

AGRICULTURA

● ANUL IX — NR. 4 (416) ● JOI — 28 IANUARIE 1971 ● 16 PAGINI — 1 LEU ●

Sinteze ale cincinalului 1966 — 1970

PE MAGISTRALELE ALBE



O imagine tot mai des întâlnită pe cuprinsul țării : oameni și mașini iau cu asalt noi terenuri, ridicându-le rodnicia. În fotografie : aspect de pe unul din șantierele de îndigui și desecări de pe Valea Ierului, județul Bihor

Continuând cu intensitate politica de modernizare a agriculturii, partidul și statul au acordat, în cincinalul 1966—1970, o atenție sporită acțiunilor de îmbunătățiri funciare.

De o deosebită grijă s-au bucurat, în această perioadă, lucrările de irigații — aceste arme nelipsite din arsenalul agrotehnicii moderne. Au apărut vaste șantiere în Dobrogea, în Cimpia Bărăganului, în Oltenia și în alte județe cu importantă pondere agricolă. Proiectanții și executanții sistemelor de irigații au ales și pus în practică soluții avansate, la nivelul tehnicii mondiale : puternice stații de pompare capabile să urce și să trimită apa, pe sute și mii de km de „magistrale albe”, până la rădăcina plantelor ; utilizarea de conducte îngropate, a aspersoarelor etc.

Evantaiul lucrărilor de îmbunătățiri funciare executate în cincinal este mult mai vast, printre ele situându-se și cele de îndigui și desecări. Investițiile sporite alocate de stat în acest scop, abnegația și priceperea specialiștilor și lucrătorilor pe șantiere au făcut ca sarcina trasată de directive, de a se ajunge la sfârșitul cincinalului la o suprafață de 1 500 000 ha îndiguite și desecate, să fie îndeplinită cu succes.

Grija deosebită manifestată pentru utilizarea cât mai chibzuită mai economică, a fondului funciar se reflectă și în măsurile luate pentru extinderea combaterii eroziunii solului și valorificarea rațională a terenurilor în pantă, a celor nisipoase, sărăturate, slab productive. Vestitele plantații de pomi și viță de vie înființate pe terenuri în pantă, amenajate antierozional, în județele Argeș, Galați, Bacău, culturile de pe nisipurile de la Bechet, județul Dolj, unde s-au obținut, de pe pământ considerat sterp, recolte nebănuite, sînt cîteva mărturii grăitoare ale strădaniei desfășurate pentru mărirea rodnicii pămîntului țării. Legea adoptată în anii cincinalului, privitoare la păstrarea, conservarea și folosirea fondului funciar constituie încă o dovadă a interesului deosebit pe care partidul și statul nostru îl manifestă în scopul gospodăririi integrale, raționale, a acestui bun național.

Amplierea deosebită a acțiunilor de hidroameliorații reiese și din Programul Național privind gospodăria rațională a resurselor de apă și extinderea lucrărilor de îmbunătățiri funciare, adoptat de plenara C.C. al P.C.R. din 17—19 martie 1970.

(ÎN PAGINA A III-A PREZENTĂM CIFRE ȘI IMAGINI DIN REALIZĂRILE OBTINUTE ÎN PERIOADA 1966—1970, ÎN DOMENIUL ÎMBUNĂȚĂRIILOR FUNCiare).

► CRONICA

Prin decret al Consiliului de Stat, tovarășul Iosif Banc, vicepreședinte al Consiliului de Miniștri a fost numit și în funcția de ministru al agriculturii, industriei alimentare, silviculturii și apelor.

Tovarășul Angelo Miculescu a fost numit în funcția de ministru secretar de stat la Ministerul Agriculturii, Industriei Alimentare, Silviculturii și Apelor. În același minister, tovarășul Florin Ioan Iorgulescu a fost numit în funcția de președinte al Consiliului Național al Apelor, iar tovarășul Ion Moldovan în funcția de șef al Departamentului Industriei Alimentare. Ministrul secretar de stat, președintele Consiliului Național al Apelor și șeful Departamentului Industriei Alimentare sînt membrii ai Consiliului de Miniștri.

(CITIȚI ÎN PAGINA A II-A AMĂNUNTE CU PRIVIRE LA STRUCTURA ȘI ATRIBUȚIILE MINISTERULUI AGRICULTURII, INDUSTRIEI ALIMENTARE, SILVICULTURII ȘI APELOR).

În complexul proces de producere a legumelor, punctul de pornire, pentru cele mai multe culturi, îl constituie asigurarea răsadurilor. Influențînd direct și în mod hotărîtor cantitatea și calitatea recoltelor, obținerea lor reclamă din partea legumicultorilor nu numai o perfectă cunoaștere a mîeseriei ci și o exemplară desfășurare a tuturor lucrărilor.

În actuala etapă a dezvoltării legumiculturii noastre, cînd prin grija partidului și statului în acest sector se dezvoltă o bază materială din ce în ce mai puternică, și în organizarea producerii răsadurilor au intervenit elemente noi, caracteristice unei agriculturii intensive. Căci, dacă pînă nu de mult, în majoritatea unităților se lucra după tehnica grădinărească, folosindu-se numai răsadnițe cu încălzire biologică și obținindu-se, în cea mai mare parte, răsaduri nerepicate, începînd din 1970 s-au pus bazele producerii materialului săditor în condiții net superioare, în spații care asigură obținerea lor în sistem industrial. Astfel, înmulțitoarelor de diferite tipuri și răsadnițelor li s-au adăugat, în multe județe, anumite suprafețe de sere și, un element nou al legumiculturii, centrele de producere de răsaduri formate din sere înmulțitoare și solarii încălzite.

Avantajele acestui sistem — de ordin tehnic și economic — s-au evidențiat încă din anul trecut cînd, în sere de tip industrial și în înmulțitoare, s-au produs importante cantități de răsaduri repicate în cuburi sau ghivece nutritive. Superioritatea calitativă a acestui material a fost evidentă, ea datorîndu-se mai multor

O acțiune hotărîtoare în legumicultură

Producerea răsadurilor

Ing. Paul MARIN

director general
în Ministerul Agriculturii, Industriei,
Alimentare, Silviculturii și Apelor.

factori : s-au putut folosi amestecuri de pămînturi care au oferit plantelor substanțele nutritive bine dozate, umiditatea și temperatura în ghivece s-au păstrat la nivelul necesar pînă la plantare, apariția bolilor a fost mai redusă, răsadurile s-au prins mai ușor.

Printre unitățile care au dobîndit experiență în această direcție se numără Întreprinderea intercooperatistă de sere-București, care a livrat cooperativelor agricole peste 3 milioane de răsaduri de foarte bună calitate, C.A.P. Dudești-Cioplea, I.A.S. 30 Decembrie, sere intercooperatistă Brînceni-Tealeorman etc. Răsaduri repicate s-au produs și în județul Dolj, pe o suprafață de 1,2 ha de sere-inmulțitor, construite în 12 cooperative agricole de producție. Foarte multe cooperative din județele Arad, Bihor, Teleorman, Timiș au

construit și folosit în același scop răsadnițe cu încălzire tehnică. Superioritatea utilizării unor astfel de spații pentru obținerea de răsaduri repicate este evidentă și justifică extinderea procedurii.

Pentru ca experiența dobîndită să poată fi generalizată, anul acesta ministerul nostru a luat o serie de măsuri menite să înlesnească cunoașterea tehnologiilor respective și, totodată, să asigure baza materială necesară. Faptul că, încă din toamnă, șefii celor 736 de ferme legumicole din cooperativele agricole au primit o temeinică pregătire în cadrul instruirilor ce s-au făcut pe această temă la I.A.S. „30 Decembrie”, constituie o importantă garanție a bunei desfășurări a acțiunii. Este semnificativ, că în timpul acestei instruirii toți

(Continuare în pag. a 7-a)

AGRICULTURA

Revistă săptăminală de știință și practică, editată sub egida Ministerului Agriculturii, Industriei Alimentare, Silviculturii și Apelor și a Uniunii Sindicatelor din întreprinderile și instituțiile agricole și silvice.

Nr. 4 (416)

Joi, 28 ianuarie 1971

SUMAR

- Adunarea generală a cooperativelor din Cristian, județul Brașov : PE PRIMUL PLAN, CREȘTEREA EFICIENȚEI ECONOMICE (pag. 4)
- Raid-anchetă în județul Prahova : VEȚI RESPECTA GRAFICUL DE REPARARE A UTILAJELOR AGRICOLE ? (pag. 5)
- Puncte de vedere : CITEVA ELEMENTE CARE CONDIȚIONEAZĂ PRODUCȚIA DE FLOAREAȘOARELUI (pag. 6)
- PREOCUPĂRI ACTUALE IN LEGUMICULTURĂ (pag. 7)
- Ancheta noastră în județul Sibiu : FURAJELE — SUPORT MATERIAL AL DEZVOLTĂRII ZOOTEHNIEI (pag. 8)
- La C.A.P. Biled, județul Timiș : 14 PURCEI GRAȘI DE LA FIECARE SCROAFĂ (pag. 9)
- EXPLOATAREA MATERIALULUI LEMNOS DE PE PĂȘUNILE ÎMPADURITE (pag. 10)
- SINDICATELE ȘI PROGRESUL TEHNIC (pag. 11)
- INSTRUIREA CADRELOR DE CONDUCERE DIN COOPERATIVELE AGRICOLE (pag. 12)

COLEGIUL DE REDACȚIE

Ing. Emilian ALBULESCU (secretar general de redacție); Dr. ing. Octavian CĂRARE; Ing. Vasile CIAȘU (redactor șef); Ing. Sonia DIRADURIAN; Ing. Eugen GRIGORESCU; Ing. Nicolae MANTZ; Ing. Ioan MOLDOVAN, membru corespondent al Academiei de științe agricole și silvice; Dr. ing. Mircea MOȚOC, membru corespondent al Academiei R. S. România; Ing. Tiberiu MUREȘAN, membru titular al Academiei de științe agricole și silvice; Ing. Lucian ROȘCA; Anton STOIANOVICI; Dr. ing. Nicolae ȘTEFAN, membru titular al Academiei de științe agricole și silvice; Conf. ing. Vasile TEMIȘAN, membru corespondent al Academiei de științe agricole și silvice; Ing. Ion TEȘU; Ing. Ion TOMA; Prof. dr. Sergiu VREJBA.

Redacția: București, Piața Științei nr. 1 Sectorul 1. Oficiul poștal 33. Căsuța poștală 4105. Telefon 17.32.73.

Abonamentele se fac la oficiile și agențiile poștale prin factorii poștali și difuzorii procentuali.

Comenzile pentru publicitate (reclame) se primesc la redacție.

Tiparul: Combinatul poligrafic „Casa Științei”.

40 000

BLOC-NOTES

Structura și atribuțiile Ministerului Agriculturii, Industriei Alimentare, Silviculturii și Apelor

După cum s-a anunțat, prin Decret al Consiliului de Stat al Republicii Socialiste România a fost înființat Ministerul Agriculturii, Industriei Alimentare, Silviculturii și Apelor, prin fuziunea Ministerului Agriculturii și Silviculturii și Ministerului Industriei Alimentare.

Ministerul îndeplinește politica partidului și statului în domeniul agriculturii, industriei alimentare, silviculturii și gospodăririi apelor și are funcția de coordonator pentru activitățile din domeniul său care se desfășoară în unități din subordinea altor organe centrale sau locale ale administrației de stat. El exercită, potrivit legii, conducerea întregii agriculturi, asigură progresul ei continuu și dezvoltarea economică a organizațiilor socialiste de stat și cooperatiste din agricultură; asigură dezvoltarea industriei alimentare, creșterea și diversificarea producției de mărfuri alimentare, în concordanță cu cerințele economiei naționale, valorificarea superioară a producției vegetale și animale; conservarea, dezvoltarea și buna gospodărire a fondului silvic, precum și gospodărirea rațională și protecția calității apelor țării. Ministerul conduce, îndrumă și controlează activitatea unităților din subordinea sa și răspunde de realizarea planului pe întreaga sa activitate.

Pentru a se asigura sporirea continuă a producției, dezvoltarea și consolidarea cooperativelor agricole de producție, Ministerul Agriculturii, Industriei Alimentare, Silviculturii și Apelor conlucrează cu Uniunea Națională a Cooperativelor Agricole de Producție.

Structura organizatorică a ministerului este următoarea: Departamentul Agriculturii de Stat, Departamentul Industriei Alimentare, Departamentul Îmbunătățirilor Funciare, Departamentul Silviculturii și Consiliul Național al Apelor. Pe lângă Ministerul Agriculturii, Industriei Alimentare, Silviculturii și Apelor, funcționează Academia de Științe Agricole și Silvicultură, instituție care organizează, îndrumă și controlează întreaga activitate științifică în domeniul agriculturii, industriei alimentare, silviculturii și gospodăririi apelor. Ministerul are în subordinea sa centrale, unități cu statut de centrală, alte organizații economice, institute de studii, de proiectări și de cer-

cetări, stațiuni experimentale, unități bugetare, oficii, inspectorate, licee de specialitate și școli profesionale.

În fiecare județ se organizează o direcție generală care funcționează ca organ local de specialitate, cu dublă subordonare — Ministerului Agriculturii, Industriei Alimentare, Silviculturii și Apelor și Comitetului Executiv al Consiliului Popular Județean în vederea conducerii unitare pe județe a agriculturii, industriei alimentare, silviculturii și gospodăririi apelor.

Direcția generală își exercită atribuțiile prin sectorul producției vegetale, sectorul producției animale, sectorul planificării și finanțării, serviciul investițiilor și construcțiilor, serviciul profilării, cooperării, normării și retribuției muncii în C.A.P., compartimentul administrativ gospodăresc, precum și printr-o serie de unități.

Unitățile direct subordonate direcției generale județene sînt: laboratorul pentru protecția plantelor, laboratorul pentru controlul semințelor, laboratorul de agrochimie și pedologie, centrul de reproducție și selecție, întreprinderea pentru întreținerea și exploatarea pașijilor, inspectoratul sanitar-veterinar, oficiul pentru îmbunătățiri funciare, oficiul de proiectare a construcțiilor agrozootehnice, oficiul de cadastru și organizarea teritoriului, oficiul apelor, casa agronomului.

Unități care vor funcționa cu dublă subordonare: întreprinderea pentru mecanizarea agriculturii, inspectoratul silvic, întreprinderea de industrializare a cărnii, întreprinderea de industrializare a laptelui, întreprinderea de valorificare a cerealelor, întreprinderea de producere și valorificare a legumelor și fructelor, întreprinderea viei, vinului și băuturilor, întreprinderea de aprovizionare și desfacere.

Pe teritoriul județului vor mai funcționa și alte întreprinderi și unități agricole și de industrie alimentară: combinate ale întreprinderilor agricole de stat, trusturi și întreprinderi de execuție a lucrărilor de îmbunătățiri funciare, întreprinderi de exploatare și întreținere a sistemelor de îmbunătățiri funciare, întreprinderi piscicole, uzine de reparații, stațiuni experimentale agricole, fabrici de zahăr și produse zaharoase, fabrici de ulei, fabrici de bere, fabrici de țigarete, fabrici de spirit și amidon.

DELEGAȚIA ROMÂNĂ LA SESIUNEA COMITETULUI PROBLEMELOR AGRICOLE

Zilele trecute a plecat la Geneva delegația de specialiști, condusă de Dima Burlacu, director general în Ministerul Agriculturii, Industriei Alimentare, Silviculturii și Apelor, care participă la sesiunea a XXII-a a Comitetului problemelor agricole al Comisiei Economice O.N.U. pentru Europa, ce are loc între 25—29 ianuarie.

Pe ordinea de zi a sesiunii figurează probleme privind schimbările recente din agricultura continentului; comerțul european cu produse agricole, în special cereale, carne, produse lactate; situația alimentară mondială; activitatea organelor subsidiare (grupe de lucru, grupe de experți etc) și activitatea comitetului în domenii care prezintă un deosebit interes pentru țările mai puțin dezvoltate, membre ale Comisiei economice O.N.U. pentru Europa.

INFORMAȚII

CULTURA SFECLII DE ZAHĂR ÎN ATENȚIA SPECIALIȘTILOR

La Casa agronomului Bacău s-a desfășurat instruirea inginerilor șefi și a șefilor de ferme din cooperativele agricole cultivate de sfeclă de zahăr din județele Suceava, Botoșani, Iași, Neamț, Bacău, Vaslui, Vrancea și Galați. Asemenea instruirii au loc, pe grupe de județe, la casele agronomului din Brașov, Cluj, Diosig (Bihor), Timișoara, Craiova și Sălcișii Ilovi.

CURS PENTRU INSTRUIREA CADRELOR SINDICALE

În ziua de 25 ianuarie a.e. a început un nou curs de informare și instruire a cadrelor sindicale din unitățile agricole. De data aceasta, la curs participă circa o sută de președinți și secretari ai unor comitete sindicale din stațiunile de mecanizare a agriculturii.

AVIAȚIA UTILITARĂ ÎN MISIUNE

Deși sîntem în plină iarnă, personalul avioanelor utilitare destinate agriculturii își continuă misiunile.

Încă din primele 10 zile ale lunii ianuarie ei executaseră împrăștieri de îngrășăminte chimice pe mai bine de 150 000 de hectare, aparținând, în primul rînd, întreprinderilor agricole de stat din județele Ialomița, Ilfov, Timiș, Arad și Constanța. În următoarea decadă, realizările au fost sporite.

UN NOU OBIECTIV INTERCOOPERATIST

Traducerea în viață a Programului național de dezvoltare a zootehnicii în țara noastră se concretizează, în județul Constanța, prin măsuri eficiente. Astfel, la Complexul de taurine din comuna N. Bălcescu au fost populate primele 4 grajduri de tineret taurin cu o capacitate de 1 000 de locuri.

Prin eforturile susținute ale constructorilor urmează ca, în perioada imediat apropiată, să fie terminate și populate și celelalte obiective ale complexului ajungîndu-se, în final, la capacitatea proiectată de 3 360 de locuri pentru vaci cu lapte și 1 500 pentru taurine tinere.

Reînnoiți-vă abonamentele la revista „AGRICULTURA”

Abonamentele se pot face la toate oficiile și agențiile poștale, la factorii poștali și difuzorii procentuali.

Costul unui abonament este de 13 lei pe trimestru, 26 lei pe semestru și 52 lei pe an.

Preferăți abonamentele pe termen lung!

SCRISORI

● La cooperativa agricolă din Suatu, județul Cluj, lucrează de la înființarea unității un tânăr specialist, inginerul Ioan Popa, despre care cooperativii nu au decît cuvinte de laudă.

El a fost primul președinte al unității și a știut să împletească în mod armonios buna organizare a muncii cu acțiunile de instruire a oamenilor și de introducere a unor tehnologii moderne.

Rezultatele bune n-au întîrziat să apară. În 1969, cooperativa a fost fruntasă pe județ în creșterea porcilor, după ce în 1968 primise mențiune la concursul de vinuri pentru Fetească albă, iar în 1967 se situase pe primul loc în cultura cartofilor. Pentru munca desfășurată și prietenia arătată oamenilor în toate împrejurările, inginerul Ioan Popa a fost desemnat secretar al comitetului de partid din Suatu.

De un deosebit sprijin în activitatea multilaterală pe care o desfășoară în cadrul cooperativei agricole îi sînt inginerului Popa și actualului președinte al unității, Martin Bodar, brigadierul Ștefan Toth, ajutorul de fermier Ioan Riti și mulți cooperatori fruntași, cum sînt Iuliu Csete și Ion Ianosi. (dr. Mihai MITEA).

● Printr-o bună colaborare cu inginerul șef al cooperativei agricole din comuna Zănești, tov. Ion Adochiței, secția a 2-a de mecanizare a S.M.A. Podoleni, județul Neamț, a reușit, în cursul anului trecut, să execute bine și la timp întregul volum de lucrări planificat, conform contractului, realizînd producții sporite.

Ca urmare, planul anual de venituri al secției a fost realizat, reducîndu-se, totodată, cheltuielile, la fiecare 1 000 lei venituri, cu aproape 157 de lei. De remarcat este și faptul că, la rîndu-i, cooperativa agricolă 1-a sprijinit pe mecanizatori în ce privește procurarea și transportul mîncării calde, iar conducerea S.M.A. le-a asigurat un nou atelier-tip.

În cursul lunii ianuarie, mecanizatorii secției au lucrat cu multă însuflețire pentru a pune la punct toate utilajele de care vor avea nevoie în campania de primăvară. La aceste lucrări s-au evidnțat Aurel Dumitriu, Gheorghe Toma, Petru Bursuc, Dumitru Marsi și Nicolae Mihăilă. (Ion I. AXINTE).

● Cooperativa agricolă de producție din Macca, Județul Arad, s-a angajat să livreze la fondul central 2 000 de porci grași pînă la aniversarea semicentenarului partidului. Aceasta va însemna realizarea planului de producție al fermei de porcine în proporție de 60%.

La rîndul său, Direcția generală județeană a asigurat unitatea de tot sprijinul pentru realizarea angajamentului luat. (Gheorghe NEAMȚU).

● Miercuri 13 ianuarie 1971, la Casa de cultură a tineretului din Constanța s-a desfășurat faza județeană a concursului „Olimpiada mecanizatorului”. Faza de masă a concursului a întrunit peste 2 000 de tineri mecanizatori. Concursul a evidențiat necesitatea cunoașterii de către tinerii mecanizatori a sarcinilor stabilite de partid și de stat privind mecanizarea agriculturii și ridicarea continuă a pregătirii profesionale.

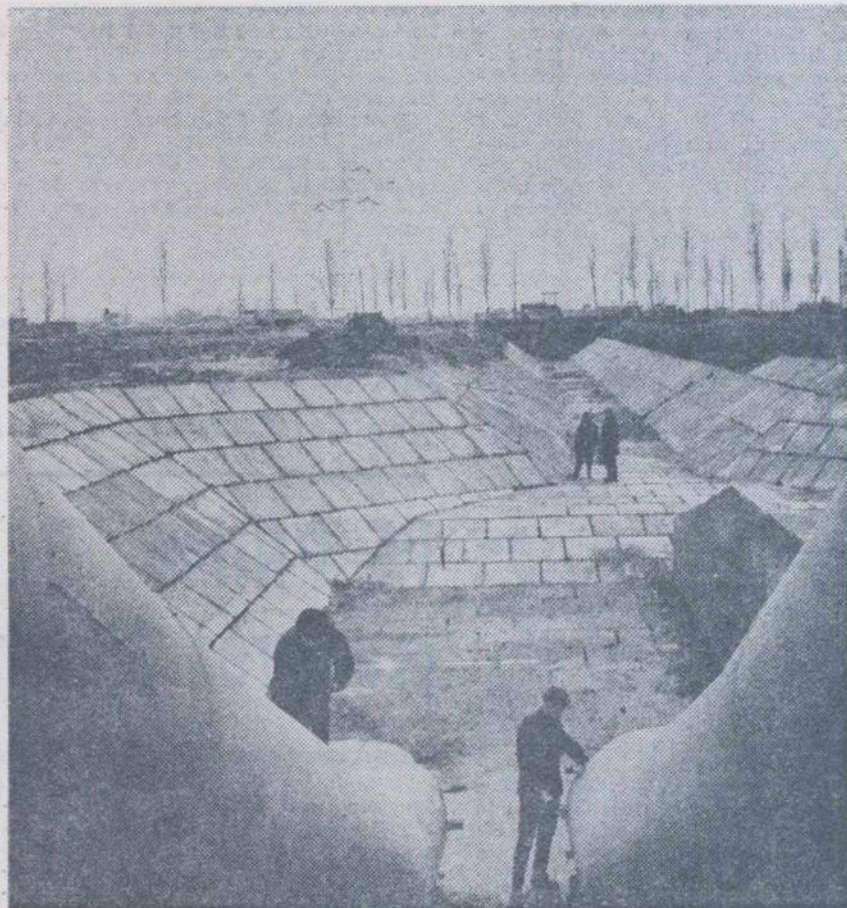
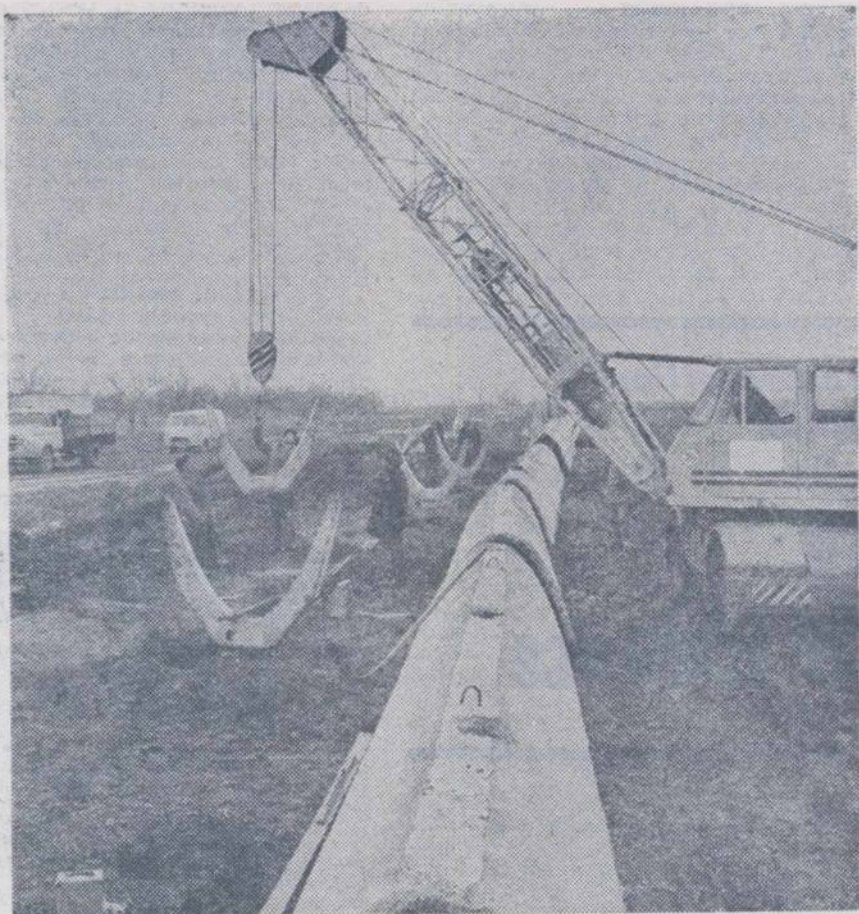
Primiți trei clasăți, Vasile Roșca de la S.M.A. Independența, Stelian Alexandru de la S.M.A. Valul Traian și Ion Aldea de la I.A.S. Cogeaalac vor reprezenta județul Constanța la faza pe țară a „Olimpiadei mecanizatorilor”. (N. BARBU).

● Experiența acumulată de către mecanizatorii din județul Suceava privind diversificarea lucrărilor agricole și prestarea de servicii la terți în perioadele cînd nu au fost antrenăți la muncile cîmpului, a făcut ca planul anual să fie îndeplinit în proporție de 105,1 la sută. Fapt pozitiv este acela că majoritatea secțiilor de mecanizare și-au realizat integral volumul de venituri prevăzute pentru anul 1970.

Ca rezultat al depășirii veniturilor planificate și reducerii cheltuielilor de producție, s-au obținut economii la dotăția de stat în valoare de 1 milion lei. În urma calculului efectuate, prevederile planului cincinal care au revenit unităților pentru mecanizarea agriculturii din județ au fost depășite cu 5 la sută. (Ing. Gh. ZAHARESCU).

In acțiunile de îmbunătățiri funciare, de gospodărire mai rațională a pământului, sînt folosite pe scară din ce în ce mai largă utilaje perfecționate.

Pe aceste magistrale de beton ale sistemului de irigații Terasa Brăilei, apa, împinsă de puternice agregate de pompare, va ajunge la rădăcina plantelor.



Sinteze ale cincinalului 1966-1970

PE MAGISTRALELE ALBE

● In cincinal au început lucrările la **Complexul de irigații Carasu** din Dobrogea. Cum va arăta această vastă zonă „interzisă” secetei, care se va întinde pe o suprafață de **180 000 hectare**? Complexul se compune din 6 sisteme, deservite de moderne stații de pompare, de o vastă rețea de canale, conducte îngropate, jgheaburi etc.

● Cea mai puternică „inimă” a complexului susamintit este **stația de pompare de la Basarabi-Pădure**, care a fost dată în exploatare în toamna anului trecut. Ea se numără printre cele mai impunătoare construcții hidrotehnice din Europa și chiar din lume: debit — 76 mc/secundă (echivalind cu debitul mediu al Jiului sau Prutului), înălțime de refulare a apei — 65 metri; putere instalată—60 000 kW, adică de două ori mai mare ca a termocentralei Ovidiu II.

● „Setea” milenară a Bărăganului începe să se stingă. Aici au luat naștere, în intervalul 1966—1970, două mari sisteme de irigații: **Pietroiu-Ștefan cel Mare** (în suprafață de 53 000 hectare) și **Călărăși-Gălățui** (46 000 hectare).

● Alte trei mari sisteme de irigații ale cincinalului: **Calafat-Băilești** (49 000 ha), **Terasa Brăilei** (21 000 ha), **Nicorești-Tecuci** (13 600 ha).

● Unul din sistemele de irigații dat în exploatare în anii cincinalului este cel de la **Jegălia**, județul Ialomița în suprafață de circa **21 000 hectare**.

● Cîteva din principalele amenajări de îndiguiri și desecări terminate în cincinal:

— INSULA MARE A BRĂILEI	72 000 HA
— VALEA IERULUI-ORADEA	53 000 HA
— VALEA IERULUI-ARAD	32 000 HA
— NORD-LANCA-BIRDA	27 000 HA
— GOSTINU-GREACA-ARGEȘ	29 000 HA
— ALBIȚA-FĂLCIU	20 000 HA

● Incinta îndiguită „**Insula Mare a Brăilei**” ar putea fi numită, pe drept cuvînt „cetatea grînelor”. Apărute de digul lung de 152 km, culturile agricole se dezvoltă bine în terenul fertil.

● În cincinal au fost executate lucrări de combatere a eroziunii solului, în complex, în zonele **Balintești-Galați**, **Valea Seacă-Vaslui**, **Dobrotfor-Bacău** etc.

● În sistemele de irigații care se creează în Dobrogea au fost amenajate antierozional, pe versanți, **8 000 ha**.

● Cu ajutorul specialiștilor de la Stațiunea experimentală **Bechet**, județul Dolj, sînt puse în valoare însemnate suprafețe ocupate cu nisipuri. Prin măsuri adecvate s-a reușit să se obțină, în 1969, producții de struguri, pe un lot demonstrativ, de peste 20 000 kg/ha.

ÎN PERIOADA 1966-1970
AU FOST AMENAJATE PENTRU IRIGAȚII

578 000
ha



SUPRAFETE
INDIGUITE
ȘI DESEDATE
567 000
ha

Recent, la cooperativa agricolă din Cristian, județul Brașov, a avut loc adunarea generală a cooperativelor. Acest eveniment, care are loc an de an, s-a desfășurat acum, în 1971, la un nivel superior. Darea de seamă, proiectul de plan, măsurile tehnico-organizatorice prevăzute, dar cu deosebire cunoașterea de către cooperatori a elementelor noi intervenite în domeniul planificării, organizării și conducerii producției în agricultură, îndeosebi în retribuirea muncii, au stîrnit, în rândul participanților, un interes major. Fiecare a ținut să cunoască în detaliu rezultatele muncii din 1970 și perspectivele de creștere a puterii economice și a veniturilor cooperativelor în viitor.

Care sînt, de fapt, datele bilanțului încheiat aici în anul precedent? Ce opțiuni au cooperativii din Cristian?

Din darea de seamă prezentată de Ion CÎMPEANU, președintele unității, a rezultat că de pe cele 1 031 hectare cultivate au fost obținute recolte bune. Cîteva cifre sînt edificatoare. Producția medie de grâu a fost de 3 000 kg la hectar, orzul a dat 3 250 kg în medie la hectar iar sfecla de zahăr 31 000 kg la hectar, cu circa 3 000 kg peste prevederi.

„Producțiile realizate — sublinia președintele cooperativei — demonstrează, o dată mai mult, că, recolta nu depinde în exclusivitate de natură, că ea poate fi influențată considerabil de activitatea noastră. Nu ne putem însă mulțumi cu rezultatele obținute în 1970. Producțiile obținute nu sînt la nivelul anilor anteriori, cînd au fost realizate 26 000 kg pe ha la cartofi și respectiv 50 000 kg la sfeclă. Este drept, condițiile climatice n-au fost dintre cele mai bune. Dar, dacă peste tot lucrările erau făcute la timp și de cea mai bună calitate, altele ar fi fost rezultatele. O demonstrează, din plin, sporurile mari de recoltă obținute pe o serie de tarlale“.

Sectorul zootehnic a înregistrat aici un salt important. De la înființarea cooperativei, el a fost mereu nerentabil, diferența dintre veniturile realizate (mai mici decît cele planificate) și cheltuielile (de regulă mai mari decît cele planificate) fiind acoperită de alte sectoare. În acest an însă, din creșterea animalelor s-a obținut un beneficiu de peste 500 000 de lei.

În aceste condiții, cooperativa din Cristian a putut să-și îndeplinească cu cînte obligațiile față de stat. La fondul central au fost livrate 238 tone de grâu, cu 50 tone mai mult față de contract, 2 500 tone de cartofi pentru sămînță (cu peste 800 tone mai mult decît s-a contractat), circa 870 tone de legume (cu 72 tone peste sarcina contractată). Din sectorul zootehnic au fost, de asemenea, valorificate 196 tone de carne, față de 131 tone planificate, 11 173 hl. de lapte (cu peste 2 600 hl. mai mult decît s-au prevăzut) și 2 200 kg de lînă. Efec-

tul economic poate fi redat sintetic astfel: s-a realizat o producție globală la suta de hectare de 1 400 000 lei și un venit mediu de circa 1 000 000 lei. Eficiența sporită în toate sectoarele de activitate este confirmată și de faptul că fiecare leu investit a adus un venit de doi lei. Valoarea normei de categoria I a crescut de la 38 lei la 41 lei.

Reprezintă oare aceste rezultate potențialul maxim al unității? Evident că nu. A subliniat-o deschis darea de seamă, au argumentat-o participanții la discuții. „Este limpede — spunea cooperatoarea Maria MOLDOVANU — că cei 350 000 lei venituri realizate de pe cele 800 m.p. de seră reprezintă un succes, mai ales dacă ținem seama că numai cu un an în urmă, de pe aceeași suprafață, s-au obținut doar 150 000 lei.

Adunarea generală a cooperativelor din Cristian, județul Brașov

PE PRIMUL PLAN: creșterea eficienței economice

Dar acest salt ne demonstrează că rezultatele amintite nu reprezintă o limită de netrecut. Am convingerea că măsurile de cointereseare luate, just aplicate, vor scoate pe unii din amorceală, îi vor determina să participe din plin la lucrări, nu cînd vor ei, ci atunci cînd cooperativa are nevoie de ei“.

Relevînd însemnătatea respectării disciplinei în muncă, inginerul Ervin TERBES, șeful fermei zootehnice, a demonstrat că orice abatere de la tehnologia stabilită are drept urmare minuscule de producție. „Am obținut rezultate remarcabile — 3 371 litri de lapte pe vacă furajată, 1 200 kg spor mediu zilnic la taurinele puse la îngrășat, s-au redus cheltuielile pe kilogramul de carne cu 10 lei. Ele însă puteau fi mai bune dacă indisciplina, concretizată în întârzieri sau lipsuri de la program, nu s-ar fi făcut pe alocuri vizibilă. Astfel de abateri s-au soldat cu o îngrijire superficială a animalelor. Neexecutarea completă și la timp a programului de grajd a dus, după părerea mea, la pierderea unei producții de lapte de 200—300 de kilograme zilnic.

Subliniind necesitatea participării in-

tense la munca și importanța efectuării unor lucrări de calitate — cooperatoarea Maria HOMONAI arăta că „în condițiile destul de neprielnice ale anului trecut, acolo unde s-a lucrat cu grijă s-au realizat, pe anumite sole, producții de 28 000 kg de cartofi la hectar. Muncind conștiincios și cu mult simț de răspundere — conchidea vorbitoarea, — putem depăși cu mult producțiile planificate, fapt ce va duce la creșterea în continuare, a veniturilor cooperativei și ale cooperativelor“.

Ce efect economic are participarea intensă la muncă și întărirea răspunderii fiecăruia față de rezultatele finale s-a văzut, de altfel, și din darea de seamă. Dacă toți cooperativii ar fi participat la muncă și ar fi realizat întregul volum de lucrări singuri, fără să

rea producției, dar și în valorificarea ei superioară. La cartofi, de exemplu, în timpul adunatului se execută și sortarea lor pe trei categorii. Aplicarea acestei forme de retribuție a permis cooperativei să realizeze, în anul 1970, un venit suplimentar de 40 lei pe tonă de cartofi livrați“.

Pentru realizarea prevederilor de plan în sectorul producției vegetale s-au prevăzut măsuri concrete și anume: fertilizarea cu îngrășăminte chimice a întregii suprafețe cultivate cu cartofi și a tuturor suprafețelor cultivate cu grâu; asigurarea unei densități mai mari de plante la hectar (100 000 la sfeclă, 50 000 de cuiburi la cartofi de vară și 40 000 la cartofi de toamnă, efectuarea prașilelor la timp și de bună calitate).

Și în sectorul zootehnic s-a ajuns la găsirea formelor corespunzătoare de retribuție, stabilindu-se, de asemenea, sarcini precise pe fiecare lucrător în parte. Astfel, fiecare cooperativ are de îngrijit 12 vaci. El primește pentru fiecare hl. de lapte predat 41 de lei. La acestea se mai adaugă 123 lei pentru fiecare femelă diagnosticată gestantă, 164 lei pentru fiecare vițel obținut și 41 lei pentru fiecare 25 kg de spor realizate pînă la înțarcare. Respectarea regulilor de furajare și îngrijire va permite obținerea a 3 100 l. lapte pe cap de vacă furajată, a 90 de viței la 100 de vaci, a cel puțin 12 pui de la fiecare scroafă și precum și realizarea și depășirea sporului de creștere în greutate la toate categoriile de animale. La o producție sporită, evident, și câștigurile oamenilor vor fi mai bune.

Schimburile de păreri, propunerile bine cumpănite ale vorbitorilor, angajamentele luate pun în evidență participarea tot mai activă a cooperativelor la realizarea problemelor majore ale obștei. Ele constituie, totodată, garanția realizării sarcinilor înscrise în planul de producție pentru acest an. Chemarea la întrecere lansată de adunarea generală a cooperativelor din Cristian către toate cooperativele din Țara Bîrsei reprezintă expresia cea mai fidelă a hotărîrii luate aici de a gospodări mai bine pămîntul, mijloacele materiale și financiare. Angajamentele amintite sînt elocvente: Iată-le: la grâu urmează să se realizeze o producție de 3 500 kg la hectar față de 3 200 kg plan; la cartofi, 25 000 kg la hectar, cu 300 kg mai mult decît s-au înscris în plan. Cooperativa agricolă din Cristian va livra statului în plus față de cantitățile contractate inițial: 50 tone de grâu, 300 tone de cartofi, 200 tone de legume și alte produse. Eficiența economică va cunoaște astfel o linie ascendentă. Potrivit prevederilor, venitul global la hectarul de teren arabil va ajunge la peste 12 000 de lei.

C. STĂNESCU

Buletin AGROMETEOROLOGIC

INSTITUTUL DE METEOROLOGIE ȘI HIDROLOGIE NE INFORMEAZĂ:

Pe întreg teritoriul țării, în intervalul 20—26 ianuarie, vremea a avut aspect de primăvară. Temperaturile zilnice au înregistrat — între 20 și 24 ianuarie — creșteri simțitoare, apoi au început să scadă ușor, menținîndu-se totuși cu mult (cu 7° la 10°) peste valorile medii plurianuale. Sub aspect termic trebuie remarcată ziua de 24 ianuarie, cînd temperaturile maxime din aer au fost cuprinse între 8° (la Avrămeni) și 18° (la Adamclisi); în sudul Olteniei și sud-vestul Munteniei valorile au fost mai coborîte (1° la 7°).

Lipsa precipitațiilor s-a făcut resimțită în aproape toate zonele agricole ale țării; la 23 ianuarie au căzut ploți slabe (1—3 mm) în Cîmpia de Vest

și cea mai mare parte a Olteniei. În condițiile menționate, rezervele de umiditate ale solului au scăzut ușor în cea mai mare parte a teritoriului, scăderi sensibile înregistrîndu-se însă în sudul țării.

TIMPUL PROBABIL PENTRU INTERVALUL 28 IANUARIE—3 FEBRUARIE

Vremea va intra într-un proces de răcire ușoară, cerul fiind mai mult noros. Vor cădea ploți locale, care, pe alocuri, în nord-vestul țării, Moldova și zona de munte vor fi și sub formă de ninsoare. Vînt potrivit. Temperaturile minime vor fi cuprinse între —5° și 5°, izolat mai coborîte în depresiuni, iar maximele între 2° și 12°.

Datorită repartiției și deplasării centrilor de acțiune atmosferică deasupra Emisferei boreale, ultima lună de iarnă se va manifesta prin cîteva caracteristici generale. Astfel, jumătatea de sud a continentului asiatic va intra într-un regim atmosferic secetos, exceptînd Arhipelagul Filipinelor, unde sînt de așteptat perturbații meteorologice, în schimb cele mai abundente precipitații vor cădea în jumătatea de nord a Europei, inclusiv Peninsula Iberică, Franța și parte din Italia. Pe continentul nord-american se vor înregistra precipitații mari în zona Insulelor Antile, partea de nord-est a S.U.A. și toată Canada. În celelalte regiuni ale emisferei va domina un regim pluviometric normal sau subnormal.

În regiunile noastre, luna februarie, din cauza zonelor de joasă presiune atmosferică, frecvente în nordul și vestul Europei, va fi dominată în primele 20 de zile, de o circulație aeriană dinspre vest și sud-vest, fenomen care va determina o vreme mult mai călduroasă decît normal. În unele zile, cînd și cerul va fi degajat de mase noroase, se vor înregistra temperaturi chiar anormale de ridicate pentru luna februarie. Este de așteptat ca în multe puncte din țară timpul să ia aspect de primăvară, în unele zile din primele două decade ale lunii.

În a treia decadă a lunii, cînd circulația aeriană se va schimba dinspre nord și nord-est, vremea se va răci, devenind umedă și ploioasă. Prin aceste cantități de precipitații, care vor fi și cele mai abundente ale lunii, precum și ale iernii, februarie va fi, în final mai ploios decît normal, și aceasta cu deosebire în zona de munte și partea de sud-vest a țării.

Solul va fi în general descoperit, pentru că stratul de zăpadă va fi neînsemnat și petițit în zona de cîmpie și de deal. Numai în zona de munte se va

menține un strat de zăpadă, care se va îngroșa cu ninsoare pe cea de după 23 februarie.

Între 1 și 3 februarie, timpul va fi mult mai călduros decît normal, cu cer schimbător, predominant înnozirile. Vor cădea ploți și lapovițe locale, care în munți și vestul țării se vor transforma în ninsoare. Vîntul se va intensifica în sudul țării. Temperatura va urca ziua între 4 și 11 grade, iar noaptea va coborî sub zero grade.

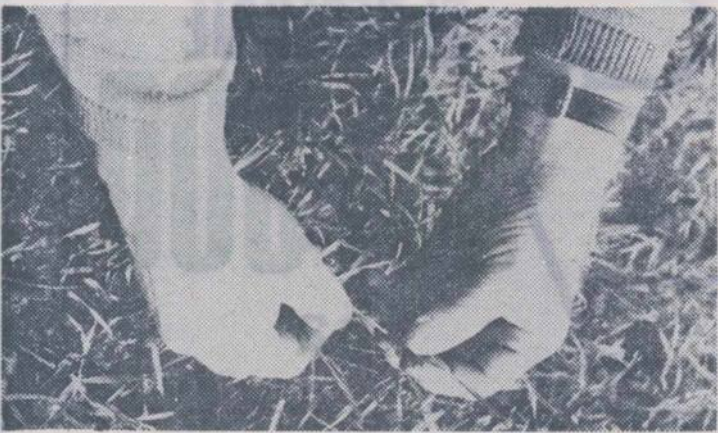
Între 4 și 6 februarie, vremea se va răci treptat și ceva mai

din sud-vest și se va intensifica la 10—11 februarie. Temperatura va coborî noaptea sub zero grade, iar ziua va urca între 5 și 15 grade. În cîteva dimineți se va produce ceață.

Între 13 și 19 februarie, vremea se va menține anormal de călduroasă, deși cerul se va înnoziră destul de accentuat în unele zile. Ceața va fi frecventă atît dimineața cît și seara. Cîteva ploți și lapovițe izolate se vor semnala în răsăritul țării. Vîntul, deși își va schimba mereu direcția, va predomină din sectorul sudic și se va intensifica pe litoral între 13 și 17 februarie, cînd va bate de la sud-est. Noaptea se va produce îngheț, mai ales în Transilvania și Moldova. În cursul zilei, temperatura va urca între 6 și 15 grade în jumătatea de nord a țării și între 8 și 19 grade în sud. O scădere a temperaturii se va înregistra la 16—17 februarie.

Între 20 și 28 februarie, vremea se va răci treptat și sensibil devenind umedă și ploioasă în toate ținuturile. Cerul va fi noros sau mai mult acoperit. Vor cădea mai întîi ploți parțiale, apoi generale și destul de abundente. Aceste ploți, care pe unele suprafețe din zona de munte și partea de vest a Cîmpiei Dunării vor da cantități mari de apă, vor fi însoțite și de intensificarea vîntului de nord și nord-est. Odată cu intensificarea Crivățului, ploile se vor transforma, pe alocuri, în lapoviță, iar în munți în ninsoare. Temperatura va fi cuprinsă noaptea între plus 2 și minus 6 grade, iar ziua între 3 și 13 grade, mai ridicată în ultima zi a lunii, cînd cerul va deveni variabil. Cele mai reci zile vor fi 24—26 februarie.

Temperaturile ridicate și ploile din această decadă vor favoriza producerea torențelor și a viiturilor de ape pe văi și riuri, atît în nord cît și în vestul țării.



Controlul semănturilor de grâu

VEȚI RESPECTA GRAFICUL DE REPARARE A UTILAJELOR AGRICOLE?

Potrivit ultimei situații centralizate la Ministerul Agriculturii, Industriei Alimentare, Silviculturii și Apelor, din cele peste 42 816 tractoare prevăzute a fi reparate la întreprinderile pentru mecanizarea agriculturii au fost pregătite până la 25 ianuarie, 27 051, adică 63,2%. La celelalte utilaje, realizările sînt următoarele: semănători pentru păioase 72,8%, semănători pentru prășitoare 72,4%, semănători pentru legume 83,6%, cultivate 66,6%, combinatoare 70,4%, grape cu discuri 87,7%, sape rotative 92,3%, mașini de plantat cartofi 76,9%, mașini de plantat răsaduri 72,7%, mașini pentru combaterea dăunătorilor 79,1%, nivelatoare 73,3%, mașini de modelat solul 85,8%, încărcătoare pivotante 68,1%, remorci tractor 62,1%.

Mai avansate sînt județele Argeș, Constanța, Dolj, Harghita, Ialomița, Maramureș, unde s-a pregătit între 70—80% din parcul de tractoare. Cu realizări între 45 și 55% se află județele Alba, Arad, Bihor, Brașov, Caraș-Severin, Dimbovița, Satu-Mare, Sălaj și Neamț.

Ritmii lucrărilor se cere însă pretutindeni în tensificat.

Crearea de noi stațiuni de mecanizare a agriculturii — în județul Prahova, din 5 întreprinderi au fost constituite 12 — ridică probleme deosebite care se cer soluționate cu maximă operativitate și competență. Este vorba de redistribuirea de utilaje, de asigurarea spațiilor necesare etc., acțiuni care nu trebuie să împiedice asupra pregătirii utilajelor pentru campania agricolă de primăvară.

În intenția de a cunoaște modul în care decurg aceste pregătiri am efectuat un raid în câteva unități. Iată constatările noastre.

La S.M.A. Buda, cele 123 de tractoare au fost repartizate pe cele 10 secții care vor asigura mecanizarea lucrărilor în tot atâtea cooperative agricole. Din ele, 74 au fost prinse în graficul de reparații. Restul, fiind reparate pe parcursul anului, sînt în stare de funcțiune.

Organizarea mai bună a muncii la reparații a permis aici realizarea, pînă la 1 ianuarie, a unui ritm mediu de 1,5 tractoare pe zi, iar după această dată de 2 tractoare zilnic. Mai sînt însă greuțate.

— Au fost cazuri, ne spune ing. Vasile Lefter, directorul S.M.A. Buda, cînd lipsa unor piese de schimb, ne-a obligat să reducem ritmul de lucru sau chiar să oprim procesul de producție. Nu avem, de exemplu, la îndemînă pinioane de atac de la tractorul U—650,

arbori cotiți, o serie de instalații hidraulice sau unele reperi pentru pompele de injecție. După apeluri repetate către baza de aprovizionare din Buzău (de care aparținem)

RAID-ANCHETĂ ÎN JUDEȚUL PRAHOVA

și către D.G.A.D. (rămase fără ecou) ne-am adresat Direcției județene și organelor județene de partid, care ne-au ajutat să le procurăm pe plan local de la diverse uzine specializate.

N-am neglijat însă nici reparația celorlalte utilaje existente la secțiile de mecanizare. Au fost luate măsuri pentru revizuirea, repararea sau instalarea unor utilaje în cadrul cooperativelor pe care le deservim. Materializarea lor e în curs.

Vizitînd atelierul de reparații din incinta S.M.A. Buda, am făcut cunoștință cu ing. Paul Tudose, noul director al S.M.A. Băicoi, care urmărea atent funcționarea unui motor aflat pe bancul de rodaj.

— Nu avem încă un atelier propriu amenajat, ne declară noul interlocutor. De aceea, reparațiile la tractoare și mașini agricole le facem, în actuala campanie, aici, în atelierul stațiunii „mamă”.

Paralel cu terminarea în timp optim a reparațiilor și asigurarea calității acestora (prin prezența continuă în atelier a unui maestru șef de secție) conducerea noului S.M.A. Băicoi mai are de rezolvat încă o multitudine de probleme. Notăm dintre ele, construirea a încă 6 secții, asigurarea unui volum de piese de schimb care să permită o intervenție rapidă în cazul unei defecțiuni la tractoarele sau mașinile agricole aflate în campanie, amenajarea unui atelier propriu și, bineînțeles, a sediului noii unități. Deși își desfășoară activitatea în condiții deosebite, mecanizatorii, șefii de secție cu care am stat de vorbă și-au manifestat convingerea că se vor încadra cu reparațiile în timpul optim, realizînd, totodată, lucrări de bună calitate.

Aceeași cooperare și ajutor efectiv l-am întîlnit și la S.M.A. Drăgănești (unitate nouă) și S.M.A. Ciorani. Atelierul de reparații aflat în incinta S.M.A. Ciorani, printre primele de acest gen din țară, este foarte mic. Se pot repara simultan doar 8 tractoare. În aceste condiții s-a pus un accent deosebit pe executarea unei game mai largi de reparații în cadrul secțiilor, lărgirea spațiului prin amenajarea unei remize de batoze etc.

Din discuțiile purtate cu doi membri ai comitetelor de direcție ale celor două unități, ing. Nicolae Ioniță, directorul

S.M.A. Drăgănești și ing. Dan Predescu, mecanic cu reparațiile de la S.M.A. Ciorani am reținut că, pînă în prezent, au fost puse la punct 60 la sută din tractoarele și mașinile agricole care vor lucra în campania de primăvară.

Și la S.M.A. Bărcănești reparațiile se înscriu în grafic, cu toate că numărul stațiilor care folosesc atelierul sînt 3 (Puchenii, Poenari și Bărcănești). Aici, volumul mare al reparațiilor executate și deficitul de piese — lipsesc în prezent peste 40 de reperi — au dus însă la nerespectarea ritmului mediu planificat de 2,5 tractoare pe zi. „După ce am solicitat o serie de piese, pe care nu le-am primit — ne informa Mihai Rîșnoveanu, inginerul șef al stațiunii — am luat legătură directă cu uzinele de reparații din Galați și București (Dudești Cioplea) de unde am primit, în trimestrul IV, 25 de motoare. Tot pentru schimb, în primele zile ale acestui an am mai trimis încă 7 motoare. Cu tot efortul depus, din cauza lipsei pinionului de atac la 7 tractoare U—650, fluxul tehnologic a fost stagnat. Din

aceeași cauză, alte 15 tractoare nu au fost introduse în atelier pentru reparații.

Lipsa unor piese de schimb se resimte și la mașinile agricole. La grapele cu disc, spre exemplu, lipsesc circa 100 de talere, precum și axele pe care se montează acestea; la tăvălugi, din cauza secetei din toamnă, s-au spart inelele de tasare, dar ele nu pot fi înlocuite, fiindcă nu se găsesc în bazele de aprovizionare.

Din raidul întreprins s-au desprins cîteva aspecte esențiale: stațiunile de mecanizare, indiferent de condițiile în care își desfășoară activitatea, depun eforturi susținute pentru ca reparațiile să se încadreze în grafic și să fie de calitate. Reține însă atenția faptul că un număr însemnat de piese sau reperi sînt greu de găsit atît în bazele de la nivel de județ, cît și la D.G.A.D. Acest lucru frînează mult ritmul reparațiilor și calitatea lor. Necesitatea unor intervenții mai eficiente pentru soluționarea acestor curențe este, deci, evidentă.

S. CONSTANTIN



Principalul obiectiv al mecanizatorilor din S.M.A. și I.A.S. este, în aceste zile, pregătirea exemplară a parcului de mașini și tractoare. În clișeu: bancul de probă al pompelor de injecție de la S.M.A. Crînguri, județul Dimbovița

În angrenajul mecanizării agriculturii, uzinele de reparații ocupau un loc bine determinat. Cu dotarea și tehnicitatea de care dispun, ele participă, alături de uzinele Ministerului Industriei Construcțiilor de Mașini, la extinderea și diversificarea continuă a mecanizării în agricultura noastră, concurență, prin producția de piese, la funcționarea normală a parcului de mașini și tractoare din întreprinderile agricole de stat, stațiunile de mecanizare, cooperativele agricole.

Caracteristica activității tuturor uzinelor de reparații este ridicarea continuă a producției și tehnicității. Cu capacitățile de producție existente, la dotarea cunoscută, sarcinile anuale de plan sînt îndeplinite și depășite. În 1970, bunăoară, prevederile la producția globală au fost depășite cu 6,8%, iar la producția-marfă cu 8,1%. Importante sporuri au fost obținute, de asemenea, atît la producția pieselor de schimb pentru tractoare sau mașini agricole cît și la reparații de tractoare pentru unitățile agricole și alți beneficiari. În același timp, au fost asimilate în fabricație noi reperi de piese sau utilaje deosebit de solicitate de unitățile agricole.

În 1971 și în perspectivă, uzinele de reparații sînt solicitate să-și aducă o contribuție tot mai mare la diversificarea mecanizării în agricultură. Pentru reducerea continuă a efortului valutar ce se face în scopul procurării din import a unor piese de schimb, bunăoară, se are în vedere asimilarea în fabricație a unor noi reperi. Practic, în anul curent, uzinele respective, au în fabricație peste 3 000 de reperi de piese de schimb pentru tractoare și mașini agricole, din care 1 670 sînt piese pentru utilajele din import.

O diversificare deosebită este prevăzută la producția de utilaje. În anul curent, față de 280 tipodimensiuni, cîte s-au fabricat în 1970, se ajunge la 422 de tipodimensiuni. Între acestea cităm ca fiind mai importante: instalația pentru uscat furaje verzi, instalația de evacuat și împrăștiat dejecții prin as-

persiune; instalația pentru preparat făină furajeră; mașina de modelat solul în legumicultură; mașini de sortat roșii, fructe sau cartofi; mori cu ciocanele; instalații de irigații prin aspersiune; utilaje pentru desinsecția și desinsecția adăposturilor; instalații pentru uscat cereale; tocătoare de rădăcinoase; mașini de tuns oi; diferite tipuri de adăposturi automate, incubatoare, ventilatoare, mașini de recoltat mazăre verde și uscată, rezervoare metalice etc.

Capacitatea creatoare a muncitorilor, inginerilor și tehnicienilor din uzi-

Uzinele de reparații vor realiza

O participare mai substanțială la diversificarea mecanizării

nele de reparații, se va concretiza însă și mai pregnant în asimilarea unor noi tipuri de utilaje menite să asigure mecanizarea altor lucrări în agricultură. Din cele 68 de tipuri noi de utilaje ce urmează a fi asimilate în 1971 menționăm:

Pentru zootehnie: cisterne necesare transportului intern al laptelui; instalație pentru spălat ugerul la vaci; transportor de mare capacitate cu noduri; alimentator pentru furaje combinate; tocătoare de mare capacitate pentru rădăcinoase; iesle mecanică cu rațele; adăposturi cu nivel constant pentru animale, instalație centralizată de alimentare a bateriilor avicole etc.

Pentru irigații: dispozitiv de administrat îngrășăminte chimice în apa de irigații; limitator de presiune; modul

cu mască pentru conductă de irigații; vane stăvilor Avio-Avis etc.

Pentru legumicultură: platformă necesară recoltatului legumelor; linie pentru preparat pămîntul în sere-înmulțitor; mașină de condiționat semințe de legume; mașină de sortat tomate; transportor-elevator pentru insilozarea cartofilor; paletă cu montanți pentru transportarea și depozitarea legumelor și fructelor; containere de distribuție pentru legume și fructe, instalație pentru dezinsecția solului în sere etc.

Pentru viticultură: platformă utilizată la recoltat fructe; plug pen-

tru scos puieti; benă montată pe remorca MIG 2,2 pentru transportat struguri; instalație pentru sortat struguri; transportor cu role folosit la îmbuteliere etc.

Pentru cultura de cîmp: șnecc de încărcare din vrac, acționat mecanic de la tractor; dispozitiv de recoltat polen; dispozitiv de castrat porumb etc.

Alte utilaje: trusa pentru verificarea stării tehnice a tractoarelor, fără demontare; remorcă basculantă de 4 tone, fără arcuri; cicloane diferite pentru silozuri etc.

Uzinelor de reparații li s-a încredințat fabricarea mașinilor și utilajelor agricole de serie mică. Pentru a rezolva cu succes aceste sarcini deosebite, o dată cu îmbunătățirea dotării, se are în vedere profilarea și specializarea lor. Uzinele din Codlea și Galați, de

pildă, vor fi profilate pe fabricația pieselor de schimb pentru tractoare și mașini agricole. La Codlea se va asigura, totodată, repararea și recondiționarea centralizată (pe țară) a următoarelor subsansambluri de tractor: instalație electrică, instalație hidraulică, pompe de injecție cu pistoane rotative. Uzina din Galați va mai asigura, pe lângă piese, reparații capitale de motoare, îndeosebi pentru combine autopropulsate. Uzina de reparații din Cluj se va profila pe mașini și instalații pentru pomicultură, piese de schimb, reparații capitale de tractoare și motoare; uzina din Ciulnița va realiza utilaje și echipamente pentru transportul în interiorul fermelor; uzina de la Dudești-Cioplea va furniza utilaje pentru mecanizarea lucrărilor în creșterea păsărilor, iar uzina din Iași — mașini și instalații pentru depozitarea și condiționarea cerealelor etc. Indiscutabil, această orientare va determina o folosire mai judicioasă a capacităților de producție, creșterea în continuare a productivității muncii și a tehnicității, îmbunătățirea calității produselor.

Pe lângă producția industrială de bază, uzinele vor face și lucrări de montaj a căror valoare reprezintă deja aproximativ 20% din producția globală.

Este vorba de: montarea instalațiilor de uscat furaje verzi, montarea batozelor în halele de păsări, a instalațiilor de mulș, a unor utilaje pentru sere sau solarii încălzite etc. Concomitent cu lucrările de montaj-utilaje la sere și în sectorul zootehnic se va asigura și instruirea personalului care va lucra cu utilajele respective.

Sarcinile care stau în fața uzinelor mecanice în cincinalul actual sînt mari. Ele pot fi însă realizate. Succesele obținute pînă acum, hotărîrea colectivelor de muncă din fiecare uzină de a pune cît mai deplin în valoare inițiativa și capacitatea creatoare sînt temeiuri pentru a afirma că prevederile stabilite pe linia creșterii aportului uzinelor de reparații la realizarea programului de mecanizare a agriculturii vor fi realizate.

Ing. Vasile STANCU

Puncte de vedere

Cîteva elemente care condiționează producția de floarea-soarelui

Dintre țările europene cultivatoare de floarea-soarelui România se situează în rîndul marilor producătoare, atît din punct de vedere al suprafețelor, cît și al randamentului global.

Mai mult decît oricare altă plantă cultivată, floarea-soarelui este foarte exigentă față de asolament, nu atît din punct de vedere al echilibrului balanței substanțelor hrănitoare din sol, cît din punct de vedere al evitării bolilor și al epuizării rezervelor de semințe ale parazitului vegetal *Orobancha*, a cărui înmulțire și răspîndire a luat în ultima vreme proporții îngrijorătoare. După cum se știe, există unele țări, printre care Statele Unite ale Americii, unde s-a renunțat la cultura florii-soarelui, ca urmare a imposibilității de a controla și a eradică mana.

Anul 1970 a constituit pentru producătorii din țara noastră o verificare a corectitudinii în respectarea normelor privind producerea seminței de floarea-soarelui și a demonstrat fără drept de apel necesitatea asolamentului. De aceea, acum, în etapa de pregătire a bazel viitoare recolte, în fiecare unitate cultivatoare se va acorda o atenție deosebită amplasării judicioase a culturii de floarea-soarelui. Ea trebuie

să constituie o preocupare de mare răspundere a cadrelor tehnice, avînd în vedere că anul trecut a fost deosebit de favorabil atacului de boli și dăunători.

În experiențele întreprinse la Institutul de cercetări pentru cereale și plante tehnice de la Fundulea a fost demonstrat că, în rotațiile de 3 ani, atacul de mană a cuprins 15% din numărul plantelor, în timp ce în rotația de 6 ani intensitatea atacului a scăzut la 0,50%. Important este ca în fiecare unitate agricolă să se cunoască cu precizie istoricul fiecărei tarlale în ultimii 7-8 ani și să nu se amplaseze floarea-soarelui pe parcelele unde această cultură ar reveni mai devreme de minimum 6 ani. Dintre plantele premergătoare, cele mai indicate sînt grîul și porumbul. Sfecla de zahăr este mai puțin indicată, avînd în vedere că ambele culturi sînt destul de rapace.

Ținînd seama de modul în care s-au manifestat diferitele boli în condițiile anului trecut, etapa care ne mai desparte de începerea sezonului activ trebuie să fie folosită din plin pentru asigurarea unor semințe de calitate. Cu tot controlul exigent pe linia recunoașterii culturilor, prezența formelor de rezistență a ciupercii care provoacă ma-

na scapă neobservată. Laboratoarele pentru controlul semințelor au sarcina de a întreprinde toate investigațiile menite să evidențieze sănătatea semințelor, recurgîndu-se chiar la creșterea plantelor din probele de semințe puse la germinat, în încăperile încălzite ale unităților agricole și determinarea eventualelor proporții de infecție a semințelor. În felul acesta se vor putea lua din timp măsurile necesare pentru asigurarea stocurilor de sîmînță liberă de mană.

O altă problemă care trebuie bine gîndită este cea referitoare la desimea plantelor. Experiențele întreprinse timp îndelungat în țara noastră scot în evidență cîteva concluzii foarte importante pentru practică:

— desimea medie este de 40 000 plante la hectar, puțînd crește pînă la 50 000

în partea de nord-est a țării;

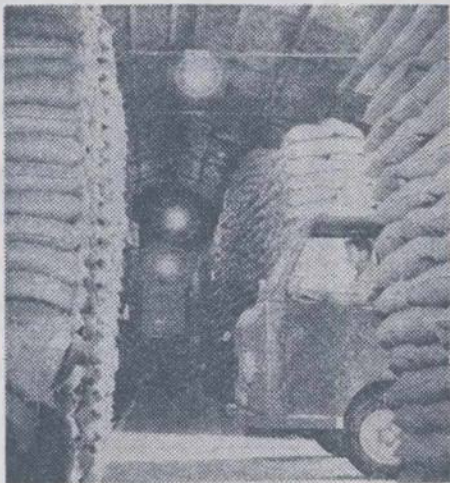
— elementul principal de care se ține seama la alegerea densității și a formei spațiului de nutriție este rezistența la cădere a plantelor. Cea mai slabă rezistență la cădere a florii-soarelui se manifestă, în cadrul aceleiași desimi, la distanțe mari între rînduri. Astfel, la o desime de 30 000 de plante la hectar, căderea plantelor a fost cu 3% mai mare în parcelele semănate la 100 cm între rînduri față de cele semănate la 80 cm; la desimea de 40 000 de plante la hectar căderea a crescut de la 15,7% în parcelele semănate la 80 cm, la 19,2% în parcelele semănate la 100 cm între rînduri. Este însă bine să se rețină faptul că pentru partea de sud-est a țării, depășirea dimensiunii de 40 000 plante la hectar este foarte riscantă.

Rezultatele obținute anul trecut la cultura florii-soarelui trebuie să constituie pentru specialiștii din producție un prilej de analiză și, mai ales, un motiv determinant pentru adoptarea unei tehnologii care să permită realizarea unei eficiențe maxime.

Dr. ing. T. MOSCALU

Pentru a veni în sprijinul specialiștilor și cultivatorilor, revista „Agricultura” va publica în numărul viitor (4 februarie 1971) tehnologia de cultură a florii-soarelui, elaborată pe baza celor mai noi rezultate obținute în unitățile de cercetare și a experienței unităților agricole care au realizat producții superioare.

În cursul lunilor februarie și martie vom publica și tehnologiile de cultură ale altor importante plante ce se însămînțează în primăvară.



UNITĂȚI AGRICOLE ȘI PRODUCĂTORI INDIVIDUALI!

Prin rețeaua de magazine și depozite existente în cadrul fiecărui județ, se asigură, contra cost, semințe de:

- SPANAC din soiurile : Matador și Wirotflay ;
- SALATĂ din soiurile : Polul Nord, Bötner Treib, Timpurie de Banat și de Mai ;
- RIDICHI DE LUNĂ din soiurile : Roșii cu vîrf alb, Rotunde timpurii, Țepuși de gheață ;
- PĂTRUNJEL ZAHARAT ;
- LEUȘTEAN.

Semințele sînt ambalate și garantate în ceea ce privește calitatea.

SOLICITAȚI CU ÎNCREDERE ORICE CANTITĂȚI DE SEMINȚE DIN SPECIILE ȘI SOIURILE MENȚIONATE MAI SUS, ÎNTRUCÎT PENTRU LIVRAREA LOR NU ESTE NEVOIE DE NICI O REPARTIȚIE.

De asemenea, se pot procura pomi fructiferi altoiți pentru plantări în grădini familiale.

ÎNȚEPRINDEREA DE SEMINȚE ȘI MATERIAL SĂDITOR

AGENDĂ FITOSANITARĂ

BOLILE PLANTELOR LEGUMICOLE DIN SERĂ

Odată cu cultivarea plantelor legumicole în sere, condițiile de mediu în care acestea se dezvoltă au fost schimbate radical. Folosirea unor soiuri de legume noi, corespunzătoare condițiilor de lumină redusă din timpul iernii a atras după sine dezvoltarea unor boli care, altfel, nu au reprezentat o problemă importantă. Realizarea mai multor culturi în decursul unui an, cît și imposibilitatea asigurării unei rotații raționale datorită numărului redus de specii au provocat, în decurs de cîteva ani de la începerea exploatarii serelor, acumularea unei cantități mari de inocul — spori — în sol, în atmosferă cît și pe pereții și scheletul construcțiilor.

Importul de semințe și butași a dus, de asemenea, la apariții de boli noi, foarte păgubitoare. De exemplu, în ultimii 2-3 ani, căderea plantelor produsă de *Phytophthora parasitica* și suberificarea rădăcinilor produsă de *Pyrenochaeta lycopersici*, ambele la tomate, s-au extins în foarte multe sere.

Dintre factorii care contribuie la o dezvoltare mai mare a bolilor produse de ciuperci, sub sticlă sau plastic, cei mai importanți sînt temperatura și umiditatea. S-a demonstrat, astfel, că udatul rar și cu apă mai multă a răsădului este favorabil față de un udat des și cu apă puțină. Umid des, se menține în permanență o umiditate mare la suprafața solului care, corelată cu o temperatură ridicată, necesară creșterii plantei, favorizează apariția bolii cunoscute sub denumirea de căderea răsădului produsă de *Pythium*, *Phytophthora*, *Colletotrichum*, *Fusarium*, *Rhizoctonia*.

Făinarea, la castraveți, produsă de *Sphaerotheca fuliginea* este prezentă în toate culturile. Ciuperca se răspîndește foarte repede în condiții de umiditate atmosferică redusă, dar creșterea umidității atmosferice nu împiedică dezvoltarea bolii — mai mult chiar, condițiile au nevoie de umiditate ridicată pentru a germina. În condiții de umiditate ridicată devine, de asemenea, o problemă importantă ciuperca *Sclerotinia sclerotiorum*.

Infecțiile la tomate cu ciuperca *Didymella lycopersici* și dezvoltarea ulterioară a bolii sînt favorizate de o temperatură a solului cuprinsă între 10 și 14°, în perioada care urmează imediat plantării. Prin ridicarea temperaturii peste 16°, după plantare, procentul de plante infectate cu *Didymella* scade foarte mult. Așa se explică faptul că atacurile intense și cu efect păgubitor cu această ciupercă se manifestă mai ales la plantele din primul ciclu (ianuarie-iunie) fiind în legătură cu încălzirea necorespunzătoare a solului.

Prin contrast, căderea plantelor de tomate, în primele 2-3 săptămîni de plantare produsă de *Phytophthora parasitica*, este mai frecventă în ciclul al doilea de cultură, cînd temperaturile ridicate (24-30°) sînt favorabile producerii infecției.

Cultivarea salatei în seră toamna tîrziu întîmpină, de asemenea, greutăți datorită atacului de mană — *Bremia lactucae*. Ciuperca sporulează foarte intens în timpul nopții sau în zilele innorate, la temperaturi care nu depășesc 15°. Peste această temperatură, sporularea nu mai are loc. Pentru germinare, condițiile au nevoie de apă sub formă de picătură și temperatură, de asemenea, scăzută (10-12°). Aceste condiții se îndeplinesc dimineața devreme, imediat după formarea condiziilor.

În cazul cladosporiozei la tomate, produsă de *Cladosporium fulvum*, umiditatea aerului trebuie să fie de peste 95%, pentru a avea loc germinarea sporilor și creșterea filamentului germinativ. Între 90-94%, umiditate atmosferică, germinarea este practic inexistentă. Pentru germinarea condițiilor și creșterea miceliului temperatura optimă este de 22-24°. Aceste condiții se realizează ca urmare a unei aerisiri proaste a serei în timpul nopții. Făinarea la tomate au se dezvoltă bine cînd atmosfera este umedă. Sporii pot germina pe frunză la o umiditate atmosferică foarte scăzută (30%), dezvoltîndu-se cel mai bine la o umiditate a aerului de 50-75% și o temperatură de 26°. În combaterea verticilozei în seră, se recomandă menținerea solului puțin peste 25° și reducerea aprovizionării cu apă pînă la nivelul cît o dezvoltare normală a plantelor să fie permisă.

Din exemplele citate, apare evidența importanța factorilor temperatură-umiditate. Reglarea și dirijarea lor necesită o atenție deosebită și trebuie făcută în funcție de cerințele plantei, la un nivel care să fie nefavorabil dezvoltării agenților patogeni.

Dr. Cristina RAICU
Institutul de cercetări pentru legumicultură și floricultură

PREOCUPĂRI ACTUALE ÎN LEGUMICULTURĂ

Ne aflăm la Sintești. Încăperile pe care le deține aici centrul de protecție a plantelor deveniseră locul de întâlnire al șefilor de ferme legumicole din această zonă a județului Ilfov. Era o simplă întâlnire de lucru în care ei — reprezentanții unităților producătoare, împreună cu specialiștii direcției județene și cu beneficiarii — întreprinderea de legume și fructe, stabileau coordonatele unei activități care trebuie să se materializeze în mil de tone de legume, marfă destinată aprovizionării Capitalei. O activitate care se desfășoară și acum, în ciuda faptului că mercurul termometrelor indică, arareori, valori pozitive.

Se discutau treburi curente: situația pregătirii terenurilor, cea a răsadnițelor, solarilor și serelor, aprovizionarea cu tot ceea ce este necesar unui proces de producție complex cum este cel specific legumiculturii, se înregistrau primele rezultate exprimate în cantități și suprafețe.

Din multe preocupări la zi în legumicultură am desprins câteva, așa cum au reieșit la întâlnirea șefilor de fermă ilfoveni.

Nivelarea — o problemă încă deschisă. Importanța acțiunii o știm cu toții: de nivelare depinde modelarea și de aceasta din urmă posibilitatea de a se iriga pe brazde lungi și de a se mecaniza lucrările în condiții optime. Și, totuși... la C.A.P. Adunații-Copăceni nu s-a nivelat nimic, la Colibași, la Dărăști-Ilfov, la Sintești sau Hula-bești, la fel. Pe județ, suprafețele restante din toamnă însumează peste 800 de hectare. Acțiunea este rămasă în urmă mai cu seamă în solarii. Ce posibilități există pentru ca situația să se îndrepte? Consemnăm ce ni s-a comunicat din partea direcției ge-

nerale a județului Ilfov: stațiunile pentru mecanizarea agriculturii dispun de mijloacele necesare pentru ca lucrarea să poată fi executată pe toate cele 3000 ha prevăzute din toamnă, și chiar mai mult. Rămâne doar ca, șefii de fermă să solicite acest lucru și să urmărească realizarea lui.

Pregătirea răsadurilor reprezintă acum punctul central al activității în legumicultură. Ea impune competență, atenție și respectarea unui anumit ritm în desfășurarea lucrărilor. Unele unități, cu mai multă experiență, rezolvă cu propriile forțe această problemă „cheie” a legumiculturii. La C.A.P. Bereni (șef de fermă ing. Ioana Dinu) în sera-inmulțitor de 1000 mp, intrată în funcțiune încă de anul trecut, într-un înmulțitor de tip vechi, de 500 mp, și pe 3000 mp de răsadniță, se asigură totalitatea răsadurilor pentru 40 ha de tomate, 20 ha de varză timpurie și de vară, 10 ha de vinete etc.

La C.A.P. Valea Dragului (șef de fermă ing. Elena Bodega) în sera-inmulțitor de 1000 mp, care intră acum în funcțiune se vor produce două cicluri de răsaduri: pentru 50 ha de tomate și 76 ha de ardei gras și gogoșari. Nu vor fi neglijate însă nici răsadnițele. Pentru repicat au fost deja confecționate peste 20000 de ghivece. Polietilena de la vechile solarii a rein-

trat, astfel, în circuitul producției. În unități cu o bază materială mai puțin dezvoltată — la Adunații-Copăceni, la Mironcești etc., răsadurile de tomate s-au contractat cu I.I. Sere București, care le asigură cantitățile necesare, la termenele fixate din timp; ceea ce anul trecut a fost doar un început, a devenit acum o metodă modernă și eficientă de lucru. Rămâne doar ca în fiecare fermă so-

Printre șefi de ferme legumicole din județul Ilfov

sirea răsadurilor să nu „surprindă” terenul și oamenii nepregătiți. Între ritmul de livrare a răsadului și cel de plantare trebuie să existe o corelare perfectă.

Mai puțin „pe fază” în ceea ce privește asigurarea răsadului, C.A.P. Colibași (șef de fermă ing. Mihai Ionescu) a început tirziu semănatul verzei. Timpurietatea recoltei este pusă sub semn de întrebare.

Cooperarea cu I.A.S. 30 Decembrie este calea prin care își asigură cooperativa din aceeași localitate (șef de fermă ing. Manuela Marin), răsadul necesar culturilor din tunele

și solarii: varză, tomate și vinete. Pe baza contractelor încheiate, cooperativa își va achita obligațiile în bani și în produse.

De la asigurarea răsadului, sprijinul unității de stat se extinde și la producția propriu-zisă: pentru cultivarea în solarii a celor opt hectare de tomate și un hectar de vinete, pe care le deține cooperativa, I.A.S. asigură tehnologiile scrise, erbicide, îngrășăminte și insecto-fungicide — contra cost și prezența, la cerere, a unor tehnicieni cu înaltă calificare. Și în acest caz, bineînțeles, totul se realizează pe baza unor interese economice reciproce.

Organizarea muncii în fermă reprezintă pentru C.A.P. Vărăști (șef de fermă ing. Nicolina Bernat) un mijloc important de asigurare a eficienței acestui sector. Principiul aplicat și respectat permanentizarea oamenilor. Iată, în câteva cuvinte, cum s-a procedat:

— o echipă de 60 de cooperatori produce răsadul necesar fermei, având la dispoziție răsadnițe cu încălzire tehnică, în suprafață de un hectar. Obligația echipei: un milion de fire de tomate, 2,5 milioane de fire de ardei gras și o producție de 20 tone de ardei gras, produs în răsadniță după scoaterea răsadului.

— trei formații de lucru asigură întregul complex de lucrări în câmp, unde legu-

mele ocupă 160 ha. Patru echipe (160 de cooperatori) au în primire patru hectare de tomate în solarii, 10 ha ardei gras și 15 ha tomate de toamnă; șase echipe (180 de cooperatori) cultivă 12 ha de tomate timpurii, 10 ha de ardei gras, 20 ha de rădăcinoase, 30 ha de mazăre, 5 ha varză de toamnă, 6 ha fasole păstăi; alte patru echipe (120 cooperatori) cultivă 8 ha de tomate timpurii, 5 ha de ardei gras, 14 ha de rădăcinoase, 20 ha de mazăre, 5 ha de varză, 4 ha fasole păstăi. Suprafețele au fost repartizate astfel încât fiecarei echipe să i se asigure continuitate în lucru. Bineînțeles, în aceste zile, când câmpul încă nu le solicită forțele, cooperatorii din echipele respective sînt folosii la alte acțiuni legumicole. Acum ei lucrează intens la construirea de noi solarii pe două hectare și la consolidarea celor vechi.

O nedumerire ivită la unii șefi de fermă, ni se pare destul de serioasă și, de aceea, o consemnăm. Se întreabă, astfel, șefii fermelor legumicole de la C.A.P. Valea Dragului, Goștinari și Mironcești cum vor putea transporta tomatele, în bune condiții, la centrul pentru producerea și valorificarea legumelor de la Oltenița, așa cum s-a stabilit în urma actualei forme de constituire a consiliilor intercooperatiste, și de care îi desparte o distanță de 60—80 km? Nu se poate găsi posibilitatea ca fermele respective să rămână, ca și pînă acum, legate — economic — de centrul Vidra, la numai 8—10 km de locul de producție a legumelor ce vor constitui fondul de marfă? Credem că problema merită să fie restudiată de cei în drept.

Ing. S. DIRADURIAN

(Urmare din pag. 1)

șefii de fermă au participat efectiv la efectuarea lucrărilor pe fiecare fază a procesului tehnologic de producere a răsadurilor: pregătirea pămînturilor, lucrările de dezinfecție, confecționarea ghivecelor și cuburilor nutritive, semănat, repicat etc.

În același timp, s-au asigurat condițiile materiale pentru ca răsadurile necesare culturilor din solarii, care vor ocupa anul acesta 2150 ha, adică circa 107,5 milioane de fire, să fie produse, în special, în sere industriale, în serele-inmulțitor și solarile încălzite din cadrul centrelor de producere a răsadurilor, precum și în înmulțitoare de tip local.

fel, bine cunoscute — din propria dar păgubitoare experiență a unor unități — urmările neglijării acestei măsuri simple. Și, totuși, în foarte puține județe s-a trecut la construirea de perdele de protecție, pentru care se pot utiliza materiale ieftine — coceni, bețe de floarea-soarelui, stuf etc. Printre unitățile unde nu s-a întreprins aproape nimic se numără cele din județele Ialomița, Timiș, Constanța, Dimbovița, Maramureș.

Odată cu terminarea tuturor pregătirilor, în aceste zile lucrarea de strictă actualitate de care depinde, într-o mare măsură, producția de legume timpurii a acestui an, este semănatul culturilor respective, pentru obținerea de răsaduri.

cultură cu cea mai mare pondere. Se recomandă ca pentru culturile din solarii, semănatul să se facă la 1—10 februarie, repicatul urmînd, în același ritm, între 20 și 25 februarie, pentru ca răsadul bine călit, în vîrstă de 40—45 de zile, să se poată planta diferențiat pe zone, între 25 martie și 5 aprilie.

Pentru răsadurile de tomate timpurii ce se vor planta în câmp, semănatul se va face între 10 și 15 februarie. Plantele sînt bune de plantat între 15 aprilie și 1 mai. Cu aceeași strictețe, vor trebui respectate termenele optime de semănat și repicat la culturile de vinete, ardei gras, ardei gogoșar, ardei Kapia și tomate de vară, conform datelor prevăzute în tehnologia fiecărei culturi, pe zone. Aceste tehnologii au fost editate de minister și distribuite ca îndreptar tuturor fermelor legumicole.

Așa cum s-a mai arătat, în acest an, o bună parte din răsaduri se produc centralizat, în sere industriale și în centrele constituite cu această destinație. Toate aceste spații trebuie utilizate la întreaga lor capacitate de producție, pentru a se putea asigura unităților cu care s-au încheiat contracte de livrare, răsaduri în două cicluri: ciclul I, pentru culturile din solarii și ciclul al II-lea, pentru legumele timpurii cultivate în câmp. Relațiile care intervin în acest sistem de lucru impun obligații ambilor parteneri: unitatea producătoare trebuie să respecte termenele și ritmul de livrare a răsadurilor conform contractelor; beneficiarii sînt, la rîndul lor, obligați să-și pregătească din timp condițiile pentru a prelua răsadurile și a le planta fără nici o întîrziere. Numai o asemenea disciplină, manifestată de ambele părți, permite realizarea unei eficiențe maxime.

Este clar că în acțiunea de producere a răsadurilor trebuie realizat anul acesta un important salt calitativ. Condiții există și ele vor fi mereu îmbunătățite. În curînd, își vor începe activitatea concret centrele pentru producerea și valorificarea legumelor, ceea ce va permite ca toate acțiunile legate de producerea răsadurilor să se desfășoare la un nivel superior. Obligații mari le revin însă și șefilor de fermă, pentru pregătirea cărora s-au făcut eforturi deosebite, materiale și financiare. Ei sînt chemați acum să facă dovada competenței lor tehnice și organizatorice, realizînd, prin răsaduri de cea mai bună calitate, prima condiție a obținerii unor producții de legume, corespunzătoare cerințelor primului an al noului cincinal.

Producerea răsadurilor

Evident, întreaga acțiune de producere a răsadurilor este legată de o serie de acțiuni tehnice și organizatorice de maximă importanță. De buna lor desfășurare trebuie să se preocupe fiecare șef de fermă. Pe primul loc al urgențelor se situează aprovizionarea cu materialele necesare confecționării ghivecelor și cuburilor nutritive — pămînt de țelină, nisip, mranită, turbă — cu combustibil, îngrășăminte și insecto-fungicide și cu semințe. Preocupare pentru aceste probleme vădesc unitățile agricole din județele Ilfov, Buzău, Dimbovița, Teleorman, Vrancea, Argeș, unde acțiunile respective sînt aproape încheiate. Rămîneri în urmă nejustificate sînt însă în județele Tulcea, Timiș, Arad, Galați, Botoșani.

Continuitatea producerii de răsaduri repicate depinde de existența ghivecelor necesare. În foarte multe cooperative agricole din județele Dolj, Ilfov, Bihor, Mureș, Sălaj s-au confecționat pînă acum sute de mii de cuburi și ghivece. Acțiunea trebuie însă urgentată în județele Ialomița, Brăila, Timiș, Arad, Gorj, Buzău, Galați, ținîndu-se seama că repicarea răsadurilor este obligatorie pentru culturile timpurii, în toate unitățile producătoare de legume-marfă.

Pentru a se crea răsadurilor condiții optime de creștere și dezvoltare, răsadnițele și solarile trebuie să fie protejate împotriva vînturilor și curenților. Sînt, de alt-

Fără îndoială, lucrarea nu are același grad de urgență în toate unitățile. Revine această obligație, în primul rînd, fermelor situate în zonele sudice, unde are loc, în mod normal, o desprimăvărare mai timpurie, ceea ce permite plantarea răsadurilor mult mai devreme ca în alte zone. În aceste unități se va asigura, totodată, o eșalonare a semănatului, care să permită în primăvară eșalonarea plantatului în solarii și câmp, într-o perioadă de 7—10 zile.

În ordinea urgențelor se situează cultura de varză timpurie. În zonele din sudul și sud-vestul țării, unde ea s-a semănat pînă la 25 ianuarie sînt toate garanțiile că timpurietatea apariției recoltei și eficiența economică vor fi maxime. Fiecare zi de depășire a acestui termen atrage după sine o diminuare a rezultatelor. Bineînțeles, ele depind și de modul și perioadele cînd se execută celelalte lucrări. Pentru culturile semămate la timp, perioada optimă de repicare este de 1—6 februarie, pentru ca răsadurile să fie bune de plantat în solarii între 25 februarie și 5 martie, iar în câmp la 15—20 martie. În zonele a II-a și a III-a, unde desprimăvărarea este mai tîrzie, graficele de semănat, repicat și plantat la această cultură se vor adapta condițiilor locale.

Deosebit de importantă este desfășurarea lucrărilor în cazul tomatelor timpurii,



Afară cîmpurile sînt brumate, diminețile deosebi sînt extrem de friguroase; dar în sera cooperative agricole din Gherghița, județul Prahova, este cald, plantele se dezvoltă în condiții optime. Cu multă hărnicie și pricepere, legumicultoarele se străduiesc în aceste zile, așa cum se vede în fotografie, să acorde îngrijirile necesare culturii de castraveți.

Foto: D. CONSTANTINESCU

Condițiile naturale de climă și sol din județul Sibiu, tradițiile locale ale populației sînt deosebit de favorabile creșterii animalelor. Cu toate rezultatele bune obținute într-un mare număr de unități agricole socialiste de stat și cooperatiste, bilanțul general al ultimilor ani demonstrează că aceste rezultate nu reflectă o valorificare deplină a posibilităților existente, că o serie de deficiențe destul de importante mai frînează încă dezvoltarea creșterii animalelor la nivelul cerințelor actuale.

— Analiza acestor deficiențe, elaborarea căilor de redresare rapidă a zootehniciei județului nostru, ne spunea într-o discuție recentă ing. Mihai TILLER, directorul general al Direcției generale a agriculturii, industriei alimentare, silviculturii și apelor a județului Sibiu, a constituit, în luna decembrie 1970, obiectul unei plenary a comitetului județean de partid, plenară la care au luat parte toți factorii de răspundere din sectorul creșterii animalelor. Studiarea amănunțită a tuturor cauzelor care au frînat dezvoltarea acestui sector, concluziile trase, ne-au permis elaborarea unor măsuri realiste, concrete, capabile, după părerea noastră, să determine o cotitură însemnată pe linia creșterii ponderii acestui sector în ansamblul agriculturii sibiene.

În discuția purtată cu ing. Tiller, ne-am oprit, în mod deosebit, la problemele de bază furajeră care, și la Sibiu, ca și în celelalte județe ale țării, constituie de fapt suportul material al producției zootehnice.

— Multe din rezultatele slabe reeditate de la un an la altul, ne-a relatat, în continuare, interlocutorul, s-au datorat unor greșeli tehnice și organizatorice, dar și unor greșeli de planificare. An de an am prevăzut sporirea efectivelor de animale și a producțiilor acestora fără să le corelăm cu suportul material al realizării lor — baza furajeră. Așa cum au relevat și discuțiile deschise purtate în plenara de care aminteam, producțiile de furaje obținute pe unitatea de suprafață au fost în totul nesatisfăcătoare. Multe din conducerea unităților au manifestat lipsă de grijă față de culturile furajere. Se numea, de pildă, „porumb siloz”, porumbul care rămânea neprășit, cel care era compromis; se renunșase, sau se cultivau pe suprafețe destul de reduse unele culturi cu tradiție în județul nostru, cum sînt sfecla furajeră și lucerna; pașiștile, o sursă importantă de nutrețuri ieftine, nefertilizate și întreținute nerațional, și-au micșorat producția de la un an la altul. O balanță furajeră riguroasă întocmită ne-a demonstrat că la efectivele de animale de care dispunem înregistrăm un deficit de 23 000 tone de fibroase, 169 000 tone de furaje verzi, 17 000 tone de sucule și 21 000 tone de nutrețuri concentrate.

Trecînd în revistă planul de măsuri elaborat de plenara comitetului județean de partid, măsuri care chiar din aceste zile devin realitate, am reținut că soluția principală pentru sporirea producției de nutrețuri o constituie îmbunătățirea structurii acestora, introducerea în cultură a unor plante furajere valoroase, creșterea producției pe unitatea de suprafață. În această privință, de pildă, se vor însămînța 1 200 ha cu lucernă, cu 1 000 ha mai mult față de anul trecut, 5 000 ha cu trifoi față de 4 000 ha anul trecut, altele 1 500 ha cu leguminoase perene, cu 500 ha mai mult față de anul trecut, 3 470 ha cu porumb siloz, cu

2 500 ha mai mult față de anul trecut și 1 450 ha cu sfeclă furajeră, cu 1 000 ha mai mult față de anul trecut.

O deosebită atenție se acordă fertilizării culturilor furajere, amplasării acestora pe terenuri bune, în preajma sectoarelor zootehnice, potrivit indicațiilor conducerii de partid și de stat. Spre deosebire de alți ani, cînd culturile furajere erau fertilizate cu „ce rămînea”, în acest an cantitatea de îngrășăminte chimice repartizate a fost împărțită proporțional pe întreaga suprafață a județului. Este posibil astfel să

produsele la fondul de stat etc.

A acțiuni importante se vor întreprinde și pe pașiștile naturale din zonele necooperativizate, unde suprafețele fertilizate se vor dubla față de anii precedenți.

Referindu-ne la furajarea animalelor în aceste zile, la folosirea unor procedee care să asigure folosirea eficientă a stocurilor de nutrețuri existente pînă la noua recoltă, trebuie să amintim măsurile întreprinse de direcția generală pe linia mișcării furajelor, a redistribuirii acestora în funcție de necesități, a re-

400 kg de superfosfat și 250—300 kg de azotat de amoniu. Sînt pe deplin justificate preocupările pentru sporirea producției pașiștilor, pentru că în zone ca cele specifice județului Sibiu acestea justifică economic orice investiție. Doar că, pe pașiștii model, ca cele de la Crinț și Bucium, unde măsurile ameliorative s-au aplicat sistematic de la un an la altul, producția de masă verde și fin depășește cu mult media realizată în celelalte unități.

Pe linia măsurilor care se întreprind în prezent pentru o cit mai bună folosire a furajelor s-au făcut achiziții de ciocăi de la toate bazele de recepție din județ. În fiecare fermă în care se cresc taurine s-au luat măsuri pentru prepararea grosierelor înainte de a fi administrate în rație. La fermele Valea Moșnei și Bierta, s-au amenajat bucătării furajere înzestrate cu mori de mare capacitate pentru zdrobit și măcinat furaje grosiere, bazine pentru melasare, saraturare și dospire. Ele deservesc peste 1 000 de vaci în producție. Asemenea procedee se practică și la fermele de staț Ruja, Axente-Sever, Dealul Ocnei etc. Pentru închiderea barierei risipei, peste 50% din cantitatea de fin recoltată a fost balotată și depozitată sub finare acoperite. Pentru viștea în vîrstă de 0—6 luni, întreaga cantitate de fin se macină și se administrează în amestec cu nutrețuri concentrate sub formă de făină.

Am mai aflat, de asemenea, că pentru asigurarea unor rezerve cit mai mari, toate paiele de cereale, afară de cele degradate, au fost destinate furajării. Pentru așternut, în fiecare fermă se folosesc talaj, frunze, puzderie de cîneșă etc.

Sporirea considerabilă a efectivelor de animale, în anul 1975, fermele unităților agricole de stat vor dispune de 28 600 de taurine față de 21 000 cite sînt în prezent. Aceasta presupune să se privească cu multă seriozitate problema asigurării unor cantități corespunzătoare de furaje, de calitate. Și, cum suprafețele cu plante furajere nu vor putea crește decît în proporții destul de mici, singura și principala soluție rămîne sporirea producției pe unitatea de suprafață.

De la 800 ha în prezent, culturile furajere irigate vor trebui să cuprindă întreaga suprafață. Chiar din acest an se va îmbunătăți radical structura planului de cultură la plantele furajere, făcînd loc tot mai mare culturilor de mare randament. Paralel, se vor generaliza în fiecare fermă metodele științifice de sporire a valorii hrănitoare a furajelor, astfel încît folosirea lor să fie cit mai eficientă. O mare înrîurire în activitatea fermelor zootehnice din sectorul de stat și cooperatist o va avea fabrica de nutrețuri combinate, cu capacitatea de 120 000 tone, care se va construi curînd în județul Sibiu.

Ancheta noastră efectuată în județul Sibiu ne-a înfățișat tabloul sumar al unor măsuri concrete, științifice analizate, capabile să asigure creșterii animalelor din acest județ potențele reale, deplin posibile de realizat la nivelul tradițiilor, priceperii și condițiilor naturale existente pe aceste meleaguri. Ele se încadrează, de fapt, armonios în contextul general al măsurilor cuprinse în Programul național de dezvoltare a zootehniciei, de creștere neîntreprinsă a ponderii acestor ramuri în ansamblul agriculturii noastre socialiste.

Ing. Lucian ROȘCA

Ancheta noastră în județul Sibiu

FURAJELE — SUPPORT MATERIAL AL DEZVOLTĂRII ZOOTEHNICII



La I.A.S. Dealul Ocnei, județul Sibiu, s-a înființat recent o fermă de selecție pentru rasa Holstein. În programul zilnic sînt stabilite și ore de „plimbare” la podoc.

fie fertilizată întreaga suprafață de 19 000 ha, destinată culturilor furajere, cu 14 000 ha mai mult față de anul trecut și o suprafață de 46 500 ha de pașiști față de 12 500 ha anul trecut. În același plan de măsuri, s-a stabilit ca pentru fiecare sută de vaci întreținute la grajd în timpul verii (merită subliniat faptul că vacile cu producțiile cele mai mari vor fi furajate la iesle) se va rezerva masa verde de pe 15 ha de lucernă, 7 ha de porumb-siloz și 3 ha de sfeclă furajeră.

O grijă deosebită se manifestă pentru asigurarea stocului de semințe. Din cantitatea de 140 tone de semințe necesare în această primăvară, pînă în prezent s-au procurat 60 de tone; numai în ultimele zile în unitățile agricole din județ intraseră 12 tone de semințe de plante furajere.

Certitudinea redresării zootehniciei sibiene ne-a înfățișat-o și stilul de muncă al direcției județene. Odată cu verificarea și definitivarea datelor înscrise în planurile de producție, s-a discutat cu fiecare specialist, din fiecare unitate în parte, sarcinile sectorului zootehnic, defalcate în dosare speciale din care nu lipseau schițele de amplasare a culturilor de furaje, îngrășămintele repartizate, planificarea producției de furaje, efectivele de animale și evoluția acestora, producția zootehnică, ritmul și modul de livrare al

partizării de furaje pentru unitățile care au avut de suferit de pe urma inundațiilor.

Este binecunoscut, că la realizarea producției zootehnice din județul Sibiu o contribuție importantă și-o aduc fermele unităților agricole de stat. Culturile furajere vor cuprinde în acest an, circa 11 000 ha., din care 6 200 ha perene vechi, 2 700 ha perene noi, 960 ha gramineo-perene cultivate, 1 250 ha porumb-siloz și 500 ha sfeclă.

Pe întreaga suprafață destinată culturii furajelor s-au făcut arături adînci de toamnă. De asemenea, tot pe întreaga suprafață s-au administrat cite 400—500 kg de superfosfat la hectar și, parțial, gunoi de grajd. În primăvară, după caz, se va mai administra cite 150—400 kg de azotat de amoniu la hectar. În prezent, pe terenurile de șes, acțiunea de fertilizare este în plină desfășurare. Cu excepția a 49 tone de lucernă, întregul stoc de semințe este asigurat și păstrat în condiții corespunzătoare. În primăvară, întreaga suprafață de pașiști naturale — 9 000 ha finețe, de la care se obțin 15—20 de tone de masă verde la hectar și 14 000 ha de pășune, cu o producție medie de 9—10 tone de masă verde la hectar — va fi supusă lucrărilor de întreținere și ameliorare. Pentru fiecare hectar de pașiște s-au rezervat cite 200 —

AGENDĂ VETERINARĂ

DIAGNOSTICUL ENZIMATIC

Sănătatea organismelor este condiționată de echilibrul dinamic al metabolismului, care se menține prin activitatea coordonată a diversilor fermenți, printr-o interacțiune continuă și riguroasă a tuturor sistemelor biocatalitice ce se găsesc în structurile diferențiate ale celulelor.

Pe baza acestor idei fundamentale se explică astăzi etiologia multor boli la om și animale, susținîndu-se că o modificare primară, selectivă și specifică a unui sau mai multor sisteme biocatalitice provoacă un dezechilibru în organism. Se tulbură deci procesele de schimb (procesele enzimatic) și organismul suferă o leziune biochimică moleculară, generatoare alterărilor morfologice. De aceea, se susține că majoritatea maladiilor, atît la om, cit și la animale, sînt condiționate de perturbarea reacțiilor enzimaticelor celulare, bolile fiind astfel considerate enzimatice.

Așadar, astăzi nu se poate vorbi despre fenomenul bolii fără a incrimina aspectele legate de patologia metabolismului fermenților. Pentru acest fapt studiul enzimelor, între altele în scop de diagnostic, a luat în ultimul timp o deosebită amploare.

Metodele de diagnostic enzimatic, folosite cu precădere în medicina omului, își dovedesc eficacitatea și în depistarea multor afecțiuni la animale. Bazate pe evidențierea modificărilor titrului enzimelor serice ele oferă, pentru patologia veterinară, avantaje deosebit de importante: detectarea leziunilor inaparente, aprecierea intensității afecțiunii și urmărirea dinamicii ei în timp, controlul efectului terapiei, precum și precizarea unui diagnostic științific.

Cercetările au confirmat valoarea pentru practică a determinărilor enzimatic în boli genetice, afecțiuni cauzate de factori de întreținere, parazitoze, ginecopatii etc. Astfel, investigațiile în disgenезiile gonadale la suine au conchis că efectuarea unui studiu enzimatic comparativ (transaminaze, aldolaza) poate constitui un indicator de seamă al tulburărilor genetice.

De asemenea, determinarea activității unor enzime serice (transaminaze, fosfatază alcalină, aldolază) în unele boli ale bovinelor (necroză hepatică, intoxicații alimentare, osteomalacie) au reliefat modificări ale concentrației acestor enzime pe baza cărora s-a putut stabili diagnosticul și interpreta mecanismele patologice.

Rezultate remarcabile s-au obținut și în boli ale tineretului taurin și porcine, în special boli metabolice. Bunăoară, în miostrofie, enteropatii, rahitism la care modificările titrului enzimelor serice luate în studiu (transaminaze, fosfatază alcalină, aldolaza, colinesteraza) au permis cercetătorilor să sublinieze importanța explorării acestor fermenți pentru clinica veterinară.

Privitor la bolile tineretului animal, tot mai multe cercetări stabilesc intervenția enzimatică în tulburările metabolice. Rezultatele obținute încurajează explorarea fermenților în scopul lămuririi patogeniei și precizării unui diagnostic de finețe.

Față de aceste rezultate pozitive se opinează ca pentru fiecare specie să se selecționeze anumite fermenți ce interesează pentru diagnostic, să se constituie așa-numita „constelație enzimatică” care — corelată cu investigațiile obișnuite de laborator — să redea specialității un tablou cit mai semnificativ al fenomenelor metabolice.

În condițiile actuale de dezvoltare a zootehniciei — în sistem industrial intensiv — nu trebuie să se piardă din vedere că, deși se folosesc animale cu caractere productive consolidate genetic, acestea sînt organisme caracterizate printr-o anumită labilitate funcțională care ar suferi la cele mai mici oscilații ale factorilor de mediu. De asemenea, să nu se facă abstracție de factorul potențial al unor boli și anume tehnologia de creștere. În aceste condiții de forță productivă, tulburările de ordin metabolic se pot evidenția sub influența celor mai neînsemnați factori stresanți.

De aceea, specialistul trebuie să aibă la îndemînă mijloace de investigație de mare precizie care să-i evidențieze originea perturbărilor apărute. Între acestea, metodele enzimaticelor reprezentate, datorită avantajelor discutate mai sus, teste biologice de un real folos în depistarea și combaterea a nenumărate tulburări la animale. Asemenea posibilități de investigație care nu necesită aparatură complicată și nici tehnici laborioase, se impun a fi luate în studiu de laboratoarele veterinare, în scopul elucidării unor noi aspecte de patologie animală care, în condițiile unei dezvoltări impetuoase a zootehniciei, trebuie să fie necondiționat rezolvate.

Dr. Gelu S. DICIANU

Circumscripția sanitar-veterinară
Scorțaru Nou, județul Brăila

Asigurarea producției de carne de porc necesară consumului populației și disponibilităților pentru export, constituie una din cele mai importante sarcini ale sectorului zootehnic. Posibilitățile înfăptuirii acestei sarcini, în ce privește baza materială, sînt multiple; ceea ce se impune în momentul de față este valorificarea lor superioară. Vorbind despre baza materială, avem în vedere marile combinate industriale, cu capacități anuale de peste 100 000 de porci grași, în care tehnologia de exploatare cunoaște un grad înalt de mecanizare și automatizare. La acestea se adaugă combinatele intercooperatiste și fermele de creștere și îngrășare a porcilor din cadrul unităților agricole de stat și cooperatiste, precum și gospodăriile personale, cu capacități și resurse imense.

Am poposit recent la una dintre aceste categorii de furnizori, la o cooperativă agricolă care, în viitor, datorită creșterii puterii sale economice, adîncirii acțiunilor de profilare, concentrare și specializare a producției va livra la fondul central o cantitate de carne sporită de la un an la altul.

Interlocutor, ing. Iosif CHIRODEA, șef de fermă la C.A.P. Biled, județul Timiș, am început discuția cunoscînd că aici s-au obținut cîteva parametri tehnico-economici comparabili cu cele mai bune realizări din combinatele industriale.

— Care este cea mai reprezentativă realizare obținută în anul 1970 în ferma pe care o conduceți?

— Consider ca fiind un rezultat bun livrarea a 14 porci grași de la fiecare scroafă. Este un indicator de sinteză a unor eforturi proprii, înțelegînd prin aceasta contribuția întregului nostru colectiv de mun-

că. Greutatea medie la care au fost livrați porcii a depășit 100 de kg, ceea ce ne-a permis obținerea unor prețuri avantajoase. În cifre, rezultatul ar putea fi exprimat astfel: ferma a livrat anul trecut 7 020 porci la o greutate totală de 711 tone, aceștia fiind obținuți de la circa 500 de scroafe. Sau, mai elocvent, de la fiecare scroafă în producție s-a livrat o cantitate de peste 1,4 tone de carne. Ferma de porcine a coo-

in mod deosebit, că aici doi indicatori sînt urmăriți zilnic: economicitatea consumului de furaje și modul în care sînt consumate normele de muncă stabilite pentru îndeplinirea planului fermei. Acestea sînt, de fapt, și elementele cu ponderea cea mai mare în cheltuielile de producție. Depășirea lor este condiționată exclusiv de depășirea producției. Organizarea producției fermei în flux con-

este necesar o jumătate de kilogram de proteină din furaj pentru un kilogram spor. De exemplu, pentru a acumula 100 grame de proteină este necesar să se consume prin rație 400 grame de proteină.

Ținînd seama de aceste considerente, ne-a arătat ing. Chirodea, s-au folosit următoarele rații pentru scroafe cu un conținut de proteină cuprins între 10—12 la sută, pentru sugari (purceli pînă la 30—40 zile) 18 la sută, pentru tineret 13—15 la sută, pentru porci la îngrășat 12 la sută.

Un indicator important, urmărit indiferent de sistemul de creștere adoptat, este și cel referitor la cantitatea de concentrate necesară realizării unui kilogram spor în greutate.

În general, se consumă circa 4 kg de concentrate pentru realizarea unui kg de spor creștere în greutate.

Cooperativa agricolă din Biled dispune de o moară și un amestecător de furaje și își asigură principalele amestecuri de nutrețuri pe bază de porumb și orz; restul componentelor — șroturi, făină de carne, făină de pește, zooforturi, săruri minerale și medicamente — se procură din sectorul socialist.

Am plecat de la Biled cu o convingere stăruitoare. Chiar dacă ar fi să ne referim la o fermă bine organizată, cum este cea pe care v-am prezentat-o, și tot nu avem motive să considerăm ca epuizate imensele rezerve ale sistemului gospodăresc. Privite prin prisma rezultatelor, încă modeste, obținute totuși într-un mare număr de cooperative agricole, putem afirma că aceste rezerve, valorificate din plin, pot constitui suportul material al sporirii considerabile a producției de carne de porc.

Ion MANEA

LA C. A. P. Biled, județul Timiș

14 porci grași de la fiecare scroafă

perativei din Biled este organizată în sistem gospodăresc cu circuit închis. Pentru diminuarea pierderilor s-a aplicat principiul totul gol-totul plin sau, altfel spus, populara și depopularea totală. În perioadele „goale” se execută o desinfecție severă. Producția este organizată în flux, ceea ce a contribuit, în cea mai mare măsură, la folosirea integrală a capacității de producție a fermei, la cunoașterea precisă a operațiilor, la delimitarea lor în scopul repartizării echitabile pe cooperatori, ca sarcini de producție individuale, de realizarea cărora sînt direct răspunzători, la furajarea rațională, corelată cu vîrsta, stadiul de dezvoltare și destinația imediată a produșilor, la livrări ritmice și, deci, la venituri ritmice. Subliniem,

tinuu a impus stabilirea unei structuri precise în cadrul unor categorii de animale.

Înainte de a prezenta sistemul de hrănire, compoziția rațiilor, să explicăm concepția de furajare adoptată în fermă. S-a pornit de la ideea că raționalizarea consumului nu depinde numai de cantitatea furajelor, de volumul fizic al rației administrate, ci și de valoarea nutritivă a lor și că sporul în greutate și creșterea rapidă a purcelor se datorează cantității de proteină din rație, știut fiind că la porci sporurile în greutate reprezintă circa 63 la sută apă, 13 la sută grăsime, 23 la sută proteină și 1 la sută săruri minerale. Rezultă că, la un coeficient de digestibilitate a proteinei din rație cuprins între 50—70 la sută

importantă de proteină animală pentru hrana omului, se întreține ușor, este economică și se pretează la o creștere intensivă în combinate de tip industrial, fiind valorificată atît pentru carne, cît și pentru ouă.

Datorită însușirilor productive valoroase ale prepeliței japoneze se pune problema creșterii ei și la noi în țară. În acest sens, la Stațiunea centrală de cercetări avicole Corbeanca s-a constituit un nucleu de prepelițe pe care se fac cercetări în vederea înmulțirii și intensificării creșterii lor.

Ing. Alexandru MĂRÂNDICI
șef laboratorului de genetică

Dr. Olga DOBRESCU
cercetător
Stațiunea centrală de cercetări avicole Corbeanca, județul Ilfov

Ing. Nicolae BOGLUȚ
inginer șef
la cooperativa agricolă din Călacea, județul Bihor

O specie de perspectivă în avicultura intensivă

PREPELIȚA JAPONEZĂ

Una din preocupările aviculturii moderne este și creșterea în captivitate a unor specii de păsări sălbatice care prezintă importanță în economia vinăului, în lucrările de laborator sau pentru obținerea de produși destinați consumului.

În unele țări — ca Japonia, S.U.A., Italia, U.R.S.S., Franța, Cehoslovacia și altele — creșterea păsărilor din ordinul Galliformes — din care face parte majoritatea păsărilor de vîntoare care interesează creșterea în captivitate — se referă la fazani, potirnici și prepelițe. Cît privește creșterea prepelițelor aceasta a luat o mare extindere, efectuîndu-se în ferme mari, cu capacități de peste 1 milion, scopul principal rămînd obținerea de produși valorificabili.

La noi, creșterea acestor păsări se referă, deocamdată, la fazani și potirnici, în scopul refacerii fondului de vîntoare. Creșterea prepelițelor se face în mod cu totul întâmplător.

Prepelița — *Coturnix Coturnix* — face parte din ordinul Galliformes, subordinul lui Galli, familia Phasianidae, genul *Coturnix*. După strigătul masculului, este cunoscută și sub denumirea de pitpalac. Una din varietățile de prepelițe asupra căreia s-a îndreptat atenția crescătorilor, în mod deosebit în ultimii ani, este așa-zisa prepeliță japoneză — *Coturnix Coturnix Japonica* — care se pretează la creșterea și reproducția în captivitate. În aceste condiții ea a fost supusă unui proces de selecție pentru sporirea producției de ouă și carne, în primul rînd în Japonia — țara ei de origină.

Prepelița japoneză a fost utilizată îndeosebi pentru scopuri de laborator. Paralel însă, în unele țări, creșterea acestei specii a luat, o mare amploare datorită însușirilor sale productive superioare. În primul rînd este foarte precoce, maturitatea sexuală fiind atinsă obișnuit la vîrsta de 7-8 săptămîni. Producția medie de ouă se

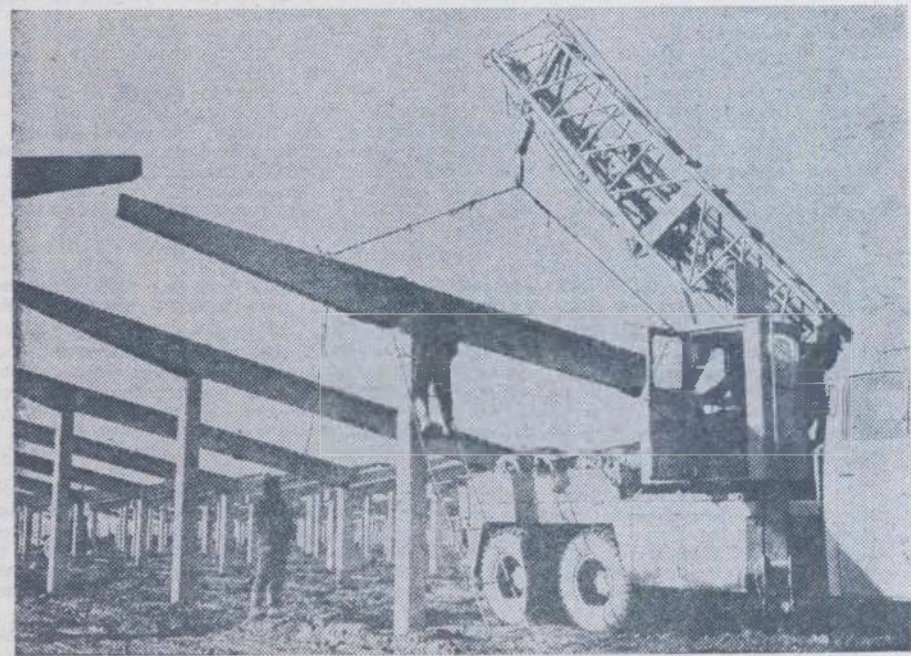
ridică la 200 pe an. În condiții speciale de alimentație și iluminat s-au obținut și 274 ouă pe an, fiind din acest punct de vedere un concurent al găinilor. La o producție de 200 de ouă pe an, în greutate medie de 10 gr, rezultă o cantitate masă ou de cca 2 kg, adică de 16-17 ori greutatea corporală a păsării adulte, în timp ce la găini acest raport este de numai 7-8. Greutatea corporală a păsării adulte este de 100-120 gr. la femele și ajunge pînă la 150 gr. la masculi; înseamnă deci că oul reprezintă cam 8% din greutatea femelei.

În legătură cu timpul de ouat, 20% din ouă sînt produse dimineața, în întineric, iar restul după apariția luminii naturale. Întreținerea prepeliței japoneze se face în baterii, asemănătoare cu cele folosite la găini, dimensionate corespunzător. Furajele administrate sînt cele care intră în mod normal în alimentația puilor de curcă. Rațiile cu un procent de peste 20% proteină, 3% calciu și 0,8% fosfor determină creșterea tuturor indicilor productivi și în special producția de ouă și procentul de fecunditate și asigură o calitate superioară a carnii.

Incubația ouălor se face în incubatoare de suprafață sau de volum. Durata de incubație este de 17 zile. Atunci cînd sînt folosite incubatoarele de volum se recomandă ca regimul de incubație să fie următorul: de la 0-12 zile temperatura de 37,7°C și umiditatea de 87%, de la 13-15 zile, temperatura de 37,2 °C și umiditatea de 85% și de la 16-17 zile, temperatura de 37,7°C și umiditatea de 90%. Se recomandă, de asemenea, întoarcerea ouălelor de 3 ori pe zi și efectuarea unui miraj de 7 zile pentru îndepărtarea ouălor nefecundate și a ouălelor cu embrionii morți în prima perioadă.

Sub aspect sanitar — veterinar amintim că prepelițele sînt afectate de aceleași maladii ca și găinile și sînt supuse aceluiași măsuri preventive.

Prepelița japoneză reprezintă o sursă



La Titu, în județul Argeș, o nouă industrie își profilează siluetele geometrice: Combinatul integrat de carne de pasăre care va livra anual 20 000 tone

Foto: N. RUSU

EXPLOATAREA MATERIALULUI LEMNOS DE PE PĂȘUNILE ÎMPĂDURITE

Măsurile cuprinse în Programul național, adoptat de Plenara C.C. al P.C.R., din 17—19 martie 1970, privind dezvoltarea zootehniei și creșterea producției animale se bazează și pe folosirea rațională a pășunilor împădurite.

Există în prezent, în majoritatea județelor, suprafețe însemnate de pășuni împădurite ocupate cu arbori exploatabili, care trebuie evacuate. Printre inspectoratele silvice care au o preocupare susținută pentru valorificarea masei lemnoase de pe aceste pășuni, și care posedă încă suprafețe apreciabile, se numără Harghita, Cluj, Baia, Hunedoara, Mureș, Covasna etc. În alte inspectoratele silvice însă (Caraș-Severin, Vrancea, Prahova, Bistrița, de exemplu) este necesar să se depună mai multă stăruință pentru ca, anual, împreună cu unitățile de exploatare ale M.I.L., să se amplaseze cu prioritate parchete și pe pașunile împădurite, valorificându-se astfel și această categorie de resurse.

Se poate spune că în ultimii cinci ani s-au evacuat și dat în producție cantități apreciabile de masă lem-

noasă de pe pășunile împădurite. Totuși, considerăm că ritmul acestor evacuări poate și trebuie grăbit. Se cunoaște că pentru exploatarea arboretelor pe pășunile împădurite este necesar să se construiască instalații de transport care impun investiții sporite.

Cuvintul specialistului

Având în vedere investițiile limitate de care dispun unitățile M.I.L. pentru construirea drumurilor în afara fondului forestier, considerăm necesar ca direcțiile agricole județene să participe cu fonduri la efectuarea instalațiilor amintite. Participarea sectorului zoopastoral este necesară, deoarece o dată evacuată masa lemnoasă pașunilor vor putea fi folosite efectiv pentru pășunat, drumurile constituind mijloace de acces la acestea.

Exploatarea materialului lemnos de pe pășunile împădurite netransformate se face pe baza amenajamentelor silvo-pastorale sau,

în lipsa acestora, potrivit studiilor de transformare întocmite conform metodologiei din instrucțiunile de amenajare a pășunilor împădurite.

Pe raza unor inspectoratele silvice se găsesc suprafețe apreciabile de pășuni care, deși transformate, au fost invadate din nou de către vegetație forestieră fără valoare economică deoarece n-au fost îngrijite de către deținători. Înălțurarea acestei vegetații, cu vârsta medie de până la 20 de ani, se efectuează de către deținătorii pășunilor respective, pe baza unor studii de curățire, ce se întocmesc potrivit metodologiei din instrucțiunile de amenajare a pășunilor împădurite și a gurilor de munte. Organele silvice au sarcina să execute estimarea masei lemnoase respective și să supravegheze modul de executare a curățirii materialului lemnos rezultat, acesta fiind destinat pentru diverse nevoi ale deținătorului; excedentul de material lemnos va fi dirijat spre aprovizionarea cooperativei agricole de producție și a populației sătești.

Întrucât există unele cooperative agricole care au în administrare și folosință

pășuni împădurite, gospodărirea masei lemnoase urmează să se facă conform celor arătate; lemnul ce va rezulta din curățire și eventualele produse accidentale vor fi folosite numai pentru nevoile acestor unități, nefiind permisă comercializarea lor.

Am considerat necesar să facem precizările de mai sus deoarece unele cooperative agricole din județele Bistrița și Harghita au dat o altă interpretare reglementărilor în vigoare. De asemenea, între organele agricole și cele silvice din județul Vrancea au existat unele discuții privind modul de valorificare a masei lemnoase.

În scopul regularizării perimetrului fondului forestier, este necesar ca organele silvice, pe baza unor planuri comune de lucru cu organele sectorului agricol, să inițieze schimburi de terenuri, în sensul de a propune preluarea de pășuni împădurite, cu arbori bine conformați, și cu vârsta de peste 20 de ani, limitrofe pădurilor. În schimb, vor fi cedate terenuri fără vegetație forestieră, sau ocupate cu arbori slab productivi, cu consistență redusă, aflate în apropierea suprafețelor de pășunat.

Pentru evitarea unor neajunsuri în valorificarea masei lemnoase de pe pășunile împădurite, considerăm necesar ca atât organele silvice cât și cele agricole să studieze cu atenție și să aplice actele normative în vigoare.

Ing. I. PAVELESCU
din Departamentul silviculturii

AFLĂM DE LA A.G.V.P.S.

O METODĂ NESELECTIVĂ

Întrucât combaterea dăunătorilor vinatului cu ajutorul substanțelor toxice (stricnină etc.) s-a dovedit a fi o metodă neselectivă, de curind s-a renunțat la aceasta. În viitor, combaterea dăunătorilor vinatului se va face numai cu arma și cu capcanele.

În mod excepțional, stricnina va putea fi folosită numai acolo unde nu apar cazuri de turbare (mai frecvent la vulpi) situație în care combaterea trebuie să fie radicală și cit se poate de operativă.

EXPOZIȚIE COLUMBOFILĂ

Între 13 și 20 ianuarie a.c., a avut loc la București, cca de-a doua Expoziție națională columbofilă, organizată de către Uniunea columbofilă din Republica Socialistă România.

În zilele de 13—15 ianuarie au fost expuși porumbei călători din clasele sport și standard, în total peste 250 de porumbei. Cei mai buni cotași dintre aceștia vor participa la Olimpiada columbofilă de la Bruxelles, din februarie 1971. Mulți dintre porumbeii expuși se apropie sensibil de valorile mondiale, atât ea performanțe de zbor, cât și din punct de vedere al cerințelor standardului.

În zilele de 16—20 ianuarie au fost expuși porumbei de ornament și de agrement, în total, peste 250 de exemplare. Mulți dintre aceștia s-au remarcat prin frumusețea coloritului sau forma lor deosebită. Au mai fost expuși porumbei din specii producătoare de carne (un ascuțea porumbel cințărește până la 1,2 kg), specii foarte repede crescătoare.

Expoziția amintită a avut rolul de a stimula și populariza creșterea porumbeilor — o preocupare pe cit de frumoașă, pe atât de utilă.

I. CÎRCIU

„Să preluăm noul, să-l adaptăm condițiilor noastre“

Într-un articol recent relatam faptul că influențarea culturilor speciale destinate producerii lemnului pentru celuloză constituie o acțiune nouă pentru țara noastră, invitând pe specialiștii silvicei să-și spună cuvintul asupra măsurilor ce se impun pentru reușita acestor culturi deosebit de importante pentru economia țării. Subliniam, de asemenea, necesitatea întăririi aportului pe care trebuie să-l aducă oamenii de știință, colectivul Institutului de cercetări, studii și proiectări silvice. În cadrul institutului respectiv a fost întocmit, recent, o amplă sinteză tehnico-economică privind rezultatele și experiența obținute pe plan mondial în crearea culturilor speciale destinate producerii lemnului pentru celuloză. Despre principalele concluzii desprinse din studiul respectiv, concluzii valabile în mare măsură și pentru condițiile țării noastre, ne vorbește ing. Stelian RADU, șef de laborator, autorul sintezelor despre care am amintit.

În urma studiului întreprins am ajuns la unele concluzii, care ni se par utile și pentru silvicultorii noștri. Intenționez în cele ce urmează să mă opresc asupra celor mai importante, dînd astfel curs invitației revistei „Agricultura“.

De la început doresc să precizez că experiența țărilor avansate demonstrează că reușita culturilor speciale depinde de un complex întreg de factori, fiecare avînd importanța lui în obținerea unor cantități sporite de masă lemnoasă, de calitate, la cicluri de producție cit mai scurte. Am amintit despre calitate deoarece astăzi în lume se cere, cu tot mai mare insistență, ca lemnul destinat industriei de celuloză să aibă densitatea, lungimea și compoziția corespunzătoare, să fie omogen, ieftin, produs constant în cantități mari și să se aște, pe cit posibil, în apropierea fabricilor consumatoare. La nivel mondial, cele mai eficiente tipuri de culturi forestiere speciale s-au dovedit cele de pini tropicali din Africa de sud, culturile dese de plopi euramericani din sudul Europei, cele formate din plopi negri fastigiați din Orientul Apropiat, din eucaipti în bazinul Mării Mediterane și în Australia; la ele se mai pot adăuga ligniculturile de pin maritim din Franța, cele de pini sudici din S.U.A. și altele. Trăsătura comună a tuturor acestor plantații constă în aplicarea unui ansamblu de măsuri silvotehnice, cu caracter semintensiv, în vederea obținerii unui randament maxim. În cadrul acestor măsuri, un loc de frunte îl ocupă alegerea cu prioritate a stațiunilor cu productivitate ridicată, în care cerințele ecologice ale speciilor sint satisfăcute în cel mai înalt grad. Cu toate că aceste stațiuni sint indicate și pentru culturi cu cicluri lungi de producție. Pregătirea solului, plantarea și primele lucrări de întreținere ce se aplică în culturile specializate sint determinate de condițiile locale, de speciile cultivate, puietii folosiți și ecartamentul adoptat. S-a constatat că nu în toate cazurile pregătirea adîncă a solului este necesară și utilă. Succesul plantării și „demararea“ rapidă a culturilor sint asigurate prin utilizarea unor puleți selecționați, cu dimensiuni mai mari, obținuți în repicaj, bine echilibrați, cu sistem radicular bogat, prin manipularea atentă a materialului săditor de la scoaterea din pepinieră pînă la plantare. Desimile adoptate depind, la rîndul lor, de specie, stațiune și scopul producției. În ceea ce privește întreținerea solului în culturi, literatura de specialitate arată că nu toate speciile forestiere răspund în aceeași măsură la tratament. Cu deosebită atenție se cere aplicată și fertilizarea pe baza analizelor de sol și a celor foliare astfel, încît această măsură destul de costisitoare să fie justificată printr-un spor efectiv de masă lemnoasă. În general, s-a constatat, din cele studiate, că utilizarea substanțelor fertilizante duce la o ușoară reducere a densității lemnului, compensată însă cu prisosință prin aportul cantitativ adus.

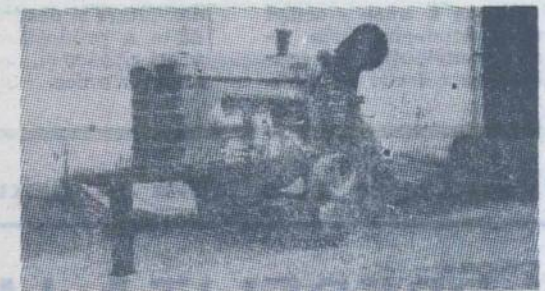
Se vorbește în ultima vreme tot mai mult despre irigarea culturilor speciale pentru celuloză; și în această privință se impune atenție, astfel ca lucrarea să fie justificată din punct de vedere economic. S-a constatat că elagajul artificial este mai puțin necesar în comparație cu culturile destinate producerii sortimentelor superioare. Efectuarea răriturilor este condiționată de o serie de factori (specia cultivată, schema adoptată, ritmul de creștere, ciclul de producție) și îndeosebi de posibilitatea de utilizare eficientă a materialului lemnos rezultat. O lucrare impusă de asigurarea viabilității și a randamentului culturilor constă în protecția împotriva dăunătorilor.

Un fapt interesant, după aprecierea mea, care s-a desprins din materialul cercetat este acela că proprietățile lemnului produs în culturile specializate pot fi condiționate genetic sau prin măsuri silvotehnice și amenajistice aplicate (ciclul de producție, spațierea inițială, ameliorarea stațiunii) și bineînțeles, prin alegerea speciei celei mai potrivite. În sfîrșit, mai putem aminti și alte observații privitoare la mecanizarea lucrărilor, în scopul rentabilizării culturilor, producerea mai multor sortimente, tînușu-se seama că în culturile speciale este dificil să se obțină numai lemn de celuloză.

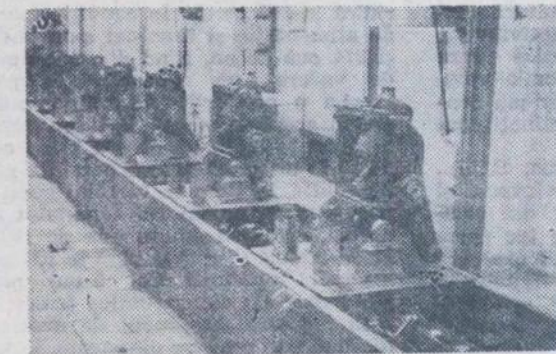
Aceștia sint, în ansamblu, concluziile desprinse din studiul materialului documentar. Pentru noi, cercetătorii, constituie o datorie de onoare preluarea noului din știința mondială și adaptarea lui la condițiile țării noastre. În scopul sprijinirii reușitei celor 100.000 ha culturi speciale planificate pînă la sfîrșitul anului 1975, cercetarea va trebui să aprofundeze diferitele aspecte privind silvotehnica culturilor speciale adecvată condițiilor noastre naturale și economice.

UZINA DE REPARAȚII GALAȚI

Bul. Gh. Coșbuc nr. 256
Telefon 15830—15831



EXECUTĂ:



- Agregat de pompare tip D-108 — 12" (foli)
- Mașina de punctat electrică
- Ridicător hidraulic monobloc
- Remorcă monoax pentru transportat lădițe cu struguri din vii, cu distanța minimă între rînduri de 1,8 m și 3 m, precum și remorcă pentru transportat lădițe cu fructe
- Nicovale pentru forjă tip 63 kg, 100 kg și 150 kg
- Diverse piese de schimb pentru tractoare și mașini agricole.

Întreprinderea „MARMURA“ — Simeria ATENȚIUNE!

Pentru infrumusețarea căminelor sau a construcției dv. Întreprinderea „Marmura“ Simeria, județul Hunedoara, str. Cuza Vodă nr. 24, livrează din stoc și execută pe bază de comandă fermă, următoarele produse:

— Dale mozaicate format: 25 x 25, 30 x 30, 40 x 40, în diferite tipuri și culori. Prețul de vânzare este între 27—38 lei/mp, format 25 x 25 pentru sectorul socialist și între 35—49 lei/mp pentru sector particular. Pentru formatul 30 x 30, 40 x 40 prețul de vânzare este 54—61 lei/mp la sector socialist.

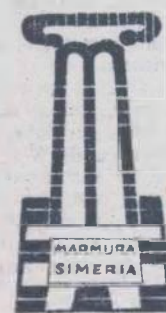
Produsele pot fi livrate tuturor întreprinderilor de construcții ICOMCOOP, O.C.L. Industrial, C.A.P.-urilor și gospodăriilor individuale pe bază de cerere aprobată, direct de la sediul întreprinderii.

— Mozaicuri granulate în culorile: alb, roșu, negru în granulațiile 0—1, 1—3, 3—7, 7—15 mm, în cantități melimitate.

— Placaje finite de marmură și piatră la dimensiuni fixe și libere pentru lucrări de construcții, montaje și tablouri electrice.

Domeniul de utilizare: pentru pardoseli, băi, coridoare, terase, alee, cantine, cămine, hale industriale, etc.

În sprijinul beneficiarilor de produse, întreprinderea poate angaja și montajul placajelor sau dalelor livrate, cu condiția ca lucrarea de montaj să depășească cantitatea de 250 mp.



De vorbă cu tov. Dumitru CIOBOTARU, responsabil cu probleme de agricultură în cadrul Consiliului județean al sindicatelor Galați.

SINDICATELE ȘI PROGRESUL TEHNIC

— Printre multiplele sarcini pe care sindicatele au de rezolvat se numără și cele referitoare la promovarea progresului tehnic. În acest sens, ele sunt chemate să organizeze acțiuni susținute de difuzare și generalizare a noului, a experienței înaintate să contribuie la valorificarea deplină a capacității creatoare a colectivului de muncă. Din câte știm, consiliul județean al sindicatelor Galați a desfășurat în ultimii ani o activitate bogată în această privință. În ce măsură acțiunile organizate au vizat propagarea tehnicii agricole?

— Într-adevăr, îndeosebi ca urmare a Hotărârii Plenare a Consiliului Central al Uniunii Generale a Sindicatelor din ianuarie 1969, sindicatele din județul nostru, printre care și cele din agricultură, au trecut, sub îndrumarea organelor și organizațiilor de partid, la intensificarea acțiunilor menite să contribuie la rezolvarea complexelor probleme tehnico-economice ale întreprinderilor, printr-o participare activă la propagarea tehnicii moderne. Pe aceste coordonate se înscrie, în primul rând, acțiunea „Cibertehnică-Galați”, inițiată de consiliul

județean al sindicatelor împreună cu Cabinetul județean pentru probleme de organizare științifică a producției și a muncii, și aflată anul acesta la a treia ediție. Aceasta constituie o formă nouă de organizare și desfășurare a activității de propagandă tehnică și economică, al cărui obiectiv principal constă în descoperirea și valorificarea înepuizabilelor rezerve existente în fiecare unitate, pentru creșterea productivității muncii și reducerea cheltuielilor materiale și bănești. Manifestările concrete incluse în cadrul acestei acțiuni îmbracă forme dintre cele mai variate și mai atractive, începând cu simpozioanele și sesiunile tehnico-științifice și sfârșind cu mesele-rotunde, schimburile de experiență, concursurile pe profesii și altele. De bună seamă că, pe lângă problemele care privesc unitățile industriale, o bună parte din manifestările organizate în cadrul „Cibertehnicii” au privit și privesc agricultura.

— Ne-ați putea oferi câteva exemple?

— Firește. Anul trecut, în vară, la S.M.A. Tulucești s-a organizat o consfătuire tehnico-științifică

pe tema folosirii raționale a combinei C-13 la recoltatul grului, florii-soarelui și porumbului. Alături de cadrele de specialitate și de activiștii sindicali din județ, la consfătuire au participat și specialiști de la Institutul de cercetări pentru mecanizarea agriculturii și de la Uzina „Semănătoarea”. Trebuie relevat, că referatele prezentate și discuțiile purtate au fost completate printr-o serie de demonstrații practice, fapt care a asigurat o și mai mare eficiență acestor acțiuni.

Tot în domeniul mecanizării, la S.M.A. Chiraftei a avut loc o consfătuire similară, având de data aceasta ca obiectiv principal generalizarea experienței înaintate dobândite de unitățile agricole din județul nostru în privința reparațiilor și a recondiționării pieselor de schimb. Cu acest prilej, la unitatea gazdă s-a organizat și o expoziție care a înglobat principalele creații tehnice din întreprinderile de mecanizare, cum ar fi dispozitivul de vulcanizare portabil, realizat la S.M.A. Cudalbi, instalația pentru evacuarea gazelor de la motoarele în rodaj, cu echipament mobil și dispozi-

tivul cu motor electric pentru rodat combinele staționar, construite la S.M.A. Chiraftei și altele. Multe asemenea consfătuiri și schimburi de experiență, vizând mai cu seamă introducerea unor noi tehnologii au fost organizate și în întreprinderile agricole de stat. În total, în I.A.S. s-au inițiat anul trecut peste 20 de astfel de manifestări de propagandă tehnico-economică. De asemenea, tot în cadrul „Cibertehnicii” s-a organizat, în colaborare cu direcția județeană și cu comitetul județean U.T.C. „Ziua specialistului din agricultură”, „Olimpiada zootehnică”, „Olimpiada mecanizatorului”, și o seamă de alte concursuri, menite să contribuie la ridicarea calificării lucrătorilor din agricultură și, implicit, la difuzarea și încorporarea în producție a cuceririlor celor mai noi ale științei.

— Pentru anul în curs?

— În acest prim an al noului cincinal, consiliul județean al sindicatului își propune să-și sporească contribuția la promovarea programului tehnic în toate întreprinderile economice. În cinstea semicentenarului partidului, ca și a apropiatului Congres al sindicatelor, în cadrul „Cibertehnicii” — Galați '71 au fost prevăzute manifestări cu un bogat conținut tehnico-științific. Iată doar câteva din temele dezbaterilor, simpozioanelor și schimburilor de experiență programate, în lunile viitoare, pentru unitățile de stat din agricultură: „Orientări și tendințe noi în mecanizarea lucrărilor la culturile prașitoare”, „Eficiența culturii legumelor timpurii în tunele și solarii”; tehnologia producerii acestora”, „Organizarea producției la taurine și creșterea viteilor pe baza substituenților de lapte și a furajelor combinate” etc.

O grijă deosebită vom acorda, de asemenea, sprijinirii cursurilor organizate în vederea ridicării calificării profesionale a lucrătorilor din unitățile agricole, precum și intensificării mișcării de inovații și raționalizări, care, după părerea noastră, nu se bucură în prezent de atenția cuvenită. În sfârșit, ne vom ocupa mai susținut și de inițierea și buna desfășurare a concursurilor pe profesii, formă de stimulare a interesului pentru nou dintre cele mai atractive și mai îndrăgite.

P. VOICULESCU



La Fabrica de conserve din Băiculești, județul Argeș, roadele pământului trec printr-o metamorfoză care le sporește deliciul.

CĂRȚI NOI

NUTRIȚIA MINERALĂ A PLANTELOR

Lucrarea apărută în colecția „În sprijinul specialiștilor din agricultură”, a Editurii Ceres, de I. Bărbat și I. Calancea, expune în primele pagini elementele minerale necesare nutriției plantelor și rezervelor solului. Autorii descriu amănunțit absorbția sărurilor minerale și carentele în elemente minerale (azot, fosfor, potasiu, magneziu, calciu, bor, mangan, fier, zinc, molibden) ca și diagnosticarea lor. De asemenea, în carte se insistă asupra variației necesității diferitelor elemente minerale la diverse plante și în cursul vieții unei singure plante.

Lucrarea expune în continuare principalele îngrășăminte minerale (cu azot, cu fosfor, cu potasiu, cu magneziu, cu sulf, cu fier, cu microelemente etc.).

În încheiere, autorii redau perspectivele dezvoltării industriei chimice în țara noastră, în raport cu necesitățile agriculturii.

BIOCHIMIA AGRICOLA

Elaborată de profesorul Mircea Ionescu, membru corespondent al Academiei Republicii Socialiste România, și membru al

Academiei de științe agricole și silvice, lucrarea tratează problemele fundamentale și generale ale biochimiei, prezentând formele diferite pe care le îmbracă materia vie în măsura adaptării ei la condițiile de mediu.

În partea întâi — Biochimia descriptivă — sunt expuse substanțele care alcătuiesc organismele vii. Primele capitole tratează: glucidele și poliglucidele, lipidele simple și complexe și protidele. În continuare, autorul expune vitaminele, enzimele, hormonii, pigmentii. Unele pagini sunt consacrate produselor intermediare și finale de metabolism.

În cea de a doua parte a cărții — Biochimia dinamică — se tratează metabolismul substanțelor, accentul punându-se asupra interdependenței reacțiilor chimice care determină procesele metabolice. Astfel, se analizează, între altele, sinteza glucidelor în organismul vegetal, degradarea hidrolitică a amidonului, degradarea respiratorie a altor substanțe genetice înrudite cu zaharidele, fermentațiile (oxalică, acetică, alcoolică, lactică, formică).

Secțiunea finală a cărții — apărută recent în Editura Ceres, — este consacrată metabolismului proteinelor, proteidelor și cromoproteidelor.

BAZELE AUTOMATIZĂRII PROCESELOR DE PRODUCȚIE DIN AGRICULTURĂ

Traducere din limba rusă a cărții realizată de N. N. Nastenok și L. A. Borosok.

Sunt înfățișate, în primul rând, bazele teoretice ale automatizării — care și în agricultură îmbunătățește calitatea lucrărilor, reduce pierderile, mărește randamentul mașinilor, reduce consumul de combustibil, permite realizarea riguroasă a produselor tehnologice. Autorii arată, de pildă, care sînt schemele funcționale și structurale ale sistemelor de reglare automată, elementele sensibile și convertoarele sistemelor automate, elementele de execuție și de corecție.

O mare parte a cărții — apărută nu de mult în editura Ceres, cuprinde bazele automatizării proceselor de producție, insistându-se asupra metodei de stabilire a ecuațiilor diferențiale ale elementelor, alegerii parametrilor constructivi ai sistemelor de reglare în condiții de stabilitate, analizei sistemelor cu ajutorul dispozitivelor electronice de modelare.

Capitole speciale sînt dedicate conducerii automate a tractoarelor, automatizării proceselor de lucru la arat, semănat și la lucrările între rânduri, în procesele de recoltare a culturilor agricole, automatizarea unor procese de producție agricolă staționare și în creșterea animalelor și păsărilor.

CARNET DE PROTECȚIA MUNCII

Apărători pentru utilaje de timplărie

Am amintit adesea în cadrul rubricii noastre despre accidente — destul de multe la număr — care se produc în timpul lucrului cu utilaje de timplărie, ca urmare îndeosebi a inexistenței apărătorilor de protecție. Nicolae Tudose, de la C.A.P. Pănătău, județul Buzău, Ion Mistle de la I.A.S. Făgăraș, județul Brașov, Gheorghe Harbuz de la C.A.P. Tacuța, județul Vaslui, Radu Ion de la I.A.S. Bădălan, județul Galați, Vasile Pop de la I.A.S. Dragalina, județul Iași, sînt doar cîțiva dintre cei care în anul trecut au suferit accidente, soldate cu invaliditate, în vreme ce lucrau cu astfel de utilaje.

În vederea evitării unor asemenea accidente, recent s-au elaborat și difuzat, în cadrul unităților agricole de stat, instrucțiuni, însoțite de schițe, privind confecționarea unor dispozitive de protecție pentru ferăstrăul circular longitudinal și mașina de rindelat. De remarcat că ambele dispozitive sînt ușor de realizat, ele putînd fi confecționate pe plan local.

Dispozitivul de protecție pentru ferăstrăul circular longitudinal, de pildă, se compune dintr-un montaj vertical, fixat pe masa mașinii, pe care se deplasează o bucsă, de care este sudată o consolă telescopică. Dispozitivul propriu-zis se fixează pe această consolă prin șuruburi. El este format dintr-o capotă fixă, de care sînt articulate lateral patru sectoare oscilante, două anterioare și două posterioare (de frinare). Capota fixă are părțile laterale prelungite în față și de capotă lor sînt fixate două brațe curbate, ce leagă partea anterioară a sectoarelor, oscilante din față. Aceste brațe comandă ridicarea sectoarelor din față la introducerea materialului. Sectoarele oscilante posterioare sînt legate între ele printr-un bolt distanțier și sînt prevăzute la partea inferioară cu dinți orientați în sensul înaintării materialului, care au rolul să împiedice aruncarea înapoi a lemnului ce se prelucurează.

Pentru a se asigura vederea pinzei de către muncitor și a se preveni aruncarea rumegusului spre acesta, prelungerile părților laterale ale capotei fixe se acoperă cu un ecran de sticlă.

Dispozitivul poate fi folosit la toate ferăstrăile circulare longitudinale, la care se prelucurează piese cu următoarele dimensiuni: lungimea minimă 1.000 mm, lățimea minimă 40 mm și grosimea maximă 150 mm.

Cît privește dispozitivul pentru mașina de rindelat, acesta se compune dintr-o apărătoare mare, confecționată dintr-o placă flexibilă de cauciuc, avînd fixate pe ambele părți plăcuțe profilate. Fixarea lor se face cu cure de lemn.

Placa de cauciuc este legată de un braț de lemn prevăzut cu o întăritură de tablă, pe partea supusă contactului cu piesa care se prelucurează. Acest braț se fixează de masa mașinii printr-o ureche, cu șuruburi.

Supportul brațului este acționat de un arc spiral, care este prins de masa mașinii printr-un șurub cu cap înel.

Pentru ca apărătoarea să se poată mișca ușor, se recomandă montarea unei role deasupra lagărului cuștitului rotativ.

Apărătoarea montată pe mașină trebuie să acopere cuștitul pe toată suprafața sa activă, astfel încît întărirea brațului să fie în contact cu rigla de direcție în dreptul axei cuștitului.

În timpul lucrului, materialul de prelucrat este împins de muncitor între rigla de direcție și braț. Prin înaintarea sa, materialul împinge brațul de lemn la o parte; acesta însă este împins spre rigla de direcție sub acțiunea arcului, astfel că tot timpul cuștitul este acoperit. După ce materialul a trecut de cușite, brațul de lemn este împins înapoi, lîngă rigla de direcție, sub acțiunea arcului.

Pentru acoperirea cuștitului, în partea din dreapta a riglei de direcție se întrebunțează o apărătoare mică, confecționată din plăci asemănătoare celor de la apărătoarea mare.

Așa cum aminteam, unităților agricole de stat le-au fost trimise documentații tehnice ananunțite privind execuția acestor dispozitive. Datoria conducerii unităților și atelierelor, a comitetelor sindicatelor, este de a lua măsuri pentru confecționarea în cel mai scurt timp a dispozitivelor respective. În ce privește cooperativele agricole, ele vor trebui să se adreseze, în vederea procurării documentației — și chiar a confecționării apărătorilor de protecție — stațiilor de mașini și tractoare care le servesc.

În lunile ianuarie și februarie, în întreaga țară are loc instruirea tuturor președinților de cooperative agricole, precum și a brigadierilor și șefilor de echipă asupra problemelor organizării producției și ale conducerii cooperative agricole. Instruirea se face prin cursuri de 7 până la 10 zile, participarea cadrelor respective la cursuri fiind obligatorie.

Pentru a se asigura acumularea unor teme noi, înstruirea, în strînsă legătură cu preocupările actuale ale cadrelor din agricultură, cursurile sînt organizate într-unul sau mai multe centre, în funcție de posibilitățile existente în fiecare județ. Trebuie relevat că, în vederea unei desfășurări a acestora, direcțiile județene și uniunile județene ale cooperative agricole au înlocuit programe concrete de activitate, menite să asigure înainte de toate cunoașterea aprofundată a indicațiilor conducerii de partid și de stat cu privire la îmbunătățirea organizării, planificării și conducerii agriculturii. Ele au avut în vedere, totodată, că această vastă acțiune de dezvoltare cu perseverență a cunoștințelor și a răspunderilor președinților, brigadierilor și șefilor de echipă față de conducerea producției și a muncii se desfășoară pe fondul organizării temeinice a activităților în cooperative agricole. Căci, după cum se știe, în această perioadă eforturile conducerii cooperative agricole, ale celorlalți cooperatori sînt îndreptate spre stabilirea unor planuri de producție cât mai echilibrate pentru anul 1971.

Așadar, instruirea președinților, brigadierilor și șefilor de echipă, activitatea pentru înțelegerea temeinică a ideilor cuprinse în expunerea tovarășului Nicolae Ceaușescu făcută la ședința de lucru de la C.C. al P.C.R. din 23 noiembrie 1970 nu pot fi concepute ca o acțiune în sine, ci în strînsă împletire cu sarcinile aflate la ordinea zilei. În concordanță cu eforturile generale de găsire a mijloacelor celor mai adecvate pentru soluționarea efectivă a problemelor ce se ridică în fiecare unitate.

Cursurile au la bază trei programe de instruire distincte: unul pentru președinții cooperative agricole, altul pentru brigadi-

eri și altul pentru șefii de echipă.

Urmărind cuprinderea principalelor aspecte de conducere și organizare, programele cursurilor au un caracter unitar — datorită includerii unor teme de interes general pentru toate cele trei categorii de cadre de conducere din cooperative agricole — și un altul complementar, cel mai întins ca volum, care vizează dezvoltarea în mod diferențiat a unor teme și adaptarea lor în funcție de sfera de preocupări și răspunderile ce revin în cadrul cooperativei fiecărei categorii de cursanți.

Instruirea cadrelor de conducere din cooperativele agricole

O deosebită atenție sînt chemate să acorde organele agricole județene și ceilalți factori răspunzători cursurilor pentru președinții cooperative agricole. Instruirea urmărește ca acești oameni, investiți cu funcții de mare răspundere în conducerea agriculturii, să-și cunoască bine atribuțiile și să-și exercite cu fermitate îndatoririle. Avînd în vedere acest scop, dezbaterile care se referă la sarcinile consiliului de conducere, la atribuțiile și modul de activitate ale președintelui cooperativei agricole, de exemplu, vor trebui să depășească pragul „reamintirii” unor sarcini obișnuite, și să pună în evidență cerințele conducerii științifice a producției și a muncii.

Între temele pentru instruirea președinților, un volum mare îl ocupă cele referitoare la îmbunătățirea formelor de organizare a muncii și a producției în cooperativa agricolă, subliniindu-se rolul fermei și gestiunii economice interne în activitatea acestora, constituirea echipelor și brigăzilor specializate, introducerea acordului global și retribuirea coopera-

torilor în raport cu rezultatele obținute în producție, formele și metodele de organizare și de retribuire a muncii în acord global, asigurarea venitului minim garantat, folosirea forței de muncă etc. Spre însușirea temeinică a tuturor acestor probleme va trebui să fie concentrată îndeosebi atenția.

Este foarte bine ca pentru elucidarea aspectelor multiple pe care le ridică aplicarea în viață a recentelor indicații direcțiile județene să aibă grijă ca, mai ales la ascemenea teme care impun o orientare clară și competentă, să fie utilizați

lectori cu o bună pregătire, în măsură să dea răspunsuri ferme la întrebările ce se pun. De altfel, în programele pentru președinți cuprinzînd o mare varietate de aspecte ale conducerii și organizării producției în cooperative, este firesc ca și la celelalte teme, — îndeosebi la cele care se referă la analizele economice, tehnologii moderne în cultura diferitelor plante sau în creșterea animalelor — să fie folosiți cei mai buni specialiști.

Așa cum mai aminteam, atît pentru cursurile cu președinții cît și pentru cele cu brigadierii și șefii de echipă, programele au în primul rînd în vedere dezbaterile principalelor aspecte ce decurg din funcțiile pe care aceștia le dețin în cooperativele agricole. De aceea, pentru brigadierii, bunăoară, o seamă de teme se vor referi la organizarea brigăzii, rolul brigadierului în organizarea muncii și asigurarea unor producții sporite, brigăzile specializate ca formații de muncă permanente și omogene, evidența muncii și a producției în brigadă, introducerea acordului global și asigurarea venitului lunar

garantat cooperativilor etc. Pentru fiecare categorie de șefi de brigadă (de cîmp, zootehnice, legumicole, pomice, viticole) urmează să se expună un număr de teme care să cuprindă principalele tehnologii specifice sectorului respectiv. În acest scop se pot folosi tematicile orientative elaborate de către minister și Uniunea Națională a Cooperativei Agricole de Producție pentru cursurile de instruire și perfecționare a lucrătorilor din agricultură. Temele alese vor urmări să asigure cunoașterea noutăților din domeniul științei și tehnicii agricole, a experienței înaintate în strînsă legătură cu posibilitățile de aplicare a cunoștințelor acumulate în unitățile agricole din județul respectiv. În același mod, cursurile pentru șefii de echipă vor cuprinde, pe lîngă teme de interes general și expuneri care vizează direct organizarea producției și a muncii în echipă, rolul șefului de echipă, precum și un număr de dezbateri care se referă la principalele tehnologii specifice preocupărilor acestora.

De remarcat că programele cursurilor amintite cuprind și teme care se referă direct la aspectele nemijlocit practice ale activității președinților, brigadierilor și șefilor de echipă din cooperativele agricole. Între acestea amintim transmiterea unor cunoștințe privind metodele, procedeele și instrumentele pentru măsurarea suprafețelor de teren, întocmirea, citirea și utilizarea planului terenului în folosința brigăzii, calculul procentelor, mediilor, suprafețelor, greutatea și volumelor, reglarea și exploatarea unor mașini etc.

Concepția care a stat la baza organizării cursurilor de instruire a cadrelor de conducere din cooperativele agricole este aceea de a asigura președinților, brigadierilor și șefilor de echipă, într-un timp relativ scurt, posibilitatea de a lua cunoștință de principii, metodele și tehnicile moderne de organizare a producției, al modului concret în care acestea pot fi aplicate în cooperativele agricole, în lumina atribuțiilor și răspunderilor sporite determinate de îmbunătățirile aduse în planificarea, organizarea și conducerea agriculturii.

Tudor BĂRAN

POSTA REDACȚIEI

I. S. — student, București :

Ne bucurăm că urmăriți problemele prezentate de către revista noastră și credem că lucrarea de diplomă pe care ați ales-o este deosebit de interesantă.

Vă informăm că la cooperativele agricole de producție de pe raza Municipiului București nu se folosesc substituenți de lapte. Adresați-vă însă Direcției producției animale din Departamentul agriculturii de stat, care vă va indica I.A.S.-urile unde s-a planificat a se folosi substituenți de lapte, în anul 1971.

Maria BANU — comuna Donești, Județul Dolj :

Absolvenții liceelor agricole pot candida la orice facultate. În cazul cînd acești absolvenți nu au examen de maturitate se pot încadra în orice sector de activitate. De dorit este însă ca ei să activeze în agricultură, domeniu pentru care au căpătat multiple cunoștințe în anii de studii.

Victor I. SĂVULESCU, comuna Veștea, satul Vetișoara, Județul Argeș :

Personalul de la punctele de însămînțări artificiale se încadrează în funcția de operator-insămînțător. În mod excepțional, la punctele din comune unde se realizează normativul minim, de 200—400 femele însămînțate, și sînt posibilități de creare a posturilor necesare, se pot încadra tehnicienii.

Operatorii pentru însămînțări artificiale se încadrează în categoriile 2 și 3 de salarizare prevăzute în anexa II/5 la H.C.M. nr. 914/1968, cu modificările ulterioare. Încadrarea în categorie se face în funcție de vechime și lucrările executate.

În cadrul categoriei, trecerea de la nivelul de bază la treapta I se poate face după o perioadă de cel puțin un an, iar de la treapta I la II-a și de la II-a la III-a, după o vechime de cel puțin doi ani în treapta respectivă. Aceste stagii pot fi reduse pînă la jumătate, de către conducerea unității, pentru cadrele care în mod constant au realizări cu totul deosebite în activitatea desfășurată, în realizarea sarcinilor ce le revin.

Operatorii-insămînțători beneficiază de o zi liberă pe săptămînă, conform programului unității.

La o vechime între 5—8 ani, durata concediului de odihnă este de 18 zile lucrătoare.

Anghel C. GHEORGHE, comuna Giurgița, Județul Dolj :

Uniunea județeană a cooperativei agricole de producție Dolj, căreia am adresat sesizarea dumneavoastră, ne-a comunicat că, întrucît sinteți pensionar de stat, adunarea generală a cooperativei nu v-a aprobat ajutor în natură. În răspunsul primit se precizează că, în conformitate cu prevederile statutului cooperativei agricole, adunarea generală are însă competența să aprobe unele ajutoare. Ca urmare, vi se recomandă să vă adresați conducerii unității respective, spre a vi se supune cererea adunării generale.

Mihai Sofronie ALEXANDRINA, comuna Boldești-Grădiștea, Județul Prahova :

În comunicarea făcută redacției de către Uniunea județeană a cooperativei agricole Prahova se precizează că, în perioada anului 1970 ați mai cerut lămuriri filialei județene a Casei de pensii. Ca urmare, la 13 august 1970 s-au întreprins cercetări documentare și vi s-a explicat că dreptul de pensie acordat a fost stabilit respectîndu-se prevederile actelor normative. Întrucît s-a constatat că ați realizat numărul de zile-muncă stabilit numai în 1962, în activitatea dumneavoastră apar două mari întreruperi nejustificate.

În prezent, în temeiul prevederilor Hotărîrii Comitetului executiv al C.C. al P.C.R. și a Consiliului U.N.C.A.P. din luna decembrie 1970 beneficiați de majorarea pensiei la 100 de lei lunar, începînd cu luna ianuarie 1971.

D. BUZDUGĂ — comuna Fărcașu, Județul Dolj :

Problemele ridicate de dumneavoastră au fost cercetate de organele în drept, indicîndu-se luarea unor măsuri corespunzătoare, în conformitate cu prevederile normativelor elaborate de Uniunea Națională a Cooperativei Agricole de Producție.

Elena CİNTEAN, comuna Pecica, Județul Arad :

Membrii cooperativei care beneficiază de pensie pe linie de stat pot primi pensie și de la cooperativă numai în cazul în care au realizat numărul minim de zile-muncă stabilit de adunarea generală, în cel puțin un an.

Cum dumneavoastră nu ați lucrat în cooperativă nici o zi, nu puteți beneficia de pensia de cooperativă.

Am discutat într-un număr anterior despre reumatismul cardio-articular, despre maladiile reumatismale care prind mai des vîrsta tînă. Dar reumatismele pe care le întîlnim mai des sînt cele cronice neinfecțioase, degenerative, adică artrozele și poliartrozele.

E bine să se știe că artrozele, nici chiar atunci cînd boala prinde doar o singură articulație, nu sînt considerate boli locale, cunoscut și studiat fiind faptul că ele sînt boli generale, degenerativ-metabolice, care cîte o dată se localizează la nivelul unei singure articulații.

Sînt destui factori care pot influența apariția și evoluția artrozelor. Femeile în perioada de menopauză sînt cuprinse mai des în statisticile artrozilor, bolnavii obezi, cei suferinzi de gută, de diabet zaharat, hipertiroidism. Artrozele se instalează cu ușurință și la cei cu unele tulburări de statică, la cei cu picior plat, cu rahitism, cu cifoză sau scolioză, cu alte deformări de torace sau de membre, consecințe ale unor traumatisme. De asemenea, sînt pacienți care în anumite perioade ale vieții, datorită tot unor boli, au căpătat carente serioase în vitamine sau în săruri minerale, alții care prin supraalimentare s-au îngrașat peste măsură și care, de regulă, sînt predispuși artrozilor.

Debutul maladiei e insidios, cu dureri vagi care dispar în perioada de repaus și sînt mai accentuate dimineața, la scularea din pat, cu senzația de ameteală sau de răceală la nivelul unor articulații, al celor interesate.

În fazele care urmează durerile se accentuează, articulațiile prînse își măresc volumul, se deformează, mișcările articulației devin limitate. În fazele mai evoluate se adaugă, destul de des, impotența funcțională a articulației respective, se produc chiar infirmități datorate deformărilor.

Destul de des întîlnim în practica noastră artroze localizate la nivelul coloanei

Sfatul medicului

REUMATISMELE CRONICE

vertebrale — spondilozele —, al genunchilor — gonartrozele — sau al articulației coxo-femorale (a șoldului) — coxoza.

Spondilozele apar tot la vîrsta mai înaintată, de la 40 de ani în sus, dar se pot întîlni și la pacienții mai tineri. Simptomele lor sînt diverse, în strînsă legătură cu localizarea, cu sediul leziunii. Bolnavii se plîng de dureri la mișcarea capului, de troznituri ale coloanei la nivelul cefei, mai ales dimineața, de ameteală, de amorțeli ale brațului sting, chiar de palpații, cînd spondiloza se manifestă la nivelul coloanei cervicale. Înțepirea dureroasă a spatelui, nevralgia la nivelul coastelor — chiar colici abdominale și vărsături — caracterizează spondiloza cu sediul la mijlocul coloanei vertebrale. Mai des întîlnite sînt tulburările spondilozelor localizate la nivelul coloanei lombare: dureri pe traseul nervului sciatic (din partea posterioară a coapsei pînă-n călcie), în regiunea abdominală inferioară, în lombe și-n regiunea sacrată.

Gonartroza este artroza caracteristică a genunchilor, întîlnindu-se mai ales la femei în perioada de preclimax și climax. Cu evoluție lentă și progresivă, această formă de artroză localizată începe prin dureri vagi la nivelul genunchilor, la care pe parcurs se adaugă deformarea articulației, limitarea mișcării, mergînd pînă la imposibilitatea mersului.

Frecventă la bătrîni este și artroza șoldului (coxoza), care se instalează de obicei la o singură articulație, lent, cam pe la 60 de ani, cu dureri în mers, cu mers șchiopătînd.

Ne-am oprit, pe scurt, la unele forme de reumatism pe care noi, medicii le întîlnim destul de des.

Mai important este însă tratamentul acestor tulburări, și-ndeosebi măsurile pe care le-am putea lua din vreme, ca să le putem evita. Pentru aceasta, în primul rînd trebuie să evităm supra-alimentarea și consecința ei firească — obezitatea. Tulburările de metabolism și cele glandulare trebuie corectate de îndată ce-și fac apariția, prin examene la endocrinolog, tratamentul adecvat al menopauzei, al dereglărilor tiroidiene etc. Și examenul periodic al persoanelor expuse la muncă care suprasolicite aparatul locomotor poate să prevină asupra unor tulburări artrozice, pe care să le putem remedia în stare incipientă, prin schimbarea profilului de muncă. E bine, de asemenea, să acordăm, la timpul potrivit toată atenția tulburărilor articulare survenite după traumatisme, corectînd devierile ivite la nivelul aparatului locomotor.

Tratamentul curativ este mai puțin eficient. El constă, de regulă, în injecții cu preparate din iod, cu butazolidină, cu vitamine din grupul B, injecții intraarticulare cu novocaină, xilină, hidrocortizon. Tratamentul fizioterapeutic și balnear, făcut judicios, dă rezultate bune. Artrozicilor și poliartrozicilor astenizați le face bine tratamentul cu nămol și soare pe litoral. Artrozele cu ginecopatii vor fi îndrumate către Sovata; cele asociate cu tulburări neuro vegetative la Victoria, altele la Gova, Olănești, Herculane. În iarnă vor merge la băi reumatice cu dureri vagi, minime; în vară, cei cu procese inflamatorii mai accentuate, sensibile meteorologic.

Dr. Ion DUMITRESCU

DIN PROGRAMUL DE RADIO și TELEVIZIUNE

pe săptămîna 31 ianuarie — 6 februarie 1971

RADIO

BULETINE DE ȘTIRI: Luni, marți, miercuri, joi, vineri și sîmbătă: programul I: 6.00; 9.00; 10.00; 11.00; 15.00; 24.00; 2.00; 4.00; 5.00; programul II: 8.05; 12.00; 14.00; 19.00; 23.00; 0.55; programul III: 18.00 Duminică: programul I: 6.00; 11.00; 15.00; 2.00; 4.00; 5.00; programul II: 14.00; 20.00; 23.00; 0.55; programul III: 19.30.

RADIOJURNAL: Luni, marți, miercuri, joi, vineri și sîmbătă: programul I: 7.00; 13.00; 16.00; 22.00; programul II: 7.00; 16.00; Duminică: programul I: 7.00; 13.00; 19.00; 22.00; programul II: 7.00.

EMISIUNI PENTRU SATE

DUMINICĂ: programul I: 9.00 — ORA SATULUI. În fiecare zi de lucru: programul I: 6.20 — JURNAL AGRAR.

EMISIUNI MUZICALE

DUMINICĂ: Muzică populară: programul I: 6.30; 11.05; 13.30; 19.35; 22.30; programul II: 6.00; 15.35; 19.05. Muzică ușoară și de dans: programul I: 6.00; 8.03; 10.30; 14.30; 18.00; 20.05; 20.40; 21.30; 23.00; 0.03 — 6.00; programul II: 9.00; 10.15; 17.00; 18.45; 19.25; 22.00; programul III: 23.00.

LUNI: Muzică populară: programul I: 6.05; 7.05; 10.05; 11.35; 12.30; 17.30; programul II: 6.10; 7.15; 9.30; 11.40; 14.08; 15.20; 17.00. Muzică ușoară și de dans: programul I: 6.20; 7.30; 8.30; 12.00; 13.22; 15.35; 16.30; 20.05; 21.35; 22.30; 23.00; 0.03 — 6.00; programul II: 7.15; 10.30; 11.20; 12.15; 15.00; 16.15; 17.52; 19.05; 20.30; programul III: 16.30.

MARȚI: Muzică populară: programul I: 6.05; 7.05; 10.05; 12.30; 14.40; 17.30; 21.00; programul II: 6.10; 7.15; 9.30; 11.00; 14.08; 15.20; 17.00. Muzică ușoară și de dans: programul I: 6.20; 7.30; 8.30; 11.05; 12.00; 13.22; 15.35; 16.30; 20.05; 21.30; 22.30; 23.00; 0.03 — 6.00; programul II: 7.15; 10.30; 11.20; 15.00; 16.15; 19.05; 20.50; 22.00; 22.00; 22.50; programul III: 16.45.

MIERCURI: Muzică populară: programul I: 6.05; 7.05; 10.05; 12.30; 14.40; 17.30; programul II: 6.10; 7.15; 9.30; 11.00; 14.08; 17.00; 20.00. Muzică ușoară și de dans: programul I: 6.20; 7.30; 8.30; 11.05; 12.00; 13.22; 15.30; 20.05; 21.00; 21.30; 22.30; 23.00; 0.03 — 6.00; programul II: 7.15; 10.35; 11.20; 12.15; 15.00; 15.20; 19.05; 21.52; 22.18; programul III: 16.30.

JOI: Muzică populară: programul I: 6.20; 7.05; 10.05; 12.30; 14.40; 17.30; programul II: 6.10; 7.15; 9.30; 11.00; 14.08; 13.20; 17.00. Muzică ușoară și de dans: programul I: 6.20; 7.30; 8.30; 12.00; 13.22; 15.25; 16.30; 20.05; 21.30; 22.30; 23.00; 0.03 — 6.00; programul II: 7.15; 10.40; 11.20; 12.15; 15.00; 16.15; 19.05; 22.00.

VINERI: Muzică populară: programul I: 6.05; 7.05; 10.05; 12.30; 14.45; 17.30; programul II: 6.10; 7.15; 9.30; 11.00; 14.08; 15.20; 17.00. Muzică ușoară și de dans: programul I: 6.20; 7.30; 8.30; 12.00; 13.22; 15.30; 21.00; 21.30; 22.30; 23.00; 0.03—6.00; programul II: 7.15; 11.0; 12.15; 15.00; 16.15; 19.05; 22.50; programul III: 21.57.

SIMBĂTA: Muzică populară: programul I: 6.05; 7.05; 10.05; 12.30; 17.30; 21.00; programul II: 6.10; 7.15; 9.15; 10.50; 12.15; 15.20; 19.40; 22.00. Muzică ușoară și de dans: programul I: 6.20; 7.30; 8.30; 11.05; 12.00; 13.30; 20.05; 21.30; 22.30; 23.00; 0.03—6.00; programul II: 7.15; 10.26; 11.20; 12.30; 15.05; 17.00; 19.05; 22.50; 23.00.

TELEVIZIUNE

DUMINICĂ: Programul I: 8.45 — Gimnastica de dimineață; 9.00 — Matineu duminical pentru copii; 10.00 — VIAȚA SATULUI. Din cuprins: ● Satul românesc azi. Imagini din județul Brașov. Transmisie directă ● CINCINALUL 1966—1970 ÎN CIFRE ȘI IMAGINI ● Pregătirea utilajelor pentru campania de primăvară ● Plata integrală a pensiilor majorate membrilor cooperatorilor începînd cu luna ianuarie 1971 ● Muzică și dansuri populare; 11.30 — Amfiteatrul muzical; 12.00 — De strajă patriei; 12.30 — Campionatele internaționale de judo ale României. Participă sportivi din Bulgaria, Cehoslovacia, Polonia, R.D.G., Ungaria, U.R.S.S. și România. Transmisie directă de la Sala Sporturilor Floreasca; 13.30 — Închiderea emisiunii de dimineață; 14.30 — Deschiderea emisiunii de după amiază. Emisiune în limba maghiară; 16.30 — Concurs internațional de motociclism pe gheață. Înregistrare de la Pardubice; 17.00 — Studioul „N”; 18.00 — Unde? greșeala? — emisiune concurs; 19.00 — RAPSDIA ROMÂNĂ. Vitrallii...; 19.20 — 1001 de seri; 19.30 — TELEJURNALUL DE SEARĂ; 20.00 — România '71. Azi — județul Brăila; 20.30 — Film artistic: „Sint un evadat”; 22.00 — Cincinalul în cifre și imagini 1966—1970; 22.05 — LANSAREA NAVEI COSMICE „APOLLO-14”. Transmisie directă de la Houston; 22.40 — TELEJURNALUL

DE NOAPTE; 23.00 — Închiderea emisiunii programului I. Programul II: 20.00 — Emisiune pentru copii. Selecțiuni din programele săptămîinii; 20.25 — „Dragostea, marea și muzica...” film muzical realizat de Televiziunea din R.D.G.; 20.55 — BULETIN DE ȘTIRI; 21.00 — Carnet bucureștean; 21.10 — Reluarea serialului de sîmbătă seara; 22.00 — Închiderea emisiunii programului II.

LUNI: 18.00 — Scena și ecranul; 18.30 — Muzică populară; 18.50 — Publicitate; 18.55 — Campionatele mondiale de sănătate. Înregistrare de la Olang-Italia; 19.20 — 1001 de seri; 19.30 — TELEJURNALUL DE SEARĂ; 19.50 — Agenda politică; 20.00 — România '71. Azi județul Buzău; 20.30 — „Doamna Bovary” (ultimul episod); 21.20 — Ocolul țării în opt luni. Emisiune-concurs; 22.30 — Cincinalul în cifre și fapte 1966—1970; 22.35 — TELEJURNALUL DE NOAPTE; 22.45 — De la cîntec, la cîntec...; 23.00 — Închiderea emisiunii.

MARȚI: 10.00—11.00 — Telescoală; 18.00 — Deschiderea emisiunii. Ateșeu — emisiune de actualitate muzicală; 18.30 — STEAUA POLARĂ. Cabinet TV de orientare profesională; 19.15 — Publicitate; 19.20 — 1001 de seri; 19.30 — TELEJURNALUL DE SEARĂ; 20.00 — România '71. Azi — județul Caraș-Severin; 20.30 — Seară de teatru: „Minunata pantofărească” de F. Garcia Lorca; 21.40 — Cincinalul în cifre și imagini 1966—1970; 21.45 — Festival pe gheață. Înregistrare de la Inzell (R.F.G.); 22.35 — TELEJURNALUL DE NOAPTE; 22.45 — Închiderea emisiunii.

MIERCURI: 10.00—11.30 — Emisiuni-lectii pentru lucrătorii din agricultură. CULTURA PORUMBULUI; 18.00 — Deschiderea emisiunii. Universal-șotron — enciclopedie pentru copii; 18.30 — Cadrul internațional; 19.10 — Pronoexpres; 19.20 — 1001 de seri; 19.30 — TELEJURNALUL DE SEARĂ; 20.00 — România '71. Azi — județul Cluj; 20.30 — Telecinemateca: „Moby Dick”; 22.20 — Cincinalul în cifre și imagini 1966—1970; 22.25 — Poșta TV; 22.35 — TELEJURNALUL DE NOAPTE; 22.45 — Campionatele europene de patinaj artistic. Proba de perechi. Transmisie directă de la Zürich; 23.30 — Închiderea emisiunii.

JOI: Programul I: 10.00—11.30 — Emisiuni-lectii pentru lucrătorii din agricultură. CULTURA LEGUMELOR — VERDETURI (salată, spanac, ceapă, usturoi verde, lobodă, varză, șonopidă); 18.00 — Deschiderea emisiunii. Emisiune în limba maghiară; 18.30 — La volan — emisiune pentru conducătorii auto; 18.50 — Viața literară; 19.20 — 1001 de seri; 19.30 — TELEJURNALUL DE SEARĂ; 20.00 — Cincinalul 1966—1970. Dezvoltarea producției bunurilor de consum; 20.30 — Film serial: Vidocq (IX); 21.00 — Handbal masculin: Steaua — Hellas Stockholm. (Cupa Campionilor Europeni). Înregistrarea reprimii secundă; 21.30 — suplimentar, astăzi seară; 21.45 — Canzonissima (varietăți realizate de Radioteleviziunea Italiană); 22.00 — Cincinalul în cifre și fapte 1966—1970; 22.10 — TELEJURNALUL DE NOAPTE; 22.20 — Campionatele europene de patinaj artistic. Proba de dans. Transmisie directă de la Zürich; 23.30 — Închiderea emisiunii programului I. Programul II: 20.00 — Concertul Orchestrei simfonice a Radioteleviziunii; 20.50 — Biblioteca pentru toți; 21.30 — BULETIN DE ȘTIRI; 21.35 — Film artistic: „Aventurile lui Salavin”; 23.15 — Închiderea emisiunii programului II.

VINERI: 10.00—11.30 — Emisiuni-lectii pentru lucrătorii din agricultură. ÎNGRAȘAREA OILOR ȘI MIEILOR PENTRU PRODUCȚIA DE CARNE; 17.00 — Deschiderea emisiunii. Telescoală; 18.00 — EXPEDIȚIA COSMICĂ „APOLLO 14”; 18.40 — Lumca copiilor; 19.10 — Trage-rece Loto; 19.20 — 1001 de seri; 19.30 — TELEJURNALUL DE SEARĂ; 20.00 — România '71. Azi județul Constanța; 20.30 — Film artistic: „Domnișoara Doctor”; 22.05 — Cincinalul în cifre și imagini 1966—1970; 22.10 — TELEJURNALUL DE NOAPTE; 22.20 — Campionatele europene de patinaj artistic. Proba individuală masculină. Transmisie directă de la Zürich; 23.00 — Închiderea emisiunii.

SIMBĂTA: Programul I: 17.00 — Deschiderea emisiunii. Emisiune în limba germană; 18.10 — Publicitate; 18.15 — Bună seara, fetelor! Bună seara, băieților!; 19.15 — Publicitate; 19.20 — 1001 de seri; 19.30 — TELEJURNALUL DE SEARĂ; 20.00 — România '71. Azi — județul Covasna; 20.30 — Teleenciclopedia; 21.15 — Filmul serial: „Incoruptibili”; 22.05 — Cincinalul în cifre și imagini 1966—1970; 22.10 — TELEJURNALUL DE NOAPTE; 22.40 — Campionatele europene de patinaj artistic. Proba individuală feminină. Transmisie directă de la Zürich; 23.30 — Închiderea emisiunii programului I. Programul II: 20.00 — La fîntina dorului; 20.30 — Itinerar plastic sucevean. Artă și industrie; 20.45 — BULETIN DE ȘTIRI; 20.50 — Seara melomanului; 21.40 — Publicitate; 21.45 — Reportaj pe glob. Laosul un punct fierbinte; 22.15 — Film serial: „Aghiotantul excelenței sale” (II); 23.00 — Închiderea emisiunii programului II.

UZINA CHIMICA SINTEZA ORADEA

STR. CHIMIEI NR. 3-7



In atenția cooperativelor agricole de producție și întreprinderilor agricole de stat.

UZINA „SINTEZA” ORADEA

produce și livrează următoarele insecticide fitofarmaceutice de mare eficiență:

CARBETOX: Se aplică în pomicultură, în legumicultură, în culturile de bumbac, de tutun, de sfeclă de zahăr și în silvicultură pentru combaterea insectelor rozătoare și sugătoare, împotriva păduchilor țestoși și a acarienilor fitofagi. Are aplicații în zootehnie în combaterea endo și ectoparaziților vitelor și a păsărilor de curte.



NOU, IMPORTANT, UTIL

Recent a apărut Catalogul de produse al uzinelor de reparații în două volume și anume:

- volumul de utilaje;
- volumul de piese de schimb.

Primul volum cuprinde descrierea, modul de folosire, caracteristicile tehnice și prețul pentru un număr de 151 utilaje executate de uzinele de reparații din care 56 utilaje de atelier, 41 utilaje pentru zootehnie, 12 utilaje pentru mecanizarea transportului intern, 7 utilaje pentru irigații, precum și o serie de mașini și instalații pentru cultura și protecția plantelor, viticultură, tratarea și manipularea cerealelor, legumelor și fructelor etc.

Al doilea volum cuprinde un număr de 2 503 repere de piese de schimb din fabricația uzinelor de reparații pentru un număr de 12 tipuri de tractoare și 79 tipuri de mașini și instalații agricole fabricate în țară și importate.

Prețul de vânzare al volumului cu utilaje este de 30 lei, iar al volumului cu piese de schimb este de 20 lei.

Comenzile, centralizate de forurile tutelare ale unităților, se vor adresa la Trustul uzinelor de reparații, București, str. Pictor Grigorescu nr. 10 bis, sectorul VII.

Livrarea cataloagelor se va face în ordinea primirii comenzilor și în limita stocului existent.



CALEIDOSCOP

DESCOPERIREA BABESIILOR

La descoperirea babesiiilor, hemosporidii parazite endoglobulare transmise de ixodide, o importantă contribuție a fost adusă de medicul veterinar român Constantin STARCOVICI (1852-1929).

Cum s-a ajuns la această descoperire? În secolul trecut, bintuia în țară, printre vite, o afecțiune pe care medicii veterinari o confundau cind cu pesta bovină, cind cu antraxul. Spre 1893, această afecțiune, făcînd mari ravagii în Cîmpia Dunării, guvernul a numit o comisie — din care făceau parte, pe lingă dr. Victor BABEȘ, și C. STARCOVICI, — care să studieze mijloacele cele mai eficiente de combatere. Lucrînd în colaborare, cei doi cercetători au descoperit în hematiile vitelor bolnave un germe, căruia BABEȘ i-a dat numele de „Hematococcus bovis”.

Un an mai tîrziu, în 1889, alți doi cercetători, de rîndul, acești americani, dar tot un medic uman — SMITH — și unul veterinar — KILBORNE — descoperă și ei un germe asemănător celui deservit de români, pe care-l denumesc „Pyrosoma bigeminum”, căruia PATTON, în 1895, îi dă numele „Pyroplasma bigeminum”.

În 1892, BABEȘ mai descoperă un mic-organism la oile bolnave de „circeag”, căruia STARCOVICI, în semn de omagiu adus descoperitorului, îi dă numele de „Babesia ovis”.

Pentru prioritatea descoperirii, cei doi români, la cel de al VI-lea Congres internațional de medicină veterinară, ținut la Berna în 1895, înaintează un raport în care reclamă „cu energie prioritatea descoperirii parazitilor particulari ce există în singele bovinelor și ovinelor bolnave”.

Mai recent, tot în acest sens, prof. Gh. DINULESCU și Mircea BABEȘ publică și el în ANNALES de PARASITOLOGIE Humaine et Comparée, nr. 5-6, din 1960, un articol intitulat: „Sur la priorité de la découverte des babesies” în care autorii, bazați pe un bogat material bibliografic, prezintă o analiză istorică a priorității românești a descoperirii primelor hemosporidii la bou și oaie și propun o terminologie unică pentru sistematica acestor agenți patogeni.

Dr. C. SIMIONESCU



EA: — N-o să te mai ia nimeni... de fazan!

Desen de Nic. NICOLAESCU

Cronica discului

Fără îndoială, un disc solicitat este și cel pe care Ștefan Bănică, acompaniat de orchestra Alex. Imre și orchestra Radio-televiziunii — condusă de Sile Dinicu — ofera amatorilor de muzică ușoară patru dintre succesele sale din ultimele luni: „Ce-aveți, fetelor, cu mine” (de Temistocle Popa — pe versuri de Aurel Felea), „Vecinică, vecinică” de Radu Șerban (pe versuri de Gheorghe Mihalache), „Cîntecul băiatului” (de Temistocle Popa, pe versuri de Mircea Block) și „Asta mi-e norocul” (de Radu Șerban, pe versuri de Geo Saizescu).

Merită a fi evidențiată, în același timp, preocuparea casei „Electrecord” de a imprima unele dramatizări realizate după basme culese de unii din cei mai renumiți scriitori ai vremii. Astfel, pe discul E.X.D. 1256 este redat basmul dramatizat de Grigore Băjearu după Petre Ispirescu, „Pasărea măiastră”. Dintre interpreții principali fac parte: M. Neamțu-Ottonel, Mihai Mereuță, Mihai Heroveanu, Gheorghe Oancea, Mircea Cruceanu, Sebastian Radovici, Stela Popescu și Dinu Ianculescu. Regia artistică: Dan Puican. Alt basm (pe discul E.X.D. 1255) este „Ioana Mauri”, dramatizat de Marin Traian, după Ioan Slavici. În distribuție: Dumitru Furdul, Andrei Codarcea, Nucu Păunescu, Gheorghe Papanicola, Sorin Balaban și Virgil Popovici.

Din seria discurilor mari se impune a cita în primul rînd pe cel intitulat „Romanian Pop Music”, care cuprinde prelucrări și aranjamente de Richard Oschanitzky, în realizarea orchestrei „Electrecord”, dirijată de Alexandru Imre. Melodiile populare sînt următoarele: „Pe deal pe la Cornăești”, „De iarnă”, „Hăulita de la Gorj”, „Mugur Mugurel”, „Perinița”, „Călușarii”, „Pastorală”, „Paparudele”, „Sanie cu zurgălăi” și „Ciuleandra”.

În sfîrșit, vom aminti dintre noutățile muzicale lansate de „Electrecord” discul E.C.E. 0457 pe care sînt imprimate „Sonata pentru vioară și pian OP14” de Pascal Bentoiu și „Sonata pentru violoncel și pian în si minor” de Valentin Gheorghiu. De asemenea, două dramatizări ale unor cunoscute lucrări clasice: „Nada Florilor” de Mihail Sadoveanu (E.X.E. 0479), realizată de Marioara Sadoveanu și Mihail Crișan — avînd în distribuție actori cum sînt Ion Ciprian, Silvia Dumitrescu-Timică, Nely Dordea etc. și „Minunile Sfîntului Sisoe” de George Topîrcăanu, realizată de Mircea Pavelescu, avîndu-l în rolul titular pe Radu Beligan (E.X.E. 0478).

I. ALEXANDRU



FRUMUSEȚILE PATRIEI

Peștera Muierei de la Baia de Fier se află în cheile riului Galbenu, ale cărui ape i-a dat naștere. Peștera se compune din două galerii etajate, cea superioară fiind electricificată. În galeria inferioară au fost descoperite numeroase fosile de Ursus spaeleus. Ambele galerii sînt frumos împodobite cu stalactite, stalagmite, domuri, incrustații parietale și coloane — în tot o adevărată comoară de frumusețe a naturii.

Vasile SENCU

Mașină electronică vie

De 25 de ani matematicienii din lume sînt pîmiți de calitățile nemaipomenite ale Sacuntalei Devi, care rezolvă cu o viteză uluitoare cele mai grele probleme de matematică. La vremea sa, însuși Einstein s-a interesat de posibilitățile de necrezut ale acestei femei indiene și a hotărît chiar să se întâlnească cu ea. La început a privit-o cu neîncredere, dar după ce aceasta a dat răspunsuri exacte cîtorva probleme complicate, renumitul savant a declarat că a fost una dintre cele mai impresionante întâlniri din viața sa. Și cum pînă acum nu s-a găsit explicația acestei fenomenale calități, Sacuntala continuă să-și joace rolul de „vrăjitoare a cifrelor”.

CIINELE-PAZNIC TRANZISTORIZAT AL MUZEULUI MUNICIPAL DIN LOS ANGELES

Ciinele care păzește muzeul municipal din Los Angeles poartă pe spate un aparat de radio emisie recepție tranzistorizat. Paznicul posedă și el un aparat identic pentru a auzi în orice moment lătratul ciinelui, a-i veni în ajutor, sau a-i da comanda necesară.

URANGUTANUL CINTAREȚ

Oare toate acțiunile fiarelor și animalelor au o însemnătate practică? Se

De la lume adunate

pare că nu. Așa de exemplu este cîntecul urangutanului. Cîntă mai ales masculii, și numai în rare cazuri cîntecul este exteriorizat a „amorului” față de femelă. De obicei, masculul cîntă pentru propria sa plăcere. El devine gînditor, își încearcă vo-

cea și numai după aceea începe să cînte cu toată puterea.

PEȘTELE-LUMINARE

În majoritatea apelor eanadiene trăiește un peștișor atît de gras încît locuitorii băștinași îl foloseau pe vremuri ca luminare. În prealabil, peștele era uscat la soare, i se scotea pielea, i se tăia capul apoi era înfipit vertical și aprins de jos, de la coadă. Flacăra era galben-roșie, lumina destul de bine, dar scotea mult fum.

Autoturisme, premii în bani

LOZ PLIC

Iată cîțiva dintre ultimii cîștigători de autoturisme la LOZ ÎN PLIC seriile speciale:

- „DACIA 1100”: Onciu Vasile — Cluj
- „DACIA 1100”: Simion Sara — Brașov
- „SKODA S. 100”: Berechet Nicolae — com. Davidesti, jud. Argeș
- „MOSKVICI 408”: Șerban Aurel — com. Tătaru, jud. Brăila
- „FIAT 850”: Cojocaru Ioan — Deva
- „FIAT 850”: Mustață M. Gheorghe — Strehaia, jud. Mehedinți
- „MOSKVICI 408”: Avrigeanu Viorel — Ploiești
- „MOSKVICI 408”: Șerban Petru — Turda
- „TRABANT 601”: Filip Alexandru — com. Bobilna-Maia, jud. Cluj ș.a.

ORIUNDE VĂ AFLAȚI, JUCAȚI LA LOZ ÎN PLIC!

MAGAZIN SPORTIV

Rugby, anul 100

Intr-o bună zi, două echipe formate din studenți ai Colegiului din Rugby, orașel din comitatul englez Warwick, s-au întîlnit ca de obicei pe gazon pentru un banal joc cu mingea. Unul dintre studenți a avut însă ideea să apuce mingea în brațe, să alerge cu ea cît îl ținea picioarele și s-o așeze la pămînt îndărătul porții adverse. În ziua aceea, din anul 1823, s-a născut jocul de rugby care, după cum se vede, a căpătat numele locului său de naștere.

Pînă în anul 1871 nu au existat reguli precise ale acestui joc. Dar, în anul acela, în ziua de 26 ianuarie, reprezentanții a 21 de cluburi britanice s-au întrunit la un restaurant londonez pentru a pune la punct definitiv regulamentul „sportului cu balonul oval”. „Tratatul” nu au fost, de bună seamă, simple, deoarece abia în ziua de 22 iunie a aceluiași an regulamentul a fost stabilit definitiv, în 59 de articole. Oricum, ziua de 26 ianuarie 1871 este considerată oficial ziua de naștere a jocului de rugby.

În urma stabilirii regulamentului, practicarea noului sport s-a dezvoltat nu numai în Anglia ci și în Europa, Australia, Noua Zeelandă și în rîndul populației albe din Africa.

În momentul de față, jocul de rugby este bine precizat, bine compartimentat și fiecare linie de jucători își cunoaște perfect rolul pe teren. Este interesant de remarcat că de o jumătate de secol încoace regulile acestui joc nu au evoluat decît foarte puțin. Schimbările s-au făcut cu privire la grămezi, tușe, esuri și dropuri.

Este adevărat că țara de baștină a rugby-ului este și cea care deține — faptul este lesne de înțeles — supremația. Dar, aceasta nu mai este, așa cum era, incontestabilă. Sînt departe vremurile în care cîncisprezecele englez, invincibil, se deplasa într-o țară sau alta pentru a face savante demonstrații în fața selecționatei naționale. În 1927, englezii au suferit prima înfrîngere pe stadionul Colombes, din Franța. Acesta a fost semnalul unei năvalnice ofensive a francezilor, pretenții și ei la un loc de frunte în palmaresul acestui sport viril și prin excelență colectiv.

De atunci, din ziua în care a obținut prima victorie pe stadionul Colombes, Franța a învins Anglia de 13 ori și a cucerit în mai multe rînduri trofeul Turneului celor 5 națiuni.

Dacă nu în privința regulamentului, cel puțin pe tărîmul emulației pe scara valorilor, rugby-ul s-a dovedit a fi un sport în plină evoluție. Este o constatare care îl face cîntec, acum, la împlinirea respectabilei vîrste de 100 de ani.

Sava DOREANU

Primul gazon artificial

De acum încolo, nu va mai fi nevoie să se renunțe la nici un meci de fotbal din pricina ploii, căci terenurile de sport vor fi acoperite cu un gazon artificial. Cu „texidor”, întreprinderile chimice Bayer, din Leverkusen, par să fi rezolvat problema. Pe stadionul din localitate, ele au prezentat primul gazon artificial din lume. El este fabricat dintr-o fibră textilă sintetică și se aplică sub formă de dale sau direct de pe sul, putînd fi sudat fără cusătură. Texidor este absolut permeabil și foarte rezistent, deci indicat pentru toate tipurile de sport, după cum s-a demonstrat la Leverkusen.



DOCUMENTAR EXTERN

În anumite cazuri, rațiile bovinelor pentru carne sînt deficitare în proteine. În aceste cazuri, este indicat ca ele să fie completate cu uree, care poate să înlocuiască parțial turtele din diferite nutrețuri. Este necesar ca, întotdeauna ureea să fie asociată cu furaje bogate în glucide, în special cu cerealele cu conținut mare de amidon, cu făină de lucernă sau cu melasă.

Ureea trebuie să fie foarte minuțios amestecată cu ceilalți constituenți, urmînd să fie administrată cel puțin de două ori pe zi.

Înlocuirea turtelei cu cereale și uree se face pe baza următoarei echivalențe:

- 1 kg de cereale și 150 g de uree echivalează cu 1 kg de turte bogate în azot;

- 7 kg de orz și 1 kg de uree valorează cît aproximativ 7 kg de turte de arahide.

În acest fel, este posibil ca în loc să se folosească un concentrat fără uree, conținînd 66 la sută cereale, 31 la sută turte de arahide și 3 la sută adaosuri minerale, să se utilizeze următoarele compoziții:

- 78 la sută cereale, 17 la sută turte, 2 la sută uree, 3 la sută adaosuri minerale; sau

- 85 la sută cereale, 9 la sută turte, 3 la sută uree, 3 la sută adaosuri minerale.

Este de subliniat că aportul zilnic de uree nu trebuie să depășească 30 g la 100 kg greutate vie. De aceea, trebuie să se țină seama de respectarea următoarelor contraindicații:

- administrarea concentratelor cu 2 la sută uree nu trebuie să depășească proporția de 1,5 kg la 100 kg de greutate vie;

- concentratele cu 3 la sută uree trebuie să fie limitate la 1 kg pentru 100 kg de greutate vie.

Animalelor din rasele pentru carne li

„LA TERRE“

Ureea în hrana bovinelor

se pot da astfel de rații: 6,5—7 kg de paie; 2—3 kg de fîn; 3,7 kg dintr-un concentrat incluzînd: 67 la sută cereale, 27 la sută făină de lucernă, 3 la sută uree și 3 la sută adaosuri minerale. O asemenea rație este valabilă pentru vaci de 600 kg.

Unor juninci de 300—350 kg, care au un spor de creștere de 300 g pe zi, li se pot da astfel de rații: 5—6 kg de paie, 1—1,5 kg de fîn și 2,2 kg de concentrate; sau 1—2 kg de paie, 7 kg de fîn, 1—1,2 kg de concentrate.

Pentru a reduce costul de producție al acestui furaj complementar, este posibil să se încorporeze numai ureea și adaosul mineral împreună cu făina de lucernă. Acest concentrat poate fi folosit în cantități mici și amestecat cu cereale înainte de furajare, astfel încît aportul de uree să nu depășească 3 la sută din cantitatea totală.

Spre exemplu, se poate alcătui următoarea rație:

- pentru vacile de 600 kg: 2,5 kg de cereale, și 1,2 kg de concentrat conținînd 80 la sută făină de lucernă, 10 la sută uree și 10 la sută adaos mineral;

- pentru junincile de 300—350 de kg: 1,5 kg de cereale și 0,7 kg de concentrat

sau 0,75 kg de cereale și 0,35 kg de concentrat.

Porumbul siloz deficitar în azot și hogaș în glucide ușor asimilabile de către bovine poate să dea și el rezultate bune împreună cu ureea. Totuși, silozul, pentru a putea fi folosit în acest fel trebuie să conțină aproximativ 30 la sută substanță uscată.

Pentru a obține o bună utilizare a ureei, fără riscuri de intoxicare, doza de uree încorporată porumbului insilozat nu trebuie să depășească 5 kg la tona de nutreț (care să îndeplinească condiția, citată mai sus, de a conține 30 la sută substanță uscată).

Utilizarea ureei în hrana bovinelor impune anumite precauțiuni. În primul rînd, se cere o verificare minuțioasă a rației furajere pentru a se constata dacă, într-adevăr, este deficitară în azot. Dacă această constatare a fost făcută, este necesar să se țină seama de următoarele indicații: ureea trebuie foarte bine amestecată cu suportul ei alimentar; rația furajeră să fie bogată în glucide ușor asimilabile; consumarea furajelor cu uree să se facă în cel puțin două reprize zilnic; să se controleze, pe cît posibil, cu precizie, cantitatea de uree consumată individual de animale; ureea să nu fie administrată animalelor în vîrstă de sub șase luni; animalele să fie adaptate treptat la alimentația cu uree.

Îndeobște, ureea se pretează bine ca un supliment al rațiilor de bază formate din cereale, porumb-siloz, sorg siloz, produse deshidratate, fîn și paie — acestea din urmă sub rezerva unui aport de cereale.

Trebuie notat că ureea să nu fie niciodată folosită cu graminee sau cu leguminoase verzi sau insilozate, cu varză, cu pulpă umedă de sfeclă siloz, cu frunze și colete de sfeclă siloz sau cu sfeclă.

ORIZONTURI

SERE TIPIZATE CU SCHELET METALIC

Volumul important de sere construite în Italia a impus folosirea a numeroase variante constructive, care să satisfacă cererile și să corespundă necesităților diferențiate. În ultimul timp, s-au executat — printre altele — și numeroase sere din oțel și sticlă, suprafețele vitrate fiind standardizate. Volumul acestor sere este calculat la 3,5 mc/mp. Pentru a rezolva în condiții optime cerințele de însorire și scurgere a apelor pluviale, s-a ales o pantă de 25°. În ceea ce privește ventilația, ea este asigurată cu ajutorul unor panouri vitrate, care se află așezate spre coama acoperișului și la partea superioară a pereților laterali și care se deschid spre exterior. Structura acestor sere este realizată prin intermediul unor cadre metalice de tip portal cu noduri rigide, articulate la bază, avînd și tiranți, dispuși la un interax de 3,08 m; deschiderea cadrelor atinge 11 m, înălțimea lor 4,60 m, iar distanța de la pardoseală la tirant este de 2,60 m. Traveea de 3,08 m, precum și deschiderea standardizată a cadrului portal — 11 m — este dictată de dimensiunile standardizate ale geamului și ale ramelor 4 × (75 cm + 2 cm). Rigidizarea nodurilor se execută prin bare bulonate (tubulare cu un diametru de 48 mm (legînd stîlpul de riglă) tiranții sînt prevăzuți cu întinzători filetați. Închiderea se realizează prin intermediul unor elemente executate din profile metalice indoite la rece (de tip C și Z), ramele avînd profile omega așezate la 77 cm distanță.

Avantajele evidente ale acestor sere îl reprezintă viteza mare de execuție: montajul se execută prin asamblare simplă, cu un număr mic de buloane, manopera fiind redusă la manipulări ușoare. Calculele întocmite de specialiști au arătat că la aceste sere, consumul total de metal — pentru o seră avînd o suprafață de 2 000 mp — este de 13 kg/mp, iar la structura propriuzisă numai 7 kg/mp.

SEMIȘENILE PENTRU TRACTOARE

Firma britanică „Opico” produce semișenile pentru tractoare agricole de 90—125 C.P. care sporesc viteza de exploatare a tractoarelor, ameliorează adeziunea la sol și micșorează presiunea la sol pînă la aproximativ 11 livre/ol. Semișenilele au o lățime de 20 (oli și, cînd tractorul se deplasează, ele pătrund într-o brazdă lată de 14 (oli, fără a-i deteriora fundul.

Aceste semișenile se pot monta pe un tractor în decurs de 3 ore. Pentru a scoate sau monta pe tractor verigile deja montate ale semișenilei este nevoie de 45 minute.

UN NOU TIP DE RADAR

În Canada a fost realizat un nou tip de radar, care este folosit în mod eficient la executarea din aer a unor lucrări topografice, la efectuarea de cercetări cartografice, la observarea masivelor de păduri etc.

Radiolocatorul dispune de o înaltă proprietate rezolutivă (de ordinul a 1,5 m, și permite ca pe fondul suprafeței pămîntului să se distingă chiar virfurile copacilor.

FIXAREA AZOTULUI DIN AER

Oameni de știință din Moscova au descoperit reacția chimică care permite fixarea azotului atmosferic într-o combinație.

În reacția ce are loc într-o soluție apoasă participă titanul și molibdenul. Specialiștii consideră că această descoperire va înlesni elucidarea mecanismului sintezei biologice.

Oamenii de știință speră ca noua reacție să permită realizarea unui procedeu simplu și ieftin de fixare a azotului atmosferic, în vederea obținerii îngrășămintelor azotoase necesare agriculturii. Procedul de fixare a azotului atmosferic folosit în prezent este scump și complicat.

Oamenii de știință pun mari speranțe în metodele plasmochimice de fixare a azotului, elaborate în laboratoarele din diferite țări. Această metodă reclamă un consum uriaș de energie și, de aceea, este mai atrăgătoare ideea fixării azotului atmosferic cu ajutorul noii reacții care, prin tipul ei, amintește de fixarea biologică a azotului.

SORTAREA AUTOMATĂ A FRUCTELOR

Cercetători bulgari au realizat un dispozitiv automat care sortează fructele și legumele... după culoare. Gradul de maturitate este indicat de un dispozitiv fotoelectronic.

Automatul, montat pe o linie în flux, înlocuiește munca cîtorva zeci de lucrători. El este deosebit de eficient în producția de roșii curățate, la sortarea legumelor timpurii, a piersicilor și a caiselor.

DIN PRESA STRĂINĂ

„ZA VYSOKOU ÚRODU“

PROGNOZA ȘI AVERTIZAREA ÎN PROTECȚIA PLANTELOR

În Republica Socialistă Cehoslovacă, aceste două operații, care constituie două aspecte importante ale activității de combatere chimică a bolilor și dăunătorilor plantelor, sînt efectuate de Institutul agricol central de control și experimentare cu ajutorul unor inspecți raionali.

În funcție de particularitățile de evoluție ale fiecărui dăunător, după ce se stabilește gradul de infestare a culturii se recomandă măsurile de combatere necesare.

La musca frunzelor de sfeclă, de exemplu, la întocmirea prognozei se iau în considerație intensitatea și gradul de răspîndire a insectei. Datele culese anul precedent sînt luate drept bază pentru efectuarea prognozei pentru cel următor. Aceasta în funcție de numărul larvelor pe m². De la 0—3 larve pe m² infestarea este considerată foarte slabă, la 4—6 slabă, la 9—20 medie, la 21—40 puternică, iar la peste 40 foarte puternică.

Pentru luarea probelor se alege o suprafață de 50 × 50 × 40 cm în care se efectuează săpături în cel puțin patru locuri. Printr-o metodă identică (pe o suprafață de 10 × 10 × 10 cm) se iau probe și pentru determinarea infestării cu musculița lucernei. La stabilirea prognozei infestării cu păduchele cenușiu al verzei, se iau la întimplare 100 de plante de pe întreg terenul, în așa fel încît planta care este luată în studiu să aibă cel puțin patru frunze formate.

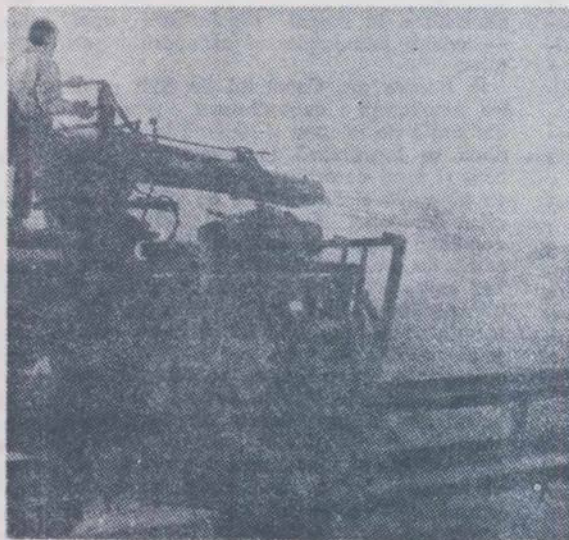
Avertizarea se aplică și de la caz la caz. De exemplu, în timp ce la o infestare medie cu păduchele cenușiu al verzei și gâr-gărița sfeclei se recomandă combaterea dăunătorilor, la aceeași intensitate medie de infestare cu musculița lucernei, dezinfecția nu se cere, iar pe parcelele infectate cu puricele mazării, tratamentele chimice sînt preconizate numai la o infestare medie sau chiar puternică.

Un cortegiu neobișnuit străbate în fiecare an șoselele Elveției. Mai întii, o remorcă cu caroserie înaltă, deasupra căreia se află o platformă. Pe platformă, un om, înarmat cu o unealtă care aduce cu un furtun, imprăștie pe întreaga suprafață a taluzurilor care urmează șerpuitoarele benzi de asfalt, tone de... semințe de iarbă. Este o „stropire” rapidă, precisă și sigură. De aceea, amestecul de semințe, îngrășăminte și apă, care țîșnește prin furtun, trebuie să fie minuțios dozat. Neobișnuita „stropitoare” poate acoperi, în condiții fîrești, 10 000 de metri pătrați pe zi — fotografia de jos.

Urmează, în ciudatul cortegiu, al doilea vehicul. Acesta e înzestrat cu un... tun. Forma și funcționarea — după cum se poate vedea în imaginea de sus — sînt aproximativ aceeași ca și la oricare tun. Proiectilele, însă, sînt niște biete paie menite să mulcească pămîntul însămînțat cu iarbă.

Dar, la urma urmei, efectul contează. Pe acesta îl apreciază sutele de mii de automobilisți cărora gazonul neîntrerupt le încîntă privirile de-a lungul șoselelor, în frumosul peisaj helvetic.

Foto : „La Terre Romande”



Agricultura ingenioasă

SEMINȚE CU... STROPITOAREA ȘI MULCI — CU... TUNUL



AGRICULTURA PE GLOB

SĂPTĂMÎNA



„ȚINUTA AGROTEHNICĂ” A OGOARELOR

Note de drum din R.D. Germană

În călătoriile pe care le-am făcut în R.D. Germană am avut prilejul, de fiecare dată, să vizităm multe unități agricole, să cunoaștem oameni cu care am conferit despre preocupările lor. Indiferent de anotimp, ceea ce ne-a impresionat mai mult în timpul vizitei a fost nivelul înalt de mecanizare a lucrărilor agricole — „ținuta agrotehnică” a ogoarelor.

Statisticile din ultimii ani consemnează la acest capital existența unui număr de peste 150 000 de tractoare, revenind circa 40 hectare de teren pe tractor; recoltarea cerealelor, sfeclii și cartofilor se efectuează aproape în întregime cu combinele sau alte mijloace mecanice. Dar, nu numai lucrările de câmp sunt mecanizate, ci și cele din horticultură și zootehnie, din transporturi și îmbunătățiri funciare. În ultimul timp se manifestă o tendință accentuată spre diversificarea mecanizării lucrărilor agricole și realizarea unor randamente sporite pe fiecare unitate.

„Mecanizarea lucrării solului nu este un scop în sine; o agricultură modernă trebuie să aibă în vedere, înainte de toate, natura pământului, elementele fertilizante și regimul de apă”. Această observație am auzit-o la mulți interlocutori, subliniind atenția care se cuvine acordată tuturor factorilor de intensificare a producției agricole, pentru preîntâmpinarea condițiilor atmosferice nefavorabile.

Împreună cu colegii de la „Neue Deutsche Bauern-Zeitung”, în ultima călătorie am vizitat și unele instituții centrale de mare autoritate în problemele ce ne interesau pentru întregirea documentării. Ne vom opri la două dintre acestea, respectiv la cele legate de subiectul notelor de față.

ORGANIZAREA ACȚIUNILOR DE ÎMBUNĂȚĂȚI FUNCiare

Comitetul de Stat pentru ameliorații de la Rahnsdorf este situat la marginea Berlinului și aparține de Consiliul Producției Agricole și Alimentare. Discuțiile purtate aici — cu dr. Siegfried Neubauer și Walter Wiegand, colaboratorii științifici ai comitetului — au constituit un adevărat colocviu despre organizarea acțiunilor de îmbunătățiri funciare.

Acest comitet se ocupă, în primul rând, de planificarea și conducerea lucrărilor de îmbunătățiri funciare, de la cele de defrișare a anumitor suprafețe, de desecare și irigații, până la cele de refacere a structurii solului și de ridicare a fertilității lui. Un mare volum de lucrări se

execută pentru amenajarea lacurilor de acumulare, în scopul regularizării apei — evitării inundațiilor și extinderii irigațiilor.

În fiecare an, Comitetul de Stat pentru ameliorații centralizează planurile elaborate de raioane și regiuni, le verifică dacă se încadrează în normativele tehnice și face corectivele necesare. După ce planurile sunt aprobate de către Consiliul Producției Agricole și Alimentare, comitetul transmite înapoi planurile, însoțite de anumite recomandări, în vederea asigurării unei rentabilități sporite a obiectivelor înscrise. De exemplu, un hectar de drenaj nu trebuie să coste mai mult de 3 000 de mărci.

Lucrările propriu-zise se execută pe bază contractuală. În fiecare regiune există câte o întreprindere de construcții, subordonată Consiliului local al producției agricole și alimentare, precum și 230 de cooperative de ameliorații, care sunt proprietatea țăranilor cooperatori. Între întreprinderile regionale și cooperativele de ameliorații există o strinsă cooperare, mai ales pe linia întreținerii și exploatarea sistemelor construite. Prin această cooperare se realizează, de fapt, sarcinile concrete ale comitetului.

Pentru rezolvarea unor probleme de viitor, Comitetul de Stat pentru ameliorații orientează cercetarea de profil pe bază de contracte ferme. Printre temele urmărite se numără: metode noi de desecare și udare, perfecționarea instalației de drenaj și a sistemului de ploaie artificială și altele.

Cercetătorii științifici sunt stimulați în munca lor prin acordarea de procente

sporite pentru realizări deosebite, cu eficiență economică maximă. Dacă se dublează parametrii unei mașini, de pildă, se dublează și procentele acordate. Pentru a nu fi nevoie să se cumpere licențe din străinătate, deviza cercetătorilor din acest domeniu este ca, prin contribuția lor, să ridice valoarea unei mărci de 30 de ori.

CERCETAREA CONTRACTUALĂ

Despre desfășurarea cercetării contractuale am aflat lucruri amănunțite și la Academia germană de științe agricole din Berlin. Aici am stat de vorbă cu dr. Helga Salk, șefa secției de organizare și planificare a cercetării și dr. Horst Henneberg, șeful comisiei de fertilitate a solului. Academia cuprinde 7 comisii de specialitate și 33 de institute științifice, coordonând astfel întreaga activitate de cercetare. Pe baza planului de perspectivă al academiei, comisiile și institutele subordonate încheie contracte cu cele 4 comitete de stat din cadrul Consiliului Producției Agricole și Alimentare, care finanțează activitatea de cercetare.

Comisia de fertilitate a solului lucrează cu 5 institute de cercetare, care colaborează între ele tot mai strâns, pe măsura concentrării și specializării producției. Fiecare institut are organizate stațiuni experimentale, în cadrul unităților de stat sau cooperatiste, pentru a verifica și demonstra rezultatele obținute și a le transpune imediat în practică.

Gazdele ne-au prezentat și o hartă cu tipurile de sol existente în R.D. Germană. Din suprafața totală de peste 6 000 000 hectare de teren agricol, 4 700 000 hectare sunt arabile, restul fiind pășuni. Fiecare tip de sol este încadrat într-o anumită categorie de fertilitate. Cele mai bine notate sunt solurile loessoide din regiunile Magdeburg și Halle, iar cele mai puțin fertile sunt solurile nisipoase aflate între Berlin și Cottbus.

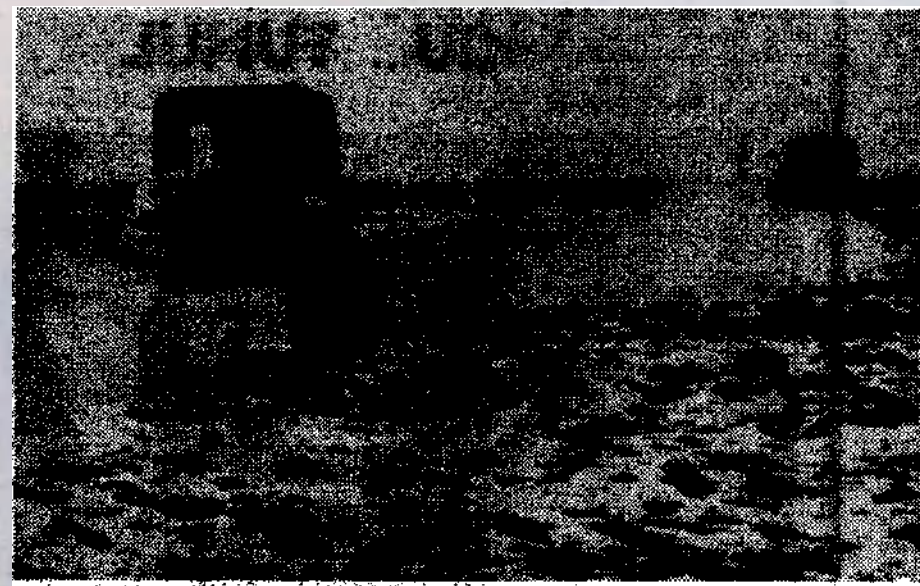
Directiile de cercetare ale acestei comisii de specialitate sunt îndreptate spre lucrările de hidroameliorații, de îmbunătățire a structurii solului printr-o prelucrare adecvată și de ridicare a fertilității lui prin îngrășăminte. Cantitatea de îngrășăminte chimice ce se administrează la hectar se ridică la peste 200 kg, la care se adaugă aceeași cantitate de amendamente calcaroase.

Cercetările de bază urmăresc tehnologii superioare de lucru, în condițiile unor culturi pe mari suprafețe. În felul acesta, știința va acționa ca o adevărată forță de producție.

În încheierea convorbirilor de la academie, dr. Henneberg s-a interesat de organizarea cercetărilor în domeniul îmbunătățirilor funciare din România, insistând asupra celor de combatere a eroziunii solului. După ce l-am prezentat rețeaua de cercetare de la noi, principalele rezultate obținute și câteva din temele ce se urmăresc în acest domeniu, d-sa și-a exprimat dorința de a face un schimb de experiență cu Stațiunea centrală de cercetări pentru combaterea eroziunii solului de la Perieni-Vaslui, lucru pe care îl transmitem cu plăcere și pe această cale.

De altfel, între academiile de profil din cele două țări prietene există un acord de colaborare științifică, pe baza căruia se efectuează schimburi de cercetări, de lucrări științifice și de material documentar.

Ing. Vasile CIAUȘU



Lucrări de fertilizare a solului cu îngrășăminte organice (fotografia de sus) și îngrășăminte chimice (fotografia de jos)

PREȚUL ADERĂRII

Autoritățile elvețiene își pun problema unei eventuale aderări a țării la Piața comună. După cum apreciază cercurile competente, cele mai mari dificultăți în cazul că această eventualitate ar deveni fapt — s-ar crea în sectorul agricol.

Un studiu recent, pe care-l amintește revista franceză „Agriculture”, a dezvăluit prețul pe care agricultura Elveției va trebui să-l plătească în cazul aderării la C.E.E. El va fi echivalent cu pierderi cifrate la 750 milioane de franci elvețieni pe an, sumă care ar urma să fie acoperită din bugetul statului.

Din această cauză se apreciază că tratativele prevăzute între C.E.E. și Elveția vor fi lungi și anevoioase.

SLĂNINA CARE NU INGRAȘĂ

Iată o știre care oferă obezilor o satisfacție lesne de înțeles: pe piața americană au fost puse în vânzare primele cantități de slănină... artificială.

Preparată din soia, această slănină are aceleași caracteristici ca și cea naturală, în schimb are un gust mai bun și — ceea ce nu e cel mai puțin important — e mai ieftină. Noul produs are, după cum se relatează, un succes incontestabil explicat prin aceea că nu... îngrășă.

BERE MAI PUȚINĂ, DAR MAI BUNĂ

Experții industriei franceze de bere constată, nu fără o nuanță de amărăciune, că pe piața internă, media pe locuitor la consumul acestei băuturi (40 litri pe an) se situează mai jos decât cea europeană (68,7 litri, și mult mai jos decât cea vest-germană (135 litri). Totuși, consumul de bere prognozează și în Franța, mai ales la capitolul sortimente de calitate superioară. Acestea au reprezentat anul trecut 63,6 % din totalul de 20,5 milioane de hectolitri consumați.

Tendința amintită a avut însă repercusiuni asupra comerțului exterior, de vreme ce în anul precedent, Franța a fost silită să importe 1,1 milioane de hectolitri de bere și a putut exporta numai 304 000 de hectolitri.

FLOTA DE PESCUIT POLONEZĂ

Polonia și-a dezvoltat simțitor industria pescuitului. Actualmente, ea se situează pe locul al șaselea din lume în ceea ce privește tonajul de pescuit, înaintea R.F. a Germaniei, Canada, Statelor Unite.

Sub raportul tonajului vaselor — bază de pescuit și al fabricilor plutoare de prelucrare a peștelui, după cum menționează revista „Hebdomadaire Polonais” — Polonia este depășită doar de Uniunea Sovietică și Japonia.

LUCRĂRI DE IRIGAȚII ÎN CEYLON

La Colombo, capitala țării, s-a anunțat punerea în aplicare a unui plan de investiții, în valoare de 50 milioane de dolari, pentru extinderea lucrărilor de irigații și obținerea de noi surse de energie.

Proiectul elaborat pe baza sumelor alocate prevede amenajarea pentru irigații a 360 000 hectare și producerea a aproximativ 900 megawați de energie electrică din surse hidrolice.

Aproximativ o treime din totalul investiției reprezintă împrumuturi obținute din afară, iar restul este asigurat de guvernul ceylonez.

BISCUȚI PROTEINAȚI PENTRU COPIII PROST HRANIȚI

În Noua Zeelandă a început producția de biscuiți proteinați, conținând și vitamine și săruri minerale, care vor fi puși la dispoziția unei treimi din populația globului, pentru a contribui la alimentația copiilor subalimentați, din regiunile în care laptele lipsește.

Introducerea acestei arme noi împotriva malnutriției a fost recent anunțată la Roma, cu prilejul unei reuniuni a Comitetului interguvernamental al Programului Alimentar Mondial.

În cadrul reuniunii s-a precizat că au fost necesari cinci ani specialiștilor neozeelandezi pentru a pune la punct noul aliment care a fost deja experimentat cu succes în douăsprezece țări. În toate aceste țări s-a constatat, la copiii care au primit biscuiți proteinați, o creștere apreciabilă în înălțime și greutate, precum și o frecvență mai mică a bolilor provocate de subalimentație.

Reprezentantul neo-zeelandez a oferit, spre degustare, membrilor comitetului amintit, biscuiții din noul sortiment. În unanimitate, ei au fost găsiți delicioși.