

AGRICULTURA

SĂPTĂMÎNAL DE ȘTIINȚĂ ȘI PRACTICĂ DIN AGRICULTURĂ, INDUSTRIA ALIMENTARĂ, SILVICULTURĂ ȘI GOSPODĂRIEA APELOR

VIZITA DE LUCRU A TOVARĂȘULUI NICOLAE CEAUȘESCU în unități agricole din Bărăgan

În cursul dimineții de miercuri, 7 iulie, tovarășul Nicolae Ceaușescu, împreună cu tovarășii Gheorghe Pană și Iosif Bane, au făcut o vizită de lucru în unități agricole din județele Ialomița și Ilfov.

Cu un elicopter special, secretarul general al partidului sosește mai întâi la Întreprinderea agricolă de stat Ograda. Un mare număr de lucrători de pe ogoare au venit în întâmpinarea tovarășului Nicolae Ceaușescu, salutându-l cu multă dragoste și căldură.

Tovarășul Nicolae Ceaușescu, ceilalți conducători de partid și de stat, însoțiți de tovarășul Vasile Marin, prim-secretar al Comitetului județean Ialomița al P.C.R., președintele Consiliului popular județean, și Ion Teșu, șeful Departamentului agriculturii de stat din Ministerul Agriculturii, Industriei Alimentare, Silviculturii și Apelor, vizitează ferma de vaci și complexul de îngrășare a porcilor, precum și ferma nr. 13 — Murgeanca, specializată în cultura cerealelor. Specialiștii întreprinderii informează pe oaspeți despre activitatea din fermele zootehnice, despre desfășurarea lucrărilor de strângere a recoltelor și de însămânțare a culturilor duble. Tovarășul Nicolae Ceaușescu apreciază eforturile depuse, îi felicită pe mecanizatorii și lucrătorii I.A.S. pentru rezultatele depuse.

Vizita tovarășului Nicolae Ceaușescu, a celorlalți conducători de partid și de stat continuă pe ogoarele cooperative agricole din comuna Miloșești. Un mare număr de cooperatori au venit în întâmpinarea secretarului general al partidului, făcându-i o primire deosebit de călduroasă. Și aici se vizitează lanurile de cereale. Tovarășul Nicolae Ceaușescu recomandă cooperabilor să se îngrijească de stringerea recoltei în cele mai bune condiții, îi felicită pentru rezultatele obținute și le urează noi succese în activitatea viitoare.

Conducătorii de partid și de stat sosesc apoi, cu elicopterul, pe marginea șoselei București-Călărași, între lanurile de griu ale cooperativei agricole din comuna Ileana și cooperativei agricole din satul Ștefănești, județul Ilfov. Secretarul general al partidului, ceilalți oaspeți sunt salutați cu multă dragoste de un mare număr de cooperatori aflați la munca câmpului. Primul secretar al Comitetului județean Ilfov al P.C.R., Gheorghe Necula, invită pe tovarășul Nicolae Ceaușescu să viziteze lanurile de griu ale acestor cooperative, unde combinele se află în plină funcțiune.

La sfârșitul vizitei prin unitățile agricole din Bărăgan, se face un popas în cimpurile experimentale ale Institutului de cercetări pentru cereale și plante tehnice de la Fundulea. Tovarășul Nicolae Ceaușescu, ceilalți conducători de partid și de stat sunt întâmpinați de tovarășii Nicolae Giosan, președintele Academiei de Științe Agricole și Silvicultură, Tiberiu Mureșan, directorul institutului și de un mare număr de specialiști. Se vizitează cimpul experimental pentru producerea hibrizilor simpli de floarea-soarelui, a preciați pentru producția mare de sămânță la hectar, cit și pentru conținutul de ulei.

Luându-și rămas bun de la specialiștii institutului, tovarășul Nicolae Ceaușescu îi felicită pentru rezultatele obținute, le urează noi succese.

În fotografie: popas în lanurile de griu ale cooperativei agricole Ileana.



Cerință primordială în întreprinderile de industrie alimentară

DIVERSIFICAREA GAMEI PRODUSELOR

Necesitatea satisfacerii în măsură din ce în ce mai mare a cerințelor consumatorilor s-a impus ca un obiectiv major în activitatea industriei alimentare, axată tot mai ferm pe producerea de bunuri menite să asigure populației o alimentație rațională, completă sub aspect cantitativ și nutrițional, capabilă să ajute omul să răspundă solicitărilor multiple la care este supus de cerințele vieții moderne.

Îndeplinirea acestei sarcini impune lucrătorilor din industria alimentară ca, paralel cu preocuparea pentru creșterea

Ing. Gheorghe BOERU

secretar general,
Departamentul industriei alimentare

cantitativă — ritmică și continuă a volumului producției să depună eforturi susținute pentru diversificarea permanentă a gamei produselor alimentare și îmbunătățirea calității lor.

Necesitatea diversificării produselor alimentare a fost accentuată în mod deose-

bit de documentele Congresului al X-lea al P.C.R. În raportul prezentat la Congres, tovarășul NICOLAE CEAUȘESCU, secretarul general al partidului, sublinia: „Proiectul de Directive prevede creșterea cu 35—40 la sută a producției de mărfuri alimentare. Pentru rezolvarea în condiții tot mai bune a problemelor complexe ale alimentației este necesar ca ministerul de resort să acționeze pentru sporirea produselor de carne, de lapte, a derivatelor acestora, a uleiului, conservelor și semipreparatelor, pentru prelucrarea superioară a materiei

prime și realizarea unei game variate de sortimente, pentru asigurarea unei calități tot mai ridicate a produselor”.

Pentru îndeplinirea acestor sarcini, departamentul nostru a orientat activitatea centralelor în direcția extinderii largi a gamei sortimentale, elaborând în acest scop un program special de diversificare a producției, eșalonat pe perioada 1971—1975. Potrivit prevederilor sale, valoarea totală a produselor noi ce se vor realiza în actualul plan cincinal va depăși 14 miliarde de lei.

Industria alimentară a înregistrat și în ultimii ani — cu toate dificultățile întâmpinate din cauza unor recolte mai slabe și a calamităților din anul 1970 — o serie de realizări pe linia creării de noi sortimente. La sfârșitul anului 1970 în nomenclatorul industriei alimentare figurau aproximativ 2 500 de sortimente, în cca. 5 000 de tipo-

(Continuare în pag. a 9-a)

Se poate aprecia că de la Congresul Uniunii Generale a Sindicatelor din țara noastră și pînă în prezent s-au și făcut primii pași convingători spre o activitate mai rodnică, axată pe rezolvarea importantelor probleme ce stau în fața sindicatelor din ramura noastră.

Am intrat acum în a doua mare etapă de muncă a anului, ultimele șase luni fiind hotărâtoare în ce privește rezultatele pe care le scontăm. Sindicatul afiliat la uniunea noastră vor trebui să desfășoare, deci, o muncă și mai dinamică, și mai plină de conținut. În acest scop. Plenara Comitetului Uniunii, care a avut loc de curind, a adoptat un program de măsură concret, în vederea îndeplinirii planului de stat pe anul în curs și creării tuturor condițiilor necesare realizării sarcinilor de producție pe anul 1972.

Unul din obiectivele de bază ale activității Uniunii și sindicatelor în perioada ce urmează constă în intensificarea muncii, prin toate formele și mijloacele, pentru stimularea inițiativei creatoare a maselor, în vederea descoperirii și valorificării rezervelor și posibilităților existente în unități, pentru

ACTIVITATEA SINDICATELOR — la nivelul cerințelor dezvoltării economice

Constantin HERESCU

președintele Uniunii sindicatelor
din agricultură, industria alimentară,
silvicultură și gospodărirea apelor

obținerea unor producții mari, în condiții de maximă eficiență economică. Colectivele de muncă din unități, mobilizate de sindicate, sub conducerea organizațiilor de partid, și-au luat importante angajamente cu privire la folosirea rațională a pământului și punerea în valoare a întregului potențial productiv al terenurilor și animalelor, la introducerea și folosirea tehnologiilor moderne, utilizarea eficientă a construcțiilor, mașinilor și celorlalte mijloace de producție.

Este necesar însă ca sindicatele să vegheze permanent ca aceste importante angajamente să fie traduse în viață. De aceea, planul de măsuri amintit a înscris ca una din principalele prevederi sprijinirea sindicatelor de către Biroul executiv al Uniunii, ca a acesteia, împreună cu conducerea unităților, să analizeze modul cum se desfășoară sarcinile și angajamentele și să stabilească măsurile necesare desfășurării procesului de producție în condiții optime, iar cînd e cazul recu-

perării rămînerilor în urmă. În plus, oriunde condițiile sînt prielnice, să se treacă la suplimentarea angajamentelor luate inițial. În munca de mobilizare a camenilor, de întărire a spiritului de disciplină — așa cum se precizează în cadrul propunerilor pe care tovarășul NICOLAE CEAUȘESCU le-a prezentat la recenta ședință a Comitetului Executiv al C.C. al P.C.R. — sindicatele vor trebui să pună un accent deosebit pe activitatea politico-educativă, de ridicare a conștiinței socialiste a salariaților.

Campania de vară a început. De la o zi la alta ea sporește în intensitate. Prima sarcină a sindicatelor noastre este aceea de a urmări permanent modul cum sînt sprijiniți lucrătorii, cum sînt realizate sarcinile, astfel încît printr-o dezbateră operativă în cadrul grupelor sindicale, să fie înlăturate de îndată orice fel de neajunsuri ce s-ar ivi în utilizarea tractoarelor și mașinilor agricole la lucrările de recoltare, de însămînțări în cultură succesivă, la întreținerea culturilor etc.

(Continuare în pag. a 12-a)

AGRICULTURA

Săptăminal de știință și practică, editat sub egida Ministerului Agriculturii, Industriei Alimentare, Silviculturii și Apelor și a Uniunii Sindicatelor pe ramură.

Nr. 27 (439)

Joi, 8 iulie 1971

SUMAR

- In județele Brașov și Covasna: **SE EXTINDE MECANIZAREA LUCRĂRILOR DE RECEPTIIONARE ȘI PAS-TRARE A CEREALELOR** (pag. 4)
- De la producător la consumator: **LEGUME NUMAI DE CALITATE SUPERIOARA!** (pag. 5)
- **CE INTREPRINDEȚI PENTRU SPORIREA PRODUCTIEI DE CARNE?** (pag. 7)
- In centrul atenției: **EXPORTUL DE FRUCTE** (pag. 8)
- Industrie alimentară: **IN IMPARAȚIA ALBĂ** (pag. 9)
- **MĂSURI ANTIEROZIO-NALE LA INDEMINA FIECARUI MECANIZATOR, FIECARUI INGINER** (pag. 10)
- Silvicultură: **FONDUL FORESTIER MARAMUREȘAN, IN PERSPECTIVĂ** (pag. 11)
- Breviar juridic: **SE POT AMINA CONCEDIILE DE ODIHNA?** (pag. 12)
- Învățămînt: **PERFECȚIONAREA CUNOȘTINȚELOR, O DATORIE PATRIOTICĂ** (pag. 13)
- **CALEIDOSCOP** (pag. 14)
- **DIN PROGRAMUL DE RADIO ȘI TELEVIZIUNE** (pag. 15)
- **AGRICULTURA PE GLOB** (pag. 16)

COLEGIUL DE REDACȚIE

Ing. Emilian **ALBULESCU** (secretar general de redacție); Dr. ing. Octavian **CARARE**; Ing. Vasile **CIAUȘU** (redactor șef.); Ing. Sonia **DIRADURIAN**; Ing. Eugen **GRIGORESCU**; Ing. Nicolae **MANTZ**; Dr. ing. Teodor **MARIAN**; Ing. Gheorghe **MOLDOVAN**; Ing. Ioan **MOLDOVAN**, membru corespondent al A.S.A.S.; Dr. ing. Mircea **MOȚOC**, membru corespondent al Academiei R. S. România; Ing. Tiberiu **MUREȘAN**, membru titular al A.S.A.S.; Ing. Lucian **ROȘCA**; Ing. Mihai **SEMENESCU**; Anton **STOIANOVICI**; Ing. Nicolae **STOICA**; Dr. doc. Nicolae **ȘTEFAN**, membru titular al A.S.A.S.; Conf. ing. Vasile **TEMISAN**, membru corespondent al A.S.A.S. Ing. Ion **TEȘU**; Ing. Ion **TOMA**; Prof. dr. Sergiu **VREJBA**.

Redacția: București, Piața Științei nr 1 Sectorul 1, Oficiul poștal 33, Căsuța poștală 4105. Telefon 17.32.73.

Abonamentele se fac la oficiile și agențiile poștale prin factorii poștali și difuzorii procentuali.

Comenzile pentru publicitate (reclame) se primesc la redacție.

Tiparul: Combinatul poligrafic „Casa Științei”.

40.000



BLOC-NOTES

LUCRĂRILE SIMPOZIONULUI NAȚIONAL PE TEMA: „CERCETAREA VIITORULUI ȘI PLANIFICAREA PE TERMEN LUNG”

Marți s-au deschis la Piatra Neamț lucrările Simpozionului național, pe tema „Cercetarea viitorului și planificarea pe termen lung”. Simpozionul, care se desfășoară sub egida Academiei de Științe sociale și politice și Ministerului Învățămîntului, reunește economiști, sociologi, matematicieni, cercetători, cadre didactice universitare, precum și specialiști din domeniul cercetării viitorului și planificării pe termen lung din România și din alte țări europene.

Reuniunea își propune un larg schimb de idei în probleme privind prognoza dezvoltării economice și sociale, perspectiva dezvoltării societății în condițiile revoluției științifice și tehnice contemporane.

S-AU ÎNCHEIAT LUCRĂRILE DE AMENAJARE A CELUI MAI MARE SISTEM DE IRIGAȚII DIN MOLDOVA

Constructorii de la T.C.I.F.-Galați au încheiat lucrările de amenajare a celui mai mare sistem de irigații din Moldova, Nicorești-Tecuci, care cuprinde o suprafață de 13.840 de hectare.

LA GOLEȘTI — ARGEȘ S-A INAUGURAT UN SAT-MUZEU AL VITICULTURII ȘI POMICULTURII ROMĂNEȘTI

Simbătă, 3 Iulie, la Golești, în județul Argeș a avut loc inaugurarea unui sat-muzeu al viticulturii și pomiculturii din România. Exponatele adunate în acest muzeu prezintă, într-o manieră originală, istoricul celor două indicii de natură agrestă ale locuitorilor de pe meleagurile țării noastre.

Cu prilejul inaugurării muzeului, a avut loc și o interesantă sesiune de comunicări științifice, la care și-au dat concursul personalității ale științei viticole și pomicole, precum și muzicografi de seamă.

EXPOZIȚIA „OCROTIREA NATURII”

La Palatul Culturii din Brașov s-a deschis de curind o expoziție documentară de ocrotire a naturii, în cadrul căreia sînt înfățișate fotografii, hărți, animale naturalizate, publicații de specialitate și alte

SCRISORI

Inginerii din C. A. P. să-și spună mai des cuvîntul în revista „Agricultura”

Așa cum arătam în numărul trecut — la rubrica „Dialog cu cititorii” — Nicolae **BOGLUȚ**, inginer șef la C.A.P. Călăcea, comuna Olcea, județul Bihor, ne-a trimis la redacție o scrisoare în care face un apel către toți colegii săi pentru a-și spune mai des cuvîntul în revista „Agricultura” Publicăm, în continuare, din cuprînsul acestei corespondențe.

„După cite cunosc eu, în țară avem peste 4.000 de cooperative agricole, încadrate cu tot ațiia ingineri șefi. Aceste cooperative sînt unite în peste 700 de consilii intercooperatiste, în care o bună parte din inginerii șefi sînt reprezentanți ai cooperativei agricole, iar unii sînt președinți sau vicepreședinți ai acestor organe, create pe baza hotărîrilor luate la ședința de lucru de la C.C. al P.C.R. din 23 noiembrie 1970.

Apreciez că fiecare cooperativă are un specific aparte, fiecare unitate găsește alte soluții pentru a rezolva problemele, cotidiene. Despre renumele cooperativei agricole din Mădăraș, Păuliș, Salonta, Sintana, Stoicânești, Dor Mărunt, Comana etc., știm cite ceva din diverse relații în presă. De ce oare inginerii șefi din aceste cooperative nu ar putea semnă, măcar o dată pe trimestru, în revista „Agricultura”? Participînd zi de zi în procesul de producție, fiind permanent în mijlocul oamenilor, este imposibil să nu aibă fiecare dintre noi multe lucruri de spus. Mie personal, fiecare sfat mi-ar prinde bine. Cred că bine le-ar prinde și tinerilor absolvenți.

În plus de aceasta, în cele mai multe cooperative funcționează ferme de producție, care, de asemenea, au în fruntea lor ingineri, medici veterinari etc. Și despre munca acestora s-ar putea scrie. Despre experiența lor m-ar interesa chiar mai mult. Cite nu s-ar putea vorbi dacă revista noastră ar fi informată de către cei din unitățile de producție.

S-ar putea scrie apoi despre activitatea caselor-laborator, care funcționează cu bune rezultate în foarte multe cooperative agricole de producție, rezultate ce ne interesează pe noi toți.

Între foarte multe cooperative și instituții de cercetare există strînse legături. O parte din cooperative sînt puncte de sprijin ale stațiilor experimentale.

Numeroase cooperative produc semințe de înaltă valoare biologică, altele înmulțesc însemnate cantități de semințe pe care noi le cultivăm în masă.

În multe cooperative s-au dezvoltat sectoare de producție de mare utilitate, aducătoare de venituri, cu implicații pozitive în balanța financiară a cooperativei. Mulți colegi au rezolvat problema rentabilizării unor sectoare de producție, mai ales în zone de deal.

Dar, cite nu ar fi de spus! Cred că e momentul ca fiecare inginer din cooperative să-și spună mai des cuvîntul în paginile revistei noastre, să aducă cite ceva nou din activitatea desfășurată în unitate.

Socotesc că modestele mele rînduri vor merge la inima colegilor din producție și într-un viitor apropiat numărul celor care vor colabora la revista „Agricultura” va fi mult mai mare, redacția urmînd să publice cele mai interesante materiale. Eu îmi propun ca lunar să trimit din unitatea mea o corespondență.”

Sperăm că apelul inginerului Bogluț va avea ecoul așteptat în rîndul colegilor din cooperativele agricole, ca și din celelalte uni-

materiale de propagandă referitoare la flora și fauna țării noastre. Expoziția prezintă exponate din majoritatea județelor țării.

„AGROZOOTEHNICA BACĂU '71”

Direcția generală pentru agricultură, industrie alimentară, silvicultură și ape a județului Bacău, în colaborare cu Uniunea județeană a cooperativei agricole de producție, a organizat un program amplu de propagandă tehnică agricolă, în cadrul acțiunii intitulată „Agrozootehnică Bacău '71”. Prin aceasta se urmărește aplicarea tehnologiilor avansate în agricultură, popularizarea experiențelor efectuate în laboratoare și a rezultatelor obținute de cercetători.

O NOUĂ FABRICA DE CONSERVE DE PEȘTE

La Sulina, unul dintre vechile noastre așezări de la gurile Dunării, a început să fie construită o modernă fabrică de conserve de pește. Noua unitate, care înscrie Sulina în circuitul industrial, va avea o producție anuală de 5.000 tone de conserve de pește. În scopul păstrării materiei prime, fabrica va dispune de un depozit frigorific cu o capacitate de 2.000 de tone.

„FALANSTERUL — SCAIENI”

La Scăieni, județul Prahova, a fost dezvelită de curind o placă memorială, așezată pe fațada căminului cultural. Pe ea este gravat următorul text: „În această comună a flîntat între 1835—1836 societatea agronomică și manufacturieră „Falansterul—Scăieni”, creația inginerului Theodor Diamant (1810—1841) încercare de experimentare a concepției socialist-utopice”.

Instantaneu

ELANURI TINEREȘTI

Abia s-au simțit eliberați din „strînsoarea” examenelor și iată-i, constituiți în brigăzi, poposind în aceste zile de început de iulie în întreprinderi agricole de stat, cum sînt cele din Mihăilești și Buftea, județul Ilfov, Ostrov și Medgidia, județul Constanța, Zimnicele, județul Telorman și în multe alte locuri unde, în lanurile de orz și grâu se aude țipătul secerișului, ori unde culturile de legume, viile și livezile cîr, ca aerul și apa, o bună întreținere sau stringerea grabnică a rodului. Alții, înlocuind stiloul și trusa de desen cu hîrlețul și tirnăcopul, s-au oprit pe diferite șantiere de construcții ale țării.

Sînt ei, studenții patriei, tineretul studios al României socialiste care, în virtutea unei încetățenite tradiții, consacră o parte din vacanța de vară muncii voluntare — patriotice.

Maș bine de 9.000 de tineri studenți din toate centrele universitare ale țării, și-au suslecat așadar, mințile, contribuind prin munca lor la strînșul recoltelor, la construirea de noi drumuri, la înălțarea de noi edificii. Lor li s-au adăugat și li se adăugă în continuare mii și mii de alți tineri, elevi ai liceelor și școlilor de cultură generală, membri ai organizațiilor satești de U.T.C. care, cu elanul caracteristic vîrstii, reeditează în aceste zile momente din cunoscutele acte de eroism ale brigadierilor de la Bumbăești—Livezeni și Agnita—Botorca.

E mîmnatul nostru tineret care crescut și educat de partid, credincios pînă în cele mai adînci fibre patriei, partidului, își aduce din plin contribuția la desăvîrșirea operei de construcție socialistă.

V. POMPILIU

Reînnoiți-vă abonamentele la revista

„AGRICULTURA”

Abonamentele se pot face la toate oficiile și agențiile poștale, la factorii poștali și difuzorii procentuali.

tăți de producție, de la care așteptăm mai multe articole de experiență, propuneri și sugestii privind tematica, și conținutul revistei, sprijin concret în difuzarea ei în rîndurile cititorilor de la sate.

Demarajul bun — garanția realizării planului

De curînd Fabrica de conserve de legume și fructe „Fructus” din Timișoara a început prelucrarea producției de mazăre.

„Sarcinile de producție pe anul în curs sînt mai mari decît în alți ani. Dar sîntem bine pregătiți, ne-a relatat directorul fabricii, ing. **Mihai Serafim**. Avem de realizat 7.000 tone conserve, din care 2.000 tone de mazăre boabe, produs finit, 1.250 tone de fructe, 450 tone de pastă de tomate și 1.500 tone de conserve de carne. Materia primă necesară îndeplinirii sarcinilor de plan este contractată cu unitățile agricole de stat și cooperatiste din județ.”

Grijă deosebită s-a acordat asigurării necesarului de brațe de muncă pentru această perioadă, cit și creării unor condiții superioare de lucru.

Demarajul bun în noul sezon de prelucrare a legumelor, garantează realizarea indicatorilor de plan. (**I. FAUR**).

Neglijențe care costă

De curînd, pe tarlăua „Lunca”, în sămîntată cu porumb, a cooperativei agricole din satul Icușești, județul Neamț, tractoriști Petru N. Paraschiv și Mihai Strugaru din secția întâi a Stațiunii de mecanizare a agriculturii Ion Creangă, au executat o prășilă mecanică, printre rînduri, la adîncimea de 8—10 cm. (concomitent cooperativei efectuînd prășila manuală).

Nerespectînd însă viteza normală de înaintare a tractorului, cu scopul de a... termina mai grabnic lucru, ei au executat lucrări de proastă calitate, cultivatorul s-a deplasat necoresct de multe ori, cuțitele au tăiat numeroase plante de porumb.

Cînd șefa de echipă Margareta P. Bălăiță, a adus la cunoștință cele petrecute, brigadierul Ioan C. Paraschiv, acesta a privit cu nepăsare paguba produsă.

Dar inginerul șef al cooperativei și consiliul de conducere ce măsuri înțeleg să ia? (**Gh. I. BALAIȚA**).

Lucrări de sezon

În raza Centrului de protecție a plantelor din Beiuș, județul Bihor, sînt suprafețe mari în sămîntată cu trifoi, lucernă și ghizdei. Culturile s-au dezvoltat bine, au atins timpul optim pentru recoltare, uscarea și depozitare.

Pînă de curînd, trifoiul a fost recoltat de pe o suprafață de 257 ha, lucerna de pe 181 ha, ghizdeiul de pe 45 ha.

În acțiunea de recoltare a trifoliilor pot fi evidențiate cooperativele agricole Rabagani (care a strîns furajul respectiv de pe 160 ha, plus 26 hectare finețe naturale), Ceica (cu 121 ha), Pocola (63 ha), Simbăta (110 ha).

Ce au însă de zis conducătorii cooperativei din Curatele, Nimăești, Pomezău, Rieni, care nu au recoltat încă trifoliilele ce s-au maturizat, lemnificînd fînul, încît întreg sectorul zootehnic va avea de suferit la iarnă?

Cele 11 echipe organizate în raza de activitate a Centrului de protecție a plantelor Beiuș au efectuat stropiri contra rapanului la măr și păr, la un număr de 173.946 pomi, împotriva fainării la măr la 160.959 pomi, a pătânjenului la măr și prun la 62.033 de pomi; de asemenea, s-a combătut viespea prunelor la 33.274 pomi și musca cîrșelor la 15.000 pomi. (**A. TIMOFTE**).

actualitatea Acolo unde nu pot intra mașinile, să intre secerătorii și cosășii!

Deși s-au produs opriri intermitente cauzate de ploii, în întreaga țară mecanizatorii și cooperatorii au continuat în ritm susținut lucrările de recoltare. Până la data de 5 Iulie, orzul și orzoaica au fost strinse în proporție de 81% la întreprinderile agricole de stat și de 56% la C.A.P. S-au adunat, de asemenea, grîul și secara de pe aproape 100 000 de hectare, iar mazărea — de pe o suprafață de peste 26 000 de hectare. În unitățile din județele situate în zona I, recoltarea orzului este practic terminată.

Evitarea pierderilor de recoltă solicită ca, în aceste zile, să se acționeze preluând cu toate mijloacele existente. Acolo unde nu este posibil să se intre cu combinele, să se intervină cu coasele și secerile. Orice întârziere este păgubitoare!

Concentrarea forțelor, întărirea îndrumării și controlului în unități trebuie realizate acum pentru accelerarea stringerii orzului în unitățile din zonele a II-a și a III-a, în special în județele Dimbovița, Galați, Vaslui, Vrancea, Iași, Satu Mare, Cluj, Alba și Mureș, care au suprafețe mari cu asemenea cultură. Concomitent, să se lucreze fără întrerupere, zi de zi, la recoltatul și treieratul grîului. Nu trebuie să se aștepte sub nici o formă pîrguirea lanurilor pe mari suprafețe.

Aceeași atenție să se acorde însășiării rapide a culturilor duble. Nu este admisibil nici un decalaj între recoltat și semănat!

Spre a se intensifica ritmul de execuție a acestor operațiuni, este însă necesar să se lucreze, în toate unitățile, în schimburi prelungite, sau în două schimburi pe un număr cât mai mare de tractoare.

RAID ÎN JUDEȚELE ILFOV, PRAHOVA ȘI BUZĂU

Campania de recoltare implică o organizare deosebită a forței de muncă și a utilajelor din unități astfel încât să se poată executa întregul volum de lucrări, într-un timp cât mai scurt.

În raidul întreprins recent am căutat să surprindem modul cum sînt mobilizate și folosite mijloacele manuale și mecanice pentru stringerea grabnică, fără pierderi a noii recolte de cereale păioase.

Un prim popas la COOPERATIVA AGRICOLA CIOCIRLIA, județul Ilfov, Seriozitatea cu care lucrătorii de aici au întîmpinat campania de vară, concentrarea numărului de agregate în funcție de condițiile locale au determinat terminarea recoltatului la orz, balotarea palelor, executarea arăturilor, însășiarea porumbului pentru boabe pe suprafețele eliberate și trecerea, cu toate forțele, la stringerea grîului. Interesindu-ne de modul cum se lucrează, Ion Păunescu, inginerul șef al cooperativei, sublinia că „recoltatul se face de dimineața pînă seara, cu 6 combine C 1 și C 3, urmate îndeaproape de cele 3 prese de balotat, concomitent cu transportul produselor la baza de recepție. Seara, după terminarea recoltatului, se începe aratul suprafețelor eliberate, cu toate tractoarele, iar dimineața are loc

discuirea arăturii și însășiarea culturilor duble”. Prin folosirea rațională a întregului set de mașini, într-un flux tehnologic continuu, există toate premisele ca recoltatul grîului să fie aici terminat în circa 7—8 zile.

Aceeași atmosferă de lucru o întîlnim și pe tarlalele fermei Cioranca, aparținînd de I.A.S. BUZĂU, cu deosebirea că, aici, datorită condițiilor atmosferice, nu începuse recoltatul grîului.

Interesîndu-ne la Direcția generală județeană Buzău de măsurile luate pentru intensificarea sistemului de lucru, ing. George Nicolescu, director general adjunct cu producția vegetală, ne informa că „pînă la sfîrșitul săptămîinii, se recoltase aproape jumătate din cele 4 123 ha cu orz, existînd condiții ca în 2—3 zile să fie terminat și restul; la grîu recoltatul începuse doar în sectorul cooperatist, pe circa 400 ha. Spre a se face față condițiilor specifice din acest an s-au luat măsuri pentru recoltarea manuală a circa 4 300 de hectare, astfel încît campania de recoltare să fie practic încheiată în 13—14 zile. În privința culturilor duble, din cele 30 000 ha planificate au fost arate și însășiate circa 2 000 ha, acțiune care va continua pe măsura eliberării terenurilor”.

— Succesul organizării muncii în

flux tehnologic continuu, ne spunea interlocutorul, depinde de priceperea și perseverența specialiștilor din unități în a mobiliza mijloacele mecanice și umane existente în vederea terminării recoltatului într-un timp cât mai scurt. Pentru realizarea acestui obiectiv există toate condițiile. Cu toate acestea, întîmpinăm greutăți în privința asigurării tractoarelor cu mecanizatori. De exemplu, schimbul 2 nu-l avem asigurat decît în proporție de 15%, fapt care împetează asupra organizării lucrărilor în flux”.

De acest adevăr ne convingem la C.A.P. MEREI unde pentru cele 5 combine și 3 prese există 8 tractoare, făcînd imposibilă continuarea fluxului (la executarea arăturilor și însășiarea culturilor duble).

Următorul popas l-am făcut la C.A.P. ALBEȘTI, județul Prahova. Peste 150 de cooperatori, cu seceri sau coase, recoltau porțiunile din lanul de orz căzută din cauza ploilor sau a vîntului. La capul parcelei, combinele se „odihneau”. „Ceea ce se recoltează manual, ne declara Victoria Curelea, șefa fermei nr. 3, treierăm cu combina din clasa în clasa. Tractoarele, împreună cu cele 3 prese de care dispunem, le folosim la strînsul palelor din zonele unde am putut recolta mecanizat”.

O slabă organizare și coordonare a muncii în actuala campanie de recoltare am întîlnit-o la C.A.P. BUCOV. Inginerul șef împreună cu un inspector de la A.D.A.S. erau ocupați cu evaluarea unor suprafețe calamitate. Profitînd de o scurtă pauză l-am rugat să ne spună care este stadiul actual al recoltatului și ce măsuri s-au luat pentru ca munca să se desfășoare într-un flux continuu.

— Grîul nu s-a copt încă, dar recoltăm orzul. Din cele 40 de hectare destinate acestei culturi s-au strîns 25 de hectare. Pentru restul dispunem de combine C 1, C 3 și una C 12 precum și de trei prese. Realizăm, în medie, o viteză de lucru zilnică de 24 ha cu combinele și de circa 21 ha cu presele. Mașini suficiente ca să asigurăm lucrul în flux.

— Cum sînt în prezent distribuite combinele și presele, unde lucrează?

— De azi am început recoltatul pe a



Desen de Nic. NICOLAESCU

două parcele de circa 20 ha la „Drumul plopului”. Presele strîng palele pe un alt lot, de 20 ha.

Mergem să vedem cum se recoltează. În drum spre tarla ce ne-a fost indicată, ne oprim la secția de mecanizare, atrași mai mult de faptul că patru din cele șase combine ce servesc cooperativa se aflau aici. De ce? Prezența lor aici a încercat să o lămurească mecanicul depanator Petre Mihai.

— Le facem câteva mici reparații, după care vor pleca imediat în cîmp.

Este un lucru surprinzător, mai ales că această secție se bucură de sprijinul Stațiunii pentru mecanizarea agriculturii Bărcănești, iar în urma măsurilor inițiate de Comitetul județean de partid, este ajutat permanent și de un autoatelier, cu doi lucrători de specialitate de la Întreprinderea de transport auto din Ploiești, tocmai pentru ca intervențiile mărunte să nu se mai facă la secție. Pentru aceste mici reparații, tractoarele cu combinele după ele parcurg, de la tarla la secție și înapoi, circa 6 km, scurgîndu-se astfel ore prețioase.

La punctul de lucru amintit, altă „surpriză”. Nu lucra decît combina C 12. Restul...? În timp ce discutăm cu combinerul Gheorghe Miu și brigadierul de cîmp Ion Chivu, apare și președintele cooperativei, Costică Mișcă, care încearcă o explicație destul de confuză și neverosimilă. În realitate, singura explicație rămîne faptul că, mecanizatorii, profitînd de lipsa cadrelor de conducere din C.A.P. și ai secției, își acordaseră un... „moment” de răgaz.

Diametral opusă este situația la I.A.S. MOVILA VULPII. La data cînd apar aceste rînduri, cele 1 350 ha de orz sînt recoltate, treierate și depozitate, iar cele 400 ha destinate culturilor duble, însășiate. „De îndată ce umiditatea grîului ne va permite recoltarea, ne spune ing. Mihai Arghir, directorul întreprinderii, vom trece la stringerea lui.

Ultimul popas l-am făcut la o bază de recepție din Ploiești, unde aduc grîul și orzul peste 40 de cooperative și 5 I.A.S. Și aici, s-au luat din vreme măsuri pentru a se putea prelua în timp scurt o cantitate cât mai mare de cereale. Lucrul a fost organizat în trei schimburi, s-au amenajat 4 guri de descărcare și instalații moderne de uscarea. „Înainte de însilozare, sublinia Traian Rizea, șeful bazei, reducem umiditatea boabelor de la 20—21% cît au cerealele ce ne sosesc zilnic, la 13%. Asigurăm astfel o însilozare bună, păstrarea în condiții optime a cerealelor”.

Campania de recoltare este în plină desfășurare. Acuma mai mult ca oricînd, buna organizare, operativitatea depanărilor influențează pozitiv stringerea fără pierderi a cerealelor păioase. Este necesar ca factorii de răspundere din cooperative și stațiunile pentru mecanizarea agriculturii, din I.A.S., să realizeze zi de zi o mobilizare intensă a tuturor lucrătorilor pentru a reduce la minimum timpul afectat stringerii noii recolte. Ori unde nu se poate lucra cu combinele să intre fără întârziere secerătorii și cosășii, pentru ca nimic din noua recoltă să nu se irosească.

C. STĂNESCU
E. GORCEA

În toate fermele din I. A. S.

FIECARE COMBINĂ, UTILIZATĂ LA MAXIMUM!

În actuala campanie, întreprinderile agricole de stat au de strîns recolta de orz — orzoaică de pe circa 100 000 de hectare, grîul și secara de pe aproape 440 000 de hectare și mazărea de pe 12 680 de hectare. În bună parte, orzul a și fost secerat, producțiile fiind, în multe locuri, superioare prevederilor de plan. Acum, în special în partea sudică a țării, întregul parc de combine participă intens la stringerea fără pierderi a producției de grîu.

Ritmul recoltărilor a fost, în ultimul timp, încetinit din cauza ploilor. Cîteva zile n-au putut fi fructificate din plin. Aceasta obligă ca acum, cînd condițiile sînt propice, să se lucreze cu întreaga capacitate, cu viteza zilnică planificată.

Campania din acest an se desfășoară însă sub influențe climatice care impun unele reconsiderări, de care trebuie să fim neapărat seama, dacă vrem ca randamentele zilnice

să fie optime. Iată cîteva dintre acestea.

Recolta de cereale păioase se caracterizează, în general, printr-o producție bună, cu masă vegetativă bogată. Rezultă deci că întregul parc de tractoare, combine și alte mașini agricole va fi solicitat mai mult față de alți ani. Sînt probabile defecțiuni mai dese. Iată de ce este necesar ca fiecare fermă și I.A.S. să ia măsuri cu privire la asigurarea unei depănări operative în cîmp și pentru crearea unui stoc minim de piese și materiale de mare uzură.

Datorită ploilor și furtunilor din ultima perioadă, într-o serie de lanuri de orz și grîu, în mai toate zonele țării, plantele au căzut, fapt ce îngreunează mult ritmul și calitatea recoltatului în perioada optimă. Pentru evitarea pierderilor în aceste lanuri este necesar să se folosească, în mod obligatoriu, ridicătoarele de plante, atît la combinele C — 12, cît și la combinele tractate.

Lanurile cu plante căzute vor fi recoltate în primul rînd cu combine autopropulsate C — 12 și combine tractate C — 3, care au posibilități de reglare a masei de tăiere și a rabatorului.

Pentru a evita pierderile de spice este necesar ca numărul de ridicătoare de spice care se montează pe hederul combinei autopropulsate sau pe masa de tăiere a combinei tractate C — 3 să fie stabilit în mod practic de la parcelă la parcelă, în funcție de talia plantelor și intensitatea plantelor căzute, ele urmind a fi montate în așa fel ca distanța între două ridicătoare de plante să asigure stringerea tuturor plantelor și recoltarea să se facă cu cît mai puține pierderi.

În fermele în care nu avem combine C — 12 și combine C — 3 se vor folosi combinele C — 1 cu ridicătoare de plante de la Combina C — 12. În lanurile unde, cu toate măsurile luate de a se recolta mecanic,

pierderile pot fi mari, este necesar să se recolteze cu seceră sau cu coasa, urmind ca treieratul să se facă apoi cu combina.

O grijă deosebită va trebui acordată etanșării combinelor pentru a nu se pierde nici un bob. De asemenea, va trebui să se facă reglarea aparatului de treier în funcție de umiditate, de talia lanului și de gradul de imburuienare. Se recomandă ca în lanurile unde a început să crească buruienile și ele nu au o înălțime mai mare de 10—15 cm., masa de tăiere a combinei să fie reglată la înălțimea la care nu taie și iarba, ci numai plantele de grîu.

Deosebit de important este că la combinele unde grîul se depozitează în saci, să se curețe, ori de cîte ori este nevoie, triorul, care se infundă foarte des, datorită buruienilor.

În lanurile cu exces de buruieni, în mod obligatoriu se vor folosi cuștele-coase atît la

combina C — 12 cît și la combinele tractate C — 1 și C — 3.

O problemă foarte importantă este aceea a alegerii vitezei periferice a rabatorului, care trebuie să fie mai mare decît viteza de înaintare a combinei, cît și reglarea pe verticală și orizontală în funcție de densitate și talia plantelor. Această reglare contribuie în mare măsură la reducerea pierderilor de plante netreierate.

Treieratul de calitate al cerealelor păioase în condițiile acestui an depinde deci, în mare măsură, de solul și gradul de umiditate al culturii, dar și de reglajele pe care le facem la combine. Pentru diferite condiții de lucru, în funcție de gradul de umiditate al plantelor, distanța între grătar și tobă la intrare, trebuie să fie în limitele 16—12 mm. iar la ieșire, între 4—6 mm.

O atenție deosebită este necesar să fie dată și reglării sistemului de curățire, în special la site și trior, pentru a se asigura o cît mai bună puritate a boabelor.

Ing. Gh. STREJAN
director
în Departamentul
agriculturii de stat

In județele Brașov și Covasna

SE EXTINDE MECANIZAREA LUCRĂRILOR DE RECEPȚIONARE ȘI PĂSTRARE A CEREALELOR

Colectivul de lucrători al Intreprinderii pentru valorificarea cerealelor și plantelor tehnice — Brașov, care își desfășoară activitatea în județele Brașov și Covasna, a înregistrat succese de seamă în privința extinderii mecanizării lucrărilor de recepționare și păstrare a recoltei de cereale. Până în prezent, în toate cele 8 baze de recepționare — 5 în județul Brașov și 3 în județul Covasna — s-au încheiat lucrările de golire, curățire și reparare a magaziiilor destinate depozitării noii recolte, iar utilajele ce se vor folosi la preluare — benzi transportoare, transportoare cu melc și cele pneumatice KOWO, — au fost puse în perfectă stare de funcționare. De asemenea, sînt pe terminate și reparațiile la selectoare și mașini de tarat.

În vederea evitării pierderilor și cheltuielilor ce ar putea fi cauzate de umiditatea mai ridicată a cerealelor, la bazele de recepționare din Stupini și

Rupea au fost amenajate, după un sistem original, două uscătoare fixe, fiecare cu o capacitate de uscarea de 8 tone cereale pe oră. Ca o noutate poate fi consemnată și construirea, la aceleași baze, a două puncte de recepționare moderne care, cu ajutorul unor instalații mecanice, asigură precurățirea produselor de corpuri străine și dirijarea lor spre uscător și apoi în magazia de depozitare. În felul acesta se creează posibilitatea ca, în fiecare punct amintit, să se recepționeze cîte 30 tone de cereale pe oră, eliminîndu-se în întregime munca manuală.

Tot în cadrul preocupărilor pentru modernizarea procesului de preluare a cerealelor, trebuie amintită și construirea unor elevatoare mobile și rabatabile, utilizate la încărcarea și descărcarea magaziiilor, ca și măsurile luate în cadrul bazei Rupea, în vederea mecanizării complete a recepționării și transportării interne a produselor. O parte din

lucrările acestui obiectiv vor fi terminate încă în campania din anul acesta.

Preocupările pentru buna desfășurare a acțiunii de recepționare a cerealelor nu s-au oprit aici. În aproape toate bazele de recepționare din cele două județe s-au construit platforme betonate sau asfaltate, care permit solarizarea cerealelor și chiar depozitarea lor în caz de nevoie. A fost reparată și controlată aparatura de laborator, iar laboranții, ca și lucrătorii ce vor deservi noile instalații mecanice, s-au instruit temeinic.

Intreprinderea a preluat de la fostul „Agrosem” o serie de instalații ca: stația de pregătire a semințelor de orzoaică de la Brașov, stația de decusurare de la Ghimbav, stația de pregătire a semințelor de sfeclă furajeră de la Rîșnov etc., pe care le-a pus în stare de perfectă funcționare.

I. BRAGHEȘ

Dispozitiv pentru combaterea manei la cartof

După cum este știut, una din cele mai mari calamități în cultura cartofului și, în special, la cartoful de sămînță din soiurile timpurii și de vară, este provocată de mana cartofului. Cum însă infecția se produce, mai cu seamă, pe partea inferioară a frunzelor, combaterea manei cu mijloacele actuale a rămas o problemă nerezolvată.

Avînd la ferma pe care o conduc — la C.A.P. Prejmer, județul Brașov — o suprafață de aproape 300 ha cu cartofi timpurii și de vară, am fost preocupat să găsec o metodă pentru

a putea face stropitul și pe suprafața inferioară a frunzelor. Este drept că există o posibilitate prin alternarea duzelor de sus în jos și de jos în sus, însă pe această cale duzele fiind așezate de jos în sus, se defectează foarte repede, iar jetul de soluție este oprit la atingerea primei frunze.

Pentru înlăturarea acestor deficiențe, am conceput un dispozitiv mult mai simplu, care se fixează cu niște bride la săgețile aparatului de stropire al tractorului R.S. 09, fără ca aparatul să sufere vreo schimbare. Cu acest dispo-

zitiv, aparatul poate efectua, în condiții bune, un stropit pe ambele părți ale frunzelor.

Dispozitivul conceput de subsemnatul a și fost construit și pus în aplicare, cu ajutorul mecanicilor de la S.M.A. care lucrează la C.A.P. Prejmer-Brașov.

Lucrarea de stropire a cartofului se face concomitent cu înclinarea și mișcarea tulpinilor aeriene de cartof, prin duzele înclinate, în așa mod, încît jetul cu soluție să surprindă frunzele în mișcare și cu suprafața inferioară în direcția jetului.

Ceea ce este mai important sub aspect tehnic, dispozitivul descris mai sus, nu numai că înlesnește stropitul pe ambele părți ale frunzelor de cartof, dar jetul ce cade pe partea inferioară este divizat în picături foarte fine, prin despicierea acestora de către rugozitățile și perișorii

existenți pe această parte a frunzelor.

Pentru o cit mai completă acoperire a suprafeței frunzelor, dacă primul stropit s-a făcut într-un sens, în următoarele stropiri, sensul de avansare a tractorului va fi invers.

Sistemul conceput și folosit de noi este eficient și foarte simplu, rezolvînd, convenabil din punct de vedere economic o situație nerezolvată în tehnologia culturii cartofului.

Ing.
Teodor CALCATINGE
șef de fermă
la C.A.P. Prejmer,
județul Brașov

Nota redacției: Autorul acestor rînduri ne asigură că, fie prin intermediul revistei, fie direct, este dispus să dea amănunte suplimentare și chiar detalii cu schiță, colegilor interesați.

ÎNTEPRINDERI AGRICOLE DE STAT! COOPERATIVE AGRICOLE DE PRODUCȚIE!



Unitatea de colectare și transportul paielor pentru industria de celuloză — U.C.T.P.I.C. — achiziționează paie balotate de grîu și secară, la prețuri avantajoase.

Preluarea paielor se face loco-șiră, drum acces-auto, de către centrele unității cu sediile în:

- BUCUREȘTI, Calea Victoriei nr. 91-93
- TIMIȘOARA, str. Rodnei nr. 4
- BRĂILA, str. Saligni nr. 10
- CRAIOVA, str. Severinului nr. 12
- BUZĂU, str. Vulcan nr. 2
- CĂLĂRAȘI, str. Griviței nr. 150
- ALEXANDRIA, str. Libertății nr. 201
- BABADAG, str. Giamiei nr. 7

U.C.T.P.I.C. — unitate specializată în preluarea, depozitarea, conservarea și aprovizionarea ritmică a fabricilor de celuloză, care își desfășoară activitatea, în principal, în zonele din sudul țării, își poate organiza, ope rativ, baze de preluare oriunde agricultura dispune de resurse de livrare.

Ofertele se primesc pe adresele de mai sus.

Avînd în vedere sarcinile sporite care stau în fața agriculturii județului nostru, s-a impus cu necesitate luarea de măsuri care să ducă la îmbunătățirea tehnologiilor de cultivare a plantelor și, în primul rînd, la producerea și folosirea de semințe cu valoare biologică și culturală superioară. În cadrul măsurilor organizatorice preconizate pentru producerea semințelor s-a pornit tocmai de la necesitatea ca unitățile agricole de stat și cooperatiste din județ să-și asigure în totalitate sămînța de care au nevoie.

Prețioasele indicații date de tovarășul NICOLAE CEAUȘESCU la Consfătuirea de lucru a cadrelor de bază din agricultură și a activului de partid din județul Ialomița, ne-au ajutat să stabilim un program concret de acțiune. Printre principalele măsuri, un loc important a revenit celor cu privire la organizarea fermelor specializate în producerea semințelor. Astfel, pe baza identificării — atît în sectorul de stat, cît și în cel cooperatist — a unităților care dispun de condițiile necesare pentru a fi profilate în vederea producerii semințelor de soi, s-au organizat 22 de ferme în întreprinderile agricole de stat, 18 ferme specializate și mixte în 10 cooperative, precum și la Stațiunea experimentală Mărculeșii, care asigură sămînță elită, la centrele de încercare a soiurilor Călărăși și Dilga.

În aceste ferme se vor produce peste 12 000 tone de sămînță de grîu, pe bază de contracte încheiate cu

O preocupare majoră în județul Ialomița

Asigurarea necesarului de sămînță

statul, și 10 000 tone pentru asigurarea necesarului de sămînță a fiecărei unități. De asemenea, se vor mai produce 1 553 tone de sămînță de mazăre, 3 207 tone de floarea-soarelui, 610 tone de soia, 5 935 tone de porumb pe loturile de hibridare, 500 tone de orez etc.

Loturile semincere au fost reparatizate din timp celor 18 inspectorii aprobatori din județul nostru care au controlat, periodic, modul cum au fost respectate indicațiile de amplasare, însămînțare, purificare și altele.

Din controalele efectuate a reieșit preocuparea unităților de a respecta cu strictețe indicațiile privind amplasarea culturilor, spațiile de izolare, pregătirea terenului, executarea la timp a însămînțărilor și lucrărilor de întreținere, în toate fermele specializate de producere a semințelor. De asemenea, la cerealele păioase și la mazăre s-a făcut etichetarea, toaleta lanurilor, purificarea biologică a solului, iar la floarea-soarelui controlul pentru depistarea plantelor atacate de boli criptogamice.

Anul acesta, pentru evitarea impurificării, semințele se vor prelua de I.V.C. în unități specializate pentru condiționarea și tratarea celor din categoria biologică originală. În acest scop au fost amenajate bazele de recepție ce vor pregăti, condiționa și ambala circa 5 000 tone de sămînță. S-a asigurat necesarul de mașini pentru condiționarea semințelor; la fiecare bază de preluare a semințelor s-au organizat trei schimburi pentru a se putea termina depozitarea lor în circa 20 de zile de la încheierea recoltatului cerealelor păioase.

În continuare, specialiștii laboratorului de controlul semințelor din Slobozia și ceilalți inspectorii — aprobatori controlează stadiul dezvoltării plantelor din loturile de hibridare și celelalte culturi din loturile semincere, modul cum se respectă sarcinile prevăzute în instrucțiunile cu privire la recunoașterea culturilor.

Ing. Niculina MORARU
directorul
Casei agronomului Perişora,
județul Ialomița

DE LA PRODUCĂTOR — LA CONSUMATOR

În sectorul producerii, valorificării și industrializării legumelor și fructelor s-au făcut, în urmă cu puțin timp, reorganizări determinate de necesitatea înlăturării unor serii de deficiențe care făceau să se deterioreze sau chiar să se piardă în trecut, o bună parte din rodul grădinilor și al livezilor. Crearea noilor întreprinderi județene pentru producerea, valorificarea și industrializarea legumelor și fructelor s-a bazat pe principiul că trebuie să existe un singur gospodar care să minuiască cât mai bine și eficient un volum uriaș de marfă.

Cum ființează, activează și se munceste la o astfel de întreprindere județeană în aceste zile de intensă activitate de valorificare și industrializare a legumelor și fructelor? La această întrebare am căutat să răspundem prin efectuarea unui raid-anchetă în județul Argeș.

Am vizitat mai întâi magazinele de desfacere a legumelor și fructelor din orașele argeșene. Peste tot am consemnat, cu bucurie, că rafturile erau pline cu produsele de sezon ale grădinii — mazăre, cartofi noi, roșii, dovlecei, verdețuri, sau ale livezii — cireși, căpșuni etc. Ceea ce ne-a frapat a fost mai ales calitatea bună, estetica deosebită a mărfurilor.

După ce am pipăit „pulsul pieței”, am făcut un raid și pe la câteva cooperative agricole din județ. Știam, din experiența altor ani, că existau deseori nemulțumiri și din partea producătorilor și din partea întreprinderii valorificatoare, cauzate de o proastă sincronizare a culesului și transportului legumelor și zarzavaturilor.

Și, din nou, o surpriză plăcută. Pe unde am fost — pe la cooperativele agricole din Teiu, Negrași, Mozăceni, Baraoga — ni s-a spus, de către președinți, ingineri-șefi sau contabili șefi, că între întreprinderea județeană și producătorii de legume și fructe s-au stabilit și statornicite relații foarte bune, de respectare reciprocă a prevederilor contractuale. Doar la C.A.P. Recea, președintele ne-a relatat că într-una din zilele trecute s-au recoltat cantități mari de varză pe care IJPVL Argeș a întârziat să le ridice.

Ne-am adresat imediat directorului întreprinderii județene, ing. Constantin Iordache :

— De ce ați produs necazuri cooperativelor din Recea, neridicând varza strinsă câteva zile la rind ?

— „Cazul” Recea a avut, până la urmă, implicații pozitive și noi ne bucurăm, ca să zic așa, că s-a întâmplat — a ținut să precizeze ing. Iordache. Și să vă explic de ce. Am făcut eforturi uriașe pentru organizarea temeinică a activității noii noastre întreprinderi, pentru a șterge amintirile neplăcute lăsate de fostele I.L.F. Printre multe alte măsuri care se dovedesc acum extrem

am ridicat toată varza, după ce cooperativa a sortat-o. Exemplul Recea a „tăiat pofta” și altora de a nu respecta coordonatele de calitate și de cantitate stabilite între producători și noi. Nu putem primi și pune în vânzare marfă inferioară și nu putem deplasa după cum vrea unul și altul mijloacele noastre de transport.

Am aflat că pentru îmbunătățirea activității la întreprinderea județeană Argeș a fost luat un complex de măsuri, una mai eficace ca alta. Simpla lor enumerare este elocventă : selecționarea atentă a achizitorilor, calificarea lor continuă, îndrumarea tehnică îndeapro-

șul contabil al întreprinderii județene.

„Este vorba de o descentralizare a întregii activități economice și financiare — precizează contabilul șef. Avem, subordonate întreprinderii 6 centre și două fabrici de conserve. Am transformat fiecare centru într-un organism viu, operativ, independent. I s-a repartizat fiecăruia mijloacele materiale și financiare de producție — planul de venituri și cheltuieli, fondurile de salarii etc. Fiecare șef de centru are autonomie și competență începând cu angajarea personalului și până la contractarea creditelor bancare. Desigur că pentru a se ajunge aici a fost nevoie să se selecționeze ca șefi de centre și contabili-șefi oameni cu o mare capacitate profesională și organizatorică. Dacă înainte se aștepta ca toate problemele mari sau mici să se rezolve de la județ, acum fiecare centru are o răspundere concretă în realizarea exemplară a planului de producție și valorificare a legumelor și fructelor. Dacă înainte la unele centre se înregistrau pierderi și prejudicii, fără a se ști precis unde, pentru că totul se „amesteca” în marea oală a întreprinderii județene, acum fiecare centru este interesat să obțină rezultate economico-financiare bune pentru că remunerarea oamenilor se face în funcție de realizările dobândite. În plus, fiecare centru are o mare libertate de mișcare în producerea, prelucrarea, distribuția, valorificarea comercială sau industrială a fondului de marfă. Descentralizarea a dus la creșterea răspunderii în muncă a fiecărui lucrător — de la șeful de centru până la ultimul achizitor sau șofer —, fluxul tehnologic în prelucrarea și valorificarea fructelor și legumelor desăvârșindu-se, în aceste luni care au trecut de la reorganizare, ca mersul unui mecanism complex, ale cărui componente sînt bine reglate”.

De unde se vede, și experiența de la Pitești o relevă din plin, că și în producerea, valorificarea și industrializarea legumelor și fructelor, organizarea modernă a muncii, bine gândită și temeinic făcută la toate nivelele asigură promptitudinea și eficiența scontate.

Ion PREDA

LEGUME NUMAI DE CALITATE SUPERIOARĂ!

Consemnări din județul Argeș

de eficace este și aceea a întocmirii unui grafic precis, de predare-preluare a legumelor și fructelor care prevede exact, locul, ziua, ora și cantitatea de marfă pe care noi o ridicăm de la producătorii. Numai așa putem programa economic și precis circulația autocomioanelor pe cuprinsul județului. Mai mult. În contracte s-a prevăzut ca producătorii să livreze marfa sortată pe categorii de calitate. Această prevedere a fost înțărțată și de un ordin al Direcției generale agricole a județului, comunicat în scris tuturor unităților furnizoare ce au ferme legumicole. La C.A.P. Recea se pregătesc pentru preluare peste 15 000 kg de varză, în loc de 3 000 kg cât prevedea graficul zilnic ; ba mai mult, ea nu era nici măcar sortată pe categorii. Se încălcaseră de două ori contractul și noi n-am admis aceasta. Până la urmă

pe a unităților producătoare de legume și fructe și chiar organizarea unor schimburi de experiență cu legumicultorii în vederea specializării lor, instituirea unui sistem de plată stimulative pentru unitățile care livrează marfă de calitate superioară precum și pentru șoferii de pe autocomioanele care o transportă, aprovizionarea în tranzit a unităților de vânzare cu amănuntul, transportarea numai în timpul nopții a legumelor și zarzavaturilor (ceea ce le ferește de degradare).

Dar cea mai eficientă măsură organizatorică — aplicată pentru prima oară în țară — este aceea a descentralizării activității întreprinderii județene. Despre această acțiune — soldată cu cele mai pozitive urmări, după cum apreciază organele locale de partid și de stat, ne-a relatat pe larg Ovidiu Cozma, șef-

Întreprinderile agricole de stat din apropierea Capitalei și multe altele din diferite zone ale țării — în total vreo 80 la număr — participă, prin intermediul întreprinderii magazinelor de prezentare Gostat-București, la aprovizionarea populației cu produse agro-alimentare — legume și fructe, mezeluri, brânzeturi, păsări tăiate sau vii, vinuri imbuteliate sau vărsate etc. În semestrul I, prin această întreprindere au fost desfăcute în plus, față de prevederi, mărfuri în valoare de circa 12 milioane de lei. Comerțul civilizat, care ține seama de cerințele pieței, de gusturile și preferințele oamenilor a făcut ca, la această întreprindere, să se realizeze o desfacere, pe m² de spațiu comercial, de circa 2-3 ori mai mare decât la alte unități cu profil similar.

O vizită la unele magazine de prezentare ne-a arătat, însă, că există, în unele perioade, goluri temporare în aprovizionarea cu diferite produse. Nu s-au găsit, bunăoară, vinete sau ardei grași, trufandale mult căutate, după cum nu s-au găsit, la timpul potrivit, înainte sau cel puțin în același timp cu ofertanții de pe celelalte piețe, nici cireșe, piersici sau brânză telemea, șuncă presată etc.

Care este, de fapt, explicația acestor deficiențe în oferta promptă de produse ?

Am cercetat pe câteva zile — 28, 29 și 30 iunie — modul în care furnizorii respectă graficele de livrare și iată ce rezultă : față de 27 tone de roșii au intrat numai 12,2 tone în ziua de 28, apoi 18 tone în loc de 25 în ziua de 29 și, respectiv, 24 tone în loc de 27 tone, în ziua de 30 iunie ; la castraveți, în ziua de 28 iunie au intrat 3,5 tone față de 5 tone iar în ziua de 29 iunie, 3,4 tone față de 5 tone ; la dovlecei, vinete, fasole verde, cartofi, diverse alte legume, cantitățile intrate au fost, de asemenea, sub prevederile din grafice, ca de altfel și la ouă, preparate din carne etc.

Mergînd pe firul restanțelor, deslușim furnizorii restanțieri. Iată cîteva dintre acestea : la 30 iunie, I.A.S. Buciumeni trebuia să dea 10 tone de roșii, dar a dat numai 5,6 tone iar cu o zi mai înainte, din 10 tone a livrat doar 4,5 tone ; I.A.S. Mihăilești, în zilele de 28, 29 și 30 iunie avea de furnizat cîte 4 tone de roșii, dar a dat numai 1,8, 2,8 și, respectiv, 2,9 tone, iar față de 1,2 tone dovlecei a dat zilnic numai 0,3-0,4 tone ; I.A.S. Giurgiu a avut prevăzut, pe 28 iunie, să dea 5 tone de ardei gras dar n-a dat nimic iar pe 30 iunie, din 3 tone a expediat doar 1,2 tone ; I.A.S. Medgidia, trebuia să expedieze pe 28 și 29 iunie cîte 2,5 tone de piersici, dar de la aceasta n-a sosit nimic ; I.A.S. Bucu-

rești urma să dea zilnic, potrivit graficului, cîte 400 kg telemea de vacă, dar în zilele de 28, 29, 30 iunie n-a livrat nici un kg de brînză !

Adeseori se invocă motive neplauzibile pentru nerespectarea graficelor stabilite de comun acord de întreprindere cu producătorii înșiși. În realitate este vorba nu atât de cauze obiective (îndeplinirea prioritărilor a unor sarcini de export sau condiții climatice neprielnice), ci de deficiențe existente începînd de la planul de cultură și pînă la organizarea recoltărilor sau pregătirea mărfii pentru expediție. În unită-

ți produc și să se valorifice toate produsele pe care le solicită consumatorii, și să se livreze marfa la termenele stabilite și nu la scadențele liber-schimbabile.

Un accent mult mai mare trebuie pus peste tot, pe asigurarea unor mărfuri de calitate. Fiindcă, pe alocuri, continuă să nu se respecte STAS-urile sau normele în vigoare. Întreprinderea avicolă de stat Crevedia a solicitat într-un timp ca întreprinderea valorificatoare să preia repede întreaga marfă pregătită, dar alături de pui cu greutatea cuvenită a livrat și pui de 650-800 grame de o calitate mai puțin apreciată de consumatori ; în alte locuri se oferă marfa „făcută” sau la grămadă, pretinzîndu-se ca totul să fie potrivit la calitatea I (asemenea cazuri s-au petrecut la I.A.S. Popești-Sere (la roșii), la I.A.S. Giurgiu (la vinete), la întreprinderea avicolă Titu (la pui) și la stațiunea Corbeanca (la curci tăiate).

Condițiile de calitate sînt uneori ignorate, știindu-se că de marfa respectivă este, oricum, mare nevoie. Pentru edificare vom mai cita cîteva exemple : slămina afumată sau șunca presată de la I.A.S. „30 Decembrie” au alte calități, sînt pregătite în condiții tehnologice mai bune decît la Stațiunea de la Periș ; brînză nematurată suficient nu are calitățile dorite, dar unii furnizori (I.A.S. Hirșova, Măcin, Mircea Vodă etc.) nu respectă această cerință, solicită să se preia mai devreme produsul iar dacă se cere respectarea timpului de maturare anunță că... marfa va fi expediată altor beneficiari etc., etc.

În mod neîndoios, nu toată marfa este de calitate „extra” sau de calitatea I. Există și produse de calitatea a II-a, a III-a etc. Sortarea atentă a mărfurilor, autoexigența la livrare, respectarea STAS-urilor, preluarea atentă, operativă, a produselor de către recepționeri sau merceologi sînt modalități de evitare a discuțiilor și arbitrajelor, de efectuare a unui comerț corect, civilizat, de aprovizionare în condiții satisfăcătoare a piețelor cu un sortiment bogat diversificat de produse. „Pentru evitarea unor discuții care mai apar ar fi utilă — opina tov. Alexandru Philips — directorul întreprinderii magazine de prezentare Gostat — ca mărfurile livrate de unități să nu fie însoțite numai de avize de expediție ci și de un certificat de calitate din partea întreprinderii”. O asemenea modalitate, credem, va duce la întărirea controlului de calitate, a responsabilității producătorilor față de beneficiarii produselor — consumatorii.

Ing. V. STANCU



Bine îngrijite, culturile de legume la C.A.P. Stupini, județul Brașov, asigură o producție bună la hectar. Zilnic, cooperativii recoltează și expediază la oraș cantități importante de legume, într-un sortiment variat.

Foto : I. BRAGHEȘ

APROVIZIONARE RITMICĂ, ÎN FUNCȚIE DE CERINȚELE PIEȚEI!

șile cultivatoare de legume, bunăoară, s-a acordat puțină grijă cultivării unor plante pe suprafețe corespunzătoare (exemplu la conopidă și ardei) nu s-a efectuat peste tot plantarea la vreme, pentru a se asigura timpurietatea necesară (exemplu la ridichi sau varză). Deși s-a atras de nenumărate ori atenția asupra judicioasei eșalonări a producției, nu s-a respectat această cerință, lucru care împiedică direct asupra aprovizionării ritmice a populației cu întregul sortiment de produse legumicole și asupra eficienței economice.

Există, în mod clar, tendința de subapreciere a însemnătății respectării graficelor săptămânale de livrări. „Nu dau azi, dau mâine” se justifică unii producători în culpă. Este, desigur, o concepție dăunătoare. Piața nu poate fi aprovizionată în funcție de capricii sau tărgănări. Nu peste tot s-a înțeles însă de către conducerea I.A.S., de către șefii de fermă că este imperios necesar să se cultive, să se

Dezvoltarea bazei tehnico-materiale a agriculturii creează posibilitatea valorificării eficiente a unor noi surse de sporire a producției vegetale. În ultimii ani, prin îmbunătățirea mecanizării agriculturii, extinderea irigațiilor, asigurarea unor cantități sporite de îngrășăminte chimice și a unor semințe din soiuri și hibrizi adaptați la condiții variate de mediu, culturile duble după cerealele păioase au ocupat suprafețe tot mai mari. Realizarea în acest an a suprafeței de 1 250 000 ha de culturi duble pune probleme deosebit de importante, care se cer rezolvate cu competența necesară.

Principali factori care condiționează reușita culturilor după cerealele păioase sînt umiditatea și temperatura. Prin măsuri agrotehnice și organizatorice se poate influența în mare măsură punerea în valoare a condițiilor specifice din diferite zone. Umiditatea solului poate fi controlată satisfăcător numai în condiții de irigare, contribuind la creșterea siguranței și a eficienței culturilor duble în regim irigat.

Pe terenurile neirigate se poate folosi ca bază pentru stabilirea oportunității culturilor duble umiditatea din sol de la începutul lunii iulie. În anii cu rezerve mari de apă în sol, cum este cazul acestui an, în majoritatea zonelor mari din țară, reușita culturilor duble este mai sigură. Prin grăbirea lucrărilor de recoltare a cerealelor și modul de pregătire a solului pentru semănatul culturilor duble, apa necesară unei bune răsăriri se poate păstra în stratul superficial al solului.

Pe baza rezervei de apă din sol existente în acest an, care se evaluează la 170-250 mm, se pot satisface cerințele plantelor pentru 30-50 zile, interval în care porumbul poate realiza o producție de 10-15 tone de masă verde la hectar. Obținerea de producții mai mari, precum și parcurgerea fazelor de vegetație pînă la coacerea în lapte sau la maturitatea deplină sînt condiționate de precipitațiile din iulie-august. O mai bună aprovizionare cu apă a culturilor duble

cercetare producție

CONDIȚII PRIELNICE PENTRU OBȚINEREA UNOR PRODUCȚII MARI LA CULTURILE DUBLE

pentru a ajunge la maturitate, nu se pot cultiva decît în sudul țării.

Culturile furajere, cu cerințe mai modeste față de temperatură, au o arie mai largă de răspîndire. Alegerea culturilor duble corespunzătoare zonei climatice, plantei premergătoare și datei la care se execută semănatul prezintă importanță deosebită în realizarea de recolte mari. Culturile exigente la temperatură, cum sînt porumbul pentru boabe și soia, se vor amplasa după cele mai timpurii premergătoare: orz și soiurile timpurii de grâu. Fasolea irigată se poate semăna și după solul Bezostala, dacă recoltarea și pregătirea terenului se fac la timp.

Culturile furajere — porumbul de siloz, iarba de Sudan și porumbul pentru masă verde — în aceeași ordine, se vor semăna pe restul suprafețelor, pe măsura eliberării și pregătirii lor.

Recoltarea cerealelor, eliberarea terenului de paie și semănatul culturilor duble trebuie să se desfășoare în paralel. Numai în acest fel se poate folosi umiditatea existentă în sol pentru răsărirea culturii duble și se asigură o bună valorificare a zilelor cu temperaturi favorabile. În nici un caz însă, nu poate

mandabil să se facă la cultura principală.

Pregătirea terenului pentru culturile de vară este indicat să se facă cu grapa cu discuri, în 2-3 parcursuri, pentru obținerea unui bun pat germinativ. Lucrarea cu discul se execută într-un timp scurt și contribuie la păstrarea apei în sol. Pe solurile puternic tasate, îndeosebi în condițiile acestui an, cînd recoltarea cerealelor se face pe sol umed, poate fi justificată o arătură superficială numai în cazul în care prin discuire nu se poate pregăti în bune condiții terenul.

Soiurile recomandate pentru culturi duble după orz și grâu sînt: HD 98 și HD 99 la porumbul pentru boabe, F 332 la fasole și Secca la soia.

La porumbul de siloz se recomandă HD 208 în sudul țării și HD 105 sau HD 103 în restul zonelor, iar pentru masă verde HD 208.

Pe terenurile neirigate se pot obține rezultate mai bune cu iarba de Sudan și hibridul sorg x Sudan.

Din rezultatele cercetărilor efectuate în ultimii 5 ani la I.C.C.P.T. Fundulea, rezultă că, pentru a se obține recolte sigure în cele mai diferite condiții ale anului este indicat ca porumbul pentru boabe, soia și fasolea să fie semănat în prima parte a lunii iulie. Culturile furajere se pot semăna și în a doua parte a lunii iulie, în funcție de produsul scontat — siloz sau masă verde.

Distanța și densitatea de semănat sînt de 60 000 plante la hectar la 70 cm între rînduri la porumb pentru boabe, 60 de plante la metru pătrat cu distanța de 50-60 cm între rînduri la fasole și soia, 60 000-80 000 de plante la hectar la porumbul pentru siloz și pînă la 200 000 de plante la hectar la porumbul pentru masă verde, semănat în rînduri la distanța de 60 cm. La porumbul pentru siloz în cultură neirigată, densitatea optimă este de 40 000-50 000 de plante la hectar.

În condiții de irigare, după semănat se execută prima udare cu 300-400 m.c. la hectar, care contribuie la răsărirea rapidă și uniformă a plantelor. În timpul vegetației sînt necesare udări la intervale de 10-15 zile cu norme de 500-600 mc/ha pînă la sfîrșitul lunii august. În diferiți ani s-au dovedit necesare 2-4 udări după răsărire.

Lucrările de întreținere sînt deseori neglijate la culturile duble, determinînd importante pierderi de recoltă. Prașiile mecanice și manuale, îndeosebi la culturile neirigate, contribuie la combaterea buruienilor și la economisirea apei în sol.

Folosirea condițiilor favorabile de umiditate din acest an pentru semănatul culturilor duble pe terenurile neirigate, mai ales al culturilor duble pentru furaje, cît și semănatul culturilor pentru boabe pe terenurile irigate, vor contribui, fără îndoială, la obținerea unor importante recolte suplimentare.

Ing. I. PICU
I.C.C.P.T. Fundulea

Cultura	Soiul-hibridul	Zile per. vegetație	Suma temp. °C	Data medie a maturității		
				G. Română Dobrogea	Cîmpia Tisei	Sudul Moldovei
Porumb boabe	HD 99	114	2300	5.XI.	-	-
Porumb masă verde	HD 405	58	1300	26.VIII.	2.IX.	5.IX.
Porumb siloz	HD 220	81	1850	30.IX.	13.X.	20.X.
Fasole	F 332	92	2100	15.X.	-	-
Soia	Secca	100	2190	22.X.	-	-

Perioada de vegetație și cerințele față de temperatură la principalele culturi semănat după grâu.

se poate realiza în amplasarea lor pe terenurile joase, cu aport freatic.

În condiții de umiditate redusă în sol, după recoltarea cerealelor este recomandabil să se execute lucrările de pregătire a patului germinativ, iar semănatul să se facă după prima ploaie mai mare de 15-20 mm dacă aceasta a survenit în timpul perioadei încă favorabile pentru semănat.

Culturile duble găsesc condiții favorabile de temperatură pînă la sfîrșitul lunii septembrie, după care brumele timpurii intrerup vegetația sau încetinesc creșterea, în funcție de faza de vegetație a culturii și de intensitatea înghețului. Semănatul cît mai timpuriu după recoltarea culturii premergătoare asigură un număr mai mare de zile călduroase favorabile vegetației.

Durata intervalului cu temperaturi favorabile este de aproximativ 115 zile în sudul țării, însumînd peste 2 200 °C, 110 zile în vestul țării, cu 1 900 °C și 100 de zile în sudul Moldovei, cu 1 800 °C.

Cerințele culturilor duble față de temperatură, așa cum reiese și din tabel, dovedesc că cele pentru boabe (porumb, soia, fasole), care necesită peste 2 000 °C

fi vorba de o recoltare a culturii de bază înainte de maturitatea deplină stabilită de către specialiști. Aceasta ar duce la importante pierderi, atît sub aspect cantitativ cît și calitativ.

Realizarea în etape a operațiunilor de recoltare, eliberarea terenului și apoi semănatul culturilor duble, duc la pierderea umidității în sol, culturile răsar cu întîrziere, sînt surprinse de brume în faze timpurii și dau producții neeconomice.

Măsurile agrotehnice trebuie adaptate corespunzător pentru a se obține maximum de operativitate.

Culturile duble găsesc solul epuizat în azot. Administrarea îngrășămintelor cu azot este o cerință foarte importantă pentru a se obține într-un timp scurt o producție cît mai mare. Dozele optime de azot sînt de 150-200 kg azotat de amoniu la hectar pentru fasole și soia și de 300 kg la hectar pentru porumb în cultură irigată. La porumbul pentru masă verde, siloz, iarbă de Sudan și hibridul sorg x Sudan se recomandă pînă la 400 kg de azotat de amoniu la hectar. În culturi neirigate, se recomandă 150-200 kg azotat de amoniu la hectar. Îngrășarea cu fosfor este reco-

Cu toate precipitațiile abundente căzute în ultima vreme, în unitățile agricole socialiste, recoltarea orzului este în plină desfășurare — în unele unități chiar pe sfîrșite — iar în multe zone ale țării combinele au intrat și în lanurile de grâu. Pînă la data de 5 iulie, în I.A.S. se însămînțase 18% din suprafața planificată pentru culturi succesive, iar în C.A.P. — 14%.

Decalajul dintre suprafețele recoltate și cele însămînțate evidențiază faptul că, în multe județe, culturile duble — care în acest an sînt deosebit de favorizate de condițiile de climă — nu preocupă în suficientă măsură organele agricole județene, cadrele de conducere și specialiștii din unități. Așa se explică faptul că în cooperativele agricole din județele Ilfov, Ialomița, Constanța, Buzău și Bihor — deși situate în zona I — pînă la data amintită nu se însămînțase decît 9-14% din suprafața destinată culturilor succesive. Așa cum recomandă specialiștii, reușita culturilor duble depinde în mare măsură de semănatul lor imediat după stringerea recoltei de păioase.

Vești din județele țării

Constanța

În județul Constanța, ale cărui experiență și rezultate în agricultură sînt, în general, cunoscute, suprafața destinată culturilor duble, în acest an, se ridică la 44 000 ha, din care de pe mai bine de 14 000 ha se scentează obținerea celei de a doua recolte de porumb boabe. În numeroase cooperative agricole, ritmul de însămînțare a culturilor succesive este susținut. Astfel, la Olțina s-au însămînțat 150 din 500 ha, la Cobadin — 110 din 450 ha, la Cuza Vodă — 100 din 400 ha, la Castelu — 100 din 400 ha și la Pecineaga — 150 din 440 ha suprafață planificată de culturi succesive. Cu toate acestea, pe județ, față de totalul suprafețelor eliberate de cereale, ritmul de însămînțare a culturilor succesive rămîne încă necorespunzător.

Dolj

Din suprafața prevăzută, de 56 000 ha, cooperativele agricole însămînțaseră circa 7 000 ha, adică abia 12%, deși orzul se recoltase în totalitate, de pe mai bine de 8 000 ha, iar grîul de pe circa 15 000 hectare. Pe 4 574 ha, doljenii și-au propus să mai obțină o recoltă de porumb-boabe, fapt pentru care au însămînțat de-acum mai bine de o jumătate din această suprafață. Am mai fost informați, de asemenea, că printre cooperativele agricole fruntașe se numără cele din Bistrețu, Flocsa, Valea Stănciului, Birza și altele, care însămînțaseră cîte 100-150 hectare cu culturi succesive.

Bacău

Deși situat în zona a II-a, în județul Bacău recoltarea cerealelor, și în special a orzului, nu a pornit din plin. Cu toate acestea, după culturile furajere destinate pentru masă verde au și fost însămînțate circa 1 200 ha cu culturi succesive. Există în acest an condiții favorabile pentru asigurarea unor cantități sporite de nutrețuri. De aceea, direcția generală județeană pentru agricultură, industrie alimentară, silvicultură și ape, a îndrumat cooperativele agricole — și acestea au fost receptive — să însămînțeze suprafețe cît mai mari cu culturi succesive, asigurînd întregul stoc necesar de semințe. Pe primele locuri se află cooperativele agricole din Berești — Bistrița, Bleghești, Buhoci, Căpești, Letea și altele, care vor însămînța cu culturi succesive între 260 și 400 ha. Cele mai mari suprafețe sînt amplasate, după cum este și firesc, în zonele irigate.

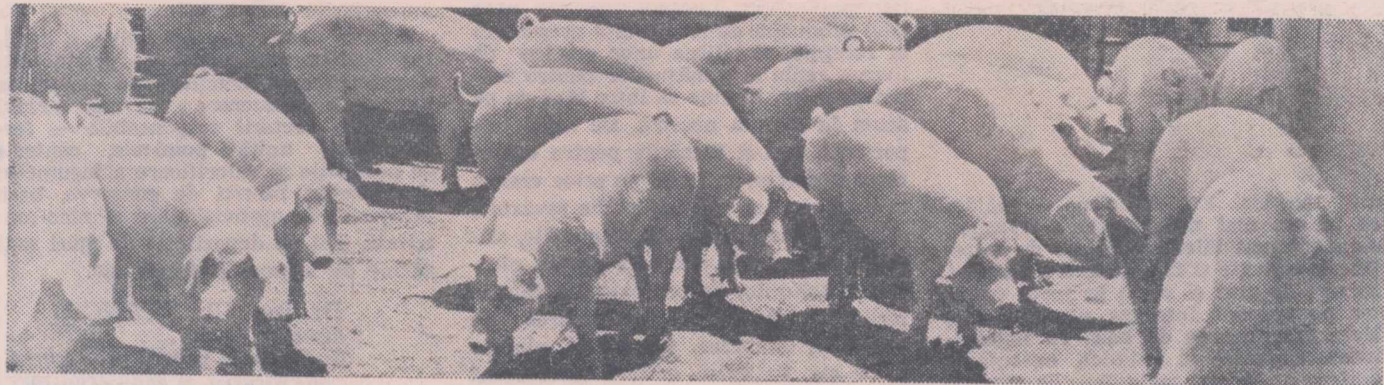
Cluj

În județul Cluj, situat în zona a III-a agricolă, însămînțarea culturilor succesive n-a fost încă declanșată, recoltarea orzului fiind la început. Pregătirile pentru însămînțarea celor 7 000 ha planificate în cooperativele agricole sînt însă în toi. Convingîndu-se de condițiile prielnice existente, unitățile cooperatiste și-au propus să însămînțeze suprafețe sporite față de anii precedenți. Așa, de pildă, cooperativele agricole din Călărași, Ceanul Mare, Mihai Viteazu, Crăiești și altele, vor însămînța cu culturi succesive cel puțin 100-130 hectare.



Pe cîmpurile experimentale ale I.C.C.P.T.-Fundulea. Cultură succesivă de iarbă de Sudan (sîngă) și porumb pentru boabe (dreapta), semănată după seceră și borcoag.

Foto: R. LUCIAN



— În prezent, trustul nostru coordonează activitatea a 24 de întreprinderi agricole de stat, specializate în producerea cărnii de porc. Patru din ele — Ceala, Orăștie, Tr. Severin și Leorda — sînt unități mari de tip gospodăresc. Alte două, cele de la Tomești și Poarta Albă, sînt în primul an de producție. O unitate, la Bacău, este în plină construcție. Mai avem o unitate la Poștareț-Carei, care funcționează ca fermă cu gestiune internă. La Gornești, dispunem de un mare complex de selecție și testare. În sfîrșit, 12 complexe, cu capacități de cîte 150 000 de porci grași fiecare și unul de 300 000, sînt date în exploatare în întregime. Pe lângă acestea, mai dispunem de două complexe, unul cu capacitatea de 100 000 și altul de 50 000 de porci îngrășați pentru producția de bacon. Sînt în construcție, de asemenea, două complexe a cîte 150 000 de porci grași fiecare, la Giurgiu și Oltenița, două a cîte 75 000 la Palota și Satu Mare și un al doilea mare complex, de selecție și testare, la Pădureni.

Cu mijloacele pe care le-am trecut succint în revistă avem sarcina ca, în anul în care ne aflăm, să producem 190 000 tone de carne de porc, 80 000 de vieruși și scrofițe de reproducție pentru popularea complexelor intercooperatiste și să realizăm un beneficiu de 244 milioane lei.

— Care este bilanțul acum, la jumătatea anului?

— Baza materială pentru realizarea planului de carne o constituie, fără îndoială, stocul de porci de la 1 ianuarie, la care s-au adăugat purceii obținuți în primele 5 luni ale anului. Depășirea cu peste 124 000 de porci a planului pe aceste cinci luni creează premisa realizării, pînă la sfîrșitul anului, a planului de carne. Totuși, din cele 69 043 tone de carne planificate a se livra în primul semestru, nu s-au realizat decît 66 261 tone, deci un deficit de 2 787 tone.

— Cunoaștem că, periodic, împreună cu conducătorii tuturor unităților, analizați situația din fiecare întreprindere pentru a se putea interveni la timp acolo unde este cazul. Cum explicați realizarea în proporție de 96 la sută a planului semestrial?

— Pentru obținerea beneficiilor planificate, unitățile noastre au sarcina să livreze porcii la greutatea medie de 101 kg, din care circa 80 la sută peste 100 kg și 20 la sută sub 100 kg. Ca urmare a nerealizării sporurilor medii zilnice planificate (536 g cu 3,9 kg de nutreț combinat la îngrășare și 334 g cu 2,5 kg de nutreț combinat la creștere) greutatea medie a porcilor livrați în primele 5 luni, și chiar și în luna iunie, a fost de circa 93 kg. Pentru acoperirea deficitului la tonaj a fost astfel necesară livrarea, în plus, a circa 50 000 de porci. Se înțelege că, în asemenea condiții, prețul mediu de livrare per tonă, la fel ca și beneficiile, nu s-au realizat la nivelul planului. Explicația situației de fapt o constituie, în primul rînd, hrana și calitatea ei.

Cînd cineva analizează global volumul materiilor prime care concurează la alcătuirea nutrețurilor combinate poate spune, pe drept cuvînt, că ele sînt asigurate mulțumitor. Realitatea este însă cu totul alta. O serie de perturbații și deficite în stocurile de furaje fac ca rețelele de nutrețuri combinate să fie extrem de neuniforme, în funcție de materia primă disponibilă. În prima parte a anului, de pildă, furajul de bază, în proporție de 70—80 la sută, a fost porumbul, ulterior s-a folosit grîu în proporție de 20—50 la sută, iar în prezent se trece la orz, ca furaj de

asigura la nivelul necesarului. Aceasta a determinat creșterea procentului de pierderi, de porci țarați și, în general, o întîrziere în creșterea a întregului stoc de tineret porcîn. La unele complexe, cum sînt cele din Verești, Bîrda, Bonțida și Giurgiu, nici problema apei nu a fost rezolvată decît în ultimul timp. Sub aspectul condițiilor de microclimat, față de gradul actual de populare a halelor și, am putea spune, datorită suprapopulării determinate de întîrzierea livrărilor cauzată de nerealizarea sporurilor planificate, ventilația — și așa deficitară — nu a fost asigurată corespunzător.

dreptăm atenția spre unitățile mai slabe, unde intervenim direct prin specialiștii trustului, imputerniciți să ia măsuri operative în funcție de situație. Așa cum am mai arătat, cu eforturi suplimentare, avem convingerea că pînă la sfîrșitul anului vom putea recupera deficitul primului semestru, vom realiza sarcinile planului anual și vom asigura baza materială necesară obținerii unor producții sporite în anul care urmează.

Pe lângă unitățile direct subordonate, o atenție deosebită acordăm îndrumării tehnice a noilor complexe intercooperatiste.

Este în plin proces de desfășurare și în același timp de perfecționare, programul de hibridare între două și trei rase, în funcție de profilul unităților.

Pe această linie, o contribuție mereu sporită și-o aduce complexul de selecție și testare Gornești, de unde se livrează, atît în complexe, cît și în sectorul gospodăresc, animale testate, de înaltă productivitate — anual circa 7 000 de scrofițe și 3 000 de vieruși. Pentru valorificarea superioară a indivizilor cu cele mai bune însușiri de producție, pînă la sfîrșitul anului, în toate unitățile specializate în producerea cărnii de porc se vor introduce însămințările artificiale, metodă de mare eficiență economică. În patru complexe — la Căzănești, Ulmeni, Poarta Albă și Tomești — această metodă a și fost generalizată. Pe lângă perfecționarea tehnologiilor specifice, în unitățile de tip industrial, în cadrul procesului general de tehnicizare, acordăm o atenție deosebită modernizării permanente a sectorului de creștere în sistem gospodăresc. La unele din fermele de selecție în sistem gospodăresc, tehnologia de creștere va fi completată și cu sectoare de testare. Ne propunem să folosim cu și mai multă eficiență analizele periodice colective, la care participă specialiști din toate unitățile noastre, stimulînd schimbările de opinii, informarea reciprocă, dezbaterile colective a problemelor de bază privind sporirea producției de carne de porc. Pentru generalizarea experienței înaintate și introducerea metodelor noi în producție folosim din plin stațiunea noastră centrală de cercetări pentru creșterea porcînelor, de la Periș, județul Ilfov.

În încheierea discuției, Ing. Cozmuța ne-a relatat că, pentru imprimarea unei ritmicități a producției de carne, corespunzătoare nevoilor de consum ale populației, încă de pe acum, în stabilirea planului pentru anul viitor se va porni de la sarcinile de livrare, urmînd ca, în vederea asigurării bazei materiale, toate etapele premergătoare să fie stabilite în funcție de aceste sarcini. Am mai reținut, de asemenea, că, deși de dată recentă, înființarea Trustului pentru creșterea și îngrășarea porcînilor a marcat un salt calitativ în acțiunea de integrare a producției, în organizarea și conducerea acesteia pe baze științifice.

Ing. L. ROȘCA

CE ÎNTREPRINDEȚI PENTRU SPORIREA PRODUCȚIEI DE CARNE?

NE RĂSPUNDE: ing. Vasile COZMUȚA, director general al Trustului pentru creșterea și îngrășarea porcilor

Este binecunoscut că, în sectorul agriculturii de stat, concentrarea și specializarea producției — acțiune începută cu mai bine de zece ani în urmă — a dus, printre altele, la organizarea unor unități moderne, de tip industrial, capabile să asigure pieței interne și externe produse de calitate, ritmic și în partizi de volum.

Începînd cu luna februarie, coordonarea activității unităților agricole de stat specializate în creșterea și îngrășarea porcilor în sistem industrial a revenit unei instituții centrale, subordonate Departamentului agriculturii de stat: Trustul pentru creșterea și îngrășarea porcilor.

Am început discuția cu Ing. Vasile COZMUȚA, director general al trustului, cu rugămîntea de a se referi, mai întîi, la baza materială a producției de carne de porc, la sarcinile pe care le au de realizat unitățile de stat din rețeaua trustului.

bază, în proporție de pînă la 70—80 la sută.

Aș vrea să mă mai refer și la calitatea materiei prime care intră în fabricile de nutrețuri combinate. Datorită recoltării premature, cu un procent mare de umiditate, în foarte multe cazuri, unele cereale furajere sînt degradate sub aspectul calității și al gustului, nu mai corespund conținutului în principii nutritive scontate. Aceasta face ca unitățile noastre să înregistreze pierderi duble. Pe de o parte ele plătesc cantitatea și nu calitatea nutrețurilor combinate și, pe de altă parte, datorită slabei calități a nutrețurilor combinate, nu pot realiza sporurile planificate. Subliniez și faptul că din luna noiembrie 1970 și pînă la începutul lunii mai, deși tehnologia de creștere se bazează pe înțîrcarea purceilor la 20—25 de zile, totuși, în rețelele de furaje combinate pentru porci, laptele praf nu s-a putut

— Fără a minimaliza importanța cauzelor la care v-ați referit, rezultatele diferite obținute de complexe industriale, care dispun de condiții relativ asemănătoare evidentiază și intervenția unor factori subiectivi.

— Este adevărat. O dovadă confruntarea indicatorilor realizați în unitățile noastre. În timp ce la Berghău, Verești, Palota, Călărași, Leorda, Tr. Severin, Ceala și Cocioc, rezultatele sînt bune, la Ulmeni, Bîrda, Fetești și Giurgiu, acestea nu sînt pe măsura posibilităților. Și, de ce să nu o spunem deschis, în afara factorilor obiectivi la care m-am referit, răspunderea pentru situația de fapt revine și specialiștilor care lucrează în aceste unități.

— La ce măsuri v-ați gândit pentru asigurarea realizării planului în semestrul și chiar în anul care urmează și cum acționați în acest scop?

— În primul rînd, ne în-

Recomandări ale I. C. V. B. „Pasteur“

SERUL ANTICOLIBACILAR PENTRU VIȚEI

Alături de pasteureloză și salmoneloză, colibaciloza este considerată ca una din bolile cu ponderea cea mai mare la tineretul taurin, provocînd pierderi însemnate în efectivele de viței.

Intrucît medicația folosită în mod curent pentru tratamentul colibacilozei, nu a dat întotdeauna rezultate mulțumitoare, cercetătorii de la I.C.V.B. „Pasteur“ au inițiat o serie de studii pentru obținerea unui produs cu ajutorul cărui să se poată combate, în mod eficient, colibaciloza vițelilor.

În urma rezultatelor bune obținute și a verificărilor pe un număr mare de cazuri în teren, I.C.V.B. „Pasteur“ pune la dispoziția crescătorilor de animale serul anticolibacilar polivalent homolog, produs cu calitate imunobiologică superioară, avînd o acțiune specifică în această boală.

Serul anticolibacilar polivalent homolog este un ser hiperimun obținut de la bovine inoculate cu doze crescînde de anaculturi și culturi vii de Escherichia coli, aparținînd mai multor serotipuri întîlnite frecvent în țara noastră și izolate de la viței din focarele de colibaciloză.

Produsul se prezintă sub forma unui lichid limpede sau ușor opalescent, de culoare ce poate varia de la galben-brun pînă la roșu deschis, cu miros de fenol și cu un mic depozit albicios la fundul flaconului, depozit care se dispersează prin agitare.

Se livrează în flacoane de 100 și 250 ml, capsulate metalice și etichetate.

Administrarea produsului se face subcutan sau intravenos, în următoarele doze:

Preventiv 20—40 ml la viței imediat după naștere, 30—50 ml la vițelii sănătoși din focarele de boală.

Curativ 40—100 ml la vițelii bolnavi, înainte de apariția formelor toxice, necroze ale tubului digestiv etc.

Serul conferă o imunitate pasivă, ce se instalează imediat după inoculare și durează 10—14 zile.

Sînt contraindicate serovaccinarea simultană, precum și vaccinarea în primele 10 zile după administrarea serului.

Păstrat la întuneric, loc uscat și la o temperatură de +4, +12°C, valabilitatea serului este de 3 ani de la data preparării și poate fi folosit în limitele termenului înscris pe etichetă.

Intrucît, la declanșarea bolii, un rol principal îl joacă condițiile de alimentație, întreținere și exploatare, paralel cu seroterapia, se vor lua măsuri urgente pentru respectarea condițiilor igienico-sanitare, de alimentație și îngrijire.

Folosirea serului anticolibacilar polivalent la viței nu exclude folosirea concomitentă și a altor produse cu acțiune antiinfecțioasă sau a preparatelor întrebuintate pentru susținerea generală a organismului.

Fiînd un produs nou pentru practica veterinară în țara noastră, I.C.V.B. „Pasteur“ solicită de la specialiștii care-l folosesc în fermele de animale, ca toate observațiile privind comportarea acestui preparat să-i fie comunicate pe adresa

Șos. Giulești 333, sector VII, București, telefon 18 04 90.

★

Toate cererile pentru procurarea acestui produs vor fi adresate Depozitului D.G.A.D., Întreprinderea 17, București, str. 7 Drumuri nr. 4, sau la depozitele din țară.

In centrul atenției

EXPORTUL DE FRUCTE

Cum este și firesc, în acest an sarcinile privind exportul de fructe au sporit simțitor. Comparativ cu realizările anului trecut, prevederile la acest capitol în 1971 marchează o creștere de aproximativ 20%. Pe baza măsurilor întreprinse pentru concentrarea producției, ponderea însemnată a exportului de fructe este localizată în principalele zone și bazine pomicele. Mai bine de trei sferturi din totalul fructelor prevăzute la export s-au contractat cu unități agricole din cadrul a 8 județe: Argeș, Bistrița-Năsăud, Maramureș, Vâlcea, Satu Mare, Dimbovița, Sălaj și Prahova.

Așa cum se știe, după exemplul I.A.S., au fost promovate și în cooperativele agricole forme evoluate de organizare a producției și a muncii în sectorul pomicol. Au luat ființă 320 de ferme specializate, care cuprind aproape 60.000 ha dintre cele mai bune livezi. S-au constituit până în prezent, 12 asociații și unele forme de cooperare între unitățile pomicele, pentru extinderea culturilor de căpșuni, arbuști fructiferi, livezi intensive și pentru exploatarea în condiții superioare a plantațiilor existente. În fiecare județ și unitate cooperativă s-au identificat plantațiile valoroase, alcătuite din sortimentele care interesează exportul. Sunt urmărite lucrările de îngrijire, în-deosebi fertilizarea cu doze sporite de îngrășăminte chimice, aplicarea la timp a tratamentelor pentru combaterea dăunătorilor etc.

Adăugăm la aceste măsuri și instruirea cadrelor de specialitate (șefi de fermă și alți specialiști) în legătură cu aplicarea tehnologiilor moderne în pomicultură, cu accent pe asigurarea unor producții de calitate și pregătirea fructelor pentru export.

Se poate aprecia că, pe baza măsurilor întreprinse, stadiul îngrijirii plantațiilor de pomi este mulțumitor, marcându-se un progres sensibil față de

anii anteriori. Este suficient să arătăm că în cea mai mare parte a livezilor, s-au efectuat tăieri riguroase de întreținere, corecție și fructificare a pomilor, lucrări de arat și săpat în jurul pomilor pe aproape întreaga suprafață din livezi, fertilizarea de bază cu îngrășăminte organice și chimice, executarea tratamentelor în toate livezile programate, lucrări care în trecut, cu unele excepții, se executau sporadic.

Dar, pentru ca rezultatele să fie cele scontate, este necesar să se ia, în continuare, o serie de noi măsuri. Dintre acestea, de cea mai mare însemnatate este asigurarea îngrijirii exemplare a livezilor destinate producției de export. Aici trebuie avut în vedere întregul complex agrotehnic, insistându-se pe executarea la timpul optim a tratamentelor împotriva dăunătorilor, a lucrărilor solului etc. În această perioadă și în cea imediat următoare au o mare eficacitate tratamentele împotriva moniliiei la piersic, contra fâinării, rapănului și a păduchelului din San José, la măr și păr. Orice amănare a tratamentelor sau pierdere a momentului optim prevăzută de către stațiile de avertizare, are efecte negative asupra calității fructelor. Lucrările solului trebuie să asigure în primul rând distrugerea buruienilor și prevenirea evaporației apei din sol.

Nu trebuie omise în cadrul preocupărilor, măsurile referitoare la asigurarea condițiilor pentru buna valorificare a recoltei de fructe. Se obișnuiește, adesea, ca asigurarea utilajelor și recipientelor de cules, a ambalajelor și materialelor pentru pregătirea mărfii etc. să intre în atenție abia în preajma culesului, cu neajunsuri mari în perioada recoltărilor. O grijă deosebită trebuie acordată rezolvării problemelor referitoare la permanentizarea oamenilor, a utilizării unor formații de lucru instruite temeinic pentru diversele operații legate de cules, condiționare și expe-

diere a fructelor. De asemenea, întărirea răspunderii fiecărui lucrător până când producția de fructe este prezentată la recepție, stabilirea unor grafice de livrare reale și a măsurilor pentru respectarea lor, trebuie să intre încă de pe acum în atenția noastră. De mare importanță sînt și lucrările pentru asigurarea accesului în livezi pe orice vreme, în care scop se impune să fie revăzute, corectate sau amenajate, drumurile, alimentarea cu apă necesară pentru efectuarea soluțiilor de combatere a dăunătorilor și alte nevoi, amenajarea de șoproane, umbrare, în cadrul plantațiilor etc. În egală măsură interesează finisarea lucrărilor la depozitele de

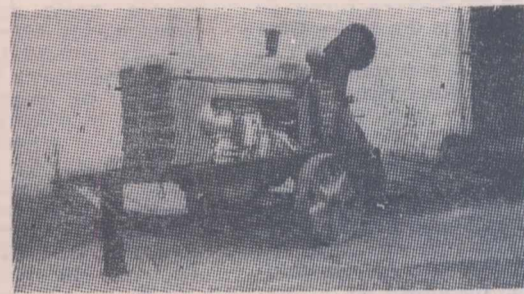
fructe, dotarea acestora cu utilajele și amenajările necesare.

Pentru rezolvarea operativă a tuturor problemelor legate de producerea și valorificarea fructelor de export se impune o conlucrare cât mai strînsă între toți factorii responsabili — ferme și alte unități pomicele, centrele de producție și valorificare a legumelor și fructelor, fabrici de conserve, baza județeană de aprovizionare tehnico-materială, șefi de depozite și de mari magazine de legume și fructe etc.

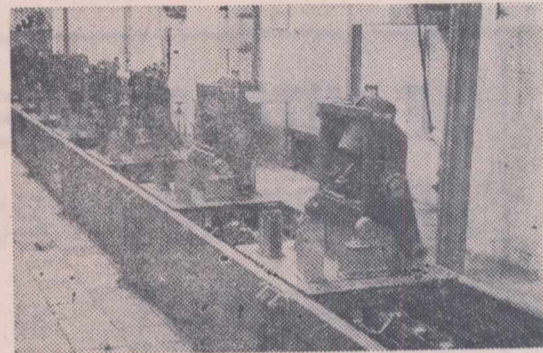
Dr. ing. Gh. STANCIU
director
în Centrala pentru producerea,
valorificarea și industrializarea
legumelor și fructelor

UZINA DE FABRICAȚII, REPARAȚII ȘI MONTAJ GALAȚI

Bul. Gh. Coșbuc nr. 256
Telefon 15830—15831



EXECUTĂ :



- Agregat de pompare tip D-108 — 12" (foli)
- Mașina de punctat electrică
- Ridicător hidraulic monobloc
- Remorcă monoax pentru transport lădițe cu struguri din vii, cu distanța minimă între rinduri de 1,8 m și 3 m, precum și remorcă pentru transport lădițe cu fructe
- Nicovale pentru forjă tip 63 kg, 100 kg și 150 kg
- Diverse piese de schimb pentru tractoare și mașini agricole.

Cea mai mare parte a cooperativelor agricole de producție cultivatează de tutun au plantat în câmp, în întregime, suprafețele de tutun contractate. În județele Buzău, Galați, Vaslui și Arad, o serie de cooperative nu și-au onorat însă contractele încheiate pentru această cultură. Spre a se recupera totuși o parte din producția prevăzută este absolut necesar ca, în cel mai scurt timp, să se acționeze, cu toate forțele, pentru ca ultimele cantități de răsaduri să fie plantate în câmp. Condițiile favorabile create ca urmare a ploilor căzute în ultimul timp permit ca plantele să crească repede, să asigure o masă foliară importantă.

Precipitațiile abundente căzute de la începutul plantării și până acum au favorizat o prindere bună precum și o dezvoltare viguroasă a plantelor care au fost sădite în câmp mai timpuriu, promițând, de pe acum, producții de 1.200—1.500 kg/ha la majoritatea soiurilor cultivate. În unele zone ale țării și anume în cele cu terenuri grele, impermeabile, ploile au provocat însă și fenomene nedorite. Din cauza excesului sau bălțirilor de apă, a crustei, plantele au stagnat în dezvoltare și chiar prezintă unele semne de îmbătrânire. Aici este nevoie de o intervenție promptă. Aplicarea de îngrășăminte suplimentare printre rinduri și încorporarea lor în sol prin prașile este, în această privință, o măsură care asigură reluarea viguroasă a creșterii plantelor.

Cantitățile de îngrășăminte ce se aplică suplimentar variază în funcție de soiul cultivat și fertilitatea terenurilor. La soiurile Djebel și Molovata se va încorpora cantitatea de 25—35 kg/ha îngrășămintă din tipul 16 la sută N și 46 la sută P₂O₅; la soiurile Ghimpași și Virginia, 45—60 kg/ha din tipul 13 la sută N, 26 P₂O₅, 13 K₂O, iar la soiurile Banat, Bărăgan și Burley, cantitatea de 50—60 kg/ha din tipul 23 la sută N, 23 P₂O₅. Folosirea suplimentară a în-

grășămintelor este tot atât de indicată și la plantările realizate ceva mai târziu, adică în două jumătăți a lunii iunie. Procedînd astfel vom grăbi ritmul de dezvoltare a acestora.

Nu numai culturile beneficiază de pe urma ploilor, ci și buruienile. Acestea, după cum este bine știut, au un ritm mai intens de dezvoltare. Iată de ce, în acest an, trebuie executate cel puțin trei prașile la culturile de tutun. La culturile plantate în ultima perioadă, prașila I are o deosebită însemnatate atât pentru combaterea buruienilor cât și pentru afinarea terenurilor bătătorite în timpul plan-

tui dăunător se face prin prăfuiră cu 30—40 kg/ha. Detox 5 la sută sau prin stropiri (în funcție de stadiul de dezvoltare a plantației cu 500—1.500 litri soluție de Carbetox în concentrație de 0,1 la sută—0,2 la sută).

Culturile plantate mai timpuriu au ajuns la mugurele floral, iar foile de poală au ajuns în stadiul de maturitate și, ca atare, ele trebuie recoltate. Această lucrare a și început sporadic în județele mai sudice ale țării (C.A.P. Soldanu, județul Ilfov, C.A.P. Pitulicea, județul Buzău, C.A.P. Calafat, județul Dolj și altele). Cultivatorii sînt solicitați acum să acorde opera-

In medie, recoltații unei plantații uniforme, se face în 5—7 reprize, asigurîndu-se în acest fel foi cu același grad de maturitate.

Foile recoltate înainte de a ajunge la maturitate, nefiind dezvoltate nici ca suprafață și nici ca acumulare de substanță uscată, au o greutate mică după uscarea, iar culoarea este verde. Producția este scăzută iar calitatea inferioară. Întîrzierea recoltării pînă după ce maturitatea a fost depășită cauzează, de asemenea, pagube cu atât mai importante cu cît întîrzierea a fost mai mare. Foile recoltate cu întîrziere sînt mai ușoare, mai subțiri, lipsite de consis-

tință, căci numai în acest fel se pot obține tutunuri de calitate superioară.

Foile de tutun recoltate se vor încălca cu grijă în coșuri și lădițe și transporta la locul de dospire și uscare. În anii precedenți, unele cooperative nu au asigurat membrilor cooperatori, care usucă tutunul la domiciliul lor, mijloacele de transport, ceea ce a cauzat neajunsuri și greutate; ele au influențat negativ atât asupra veniturilor cooperativei, cît și ale membrilor cooperatori.

Pentru a fi dospite și uscate, foile de tutun se înșiră, cum se știe, pe sfoară sau sîrmă. Mulți cultivatori, spre a economisi sfoara, înșiră foile prea des, ceea ce duce la arderea sau chiar putrezirea nervurii mediane și a limbului foliar din jurul acesteia. Astfel de tutunuri depreciate sînt de o calitate inferioară și au prețuri scăzute. Pentru ca procesele de dospire și uscare să decurgă satisfăcător, înșirarea foilor trebuie făcută suficient de rar. Înșirînd numai jumătate de sfoară, foaie lingă foaie, și răsfrînd foile apoi pe toată lungimea sforii, se obține o densitate optimă pe sîr. În timpul înșirării, foile trebuie sortate pe mărime, grad de coacere și integritate.

Obținerea unor tutunuri de calitate bună, plăcute la fum și de culoare deschisă se realizează în timpul proceselor de dospire și uscare. Conducerea judicioasă a acestor procese nu poate fi făcută decît dacă șirurile de tutun conțin foi uniforme din toate punctele de vedere.

Tutunurile deschise, din clasele superioare, au prețuri aproape duble față de clasele inferioare. Toate cooperativele agricole și membrii cooperatori pot să realizeze venituri sporite din efectuarea corectă a recoltatului și înșiratului, respectînd cerințele tehnologice stabilite.

Ing. Ștefan NICOLAE
șeful serviciului
tehnic-agricol
din Centrala pentru cultura
și industrializarea tutunului

Lucrări de sezon în plantațiile de tutun

țării în teren umed sau din cauza ploilor căzute.

În anii ploioși, foarte adeseori, culturile de tutun sînt atacate de mană. Combaterea acestei boli prin tratamente chimice este destul de dificilă și cu eficacitate de scurtă durată. Păstrarea culturilor curate de buruieni și polierea acestora asigură însă o mai ușoară circulație a aerului, defavorizează dezvoltarea manei, constituie o măsură preventivă foarte indicată. Dacă, totuși, atacul de mană a fost semnalat, va trebui să se înceapă recoltatul foilor ajunse la completă dezvoltare, chiar dacă nu prezintă semnele maturității.

Pe lângă mană, atacul insectei Thrips — semnalată pînă acum în unele comune din județele Buzău și Vaslui — produce mari deprecieri calitative. Combaterea acces-

țiunilor de recoltare cea mai mare atenție.

Dacă producția de tutun este determinată în foarte mare măsură de lucrările agrotehnice și de condițiile pedoclimatice, calitatea tutunului și deci veniturile ce se realizează din această cultură este hotărîtă de tehnologia aplicată în faza de preindustrializare: recoltat, dospit, uscat, conservat și sortat.

Foile de tutun ajung la maturitate sau coacere diferentiat, în funcție de inserția lor pe tulpină. Cele de la baza plantei ajung primele la maturitate, celelalte urmîndu-le în ordinea apariției și pe măsura dezvoltării lor. În mod obișnuit, se recoltează 2—4 foi o dată, începînd de la baza plantei, după care, la intervale succesive, de 5—7 zile, se continuă recoltatul pînă ce se culeg toate foile.

tență, se „pătrunjelesc” și se pătează în timpul dospirii și uscării, dau un produs de calitate slabă.

Perioada de maturitate este foarte scurtă la foile de poală, iar cu cît acestea sînt mai sus pe plantă cu atît perioada de maturare este mai lungă. Din această cauză, foile de poală trebuie recoltate îndată ce prezintă primele semne ale maturității, spre a se evita deprecierea sau chiar pierderea lor; foile de pe etajele următoare se recoltează la maturitatea deplină iar cele de vîrf chiar cu maturitatea ușor depășită.

Cooperativele agricole din județele Dolj, Satu-Mare și Bihor, care au contracte pentru predarea tutunului în stare verde, vor recolta foile la maturitatea deplină de pe același etaj și le vor preda în aceeași zi la uscătorile Vir-

industrie alimentară

ÎN ÎMPĂRĂȚIA ALBĂ

La această fabrică albul domină peste tot. Albă este materia primă, albe sînt produsele ce ies pe poartă, albă faianța pereților din halele de fabricație, albe halatele muncitorilor, pînă și metalul tuturor utilajelor de aici sînt în culoarea omniprezentă la Fabrica de produse lactate din București.

Conduc din secție în secție de o gazdă amabilă, ing. Dorina Vornicu, fac cunoștință cu trecutul și prezentul singurei unități de acest gen din industria laptelui a orașului București. Anul acesta se împlinește un deceniu de cînd în cartierul Militari s-a inaugurat prima fabrică bucureșteană, modernă, de prelucrare a laptelui. Acești zece ani a însemnat tot atîtea trepte pe un drum de continuu efort pentru ridicarea producției spre parametrii tot mai înalți.

Inițial fabrica a fost proiectată pentru a prelucra, zilnic, 300 000 litri de lapte. Acum capacitatea de producție a crescut, pe aceleași suprafețe, la 450 000—500 000 de litri în 24 de ore. An de an, priceperea oamenilor de aici a pus în valoare noi rezerve interne; au fost proiectate fluxuri tehnologice întregi la secția de brînzărie, au fost înlocuite o serie de utilaje cu altele noi, moderne, la pasteurizare, s-a folosit tot mai bine spațiul construit în fiecare secție de producție, au fost schimbate chiar tehnologiile de preparare. Bunăoară, la brînzărie, capacitatea inițială de producție era de 6 000—7 000 kg de brînză pe zi și s-a ajuns acum să se fabrice aici 13 000—14 000 kg. Cum? S-au introdus citeva vane în plus pe spațiile existente, s-a aplicat un nou procedeu tehnologic de preparare a brînzei creat de dr. Viorel Manu, în funcție de condițiile specifice ale fabricii; prin aplicarea acestui procedeu s-a redus substanțial și consumul specific de lapte la prepararea brînzei — de la 8,4 litri pe kilogramul de brînză la 7,7 l.

Grija pentru perfecționarea producției prin forțe proprii se pare că este un imperativ în munca celor de aici.

În aceste zile intră în producție o nouă secție în care se vor prepara derivate ale laptelui, mult căutate de consumatori — Sana, Kefir, Fructola, Lactocola, lapte bătut la sticle de o jumătate de kilogram ș.a. O secție care n-a necesitat investiții, proiectată de specialiștii fabricii, amplasată într-un spațiu de depozitare ce nu se folosea prea eficient și care este dotată cu utilaje existente.

De la serviciul tehnic aflăm și alte noutăți despre diversificarea produselor acestei fabrici; în acest an se vor oferi consumatorilor și alte sortimente

LA FABRICA DE PRODUSE LACTATE DIN BUCUREȘTI

● De la 300 000 l. la 500 000 l. capacitate de prelucrare zilnică ● „Sana”, „Kefir”, „Fructola” și „Lactocola” — produse solicitate ● Noi sortimente în premieră ● Lapte în pungi de plastic

„în premieră”: lapte bătut dietetic, înghețată de fructe pe bază de produse lactate degresate, diferite băuturi răcitoare avînd ca materie primă laptele smîntînit, înghețată pentru consum casnic etc. Dar cea mai de seamă noutate a anului va fi, desigur, trecerea la un nou sistem de ambalare a laptelui, în recipienți din polietilenă; se va părăsi astfel folosirea arhaicelor sticle care aduc încă industriei laptelui mari cheltuieli.

L-am rugat pe ing. Tudorel Lențoiu, directorul fabricii, să ne înfățișeze vi-

torul acestei mari unități de industrie alimentară din Capitală.

„Consumul de lapte și produse lactate crește cu rapiditate în București și desigur că fabrica noastră nu va mai face față cerințelor anilor ce vin. În preajma sărbătoririi a zece ani de activitate, colectivul nostru a avut marea cinste de a primi vizita tovarășului Nicolae Ceaușescu, secretarul general al partidului, care s-a interesat îndeaproape, cu deosebită grijă și atenție, de munca noastră, de cerințele dezvoltării industriei laptelui din orașul nostru, dîndu-ne prețioase indicații în legătură cu ceea ce avem de făcut pentru ca bucureștenii să poată fi aprovizionați cu lapte și derivate ale acestuia în cantități tot mai mari, în sortimente cît mai numeroase și de o calitate tot mai bună. Am și aplicat o serie de indicații privind diversificarea producției noastre. Iată că ni s-au aprobat și investițiile propuse, astfel că în acest cîncinal, și în Capitală prelucrarea industrială a laptelui va cunoaște o mare dezvoltare. Se vor construi încă două noi fabrici de produse lactate, fiecare avînd o capacitate de 160 000 de litri pe zi; ele vor fi amplasate în sudul orașului pentru a evita o vehiculare nerațională a produselor. Tot aici, în Militari, se vor înălța încă două mari obiective — un antrepozit frigorific cu o capacitate de depozitare de 2 000 tone și o fabrică de înghețată, care va suplimenta producția acestui delicios aliment cu încă 25 tone pe zi”.

În această fabrică, ca în multe altele, se muncește zi și noapte cu intensitate, cu răspundere și simț gospodăresc pentru ca în fiecare zi bucureșteanul să-și poată sorbi banalul pahar cu lapte. Dar ne-am întrebat vreodată, cei care ne bem, aproape pe negîndite, cafeaua cu lapte sau mîncăm înghețată, cîtă muncă se depune pentru noi, acolo în împărăția albă? Sute de șoferi aduc laptele de la zeci, ba chiar sute de kilometri distanță; apoi acest lichid al vieții circulă pe kilometri de conducte, este supus unor temperaturi între plus 80 și minus 35 de grade, tratat și prelucrat de zeci de ingineri, urmărit îndeaproape în laboratoare, pentru ca în fiecare noapte pe poarta fabricii să poată mereu pleca, spre magazine, sute de mii de kilograme de lapte, brînză, smîntînă, unt, înghețată, în zeci și zeci de sortimente gustoase și proaspete.

Ion TOMESCU

ÎNTRĂCERE ÎNTE FABRICILE DE ZAHĂR

Insuflețiți de Chemarea Consiliului Național al Frontului Unității Socialiste pentru îndeplinirea și depășirea marelui program de dezvoltare a patriei noastre socialiste și pentru realizarea sarcinilor stabilite de creștere progresivă a producției de zahăr, astfel ca în anul 1975 să se ajungă la 620 000 tone, Centrala organizării producției și industrializării sfelei de zahăr a inițiat o întrecere între fabricile de zahăr, al cărei obiectiv major este îmbunătățirea continuă a rezultatelor pe linia recoltării, gospodăririi și industrializării sfelei de zahăr.

Pentru cointeresarea materială a colectivelor de muncitori, maiștri, tehnicieni și ingineri din fabricile de zahăr s-a stabilit instituirea a 3 premii diferențiate, care vor fi acordate colectivelor fabricilor cu cel mai bun punctaj realizat la: reducerea staționării sfelei pe cîmp, pentru reducerea pierderilor; evitarea staționării sfelei de zahăr în bazele de recepție; reducerea impurităților la recepția sfelei de zahăr; acoperirea integrală, fără întîrziere, a silozurilor de lungă durată; aprovizionarea ritmică a fabricilor cu sfeclă de zahăr pe toată durata campaniei de fabricație; reducerea pierderilor în bazele de recepție; depășirea capacității zilnice de prelucrare în fabricii; îmbunătățirea coeficientului de purificare a zeturilor, față de cel minim stabilit; reducerea pierderilor tehnologice în fabrică, față de cele normate; îmbunătățirea calității zahărului destinat pieței interne și exportului etc.

creșterii volumului de produse preambalate în scopul îmbunătățirii condițiilor igienice, de manipulare și pentru lărgirea sistemului de desfacere a mărfurilor prin auto-servire.

Stadiul acțiunii de diversificare a făcut recent obiectul unei analize în Consiliul departamental. Cu acest prilej, s-au stabilit o serie de noi măsuri menite să elimine lipsurile ivite în activitatea de pînă acum și să asigure realizarea integrală a programului de diversificare pe care ni l-am propus.

Concomitent cu acțiunea de diversificare a producției, în centrul atenției noastre se află și problemele legate de îmbunătățirea calității produselor. În această privință, obiectivele principale pe care ni le-am propus se referă la îmbunătățirea proceselor tehnologice existente și extinderea procedurilor noi moderne, revizuirea și îmbunătățirea normelor referitoare la caracteristicile de calitate, ridicarea nivelului de pregătire a cadrelor, îmbunătățirea organizării și a activității controlului de calitate.

La realizarea acestor sarcini de importanță majoră va contribui și noua formă de organizare a industriei alimentare aplicată în cursul trimestrului I a.c., prin care se urmărește realizarea unei colaborări mai strînse între unitățile noastre și cele din agricultura de stat și cooperatistă, principalii furnizori de materii prime.

(Urmare din pag. 1)

dimensiuni. Dintre acestea, peste 500 de sortimente au fost asimilate în perioada 1966—1970, printre care: noi produse congelate, conserve de carne, legume și fructe, brînzeturi superioare și topite, conserve din pește oceanic, preparate și semipreparate culinare, produse superioare de patiserie și panificație etc. De asemenea, au fost produse și unele sortimente pentru copii și sortimente dietetice.

Comparativ cu nivelul la care se afla cu mulți ani în urmă, industria alimentară a realizat un salt important. Trebuie să recunoaștem însă că, în raport cu cerințele și exigențele consumatorilor interni și ale clienților externi, rezultatele obținute sînt departe de a mulțumi. Structura sortimentală a producției alimentare, asigurarea pieței sub raport cantitativ și calitativ cu produsele solicitate și modul de prezentare al mărfurilor alimentare se prezintă încă nesatisfăcător. Programul de diversificare la care ne-am referit vizează tocmai înlăturarea acestor lipsuri ale producției. În acest context, departamentul nostru și-a propus să realizeze în 1971 peste 200 de sortimente noi, reproiectate și cu prezentare îmbunătățită, în valoare de cca. 2,5 miliarde lei, dintre care putem cita:

— în industria cîrnii și produselor congelate: aperitive de tipul aspiciurilor și salatelor menite să ușureze munca gospodinelor (salată de inimă cu maioneză, salată de limbă cu sfeclă roșie, salată asortată de mezeluri cu maioneză), burtă de vită în sos alb, diverse sortimente culinare conservate prin frig;

— în industria laptelui: brînzeturi proaspete cu fructe și gemuri (vișine, căpșuni, zmeură), brînză tip Roquefort din lapte de bivoliță, brînză tip Parmezan din lapte de oaie sub formă rasă, pentru uz culinar, brînză Moldovița cu șuncă afumată, brînză topită „Piknik”, băuturi din lapte cu sucuri de fructe etc.;

— în sectorul produselor zaharoase: noi sortimente de ciocolată cu cremă de fructe, halva cu diferite arome;

— în sectorul industriei peștelui: un număr important de conserve, semiconserve și semipreparate de pește (ciorbă de pește, pateuri de ficat de pește etc.), cod, crap, macroui și stavrizi afumați și preambalați, piftie din file de cod, plăcintă din cod cu condimente etc.

— în sectorul industriei de băuturi: lichior de trandafiri, lichior cu extract de plante, lichior cremă de ciocolată cu vișine etc.

De la începutul anului s-au realizat și

Diversificarea gamei produselor

prezentat comisiei de omologare a departamentului peste 120 noi sortimente. Astfel în industria cîrnii, printre alte sortimente s-au omologat: salam „Slănic”, tobă cu șoric, piftie de pui, ardei umpluți cu carne de porc, pateu „Sport”, diverse pîreuri de fructe; în industria laptelui: brînză Tilsit, lapte bătut dietetic, brînză Ţaga, lactosan; în industria peștelui: chiftele de cod, cambulă afumată, stavrizi marinați în sos condimentat, hering în sos condimentat cu legume, hașe de cod, ardei umpluți cu carne de cod; în industria produselor zaharoase: caramelle cu miere, caramelle cu diverse arome de fructe, ciocolată cu lapte cu adaos de Kornflakes, bomboane umplute cu sirop mentolat etc.

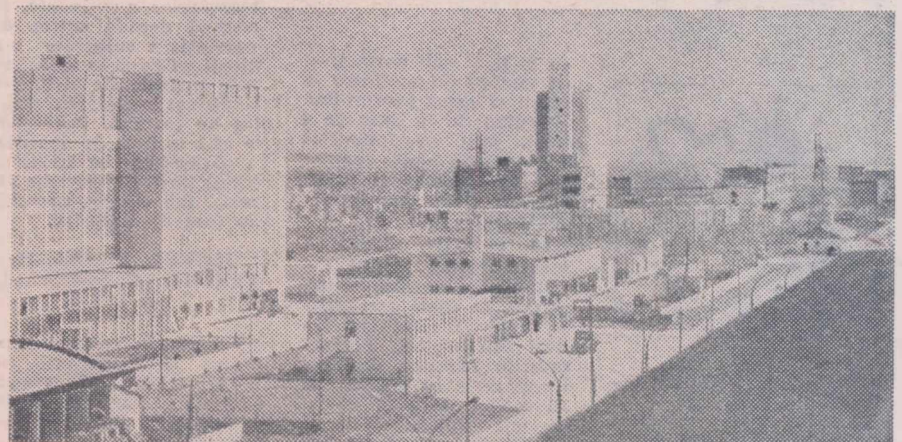
Deși numărul de sortimente omologate în primele cinci luni ale anului se situează la nivelul prevăzut în programul special de diversificare, unele din noile sortimente omologate întîrzie să fie puse la dispoziția consumatorilor, ca urmare a modului insuficient de operativ în care se face omologarea și obținerea aprobării prețului de vânzare. Pentru creșterea operativității la omologarea produselor s-a elaborat, în cadrul departamentului, un nou proiect de regulament al comisiei mixte D.I.A. — M.C.I., aflat în fază de aprobare.

Întîrzierile în omologare nu constituie însă singura cauză a neaparitiei la timp pe piață a unor sortimente. Trebuie să arătăm că unele dintre centralele noastre, în special Centrala industrializării peștelui, nu au luat din timp măsuri pentru amenajarea spațiilor de producție necesare producerii pe cale industrială a unora din sortimentele noi omologate în acest an (chiftele de cod, cod prăjit, macrou prăjit etc.). În alte cazuri, nu s-a manifestat din partea centralelor o preocupare mai susținută pentru sondarea gustului și preferințelor consumatorilor, pentru pregătirea adecvată a lansării și introducerii pe piață a noilor sortimente. Tocmai subaprecierea acestor factori explică rezerva cu care consumatorii au primit unele sortimente noi (parizer cu șuncă, varză la Cluj) lansate de întreprinderile Centralei industrializării cîrnii.

O altă carență a activității de diversificare a producției o reprezintă ritmul slab în care sînt asimilate sortimentele dietetice

și în mod deosebit cele destinate sugariilor și copiilor. Cu toate că Institutul de cercetări și proiectări alimentare, în colaborare cu Ministerul Sănătății, a pus la punct o serie de produse din această categorie, datorită condițiilor speciale de fabricație, dotărilor necesare cît și insuficienței preocupării manifestată în trecut, acțiunea de diversificare pentru această categorie de produse se găsește încă în faza de început. În cadrul cîncinalului s-au prevăzut o serie de investiții care să permită diversificarea producției și în acest domeniu. La Arad urmează să se construiască o fabrică specială de produse lactate dietetice pentru copii. Se va introduce în fabricație un nou sortiment de lapte praf desodat destinat în special pentru alimentația cardiacilor, un sortiment de lapte concentrat neîndulcit, parizer dietetic cu șuncă, precum și alte sortimente dietetice și pentru copii.

O atenție deosebită vom acorda, în continuare, lărgirii gamei de preparate culinare gătite și semipreparate, produselor culinare sterilizate sau congelate, destinate preparării în timp scurt a mîncărurilor,



Între fabricile moderne de panificație și de extracție a uleiului se numără și cele din Iași. Iată o imagine de ansamblu a acestor unități din rețeaua industriei noastre alimentare.

Măsuri antierozionale la indemina fiecărui mecanizator, a fiecărui specialist!

CE DEMONSTREAZĂ EXPERIENȚA CERCETĂTORILOR DE LA PERIENI — VASLUI

In amplul Program național privind extinderea lucrărilor de îmbunătățiri funciare și gospodărirea rațională a apelor, adoptat de Plenara C.C. al P.C.R. din martie 1970, sînt prevăzute acțiuni complexe și în direcția prevenirii și combaterii eroziunii solului. Stăvilirea acesteia, pe de o parte, și ridicarea productivității terenurilor în pantă, pe de alta, constituie la ora actuală un deziderat major, la îndeplinirea căruia este chemat să-și dea contribuția un număr cit mai mare de specialiști din diferite domenii de activitate.

Sporirea producției agricole pe terenurile în pantă este strîns legată de aplicarea unui complex întreg de măsuri antierozionale — ne-a spus ing. Gheorghe Stoian, directorul stațiunii. Acest fapt a fost pregnant reliefat la recenta sesiune de referate științifice, desfășurată la Birlad, la care a luat parte și un număr mare de cercetători din cadrul stațiunii.

Se știe că în actualul cincinal statul nostru alocă importante fonduri pentru combaterea eroziunii solului. Cit de însemnată este această acțiune pentru economia națională o dovedesc și rezultatele cercetărilor noastre, efectuate de-a lungul unei perioade îndelungate; s-a constatat astfel că pe terenurile în pantă, neamenajate antierozional, se pot pierde pînă la 70 la sută din precipitații și 80—100 tone de sol la hectar, producțiile diminuîndu-se în proporție de 75—80 la sută, față de cele obținute pe terenurile plane.

Pentru prevenirea și combaterea acestui fenomen dăunător, în cadrul stațiunii Perieni a fost aplicat un complex de măsuri, urmat de o sporire considerabilă a producțiilor pe terenurile în pantă. La grîu, bunăoară, de la 1 500 kg de grîu la hectar realizate în 1963, am ajuns în 1970, la 2 800 kg/ha atingînd, în 1967, 3 400 kg/ha. La porumb, de la 2 300 kg boabe la ha în 1963, am obținut, în 1970, în medie, 4 800 kg/ha. Maxima a fost atinsă în 1966, și anume 5 000 kg boabe la ha. Recolte bune s-au obținut și la mazăre și fasole. De unde în prima perioadă activitatea se solda cu pierderi, în 1969 am ajuns la un beneficiu de 2 800 000 lei, cheltuind 600 de lei la 1 000 de lei producție-marfă. Toate acestea au fost realizate în condiții de producție, în stația pilot.

Rezultatele arătate se datorează aplicării pe scară din ce în ce mai largă a metodelor antierozionale, atît a celor hidroameliorative cit și agrofitehnice. De reținut faptul că aceste metode, stabilite prin experiențe riguroase, înainte de a fi recomandate pentru aplicarea în unitățile agricole socialiste sînt verificate în producție pe suprafețe mari, în stația pilot. Despre principalele verigi ale complexului de măsuri experimentate aici ne-a vorbit ing. A. Gandore.

„Aplicarea corectă a măsurilor indicate pe terenurile în pantă, ne-a spus interlocutorul, a început în cadrul sta-

ției pilot, cu organizarea antierozională a teritoriului, în care scop s-au urmărit: 1) restructurarea categoriilor de folosință, 2) stabilirea rețelei de drumuri și exploatare, 3) dimensionarea soarelui, în special a lățimii acestora, 4) introducerea asolamentelor adecvate și 5) stabilirea și introducerea unui sistem antierozional de cultură. Fără îndoială, fiecare din acestea își are importanța ei bine determinată. În cele ce urmează mă voi opri însă asupra celor mai importante și lucrări aplicate în stația pilot, care sînt mai puțin costisitoare, destul de simple și la indemina fiecărei unități de producție situată în condiții pedoclimatice similare stațiunii noastre. Este vorba, în ansamblu, de executarea tuturor lucrărilor pe direcția curburei de nivel și, în al doilea

- Rezultate realizate în stația pilot
- Trei sisteme recomandate producției: cultura în fișii, cea cu benzi inierbate și agrotterasele

rînd, de folosirea unui sistem de cultură indicat terenurilor arabile în pantă.

Noi am practicat trei sisteme și anume: 1) așezarea culturilor în fișii alternative de plante prășitoare și plante cu desime mare la hectar; 2) cel de cultură cu benzi inierbate și 3) cultura în agrotterase realizate pe cale naturală, în timp mai îndelungat, sau executate mecanic cu utilaje terasiere.

Sistemul de cultură în fișii s-a introdus pe suprafața de 900 ha arabile, lățimea acestor fișii variînd în funcție de pantă și rezistența solului la eroziune astfel: la panta de sub 10 la sută — 300—400 m, la panta de 10—15 la sută — 150—200 m și la panta de 15—18 la sută — 100 m.

Pantele mai mari de 18 la sută s-au amenajat în sistemul cu benzi inierbate și agrotterase.

În vederea mecanizării lucrărilor s-a urmărit ca fișii să aibă aceeași lățime pe toată lungimea, fără a se depăși aba-

Un aport indiscutabil în desfășurarea pe un front cit mai larg a acestor acțiuni îl poate aduce extinderea experienței unor unități de cercetare sau de producție, printre care se numără și Stațiunea centrală de cercetări pentru combaterea eroziunii solului — Perieni, județul Vaslui. Iată de ce am adresat celor specialiști ai stațiunii rugămîntea de a împărți maselor largi de cititori principalele metode și rezultate obținute aici, accentuînd pe măsurile ce pot fi preluate și aplicate în producție.

terea de 6 la sută față de curba de nivel.

Potrivit experiențelor executate s-a constatat că, prin culturile în fișii se asigură un spor de producție de 15—20 la sută, realizîndu-se prin folosirea acestui sistem, pentru care nu sînt necesare investiții sau cheltuieli suplimentare, un venit net de 600—1 000 de lei la hectarul de teren arabil.

Sistemul de cultură cu benzi inierbate s-a aplicat pe 30 ha, distanța dintre benzi fiind de 30—50 m, iar lățimea benzii de 4—5 m. Benzile au fost înămintate cu un amestec de ierburi perene (golomăt, obsigă, plr — 50 la sută și lucernă, sparceță — 50 la sută). Sporurile de producție realizate prin aplicarea acestui sistem sînt de 15—20 la sută, mai ales dacă fișii dintre benzi sînt cultivate cu culturi dese și prășitoare, în alternanță.

Sistemul de cultură în agrotterase a fost introdus pe suprafața de 22 ha de teren cu panta de 20—27 la sută. Terasetele au fost executate mecanic, cu tractorul S-650 echipat cu lamă de buldozer, din 4—6 treceri, realizîndu-se o platformă de 4—5 m lățime. Distanța dintre terase este de 12—30 m, în funcție de mărimea pantei. Taluzul din avalul terasei a fost inierbat (inclusiv o bordură pe terasă de 40 cm), cu un amestec de ierburi perene (graminee și leguminoase), iar taluzul din amonte terasei s-a nivelat pentru a nu îngreuna mecanizarea lucrărilor. Investiția specifică este de 1 500—3 000 lei/ha, aceasta putîndu-se recupera în 3—6 ani, avînd în vedere că sporurile de producție realizate ating 30—32 la sută.

Un rol deosebit în mărirea rodniciei terenurilor în pantă îl are fertilizarea. Este cunoscut faptul că producțiile scăzute ce se obțin pe astfel de suprafețe sînt determinate de doi factori: lipsa

apei, pe de o parte, iar pe de alta carenta în substanțe nutritive. În cadrul stației pilot folosim doze moderate de îngrășăminte chimice, care variază în funcție de sol și cerințele plantei între 64—80 kg/ha azot și 54—63 kg/ha P₂O₅, substanță activă. Raportul între azot și fosfor folosit este în general de 1/1, cu excepția gramineelor perene unde utilizăm raportul de 2N/1 P₂O₅ și a lucernei la care folosim raportul de 1 N/2 P₂O₅. Îngrășăminte de potasiu se folosesc numai la seminceria de ierburi perene, în doze de 40 kg/ha K₂O, substanță activă.

Ca epocă de administrare, în general, superfosfatul se dă sub arătura de vară sau cea de toamnă, iar azotatul, primăvara la pregătirea patului germinativ. Excepție face grîul la care administrăm 2/3 din azotat toamna și 1/3 primăvara. De asemenea, la ierburile perene încorporăm 50 la sută din îngrășăminte primăvara.

Sporurile de producție obținute prin aplicarea îngrășămintelor sînt, în general, mai mari decît cele realizate pe terenurile plane. Putem menționa, de asemenea, că alături de măsurile antierozionale și de fertilizare, la realizarea recoltelor arătate o contribuție importantă și-a adus-o și agrotehnica folosită. Arăturile le executăm la adîncimea de 25—30 cm; aceeași atenție o acordăm pregătirii patului germinativ, respectării epocii optime de înămintare și în mod deosebit a densității de plante, executînd lucrări de întreținere la timp și de bună calitate.

Fără îndoială că rezultatele obținute la Stațiunea experimentală de la Perieni nu reprezintă și nu pot reprezenta perfecțiunea în ceea ce privește metoda de stăvilire a procesului de eroziune a solului. Cercetătorii desfășoară în continuare o vie activitate pentru perfecționarea căilor de ridicare a potențialului fertil al terenurilor în pantă, îndeosebi al celor arabile. Un lucru este însă cert. O mare parte din cuceririle științei, verificate așa cum am arătat în stația pilot, pot și trebuie de-acum introduse în practică, în cooperativele agricole și fermele de stat, pe suprafețe întinse, bineînțeles, în mod diferențiat, ținîndu-se seama de condițiile specifice locale. În această acțiune, de mare importanță pentru sporirea producției agricole, rolul de frunte revine direcțiilor generale agricole județene, specialiștilor din unități, mecanizatorilor din I.M.A. și I.A.S. Putem spune, fără să greșim, că aplicarea în practică a unor măsuri hidroameliorative și agrofitehnice, simple și puțin costisitoare, de genul celor experimentate la Perieni, stă în mina fiecărui mecanizator, a fiecărui inginer.

Ing. N. FLORIAN

MINISTERUL AGRICULTURII, INDUSTRIEI ALIMENTARE, SILVICULTURII ȘI APELOR

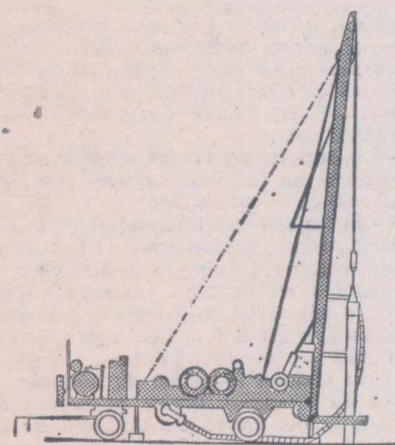
ÎNTRERINDERE DE FORAJE BUCUREȘTI

Str. Bibliotecii nr. 4. Sectorul 4

Telefon 13 71 81 — 13 71 34 — 14 26 57

EXECUTĂ

- Foraje pentru:
 - alimentări cu apă
 - desecări
 - irigații
 - studii hidrogeologice
- Lucrări de pereți continui, subterani, fundații pe piloți
- Lucrări de construcții pentru alimentări cu apă:
 - înmagazinări
 - stații de pompare
 - rețele
- Lucrări de irigații
- Reparații de pompe submersibile
- Studii și proiecte pentru alimentări cu apă



BULETIN

AGROMETEOROLOGIC

Institutul de meteorologie și hidrologie ne informează



Primele trei zile ale intervalului 30 iunie — 6 iulie s-au caracterizat prin vreme instabilă, cu precipitații abundente, mai ales în estul țării, regim termic deosebit de coborît (temperaturi medii zilnice

cu 3° la 8° sub normal) și cu vînt în intensificare în sudul și estul teritoriului. Începînd de la data de 4 iulie, aria precipitațiilor s-a restrîns, ploile semnificate în Moldova și Transilvania fiind mai reduse cantitativ.

În evoluția diurnă a temperaturilor medii s-a semnalat o creștere ușoară față de zilele precedente, valorile rămînd totuși sub normal. Temperaturile maxime din aer înregistrate în ultima zi au oscilat între 22° (local în zona subcarpatică) și 30° (la Bechet). În sol, între 2 și 20 cm, temperaturile medii erau cuprinse la sfîrșitul intervalului între 14° și 19° în Tran-

silvania și Moldova și între 18° și 24° în celelalte zone agricole.

Ploile căzute în acest interval au fost mai abundente în Moldova, Bărăgan și estul Transilvaniei (între 75—100 mm) și sub 50 mm în restul teritoriului, cele mai mici cantități fiind înregistrate în Banat (sub 10 mm).

Datorită condițiilor meteorologice menționate, în această decadă starea de vegetație a culturilor s-a menținut bună în toate zonele agricole ale țării. S-a continuat recoltarea grîului de toamnă. Porumbul se află în faza de apariție a paniculului în sudul și vestul țării (și sporadic în rest), iar floarea-soarelui în faza de înflorire.

TIMPUL PROBABIL PENTRU INTERVALUL 7—14 IULIE

Vremea în general frumoasă și călduroasă, cu cer variabil. Innourări parțiale se vor semnala în sudul țării, unde vor cădea ploi slabe și izolate. Vînt potrivit. Temperaturile minime vor fi cuprinse între 7° și 17°, iar maximele între 21° și 31°.

silvicultură

FONDUL FORESTIER MARAMUREȘAN ÎN PERSPECTIVĂ

Directivile Congresului al X-lea al P.C.R. au trasat sarcini de mare însemnătate pentru întreaga economie națională. În silvicultură se va pune accent, în perspectiva anilor ce vin, pe intensificarea gospodăririi pădurilor, sporirea eficienței economice și sociale și trecerea la un stadiu de dezvoltare calitativ superior.

Aceste deziderate majore se înscriu și pe agenda de lucru a silviculturilor din județul Maramureș, unde fondul forestier ocupă 42% din suprafața totală a acestuia. Vom căuta în cele ce urmează să conturăm liniile directoare silviculturii maramureșene în perspectiva viitorilor ani, oprindu-ne asupra câtorva aspecte mai semnificative. Din analiza distribuției fondului forestier, pe grupe de specii se desprind concluzii foarte importante și utile pentru stabilirea în continuare a măsurilor necesare realizării direcțiilor cu privire la creșterea productivității pădurilor din această parte a țării. O concluzie importantă desprinsă din analiza menționată se referă la proporția de participare a rășinoaselor în suprafața totală a pădurilor, la sfârșitul anului 1970, care era de 34%, în comparație cu media pe țară de 27%, și față de 26% cât era în 1962 în județul Maramureș. În cincinalul acesta vom merge, în continuare, pe mărirea procentului de rășinoase, potrivit noii orientări date silviculturii noastre, problemă asupra căreia vom mai reveni.

Legat de intensificarea silviculturii în județul nostru considerăm necesară aplicarea, în continuare, a regulilor de bună gospodărire și folosire a resurselor forestiere, urmărindu-se respectarea strictă a instrucțiunilor legate de exploatarea pădurilor. Va trebui să acordăm mai multă atenție apărării integrității fondului forestier.

O cerință acută a zilelor noastre e constituirea realizarea unei producții sporite de lemn de calitate, la cicluri de producție cât mai scurte. În acest scop ne vom îndrepta mai mult forțele, în viitor, asupra câtorva direcții; una din ele se referă la selecția și ameliorarea speciilor de interes economic, urmărind schimbarea structurii arboretelor. Așa cum am mai arătat, vom merge pe extinderea rășinoaselor pe scară largă pentru a obține o producție de masă lemnoasă cât mai mare (pe an și pe ha), calități superioare ale lemnului, mărirea producțiilor de rășini, tananți etc și sporirea rezistenței arboretelor la acțiunea factorilor biotici și abiotici.

Realizarea acestor sarcini presupune introducerea unor tehnologii noi privitoare la recoltarea, prelucrarea, depozitarea și conservarea semințelor necesare. În acest scop, pe baza instrucțiunilor de cartare seminologică, s-a trecut, încă din 1969 la reactualizarea rezervațiilor surse de semințe, iar din anul trecut, la efectuarea lucrărilor de îngrijire indicate pentru aceste fonduri genetice deosebit de valoroase. Până în anul 1970 s-au transformat în rezervații 6 arborete surse de semințe, însumând 207 ha, ocupate cu molid, fag, gorun și stejar. O atenție sporită vom acorda lucrărilor specifice, cum sînt alegerea și însemnarea semincilor, înlăturarea arborilor fenotipici inferiori etc.

Pe baza studiului întreprins la nivelul ocoalelor silvice și al inspectoratului și a lucrărilor de cartări staționale rezultă că potrivit planului de perspectivă, în județul Maramureș se va putea schimba proporția actuală a arboretelor de rășinoase de la 34%, cât avem azi, la 51%. Procentul de creștere a proporției rășinoaselor cu 17% pînă în anul 2010 presupune împădurirea a încă 42 800 ha. Acest spor de suprafață, în favoarea rășinoaselor, se va realiza prin diminuarea proporției fagului de la 49%, în prezent, la 36% (ceea ce reprezintă o reducere cu 33 600 ha a suprafeței ocupate de aceste specii), prin reducerea de la 9% la 7% a quercineelor (egală cu o scădere de 3 340 ha). Se va micșora, de asemenea, procentul diverselor specii din esențe tari și moi cu 2%, reprezentînd circa 5 600 ha. La baza acestui studiu am avut în vedere în primul rînd ca în locul arboretelor de fag din clasele a IV-a și a V-a, să introducem rășinoasele: intenționăm să extindem aceste specii chiar în făgetele de clasele I, a II-a și a III-a de producție, neregenerare naturală, substituind, în același timp, cu rășinoase, arboretele de slabă productivitate.

Prin realizarea acestor sarcini, începînd cu cincinalul 1971—1975 și pînă în anul 2010, la fiecare ocol silvic în parte structura arboretelor se va prezenta astfel: rășinoasele vor ocupa 51%, făgetele 36%, stejarul 7% și diversele esențe tari și moi 6%. Din calculele făcute rezultă că în urma realizării acestei proporții de rășinoase productivitatea pădurilor ar crește cu circa 18%, ceea ce ar reprezenta un plus de masă lemnoasă de circa 214 000 mc anual. Am luat în calcul prevederile că sporul de productivitate, numai pentru suprafețele în care urmează să se extindă rășinoasele în următoarele

decenii, ar atinge, în medie, 9,6 mc pe an și pe ha, deci o diferență de 5 mc pe an și pe ha, față de vechile arborete înlocuite de rășinoase.

În ceea ce privește extinderea rășinoaselor vom folosi, în continuare, regenerările naturale în proporție de 45—50% din suprafața ce o exploatăm pentru a nu merge pe calea artificializării pădurilor.

Pentru a asigura materialul săditor selecționat, de calitate superioară, necesar realizării în fiecare an a procentului de rășinoase de peste 92% din totalul împăduririlor, am organizat o pepinieră centrală la ocolul silvic Vișeu, avînd o suprafață cultivată de 12 ha; la ora actuală, aceasta este cea mai mare din țară, asigurînd materialul săditor atît inspectoratului nostru cît și unor ocoale silvice de pe raza inspectoratului silvic Bistrița-Năsăud. În afară de aceasta am menținut și alte pepiniere mai mici pentru acoperirea necesarului de puieți, conform balanțelor întocmite pe baza formulelor de împăduriri și a lucrărilor de cartare staționale ce se vor executa pe parcurs.

Promovarea rășinoaselor în făgete și în celelalte terenuri eliberate de arborete de slabă productivitate ne obligă ca și pe viitor să executăm la un nivel calitativ superior o serie de lucrări de mare însemnătate, cum sînt cele de degajări, curățiri, rădături etc. Aceste operațiuni de conducere a pădurilor vor fi stabilite la fața locului în funcție de situația pe care o reclamă fiecare arboret în parte, bineînțeles țînd seama de instrucțiunile în vigoare. Vom urmări, cu alte cuvinte, asigurarea unor arborete valoroase din punct de vedere economic și sănătoase.

Cîteva cuvinte despre alte două acțiuni, la fel de importante: amplasarea masei lemnoase și valorificarea ei în mod superior. În aceste privințe vom urmări cu atenție sporită asigurarea regenerărilor naturale și protejarea semințurilor de sectorul de exploatare. Personalul nostru silvic va trebui să facă mai mult ca pînă acum, să-și sporească exigența în privința respectării regulilor de exploatare.

Am vorbit pînă acum mai mult despre acțiunile legate de ridicarea potențialului productiv al pădurilor, de sporirea cantitativ și calitativă a masei lemnoase. Dar resursele pădurilor noastre nu se rezumă la atît. În cadrul preocupărilor de modernizare a producției un loc important îl va ocupa activitatea de dezvoltare și valorificare a produselor accesorii ale pădurii, avînd în vedere că 1/3 din valoarea producției silvice o reprezintă aceste produse, destinate în cea mai mare parte exportului. Vom organiza secții pentru ambalaje, împletituri, precum și producerea în anumite pepiniere din apropierea orașelor mari a puieților ornamentali etc. Nu vom da uitării nici fondul cinegetic și cel piscicol. În concluzie, vom face totul pentru intensificarea gospodăririi patrimoniului forestier și ridicarea eficienței economice a silviculturii județului.

Ing. Dumitru LUPȘE
directorul
Inspectoratului silvic
Maramureș



CU CHELTUIELI MINIME

În pădurea Letca, Asociația vinătorilor și pescarilor sportivi din sectorul 4-București a amenajat, cu caracter de improvizatie, o volieră pentru producerea puilor de fazan.

Pe la mijlocul lunii Iunie s-au văzut roadele: prima generație. Din ouăle puse la cloșit, sub cloști, au ieșit peste 2 000 de pui.

După perioada de creștere puii vor fi eliberați în pădurea în care au văzut lumina zilei, sporind astfel efectele din acest fond de vinătoare. Sistemul de a scoate și crește puii de fazan în pădurea pe care o vor coloniza înlătură inconvenientele transportului lor, pierderile care se înregistrează din cauza „șocului de eliberare” etc. Fazanii s-au acomodat în teren. În plus, cheltuielile pentru cel peste 2 000 de pui au fost minime.

S-A SPART ULCIORUL

Gheorghe Brebu, membru al A.J.V.P.S. Bacău a fost văzut de mai multe ori pe teren, cu arma de vinătoare la el. Și de cîte ori l se atrăgea atenția asupra acestui fapt el replica jignit: „Îmi pare rău... sînt vinător corect... așa că...”. Și pentru că n-a fost găsit cu vinat la el, a fost crezut. Asta pînă cînd... s-a spart ulciorul pe care Gheorghe Brebu îl tot ducea la apă.

Într-o seară, niște consăteni au plecat, cu un tractor, într-o comună vecină să cumpere vin. Vinătorul nostru a plecat cu el. Și, pentru că drumul trecea printr-o pădure, și-a luat și arma cu el. Așa, ca să fie...

La întoarcere, cu toții s-au gândit că la vinul ce-l aveau ar fi mers și o friptură. Cine să le facă rost de ea? Păi nu aveau un vinător cu ei? Și acesta le-a îndeplinit pofta: a împușcat doi iepuri.

Lucrurile s-au petrecut seara, pe întineric. Nimeni n-a știut nimic. Numai că, a doua zi, urmele tractorului au spus multe celor care s-au ocupat de lămurirea celor întimplate și, pînă la urmă, s-a aflat și cine-i vinătorul braconier. Epilogul: Gheorghe Brebu nu mai este vinător; el va plăti A.J.V.P.S. Bacău suma de 1 000 lei drept despăgubiri pentru dauna produsă și va da totodată, socoteală în fața justiției.

PĂDURARUL... BRACONIER

Nu de mult, patru vinători — Dumitru Ștefan, Nicolae Cuzuban, Petru Costinaș din Petroșani și Nicolae Iordăchescu din Aninoasa — însoțiți de pădurarul Dumitru Daj, din cadrul Ocolului silvic Petroșani — au ieșit la vinătoare pe teren, fără a avea autorizația cuvenită.

Hotărîți să nu se întoarcă fără pradă, cei cinci „vinători” au fost necruțători. Victimă le-a căzut o căprioară care, la eviscerare, s-a dovedit a fi gestantă, avînd doi leiți. Astfel, prin nechibzuința lor, braconierii au păgubit efectivele de vinat din terenul respectiv.

Pentru fapta lor, cei cinci braconieri vor da socoteală în fața legii. Impotriva pădurarului Dumitru Daj, care a încălecat tocmai una din îndatoririle principale de serviciu — ocrotirea vînatului — vor fi luate măsuri deosebite.

I. CIRCUIU

NOI DIRECȚII ÎN CERCETAREA ECOLOGICĂ A PĂDURILOR

În viața oamenilor, pădurile joacă un rol din ce în ce mai complex, ele fiind chemate să-și aducă o contribuție sporită nu numai la asigurarea unor cantități mari de masă lemnoasă, cu însușiri superioare, ci și la păstrarea echilibrului natural, la dezvoltarea turismului și a altor activități sociale. Cercetătorii își îndreaptă atenția în măsură sporită asupra găsirii celor mai potrivite mijloace de gospodărire a pădurilor, astfel ca multiplele lor funcțiuni să poată fi puse în valoare cu maximă eficiență. Unor astfel de probleme, de importanță majoră, le-a fost consacrată și recenta sesiune științifică de comunicări, cu tema „Noi direcții în cercetarea ecologică a pădurilor”, desfășurată zilele trecute în Capitală, sub auspiciile Academiei Republicii Socialiste România și ale Academiei de științe agricole și silvice.

Pentru a informa cititorii revistei asupra aspectelor noi de cercetare relegate din această sesiune, am adresat cîteva întrebări dr. doc. I. Popescu-Botea, membru corespondent al Aca-

demiei Republicii Socialiste România, director științific al I.C.S.P.S.

— Care a fost, pe scurt, scopul actualii sesiuni?

— Această manifestare științifică și-a propus să dezbate, într-un cadru mai larg, cu participarea unui mare număr de specialiști cu profile diferite — silvicultori, agronomi, biologi, geografi, hidrologi etc. — necesitatea orientării cercetărilor către cunoașterea pădurii ca un complex de viață vegetală și animală, în scopul găsirii căilor prin care să se poată păstra echilibrul natural, cu dirijarea acestor comunități spre realizarea unei producții maxime, utile. Mai în amănunt, importanța dezbaterii acestor probleme a rezultat din faptul că gospodărirea pădurilor noastre trebuie să se alinieze acțiunii lansate pe plan mondial, de U.N.E.S.C.O., acțiune denumită „Omul și biosfera”, pe de o parte, iar pe de altă parte din nevoia găsirii celor mai bune căi pentru satisfacerea multiplelor funcțiuni ale pădurilor: de producție, hidrologică, climatică, sanitar-recreativă, științifică. De altfel, principalele aspecte puse în dezbaterile recentei sesiuni reies și din titlurile celor șase referate prezentate: „Pădurea — comunitate complexă de viață cu multiple funcțiuni”, „Cercetarea mediului biocenotic forestier”, „Cercetarea fitocenozelor forestiere”, „Cercetarea zoocenozelor forestiere”, „Cercetarea ecologică complexă” și în sfîrșit, „Bazele ecologice ale silviculturii moderne”.

— Ce concluzii principale s-au desprins din această dezbateră științifică?

— În urma discuțiilor purtate pe marginea referatelor amintite, a reieșit, ca o primă concluzie, necesitatea ca cercetarea pădurii să fie făcută, în ansamblul ei, ca ecosistem, și că cercetările unilaterale nu mai sînt actuale.

Se știe că trecerea de la pădurile naturale la cele cultivate aduce după sine schimbarea biocenozelor și prin aceasta instabilitatea noului ecosistem: este deci necesar ca în viitor să găsim căile cele mai adecvate pentru realizarea echilibrului acestor noi ecosisteme.

În dezbaterile sesiunii s-a insistat, de asemenea, pe utilitatea cunoașterii mai profunde a caracteristicilor ecologice ale speciilor lemnoase și a proceselor ecofiziologice din biocenozele de pădure, spre a se putea alege, în final, speciile care dau, în condițiile respective, randamentul cel mai mare.

Cunoaștem cu toții că pădurile ascund o faună bogată; în această privință, cercetările noastre vor trebui orientate spre cunoașterea relațiilor dintre diferitele specii, în primul rînd a celor cu pondere mare în procesul de fertilizare a solului și a celor de interes cinegetic. Totodată, la sesiune s-a recomandat extinderea cercetărilor staționale, combinate cu cele pe itinerar, cu scopul de a doza în mod corespunzător intervențiile culturale ale omului și a realiza, în final, o gospodărire multiplă, funcțională, a pădurilor.

F. NICOLAE

OCOLUL SILVIC BUCUREȘTI

Bd. Dinicu Golescu nr. 3

Sector 7 — București

Telefon 13 10 77

OFERĂ SPRE VÎNZARE

unităților socialiste și particularilor, la prețuri convenabile:

- araci legume și vie
- turti pomi
- lemn construcție rurală
- grămezi de cracă

Valorificarea se face la sediul ocolului, în numerar sau prin virament.

(Urmare din pag. 1)

Ne-am propus ca în cursul trimestrului în care am intrat, un colectiv format din activiști și specialiști să analizeze în mai multe unități pentru mecanizarea agriculturii și în unele complexe zootehnice pentru creșterea vacilor de lapte, tocmai problema creșterii gradului de utilizare a mijloacelor tehnice. La rândul lor, sindicatele din toate unitățile de ramură trebuie să inițieze acțiuni interesante, utile, în vederea sprijinirii lucrărilor la zi. În întreprinderile agricole de stat și stațiunile pentru mecanizarea agriculturii, se impune ca mecanicii să fie mobilizați în mai mare măsură în vederea deplasărilor operative cu atelierele mobile, în scopul înlăturării grabnice a defecțiunilor ce se ivesc la mașini. În întreprinderile de valorificare a cerealelor și plantelor tehnice, organele sindicale au datoria să ajute conducerile respective în recrutarea personalului sezonier necesar pentru organizarea muncii în două și trei schimburi, pe întreaga perioadă a preluării cerealelor la bazele de recepție și la silozuri. De asemenea, conform planului de măsuri aprobat de recenta noastră plenară, sindicatele din unitățile de valorificare a legumelor și fructelor, ca și cele din I.A.S. cu profil legumicol, vor trebuie să inițieze acțiuni prin care să dezvolte întrecerea pentru obținerea unor produse de calitate, livrate conform graficelor, atât pe piața internă, cât și pe cea externă.

Sarcini importante revin sindicatelor noastre și în ce privește sprijinirea lucrătorilor, tehnicienilor, specialiștilor din sectorul zootehnic, unde, pe lângă unele rezultate bune, s-au înregistrat în primele șase luni ale anului și deficiențe în producția de lapte, în menținerea efectivelor de miei, viței, porci noi născuți. Grupele sindicale din fermele zootehnice vor trebui să acționeze cu mai multă hotărâre și pricepere, încât să se aplice neabătut tehnologiile indicate în creșterea, selecția, furajarea și respectarea măsurilor sanitare-veterinare.

Una dintre importante probleme ce stau în fața colectivelor de muncă din întreprinderile și stațiunile pentru mecanizarea agriculturii constă în folosirea completă a capacității de lucru a tractoarelor și mașinilor agricole. Urmărim ca sindicatele din aceste unități să-și facă o datorie de onoare de a mobiliza pe mecanizatori spre a înțreține exemplar mașinile și a folosi cu maximă eficiență timpul de lucru.

În același timp, pentru a-i sprijini concret, eficient, pe lucrătorii din I.M.A. și S.M.A., sindicatele din uzinele de fabricații, reparații și montaj din agricultură vor trebui să desfășoare o muncă mai susținută, spre a contribui la respectarea sarcinilor asumate de către unitățile respective.

Și în industria alimentară se vor putea obține rezultate superioare celor de până acum, dacă sindicatele se vor ocupa mai susținut de îmbunătățirea organizării producției și a muncii, și de aplicarea studiilor elaborate, mobilizându-i pe ingineri, tehnicieni și muncitorii fruntași în stabilirea de noi teme, care să ducă la folosirea integrală a capacităților de producție, la creșterea indicilor de utilizare a mașinilor și instalațiilor, pentru trecerea la generalizarea schimbului al doilea și extinderea schimbului al treilea, la largirea activității de mecanizare. Sindicatele din acest important sector al economiei naționale pot și trebuie să inițieze acțiuni care să ducă la îmbunătățirea calității produselor, la largirea sortimentelor, dezvoltând în rândul salariaților metoda autocontrolului la recepția materiilor prime și în livrarea produselor.

Având în vedere că până acum două luni circa 12,5 mii tone de conserve nu aveau desfacere din cauza slabei lor calități, biroul executiv al Uniunii noastre, împreună cu conducerea departamentului respectiv, vor organiza colective comune, ce se vor deplasa în fabricile de conserve spre a sprijini, în primul rând, îmbunătățirea produselor. Conform legii calității, în luna noiembrie din acest an în toate unitățile industriei alimentare se va organiza „Luna calității produselor”. Cu acest prilej, sindicatele și comitetele de direcție vor face bilanțul acțiunilor întreprinse, al eficacității acestor acțiuni.

Planul de măsuri în silvicultură subliniază că obiectivul principal în activitatea organelor sindicale va trebui să-l constituie preocuparea pentru antrenarea salariaților la realizarea planului de împăduriri și refacerea pădurilor cu productivitate scăzută, acordându-se toată atenția îndeplinirii și depășirii sarcinilor de plan la fructe de pădure și produse accesorii, mult căutate pe piața externă.

La rândul lor, organele și organizațiile sindicale din unitățile Departamentului de îmbunătățiri funciare, de pe

șantierelor de hidroameliorații, sint chemate ca în trimestrele ce urmează, când condițiile sint favorabile creșterii ritmului de execuție a lucrărilor de construcții-montaj, să mobilizeze masa salariaților în vederea respectării graficelor de dare în folosință, atât a lucrărilor restante din anul trecut, cât și a celor din cursul acestui an.

În scopul sporirii contribuției sindicatelor la îmbunătățirea organizării producției și a muncii — rezervă însemnată de folosire deplină a potențialului tehnic și uman, sindicatele noastre au datoria să inițieze în întreprinderi, în secții și locuri de muncă, consfătuiri și dezbateri cu specialiștii și fruntașii în producție, iar propunerile bune să fie reținute și prezentate comitetului de direcție și consiliilor de administrație. Să acordăm o atenție tot mai mare actualizării studiilor întreprinse, ținând seama de sarcinile din planul de stat pe perioada 1971 — 1975.

ACTIVITATEA SINDICATELOR

Nu pot încheia aceste rânduri fără să amintesc că în unitățile noastre au fost elaborate planurile de pregătire profesională a cadrelor pentru anul 1972, urmând ca acestea să fie dezbătute în comitetele de direcție și în consiliile de administrație.

Sindicatele noastre au sarcina de a participa efectiv la definitivarea acestor proiecte, ținând seama de nevoile imediate și de perspectivă ale fiecărei unități. Mai mult decât pînă în prezent, ele trebuie să-și aducă o contribuție hotărîtoare la buna organizare și desfășurare a cursurilor de calificare și a celor de reciclare a cunoștințelor tehnico-profesionale, la cuprierea tuturor categoriilor de salariați și la organizarea acestora corespunzător tehnicii și tehnologiilor înaintate.

În scopul realizării angajamentului de a se obține economii post-calulate cu 8 la sută mai mult decât în anul 1970, prin dezvoltarea mișcării inovatorilor și raționalizatorilor, sindicatele noastre trebuie să intensifice activitatea cercurilor inovatorilor, să inițieze acțiuni pentru realizarea planurilor tematice și a cerințelor procesului de producție, să impulsioneze rezolvarea, experimentarea și aplicarea inovațiilor, vechind, în același timp, la acordarea drepturilor legale inovatorilor. Pentru a dezvolta mișcarea de inovații, împreună cu conducerea ministerului, biroul executiv va organiza, în ultimul trimestru al anului două consfătuiri cu inovatorii din I.M.A. și uzinele de reparații, ca și

cu cei din industria alimentară. Cu acest prilej, se va organiza o expoziție cu cele mai valoroase invenții, inovații și raționalizări din ramură. Totodată, biroul executiv al uniunii va urmări cu mai multă perseverență modul cum se aplică H.C.M. 151/1970, ajutînd conducerile unităților să ia măsuri pentru introducerea unei judicioase evidențe a economiilor de materii prime și materiale, în vederea cointerării celor care dovedesc preocupări hotărîte, eficiente, în această privință.

Împreună cu conducerile departamentelor, comitetul Uniunii va controla și analiza în perioada ce urmează și modul în care se aplică sistemul de salarizare pentru mecanizatorii din I.A.S. și S.M.A. și a muncitorilor din zootehnie (complexele pentru vaci cu lapte, de îngrășare a taurinelor și a porcinelor) și va lua măsuri pentru extinderea acordului global în aceste sectoare. În fața sindicatelor noastre stă sarcina de a conlucra mai mult cu organele de conducere pentru justa încadrare și remunerare a salariaților, potrivit legislației în vigoare și vor participa efectiv la soluționarea tuturor cerințelor îndreptățite privind retribuția muncii.

Avînd în vedere că nu peste mult timp vor avea loc adunările generale ale salariaților, sindicatele vor trebui să urmărească realizarea propunerilor făcute în aceste adunări, ca și a obligațiilor reciproce înscrise în contractele colective.

În scopul pregătirii condițiilor necesare realizării planului pe 1972, Comitetul Uniunii și comitetele sindicatelor, în funcție de termenele stabilite, vor participa activ la defalcarea sarcinilor de plan pentru anul viitor de către întreprinderi pe ferme, secții, șantiere etc., urmînd stabilirea măsurilor necesare îndeplinirii acestor sarcini și îmbunătățirii egalonării lor pe trimestre.

Adresăm sindicatelor noastre chemarea de a sprijini conducerile unităților pentru a încheia din timp contractele economice de lucrări, de aprovizionare și desfacere a produselor, atât pentru consumul intern cit și la export, pentru asigurarea documentațiilor tehnice la lucrările de investigații ce urmează a se executa în anul viitor.

Folosind mai intens mijloacele de propagandă vizuală și auditive (afișe, panouri, gazete de perete, foi volante, stații de radio-amplificare), sindicatele noastre au datoria să organizeze comitent cu larga popularizare a apelului Consiliului Național al Frontului Unității Socialiste, cunoașterea cifrelor de plan pe 1972, și a prevederilor planului cincinal (1971 — 1975).

Să facem cunoscute pe larg metodele de muncă folosite de fruntași, experiența fermelor de producție și a secțiilor fruntașe, să luăm poziție critică față de neajunsurile ce se manifestă în procesul de producție, stimulînd permanent răspunderea în muncă a salariaților, întărirea disciplinei și păstrarea cu grijă a avutului obștesc.

BREVIAR JURIDIC

SE POT AMÎNA CONCEDIILE DE ODIHNĂ?

Întrebarea ne-o pun mai mulți cititori, printre care Ion Gavrilă din comuna Dăbuleni, județul Dolj și muncitoarea Ioana Stafie, de la Fabrica de ulei din Iași. Primul ne relatează că, deși era programat, conform graficului, să plece în concediu la începutul lunii iunie, a fost reținut la serviciu pentru realizarea unor lucrări urgente, aminîndu-l-se concediului pentru o altă dată. Cea de-a doua cititoare ne întrebă dacă este îndreptățită legal să ceară schimbarea datei concediului, ca urmare a faptului că biletul de tratament medical procurat pentru o stațiune balneo-climaterică este pentru o altă perioadă decît cea în care a fost programat concediul său. Ne propunem ca, în cele ce urmează să arătăm în ce împrejurări se poate amîna sau reprograma un concediu.

După cum se știe, potrivit legii nr. 26 din 27 decembrie 1967, publicată în Bul. Oficial nr. 113 din 28 decembrie 1967, precum și precizării nr. 2038 din 13 iulie 1968 ale Ministerului Muncii, concediile de odihnă trebuie să fie, de regulă, efectuate de salariați, conform programării care se face, la sfîrșitul anului pentru anul următor, de către conducerea unității, de acord cu organul sindical din unitate.

Sînt situații însă cînd, așa cum arăta și cititorii noștri, această planificare nu se poate respecta riguros. Astfel, se poate ca în perioada cînd angajatul trebuia să fie în concediu de odihnă, el să fie în incapacitate temporară de muncă, stabilită prin certificat medical, sau ca incapacitatea temporară să survină chiar în timpul concediului de odihnă. În această situație, firește, concediul de odihnă se poate reprograma.

De asemenea, se mai poate reprograma concediul în cazul femeilor gravide, atunci cînd angajatele cer ca acesta să fie luat înainte sau în continuarea concediului de maternitate. Același lucru, în situația cînd angajatul este chemat să satisfacă obligații militare, altele decît serviciul militar în termen (în acest caz i se acordă compensații în bani), cînd urmează ori trebuie să urmeze un curs de pregătire profesională sau politică, ca și atunci cînd, deși este programat la o anumită dată să plece în concediu, salariatul primește un bilet la tratament într-o stațiune balneo-climaterică, pentru o altă dată decît aceea în care el este planificat să plece în concediu, conform graficului. În această situație — și prin aceasta răspundem cititoarelor noastre — el va pleca în concediu la data cînd are tratamentul prescris în recomandarea medicală.

Cele mai multe amînări și reprogramări ale concediului de odihnă privesc însă cazurile cînd, din motive bine întemeiate, care au intervenit după programare, prezența angajatului la muncă este reclamată de interesele serviciului în perioada în care s-a stabilit să se efectueze concediul, precum și acelea cînd angajatul solicită, pentru rezolvarea unor interese personale, schimbarea datei concediului, iar interesele serviciului o permit.

De remarcat că legea nu precizează care pot fi aceste interese personale. De regulă însă este vorba de necesitatea însoțirii copiilor minori, a infirmilor sau a bătrînilor la tratament, în stațiuni balneo-climaterice, efectuarea concediului împreună cu soțul sau soția în aceeași perioadă etc. Cert este că dispozițiile legale pretînd existența unor motive bine întemeiate. În aceste cazuri, organele chemate să rezolve asemenea cereri — adică conducerea unității și organul sindical — vor trebui să analizeze și să aprecieze temeinicia motivelor, de la caz la caz, dispunînd reprogramarea după ce au avut în vedere interesele activității unității, precum și pe cele ale angajaților.

În încheiere precizăm că, în anumite situații, un angajat care deja este în concediu, poate fi rechemat prin dispoziția scrisă a conducerii unității, dacă nevol de serviciu neprevăzute și urgente fac prezența acestuia în unitate strict necesară. În acest caz, diferența de concediu va fi luată în altă perioadă. Indemnizația bănească primită pentru toată durata concediului nu se va restituți, urmînd a se proceda la regularizarea plăților, la sfîrșitul lunii.

Menționăm că în caz de rechemare, cheltuielile efectuate de angajat se rambursează. Este vorba de cheltuielile de transport, ca și de cele legate de efectuarea unor prestații de care salariatul n-a mai putut beneficia din cauza rechemării.

V. BRAILOIU
consilier juridic șef

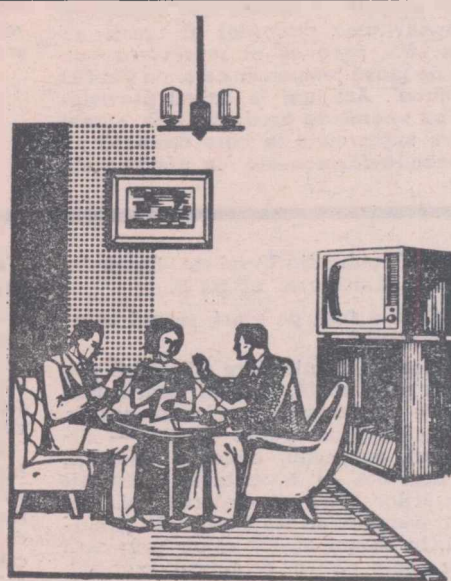
Asigurarea facultativă complexă a gospodăriilor cetățenilor cuprinde

- bunuri din gospodărie;
- persoana care a încheiat asigurarea și soția (respectiv soțul) acesteia pentru cazurile de accidente;
- obligațiile (despăgubirile civile) ce ar rezulta pentru asigurat și membrii familiei sale față de proprietarul imobilului în care locuiește sau față de alte persoane, ca urmare a unor daune și accidente.

Față de larga cuprindere în asigurare, prima ce se plătește de asigurat este foarte avantajoasă: 2 lei pe an pentru fiecare 1 000 de lei sumă asigurată.



ASIGURAREA COMPLEXĂ A GOSPODĂRIILOR



Învățămînt

Problemele perfecționării profesionale încep să preocupe în tot mai mare măsură cadrele din agricultură, industria alimentară, silvicultură și gospodărirea apelor. Specialiștii cu care stăm de vorbă recunosc unanim necesitatea reciclării. Pe de o parte, viteza cu care tehnica modernă avansează impune ca vechile cunoștințe acumulate să fie aduse la nivelul actual, pe de altă parte, ea solicită completarea bagajului științific din timpul studiilor, cu date noi, adiacente, mereu mai proaspete, mai îndrăznețe.

Poposind de curind în diferite unități agricole din județul Cluj, stînd de vorbă cu numeroși specialiști, ne-am convins că aceștia sînt pe deplin hotărîți să-și aducă „la zi” cele învățate la cursuri în facultate, subliniind cu fermitate că azi nu se mai pot realiza producții pe măsura așteptărilor, fără a cunoaște amănunțit tehnica prin care se obțin performanțe deosebite.

PERFECTIONAREA CUNOȘTINȚELOR, O DATORIE PATRIOTICĂ

— În domeniul nostru, al cercetării științifice, este de părere dr. ing. Valer Botezan, secretarul științific al Stațiunii experimentale agricole din Turda, a fi la curent cu tot ceea ce apare nou în agricultură, constituie o obligație. Aproape nu este săptămîna și luna în care să nu se ivească două-trei noutăți în genetică și în biologie, adică în domeniile ce ne sînt familiare, dat fiind profilul unității noastre de ameliorarea soiurilor. Unii dintre cercetătorii noștri și-au sporit cunoștințele în mari centre de specialitate de peste hotare. De exemplu dr. ing. Iancu Căbulea a studiat în ultima vreme la Minoprio în Italia, aspecte ale îmbunătățirii proteinei la porumb, în cadrul unui laborator foarte bine dotat; dr. ing. Dumitru Mustea și-a trecut doctoratul în probleme de protecția plantelor în U.R.S.S.; alt cercetător al nostru, Marin Ardeleanu, se află în prezent în S.U.A., pentru a studia noutăți în cultura soiei. La ora actuală, directorul stațiunii, Victor Tătaru, ing. Iancu Turca, șeful laboratorului de pășuni și fiște, ing. Constantin Grecu, cercetător principal, ing. Iulian Muntean de la laboratorul de protecția plantelor, își dau examene de doctorat. De altfel, mai avem doar cîțiva cercetători necuprinși în sistemul de doctoranturi. Pe scurt, există o preocupare vie pentru perfecționare, fiecare într-un domeniu de specialitate. Studiul individual și se adaugă schimbările de experiență în cadrul vizitelor pe care le facem în diferite țări ale lumii, cu agricultură dezvoltată, ca și schimbările de publicații. Ne-am gândit ca, în plus, să organizăm și mai temeinic colocviile de iarnă de pînă acum, în cadrul cărora fiecare cercetător să fie obligat să prezinte — deci să cerceteze foarte migălos în prealabil, ultimele noutăți din profilul respectiv.

Discuția cu dr. ing. Valer Botezan devine tot mai interesantă. Referindu-se la modul cum specialiștii din C.A.P. se perfecționau pînă nu de mult, secretarul științific al Stațiunii experimentale Turda este de părere că aceștia s-au ocupat destul ani în mare măsură, de probleme organizatorice, de mobilizarea la lucru a oamenilor, de întocmirea de referate și situații, de ședințe care n-aveau legătură cu pre-

ocupările lor. Abia acum li s-a asigurat un stil de muncă adecvat, care solicită însă o „punere la punct” grabnică a cunoștințelor. În acest context, printre primele lor îndatoriri, înaintea oricăror lecții și cursuri, inginerii agronomi și zootehniști, medicii veterinari, ar trebui să vină cît mai des în unitățile de cercetare spre a solicita noutăți.

— Cred că în această privință, spune dr. Valer Botezan, ar trebui să existe

Anchetă în județul Cluj

anumite aspecte stimulatorii. Cu alte cuvinte, pentru acel specialist care dovedește pasiune pentru introducerea tehnicii noi, pentru experiențe, ar trebui stabilită o remunerare diferită de altul care lucrează rutinat, plafonat, care rămîne în domeniul lucrărilor obișnuite.

— La noi, la I.M.A. Cîmpia Turzii, ne informează ing. Vintilă Gherman, directorul acestei unități, lucrează trei specialiști și șase tehnicieni. Eu am urmat un curs postuniversitar de un an, fără scoaterea din producție, pe baza unei tematici speciale. În urma studiului individual, cursanții erau sprijiniți prin consultații la catedra respectivă, în vederea realizării unei lucrări (în cazul meu „Utilizarea mașinilor în fertilizarea solului”) pe care o întocmeau în orele libere. Cursul respectiv m-a ajutat enorm în cunoașterea noilor mașini și a problemelor de specialitate, dar recunosc că mai sînt încă multe de învățat. De aceea, socot pușin, foarte pușin, cele trei zile rezervate inginerilor mecanizatori, pentru cunoașterea noilor mașini cu care sînt dotate S.M.A., instruire la care au participat și tinerii ingineri din unitatea noastră, Ioan Suciu și Doina Godeanu-Naghi — și alte cîteva zile în iarnă, cînd au fost expuse, de asemenea, pentru specialiști, probleme de chimizare și protecția muncii. Specificul muncii noastre, firește, puntează o necesitate limpede: în primul rînd, studiul individual. Dar trebuie să spun că editurile ar trebui să acționeze mai decis, mai la obiect,

pentru a ne ajuta să intrăm operativ în posesia lucrărilor de mecanizare care prezintă noutăți. Ar urma, după mine, în vederea reciclării, care să ne reîmprospăteze cunoștințele vechi, uitate, și să ne înarmeze cu altele noi, în afara unui curs post universitar obligatoriu, și unele instruirii anuale, republicane sau zonale, în perioadele neaglomerate de munci în cîmp.

— Unitatea noastră, evidențiază Petre Romașcanu, inginerul șef al C.A.P. Lunca, este favorizată de faptul că în apropiere se află Institutul agronomic din Cluj, stațiunile experimentale din Cluj, Turda și Bontida. Este sigur că profesorii și cercetătorii sînt la curent cu tehnica modernă. Posibilitățile de a fi în pas cu noutățile ce survin vertiginos, există deci. În plus, la Casa agronomului se predau și pentru specialiști — lectorii fiind de obicei titulari de catedre din cadrul Institutului agronomic — lecții de mare interes. Ce se impune acum? Stabilirea unei tematici pentru transmiterea noutăților, cu ajutorul unei comisii formată din profesori, cercetători și specialiști din producție. Se mai pune întrebarea: Unde să se țină lecțiile de reciclare? Pentru noi, aici, în zona noastră. Altfel s-ar putea întimpla să fie prezentate prelegeri care să redea experiența din Bărăgan sau Burnas, de pildă, pe care eu la Lunca n-o pot folosi. Pentru agronomi, cea mai bună lună pentru ținerea lecțiilor ar fi noiembrie, pentru zootehniști vara. Dar, oricîte lecții s-ar ține, cred că tot studiul individual, pe baza acestei tematici trebuie să constituie temelia însușirii unor cunoștințe noi.

Interlocutor: ing. Vasile Manea, director economic al I.A.S. Gherla.

— S-o spunem deschis: Departamentul nostru a organizat și pînă acum unele cursuri republicane pe specialități. Dar lecțiile predate aci nu sînt deloc suficiente pentru a reînvîța anumite noțiuni uitate și a-ți însuși tehnologiile noi. Un inginer sau un medic veterinar nici nu se poate abona la toate publicațiile și editurile de specialitate pentru a-și asigura o bibliotecă tehnică într-adevăr la zi cu tot ce e nou. Ce se impune așadar? Organizarea cîte unui cabinet tehnic în fiecare I.A.S., înzestrat cu toate volumele noi ce apar în diferite edituri de profil. La noi, biblioteca stă în prezent cu rafturile goale. Se pot întreprinde multe lucruri utile. Mă gîndesc la o serie de lecții ținute la televiziune. Dar nu în cursul dimineților, nu. Sînt necesare și lecții în timpul iernii. Dar nu lecții de tip clasic, ci lecții-discuție, pe baza unor teme pregătite și studiate în prealabil. Profesorii să vină numai cu explicații, cu partea de aprofundare, cu recomandări de studii viitoare.

Trebuie să înțelegem că reciclarea e o problemă de onestitate, o obligație morală a fiecărui specialist. Experiența de fiecare zi ne învață că numai în aceste unități se obțin rezultate bune și foarte bune, unde specialiștii au înțeles că nu e rușinos să înveți mereu spre a-ți perfecționa meseria; rușinos e să rămîi în urmă, iar timpul să ți-o ia înainte considerabil. La urma urmelor, cred că reciclarea este o datorie patriotică.

Cuvinte care pot ține loc, firește, și de concluzie prezentei investigații.

Ing. Petre CRISTEA
Al. RAICU

POSTA REDACȚIEI

Comitetul sindicatului din S.M.A. Costești, județul Argeș:

Atît în ce-l privește pe muncitor, cît și pe maștri, alocația de stat pentru copii se acordă conform articolului al doilea al decretului nr. 285/1960, indiferent de cuantumul salariului tarifar. Tehnicienii nu intră însă în categoria maștrilor. În consecință, ei nu pot beneficia de aceste prevederi.

Decretul nr. 285/1960 nominalizează cazurile care beneficiază de prevederile respective, subliniindu-se că restul salariilor intră în prevederile generale — nefiind deci necesar să fie nominalizată funcția de tehnician. Pe de altă parte, diploma de tehnician nu poate fi echivalată cu cea de maistru.

Olivia NASCA — Tg. Mureș:

Vechimea în muncă vi se consideră neîntreruptă începînd cu data de 2 octombrie 1966.

În consecință, ajutorul de boală vi se acordă într-un cuantum de 65% din salariul tarifar, corespunzător perioadei de 2—5 ani vechime neîntreruptă în muncă.

Ing. Ecaterina SANDICI, cooperativa agricolă Vinga, județul Arad:

Serviciul difuzării presei din Direcția județeană P.T.T.R. Arad ne-a comunicat că a operat schimbarea adreselor solicitată, începînd din luna martie a. c.

Ing. Ioan OARGA — cooperativa agricolă Gurasada, județul Hunedoara:

În baza H.C.M. nr. 1929/1969 și conform adresei ministerului nr. 40715/1969, vi s-a aprobat de către conducerea D.G.A.I.A.S.A. micșorarea cotei de diminuare a salariului, avînd în vedere că unitatea a avut pierderi datorită calamităților naturale.

În consecință vi s-au restituit sumele reținute pentru realizarea planului în procent de 97 la sută, respectiv 2.145 lei.

Ion NICOLESCU — S.M.A. Bărcănești, județul Prahova:

Personalul tehnico-administrativ din cadrul secțiilor pentru mecanizarea agriculturii se încadrează pe clase de salarizare, potrivit nomenclaturii și indicatorului de studii și stagiu, prevăzut în anexa nr. 10 la regulamentul elaborat pentru aplicarea prevederilor în vigoare, în raport cu gradul de organizare al unității din care face parte.

Pentru șefii secțiilor de mecanizare, criteriile pentru acordarea integrală a salariilor tarifare sînt prevăzute în „Regulamentul cadru” privind acordarea salariilor tarifare, elaborat de către fostul Minister al Agriculturii și Silviculturii, tot ca urmare a aplicării prevederilor legale.

Reținerile pentru constituirea garanției materiale se fac potrivit prevederilor Legii nr. 22 și H.C.M. nr. 2230/1969. În ce privește posibilitățile de realizare a salariului nominal, vă precizăm că acest lucru depinde în exclusivitate de dumneavoastră, intrucît de felul cum veți organiza activitatea se va realiza planul de producție, exprimat valoric, al secției de mecanizare și producțiile planificate pe terenurile lucrate în C.A.P.

Nicolae BURIC — S.M.A. Podul Turcului, județul Bacău:

Veniturile realizate din salarii sînt imposibile, în conformitate cu prevederile H.C.M. nr. 545 din 30 aprilie 1970; unitatea în cadrul căreia vă desfășurați activitatea trebuie să vă calculeze impozit lunar numai asupra sumelor convenite efectiv (adică mai pușin reținerile pentru condițiile de plan).

În luna în care vi se restituie sumele reținute (dacă sînt condițiile îndeplinite) impozitul se calculează potrivit art. 5 al. b din H.C.M. 545/1970, adică prin cumularea sumelor respective cu salariul lunii în care se plătesc.

Victor D. VIERU — S.M.A. Lișna, județul Botoșani:

Mecanicii agricoli și mecanicii de întreținere, din cadrul întreprinderilor pentru mecanizarea agriculturii, se încadrează cu salariile tarifare la nivelul grupei B, ceea ce reprezintă o creștere a salariului cu 5 la sută.

Este de menționat însă faptul că mecanicii de întreținere au beneficiat anticipat de încadrarea la nivelul grupei B, încă din anul 1968, o dată cu apariția H.C.M. nr. 1932/1969, astfel încît o nouă majorare nu mai era posibilă.

Cu privire la reținerile din salariul tarifar pentru realizarea producțiilor planificate la cooperativele agricole, vă facem cunoscut că, pe baza aceleiași hotărîri, aceste rețineri se fac pe întreaga rețea și tuturor salariilor întreprinderilor pentru mecanizarea agriculturii.

Elena IĂMUREANU — S.M.A. Casimcea, județul Tulcea:

Absolvenții școlilor tehnice de contabilitate agricolă cu durata de 4 ani, pot ocupa funcții de contabil pentru care indicatorul de pregătire prevede studii medii, potrivit avizului Ministerului Învățămîntului nr. 9634/1968.

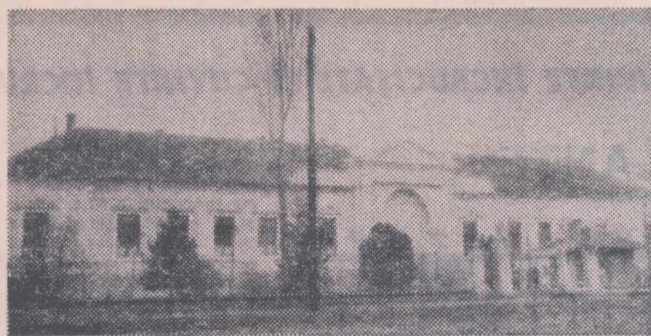
FERMENTUL INVESTIGAȚIEI

Pătrunzînd în curtea Interioară — un adevărat patiu — a Casei agronomului din Diosig, județul Bihor, într-o după amiază din acel anotimp blînd de la hotarul dintre primăvară și vară, ne-am aflat, pe neașteptate, într-o adevărată grădină botanică. Plante, mai mari și mai mici, cu tăblițele care le ridică la rangul de „exponat” recrează, la scară redusă atmosfera care impune respect, obligîndu-te să pășești cu grijă, cu cît mai pușin zgomot, așa cum o faci în marile grădini botanice ale țării, la București sau la Cluj.

Poate că nu am fi consemnat această primă și plăcută impresie dacă ea nu ar fi fost întărită de restul timpului, scurt, petrecut la Casa agronomului. O instituție de acest fel este, se știe, un focar de răspîndire a cunoștințelor specifice agriculturii. Ne-am convins — dacă mai era nevoie — o dată mai mult, ascultîndu-l pe inginerul Grigore TURTUREANU, directorul așezămîntului, care ne-a pus la îndemînă expresia numerică a activității de instruire. Iată anul 1970: în 96 de serii, 3.480 de cursanți au împlinit 20.641 de ore/om de perfecționare a cunoștințelor.

Cifrele sînt foarte importante, e adevărat, dar se pare că pentru acest bărbat, aflat în al cincilea deceniu de viață, inginerul Turtureanu, care se află în fața noastră, ele nu reprezintă mai mult decît un instrument de lucru cotidian, obligatoriu. Atît. Adevărata patimă a sa este investigația științifică, al cărei ferment este prezent, viu, în activitatea Casei agronomului.

Desigur, proporțiile trebuie păstrate. O casă a agronomului, oricît de bine ar fi ea înzestrată, nu poate face ceea ce face o stațiune experimentală; de altfel nici nu pretinde nimeni așa ceva. Probabil că o experiență privitoare la densitatea plantelor de porumb la hectar, sau la numărul optim de prașile, va fi considerată o experiență modestă. Trecînd peste valoarea



locală incontestabilă a rezultatelor — uneori de neînlocuit — reținem faptul în sine ca pilduitor, cu atît mai mult cu cît acest ferment al investigației a pus în mișcare și alte resorturi umane ale finutului. Și așa, în multe cooperative agricole se fac experiențe în laboratorul agricol, pe lotul demonstrativ. La Mădăraș — experiențe cu aplicarea erbicidelor în cultura porumbului, irigarea sfeclei de zahăr, fertilizare la seacă și în culturile de legume, precum și un studiu comparativ al soiurilor și hibrizilor de tomate, la Cauceu — stabilirea densității optime a plantelor de porumb.

O examinare chiar sumară a referatelor prezentate de inginerii respectivelor cooperative oferă imaginea tonică a unei destoiniciei, de care agricultura întregii țări are nevoie — și nu incupe indoială că faptele pe care le-am amintit nu sînt singulare — are nevoie pentru a progresa pe măsura înaltei sale misiuni. Unul dintre stimulatorii acestui progres este fermentul investigației.

A. COSTA

CALEIDOSCOP

Frumusețile patriei

LACUL ROȘU

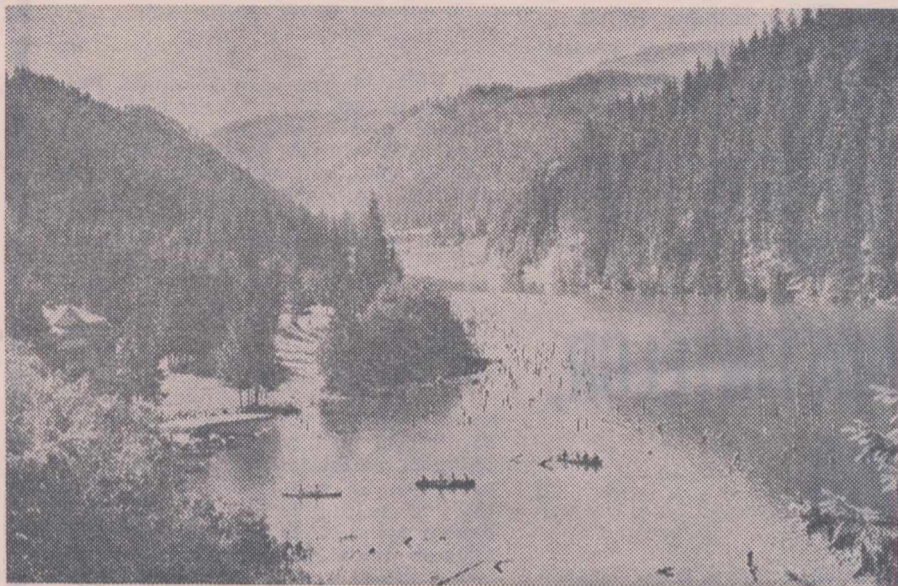
Lacul Roșu este situat în partea de nord a munților Hăghimaș, la 983 m altitudine și s-a format în spatele unui baraj natural (alunecare de teren) produs în anul 1837 pe valea Bicazului. Lacul are o suprafață de 12,6 ha, o lungime de 1342 m și o adâncime de 10,5 m.

Cioturile brazilor care se ridică deasupra apei sînt rămășițele pădurii de altă dată, aflată în locul ocupat astăzi de lac.

În jurul Lacului Roșu se află stînci abrupte, calcaroase, printre care se remarcă cele ale Subardului Mare, care se oglindesc în apa lui limpede.

Frumusețea Lacului Roșu și a peisajului înconjurător au făcut să se dezvolte în apropierea lui stațiunea climaterică și centrul turistic cu același nume.

Vasile SENCU



MAGAZIN SPORTIV

ECOURI DUPĂ FINALA „CUPEI ROMÂNIEI”

Finala „Cupei României” a pus punct activității oficiale fotbalistice desfășurate de-a lungul unei perioade pline de frământări pentru acest sport îndrăgit, începînd din august 1970. A fost o finală frumoasă, precedată de o altă a juniorilor, care a dat cîștig de cauză — printr-un penalty transformat în plus — formației Scolii sportive Sibiu, deși echipa similară a Petrolului dominase mai mult.

Atmosfera partidei vedetă a fost din cele sărbătorești — cu o asistență de peste 50 000 de spectatori, deși meciul era televizat. Printre cei prezenți se aflau jucători de marcă ce activează acum în Franța, ca de exemplu, Pircălab și Voinea și antrenori ca Ionică Bogdan, celebra extremă a Rapidului, de acum 30 de ani.

L-am revăzut pe Lucescu într-unul din marile lui meciuri, trăgînd înainte întregul atac dinamovist, străduindu-se să obțină neapărat victoria. I-am admirat pe Tătaru, dar mai ales pe Iordănescu, și ne-am gîndit la o linie de percutie a națiunii noastre cu o altă configurație mai decisă, mai proaspătă, mai productivă.

Steaua, a cîștigat cupa cu 3-2, după un meci cu multe faze dramatice. A cîștigat pe merit, fiindcă asemenea boxeurilor mai decisi, s-a dovedit mai însetată de victorie, stăpînind mai bine mijlocul terenului, desfășurînd o mai fină broderie de pase în atac și asediîndu-l pe portarul dinamovist mai periculos.

Nu vrem să facem anticipații multe. E sigur însă că Steaua, cu echipa de acum, are mari șanse să cîștige viitorul campionat, cu condiția să pună un accent mai mare pe problemele disciplinei în teren. (La acest meci, dacă antrenorul Constantin n-ar fi intervenit cu severitate, unii dintre jucătorii Stelei, care au protestat vehement la cel de-al doilea gol dinamovist, ar fi fost în mod sigur eliminați din joc).

Încheierea activității competiționale la fotbal este marcată și de o serie de frământări de... componență a echipeilor. Dan de la Rapid va activa în Belgia, la Anvers. Dumitru ne-a arătat cererea scrisă prin care arată că dorește să joace la Dinamo. În schimb, feroviarul se vor întîri cu Ene Daniel și Ion Constantin...

Cert este că în cadrul unei recente plenare a comitetului Federației române de fotbal a fost aprobat noul regulament de transferări, care se pare că este mai suplul, deci mai rezonabil decît pînă acum.

Două probleme majore ne-au reținut atenția în mod deosebit, cu prilejul acestei plenare. În primul rînd faptul, subliniat cu fermitate de către tov. Mircea Anghelescu, președintele federației române de fotbal, că antrenorii trebuie ieșiți să se auto-perfecționeze, dacă vor să obțină succese reale în activitatea lor cu jucătorii. Este vorba nu de un curs oacare de instruire, ci de un proces continuu de perfecționare, de acumulare a tot ce e nou în fotbalul modern. În al doilea rînd, o nouă orientare în creșterea juniorilor, problemă căreia prea puține cluburi îi acordă azi atenția cuvenită.

Pînă la 22 august, cînd va începe cel de-al 54-lea campionat național, acestor deziderate trebuie neapărat să li se răspundă.

AI. IANCU

DE LA LUME ADUNATE

ALAMBIC SOLAR

Cercetătorii și savanții Academiei de Științe din Turkmenia, Uniunea Sovietică, au construit un aparat (alambic solar) care, cu ajutorul energiei solare, transformă apa sărată în apă dulce. Pereții aparatului și fundul acestuia sînt acoperiți cu o substanță izolatoare, avînd un rezervor care se umple cu apă sărată. Căldura solară produce evaporarea apei; sarea se depune, în timp ce vaporii se condensează în contact cu sticla și apa se revărsă într-un recipient.

LAMPĂ PREISTORICĂ

O descoperire senzațională, făcută în faimoasele grotte preistorice din Lascaux, sud-estul Franței, îngăduie să se dea un răspuns asupra sistemului de iluminat fo-

losit de strămoșii noștri acum 27 000 de ani. Astfel, a fost scoasă la iveală deasupra unei picturi reprezentînd un bizon străpuns de o săgeată, o lampă de gresie roz, conținînd cărbune. Fiind analizată într-un laborator din Danemarca, prin metoda „Cărbunelui 14” s-a putut stabili că lampa are o vîrstă de aproximativ douăzeci și șapte de mii de ani.

DISPAR VULTURII PLEȘUVI ?

Un naturalist american, Z. S. Wells, constată că vulturul pleșuv, pasăre ce figurează pe stema Statelor Unite ale Americii și care trăiește în regiunile mlaștinoase ale Floridelor este pe cale de dispariție. Se bănuiește că această pasăre răpitoare devine sterilă după ce înghite o hrană stropită cu anumite insecticide folosite în agricultură.

PRIMUL... PRIMA...

Primul om de știință român care a studiat speciile de pești din țara noastră a fost Grigore Antipa; el știe întemeietorul ihtiologiei românești.

Prima operă cîntată în limba română a fost „Lucia de Lammermoor” de Donizetti. Premiera a avut loc la 25 septembrie 1885, la Teatrul Național din București.

Primul vas românesc cu aburi a navigat pe Dunăre în anul 1834. El a fost adus în țară spre a remorca șlepurile pe fluviu, ca și pe riurile Siret și Prut.

Prima locomotivă construită în România a fost opera metalurgiștilor reșiteni. Ea a fost terminată în anul 1873 și, ieșind de pe porțile uzinei, a făcut primul său drum nu pe calea ferată, ci pe șosea, trasă de... boi. Întîmplarea se datorește nu unei defecțiuni mecanice, ci faptului că pe acea vreme Reșița nu avea o legătură feroviară.

Primul „raid” automobilistic din țara noastră a avut loc la 22 septembrie 1904, pe distanța București—Giurgiu și retur.

Prima fabrică de hîrtie a funcționat la noi în țară la Brașov, în 1546. Ea se numea „Moara de hîrtie” și producea hîrtie de scris cu mult înaintea altor țări, cum e, de pildă, Anglia care a început să o fabricare abia în 1588. Hîrtia de la Brașov a

fost folosită de Filip Moldoveanu, cel care a dat primele tipărituri de pe teritoriul țării noastre.

Primul film artistic românesc a fost turnat acum 58 de ani. Este vorba de filmul „Războiul Independenței”. În principalele roluri apăreau actorii C. I. Nottara, A. Demetriad, Petre Lăciu și Ion Brezeanu.

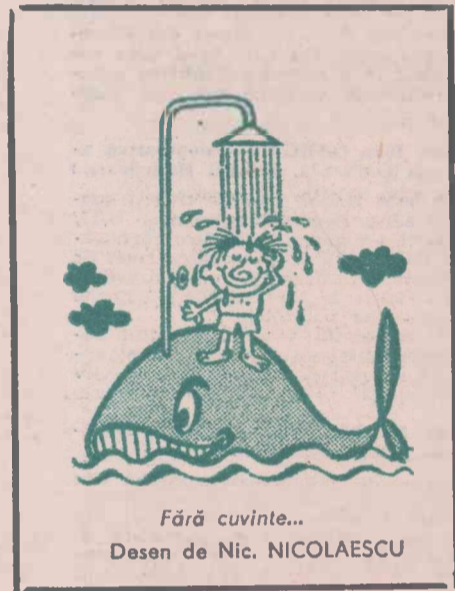
Prima bibliotecă tehnică din țară a fost înființată în anul 1847, la Iași, de către hatmanul Dimitrie Sturdza, fiul domnitorului Mihail Sturdza. Rafturile bibliotecii cuprindeau în special tratate de tehnică militară.

Primul zbor din lume cu un aeroplan, care s-a desprins de pămînt cu mijloace proprii de bord, a avut loc la 18 martie 1906. Avionul era condus de Traian Vuia, iar zborul a avut loc în apropierea Parisului.

Prima operă comică din literatura noastră muzicală a fost „Olteanca” de Eduard Caudella. Premiera a avut loc la 8 martie 1880.

Prima legătură telefonică din țara noastră s-a realizat în anul 1882. În 1885 s-a instalat prima centrală pentru convorbiri telefonice care avea doar... trei abonați.

Prima legătură aeriană între Paris și București a fost stabilită în 1931 de către piloții români Romeo Popescu și Gh. Bănculescu.



CRONICA DISCULUI

Casa de discuri „Electrecord” a trimis magazinelor de specialitate, în ultimul timp, un set de imprimări bogat și divers. Dintre realizările de muzică populară vom nota, în primul rînd, cele 9 melodii interpretate de Ileana Constantinescu, în acompaniamentul orchestrei Constantin Busuioac: „N-o fi, puiele, păcat?”, „Voinicel străin”, „Ionel de la Comani”, „Măicuța cînd m-a făcut”, „Cînd aud pe cer tunînd”, „Oltule, apele tale”, „Am iubit ce mi-a plăcut”, „Satul meu, grădina dragă” și „Mă uitai spre Slatina” (EPD — 1268).

Pline de culoare sînt și cele patru melodii oltenesti pe care le lansează pe discul EC — 10.168 tinărul cîntăreț Nelu Bălășoiu, în acompaniamentul orchestrei Constantin Busuioac: „Mindrușo din Severin”, „Nu mai bate, doamne omul”, „Am să mor cu foc și dor” și „Lenuță, cînd treci alene”.

Merită, de asemenea, amintite cele 5 cîntece interpretate în limba maghiară de Francisc Dobondi: „Caut un colțșor liniștit”, „Val ce ochi albaștri, frumoși”, „Nu e bine, nu e bine”, „Am avut o porumbiță moțată” și „Pe șoptite”. Orchestra Nelu Stan subliniază cu discreție melodii respective (EPC — 10.180).

Din seria intitulată „La horă-n sat”, de data aceasta pe discul EP — 1262 sînt prezentate 14 melodii din Moldova: „Joc din Berzunți”, „Jocuri de la Călugăra”, „Pălăncuța”, „Hora din Moldova”, „Joc de la Căiuți”, „Hora de la Girov”, „Joc de pe Trotuș”, „Corăghește în trei”, „Hora de la Galu”, „Usturoiul”, „Floricea”, „Alămîia”, „Trilișești”, „Corăghești”.

Demn de semnalat e că Horele și Sirbele de față, de o mare virtuozitate tehnică au o mișcare potolită, fie că sînt jocuri în cerc, în linie sau jocuri de perechi. Orchestra „Plaiurile Bistriței” din Bacău, dirijată de Aurel Iancovici, îi au ca soliști pe Ion Drăgoi la vioară, la cea de a doua melodie și pe Ilie Surugiu la trompetă, la cel de al 4-lea cîntec.

Iată și un frumos recital dat la vioară de Ion Matache, în acompaniamentul orchestrei de muzică populară a Radioteleviziunii (dirijori Victor Predescu, Radu Voinescu, Nelu Urziceanu și Ionel Banu și a orchestrei „Dezrobirea”, dirijor Nicu Stănescu. Pe discul respectiv pot fi ascultate următoarele melodii de largă circulație: „Horă la două”, „Ungurică din Argeș”, „Sirbă gorjanească”, „În pădure la Stroiești”, „Hora lui Costică Tandin”, „Drumul dracului”, „Hora lui Ioniță Bădiță”, „Sirba lui Zamfir”, „Doină”, „Hora lui Ciolacu și Jianu din Argeș”, „Cîntec de nuntă din Argeș”, „Hora lui Cantică” (EPD 1269).

I. ALEXANDRU

● CUVINTE ÎNCRUCIȘATE ● CUVINTE ÎNCRUCIȘATE ●

„PLANTE”

	1	2	3	4	5	6	7	8	9	10
1										
2										
3										
4										
5										
6										
7										
8										
9										
10										

ORIZONTAL: 1) Invelișul multicolor al florilor — Are frunze zimțate pe margini și scoarța netedă; 2) Iarbă ... cu re-

petiție — Aurul holdelor; 3) Lucrare pe ogoare, primăvara și toamna — Intr-o panselută!; 4) Unit! — Onomatopee... cu mărgelă, alună ș.a. — Plantă cu flori roșii și semințe uleioase; 5) Organ vegetativ al plantelor inferioare — Trandafir sălbatic; 6) Sprijin în vie (pl.) — Timp ploios, friguros (fig.); 7) Rădăcină de zambilă ... — Salcîm (reg.); 8) Au ramuri ... în coarne — Primele la alfabet; 9) Gherghine (reg.) — Tei!; 10) Inflorescența unor arbori (pl.) — Plantă erbacee din familia gramineelor.

VERTICAL: 1) Plantă erbacee cu flori mici, albe-albăstruie — A stropii culturile; 2) Arbori ale căror frunze și scoarță se folosesc în tăbăcărie — Dispun; 3) Ramură ... eminesciană — Liliacee ... mult cîntate; 4) Deliciul ... cailor — Arbust sălbatic, cu fructe roșii, în ciorchini; 5) Cîmp de acțiune ... pentru agronomi (pl.) — Usturoiat; 6) A brăzda pămîntul — Între două primăveri; 7) Git ... gol — Invălituc; 8) La sursă! — Conjugat cu ... castreței, varză gogoșari — Zece!; 9) Plantă erbacee cu frunze ca cele de in; 10) Strugure sau vin tămioș — Altă plantă erbacee, cu flori albe și fructe negre.

Ion PASCAL

ȘTIATI CĂ...

...pentru meciurile internaționale pe care le va susține în această lună reprezentativa Braziliei, antrenorul Zagalo și comisia tehnică a C.B.D. a selecționat 22 de jucători plus Pele? Lotul respectiv cuprinde nume noi, cum sînt Luis Carlos, fundaș central de la „Corinthians”, mijlocușul Neb (de la „Botafogo”), extrema dreaptă Zaguinha (Botafogo), înaintașii centrali Vaguinho (Atletico), Claudiomiro (Internacional), Lula (Fluminense). Din lista jucătorilor reținuți fac parte și cunoscuții Felix, Tostao, Rivelino, Clodoaldo, Carlos Alberto. Jucătorii s-au pregătit pe înălțimile din Rio, fiind găzduiți la hotel Palmetos. În primul dintre aceste meciuri, echipa Braziliei întîlnește la 11 iulie reprezentativa Austriei, la Sao Paulo.

...în prezent România dispune nu de trei, ci de patru atlete capabile să evolueze în întrecerile pentru titlul continental de la Helsinki, deoarece potrivit cerințelor forului athletic al Europei, toate patru au obținut standardul de participare la campionatele europene, de 55 metri? Este vorba de cunoscutele aruncătoare Argentina Menis, Lia Manoliu, Olimpia Cotaramă și Carmen Ionescu, care în 1971 au realizat 61,08 m, respectiv 60,68 m, 60,50 m și 57,18 m, în vreme ce norma fixată de federația noastră pentru a participa la C.E. este de 57 m.

DIN PROGRAMUL DE RADIO și TELEVIZIUNE

pe săptămîna 11 - 17 iulie

RADIO

BULETINE DE ȘTIRI: luni, marți, miercuri, joi, vineri și sîmbătă: programul I: 6.00; 9.00; 10.00; 11.00; 15.00; 24.00; 2.00; 4.00; 5.00; programul II: 9.30; 12.00; 14.00; 17.00; 19.00; 21.00; 23.00; 0.55; programul III: 17.00; 20.00. **Duminică:** programul I: 6.00; 11.00; 15.00; 20.00; 4.00; 5.00; programul II: 9.30; 14.00; 17.00; programul III: 19.30.

RADIOJURNAL: Luni, marți, miercuri, joi, vineri și sîmbătă: programul I: 7.00; 13.00; 16.00; 22.00; programul II: 7.00 13.00, 16.00; programul III: 22.00. **Duminică:** programul I: 7.00; 13.00; 20.00; 22.00; programul II: 7.00; programul III: 22.00.

EMISIUNI PENTRU SATE

DUMINICĂ: programul I: 9.00 - ORA SATULUI. În fiecare zi de lucru: 6.20 - JURNAL AGRAR.

TEATRU LA MICROFON

DUMINICĂ: programul II: 19.15 - Teatru scurt.

LUNI: programul I: 20.30 - Teatru radiofonic: „Am zis, punct!” de Ștefan Kostov.

MARȚI: programul III: 20.30 - Al treilea festival de comedie al teatrului radiofonic: „Piatra din casă” de Vasile Alecsandri.

MIERCURI: programul II: 20.15 - Al treilea festival de comedie al teatrului radiofonic: „Pantofăreasa” de Frederico Garcia Lorca.

VINERI: programul II: 10.00 - Al treilea festival de comedie al teatrului radiofonic: „Mielul turbat” de Aurel Baranga.

EMISIUNI MUZICALE

DUMINICĂ: Muzică populară: programul I: 6.30; 11.15; 13.15; 16.00; 19.15; 20.40; programul II: 6.00; 14.05; 19.00; programul III: 19.00. Muzică ușoară și de dans: programul I: 6.05; 8.08; 14.30; 16.00; 19.15; 20.05; 21.25; 22.30; 23.00; 0.03-6.00; programul II: 6.00; 8.45; 9.00; 10.15; 13.00; 15.35; 16.00; 17.05; 18.45; 19.45; 20.35; 22.00; 23.50; programul III: 21.00.

LUNI: Muzică populară: programul I: 6.05; 7.05; 10.05; 12.30; 17.30; programul II: 6.10; 9.35; 11.30; 14.05; 15.20; 17.05; 21.50; programul III: 20.05. Muzică ușoară și de dans: programul I: 6.30; 8.30; 9.03; 12.00; 13.27; 15.35; 16.30; 20.05; 21.50; 22.30; 23.00; 0.03-6.00; programul II: 6.10; 7.45; 10.30; 11.20; 12.15; 15.00; 19.05; 22.13; programul III: 21.00.

MARȚI: Muzică populară: programul I: 6.05; 7.05; 10.05; 12.30; 14.40; 17.30; 20.40; programul II: 6.10; 9.35; 14.05; 17.05; programul III: 20.05. Muzică ușoară și de dans: programul I: 6.30; 8.30; 9.03; 11.05; 12.00; 13.27; 15.40; 16.30; 20.05; 21.30; 22.30; 23.00; 0.03-6.00; programul II: 6.10; 7.45; 10.30; 11.30; 13.15; 15.05; 17.50; 19.15; programul III: 18.40; 21.00.

MIERCURI: Muzică populară: programul I: 6.05; 7.05; 10.05; 12.30; 14.40; 17.30; 20.40; programul II: 6.10; 9.35; 11.00; 12.15; 14.05; 15.25; 17.05; 20.00; 21.37; programul III: 20.05. Muzică ușoară și de dans: programul I: 6.30; 8.30; 9.03; 12.00; 13.27; 15.30; 16.30; 20.05; 21.30; 22.30; 23.00; 0.03-6.00; programul II: 6.10; 7.45; 10.35; 11.30; 12.30; 13.15; 15.05; 17.50; 19.15; programul III: 18.40; 21.00.

JOI: Muzică populară: programul I: 6.05; 7.05; 10.05; 12.30; 14.42; 16.30; 20.40; 22.00; programul II: 6.10; 9.35; 14.05; 17.05; programul III: 19.00. Muzică ușoară și de dans: programul I: 6.30; 8.30; 9.05; 11.05; 12.00; 13.27; 15.25; 17.30; 20.05; 21.30; 23.00; 0.03-6.00; programul II: 6.00; 7.45; 10.43; 11.30; 12.15; 13.15; 15.00; 19.05; 21.30; 22.00; 23.45; programul III: 21.02 22.30.

VINERI: Muzică populară: programul I: 6.05; 7.05; 10.05; 12.30; 14.40; 17.30; 20.40; programul II: 6.10; 9.35; 12.15; 14.05; 15.20; 17.05. Muzică ușoară și de dans: programul I: 6.30; 8.30; 9.03; 12.00; 12.27; 15.30; 20.05; 21.30; 22.30; 23.00; 0.03-6.00; programul III: 18.56; 20.05; 21.00.

SÎMBĂȚĂ: Muzică populară: programul I: 6.05; 7.05; 12.30; 17.30; 20.45; programul II: 6.10; 9.15; 10.50; 17.05; 19.40; programul III: 20.05. Muzică ușoară și de dans: programul I: 6.30; 8.30; 9.03; 11.05; 12.00; 13.30; 20.05; 21.30; 22.30; 23.00; 0.03-6.00; programul II: 6.10; 7.45; 10.20; 11.30; 12.30; 15.05; 17.50; 19.05; 21.48; 22.50; 23.05; programul III: 19.35.

TELEVIZIUNE

DUMINICĂ: Programul I: 8.30 - Deschiderea emisiunii. Sport și sănătate; 9.00 - Matineu duminical pentru copii; 10.00 - VIAȚA SATULUI. Din cuprins: ● Secvențe de campanie: recoltatul grîului; transportul recoltei; asigurarea furajelor; lucrări în grădina de legume ● Înconjurări cu dragoste și grijă (aplicarea mă-

surilor de îmbunătățire a condițiilor de trai ale mamei și copilului în cooperativele agricole de producție) ● Noutăți științifice și tehnice ● „De la noi, din Dragodana” - reportaj filmat cu interpreții brigăzii artistice ● În desene și catrene: cum se respectă normele de protecția muncii? ● Muzică populară ● Moment coregrafic; 11.15 - Albumul compozitorilor români: Tudor Jarda; 12.00 - De strajă patriei; 12.30 - În reluare, la cererea telespectatorilor. Selecțiuni din „Revista operetei” - spectacol realizat de Televiziunea din R.D.G.; 13.00 - Emisiune în limba maghiară; 14.30 - Post-meridian; 19.00 - Vetre folclorice: „Ca pe Someș”; 19.20 - 1001 de seri; 19.30 - TELEJURNALUL DE SEARĂ. Sport; 20.00 - Reportajul săptămîinii: „Aici a fost cîndva un golf!”; 20.15 - Film artistic: „Feroviarul”, cu Pietro Germi, Silvyia Koscina; 22.05 - Recital Ruxandra Ghiță; 22.25 - TELEJURNALUL DE NOAPTE; 22.40 - Telesport. Programul II: 20.00 - Reintîlnire cu personaje îndrăgite de copii; 20.30 - Reportaj TV. Cum încep legendele; 21.00 - BULETIN DE ȘTIRI; 21.05 - Săptămîna culturală bucureșteană; 21.15 - „Fii cuminte, Cristofor” de Aurel Baranga; 21.40 - BULETIN DE ȘTIRI.

LUNI: 18.00 - Deschiderea emisiunii. PATRIEI. Emisiune de versuri; 18.15 - Scena. Emisiune de informație și critică teatrală; 18.45 - Stop-cadru; 19.15 - Publicitate; 19.20 - 1001 de seri; 19.30 - TELEJURNALUL DE SEARĂ. Sport; 20.10 - Roman foileton: „Mizerabilii” (IV); 21.05 - Idei contemporane. Sociologia astăzi; 21.35 - Steaua fără nume - muzică ușoară; 22.35 TELEJURNALUL DE NOAPTE; 22.45 - TELESPORT.

MARȚI: Programul I: 10.00-11.00 - Telescoală; 13.00 - Deschiderea emisiunii. Revista Literară TV.; 18.30 - „Toate pinzele sus” - emisiune pentru pionieri; 19.15 - Publicitate; 19.20 - 1001 de seri; 19.30 - TELEJURNALUL DE SEARĂ; 20.00 - România '75; 20.20 - Seară de teatru: „Despot Vodă” de Vasile Alecsandri; 22.10 - Soliști de muzică ușoară; 22.35 - Breviar juridic; 22.50 - TELEJURNALUL DE NOAPTE. Programul II: 20.00 - Din concertele celei de a doua ediții a Festivalului de muzică de cameră - Brașov; 20.30 - Reportaj-anchetă: Transportul în comun; 21.10 - Desene animate; 21.25 - Universitaria; 21.40 - Bloc-notes; 21.50 - BULETIN DE ȘTIRI. Sport; 21.55 - Cronica literară; 22.10 - Film serial: „Inima lui Bonivur” (ultimul episod); 22.35 - Muzică de jazz.

MIERCURI: 18.00 - „Ex-Terra '71”. Emisiune-concurs de construcții tehnice pentru pionieri și școlari; 18.25 - Mult e dulce și frumoasă...; 18.40 - Confruntări; 19.10 - Tragerea pronooexpres; 19.20 - 1001 de seri; 19.30 - TELEJURNALUL DE SEARĂ; 20.00 - Reflector; 20.15 - Tele-cinemateca: „Salariul groazei”; 22.25 - Teleglob; „Trandafirul și sarea”. Un film despre Normandia; 22.50 - TELEJURNALUL DE NOAPTE.

JOI: Programul I: 17.30 - Emisiune în limba maghiară; 18.30 - La volan. Emisiune pentru conducătorii auto; 18.50 - Timp și anotimp în agricultură: ● În atenția specialiștilor. Executarea în flux continuu a lucrărilor de campanie (secerat, balotat, arat, semănat) ● Direcțiile generale agricole județene și atribuțiile lor de îndrumare și control. Necesitatea stimulării inițiativei locale și a eliminării tutelei mărunte. Raid-anchetă ● Perspective (chimizarea agriculturii în actualul cincinal); 19.15 - Publicitate; 19.20 - 1001 de seri; 19.30 - TELEJURNALUL DE SEARĂ. Sport; 20.10 - 15 minute despre sănătatea dv. „Ce trebuie să facem pînă la sosirea medicului?”; 20.25 - Dinamica societății românești. Socialismul și valoarea umană; 21.00 - Antologia umorului; 21.25 - Cadran internațional. Comentarii, documente, reportaje din actualitatea internațională; 22.10 - Interpretul săptămîinii: Constanța Cîmpeanu; 22.30 - TELEJURNALUL DE NOAPTE. Programul II: 20.10 - Punct-contrapunct; 21.40 - BULETIN DE ȘTIRI; 21.45 - Biblioteca pentru toți: Vasile Alecsandri I (I).

VINERI: 14.30 - Tenis de cîmp: ROMÂNIA (Ion Țiriac, Ilie Năstase) - R.F.G. (Wilhelm Bungert, Christian Kühnke). Finala grupei B din zona europeană a „Cupei Davis” - primele două meciuri de simplu; 18.50 - Lumea copiilor (Intervițiune). Emisiune muzical-distractivă; 19.10 - Tragerea loto; 19.20 - 1001 de seri; 19.30 - TELEJURNALUL DE SEARĂ; 20.00 - Reflector; 20.15 - Ce vreți să știți despre marketing?; 21.05 - Ecran românesc: „Moara cu noroc”. Producție a Studioului cinematografic „București”; 22.50 - TELEJURNALUL DE NOAPTE.

SÎMBĂȚĂ: 15.30 - Tenis de cîmp: ROMÂNIA - R.F.G. în finala grupei B din zona europeană a „Cupei Davis”. Partida de dublu; 17.30 - Emisiune în limba germană; 18.15 - Bună seara, fete! Bună seara, băieți! 19.15 - Publicitate; 19.20 - 1001 de seri; 19.30 - TELEJURNALUL DE SEARĂ. Sport; 20.10 - Tele-enciclopedia; 21.10 - Întîlnire cu... Venus. Spectacol muzical distractiv transmis din stațiunea Venus; 22.40 - TELEJURNALUL DE NOAPTE; 22.50 - Săptămîna sportivă.

Centrala cărbunelui Petroșani Valea Jiului

CU SEDIUL ÎN PETROȘANI,

STRADA 23 AUGUST NR. 2

ANGAJEAZĂ

muncitori necalificați bărbați, pentru lucrări

miniere în subteran, de la vîrsta de 18-45 ani

SE ASIGURĂ URMĂTOARELE CONDIȚII:

I. CÎȘTIGUL - În perioada primelor 10 zile de instruire pentru subteran 56 lei pe 8 ore:

- După 10 zile, în perioada a doua de instruire în subteran, 63 lei pe 8 ore;
- După perioada de acomodare în subteran, se lucrează în acord la grupe cu un salariu de bază de 69 lei pe 8 ore, iar pe lună 1760 lei, plus sporul pentru depășirea normelor.

II. CALIFICAREA - După 3 luni lucrate, muncitorii se pot califica, prin cursuri de calificare, pentru meseria de miner 3, cu un salariu de 76 lei pe 8 ore, iar pe lună 1935 lei, plus sporul pentru depășirea normelor.

NOTA: Există posibilitatea ridicării calificării în continuare în meseria de miner, ajungîndu-se la un salariu tarifar de 98 lei pe 8 ore, respectiv 2 500 lei lunar, plus sporul pentru depășirea normelor.

III. CAZAREA - Pentru nefamiliști se asigură în căminele muncitorești ale exploatărilor miniere contra cost (70-90 lei pe lună), iar pentru familiști, după 3 luni, în funcție de posibilități, se asigură apartamente cu gratuitate de chirie și încălzire și reducere de 50 la sută pentru curentul electric.

IV. MASA - Se asigură la cantinele exploatărilor miniere, contra cost, la prețul de 13 lei pentru 3 mese pe zi.

V. ECHIPAMENTUL DE PROTECȚIE - Se asigură gratuit, iar cel de uzură cu 50 la sută reducere.

VI. TRANSPORTUL - Se face gratuit, de la locul de recrutare pînă la exploatarea minieră.

Cei interesați se vor prezenta la Oficiul Forțelor de Muncă din județ, unde vor primi repartizarea și de unde vor pleca în grupuri organizate.

TRUSTUL DE CONSTRUCȚII INDUSTRIALE TIMIȘOARA

B-dul Republicii nr. 25

(îngă Gara mare Timișoara)

Telefon 22573

ANGAJEAZĂ URGENT

următoarele categorii de muncitori calificați:

- zidari
- dulgheri
- betoniști

● muncitori necalificați pentru calificarea la locul de muncă prin cursuri de scurtă durată fără scoaterea din producție.

Informații suplimentare precum și cererile le veți adresa direct serviciului organizare și salarizare al uni-tății noastre.

AGRICULTURA PE GLOB

GRIJA SPECIALIȘTILOR PENTRU SELECȚIA SEMINTELOR

Coordonarea problemelor legate de selecția și menținerea soiurilor de plante agricole revine Direcției generale de cercetări științifice din Ministerul Agriculturii și Industriei Alimentare al R.P. Ungare, care are în subordine o serie de institute — baze complexe de cercetări științifice, despre care vom aminti mai jos.

Scopul principal al selecției constă în creșterea productivității soiurilor, lărgirea sortimentului, îmbunătățirea calității produselor, creșterea rezistenței la îmbolnăviri, încercarea și introducerea în producție a unor soiuri din străinătate ale căror însușiri specifice au corespuns condițiilor locale.

La grâul de toamnă se urmărește obținerea hibrizilor care să depășească cu 15—20% producția soiurilor existente, cu rezistența mai mare la ger, cu tulpina mai trunică, cu o calitate mai înaltă a produsului pentru consum și sămânță.

La primum se preconizează crearea unor hibrizi mai productivi, rezistenți la înghețuri și secetă, la boli și dăunători cu tulpină mai rezistentă, cu perioada de vegetație mai scurtă și conținut mai înalt de albumină, cu raport mai favorabil de aminoacizi.

Crearea soiurilor monogerme, care să asigure obținerea de sămânță precum și de soiuri noi pentru cultura irigată constituie principalele obiective în cultura seclei de zahăr, în timp ce la legume se cere obținerea de soiuri noi mai productive, rezistente la îmbolnăviri, adaptabile la o agrotehnică variată și pentru industria prelucrătoare.

De problemele selecției și înmulțirii

soiurilor, în Ungaria se ocupă 12 institute de cercetări științifice și două institute didactice.

Sarcina principală a institutelor de bază pentru selecție, crearea de noi soiuri sau menținerea soiurilor, constă în producerea și transmiterea de sămânță către unități.

Insemnări de călătorie din R. P. Ungară

În scopul creșterii producției și îmbunătățirii calității acesteia, sămânțele aflate în producție se înlocuiesc periodic cu sămânțe noi. În conformitate cu Legea sămânțelor, pe suprafețele destinate producției-marfă sămânțele se reînnoiesc astfel: anual — pentru orez, sfeclă de zahăr și furajeră, varză furajeră, cicoare, floarea-soarelui, în de ulei, rapiță de toamnă, tutun, cînepă, mac, soia, mohor și sorg, legume anuale, perene și multianuale; la fiecare înșămânțare — pentru ierburii, plante medicinale și eterouleoase; la fiecare doi ani — la leguminose anuale pentru boabe, porumb, mazăre alimentară și furajeră, trifoi roșu și suedez; la fiecare patru ani — pentru cereale păioase, în de fuioi, lucernă, trifoi alb, sparțetă.

Producerea și înmulțirea sămânțelor

de soi de diferite categorii necesare reînnoirii, se realizează de către gospodăriile special afectate acestui scop, pentru o perioadă mai îndelungată.

Întreprinderea pentru achiziționarea și valorificarea sămânțelor încheie contracte de livrări cu unitățile producătoare. Întreprinderea respectivă, care răspunde de reînnoirea sămânțelor cultivate cu sămânțe de soi, se preocupă pe de o parte cu unitățile producătoare de sămânțe să livreze cantitățile necesare pentru reînnoire, iar pe de altă parte, de livrarea sămânțelor la termenele stabilite, la beneficiar.

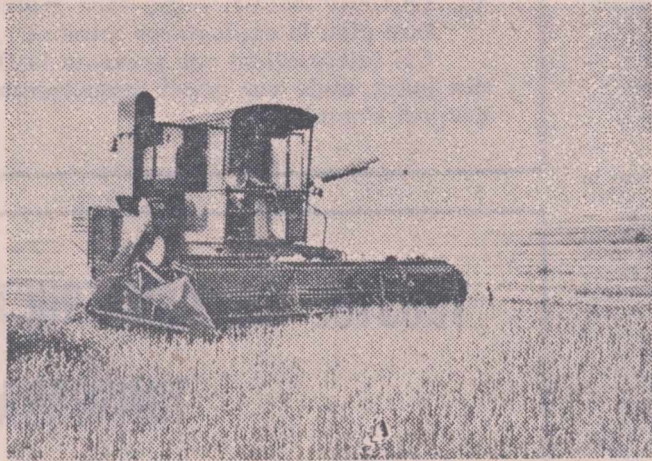
Întreprinderile pentru achiziționarea și valorificarea sămânțelor își realizează sarcinile pe baze contractuale, atât pentru plante decorative. În cadrul întreprinderii centrale din Budapesta, precum și la cele 11 subcentru situate în diferite zone pedoclimatice ale țării, activează numărul necesar de specialiști în conformitate cu sarcinile ce trebuie rezolvate.

Întreprinderea organizează în fiecare an, pe baze contractuale, producerea sămânțelor pe suprafața de circa 350 000 ha, precum și valorificarea acestora, în care scop antrenează circa 100 gospodării agricole de stat și 2 000 de cooperative agricole de producție. În ultimii ani, peste 40% din necesarul de sămânță a fost produs în gospodării agricole de stat specializate.

Curățirea, condiționarea și prelucrarea producției brute de sămânțe se face în cadrul întreprinderii și a unităților sale, care dispun de o capacitate anuală de 110 mii de tone.

Nicolae DIMITRIU
consilier
în Ministerul Agriculturii
Industriei Alimentare,
Silviculturii și Apelor

COMBINE NOI ÎN LANURILE IUGOSLAVE



prima dată a fost expusă la Tîrgul agricol internațional de la Novi Sad. Se încadrează în seria combinelor de

mare randament, și de două hectare pe oră. Este destinată recoltării grâului, porumbului și florii-soarelui pe hol-

dele marilor gospodării agricole. Combina de tip „Zmai-125”, față de cea mai cunoscută combină autohtonă de tip „Zmai-Universal”, are un randament de 1,5 ori mai mare. Acest lucru înseamnă că, făcînd uz de o combină de tip „Zmai-125”, în sezonul recoltării de grâu, porumb și floarea-soarelui, se pot recolta 800 ha. în 40 de zile.

În cursul acestui an vor deservi holdele din Iugoslavia circa 20 de combine de acest tip, iar în 1972 se va începe cu producția în serie și se vor produce circa 1 200 de combine.

Fabrica „Zmai” va exporta, în acest an, în Bulgaria 1 000 combine de porumb, iar în Cehoslovacia, 50. Această fabrică va mai exporta combine în Albania, Austria, Italia, Brazilia și Ungaria.

În Iugoslavia holdele sînt deservite de peste 17 000 de combine dintre care 95% sînt de producție „Zmai”.

Ion DAMIAN ZAZA

Fabrica „Zmai” din Zemun (R.S.F. Iugoslavia), cu o forță de muncă formată din 3 300 de muncitori și cu o producție totală de circa 300 milioane de dinari, este cel mai mare producător de combine din această țară. Actualmente, fabrica amintită produce cîteva tipuri de combine, și anume: „Zmai-810”, de categorie mijlocie, care este destinată unităților agricole și domeniilor de cooperare. Ea este adaptată și pentru recoltarea orezului. Acest tip de combină este deja bine cunoscut în străinătate, în-deosebi în Ungaria și în unele țări din America de sud și Asia.

O altă combină este cea de tipul „Zmai MF-30”, de capacitate mică. Este destinată lucrărilor de recoltare pe holdele particulare. Această combină este adecvată și pentru regiunile montane.

Combina de tip „Zmai-125” este un produs nou al industriei de mașini agricole „Zmai” din Zemun și pentru

In fața progresului științific

Febra aftoasă cedează

Cu prilejul unor reuniuni recente, experții au constatat că febra aftoasă se află în regres în Europa. Cu toate acestea, ei au prevenit asupra pericolului pe care l-ar reprezenta un optimism exagerat.

Este adevărat — și acest lucru este confirmat de datele pe care le deține Organizația Națiunilor Unite pentru Alimentație și Agricultură (F.A.O.) — că de doi ani, în Europa, nu a fost înregistrată nici o nouă epizootie. După cum se știe, în 1967—1968, febra aftoasă a provocat numai în Marea Britanie pierrea a 400 000 de animale, iar turme întregi au fost sacrificate pentru a stăvili extinderea fulgerătoare a bolii.

Actualmente, situația este efectiv cea mai bună din ultimii 20 de ani. Totuși, Peninsula Iberică continuă să fie o re-

giune în care epizootia se menține în stare endemică. Mai există focare izolate în Franța, Italia și Grecia. Potrivit declarației d-lui Mario Boldrini, expert al F.A.O. în domeniul febrei aftoase, existența acestor focare obligă serviciile de specialitate să rămînă vigilențe.

Deși febra aftoasă, una dintre epizootiile cele mai contagioase, capătă, de 2 000 de ani încoace, proporții uenori catastrofale, abia din 1962 a început o contraofensivă organizată împotriva ei. În decurs de aproape un deceniu au fost vaccinate milioane de animale și au fost elaborate și puse în aplicare programe de vaccinare periodică în multe țări.

Bizuinđu-se pe rezultatele obținute pînă acum — rezultate satisfăcătoare,

după cum s-a văzut — un șir de țări sînt pe cale de a-și reduce eforturile de luptă împotriva febrei aftoase. Aceasta l-a determinat pe amintitul expert al F.A.O. să lanseze un avertisment care nu e deloc lipsit de rațiune și anume, că nu este momentul pentru o reducere a intensității programelor de vaccinare. Dimpotrivă, acestora trebuie să li se acorde o mare importanță, cu atît mai mult cu cît prima vaccinare nu creează imunitate decît pentru aproximativ patru luni, iar rapelul poate prelungi această imunitate pentru o perioadă de un an. Pe de altă parte, animalele tinere ridică probleme specifice, deoarece sînt mai sensibile și mai greu de imunizat.

Tuturor aspectelor „europene” ale problemei li se adaugă și faptul că țările acestui continent trebuie să aibă în vedere posibilitatea unei contaminări avînd ca sursă alte continente. Evident, acesta este un motiv în plus pentru ca atenția experților și a serviciilor specializate să fie în permanență trează.

Sava DOREANU

SĂPTĂMINA

INGRĂȘĂMINT DIN APE REZIDUALE

La Fabrica de hîrtie Șantzu (R. P. Chineză), apele reziduale sînt folosite pentru obținerea unui îngrășămint — așa-numitul humus-amoniu uscat. Îngrășămintul conține azot, fosfor, potasiu și diferite substanțe organice.

Practica a arătat că amintitul îngrășămint poate fi folosit în cultura orezului, grîului, bumbacului și leguminoaselor. El ameliorază structura solului, distruge dăunătorii și ferește plantele de boli.

INDUSTRIA CHIMICA ÎN R. D. GERMANA

În ultimii cinci ani, industria chimică a Republicii Democratice Germane și-a sporit producția de aproape 1,5 ori, astfel încît, în anul 1970, în această ramură a fost realizată o valoare egală cu cea a întregii producții industriale a R.D.G. din 1949. Au sporit considerabil investițiile în industria chimică. Numai în anul 1969, ele s-au ridicat la 19 la sută din totalul sumelor investite în industria țării.

ÎN R. P. ALBANIA SE DEZVOLTĂ RAPID INDUSTRIA ALIMENTARĂ

Industria alimentară a Albaniei a cunoscut, la fel ca toate celelalte ramuri, o dezvoltare rapidă. În anii pușerii populare au fost construite fabrici de zahăr, un combinat de conserve de pește, combinate de prelucrare a cărnii, fructelor și legumelor. Numai în ultimii ani au fost construite peste zece fabrici de conserve, care livrează produse pentru piața internă și pentru export.

AUTOMAT PENTRU DESCĂRCAREA INGRĂȘĂMINTELOR

La Institutul pentru mecanizarea și electrificarea agriculturii, din Varșovia, a fost construită și brevetată o instalație simplă pentru mecanizarea totală a descărcării varului și a altor substanțe pulverulente. Instalația se compune dintr-o cameră ermetică în care intră vagonul, cu pînle, cu vibrator și transportor. Acest ansamblu înălțătură orice muncă manuală, ajută la golirea rapidă a vagonului și la umplerea containerului, a camionelor speciale sau a remorcilor.

O CONFERINȚĂ INTERNAȚIONALĂ CONSACRATĂ CREȘTERII CAPRINELOR

Institutul tehnic pentru creșterea ovinelor și caprinelor organizează în această lună la Tours (Franța) cea de a II-a Conferință Internațională privitoare la creșterea caprinelor. După cum se știe, prima conferință a avut loc în 1964, la Londra.

Programul apropiatelor manifestări include trei teme, care vor forma obiectul rapoartelor, comunicărilor și discuțiilor: economia producției, alimen-tarea caprinelor, metode de selecție și creștere.

PENTRU O AGRICULTURĂ „LA DIMENSIUNI UMANE”

Reprezentanții regionali și locali ai Alianței agricole belgiene, una dintre cele trei organizații agricole principale din această țară, s-au reunit recent la Namur pentru a reflecta asupra „rolului pe care va trebui să-l îndeplinească agricultura într-o lume în evoluție”.

Rezoluțiile adoptate de congresul propus în trei secții diferite, ilustrează înaltele de toate preocuparea membrilor alianței de a asigura în viitor supraviețuirea exploatărilor agricole „la dimensiuni umane”.

Congresul a cerut ca securitatea existenței agricultorilor să nu fie amenințată, iar aceștia împreună cu familiile lor să poată beneficia de mai multe înlesniri în vederea accesului la progresul cultural, tehnologic și social. În acest scop, se cere remedierea urgentă a ceea ce s-a numit subechiparea regiunilor rurale precum și mărirea retribuției agricultorilor pînă la nivelul cerințelor actuale.

EXPORT ELVEȚIAN DE MATERIAL BIOLOGIC ÎN S.U.A.

Comisia federațiilor elvețiene de creștere a animalelor și Federația elvețiană pentru însămînțări artificiale au reușit să exporte, pentru prima oară în istoria tranzacțiilor cu animale, o cantitate de material biologic de rasă Simmental și rasă Brună, în S.U.A.

Presă elvețiană de specialitate apreciază că acest export, o adevărată „premieră”, nu a fost cu puțință decît datorită existenței unei riguroase acțiuni de selecție.

Materialul seminal vîndut de producătorii elvețieni va fi folosit cu precădere în incrușcări cu rasele Hereford, Aberdeen Angus și Shorthorn, dar și cu rase de vaci pentru lapte. Obiectivul acțiunii îl constituie obținerea ameliorării rapide a cantității și calității cărnii.