

# AGRICULTURA

SĂPTĂMÎNAL DE ȘTIINȚĂ ȘI PRACTICĂ DIN AGRICULTURĂ, INDUSTRIA ALIMENTARĂ, SILVICULTURĂ ȘI GOSPODĂRIREA APELOR

## AMINTIRE ÎN AUGUST

de Nicolae TAUTU

Poate și-acum cînd string condela-n mină,  
Zvicnește urma unui vechi recul,  
Cînd ne sîpam cu unghiile-n țărîină  
Un adăpost în dîmbul minuscul.

Și-ntrezăresc pe schele batalioane  
De muncitori zidind orașe noi,  
Palate mari, cu albele coloane,  
Pe unde ieri am dus un greu război

Poate și azi cînd iar detună-naltul  
De dimineață-n stîncile de fier  
Tresar atent... Dar pașnic e asaltul  
Brigăzilor pe noul șantier!

De-aceia, mi sîrășel nou îmi pare  
Și holdele din lanuri aurii  
Arc de triumf slăvind pe fiecare  
Căzut sub plumbi în aspre bătălii!

Și pentru toate căldă mulțumire  
Partidului i-aducem zi de zi,  
El ne-a-nălțat cu marea sa iubire  
Fără de care n-am putea trăi!

1944-1971



## ROMÂNIA CONTEMPORANĂ — ÎNSCRISĂ FERM PE TRAIECTORIA PROGRESULUI

Dr. Gheorghe SURPAT

șef de sector la Institutul de studii istorice  
și social-politice de pe lângă C.C. al P.C.R.

Cu cît țara noastră înaintează pe calea socialismului, a înfloririi economice și culturale, cu atît mai clar apare imensa însemnătate pe care a avut-o pentru destinele poporului insurecția națională antifascistă armată din august 1944, act memorabil, cu rădăcini adînci în realitățile economice și sociale ale țării, în lupta pentru independența și suveranitatea patriei, în marile bătălii revoluționare și de clasă conduse de partidul comunist împotriva exploatării și reacțiunii, împotriva fascizării țării și a războiului.

Actul istoric de la 23 August — a arătat tovarășul NICOLAE CEAUȘESCU — a fost expresia voinței întregului popor, rezultatul coaliției celor mai largi forțe sociale, politice și militare, în rîndul cărora clasa muncitoare și partidul său comunist au avut rolul de organizator și conducător.

În cursul celor 27 de ani scurși de la mărețul act de la 23 August 1944, clasa muncitoare, țărînimia, intelectualitatea, toți oamenii muncii fără deosebire de naționalitate, printr-o muncă plină de abnegație, sub conducerea Partidului Comunist Român, au asigurat construirea cu succes a socialismului în țara noastră. România contemporană — înscrisă ferm pe o traiectorie ascendentă — se înfățișează astăzi ca o țară socialistă care se dezvoltă

în mod susținut în toate domeniile de activitate.

În procesul revoluției și construcției socialiste s-a întărit unitatea clasei muncitoare, a crescut rolul său conducător, s-a făurit și dezvoltat alianța muncitorească-țărînească, care stă la baza unității moral-politice a poporului. Partidul a înmănușat într-un singur șuvoi eforturile muncitorimii, țărînimii, intelectualității, asigurînd dezvoltarea continuă a țării noastre.

La temelgia progresului general al României a stat politica consecventă a partidului de industrializare a țării — cheia de boltă a dezvoltării întregii economii — și de organizare pe baze socialiste a agriculturii.

Viața a confirmat pe deplin justetea politicii partidului nostru de cooperativizare a agriculturii, care a deschis calea pentru ridicarea țărînimii la un nou nivel, atît din punct de vedere social, cît și al vieții sale materiale și spirituale. Existența marii proprietăți socialiste, sprijinul puternic al statului în înzestrarea tehnică a agriculturii au asigurat creșterea continuă a producției vegetale și animale, satisfăcînd, de-a lungul anilor, necesitățile economiei naționale și cerințele de consum ale populației.

asistență tehnică și ajutor în cadre de specialitate.

A crescut și crește continuu bunăstarea materială și culturală a întregului popor. Socialismul a schimbat profund modul de existență al poporului, traiul material și spiritual al milioanei de oameni ai muncii, a ridicat pe o treaptă nouă de civilizație masele largi populare de la orașe și sate.

Orînduirea noastră socialistă își afirmă cu putere superioritatea social-politică, forța și vitalitatea sa. Relațiile de producție socialiste, de colaborare și înțelegere au cimentat unitatea clasei muncitoare, a țărînimii cooperatiste, a intelectualității și a celorlalte categorii de oameni ai muncii fără deosebire de naționalitate. Se afirmă tot mai activ rolul hotărîtor al clasei muncitoare — forța socială conducătoare a țării — spre deosebire de apusul țărînimii la dezvoltarea economiei, al intelectualității la dezvoltarea științei și tehnicii, a învățămîntului, a creației spiri-

(Continuare în pag. a 2-a)

## REALIZĂRI, INIȚIATIVE ÎN CINSTEA MARII SĂRBĂTORI

În aceste zile de august, lucrătorii ogoarelor, alături de cei din unitățile de industrie alimentară, din silvicultură sau de pe șantierul de îmbunătățiri funciare își manifestă din plin sentimentul de participare creatoare la vasta operă de construcție economică a țării, de desăvîrșire a societății noastre socialiste. Ei își exprimă, prin noi succese, hotărîrea de a folosi cu și mai multă eficiență mijloacele materiale pe care partidul și statul le pun la dispoziția acestei importante ramuri a economiei naționale, astfel încît producția de cereale, carne, lapte, zahăr, ulei etc. să înscrisă, în următorii ani, o creștere substanțială.

Realizările obținute în semn de cinstită a Marii Sărbători cuprind în ele o adîncă semnificație: aceea a forței nelimitate pe care a conferit-o națiunii noastre unitatea moral-politică a muncitorimii, țărînimii și intelectualității. Pășim în lumina lui August cu sentimentul muncii împlinite. Pășim cu fruntea sus. Merităm cu toții această bucurie înfăptuită de fiecare dintre noi, de harnicul nostru popor călăuzit neabătut pe drumul socialismului de Partidul Comunist Român.

(Citiți în pag. a III-a relatări de la colaboratorii revistei noastre)



**AGRICULTURA**

Săptăminal de știință și practică, editat sub egida Ministerului Agriculturii, Industriei Alimentare, Silviculturii și Apelor și a Uniunii Sindicatelor pe ramură.

**Nr. 33 (445)**

Joi, 19 august 1971

**SUMAR**

- **AGRICULTURA CONSTANȚEANĂ, PE CAILE MODERNIZĂRII ȘI INTENSIFICĂRII PRODUCȚIEI** (pag. 4)
- **La I.A.S. Insula Mare a Brăilei: „BĂRĂGANUL” DINTRE APE POATE PRODUCE MAI MULT** (pag. 5)
- **În marile unități zootehnice de tip industrial: STANDARDIZAREA TEHNOLOGIILOR NU EXCLUDE ÎNIIȚIATIVA** (pag. 6)
- **COORDONATE DE AZI ȘI DE MÎINE ALE INDUSTRIEI ULEIULUI** (pag. 7)
- **OAMENI, LOCURI, FAPTE — SUB ARCUL DE TRIUMF AL SOCIALISMULUI** (pag. 8—9)
- **Griu — 1972: PROGRAM DE ACȚIUNI DETERMINANTE PENTRU NIVELUL PRODUCȚIEI** (pag. 10)
- **La A.S.A.S., după primul semestru din inițial an al cincinalului 1971—1975: DEZBATERE PRINCIPALĂ, GENERATOARE DE AVÎNT CREATOR** (pag. 11)
- **ROMÂNIA SOCIALISTĂ — PREZENTĂ ÎN CIRCUITUL MONDIAL AL VALORILOR** (pag. 16)

**COLEGIUL DE REDACȚIE**

Ing. Emilian ALBULESCU (secretar general de redacție); Dr. ing. Octavian CARARE; Ing. Vasile CIAUȘU (redactor șef.); Ing. Sonia DIRĂDURIAN; Ing. Eugen GRIGORESCU; Ing. Nicolae MANTZ; Dr. ing. Teodor MARIAN; Ing. Gheorghe MOLDOVAN; Ing. Ioan MOLDOVAN, membru corespondent al A.S.A.S.; Dr. ing. Mircea MOȚOC, membru corespondent al Academiei R. S. România; Ing. Tiberiu MUREȘAN, membru titular al A.S.A.S.; Ing. Lucian ROȘCA; Ing. Mihai SEMENESCU; Anton STOIANOVICI; Ing. Nicolae STOICA; Dr. doc. Nicolae ȘTEFAN, membru titular al A.S.A.S.; Conf. ing. Vasile TEMISAN, membru corespondent al A.S.A.S.; Ing. Ion TEȘU; Ing. Ion TOMA; Prof. dr. Sergiu VREJBA.

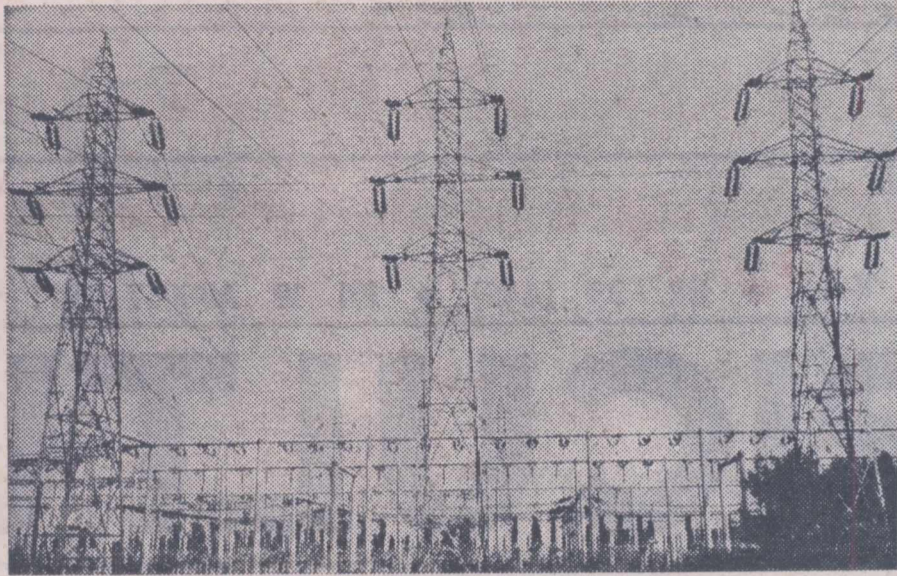
Redacția: București, Piața Științei nr 1 Sectorul 1. Oficiul poștal 33. Căsuța poștală 4105. Telefon 17.32.73.

Abonamentele se fac la oficiile și agențiile poștale prin factorii poștali și difuzorii procentuali.

Comenzile pentru publicitate (reclame) se primesc la redacție.

Tiparul: Combinatul poligrafic „Casa Științei”.

40.000



Parte integrantă a operei de construcție socialistă, electrificarea țării cunoaște un ritm dintre cele mai intense de împlinire. An de an, curentul electric a pătruns pînă în cele mai îndepărtate sate, ducînd cu el binefacerile luminii și civilizației.

**ROMÂNIA CONTEMPORANĂ — ÎNSCRISĂ FERM PE TRAIECTORIA PROGRESULUI**

(Urmare din pag. 1)

tuale, la îmbogățirea patrimoniului cultural al poporului.

Chipul luminos al patriei, care înflorește în condițiile socialismului, puternica afirmare a națiunii române în contextul dezvoltării lumii contemporane, stau mărturie că 23 August a reprezentat începutul celei mai strălucite etape din istoria poporului român.

Bilanțul înfloritor al acestor 27 de ani deschide perspective noi de progres pe calea împlinirii vastului program adoptat, cu doi ani în urmă, de Congresul al X-lea al Partidului Comunist Român, care a marcat o nouă etapă în istoria contemporană a României, etapa făuririi societății socialiste multilateral dezvoltate. Esența acestei etape constă în construirea unei economii avansate, înzestrată cu o industrie modernă și o agricultură intensivă, de înalt randament, desfășurarea pe un front larg a instrucției publice, a activității de cercetare științifică, a eforturilor pentru ridicarea nivelului cultural al tuturor membrilor societății, extinderea unei largi activități politico-educative pentru formarea și dezvoltarea conștiinței socialiste a maselor, creșterea continuă a bunăstării materiale și spirituale a populației, perfecționarea relațiilor de producție, realizarea cadrului organizatoric menit să asigure participarea largă a maselor populare la viața social-economică și politică a țării, dezvoltarea democrației socialiste.

Cei doi ani care au trecut de atunci confirmă importanța istorică deosebită a celui de-al X-lea Congres. În această perioadă scurtă dar bogată în împliniri, partidul nostru a desfășurat o vastă activitate teoretică și practică, politică și organizatorică, în vederea dezvoltării economiei naționale și perfecționării continue a întregii orinduirii, creării condițiilor necesare realizării Directivelor Congresului pentru anii 1971—1975, ceea ce va determina ampla dezvoltare a economiei naționale și ridicarea continuă a bunăstării oamenilor muncii.

Potrivit proiectului planului de dezvoltare a economiei naționale pe anii 1971—1975, aprobat de plenara C.C. al P.C.R. din 5—6 mai 1971, producția globală industrială va fi în 1975 cu 68—78% mai mare față de 1970, iar cea agricolă va spori cu 36—49% față de media anuală a perioadei 1966—1970. Investițiile prevăzute pentru agricultură însumează, în actualul cincinal, circa 80 miliarde de lei. Agricultură va primi de 2,8 ori mai multe îngrijiri chimice, în substanță activă, decît în perioada 1966—1970 precum și cantități sporite de insectofungicide.

Ținînd seama de marea potențială de care dispune agricultura — ramură de bază a economiei naționale — de superioritatea relațiilor de producție socialiste, partidul și statul urmăresc asigurarea mecanizării complete a lucrărilor agricole, ridicarea gradului de chimizare a producției, împlinirea sarcinilor stabilite prin programele naționale privind îmbunătățirile funciare și dezvoltarea zootehniei, introducerea cuceririlor științei în agricultură. Faptul că țărănimea din țara noastră — aliata de nădejde a clasei muncitoare în făurirea societății socialiste — specialiștii din agricultură și-au însușit politica Partidului Comunist Român și aduc cu insule-

țire o contribuție de seamă la munca pentru transformarea țării, pentru dezvoltarea pe calea progresului continuu al economiei naționale, constituie o cheazăie a împlinirii cu succes a sarcinilor mari care stau în fața agriculturii socialiste a României.

Partidul nostru împletește armonios împlinirea rolului său conducător cu atragerea poporului la conducerea întregii activități sociale. Dezbaterea largă cu toți oamenii muncii de la orașe și sate a problemelor de politică internă și externă, dialogul sistematic, permanent dintre partid și popor, ansamblul măsurilor adoptate de partidul nostru în ultimii ani privind dezvoltarea democrației socialiste este străbătut de grija pentru a crea oamenilor muncii posibilitatea să-și exercite efectiv atribuțiile ce le revin în dubla lor calitate de producători și de proprietari ai mijloacelor de producție.

Toate acestea creează și țărânilor cooperatiste cele mai largi posibilități de participare la conducerea agriculturii, a întregii vieți economice, sociale și de stat.

În contextul larg al luptei P.C.R. pentru făurirea societății socialiste multilateral dezvoltate, al preocupărilor sale continue pentru perfecționarea sub toate aspectele a vieții economice, politice și sociale, se înscriu organic, răspunzînd unei cerințe vitale a mersului înainte al societății noastre, „Măsurile pentru îmbunătățirea activității politico-ideologice, de educare marxist-leninistă a membrilor de partid, a tuturor oamenilor muncii” propuse de tovarășul Nicolae Ceaușescu și aprobate în unanimitate de Comitetul Executiv al C.C. al P.C.R. în ședința din 6 iulie, precum și „Expunerea la Consfătuirea de lucru a activului de partid din domeniul ideologiei și al activității politice și cultural-educative” din 9 iulie anul acesta. Aceste documente probează o dată în plus spiritul novator în care Partidul Comunist Român înțelege să-și exercite rolul conducător în societate, fermitatea cu care dă expresie concretă programului de largă perspectivă elaborat de Congresul al X-lea.

Partidul Comunist Român acționează consecvent în spiritul unei înalte responsabilități față de clasa muncitoare, de propriul popor, față de mișcarea comunistă și muncitorească internațională, față de interesele generale ale păcii și progresului social. Întreaga activitate a Partidului Comunist Român și a statului se caracterizează prin îmbinarea armonioasă a sarcinilor naționale — făurirea și dezvoltarea bazei tehnico-materiale a socialismului, dezvoltarea învățămîntului, științei, culturii și ridicarea bunăstării întregului popor — cu sarcinile internaționale. Între politica internă și cea externă a României există o legătură indisolubilă, o unitate dialectică inseparabilă.

Partidul nostru împlineste o politică de colaborare și prietenie cu toate statele socialiste, cu toate partidele comuniste și muncitorești, cu toate forțele antiimperialiste, care luptă pentru libertatea, pacea și progresul popoarelor. O expresie strălucită a responsabilității pentru soarta unității țărilor socialiste, pentru coeziunea partidelor comuniste, a tuturor forțelor care luptă împotriva imperialismului, pentru soarta păcii și colaborării internaționale a constituit-o vizita delegației române de partid și guvernamentală, în

frunte cu tovarășul Nicolae Ceaușescu, în cursul lunii iunie, în țările socialiste din Asia.

Acordînd o atenție deosebită dezvoltării relațiilor de prietenie și colaborare cu țările socialiste, România acționează consecvent pentru lărgirea relațiilor sale cu toate țările lumii — fără deosebire de regimul lor social-politic — văzînd în aceasta o cale importantă de a contribui la promovarea principiilor coexistenței pașnice, la progresul și civilizația omenirii. În prezent, România întreține relații diplomatice cu 98 de țări (față de 23 în 1948) și dezvoltă legături economice și de altă natură cu peste 100 de țări, față de numai 30 în 1948. Baza tuturor relațiilor externe ale României socialiste o constituie respectarea principiilor suveranității și independenței naționale, egalității depline în drepturi, neamestecului în treburile interne, avantajului reciproc — norme esențiale ale legalității internaționale pe care experiența vieții le verifică și le consacra, în orice condiții și în orice cadru social, drept garanția unor raporturi de încredere, stimă și cooperare fructuoasă.

Țara noastră acționează ferm pentru stingerea focarelor de încordare și conflict, în sprijinul luptei popoarelor împotriva imperialismului, colonialismului și neocolonialismului, pentru securitatea europeană și se pronunță pentru dezvoltarea înțelegerii și a unei largi cooperări între statele din Balcani, pentru realizarea dezarmării generale și totale și, în primul rînd, a dezarmării atomice. România militează pentru promovarea normelor și principiilor legalității internaționale, care să excludă folosirea forței și amenințarea cu forța în raporturile dintre state, pentru destindere, înțelegere și colaborare internațională.

Forța politicii externe a partidului și guvernului constă în aceea că ea corespunde intereselor poporului român, și, în același timp, corespunde intereselor generale ale unității țărilor socialiste, ale unității partidelor comuniste, a tuturor forțelor antiimperialiste, intereselor cauzei socialismului și păcii.

Politica internațională a partidului și statului nostru, profund principială și consecventă, se bucură de sprijinul hotărît și adevărat al întregului popor și de un bine-meritat prestigiu internațional.

Aniversînd ziua eliberării României de sub jugul fascist, poporul nostru, liber și stăpîn pe destinele sale, deplin încrezător în viitorul său, își consacră eforturile și întreaga putere de creație împlinirii sarcinilor primului an al actualului cincinal. Conștient că făurirea societății socialiste multilateral dezvoltate implică o mare concentrare de mijloace, o muncă energetică, conștiințioasă și de calitate superioară în toate domeniile, poporul român se angajează cu întreaga sa energie pentru împlinirea cu succes a acestui obiectiv, care va duce societatea noastră socialistă într-o etapă superioară.

Bilanțul rodnic din primul semestru al acestui an — în industrie și agricultură, în construcții, transporturi și în celelalte sectoare de activitate, ilustrează că prevederile pentru perioada 1971—1975 au fost însușite de poporul nostru ca propriul său program, menit să asigure înflorirea multilaterală a națiunii noastre socialiste, sporirea contribuției României la întărirea forțelor păcii și progresului în lume.



Pentru a veni în întâmpinarea cererilor crescînde de îngrășăminte chimice, atât de necesare agriculturii noastre, colectivul COMBINATULUI DE ÎNGRĂȘĂMINTE AZOTOASE DIN PIATRA NEAMȚ a realizat, peste prevederile planificate, 3 200 tone de azotat de amoniu și 1 400 tone de amoniac. Ca urmare, chimiștii au hotărît ca în cinstea zilei de 23 August să-și majoreze angajamentele anuale la principalii indicatori. La producția globală, planul pe 1971 va fi depășit cu 40 milioane de lei, la producția marfă cu 36 milioane de lei, iar la beneficii cu 15 milioane de lei.

Scurt popas pe platforma industrială a Balșului. Colectivul de muncă a îndeplinit înainte de termen sarcinile de plan pe primele opt luni ale anului. Se prevede ca pînă la sfîrșitul lunii aici să se realizeze o producție suplimentară în valoare de peste 4 milioane de lei.

Reanalizînd posibilitățile pe care le au, muncitorii, tehnicienii și inginerii de la U.F.R.M.A.-BALȘ și-au sporit angajamentele luate în întrecerea socialistă, propunîndu-și să dea o producție peste prevederi în valoare de 8,5 milioane de lei.

Colectivul de muncă al ÎNTEPRINDERII AGRICOLE DE STAT URLEASCA, județul Brăila, și-a mobilizat eforturile pentru a întâmpina ziua de 23 August cu realizări de seamă privind pregătirile viitoarei producții de grîu. Pînă în prezent, mecanizatorii din fermele vegetale, folosind la maximum capacitatea de lucru a celor 50 de tractoare, au arat peste 7 000 de hectare din cele 10 180 ha planificate și au încorporat superfosfatul pe o suprafață de peste 2 500 de hectare.

Pentru reușita însămînțărilor din toamnă, se pregătește și cantitatea de sămînță necesară. Organizîndu-se lucrul în două schimburi, s-au condiționat peste 2 200 tone de grîu de sămînță, din care s-au trimis probe la laboratorul județean pentru controlul semințelor.

Colectivul I.A.S. TAȘNAD din județul Satu Mare raporta încă la începutul lunii august încheierea recoltării cerealelor păioase. Succesul obținut este o urmare firească a avîntului cu care s-a desfășurat întrecerea socialistă în rîndul zecilor de combinari ai acestei întreprinderi, printre care cele mai bune rezultate le-au obținut **Ignățiu Gabor, Dominic Kocsis, Andrei Balogh, Iosif Mezmer, Alexandru Pop, Ioan Mozdocz.** Strădaniile pentru sporirea producției de cereale păioase au fost încununete aici de rezultate dintre cele mai bune: o depășire a producției medii la hectar cu 800 kg la orz și 1 090 kg la grîu față de prevederi. La ferma nr. 7 Mihăieni sporul de producție reprezintă 2 600 kg/ha, iar la fermele Chereușa și Ianculești s-au realizat producții medii de 4 280 kg și, respectiv, de 4 708 kg de grîu.

Vorbind despre producție se cuvin amintite numele acestor șefi de ferme — **ing. Augustin Pop, ing. Mihai Marcu și ing. Viorel Popa.** O realizare dintre cele mai însemnate ale acestei întreprinderi o constituie obținerea unei cantități suplimentare de 21 tone de lînă față de prevederi, în rîndul fermelor frunțase crescătoare de oi situîndu-se cea din Carei cu o producție medie de 8,5 kg de lînă pe oaie, cu 1,1 kg mai mult față de media realizată în întreaga întreprindere. În rîndul celor ce s-au evidențiat în sectorul creșterii ovinelor se numără **ing. Ștefan Maler**, șeful fermei din Carei, **Ludovic Gene**, ajutor de șef de fermă de la Chereușa și ciobanii **Liviu Lipcei, Vasile Govor, Ioan Szabo.** Se cuvine menționat și numele lui **Iosif Merx**, care zilele trecute a dat dovadă de o deosebită abnegație reușind să evacueze în timp de 20 de minute peste 1.100 de oi dintr-un saivan incendiat în urma unei descărcări electrice. Realizărilor amintite li se alătură depășirea planului de livrare a cîrnii cu 210 tone din care 60 de tone la export, îndeplinirea planului de venituri în proporție de 124 la sută, iar al producției marfă — 144 la sută.

Correspondentul nostru din JUDEȚUL DOLJ ne transmite că în cadrul acțiunilor de dezvoltare a zootehniei, în sectorul cooperatist au fost organizate și se află în fază de terminare, construcțiile a patru complexe de creștere și îngrășare a porcilor. Fiecare complex are o capa-

# REALIZĂRI INIȚIATIVE ÎN CINSTEA MARIİ SĂRBĂTORI

citare anuală de 30 000 capete, iar 3 din aceste complexe vor avea și sectoare pentru producerea de porci ce vor fi livrați membrilor cooperatori pentru creștere și îngrășare în gospodăriile personale

Antrenați în întrecerea socialistă pentru îndeplinirea angajamentelor luate în cinstea zilei de 23 August, constructorii au terminat și predat în avans o mare parte din obiective. Ca urmare a acestui fapt, halele pentru scoafe și fătări au fost populate cu 6 luni înainte de termen. Datorită acestui lucru s-au și obținut pînă în prezent peste 37.000 porci, din care 23 000 sînt întărcați, iar 5.000 au trecut la sectorul îngrășare. Datorită bunei îngrijiri și furajării, s-a obținut un spor zilnic de creștere în greutate de 290—320 g, cu un consum de 2,6—2,8 kg furaje combinate la un kg spor. Cele mai bune realizări se înregistrează pînă în prezent, la complexe Cerăt și Maglavit, care vor livra comerțului și unităților de industrie alimentară cite 3 000 și respectiv 2 500 porci în greutate de cite 100 kg fiecare.

Membrii COOPERATIVEI AGRICOLE BERIU, județul Hunedoara, trăiesc în aceste zile un șir de bucurii intense legate de realizările din acest an și de succesele obținute în cei 20 de ani de la înființarea unității lor.

Semnificațiile celor 20 de ani de muncă în comun, lipsită de exploatare, nu pot fi redată numai prin cifre. Totuși, cîteva date se impun. În anul 1951, primele 25 de familii și-au unit 95 ha de teren agricol; mai aveau 12 taurine și 150 de ovine. Astăzi, în cooperativă lucrează 264 de familii. Suprafața agricolă a crescut la 1 541 ha, iar ca animale au peste 550 de taurine și 1 200 de ovine. Averea obștească, exprimată valoric, a crescut de aproape 56 de ori.

În toată această perioadă, s-au construit în comună peste 60 de case, o școală generală de 10 ani, cîmin cultural, magazin universal etc.

Cooperatorii din Beriu au sărbătorit jubileul în condiții deosebit de favorabile. La culturile de grîu și orz s-au realizat în acest an importante depășiri de producție, iar sectorul zootehnic aduce însemnate venituri. Satisfacția propriilor realizări se împletește strîns cu bucuria înfăptuirilor întregului popor.

Colectivul FABRICII DE ZAHĂR DIN BUZĂU, format în majoritate din tineri de 18—25 de ani, și-a îndeplinit, în cinstea zilei de 23 August, sarcinile de plan la toți indicatorii. S-au realizat depășiri de circa 2,1 milioane de lei la producția-marfă și 1,5 milioane de lei la producția globală. La obținerea unor asemenea rezultate a contribuit din plin acțiunea de autoutilare. Dintre creațiile proprii cu care unitatea întâmpină ziua de 23 August, se numără :

- înființarea unei turnătorii de bronz și fontă, pentru fabricarea de piese de schimb, care pînă acum erau procurate din import ;

- crearea unei instalații pentru încărcarea borhotului din uscătoria de borhot direct în vagoane. Punerea în funcțiune a instalației dă posibilitatea folosirii la alte locuri de muncă a 10 muncitori pe schimb ;

- confecționarea unui separator, care folosit la secția de descărcare și depozitare a sfelei de zahăr separă pămîntul de materia primă ; cu ajutorul acestei instalații sînt înlăturate pierderile de sfeclă ce se produceau la executarea manuală a acestei operații ;

- punerea în funcțiune a unei instalații cu ajutorul căreia se elimină nămolul de la aparatele de filtrat și este apoi încărcat direct în mijloacele de transport. Economia realizată prin funcționarea noii instalații este de 2 milioane lei anual.

Printre numeroșii frunțași ai fabricii, care și-au adus contribuția la aceste realizări, se remarcă operatorii **Mihai**

**Tonița** de la uscătoria de borhot și **Vasile Pușcașu** de la stația de evaporare, **lăcătușii Vasile Ionescu** de la



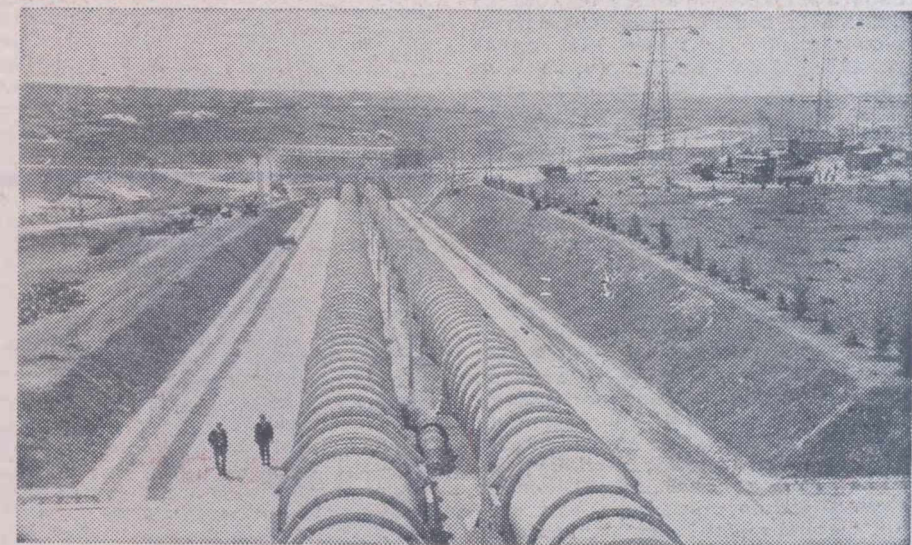
Vasile Ionescu lăcătuș la secția rafinării

secția rafinării și **Mircea Gogan** de la secția brut fierbătorul de zahăr **Eduard Simon** de la secția rafinării și mulți alții.

ÎNTEPRINDEREA DE INDUSTRIALIZAREA LAPTELUI DIN BAIA MARE a pus la baza dezvoltării sale principiul bizuirii pe forțele proprii. Creșterea capacității de producție de la un an la altul, prin depistarea și eliminarea locurilor înguste, prin valorificarea rezervelor interne, este preocuparea dominantă a colectivului de muncitori, ingineri și tehnicieni de aici. Dovada : producția globală realizată în primul semestru al acestui an, ca urmare a intensificării întrecerii socialiste de către comitetul sindicatului, depășește cu 1,88 milioane de lei pe cea realizată în anul trecut, (în perioada corespunzătoare). Producția marfă a fost mai mare, în acest an, cu 4,28 milioane de lei, față de primul semestru al anului precedent. Productivitatea muncii pe salariat a crescut cu aproape 2 000 lei față de nivelul planificat, iar preluările la fondul de stat au fost depășite, pe primele șase luni, cu 4 815 hl.

Economistul **Petru Postoșu**, directorul întreprinderii, ne-a arătat că la baza acestor succese stă preocuparea întregului colectiv, pentru depistarea de noi și noi posibilități de preluare a materiei prime, de prelucrare și desfacere a produselor finite. Iată un exemplu : materia primă colectată depășește întrucîtva capacitatea de prelucrare a întreprinderii. De aceea, la cabana zoopastorală de la Prislop, în mijlocul unor întinse pășuni montane, întreprinderea a amenajat, în două camere, o secție de prelucrare a laptelui recoltat de la vacile și oile aflate în taberele alpine. Zilnic, aici se prelucrează peste 5 000 litri de lapte.

În acțiunea de diversificare și extindere a producției trebuie menționată și sporirea capacității centralei frigorifice și a celei termice de la Sighetul Marmăției. La Baia Mare se va ame-



În cinstea Marii Sărbători, la **Mihai Viteazul** a fost dată în funcțiune una din cele mai puternice stații de pompare din sistemul de irigații Gălățui-Călărășii, județul Ialomița

Foto : C. DUMITRU

naja o secție pentru producerea înghețatei.

Pădurile Bacăului, a bogățiile lor naturale de pe piscurile Ciucului, Oituzului sau Tarcăului, cunosc în aceste zile freacă muncii entuziaste. Asemenea tuturor oamenilor muncii din întreaga țară, silvicultorii de pe aceste meleaguri întâmpină marea sărbătoare de la 23 August cu realizări remarcabile.

De la **ing. Gh. Bălan**, șeful serviciului plan al Inspectoratului silvic județean, aflăm că pe primele 7 luni s-a realizat o producție suplimentară de 1,7 milioane de lei. Aceasta se concretizează în 12 200 m.c. masă lemnoasă predați spre exploatare, 3 500 m.c. lemn valorificat din operațiuni culturale, un milion de puiști forestieri și însemnate cantități de semințe, rășină, carne de vînat și pește. De remarcat că atît planul de producție cît și angajamentele asumate în întrecerea socialistă au fost îndeplinite și depășite la toți indicatorii.

**Ing. Vasile Mihalache**, directorul INSPECTORATULUI SILVIC BACĂU, ne-a informat că, în aceste zile, toate forțele sînt concentrate la recoltatul celor 2 700 tone fructe de pădure și a semințelor forestiere, valorificarea produselor accesoriu, executarea lucrărilor de întreținere a arboretelor pe cele 12 000 ha planificate.

Silvicultorii băcăuani sînt hotărîți să depună eforturi susținute pentru a întâmpina a 27-a aniversare a Eliberării patriei cu noi succese în muncă.

În aceste zile, ȘANTIERUL NR. 1 DE ADUCȚIUNE FRONTALĂ GROPENI, din terasa Brăila-Sud, se desfășoară cu intensitate maximă, determinată de o vie întrecere socialistă în cinstea zilei de 23 August, lucrări menite să concure la folosirea deplină și eficientă a pămîntului. Lucrătorii de aici raportează cu ocazia marelui aniversări, noi succese pe arena întrecerii socialiste. În primele șapte luni ale anului, planul a fost îndeplinit și depășit cu circa 400 000 de lei. La stația de pompare S.p. 1 A, a intrat la montaj al 10-lea agregat de pompare.

Rezultatele obținute se datoresc în cea mai mare parte activității rodnice a organizației de partid și a celei sindicale. Comuniștii de aici își îndeplinesc exemplar sarcinile. Se numără printre ei, **Tiberiu Preda**, inginerul șef al șantierului care, în permanență, la locul său de muncă se ocupă de îndrumarea și controlul executării lucrărilor, tehnicienii **Roland Popel**, șef de lot la stația de pompare și **Nicolae Plînge**, maistrul **Prodan Sarivan**, dulgherul **Teofil Avdei** și alții.

Din JUDEȚUL IALOMIȚA primim vestea că o serie de cooperative agricole au început recoltatul sfelei de zahăr și al florii-soarelui. La cooperativele agricole din Traian, Smirna, Grivița și Scinteia, de pildă, cooperatori intensifică, în cinstea zilei de 23 August, ritmul de recoltare la sfeclă, producția estimîndu-se la 30—35 de tone la hectar, în condiții de neirigare. La rîndul lor, membrii cooperativei agricole din Cuza Vodă, Călărășii Vechi și Ciocănești au început recoltatul florii-soarelui, prin măsurile luate asigurîndu-se posibilitatea ca treieratul să se efectueze în cel mult trei zile de la recoltare.



**Agricultura constănțeană**

# PE CĂILE MODERNIZĂRII ȘI INTENSIFICĂRII PRODUCȚIEI

Ing. Dan ȘERBU

director general al Direcției generale județene Constanța pentru agricultură, industrie alimentară, silvicultură și ape

În ultimul pătrar de veac, agricultura județului Constanța a cunoscut, ca urmare a puternicului sprijin primit din partea partidului și statului, transformări profunde, care au modificat din temelii fizionomia economică și socială a satelor dobrogene. Instaurarea relațiilor de producție socialiste prin încheierea cu succes a amplului proces de cooperativizare, trecerea de la mica proprietate agricolă, fărâmițată, la marea proprietate socialistă, consolidarea economică a unităților de stat și cooperatiste au creat condiții propice pentru trecerea într-o nouă etapă, aceea a modernizării și intensificării producției agricole pe calea promovării metodelor și tehnologiilor moderne.

O agricultură modernă se caracterizează, printre altele, printr-un profil rațional al unităților agricole și un înalt grad de concentrare și specializare a producției. În agricultura dobrogeană aceste trăsături devin tot mai pregnante. Cea mai semnificativă și, poate chiar spectaculoasă, constă în faptul că orientarea, amplasarea și direcțiile de dezvoltare a ramurilor agricole nu mai sînt stabilite doar în funcție de condițiile ecologice. Existența sistemului de irigații Carasu — obiectiv de importanță majoră al Programului național privind gospodărirea rațională a resurselor de apă și extinderea lucrărilor de îmbunătățiri funciare — care va permite irigarea în 1975 a 250 000 ha, schimbă radical coordonatele agriculturii dobrogene.

Dacă în trecut nivelul producțiilor era influențat de repartizarea neuniformă a precipitațiilor, de climatul dobrogean caracterizat prin toamne lungi, primăveri reci și scurte, de diversele forme de relief existente, azi, de pildă, irigațiile pot asigura nu numai dublarea dar chiar triplarea producției; mai mult, ele permit extinderea agriculturii, cu eficiență, în zone unde, practic, în condiții naturale nu era posibil să se obțină producții economice. De asemenea, prin introducerea formelor industriale de creștere a animalelor în complexe specializate sau prin producerea legumelor în sere chiar în zone mai puțin favorabile, producțiile respective obținute devin rezultatul direct al aplicării tehnologiilor moderne. Au loc, astfel, mutații radicale în privința zonării, profilării și specializării producției agricole care nu se mai împacă cu „mozaicul” de ramuri și subramuri existent în trecut.

Încă de acum 7—8 ani s-au efectuat studii și cercetări pentru conturarea zonelor agricole și schițarea direcțiilor de dezvoltare a ramurilor agricole.

Agricultura noastră are un pronunțat caracter cerealier. În ultimii cinci ani, grîul a ocupat 37,2% din suprafața arabilă, iar porumbul, circa 27%. Producțiile medii obținute an de an ne-au arătat că aceste culturi — în special porumbul — vor sta și în viitor la baza agriculturii județului; dacă în perioada 1961—1965 se obțineau circa 2 580 kg de porumb și 2 060 kg de grîu la hectar, în cincinalul trecut s-au realizat, în medie 3 450 kg de porumb și 2 550 kg de grîu. Pe baza acestor rezultate și în funcție de creșterea gradului de mecanizare și chimizarea a producției, extinderea irigațiilor etc., s-au stabilit cinci zone de producție. Dar zona de producție nu este dată o dată pentru totdeauna ci are un caracter dinamic sub influența complexului de factori mai sus arătați. Buneoară, în centrul județului, în zona I, unde acționează sistemul de irigații Carasu, se reduce ponderea culturilor de grîu și floarea-soarelui, dîndu-se preponderență porumbului, legumelor, soiului și lucernei. În final, ca urmare a extinderii irigațiilor, porumbul va fi cultivat pe 40% din suprafața județului. Deși grîul va ocupa în viitor doar 20% din suprafața arabilă, județul Constanța continuă să fie mare producător de grîu, pe seama sporirii recoltei medii la hectar. Producția realizată anul acesta atestă și ea caracterul intensiv pe care l-a căpătat această cultură în cadrul județului.

Înfăptuirea amplului program de irigații în județul Constanța va permite, totodată, cultivarea în condiții de

îndaltă eficiență a legumelor frîzii și obținerea a două producții succesive pe suprafețe tot mai mari. Cercetările de la Stațiunea experimentală pentru culturi irigate Valu lui Traian au arătat, că în relație cu grîul se pot obține circa 5 200 kg/ha porumb-boabe, 2 770 kg/ha floarea-soarelui, 1 300 kg/ha soia, 1 350 kg/ha fasole sau peste 21 000 kg/ha cartofi, producții însoțite de bune rezultate economice: 465 lei prețului de cost la tona de porumb, 700 lei la floarea-soarelui sau 554 lei la cartofi. Sistemul de irigații Carasu determină noi orientări și în stabilirea zonelor de creștere a animalelor: vacile de lapte vor fi concentrate în zona litoralului, în jurul centrelor orașenești; fermele de creștere și îngrășare a porcilor se organizează în zonele irigate mari producătoare de porumb. Creșterea ovinelor va avea loc în zonele de pe malul Dunării, acolo unde avem pășuni. Fermele de creștere a păsărilor se vor concentra în 30 de cooperative agricole din care 17 specializate în producția de carne, iar 13 în cea de ouă. Dar zona de producție agricole nu este și nu poate fi un scop în sine. Ea trebuie să corespundă și să răspundă cerințelor dinamice ale economiei naționale, nevoilor de consum alimentar al populației locale, în cazul nostru și al turiștilor, competitivității nu numai pe plan intern ci și extern. Spre aceste țeluri tind în activitatea lor toți lucrătorii din agricultura județului Constanța.

În dezvoltarea agriculturii moderne un rol important îl are dezvoltarea investițiilor, construirea de obiective de producție cu capacități sporite, în care să se poată aplica tehnologii superioare. Pentru realizarea lor, bazinele se pe legături cu o mai veche tradiție și traducînd în fapt îndrumările pe care secretarul general al partidului, tovarășul Nicolae Ceaușescu le-a făcut în cursul împlinirii din 1969, cooperativele agricole din județul nostru au trecut la inițierea unor importante acțiuni intercooperatiste. S-au construit astfel 4 complexe pentru creșterea porcilor, două pentru creșterea mieilor și sînt în curs de realizare un complex de vaci, o îngrășătorie pentru tineretul taurin și un complex de păsări ouătoare. Din fonduri proprii, unitățile cooperatiste au construit o fabrică de nutrețuri combin.

În cei 14 ani care au trecut de la terminarea cooperativizării, agricultura dobrogeană a urcat noi trepte, atît în ceea ce privește recoltele la producția vegetală, rezultatele în zootehnie, cît și în mecanizarea agriculturii. Acest fapt a fost subliniat de secretarul general al partidului cu ocazia recentei sale vizite făcute în mijlocul nostru, accentuînd că „astăzi județul Constanța se numără printre județele fruntașe în agricultura din România”. Aprecierile muncii pasionate, neobosite, plină de dăruire a lucrătorilor de pe ogoarele județului, precum și îndemnul adresat de tovarășul Nicolae Ceaușescu la recenta întîlnire cu activul județean de partid sau cele făcute cu prilejul vizitei prin diferite unități agricole productive și de cercetare ale județului au întărit hotărîrea muncitorilor, cooperatizării, meca-

nizatorilor, specialiștilor de a smulge de pe fiecare hectar cît mai mult, de a obține, încă din acest an, mai multe produse ca pînă acum.

Actuala campanie de vară a pus în evidență zeci și sute de exemple de oameni care muncind zi și noapte, pe arșiță sau vînt, au cules piinea pe care tot ei o pregătiseră în toamnă, în iarnă, în primăvară, pe ger și ploaie, cu conștiința că-și îndeplinesc o înaltă datorie față de țară, față de popor. Fără îndoială s-au obținut progrese remarcabile. A crescut spiritul de răspundere și gradul de conștiință al tuturor lucrătorilor din agricultura județului. S-au produs, totodată, îmbunătățiri substanțiale în stilul de muncă al organelor agricole. Manifestările de dădăceală, de tutelă mărunță sînt pe cale de dispariție. Dar, de ce n-am recunoaște, se mai face încă simțit un anume decalaj între noul climat favorabil dezvoltării agriculturii și acțiunile practice de valorificare a condițiilor create. Asupra lipsei de operativitate, de inițiativă, asupra comodității și indolenței, poziției îngăduitoare față de fenomenele negative, asupra lipsei de curaj și de principialitate parțiale în combaterea deficiențelor, trebuie să acționăm cu mai multă fermitate, folosindu-ne, în primul rînd, de armele pe care ni le oferă munca politico-ideologică, de educare a oamenilor, arme pe care secretarul general al partidului ne-a ajutat să le cunoaștem și să le aplicăm mai bine ca orîcînd. Recentele indicații date de tovarășul Nicolae Ceaușescu ne permit orientarea asupra celor mai judicioase măsuri care să contribuie la întărirea economico-organizatorică a unităților agricole precum și la cunoașterea nu numai a aspectelor de natură tehnică, organizatorică sau administrativă, dar și a celor referitoare la relațiile de muncă, la instaurarea unui climat de disciplină riguroasă, la respectarea legislației socialiste, aspecte de multe ori neglijate sau tratate superficial.

Nu mai este nevoie să insist că obiectivul nostru a fost, este și va rămîne obținerea unor producții agricole ridicate și rentabile. Dar, se pare că am început să ne preocupăm mai mult de cantitate, pierzînd din vedere calitatea și destinația produselor noastre. Discuțăm numai cîte kilograme de grîu, porumb, floarea-soarelui sau sfeclă de zahăr obținem la hectar. Esențial este să ne preocupe și cîte kilograme de zahăr, ulei sau vin obținem din munca depusă. Aceasta, cu atît mai mult cu cît, noua formă de organizare a agriculturii creează un cadru adecvat pentru realizarea unei simbioze trainice între producție, industrializare și valorificare, fiecare dintre partenerii fiind direct interesat de soarta produsului finit. Spre asemenea înfelegere a rostului activității ne străduim să îndreptăm atenția fiecărui lucrător din agricultura județului.

Acum, cînd campania de recoltare a păioaselor s-a încheiat, oamenii care deabea au coborît de pe combine au și început o nouă bătaie, cea pentru obținerea viitoarei recolte de grîu. Din experiența anului acesta și din concluziile recentei consfătuiri de lucru privind cultura grîului, au reieșit rezervele pe care le mai avem în creșterea producției.

Măsurile tehnice le vom împleni cu o muncă susținută pentru realizarea unui deziderat care va deveni lege în județul nostru: „agrotehnică superioară pe metrul pătrat”. De la „capul tarlalei” locul specialistului va trebui să se mute în cuprinsul ei și peste tot unde se simte nevoia, pricepera și exigența lui constituind o garanție a respectării indicațiilor date.

În aceste zile, premergătoare marelui sărbătorii a eliberării patriei, lucrătorii din agricultura județului Constanța, antrenati într-o largă întrecere, manifestă o deosebită grijă pentru recolta prezentă și față de cea viitoare. Eforturile lor sînt o manifestare a bărbăției și unanimei hotărîri pentru realizarea exemplară a sarcinilor trasate de conducerea partidului nostru în actualul cincinal.

**Dotarea agriculturii socialiste**

## UN DRUM ASCENDENT

În cadrul succesorilor pe care economia țării noastre le-a înregistrat în ultimii ani, un loc deosebit de însemnat îl are agricultura.

Principala preocupare a conducerii partidului și statului nostru în această ramură importantă a economiei naționale a constituit-o dezvoltarea și perfecționarea continuă a bazei tehnico-materiale, singura cale de a făuri, așa cum arată tovarășul Nicolae Ceaușescu, „o agricultură modernă în stare să furnizeze produse agroalimentare în cantități tot mai mari pentru buna aprovizionare a populației, să asigure materiile prime agricole necesare industriei și să creeze disponibilități tot mai mari pentru export”.

O creștere însemnată a cunoscut-o înzestrarea cu tractoare. La sfîrșitul anului 1970, agricultura dispunea de 107,3 mii de tractoare (de 2,4 ori mai multe decît în 1960 și de aproape 8 ori mai multe decît în 1950). În timp ce în 1950 pe un tractor reveneau în medie 684 ha de teren arabil, iar cu zece ani mai tîrziu 222 ha, în anul trecut această suprafață a scăzut la 91 ha. Deosebit de semnificativ în privința creșterii numărului de tractoare îl constituie faptul că astăzi județele Ialomița și Ilfov dispun de mai multe tractoare decît întreaga țară în anul 1950.

Dacă în trecut recoltarea cerealelor păioase se făcea, în general, cu mijloace manuale, astăzi această importantă lucrare se efectuează mecanic cu ajutorul celor aproape 50 000 de combine și autocombine, numărul acestora întrecînd de aproape 3 ori pe cel din 1960 și de 32 ori pe cel din 1955.

Dezvoltarea parcului de tractoare și mașini agricole se caracterizează, de asemenea, printr-o diversificare continuă, care s-a manifestat îndeosebi în ultimii ani, ceea ce a permis introducerea și extinderea mecanizării lucrărilor agricole și în legumicultură, pomicultură și viticultură.

Prin dezvoltarea parcului de tractoare s-au produs schimbări importante și în structura bazei energetice a agriculturii. Dacă în anul 1938 mijloacele mecanice reprezentau în totalul resurselor energetice 14,5 la sută, în anul 1955 — 52,7 la sută, iar în anul 1960 — 75,9 la sută. La sfîrșitul anului 1970 ele reprezintă peste 95 la sută.

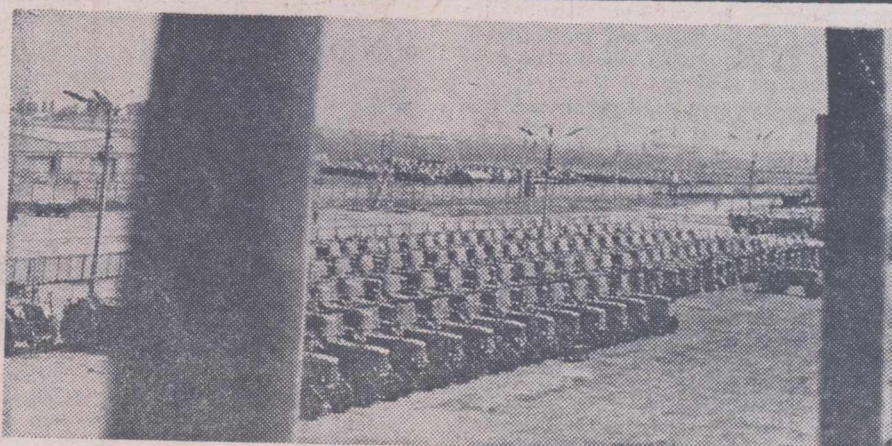
Lucrările de îmbunătățiri funciare au înregistrat în ultimii ani o puternică dezvoltare. Suprafața amenajată pentru irigații, la sfîrșitul anului 1970 a fost de 731 mii de hectare față de 200 mii de hectare în anul 1960 și numai 43 mii de hectare în anul 1950. O atenție deosebită s-a acordat lucrărilor de îndiguiri și desecări, mai ales în lunca și Delta Dunării, unde s-au redat agriculturii suprafețe mari de teren de pe care s-au obținut producții superioare: la 31 decembrie 1970, pe întreaga agricultură suprafața protejată de inundații a ajuns la 1,5 milioane de hectare.

În vederea obținerii de legume în cantități mari, în tot cursul anului, au fost luate măsuri pentru extinderea și construirea de noi sere legumicole de mare randament, suprafața acestora la sfîrșitul anului 1970 ajungînd la 8 470 mii m.p., de aproape 9 ori mai mult decît în 1965. De asemenea, pentru producerea unor cantități mai mari de carne, lapte, ouă s-au extins, mai ales în ultimii ani, complexele zootehnice de tip industrial; numai în ultimii 5 ani au fost date în folosință în întreprinderile agricole de stat, complexe industriale de creștere și îngrășare a porcilor cu o capacitate de 1,5 milioane de locuri, complexe avicole cu o capacitate de 1,6 milioane de locuri pentru pui și 3,5 milioane de locuri pentru găini etc.

Pentru dezvoltarea bazei tehnico-materiale a agriculturii, statul a alocat, îndeosebi în ultimii 5 ani, însemnate fonduri bănești; în cincinalul recent încheiat, din fondurile centralizate ale statului s-au investit peste 37 miliarde de lei — mai mult decît în 10 ani anteriori.

Creșterea bazei tehnico-materiale a agriculturii a permis obținerea unui spor însemnat de produse agricole. Producția globală pe întreaga agricultură a crescut în perioada 1966—1970 cu 23,5 la sută, față de anii 1961—1965, cu 41,9 la sută față de anii 1956—1960 și cu peste 60 la sută în comparație cu perioada 1951—1955, asigurînd — în acest fel — aprovizionarea satisfăcătoare a populației și rezolvarea celorlalte nevoi ale economiei naționale.

Dr. I. RAVAR



La uzina brașoveană: o nouă „herghelie” de cai putere



La I. A. S. Insula Mare a Brăilei

# BĂRĂGANUL DINTRE APE POATE PRODUCE MAI MULT

Pentru toți cei ce lucrează în agricultură, folosirea judicioasă a fondului funciar constituie un obiectiv major, cu caracter permanent. Pe această linie, Pragmamul național privind gospodărirea rațională a resurselor de apă, extinderea lucrărilor de irigații, îndiguiri, desecări și de combatere a eroziunii solului în R. S. România în anii 1971—1975 prevede măsuri de importanță deosebită, a căror înlăptuire determină dezvoltarea potențialului productiv al pământurilor, dobândirea unor recolte superioare, fără alterarea acestui patrimoniu. Investiția pe care statul o face în acest scop asigură o bună eficiență economică o confirmă, între altele, rezultatele bune înregistrate de I.A.S. Insula Mare a Brăilei, unitate creată pe pământurile smulse apelor, întreprindere care, în ultimii doi ani, a ocupat, în întrecerea socialistă, locul I pe țară la producția de porumb.

## Un milion tone de porumb la fondul de stat

Inițiată de partid, acțiunea de punere în valoare a pământului situat pe cursul inferior al Dunării, între Hirșova și Brăila, teren inundat an de an de ape, a însemnat o mare realizare a specialiștilor, proiectanților și hidroamelioratorilor noștri. Prin ridicarea celor 156 km de diguri s-a scos de sub împărăția apei și stufului o suprafață de 72 000 ha teren.

Lucrările de desecare și îndiguire începute în anul 1965 s-au desfășurat în etape. Obiectivul principal urmărit în prima etapă a fost înălțarea digului, evacuarea apei de suprafață și coborârea nivelului pânzei freatice. Pentru aceasta au fost construite canale colectoare, principale și secundare — care compun rețeaua de desecare — și canale terțiare și de infiltrație — care sînt cunoscute sub denumirea de rețea de regularizare. Lungimea totală a celor două rețele depășește 1 500 km. Evacuarea apei din canalele colectoare se face cu ajutorul a 13 stații de pompare, cu un debit total de 74 m.c. pe secundă. Pe măsura terminării lucrărilor din această primă etapă, s-a început cultivarea suprafețelor din zona îndiguită.

Pentru realizarea producțiilor, întreprinderea a fost dotată de către stat cu un parc tot mai mare de tractoare și mașini agricole necesare pregătirii solului, însămînțării, întreținerii culturilor, recoltării etc. Baza materială creată, hărnicia oamenilor, au determinat ca an de an să se obțină sporuri importante de recoltă.

În ciuda greutăților inerente începutului și a faptului că exploatarea terenului s-a făcut concomitent cu executarea lucrărilor hidroameliorative, în cincinalul trecut s-a realizat, de pe suprafața îndiguită, o producție globală de peste 1,2 miliarde de lei și o producție marfă de 762 milioane de lei. În această perioadă au fost obținute și livrate statului 560 000 tone de porumb boabe (la STAS) și alte însemnate cantități de cereale și produse animaliere. Măsurile tehnico-organizatorice luate, stadiul lucrărilor agricole cît și starea de vegetație a culturilor ne permit să anticipăm ca și în acest an, primul din actualul cincinal, vom obține rezultate bune.

Un serios pas înainte îl constituie faptul că, în anul acesta, unitatea noastră a cultivat o suprafață de 56 300 ha de pămînt, cu aproape 7 000 ha mai mult decît în anul precedent. În condițiile I.A.S. Insula Mare a Brăilei, aceasta constituie una din căile care duc la depășirea sarcinilor pe care le avem de înlăptuit. De altfel, și în continuare, sarcina majoră pe care ne-a trasat-o conducerea de partid este amenajarea și gospodărirea cît mai judicioasă a fondului funciar. În acest sens, recomandările făcute de tovarășul Nicolae Ceaușescu la consfătuirea pe țară a lucrătorilor din I.A.S. constituie indicații prețioase pentru toți lucrătorii și specialiștii din I.A.S. Insula Mare a Brăilei.

Punerea în valoare cu eficiență maximă a investițiilor continuă. Pe toți ne preocupă ca „Bărăganul” dintre ape să dea țării producții cît mai mari. Avem în vedere, în primul rînd, urgentarea realizării etapei a II-a de desecare în aproape toate sistemele și, o dată cu aceasta, executarea unor lucrări similare în zonele depresionare, cum sînt, de pildă, Oarzele, Noroaietele,

Sfredelile, Bălăile etc. Eficiența economică a acestor lucrări este pe deplin justificată atît prin atragerea în circuitul agricol a altor suprafețe arabile, cît și prin siguranța folosirii lor chiar în condițiile unor precipitații mai abundente. Pentru urgentarea executării acestor lucrări ar fi necesar ca T.C.I.F. Galați, șantierul din I.M.B., să-și mobilizeze mai mult eforturile.

În aceeași direcție se impune a fi soluționată și problema terenurilor limitrofe digului, care sînt puternic afectate de infiltrația apelor Dunării. De-a lungul celor 156 km de dig, în fiecare an, o suprafață de aproximativ 1 000 ha de pămînt suferă de exces de umiditate, fapt ce duce la deprecierea culturilor respective. Punerea lor în valoare implică funcționarea ireproșabilă a sistemului de desecare și drenaj. În această direcție, I.E.I.L.I.F.G.A. Brăila este solicitată să acționeze cu mai multă energie decît pînă acum.

O altă acțiune menită să contribuie la punerea deplină în valoare a terenurilor din Insula Mare a Brăilei o constituie desființarea depozitelor de cioate, care ocupă în prezent aproximativ 2 000 ha de pămînt de foarte bună calitate. Pe lîngă luarea în cultură a acestor terenuri, se distrug importante focare de dăunători vegetali și animalii, realizîndu-se totodată o mai bună sistematizare și mecanizare a solurilor respective. În acest sens, merită subliniată activitatea colectivului de specialiști din cadrul departamentului, care au stabilit tehnologia de lucru cea mai potrivită pentru eliberarea suprafețelor amintite. Concret, am apelat la credite recuperabile în doi-trei ani de zile și, cu cele două tractoare S 1300, am început lucrul. Pînă în prezent au fost redatate agriculturii, pe această cale, peste 30 ha de teren și apreciem că, pînă la sfîrșitul anului, se mai pot recupera alte 300 ha, urmînd ca, în aproximativ trei ani, această lucrare să fie complet terminată. O suprafață însemnată de teren se recuperează și prin defrișarea celor aproximativ 200 ha ocupate de pădurile de plop, a căror exploatare a început în primăvara acestui an.

Se cunoaște că, sub influența milenară a apelor Dunării, pe acest teritoriu s-au constituit privali, grinduri etc, fapt ce împiedică variații destul de pronunțate microreliefului. Ca urmare, chiar în condițiile funcționării responsabile a sistemului de desecare pe anumite loturi aflate în cultură se observă înlăptiniri și chiar ochiuri de apă, care diminuează producția, în vederea folosirii întregului potențial al solului se impune deci nivelarea unor suprafețe însemnate de teren.

Supradimensionarea digului de centură este o altă lucrare care va permite folosirea în condiții optime a acestei zone. Deși este o lucrare costisitoare, eficiența antecalculată justifică executarea ei. Spre exemplu, valoarea tuturor lucrărilor de hidroameliorații executate pînă în prezent este acoperită de valoarea producției globale realizată într-un singur an! Asigurarea de 10% a digului ne va permite nu numai exploatarea în bune condiții a terenului agricol, dar și ridicarea unor obiective economice, care să valorifice mai eficient materia primă realizată aici — porumbul, soia, floarea-soarelui.

Am enunțat doar cîteva din măsurile mai importante menite să pună în valoare întreaga incintă îndiguită a Insu-

lei Mari a Brăilei. Dar pentru realizarea lor este nevoie de un sprijin mai substanțial atît din partea Departamentului de îmbunătățiri funciare cît și a Departamentului I.A.S., în sensul alocării fondurilor necesare, mării ritmului de lucru, proiectării și executării lucrărilor din etapele următoare. Considerăm necesar ca lucrările amintite să cuprindă și cele peste 5 000 ha de teren, proprietatea cooperativelor agricole care își desfășoară activitatea în zona îndiguită pentru ca, din punct de vedere hidroameliorativ, Insula Mare a Brăilei să poată fi tratată ca un tot unitar.

Este cunoscut faptul că întreținerea și exploatarea lucrărilor hidroameliorative sînt necesare pentru conservarea lucrărilor propriu-zise cît și pentru obținerea unor producții pe măsura eforturilor materiale făcute. La nivelul Insulei Mari a Brăilei, din acest punct de vedere, se ridică destul de multe probleme tehnice și organizatorice. Aș aminti, în acest sens, că este destul de greu de întreținut cele peste 1 500 km de canale de desecare numai cu coasa sau lopata, mai ales că într-un an de activitate sînt necesare 5—6 lucrări de întreținere. Încercările noastre de a rezolva local — mecanic sau chimic — această problemă au rămas, pînă în prezent, fără rezultat. Nu ar fi lipsit de interes ca un grup de specialiști să studieze și să întocmească un program concret de măsuri, astfel ca, în scurt timp, să putem rezolva și problema întreținerii canalelor de desecare.

Rezolvarea operativă a problemelor amintite va constitui un sprijin real pentru realizarea sarcinilor ce ne revin, de a obține în acest cincinal o producție globală de peste 2 miliarde de lei, o producție marfă de 1,2 miliarde de lei și de a livra la fondul centralizat al statului peste 1 milion tone de porumb-boabe (la STAS).

Ing. Ioan VLAD  
Erou al Muncii Socialiste,  
director general  
al I.A.S. Insula Mare a Brăilei

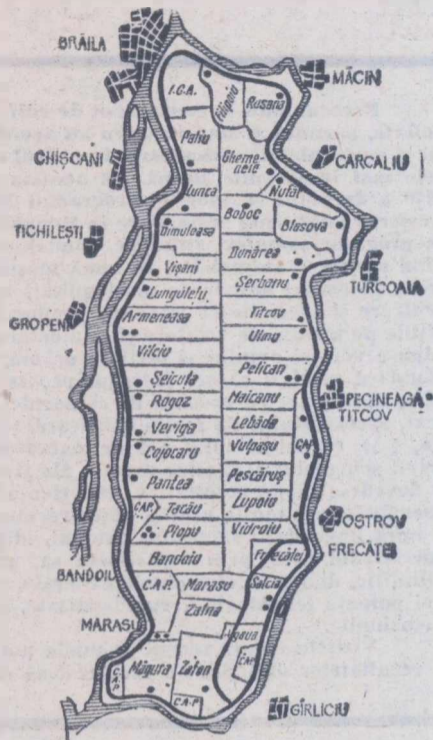
## Oamenii au făcut totul, totul pentru oameni!

Mulți, foarte mulți din lucrătorii de azi ai întreprinderii agricole de stat Insula Mare a Brăilei sînt aici de la prima lopată de pămînt pusă la temelia digurilor. Majoritatea sînt localnici sau au venit din localitățile învecinate. Sub ochii lor, apa s-a retras treptat, făcînd loc culturilor de porumb, floarea-soarelui, soia sau griu.

Oamenii au făcut totul. Cu ei am învins toate greutățile pe care natura ni le-a pus în cale. De la o campanie de primăvară la cealaltă, mecanizatorii, tehnicienii, șefii de ferme au vegheat zi de zi pentru ca apa Dunării să nu depășească digul, pentru ca planetele însămînțate să se dezvolte în cele mai bune condiții.

Zona îndiguită este împărțită în 39 de ferme și trei sectoare de deservire, în care își desfășoară activitatea circa 2 300 de lucrători permanenți. Noi ne-am îngrijit ca, alături de îmbunătățirea condițiilor de muncă, să se asigure acestora și condiții bune de viață, de ridicare a nivelului cultural. În acest scop au fost procurate peste 30 de televizoare și 54 aparate de radio, precum și cărți a căror valoare se ridică azi la 24 000 de lei. Urmărim ca lucrătorii permanenți să poată găsi, în fiecare fermă, condiții optime de informare, documentare și distracție.

În perioada recoltatului, numărul muncitorilor ajunge însă pînă la 12 000 și chiar 14 000 de oameni. Această concentrare masivă de forță de muncă în perioada recoltatului pune în fața comitetului sindicatului, consiliului de administrație al întreprinderii răspunderi deosebite pe linie socială. Cu posibilitățile existente au fost amenajate, pînă în prezent, 40 de dormitoare a



cărora capacitate asigură cazarea lucrătorilor sezonieri. Tot pentru această funcționare a 34 de cantine. În plină campanie au fost luate măsuri ca masa să poată fi servită cît mai aproape de punctele de lucru, pentru a se evita deplasările de la și la sediul fermei, în vederea utilizării cît mai complete a timpului de lucru.

Apa potabilă constituie o problemă în Insula Mare a Brăilei, de asigurarea căreia ne-am ocupat în mod deosebit. Pe lîngă puțurile și fîntînile existente, care sînt periodic dezinfectate, s-au forat și se vor forate altele noi, în așa fel încît apa potabilă să fie la îndemîna tuturor lucrătorilor. În cazuri deosebite, cînd infiltrația de apă este prea puternică, cînd pinza freatică atinge cota maximă, apa din fîntini nu mai poate fi folosită. Atunci se asigură apă minerală. În acest scop, la sediul fiecărei ferme există un stoc de sticle cu apă minerală.

Pentru stimularea oamenilor în obținerea unor rezultate cît mai bune în întrecerea socialistă au fost instituite în întreprindere numeroase stimulente. Amintesc dintre ele cîteva: popularizarea în fața colectivului și la panoul frunțașilor, acordarea unor prime etc. Aceste forme de stimulare au creat un climat foarte bun, mobilizator, de lucru, în cadrul fermelor. Așa se lucrează în fermele Filipoiu, Agaua, Tăcău și altele. Ultima din aceste ferme este condusă de ing. Constantin Săpunărescu, decanul de vîrstă și de muncă în I.M.B. Colectivul acestei ferme, format din 21 de mecanizatori și 7 crescători de animale — răspunde prompt la orice acțiune care se inițiază, obține an de an rezultate de prestigiu, constituie un exemplu de înaltă conștiințozitate profesională și socială.

Deși sînt puține, avem totuși și ferme unde nu s-a realizat încă o sudură deplină între cadrele de conducere și lucrători. Sînt o serie de șefi de fermă încă tineri, care au venit de curînd din facultăți, fără suficientă experiență în relațiile cu oamenii. Pentru sprijinirea lor, comitetul sindicatului și conducerea întreprinderii, sub îndrumarea comitetului de partid, cunoscînd greutățile din fiecare fermă, și-au făcut mai mult simțită prezența în unitățile în care era nevoie de o îndrumare și coordonare mai atentă a activității.

Apropiindu-ne de oameni, creîndu-le condiții bune de muncă și viață, activitatea, decurge cu eficacitatea dorită. Toți șefii de fermă, toți cei 800 de mecanizatori cîți are întreprinderea au fost, și sînt mereu, indiferent de anotimp, la datorie. Astăzi avem un colectiv omogen, harnic, care a demonstrat totdeauna că știe să muncească cu spor, care nu precupește nimic pentru ca întreprinderea să realizeze producții tot mai mari, în condiții de rentabilitate.

Constantin STROIE  
președintele  
comitetului sindicatului  
din I.A.S.  
Insula Mare a Brăilei



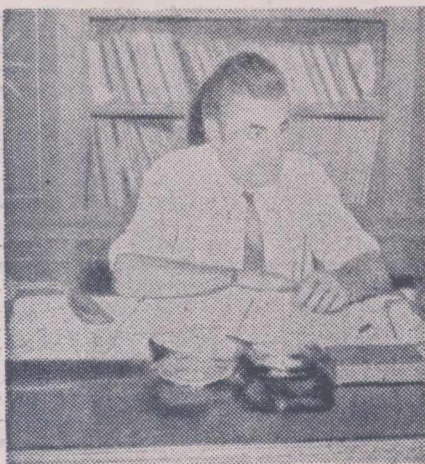
In marile unități zootehnice de tip industrial

# Standardizarea tehnologiilor nu exclude inițiativa!

Preocupându-se consecvent de edificarea societății socialiste multilaterale dezvoltate, partidul și statul nostru au acordat și acordă o atenție deosebită dezvoltării și modernizării agriculturii, în cadrul căreia creșterea animalelor ocupă unul din cele mai importante locuri. Pe această linie, Plenara C.C. al P.C.R. din martie 1970 a dezbătut și adoptat Programul Național privind dezvoltarea zootehniei și creșterea producției animalelor în Republica Socialistă România în anii 1970—1980, un program complex, științific, fundamentat pe cele mai moderne concepții privind creșterea animalelor. În bună măsură, aceste concepții își găsesc expresia într-un însemnat număr de mari unități zootehnice în care gradul avansat de concentrare și specializare imprimă producției un pronunțat caracter industrial. Condițiile de mediu, de creștere și exploatare a animalelor, în totalitate artificializate, supuse voinței omului și dirijate de om, au condus la elaborarea unor tehnologii standard potrivit cărora întregul proces de producție se desfășoară, sau urmează să se desfășoare cu precizie de ceasornic. Am fi tentați să credem că, în acest context, specialistului de înaltă calificare, profund specializat și el, o dată cu producția, i-ar reveni simplul rol de executant, de infăptuitor mecanic al sarcinilor porțivite schemelor și fazelor precize ale fluxului tehnologic. Că nu așa stau lucrurile o dovedesc viața, rezultatele, experiența acumulată în decursul anilor. În condiții asemănătoare, multe unități obțin rezultate de producție și economice diferite. Deasupra intensității factorilor comuni, identici am putea spune, se detașează omul, specialistul care, prin capacitatea sa, prin forța și inițiativa creatoare corelează științific, dialectic, elementele generale, universale, valabile, cu cele particulare, dă noi potențe tehnologiilor standardizate, le îmbogățește conținutul, le amplifică dimensiunile.

Vizitele făcute recent în unele unități, discuțiile purtate, trecerea în revistă a rezultatelor obținute nu fac decât să confirme acest mare adevăr.

Pășim pragul ÎNTEPRINDERII AVICOLE DE STAT MIHĂILEȘTI, județul Ilfov, cunoscută prin rezultatele sale înscrise pe o curbă ascendentă de la un an la altul. Și în primul semestru, încheiat nu de mult, realizările o mențin pe loc fruntaș pe țară — 125,4 ouă pe găină furajată cu un consum specific de 167 g de furaj combinat pentru producerea fiecărui ou; 6 milioane de ouă peste prevederile planului.



— Ne străduim ca tot ce este mai bun și mai nou la noi, spunea ing. Vladimir Vulpanovici, directorul întreprinderii, să generalizăm în practica celor 17 cooperative agricole cu care cooperăm și care vor produce în acest an 20 milioane de ouă. În primul semestru le-am livrat peste 160 000 de păsări de înaltă productivitate. Una dintre unități, C.A.P. Brănești, a obținut anul trecut câte 247 de ouă de la fiecare găină, iar de la 8 000 de găini a realizat un beneficiu net de peste 800 000 de lei. În primul semestru și la Brănești ca și la Sohatu s-au obținut câte 111 și, respectiv, câte 108 ouă de la fiecare găină furajată.

Ne-am interesat, după cum era și firesc, despre noutățile din unitate.

— La ferma nr. 7, de reproducție, continuă interlocutorul, am intervenit cu o metodă care a dat rezultate deosebit de bune. Pentru îmbunătățirea calității puilor, în fiecare hală s-au organizat „cabine de dezinfecție”. Imediat după recoltare, ouăle se introduc aci, se formalizează și se transportă la incubatoare cu cărucioare etanșe. În acest fel, numărul de germeți pe gram de ou a scăzut de peste 10 ori, iar puii, de cea mai bună calitate, dau rezultate bune în producție. Procentul de ecloziune s-a ridicat la peste 84 la sută, astfel încât am putut obține peste 170 000 de puicute. În clasificarea celor mai bune puicute ni s-a făcută recent de Trustul pentru producția avicolă, pe primele cinci locuri s-au clasat puicutele provenite de la această fermă.

În cadrul fermei nr. 2 Fipera, s-a dezvoltat un sector pentru creșterea, reproducerea și îngrășarea biblicilor. La această fermă, înmulțirea păsărilor se face numai prin însămînțări artificiale. După 3 ani de activitate, primele „sarje” de biblici au fost livrate pe piață. Deși este un produs nou, carnea de biblică este apreciată de consumatori.

Și, ca preocupare cotidiană, am aflat că în scopul folosirii cit mai eficiente a gunoiiului, cu un conținut ridicat de proteină, după cum se știe, întreprinderea avicolă Mihăilești a organizat un sector de testare și îngrășare a 2 000 de miei, cu așternutul provenit de la halele de păsări depopulate la care, în funcție de conținut, pentru completarea rației, se adaugă și alte categorii de furaje. Această experiență a fost inspirată de faptul că, în alte țări, furajul de bază în îngrășătorile de taurine îl constituie gunoiiul de pasăre. Pe măsură ce se va trece la sistemul de creștere la baterie, conținutul în proteină al gunoiiului va fi și mai mare.

Am desprins doar câteva din preocupările specialiștilor de la întreprinderea avicolă de stat Mihăilești. Ele reflectă însă, după părerea noastră, preo-

cuparea pentru găsirea noului, pentru folosirea cit mai eficientă a tuturor resurselor interne.

Pe cit de îndepărtată de Mihăilești, ca distanță și profil, pe atit de apropiată ca preocupări pentru depistarea și generalizarea noului este ÎNTEPRINDEREA DE STAT DIN BEREGSAU, județul Timiș, pentru creșterea și îngrășarea porcilor.



Il avem ca interlocutor pe ing. Florentin Cirpan, directorul unității, care, cu o nuanță de mulțumire, dar nu deplină, ne arată că pe primul semestru, întreprinderea pe care o conduce a livrat peste plan 1 059 tone de carne, a obținut în plus 6 000 de porci și a furnizat cooperativelor agricole 8 275 de scrofițe, cu peste 2 000 în plus față de angajamentele luate în întrecerea socialistă în cinstea zilei de 23 August.

— Aș vrea să mă refer, pe scurt, ne spune ing. F. Cirpan, la câteva din cele mai importante contribuții pe care colectivul nostru a încercat să la aducă la îmbunătățirea tehnologiei specifice de creștere și exploatare a porcilor în sistem industrial. Este vorba, în primul rând, de compartimentarea boxelor (tip Beregsău). Potrivit concepției noastre, în loc de 30 s-au putut realiza 44 de boxe pe compartiment, creindu-se premisa trecerii de la capacitatea anuală de 100 000 de porci grași, la 150 000, pe aceleași spații. În al doilea rând, rezultate deosebit de bune a dat la noi organizarea fluxului tehnologic pe două ferme, una de reproducție și creștere și alta, de îngrășare, fiecare din ele formate din sectoare specializate — gestație, fătare, creștere și îngrășare. O intervenție asupra mecanismului adăpătorilor, ale căror arcuri se defectau foarte des, a făcut ca cele peste 4 000 de adăpători să nu mai necesite mecanici de întreținere. Și, pentru că este vorba de sectorul mecanic, în cadrul întreprinderii noastre, noi l-am amplasat în incinta complexului, stabilindu-i ca sarcină unică întreținerea și exploatarea tuturor utilajelor și încredinșând conducerea unui singur inginer mecanic. Am degrevat, în felul acesta, pe șeful de fermă de atribuțiile legate de îndrumarea și coordonarea acestui sector. Ne-am preocupat, de asemenea, de modernizarea sectorului gospodăresc al întreprinderii. Prin introducerea grătarelor și a adăpătorilor automate, norma pe îngrijitor a putut crește de la 22 la 45 de scroafe în lactație, iar la îngrășare, de la 300—400 la 1 200—1 500 de porci pentru fiecare îngrijitor. Aș mai dori să subliniez că eliminarea zilnică din loturi a porcilor mai slabi, rămași în urmă, a dus la consumuri egale, la omogenizarea loturilor, la livrarea ritmică și compactă a acestora.



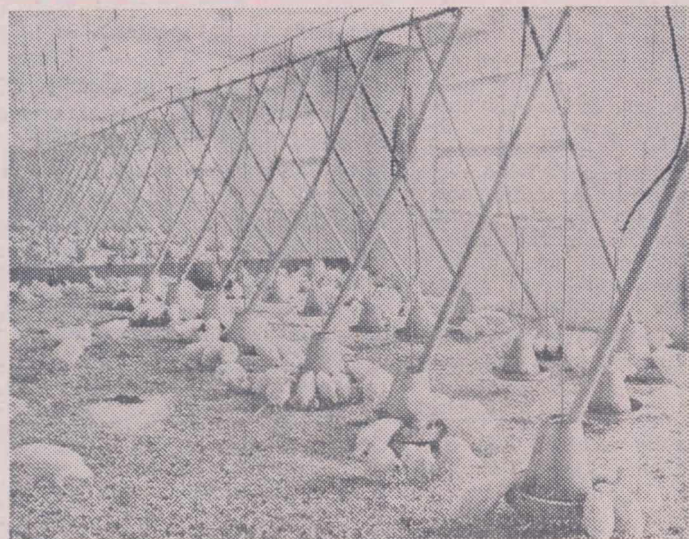
Despre preocupările colectivului de muncă al ÎNTEPRINDERII DE STAT DIN VEREȘTI, județul Suceava, pentru creșterea și îngrășarea porcilor, ne vorbește ing. Iosif Mateciuc, directorul unității. Deși a intrat recent în funcțiune, la 30 septembrie anul trecut, complexul de la Verești a înregistrat succese încă de la începutul activității sale. Bilanțul primului semestru este edificator. Peste prevederile planului, s-au înțarcat aproape 11 000 de porci și s-au livrat 277 tone de carne.

— Și pe noi ne preocupă sportirea „din mers” a capacității complexului — folosind aceleași spații — de la 100 000 la 150 000 de porci grași anual. Pentru descongestionarea complexului am amenajat, cu cheltuieli minime, tabere de vară în care am scos 14 000 de grăsunți. Prin introducerea suplimentelor de lucernă verde, în special în hrana scroafelor, am putut substitui nutrețuri concentrate în valoare de peste 2 milioane de lei. De aceea, cu sprijinul Departamentului, intenționăm să extindem suprafața cultivată cu lucernă de la 15 la cel puțin 50 de hectare. Prin adoptări de noi soluții, în sectorul maternității, am realizat în plus, față de prevederile studiului tehnico-economic, un număr de 560 de boxe. În adăposturile de tineret porcin am modificat, cu bune rezultate, soluția constructivă, introducând ventilatoarele în pereții laterali. La puțin timp, efectul pozitiv l-am constatat prin majorarea sporului de creștere în greutate. Introducerea unor cărucioare concepute de colectivul nostru în halele în care se folosește hrana uscată a contribuit la creșterea productivității muncii, la reducerea efortului muncitorilor. În momentul de față, ne străduim să introducem și să generalizăm însămînțările artificiale.

Diversitatea preocupărilor manifestate de colectivele de muncă din unitățile cu care am făcut cunoștință, din multe altele cu profil asemănător, atestă aportul pe care îl pot aduce inițiativa creatoare, perseverența, la îmbunătățirea continuă a tehnologiilor de creștere, la creșterea continuă a eficienței întregii activități economice și de producție.

Așa cum arată tovarășul NICOLAE CEAUȘESCU în cuvintarea rostită la Plenara C.C. al P.C.R. din 17—19 martie 1970 „...progresul agriculturii, cultura plantelor și creșterea animalelor cer cunoștințe noi, moderne, câteodată mai multe decât pentru unele ramuri industriale; este, desigur, foarte important să știi să prelucreezi o bucată de lemn sau de metal, dar a lucra cu plantele și cu animalele, a modela viața însăși, a crea noi soiuri, noi rase de animale, a spori productivitatea lor — toate acestea cer cunoștințe profunde”. Este un îndemn mobilizator pentru desăvârșirea pregătirii politice și profesionale a specialiștilor agricoli, ce conturează pregnant rolul și aportul lor la înfăptuirea uriașei opere de dezvoltare și modernizare a agriculturii noastre socialiste.

Ing. Lucian ROȘCA



La întreprinderea avicolă de stat din Oradea, la fel ca la celelalte unități de același profil din țară, păsările dispun de condiții optime de întreținere.



Lucerna verde administrată zilnic la întreprinderea de stat din Brăila pentru creșterea și îngrășarea porcilor substituie importante cantități de furaje combinate.





# COORDONATELE DE AZI ȘI DE MÎINE ALE INDUSTRIEI ULEIULUI

Una din subramurile industriei alimentare care a cunoscut, mai ales în ultimii ani, o dezvoltare impetuoasă — atît sub aspect cantitativ cît și calitativ — este industria uleiului. Pentru a ilustra „marele salt” pe care l-a cunoscut această industrie, de tradiție în țara noastră, ne-am adresat **ing. Ovidiu POPESCU**, directorul general al Trus-  
tul uleiului, care ne-a creionat coordonatele prezente și viitoare ale unei din cele mai prospere subramuri din industria alimentară.

— **Ce ne puteți relata despre dezvoltarea, modernizarea și diversificarea producției de ulei din România?**

— Sintezele statistice din ultimii ani relevă creșteri impresionante ale producției de ulei comestibil în țara noastră. Sînt mai mulți factori care au concurat la aceasta. Conducerea partidului, personal tovarășul Nicolae Ceaușescu, s-a interesat permanent, îndeaproape, de dezvoltarea industriei uleiului, ale cărei produse sînt necesare zi de zi în consumul alimentar al populației. Datorită acestei griji, industriei uleiului i s-au acordat, în ultimii ani, fonduri importante de investiții pentru extinderea capacităților de producție, modernizarea lor și diversificarea. Apoi, se poate sublinia, și grija pentru asigurarea unor cantități tot mai mari de materie primă; producția medie de floarea-soarelui a crescut an de an, cultivîndu-se, în același timp, soiuri tot mai valoroase pentru industrializare; bunaoară, s-a ajuns la semințe de floarea-soarelui cu un mare conținut de grăsimi în prezent 46—48%, față de 35,7% cît era în 1960. Toate fabricile de ulei au fost supuse unui amplu proces de modernizare tehnologică, în multe dintre ele montîndu-se utilaje și instalații noi — cum a fost cazul la unitățile din București, Craiova, Oradea etc. Au fost construite, totodată, noi fabrici de ulei, ultramoderne, de mare capacitate, cum sînt cele din Iași, Slobozia, Constanța.

S-au introdus peste tot tehnologii

avansate, cum sînt extracția și rafinarea continuă. Pot afirma că, majoritatea uleiului comestibil este rafinat după această tehnologie superioară, consumul populației fiind din belșug asigurat în tot timpul anului, numai cu produse de calitate superioară. Am ajuns să avem și mari disponibilități pentru export. Un fapt pozitiv: peste 80% din consumul populației de grăsimi sînt de origine vegetală, ceea ce are efecte cît se poate de pozitive, din punct de vedere al igienei alimentare, asupra stării de sănătate a oamenilor muncii.

Desigur, s-au înregistrat progrese și în domeniul diversificării producției. Fabricăm nu numai ulei comestibil din floarea-soarelui ci uleiuri tehnice sau comestibile din in, soia, rapiță ricin; producem margarină — din ce în ce mai solicitată pentru marile ei avantaje privind fiziologia nutriției; livrăm importante cantități de uleiuri tehnice și acizi grași, extrem de căutate în industria de lacuri și vopsele, a plastifianților, lubrifianților, săpunului, ele înlocuind cu succes pe cele pe care le importam altădată.

— **Ce ne puteți spune despre exportul realizat în industria uleiului — un capitol, îndeobște, mai puțin cunoscut?**

— Față de anul 1960, bunaoară, exportăm de patru ori mai mult ulei comestibil. Calitatea excepțională a produselor noastre a făcut ca „piața” uleiului românesc să se extindă pe multe meridiane. Cumpără de la noi clienți din țări cu mare tradiție în industria alimentară, cum ar fi, în primul rînd țările socialiste, precum și Anglia, Austria, Franța, R. F. a Germaniei, Olanda, Belgia, Elveția și multe altele. Spre mîndria noastră, de un deceniu încoace nu am înregistrat nici un refuz, nici o reclamație de la clienții noștri externi.

— **Se prevede și pentru anii viitori o dezvoltare a acestui sector din industria alimentară?**

— Da. Se vor extinde capacitățile de producție de la unele fabrici existente și se prevede construirea unor noi pentru prelucrarea florei-soarelui, a semințelor de soia, rapiță, in. În 1975, producția de ulei vegetal va fi aproape dublă față de prezent. Se va extinde serios producția de margarină, prin instalarea unor noi linii tehnologice de fabricare a acestui „unt vegetal”. O dată cu intrarea în funcțiune a unei mari secții de hidrogenare la Fabrica „Oltenia” — Podari din județul Dolj, se vor produce și sortimente noi de grăsimi vegetale comestibile, așa numitele **shosteninguri**. Se dezvoltă serios producția de **lecitine** produse cu o largă utilizare în fabricarea margarinei, ciocolatei — care poate fi adăugată și pîinii, nutrețurilor combinate. De asemenea la rafinăriile de la Fabrica de ulei din Constanța se definitivează acum tehnologia de recuperare a subproduselor ce se pot valorifica la operațiunea de dezodorizare, bogate în **sterine și vitamine**, cu o largă întrebuințare în industria farmaceutică și zootehnică.

Îată așadar, că industria uleiului își diversifică serios producția, pe linia valorificării complexe, superioare a materiei prime. În acest scop, Trus-tul uleiului își organizează, recent, o bază de cercetare proprie, cu un program cuprinzător.

— **Sintetiți amabil să ne dați amănunte despre felul cum se așează acum cercetarea în această industrie?**

— Pînă acum, de cercetare în acest sector se ocupau și un laborator specializat din Institutul de cercetări și proiectări pentru industria alimentară, precum și un laborator de cercetări uzinale din cadrul Trus-tului. Unificîndu-se aceste două organisme, se creează o bază unică de cercetare, încadrată cu specialiști de înaltă calificare și bine dotată cu utilaje, subordonată direct Trus-tului. Cercetarea se apropie astfel de nevoile curente ale producției și va aborda cele mai urgente teme, a căror rezolvare ca facilita o rapidă diversificare și multilaterală îmbunătățire a produselor. S-au și inserat în obiectivul cercetării teme de mare interes, dintre care aș menționa valorificarea superioară a uleiului de soia prin rafinare și hidrogenare, diversificarea producției de margarină, fabricarea unor făinuri de soia comestibile și a unor șroturi de soia bogate în proteine, diversificarea producției de grăsimi vegetale pentru consumul alimentar etc.

Convorbire consemnată de P. ION

## Cronica laboratoarelor de cercetare

O vizită prin laboratoarele de pe malul lacului Băneasa ale Institutului de cercetări și proiectări pentru industria alimentară prilejuiește, totdeauna, pentru reporter un mijloc de contact cu atît de migăloasă și plină de răspundere muncă a cercetătorilor. Am notat cîteva preocupări și realizări mai recente din bogata activitate a acestor vaste laboratoare.

Ing. Virgiliu Gheorghiu din laboratorul de cercetări pentru vin, băuturi alcoolice și răcoritoare și ape minerale ne-a vorbit despre succesele unui grup de lucrători de aici în valorificarea superioară a unor plante din flora spontană a țării noastre și a unor fructe de pădure. S-au făcut numeroase experimente pentru obținerea unor sucuri naturale din astfel de plante și fructe care să înlocuiască esențele sintetice ce se foloseau la prepararea unor băuturi alcoolice sau răcoritoare. Rezultatele sînt remarcabile, ceea ce va permite înlăturarea rapidă a tuturor esențelor sintetice. S-au obținut sucuri de gențiană, coriandru, pelin, melisă, ienupăr, zmeură, afine, mure — pe baza cărora s-au stabilit rețete pentru prepararea unor noi sortimente de băuturi aperitive, răcoritoare și alcoolice. În trimestrul acesta se vor livra fabricilor și noi rețete pentru fabricarea unor rachuri de fructe de tip Calvados, a unui vin aperitiv de tipul Bitter, a unui nou sortiment de gin și a unor băuturi din ci-rese amare, caise, zmeură, fragi.

Laboratorul de utilaje — ne informează ing. Alex. Hanganu — are înscrisă pe agenda sa de lucru și o nouă tehnologie de preparare a halvalei — aliment foarte căutat la noi — avînd ca materie primă semințe de floarea-soarelui. Se pun la punct, totodată, și utilaje pentru mecanizarea tehnologiei de preparare a halvalei, avînd în vedere faptul că, în prezent, acest produs „inglobează” un mare volum de muncă manual. S-au și construit prăjitoarele pentru semințe, ce folosesc raze infraroșii și care funcționează deja la fabrica din Iași.

Ing. Florin Domșa, de la laboratorul pentru cercetări în domeniul industriei zahărului, ne-a vorbit pe larg despre faptul că aici s-a pus la punct procedeul de prelucrare a sfecei de zahăr în zeamă groasă, care este apoi depozitată, conservată și prelucrată în zahăr deabia după ce se termină campania de preluare a sfecei. Acest procedeu — care se experimentează la scară industrială la fabrica din Giurgiu — deschide mari perspective în folosirea utilajelor fabricilor de zahăr în tot timpul anului, eliminînd supra-aglomerarea fabricilor cu mari cantități de sfeclă.

## NOI PRODUSE ALIMENTARE

În fiecare an, la catalogul de produse fabricate în unitățile industriei alimentare se adaugă alte sortimente. În primul semestru al anului în curs, de exemplu, a intrat în producție un număr de 104 sortimente noi. Numai întreprinderile de industrializare a cărnii au lansat pe piață 50 de produse noi. Cele mai multe dintre acestea sînt preparate culinare, care vin să îmbogățească sortimentul magazinelor de tip „Gospodina” și al unităților de alimentație publică. Astfel, se fabrică mari cantități de pastă pentru chiftele, pe-risoare în sos de tomate, sarmale în fol de varză, șnițel crud, carne tranșată preambalată; în domeniul preparatelor din carne remarcăm un nou salam numit Predeal, șunca ardele-nească, jambonul afumat cu os și fără os, precum și un grup de trei preparate dietetice, foarte utile în tratamentul bolilor de stomac — parizerul, cremvurșii și șuncă.

Din această vară s-au omologat și introdus în planul de producție al tuturor fabricilor de preparate de carne alte sortimente de parizer, cremvurșii și cîrnat „polonez”, realizate după o tehnologie nouă, din carne de porc, cu adăug de ouă și lapte praf, ceea ce le conferă un gust ales și o valoare nutritivă superioară; faptul că aceste trei noi sortimente — care se vînd la aceeași prețuri ca și cele ale produselor similare vechi — se vor produce în cantități foarte mari, va contribui la o mai bună aprovizionare a populației.

O producție sporită se va realiza și la o serie întreagă de sortimente de cîrnați și salam cu specific local, mult căutate în diferite zone ale țării — dintre care menționăm cîrnații ardelenesți, de Burdujeni, sîngerete, salamurile Cîndrelul, Zamora, Mures. Tot în antrepozitele frigorifice ale Centralei industrializării cărnii au fost conservate prin frig importante cantități de legume și fructe de sezon — cîreșe, vișine, caise, căpsuni, pierșici, zmeură, morcovi, conopidă, mazăre, ghiveci de legume. O noutate și în acest domeniu: amestecul de legume pentru gătit; într-o singură punguțică de plastic se pot cumpăra, congelate, toate legumele și zarzavaturile necesare gătitului oricărei supe, ciorbe sau tocane.

În limbajul cifrat al tehnicienilor, aceste două inițiale înseamnă „autoutilare”. În nenumărate fabrici și uzine, autoutilarea, adică dotarea secțiilor de producție cu utilaje, agregate, dispozitive, scule și piese de schimb, proiectate și realizate chiar în unitatea respectivă, renunțîndu-se la colaborarea cu alte întreprinderi și chiar la import, este o problemă ce preocupă îndeaproape, intens, colectivele de muncă, tot mai mulți ingineri, tehnicieni și muncitori.

În fabricile din industria conserve-  
lor a început, în acest an, o vastă acțiune „A.U.”, îndeaproape coordonată și sprijinită de Centrala pentru producția, valorificarea și industrializarea legumelor și fructelor. Primele rezultate sînt mai mult decît încurajatoare și toate premisele indică o amploare serioasă a autoutilării în viitorul apropiat. La nivelul centralei a fost desemnat un grup de specialiști care se ocupă printre altele și de autoutilare, în mod special. Acest grup de dispeceri ai acțiunii „A.U.” studiază experiența bună a unei fabrici sau alta și ia permanent măsurile necesare pentru extinderea în toate unitățile din acest sector a celor mai valoroase realizări pe linia autoutilării. În fabricile de conserve ca cele din Tecuci, Tg. Mureș, Caracal, Tulcea, Constanța, Valea Roșie, au fost obținute rezultate remarcabile în privința organizării atelierelor mecanice proprii, a confecționării de piese de schimb, a construirii unor containere, transportoare, mono-raiuri pentru mecanizarea transportului intern. La astfel de fabrici au fost organizate, de către centrală, schimburi de experiență, demonstrații practice cu reprezentanții tuturor fabricilor de conserve din țară.

S-a întocmit și un plan concret de realizare în fiecare fabrică a celor mai reușite utilaje și dispozitive prin autoutilare, care se va îndeplini pînă la sfîrșitul acestui an, cînd se va atinge în toate fabricile de conserve un grad superior de mecanizare a transportului intern și, în general de tehnicizare. Tot prin autoutilare s-au construit la fabricile din Tulcea, Valea Roșie, Caracal, utilaje care înainte se importau,

cum sînt prăjitoarele continui sau dozatoarele de lichide.

Dar, cel mai mare succes tehnic și economic în autoutilarea fabricilor de conserve s-a înfăptuit prin construirea liniilor de decojit roșii. De un an încoace, pe piața externă sînt foarte căutate roșiile fără coajă. Pentru rea-

truită în țară. Au și fost fabricate cu ajutorul ei cîteva sute de tone de conserve din astfel de roșii, foarte bine apreciate apoi pe piața externă. După care grupul de dispeceri „A.U.” de la centrală a organizat confecționarea unor linii asemănătoare pentru toate fabricile de conserve din țară — în total 20 de linii. La fabrica din Tecuci s-a organizat o brigadă specială de mecanici, s-au procurat materialele necesare și a început producția liniilor de decojit. Tot la Tecuci, Centrala industrială a organizat un schimb de experiență avînd ca temă montarea și exploatarea noilor linii de decojit roșii, la care au participat mecanicii, inginerii tehnologi, maistrii și tehnicienii care vor utiliza în producție astfel de instalații. La ora cînd apar aceste rînduri, 14 linii de decojit roșii, construite prin hîrnicia celor din Tecuci, au fost montate și lucrează cu un randament excepțional la fabricile de conserve din Caracal, Calafat, Valea Roșie, Turnu Măgurele, Buftea, Tulcea, Valea lui Mihai, Zagna-Vădeni, Timișoara, Constanța, Bragadiru; ultimele șase asemenea linii construite în cadrul acțiunii „A.U.” sînt în curs de montaj.

Demn de relevat este și eficiența economică obținută prin construirea la Tecuci a liniilor amintite. Ele s-au confecționat la un preț de zece ori mai mic decît ar fi costat cele din import, economisîndu-se în acest mod, totodată, mari cantități de valută.

Înfăptuirea pe linia autoutilării obținute în acest an de către unitățile Centralei pentru producția, valorificarea și industrializarea legumelor și fructelor sînt remarcabile; se apreciază că utilajele, dispozitivele, piesele de schimb necesare îmbunătățirii proceselor tehnologice, confecționate în atelierelor proprii ale fabricilor de conserve, au costat cu cîteva zeci de milioane de lei mai puțin decît dacă se importau sau erau încredințate altor uzine. Sînt rezultate de seamă obținute de jameni harnici, care-și pun inteligența și puterea de muncă în dezvoltarea tehnicii românești, a introducerii a tot ceea ce este nou, superior în procesul de producție.

Ion TOMESCU

### În industria conserve- lor o inițiativă valoroasă

## ACȚIUNEA „A. U.” CAPĂTĂ AMPLOARE

lizarea acestui nou sortiment era necesar importul a cel puțin douăzeci de asemenea linii, care să fie montate la fabricile ce prelucrează tomate. Se părea că altă soluție decît importul nu era. Dar oamenii cu sentimentul unor înalte răspunderi sociale în munca lor au cerut îngăduința să se facă o încercare. La fabrica de conserve din Tecuci, inginerul E. Ionescu și maistrul V. Comișel, propuseseră, în urmă cu cîteva vreme, să construiască cu forțe proprii și după un proiect al lor o asemenea linie. Centrala industrială a acordat imediat celor doi creatori de tehnică de la Tecuci tot sprijinul de care au avut nevoie, astfel că în toamna trecută a început să funcționeze din plin prima linie de decojit roșii cons-





# OAMENI, LOCURI, FAPTE - SUB ARC

## AGRONOMII DE LA ȘIPOSE

Așezată în mijlocul podișului Moldovei, în depresiunea Miletin, care coboară lin în albia Jijiei, Șipote este una dintre cele mai mari și mai bogate comune ale județului Iași. Legați temeinic de pământul și gospodăria lor, sătenii își muncesc ogoarele uniți în două cooperative agricole: Chișcăreni și Șipote.

Aici, în aceste cooperative, au venit să lucreze ca ingineri agronomi Ion Paleu, în 1958 și Elena Paleu, în 1960, de îndată ce au terminat Institutul Agronomic din Iași.

Multă vreme, soții Paleu au fost singurii ingineri agronomi în comună. Ion Paleu răspundea de C.A.P. Chișcăreni, iar soția sa de cea din Șipote, ambele unități aflate pe atunci la început de drum. Se înțelege ce probleme complexe au fost puse în fața tinerilor ingineri. Urmind însă întocmai indicațiile organelor de partid, punind în practică cunoștințele acumulate în timpul facultății, intrajutorându-se și chiar întrecându-se pentru o cât mai largă dezvoltare și o cât mai puternică întărire economică a unităților, în scurt timp cei doi specialiști au ajuns la rezultatele scontate.

În primul rând, au restabilit ordinea și permanența lucrării pământului cu mijloace mecanice. I-au ajutat apoi pe cooperatori să profileze unitățile pe cultura cerealelor și a plantelor tehnice, pe legumicultură, iar pe terenurile improprii altor culturi să creeze plantații de vii și pomi. În prezent, viile și livezile ocupă la Chișcăreni 100 de hectare, iar la Șipote, 116 hectare. În zootehnie, în raport de condițiile natural-economice, accentul s-a pus pe îngrășarea porcilor și creșterea oilor. Cele două cooperative au devenit, în felul acesta, din ce în ce mai bogate. S-a îmbogățit, de bună seamă, simțitor și experiența inginerilor agronomi Paleu, cărora pe parcurs li s-au alăturat alți specialiști în ale lucrării pământului și creșterii animalelor.

Astăzi, Ion Paleu este inginer-șef al cooperativei agricole din Șipote, iar soția sa e șefa fermei legumicole. Deși nici unul din ei nu este de fel din comună, ei s-au legat trup și suflet de destinele cooperativei, ale oamenilor de aici, pe care îi ajută să-și transforme tot mai mult viața. De pe cele 700 de hectare cu grâu, 1.250 cu porumb, 700 cu floarea-soarelui și 75 ha cu cartofi, cooperativa obține anual venituri în valoare de peste 10 milioane de lei; din legumicultură — alte vreo 3 milioane de lei, iar din sectorul zootehnic, numai din valorificarea celor 3.000 de porci îngrășați anual, încă 2 milioane de lei.



Lul Cristacne Musier, mecanic la Ferma Teremia a I.A.S. Sinciclau Mare, județul Timiș, priceperea, hărnicia și abnegația de care dă dovadă i-au adus anul acesta cea mai înaltă apreciere din partea conducerii partidului și statului: conferirea titlului de Erou al Muncii Socialiste. Iată-l în fotografie (în stînga), într-unul din obișnuitele sale momente de muncă.

Foto: R. LUCIAN

Apreciind competența și hărnicia inginerului Ion Paleu, oamenii din părțile locului l-au ales și președinte al asociației intercooperatiste din zonă, în care intră cooperativele agricole din Șipote, Chișcăreni și Plugari.

O funcție în plus, înseamnă o răspundere în plus, și trebuie să mă achiț întocmai de ea — le-a spus inginerul Paleu țăranilor cooperatori când l-au ales președinte. Și, îndată, împreună cu consiliile de conducere ale celor trei cooperative, a inițiat discuții și a organizat studii pentru găsirea și valorificarea de noi rezerve în vederea dezvoltării unităților respective. Astfel, asociația este pe cale să creeze o fermă piscicolă, care să administreze mai bine cele 120 ha de iazuri existente pe Valea Miletinului, să înființeze un atelier mecanic, să construiască o brutărie etc.

În comună, Ion Paleu este și deputat în consiliul popular. În plus, comunistii l-au ales și în biroul comitetului comunal de partid. Sint semne ale încrederii și prețuirii de care se bucură agronomul din Șipote.

## FERMIERUL DIN PRUNDU

Ars de soare, iute ca argintul viu, viguros în ciuda celor 61 de veri cite a scris pe răbojul vieții, Florea Anescu mă poartă prin „baltă”. În cîmpia aceea, ce se sprijină pe Dunăre, nu se zărește nici un ochi de apă. Odinioară se întindea pe aici balta Prundu și de-atunci locului așa i se spune. Azi însă, aici se întind pe zeci de kilometri ogoarele mănoase ale I.A.S. Prundu.

— „Cînd s-a înființat întreprinderea agricolă de stat la Prundu eram trei oameni: tovarășul director Roșca, un paznic și cu mine. Nu-i ușor să „gonești” balta de pe mii de hectare, să faci ogoare pe un pămînt care de cînd lumea tot stufăriș a fost. N-aveam nici sediu. Am început desecările, destelenirile — muncă zi și noapte, nici nu mai știam de odihnă. Mergeam cu barca, dormeam în colibe de stuf ridicate pe grinduri, ne spălam cămășile și ne făceam de mîncare singuri. În ceasurile acelea grele, mă gîndeam adesea cum va arăta balta Prundului cînd va fi toată un lan de aur. Asta era în 1966. A trecut vremea și iată că acum, în fiecare an, recoltăm roade bogate. I.A.S. are sediu nou, cantină, blocuri de locuințe, tractoare și mașini moderne. Mă apropii de pensie și mă gîndesc că n-o să pot să stau acasă. Mi-a plăcut să muncesc pămîntul de mic și pînă oi închide ochii o să-mi placă...”

Florea Anescu, din stirpe de olteni strămutați aici, lângă Oltenița, a ales meseria de agricultor. A urmat o școală agricolă la Lugoj și din 1932, cînd a absolvit-o, lucrează în unitățile agrico-

le de stat. În 1958 și-a dat examenul de maestru agricol. Acum conduce una din cele 17 ferme ale I.A.S. Prundu. I s-a încredințat această sarcină de mare răspundere pentru că este considerat unul dintre cei mai pricepuți agricultori de pe aici.

„Avem oameni harnici la ferma noastră și, de aceea, și rezultatele sînt bune an de an — spune „nea Florică”, cum i se zice în „baltă”. Dumitru Cazacu, tractorist, nu s-a dat jos zile și nopți de pe tractor, decît ca să doarmă. Arghir Vârsoi, Nizam I. Nicolae II — la fel. Dacă nu recoltam repede grîul, aveam pierderi mari. În anul ăsta ne-a bătut o grindină și apoi furtuni, de ne-au făcut zob păioasele. Dar tot am scos peste 3.200 kg de grîu la hectar, 3.900 kg la orz. Porumbul merge spre 4.000 kg de boabe la hectar, floarea-soarelui — cam la 2.500 kg. Pămîntul îți dă rod numai dacă-l muncești acătării. Cine n-are dragoste de plugărit, sigur că nu pricepe frumusețea acestei meserii. Eu unul, cînd dobîndesc recoltă mare mi se pare că sînt ca un ostaș care a avut o victorie în luptă. Ogorul e hain și zgîrcit cu omul, nu-ți bagă în sac. Și-apoi mai sînt grindina, seceta, bolile, inundațiile — atîția inamici ai agricultorilor. E mare mulțumirea celui care bagă în hambarul statului recoltă cît mai bună.

— Pe de altă parte și noi avem a-i mulțumi lui Florea Anescu pentru felul în care muncește — spunea despre acest veteran agricultor din Prundu, directorul I.A.S., ing. Ion Roșca. Deși nu-i inginer, puțini dintre tinerii noștri fermieri pot ține pasul cu el. E un maestru al recoltelor bogate și pentru noi toți el constituie un exemplu de hărnicie, conștiință, dăruire și dirzenie”.

## UN GOSPODAR ÎNTRE GOSPODARI

Popas la Gornești, în pitoreasca vale a Mureșului, comună cunoscută mai ales prin hărnicia locuitorilor ei. Pămîntul, principalul mijloc de producție în agricultură, este folosit aici cu măiestrie de către cele câteva sute de familii de țărani cooperatori, români și maghiari, înfrății în muncă și în idealuri.

În cei 10 ani de cînd este președinte al cooperativei agricole de aici, Berekmeri Miklos a dat cu succes nenumărate examene. Hărnicia, priceperea, cinstea, modestia, spiritul de bun organizator al producției sînt principalele sale însușiri, care au constituit tot atîtea argumente atunci cînd, de la constituirea cooperativei și pînă acum, a tot fost reales în funcția de președinte. La început, desigur, nu a fost ușor; nu avea experiență să conducă o mare unitate agricolă. Avea, în schimb, putere de muncă și voință. Și, în plus, avea sprijinul organizației de partid, și al tuturor cooperativelor. În persoana inginerului agronom Szabo István a aflat un tovarăș de muncă de neprețuit. Acest cuplu de cîrmuitori ai cooperativei agricole — ajutat de alți gospodari cum sînt Vasile Paul, Vasile Simion, Alexandru Moldovan, Ileana Moldovan și alții — a luat măsuri chibzuite în vederea obținerii unor producții tot mai bune, atît în sectorul vegetal cît și în cel zootehnic.

Cu președintele nu ne-am putut întâlni decît la o oră tîrzie. Sosind la sediu, prima dată a intrat în magazia de cereale, unde se lucra la selectarea grîului treierat. „Mindrie de grîu — spunea el; după rezultatele de pînă acum, producția medie va fi de peste 3.000 kg la hectar”.

Culturile cooperativei grăiesc mai bine decît am putea-o face noi în cuvinte, despre hărnicia oamenilor care lucrează ogoarele. Aceste lanuri vor da la toamnă roade bogate. Discutînd cu cooperatorii am aflat că sectorul zootehnic ține pasul cu cele mai noi recomandări științifice. Potrivit unui plan de modernizare, primul pas a fost introducerea furajării, în mod experimental, a unui lot de 265 de vaci cu granule de lucernă. Deși a trecut puțînă vreme de la aplicarea noului sistem de furajare, rezultatele sînt edificatoare. De la 4,5 litri de lapte pe zi pe o vacă furajată, s-a ajuns, în iulie, la o producție de 10 litri. Cu un asemenea ritm de creștere a producției, se prevede că în acest an să se realizeze, în medie, cîte 3.000 litri de lapte de la fiecare vacă.

În grajdurile existente s-a extins me-

23 August 1944 — 23 August 1971  
șapte de trepte urcate spre viață și în ruine, în care poporul nostru, sub înțeles Român, a reușit să traverseze o între-o societate, bazată pe libertate și dreptăți stăpîn pe propria-i soartă.

Sub arcu de triumf al socialismului nu numai o orînduire socială nouă, ci interesat și dornic să transforme și să de perfecționare a societății.

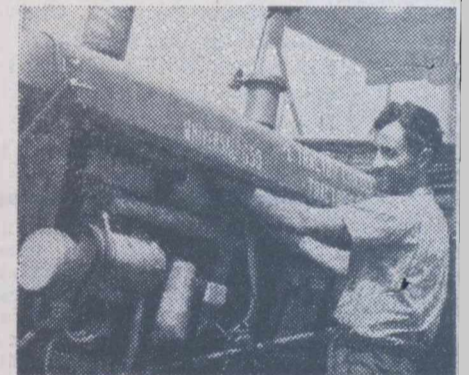
Prezenți în diferite colțuri ale țării noastre au ales, din noianul schimbărilor care au loc permanent în țării.

canizarea. Zilele trecute s-a hotărît construirea încă a unui adăpost modern, pentru 120 de vaci; cooperativa profilîndu-se pe creșterea taurinelor, urmăză ca pînă în 1975 să dispună de 500 de vaci cu lapte.

Făcînd bilanțul unui deceniu de activitate a cooperativei de la Gornești, a hărniciei cooperativelor române și maghiari de aici, am putea vorbi încă foarte mult. Comuna are astăzi aspectul unei așezări urbane, cu sute de case noi. Participînd de la mic la mare la acțiunile de înfrumusețare a ulițelor și satelor, cetățenii din Gornești au realizat prin muncă patriotică numai în anul trecut, lucrări în valoare de peste 2 milioane de lei.

Și, la obținerea tuturor acestor succese, în fruntea sutelor de oameni harnici din comună se inscrie, de zece ani încoace, numele lui Berekmeri Miklos, președintele cooperativei agricole. Un gospodar între gospodari.

## FRUNTAȘUL STAȚIUNII



Alexandru Rădulescu, fruntaș al S.M.A. Drăgănești-Vlașca, județul Teleorman, în două ipostaze diferite: lângă tractor, înfruntînd arșița și celelalte vicisitudini ale meseriei, și acasă, într-una din acele plăcute clipe de familie.

Foto: M. NIEDL



Pentru început, Alexandru Rădulescu se uită la noi oarecum nedumerit. De ce, din cei 32 de mecanizatori care alcătuiesc secția Nr. 5 a S.M.A. Drăgănești-Vlașca, județul Teleorman, l-am ales tocmai pe el să fie erou al reportajului nostru?

— Pentru că, încercăm să-l argumentăm noi, și-am văzut fotografia atît la panoul de onoare al stațiunii cît și la cel din centrul comunei Drăgănești-Vlașca. Pentru că, deși ne aflăm la jumătatea lunii august, așa cum arată scriptele, și-al depășit cu mult planul individual pe întregul an. Îr sfîrșit, ne-am oprit la dumneata, mă ales fiindcă am auzit spunîndu-se că ești „tragătorul” de precizie al stațiunii, că lucrărilor pe care le efectuezi nu li se poate găsi niciodată vreau



# UL DE TRIUMF AL SOCIALISMULUI

1944-23-1971  
August

puăzeci și șapte de ani, douăzeci și șase. Sînt ani plini, ani de lupte și biruitorie, ani de conducere a Partidului Comunist în epocă istorică, să edifice o nouă patrie în care omul a devenit cu adevărat

șef, în România s-a născut, așadar, un om nou, cu o conștiință avansată, transformându-se, profund angajat în opera

sa, acest luminos ajun de sărbătoare, în aceste zile, câteva care vorbesc despre înălțimea și conștiința celor ce asigură piinea

un fapt pentru care, de fiecare dată cînd se organizează o demonstrație practică de arat, semănat ori prășit, știu primul la care se gîndește conducerea stațiunii.

— Nu-mi fac decît meseria, răspunde el, și ochii-i lucesc în soarele dimineții.

Alexandru Rădulescu este, așadar, rîntaș al stațiunii. Tînăr, făcînd parte din marele detașament al mecanizatorilor agricoli — această categorie de muncitori ivită în anii noștri, ca urmare a socializării și dezvoltării agriculturii — el întrunește din plin virtuțile generației sale, crescută și educată de partid: dirzenia, elanul clocoțitor, dăruirea totală în muncă.

L-am văzut mai întîi în cîmp, pe tractor, în climatul aspru specific profesiei lui, „desenînd” brazde lungi și drepte pe terenurile de unde abia se recoltase grîul. Ceva mai tîrziu aveam să-l aflăm într-o altă ipostază: acasă, în ambianța familiară, îngrijindu-se cu gingășie sufletească de cei doi copii ai săi, Lenuța și Bucurel.

Îl rugăm să ne vorbească despre el, despre viața lui.

— Ce v-aș putea spune? Întrebă stînjinit. Ca mai toți tovarășii mei de muncă, sînt fiu de țărani de aici, din Drăgănești. Cu sprijinul partidului, al statului, am urmat o școală profesională, am învățat meserie. Din 1959, de cînd am ieșit tractorist, muncesc aici, în comună. Am avut în acești ani, după cum este și firesc, multe satisfacții, dar și unele clipe de cumpănă. Pe acestea din urmă le-am uitat că așa este omenește. Bucuriile mi-au rămas însă aici, în suflet și le păstrez într-una. Prima și poate cea mai mare, mi-a fost dat s-o am în 1963, la 8 ianuarie, cînd am fost primit în rîndurile partidului. Au urmat apoi întemeierea familiei, în noiembrie 1966, venirea pe lume a celor doi copii, mutarea, în anul trecut, într-o casă proprie... Acum mă gîndesc să-mi ridic calificarea, să urmez o școală de maiștri. Iar ca proiecte pentru viața familiară, să-mi pun la punct ioua locuință, să-mi procur un autoturism și, bineînțeles, să-mi cresc și să-mi educ așa cum se cuvine copiii.

...Gînduri tîneresci, gînduri mature, gînduri de august.

## DORUL

### DE PĂDURE...

Are un nume simplu, de maramureșean. Îl cheamă Dumitru Berindea. Locul de muncă, o „uzină verde” — peste 4 000 hectare de pădure, cît are în grijă brigada a IV-a Gutii, din cadrul Ocolului silvic Mara, cu sediul în Sighetul Marmăției.

— Cum ați ajuns brigadier silvic? — Sînt născut într-un sat la poalele Gutiiului. De copil m-a atras pădurea, frumusețile ei. Copil fiind, făceam drumeții, excursii pe munte. Mai tîrziu, dorul mi s-a împlinit.

Dumitru Berindea are acum 33 de ani, bărbat în floarea vîrstei. Este căsătorit, are doi băieți — elevi. Ca să ajungă brigadier nu a fost suficient doar dorul de pădure — cum ne-a nărturisit cu atîta naturaleză omul. Pentru a-și realiza visul din copilărie, a trebuit să învețe mult și a învățat cu sîrguință. Fiindcă — tot el ne spunea — nu a vrut să fie doar un brigadier silvic „cu practică în meserie”, ci un silvicultor cu un larg orizont de cunoștințe profesionale, cu carte.

Mai întîi a absolvit școala profesională de pădurari din Sighetul Marmăției. Trei ani de zile a lucrat apoi ca pădurar în satul său natal — Budești. Deși era un canton expus delictelor

silvice, în acest timp, nu a avut nici o situație de acest gen. S-a înscris apoi la cursurile de zi ale școlii de maiștri silvici. — „Voiam să cunosc cît mai multe din tainele pădurii, ale științelor silvice — mărturisește el. De aceea, m-am dus la școală mai departe.

De pe băncile școlii, în urmă cu trei ani, s-a întors tot la Ocolul silvic Mara, de unde a plecat.

Omul acesta nu este numai un modest ambițios, ci și statornic în profesia aleasă, cu dragoste de unitatea în care muncește. Dovezi ale acestui devotament sînt multe — ni le-au relatat atît șeful ocolului silvic — inginerul Gavril Richard — cît și tehnicianul Gheorghe Grigor, secretarul organizației de partid. În brigada condusă de Dumitru Berindea au fost puși în valoare înainte de termen peste 10 000 mc de masă lemnoasă, îndeplinindu-se integral planul pe acest an. La fel, s-a efectuat un însemnat volum de lucrări de degajări de arborete, de întreținere a semînțului natural. 40% din plahul de vinat la export al întregului ocol a fost realizat în cadrul acestei brigăzi. Și nu numai atît. Lui i s-a încredințat și sarcina de a se ocupa de construirea unui canton silvic în pădurea Crăiasa, lângă Ocna Șugatag — o rezervație semincă de gorun, stejar și larice —, construcție pentru care s-au alocat circa 100 000 de lei. Așadar, iată-l și „diriginte de șantier”. Cum își îndeplinește această sarcină? Pînă acum, în cinstea zilei de 23 August, s-au realizat mai bine de 80% din lucrări. Prin valorificarea unor resurse locale, cu muncă patriotică, s-au obținut, față de deviz, economii de circa 15 000 de lei. Secretarul organizației de partid de la ocolul silvic ne mărturisează că Dumitru Berindea este unul din cei mai buni brigadieri silvici din raza ocolului, cel mai bine pregătit profesional, un om care știe să lucreze cu oamenii, pădurarii de la cantoane, pe care se bizuie în orice acțiune.

„Un om de pe plaiurile Sighetului a fost primit în partid în primăvara acestui an. Un om cu calități politice și etico-morale care îi fac cinste, care îl înalță semeț și drept, ca pe un brad, în ochii semenilor săi. E, Dumitru Berindea, brigadierul silvic de la Mara.

## POPAS

### ÎN CÎMPIA MĂNOASĂ A CARACALULUI

Nu știu de ce, dar mi se pare că e ceva demiurgic în munca amelioratorilor. Acționînd asupra plantelor sau animalelor, ei reușesc cel mai adesea să transforme însușirile acestora, să le dezvolte acele calități care servesc cel mai bine necesităților omului.

Am cunoscut, deunăzi, un astfel de „biomodelator”, în cîmpia mănoasă a Caracalului. Pasiunea sa pentru plante, pentru tot ceea ce se cheamă vegetație, viață, a pornit încă din anii cînd pașii copilăriei îl purtau pe coclaurii Curtișoarei natale, așezare situată pe Valea Jiului. Mai tîrziu ea avea să se concretizeze în diploma de absolvire a Facultății de agronomie din Cluj, în 1954, apoi a Facultății de științe naturale și a celei de geografie, iar în 1964, în obținerea prestigiosului titlu de doctor în științe agronomice. Astăzi, dr. ing. Constantin Olaru este șeful laboratorului de ameliorare și secretar științific al Stațiunii experimentale agricole Caracal, și creațiile sale în domeniul ameliorării plantelor i-au adus o bine meritată reputație. El e creatorul noului soi de orz Caracal-6, omologat de curînd, soi care se caracterizează în primul rînd printr-o creștere foarte rapidă — și deci printr-o mai mare timpurietate — căreia i se adaugă o productivitate ridicată. Tot paternitatea sa o poartă și soiul de grîu Caracal-277, denumit și Olt, creat printr-un proces de hibridare complexă și selecție, caracterizat prin rezistență mare la cădere și boli, indicul calitativ superior și o productivitate ridicată (cultivat anul acesta pe 480 de hectare la cooperativa agricolă din Stoicănești a dat, în condiții de neirigare, o producție medie

de 4 197 kg la ha, cu 776 kg la ha mai mare decît a soiului Bezostaia), precum și linia de grîu, de perspectivă, 5 222 (Roșu românesc) ale cărei principale însușiri sînt precocitatea și productivitatea (ajunge la maturitate cu 15 zile mai devreme decît Bezostaia și dă producții cu 8—15% mai mari).

Ne interesăm despre preocupările de viitor ale tînărului om de știință.

— Acționăm în prezent în vederea creării unor noi soiuri și linii de grîu durum de toamnă, cu calități tehnologice superioare, cerut cu insistență de industria noastră producătoare de paste făinoase. Avem deja cîteva linii bune, printre care Caracal 1 138, aflată în rețeaua de încercare și omologare, caracterizate, în gen ral, prin productivitate corespunzătoare, rezistență la ger și un procent ridicat de proteină și gluten, ceea ce conferă produsului însușiri tehnologice dintre cele mai adecvate. Pe lângă ameliorarea și crearea de noi soiuri de plante, ne preocupăm însă într-o măsură sporită de valorificarea în marea producție a rezultatelor de cercetare. Anul trecut, în vară, stațiunea noastră a avut cîinstea de a fi vizitată de tovarășul Nicolae Ceaușescu și de alți conducători de partid și de stat. Apreciînd realizările noastre, secretarul general al partidului ne-a indicat cu acest prilej să stringem legăturile cu unitățile de producție, să ne ocupăm de generalizarea în practică a cuceririlor științei. Indicațiile primite se traduc pe deplin în viață. În toamna aceasta, de pildă, în zona noastră — adică în județele Olt, Dolj și Teleorman — soiurile de orz și grîu create de noi se vor extinde, ca urmare a rezultatelor bune dobîndite în 1971, pe mai bine de 20 000 de hectare. Ce satisfacție mai mare decît aceasta poate exista pentru un cercetător?

## ȘTAFETA VIE

În ziua aceea intraseră pe poarta fabricii mai mulți absolvenți ai școlii profesionale. Veneau pentru prima dată aici și erau surprinși de cîtă atenție li se dă. Directorul, președintele sindicatului, inginerii stăteau îndeaproape de vorbă cu ei, îi iscodeau despre cîte știu d-ale meseriei. În cele din urmă, fiecare nou venit a fost repartizat pe lângă un muncitor bătrîn. Și fiecarei veterani i se spunea cu gravitate:

— Ai grijă de tînărul nostru muncitor. Să-l înveți meserie cum trebuie.

— De fiecare dată cînd în fabrică ne vine o nouă promoție de absolvenți ai școlii profesionale — relevă Gheorghe Cațavei, președintele sindicatului de la „Mistrețul”, e pentru noi un prilej de frămîntare. Au absolvenții, ce-i drept, o diplomă în buzunar. Noi îi încadrăm și îi plătim ca muncitori calificați. Te-

oretic ei cunosc, într-adevăr, de toate. Dar dacă-i punem să pregătească, să zicem, o șarjă de pastă pentru parizer, cam dau înapoi. Ajunge să facă o mică greșală și toată pasta se taie, ca o maioneză nereușită. Un muncitor vechi cunoaște însă o compoziție după pipăit, după gust.

Andrei Șandor lucrează în fabrică de cînd avea 14 ani. A pășit treaptă pe treaptă pe urcușul meseriei — ucenic, lucrător, maistru, tehnolog; azi este inginer, șeful producției.

— Meseria noastră-i grea — mărturisește el. În orice secție se depune un mare efort fizic. De aceea, principala grijă a noastră, mai ales a celor mai vechi din fabrică, este să formăm, așa cum se cuvine, schimbul de mîine, să asigurăm, virtuțile cerute celor care predau ștafeta meseriei.

Sînt aici la „Mistrețul” o mîină de oameni de înaltă calificare, pentru care meseria lor nu mai are nici un secret. I-am cunoscut pe mulți dintre ei — Constantin Nenciu, Emil Pistru, Nicolae Iliescu, Lazăr Radu, Spirea Constantin, Ion Dînu, Nicolae Diaciu, Constantin Sima, Marin Ștefănescu, Victor Marinescu, Cristache Ene, frații Costache, Florea Pascu, Stere Savu — oameni care muncesc în cadrul întreprinderii de zeci de ani. Fiecare dintre ei a crescut o întreagă pleiadă de muncitori cu o solidă calificare. Cea mai eficientă formă de perfecționare profesională, practică la „Mistrețul” este, așa cum spuneam, repartizarea ucenicilor sau a tinerilor absolvenți ai școlilor profesionale pe lângă muncitorii și maistrii de înaltă calificare. Fiecare mezelar cu stagiu mare în muncă se ocupă îndeaproape de unu-doi tineri; veteranul le explică fazele procesului tehnologic și împreună execută operațiunile respective. Ba mai mult: muncitorul începător, în primii ani de muncă, parcurge toate locurile de producție pentru a cunoaște temeinic fiecare operație în parte. Aceasta îi mărește gradul de calificare, îi lărgeste orizontul profesional, îl face apt pentru orice loc de muncă — într-un cuvînt, îl policalifică. Așa s-au ridicat în ultima vreme aici zeci de muncitori și maistri. Numele unora dintre ei le-am și notat: Maria Ene, Ion Vitan, Anghel Gherghivici, Florea Matei, Margareta Crevel, Ion Lugojan, Constantin Dăescu, Ilie Petcu, Maria Olingher, Virgil Hamel, Florica Cloceanu, Ioana Drăghici, Maria Lincan. E, așadar, semn că aici, la „Mistrețul” înalta calificare profesională este purtată cu aleasă grijă, ca o ștafetă vie, din om în om, din generație în generație.

P. VOICULESCU  
I. PREDA  
C. MANOLIU  
L. DEAKY  
V. GAFTONE



Pentru activitatea sa neobosită, pentru cunoștințele și dragostea față de unitatea în care lucrează, inginerul Petre Domoșanu se bucură de aprecierea unanimă a membrilor cooperativei agricole din Bărcănești, județul Prahova. Iată-l într-unul din momentele sale de activitate cotidiană: controlînd stadiul de vegetație a porumbului pe lotul semincer.

Foto : C. DUMITRU



Griu - 1972

# PROGRAM DE ACȚIUNI DETERMINANTE PENTRU NIVELUL PRODUCȚIEI

Tehnologia culturii griului, caracteristică diferitelor zone pedoclimatice ale țării a fost elaborată pe baza recomandărilor cercetării științifice și a rezultatelor obținute de unitățile de producție cu cea mai bună experiență în acest domeniu. În esență, coordonatele acestei tehnologii nu pot suferi schimbări de la un an la altul. În funcție însă de creșterea gradului de înzestrare tehnică, de ultimele realizări pe tărîm științific, de obiectivele planului de producție, de mersul vremii, în programul de acțiuni menit să asigure sporirea recoltei, intervin, firesc, precizări noi în fiecare an. Cunoașterea acestora este absolut necesară unităților agricole pentru mai buna orientare și desfășurare a activității lor tehnice și organizatorice. Prezentăm, în acest scop, principalele puncte ale programului de măsuri privind cultura griului în 1971—1972.

## Amplasarea

Influența ei a fost scoasă în evidență în mod deosebit anul acesta. Inginerul Arcadie Iacobovschi de la C.A.P. Poroschia — Teleorman, sublinia că cele 3 ferme din cadrul unității au obținut rezultate net diferențiate în funcție de premergătoare : 3 223 kg/ha după leguminoase, în și porumb ; 2 739 kg/ha în ferma în care premergătoare au fost leguminoase, dar mai ales griu după griu (deși în primul an) și numai 2 200 kg/ha în ferma nr. 3, unde s-au folosit ca premergătoare numai griu în anul I și II.

Apare firesc, astfel, atenția care trebuie dată amplasării culturii griului. În acest scop, se vor asigura în fiecare unitate cele mai bune plante premergătoare (în special în cazul loturilor semincere). Pe primul loc între acestea se situează mazărea, fasolea, borceașul, inul de ulei, leguminoasele perene — culturi care eliberează terenul timpuriu și permit executarea din timp a lucrărilor pregătitoare. Urmează apoi porumbul — din hibridii timpurii, soia, floarea-soarelui, cartoful, sfecla. Griu după griu se va cultiva cel mult doi ani consecutiv, excluzându-se însă suprafețele pe care s-au manifestat atacuri puternice de fuzarioză și ploșnița cerealelor și cele infectate cu mărură pitică.

În următoarele zile (pînă la 25 august) planurile de amplasare a griului vor fi definitivare și supuse aprobării consilierilor de administrație ale I.A.S. și consilierilor intercooperatiste. O dată aprobate, ele se predau — pînă la 1 septembrie — șefilor de ferme, brigadierilor și șefilor secțiilor de mecanizare, care răspund de respectarea lor.

## Fertilizarea

Este o problemă deosebit de complexă. În timpul consfătuirii a fost semnalată nu numai eficiența îngrășămintelor ca atare dar și influența negativă a nerespectării unor principii de bază în stabilirea dozelor, a raportului dintre diferitele elemente, în modul de administrare. Șandor Augustin, directorul I.A.S. Tășnad — Satu-Mare, semnala eficiența pe care a avut-o în unitate aplicarea îngrășămintelor nu empiric ci numai prin respectarea strictă a indicațiilor furnizate de analizele agrochimice. Au rezultat nu numai o producție mare — peste 3 700 kg/ha — dar și însemnate economii căci s-a evitat risipirea îngrășămintelor pe suprafețele care nu impuneau de fapt, fertilizare.

Pentru o aplicare corectă a îngrășămintelor în fiecare unitate trebuie să se întocmească — o dată cu planul de amplasare a culturilor și planul de fertilizare — și precizarea, pe tarlale, a sortimentelor și cantităților de îngrășămintele.

Este deosebit de important faptul că anul acesta, cu cantitățile de îngrășămintele organice și chimice existente în unități și cu cele chimice prevăzute a se livra în trimestrul al III-lea, folosindu-se doze normale, este posibil să se fertilizeze întreaga suprafață cultivată

cu griu, atât în întreprinderile agricole de stat cât și în cooperativele agricole de producție.

Se va urmări ca între azot și fosfor să se asigure raportul de 2:1. Se vor fertiliza, în primul rînd, suprafețele de griu ce se vor iriga, cele care urmează după plante premergătoare cu consum mare de elemente fertilizante, terenurile pe care s-au administrat amendamente, precum și cele nefertilizate, în anul precedent sau care nu au primit doze normale de îngrășămintele.

Pentru o eficiență economică sigură, sortimentele și dozele se vor stabili ținîndu-se seama de : analiza agrochimică a solului și recomandările stațiunii experimentale din zonă ; plantele premergătoare ; regimul anterior de îngrășare ; calculul necesarului de elemente fertilizante pentru realizarea producției prevăzute. După plantele leguminoase, dozele de îngrășămintele cu azot se reduc cu 25—30 la sută ; pe terenurile fertilizate cu cantități normale de fosfor în anii precedenți, se reduc cu circa 30 la sută dozele de îngrășămintele cu fosfor.

Uniformitatea aplicării îngrășămintelor — condiție de bază a unei fertilizări eficiente — trebuie urmărită îndeaproape de cadrele tehnice, care vor asigura o perfectă stare tehnică a mașinilor de împrăștiat îngrășămintele și reglarea lor corectă, în raport cu dozele. Sînt obligatorii : efectuarea probei practice a mașinilor în cîmp, cu ajutorul unei prelate ; jalonarea parcelelor astfel încît să se realizeze o ușoară suprapunere între benzile de îngrășămintele ; menținerea unei aceleiași distanțe — 60 cm, între mașină și sol ; montarea de paravane chiar la vînturi de intensitate redusă ; gruparea mașinilor pe parcele și supravegherea lor de un cadru tehnic de specialitate, care împreună cu șeful secției de mecanizare răspunde de calitatea lucrării.

## Lucrările solului Sămînța și semănatul

A minimaliza rolul lucrărilor solului asupra nivelului producției de griu este cu totul dăunător. Practica a demonstrat — așa cum au subliniat participanții la consfătuire — că de calitatea acestor lucrări depinde și eficacitatea îngrășămintelor și a erbicidelor. De aceea, programul de măsuri acordă o deosebită atenție acțiunilor menite să asigure o cifră mai bună pregătire a terenului. Indicațiile în acest sens sînt precise. După culturi care eliberează mai devreme terenul se ară la 18—22 cm, uniform. Pe terenuri uscate se ară la adîncimi care să permită o lucrare de calitate, fără bulgări — 15—18 cm și se execută apoi discuirea necesare. Sînt obligatorii : executarea arăturii în agregat cu grapa stelată și nivelarea arăturii cu grapa cu discuri echipată numai cu bateriile din față. Unde nu sînt tractoare suficiente pentru a se ara imediat după eliberarea terenului, este utilă o discuire prealabilă, în agregat cu grapa stelată.

Pentru evitarea bălțirilor și asigurarea scurgerii apelor, terenul se modelează, folosindu-se nivelatoarele și lamele de buldozer existente. Modelarea se realizează mulțumitor și prin aplicarea fiecărei lucrări, perpendicular pe cea precedentă.

Pînă la începerea semănatului, arăturile vor fi întreținute prin lucrări repetate, urmărindu-se ca terenul să se niveleze cît mai mult posibil.

După culturi prășitoare (porumb, floarea-soarelui, sfeclă, soia), înainte de arat se recomandă tăvălugirea și discuirea suprafeței. Arătura se va face la adîncimea care permite incorporarea resturilor vegetale și realizarea unui pat germinativ corespunzător.

Pregătirea solului trebuie să fie încheiată cu 10—15 zile înainte de însămînțare, sînt necesare măsuri organizatorice speciale — în unități și la direcțiile generale agricole județene — care să permită concentrarea forțelor de lucru la recoltare, eliberarea terenului etc. — cu prioritate pe suprafețele destinate însămînțării păloaselor de toamnă.

Experiența temeinică a participanților la consfătuirea griului a demonstrat că rezultatele acestui an — concretizate prin cea mai mare producție medie obținută în țara noastră — pot fi nu numai recitate dar și depășite. Către acest obiectiv sînt îndreptate, în prezent, preocupările și eforturile tuturor producătorilor de griu. Îndeplinirea programului de măsuri adoptat la consfătuire constituie o obligație a fiecărui lucrător din agricultură.

## Pregătirea utilajelor

Mecanizarea în totalitate a culturii griului este, de mai mulți ani, un fapt împlinit în țara noastră. Răspunderea ce revine mecanizatorilor este deci considerabilă. Îndeplinirea exemplară din punct de vedere calitativ a fiecărei lucrări, respectarea termenelor optime de execuție, depînd, bineînțeles, de pregătirea și gradul de conștiințiozitate ale fiecărui mecanizator dar și de starea de funcționare a tractoarelor și mașinilor agricole.

Termenul fixat pentru încheierea lucrărilor de reparații, punerea în stare de funcționare a tuturor mașinilor necesare pregătirii terenului și executării semănatului și pentru realizarea unui stoc minim de piese de schimb este de 1 septembrie.

Importantă este, de asemenea, recepția calitativă a lucrărilor de reparații. Alături de mecanizatorul care folosește mașina, la recepție vor asista — în C.A.P. — inginerul șef și șeful secției de mecanizare, iar în I.A.S. — mecanicul șef și șeful de fermă. Tot în acțiunile de pregătire se încadrează și reglarea debitelor la mașinile de semănat, atît pe întreaga mașină cît și pe fiecare brăzdare în parte. Probele vor fi făcute de către inginerii șefi din C.A.P. și I.A.S., împreună cu brigadierii și șefii de fermă, imediat după obținerea buletinelor de analiză a semînțelor.

Instruirea șefilor de fermă și a tuturor mecanizatorilor care vor participa la lucrările de pregătire a terenului și la semănat — acțiune vizînd, îndeosebi, creșterea răspunderii acestora față de calitatea lucrărilor, trebuie încheiată pînă la 10 septembrie.

## Sămînța și semănatul

În acest an s-a făcut un considerabil pas înainte în ceea ce privește asigurarea cu semînțe de bună calitate. Pe lîngă cele produse în fiecare unitate pentru nevoile proprii, au fost recunoscute mari cantități de semînțe de griu din categoriile biologice originale și admise. Unitățile agricole au astfel posibilitatea să utilizeze numai sămînță de bună calitate, provenită din loturile semincere proprii sau din fermele specializate producătoare de semînțe și nu, ca în anii trecuți, din cultura mare.

La C.A.P. Stoicănești-Olt, a fost pus în evidență anul acesta un fapt semnificativ : cultivarea alături de soiul Bezostaia a încă alte 3 soiuri de griu (dintre care două linii create la Stațiunea experimentală Caracal) a permis o eșalonare perfectă a recoltării griului de pe cele 800 ha, astfel încît nu au existat pierderi și s-a înregistrat în final o producție medie de peste 4 100 kg/ha. Preocupări pentru îmbunătățirea structurii soiurilor au manifestat și alte multe unități. Pentru producția anului 1972, structura soiurilor va fi stabilită atent în fiecare întreprindere de stat și cooperativă agricolă, ținîndu-se seama de propriile rezultate și de recomandările stațiunilor experimentale și a centrelor de încercare a soiurilor din zonă.

Toate operațiile de asigurare a semînțelor, de condiționare, depozitare separate pe soiuri și categorii biologice vor fi încheiate pînă la 1 septembrie.

Ca și în anul trecut, ridicarea problemelor pentru analiza valorii culturale și a stării fitosanitare se va face numai de către specialiștii din laboratoarele județene pentru controlul semînțelor, stațiunile experimentale, centrele de încercare a soiurilor, direcția generală agricolă județeană. Activitatea laboratoarelor se va organiza în așa fel încît data de 10 septembrie să găsească unitățile agricole în posesia buletinelor de analiză.

Faptul că în multe zone din țară s-au semnalat anul acesta boli și dăunători obligă la o tratare cu deosebită atenție a

semînțelor. Acolo unde a existat atac de fuzarioză se vor folosi 1,5 kg de Criptodin la tona de sămînță, iar în zonele cu atac de zabrus — 2,5 kg de F.B.-7 la tona de sămînță.

Programul de măsuri include o serie de indicații în ceea ce privește normele de utilizare a semînțelor, diferențiate în raport cu caracteristicile diferitelor soiuri. Pentru soiurile intensive cu capacitate mică de înfrățire (Bezostaia etc.) este necesar să se asigure în condiții normale de umiditate și de fertilizare a solului, o desime de 600 de boabe germinabile la m.p. (circa 250 kg de sămînță la hectar) în condițiile unei purități biologice și fizice de 98 la sută, a unei germinării de minimum 95 la sută, la categoria I de calitate. Pentru soiurile semiintensive, cu capacitatea mai mare de înfrățire (Excelsior, Dacia, Favorit, Moldova), se vor asigura, în aceleași condiții de calitate, între 450—500 de boabe la m.p. (circa 200—220 kg de sămînță la hectar).

Executarea în condiții superioare a semănatului impune o perfectă organizare a tuturor acțiunilor. În acest scop, direcțiile generale agricole și întreprinderile agricole de stat vor repartiza mașinile și utilajele echilibrat, pe unități și ferme, în funcție de volumul de lucrări (balanța forței mecanice trebuie să fie întocmită pînă la 1 septembrie).

Mașinile de semănat vor trebui să lucreze pe suprafețe mai apropiate, respectîndu-se indicațiile cu privire la aplicarea acordului global, pe formații de tractoare sau pe tractorist, spre a se putea asigura o asistență tehnică corespunzătoare și un control permanent al calității lucrărilor.

Un rol hotărîtor asupra producției îl are perioada în care se însămînțează cultura. Ea se determină pe baza experienței fiecărei unități în parte și a recomandărilor stațiunilor experimentale. În condiții normale semănatul va începe la 20 septembrie în zona de nord și subcarpatică și la 25 septembrie în sudul țării. În condiții mai puțin favorabile, din cauza unei eventuale secete, semănatul se va efectua spre partea finală a epocii optime.

Uniformitatea semănatului, răsăriră în bune condiții a plantelor depînd de calitatea patului germinativ. De aceea, pregătirea lui se va face în ziua însămînțării sau cel mult cu o zi înainte.

Pe terenurile cu arătură neașezată, înainte de semănat se va aplica o tăvălugire, pentru a crea condiții de răsărire uniformă a semînței, atît pe rînd cît și în adîncime.

Semănatul va începe numai după ce inginerul șef sau șeful de fermă a verificat calitatea pregătirii terenului. La prima deplasare a agregatului de semănat se va face jalonarea și apoi se vor folosi, periodic, marcatoarele.

Adîncimea de semănat se stabilește pe fiecare parcelă în parte, în funcție de natura și umiditatea solului, fiind în medie de 5—6 cm, dar mai mare în condiții de secetă. Pentru a se putea asigura aceeași adîncime de semănat și la brăzdarile care cad în urma roților tractorului, pe cadrul semănătorilor se vor fixa ghiare de afinare a solului, care se reglează la o adîncime cu 3—4 cm mai mare decît cea de semănat.

Pentru o germinatie mai rapidă și pentru prevenirea descălțării plantelor, semănătorile pot fi prevăzute, în special în zonele secetoase, cu tasatori, în spatele brăzdarilor.

În județul Constanța, direcția generală agricolă și-a propus ca în toate unitățile să asigure blocarea vitezelor tractorului, astfel încît la semănat viteza de înaintare să nu depășească 4—5 km pe oră.

Prin ordinele de lucru ce se emit de către inginerii șefi, mecanizatorii sînt în măsură să cunoască ce volum de lucrări au de executat, în ce tarla, la ce termene și cu ce indici calitativi. Este de la sine înțeles însă că activitatea lor va trebui controlată în tot timpul lucrărilor. Dacă la recepția calitativă — după răsăriră cultura — se constată greșuri, este necesară nu numai corectarea lucrărilor dar și sancționarea celor răspunzători.



## Întreținerea culturilor

Lucrările cu acest scop sînt determinate, direct, de evoluția culturii în diferitele ei faze biologice, evoluție a cărei urmărire cade în seama șefilor de fermă, a brigadierilor, a inginerilor șefi. De la caz la caz, se va asigura scurgerea sau infiltrarea apelor de suprafață în vederea prevenirii bălților. Iarna și la începutul primăverii se execută fertilizarea fazială cu îngrășăminte cu azot, în doze și la epoci stabilite cu sprijinul stațiilor experimentale și al laboratoarelor de agrochimie.

Pentru a se preveni imburuienirea culturilor se vor întreprinde, în primul rînd, pliviri manuale și se vor folosi în totalitate cantitățile de erbicide 2,4 D existente. Este edificatoare și recomandabilă în acest sens preocuparea unităților din județul Constanța care au și trecut la procurarea erbicidelor necesare.

Un interes deosebit prezintă zonele în care s-a manifestat atac de ploșnița cerealelor. Aici, specialiștii împreună cu personalul centrelor de protecția plantelor vor urmări evoluția dăunătorului și vor asigura baza materială necesară (produse și mijloace), efectuîndu-se lucrări de combatere în termenul optim, în scopul prevenirii pagubelor.

## Atenție producerii de semințe

După primul an de activitate, fermele producătoare de semințe și-au dovedit din plin eficiența. Pentru ca acțiunea să cunoască o continuă perfecționare, direcțiile generale agricole județene, împreună cu conducerea unităților de producție vor lua măsuri ca, pe baza programului de înmulțire a semințelor, să definitiveze pînă la 15 septembrie fermele producătoare de semințe și să stabilească structura culturilor pentru asigurarea unui asolament corespunzător. Bineînțeles, paralel, cooperativele agricole își vor organiza loturi semincere destinate asigurării propriului necesar.

Semințele din categoriile biologice superioare și sortimentele prevăzute se asigură de institutele de cercetări ale Academiei de Științe Agricole și Silvici. Tot unităților de cercetare le revine obligația de a revedea tehnologia producerii de semințe de grâu și de a o pune la dispoziția fermelor producătoare pînă cel tîrziu la 1 septembrie.

Pregătirea recoltei de grâu a anului 1972 este acum în plină desfășurare. Specialiștii, alături de toți lucrătorii din agricultură sînt chemați să aplice, etapă cu etapă, toate măsurile indicate și să valorifice propria pricepere și experiență, pentru ca viitoarea producție de grâu să corespundă intrutotul nivelului actual al agriculturii noastre socialiste și cerințelor economiei.

## BULETIN AGROMETEOROLOGIC

Răcirea semnalată anterior intervalului 11-17 august s-a menținut pînă la 11 august inclusiv, după care vremea s-a încălzit. Cerul a fost mult senin, exceptînd zilele de 13 și 17 august, cînd s-au produs înourări mai accentuate și local au căzut slabe averse de ploaie, însoțite de descărcări electrice.

Cantitățile de apă provenite din ploi au oscilat, în general, între 1 și 10 mm, depășind 10 mm în Banat, Podișul Transilvaniei și bazinul mediu și superior al Argeșului. Fac excepție: Maramureș, Crișana, jumătatea de sud a Olteniei, cea mai mare parte a Bărăganului, Dobrogea și bazinul Prutului, unde nu au căzut precipitații decît cu totul izolat. În aceste condiții, culturile rămase în vegetație vor avea o evoluție apropiată de normal. În jumătatea de est a țării potențialul productiv se va menține în general ridicat.

În sud-vestul țării și local în celelalte zone, îndeosebi pe solurile nealimentate freatic, culturile vor fi afectate într-o anumită măsură de deficitul de umiditate din sol și aer.

TIMPUL PROBABIL  
PENTRU INTERVALUL 18 - 24 AUGUST

În prima parte a intervalului vremea va fi călduroasă și vor cădea ploi izolate mai ales în regiunea muntoasă, apoi vremea se va răci ușor și se vor semnala averse de ploaie începînd din vestul țării. Ploile vor fi însoțite de frecvente descărcări electrice. Vînt potrivit, cu intensificări de scurtă durată. Temperaturile minime vor fi cuprinse între 8° și 18°, iar maximele între 20° și 30°.

La A. S. A. S. — după primul semestru din inițiu al anului cincinalului 1971-1975

# DEZBATERE PRINCIPALĂ, GENERATOARE DE AVÎNT CREATOR

Cercetarea științifică agricolă nu este o activitate abstractă. Nici prin scopul urmărit nici prin coordonatele care îi definesc specificul. Este firesc, deci, ca ea să fie supusă aceluiași sistem de analiză ca oricare activitate economică ce se desfășoară pe bază de plan. Etapă cu etapă se examinează rezultatele, se compară cu cele prefigurare în programele curente și în cele de perspectivă, se elaborează noi direcții de atac ale obiectivelor finale.

O asemenea analiză, profundă și principială, a avut loc recent la Academia de Științe Agricole și Silvici. Obiectul dezbaterilor: bilanțul primului semestru al celui dintîi an al cincinalului. Participanți: conducerea Academiei și directorii institutelor de cercetare și ai stațiilor care alcătuiesc acest înalt for științific al agriculturii. Criterii de judecată au fost liniile directoare pe care conducerea de partid, tovarășul Nicolae Ceaușescu, personal, le-a trasat, nu o dată, cercetării științifice din țara noastră: orientarea către nevoile practicii, scurțarea ciclului laborator — ferma pilot — producție, rezolvarea prin forțe proprii a celor mai stringente probleme ale acesteia, eficiența economică a întregii activități.

S-a pornit de la sarcinile, nu ușoare, stabilite cercetării științifice agricole și silvice prin planul tematic al anului 1971. Cele 115 programe, cuprinzînd 1 234 de teme și 20 de acțiuni speciale constituie un volum de muncă serios, care îmbrățișează toate domeniile agriculturii. Rapoartele unităților de cercetare atestă că, în ansamblu pe Academie, sarcinile de cercetare planificate au fost acoperite, lucru ce se reflectă și în activitatea financiară: planul de încasări din contracte a fost depășit cu aproape 6 milioane de lei, iar veniturile din valorificarea producției obținute în cîmpurile experimentale cu peste 4 milioane de lei.

În acest prim semestru, s-au obținut câteva remarcabile realizări și pe linia cercetărilor propriu-zise. Astfel, activitatea de îmbunătățire a valorii biologice a semințelor, a materialului săditor și animalelor de reproducție s-a soldat cu un important număr de creații originale: comportarea bună a liniilor noi de grâu create la Fundulea, Lovrin, Turda și Caracal, care constituie premise ale înlocuirii soiurilor străine intensive cu soiuri românești din aceeași categorie; îmbogățirea sortimentului de hibridi de porumb cu HS 105, HD 205, HD 305, HD 400, HS 415, recent omologată; obținerea unui mare număr de linii consangvinizate de floarea-soarelui, deosebit de valoroase, permițînd creșterea numărului de hibridi. În legumicultură s-a evidențiat și în acest an activitatea stațiilor experimentale Argeș și Ialomița în crearea de hibridi de tomate și de soiuri de ardei. Merită relevat și faptul că a fost încheiată o parte din experiențele care urmăresc stabilirea însușirilor pentru carne ale metişilor de taurine proveniți din încrucișarea raselor noastre cu cele din import. Liniile, realizate ca urmare a încheierii unei părți a lucrărilor de ameliorare a porcinelor, se vor utiliza în complexul de selecție de la Gornești-Mureș. Rezultate numeroase și variate s-au obținut în elaborarea unor tehnologii noi, în prepararea unor produse utile pentru agricultură, în realizarea unor mașini și utilaje etc. Numai în domeniul mecanizării, de pildă, au fost preluate 85 de lucrări încheiate.

Ceea ce a dat însă tînută dezbaterilor a fost spiritul profund analitic cu care s-au apreciat nu numai raportul numeric dintre sarcini și realizări, ci și valoarea și conținutul acestora. Alături de raportul cît și unii dintre vorbitori au remarcat, de pildă, persistența unei situații necorespunzătoare: prezența bolilor și dăunătorilor în culturile agricole ale stațiilor ca urmare a slabei rezistențe a unor soiuri și hibridi. Datorită acestor cauze, la unele stații au fost respinse chiar, cîteva loturi semincere (Ișalnița). S-a insistat deci încă o dată asupra necesității de a se adînci cercetările în domeniul geneticii rezistenței la boli dar, totodată, de a se întări controlul fitosanitar pentru semin-

tele și materialul săditor din verigile superioare de ameliorare. De o deosebită stringență este și trecerea la producerea materialului săditor viticol selecționat, liber de viroze, acțiune pentru care nu s-au folosit pe deplin posibilitățile existente.

Rezultatele cercetărilor sînt însă, în esență, consecința firească a unui sistem organizatoric, a unui stil de muncă. Ele reprezintă, totodată, un cîntar de precizie al cantității de muncă și pasiune investite de fiecare cercetător în atingerea țelului propus. Pragul primului semestru a permis participanților să-și analizeze și din aceste puncte de vedere activitatea. Discuții deschise nu au ocultat cîteva probleme „cheie” pentru îndeplinirea sarcinilor ce stau în fața lucrătorilor Academiei în următoarele luni și în anii viitori.

În această perioadă, a elaborării planului de cercetare pentru 1972, apare astfel, ca deosebit de stringentă, alegerea cu discernămint a fiecărei teme și experiențe. Stabilirea în grabă a experiențelor și variantelor, verificarea ani în șir a unor lucrări cunoscute, doar pentru confirmare, duce la consumuri inutile de fonduri și de timp. Un număr mare de experiențe și un volum exagerat de determinare ascunde uneori lipsa de idei. Acest pericol, semnalat în raport și în cuvîntul prof. N. Giosan, președintele Academiei, impune fiecărui institut și fiecărei stații trecerea imediată la înlăturarea experiențelor perimate, inutile.

Derivă de aici și o altă obligație: stringerea colaborării între institute, între laboratoare, între cercetători, pentru a se evita orice paralelism. A fost citat faptul că cele două institute specializate — de studii și cercetări pentru îmbunătățiri funciare și de studii și cercetări pedologice — puse să elaboreze un plan de colaborare în problema solurilor cu exces de umiditate și

a celor sărăturate au ajuns la concluzia ca fiecare să execute toate cercetările în cîmpuri experimentale separate. De altfel, tot datorită acestei mentalități întîrzie și organizarea unor cercetări complexe în sere, prin cooperarea legumicultorilor, pedologilor și a specialiștilor în îmbunătățiri funciare. Pornind de la asemenea exemple debaterile au subliniat că trebuie să se acționeze intens în fiecare institut, în fiecare stațiune pentru combaterea izolării, pentru punerea în drepturi a spiritului de echipă, care în condițiile organizării cercetării pe programe are toate posibilitățile să se dezvolte și să devină creator de cînte de valori.

Legîndu-și tematica de cercetare direct de nevoile producției agricole, institutele, stațiile experimentale, cercetătorii înșiși au devenit, în mod firesc, din ce în ce mai preocupați de valorificarea în practică a rezultatelor muncii lor. Căile utilizate sînt multiple: sesiuni științifice, publicații, constăturii etc. Cele peste 600 de lucrări științifice susținute în sesiunile care au avut loc anul acesta au permis celor interesați să cunoască realizările unităților de cercetare. Dar, puterea de demonstrație a expunerilor în sesiuni este înfinit mai mică decît cea pe care o asigură activitatea practică în fermele pilot. Certificînd eficiența unui asemenea sistem de valorificare a rezultatelor, Stațiunea centrală Bechet a trecut la modernizarea plantațiilor viticole ale unei asociații intercooperatiste: 400 ha de vie în declin, sortite defrișării au fost refăcute, creîndu-se condiții pentru mecanizarea lucrărilor și extinderea acțiunii pe o suprafață de zece ori mai mare. Au demarat bine și fermele pilot organizate de Institutul de cercetări pentru legumicultură și floricultură și de cel pentru pomicultură.

În general însă — așa cum s-a apreciat — în majoritatea unităților de cercetare fermele pilot nu au depășit faza de organizare, deși au trecut 2 ani de la inițierea lor. Analiza care se întreprinde în prezent de către conducerea Academiei va trebui să se finalizeze în măsuri concrete, astfel încît fermele pilot să devină, prin forța exemplului, adevărate rampe de lansare a cuceririlor științifice în practica agricolă curentă, de transformare a lor în valoroase și eficiente instrumente de lucru.

Abordînd asemenea probleme (și altele tot alit de importante, pe care spațiul nu ne permite să le oglindim) debaterile de la A.S.A.S. au evidențiat ancorarea în actualitate a activității de cercetare științifică, dînd un nou impuls muncii de creație puse în slujba contînuei modernizări a agriculturii noastre socialiste.

Ing. Sonia DIRADURIAN



Sparceta este o cultură căreia amelioratorii de la I.C.C.P.T. Fundulea îi acordă o deosebită atenție. În fotografie, cercetătoarea Ludmila Gumanic efectuînd observații cu privire la dezvoltarea plantelor.

Foto: M. NIEDL



- Silvicultorii mehedineni contribuie activ la refacerea terenurilor degradate
- Tehnica avansată ajută la conservarea solului
- Participare largă a tineretului la acțiunile patriotice

Sintem cu toții martorii realizării deosebite pe care poporul nostru, sub conducerea înțeleaptă a Partidului Comunist Român, le înfăptuiește astăzi. Nu există colț de țară în care să nu apară tot mai pregnant semnele civilizației. Și la noi în județ au luat și iau naștere noi obiective industriale, sociale sau culturale menite să ridice acest ținut, altădată uitat de guvernarea burghezo-moșieră, pe trepte superioare ale progresului și bunăstării. Este de ajuns să amintim numai de gigantica „cetate” a luminii, care ia ființă în zona Porților de Fier, de unde a și început să fie trimisă spre așezări, fabrici și uzine, forța miraculoasă a electricității. Am ales acest exemplu nu întâmplător, deoarece, o spunem cu mândrie, și noi silvicultorii am contribuit și vom contribui cu forțe înzecite la lucrările desfășurate în zona amintită.

Trebuie remarcat că această vastă acțiune, în care, așa cum am arătat, sînt angrenați numeroși specialiști și lucrători din domeniul nostru de activitate, face parte din vastul Program național inițiat de conducerea de partid pentru gospodărirea mai bună a pămîntului și apelor țării, pentru valorificarea superioară a bogatelor resurse naturale de care dispunem.

Crearea sistemului hidroenergetic și de navigație de la Porțile de Fier a impus și luarea unor măsuri tehnico-silvice eficiente, care să conducă la conservarea și stabilizarea solului, consolidarea versanților, punerea în valoare a terenurilor degradate și ridicarea potențialului arboretelor slab productive, în final la apărarea împotriva inundațiilor a unor așezări, obiective și căi de comunicații, la schimbarea aspectului peisagistic. Combaterea eroziunii, ameliorarea terenurilor degradate și corectarea torențiilor constituie acțiuni de amploare, dirijate de Departamentul silviculturii, în care scop teritoriul respectiv a fost împărțit în 22 de perimetre, pe bazine hidrografice, care au fost cercetate de specialiști cu vastă experiență; pe baza acestei măsuri s-au întocmit, pentru fiecare perimetru, studii de ansamblu și proiecte de execuție, trecîndu-se apoi

## „AMFITEATRE” VERZI LA PORȚILE DE FIER

la transpunerea în viață a lucrărilor pe teren. În momentul de față, călătorul care străbate drumul de la Turnu-Severin spre Porțile de Fier poate observa întinse „amfiteatre” verzi, foste terenuri sterpe, degradate, astăzi plantate cu specii forestiere de valoare. Pe aceste soluri, cu o configurație specială, a trebuit să adoptăm soluții și mijloace tehnice deosebite care, pînă la urmă, datorită sprijinului puternic primit din partea organelor de partid și de stat, au putut fi aplicate în practică. Stabilizarea solului și crearea unui strat capabil să întrețină vegetația au fost posibile prin împrejmuirea suprafețelor ce trebuiau consolidate pe o lungime totală de 105 000 metri.

Spuneam că ridicarea potențialului acestor terenuri degradate a impus utilizarea unor procedee tehnologice noi, printre care aplicarea unui strat de tericiu constituit din litieră, gros de circa 5 cm, pe fundul gropilor de plantare săpate în solul erodat. A urmat apoi umplerea lor cu pămînt roditor de împrumut, o dată cu plantarea puieților. Pentru mărirea fertilității solului și dezvoltarea plantelor cu portul mic, care să corecteze torenții, a fost așezat un strat de frunze, paie sau turbă, direct pe vetrele gropilor sau, unde a fost cazul, pe suprafața teraselor.

În scopul menținerii apei și ocrotirii puieților împotriva împotmolirii, pe versanții cu pantă mare s-au executat lucrări de terasare, pe curbe de nivel, excavîndu-se importante cantități de pămînt. Pe terenurile ușor friabile, de pildă, cu pante de peste 40 la sută s-au executat 155 000 metri de terase susținute de gărdulețe; acolo unde panta a fost mai mare și a existat piatră prin apropiere s-au amenajat alți 72 000 metri de terase susținute de banchete din zidărie uscată. Pe suprafețele cu panta pînă la 40 la sută unde solul a fost instabil, s-au efectuat 960 000 metri de terase simple.

Paralel cu aceste lucrări au fost exe-

cutate și altele cerute de conservarea și stabilizarea solului. Pe baza proiectelor întocmite de specialiștii silvici, în colaborare cu organele de execuție, s-au stabilit formule de împădurire optime, pe microstațiuni, în funcție de exigențele speciilor forestiere. Astfel, pe versanții înșoriți, lipsiți de sol, porțiunile au fost următoarele: 30—40 la sută arbuști (păducel, lemn ciinesc, li-liac, măcieș, scumpie etc.), 30—40 la sută specii de ajutor (mojdrean, vișin turcesc, măr, păr, mălin etc.), care produc litieră bogată, ce se descompune ușor, contribuind în acest fel la accelerarea humificării solului. Pe restul suprafețelor s-au utilizat specii de pin mai puțin exigente la condițiile de sol și umiditate. Porțiunile cu strat mai fertil și pe care a mai existat pădure au fost plantate cu specii repede crescătoare, cu valoare economică ridicată, într-un procent mai mare, de exemplu 60—100 la sută pin, 100 la sută salcîm etc. — procedeu care a dat rezultate foarte bune.

Pe albiile văilor torențiale pe care se transporta un volum mare de aluviuni ce periclitau unele căi de comunicație, drumuri naționale sau forestiere s-au făcut o serie de lucrări hidrotehnice constînd din canale de zidărie uscată, gabioane, cleioane simple și duble. Tot pentru corectarea torențiilor s-au plantat circa 10 000 de plopi euramerici, din clone selecționate, reușind să se consolideze astfel văile respective și să se redea circuitului economic importante suprafețe de teren.

Refacerea terenurilor degradate a fost începută încă din 1964, reușindu-se pînă în prezent să se execute plantații pe circa 1 800 ha, cu un procent de prindere de circa 75 la sută, apreciat ca bun în condițiile de climă și sol ale județului Mehedinți. Pe terenurile cu roca la suprafață și unde nu s-au putut face lucrările enumerate, s-au folosit

puieți de pin crescuți în pungi de polietilenă, care au avut o prindere de peste 90 la sută.

Un merit în acțiunile întreprinse îl are personalul nostru tehnico-ingineresc, în primul rînd cel de la ocoalele silvice Tr. Severin și Orșova, care prin minuțiozitatea cu care a urmărit plantarea fiecărui puieț a reușit să realizeze lucrări de calitate bună și foarte bună, la ora actuală întreaga suprafață plantată fiind împădurită. Cu dăruire și pasiune au lucrat ing. **Melania Urecheatu**, tehnicianul **Petre Mladin**, brigadierii **Petre Georgescu**, **Petre Costescu**, **Nicolae Ioța**, pădurarii **Constantin Nuță**, **Tușiș Călin** și alți lucrători din unitățile inspectoratului.

În perioadele de campanie, un ajutor substanțial l-am primit din partea organizațiilor de tineret și celorlalte organizații de masă, care prin mobilizarea unui mare număr de participanți la munca patriotică au adus o contribuție substanțială la conservarea solului și înfrumusețarea peisajului naturalistic din zona sistemului hidroenergetic și de navigație de la Porțile de Fier. Săptămînal au fost organizate brigăzi, conduse de organizațiile U.T.C., care au plantat peste 100 ha de teren degradat.

În încheiere, am putea menționa faptul că lucrările executate pînă în prezent au contribuit la reducerea transportului de aluviuni, de pe versanți, cu circa 8—10 mc pe an și pe ha, prevenindu-se ca în următoarea perioadă, prin creșterea arboretelor, aceste scurgeri să fie înlăturate definitiv.

Alături de întregul nostru popor, silvicultorii din județul Mehedinți întîmpină cea de-a 27-a aniversare a Eliberării patriei cu noi rezultate în producție. Continuăm acum cu intensitate lucrările de îngrijire a noilor plantații, spre a crea arborete de valoare. De altfel, trebuie subliniat că cea mai mare parte a preocupărilor noastre converg spre înlocuirea arboretelor formate din specii fără valoare economică (carpen, mojdrean) precum și a celor degradate, creînd astfel condiții pentru valorificarea superioară a multiplelor funcții ale pădurii.

Ing. Moise GOLEA  
directorul  
Inspectoratului  
silvic Mehedinți

### Însemnări de la adunarea generală a salariaților de la T. C. I. F. — București

## REZERVELE INTERNE, FOLOSITE LA MAXIMUM!

Lucrările de îmbunătățiri funciare, atribute ale agriculturii noastre socialiste în plină modernizare, capătă an de an o intensitate crescîndă. Mărturie stau prevederile de amploare cuprinse în Programul Național privind gospodărirea rațională a resurselor de apă și a pămîntului țării, adoptat de plenara C.C. al P.C.R. din martie 1970, prevederi la a căror transpunere în viață sînt chemate să-și aducă contribuția și unitățile subordonate D.I.F.

Am asistat zilele trecute la adunarea generală a salariaților Trustului de construcții pentru îmbunătățiri funciare — București, căruia îi revin sarcini din ce în ce mai sporite și mai complexe în acțiunile de hidroameliorații menite să pună și mai mult în valoare rodnicia terenurilor din Bărăgan, Cîmpia Dunării și alte zone fertile ale țării. Analizînd rezultatele obținute în primul semestru al anului curent și măsurile ce se impun pentru viitor, participanții la dezbaterile adunării generale au evidențiat pregnant faptul că în perioada care a mai rămas pînă la sfîrșitul anului se impun multiple eforturi din partea tuturor lucrătorilor și specialiștilor, pentru lichidarea unor restanțe și predarea corespunzătoare, în termenele prevăzute, a capacităților. „În primul semestru, a arătat **ing. Aurel Popa**, directorul trustului, planul producției globale a fost îndeplinit în proporție de 101,5%. Este incontestabil un rezultat superior anilor precedenți, rodul muncii desfășurate de majoritatea salariaților noștri care sub conducerea organizațiilor de partid, au reușit să creeze și să dea agriculturii noi amenajări de irigații la Călărași-Gălățui, Pietroiu—Ștefan cel Mare, desecări în zonele din sudul județului Teleorman etc. Analizînd activitatea noastră

nu putem trece însă cu vederea faptul că pe o serie de șantiere realizările din prima jumătate a anului sînt sub plan, datorită nu numai cauzelor obiective, ci și lipsurilor survenite în munca noastră de zi cu zi.”

Într-adevăr, o „disecare” mai atentă a activității desfășurate pînă acum de colectivul T.C.I.F.—București dovedește că aici există potențe încă nedescăușate, capabile să ducă la intensificarea ritmului de execuție, la evitarea încălcării termenelor de dare în exploatare, la respectarea indicilor de calitate a lucrărilor. Din discuțiile purtate în adunarea generală a rezultat că pentru îndeplinirea acestor deziderate se impune ca în primul rînd comitetul de direcție al trustului, cu sprijinul Departamentului de îmbunătățiri funciare, să dovedească mai mult inițiativă și mobilitate în planificarea, organizarea, îndrumarea și controlul activității fiecărei unități și șantier. Una din măsurile adoptate în scopul îmbunătățirii activității viitoare a fost urgentarea predării eşalonate, către beneficiari, a capacităților, în semestrul al II-lea al anului curent, pe măsura terminării lucrărilor.

T.C.I.F. București, ca și alte unități cu profil similar, dispune astăzi de un puternic parc de utilaje. Numeroși vorbitori au arătat că aceste mijloace mecanice nu sînt întotdeauna exploatare cu randament maxim; există posibilitatea în cadrul trustului ca, prin evitarea stagnărilor din pricina defecțiunilor sau lipsei pieselor de schimb, prin folosirea completă a timpului de lucru, organizîndu-se în mai mare măsură schimbul II, indicele de utilizare a mașinilor terasiere, mijloacelor de transport și celorlalte utilaje să crească simțitor.

În bunul mers al lucrărilor pe șantierele de îmbunătățiri funciare o importanță de netăgăduit o are aprovizionarea tehnico-materială. „O parte din nerealizările înregistrate pe primul semestru al anului, a spus în cuvîntul său **ing. Ionel Grigoriu**, de la șantierul Gălățui-Călărași, se datorează, în bună măsură, și deficitului de materiale. Dorim, pe viitor, mai mult sprijin din partea forurilor tutelare în această direcție spre a putea răspunde așa cum se cuvine îndatoririlor ce ne revin”. Asupra acestor solicitări susținute și de alți vorbitori, conducerea trustului și D.I.F. vor trebui să reflecteze cu mai multă grijă, luînd în perioada următoare măsuri pentru remedierea lipsurilor.

Mulți participanți la dezbaterile adunării s-au referit, cum era firesc, la necesitatea folosirii în condiții mai bune a potențialului uman. Referindu-se la această măsură, am putea spune capitală pentru buna desfășurare a muncii pe fiecare șantier, lot sau punct de lucru, sudorul **Nicolae Tudor**, președintele comitetului sindicatului de la I.M.T.—București a spus, printre altele: „Grija partidului și statului nostru pentru ridicarea bunăstării întregului popor se face permanent simțită. Mărturie stă și recenta Hotărîre a Comitetului Executiv al C.C. al P.C.R. și a Consiliului de Miniștri cu privire la majorarea alocației de stat pentru copii și îmbunătățirea regimului de acordare a acesteia, de ale cărei importante prevederi vor beneficia și numeroși muncitori și specialiști din cadrul unității noastre. Sintem hotărîți să răspundem prin fapte noilor stimulente materiale, intensificînd eforturile pentru îndeplinirea exemplară a sarcinilor de plan. Conducerea unității noastre, a trustului, nu trebuie să uite nici o clipă că a datorită să creeze condiții optime pentru desfășurarea cit mai largă a forțelor creatoare a tuturor muncitorilor și specialiștilor. Va trebui să acordăm mai multă grijă față de ridicarea continuă a nivelului lor de muncă și de trai, pe șantiere, domeniu de activitate în care avem încă destule „fisuri”. În felul acesta, îi vom putea mobiliza în mai mare măsură la realizarea indicatorilor de plan, evitînd fluctuația de cadre ce se mai face simțită în unele locuri. De asemenea, trebuie să ne îngrijim mai temeinic de tinerii absolvenți sau muncitori de pe șantierele noastre.

Așa cum arăta tovarășul **Nicolae Ceaușescu** în expunerea la Consiliul de lucru a activului de partid din domeniul ideologic și al activității politice și culturale educative, trebuie să dezvoltăm la tineretul nostru dragostea față de muncă. Se impune, de asemenea, să stimulăm interesul muncitorilor pentru respectarea disciplinei în activitatea cotidiană, pentru îndeplinirea exemplară a sarcinilor”.

Necesitatea găsirii unor forme stimulative de organizare și retribuie a muncii pe șantiere a fost abordată și de alți vorbitori. Iată ce a relatat adunării generale **ing. Cornel Pascu**: „În cadrul șantierului de la Vidra, pe care-l conduc, am început să aplicăm în practică acordul global, efectul stimulator al acestuia neîntîrziînd să se arate; pe o suprafață de 400 ha destinate irigațiilor, nivelarea terenului s-a executat într-un timp mult mai scurt decît acolo unde nu s-a lucrat pe baza acordului global, crescînd totodată calitatea lucrării. Apreciez că această formă de retribuie a muncii trebuie extinsă cit mai repede în cadrul trustului”. Pe baza propunerilor de acest fel făcute de participanții la discuții, s-a hotărît continuarea cu intensitate a acțiunii de introducere a acordului global pe toate șantierele, în scopul cointeresării materiale a muncitorilor și scurtării termenelor de execuție.

Îmbunătățirea calității lucrărilor a constituit, la rîndul ei, o problemă viu dezbătută în adunarea generală. Aprecierile unor vorbitori, printre care și **ing. N. Grulescu**, au fost unanime: numărul mare de lucrări planificate pînă la sfîrșitul anului nu trebuie să influențeze cu nimic indicele de calitate al amenajărilor, astfel ca în final să se evite volumul prea mare de remedieri.

Dezbaterile adunării generale n-au scăpat din vedere nici aspectele cu caracter economic; analiza activității primului semestru al anului curent a scos la iveală noi posibilități de reducere a cheltuielilor materiale. Iată așa dar cîteva din rezervele interne pe care lucrătorii și specialiștii T.C.I.F. București sînt hotărîți să le folosească mai bine pentru a întîmpina ziua de 23 August cu noi succese în muncă, pentru a putea asigura agriculturii noi zone ale belșugului.

Ing. N. FLORIAN





# BLOC-NOTES

## POSTA REDACȚIEI

### O DELEGAȚIE DE SPECIALIȘTI DIN AGRICULTURĂ A PLECAT ÎN UNIUNEA SOVIETICĂ

De câteva zile a plecat în Uniunea Sovietică o delegație de specialiști din agricultură, condusă de Nicolae Ștefan, adjunct al ministrului agriculturii, industriei alimentare, silviculturii și apelor.

Delegația face o vizită de documentare în domeniul producerii semințelor și creșterii animalelor.

### LA FOCSANI, CONSĂTUIRE PE TEME VITICOLE

Marți s-au încheiat la Focșani lucrările consfătuirii viticultorilor, la care au participat directorii și inginerii șefi ai întreprinderilor județene ale viei și vinului, specialiști din Ministerul Agriculturii, Silviculturii, Industriei Alimentare și Apelor și alți lucrători din viticultură și vinificație.

Consfătuirea a stabilit un plan concret de măsuri pentru îmbunătățirea și dezvoltarea bazei de material săditor, desfășurarea în condiții optime a campaniei de recoltare a strugurilor și vinificare din această toamnă, aplicarea unor noi tehnologii pentru obținerea vinurilor curente de masă.

### ORGANIZAREA ATELIERELOR-ȘCOALA ÎN ÎNVĂȚĂMINTUL GENERAL ȘI LICEAL DE LA ORAȘE ȘI SATE

Începând din luna august, toate școlile din învățământul general și liceal de la orașe și sate își vor organiza ateliere-școală, dotate cu mașini, unele și aparate adecvate, în care elevii vor desfășura activități practice, de producție. Ele vor fi executate prin muncă patriotică, cu concursul material și tehnic al unităților economice și cu participarea cadrelor didactice, a elevilor și a părinților. În acest scop, școlile și liceele din mediul urban vor fi patronate de întreprinderi industriale, care le vor putea sprijini nemijlocit cu instrumente, cu materialele necesare realizării unei legături strinse a învățământului cu practica. În mediul rural, atelierele-școală vor fi patronate de sta-

țiuni pentru mecanizarea agriculturii, întreprinderi agricole de stat, cooperative agricole de producție și de alte unități economice existente în raza comunelor respective.

Produsele realizate în atelierele-școală vor fi folosite, în primul rând, pentru autodotare, iar unele vor fi valorificate. După recuperarea cheltuielilor materiale, fondurile obținute vor fi folosite pentru dezvoltarea atelierelor și laboratoarelor pentru elevi.

A acțiunea de creare a atelierelor-școală, care se desfășoară în prezent, se va încheia la sfârșitul anului 1972.

### PRIMUL LICEU DIN ȚARA CU SPECIALITATEA APICULTURĂ

În cadrul Combinatului apicol de la Băneasa, pendinte de Asociația crescătorilor de albine, a luat recent ființă Liceul agricol cu specialitatea apicultură, unica unitate cu acest profil din țară. Examenele de admitere se vor da între 1 și 10 septembrie la liceele agricole Arad, Curtea de Argeș, Turda, Palas-Constanța, Nucet, Geoagiu, Podul Iloaiei, Dragomirești-Vale, Tg Mureș, Șimleu Silvaniei, Sibiu, Rădăuți și Lugoj.

### REZULTATE PROMIȚATOARE ALE CONȘILIULUI INTERCOOPERATIST

În consiliul intercooperatist din Cășeu, județul Cluj, încă din primul an al existenței sale munca începe să-și afle efectele scontate. Folosind metode și forme diversificate de lucru, membrii consiliului intercooperatist au reușit să pună în valoare deplină avantajele pe care le oferă noile măsuri și condiții create în urma transunerii în viață a indicațiilor reieșite din cuvântarea tovarășului Nicolae Ceaușescu la ședința de lucru a C.C. al P.C.R. din 23 noiembrie 1970.

4 002 kg de griu, producție medie pe 270 de hectare, la Cășeu, cu 660 kg la hectar mai mult decât prevedea planul la Cițcău, recoltă record pe unele suprafețe la cooperativele din Rugășești, Chiuiești și Măgoaja, jumătate de milion venit obținut din legumele cultivate în solarii la Cășeu și Cițcău — sint doar câteva din realizările demne de menționat. Lor li se adaugă

rezultatele bune dobândite în activitățile industriale și de prestări de servicii, ca și producțiile bune de porumb ce se estimează a se realiza.

Rezultatele obținute sint efectele directe ale muncii depuse de membrii cooperatori, mecanizatori, specialiști și cadre de conducere, îndrumați permanent de comitele comunale de partid, de comitele de partid din cooperative și organizațiile de bază din brigăzi și ferme. Pentru toate aceste realizări cooperatorii își arată caldă mulțumire față de măsurile inițiate de partidul și statul nostru. (Ing. Petre CRISTEA)

### UN MODERN COMPLEX DE CREȘTERE A FAZANILOR

În pădurea Gherghița, din raza comunei Balta Doamnei, județul Prahova, s-a dat în folosință un complex de creștere a fazanilor. Noul obiectiv, cu o capacitate de 30 000 de fazani pe an, este dotat cu incubatoare eclozionate, hale spațioase unde sint create cele mai bune condiții pentru creșterea acestei specii de vinat. De remarcat că întregul proces de creștere este complet automatizat. În prezent, prima serie de 16 000 de fazani se află în plin proces de creștere în acest complex.

### CREȘTE EXPORTUL DE CONSERVE

Produsele industriei de conserve românești sint din ce în ce mai căutate peste hotare, chiar în țări cu o veche tradiție în acest domeniu. În 1971 se exportă de trei ori mai multe conserve de legume, fructe și carne decât în anul trecut. Fabricile de conserve pregătesc mereu noi și noi sortimente pentru export. Numai în ultima vreme au fost puse la punct rețete pentru noi genuri de conserve, care au eșuat sufragiile clienților din străinătate; dintre ele consemnăm ardei iuși în saramură și oțet, dovlecei în sirop, mazăre cu carote, varză albă și roșie în saramură, zarzavaturi pentru supe, ardei gras marinat, ciuperci în saramură, sărmăluțe în foi de viță. Multe din aceste sortimente vor fi livrate și pe piața internă.

Vasile LACATUȘ, comuna Pătirlagele, județul Buzău:

În principiu, schimbarea funcției atrage după sine și modificarea salariului — în plus sau în minus — corespunzător nomenclatorului de funcțiuni.

Precizările Ministerului Muncii nr. 170001/1970 prevăd că, atunci cind din motive independente de activitatea lor, sau ca urmare a unor măsuri organizatorice ale unităților, salariații au fost transferați sau trecuți pe funcții mai mici, stabilirea gradațiilor se va face de conducerea unităților; ele vor putea acorda salariații respectivi un număr de gradații care să corespundă vechimii în specialitate a acestora, calităților și aptitudinilor lor profesionale, fără ca prin aceasta să se depășească salariile tarifare avute la funcția deținută anterior. Bineînțeles, aplicarea acestei prevederi se va face fără să se creeze diferențieri față de alți salariați cu funcții similare.

Ing. Marian VASILESCU, I.M.A. Vaslui:

Deoarece în noua funcție ați fost încadrat cu un salariu majorat față de cel avut anterior, conform art. 19 din H.C.M. nr. 914/1968, nu vi s-a mai menținut dreptul la alocația de stat pentru copii. De altfel, după cum ați aflat, printr-o recentă Hotărâre a Comitetului Executiv al C.C. al P.C.R. și a Consiliului de Miniștri, o dată cu majorarea alocației, se aduc noi reglementări și în privința modului de acordare a acesteia.

În ce privește indemnizația de transfer la care vă refereați, precizăm că la calculul cistigului mediu se iau în considerație și reținerile pentru îndeplinirea planului din perioada respectivă, care v-au fost restituite potrivit reglementărilor în vigoare.

Ing. Maria APRODU, ferma de stat Laza, județul Vaslui:

Dacă ați fost trimisă la facultate de unitate unde funcționați — care v-a menținut contractul de muncă pe perioada studiilor — și v-ați reincadrat în muncă, la aceeași unitate, în termen de 90 de zile de la absolvire, beneficiați de vechime neîntreruptă pentru acordarea sporului, conform Anexei VII la H.C.M. nr. 914/1968.

Eugen MORUZI, satul Dimăcheni, comuna Corlățeni, județul Botoșani:

Direcția generală de organizare, control și personal din M.A.I.A.S.A., căreia am adresat scrisoarea dv. ne înștiințează că, pentru încadrare trebuie să luați legătură direct cu unitatea agricolă unde găsiți post vacant întrucât ministerul nu deține evidența acestor posturi.

Rusalin PUȘCAȘ, comuna Agrij, județul Sălaj:

Uniunea județeană a cooperativei agricole de producție Sălaj, care a analizat cele sesizate de dv., ne informează că, așa cum rezultă din cercetările efectuate, terenul respectiv a fost comasat încă de la cooperativizare. Și aceasta întrucât, după plecarea dv. din localitate pământul a fost lucrat de unele rude care s-au înscris în cooperativă cu tot terenul. Fiind proprietate obștească, el nu poate fi restituit din perimetrul legal al cooperativei agricole.

Gheorghe BALAIȚA, comuna Icușești, județul Neamț:

În legătură cu concursul la care vă referiți în scrisoarea trimisă redacției veți primi lămuririle convenite din partea Direcției de învățământ și propagandă a Ministerului Agriculturii, Industriei Alimentare, Silviculturii și Apelor.

Ștefan HRISTACHE — Centrul de protecția plantelor Măcin, județul Tulcea:

Angajatul care a încetat activitatea în urma desfacerii contractului său de muncă, sau din cauza dizolvării unității ori reducerii personalului, se consideră că are vechime neîntreruptă în aceeași unitate, dacă s-a reincadrat în muncă în termenul și condițiile prevăzute de H.C.M. 914/1968 — anexa VII — pct. IV, lit. h și alin. 2 și 3.

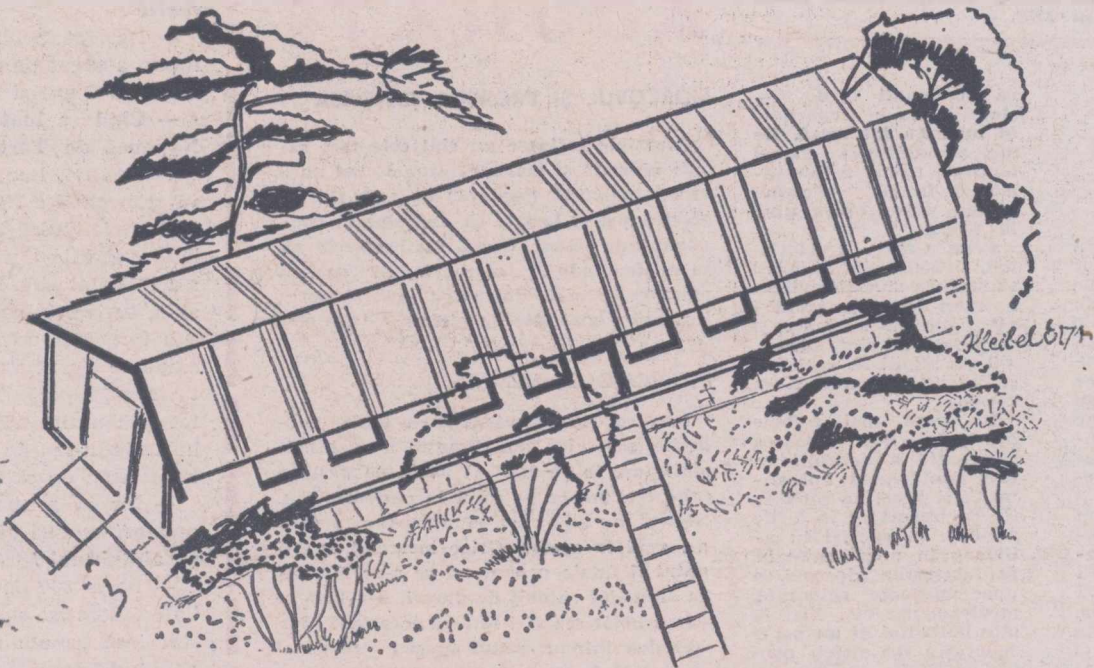
De asemenea, ca urmare a faptului că în unele întreprinderi a existat practica de a se cere tuturor salariaților să completeze o cerere de angajare, chiar atunci cind veneau prin transfer în interesul serviciului, în cartea de muncă a apărut, în mod eronat, că transferul s-a efectuat la cerere.

În cazul cind salariatul contestă această operație, iar din examinarea actelor existente la dosarul pe bază căruia s-a întocmit sau completat cartea de muncă, s-a constatat că, în fond, transferul s-a efectuat în interesul serviciului (cererea angajatului constituind numai îndeplinirea unei formalități) comitetul de direcție al întreprinderii va putea să aprobe rectificarea cărții de muncă, conform reglementărilor în vigoare.

Dacă vă încadrați în una din aceste două situații de mai sus, urmează să procedați ca atare.

## CENTRALA INDUSTRIALĂ DE PREFABRICATE DIN BETON C. I. P. B.

VĂ INVITĂ SĂ VIZITAȚI  
EXPOZIȚIA DE CONSTRUCȚII ȘI MATERIALE  
DE CONSTRUCȚII PENTRU MEDIUL RURAL  
organizată în cadrul C.A.P. „DRUMUL LUI LENIN“  
comuna SINEȘTI, județul ILFOV  
Expoziția PREZINTĂ  
GRAJD PENTRU VACI CU LAPTE



VIZITAREA EXPOZIȚIEI se poate face zilnic,  
Între orele 8-13, pînă la data de 15 septembrie 1971





# CALEIDOSCOP

## Frumuseșile patriei

### DELTA DUNĂRII

Delta Dunării ocupa o suprafață de 564 000 ha, din care 440 000 ha se află pe teritoriul României.

Triunghiul Deltei este cuprins între brațul Chilia, la nord și brațul Sf. Gheorghe la sud. Cel de-al treilea braț — Sulina — rectificat pentru navigație, o străbate median. Dintre cele trei brațe ale Deltei Dunării, brațul Sulina este cel mai scurt și, totodată, cel mai important deoarece pe el pătrund vasele maritime pînă la Brăila.

Delta Dunării este vestită prin bogăția ei de păsări. Prin ea trec importante drumuri ale păsărilor migratoare, care fac popas aici, și tot ea găzduiește unele specii rare de păsări vara și aite specii, iarna.

Stufărișurile nesfârșite ale Deltei sînt populate cu mamifere și reptile, iar în apele ei trăiesc aproape o sută de specii de pești.

Relieful Deltei are aspectul unei cîmpii joase, ce nu depășește 6,5 m înălțime. Aproximativ 80 la sută din suprafața ei este acoperită aproape permanent cu apă, în timp ce 20 la sută este formată din japsi și grinduri inundate temporar sau neinundate. Aici s-au for-



mat așezări omenești și tot aici se practică agricultura și creșterea animalelor.

Pentru a feri pămînturile de ape, s-au efectuat însemnate lucrări de îndiguire, mai ales în lungul orașelor Chilia și Sf. Gheorghe. În interiorul acestor zone îndiguite se practică agricultura și legumicultura. Dar, cele mai importante bogății ale Deltei le formează peștele și stuful.

Pentru ușurarea navigației, brațul Sulina a fost canalizat, iar pentru menținerea adîncimii lui se execută încontinuu lucrări de înlăturare a aluviunilor depuse de apele fluviului și pe canal și pe vărsarea în mare, căci Dunărea cără zilnic în mare aproximativ 1 500 de vagoane de mil. Din acest mil se formează imense bancuri periculoase pentru navigație, cel mai cunoscut fiind „bara de la Sulina”.

Actualul plan complex de amenajare a Deltei Dunării prevede valorificarea resurselor naturale ale acesteia, în același timp creîndu-se niari rezervații naturale în care echilibrul biologic natural să nu fie modificat.

Vasile SENCU

## CUM SE REPRODUC LICHENII?

Cum se știe, lichenul este constituit dintr-o asociere a două organisme vegetale: o ciupercă și o algă. Între anii 1798—1814, suedezul Erik Acharius a făcut, pe baza unor experiențe memorabile, distincția clară între licheni și restul plantelor. S-a demonstrat cu acest prilej, că lichenul dispune de cea mai mare capacitate de adaptare, întrucît el e cea din urmă plantă care crește pe stîncile cele mai inaccesibile.

Denumirea lichenului e foarte veche, termenul fiind folosit întîia oară în secolul al IV-lea înaintea erei noastre, de către învîțatul grec Teofrast. După Acharius, adevărata natură a lichenilor a fost stabilită în 1867, cînd el-

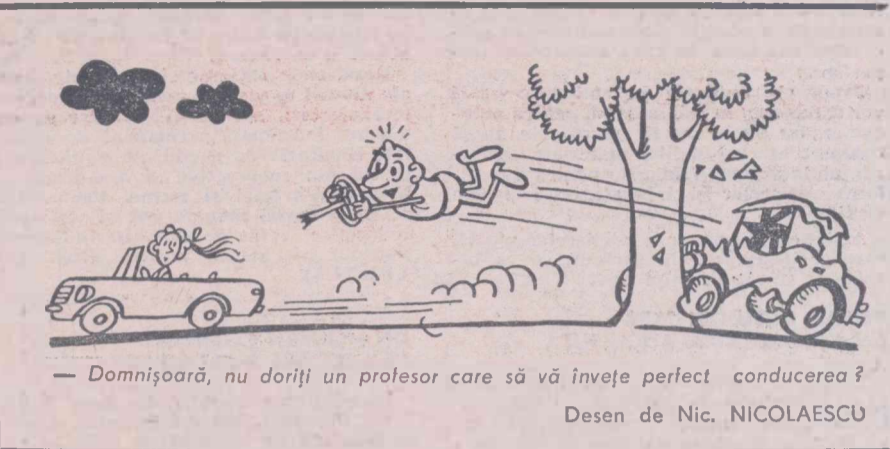
vețianul Simon Schwendener a arătat că lichenii sînt organisme duble, constituite din alge și hife de ciuperci. După 100 de ani de polemici, definiții și teorii, deși se realizează în laborator licheni cu fructificații; încă au mai rămas o serie de probleme de elucidat, între care însuși mecanismul simbiozei componentelor lichenilor.

„Florile iernii”, cum au mai fost numiți lichenii, fac parte din marele grup al plantelor fără flori (Cryptogamae). Ca cele mai puțin evaluate, vasele conducătoare din țesuturi lipsesc, chiar la acele forme care se aseamănă cu frunzele. El se deosebește de alte grupe de plante inferioare (mușchi, alge), prin faptul

că pigmentul verde — clorofila nu e repartizat în întreaga lui masă. De aici și explicația gamei largi de culori a lichenilor, de la alb, cenușiu, galben verzui, roșu pînă la negru.

Printre alte caracteristici, lichenii sînt capabili să suporte variații extreme de mari de temperatură și alternanțe de uscăciune și umiditate. Ei sînt, adesea, atît de alipiți de roci, încît uneori se confundă cu acestea.

În sfîrșit, mai trebuie precizat că deși valoarea economică a lichenilor a fost întotdeauna subestimată, ei joacă un rol destul de important în țările nordice, în special în alimentația unor animale, în fabricarea glucozei, a unor substanțe colorante, medicamente etc. Nici la alte latitudini ei nu pot fi ignorați; de altfel, pentru unele din parfumurile și săpunurile cele mai fine sînt folosiți în vederea obținerii mirosurilor plăcute, tocmai lichenii.



Desen de Nic. NICOLAESCU

## FLOAREA FLORILOR DIN IAȘI

Grădina botanică din Iași este cea mai veche instituție de acest fel din țară. A fost înființată în 1856 de către Dr. Anastasie Fătu, pe circa 1,5 ha de teren, în vecinătatea Ripei Galbene. Pe la 1920, grădina botanică ieșeană și-a mutat locul lângă Universitatea „Al. I. Cuza”, iar în 1963 — pe terasa aluvionară din dealul Copoului, în imediata apropiere a grădinii publice și a parcului „Expoziției”.

Grădina botanică ieșeană dispune de secții specializate cu arbori și arbuști, cu plante și flori din țară și de pe toate continentele globului pămîntesc. Acestea se întind deja pe circa 75 hectare.

Grădina are și un complex de sere, care totalizează 1 200 m.p. Astfel, grădina botanică din Iași posedă deja peste 2 200 specii de plante și flori, cu peste 30 000 de exemplare. Cu secția biologică și cea a plantelor utile omului, a căror organizare a început recent, se va încheia structura secțiilor propriuzise.

Vizitatorii sînt atrași în mod deose-

bit de secția taxonomică, care oferă, la scară redusă, imaginea întregului regn vegetal, de la plantele cele mai simple și pînă la cele superioare, precum și de bogatele colecții de trandafiri, lilieci, crini, stînjenei, lalele, zambile etc. care apar ca niște covoare țesute cu mare măiestrie.

Pot fi văzute apoi, la grădina botanică ieșeană, și diferite mini-medii ecologice: turbării, stîncării, mlaștini, izvoare, iazuri, dune etc. organizate în mod special pentru a crea cadrul natural de dezvoltare a fiecărei specii de plante.

De curînd, acest decor natural și amenajat al grădinii botanice ieșene a început să fie completat cu... izvoare de ape minerale. Acestea au apărut la suprafața ca urmare a forărilor făcute pentru realizarea mediilor ecologice arătate. Este vorba de ape asemănătoare cu cele de la Karlovy-Vary. Ele adaugă o notă cu totul originală frumuseților și bogăției Grădinii botanice din Iași.

C. MANOLIU

## ARIPI ROMÂNEȘTI

● **PRIMA ÎNĂLTARE** a unui balon cu aer cald în România a avut loc la București, pe Dealul Spirii, în vara anului 1818, în prezența domnitorului Caragea și a familiei sale. Balonul a fost numit de locuitorii Capitalei noastre „Bășica lui Caragea”.

● **ȚARANUL** Ion Stoica din Ormîndea-Zarand a construit, între anii 1884 și 1901, mai multe aeromodele, aparate mai grele decît aerul, dintre care unele au zburat. Intîia „mașină de zburat” pe care a construit-o în anul 1884 a fost expusă la asociația „Astra” din Sibiu.

● **TRAIAN VUIA**, cu avionul „Vuia nr. 1” a reușit primul în lume, în ziua de 18 martie 1906, să se ridice de la pămînt, la Montesson, lângă Paris, numai cu mijloacele proprii ale aparatului său de zbor, străbătînd o distanță de aproximativ 12 m. De abia de la data aceasta — 18 martie 1906 — se poate considera că a fost realizat primul avion veritabil!

● **PRIMUL** avion cu reacție din lume a fost realizat de savantul român Henri Coandă, în 1910.

● **PRIMUL** hidroplan din lume a fost proiectat și construit de inginerul român Radu Stoica. La 15 august 1925 el a efectuat primul zbor cu acest aparat. Inventatorul român a mai construit autosania cu elice, o avionetă și alte aparate de zbor.

● **PRIMA** cabină de avion catapultabilă a fost experimentată la 28 august 1929 la Paris. Invenția aparține românului Anastase Dragomir și este și astăzi singura posibilitate de salvare a piloților și echipajului avioanelor supersonice moderne.

● **ÎN ANUL** 1932, pilotul I. Ghica a realizat un fulgerător raid de la București la Saigon, cu un avion de concepție și construcție românească, SET 31 G. El a parcurs aproximativ 25 000 km în 150 de ore zbor, cu 16 aterizări pentru alimentare în cele 16 zile cît a durat zborul.

## DE LA LUME ADUNATE

### MORCOVUL ȘI BROASCA ȚESTOASA

Broaștele țestoase nu sînt cele mai rapide animale și mai ales atunci cînd au o vîrstă înaintată (peste 80 de ani) Dar și acestea pot fi forțate să participe la concursuri de viteză. Copiii fac broaștele să se miște dîndu-le morcovi. Și cu cît morcovul e mai dulce cu atît broasca țestoasă e mai lute de picior.

### LEOICA OLGA SALVATA

Leoaica Olga, locatara uneia dintre grădinile zoologice din Franța, s-a chinuit multe ore în șir fără să poată da naștere celor trei pui ce se aflau în pîntecele său. Nimeni nu știa cum să procedeze pentru a-i veni în ajutor. Orice încercări ar fi putut fi fatale pentru cel ce s-ar fi atins de animalul chinuit de dureri. S-a luat în sfîrșit hotărîrea să i se facă cezariană. S-a introdus într-un pistol special conținutul unei fiole de narcotic cu care a fost împușcată leoaica, apoi animalul a fost legat fix pe masa de operație și operat. Atît puț cît și leoaica sînt acum perfect sănătoși.

## MAGAZIN SPORTIV

### TURISM ȘI ALPINISM

— Cînd începe, de fapt, istoricul alpinismului românesc?

— O dată cu o performanță remarcabilă realizată în afara granielor țării — ne răspunde tov. Mircea MIHAILESCU, secretarul general al Federației de turism-alpinism. Este vorba de ascensiunea, la 2 octombrie 1877, pe „Mont Blanc”, a românului Nicolae Porumbaru. Pentru a-și atinge scopul, acesta, pe atunci student la Paris, a trebuit să-și cheltuiască toate micile economii și chiar banii de înapoiere la București, încît distanța din capitala Franței pînă în cea a României a parcurs-o apoi pe.. jos!

— Pe urmă?

— În 1880 s-a înființat la Sibiu o asociație turistică. Pînă atunci, în materie de turism sau alpinism s-a putut vorbi doar de unele excursii organizate de „Societatea centrală română de arme, gimnastică și dare la semn”. În munți, pînă în ultimul deceniu al secolului trecut, nu exista nici o bază materială, nu existau cabane, traseele nu erau marcate. În 1881 s-a înființat, la București, „Cercul excursioniștilor”, iar la Sinaia, în 1893, „Societatea Carpatină Sinaia”, dar alpinismul era practicat doar de cei „cu bani”.

— Nu cumva era mai răspîndit turismul propriu-zis?

— Ciclo-turismul, da. În 1891 se înființase la București „Clubul velocipediștilor”. De altfel, în 1894 s-a desfășurat o astfel de excursie pe distanța București-Brașov și retur, la care a luat parte și scriitorul Alexandru Macedonski. Ulterior, după 1900, unele societăți din Brașov, Sinaia, Sibiu etc., încep să construiască cabane și să marcheze unele drumuri de munte.

În 1923 s-a constituit Asociația de turism „Peleş” din Sinaia, cînd s-a construit o cabană la Peștera, în Bucegi.

— Comisia centrală de turism, cu filialele locale, cînd s-a înființat?

— În 1928. Pe atunci „Turing-Club-Român” avea 2 000 de membri și 2 cabane, iar „Societatea Carpatină din Transilvania”, 20 000 de membri și 10 cabane. Primul „cros alpin” a avut loc în 1925, pe traseul Piatra-Casa Negoiului-Vîrfurile Negoiului și retur, apoi s-a desfășurat „Cupa Bucegiilor” la alpinism.

În 1927, a avut loc alt cros alpin Peștera-Sinaia, organizat de regiunea Muntenia, la care au participat 22 de concurenți, dar numai 8 au terminat cursa respectivă pe 48 de kilometri.

— Au fost și tentative moto-turistice?

— Da. Tot în 1927 motociclistul B. Assan a urcat pe o astfel de mașină vîrfurile Omul și Caraimanul.

— Cînd a luat naștere „Oficiul Național de Turism”?

— În 1936. Dar activitatea sportivă respectivă a fost anemică, în primul rînd fiindcă lipseau cunoștințele de alpinism. O astfel de școală s-a înființat abia în 1938. După 1945 abia, turismul începe să se dezvolte sub forma sa competițională, extinzîndu-se concursurile de orientare turistică, alpiniiștii noștri parcurgînd tot mai multe trasee iarna și vara, înființîndu-se în 1957 campionatul republican de cățărare pe stînci etc.

— Iar în prezent, cîți sportivi și amatori credeți că practică turismul și alpinismul?

— Peste 800 de alpiniști sînt afiliați federației și legitimați. Aceștia sînt însă „specialiștii”. Estimăm că anual se organizează peste 20 de milioane de deplasări turistice.

AL. IANCU



# DIN PROGRAMUL DE RADIO și TELEVIZIUNE

pe săptămîna 22 — 28 august

## RADIO

**BULETIN DE ȘTIRI:** luni, marți, miercuri, joi, vineri și sîmbătă: programul I: 6.00; 9.00; 19.00; 11.00; 15.00; 24.00; 2.00; 4.00; 5.00; programul II: 9.30; 12.00; 14.00; 17.00; 19.00; 21.00; 23.00; 055; programul III: 17.00; 20.00. **Duminică:** programul I: 6.00; 11.00; 15.00; 20.00; 4.00; 5.00; programul II: 9.30; 14.00; 17.00; programul III: 19.30.

**RADIOJURNAL:** Luni marți, miercuri, joi, vineri sîmbătă: programul I: 7.00; 13.00; 16.00; 22.00; programul II: 7.00; 13.00; 16.00; programul III: 22.00. **Duminică:** programul I: 7.00; 13.00; 20.00; 22.00; programul II: 7.00; programul III: 22.00.

**DUMINICĂ: PROGRAMELE 1 ȘI 2:** orele 8.00 — TRANSMISIUNE DE LA PARADA MILITARĂ ȘI DEMONSTRATIA OAMENILOR MUNCHI DIN CAPITALA ȘI DIN TARĂ CU PRILEJUL CELEI DE-A 27-A ANIVERSĂRI A ELIBERĂRII ROMÂNIEI DE SUB JUGUL FASCIST  
**EMISIUNI MUZICALE**

**DUMINICĂ: Muzică populară:** programul I: 11.05; 13.15; 18.30; programul II: 14.05; 18.00; 19.00; programul III: 15.00; 18.00. **Muzică ușoară și de dans:** programul I: 13.30; 16.00; 19.15; 20.05; 22.30; 23.00; 0.03—6.00; programul II: 15.35; 17.05; 18.50; 19.50; 20.35; 22.00; 23.45; programul III: 17.30; 21.00.

**LUNI: Muzică populară:** programul I: 11.05; 13.15; 15.00; 18.35; programul II: 7.10; 12.25; 14.05; 18.00; 19.00; programul III: 15.00; 18.00. **Muzică ușoară și de dans:** programul I: 6.05; 8.00; 10.30; 11.05; 13.15; 13.30; 14.00; 14.30; 15.30; 17.35; 19.15; 20.05; 22.30; 23.00; 0.03—6.00; programul II: 6.00; 8.45; 15.35; 17.05; 18.50; 19.50; 20.35; 22.00; 23.45; programul III: 17.30; 21.00.

**MARTI: Muzică populară:** programul I: 7.30; 11.05; 13.40; 17.00; 19.10; 20.40; programul II: 9.00; 10.00; 10.30; 14.05; 15.35; 17.35; programul III: 15.00; 17.50. **Muzică ușoară și de dans:** programul I: 6.05; 8.30; 9.03; 10.15; 13.15; 18.35; 20.05; 21.30; 22.20; 22.40; 23.00; 0.03—6.00; programul II: 7.15; 11.00; 12.00; 12.30; 14.30; 16.00; 17.20; 18.00; 19.00; programul III: 17.35; 18.15.

**MIERCURI: Muzică populară:** programul I: 7.30; 10.05; 12.30; 14.32; 17.30; 20.40; 21.45; programul II: 9.35; 14.05; 15.40; 20.00; programul III: 18.00. **Muzică ușoară și de dans:** programul I: 6.05; 8.30; 9.03; 11.05; 12.00; 13.27; 15.30; 16.30; 20.05; 21.00; 22.30; 23.00; 24.00; 0.03—6.00; programul II: 7.15; 11.00; 10.35; 11.30; 12.30; 15.00; 19.05; 22.45; programul III: 17.35; 19.00; 21.00.

**JOI: Muzică populară:** programul I: 7.30; 10.05; 12.30; 14.37; 16.30; 20.40; programul II: 9.35; 11.00; 14.05; 17.05; programul III: 18.30. **Muzică ușoară și de dans:** programul I: 6.05; 8.30; 9.03; 11.05; 12.00; 13.27; 15.25; 17.30; 20.05; 21.00; 21.45; 22.30; 23.00; 0.03—6.00; programul II: 7.15; 10.20; 11.30; 12.15; 15.00; 17.50; 19.05; 21.30; 22.00; 23.30; programul III: 17.30; 19.46; 20.35; 23.00.

**VINERI: Muzică populară:** programul I: 7.30; 10.05; 14.30; 17.30; 20.40; 21.30; programul II: 9.35; 12.15; 14.05; 17.05; 18.40; programul III: 18.00. **Muzică ușoară și de dans:** programul I: 6.05; 8.30; 9.03; 12.00; 15.30; 16.30; 20.05; 21.00; 21.45; 22.30; 23.00; 0.03—6.00; programul II: 7.15; 11.01; 12.30; 13.15; 15.00; 17.50; 19.05; 22.50; programul III: 17.30; 21.30.

**SÎMBĂTĂ: Muzică populară:** programul I: 7.30; 12.30; 13.30; 17.30; 20.45; programul II: 9.15; 10.50; 12.15; 15.20; 17.05; 19.40; 22.00; programul III: 17.40; 20.05. **Muzică ușoară și de dans:** programul I: 6.05; 8.08; 8.30; 9.03; 11.05; 12.00; 13.30; 20.05; 21.30; 22.30; 23.00; 0.03—6.00; programul II: 7.15; 10.20; 11.30; 13.15; 15.05; 17.50; 19.05; 22.50; 23.05; programul III: 17.05; 18.00; 19.42.

## TELEVIZIUNE

**DUMINICĂ: PROGRAMELE 1 ȘI 2:** 8.00 — TRANSMISIUNE DE LA PARADA MILITARĂ ȘI DEMONSTRATIA OAMENILOR MUNCHI DIN CAPITALA ȘI DIN TARĂ CU PRILEJUL CELEI DE A 27-A ANIVERSĂRI A ELIBERĂRII ROMÂNIEI DE SUB JUGUL FASCIST.

Programul I: 12.30 — Țara întregă în sărbătoare; 13.00 — Emisiune în limba maghiară; 14.00 — Concert popular; 14.30 — Postmeridian: ● Televacanță. 30 de

minute la Trei Brazi; 15.00 — Magazin duminical; 16.00 — Fotbal: RAPID — U.T.A. (Divizia A — rezumat înregistrat); 16.40 — Film serial pentru tineret: „Planeta gigantilor”; 17.30 — Fotbal: STEAUA — UNIVERSITATEA CRAIOVA (Divizia A — înregistrarea integrală a partidei); 19.00 — Piese instrumentale de mare popularitate; 19.15 — 1001 de seri; 19.30 — TELEJURNALUL DE SEARĂ; 20.10 — Concert-spectacol de muzică populară: „Floarea din grădină”, transmis de pe scena clubului Uzinei „Republica” din București; 21.15 — Film artistic: „Nevăzut, necunoscut”; 22.45 — TELEJURNALUL DE NOAPTE; 23.00 — Romane și cîntece bătrînești. **Programul II:** 20.00 — Reîntîlnire cu personaje îndrăgite de copii: „Năică”; 20.30 — Plaiurile Mioriței — muzică populară; 21.00 — Desene animate; 21.25 — Săptămîna culturală bucureșteană; 21.30 — BULETIN DE ȘTIRI; 21.35 — Pagini din opere inspirate din istoria patriei; 22.10 — Film serial: „Planeta gigantilor” (VI).

**LUNI 9.00** — Deschiderea emisiunii de dimineață. Matineu pentru copii; 10.00 — VIAȚA SATULUI. **Din cuprins:** ● Zile fierbinți ale Bărăganului. Reportaj despre oameni, locuri, împliniri ● Tezaurul culturii populare ● Cîntec nou de bucurie — reportaj cu artiștii amatori din comuna Albești, județul Argeș ● Muzică populară; 11.15 — Mari compozitori, mari interpreți; 12.00 — De strajă patriei; 13.00 — Închiderea emisiunii de dimineață; 15.30 — Deschiderea emisiunii de după-amiază. Sport; 17.00 — Vara copiilor — album de vacanță; 17.30 — Film artistic: „Stan și Bran”; 18.30 — Vetre folclorice; 18.50 — Reportaj TV; 19.15 — 1001 de seri; 19.30 — TELEJURNALUL DE SEARĂ; 20.10 — Românie, țara mea de glorie, țara mea de dor. Spectacol muzical — literar; 21.25 — Microavanpremieră; 21.30 — Spectacol de varietăți; 22.50 — TELEJURNALUL DE NOAPTE.

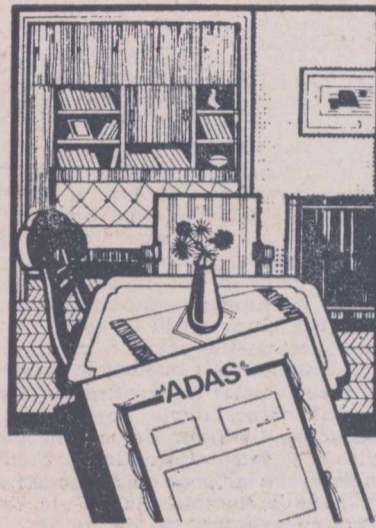
**MARTI: 10.00** Deschiderea emisiunii de dimineață. Film artistic pentru copii: „Baladă pentru Măruța” — producție a studiourilor „București”; 11.15 — Cîntece și jocuri populare de pe întreg cuprinsul țării; 12.00 — Închiderea emisiunii de dimineață; 17.30 — Deschiderea emisiunii. Magazin sportiv; 18.15 — Toate pinzele sus! — emisiune pentru pionieri; 19.15 — 1001 de seri; 19.30 — TELEJURNALUL DE SEARĂ; 20.10 — Rochia de bal (Operetă). Premieră pe țară; 21.00 — Film artistic: „Roman prin corespondență” (partea I). O producție a studiourilor sovietice; 22.10 — Spre soare. Recital de muzică ușoară românească în interpretarea Doinei Badea; 22.30 — TELEJURNALUL DE NOAPTE.

**MIERCURI: 18.00** — Deschiderea emisiunii. „Ex — Terra — pasiune pentru tehnică”; 18.25 — Mult e dulce și frumoasă...; 18.40 — Un interpret al cîntecului transilvănean: Ion Bogza; 18.50 — Confruntări. De la o idee la practică; 19.10 — Tragea pronexpres; 19.20 — 1001 de seri; 19.30 — TELEJURNALUL DE SEARĂ; 20.00 — O școală a patriotismului — șantierul; 20.15 — Melodiile serii; 20.25 — Telecinemateca: „Bătrînul și marea”; 21.50 — TELEGLOB: Imagini din Ciad; 22.05 — Șlagăre și interpreți de pretutindeni; 22.25 — TELEJURNALUL DE NOAPTE.

**JOI: PROGRAMUL I:** 17.30 — Deschiderea emisiunii. Emisiune în limba maghiară; 18.30 — La volan — emisiune pentru conducătorii auto; 18.50 — Timp și anotimp în agricultură: ● La zi: recoltarea culturilor tenice ● Rezerve, soluții, angajamente. Dezbatere în adunările generale ale salariaților din I.A.S. și S.M.A. finalizate prin adoptarea de măsuri eficiente pentru valorificarea rezervelor existente în fiecare unitate; 19.10 — Pentru sănătatea dv.; 19.20 — 1001 de seri; 19.30 — TELEJURNALUL DE SEARĂ; 20.00 — Ancheta TV. Lupta cu inerția; 20.40 — Spectacol muzical de divertisment; 21.40 — Cadran internațional; 22.20 — Seară de balet; 22.45 — TELEJURNALUL DE NOAPTE. **PROGRAMUL II:** 20.00 — Punct — contrapunct; 20.30 — Biblioteca pentru toți. Vasile Alecsandri; 21.10 — BULETIN DE ȘTIRI; 21.15 — „Anii nebuni” („Les années folles”) — film.

**VINERI 17.00** — Deschiderea emisiunii. Cupa vacanței; 18.00 — Căminul; 18.50 — Lumea copiilor; 19.10 — Tragea loto; 19.20 — 1001 de seri; 19.30 — TELEJURNALUL DE SEARĂ; 20.00 — Cronica politică internă; 20.15 — Patria, în cîntecele ostășești. Program susținut de muzica reprezentativă a armatei; 20.30 — Vacanța. O comedie interpretată de cimpanzei; 21.00 — Panoramic științific; 21.30 — Film artistic: „Roman prin corespondență” (partea a II-a); 22.45 — TELEJURNALUL DE NOAPTE.

**SÎMBĂTĂ: 16.15** — Deschiderea emisiunii. Emisiune în limba germană; 18.00 — Bună seara, fete! Bună seara, băieți!; 19.15 — Publicitate; 19.20 — 1001 de seri; 19.30 — TELEJURNALUL DE SEARĂ; 20.00 — Săptămîna internațională; 20.15 — Teleenciclopedia; 21.10 — Film serial: „Urmărirea”. Episodul VI; 22.00 — Festivalul internațional de muzică ușoară de la Sopot; 22.50 — TELEJURNALUL DE NOAPTE. Sport; 23.10 — Romane și cîntece de petrecere.



## „IN ASIGURAREA FACULTATIVĂ COMPLEXĂ A GOSPODĂRIEI”

se cuprind:

- bunurile din gospodărie;
- persoana care a încheiat asigurarea și soția (respectiv soțul) acesteia;
- pentru cazurile de invaliditate și de deces, produse la domiciliul asiguratului;
- cazurile de despăgubiri civile datorate în calitate de locatar față de proprietar precum și cele datorate terților pentru accidentarea persoanelor și avarierea bunurilor, la domiciliul asiguratului.

## PRIMA DE ASIGURARE

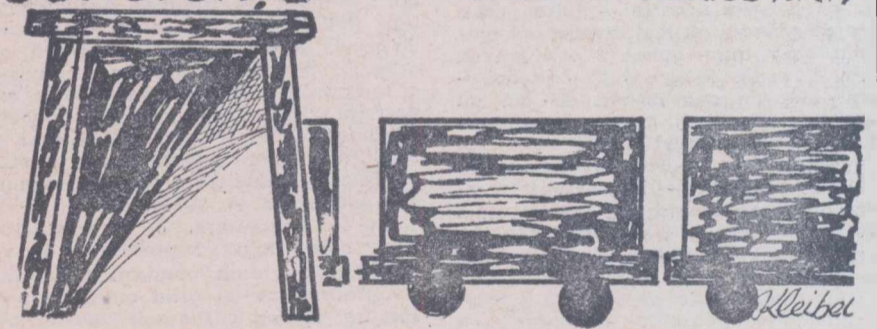
Este foarte convenabilă: de numai 2 lei pe an la 1 000 lei sumă asigurată. Pentru bunuri asigurate la o sumă de 20 000 lei veți plăti numai 40 de lei pe un an, la o sumă de 30 000 lei numai 60 de lei pe an

## INTREPRINDEREA MINIERĂ

# Dobrogea

Constanța

STR. N. TITULESCU NR. 7



telefon 2 29 50 ANGAJEAZĂ IMEDIAT

pentru subunitățile sale din județele Constanța și Tulcea,

pentru exploatarea miniere Altin-Tepe și Samova, — muncitori necalificați pentru calificare la cursuri de scurtă durată în meseriile:

miner, ajutor miner

Se asigură cazare și masă contra cost, salarizarea conform H.C.M. 914/1968.

Salarizare per post:

- miner calificat 87 — 102 lei
- ajutor miner 78 — 91 lei
- necalificați 60 — 70 lei

Informații suplimentare se pot obține de la Serviciul salarizare al întreprinderii, unde se vor adresa cererile celor interesați.

## ANUNȚ

C.A.P. AMARA  
COMUNA BALTA ALBA  
JUDEȚUL BUZĂU  
CUMPARA:

— Incubatoare de suprafață încălzire cu bazin de apă (tip cremă) capacitate individuală 600—2 000 ouă.



# AGRICULTURA PE GLOB

## ROMÂNIA SOCIALISTĂ — PREZENTĂ ÎN CIRCUITUL MONDIAL AL VALORILOR

Florin PAVELESCU

adjunct al ministrului  
agriculturii, industriei alimentare,  
silviculturii și apelor

Înfăptuirea directivelor Congresului al X-lea al P.C.R., obiectiv care înmărunchează efortul entuziast al întregului popor, marchează o nouă etapă pe calea făuririi societății socialiste multilaterale dezvoltate, caracterizată prin construirea unei economii avansate, înzestrată cu o industrie modernă și o agricultură intensivă, de înalt randament. La creșterea în ritm accelerat a economiei, activitatea de comerț exterior aduce o contribuție importantă, care ilustrează participarea tot mai intensă a României la diviziunea internațională a muncii. Această contribuție importantă reprezintă dorința ei de a dezvolta relațiile economice externe cu țările membre ale Consiliului de Ajutor Economic Reciproc, cu toate țările socialiste, cu celelalte țări ale lumii indiferent de orînduirea lor social-politică, pe baza respectării suveranității și a independenței naționale, a egalității în drepturi și a avantajului reciproc, a necăstăciunii în treburile interne.

„Noi vedem în promovarea activă a schimburilor economice și tehnico-științifice pe plan mondial — a subliniat tovarășul NICOLAE CEAUȘESCU la constituirea consacrată activității de comerț exterior din februarie 1971 — o contribuție importantă la cauza prieteniei și păcii între popoare”.

Din volumul total al exportului realizat în anii 1966—1970, ponderea produselor agroalimentare a prezentat 23 la sută. În acest răstimp, s-a diversificat lista produselor care formează obiectul exportului și a sporit numărul piețelor externe în care acestea sînt vindute. În momentul de față, produsele agroalimentare românești sînt prezente în peste 100 de țări, de pe toate continentele.

Cererea tot mai largă a acestor mărfuri ilustrează în mod evident îmbunătățirea sistematică a calității lor, rod al muncii pline de abnegație desfășurate de lucrătorii din agricultura noastră socialistă, corolar al dezvoltării continue a acestei importante ramuri a economiei naționale.

Fie că e vorba despre carnea cerută în mod expres în Italia, despre vinuri, despre tutunul solicitat ferm în Franța sau conservele noastre — între care cele de ghiveci au fost distinse cu medalia de aur — șunca produsă la Turnu-Severin, recunoscută ca superioară față de cea livrată de țări cu tradiție specifică, toate contribuie, prin calitate și gust, la consolidarea renumelui mărcii „Produs românesc”.

În perioada 1966—1970, exportul produselor agroalimentare a înregistrat o creștere anuală de 6,1 la sută, pe total, creștere care a continuat în primul semestru din acest an în ritm susținut.

Ținînd seama de necesitatea creșterii eficienței exportului — aceasta a format obiectul unei importante constituiri de lucru organizate de conducerea ministerului nostru la începutul anului — s-au luat o serie de măsuri pe această linie, a căror îndeplinire reprezintă o sarcină de frunte a agriculturii noastre. Astfel, concomitent cu concentrarea și integrarea producției agroalimentare și descentralizarea activității de export — import, se intensifică și se realizează specializarea unor întreprinderi și ferme pentru export. Acest proces se desfășoară cu rezultate bune, mai ales în privința îngrășării taurinelor și ovinelor, producției legumelor de seră și solarilor, fructe și struguri.

Prin măsurile adoptate pînă în prezent, exportul de carne de ovine a crescut și se realizează în proporție de peste 80 la sută numai din unități specializate cu efective mari: complexe și ferme ce produc în principal numai pentru export. Exportul de bovine se realizează cu precădere din îngrășătorii specializate, alți în întreprinderile agricole de stat cîi și în cooperativele agricole.

Pentru fructe și struguri, au fost organizate ferme cu plantații intensive din soiurile solicitate, a căror producție este destinată în mare măsură exportului. De asemenea, au fost construite seră specializate, pe mari suprafețe. Concentrarea și specializarea au

creat posibilitatea adaptării mai rapide a producției, cu sortimente și soiuri valoroase în cantități sporite, în concordanță cu cerințele pieței externe, folosirii conjuncturii celei mai favorabile, urmare a legăturii strînse, a raporturilor directe între unitățile producătoare și cele de comerț exterior, prin creșterea răspunderii și participării directe, a celor dinții în activitatea de comerț exterior cu produse agroalimentare.

Una din caracteristicile esențiale ale comerțului nostru exterior cu produse agroalimentare o constituie lărgirea gamei sortimentelor în favoarea produselor superior prelucrate, concomitent cu diminuarea livrărilor de materii prime agricole și semiindustriale, produse vegetale sau animale neprelucrate sau mai puțin prelucrate. Numai în anul 1970 s-au exportat 460 de produse ale industriei alimentare, față de 290 în 1966. Această diversificare a sortimentelor a fost orientată spre acele produse care asigură o valorificare superioară a materiei prime, fiind solicitate pe piețele externe cu o conveniență maximă. Dintre acestea, sînt de menționat: produsele din carne tranșată pe părți anatomice și preambalate, legumele și fructele conservate prin frig, diverse sortimente de conserve de carne, fructe, legume etc.

Pentru realizarea acestor produse, în cadrul investițiilor în industria alimentară au fost alocate fonduri însemnate pentru construirea de obiective care să permită obținerea de produse destinate exportului. Au fost date în funcțiune două noi abatoare, s-a construit o secție specială pentru producția de suncă, au fost executate lucrări de renovare și modernizare a abatoarelor din marile centre, au fost construite două fabrici moderne de ulei, trei fabrici de zahăr, fabrici de conserve — toate dotate cu utilaje de cea mai avansată tehnologie.

Diversificarea și îmbunătățirea calității produselor noastre explică creșterea competitivității lor, pătrunderea în condițiile unei puternice concurențe, pe piețele unor țări dezvoltate.

În perioadele imediat următoare, pe linia creșterii și îmbunătățirii exportului românesc de produse agroalimentare sînt de îndeplinit sarcini deosebit de mari. Îndeplinirea lor comportă, ca orientări majore, valorificarea maximă a terenurilor afectate necesităților exportului, continuarea adîncirii concentrării producției și specializării unor unități, stabilirea de legături mai directe cu firmele beneficiare, diverse acțiuni de cooperare și altele.

Și în continuare, o caracteristică din cele mai importante o va constitui creșterea ponderii exportului de produse cu un grad mare de prelucrare. Pentru susținerea acestei caracteristici vor fi extinse suprafețele de seră și de culturi protejate în solarii, vor intra în pro-

ducție noi suprafețe intensive destinate culturilor ce reclamă o mecanizare complexă, va fi modernizată depozitarea produselor, se vor asimila noi produse și sortimente cu caracteristici tehnice și economice superioare. Se vor asigura creșterea competitivității mărfurilor, calitatea superioară, condiții de prezentare, de ambalaj, de livrare, sau alte condiții care să ducă la creșterea nivelului prețurilor externe, pe toate piețele. În cadrul acestor măsuri va crește ponderea legumelor de cîmp, de seră, a fructelor și strugurilor de la 5,6% la 18,5%, ceea ce va da o eficiență economică sporită comerțului exterior cu aceste produse.

De altfel, creșterea în ansamblu a producției de legume și fructe și dezvoltarea capacităților de prelucrare fac cu puțință ca exportul să fie orientat în anii următori în și mai mare măsură spre produse prelucrate din această grupă — conserve de legume, de fructe, legume congelate, pastă de tomate etc.

Volumul exportului de pește oceanic va crește foarte mult în comparație cu realizările din cîincinul trecut, ca urmare a dezvoltării flotei de pescuit și a experienței acumulate în acest domeniu.

O bună înfrumusețare asupra intensificării exportului și obținerii unei eficiențe sporite o va avea, în continuare, acțiunea de îngrășare a bovinelor și, mai ales, a ovinelor din rase superioare. O mențiune specială trebuie făcută în ceea ce privește condițiile de prezentare de ambalaj, de livrare a produselor. Îmbunătățirea acestora — realizată și pe calea litografierii cutiilor de conserve, potrivit exigențelor pieței moderne, care impune prezentarea produselor la un înalt nivel comercial — va întregi eforturile depuse în direcția ridicării continue a calității mărfurilor românești.

Iată, așadar, că avem multe de făcut în sfera vastă a activității de promovare a exportului produselor agroalimentare. Această activitate se va desfășura pe baza unui program bine conceput, cu obiective precise, corespunzător specificului pieței respective, folosind mijloacele publicității comerciale cu formele complexe ce le îmbracă și, mai ales, cu grijă în privința ambalajelor care vor fi din ce în ce mai atrăgătoare, indicînd sugestiv continutul. La fel, va fi asigurat transportul în condițiile noi ale containerizării, cît mai ieftin, mai ușor, cu volum redus etc.

Comerțul exterior cu produse agroalimentare reprezintă, în ansamblul relațiilor economice externe, o activitate economică de cea mai mare însemnătate. În perioada 1971—1975 el va reprezenta 24,7 % din volumul total al comerțului exterior al României. De aceea, dezvoltarea și îmbunătățirea ei sistematică, pe măsura progreselor globale realizate în agricultură constituie o sarcină majoră. Îndeplinirea ei exemplară va aduce o contribuție importantă la creșterea continuă a prestigiului României socialiste în lume, la intensificarea contribuției sale la circuitul mondial al valorilor materiale și spirituale.

## VEȘTI DIN ȚĂRILE SOCIALISTE

U.R.S.S.

Pentru cîincinul 1971—1975 se prevede construirea a 1170 de complexe zootehnice mari de stat pentru producția de carne și lapte. Simultan se vor construi în colhozuri complexe zootehnice și mari ferme avicole mecanizate. La sfîrșitul cîincinului, întreprinderile zootehnice de stat vor produce anual 1,3 milioane tone de carne.

Capacitatea de producție a celor 635 de complexe pentru producția de lapte este de 2,1 milioane tone de lapte anual. În ultimul an al cîincinului, întreprinderile avicole ale U.R.S.S. vor produce peste 19 miliarde de ouă și pînă la 600 mii tone carne de pasăre. Cele mai mari întreprinderi avicole vor da anual o producție de peste 10 mii tone de carne și peste 200 milioane de ouă.

R. P. CHINEZA

În provincia Hunan s-au construit în ultimii cinci ani de patru ori mai multe șosele decît în 30 de ani înainte de eliberare. Recent, 2000 km de șosea asfaltată au legat într-o rețea rutieră satele și orașele provinciei, stimulînd astfel dezvoltarea legăturii dintre regiunile rurale și centrele urbane.

R. P. ALBANIA

La Vlora se află în construcție un modern complex industrial, care va cuprinde 5 fabrici de săpun, de uleiuri rafinate, de ulei de floarea-soarelui, de esențe și uleiuri vegetale. Multe din secțiile acestui important obiectiv al celui de-al V-lea plan cîincinal au fost ridicate într-un timp record, practic în cîteva luni. În final, complexul de la Vlora va dispune de mașini și instalații la nivelul celor mai noi realizări pe plan mondial.

R.P. BULGARIA

Combinatul chimic de la Svistov produce anual 50000 tone de celuloză, în care seop folosește peste 250000 m<sup>3</sup> de lemn de fag. Tehnologia, adoptată permite și utilizarea lemnului de plop. Prin aceasta se creează condiții pentru valorificarea integrală și cît mai rațională a circa 30000 ha de terenuri inundate, situate de-a lungul Dunării. Celuloza obținută este întrebuințată la fabricarea de fibre sintetice a căror cantitate se va ridica la aproximativ 40000 de tone anual.

R. P. D. COREEANA

În ultimii 10 ani s-au construit numeroase sisteme de irigație, inclusiv cel din Phenian, care acoperă 56 mii de hectare de orezării. În R.P.D. Coreeană există peste 750 de rezervoare mari și peste 6800 stații de pompare, care alimentează rețeaua canalelor de irigație.

CUBA

Cel de-al treilea milion de tone de zahăr a fost obținut într-un termen mai scurt decît cel de-al doilea milion de tone. Particularitatea zahrei actuale constă în aceea că zahărul extras din trestie depășește cu mult indicii anilor anteriori.

R. D. GERMANIA

În cursul anului 1970, flota de pescuit maritim a R.D.G. a realizat o recoltă de 240000 tone de pește.

12000 salariați activează în acest domeniu, personalul navigant constituind 50%. Flota de pescuit este înzestrată în prezent cu 49 cutere, 23 traulere de diferite tipuri, 13 vase de pescuit și prelucrat, 18 vase frigorifice, 2 vase pentru asistență medicală și tehnică a flotei și 2 vase pentru cercetări.

R.S.F. IUGOSLAVIA

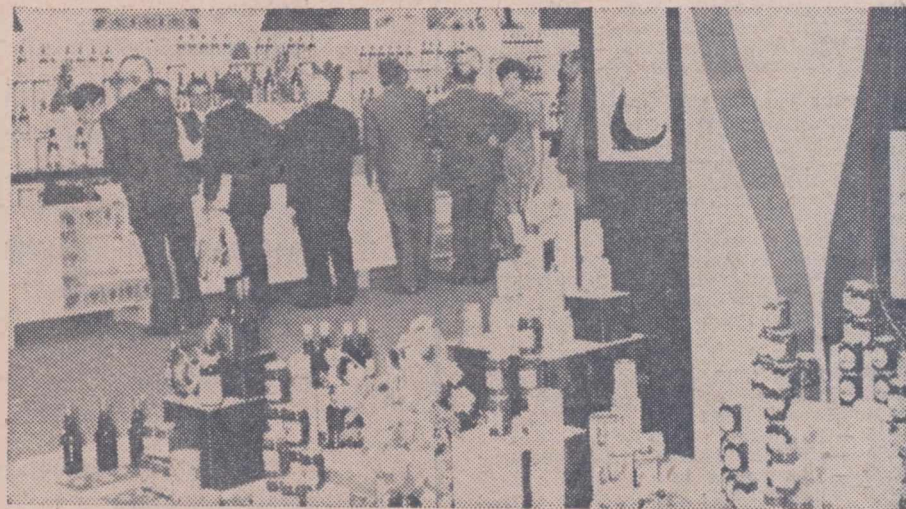
Uzina constructoare de mașini „14 Octombrie” din Krusevac folosește o metodă de încercare a tractoarelor pe poligon, care permite să se obțină în numai 3—6 luni rezultatele pentru care de obicei este nevoie de cîțiva ani. Tractorul care urmează să fie încercat înțilnește, pe un traseu special, picicel modelate după cele naturale, numai că picicile artificiale sînt mai dese și mai mari. În asemenea condiții de încercare, omul nu poate conduce mașina mai mult de o jumătate de oră și de aceea, tractorul este condus de un dispozitiv automat.

R. P. MONGOLA

În ultimii 4 ani s-au forat peste 5000 de puturi și sonde pentru apă, cu ajutorul cărora sînt irigate 16 milioane de hectare de pășune.

R. P. POLONA

Uzina de îngrășăminte din Szecczin a fabricat prima cantitate dintr-o nouă substanță fertilizantă — borfosatul de mangan, care grăbește creșterea plantelor, îmbogățește solul cu substanțe nutritive și acționează împotriva bolilor și dăunătorilor care atacă plantele.



Pentru diversitatea, calitatea și prezentarea lor, produsele agroalimentare românești își cîștigă tot mai multe aprecieri din partea consumatorilor de peste hotare. O dovadă peremptorie — această imagine de la Expoziția românească de la Düsseldorf (R. F. a Germaniei) care a avut loc în acest an.