

# AGRICULTURA

SĂPTĂMÎNAL DE ȘTIINȚĂ ȘI PRACTICĂ DIN AGRICULTURĂ, INDUSTRIA ALIMENTARĂ ȘI GOSPODĂRIREA APELOR

## PERSPECTIVE LARGI DEZVOLTĂRII CONTINUE A AGRICULTURII COOPERATISTE

Bela CSERESNYES

vicepreședinte al Uniunii Naționale  
a Cooperativelor Agricole de Producție

În primăvara acestui an se împlinește un deceniu de la încheierea cooperativizării agriculturii, act istoric cu profunde implicații în întreaga viață economică, politică și socială a țării. Trecerea milioanei de mici gospodării țărănești pe făgașul socialismului, unirea lor în mari unități cooperatiste, a constituit cea mai mare victorie a partidului nostru obținută după cucerirea puterii politice de către clasa muncitoare în alianță cu țărănimia. Eveniment de însemnătate deosebită, cooperativizarea a marcat triumful deplin și definitiv al socialismului pe pământul României, prin generalizarea relațiilor socialiste de producție în întreaga economie, lichidarea pentru totdeauna a exploatarea omului de către om. Ea a deschis perspective largi dezvoltării și modernizării agriculturii, posibilități nelimitate de sporire a producției agricole vegetale și animale, pe baza extinderii mecanizării, chimizării, irigațiilor, a tuturor elementelor specifice unei agriculturi intensive.

Deceniul care a trecut de la încheierea cooperativizării a adus schimbări profunde în fizionomia satului românesc, în conștiința țărănimii, în întregul ei mod de a trăi și a gândi, transformând-o într-o clasă omogenă, animată de interese comune, stăpână pe mijloacele de producție și pe roadele eforturilor sale. Urmind neabătut politica Partidului Comunist Român, în acești ani, milioanele de țărani cooperatori și-au identificat destinele cu cele ale socialismului, și-au contopit aspirațiile și aspirațiile cu cele ale clasei muncitoare — clasa conducătoare a societății noastre noi, socialiste.

Una din cele mai mari victorii politice obținute o dată cu cooperativizarea constă în faptul că ea a ridicat pe o treaptă superioară alianța clasei muncitoare cu țărănimia, a cimentat și mai mult unitatea întregului popor în jurul partidului comunist.

Împlinirea în acest an a unui deceniu de la încheierea cooperativizării agriculturii coincide cu un alt eveniment de seamă în viața țărănimii cooperatiste — cel de al doilea Congres al Uniunii Naționale a Cooperativelor Agricole de Producție.

O dată cu dezbaterile problemelor majore care privesc dezvoltarea actuală și de perspectivă a sectorului cooperatist al agriculturii, apropiatul Congres va face bilanțul profundelor transformări din viața satului în deceniul care a trecut de la încheierea procesului de cooperativizare și îndeosebi în ultimul cincinal.

În anii care au urmat încheierii cooperativizării, marea proprietate socialistă și-a demonstrat superioritatea, capacitatea de a asigura promovarea cercetărilor științifice și tehnice înaintate, ridicarea nivelului producției agricole și — pe această bază — creșterea bunăstării țărănimii, sporirea contribuției acesteia ramuri la progresul general al economiei naționale.

Semnificativă este accentuarea ritmului de creștere a producției de la un cincinal la altul. Deși în cincinalul 1966—1970 producția agricolă a țării a fost afectată în unii ani de secetă, precum și de puternicele inundații din primăvara și vara anului 1970, ca urmare a muncii rodnice desfășurate de

țărănimie, a sprijinului multilateral acordat de stat, producția globală agricolă a crescut în această perioadă cu 24 la sută față de nivelul realizat în intervalul 1961—1965.

În primul an al actualului cincinal, producția globală agricolă a fost

de 81 miliarde lei, depășind cu 14,1% media anuală din cincinalul 1966—1970. La aceste depășiri, cooperativile agricole își au, desigur, o contribuție importantă.

În același timp, avuția obștească a cooperativelor a sporit continuu, ceea ce se materializează, între altele, în numeroasele construcții agrozootehnice în noile amenajări hidroameliorative, în plantațiile pomi-viticole, în înmulțirea șeptelului. Dezvoltându-și forța economică, cooperativile au creat resursele materiale care au permis creșterea continuă a veniturilor țărănimii, ridicarea nivelului său de trai. Aceasta se reflectă, bunăoară, și în faptul că, în decursul deceniului precedent, volumul vânzărilor de mărfuri prin rețeaua comercială rurală aproape s-a dublat.

Rezultatele obținute în agricultură, în creșterea nivelului de trai al țărănimii sînt nemijlocit legate de înfăptuirea consecventă a politicii agrare a partidului, de sprijinul sistematic, mereu sporit al statului. După cum rezultă din Comunicatul cu privire la îndeplinirea planului de dezvoltare

(Continuare în pag. a 3-a)

In acest număr:

● CRONICA  
SĂPTĂMÎNII

(pag. a 2-a)

● ÎN ÎNTÎMPINAREA  
CONGRESULUI  
U. N. C. A. P.

(pag. a 3-a)



Un nou lot de mașini agricole — fabricate la Uzinele „7 Noiembrie” din Craiova — va lua drumul ogoarelor pentru a fi folosite încă din această primăvară la efectuarea lucrărilor. Este și aceasta una din realizările cu care harnicii lucrători ai uzinei au întîmpinat Conferința pe țară a cadrelor de conducere din întreprinderi și centrale industriale și de construcții, în cadrul căreia, începînd de astăzi, se vor dezbate cele mai importante probleme pe care le ridică înfăptuirea cu succes a cincinalului.

## Rezultatele obținute în sporirea recoltelor de cereale și plante tehnice pot fi substanțial amplificate!

Ing. Tiberiu MUREȘAN

directorul Institutului de cercetări  
pentru cereale și plante tehnice  
Fundulea

și alte cereale păioase, la porumb, leguminoase pentru boabe sau floarea-soarelui, oglindesc deci și munca cercetătorilor care au înțeles unitatea dialectică dintre organism și mediu și au acționat în acest sens.

Avînd ca obiectiv major creșterea sistematică a producțiilor medii, cercetarea a urmărit atît îmbunătățirea bazei biologice, a fundamentului genetic al plantelor agricole, cît și ameliorarea condițiilor de cultură, a tehnologiei aplicate.

În ultimii 10—15 ani a fost schimbată complet baza genetică la porumb, grâu, orz, floarea-soarelui și alte culturi. Se cunoaște că la porumb, încă din perioada 1957—1964, pe întreaga suprafață cultivată cu această plantă, soiurile și populațiile locale au fost înlocuite cu hibrizii dubli, cu 20—40% mai productivi. Cercetătorii instituției de la Fundulea sau de la stațiunile

experimentale Lovrin, Turda sau Podu Iloaiei au creat noi hibrizii dubli sau simpli, deosebit de valoroși care, în anul 1971, au fost folosiți în cultură pe sute de mii de hectare.

Rezervele de sporire a producției la această cultură sînt departe de a fi epuizate. Acordînd o atenție tot mai mare aspectului calitativ al recoltei, amelioratorii din cadrul institutului nostru au obținut hibrizii bogăți în lizină, care schimbă substanțial valoarea nutritivă a porumbului, deschizînd perspective largi în satisfacerea cerințelor de furaje bogate în proteine cu compoziție favorabilă de aminoacizi.

La grâu, modificarea structurii genetice a materialului biologic cultivat, s-a realizat prin extinderea în cultură a soiului Bezostaia 1, precum și a altor soiuri valoroase. Din anul 1971 au fost raionate noi soiuri de grâu, ameliorate la institutul nostru — Excelsior, Dacia, Favorit, Moldova — care asigură producții de 4 000—5 000 kg/ha. Din primul an, aceste soiuri au fost extinse în cultură, fiind semănate în prezent pe o suprafață de peste 300 000

(Continuare în pag. a 8-a)



## AGRICULTURA

Săptăminal de știință și practică, editat sub egida Ministerului Agriculturii, Industriei Alimentare, și Apelor și a Uniunii Sindicatelor pe ramură.

Nr. 7 (471)

Joi, 17 februarie 1972

SU. 4AR

- Condițiile acestui an impun : CONSERVAREA APEI ÎN SOL ȘI SEMANATUL TIMPURIU (pag. 4)
- Cuvântul specialistului : TAIERILE DE FORMARE ȘI FRUCTIFICARE CONDIȚIONEAZĂ PRODUCȚIA DE FRUCTE (pag. 5)
- PAJȘTILE ARGEȘENE PRODUC AZI MAI MULT. PRIN CE METODE ? (pag. 6)
- CUM AȚI OBTINUT DE LA FIECARE SUTĂ DE VACI CEL PUȚIN 85 DE VIȚEI ? (pag. 7)
- În dezbateri : PROIECTUL LEGII CU PRIVIRE LA GOSPODĂRIREA APELOR (pag. 8)
- Intensificarea producției agricole solicită : FOLOSIREA INTEGRALĂ, CU RANDAMENT MAXIM, A SUBSTANȚELOR CHIMICE (pag. 9)
- SE EXPERIMENTEAZĂ O NOUA UNITATE DE MĂSURĂ A LUCRĂRIILOR EFECTUATE CU MIJLOACE MECANICE (pag. 10)
- ENTUZIASME RĂSPUNSURI CHEMĂRIILOR LA ÎNTRECEREA SOCIALISTĂ (pag. 11)
- Probleme sindicale : ACTIVITATE CONCRETĂ, OPERATIVĂ. (pag. 12)
- ÎNVĂȚĂMINTUL AGROZOOOTEHNIC — LA COTE CÎT MAI ÎNALTE ! (pag. 13)

### COLEGIUL DE REDACȚIE

Ing. Emilian ALBULESCU (secretar general de redacție); Ing. Marin CAPISIZU; Dr. ing. Octavian CĂRARE; Ing. Vasile CIAUȘU, (redactor șef); Ing. Sonia DIRADURIAN; Ing. Eugen GRIGORESCU; Ing. Nicolae MANTZ; Dr. ing. Teodor MARIAN; Ing. Gheorghe MOLDOVAN; Ing. Ioan MOLDOVAN, membru corespondent al A.S.A.S.; Dr. ing. Mircea MOȚOC, membru corespondent al Academiei R. S. România; Ing. Tiberiu MUREȘAN, membru titular al A.S.A.S.; Ing. Lucian ROȘCA; Ing. Mihai SEMENESCU; Anton STOIANOVICI; Ing. Nicolae STOICA; Prof. dr. doc. Nicolae ȘTEFAN, membru titular al A.S.A.S.; Conf. ing. Vasile TEMISAN, membru corespondent al A.S.A.S.; Ing. Ion TEȘU; Ing. Ion TOMA; Prof. dr. Sergiu VREJBA.

Redacția: București, Piața Scintei nr. 1 Sectorul 1. Oficiul poștal 33. Căsuța poștală 4105. Telefon 17.32.73.

Abonamentele se fac la oficiile și agențiile poștale prin factorii poștali și difuzorii procentuali.

Comenzile pentru publicitate (reclame) se primesc la redacție.

Tiparul: Combinatul poligrafic „Casa Scintei”.

40.000

## • Cronica săptămânii •

Insuflețire și dăruire în muncă, interes deosebit pentru buna organizare și conducere a treburilor pe toate treptele activității social-economice, maturitate în analiza rezultatelor și maximă responsabilitate din partea fiecărui colectiv, a fiecărui om al muncii, pentru îndeplinirea programului complex de dezvoltare a patriei stabilite de partid, iată câteva din coordonatele majore care au dominat și în ultima săptămână viața politică a țării.

După cum au anunțat zierele de ieri, marți 15 februarie a.c. a avut loc ședința Comitetului Executiv al C.C. al P.C.R., prezidată de tovarășul Nicolae Ceaușescu, care a analizat și aprobat o serie de documente de mare interes pentru economia noastră națională. Astfel, au fost examinate și aprobate programul referitor la valorificarea complexă a șisturilor bituminoase, proiectul de hotărâre cu privire la înființarea și organizarea stațiilor pentru mecanizarea agriculturii și a trusturilor stațiilor pentru mecanizarea agriculturii, precum și propunerile vizând unele lucrări de investiții care urmează să fie puse în funcțiune în actualul cincinal.

Comitetul Executiv al C.C. al P.C.R. a hotărât, de asemenea, instituirea unei comisii care să elaboreze propuneri în legătură cu dezvoltarea transportului în comun în municipiul București, îndeosebi prin construirea unor căi de comunicație dotate cu mijloace electrice de mare capacitate și viteză, precum și construirea metroului.

Pe fundalul, de muncă avântată și efervescență creatoare, ca o expresie a legăturii pe care conducerea partidului nostru o ține permanent cu masele de făuritori ai bunurilor materiale și spirituale, săptămîna trecută la Arad a avut loc întâlnirea conducătorilor de partid și de stat, în frunte cu tovarășul Nicolae Ceaușescu, cu colectivul octogenarei Uzine de vagoane din localitate — azi o modernă întreprindere care asigură țării întreaga producție de material rulant destinat transportului de călători și mai bine de 70 la sută din cel destinat transportului de mărfuri — ca și cu alte colective de oameni ai muncii din întreprinderile și instituțiile orașului de pe Mureș.

Dincolo de caracterul jubiliar al întâlnirii, conferit de aniversarea celor 80 de ani de la înființarea Uzinei de vagoane arădene, atât la întreprinderea sărbătorită, cât și la alte unități economice din oraș, ca și pe șantierul vizitorului Combinat de îngrășăminte chimice din preajma comunei Vladimirescu, ori la sediul Consiliului popular municipal, secretarul general al partidului, în nota proprie stilului său de muncă, a purtat cu gazdele un viu și fructuos colocvii, dînd acestora prețioase indicații, făcînd recomandări cu privire la mai buna organizare și desfășurare a procesului de producție, diversificarea și îmbunătățirea calitativă a produselor, creșterea productivității muncii, reducerea cheltuielilor materiale, promovarea progresului tehnic, calificarea cadrelor etc.

Atmosfera de puternic entuziasm care a domnit la mitingul desfășurat în incinta Uzinei sărbătorite — întreprindere căreia pentru rezultatele obținute i-a fost decernat „Ordinul Muncii clasa I”, iar unui număr de 3 constructori de vagoane li s-a conferit titlul de „Erou al Muncii Socialiste” și medalia de aur „Secera și Ciocanul” — căldura cu care tovarășul Nicolae Ceaușescu și ceilalți conducători de partid și de stat au fost primiți de locuitorii de pe meleagurile arădene a reliefat încă o dată, pregnant, atașamentul neînmurit al poporului nostru față de politica Partidului Comunist Român, dragostea fierbinte pe care toți oamenii muncii — români, maghiari, germani și de alte naționalități — o poartă conducătorilor săi.

Aminteam la începutul acestor rânduri de insuflețirea și dăruirea în muncă ce domină în aceste zile viața țării, a harnicului nostru popor. Pătrunse de un vibrant mesaj

patriotic, exprimînd în egală măsură atașamentul maselor largi la politica partidului și angajarea lor fermă pentru traducerea în viață a obiectivelor trasate de cel de-al X-lea Congres al P.C.R., chemările lansate de o seamă de întreprinderi și institute de cercetări au atras sub flăcările întrecerii zeci și zeci de colective de muncă ale unităților din toate ramurile economiei naționale. Ele se angajează ca, printr-o valorificare superioară a resurselor de care dispun, printr-o mai bună organizare și conducere a procesului de producție, prin promovarea largă a progresului tehnic, să ridice la un nivel superior indicii cantitativi și calitativi ai producției, să realizeze și să depășească prevederile de plan pe anul în curs. Distingem în această angajare totală, în spiritul de emulație existent la scara întregii națiuni, sensul adînc al participării conștiente a maselor la conducerea vieții economice și sociale a patriei, expresie a democratismului larg al orînduirii noastre socialiste.

În același climat, de participare activă și conștientă a tuturor celor ce muncesc la stabilirea opțiunilor și luarea deciziilor s-au desfășurat, în unitățile economice, adunările pregătitoare ale Conferinței pe țară a cadrelor de conducere din întreprinderi și centrale industriale și de construcții, important forum în cadrul căruia, începînd de astăzi, miile de delegați ai muncitorilor, inginerilor și tehnicienilor, exercitîndu-și mandatul primit, vor dezbate, timp de 3 zile, cele mai importante probleme care privesc realizarea de către unitățile lor a sarcinilor de plan pe 1972, ca și dezvoltarea de ansamblu a economiei țării.

Zilele trecute s-au încheiat, de asemenea, conferințele uniunilor județene ale cooperativelor agricole de producție, etapă de seamă în pregătirea și întîmpinarea celui de-al II-lea Congres al U.N.C.A.P. Bucurîndu-se de participarea largă a delegaților cooperativelor agricole, a specialiștilor și oamenilor de știință, a reprezentanților organelor de partid și de stat, conferințele au analizat cu temeinicie rezultatele de producție și financiare obținute de cooperative în 1971, au examinat cu deplină responsabilitate rezervele și posibilitățile existente în privința sporirii și ieftinirii producției agricole, stabilind totodată căile și mijloacele prin care acestea pot fi puse cît mai bine în valoare. Măsurile care au fost hotărîte se referă, în principal, la mai buna și mai eficientă utilizare a pămîntului și a celorlalte mijloace de producție, la gospodărirea chibzuită a mijloacelor financiare și a forței de muncă, la perfecționarea formelor de organizare și retribuie a muncii în agricultura cooperatistă. Cu acest prilej s-au făcut, totodată, valoroase propuneri pentru îmbunătățirea activității uniunilor cooperatiste și a organelor agricole județene și centrale.

Exprimînd recunoștința fierbinte a țărânilor cooperative pentru grija permanentă pe care partidul, secretarul său general, o poartă dezvoltării agriculturii cooperatiste, creșterii nivelului de trai material și spiritual al lucrătorilor de pe ogoare, în telegramele adresate C. C. al P.C.R., tovarășului Nicolae Ceaușescu, participanții s-au angajat, în numele celor care le-au încredințat mandatul de a-i reprezenta la conferințe, să muncească cu pasiune și dăruire pentru sporirea producției agricole, pentru realizarea și depășirea sarcinilor de plan pe anul în curs, pentru continuarea dezvoltării agriculturii cooperatiste, astfel încît contribuția acestora la aprovizionarea populației și a industriei prelucrătoare cu produse agroalimentare, la înflorirea patriei în întregul său, să fie tot mai mare. Sînt angajamente care, în marea majoritate a unităților agricole au început să devină fapte. Căci, așa cum ni se vestește, în unele zone ale țării, bătălia de primăvară a pîinii a și pornit.

### ● BLOC-NOTES ● BLOC-NOTES ● BLOC-NOTES ● BLOC-NOTES ●

#### LUCRĂRILE COMISIEI PENTRU AGRICULTURĂ ȘI SILVICULTURĂ A MARIILOR ADUNĂRI NAȚIONALE

În ziua de 12 februarie a.c. Comisia pentru agricultură și silvicultură a Marii Adunări Naționale a dezbătut, sub conducerea tovarășului Dumitru Coliu, președintele comisiei, raportul Ministerului Agriculturii, Industriei Alimentare și Apelor și rezultatele analizei efectuate de comisie în unele județe privind dezvoltarea pomiculturii în unitățile agricole socialiste și în gospodăriile populației în perioada 1965—1970 și măsurile ce urmează să fie luate în actualul cincinal.

La ședință au participat ing. Nicolae Ștefan, adjunct al ministrului agriculturii, industriei alimentare și apelor, Nicolae Ionescu, adjunct al ministrului industriei chimice, conducători ai unor stațiuni experimentale pomicele și specialiști din aparatul de stat ce lucrează în domeniul agriculturii.

În cadrul dezbaterilor au fost evidențiate rezultatele obținute în dezvoltarea patrimoniului pomicol, măsurile întreprinse pînă în prezent și cele preconizate în vederea sporirii producției de fructe și ridicării calității acestora.

Deputații și invitații au subliniat necesitatea continuării în ritm susținut a eforturilor pentru înlăturarea unor neajunsuri manifestate în executarea lucrărilor de întreținere a plantațiilor, precum și pentru creșterea și diversificarea mecanizării lucrărilor în pomicultură. În acest sens s-au făcut numeroase propuneri concrete, menite să contribuie la îmbunătățirea activității ministerului de resort și a organelor din subordinea sa.

Concluziile și propunerile reieșite din raport, din analiza efectuată și dezbaterile ce au avut loc în comisie vor fi înaintate Consiliului de Stat.

#### PENTRU LUCRĂRI DE IRIGAȚII

În județul Iași, anul acesta vor fi irigate peste 200 000 de hectare. În scopul bunei întrețineri a rețelei de transportare a

apelor, ca și pentru utilizarea cu pricepere tehnică sporită a instalațiilor de pompare și a celorlalte utilaje, în județ se desfășoară o acțiune susținută pentru pregătirea cadrelor necesare. Au fost recrutați în

acest scop 1 500 de cooperatori care, grupați la 13 centre organizate pe lângă S.M.A., participă la lecții teoretice și practice spre a deveni în primul rînd buni motopompști.



Cooperatorii din Stoicănăști, județul Olt, și-au dezvoltat an de an averea obștească. În fotografie: Eroul Muncii Socialiste Dumitru Tudose, președintele unității — unul din miile de delegați la apropiatul Congres al U.N.C.A.P. — împreună cu șeful șantierului de construcție a fabricii de nutrețuri combinate.





# ÎN ÎNTÎMPINAREA CONGRESULUI UNIUNII NAȚIONALE A COOPERATIVELOR AGRICOLE DE PRODUCȚIE

Prin cîteva cooperative agricole din județul Brăila

## ACTIVITATE INTENSĂ LA ORA BILANȚULUI

Desfășurată în atmosfera generală de întîmpinare a Congresului U.N.C.A.P., conferința Uniunii județene Brăila a cooperativelor agricole de producție a evidențiat succesele importante obținute de membrii cooperatori și de lucrătorii asociațiilor intercooperatiste din județ în realizarea sarcinilor ce le revin pe linia creșterii producției agricole. Recunoscuți prin hărnicia și roadele tot mai bogate smulse pămîntului, lucrătorii ogoarelor acestui județ au pondere în agricultura țării noastre, s-au angajat să-și unească mai strîns forțele, să folosească întreaga lor experiență și capacitate de muncă pentru îndeplinirea sarcinilor trasate agriculturii în cel de-al II-lea an al cincinalului, să dezvolte și să perfecționeze activitatea economică și social-culturală, să contribuie pe măsura puterilor lor la înflorirea satelor, la sporirea avuției naționale.

Spiritul de muncă, de autodepășire este prezent astăzi în toate localitățile județului Brăila. Realizările dobîndite în ultimii ani vorbesc de la sine despre posibilitățile existente și despre hotărîrea cooperativelor de a le valorifica într-un timp scurt. Pentru a ilustra aceste preocupări redăm aspecte din cîteva cooperative agricole vizitate recent.

### Scadența

unul angajament:  
21 februarie

Gerul de  $-20^{\circ}$  i-a îndemnat pe cei cîțiva cooperatori să intre în sediu, lingă foc. Nu sînt oameni care să se sperie de atîta lucru și pe fețele lor se vede că au trecut prin ierni și mai grele. În biroul inginerului șef al cooperativei agricole Traian, **Oprisan Dumitrașcu**, s-au adunat mai mulți cooperatori, unii membri ai consiliului de conducere. Am avut intenția să-l invităm și pe președintele cooperativei, tehnicianul Eugen Nistor, dar „e la școală, la București”. Vicepreședintele **Gheorghe Cimpeanu**, spune așa, în treacăt, că oamenii îi simt lipsa și că-l așteaptă să vină cu noutăți. Discuția se animă la întrebarea cum întîmpină cooperatorii din Traian Congresul din februarie.

— Consiliul de conducere al cooperativei — ne spune tovarășul Cimpeanu — analizînd posibilitățile existente, a propus adunării generale ca în cîntea Congresului să livrăm la fondul de stat un plus de produse agricole peste planul stabilit la începutul anului. Angajamentul nostru cuprinde cifre concrete în ce privește producțiile zootehnice dar și prevederea că, în anul 1972, vom munci

mai bine, vom solicita toate forțele pentru realizarea sarcinilor de producție, cu mult superioare anului trecut. Revenind la cifrele concrete de care vorbeam, în urma consultării cu îngrijitorii și șeful fermei zootehnice, **ing. Constantin Popirțan**, vom livra la fondul de stat, suplimentar, următoarele cantități de produse animaliere: 400 hl de lapte; 10 t de carne de porc, prin depășirea greutății de livrare a porcilor contractați; 10 t de carne de pasăre; 100 000 de ouă.

Angajamentul a intrunit, unanim, aprobarea adunării generale. Și, așa cum i-am cunoscut pe cooperatorii din Traian, avem certitudinea că angajamentul va fi îndeplinit.

### Chemarea argeșenilor ne-a găsit pregătiți

Cooperatorii din Romanu începuseră lucrul la canalele și digurile care vor apăra în viitor cele 1054 hectare de teren de jocul apelor. „Chemarea la întrecere a argeșenilor ne-a găsit pregătiți, arăta **Andrei Munteanu**, inginerul șef al cooperativei, dînd noi

dimensiuni inițiativelor proprii. În primul rînd, s-a trecut la o activitate mai organizată și susținută cu mai multe forțe mecanice și manuale. La început, termenele de finalizare a lucrărilor erau mai îndepărtate. Reconsiderarea posibilităților cooperativei și ale comunei a determinat apropierea timpului cînd aceste terenuri vor produce din nou, nestingherite de ape. Prima etapă cînd pămîntul va fi redat parțial circuitului agricol coincide, ca dată, cu ziua în care vor începe lucrările Congresului Uniunii Naționale a Cooperativelor Agricole de Producție: pînă atunci vor fi excavați 30 000 m<sup>3</sup> de pămînt din totalul de 400 000 m<sup>3</sup>.”

Cooperatorii din Romanu întîmpină Congresul, de fapt, prin mai multe acțiuni. La toate culturile și produsele animaliere prevederile planului pe 1972 sînt superioare celor de anul trecut. Mai important este faptul că înainte de a se întocmi planul, cifrele orientative au fost discutate cu toți cooperatorii în adunările ce s-au ținut pe formații de lucru. Cooperatorii înșiși au susținut că se pot obține recolte mai mari, venind cu exemple concrete din experiența anilor trecuți. Perioada de întocmire a planului a fost însoțită și de o activitate intensă de îmbunătățire și explicare a organizării și retribuirii muncii. Rezultatele obținute în producție în anul 1971, ca urmare a aplicării acordului global, au impus generalizarea lui în acest an.

Pregătirea tehnică și economică a producției anului 1972 continuă prin pregătirea temeinică a semințelor, transportul îngrășămintelor naturale și chimice pe ogoare și prin alte acțiuni. Mai mult ca oricînd, antrenarea tuturor cooperativelor la realizarea sarcinilor prezente și de viitor constituie o expresie a intensificării muncii politice în rîndul țărănimii cooperatiste pentru formarea și dezvoltarea unei puternice conștiințe socialiste.

### Retrospectivă

A trecut un deceniu de la încheierea cooperativizării agriculturii, eveniment istoric trăit din plin, asemenea întregii țărănimii, și de **Radu Gheorghiuță**, președintele cooperativei agricole din Berțești de Jos. Fusese trimis pentru a asculta și a face cunoscut miilor de participanți la adunarea festivă ce a avut loc acum zece ani, cuvîntul și hotărîrea de a spori avuția cooperativei lor.

În adunarea generală, cooperatorii din Berțești au dat cu toată încrede-

rea mandatul lor președintelui Radu Gheorghiuță să-i reprezinte în marele for al țărănimii — Congresul U.N.C.A.P. Și, de va lua cuvîntul, va avea ce spune. Deoarece, astăzi, spre deosebire de perioada de început a unității, prin munca lor harnică, țărănimii cooperatori din Berțești de Jos cîștigă și trăiesc mai bine. Dacă în urmă cu 10—12 ani, valoarea unei zile-muncă se ridica doar la 10—12 lei, în ultimii ani, valoarea unei norme n-a scăzut sub 30 de lei. Iar temelia pe care s-a construit acest nivel o constituie, fără îndoială, creșterea averii obștești. De la 16 vaci și 300 de oi cît însuma sectorul zootehnic al cooperativei în 1960, astăzi unitatea dispune de peste 400 de bovine și peste 1600 de ovine. La înființarea cooperativei, baza furajeră era reprezentată de... 5 ha cultivate cu lucernă. În 1972, numai lucerna va ocupa 150 de hectare. Prin anii 1964—1965 cooperativa era socotită ca slab dezvoltată. Poate și datorită unor condiții naturale mai puțin prielnice. Unirea oamenilor într-o mare familie, hotărîrea lor, munca plină de entuziasm au învins însă și asemenea greutăți. Pe 104 ha de nisipuri zburătoare ei au plantat viță nobilă, pe care o numesc „uzina noastră”. Anual, veniturile aduse de „uzină” se ridică la 1,5 milioane de lei. De asemenea, ei au redat circuitului agricol alte 26 ha de teren pe care adesea băltea apa.

Cu 10 ani în urmă, apa de băut se aducea în sat cu cobilița, de la 2 kilometri. Astăzi sînt peste 100 de cișmele; mai mult de jumătate din familia au apa „în bălătură”. Nu-l vorbă că la această muncă grea de canalizare au participat toți sătenii. Apoi, în acest rîstăm, în Berțești s-au construit două școli, dispensar uman și veterinar, casă de naștere, magazin universal, s-a pietruit șoseaua. Din 200 de familii, 170 au televizoare, iar rețeaua de radioficare a pătruns în fiecare casă.

În apropierea Congresului lor, cooperatorii din Berțești de Jos hotărîsc și organizează activitatea de viitor. Lingă grajdul de cărămidă, cu o capacitate de 100 de bovine, vor construi altul asemănător; vor amenaja o îngrășătorie de porci. Planul de producție pe anul 1972 prevede sarcini cu mult superioare celor realizate anul trecut la producția de grîu și porumb, de struguri, de lapte, de furaje, o contribuție mai mare a cooperativelor din Berțești la fondul centralizat, la aprovizionarea populației cu produse agricole. **După cum se vede, cooperatorii din județul Brăila au cu ce se mindri.**

Ion MANEA

(Urmare din pag. 1)

economico-socială pe anul 1971, pe ogoarele țării lucrează 113 500 tractoare, 51 400 semănători mecanice, 47 000 combine de cereale etc. Cea mai mare parte a acestor utilaje, aflate în dotare S.M.A., servește dezvoltării agriculturii cooperatiste. Anul trecut, lucrările de pregătire a solului și de semănat, în cooperative, au fost aproape în întregime executate cu mijloace mecanice puse la dispoziție de stat prin stațiunile de mecanizare a agriculturii. Totodată, a crescut gradul de mecanizare a celorlalte lucrări, atîngîndu-se 66,6 la sută la întreținerea culturilor și 81,3% la recoltatul cerealelor păioase.

Cantitatea de îngrășăminte chimice folosite pe ogoarele cooperativelor a fost anul trecut de peste trei ori mai mare decît cea din 1966.

În ultimii ani s-au întreprins ample lucrări de hidroameliorații și combateri a eroziunii solului. Suprafețele amenajate pentru irigații, de exemplu, cuprind, actualmente, aproape un milion de hectare, din care peste 500 000 ha aparțin cooperativei.

Preocuparea statului pentru sprijinirea activității cooperativei se concretizează, de asemenea, în pune-

rea la dispoziția acestora a unor cantități mari de semințe cu valoare biologică ridicată, material săditor vitipomicol, animale de prăsilă. La acestea se adaugă acordarea de asistență tehnică de către cadre cu pregătire superioară. În unitățile agricole și-au desfășurat activitatea anul trecut peste 15 000 ingineri agronomi, zootehniști, medici veterinari, în medie pe o cooperativă revenind cîte

mașini agricole, industria de îngrășăminte și de substanțe chimice. În acest context menționăm, de exemplu, că în anul 1975, suprafața irigată în România va fi de 2 116 000 ha, din care 1 567 000 ha vor aparține cooperativei agricole. Cantitatea de îngrășăminte chimice ce va fi livrată agriculturii se va cifra la peste 2,1 milioane de tone (calculată în substanță activă) din care 1,6 milioane de

## PERSPECTIVE LARGI

doi specialiști cu studii superioare. Extinderea mecanizării și chimizării, a lucrărilor de hidroameliorații și combateri a eroziunii solului, vor constitui și pe viitor coordonate majore ale progresului agriculturii cooperatiste.

Pentru dezvoltarea bazei tehnico-materiale a producției agricole sînt prevăzute, numai în acest cincinal, investiții de peste 100 miliarde lei, din care 81,4 miliarde reprezintă contribuția directă a statului. La acest uriaș efort material și financiar se adaugă fondurile de investiții alocate de stat pentru dezvoltarea în continuare a ramurilor industriale ce deservesc agricultura; construcția de

tone destinate C.A.P. Aceasta va da posibilitate cooperativei să administreze cantități sporite de îngrășăminte chimice, ceea ce se va reflecta în sporirea producției.

Potrivit sarcinilor trasate de Congresul al X-lea al P.C.R., agriculturii țării, iar în cadrul acesteia cea cooperatistă, parcurge o nouă etapă hotărîtoare în procesul dezvoltării sale intensive și multilaterale.

În actualul cincinal — după cum se cunoaște — s-a prevăzut creșterea producției globale agricole cu 36—49% față de media anuală din perioada 1966—1970. O trăsătură definitorie a evoluției agriculturii în această perioadă constă în creșterea

ponderii zootehnice în ansamblul producției. Astfel, pentru sectorul cooperatist al agriculturii este prevăzută obținerea în medie pe an a unei producții animaliere a cărei valoare reprezintă dublul celei realizate în ultimul an al cincinalului anterior.

Amplul program de dezvoltare și modernizare aprobat de conducerea de partid și de stat deschide un cîmp larg de activitate în fața tuturor oamenilor muncii de la sate, a specialiștilor care sînt chemați să contribuie cu toată priceperea și energia lor la avîntul continuu al agriculturii noastre. Măsurile luate pentru îmbunătățirea activității de planificare, organizare și conducere în cooperativele agricole, perfecționarea activității consiliilor intercooperatiste, generalizarea aplicării acordului global, formă superioară, echitabilă, stimulatoare de retribuție a muncii cooperativei, extinderea formelor de asociere și cooperare, toate sînt menite să determine o cît mai judicioasă gospodărire a pămîntului și a celorlalte mijloace de producție, pentru a face din fiecare cooperativă agricolă o unitate înfloritoare, pentru sporirea producției vegetale și animale, în scopul livrării unor cantități tot mai mari de produse agroalimentare la fondul de stat, creșterii continue a bunăstării cooperativelor.



**actualitatea**

**TIMPUL DEVINE PRIELNIC.  
ÎNCEPEREA LUCRĂRILOR AGRICOLE  
SPECIFICE SEZONULUI  
NU MAI SUFERĂ AMÂNARE.**

Indiferent de ceea ce indică filele calendarului, „primăvara agricolă“, cu preocupările specifice acestui sezon, a sosit. Evenimentul a fost urmărit de meteorologi și anunțat din vreme. Se cunosc deci elementele caracteristice — umiditate, temperatură — determinante pentru acțiunile ce se desfășoară în agricultură. Pe baza lor, a cunoașterii depline a situației din unități, a consultărilor cu cercetătorii și specialiștii cu înaltă experiență, la Ministerul Agriculturii, Industriei Alimentare și Apelor s-a elaborat un program complex de acțiuni. Lucrările agricole specifice primăverii au intrat astfel în plină actualitate.

**ATENȚIE PĂSTRĂRII APEI ÎN SOL.** Deficitul de umiditate existent în cea mai mare parte a județelor, dar mai ales în cele din vestul țării, impune o atenție deosebită lucrărilor de pregătire a terenului. Scopul: reținerea, în cea mai mare măsură, a apei în sol. Momentul de execuție: încă din aceste zile, din plin, în special în județele Timiș, Arad, Bihor, Satu Mare, precum și în cele din sudul țării, unde pământul este dezghețat. Se recomandă: efectuarea neîntârziată a arăturilor — unde nu s-au făcut din toamnă — pentru a utiliza efectul pozitiv al gerurilor care se anunță către sfârșitul acestei luni; grăpări și lucrări cu cultivatorul (și nu discuri sau arături) pe suprafețele arate în toamnă.

**FERTILIZAREA SEMĂNĂTURILOR DE TOAMNĂ** se va realiza cu toate forțele de care dispun unitățile agricole, ținând seama de indicațiile cercetătorilor (vezi articolul semnat de ing. T. Mureșan). Direcțiile generale județene vor lua măsurile necesare pentru ca unitățile agricole cooperatiste să-și poată procura îngrășămintele necesare.

**ÎNCHIEIEREA REPARAȚIILOR LA TRACTOARE ȘI MAȘINILE AGRICOLE** este, de asemenea, o cerință imediată. Aceasta deoarece există unele rămășiți în urmă. Întârzieri la repararea tractoarelor se înregistrează în județele Alba, Gorj, Dimbovița, Teleorman, iar la semănători — în județele Dimbovița, Teleorman, Ilfov etc. Punerea la punct a semănătorilor de legume este întârziată în județele Ilfov și Teleorman, județe cu specific legumicol. Repararea cultivatoarelor trebuie grăbită, mai ales în județele Brăila, Galați, Olt, Teleorman, Timiș unde, de altfel, sint solicitate din plin încă din aceste zile.

În această perioadă, în fiecare unitate, în fiecare secție, trebuie efectuată recepția cu maximum de exigență astfel încât calitatea reparațiilor să fie garantată iar tractoarele și mașinile agricole să funcționeze la întreaga lor capacitate până la terminarea lucrărilor.

**APROVIZIONAREA CU SEMINTE** nu trebuie să mai sufere nici o întârziere. Este necesară, deci, impulsivitatea schimbului de semințe în toate județele. Unitățile care folosesc semințe din producție proprie trebuie să încheie în cel mai scurt timp condiționarea, pentru a se putea efectua analizele necesare. Problema aceasta se pune, mai ales, în județele Buzău, Dolj și Vaslui pentru semințele de mazăre, Neamț — pentru mazăre, orz și mazărice, Cluj — pentru mazărice, Harghita — pentru orzoaică etc.

**SEMĂNATUL CULTURILOR TAMPURII** — mazăre, orz, ovăz, orzoaică, lucernă, trifoi, borcaguri, griu de primăvară — poate și trebuie să înceapă imediat, pentru ca plantele — rezistente la temperaturile scăzute ce pot să mai intervină — să beneficieze de umiditatea existentă în prezent în sol.

**ÎN LEGUMICULTURĂ** însămînțările pentru obținerea de răsaduri nu mai suferă amănare. Pentru tomatele din solarii, însămînțările s-au încheiat în cele mai multe județe, dar sint rămase în urmă în Vrancea, Cluj, Satu Mare, Alba, Prahova, Galați, Brăila. În prezent, acțiunea trebuie impulsivată la toate culturile, folosindu-se în acest scop atit suprafețele planificate în serele înmulțitor, cit și cele din răsadnițe, pentru a se produce o cantitate cit mai mare de răsaduri, în vederea acoperirii oricăror nevoi.

Tot acum trebuie să se intensifice punerea la punct a solarilor, pentru a fi acoperite din vreme și a se putea realiza însămînțări cit mai timpurii.

„Iarna-i grea, omătu-i mare, semne bune anul are, semne bune de belșug ca și brazda de sub plug“, se spune într-o veche și totuși actuală cântare populară românească. În aceste frumoase cuvinte este cuprins un mare adevăr, rezultat al observațiilor făcute de-a lungul vremurilor. Numai că această iarnă a făcut o mare excepție. A fost „golașă“. Nu știm însă cum vor fi recoltele, cu toate că lucrările de pregătire a terenului, fertilizarea și însămînțarea culturilor de toamnă au fost făcute în bune condiții. Se prevăd totuși unele greutăți ce s-ar putea să apară în fața producției agricole a anului acesta, pentru preîntâmpinarea căror trebuie luate încă măsurile preventive corespunzătoare.

Între acestea, după părerea mea, sint de luat în seamă: cantitatea redusă de apă, slaba aprovizionare cu oxigen. Toate acestea se datoresc cantităților simțitor de mici de precipitații căzute, temperaturilor relativ ridicate din prima parte a iernii și celor foarte scăzute din ultimele zile. În legătură cu rezerva de apă din pământ, fără excepție în toate solurile, aceasta este cel puțin cu 30% mai redusă decit media ultimilor ani. Din investigațiile făcute de noi, pe teren, în cuprinsul județelor Timiș și Arad am constatat în același timp că în toate tipurile de sol apa respectivă se găsește acumulată numai în primii 20—25 cm ai stratului arat. Sub aceasta urmează în adâncime un strat uscat, practic lipsit de apă accesibilă pentru plante, gros de 25—35 cm, un fel de strat mort. Din cauza scăderii simțitoare, cu 75—100 cm, a nivelului apelor freatice, acestea nu

s-au mai putut ridica prin capilaritate în profilul solurilor, astfel ca să facă joncțiunea cu apă de precipitații infiltrată.

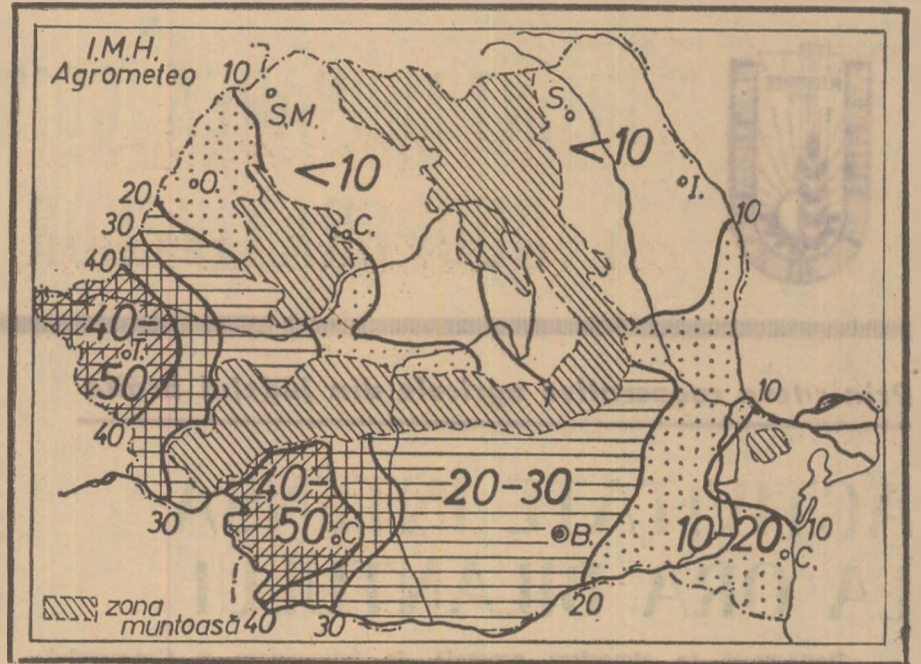
Această situație este clar pusă în evidență și de faptul că de mulți ani nu s-a mai întâmplat la vremea aceasta ca toate văile și depresiunile să fie lipsite de apă.

Există, prin urmare, o cantitate redusă de apă în sol care se va resimți

**Condițiile acestui an impun**

**CONSERVAREA APEI ÎN SOL  
ȘI SEMĂNATUL TAMPURII**

mai ales la culturile de primăvară. De aceea, se impun o serie de măsuri energice de acumulare și de păstrare în sol a unei cit mai mari cantități din apa ce va cădea sub formă de ploaie. Ca atare, trebuie efectuate lucrări de afinare a solului la suprafață pentru a împiedica evaporarea apei care se produce acum într-o măsură din ce în ce mai mare. Nu trebuie, de asemenea, pierdut din vedere nici o clipă că lunile



**BULETIN AGROMETEOROLOGIC**  
INSTITUTUL DE METEOROLOGIE ȘI HIDROLOGIE  
NE INFORMEAZĂ:

Procesul de încălzire a vremii semnalat la începutul acestei luni a continuat pînă la 12 februarie. În zilele ce au urmat (13—15 II) s-a produs o ușoară răcire, comparativ cu zilele precedente, însă temperaturile au continuat să rămână mai ridicate cu 4° la 7° față de limitele plurianuale ale acestei perioade.

Temperaturile maxime cele mai ridicate din intervalul 9—16 februarie au atins limite cuprinse între 13° și 17° în Transilvania și zonele vestice ale țării, 9° și 14° în Muntenia și cea mai mare parte a Dobrogei, 5° la 12° în Moldova. Cele mai scăzute temperaturi maxime diurne, cuprinse între 1° și 5°, din zonele agricole s-au semnalat în partea de sud-vest a Olteniei, unde solul a fost acoperit cu zăpadă în primele zile ale intervalului.

În sol, la adîncimea de 5 cm, temperaturile medii oscilau la sfîrșitul intervalului între 1° și 4° în Cîmpia de Vest și în cea mai mare parte a zonelor agricole din sudul țării și Transilvania. În jumătatea de vest a Olteniei, estul Transilvaniei, precum și în Moldova acestea erau

cuprinse între -1° și 1°.

Vremea relativ călduroasă și ploile căzute în a doua parte a intervalului au produs dezghețarea completă a solului în vestul țării, Dobrogea și cea mai mare parte a Olteniei și Munteniei. În celelalte zone (Moldova, Transilvania, estul Bărăganului, parțial în sudul Olteniei și nordul Munteniei), solul s-a dezghețat în stratul superficial, rămînd înghețat în profunzime, pe o adîncime variabilă cuprinsă mai frecvent între 15 și 45 cm.

Precipitațiile căzute în cursul săptămîinii trecute (vezi harta) au fost cele mai abundente din ultimele patru luni, compensînd în mare măsură deficitul de apă din sol mai ales în sud-vestul țării. Astfel, în Banat și Oltenia, unde s-au înregistrat cantități cuprinse între 30—50 mm, rezervele de apă în sol, pe adîncimea de 100 cm, au crescut cu 250—350 mc./ha, conținutul total de umiditate ridicîndu-se pînă la 1100—1300 mc./ha. În sudul Cîmpiei Crișurilor și cea mai mare parte a Munteniei, (exceptînd Bărăganul), unde precipitațiile au fost cuprinse între 20-30

mm, s-au înregistrat, de asemenea, creșteri semnificative ale umidității solului — aproximativ 100—150 mc./ha — față de conținutul din perioada precedentă.

În partea centrală și nordică a Cîmpiei Crișurilor, în sud-estul Transilvaniei, în Bărăgan, Dobrogea și sudul Moldovei au căzut precipitații între 10 și 20 mm, înregistrîndu-se creșteri moderate în umiditatea solului; zonele menționate au încă un deficit de 500—800 mc./ha.

**Timpul probabil pentru intervalul 17—23 februarie:**

În acest interval, timpul va fi caracterizat prin fluctuații însemnate ale temperaturii și umidității. În primele zile, vremea va intra într-un proces de ameliorare, cerul va fi mai mult variabil, iar temperaturile maxime vor oscila frecvent între 7° și 12°. Temperaturile minime vor fi cuprinse între 2° și -4°.

În a doua parte a intervalului se va înregistra o ușoară răcire, temperaturile minime scăzînd pînă la -6°—8° în nordul țării și la -4° în rest. Precipitații slabe.

martie și aprilie sint, de regulă, sece-toase.

Așa cum am spus mai înainte, o altă carență semnalată în toate solurile, în condițiile anului acesta, este și aceea a oxigenului. Aceasta este determinată, de asemenea, în cea mai mare parte, de lipsa de zăpadă, care se știe că între alte benefaceri o are și pe aceea că îmbogățește solul cu cel puțin 3—4% oxigen, față de 10—12% cit conține în mod o-

unele culturi timpurii de primăvară să fie semănate în așa-zisele „ferestre ale iernii“. Plantele asupra cărora se îndreaptă atenția în scopul arătat sint: ovăzul, mazărea, borcagurile și floarea-soarelui care în cîmpia Banatului și Aradului sint cultivate aproape în exclusivitate pe lăcoviști, soluri cu exces de umiditate și sărăturate. Se înțelege, că, în asemenea situații, semănatul întârzie foarte mult, uneori suprapunîndu-se cu acela al sfelei de zahăr și chiar al porumbului. Recoltele obținute în aceste condiții sint nesigure și întotdeauna sub posibilitățile de producție ale plantelor. Plecînd de la aceste constatări și de la o serie de observații asupra biologiei plantelor amintite, acumulate de-a lungul vremii, considerăm că semănatul acestor culturi trebuie făcut cit mai devreme. Considerăm că bine s-a procedat la C.A.P. Diniaș, unde s-a semănat floarea-soarelui într-una din „ferestrele“ acestei ierni. În prezent, semințele sint în curs de încolțire și nu s-au semnalat pierderi. Trebuie să luăm în considerare și faptul că plantele semănate acum se călesc, putînd trece astfel cu mai multă ușurință peste capriciile vremii de la începutul primăverii care, de multe ori, dijmulesc serios recoltele.

Vremea atit de prielnică pentru pregătirea terenului, fertilizare și semănat va trebui considerată ca un mare dar al naturii și folosită ca atare.

Prof. univ. emerit dr. doc.  
C. V. OPREA  
Institutul agronomic Timișoara



Cuvintul specialistului

# Tăierile de formare și fructificare condiționează producția de fructe

În pomicultură tăierile, în general, constituie veriga cea mai importantă a complexului agrotehnic, pentru că influențează direct cantitatea producției, calitatea fructelor și rodirea anuală. Pe lângă altele, prin această lucrare se asigură mai multă lumină în coroană și se realizează un echilibru între creșterea vegetativă și fructificare. Lumina este factorul în prezența căruia are loc asimilarea, prin fotosinteză a elementelor pe care pomul le ia din sol și atmosferă, sporind astfel efectul tuturor lucrărilor care se aplică în livezi pentru a mări producția, cum sînt: administrarea îngrășămintelor, întreținerea solului, irigarea, măsurile fitosanitare ș.a.

Este regretabil însă că, deși știința pomicolă a evidențiat întotdeauna lumina ca factor fără de care nu pot avea loc creșterea și fructificarea, în practică asigurarea ei nu a fost o grijă de prim ordin. Preocuparea aceasta este necesară mai ales în jumătatea de nord a țării și pe terenuri cu expoziție nefavorabilă. Este adevărat că în ultimul deceniu, în țara noastră s-au înființat livezi cu pomi pitici — la care ramurile se palisează pe sîrme, pentru a avea mai multă lumină. Nu trebuie să se uite însă că aproape 95% din pomicultura țării o formează încă livezile în care pomii au coroana obișnuită. În acestea, o dată cu aplicarea întregului complex agrotehnic, se im-

pun măsuri pentru a face sau reface coroana, în așa fel ca interiorul să beneficieze de suficientă lumină și, ca urmare, pomii să dea, constant, mai mult rod.

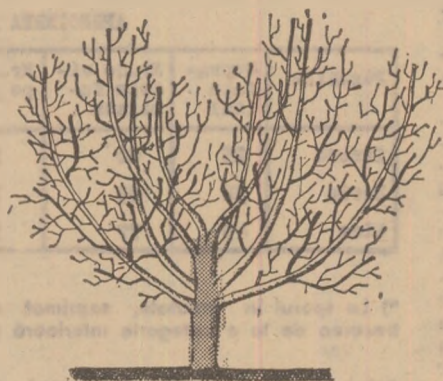
În livezile tinere, acest deziderat se realizează prin proiectarea și formarea de coroane asemănătoare unui vas, scoțind axul deasupra ramurilor din primul etaj. La pomii la care s-au format și următoarele 1—2 etaje sau la care axul este îmbrăcat cu ramuri de schelet scurtearea se face mai sus pentru a nu se îndepărta prea mult din coroană și provoca un dezechilibru care să întîrzie intrarea pe rod. Și într-un caz și în altul ramurile rămase nu se scurtează decît atunci cînd lungimea creșterilor anuale depășește 70—80 cm sau este sub 30 cm; în primul caz, pentru a ajuta garnisirea ramurilor cu noi creșteri, iar în al doilea, pentru a stimula creșterea vegetativă.

În livezile de rod, tăierile ridică probleme deosebite, deoarece se lucrează cu pomi în vîrstă. Modificarea coroanei acestora cere mai multe cunoștințe de biologie, discernămint în aprecierea stării de creștere a fierărui pom și, totodată, timp.

Pornind de la considerentele arătate privind influența luminii și de la faptul că chiar distanțele de plantare — uneori fiind mici, afectează negativ producția, din 1967 am organizat o

experiență pentru a modifica coroana unor meri, pornind de la principiul enunțat de Coutanceau în 1962, că „metodele culturale trebuie adaptate condițiilor de lumină”. În acest scop, se lucrează cu pomi din soiul Pătul, altoiți pe port sălbatic și plantați în 1936 la distanța de 8,8 m. Pînă la organizarea experienței pomii au fost tăiați obișnuit și, ca urmare, aveau coroana globuloasă și deasă.

Experiența are următoarele variante: 1 (martor) — îndepărtat axul și alte ramuri groase de schelet din interiorul coroanei, iar în rest tăieri obișnuite; 2 — ca și în prima variantă, dar ramurile rămase au fost scurtate



la 5 m înălțime (față de sol); 3 — ca și în a doua variantă, dar ramurile care garnisesc pe cele de schelet se scurtează în fiecare an la 30—50 cm. În perspectiva mecanizării acestei lucrări, nu se fac nici un fel de rădiri la creșteri și formațiunile de rod.

Tăierile aplicate în fiecare variantă au influențat atît creșterea vegetativă cît și fructificarea. În tabelul alăturat se arată producțiile medii obținute în anul 1971 și cele de pe ultimii 3 ani. Producția totală de fructe din 1971 și

cea medie pe ultimii 3 ani ilustrează superioritatea categorică a variantelor în care coroana a fost rărită, iar ramurile rămase, scurtate. Ca urmare a acestui fapt, lumina a pătruns mai intens în interiorul coroanei, iar prin fotosinteză s-a asigurat mai multă hrană pentru diferențierea mugurilor, formarea și întreținerea rodului. Față de varianta martor, în ultima variantă producția sporește cu 56% în 1971, iar pe ultimii trei ani cu 102%. În același timp, scade procentul de fructe căzătură. Cantitatea de fructe recoltate crește pînă la de două ori și jumătate, iar cea a fructelor de calitate I este de aproape 6 ori mai mare în ultima variantă. Se remarcă, prin urmare că după asemenea tăieri și calitatea fructelor se îmbunătățește simțitor. În plus, în varianta în care s-a asigurat cea mai multă lumină, producția a fost relativ constantă de la un an la altul, pe cînd la prima din variante a crescut sau scăzut pînă la 3 ori, în comparație cu anul anterior.

Față de aceste rezultate se trage concluzia că rădirea coroanei la pomii aflați în plin rod este o măsură necesară pentru a avea mai multă lumină în coroană. În acest scop, trebuie să se îndepărteze o parte din ramurile groase, iar în cele rămase să se scurteze ramurile de garnisire, la 30—50 cm., indiferent de vîrstă și grosime. La anumite specii, cum sînt mărul, părul și prunul, cu coroanele aproximativ globuloase, pentru a ușura executarea lucrărilor de întreținere și recoltare, ramurile rămase se vor scurta în totalitate la 3—5 m. înălțime de sol, în funcție de portul: mai jos — la pomii altoiți pe port vegetativ și mai sus — la cei altoiți pe port franc sau sălbatic. După o asemenea tăiere, coroana pomului va arăta ca în figura alăturată.

Scoaterea ramurilor groase din interiorul coroanei și chiar scurtearea celor de garnisire de pe ramurile rămase, se va eșalona în 2—3 sau chiar 4 ani pentru a nu se provoca creșteri vegetative buiace, în defavoarea fructificării.

Timpul fiind prielnic, tăierile trebuie făcute fără întîrzieri!

Dr. ing. Teodot GROZA  
directorul Stațiunii experimentale pomicole Fălticeni,  
județul Suceava

Varianta	Fructe recoltate kg/pom în 1971				Total în 1971		Producția medie pe ultimii 3 ani	
	Cal. I	Cal. II	Cal. III	Căzătură	kg/pom	%	kg/pom	%
1 (mt)	9,800	30,400	15,700	35,700	91,600	100	69,500	100
2.	22,400	39,000	30,600	26,600	118,600	129	99,100	142
3	51,600	43,800	37,300	10,900	143,600	156	140,700	202

## O CULTURĂ CARE MERITĂ MAI MULTĂ ATENȚIE

# ȘTEVIA

Ștevia este o plantă perenă cunoscută la noi în țară și sub alte denumiri, dintre care mai răspîndită este aceea de dragavei. Importanța ei constă în faptul că dă recolte foarte timpurii, contribuind astfel la aprovizionarea populației cu legume proaspete într-o perioadă cînd acestea sînt puține pe piață. Din frunzele ei se prepară ciorbe și piureuri foarte gustoase, concurend astfel spanacul, atît din punct de vedere al gustului cît și în ce privește conținutul de săruri minerale și vitamine.

Ștevia este foarte rezistentă la frig, fiind printre primele legume care pornesc în vegetație după topirea zăpezilor și dezghețarea solului, luînd-o înaintea spanacului cel puțin cu 10—15 zile.

Deși ștevia este o plantă perenă, puțin pretențioasă, foarte productivă și apreciată de consumatori, nu i se acordă încă importanța cuvenită, cultura ei fiind destul de limitată; cea mai mare cantitate de ștevie care apare pe piață provine din flora spontană.

În cultură, producțiile cele mai mari se obțin pe soluri profunde, foarte fertile și lipsite de exces de umiditate. Prin urmare, la amplasarea culturii se va avea în vedere ca terenul să fie scurs și bine nivelat pentru a se evita excesul de apă provenit din zăpezi, ploii sau irigație. Nu sînt indicate terenurile grele, reci, care se încălzesc greu și pe care ștevia pornește în vegetație cu întîrziere. Cele mai timpurii producții se obțin pe terenuri adăpostite.

Ștevia reușește bine după legumele prășitoare, cum sînt bostănoasele, varzoasele, solano-fructoasele etc., care lasă solul afînat și curat de buruieni.

Ștevia nu trebuie să urmeze după ea însăși, după hrișcă sau după alte plante care aparțin aceleiași familii botanice.

La pregătirea terenului se va ține seama că ștevia consumă cantități mari de substanțe minerale din sol. Terenul se fertilizează deci din toamnă cu circa 40 tone de gunoi de grajd semi-fermentat, încorporat în sol imediat după distribuire, printr-o arătură adîncă de 30—40 cm.

În vederea însămînțării, solul se modelează din toamnă sau primăvară devreme, sub formă de brazde înălțate, late de 94 cm. Lucrarea se execută cu mașina de modelat solul M.M.S.-2,8 acționată de tractorul U-650. Pe suprafețele mici din grădinile familiale, modelarea solului se efectuează manual.

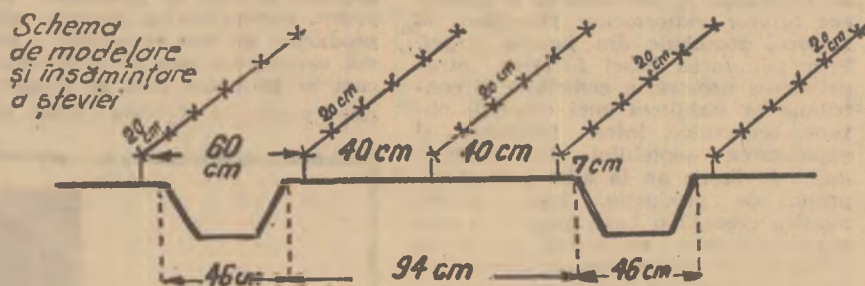
Ținînd seama că sămînța de ștevie germinează la temperatura de 2—3°C, în care caz răsare în circa 10 zile, semănatul se efectuează primăvara, imediat ce terenul s-a zvîntat. Pe fiecare brazdă înălțată, se însămînțează cite 3 rînduri distanțate la 40 cm. unul de altul, folosindu-se mașina de semănat SU-21 sau A-200 și tractorul legumicol U-400. Norma de însămînțare este de circa 6 kg/ha în funcție de facultatea germinativă. Pe loturile mici, semănatul se face cu mina, pe șanțulețe deschise cu săpăliga sau cu marcatorul.

La circa 10 zile după răsărire, cînd plantele au 3—4 frunze, se rărește cultura, lăsîndu-se plantele cele mai viguroase, la distanța de 20 cm. una de alta. În cursul vegetației cultura se prășește de mai multe ori, mecanizat, cu cultivatorul C.P.L.-2,8 și tractorul L-400.

Pentru producții mari de frunze de calitate și grăbirea creșterii, cultura se îngrășă de 1—2 ori cu 100—200 kg/ha azotat de amoniu, care se aplică după recoltare. Tot în acest scop, cultura de ștevie se irigă în perioadele secetoase și după fiecare recoltare, cu norma de udare de circa 300 m<sup>3</sup> apă la hectar.

Avînd în vedere că la ștevie se consumă frunzele, ele nu trebuie să fie stropite cu substanțe toxice. Împotriva bolilor și dăunătorilor care apar uneori, se iau măsuri fitosanitare ca, de exemplu, aplicarea rotației, distrugerea resturilor organice, adunarea și distrugerea frunzelor bolnave etc.

Prima recoltare a șteviei se face primăvara devreme, în momentul cînd frunzele au ajuns la mărimea corespunzătoare și se repetă de mai multe ori, după starea de vigoare a plantelor. La recoltare, frunzele de ștevie trebuie să fie destul de tinere pentru a păstra fră-



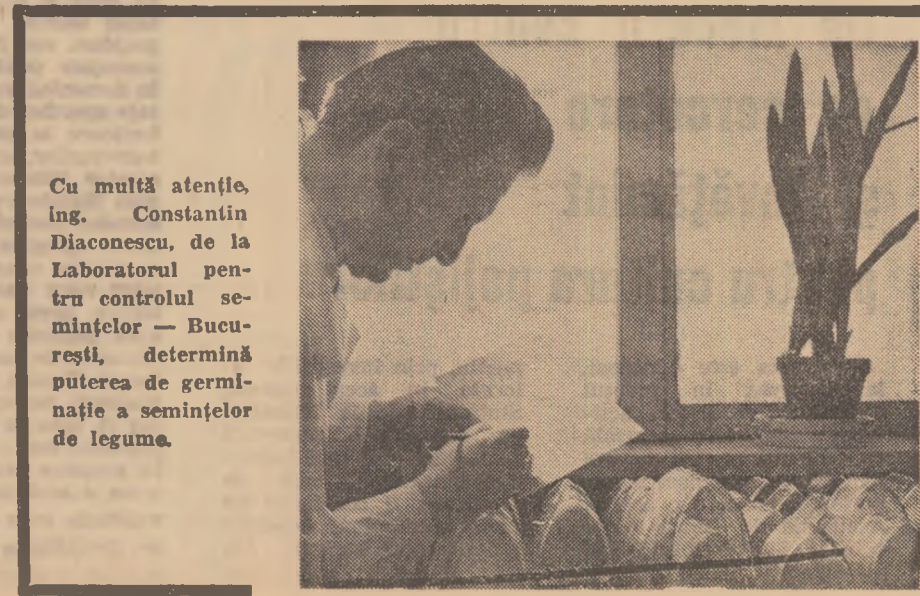
gezimea care este însușirea de bază a unei producții de calitate. Ștevia se recoltează frunză cu frunză, în care caz sînt necesare multe brațe de muncă. Lucrarea se poate efectua și prin tăierea tuturor frunzelor, manual sau mecanic. După recoltare, frunzele se ambalează imediat în lădițe, se încarcă în autocamioane și apoi se transportă în cel mai scurt timp la piața de desfacere. În timpul recoltării, ambalării și transportului, frunzele de ștevie vor fi ferite de soare și vînt pentru ca să ajungă la consumatori în stare cit mai proaspătă.

Fiind vorba de o plantă perenă, cultura șteviei durează mai mulți ani, dar este rentabilă numai în primii 3—4 ani,

cînd se obțin peste 20 tone la hectar! După desființarea culturii vechi, noua cultură se amplasează pe un alt teren, cit mai corespunzător cerințelor plantei.

Sămînța de ștevie a fost produsă în cantități suficiente de Institutul de cercetări pentru legumicultură și floricultură Vidra. Ea este de calitate superioară și se poate procura de la magazinele și depozitele centrelor județene de contractare, preluare, condiționare, depozitare și valorificare a semințelor de legume.

Dr. ing. Marin VOINEA  
Centrala de producție,  
valorificare și industrializare a legumelor și fructelor.





# PAJIȘTILE ARGEȘENE PRODUC AZI MAI MULT. PRIN CE METODE?

Întreprinderea noastră înțelege, de fapt, de mai bine de trei ani, și anume, de când s-au organizat primele cantone pastorale în vederea executării lucrărilor de protecție și îmbunătățire a pajiștilor. Este bine să arătăm că aceste nuclee lucrative au apărut dintr-o necesitate obiectivă: valorificarea potențialului productiv al celor peste 53 000 hectare de pășuni și fânețe naturale existente în județ. 1970 a confirmat utilitatea înființării unor asemenea unități specializate. A fost anul organizării primelor întreprinderi județene pentru îmbunătățirea și exploatarea pajiștilor.

În 1971, veniturile realizate de întreprinderea noastră au depășit cu peste 1,4 milioane de lei cheltuielile efectuate pentru ameliorarea pajiștilor. Cifrele, pe lângă semnificația desfășurării unei activități eficiente, ilustrează atenția și importanța acordată de către Ministerul Agriculturii, Industriei Alimentare și Apelor, precum și de organele județene de partid și de stat întreprinderii noastre, iar rezultatele obținute în 1971 justifică pe deplin sprijinul ce ni s-a dat. Printre realizările mai importante amintim, în primul rând, producția superioară de furaje la hectar. Peste 57% din suprafața pajiștilor produc între 8 000 și 40 000 kg de masă verde la hectar. În structura suprafețelor neluate în calcul ponderea cea mai mare o deține grupa cu randamentul cuprins între 5 000—8 000 kg de masă verde la hectar, asupra căreia vom acționa în acest an pentru a o promova în categoriile cu randamente superioare. Producția medie la hectar, realizată în 1971 a fost de circa 10 000 kg de masă verde, ceea ce reprezintă o creștere de aproape 3 500 kg față de nivelul atins în 1970. Totodată, considerăm că atât sporul de producție realizat pe pajiști cât și exploatarea rațională a lor au contribuit la îndeplinirea și depășirea tuturor indicatorilor planificați în sectorul zootehnic din județul Argeș. Prin asigurarea bazei furajere, întreprinderea noastră, a contribuit și contribuie la stabilirea unei corelații optime, economice, între furajarea și exploatarea șeptelului. Îmbunătățindu-și de la un an la altul indicatorii proprii de producție, întreprinderea noastră creează o bază puternică pentru dezvoltarea sectorului zootehnic.

Sintetizând activitatea de îmbunătățire propriu-zisă a pajiștilor trebuie să arătăm că, pornind de la executarea la timp a unor lucrări simple, economice, am reușit să efectuăm, în prezent, pe cea mai mare suprafață de pajiști, și lucrări în complex. La început au predominat lucrări ca: distrugerea arboretelor și a mușuroaielor, grăpatul iar uneori am aplicat și suprainsămânțarea, reinsămânțarea, fertilizarea chimică și organică etc. Pentru a extinde lucrările în complex am completat necesarul de mijloace mecanice și am extins lotul semincer. În acest fel, am reușit să executăm toate lucrările în perioada optimă și la un înalt nivel agrotehnic. O eficacitate deosebită în sporirea randamentului pajiștilor o au îngrășămintele chimice. De la an la

an au crescut atât cantitățile de îngrășămintă repartizate întreprinderii, cât și dozele la hectar și suprafața fertilizată. În acest an, conform planului, urmează să administrăm o cantitate dublă de îngrășămintă chimice, în special cu azot, fără a se dubla și suprafața fertilizată datorită sporirii dozelor la unitatea de suprafață. În utilizarea îngrășămintelor ca și în practica generală a îmbunătățirii randamentului pajiștilor conlucrăm, cu rezultate dintre cele mai bune, cu Insti-

lorificăm plusul de masă verde care depășește capacitatea de pășunat a animalelor?

Dintre soluțiile adoptate în prezent, mai importantă este transformarea acestui plus în siloz și semisiloz, constituind așa-zisul stoc de rezervă al întreprinderii cu care se corectează eventualele deficite ale unităților cooperatiste de-a lungul anului. Totuși cooperativele agricole din județ solicită din ce în ce mai puțin furaje din acest stoc, ca urmare a faptului că ele însele își asigură necesarul de nutrețuri de pe suprafețele proprii de pajiști asupra cărora întreprinderea noastră a acționat. O rezolvare deplină a problemelor menționate mai sus s-ar realiza prin asigurarea unor instalații de deshidratat, măcinat și brichetat furaje verzi.

Pentru aprecierea cât mai economică a potențialului productiv al pajiștilor și deci pentru folosirea cât mai eficientă a producției obținute, generalizăm metoda de estimare a randamentului pajiștilor prin cantitățile de produse zootehnice obținute. În tabelul

APRECIEREA RANDAMENTULUI PAJIȘTILOR

Pășunile	Suprafața (ha)	Nr. de vițele furajate	Nr. de zile pe pășune	Spor mediu (kg)	Spor valoric x) (lei)	Valoarea prod. pajiștii (lei)
Izvoru	25	60	150	122	97 000	14 400
Rociu	30	69	150	121	109 000	16 600
Rîca	45	77	150	106,4	115 000	18 500

\*) La sporul în greutate, exprimat valoric, s-a adăugat valoarea rezultată prin trecerea de la o categorie inferioară de calitate la alta superioară.

tutul agronomic „N. Bălcescu” din București, cu Stațiunea centrală de cercetări pentru cultura pajiștilor de la Măgurele — Brașov etc. Colaborarea este deosebit de avantajoasă atât pentru întreprindere cât și pentru cercetare. Noi punem la dispoziția cercetătorilor tot ce se înțelege prin bază materială: loturi pentru efectuarea experiențelor, mijloace mecanice și de transport, seminte și îngrășămintă, forță de muncă. Pe lângă acestea, facem cunoscute cercetătorilor problemele ivite în practica de zi cu zi. Rezultatele obținute în urma experiențelor efectuate sînt folosite în activitatea noastră imediat, fapt ce ne asigură succesul scontat în producție. Astăzi, pentru întreprinderea noastră, sporirea producției nu mai reprezintă o problemă nerezolvată sau de nerezolvat; acum ne întrebăm cum să folosim eficient producția obținută? Cum să va-

lăturat redăm aplicarea acestui sistem la pășunile Izvoru, Rociu și Rîca. Colaborarea cu instituțiile de învățămînt și cercetare și-a dovedit roadele și în aplicarea corectă în practică a acestei valoroase metode de apreciere.

În ce privește obiectivele economice pe care întreprinderea și le-a notat pe agenda de lucru trebuie menționat angajamentul întregului colectiv de a obține, încă din anul 1973, cele 13 000 kg de masă verde la hectar, indicator stabilit să se realizeze în programul de dezvoltare a zootehniei în 1975.

Ing. Deceniu MARINICĂ

director

Ioan GHIOCEL

economist șef

Întreprinderea județeană Argeș pentru îmbunătățirea și exploatarea pajiștilor

Instantaneu în Laboratorul veterinar din Cluj; se pregătesc pentru analize probele coprologice.

Foto: C. DUMITRU



## Un modern centru de cercetare și învățămînt pentru cultura pajiștilor

Așa cum este cunoscut, la Măgurele, în județul Brașov, își desfășoară activitatea Stațiunea centrală de cercetări pentru cultura pajiștilor. Ca urmare a importanței pe care o acordă Academia de Științe Agricole și Silvicultură dezvoltării cercetărilor din acest do-

meniu, prin investițiile alocate în acest cîncinal, Stațiunea de la Măgurele va cunoaște o puternică dezvoltare. Cel mai important obiectiv, în curs de executare, îl constituie un modern complex zootehnic experimental, compus din două grajduri pentru vaci

cu lapte și două pentru tineret taurin. Alte două grajduri vor fi special amenajate pentru cercetări în domeniul nutriției cu furaje specifice de pajiști, referitoare la digestibilitatea nutrețurilor, urmărirea proceselor intime de digestie prin fistule rumenale, fenomene toxicologice etc. În afara agregatelor frigorifice pentru congelarea furajelor verzi necesare cercetărilor, acest complex va avea depozite pentru însilozarea de ierburi și păstrarea finului. Cele două grajduri de vaci cu lapte vor fi date în folosință și populate încă din acest an. În stațiune vor mai funcționa o seră și o casă de vegetație, ceea ce va permite dezvoltarea cercetărilor privind crearea de noi so-

luri de graminee de pajiște, nutriția plantelor, utilizarea erbicidelor etc. O stație specială va deservi sectorul de producere a seminței elită și super-ELITĂ pentru gramineele de pajiște.

În etapa următoare, în cadrul unui complex semi-industrial pentru creșterea taurinelor pe pajiști, vor fi aplicate, în condiții de producție, tehnologiile cele mai economice de creștere a acestei specii de animale prin folosirea maximală a nutrețurilor fibroase.

Construcțiile noului liceu agricol de profil vor completa ansamblul arhitectonic al modernului centru de cercetare și învățămînt creat pentru cultura pajiștilor.

R. LUCIAN

## MEDICI VETERINARI ȘI TEHNICIENI DIN ÎNTREPRINDERI AGRICOLE DE STAT CIRCUMSCRIPTII SANITAR-VETERINARE, COMPLEXE ȘI ASOCIAȚII INTERCOOPERATISTE DE CREȘTEREA ȘI ÎNGRĂȘAREA TAURINELOR, PORCINELOR, OVINELOR ȘI PĂSĂRILOR!

Puteți solicita de la filialele interjudețene ale Întreprinderii de aprovizionare cu produse de uz zoo-veterinar — DGATM, următoarele medicamente noi introduse în terapeutică sanitar-veterinară:

### CLORAMFENICOL 10%

— soluție injectabilă

Antibiotic de sinteză cu acțiune bacteriostatică, în unele condiții putînd fi și bactericid, avînd un spectru de acțiune foarte întins, acționează asupra germenilor gram-pozitivi, gram-negativi, rickettsii și a unor virusuri mari.

### Indicații tehnice

Cloramfenicolul este indicat în bolile aparatului respirator, digestiv și urinar (pneumopatii, gastro-enterite, infecții cu colibacili și salmonelle, septicemii, antrax, vibrioză genitală, nefrite, pielo-nefrită) etc.

Se administrează intramuscular, dozele fiind cele indicate prin instrucțiunile de folosire, care însoțesc produsul.

### Mod de prezentare

Cutii cu 10 fiole brune, a 10 ml.

### SAPROMETIN SUSPENSIE

Antidiareic pentru purcei sugari, este o asociere de saposan cu sulfadimerazină, iar ca substanțe active conține ioni de Ca, Mg, K, Na și glucoză suspendate în gel de hidroxid de aluminiu, fiind un produs complex activ cu proprietăți curativo-profilactice față de enterobacteriile din tub digestiv al purcelului.

### Indicații tehnice

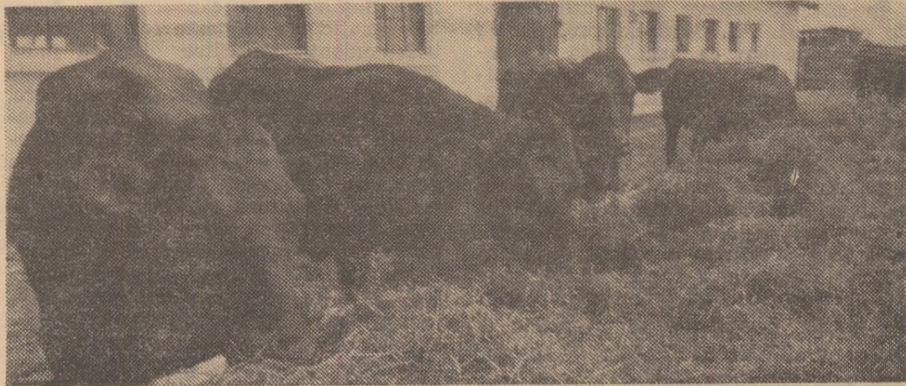
Saprometinul este indicat în combaterea enteritei purceilor sugari, preventiv și curativ în primele 3 săptămîni de viață.

Curativ se administrează de 3 ori la interval de 24 ore, iar preventiv se poate folosi la purcei sugari sănătoși din ziua a 2-a după fătare. Dozele sînt indicate prin instrucțiunile de folosire care însoțesc produsul.

### Modul de prezentare

Flacoane brune de 200 ml, imprevună cu o pompă dozatoare.





La ferma de prăsilă a I.A.S. Galați, în zilele însoțite, vițelele își consumă în padoc rația de fin.

## CUM AȚI OBTINUT DE LA FIECARE 100 DE VACI CEL PUȚIN 85 DE VIȚEI?

Ne răspund dr. Traian CIOLOCA, epizootolog șef la trustul I.A.S. Timiș și dr. Petre ALEXEEV, medic veterinar la ferma Pădureni a I.A.S. Șag, județul Timiș

Sporirea efectivelor de taurine în ritmul prevederilor planului cincinal și al celor înscrise în Programul național de dezvoltare a zootehniei, precum și creșterea considerabilă a producției de lapte și carne nu pot fi concepute și realizate dacă, anual, nu se obțin de la fiecare sută de vaci cel puțin 85 de viței. Aceasta pentru că, obișnuit, din 85 de viței vii obținuți 42,5 sînt de sex masculin, iar 2—5 la sută ar putea fi sacrificați în perioada de la creștere și pînă la trecerea la turma de bază. Pe de altă parte, anual, 15 la sută din vaci se reformează, de obicei, datorită pierderii sau reducerii capacității de producție, sau sacrificărilor forțate.

Obținerea a 85 de viței de la fiecare sută de vaci nu este însă o treabă chiar atât de simplă în condițiile marilor efective. Practica a demonstrat, totuși, că este pe deplin posibilă. Astfel, ferma Pădureni din cadrul I.A.S. Șag — ca și alte ferme, cum sînt cele din Clarii Vii, Liebling, Sinnicolaul Mare,

tot din cadrul Trustului I.A.S. Timișoara — în 1970 a obținut 85 de viței de la 100 de vaci, iar în anul următor — 85,2 viței. Mai mult chiar, în fermele Pișchia, Folea, Sinandrei, Orțișoara, Ghilad, din 100 de viței obținuți 98—99,5 la sută au fost crescuți pînă la vîrsta de 6 luni, iar pînă la vîrsta de 18 luni — 97,8—98,5 la sută.

Pentru a obține rezultatele amintite a fost necesar ca, în primul rînd, în fermele respective, să existe un plan unitar de acțiune care să cointerezeze, în egală măsură, șeful de fermă, medicul veterinar și tehnicianul de la punctul de înșămînțări artificiale și, bineînțeles, îngrijitorii de animale. Potrivit acestui plan bazat pe o evidență perfectă, vacile și junincile au fost puse zilnic în condiții fiziologice normale de nutriție și producție.

Junincile au fost înșămînțate artificial numai cînd au atins 3/4 din greutatea corporală specifică rasei (360—385 kg la Holștein: 380—400 kg la

Bălțată românească; 370—390 kg la metișii de Holștein X Bălțată românească). La vacile în al 2—4-lea ciclu de călduri după fătare, în concordanță cu potențialul producției de lapte, înșămînțarea artificială s-a efectuat recto-vaginal, cu material seminal congelat în paiețe. Pentru a mări procentul de fecunditate, toate vacile și junincile au fost înșămînțate la circa 12 ore de la apariția primelor semne de călduri, operațiune repetată la alte 12 ore.

La stimularea manifestării căldurilor și la depistarea mai ușoară a acestora a contribuit și scoaterea zilnică a animalelor la plimbare, mișcarea lor pe pășuni sau în padocuri; junincile care au atins greutatea și vîrsta optimă de reproducție, dar la care semnele de călduri întîrziu, au fost grupate și stimulate prin masaj utero-ovarian transrectal, la intervale de 3—5 zile.

Femelele prezentate pentru înșămînțare artificială au fost examinate și apreciate în concordanță cu datele din registru, urmărindu-se, individual, termenul fiziologic de înșămînțare după fătare, sau după tratamentul ginecologic anterior; apoi s-a controlat stadiul dehiscentei foliculare.

Vacile respinse de la înșămînțare din motive fiziologice au fost puse sub observație, iar cele cu leziuni ale tractusului genital sau ale ovarelor, au fost tratate simptomatic și compensator.

În vederea reducerii procentului de infecunditate, cît și pentru scurtarea intervalului dintre fătare și monta fecundă, diagnosticul gestației s-a făcut la două luni; în situația operativă însă, nu s-a raportat decît la 3 luni, pentru a nu se crea confuzii în aprecierea statistică a structurii de gestație. O dată cu diagnosticul gestației s-au identificat și animalele infecunde, ca și conduta terapeutică de recuperare a lor.

Diagnosticul gestației a constituit baza materială pentru înțarcarea feme-

lelor înainte de fătare cu cel puțin 45 de zile, dar și a programării hrănirii lor corespunzătoare înainte de fătare cu cel puțin 60 de zile.

Una dintre cele mai importante măsuri în vederea obținerii a cel puțin 85 de viței de la 100 de vaci a constituit-o profilaxia retențiilor placentare. În acest scop, pe de o parte au fost favorizate vasoconstricția și involuția uterină imediat după fătare, aceasta obținîndu-se cel mai ușor și cel mai economic prin mișcarea animalelor pînă în momentul fătării. Pe de altă parte, gruparea cît mai strînsă a fătărilor în maternități dezinfectate, supunerea animalelor unui repaus biologic de cel puțin 3—4 zile au avut un efect deosebit de favorabil.

În afară de aceasta, după ce au fost scoase din maternitate, adică după 10—15 zile, vacile au fost aduse la punctul de înșămînțări artificiale, unde s-a apreciat involuția uterină, s-a precizat diagnosticul ginecologic.

Respectarea cu strictețe a măsurilor de zo igienă în toate sectoarele de activitate a constituit, de asemenea, unul din factorii principali care au concurat la obținerea rezultatelor prezentate.

Autocontrolul preventiv în vederea obținerii a cel puțin 85 de viței de la 100 de vaci l-a constituit structura medie lunară a gestației vacilor, al cărui nivel nu a coborît sub 50 la sută.

Pe lângă aceste măsuri cu caracter tehnico-organizatoric, un rol important l-a jucat cointeresarea materială a îngrijitorilor. La ferma Pădureni, de pildă, fiecare îngrijitor a primit cîte 100 de lei la stabilirea gestației la vaci, 60 de lei la juninci și 100 de lei la obținerea unui vițel viabil, atît de la vaci cît și de la juninci.

Pe lângă alți factori, stimularea materială a personalului de deservire a permis ca planul de beneficii, în anii care s-au obținut 85 de viței de la 100 de vaci, să fie depășit cu 20—40 la sută.

## Un adăpător practic pentru prisacă

În primăvară, albinele au nevoie de multă apă pentru a pregăti hrana puietului, precum și pentru dizolvarea mierii cristalizate în timpul iernii. De aceea, se impune ca în stupină, o dată cu primele zboruri de curățire ale albinelor, să se instaleze un adăpător la un loc însoțit și ferit de curenți.

Unii apicultori nu dau importanța cuvenită acestor adăpătoare, sub pretextul că albinele găsesc primăvara destulă apă și în natură. Aceștia nu-și dau seama însă că vremea nefiind încă stabilă, multe din albinele cărătoare de apă nu se mai întorc în stupi, fiind amorțite de vremea capricioasă, de vîntul și apa rece care le înecă prin bălți.

Sînt motive destul de temeinice pentru ca fiecare apicultor să-și instaleze în prisaca sa, încă de timpuriu, din primăvară, un adăpător la care albinele să găsească apă caldă, igienică.

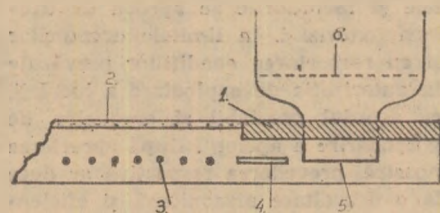
În literatura apicolă se recomandă diferite modele de adăpătoare. Un adăpător simplu își poate improviza fiecare apicultor dintr-un rezervor de tablă vopsit în negru, pentru a atrage razele solare și a încălzi apa, fixat pe un suport vertical și prevăzut cu un robinet. (vezi fotografia). Sub rezervorul respectiv se sprijină o scîndură înclinată, prevăzută fie cu șantulețe săpate în serpentină, fie cu șipculițe bătute în zig-zag. Rezervorul trebuie alimentat, în permanență, cu apă caldă și se așează într-un loc însoțit.

Apicultorii mai pot să construiască un adăpător igienic, fără multă cheltuială, după modelul prezentat în schița alăturată.

Adăpătorul este constituit dintr-un jgheab de tablă cositorită, sau din lemn, avînd o lungime de 970 mm, o lățime de 20 mm și o adîncime de 20 mm. Acest jgheab se acoperă cu un capac de sticlă sau cu material plastic. La un capăt, jgheabul este prevăzut cu un capac mobil de tablă, care are o deschizătură prin care se poate introduce gîtul unei damigene cu o capacitate de 3—5 litri. Sub această deschizătură se află un prag de tablă pe care se reazimă gîtul damigenei cu gura în jos. Pereții longitudinali ai jgheabului, pe ambele laturi, sînt prevăzuți, în partea superioară, cu orificii de 1 mm, la distanță de 7 mm unul de altul (240 de orificii în total). Linia acestor orificii este cu 1 mm mai jos decît gura damigenei cu lichid, astfel că albinele nu vin în contact direct cu apa. În această situație, damigeana se așează cu gura în jos și umple jgheabul cu apă. Pe măsură ce albinele absorb apa prin orificiile laterale ale adăpătorului, apa din jgheab scade pînă la nivelul de sub gura damigenei. Cînd nivelul apei a ajuns sub nivelul damigenei, automat, din damigeana se revărsă apa.

Adăpătorul trebuie să aibă o poziție perfect orizontală, iar damigeana să fie

bine fixată de un suport. Superioritatea acestui adăpător igienic constă în faptul că prin felul construcției sale nu permite albinelor să ia contact direct cu apa și nici să o murdărească în timpul zborurilor de curățire. Fiecare al-



1 = Capacul mobil de tablă; 2 = Capac de sticlă sau din material plastic; 3 = Orificiul cu diametrul de 1 mm; 4 = Nivelul lichidului din jgheabul hrănitorului; 5 = Gura damigenei; 6 = Nivelul lichidului din damigeana.

bină este obligată să-și consume porția de apă în condiții de igienă.

Acest adăpător mai poate fi folosit, în aceeași condiții, și ca hrănitor stimulator în aer liber, avînd avantajul că stimulează mai mult albinele, care au impresia că adună din natură hra-

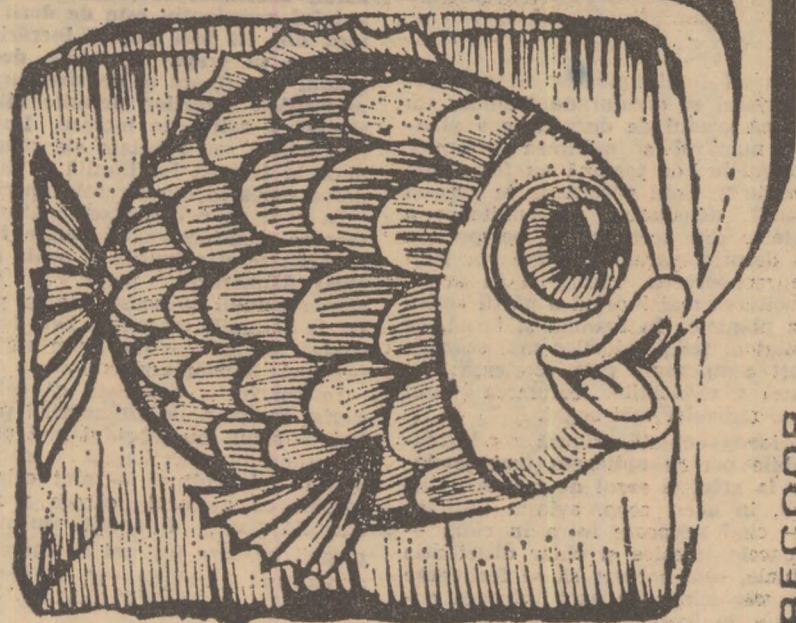


na respectiva. Se evita, de asemenea, furțișagul — întrucît accesul albinelor la hrănitor este limitat — precum și blocarea cuibului, hrănirea făcîndu-se în mod lent.

Emilian VOLCINSCHI  
apicultor

## Peștele congelat are o mare valoare nutritivă!

Bogat în grăsimi, proteine și fosfor, peștele congelat este gustos, conține multe calorii, păstrînd intacte toate calitățile celui proaspăt. Se recomandă decongelarea la temperatura camerei. Cumpărați pește congelat din MAGAZINELE ALIMENTARE ALE COOPERĂȚIEI DE CONSUM



RECOOP



## In dezbatere: PROIECTUL LEGII CU PRIVIRE LA GOSPODĂRIREA APELOR

# Eforturi coordonate pentru înflorirea social-economică a țării

Proiectul de lege privind gospodărirea apelor în Republica Socialistă România prezintă o importanță deosebită cu atât mai mult cu cât se știe că resursele de apă sînt limitate, pe cînd dezvoltarea economică și socială prezintă un caracter continuu, ascendent.

Multiplele probleme legate de satisfacerea cerințelor de apă ale diferitelor folosințe, de protecția calității apelor și de combaterea acțiunilor dăunătoare ale acestora, nu pot fi rezolvate în mod izolat. Pentru coordonarea eforturilor în scopul rezolvării tuturor acestor sarcini, în lumina dezvoltării social-economice a țării, ansamblul lucrărilor și măsurilor de gospodărire a apelor trebuie studiat, după părerea noastră, în cadrul unor scheme de amenajare complexă a bazinelor hidrografice.

Pentru perfecționarea actualului proiect de lege, propunem unele îmbunătățiri. Astfel, la capitolul III, propunem ca articolul 32 să fie completat cu un nou alineat și anume: „Toți consumatorii de apă, cu excepția celor prevăzuți la art. 37, sînt obligați să instaleze dispozitive de măsurare a debitelor captate și evacuate”. Această, în vederea folosirii judicioase a apei și cunoașterii consumurilor efective pentru perceperea de taxe prevăzute în prezenta lege, art. 87, capitolul VII. În capitolul V, articolul 65, sîntem de părere ca alineatul 2 să fie redactat astfel: „Pentru lucrările care deservesc mulți beneficiari se eliberează o singură autorizație, celui care are în administrare directă sau în folosință acea lucrare. Branșamentele și racordurile se aprobă de titularii autorizației, în limitele drepturilor și cu respectarea condițiilor prevăzute în autorizația de exploatare a lucrării, cu acordul prealabil al organelor de gospodărire a apelor”. După aprecierea noastră, prevederea respectivă ar duce la o dezvoltare armonioasă și eficien-

ță a ramurilor economice și la o gospodărire cât mai bună a apelor, în sensul unei repartizări cu prioritate a diferitelor folosințe.

La puțin timp după declanșarea acțiunii de reciclare a cunoștințelor pentru specialiștii din întreprinderile agricole de stat — moment consemnat la vremea potrivită în revista noastră — luni 14 februarie a.c. am asistat la o altă inaugurare de aceeași natură: deschiderea cursurilor de perfecționare profesională pentru specialiștii din unitățile agricole cooperatiste. Debutul l-au făcut inginerii-șefi ai unor cooperative agricole din 8 județe ale țării.

L-am rugat pe tovarășul ing. MIHAI DINU, directorul Centrului special pentru perfecționarea pregătirii profesionale a cadrelor din agricultură — București, să ne vorbească, pe scurt, despre modul în care se va desfășura acțiunea de reciclare profesională a specialiștilor din cooperativele agricole.

— Mai întâi — ne-a spus interlocutorul — aș vrea să precizez că centrul nostru, cu sediul la Băneasa-București,

## Ingineri — șefi ai cooperativelor agricole în bănci

# RECICLAREA — ÎN FORMA SA CONCRETĂ

are sarcina de a se ocupa de reciclarea cunoștințelor cadrelor cu pregătire superioară din unitățile subordonate Departamentului agriculturii cooperatiste, Departamentului îmbunătățirilor funciare, precum și din laboratoarele veterinarie, cele de carantină fitosanitară, cele pentru controlul calității semințelor și din alte unități subordonate direct Ministerului Agriculturii, Industriei Alimentare și Apelor.

Acțiunea de reciclare am început-o cu inginerii-șefi din

cooperativele agricole, în prima serie au fost chemați, atît aici, la centru din București, cît și la casele agronomului de la Săftica și Cluj, circa 270 de inginerii-șefi din județele Ialomița, Brăila, Ilfov, Teleorman, Cluj, Satu-Mare, Alba și Harghita. Pentru început, ei vor participa la un curs de 5 zile, unde vor fi prezentate tehnologiile ale principalelor plante agricole, probleme actuale, economice și tehnologice, privind producerea semințelor și a materialului săditor, producția legumicolă, viticolă, pomicolă și zootehnică, mijloacele moderne de prevenire și combatere a bolilor și dăunătorilor, precum și principalele reglementări legislative din domeniul agriculturii. De remarcat că temele vor fi prezentate de cadre cu o înaltă pregătire și competență profesională din învățămîntul superior agronomic, din cercetare și din Ministerul Agriculturii, Industriei Alimentare și Apelor. Prof. dr. doc. Gheorghe Bileanu, prof. dr. Emil Negruțiu, prof. dr. doc. Vasile Velican, prof. dr. Ser-

giu Vrejba, prof. dr. Florin Gilcă, prof. dr. doc. Mihai Manoliu, prof. dr. Aurel Negriță, prof. dr. Ștefan Vereș, dr. ing. Florea Paulian, dr. doc. Ana Hulea, conf. dr. Victor Birnaure sînt doar cîțiva dintre cei care își vor pune cunoștințele și competența în slujba bunicii desfășurări a cursurilor.

— Ce va urma după terminarea acestor cursuri?

— Cursurile propriu-zise constituie, cum s-ar spune, doar „introducerea” în acțiunea de reciclare. La încheierea lor, fiecare cursant va primi bibliografia necesară pentru a putea continua perfecționarea pregătirii sale profesionale pe baza studiului individual. O dată cu lista bibliografică, cursanților li se vor în țina și prelegerile ținute aici, tipărite, precum și unele lucrări editate de minister. Pe parcursul anului, casele agronomului județene vor organiza și ele, pentru cei cuprinși la reciclare, diverse acțiuni ajutoare, cum ar fi schimburi de experiență, prezentarea unor noi tehnologii și altele. Perioadic, se va face verificarea modului în care specialiștii și-au însușit materialul studiat.

În încheiere, aș dori să menționez că, după această primă serie, vor începe reciclarea alte două serii de inginerii-șefi din cooperativele agricole, fiind prevăzut ca pînă la sfîrșitul anului să fie cuprinși în această acțiune aproape 4 000 de specialiști din unitățile amintite.

V. POMPIU



La Casa agronomului din Săftica, în ziua deschiderii cursurilor de reciclare pentru inginerii-șefi din cooperativele agricole.

Foto: M. NIEDL

(Urmare din pag. 1)

ha. Tot anul trecut au fost raionate și cultivate soiurile de grîu Lovrin 10, Lovrin 231, Turda 195 și Caracal 277, care realizează producții de 4 500—5 300 kg/ha. În timp ce aceste soiuri sînt în curs de extindere în producție, alte linii mai valoroase sînt în curs de înmulțire pentru a le lua locul: F 369-65, Lovrin 3 și Lovrin 18, T-123-66, care au dat pe cimpurile experimentale recolte de 5 200—7 330 kg/ha.

Rolul soiurilor noi s-a evidențiat anul trecut și în producția altor culturi. Soiul de orz de toamnă Intensiv 1, de pildă, a asigurat în condițiile unei agrotehnici superioare peste 4 000—4 500 kg/ha. Alte linii în curs de înmulțire, ca F-353-66 și F-1014-69, asigură și la această specie o continuă ameliorare a bazei genetice.

După extinderea în producție a solului de floarea-soarelui Record, productiv și bogat în ulei, la Fundulea a continuat activitatea de îmbunătățire a productivității și calității la această cultură. Au fost creați, în acest scop, hibridii simpli de floarea-soarelui, HS 52 și HS 53, din care, anul trecut, s-a obținut pe suprafețe mai mari, sămînță hibridă. Acești primi hibridi de floarea-soarelui se disting prin producție ridicată și procent mai mare de ulei, prin uniformitate și rezistență mai bună la cădere.

Rezultatele muncii de ameliorare sînt transpuse în practică prin intermediul semințelor selecționate produse în cadrul institutului, obiectiv deosebit de important al activității noastre. Anul trecut, de pildă, au fost utilizate în producție însemnate cantități de sămînță provenită de la institut: peste 15 000 tone sămînță de grîu și orz, 6 300 tone de sămînță din hibridii simpli și dubli de porumb, precum și cantități însemnate de sămînță la alte specii.

Experimentările efectuate la Fundulea, cît și la stațiunile experimentale situate în variatele condiții pedo-

climatice ale țării noastre au asigurat suportul științific al recomandărilor cu caracter agrotehnic. Modernizarea bazei tehnico-materiale a agriculturii, măsurile organizatorice au contribuit la aplicarea în practică a acestor tehnologii. Ca urmare, în 1971 s-a acordat o atenție mărită respectării rotației plantelor, realizării unui program mai bun de aplicare a îngrășămintelor chimice; lucrările de pregătire a terenului, de semănat și întreținere au fost executate cu grijă accentuată; a fost sporită exigența în combaterea bolilor și dăunătorilor.

În 1972, în condițiile unui an agricol normal, producția globală agricolă va trebui să ajungă la 97,8 miliarde de lei. Se prevăd creșteri considerabile

## Rezultatele obținute

la toate culturile agricole. Producția de cereale urmează să depășească 16,2 milioane de tone, iar la floarea-soarelui este posibil să se obțină peste 1 milion de tone. Atingerea acestor obiective este condiționată de un întreg complex de factori. Dintre aceștia, un rol deosebit îl joacă, pe de o parte, valoarea soiurilor, a semințelor utilizate, pe de altă parte, asigurarea tuturor condițiilor pentru ca această valoare să poată fi pusă în totalitate în evidență. Tocmai asigurarea acestei concordanțe constituie una din cele mai importante rezerve de care dispun unitățile agricole.

Rezultatele experimentale arată însă că productivitatea reală a soiurilor și hibridurilor aflați în cultură este deseori cu mult mai mare decît aceea efectiv realizată în multe unități de producție. Nici un sol nu își poate manifesta capacitatea de producție, imprimată de însușirile sale genetice, de valoarea biologică a semințelor folosite, dacă nu este cultivat în condiții corespunzătoare cerințelor sale. Numai aplicînd

tehnologia adecvată solului cultivat, asigurînd îngrășămintele chimice necesare, densitatea optimă a plantelor, lucrările de întreținere indicate, se vor obține recolte maxime, recolte care dovedesc existența concordanței dintre plantă și condițiile de mediu.

Ne aflăm acum în preajma unei perioade decisive pentru soarta recoltei din acest an — aceea a lucrărilor agricole de primăvară — perioadă în care este necesar să se acționeze cu pricepere asupra tuturor factorilor determinanți ai recoltelor.

O atenție deosebită trebuie dată, în primul rînd, culturilor de toamnă. Din analiza stării de vegetație a cerealelor de toamnă, rezultă că situația lor este bună. Temperaturile scăzute

din cursul lunii ianuarie nu au dăunat grîului și orzului de toamnă. Cu toate că gradul de dezvoltare a plantelor, numărul și mărimea frunzelor la cerealele de toamnă au fost mai avansate în anul precedent, la aceeași perioadă, densitatea multumitoare a plantelor din acest an și perspectiva unei desprimăvări timpurii vor permite recuperarea rămînelor în urmă. Dezvoltarea mai înceată a părții aeriene a plantelor în toamnă și iarnă, ca rezultat al temperaturilor mai scăzute, a fost compensată prin creșterea mai intensă a rădăcinilor, formarea unui sistem radicular mai bogat.

Perioada actuală asigură condiții favorabile pentru aplicarea îngrășămintelor la grîu și orz de toamnă. Utilizînd, în acest scop, aviația utilitară și — cînd se poate intra în cîmp — mijloacele terestre și chiar distribuția manuală, este necesar să se fertilizeze cu îngrășămintele cu azot întreaga suprafață de cereale păioase. Îngrășămintele administrate se solubilizează și se infiltrează în sol cu primele pre-

cipitații sau chiar cu umezirea superficială a pămîntului în urma condensării apei la suprafață.

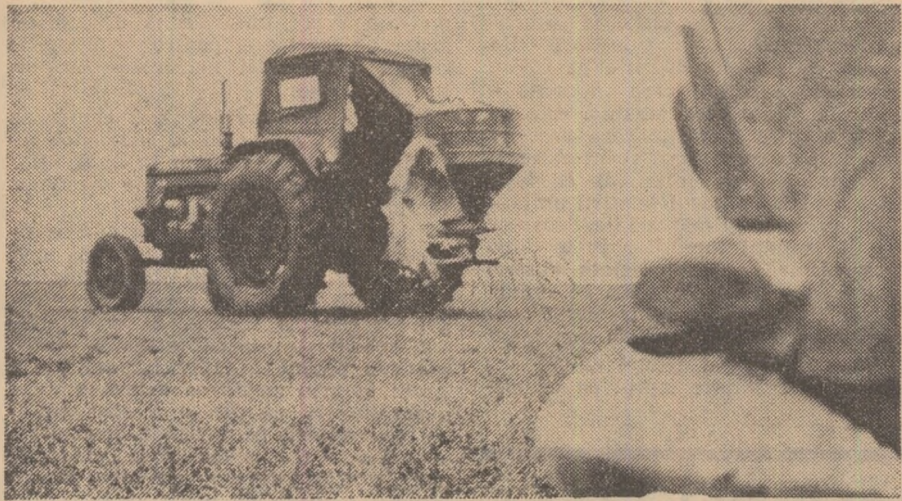
La aplicarea îngrășămintelor cu azot este necesar să planificăm cu grijă ordinea, succesiunea tarlalelor ce urmează să fie fertilizate. Astfel, se vor îngrășa, în primul rînd, terenurile care nu au primit în toamnă îngrășămintele cu azot, apoi grîul și orzul care a urmat după premergătoare mai puțin favorabile, ca cerealele păioase, porumb, floarea-soarelui, lăsînd la sfîrșit fertilizarea suprafețelor care au primit îngrășămintele și în toamnă sau cerealele semănate după leguminoase pentru boabe sau furajere, sau a celor amplasate pe soluri cunoscute ca fertile.

Menținerea timpului favorabil permite începerea semănatului culturilor din prima urgență — a mazării, ovăzului, trifolului, lucernel. Pregătirea patului germinativ este de dorit să se facă din cît mai puține lucrări, prin grăpare cu grapa reglabilă, deoarece gradul de afinare și de structurare al majorității solurilor permite și favorizează o astfel de lucrare. Lucrările mai adînci sau repetate ale solului ar duce la tasarea lui inutilă și la pierderea umezelii din stratul superior.

În ceea ce privește semănăturile de toamnă, considerăm că orice lucrare de grăpare este inutilă și poate deveni chiar dăunătoare, avînd în vedere starea solului și sensibilitatea plantelor la acțiunile mecanice. Este însă necesară eliminarea apei care stagnează pe unele semănături.

În concluzie, apreciem că cele trei verigi inseparabile ale sporirii producției — soiul sau hibridul mai productiv, sămînța selecționată, tehnologia optimă de cultură — sînt cele trei pîrghii cu ajutorul cărora producția agricolă poate fi sporită substanțial, pîrghii pe care toți cei ce lucrează în agricultură trebuie să le acționeze cu pricepere pentru a contribui la realizarea marilor sarcini care stau în fața agriculturii noastre în acest an.





Lucrare pe cit de necesară pe atât de urgentă, fertilizarea griulului de toamnă se efectuează în aceste zile cu deosebită atenție și la C.A.P. Cogealac, județul Tulcea.

Foto: C. DUMITRU

## Intensificarea producției agricole solicită

# FOLOSIREA INTEGRALĂ, CU RANDAMENT MAXIM A SUBSTANȚELOR CHIMICE

Alături de mecanizare și irigații, chimizarea constituie unul din atribuțiile de seamă ale agriculturii moderne. Datorită dezvoltării impetuoase a industriei noastre, agricultura țării primește și va primi în actualul cincinal cantități sporite de îngrășăminte chimice, pesticide, erbicide, medicamente de uz zooveterinar, mase plastice și alte substanțe chimice destinate intensificării procesului de producție și ridicării randamentului la unitatea de suprafață.

De remarcat că pe lângă cantitate, sporesc an de an atât calitatea cit și gradul de diversificare a produselor chimice destinate agriculturii. Să vorbim, bunăoară, despre principalele mijloace de ridicare a potențialului roditor al pământului: **îngrășămintele chimice**. Dacă în primii ani, când industria noastră a început livrarea de îngrășăminte, produsele de bază erau superfosfatul simplu (cu 16%  $P_2O_5$ ), la început, iar mai târziu cu 19—20%) și cantități mici de îngrășăminte cu azot, azi raportul s-a schimbat în favoarea azotului. E de subliniat că, totodată, concentrațiile în substanță activă au crescut simțitor. În prezent, agricultura primește superfosfat concentrat (cu 45—46%  $P_2O_5$ ) numai sub formă granulată; începe să

fie livrată cu precădere și uree (cu 45—46% azot), urmînd ca pînă în 1975 acest valoros îngrășămint să fie precumpănit. Au început să apară și vor căpăta pondere din ce în ce mai mare îngrășămintele complexe, în special fosfații de amoniu, cu concentrații în jur de 65% substanță activă.

Desigur că dacă în ceea ce privește concentrația în substanță activă se poate întrevedea o limită, rămîne deschisă încă posibilitatea largirii gamei de îngrășăminte chimice, sub diverse forme, pentru ridicarea, în continuare, a procentului de substanță activă asimilată. Acest fapt este de importanță deosebită, deoarece spre ogoarele țării pornesc și vor porni milioane de tone de îngrășăminte. Ridicarea gradului lor de utilizare, sporirea cantității de substanță activă asimilată trebuie să constituie o îndatorire a tuturor. Este necesar să li se asigure plantelor, în procesul lor de dezvoltare, substanța activă de care au nevoie, dar nici să facem risipă, astfel ca îngrășămintele să prisoască în sol. Sînt cunoscute cazuri, în unele țări, unde din cauza îngrășării masive, neraționale, cu îngrășăminte chimice azotate, au apărut în apele pentru uzul casnic cantități mari de

amoniac, în doze primejdioase pentru sănătatea oamenilor. Se impune deci ca administrarea îngrășămintelor să se facă pe bază de cartare, în microparcele, pentru a realiza maximum de randament în asimilarea substanței active și, în final, producțiile agricole scontate.

În unele țări a început să se administreze îngrășăminte chimice cu microelemente, în special cu bor, zinc, mangan, fer, cobalt ș.a., pe bază de cartare a solurilor, spre a se asigura o asimilare superioară a elementelor primare (azot, fosfor și potasiu). Din cercetările specialiștilor agronomi a reieșit că și la noi în țară asimilarea, în special a azotului, suferă, în unele zone, din lipsa unor microelemente. Opinia mea este că pe viitor va trebui să ne îndreptăm atenția și spre remedierea unor astfel de carențe. Se impune o mai strînsă colaborare între chimiști și specialiștii din domeniul agriculturii, în scopul organizării pe viitor a producției de îngrășăminte cu microelemente, elaborării unor tehnologii (prin încercări și experimentări întreprinse împreună cu agro-

cercetările pentru găsirea de sortimente ieftine dar cu efecte superioare (în scopul măririi rentabilității), a unor noi produse mai eficace pentru distrugerea anumitor dăunători deosebit de periculoși (virusuri, ciuperci, bacterii etc), asupra cărora s-a acționat prea puțin prin mijloacele actuale. Totodată, se va intensifica producerea de fungicide sistematice pentru combaterea unor boli, în special a bacteriozelor.

Viitorul pune în fața chimiei sarcini deosebite și în ceea ce privește **stimulatorii și medicamentele utilizate pentru reducerea mortalității la animale și păsări și mărirea productivității șeptelului**.

Azi, sistemul de nutriție al animalelor și păsărilor, unele provenite din rase ameliorate, pune în fața industriei chimice sarcina producerii în special de aminoacizi sub formă de vitamine și alte elemente stimulatoare, cu rol biocatalitic în procesul metabolic al digestiei. Utilizarea unor enzime pentru valorificarea mai bună a anumitor substanțe de tipul glucidelor precum și folosirea de antibiotice, substanțe minerale, tranșilizante, intră din ce în ce mai mult în practica zootehnică, neputînd lipsi din procesele de nutriție.

În colaborare cu sectorul zooveterinar se studiază și posibilitatea utilizării unor substanțe minerale ca manganul pentru anomalii scheletului, cuprul, fierul și cobaltul pentru prevenirea anemiilor, zincul pentru prevenirea paracheratozei, calciul, fosforul, magneziul, seleniul, iodul etc.

O dezvoltare mare o va lua, în actualul cincinal, producția medicamentelor de uz veterinar, numărul lor depășind în anul 1975 cifra de 325 din totalul de peste 350 produse livrate sectorului zootehnic. Vor crește de peste 3,5 ori și cantitățile de biostimulatori, față de producția anului 1970.

În producția medicamentelor de uz veterinar un rol deosebit îl va avea folosirea antibioticelor de semisinteză, hormoni steroizi, produsele din grupa acidului gluconic și derivații ai acidului glutamic.

În încheiere, doresc să relievez ideea că în etapa actuală se simte nevoia unei mai strînsă conlucrări între chimiști și specialiștii din agricultură în domeniul cercetărilor întreprinse, al interpretării datelor în comun etc. Cu sprijinul Academiei de Științe Agricole și Silvicultură, să se aleagă și să se urmărească teme de cercetare axate, în perspectivă, pe practica avansată, pe anumite produse și procedee moderne. Acest lucru va da posibilitatea unei bune organizări, din timp, a producției de substanțe chimice necesare dezvoltării agriculturii, contribuind totodată la ridicarea randamentului și a eficienței economice a tuturor ramurilor agriculturii.

Conf. ing.

Anton CONSTANTINESCU  
din Ministerul Industriei Chimice

Transformările pe care le suferă actualele uzine de fabricații, reparații și montaj pentru agricultură sînt din ce în ce mai profunde și se vor încheia o dată cu profilarea și specializarea lor. Dacă numai de doi ani în urmă ponderea reparațiilor la tractoare și mașini agricole era covârșitoare în realizarea veniturilor, astăzi activitatea industrială și cea de construcții-montaj sînt predominante.

Același lucru s-a desprins și din bilanțul făcut în recenta adunare generală a reprezentanților oamenilor muncii de la U.F.R.M.A.-Bals, județul Olt. Trecînd în revistă rezultatele anului 1971, *ing. Lucian Butoi*, directorul fabricii, a arătat că planul de producție a fost îndeplinit în proporție de 110,2%. La aceste realizări activitatea industrială are ponderea cea mai mare. În cadrul ei, fabricația de utilaje reprezintă 85%, diferența fiind acoperită de producția de piese de schimb pentru tractoare și mașini agricole. Anul trecut au fost realizate, la uzina din Bals, o gamă de circa 70 de utilaje și peste 144 repere de piese de schimb.

Paralel cu activitatea de fabricații s-au dezvoltat, din ce în ce mai impetuos, construcțiile-montaj. Numai în anul trecut au fost ridicate mai multe sere și solarii în județele Dolj, Mehedinți și Olt. Tot în aceste județe s-au mai montat baterii pentru păsări la fermele avicole, instalații de mulș la fermele de vaci, s-au construit și montat unele stații de uscare a furajelor verzi etc. Oamenii, punînd la punct noile utilaje, s-au specializat și ei. Așa s-a ajuns ca uzina să dispună în prezent de un compartiment de construcții-montaj, încadrat cu lucrători competenți.

Ceea ce reține însă atenția în mod deosebit este productivitatea ridicată a muncii realizată aici în anul trecut. La activitatea industrială, de pildă, s-a obținut o valoare de 166 200 lei pe salariat, iar la cea de construcții-montaj,

## Adunarea generală a reprezentanților oamenilor muncii de la Uzina de fabricații, reparații și montaj în agricultură — Bals

# PRODUCTIVITATEA MUNCII, ÎN CENTRUL DEZBATERILOR

circa 59 700 lei, depășindu-se cotele planificate cu 10,9% și, respectiv, 81,7%. Cum a fost posibil acest salt?

Efortul depus de comitetul oamenilor muncii a fost, în principal, orientat spre utilizarea intensivă a mașinilor și utilajelor, organizarea rațională a fluxului de producție în ateliere și hale, generalizarea schimbului II și extinderea schimbului III. Creșterea productivității muncii datorată acestor acțiuni este substanțială. Productivitatea muncii a mai fost influențată și de alți factori, dintre care utilizarea integrală a timpului de lucru a constituit una din problemele care au stat permanent în atenția conducerii întreprinderii. „Cele mai multe întârzieri, sublinia în cuvîntul său *Ion Tobă*, șef de echipă la ajustaj, s-au înregistrat în special la tinerii angajați. Cu aceștia am folosit cele mai diverse metode de convingere, începînd cu discuția de la om la om, critica în ședințele de producție și sindicale, pînă la „popularizarea” lor la gazeta satirică a uzinei. Am căutat să folosim și alte procedee și anume: s-au întocmit adrese oficiale către familiile celor în cauză și au fost invitați părinții la ședințele comisiilor de disciplină. Eficacitatea a-

cestei intervenții a fost neașteptat de mare. În ultima parte a anului trecut, întârzierile și absențele nemotivate au fost complet lichidate, realizîndu-se un indice de utilizare a fondului de timp de 97,4%.

Ridicarea pregătirii profesionale, prin cursuri de reciclare și consultații tehnice, care au cuprins întregul colectiv de salariați, sau calificarea la locul de muncă, în meseriile de lăcătuș, strungar, sudor, au contribuit direct la creșterea productivității muncii. Ca urmare a acestor acțiuni a crescut și ciștigul mediu pe muncitor.

Participanții la dezbaterile adunării generale au analizat și unele aspecte care au îngreunat în anul trecut desfășurarea procesului de producție, aspecte care se mai fac simțite și în prima parte a acestui an.

„Lipsa pieselor de schimb, și nu reori metalele pentru aliaje — a subliniat în cuvîntul său turnătorul *Florea Pătru* — a frinat, și chiar a strangulat în anumite perioade procesul de producție”.

„Faptul că anul trecut nu am avut piese de schimb, o știm cu toții, a continuat ideea *Atanasie Pirva*, muncitor la secția de construcții metalice. Ce

trebuie să ne dea de gîndit este că o parte din piese lipsesc și astăzi. Am realizat în cursul lunii ianuarie a acestui an 36 de uscătoare pentru furaje verzi, dar nu avem încă rulmenții pe care trebuie să-i montăm pentru a pune în funcțiune aparatul de ridicare”.

Lista pieselor de schimb care lipsesc nu se încheie aici. Ea cuprinde și unele repere ale mijloacelor mecanice cu care este dotată uzina și care participă direct la activitatea de producție, cum ar fi strungurile, frezele, rabotezele etc.

Destule greutăți se întîmpină și în aprovizionarea cu scule, dispozitive și verificatoare. Lipsa plăcuțelor dure și a pietrelor de polizor împiedică efectuarea unor operații ca strunjirea sau alezarea, mîrînd în acest fel nejustificat timpul afectat acestor operații. Astfel de probleme au fost viu dezbătute în adunarea generală.

Un accent deosebit s-a pus pe asigurarea și îmbunătățirea în continuare a condițiilor de lucru — încălzire, aerisire — care uneori au lăsat de dorit.

În încheierea dezbaterilor a luat cuvîntul *ing. Pompiliu Andrei*, director general adjunct în Centrala Industrială pentru fabricații, reparații și montaj în agricultură. El a arătat că și în viitor această uzină va trebui să depună eforturi în direcția dezvoltării economice, acordînd o atenție sporită specializării și diversificării producției. Aceste acțiuni vor trebui să ducă pe de o parte la asigurarea unităților agricole cu piese de schimb, dar în același timp și la realizarea, din producție proprie, a unui număr mare din reperele necesare mașinilor și utilajelor din dotare. Pentru împlinirea acestui deziderat sînt condiții în toate U.F.R.M.A. din țară, iar centrala va pune la dispoziția unităților documentația necesară — schițe, planșe etc. — pentru a ușura executarea pieselor respective.

C. STĂNESCU



Pentru măsurarea volumului lucrărilor mecanizate s-a folosit — după cum se cunoaște — sistemul de evidență globală în hectare arătură normală (ha. a.n.) adoptat încă din anul 1948, precum și sistemul de evidență în ore de lucru cu tractoarele, utilizat în întreprinderile agricole de stat.

Hectarul de arătură normală, ca unitate de măsură globală a volumului de lucrări, a fost stabilit pe baza necesarului de energie pentru tracțiune, criteriu care nu exprimă decât parțial puterea dezvoltată în procesul de lucru de către motorul tractorului. Măsurarea volumului global de lucrări în ha. a.n. a corespuns în perioada inițială a mecanizării agriculturii, când lucrările care utilizau numai puterea de tracțiune a tractorului dețineau ponderea principală în totalul lucrărilor.

În etapa actuală, sortimentul de lucrări mecanizate s-a mărit sensibil, iar o pondere tot mai însemnată o dețin lucrările executate cu mașini ce solicită energie atât pentru tracțiune cât și pentru acționarea organelor de lucru. La o serie de lucrări, în prezent, coeficientul de transformare nu reflectă real raportul dintre necesarul energetic al lucrării și cel solicitat la circulația tractorului pentru arătura de 18—20 cm — lucrare etalon în determinarea hectarului de arătură normală.

Din analiza normelor de consum de combustibil, calculate pe ha. a.n. la principalele lucrări agricole executate cu tractorul de bază de 65 CP, rezultă că acest consum variază între 8 l/ha. a.n. la lucrările de administrat îngrășăminte chimice și 15 l/ha. a.n. la arat și recoltat porumb siloz. Deoarece consumul de combustibil pe unitatea de măsură adoptată are o variație de aproape 90% îngreunează planificarea și evidența globală corectă a consumului de combustibil.

Intrucât norma de consum se planifică pe țară și pe întreprinderi pe ha. a.n., pe baza unei cifre medii, sortimentul de lucrări denaturează într-o măsură însemnată rezultatele îndeplinirii planului. Întreprinderile care execută un volum mare de lucrări de arături, discuri, semănat, recoltat porumb siloz etc., apar cu depășiri la consumul de combustibil pe ha.a.n., chiar dacă aceste unități s-au preocupat de economisirea produselor petroliere pe toate verigile circulației lor de la depozit până la câmp. În același timp, unitățile care execută un volum mare de transporturi, prășit, împrăștiat îngrășăminte chimice, tăvălugit, combaterea dăunătorilor, sînt favorizate și realizează economii la consumul pe ha.a.n. chiar dacă nu s-au străduit pentru gospodărirea rațională a produselor petroliere.

În aceste condiții, utilizarea ha.a.n. ca unitate de măsură pentru planificarea și evidența consumului de combustibil nu mai este indicată întrucât nu stimulează economisirea combustibilului și acțiunea de gospodărire rațională a produselor petroliere.

Ținînd seama de aceste premise, se impune stabilirea unei noi unități de măsură a lucrărilor mecanizate, care să asigure mai bine respectarea cerințelor de a avea un câmp de aplicare cât mai larg și de a constitui un instrument de măsură cât mai exact, cu abateri cât mai reduse la lucrările pe care trebuie să le comensureze.

Pornind de la principiul că volumul global de lucrări mecanizate trebuie să

reprezinte o sumă a necesarului de energie cerut de diferitele lucrări, în unele țări s-a adoptat pentru exprimarea lucrărilor mecanizate direct, unitatea fizică de măsurare a puterii necesare — calul putere oră (C.P. h.) sau, în noile unități internaționale admise, kilovatul oră (kWh) renunțându-se astfel la un coeficient de transformare a lucrărilor în unități convenționale.

Ca unitate de măsură, C.P.h. asigură posibilitatea de a evidenția în mod direct efortul depus pentru executarea unei anumite lucrări, timpul total de lucru, iar în cadrul acestuia, intensitatea folosirii potențialului energetic. De asemenea, această unitate de măsură

mită unitate de timp. Astfel, în planificarea consumului de combustibil, din calculul consumului specific pe C.P.h. rezultă că la o încărcare rațională a tractorului, abaterea maximă este de cca. 40% între lucrările care necesită consumuri extreme (arat și întreținerea culturilor cu sapa rotativă). În fapt, aceste abateri, în cazul folosirii unității C.P.h., au valori și mai reduse, deoarece 95% din totalul lucrărilor luate după necesarul de energie prezintă abateri maxime de  $\pm 20\%$ , în timp ce numai 5% din lucrările unde tractorul este folosit nerațional au abateri mai mari.

Un alt avantaj al acestei unități de măsură îl constituie faptul că utiliza-

mulează deci unitățile să diversifice gama de tractoare, pentru a folosi la fiecare lucrare cel mai corespunzător tip de tractor.

Pe bază de experimentări, necesarul de energie mecanică al lucrărilor agricole a fost determinat în anul 1971, de I.C.M.A., pentru condițiile medii de lucru.

Necesarul de energie cerut de fiecare lucrare variază însă nu numai de la o lucrare la alta, ci și în cadrul fiecărei lucrări, în raport cu condițiile de lucru: rezistența solului, panta terenului, specificul culturii (distanța între rânduri, producția la hectar etc.). De aceea, pentru stabilirea exactă a necesarului de energie și a consumului de combustibil pe unitatea de energie aleasă ar fi fost nevoie să se determine necesarul energetic nu numai pentru condițiile medii de lucru, ci și pentru condițiile deosebite ale fiecărei secții de mecanizare, ale fiecărei ferme. În practică asemenea determinări ar prezenta o serie de dificultăți și ar complica munca unităților productive. De aceea, pornind de la faptul că consumul de combustibil la o lucrare oarecare exprimă în mod direct energia mecanică cerută de acea lucrare, iar consumul de combustibil poate fi măsurat mult mai ușor decât necesarul de energie, se propune ca unitate de măsurare a lucrărilor mecanice o unitate convențională bazată pe un anumit consum de combustibil.

Unitatea convențională se va numi **hectar convențional** — ha.c., ca etalon fiind luată energia necesară pentru lucrarea de arat la adîncimea de 20 cm pe sol mijlociu, rezistența fiind de 0,5—0,75 kg/cm<sup>2</sup>, cu un agregat format din tractor U—650 și plugul P.P.—4—30. La această lucrare se înregistrează un necesar energetic mediu de 81 C.P.h./ha și un consum de combustibil de 20 l/ha. Calcularea volumului total de lucrări în unitatea convențională se va face cu ajutorul unor coeficienți de transformare a fiecărei lucrări în hectare convenționale, coeficienți stabiliți pe baza raportului dintre consumul de combustibil la fiecare lucrare și consumul de 20 l/ha stabilit pentru lucrarea considerată etalon. Astfel, la lucrarea de discuit ogor pe pante sub 6°, cu agregatul format din U—650 + G.D.—3,2, unde consumul mediu pe hectar reprezintă 5,5 l, coeficientul de

transformare în noua unitate  $\frac{5,5}{20} =$

$= 0,28$ . La aceeași lucrare executată cu agregatul format din U—650 + G.D.—4, unde consumul mediu pe hectar reprezintă 5 l, coeficientul de transformare

va fi de  $\frac{5}{20} = 0,25$ .

Noua unitate de măsură se va aplica experimental în anul curent într-un număr de stațiuni de mecanizarea agriculturii și întreprinderi agricole de stat, urmînd ca, pe baza definitivării coeficienților de transformare, să se generalizeze în toate unitățile din agricultură.

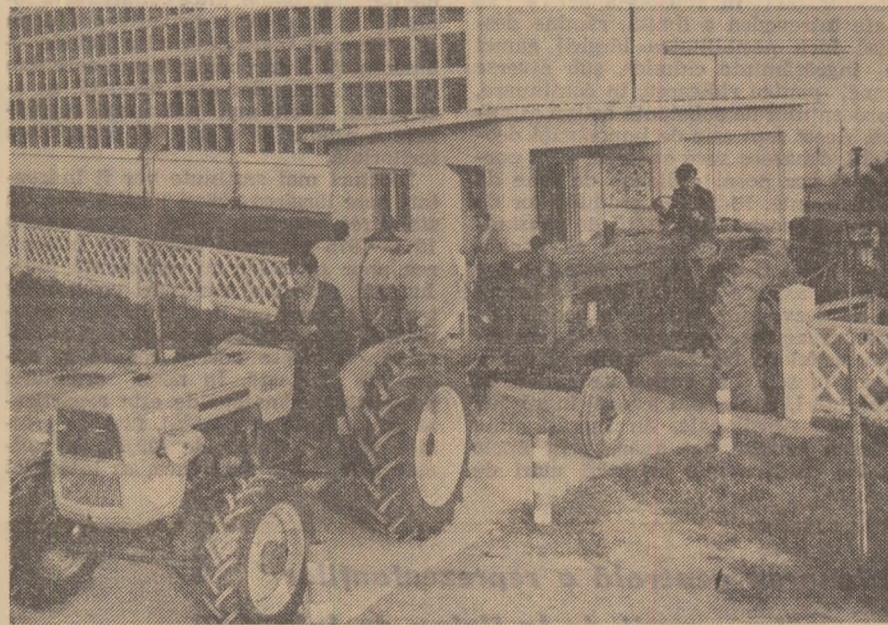
Ion BIANU  
cercetător științific principal  
la Institutul de cercetări  
pentru mecanizarea agriculturii.

## Se experimentează o nouă unitate de măsură A LUCRĂRILOR EFECTUATE CU MIJLOACE MECANICE

poate exprima corelația dintre intensitatea folosirii și uzura la care sînt supuse utilajele agricole, astfel încît ea poate fi utilizată și pentru determinarea periodicității întreținerilor și reparațiilor la aceste utilaje.

Spre deosebire de ha. a.n., care era utilizat în aceleași scopuri, C.P.h. ar asigura o exactitate mult mai bună a rezultatelor pe baza evidențierii directe a legăturii ce există între energia utilizată și rezultatele obținute într-o anu-

rea ei stimulează folosirea rațională a bazei energetice prin formarea de agregate de mașini care să încerce în mod cât mai complet tractoarele din dotarea unităților. Aceasta se datorește faptului că consumul de combustibil este determinat de energia utilizată efectiv la fiecare lucrare. Cu cît randamentul de folosire a puterii motorului este mai ridicat, cu atît este mai scăzut consumul specific pe C.P.h. Necesitatea micșorării consumurilor specifice sti-



Pregătite cu minuțiozitate în atelierul stațiunii, tractoarele S.M.A. Moinești, județul Bacău, se îndreaptă acum spre secții, în cooperativele agricole unde vor lucra efectiv.

## Pe scurt, de la corespondenți

• În adunarea generală a cooperativelor din Voila, județul Brașov, s-a propus, între altele, ca în acest an să se treacă la mecanizarea principalelor lucrări în cele două ferme ale unității și să se construiască la fiecare grajd camere furajere și finare (B. Ion, funcționar).

• În sprijinul propagandei agricole, prin Casa agronomului a județului Timiș, Direcția generală agricolă a realizat recent mai multe lucrări de popularizare a experienței înaintate în cultura cerealelor, plantelor tehnice, legumelor, pomilor fructiferi și sfecliei de zahăr (Ing. F. Iosif).

• De la numai 200 de oi existente în 1962, printr-o susținută muncă de selecție, îngrijire și furajare cooperativa agricolă din Cindești, județul Neamț, avîndu-l ca brigadier pe Gheorghe

A. Floarei, a ajuns la 1 385 de oi, luîndu-și angajamentul ca în 1974 turma respectivă să numere 3 500 de ovine (Tache Vasilache, țăran cooperativ).

• Cooperativii din județul Suceava au executat prin muncă patriotică, în ultima vreme, lucrări de desecări pe aproape 1000 de hectare și consolidări ale unor albiile de riuri, pe o lungime de peste 900 m. (Octavian Zuss, tehnician).

• Cooperativa agricolă „30 Decembrie” din Călăcea, județul Bihor, cultivă în acest an, pe 10 hectare, tomate pentru sămînță. Anul trecut, din valorificarea producției de sămînță, din soiul Argeș 1, obținută pe 8 hectare și a bulionului, cooperativa a realizat un venit de peste 2 milioane de lei. (Ing. N. Boglu).

• Lîngă Turda, județul Cluj, își desfășoară activitatea de peste 12 ani, „Centrul experimental de stat pentru încercarea și omologarea soiurilor de legume și cartofi care, între altele, a recomandat pentru producție, în urma a numeroase experiențe, patru soiuri de fasole cu păstăi cilindrice pentru conserve: „Favorit”, „Widusa”, „Prelude” și „Procesor”, ca și soiul de fasole crescătoare „Clujeana”, creație a Institutului agronomic „Dr. Petru Groza” din Cluj (Ing. Petre Cristea).

• Anul trecut, prin munca sîrguincioasă a cooperativilor, cooperativa agricolă din Timboești, județul Vrancea, a realizat o producție medie de 8 659 kg de struguri la hectar, obținîndu-se venituri bănești suplimentare în valoare de aproape un milion de lei. În acest an, cooperativii din Timboești și-au propus să obțină o producție medie de cel puțin 11 000 kg de struguri la hectar (Al. Deșliu, activist cultural).

## DIN SUMARUL REVISTELOR AGRICOLE

Numărul din luna februarie al revistei „Probleme agricole” tratează principalele prevederi ale legii nr. 13/1971 privitoare la producerea, folosirea și controlul calității semințelor și materialului săditor în producția agricolă vegetală.

Primul articol pe această temă prezintă programul întocmit de Ministerul Agriculturii, Industriei Alimentare și Apelor privind producerea semințelor, în lumina legii amintite. Articolele următoare se referă la menținerea valorii biologice a soiurilor, liniilor și hibrizilor, prin procesul producerii de sămînță, la unele aspecte legate de sănătatea semințelor, de controlul calității acestora și a materialului săditor precum și la experiența unor unități de producție, cum sînt I.A.S. Amzacea — Constanța și C.A.P. Vinga — Arad, în legătură cu producerea semințelor în ferme specializate.

„Revista de horticultură și viticultură” publică, la rîndul ei, un grupaj de articole referitoare la asigurarea semințelor de legume și a materialului săditor vitipomicol. De asemenea, în cadrul a două articole sînt prezentate tehnologii noi în altoirea, forțarea și plantarea arbuștilor și unele produse noi pentru parafinarea vițelor altoite.

Primul capitol al „Revistei de zootehnie și medicină veterinară” este dedicat problemelor actuale ale bazei furajere. Sumarul începe cu legea pentru organizarea producerii și folosirii raționale a resurselor de nutrețuri și continuă cu o serie de articole cum sînt: „Producerea furajelor însilozate la C.A.P. Luna-Cluj”, „Folosirea nutrețurilor grosiere cu cantități minime de concentrate în hrana taurinelor la îngrășat”, „Din realizările județului Argeș în acțiunea de îmbunătățire și exploatare a pășunilor” și altele.

Un bogat și interesant material documentar cuprinde și revista „Mecanizarea și electrificarea agriculturii”. Materialele publicate se referă la utilizarea rațională a motorinei în agricultură, la semănătoarea purtată pentru semănat în rînduri SUP-29, proba mașinii SU-29 — în condiții de lucru, instalații noi pentru mecanizarea lucrărilor în fermele zootehnice și altele.



# ENTUZIASTE RĂSPUNSURI CHEMĂRIILOR LA ÎNTRECEREA SOCIALISTĂ

La chemarea la întrecere pentru îndeplinirea exemplară și depășirea prevederilor de plan pe anul 1972 adresată de Întreprinderile de industrializare a cărnii — Bihor, tuturor întreprinderilor de industria alimentară din țară au început să răspundă cu însuflețire numeroase colective de muncă.

Analizând cu simț de răspundere posibilitățile de îmbunătățire a producției, o serie de întreprinderi din industria alimentară și-au stabilit concret angajamentele în întrecerea socialistă din acest an. Redăm mai jos primele răspunsuri:

## Fabrica de zahăr din Buzău

- Depășirea cu 1500 tone de sfeclă de zahăr a fondului de stat planificat.

- Realizarea unei producții globale peste plan în valoare de 5321000 lei, reprezentând 1000 tone zahăr, 20000 G/cal energie termică și 250 MW energie electrică.

- Prin reducerea cu 0,25

la sută a pierderilor totale de zahăr se va obține o producție suplimentară de 1000 tone zahăr.

- Prin folosirea mai judicioasă a forței de muncă vom crește productivitatea muncii cu 1 la sută, reprezentând în plus o producție de 3401 lei pe salariat.

- Reducerea cheltuielilor de remont față de anul 1971 cu 12 la sută și realizarea de economii în valoare de 1144000 lei.

- Îmbunătățirea permanentă a calității zahărului prin organizarea superioară

ra a C.T.C., introducerea autocontrolului pe faze de fabricație, astfel ca în anul 1972 să nu se înregistreze refuzuri sau reclamații din partea beneficiarilor interni și externi privind calitatea zahărului.

## Fabrica de ulei „Oltenia”-Podari

- Depășirea producției globale cu 4000000 lei;

- Depășirea producției marfă cu 2800000 lei;

- Depășirea planului la ulei comestibil cu 2000 tone;

- Creșterea productivității muncii cu 1 la sută;

- Economii la materialele auxiliare în sumă de 100000 lei;

- În vederea reducerii

importului de piese de schimb, se vor realiza prin atelierul propriu piese în valoare de 200000 lei.

## Institutul de cercetări și proiectări alimentare

- Depășirea sarcinii planificate la producția globală cu 2500000 lei.

- Economisirea următoarelor cantități de materiale prin proiectele de execuție: 850 tone metal, 710 mc material lemnos, 590 tone ciment.

- Obținerea prin folosirea proiectelor tip a unor economii în valoare de 1600000 lei.

- Reducerea la 150 de de proiecte a termenului de predare cu 30000 om-zile.

În contextul preocupărilor generale pentru desfășurarea unei activități cât mai rodnice s-au dezbătut, cu puțin timp în urmă, la „Frigotehnica”-București, rezultatele activității din anul trecut și măsurile ce se impun pentru ca în cel de al doilea an al actualului cincinal să se dobândească succese și mai importante.

Oamenii muncii de la „Frigotehnica” — unitate care produce sau montează utilaje pentru „industria” frigului atât de necesară industriei alimentare — sînt unanimi în aprecierea realismului sarcinilor de plan pe 1972. Toți, fără excepție, au subliniat, în adunarea generală care a avut loc mai demult, posibilitățile de depășire a indicatorilor la producția globală și marfă, luîndu-și în acest sens angajamente concrete. Atunci mulți dintre participanți au relevat necesitatea îndeplinirii ritmice a producției, una din cheile acestei ritmicități fiind aprovizionarea optimă. Iată câteva opinii care atestă participarea directă a oamenilor la conducerea treburilor, responsabilitatea lor față de gestionarea avuției întregului popor.

Ion Sima, maistrul la sudură: „În 1971, în întreprinderea noastră, planul a fost depășit atât la activitatea de construcții-montaj cât și la activitatea industrială. Este un lucru care face cinste colectivului nostru. Dar a nu vedea faptul că procesul tehnologic nu se desfășoară ritmic, din cauza aprovizionării nesatisfăcătoare cu cele necesare, ar însemna o evidentă pagubă pentru economia națională, pentru noi înșine. Necesitatea unei corelări judicioase între planul de producție și cel de aprovizionare trebuie, după părerea mea, să constituie o problemă deosebită pentru comitetul oamenilor muncii căreia așteptăm să i se găsească soluționare cât mai grabnică.

Mircea Alexandru — șeful atelierului lăcătușerie grea: „Productivitatea muncii noastre ar fi cu mult mai bună, dacă o dată cu realizarea unei aprovizionări normale, fără goluri, cu materiale, s-ar îmbunătăți și dotarea cu scule, dispozitive și verificatoare. Randamentul înalt și calitatea superioară a produselor se pot obține la toate locurile de muncă, și colectivul nostru a demonstrat că este capabil să le realizeze. Dar trebuie să terminăm o dată cu improvizațiile. Solicităm comitetului oamenilor muncii să întocmească de urgență un plan corespunzător de aprovizionare cu S.D.V.-uri.”

Într-adevăr, în 1971, „Frigotehnica” a înscris în bilanț, ca urmare a creșterii producției și productivității mun-

cii, reducerii unor consumuri specifice etc., un spor de 2,8 la sută la activitatea de construcții-montaj și de 1,3 la sută la activitatea industrială. Cheltuielile la 1000 de lei producție au fost mai mici în comparație cu planul, iar beneficiile — mai mari. Dar rezervele interne sînt departe de a fi fost epuizate. Ele ar fi mai bine puse în valoare dacă o serie de minusuri ar fi eliminate. Să concretizăm.

Datorită lipsei unor amplasamente de montaj, aducerii cu întârziere a unor utilaje pe șantier, dispersării activității pe un mare număr de locuri de

gospodăriea parcului auto. În 1971, bunăoară, coeficientul de utilizare a parcului de mașini auto a fost de numai 78,5 la sută (pe șantierul Vest fiind de numai 44,4 la sută), iar coeficientul de exploatare a mașinilor auto, de numai 54,8 la sută.

Deși se cunoaște forța stimuloare a acordului global, în 1971, numai 35 la sută din volumul total de producție s-a realizat pe baza aplicării lui. Conducerile șantierelor au făcut prea puțin pentru extinderea acestuia. Este o problemă căreia comitetul oamenilor muncii de la „Frigotehnica” rămîne să-i gă-

## La Frigotehnica — București

# Una din „cheile” ritmicității: APROVIZIONAREA OPTIMĂ

Realizarea unui ritm de creștere economică tot mai bun, a unei eficiențe superioare constituie obiective majore ale întrecerii socialiste. Lor le sînt consacrate, zi de zi, eforturi deosebite. Fapta și gândul oamenilor din oricare unitate converg spre împlinirea lor mai rapidă, în interesul progresului țării, al bunăstării generale. Ideile, propunerile, acțiunile îndeosebi acum înainte Conferinței pe țară a cadrelor de conducere din întreprinderi și centrale industriale și de construcții, vizează, fără excepție, perfecționarea activității de planificare, organizare și conducere a producției, pentru ca sporul anual de bunuri, de valori, să fie cât mai mare.

muncă, greu de controlat etc, lucrările nu s-au executat totdeauna ritmic. În general, în prima lună din trimestru s-a realizat, la construcții-montaj, 24,8 la sută, în luna a doua 33,3 la sută, iar în luna a treia 38,3 la sută. Rezultă că, în prima parte, capacitățile de producție au fost insuficient utilizate, în timp ce în ultima parte a trimestrului activitatea a fost accelerată. Dacă în fiecare lună s-ar fi lucrat la nivelul lunii a treia s-ar fi obținut o producție globală mai mare cu 14,5 la sută.

Neritmicitatea a fost influențată, între altele, și de carențele existente în

sească rezolvarea în acest an.

La activitatea industrială, capacitățile de producție pot fi, de asemenea, mai judicios utilizate, pe baza organizării științifice a fluxului tehnologic, modernizării și autoutilării, aprovizionării optime etc. Și aici, în decada a treia a lunii s-a realizat un volum de producție care ajunge să fie, uneori, de două ori mai mare decât în primele decade la un loc. Dar munca în asalt are implicațiile sale nefavorabile. Întreținerea, revizuirea, repararea utilajelor nu se mai pot face la timp, ele pot fi u-

## NOI PRODUSE ALIMENTARE

La Întreprinderea de industrializare a laptelui din Pitești se manifestă o grijă permanentă pentru diversificarea produselor. În ultima vreme au fost omologate noi preparate din lapte cerute și apreciate de consumatori: „Argeșelul” — brinză frământată, pregătită din lapte de vacă; „Lactacid” o băutură răcoritoare, ieftină, realizată pe baza unei rețete originale din țară în amestec cu „Sana”, cacao și zahăr; frișcă cu fructe și arome naturale.

S-a realizat la „Lactar” — marca fabricii de produse lactate din Pitești — și o telemea extra, mult apreciată de consumatori. Pe linia diversificării consemnăm și alte câteva realizări: ambalarea cașcavalurilor în folii tip „Saran”, în bucăți de gramaje mici de 100—200 gr., ușor consumabile și care se mențin, în stare proaspătă, mult timp; fabricarea de cașcaval „Dalia” și „Penteleu”, în bucăți de cîte 250 grame, simplu sau cu piper, care pot fi rapid consumate.

A fost reproiectat și un alt produs — brinza telemea cu un procent de grăsime de 40—42% și care se ambalează acum în cutii de polietilenă.

★

Dacă în aceste zile, cînd undița mai cearcă după știucă sau biban, rezultatele rămîn incerte, există totuși anume „pescari” ce merg la sigur. Este vorba despre iscusiții preparatori de la fabrica de semiconserve de pește a Întreprinderii piscicole București, din cadrul Centralei peștelui, care „pescuiesc” din frigiderele pline cu diferite specii de pești oceanici, capturați de vrednicii și temerarii „lupi de mare” din flota noastră oceanică.

Din materia primă aflată la îndemînă, maistrii preparatori de semiconserve de pește au pregătit două delicioase preparate: macroui și heringi afumați la cald.

Pentru o testare „pe viu”, Întreprinderea de prezentare a Departamentului industriei alimentare, în colaborare cu Centrala peștelui, au organizat recent o degustare publică la magazinul „Fragus” (fost „Delta Dunării”) din Bulevardul Republicii nr. 2.

zate într-un tempo accelerat, ceea ce duce la consum mai ridicat de piese de schimb.

Mari rezerve există, de asemenea, la capitolul utilizarea mașinilor unelte și a timpului de lucru. Din lipsă de piese de schimb, o serie de mașini au stat ore în șir. Schimbul al III-lea s-a extins în mică proporție. Comenzile de lucru nu se lansează din timp. Drept consecință, indicele de utilizare a mașinilor înregistrat în 1971 nu poate fi socotit satisfăcător. O organizare mai bună a aprovizionării, perfecționarea fluxului tehnologic și îndeosebi întărirea disciplinei în producție sînt căi prin care indicii de utilizare ai mașinilor pot și trebuie să fie serios îmbunătățiți.

Tot în scopul normalei desfășurări a producției este necesară sporirea preocupării consiliului oamenilor muncii, și îndeosebi a comitetului sindicatului pentru îmbunătățirea în continuare a condițiilor de muncă, de aceasta fiind condiționată realizarea ritmică a planului. Nu este vorba numai de judicioasa aprovizionare cu cele necesare ci și de amenajarea corespunzătoare a unor locuri de muncă, pentru prevenirea îmbolnăvirilor și a accidentelor de muncă, pentru deplina securitate și protecție a muncii.

La „Frigotehnica” au fost stabilite cîteva programe menite să determine reducerea consumurilor specifice și a cheltuielilor materiale, îmbunătățirea calității produselor, creșterea productivității muncii, ridicarea calificării oamenilor și lărgirea posibilităților de export. Ceea ce se cere acum este consecvența în realizarea lor. Loc pentru perfecționări este destul.

Revăzîndu-și și în continuare în chip exigent, critic, activitatea, colectivul de muncă de la „Frigotehnica” va putea, în mod cert, să-și depășească angajamentul asumat de a realiza în 1972, peste plan, o producție globală de 1,3 milioane lei la construcții-montaj și de 900000 lei la activitatea industrială, în condițiile ridicării parametrilor calitativi.

Ing. V. STANCU



probleme sindicale

La Intreprinderea pentru  
industrializarea laptelui-Braşov:

# ACTIVITATE CONCRETĂ, EFICIENTĂ ÎN SPRIJINUL PRODUCŢIEI

Intreprinderea pentru industrializarea laptelui-Braşov se numără printre unităţile cu bune rezultate. Planul de producţie în 1971 a fost nu numai îndeplinit, ci şi depăşit, sporul producţiei-marfă fiind cu 4,5 milioane de lei mai mare decât sarcinile stabilite. Produsele acestei întreprinderi sînt căutate şi apreciate nu numai în ţară, ci şi peste hotare. Într-un cuvînt, se poate spune că întregul colectiv de muncitori, maiştri, ingineri şi tehnicieni de aici a desfăşurat şi desfăşoară o activitate susţinută pentru îndeplinirea în mod exemplar a sarcinilor ce îi revin.

O contribuţie de seamă la bunul mers al treburilor din întreprindere a adus-o şi o aduce comitetul sindicatului care, îndrumat de organizaţia de partid, desfăşoară o muncă bine organizată, iniţiind acţiuni cu eficienţă sporită.

— Rezultatele dobîndite în îndeplinirea şi depăşirea planului anual de producţie — ne spunea directorul întreprinderii, **Constantin Pantazi** — preocuparea crescîndă a întregului colectiv de salariaţi pentru realizarea de produse de calitate superioară şi cu cheltuieli de producţie cît mai mici, se datorează în bună parte şi muncii desfăşurate de comitetul sindicatului care, putem afirma, îi face simţită prezenţa oricînd şi ori unde este nevoie.

Dar cum anume este organizată aici activitatea sindicală?

— Intreprinderea noastră — releva **Elena Herscovits**, preşedinta comitetului sindicatului — cuprinde 3 baze şi 2 secţii de brînzeturi, cu un număr mare de lucrători. În centrul atenţiei noastre a stat şi stă munca pentru mobilizarea salariaţilor în vederea îndeplinirii ritmice a sarcinilor de plan, ridicării continue a calităţii produselor, reducerii preţului lor de cost. Pentru aceasta, desfăşurăm o vie activitate educativă, menită să cultive în rîndul salariaţilor dragostea faţă de muncă, faţă de întreprinderea unde lucrăm, spiritul de disciplină, devotamentul faţă de patrie, partid şi popor. Sprijiniţi de organizaţia de partid, am iniţiat şi iniţiem în acest sens acţiuni interesante şi variate.

Am consemnat, între altele, că la Industria laptelui-Braşov se pune un accent deosebit pe pregătirea temeinică a adunărilor generale sindicale. Datorită faptului că, în cadrul acestora se discută probleme importante, de actualitate, participarea membrilor de sindicat este de sută la sută. La adunările respective participă obligatoriu unii membri din comitetul sindicatului şi din conducerea administrativă a întreprinderii.

La fiecare grupă sindicală s-a procurat cite un caiet în care sînt notate, cu grijă, toate propunerile făcute de membrii de sindicat. La adunarea următoare, responsabilul de grupă este obligat

să arate cum s-au rezolvat propunerile făcute în şedinţa anterioară, sau în ce stadiu de rezolvare se găsesc.

Calitatea produselor fiind o problemă cheie în industria laptelui, comitetul sindicatului s-a străduit ca aceasta să devină o preocupare centrală a tuturor categoriilor de salariaţi, stimulindu-le interesul pentru ridicarea permanentă a calificării profesionale, cultivînd mindria pentru marca şi prestigiul fabricii, pentru dezvoltarea opiniei de masă împotriva neglijenţei şi a lipsei de răspundere. În întreprindere au fost organizate o serie de cursuri de calificare şi reciclare, unele din acestea fiind destinate noilor angajaţi, iar altele muncitorilor calificaţi. Există, de asemenea, cercuri de reciclare pentru gestionari. Peste 90% din personalul activ al întreprinderii, paralel cu munca în producţie desfăşurată zilnic, învaţă în vederea ridicării măiestriei profesionale.

În lumina cerinţelor fundamentale ale procesului educativ, comitetul sindicatului caută să îmbunătăţească şi munca cultural-educativă de masă, astfel ca ea să răspundă în mai mare măsură intereselor salariaţilor, cunoaşterii temeinice a politicii partidului.

În afara adunărilor grupelor sindicale, în scopul popularizării documentelor Congresului al X-lea al P.C.R., ale Plenarelor C.C. al P.C.R., ale Congresului Uniunii Generale a Sindicatelor şi altor documente de partid şi de stat sînt folosite staţia de amplificare, afişajul, discuţiile organizate la biblioteca întreprinderii, conferinţele.

Evidenţiindu-i pe fruntaşi, popularizînd metodele lor bune de lucru, insistînd pentru generalizarea acestora, comitetul sindicatului nu uită să ia atitudine fermă faţă de lipsuri, de neglijenţe, de stăbirea spiritului de răspundere.

La gazeta de perete „Separatorul” sînt criticaţi toţi acei care nu se încadrează în ritmul producţiei, dau dovadă de indisciplină sau aduc prejudicii întreprinderii.

O grijă deosebită acordă comitetul sindicatului aplicării măsurilor de protecţie a muncii, organizării temeinice a controlului îndeplinirii şi respectării normelor de securitate a muncii. Este adevărat că aici au fost mai puţine accidente de muncă (4 în 1970 şi 3 în 1971) decît în alte întreprinderi braşovene. În schimb, se înregistrează unele îmbolnăviri, mai ales în rîndul femeilor, îndeosebi din cauza proastei calităţi a cizmelor de cauciuc repartizate ca echipament de protecţie.

— Deşi am semnalat de multe ori slaba calitate a cizmelor de cauciuc, nu s-au luat încă măsurile corespunzătoare pentru îmbunătăţirea lor, ne-a spus preşedinta comitetului sindicatului. În mediul umed în care se lucrea-

ză la noi, cizmele actuale nu rezistă nici o lună, se dezlipesc şi se rup.

Am răsfoit planul de măsuri al comitetului sindicatului; în el sînt cuprinse o seamă de probleme majore, între care mobilizarea întregii mase de salariaţi pentru descoperirea şi punerea în valoare a unor rezerve interne, care să permită depăşirea indicatorilor de plan. Se va acorda o atenţie deosebită reducerii cheltuielilor la mia de lei producţie-marfă, creşterii productivităţii muncii, a indicelui de utilizare a maşinilor şi agregatelor, a fondului de timp, realizării de economii etc.

Membrii comitetului sindicatului sînt repartizaţi pe grupe, ca şi anul trecut, răspunzînd de acestea în tot timpul anului. De asemenea, s-a prevăzut ca trimestrial să se analizeze felul cum sînt îndeplinite sarcinile din contractul colectiv, modul cum se face instruirea muncitorilor la locul de muncă, pentru prevenirea accidentelor, asigurarea securităţii locurilor periculoase de muncă şi cum se acordă echipamentul de protecţie. Au fost, de asemenea, stabilite o serie de măsuri concrete privind îmbunătăţirea muncii politico-ideologice şi cultural-educative.

Traducînd în viaţă măsurile stabilite, comitetul sindicatului de la Intreprinderea de industrializarea laptelui-Braşov îşi va aduce o contribuţie sporită la bunul mers al activităţii economice a unităţii.

I. BRAGHEŞ



Asigurarea unor condiţii de muncă menite să prevină orice posibilitate de accidentare este o problemă care stă permanent în atenţia conducătorilor administrative şi a comitetelor sindicatelor din întreprinderi. În fotografie: aspect de muncă la Uzina de fabricaţie, reparaţii şi montaj în agricultură din Roşiorii de Vede, judeţul Teleorman.

Între 21-29 februarie

## ZILELE CĂRŢII AGRICOLE

„Luna cărţii la sate”, manifestare tradiţională, aflată anul acesta la cea de a 12-a ediţie, se desfăşoară cu intensitate în întreaga ţară sub devisa „Cărţi pentru toţi”, lansată de U.N.E.S.C.O. cu ocazia declarării anului 1972 drept „An internaţional al cărţii”. După decadele dedicate cărţii social-politice şi literaturii beletristice contemporane, urmează ca zilele cuprinse între 21 şi 29 februarie să fie închinată cărţii agricole. L-am rugat pe tovarăşul Gheorghe Trandafir, director general al Centralei cărţii să ne prezinte, succint, semnificaţia acestui eveniment şi manifestările ce-i vor fi consacrate.

— Aş vrea să relev încă de la început, ne spune interlocutorul, că organizarea în ansamblu a actualei ediţii a „Lunii cărţii la sate” a avut ca îndreptar preţioasele directive ale Plenarei C.C. al P.C.R. din 3-5 noiembrie 1971, manifestarea respectivă vizînd cu precădere ridicarea nivelului general al cunoaşterii şi educaţia socială a locuitorilor din mediul rural. În principal, se urmăreşte creşterea volumului de cărţi difuzate la sate — in-

**Microinterviu  
cu tovarăşul  
Gheorghe TRANDAFIR,  
director general  
al Centralei cărţii**

deosebi literatură social-politică şi agrozootehnică — şi atragerea spre lectură a noi categorii de cititori. Avînd în vedere că în primăvara aceasta se aniversază un deceniu de la încheierea cooperativizării agriculturii, se va folosi acest prilej pentru intensificarea acţiunilor de popularizare şi difuzare a literaturii agricole, în primul rînd a celei care tratează probleme legate de creşterea producţiei agricole, de dezvoltarea şi consolidarea cooperativelor.

— Ce acţiuni specifice se vor organiza în cadrul „Zilelor cărţii agricole”?

— Se prevede ca, în zilele respective, specialiştii din unităţile agricole să prezinte în cadrul bibliotecilor sateşti nou-tăţi din domeniul literaturii agrozootehnice. De asemenea, Editura „Ceres”, principalul furnizor de carte agricolă, va elabora o bibliografie de specialitate care, cu sprijinul Direcţiei culturale-educative din Consiliul Culturii şi Educaţiei Socialiste, va fi difuzată în rîndul bibliotecilor rurale. În plus, trebuie menţionat că redactorii ai editurii amintite, ca şi ai altor edituri producătoare de cărţi agricole, precum şi autori ai unor asemenea lucrări, se vor întîlni cu cititorii pentru a le afla părerile, în vederea îmbunătăţirii planurilor editoriale şi a conţinutului cărţilor ce vor apărea în viitor.

Acestor manifestări li se vor adăuga altele, comune şi celorlalte decade ale „Lunii cărţii”, cum ar fi expoziţii, concursuri, recenzii etc., precum şi o seamă de acţiuni speciale de difuzare a cărţii, organizate de cooperaţia de consum.

În ce ne priveşte, ne exprimăm convingerea că în toate acţiunile ce se vor organiza cu prilejul „Zilelor cărţii agricole” vom primi sprijinul convenit din partea specialiştilor, a cadrelor de conducere din unităţile agricole, a tuturor factorilor interesaţi în propagarea noului în agricultură.

## Spicuri dintr-un contract colectiv

În atelierul mecanic se lucrează febril la terminarea reparaţiei utilajelor. Deocamdată, aici, la S.M.A. Pecica, judeţul Arad, sînt aduse din teren majoritatea tractoarelor în scopul revizuirii şi executării reparaţiilor, deoarece numai la două secţii — cele ce deservesc cooperativele „Avîntul”-Pecica şi Peregul Mic au fost construite ateliere moderne. În acest an, acţiunea respectivă va fi însă continuată.

Stăm de vorbă cu **Romulus Mezei**, strungar şi totodată preşedintele comitetului sindicatului. Abordăm problema realizării prevederilor contractului colectiv, ce va fi dezbătut peste câteva zile, o dată cu noul plan de producţie, în adunarea generală a oamenilor muncii şi interlocutorul ne precizează:

— Anul trecut, planul de producţie al staţiunii a fost depăşit cu 9 la sută. Totodată, majoritatea obiectivelor cu caracter social au fost realizate. Între altele, a fost reparată baia şi s-au instalat 20 de duşuri, faţă de numai două cite existau. Atelierele amintite de la cele două secţii au fost construite tot în 1971. În plus, la două secţii de la cooperativele din Pecica — „Ogorul” şi „Avîntul” — au fost amenajate şi dormitoare pentru tractorişti care seara nu se mai deplasează în satele lor, tocmai spre a folosi mai complet timpul de lucru.

În acest an, conform prevederilor noului contract colectiv, vom asigura ateliere şi la secţiile de la cooperativele agricole „Ogorul” şi „Steagul Roşu” din Pecica, şi un dormitor la cooperativa din Peregul Mic. În această problemă sîntem sprijiniţi cu multă înţelegere de cooperatori. Un accent deosebit punem pe ridicarea calificării profesionale a

oamenilor. În contractul colectiv este prevăzută instruirea, atît a tractoriştilor sub trei ani vechime, cît şi a celorlalţi mai vechi, precum şi a personalului de atelier.

— Cum se desfăşoară această acţiune în prezent?

— Destul de bine. S-a amenajat o sală bine încălzită, cu mese şi scaune, s-au asigurat broşuri, caiete, creioane, lectorii s-au îngrijit şi de planşe, de diafilme şi de unele organe de maşini, ca material intuitiv. S-au şi ţinut cite 6 lecţii teoretice, urmate de aplicaţii practice la atelier. Telelecţiile sînt şi ele urmărite cu regularitate. Oamenii învaţă sirguincios, fiindcă la încadrări ţinem seama de calificativele primite la învăţătură.

— Dar în ce priveşte hrana mecanizatorilor? Contractul colectiv nu menţionează nimic...

— Pentru că la acest capitol problema este rezolvată. Aici, la centru, mecanicii şi tractorişti folosesc cantina Casei agronomului. În ce priveşte cele 9 secţii, în timpul campaniilor sîntem sprijiniţi de consiliile de conducere ale cooperativei agricole să se asigure hrană caldă, în cîmp, pentru mecanizatori.

Am mai notat că problema îndeplinirii prevederilor contractului colectiv nu e discutată doar la intervale mari de timp, cînd au loc adunările generale ale oamenilor muncii, ci şi pe parcurs, în cadrul grupelor sindicale. Anul trecut, de exemplu, cînd se constata că gazeta de perete desfăşoară o activitate slabă, în grupa sindicală de la centrul staţiunii s-a „tras semnalul de alarmă”, luîndu-se măsuri operative şi elaborîndu-se chiar o foaie volantă lunară.

Printre prevederile noului contract colectiv figurează şi o înviore a activităţii culturale, vizînd asigurarea de abonamente mai multe la diferite publicaţii, sporirea numărului de cărţi la bibliotecă, organizarea unor conferinţe pe teme ideologice, educative şi de protecţie a muncii — acţiuni menite să sprijine eforturile lucrătorilor şi specialiştilor în vederea îndeplinirii sarcinilor de producţie.

Ion DRINCŪ

P. VOICULESCU



# ÎNVĂȚĂMÎNTUL AGROZOOOTEHNIC — LA COTE CÎT MAI ÎNALTE!

Conduc în calitate de lector, unul din cercurile de învățămînt agrozootehnic din cadrul cooperativei agricole din Chiuești, județul Cluj. Încă de la început aș vrea să relev că, dacă tematica lecțiilor este bine întocmită, interesul oamenilor pentru cursul respectiv este mare, iar eficiența ca atare a învățămîntului se face pe deplin simțită.

În ce mă privește, împreună cu Emil Barzszuly, inginerul șef al cooperativei, am stabilit ca întreaga tematică a cercului de care răspund — la care participă lucrători din sectorul vegetal al unității — să fie alcătuită pe baza propunerilor cursanților, în rîndul cărora am efectuat un temeinic sondaj. Așa se face că, avînd în vedere propunerile cooperativelor, pe lângă o seamă de lecții, privind fertilizarea solurilor, generalizarea acordului global, dezvoltarea și apărarea averii obștești, în tematica cercului am inclus, ca problemă de bază, studiul posibilităților trecerii unor terenuri din categorii inferioare de folosință la altele superioare.

S-a considerat că este necesar acest lucru deoarece, din analiza modelului de folosință a terenului în cadrul cooperativei au rezultat cîteva aspecte importante, și anume: că nu toate categoriile de teren sînt folosite la potențialul lor productiv, că există suprafețe situate de ani de zile în categorii inferioare, deși sînt posibilități reale ca acestea să fie utilizate mai rațional.

Studiind aceste situații, s-a dovedit că, ani la rînd, în evidența funciară cooperativa figurează cu 607 ha de teren neproductiv. Cîteva ieșiri în teren cu cursanții au fost suficiente pentru a ne convinge că, de fapt, a-

ceste terenuri nu sînt neproductive, ci pășuni cu o productivitate mai scăzută, dar care, prîndu-se la unele lucrări simple, pot deveni încă în acest an terenuri agricole. Pe această bază, cursanții au propus deci în adunarea generală ca unele suprafețe să fie evidențiate într-o categorie supe-

## TEME CU APLICABILITATE PRACTICĂ IMEDIATĂ

rioară și ca, în cursul acestui an, 125 ha să fie supuse unor lucrări de îmbunătățiri funciare, pentru a deveni terenuri productive. De asemenea, la adunare, membrii cercului de învățămînt au propus și alte măsuri importante, care au fost dezbătute pe larg și aprobate, fiind considerate drept angajamente-răspuns la chemarea la întrecere lansată de C.A.P. Luna către toate cooperativele agricole din județul nostru.

Dacă la început preocuparea noastră a avut doar un caracter de studiu, acum, în cadrul lecțiilor care au urmat și urmează adunării generale, se

dezbate cu temeinicie soluții concrete, de rezolvare practică a acestor probleme, aducîndu-se în acest fel un sprijin real conducerii unității pentru punerea în valoare a suprafețelor de terenuri considerate neproductive. La inițiativa cursanților, se analizează în continuare, pe brigăzi și alte formații de lucru, situațiile și căile potrivite de a trece la categorii superioare (arabil, plantații etc) și a unor suprafețe de teren care în momentul de față sînt evidențiate la pășuni sau fi-

nețe. Pe lângă caracterul practic, demonstrativ al învățămîntului aș dori să mai subliniez că, pentru a spori interesul cursanților, la predarea lecțiilor utilizez de fiecare dată planșe, diafilme, filme și alte materiale ajutătoare. În felul acesta, am reușit ca, atît la cercul condus de mine, cît și la cel de zootehnie, frecvența cursanților să fie de sută la sută și, mai mult chiar, să atragem la lecții și pe unii dintre cooperativarii neînscrși la învățămînt. Așadar, ancorarea teoriei în practica economică și de producție a cooperativei sporește mult eficiența învățămîntului agrozootehnic de masă, ajută la punerea în valoare a resurselor existente, pentru sporirea producțiilor și a veniturilor bănești.

Nu pot încheia aceste rînduri fără a releva interesul deosebit manifestat pentru cursuri de o seamă de țărani cooperativi, printre care Petru Man. Grigore Farcaș, Gavril Coasa, Ioan Farcaș și alții.

Ing. P. CRISTEA  
directorul  
Casei agronomului  
din Cluj

## CERCURI NOI CU PROFILURI SPECIFICE ZONEI

În această iarnă, în județul Vilcea s-au organizat 229 de cercuri de instruire și perfecționare, la care s-au înscris aproape 8 000 de membri ai cooperativei agricole de producție. Ele funcționează între 20 ianuarie — 25 februarie 1972 și sînt conduse de cei mai buni specialiști din agricultura județului. Ing. Ilie Boagiu, director general adjunct al direcției generale județene pentru agricultură, industria alimentară, și ape ne-a furnizat cîteva amănunte interesante în legătură cu noile cursuri pentru perfecționarea pregătirii profesionale din acest an, organizate pentru cooperativarii vilceni.

Am aflat astfel că au fost constituite cercuri în funcție de profilul fiecărei cooperative agricole — pentru legumicultură, creșterea animalelor, viticultură, cultura mare, pomicultură,

cultura irigate, cunoașterea mașinilor agricole, cultura arbuștilor fructiferi.

La cursurile pentru cunoașterea mașinilor agricole, cooperativarii se vor perfecționa, nu numai în mînuirea agregatelor, instalațiilor și mașinilor pe care le folosesc la mecanizarea lucrărilor agricole, ci ei vor învăța și conducerea și întreținerea tractorului, în așa fel, încît vor putea ajuta efectiv munca tractoriștilor în campaniile agricole, cînd este necesar să se lucreze în două și trei schimburi.

În legătură cu celălalt tip de cercuri de învățămînt, specifice județului, cel la care se vor asimila, în amănunt, cunoștințe privind cultura arbuștilor fructiferi, ele au apărut în programa cursurilor ca urmare a faptului că în multe comune — Copăceni, Dăești, Galicea, Lăpușeata, Sinești, Zătreni — s-au

plantat, în ultimii ani, suprafețe întinse cu coacăș negru, zmeură, alun, căpșun, care valorifică superior pămînturi altădată slab productive.

Pentru exploatarea eficientă a acestor plantații — a căror agrotehnică este deosebită de a altor plantații pomicele — se vor specializa în această iarnă 160 de cooperativi.

În afară de cursurile de mai sus, vor avea loc numeroase lecții pe anumite teme, schimburi de experiență, demonstrații practice în zootehnie, pomicultură, legumicultură, viticultură, organizate la Casa agronomului ori la cooperative agricole cum sînt cele din Drăgășani, Sutești, Bălcești, Horezu, Irinești, Gorunești, Bălcești-Oltețu, la care vor participa sute de cooperativi vilceni.

Ion PLEAVĂ

La cooperativa agricolă din Bărcănești, județul Prahova, către ora prînzului o găsim pe inginerul Epistimia Călin. Ne interesăm despre preocupările de iarnă și, inerent, discutăm și despre cum se desfășoară lecțiile în cadrul învățămîntului agrozootehnic.

— Am organizat trei cercuri, ne relatează interlocutoarea — unul pentru culturi irigate, unde predă inginerul șef Petre Damașcanu, altul pentru legume — unde lector este inginerul Eugenia Măgureanu și unul zootehnic, de care răspunde medicul veterinar Constantin Barbu, șeful fermei respective. Pînă de curînd cred că s-au ținut opt lecții...

Inginera Călin caută o vreme prin niște sertare, pentru a se convinge că așa stau lucrurile, nu găsește situațiile respective și renunță...

— Dar lecțiile televizate sînt urmări-te? întrebăm noi.

— Firește, nu se răspunde. Am amplasat televizorul în biroul tovarășului Grigore Ivanov, fiindcă acolo e cald și firește, cursanții se simt mai bine.

Dacă așa stau lucrurile, ne zicem, adică dacă pentru fiecare cerc de învățămînt sînt audiate și vizionate televiziunile, se face un important pas înainte, în sistemul de predare a noilor cunoștințe.

Dar ce-ar fi să stăm de vorbă și cu

înșiși cursanții? Inginera Epistimia Călin este de acord și ne însoțește cu multă bunăvoință. La o magazie se încarcă furaje concentrate ce urmează a fi duse la grajdurile tineretului taurin pus la îngrășat. Sub un imens șopron, cîțiva cooperativi „macină” coceni de porumb pentru a fi introduși împreună cu alte furaje în hrana animalelor. Niciunul dintre cooperativarii de aci n-au fost

## TELEVIZORUL... INVIZIBIL

inclusi la vre-un cerc de învățămînt și, se înțelege, n-au luat parte nici la lecții televizate, deși, cum ne mărturisesc, le-ar place.

Să vedem care e situația printre cooperativarii din sectorul zootehnic. Stăm de vorbă cu șefa de grajd Filofteia Preda și cu îngrijitoarele Vasilica Matei, Ana Rotaru, Rica Pavel, Tudora Toiu, Elena Butoi, Ana Drăghici și cu îngrijitorul Constantin Aldea. Nici unul n-a parti-

cipat la vre-o lecție televizată. (De altfel, numai șefa de grajd este inclusă în cercul zootehnic și „știe” că a luat parte la... 4 lecții).

N-ar fi posibil totuși ca la lecțiile cu caracter zootehnic să fie chemate la televizor toate îngrijitoarele?

— Ba da, ne-am putea organiza astfel munca încît să ne facem timp liber, rămînd la grajd prin rotație, doar una dintre noi, spune Filofteia Preda. Dar pînă acum nimeni n-a luat această inițiativă.

Și mai intrigați, o căutăm pe secretara comitetului de partid, Elena N. Gheorghie pe care o găsim la o magazie.

Dînsa ne informează că a... treia lecție la legumicultură se va ține... miine. Cît despre participarea la televiziunile...

— Abia acum o săptămînă am adus aparatul, l-am împrumutat de la consiliul popular comunal, dar era defect. Așa stînd lucrurile, firește că nu s-a putut vorbi de organizarea unor vizionări colective...

Cum însă la televiziune continuă să se transmită cu regularitate lecțiile, în fiecare luni și joi la ora 15.30, în sprijinul învățămîntului agrozootehnic, e de sperat că măcar acum, cînd funcționează, televizorul existent la C.A.P. Bărcănești va fi de folos cooperativilor.

AI. RAICU

## P O S T A REDACȚIEI

Mircea ANAHONIC — satul Căzănești-Olt:

Pentru a vă procura viță de vie din soiul de masă Dattier (hibrid producător direct valoros) vă puteți adresa Stațiunii experimentale viticole Ștefănești-Argeș (director ing. Gh. Budan) careia revista i-a adresat rugămintea de a vă sprijini.

Ing. Mihai GRIU — C.A.P. Pîlu, județul Arad:

Pentru înființarea unei ciupercării, vă puteți procura materialul necesar — miceliul sub formă de role, de la următoarea unitate: Ferma Mogoșoia, Șoseaua Odăile nr. 6, sector 8, București. Prețul unei role este de 17,50 lei. Se livrează miceliul din tulpini omologate: Bulgăre de zăpadă 1, Bulgăre de zăpadă 2 și Crem de Băncasa. O rolă este suficientă pentru o suprafață de 2 mp.

Florian SIMINIANU — Circumscripția veterinară Lunca, județul Botoșani:

În caz de transfer în interesul serviciului, înainte de efectuarea concediului de odihnă sau în timpul efectuării acestuia, indemnizația de concediu se suportă de fiecare unitate proporțional cu timpul lucrat de salariat în cadrul fiecăreia dintre ele.

În caz de întrerupere a concediului, indemnizația pentru zilele neefectuate se compensează cu salariul cuvenit pentru perioada lucrată după întreruperea concediului. Reglementarea se face la sfîrșitul lunii în care salariatul a fost rechemat din concediu, sau la sfîrșitul lunii următoare.

Așadar, nu puteți primi salariu pe perioada lucrată după întreruperea concediului, deoarece acesta se compensează cu indemnizația primită pentru concediul neefectuat.

După reglementare, salariul se acordă normal, iar cînd vi se va reprograma restul zilelor de concediu neefectuat, vi se va plăti indemnizația cuvenită pentru zilele respective.

Pentru timpul lucrat în zilele de repaus și sărbători legale trebuia să primiți timp liber în alte zile, conform art. 61 și 62 din Codul Muncii. În cazul în care acest lucru nu a fost posibil, se poate acorda retribuire, conform art. 39/1 din Codul Muncii.

Intrucît în agricultură timpul de lucru este în medie de 10 ore, iar programul de lucru se stabilește de conducerea unității, în funcție de specificul muncii, urmează ca eventualele drepturi decurgînd din imposibilitatea beneficierii de timpul legal de odihnă, să fie stabilite de conducerea unității conform normelor legale, cu acordul uniunii județene a cooperativei agricole și al direcției generale pentru agricultură, industrie alimentară și ape.

Ing. Marian OCHIROȘI — cooperativa agricolă „Șiriana”, comuna Șiria, județul Arad.

Pentru inginerul șef, indicatorii în funcție de realizarea cărora se acordă salariile tarifare sînt următorii:

— planul anual al producției totale (exprimat valoric) pe întreaga cooperativă;

— planul de lucrări al secției de mecanizare stabilit pentru cooperativă (exprimat valoric).

Pentru șeful de fermă, aceeași indicatori privesc planul anual de producție totală (exprimat valoric) pentru ferma de care răspunde.

La sfîrșitul anului, după cunoașterea rezultatelor, sumele reținute lunar din salariul tarifar se restituie în raport cu gradul de îndeplinire a indicatorului stabilit.

Precizările în legătură cu cotele de diminuare a salariului în raport cu fiecare procent de nerealizare a planului sînt date în regulamentul privind acordarea salariilor tarifare specialiștilor agricoli din C.A.P.

Ing. Dumitru DASCALU, comuna Hudești, județul Botoșani:

Transferul personalului este reglementat de art. 11 din Legea nr. 1/1970 și art. 53 și 60 din Legea nr. 12/1971.

Pentru specialiștii agricoli este necesară și aprobarea prealabilă prevăzută de art. 6 lit. „s”, din Decretul 14/1971.

În cazul refuzului de a se acorda transferarea, angajatul se poate adresa organului erarhic superior.

Aurel BULZARU — comuna Ciucea, județul Cluj:

Studiile dumneavoastră — absolvirea liceului de cultură generală și a școlii profesionale de mecanici agricoli — vă dau dreptul de a ocupa funcția de tehnician II în S.M.A. Despre o echivalare a școlii profesionale și liceului teoretic cu liceul de specialitate nu poate fi vorba, dată fiind diferența obiectelor de specialitate studiate în cele două forme de școlarizare.

Pentru încadrarea la o unitate S.M.A., vă puteți adresa întreprinderii pentru mecanizarea agriculturii a județului în care doriți să lucrați.





# CALEIDOSCOP

## Frumusețile patriei

### LEGENDE DIN CEHLĂU

Multe din formele munților noștri poartă denumiri legate de legende, izvorite din fantezia poporului. Virful cu Dor, Babele, Turnul lui Budu, Retezatul, Lacul Roșu etc. sînt numai cîteva care amintesc tot atîtea legende.

Ceahlăul, „muntele răsărit” de mulți poeți și scriitori, deține din acest punct de vedere recordul. În acest masiv aproape fiecare poiană, creastă, cascadă sau virf își are legenda lui. Panaghia, o stîncă de circa 60—70 m înălțime, este situată în apropierea celui mai înalt virf al Ceahlăului—Toaca, 1904 m altitudine. Ea își are numele legat de două dintre cele mai frumoase legende, izvorite din fantezia poporului și purtate de acesta „din gură în gură” pînă în zilele noastre. Una din ele, redată cu multă măiestrie și de Calistrat Hogas, ni se pare foarte interesantă.

Se spune că Panaghia a fost dăruită de către ursitoare, la naștere, cu cele mai alese însușiri: „ochii erau din foc și lumina din lumina și focul luceferilor celor mai strălucitori; fața era din albaștră erinilor și roșul trandafirilor, iar părul era tors din calere de neguri în fire subțiri de umbră neprihănită”. Și, mai departe, legenda spune că frumoasa Pana-



Virful Toaca (1904 m) cel mai înalt pisc al Ceahlăului, la poalele căruia se află și Stîncă Panaghia.

ghia, pentru ca să nu fie pingărită de priviri muritoare, a fost dusă dincolo de împărăția norilor, pe Ceahlău și ascunsă într-o peșteră. Și cînd a crescut Panaghia mare a fost văzută de Soare care, uluit de frumusețea fetei, s-a îndrăgostit de ea. Zi de zi, Soarele se oprea tot mai mult pentru a vorbi cu Panaghia pînă cînd ziua s-a mărit într-atît încît amurgul era mai pe ce să dea mina cu zorile. Și s-a plins noaptea de purtarea Soarelui și acesta a fost pedepsit să nu mai răsară deasupra Ceahlăului decît înconjurat de neguri. Jale mare cuprinsese sufletul celor doi îndrăgostiți...

Mai departe legenda spune toată amărăciunea fetei, despre șoaptele vîntului și ale frunzelor aduse la răsărit și apus de la Soare, și cite altele. Pînă la sfîrșit Panaghia, îndurerată, n-a mai putut cobori la peștera în care stătea, pentru că i s-au îngreunat mișcările și picioarele... Astfel se prefăcu frumoasa fată într-o stîncă de piatră, care și astăzi, credincioasă iubitelui ei, se scaldă în zilele senine cu căldura și lumina dăruită de acela care o iubește încă.

Emilian CRISTEA

## DE LA LUME ADUNATE

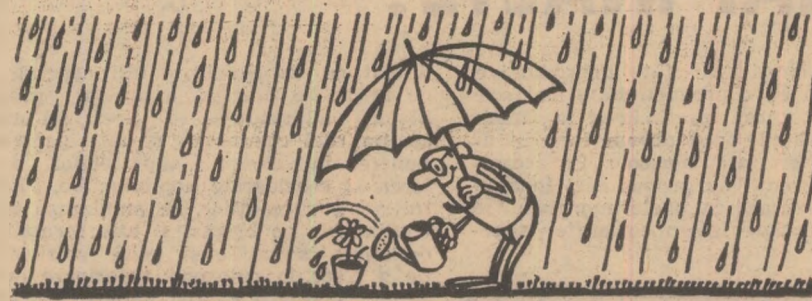
### LA STAȚIA DE SPĂLAT (FĂRĂ GRESAJ) ELEFANȚI

Elefanții sînt foarte curați și le place mult să fie spălați. Numai că au un gabarit prea mare și spălătorii îi ia mult timp și necesită un efort sporit... O metodă nouă și rapidă de spălare a elefanților a inventat-o dresorul englez Billy Stewart. El și-a dus animalele la stația de spălare a autoturismelor. Elefanții au suportat cu stoicism contactul cu „primul botez” de la stația de spălare, care pînă în cele din urmă le-a plăcut atît de mult că de fiecare dată cînd circul sosește în turneu într-un alt oraș elefanții nu-l lasă în pace pe dresor pînă cînd nu-i duce la stația de spălare.

### BUFNIȚA — LA MODA

Poți crește acasă canari, papagai, astăzi sînt însă crescute și bufnițe. În ultimul timp, în Franța aceasta a devenit pasărea domestică cea mai la modă.

S-a constatat că bufnițele pot fi foarte ușor domestice — mîncă din palmă, reacționează la vocea omului. Unii cercetători susțin că bufnița poate fi dressată să execute unele acțiuni foarte simple.



Fără cuvinte...

Desen de Nic. NICOLAESCU

## CRONICA DISCULUI

Una dintre noutățile în materie de muzică populară ale casei de discuri „Electrecord” o constituie, fără îndoială, lansarea a patru cîntece (pe discul 45—EPC— 10 217) din zona Gorjului, de către cunoscuții interpreți Maria Cornescu și Nelu Bălăsoiu. Este vorba de melodiile: „Un-te duci, măi pușor”, „Ghicește, mîndro și spune”, „Colo-n vale, la Cireș” și „Măriuța mea din Gorj”. Acompaniamentul este girat de orchestra Victor Predescu.

Alte opt cîntece din Moldova, sînt interpretate de regretatul Vasile Cănanău, care le-a și selectat. El este acompaniat de orchestra Nicu Stănescu pentru bucățile „Mîndruță de la Iași”, „Hora darului bogat” și „La stejarul din livadă”, și de orchestra de muzică populară a Radioteleviziunii — dirijor Radu Voinescu — pentru melodiile: „Asta e Moldova mea”, „Așa-i jocul pe la noi”, „Colo la Suceava-n luncă”, „Joacă hora, măi flăcău” și „Soarele a răsărit” (RPD 1 295).

Și din zona Transilvaniei „Electrecord-ul” aduce unele cîntece noi prin tînărul solist Gheorghe Mureșan. Pe discul 45—EPC-10 218, el interpretează melodiile: „Hai mîndruță joi sara”, „Cît îl Mureșu de mare”, „Pe Mureș în jos și-n sus” și „Hai mîndruță, miine-n zori”. La pupitrul orchestrei de muzică populară a Radioteleviziunii sînt Victor Predescu, Gheorghe Vancu și Radu Voinescu.

O noutate o constituie și discul pe care este imprimat — în cadrul ciclului intitulat **Legende Românești** — scenariul lui Grigore Băjenaru, „Banu Mărăciine”. În regia lui Cristian Munteanu, diferitele ro-

luri sînt interpretate de cunoscuții actori:

Ludovic Antal, Ion Marinescu, Nicolae Botez-Luchian, Sergiu Demetriad, Mihai Heroveanu, Constantin Cristescu, Athena Demetriad, Ion Caramitru și Constanin Brezeanu (EXD 1 292).

Dintre discurile consacrate muzicii ușoare, amintim cel pe care sînt imprimate opt melodii de succes cîntate în ordine de George Enache, Margareta Pislaru, Gică Petrescu, Anca Agemolu, Alexandru Jula, Luigi Ionescu, grupul vocal „Cantabile” și Cristian Popescu. Melodiile respective sînt: „Capricii” de Gelu Solomonescu, „Zău, imi pare rău” de Aurel Giroveanu, „Fetele îndrăgostite” de Sergiu Malagamba, „E vina ta” de Mauriciu Vescan, „Voi” de Florentin Delmar, „Ca lăutarul de altă dată” de Elly Roman, „Inimile noastre se întilnesc” de P. Andreescu și „Ziua aceasta n-o voi uita” de A. Proșteanu (EDD 1 290).

Dintre lucrările destinate iubitorilor de concerte semnalăm în primul rînd excelenta realizare care este „Simfonia nr. 9 în re minor” de Beethoven — două discuri (ST-ECE-0498-0599 în casetă) în execuția orchestrei simfonice și corului Radioteleviziunii Române, avîndu-i soliști pe Emilia Petrescu, Martha Kessles, Ludovic Spiess și Helge Bömches, iar dirijor pe Iosif Conta.

De asemenea, merită a fi reținut discul ECE 0607 pe care sînt înregistrate: **Concertul nr. 2 pentru vioară și orchestră** de Carmen Petra — Basacopol și **Concertul pentru pian și orchestră de coarde** de Dan Constantinescu.

Execută Orchestra simfonică a Radioteleviziunii: soliști sînt Ștefan Ruha și Alexandru Hrisanide, dirijori — Constantin Bobescu și Iosif Conta.

I. ALEXANDRU

## Berzele călătoresc cu „vagonul de dormit”

De curînd, la Tanger, la un congres al ornitologilor, au fost comunicate unele detalii interesante cu privire la migrația berzelor, toamna, spre țări mai calde. În primul rînd a fost dezmințită părerea existentă pînă acum că înaintea zborului berzele caută să se odihnească, să doarmă cît mai mult. Dimpotrivă, spun ornitologii, înaintea plecării, berzele, ca orice călător, sînt cuprinse de „frigurile plecării” și sînt mai agitate.

Și cum se poate afla dacă berzele dorm în timpul zborului? Cercetătorii ornitologi cunosc cîteva detalii pe minut care inima berzei care este trează și cite bătaii are inima berzei care doarme. Înaintea zborului, pe pieptul a trei berze au fost instalate trei aparate minuscule care au înregistrat felul cum au funcționat inimile, sistemul vascular al celor trei berze și numărul bățăilor aripilor acestor păsări în

timpul zborului. Rezultatele înregistrate, erau transmise la un planor ce zbura alături, fără zgomot. S-a constatat că berzele dorm sau cel puțin moțăie în timpul zborului.

Pentru reimpresărea forțelor este suficient un somn cu o durată de 10 minute, după care barza odihnită trece în „capul” sau în „coada” stoluului, iar locul său în „vagonul de dormit” este ocupat de o altă pasăre obosită.

## MAGAZIN SPORTIV

### ATLEȚII CARE RIDICAU UN CAL...

Interlocutorul nostru este LAZAR BAROGA, secretarul general al Federației de haltere.

— Cînd au apărut, ca sport, halterele în țara noastră?

— Destul de tîrziu, deși ridicarea greutăților se practica de multă vreme, în bilciuri sau în circuri. Cert e că în 1893, la serbările populare din Clujmigiu, un „atlet” se lăsa provocat la luptă de orice amator. Spre a-și demonstra forța, anunțul din ziar sublinia că atletul poate ridica... un cal. Firește, de la aceste situații oarecum anecdotice, pînă la sportul halterelor, cum e cunoscut azi, drumul a fost lung. Pentru prima dată, ridicarea greutăților la un concurs este amintită în 1896, cînd la Liceul „Lazăr” din București a avut loc o serbare de gimnastică, unde s-au executat și „exerciții la greutate”. În anii următori, la alte serbări, greutatea era ridicată cu o mină sau cu amindouă, dar nu se organizau întreceri pentru greutatea tot mai mari. Acestea erau de cel mult 30 de kilograme și cîștigătorul se stabilea în funcție de numărul de ridicări, fără a pune haltera jos.

— Așadar, concursuri numai cu caracter demonstrativ?

— Exact. În 1909, un elev a ridicat haltera de 30 kg, cu două miini, de 60 de ori. Și la serbările societății „Tirul”, în 1913 și 1915, erau incluse halterele. Aceasta era însă singura activitate.

Dar în provincie?

— Sportul respectiv s-a practicat mai tîrziu la Iași. În 1925, de exemplu, un gimnast, Marius Georgescu, a ridicat cu două miini o halteră de 35 kg, de 14 ori. Tot la serbări, halterele au figurat și la Constanța, unde în 1926 a avut loc un concurs, pe... categorii (ridicarea greutății cu o mină, cu cealtă și cu amindouă). Aici, un marinar, I. Cojocaru, a ridicat cu ambele miini 62,5 kg. În 1925, la București, era cunoscut... un singur halterofil, Grigore Furtună.

— Totuși, cînd a luat ființă federația de specialitate?

— În 1924, în cadrul F.S.S.R. a fost înființată „comisia de gimnastică și greutate”, dar era lipsită de activitate. Ulterior, în 1930, s-a constituit, la Oradea, „Federația română de lupte și greutate”.

La scurt timp după aceea, în 1934 s-au organizat primele campionate naționale de haltere la București, înaintea celor de lupte, incluzîndu-se stilurile „apăsă, smuls și aruncat”. Dar la aceste campionate au figurat doar 9 concurenți din Arad, Lugoj și București. Mai trebuie notat că în 1936 a avut loc un concurs la Lupeni, între o selecționată locală și cea a Timișoarei.

— În incheiere, o întrebare de actualitate: ce concursuri mai importante de haltere vor avea loc în prima parte a anului în curs?

— În primăvară, de la 13 la 21 mai, se vor desfășura campionatele europene de haltere, la Constanța cu participarea a 27 de țări.

AI. IANCU

**Doriți să cîștigați o butelie de aragaz cu numai 6 lei?**

**JUCAȚI LA LOZ ÎN PLIC!**

La seriile speciale, în afara autoturismelor și a cîștigurilor în bani, s-au introdus ca premii și butelii de aragaz. Nu scăpați prilejul de a intra în posesia unei butelii de aragaz jucînd la sistemul LOZ ÎN PLIC seriile speciale.

NUMAI CINE JOACĂ POATE CÎȘTIGA!

**NOU!**





# DIN PROGRAMUL DE RADIO și TELEVIZIUNE

pe săptămîna 20-26 februarie

## RADIO

**BULETIN DE ȘTIRI:** luni, marți, miercuri, joi, vineri și sîmbătă: programul I: 6.00; 9.00; 10.00; 11.00; 15.00; 24.00; 2.00; 4.00; 5.00; Programul II: 9.30; 12.00; 14.00; 17.00; 19.00; 21.00; 23.00; 0.55 Programul III: 17.00; 20.00; **Duminică:** programul I: 6.00; 11.00; 15.00; 20.00; 4.00; 5.00; Programul II: 9.30; 14.00; 17.00; Programul III: 19.30.

**RADIOJURNAL:** Luni, marți, miercuri, joi, vineri și sîmbătă: programul I: 7.00; 13.00; 16.00; 22.00; programul II: 7.00; 13.00; 16.00; programul III: 22.00.

**DUMINICĂ:** programul I: 7.00; 13.00; 20.00; 22.00; programul II: 7.00; programul III: 22.00.

### EMISIUNE PENTRU SATE

**DUMINICĂ:** programul I: 9.00 — ORA SATULUI. În fiecare zi de lucru: 6.20 — JURNAL AGRAR.

### EMISIUNI MUZICALE

**DUMINICĂ:** Muzică populară: programul I: 11.05; 13.30; 14.30; programul II: 6.00; 10.30; 14.05; 18.00; 19.00; programul III: 18.26. Muzică ușoară și de dans: programul I: 6.05; 8.08; 10.30; 14.30; 20.40; 22.30; 23.00; 0.03—6.00; programul II: 6.00; 9.00; 13.00; 15.15; 19.45; 22.00; programul III: 18.45.

**LUNI:** Muzică populară: programul I: 10.05; 11.05; 11.35; 12.30; 17.25; programul II: 9.00; 9.35; 11.30; 14.05; 17.05; 21.50.

**MARTI:** Muzică populară: programul I: 10.05; 12.30; 14.40; 17.30; 20.40; programul II: 9.35; 14.05; 21.50.

**MIERCURI:** Muzică populară: programul I: 10.05; 12.30; 14.40; 17.30; 20.40; programul II: 9.35; 14.05; 15.20; 17.05;

**JOI:** Muzică populară: programul I: 10.05; 12.30; 14.40; 16.30; 20.40; programul II: 9.35; 11.00; 14.05; 17.05.

**VINERI:** Muzică populară: programul I: 10.05; 12.30; 14.40; 20.40; 21.45; programul II: 9.35; 12.15; 14.05; 17.05.

**SIMBĂTĂ:** Muzică populară: programul I: 12.30; 17.30; 20.45; programul II: 9.15; 10.30; 12.18; 17.05; 19.30; 22.00. Muzică ușoară și de dans: programul I: 8.30; 9.03; 10.20; 11.05; 12.00; 13.30; 17.45; 20.05; 21.30; 22.30; 23.00; 0.03—6.00; programul II: 6.05; 7.45; 10.05; 11.30; 12.30; 13.40; 15.20; 17.50; 19.05; 21.35; 22.30; 24.00; programul III: 18.00.

## TELEVIZIUNE

**DUMINICĂ: PROGRAMUL I:** 8.15 — Gimnastică pentru toți; 8.30 — Cravatele roșii; 10.00 — VIAȚA SATULUI. Din cuprins: ● In ajunul celui de-al II-lea Congres al Uniunii Naționale a Cooperativelor Agricole de Producție — Agricultura — bilanț și perspectivă; Chipuri, gânduri, fapte (de vorbă cu țărani cooperatori despre muncă și realizări); Prima filă a agendei de campanie. Plugurile au ieșit în câmp ● Pentru că noi, cei mulți, ne-am unit. Zile de început (reportaj-anchetă despre începutul unui nou an agricol și despre cea dintîi primăvară a cooperativei agricole din satul Crou, județul Dimbovița) ● „Țara întregă-i o grădină” — cîntece și jocuri populare; 11.10 — Să înțelegem muzica; 12.00 — De strajă patriei; 12.30 — Emisiune în limba maghiară; 14.00 — SPORT; 16.00 — Postmeridian; 17.10 — Film serial pentru tineret: „Planeta giganților”; 18.00 — Cîntare patriei. Concurs coral interjudețean; 19.20 — 1001 de seri; 19.30 — TELEJURNAL; 20.10 — Reportajul săptămîinii; 20.30 — Medalion Walt Disney; 21.20 — Clujul... pe adresa dv. (partea I). Emisiune de divertisment; 22.45 — TELEJURNAL. Sport. **PROGRAMUL II:** 12.30 — Concert de prînz; 13.15 — Desene animate; 13.30 — Metamorfoze — Dramatizare după schița lui Al. O. Teodorescu; 14.00 — Inchiderea emisiunii de prînz; 20.00 — Deschiderea emisiunii de seară. Concertul orchestrei de cameră a Filarmonicii din Tîrgu Mureș; 20.55 — Săptămîna culturală bucu-reșteană; 21.15 — Agendă; 21.25 — Din lumea științei; 21.40 — Film serial: „Invadatorii” (reluare).

**LUNI: PROGRAMUL I:** 15.30 — LECȚII TV. PENTRU LUCRĂTORII DIN AGRICULTURĂ: Pășunea, resursă principală de nutrețuri verzi pentru animale; 16.30—17.00 — Curs de limba rusă. Lecția a III-a (reluare); 17.40 — La volan — emisiune pentru conducătorii auto; 18.00 — Căminul; 18.40 — Avanspremieră; 18.45 — Scena; 19.10 — Noutăți cultural-artistice; 19.20 — 1001 de seri; 19.30 — TELEJURNAL; 20.10 — Moment folcloric; 20.20 — Teatrul foileton: „Mușatinii” după trilogia lui Barbu Ștefănescu-Delavrancea (Seria a III-a); 21.25 — Avanspremieră; 21.30 — Steaua fără nume (muzică ușoară); 22.30 — 24 de ore; 22.45 — Contraste în lumea capitalului. **PROGRAMUL II:** 20.00 — Emisiune pentru copii; 20.30 — Cronica literară; 20.45 — Avanspremieră-publicitate; 20.55 — Interpreți celebri: basul Nicola Ghiluzelev (Bulgaria); 21.20 — Agendă; 21.30 — Film artistic: „Dragoste de viață”.

**MARTI: PROGRAMUL I:** 9.00 — TELELEX; 9.05 — Telescoală; 10.00 — Curs de

limba rusă. Lecția a 4-a; 10.30 — Căminul (reluare); 11.10 — Film serial: „Patru tanchiști și un ciine” (III — reluare); 12.05 — TELEJURNAL; 16.30—17.00 — Curs de limba franceză. Lecția a III-a (reluare); 17.35 — Steaua polară. Cabinet de orientare școlară și profesională; 18.00 — Cîntece și marșuri patriotice; 18.10 — Micii meșteri mari; 18.40 — Film documentar: „Olimpiada focului”; 18.50 — Seară de balet; 19.15 — Publicitate; 19.20 — 1001 de seri; 19.30 — TELEJURNAL; 20.10 — Seară de teatru: „Fără final” de N. Damaschin; 21.30 — Prim plan: Dan Burghilea; 22.00 — Teleglob: La vest de Budapesta; 22.20 — Vedete ale muncii ușoare: Enrico Macias; 22.30 — 24 de ore. **PROGRAMUL II:** 20.00 — Tele-cinemateca pentru copii și tineret: „Aventurile baronului Münchhausen”; 21.30 — Agendă; 21.40 — Tineri interpreți; 22.10 — Telex tehnico-științific; 22.20 — Emisiune de divertisment (reluare).

**MIERCURI: PROGRAMUL I:** 9.00 — TELELEX; 9.05 — Teleglob (reluare); 9.25 — Prim plan: Dan Burghilea (reluare); 9.55 — Publicitate; 10.00 — Curs de limba franceză. Lecția a IV-a; 10.30 — Tele-cinemateca pentru copii și tineret (reluare); 12.00 — TELEJURNAL; 15.30 — Tele-scoală; 16.30—17.00 — Curs de limba engleză. Lecția a III-a (reluare); 17.35 — O viață pentru o idee: Tolkovski; 18.10 — TIMP ȘI ANOTIMP ÎN AGRICULTURĂ: ● Lucrări agricole de sezon ● A conduce, înseamnă a organiza (Din activitatea Consiliilor Intercooperatiste) ● Porumbul opac, o nouă realizare a cercetării agricole românești; 18.40 — „Cînd însuși glasul...” Pocize, cîntec, dans într-o seară de lieduri românești (Interviziune); 19.00 — Oameni și fapte; 19.15 — Tragerea pronocexpres; 19.20 — 1001 de seri; 19.30 — TELEJURNAL; 20.10 — Avanspremieră; 20.15 — Tele-cinemateca: „Femeia îndărătnică” cu Elisabeth Taylor, Richard Burton; 22.20 — Interpretul săptămîinii: Sofia Vicoveanca; 22.30 — 24 de ore. **PROGRAMUL II:** 20.00 — „Triunghiul de foc”. Film documentar; 20.35 — Refrene fără vîrstă; 21.20 — Agendă; 21.30 — Cluburi sportive bucureștene; 21.50 — Film serial: „Patru tanchiști și un ciine” (XV).

**JOI: PROGRAMUL I:** 9.00 — TELELEX; 9.05 — Ritm, tinerețe, dans (reluare); 10.00 — Curs de limba engleză. Lecția a IV-a; 10.30 — Tele-cinemateca: „Femeia îndărătnică” (reluare); 12.35 — TELEJURNAL; 15.30 — LECȚII TV. PENTRU LUCRĂTORII DIN AGRICULTURĂ: Organizarea producției și a muncii în unitățile agricole cooperatiste; 16.30—17.00 — Curs de limba germană. Lecția a III-a (reluare); 17.35 — Emisiune în limba maghiară; 18.35 — Confruntări; 18.55 — Medalion coral: Gheorghe Cucu; 19.15 — Publicitate; 19.20 — 1001 de seri; 19.30 — TELEJURNAL; 20.10 — Reflector; 20.25 — Tinerii despre ei înșiși...; 21.15 — Pagini de umor: Retrospectivă Charlie Chaplin; 21.55 — „Muzica unui an”. Film produs de televiziunea din R.D.G.; 22.30—24 de ore. **PROGRAMUL II:** 20.00 — Concertul Orchestrei simfonice a radioteleviziunii; 21.00 — Desene animate; 21.10 — Agendă; 21.20 — Emisiune muzical-distractivă; 21.40 — Cărți și idei; 22.10 — Film serial „Planeta giganților” (reluare).

**VINERI: PROGRAMUL I:** 9.00 — TELELEX; 9.05 — Mai aveți o întrebare? (reluare); 10.00 — Curs de limba germană. Lecția a IV-a; 10.30 — Film serial: „Sebastian și secretul epavei” (reluare); 10.55 — Portretul unui regizor: Kozintsev; 11.25 — Pagini de umor: Charlie Chaplin (reluare); 12.05 — TELEJURNAL; 15.30—16.30 — Tele-scoală; 17.35 — Prietenii lui Așchiuță; 18.05 — Pe drumul Meseșului (muzică populară); 18.25 — Să cunoaștem legile; 18.40 — Stop-cadru; 19.10 — Tragerea loto; 19.20 — 1001 de seri; 19.30 — TELEJURNAL; 20.00 — Cronica politică internă; 20.15 — Film artistic: „Prima întîlnire” cu Danielle Daricux, Fernand Ledoux, Louis Jourdan, Jean Tissier; 21.45 — Ancheta TV: Minorii în derivă; 22.30—24 de ore; 22.45 — Din țările socialiste. **PROGRAMUL II:** 20.00 — Desene animate pentru copii; 20.15 — Biblioteca pentru toți. Ion Luca Caragiale (I); 21.00 — Viața economică a Capitalei; 21.20 — Film documentar: Corsica; 21.30 — Scene celebre din opere; 21.55 — Agendă; 22.05 — Stelele Cubei. Cîntece și ritmuri din muzica sud-americană.

**SIMBĂTĂ: PROGRAMUL I:** 9.00 — TELELEX; 9.05 — Film serial: „Doamna din Genova” (II); 9.45 — De vorbă cu gospodinele; 10.00 — Tele-enciclopedia (reluare); 10.45 — Biblioteca pentru toți; 11.15 — Emisiune de divertisment (reluare); 12.00 — TELEJURNAL; 16.30 — Emisiune în limba germană; 18.15 — Ritm, tinerețe, dans; 19.00 — Arta plastică; 19.15 — Publicitate; 19.20 — 1001 de seri; 19.30 — TELEJURNAL; 20.00 — Săptămîna internațională; 20.15 — Tele-enciclopedia: ● Dimitrie Paciurea ● Roata II ● Zoorama; 21.00 — Film serial: „Invadatorii”; 21.50 — Culisele varietăților; 23.00 — TELEJURNAL; Sport; 23.15 — Muzică lăutărească și cîntece de petrecere. **PROGRAMUL II:** 16.30 — Pe plajuri teleormănene; 17.00 — Reportaj bucu-reștean; 17.20 — Pagini celebre... mari interpreți; 17.50 — Agendă; 18.00 — Film artistic: „Răpirea fecioarelor”, cu Emanoil Petruț, Marga Barbu, George Constantin.

# ASIGURAREA PAUȘALĂ

a gospodăriilor familiale ale membrilor cooperativelor agricole de producție

Această măsură de prevedere poate fi luată de orice membru al cooperativei agricole de producție și cuprinde:

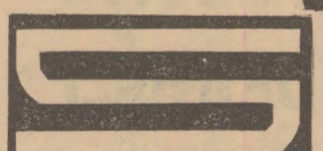
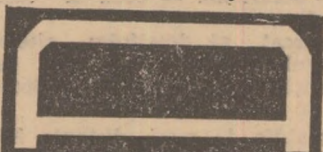
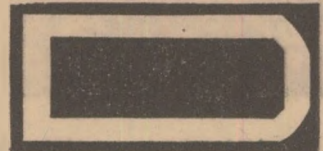
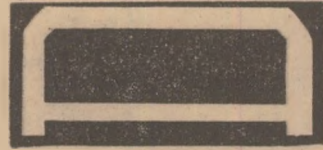
### Asigurarea animalelor

Se asigură animalele sănătoase din speciile arătate mai jos, la alegerea asiguratului:

— bovine: 3 bovine de producție, în vîrstă de 6 luni sau peste 6 luni, pentru suma asigurată totală de 1000 de lei (respectiv 2000 de lei în cazul în care s-a fucheat un supliment de asigurare pentru bovine de rasă);

— sau porcine: 4 capete, în vîrstă de 6 luni sau peste 6 luni, pentru suma asigurată totală de 700 de lei;

— sau ovine și caprine: 10 capete în vîrstă de 1 an sau peste 1 an, pentru suma asigurată totală de 700 de lei.



### Asigurarea complexă a gospodăriei

Suma asigurată totală pentru bunurile din gospodărie, inclusiv tarajele, este de 5500 de lei.

### Asigurarea de accidente

Se asigură persoana care a încheiat contractul de asigurare, pentru invaliditate permanentă sau deces, ca urmare a unui accident întîmplat oriunde. Suma asigurată este de 10000 de lei pentru invaliditate permanentă totală și de 5000 de lei pentru deces.

Prima de asigurare este unică pentru toate cele trei feluri de asigurări cuprinse în contract, diferențiată în funcție de categoria tarifară a județului în care își are domiciliul cooperatorul cărui îi aparține animalele.



PASTELE FĂINOASE SE RECOMANDĂ SINGURE PRIN CALITĂȚILE LOR:

Excelente la gust, nutritive, spornice!



Un sortiment bogat de paste făinoase simple și cu ou, macaroane, spaghete, fidea, tăiței și paste „EXTRA” puteți cumpăra de la toate magazinele și raioanele alimentare ale

COOPERĂȚIEI DE CONSUM

RECOOP



# AGRICULTURA PE GLOB



In pepinierele asociației, tinerii pomicultori își consolidează cunoștințele teoretice

Cine a călătorit prin Turingia, zonă din sudul Republicii Democratice Germane, nu poate să nu-și amintească de pitorescul peisajelor, de frumusețea lor; nu poate să nu-l înțeleagă pe marele Goethe, care vedea cindva în acest colț de țară — în care s-a născut și a trăit — „Sicilia Germaniei“.

Părtașe la țesătura multicoloră a vegetației care îmbracă în haina ei întregul cuprins, până în zări îndepărtate, livezile Turingiei au atras spre o îndeletnicire plăcută și, în același timp, rentabilă mulți agricultori din partea locului.

Am vizitat cooperativa agricolă de producție (L.P.G.) „Karl Marx“ din Grosfahner, într-o după amiază de toamnă târzie, în zorul stîrnit de pîr-ga merelor.

Așa cum ne-a arătat inginerul Siegfried Seliger, șeful secției de pomicultură, unitatea a luat ființă în anul 1960. Prin unirea celor trei cooperative, din trei sate apropiate, cite erau la început, s-a format una singură, puternică, în care în prezent lucrează circa 300 de familii de țărani. Condițiile favorabile pomiculturii au făcut ca această ramură, alături de cultura cerealelor și de zootehnie, să dețină o pondere însemnată în ansamblul producției cooperativei. De altfel, de la 250 de hectare în prezent, până în anul 1975, potrivit planului, livezile își vor dubla suprafața.

Dar să ne oprim la prezent. Străbătînd livezile împreună cu inginerul Seliger, am aflat că din cele 250 de hectare, 130 ha. sînt ocupate cu plantații de cireși, 70 ha. cu meri, 15 ha. cu peri, 12 ha. cu vișini, iar restul cu piersic și coacăz negru.

În plantația de meri, pomii încărcăți promiteau recoltă bogată: 20—30 de kilograme fiecare.

Anticipînd întrebarea pe care doream să i-o adresăm, gazda ne-a arătat că în anul 1971, față de media obținută, de 22 000 kg la hectar, la soiul Carola s-a obținut o producție de 38 000 kg de mere la hectar. Și la soiul Golden delicios producția se ri-

dica la circa 25 000 kg de mere la hectar. Alături de aceste soiuri, Alkmene, Clivia, Elektra, Ontario, Auralia și Herma — soiuri noi — erau în curs de răspîndire.

Am încercat să descifrăm cîteva din „secretele“ producțiilor mari pe care le obțin cooperatorii din Grosfahner.

În plantațiile de meri, distanța în-

## LIVEZILE TURINGIEI

Însemnări din  
R. D. Germană

tre rînduri era de 4 m. iar între pomi, pe rînd, de 2,5 m. Ca lucrări, în timpul unui an s-au efectuat 6 prașile și s-au aplicat circa 15 stropiri. În sol au fost încorporate 200 kg de azotat de amoniu la hectar, în martie, și 150 kg de azotat, alături de 120 kg de superfosfat, în luna mai. În luna octombrie, pentru recolta anului viitor, s-au administrat cite 180 kg de sare potasică la hectar. Din patru în patru ani se asigură fertilizarea cu gunoi de grajd — cite 30 de tone la hectar.

Pentru folosirea cit mai eficientă a terenului, printre rîndurile de pomi, am văzut semănate benzi de phacelia, o leguminoasă valoroasă pentru hrana vitelor și, în același timp, pentru refacerea structurii solului. Cu excepția recoltatului, lucrările în livezi erau în întregime mecanizate. Dar și la recoltare ingeniozitatea și spiritul practic și-au spus cuvîntul. Merele

erau culese în pungi groase de material plastic, cu fundul rabatabil, prins cu un șnur de mînerul pungii. După umplere, punga nu se răstoarnă — pentru a se evita lovirea merelor; se detașează doar fundul pungii, printr-o operație destul de simplă, și merele sînt lăsate ușor în lădițe și transportate apoi de o camionetă care circulă printre rînduri.

Interesîndu-ne de rezultatele economice, ing. Seliger ne-a informat că, de pe un hectar, la o producție de circa 25 000 kg de mere, cooperativa realizează un beneficiu net de 25 000 de mărci

Alături de alte 13 cooperative cu profil pomicol, unitatea pe care am vizitat-o face parte din Asociația intercooperatistă „Thüringer Obstbau“, al cărei oaspeți am fost nu după multă vreme.

O discuție, la o autentică masă rotundă, la care, ca interlocutori, i-am avut pe inginerii horticoli Roland Marschner și Roland Wilke și pe tehnicianul horticol Dieter Reissig — toți trei din grupul tehnic de specialitate al asociației — ne-a pus în temă cu multe din atribuțiile și preocupările asociației. Din asociație fac parte 14 cooperative agricole de producție, 2 întreprinderi de stat, 3 pepinere și 3 întreprinderi comerciale din Erfurt, o unitate economică regională care se ocupă de problemele comerciale și de industria prelucrătoare și un institut de pomicultură care pregătește anual 25 de ingineri horticoli și care asigură asistență tehnică asociației.

Înființată în anul 1968, asociația și-a afirmat de la bun început oportunitatea și eficiența, contribuind la profilarea, concentrarea și specializarea pomiculturii din regiune. Din cele 1 300 de hectare pe cite și-a extins activitatea, plantațiile de meri reprezintă 38 %, de peri 9 %, de cireși 14 %, de vișini 27 %, de pruni 6 %, de diverși arbuști 6 %. Prin plantările care se vor efectua, în continuare, suprafața pomicolă va spori, pînă în anul 1975, la circa 3 000 de hectare.

Am reținut că la baza concepțiilor tehnice de perspectivă ale asociației stă principiul extinderii livezilor pe terenuri plane; treptat dealurile și terenurile în pantă sînt cedate silviculturii sau fondului pastoral.

Interesant ni s-a părut și faptul că asociația mai dispune de o unitate specializată pentru plantarea și întreținerea arborilor de pe străzile și din parcurile orașului Erfurt, reședința regiunii. Tot această unitate satisface și cererile gospodăriilor personale ale cetățenilor.

Sintetizînd rezultatele economice ale asociației, interlocutorii ne-au arătat că, în medie, pentru o producție-marfă în valoare de o mie de mărci se cheltuiesc 700 de mărci, unele din unitățile asociate obținînd rezultate și mai bune.

Din discuțiile purtate la Asociația intercooperatistă „Thüringer Obstbau“ din Erfurt, am desprins interesul manifestat de gazde pentru pomicultura din țara noastră, dorința lor de a se organiza schimburi reciproce de experiență.

Ing. Lucian ROȘCA

### Note

## CONFRUNTAREA AGRICULTURII CU PROBLEMELE MEDIULUI

De aproape cinci ani în Elveția au fost efectuate cercetări cu privire la dispersia compușilor plumbului în preajma marilor autostrăzi. Analizele au arătat că pe pășuni, mai cu seamă în imediata apropiere a șoselelor, conținutul de plumb — provenit din substanțele adăugate benzinei — este deosebit de ridicat. El se ridică la 40—150 ppm. Este adevărat că exceptînd anumite împrejurări climatice deosebite, cum ar fi o secetă prelungită, inversiunea de temperatură etc. conținutul în plumb scade pe măsura creșterii

distanței față de șosea, astfel încît dincolo de 50 de metri, poluarea pășunilor practic nu mai este perceptibilă.

Este de remarcat că și legumele cultivate în apropierea șoselelor pot conține cantități mari de plumb, mai ales în cazul celor cu frunze mari, cum sînt salata verde, spanacul și altele. Din fericire, depozitele de plumb create în plante pot fi eliminate în proporție de 35—65% prin spălarea cu apă. Părțile subterane ale legumelor nu sînt decît în mică măsură contaminate cu plumb, ceea ce se datorește faptului că rădăcinile plantelor absorb în mai mică proporție acest element din sol.

Într-o anumită măsură, problema poluării cu plumb privește și plantațiile pomicole din apropierea șoselelor. În ce le privește, poluarea este mai slabă decît în cazul altor plante și este localizată la suprafața fructelor, mai mult la fructe cum sînt caisele, mai puțin la cele cum sînt merele și perele.

Faptele amintite mai sus au fost expuse cu prilejul unui simpozion care a avut loc la Berna, la sfîrșitul anului trecut. Aproape concomitent cu aceas-

tă reuniune, a avut loc o altă manifestare cu tema „Agricultura și protecția mediului“. Una dintre concluziile esențiale ale acesteia din urmă a fost aceea că, în stadiul actual al industrializării țării, productivitatea agriculturii nu depinde numai de factorii naturali firești și de utilizarea mijloacelor tehnice moderne, ci este confruntată, mai mult decît oricare alt sector al economiei, din multe puncte de vedere, cu problemele de ansamblu ale poluării mediului.

Cele trei teme fundamentale ale dezbaterilor au avut meritul de a defini cit se poate de clar principalele zone ale acestei confruntări: „agricultura și partea sa de responsabilitate în problemele mediului“, „agricultura este vizată de poluarea mediului“ și „agricultura, un sprijin în soluționarea problemelor poluării mediului“.

Evident, diversele aspecte ale acestei problematice sînt specifice, într-un fel sau altul, pentru o țară sau o regiune ori alta. Esențial însă rămîne faptul că aceste probleme există, că ele se bazează pe o realitate ce nu poate și nu trebuie să fie nesocotită.

A. COSTA

## Semnarea unor protocoale de colaborare pe anul 1972

BUDAPESTA

Ion Moldovan, șeful Departamentului industriei alimentare din Ministerul Agriculturii, Industriei Alimentare și Apelor al României, și Istvan Gergely, adjunct al ministrului agriculturii și industriei alimentare al Ungariei, au semnat joi, la Budapesta, protocolul de colaborare tehnico-științifică pe anul 1972 dintre cele două ministere.

Protocolul prevede dezvoltarea schimburilor de specialiști în diferite domenii ale agriculturii și prelucrării producției agricole, schimburi de documentații tehnice pentru cultura plantelor și creșterea animalelor și diferite studii în domeniul proiectelor de investiții

De asemenea, se prevede dezvoltarea schimburilor de materiale documentare informaționale, precum și a schimburilor între instituții de învățămînt superior din domeniul agriculturii din cele două țări.

Facilînd cunoașterea reciprocă, în avantajul ambelor țări, a celei mai valoroase experiențe acumulate în domeniul agriculturii și industriei alimentare din țările noastre, protocolul prevede pentru acest an o creștere cu 50 la sută față de 1971 a schimburilor în domeniile respective.

PRAGA

Joi a fost semnat la Praga protocolul de colaborare economică și tehnico-științifică între Ministerul Agriculturii, Industriei Alimentare și Apelor al Republicii Socialiste România și Ministerul Agriculturii și Industriei Alimentare al Republicii Socialiste Cehoslovace.

Documentul prevede continuarea schimbului de specialiști și de experiență, de material documentar, publicații și filme de specialitate între cele două ministere.

Din partea română protocolul a fost semnat de Gheorghe Moldovan, adjunct al ministrului, iar din partea cehoslovacă de Emil Cakajda, adjunct al ministrului.

## CONGRESUL UNIUNII OAMENILOR MUNCII DIN AGRICULTURA R.P.D. COREENE

În prezența lui Kim Ir Sen, secretar general al C.C. al Partidului Muncii din Coreea, președintele Cabinetului de Miniștri, la Phenian au început lucrările celui de-al II-lea Congres al Uniunii oamenilor muncii din agricultură, anunță agenția A.C.T.C.

## O HOTĂRIRE A CONSILIULUI DE MINIȘTRI AL POLONIEI

Agenția P.A.P. relatează că, țînînd seama de experiența cooperativei agricole de producție, de necesitățile lor, de schimbarea condițiilor sociale, organizatorice și economice din agricultură, guvernul polonez a considerat necesar să analizeze și să extindă formele existente de ajutorare a cooperativei agricole de producție și a altor organizații cooperatiste de producție de la sate, pentru a contribui la crearea unor forme mai favorabile de dezvoltare a gospodăriilor colective.

Proiectul Hotărîrii Consiliului de Miniștri, analizat de Prezidiul guvernului, prevede o abordare complexă a problemelor referitoare la stabilirea mijloacelor care trebuie să servească dezvoltării și întăririi cooperativei existente, să favorizeze crearea și funcționarea în condiții bune a unor cooperative noi și întărirea altor forme de activitate colectivă în agricultură.

## R.S.F. IUGOSLAVIA: 1 000 TRACTOARE PESTE PLAN

1 000 tractoare peste plan a produs, în cursul anului trecut, colectivul Uzinei constructoare de mașini „IMT“ din Belgrad. Peste 12 000 mașini moderne de diverse tipuri au fost livrate în 1971 de această fabrică furnizorilor ei din țară și străinătate.

## UN DISPOZITIV DE AMBALAT FRUCTE

Funcționînd fără aer comprimat sau sisteme hidraulice (o simplă priză de curent este suficientă pentru acționare), mașina de montat platouri cu fructe, produse lactate, cutii metalice etc. fabricată de firma „Lafarge Emballage“ permite atingerea capacității de 1 800 platouri pe oră.