

AGRICULTURA

SĂPTĂMINAL DE ȘTIINȚĂ ȘI PRACTICĂ DIN AGRICULTURĂ, INDUSTRIA ALIMENTARĂ ȘI GOSPODĂRIREA APELOR

Producerea, valorificarea și industrializarea legumelor și fructelor

ETAPA PARCURSĂ — BAZA UNOR REALIZĂRI VIITOARE

Domeniu de mare importanță economică, aprovizionarea populației cu produse agroalimentare s-a aflat permanent în preocuparea conducerii de partid și de stat. Măsurile elaborate pentru continuarea îmbunătățirii a rezultatelor au acționat direct și într-unul din sectoarele de bază ale acestui domeniu — oel chemat să realizeze și să valorifice superior fondul de stat de legume și fructe, în vederea satisfacerii — cantitative și calitative — a cerințelor pieței interne, acoperirii nevoilor de materie primă ale industriei și creării de resurse valutare.

Hotărârea luată — în urmă cu șase ani — de a se încredința această amplă activitate unui organ unic, care să asigure nemijlocit, cu maximum de randament și eficiență, îndeplinirea tuturor sarcinilor ce decurg din îndeplinirea politicii și statului s-a dovedit a fi de maximă importanță. Pe baza ei s-a putut trece de la o activitate necoordonată, dispersată pe mai multe organisme paralele, la un sistem unitar de producție și valorificare a legumelor și fructelor.

A fost elaborat un amplu program de organizare și dezvoltare a horticulurii, program prin care se urmărește integrarea întregii activități — de la asigurarea semințelor și pînă la valorificarea legumelor și fructelor — și cuprinderea, în aceeași sistemă, a unităților de producție cit și a celor de valorificare și de prelucrare industrială. Această integrare se realizează în pre-

Conf. dr. ing. Ion CEAUȘESCU

secretar general
la Ministerul Agriculturii,
Industriei Alimentare și Apelor

zent în cadrul Centralei de producție, valorificare și industrializare a legumelor și fructelor.

Trecerea la aplicarea acestui program a fost înlesnită de sprijinul permanent acordat de partid și de stat pentru **continua dezvoltare a bazei tehnico-materiale**, în special în ceea ce privește sectorul de valorificare. S-a realizat, astfel, în această perioadă, un volum de investiții a cărui valoare este de 3 ori mai mare decît aceea a tuturor fondurilor fixe acumulate în toată perioada anterioară anului 1966. Ele au fost orientate cu precădere către obiective direct productive. Au fost puse în funcțiune 10 mari unități de valorificare complexă a legumelor și fructelor — creație a Institutului de studii, cercetări și proiectări pentru construcții hortiviticele. Este vorba de marile depozite de la Alexandria, Bistrița, Cluj, Iași, Vaslui, Craiova, Păltinoasa-Suceava, Ghimbav-Brașov etc. Ele au fost astfel concepute încît să asigure un flux integrat întregului proces tehnologic: pregătirea și condiționarea mărții, păstrarea și depozitarea ei pe solrtă și lungă durată, semiconservarea și deshidratarea legumelor și fructelor, întreținerea și repararea mijloacelor de transport etc. S-au

construit, de asemenea, 9 depozite silozuri. A fost dezvoltată **industria conservelor** — de legume, pastă de tomate, sucuri de fructe etc. — cu noi capacități, în special în județele Baia Mare, Suceva, Bihor, Iași.

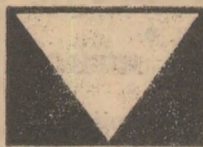
Pentru valorificarea superioară a produselor mai puțin pretabile consumului în stare proaspătă au fost create 25 de

(Continuare în pag. a 5-a)

In pag. a 3-a:

Raid-ancheta în județul Teleorman

**RECOLTA
SE HOTĂRĂȘTE
LA SEMĂNAT!**



La I.A.S. Bucium, județul Iași, se execută legatul și tăiatul viței de vie.

Foto:
V. MOLDOVAN

AUTOUTILAREA ÎN AGRICULTURĂ

Ing. Eugen GRIGORESCU

director general
al Centralei industriale
pentru fabricații, reparații
și montaj în agricultură

Importanța deosebită acordată autoutilării, nu numai în agricultură, ci și pe ansamblul economiei, este subliniată în repetate rânduri în diferite documente de partid și de stat. Astfel, cu prilejul Conferinței pe țară a cadrelor de conducere din întreprinderi și centrale industriale și de construcții, tovarășul Nicolae Ceaușescu, secretarul general al partidului, a arătat că „Este necesar ca fiecare minister, centrală industrială și întreprindere să acționeze pentru a rezolva cit mai rapid, prin eforturi proprii, problemele modernizării și dezvoltării capacităților de producție”.

În agricultură, importanța sarcină a autoutilării revine, în principal, uzinelor Centralei industriale pentru fabricații, reparații și montaj în agricultură (C.I.F.R.M.A.). Datorită sprijinului primit din partea statului, majoritatea uzinelor amintite devin într-un timp scurt unități industriale puternice, capabile să realizeze o mare varietate de mașini agricole și instalații de complexitate ridicată. În aceste unități se realizează azi, pentru autoutilarea agriculturii, peste 400 tipodimensiuni de mașini și instalații, precum și mai bine de 3 000 diferite repere — piese de schimb.

Nu este lipsit de interes să arătăm că prin uzinele centralei noastre industri-

ale, agricultura rezolvă azi, cu forțe proprii, aproape în totalitate, problema mecanizării într-o serie de sectoare foarte importante. Astfel, în **zootehnie**, cu mașini construite în agricultură se asigură pregătirea și transportul furajelor, evacuarea dejecțiilor din grajduri prin transportoare cu racleți, și prin pompe cu împrăștierea directă în cîmp, prin aspersiune. De asemenea, pentru creșterea animalelor și a păsărilor se construiesc diferite tipuri de adăpători și alimentatoare, se realizează incubatoare și eclozionate de diverse tipuri, instalații de dezinsecție și dezinsecție etc.

Unitățile centralei își intensifică eforturile și spre sprijinirea dezvoltării **legumiculturii**. Instalația de dezinsecție a solului în sere, linia de preparat pămîntul în sere-inmulțitor, remorca cu gabarit redus pentru sere, mașina de modelat solul și cea de plantat usturoi, dispozitivul de dislocat legume rădăcinoase, mașina de recoltat mazăre verde și uscată, platforma de recoltat legume sînt cîteva din utilajele puse la îndemîna acestui important sector al agriculturii.

Bogată este și gama de mașini construite pentru **cultura cartofului**. Uzinele centralei noastre execută, în ace-

(Continuare în pag. a 9-a)



AGRICULTURA

Săptăminal de știință și practică, editat sub egida Ministerului Agriculturii, Industriei Alimentare și Apelor și a Uniunii Sindicatelor pe ramură.

Nr. 14 (478)

Joi, 6 aprilie 1972

SUMAR:

- Citeva recomandări privind: IRIGAREA CULTURILOR PE TERASA BRAILEI (pag. 4).
- PODGORIA DEALUL MARE POATE FI MAI BINE PUSĂ IN VALOARE (pag. 5).
- În județul Hunedoara: „ZILE FIERBINȚI” PE PAJIȘTI (pag. 6).
- INGRĂȘAREA MIEILOR (pag. 7).
- Rezultatele Stațiunii experimentale Perieni confirmă că TERENURILE IN PANTĂ POT PRODUCEREA MAI MULT (pag. 8).
- MODIFICAREA MAȘINII S.P.C.-6 PENTRU SEMANATUL PORUMBULUI PE LOTURILE DE HIBRIDARE ● Carnet de scriitor: CHIMIȘTII DE LA DUNĂRE (pag. 9).
- La I.A.S. Siliștea: REZERVA CARE ÎȘI AȘTEAPTĂ VALORIFICAREA (pag. 10).
- În industria alimentară: UTILIZARE OPTIMĂ TUTUROR CAPACITĂȚILOR DE PRODUCȚIE! (pag. 11).
- GRUPELE SINDICALE — IZVOR DE INIȚIATIVE (pag. 12).
- INGENIOZITATEA IN SALOPETĂ ● DIALOG CU CITITORII ● SCRISORI (pag. 13).

COLEGIUL DE REDACȚIE

Ing. Emilian ALBULESCU (secretar general de redacție); Ing. Marin CAPISIZU; Dr. ing. Octavian CĂRARE; Ing. Vasile CIAUȘU, (redactor șef); Ing. Sonia DIRADURIAN; Ing. Eugen GRIGORESCU; Ing. Nicolae MANTZ; Dr. ing. Teodor MARIAN; Ing. Gheorghe MOLDOVAN; Ing. Ioan MOLDOVAN, membru corespondent al A.S.A.S.; Dr. ing. Mircea MOTOC, membru corespondent al Academiei R. S. România; Ing. Tiberiu MUREȘAN, membru titular al A.S.A.S.; Ing. Lucian ROSCA; Ing. Mihai SEMENESCU; Anton STOIANOVICI; Ing. Nicolae STOICA; Prof. dr. doc. Nicolae ȘTEFAN, membru titular al A.S.A.S.; Conf. ing. Vasile TEMISAN, membru corespondent al A.S.A.S.; Ing. Ion TEȘU; Ing. Ion TOMA; Prof. dr. Sergiu VREJBA.

Redacția: București, Piața Științei nr. 1 Sectorul 1. Oficiul poștal 33 Căsuța poștală 4105. Telefon 17.32.73.

Abonamentele se fac la oficiile și agențiile poștale prin factorii poștali și difuzorii orocentuali.

Comenzile pentru publicitate (reclame) se primesc la redacție.

Tiparul: Combinatul poligrafic „Casa Științei”.

40.000

• Cronica săptămânii •

De aici, de la câteva mii de kilometri depărtare, am urmărit cu toții, timp de aproape o lună de zile, cu viu interes și legitimă mândrie, vizita solilor poporului nostru în unele țări din Africa. Călătoria, începută pe litoralul Mediteranei, a continuat spre centrul și sudul Africii, a atins coasta orientală a continentului, după care s-a îndreptat spre nord, încheindu-se pe țărmurile aceleiași albastre mări. De-a lungul acestui itinerar, l-am însoțit cu inima și cu gândul pe conducătorul iubit al partidului și statului nostru, avind convingerea fermă că vizita constituie o nouă și substanțială contribuție la întărirea prieteniei, colaborării și solidarității internaționaliste dintre poporul român și popoarele africane, la cauza păcii și progresului în lume.

Pe parcursul vizitei pe care o întreprinde în Africa, secretarul general al partidului nostru, președintele Consiliului de Stat, tovarășul Nicolae Ceaușescu, împreună cu tovarășa Elena Ceaușescu, multe și grăitoare au fost mărturiile sentimentelor de profundă simpatie și stimă față de poporul român, deplin atașat cauzei libertății și independenței popoarelor de pretutindeni, înalta considerație față de conducătorul statului nostru. Pentru cititorii noștri vom reaminti câteva dintre momentele cele mai deosebite ale vizitei în Republica Democratică Sudan și Republica Arabă Egipt, care a avut loc în ultima săptămână.

Consemnăm pentru început că, plecând din Republica Unită Tanzania și îndreptându-se spre Republica Democratică Sudan, tovarășul Nicolae Ceaușescu a adresat, de la bordul aeronavei prezidențiale, telegrame conducătorilor Kenyei și Etiopiei, ilustrând astfel bunele raporturi existente cu aceste țări.

Republica Democratică Sudan este cea mai întinsă țară a continentului african, țara care s-a bucurat întotdeauna de simpatia și solidaritatea poporului nostru în lupta sa dreaptă împotriva dominației străine, pentru independență, precum și în bătălia pe care o desfășoară pentru înlăturarea urmelor trecutului colonial, pentru dezvoltarea economică, culturală și socială. Data de 30 martie, ziua în care s-au întrunit pentru prima dată președintele Consiliului de Stat, tovarășul Nicolae Ceaușescu, și șeful statului sudanez, general maior Gaafar Mohammed Numeiry, va marca un nou capitol în evoluția relațiilor dintre cele două state.

Vizita tovarășului Nicolae Ceaușescu în Sudan, expresie a politicii României de dezvoltare a relațiilor de colaborare cu noile state independente, a prilejuit contacte utile pentru bunele raporturi reciproce, pentru înțelegerea și colaborarea interrațională. La uzinele „Sudan Textil”, pe plantațiile de bumbac din Gezira, pe aeroportul din Damazin, oaspeții români au fost întâmpinați cu ghirlande de flori, urări de bun venit; pretutindeni a dominat o atmosferă de stimă și prețuire față de poporul român și conducătorul său.

Semnificativă este sublinierea din Declarația comună semnată la încheierea vizitei în Republica Democratică Sudan: „Cele două părți au exprimat părerea că vizita oficială a președintelui Consiliului de Stat al Republicii Socialiste România, Nicolae Ceaușescu, în Republica Democratică Sudan și convorbirile purtate reprezintă o contribuție importantă la dezvoltarea relațiilor de prietenie româno-sudaneze și contribuie la înfăptuirea unei atmosfere de pace și cooperare internațională”.

Republica Arabă Egipt este ultima etapă a călătoriei în cele opt țări africane, a conducătorului partidului și statului nostru, începută cu peste trei săptămâni în urmă. Și aici, în Egipt, solii poporului român s-au bucurat de o caldă și prietenească primire. O grandioasă manifestare a sentimentelor de prietenie care unesc cele două popoare a avut loc cu prilejul mitingului de la șantierul Uzinelor de produse sodice, din cadrul Centrului industrial Mex, obiectiv de seamă al industriei chimice egiptene, construit în cooperare cu țara noastră. Referindu-se la perspectiva dezvoltării relațiilor

dintre cele două țări, tovarășul Nicolae Ceaușescu releva în cuvântul rostit la miting: „În cadrul convorbirilor pe care le avem împreună cu președintele țării dumneavoastră, prietenul Anwar Sadat, am ajuns la un acord deplin asupra necesității unei largi cooperări în multe domenii de activitate”. În aceeași ordine de idei, șeful statului egiptean sublinia, în cadrul toastului rostit cu ocazia dineului oferit în onoarea înalților oaspeți români: „Vizita dumneavoastră va aduce o contribuție pozitivă la așezarea unor baze solide ale unei noi etape a relațiilor dintre țările noastre, constituind un moment important în diversificarea lor, a unei cooperări fructuoase între popoarele noastre, spre binele și bunăstarea lor”.

Sintem mândri să constatăm că țara și poporul nostru, politica partidului nostru, personalitatea tovarășului Nicolae Ceaușescu se bucură de o deosebită stimă și apreciere în țările vizitate, confirmare strălucită a principiilor care stau la baza politicii internaționale a Partidului Comunist Român.

Pretutindeni, de-a lungul celor câteva mii de kilometri, vizita solilor poporului român a reprezentat un moment de cea mai mare însemnătate în evoluția ascendentă a relațiilor de înțelegere, prietenie și cooperare între țara noastră și statele vizitate, de afirmare cu tărie a unității de acțiune în lupta pentru pace și progres social a popoarelor care alcătuiesc marea front antiimperialist.

Poporul nostru îl întâmpină cu dragoste și bucurie pe cel mai bun fiu al său, pe tovarășul Nicolae Ceaușescu, care a purtat, pe continentul african, mesajul de pace, prietenie și colaborare al României socialiste cu fiecare dintre statele cuprinse în acest rodnic periplu.

În țară au continuat manifestările consacrate semicentenarului organizației revoluționare a tineretului. Adunarea festivă din Capitală a prilejuit evocarea unor momente importante din lupta organizației U.T.C. care, sub conducerea partidului, a luptat pentru înfăptuirea idealurilor comuniste. Reprezentanții ai muncitorilor, studenților, cercetătorilor, scriitorilor bucureșteni au exprimat hotărârea tinerei generații de a duce mai departe, cu cinste, tradițiile revoluționare ale tineretului comunist, de a contribui la înfăptuirea societății socialiste multilateral dezvoltate. Veștile care ne sosesc din fabrici și uzine, de pe șantierele bucureștene confirmă entuziasmul cu care tinerii înfăptuiesc ceea ce și-au propus.

Dintr-un alt colț de țară ne-a sosit știrea că pe istorica Cîmpie a Libertății de la Blaj, duminică a avut loc o emoționantă adunare la care au luat parte circa 6000 de tineri din întreprinderile, școlile și instituțiile orașului și din alte localități ale zonei Tirnavelor. Drept omagiu adus aniversării semicentenarului organizației revoluționare de tineret din țara noastră au fost plantați 50 de stejari. Și-or crește puternici și falnici, și vor înfrunța vremile stejarii de pe Cîmpia Libertății, asemeni tinerilor ale căror brațe vinjoase și minți luminate vor dura peste veacuri edificiul socialismului.

Marcat printr-o muncă avântată, prin eforturi sportive, cel de-al doilea trimestru al anului a debutat sub semnul unor realizări importante în toate sectoarele de activitate ale economiei naționale. Rezultatele raportate de întreprinderi, după primele trei luni de activitate, ne dau garanția că sarcinile de plan pentru cel de-al doilea an al cincinalului vor putea fi îndeplinite și chiar depășite.

Și în agricultură, primele zile ale lunii aprilie au adus un plus de efervescență în activitatea oamenilor. În majoritatea județelor s-au terminat însămânțările din prima epocă, iar în unele zone, din Bărăgan deosebi — după cum ne vestesc corespondenții noștri — s-a trecut chiar la semănatul porumbului. Deviza tuturor lucrătorilor de pe ogoare este în aceste zile: „Recoltei 1972 — o bază cit mai trainică!”.

● BLOC-NOTES ● BLOC-NOTES ● BLOC-NOTES ● BLOC-NOTES ●

CONSĂTUIRE CU SPECIALIȘTI ÎN ORGANIZAREA PRODUCȚIEI ȘI A MUNCII

La sfârșitul lunii martie a.e., Ministerul Agriculturii, Industriei Alimentare și Apelor, prin Direcția generală de organizare, control și personal a organizat o consătuire, la care au participat specialiști din compartimentele de organizare a producției și a muncii din departamente, centrale și unități frunțase. La consătuire s-au evidențiat preocupările ce există la departamente și centrale în aplicarea hotărârilor de partid și de stat privind îmbunătățirea organizării și conducerii întreprinderilor, folosirii mai depline a capacităților de producție și a forței de muncă, în scopul creșterii productivității muncii și reducerii prețului de cost.

Cu această ocazie s-au prezentat și unele din cele peste 1000 de studii elaborate în anul 1971, care au caracter mai general, cum sînt cele referitoare la programarea executării lucrărilor agricole mecanizate, raționalizarea transporturilor interne în întreprinderile de industrie alimentară, perfecționarea sistemului informațional la nivelul centralelor economice și altele. Faptul că majoritatea studiilor prezintă soluții care au o eficiență economică de peste 10 lei la un leu investit, evidențiază rezervele mari de care dispun unitățile din cadrul ministerului în creșterea producției și productivității muncii pe calea mai bune organizării.

Constătuirea a prilejuit, în același timp, și un schimb de experiență care va contribui la îmbunătățirea muncii în domeniul organizării științifice a producției și a muncii.

EXAMEN — CONCURS PENTRU DEGUSTĂTORI

Zilele acestea, la Centrul special pentru perfecționarea pregătirii profesionale a cadrelor din agricultură — București se desfășoară examenul-concurs pentru ob-

ținerea titlului de „degustător de vinuri, autorizat în Republica Socialistă România” — în gradele expert, specialist și degustător — acțiune organizată de Ministerul Agriculturii, Industriei Alimentare și A-



pelor. Lucrările sînt conduse de o comisie centrală de organizare, o comisie de examen și o comisie tehnică, formate din specialiști din cadrul ministerului, Departamentului agriculturii de stat, Centralei vici și vinului, Institutului de cercetări pentru viticultură și vinificație și din cadre universitare ale învățămîntului superior agronomic.

La concurs iau parte 95 de candidați, majoritatea din unitățile de producție. Participă, de asemenea, cadre didactice din învățămîntul agronomic mediu și superior.

După prima probă, eliminatorie — cea privind „ascuțimea senzorială” — se apreciază că majoritatea covârșitoare a candidaților au dat răspunsuri exacte, ceea ce dovedește buna pregătire profesională a acestora.

Despre rezultatul examenului-concurs vom reveni într-un număr viitor al revistei noastre.

SESIUNI DE REFERATE ȘI COMUNICĂRI ȘTIINȚIFICE

În zilele de 30 martie — 1 aprilie, la București, s-au desfășurat lucrările sesiunii de referate și comunicări științifice organizate de Institutul de cercetări pentru creșterea taurinelor — Corbeanca, județul Ilfov.

Așa cum a reieșit din dezbateri, o bună parte din cele peste 40 de referate și comunicări prezentate — rod al cercetărilor efectuate în domeniile de genetică și ameliorare, fiziologie, reproducție și combaterea sterilității, în domeniul tehnologiilor de exploatare și al studiului produselor realizate din creșterea taurinelor — oferă practicii soluții concrete care să contribuie efectiv la realizarea cu succes a sarcinilor înscrise în Programul național de dezvoltare a zootehniei românești.

★

Între 30 martie — 1 aprilie, s-au desfășurat lucrările sesiunii științifice a cadrelor didactice de la Institutul agronomic „N. Bălcescu” din Capitală. În cadrul celor șase secții — agronomie, horticultură, medicină veterinară, zootehnie, îmbunătățiri funciare și științe economice și sociale — au fost prezentate 242 de referate și comunicări științifice.

★

Simbăta trecută a avut loc în aula Academiei de științe agricole și silvice o sesiune festivă de referate științifice pe tema: „Cartarea și caracterizarea solului în slujba sporirii producției agricole și silvice” închinată împlinirii a 100 de ani de la nașterea savantului Gh. Munteanu-Murgoci (1872-1972) fondatorul pedologiei românești. Cu acest prilej a fost făcută o scurtă trecere în revistă a rezultatelor obținute de cercetare în cunoașterea caracteristicilor solurilor, clasificarea lor și determinarea celor mai optime soluții ameliorative, în scopul ridicării producției agricole.

actualitatea

Zile bune de lucru pe ogoare

- INSĂMÎNȚĂRILE — ÎNTR-O NOUĂ ETAPĂ
- IN ANUMITE ZONE A ÎNCEPUT SEMĂNATUL PORUMBULUI
- ACȚIUNILE HORTICOLE RECLAMĂ O ATENȚIE DEOSEBITĂ

După un binevenit „front“ de plozi, lucrările agricole au reînceput cu și mai mare intensitate, cu și mai mare grijă pentru încadrarea fiecăreia dintre ele, în perioada optimă, pentru respectarea cerințelor calitative impuse de tehnologii. În fiecare unitate programele săptămânale devin tot mai bogate atât la capitolul „realizări“ cât și la „prevederi“.

Raportate la nivelul întregii agriculturi și însumate în datele statistice centralizate la minister, rezultatele ultimei săptămâni permit unele comparații și aprecieri și, bineînțeles, determină o serie de măsuri de actualitate.

Culturile de toamnă se prezintă în general bine, cu un avans, firesc, în dezvoltare, în zona din vestul țării. Grijă pentru buna lor întreținere nu poate fi încheiată. O dată cu terminarea imediată a fertilizării — cu cantități mai mari în condiții de irigare — intră în actualitate aplicarea erbicidelor. Acestea impun urmărirea atentă a umidității solului, prezenței buruienilor și dezvoltării plantelor de griu. (Vezi recomandările din pag. 4-a).

Insămînțările sint mai avansate față de anul trecut la aceeași dată. Lucrările din prima epocă au fost semănate în totalitate în 28 județe. La sfecla de zahăr semănatul a fost încheiat în județele Ialomița, Brăila, Teleorman, Buzău, Dimbovița. Insămînțarea florei-soarelui s-a terminat în 13 județe, printre care se numără Tulcea, Bihor, Caraș-Severin, Satu-Mare, Teleorman, Constanța, Ialomița, Brăila. Se lucrează din plin la semănatul florei-soarelui și sfeclei de zahăr în județele din zona a II-a și a III-a unde s-a desprăvărat mai târziu. Totuși, și în această parte a țării și mai cu seamă în județele Suceava, Botoșani, Bacău se impune acum urgentarea acestor acțiuni.

Dintre culturile primei epoci, rămăneri în urmă se înregistrează în mai multe județe la semănatul trifoliencilor. Este vorba, în primul rând, de județele Prahova, Argeș, Botoșani, Brașov, Harghita, Suceava — la lucerna, și județele Vrancea, Neamț, Sălaj și, din nou, Brașov, Covasna și Harghita — la trifoi.

Semănatul porumbului va începe din plin în zilele care urmează. Acolo unde au fost întrunite condițiile, unitățile agricole au și

început executarea lucrării. Până la 5 aprilie se însămînțaseră cu porumb circa 84.000 ha, mai ales în județele Teleorman, Ilfov, Brăila, Ialomița etc. În legătură cu această acțiune se impune acum concentrarea eforturilor pentru pregătirea terenului în cele mai bune condiții, astfel ca, imediat ce este posibil, să se poată executa semănatul într-un interval de timp cât mai scurt, în cadrul epocii optime.

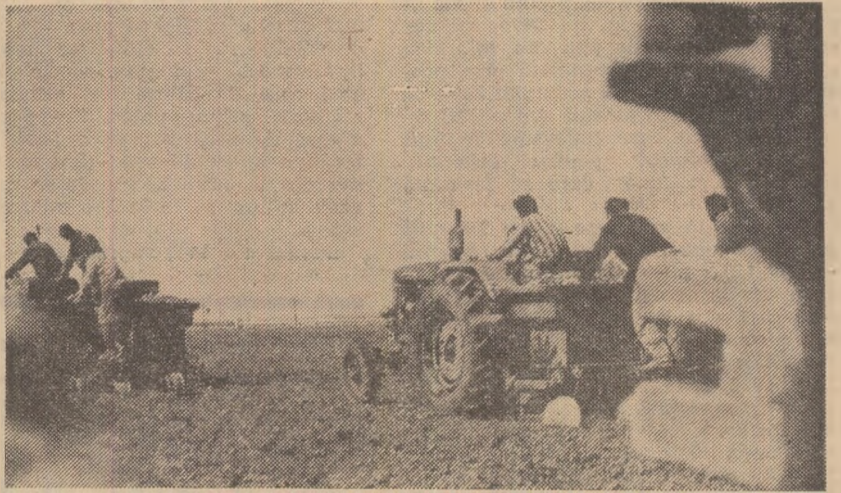
Acțiunile horticole s-au înmulțit considerabil în ultima perioadă, în special în legumicultură.

În timp, **semănatul și plantatul legumelor din prima epocă** se apropie de sfârșit. Prevederile planului au fost îndeplinite în județele Bihor, Arad, Olt, Dolj, Mehedinți, Galați, Satu-Mare. Pe culturi, trebuie grăbită acțiunea la salată, ceapă verde, varză timpurie, rădăcinoase.

Plantatul cartofilor este în plină desfășurare. Cartofii timpurii și de vară s-au plantat în totalitate în județele Olt, Teleorman, Constanța, Galați, Vrancea, Alba. O dată cu urgentarea acestei lucrări, trebuie să se realizeze în ritm susținut și plantatul cartofilor de toamnă.

Solarile ar fi trebuit să fie toate acoperite. La 1 aprilie se realizase acest deziderat pe numai 1.600 ha (76 la sută din prevederi). Sint necesare măsuri urgente în acest sens în județele Argeș, Satu-Mare, Teleorman. Acolo unde a existat preocupare, a început și plantarea tomatelor. Suprafețe mai mari s-au realizat în județele Arad, Bihor, Ialomița, Buzău, Brăila. Această acțiune, cu efect deosebit asupra timpurietății producției, trebuie grăbită în toate unitățile deținătoare de solarii.

O lucrare întârziată este **plantarea pomilor**. Deși în cooperativile agricole s-au plantat până acum peste 2.000 ha cu pomi în masiv (inclusiv cei plantați în toamna trecută) lucrarea continuă să fie mult rămasă în urmă, căci planul nu s-a îndeplinit decât în proporție de 56 la sută. Nerealizări mari, fiind seama și de ponderea sectorului pomier, se semnalează mai cu seamă în județele Vilcea, Bistrița-Năsăud și Dolj.



La I.A.S. Sfintu Gheorghe, județul Covasna, se execută, mecanizat, una dintre lucrările cele mai urgente din această etapă a acțiunilor agricole de primăvară: plantatul cartofilor

Foto: MIHAI NIEDL

Vești bihorene

AU TERMINAT
INSĂMÎNȚATUL CULTURILOR
DIN PRIMA EPOCĂ

Înțelegând însemnătatea terminării semănatului culturilor din prima epocă cooperativii din Rabagani, județul Bihor au terminat lucrările pe întreaga suprafață de 105 hectare. În prezent, se însămînțează floarea-soarelui pe cele 25 de hectare. În vederea declanșării semănatului porumbului, cooperativii au pregătit întreaga suprafață de 435 ha, așteptându-se „semnalul“ specialiștilor.

Avansați cu semănatul din prima epocă sint și cooperativii din Ceica, care au încorporat semințele de ovăz, lupin, în pentru ulei pe circa 100 de hectare. Mult rămase în urmă sint unitățile din Pomezău, Uileacu de Beluș, Simbăta, Drăgești și Remetea.

LUCRĂRI ÎN LIVEZI

Pentru a obține fructe de calitate superioară, în toate cele 13 bazine pomice din județul Bihor sau executat tratamente de iarnă contra păduchelui din San José la un număr de peste 235.000 de pomi, planul fiind depășit cu circa 15.000 de pomi.

În prezent se face revizuirea aparatului de stropit și aprovizionarea cu materiale în vederea lucrărilor ce se vor executa în luna aprilie.

Concomitent cu executarea stropirilor de iarnă în livezi s-au executat tăieri de formare a coroanei, rărire și fructificare. La cooperativa din Rieni această lucrare s-a făcut la un număr de 13.000 de pomi, de către o echipă condusă de brigadierul Tintea Gherasim. S-au evidențiat cooperativii Vasile Mercea, Fim Tintea, Lazăr Mercea etc. Echipa a fost controlată și îndrumată direct de către Mircea Pantea, inginerul șef și Cătălina Blaga, președintele cooperativei.

(Anton TIMOFTE tehnician la Centrul de protecția plantelor Beiuș, județul Bihor).

Pe ogoarele teleormăne, ca de altfel în întreaga țară, se simte tot mai viu, mai intens, pulsul lucrărilor agricole de primăvară. Ținând seama de condițiile cu totul deosebite ale acestei primăveri, când în sol există o rezervă scăzută de apă, majoritatea unităților agricole din județ au pornit, de îndată ce timpul a permis, la însămînțarea culturilor din prima epocă. Recent — ne-a informat **ing. Emil Mihăilescu**, directorul general al direcției agricole județene, am încheiat această lucrare. În prezent, unitățile se pregătesc intens pentru semănatul porumbului. Precipitațiile căzute zilele acestea au ameliorat simțitor starea solului, dar deficitul de umiditate din pământ ne-a fost încă integral compensat. Va trebui deci să desfășurăm, în continuare, o activitate intensă pentru a păstra apa din sol. Această primăvară capricioasă ne obligă, mai mult ca oricând, să aplicăm la cultura porumbului și a celorlalte plante pe care le vom semăna în etapa viitoare o agrotehnică diferențiată, lucrări de cea mai bună calitate. Pot spune că față de anii trecuți, avem posibilități să îndeplinim aceste deziderate datorită măsurilor luate pentru mai buna organizare și stimularea a muncii cooperativilor și mecanizatorilor.

... Pe teren, în unitățile vizitate, ne-am convins de adevărul acestor afirmații. Generalizarea acordului global a creat și creează condiții pentru mai buna desfășurare a lucrărilor agricole și sporirea producțiilor la unitatea de suprafață. „Sint de 10 ani președinte — ne spune **Constantin Cătrună**, de la cooperativa agricolă Moșteni, din comuna Furculești, și pot să afirm că în anul acesta interesul cooperativilor noștri și al

mecanizatorilor față de soarta recoltelor este mult mai mare; am hotărât, în adunarea generală, să extindem anul acesta acordul global la toate culturile. Această formă superioară de organizare și retribuire a muncii și-a dovedit din plin eficacitatea. Fiecare membru cooperativ este direct interesat să execute lucrări de cea mai bună calitate, pentru a realiza producțiile prevăzute în angajamentele încheiate. Vom urmări îndeaproape pe tot parcursul campaniei

rumb și celelalte culturi pe care le vom semăna în perioada următoare“.

Preocuparea pentru calitate se face simțită și în alte unități agricole de pe cuprinsul județului. La Cernetu, am stat de vorbă cu **lancu Drăgan, Marin Alexe** și alți tractoriști din secția ce deservește cooperativa agricolă din localitate. Mecanizatorii și cooperativarii se găsesc în fața unei noi etape importante: semănatul porumbului. Si mecanizatorii vor lucra în acord global, fiind reparti-

va din principalele măsuri pe care le am în vedere permanent, pentru a executa lucrări de calitate. Aceasta, cu atât mai mult cu cât tot eu voi prăsi cultura, mecanic, executând în continuare toată gama de lucrări cu mașinile.

Aminteam că în primăvara aceasta însămînțările și celelalte lucrări agricole se desfășoară în condiții deosebite față de alți ani. Cu atât mai mult se impune ca specialiștii din fermele de stat și cooperativele agricole să-și spună cuvîn-

ni, câteva recomandări privind semănatul porumbului în condițiile acestei primăveri. „Și la noi, în Teleorman, Iarna și primăvara aceasta au fost lipsite de precipitații abundente. În prezent, umiditatea solului s-a ameliorat, dar aceasta nu trebuie să slăbească cu nimic grija cooperativilor, a lucrătorilor din fermele de stat și stațiile de mecanizare pentru menținerea apei în pământ, cu atât mai mult cu cât se știe că prin părțile noastre, bat frecvent vânturi puternice. Doresc să atrag atenția asupra asigurării corespunzătoare a patului germinativ, pentru porumb îndeosebi, prin evitarea unor lucrări de pregătire a solului prea adânci. Pe cât posibil, este bine ca aceste lucrări să fie executate în aceeași zi cu semănatul porumbului. Deosebită grijă se cere acordată creării unui contact intim între sămînță și solul umed, măsură care trebuie respectată cu atât mai mult cu cât se știe că în județul nostru s-au efectuat arături de primăvară pe suprafețe apreciabile. Deosebit de importante sint acum stabilirea corectă a adâncimii de semănat și a desimii de plante la hectar.“

În ultimul timp s-au creat condiții propice pentru folosirea erbicidelor și este bine — după aprecierea mea — ca unitățile să utilizeze aceste mijloace moderne de combatere a buruienilor. În funcție de evoluția vremii, acolo unde avem terenuri amenajate pentru irigații, va trebui să folosim din plin utilajele, și instalațiile pentru efectuarea udărilor. Aplicarea, acum la semănat, a unor măsuri agrotehnice diferențiate este hotărâtoare pentru încununarea eforturilor noastre, în obținerea unor producții mari și sigure la toate culturile.

Ing. N. FLORIAN

Raid-anchetă în județul Teleorman

Recolta se hotărăște la semănat!

modul cum se execută fiecare lucrare, începând cu pregătirea terenului și terminând cu recoltarea și depozitarea. Se știe însă că la semănat, se pune temelia recoltei. Greșelile făcute acum nu mai pot fi îndreptate, ele răsfrângându-se negativ asupra producțiilor. De aceea, fiecare grupă de cooperatori și-a delegat un reprezentant, care urmărește cu multă atenție modul cum se execută pregătirea terenului și semănatul. Aminteam mai înainte despre faptul că aplicarea acordului global stimulează priceperea și hărnicia oamenilor. Mai mulți cooperatori, printre care **Marin Ene, Voicu Andrei, Dincă Alecu** și alții au solicitat din proprie inițiativă îngrășămintele chimice pentru a le aplica pe suprafețele repartizate, unde accesul mașinilor nu a fost posibil. Așa am procedat la culturile din prima epocă, așa vom proceda și la po-

zați pe ferme și formații de lucru. Au fost încheiate angajamentele, fiecare cunoscând bine locul unde va lucra, sarcinile de producție, precum și cuantumul ce le revine în eventualitatea depășirii producțiilor planificate. În 1971 — ne spune tractoristul **Marian Toma** — cooperativa agricolă din Cernetu ne-a acordat nouă, mecanizatorilor, premii în valoare de peste 100.000 lei, pentru depășirile de producție la culturile de griu, porumb, floarea-soarelui și sfecclă de zahăr. Sintem hotărâți să realizăm în anul acesta recolte și mai mari, știind că acest lucru este atât în folosul cooperativilor, cât și al nostru, al celor ce muncim mijloacele mecanice. Eu voi lucra la semănatul porumbului. Jalonarea terenului înainte de a intra în brazdă, respectarea vitezei de lucru pentru a realiza desimea optimă de plante la hectar, sint cîte-

tul în ceea ce privește aplicarea diferențiată a fiecărei măsuri agrotehnice. „Ploaia căzută în ultimele zile, ne-a declarat **ing. Marin Chiriță**, directorul I.A.S. Alexandria, a ajutat mult culturile semănate, sporind provizia de apă. Ținând seama de acest fapt vom extinde combaterea buruienilor pe cale chimică, aplicând, pe o suprafață de 1.200 ha, erbicidarea parțială o dată cu semănatul porumbului; este un element nou de agrotehnică pe care îl folosim în scopul reducerii la minimum a cheltuielilor de producție. Vom da o atenție deosebită lucrărilor de pregătire a terenului și semănatului propriu-zis pentru a împiedica evaporarea apei din pământ“.

În încheierea raidului nostru ne-am oprit la noua stațiune experimentală agricolă de la Drăgănești-Vlașca. I-am solicitat **tov. Fl. Pipie**, directorul stațiu-

Condițiile meteorologice din iarna și primăvara acestui an au favorizat reducerea rezervei de apă din sol, fără ca aceasta să fie completată prin precipitații. Ca atare, s-a semnalat lipsa de apă, în special în stratul superficial de sol (5—10 cm) care constituie de fapt patul germinativ pentru cele mai multe din plantele care se seamănă primăvara.

Sub această adâncime și pe întregul profil de formare a masei de rădăcini — 50—100 cm — după analizele efectuate la Stațiunea experimentală agricolă Brăila și la Centrul de avertizare din sistemul de irigații Brăila-nord, uniditatea solului depășea la data de 25.III.1972, plafonul minim cu 400—500 mc/ha, cu variații de la 200 pînă la 880 mc/ha. Cele mai mici cantități de apă, peste plafonul minim, se găseau pe solurile de terasă cu textură mijlocie, fără aport freatic și la culturile de lucernă veche, iar cele mai mari cantități se înregistrau pe solurile de luncă, la care a fost prezent aportul freatic.

Ploile care au căzut în mare parte a țării în zilele de 1 și 2 aprilie nu au atins zona terasei Brăilei.

Date fiind temperaturile ridicate și frecvența vînturilor în această perioadă, pierderile zilnice de apă se aproximează, în general, la peste 20 mc/ha/zi, deci se pierd cel puțin 2 vagoane de apă la ha. Aceasta înseamnă că pe cele mai multe suprafețe de pe terasă, în decurs de circa 10 zile de la ridicarea probelor de sol, respectiv pînă la 3—5 aprilie, se consumă, toată apa care se află în sol peste nivelul plafonului minim, pe adâncimea de 100 cm la lucernă. La cerealele păioase de toamnă, această rezervă se consumă pe adâncimea de 30 cm.

În această situație, Direcția generală județeană împreună cu Stațiunea experimentală agricolă Brăila și conducerea sistemului de irigații Brăila-nord, au hotărît intensificarea aplicării udărilor în primul rînd la lucernă și culturi cu înșămînțare superficială și apoi la grîul de toamnă. Pînă la 31.III. au fost irigate 250 ha, iar pînă la 8 aprilie suprafața irigată va depăși 3 000 ha.

Atît pentru sistemul Brăila-nord

cît și pentru alte sisteme din țară, cele mai dificile probleme apar la culturile de primăvară cu adîncime mică de înșămînțare (lucernă, sfeclă, legume etc.) care fie că au fost semănate în sol mai puțin umed, fie că au fost ajunse de uscătură, vor răsări greu, fără un aport de apă din precipitații sau din irigație. Este necesar ca la aceste culturi să se facă o udare de răsărire.

Deoarece la suprafața solului este

Citeva recomandări privind

IRIGAREA CULTURILOR PE TERASA BRĂILEI

pulverizat, temperatura aerului fiind ridicată și higroscopicitatea aerului redusă, există pericol ca după irigare să se formeze crustă înainte ca plantele să răsără. O asemenea situație este favorizată de aspersoarele cu pluviometrie grosieră și chiar de normele prea mici, care se pierd în timp scurt. Normele mici au și dezavantajul că nu pot asigura o uniformitate satisfăcătoare a udării. Pentru aceasta sînt indicate duze mici de 5—7 mm și o normă de udare de 400—500 mc/ha. În cazurile extreme de neapariție a crustei va trebui să revenim cu o nouă udare.

Pentru porumb, udarea de răsărire trebuie să se aplice numai după semănat, în situațiile în care va apărea această necesitate. Pentru evitarea udă-

rii de înșămînțare la porumb, respectiv pentru roușita răsăritului acestei culturi, se impune înșămînțarea în timp cît mai scurt și la o adîncime mai mare, decît în alți ani respectiv la 10—12 cm pe solurile mijlocii și ușoare și la 8—10 cm pe cele cu textură grea.

În același scop, considerăm că este utilă lucrarea cu tăvălugul neted înainte de semănat, care asigură, pe de o parte, micșorarea stratului de sol uscat, iar pe de altă parte, o creștere a fluxului de apă către adîncimea de înșămînțare. La folosirea tăvălugului trebuie luate măsuri de mobilizare a solului pe urmele tractorului, deoarece altfel, fără adaptări speciale, semănătoarea S.P.C.-6 nu poate lucra în condiții optime. De asemenea, este utilă sporirea greutateii roților de copiere a solului și de tasare de la semănători, prin adăugarea de greutate, măsură care a fost deja indicată de către Direcția generală județeană Brăila.

Asemenea măsuri sînt necesare de fapt și pentru culturile neirigate, ca și pentru alte plante, în afară de porumb, cum sînt soia și fasolea, care au o sensibilitate mai mare la crustă decît porumbul. Pentru culturile care se vor semăna în a doua jumătate a lunii aprilie și mai devreme, pe solurile bulgăroase și, în general, cu un strat superficial uscat mai gros, cea mai potrivită măsură agrotehnică socotim că este înșămînțarea în rigole. Semănatul în rigole asigură îngroparea semințelor în solul umed, solul uscat fiind dislocat într-o parte și alta a rigolei respective.

Adîncimea rigolelor nu trebuie să fie mai mare de 10—12 cm deoarece, la această adîncime, în toate solurile, se va găsi apă suficientă pentru asigurarea răsării oricărei culturi.

Piesele pentru executarea rigolelor se pot confecționa din cuțite obișnuite de cultivator, la care se fac adaptările speciale și apoi se montează pe cadrul semănătorii S.P.C.-6, în fața brăzdarelor.

Ing. Ion ȚIRU
Stațiunea experimentală
agricolă Brăila

Cuvîntul specialistului

Aplicarea erbicidelor la grîu și orz de toamnă

Și în condițiile acestui an se prevede un pericol de imburuienare, în special în zonele unde grîul a ieșit mai slab din iarnă sau acolo unde a suferit din cauza gerului. Pentru a diminua pagubele provocate de buruieni, Ministerul Agriculturii, Industriei Alimentare și Apelor a procurat în acest an cantități mai mari de erbicide pe bază de 2,4-D. În afară de Diclorodonul sodic, fabricat în țara noastră se vor folosi încă două erbicide importante din R.D.G.: Spritz hormin I, care se prezintă sub formă de pulbere ce conține 94,5% sare de sodiu și Spritz hormin, care se prezintă sub formă lichidă, conținînd 56% sare de amine.

Substanța activă, adică acidul 2,4-D — fie că este sub formă de sare de sodiu ca la Diclorodon sau Spritz hormin I, fie că este sub formă de sare de amine — este absorbită prin frunzele buruienilor.

În majoritatea lanurilor de grîu din țara noastră predomină încă speciile de buruieni sensibile și mediu sensibile la 2,4-D, ceea ce asigură o eficacitate satisfăcătoare și sporuri importante de producție — 200—800 kg/ha.

Epoca optimă de aplicare diferă de la o zonă la altă, de la sol la sol. Pentru plantele de grîu, perioada optimă este primăvara, din momentul în care plantele sînt înfrățite și pînă la formarea primului internod, adică pînă la intrarea în faza de împiere. În ceea ce privește buruienile, toate speciile sensibile la 2,4-D pot fi distruse în totalitate numai atunci cînd se găsec în faza de cotiledoane și pînă formează o rozetă cu frunze care nu depășesc 5—8 cm lungime.

Cînd se depășește epoca optimă, eficacitatea tratamentului scade: buruienile, pe măsură ce înalță în vîrstă, devin mai rezistente la 2,4-D, iar plantele de grîu, dacă au depășit tîza de împiere, devin mai sensibile, pe de o parte, iar pe de altă parte cele de pe urmele roților de tractor nu se mai ridică.

În primăvara aceasta, datorită secetei din luna martie, răsăritul buruienilor a întîrziat. Precipitațiile căzute în ultimele zile, deși reduse, au umectat însă stratul superficial al solului, astfel că în următoarele zile vom asista la o invazie a buruienilor, mai ales dacă timpul va fi călduros. Deci, în următoarele 10—15 zile trebuie să începem aplicarea erbicidelor. Tratamentele se vor efectua în primul rînd la lanurile de grîu care au ieșit mai slab din iarnă, unde se manifestă o concurență mai mare din partea buruienilor. Nu trebuie excluse nici lanurile de grîu bine înfrățite și dezvoltate, deoarece și în aceste situații, buruienile consumă apa și elementele nutritive în detrimentul recoltei de grîu.

O eficacitate rapidă și satisfăcătoare la toate erbicidele pe bază de 2,4-D se realizează numai atunci cînd tratamentul se face în zile calde și însoțite, cînd temperatura depășește 15°C. Tratamentul se va începe după ce s-a luat roua de pe plante. La temperaturi sub 15°C absorbția erbicidelor este foarte lentă și deci eficacitatea nu va fi satisfăcătoare.

Doza optimă a erbicidelor pe bază de 2,4-D este cuprinsă în limitele de 0,750—2, kg de substanță activă la hectar. Exprimate în produs comercial aceste doze sînt: Diclorodon sodic — 1,5—2,5 kg/ha; Spritz hormin I — 1—2 kg/ha și Spritz hormin — 1,5—2 kg/ha.

În vederea sporirii eficacității erbicidelor se recomandă adăugarea în soluția de erbicide a 10 kg de azotat de amoniu sau uree la hectar. Dozele mai mici sînt indicate pentru solele de grîu în care predomină speciile de buruieni foarte sensibile, cînd acestea se află în faza cotiledonară, iar tratamentul se face pe timp foarte călduros. Dozele maxime sînt indicate cînd predomină speci de buruieni mediu sensibile, cînd buruienile sînt, relativ, bine dezvoltate și timpul este mai răcoros.

Apa are rolul de a repartiza uniform cantitatea de erbicid. De aceea, se vor face, obligatoriu, probe la staționar și pe teren: doza de erbicid se adaugă la cantitatea de apă stabilită pentru tratamentul unui hectar. Pentru aparatura terestră, această cantitate variază de la 300 la 900 litri, iar în cazul folosirii avioanelor sau elicopterelor, 150—200 litri la hectar.

Tratamentele, în special cele „avio” trebuie să se facă pe timp liniștit, pentru ca stropii fini, purtați de vînt, să nu ajungă pe culturi sensibile ca: floarea-soarelui, legume, vie și pomi.

Dr. ing. N. ȘARPE
I.C.C.P.T. Fundulea

O interesantă metodă de cultură a porumbului

SEMĂNATUL ÎN RIGOLE

Creșterea eficienței culturii prășitoarelor îi determină pe specialiști să caute noi căi prin care să diminueze ponderea lucrărilor manuale în totalul lucrărilor cerute prin tehnologie, precum și în volumul global al cheltuielilor necesitate de efectuarea acestora. În acest sens, ing. PAUL GIURCANU, inginer șef la Trustul I.A.S. Constanța, propune o tehnologie specifică pentru cultivarea porumbului, care exclude atît lucrările manuale de întreținere cît și erbicidarea.

Această metodă de cultură a porumbului, care poate fi aplicată și în cazul altor plante are ca scop realizarea de producții mari fără a mai fi nevoie de aplicarea lucrărilor manuale, de întreținere sau a erbicidelor.

Încă de la semănat se impun a fi respectate o serie de condiții. Astfel, cu ajutorul unei rarițe se deschid rigole la 8—10 cm adîncime. Prin crearea acestora se urmărește descoperirea solului de stratul superficial uscat și înșămînțarea porumbului numai în teren umed. Pentru realizarea corespunzătoare a lucrării se va da o atenție deosebită corelării ecartamentului roților tractorului (egal față și spate) cu distanța dintre corpurile de rariție montate pe bară și distanța dintre secțiunile semănătorii, astfel încît boabele să cadă pe fundul rigolelor.

Timpul optim de înșămînțare este cînd temperatura în sol, la adîncimea de 12—15 cm, ajunge la 18—20 grade, ceea ce corespunde de regulă cu data de 18—20 aprilie. Înainte de a se trece la deschiderea rigolelor terenul se pregătește și întreține după tehnologia curentă. Deschiderea rigolelor și semănatul se execută simultan, urmărindu-se realizarea unor rînduri drepte și echi-distante. Înșămînțarea se poate face cu semănătoarea S.P.C.-6, dar cele mai bune rezultate se obțin cu semănătoarea 2 S.P.C.-2.

Așezarea semințelor pe fundul rigolei permite folosirea mai eficientă a precipitațiilor și protejarea tinerelor plante de vînturile care bat în permanentă, în special în Dobrogea. Fiind înșămînțat la o adîncime mică, porumbul va răsări ușor, eventuala crustă va putea fi suportată mai ușor datorită faptului că solul nu este expus direct vîntului iar uscarea lui se produce mai lent pe fundul rigolei.

La 10—12 zile după înșămînțare, cînd porumbul are 1—2 cm deasupra solului, se va executa prima lucrare cu grapa reglabilă, cu colții înclinați la maximum. În acest mod, se distrug buruienile dintre rigole. Totodată, acestea fiind acoperite cu 1—2 cm de pămînt, sînt distruse prin asfixiere și buruienile răsărite sau în curs de răsărire pe fundul și laturile rigolei.

La 7—10 zile după primul grăpat, respectiv cînd planta are 3—4 frunze, se va face grapa a doua sau sapa rotativă, respectînd direcția rîndurilor și înclinarea maximă a colților. Prin această lucrare în rigolă cade alt strat de sol (circa 2—3 cm) care va asfixia noile buruieni răsărite sau în curs de răsărire.

Prima prașilă mecanică se va executa în jurul datei de 17 mai, folosind ca piese active numai „labe de gîscă” care vor nivela complet spațiul dintre rînduri, lăsîndu-l afinat pînă la 10 cm adîncime, ceea ce permite ca multe semințe de buruieni să fie întîrziate în germinație și încolțire. Distanța dintre rînd și piesa activă nu trebuie să fie mai mare de 10 cm. Labele de gîscă care va limita rîndul, i se taie aripioara dinspre rînd, astfel încît să se poată executa acțiunea de scormonire și răsturnarea solului pe fundul rigolei cît mai aproape de plantă. În acest fel, adîncimea practică, de înșămînțare este de 12—15 cm și chiar mai mult. Prașila a doua mecanică se va executa cu viteza întîi a tractorului pentru a dizloca solul cît mai aproape de plantă, dar fără a o vătămă. Ea se va executa după 15 zile de la prima prașilă, ceea ce corespunde datei de 1 iunie. Cu această ocazie se pot adapta și aripioare, în situația în care prașila se va face cu piese active laterale în formă de L. Se asigură astfel

o ușoară bilonare a spațiului dintre plante pe rînd și asfixierea buruienilor apărute în intervalul dintre cele două prașile. După alte 15 zile se execută prașila a treia mecanică care, de fapt, se confundă cu deschiderea brazdelor pentru irigație. Se folosesc piesele L cu aripioare, ca la prașila a doua, majorîndu-se bilonul între plante pe rînd, cu scopul de a distruge buruienile răsărite în această perioadă.

În acest moment se consideră încheiate lucrările de întreținere. Ele se pot completa, de la caz la caz, prin erbicidare cu 2,4 D pentru distrugerea buruienilor care au scăpat de măsurile mecanice întreprinse pînă la data de 15 iunie. În acest stadiu, stropirea cu 2,4 D trebuie să fie obligatoriu dirijată pe sol și la baza plantei (maxim 10 cm) altfel porumbul va suferi. Totodată, pot începe lucrările de irigare pe brazdă, iar pînă la data de 1 iulie se mai pot reface brazdele de irigare dacă s-au imburuienat. Se deschid brazde chiar și în condițiile irigației prin aspersiune. Se creează astfel posibilitatea ca toată apa din precipitații să fie reținută pe rigolă. Cînd irigarea prin aspersiune este îngreuiată datorită taliei plantelor, este necesar să se facă irigarea pe brazdă, aspect de care trebuie ținut seamă încă de la deschiderea rigolelor.

În concluzie, avantajele acestei tehnologii sînt: reducerea cheltuielilor, ca urmare a înlăturării lucrărilor manuale de întreținere; mărirea rezistenței la secetă a plantelor prin plasarea în adîncime a sistemului radicular; grăbirea răsării, protejarea plantei în primele stadii de dezvoltare. Producția crește cu 5—600 kg/ha.

La aplicarea acestei tehnologii trebuie urmărit efectul pe care îl are asupra fiecărui hibrid în parte întîrzieră semănatului. Se pretează foarte bine la această metodă HD-405.

Tehnologia aceasta poate fi larg aplicată în special pe solele care au fost erbicidate total sau parțial, în anul în care se face trecerea la o altă cultură. De asemenea, merge și în cazul culturilor duble întrucît timpul în care ele se seamănă determină o imburuienare destul de slabă. Deși prin această metodă se evită executarea lucrărilor de întreținere manuale, totuși specialiștii sînt obligați să urmărească permanent evoluția culturii și să aplice corect și la timp toate măsurile necesare în timpul perioadei de vegetație.

În agricultura județului Prahova, viticultura are o pondere considerabilă. Patrimoniul viticol cuprinde peste 13.000 ha din care numai agricultura de stat deține circa 4.000 ha. Localități cu renume ca Chițorani, Valea Călugărească, Pleașa, Valea Mielor, Valea Largă, Urlați, Căptura, Tohani, Gura Vadului — s-au impus prin calitatea excepțională a vinurilor produse — vinuri pline, catifelate, cu multă prospețime, echilibrate armonic și fin aromatate, iar,arele negre, fără mulți rivali în țară.

Și, totuși, rezultatele de producție din ultimii 3—4 ani sînt departe de a satisface eforturile materiale ale statului nostru. Una din cauze o constituie sortimentul actual de soiuri. În primul rînd a scăzut mult ponderea soiurilor negre — cu mari posibilități calitative. Soiurile aromate sînt ca și inexistent. În schimb s-au extins pe firește soiuri ca Riesling, Fetească albă — urmărindu-se numai cantitatea, deși soiul Pinot Gris, Fetească Regală, sînt soiuri recunoscute prin realizarea excepțională a vinurilor realizate an de an în aceste locuri. Nu mi-am propus să stabilesc prin acest articol un sortiment prin care să se revină la adevărata „vocație” a podgoriei. Consider însă ca un imperativ imediat — plecînd de la posibilitățile reale ale fiecărei podgorii și de la cerințele pieței interne și externe — să se revadă, pe plan central, structura sortimentului existent. Crearea de noi plantații trebuie să dea posibilitatea corectării greșelilor făcute prin aplicarea raionării vîștelor, care au afectat negativ însăși producerea materialului săditor.

În anul 1971 la I.A.S. Urlați s-a generalizat metoda tăierilor în uscat, folosind sarcini reduse de muguri. Metoda a fost adoptată încă cu doi ani în urmă unde, în acest interval de timp, s-au stabilit măsuri de trecere treptată la generalizarea ei și la vîșe bîtrîne. Recolta anului 1970 și 1971 confirmă temeinicia acestui procedeu. De aceea ei va trebui introdus cu toată convin-

gerea de toți viticultorii găsindu-se însă mijloace adecvate adaptării lui la situațiile existente din teren, spre a se evita accidente care să umbrească valoarea metodei. În anul 1972 — datorită mugurilor pierduți din cauza temperaturilor scăzute din timpul iernii — efectuarea tăierilor de compensare nu înfirmă justețea metodei, ci constituie o adaptare la condițiile create.

Urmărind în continuare îmbunătățirea tehnologiilor, viticultorii din Dealul Mare, sprijiniți de colegii lor de la I.C.V.V. Valea Călugărească, au elucidat în mai mare măsură problema fertilizării solului. Astfel s-a abandonat sistemul de administrare mecanică, de

din lipsa forțelor de muncă. Procesul de migrare a populației din agricultură către industrie nu a fost contrabalanșat prin extinderea mecanizării. Sistema de mașini prezintă încă verigi nerezolvate. Lipsesc mașinile de strîns sau tocat corzile altoi, dispozitivele pentru circuitul verigilor de rod, utilaje de stropit pe terenurile accidentate, remorci pentru transport cu tractoarele viticole etc. Combaterea manei pe terenurile accidentate s-a făcut în condiții optime prin folosirea elicopterelor. Se impune dotarea unităților viticole cu aceste utilaje, deoarece fiecare aparat este capabil să înlocuiască circa 600—800 brațe de muncă

mită pătrunderea agregatelor pe intervalele dintre rînduri. În perioada 1965—1968, pe o mare suprafață, s-au plantat spalieri din lemn de foioasă, la distanțe mici. Aceștia, pe lângă că nu permit mecanizarea lucrărilor, au cedat masiv datorită putregăului, fără a exista posibilitatea reparării lor, an de an, din fondurile de producție. Ținînd seama că pentru un hectar de spalieri se cheltuiesc circa 25.000 de lei, iar în situația de mai sus se găsesc 1.000 de hectare e necesară studierea problemei pe plan central, și găsirea unei surse de finanțare care să dea posibilitatea înlocuirii spalierilor din lemn cu alții de beton. În acest fel, se creează condiții pentru extinderea mecanizării, pentru realizarea unui aparat foliaceu mai bogat, corespunzător sarcinilor suplimentare, fără a mai necesita lucrări de legat în verde, și pentru obținerea producției la un preț de cost redus.

Pentru completarea mecanizării se face, deseori, apel la forța de muncă suplimentară. Cel mai bun procedeu de recrutare a muncitorilor este asigurarea pe bază de contracte încheiate cu cooperativele din județ, cu sprijinul Direcției generale agricole județene. În acest mod ar fi împiedicată recrutarea zordonată a forței de muncă, la „mici învoială” care devine pentru I.A.S.-uri foarte costisitoare, iar pentru cooperative mijloc de dezorganizare a propriei activități. Încredințînd parcela de vie de la lucrările de tăiat pînă la recoltă unei echipe constante, putem gândi chiar și aplicarea unui gen de acord global.

În rezolvarea acestor probleme — nu multe la număr — dar cu mari influențe — considerăm că este necesar sprijinul material și imediat al ministerului. Numai astfel vîșe Dealul Mare — investiții destul de consistente — vor putea fi valorificate superior.

Ing. Emil IONESCU
directorul
Trustului I.A.S. Prahova

PODGORIA DEALUL MARE POATE FI MAI BINE PUSĂ ÎN VALOARE

la un capăt la altul al fermei, a celorlalte doze de îngrășăminte. S-a plecat în primul rînd — în majoritatea fermetelor — de la zestrea solului și pretențiile plantei în funcție de destinația produsului final. Această acțiune trebuie bine pusă la punct pentru fiecare parcelă pe baza analizei solului și a unei încercări de rod rațional calculate pe butuc. În continuare, rezultatul analizelor de sol trebuie, condiționat, verificat prin loturi comparative organizate în fiecare fermă.

Tehnologiile viticole includ încă numeroase lucrări manuale: tăiat, cercuit, legat lăstari, stropit — pe suprafețe de rod, însemnate, lucrările solului pe rînd, lucrări în verde, recoltat etc. În numeroase cazuri ele sînt realizate cu întârziere sau chiar de loc

zilnic. În plus, pentru utilizarea lor completă și eficientă se pot iniția acțiuni de cooperare cu fermele de stat cu profil pomicol și cerealier, precum și cu cooperativele agricole din zonă.

Eforturi pentru extinderea mecanizării au existat. Merită evidențiată activitatea sectoarelor mecanice deosebite în ultimii doi ani s-au creat dispozitive pentru administrat îngrășăminte chimice, remorci monoax pentru tractoarele V-400, dispozitive pentru organizat și manipulat soluția în stațiile pilot, benzi transportoare pentru acțiunile de sortat struguri etc. A fost o acțiune de adevărată autoutilitare în viticultură.

Pentru aplicarea acestor necesități de susținere capabil să suporte greutatea masei vegetative și a rodului și să per-

BAZA UNOR REALIZĂRI VIITOARE

(Urmare din pag. 1)

secții noi pentru industrializarea și semiindustrializarea legumelor și fructelor și 55 de instalații de uscare. Totodată, s-au dat în folosință 5 fabrici de gheață, situate în zone cu pondere în exportul de legume și fructe proaspete (Oradea, Dej, Satu Mare, Bistrița, Alexandria).

Pentru desfășurarea unui comerț civilizat cu legume și fructe, s-a construit peste 26.000 mp de noi spații comerciale, dotate cu mobilier modern. Nu există unitate de valorificare a legumelor și fructelor în care să nu se fi executat importante lucrări de amenajare sau care să nu fi fost dotate cu diverse utilaje.

Concomitent cu procesul de formare a bazei tehnico-materiale, s-a desfășurat o activitate susținută pentru constituirea fondului de stat de legume și fructe la nivelul unor cerințe în continuă creștere. Anul trecut, de pildă, realizările la acest capitol au reprezentat, față de 1966, un spor de 48 la sută la legume, 63 la sută la cartofii de toamnă, 33 la sută la cartofii timpurii și de vară. Trebuie apreciată în mod deosebit contribuția sectorului cooperatist, care în perioada 1966—1971 a asigurat 83 la sută din volumul total al fondului de stat de legume și fructe.

Aceste creșteri corespund creșterilor substanțiale de producție înregistrate în această perioadă și reflectă, totodată, înlesnirile de care s-au bucurat producătorii din partea statului: semințe și material săditor din soiuri valoroase, mașini și tractoare specializate, îngrășăminte chimice, credite, prețuri de cumpărare avantajoase, diferențiate în funcție de calitate, perioade de apariție și zone teritoriale, sume suplimentare, pentru cheltuielile legate de pregătirea materialului destinat exportului, prioritate în aprovizionarea cu cherestea, ciment, polietilenă etc.

Consecință directă a acestei activități, în ultimii ani s-a realizat o continuă îmbunătățire a aprovizionării populației, cu legume și fructe, pe întreg teritoriul țării. Cumpărătorii au putut beneficia și de efectul măsurilor luate pe linia diversificării sortimentelor și a sporirii calității produselor, a îmbunătățirii modului lor de prezentare. Produsele preambalate — al căror volum a crescut de 20 de ori în ultimii cinci ani, legumele și fructele deshidratate — livrate în cantități de 4 ori mai mari, numeroasele sortimente noi de pulpe, marouri și sucuri de fructe, sînt tot atâtea dovezi ale preocupării pentru ridicarea nivelului calitativ în toate sectoarele de producție și valorificare.

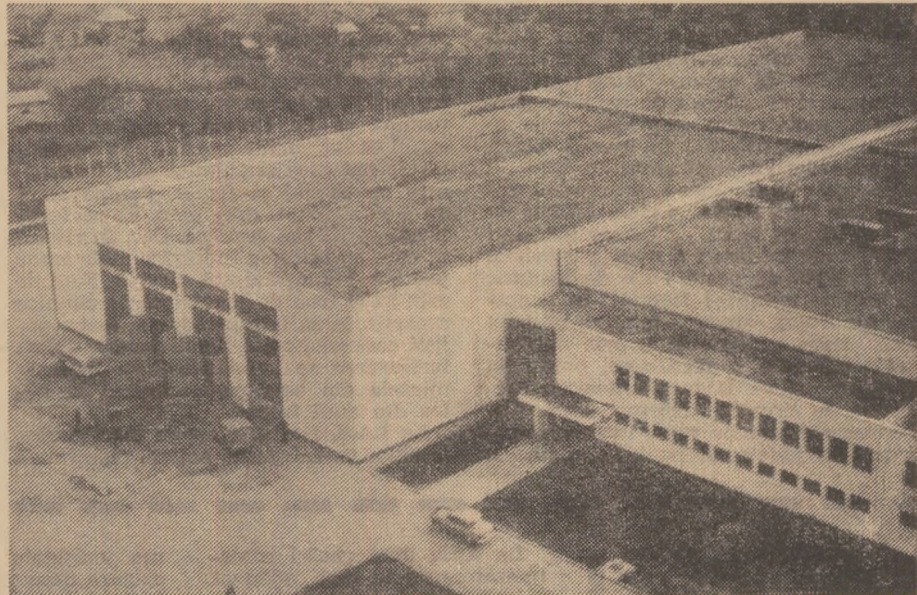
Un capitol important al activității desfășurate în acest sector îl constituie exportul de legume și fructe, în stare proaspătă și conservată. Acțiunile întreprinse au urmărit creșterea competitivității produselor noastre pe piața externă și realizarea unei eficiențe ridicate. Pentru a se atinge aceste deziderate au fost specializate pentru export o serie de ferme legumicole, s-au extins suprafețele de seră — la 280 ha — și solarii — la 2.100 ha, diversificîndu-se producția acestora prin culturile de ardei gras, vinete etc. Dezvoltînd permanent relațiile economice externe, în principal cu țările socialiste, în 1971 Centrala a exportat în 25 de țări — 76 de sortimente de legume și fructe proaspete și semiconservate. A sporit astfel considerabil aportul valutar pe tona de produs exportat și s-au înregistrat beneficii peste plan.

Un aport important la dezvoltarea întregii activități de valorificare a legumelor și fructelor și la creșterea eficienței ei a avut Institutul de studii, cercetări și proiectări pentru construcții hortiviticole. Prin elaborarea unor studii-cadru și de perspectivă, a documentațiilor tehnico-economice necesare sectorului de valorificare a legumelor și fructelor, prin adoptarea unor soluții constructive ieftine, prin însușirea unor tehnologii moderne și abordarea unor teme de cercetare de o deosebită actualitate, institutul a contribuit, nemijlocit, la fundamentarea direcțiilor de dezvoltare a sectoarelor de producție și valorificare a legumelor și fructelor.

Rezultatele înregistrate pînă acum în importantul domeniu al producerii și valorificării legumelor și fructelor atestă capacitatea tehnică și organizatorică a lucrătorilor angrenați în această activitate. Ele demonstrează însă că disonem de importante rezerve încă nefolosite, că sînt necesare în continuare eforturi susținute pentru a satisface la un nivel superior cerințele economice.

În cincinalul în care ne aflăm, Centralele de producție, valorificare și industrializare a legumelor și fructelor li revin sarcini de o deosebită însemnătate, care derivă direct din amplul program de dezvoltare a economiei naționale trasat de Congresul al X-lea al P.C.R. O garanție a realizării lor o constituie faptul că astăzi, în cadrul Centralei se integrează activitatea a peste 240 de întreprinderi județene, fabrici și secții independente de conserve și semiconservate și centre de producție, valorificare și industrializare a legumelor și fructelor.

Obligațiile acestor unități sînt consi-



Halele de depozitare ale modernului complex de valorificare a legumelor și fructelor, realizat în ultimii ani la Cluj.

derabile. Pentru a se crea o abundență de legume și fructe, într-o gamă variată de sortimente, în stare proaspătă, semi-conservată sau sub formă de conserve va trebui ca în 1975 volumul intrărilor la fondul de stat, la principalele legume și fructe, să fie de 3,1 ori mai mare decît cel realizat în 1970. Ca urmare a acestei realizări, volumul desfacerilor cu amănuntul către populație, prin unitățile centrale, va trebui să înregistreze o creștere de 60 la sută (față de perioada 1966—1970), valoarea exportului va crește de 3,3 ori, iar valoarea producției industriale globale va fi de șapte ori mai mare. Un volum de investiții de 5 ori mai mare decît în cincinalul precedent, materializat în noi sute de hectare de sere-înmulțitor, solarii încălzite și de cîmp, 38 de noi complexe de valorificare, 7 noi fabrici de conserve — va asigura baza tehnico-materiale necesară.

Reiese limpede că activitatea de producție, valorificare și industrializare a legumelor și fructelor, în forma sa actuală, se poate desfășura pe baze mai puternice ca oricînd. Pentru îndeplinirea obligațiilor mari care le stau în față, unitățile din cadrul acestui sistem unificat sînt chemate să acționeze, în primul rînd în direcția organizării, conducerii și realizării efective a producției hortiviticole, dînd, totodată, atenția necesară valorificării produselor prin industrializare și în stare proaspătă.

Liniiile directe de concepție și acțiune pentru perioada care urmează au fost concretizate precis în amplul program de dezvoltare a horticulturii, pe

perioada 1972—1975. S-au luat și se vor lua noi măsuri pentru îmbunătățirea planificării și valorificării producției. Trebuie să continue acțiunile de profilare și specializare a fermelor legumicole și pomicole.

O importantă activitate se desfășoară în vederea îmbunătățirii posibilităților de manevrare a pirghiilor economice de organizare și cointerensare a producătorilor. A devenit o problemă de mare actualitate perfecționarea relațiilor economice dintre toate categoriile de unități care participă la acest complex proces economic: cooperative agricole — centre de producție și valorificare — fabrici de conserve — întreprinderi județene de legume și fructe. În același timp, trebuie întreprinse o serie de acțiuni bine gândite, tehnice și organizatorice, pentru ca actualele centre de legume și fructe să se transforme în adevărate întreprinderi de producție și valorificare. În acest sens, ele vor trebui profilate și specializate — ținîndu-se seama de condițiile locale pedoclimatice și de tradiție — și organizate cu sectoare bine conturate de producere a semințelor, răsădurilor și materialului săditor pomicol, cu sectoare de valorificare a produselor. Fără îndoială că aplicarea corectă a programului obligă toate cadrele la o pregătire temeinică.

Toate aceste măsuri constituie, neîndoielnic, importante elemente pentru îndeplinirea importanțelor sarcini trasate de Congresul al X-lea al P.C.R., acestui sector de activitate, de mare volum și complexitate, care este horticultura.

In județul Hunedoara

„ZILE FIERBINȚI“ PE PAJIȘTI

● Pajiștile pot asigura în totalitate necesarul de nutrețuri fibroase ● Este necesară extinderea mecanizării lucrărilor de întreținere a pajiștilor ● Îngrășămintele chimice nu sosesc la timp ● Acum se pregătesc taberele de vară ● 50 000 de zile muncă prin contribuția populației.

A devenit o realitate unanim recunoscută faptul că în județul Hunedoara principalul pivot al dezvoltării zootehniei îl constituie cele peste 250 000 de hectare de pajiști, al căror potențial de producție este capabil să asigure, aproape integral, necesarul de masă verde și fin pentru speciile de animale cu ponderea cea mai mare — bovinele și ovinele. La nivelul actual de producție, pajiștile hunedorene furnizează peste 85% din necesarul de masă verde și finuri, fiind în măsură să asigure cantități sporite de nutreț suculent sub formă de siloz sau semi-siloz. În legătură cu potențialul acestor pajiști însă, numeroase cadre de răspundere de la nivelul județului apreciază că s-ar putea produce mult mai mult cu condiția îmbunătățirii cadrului organizatoric prin care se administrează pășunile și fânețele, a impulsivității ritmului de introducere a tehnologiilor noi, moderne, în procesul producerii și utilizării nutrețurilor.

Legea pentru organizarea, administrarea și folosirea pajiștilor, loturilor zootehnice și semincere, precum și a stațiilor comunale de montă cuprind de aceste cerințe și tot ce se întreprinde acum poartă amprenta prevederilor acestei legi. Vizitând, timp de mai multe zile, diferite trupuri de pajiști am avut posibilitatea să cunoaștem eforturile cooperativelor sau lucrătorilor din fermele agricole de stat, ale lucrătorilor întreprinderii județene, ale crescătorilor de animale cu gospodărie individuală, pentru îmbunătățirea și exploatarea pajiștilor, pentru valorificarea mai deplină a potențialului lor. Se luca intens la fertilizarea pajiștilor, la curățirea de vegetația uscată și de mușuroaie, la defrișarea arboretelor. Activitățile de sezon cuprind și încheierea contractelor de pășunat între consiliile populare și crescătorii de animale, precum și mobilizarea gospodărilor la efectuarea contribuției în muncă, potrivit prevederilor legii amintite.

Pe pășunea Luponea, aparținând comunelor Sântămăria Orlea, Sălașu de Sus și Rîu de Mori, echipe de lucrători specializați înființau o nouă pășune. Pe o suprafață de peste 1 800 de hectare, la poalele munților Retezat, în depreșiunea Hațeg, unde înainte pășteau doar câteva sute de vite, prin defrișarea arboretului și fertilizare, producția de nutrețuri va asigura hrana unor efective de circa trei ori mai mari. Antreprenorul acestor vaste lucrări, întreprinderea județeană pentru pajiști, a

luat și alte măsuri pentru raționalizarea utilizării producției suplimentare ce se va obține aici. Deoarece producția de iarbă va crește mai repede decât efectivul de animale existente în comunele respective, întreprinderea retrage treptat, prin tarlalizare, unele suprafețe de pe care se vor obține nutrețuri pentru constituirea unei rezerve de furaje. Munca lucrătorilor pentru înființarea unei pășuni este de-a dreptul impresionantă. Aici, la Luponea, tufișurile au o mare densitate. Asemenea suprafețe se întind în județul Hunedoara pe aproximativ 40 000 de ha. Admirând oamenii și munca lor avem totuși o nedumerire: de ce tehnica nu-și aduce încă un aport corespunzător la efectuarea lucrărilor de extindere a suprafețelor utilizabile pentru pășune, la creșterea productivității muncii lucrătorilor de pe pajiști? Din păcate, așa cum ne arătau oamenii, mecanizarea unor operații a fost cu câțiva ani în urmă chiar mai extinsă decât în prezent. De pildă, pentru împrăștierea mușuroaielor inerbate s-a utilizat o mașină specială, însă acum s-a renunțat la fabricația ei. Însoțitorul nostru, **ing. Eugen Cernelea**, directorul întreprinderii județene pentru pajiști, arăta că pe plan local mașina respectivă ar putea fi folosită fără întrerupere.

Pentru a îndepărta mușuroaiele cu mai mult spor, la I.A.S. Hațeg a fost conceput un dispozitiv alcătuit dintr-un cadru metalic și o traversă. **Traian Mihăilă**, inginerul șef al întreprinderii, arăta că sînt încercate tot felul de soluții tehnice pentru a compensa lipsa unei sisteme de mașini proprii lucrărilor pe pajiști.

O altă acțiune în plină desfășurare este fertilizarea pajiștilor. Pentru a eșalona în timp administrarea îngrășămintelor, întreprinderea județeană pentru pajiști a folosit vremea prielnică din toamnă și din timpul desprimăvărării astfel că însemnate cantități de îngrășăminte organice și chimice sînt încorporate pe pășuni și fânețe. Pentru acest an s-a prevăzut, prin plan, să se fertilizeze 14 500 de hectare. Dar, în ritmul în care se primesc îngrășămintele nu se poate îndeplini această sarcină. Față de cele 2 800 tone de îngrășămintele chimice repartizate, la întreprinderea pentru pajiști sosiseră numai 530 de tone, astfel că fertilizarea se efectuează cu îngrășămintele din cota pe trimestrul al IV-lea din anul trecut.

La I.A.S. Hațeg, doza de îngrășămintele chimice, substanță activă, planificată

a se administra la hectar, este de 40 kg. Pentru sporirea dozei, I.A.S. Hațeg cooperează cu întreprinderea pentru pajiști. Specialiștii din județ își pun mari speranțe în efectul îngrășămintelor nu numai pentru sporirea cantitativă a producției de furaje, dar și pentru o îmbunătățire calitativă a producției; sporește energia de înfrățire, de creștere și refacere a ierbii după pășunat, se schimbă compoziția floristică. Din experiența acumulată în județul Hunedoara, pajiștile fertilizate au o viață mai lungă, se dezvoltă primăvara mai devreme putînd fi pășunate cu circa două săptămîni înaintea celor nefertilizate, rezistă mai bine la secetă, iar toamna covorul ierbaceu se menține pînă tîrziu, permițînd prelungirea perioadei de pășunat.

Pregătirea sezonului de pășunat include și lucrări de amenajare a taberelor de vară, în număr de aproape 200 în județ. Pe pășunea aparținînd comunelor Dumbrava și Beriu, s-a pregătit bazinul pentru colectarea purinei și s-au făcut unele reparații la construcția taberei. Sistemul de tarlalizare adoptat aici, înlocuit și pe alte pășuni, are rolul de a raționaliza pășunatul. Totul este foarte ordonat, s-au desființat drumurile secundare, s-au plantat plopi de-a lungul drumurilor strict necesare, s-au văruiat toți stîlpii de susținere a sîrmei folosite pentru tarlalizarea celor peste 700 de hectare etc. Aici s-a organizat și un depozit de furaje al întreprinderii, unde o mașină de balo-

tat lucrează zi și noapte. Cele peste 960 tone de fîn, realizate pe pajiștile model sau pe cele retrase temporar de la pășunat, reprezintă un real sprijin pentru unitățile agricole din județ, care și-au epuizat furajele. Întreprinderea pentru pajiști furnizează în totalitate furajele necesare complexului intercooperatist pentru creșterea mieilor de la Simeria și a furnizat furaje cooperativei agricole Sântămăria Orlea, Pricazu, Orăștioara de Jos etc.

Pentru efectuarea la timp a lucrărilor pe pajiști contribuția populației are o deosebită importanță. În urma centralizării numărului de zile, reprezentînd contribuția în muncă, a rezultat că sînt posibilități largi pentru efectuarea unor lucrări de calitate. Consiliile populare comunale și orașenești au însă datorită să concentreze acum aceste forțe și să le utilizeze rațional. Acolo unde s-a procedat astfel, pajiștile au fost pregătite pentru a produce mai mult. Crescătorii de animale din orașul Hațeg, din comuna Rîu de Mori, Sălașu de Sus, Rapoltu Mare, C.A.P. Folt și C.A.P. Hîldea au executat în întregime volumul de lucrări stabilit drept contribuția pentru folosirea pajiștilor. Alte unități, ca C.A.P. Deva, C.A.P. Gîntaga, precum și crescătorii din comunele Bretea Română, Sântămăria Orlea, Livadea etc., au întîrziat și în acest an să efectueze lucrările pe pășune. Mai multă atenție ar trebui să acorde pășunilor consiliul de conducere al C.A.P. Simeria, care, pe lîngă faptul că și-a diminuat suprafața de pășune cu circa 150 ha, că înregistrează, în prezent, deficite în balanța furajeră, nici nu-și achită obligațiile față de această avere obștească, folosînd veniturile încasate în urma exploatarea pajiștilor, în alte scopuri.

În concluzie și în județul Hunedoara, la fel ca și în alte județe ale țării, lucrările care se mai pot executa încă pe pajiști sînt în măsură să asigure sporuri însemnate de masă verde și fîn. Iarba nu crește singură!

I. MANEA



La întreprinderea avicolă de stat Mihăilești, județul Ilfov, numărul puilor crescuți și livrați este de ordinul milioanei.

In urma unei scrisori sosite la redacție, prin care eram informați de unele neajunsuri și, totodată, invitați să le vedem la fața locului, ne-am deplasat recent la ferma zootehnică a I.A.S. Studina, județul Olț. Redăm succint cele constatate cu acest prilej

Față de efectivul de 523 de taurine existente inițial la Studina, prin organizările și reorganizările survenite la intervale nu prea îndepărtate, ferma a primit sarcina să preia un număr destul de însemnat de animale fără a dispune de posibilități pentru cazarea acestora. Iarna 1970/1971 a surprins noua fermă cu un deficit de 560 de locuri. În atare situație, este de la sine înțeles că s-a recurs la improvisații. La menținerea animalelor sub cerul liber pînă la căderea zăpezii și, în ultimă instanță, la dublarea numărului de animale și, în special, al vacilor cu lapte pe spațiile existente. Așa cum ne relatea **dr. Ion Nicolescu**, șeful fermei, pentru perioada 1971—1972 s-a prevăzut construirea a încă două grajduri de vaci a câte 105 locuri fiecare. Din păcate însă, primul a fost dat în folosință la 15 decembrie 1971, iar al doilea — la 18 ianuarie 1972. Dar și cu aceste noi adăposturi date în folosință destul de tîrziu a mai rămas un deficit de 260 de locuri.

La lipsa unei cazări corespunzătoare s-au mai adăugat și minusuri însemnate în balanța furajeră, al cărei deficit a crescut, paradoxal, an de an, deși întreprinderea este amplasată într-un mare sistem de irigații. Culturi care răspund cu eficiență sporită la irigații, cum sînt lucerna și sfecla furajeră, au fost amplasate pe terenuri neirigate. Mai

me „originale”. Pentru a se asigura necesarul de furaje, la lucerna neirigată, veche de 8 ani, s-a planificat pentru anul 1971 o producție medie de 30 000 kg la hectar. Cît de formală a fost această planificare se vede din faptul că producția preconizată a rămas doar pe... hîrtie.

Anomaliile semnalate, la fel ca și altele la care nu ne mai

de 12,5 litri de lapte, la aceeași dată, în anul în care ne aflăm, abia se obțineau 4,2 litri. Destul de mult dacă ne gîndim că cele 5 unități nutritive pe care le primesc zilnic vacile, așa cum ne arăta șeful fermei, nu acoperă nici necesarul rației de întreținere.

Starea de lucruri la care ne referim a avut urmări, după

în primul rînd pe furaje de volum, balanța fermei este deficitară cu 1 000 tone de fibroase și 1 500 tone de masă verde.

Fără a minimaliza unele măsuri care se puteau lua pe plan local, situația existentă la ferma zootehnică a I.A.S. Studina reflectă responsabilități care depășesc cadrul fermei și chiar al întreprinderii. Aceste responsabilități vizează sectoarele de resort din cadrul Departamentului agriculturii de stat, care au dispus asupra unor măsuri insuficient de analizate și fondate, care nu au controlat și îndrumat activitatea desfășurată aici în vederea evitării situației la care s-a ajuns.

Potențialul biologic și de producție al animalelor existente în ferma zootehnică a I.A.S. Studina și-a dovedit cîndva valoarea. Încrușșarea vacilor din rasele Băltată românească, Brună și Roșie cu rasa Holstein, acțiune în plină desfășurare, creează premise pentru creșterea acestui potențial. A neglija însă corelarea efectivelor de animale și a producțiilor scontate cu o bază furajeră corespunzătoare, cu condițiile de cazare, înseamnă a face o greșală gravă care, din păcate, nu are caracter singular. Se impun, deci, măsuri urgente, operative, care să preîntîmpine perpetuarea unor anomalii cu consecințe păgubitoare.

R. LUCIAN

Pe urmele scrisorilor sosite la redacție

UNDE DUCE NECORELAREA EFECTIVELOR DE ANIMALE ȘI A PRODUCȚIEI ACESTORA CU BAZA FURAJERĂ ȘI SPAȚIILE DE CAZARE ?

mult, din suprafața repartizată culturilor furajere în incinta amenajată pentru irigații, de circa 60 de hectare apa a bălțit în permanență datorită colmatării canalului de evacuare a apelor. Culturile furajere de pe această suprafață au fost, deci, compromise. De fapt, nici producțiile medii la hectar obținute în 1971 — 4 000 kg de fîn, 10 000 kg orz masă verde sau 26 000 kg porumb, tot masă verde — nu reflectă o exploatare rațională a terenurilor irigate. Dar aici se mai practică și alte siste-

oprim, s-au reflectat în producția redusă de lapte, în rezultatele economice necorespunzătoare ale fermei, în contribuția scăzută a personalului de fermă, care a fost văduvit, în mare măsură fără vină, de posibilitatea realizării veniturilor scontate. Dacă în anul 1970, de la un efectiv mediu furajat de 505 vaci s-a obținut o producție medie de 3 029 litri de lapte, în 1971 producția a scăzut la 2 673 litri. Și mai semnificativ, dacă la 10 martie 1970 producția medie zilnică pe vacă furajată era

cum era și firesc, și asupra sănătății animalelor. În anul 1971, de la efectivul de circa 500 de vaci s-au obținut 365 de viței, din care 64 au murit, iar 15 au fost sacrificați de necesitate; în primele 2 luni ale acestui an, la un număr de 29 de fătări, 4 viței au fost neviabili, 5 au fost fătați morți și alți 9 viței au murit ulterior. Și în anul în care ne aflăm, deși Legea cu privire la organizarea, producerea și folosirea rațională a resurselor de nutrețuri stabilește ca furajarea vacilor de lapte să se bazeze



O sarcină de mare însemnată, la realizarea căreia trebuie să-și aducă contribuția întreprinderile de industrializare a cărnii

Îngrășarea mieilor

● Valorificarea mieilor la greutatea vie de 30—35 kg ● Obținerea unei producții de carne de 3 ori mai mare de la același număr de animale ● Livrarea mieilor îngrășați în cadrul contractelor cu statul — sursă importantă de venituri pentru crescătorii de oi.

Datorită valorii sale hrănitoare, calităților gustative și dietetice, carnea de miel îngrășat la greutatea de 30—35 kg a intrat în competitivitate pe piața mondială cu toate celelalte sortimente de carne. Și aceasta pentru că, în comparație cu carnea de miel crud, carnea de miel îngrășat își sporește valoarea energetică de la 2 100—2 200 la 3 000—3 500 de calorii/kg. În plus, față de carnea de vită și de porc, în special, carnea de miel conține colesterină în cantități neglijabile, calitate care-i asigură desfacerea pentru toate categoriile de consumatori, inclusiv a celor supuși unei alimentații dietetice.

Ca țară care dispunem de peste 14 milioane de ovine, din care circa 11 milioane de oi și mioare, avem datoria să valorificăm cât mai eficient potențialul acestui efectiv, de la același număr de animale obținând cantități sporite de lână, de lapte și, în special, de carne. De fapt, în cadrul întreprinderilor agricole de stat și al cooperativelor agricole, funcționează un însemnat număr de complexe pentru îngrășarea mieilor în sistem industrial, unități care prin rezultatele lor economice și-au justificat pe deplin utilitatea. Cu un beneficiu net de circa 100 lei pentru fiecare miel îngrășat pînă la greutatea de 30—35 kg, în funcție de capacitatea lor, de 15 000—20 000—30 000 sau chiar mai multe locuri, asemenea complexe realizează anual beneficii totale de ordinul milioanei, amortizîndu-și într-un termen extrem de scurt volumul investițiilor realizate.

Dar, nu trebuie să uităm că, pe lângă unitățile agricole socialiste de stat și cooperatiste, mai bine de jumătate din efectivul de ovine aparține gospodăriilor personale ale membrilor cooperatori, ale țărănimii în general. În acest context, întreprinderilor pentru industrializarea cărnii le revine un rol deosebit de important atît pe linia contractării și achiziționării mieilor la greutățile amintite, cît și a organizării de îngrășătorii pentru aducerea la greutatea de 30—35 kg a tuturor mieilor preluați în cadrul contractelor cu crescătorii. În cadrul acestor întreprinderi, în anul în care ne aflăm vor fi îngrășați peste 60 000 de miei, cu 20 000 mai mulți față de anul trecut, beneficiile fiind asemănătoare cu cele realizate în cadrul unităților agricole socialiste, de stat și cooperatiste.

Beneficii tot atît de însemnate, în raport cu numărul mieilor îngrășați, pot însă realiza și crescătorii de oi în gospodăriile lor personale.

Fără să mai insistăm asupra avantajelor materiale create de stat prin reducerea taxelor de pășunat și prin alte măsuri stimulante este, credem, sufi-

cient să ne oprim asupra următorului exemplu: crescătorul de oi care vinde pe piața neorganizată mielul la greutatea de circa 10 kg greutatea vie, cu randamentul cunoscut de 50 la sută, realizează circa 5 kg de carne, ceea ce, valoric, reprezintă 100—120 lei; în situația în care reține mielul pentru a-l îngrășa, în continuare, pînă la greutatea de 30—35 kg, valorificîndu-l prin contract încheiat cu organele pentru industrializarea cărnii la prețul de 12,50 lei/kg greutatea vie, va putea încasa peste 400 lei, adică mai bine de 300 lei în plus. La aceasta se mai adaugă și contravaloarea lînii, care ajunge la 40—60 lei pentru fiecare miel, în funcție de rasă.

Data fiind importanța deosebită a creșterii și îngrășării mieilor pînă la greutatea de 30—35 kg, acțiune care creează premisele obținerii unei cantități de trei ori mai mare de carne de la același număr de animale sacrificate, Centrala industrializării cărnii din cadrul Departamentului industriei alimentare își mobilizează întregul său potențial uman și material pentru contractarea și achiziționarea la greutatea amintită a unui număr cît mai mare de miei. Se apreciază că prin contribuția tuturor județelor se pot contracta cel puțin un milion de miei care, valorificați la 30—35 kg, ar putea aduce un spor de cel puțin 20 000 tone de carne la fondul pieței, iar crescătorilor de oi — venituri suplimentare de cel puțin 300 milioane de lei, la care se mai adaugă 40—60 milioane de lei contravaloarea lînii.

Este cazul să arătăm că această acțiune trebuie să se bucure de un larg sprijin din partea consiliilor populare comunale care, în frunte cu primarii, pot stimula pe crescătorii deținători de contracte prin repartizarea unor suprafețe corespunzătoare de pașiști. Cunoșcînd efectivele de ovine existente în fiecare comună, luînd măsurile stimulante amintite, consiliile populare își pot aduce o contribuție din cele mai însemnate la încheierea unui număr cît mai mare de contracte pentru livrarea de miei îngrășați.

O realitate de care este bine să țină seama fiecare crescător este aceea că, nu peste mult timp, sezonul de pășunat își va deschide larg porțile. Este, de fapt, sezonul în care, indiferent de structura de proprietate, producția zootehnică, în general, și cea obținută din creșterea oilor în special, se realizează cu cele mai reduse cheltuieli.

Ing. Octavian APOSTU
director tehnic
în Centrala industrializării cărnii

Colivii pentru introducerea mătcilor în familiile de albine

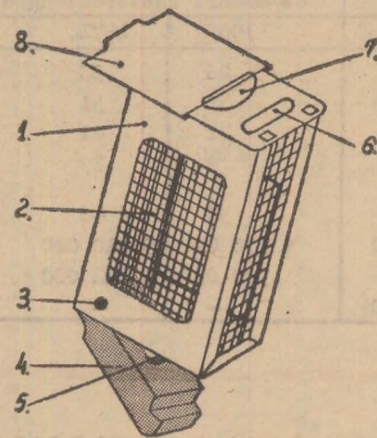
Apicultorii știu că matca și, în special, calitatea ei constituie un factor hotărîtor în sporirea producției apicole, condiționată nemijlocit de existența unor familii puternice, cu măci tînere și selecționate.

Prin diferite împrejurări o familie de albine poate deveni orfană, cu o matcă necorespunzătoare sau chiar bezmetică. În aceste cazuri, dacă nu intervenim la timp, familiile sînt sortite pierii, fiind expuse furtașagului și devenind chiar un focar de infecție în stupină. Toate acestea impun ca apicultorul să se familiarizeze cu procedeele de înlocuire la timp a mătcilor necorespunzătoare.

În practică, de multe ori, noile măci tînere și selecționate cad victime albinelor ostile, mai ales cînd apicultorul vrea să introducă o matcă nouă față de care albina locală are o aversiune datorită instinctului de conservare. Există însă numeroase procedee și modele de colivii pentru introducerea mătcilor în familiile de albine.

Coliviile apicole sînt mici dispozitive pe care apicultorul le folosește pentru protecția mătcilor în transport, la introducerea lor în familiile de albine, sau pentru protejarea botcilor respective. Din numeroasele variante de colivii care se folosesc pentru introducerea mătcilor în familiile de albine, vom prezenta schematic pe cele mai practice descriind, pe scurt, modul lor de folosire.

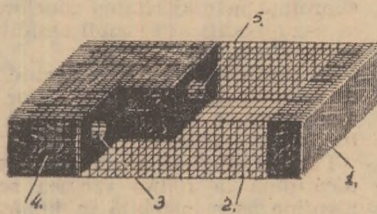
COLIVIA MODEL TITOV (Schia 1). În capacul de lemn rabatabil, în locașul interior, se introduce șerbetul. Se deschide șuburul de sus și prin orificiul circular se introduce matca



SCHIA 1 = carcasa coliviei din tablă galvanizată; 2 = țesătură de sîrmă; 3 = cuiul în jurul căruia se rotește capacul interior al coliviei; 4 = capacul mobil de lemn al coliviei; 5 = cavitatea capucului care se umple cu șerbet; 6 = deschizătura prin care se evacuează albinele însoțitoare din colivie; 7 = orificiul care se astupă cu un dop de ceară sau o fișie de fagure artificial, după îndepărtarea capucului mobil; 8 = șuburul mobil de tablă

fără albine însoțitoare. Capacul se închide apoi și se așează colivia între două rame din mijlocul cuibului, sprijinindu-se pe cele două umerase laterale ale cuibului. După 24 de ore, șuburul se înalță și orificiile se acoperă cu o foiță de fagure artificial care se perforază cu un cui, pentru a ajuta albinele să roadă fagurul artificial și să elibereze matca.

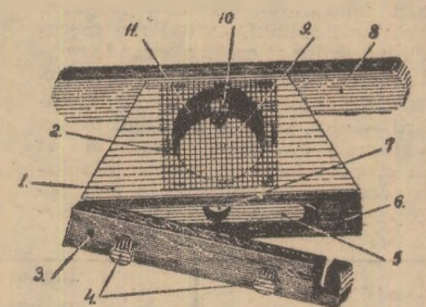
COLIVIA MODEL MAURICIU (Schia 2). Înainte de a introduce matca în colivie, cele două orificii de dimensiuni diferite se umplu cu șerbet. După a-



SCHIA 2 1 = capac de lemn; 2 = țesătura de sîrmă a coliviei; 3 = orificiul scurt din treapta inferioară cu Ø 6 mm; 4 = corpul coliviei în formă de treaptă; 5 = orificiul lung din treapta superioară cu Ø de 9 mm.

ceasta, prin partea superioară se introduce matca fără albine și se fixează capacul cu citeva capse în plasă. Astfel pregătită, colivia se introduce în mijlocul cuibului între două rame. Albinele vor consuma după 24 de ore șerbetul din canalul mic, iar după alte 24 de ore vor consuma și șerbetul din canalul mare, eliberînd astfel matca după 48 de ore.

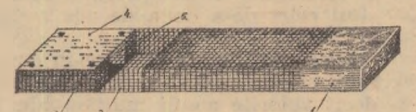
COLIVIA MODEL WOLGEMUTA (Schia 3). Pe partea inferioară a spezezei de sus se aplică, pe ambele laturi, cite o fișie îngustă de fagure artificial. După aceasta se umple rezervorul de hrană cu șerbet și se scot cele două dopuri din orificiile spezezei de jos. Apoi se introduce matca prin orificiul de sus al coliviei fără albine însoțitoare. Colivia astfel pregătită se aplică cu ajutorul a două cleme în interiorul unei rame goale care se în-



SCHIA 3 1 = corpul coliviei; 2 = cleme de fixare a țesăturii de sîrmă; 3 = cuiul în jurul căruia se rotește capacul coliviei; 4 = dopurile de închiderea orificiilor de acces la șerbet; 5 = cavitatea care se umple cu șerbet; 6 = cuiul care asigură fixarea capucului coliviei; 7 = orificiul care face legătura între spațiul circular și cavitatea umplută cu șerbet; 8 = suportul coliviei care se fixează de spezeza superioară a ramei; 9 = țesătura din sîrmă care asigură aerisirea și protecția măcii; 10 = dop de închidere a orificiului prin care se introduce matca; 11 = spațiul circular în care se află matca.

roduce în mijlocul cuibului. Superioritatea acestei colivii constă în faptul că fișiele mici de faguri artificiali atrag un mare număr de albine tînere care încep construirea fagurașilor. Astfel, se creează un mediu prielnic pentru primirea noii măci, care va fi eliberată de tînerele albine, întotdeauna mai docile decît cele bătrîne. Eliberarea măcii se realizează în timp de 48 ore prin consumarea hranei din rezervor, care bloca ieșirea.

COLIVIA MODEL MÜLLER (Schia 4). După introducerea măcii fără albine, interiorul orificiului de 11x11 mm se umple cu șerbet de zahăr după care se scoate șipca mobilă. As-



SCHIA 4 1 = șipca de lemn care culisează în colivie; 2 = compartiment din plasă de sîrmă; 3 = capacul coliviei; 4 = una din cele două plăcuțe de tablă care fixează capul coliviei; 5 = orificiul capului coliviei, de 11 x 11 mm.

tupată cu aceeași șipcă fixată de o pioneză, colivia se va introduce în cuibul familiei urmînd ca după 24 de ore albinele să elibereze matca prin consumarea șerbetului.

Ing. Tr. VOLCINSCHI

În cadrul Programului național privind gospodărirea rațională a apelor și extinderea lucrărilor de îmbunătățiri funciare lucrările de combaterea eroziunii solului ocupă un loc important, deoarece ele asigură nu numai conservarea solului și menținerea fertilității acestuia, dar și o creștere substanțială a producției agricole în zona amenajată.

Având în vedere însemnătatea deosebită pe care o au aceste acțiuni în județul Vaslui, ca de altfel în întreaga țară, Stațiunea centrală de cercetări pentru combaterea eroziunii solului Perieni a experimentat, pe terenurile în pantă, un complex de măsuri antierozionale care au fost apoi verificate în stația pilot.

Care sînt rezultatele obținute pînă acum? Ce învătămintă poate trage producția?

Primul pas a fost marcat de restructurarea, amplasarea și dimensionarea categoriilor de folosință a terenului. A urmat apoi stabilirea rețelei de drumuri la care s-au avut în vedere micșorarea la minimum a suprafeței ocupată de acestea, reducerea distanței de transport, ușurarea accesului agregatorilor de lucru la fiecare parcelă.

Un alt aspect l-a constituit organizarea interioară a fiecărei categorii de folosință, și în special a terenului arabil.

Teritoriul stațiunii este amplasat în Podișul Birladului, zonă cu relief frământat, fapt care a constituit factorul determinant în organizarea terenului arabil, deoarece scurgerea unei cantități ridicate de apă din precipitații și eroziunea au efect limitativ asupra fertilității solului. Soluțiile adoptate au urmărit înlăturarea efectelor negative ale eroziunii solului, extinderea mecanizării lucrărilor și creșterea randamentului tractoarelor și mașinilor agricole.

O atenție deosebită se acordă dimensionării soarelui, lățimea lor fiind invers proporțională cu panta terenului și direct proporțională cu rezistența solului la eroziune. La culturile în fișii, folosite pe pante de 8—18%, lățimea par-

celor variază între 100 și 300 m. Pe terenul amenajat cu benzi înierbate, aplicate pe pante de peste 18%, lățimea parcelelor este cuprinsă între 20 și 50 m, iar în cazul teraselor, pe arabil, între 12 și 30 m.

Lungimea parcelelor fiind orientată pe direcția generală a curbelor de nivel, în multe cazuri este determinată de anumite limite obligatorii (ripi, ravene etc.). În cadrul Stațiunii centrale Perieni se folosesc lungimi de pînă la 2200 m, ele depășind cu mult, din acest punct de vedere, recomandările literaturii de specialitate. Menționăm că problema dimensionării parcelelor pe te-

masă verde, și doi ani — culturi de cîmp. În cadrul asolamentului de cîmp predomină culturile care asigură solu-lui o protecție bună și foarte bună împotriva eroziunii.

Măsurile și lucrările agrotehnice necesare prevenirii și combaterii eroziunii solului constau, în principal, din executarea tuturor lucrărilor agricole pe direcția generală a curbelor de nivel, și aplicarea sistemelor de cultură recomandate pentru terenurile arabile în pantă. Efectuarea lucrărilor de bază ale solului, a celor de pregătire a patului germinativ, semănat și întreținere a culturilor pe direcția curbelor de nivel

după o anumită schemă. Astfel, fiecare fișie care în anul precedent a fost arată după metoda „în lături”, începînd de la marginea fișiei, în anul în curs se împarte, pe lățime, în trei porțiuni. Cea din mijloc se ară după metoda „la cor-mană” iar porțiunile din aval și, respectiv, amonte, după metoda „în lături”. Folosind această schemă timp de 4—6 ani, s-a ajuns să se realizeze taluze la limitele dintre fișii, deci o reducere a pantei fiecărei fișii în parte și o agrotarasare naturală, fapt care atrage după sine o mișcare substanțială a eroziunii solului.

Sistemul de cultură cu benzi înierbate s-a aplicat pe o suprafață de 30 ha, distanța dintre benzi fiind cuprinsă între 25 și 50 m, iar lățimea fiecărei benzi între 4 și 5 m. Benzile au fost însămînțate cu un amestec de graminee și leguminoase perene, format din golomăț, obsigă și pir (50%) și lucernă și sparce-tă (50%). S-a reușit ca lățimea fișilor dintre benzi să se mențină constantă, fapt care a ușurat foarte mult mecanizarea lucrărilor. Prin aplicarea acestui sistem s-au obținut sporuri de producție cuprinse între 15 și 20% la ha, mai ales dacă pe fișile dintre benzi culturile dese au alternat cu cele prășitoare.

Pe o suprafață de 22 ha s-au executat terase, cu ajutorul tractorului S-650 echipat cu lamă fiind necesare 4—6 treceri, realizînd o lățime a platformelor de 4—5 m. În funcție de panta terenului, distanța dintre terase variază între 12 și 50 m. Taluzele din avalul teraselor, inclusiv o bormă de 40 cm pe terasă, au fost înierbate cu un amestec de graminee și leguminoase perene, iar taluzele din amonte teraselor s-au nivelat pentru a ușura mecanizarea lucrărilor agricole. Sporurile de producție realizate pe teren amenajat în acest sistem au fost cuprinse între 30 și 32%.

În cadrul stațiunii se folosesc doze moderate de îngrășăminte chimice, cuprinse între 64 și 80 kg/ha azot și 54—65 kg/ha fosfor substanță activă. Îngrășămintele cu potasiu se utilizează numai la semincerea de ierburi perene, în doză de 40 kg/ha substanță activă.

În încheierea rîndurilor de față, înfățișăm în tabelul alăturat rezultatele de producție și financiare obținute ca efect al introducerii ansamblului de măsuri amintite în stația pilot a stațiunii. Recomandăm cooperativelor agricole și întreprinderilor de stat din județul nostru și din celelalte, cu condiții similare, să aplice, ținînd seama de specificul unității, astfel de măsuri care pot contribui la valorificarea superioară a terenurilor în pantă, la ridicarea producției agricole, în ansamblu.

Ing. Aurelian HAVRELIUC
director tehnic
la Stațiunea centrală de cercetări
pentru combaterea eroziunii solului
Perieni, județul Vaslui

Rezultatele Stațiunii experimentale Perieni demonstrează că

TERENURILE ÎN PANTĂ POT PRODUCE MAI MULT!

renurile în pantă se află încă în cercetare, urmînd să fie stabilite toate aspectele tehnico-economice.

Asolamentele aplicate în cadrul stațiunii sînt determinate de sarcinile de producție și de cerințele de combatere a eroziunii solului. În principal, se folosesc două tipuri de asolamente: unul de cîmp, de 5 ani, cu solă sărjtoare, formată din seminceri de graminee și leguminoase perene, și un asolament de protecție, pe terenul cu pante mari, în cadrul căruia se cultivă 5—6 ani amestecuri de ierburi perene, pentru fin sau

asigură reducerea scurgerilor de apă și sol cu 60—70% pe terenurile cu panta de pînă la 10—15%. Pe cele cu pante mai mari, pe lîngă sistemul de lucrare a solului pe direcția curbelor de nivel, trebuie aplicate și alte lucrări și măsuri de combatere a eroziunii solului.

Sistemul de cultură în fișii s-a introdus pe suprafața de 900 ha de teren arabil. Lățimea fișilor variază în funcție de pantă astfel: la o pantă mai mică de 10% 300—400 m
10—15% 150—200 m
15—18% 100 m

Terenul cu pantă mai mare de 18% a fost amenajat după sistemul cu benzi înierbate și în terase.

Pentru a asigura o bună desfășurare lucrărilor mecanice s-a urmărit ca fișile să aibă aceeași lățime pe toată lungimea lor. Prin aplicarea acestui sistem de cultură, care nu necesită investiții sau cheltuieli suplimentare, se poate asigura un spor de producție de 15—20%, respectiv un venit net de 600—1000 lei la hectarul de teren arabil.

În legătură cu executarea lucrării de bază a solului, respectiv arătura, trebuie menționat un aspect deloc lipsit de importanță. Pentru că nu dispunem încă de pluguri reversibile suficiente, această lucrare se execută, pe majoritatea suprafețelor, cu pluguri obișnuite,

Specificare	U.M.	După organizare și aplicarea complexului de măsuri antierozionale		
		Înainte de organizare	1963	1965
- Grîu	q/ha	15	26	33
- Porumb	q/ha	23	32	51
- Mazăre	q/ha	7	21	21
- Fasole	q/ha	5	9	17
- Masă verde (echiv. fîn 1/4)	q/ha	25	38	48
- Prod. marfă	lei	1 750 000	4 700 000	9 810 000
- Beneficii	lei	-	900 000	3 712 000
- Pierderi	lei	500 000	-	-

Evoluția condițiilor agrometeorologice

Aspectul esențial în evoluția condițiilor agrometeorologice din acest sezon constă în precipitații reduse cantitativ și debut extratimpuriu al primăverii, începînd din vestul țării și Transilvania și urmat de zonele sudice ale țării. În cea mai mare parte a Moldovei și în zonele submontane, desprimăvărarea s-a produs în limite apropiate de normal.

Creșterea temperaturilor începînd din luna februarie, ca și încălzirea solului în stratul arabil și în profunzime, în urma unei ierni fără zăpadă, au dus, în vestul țării, de pildă, la o acumulare de temperaturi pozitive cu 200° mai mult decît în mod obișnuit la 31 martie (această sumă de grade se realizează în mod normal la sfîrșitul celei de-a doua decade a lunii aprilie).

Precipitațiile atmosferice în cursul lunii martie au fost mult mai scăzute decît valorile medii multianuale. În zonele nordice ale țării și în cea mai mare parte a Olteniei, cantitățile totale de precipitații, înregistrate anul acesta în luna martie, au fost cuprinse (cu mici excepții) între 10 și 25 mm, ceea ce reprezintă aproximativ 45—60% din mediile multianuale. În toate celelalte zone ale țării (Banat, Transilvania, sudul Moldovei, Muntenia și Dobrogea) precipitațiile însumate n-au depășit 10 mm, oscilînd frecvent între 2 și 7 mm. Față de media multianuală specifică zonelor ele reprezintă abia 10—30%.

Deși precipitațiile din iarnă și prima parte a primăverii au fost slabe, solul are încă un conținut de umiditate satisfăcător în cea mai mare parte a Munteniei, în Oltenia și nordul Moldovei. În zonele vestice ale țării,

rezervele de umiditate sînt moderate, iar în Transilvania, sudul Moldovei, nordul Dobrogei și estul Bărăganului se semnalează un deficit pronunțat de umiditate. În zonele menționate, diferențele față de optim, pe adîncimea de 0—100 cm, oscilează între 400—800 m³/ha.

Temperaturile din aer au atins, în orele de amiază, valori rar întîlnite în această lună (22°—26°), în timp ce în cursul nopții și mai ales dimineața temperaturile s-au menținut, de regulă, apropiate de 0°. În unele intervale scurte de timp s-au semnalat scăderi bruște de temperatură (—8° la —14°) care au afectat local plantațiile pomice.

Insolația puternică din luna martie, însoțită de intensificări periodice ale vîntului, a determinat o evaporare intensă a apei din stratul superficial al solului pe o adîncime de 3—6 cm, în funcție de zonă.

Precipitațiile moderate (3 la 8 mm) din primele zile ale lunii aprilie, au determinat reumectarea solului la suprafață în majoritatea zonelor, însă n-au modificat sensibil umiditatea din profunzime.

În continuare, în luna aprilie este de așteptat ca evoluția factorilor meteorologici să fie mai apropiată de limitele normale.

Pînă la sfîrșitul acestei decade (adică pînă la 10.IV) vremea se va menține ușor instabilă în jumătatea de nord a țării, unde vor cădea ploici cu caracter local. În rest ploile vor fi izolate.

Temperatura aerului va marca o scădere ușoară. În zonele agricole, minimele vor fi cuprinse între 2° și 10°, izolat mai coborînd în depresi-

unile din estul Transilvaniei; maximele vor oscila între 14° și 24°.

Pentru întreaga lună aprilie se întrevăd cantități de precipitații oscilînd între 30 și 50 mm în zonele agricole, valori mai mari fiind de așteptat în nordul țării.

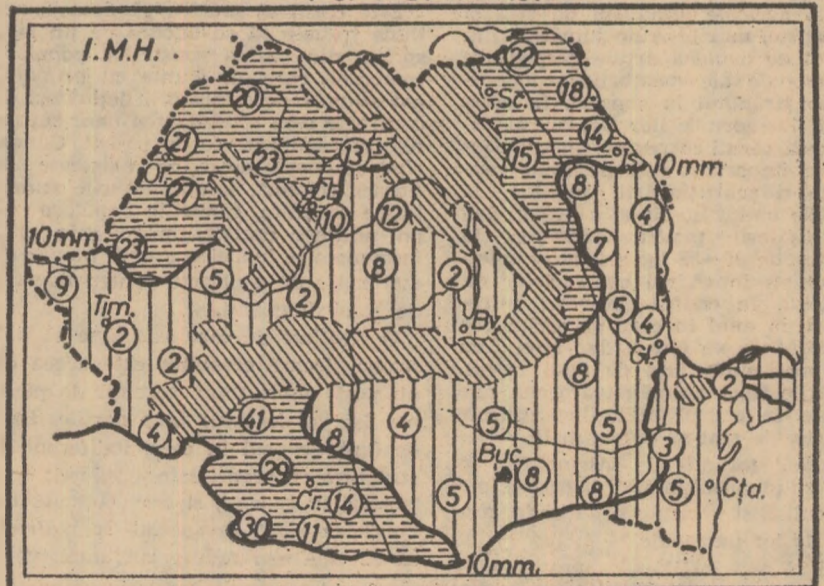
Cantitățile respective vor ameliora starea de umiditate a solului în unele zone, fără a compensa în întregime deficitul existent în zona sistemului radicular, astfel că măsurile de conservare a apei trebuie continuate

cu aceeași rigurozitate. În cursul lunii se vor semnala periodic intensificări de vînt, care vor amplifica procesul de evaporare a apei din sol.

Temperatura medie lunară va oscila în zonele agricole între 8° și 12°, valorile cele mai ridicate fiind de așteptat în sudul și vestul țării. În orele de amiază însă, temperaturile vor oscila frecvent între 16° și 24° în sudul și vestul țării și între 14° și 20° în rest.

Ing. O. BERBECEL
șeful sectorului
de agrometeorologie
din Institutul
de meteorologie și hidrologie

PRECIPITAȚII ATMOSFERICE (mm.):
1-31 martie 1972



Modificarea mașinii S.P.C.-6 pentru semănatul porumbului pe loturile de hibridare

La Stațiunea experimentală agricolă Lovrin, județul Timiș, s-a reușit, prin conceperea unor noi mașini — este vorba de combina de recoltat rîndurile tată, despre care vom vorbi într-unul din numerele viitoare — și modificarea celor existente, să se mecanizeze integral lucrările pe loturile de producere a seminței de porumb hibrid simplu.

Ținînd seama de perioada în care ne găsim, publicăm în numărul de față câteva recomandări privind modificarea mașinilor S.P.C.-6, pentru semănatul pe astfel de loturi de hibridare.

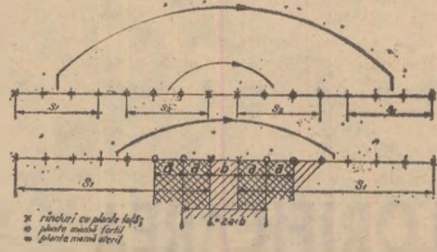
Pentru producerea seminței hibride la porumb se impune respectarea unei scheme de semănat a celor două forme parentale (rîndurile de plante-mamă alternează cu rîndurile de plante-tată), în vederea polenizării.

În scopul respectării parității rîndurilor de plante, în cazul porumbului simplu hibrid se recomandă folosirea

schemelor de semănat arătate în figura alăturată. Se poate lucra cu două semănători cu patru rînduri, sau cu o singură semănătoare, cu opt rînduri. Pentru realizarea unei productivități mărite este indicată varianta a doua, unde modificările semănătorii S.P.C.-6 constau în adăugarea a încă două secții de semănat, obținîndu-se semănătoarea S.P.C.-8.

Pentru a se putea recolta mecanizat lotul de hibridare se impune respectarea, la semănat, a următoarelor condiții: distanța dintre rîndurile de plante tată (b) să fie de 100 cm, distanță impusă de forma constructivă a mașinii de recoltat construită la Stațiunea experimentală-Lovrin.

Rîndurile de plante-mamă se pot semăna la 70, 80, 90 cm, distanțe ce nu influențează recoltarea mecanizată. La S.E.A. Lovrin s-au folosit următoarele distanțe: a=70 cm, b=100 cm.



Sus: semănatul cu două semănători (S₁ și S₂) prevăzute cu câte patru rînduri fiecare; jos: semănatul cu o singură semănătoare (S₁) prevăzută cu opt rînduri.

Pe schița alăturată există și o distanță: $L=2a+b=240$ cm — distanță impusă de lățimea remorcii RBL-4 sau 2 RB-50. Distanța L se respectă și în cazul recoltării manuale, așa încît remorca să nu calce plantele de pe rîndurile vecine.

La lucrările de prașit se va folosi un cultivator CPS-8, respectîndu-se aceleași distanțe între secții ca și la semănat.

Ing. Ion BUȘOI
Stațiunea experimentală agricolă Lovrin,
județul Timiș



În această primăvară, la chemarea organelor și organizațiilor de partid, sute și mii de locuitori ai orașelor și satelor au răspuns prezent, participînd activ la diferitele acțiuni patriotice. În cadrul acestora, un loc important îl ocupă împăduririle, fondul forestier al țării îmbogățindu-se cu noi plantații cu potențial productiv ridicat. Acum, la încheierea primului trimestru al anului în curs, bilanțul este destul de promițător. Datorită concentrării masive de forțe a fost împădurită, în fondul forestier al țării, o suprafață de 3,5 ori mai mare de cît cea efectuată în aceeași perioadă a anului trecut. Merită relevat faptul că aproape un sfert din suprafața împădurită în primul trimestru al anului a fost realizată prin muncă patriotică. În fotografia alăturată: un aspect de pe unul din șantierele de împăduriri.

AUTOUTILAREA ÎN AGRICULTURĂ

(urmăre din pag. 1)

lași timp, diferite instalații pentru condiționarea și tratarea legumelor și fructelor (mașini de spălat rădăcinoase cu capacitatea de 1 și 4 t/h, instalația de sortat tomate, cea de depelat chimic etc.).

Progrese evidente s-au înregistrat și se înregistrează în mecanizarea culturii viței de vie și a pomilor, în cultura plantelor tehnice, recoltarea furajelor, condiționarea, uscarea și mecanizarea transportului cerealelor în silozuri etc.

Un obiectiv de primă însemnătate al unităților centrale îl constituie sprijinirea realizării Programului național privind gospodărirea rațională a apelor și extinderea lucrărilor de îmbunătățiri funciare. În acest scop, executăm o gamă largă de mașini și utilaje, cum sînt: freze pentru săpat canale terțiare, șanțuri și rigole de desecare, echipament purtat pentru curățat canale, agregate de pompare de 12", agregate de aspersiune cu instalație de protecție automată și comandă după program. Putem adăuga, la cele arătate, limitatoare de presiune la aspersor, 8 tipodimensiuni de module cu mască pentru stăvilare, 2 tipodimensiuni de vane antișoc pentru conducte, 3 tipodimensiuni de dispozitive de aerisire și dezaerisire pentru conducte, rezervoare sferice de apă cu 4 capacități diferite, de la 63 pînă la 200 m³ și altele.

Tot prin autoutilare se execută în agricultură întreaga gamă de utilaje pentru atelierele de reparat tractoare și mașini agricole, precum și aparatura de transvazare și depozitare a carburanților și lubrifianților.

Pentru a avea o imagine mai completă a dezvoltării, corespunzător sarcinilor actuale și de perspectivă a acțiunii de autoutilare în agricultură, trebuie arătat că producția globală a Centralei industriale de fabricații, reparații și montaj în agricultură s-a dublat, în ultimii doi ani, astfel încît la încheierea lui 1972 se va atinge nivelul stabilit pentru sfîrșitul actualului plan cincinal.

Este evident că aceste rezultate au fost posibile datorită importanțelor eforturi pe care statul le-a făcut și le face, prin acordarea de fonduri de investiții, înzestrarea cu mașini-unelte, cadre de specialiști etc. Totodată, merită remarcată activitatea lucrătorilor din uzinele noastre, care sub îndrumarea permanentă a organelor și organizațiilor de partid și-au îmbunătățit neîncetat munca, fapt evidențiat, printre altele, și de aceea că în ultimii doi ani productivitatea muncii, pe ansamblul centralei industriale, a crescut cu 19,4%. Din sporul producției globale 57,4% a fost obținut pe seama ridicării productivității muncii, ceea ce face posibil ca la sfîrșitul acestui an să se depășească nivelul productivității muncii prevăzută pentru 1974.

Dinamica accelerată în care se înscrie acțiunea de autoutilare în agricultură este confirmată și de ritmul susținut de asimilare a unor mașini noi, avînd performanțe cît mai ridicate, la nivelul tehnicii mondiale. Numai în ultimii doi ani uzinele de fabricații, reparații și montaj în agricultură au asimilat 179 de produse noi; din acestea, 101 mașini și utilaje au fost asimilate în anul 1971, cînd aproape 25% din

producția globală s-a realizat pe seama produselor noi. La acestea se poate adăuga și modernizarea a încă 50 de utilaje care au fost reparate în vederea îmbunătățirii parametrilor funcționali și reducerii consumului de metal.

Vorbînd despre modul cum este concepută și orientată de către conducerea Ministerului Agriculturii, Industriei Alimentare și Apelor acțiunea de autoutilare în agricultură, nu poate fi trecut cu vederea faptul că Centrala industrială pentru fabricații, reparații și montaj în agricultură a primit sarcina și execută în prezent un sortiment important de mașini, instalații complexe și alte utilaje care în urmă cu numai unul sau doi ani se aduceau din import. În plus, datorită dezvoltării impetuoase a industriei, ne propunem să exportăm instalații, mașini și piese de schimb, realizate în uzinele C.I.F.R.M.A. așa cum o confirmă contractele încheiate sau în curs de perfectare cu unele țări.

Ne-am propus să prezentăm în rîndurile de față, succint, principalele preocupări îndreptate spre dezvoltarea acțiunii de autoutilare în agricultură. De altfel, se preconizează ca în luna august a acestui an să se organizeze la București o expoziție de autoutilare în agricultură, cu prilejul căreia lucrătorii din unități vor avea posibilitatea să ia contact direct cu realizările obținute, să facă, totodată, un larg și fructuos schimb de experiență.

Pornînd de la rezultatele obținute pînă acum, lucrătorii din uzinele de fabricații, reparații și montaj în agricultură sînt hotărîți să realizeze în viitor lucrări și mai bune, mașini tot mai moderne, care să completeze dotarea agriculturii, să ușureze și să facă din ce în ce mai productivă munca harnicilor lucrători ai ogoarelor.

Vechea enciclopedie română consemna că activitatea industrială a orașului Turnu Măgurele — oraș ridicat odinioară pe vatră de castru roman — era dominată de existența unei fabrici de luminări și plute de candelă!

Vremurile noi au transformat însă vertiginos peisajul. Pe locurile mlăștinoase de lângă Dunăre, în locul păpușurilor și trestiei, au răsărit turnurile Combinatului de îngrășăminte chimice. S-au ivit coloși de beton și de sticlă, șosele și alei asfaltate. Și mii de oameni noi. Cei care nu cunoscuseră decît sapa au devenit operatori chimiști, laboranți, mecanici, ingineri.

Revăd în seninul acestei dimineți de martie dantelăria turnurilor cetății. Un fum portocaliu țese undeva pe cer flori imense și ciudate. Observ construcții noi, modificări structurale. Aici, la intrare, erau de fapt niște barăci. Acum pătrund prin culoare de certă frumusețe cromatică; prin imense vitralii, de aci, de la al 12-lea etaj, se văd ici-colo, jos, siluete grăbite, în salopete. Nu departe, se conturează profilul unei garnituri de tren cu vagoanele încărcate cu mii de saci, cu alba vitamină a solurilor, îngrășămintele ce poartă marca „C.I.C.T.M.". De aci se livrează peste 30 la sută din producția de îngrășăminte chimice a țării.

„Cunoaștem o nouă etapă de dezvoltare — îmi comunică inginerul Leonida Costea, directorul tehnic de producție al combinatului. Cea de-a cincea etapă. Lucrările respective au început cu unitatea numărul doi de îngrășăminte complexe, actuala plat-

Carnet de scriitor

Chimiștii de la Dunăre

de Al. RAICU

formă a cetății noastre se extinde. Combinatul va spori cu noi fabrici, cu depozite de materii prime și produse finite, vor crește capacitățile de demineralizare și tratare a apei industriale, cu o altă stație electrică, vom extinde și atelierele mecanice încît să executăm aici, la fața locului, cea mai mare parte a necesarului de piese de schimb. Dar se vor ridica și noi edificii și utilități sociale — două cămine pentru lucrătorii nefamiliști, cu 608 locuri, 200 de apartamente în blocuri..."

Trec prin șantier. Se umplu gropi, se nivelează terenuri, se construiește continuu.

Au fost aici și greutăți. Oamenii — în frunte cu comuniștii — le-au privit deschis, au luptat să înlăture greșelile, necunoașterea unor probleme ale începutului. Acum, încep să se contureze succese prestigioase. Secția azotat de amoniu din cadrul grupului al doilea azot, de pildă, a îndeplinit planul producției globale și marfă pe primele luni ale anului. Vor urma, firește, alte sectoare.

Discutăm despre oameni. Și despre noile meserii pe care le-au deprins și le deprind. Notez, notez mereu: Jordan Lia, la început știa doar să... prășească porumbul. Pe urmă a devenit tractorist. Acum e maestru chimist. Florea Cincu lucra ca îngrijitor de animale la o cooperativă agricolă; azi e operator chimist fruntaș. „Avem o școală industrială profesională, patronată de combinatul nostru" precizează inginerul Leonida Costea. Se califică aici, în doi ani, electricieni, sudori, chimiști, iar în cinci ani muncitori de înaltă pregătire. Și adaugă: avem încă nevoie de sute de oameni. Specialiștilor repartizați le asigurăm din prima zi garsoniere. Cu mobilier și aragaz. Să nu ducă lipsă de nimic".

Privesc stivele de saci cu azotat de amoniu granulat și uree granulat, apoi pe cei cu îngrășăminte complexe. Hrănitorea zăpadă a pămîntului. Mulți iau drumul țărilor depărtate — Algeria, Egipt, Spania, Peru... Alții umplu bunkerele avioanelor utilizate; vor fi împrăștiate pe tarlalele țării.

Fiindcă activitatea cetății chimiei de la Dunăre se concretizează tot mai pregnant în silozurile ce adăpostesc recoltele țării.

Pentru acestea pledează marca ce ținde a obține un tot mai întins prestigiu: C.I.C.T.M.

La I. A. S. Siliștea

REZERVE CARE ÎȘI AȘTEAPTĂ VALORIFICAREA

Situată în partea de nord a județului Brăila, întreprinderea agricolă de stat Siliștea dispune de o suprafață de teren de peste 7 600 de hectare. O bună parte din această suprafață este cuprinsă în incinta marelui sistem hidroameliorativ Latinu — Vădeni, fapt ce a permis ca circa 70 la sută din suprafața cultivată cu porumb și floarea-soarelui să poată fi irigată. Amplasat în zona cernoziomului, terenul întreprinderii este, în general fertil, dar prezența apei freatică la suprafață și excesul de umiditate împiedică fructificarea fertilității solului, dacă nu se execută corect lucrările de desecare și nu se asigură eliminarea surplusului de apă.

Zestrea tehnică a întreprinderii este compusă din 125 tractoare, 60 de semănători, 37 combine și alte mașini agricole. Îndrumarea de specialitate este asigurată de 23 ingineri și medici veterinari și de 30 de tehnicieni.

Aceste cifre, foarte sumare, sînt totuși revelatoare pentru potențialul material și uman al întreprinderii.

Practica arată însă că **posibilitățile existente nu se transformă de la sine în recolte bogate și rezultate economice superioare**. În anul 1971, la I.A.S. Siliștea resursele existente n-au fost din plin mobilizate. Există importante rezerve care își așteaptă valorificarea.

De cîțiva ani, întreprinderea din Siliștea întîmpină o serie de greutăți în exploatarea terenului datorate, în bună măsură, modului defectuos de executare a sistemului de desecare și irigații. Necorelarea nivelului canalelor de scurgere cu amenajările pentru irigații a favorizat formarea și creșterea excesului de umiditate și sărăturarea unor suprafețe. Drept urmare, lucrările agricole nu s-au executat integral și la timp, s-au obținut recolte foarte mici iar o parte din suprafața cultivată cu porumb, grâu și floarea-soarelui a fost calamitată.

Pe lângă erorile tehnice în executarea sistemului de desecări și irigații, care aparțin constructorului, la rezultatele slabe au contribuit și defecțiunile existente în exploatarea amenajărilor și a terenului, în organizarea producției și a muncii, carențe care revin întreprinderii. O dovadă în acest sens sînt diferențele mari de producție între sectoare, compartimente și ferme. Astfel, în timp ce sectorul zootehnic înregistrează o serie de rezultate pozitive (deși nici ele

nu se situează la limita superioară, a posibilităților) la producția vegetală realizările se află, la toate culturile, sub nivelul planificat. Diferența dintre limita inferioară și cea superioară la producția pe hectar la porumb și floarea-soarelui este de 200—300 la sută.

Preocuparea mai susținută pentru zootehnie și-a găsit materializarea în primul rînd în sporirea efectivelor de animale la toate speciile crescute în întreprindere. Extinderea efectivelor este urmarea unor însemnate sporuri ale coeficientului de natalitate, care la taurine a ajuns la 94 la sută iar la ovine la 96 la sută. Prin aceasta, întreprinderea și-a asigurat o valoroasă premisă materială pentru creșterea producției de lapte și de carne. Din păcate, sporul obținut la capitolul natalitate n-a fost menținut și în etapele următoare. Datorită procentului ridicat de pierderi prin mortalități și sacrificări, mai ales la ovine, mărirea efectivului de animale n-a putut atinge valorile pe care le-ar fi permis coeficientul de natalitate dobîndit. Pierderile înregistrate pe parcurs, provocate de neasigurarea unor adăposturi adecvate și de existența unor carențe în furajarea și îngrijirea animalelor au influențat negativ, atît nivelul general al producției, cît și rezultatele economice. De pildă, la producția medie de lapte pe cap de vacă furajată s-a realizat o ușoară depășire a planului (cu 1.6 la sută); în schimb, nu s-a obținut decît jumătate din sporul în greutate vie planificat la ovine.

Intrucît zootehnia definește profilul unității, ea urmînd să capete extindere în perspectivă, conducerea întreprinderii, șefii de ferme, muncitorii și-au concentrat atenția către mobilizarea acelor factori care pot asigura o rapidă îmbunătățire a situației. Printre aceștia, pe primul loc se află mărirea producției de furaje și ridicarea eficienței. Măsurile concrete adoptate vizează folosirea judicioasă a suprafețelor destinate cultivării plantelor de nutreț și a pășunilor, prin eliminarea excesului de umiditate, fertilizarea corectă și executarea la timp și de bună calitate a lucrărilor de întreținere. Garanția obținerii de rezultate mai bune în această direcție este aplicarea cantității necesare de îngrășăminte chimice, a gunoiiului de grajd și supraînsămîntarea pășunii. Prin darea în exploatare a celor două fabrici de uscat

furaje verzi, ce aparțin întreprinderii, vor fi asigurate condiții pentru o mai bună valorificare a lucernei verzi, iar furajarea animalelor va fi substanțial îmbunătățită. Aceasta prezintă un interes deosebit, întrucît în anul 1972 întreprinderea afectează culturile lucernei o suprafață de 2 400 de hectare.

Îngrijitorii și mulgătorii s-au angajat ca printr-o furajare corectă, îngrijire atentă și mulgere completă a animalelor, să obțină în anul curent, o producție medie de lapte pe cap vacă furajată de 3 000 litri și o producție medie de lină care să depășească 3,5 kilograme. Un rol de seamă în îndeplinirea acestor angajamente are retribuirea muncii într-o concordanță mai strînsă cu volumul și calitatea producției obținute.

Colectivul întreprinderii analizînd cu simț de răspundere deficiențele existente în utilizarea terenului este hotărît ca anul acesta să redreseze situația și să elimine deficitul din producția vegetală. S-au luat în acest sens, o serie de măsuri concrete, începînd cu curățirea și despotmolirea canalelor de scurgere a apei și executarea la timp a înșămînțărilor pe toate suprafețele, continuînd cu aplicarea corectă a îngrășămintelor, a erbicidelor și efectuarea tuturor lucrărilor de întreținere și terminînd cu bararea tuturor căilor care provoacă pierderi la recoltare.

În planul de măsuri pe anul în curs o atenție deosebită se acordă exploatarea rațională a suprafețelor amenajate pentru irigații, prin folosirea mai bună a utilajelor și agregatelor, asigurarea cadrelor necesare și instruirea acestora, aplicarea la timp a udărilor și evitarea nesincronizărilor dintre sectorul hidrotehnic și beneficiarii de apă. În perimetrele amenajate pentru irigații se vor obține astfel producții superioare, care, corelate cu reducerea costului apei irigate și cu trecerea la aplicarea riguroasă a retribuției după normele îndeplinite vor contribui la micșorarea cheltuielilor de producție. Aceasta va determina realizarea, pe întreaga întreprindere, a nivelului planificat de 960 lei cheltuieli de producție la 1 000 de lei producțiomarfă.

Nivelul indicatorilor de eficiență planificați pentru anul în curs este modest, dar faptul că vor fi asanate o serie de izvoare ale cheltuielilor neraționale și înainte de toate deficiențele organizatorice, va constitui o realizare cu mari perspective de amplificare. Restrîngerea suprafeței (prin dezaronderea din anul acesta), va mări puterea de cuprindere și coordonare a activității de către conducerea întreprinderii, constituind, și ea, un cadru prielnic îndeplinirii sarcinilor de plan asumate și rentabilizării unității.

Ileana STĂNESCU
de la Academia
de studii economice

In sprijinul
perfecționării
cunoștințelor economice:

FIȘIER ECONOMIC

Înțelegă ca exercițiu funcțional al conducerii întreprinderii, analiza economică reprezintă o lăptosă indisolubil legată de principalele funcțiuni ale acesteia (prevederea, organizarea, coordonarea, comanda și controlul) de îndeplinirea procesului decizional. Ca atare, rolul său cognitiv și operativ în conducerea competență a întreprinderilor agricole devine de necontestat. Pe bună dreptate, se poate afirma că „a conduce cu competență și în mod eficient activitatea unei întreprinderi înseamnă înainte de toate, a cunoaște temeinic și în toată complexitatea sa această activitate”. Iată de ce considerăm ca fiind deosebit de oportună apariția recentă, în editura „CERES”, a lucrării „METODE DE ANALIZĂ ECONOMIC-FINANCIARĂ A ÎNTEPRINDERILOR AGRICOLE DE STAT”.



Compartimentată și axată potrivit unei filiere care urmează indicatorii fundamentali ai activității economice a I.A.S. (rentabilitatea, veniturile, cheltuielile de producție și fondurile întreprinderii) lucrarea pune la îndemîna conducerii unităților agricole de stat precum și a aparatului financiar-bancar un sistem riguros de metode și procedee cu ajutorul cărora se poate realiza o cunoaștere optimală a activității economice din aceste unități.

În acest scop lucrarea indică, ca o condiție sine qua non, respectarea unui unghi de vedere bine definit în cercetare, și anume acela al „relației cauză-efect”, potrivit căruia se dezlăuie, de fiecare dată, mecanismul factorial, întimitatea cauzală a fenomenelor analizate. Or, tocmai datorită unei asemenea laturi definitorii a lucrării, conducerea întreprinderilor agricole de stat are la dispoziție nu numai un model de cercetare a aspectelor fundamentale ale activității economice din aceste unități, dar, totodată, și posibilitatea de a-și însuși direcțiile principale ale utilizării resurselor materiale și umane în vederea creșterii eficienței economice a întregii activități.

Caracterul pronunțat metodologic al lucrării, la care poate fi adăugat și cel exemplificativ, potrivit realităților „la zi”, conferă lucrării, în ansamblul său, o utilitate teoretică și practică de prim ordin. Iată, prin urmare, cîteva din temeurile care ne îndreptățesc să recomandăm lucrarea elaborată de D. Mărgulescu, A. Ișfănescu și D. Moianu atît cadrelor din domeniul agriculturii de stat, cît și studenților care se pregătesc în institutele agronomice.

Conf. dr.
Constantin C. COJOCARU

INSTITUTUL
AGRONOMIC
„NICOLAE BĂLCESCU”
BUCUREȘTI

ANGAJEAZĂ

în condiții Legii nr. 12/1971

următorul personal:

— șef serviciu financiar

— revizor contabil

— economiști contabili

Solicitanții se vor adresa la

serviciul contabilității din Bd.

Mărăști nr. 59, sectorul 1.

Acțiuni sistematice pentru cunoașterea și respectarea legilor

șilor, normele metodologice privind rentabilitatea unităților economice și altele. Unele din aceste teme au și fost seminarizate, realizîndu-se prin aceasta o verificare a modului în care au fost însușite prevederile legale. S-au mai prelucrat, cu cei interesați, legile cu privire la gospodărirea fondurilor fixe sau cu privire la utilizarea fondurilor de remunerarea muncii.

Pentru însușirea temeinică a prevederilor legale de către salariații care au sarcini de aplicare a acestora, precum și pentru cunoașterea actelor normative de interes general de către toți salariații, s-a dispus ca actele normative să fie prelucrate imediat după publicare sau după comunicare. În cadrul Trustului S.M.A. Dolj și al celorlalte unități agricole cu sarcini de control și îndrumare, această sarcină se realizează la fiecare început de lună, cînd se prelucrează actele normative apărute în luna precedentă, prelucrări la care participă juriști și alte cadre de specialitate.

Comitetul executiv al Consiliului popular județean Dolj a luat, de asemenea, măsura ca organele C.F.I., oficiul juridic și celelalte organe cu atribuții de control și îndrumare din subordinea sa, să exercite un control riguros și permanent asupra modului cum se respectă

prevederile legale în vigoare. S-a stabilit ca principalele constatări în ce privește nerespectarea actelor normative în vigoare să fie prelucrate cu toți factorii de răspundere și cu salariații în cauză, creîndu-se astfel o opinie de masă împotriva lipsurilor. Cu această ocazie se prelucrează și unele din actele normative care au fost încălcate. Astfel de prelucrări, cu participarea unui mare număr de salariați, au avut loc la S.M.A. Poiana Mare, Zănoaga și Segarcea, la Oficiul Județean de Îmbunătățiri Funciare Dolj etc. De asemenea, s-a dispus ca să se verifice — de către șefii de servicii, pentru salariații în subordine și, respectiv de către directorii pe funcțiuni, pentru șefii de servicii — a gradului de însușire a prevederilor legale noi și de aplicare, fără întîrziere, a prevederilor actelor normative existente și a celor ce vor apărea în viitor.

De mare utilitate pentru întărirea spiritului de legalitate, pentru crearea unei puternice opinii de masă împotriva celor ce încălcă legile statului s-a dovedit judecarea unor procese, în special a celor privind sustragerile din avutul obștesc, la locul de muncă al celor vinovați, în fața celorlalți salariați. Cu sprijinul instanțelor judecătorești, această practică se va extinde, asigurîndu-se condițiile pentru ca efectul ei educativ să se manifeste pe deplin.

Cunoașterea temeinică a legilor, aplicarea lor promptă și corectă vor avea ca rezultat buna funcționare a fiecărei unități, evitarea păgubirii avutului obștesc, eliminarea litigiilor arbitrale și de muncă.

Carol BORA
șeful serviciului
control unități economice
din cadrul Consiliului popular
județean Dolj

Participarea conștientă la edificarea societății socialiste multilateral dezvoltate solicită din partea fiecăruia însușirea temeinică a prevederilor legilor țării, o înaltă responsabilitate pentru respectarea și aplicarea lor. În acest scop, după cum sublinia tovarășul Nicolae Ceaușescu la Plenara C.C. al P.C.R. din 3—5 noiembrie 1971, „Este necesar să asigurăm o bună cunoaștere a legilor, să organizăm un control permanent cu privire la realizarea lor. Orice încălcare a legilor, orice știrbire a disciplinei și ordinea dăunează desfășurării cu succes a întregii activități, intereselor întregului popor și, de aceea, trebuie combătute cu toată notăritatea, neadmițîndu-se manifestarea lor sub nici o formă”.

Consiliul de Stat a emis în acest sens un decret privind unele măsuri de îmbunătățire a activității de aplicare și de popularizare a legislației, în care sînt prevăzute acțiunile ce urmează a se lua pentru întărirea simțului de răspundere al conducerilor tuturor organizațiilor socialiste pentru respectarea cu strictețe a normelor legale și pentru pregătirea temeinică a personalului în atribuțiile căruia intră aplicarea actelor normative.

Intensificîndu-și activitatea pe linia apărării avutului obștesc, conducerile unităților agricole din economia locală a județului Dolj sub îndrumarea Comitetului executiv al Consiliului popular județean a Direcției generale pentru agricultură, industrie alimentară și ape din județul Dolj, au luat o serie de măsuri pentru cunoașterea, respectarea și popularizarea legislației. Astfel, în programele-cadru privind instruirea profesională a personalului financiar-contabil și a gestionarilor s-au prevăzut și s-au predat unele teme privind cunoașterea legislației ca: inventarierea patrimoniului, drepturile și obligațiile gestionarilor, constituirea și încasarea garan-

În industria alimentară

UTILIZARE OPTIMĂ TUTUROR CAPACITĂȚILOR DE PRODUCȚIE!

În întrecerea ce se desfășoară pe întreg cuprinsul țării, pentru îndeplinirea și depășirea prevederilor de plan anuale, optimizarea folosirii tuturor capacităților de producție constituie un obiectiv permanent. Aceasta reprezintă o rezervă deosebită de creștere a producției fără a se face apel la investiții, o sursă de sporire a venitului național și, în același timp, de economisire a unor fonduri mari, care pot fi utilizate pentru crearea altor capacități de producție ce interesează dezvoltarea susținută a economiei naționale.

FLUX DE MATERIE PRIMĂ

Aprovizionarea ritmică constituie o problemă cheie a producției. Nesincronizarea provoacă, după cum se știe, dereglări, stagnări, nerealizări de plan, cheltuieli suplimentare, muncă în asalt etc. Iată motivele pentru care colectivul întreprinderii noastre a înscris aprovizionarea cu materie primă pe loc de frunte în agenda sa de lucru.

În mod deosebit s-a insistat asupra respectării disciplinei contractuale. În toate contractele încheiate între întreprindere și producători s-au stipulat toate condițiile de livrare — calitatea, graficul de predare-preluare, prețurile, avantajele pe care le au furnizorii. Aceste contracte au fost urmărite zi de zi, devenind instrumente operative de lucru.

O atenție specială s-a acordat li-

vrării integrale și la timp a furajelor concentrate convenite pentru laptele livrat de către cooperative sau ceilalți furnizori. Aceasta a contribuit la obținerea unor producții constante. În 1971, în județul nostru, planul de preluări de la cooperativele agricole a fost îndeplinit 100%.

Am sprijinit producătorii de lapte și în alte moduri: le-am livrat separatoare, aparatură pentru controlul calității laptelui, pinză pentru sedilă, tifon, reactivi și alte materiale necesare fermelor de vaci. În toamna anului trecut am procurat, pentru fermele din județ Inlavit, care a înlocuit laptele ce se folosea la hrana vițelilor. Laptele economisit a intrat, astfel, în circuitul industrial.

Tot în scopul preluării unor can-

„Nici o mașină și nici un utilaj sub randamentul planificat, nici un minut nelucrat!”. Sub această deviză formulată de către tovarășul Nicolae Ceaușescu, secretarul general al partidului, în expunerea la încheierea lucrărilor Conferinței pe țară a cadrelor de conducere din întreprinderi și centrale industriale și de construcții, trebuie să se desfășoare, zi de zi, întreaga activitate a fiecărui colectiv de muncă din orice întreprindere, indiferent de profilul ei.

tități mai mari de lapte din gospodăriile populației, s-au organizat centre și puncte de preluare în 152 din 156 de localități cîte are județul.

Toate aceste măsuri au permis ca în 1971 să se realizeze, numai de la gospodăriile personale, peste prevederi, 560 000 litri lapte de vacă.

Aprovizionarea corectă cu materie primă ne-a dat posibilitatea să utilizăm din plin capacitățile de producție ale tuturor unităților noastre: în 1971, planul producției marfă a fost depășit cu 4%, cel de export cu 88% iar beneficiile au fost mai mari: cu 7% decât cele prevăzute.

Cu aceeași atenție am organizat munca și în acest an. Am încheiat contracte cu toate cele 72 de cooperative agricole de producție din județ, care ne vor livra 373 000 hl de lapte, și cu toți gospodarii care au vaci de lapte și vor să-l valorifice, asigurându-ne condițiile necesare obținerii materiei prime. Efectul: în

trimestrul I al acestui an planul de preluare la lapte a fost depășit cu circa 7 000 hl. Pe anul în curs, depășirea va fi de peste 12 000 hl.

Avind zi de zi materie primă din belșug, unitățile noastre își vor valorifica cu prisosință potențialul lor de producție. Din calculele făcute reiese că, peste sarcinile de plan pe 1972 — cu mult mai mari decât în anul precedent — vom livra o producție marfă în valoare de 1 500 000 de lei, și vom oferi suplimentar, pieței 10 000 kg de unt și 50 000 kg de brinzeturi; productivitatea muncii va spori, peste prevederi, cu 1%, iar beneficiile suplimentare, pe care le va realiza întreprinderea, vor fi de cel puțin 300 000 de lei.

Constantin PANTAZI
director
la întreprinderea
de industrializare
a laptelui Brașov

La Fabrica de zahăr din Oradea

Eforturi convergente pentru redresare

Fabrica de zahăr din Oradea a intrat în cel de-al patrulea an de producție. Conform prevederilor, în a treia campanie de prelucrare a zahărului, această unitate din industria alimentară trebuia să lucreze la parametrii prevăzuți în proiecte. Ea însă a funcționat doar cu 76% din capacitatea de producție.

Care sînt cauzele pentru care fabrica din Oradea nu a atins, ani la rînd, parametrii proiectați, rămînînd datoare economiei? Pe marginea acestei chestiuni am făcut investigații atît la Oradea, cît și la Centrala tutelară din București. Iată cauzele, pe scurt: neasigurarea din vreme a cadrelor de muncitori și tehnicieni de calificare înaltă; funcționarea anormală a unor utilaje-cheie, neluarea la timp a unor măsuri energice de înlăturare a deficiențelor organizatorice și tehnice, de către fosta conducere a fabricii și de fostul combinat județean de industrie alimentară.

Atît la fabrică, cît și la Centrală, am aflat de existența unui amplu program de redresare a producției acestei unități.

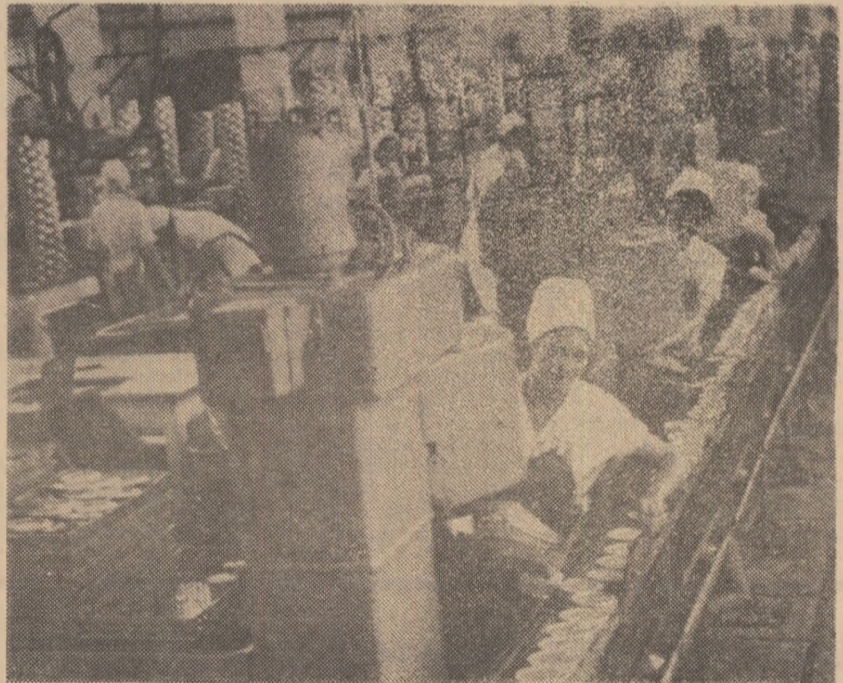
Forța de muncă necesară fabricii nu a fost asigurată înainte sau în paralel cu construcția acestui obiectiv — confirmă **ing. Vasile Platon** — directorul general al Centralei pentru producerea și industrializarea sfeclii de zahăr. Iată de ce, în prezent, acordăm o deosebită atenție rezolvării acestei probleme.

De la tov. **Nicolae Macovei**, șeful serviciului plan-salarizare din fabrica de la Oradea, aflăm că s-a întocmit un program concret de calificare, de ridicare a cunoștințelor profesionale și de reciclare a tuturor muncitorilor. Centrala a luat măsuri deosebite. Un colectiv de specialiști a studiat, la fața locului, ce măsuri organizatorice și tehnice ar trebui luate pentru ca întreprinderea orădeană să-și îmbunătățească activitatea în timpul cel mai scurt. Pe baza acestui studiu complex s-a întocmit un plan de acțiune a cărui îndeplinire se urmărește lună de lună. Printre alte măsuri s-au prevăzut lucrări pentru îmbunătățirea funcțională a cuptoarelor de var, a stațiilor de preparare a laptelui de var și a compresoarelor de CO₂ — utilaje mereu „inovate”, pînă acum, de perturbarea procesului tehnologic.

— Am luat și alte măsuri în scopul redresării fabricii orădene — ne spune **ing. Ion Ciobanu**, director tehnic la Centrală. În perioada executării remontului și a recepționării instalațiilor pentru campania viitoare vor fi prezenți acolo cei mai buni specialiști din celelalte unități ale Centralei noastre. O dată cu începerea campaniei de fabricație din acest an vor fi detașați la Oradea, oameni cu mare experiență în fabricarea zahărului — în special fierbători de zahăr, operatori pentru purificare și operatori pentru cuptoarele de var. În acest mod se vor putea forma, pe lîngă ei, oameni de înaltă specializare.

Prin măsurile luate, sperăm că, începînd cu acest an, fabrica orădeană va ajunge să producă pe măsura capacităților sale.

Ion PREDA



Un șuvoi de cutii argintii curge zi și noapte pe benzile fabricii de conserve de pește din Tulcea. În fiecare an, colectivul de muncă de aici trimite peste plan consumatorilor astfel de produse

FĂRĂ SEZON MORT

În iarna acestui an, în multe dintre fabricile noastre de conserve sezonul mort a fost înlăturat. Tot mai multe unități ale acestei ramuri din industria alimentară lucrează din plin chiar în lunile cînd nu există recolte de legume și fructe. Cum a fost posibil aceasta? La această întrebare ne-a oferit amănunte **ing. Ștefan Opreș**, director în Centrala pentru producerea, valorificarea și industrializarea legumelor și fructelor. Le consemnăm.

— În primele luni ale anului 1972, în industria conservelor s-a realizat o producție în valoare de peste 77 milioane de lei, care poate fi considerată suplimentară, deoarece în această perioadă nu aveam sarcini de plan. De la sfîrșitul campaniei de fabricație din anul trecut și pînă la viitoarea campanie, fabricile de conserve vor realiza, în perioada altădată considerată sezon mort, o producție de aproximativ 100 milioane de lei. Se materializează astfel o idee mai veche a celor din acest sector, de folosire intensivă a spațiilor din industria de conserve, pentru a cărei traducere în fapt s-au făcut ample studii și pregătiri în ul-

timii ani. Într-o serie de fabrici s-a trecut la fabricarea, pe aceleași linii tehnologice folosite de obicei pentru legume, a unor sortimente de conserve din carne. Desigur că acest lucru a fost posibil în urma unor modificări aduse instalațiilor și a reciclării operatorilor care le deservesc. În perioada cînd nu sînt legume și fructe, pe liniile tehnologice ale multor fabrici se prelucrează cantități mari de carne de pasăre, lansîndu-se în fabricație noi sortimente de conserve cum sînt pateul de pui, papricaș de pasăre, pui cu smîntînă, ciorbă à la grec și pui cu mazăre; numai în primele două luni ale acestui an s-au produs peste 380 tone de conserve din carne de pasăre. Fabrici ca acelea din Valea Roșie, Fetești, Calafat, Tulcea folosesc, în timpul iernii, liniile de fabricație a pastei de tomate pentru a produce pateul de pasăre.

După programul „anti-sezon mort” fabricile de conserve produc chiar sortimente pe bază de legume sau fructe. Pentru aceasta au fost luate din vară măsuri pentru însilozarea de legume și fructe sau de preconservare a lor. S-au lansat, ast-

fel, în producție sortimente de conserve din legume care se pot produce iarna: fasole în ulei, amestecuri de legume pentru ciorbă, sau cutii cu sos picant, ardei umpluți cu carne, sarmale de post — bazate pe preconservarea unor legume (ardei, fasole verde, roșii, rădăcinoase) pregătite de cu vara sau toamna în secțiile de semiindustrializare a fabricilor. O șarjă proaspătă de roșii în bulion a fost produsă pe baza materiei prime livrată de sere. În multe fabrici se produc din plin siropuri, gemuri, marmelade, pulpe din stocuri de fructe preconservate în perioada cînd se culegea rodul livezilor și cînd liniile tehnologice ale fabricilor nu puteau pridi cu prelucrarea fructelor.

Pentru acest an a fost elaborat un program special de preconservare a unei largi game de legume destinate conservelor, ceea ce va da de lucru din plin toată vara, tuturor secțiilor de semiindustrializare. Pe baza stocurilor create astfel, numai în lunile noiembrie și decembrie, cînd altădată fabricile „hibernau”, se vor produce peste 20 000 tone de conserve sterilizate de legume și zarzavat.

I. TOMESCU

— Una din problemele pe care le dezbat cu mult spirit de răspundere oamenii din cele șase grupe a e stațiunii pentru mecanizarea agriculturii din comuna Ulmeni, județul Ilfov, ne spune tehnicianul Ion Șerban, președintele comitetului sindicatului din această unitate, constă în respectarea strictă a sarcinilor ce revin fiecărui salariat, în vederea întreținerii și exploatarea tractoarelor și mașinilor agricole cu maximum de randament. Ședintele grupelor sindicale se țin în mod obișnuit, o dată pe lună, dar dacă este nevoie adunarea generală respectivă se convoacă și mai devreme. Pentru a se îndeplini și depăși prevederile de plan ale secțiilor ce deservesc cooperativele agricole din Curcani, Mitreni, Oltenița și Ulmeni analiza din grupele sindicale este îndreptată îndeosebi către modul cum se realizează creșterea productivității muncii. Unii organizatori de grupe sindicale, cum este tractoristul fruntaș **Brighilă Vișan**, din secția a V-a, folosesc cu bune rezultate metoda întrecerii individuale a mecanizatorilor — cu o evidență strictă a frunțașilor, accentul punându-se pe o disciplină bună și eliminarea totală a timpilor morți în cursul lucrului. Ca urmare, tractoriștii vin la program îndată ce se luminează, fac îngrijirile tehnice cu multă exigență, se ajută între ei, iar în timpul lucrului cronometrează fiecare ducere și întoarcere a agregatelor pe tarale, în scopul verificării timpului planificat. Tot în vederea creșterii productivității muncii, în grupele sindicale se fac propuneri interesante cu privire la asigurarea necesarului de piese de schimb și a unor materiale urgente (pe care le depozitam în vagoanele de cimp ale secțiilor), astfel încât atunci când este nevoie să nu se aștepte aducerea acestora de la centrul stațiunii, cu atelierul mobil. Poate că e bine să adaug, în sfârșit, că la analiza muncii ce se face în grupe, participă întotdeauna cite un membru al comitetului sindicatului, fapt ce conferă un spor de auto-

Grupele sindicale — izvor de inițiative

In documentele Congresului U.G.S.R. s-a arătat cu claritate că, în stadiul actual de dezvoltare socialistă a României, sindicatele sînt chemate să asigure participarea oamenilor muncii la conducerea și buna desfășurare a întregii activități economico-sociale din întreprinderi.

Experiența demonstrează tot mai convingător că locul unde se poate organiza o susținută activitate, unde se pot naște inițiative, este grupa sindicală. Nicăieri într-o unitate nu se pot cunoaște mai deplin posibilitățile existente de lucru, priceperea oamenilor, rezervele existente, ca în interiorul grupei. Tocmai de aceea, adresîndu-ne unor organe de conducere ale sindicatelor din citeva unități agricole, am căutat să surprindem acele aspecte ale activității grupelor sindicale care să constituie, totodată, și bune exemple de urmat pentru instituțiile și întreprinderile unde există încă loc destul spre a se aplica inițiativele valoroase.

ritate discuțiilor și hotărîrilor ce se adoptă.

— Avînd în vedere că grupa sindicală constituie nucleul structurii organizatorice interne a sindicatelor — precizează **Ion Gr. Dinu**, mecanic de atelier și președintele comitetului sindicatului de la S.M.A. Inotești, județul Prahova, căutăm să axăm activitatea acestora pe cele mai acute probleme legate de realizarea contractelor de lucru încheiate cu cooperativele agricole deservite, cum sînt cele din Albești, Parepa, Colceagu sau Tomșani. Printre aceste probleme, cea a calității preocupă în mod constant grupele sindicale. E vorba, în primul rînd, de modul cum se repară și se întrețin utilajele. Faptele au demonstrat că în secțiile și, totodată în grupele sindicale frunțase, tehnicieni cum sînt Gheorghe Părcălăbescu, Gheorghe Vasile sau Gheorghe Vintilă îndrumă și controlează cu multă grijă operațiile ce se fac în cursul pregătirii tractoarelor și mașinilor agricole pentru campaniile agricole din cursul anului. De calitatea reparațiilor executate depinde întotdeauna prelungirea vieții mașinilor. De aceea, orice abatere de la regulă

este criticată, se iau imediat măsuri de îndreptare. Dar calitatea privește în aceeași măsură lucrul efectuat în cîmp, fie că e vorba de pregătirea terenului, fie de întreținerea culturilor sau de recoltatul acestora. Iar respectarea tehnologiilor indicate presupune o bună pregătire profesională. Iată de ce, în grupele noastre sindicale acordăm atenția ce se cuvine ridicării calificării. Printre inițiativele comitetului sindicatului trebuie menționată și mobilizarea specialiștilor din stațiune, spre a face instruirii speciale cu mecanizatorii înainte începerii unor lucrări, deși unele aspecte au fost dezbătute și la cursul agro-zootehnic din iarnă. Dar prezența oamenilor la instruirile la care mă refer depinde tot de activitatea din grupele sindicale, încît și aici rolul lor este cit se poate de evident.

— Considerăm că activitatea grupelor noastre sindicale este rodnică, subliniază **Constantin Dibu**, tehnician și președintele comitetului sindicatului de la I.A.S. Rîmnicu Sărat. Cele mai interesante acțiuni pe care grupele le desfășoară au în vedere utilizarea integrală a timpului de lucru, întărirea continuă a disci-

plinei în muncă și a spiritului de responsabilitate al salariaților. La unele ferme, ca de exemplu la cea de la Rîmnicelu, grupele sindicale utilizează în mod eficient schimbul de experiență, solicitîndu-i pe unii frunțași să arate concret: cînd sosese la program, cum își împart timpul de lucru, cum evită irosirea timpului neproductiv, cum efectuează autocontrolul. La grupele sindicale unde s-a insistat asupra tăierilor în vie și în livezi, astfel de expuneri s-au dovedit extrem de utile, mulți lucrători au învățat din experiența frunțașilor. De asemenea, trebuie să arăt că analizele din grupele sindicale supun focului criticii orice abatere de la disciplina muncii. Cînd mecanizatorul Stoica Stoian de la ferma industrială a condus tractorul în stare de ebrietate, membrii grupei au propus să fie sancționat și „prezentat” într-o caricatură la colțul satiric al gazetei de perete.

Ne-am propus ca, începînd cu luna aprilie, să înfățișăm, de altfel, pe scurt, activitatea grupelor sindicale și în foaia volantă a întreprinderii, pe care o scoatem de două ori pe lună și la nevoie chiar săptămînal. Aici vor fi reținute toate propunerile valoroase cu privire la extinderea mecanizării și autoutilării, la găsirea de noi rezerve interne, reducerea cheltuielilor de producție, cu un cuvînt la acțiuni menite să contribuie la realizarea parametrilor planificați pe unitate.

Am consemnat citeva sublinieri care evidențiază inițiativele ce se pot lua în grupele sindicale, în vederea valorificării experienței talentului spiritului novator și hărniciei membrilor de sindicate. Firește, printr-o organizare judicioasă a grupelor se pot ivi multe alte acțiuni cu valoare de exemplu util. Despre astfel de inițiative așteptăm să primim în continuare vești din unitățile de ramură din întreaga țară.

Ion DRINCU

ÎNVĂȚĂMINTELE UNUI CONCURS DE VINURI

De curînd, la Casa agronomului a județului Vrancea, din Panciu, s-a desfășurat cel de-al treilea concurs județean de vinuri. La baza elaborării normelor de desfășurare a concursului a stat Regulamentul privind organizarea celui de-al IV-lea concurs național al vinurilor și rachiurilor naturale, precum și Regulamentul primului concurs mondial de vinuri (Budapesta — 1972), inspirate din metoda stabilită de Oficiul internațional al viei și vinului, cu privire la aprecierea și natura probelor.

Președintele juriului de apreciere a fost profesorul universitar dr. docent Marin Neagu, de la Institutul agronomic „N. Bălcescu” — București.

La concurs au participat întreprinderile agricole de stat Panciu, Cotești și Odobesti (cu 77 de probe), cooperativele agricole Popești, Timboești și Diochești (cu 5 probe). Întreprinderea viei și vinului Vrancea (cu 104 probe), Stațiunea experimentală viticolă Odobesti (cu 20 de probe).

Din totalul probelor, 74,7 la sută au fost vinuri albe, 3,3 la sută roze, 11,9 la sută roșii și 11,0 la sută albe aromate. În urma degustărilor, patru probe de vinuri au obținut Marea Medalie de Aur (2 provenind de la Stațiunea experimentală viticolă Odobesti, una de șampanie, foarte seacă, de la I.A.S. Panciu, alta de la I.V.V. Vrancea).

Șapte probe au fost distinse cu Medalia de Aur (2 probe de la I.A.S. Odobesti și 5 de la I.V.V. Vrancea).

De asemenea, 48 de probe au primit Medalia de Argint (între care 5 probe de la Stațiunea experimentală viticolă Odobesti, 9 de la I.A.S. Panciu, 5 de la I.A.S. Odobesti, 6 de la I.A.S. Cotești și 22 de la I.V.V. Vrancea).

Altor 122 de probe li s-a acordat Diploma de onoare clasa a II-a, iar 19 din probe au primit Diploma de onoare clasa a III-a.

Demn de reținut e că Marea Medalie de Aur a revenit vinurilor Galbenă de Odobesti, demisec, recolta 1969, de la Stațiunea experimentală viticolă Odobesti, Riesling aromat demidulce, recolta 1971, de la aceeași unitate, Aligoté demidulce, recolta 1968 de la I.V.V. Vrancea și unei șampanii albe sece, de la I.A.S. Panciu.

Restul medalilor de aur au fost cucerite de următoarele vinuri: Fetească albă, sec, recolta 1971 de la I.V.V. Vrancea, Fetească albă dulce, recolta 1971, de la I.A.S. Odobesti, Cabernet Sauvignon, sec, recolta 1971 și Muscat Ofoncl, aromat dulce, recolta 1971 de la I.V.V. Vrancea.

Concursul a permis evidențierea condițiilor pedoclimatice deosebit de favorabile în care soiurile aflate în cultură duc la realizarea unei materii prime valoroase pentru vinificație.

Din discuțiile purtate cu acest prilej, s-a ajuns la concluzia că va trebui să se acorde o atenție deosebită realizării de vinuri sece cu o mai subliniată fructuoșitate, naturale și autentice — lucru posibil prin îmbunătățirea tehnologiilor de vinificație.

Dintre soiuri, s-au evidențiat și de această dată Feteasca albă, Cabernetul Sauvignon, Galbena de Odobesti și Aligoté, asupra cărora au fost făcute recomandări în vederea extinderii în cultură.

Au prezentat marcă superioară vinurile roșii, care înlinesc condiții naturale deosebit de favorabile din județul Vrancea, și care sînt mult solicitate și la export.

N-au lipsit însă nici unele constatări critice. În primul rînd, faptul că probele prezentate de unitățile participante nu au fost suficiente de reprezentative podgoriilor și centrelor viticole din județ. De aceea, s-a și făcut recomandarea de a se continua studiul delimitării zonelor naturale consacrate, în vederea obținerii denumirii de origine a vinurilor reprezentative.

După concurs, au fost purtate discuții asupra oportunității introducerii de noi utilaje de vinificație și de condiționare a vinurilor. În acest context, au fost prezentate de către inginerul Onisim Roșca, șef de fermă la cooperativa agricolă din Panciu, trei tipuri de presă continuă — din care unul brevetat ca invenție.

Concursul a constituit totodată, o valoroasă experiență pentru organizatori și a prilejuit, pe lîngă cunoașterea celor mai bune vinuri, o modalitate de perfecționare a degustătorilor. De asemenea, au fost adoptate unele metode unitare de apreciere, conform noilor norme stabilite pe plan internațional de către O.I.V., din care face parte și țara noastră.

În sfârșit, concursul a avut meritul de a fi continuat o tradiție competițională între unitățile producătoare de vinuri din județ și de a fi contribuit la acumularea experienței necesare în alegerea vinurilor reprezentative podgoriilor noastre, cu care să putem participa la apropiatul concurs republican de vinuri și rachiuri, și chiar la Concursul mondial de la Budapesta, ce se organizează în acest an.

Ing. Demostene ANDRONACHE
directorul
Casei agronomului
a județului Vrancea

Ministerul Agriculturii, Industriei Alimentare și Apelor și Direcțiile generale județene pentru agricultură, industria alimentară și ape, în colaborare cu Uniunea Națională a Cooperativelor Agricole de Producție organizează un

CONCURS REPUBLICAN

pentru obținerea titlului de

„FERMĂ FRUNTAȘĂ ÎN PRODUCȚIA DE SEMINȚE”,

pe anul 1972

Concursul se organizează pentru fermele din C.A.P., I.A.S. și stațiuni experimentale care au sarcina de a produce semințe la următoarele culturi:

- cîneapă — cultură pură
- lucernă — cultură în rînduri rare
- sfeclă furajeră — cultură în anul II
- fasole de grădină
- ceapă — cultură de sămință

Obiectivele concursului:

Prim organizarea concursului se urmărește, în principal, stimularea unităților agricole în producerea de semințe selecționate cu calitate superioară, ridicarea eficienței economice a culturilor semincere, prin sporirea producției medii la hectar și a productivității muncii.

Condiții de participare:

La concurs pot participa fermele din C.A.P., I.A.S., stațiunile experimentale și întreprinderile pentru executarea lucrărilor de îmbunătățire a pajiștilor, care realizează una sau mai multe culturi de sămință, stabilite pentru concurs, pe următoarele suprafețe minime:

- 20 ha cîneapă
- 20 ha lucernă
- 20 ha sfeclă furajeră

- 30 ha fasole de grădină
- 5 ha ceapă

Participarea se face pe bază de înscriere, prin casa agronomului județean, pînă la data de 8 mai a.c.

Înscrierea la concurs se face cu întreaga suprafață cultivată pentru sămință.

Criteriile de clasificare sînt:

- suprafețele cultivate
- producțiile medii realizate
- valoarea biologică a semințelor

PREMII ȘI DISTINCȚII

Concursul este dotat cu următoarele premii și distincții:

- 5 premii I a cite 10 000 lei
- 5 premii II a cite 7 000 lei
- 5 premii III a cite 5 000 lei

Mențiuni speciale în valoare de 1 000—3 000 lei

Unitățile cîștigătoare vor fi distinse cu diploma de „Fermă frunțașă în producerea de semințe”.

Toate unitățile distinse cu premii și mențiuni, precum și lucrătorii premiați nominal, vor primi cite un abonament anual la revista „Agricultura”.



INGENIOZITATEA — ÎN SALOPETĂ

Revenim după aproape doi ani aici, la Ștefănești-Ilfov, la Centrul de instruire a cadrelor tehnice și economice din stațiunile pentru mecanizarea agriculturii și, sincer vorbind, pentru început ne este greu să recunoaștem chiar locurile. Alături de singura clădire, și ea nefinisată, existentă atunci, la inaugurare, găsim acum un elegant bloc în care sînt amenajate dormitoare cursanților, o altă clădire care adăpostește cele cinci laboratoare ale centrului, iar pe o imensă platformă betonată s-a organizat o expoziție cuprinzînd gama de mașini agricole folosite în țara noastră. Dar, relațiile cu constructorii, din cite ne-am putut da seama, nu-s nici decum pe punctul de a se încheia.

— Chiar acum, ne spune *ing. Vasile Andrei*, directorul Centrului, am stabilit cu reprezentanții unei unități constructoare amănunte legate de ridicarea unor noi obiective: o cantină, un atelier pentru multiplicat lecțiile ce se predau...

Aflăm că, de la înființare și pînă în prezent, mai bine de 10 500 de cadre tehnice și economice din unitățile de mecanizare a agriculturii și-au întregit aici cunoștințele profesionale, punîndu-se la curent cu noutățile din domeniul lor de activitate. Pe lângă specialiștii cu pregătire superioară cuprinși în acțiunea de reciclare profesională, de cursurile organizate de centru beneficiază șefii de ateliere și de secții, mecanicii specializați pe diferite posturi de lucru și alți lucrători din stațiunile pentru mecanizarea agriculturii. În momentul de față, bunăoară, se desfășoară din plin acțiunea de instruire a tuturor mecanicilor care, în vara aceasta, vor mînuși noile combine „Gloria C-12”.

— Toate cursurile, relevă directorul

centrului, au la bază un program bine stabilit. O caracteristică esențială a lor este lucrul direct pe mașină, în salopetă. Instruirea combinerilor, de pildă, se face, în serii, pe o durată de cite 12 zile. În acest interval, doar o singură zi este rezervată în exclusivitate problemelor teoretice, predarea făcîndu-se, în cea mai mare parte, pe bază de filme, diapozitive, secțiuni și grafice. În restul timpului, cursanții execută, bineînțeles sub îndrumarea și supravegherea specialiștilor noștri, lucrări practice în cadrul laboratoarelor, sau conducere, pe piste special amenajate. Două zile din cadrul programului, pentru fiecare grupă de cursanți, sînt rezervate pentru lucru efectiv în secția rodaj și remedieri a uzinei „Semănătoarea”.

Vizităm, rînd pe rînd, cele 5 laboratoare ale Centrului. Într-adevăr, împărțiți în grupe de cite 14 cursanți, combinerii se ocupă efectiv de montări și demontări ale diferitelor ansambluri și subsansambluri, de întrețineri etc. Într-un laborator, de pildă, unde sînt combineri din județele Dimbovița și Galați, se studiază aparatul de tăiere al combinei „Gloria C-12”, contrabătătorul, bătătorul și portbătătorul. În altul, sub îndrumarea lui Victor Neagu, inginer principal în cadrul centrului, se aprofundează cunoașterea echipamentelor de lucru ale combinei. Fiecare laborator este dotat cu tablă de scris, planșe și alte materiale didactice, iar unul din pereți este amenajat special pentru proiecții. În felul acesta, paralel cu executarea lucrărilor practice, se dau cursanților și o seamă de noi cunoștințe teoretice.

De altfel, grija pentru modernizarea mijloacelor de instruire se face aici, la Ștefănești, pe deplin simțită. Nu-i lipsit de interes să amintim, de exemplu,



La Ștefănești, la marginea pădurii Andronache, acolo unde, prin interes și pasiune, meseria de mecanizator al agriculturii se află într-un permanent proces de innoire. În fotografie: aspect parțial al Centrului de instruire a cadrelor tehnice și economice din S.M.A.

că în acest scop, centrul și-a asigurat dotarea cu proiectoare de scris, magnetofone (pentru înregistrări ale unor zgomote anormale), aparate meotar (pentru prezentarea schemelor de funcționare a motoarelor și utilajelor), iar în curînd se va pune în funcțiune și o stație de televiziune cu circuit închis, cu cite o cameră de luat vederi montată în fiecare laborator.

Consemnăm, de asemenea, modalitatea nu mai puțin modernă în care se face testarea cunoștințelor cursanților după fiecare ciclu de instruire. Este vorba de folosirea unor chestionare-test, cuprinzînd zece întrebări, cu cite trei răspunsuri la fiecare întrebare, cursantul fiind obligat să indice care este răspunsul corect.

Interesantă ni se pare și forma de reciclare a specialiștilor adoptată de centru. Astfel, programele întocmite pentru seriile care au fost cuprinse în această acțiune pînă acum, prevăd perioade scurte de instruire teoretică și practică, în cadrul centrului, de 6—12 zile, urmate de studiu individual, pe baza unei bibliografii date, precum și de rezolvarea unor teme cerute de noile producții. Specialiștii care răspund de mecanizarea lucrărilor în zootehnie, de pildă, a căror reciclare profesională a început în iarna aceasta, prin cursurile organizate la centrul de instruire, sînt datori ca, la sfîrșitul acțiunii de perfecționare a cunoștințelor, pe lângă examenul pe care îl vor susține, să prezinte și proiectul unor bucătării furajere, de dimensiuni diferite, în raport de mărimea sectoarelor zootehnice și de speciile de animale ce se cresc în raza de activitate a fiecărui S.M.A.

Nu putem încheia rîndurile despre această tînără dar prestigioasă instituție de perfecționare a pregătirii cadrelor fără să amintim de contribuția directă pe care colectivul de ingineri al centrului o aduce la rezolvarea unor probleme cerute de practică. Vom nota, bunăoară, că aici, la Ștefănești, s-a realizat adaptarea bancului de ceticubatur pentru pompe de injecție cu distribuitor rotativ, lucrare tehnică ce se generalizează în producție, și că tot colectivul centrului se preocupă în prezent de înlocuirea echipamentului electric al combinei „Gloria C-12”, adus din import, cu altul de proveniență autohtonă.

E un motiv în plus să ne plecăm în fața creatorilor și propagatorilor de tehnică de la Ștefănești, a ingeniozității în salopetă.

P. VOICULESCU

DIALOG CU CITITORII

Vom începe dialogul nostru, stîmăți cititori, prin a consemna revenirea în rîndurile colaboratorilor revistei „Agricultura” a unuia dintre cei mai vechi corespondenți ai noștri — Ion Aslan, directorul I.A.S. Drăgășani, județul Vilcea. Am și primit un articol din partea dv., tovarășe Aslan, pentru care vă mulțumim, așteptînd în continuare și altele.

Tovarășul Nicolae Porcescu urmărește revista noastră încă de la primele numere ale sale. Apreciînd aria noastră tematică ca bogată și variată, modul de tratare a problemelor de specialitate, cititorul din București ne propune și dezbateră unor chestiuni controversate în ultimul timp, cum ar fi adincimea arăturilor, eficiența culturilor intercalate, extinderea culturilor medicinale și aromate, influența factorilor ecologici asupra producției agricole și altele. Legat de ultima temă ne-ați trimis niște puncte de vedere pe care le-am reținut pentru documentare.

„Citește de mai mulți ani revista „Agricultura” și pot spune că am învățat enorm din lectura acestei publicații, lucru pentru care țin să vă mulțumim și eu și membrii familiei mele”. Am citat aceste cuvinte (care, firește, ne-au măgălit) pentru că ele nu aparțin unui specialist din agricultură, așa cum ar părea, ci unui lucrător de la C.F.R. — Vasile Camilar, mecanic-macaragiu la sectorul de mecanizare și transbordare de la Stația Socola-Iași. Printre motivele care l-au apropiat pe tovarășul Camilar de revista noastră este și pasiunea familiei sale pentru creșterea iepurilor de casă. Anul acesta a contractat cu Centrocopol un număr de 300 de iepuri, pe care nu vrea să-i crească „după ureche” ci după sfaturi competente. Mai mult, cititorul din Iași ar dori să crească și nutrii, după cum a văzut publicat în revista noastră despre creșterea lor de la Serviziile Ciolpani, județul Ilfov. Am reținut subiectele care vă interesează și, în măsura în care spațiul ne va permite, le veți putea urmări în coloanele revistei noastre. Vă dorim noroc la iepuri (aici merge urarea, nu-i ca la vinătoare...).

Cititorul Nicolae Călărășu din satul Broșteni, comuna Bahna, județul Neamț, urmărește cu mult interes, în revista noastră, rubricile „Breviar juridic” și „Poșta redacției” care — așa cum ne arată în scrisoare — pun în cunoștință de cauză mase largi de oameni ai muncii cu unele drepturi și îndatoriri ce le au în activitatea ce o desfășoară în diverse locuri de muncă. Cele relatate de dv., tovarășe Călărășu, ne-au sugerat și citeva teme pentru rubrica „Breviar juridic” în legătură cu contractul de muncă, cartea de muncă etc. Vă mulțumim și vă promitem că veți primi curînd răspuns la întrebările ce ni le-ați adresat în numele salariaților de la cooperativa agricolă din localitate.

Din numeroasele corespondențe semnate de *ing. Nicolae Bogut*, de la C.A.P. Călăcea, județul Bihor, una se referă la acțiunea de reciclare a cadrelor. „În general — subliniază colaboratorul nostru — revista „Agricultura” este o sursă sigură pentru perfecționarea cunoștințelor fiecăruia dintre noi, ea fiind o tribună a experienței înaintate. Cu toate acestea, așa sugera ideea ca, de-acum înainte, revista noastră — pe lângă materialele pe care le publică în mod curent — să deschidă o rubrică cu caracter permanent în care să se prezinte, de către persoane competente, cele mai importante noutăți care apar în agricultură”. Este, desigur, o propunere interesantă, menită să suplimenteze posibilitățile existente pentru documentarea specialiștilor care lucrează în unitățile de producție. De altfel, această problemă a fost dezbătută și la recenta consfătuire cu directorii de la casele agronomului județene, ca și la ultima ședință a colegiului nostru redacțional, care a discutat și aprobat planul tematic pentru acest an.

De asemenea, cu aceste prilejuri a fost adoptată propunerea de a se înființa **SUBREDACȚII ALE REVISTEI „AGRICULTURA” PE LÎNGĂ CASELE AGRONOMULUI JUDEȚENE**. Rugăm cititorii care vor să devină corespondenții noștri, să se adreseze directorilor caselor agronomilor, care vor coordona activitatea colectivelor de la subredacțiile județene. Așadar, așteptăm vești cit mai multe, din toate județele țării.

Mai mulți cititori, printre care *ing. Constantin Furtună* de la C.A.P. Zoia din comuna Ziduri, județul Buzău, și *Dragomir Timariu* din municipiul Gh. Gheorghiu-Dej, județul Bacău, ne sesizează unele deficiențe în legătură cu difuzarea revistei „Agricultura” — mai precis, nu primesc abonamentul cu regularitate sau nu-l primesc deloc. Am comunicat acest lucru Direcției de expediere a presei, care — prin organele sale teritoriale — va remedia urgent incurăturile ce s-au produs în difuzarea revistei noastre la abonați.

Ing. Vasile CIAUȘU

Andreia, Ion Lenghel și Dumitru Păun. (Stan ROȘCULET — tehnician).

INIȚIATIVE STUDENȚEȘTI. Din inițiativa Asociației studenților din Institutul agronomic „Dr. Petru Groza” din Cluj, în holul Facultății de medicină

te mîndri și cu alte acțiuni culturale recente, cum sînt filmul „Memoria zidurilor” (realizat de membrii clubului), sau suita de cîntece patriotice ce a intrat luna trecută în repertoriul corului de studenți. (Dr. Claudiu LISOVȘCHI-CHELEȘEANU).

că un asemenea caz poate fi întîlnit o dată la un milion de operații. (Dr. Mihai MITEA).

LA DOUĂ DECENII DE LA ÎNFIINȚARE. În comuna Lipia, județul Buzău, s-a sărbătorit de curînd aniversarea a două decenii de la înființarea cooperativei agricole de producție. Pornită la drum cu un fond de bază de numai citeva mii de lei, unitatea a ajuns în prezent multimilionară, averea obștească trecînd de 12 500 000 lei, iar producția globală anuală de 10 450 000 lei.

În cei 20 de ani de la înființare, cooperativa s-a profilat pe culturile de cereale și plante tehnice, a dezvoltat sectorul vitipomicol — ca și creșterea animalelor.

Urmînd cu încredere indicațiile cuprinse în documentele de partid privind aplicarea mecanizării, chimizării și extinderea irigațiilor (unitatea și-a propus să irige în acest an 1 000 ha), cooperativa agricolă de producție din Lipia are perspective largi pentru a înflori în și mai mare măsură. (Alexandru DEȘLIU — activist cultural).

SCRISORI

veterinară a fost organizată, de curînd, o interesantă expoziție de fotografii. Membrii cercului foto din facultate, lucrînd sub îndrumarea instructorului Papany Zoltan au realizat numeroase imagini legate de viitoarea lor activitate de producție, dar au prins pe pelicula aparatului de fotografiat și aspecte ale muncii lor cotidiene. Au atras atenția în mod deosebit fotografiile ca cele executate de studenții Andrei Czuth, Mihai Trifu, Dorin Oniță, Pali Dova.

De reținut e faptul că Asociația studenților se poa-

PRIN MUNCĂ PATRIOTICĂ. La fosta fermă Neptun a I.A.S. Murfatlar, județul Constanța, își avea pînă de curînd sediul noua unitate, I.A.S. Mangalia. Clădirile respective nu erau însă suficiente și corespunzătoare. În această situație, conducerea întreprinderii a optat pentru construcțiile din vecinătatea fermei legumicole.

Pentru a le amenaja în mod corespunzător, la inițiativa comitetului de partid, comitetul sindicatului a mobilizat un mare număr de salariați spre a participa, în orele libere, la o vie întrecere pentru înfrumusețarea noului sediu. Peste 200 de lucrători permanenți și zilieri au executat nivelarea terenului din jurul clădirilor, au transportat 400 tone de pămînt și 80 tone de piatră, pentru umplerea gropilor, s-au plantat 400 de trandafiri, s-au vîruiți și zugrăvit birourile, dormitoare etc.

Valoarea lucrărilor executate a depășit 20 000 de lei. În mod deosebit s-au evidențiat în acțiunea desfășurată șefii celor 3 ferme legumicole, Aurica Vasin, Kin Martin și Gabriel Chelcea, tractoriștii Nicolae

CALEIDOSCOP

MAGAZIN SPORTIV

Monumentele patriei

CHIPUL LUI ȘTEFAN CEL MARE

În fața Palatului culturii din Iași se află înălțată una dintre cele mai frumoase statui pe care le avem în țară. Opera aceasta artistică, realizată de sculptorul Emmanuel Frémiet, ni-l înfățișează pe Ștefan cel Mare, stînd călare, semeț așezat în sa, după cum, desigur, sta și în fața ostilor sale. Piedestalul de marmură, care susține calul și călărețul, turnați în bronz, are în părți două basorelieuri cu scene din bătălii; este, deci, un ansamblu demn de toată admirația. Inaugurarea i s-a făcut în ziua de 5 iunie 1883. Statuia aceasta are însă ceva necorespunzător în alcătuirea ei. Este vorba de însuși chipul lui Ștefan. Comitetul de inițiativă care strînsese banii necesari, prin colectă publică, a comandat sculptorului un domnitor cu barbă — așa cum se credea la vremea aceea că a fost chipul lui Ștefan. Dar cînd lucrarea a fost gata, s-a întîmplat ca cercetătorii să descopere, la mănăstirea Voroneț, adevăratul portret al falnicului conducător de oști, care nu purta barbă. Intervențiile făcute pe lângă sculptor n-au ajuns la timp și astfel, capul, din statuie, al lui Ștefan, a rămas pînă în zilele noastre, cu barbă.



Statuia lui Ștefan cel Mare, în perioada inaugurării

CONCURSUL GENERAL DE OINĂ...

— Practică încă din vechime, știm că oina, socotită pe drept cuvînt joc național românesc, a fost introdusă la un moment dat între elementele gimnasticii...

— Într-adevăr — ne precizează CONSTANTIN OPRÎTESCU, secretarul federației de specialitate — jocul respectiv a fost utilizat inițial dată la noi, ca mijloc al educației fizice, de către primul profesor de educație fizică din țara noastră, Gheorghe Mocanu. El a și dat prima reglementare necesară acestui frumos sport. Ca urmare, la sfîrșitul secolului al 19-lea, oina era cel mai răspîndit joc școlar. În 1894 s-a primit chiar, din partea Comitetului Internațional Olimpic, invitația ca țara noastră să participe la prima ediție a acestor jocuri, de la Atena, cu două echipe de oină, care să joace într-un meci demonstrativ.

— Concret, cînd a apărut primul regulament de oină?

— În 1895, în revista „Albina”, autor fiind profesorul D. Ionescu. De fapt, avîntul luat de oină s-a datorat ministrului instrucțiunii publice de atunci, Spiru C. Haret, care entuziasmat de un meci văzut într-o comună, a dispus să se inițieze o competiție pentru răsîndirea jocului de oină, în școli. În 1897 s-a desfășurat în Cismăgiu primul concurs, cu participarea echipei liceelor Mihai Viteazul, Gh. Lazăr, Matei Basarab, D. Cantemir și a Școlii normale Ulterior. S-a dat o decizie ministerială, potrivit căreia în fiecare an urma să aibă loc „Concursul general de oină”, cu faze eliminatorii și finală pe țară. La concursul din 1899, au participat 18 școli, cîștigătoare ieșind echipa liceului „N. Bălcescu” din Brăila. Mecurile se disputau pe un teren amenajat „la Șosea”, pe locul unde azi se află Institutul geologic.

— Dar în primii ani ai secolului al 20-lea?

— Jocul s-a răspîndit mult. Societățile de gimnastică („Tirul” în Capitală, de exemplu) își alcătuiseră echipe. Liceele, la rîndul lor, au formații foarte bune. În 1904, „concursul general de oină” s-a desfășurat la Buzău, în 1905 la Cîmpulung, în 1907 — la Pitești, în 1908 — la Iași, iar în 1909 — la Galați. Acel an a fost apogeul jocului de oină.

— În 1914, în cadrul F.S.S.R. exista totuși o comisie de oină...

— Este adevărat; totuși oina s-a jucat îndeosebi în licee. Ea a fost singurul sport care s-a practicat astfel și în timpul primului război mondial. Un timp s-a înregistrat un oarecare reviriment. În 1923, Societatea „Turda” a organizat o competiție, iar în 1924 F.S.S.R. a inițiat primul campionat român intercluburi cu 22 de echipe, finala revenind reprezentativei Capitalei. Pe urmă, interesul pentru oină a scăzut din nou. Amuzant, dar adevărat: în 1925, din lipsă de participante, în finală, echipa Izvor-Sport din București a fost declarată, fără să joace, campioană națională!

Multă vreme tradiția în școli s-a mai păstrat. Apoi oina s-a răspîndit mult în mediul sătesc.

Din 1949, jocul nostru național a luat un puternic avînt. În 1951, la campionatul școlar pe țară au luat parte 500 de echipe. Ulterior, jocul s-a introdus în „Cupa satelor”, „Cupa Păcii”, „Cupa 7 Noiembrie”, s-au înființat campionatul universitar și cel republican. Cum se știe, în 1957 campionatul republican a fost cîștigat de o echipă sătească, „Recolta”, din comuna Curcani, județul Ilfov.

— Azi cîți jucători de oină avem în țară?

— Peste 15 000 și numărul lor este în continuă creștere.

AI. IANCU

Animalele și omul

MIROSUL FENOMENAL AL CÎNELUI

Iată unul dintre fenomenele pe care omul se străduiește demult să le înțeleagă, cu ațît mai mult cu cît sensibilitatea olfactivă a cînelui a devenit pentru om un instrument prețios de lucru în urmărirea și depistarea vinatului, descoperirea criminalilor a stupefiantelor etc.

Oamenii de știință au constatat că acest animal mai puțin evoluat decît stăpînul lui, este în stare să distingă o jumătate de milion de mirosuri. Omul chiar dacă este foarte bine antrenat, poate distinge abia... cîteva mii de mirosuri.

Performanțele olfactive ale cînelui sînt știute pentru că sînt observate de foarte mult timp, de milenii. Ele nu sînt însă pe deplin explicate și, de aceea, oamenii de știință organizează expediții foarte interesante. Iată două dintre ele.

Unsprezece oameni mărșăluiesc în șir Indian îndărătul stăpînului unui cîine și fiecare dintre ei are grijă să pună pasul exact pe locul pe care a călcat cel dinainte. După ce înaintează 100 de metri, formația se împarte în două grupuri care se îndreaptă una spre stînga iar cealaltă spre dreapta, depărțindu-se cu încă 100

de metri. Apoi, oamenii se ascund și este adus cîinele. Dacă stăpînul cînelui poartă propria sa încălțăminte, cîinele îl găsește imediat.

Dacă dintre miile de pietre dintr-un prundiș, una este aruncată cu mîna de o persoană pe care un cîine a mirosit-o aceasta găsește piatra fără greș.

Cum se explică mirosul fenomenal al cînelui? Mecanismul acestui simț neobișnuit plutește încă în domeniul ipotezelor. Unele afirmă că sensibilitatea mucoasei nazale a animalului este un răspuns al nervilor la așa-numitele vibrații moleculare. Altele susțin că ea este un răspuns nervos la absorbția moleculelor mirositoare. În acest caz, membrana olfactivă ar prezenta „lăcașuri” corespunzătoare tuturor formelor pe care le pot avea diversele molecule mirositoare, iar fiecare corespondență ar defini un miros anumit. Se pare însă că aces e două ipoteze care au cea mai largă circulație, nu dau nici pe departe satisfacție.

Oamenii de știință consideră că oricît de mare ar fi sensibilitatea mucoasei nazale a cînelui, ea nu poate explica flerul

extraordinar al acestuia. Ei sînt convinși că există un alt mecanism decît cel al mirosului, care se conjugă cu acesta. Oare cum ar putea fi explicate numai cu ajutorul mirosului fapte ca, de pildă, înapoierea la locul de origine a unui cîine transportat la zece kilometri într-o ladă închisă?

Oricum ar fi, mirosul faimos al cînelui poate fi antrenat pornind de la însușirile fizice, de memorie, de „inteligență” ale animalului. După un astfel de antrenament, de 4-5 luni, un cîine devine capabil să descopere chiar... zăcăminte minerale.

În anumite cazuri, posibilitățile de detecție de care dispune cîinele nu au legătură cu mirosul. Astfel, el poate urma traseul unui fir electric, așezat sub dușumea, atîta timp cît prin acest fir trece curent. În momentul în care curentul este întrerupt, cîinele se oprește și el. Căru, tip de fenomen fizic îi corespunde acest mecanism? Iată o întrebare care nu are darul să simplifice problema nerezolvată a mirosului fenomenal al cînelui.

De la lume adunate • De la lume adunate

DOUĂ... ANTARCTIDE ?

La simpozionul care a fost ținut acum cîteva ani la Buenos Aires, cîteva savanți au afirmat și confirmat faptul că continentul antarctic este format din două mase distincte, separate de o prăpastie adîncă ascunsă de calota de gheață. Cu alte cuvinte, după afirmațiile oamenilor de știință respectivi, avem... două Antarctide!

MAI UȘOR SE TRATEAZĂ CAII !

Un veterinar-stomatolog din Finlanda, cu numele Korkki Hiivola, e de părere că e incomparabil mai ușor să tratezi caii de-



cît oamenii. În cele patru decenții de practică, veterinarul-stomatolog nu a injectat pacienților săi nici un fel de anestezice sau narcotice la extracția și la tratamentul măselelor. A fost suficient să spună doar cîteva cuvinte frumoase calului în timpul extracției ca el să stea absolut liniștit. Oamenii sînt însă insuportabili — spune doctorul veterinar. După o lună de încercări de a practica stomatologia am renunțat la ea total, căci mă costa mulți nervi și am trecut la tratamentele animalelor și nu regret nici un minut.

MAI INFRICOȘĂTOR CA LEOPARDUL

Paznicii orașului Freetown (capitala statului Sierra Leone) își mai aduc aminte de timpurile cînd din pădurile ce înconjurau orașul apăreau pe străzi leoparzi. Locuitorii acelor timpuri au luptat cu fiare-

le intruse și de fiecare dată cînd au reușit să omoreze una dintre ele au considerat aceasta ca o adevărată victorie pe care au sărbătorit-o cu toată pompa cuvenită. Dețapamente speciale de vînători au păzit orașul și au distrus cu timpul toți leoparzii. Însă îndată după dispariția leoparzilor, orașul a început să fie vizitat tot mai des de alți musafiri — de maimuțe, care s-au înmulțit foarte repede și au invadat capitala, distrugînd livezile și grădinile de zarzavat. După îndelungate dezbateri și conciliabile s-a ajuns la concluzia salvatoare să se cumpere cîteva perechi de leoparzi pentru a fi instalați în pădurile de la marginea orașului...

CE CONTEAZĂ 50 MILIOANE DE ANI ? !

Vîrsta soarelui? A sistemului solar? Este evaluată de doctorul Reynolds la... 4 miliarde și 950 milioane de ani. În experiențele sale savantul a pornit de la cantitatea de xenon depistat într-un meteorit căzut în North-Dakota (S.U.A.) Dar, subliniază specialiștii, în astrofizică, această cifră confirmă calculele cosmogonice recente, care ajung la 5 miliarde de ani. Deci ce contează pentru Soare — rid glumețit — 50 milioane de ani în plus sau în minus!

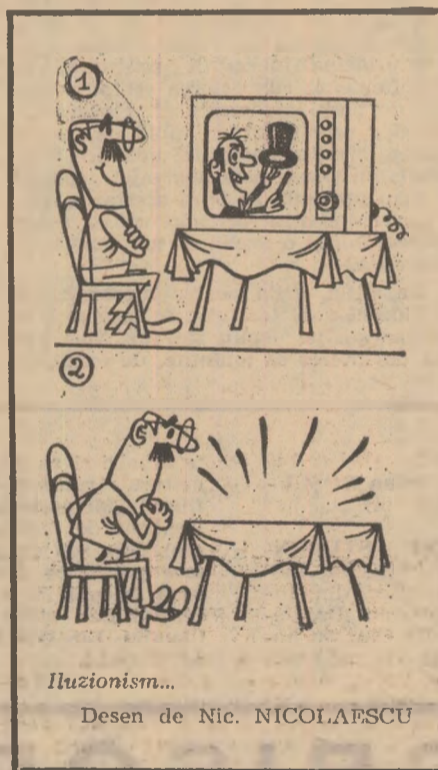
Priviri spre viitor

MECANIZAREA AGRICULTURII ÎN SECOLUL XXI

Mai multe publicații de specialitate au făcut interesante sinteze a numeroaselor anticipații privind viitorul agriculturii și în special al mecanizării producției.

Mecanizarea va ceda locul automatizării producției agricole omul urmînd a dirija totul prin procese tehnologice programate. Tractoare agricole de 300-450 C.P. vor avea 4-6 roți funcționînd pe baza unui motor turbocompresor. Cabina, asigurată cu aer condiționat, va fi montată pe un cadru ce va da posibilitatea rotirii sale, avînd tot confortul posibil, inclusiv receptor pentru urmărirea imaginilor televizate.

O mare extindere va lua folosirea radarului în agricultură, pentru dirijarea centralizată a tractoarelor fără trac-



riști Concomitent, după cum arată prognoza creșterii necesarului de energie electrică în agricultură, în următorii 30 ani acesta se va dubla la fiecare zece ani. Se prevăd numeroase mașini complexe agregate care vor efectua mai multe operațiuni culturale deodată, o parte din acestea lucrînd deasupra solului fără a-l mai tasa (instalații de stropire pe pernă de aer etc).

Mașina nr 1 va fi o combinație care va efectua dislocarea stratului superficial al solului, va prelucra patul germinativ prin ultrasunet va asigura tratamentele necesare (îngrășăminte, combaterea dăunătorilor etc) și va acoperi apoi spațiul dintre rînduri cu folii din material plastic.

Recoltarea fructelor se va face în momentul optim, fiind dirijată prin intermediul unor instalații electronice, iar treieratul cerealelor — cu ajutorul ultrasunetelor.

Animalele, adăpostite în locuri cu climă dirijată, vor fi puse în legătură cu brîntoare automate (pneumatice), rațiile optime fiind alcătuite cu ajutorul calculatoarelor electronice.

Unii specialiști sînt de părere că prin dresarea animalelor se va ajunge la furajarea de 6 ori pe zi. Laptele va fi transportat prin conducte direct la locurile de prelucrare și valorificare. Transportul produselor agricole se va desfășura fie prin linii suspendate, fie cu ajutorul unor aparate de zbor speciale.

Toate aceste prevederuni nu sînt deloc din domeniul fantasticului. Cele mai recente realizări ale științei și tehnicii agricole mondiale atestă pe deplin posibilitățile unor performanțe și mai mari în viitor.

Ing. C. V. ROSKE

**DIN PROGRAMUL DE RADIO
și TELEVIZIUNE**

pe săptămîna 9 — 15 aprilie

RADIO

BULETIN DE ȘTIRI: luni, marți, miercuri, joi, vineri și sîmbătă: programul I: 6.00; 9.00; 10.00; 11.00; 15.00; 24.00; 2.00; 4.00; 5.00; programul II: 9.30; 12.00; 14.00; 17.00; 19.00; 21.00; 23.00; 0.55; programul III: 17.00; 20.00; **Duminică:** programul I: 6.00; 11.00; 15.00; 20.00; 4.00; 5.00; programul II: 9.30; 14.00; 17.00; programul III: 19.30.

RADIOJURNAL: Luni, marți, miercuri, joi, vineri și sîmbătă: programul I: 7.00; 13.00; 16.00; 22.00; programul II: 7.00; 13.00; 16.00; programul III: 22.00.

DUMINICĂ: programul I: 7.00; 13.00; 20.00; 22.00; programul II: 7.00; programul III: 22.00.

EMISIUNE PENTRU SATE

DUMINICĂ: programul I: 9.00 — ORA SATULUI. În fiecare zi de lucru: 6.20 — JURNAL AGRAR.

TELEVIZIUNE

DUMINICĂ: PROGRAMUL I: 8.30 — Cravatele roșii; 10.00 — VIAȚA SATULUI: ● Pentru că noi, cei mulți, ne-am unit. Inceputuri — reportaj filmat la cooperativa agricolă Pir, județul Satu Mare ● Desfășurarea lucrărilor agricole de primăvară; însămînțatul porumbului; — probe de udare la sisteme de irigații; — semănatul și plantatul legumelor ● Letopiseț contemporan. Țărancă scriitoare Emilia Ercoșan povestește. ● Muzică populară; 11.10 — Să înțelegem muzica; 12.00 — De strajă Patriei; 12.30 — Emisiune în limba maghiară; 14.00 — Telesport: ● Handbal feminin: Universitatea București — Sport-club Leipzig (Cupa Campionilor Europeni) ● Marele Premiu al Angliei la călărie ● Fotbal: DINAMO BERLIN—DINAMO MOSCOVA (repriza a II-a în semifinalele „Cupei Cupeilor”; 16.00 — Postmeridian; 18.10 — Film serial pentru tineret: „Planeta gigantilor”; 19.00 — Farmecul operetei; 19.20 — 1001 de seri; 19.30 — TELEJURNAL; 20.00 — VIZITA TOVARĂȘULUI NICOLAE CEAUȘESCU ÎN UNELE ȚĂRI DIN AFRICA (II); 21.00 — Rapsodie de primăvară; 21.20 — Film artistic: „Iubire, ură, iubire”; 22.30 — TELEJURNAL; 22.45 — Campionatul mondial de hochei. Grupa A: SUECIA — CEHOSLOVACIA. **PROGRAMUL II:** 12.30 — Promenada duminicală; 15.00 — Inchiderea emisiunii de prinz. 20.00 — Prezențe ieșene în viața de concert a Capitalei; 20.40 — Agenda; 20.50 — Săptămîna culturală bucureșteană; 21.05 — Seară de romane; 21.50 — Din lumea științei; 22.10 — Film serial: „Invadatorii” (reluare).

LUNI: PROGRAMUL I: 15.00 — Matineu de vacanță; 16.30 — Curs de limba rusă. Lecția a 10-a (reluare); 17.00 — Campionatul mondial de hochei. GRUPA A: FINLANDA—U.R.S.S.; 17.40 — La volan — emisiune pentru conducătorii auto; 18.00 — Căminul; 18.45 — Ecranul; 19.10 — Noutăți cultural-artistice; 19.20 — 1001 de seri; 19.30 — TELEJURNAL; 20.00 — VIZITA TOVARĂȘULUI NICOLAE CEAUȘESCU ÎN UNELE ȚĂRI DIN AFRICA (III); 21.00 — Moment folcloric; 21.15 — Teatrul Foileton: „Mușatinii”. Seria 10: „La porțile Sucevei”; 22.15 — Selecțiuni din Festivalul de muzică ușoară Karlovy-Vary '72; 22.30 — 24 DE ORE. **PROGRAMUL II:** 20.00 — Cupa primăverii; 20.40 — Ghișeu; 21.00 — Romantic-club; 22.40 — Cronica literară.

MARȚI: PROGRAMUL I: 9.00 — TELEX; 9.05 — Tele-scoală; 10.00 — Curs de limba rusă. Lecția a 11-a; 10.30 — Căminul (reluare); 11.15 — Vetre folclorice; 11.35 — Film serial: „Patru tanchiști și un ciine” (X — reluare); 12.30 — TELEJURNAL; 15.00 — Matineu de vacanță; 16.30—17.00 — Curs de limba franceză. Lecția a 10-a (reluare); 17.30 — Cum vorbim?; 17.50 — Dialoguri instrumentale; 18.00 — Steaua populară; 18.30 — Universitatea TV; 19.20 — 1001 de seri; 19.30 — TELEJURNAL; 20.00 — VIZITA TOVARĂȘULUI NICOLAE CEAUȘESCU ÎN UNELE ȚĂRI DIN AFRICA (IV); 21.00 — Moment folcloric; 21.10 — Seară de teatru: „Îndrăzneala”; 22.55 — 24 DE ORE. **PROGRAMUL II:** 20.00 — Tele-cinematoteca pentru copii și tineret; 21.30 — Agenda; 21.40 — Luminile rampei; 22.10 — Telex tehnico-stiințific; 22.20 — Dicționar muzical-distractiv (reluare).

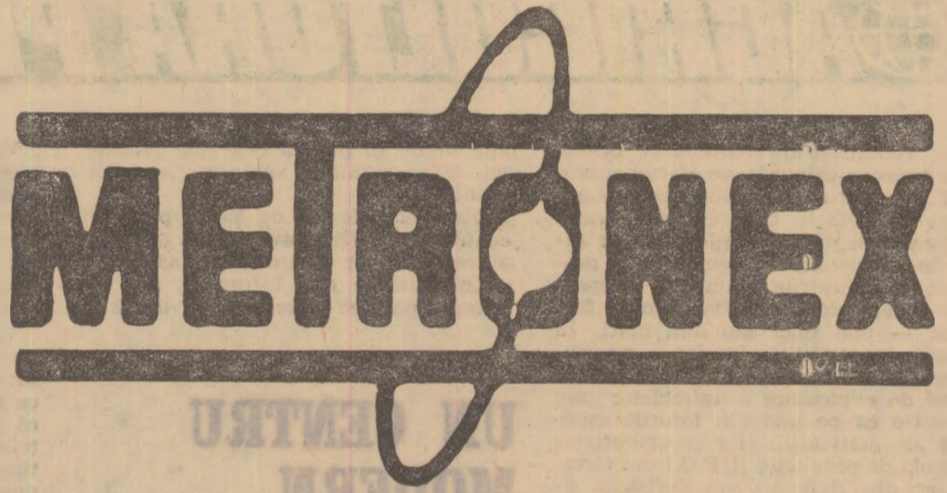
MIERCURI: PROGRAMUL I: 9.00 — TELEX; 9.05 — Universitatea TV; 9.50 — Desen animat; 10.00 — Curs de limba franceză. Lecția a 11-a; 10.30 — Tele-cinematoteca pentru copii și tineret (reluare); 12.00 — TELEJURNAL; 14.30 — Ma-

tineu de vacanță; 15.30 — Tele-scoală; 16.30 — 17.00 — Curs de limba engleză. Lecția a 10-a (reluare); 17.35 — O viață pentru o idee: Pavlov (II); 18.05 — **TIMP ȘI ANOTIMP ÎN AGRICULTURĂ:** ● La zi pe ogoare. Semănatul porumbului ● Zootehnia — ce este, ce trebuie să fie? — Cercetarea în sprijinul ameliorării raselor de animale. Interview cu prof. dr. Ion Adameșteanu de la Institutul agronomic „Dr. Petru Groza” din Cluj ● Noi preparate folosite în terapeutică veterinară. Reportaj realizat la Institutul „Pasteur”; 18.35 — Muzica. Emisiune de actualitate muzicală; 19.00 — Oameni și fapte; 19.20 — 1001 de seri; 19.30 — TELEJURNAL; 20.05 — Tele-cinematoteca: „Regele Lear”; 22.15 — 24 DE ORE; 22.30 — Campionatul mondial de hochei. Grupa A: CEHOSLOVACIA — U.R.S.S. **PROGRAMUL II:** 20.00 — „Năzdrăvanii în dulap” — film de animație pentru copii; 20.20 — Portativ '72; 21.00 — Agenda; 21.10 — Cluburi sportive bucureștene; 21.30 — Mari muzee ale lumii: Toulouse Lautrec; 21.45 — Film serial: „Patru tanchiști și un ciine” (XXII).

JOI: PROGRAMUL I: 9.00 — TELEX; 9.05 — Prietenii lui Așchiută; 9.35 — Ritm, tinerețe, dans; 10.00 — Curs de limba engleză. Lecția a 11-a; 10.30 — Tele-cinematoteca: Regele Lear” (reluare); 12.40 — TELEJURNAL. 15.40 — Matineu de vacanță: „Tristan și Isolda”; 16.30—17.00 — Curs de limba germană. Lecția a 10-a (reluare); 17.30 — Emisiune în limba maghiară; 18.30 — Confruntări; 19.00 — Muzică ușoară cu formația Dan Stoian; 19.20 — 1001 de seri; 19.30 — TELEJURNAL; 20.00 — Reflector; 20.15 — Tinerii despre ei înșiși; 21.00 — Pagini de umor: ● Retrospectivă Mack Sennett (III) ● Micromedalion Larry Semon-Zigotto; 21.45 — Mai aveți o întrebare? Inima — motorul vieții (reluare); 22.30 — 24 DE ORE. **PROGRAMUL II:** 20.00 — Concertul simfonic al orchestrei Radioteleviziunii; 21.00 — Agenda; 21.10 — Bucureștiul necunoscut; 21.30 — Muzică ușoară; 21.50 — Film serial: „Planeta gigantilor” (reluare); 22.40 — Cărți și idei.

VINERI: PROGRAMUL I: 9.00 — TELEX; 9.05 — Mai aveți o întrebare? Inima — motorul vieții (reluare); 9.50 — Interpretul săptămîinii Sofia Vicoveanca; 10.00 — Curs de limba germană. Lecția a 11-a; 10.30 — Film serial: „Sebastien și secretul epavei”. Episodul: „Petrecere la Angela”; 11.00 — Pagini de umor; 11.45 — Bucureștiul necunoscut; 12.05 — TELEJURNAL; 14.45 — Matineu de vacanță: „Povestea lui Barbă-Cot”; 16.00—17.00 — Tele-scoală; 17.30 — Cit fi Maramureșul (partea a II-a); 17.55 — Stop-cadru; 18.20 — Arta plastică; 18.35 — **SATUL CONTEMPORAN:** Comuna noastră de azi și de mâine. Măsuri privind dezvoltarea edilitar-gospodărească. Reportaj filmat în județul Galați; 19.00 — Oameni și fapte; 19.15 — Tragerea Loto; 19.20 — 1001 de seri; 19.30 — TELEJURNAL; 20.10 — Film artistic: „Omul orchestră”. O comedie cu Louis de Funès. Premieră TV; 21.30 — Anchetă TV: Circulația în triplu sens (II); 22.05 — 24 DE ORE; 22.20 — Campionatul mondial de hochei. Grupa A: SUECIA — U.R.S.S. **PROGRAMUL II:** 20.10 — Desene animate pentru copii; „Motanul pescar”; 20.25 — Teatru: „Prometeu” de Eschil (reluare); 21.10 — Agenda; 21.20 — Recital de balet: Cristina Hamel; 21.45 — Viața economică a Capitalei; 22.05 — Documentar TV; 22.25 — Dans și muzică de pretutindeni. Folclor din Columbia.

SÂMBĂȚĂ: PROGRAMUL I: 9.00 — TELEX; 9.05 — Biblioteca pentru toți: Alexandru Odobescu (I); 9.25 — Dans și muzică de pretutindeni (reluare); 9.50 — De vorbă cu gospodinele; 10.05 — Selecțiuni din Promenada duminicală; 11.10 — Campionatul mondial de hochei. Grupa A: FINLANDA — CEHOSLOVACIA; 12.15 — TELEJURNAL; 15.45 — Matineu de vacanță: „Asklepios și Hippolyt”; 16.30 — Emisiune în limba germană; 18.15 — Ritm, tinerețe, dans. Transmisiune de la Timișoara; 19.00 — Cîntece de cîmpie. Versuri; 19.20 — 1001 de seri; 19.30 — TELEJURNAL; 20.10 — Avanspremieră; 20.15 — Tele-enciclopedia: ● Orașul Interzis ● Breviar ● Jungla; 21.00 — Film serial: „Invadatorii”; 21.50 — Tele-divertisment; 22.30 — TELEJURNAL; 22.45 — Săptămîna sportivă; 23.00 — Seară de romane. **PROGRAMUL II:** 16.30 — Ansamblul folcloric „Cununa de pe Somocș”; 17.00 — Reportaj bucureștean; 17.20 — Pagini muzicale de mare popularitate; 17.50 — Agenda; 18.00 — Film artistic: „Ocolul”.



ÎNTEPRINDEREA POLONEZĂ DE COMERȚ EXTERIOR

Varșovia I, Al. Jerozolimskie 44

C.P.: 198; telex: 214471; telefon: 26-22-21
26-74-41

Întreprinderea METRONEX

este membră a

UNIUNII INDUSTRIILOR

PRODUCĂTOARE DE INSTRUMENTE

DE AUTOMATIZARE ȘI MĂSURĂ



Întreprinderea poloneză de comerț exterior METRONEX nu prezintă pentru prima oară pe piața românească unul din multiplele laboratoare complete, analitice, de control și de cercetare științifică pentru diferite ramuri ale economiei și științei.

Laboratoarele complete oferite de METRONEX sînt utilizate cu aparatură fizico-chimică mobilă, vase de laborator din sticlă și porțelan cît și cu alte instrumente care pot asigura funcționarea diferitelor tipuri de laboratoare.

Aceste utilaje de laborator sînt proiectate de specialiști polonezi. Ele pot fi adaptate la cerințele concrete ale beneficiarilor, fapt care își găsește exemplificarea în:

„LABORATORUL PENTRU AGROFITOCHIMIZARE”

amenajat de întreprinderea poloneză de comerț exterior METRONEX, la I.A.S. POPEȘTI-SERE, București, Șoseaua Olteniței 27, sectorul V, din subordonarea Direcției pentru producerea legumelor și florilor din Departamentul Agriculturii de Stat.

Pentru informații tehnice și comerciale suplimentare:

Reprezentanța comercială permanentă a întreprinderii de comerț exterior METRONEX, București, Aleea Alexandru nr. 12, telefon: 33.51.62.

AGRICULTURA PE GLOB

ORIZONTURI

Am vizitat, printre altele, cu ocazia unei recente călătorii de documentare în R. D. Germană, numeroase cooperative agricole în care creșterea vacilor pentru lapte constituie una din ramurile cu pondere însemnată în producția și veniturile unităților respective. Independent de dimensiunile fermelor — mai mici sau mai mari în funcție de condițiile locale — preocuparea pentru extinderea metodelor moderne de exploatare a animalelor am reținut-o ca pe una din laturile esențiale ale activității. La cooperativele agricole de producție (L.P.G.) din Grosfahner, din Tiefenort sau Berlstedt, situate în sudul țării, în Turingia, sau la cele din Pessin, Wismar, Mecklenburg, situate în partea de nord a R. D. Germane, am avut prilejul să urmărim „pe viu” modul în care se materializează asemenea preocupări. Ele converg, de fapt, către un obiectiv central, acela al obținerii unor producții cât mai mari de lapte, în condiții economice avantajoase și cu un consum cât mai redus de muncă fizică.

Cu foarte mici excepții, fondul biologic al unităților vizitate îl constituie rasa Holstein-Friză și metișii acesteia, sau Bălțața cu negru cum i se spunea în partea locului, la care producția medie nu era mai mică de 3 000 litri de lapte. La un efectiv de 22 000 de vaci, de pildă, proprietatea cooperativei agricole care aprovizionau fabrica de produse lactate din Erfurt, producția medie era de 3 350 litri de lapte pe vacă furajată. Lăsând la o parte fondul biologic, pivotul metodelor moderne de exploatare a taurinelor pentru lapte, la fel ca și pentru alte specii și categorii de animale, îl constituie mecanizarea. De la obținerea, pregătirea și administrarea furajelor și pînă la muls, sub forme mai simple sau mai complexe, procesele de muncă sînt mecanizate. De aceea, indiferent de locul pe care-l va ocupa în ierarhia producției, lucrătorului din zootehnie i se asigură o pregătire multilaterală, în cadrul căreia cunoștințele de biologie li se adaugă cele cu privire la mînuirea și folosirea corectă a unei variate game de mașini și utilaje, care-i ușurează munca. Acesta este și principiul care stă la baza activității centrului de la Didelow pentru pregătirea cadrelor care lucrează în complexele industriale pentru creșterea taurinelor, așa cum am reținut din discuția purtată cu Horst Preuss, directorul centrului.

Funcționînd de la 1 iulie 1969, acest centru asigură reciclarea, am spune noi, a cadrelor tehnice cu pregătire superioară și medie, calificarea muncitorilor care lucrează în fermele de taurine bazate pe sisteme de exploatare industrială, pentru creșterea vacilor cu lapte, pentru creșterea tineretului sau îngrășătorii.

— În cadrul centrului nostru, ne spune interlocutorul, se specializează și cadre universitare, din învățămîntul mediu, din aparatul administrativ, inclusiv din minister, precum și din instituturile de cercetări. Avem chiar și cursanți de peste hotare. Este, cred, evident că pentru a răspunde exigențelor cursanților, tematica și metodologia de predare în cadrul centrului tre-

buie să fie în pas cu cele mai recente metode și rezultate obținute pe plan mondial.

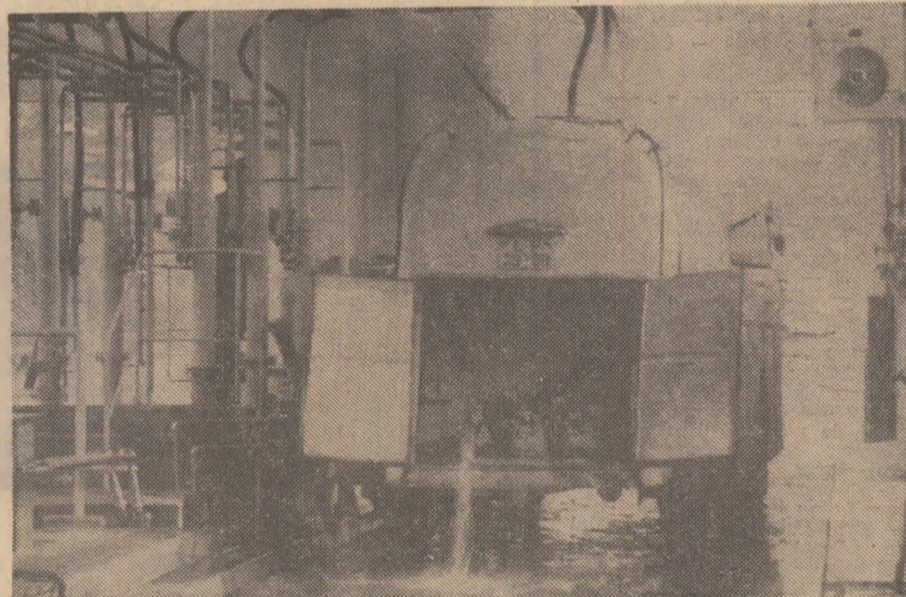
Disponînd de 150 de locuri pe serie, centrul de la Didelow asigură atît pregătirea cadrelor care urmează să lucreze în unitățile nou înființate, cît și reimprespătarea cunoștințelor, din 2 în

UN CENTRU MODERN DE INSTRUIRE ZOOTEHNICĂ

Insemnări

din R. D. Germană

2 ani, a celor care lucrează efectiv în unitățile de tip industrial. Pentru personalul de conducere — directori, ingineri șefi, medici veterinari — pregătirea constă în o sută de ore de predare a unor cunoștințe teoretice și o sută de ore de aplicații practice, cursul durînd circa o lună. Pentru personalul de deservire — muigători, electricieni, minutorii de furaje, îngrijitori de copite etc. — pregătirea durează tot o lună de zile, dar este precedată de cursuri de 200—240 de ore, organizate pe plan local. Anual se pregătesc 1 300—1 400 de cadre, din care 300 cadre de conducere și specialiști.



Curățirea și dezinfectia autocisternelor de transportat laptele la Fabrica de produse lactate din Erfurt.

Materialul didactic al centrului reproduce miniatural întregul flux tehnologic specific diferitelor direcții de exploatare. Peste 3 000 de diafilme, numeroase filme, o bibliotecă de citeva mii de volume, un complex laborator fotografic și o microtipografie întregesc arsenalul de pregătire al centrului.

Vizitînd asociația intercooperatistă Berlstedt din regiunea Erfurt, posesoare a unui complex de 2 000 de vaci cu lapte, am avut prilejul să constatăm că drumul de la acumularea cunoștințelor și pînă la aplicarea lor în practică nu este deloc lung, că aceste cunoștințe se materializează în rezultate semnificative. Așa cum ne arăta economistul Siegfried Kühling, secretarul comitetului de partid, în ultimii ani, producția medie de lapte pe vacă furajată a sporit de la 2 800 la 4 500 de litri, multe exemplare producînd între 7 000 și 10 000 de litri de lapte anual. Această producție se realizează în condițiile folosirii intense, iar, a nutrețurilor însilozate, de bună calitate și a masei verzi, vara. La data cînd vizitam unitatea, rația zilnică individuală a vacilor era formată din 30—45 kg de siloz, pînă la 5 kg de furaje combinate, 1—2 kg de lucernă brichetată și paie la discreție. Într-un schimb, cele 2 000 de vaci erau deservite de un grup de 16 lucrători. alți 3 lucrînd la instalația de muls de tip Carusel. Reformînd anual 18—20% din efectiv, intensitatea selecției s-a accentuat, producția de lapte, așa cum am arătat, a sporit de la an la an. Fecunditatea, așa cum ne relata gazda, se menține la 84%, după prima însămințare artificială, iar pierderile la viței nu depășesc 5%.

Și, poate că la rezultatele bune obținute aici, ca și în alte unități, o contribuție de seamă a adus-o și centrul de la Didelow, pe unde am trecut o bună parte din lucrătorii de la Berlstedt.

Ing. L. ROȘCA

Cultivarea plantelor fără arătură

„DIAGNOSTICUL” UNEI METODE

S-a vorbit, în ultimii ani, adesea, despre metoda relativ nouă de a însămința fără o arătură prealabilă. De altfel, revista noastră a amintit-o, ca nouă, la timpul potrivit.

În cei cîțiva ani care s-au scurs de la apariția ei, metoda a fost supusă unor multiple verificări.

Unul dintre cei care a făcut astfel de lucrări de verificare este specialistul elvețian Alexandre Vez, care a prezentat nu de mult în public concluziile care se pot reține în urma celor aproximativ 40 de încercări efectuate de stațiunile experimentale din Elveția.

Cercetîndu-se influența metodei asupra structurii solului, s-a constatat că pe parcelele nearate apare o porozitate mai mică. În schimb, capacitatea de reținere a apei este mai ridicată. În același timp, terenurile nelucrate se caracterizează printr-o rezistență crescută la penetrație, ceea ce le face improprie pentru cultura plantelor cu rădăcini pivotante ca, de pildă, sfecla.

Umiditatea mai ridicată ce caracterizează toamna stratul superficial la parcelele nearate (după prășitoare) asigură, în anii secetoși, buna germinare și răsărare a griului și rapiței, cu efect asupra producției acestora.

În ceea ce privește structura solului, rezultatele experimentale relevă necesitatea aratului pe terenurile sărace în argilă și bogate în lut a căror structură trebuie refăcută pe această cale. În schimb, solurile argiloase și, mai cu seamă, cele bogate în humus își pot regenera structura sub influența factorilor climatici, astfel că pe aceste soluri aratul poate fi evitat.

Apariția, cu cîțiva ani în urmă, a metodei semănatului fără arătură a entuziasmat pe unii, a stîrnit opoziția altora și i-a lăsat indiferenți pe mulți. Practica, experiențele au arătat că, așa cum s-a întîmplat și în alte cazuri, metodele noi, oricît ar fi ele de ieșite din comun, nu sînt chemate întotdeauna și în mod absolut să înlocuiască pe cele vechi ci, mai degrabă, să le întregescă,

iar amalgamarea lor pertinentă generează, de cele mai multe ori, adevăratele soluții. Așa stau lucrurile, după cît se pare, și în domeniul controversat al semănatului fără arătură.

„Examinarea diferitelor metode de cultură fără arat — conchide specialistul elvețian Alexandre Vez — a arătat că producții mai bune și mai stabile au fost obținute pe terenurile lucrate superficial (înainte sau o dată cu semănatul) decît pe cele complet nelucrate.

Cultivarea plantelor fără arătură are aspecte interesante. Cu toate acestea, ea nu poate fi generalizată pentru că nu convine anumitor culturi. În schimb ea poate fi considerată ca o metodă complementară celor tradiționale.

Cu precădere, semănatul fără arătură poate fi aplicat în cultivarea cerealelor pe soluri cu o bună structură și după premergătoare care lasă terenul curat. Ea poate aduce mari foloase în cazurile în care agricultorul dispune de prea puțin timp între recoltare și însămințare sau în cele în care condițiile climatice ori pedologice sînt nefavorabile lucrărilor solului.”

Iată, așadar, „diagnosticul” cu care se prezintă în fața practicii agricole metoda cultivării plantelor fără arătură: o metodă folositoare în momente și spații bine precizate.

A. COSTA

R.P. UNGARA: CONGRESUL COOPERATIVELOR AGRICOLE

La Budapesta s-au încheiat lucrările celui de-al II-lea Congres al cooperativei agricole de producție din R. P. Ungară. Congresul a adoptat un document privind sarcinile și activitatea de viitor a cooperativei, modificările la statutul Uniunii Cooperativei și a fost ales noul organ de conducere.

MĂSURI PENTRU COMBATAREA SECETEII ÎN R.P. BULGARIA

Biroul Consiliului de Miniștri al R. P. Bulgaria a discutat raportul prezentat de Ministerul Agriculturii și Industriei Alimentare privind prevenirea unor eventuale pagube în urma secetei neobișnuite din această primăvară. S-a subliniat că n.ursorile și ploile cu totul insuficiente au influențat nefavorabil nivelul apelor rîurilor și volumul apelor din bazinele și lacurile de acumulare. Pentru a preîntîmpina eventuale pierderi în agricultură de pe urma secetei s-au prevăzut o serie de măsuri. Comitetele executive ale consiliilor populare județene sînt obligate să elaboreze măsuri proprii, concrete, pentru combaterea secetei și să raporteze operativ îndeplinirea lor.

CENTRUL AGRICOL AL SIBERIEI

Circa 20 de instituții de cercetări în problemele cultivării cerealelor, irigațiilor, zootehniei și mecanizării agriculturii vor face parte din filiala siberiană a Academiei de științe agricole, creată recent la Novosibirsk. Sarcina oamenilor de știință constă în sporirea eficienței agriculturii și zootehniei Siberiei, a cărei populație crește necontenit ca urmare a dezvoltării accelerate a industriei.

MAȘINI DE RECOLTAT PAIOASE CREATE ÎN R. S. CECOSLOVACA

La întreprinderea Agrostroj-Prostejov au fost create prototipurile a trei mașini noi cu o capacitate de 8—10 kg/s, care în anul trecut au și fost folosite în anumite raioane. Ele sînt dotate cu motor Skoda de 180 C.P. la 1 800 turații pe minut, au acționare hidrostatică și reglare automată a vitezelor, cabina climatizată și alte îmbunătățiri tehnice. Noile mașini au avut un randament bun și în teren accidentat, în pantă pînă la 12 grade.

COFEINA CONTRIBUIE LA ÎMBUNĂTĂȚIREA CALITĂȚII CĂRNII DE PORC

La o asemenea concluzie a ajuns pe baza unor cercetări, care au durat trei ani, un cercetător canadian. Dacă la 1 000 kg de nutreț se adaugă 1 kg de cofeină, pofta de mîncare scade și o parte din grăsimea porcului este folosită pentru necesități energetice. Aceasta contribuie la transformarea albuminelor din nutreț într-o carne de calitate superioară...

INSECTICIDELE VIROTICE — O SPERANȚĂ ÎNCURAJATOARE

După cum se știe, insectele pot fi atacate de anumite tipuri de virusuri, în rîndul cărora provoacă chiar și moartea unor epidemii. În felul acesta ajung să fie decimate populații întregi, în special de fluturi.

Principalele virusuri apărătoare ale plantelor sînt așa-numitele poliedroze și granuloze. Ambele tipuri sînt reprezentate prin niște bastonașe a căror grosime nu depășește citeva milionimi dintr-un milimetru.

Aceste formațiuni virotice invadează organismul insectei pînă cînd o omoară. Chiar și după aceea, însă, un număr mare de particule virale rămîn pe frunzele plantei-gazdă a fluturului, ceea ce face ca și acestea să devină periculoase pentru insecte.

Observațiile și rezultatele experimentale obținute pînă acum au încurajat pe cercetători să stăruie în direcția utilizării virusurilor ca pe niște adevărate insecticide. Principala problemă o constituie obținerea unui număr suficient de virusuri. De aceea, experiențele care se desfășoară de cîțiva ani încoace au ca obiect infestarea pe cale artificială a insectelor și recoltarea virusurilor care se înmulțesc în organismul acestora. Diluate într-o proporție determinată, virusurile pot fi administrate cu insecticid. Aceste experiențe au dus, pînă acum, la rezultate încurajatoare în combaterea viermelui bumbacului, noctleului și albilitei, viermelui mărului și pârului etc.

Utilizarea virusurilor în protecția plantelor este una dintre metodele așa-numite lupte biologice împotriva dușmanilor plantelor agricole. Ea este cu atît mai valoroasă cu cît insecticidul este strict specific și nu prezintă nici un fel de toxicitate.

Pentru moment, producerea de insecticide virotice este încă foarte costisitoare. Oamenii de știință speră însă ca această dificultate să fie învinsă grație utilizării, pentru înmulțirea virusurilor, a culturilor de celule.