

# AGRICULTURA

SĂPTĂMINAL DE ȘTIINȚĂ ȘI PRACTICĂ DIN AGRICULTURĂ, INDUSTRIA ALIMENTARĂ ȘI GOSPODĂRIREA APELOR

În prima zonă cooperativizată a țării

## IRIGAȚIILE — O DOMINANTĂ A AGRICULTURII

Ing. Dan ȘERBU

director general  
al Direcției generale județene Constanța  
pentru agricultură, industrie alimentară și ape

În aceste zile se împlinesc 10 ani de la încheierea cooperativizării agriculturii, moment de însemnătate istorică în înfăptuirea revoluției socialiste în țara noastră. Așa cum sublinia tovarășul Nicolae Ceaușescu în cuvântarea rostită la cel de al II-lea Congres al Uniunii Naționale a Cooperativelor Agricole de Producție: „Cooperativizarea agriculturii a constituit un îndelungat proces revoluționar care a dus la schimbări fundamentale în structura socială a satelor țării noastre, în caracterul relațiilor de producție din agricultură, în întregul mod de muncă și de viață al țărănimii. O dată cu încheierea cooperativizării agriculturii s-a realizat generalizarea relațiilor de producție socialiste, ceea ce a dus la crearea economiei socialiste unitare în România”.

Și pentru Dobrogea, ținut în care oamenii au pășit primii pe calea arătată de partid, cooperativizarea — încheiată în urmă cu 15 ani — a însemnat o

adevărată trezire la viață. Transformările petrecute în această parte a țării sînt vizibile, azi, în toate satele. Despre ele vorbesc acum belșugul și bunăstarea tuturor.

Forța muncii unite și-a spus cuvîntul în toate direcțiile. În condițiile marilor unități agricole socialiste au devenit posibile acțiuni tehnice de o amploare necunoscută pe aceste meleaguri. Investițiile statului, ca și cele realizate din fondurile unităților au permis dezvoltarea impetuoasă a bazei tehnico-materiale a agriculturii și în județul Constanța. S-a schimbat însăși structura acestei ramuri: culturii cerealelor li s-au adăugat pe mari întinderi plantații moderne de vii, livezi intensive, culturi legumicole precum și mari crescătorii de animale. Se practică o agricultură din ce în ce mai intensivă, a cărei dezvoltare se bazează pe cei trei factori de modernizare: mecanizare, chimizare, irigare. Dintre aceștia, elementul care

determină cele mai mari schimbări, nu numai în practica agricolă ci în însăși felul de a gândi și a acționa al oamenilor, care a generat noi meserii, este irigarea.

Imaginea ținutului arid dintre Dunăre și Mare, a pămîntului uscat străbătut de „văi” dar nu de ape, a Dobrogei secetoase și sărace a devenit o amintire. Azi, apele Dunării, purtate de canalul magistral cale de 100 km, de la Cernavodă la Negru Vodă, udă din plin pămîntul Dobrogei. Lucrare de amploare deosebită, sistemul de irigații Carasu, construit în județul Constanța, va permite, în final, dirijarea organizată a apei pe 187 000 ha.

Cea mai mare parte a amenajării — 120 000 ha — a fost preluată de beneficiari — întreprinderi agricole de stat și cooperative agricole de producție. Aceasta înseamnă că se află acum în exploatare 85 de stații de pompare, 900 km de canale deschise, aproape 3 000 km de conducte îngropate, că se irigă cu 35 000 ha mai mult ca în anul trecut.

Irigarea în condiții optime a unei suprafețe atît de mari, dirijarea apei pe

o uriașă rețea de canale, obligă pe toți cei angrenați în această activitate la o extrem de riguroasă disciplină, în toate fazele — de la recepția lucrării și efectuarea probelor, pînă la exploatarea ultimei aripi de ploaie și respectarea tehnologiei. Este o activitate care trebuie să se desfășoare într-un flux continuu, cu adevărat industrial, în care nu este permis să se omită nici o verigă, nici o etapă.

Cît de obligatoriu este acest mod de înțelegere a rolului pe care îl avem în exploatarea eficientă a amenajărilor pentru irigații au relevat și rezultatele anului trecut. Ele au fost analizate, încă o dată, recent, în cadrul unei consfățiri organizate de comitetul județean de partid. Aceste rezultate nu ne mulțumesc. Au existat, fără îndoială, unități unde nivelul prevăzut de studiile tehnico-economice a fost atins și depășit: la porumb — C.A.P. Ovidiu cu 6 890 kg/ha, C.A.P. Cuza Vodă și C.A.P. Poiana, cu peste 6 500 kg/ha, ferma 17 de la I.A.S. Cernavodă cu 7 434 kg/ha; la floarea-

(Continuare în pag. a 3-a)

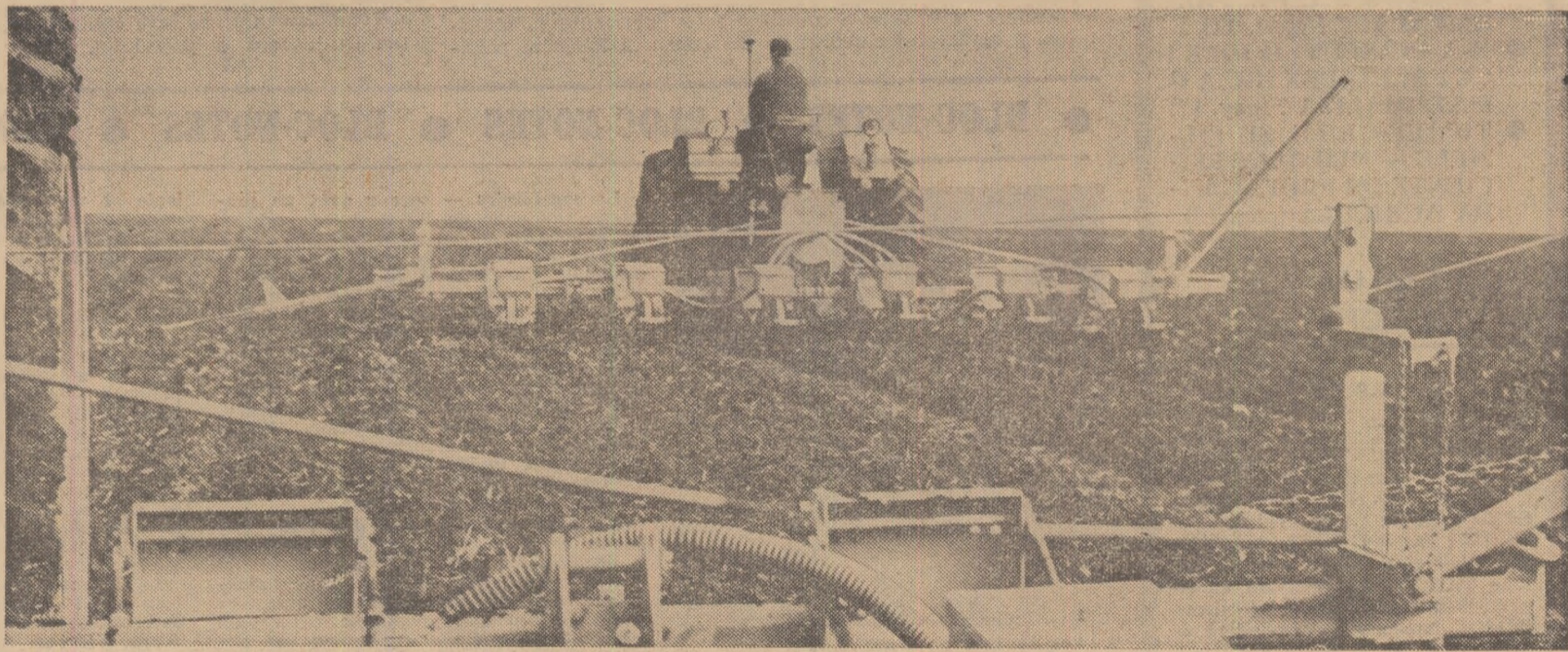
În acest număr:

- CRONICA SĂPTĂMINII (pag. 2)
- Actualitatea: INTENSĂ ACTIVITATE PE OGIOARE (pag. 3)



În aceste zile pe ogioarele țării s-a lucrat intens la semănatul porumbului. Aspect surprins pe terenurile I.A.S. Piatra, județul Teleorman.

Foto:  
C. DUMITRU



Dezvoltarea într-un ritm susținut a economiei naționale, necesitatea creșterii eficienței economice, impun, într-un mod pregnant, abordarea hotărîtă a problemelor legate de organizarea științifică a producției și a muncii. Acțiunea perseverentă în acest domeniu are ca obiectiv principal găsirea unor metode și tehnici noi, pentru utilizarea cît mai eficientă a resurselor de care dispun întreprinderile.

Conducerea de partid și de stat, urmărind ridicarea nivelului calitativ al activității în toate ramurile economiei noastre naționale, a promovat în mod consecvent aplicarea celor mai noi metode de organizare a producției și a muncii în toate domeniile de activitate, făcînd din aceasta un puternic instrument de creștere a productivității muncii sociale. Pe această linie, Conferința Națională a Partidului din 1967 a inițiat și aprobat un program complex de măsuri privind îmbunătățirea organizării, planificării și conducerii activității

## CONSECVENȚĂ ÎN ACȚIUNEA DE ORGANIZARE ȘTIINȚIFICĂ A PRODUCȚIEI ȘI A MUNCII

Gavril LUPȘE

director general  
în Ministerul Agriculturii,  
Industriei Alimentare și Apelor

economice. De asemenea, la Congresul al X-lea al P.C.R. s-a prevăzut sporirea în ritm susținut a productivității muncii în toate ramurile economiei naționale, pe baza perfecționării și modernizării proceselor de producție, organizării științifice a producției și a muncii,

creșterii calificării și specializării cadrelor, utilizării complete a timpului de lucru, raționalizării consumului de muncă în fiecare unitate etc.

Acțiunea de organizare științifică a producției și a muncii s-a desfășurat la toate nivele și în cadrul Ministerului A-

griculturii, Industriei Alimentare și Apelor, (departamente, centrale, trusturi, întreprinderi), contribuind la realizarea principalelor obiective cuprinse în prevederile planului de stat. Astfel, în unitățile ministerului nostru au fost elaborate, în anul 1971, peste 1 000 de studii în domeniul organizării producției și a muncii. Se poate spune că în departamentele, centralele și unitățile economice ale ministerului, în care conducerile respective s-au preocupat de această problemă, rezultatele au fost pozitive, concretizîndu-se în sporuri de producție și beneficii, în creșterea productivității muncii, reducerea cheltuielilor de producție, sporirea, în general, a eficienței economice. Așa, de exemplu, la Departamentul industriei alimentare, în anul 1971 au fost elaborate 448 studii din care 332 au fost aplicate în producție. Prin aplicarea acestor studii s-a realizat o creștere a producției globale

(Continuare în pag. a 10-a)



# AGRICULTURA

Săptăminal de știință și practică, editat sub egida Ministerului Agriculturii, Industriei Alimentare și Apelor și a Uniunii Sindicatelor pe ramură.

Nr. 16 (480)

Joi, 20 aprilie 1972

## SUMAR:

- Acordul global în C.A.P. : **ÎN JUDEȚUL DOLJ, DUA ÎNCHEIEREA ANGAJAMENTELOR** (pag. 4)
- Indiferent de stadiul vegetației : **CULTURILE LEGUMICOLE CER O ÎNGRIJIRE PERMANENTĂ** (pag. 5)
- La Lipia-Buzău : **PESTE 40 000 KG MASĂ VERDE LA HA** (pag. 6)
- La Stațiunea experimentală Rușețu : **UN NOU TIP DE OAIIE CU PRODUCȚII SUPERIOARE DE LÎNĂ ȘI CARNE** (pag. 7)
- **FORȚELE LOCALE — PROPULSOR ÎN GOSPODĂRIEA FONDULUI FUNCİAR ȘI A APELOR** (pag. 8)
- Prin utilizarea rațională a mijloacelor chimice : **PĂMÎNTUL POATE FI SILIT SĂ PRODUCĂ MAI MULT !** (pag. 9)
- **ORICE CHELTUIALĂ, TRECUTĂ PRIN „FILTRUL” ECONOMIC** (pag. 10)
- Industria alimentară : **GRAD ÎNALT DE PREAMBALARE !** (pag. 11)
- **S-A NĂSCUT O IDEE ! CE FACETI PENTRU A O MATERIALIZA ?** (pag. 12)
- **TIPĂRITURILE ȘI FILMELE — MIJLOACE EFICIENTE DE PROPAGANDĂ AGRICOLĂ** (pag. 13)

## COLEGIUL DE REDACTIE

Ing. Emilian ALBULESCU (secretar general de redacție); Ing. Marin CAPISIZU; Dr. ing. Octavian CĂRARE; Ing. Vasile CIAUȘU, (redactor șef); Ing. Sonia DIRADURIAN; Ing. Eugen GRIGORESCU; Ing. Nicolae MANTZ; Dr. ing. Teodor MARIAN; Ing. Gheorghe MOLDOVAN; Ing. Ioan MOLDOVAN, membru corespondent al A.S.A.S.; Dr. ing. Mircea MOȚOC, membru corespondent al Academiei R. S. România; Ing. Tiberiu MUREȘAN, membru titular al A.S.A.S.; Ing. Lucian ROȘCA; Ing. Mihai SEMENESCU; Anton STOIANOVICI; Ing. Nicolae STOICA; Prof. dr. doc. Nicolae ȘTEFAN, membru titular al A.S.A.S.; Conf. ing. Vasile TEMISAN, membru corespondent al A.S.A.S.; Ing. Ion TEȘU; Ing. Ion TOMA; Prof. dr. Sergiu VREJBA.

Redacția : București, Piața Științelor nr. 1 Sectorul 1. Oficiul poștal 33. Căsuța poștală 4105. Telefon 17.32.73.

Abonamentele se fac la oficiile și agențiile postale prin factorii poștali și difuzorii procentuali.

Comenzile pentru publicitate (reclame) se primesc la redacție.

Tiparul : Combinatul poligrafic „Casa Științei”.

40.000

# • Cronica săptămânii •

Aniversarea semicentenarului Uniunii Tineretului Comunist a constituit un eveniment de o deosebită importanță în viața tineretului patriei noastre. Ea a prilejuit o amplă și aprofundată retrospectivă a trecutului glorios de luptă pentru eliberarea națională și socială a poporului, în care tineretul s-a situat întotdeauna în primele rânduri. Se cuvine să amintim, cu ocazia acestui glorios semicentenar, câteva din etapele parcurse de tineret, sub conducerea Partidului Comunist Român, etape care marchează puternic faptul că, încă de la înființare, Uniunea Tineretului Comunist a constituit un sprijin de nădejde al partidului.

Istoria îndelungată a poporului nostru, prin luptele desfășurate împotriva asupririi naționale, pentru libertate și dreptate socială, este presărată de jertfele tineretului. Unirea principatelor, constituirea statului național român, răscoalele din 1907, ca și întregul proces de formare și dezvoltare a statului național unitar s-au înfăptuit și ca urmare a participării active a celor tineri. Prezența lor s-a făcut simțită, încă de la începutul mișcării revoluționare din România secolului al XIX-lea. Acum, mai bine ca oricând, se poate aprecia că formarea Uniunii Tineretului Comunist, în 1922, la numai un an după crearea Partidului Comunist Român, a reprezentat un moment crucial în istoria mișcării revoluționare de tineret din țara noastră. Sîntem mîndri la gîndul că tinerii comunisti, desfășurîndu-și activitatea în anii grei ai ilegalității, înfruntînd teroarea, închisorile și chiar moartea au ținut sus, neîntinît, steagul luptei revoluționare împotriva regimului burghez-moșieresc, pentru eliberarea națională și socială.

La recenta adunare festivă din Capitală, tovarășul Nicolae Ceaușescu a apreciat elogios activitatea U.T.C.-ului : „Se poate spune că Uniunea Tineretului Comunist a desfășurat în toată perioada ilegalității o intensă activitate de organizare a tineretului, de conducere a luptelor sale, alături de clasa muncitoare, de toate forțele revoluționare și progresiste din România”. Această apreciere este izvorită din faptele eroice ale tinerilor, care au luat parte activă la bătăliile minerilor de la Lupeni, din 1929, la lupta țărănilor și muncitorilor forestieri din Ghimeș-Palanca, la grevele din Valea Prahovei și Grivița anului 1933, la activitatea împotriva fascismului, a dictaturii regale și apoi a celei antonesciene, ca și la multe alte bătălii de clasă. Sub conducerea înțeleaptă a Partidului Comunist Român, Uniunea Tineretului Comunist Român a participat, cu toate forțele sale, la înfăptuirea insurjecției armate naționale antifasciste. Marile acțiuni desfășurate în anii 1944—1945 au găsit în tineret o forță activă. Cunoaștem cu toții contribuția importantă a tineretului în anii de după eliberare, în opera de reconstrucție și de făurire a noii societăți socialiste. Ne sînt vii în memorie brigăzile de muncă patriotică, participarea tinerilor la transformarea României într-o țară industrial-agrară, cu o economie dinamică.

„Uniunea Tineretului Comunist, tineretul și-a adus o contribuție de mare preț la transformarea socialistă a satului, la progresul general al agriculturii noastre socialiste”. Tînăra generație a patriei noastre, îndeosebi cea de la sate, a primit cu vîdită satisfacție aceste cuvinte ale secretarului general al partidului, aprecierea dată muncii pentru făurirea unei agriculturi moderne, înaintate. Cu siguranță că, în activitatea lor viitoare, tinerii din satele patriei noastre vor ști și de acum înainte să fie în primele rînduri în munca nobilă de înfăptuire cu succes a politicii agrare a partidului, vor răspunde cu elanul și cutezanța proprie tinerei generații, la toate sarcinile, vor avea o contribuție tot mai mare la înfăptuirea programului elaborat de Congresul al X-lea al parti-

dului, care asigură afirmarea tot mai puternică a națiunii noastre în rîndul țărilor socialiste, al tuturor popoarelor lumii, ca o națiune dornică să-și făurească o viață liberă, independentă și fericită, un viitor măreț.

Aprecierile, urările pe care tovarășul Nicolae Ceaușescu le-a adresat tineretului de la tribuna adunării festive vor stărui în conștiința fiecărui tînăr al patriei noastre, ele exprimînd în mod strălucit atenția și grija partidului pentru tînăra generație. Vom încheia amintind vibrantul îndemn adresat generației tinere de către tovarășul Nicolae Ceaușescu : „Puneți, dragi tineri, întregul vostru entuziasm, toate visele voastre curate și frumoase în slujba patriei, a viitorului luminos al națiunii noastre, în slujba cauzei socialismului și comunismului, a prieteniei și colaborării cu toate popoarele lumii !”

După cum s-a anunțat în presă, în ziua de 18 aprilie a avut loc Plenara Comitetului Central al Partidului Comunist Român, a cărei ordine de zi a inclus o seamă de probleme privind activitatea economico-financiară pe ansamblul economiei naționale pe anul 1971, îndeplinirea planului de stat pe trimestrul I 1972, perfecționarea sistemului informațional economico-social, a unor laturi ale activității de partid și de stat, adoptarea unor hotăriri, precum și convocarea Conferinței Naționale a Partidului, în a doua jumătate a lunii iulie a.c.

Referindu-se la problemele dezbătute, în cuvîntul rostit la încheierea lucrărilor plenarei, tovarășul Nicolae Ceaușescu arăta : „Consider că hotărîrile plenarei, analiza îndeplinirii planului pe 1971 și pe trimestrul I al acestui an, hotărîrile luate privitor la perfecționarea sistemului informațional și introducerea sistemului de conducere cu mijloace automate, precum și celelalte hotărîri privind efectivul partidului, mișcarea cadrelor vor constitui orientări importante pentru activitatea comitetelor județene de partid, a ministerelor, a tuturor organelor noastre de partid și de stat”.

Măsurile, hotărîrile adoptate de plenară vor exercita, firește, o influență pozitivă asupra desfășurării întregii activități, pentru îndeplinirea sarcinilor stabilite de cel de-al X-lea Congres al partidului.

Apropierea zilei de 1 Mai este marcată de eforturile susținute depuse de oamenii muncii de pe ogoare pentru efectuarea la timp și de calitate a lucrărilor agricole de primăvară și asigurarea tuturor condițiilor pentru realizarea producțiilor prevăzute în toate secțiile din agricultură. Din întreaga țară, ne sosesc vești îmbucurătoare. O seamă de județe au terminat semănatul porumbului. În altele, cooperatorii agricoli, mecanizatorii și lucrătorii din întreprinderile agricole de stat, împreună cu specialiștii, folosesc din plin fiecare zi bună de lucru în cîmp, pentru a așeza sămînța sub brazda reavănă. Pe alocuri s-a trecut la întreținerea culturilor, lucrare esențială, pentru a menține umiditatea în sol și a distruge buruienile.

Organizîndu-și temeinic munca, cei ce activează pe ogoare dau cuvenită atenție executării lucrărilor de hidroameliorații, de combatere a eroziunii solului, astfel încît aniversarea celei dintîi decenii de la încheierea cooperativizării agriculturii să-i găsească cu un bilanț rodnic, pe măsura priceperii și lărniciilor lor și, mai cu seamă, a condițiilor materiale deosebite create de partid și stat pentru dezvoltarea agriculturii. Participarea în proporție de masă pe șantierul de îmbunătățiri funciare, activitatea desfășurată fără întreprundere, zi de zi, chiar și duminicile, la semănat sînt dovezi ale entuziasmului cu care oamenii satelor transpun în viață politica agrară a partidului.

## ● BLOC-NOTES ● BLOC-NOTES ● BLOC-NOTES ● BLOC-NOTES ●



### A ÎNCEPUT CONCURSUL NAȚIONAL AL VINURILOR

Luni a început în Capitală al IV-lea concurs național al vinurilor și rachurilor naturale. Cele 61 unități de producție au prezentat la concurs 426 probe, din care 375 — vinuri, 12 — vinuri spumante, 11 — vinuri speciale, 14 — produse pe bază de vin și 14 — rachuri naturale.

Totodată, juriul va alege 60 de probe care vor participa la primul concurs mondial de vinuri de la Budapesta. În fotografie : aspect din sala de degustare.

### ÎN DEZBATERE : PROBLEME ALE ÎNVĂȚĂMÎNTULUI LICEAL ȘI PROFESIONAL AGRICOL ȘI DE INDUSTRIE ALIMENTARĂ

În zilele de 17 și 18 aprilie a.c., la Liceul agricol „Ion Ionescu de la Brad” din Roman, județul Neamț, s-au desfășurat — sub egida Ministerului Agriculturii, Industriei Alimentare și Apelor și a Ministerului Educației și Învățămîntului — o consfățuire republicană privind desfășurarea procesului instructiv-educativ în învățămîntul liceal și profesional agricol și de industrie alimentară.

La consfățuire — care a avut un pronunțat caracter de lucru și de schimb de experiență — au participat directorii liceelor de specialitate și ai școlilor profesionale din rețeaua M.A.I.A.A., reprezentanți ai celor două ministere organizatoare, ai unor institute de învățămînt superior și centre de perfecționare a cadrelor didactice, precum și ai altor instituții interesate. La lucrările consfățuirii au participat tovarășii Gheorghe Moldovan, adjunct al ministrului agriculturii, industriei alimentare și apelor, Vasile Alexandrescu, adjunct al ministrului educației și învățămîntului, precum și reprezentanți ai organelor de partid și de stat ale județului Neamț.

Cu acest prilej, au fost dezbătute probleme referitoare la nivelul de pregătire a elevilor din liceele de specialitate și școlile profesionale agricole și de industrie alimentară, organizarea și utilizarea bazei de practică, pregătirile ce trebuie efectuate în vederea examenelor de absolvire, bacalaureat și de admitere în învățămîntul superior, a integrării în producție a absolvenților, precum și la modul în care se desfășoară munca politico-ideologică și cultural-educativă în școlile respective.

### ACȚIUNI SINDICALE ÎN SCOPUL SPORIRII PRODUCȚIEI ZOOTEHNICE

Uniunea Sindicatelor din întreprinderile și instituțiile din agricultură, industria alimentară și gospodărirea apelor și consiliul sindical județean Ilfov, cu concursul comitetului sindicatului al I.A.S. Afumați, au organizat la ferma zootehnică Petrăcheoaia un schimb de experiență pe tema valorificării superioare a condițiilor gospodărești în vederea obținerii unor producții sporite de lapte. Au participat organizatori de grupe sindicale din I.A.S., șefi de fermă din I.A.S. și C.A.P., președinți ai comitetelor sindicatelor din I.A.S., președinți de cooperative agricole, activiști ai uniunii sindicatelor pe ramură și ai comitetului județean Ilfov al P.C.R. Participanții au urmărit cu multă atenție graficele de lucru și de producție, procesele legate de valorificarea superioară a furajelor grosiere și a potențialului bio-

logic al vacilor din ferma Petrăcheoaia unde, în condiții gospodărești, în anul 1971 s-a obținut o producție medie de peste 3 000 litri de lapte de la fiecare vacă furajată.

### PRIMA RECOLTĂ DE SPARANGHEL

În urmă cu mai bine de trei ani, în țara noastră a început înființarea primelor plantații — organizate — de sparanghel, plantă mult căutată în special pe piața externă. Situate aproape în totalitate în unitățile cooperatiste din județul Bihor, aceste plantații, aflate acum în al treilea an și care însumează circa 50 ha, au început să producă. Din primele cantități recoltate, la fabrica Valca lui Mihai s-au elaborat primele șarje de conserve de sparanghel destinate exportului.

În prezent, suprafața plantațiilor de sparanghel a ajuns la 1 600 ha. Alte 400 ha se realizează în această primăvară. Suprafețele cele mai mari le dețin unitățile agricole din județele Bihor, Arad, Timiș, Dolj, Teleorman, Ialomița și Ilfov.

### „POLAR” SIBIAN

Recent s-a deschis la Sibiu un magazin inedit, avînd înserisă pe firmă denumirea „Polar”. El aparține întreprinderii județene pentru industrializarea carni și contribuie nu numai la îmbunătățirea aprovizionării sibiienilor ci este și un instrument de sondare a gustului cumpărătorilor în acțiunea de diversificare a producției. Căci toate sortimentele noi lansate în producție sînt mai întii testate prin magazinul „Polar”. Printre ultimcele preparate care au intrunit sufragiile gospodimilor din orașul de pe Cibin notăm ; gniveciurile de legume și carne, costița de porc, rasolul de vită, măruntaie locale, ciorba de burtă și o serie de fructe congelate.

### CONVENȚII DE SPECIALITATE ÎNTRE ROMÂNIA ȘI SPANIA

Între Republica Socialistă România și Spania s-a semnat, simbăt, la București, o Convenție sanitar-veterinară și o alta privind protecția plantelor și carantina fito-sanitară.



## actualitatea

## Intensă activitate pe ogoare

- Există posibilități ca semănatul porumbului să se termine în următoarele două zile
- Atenție maximă lucrărilor de întreținere!
- În prim-plan: repartizarea suprafețelor angajate în acord global

În ultima săptămână în toate unitățile agricole s-a lucrat din plin. Ca urmare a preocupărilor deosebite pentru încadrarea în perioada optimă a tuturor acțiunilor, numai în patru zile, de la 14 la 18 aprilie, s-a însămânțat, cu diferite culturi, o suprafață totală de peste 650 000 ha.

În toată această perioadă, în centrul atenției s-a aflat porumbul. Unitățile agricole de stat și cooperatiste din județele Brăila, Tulcea și Galați au terminat, primele, lucrarea. Li se adaugă județele Teleorman, Ialomița și Mehedinți. În perioada 14—18 aprilie, în cooperativele agricole s-a semănat aproape un sfert din suprafața totală prevăzută, realizându-se 74% din plan. Se deduce de aici că există condiții ca semănatul porumbului să fie terminat până la 22 aprilie, în toată țara (cu excepția județului Suceava unde condițiile climatice au determinat întârzierea lucrărilor). Pentru a atinge acest deziderat sînt necesare unele eforturi în plus în județele Bihor, Timiș, Arad, Iași, Neamț și Cluj.

Plantatul cartofilor de toamnă, realizat în proporție de 72% în C.A.P. și 82% în I.A.S., este o altă lucrare care solicită atenție în aceste zile. Ea a fost terminată în 15 județe dar este rămasă în urmă în județele mari cultivatoare — Suceava, Harghita, Covasna, precum și în Mehedinți și Vilcea, unde cartoful, care ocupă suprafețe mult mai mici, trebuia plantat până acum în totalitate.

Semănatul și plantatul legumelor în cîmp sînt mai avansate, în județele Olț,

Bihor, Ilfov, Mehedinți. Față de propriile prevederi, lucrările se desfășoară mai greoi în județele Teleorman, Timiș, Constanța, Vilcea, Gorj, Dimbovița, Maramureș.

Întreținerea culturilor este o acțiune căreia este nevoie să i se dea acum atenție deosebită. În numeroase județe — Arad, Timiș, Dolj etc., — au început și se desfășoară din plin lucrările de întreținere în



În solarile cooperativei agricole „Viața nouă” Bărcănești, județul Ilfov, se dă în aceste zile o atenție deosebită efectuării rigolelor pentru irigație.

(Urmare din pag. 1)

soareui, C.A.P. Palazu Mare cu 2 600 kg/ha etc. Pe ansamblu însă, producțiile de pe terenurile irigate nu ne satisfac — nici cantitativ, nici economic. Cauzele se cunosc și pentru a le elimina există în prezent o preocupare generală.

O parte a activității desfășurate în acest scop a urmărit și urmărește prevenirea defectărilor în funcționarea instalațiilor, pe tot traseul, de la stațiile de pompare — la aspersor sau brazdă. Reparațiile și remediile necesare au fost executate începînd din toamnă. Probele cu apa s-au putut face la sfîrșitul lunii martie astfel încît de la 5 aprilie au început udările — la vii, în livezi și, mai ales, la lucernă.

Acum, în sîdinele săptămînale care au loc la fiecare sistem se păstrează o strînsă legătură între întreprinderea de exploatare și întreținerea a lucrărilor de îmbunătățiri funciare și beneficiari. Dispunem de un sistem activ de depănare: 100 de stații radio și telefon care asigură o informație rapidă și o tot atît de rapidă difuzare a indicațiilor, astfel încît nici o stagnare să nu dureze mai mult de 12—20 de ore.

Peste 3 000 de motopompe se află în dotarea cooperativei agricole. Pentru unele, numărul lor depășește pe acela al tractoarelor. Dotarea fiecărui S.M.A. cu cite o stație de încărcat acumulatori și a fiecărei secții de mecanizare cu un microatelier mobil va asigura buna întreținere a acestor utilaje.

Prin intermediul irigațiilor, precipitațiilor anuale de 350—400 mm li se adaugă un surplus de apă de circa 200 mm, echivalîndu-se, în final, precipitațiile zonei colinare. Este o situație care ne obligă la o totală revizuire a agrotehnicii. Ea trebuie adaptată atît noului regim de apă din sol, cit și temperaturilor locale, foarte ridicate. Activitatea pe care o desfășoară în acest scop Stațiunea experimentală Valul lui Traian, reprofilită pe culturi irigate, este deosebit de utilă iar sprijinul cercetătorilor este de neînlocuit.

Pentru ca rezultatele acestora să poată fi aplicate diferențiat, a fost realizată — cu ajutorul unor echipe de specialiști — organizarea teritoriului și cartarea agrochimică a terenului, în toate unitățile cuprinse în sistemul de irigații. Dar în ceea ce privește aplicarea corectă a tehnologiilor în condiții de irigare mai sînt încă multe de făcut. Pentru optimizarea diferitelor elemente ale acestor tehnologii s-au luat o serie de măsuri care sînt acum în curs de concretizare. S-a îmbunătățit, astfel, structura culturilor, crescînd ponderea celor cunoscute ca mai eficiente: a

culturile de sfeclă de zahăr, floarea-soarelui etc. În sudul țării în multe unități se aplică erbicide, se efectuează lucrări de combatere a dăunătorilor.

Desfășurarea acestei acțiuni la un nivel superior este condiționată de o participare activă la muncă a tuturor lucrătorilor din agricultură. Pentru cooperatori, acum este momentul concretizării angajamentelor încheiate. Repartizarea suprafețelor ce urmează să fie lucrate în acord global este în plină desfășurare. Preocupări deosebite în acest sens se constată în județele Teleorman și Ilfov, unde culturile de sfeclă de zahăr, floarea-soarelui și porumb au fost aproape în totalitate date în primire cooperativilor, pe baza angajamentelor încheiate. La floarea-soarelui rezultate bune se înregistrează și în județele Constanța, Galați, și Iași, iar la sfeclă în județele Ialomița, Buzău și Arad. Există însă și județe unde cooperatorii încă nu cunosc terenurile pe care urmează să le lucreze. Suprafețe mari nerepartizate sînt în județele Brașov, Covasna, Neamț — la sfecla de zahăr, Olț, Ialomița, Tulcea, Argeș și Bacău — în ceea ce privește cultura de porumb. Este necesar ca în următoarele zile acțiunea să se termine neîntîrziat pentru a se putea trece cu toate forțele la executarea lucrărilor de întreținere. (Un articol pe această temă este publicat în pagina a 4-a).

## Protecția plantelor

## STAREA FITOSANITARĂ ÎN SĂPTĂMÎNA 13—20 IV

În cultura mare. Condițiile climatice au favorizat migrarea în cultură a ploșniței cerealelor (*Eurygaster* sp.) în județele din sudul țării. Pe suprafețe restrînse s-au găsit pînă la 2—3 exemplare/mp. În județele Constanța, Ilfov și Galați. Rățișoara sau gîrgărița frunzelor de porumb (*Tanymecus dilaticollis* și gîrgărița sfeclei (*Botynoderes punctiventris*) au fost semnalate în sudul și estul țării. Pe suprafețe însemnate densitatea acestora a depășit limita critică. Viermii sîrmă au fost depistați în toate terenurile unde există exces de umiditate. Cele mai mari suprafețe cu atac sînt în județele Olț, Timiș și Teleorman. Se mai semnalează atacuri de o mai mică amploare ale șoarecilor de cîmp și pîndăilor, în diferite zone ale țării.

În culturile de legume s-au semnalat musca cepei și musca verzei.

În livezi au existat condiții pentru apariția rapănului și fîinării la măr, a rapănului la peri, a moniliozei, pîianjenilor și a viespii negre la prun,

## PROGNOZA PENTRU SĂPTĂMÎNA 20—27, IV.

Migrarea ploșnițelor în cultură se va termina. Este necesar ca toate unitățile să verifice culturile de grîu și să stabilească suprafețele pe care densitatea la m.p. a dăunătorului depășește 2 exemplare. În culturile bine dezvoltate tratamentul se poate aplica de la 3 exemplare la m.p. în sus. Se folosește unul din produsele: Dip-terex — 1,2 kg/ha, Fosfotox R 35 — 3 kg/ha, Polfosclor — 1,5 kg/ha.

Combaterea chimică a rățișoarelor frunzelor de porumb și a gîrgăriței sfeclei de zahăr este necesară cînd densitatea e mai mare de 5 exemplare/m.p. Să se respecte doza de maximum 30 kg/ha Heclotox-3 și 20—25 kg/ha Duplitox 3+5.

Unde nu s-a terminat semănatul porumbului, se tratează suplimentar semințele împotriva viermilor sîrmă cu Lindatox-20, în doză de 0,5 l la 100 kg semințe, în amestec introducîndu-se și 0,5 litri de apă.

Contra șoarecilor de cîmp — tratamente cu Melpax, prăfuri cu 60—70 kg/ha, sau momeli cu fosfură de zinc. Pîndăii se combat cînd se găsesc 3—4 galerii umblate la 1 000 m.p. (Se astupă toate galeriile și se numără apoi cele redeschise după 24 de ore). Se folosesc cite 2 tablete de Fostoxin, de fiecare galerie.

Musca verzei se combate la avertizare, cu Lindatox 3 cite 2 g la fiecare plantă, sau 25 kg/ha. În cazul muștei cepei, combaterea se face prin prăfuirea solului, în special în jurul coletului, cu Lindatox 3 cite 25 kg/ha, sau Lindatox 20—0,6%.

Continuă tratamentele de combatere pentru viespea neagră a prunelor, complexîndu-se și cu tratamentul pentru combaterea pătării roșii a frunzelor la prun și a ciuruirii frunzelor. Se poate folosi Zineb 75 (Perosine) 0,4%, complexat cu Fosfotox R 35—0,1%. La cireși și vișini urmează să se combată ciuruirea frunzelor, moniliozele, afidele și pîianjenii, prin tratamente complexe cu zeamă bordeleză 0,5% și Fosfotox R 35—0,1%. Zeama bordeleză poate fi înlocuită cu Zineb (Perosine) 0,4%. Unde va fi cazul, continuă tratamentul împotriva rapănului mărului fîinării și, eventual, a viespii mărului.

Produsele indicate pot fi înlocuite cu altele, ținînd cont de sortimentul din depozite, de compatibilitate și de asigurarea eficacității. În ceea ce privește perioada optimă de combatere, este necesar să se respecte indicațiile date de către stațiile de prognoză și avertizare. Se vor respecta cu strictețe normele de tehnica securității muncii și de prevenire a intoxicațiilor în rîndul populației și se vor lua măsuri de protecție a coloniilor de albine.

## IRIGAȚIILE

crescut proporția culturilor de porumb de la 20% la 23,4%, a culturilor de floarea-soarelui de la 10% la 11,4% și în special a culturilor furajere — de la 17,4% la 23,4%. Ridică unele probleme — mai cu seamă de natură organizatorică — culturile duble. În condițiile insolitației puternice caracteristice zonei, porumbul nu reușește decît dacă este semănat pînă la 10—15 iunie. Aceasta presupune recoltarea păioaselor în cel mult 5—7 zile. Tocmai de aceea, în stațiunile pentru mecanizarea agriculturii din sistemul irigație s-au repartizat un mai mare număr de tractoare și toate combinele C-12.

Dar aplicarea la timp a tuturor lucrărilor este și o chestiune organizatorică. În prezent, organizarea muncii și retribuția în acord global constituie o garanție a unei bune desfășurări a acțiunilor. În fiecare cooperativă are loc acum constituirea formațiilor permanente de motopompiști și udători, cărora li se repartizează culturile în raport cu structura acestora și cu capacitatea motopompelor. În ceea ce privește motopompiștii, celor de anul trecut li s-au adăugat încă circa 500, proveniți din rîndul absolvenților școlilor profesionale și, mai cu seamă, din rîndul cooperativilor pregătiți ca mecanizatori. Vom putea asigura, deci, anul acesta, funcționarea instalațiilor, conform programelor, și cite 20 de ore zilnic. Noile indicații primite din partea Ministerului Agriculturii, Industriei Alimentare și Apelor și a Uniunii Naționale a Cooperativei Agricole de Producție, în legătură cu retribuția minitorilor de conducte și mai buna cointereseare a acestora și a motopompiștilor, vor asigura, fără îndoială, executarea în condiții superioare a tuturor lucrărilor.

Pentru asigurarea unei cit mai bune întrețineri a culturilor, suprafețele au fost repartizate cooperativilor, pe braț, pe familie sau pe echipe, de la caz la caz. Producțiile au fost diferențiate nu numai în raport cu fertilitatea naturală ci și cu „vîrsta” amenajării: circa 4 500 kg/ha porumb boabe în primul an de exploatare (față de 3 000—3 500 kg/ha la neirigație), dar 6 500 kg/ha în al treilea an. Eșalonarea creșterii producției se corelează cu cantitățile de îngrășăminte și, bineînțeles, cu cheltuielile de producție pentru ca rezultatele să fie cit mai eficiente și din punct de vedere economic. Se va întreprinde și o acțiune de reexaminare a normelor de producție pentru a se stabili — în mod științific — o încălțură optimă pe braț de

muncă, în vederea executării la timp a unor lucrări de cea mai bună calitate.

Preocupările pentru acțiunile „la zi” nu exclud pe cele care vizează rezolvarea în perspectivă a unor probleme de anvergură. Una dintre acestea, poate cea mai acută, este nivelarea. Este vorba de circa 60 000 ha, care se irigă prin brazde. S-a elaborat un program de acțiuni pe cinci ani, organizîndu-se un compartiment special în cadrul Oficiului de îmbunătățiri funciare. Vor fi necesare, desigur, utilaje de mare capacitate (se dislocă, în medie, 100—300 mc de pămînt la hectar). Dar, avem nevoie și de o îndrumare tehnică deosebită din partea specialiștilor și a cercetătorilor, mai ales că oficiul, căruia i-a fost transferată recent această obligație, nu are acumulată experiența necesară. Importantă ni se pare și urmărirea atentă a evoluției solului sub influența irigațiilor, în condițiile specifice Dobrogei. În acest sens, s-a și stabilit, în cadrul sistemului, o rețea de urmărire a nivelului apei freactice și a conținutului de săruri din sol. Foarte repede vor trebui stabilite soiurile și hibridii adaptați nu numai condițiilor de irigare ci și temperaturilor înalte din timpul verii.

La elucidarea rapidă a acestor aspecte trebuie să contribuie nu numai cercetătorii ci toți acela căroră le revin obligații în exploatarea terenurilor amenajate pentru irigație. Eforturile depuse de noi toți vor duce, fără îndoială, la obținerea unei eficiențe maxime, pe toate terenurile irigate.

## BULETIN AGROMETEOROLOGIC

INSTITUTUL DE METEOROLOGIE ȘI HIDROLOGIE NE INFORMEAZĂ

Instabilitatea vremii semnalată la sfîrșitul intervalului precedent s-a generalizat, între 12 și 18 aprilie, pe întreg teritoriul. Cu toate acestea, temperaturile medii diurne au continuat să rămînă în mod frecvent mai ridicate decît valorile multianuale cu 5° la 9°. Temperaturile maxime cele mai ridicate în cursul săptămînii au atins limite cuprinse în general între 23° și 26°. Local, în Banat și Crișana, maximele au ajuns pînă la 28°, iar pe litoral nu au atins 20°.

Din ploile temporare și aversele căzute în acest interval s-au totalizat mai frecvent cantități de apă cuprinse între 4 și 8 mm. În Platforma Someșului și a Cotmenei, în nordul Crișanei, vestul Olteniei, partea centrală a Banatului și Bazinul Vedei, cantitățile de apă au fost mai mari (12—22 mm). Regimul hidrotermic din aer și sol s-a menținut favorabil culturilor, în majoritatea zonelor.

Avansul în vegetație la flora spontană și cultivată este de aproximativ 18—20 zile în vestul țării. 13—15 zile în sud și 8—12 zile în celelalte zone. În Cîmpia din sudul și vestul țării, culturile de toamnă au intrat în perioada consumului intens de apă, evapotranspirația avînd o intensitate zilnică de 30—45 m.c./ha, în funcție de zonă și starea timpului.

Tempul probabil pentru intervalul 20—26 aprilie

Vremea va fi în general instabilă și răcoroasă în prima parte a intervalului, apoi se va încălzi. Vor cădea ploi de scurtă durată sub formă de averse însoțite și de descărcări electrice mai frecvente în jumătatea de nord a țării. Temperaturile minime vor fi cuprinse între 0° și 10°, izolat mai coborîte în depresii, iar maximele vor oscila între 12°—22°.



# ACORDUL GLOBAL ÎN C.A.P.

In județul Dolj

## DUPĂ ÎNCHEIEREA ANGAJAMENTELOR

Acordul global — formă perfecționată de stimulare și retribuție a muncii cooperativelor, a fost aplicat încă de anul trecut în numeroase unități agricole din județul Dolj. Investițiile întreprinse recent într-o serie de cooperative au scos la iveală faptul că, pe baza experienței din 1971, membrii cooperativelor au adoptat cu încredere și în acest an noua formă de organizare și retribuție a muncii, lucrând cu nădejde la producția anului acesta. Experiența proprie a arătat că, pentru îmbinarea cit mai armonioasă a intereselor economice ale cooperativelor cu cele ale membrilor cooperativelor, se impune, acum, în preajma declanșării lucrărilor de întreținere a culturilor, repartizarea judicioasă a parcelelor și a sarcinilor de producție pe fiecare formațiune de muncă (brigadă, echipă, familie etc.) și chiar pe cooperativ precum și încheierea angajamentelor cu acordantii.

În județul Dolj, organizarea muncii în acord global la porumb, floarea-soarelui, sfeclă de zahăr etc., a îmbrăcat forme diferite, aceasta făcându-se la nivel de brigadă, echipă și pe braț de muncă. Astfel, la Isalnița și Predești parcelarele și producțiile au fost repartizate pe membrii cooperativelor. La Răcarii de Sus și Orodel, pe echipă. Această repartizare a suprafețelor s-a făcut în funcție de condițiile concrete ale unităților și de voința cooperativelor, exprimată în

adunările generale. Totuși, în unele unități se remarcă faptul că organizarea muncii pe echipe se face prin crearea de formațiuni de muncă prea mari. Echipele fiind formate din 30—50 cooperativi, aceasta poate duce la scăderea interesului pentru executarea unor lucrări de calitate. Astfel, la cooperativa din Răcarii de Sus întreaga suprafață a fost repartizată pe 10 echipe, fiecare formată din 30 de membri, unei formațiuni revenindu-i 14 ha de porumb, 1,5 ha de ceapă, 2,2 ha de varză, 0,30 ha de usturoi și 6,10 ha de vie. Deși forma de organizare pe echipe a dat rezultate bune, totuși, se recomandă ca acestea să fie judicios dimensionate și să aibă la bază legături familiale sau de vecinătate, care să asigure omogenitatea colectivului de muncă.

Pe plan județean s-a indicat ca parcelarele să fie atribuite în acord global înainte de a fi semănat. În majoritatea unităților această operație se face pe măsură ce plantele răsar. La Isalnița, sub îndrumarea directă a inginerului Elvira Marinică, prezidenta cooperativei, se terminase repartizarea parcelelor cultivate cu floarea-soarelui și avea loc împărțirea celor cu porumb răsărite. De asemenea, angajamentele erau semnate. Asemenea situații au fost întâlnite și pe terenurile unităților din Predești, Șimnic, Izvor, Răcarii de Jos etc. Dat fiind că semănatul porumbului este pe sfârșite, în

condițiile specifice ale acestei primăveri, se impune începerea neîntârziată a lucrărilor de întreținere pentru economisirea apei din sol și distrugerea buruienilor. De aceea, trebuie urgentată acțiunea de încheiere a angajamentelor și repartizarea parcelelor chiar și în cazul culturilor încă nerăsărite.

Creșterea interesului pentru executarea la timp a tuturor lucrărilor este condiționată de modul cum a avut loc repartizarea sarcinilor de producție. Anul trecut, la cooperativa din Isalnița producțiile au fost diferențiate în funcție de fertilitatea solului, aplicându-se însă un tarif unic. În acest caz, un cooperativ primea și teren fertil și mai puțin fertil. Anul acesta, cooperativii au decis să diferențieze și tarifele, reușindu-se, spre deosebire de alți ani, să-și asigure brațele de muncă. În schimb, la Răcarii de Jos, unde s-a stabilit la cultura porumbului un tarif unic, repartizarea nu se face echitabil. Astfel, unii cooperativi primesc parcele în zona Tatomirești, care au o fertilitate scăzută, iar alții numai în zona Răcarii, unde sînt terenuri cu potențial de producție ridicat. O asemenea repartizare poate influența negativ mobilizarea eforturilor, conducând la slăbirea preocupărilor cooperativelor pentru îndeplinirea producțiilor stabilite. Tot la această cooperativă, s-a stabilit, la vie, un tarif unic, repartizarea suprafețelor făcându-se în funcție de fertilitatea solului, de numărul de butuci și de productivitatea soiurilor. Dar această repartizare, în loc să se facă pe rînduri, cum ar fi normal, s-a făcut perpendicular pe direcția sîrmelor. Un grup de cooperativi care executau lucrări de întreținere în vie făceau eforturi deosebite pentru a trece de la un butuc la altul. Coopera-

toarea Joița Măgirea ne spunea că „se putea lucra mai bine și mai repede dacă am fi primit butucii pe rînduri”. O opinie la care subscriem și noi, bineînțeles dacă tariful s-ar fi diferențiat corespunzător gradului de fertilitate al solului.

Un principiu important al organizării muncii în acord global la cultura plantelor de cîmp îl constituie, în etapa actuală, **îmbinarea muncii cooperativelor cu cea a mecanizatorilor**. În județul Dolj, mecanizatorii din secții au fost repartizați pe ferme, pe brigăzi și echipe. La cooperativa din Orodel, conducerea unității, împreună cu cea a secției de mecanizare, a împărțit mașinile agricole pe ferme, în funcție de culturile din cadrul fiecăreia. Pentru a se asigura schimbul doi pe fiecare tractor, cooperativa a școlarizat 12 cooperativi, iar peste puțin timp acestora li se vor mai adăuga încă 6. Cu toate acestea, în multe unități se constată o lipsă acută de mecanizatori. În plus, mulți dintre mecanizatorii existenți sînt lîneri, care nu pot executa în mod corespunzător lucrările, în special semănatul și întreținerea culturilor. De asemenea, lipsa unor utilaje din sistema de mașini provoacă greutatea la executarea la timp și de bună calitate a lucrărilor.

Deci aplicarea acordului global nu se limitează numai la stabilirea sarcinilor de producție pe cooperativ și fixarea de tarife corespunzătoare de plată a muncii, ci presupune și asigurarea materialelor și utilajelor necesare executării lucrărilor la timp și la un nivel calitativ superior. Numai așa el își poate manifesta funcția de stimulator și de întărire a răsunării cooperativelor față de soarta producției.

G. CORNELIU

Pentru a obține recolte mari de orez și un produs de bună calitate, în condițiile de climă din țara noastră se cere ca însămînțarea culturii să se facă imediat ce se realizează parametrii de temperatură ceruți pentru germinarea seminței. Condiții pentru germinarea orezului sînt create atunci cînd temperatura solului, în stratul de 10 cm, este de 12—13°C, cînd temperatura aerului este 13—14°C, iar temperatura apei de irigație depășește 15°C. Aceste condiții se realizează, în mod frecvent, în Cîmpia Dunării, în ultima decadă a lunii aprilie. De aceea, în funcție de condițiile climatice din fiecare primăvară, epoca optimă pentru semănatul orezului oscilează ușor, în cadrul perioadei 20 aprilie — 5 mai. Orezarii cunosc faptul că pentru fiecare zi semănată înainte de 1 mai se câștigă 1—2 zile la maturare. Însămînțările efectuate după 10—15 mai se consideră tîrzii.

Pentru a asigura culturii un ciclu de vegetație normal, adică condiții de căldură și lumină, mai ales în momentele critice pentru dezvoltarea plantelor, este necesară eșalonarea lucrărilor: se începe cu însămînțarea în uscat și cu semănatul solurilor mai tardive cînd o unitate agricolă mare posedă mai multe soiuri, cu ciclu diferit de vegetație, este indicat ca unele din soiurile precoce să se însămînțeze devreme.

La Centrul experimental Polizești pentru cultura orezului pe sărături, din cadrul I.A.S. Stăncuța—Brăila, s-a obținut în 1971 o producție medie de 6 150 kg/ha orez, în condiții de producție mare, pe terenuri care cu 10 ani în urmă erau declarate soluri neproductive. Producțiile din ultimii ani ale acestui centru, mari și constante, se datorează aplicării unei agrotehnici ameliorative diferențiate.

Dintre lucrările care preced însămînțarea, o atenție deosebită trebuie

## SEMĂNATUL OREZULUI

dată pregătirii patului germinativ, format dintr-un sol mărunț și afînat. Această condiție nu trebuie însă să se asigure cu prețul unor lucrări repetate, efectuate cu mașini grele, care tasează solul. Lucrarea cu scarificatorul urmată de disc dă rezultate bune.

Lucrarea de bază a pregătirii patului germinativ rămîne însă nivelarea perfectă (în uscat sau în apă), în fiecare parcelă. Nivelarea trebuie ajutată prin executarea unor rigole în interiorul parcelelor care preiau dirijarea corectă a apei de alimentare și de evacuare, în special în timpul răsării dar și în cursul vegetației.

Fertilizarea cu îngrășăminte cu azot, fosfor și potasiu se face înainte de însămînțare, pentru a se evita pierderile în substanță activă. O atenție specială trebuie dată aplicării azotului (sulfatul de amoniu) care imediat după împrăștiere se incorporează în sol, cu discul, la 5—8 cm adîncime, lucrarea fiind urmată de introducerea apei, în funcție de metoda de semănat. La însămînțarea în uscat, ca și în orezăriile cu soluri salinizate, sînt preferate îngrășăminte complexe (NP sau NPK).

Erbicidul Ordram (E 6), care se aplică înainte de semănat, va fi împrăștiat pe un sol mărunț și apoi încorporat imediat, prin discurile după care urmează inundarea parcelei. Este necesar ca îngrășămintele și erbicidele să se incorporeze printr-o singură lucrare, efectuată cu discul.

Pe terenurile sărăturate care nu sînt supuse unui complex de măsuri ameliorative controlate, înainte de însămînțare se execută o spălare de suprafață (1 500 — 2 000 m<sup>3</sup> apă la hectar) după care urmează însămînțarea în apă. În acest caz, îngrășămintele de bază se aplică după înrădăcinarea orezului.

Însămînțarea în uscat se practică, de obicei, pe terenuri nesalinizate, cu textură mai ușoară, bine drenate și nivelare, unde s-a putut pregăti un pat germinativ bine mărunțit.

Însămînțarea în apă se aplică pe cele mai mari suprafețe (fiind avantajată de folosirea avionului) și se execută după o finisare a nivelării în apă mică.

Se procedează la însămînțarea orezului numai cu avizul tehnicienilor asupra calității patului germinativ și după ce s-a stabilit punctul zero al parcelei (necesar pentru dirijarea irigației).

La calcularea cantităților de sîmînță la hectar, de obicei, se scotocesc 700—750 boabe germinabile la m.p., adăugându-se 10%, la însămînțările foarte timpurii sau la cele tîrzii.

În toate unitățile, lucrările de pregătire a patului germinativ — irigația și însămînțarea propriu-zisă — trebuie să se desfășoare în flux continuu, cu un interval de maximum o zi între acțiuni.

Ing. Ion ALBESCU  
cercetător principal  
la Institutul de studii  
și cercetări pedologice



La C. A. P. Manasia

## BRIGADĂ SPECIALIZATĂ ÎN CULTURA TUTUNULUI

Din inițiativa președintelui, ing. Vasile Constantin, a șefului de fermă Marin T. Nicolaie și a tehnicianului de la tutun, Lazăr Mihalache, la C.A.P. Manasia, județul Ilfov, s-a înființat o brigadă specială pentru cultura tutunului, avînd ca șef de e-

chipă pe cooperativul Tudor Dumitrescu Cei 60 de cooperativi din brigadă au contractat, fiecare, cultivarea unui hectar de tutun. În afara acestei culturi le-a mai fost repartizat doar cîte 1 ha cu porumb.

Lucrînd în acord global, retribu-

rea cooperativelor este stimulatorie: 586 de lei pentru fiecare mie de lei rezultată de la predarea tutunului Virginia, verde cît și pentru eventualele predări de tutun uscat la soare, din cantitățile de tutun care nu s-au putut prelua pentru uscare la foc indirect.

Răsadul se produce la cald și semicald, într-o singură grupare de răsadnite, foarte bine organizată, cu suprafața totală de 2 700 m.p., revenind cîte 45 mp/ha Semănatul s-a efectuat între 6—18 martie, fapt care asigură începerea plantării după data de 25 aprilie, cu probabilitatea de terminare în jurul datei de 25 mai. Terenurile proprii culturii tutunului Virginia, au fost arate din toamnă. Incorporarea îngrășămintelor chimice este în curs de efectuare. Lucrările de întreținere vor consta din 3—4 sape și cîrnit. Se prelîmă o producție de minimum 1 500 kg de tutun uscat la hectar (circa 9 000 kg de tutun verde).

C.A.P. Manasia își asigură condițiile prevăzute pentru realizarea sporului de tarif la contractele de durată și va realiza un preț mediu la kg de tutun verde de circa 1,41 lei. La hectar revine un venit brut de 12 690 lei, din care 7 436 lei pentru retribuția cooperativelor și 5 254 lei pentru cooperativă.

Cooperativelor care predau tutunurile uscate la soare — ca, de exemplu, Jilavele, Patru Frați, Ion Roată, Brazi — le revine un venit brut la hectar cu 50—70 % mai mare, căci și cheltuielile de producție sînt majorate din cauza lucrărilor efectuate în plus: înșiratul, uscatul, sortatul și ambalatul tutunului.

Ing. Paul BONDOC  
de la Întreprinderea pentru cultura  
și fermentarea tutunului  
Urziceni, județul Ilfov



În aceste zile și cele imediat următoare, intră în actualitate **plantarea în cimp a răsadurilor de tomate, ardei, vinete, castraveți și pepenii timpurii** — toate legume iubitoare de căldură. Tomatele se pot planta dacă solul are, la adâncimea de 10—12 cm, cel puțin 12°C, de dorit 14—15°C, iar cucurbitaceele solicită, la adâncimea de plantare, cel puțin 14—15°C și, de dorit, peste 15°C.

Până în momentul plantării se urmărește călirea progresivă și treptată, energetică, a răsadului. În acest scop în afară de iluminarea continuă și aerisirea totală (acoperirea și nu închiderea serelor, răsadnițelor, se face numai împotriva ploilor) se recomandă îngrășarea pentru călirea chimică, cu 10—14 zile înainte de plantare, după care udarea se sistează, până la scoaterea răsadurilor în cimp. Îngrășarea de călire se face cu o soluție de 0,1—0,2 % azotat de amoniu, 0,3—0,4 % sulfat de potasiu și 0,3—0,4 % superfosfat, câte 0,5—1 litri soluție de îngrășare la 1 m.p. de suprafață cu răsad. Neîntârziat se aplică o stropire fină cu apă curată, în cantitate cel puțin egală sau cel mult dublă față de soluția de îngrășare.

Deosebit de necesare sînt și tratamentele fitosanitare repetate — ultimul cu maximum 1—2 zile înainte de plantare. La solanofructuozose: stropiri cu 0,2 % Lirocarmazin sau 0,3 % Zineb (Aspor) sau 0,2% Orthocid și, de dorit, cu 0,75—1 % zeamă bordelează; la cucurbitacee — stropiri cu Karathane 0,1 % sau Morestan 0,05 % și, de dorit, cu Benlate 0,05 %. În cazul unui atac al gîndacului din Colorado, răsadul de solanofructuozose se stropi cu Detox—25 (0,7%). Și după terminarea plantării rezerva de răsad trebuie corespunzător îngrijită.

Bine ales din toamnă (cu sol ușor, drenat, cu expoziție favorabilă la soare și ferit de curenți) terenul pentru legumele timpurii este bine să fie perdeluit, cu stof, coceni etc, perdelele amplasîndu-se perpendicular pe direcția vînturilor dominante și la distanțe de 30—50 m una de alta. Grăpat repetat, pentru distrugerea buruienilor, terenul pe care se vor planta legumele iubitoare de căldură va fi, treptat, lucrat mai adînc. Modelarea solului se face cu cel puțin 8—10 zile înaintea plantării.

În aceste zile, o atenție specială este necesară să se dea punerii la punct a sistemului de irigare și evacuare a surplusului de apă din parcele, revizuirii

mașinilor de plantat, instruirii mecanizatorilor și formării echipelor de legumicultori. Cadrele de conducere din unități, șefii de fermă și toți lucrătorii din grădinile de legume trebuie să aibă în vedere **prinderea totală a răsadurilor pentru realizarea unor culturi fără goluri, de la început.**

Pregătirile nu se pot considera terminate fără asigurarea și plasarea corespunzătoare, pe teren, a mijloacelor de fumigație și a tuturor celorlalte mijloace cunoscute pentru prevenirea efectului brumelor și înghețurilor tîrzii.

Concomitent se efectuează pregătirea terenului pentru **însămînțarea fasolei de grădină, dovleceilor, castraveților, pepenilor.** Reușita culturilor de fasole se hotărăște de la realizarea

aceea aerisirea se va face în timpul urmînd a continua și peste noapte dacă temperatura minimă nu va coborî sub 15—16°C. În solarile plantate cu conopidă, umiditatea atmosferică să nu scadă sub 65—70 %, altfel nu se va forma o producție de calitate. În acest scop, se vor face udări zilnice „de evaporație” (cel puțin pe rigole, poteci) sau se va aplica aspersie (dimineața, pînă la orele 11—12 și, la nevoie, între orele 15—16).

Prășitul repetat al legumelor din grupa verzei (ca de altfel al oricăror legume) plantate în solarii este mai necesar chiar ca în cimp, deoarece procesele biofizice din plante sînt mult mai active.

De o atenție deosebită trebuie să se bucure tomatele, plantate pe toate su-

taleză și se face legarea plantelor înainte ca ele să cadă la sol.

După 10—12 zile de la prinderea răsadurilor se aplică tratamentele de protecție prevăzute în tehnologii, iar după 2—3 săptămîni de la plantare se efectuează prima fertilizare, în timpul vegetației.

Pentru a preveni pierderile pe care le-ar putea produce furtunile și înghețurile tîrzii, **constituirea echipelor de intervenție**, bine instruite de specialiști, este o cerință de prim ordin. Acțiunea este mult ușurată de organizarea muncii și retribuției prin acord global. Sînt obligatorii, în același scop, asigurarea mijloacelor de fumigație, revizuirea perdelelor de protecție etc.

**În toată această perioadă se vor mai menține, în cit mai bune condiții, rezervele de răsaduri și de folie de polietilenă astfel ca la nevoie să se poată face înlocuirile și remediile necesare.**

Grija legumicultorilor nu se poate rezuma la legumele timpurii; este necesară și asigurarea legumelor de vară—toamnă, spre a se evita „golul de consum” după epuizarea produselor timpurii. În acest sens, amintim că a sosit timpul să se facă ultimele pregătiri pentru **semnătul direct** al tomatelor, pentru industrie. În acest scop, trebuie să se asigure un pat germinativ perfect, să se regleze și să se facă proba mașinilor de semnăt (S.P.C.—6, S.U.—21), să se asigure semînțele de plante indicator (spanac mărunt) etc. Concomitent (avîndu-se în vedere și eliberarea suprafețelor răsaduri timpurii) trebuie efectuate **însămînțările de răsaduri de tomate, varză roșie, varză albă de vară, ceapă de apă, ultimele însămînțări de țelină, praz etc.**

Și în cazul răsadurilor pentru culturile de vară (care nu sînt mai puțin importante decît cele timpurii) e necesar să se prevadă și realizeze însemnate rezerve (mult peste normal). Acestea vor putea servi, la nevoie, și pentru înlocuirea unor culturi timpurii care s-ar calamita.

Ing. Victor OROS  
directorul  
Institutului de cercetări  
pentru legumicultură  
și floricultură Vidra

Indiferent de stadiul de vegetație

## CULTURILE LEGUMICOLE CER O ÎNGRIJIRE PERMANENTĂ

unui pat germinativ corespunzător, cu sol foarte bine mărunt și cu umiditatea asigurată, așa fel încît să se asigure o răsărire cît mai perfectă. Este greșită părerea că fasolea nu solicită fertilizare. Dimpotrivă, pentru fasolea de grădină, terenul trebuie fertilizat (la pregătirea terenului, cu 10—12 zile, cel mult, înainte de însămînțare, cu 200—250 kg azotat de amoniu/ha; este de dorit să se amplaseze cultura pe un teren fertilizat din toamnă cu gunoi de grajd). Fertilizarea cu îngrășăminte organice este necesară și la cucurbitacee: dacă nu s-a făcut din toamnă, se încorporează mranită, la cui, câte 0,5—1 kg (7—12—15 t/ha).

**Atenție lucrărilor de întreținere!** În solarii, legumele din grupa verzei, care se află în plină vegetație au nevoie de udări susținute, cu norme reduse (200—250 mc/ha) de preferat dimineața și cel tîrziu pînă la ora 14—15. La aceste culturi temperatura diurnă nu trebuie să depășească 24—26°C, de

prafețele planificate precum și ardei și vinetele, a căror plantare trebuie imediat încheiată.

La toate aceste culturi din solarii este nevoie să se evite vîrfurile de temperatură: nu e admisă ridicarea temperaturii cu mai mult de 5—6°C, timp de o oră și nici depășirea temperaturii de max. 30°C la nivelul solului.

Prășitul culturilor, imediat după plantare (pentru lichidarea băătoririi solului) și apoi repetat, este o necesitate.

La nevoie, culturile de vinete și ardei se udă pe brazde pentru asigurarea rezervei de apă în sol; apoi, culturile de ardei se vor mai uda numai la 7—10 zile (chiar dacă plantele manifestă lipsă de apă), timp în care se formează un sistem radicular bogat și profund.

La tomate se aplică copilitul, nepermițîndu-se creșterea lăstarilor laterali peste 5 cm lungime. Șpalierul se îns-

La I. A. S. Odobești

## Economii prin reducerea prețului de cost pe ha. a. n.

Una din căile sigure de creștere a eficienței activității economice a unităților agricole este asigurarea unui raport judicios între producția realizată și cheltuielile făcute în acest scop.

În cadrul I.A.S. Odobești, județul Vrancea, unul din principalele elemente ale bazei tehnico-materiale îl constituie tractoarele și mașinile agricole. Modul cum a fost utilizată în 1971 dotarea tehnică a întreprinderii a influențat pozitiv asupra cheltuielilor de exploatare. Situația economică a activității tractoarelor la sfîrșitul anului trecut este cea redată în tabelul alăturat.

După cum rezultă, activitatea economică a sectorului de mecanizare, pe total întreprindere, s-a încheiat cu o reducere a cheltuielilor totale cu 95 mii lei, în condițiile depășirii volumului de producție planificat (exprimat în hectare arătură normală) cu 11 570 ha. a.n.

Deci, privită în general, exploatarea tractoarelor s-a făcut eficient. Cu toate acestea, este necesar să desprindem factorii și cauzele care au contribuit la obținerea economiilor și, în același timp, să fie subliniate rezervele ce pot și trebuie să fie valorificate pentru creșterea eficienței exploatării parcului de tractoare și mașini agricole.

Factorii care au concurat la reducerea cheltuielilor și realizarea de economii sînt: volumul producției de ha. a.n. și

cheltuielile (prețul de cost) pe ha. a.n. Modul cum s-au realizat acești indicatori și abaterea lor față de plan au influențat diferit asupra cheltuielilor totale. Pentru a determina influența celor doi factori, iar în cadrul fiecăruia a subfactorilor aferenți, s-a folosit metoda substituirilor în lanț.

Primul factor, modificarea producției, care a crescut cu 11 500 ha a.n., a determinat o sporire a cheltuielilor cu 1 087 000 lei. Sporul de cheltuieli a fost determinat de producția medie de ha a.n., care a crescut, față de plan, cu 78,7 ha a.n.

Pentru a trage o concluzie asupra oportunității efectuării unor cheltuieli suplimentare trebuie să recurgem la cel de al doilea factor și anume „cheltuieli pe ha a.n.”, care exprimă sintetic relația dintre producția realizată și cheltuielile făcute pentru executarea lucrărilor. Acest indicator ne arată o reducere a cheltuielilor cu 15,2 lei pe ha a.n. Sporul de cheltuieli de peste 1 milion de lei este deci corespunzător producției realizate.

În ceea ce privește influența propriu-zisă a acestui factor, așa cum a reieșit din calcule, deși volumul de producție a crescut, prin reducerea cheltuielilor pe ha a.n. s-a obținut o economie de 1,182 milioane de lei. În acest fel, sporul de cheltuieli generat de creșterea volumului de lucrări executat s-a compensat obținîndu-se și o economie de 93 500 de lei.

mănat și arat o serie de cooperative agricole, ca cele de la Vinători, Micești etc. Un alt factor (a cărui influență nu poate fi însă cuantificată, dar are totuși o acțiune directă) este modul de executare a reviziilor curente și periodice, precum și a reparațiilor aferente. „Considerăm — spunea ing. Dumitru Hănulescu, șeful sectorului mecanic al întreprinderii — că nerespectarea graficelor de reparații și revizii ne aduce pagube. Orice revizie sau reparație nefăcută la timp are drept consecințe: stagnarea în exploatare și imobilizarea utilajelor în ateliere pe perioadele de vîrf ale campaniilor. În acest fel, am fi obligați să închiriem tractoare de la alte unități, la prețuri ridicate, care grevează asupra cheltuielilor de exploatare”.

În afara reparațiilor și reviziilor, care se fac conform graficelor (în ateliere) s-au organizat, în fiecare campanie, ateliere mobile și echipe de reparare a utilajelor în cimp. În acest fel, orice defecțiune era remediată operativ, iar eventualii timpi morți au fost eliminați.

Cu toate rezultatele bune, considerăm totuși că la I.A.S. Odobești mai sînt încă suficiente rezerve pentru folosirea intensivă a mașinilor și, în consecință, pentru reducerea cheltuielilor la lucrările efectuate cu mijloace mecanice,

Astfel, în 1971 timpul nefolosit a însumat 83 000 de ore. O primă cauză a acestora rezidă în gradul scăzut de dotare a tractoarelor cu utilajele prevăzute în sistema de mașini. De pildă, pentru cele 46 de tractoare V-400, la care se adaugă 25 de tractoare pe șenile folosite în viticultură, întreprinderea nu este dotată decît cu 28 de pompe de stropit M.S.P.C.—300. De

Indioatori	U.M.	Plan	Realizat	Diferențe	%
1, Tractoare	buc.	147	147	-	100
2, Producție totală	ha a.n.	66 200	77 770	+11 570	117,4
3, Cheltuieli totale	mii. lei	6 220	6 125	- 95	98,4
4, Ha a.n. pe tractor	-	450,3	529	+ 78,7	117,4
5, Cheltuieli pe tractor	lei	42 312	41 666	- 646	98,4
6, Cheltuieli pe ha a.n.	lei	93,9	78,7	- 15,2	83,8

Deci, factorul decisiv care a contribuit la realizarea de economii a fost **reducerea cheltuielilor pe ha. a.n.** Reducerea prețului de cost pe ha. a.n. a fost determinată în principal de: creșterea volumului de lucrări exprimat în ha. a.n. pe tractor și scăderea cheltuielilor medii pe tractor. Astfel, prin creșterea producției pe tractor cu 78,7 ha. a.n. prețul de cost al unui ha a.n. s-a putut reduce cu 13,9 lei iar prin scăderea cheltuielilor medii pe tractor cu 646 lei, el s-a diminuat cu încă 1,3 lei.

O mare contribuție la exploatarea judicioasă a tractoarelor a adus-o **modul de organizare a exploatării** acestora în cadrul fermelor și între ferme. În timpul campaniilor, fiecare șef de fermă după ce-a realizat propriile sarcini de plan, a pus la dispoziție utilajele din dotare celorlalte ferme, unde lucrările erau în întîrziere. De asemenea, în campaniile de vară și de toamnă, au fost ajutate pentru urgentarea lucrărilor de recoltat, se-

asemenea, numărul de pluguri este insuficient. În acest mod, în timpul efectuării lucrărilor, o parte a tractoarelor nu pot fi folosite, iar în cazul anumitor lucrări, a căror executare este condiționată în timp (de exemplu stropitul la vie) pe lângă această deficiență se mai adaugă și neincadrarea în perioadele optime.

O altă cauză a nefuncționării integrale a parcului de tractoare o constituie lipsa unor importante piese de schimb (pompe de injecție, pompe de alimentare etc). Neasigurarea la timp a acestora determină numeroase imobilizări ale tractoarelor, care grevează asupra folosirii lor eficiente, implicit asupra nivelului cheltuielilor.

Dotarea cu utilaje la nivelul necesarului, împreună cu folosirea judicioasă și intensă a întregului parc de mașini ar da posibilitatea reducerii continue a cheltuielilor și creșterii eficienței mecanizării.



# PAJIȘTILE

SURSĂ IMPORTANTĂ  
DE FURAJE IEFTINE

La Lipia — Buzău

## PESTE 40 000 KG. DE MASĂ VERDE LA HECTAR

Cit de mare este potențialul pajiștilor, aceste imense „rezervoare” de furaje, ne-o demonstrează rezultatele obținute în multe județe ale țării unde, prin aplicarea unui complex adecvat de măsuri ameliorative, s-au înregistrat salturi de producție spectaculoase. Un astfel de exemplu l-am întâlnit recent la Lipia, în județul Buzău; aici, prin intervenția sigură a specialiștilor s-a reușit, pe o pășune cultivată de 170 de hectare, să se realizeze producții de masă verde nebănuite cu citva timp în urmă.

Cum arată această pajiște înainte de ameliorare? „Cînd am venit pentru prima dată în unitate — ne-a spus inginerul șef al cooperativei agricole din Lipia, **Petre Pătrașcu** — terenul respectiv era slab productiv; toamna și primăvara devreme se întilneau aici ochiuri de apă. Ca vegetație predominau plantele de baltă, muștarul, rapița, cu o valoare nutritivă redusă. Apoi, pe măsură ce timpul devenea secetos, pășunea se usca văzînd cu ochii. Acțiunea de ameliorare a fost începută cu desecarea porțiunilor cu exces de umiditate; s-a trecut apoi la însămînțarea suprafeței respective cu un amestec de plante de nutreț valoroase, extinzîndu-se, an de an, celelalte măsuri ca fertilizarea, executarea lucrărilor de întreținere, folosirea rațională a pășunii, irigarea — începînd din 1971 și altele. Datorită acțiunii sistematice de îmbunătățire și

utilizare rațională, producția de masă verde a sporit progresiv, fapt care s-a răsfrînt în bine asupra sectorului zootehnic al cooperativei”.

În prezent, pășunea de la Lipia se află în administrarea întreprinderii județene pentru întreținerea și exploatarea pajiștilor. Discuția purtată cu citiva din specialiștii de aici ne-a dezvăluit și alte aspecte semnificative care, socotim, ar putea fi utile și altor unități cu condiții similare.

Pășunea a fost însămînțată cu un amestec format din 50% sparcetă și 50% graminee (din care jumătate bromus și jumătate golomăt). O altă cale care a dus la ridicarea potențialului productiv al pajiștii de la Lipia a fost aplicarea diferențiată a îngrășămintelor și a celorlalte mijloace. Fertilizarea a urmat o linie ascendentă, ajungîndu-se să se administreze, în toamna anului 1971, cîte 200 kg de superfosfat și 150 kg de azotat de amoniu la hectar. Acum, în primăvară, s-au dat încă 100—150 kg de azotat de amoniu la ha. S-a continuat și se continuă înlăturarea excesului de umiditate. Ținînd seama de tendința de sărăturare a solului s-au aplicat amendamente, iar pe locurile mai joase, s-a încorporat gunoi de grajd bine descompus. S-a efectuat grăpatul, curățatul, repararea gardurilor de tarlalizare și alte lucrări pregătitoare. Pe unele porțiuni de goluri s-au efectuat și su-

prinsămînțări cu același amestec arătat mai sus. Începînd din anul trecut s-a introdus un element nou — irigarea — care va contribui, negreșit, la mărirea randamentului la hectar.

La măsurile ameliorative s-au adăugat și cele privind folosirea rațională a suprafețelor respective, a masei verzi rezultate. O mare parte din aceasta a fost cosită și administrată la iesle, animalelor. Pentru anul în curs s-a rezervat o suprafață de 40 de hectare care va fi pășunată de vitele proprietate a membrilor cooperatori; de asemenea, a fost stabilită suprafața ce va fi pășunată cu ovinele.

Ar mai fi de menționat că anul acesta, pentru prima dată, s-a hotărît să se delimiteze două parcele, cu cele mai dezvoltate plante, pentru producerea de semințe. De asemenea, surplusul de masă verde care nu va putea fi consumat, va fi cosit și depozitat ca fin.

Prin aplicarea măsurilor de îmbunătățire și folosire rațională a pajiștilor producția de masă verde a acesteia a putut fi sporită de la 3 000—4 000 kg/ha, înainte de ameliorare, la peste 40 000 kg/ha, înregistrîndu-se o creștere continuă de la un an la altul.

**Rezultatele de la Lipia demonstrează încă o dată că în zona de șes se pot obține producții mari de masă verde, prin cultivarea pajiștilor. Experiența de aici este cu atît mai prețioasă cu cît în această zonă, din cauza condițiilor climatice, în timpul verii și toamnei animalele duc, de obicei, lipsă de nutrețuri verzi. Producțiile realizate nu reflectă însă potențialul real al acestei pajiști. Ea este amplasată în incinta unui sistem modern de irigații dar, anul trecut, udările n-au fost aplicate peste tot în mod corespunzător. Se impune ca, ținînd seama de condițiile specifice acestui an, instalațiile și amenajările pentru irigații să fie folosite eficient, aceasta constituint, în condițiile locale, una din principalele căi de ridicare a producției de masă verde.**

Aceeași importanță o prezintă găsirea celor mai potrivite soluții pentru rezolvarea transportului și folosirea rațională a masei verzi rezultate, astfel încît nici un kg de nutreț să nu se piardă.

Ing. N. FLORIAN

## CU HÎRTII NU SE USUCĂ FURAJELE VERZI!

Verificată de practica multor țări crescătoare de animale din lume, metoda uscării și brichetării furajelor verzi — cultivate sau provenite de pe pajiști — cunoaște astăzi o largă răspîndire. Și în țara noastră această metodă de mare eficiență și-a dovedit valoarea o dată cu înființarea, în cadrul întreprinderilor agricole de stat, a primelor stații de uscat furaje verzi la Bădălan, județul Galați, Baldovinceti, județul Brăila, Turnu Măgurele, județul Ilfov etc.

O dată cu trecerea la aplicarea prevederilor Legii cu privire la organizarea producerii și folosirii raționale a resurselor furajere, în condițiile în care nutrețurile concentrate — îndeosebi la rumegătoare — vor fi consumate numai în vederea optimizării structurii rațiilor, uscarea și brichetarea furajelor verzi, se înscrie ca una din cele mai importante metode care să se generalizeze în producția de furaje. Însăși legea stipulează că: „Ministerul Agriculturii, Industriei Alimentare și Apelor răspunde de generalizarea în producție a metodei conservării nutrețurilor de volum: leguminoase și graminee perene, tescovină și borhoturi, resturi de la fabricile de conserve, prin deshidratare, brichetare sau granulare, organizînd și asigurînd buna funcționare a unităților specializate în acest scop.

Împreună cu Ministerul Industriei Construcțiilor de Mașini va asigura, potrivit cerințelor, asimilarea și producerea mașinilor de recoltat și transportat, precum și a instalațiilor de deshidratat, brichetat și granulat de dimensiuni și capacități diferite în vederea folosirii acestora, staționare sau mobil, în modul cel mai economic”.

Din păcate însă, distanța de la litera legii și pînă la realitate este destul de mare. Cu tot începutul bun de care aminteam, neglijaarea problemelor privind mecanizarea zootehnicii — devenită cronică — nu s-a dezmințit nici de această dată.

Încă din anul 1971, C.I.F.R.M.A. (Centrala industrială de fabricații, reparații și montaj în agricultură) prin uzinele sale, avînd ca furnizor general uzina din Arad, a executat utilajele necesare pentru deshidratarea furajelor verzi. Printre primele 6 stații montate și intrate în funcțiune încă din iulie 1971 se numără și stațiile de uscat furaje verzi Siliștea și Roman din cadrul I.A.S. Siliștea.

Și, ca la orice început, asta n-ar fi nici o mare nenorocire, lucrurile n-au mers tocmai bine. În urma probelor făcute sub supravegherea specialiștilor din producție și de la Institutul de cercetări pentru mecanizarea agriculturii s-a simțit necesară efectuarea unor remedieri, înscrise, de altfel, într-un plan de măsuri elaborat de comun acord de reprezentanții beneficiarului, executantului și Institutului de cercetări pentru mecanizarea agriculturii. O parte din remedieri s-au efectuat, altele însă au rămas pe hirtie, cu toate că termenul de repunere în funcțiune a stațiilor de la Siliștea și Roman este 15 aprilie 1972. Mai mult chiar, s-a continuat fabricația instalațiilor de uscat furaje verzi cu unele din defecțiunile prevăzute a fi remediate în planul de măsuri de care aminteam.

O altă minută, încheiată la 24 februarie a.c., în care se specificau, de asemenea, unele din defecțiuni, căile de remediere, precum și termenele de execuție poartă semnături responsabile din Departamentul agriculturii de stat, de la stațiile de uscat furaje verzi Turnu Măgurele și Siliștea, C.I.F.R.M.A., U.F.R.M.A.—Arad și Institutul de studii, cercetări și proiectări în construcțiile zootehnice.

Se fac constatări, se scriu hirtii, se pun semnături, dar lucrurile nu înaintează. Prin alte hirtii, beneficiarul — Departamentul agriculturii de stat — a solicitat executarea unor piese de schimb strict necesare funcționării stațiilor intrate în exploatare. C.I.F.R.M.A., pe de altă parte, arată că cea mai mare parte a comenzilor au fost onorate, dar Departamentul agriculturii de stat nu a mai reînnoit comenzile și pentru anul 1972. Deplasîndu-ne la ambele instituții am constatat cu regret că factori cu răspundere în această problemă, la rezolvarea căreia trebuie să pună umărul deopotrivă, nici măcar nu se cunosc. Se caută descărcări prin minute, procese-verbale, adrese.

Cercul vicios la care ne referim este generat, fără îndoială, de unele greutăți obiective, dar acestea nu exclud anumite responsabilități. Este cazul cu, în spiritul legii amintite, să se întocmească mai puține hirtii, cu care niciodată nu se vor usca furajele verzi, și să se treacă la măsuri concrete operative.

L. ROȘCA

## În atenția cultivatorilor de soia

● Pregătirea și întreținerea terenului destinat culturii de soia ● Aplicarea corectă a erbicidelor ● Probleme majore privind însămînțarea

Lucrările de întreținere și de pregătire a terenului destinat culturii de soia au un rol deosebit de important deoarece, dintre toate leguminoasele, soia se caracterizează prin cea mai mare sensibilitate la imburuienare în primele faze de vegetație.

Adîncimea lucrărilor de întreținere, ce se efectuează în mod normal cu grapa cu discuri sau cu cultivatorul, se stabilește în funcție de tipul de sol de calitate arăturii din anul precedent, de rezerva de apă și de gradul de imburuienare, în limitele de 6—10 cm.

Pe terenurile unde sînt vetre de buruieni perene, care se înnulțesc prin rizomi, la prima și la a doua lucrare, adîncimea poate să fie mai mare, pentru a le putea distruge.

O condiție esențială este aceea ca ultima lucrare de pregătire a patului germinativ să distrugă buruienile în curs de răsărire.

Cele mai bune rezultate se obțin atunci cînd această lucrare se execută cu puțin timp înainte de semănat sau, dacă este posibil, sîmînătorile să urmeze imediat după grapele cu discuri.

Dat fiind importanța respectării uniformității adîncimii de încorporare a semințelor de soia, acolo unde terenul este neuniform, se va executa în mod obligatoriu nivelarea înainte de semănat, deoarece numai astfel vom avea garanția realizării numărului de plante stabilit pe unitatea de suprafață.

În complexul măsurilor care să ducă la sporirea producției de soia, la reducerea prețului de cost pe tona de produs și la rezolvarea necesarului de brațe de muncă, combaterea buruienilor pe cale chimică este una din cele mai importante măsuri.

Combaterea chimică a buruienilor în culturile de so-

ia, însă, presupune și în continuare o pregătire optimă a terenului, cu respectarea întocmai a tuturor verigilor tehnologice specifice acestei culturi. Erbicidele care se folosesc în mod curent la soia sînt Treflanul și Amibenul.

Treflanul are o selectivitate foarte bună pentru soia și acționează asupra buruienilor anuale în special asupra gramineelor în fază de germinare. Succesul Treflanului este asigurat dacă imediat după aplicare este încorporat în sol. De aceea, cel mai bun procedeu îl constituie stropitul și încorporarea acestuia erbicid într-o singură operație, așezînd dispozitivul de stropit pe tractorul care acționează grapa cu discuri. Adîncimea de încorporare a Treflanului este de 6-15 cm. Doza optimă depinde de complexul absorbtiv al solului. Pe solurile bogate în materii organice, Treflanul este reținut mai puternic. Din această cauză, pe solurile cernoziomice, lăcoviști și brun roșcat de pădure, dozele vor fi cuprinse în limitele de 4-5 l/ha. Treflan cu 24% substanță activă sau 2-3 l/ha, cu 43% substanță activă. Pe podzoluri, soluri aluviale și nisipoase, caracterizate printr-un conținut redus de materii organice, efectul Treflanului va fi asigurat aplicînd doze de 3-4 l/ha Treflan cu 24% substanță activă, respectiv 1,5-2 l/ha cu 43% substanță activă. Pentru aplicarea Treflanului, se folosesc du-

zele „Teejet”, cu seriile 6502 și 6503, 6504 și 6505 cu debite variînd de la 0,74 — 1,87 l/min sau cele cu seriile 8002, 8003, 8004 și 8005, cu debite variînd, de asemenea, între 0,74 și 1,87 l/min.

Al doilea erbicid utilizat la soia este Amibenul, al cărui efect depinde foarte mult de ploile care cad după tratament. Fiînd un erbicid sistemic, acesta pătrunde în plante prin sistemul radicular. Amibenul se aplică în benzi axate pe rîndurile de soia, concomitent cu semănatul, și reclamează doze cuprinse între 7-10 l/ha, în funcție de distanța între rînduri, tipul de sol, gradul de imburuienare și regimul precipitațiilor. În general, zonele umede, cu soluri al căror conținut în humus este 1,5-1,8% și proporția de argilă de pînă la 20-25%, se va folosi doza inferioară recomandată. În zonele secetoase și pe soluri în care procentul de humus și argilă este mai mare, doza de Amiben se apropie de limita maximă. Pentru aplicarea Amibenului se folosesc duzele „Teejet”, cu seriile 8002 E, 8003 E și 8005E, cu debite de 0,74, 1,13 și respectiv, 1,87 l/min.

Momentul optim de însămînțare a soiei este determinat cel mai bine de temperatura solului și lungimea zilei. În condițiile țării noastre se recomandă, pe bună dreptate, să nu se grăbească semănatul pînă cînd temperatura solului nu a ajuns la 12°C, iar timpul este în continuă încălzire, încît să e-

xiste garanția că soia va răsări în 8-10 zile, respectiv înainte de apariția buruienilor.

Popularea solului cu bacterii foarte active, de genul Rhizobium, și crearea de condiții optime de înmulțire reprezintă măsuri foarte importante pentru obținerea de producții ridicate. În acest sens, se utilizează 2-3 flacoane de „Nitragin soia” pentru bacterizarea semințelor necesare însămînțării unui hectar. Sămînța bacterizată se va feri de razele solare, deoarece acestea distrug bacteriile.

Realizarea unei desimi de 45-50 de boabe germinabile pe m.p. este esențială în vederea obținerii unor producții bune de soia. Aceasta se va stabili în funcție de rezerva de apă din sol, potențialul natural al solului, posibilitățile de fertilizare, însușirile biologice ale solului respectiv, distanța între rînduri, regimul de irigare etc.

În ce privește distanța între rînduri, sintetizînd rezultatele experimentale și de producție din țara noastră s-a ajuns la concluzia că aceasta se va stabili în funcție de perioada de vegetație și portul solului cultivat. (Soiul Merit la 60 cm; Chippewa-64 la 65 cm; Amsoy la 70-80 cm; Wayne la 70-80 cm).

Utilizarea mașinilor pneumatice S.P.C.-6 la semănatul soiei trebuie să asigure o densitate corespunzătoare la hectar și o adîncime uniformă de încorporare a semințelor. În acest scop, este necesar ca toți specialiștii și mecanizatorii care vor participa la lucrările de semănat, să cunoască temeinic modul cum se execută reglajele semănătorii, în vederea folosirii ei corecte și la întreaga capacitate.

Ing. Ovidiu  
DIACONESCU  
Departamentul  
agriculturii de stat



Sistemul intensiv de exploatare în agricultură reclamă creșterea unor tipuri de ovine care alături de producția principală — lână — să fie și bune producătoare de carne.

Lâna, ca materie primă pentru industria textilă, trebuie să îndeplinească însă unele cerințe cu privire la principalele însușiri cum sînt: omogenitatea șuviței, lungimea firului, uniformitatea lungimii în coaj și în turmă, elasticitatea, mătosoșitatea și rezistența la rupere. Industria textilă solicită, deci, o lână de pieptene care să întrunească asemenea însușiri mecano-fizice care, din păcate, lipsesc lînurilor indigene.

combinată cu dimensiunile mărite ale regiunilor producătoare de carne, păstrînd rezistența, mobilitatea și buna producție de lapte a rasei Țigaie.

În urma acestei acțiuni s-a obținut un nou tip de oaie de lână-carne, cu lână semifină — Crossbreed — care se caracterizează prin următoarele însușiri morfo-productive: constituție robustă, precocitate evidentă, o bună capacitate de valorificare a hranei, rezistență mărită și bună adaptabilitate la condițiile de mediu din zona de șes și colinară.

Indicii de reproducție (98% fecunditate și 140% prolificitate) demonstrează că noul tip se comportă bine în condi-

terminate de o bună perselare, de lipsa depozitelor de grăsime, de creșterea suculenței și de lipsa mirosului specific de oaie.

Analizele chimice ale grăsimii, la care punctul de topire, indicii de iod și refracție sînt sub nivelul celor obținute de rasa Țigaie indică, de asemenea, însușirile superioare ale carcasei. Astfel, dacă la rasa Țigaie punctul de topire, indicii de refracție și indicii de iod au valorile de 47-47 și 50, la noul tip, acești indici scad la 46-46 și, respectiv, 47.

Grosimea fibrei musculare (33,12 microni) dovedește, de asemenea, o însușire superioară a cărnii, echivalentă cu finețea fibrei la curcanii tineri.

Producția de lapte a fost urmărită atît sub aspectul rolului biologic, pe care îl are această însușire în creșterea mieilor, cît și pentru îmbunătățirea precocității.

Noul tip are o producție medie de 152 litri de lapte la prima lactație și 161 litri de lapte la a doua lactație, superioară producției la rasa Țigaie — de 127 litri. De asemenea, conținutul de grăsime, proteină și substanță uscată sînt mai ridicate: 7,1% grăsime, 6,2% proteină și 17,8% substanță uscată la noul tip, față de 6,4% grăsime, 5,8% proteină și 16,9% substanță uscată la Țigaie. Cantitatea de apă este de 82% la noul tip, față de 83% la rasa Țigaie.

Toate analizele comparative efectuate demonstrează că noul tip de ovine — Rușefu 1 — prezintă un organism echilibrat fiziologic și un potențial productiv ridicat, fără antagonisme între producțiile specifice.

În scopul verificării constantelor biologice ale acestui nou tip s-a practicat încrucișarea acestor berbeci cu ovine din rasa Țigaie la cooperativele agricole de producție Soveja, județul Prahova, Stațiunea experimentală zootehnică Moroieni, județul Dimbovița, precum și la ferma-pilot Cislău din județul Buzău.

Din datele obținute rezultă că acest tip de ovine transmite cu fidelitate însușirile principale privitoare la dezvoltarea corporală, cît și la calitatea și cantitatea lînii.

Indicii productivi ai noului tip de ovine — Rușefu 1, cît și adaptarea perfectă la condițiile de mediu din zonă,

La stațiunea experimentală zootehnică Rușefu

# UN NOU TIP DE OAIIE CU PRODUCȚII SUPERIOARE DE LÎNĂ ȘI CARNE

Și, intrucît, pe lîngă producția de lână, ovinele pot furniza și cantități însemnate de carne, în acțiunea de ameliorare trebuie să avem permanent în vedere și această direcție de exploatare. Ameliorarea raselor autohtone de ovine trebuie corelată cu acțiunea de creare a noi tipuri de oi, prin încrucișare, care să asigure la un nivel înalt ambele producții, deoarece acest tip de animal prezintă un tot mai mare interes economic.

Afirmația renumitului zootehnist Ivanov „acea oaie care dă lână fină sau semifină și în același timp o mare cantitate de carne de calitate bună este oaia viitorului”, se confirmă astăzi în practica mondială. Noi rase de tip Crossbreed, Kalinin și Leskinsk, Kuibîșev, Ostrogoj și Peciorskaia, Nord-Caucaziană de carne-lână și Tianșan în U.R.S.S., Kament-Sviniarska și Levițkaia în Polonia, au devenit astăzi o realitate.

Ne vom referi, în cele ce urmează, la acțiunea întreprinsă la Stațiunea experimentală zootehnică Rușefu, județul Buzău, privitor la crearea noului tip românesc de ovine, numit de noi, Rușefu 1.

La formarea acestui tip, Crossbreed s-a folosit încrucișarea complexă între berbeci din rasele importate Romney-Marsh și Corriedale și oi de rasă Țigaie, varietatea Ruginie, ameliorate prin selecție în perioada 1949—1960. Selecția fiind ineficace în realizarea obiectivelor fixate, îndeosebi din punct de vedere calitativ, s-a folosit metoda rapidă de ameliorare — încrucișarea — acțiune care și-a propus ca scop să grezeze, în plus, însușirile calitativ superioare ale raselor amelioratoare și să ridice capacitatea productivă a ovinelor Țigaie în totalitatea însușirilor prin care se caracterizează.

Fundamentarea științifică a acestei metode a constituit-o latura combinativă a însușirilor productive care au la bază indici ridicați de eritabilitate care, de altfel, se urmăresc practic în producția acestei specii. În esență, s-a urmărit a se combina pe un același organism constituția robustă a raselor amelioratoare, lungimea șuviței de la rasa Romney-Marsh cu structura interioară a șuviței și extinderea de la rasa Corriedale,

țile de mediu din zonă. Procentul mare și constant de prolificitate dovedește, și pe această linie, însușirile de carne ale ovinelor din tipul nou creat.

După cum reiese din datele prezentate în tabelul alăturat, producția de lână a noului tip, comparativ cu rasa Țigaie, este superioară atît sub aspect cantitativ cît și calitativ. Cantitatea medie de lână la noul tip este mai mare cu 31,1% la berbeci și cu 33,1% la oile adulte în comparație cu categoriile respective la rasa Țigaie. Lungimea șuviței depășește cu 50% la berbeci și 36,6% la oi rasa Țigaie. Finețea se păstrează în limitele optime ale standardului rasei Țigaie, 31—33 microni. Rândamentul la spălare este, în medie, de 54%.

Datorită însușirilor pe care le prezintă, lîna obținută de la noul tip de ovine, lână de tip Crossbreed este mult so-

Categororia	R a s a	Prod.de lînă kg.		Lung.șuviței cm.	
		Media	Limite	Media	Limite
Berbeci	Țigaie	6,52	4,0- 8,7	10	9-12
	Rușefu 1	8,58	7,5-11,7	15,02	14-18
Oii adulte	Țigaie	3,80	2,0- 6,1	9,3	7-12
	Rușefu 1	5,06	3,5- 8,0	12,71	10-15

licitată atît pentru producerea de stoffe kangarn cît și pentru confecționarea postavurilor tehnice utilizate în industria hîrtiei.

Producția de carne se situează la un nivel superior față de rasa Țigaie. O demonstrează greutatea vie a noului tip, prin creșterea dimensiunilor de lărgime și de adîncime a toracelui și, în special, prin rândamentul la sacrificare, care depășește cu 10% pe cel al rasei Țigaie. Procentul de carne în carcasă este superior rasei Țigaie cu 5,6%. Sporul mediu zilnic în perioada de 0-5 luni este mai mare decît al raselor indigene (230 g pe zi). Noul tip poate realiza 1 kg de spor în greutate, cu 6,34 U.N. și 118 g PBD/UN.

Calitățile gustative ale cărnii sînt de-

demonstrează posibilitatea de a obține, pe plan local, animale de tip Crossbreed folosind ca metodă de lucru încrucișarea pentru crearea de noi tipuri.

Calitățile lînii și cărnii, corelațiile pozitive dintre cele trei producții — lână, carne, lapte — precum și echilibrul fiziologic al produșilor demonstrează posibilitatea de obținere a unor cantități sporite de lână și carne de calitate superioară.

„Rușefu 1” constituie un material biologic ameliorativ pentru ovinele de tip Țigaie din țara noastră.

Ing. Dumitru GEORGESCU  
cercetător principal  
la Stațiunea experimentală  
zootehnică Rușefu

## CARNET PISCICOL

### PREGĂTIREA IAZURILOR, HELEȘTEIELOR, UNELTELOR

Peste luciul apelor — iazuri, heleșteie, pepiniere — se ridică în aceste zile, o răsufare caldă, cu iz de primăvară. În împărăția acvatică peștii prind să miște mai activ acum cînd dă colțul ierbii...

Și, cum este firesc, primăvara aduce în piscicultură, ca de altfel în orice domeniu de activitate, preocupări specifice. În aceste zile se desfășoară lucrările pregătitoare pentru incubarea bazinelor piscicole care au rămas pe uscat peste iarnă.

Iazurile și heleșteiele sînt pregătite pentru a corespunde apropiatei acțiuni de reproducere a peștelui. În acest scop, se iau măsuri pentru curățirea lor, se nivelează gropile, iar acolo unde terenul trebuie mobilizat pentru aerarea solului se bornește sau se greblează, operațiuni care contribuie, în același timp, la crearea condițiilor propice dezvoltării vegetației.

De la caz la caz, se procedează la administrarea de îngrășăminte, în funcție de structura solurilor, de fundul iazurilor sau heleșteielor. Ca îngrășăminte organice, în piscicultură, se folosesc gunoii de grajd sau compostul și excrementele de păsări.

În cazul iazurilor și heleșteielor situate pe soluri bogate în depozite organice se administrează 3 000 — 5 000 kg de îngrășăminte la hectar. Dacă solul de la fundul iazului are o structură nisipoasă sau nisipo-argiloasă, se folosesc cantități mai mari de gunoi, respectiv 15 000—20 000 kg la hectar.

Iazurile și heleșteiele care au rămas din toamnă pe uscat sînt acum umplute cu apă în vederea populării lor. Condițiile meteorologice din această primăvară, caracterizate prin lipsa precipitațiilor, implică gospodărirea cu cea mai mare grijă a surselor de apă. Aceasta presupune să se acorde toată atenția lucrărilor de reparare a instalațiilor de reținere a apei, încît să nu se piardă nici o picătură. Repararea barajului, a digului, a stăvilărilor, verificarea etanșeității vanelor la călugăr, consolidarea barajului de reținere cu brazde înierbate sau prin însămințare sînt tot atîtea probleme la care se cere să reflecte piscicultorul și să le rezolve operativ și temeinic.

În aceste zile se revizuesc bărcile, utilajele pentru transportul furajelor, a celor ce se vor folosi la combaterea vegetației.

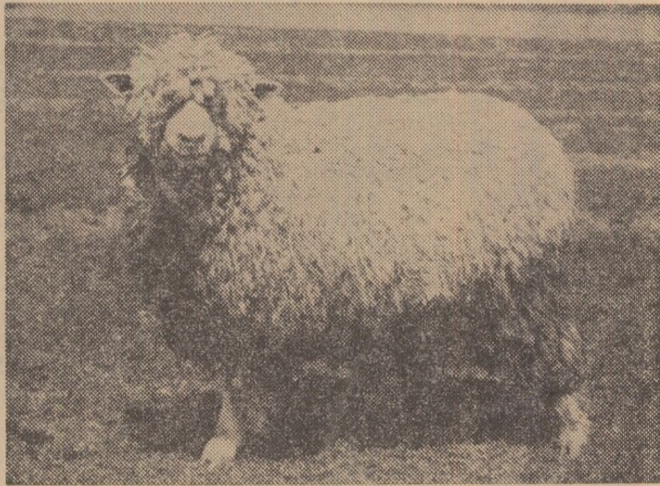
Aceleași probleme se pun și pentru lucrătorii din gospodăria de heleșteie și pepiniere.

Dacă aceste bazine piscicole n-au fost curățate în toamnă și nu li s-au revizuit instalațiile de alimentare și evacuare, se va urgenta efectuarea operațiunilor respective.

Acolo unde sînt folosite stații de pompare, care vor intra în curînd în funcțiune, atenția se îndreaptă asupra revizuirii și reparărilor asigurării pieselor de schimb de uzură frecventă, a combustibilului necesar etc.

Cu acest complex de măsuri, la care se adaugă planificarea echipeilor de muncitori-piscicultori încît să se asigure acoperirea volumului de operațiuni pe întregul an, se poate considera încheiată prima parte a campaniei piscicole de primăvară în iazuri, heleșteie și pepiniere, etapă care precede unul din cele mai importante momente ale procesului tehnologic specific — reproducerea crapului, despre care ne vom ocupa într-unul din numerele următoare ale revistei.

Ing. I. ALEXANDRESCU



Două exemplare din noul tip de oaie creată la Stațiunea experimentală zootehnică Rușefu: Sînga: berbecul cu nr. matricol 299-66, producția de lînă 10,7 kg, cu lungimea șuviței de 18 cm; dreapta: oaia cu nr. matricol 190-68, producția de lînă 7 kg, cu lungimea șuviței de 17 cm.



# FORȚELE LOCALE — PROPULSOR ÎN GOSPODĂRIREA FONDULUI FUNCİAR ȘI A APELOR

Anul acesta, pe lângă lucrările de îmbunătățiri funciare efectuate cu fonduri centralizate în mari sisteme hidroameliorative s-a prevăzut extinderea amenajărilor locale de irigații, desecări, îndigui și combatere a eroziunii solului, ținta finală constituind-o gospodărirea cât mai eficientă a patrimoniului funciar. În unele județe, pe îndrumarea organelor și organizațiilor de partid au fost antrenate în aceste acțiuni mase largi de oameni ai muncii, imprimându-se astfel lucrărilor un ritm nemaiîntâlnit în anii precedenți.

Pe lângă desecări și combaterea excesului de umiditate, la care au lucrat efectiv, în primul trimestru al anului curent, zeci, sute de mii de locuitori din județele Ilfov, Timiș, Buzău, Ialomița, Argeș și din alte părți ale țării, atenția a fost îndreptată și spre amenajările locale pentru irigații. În condițiile anului curent, cu umiditate puțină în sol, extinderea suprafețelor irigate și folosirea cu randament maxim a celor existente capătă o importanță deosebită. În ce stadiu se găesc acum aceste amenajări locale? Datele statistice centraliza-

te la sfârșitul primelor trei luni ale anului arată diferențe apreciabile între județe, ceea ce demonstrează că nu s-a lucrat peste tot în ritmul prevăzut în graficele de execuție. Lucrările sînt ceva mai avansate în județele Teleorman, Vaslui, Satu-Mare și altele. În schimb, sînt serioase rămîneri în urmă,

sesceră terminate ...50 ha din cele 1170 ha prevăzute pentru anul în curs. Într-o situație similară se găsesc și județele Bacău, Timiș, Satu-Mare etc. Alte județe — ne referim în primul rînd la Galați, Brăila și Tulcea — n-au comunicat nimic în legătură cu amenajările locale pentru irigații.

## Suprafețe cît mai mari — amenajate pentru irigații!

Îndeosebi în zonele agricole unde rezerva de apă a solului este mai scăzută. Să concretizăm. În județul Arad, bunăoară, pînă la data de 10 aprilie a.c. din suprafața de 1100 ha planificate pentru anul în curs au fost amenajate, în primele trei luni ale anului, numai 208 hectare. Și mai lent s-a lucrat în județul Bihor, unde pînă la aceeași dată fu-

se cer trebuie făcut în zilele următoare? Pentru a da în exploatare, îndeosebi în județele amintite, unele suprafețe cît mai mari, se impune mobilizarea mai intensă a forțelor — atît a mijloacelor mecanice cît și a celor manuale. Respectarea graficelor de execuție, în care trebuie neapărat prevăzută și planificarea forțelor de muncă locale, constituie

o măsură obligatorie pentru fiecare șantier de irigații. Din cele constatate pe teren se observă că în unele județe se întîrzie cu procurarea instalațiilor de aspersiune necesare în actuala campanie. Este de datoria direcțiilor generale agricole județene, a conducerilor unităților care beneficiază de terenuri amenajate pentru irigații, să ia măsuri pentru aprovizionarea corespunzătoare cu utilaje, piese de schimb, carburanți și lubrifianți, astfel ca de îndată ce terenurile amenajate sînt recepționate și probate să se poată trece la irigarea culturilor.

Toate instalațiile de irigare, proprietatea cooperativelor agricole de producție, trebuie puse urgent în perfectă stare de funcționare! Să se termine rapid verificarea prin probe de funcționare a grupurilor de pompare și a celorlalte instalații și construcții hidrotehnice ale sistemelor! În îndrumarea tehnică a acestor acțiuni specialiștii de la oficiile județene de îmbunătățiri funciare, de pe șantiere, din S.M.A. și celelalte unități pot și trebuie să aibă cuvîntul hotărîtor.

# POPULAȚIA CONTRIBUIE ACTIV LA ACȚIUNILE HIDROAMELIORATIVE

În actualul cincinal s-a prevăzut alcătuirea unor importante fonduri și pentru extinderea lucrărilor de gospodărire a apelor. Avem de-a face cu un complex de măsuri a căror imbinare este menită să ducă nu numai la apărarea localităților, ci și la folosirea cît mai chibzuită a resurselor de apă. Astfel, în intervalul 1971—1975 și în perspectivă se vor crea, în diferite zone ale țării, acumulări cu caracter complex, care vor juca un rol primordial în atenuarea viiturilor în stăpînirea din ce în ce mai deplină a apelor mari. De asemenea, în programul național s-a avut în vedere imbinarea judicioasă, din punct de vedere tehnic și economic, a unor astfel de acumulări cu îndiguirile, regularizările de albie, consolidările de maluri, toate cu un scop major, umanitar: ocrotirea de furia apelor a centrelor populate, terenurilor agricole, căilor de comunicații etc.

Amploarea eforturilor pe care le face și le va întreprinde mai departe statul nostru în aceste direcții reiese și din următoarele cifre: în actualul cincinal se vor îndigui, cu fonduri centralizate, noi suprafețe însumînd 285 000 ha; se vor efectua lucrări de suprînălțări și consolidări de diguri destinate apărării a peste 440 000 de hectare; se preconizează, totodată, regularizări de albie pe o lungime de circa 800 km de cursuri de apă. Volumul total de apă al viitoarelor acumulări destinate atenuării viiturilor, ce vor fi date în exploatare în perioada anilor 1971—1975, va atinge circa 260 milioane de m<sup>3</sup>. Într-un viitor nu prea îndepărtat, cu ajutorul fondurilor centralizate va fi deplin rezolvată problema apărării împotriva inundațiilor a orașelor Birlad, Vaslui, Tecuci și altele, a zonelor lor industriale, precum și a circa 500 de așezări rurale.

Iată ce sprijin deosebit acordă și va acorda statul nostru acestor măsuri vitale care ne interesează deopotrivă pe toți; de aceea, este o îndatorire de onoare a fiecărui cetățean al țării să contribuie, pe măsura puterilor lui, la extinderea și consolidarea lucrărilor de apărare împotriva inundațiilor. La realizarea unor astfel de amenajări hidroameliorative sînt chemate să participe, în număr cît mai mare, cu fonduri și mijloace proprii toate unitățile economice care au obiective supuse calamităților, consiliile populare, prin munca contributivă a locuitorilor și sprijinirea cu materiale asigurate pe plan local. Experiența demonstrează că există, în aceste privințe, posibilități nebănuite. În județul Mureș, cu ajutorul populației și al unor întreprinderi s-a executat o serie de diguri, pe amplasamentele lucrărilor definitive de apărare, folosindu-se pămîntul rezultat din săpăturile

făcute cu prilejul construirii diferitelor obiective economice sau social-culturale. Fără cheltuieli suplimentare, mii de metri cubi de pămînt au fost transportați și apoi folosiți de întreprinderile din județ la lucrările hidroameliorative, o mare parte din populație, îndeosebi tineretul, participînd la munca patriotică și contributivă. În orașul Tîrnăveni, îndiguirea râului Tîrnava Mică s-a făcut atît cu fonduri centralizate cît și cu aportul populației și al întreprinderilor, aceste două acțiuni desfășurîndu-se paralel.

Asemenea inițiative locale nu sînt singulare. Pe zi ce trece, tot mai mulți oameni ai muncii de la orașe și sate sînt antrenați în materializarea Programului național de gospodărire a apelor și de extindere a lucrărilor de îmbunătățiri funciare. Merită reliefată preocuparea existentă în județul Suceava,

unde în scopul scoaterii de sub influența inundațiilor a zonelor afectate s-a luat măsura de proiectare unitară a lucrărilor de regularizări de albie, care să permită concentrarea investițiilor și a efortului populației interesate în efectuarea unor astfel de acțiuni. Este de la sine înțeles că forțele locale vor putea fi mult mai bine folosite decît dacă ar fi fost dispersate pe fiecare unitate economică în parte. Astfel de proiecte de ansamblu au fost întocmite pentru apărarea orașelor Cîmpulung-Moldovenesc, Vatra Dornei, Gura Humorului și alte localități mai mici, asigurîndu-se colaborarea tuturor unităților economice din zona interesată. De asemenea, în județul amintit, lucrările de regularizări de albie și consolidări de maluri, care se execută prin grija consiliilor populare, prin muncă voluntară și folosirea materialelor procurate pe plan lo-

cal, sînt corelate cu cele făcute de diverse unități economice.

Să dăm și alte exemple, de astă dată din județul Hunedoara. La inițiativa comitetului județean de partid a fost întocmit un program amănunțit privind executarea de lucrări cu posibilități locale și prin participarea unităților economice, cu utilaje și alte mijloace. Valoarea tuturor acestora se ridică la peste 15 milioane de lei, urmînd a fi realizate atît prin acțiuni patriotice, cît și cu fondurile consiliilor populare. În plus, fiecare consiliu popular interesat și-a alcătuit un program propriu de activitate, cuprinzînd lucrările specifice care vor trebui materializate cu sprijinul locuitorilor și unităților din zona respectivă.

Asemenea acțiuni sînt în curs de desfășurare și în alte județe ale țării: Ilfov, Sibiu, Cluj și altele. Un număr din ce în ce mai mare de locuitori ai satelor și orașelor patriei participă direct la acțiunile de gospodărire a apelor, la extinderea lucrărilor de îmbunătățiri funciare.

Ing. Corneliu RUSU,  
Consiliul Național  
al Apelor



## IMPĂDURIRI '72

Impăduririle — acțiuni la care sînt angrenați și numeroși locuitori ai satelor și orașelor — continuă în întreaga țară. În aceste zile activitatea creatorilor viitoarelor păduri s-a mutat spre zonele de coline înalte și cele de munte, în celelalte părți ale țării acțiunile de extindere a patrimoniului forestier fiind încheiate. Cîteva cifre, elocvente pentru interesul pe care silvicultorii, masele largi de cetățeni îl dovedesc față de „aurul verde”: pînă la 14 aprilie a.c. au fost împădurite peste 39 000 de hectare, realizîndu-se aproape 80 la sută din sarcina stabilită pentru actuala campanie de primăvară. Din suprafața respectivă, 8 777 hectare au fost realizate prin muncă patriotică, prestîndu-se peste 280 000 de zile-om.

În județele Arad, Bihor, Prahova, Vaslui, Ilfov, Iași și altele, au apărut în această primăvară noi plantații silvice, alcătuite din specii forestiere de valoare, care vor spori bogăția și frumusețea locurilor respective. O atenție sporită s-a acordat valorificării terenurilor în pantă, degradate, improprie agriculturii. Nu peste multă vreme astfel de suprafețe, astăzi neproductive, vor fi acoperite de o bogată vegetație forestieră.



Prin utilizarea rațională a mijloacelor chimice

## PĂMÎNTUL POATE FI SILIT SĂ PRODUCĂ MAI MULT!

Pământul constituie principalul mijloc de producție în agricultură. Cunoașterea temeinică a însușirilor lui, a potențialului fertil, în scopul aplicării științifice a mijloacelor de sporire a producției agricole constituie, în zilele noastre, o cerință majoră. Statul nostru a făcut și continuă să facă în această direcție eforturi deosebite investind anual sume importante pentru dezvoltarea bazei tehnico-materiale a agriculturii și modernizarea tuturor activităților din această principală ramură a economiei naționale.

Pe lângă dezvoltarea industriei producătoare de mașini și a celei chimice, în rândul acestor măsuri se înscrie și crearea laboratoarelor de agrochimie și pedologie, unități chemate să contribuie direct la sporirea cantitativă și calitativă a producției agricole.

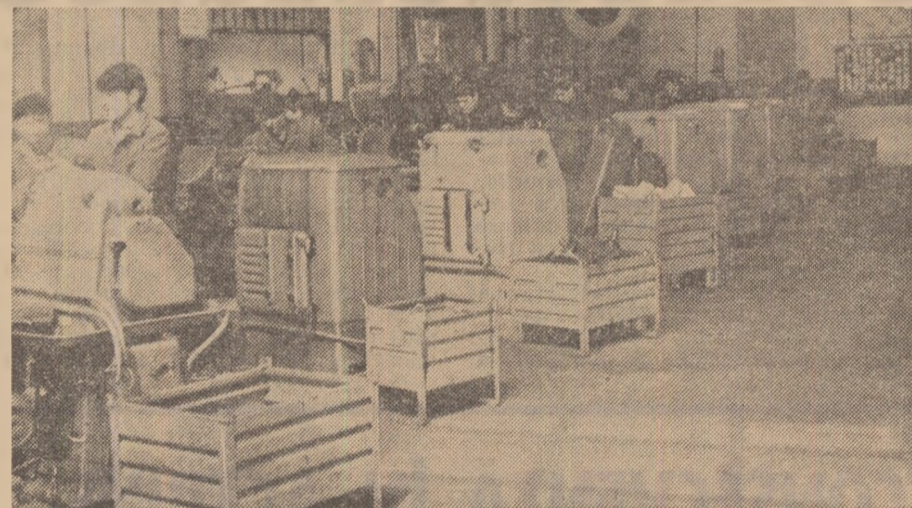
În rândurile următoare ne-am propus să dezbaterăm câteva probleme privind activitatea de agrochimie, ținând seama de cerințele sporirii continue a producțiilor, precum și de faptul că lucrările de cartare agrochimică au, după cum se va vedea din cele de mai jos, un rol hotărâtor în utilizarea rațională, economică, a îngrășămintelor chimice, amendamentelor și a celorlalte mijloace moderne de ridicare a potențialului productiv al solului.

Dar, mai întâi, câteva precizări. Studiile de agrochimie au fost efectuate și în anii anteriori în unele zone ale țării, o parte din întreprinderile de stat și cooperativele de producție dispunând de cartograme ce pot oferi unităților de producție indicații foarte utile. Începând din anul trecut însă, în activitatea laboratoarelor de agrochimie și pedologie au intervenit unele perfecționări; pe baza rezultatelor analizelor de sol, a cartărilor agrochimice, se întocmesc, pentru fiecare unitate solicitantă, planuri de fertilizare în care sunt indicate felul și dozele optime de îngrășămintele. „Și la noi — ne spune **ing. N. Birghilescu**, de la I.A.S. Belciugatele, județul Ilfov — există lucrări de cartare pedologică și agrochimică, care contribuie direct la sporirea producției agricole. Cu ajutorul lor am izbutit să folosim din ce în ce mai rațional îngrășămintele chimice, ceea ce a dus nu numai la ridicarea producției, ci și la reducerea cheltuielilor. Dacă în 1971 producțiile medii la porumb și floarea-soarelui, bunăoară, au atins 5000 kg și, respectiv, 2300 kg la hectar, acest fapt se datorează în cea mai mare măsură fertilizării diferențiate a solului. Înainte de a dispune de cartările respective noi aplicăm și îngrășămintele potasice la floarea-soarelui. Rezultatele analizelor, concretizate în harta agrochimică, ne-au demonstrat însă că, parcelele respective nu au nevoie de îngrășămintă potasic, fiind bine aprovizionate cu acest element fertilizant. Am renunțat deci să mai aplicăm pe suprafețele amintite astfel de îngrășămintele chimice, ceea ce s-a răsfrânt pozitiv asupra prețului de cost realizat pe unitatea de produs”.

Aminteam că începând din anul trecut s-a trecut la întocmirea, pe lângă cartograme, și a planului de fertilizare. După cum ne-a informat **ing. Ionica Mititelu**, șefa Laborato-

riului de agrochimie și pedologie din București, și în zona de activitate a laboratorului au fost efectuate lucrări de cartare pedologică și agrochimică. Cum sint ele folosite? Sondajele întreprinse în două județe — Ilfov și Teleorman — în primul trimestru al anului în curs arată că, alături de întreprinderi de stat și cooperative agricole care utilizează aceste mijloace de fertilizare diferențiată a pământului există și destule unități unde cartările pedologice, agrochimice sau planurile de fertilizare nu sint folosite, fiind socotite simple petice de hirtie. O „notă” bună merită majoritatea cooperativele agricole din județul Teleorman unde administrarea îngrășămintelor chimice s-a făcut și se execută pe baza planurilor de fertilizare, acțiunea fiind dirijată pe consiliul intercooperatiste. Merită relevat interesul și pasiunea inginerilor din cooperativele agricole Lunca, Bujoreni, Drăgănești-Vlașca și altele din județul amintit care în actuala campanie au dirijată cu hărțile agrochimice în mână — ca să spunem așa — acțiunea de administrare a îngrășămintelor chimice.

Nu același lucru se poate afirma despre alte unități care dovedesc nepăsare față de folosirea cât mai rațională a îngrășămintelor. Iată câteva exemple. La cooperativa agricolă din Gruuiu, județul Ilfov, s-au aplicat, cu prilejul lucrărilor pregătitoare ale campaniei de primăvară din acest an, doze neechilibrate de îngrășămintele chimice, acestea fiind administrate mai mult la voia întâmplării (bunăoară, s-au administrat doze mai mari de îngrășămintele cu fosfor la porumb și cu azot la floarea-soarelui, cind normal trebuia procedat invers). Și, aceasta, în timp ce aici exista cartarea pedologică, care ar fi putut ajuta, în bună măsură, la aplicarea diferențiată a îngrășămintelor, dar inginerul cooperativei nici măcar n-a consultat documentul respectiv. În urma controalelor efectuate pe teren în cele două județe s-a mai constatat, de asemenea, că și la unele culturi legumicole au fost date în această primăvară doze prea ridicate de N.P.K.



Aspect din secția de strungărie a U.F.R.M.A. Botoșani.

Neglijențele privind gospodărirea îngrășămintelor chimice existente imbracă însă și alte forme. La ora actuală nu toate unitățile agricole dispun de cartograme și planuri de cultură; inginerii din cooperative și ferme de stat trebuie să dovedească însă mai multă inițiativă în gospodărirea rațională a îngrășămintelor, îndrumând direct lucrările. Dar nu pot face aceasta dacă nu țin, în primul rând, o evidență strictă a cantităților și sorturilor de îngrășămintele aplicate. Cu puțin timp în urmă, la un control efectuat în județul Ilfov, cooperativele agricole din Crevedia, Frumușani și Botoroaga, de exemplu, au fost găsite fără registru de fertilizare. La cooperativa agricolă Sărulești, documentul era înscuiat și prăfuit, iar la cea din Belciugatele și alte unități registrul se găsea abia în fața de întocmire. Desigur, nu așa se poate ajunge la o folosire cât mai apropiată de necesar a îngrășămintelor chimice și a celorlalte mijloace de ridicare a fertilității solului.

Pentru că vorbim de îngrășămintele nu putem trece cu vederea o sursă importantă încă insuficient valorificată; este vorba de cele organice. În cooperativele agricole din Mitreni, Adunații-Copăceni, Naipu, Vidra, Ogrenzi, județul Ilfov, Bujoreni și Alexandria din județul Teleorman și altele există mari cantități de gunoi de grajd, bine descompus, care nu a fost transportat pe cîmp și încorporat în sol. Astfel de îngrășămintele eficiente și puțin costisitoare trebuie utilizate pe scară mult mai largă, la toate culturile, cu atât mai mult cu cât se știe că în unele unități cantitățile de îngrășămintele chimice sint încă insuficiente.

Se impune ca direcțiile generale agricole, conducerile unităților să ia urgente măsuri pentru remedierea cât mai grabnică a lipsurilor semnalate în utilizarea îngrășămintelor, în scopul aplicării unei fertilizări cât mai rațională.

Am abordat câteva din aspectele legate de extinderea chimizării, de folosirea cât mai judicioasă, științifică, a îngrășămintelor. Ritmul rapid de sporire a producției agricole în actualul cincinal impune însă ca acțiuni de genul celor amintite — ne referim îndeosebi la lucrările de cartare agrochimică și pedologică — să fie extinse. Un rol primordial în această privință revine laboratoarelor de pedologie și agrochimie, care trebuie să-și intensifice activitatea, cuprinzând în sfera lor cât mai multe unități de producție. Dar, despre aceste probleme vom reveni în numerele viitoare.

F. NICOLAE

## NOI MAȘINI ȘI UTILAJE OMOLOGATE

### DOZATORUL GRAVIMETRIC PENTRU NUTRETURI CONCENTRATE

Utilajul este destinat dozării furajelor concentrate, măcinate sau boabe, pentru obținerea unui amestec potrivit rețetei furajere prescrite. El se montează în secțiile furajere din cadrul fermelelor zootehnice, sub fiecare buncăr de furaj. Acest dozator permite repartizarea fracționată a nutrețurilor concentrate dintr-un buncăr într-un sistem de transport care le trimite apoi spre un amestecător, unde se alcătuiește rețeta respectivă.

Acest utilaj, de o deosebită însemnătate pentru fermele zootehnice, poate efectua, prin sisteme de reglare, dozări cuprinse între 17—50 kg, precizia operațiunii fiind cuprinsă între 3—7%.

### BULDOZER ȘI DISPOZITIV DE ÎNCĂRCARE CU CUPA PENTRU TRACTORUL V-400

În ultima vreme atenția constructorilor de mașini agricole s-a îndreptat tot mai mult și spre realizarea unor utilaje sau dispozitive menite să ușureze scoaterea și transportul îngrășămintelor organice. Recent a fost omologat buldozerul purtat pe tractorul viticol V-400, destinat evacuării gunoii din halele de păsări, sau stringerea acestuia în grămezi spre a fi apoi transportat cu ajutorul cupei purtate tot pe tractorul viticol.

Iată și câteva caracteristici tehnice: lungimea lamei buldozerului: 1,4 m; înălțimea, 0,68 m. Înălțimea maximă de ridicare a lamei deasupra solului: 370 mm. Greutatea echipamentului de buldozer: 293 kg. Productivitatea: 10 m<sup>3</sup> pe oră.

Gunoiul strins în prealabil cu lama de buldozer poate fi încărcat cu cupa despre care am amintit. Ea se montează pe același tip de tractor, căruia trebuie să i se schimbe însă, în prealabil, roțile din față cu altele, avind jante cu pneuri de 6.00—16. Prinderea cupei pe cadrul său se efectuează cu bolțuri care străbat pereții; cadrul respectiv este alcătuit din două brațe paralele, rigidizate între ele. Capacitatea cupei respective: 0,64 m<sup>3</sup>; sarcina maximă: 300 kg; înălțimea maximă de descărcare: 2,5 metri.

### CULTIVATORUL PENTRU LEGUME CU TALIE ÎNALTĂ C.L.-2.8

Printre noile utilaje omologate, destinate culturilor legumicole cu talie înaltă, inclusiv a celor pe spalieri de 45 cm înălțime, în condiții de teren modelat și nemodelat, se numără și cultivatorul C.L.-2.8, purtat pe tractorul de 40 C.P. legumicol. Acest cultivator poate fi utilizat și pentru formarea biloanelor, brazdelor de udare și la mușuroit.

Iată câteva aspecte constructive: cadrul cultivatorului este alcătuit din teavă pătrată, pe care se montează dispozitivul de agregare la tractor și secțiile de lucru, cu organe active. Aceste secții au forma unui paralelogram articulată, fiecare secție dispunând de câte o roată de copiere. În același timp, pentru o mai bună stabilitate, cultivatorul este prevăzut și cu două roți de sprijin metalice.

Lățimea de lucru a acestui cultivator: 2,8 m. Numărul secțiilor: 7, putându-se prăși șase rânduri la o trecere. Distanța necesară între rândurile de plante: 30—140 cm. Greutatea cultivatorului (cu 7 secții în lucru): 335 kg. Productivitatea 8—14 ha pe schimb.

### STELAJE METALICE ADAPTATE LA REMORCA M.I.C.-2.2 PENTRU TRANSPORTUL LĂDIȚELOR CU STRUGURI

De modul în care sint recoltați, ambalați și transportați strugurii de masă depinde valorificarea lor în condiții superioare. Nu de mult au fost omologate noi utilaje care înlănesc aceste operații.

Transportul lădițelor cu struguri de masă la secțiile de sortare, condiționare, ambalare și expediere se face în condiții corespunzătoare cu remorca adaptată cu stelaje metalice. Ea poate intra printre rândurile de vie, în cazul cind aceasta a fost plantată la distanța de 3 metri între rânduri, sau în pergole, cu distanța de plantare de 3x3 m.

În cazul viilor cu distanțe mai mici de 3 m între rânduri, lădițele cu struguri trebuie scoase la capul rândului, pe alei, de unde pot fi încărcate apoi în remorcă. Remorca adaptată cu stelaje poate lucra în agregat cu tractoarele U-650; L-400; V-400 și U-400.

Greutatea utilă a remorcii este de 1000—1400 kg iar greutatea stelajelor, de 550 kg.

## În activitatea mecanizatorilor

### SE EXTINDE SISTEMUL DE LUCRU ÎN ACORD GLOBAL

În activitatea mecanizatorilor au survenit și survin perfecționări menite să contribuie nu numai la folosirea cât mai judicioasă a tractoarelor și mașinilor agricole ci și la cointeresearea lor în executarea unor lucrări de bună calitate, în sporirea randamentului la hectar. Printre aceste măsuri se numără și organizarea muncii și retribuirii mecanizatorilor în sistemul de acord global.

Această acțiune a luat amploare în primăvara anului curent, cind peste 62000 de mecanizatori au fost angajați în această formă superioară de activitate. Merită reliefat că majoritatea mecanizatorilor s-au hotărât să activeze, alături de cooperatorii agricoli, pe baza acordului global, în formații de lucru, pe ferme,

brigăzi etc.; s-au evidențiat în această privință județele Arad, Argeș, Brăila, Buzău, Dolj, Ialomița, Ilfov, Teleorman, Tulcea, Vilcea și altele, unde datorită activității desfășurate de organele de partid și de stat locale, de direcțiile generale agricole, au putut fi larg popularizate avantajele noului sistem de organizare și retribuire a muncii, extinzându-se acordul global în diferite sectoare de activitate.

Nu poate fi trecut însă cu

vederea faptul că sint și județele — Bacău, Galați, Maramureș, Olt și altele unde numărul mecanizatorilor angajați să lucreze pe baza acordului global este încă redus față de posibilitățile existente; aici, se cere desfășurată o mai largă muncă propagandistică și organizatorică pentru antrenarea, în cadrul acordului global, alături de cooperatorii, a lucrătorilor din S.M.A.

Din sondajele întreprinse pe teren se constată că, în

general, angajamentele mecanizatorilor care lucrează în acord global au fost perfectate. Există însă și unități unde aceste operațiuni sint efectuate doar pe jumătate sau chiar deloc. Se impune ca în cadrul angajamentelor respective să se stabilească preciz gradul de mecanizare precum și cota de remunerare ce va reveni mecanizatorilor, din depășirea producțiilor planificate. Aceeași atenție trebuie acordată dării peste tot în primire mecanizatorilor a porțiunilor respective de teren, instruirii temeinice a acestora astfel încât să cunoască bine de vizul de lucrări ce trebuie efectuate, datele precise de execuție, ș.a.m.d. Sint cîteva din măsurile urgente de care depinde, în bună măsură, reușita aplicării acordului global.



# Orice cheltuială — trecută prin „filtrul” economic!

Obținerea unui spor de producție, de venit la fiecare leu cheltuit este o cerință fundamentală a gestiunii economice. Aceasta presupune ca în fiecare unitate, cadrele din conducere, șefii de fermă, economiștii să gândească fiecare acțiune nu numai sub aspectul tehnic ci și economic. Fiecare măsură ce se ia trebuie trecută prin „filtrul” eficienței.

O asemenea optică este proprie multor unități agricole de stat. Iată câteva aspecte desprinse, după primul trimestru al anului curent, în unele I.A.S. din cadrul Trustului județean Ilfov.

Creșterea responsabilității pentru îndeplinirea sarcinii trasate de conducerea de partid și de stat privind judicioasa gospodărire a mijloacelor materiale și financiare se reflectă aici într-un spor de venituri (o depășire de 6,5% a nivelului planificat) și într-o reducere a cheltuielilor de producție cu 3,2%. Sînt rezultate care denotă o ridicare la cote superioare a simțului gospodăresc. Acest lucru iese pregnant în relief în cazul unităților care, la venituri, se situează cu mult peste nivelul mediu. De pildă, I.A.S. Popești-sere. În această unitate, bunăoară, s-a acționat intens pentru creșterea substanțială a producției și pentru livrarea ei cât mai de timpuriu. La 15 ianuarie, tomatele erau integral plantate. Au fost semănaute 9 hectare de sere pentru a se obține răsaduri necesare altor unități. Culturile au fost bine îngrijite. Obținerea din timp a unor răsaduri de calitate (s-a mărit procentul de turbă roșie utilizată în amestecurile nutritive, s-a semănat în ghivece, eliminându-se repicatul etc.), apoi plantarea la timp, în flux continuu, a legumelor, dirijarea rațională a factorilor de vegetație, extinderea unor metode mai bune

(23 ha castraveți s-au plantat pe baloți de paie accelerându-se creșterea plantelor ca și aplicarea altor măsuri au permis întreprinderii Popești-sere să realizeze depășiri substanțiale de plan (îndeosebi la castraveți) legumele fiind livrate mai timpuriu. Procedind astfel, ferma 20, condusă de Ilieș Mihăilă a recoltat 6,40 kg de castraveți pe metrul pătrat, iar fermele conduse de P. Mocaș și N. Preoteasa, cite 5,37—5,46 kg/m.p. La tomate, ferma 6, condusă de Dan Popescu, a început recoltarea primelor tomate la 13 martie, ceea ce a permis obținerea unor prețuri bune. Grija pentru sporirea producției se oglindește în depășirea planului de venituri, pe unitate, cu 4,3 milioane de lei. De remarcat că aici au fost bine gospodărite mijloacele materiale și financiare, obținându-se o economie substanțială. Toate fermele au redus cheltuielile în trimestrul I sub sarcina de plan. Aceasta este consecința judicioasei folosiri a forței de muncă (nu s-a depășit fondul de salarii), a extinderii mecanizării, aplicării cu discernământ a îngrășămintelor. Pozitiv este și faptul că la capitolele „alte cheltuieli” sau „dobânzi la credite” nivelele de cheltuieli realizate pe întreprindere sînt sub cele prevăzute. În ultimă analiză, toate acestea determină, fără doar și poate, o accelerare a vitezei de rotație a mijloacelor circulante. Perspectiva încheierii unui bilanț anual excendentar se conturează aici foarte clar.

În ansamblu, activitatea economică pe trimestrul I la nivelul trustului județean este, cum arătam, bună. Dacă vom cerceta ce se ascunde în spatele procentului mediu vom vedea că o serie de unități, între care I.A.S. Oltenița, Prundu, Afumați nu și-au realizat

planurile de venituri. La cheltuieli s-au încadrat în nivelele planificate sau sînt sub aceste nivele 22 de unități din 24 existente în județ. Dar privim situația mai în detaliu, vom constata că, la unele elemente de cheltuieli, depășirile, în cazul unor unități, sînt mari. La salarii, bunăoară, în I.A.S. Belciugatele s-a înregistrat o depășire de 349 000 de lei. Au fost făcute unele lucrări în avans, ce-i drept, dar, cu multă chibzuială, unitatea putea să acționeze, ca toate celelalte, respectînd volumul fondului de salarii prevăzut. „Trebuie să recunoaștem — afirma tovarășul Gheorghe Țiru, directorul unității, că nu s-a urmărit cu rigurozitate fiecare leu din fondul de salarii”. Această autocritică este necesară să se concretizeze însă într-o serioasă analiză a posibilităților existente de reducere a cheltuielilor în perspectivă, înde-

sebi pe calea mecanizării, pentru încadrarea hotărîtă în prevederile de plan.

La I.A.S. Mihăilești, există importante depășiri, îndeosebi la elementul „materiale” (peste 30%). Sursa acestor depășiri este, în principal, consumarea unor însemnate cantități de furaje concentrate peste prevederile inițiale. Dar nu numai la acest capitol există aici minusuri, ci și în alte domenii. Nu s-a acționat, bunăoară, intens pentru folosirea judicioasă a tuturor tractoarelor. Cheltuielile cu aprovizionarea au fost, de asemenea, depășite.

Un alt aspect întîlnit în unitățile cu „goluri în bilanț” din anul precedent este suportarea unor dobinzi de volum mari, datorită creditelor restante. I.A.S. Mihăilești a plătit, în primul trimestru, dobinzi la credite în valoare de 975 000 lei, I.A.S. Mogoșoaia — 746 000 lei etc. Sînt consecințe ale gospodăririi neraționale din 1971. Sînt o urmare a nereglementării, de către forurile în drept, a acestei probleme încă de la începutul anului.

Rezultatele de ansamblu bune obligă conducerile unităților să acționeze, în continua-

re, cu cea mai mare exigență. Contabili șefi, economiștii din ferme, deopotrivă cu cadrele tehnice, au datorita de a analiza element cu element, pentru ca, în următoarea perioadă, cheltuielile făcute să se regăsească într-un spor cât mai însemnat de producție, pentru ca depășirile de fonduri care s-au produs în trimestrul I să fie recuperate. În mod special trebuie concentrată atenția spre sprijinirea acelor unități care prezintă carențe tehnico-organizatorice. Peste tot este necesar să se introneze o disciplină severă în ceea ce privește gospodărirea mijloacelor materiale și financiare. Trebuie reținut faptul că economia decurge planificat, că orice nerealizare fizică sau valorică, că orice cheltuieli suplimentare au influențe care depășesc cadrul unității sau cadrul departamental. Acțiunea energetică pentru sporirea producției și reducerea cheltuielilor la toate capitolele vor determina ca întreprinderile agricole de stat ilfovene să înscrie rezultate mult mai bune decît pînă acum, pe linia creșterii rentabilității.

Ing. V. STANCU

## NOI OBIECTIVE AGROZOOTECHE ÎN I. A. S.

Recent au fost date în exploatare, în județul Arad, complexele de vaci și tineret taurin de la I.A.S. Fintinele și I.A.S. Uviniș (localitatea Horia), cu o capacitate de peste 1 000 vaci și 525 tineret taurin, fiecare.

Urmează ca printr-o activitate susținută de populare a grajdurilor, la întreaga capacitate, prin crearea unei baze furajere corespunzătoare și îngrijirea exemplară a animalelor, să se recupereze în cel mai scurt timp investițiile făcute, iar piața să primească mai mult lapte și carne. În fotografie: Complexul zootehnic Horia al I.A.S. Uviniș, județul Arad.



(Urmare din pag. 1)

de 753 446 000 lei și beneficii de 74 113 000 lei. Evidențiem, de asemenea, rezultatele bune realizate de Centrula industrială pentru fabricații, reparații și montaj în agricultură unde, în anul 1971, au fost elaborate 106 studii. Ca urmare a studiilor elaborate și aplicate, centrala a realizat în anul trecut, un spor, la producția globală, de 90 082 000 lei, un beneficiu suplimentar de 15 686 000 lei și o creștere a productivității muncii pe salariat cu 4 600 lei mai mare decît în anul 1970. La Direcția generală a mecanizării din cadrul Departamentului agriculturii cooperatiste și al gospodăriilor populației au fost elaborate 48 studii, printre care se remarcă stuoiul „Organizarea superioară a întreprinderilor tehnice la tractoare și mașini agricole”, care, experimentat într-o stație pilot, a condus la o creștere a producției cu 8% și la o economie, la cheltuielile pentru reparații, de 7%, într-o perioadă de numai două luni (septembrie — octombrie 1971).

În general vorbind se poate spune că toate sau aproape toate cadrele cu munci de conducere din unitățile ministerului nostru se ocupă într-o măsură mai mare sau mai mică de problemele de organizare a producției și a muncii, de folosirea mai rațională a bazei tehnice-materiale, de care dispun unitățile, de organizarea mai superioară a muncii, a procesului de producție. Se poate afirma însă cu toată răspunderea că, în ultimul timp, în foarte multe unități s-a tratat cu destulă superficialitate acțiunea de organizare științifică a producției și a muncii, s-au subapreciat importanța și posibilitățile inepuizabile ale acestora.

La Conferința pe țară a cadrelor de conducere din întreprinderi și centrale industriale și de construcții, secretarul general al partidului, tovarășul Nicolae Ceaușescu, criticînd faptul că acțiunea de organizare științifică a producției și a muncii nu este continuată cu consecvență, că în unele ministere și centrale această preocupare a slăbit, arăta că „...organizarea producției și a muncii reprezintă astăzi una din cele mai im-

portante izvoare de creștere a eficienței activității economice. Fiecare unitate economică trebuie să acționeze pentru programarea optimă a producției, a stocurilor, a folosirii utilajelor și forței de muncă, pentru raționalizarea consumurilor, mecanizarea transporturilor interne. Organizarea științifică a producției și a muncii trebuie să asigure reducerea personalului auxiliar și trecerea lui în producție...”

Un rol deosebit de important revine în această acțiune cadrelor de specialiști încadrați în compartimentele de organizare a producției și normare a

ției și a muncii dar, din păcate, nu sînt folosiți la nivelul pregătirii lor, nu sînt suficiente solicitări la soluționarea problemelor de organizare științifică a producției și a muncii în unitățile în care lucrează.

În prezent și în viitorul apropiat, toate cadrele de conducere urmează să fie pregătite sau vor urma cursuri de perfecționare a pregătirii lor, de însușire a metodelor moderne, științifice de organizare și conducere a unităților economice. Există deci un climat favorabil desfășurării unei ample acțiuni de organizare științifică a producției și a muncii. Va

sirea în această acțiune a celor mai buni specialiști, care manifestă interes și pasiune pentru problemele de organizare, să realizeze gruparea în compartiment distinct a personalului ce se ocupă cu probleme de organizare producției și a muncii, care, în prezent, la unele departamente, este răspîndit în diferite direcții sau servicii.

Sarcinile care revin tuturor unităților economice în domeniul organizării științifice a producției și a muncii sînt clar stabilite prin legea nr. 11/1971 privind organizarea și conducerea unităților socialiste de stat, precum și printr-o serie de programe inițiate de conducerea de partid și de stat. Ridicarea productivității muncii în unitățile din agricultură și industria alimentară impune însă dezvoltarea preocupării tuturor cadrelor de conducere pentru îndeplinirea stăruitoare a acestor sarcini, pentru problemele de organizare științifică a producției și a muncii. În fiecare unitate trebuie să se întocmească studii aprofundate. În planurile de studii trebuie să fie abordate în principal: organizarea și perfecționarea proceselor tehnologice, pregătirea tehnică a producției, în scopul îmbunătățirii calității produselor, reducerii consumurilor specifice și a cheltuielilor de producție; perfecționarea metodelor și formelor de programare și urmărire operativă a producției; creșterea gradului de utilizare a capacităților de producție, diversificarea producției și autoutilarea; perfecționarea organizării aprovizionării, folosirea mai bună a materiilor prime și materialelor; perfecționarea sistemului informațional economic; îmbunătățirea structurilor organizatorice ale unităților economice; utilizarea eficientă a forței de muncă, organizarea locurilor de muncă; extinderea preocupărilor pentru fundamentarea științifică a normelor de muncă, extinderea acordului global; îmbunătățirea organizării transporturilor interne, a circulației materiilor prime, materialelor, semifabricatelor, ambalajelor și produselor finite etc.

Dezvoltarea consecventă a acțiunii de organizare științifică a producției și a muncii solicită creșterea responsabilității la toate nivelele.

## CONSECVENȚĂ ÎN ACȚIUNE

muncii, ca ajutoare directe ale conducătorilor și elaborării de studii, aplicării și generalizării acestora în producție. Activitatea unor astfel de colective este bine și pe merit apreciată, cum este aceea a colectivului de la Departamentul industriei alimentare, inițiatorul și organizatorul multor studii de organizare, care, aplicate în producție, sporesc eficiența economică a unităților.

Unele compartimente de organizare a producției și a muncii din unele departamente, centrale, trusturi nu s-au ridicat însă la nivelul sarcinilor ce le revin, nu au avut în acest domeniu nici un fel de activitate, nu au constituit un sprijin pentru conducerile unităților respective, deci nu s-au făcut simțite și, în consecință, fie că au fost desființate, fie că li s-au trasat alte sarcini privind alte compartimente de muncă.

În același timp, trebuie reținut că există în unitățile noastre un număr mare de specialiști care au absolvit cursurile CEPECA sau alte cursuri de specializare și care, în timpul școlării și după aceea, au elaborat o serie de proiecte și studii interesante în domeniul organizării științifice a produc-

ției ca, în acest an, să acordăm o atenție mai mare aplicării în practică a studiilor elaborate, generalizării acestora care au valabilitate în mai multe unități.

În scopul reactivării acțiunii de organizare științifică a producției și a muncii, a intensificării preocupării conducerilor unităților economice pentru această acțiune, conducerea ministerului nostru, într-o ședință largită a Biroului executiv, a analizat rezultatele obținute în 1971, în acest domeniu și a stabilit sarcini concrete pentru îmbunătățirea activității în anul curent.

Ținînd seama de posibilitățile mari pe care le oferă organizarea pe baze științifice a producției și a muncii, conducerea ministerului a emis un ordin în care s-au stabilit o serie de sarcini menite să ducă la îmbunătățirea activității în acest domeniu. Toate unitățile economice urmează să analizeze modul cum s-a desfășurat, în anul 1971, acțiunea de organizare științifică a producției și a muncii, să aprobe temele, studiile care urmează a fi elaborate în acest an, să asigure antrenarea și folo-



# Industria alimentară GRAD ÎNALT DE PREAMBALARE!

Între producător și consumator, organizația comercială este aceea care este mereu prezentă pe circuitul complex al desfacerii mărfurilor, este acel organism care înregistrează sensibil și prompt toate cerințele, preferințele și tendințele cumpărătorilor. Iată motivul pentru care am avut o discuție cu câțiva specialiști din Direcția produselor alimentare a Ministerului Comerțului Interior. Tema: ce ar dori comerțul cu privire la preambalarea mărfurilor?

„Față de anii trecuți s-au făcut pași importanți în acest domeniu — ne spune directorul Nicolae Blăjan. Dacă ne gândim, însă, la cerințele cumpărătorilor și ale comerțului modern pe care-l promovăm, mai sînt multe de făcut. Bunăoară, se știe că unitățile cu autoservire se pot extinde numai pe seama „preambalatelor“. Din desfacerile de produse alimentare, doar 20% reprezintă vânzări prin magazine cu autoservire. Cifra este elocventă. Industria alimentară încă nu face față cerințelor noastre de preambalate. În depozitele și unitățile comerciale se mai procedează la preambalarea manuală a alimentelor, în condiții necorespunzătoare și cu costuri mari. O parte dintre lucrătorii magazinelor — cam 10-15% din numărul lor — sînt pur și simplu „blocați“ cu operațiunile de cîntărire și preambalare. Așteptăm de la industria alimentară preambalate cît mai multe. Ceea ce ni se livrează acum sînt cantități cu totul insuficiente, chiar la produsele care, în general, se preambalează“.

În legătură cu această idee notăm câteva aspecte interesante. La zahăr doar 25% din totalul celui vîndut populației este preambalat în fabrică (față de 36% cît era în 1969). Zahărul tos se preambalează numai la pungă de 1 kg, în timp ce cumpărătorii îl vor și

la „jumătăți“. Zahărul cubic se împachetează numai la cutii de 5 kg și 2 kg; or se cer și cutii de 1000, 500 și 250 kg pe care fabricile, cu toate asistențele comerțului, nu vor să le lanseze. Zahărul farin se livrează doar în vrac și e de dorit să se livreze în pungi de diferite gramaje. De ani de zile, comerțul cere fabricilor de zahăr pungi cu zahăr tos de cîte 20 g și pachetele de cîte 3 bucăți, destinate unităților de alimentație publică; dar zahărul astfel preambalat nu acoperă nici 20% din necesar. Îmbunătățiri în

## CE DOREȘTE COMERȚUL

privința preambalării, a diversificării și modernizării ambalajelor se pot face la fiecare produs în parte. Halvaua, de pildă, se ambalează încă, necorespunzător, în hîrtie pergaminată, cu toate că de ani în șir, comerțul o cere în cutii de tablă sau polistiren; ambalarea laptei, a brînzeturilor și a altor produse lactate în ambalaje nerecuperabile a devenit neapărat trebuincioasă în actualul sistem de aprovizionare cotidiană a populației.

În cadrul discuției s-au ridicat și alte probleme care vizează sistemul de ambalare și preambalare a produselor alimentare. Bunăoară, se impune renunțarea la sacii de cîte 50 kg din iută, greu de minuit și ușor deteriorabili. Actualele lădițe de lemn, depășite și care nu mai corespund exigențelor de igienă, trebuie înlocuite cu navele din material plastic. Departamentul indus-

Tendința generală, în producția și în comerțul de pe toate meridianele, este ca mărfurile de larg consum să se livreze preambalate.

În coloanele acestei pagini ne-am propus să dezbătem cîteva aspecte privind extinderea preambalării mărfurilor alimentare, în țara noastră.

tricii alimentare ar trebui să pornească o largă acțiune pentru modernizarea ambalajelor tuturor întreprinderilor sale în așa fel ca acestea — fie ele saci, navele, sticle etc — să se încadreze în normele actuale impuse de comerțul modern. De asemenea — spun specialiștii din comerț — este timpul ca să se îmbunătățească felul de prezentare a băuturilor îmbuteliate. Actualul sistem de închidere a sticlelor — dop sau capsulă — sînt de mult depășite și este necesar ca întreprinderile care produc băuturi alimentare să se îngrijească de introducerea largă a unor sticle de capacități și forme variate, cu sistem de închidere prin capac cu fileț; trebuie îmbunătățite, de asemenea, grafica, estetica și calitatea etichetelor folosite la sticlele cu băuturi; cele utilizate acum sînt, în parte, neatractive și se deslipesc ușor. Pentru industria conservelor este și mai acută necesitatea modernizării etichetelor care în prezent au un aspect comercial neatrăgător, o grafică neadecvată și un cîlorit nepotrivit. Fabricile de conserve ar trebui să treacă, în sfîrșit, la ambalarea gemurilor, dulcețurilor, compoturilor și în recipiente mici, de 30-40-60 g, precum și la ambalarea unor produse din fructe, legume și carne în tuburi.

Acestea sînt doar o parte din notațiile făcute pe marginea discuției cu reprezentanții comerțului. Cerințele pentru extinderea și modernizarea preambalării produselor alimentare sînt multe și privesc fiecare grup de mărfuri în parte. Este un domeniu în care inițiativa, emulația și fantezia pot găsi o largă arie de manifestare — atît la nivelul fiecărei întreprinderi cît și al centralelor industriale.

Ion PREDA



## APEL LA ELECTRONICĂ

În ultima vreme, întreprinderea „Antrefrig“ a început să livreze pe piața bucureșteană carne preambalată în pungi de polietilenă, în greutate de 500 g sau 1000 g. Acest sistem nou de livrare a cărnii pentru vînzarea cu amănuntul prezintă numeroase avantaje față de sistemul clasic, măcelăresc, după care carnea era tranșată în magazine în momentul vînzării ei: el asigură o igienă desăvîrșită, se scurtează enorm timpul de vînzare, se înlătură deteriorarea valorilor nutritive ale cărnii.

Preambalarea cărnii se face acum la „Antrefrig“ pe scară tot mai largă, pe linii de flux tehnologic continuu, special organizate. Ambalarea, cîntărirea, calcularea prețului fiecărui pachet de carne se fac automat, cu ajutorul unor cîntare electronice — prezentate în fotografia alăturată.

## O BAZĂ MATERIALĂ ADECVATĂ

În urma unor indicații date de conducerea partidului și statului nostru se desfășoară, în prezent, o largă acțiune de dotare a unităților industriale producătoare de bunuri de larg consum cu instalații moderne de preambalare și îmbuteliat, astfel ca pînă în 1975 să se extindă considerabil ponderea mărfurilor preambalate, mai ales în subamurii ale industriei alimentare, cum ar fi cele ale industriei laptei, cărnii, zahărului și a produselor zaharoase, uleiului, berei etc. Pe această bază, ponderea produselor preambalate, din totalul livrărilor, va fi în anul 1975, la multe grupe de mărfuri, de 90 la sută și chiar mai mult. O atenție deosebită se va acorda, totodată, diversificării producției de materiale moderne, necesare preambalării produselor alimentare.

Un început bun pe linia modernizării ambalajelor a și fost făcut în diferite ramuri ale industriei alimentare. Laptele a început a fi îmbuteliat în pungi din polietilenă; unele salamuri, brînzeturi și alte produse lactate se servesc în cryovac. O serie de alimente — conserve de legume, carne și pește, hașeuri, unt, margarină, produse zaha-

roase — se vînd, în cea mai mare parte, sub formă preambalată.

Consider însă că față de cerințele consumatorilor pentru preambalate s-a făcut încă prea puțin. Unitățile din Centrala industrializării cărnii, de pildă, au început să livreze carne congelată ambalată în pungi de cîte 500 g și 1000 g. Dar față de posibilități, acest sistem este foarte puțin folosit. Se practică încă, pe scară largă, sistemul clasic de vînzare a cărnii. Carnea congelată prezentată în porții mici, preambalată, nu-și pierde, se știe, nimic din valoarea ei nutritivă. Același lucru se poate spune despre carnea de pasăre, care, încă în 1972, va trebui să se vîndă în cantități duble față de anul trecut. Mari posibilități de preambalare sînt și în desfacerea legumelor și fructelor — domeniu în care s-a făcut, din păcate, foarte puțin. Este un aspect care ar trebui să preocupe serios Centrala pentru producerea, valorificarea și industrializarea legumelor și fructelor. La noi, aceste mărfuri se manipulează însă în vrac și se vînd masiv cu cîntarul.

În acest an, dar mai ales în anii viitori, acțiunea de extindere a preambala-

ării în unitățile industriale se va intensifica. O recentă hotărîre a Consiliului de Miniștri cu privire la asigurarea economiei naționale cu ambalaje, creează noi baze pentru producerea în țară a unor materiale necesare preambalării. Consider însă că, paralel cu aceasta, o mare importanță trebuie să se dea fabricării agregatelor și instalațiilor de preambalare cu care vor trebui dotate unitățile producătoare. Încă de pe acum ar fi bine să se facă studiile necesare pentru proiectarea, omologarea și asimilarea în producție a unor asemenea utilaje, fără de care nu se poate vorbi de o creștere masivă a ponderii mărfurilor preambalate. De asemenea, trebuie intensificată realizarea în țară a unor materiale noi, atît de utile modernizării ambalajelor.

Pentru buna reușită a acțiunii de creștere a gradului de preambalare a mărfurilor alimentare este deci necesară crearea unei complexe baze materiale, de care întreprinderile industriei alimentare nu dispun încă. Aceasta este o chestiune care trebuie să preocupe în mod serios consiliile oamenilor muncii de la nivelul tuturor centralelor.

Ing. Gheorghe  
NEGOIESCU  
economist  
în Direcția comercială  
din Departamentul  
industriei alimentare

## Note

### CINE SUPORTĂ AMORTISMENTELE ?

— Ei, domle, fiind-i meseria asta de ziarist — îmi spune soferul de pe autocisterna în care călătoream spre Arad. Mergi peste tot, cunoști țara și oamenii ei. Las-că nici cea de sofer nu-i urîtă. Și eu, cît mai umblu doamne! Fac cîte patru-cinci mii de kilometri pe lună. Cunoșc toată Cîmpia Mureșului, pas cu pas. Cîteodată aș vrea să merg și prin alte zone din țară și chiar prin alte țări. Dar în fiecare zi trebuie să-mi fac meseria mea. Dumneata știi, ce înseamnă să faci slujbă la o întreprindere care prelucrează laptele? Gîngășă treabă cu laptele aista. Totul trebuie să meargă cu precizie de ceas. Mă scol de dimineață pe la patru și iau drumul pieptiș. Pe ruta mea, zeci de ferme și puncte de colectare așteaptă autocisterna. Dacă întîrzi laptele se degradează, se acidulează de la minut la minut și pot fi pierderi mari. Și pentru întreprindere și pentru cumpărători. La noi autocisternele au un mers mai exact decît la C.F.R. Că de punctualitatea mea ca sofer, depinde calitatea laptei și a produselor lactate care se fac din el“.

Îmi vorbește un om simplu, un sofer, dar cîtă răspundere profesională răzbate din spuselor sale!

— Bine că mi-am adus aminte — reia el. Aș vrea să scrieși ceva la ziar. Am un of pe suflet. Nu e ceva personal. Tot în legătură cu laptele. Printre multe alte locuri de unde preluăm noi laptele sînt și trei ferme de la I.A.S. Semeș, Mureșul și Aradul Nou. Sînt ferme noi, moderne, în care au fost aduse vaci de cele mai bune rase. Și fiecare fermă din acestea are cîte o lăptărie ultra: tancuri de depozitare a laptei de cîte 25 000 litri, mașini de smîntînit, instalații de pasteurizare. Fiecare asemenea lăptărie are și cîte o instalație frigorifică de 60 000 kilocalorii — că m-am interesat, c-așa îmi place mie să le știu pe toate. Nu cred că multe I.A.S. au asemenea lăptării — farmacii nu alta! Aceste lăptării stau însă nefolosite. Cele trei ferme dau lapte mult și zilnic trebuie să batem drumul la ele de cîteva ori. Cum se mulg vacile trebuie să și venim să ridicăm laptele. Ni-l dau așa cald, deși ar putea să-l strîngă pe tot, cît se mulg peste zi, să-l răcească — că au instalații — să-l smîntînească sau să-l pasteurizeze. În loc de două-trei transporturi pe zi am face și noi doar unul, ceea ce înseamnă că ar fi economic, nu așa, pentru trei patru sute de kile te duci cu ditamai autocisterna. Uite, domle, chestia asta, pe mine mă scoate din sărite! Au ei acolo așa lăptării moderne la ferme și nu le folosesc! Ce fel de gospodari sînt? Plătesc amortimente degeaba la clădiri și utilaje — că mi-a explicat un contabil cum vine treaba asta cu amortimentele. Dar cine le suportă?

Despre chestia asta vreau eu să se scrie la ziar, ca să-i zgîlție cineva pe directorii de la aceste întreprinderi. Nu este păcat să ai așa zestre și să nu o folosești?

### MAȘINĂ DE ETICHETAT... MANUAL

La Fabrica de conserve din Tr. Măgurele am făcut cunoștință cu „SIMET II“ — o mașină de etichetat realizată de cunoscuta uzină clujană „Tehnofrig“. Nimic de spus — mașină nouă, modernă, de mare productivitate. Mașina aceasta nu era reglată însă pentru borcane ci pentru sticle. Dar nimeni dintre specialiștii care au cumpărat-o, montat-o și pus-o în funcțiune n-a observat. Probabil că nici unul dintre ei „nu știa“ un lucru cunoscut și anume: conservele de legume sau fructe se ambalează numai în borcane și cutii de tablă și nicidecum în... sticle.

„SIMET II“ a stat într-o lungă așteptare, răstimp în care s-au plătit, pentru faptul că n-a funcționat, bani grei, sub formă de amortiment. După o vreme, mașina a fost, în sfîrșit, reglată pentru a eticheta borcane. Dar ca să facă treaba asta „SIMET II“ avea nevoie de un gen nou de etichete, de care fabricile de conserve nu dispuneau. Incurcătura era mare. Așadar, după ce „SIMET II“ — mașina pentru etichetat sticle a fost adaptată pentru borcane, iată că n-are etichetele necesare! Ce era de făcut în această grea și delicată situație?

Singura soluție, cea mai la îndemînă, a fost găsită: s-a trecut la... etichetarea manuală. O armată de fete lipesc cu mina etichetele pe fiecare borcanel în parte. Prețul acestei operațiuni? Ridicată! Productivitatea? Scăzută!

Toată această operație tehnologică se desfășoară în umbra modernei mașini de etichetat automat pe nume „SIMET II“, care a intrat într-un ne-definit de lung „concediu de odihnă“. Pînă cînd?



# S-a născut o idee! Ce faceți pentru a fi materializată?

Zi de zi, procesul de producție al fiecărei întreprinderi cunoaște transformări. Unele de mai mică însemnătate, cerute de nevoile curente ale producției, aproape nesizabile pentru cel care lucrează în unitatea respectivă, altele însă de o importanță apreciabilă, care aduc modificări de structură în activitatea economică. Și unele și altele sînt de regulă, rodul unor căutări creatoare ale salariaților — muncitori, ingineri, tehnicieni — care, în dubla lor calitate, de producători și proprietari, fac tot ce le stă în putință pentru a obține produse mai multe, mai ieftine și de o calitate din ce în ce mai bună. Nu rareori se întâmplă ca o soluție tehnică, sau de altă natură, de cea mai mare însemnătate pentru producție, să-și afle originea într-o propunere făcută la o obișnuită ședință de lucru sau la o adunare de grupă sindicală. Tocmai de aceea, sindicatele, ca organizații de masă cu largi atribuții în buna desfășurare a procesului de producție, sînt chemate să se ocupe cu grijă de valorificarea propunerilor oamenilor muncii, de acest adevărat tezaur de inteligență colectivă.

Prin întrebarea de mai sus, adresată directorilor comitetelor de salariați din două unități agricole prahovene, am urmărit să aflăm, tocmai, în ce măsură și cum se preocupă organele conducătoare de punerea în valoare a ideilor novatoare ale salariaților.

Asadar, s-a născut o idee? Ce faceți pentru a fi materializată?

— Mai întâi — ne spune Gheorghe Sima, șeful secției de mecanizare nr. 1 și președinte al comitetului sindicalului de la S.M.A. Bărcănești — aș vrea să precizez că, în stațiunea noastră, rezolvarea propunerilor, de orice natură ar fi ele, și valorificarea ideilor creatoare ale oamenilor preocupă în egală măsură comitetul de partid, comitetul oamenilor muncii, ca și pe cel al sindicatului. Nu există ședință sau adunare lunară de grupă la care să nu participe unul din reprezentanții celor trei foruri de îndrumare și conducere amintite. Cu acest prilej, sînt consemnate toate propunerile pe care le fac salariații și aduse la cunoștință comitetului oamenilor muncii. Firește, unele din acestea se referă la condițiile de muncă și de viață ale mecanizatorilor. Altele însă, vizează mai buna organizare și desfășurare a producției. Noi ne ocupăm deopotrivă de analizarea și soluționarea tuturor acestor propuneri. Mai mult chiar, în ședința de lucru următoare și în cadrul foii volante se răspunde fiecărui salariat în ce fel ideea sau sugestia dată de el a fost sau va fi valorificată.

Trebuie să mărturisesc că unitatea noastră a avut și are numai de câștigat prin punerea în valoare a acestor idei și sugestii. Iată, de pildă, maestrul Ion Bucur, șeful atelierului mecanic a propus să se confecționeze — și a realizat apoi — un dispozitiv pentru recondiționarea furtunurilor de presiune de la sistemul hidraulic al tractoarelor. Prin aceasta, se realizează o economie de 120 de lei la fiecare furtun recondiționat, lung de 2,5 m. Dînd rezultate bune, dispozitivul a fost în ultima vreme realizat și la unele secții.

De asemenea, tot din inițiativa maestrului Ion Bucur și cu sprijinul mecanicilor Ion Ionică, Gheorghe Matei, Vasile Lazăr și Vasile Dima, și al strungarului Petre Dinu s-au făcut în ultimul timp, cu mijloace proprii, unele dispozitive pentru recondiționarea butucilor de la discul ambreiajului tractorului U-650, a axelor oscilante de la combinele C-1 și C-3, precum și pentru alezarea contrabătătoarelor de la combinele respective. Aș mai aminti și ideea mecanicului Iosif Marcu, materializată și ea de curînd, privind adaptarea pompelor de la

mașinile fitosanitare casate la tractoarele L-400, în vederea efectuării unei erbicidări mai rapide și de mai bună calitate.

## Ne răspund doi președinți de comitete ale sindicatelor

mașinile fitosanitare casate la tractoarele L-400, în vederea efectuării unei erbicidări mai rapide și de mai bună calitate.

Firește, toate aceste realizări tehnice asigură o mai bună folosire a tractoarelor și mașinilor, a spațiilor de producție, aducînd stațiunii importante economii. Alte propuneri au în vedere mai buna utilizare a forței de muncă. Mecanizatorul Ion Dorobanțu, din secția I Bărcănești, de pildă, a propus ca, valorificînd sîrma care nu poate fi utilizată la balot, o echipă de mecanizatori din cadrul stațiunii, în timpul cînd nu este de lucru în cîmp, să se ocupe cu confecționarea plasei de sîrmă pentru împrejmuiri. Ideea ni s-a părut bună și o vom concretiza. Așa cum, interesantă am considerat și propunerea făcută, de curînd, de un grup de mecanizatori, privind care Nicolae Fătu, Vasile Moise, Ilie Cornea și Gheorghe Nicolae,

de a se constitui, la nivelul atelierului mecanic, o echipă care să se ocupe cu recondiționarea unor piese scumpe și greu de procurat, cum ar fi amplificatoarele pentru tractorul U-650, discurile de ambreiaj, cardanele și altele.

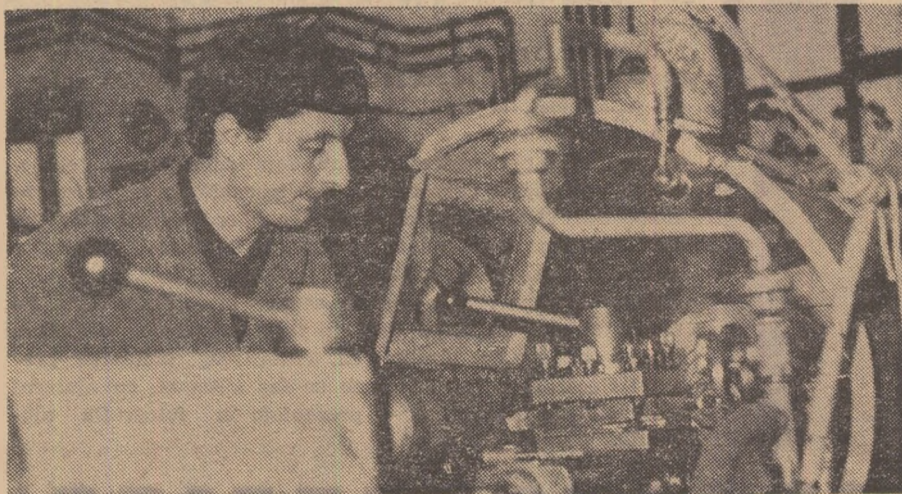
Tehnicianul Ion Cîrlan, președintele comitetului sindicalului de la I.A.S. Ploiești-sere este de părere că propunerile și sugestiile oamenilor sînt, pentru producție, ca substanțele fertilizante pentru plante. Iar argumentele pentru a demonstra această afirmație găsesc suficiente.

— Și noi, releva dînsul, obișnuim să notăm, să analizăm, să răspundem fiecărui salariat cu privire la propunerile făcute. Ne gîndim chiar să introducem un avizier, unde să dăm asemenea răspunsuri în scris. Ceea ce ne preocupă însă în mod deosebit, este faptul de a valorifica aceste propuneri Bineînțeles, cele care merită. Și, din cîte veți vedea, avem temeri să susținem că în unitatea noastră au fost valorificate idei cu adevărat meritore.

Anul trecut, bunăoară, numai prin modificarea sistemului de susținere a monoraiului din hala de sortare, după o idee a inginerului mecanic Nicolae Gugui, concretizată cu ajutorul maestrului Ion Dragomir și al mecanicului Gheorghe Dobre, s-a realizat o economie de 83000 lei. De asemenea, confecționarea în cadrul întreprinderii a unei instalații pentru crețai (vărui) serele, realizată de un colectiv alcătuit din maestrul Mircea Cîrlan și mecanicii Gheorghe Manolache și Gheorghe Popa, aduce unității o eficiență economică de circa 250000 lei anual. Cam la aceeași cotă se situează eficiența și în cazul perfecționării tehnice privind mărirea capacității de transport a remorcilor de seră, soluție care are la bază o idee a mecanicului agricol Alexandru Toader. Iar mașina de confecționat ghivece din polietilenă, pe care au conceput-o și înfăptuit-o inginerul Gheorghe Baroș și strungarul Vasile Ristea, are singură o eficiență de aproape o jumătate de milion.

Sînt, de bună seamă, doar cîteva exemple din multul de asemenea soluții pentru a ne determina ca, pe viitor, punerea în valoare a inteligenței tehnice proprii să stea tot mai mult în atenția noastră.

P. VOICULESCU



Strungarul Petre Dinu, de la S.M.A. Bărcănești, județul Prahova, este recunoscut în unitate pentru calitatea lucrărilor pe care le execută, el respectînd, totodată, normele de protecția muncii.

Foto: N. MIHAI

# NOI APARIȚII ÎN EDITURA CERES

## RECONDIȚIONAREA ȘI MARIEREA REZISTENȚEI LA UZURA A ORGANELOR ACTIVE LA MAȘINILE AGRICOLE PRIN DEPUȘTERE DE ALIAJE DURE

Lucrarea realizată de D. Tomescu și colaboratori prezintă procedeele tehnologice aplicate la durificarea ciocanelor de la morile cu ciocane utilizate în fabricile de nutrețuri combinate, a cuțitelor de la frezele de prelucrat solul, a cuțitelor de la mașinile de scos cotoafi, a brăzdalelor de la semănătorile de porumb și alte cereale, a cuțetelor de tocat de la combinele C.T-2 R.P. etc.

În lucrare sînt subliniate și rezultatele obținute acest procedeu, atât în țară cît și peste hotare.

## SISTEME DE ACȚIONARE PNEUMATICĂ FOLOSITE ÎN AGRICULTURĂ

Apărută în colecția „Perspective”, cartea îi introduce pe cititori în noțiunile generale de aerodinamică ce stau la baza realizării diferitelor sisteme de acționare pneumatică. Între altele, capitolul despre dispozitive pneumatice (ventilatoare—exhaustoare, pompe pneumatice etc.) cuprinde clasificarea, schemele constructive, procesul de lucru, principiile și metodele de calcul.

Un volum important al lucrării este rezervat prezentației diferitelor tipuri de dispozitive pneumatice de distribuție folosite la semănătorile pentru plante prășitoare, la mașini pentru distribuirea îngrășămintelor etc.

## INDRUMĂTOR PENTRU LUCRĂRILE DE ÎNGRIJIRE A ARBORETELOR

Apărută în colecția „Practicum”, cartea se ocupă de executarea lucrărilor de îngrijire a arboretelor (degajări, curățiri, rărituri și operațiuni de igienă).

Autorul, Laurențiu Petrescu, arată că lucrările respective s-au executat în trecut după anumite teorii și „mode” în ce privește alegerea arborilor ce trebuie extrași înainte de atingerea vârstei exploatabilității, spre a se asigura înaintea și spațiul arborilor rămași.

În carte, se stabilesc precis criteriile după care trebuie aleși arborii ce urmează a fi tăiați și la ce etape de dezvoltare a lor.

## INDRUMĂTORUL ȘEFULUI DE FERMĂ ZOOTEINICĂ

Care sînt problemele strîns legate de conducerea fermei, cum trebuie organizată și retribuită munca, cum se urmărește eficiența măsură tehnico-organizatorică, ținîndu-se seama de eficiența economică?

Iată cîteva întrebări cărora le răspunde colectivul de autori, de sub conducerea ing. Stelian Dînescu.

Lucrarea furnizează date bogate în ce privește tehnologia de creștere a animalelor în ferme și complexe cu flux industrial, organizarea producției de furaje și prepararea acestora, în vederea asigurării unei alimentații bune pentru animale.

# BREVIAR JURIDIC

## AJUTOARE PENTRU TRATAMENT MEDICAL, PROGRAM REDUS SAU SCHIMBAREA LOCULUI DE MUNCĂ

Cîteva cititori ai revistei ne-au scris, întrebîndu-ne, printre altele, cum să procedeze dacă medicul le-a recomandat un tratament la o stațiune balneo-climaterică pe durata de 18 sau 20 de zile, dar ei nu au concediu de odihnă decît 15 zile, în raport de vechimea în muncă. Alți corespondenți se interesează asupra modului de plată pentru situațiile cînd, din diferite motive, neimputabile angajatorului, i s-a prescris un program redus de lucru, sau chiar i s-a schimbat temporar locul de muncă. Considerăm, deci necesar să abordăm cîteva aspecte privind aceste probleme.

După cum am mai amintit la această rubrică, acordarea ajutoarelor materiale în cadrul asigurărilor sociale de stat se face pe baza Hotărîrii nr. 880 din 20 august 1965 a Consiliului de Miniștri și a Consiliului Central al Uniunii Generale a Sindicatelor din România, modificată prin H.C.M. nr. 1355 din 22 iunie 1968, ca urmare a experimentării noului sistem de salarizare și majorare a salariilor, conform prevederilor H.C.M. nr. 914/1968.

Cu un prim element pe care trebuie să-l reținem cu privire la acordarea acestor ajutoare materiale este faptul că cuantumul lor este stabilit în funcție de vechimea neîntreruptă în muncă.

Ce este și cum se calculează vechimea neîntreruptă în muncă (să nu se confunde cu vechimea neîntreruptă în aceeași unitate) am precizat cu alt prilej. Trebuie știut că această vechime se stabilește pe baza art. 133 și 133<sup>1</sup> din Codul Muncii pentru situații pînă la data de 26 martie 1970, iar după această dată pe baza art. 8—10 din Legea nr. 1/1970, privind organizarea și disciplina muncii în unitățile socialiste de stat, publicată în Buletinul Oficial nr. 27 din 27 martie 1970. Ca o excepție, menționăm că ajutoarele pentru incapacitate temporară de muncă determinată de accidente de muncă, boli profesionale și T.B.C., se acordă în proporție de 85% din salariul tarifar lunar, indiferent de natura contractului de muncă (deci și angajaților temporari și sezonieri) sau de vechimea neîntreruptă în muncă. În aceeași cuantumul se acordă ajutoarele pentru accidente în legătură cu munca, dovedite cu acte, precum și accidente de la antrenamentele și competițiile sportive și alte acțiuni organizate de organe competente.

În situația cînd un angajat este trimis la tratament balneo-climateric — și prin aceasta răspundem cititorului Vasile Drăgușanu, de la stațiunea de mecanizare a agriculturii din Roman, județul Neamț — i se poate da ajutor material numai dacă acesta are contract de muncă pe durată nedeterminată (definitiv). Aceste ajutoare se acordă pentru zilele de tratament medical care depășesc concediul legal de odihnă, la care se mai adaugă 2—3 zile pentru transport și readaptare în condițiile de viață de la domiciliu.

O altă situație pe care ne propunem s-o abordăm se referă la angajații care, din diferite motive, (numai cei cu contract de muncă pe durată nedeterminată — sînt trecuți temporar în altă muncă sau li se reduce programul de lucru, din cauza unei boli sau accident).

În aceste situații, dacă la noul loc de muncă angajații au o retribuție inferioară celei avute anterior, ei primesc ajutoare materiale. Acordate la propunerea medicului, de către conducerea unității socialiste, cu avizul favorabil al comitetului sindicalului unității, aceste ajutoare se dau pe o durată de cel mult 90 de zile calendaristice într-un an. Reducerea programului se poate face cu 1/4 din durata normală a timpului de lucru. În ce privește cuantumul lunar brut al ajutorului, acesta este egal cu diferența dintre salariul tarifar avut anterior trecerii în altă muncă, sau reducerii programului de lucru, și salariul tarifar al noului loc de muncă, fără a putea depăși 25% din salariul tarifar de încadrare avut anterior.

În încheiere, am dori să arătăm că încă un ajutor care se acordă angajaților, indiferent de natura contractelor și de vechimea neîntreruptă în muncă, este acela numit „pentru ca-rantină”. Este vorba de situațiile cînd angajaților li se interzice de către organele medicale să meargă la lucru, din cauza unei boli molipsitoare. Acest ajutor este de 85% din salariul tarifar.

Vasile BRĂILOIU  
consilier juridic-șef





Vedere exterioară a Casei agronomului din comuna Arcuş, județul Covasna.

Foto: M. NIEDL

## Tipăriturile și filmele — mijloace eficiente de propagandă agricolă

Acțiunea de perfecționare a pregătirii profesionale a specialiștilor și lucrătorilor de toate categoriile din unitățile agricole, la care s-au referit în numărul trecut al revistei unii directori ai caselor agronomului, este sprijinită nu numai prin lucrările noi elaborate de edituri, cu care se îmbogățesc bibliotecile instituțiilor respective în fiecare an, ci și prin o serie de tipărituri — broșuri, pliante, afișe — ce se realizează pe plan local, în fiecare județ. Casele agronomului asigură, totodată, un număr important de diafilme și diapozitive, și utilizează cu tot mai multă eficiență filmele documentare realizate de Ministerul Agriculturii, Industriei Alimentare și Apelor, în colaborare cu studiourile cinematografice „Al. Sahia” și „București”.

Să vedem ce se întreprinde în aceste două direcții.

— Și în anul acesta — ne informează ing. **Georgeta Orendovici**, directoarea Casei agronomului a județului Vaslui — elaborăm unele lucrări menite să dezbate probleme de interes major pentru cooperatori și alți oameni ai muncii din agricultură. De curind, au ieșit de sub tipar broșurile intitulate: „Acordul global, formă superioară de retribuție a muncii în C.A.P.” și „Instalarea mijloacelor de susținere în vii”. Tipărim și 4500 de materiale litografiate cuprinzând exemple concrete cu privire la aplicarea acordului global în cultura mare, viticultură, legumicultură și în zootehnie. O altă lucrare pe cale de a fi predată tiparului este cea intitulată: „Mana viței de vie — prevenire și combatere”. Două broșuri vor constitui de fapt „Îndrumări privind tehnologia culturilor cerealiere” și „Îndrumări privind tehnologia plantelor tehnice” în județul Vaslui.

— Ce sprijin primiți în această direcție, din partea specialiștilor din unitățile de cercetări?

— Stațiunile experimentale din Buzău, Secueni, județul Neamț, Perieni, județul Vaslui și din Iași, sînt prezente prin cercetători de prestigiu la dezbaterile noastre tematice, ne oferă sugges-

tii prețioase și chiar revăd înainte de tipar manuscrisele. Ceva mai mult, unii dintre aceștia (ing. Sandu Ville-Gorun, ing. Andrei Popa, ing. Titus Neamțu) se deplasează în unitățile unde se organizează loturi demonstrative cu temele broșurilor elaborate prin Casa agronomului și urmăresc la fața locului cum sînt traduse în viață îndrumările tehnice respective.

— Dar în ce privește filmoteca?

— Disponem în prezent de 25 de fil-

### DIN ACTIVITATEA CASELOR AGRONOMULUI

me documentare din producția anilor 1970 și 1971. Am comandat de curind alte 17 filme realizate anul trecut și în primele trei luni ale lui 1972.

Trebuie să învingem însă niște greutăți. Nu dispunem încă de epidiascop, de un aparat de proiecție de 35 mm și de aspectomat. Le-am solicitat unităților furnizoare, dar pînă acum n-am izbutit să le procurăm. Poate că Direcția învățămîntului și propagandei din ministerul nostru ar putea să ne ajute operativ și eficient.

— Avem în prezent sub tipar, precizează ing. **Grigore Turtureanu**, directorul Casei agronomului a județului Bihor, lucrarea intitulată: „Cultura porumbului în cîmpia de vest a țării”, care sintetizează lucrările unui interesant simpozion ce s-a desfășurat la Stațiunea experimentală Oradea. Dar în acest an, cu sprijinul Direcției generale agricole și a unităților de cercetare vom tipări și alte broșuri utile cum sînt: „Aplicarea acordului global în cooperativele agricole din județul Bihor”, „Insușirile agrochimice ale solurilor bihorene”, „Utilizarea îngrășămintelor chimice și amendamentelor”, „Recomandări privind cultura porum-

bului”, „Din experiența cooperativei agricole din Sălard în cultura căpșunului” etc. Ne preocupă și tipărirea unor cit mai interesante planșe și pliante. Astfel, o planșă deja apărută a avut ca temă „Întreținerea pașiștilor, pășunilor și fînețelor naturale”.

Ar fi bine ca în această acțiune să fim ajutați în mai mare măsură de cadrele didactice cu specializare de profil, existente în județ. Un profesor de liceu agricol își dă seama cum trebuie să fie întocmite astfel de broșuri și pliante pentru a avea un grad cît mai mare de accesibilitate. Dar pînă de curind, la apelurile noastre către profesori s-a răspuns cu o nejustificată „timiditate”...

— Știam că în județul Bihor sînt și unele tentative de... cinematografie agricolă.

— Da, încercăm să realizăm două filme — utilizînd aparate de filmat proprii — cu subiecte din legumicultură și pomicultură. O problemă ar fi cea a aparatelor pentru prezentat diafilmele. Cooperativele agricole dispun de multe asemenea diafilme. Dar, fără aparate, diafilmele, firește, nu pot fi vizionate de către șefii de echipă, brigadierii și cooperatori.

— Nu încapă îndoială, subliniază ing. **Demostene Andronache**, directorul Casei agronomului a județului Vrancea, că pe plan județean putem realiza tipărituri care să dezbate, într-adevăr, cele mai acute probleme ce frămîntă agricultura zonelor respective, lucrări care să folosească din plin la perfecționarea pregătirii profesionale a oamenilor. De aceea, noi alcătuim întotdeauna, la începutul anului, un colectiv larg de specialiști din cercetare, învățămînt și producție, care ne ajută la stabilirea titlurilor cele mai urgente. De curind, de exemplu, a apărut o lucrare privitoare la avantajele aplicării acordului global în cooperativele agricole și este în curs de tipărire o altă lucrare referitoare la măsurile necesare pentru combaterea gâlbezei la ovine, iar în prezent se elaborează alta, despre sporirea producției pe pașiștile și fînețele naturale.

Dar cite alte sugestii prețioase nu se pot adăuga celor de mai sus, în ce privește tipăriturile și utilizarea filmelor?

Directorii caselor agronomului posedă de-acum o bogată experiență pe care dorim s-o comunicăm cît mai grabnic cititorilor noștri.

Al. RAICU

### CURSURI PENTRU TRACTORIȘTI

În județul Dolj se desfășoară în prezent o amplă acțiune de calificare în meseria de tractorist a unui mare număr de tineri țărani cooperatori. Prin grija direcției generale agricole și a trustului județean pentru mecanizarea agriculturii, s-au organizat cursuri cu durata de două luni, pentru însușirea cunoștințelor teoretice și practice în producție. Lecțiile teoretice se țin la sediul fiecărei S.M.A., iar cele practice la secțiile din cadrul cooperativei agricole din care fac parte cursanții.

În buna pregătire s-au evidențiat pînă acum stațiunile din Dăbuleni, Poia-

na Mare, Călărași, Daneți și Calafat.

Prin calificarea noilor tractoriști, utilizarea tractoarelor cu care sînt înzestrate S.M.A. din județul Dolj va crește cu 30—40%

țarnă. Utilizînd patru autotracioane și mai multe remorci, peste 150 de cooperatori au muncit cu vrednicie și au ridicat un baraj la Valea Satului. În vederea acumulării de apă

leste perfect locul pe unde altfel apa adunată s-ar fi irosit (Ing. N. BOGLUȚ).

### NEGLIJENȚE CE SE CER ÎNLĂTURATE GRABNIC.

Numeroși lucrători, tehnicieni, ingineri din unitățile agricole ale județului Hunedoara, ne atrag atenția că la chioșcurile pentru vînzarea revistelor și ziarelor din unele localități nu găsesc revista „AGRICULTURA”. Personal, m-am convins de acest lucru zilele trecute, cînd nici la chioșcurile respective din Brad, nici la secțiile de librărie ale magazinelor universale din Baia de Criș și Vața de Jos nu am găsit „AGRICULTURA” (Ion COȚOI — îndrumător cultural).

## SCRISORI

(Carol BORA — economist) **BARAJ DE ACUMULARE.** La cooperativa agricolă din Călăcea, de curind s-a dat viață unui proiect elaborat de consiliul de conducere încă din

necesară adăpării animalelor, ce vor fi aduse la tablă de vară, nu peste multă vreme. Au fost dizlocați peste 300 mc de pămînt, barajul fiind consolidat temeinic, înct acum zăgăzu-

**Dușan STOICOVICI** — Centrul de protecția plantelor Oravița, județul Caraș-Severin:

Încadrarea în funcția de tehnician este posibilă numai în cazul cînd cel ce urmează a fi angajat îndeplinește una din condițiile prevăzute la pct. 66 din anexa 2 la Legea nr. 12/1971. Stagiul în funcția de îndrumător la contractări de animale nu poate fi luat în calculul vechimii necesare pentru funcția de tehnician, neexistînd nici o bază egală în acest sens.

În cazul cînd în funcția de îndrumător la contractări, salariul tarifar a fost mai mic de 1280 lei, încadrarea actuală în funcția de tehnician, cu salariul de 1280 lei, la Centrul de protecția plantelor (dacă îndeplinești una din condițiile prevăzute de Legea nr. 12/1971) este legală.

**Florea STAIU** — Craiova:

Într-adevăr, în problema la care vă referiți în scrisoarea trimisă redacției, a existat avizul fostului Comitet de stat pentru probleme de muncă și salarii, aviz care, conform noilor reglementări, nu mai este însă valabil.

**Elc.ș A. DINCUȚ** — comuna Mihăești, județul Olt:

Avînd calitatea de angajat, în înțelesul Codului Muncii, adunarea generală a cooperativei are latitudinea să stabilească salariul. În acest sens, cooperativele agricole au primit directivele necesare din partea uniunilor județene.

**Ing. M.J.** — Buzău:

Dacă după împlinirea vârstei de 60 de ani nu faceți cerere de pensionare, contractul de muncă poate continua în condițiile anterioare. Dacă vă pensionați, cu aprobarea Direcției generale pentru agricultură, puteți funcționa în continuare sau vă puteți reîncadra în altă unitate agricolă de producție, cumulînd salariul cu pensia în întregime.

**Alexandru NEGRESCU** — comuna Broșteni, județul Mehedinți:

Perioada cît lucrați ca zilier vi se consideră vechime în muncă și vi se înregistrează în cartea de muncă. În cazul în care încetarea contractului de muncă la I.A.S. Corcova a avut loc din cauza reducerii personalului și v-ați reîncadrat în muncă în termen de 90 de zile ca muncitor permanent (cu contract încheiat pe durată nedeterminată) vechimea în muncă vi se consideră neîntrecută pentru acordarea sporului, conform anexei VII la H.C.M. nr. 914/1968.

**Tcodor ZAREA** — S.M.A. Bucinișu, județul Olt:

În cazul în care transferul dumneavoastră în altă localitate s-a efectuat conform articolului 11 al. „a” din Legea nr. 1/1970, aveți dreptul, potrivit prevederilor Codului Muncii, la o indemnizație egală cu cîștigul mediu pe o lună pe care o suportă unitatea unde ați fost transferat.

**Ann. HELMER** — comuna Orțișoara, județul Timiș:

Salarizarea vi se stabilește conform Instrucțiunilor U.N.C.A.P. și hotărîri luate în acțiunea generală a cooperativei în care activați, în afara cazului în care sînteți încadrat contabil șef. În această situație, salariul se stabilește corespunzător nomenclatorului de funcții (fiin) salarizată de către stat.

**Ing. Mircea DUMITRESCU** — Întreprinderea județeană a viei și vinului Slatina, județul Olt:

Intrucît unitatea unde ați lucrat (C.A.P. Drăgoșu) nu și-a realizat planul de producție, nu vi se poate restituîți reținerea de 10%, chiar dacă ați lucrat la această unitate doar o parte din timpul anului.

Salariul ce îl puteți primi în prezent ca inginer principal este cel de la prima gradatie de 2100 lei lunar. Ținînd seama de stagiul în producție necesar promovării dumneavoastră la data de 10 octombrie 1971 s-a făcut, într-adevăr, înainte de împlinirea stagiului legal, de 8 ani, în funcția de inginer.

**Gheorghe IONITA** — comuna Gruiu, județul Ilfov:

Din cercetările întreprinse de Uniunea Națională a Cooperativei Agricole de Producție, a reieșit că suprafața de teren la care vă referiți este proprietatea cooperativei agricole „25 August” din comuna Gruiu, județul Ilfov, înrî nu aveți drept asupra acesteia.

**Alexandru DRAGANESCU** — comuna Filipiștii de Pădure, județul Prahova:

În urma cercetărilor efectuate, au fost luate măsurile necesare în vederea achitării drepturilor cuvenite pentru plata celor 16 zile lucrate.



# CALEIDOSCOP



## Frumusețile patriei MĂNĂSTIREA MOLDOVIȚA

Printre monumentele istorice cele mai vestite ale țării noastre, Mănăstirea Moldovița ocupă un loc de frunte; valoarea arhitectonică și artistică a ansamblului de clădiri este socotită unică și universală.

Așezată în apropierea râului Moldovița, la 15 km de comuna Vama, această mănăstire, zidită de Petru Rareș în anul 1532 — deci acum 440 de ani — aduce până la noi, din adâncul istoriei Moldovei și Bucovinei, ecoul năzuințelor spre frumos și al măiestriei unor ziditori și artiști neegalați. Intreaga așezare este împrejmuită de un zid de piatră brută, gros de 1,20 metri și înalt de 6 metri, laturile terenului astfel delimitat fiind de 65 X 70 de metri. Principala construcție — biserică — are 33 de metri lungime, 8,50 metri lățime și 10 metri înălțime (plus încă 10 metri turla).

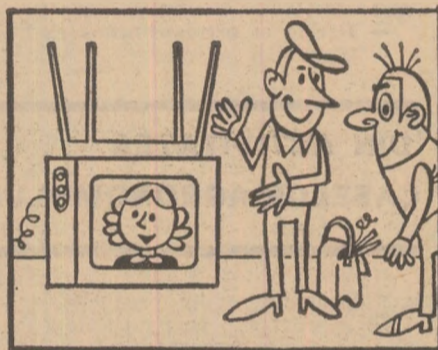
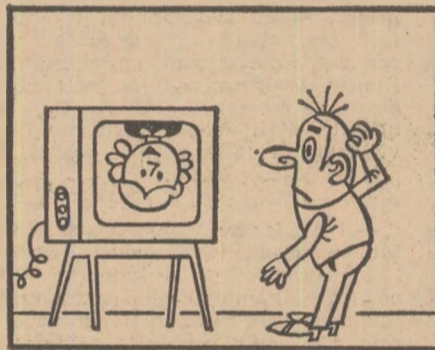
Fatadele acestei trainice construcții (realizată cu ziduri groase de 1,50 metri), sînt acoperite în întregime cu picturi de o neîntrecută frumusețe, pe care specialiștii le apreciază — alături de cele de la Voroneț și Sucevița — ca fiind cele mai prețioase de pe teritoriul țării noastre. Ele își păstrează aspectul și prospețimea inițială, deși au înfruntat intemperii a peste patru secole.

La fel de valoroase, dar ajunse pînă la noi cu unele degradări cauzate de fumul luminărilor, sînt picturile interioare. Biserica păstrează și unele obiecte de artă dăruite de ctitorii ei: broderii, țesături, și argintării, care sporesc bogăția artistică a monumentului. Pe unul din ziduri se află o pictură, bine păstrată, reprezentînd familia lui Petru Rareș. Mai sînt în biserică și câteva mobile vechi, provenite de la începuturi, artistic sculptate: scaunul lui Petru Rareș, strane și altele. Din documentele care amintesc numele Mănăstirii Moldovița, s-a stabilit și anul

precis cînd au fost făcute — de către artiști moldoveni — picturile bisericii: 1537.

În anul 1954 întregul ansamblu de construcții al mănăstirii a fost restaurat, asigurîndu-se astfel continuitatea conservării sale.

Ion MUNTEANU



Fără cuvinte...

Desen de Nic. NICOLAESCU

## DE LA LUME ADUNATE

### O PEȘTERĂ NECUNOSCUTĂ: ZANDANA

În platoul Șumen, din R. P. Bulgaria, specialiștii au descoperit, de curînd, o

care s-au dezvoltat la acest nivel, după unele operații efectuate pe abdomen, cu ani în urmă.

Mai trebuie citată — drept cauză a ocluziei — paralizia unei porțiuni de intestin. Acest mod de ocluzie poate să apară în cursul unor boli infecțioase, ca urmare a greșelilor mari de alimentație, sau după lovituri puternice primite accidental în plin abdomen.

Lista cauzelor ar mai putea fi continuată. Ne oprim însă aici, pentru a preciza că ocluzia intestinală evoluează în mai multe etape, în funcție de cauza care o provoacă, cît și de funcțiile pe care le dereglează: digestivă, circulatorie, nervoasă etc.

De obicei, în prima etapă, bolnavul este foarte agitat și se plînge de dureri abdominale, (cîrora nu le poate preciza locul de plecare (ele sînt difuzate în tot abdomenul și în regiunea lombară și sînt de nesuportat); respirația i se încetinește. Încep vărsăturile, la început alimentare, apoi cu fier.

Cam după 6 ore se instalează o stare de oarecare calm, durerea e suportabilă sau chiar dispare. Chemat urgent să vadă pacientul, medicul observă însă alte semne (pulsul mai rapid, o față suferindă, un abdomen plin cu gaze).

După 12—14 ore, starea bolnavului se agravează vizibil. El are mîinile și picioarele reci, se plînge de o sete grozavă, e neliniștit, vărsăturile încep să aibă mirosul și aspectul fecalelor.

Dacă medicul n-a fost chemat să ia măsuri, după 24 de ore, semnelor citate mai sus li se adaugă altele caracteristice peritonitiei: de intoxicație generală a organismului, și pacientul de multe ori nu mai poate fi salvat.

Tratamentul ocluziei intestinale este numai operator.

Dr. Ion DUMITRESCU

## REZISTENȚA ORGANISMELOR

Animalele au o rezistență diferită la foame, în funcție de vîrstă, sex, specie, condiții de viață etc. Din punct de vedere fiziologic, inaniția poate fi un factor natural (cum este cazul animalelor hibernante, a insectelor în metamorfoză, peștilor în perioada migrațiilor etc.) sau nenatural, atunci cînd organismul este supus în mod accidental unei inaniții complete.

În mod natural, animalele inferioare și animalele hibernante rezistă mult timp la inaniție completă (exemplu: hirciogul — 7 luni, ursul — 6 luni etc.).

Cu cît animalele se găsesc pe o treaptă zoologică mai înaltă, cu atît rezistența la foame este mai scăzută.

Diferențe importante s-au observat între animalele carnivore și erbivore, în sensul că la talii asemănătoare, primele sînt mai rezistente (o pisică suportă inaniția timp dublu față de un iepure).

Cît privește cifrele medii de rezistență la inaniție, ele diferă de la un animal la altul. Astfel, vrabia rezistă la foame o zi, șobolanul 2 zile, șoarecele 3 zile, cobaiul 6 zile, porumbelul 11 zile; iepurele moare după 13 zile de inaniție, găina după 14 zile, iar rața după 15 zile. Pisica și vulturul rezistă la foame 30 de zile, iar cîinele și porcul 34 de zile. Dintre animalele cu rezistență mare la foame, rechinul dăinuie 112 zile, scorpionul 368 de zile, păianjenul 510 zile, lipitoarea 550 zile, iar șopîrla 2 ani. Se consideră că ploșnița este una dintre cele mai rezistente viețuitoare la inaniție putînd să trăiască fără hrană chiar 6 ani.

## MAGAZIN SPORTIV

DE LA „CELERIFER“

ȘI „MIȘODIN“,

LA BICICLETA DE AZI

— Cit de veche este bicicleta?

— Are o origine extrem de îndepărtată — ne răspunde secretarul general al federației de specialitate, ALȘO BALAJ. Un profesor, Piccus, de la Universitatea americană din Massachusetts, a făcut nu de mult o descoperire interesantă, conform căreia, însuși Leonardo da Vinci ar fi inventat transmisia cu ajutorul lanțului, pusă în aplicare însă două sute de ani mai tîrziu, pe bicicleta pe care o cunoaștem.

În China, apoi în Egipt și în India au existat unele asemenea sisteme — cum au fost apoi Celeriferul sau Veliciferul, inventat de contele Francois Medée de Sivrac, în 1790. Acesta consta din două roți legate printr-o punte de lemn, în formă de cal sau alt animal. Ca să înainteze, omul trebuia să lovească pămîntul cu picioarele. Pe urmă, în 1816, baronul german Karl Friederich von Drais a adăugat mașinii un ghidon, pentru a-i înlesni conducerea. Doi ani mai tîrziu, cu această... drezină, inventatorul a parcurs distanța Beaune — Dijon cu o viteză de 15 km pe oră. În 1820, englezul Knuth a construit, exclusiv din fier, un căluț asemănător, dar alt englez, Mac Milan, a fost cel care a dotat axa roții din spate cu două biele legate cu bare, care îndeplineau funcția pistoanelor și puteau să fie minate cu picioarele, ceea ce provoca propulsia roții din față.

În 1855, francezul Ernst Michaux, în vîrstă de 14 ani, a făcut un nou pas înainte, inventînd pedala pe roata din față. El a fost cel care a procedat la fel, cu un vehicul pe trei roți. Ulterior, fiul lui Michaux a aplicat acest sistem de pedale la un vechi celerifer și astfel a luat ființă bicicleta, care a fost atunci botezată „mișodin“. În 1862, Ernest Michaux construisese deja 142 de biciclete.

— Dar la noi, cînd a pătruns bicicleta?

— Prin 1886, în unele circuri. În 1869 societatea „Tirul“ din București adusese un număr de velocipede pe care le punea la dispoziția membrilor săi pentru a... exersa. În toamna aceluiași an, societatea a organizat chiar o excursie pe velocipede. Mai tîrziu, în 1874, a poposit la București circul Jean Gauthier, în programul căruia figura un număr executat pe o bicicletă de lemn, de un englez Murflison. Prin 1882, biciclul respectiv, abandonat în țară la noi, era folosit ca mijloc de locomotie de către un salariat al Fabricii de hîrtie Letea. Însă, adevăratul debut, la noi, al velocipedelor, ca mijloc de locomotie, a avut loc în 1886, iar peste cinci ani, în 1891, s-a ivit și ciclismul, ca sport.

Pentru pitorescul istoriei acestui sport se poate consemna și faptul că, printre cei dintîi locuitori ai orașului București, care au avut biciclete, au fost și scriitorii Al. Vlahuță, Barbu Delavrancea și Alexandru Macedonschi.

După 1892 a luat ființă în București clubul velocipedistilor — care, între altele, organiza curse de... încetineală; în 1893 apare prima revistă ciclistă din țara noastră, iar în 1894 un mecanic din Ploiești, Alois Pucher, înființează o școală de ciclism și deschide primul velodrom din țara noastră, cu o pistă ce se chema „ocol“.

Ulterior s-au deschis și în alte orașe velodromuri — de exemplu, la Craiova, unde în 1896 s-a desfășurat un „Campionat al României“.

Încep să-și facă prezența la noi și unii cicliști străini — bulgari, austrieci — în sfîrșit, se inițiază cursele feminine (uneori, chiar întreceri de tandemuri mixte), apoi se inaugurează „curse nocturne“.

În 1909 au fost organizate primele campionate ale României la șosea, între Hipodrom și Velodrom (unde este azi Arcul de Triumf).

Istoria ciclismului devine de aici înainte tot mai bogată. În 1923, acest sport cuprinsese mai multe orașe de provincie — Arad, Galați, Timișoara, Caracal. Se inițiază competiții febrile, cu numeroase probe. Începe „Turul României“, se ivesc performențe de valoare, ca I. Gociman, D. Tilmaciu, N. Chicoman, Radu Ioniță, E. Norhadlan, D. Negoescu, C. Sandu, Marin Niculescu, G. Moiceanu, G. Suci și mulți alții.

— Azi, cîți cicliști credeți că există în România?

— Se pare că peste un milion...

AL. IANCU

## Sfatul medicului

### OCLUZIA INTESTINALĂ

Cunoscută sub denumirea de „Incurcătura de mată“, ocluzia intestinală reprezintă de fapt, întreruperea pe o anumită porțiune a funcției intestinului.

Altădată, acest „accident“ intestinal făcea destule victime, mai ales în rîndul populației sătești. Astăzi însă, datorită faptului că rețeaua sanitară asigură, foarte aproape de locul de muncă, spitale dotate cu secții chirurgicale — transportul bolnavului la prima unitate sanitară făcîndu-se de regulă repede — majoritatea urgențelor abdominale se pot rezolva în timp util și cu succes.

Se știe că alimentele cu care ne hrănim trec printr-o seamă de părți constitutive ale aparatului digestiv (faringe, stomac, intestinul subțire și cel gros) unde suferă numeroase transformări.

Tranzitul intestinal poate fi însă întrerupt la un moment dat, de un obstacol. Uneori, de pildă, se îngustează o porțiune a intestinului (stenoză), printr-un proces inflamator la nivelul respectiv. Inflamația poate ceda, dar tot așa de bine poate evolua și întrerupe complet tranzitul. Alte ori, mai ales la bătrîni, acest obstacol poate fi un cancer care se dezvoltă pe intestin (îndeosebi pe cel gros). De multe ori, calculii biliari (pietre dezvoltate în vezica biliară) pătrund în intestinul subțire și întrerup trecerea alimentelor; de același lucru sînt capabili ascarizii.

Întreruperea tranzitului se mai poate produce prin înghițirea unor corpuri străine (mai ales la copii), prin strangularea unei porțiuni de intestin, răsucirea anseilor intestinale, sau prin niște bride



# DIN PROGRAMUL DE RADIO ȘI TELEVIZIUNE

pe săptămîna 23-29 aprilie

## RADIO

**BULETIN DE ȘTIRI:** luni, marți, miercuri, joi, vineri și sîmbătă: programul I: 6.00; 9.00; 10.00; 11.00; 15.00; 24.00; 2.00; 4.00; 5.00; programul II: 9.30; 12.00; 14.00; 17.00; 19.00; 21.00; 23.00; 0.55; programul III: 17.00; 20.00; **Duminică:** programul I: 6.00; 11.00; 15.00; 20.00; 4.00; 5.00; programul II: 9.30; 14.00; 17.00; programul III: 19.30.

**RADIOJURNAL:** Luni, marți, miercuri, joi, vineri și sîmbătă: programul I: 7.00; 13.00; 16.00; 22.00; programul II: 7.00; 13.00; 16.00; programul III: 22.00.

**DUMINICĂ:** programul I: 7.00; 13.00; 20.00; 22.00; programul II: 7.00; programul III: 22.00.

### EMISIUNE PENTRU SATE

**DUMINICĂ:** programul I: 9.00 — ORA SATULUI. În fiecare zi de lucru: 6.20 — JURNAL AGRAR.

### EMISIUNI MUZICALE

**DUMINICĂ:** Muzică populară: programul I: 6.05; 11.05; 13.30; 18.45; 19.30; programul II: 6.05; 8.05; 14.05; 18.00; 19.00.

**LUNI:** Muzică populară: programul I: 6.05; 10.05; 12.30; 16.30; 17.25; 21.45; programul II: 6.05; 9.03; 11.30; 14.05; 17.00.

**MARȚI:** Muzică populară: programul I: 6.05; 10.05; 12.30; 14.40; 17.20; 20.40; programul II: 6.05; 10.05; 11.20; 14.05; 17.05; 20.00.

**MIERCURI:** Muzică populară: programul I: 6.03; 10.05; 11.05; 12.30; 14.40; 20.40; programul II: 6.05; 9.35; 14.05; 15.20; 20.00.

**JOI:** Muzică populară: programul I: 6.05; 10.05; 12.30; 14.40; 16.30; 20.40; programul II: 6.05; 9.35; 11.00; 14.05.

**VINERI:** Muzică populară: programul I: 6.05; 10.05; 12.30; 16.30; 21.40; programul II: 6.05; 9.35; 11.15; 12.15; 14.05; 17.05; 22.15.

**SIMBĂȚA:** Muzică populară: programul I: 6.05; 12.30; 17.30; 20.45; programul II: 6.05; 9.15; 12.18; 17.05; 19.30; 22.21.

## TELEVIZIUNE

**DUMINICĂ: PROGRAMUL I:** 8.30 — Cravatele roșii; 10.00 — VIAȚA SATULUI: ● UN DECENIU DE LA ÎNCHEIEREA COOPERATIVIZĂRII ● Marile progrese ale agriculturii cooperatiste ● Cooperatorii despre preocupările lor prezente și viitoare ● În întîmpinarea jubileului agriculturii cooperatiste, noi și importante realizări în efectuarea lucrărilor agricole de primăvară ● Muzică populară; 11.10 — Să înțelegem muzica; 12.00 — De strajă Patriei; 12.30 — Emisiune în limba maghiară; 14.05 — Telesport; ● Box: Finalesle turneului internațional „Centura de aur” ● Fotbal: ROMANIA—PERU; 18.15 — Film serial pentru tineret: „Planeta gigantilor”; 19.05 — Barzi și rapsozi; 19.20 — 1001 de seri; 19.30 — TELEJURNAL; 20.00 — Reportajul săptămîinii: „Explozia a avut loc ieri”; 20.20 — Film artistic: „Comedianții”; 22.25 — Avanzpremieră; 22.30 — TELEJURNAL ● Sport; 23.00 — Recital Puica Igiroșanu; 23.20 — APOLLO—16: Decolarea de pe lună. Transmisiune directă. **PROGRAMUL II:** 12.30 — Promenada duminicală; 16.00 — Închiderea emisiunii de prînz; 20.00 Deschiderea emisiunii de seară. Jazul în muzica simfonică; 20.50 — Agendă; 21.00 — Săptămîna culturală bucureșteană; 21.15 — Seară de romane; 21.40 — Din lumea științei; 22.00 — Film serial: „Invadatorii”.

**LUNI: PROGRAMUL I:** 16.30—17.00 — Curs de limba rusă. Lecția a 12-a (reluare); 17.40 — La volan — emisiune pentru conducătorii auto; 18.00 — CAMINUL; 18.45 — Ecranul — emisiune de actualitate și critică cinematografică; 19.10 — Noutăți cultural-artistice; 19.20 — 1001 de seri; 19.30 — TELEJURNAL; 20.00 — Reflector; 20.15 — Teatru foileton: „Mușatinii”. Seria a 12-a: „Bătălia”; 21.15 — Reportaj TV: „Visătorii de lumină”; 21.40 — Steaua fără nume: „Floarea din grădina”; 22.30 — 24 DE ORE; 22.45 — Contraste în lumea capitalului. **PROGRAMUL II:** 20.00 — Cupa primăverii; 20.40 — Ghișeul; 21.00 — Romantic-club; 22.40 — Cronica literară.

**MARȚI: PROGRAMUL I:** 9.00 — TELEX; 9.05 — Telescoala; 10.00 — Curs de limba rusă. Lecția a 13-a; 10.30 — Căminul (reluare); 11.15 — Film serial: „Patru tanchiști și un ciine” (XII — reluare); 12.10 — TELEJURNAL; 16.30—17.00 — Curs de limba franceză. Lecția a 12-a (reluare); 17.30 — Cîm vorbim; 17.50 — Dialoguri instrumentale; 18.00 — Steaua polară; 18.30 — Universitatea TV; 19.15 — Publicitate; 19.20 — 1001 de seri; 19.30 — TELEJURNAL; 20.10 — „Țărani și muncitori noi sintem” (I). Ciclu de trei filme documentare închinat împlinirii a 10 ani de la

cheierea cooperativizării agriculturii românești — moment de mare însemnătate în înlăturarea revoluției socialiste din țara noastră, 21.05 — Cîntece și dansuri populare; 21.30 — Prim plan: Ionel Răducanu. Erou al Muncii Socialiste; 22.00 — Teleglob: Tanzania; 22.15 — Vedete ale muzicii ușoare: Recital Dova; 22.30 — 24 DE ORE. **PROGRAMUL II:** 20.00 — Telecinemateca pentru copii și tineret; 21.30 — Agendă; 21.40 — Luminile rampei; 22.10 — Telex tehnico-științific; 22.20 — Dicționar muzical-distractiv (reluare).

**MIERCURI: PROGRAMUL I:** 9.00 — TELEX; 9.05 — Teleglob: Tanzania (reluare); 9.20 — Prim plan: Ionel Răducanu (reluare); 9.50 — Desen animat; 10.00 — Curs de limba franceză. Lecția a 13-a; 10.30 — Telecinemateca pentru copii și tineret (reluare); 12.00 — TELEJURNAL; 15.30 — Telescoala; 16.30—17.00 — Curs de limba engleză. Lecția a 12-a (reluare); 17.35 — O viață pentru o idee: Pavlov (III); 18.05 — TÎMP ȘI ANOTIMP ÎN AGRICULTURĂ ● Semănatul culturilor tirzii: fasolea, ricinul, soia ● În grădini, vii și livezi. Știri și reportaje din activitatea horticultorilor ● Zootehnia — ce este, ce trebuie să fie? De la intenții la fapte. Ancheta cu privire la gospodărirea furajelor ● Noutăți științifice; 18.35 — Muzica. Emisiune de actualitate muzicală; 19.00 — Efigii lirice. Versuri inedite în lectura autorilor; 19.15 — Tragerea Pronoexpres; 19.20 — 1001 de seri; 19.30 — TELEJURNAL; 20.05 — Interpretul săptămîinii: Tița Bărbulescu, o cîntăreață îndrăgită a folclorului muntenesc; 20.20 — Telecinemateca: „Romeo și Julietta”; 22.30 — 24 DE ORE. **PROGRAMUL II:** 20.00 — Desene animate pentru copii; 20.30 — Portativ '72 — revista muzicii ușoare TV; 21.15 — Agendă; 21.25 — Clu-buri sportive bucureștene; 21.45 — Salonul de desen și gravură 1972; 22.00 — Teatru foileton: „Mușatinii” (reluare) Seria a 2-a: „Topirea zăpezilor”.

**JOI: PROGRAMUL I:** 9.00 — TELEX; 9.05 — Prietenii lui Așchiuță; 9.30 — Ritm, tinerețe, dans (reluare); 10.00 — Curs de limba engleză. Lecția a 13-a; 10.30 — Telecinemateca: „Romeo și Julietta” (reluare); 12.40 — TELEJURNAL; 16.30 — 17.00 — Curs de limba germană. Lecția a 12-a (reluare); 17.35 — Emisiunea în limba maghiară; 18.30 — Confruntări. Ce criterii se iau în considerare la fundamentarea deciziilor?; 19.00 — Construcții navale — film documentar japonez; 19.20 — 1001 de seri; 19.30 — TELEJURNAL; 20.00 — „Țărani și muncitori noi sintem” (II); 20.50 — Moment folcloric; 21.05 — Pagini de umor: „Aventuri în epoca de piatră”; 21.50 — Ancheta TV. Circulația în triplu sens (II); 22.30 — 24 DE ORE. **PROGRAMUL II:** 20.00 — Concertul Orchestrei simfonice a Radioteleviziunii. În pauză ● Desen animat ● Agendă; 21.40 — Film serial: „Planeta gigantilor” (reluare); 22.30 — Cărți și idei.

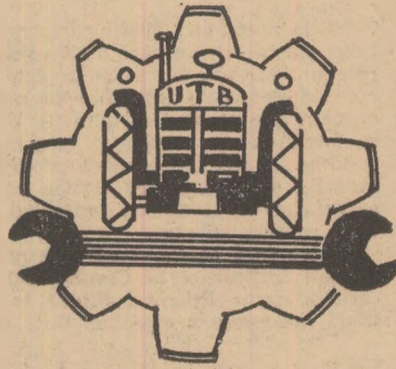
**VINERI: PROGRAMUL I:** 9.00 — TELEX; 9.05 — Film serial: „Sebastien și secretul epavei”. Episodul: „Ultima dorință a lui Louis Marechal”; 9.35 — Vetre folclorice (reluare); 10.00 — Curs de limba germană. Lecția a 13-a; 10.30 — Universitatea TV (reluare); 11.15 — Pagini de umor (reluare); 12.05 — TELEJURNAL; 15.00 — Telescoala; 17.30 — Satul contemporan; 18.00 — Stop-cadru; 18.30 — Cîntecele copiilor — film documentar japonez; 18.55 — Oameni și fapte; 19.10 — Tragerea Loto; 19.20 — 1001 de seri; 19.30 — TELEJURNAL; 20.00 — „Țărani și muncitori noi sintem” (III); 20.50 — Studioul artistului amator; 21.00 — Film artistic: „Haina de piele”; 22.10 — Avanzpremieră; 22.15 — APOLLO—16. Amerizarea. Transmisiune directă; 22.40 — 24 DE ORE. **PROGRAMUL II:** 20.00 — Film de animație pentru copii: „Cine este cel mai puternic”; 20.15 — Teatru: „Discurs pentru o floare” de Paul Everac; 21.15 — Agendă; 21.25 — Scene celebre din opere; 21.45 — Viața economică a Capitalei; 22.05 — Film documentar: „Navigatori care dispar”; 22.15 — Dans și muzică de pretutindeni. Folclor din R.S.F. Iugoslavia.

**SIMBĂȚA: PROGRAMUL I:** 9.00 — TELEX; 9.05 — Biblioteca pentru toți: B. P. Hașdeu; 9.35 — De vorbă cu gospodinele; 9.50 — Teleciclopedia (reluare); 10.35 — Ancheta TV: Circulația în triplu ... sens (I) (reluare); 11.20 — Emisiune de divertisment (reluare); 12.00 — TELEJURNAL; 16.30 — Emisiune în limba germană; 17.45 — Avanzpremieră; 17.50 — Fotbal: UNGARIA—ROMANIA (Campionatul european. Transmisiune directă de la Budapesta; 19.50 — 1001 de seri; 20.00 — TELEJURNAL; 20.30 — Teleciclopedia; 21.00 — Film serial: „Invadatorii”; 21.50 — Un taxi cu... melodii. Emisiune de divertisment; 22.40 — 200 kilometri pe oră — film documentar japonez; 23.10 — TELEJURNAL; 23.20 — Romane. **PROGRAMUL II:** 16.30 — Cîntece și jocuri populare; 16.50 — Reportaj bucureștean; 17.10 — Pagini muzicale de mare popularitate; 17.40 — Agendă; 17.50 — Film artistic: „Alerg după o umbră falsă”.

## UZINA DE FABRICAȚII, REPARAȚII ȘI MONTAJ ÎN AGRICULTURĂ TIMIȘOARA

Str. Mangaliei nr. 61

Telefon 14 435, 14 436



vinde din stoc  
pe bază de comandă fermă  
unităților socialiste:  
— piese schimb tractor  
U - 26, U - 27, U - 650,  
U - 651;  
— rulmenți  
— diferite laminate, fe-  
roase și neferoase.

## Deținători de oi!

În întreaga țară se desfășoară acțiunea de contrac-tare a linii.

Încheiați contracte cu unitățile sau cu delegații DCA pentru producția de lînă de pe toate oile ce le dețineți.

Valorificînd producția de lînă prin contracte obțineți: 45% arvună din valoarea contractului și prețuri avantajoase.

Totodată contribuiți la sporirea producției de bunuri de larg consum.

Personalul de contractare DCA se deplasează în fiecare comună și sat.

## „PAZA BUNĂ TRECE PRIMEJDIA REA”

Deci preveniți incendiul tratînd lemnăria interioară a construcțiilor cu:

— soluție ignifugă „DIASIL”  
Produce și livrează prompt:

ÎNTEPRINDEREA CHIMICĂ DE INDUSTRIE LOCALĂ „VICTORIA”  
— BUCUREȘTI —

Str. Cobilcescu nr. 9 — sector 7.  
Relații suplimentare la Serviciul Desfacere al întreprinderii telefon  
15 23 06 sau 15 96 90 interior 906—907.

## ANUNȚURI PUBLICITARE

Revista „AGRICULTURA” publică, alături de reclame, texte publicitare me-nite să înlesnească vînzarea, cumpărarea sau schimbul unor produse, materiale și utilaje între unități, precum și alte anunțuri — operațiuni ce se desfășoară pe baza reglementărilor legale în vigoare.

Costul unui cuvînt este de 3 lei. Pentru servicii speciale (text în chenar sau literă deosebită), la tariful de bază se percepe un spor de 50 la sută.

La solicitarea unităților, publicarea anunțurilor poate fi repetată ori de cite ori este necesar, în condițiile de plată arătate mai sus.

Textul anunțului, însoțit de comanda semnată de cel în drept, în care se vor indica condițiile de apariție și numărul de cont din care urmează a se face plata prin virament, se vor trimite pe adresa:

Revista „Agricultura”, București Piața Școlii nr. 1, Sectorul 1, Oficiul poștal 33, Căsuța poștală 4105, Telefon 17.32 73.

Anunțurile al căror cost nu depășește 100 de lei se vor achita în numerar, prin mandat poștal expediat pe aceeași adresă, odată cu textul anunțurilor.



# AGRICULTURA PE GLOB

## COMPLEXITATEA COMBINATELOR INDUSTRIAL-AGRARE

Expresie a politicii de integrare a agriculturii cu industria alimentară, combinatele agroindustriale din Iugoslavia capătă din an în an o extindere tot mai mare. Prin aceasta se urmărește, pe de o parte, dezvoltarea și modernizarea proceselor de muncă în producția vegetală și animală și, pe de altă parte, prelucrarea și valorificarea superioară a produselor.

Ca oaspete al ziarului „Libertatea” din Panciova am avut posibilitatea, nu de mult, să vizitez câteva unități de acest gen lată-ne la Combinatul industrial-agrar „Servo Mihaly” din orașul Zrenjanin. Amfitrion ne-a fost Slavco Naici, unul din directorii combinatului, care ne-a oferit cu amabilitate o serie de detalii cu privire la activitatea deosebit de complexă a unității. Combinatul dispune de 18.000 de hectare cultivabile, aprovizionarea cu materii prime agricole făcând-o însă — pe baza cooperării cu gospodăria de stat, cooperative și țărani individuali — de pe o suprafață de 250.000 de hectare; de asemenea, în sectorul agricol funcționează ferme de creștere a vacilor pentru lapte, de îngrășare a taurinelor tinere în sistem Baby-Beef și a porcilor pentru carne Bacon. Prin aplicarea unor tehnologii superioare de cultivare a pământului și de creștere a animalelor, aici se obțin producții ridicate. Bunăoară, vacile dau, în medie, 3.900 — 4.000 litri de lapte, iar la taurine se realizează un spor zilnic de creștere în greutate de 1.200 g, cu 5,5 U.N./kg de spor.

Sectorul industrial al combinatului cuprinde o fabrică de zahăr — cea mai mare din țară, cu o producție de 600 vagoane de zahăr în 24 de ore — una de ulei și margarină, alta de produse lactate precum și abator, termocentră, fabrică de nutrețuri combinate.

În cadrul combinatului activează

7.000 de muncitori (6.000 permanenți și 1.000 sezonieri) din care 5.000 în sectoarele industriale, iar 2.000 în cele agricole. În vederea adoptării celor mai noi cuceriri ale științei și tehnicii, organizării raționale a producției și a muncii, combinatul are un institut propriu, în care își desfășoară activitatea 50 de cercetători — ingineri, tehnologi, biologi, economiști etc.

O structură asemănătoare de producție am întâlnit și la Combinatul industrial-agrar Belgrad. Situat în imediata apropiere a capitalei țării vecine

### Note de drum din R. S. F. Iugoslavia

și prietene, acestui combinat îi revin sarcini deosebite în ceea ce privește buna aprovizionare a populației marelui oraș cu produse agroalimentare.

— Numai lapte proaspăt, în afara derivatelor sale, livrăm zilnic 130.000 de litri pe piața Belgradului — ne spunea Șaban Korjenici, șeful serviciului de informării și propagandă al combinatului.

Pe o hartă, interlocutorul ne-a arătat teritoriul unității, care cuprinde 85.000 ha din care 55.000 ha arabile, 3.000 ha de livezi, 2.000 ha de vie și 10.000 ha de pădure. O bună parte din această suprafață a fost smulsă apelor.

Oferindu-ne un prospect ce avea tipărite pe el trei fotografii, gazda ne-a explicat că, de fapt, ele sintetizează în mod sugestiv principalele sectoare de activitate ale combinatului: agricol, industrial și cel de valorificare. În sectorul agricol se produc grâu, porumb, sfeclă de zahăr, floarea-soarelui, legu-

me, fructe și struguri, furaje, se cresc animale și păsări, precum și animale pentru blănuri scumpe. În anul trecut, s-au obținut producții deosebit de bune: 4.400 kg/ha de grâu (de pe 25.000 ha), 6.500 kg/ha de porumb (de pe 9.000 ha), 4.324 l de lapte în medie de la un efectiv de 20.000 de vaci. Vizitând ferma Lepușnița ne-am dat seama de factorii care concurează la asemenea randamente. În cazul vacilor pentru lapte, ei rezidă în selecția riguroasă a raselor, în hrănirea și îngrijirea bazate pe tehnologii moderne.

Sectorul industrial cuprinde circa 26 de secții de prelucrare a materiei prime agricole: lapte, carne, fructe, legume, nutrețuri etc.

Cît privește sectorul de valorificare, trebuie spus că el este alcătuit din 8 centre de desfacere, care dispun de 300 de magazine, amplasate pe întreg teritoriul țării. Mai mult, combinatul vinde produse și în cadrul hotelurilor cu restaurante și motelurilor proprii, ca și la export.

Nu putem încheia aceste rânduri, fără a menționa că și în cadrul acestui combinat se desfășoară o rodnică activitate științifică, în care scop el are un institut de cercetări, organizat în 10 centre specializate pe diferite profile: culturi de cîmp, zootehnie, industria de prelucrare a produselor vegetale și lemnului, industria de prelucrare a produselor animale, ergonomie etc. Aici își desfășoară activitatea 130 de cadre cu pregătire universitară, din care 30 sînt doctori în științe și magistri (doctoranzi). Sarcina institutului este nu numai de a efectua cercetări științifice — legate strict de cerințele imediate și de perspectivă ale combinatului — ci și aceea de a desfășura o largă activitate de pregătire a cadrelor. Pentru că, oricine lucrează în combinat trebuie atestat pe funcție în urma unei verificări riguroase a cunoștințelor profesionale. Acesta este, de altfel, unul din factorii de bază care explică în bună măsură rezultatele de producție și economice superioare realizate de Combinatul industrial-agrar din Belgrad, ale cărui produse au devenit cunoscute și se bucură de un binemeritat prestigiu în întreaga Iugoslavia.

Emilian ALBULESCU

## ORIZONTURI

### U.R.S.S.: ADUNARE CONSACRATA IMPLINIRII A 10 ANI DE LA ÎNCHEIEREA COOPERATIVIZĂRII AGRICULTURII ROMÂNEȘTI

Sovhozul „Zorile comunismului”, decorat cu „ordinul Lenin”, a găzduit o adunare festivă consacrată împlinirii unui deceniu de la încheierea cooperativizării agriculturii în România. Adunarea a fost organizată de filiala raională Domodedovo a Asociației de prietenie sovieto-română.

În prezența unor personalități oficiale sovietice și române, în fața unei asistențe de peste 500 de persoane, despre acțiunea de cooperativizare a agriculturii din țara noastră, sub conducerea Partidului Comunist Român, despre succesele raportate de muncitorii ogoarelor din România și despre considerabilul aport al agriculturii la avântul economiei românești au vorbit T. A. Pokivailova, candidată în științe istorice la Institutul de slavistică și balcanistică al Academiei de Științe a U.R.S.S., V. G. Rodkin, precum și Ion Oprea, secretar al ambasadei române.

Cu același prilej, a fost inaugurată, la Casa de cultură a sovhozului, o expoziție de fotografii consacrată preocupărilor și realizărilor dobândite în dezvoltarea agriculturii socialiste în România și în U.R.S.S.

### ECONOMIȘTI PENTRU INTREPRINDERILE CUBEI

Printre cadrele cele mai necesare dezvoltării accelerate a unităților productive ale Cubei se numără și economiștii, statul acordînd o deosebită atenție pregătirii acestora. Recent, cursurile universității din Havana au fost absolvite de 120 economiști, care s-au alăturat detașamentelor de specialiști cu o înaltă calificare a căror activitate contribuie tot mai mult la dezvoltarea economică de ansamblu a țării. În ultimul deceniu, numărul total de economiști care au absolvit cursurile universității din capitala Cubei a fost de 1.700.

### FLOAREA DE MUȘETEȘTE RECOLTATĂ CU COMBINA

La Plauen (R. D. Germană) a fost construită o combină pentru recoltarea florilor de mușetește. Productivitatea sa este de 150 kg/oră.

Recoltarea mecanizată face acum posibil ca suprafețele rezervate acestei plante să crească mult.

### BOALA DE NEWCASTLE: EPIZOOTIE ÎN ȚĂRILE VEST-EUROPENE

Începînd de la mijlocul anului trecut, efectivele de păsări din mai multe țări vest-europene au fost afectate — pe alocuri grav — de boala de Newcastle. Epizootia s-a declanșat în luna august în Anglia, iar pînă în decembrie s-a întins în toate țările din apusul continentului, provocînd pagube importante.

În Marea Britanie, au fost atinse de boală 14 milioane de păsări (9 milioane de pui, 4 milioane de găini, un milion de curcani) în Olanda — un milion de găini ouătoare, reprezentînd 5% din totalul efectivelor, în Franța — peste un milion de păsări.

Epizootia a avut, firește, consecințe economice, care au fost resimțite în măsură mai mare sau mai mică, pe piețele diverselor țări. Ea a pus în mișcare și cercurile științifice și tehnice de specialitate care au cerut măsuri profilactice mai energice, cu atât mai necesare cu cît vaccinarea împotriva bolii de Newcastle nu este un lucru prea simplu și cu cît epizootia încă nu s-a dispărut complet.

### APĂ PE PĂȘUNILE LOVITE DE SECETA

Pe pășunile din zona de semideșert din sudul S.U.A., seceta periodică din timpul verii distruge în întregime vegetația. Ca urmare, fermele devin lipsă de furaje. Neajunsul poate fi înlăturat grație unei mașini, menite să salveze măcar în parte pășunile de efectul vîntului uscat.

Principiul de funcționare al mașinii este cît se poate de simplu: primăvara, cînd pășunile sînt însămîntate cu ierbururi furajere, mașina taie și corhănește măcăcișul care se găsește din abundență în această regiune, le refărmîncează și reîmprăștie pe suprafața întregii pășuni. Această litieră absoarbe apa de ploaie care apoi se infiltrează treptat în sol. În felul acesta se creează o rezervă de umiditate de opt ori mai mare decît cea obișnuită. Sub litiera de măcăciș, temperatura scade de la 60 la 40° fiind astfel suportabilă pentru ierburile furajere. S-a constatat că producția alică unei astfel de pășuni în comparație cu una marilor crește de cinci ori.

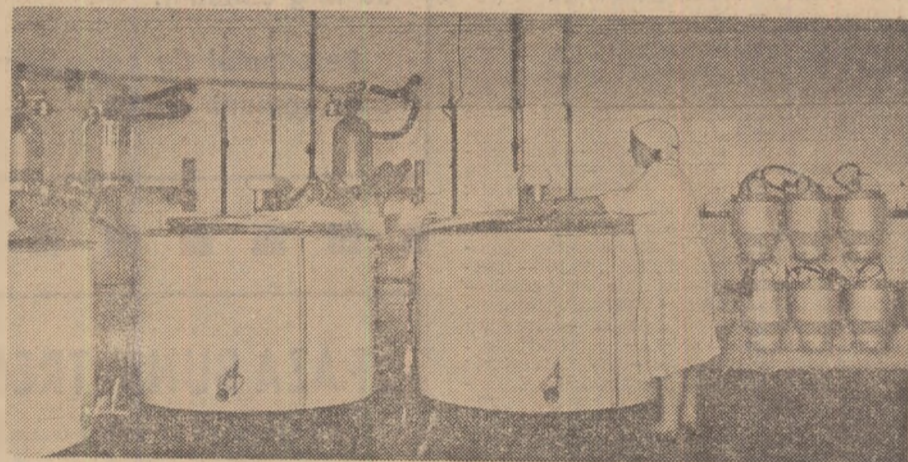
## AGRICULTURA POLONEZĂ ÎN 1972

În cadrul unui interviu acordat revistei „Hebdomadaire Polonais”, profesorul Josef Okuniewski, ministrul agriculturii al R.P. Polone, s-a ocupat de problemele esențiale ale acestei ramuri.

În acest an — a declarat profesorul J. Okuniewski — avem intenția de a concentra eforturile și mijloacele financiare în anumite regiuni și sectoare concrete de activitate. Este vorba despre mai mult de 100 de raioane care dispun de cele mai bune pămînturi și în care practica agricolă se situează la nivelul cel mai ridicat, raioane către care ne îndreptăm atenția, pornind de la principiul că tocmai acolo vom reuși să obținem creșterea cea mai rapidă a producțiilor.

Referindu-se la problemele zootehniei, ministrul polonez al agriculturii a relevat intenția forurilor de resort de a introduce specializarea în producția animală, deoarece „orientarea unui număr determinat de gospodării, din fiecare comună, în direcția unui domeniu principal în creșterea animalelor, creează acestei activități posibilități mari de dezvoltare, de modernizare, de mecanizare. Crescătorii care înfrunesc condițiile pentru a trece rapid de la producția tradițională la specializarea într-un singur domeniu vor primi din partea statului un sprijin multilateral al asistenței tehnice de specialitate.

„Pentru anii imediat următori — a arătat profesorul J. Okuniewski — se conturează două căi de specializare și modernizare a producției animale. Cea dintîi o constituie accelerarea acestei producții în întreprinderile agricole socialiste. A doua cale va fi aceea a specializării gospodăriilor țărănești, — în mod individual sau în grup — în cadrul unor contracte pe termen lung de creștere a animalelor sau de cooperare cu unitățile socialiste.



Marele sovhoz de lactate și legume „Olaime”, situat în apropierea orașului cu același nume, din R.S.S. Letonă: ci ternele în care laptele vine pe țevi direct de la grajduri și în care temperatura se menține constant la 6—7°C, permit păstrarea unor înalte calități ale produsului.

### Experiențe — cercetări — aplicații

## IRIGAREA MĂRULUI

Revista franceză „Bas-Rhône Languedoc”, specializată în domeniul hidroameliorațiilor, semnalează o lucrare de doctorat susținută la Facultatea de agronomie din Hohenheim (R.F. a Germaniei), consacrată irigațiilor livezilor de meri. Deși realizate în sudul R.F.G., într-un climat mult mai umed decît al nostru — subliniază revista citată — concluziile lucrării sînt in-

teresante și pentru noi și vor contribui, fără îndoială, la stabilirea unei metode eficiente de irigare a mărului.

Iată câteva dintre aceste concluzii, care au fost trase în urma studiului efectuat pe nieri Cox Orange și Golden Delicious, în al patrulea an.

Aportul abundent de apă, mai ales în primele două luni de vegetație, determină creșterea su-

prafeții foliare. Diametrul fructelor și greutatea lor unitară sînt direct proporționale cu volumul de apă primit de la începutul anului. Fructele de pe pomii bine alimentați cu apă au calități gustative net superioare celor de pe pomii care au suferit din cauza secetei. La Cox Orange — care, de altfel, s-a dovedit a fi mai puțin adaptat condițiilor de irigare — conținutul în substanță uscată totală și în zahăruri a fost invers proporțional cu volumul de apă, cel în potasiu și magneziu — independent, iar conținutul în calciu a crescut proporțional cu nivelul irigațiilor.