

# AGRICULTURA

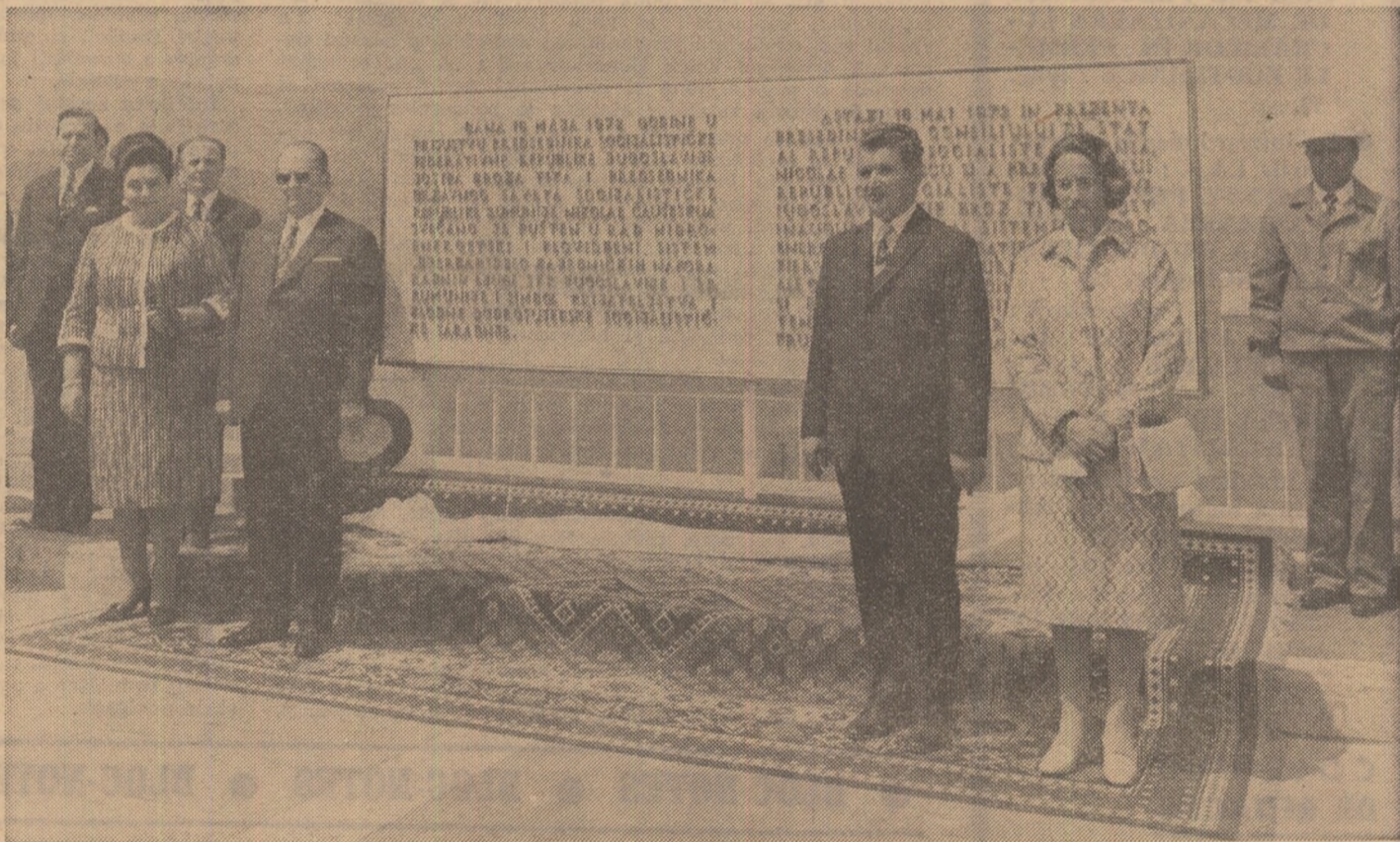
SĂPTĂMÎNAL DE ȘTIINȚĂ ȘI PRACTICĂ DIN AGRICULTURĂ, INDUSTRIA ALIMENTARĂ ȘI GOSPODĂRIREA APELOR

## Tovarășii Nicolae Ceaușescu și Iosip Broz Tito AU INAUGURAT SISTEMUL HIDROENERGETIC ȘI DE NAVIGAȚIE PORȚILE DE FIER

● Rod al prieteniei și colaborării frățești, multilaterale, dintre Republica Socialistă România și Republica Socialistă Federativă Iugoslavia ● Una dintre cele mai grandioase construcții hidroenergetice ridicate pînă acum în Europa ● Apele bătrînului Danubiu — transformate în energie și lumină ● Expresie elocventă a capacității tehnice a celor două țări, a înaltei competențe, a spiritului de eroism în muncă al proiectanților, inginerilor, tehnicienilor și muncitorilor români și iugoslavi.

Așa cum s-a anunțat, în ziua de 16 mai a.c., tovarășii Nicolae Ceaușescu, secretar general al Partidului Comunist Român, președintele Consiliului de Stat al Republicii Socialiste România, și Iosip Broz Tito, președintele Republicii Socialiste Federative Iugoslavia, președintele Uniunii Comuniștilor din Iugoslavia, au inaugurat oficial Sistemul hidroenergetic și de navigație Porțile de Fier. Momentul, solemn, încărcat de vibrații și de înalte sensuri, este merit să rămână adine înscris în istoria celor două țări vecine și prietene.

Opera a eforturilor comune ale oamenilor muncii din Republica Socialistă România și din Republica Socialistă Federativă Iugoslavia, simbol al prieteniei și colaborării socialiste fructuoase, al bunei vecinătăți, cetatea energiei și luminii de la Porțile de Fier, a cărei construcție a durat mai bine de șapte ani, reprezintă o pagină luminoasă a construcției socialiste, o epopee care va vorbi peste veacuri despre izbinzile pe care le pot repurta popoarele animate de aceleași idealuri. Căci, așa cum se apreciază, prin dimensiunile, forța productivă și gradul ei înalt de tehnicitate, hidrocentrala de aici poate fi considerată una dintre cele mai mari construcții de acest gen ridicate pînă acum în Europa.



Moment solemn: după dezvelirea plăcii inaugurale

Citiți în paginile 8—9 reportajul:  
**GIGANTUL DE LA DUNĂRE  
FUNCTIONEAZĂ LA  
INTREAGA CAPACITATE**

In pag. a 3-a:

● Actualitatea  
pe ogoare

● Agendă  
fitosanitară

● Buletin agro-  
meteorologic

In agricultura județului Sibiu

## FIECĂRUI LEU INVESTIT — O EFICIENȚĂ MAXIMĂ

Ing. Mihai TILLER

director general  
al Direcției generale județene Sibiu  
pentru agricultură, industrie alimentară și ape

În anul cincinalului actual, caracteristica esențială a agriculturii sibiene este dezvoltarea sa intensivă. În toată această perioadă suprafața arabilă a județului va rămâne aceeași — în jur de 130 000 ha. Dar, în același timp, producția agricolă a județului se va dubla; bunăoară, zootehnia — principala ramură a economiei agricole de la noi — va da în 1975 o producție dublă față de cea din anul 1971. În tot acest timp, potențialul productiv al agriculturii sibiene va crește datorită volumului mare de investiții.

Unitățile agricole socialiste dispun în prezentul cincinal de cele mai mari fonduri de investiții din istoria lor. De aceea, gospodărirea judicioasă a acestor fonduri și obținerea unei înalte eficiențe la fiecare leu investit este grija principală din acești ani a specialiștilor din Direcția generală județeană și din unitățile productive. Am căutat să imprimăm fiecărui lucrător din județ sentimentul unei înalte răspunderi pentru cheltuirea banilor pe care statul ni-l pune la dispoziție.

Sub îndrumarea Comisiei economice a

Comitetului județean Sibiu al P.C.R. a fost elaborat un amplu studiu legat de dezvoltarea în perspectivă a agriculturii locale. S-a ajuns la concluzia că două sînt direcțiile în care trebuie să se concentreze investițiile pentru a se obține sporuri din ce în ce mai mari de produse agroalimentare: zootehnia și îmbunătățirea potențialului productiv al pămîntului, corespunzător celor două programe naționale elaborate de partid. În zootehnie se construiesc o seamă de complexe pentru creșterea păsărilor, bovinelor și porcinelor, iar pentru îmbunătățirea randamentelor pe suprafețele cultivate se vor executa însemnate lucrări de irigații, combatere a eroziunii solului, desecări și îndiguiuri. Acestor lucrări li s-au destinat fonduri însemnate de investiții.

Cum am procedat noi, concret, pentru a avea siguranța că fiecare investiție se va solda cu efect maxim? Mai întii, în acest domeniu am lăsat să lucreze numai oameni cu o mare experiență, care cunosc bine terenul și condițiile specifice unităților noastre agricole. Cu oameni de înaltă calificare a fost încadrat și Oficiul județean pentru proiecte în agricultură înființat pe lângă Direcția generală. Serviciul de investiții din Direcție a făcut o serie de studii și propuneri pentru construirea unor obiective.

(Continuare în pag. a 10-a)



# AGRICULTURA

Săptăminal de știință și practică, editat sub egida Ministerului Agriculturii, Industrii Alimentare și Apelor și a Uniunii Sindicatelor pe ramură.

Nr. 20 (484)

Joi, 18 mai 1972

## SUMAR:

- Sămînța — izvorul recoltelor: **INTREȚINEREA ȘI FERTILIZAREA SUPPLEMENTARĂ A SEMINCELOR DE ZAHĂR** (pag. 4)
- Cercetare - producție: **PLANTELE TEHNICE ÎN DISCUȚIA CERCETĂTORILOR** (pag. 5).
- Pajiștile — sursă importantă de furaje ieftine: (pag. 6)
- Discuții la masa-rotundă: **CUM VĂ PREOCUPAȚI DE MECANIZAREA LUCRĂRILOR ÎN FERMELE ZOOTEHNICE?** (pag. 7).
- La întreprinderile și trusturile I.A.S.: **COMPARTEMENTE PENTRU ORGANIZAREA ȘTIINȚIFICĂ A PRODUCȚIEI ȘI A MUNCII** (pag. 10)
- Industrie alimentară: **SPRE FABRICILE DE PRELUCRARE A LAPTELUI — MATERIE PRIMĂ DE CEA MAI BUNĂ CALITATE** (pag. 11)
- În preajma conferinței pe țară a inginerilor și tehnicienilor (pag. 12)
- În unitățile Centralei industrializării cărnii: **ÎNCEPUT PROMIȚĂTOR ÎN ACȚIUNEA DE RECICLARE A CADRELOR** (pag. 13)

## COLEGIUL DE REDACȚIE

Ing. Emilian ALBULESCU (secretar general de redacție); Ing. Marin CAPISIZU; Dr. ing. Octavian CARARE; Ing. Vasile CIAȘU, (redactor șef); Ing. Sonia DIRADURIAN; Ing. Eugen GRIGORESCU; Ing. Nicolae MANTZ; Dr. ing. Teodor MARIAN; Ing. Gheorghe MOLDOVAN; Ing. Ioan MOLDOVAN, membru corespondent al A.S.A.S.; Dr. ing. Mircea MOTOC, membru corespondent al Academiei R. S. România; Ing. Tiberiu MUREȘAN, membru titular al A.S.A.S.; Ing. Lucian ROSCA; Ing. Mihai SEMENESCU; Anton STOIANOVICI; Ing. Nicolae STOICA; Prof. dr. doc. Nicolae ȘTEFAN, membru titular al A.S.A.S.; Conf. ing. Vasile TEMISAN, membru corespondent al A.S.A.S.; Ing. Ion TEȘU; Ing. Ion TOMA; Prof. dr. Sergiu VREJBA.

Redacția: București, Piața Scintei nr. 1 Sectorul 1. Oficiul poștal 33 Căsuța poștală 4105. Telefon 17 32 73.

Abonamentele se fac la oficiile și agențiile postale prin factorii poștali și difuzorii acozentuali. Comenzile pentru publicitate (reclame) se primesc la redacție.

Tiparul: Combinatul poligrafic „Casa Științei”.

40.000

# • Cronica săptămânii •

Sfârșitul săptămânii trecute a fost dominat de manifestările prilejuite de vizita în țara noastră a delegației de partid și guvernamentale a Republicii Democratice Germane, condusă de tovarășii Erich Honecker, prim-secretar al Comitetului Central al Partidului Socialist Unit din Germania, și Willi Stoph, membru al Biroului Politic al C.C. al P.S.U.G., președintele Consiliului de Miniștri al Republicii Democratice Germane.

Căldura cu care miile de cetățeni ai Capitalei i-au întâmpinat pe înalții oaspeți, cordialitatea cu care au fost înconjuțați pretutindeni — în noul cartier Titan, la Uzinele „23 August”, sau la marele miting al prieteniei de la sala Palatului Republicii — au reliefat pregnant sentimentele de prietenie, stimă și prețuire pe care poporul nostru le nutrește față de poporul Republicii Democratice Germane. De asemenea, convorbirile fructuoase purtate între delegația de partid și guvernamentală română, condusă de tovarășul Nicolae Ceaușescu, și cea a R. D. Germane, precum și semnarea cu acest prilej a Tratatului de prietenie, colaborare și asistență mutuală reprezintă o contribuție de mare preț la dezvoltarea în continuare a raporturilor frățești dintre cele două țări, dintre partidele și popoarele noastre, raporturi fundamentate pe comunitatea orânduirii sociale, a idealurilor și aspirațiilor care le animă.

Nu încapă îndoială că Tratatul de prietenie, colaborare și asistență mutuală — document care în numele țării noastre a fost semnat de tovarășii Nicolae Ceaușescu și Ion Gheorghe Maurer, iar în numele țării prietene de tovarășii Erich Honecker și Willi Stoph — creează un cadru dintre cele mai prielnice pentru asigurarea unei permanente ascendențe în relațiile statornice între cele două țări, pe baza principiilor marxism-leninismului, internaționalismului comunist, avantajului reciproc și într-ajutorării tovarășești, a respectării suveranității și independenței naționale, egalității în drepturi și neamestecului în treburile interne.

„Tratatul semnat astăzi — releva tovarășul Nicolae Ceaușescu, în cuvântarea rostită la mitingul de la sala Palatului Republicii — deschide noi perspective pentru adâncirea prieteniei, colaborării și alianței dintre Republica Socialistă România și Republica Democrată Germană. În interesul atât al celor două popoare, cât și al cauzei socialismului, colaborării și păcii în întreaga lume”. La rîndul său, subliniind însemnătatea deosebită a acestui document, tovarășul Erich Honecker arăta că „Acest tratat deschide o pagină nouă și importantă pentru prezent și viitor în istoria relațiilor statelor și popoarelor noastre”.

După cum se precizează în Comunicatul comun dat publicității la încheierea vizitei, cele două delegații au manifestat un viu interes pentru lărgirea și diversificarea relațiilor economice, hotărînd o seamă de măsuri de importanță majoră, vizînd îndeosebi extinderea cooperării și specializării în producție, realizarea unor investiții comune, suplimentarea schimburilor comerciale etc., exprimîndu-și, totodată, dorința și hotărîrea de a dezvolta colaborarea în privința învățămîntului, a științei, tehnicii și culturii, a presei, radioului și televiziunii, ca și în alte domenii de activitate.

Urmărită cu viu interes și mare simpatie de întreaga opinie publică din țara noastră, vizita în România a înalților oaspeți din R. D. Germană se înscrie ca un moment esențial în istoria relațiilor dintre cele două țări.

Viața politică internă a țării a cunoscut, în cursul săptămânii trecute, și alte evenimente importante. Se cuvine consemnată, bunăoară, ședința Biroului Executiv al Consiliului Național al Frontului Unității Socialiste, prezidată de tovarășul Nicolae Ceaușescu, care, între altele, a dezbătut și adoptat Hotărîrea privind acțiunile ce se vor organiza în împlinirea aniversării a 25 de ani de la proclamarea Republicii Populare Române — Hotărîre dată ulterior publicității — a analizat propunerile și a aprobat măsuri referitoare la organizarea activității de răspîndire a cunoștințelor științifice și la organizarea și funcționarea,

în virtutea legii de curînd votată, a controlului obșteșc. De asemenea, zilele trecute, sub președinția secretarului general al partidului, a avut loc ședința de lucru a Biroului Comisiei Centrale de partid și de stat pentru elaborarea programelor de dezvoltare economico-socială a României. Făcîndu-se o trecere în revistă a activității desfășurate pînă acum în această privință, au fost stabilite, totodată, direcțiile și orientările principale pentru adîncirea studiilor ce vor sta la baza acestei acțiuni de însemnătate națională deosebită.

Județul Mehedinți, veritabil leagăn de istorie veche și nouă a patriei, a fost în ultimele zile în atenția întregii noastre opinii publice. Presa cotidiană a publicat ample reportaje despre manifestările care au avut loc aici, prilejuite de aniversarea a 1850 de ani de existență atestată documentar a municipiului Turnu-Severin — căruia printr-un Decret al Consiliului de Stat i s-a alăturat și străvechiul său nume, Drobeta — de împlinirea a 90 de ani de activitate a Uzinei de vagoane din localitate, ca și de inaugurarea oficială a Sistemului hidroenergetic și de navigație Porțile de Fier, simbol al prieteniei și colaborării frățești dintre România și Iugoslavia, obiectiv de importanță economică majoră în opera de construcție socialistă. Sărbătoarea populară de la Drobeta Turnu-Severin, marcată prin prezența în mijlocul localnicilor a tovarășului Nicolae Ceaușescu și a celorlalți conducători de partid și de stat, întregul cortegiu de activități consacrate celor două jubileuri mehedințene, au prilejuit o grandioasă manifestare a atașamentului locuitorilor acestor meleaguri față de politica internă și externă promovată cu consecvență de partidul nostru, de secretarul său general.

La Porțile de Fier, inaugurarea de către tovarășii Nicolae Ceaușescu, secretar general al Partidului Comunist Român, președintele Consiliului de Stat al Republicii Socialiste România, și Iosip Broz Tito, președintele Republicii Socialiste Federative Iugoslavia, președintele Uniunii Comuniștilor din Iugoslavia, a complexului hidroenergetic și de navigație a prilejuit o adevărată sărbătoare a prieteniei dintre cele două țări. Alături de reprezentanții constructorilor, de locuitorii acelor meleaguri, la solemnitatea inaugurării au luat parte conducători de partid și de stat din România și Iugoslavia, reprezentanți ai guvernelor țărilor membre ale Comisiei Dunării și ambasadorii țărilor participante la acest organism acreditați la București și Belgrad, numeroase alte persoane oficiale.

Înălțarea acestui grandios edificiu al energiei moderne constituie o expresie elocventă a capacității tehnice a celor două țări, a înaltei competențe și a spiritului de eroism în muncă al proiectanților și constructorilor săi — ingineri, tehnicieni și muncitori — români și iugoslavi.

Pe lângă inaugurarea propriu-zisă a „cetății energiei și luminii”, și alte momente solemne au făcut inimile să vibreze în zilele acestei mari sărbători. Consemnăm, în acest sens, înmînarea tovarășului Iosip Broz Tito, cu prilejul împlinirii vârstei de 80 de ani, a titlului de „Erou al Republicii Socialiste România” și a ordinului „Victoria socialismului”, conferite pentru merite deosebite în îndelungata sa activitate revoluționară consacrată cauzei democrației, eliberării naționale și sociale a popoarelor Iugoslaviei, triumfului idealurilor socialismului, păcii și securității internaționale, cauzei mișcării comuniste și muncitorești mondiale, pentru marea sa contribuție la dezvoltarea și adîncirea prieteniei frățești, tradiționale dintre popoarele Iugoslaviei și poporul român, a relațiilor de colaborare multilaterală dintre Uniunea Comuniștilor din Iugoslavia și Partidul Comunist Român, dintre Republica Socialistă Federativă Iugoslavia și Republica Socialistă România. De asemenea, tovarășului Iosip Broz Tito i-a fost înmînată cheia de aur a municipiului Drobeta Turnu-Severin și i s-a acordat titlul de cetățean de onoare al acestui străvechi municipiu al României. Au fost conferite, totodată, numeroase distincții celor care au contribuit la înălțarea acestui important obiectiv hidroenergetic și de navigație.

## ● BLOC-NOTES ● BLOC-NOTES ● BLOC-NOTES ● BLOC-NOTES ●

### CONFERINȚA EUROPEANĂ PENTRU OCROTIREA PĂSĂRILOR

La Mamaia — Constanța își desfășoară lucrările cea de-a zecea conferință europeană a Consiliului internațional pentru ocrotirea păsărilor — organism internațional afiliat la U.N.E.S.C.O. — de la a cărei înființare se împlinesc 50 de ani. La lucrările conferinței participă 100 de personalități de renume mondial în domeniul ornitologiei, din 21 de țări europene, printre care și România, 5 asociații internaționale care acționează în acest domeniu, precum și reprezentanți ai U.N.E.S.C.O.

### CONFATUIRE DE LUCRU PE TEME DE ZOOTEHNIE

În zilele de 12 și 13 mai a.c., Uniunea Națională a Cooperativelor Agricole de Producție, în colaborare cu uniunea județeană Timiș a Cooperativelor agricole, a organizat, la Timișoara, o consfătuire de lucru la care au luat parte președinții uniunilor județene ale cooperativelor agricole din întreaga țară, activiști din aparatul central al uniunii etc. Principala temă supusă dezbaterii a fost utilizarea rațională a capacităților de producție pentru creșterea vacilor cu lapte și a porcilor, prin modernizarea tehnologiilor de creștere și exploatare, acțiuni de mare importanță în ansamblul măsurilor întreprinse pentru realizarea Programului național de dezvoltare a zootehnicii.

### CONFATUIRE PRIVIND ALIMENTELE CONGELATE

Între 11 și 14 mai, la Sibiu, a avut loc o consfătuire pe țară privind producția de mărfuri alimentare industrializate și

conservate prin frig (fructe, legume și preparate culinare) organizată de Centrul de industrializare a cărnii.

Au participat reprezentanți de la toate întreprinderile din subramura industriei frigului, cercetători de la Institutul de cercetări și proiectări pentru industria alimentară, specialiști de la Inspectoratul de stat pentru controlul calității produselor și de la întreprinderea de comerț exterior „Fructexport”.

S-au dezbătut, pe larg, probleme legate de creșterea producției, calitatea, eficiența economică, mecanizarea preparării acestui gen de produse alimentare. Au fost adoptate o serie de măsuri care vor duce la extinderea și îmbunătățirea producției industrializate și conservate prin frig, de fructe, legume și preparate culinare.

### EXPOZITIE DE APARATURĂ ȘI UTILAJE REALIZATE ÎN ÎNTEPRINDERILE AVICOLE DE STAT

Recent, Trustul pentru producția avicolă a organizat — la Centrul de instruire și perfecționare a cadrelor din I.A.S. de la Întreprinderea avicolă de stat Crevedia, județul Ilfov — o interesantă expoziție de utilaje și aparatură realizate în întreprinderile avicole de stat. Cele peste 140 de exponate au oglindit preocuparea susținută a muncitorilor și specialiștilor din întreprinderile avicole de stat pentru perfecționarea echipamentului tehnic existent, precum și pentru realizarea de noi aparate și utilaje care să contribuie efectiv la atingerea unor parametri tehnico-economici cât mai eficienți. Aprecieri deosebite au întrunit exponatele prezentate de întreprinderile avicole de stat Crevedia, Mihăilești, Bacău, Băicoi, Brașov și Tg. Mureș. Multe din aceste exponate, autentice invenții sau inovații, care au acumu-

lat aprecieri și calitative deosebite, vor fi fabricate în serie în vederea generalizării lor în toate unitățile avicole de stat și cooperatiste.

### LUCRĂRILE MINIME ALE SOLULUI ÎN ȚARA NOASTRĂ

Aceasta a fost tema Simpozionului organizat miercuri de Societatea Națională Română pentru Știința Solului și Institutul de cercetări pentru cereale și plante tehnice Fundulea, unde, de altfel, s-au desfășurat lucrările. Au participat cercetători din Institutul de Cercetări — I.C.C.P.T. — Fundulea, Institutul de studii și cercetări pedologice, Institutul de cercetări pentru pomicultură, Institutul pentru cultura cartofului și speciile de zahăr, Institutul de cercetări pentru mecanizarea agriculturii — precum și cadre didactice universitare de la Institutele agronomice din București, Timișoara și Craiova, precum și de la Institutul Politehnic din Fimșoara.

Referatele susținute și discuțiile purtate vor permite elaborarea unor prețioase recomandări pe această temă, pentru unitățile de producție agricolă.

Simpozionul s-a încheiat cu vizitarea cîmpurilor experimentale și laboratoarelor agrofototehnice ale Institutului de la Fundulea.

### VITICULTORII ȘI PRODUCȚIA DE STRUGURI

Luni și marți s-au desfășurat la Drăgășani, județul Vâlcea, lucrările unei ședințe de lucru a Centralei viei și vinului.

Au fost discutate și analizate stadiul lucrărilor în viticultură și măsurile ce se impun în perioada care urmează pentru realizarea producției planificate.



actualitatea pe ogoare

# În legumicultură — acțiuni urgente de foarte mare importanță

Necesitatea de a pune la dispoziția consumatorilor legume proaspete o cît mai lungă perioadă a anului creează, în acest sector, un anumit specific: în timp ce unele produse se recoltează, altele abia se seamănă sau se plantează. Suprapunerea acestor lucrări nu constituie însă un element generator de deficiențe organizatorice, așa cum stau lucrurile acum într-o serie de județe, unde lucrările din legumicultură nu au urmat cursul firesc, permis și de existența unor condiții climatice deosebit de favorabile — desprimăvărarea timpurie, lipsa vinturilor și a brumelor târzii, o bună repartizare a precipitațiilor etc.

Principalele acțiuni rămase în urmă sînt semănatul și plantatul legumelor în cîmp. Este vorba de ardei, vinete, tomate de vară și de toamnă, fasole, castraveți — culturi de bază atât pentru asigurarea consumului în stare proaspătă cît și pentru industrializare. În momentul de față, cele mai mari rezerve față de nivelul suprafețelor planificate cu aceste culturi, se concentrează în județele din sudul și vestul țării: Timiș, Teleorman, Caraș-Severin, Dimbovița, Prahova, Constanța, Râmnicerile în urmă nu pot fi nicicum pușe pe seama unor motive obiective, căci toamă în aceste județe s-au realizat anul acesta și cele mai bune condiții pentru cultura legumelor timpurii. Aceleași nejustificate întîrzieri se constată și în unele județe din zona colinară și din Transilvania: Cluj, Mureș, Alba.

Pentru lichidarea în cel mai scurt timp a rămănelor în urmă, Centrala de producție, valorificare și industrializare a legumelor și fructelor a indicat o serie de măsuri, care capătă un puternic caracter de urgență:

— plantarea răsădurilor de tomate de vară și toamnă de vinete, de ardei, în special Kapia și gogoșar să fie terminată în cel mult 6—7 zile;

— semănatul castraveților și mai ales al fasolei să fie încheiate, respectîndu-se graficele stabilite;

— pînă la 20 mai să fie precizate, pe fiecare unitate de producție, suprafețele ce urmează să se realizeze în cultură succesivă.

În plină actualitate sînt și lucrările de întreținere. Într-o serie de județe ele au demarat bine și s-au executat la timp. Se remarcă îndeosebi cooperativele agricole din județul Vâlcea, care au încheiat și prașila I și prașila a II-a, la toate culturile legumicole. Bine se desfășoară această acțiune și în județele Arad, Timiș, Bihor, Ialomița. Există însă și situații contrastante. Le oferă unitățile agricole din județele Alba, Argeș, Dimbovița, Galați, Iași, Prahova, Sibiu, Sălaj, Vaslui, unde întîrzierea primei prașile pune legumele în pericol de imburulenare.

Paralel cu lucrările de prașit, se vor efectua copilitul și legatul la tomate, cîrmitul culturilor de tomate din solarii la



Recent, cooperatorii din comuna Moldoveni, județul Neamț, au primit „Ordinul Muncii” clasa I pentru producția de porumb de peste 5 000 kg/ha — realizată în 1971. Anul acesta ei sînt hotărîți să obțină recolte bogate și la alte culturi. I-am surprins în timpul executării rîritului la sfecla de zahăr.

Imediat după recoltarea culturilor pentru masă verde, lucrătorii de la I.A.S. Buzău din județul cu același nume au trecut la însămînțarea culturilor succesive. Foto: C. DUMITRU



3—4 inflorescențe, irigații — la nevoie, instalarea mijloacelor de susținere etc.

Pentru efectuarea la timp a tuturor acestor acțiuni, este necesară acum o mobilizare serioasă a oamenilor. În acest scop, toate suprafețele de legume, cartofi și pomi și, în special, cele a căror producție este contractată la fondul de stat, trebuie să fie repartizate în acord global.

În atenția unităților producătoare de legume trebuie să se afle și pregătirile pentru recoltarea și valorificarea produselor. Se vor întocmi deci în fiecare unitate grafice de recoltare corecte, pe zile și schimburi.

## BULETIN AGRO — METEOROLOGIC

INSTITUTUL DE METEOROLOGIE ȘI HIDROLOGIE NE INFORMEAZĂ:

Pînă la 13 mai vremea s-a menținut instabilă și răcoasă în cea mai mare parte a țării, apoi s-a ameliorat treptat datorită circulației dominante de sud. În prima parte a intervalului 10—16 mai, temperaturile medii s-au menținut sub limitele normale, iar în a doua parte ele au crescut simțitor, astfel că în ansamblu se poate aprecia că regimul termic a fost apropiat de normal. Temperaturile maxime din aer, înregistrate în ultimele două zile, au oscilat frecvent între 27° și 30°; în vestul țării și pe litoral temperaturile au fost mai atenuate (22°—26°).

În sol, pînă la adîncimea de 20 cm, temperaturile medii oscilau la sfîrșitul intervalului între 16° și 19° în Moldova, Transilvania și Cîmpia Vestică și între 18° și 22° în zonele agricole sudice.

Precipitațiile căzute în acest interval au fost relativ abundente dar, datorită caracterului de aversă au avut o repartiție neuniformă. În majoritatea zonelor agricole au căzut între 15 și 25 mm. Cantități mai mari (30—50 mm) au căzut în centrul și estul Banatului, în restul țării apărînd doar local. Ploi mai slabe (5—10 mm) s-au semnalat în extremitatea de vest a Banatului, cea mai mare parte a Olteniei, estul Dobrogei, nord-estul și sud-estul Moldovei.

Condițiile de temperatură și umiditate din aer și sol, din ultimele zile, au fost deosebit de prielnice culturilor agricole și desfășurării lucrărilor de sezon. Totodată, ele favorizează creșterea intensă a buruienilor și, în unele cazuri, a organismelor parazitare culturilor.

TIMPUL PROBABIL PENTRU INTERVALUL 18—24 MAI:

Vremea va fi în general frumoasă, iar cerul va alterna între înseminări și inourări de scurtă durată. Se vor semnala averse de ploaie, însoțite frecvent de descărcări electrice, mai ales în cursul după-amiezilor.

Temperaturile minime vor fi cuprinse între 5° și 15°, iar maximele între 16° și 26°.

### Starea culturilor în săptămîna 12—18 mai

Precipitațiile căzute din abundență și temperaturile ce s-au înregistrat în această perioadă au avut o influență negativă asupra dăunătorilor culturilor din cîmp, determinînd o activitate minimă a acestora. Se constată astfel un ritm foarte scăzut de depunere a pontelor la ploșnița cerealelor, densitatea numerică la m.p. fiind mult mai mică, comparativ cu aceeași perioadă din anii precedenți.

### Proгноza pentru săptămîna 19—25 mai

În cultura mare. Unde nu a răsărit încă porumbul și sfecla de zahăr, sau unde porumbul nu a ajuns la faza de trei frunze, se continuă sondajele de depistare a gîrgăriței frunzelor de porumb și se aplică tratamente. Se continuă urmărirea biologiei gîndacului din Colorado, urmînd să se aplice tratamente în culturile în care se depășește densitatea critică. Nu trebuie neglijată, combaterea gîrgăriței mazărei.

În culturile de sfeclă se manifestă putrezirea plîntușelor. Se recomandă: rărirea sfeclei, lăsîndu-se în cultură plantele cele mai viguroase,

## AGENDĂ FITOSANITARĂ

aerisirea solului prin prașile și plivitul de buruieni.

În culturile de floarea-soarelui s-a semnalat mana. Se înlătură și se ard plantele bolnave din culturile de sămînță.

În loturile de trifoliene destinate producerii de sămînță, stațiile de avertizare trebuie să urmărească evoluția dăunătorilor și fenologia plantelor. Cînd sămînța se reține din coasa I se aplică de urgență un tratament cu Pinetox 65, — 1,2 l produs comercial la hectar, sau o altă formă de Pinetox, respectînd doza de 750 g substanță activă la hectar. Dacă sămînța se asigură la coasa a II-a, imediat după coasa I se aplică un tratament cu Lindatox 20, — 3,5 l/ha, sau o altă formă de Lindatox, asigurînd aceeași cantitate de substanță activă. Pentru combaterea cuscutei este necesar să se depisteze focarele și să se organizeze acțiunea.

În culturile legumicole. Condițiile climatice din săptămîna care a trecut au favorizat producerea de noi infecții cu mana cepei. Se impun măsuri de protecție a culturilor prin stropiri, la avertizare.

Continuă tratamentele de combatere a bacteriozel și

antracnozel fasolei de sămînță.

În plantațiile de pomi continuă tratamentele la avertizare pentru combaterea viermelii merelor și, respectiv, a viermelii prunelor. Există condiții favorabile pentru infecțiile cu rapăn și fîinare și atac de omizi defoliatoare și păianjen. Se combat cu unul din amestecurile recomandate săptămîna trecută. În culturile de căpșuni pentru producere de fructe se combate putrezirea fructelor (Botrytis sp.) cu Dithane M 45-0,2% sau Topsin 0,06%. Se va urmări biologia muștei cîrșelor, și se vor da avertizări, dacă va fi cazul.

În plantațiile de vii. În ultimul timp s-au creat condiții favorabile infecțiilor de mană în toată țara. În legătură cu această problemă redăm indicațiile transmise de ing. Gh. SAVIN de la Institutul de cercetări pentru viticultură și vinificație — Valea Călugărească.

Datorită temperaturilor apropiate de limita inferioară de evoluție a ciupercii Plasmodium viticola, se prevede că primele pete de mană, care pot apare spre sfîrșitul acestei decade (a doua) vor fi în număr redus, în focare rîzlețe, dar vor constitui o sursă pentru contaminări se-

cundare mai importante. În scopul prevenirii infecțiilor ulterioare, care pot generaliza atacul în toate plantațiile, viticultorii trebuie să fie pregătiți din timp.

Pentru a reduce efectul nociv pe care-l au zeururile cuprice asupra organelor tinere ale viței de vie și pentru economisirea cuprului, stropirile ce se execută pînă în faza înfloritului viței de vie, trebuie efectuate numai cu produse acuprice: Dithane M 45 sau produse pe bază de zineb în concentrație de 0,3 la sută, produse pe bază de Faltan sau Captan, în doză de 0,2 la sută.

Fungicidele pe bază de Zineb au remanență mai scurtă și efecte secundare foarte slabe în prevenirea fîinării, putregaiul cenușiu al strugurilor și acarienilor; de aceea, folosirea lor trebuie să se facă înainte de a se crea condiții pentru intensificarea atacului bolilor și dăunătorilor menționați. Produsul Dithane M 45 manifestă o remanență superioară Zinebului (pînă la 15-18 zile) și efecte secundare mai bune împotriva acarienilor și asupra unor boli ale viței de vie (pătarea roșie a frunzelor, excorioză, putregaiul cenușiu al strugurilor etc). Tratamentele de după

înfloritul viței de vie se pot face cu fungicide pe bază de Faltan, care au un bun efect în prevenirea manei și efecte secundare mai bune decît Zinebul, Captanul și Mancozebul, în prevenirea putregaiului cenușiu.

Oxiclorura de cupru în doză de 0,4-0,5 la sută și zeama bordeleză în doză de 0,75-1 la sută trebuie folosite la ultimele tratamente, avînd o remanență îndelungată. La soiurile destinate obținerii de struguri pentru vinificare trebuie ținut seama și de influența negativă asupra fermentației pe care o au fungicidele pe bază de Captan, Captafol, Diclofluanidă și Faltan, preferîndu-se zeururile cuprice la ultimul tratament contra manei.

În școlile de vițe aștoite și plantațiile tinere de vie, folosirea produselor acuprice trebuie considerată absolut obligatorie. În faza de creștere intensă a lăstarilor se vor folosi deci produse pe bază de Zineb, în doză de 0,3 la sută sau Dithane M 45, în doză de 0,2 la sută. Numai spre sfîrșitul verii și începutul lunii septembrie, cînd ritmul de creștere a lăstarilor încetinește și intervalele dintre stropiri se măresc, se pot folosi zeururi cuprice în doză de 0,4-0,5 la sută.

Pentru economisirea fungicidelor și a cheltuielilor, tratamentele în vîlle pe rod se aplică numai la avertizare și nu la acoperire.



## SĂMINȚA — IZVORUL RECOLTELOR

# ÎNTREȚINEREA ȘI FERTILIZAREA SUPLEMENTARĂ A SEMINCERILOR DE SFECLĂ DE ZAHĂR

Realizarea suprafețelor destinate producerii rădăcinilor de sfeclă de zahăr necesită, anual, o cantitate de circa 5 000 tone de sămință. Condițiile din această primăvară au permis plantarea butașilor pe loturile semincere la un nivel agrotehnic superior. Densitatea culturilor și starea de vegetație bună a plantelor, la această dată, permit să se aprecieze că sînt întrunite condițiile pentru a se produce, în acest an, o cantitate de sămință cu mult peste cea planificată. Realizarea unor producții medii superioare de sămință solicită, din partea producătorilor, o atenție deosebită care, în această perioadă, trebuie să se îndrepte spre lucrările de întreținere și îngrășare suplimentară a culturilor de seminceri.

Prin lucrările de întreținere a semincilor de sfeclă de zahăr, ca și la alte plante prașitoare, se urmărește, pe de o parte, distrugerea buruienilor, iar pe de altă parte afinarea terenului. De obicei, sînt necesare 3-4 prașile mecanice între rînduri, completate cu 2 prașile manuale, pe rînd, pentru distrugerea buruienilor dintre plante. La ultimele prașile, care se execută în timpul formării lăstarilor floriferi, se va lucra cu mare grijă deoarece plantele se rup foarte ușor.

O deosebită importanță are îngrășarea suplimentară deoarece, așa cum se cunoaște, multe unități agricole nu au dispus de cantități suficiente de îngrășăminte chimice pentru a le fi administrat înaintea plantării butașilor.

Cercetările recente, arată că producția

de sămință la sfecla de zahăr depinde în foarte mare măsură de cantitatea de azot accesibilă plantelor, existentă în sol. Caracteristic pentru seminceri de sfeclă de zahăr este faptul că, datorită unui sistem radicular puțin dezvoltat, pentru extragerea substanțelor hrănitoare explorează un volum relativ redus de sol. Din această cauză, administrarea îngrășămintelor suplimentare cu azot, în timpul vegetației, are efect favorabil asupra dezvoltării plantelor.

În condițiile din țara noastră, la culturile de seminceri care au primit, din fertilizarea din toamnă și primăvară, elementele nutritive de bază în cantități suficiente și echilibrate, se recomandă o îngrășare suplimentară cu 30-50 kg/ha azot. Îngrășămintele suplimentare se administrează cînd plantele sînt în faza de formare a lăstarilor floriferi, ceea ce, calendaristic, corespunde cu luna mai.

Necesitatea aplicării unor cantități suplimentare de îngrășăminte cu azot în timpul vegetației este evidentă mai ales la culturile de seminceri irigate, precum și în zonele cu precipitații abundente în prima jumătate a verii. În acest caz, doza de azot poate fi majorată cu 40-50%. Prin această metodă, producția medie de sămință la sfecla de zahăr crește cu peste 10-15%.

Ing. Adrian ȘTEFĂNESCU  
Institutul de cercetări  
pentru cultura cartofului  
și sfeclei de zahăr,  
Brașov



O cultură frumoasă de orz. A sosit vremea evaluării producției. Instanțaneu surprins în lanurile cooperativede agricole Valea Seacă, județul Bacău.

Foto: C. DUMITRU

### La porumb

## COMPLETAREA GOLURILOR

Ne aflăm în perioada primei prașile la porumb, lucrare în timpul căreia se definitivează — prin rîrit sau completări de goluri — și densitatea culturii.

În ce măsură influențează negativ producția, desimea plantelor sub cea recomandată ca optimă pentru fiecare hibrid, se poate evidenția și din exemplul pe care îl prezentăm mai jos. Datele sînt obținute în culturile comparative de concurs efectuate la C.I.S. Albești, situat într-o zonă mai secetoasă, cu circa 450 mm precipitații anuale, pe un cernoziom mediu levigat. S-a luat în considerare hibridul HD-208.

Urmărindu-se producțiile realizate din 1965 pînă în 1971 s-a constatat, cu regularitate, că în parcelele experimentale ele au fost considerabil mai mari decît în solele de uniformizare, deși condițiile de vegetație au fost identice. Ceea ce a variat a fost desimea plantelor la hectar; în parcelele experimentale se ia în calcul desimea ideală, corespunzătoare suprafeței efectiv ocupate de plantele recoltate, pe cînd în solele de uniformizare producția s-a raportat la întreaga suprafață, indiferent de numărul golurilor. Pentru o mai completă edificare, producția parcelelor experimentale s-a recalculat și în funcție de suprafața totală a parcelei și deci de desimea reală. Din media anilor 1965-1971 au rezultat: 6 634 kg/ha (100%) — în parcele experimentale, producția calculată după numărul de plante și suprafața ocupată de ele (40 000 plante la hectar); 5 760 kg/ha (89%), producție calculată în raport cu suprafața totală a parcelelor experimentale (33 600 plante/ha); 3 918 kg/ha (58%) — în parcelele de uniformizare, la o desime de 27 500 kg/ha.

Rezultă clar că realizarea desimii corespunzătoare fiecărui hibrid are un rol hotărîtor asupra producției. De aceea, în condițiile acestei primăveri umede și răco-roase ni se pare deosebit de utilă completarea golurilor. În lanurile semămate timpuriu cu hibridi, tardivi, golurile se completează cu hibridii timpurii și extratimpurii (HD-120, Hd-101, Hd-98) pentru a se asigura ajungerea lor la maturitate simultan cu restul culturii. Golurile mai pot fi completate și cu fasole din soiul Gratiot sau Michigan.

Dr. ing. Viorel PEȘTEANU  
șeful Centrului  
de încercare a solurilor  
Albești, județul Botoșani

Introducerea și generalizarea acordului global în județul Ialomița a dinamizat noi energii. Participarea la întreținerea culturilor a crescut față de media anilor precedenți cu peste 20 000 de cooperatori; există toate premisele ca în Bărăgan să se obțină în 1972 multe producții record.

Eugeniu GORCEA

Forma de organizare și retribuție a muncii în acord global a fost introdusă încă de anul trecut în peste 30 de cooperative agricole ialomițene. Producțiile bune obținute și veniturile în creștere realizate de membrii cooperatori din aceste unități — cum ar fi de pildă la Smirna, Grivița, Ciulnița, Gh. Doja, Bucu etc — au determinat ca, în acest an, noul sistem de organizare și retribuție să fie privit cu deosebită încredere și, în consecință, să fie generalizat în toate cele 100 de cooperative din județ.

La Ialomița organizarea muncii în acord global a îmbrăcat forme diverse, în funcție de experiența care a existat, de opțiunile cooperativilor și de condițiile specifice din fiecare unitate. Astfel, în unitățile unde și anul trecut s-a lucrat pe baza acordului global precum și în cele care dispun de brațe de muncă îndestulătoare, repartizarea suprafețelor s-a făcut fie pe braț de muncă, fie pe familii sau grupe de familii. În unitățile în care această formă „a prins”, în acest an pentru prima dată sau în cele în care suprafața ce revine pe braț de muncă este mai mare de 5 hectare, cooperatorii au optat pentru organizarea muncii pe echipe și brigăzi.

Însă indiferent de forma pe care a îmbrăcat-o acordul global, angajamentele sînt aproape în totalitate semnate la toate culturile prașitoare fiind restante suprafețele de porumb pe care încă plantele n-au răsărit — iar participarea cooperativilor în cîmp este numeroasă. De asemenea, în acest an aproape 6 000 de hectare, unde mecanizarea lucrărilor a putut fi extinsă, sînt lucrate de formațiuni mixte de mecanizatori — cooperatori. La Cuza Vodă sînt 6 formațiuni complexe formate din cîte un meca-

nizator și 3-4 cooperatori, fiecare avînd repartizată o suprafață de 50 hectare de porumb. În general însă, în cadrul unităților lucrările mecanice sînt executate de mecanizatorii care au fost repartizați pe ferme sau pe formațiuni de muncă.

Am vizitat recent cîteva unități care se află în fața primului an de muncă în acord global. Întîia constatare a fost favorabilă, în sensul că interesul și participarea oamenilor la muncă capătă, pe alocuri valen-

lanț: toate cele 450 de ha cu floarea-soarelui erau deja trecute prin „focul” primei prașile mecanice și manuale, de asemenea, și sfecla la care se executase și rîritul. Concomitent cu prima prașilă manuală la porumb, începuse și cea de-a doua. Alături de cooperatori, lucrau în cîmp și cei care pususeră sapele în cui: pensionari, femei, care au luat fiecare să muncească în acord global cîte un hectar de floarea-soarelui și 10 ari de sfeclă de zahăr, în apropierea vetrei satului.

### În cooperativele agricole ialomițene

## ACORDUL GLOBAL A DINAMIZAT NOI ENERGII

te impresionante. Mai mult, acum cînd ploile căzute au îngreuiat ieșirea la cîmp, se caută fructificarea fiecărei „ferestre” dintre ploii. Terenul fiind moale iar sapa fiind inutilizabilă pentru a recupera din timp, cooperatorii executau plivitul. În plus, cooperativilor ies la cîmp foarte devreme, de multe ori fiind neliniștiți de întîrzierea mijloacelor care trebuie să-i transporte. În lanurile unde s-a constatat că desimea plantelor nu este cea optimă s-a trecut de urgență la completarea golurilor.

Un prim popas îl facem la C.A.P. Balaciu. Aici, cooperatorii erau în cîmp, zorînd la recuperarea timpului pierdut. Un prim bi-

În cîmp, președintele unității, Ion Dincă se lua la întrecere cu Mihai Stan, Valeria Cristea, Steliana Ioniță și alți cooperatori. Nu se lăsau mai prejos nici contabilii, socotitorii, magazinerii și întreg aparatul administrativ care lucrau, de asemenea, în acord global. Aici repartizarea suprafețelor s-a făcut, cu excepția celor date bătrînilor, pe echipe. „Ne pare rău ațit nouă cît și cooperativilor — ne spunea președintele unității — că n-am repartizat suprafețele pe braț sau pe grupe de familii, această formă este mai stimulativă și în același timp întărește răspunderea fiecărui acordant. La anul însă...”



# PLANTELE TEHNICE — ÎN DISCUȚIA CERCETĂTORILOR

În ultimii ani, în activitatea Academiei de Științe Agricole și Silvices-a încetățenit o practică deosebit de utilă atât pentru buna desfășurare a cercetărilor științifice cât și pentru mai rapidă lor finalizare și materializare în rezultatele marii producții agricole: dezbaterile pe teme majore din cadrul ședințelor de lucru ale secțiilor. O recentă asemenea confruntare de opinii — dintre cele mai autorizate — a fost și ultima ședință a secției de cultura plantelor, la care, alături de membrii secției au luat parte și reprezentanți ai conducerii ministerului — ca unitate beneficiară. Discuțiile — care au căpătat un caracter analitic — au avut ca obiect: stadiul actual și perspectiva apropiată a cercetărilor privind o serie de culturi tehnice — floarea-soarelui, ricin, in, cinepă, tutun — precum și propunerile privind reînnoirea materialului pentru sămânță, la cartof.

Indiferent de cultura luată în considerație, a ieșit în evidență, că cercetările sunt indiscutabil orientate spre atingerea, într-un timp cât mai scurt a parametrilor corespunzători sarcinilor acestui cincinal.

În cazul culturii de floarea-soarelui, realizarea celor 1,2 milioane de tone prevăzute pentru anul 1975 a ridicat pentru cercetători probleme deosebite. Accentul s-a pus pe lucrările de ameliorare, dezvoltate vertiginos în ultimii ani. După crearea soiului Record — al cărui conținut mediu de ulei în sămânță uscată, de 49%, nu a putut fi întrecut de nici unul din soiurile străine încercate la noi, amelioratorii s-au ocupat de obținerea hibridilor pe bază de androsterilitate. Primii doi hibridi simpli de floarea-soarelui, care întrec soiul Record cu 20-23% la producția de sămânță și cu 1,6% la conținutul de ulei, se află în producție. (Vezi „Agricultura” Nr. 10/9 martie 1972).

Realizarea semințelor hibride se bazează, în prezent, pe androsterilitatea nucleară. Este însă în curs perfecționarea sistemului de androsterilitate citoplasmatică. Cercetătorii de la Fundulea au înregistrat în această privință o performanță: identificarea primei gene de restaurare a fertilității polenului, în cadrul formelor de floarea-soarelui cultivate. Se vor crea astfel, în etapa următoare, hibridi perfecționați, pe bază de androsterilitate citoplasmatică, mai productivi decât actualii hibridi și cu un conținut de ulei de 53-55%.

Saltul care se înregistrează prin introducerea în producție a hibridilor de floarea-soarelui este evident. Dar — așa cum au subliniat, în cuvântul lor, membrii secției — generalizarea hibridilor este condiționată de rezolvarea citorva probleme. Una este aceea a plasticității ecologice care, în cazul hibridilor, este mult mai redusă, decât în cazul soiurilor-populații. S-a apreciat deci ca necesară crearea unui mai mare număr de hibridi, corespunzători diversității ecologice care caracterizează țara noastră. Se ridică totodată problema rezistenței la mană. Amelioratorii au comunicat identificarea unei gene care condiționează imunitatea la această păgubitoare boală, în cadrul unei linii selecționate la Fundulea și au indicat ca dată a introducerii în producție a unor hibridi rezistenți — anul 1975.

Cu acuitate se pune și problema stabilirii tehnologiei de cultură specifice hibridilor. Nerezolvată încă este, de pildă, recoltarea mecanică a culturii. Faptul că în prezent nici o temă de agrotehnică nu este urmărită în mod unitar în principalele zone pedoclimatice a fost considerat ca o deficiență. De aceea, în concluziile ședinței s-a precizat necesitatea organizării unei rețele unitare și complexe de cercetare a tehnologiei floarea-soarelui atât în condiții de irigare cât și în cultura neirigată.

Inul de ulei a cunoscut o extindere considerabilă în țara noastră, ceea ce

a impus dezvoltarea cercetărilor în direcția realizării unei creșteri substanțiale a randamentului la hectar. Prima cale abordată a fost aceea a creării de soiuri mai productive. Soiurilor mai vechi, Deta, I.C.A. 44 și I.C.A. 32, li s-a adăugat soiul Azur, zonat în 1971. Până la sfârșitul cincinalului vor mai fi predate CIOS-ului 3-5 soiuri cu un conținut mediu de ulei de 43-45% și cu o capacitate de producție de sămânță superioară soiurilor existente. Tehnologia culturii a fost luată în experimentare numai de doi ani, studiindu-se mai ales relația desime-fertilizare. Cercetările continuă și în direcția stabilirii celor mai eficiente erbicide și desicanți, în scopul mecanizării recoltatului, cu minimum de pierderi de sămânță. De altfel, lipsa unei sisteme de mașini de re-

## cercetare producție

coltat — decapsulat împiedică și extinderea inului intermediar Istru, care permite folosirea tulpinilor de in de ulei în industria textilă și în cea a hirtiei.

În ceea ce privește inul pentru fibre există create o serie de linii, în curs de experimentare atât în rețeaua Academiei, cât și la CIOS, caracterizate printr-o producție mare de tulpini, un conținut îmbunătățit de fibre și o mai bună rezistență la cădere decât soiurile din cultură. Există și precizări — pentru condiții izolate, ca cele de la Livada — privind câteva elemente tehnologice. S-a apreciat însă necesară dezvoltarea cercetărilor, prin asigurarea bazei materiale corespunzătoare.

Cultura cinepii trebuie redresată, în țara noastră. Precizându-se această necesitate, ca și la consfătuirea din acest an, de la Satu Mare, cercetătorii și-au fixat, și ei o linie proprie de acțiune. Se lucrează astfel la crearea unor soiuri superioare soiului românesc Fibramulta 151: liniile Lovrin 34-65 și Lovrin 53-65, au depășit marțorul cu 12-18% la producția de tulpini și au un conținut superior de fibre. Cercetările vor mai trebui să se dezvolte în domeniul tehnologiei și mai ales al stabilirii sistemei de mașini de secerat tulpinile și de treierat cinepa pentru sămânță.

Importanța culturii de ricin nu rezidă din suprafața pe care o ocupă — redusă — ci din avantajele pentru economie. Pornindu-se de la acest considerent, cercetările de până acum au fost apreciate ca insuficiente, 98% din volumul lor fiind reprezentat de lucrările de ameliorare. Rezultatul lor —

soiul F 8864 din varietatea „persicus”, soiul Sintetic 2-R, din varietatea „sanguineus” și alte câteva linii — va permite ridicarea producției la hectar și totodată, aplicarea unei tehnologii îmbunătățite, deoarece ele se caracterizează printr-un grad foarte redus de ramificare. Dar această tehnologie nu este precizată, după cum nu dispunem nici de sisteme de mașini pentru mecanizarea recoltării. S-a dovedit necesară rediscutarea tuturor acestor aspecte în cadrul institutului de specialitate.

Cercetările privind cultura tutunului au înregistrat și ele o serie de rezultate în domeniul ameliorării. Dovadă sînt noile soiuri selecționate rezistente la mană, și extinse acum în producție pe 80% din suprafață: Virginia RP 37, Virginia RP 54, Virginia RP 209, Ghimpați RP 55, Djebel RP 123 etc. În următorii ani, soiurile sensibile la mană vor putea fi integral înlocuite. În prezent, amelioratorii se preocupă și de crearea de linii cu conținut redus de nicotină. Precizări importante au fost aduse de cercetare în ceea ce privește zonaarea culturii tutunului, producerea răsadului, fertilizarea, desimea etc. În ultimii doi ani au început experimentări sistematice pentru stabilirea tehnologiei culturii în condiții de irigare, pe terenuri nisipoase. Majoritatea elementelor tehnologice se precizează țînind seama și de efectul lor asupra calității producției finale: frunzele de tutun. Pentru mai buna cuprindere a zonelor ecologice favorabile culturii, cercetătorii propun înființarea unui nou cîmp experimental în Moldova.

Deși s-au referit la plante diferite, materialele prezentate și discuțiile purtate în cadrul ședinței au scos în evidență necesitatea rezolvării urgente a unei probleme care devine acută pentru culturile tehnice: mecanizarea, în general, dar mai cu seamă mecanizarea recoltării. Din păcate, reprezentanții institutului de specialitate — I. C. M. A. — au lipsit de la această interesantă dezbateră, menită nu numai să „constate” ci să și „soluționeze”. Au lipsit, de asemenea, cercetătorii economici. Materialele prezentate, la rîndul lor, s-au limitat doar la aspectul tehnic al diverselor probleme fără ca rezultatele și metodele să fie justificate și din punct de vedere al eficienței lor economice. A reieșit astfel și cu acest prilej, că încă nu s-a realizat, în anumite domenii de cercetare, cea strînsă colaborare, absolut necesară între institute, colaborare care condiționează abordarea și soluționarea în complex a cerințelor majore ale practicii agricole. Este un aspect al activității științifice care va trebui să-și găsească o justă orientare, în avantajul reciproc al cercetării și producției.

Ing. Sonia DIRADURIAN

N.R. Problemele privind reînnoirea materialului de sămânță la cartof vor fi prezentate cititorilor după definitivarea propunerilor făcute ministerului de către I.C.C.S. Brașov

## O metodă ieftină

### PENTRU COMBATEREA RAPĂNULUI LA MĂR

Combaterea acestei boli se asigură prin aplicarea unui complex de măsuri: tratamente chimice, igienă culturală, tăieri etc.

Zeama bordelează și zeama sulfocalcică, frecvent aplicate, produc suberificări însemnate pe fructe, ceea ce duce la scăderea calității.

Rezultate foarte bune în combatere se obțin cu produse organo-mercurice, cum sînt clorura de fenil mercur, acetatul de fenil mercur sau dimetil ditiocarbonatul de fenil mercur. Acestea fiind, însă, toxice pentru om, sînt necesare măsuri speciale de precauție în momentul aplicării; mai mult decît atât, dacă tratamentele continuă pînă la sfîrșitul perioadei de vegetație, analizele chimice arată prezența de reziduuri toxice de mercur. În practică s-a încetățenit tratamentul cu produse pe bază de captan sau faltan care dau rezultate foarte bune.

În lipsa acestor substanțe, la Institutul de cercetări pentru protecția plantelor s-a experimentat cu succes, o metodă de combatere care folosește sinergismul ce apare între două produse foarte ieftine, cum sînt zinebul și sulful muiabil. În amestecurile, în raport de aproximativ o parte zineb plus o parte sulf muiabil, efectul fungicid crește considerabil, ceea ce face ca și eficacitatea în combatere să fie bună.

În afară de aceasta a fost experimentată o schemă de tratare care vizează crearea unui depozit mare de fungicid pe frunze și ramuri la începutul vegetației. Această depunere de substanță asigură o combatere mai bună a infecțiilor primare. Prin redistribuirea ei, datorită umidității și ploilor sînt protejate mai bine părțile în creștere rapidă. Ulterior, dozele scad pentru a se reduce cantitatea de reziduuri de pe fructe. Schema pe care o recomandăm este următoarea: tratamentul 1 — Zineb 75—0,4% + sulf muiabil 80—0,4%; tratamentul 2 — Zineb 75—0,4% + sulf muiabil 80—0,4%; tratamentul 3 — Zineb 75—0,3% + sulf muiabil 80—0,3%; tratamentul 4 — Zineb 75—0,2% + sulf muiabil 80—0,2%. După indicațiile stațiilor de avertizare sînt necesare, circa 10 stropiri. Produsele sînt lipsite de fitotoxicitate.

Într-o livadă de măr cu 200 pomi/ha, în care se aplică un tratament cu volum ridicat — 10 l/pom — costul unui tratament, la o doză ridicată (zineb 75—0,4% + sulf muiabil 80—0,4%) este de 154,4 lei/ha. Tratamentul cu captan 50, în doză de 0,25%, costă 241,5 lei/ha. Tratamentul 2 costă 115,8 lei/ha, iar tratamentul 3 — numai 77,4 lei/ha.

T. BAICU

directorul  
Institutului de cercetări  
pentru protecția plantelor



Realizarea unor producții sporite de struguri presupune și urmărirea atentă a vieii, după fiecare lucrare executată. Aspect de la I.A.S. Coțești, județul Vrancea, unde șeful de fermă Dumitru Damian și tehnicianul Gh. Barbu controlează calitatea stropitului.

Foto: C. DUMITRU



# PAJIȘTILE

## SURSĂ IMPORTANTĂ DE FURAJE IEFTINE

### NUMAI PĂȘUNATUL SISTEMATIC ASIGURĂ FOLOSIREA EFICIENTĂ A PRODUȚIEI DE IARBĂ

Este un fapt bine cunoscut că efectivele de animale, în continuă creștere, implică, printre altele, înființarea de pașiști cultivate care, așa cum demonstrează și experiențele de până acum, asigură producții de 10—15 ori mai mari decât cele naturale. Astfel, într-o experiență instalată pe o pășune desțelenită de pășul oilor (*Festuca pseudovina*), de lângă Cluj, s-au obținut 65 600 kg de masă verde la hectar, față de 9 600 kg la hectar în varianta martor (pașiștea naturală, nedestelenită); la Baci-Cluj, martorul, o pașiște dominată de iarba vîntului (*Agrostis tenuis*) și diverse buruieni, a produs numai 2 450 kg de iarbă, la hectar, în timp ce pașiștea cultivată, respectiv desțelenită, înșămîntată cu ierburi și fertilizată corespunzător, a produs 85 050 kg de iarbă la hectar; la Bontida-Cluj s-au obținut 8 800 kg de iarbă la hectar la varianta martor și 28 217 kg în varianta semănată.

Pentru ca potențialul de producție al acestor pașiști să se mențină la nivelul corespunzător și să poată fi valorificat eficient se pune acut problema organizării pășunatului sistematic, lucrare care solicită investiții minime și care se soldează cu sporuri de 50—75% față de pășunatul liber (nesistematic), pe aceleași pășuni. Lucrarea în sine este pe cît de elementară, pe atît de necesară, deoarece o pășune cultivată și pășunată liber constituie o risipă de muncă și de materiale folosite la înființarea ei.

Organizarea pășunatului sistematic sau rațional implică o serie de măsuri organizatorice, ușor de executat, asu-

pra cărora ne-am propus să ne oprim pe scurt, sau mai bine-zis să le readucem în atenția noastră, acum cînd începem un nou an de pășunat. Este vorba în primul rînd, de împărțirea fiecărui trup de pășune în tarlale de pășunat. Mărimea acestora trebuie să asigure hrănirea îndestulătoare a animalelor pentru o anumită perioadă de timp, după care se trece pe altă tarla, fără călcarea ierbii și fără tasarea exagerată a solului. Totodată, animalele trebuie să aibă la dispoziție timpul necesar pentru a consuma o cantitate cît mai mare de iarbă de pe fiecare parcelă în parte. Suprafața unei parcele este dependentă de producția de masă verde, corelată cu numărul de animale. Se are în vedere ca în 3—4 zile animalele să consume cantitatea de iarbă respectivă, cu un randament cît mai mare în produse animaliere. Pentru atingerea acestui scop, înainte începerii pășunatului, este necesară și o altă lucrare, aceea a împărțirii animalelor pe vârste și pe producții (vacii cu producție mare de lapte, cu producție mijlocie, sterpe etc.) În modul acesta, primele care intră pe parcela de pășunat sînt vacile cu producții mari de lapte, după care urmează celelalte grupe, în ordinea capacității de producție.

Mal important decît pășunatul pe parcele (tarlale) este pășunatul porționat, care implică folosirea gardului electric. Această metodă are o serie de avantaje față de prima; producția de iarbă crește cu 10—15%, sporește cantitatea de substanțe nutritive și se reduce astfel suprafața necesară pentru

o unitate vită mare. Totodată, timpul de pășunat scade pe una și aceeași porțiune, iar pauza de refacere a ierburilor se mărește; masa verde este consumată mai bine, mai rentabil, iar solul este foarte puțin tasat, păstrîndu-și potențialul productiv.

Pășunatul sistematic al pașiștilor cultivate, ca și al celor naturale de altfel, reclamă și alte măsuri tehnico-organizatorice. Pe această linie, un element de mare importanță în menținerea potențialului de producție al pașiștilor, îl constituie înălțimea la care se cosește iarba la primul ciclu, — ca și la celelalte coase dacă este cazul să fie cosit, — și aceea la care se întrerupe pășunatul. Cu cît scade sub 8—10 cm înălțimea ierbii pășunate, cu atît scade și potențialul de producție al pașiștilor. Atunci cînd iarba a fost cosită s-au pășunată la 10 cm, s-a obținut un spor de iarbă de pînă la 20%, față de înălțimea de 6 cm.

Încercătura cu animale constituie un factor tot atît de important în menținerea potențialului productiv al pășunilor, în general, dar mai cu seamă a celor cultivate. La un număr corespunzător de animale, pe de o parte, și la un pășunat cît mai rar posibil, pe de altă parte, se obțin cele mai mari producții de iarbă și, respectiv, de produse animaliere. Nu trebuie să uităm că perioada de regenerare a ierburilor trebuie să fie de circa 30 de zile, cînd putem obține o cantitate mai mare de iarbă și de o calitate mai bună.

Nu putem trece cu vederea nici faptul că efectul aplicării îngrășămintelor, în special a celor minerale, se diminuează cu pînă la 75% atunci cînd nu se organizează pășunatul sistematic, iar plantele semănate se răresc — pînă la dispariție — din covorul vegetal într-un timp relativ scurt, față de pășunatul sistematic.

În concluzie, subliniem că o dată cu înființarea de pășuni cultivate trebuie să organizăm și pășunatul sistematic, să-l extindem cît mai rapid pe toate suprafețele.

Dr. Ing. I. RESMERIȚĂ  
Centrul de cercetări  
biologice Cluj

## C O L T U L APICULTORULUI

### Însirmarea ramelor și aplicarea fagurilor artificiali

Însirmarea ramelor și aplicarea fagurilor artificiali sînt lucrări destul de migăloase care, dacă nu sînt executate corespunzător, au repercusiuni neplăcute (faguri neconsolidați, burdușiți, deformați etc.).

O însirmare bună se realizează cu 5 rînduri de sîrmă la ramele stupilor orizontali și 4 rînduri la ramele stupului multietajat. Pentru ca sîrmele să fie bine întinse și să nu pătrundă în lemnul de esență moale, e bine să consolidăm fiecare orificiu prin care trece sîrma cu cîte un ac de capsat acce, care să formeze un prag solid, evitînd astfel pătrunderea sîrmei în lemn.

La aplicarea fagurilor artificiali nu se recomandă folosirea ramelor ale căror speteze superioare au cîte un nut pentru introducerea fagurilor artificiali. Acestea îngreunează lucrarea, duc la o mare risipă de ceară și muncă și constituie un loc prielnic pentru dezvoltarea găselnițelor. La fel, nu se recomandă nici aplicarea artificială prin îndoirea la un capăt și lipirea fagurilor prin apăsare sau tăvălugire, pe speteza superioară, întrucît și această metodă nu este practică și duce la risipă de ceară și muncă.

Cea mai simplă și practică metodă este aplicarea fagurilor în rame însirmate, astfel ca aceștia să nu atingă nici o speteză a ramei, avînd grijă ca sîrma superioară să fie la o distanță de 5 mm de spetează. Folosind calodul pentru aplicarea fagurilor artificiali, sîrmele trebuie să fie bine întinse și bine adincite în faguri.

Din practică se observă că însirmarea și aplicarea fagurilor artificiali sînt lucrări destul de migăloase și răpese mult timp, mai ales dacă este vorba de o prisacă mare, unde se lucrează cu mii de rame.

Pentru ușurarea acestor lucrări se recomandă folosirea fagurilor armași. Folosind rame speciale, aplicarea fagurilor armași se poate face ușor și rapid.

Ing. Tr. VOLCINSCHI

### La I.A.S. Mihăilești se recoltează furajele cultivate

## CEASURILE FERTILITĂȚII

Sediile, acele încăperi cu mese de lucru, pe care se găsesc de obicei telefoane și hîrtii sînt aproape pustii. Întregul efort uman și material este acum deplasat în cîmp, este înmănușat - ca razele care ar trece printr-o uriașă lentilă - într-un focar fierbinte: recoltarea furajelor. Simpla enunțare a acestui termen, atît de banal în tot restul anului, electrizează acum cu tot ațita putere cum o face grîul, în zilele de vară, cînd trebuie cules repede, cît mai repede. Privirile sînt obosite, bărbății — mai degrabă nebărbierii. Ca și cerealele, lucerna nu poate, nu trebuie să aștepte!

La I. A. S. Mihăilești, unde am consemnat aceste fapte, campania de recoltare a furajelor pentru depozitare a fost declanșată la 7 mai. Termenul de executare: 12 zile. Dar, la ora cînd apar aceste rînduri, tot ceea ce este destinat păstrării se află deus în celulele betonate ale silozului. Cîștigul de timp e de numai o zi, însă într-o lună ploioasă cum e mai în anul acesta, o zi nu e puțin.

Firește, toată „treaba” o fac mașinile (11 cositori purtate, 4 vindrovere, 4 combine etc.) suficient de numeroase pentru a asigura un raport de spațiu / timp avantajos. Dar directorul întreprinderii inginerul Constantin Ghiță, un bărbat de vreo 40 de ani, cu ochi căprui din care țîșnește o privire luminoasă, pătrunzătoare, a stăruit să înscrîm în aceste rînduri numele mecanizatorilor Ilie Năstase, Năstase Stancu și Petre Stanciu,

— Nu le-au stat mașinile nici o zi și de cînd am intrat în campanie merg strună. Vreau ca, negreșit, să se știe asta!

De fapt, elementul uman revine mai tot timpul pe primul plan al dialogului iar, cînd ne-a vorbit despre „programul de acțiune”, directorul întreprinderii a precizat că cei doi șefi ai fermelor de producere a furajelor, inginerii Vasile Pană și Nicolae Călinoiu, care au urmat în februarie un curs special de reciclare la Crevedia sînt, împreună cu inginerul șef Stelian Boengiu, autorii unor inițiative care au făcut ca 12 pagini dactilografiate în care au fost concentrate dens experiența și creativitatea întregii suflări tehnice a I.A.S. Mihăilești să devină o adevărată strategie în care logica se împletește cu priceperea și cu dorința (nu tocmai ușor de înfăptuit!) de a face o treabă cu adevărat bună.

Specialiștii întreprinderii s-au străduit, laolaltă, să elaboreze la începutul anului, acest document pe care l-au intitulat „Program de acțiune pentru producerea, conservarea și utilizarea rațională a furajelor de volum în anul 1972”. Acum, programul așezat pe hîrtie este doar pentru uzul vizitatorilor — pare-se numeroși — și al eșaloanelor superioare. Cei interesați, adică cei care-l aplică nu mai au nevoie de el în această formă pentru că îl cunosc pe dinafară. Fiecare știe ce are de făcut pentru ca cele 3140 de exemplare ale complexului de creștere a vacilor de lapte al întreprinderii să primească

în acest an 803 tone de proteină brută digestibilă, deși suprafața pe care trebuie „fabricată” proteina este mai mică, decît în anul trecut. Și, în afară de faptul că terenul cultivat cu furaje ocupă o suprafață mai mică, numărul animalelor din complex crește în cursul anului. Iată de ce a fost nevoie de un efort de raționalizare în plus, de elemente tehnologice și organizatorice noi, care creează o identitate proprie actualului an agricol.

Ing. Constantin Ghiță: „Faptul că suprafața e mai mică și sarcinile sînt mai mari impune o organizare perfectă și aplicarea corectă a tuturor măsurilor necesare pentru a obține cu 50% mai mult fin de lucernă, de peste două ori mai mult porumb-siloz și așa mai departe. Ca elemente noi pentru acest an trebuie considerate creșterea ponderii leguminoaselor perene, extinderea suprafețelor cultivate cu specia furajeră (calitățile „lactogene” ale acestora nu au putut să nu ne atragă!), suprainsămînțarea lucernierelor slabe cu orz de toamnă, sorg, iarbă de Sudan (așa vom obține un amestec mai... dulce) și reintroducerea în cultură a borceașurilor de toamnă, care dau mai multă proteină digestibilă și mai multe calorii decît secara și orzul pentru masă verde. În plus, anul acesta toate culturile noastre furajere sînt amplasate pe terenuri irigabile”.

Pentru cel care ascultă o asemenea explicație, e lesne să rămînă cu impresia (greșită!) că ceea ce se face pentru cultivarea furajelor este o treabă în sine. Dar, în mijlocul cîmpului întins care își dă în aceste ceasuri măsura fertilității, la complexul de creștere a vacilor, laptele se scurge catifelat și proaspăt, semn că marele angrenaj pe care îl reprezintă întreprinderea agricolă de stat Mihăilești, întreprindere complexă și completă, funcționează neostenit.

Adrian COSTA

## FLORAL APĂ DE GURĂ CU PROPOLIS

Floralul este un produs cu reale calități terapeutice avînd acțiune descongestivă asupra mucoasei gingivale; în cazuri de carii dentare determină încetarea durerilor timp de 1—2 ore.

De asemenea, este un puternic dezinfectant al cavității bucale, are acțiune dezodorizantă persistentă și stimulează secreția salivară, împiedicînd fermentația și îmbunătățînd mediul bucal.

Acțiunea complexă a „Floralului” se datorește compoziției extrași din propolis precum și altor substanțe aromatizante care intră în compoziția sa.

Are miros și gust plăcut, dulceag aromatic și se folosește diluat — 30—40 picături într-un pahar cu apă, cu care se clătește gura de 2—3 ori pe zi.

Apa de gură „FLORAL” este realizată de Combinatul Apicol al Asociației Crescătorilor de Albine din București, B-dul Ficusului nr. 42, sectorul 1, și se găsește de vânzare la toate magazinele de aprovizionare și desfacere ale Asociației Crescătorilor de Albine din orașele reședință de județ, la cercurile apicole ale Asociației din centrele municipale și orașenești, precum și la unitățile de specialitate ale comerțului de stat.

Prețul unui flacon de 50 ml este de 5,25 lei.



Ținând seama de sarcinile deosebit de importante stabilite de Programul național de dezvoltare a zootehniei privind introducerea unui înalt grad de mecanizare în sectorul creșterii animalelor, încă din primul său număr pe acest an, revista „Agricultura” a deschis o rubrică la realizarea căreia au fost invitați să-și dea concursul un număr cit mai mare de cititori. După publicarea unei serii de materiale care au abordat această problemă de importanță vitală pentru creșterea producției și productivității muncii în fermele zootehnice, redacția i-a invitat să discute la o masă-rotundă pe: ing. Ion Ivănoiu, din cadrul Direcției generale a mecanizării din M.A.I.A.A.; Ing. Puiu Alexandrescu, directorul Trustului S.M.A. Teleorman; ing. Teofil Lungoci și ing. Paul Ancu, directorii S.M.A. Orbeasca și, respectiv, Nanov, din același județ; ing. Gheorghe Burlea, inginer șef la Trustul S.M.A. Brașov; ing. Dumitru Ene, directorul S.M.A. Andrașești, județul Ialomița și ing. Pantelimon Novac, directorul Trustului S.M.A. Arad.

**REDACTIA:** Crearea, pentru prima dată în cadrul ministerului, a unui serviciu care să răspundă efectiv de problemele mecanizării în zootehnie, a deschis perspectiva unei activități mai organizate în acest domeniu, mult rămas în urmă față de realizările în producția vegetală. Ce ne puteți spune în legătură cu activitatea și atribuțiile serviciului respectiv?

**Ing. I. Ivănoiu:** Într-adevăr aceste preocupări ale ministerului sînt, relativ, de dată recentă. Ele au însă corespundență și în unitățile de mecanizare din țară; la fiecare trust județean și S.M.A. există cadre tehnice care se ocupă și răspund efectiv de mecanizarea lucrărilor în zootehnie. După cum era și firesc am pornit cu inventarierea mijloacelor mecanice existente pentru ca, pe această bază, să stabilim planul de aprovizionare pentru perioada 1972-1975. Un alt pas înainte îl constituie faptul că, în fiecare județ al țării, proiectele noilor construcții zootehnice au în vedere mecanizarea complexă a lucrărilor. Într-un mare număr de S.M.A., pentru executarea lucrărilor de mecanizare a sectoarelor zootehnice și chiar pentru executarea unor utilaje s-au specializat formații de lucru. Nu toate direcțiile generale județene au rezolvat însă cum se cuvine această sarcină. Fără să enumerăm exemplele negative, destul de numeroase, am vrea să evidențiem în mod deosebit județele Teleorman, Dolj, Arad, Timișoara și Constanța în care, datorită preocupărilor susținute, muncii bine organizate, mecanizarea lucrărilor în fermele zootehnice a făcut pași serioși înainte. Multe unități de mecanizare din aceste județe, au trecut la executarea unor utilaje prin forțe proprii. În județul Teleorman, de pildă, se confecționează distribuitorii pentru administrarea nutrețurilor uscate în hrana porcinelor, în județele Timiș și Arad s-au realizat tocători prin modificarea combinelor C-1 casate etc.

**REDACTIA:** Să încercăm să ne referim concret la câteva din aceste realizări.

**Ing. P. Alexandrescu:** În județul Teleorman activitatea de mecanizare a zootehniei s-a materializat, în special, prin confecționarea pentru halele de păsări, de eleveuze, adăpători liniare și vacuumice, hrănitore tronconice, care au fost instalate în 18 hale. Pentru transportul hranei uscate în adăposturile de porcine s-au adoptat trei tipuri de utilaje: s-au maternități, transportoare simple TS<sub>1</sub>-25 cu dozatoare pentru hrană. Pentru îngrășători s-a mers pe două tipuri de hrănitore: cu șneț, realizate la S.M.A. Orbeasca și cu dozatoare variabile și transportor cu racleți prin folosirea unor piese de la combinate casate. La S.M.A. Brinceni s-a adaptat un transportor cu lanț și cu dozatoare pentru maternitățile de scroafe. Paralel, s-au mai încercat, cu bune rezultate, unele aeroterme. La S.M.A. Lunca s-a confecționat o tocătoare pentru grosiere și un amestecător care se experimentează în câteva unități.

Stațiunile noastre de mecanizare au executat lucrări de alimentare cu apă. În acest an, asemenea lucrări vor fi executate în 52 de cooperative agricole. La C.A.P. Purani amenajăm instalații de mecanizare — apă și transportul hranei și gunoierului — în două grajduri pentru îngrășarea tineretului taurin. Aci s-a cîștigat o bună experiență în realizarea instalațiilor pentru transportul hranei pe monorai. S.M.A. Fîntinle și-a adus o contribuție însemnată — circa 80% din volumul total al lucrărilor — la realizarea abatorului de păsări din Zimnicea. Pentru executarea lucrărilor de electricitate am specializat o secție la care au fost încadrați numai electricieni autorizați. Ca urmare, din 160 de cooperative agricole existente în județul nostru, în majoritatea celor care au ferme de porci sau păsări, gradul de mecanizare este destul de avansat.

**Ing. T. Lungoci:** Trebuie să arătăm însă că nu peste tot se apreciază importanța mecanizării, eforturile depuse de lucrătorii noștri pentru reducerea volumului de muncă fizică în sectoarele zootehnice. La C.A.P. Traianu, de pildă, un grajd terminat, cu un grad

avansat de mecanizare a lucrărilor pentru hrănire, a fost mult timp folosit ca magazie. În schimb, cooperatorii de la Orbeasca au pus mult suflet în extinderea lucrărilor de mecanizare. Aici se lucrează intens la mecanizarea complexă a sectorului zootehnic: adăpare, furajare, eliminarea dejectiilor, asigurarea ventilației și căldurii etc.

**Ing. P. Novac:** Aportul nostru la mecanizarea lucrărilor din zootehnie s-a făcut simțit în mod deosebit prin montarea unor mori de mare capacitate în unitățile cu un pronunțat profil zootehnic. În stațiunile și secțiile noastre s-au executat, de asemenea, hrănitore tronconice și liniare, astfel încît, în sectorul avicol, aproape toate halele din județ sînt mecanizate. De

neră care la noi a început să devină realitate. Cu personalul de care dispun, S.M.A. nu pot acorda asistența tehnică necesară tuturor cooperativelor din raza de activitate. Cu forțe proprii putem asigura realizarea instalațiilor dar nu și minuirea lor. De aceea, ne străduim să asigurăm pe lângă S.M.A. calificarea cooperativelor care lucrează în fermele zootehnice mecanizate. Considerăm însă că acestei acțiuni trebuie să i se asigure un cadru organizat, fără de care lucrările bat pasul pe loc.

**Ing. Gh. Burlea:** Stațiunile pentru mecanizarea agriculturii din județul Brașov și-au concentrat activitatea de sprijinire a fermelor zootehnice în special în ce privește executarea lucrărilor de alimentare cu apă și de încălzire a maternităților cu raze infraroșii.

Și noi ne izbim însă de unele greutăți, care credem că sînt comune și altor județe. Cooperativele agricole cu putere economică mai redusă nu dispun de fonduri și nici nu li se alocă credite pentru extinderea mecanizării în zootehnie. Or, tocmai în aceste unități, mecanizarea — factor hotărîtor în creșterea productivității muncii — își poate aduce o contribuție efectivă la creșterea eficienței întregii activități economice. C.A.P. Apața, unde am executat introducerea apei în sectorul

problema finanțării lucrărilor pe care le efectuăm în cooperativele agricole. Or, potrivit dispozițiilor în vigoare, nu putem executa nici o lucrare fără garanția achitării integrale de către beneficiar a valorii acestora. Și în această privință, Programul național de dezvoltare a stabilit unele sarcini pentru minister și banca agricolă, dar cred că realizarea lor nu a fost urmărită cu consecvență.

**Ing. P. Ancu:** În legătură cu activitatea I.C.M.A. așa avea și eu ceva de spus. Cred că institutul ar trebui să recomande mașini care să se poată adapta la dimensiunile adăposturilor. Aceasta ar duce la uniformizarea tipurilor de fabricație a diferitelor utilaje care se realizează în prezent în S.M.A., utilaje care ridică în mod acut problema pieselor de schimb. Sînt și eu de părere că lucrările de mecanizare în zootehnie nu mai pot fi lăsate la voia întâmplării, ci trebuie înscrise în planurile de producție ale cooperativele agricole, o dată cu sumele aferente privind atît executarea lor cît și aprovizionarea cu materiale.

În legătură cu mecanizarea lucrărilor pe pașiști, problema de importanță vitală pentru sporirea producției de furaje și a calității acestora, ne amintim cu toții că la uzinele mecanice din Bocșa exista în fabricație, o mașină de distrus mușuroaie și arborete. O dată cu darea în exploatare s-au făcut unele observații. Nu s-a ținut seama nici de aceste observații, dar și fabricația a fost sistată rămînînd descoperită o lucrare care solicită un volum mare de lucru.

**Ing. I. Ivănoiu:** Într-adevăr, lipsa acestei mașini a dus la tot felul de improvizații. Avem nevoie, de asemenea, de o mașină de supraînșămînțări de tip Rota Sider, care să nu prelucreză total solul, de o freză pentru pășuni, de seturi de mașini pentru recoltarea nutrețurilor de pe pașiști. Motocositoarea Carpatica cu randamentul său de trei hectare pe zi este nesatisfăcătoare. În acest an era stabilit să apară o altă cositoare, dar U.F.R.M.A.—Arad întîrzie fabricarea ei în serie. Trebuie să apară și o combină de recoltat furaje verzi, de mare capacitate, dar cele 250 de bucăți planificate pentru acest an sînt cu totul insuficiente. În general, se constată că timpul care se scurge de la omologarea mașinilor și pînă la fabricarea lor în serie, este enorm de mare. De pildă, zdrobitorul de știuleți și ciocălăi, omologat în primul trimestru al anului trecut, nu s-a introdus nici astăzi în fabricație.

Discuțiile purtate la masa-rotundă ne permit să tragem cîteva concluzii destul de clare. Cu toate că, în repeta-te rînduri, numeroase documente de partid și de stat atrag în mod serios atenția asupra necesității intensificării ritmului de mecanizare a lucrărilor în zootehnie, acest sector rămîne încă descoperit, se risipește un important volum de muncă fizică, se pierd însemnate cantități de furaje. Cu mici excepții, mecanizarea în fermele zootehnice este ca și inexistentă. Folosirea eficientă a furajelor de volum, economisirea nutrețurilor concentrate potrivit recentel legi adoptate, sînt legate organic de extinderea mecanizării lucrărilor de recoltare și în primul rînd, de preparare a hranei. Cine altcineva să răspundă de realizarea acestei sarcini, dacă nu direcția generală de resort din Ministerul Agriculturii, Industriei Alimentare și Apelor și unitățile subordonate, Ministerul Industriei Construcțiilor de Mașini, Banca pentru agricultură și industrie alimentară, instituturile de cercetări de specialitate? Se impune ca locul terghiversărilor inexplicabile să-l ia activitatea efectivă, soldată nu cu tipuri și prototipurile de expoziție ci cu mașini utile de randament, care să sprijine nemijlocit sporirea producției zootehnice și ieftinirea acesteia.

Ing. Lucian ROȘCA

## Discuții la masa-rotundă

# CUM VĂ PREOCUPAȚI DE MECANIZAREA LUCRĂRILOR ÎN FERMELE ZOOTEHNICE?

mare eficiență este colaborarea noastră cu U.F.R.M.A.—Arad. Aș vrea să mă refer și la unele realizări mai concrete. Pe bună dreptate, multe unități agricole s-au plîns de lipsa unor utilaje adecvate pentru mărunțirea furajelor de volum. Ne-am interesat de tocătoarea realizată, tot prin forțe proprii, în județul Olt și am realizat și noi 22 de tocători destul de reușite din combinatele C-1 casate. Ele lucrează staționar și au un randament de șase vagoane pe zi.

**Ing. D. Ene:** În cadrul S.M.A. Andrașești am înființat o echipă specializată în executarea lucrărilor de mecanizare în zootehnie. În opt grajduri pentru vaci și în două grajduri pentru îngrășarea taurinelor, aparținînd celor patru cooperative agricole pe care le deservim, au fost efectuate lucrări pentru alimentare cu apă. Intimpinăm însă unele greutăți din partea cursalei Băncii agricole. De pildă, la C.A.P. Reviga, avem de executat o termocentră. Cu toate că în baza de aprovizionare nu se găsesc conducte la dimensiunile necesare, banca nu ne permite să procurăm noi materialele de care avem nevoie cu toate că achizițorii de la cooperativă nu se pricep și refuză, pe bună dreptate, să se ocupe de aprovizionarea cu diferite repere. De aceea, propun ca în astfel de cazuri să se asigure o bază legală aprovizionării directe prin S.M.A.

**Ing. P. Ancu:** Și în stațiunea noastră am executat o gamă variată de lucrări, începînd de la roabe și pînă la instalarea de castele de apă. Nu încerc să le mai înșir pe toate. Doresc să ridic însă o problemă, să fac o propu-

zootehnic, nu ne-a achitat nici acum contravaloarea lucrărilor.

**REDACTIA:** Din discuțiile purtate s-ar putea desprinde concluzia că, în general, lucrurile merg bine în acest domeniu. Am greși, de bună seamă. De aceea vă rugăm să vă referiți la deficiențele existente, în special, în mecanizarea lucrărilor pe pașiști, în recoltarea și pregătirea furajelor succulente, fibroase și grosiere, să faceți propunerii în vederea impulsivării ritmului de extindere a mecanizării în zootehnie.

**Ing. P. Alexandrescu:** Într-adevăr, în lucrările de recoltare a furajelor ducem o lipsă acută de utilaje. S.M.A. din județul Teleorman dispun de 150 de combine C.S.U., de mult uzate fizic, suprasolicitate, lipsite de piese de schimb. În extinderea mecanizării în zootehnie credem că ne-am putea bucura de mai mult sprijin din partea direcțiilor generale județene care, o dată cu definitivarea planurilor, au posibilitatea să intervină acolo unde noi nu găsim înțelegere și interes. De asemenea, consider că este de datoria specialiștilor de la Institutul de cercetări pentru mecanizarea agriculturii să se deplaseze în S.M.A. care au realizat utilaje noi, să le analizeze modul de funcționare și randamentul, să sprijine îmbunătățirea acestora sub aspect tehnic. I.C.M.A. se ocupă în prezent, printre altele, de „adăpători moderne”, dar pentru cele existente ce facem, cum le adaptăm, renunțăm la ele? Această observație este valabilă și în alte direcții de cercetare în care nu se urmăresc soluțiile cele mai realiste, cele mai eficiente. S-a mai ridicat aici



Participanții la masa rotundă



# GIGANTUL D FUNȚIONEAZĂ LA ÎN

Sistemul hidroenergetic și de navigație de la Porțile de Fier funcționează la parametri proiectați. Este o veste emoționantă care a umplut de mândrie inima întregului nostru popor. Căci, de ce n-am spune-o, noi toți am fost în fiecare clipă, cu inima și cu gândul, alături de oamenii minunați care au durat magnifica cetate de lumină și forță de pe bătrînul Danubiu.

## Colaborare rodnică cu țara vecină și prietenă

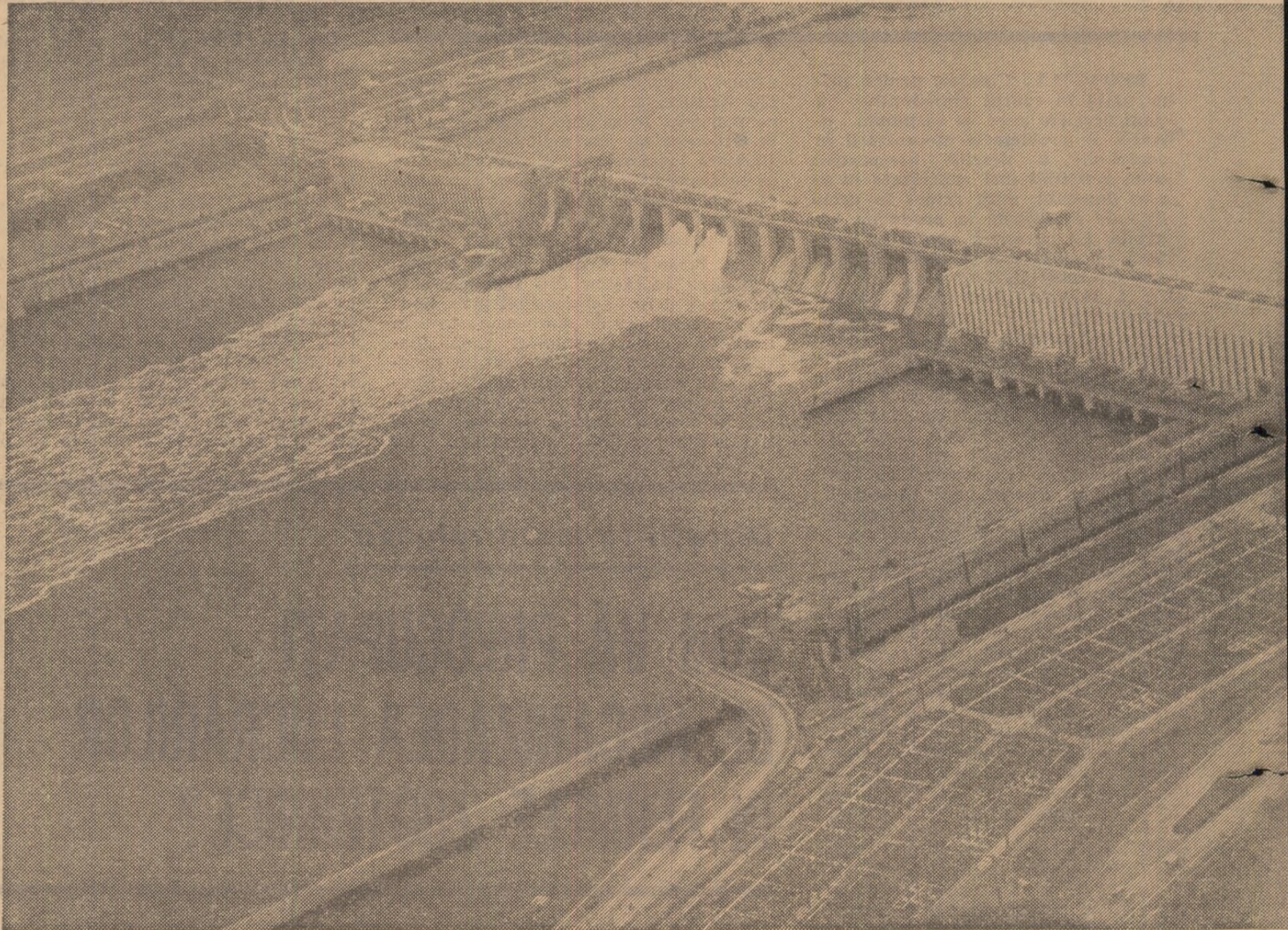
Crearea „gigantului” de la Dunăre — cum ne-am obișnuit să-l numim — rod al prieteniei și colaborării frățești dintre Republica Socialistă România și Republica Socialistă Federativă Iugoslavia, se înscrie în linia generală a politicii Partidului Comunist Român privind folosirea integrală, rațională, a resurselor naturale ale țării noastre, în ansamblu, și a potențialului hidroenergetic al Dunării și riurilor interioare, în special.

Evenimentul inaugurării „Porților de Fier” marchează încununarea eforturilor depuse de cele două state vecine și prietene pentru realizarea unor deziderate majore: satisfacerea necesităților de energie electrică și mărirea posibilităților de navigație. La baza acordului încheiat în acest scop între cele două state, a colaborării româno-iugoslave au stat principiile participării egale atât la investiții, cât și la rezultatele amenajărilor, fiecărei țări revenindu-i cantități egale din puterea și energia produse. Fiecare țară are proprietatea exclusivă asupra construcțiilor și instalațiilor aflate pe teritoriul său. Colaborarea va merge și mai departe; centrala română va fi exploatată în concordanță cu nevoile sistemului electroenergetic național, dar și cu cele ale sistemului energetic iugoslav.

„Așadar, cele două popoare vecine și prietene au deschis larg „Porțile luminii”. Metafora nu-i exagerată dacă ne gândim că cele două centrale (română și iugoslavă) au o putere instalată de peste 2000 MW. Înseamnă deci că de aici, de la Dunăre, va putea pleca, în fiecare an, prin rețelele de înaltă tensiune, spre centrele vitale ale României, energia dătătoare de lumină și forță a celor 5,2 miliarde de kWh, care se vor adăuga la cei produși de hidrocentralele de la Bicaz, de pe Bistrița și de la Argeș — Corbeni, de puternicele termocentrale de la Craiova, București-Sud și Luduș-Iernut. Programul elaborat de conducerea partidului și statului nostru pentru dezvoltarea energiei și electrificării, ca punct principal de plecare pentru consolidarea economică și socială a țării, pentru construirea societății socialiste multilateral dezvoltate, se înfăptuiește cu consecvență.

## Se naște ideea

Bătrîna Dunăre, măntoră a atîtor evenimente înscrise în bogata is-



Măreție, forță, frumusețe — atribute ale gigantului Sistem hidroenergetic și de navigație de la Porțile de Fier.

## CIFRE ȘI FAPTE

● Puterea instalată a hidrocentralei se ridică la 2050 MW, dînd o producție medie anuală de energie electrică de 10,4 miliarde kWh.

● Fiecare din cele 6 hidroagregate ale centralei noastre are o putere instalată de 178 MW.

● În timpul construcției sistemului au fost turnate 3,1 milioane m.c. de betoane

● S-au excavat 13,4 milioane m.c. de viuni.

● Crearea sistemului a dus la reducerea de transport, la creșterea traficului fluvial și la scăderea totală a pericolelor de navigație în zona.

● Lacul de acumulare creat are o lungime de 2800 m și o suprafață de 17 000 hectare.

torie a poporului nostru, cea mult cîntată de poeți și compozitori, ascunde energii nebănuite. Ea constituie totodată una din principalele căi de navigație ale Europei. O dată cu dezvoltarea tehnicii, cu modernizarea transporturilor pe apă s-au ivit și unele dificultăți de navigație. Numai cine a văzut vestitele „loa-nce” de la Porțile de Fier, înainte de amenajările cerute de crearea actualului sistem hidroenergetic și

de navigație, își poate da seama de acest lucru. Zona denumită „Cazane”, acolo unde apa părea că fierbe, a făcut multe zile fripte piloților și căpitanilor de nave. Au fost necesare lucrări ample de corecție a șenalului navigabil și de amenajare a digurilor, precum și asigurarea unui sistem de semnalizare, crearea unui serviciu de pilotaj etc. Dar toate acestea nu puteau decît să amelioreze situația. Singura so-

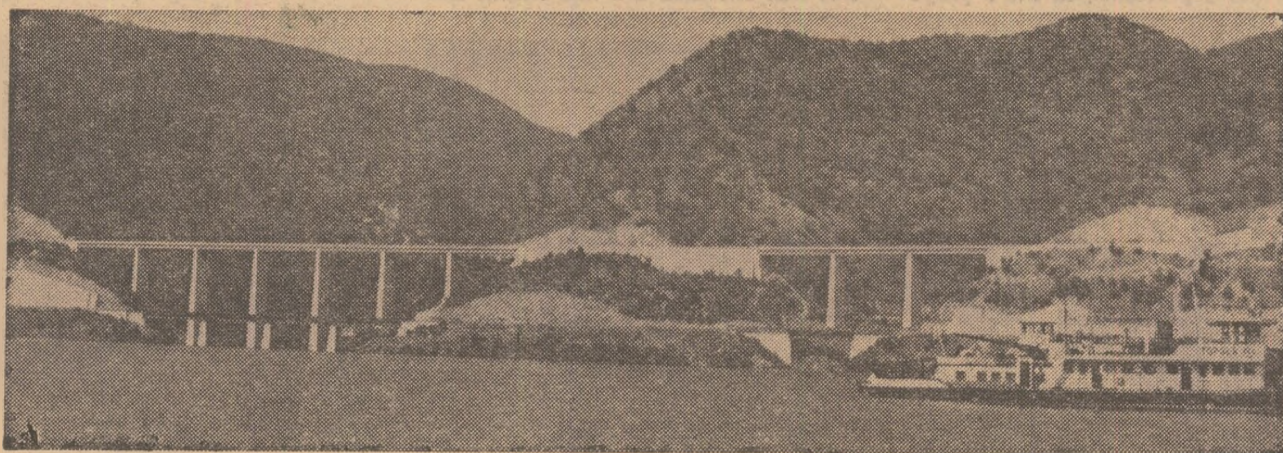
luție radicală era construirea unui baraj și crearea unui lac de acumulare. Dacă navigatorii erau interesați în efectuarea unor astfel de amenajări, nici energeticienii nu puteau rămîne impasibili la acestea, deoarece s-a calculat că în zona Porților de Fier Dunărea deține un potențial hidroenergetic foarte mare: peste 10 miliarde kWh într-un an hidrologic mediu. Așa s-a născut ideea construirii în această parte a Dunării a unui sistem hidroenergetic și de navigație, care să răspundă ambelor deziderate.

Materializarea acestei idei grandioase însă, care a necesitat investiții impresionante și o uriasă concentrare de forțe, aplicarea unor procedee tehnice din cele mai moderne, a devenit posibilă și necesară abia în anii noștri, în anii construcției socialismului. Amplasarea lucrărilor efectuate, dar mai ales capacitatea de a rezolva unele probleme de ordin tehnic, soluțiile adoptate, multe din ele constituind adevărate „premiere” pe plan mondial au demonstrat capacitatea economiei, și în primul rînd a industriei noastre, de a asigura condiții optime desfășurării lucrărilor de amenajare a sistemului, maturitatea specialiștilor și lucrătorilor care au creat această bijuterie a tehnicii moderne.

2 800 m și nopți

Cel care vede impunătoare uita niciodată. imens baraj — lea apelor fluv ca un arc de nesc cu cel lug cluze înzestrate mai perfecționa cu regularitate te tonaje. Aser devărate uzine, ale sistemului, gregate de mar potențialul ape trică destinată Acum, la „Porrea cea năvaln porți de oțel și fost silită să-și ascunse oamenii

De-a lungul și 9 zile, cit sistemului, am ai bătăliilor p crători, tehnici dus-o cu apele mea naturii, Pe



De pe lacul de acumulare se deschide larg perspectiva noii șosele și a căii ferate.



# LA DUNĂRE TRECEREA CAPACITATE

tot atâtea nopți de activitate încordată. Nu o dată presa, radioul, televiziunea ne-au adus la cunoștință faptele de adevărat eroism patriotic săvârșite de cei care, însuflețiți de partid, acolo, pe malurile milenarului Danubiu, scriau o nouă filă în istoria țării, punind temelii unuia din cele mai grandioase edificii ale socialismului.

Acum, când am trecut în revistă toate momentele principale ale dării în funcțiune a sistemului de la Porțile de Fier, ne dăm seama de complexitatea și dificultatea problemelor care au trebuit rezolvate pe parcursul timpului. Este foarte dificil să alegem un moment oarecare, sau să ne oprim asupra unor anumite fapte. Fiecare își are semnificația și importanța lui, înmănușind puterea de dăruire, curajul, iscusința de care au dat dovadă constructorii.

Vom încerca totuși să punctăm câteva din evenimente — subliniind că ele nu epuizează nici pe departe activitatea de adevărată epopee, desfășurată de cei ce au înălțat sistemul hidroenergetic și de navigație recent inaugurat. **7 septembrie 1964:** începerea lucrărilor. **Octombrie 1965:** montarea primei celule a batardoului. **August 1969:** închiderea cursului Dunării. Tot în aceeași lună prima navă românească a trecut prin ecluză. A urmat apoi punerea în funcțiune a hidroagregatelor și conectarea, în paralel, la sistemul electroenergetic național. Ultimul grup a fost conectat în noiembrie 1971.

Aminteam mai înainte de abnegația de care au dat dovadă constructorii sistemului. Ce dovadă poate fi mai grăitoare decât faptul că punerea în funcțiune a celor șase hidroagregate ale centralei a fost devansată cu 45—90 de zile față de prevederi? În felul acesta a putut fi asigurată economiei noastre naționale o producție suplimentară de peste 4 milioane de kWh.

## Tehnologii în premieră mondială

Trecerea în revistă a evenimentelor care au precedat darea în funcțiune a colosului de beton și oțel de la Dunăre ne dezvăluie și alte aspecte inedite. Fără îndoială că, ing. Gh. Sălăgean, Erou al Muncii Socialiste, minerul Tudor Moianu, scafandru Gh. Corboveanu, mecanicul Mihai Silav și alți constructori aflați acum pe alte șantiere ale țării, sub ochii cărora s-au ridicat barajul, ecluza, centrala și alte construcții hidrotehnice, ar avea multe de povestit. S-ar putea, bunăoară, scrie pagini întregi despre inventivitatea și inițiativa de care muncitorii și specialiștii au dat dovadă în acțiunea de zăgazuire a apelor fluviului; aici s-a folosit pentru prima dată în istoria unor astfel de lucrări hidroameliorative, așa numitul batardou celular; cu ajutorul lui s-a reușit să se înfrângă puterea curenților apei, ducându-se la bun sfârșit lucrările de închidere a cursului fluviului. S-ar putea vorbi, de asemenea, pe larg și despre alte soluții tehnice, de o deosebită dificultate, utilizate pentru prima dată în lume: la construcția podului fix, la executarea derocărilor sub apă prin explozii, ș.a.m.d. S-ar putea da multe detalii despre excelența cooperare dintre specialiștii români și iugoslavi în toate fazele de proiectare și execuție ale marelui obiectiv hidroenergetic, despre soluțiile comune adoptate, despre respectul reciproc dintre cele două părți interesate.

## Puternică afirmare a științei și tehnicii românești

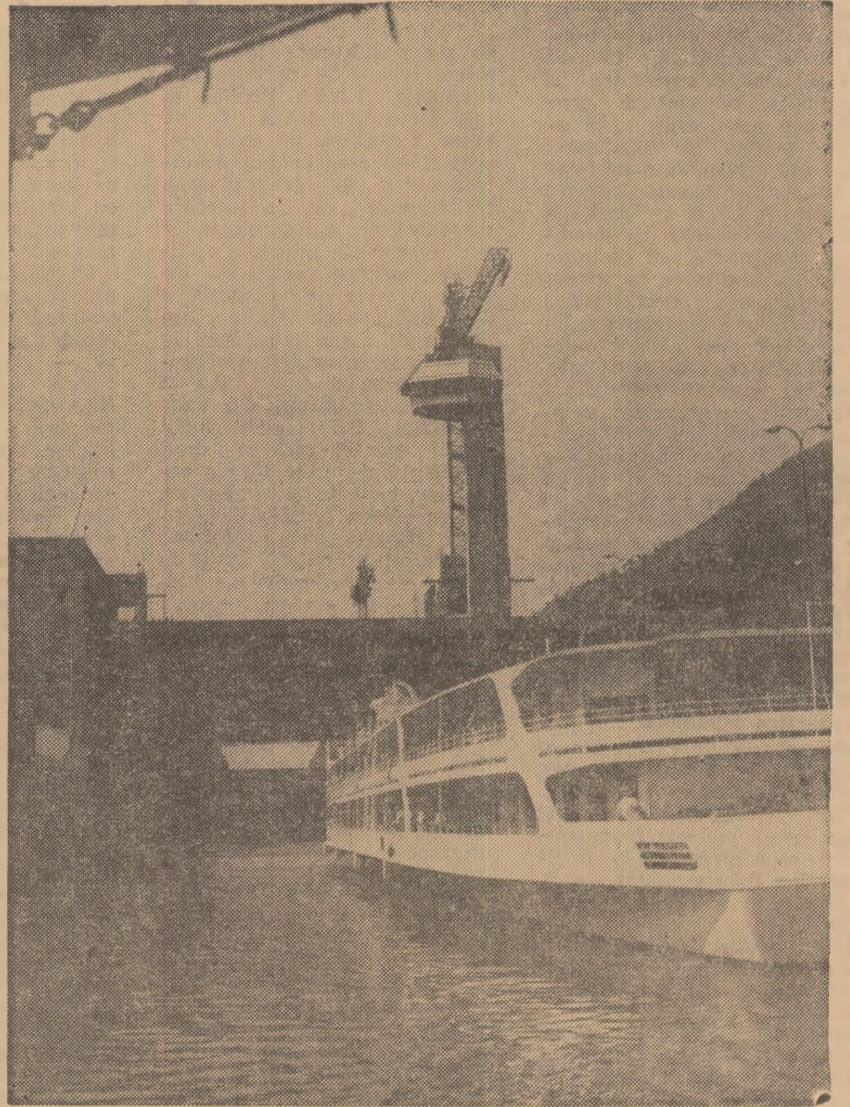
Dar, să nu uităm un lucru foarte important: aportul științei și tehnicii românești, a industriei, la re-

alizarea sistemului de la Porțile de Fier, contribuția pe care și-a adus-o, am putea spune, întregul popor. Pentru cei care au avut menirea să sprijine direct materializarea importantului obiectiv, prilejul respectiv a constituit un adevărat examen. Un examen care a fost trecut cu brio dovedind că sintem capabili să producem utilaje cu caracteristici care le situează la nivelul produselor similare realizate pe plan mondial. Să concretizăm. Pentru excavațiile subacvatice, despre care am vorbit, s-a folosit o platformă plutitoare autoridicătoare, creație a Institutului de construcții hidrotehnice din București. Utilajul a dus la importante economii de valută, permițând, totodată, începerea mai devreme a lucrărilor la barajul deversor. Trei din cele șase turbine ale agregatelor hidroenergetice au fost realizate la Uzinele constructoare de mașini din Reșița, cu sprijinul institutului (I.C.P.E.H.R.) din aceeași localitate.

Piese mari au fost turnate la Uzina de mașini grele din Capitală. Să reținem că utilajele acestea se numără printre cele mai mari turbine Kaplan, construite astăzi în lume. Mai departe. Cele șase transformatoare de forță de 190 M.V.A. sînt proiectate și construite la uzina „Electroputere” din Craiova, care, datorită dotării tehnice de care dispune, are posibilitatea să realizeze transformatoare cu capacitate și mai mare, pentru diferite stații de conexiuni. De asemenea, montarea echipamentelor necesare centralei noastre a fost făcută de întreprinderea „Energomontaj” din București. Șirul exemplilor nu se oprește aici;

## Sacrificiul n-a fost zadarnic

...Recitim, cu oarecare nostalgie, o știre apărută în presă anul trecut. Insula Ada-Kaleh, Vircișorova și o parte din orașul Orșova, au dispărut înghițite de apele Dunării. Sacrificiu adus gigantului de la Porțile de Fier, asemenea Moloch-ului din an-



Trecerea prin ecluză.

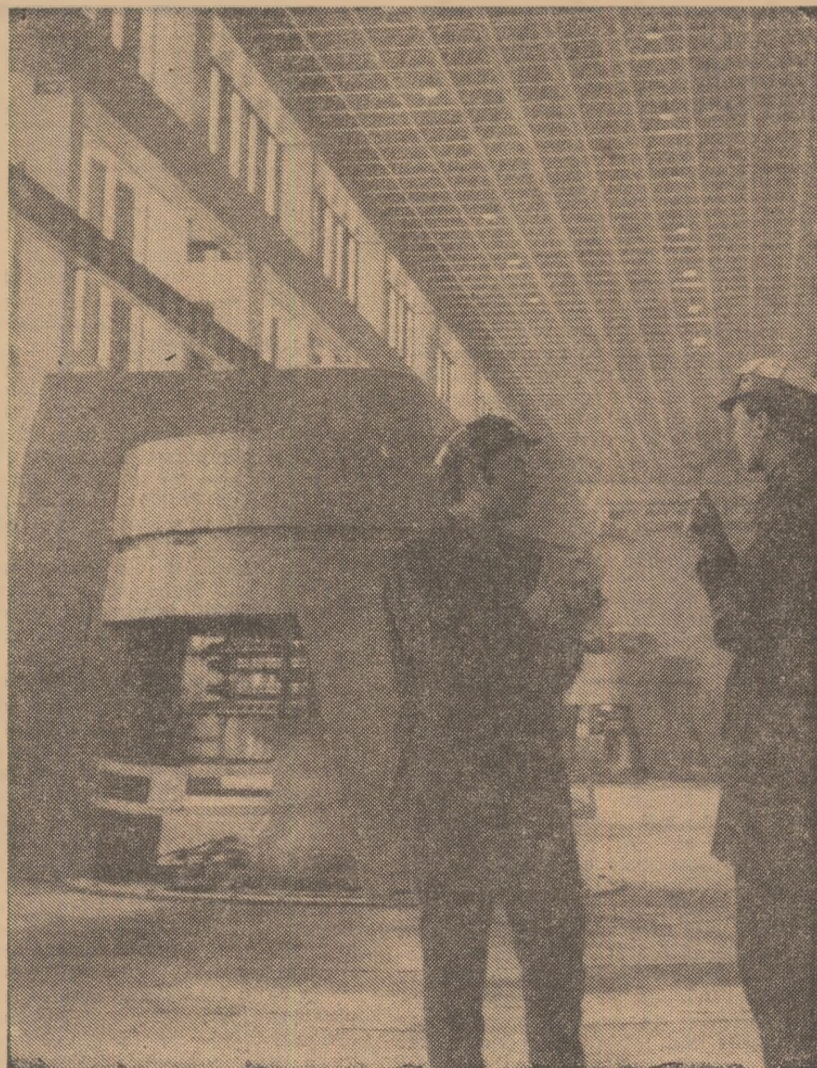
tichitate. Prin construirea barajului hidrocentralei nivelul apelor fluviului s-a ridicat, creîndu-se un lac de acumulare lung de peste 150 km. A fost nevoie în asemenea situație să se inunde o zonă oarecare, dar a-

ceastă jertfă n-a fost zadarnică. Orașul Orșova a fost reconstruit în întregime, alegîndu-se soluții arhitecturale originale. S-a refăcut linia de cale ferată, ridicîndu-se două gări moderne la Gura-Văii și Orșova. Valorile arheologice de la Ada-Kaleh au fost mutate pe insula Șimian.

Transformările uriașe care au avut loc în acest colț de țară în urma construirii sistemului hidroenergetic și de navigație, nu l-au schimbat cu nimic farmecul și pitorescul. Dimpotrivă. „Marea” de la Porțile de Fier innobilează peisajul, creînd condiții minunate pentru dezvoltarea turismului, activităților de agrement și sporturilor nautice. În scurtă vreme vor apărea aici baze turistice și climatice, care vor permite vizitatorilor autohtoni și străini să guste din frumusețile naturii acestui ținut, să recapete noi forțe sau să-și îngrijească sănătatea. De altfel, se studiază posibilitatea creării unui ansamblu turistic intitulat sugestiv „Dunărea”, care — sintem convinși — va atrage numeroși iubitori de drumeție, contribuind în același timp la consolidarea economiei din zona respectivă. „Porțile de Fier” au fost deci larg deschise nu numai luminii și forței, ci și frumosului și utilului.

Sistemul hidroenergetic și de navigație de la Dunăre funcționează cu întreaga capacitate. O realizare demnă de zilele noastre, cu care ne mîndrim. Dar aceasta constituie doar o etapă din vastul program inițiat de Partidul Comunist Român pentru valorificarea bogățiilor țării. Potrivit Directivelor Congresului al X-lea al P.C.R., în acest cincinal și în perspectiva mai îndepărtată, se vor pune în funcțiune noi hidrocentrale pe Lotru, Dunăre, Olt, Sebeș, Siret, Rîul Mare și alte cursuri de apă, adăugîndu-se astfel economiei României noi valențe energetice.

Ing. N. FLORIAN



Puternice hidroagregate, înzestrate cu turbine moderne, transformă energia apelor Dunării în forță și lumină.



În ansamblul agriculturii noastre socialiste, întreprinderile agricole de stat le revine sarcina de înaltă răspundere de a fi model pentru celelalte unități, de a realiza indici superiori de producție și productivitate a muncii, de rentabilitate. Evident, pentru aceasta nu este suficientă înregistrarea cu tehnică nouă. Efortului considerabil de investiții ce s-a făcut, care în perspectiva actualului cincinal se va amplifica, trebuie să i se adauge, permanent, o organizare adecvată a producției, o neîntreruptă preocupare pentru perfecționare, sub toate aspectele, o neslăbită stăruință pentru inovare și aplicare largă. Cît mai rapidă, a elementelor de tehnologie, organizarea sau gestiunea modernă. Limitarea la practicile cunoscute, desfășurarea activității pe baza experienței trecute dar depășite înseamnă, în timp, necompetitivitate, eficiență economică scăzută.

Organizarea pe baze științifice a producției și a muncii, maximizarea producțiilor sau minimizarea cheltuielilor solicită conducerea fiecărei I.A.S. să depășească sistematic practicile curente. Întreaga muncă trebuie să se desfășoare sub semnul reconsiderării critice a modalităților abordate pînă acum, raționalizării proceselor, introducerii operative în circuitul producției a tot ceea ce oferă știința și practica mondială.

Pe această linie, în numeroase unități agricole de stat, activitatea curentă a fost îmbinată cu studiul atent al unor probleme sau fenomene. Cercetarea efectuată de unele colective de specialiști s-a finalizat în soluții concrete, prin aplicarea cărora s-au obținut sporuri de productivitate, reduceri de cheltuieli.

În anul trecut, de pildă, pe ansamblul I.A.S. au fost elaborate peste 530 studii consacrate organizării producției, organizării muncii, normării sau perfecționării conducerii. Dintre acestea au fost aplicate 70 la sută. Pe seama organizării științifice a producției și a muncii, s-a înregistrat o creștere a producției globale de 5,5 milioane de lei, o micșorare a cheltuielilor cu 3,4 milioane de lei, un plus de beneficii de 1,08 milioane de lei. O activitate creatoare mai bogată în roa-

## La întreprinderile și trusturile I. A. S.

# Compartimente pentru organizarea științifică a producției și a muncii

de s-a desfășurat. Îndeosebi într-o serie de unități din trusturile I.A.S. Brăila și Iași în cadrul I.A.S. Insula Mare a Brăilei, de exemplu, specialiștii s-au ocupat de introducerea și generalizarea procedurii de descărcare mecanică a autocamioanelor (cu porumb) la punctele de livrare; au fost create și folosite o serie de dispozitive de erbicidare cu lățime mare de lucru sau dispozitive de aplicare a erbicidelor concomitent cu discuitul. Tot în cadrul unor unități din trustul I.A.S. Brăila s-au făcut studii pentru crearea unui dispozitiv de erbicidare a canalelor, care, în anul curent, își va găsi o largă aplicabilitate. Organizarea recoltării porumbului cu CT 2 R în cuplu cu remorca ce se bazează de același tractor este o altă problemă rezolvată, care a dus la crearea unui însemnat disponibil de tractoare foarte solicitate la alte lucrări.

În cadrul Trustului I.A.S. Iași, pe baza unor studii, au fost construite remorci monoax, care au mărit gradul de utilizare a tractoarelor vitipomicole. Prepararea soluției de stropit în stații centralizate — altă problemă soluționată — a dus la reducerea substanțială a prețului de cost pe tona de produse. Pe seama aplicării unor asemene studii, beneficiul suplimentar obținut în cadrul trustului I.A.S. Iași s-a ridicat, anul trecut, la peste 1,8 milioane de lei.

Fără îndoială, rezultatele înregistrate în 1971 sînt de parte de a fi satisfăcătoare. Numărul mic al studiilor întreprinse, aplicate sau generalizate se explică, în principal, prin discontinuitatea intervenită, începînd cu 1970, în această acțiune de însemnătate deosebită. Încărcarea cu alte sarcini a cadrelor ca-

pabile să se ocupe de organizarea științifică a producției și a muncii, faptul că pe plan central nu s-au mai urmărit problemele de acest gen au condus în dese cazuri, la delăsare, la abandonarea muncii orientate sistematic spre inovare sau aplicare a elementelor de tehnică nouă.

Organizarea producției și a muncii capătă, în contextul progresului tehnico-științific rapid, o importanță deosebită — „Este necesar — sublinia tovarășul NICOLAE CEAUȘESCU la Conferința pe țară a cadrelor de conducere din întreprinderi și centrale industriale și de construcții — ca toate cadrele din industrie, toți oamenii muncii să înțeleagă faptul că organizarea producției și a muncii reprezintă astăzi una din cele mai importante rezerve de creștere a eficienței activității economice”.

În baza orientărilor date de conducerea de partid, a Legii nr. 11 din 1971 privind organizarea și conducerea unităților socialiste de stat, Ministerul Agriculturii, Industriei Alimentare și Apelor a precizat, printr-un ordin (nr. 19 din 7 aprilie 1972) măsurile ce se cer luate fără întârziere pentru înlăturarea deficiențelor existente în acest domeniu. Între altele s-a prevăzut gruparea forțelor capabile să se ocupe de problemele organizării producției și a muncii în compartimente distincte. Asemenea compartimente se creează și la nivelul I.A.S. sau al trusturilor I.A.S.

Esențial este ca, îndată după crearea acestor compartimente să se definească precis atribuțiile și competențele lor. Consiliile și comitetele oamenilor muncii răspund direct de coordonarea activității compartimentelor amintite.

Pentru desfășurarea unel-

munci rodnice, peste tot trebuie să se întocmească programe concrete de lucru. În planurile de activitate pe ferme sau I.A.S. este necesar să se înscrie teme, studii consacrate perfecționării proceselor tehnologice, programării și urmăririi producției, utilizării mai eficiente a capacităților de producție, reducerii consumurilor specifice, perfecționării structurii organizatorice, a sistemului informațional etc. În mod deosebit este cazul să se insiste asupra normării muncii și perfecționării activității de conducere, domenii care, pînă acum, au fost slab abordate.

Ridicarea pe trepte superioare a activității în domeniul organizării științifice a producției și a muncii impune, totodată, crearea unor centre proprii de documentare, dezvoltarea cercetării în echipă (în colective formate din

cadre cu pregătire tehnică și economică).

Ceea ce se cere acum este ca, pretutindeni, acțiunea de organizare științifică a producției și a muncii să se desfășoare cu consecvență. Orice studiu întocmit, în care se arată clar eficiența scontată, trebuie apoi cît mai repede aplicat. Orice soluție de importanță deosebită să fie preluată prin grija trusturilor I.A.S. și a departamentului, și generalizată operativ în toate unitățile cu condiții similare. Posibilități financiare pentru modernizare există (fonduri pentru tehnică nouă, fonduri pentru mică mecanizare și alte resurse). Nu este nevoie decît de spirit întreprinzător, de responsabilitate la toate nivelele! Și, de încă ceva: de recompensarea la timp, conform legilor și a principiilor echității socialiste, a efortului creator (sau pentru promovarea rapidă a noului) depus de toți cei care se angajează, cu mintea și cu fapta, să ridice la cote superioare producția, productivitatea muncii și rentabilitatea în I.A.S.

Ing. V. STANCU

Produsele obținute la I.A.S. — sere Codlea — legume și flori — sînt mărțuri mult căutate în numeroase țări europene și bine apreciate pentru calitatea lor.



## EFICIENȚĂ MAXIMĂ

(Urmare din pag. 1)

tive în zootehnie și de executare a unor lucrări pentru ameliorarea fertilității solului. Aceste propuneri au fost dezbătute pe larg, cu specialiștii din unitățile agricole cooperatiste și de stat care aveau să beneficieze de fondurile de investiții. Din practica anilor trecuți am învățat că o investigație elaborată în birou suferă multe modificări pe teren, la transpunerea ei în viață, ceea ce duce la întârzieri și majorări valorice. Așa că am procedat la definitivarea fiecărei propuneri de investiție în condițiile concrete din unitatea căreia îi era destinată. Analizarea la fața locului a fiecărei propuneri de investiții a dus la elaborarea unor proiecte realiste, care aveau să valorifice o seamă de posibilități locale, care au adus mari economii. Bunăoară, toate construcțiile au fost amplasate numai pe terenuri neproductive în incinta actualelor ferme zootehnice sau „plombate” între alte construcții similare; în toate cazurile au fost valorificate cele mai apropiate surse de materiale pentru construcție — balast nisip, cărămidă și lemn. În paralel, s-au creat trei întreprinderi intercooperatiste pentru construcții. În acest mod s-a stabilit că o serie întregă de construcții zootehnice sau de lucrări pentru îmbunătățiri funciare pot fi executate în regie de către cooperativele agricole, mai repede și mult mai ieftin decît dacă s-ar fi executat în antrepriza unor întreprinderi specializate.

Nu ne-am limitat însă la „concretizarea” pe teren a fiecărei investiții. Specialiștii au elaborat cîte două trei variante pentru fiecare obiectiv și, desigur, s-a ales varianta optimă. În alte cazuri, cînd calculele ne au arătat că o-

biectivul respectiv nu este rentabil, s-a renunțat la el. Astfel pentru proiectul unui mare complex pentru pui de carne, de 600 000 de capete pe care voiam să-l construim în acest an, la Cîsnădioara, am executat studii legate de posibilitățile de asigurare a furajelor. Am ajuns la concluzia că în condițiile județului nostru nu putem asigura furaje de înaltă valoare nutritivă pentru un asemenea complex. Din aceste considerente s-a renunțat la amintitul obiectiv, fondurile de investiții aferente fiind orientate spre altele mai eficiente.

Toate proiectele au fost apoi discutate și aprobate de o comisie de specialiști, cînd au fost alese variantele optime. Oficiul județean pentru proiecte în agricultură a putut elabora astfel, studiile tehnice de execuție în contextul unei cunoașteri depline a realităților tehnice și economice de pe teren. S-au putut scurta, pe baza acestor studii, chiar termenele de execuție în multe cazuri. De pildă, o variantă pentru creșterea capacității de cazare a fermelor zootehnice era și construirea, începînd din acest an, a 4 complexe noi pentru vaci cu lapte, fiecare pentru 500 capete; dar s-a găsit că e mai economic să se modernizeze o serie de grajduri existente la cooperativele agricole din Cornățel, Loamneș, Blăjel și Retiș, renunțîndu-se la construcția unor clădiri noi. În acest mod, pe lângă faptul că investiția necesară s-a redus valoric cu 40 la sută, se reduce și timpul de lucru pentru că modernizările ce se vor efectua vor dura mult mai puțin decît dacă s-ar fi înălțat construcții noi. Cu aceeași grijă pentru fiecare leu investit se realizează o serie întregă de adăposturi pentru animale, moderne dar de mare eficiență econo-

mică, la cooperativele agricole din Alma, Răvășel, Boian, Blăjel, Păuca, Armeni, Șura Mică, Alămor; ele se construiesc în regie, după varianta optimă, ținîndu-se cont de acțiunea de profilare a producției animale din județ.

Rezultate foarte bune în privința folosirii eficiente a investițiilor s-au obținut și prin cooperarea unor unități agricole cooperatiste în domeniul construirii și exploatarei în comun a unor obiective zootehnice — complexe pentru creșterea găinilor ouătoare, pentru creșterea și îngrășarea tineretului taurin, altele pentru pui de carne sau vaci de lapte. Au fost create în județ și cîteva asociații pentru realizarea unor asemenea lucrări. Zilele acestea va fi dat în folosință complexul de creștere a găinilor ouătoare de la Șura Mare, cu o capacitate de 36 000 de locuri, realizat prin efortul conjugat a șase cooperative agricole. În actualul cincinal ne-am propus să construim prin cooperare două îngrășătorii ultramoderne pentru tineret taurin, la Cristian și Șura Mare, cu o capacitate de 5 000 de locuri fiecare.

Avînd în vedere sarcinile viitoare privind dezvoltarea zootehniei sibiene, cooperativele agricole din județul nostru își orientează investițiile și spre alte domenii, cum ar fi dotarea adăposturilor de animale cu utilaje moderne pentru muls, evacuarea gunoului, adăparea automată, ceea ce va mări serios eficiența economică în fermele zootehnice.

Din experiența anilor precedenți am desprins o serie de învățăminte care au devenit acum reguli în activitatea de investiții: se respectă cu strictețe graficul de execuție, astfel că fiecare obiectiv intră în funcțiune exact la termenul planificat; s-au asigurat la timp toate documentațiile, finanțările și frontul de lucru, șantierele au fost concentrate, ceea ce asigură un ritm intens de execuție.

Aș vrea să arăt că și procurarea animalelor care populează noile supra-

fețe de producție zootehnică n-a mai fost lăsată, ca în trecut, la voia întâmplării, pe seama cooperativele agricole, cumpărările de animale, pe rase și specii, care absorb mari fonduri bănești, se fac sub directul control al specialiștilor, în funcție de profilul fiecărei ferme zootehnice; aceasta asigură un foarte bun material biologic și o eficiență superioară în producția animalieră.

Și în cealaltă arie de consum masiv a fondurilor de investiții — îmbunătățirile funciare, s-a urmărit îndeaproape factorul eficiență. Pentru lucrările de irigații, îndiguiri, desecări sau de combatere a eroziunii solului, au fost efectuate studii tehnico-economice pentru fiecare obiectiv în parte. Pentru acest gen de lucrări, cooperarea este principala cale care a ieftinit costul. A fost extinsă cooperarea chiar între cooperativele agricole și întreprinderile agricole de stat. Pe riul Tîrnava, în zona Dumbrăvenilor, este gata, în acest an, un sistem local de irigații. La Șelimbăr, pe riul Cibin, un altul va fi terminat în 1973. Aceste două sisteme, ce însumează aproape 1 500 ha, sînt construite și exploatate în comun de C.A.P. și I.A.S. din zonele respective. La fel se cooperează pentru realizarea unor lucrări de desecări pe 1 700 ha, prin efortul a 19 cooperative agricole și de combatere a eroziunii solului pe 1 300 ha, lucrări la care participă I.A.S. și cooperative agricole din Dumbrăveni, Mediaș, Apoldu de Sus.

Pentru astfel de lucrări se folosește mai cu seamă forța de muncă locală, cooperativele executînd în regie și cu mijloace mecanice partea ce le revine din ansamblul lucrărilor de îmbunătățiri funciare. Astfel, pe baza unei munci intense, atente, concrete, prin studierea fiecărui obiectiv în parte și alegerea celei mai bune variante de execuție, realizăm, în acest cincinal, o eficiență maximă investițiilor, așa cum cer indicațiile conducerii partidului și statului nostru.



industrie alimentară

Spre fabricile de prelucrare a laptelui

MATERIE PRIMĂ DE CEA MAI BUNĂ CALITATE!

Importanța laptelui în alimentație este binecunoscută. Nu tot atât de cunoscut este faptul că valoarea alimentară a laptelui este strict dependentă de calitatea lui. În unele cazuri, noțiunea de calitate nu este suficient înțeleasă. Marea majoritate a consumatorilor și chiar a celor care îl produc, înțeleg că laptele este cu atât mai bun cu cât conține mai multă grăsime, dar acest component — cu toată ridicata valoare energetică pe care o prezintă — nu poate satisface nevoile de nutriție ale organismului. Deseori se uită că este mai important conținutul în proteine al laptelui.

Calitatea laptelui este apol influențată hotărâtor de încărcătura microbiană totală și, mai ales, de natura acestei încărcături. Este știut că, datorită compoziției sale, laptele este un foarte bun mediu pentru largă varietate a microorganismelor, a microbilor care, fie că sînt sau nu direct dăunători pentru sănătatea consumatorului (ca agenți ai unor boli infecțioase: tuberculoza, bruceloza etc), fie că degradează numai calitatea laptelui și îi reduc sau chiar îi nimicesc valoarea alimentară.

În prezent, prin noțiunea de „calitate” la lapte se înțelege gradul de încărcare cu microorganisme, numărul de microbi pe care-l conține un mililitru de lapte și natura acestor microbi.

Un lapte steril, complet lipsit de microbi, nu se poate recolta. Totuși, prin aplicarea riguroasă a regulilor de igienă (înainte și în timpul mulsului, la aparatele și la vasele de muls, la personalul îngrijitor etc), precum și prin păstrarea laptelui, în special prin răcirea acestuia imediat după mulgere, la temperatură cât mai scăzută, pe cât po-

sibil sub 10°C, se poate limita conținutul de microorganisme.

Numărul de microorganisme care se poate găsi în laptele muls în perfecte condiții de igienă și răcit imediat după mulgere este, în cel mai bun caz, de ordinul a 10 000—15 000 la mililitru. Un lapte recoltat neigienic și nerăcit imediat după mulgere poate conține însă, după 4—6 ore de la mulgere, un număr considerabil de germeni într-un mililitru. De aceea, se spune că laptele muls și păstrat neigienic încetează de a mai fi un aliment, încetează de a mai fi materie primă pentru industrie.

Calitatea laptelui este deci reprezentată printr-o compoziție cât mai bogată în proteine, fără a desconsidera și valoarea grăsimii dar, mai ales, ea este determinată de numărul și de natura microorganismelor pe care le conține.

Influențele negative pe care le prezintă calitatea necorespunzătoare a laptelui asupra valorii lui economice se pot grupa astfel: dificultăți serioase în prelucrare, uneori chiar imposibilitatea de prelucrare, ca urmare a ridicării acidității (datorită lipsei de igienă la mulgere, la păstrare sau la transport; consumuri specifice depășite cu 10—20% la prelucrare; produse de calitate necorespunzătoare, care se depreciază ușor și nu pot fi conservate, cantități importante ajungînd chiar să fie rebutate etc. Insuficiența preocupare pentru menținerea calității superioare a laptelui poate deci da loc la pierderi pentru economia națională și pentru însăși furnizorii de lapte, oricare ar fi ei: unități agricole de stat, cooperative agricole sau producători individuali.

Controlul în teren arată că în unele unități agricole de stat și cooperative nu se acordă totdeauna atenția cuvenită

calității laptelui; se mai trăiește, uneori, produsul cu o încărcătură microbiană ridicată. În județul Timiș, de exemplu, în primele 2 luni ale anului curent au fost supuse unor amănunțite analize chimice și bacteriologice probe de lapte recoltate de la unele ferme agricole de stat și cooperative agricole de producție. Din aceste probe, unele au fost de bună calitate sub raport bacteriologic. Altele însă, au fost de calitate necorespunzătoare, fapt care a împus luarea unor măsuri energice pentru îndreptarea situației.

În vederea îmbunătățirii calității laptelui este necesar ca, în toate unitățile de producție, să se aplice cu strictețe măsurile de igienă la mulgere, să se asigure o bună spălare și dezinfectare a găleților de muls și a bidoanelor; după mulgere, laptele trebuie răcit imediat la o temperatură cât mai joasă, sub 10°C, menținîndu-se la această temperatură pînă la livrare. Toate unitățile agricole de stat și cooperative care dispun de instalații mecanice pentru răcirea laptelui să le folosească integral. În același timp, unitățile de industrie a laptelui au obligația să mențină în perfectă stare de curățenie ambalajele (bidoane și cisterne) în care se transportă laptele de la locul de producție pînă la fabrică.

Opinem pentru introducerea pe scară largă a controlului calității bacteriologice a laptelui, folosind în acest scop metoda reductazei, care dă indicații clare asupra încărcăturii microbiene. De îndată ce se va constata că proba de lapte cu albastru de metilen (proba reductazei) se decolorează într-un timp mai mic de 2 ore, se vor lua cele mai energice măsuri de igienă pentru a asigura calitatea corespunzătoare a laptelui.

Îmbunătățirea continuă a calității laptelui trebuie să rețină permanent atenția factorilor care conduc, îndrumă și realizează producția de lapte, ca și a celor care o prelucrează. Prin-o colaborare strînsă a acestor factori și exigență sporită pe tot fluxul, calitatea laptelui poate fi întotdeauna la nivelul cerințelor. Consumatorii, producătorii, economia națională vor avea, din aceasta, numai de cîștigat.

Dr. Constantin STOIAN  
director tehnic în Centrala industrializării laptelui

CARNET PISCICOL

REPRODUCEREA CRAPULUI

În luna mai, cînd natura este inundată de explozia clorofilei, iar florile țes minunate covoare pe cîmpii, pe coline și în păduri, în hotarele „Imperiului acvatic” se împlinește reproducerea sau „bătăia” principalelor specii de pești cu valoare economică, în rîndul cărora crapul ocupă locul de frunte.

Pentru condițiile hidrologice și climatologice din țara noastră, reproducerea crapului are loc cînd temperatura apei atinge 18—22°C. În această perioadă, care corespunde în general lunii mai, cînd se declară prohibiția pescuitului, toată atenția pisciculturii de la iazuri, heleșteie sau pepiniere este concentrată asupra reproducerii peștelui, pentru ca aceasta să se desfășoare în condiții optime.

Heleșteiele de reproducere, o dată pregătite, urmează a fi inundate, atunci cînd regimul de temperatură al apei se apropie de 18°C, operațiunea de inundare efectuîndu-se cu 18—20 ore înainte de introducerea reproducătorilor.

Pentru înlăturarea dăunătorilor crapului — alevini de răpitori, gîndaci, broaște — la gurile de alimentare a heleșteielor de reproducere se pun site speciale, cu ochiuri dese.

Selecția reproducătorilor de crap se face cu toată grija. Întreg lotul folosit trebuie să întrunească anumite condiții, încît să asigure succesul reproducerii. Astfel, exemplarele alese se cere să fie frumos dezvoltate, cu cap mic, fără leziuni corporale, iar raportul între înălțimea și lungimea corpului cât mai aproape de 1/3.

Greutatea reproducătorilor cea mai potrivită pentru bărbătuși este de 3—6 kg, iar pentru femele, de 4—7 kilograme.

Atît în cazul heleșteielor de reproducere cît și al pepiniereilor se procedează la pregătirea locurilor artificiale de „bătăie”, folosindu-se brazde bine înierbate, mustăți de salcie spălate și opărite sau ramuri de ienupăr.

În cazul în care materialul de remontat este parazitat, cît și preventiv, se procedează la îmbăierea lui într-o soluție de clorură de sodiu, calculîndu-se 50 g la litru pentru exemplarele de 8—10 ani și 30 g la litru pentru exemplarele de 3—5 ani, timp de 4—5 minute.

Familii de reproducători sînt alcătuite, obișnuit, din doi masculi și o femelă, calculîndu-se pentru iazurile viabile 10—15 familii de reproducători la hectar.

Pe timpul „bătăii” crapului, heleșteiele de reproducere sau zonele recunoscute ca loturi de reproducere din celelalte bunuri piscicole sînt protejate de păsările ihtiofage — pelicani, stîrci, cormorani — care pot produce pagube.

După ce s-a terminat reproducerea, în cazul heleșteielor de reproducere, remonții sînt pescuiți din bazine cît mai grabnic, urmărîndu-se apoi procesul eclozionării și al creșterii alevinilor de crap, pentru hrana cărora se apelează la cultura dahniiilor.

Alături de reproducerea naturală a crapului, de care ne-am ocupat în rîndurile de față, se practică și reproducerea artificială în unități specializate, care asigură efective sporite de pui de crap și, deci, recolte piscicole sporite.

Ing. I. ALEXANDRESCU  
Centrala peștelui

• O nouă licoare pe care și șoferul o poate bea la volan • Cură de struguri în tot cursul anului • Un pronostic sigur: milioane de consumatori.

După o muncă de doi ani de zile, la Stațiunea experimentală viticolă din Iași a fost definitivată, tehnologia de preparare a sucurilor naturale din struguri și fructe. Este pentru prima oară în țara noastră cînd s-a realizat o asemenea tehnologie, care, transpusă pe scară industrială, va asigura o valorificare superioară a producției de struguri. Obținerea sucului natural de struguri înseamnă, de fapt, o realizare importantă în ceea ce privește îmbogățirea gamei de băuturi naturale.

Se cunoaște marea valoare alimentară și nutritivă a strugurelui. Nu întîmplător strugurii sînt recomandați de medici în tratamentul anumitor maladii.

Practic însă, o cură de struguri se poate face cel mult trei luni pe an, adică atît timp cît acest fruct se găsește, pe piață, în stare proaspătă. Dar în restul anului nu se mai poate beneficia de valorile nutritive ale roadelor viilor. Sucul de struguri realizat de către cercetătorii ieșeni oferă însă consumatorilor marele avantaj că în tot timpul anului vor putea face o adevărată cură de struguri. llichizl. Noua licoare are încă multe alte avantaje: este absolut curată, căci nu este tratată pentru stabilizare sau limpezire; răcită poate fi băută în orice cantitate de șoferi, bătrîni sau copii, dînd senzația că este vin datorită buchetului, aromei și gustului; în același timp, sucul de struguri nu este cu nimic dăunător, deoarece nu conține alcool. Gazele ne-au oferit,

La Stațiunea experimentală viticolă Iași s-a pus la punct

TEHNOLOGIA PREPARĂRII SUCULUI DE STRUGURI

pentru degustare, un pahar cu noua băutură. De culoarea udelemnului, sucul degajă o aromă de vin de calitate superioară; dulceacrișor, foarte ușor acidulat, cu un gust catifelat, sucul realizat la Iași este, într-adevăr, o băutură care va întruni sufragiile unei mari mase de consumatori.

Fabricarea noii băuturi din struguri prezintă și un mare avantaj economic, deoarece unitățile agricole care au podgorii pot avea beneficiul mult mai mare dacă valorifică strugurii și sub formă de suc.

Tot la această stațiune s-au făcut experimente, după aceeași tehnologie, foarte reușite, de preparare a unor sucuri naturale și din alte fructe — coacăze negre și roșii, zmeură, vișine.

În fața avantajelor evidente ne-am interesat cînd se va trece la producția pe scară industrială a noului suc de struguri. Drept răspuns am fost invitați în curtea Stațiunii și ni s-a arătat o clădire nouă (fotografia alăturată) în care echipa de mecanici montau instalații și utilaje complexe. Ni s-a explicat că aici s-a înălțat o fabrică de suc de struguri, care va începe să producă încă în acest an. De la tehnologia

de laborator s-a trecut la stabilirea tehnologiei industriale a sucului natural din struguri, realizată de ing. Gorun Sandu-Ville, directorul stațiunii și Ing. Valeriu Bălan, cercetător principal. În afară de sucul natural de struguri, aici se vor produce și vinuri supe-



rioare albe, pe baza materiei prime livrate de podgoriile din nordul Moldovei. La noua fabrică a Stațiunii experimentale viticole din Iași, sucul natural de struguri se va fabrica în două sortimente: suc concentrat

și suc normal, îmbuteliat la sticle. Pentru prepararea lor se folosesc struguri din soiuri alese.

Din noua licoare de struguri creată la această stațiune au fost produse cîteva șarje care au fost testate în rîndurile locuitorilor din Iași. Cererea, aprecierile, sugestiile consumatorilor au fost urmărite cu ajutorul unor caiete de observații. În unanimitate, pe aceste caiete s-au înscris cuvinte care denotă opinia consumatorilor despre noua licoare: „excellentă”, „rugăm produceți-o cît mai repede, în cantități cît mai mari”...

Experiența stațiunii ieșene în fabricarea sucului de struguri merită o deosebită atenție din partea forurilor centrale, pentru că, pe lîngă realizarea unei valorificări superioare a

producției viticole, oferă populației o băutură de mare valoare alimentară, care poate fi consumată de milioane de oameni, în orice anotimp.

I. PREDA



Conferința inginerilor și tehnicienilor, care își va desfășura lucrările în zilele de 19—21, în București, va întruni reprezentanți ai cadrelor tehnice din întreaga țară. Ei vor dezbate sarcinile ce revin intelectualității tehnice, alături de toți oamenii muncii, pentru înfăptuirea programului de construcție a societății socialiste multilateral dezvoltate, adoptat de Congresul al X-lea al Partidului Comunist Român.

Un factor care a contribuit și contribuie la orientarea și sprijinirea activității cadrelor tehnice spre introducerea și generalizarea în producție, a noului este și activitatea obștească a inginerilor și tehnicienilor, desfășurată în cadrul și sub conducerea sindicatelor. Sindicatul s-a dovedit a fi un cadru prielnic dezvoltării largi a inițiativei și gândirii creatoare a inginerilor și tehnicienilor, pentru rezolvarea la un înalt nivel tehnic și cu eficiență economică ridicată a problemelor producției.

Organizând activitatea obștească a cadrelor tehnice din țara noastră, Consiliul Național al Inginerilor și Tehnicienilor a acționat în direcția promovării progresului tehnic în economie. În activitatea desfășurată în domeniul agriculturii s-au remarcat unele conferințe pe țară, simpozioane, consfătuiri sau dezbateri care au dat posibilitatea cadrelor din aceeași specialitate să se întrunească, să facă schimb de informații, de experiență și de opinii, să-și definească mai bine obligațiile pe care le au în direcția modernizării agriculturii. Acțiunile s-au axat pe creșterea gradului de chimizare a agriculturii, introducerea metodelor și tehnologiilor de creștere industrială a animalelor, dezvoltarea producției legumicole moderne, extinderea lucrărilor de irigații etc.

Unele probleme controversate, îndeosebi în ceea ce privește producerea și folosirea îngrășămintelor chimice, a pesticidelor și a substanțelor de uz zoo-veterinar, și-au găsit rezolvarea prin reuniuni în care schimbul de ex-

**In preajma Conferinței pe țară a inginerilor și tehnicienilor**

**Moment important pentru intelectualitatea tehnică**

periență a avut ca efect apropierea pozițiilor și formarea unei opinii comune, atât a specialiștilor din agricultură, cât și a celor din industria chimică, asigurând soluționarea în strânsă concurență a problemelor chimizării agriculturii.

Aceste rezultate rămân însă insuficiente, dacă, ținem seama de faptul că un număr foarte mare de cadre tehnice din agricultură, care lucrează direct în producție, nu sînt cuprinși în activitatea comisiilor inginerilor și

tehnicienilor. Trebuie spus că în majoritatea unităților de stat din agricultură nu au luat încă ființă comisii ale inginerilor și tehnicienilor, așa cum sînt organizate în industrie.

Gruparea specialiștilor din agricultură, din sectorul de stat și cooperatist, în jurul unor comisii puternice — așa cum prevede proiectul de statut al C.N.I.T. — va permite celor aproape 50 000 de ingineri și tehnicieni din această ramură să-și multiplice eforturile pentru introducerea unor soluții valoroase în producție.

În același timp, prin comisiile inginerilor și tehnicienilor, cadrele tehnice din agricultură pot fi atrase la desfășurarea unei activități susținute, de înalt nivel, în rezolvarea problemelor din planul tehnic al unității, aplicarea și generalizarea noilor tehnologii, îmbunătățirea calității produselor etc. Este, de asemenea, posibil să se intensifice activitatea de creație tehnică, sprijinirea mișcării de inovații și invenții, valorificarea rezultatelor cercetării științifice din țară și de peste hotare.

Specialiștii din agricultură întîmpină Conferința pe țară a inginerilor și tehnicienilor cu deosebit interes. Este un prilej ca, în acest forum al intelectualității tehnice, să se abordeze și să se găsească soluții pentru îmbunătățirea activității obștești a cadrelor tehnice din agricultură, pentru ca specialiștii din această ramură să-și poată spori contribuția la introducerea și generalizarea în practică a metodelor științifice de organizare și conducere a producției, impuse de revoluția științifică și tehnică contemporană.

Dr. ing. Teodor MOSCALU  
director  
în Ministerul Agriculturii,  
Industria Alimentare și Apelor

**Protecția muncii în S. M. A. din județul Teleorman**

## REZULTATELE POT FI ȘI MAI BUNE

De curind, la S.M.A. Drăgănești-Vlașca a avut loc o ședință de lucru pe teme de protecție a muncii, la care au participat directorii, responsabilii compartimentelor pentru protecția muncii și președinții comitetelor sindicatelor din stațiunile pentru mecanizarea agriculturii și întreprinderile agricole de stat, precum și delegații din partea Ministerului Muncii și Ministerului Agriculturii, Industriei Alimentare și Apelor.

Cu ani în urmă, în județul Teleorman se produceau multe accidente, în sectorul agricol, fapt ce umbrea rezultatele obținute în producție, mai ales în cadrul stațiunilor pentru mecanizarea agriculturii.

În vederea preîntîmpinării și evitării accidentelor de muncă, de circulație și a îmbolnăvirilor profesionale, urmărindu-se îmbunătățirea continuă a activității de protecția muncii, anul trecut conducerea fostei întreprinderii județene pentru mecanizarea agriculturii în colaborare cu Consiliul sindical județean a acordat o atenție deosebită acestei probleme, preocupându-se tehnic de instruirea tuturor factorilor de la nivelul S.M.A. și al secțiilor de mecanizare, astfel încît sarcinile primite de la forurile superioare și instrucțiunile legale în vigoare să fie îndeplinite cu toată răspunderea.

Din analiza comparativă a situației accidentelor de muncă înregistrate anul trecut și în primul trimestru al anului 1972 a rezultat că numărul acestora a scăzut. Acolo unde s-a acționat cu răspundere pentru îmbunătățirea activității de protecția muncii (cazul S.M.A. Odobeasca, Roșiori de Vede, Traian etc.) s-a reușit să se reducă total numărul accidentelor, în vreme ce la S.M.A. Peretu, Rădoiești și Sălcia, încă s-au mai înregistrat astfel de cazuri.

S-a scos în evidență că și totalul zilelor de incapacitate de muncă a scăzut, de la 1.159 în 1970, la 493, în 1971. De asemenea, accidentele cu invaliditate în muncă, înregistrate în 1971, au prezentat o descreștere cu 50% față de anul 1970.

Măsurile luate pentru evitarea accidentelor au urmărit, în primul rînd, instruirea mai eficientă a mecanizatorilor din punct de vedere teoretic și practic. Cu sprijinul comitetelor sindicatelor s-au organizat demonstrații practice cu mașinile aferente perioadelor din campaniile agricole respective, și în timpul legal stabilit. Totodată, s-a

efectuat, corespunzător supravegherea locurilor de muncă, controlîndu-se cum se marchează locurile periculoase. De asemenea, s-au asigurat o zonă de protecție pentru întoarcerea agregatelor și executarea corectă a manevrelor tractoarelor pe terenurile în pantă.

În sfîrșit, s-a controlat atent cum sînt folosite sculele, dispozitivele și materialele de lucru, în producție. Cu prilejul consfătuirii, au fost criticate S.M.A. Crîngeni, Ciolănești, Peretu, Siliștea, Toporu și Videle, care au neglijat folosirea fondurilor alocate pentru echipamentul de protecție și uzură, ventilație, în general pentru asi-

gurarea unor condiții cît mai bune de lucru muncitorilor.

Pentru anul în curs, în cadrul unităților din județ au fost luate măsuri ca astfel de deficiențe să nu se mai repete. În adunările generale ale oamenilor muncii din S.M.A. și în adunările grupelor sindicale pe lângă analiza rezultatelor, se dezbate cu atenție toate problemele de protecție a muncii ce trebuie rezolvate la atelierele mecanice de la sediile stațiunilor, la cele din cadrul secțiilor și în activitatea din teren.

Conducerea trustului S.M.A. Teleorman, cu ajutorul comitetelor sindicatelor din unități a intensificat controlul privind efectuarea instrucțiilor de protecție a muncii, analizînd operativ modul cum sînt însușite cunoștințele necesare de către mecanizatori, întărirea disciplinei în muncă și realizarea tuturor obiectivelor incluse în planurile de producție.

Ing. IULIU BRETTFELD  
Trustul S.M.A. Teleorman



Procesul de modernizare a agriculturii implică și pregătirea multilaterală a cadrelor. În acest sens, tot mai mulți cooperatori se califică în munca de tractorist. O profesie pentru care au optat și cooperatorii din Semlac, județul Arad, de unde vă prezentăm un instantaneu de la o lecție practică.

## BREVIAR JURIDIC

### RECONSTITUIREA PRIN MARTORI A VECHIMII ÎN MUNCĂ

Sînt anumite situații cînd, din diferite motive — incendii, inundații, războaie etc. — s-au pierdut arhive ale unor instituții, întreprinderi sau alte locuri de muncă în care și-au desfășurat activitatea unii salariați. Așa se face că, nu rareori, vrînd să-și dovedească vechimea în muncă, foștii angajați nu-și pot procura actele necesare pentru a proba unde și-au desfășurat activitatea unii salariați. Așa se face că, nu rareori, vrînd să-și dovedească vechimea în muncă, foștii angajați nu-și pot procura actele necesare pentru a proba unde și-au desfășurat activitatea unii salariați. Așa se face că, nu rareori, vrînd să-și dovedească vechimea în muncă, foștii angajați nu-și pot procura actele necesare pentru a proba unde și-au desfășurat activitatea unii salariați.

Prin prevederile Decretului nr. 90 din 2 martie 1960, precum și ale Regulamentului de aplicare a acestuia, aprobat prin H.C.M. nr. 224, din 22 martie 1960, s-a stabilit că „perioadele de timp lucrat, ce nu pot fi dovedite cu acte oficiale, vor putea fi reconstituite în unități, de către comitetele sindicatului, la cererea celor interesați”.

Fiecare angajat care cere reconstituirea vechimii în muncă, pentru o perioadă pe care n-o poate dovedi cu acte legale, trebuie să se adreseze, așadar, comitetului sindicatului din unitatea în care lucrează, cu o cerere scrisă, indicînd perioadele de timp ce urmează a fi reconstituite, unitățile în care a lucrat, cînd a fost angajat, în ce profesie și loc de muncă, ce formalități a îndeplinit la angajare, ce salariu a avut și persoanele cu care a lucrat în perioadele respective, precum și locul de muncă sau adresele lor, dacă acești martori nu mai sînt în serviciu.

Comitetele sindicatelor din unitățile unde lucrează persoanele propuse drept martori, sau comisiile speciale constituite pe lângă consiliile populare organizate și județene (în cazul cînd persoanele indicate ca martori nu sînt în muncă sau activează în sectorul cooperatist meșteșugărești ori în unități particulare și la persoane fizice), vor verifica dacă acești martori propuși au lucrat cu petiționarul în aceeași unitate și perioadă de timp, și-i vor pune să facă declarații scrise.

Condiția esențială de valabilitate a acestor reconstituiți este calitatea de angajat a celui care solicită această reconstituire. Deci, se pot folosi de această posibilitate de stabilire a vechimii în muncă prin martori numai angajații, care sînt membri de sindicat, deoarece art. 3 din Decretul nr. 90/1960 prevede că „reconstituirea vechimii în muncă se va face în viitor de către organele sindicale”.

Se întîmplă uneori — și prin aceasta răspundem cititorului nostru Ion Băcneț de la I.A.S. Fălcieni, județul Suceava — ca persoanele propuse ca martori să fie militari. În această situație, dispozițiile legale prevăd că, pentru a soluționa problema, comitetele sindicatelor din întreprinderi vor cere declarațiile necesare prin serviciile de personal ale unităților militare respective. Declarațiile vor purta mențiunea serviciului personal că s-a constat, pe bază de acte, că persoanele indicate au lucrat în aceeași unitate și în aceeași perioadă de timp cu petiționarul.

Pentru reconstituirea vechimii în muncă este obligatoriu să se obțină declarațiile a cel puțin doi martori, care să confirme că au lucrat în același timp și în aceeași unitate cu cel care i-a propus. Dovada că martorii au lucrat împreună cu solicitantul se poate face cu orice înscrisuri din care să rezulte aceste situații.

Menționăm că nu pot fi luate în considerare declarațiile martorilor care nu dovedesc că au lucrat în același timp și în aceeași unitate cu persoana care i-a propus. În orice caz, un cetățean care are stabilită la rîndul său prin martori o vechime în muncă, nu poate să depună ca martor pentru aceeași perioadă de muncă, reconstituirea pentru el însuși prin martori.

Care sînt dovezile pe care martorul trebuie să le prezinte comitetului sindicatului, precum că a lucrat cu petiționarul în același timp și la același loc de muncă?

În afară de actele pe care le posedă cel în cauză — carnet de muncă, adeverințe, certificate etc. — se pot cere și evidențele existente la unitatea unde martorul lucrează sau a lucrat ultima dată — ca, de exemplu, fișa personală, statul de serviciu, contractul de muncă, fișa de peni, fișele de pontaj, statele de salarii, fișele contabile, registrele de evidență a personalului, declarațiile existente la dosarul personal, precum și orice alte evidențe existente în unitate.

În încheiere, facem precizarea că se pot dovedi cu martori, în același condiții ca și vechimea în muncă, funcția și locul de muncă.

Vasile BRĂILOIU  
consilier juridic-șef



In unitățile Centralei industrializării cărnii

# Inceput promițător în acțiunea de reciclare a cadrelor

In unitățile Centralei industrializării cărnii, una din cele mai importante verigi de producție din cadrul Departamentului industriei alimentare, lucrează zeci de mii de salariați. Ca și celelalte sectoare ale economiei naționale, problemele creșterii productivității muncii și calității produselor sînt strîns legate de gradul de pregătire a oamenilor. Ca urmare, paralel cu rezolvarea problemelor legate de modernizarea bazei tehnice și asigurarea condițiilor optime de lucru, conducerea Centralei acordă o atenție deosebită perfecționării pregătirii profesionale a muncitorilor, tehnicienilor și inginerilor.

— În această privință — ne informează AUREL JIPA, șeful serviciului salarizare și învățămînt din Centrală — a fost elaborat un program minuțios care, începînd cu anul în curs, se desfășoară cu rezultate bune. — Concret, ce acțiuni se întreprind pentru reciclarea muncitorilor de diferite profesii, care — din cite știm — reprezintă 77% din totalul salariaților?

— În primul rînd, organizarea de către întreprinderile înseși, a unor cicluri de lecții, fără scoaterea din producție a oamenilor, cu o durată de trei luni. La primele cursuri din acest an, criteriul selecției cursanților a fost acela al pregătirii anterioare — preferîndu-se deocamdată absolvenții școlilor noastre profesionale și cei care au făcut ucenicia la locul de muncă, avînd de-acum cel puțin 4 ani vechime. În acest an, la unitățile mai mari unde s-au organizat cursuri cu peste 15 cursanți, urmează astfel de cicluri de lecții peste 1 000 de mezelari, ciontolitori-tranzatori, operatori pentru valorificarea subproduselor, măcelari.

Deosebit de această formă de perfecționare a cunoștințelor, s-a inițiat și instruirea la locul de muncă, sub îndrumarea directă a specialiștilor din sectorul respectiv. În 1972, aceste cursuri sînt urmate de 1 500 de tripierei, topitori etc.

Pentru ambele forme de perfecționare, programa de studiu ține seama de dotarea tehnică actuală și de perspectivă a unității cu utilaje moderne.

— Ce demonstrează sondajele pe care le-ați efectuat pînă acum în ce privește desfășurarea cursurilor?

— Mai întîi atestă că toți cursanții sînt interesați să-și ridice nivelul cunoștințelor. Ei pun lectorilor numeroase întrebări, solicită exemplificări, ce se fac la tablă sau pe planșe, discuțiile recapitulative fiind rodnice. Fiecare e conștient că, dispunînd de o mai bună calificare, poate munci mai bine, cu o productivitate sporită și deci cu un câștig superior.

— Dar pentru cadrele cu pregătire medie?

— La nivelul întreprinderilor, în acest an s-au organizat, pentru 740 de tehnicieni, cinci cursuri cu următoarele teme: organizarea și planificarea forței de muncă; salarizarea și cointeresarea materială; metode și tehnologii

noi în industria cărnii; metode moderne în profilaxia bolilor infecto-contagioase la animale; probleme noi în activitatea serviciilor mecanic-șef, energetic și exploatarea agregatelor frigorifice.

Separat de acestea, s-au organizat și la nivelul Centralei cursuri cu alte trei grupe tematice, pentru normatori, maștri, tehnicieni, zootehniști și veterinari din diferite întreprinderi.

Pentru primul curs, studiul este individual, fiind prevăzute două ore pe săptămîină de recapitulare a materiei, sub îndrumarea specialiștilor. Pentru cel de-al doilea curs, studierea materialelor (s-au trimis din vreme manuale și bibliografia necesară), se face tot individual, dar și cu scoaterea din producție pe timp de 4 zile, la sfîrșitul perioadei de reciclare, în vederea testării celor învățate și expunerii unor noutăți din domeniul respectiv. Cursanții sînt obligați să întocmească pe parcurs un referat, cu un subiect dinainte stabilit.

— În sfîrșit, pentru specialiști?

— Există două forme de perfecționare a cunoștințelor. În 1972, au fost repartizați pentru reciclare 260 de șefi de birou și ingineri, economiști din unități. Pentru aceștia, la nivel de centrală, este organizat studiul individual de trei luni, cu aceeași perioadă de 6 zile pentru colocvii, testare și documentare — perioadă fixată de la 5 la 11 iunie.

Un alt curs — metode și tehnologii noi în industria cărnii are aceeași durată, colocviul urmînd să se țină între 25-31 mai, la grupul nostru școlar din Galați. Alți 24 de specialiști studiază tot trei luni tema: „Tehnologii și metode moderne în creșterea și îngrășarea animalelor și vor fi instruiți 6 zile la grupul școlar din Sibiu, în vederea colocviului, care se va ține la 20 iunie.

Încă 17 specialiști din aparatul de conducere al unităților, cum sînt Romulus Păunescu, directorul I.I.C. Constanța sau Nicolae Pirvu, directorul I.I.C. Brașov, urmează o serie de lecții la Institutul central de perfecționare a cadrelor de conducere din economie și administrația de stat, de pe lîngă Academia „Ștefan Gheorghiu“.

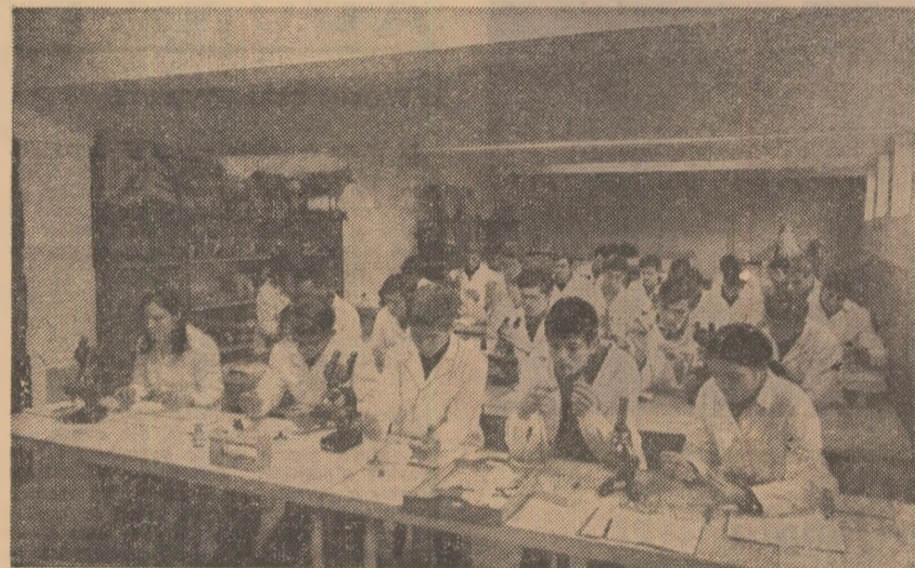
În afară de aceste cursuri, sînt prevăzute pentru trimestrul al patrulea al anului alte două, pentru economiști, șefi ai serviciilor plan, contabilitate și financiar.

— Care sînt greutățile observate pînă acum?

— Lipsa unor manuale. Propuneri s-au făcut din timp în această privință. Credem că unele materiale ar putea fi publicate și în Buletinul de informații al departamentului nostru, sau în revista „Agricultura“.

Apoi nu există încă un centru unde cursanții să găsească publicații care să ofere noutățile la zi și materiale auxiliare studiului. În plus, din cele 40 de unități subordonate Centralei, mai sînt unele unde nu există încă personal repartizat în mod special pentru organizarea cursurilor necesare perfecționării cunoștințelor, așa cum e cazul la întreprinderile din Sibiu sau Timișoara. Sperăm ca în scurtă vreme astfel de deficiențe să fie înlăturate.

Al. RAICU



In laboratorul Liceului agricol din Tg. Mureș, elevii au la dispoziție un bogat material didactic și utilaje perfecționate, cu ajutorul cărora studiază temele repartizate.

**PASIUNE.** În 1969, cooperatorii din Timboești, județul Vrancea, au obținut locul întâi pe țară în producția de struguri. Secretul? Simplu și la îndemîna oricui: plantații bine încheiate, executarea exemplară a lucrărilor agricole, folosirea pe scară largă a îngrășămintelor, refacerea cu grijă a patrimoniului viticol prin folosirea unui material săditor de bună calitate, prezența la lucru a cooperativilor.

Deși foarte tînăr, președintele cooperativei, ing. Ion Davidoiu, a întreprins o serie de cercetări interesante în viticultură, care i-au adus titlul de membru corespondent al Academiei de Științe Agricole și Silvicultură, fiind singurul președinte de cooperativă agricolă din țară care poartă un asemenea titlu.

Producțiile obținute aici în ultimii ani, modul de lucru al cooperativilor, au stîrnit un viu interes în rîndul unor înalte personalități din domeniul viei și vinului. În ultimul deceniu cooperativa a fost vizitată de mulți academicieni și cercetători de renume național și mondial, care și-au confruntat re-

zultatele cercetărilor cu realitatea de pe teren.

La C.A.P. Timboești mai există, de asemenea o foarte bună școală de viță, de pe urma căreia se obțin venituri importante, ce se cifrează la milioane de lei anual; cu materialul săditor produs aici, au fost plantate pînă în

cît de 100 ha de pășune, slab valorificate. Aceasta este una din cauzele producțiilor mici de lapte ce se înregistrează în cooperativă. O altă cauză o constituie însă numărul mare de vaci sterpe și bătrîne. Alt neajuns ce se manifestă în acest sector îl constituie lipsa acută de in-

grijitori calificați, precum și fluctuația cadrelor. Sînt doar cîteva probleme asupra cărora consiliul de conducere al cooperativei trebuie să-și îndrepte pe viitor atenția, astfel ca sectorul zootehnic să devină un real izvor de venituri bănești pentru membrii cooperativei. (Andrei BANDUROVSCHI — profesor)

**O ACȚIUNE VALOROASĂ LA MUZEUL VITICULTURII ȘI POMICULTURII.** Din inițiativa muzeului în

aer liber al viticulturii și pomiculturii de la Golești, în colaborare cu Institutul de cercetări pentru pomicultură Mărăcineni, județul Argeș, s-a început materializarea unui important aspect al proiectului de întregire a complexului muzeistic — plantarea celor mai reprezentative specii și soluri de pomi din cadrul fiecărei zone pe care le reprezintă gospodăriile din muzeu. Astfel, s-au plantat pomi din cele mai importante zone vitic-pomicole ale Munteniei-Argeș, Muscel, Dimbovița, Buzău, Prahova — precum și din Gorj, Dolj-Mehedinți, și din zona Moldovei.

În total, s-au plantat 76 de soluri autohtone, din care 36 de prun, 31 de păr, 3 de măr, 3 de vișin și 3 de cires, însumînd peste 320 de pomi. Solurile colecționate și plantate la Golești, alături de casele, magaziiile, pătelele, pivnițele, povernele, cramele existente, reflectă munca și modul de viață ale țărănilor români de-a lungul timpului, legate de cultura pomilor, putînd servi ca un punct de documentare pentru cei ce vor să cunoască trecutul nostru. (Inginer Nicolae BRANIȘTE).

## POSTA REDACȚIEI

Sofia BALINT, comuna Șicula, județul Arad:

Dumneavoastră aveți drept de pensie conform prevederilor legale. (Membrii cooperativei agricole de producție încadrați în graud al II-lea de invaliditate, cu o vechime de 5-9 ani, beneficiază de o pensie reprezentînd 60% din pensia de bătrînețe pentru grupa respectivă de ani).

În ce privește pensia fiicei dumneavoastră, Florica Bir, aceasta a fost corect stabilită. Cealaltă cerere a sa nu a putut fi rezolvată favorabil.

Inginer Mircea SABAC — comuna Nicorești, județul Galați:

Absolvenții institutelor de învățămînt superior, care au avut calitatea de angajați înainte de intrarea în facultate, pe o perioadă de cel puțin 12 luni, sînt considerați ca fiind proveniți din cîmpul muncii și sînt retribuiți cu salariul cuvenit pentru anul al doilea de activitate, corespunzător funcției în care sînt încadrați și potrivit studiilor superioare absolvite (inginer, economist etc).

Din cele arătate de dumneavoastră, rezultă că acesta este însuși cazul în care vă încadrați.

Pentru încadrarea în funcția de șef de fermă, cu nivel de studii superioare tehnice, se cere un stagiu în funcții tehnice de specialitate (superioare și medii) de 8 ani pentru fermele de gradul I, 5 ani pentru cele de gradul II și 3 ani pentru cele de gradele III și IV. Derogații pentru neîndeplinirea condiției de stagiu se pot da numai de către conducerea Departamentului, în condițiile prevăzute de art. 9 din H.C.M. 1932/1969.

Pentru dumneavoastră s-a cerut derogarea de studii de către I.A.S. Tecuci, în vederea încadrării în funcția de șef de fermă, însă nu s-a aprobat, rezultatul fiind comunicat încă din primăvara anului trecut la I.A.S. Tecuci.

Ing. Ion ZURINI, I.A.S. Ostrov, județul Constanța:

În situația în care transferul a fost făcut în interesul serviciului, aveți dreptul la indemnizația de transfer, cu condiția respectării prevederilor instrucțiunilor în vigoare, dacă mutarea s-a făcut efectiv.

Adrian TEODORESCU, — comuna Vilecele, județul Buzău:

Pe lîngă salariul primit de la stat, dumneavoastră ați primit din partea cooperativei agricole și contravaloarea a 110 norme convenționale. În conformitate cu normele în vigoare, nu vi se pot acorda avantajele solicitate, mai ales că de la data de 15 ianuarie a.c., la cerere, v-ați transferat în funcția de epizootolog la I.A.S. Rimnicu-Sărat.

Constantin IVAN — comuna Vadu Moldoveni, județul Suceava:

Mecanicii agricoli și mecanicii de întreținere din cadrul secțiilor de mecanizare primesc în cursul anului 80% din salariile cuvenite, pentru executarea lucrărilor în cîmp, cînd sînt salarizați în acord.

În cazul unor calamități naturale, care au influențat realizarea producției planificate în cooperativele agricole, independent de activitatea secției de mecanizare, se va ține seama de aceste influențe la stabilirea gradului de realizare a producțiilor, și corespunzător se vor restitui reținerile.

Restituirile se calculează pentru fiecare cultură, parcelă, lucrare și mecanizator în parte, pe baza procesului verbal de recepție, procentul de restituire fiind determinat de raportarea producției totale realizate pe o parcelă, la producția totală planificată pe aceeași parcelă.

Maria DRAGOȘ — Sighetul Marmăției, județul Maramureș:

În urma verificărilor ce au avut loc, ca urmare a sesizării pe care a-ți adresat-o redacției, Ministerul Justiției precizează că, după disoanarea anulării de către comisia de judecată a hotărîrii privitoare la reținerea sumei de 960 lei și repunerea cazului, la cererea celeilalte părți, de rolul judecătorei din Sighetul Marmăției, singură această instanță de judecată poate soluționa litigiul respectiv.

Virgil POPESCU — Constanța:

Absolvenții liceelor de cultură generală, secția umanistică (seriile precedente anului 1972) sînt obligați a prezenta dovadă că cel mai tîrziu în luna decembrie 1971 au fost încadrați în producție, dacă doresc să candideze la concursul de admitere în învățămîntul superior tehnic sau agronomic.

Stagiul în producție trebuie efectuat în activități specifice profilului facultății.

## SCRISORI



# CALEIDOSCOP

## MAGAZIN SPORTIV

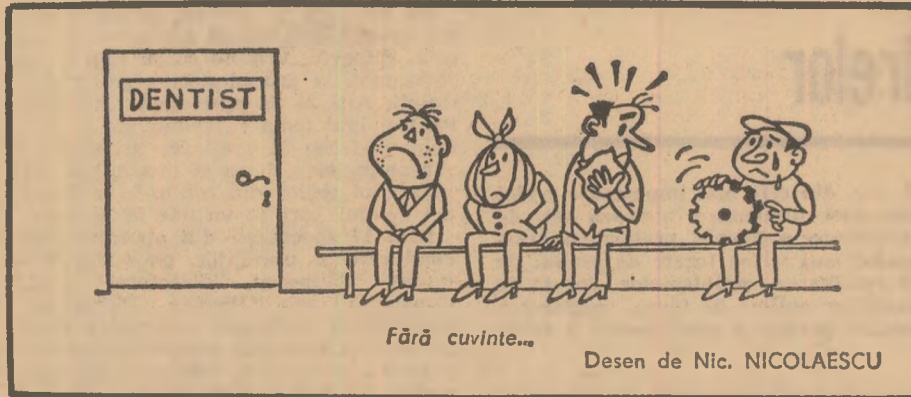
### Frumusețile patriei

## IZBUCURILE TRANSILVANE

Munții Apuseni, pe lângă frumusețile lor specifice, prezintă și un fenomen foarte rar în lume — izbucurile. Acestea sînt niște izvoare intermitente, prin care ies la lumină apele subterane. În munții Trascăului, pe Valea Poșagăi, de sute de ani, muntele se golește din cînd în cînd de apă printr-un izbuc, care funcționează cu o precizie matematică. În munții Codru-Moma, în apropiere de satul Ponoarele, de lângă Vașcău, se găsește un alt izbuc, neobișnuit: la baza unei stînci se află un puț natural din piatră, pe fundul căruia sînt doar cîteva picături de apă. Deodată, ca printr-o vrajă, în puț apare apă multă, se umflă, pînă cînd se revărsă. Izbucnirea de apă durează exact 2 minute. Apoi apa dispăre. Și exact după 20 de minute izbucnirea de apă se repetă. Apoi alt eiclu de două revărsări se repetă... dar după două ore.

De sute de ani acest izbuc aruncă la fiecare două ore cîte două revărsări de apă, despărțite între ele de un răgaz de 20 de minute. El a fost studiat încă în 1822 și acum este declarat monument al naturii. De atunci regularitatea fenomenului s-a păstrat cu exactitate de ceas.

Asemenea izbucuri — provocate de apa revărsată din caverne subterane în momentul cînd acestea se umple. — se mai găsesc și la Ponor sau Galbeni în munții Bihorului.



Fără cuvinte...

Desen de Nic. NICOLAESCU

## PEȘTELE RÎNDUNICĂ — UN „SCANDALAGIU“ AL OCEANULUI

Cu ajutorul aparatelor moderne, în ultima vreme, a putut fi înregistrat adevăratul tumult care domnește în apele mărilor: mieunături, fîpete ascuțite, scrișneli, troznituri etc. Anumiți pești emit sunete asemănătoare cu orăcăitul broaștelor. Creveții emit sunete care amintesc pe cele scoase de greferi. Totuși, majoritatea acestor „manifestări“ sonore scapă urechii omenești pentru simplul motiv că ele sînt situate în gama undelor ultrasonore.

Există totuși un pește căruia omul poate să-i audă „glasul“. Atunci cînd este prins în plasă, peștele — rîndunică — despre el este vorba — își exprimă pe această cale neliniștea și nemulțumirea. Miriiturile pe care le scoate sînt produse de tre-

cerea aerului dintr-o bășică în alta.

Acest pește trăiește în mările tropicale la fel de bine ca și în cele arctice și își dărește numele unor aripioare înmătătoare care seamănă foarte bine cu arpile păsării.

Este greșit să se creadă că peștele astfel înzestrat își folosește arpile pentru a zbura. Ele îl ajută doar să se sprijine pe suprafața apei pentru a sări în aer și apoi pentru a recădea lin în valuri.

O altă curiozitate a peștelui-rîndunică sînt ghearele pe care le poartă pe burtă. Ele îi folosesc ca niște degete pentru a scormoni nisipul sau scobiturile stîncilor pentru a-și căuta hrana-creveții și alte viețuitoare marine.

### Imperativ major in fotbal:

## „TOȚI ATACANȚI, TOȚI APĂRĂTORI!“

Hotărît lucru, ceea ce în lumea antică a fost luptele dintre gladiatori, ceea ce în unele țări meridionale au fost luptele cu taurii, este azi, în majoritatea țărilor de pe glob, fotbalul. Deși se transmite și la radio și la televiziune, cea de-a doua întilnire de fotbal dintre reprezentativele României și Ungariei, au atras, cum se știe, peste 80.000 de spectatori pe stadionul „23 August“ din Capitală. Unii au venit de dimineață, iar cînd porțile stadionului s-au deschis, la ora 11.00, s-au instalat în tribune — cu termosuri, table, șahuri, dornici să ocupe locuri cît mai bune, așteptînd jocul cu „sufletul la gură“. Sute de mii de oameni care în ocupațiile lor zilnice par străini de problemele sportului, cînd vine vorba despre fotbal apar dintr-o dată „specialiști“ pasionați, în stare să-și lase la o parte treburi urgente, numai pentru a comenta o fenă executată de Dobrin.

Acești înflăcărați suporterii au plecat duminică de pe stadionul „23 August“ dezamăgiți. Ei crezuseră oarecum orbește într-o victorie și această victorie n-a venit. Jocul a scos în evidență încă o dată cîteva probleme generale ale fotbalului nostru și, credem, și ale echipei naționale.

Scriem aceste rînduri, făcînd abstracție de meciul de ieri, desfășurat la Belgrad, tocmai pentru că într-o partidă de maximă tensiune nervoasă, decizia depinde întotdeauna și de calm, și de șansă, și de corectitudinea arbitrilor.

Gîndindu-ne la viitor, ne referim în mai mare măsură la jocul de duminică, pentru că am putut aprecia, la fața locului, fiecare fază și pentru că din desfășurarea lui s-au degajat din nou cîteva învățăminte certe.

Care ar fi acestea? În primul rînd, necesitatea de a se lărgi mult lotul de jucători din care se alege de obicei „11-le“ de bază. Credem că a venit momentul cînd se impune ca pentru fiecare post al echipei să existe posibilitatea selectării titularului cel mai în formă din cîteva jucători familiarizați cu postul respectiv. Dacă așa s-ar fi procedat încă de acum cîteva ani, nu s-ar fi ajuns la bizară situație de a trimite uneori ca extreme, jucători care la cluburile lor activează pe cu totul alte posturi (Iordănescu, Dembrovski, Domide).

În al doilea rînd, se impune ca în foarte scurtă vreme antrenorul echipei naționale să lucreze de așa manieră încît toți jucătorii din lot să poată aplica la perfecție ideea fotbalului modern: „toți atacanți, toți apărători!“! Dacă am fi dispus de astfel de jucători în echipa națională, n-am mai fi înregistrat unele situații dificile ca cele de duminică, de pe stadionul „23 August“, cînd 9-10 jucători oaspeți veneau în careul nostru de 16 m, dar 4-5 jucători proprii rămîneau undeva, pe mijlocul terenului, pe motiv că ei sînt... atacanți sau mijlocași. În loc să se fi repliat în fața porții lui Răducanu înaintea adversarilor, pentru a diminua pericolul.

O a treia problemă — strîns legată de prima — ține neîndoielnic de pregătirea fizică. Fotbalul de azi pretinde eforturi cu mult mai mari decît acum un sfert de secol, de pildă. Jucătorii pot fi solicitați — iată cazul celor două partide, de duminică la București și de ieri la Belgrad — la interval de numai trei zile. Ritmurile de vals au trecut. Acum este vremea ritmurilor de sîrbă, altfel nu se poate! Firește, se mai pot ivi uneori miracole, dar în general marile performanțe — ca aceea obținută de o echipă oarecare, modestă pînă mai ieri, Belgia, calificată în fața Italiei, în sferturile de finală ale competiției europene de la Bruxelles — se realizează numai de către jucătorii care reușesc să fie primii la minge, care cîștigă majoritatea duelurilor individuale.

Indiferent de bucuria unei victorii momentane, indiferent de tristețea pierderii unei partide cu miză, pentru viitor, pătrunzînd în elita fotbalului continental, avem datorită să cerem antrenorului lotului național să țină seamă neapărat de aceste cîteva imperative ale fotbalului modern.

AI. IANCU

## RECORDUL SECOLULUI

În satul Klucko Svalevice din Cehoslovacia a avut loc, recent, un eveniment ieșit din comun. Una dintre vacile cooperativei agricole din localitate a fătat... 4 vitelușe. O oră după naștere, la cîntar, fiecare viteluș a-vea cîte 20 kg.

Specialiștii apreciază că evenimentul constituie recordul secolului, deoarece un astfel de caz se înregistrează cel mult la o sută de ani o dată.



## Oamenii pierduți din junglă

Oricît ar părea de ciudat și oricît ar fi de dureros, există oameni despre a căror existență omenirea nu are habar, oameni care, la rîndul lor, nu știu că restul lumii există. Este cazul unui trib de tasadai care trăiește — de cine știe cîte veacuri! — în inima junglei imposibil de străbătut din sudul Filipinelor.

Intr-o zi de pe la mijlocul anului trecut, un om a reușit să ajungă totuși în lăcașul tasadailor. Este vorba despre antropologul filipinez Elizalde Manda, în vîrstă de 34 de ani, președintele Asociației pentru ajutorarea minorităților naționale. El a aflat despre existența acestor oameni pierduți (sau, mai degrabă, negăsiți) din junglă de la un alt indigen, pe nume Pasăre, care aparține tribului Ubo, un trib care are legături cu lumea civilizată. Pasăre, care colinda jungla ne-pătrunsă în căutarea plantelor medicinale, i-a istorisit tînărului antropolog tot ce știa despre tasadai. Era destul de puțin, dar printre cele cîteva informații se afla una esențială: potrivit credinței păs-

trate de generații, tasadaii așteaptă un zeu care urmează cîndva, să pogoare din cer.

Folosind acest element, Manda s-a urcat într-un elicopter cu care a aterizat împreună cu un grup de cercetători, în mijlocul tasadailor care — dat fiind faptul că... veniseră din cer — au fost primii foarte amical. Cercetătorii au pătruns, astfel, stupefiați, în negura vremurilor, într-o lume în care niște oameni scunzi (circa 1,50 m) cu pielea de culoarea ciocolatei, avînd drept orice îmbrăcăminte o... orhidee, trăiesc pașnic, hrănindu-se cu fructe și cu pești ori crabii prinși cu mina în piraie. Nu au văzut niciodată o bucată de metal și nu știu ce înseamnă agricultura. Nici vinătoarea nu a ajuns încă s-o cunoască. Din cînd în cînd, reușesc să prindă în capcană o maimuță sau un porc sălbatic. Atunci se face masă mare, cu mincare gătită, căci tasadaii știu să facă focul.

Acum, după ce au fost descoperiți, desigur că vor învăța multe lucruri folositoare...

### Imagini din natură

## BLINZII PRECURSORI AI TEHNICII

Printre nenumăratele curiozități întilnite în lumea animalelor, observate și descoperite de naturaliști de seamă, se găsesc și cazuri de interesantă asemănare a acțiunilor animalelor cu realizările tehnicii moderne. Astfel, deplasarea sepiei seamănă cu deplasarea avioanelor cu reacție, ciocănitura lucrează ca un ciocan pneumatic, iar pasărea croitor coase cu o mare dibăcie frunzele din care-și face cuibul.

Privind unele pinze de pîianjen, gîndul îți zboară la podurile suspendate, în timp ce activitatea termitelor te pune în fața unor adevărate minuni arhitectonice.

Pîianjenul de apă își face cuibul ca un clopot scufundător, iar castorul poate fi socotit primul constructor de diguri. Acestea deși nu sînt atît de rezistente ca cele făcute de oameni, au meritul deosebit de a fi fost... inventate cu mult timp înainte.

## DE LA LUME ADUNATE

### O FLOARE CARE... TUȘEȘTE

În țările tropicale există o plantă numită de localnici „floare care tușește“. Dacă pe frunzele acesteia cad bulgări de pămînt organele respiratorii ale plantei se umflă și suflă țărîna de pe frunze; în acest moment se aude un zgomot asemănător cu tusea.

### BROAȘTE TESTOASE: O CONFUZIE TRAGICĂ

Intr-un răstimp foarte scurt, pe plajele din Florida au murit, din cauze necunoscute, foarte multe broaște țestoase marine gigantice. Autopsia animalelor moarte a permis stabilirea cauzei precise. De aceea, administrația plajelor și stațiilor de închiriere a bărcilor din stațiunea Miami Beach a lipit numeroase afixe cu următorul conținut: „Doamnelor și domnilor sînt rugați ca în timpul plimbărilor pe plajă și cu barca să nu arunce în mare pungile de polietilenă după consumarea alimentelor. Enormele broaște țestoase mîncă aceste pungi, confundîndu-le cu meduzele, și din această cauză mor“.

### UMITOAREA DRESURĂ DE... CROCODILI

În timpul unui meci de polo pe apă, la Cliveland (SUA), un necunoscut a introdus în bazin un mic crocodil, care a reușit să-i muște pe jucătorii uneia dintre echipe. Crocodilul nu s-a atins însă de nici unul din jucătorii echipei adverse. După această intimplare, în zările locale a apărut știrea în care se spunea că cel vinovat de incidentul petrecut poate rămîne anonim dar el este rugat să povestească cum a reușit să realizeze o dresură atît de uimitoare.

### CE ANUME „CINTA“ ALBINA?

Albina — unica insectă domesticită de către om — își însoțește acțiunile cu diferite sunete. Dar semnificația informativă a „cintecelor“ albinei a fost pusă la îndoială. E. Eskov, aspirant la Institutul de cercetări științifice apicole al U.R.S.S., a făcut următoarea experiență: a înregistrat pe bandă de magnetofon vocile albinelor, reproducîndu-le în diferite situații. Albinele au reacționat destul de clar. Astfel, tînărul savant a descoperit, de pildă, că există albine care se ocupă cu procurarea hranei, ale căror sunete indică calitatea nutrețului și distanța la care el se află. De asemenea, după ce mîncă, albinele se adună în roturi pentru zbor spre stup. Aceasta, însă, la semnalul albinei șefe de încartiruire.



# DIN PROGRAMUL DE RADIO și TELEVIZIUNE

pe săptămîna 21-27 mai

## RADIO

**BULETIN DE ȘTIRI:** luni, marți, miercuri, joi vineri și sîmbătă: programul I: 6.00; 9.00; 10.00; 15.00; 24.00; 2.00; 4.00; 5.00; programul II: 9.30; 12.00; 14.00; 17.00; 19.00; 21.00; 23.00; 0.55; programul III: 17.00; 20.00; duminică: programul I: 6.00; 11.00; 15.00; 20.00; 4.00; 5.00; programul II: 9.30; 14.00; 17.00; programul III: 19.30.

**RADIOJURNAL:** luni, marți, miercuri, joi, vineri și sîmbătă: programul I: 7.00; 13.00; 16.00; 22.00; programul II: 7.00; 13.00; 16.00; programul III: 22.00.

**DUMINICĂ:** programul I: 7.00; 13.00; 20.00; 22.00; programul II: 7.00; programul III: 22.00.

**EMISIUNE PENTRU SATE**  
**DUMINICĂ** programul I: 9.00 — ORA SATULUI. În fiecare zi de lucru — 6.20 — JURNAL AGRAR.

**EMISIUNI MUZICALE**  
**DUMINICĂ:** Muzică populară: programul I: 6.05; 11.05; 13.30; programul II: 7.05; 14.05; 18.00; 19.00. Muzică ușoară și de dans: programul I: 7.05; 8.08; 10.30; 14.30; 16.00; 16.15; 19.30; 20.05; 21.00; 22.30; 0.03—6.00; programul II: 6.05; 9.00; 13.00; 15.25; 16.30; 17.05; 19.47; 22.00; 24.00.

**LUNI:** Muzică populară: programul I: 6.05; 10.05; 12.30; 17.25; 20.40; programul II: 7.05; 9.35; 11.30; 14.05; 17.05. Muzică ușoară și de dans: programul I: 7.05; 8.30; 9.03; 12.00; 15.30; 16.15; 16.45; 17.45; 20.05; 21.00; 22.30; 0.03—6.00; programul II: 6.05; 12.15; 12.50; 19.05; 22.00.

**MARȚI:** Muzică populară: programul I: 6.05; 10.05; 12.30; 14.40; 17.30; 20.40; programul II: 7.05; 9.35; 11.20; 14.05; 17.05; 21.50. Muzică ușoară și de dans: programul I: 7.05; 8.30; 9.03; 11.05; 12.00; 13.30; 15.40; 16.15; 17.45; 20.05; 21.00; 23.00. programul II: 6.05; 9.00; 10.32; 11.30; 13.15; 15.00; 19.05; 20.50; 22.00; 22.50.

**MIERCURI:** Muzică populară: programul I: 6.05; 10.05; 12.30; 14.40; 20.40; programul II: 7.05; 9.35; 12.15; 14.05; 15.20; 17.05; 20.00. Muzică ușoară și de dans: programul I: 7.05; 8.30; 9.03; 11.05; 13.30; 15.25; 16.30; 20.05; 21.00; 22.30; 23.00; 0.03—6.00; programul II: 6.05; 10.35; 11.30; 12.30; 15.00; 19.05; 21.35; 22.45.

**JOI:** Muzică populară: programul I: 6.05; 10.05; 12.30; 14.40; 16.30; 20.40; 21.45; programul II: 7.05; 9.35; 11.00; 14.05; 15.00; 17.05; Muzică ușoară și de dans: programul I: 7.05; 8.30; 9.03; 11.05; 12.00; 15.25; 20.05; 21.00; 22.30; 23.00; 0.03—6.00; programul II: 6.05; 10.00; 11.30; 12.18; 13.15; 19.05; 22.00; 23.35.

**VINERI:** Muzică populară: programul I: 6.05; 10.05; 12.30; 16.35; programul II: 7.05; 9.35; 12.15; 14.05; 17.05; 22.15. Muzică ușoară și de dans: programul I: 7.05; 8.30; 9.03; 12.00; 13.40; 15.30; 16.25; 17.30; 21.25; 21.45; 22.30; 23.00; 0.03—6.00; programul II: 6.05; 9.35; 12.15; 14.05; 17.05; 17.45; 19.05; 20.30; 21.50; 22.50; 0.20.

**SÎMBĂȚĂ:** Muzică populară: programul I: 6.05; 12.30; 17.30; 20.45; programul II: 7.05; 9.16; 12.18; 17.05; 19.30; 22.18. Muzică ușoară și de dans: programul I: 7.05; 8.30; 9.03; 11.05; 12.00; 13.30; 17.30; 20.05; 21.30; 22.30; 23.00; 0.03—6.00; programul II: 6.05; 11.30; 12.30; 17.30; 18.20; 18.45; 19.05; 22.40; 23.05.

**TELEVIZIUNE**  
**DUMINICĂ: PROGRAMUL I:** 8.15 — Gimnastica de dimineață; 8.30 — Cravatele roșii; 10.00 — VIAȚA SATULUI. Din cuprins: ● De cite ori este necesar (raid pe ogoare pe tema combaterii buruienilor) ● Vecinii (reportaj despre drumul parcurs de două cooperative agricole din județul Sibiu) ● „Au plecat oțteni la coasă” (reportaj filmat la Vinători — Mehedintți, despre viața de azi a celor care odinioară își câștigau existența căutînd de lucru în toate colțurile țării). ● Eterna lună mai (reportaj la serele de la Codlea, cu floricultori de renume) ● Muzică populară; 11.15 — Să înțelegem muzica; 12.00 — De strajă patriei; — 12.30 — Emisiune în limba maghiară; 14.30 — TELESPECT; 15.00 — Postmeridian; 16.50 — Fotbal: ROMÂNIA — DANEMARCA (mei retur în preliminariile turneului olimpic). Transmisiune directă de la Stadionul „23 August”; 18.50 — RAPSODIE ROMÂNEASCĂ... (Interviuziune); 19.20 — 1001 de seri; 19.30 — TELEJURNAL; 20.00 — Campionatele europene de haltere — categoria super-grea. Transmisiune directă din Sala sporturilor de la Constanța; 20.30 — Reportajul săptămîinii; 20.50 — Film artistic: „Frumoasa din Cadix”; 22.25 — TELEJURNAL. Sport. **PROGRAMUL II:** 12.30 — Promenada duminicală; 15.00 — Inchiderea emisiunii de prînz; 20.00 — Deschiderea emisiunii de seară. Festivalul muzical internațional „Primăvara la Praga”. Selecțiuni din concertul de deschidere; 20.50 — Săptămîna culturală bucu-reșteană; 21.05 — Agenda; 21.15 — Din lumea științei; 21.35 — Film serial: „Invadatorii” (reluarea ultimului episod); 22.25 — Seară de romane.

**LUNI:** 16.30 — 17.00 — Curs de limba rusă. Lecția a 15-a (reluare); 17.40 — La volan — emisiune pentru conducătorii auto; 18.00 — Căminul; 18.40 — Ecra-nul. Emisiune de actualitate și critică cinematografică; 18.55 — În întîmpinarea Conferinței Naționale ● Partidul

Comunist Român; 19.15 — Avangpremieră; 19.20 — 1001 de seri; 19.30 — TELEJURNAL; 20.10 Reportaj TV; 20.35 — Publicitate; 20.30 — Film serial: „Salut German” (episodul II); 21.20 — Drumuri în istorie; 21.40 — Să înțelegem muzica (reluare); 22.30 — 24 DE ORE — Contraste în lumea capitalului. **PROGRAMUL II:** 20.00 Cupa primăverii; 20.40 — Ghișeu; 21.00 — Romantic-club;

**MARȚI: PROGRAMUL I** 9.00 TELEX; 9.05 — Telescoală; 10.00 — Curs de limba rusă. Lecția a 16-a; 10.30 — Ex-Terra'72; 10.55 — Căminul (reluare); 11.35 — Film serial: „Patru tanchiști și un ciine” (XIV — reluare); 12.30 — TELEJURNAL. 16.30 — 17.00 — Curs de limba franceză. Lecția a 16-a (reluare); 17.30 — Cum vorbim; 17.45 — Steaua polară; 18.15 — Interpretii și rolurile lor; 18.35 — Universitatea TV; 19.20 — 1001 de seri; 19.30 — TELEJURNAL; 20.00 — Seară de teatru; „Zestrea”; 21.55 — Teleglob; Cuba; 22.15 — Vedete ale muzicii ușoare; 22.30 — 24 DE ORE. **PROGRAMUL II:** Telectinematoca pentru copil și tineret; 21.30 — Agendă; 21.40 — Luminile rampei; 22.10 — Telex tehnico-științific; 22.20 — Dicționar muzical-distractiv (reluare).

**MIERCURI: PROGRAMUL I:** 9.00 — TELEX; 9.05 — Teleglob; Cuba (reluare); 9.25 — Portativ'72 (reluare); 9.50 — Desen animat; 10. — Curs de limba franceză. Lecția a 17-a; 10.30 — Telectinematoca pentru copii și tineret (reluare); 12.00 — TELEJURNAL; 15.30 — Telescoală; 16.30 — 17.00 — Curs de limba engleză. Lecția a 16-a (reluare); 17.30 — O viață pentru o idee; 18.05 TIMP ȘI ANOTIMP IN AGRICULTURĂ: ● La ordinea zilei în agricultură: întreținerea culturilor; Tratamente fito-sanitare; Recoltarea legumelor și fructelor ● Izvoarele: Soluții eficiente în organizarea sistemului local de irigații la C.A.P. Gîrla Mare, județul Mehedintți ● Noutăți științifice: știri și reportaje din țară și de peste hotare; 18.35 — Oameni și fapte; 19.20 — 1001 de seri; 19.30 — TELEJURNAL; 20.10 — Telectinematoca: „Curg apele tulburi”; 21.30 — Muzică ușoară; 21.45 — Prim plan: dr. ing. Zoltan Kolozsváry; 22.15 — 24 DE ORE; 22.30 — Finala „Cupei cupelor” la fotbal: DINAMO MOSCOVA — GLASGOW RANGERS. Transmisiunea de la Bruxelles. **PROGRAMUL II:** 20.10 — România în lume; 20.40 — Portativ — revista muzicii ușoare; 21.25 — Agendă; 21.35 — Cluburi sportive bucureștene; 21.55 — Arta plastică; 22.10 — Teatru foileton „Mușatinii” (reluare).

**JOI: PROGRAMUL I:** 9.00 — TELEX; 9.05 — Prietenii lui Aschiuță; 9.30 — România în imagini (reluare); 10.00 — Curs de limba engleză. Lecția a 17-a; 10.30 — Telectinematoca: „Curg apele tulburi” (reluare); 11.50 — Portativ (reluare); 12.35 — TELEJURNAL; 16.30 — 17.00 — Curs de limba germană. Lecția a 16-a (reluare); 17.30 — Emisiune în limba maghiară; 18.30 — IN ÎNTIMPINAREA CONFERINȚEI NAȚIONALE A P.C.R.; 19.00 — Dansuri din opere; 19.20 — 1001 de seri; 19.30 — TELEJURNAL; 20.00 — Reflector; 20.15 — Tinerii despre ei înșiși; 21.00 — Pagini de umor: Buster Keaton (III); 21.50 — Mai aveți o întrebare?; 22.30 — Iugoslavia. Film documentar; 22.45 — 24 DE ORE. **PROGRAMUL II:** 20.00 — Concert simfonic al orchestrei radioteleviziunii; 21.45 — Agendă; 21.55 — Cărți și idei; 22.15 — Film serial: „Planeta giganților” (reluare).

**VINERI: PROGRAMUL I:** 9.00 — TELEX; 9.05 — Mai aveți o întrebare? (reluare); 9.45 — Medalion Grigoraș Dinicu; 10.00 — Curs de limba germană. Lecția a 17-a; 10.30 — Film serial pentru copii: „Ali și cămila” (reluare); 10.45 — Pagini de umor (reluare); 11.35 — Universitatea TV (reluare); 12.20 — TELEJURNAL; 16.00 — 17.00 — Telescoală; 17.35 — Arta plastică; 17.50 — Stop-cadru; 18.15 — Studioul artistului amator; 18.35 — **Satul contemporan:** Comuna noastră de azi și de mâine. Măsuri privind dezvoltarea edilitar-gospodărească; 19.00 — Pentru sănătatea dv.; 19.15 — Tragerea Loto; 19.20 — 1001 de seri; 19.30 — TELEJURNAL; 20.00 — Drumuri în istorie; 20.20 — Film artistic: „O fereastră deschisă spre cer”; 21.50 — Anchetă TV: Cazul de la Frata; 22.35 — 24 DE ORE. **PROGRAMUL II:** 20.00 — Film de animație pentru copii; 20.15 — Teatru: „Inspectia” (reluare); 20.50 — Agendă; 21.00 Slagăre la cererea telespectatorilor; 21.15 — Viața economică a Capitalei; 21.35 — Film documentar; 21.50 — Dans și muzică de pretutindeni.

**SÎMBĂȚĂ: PROGRAMUL I:** 9.00 — TELEX; 9.05 — Biblioteca pentru toți (reluare); 9.30 — De vorbă cu gospodinele; 10.05 — Telenciclopedia (reluare); 10.50 — Anchetă TV: Cazul de la Frata (reluare); 11.35 — Concert de buzunar; 12.15 — Emisiune de educație sanitară; 12.30 — TELEJURNAL; 16.30 — Emisiune în limba germană; 18.15 — Ritm, tinerete, dans; 18.50 — Săptămîna în imagini; 19.20 — 1001 de seri; 19.30 — TELEJURNAL; 20.10 — Avangpremieră; 20.15 — Telenciclopedia; 21.15 — Teledivertisment: „Cînd eram copii odată”; 22.20 — Vedete ale muzicii ușoare; 22.40 — TELEJURNAL; 22.50 — Romane și cîntece lăutărești. **PROGRAMUL II:** 16.30 — Ansambluri folclorice; 17.00 — Reportaj bucu-reștean; 17.20 — Pagini muzicale de mare popularitate; 17.50 — Agendă; 18.00 — Film artistic: „S-a furat o bombă”.

## CETĂȚENII ÎNTREABĂ: ADAS RĂSPUNDE:

Convorbire cu Anton MINZINĂ  
director în Centrala ADAS

1. Care este cuantumul primelor de plată de către deținătorii de autovehicule la asigurarea prin efectul legii de răspundere civilă auto?  
1. Pentru fiecare autovehicul, cu excepția motocicleturilor, se plătește anual 175 lei de către organizațiile socialiste și 350 lei de către cetățeni și alte categorii de asigurați, iar pentru fiecare motocicletă 40 și, respectiv, 80 lei.
2. Pînă la ce dată trebuie plătite primele de asigurare?  
2. Prima de asigurare datorată la asigurarea prin efectul legii de răspundere civilă auto trebuie plătită pînă la sfîșitul lunii martie, a fiecărui an pentru anul în curs. Face excepție numai anul 1972 pentru care prima de asigurare trebuie plătită pînă la 26 aprilie 1972.
3. În cazul autovehiculelor care se înmatriculează în cursul anului, care este cuantumul primelor de plată, și în ce termen trebuie să fie plătite?  
3. Primele de asigurare fiind anuale se datorează de către asigurați în cuantumul menționat mai sus, indiferent de data înmatriculării autovehiculelor. Pentru autovehiculele înmatriculate după trecerea termenului de plată — arătat mai sus — primele se plătesc în termen de cel mult 15 zile de la data înmatriculării.
4. Care este termenul pentru anunțarea accidentului la unitatea ADAS?  
4. Termenul pentru anunțarea accidentului la unitatea ADAS este de 24 ore. Dacă intervine o zi de repaus în scurgerea celor 24 de ore, termenul se socotește, scăzînd zilele de repaus. De ex.: dacă accidentul a avut loc în ziua de sîmbătă la orele 11 a.m. termenul de anunțare a unității ADAS este pînă luni, orele 11 a.m.
5. Care dintre deținătorii (conducătorii) de autovehicule implicați în accident trebuie să facă înștiințarea la ADAS despre producerea accidentului?  
5. Înștiințarea unității ADAS se face de către conducătorul auto vinovat de producerea accidentului.
6. Ce se întîmplă dacă conducătorul auto, vinovat de producerea accidentului, nu se prezintă la ADAS să facă înștiințarea în termen de 24 ore?  
6. În astfel de cazuri, înștiințarea unității ADAS se poate face și de către persoana păgubită, lucrările de constatare a pagubei făcîndu-se pe baza dovezilor prezentate de această persoană.

## APICULTORI,

Puteți realiza importante venituri suplimentare prin contractarea întregului excedent de miere cu organizațiile cooperativei de consum.

Cooperativa de consum asigură contractanților:

— avansuri în bani asupra producției contractate;

— mijloace de transport pentru deplasarea la stupăritul pastoral și plata cheltuielilor, cu restituirea sumelor avansate după recoltarea mierii;

— procurarea, gratuit, a bidoanelor necesare;

— cantitățile necesare de biostimulatori apicoli;

— fagurii artificiali necesari;

— preluarea mierii direct de la locul de producție, cu plata pe loc a cantităților preluate;

— procurarea de materiale și mărfuri de strictă necesitate;

— asistența tehnică necesară.



# AGRICULTURA PE GLOB

## ORIZONTURI

Recent reuniunea de la București organizată de U.N.E.S.C.O. (Organizația Națiunilor Unite pentru Educație și Cultură) a scos în relief o dată mai mult, însemnătatea instrucției și educației ca auxiliar de preț al luptei împotriva subdezvoltării. Îndeobște, experții în materie sînt de acord că, atunci cînd este vorba despre agricultură, instrucția devine efectiv un instrument al dezvoltării, deoarece progresele realizate în acest important domeniu de activitate economică, condiționează un șir întreg de transformări esențiale ale societății. Iată de ce — afirmă, nu de mult, un cunoscut om de știință britanic, Sir Joseph Hutchinson — învățămîntul și în general formarea agricultorilor, trebuie să fie examinate în contextul ansamblului activităților educative ale colectivității. Populația agricolă face parte integrantă din comunitatea națională. Acest fapt are rădăcini istorice — rădăcinile agriculturii înseși, care își mărește treptat eficacitatea în acest fel. Oamenii capătă posibilitatea de a-și apropia alte activități. Este de altfel un fenomen cunoscut faptul că pe măsura creșterii producției alimentare, noi categorii de mîna de lucru din mediul rural devin disponibile pentru alte activități. Astfel, în țările industrializate, uneori mai puțin de 10 % din populație lucrează efectiv în agricultură, reușind să hrănească întreaga colectivitate. În schimb, în țările în curs de dezvoltare, pînă la 60 % din populație își

desfășoară activitatea în agricultură.

Efortul instructiv trebuie să se îndrepte, potrivit profesorului Hutchinson, către această parte reprezentînd 60 % a populației, astfel încît, pe măsura progreselor pe care agricultura țării în curs de dezvoltare trebuie să le realizeze, brațele de muncă devenite disponibile să poată fi lesne transferate către alte profesii. Există posibilități în această direcție,

în esență, afirmă profesorul Hutchinson, este important ca înainte de toate să concepem o asemenea instruire agricolă care să ofere tinerilor din mediul rural cunoștințele necesare pentru ca ei să poată lucra departe de actualele gospodării agricole. Nu vreau să susțin că ei trebuie, în mod necesar, să migreze către zonele urbane, așa cum s-au petrecut lucrurile cu populațiile satelor din Europa

fective sau în pregătire ilustrează posibilitățile de a îmbunătăți nivelul de viață în zonele rurale ale țărilor în curs de dezvoltare, pe măsură ce țării vor putea contribui pe alte căi satisfacerea necesității colectivității, fără să părăsească pentru aceasta mediul rural.

Unul din elementele importante de care trebuie să se țină seama este necesitatea de a întări caracterul de instrument al dezvoltării pe care îl are instrucția în mediul rural, adăugînd acesteia un important capitol privitor la nutriție. Cînd populația nu exercită — cum obișnuiesc experții să spună — o presiune puternică asupra pămîntului, ea ignoră esențialul despre dietetică, ceea ce, într-un asemenea caz, nu apare ca fiind foarte grav. În schimb, prezența unei populații dense, a unei colectivități agricole numeroase, sau a unei zone urbane într-o puternică dezvoltare, ridică probleme serioase în ceea ce privește alegerea plantelor cultivate, a animalelor de crescut, ca și păstrarea, transportul și desfacerea produselor. Evident, situațiile pot fi diferite, de la un caz la altul, dar experiența arată că instruirea intensă este singura în măsură să dea oamenilor competența și spiritul de inițiativă care să le permită rezolvarea acestor probleme. Ea reprezintă astfel o bază solidă, care oferă locuitorilor zonelor rurale ale țărilor în curs de dezvoltare multe porți deschise către viitor.

### Opinii

## Instruirea agricultorilor — un instrument al dezvoltării

posibilități în însuși domeniul larg al preocupărilor legate de agricultură. Iată două exemple.

În Uganda, un camion de 3 tone încărcat cu banane verzi nu transportă, în esență, decît 250 kg de hrană. Restul îl reprezintă tulpinile, coaja, apa. Morcovii produși în Cipru pentru a fi exportați ridică probleme de ambalare, fixare pe vehiculele de transport, refrigerare și ventilație. Iată tot atîtea direcții către care s-ar putea îndrepta efortul de instruire a agricultorilor, astfel încît să fie pregătite cadrele necesare rezolvării unor asemenea probleme.

Apuseană. Se știe, de pildă, că în India marea majoritate a locuitorilor din zonele rurale va trebui să continue să trăiască pe loc. De aceea, se manifestă în aceste zone o puternică presiune în vederea obținerii modificării structurilor agrare, astfel încît să se ofere tuturor posibilitatea de a munci. În Tanzania, autoritățile au luat măsura de a asigura rămînerea majorității locuitorilor de la sate pe loc prin organizarea unei forme de învățămînt în cadrul căruia materiile strict agricole sînt bogat completate cu o cantitate mare de cunoștințe felurite.

Toate aceste mutații e-

Sava DOREANU

In provincia Kwangning (R. P. Chineză) cultura orezului s-a extins grație instalațiilor care pompează apă pentru irigații în sus, pe dealuri.



### Mașini pentru viticultură:

## Spre o eficiență economică mai mare

Mulți specialiști sînt de părere că în tehnologia cultivării viței de vie se produce o adevărată mutație determinată de extinderea mecanizării lucrărilor. Avînd un specific propriu foarte bine conturat, viticultura a impus crearea unor mașini specializate.

Tractoarele pășitoare, care au început să fie din ce în ce mai răspîndite, sînt fabricate acum în modele tot mai diverse, adaptate la necesitățile unei viticulturi moderne: fertilizarea, combaterea chimică a buruienilor și chiar culesul mecanizat.

Acest tip de tractor se potrivește de minune cultivării culturilor viticole pe șalieri, deși, uneori, prețul de cost al exploatații este ridicat. În schimb, în cazurile în care lucrările de întreținere sînt înlocuite de plivitul chimic, aceste tractoare pot avea o putere mai mică chiar în cazul unor ecartamente mari.

În domeniul tratamentelor, presa de specialitate consemnează o anumită stabilitate în sensul că soluțiile propuse în ultimii ani și-au dovedit eficacitatea, astfel încît constructorii — s-au limitat pentru moment la ele. În această ordine de idei sînt de semnalat mașinile de împrăștiat îngrășăminte a căror capacitate a crescut concomitent cu manevrabilitatea. La fel, materialul de transport căruia i s-au adus îmbunătățiri în ceea ce privește posibilitățile de încărcare și descărcare, precum și de adaptare la tractoarele pășitoare.

Cu prilejul unei demonstrații care a avut loc la sfîrșitul anului trecut la Montpellier (Franța) a fost prezentată o nouă mașină de recoltat struguri care acționează prin scuturarea transversală. Experții prezenți la demonstrație au considerat-o promițătoare, apreciere aproximativă, fără îndoială potrivită pentru progresul destul de lent care

se realizează în direcția construirii unor asemenea mașini.

Pe planul materialului de vinificație, se manifestă o tendință din ce în ce mai pronunțată în direcția automatizării operațiilor de recepție (descărcare, cîntărire, determinarea tăriei) etc. Concomitent, se remarcă lărgirea utilizării unor materiale plastice și a unor noi categorii de oțeluri inoxidabile.

Tendința către automatizare semnalată mai sus se manifestă și în domeniul preselor.

În același timp, a devenit cunoscută o nouă metodă de conservare a vinurilor în atmosferă inertă de bioxid de carbon cu azot sau cu argon.

Variatatea diverselor mecanisme folosite în viticultură este încă mare, astfel încît feluritele modele să se poată adapta condițiilor diferite ale unităților viticole. Este însă de dorit — subliniază specialistul francez F. de Chabert, într-un succint articol publicat în revista „Agriculture” — să se realizeze cît mai curînd o standardizare a plantațiilor și o regrupare a parcelelor, astfel încît numărul modelelor să poată fi redus, iar utilizarea mașinilor să devină mai eficientă sub raport economic.

### RIU CU DOUA ETAJE

Pe riul Karatau, din sudul Kazahstanului a început construcția unui baraj care va forma un lac de acumulare cu un volum de 20 de milioane metri cubi de apă.

Este interesant faptul că barajul va zăgăzui un riș cu două etaje. Explorările hidrologice au arătat că sub albia secată a riului, unde apa curge numai primăvara, se află o albie subterană unde apa curge tot anul. Barajul va obliga rișul de sub pămînt să completeze lacul de acumulare, ale cărui ape vor fi utilizate pentru irigarea unor ogoare cu suprafața de 5000 ha. în desert.

### O FORMULA MATEMATICA PENTRU PRELUCRAREA PEȘTELUI

O treime de secundă e mult sau puțin? Dacă e vorba despre umplerea unei cutii de conserve de pește — e puțin, cu atît mai degrabă cu cît operația comportă transformarea oricărui varietăți de pește potrivit formei și dimensiunilor cutiei.

Rezolvînd această problemă aparent lipsită de importanță, specialiștii Institutului pentru pescuitul marin, din R.P. Polonă au adus un mare serviciu industriei conservelor de pește. Mașina pe care au construit-o poate umple „dintr-o singură mișcare” o cutie de conserve cu orice fel de pește, astfel încît nu mai e nevoie, ca pînă acum, ca pentru fiecare sort să se folosească o mașină specială care, în plus, are dezavantajul că nu poate prelucra pești de orice lungime. Producătorii de conserve ca și pescarii nu mai sînt obligați, să caute, cu precădere, pești de forme și dimensiuni... standardizate.

Această reușită se datorează unei formule matematice, unui „element logic” și comenzii automate de care dispune noua mașină.

În afară de faptul că „știe” să lucreze mai bine, ea este mai ieftină, randamentul ei e mare, iar pierderile de materie primă sînt mult reduse. În plus, greutatea proprie este mai mică.

Noua mașină, deja multiplicată, a început să lucreze la bordul vaselor poloneze de pescuit și la bazele terestre de prelucrare a peștelui.

### R. P. MONGOLA: AGRICULTURA ASTAZI

În urma măsurilor întreprinse de guvernul mongol, gospodăriile agricole au devenit producătoarele de bază și furnizoarele producției animale a țării. În prezent există în țară 300 de centrale agricole care posedă 93,7 la sută din totalul efectivelor de vite cunute.

Veniturile bănești ale gospodăriilor au crescut în ultimii zece ani de 3,3 ori, iar venitul mediu anual per unitate agricolă se cifrează la aproximativ 2 milioane tugriel.

### COAJA DE BANANA — AMBALAJUL IDEAL?

În luna noiembrie 1970, cel mai important centru internațional privat de cercetări — Institutul Battelle din Geneva — a lansat „o ofertă de cercetare referitoare la evoluția viitoare a utilizării materialelor în domeniul ambalajului pînă în 1980”. Prețul subscripției era de 50000 de franci elvețieni, iar numărul minim de inserși pentru acest studiu trebuia să fie de 15.

Institutul Battelle a așteptat pînă la 5 aprilie 1972 pentru a ști dacă programul de cercetări va porni la drum. În cele din urmă a fost luată o decizie pozitivă.

Flirtul producătorilor de ambalaje cu viitorul trece în mod obligatoriu prin sectorul de cercetări. Dincolo de soluțiile pe termen scurt sau mediu va trebui găsit ambalajul ideal.

Un model există totuși: este de o culoare vie, ușor de manevrat, ușor de deschis. El anunță prin aspectul său exterior starea conținutului și valoarea lui nutritivă. Cînd este aruncat, este transformat rapid în îngrășămintă de către microbi. Chimisții care se apleacă asupra problemelor ambalajelor din plastic biodegradabil s-au gândit deja la acest model: este coaja de banană.

### UN ADAOS FURAJER LICHID

La Universitatea din Staful Michigan (S.U.A.) a fost creat adaosul furajer Pro-sil, un lichid destinat a fi introdus în silozul de porumb. El sporște conținutul în proteină brută a silozului cu 6—80%, valoarea energetică a porumbului cu 8—10% și reduce pierderile provocate prin alterare.

### SPECIA CABALINA ÎN PERICOL DE DISPARIȚIE

În Europa occidentală se mîncă multă carne de cal, atît de multă încît consumul întrece posibilitățile de reproducție a speciei cabaline. În Franța procentul de fecunditate a cailor este destul de redus, 55 %.

Ministerul Agriculturii și Institutul Național de cercetări agronomice (I.N.R.A.) din Franța au reluat o serie de măsuri, abandonate încă acum un secol. Astfel, vor fi interesați mai mult agricultorii în creșterea cailor, decît a producției de carne de cal, creîndu-li-se unele facilități.