

AGRICULTURA

SĂPTĂMÎNAL DE ȘTIINȚĂ ȘI PRACTICĂ DIN AGRICULTURĂ, INDUSTRIA ALIMENTARĂ ȘI GOSPODĂRIREA APELOR

În cinstea Conferinței Naționale a P.C.R. și a celei de-a XXV-a aniversări a Republicii

ÎNTREAGA ENERGIE CREATOARE CONSACRATĂ ÎNDEPLINIRII MAI DEVREME A CINCINALULUI

Apropiata Conferință Națională a Partidului Comunist Român și aniversarea a 25 de ani de la proclamarea Republicii sînt întîmpinate de întregul nostru popor într-o atmosferă de puternică efervescență creatoare. În cinstea acestor două evenimente de însemnătate deosebită în viața partidului și a țării, oamenii muncii din fabrici și uzine, de pe ogoare, din instituturile de cercetări, în frunte cu comuniștii, participă cu energii amplificate la consecventa acțiune de descoperire și punere în valoare a noi și noi rezerve menite să ridice la nivele superioare producția, productivitatea muncii, eficiența economică.

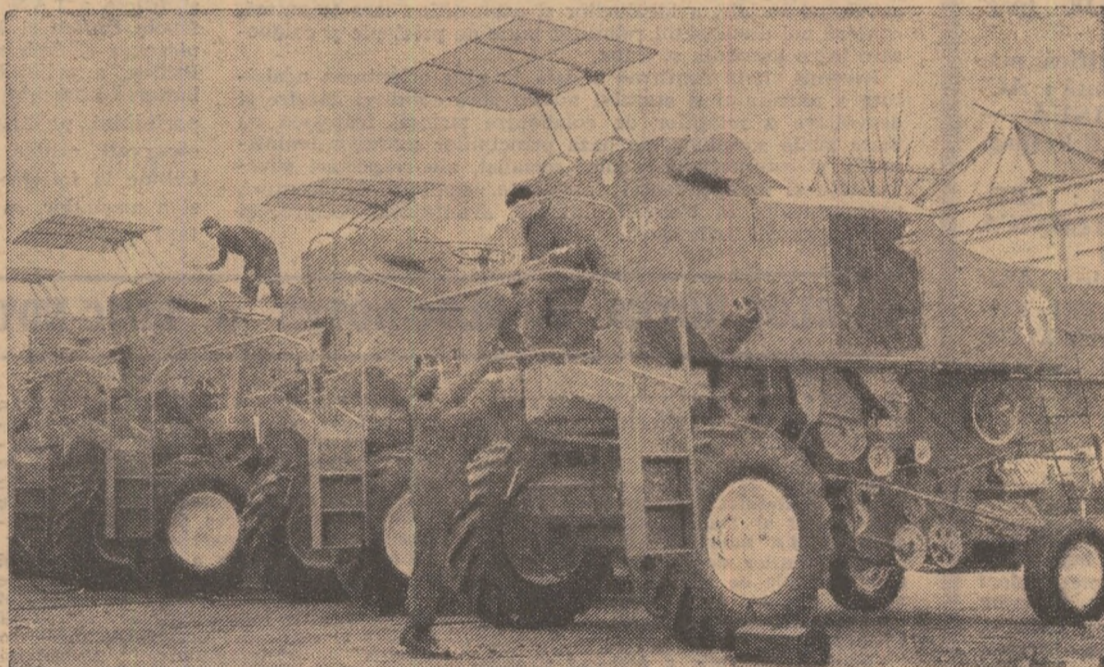
În întrecerea avîntată pentru îndeplinirea mai devreme a prevederilor din planul cincinal, muncitorii, inginerii și tehnicienii din I.A.S. și S.M.A., țărănimea cooperatistă, desfășoară în aceste zile, cu intensitate sporită și în același timp cu deosebită grijă față de calitate, toate lucrările agricole, pentru a se obține, în anul curent, recolte mai mari decît cele prevăzute în plan.

În cadrul amplelor dezbateri care au loc la nivelul unităților agricole, de industrie alimentară, de îmbunătățiri funciare și de gospodărire a apelor este reafirmată hotărîrea fermă a lucrătorilor din aceste domenii de a asigura țării mai multe produse agro-alimentare, realizate cu cheltuieli mai mici. Acest entuziasm se reflectă în suplimentarea angajamentelor luate inițial pentru depășirea prevederilor de plan, în telegramele adresate C.C. al P.C.R., tovarășului Nicolae Ceaușescu, prin care își exprimă hotărîrea de a munci cu un deosebit elan pentru dobîndirea unor succese tot mai mari, închinată făuririi societății socialiste multilateral dezvoltate.

Prin gospodărirea mai rațională a fondului funciar și a bazei tehnico-materiale în continuă modernizare, pe calea dezvoltării intensive este posibil — o demonstrează rezultatele unităților fruntașe — să se asigure îndeplinirea mai devreme a prevederilor de plan din actualul cincinal.

Să facem totul pentru a pune cît mai rapid și plenar în valoare posibilitățile existente, pentru a ridica agricultura și industria alimentară la cote maxime de producție și eficiență!

Citiți în pag. a 3-a articolele privind activitatea entuziastă a oamenilor muncii consacrată îndeplinirii și depășirii angajamentelor asumate în întrecerea socialistă.



Angrenați în marea întrecere socialistă, muncitorii de la Uzinele „Semănătoarea” din București își înzeces eforturile pentru realizarea înaintea termenului angajamentelor luate. Unul din principalele obiective ale întrecerii îl constituie realizarea unor utilaje cu înalți indici calitativi, destinate agriculturii. În fotografie: se efectuează ultima revizie unui nou lot de combine „Gloria C-12”.

Campania agricolă de vară reclamă o mobilizare totală a forțelor de lucru

Ing. Marin CAPISIZU

director general
în Departamentul agriculturii cooperatiste
și al gospodăriilor populației

Pe fundamentul trainic al rezultatelor obținute anul trecut, lucrătorii ogoarelor întîmpină Conferința Națională a P.C.R. într-o atmosferă de puternică efervescență orientată spre executarea exemplară a lucrărilor agricole. Stringerea recoltei de păioase la timp și fără pierderi — obiectiv major al perioadei actuale, realizarea și depășirea producțiilor înscrite în angaja-

mente constituie unul din elementele de bază al dezvoltării agriculturii în următorii ani. În acest context, campania agricolă de vară trebuie să însemne un nou prilej de afirmare a energiilor și capacităților creatoare ale tuturor lucrătorilor de pe ogoare.

Principalul element care caracterizează anul acesta desfășurarea recoltărilor de vară îl constituie faptul că în

sudul și vestul țării cerealele păioase ajung la maturitate cu 10—12 zile mai devreme ca în alți ani. Acest lucru creează condiții favorabile pentru însămînțarea culturilor duble dar, în același timp, duce la aglomerarea unui volum mare de lucrări. Perioada de recoltare a păioaselor se suprapune celei de întreținere a culturilor prășitoare, lucrărilor din legumicultură, pomicultură, viticultură și de strîngere a furajelor. Aceasta înseamnă că un număr însemnat de tractoare, utilaje agricole și forță umană, vor fi angrenate la aceste lucrări obligatorii de executat pentru obținerea de recolte mari și de bună calitate. De aceea, organizarea lucrărilor agricole trebuie să țină seama de aceste condiții specifice pentru a recolta la timp și fără pierderi și pentru a însămînța culturi duble pe suprafețe cît mai mari.

Precipitațiile căzute în ultimul timp și prognoza timpului fiind favorabilă, prin recoltarea mai devreme a orzului și a unor mari suprafețe de grâu, se creează condiții pentru reușita deplină

(Continuare în pag. a 4-a)

In acest număr

● **CRONICA SĂPTĂMÎNII**

(pag. 2)

● **EVOLUȚIA CONDIȚIILOR AGROMETEO-ROLOGICE**

(pag. 8)

AGRICULTURA

Săptăminal de știință și practică, editat sub egida Ministerului Agriculturii, Industriei Alimentare și Apelor și a Uniunii Sindicatelor pe ramură.

Nr. 22 (486)

Joi, 1 iunie 1972

SUMAR:

- **AGENDĂ FITOSANITARĂ** (pag. 4).
- **In horticultură : INCEPE VALORIFICAREA PRODUSELOR TIMPURI** (pag. 5).
- **In județul Brăila : PREOCUPĂRI CONJUGATE PENTRU ASIGURAREA UNOR PRODUCȚII SPORTIVE DE FURAJE, PENTRU DEZVOLTAREA CONTINUĂ A ZOOTEHNIEI** (pag. 6).
- **RECOLTA DE LÎNĂ — 1972** (pag. 7).
- **Opinii : SOLURILE CU EXCES DE UMIDITATE POT ȘI TREBUIE SĂ DEA RECOLTE MAI MARI !** (pag. 8).
- **In sprijinul fundamentării științifice a normelor tehnice : NOMOGRAME** (pag. 9).
- **U.F.R.M.A. — NĂVODARI PRODUCE O GAMĂ VARIATĂ DE MAȘINI ȘI UTILAJE** (pag. 10).
- **Organizare științifică, modernizare, eficiență : ACȚIUNE CONTINUĂ — NU CAMPANIE !** (pag. 11).
- **Ancheta noastră : SPECIALISTUL ȘI TEHNICA NOUĂ** (pag. 12).
- **Noi filme agricole : ASIGURAREA BAZEI FURAJERE A FERMELOR DE VACI CU LAPTE** (pag. 13).

COLEGIUL DE REDACTIE

Ing. Emilian ALBULESCU (secretar general de redacție); Ing. Marin CAPISIZU, membru corespondent al A.S.A.S.; Dr. ing. Octavian CARARE; Ing. Vasile CIAUȘU, (redactor șef); Ing. Sonia DIRADURIAN; Ing. Eugen GRIGORESCU; Ing. Nicolae MANTZ; Dr. ing. Teodor MARIAN; Ing. Gheorghe MOLDOVAN; Ing. Ioan MOLDOVAN, membru corespondent al A.S.A.S.; Dr. ing. Mircea MOTOC, membru corespondent al Academiei R. S. România; Ing. Tiberiu MUREȘAN, membru titular al A.S.A.S.; Ing. Lucian ROȘCA; Ing. Mihai SEMENESCU; Anton STOIANOVICI; Ing. Nicolae STOICA; Prof. dr. doc. Nicolae ȘTEFAN, membru titular al A.S.A.S.; Conf. ing. Vasile TEMISAN, membru corespondent al A.S.A.S.; Ing. Ion TEȘU; Ing. Ion TOMA; Prof. dr. Sergiu VREJBA.

Redacția : București, Piața Scînteii nr. 1 Sectorul 1. Oficiul postal 33. Căsuța poștală 4105. Telefon 17.32.73.

Abonamentele se fac la oficiile și agențiile poștale prin factorii poștali și difuzorii procentuali.

Comenzile pentru publicitate (reclame) se primesc la redacție.

Tiparul : Combinatul poligrafic „Casa Științei”.

40.000

Cronica săptămînii

Timp de patru zile, la invitația Comitetului Central al Partidului Comunist Român și a Consiliului de Miniștri al Republicii Socialiste România, tovarășul Fidel Castro Ruz, prim-secretar al Comitetului Central al Partidului Comunist din Cuba, prim-ministru al Guvernului Revoluționar al Republicii Cuba, a făcut o vizită oficială de prietenie în țara noastră. Poporul român, dînd glas sentimentelor de adîncă simpatie și căldură frățească, a salutat în persoana înaltului oaspete pe eroul luptei de eliberare națională a poporului cubanez, conducătorul primului stat socialist de pe Continentul latino-american, de care ne simțim legați prin comunitatea de orînduire, de ideologie, de țeluri și aspirații, printr-o indestructibilă prietenie și solidaritate, în lupta comună pentru idealurile socialismului și păcii.

Tovarășul Nicolae Ceaușescu, în cuvîntarea rostită la mitingul din Piața Republicii, referindu-se la vizita solilor poporului cubanez spunea : „Vizita în România a delegației de partid și guvernamentale cubaneze, în frunte cu tovarășul Fidel Castro, este o expresie a relațiilor de prietenie și colaborare dintre partidele și țările noastre, o expresie a dorinței de a întări această colaborare în lupta pentru victoria socialismului în țările noastre, pentru întărirea forței socialismului în toată lumea, pentru victoria luptei împotriva imperialismului, colonialismului și neocolonialismului”.

Căldura cu care cetățenii Capitalei, ai municipiului Ploiești și din județul Ilfov i-au întâmpinat pe înalții oaspeți, cordialitatea cu care au fost înconjuurați pretutindeni — în noile cartiere Drumul Taberei și Titan, la Politehnică, la mitingul din Piața centrală a municipiului Ploiești și la uzinele din această localitate, la unitățile agricole din județul Ilfov — au scos puternic în evidență sentimentele de prietenie, stimă și înaltă prețuire pe care poporul român le nutrește față de poporul cubanez.

Apreciind caldă ospitalitate a poporului nostru, tovarășul Fidel Castro spunea : „Abia de cîteva ore ne aflăm în mijlocul poporului român, de cîteva ore strîngem neîncetat impresii legate de sosirea noastră la aeroport, drumul pînă la reședință, vizitarea Mausoleului, vizita făcută președintelui Consiliului de Stat la sediul Comitetului Central și conferirea decorației, manifestarea de masă care a fost improvizată aici, și această minunată adunare, acest dejun. În fiecare clipă primim dovezi ale ospitalității, prieteniei cu care ne-ați primit”.

De asemenea, convorbirile purtate între tovarășul Nicolae Ceaușescu, secretar general al Partidului Comunist Român, președintele Consiliului de Stat al Republicii Socialiste România, și tovarășul Fidel Castro Ruz, prim-secretar al Comitetului Central al Partidului Comunist din Cuba, prim-ministru al Guvernului Revoluționar al Republicii Cuba, în cadrul cărora s-a exprimat convingerea comună că relațiile de prietenie frățească româno-cubaneze, de colaborare pe multiple planuri, se vor dezvolta și întări, în interesul celor două țări și popoare, al cauzei socialismului și păcii în lume, reprezintă o contribuție de mare preț la dezvoltarea în continuare a raporturilor frățești dintre cele două țări, dintre partidele și popoarele noastre, fundamentate pe comunitatea orînduirii sociale, a idealurilor și aspirațiilor care le animă, conferă noi dimensiuni relațiilor bune de prietenie și colaborare între România și Cuba.

Recenta vizită confirmă o dată în plus orientarea neabătută a partidului și statului nostru spre continua lărgire și dezvoltare a relațiilor de colaborare strînsă, frățească cu toate țările socialiste, pe baza principiilor marxism-leninismului și internaționalismului socialist, ale respectării suveranității și independenței naționale, egalității în drepturi, neamestecului în treburile interne, avantajului reciproc și într-ajutorării tovarășești.

În ultima săptămînă, presa, radioul și televiziunea ne-au adus la cunoștință noi fapte înscrise de harnicul nostru popor în cartea de aur a edificării societății socialiste multilaterale dezvoltate. Desfășurată în cinstea Conferinței Naționale a Partidului Comunist Român și a celei de-a XXV-a aniversări a Republicii, marea întrecere socialistă cunoaște un nou și puternic avînt. Oamenii muncii, în frunte cu comuniștii, într-o atmosferă de puternică și entuziastă angajare politică, își exprimă hotărîrea de a depăși și suplimenta angajamentele luate în întrecerea socialistă.

Clasa muncitoare, țărîimea, intelectualitatea, toți cetățenii patriei, animați de dorința fermă de a realiza cu succes programul de dezvoltare multilaterală a societății noastre socialiste, adoptat de Congresul al X-lea al Partidului Comunist Român, au obținut rezultate de seamă încă din primele luni ale anului ; depășind pe ansamblul industriei planul la producția globală, numeroase colective de muncă, județe, au anunțat realizarea înainte de termen a planului pe 5 luni. A sporit productivitatea muncii, s-au realizat substanțiale beneficii peste plan. Oamenii muncii din construcții și agricultură, din celelalte sectoare ale economiei naționale înfăptuiesc cu succes sarcinile ce le revin.

În aceste zile, într-o atmosferă de efervescentă creație, colectivele de muncă își revaluează forțele, rezervele de care dispun, analizează temeinic, aprofundat, fac calcule realiste pe baza cărora își reinnoiesc angajamentele asumate în întrecerea socialistă. În telegramele adresate C.C. al P.C.R., tovarășului Nicolae Ceaușescu personal, oamenii muncii își exprimă dorința fermă de a îndeplini cincinalul înainte de termen. Este un obiectiv mareț, mobilizator, pe măsura energiilor harnicului nostru popor care, de fiecare dată, a răspuns cu înflăcărare, prin fapte, chemării partidului, este o nouă și puternică dovadă a unității strînse, indestructibile dintre partid și popor.

De pe ogoarele patriei ne sosesc noi vești care consemnează munca stăruitoare pentru realizarea și depășirea producțiilor agricole, vegetale și animale, stabilite pentru acest an, asigurînd astfel o bază și mai puternică dezvoltării agriculturii socialiste în viitor. „De pe cel puțin 1 000 000 de hectare — a doua recoltă !” — această sarcină de o deosebită însemnătate pentru sporirea producției de porumb-boabe și mai ales de furaje, este situată în centrul preocupărilor tuturor lucrătorilor de pe ogoare care, prin aplicarea unei agrotehnici corespunzătoare sînt hotărîți să obțină o a doua recoltă de pe suprafețe cît mai mari.

În cursul dimineții de ieri, tovarășul Nicolae Ceaușescu, împreună cu alți conducători de partid și de stat, a făcut o vizită în unități producătoare de preparate din carne și conserve de legume și fructe, din preajma Capitalei.

Acțiune proprie stilului de muncă al conducătorului partidului și statului nostru, vizita de lucru la Fabrica de mezeluri și conserve din carne de la Popești-Leordeni, tinăra și modernă unitate a industriei alimentare românești, la Secția anexă de preparare a produselor din carne, lapte, legume și fructe a I.A.S. „30 Decembrie”, la Fabrica de legume și fructe Buftea și la Întreprinderea de ambalaje metalice și piese de schimb pentru industria alimentară, aflată tot la Buftea, a prilejuit un fructuos dialog cu producătorii de bunuri alimentare, în cursul căruia secretarul general al partidului, pe lîngă unele aprecieri, a făcut și o seamă de observații critice, a dat indicații prețioase, menite să contribuie la folosirea mai judicioasă a spațiilor de producție și a mașinilor, la sporirea producției și îmbunătățirea calității produselor.

BLOC-NOTES ● BLOC-NOTES ● BLOC-NOTES ● BLOC-NOTES ●

ȘEDINȚA COMITETULUI EXECUTIV AL CONSILIULUI CENTRAL AL U.G.S.R.

În ziua de 27 mai a.c. a avut loc ședința Comitetului Executiv al Consiliului Central al Uniunii Generale a Sindicatelor din România, cu participarea reprezentanților unor ministere și organe centrale de stat. Lucrările ședinței au fost conduse de tovarășul Virgil Trofin, președintele Consiliului Central al U.G.S.R.

Comitetul Executiv a dezbătut și aprobat măsurile și acțiunile ce vor fi întreprinse de sindicate, sub conducerea organizațiilor de partid, pentru întîmpinarea Conferinței Naționale a Partidului Comunist Român, precum și pentru aniversarea a 25 de ani de la proclamarea Republicii Populare Române.

Stabilindu-se măsuri care să ducă la dezvoltarea și mai largă a întrecerii socialiste, la antrenarea tuturor oamenilor muncii în bătălia pentru realizarea înainte de termen a sarcinilor pe care partidul le pune în fața întregului nostru popor. Comitetul Executiv a apreciat inițiativa și contribuția adusă de sindicatele din întreprinderi la studierea posibilităților de suplimentare a angajamentelor luate în întrecerea pe anul 1972 de către colectivele de oameni ai muncii. Totodată, a fost subliniată necesitatea ca sindicatele să participe și mai activ, cu toate forțele, la mobilizarea tuturor celor ce muncesc în marea întrecere socialistă pentru realizarea înainte de termen a sarcinilor de plan pe anul 1972, a sarcinilor prevăzute în planul cincinal.

Comitetul Executiv a analizat de asemenea, situația morbidității cu incapacitate temporară de muncă pe anul 1971, stabilind noi măsuri menite să ducă la sporirea contribuției sindicatelor în crearea acelor condiții care să asigure scăderea substanțială a morbidității cu incapacitate temporară de muncă.

Pe baza examinării stadiului îndeplinirii planului privind construcția de creșe și grădinițe în mediul urban, Co-

mitetul Executiv a subliniat necesitatea luării unor măsuri energice pentru lichidarea rămînelor în urmă în acest domeniu, pentru scurtarea termenelor de execuție și ieftinirea construcțiilor. De asemenea, au fost discutate propunerile privind îmbunătățirea sistemului de organizare și funcționare a creșelor.

Comitetul Executiv a analizat stilul și metodele de muncă folosite de organele și organizațiile sindicale din județul Argeș, pentru îmbunătățirea activității politice și cultural-educative de masă, în lumina Programului Partidului Comunist Român, adoptat la Plenara C.C. al P.C.R. din 3-5 noiembrie 1971.

EXPOZIȚIA BULGARĂ „BALKANKAR”.

Marți s-a deschis la București, în unul din pavilioanele Complexului expozițional de la Casa Științei, expoziția de prezentare a produselor Centralei economice de stat bulgare „Balkankar”.

La festivitate au luat parte reprezentanți ai Ministerului comerțului Exterior, ai Camerei de Comerț a Republicii Socialiste România, ai unor ministere economice, specialiști, ziariști.

Au fost, de asemenea, de față Spas Gospodov, ambasadorul R. P. Bulgaria la București, și membri ai ambasadei.

Expoziția, deschisă între 30 mai — 8 iunie a.c. prezintă o gamă largă de mașini de transport și ridicat — electrodare, electrostivuitoare, electropalane etc.

ȚĂRANI COOPERATORI ÎN CONCURS

Duminică, 28 mai, la Casa agronomului, din comuna Săftica, a județului Ilfov, s-a desfășurat faza județeană a concursului „Cine știe agricultura cîștigă”. Lupta pentru cucerirea primului loc, și deci a dreptului de a participa la faza următoare, a fost deosebit de dirză. Iată numele țărănilor cooperatori care, făcînd dovada unei temeinice pregătiri, s-au situat în fruntea clasamentului:

Gheorghe Croitoru, de la C.A.P. Bărcănești, la profilul cultura plantelor de cîmp; Tudor Mola, de la C.A.P. Vedea, la legumicultură; Elena Ioanîșescu, de la C.A.P. Brazi, la creșterea animalelor și Alexandru Ioniță de la C.A.P. Bărcănești, la vîti-pomicultură.

UN COLOCVIU AL MEDICILOR VETERINARI

La Satu Mare a avut loc zilele trecute o întîlnire a membrilor filialei județene a Societății de medicină veterinară, la care au participat cadrele de specialitate din cooperativele agricole și întreprinderile agricole de stat. Cu acest prilej au fost invitați profesorii Ion și Constanța Adameșteanu de la Institutul agronomic din Cluj. Tema prelegerii și a discuțiilor : „Patologia tineretului, neonatal și postnatal”. În continuarea colocviului, cu care prilej s-au lămurit multe din problemele practice, ivite în condiții de producție, s-a organizat o vizită de lucru în sectorul de creștere a taurinelor de la C.A.P. Foeni.

CURAJUL PIONIERILOR

În satul Șindrești, comuna Dumbrăvița, județul Maramureș, a fost semnalat de curînd un incendiu pe pășunea de folsință obștească. Majoritatea bărbaiților din comună erau plecați la treburile, în locuri depărtate. Dar, cu sprijinul elevilor școlii generale din clasele VI, VII și VIII, care tocmă încheiaseră cursurile, s-a dat o dirză bătălie cu focul. Înarmați cu unelte potrivite, sub conducerea profesorului Augustin Micu, elevii au oprit înaintarea focului de pe o suprafață de teren ce fusese în parte afectată. Ei au salvat astfel, după patru ore de muncă îndîrjită, pădurea care se afla în imediata apropiere.

În cinstea Conferinței Naționale a P. C. R. și a celei de-a XXV-a aniversări a Republicii

ÎNTREAGA ENERGIE CREATOARE CONSACRATĂ ÎNDEPLINIRII MAI DEVREME A CINCINALULUI

În agricultură, hotărîtor pentru realizarea mai devreme a prevederilor de plan din actualul cincinal este ridicarea considerabilă a producției medii pe hectar și pe animal furajat. Aceasta înseamnă ca lucrătorii de pe ogoare să adauge în fiecare an un plus cit mai substanțial la prevederile inițiale. Iată de ce acum, peste tot, eforturile sînt considerabil amplificate pentru a se asigura realizarea exemplară a tuturor lucrărilor agricole. În întrecerea avîntată ce se desfășoară în întîmpinarea Conferinței Naționale a P.C.R. și a celei de-a 25-a aniversări a Republicii, mecanizatorii și cooperatorii acționează intens pentru efectuarea în cele mai bune condiții a lucrărilor de întreținere a culturilor, pentru pregătirea ireproșabilă a tuturor utilajelor care vor lua startul în apropiata campanie de stringere a păioaselor.

În toate județele, atît în I.A.S. cit și în C.A.P. se lucrează cu deosebită sîrguință la prașitul culturilor. La porumb, prașila I mecanică și manuală se apropie de sfîrșit în I.A.S. Această lucrare a fost, de asemenea, încheiată în C.A.P. din județele Ilfov, Buzău, Tulcea, Dimbovița, Argeș și Satu Mare.

Prașila a II-a manuală la porumb în I.A.S. s-a aplicat pe 45% din suprafețele cultivate, foarte avansate cu lucrarea fiind unitățile din județele Olț, Timiș, Bihor și Mehedinți. La floarea-soarelui, au încheiat prașila a II-a mecanică și manuală întreprinderile din cadrul Trustului județean Dolj, Prahova, Dimbovița, Mehedinți, Botoșani și altele. Peste 60% din suprafața cultivată cu cartofi la I.A.S. a primit, de asemenea, prașila a II-a mecanică și manuală.

În cooperativele agricole, lucrările de întreținere a culturilor sînt mai avansate deosebi la floarea-soarelui. În județe cum sînt Dolj, Ilfov, Buzău și Satu Mare, prașila a II-a manuală a fost deja aplicată pe întreaga suprafață cultivată cu această plantă. Circa 23% din terenul cultivat cu sfeclă de zahăr a primit și prașila a III-a.

Folosirea din plin a mijloacelor mecanice, participarea largă a oamenilor la muncă permit să se accelereze prașitul mecanic și manual la toate culturile, dar mai ales la porumb, de aceasta depinzînd obținerea unor producții superioare celor planificate.

La cel mai înalt nivel agrotehnic

LA I.A.S. AFUMAȚI, NOILE ANGAJAMENTE PREVĂD:

- Sporuri la producția globală de 259 000 lei și la producția-marfă de 177 000 lei
- În plus: 97 tone de grîu și 100 tone de porumb boabe
- Economii de 400 000 lei, în loc de 300 000 lei, iar la beneficii peste plan angajamentul inițial a fost suplimentat cu 100 000 lei.

Am vizitat recent cîteva unități agricole din județul Ilfov. Ideea suplimentării angajamentelor a cuprins și colectivele de lucrători din multe întreprinderi de stat și cooperative agricole. Peste tot, în cîmp, plantele beneficiază din plin de executarea la timp și de bună calitate a lucrărilor, la cel mai înalt nivel agrotehnic.

În urma analizei minuțioase a posibilităților și a resurselor încă nevalorificate, colectivul de muncitori, tehnicieni și ingineri din cadrul I.A.S. AFUMAȚI a decis ca, pe baza eforturilor proprii, să-și sporească angajamentele luate inițial pentru a întîmpla cele două evenimente cu rezonanță în istoria țării — Conferința Națională a P.C.R. și cea de-a XXV-a aniversare a Republicii — cu noi realizări în întrecerea socialistă.

Astfel, angajamentul la indicatorul producție globală prevedea depășirea cu 1,4 milioane de lei a planului, iar la producția-marfă, cu 1,1 milioane de lei. Acum, angajamentul a fost suplimentat cu peste 250 000 de lei la producția globală, iar la marfă cu aproape 180 000 lei. Aceste sporuri vor fi rezultatul obținerii și livrării suplimentare a 197 tone de grîu, în loc de 100 tone, și a 300 tone de porumb boabe, față de 200 tone cit prevedea angajamentul inițial.

Pe tarlalele fermei nr. 1 Ștefănești, unde se vor realiza o parte din aceste angajamente, lucrul era în toi. Sub direcția îndrumare a brigadierului Teodor Opris, se executa prașila a doua manuală la porumb. Mecanizatorii creaseră în fața muncitorilor un front de lucru de circa 100 de hectare, astfel că sapele despiau pămîntul ritmic, cu intensitate. Constantin Ciocca, Gh. Chiriță și alți mecanizatori controlau starea terenului, pentru a continua lu-

crul întrerupt de ploie. „Dacă nu interveneau precipitațiile — spunea tractoristul Silviu Șaru — am fi terminat în totalitate și cea de-a doua prașilă mecanică la porumb. Anul acesta sperăm să abținem producții sporite nu numai la porumb, ci și la celelalte culturi. La priviți floarea-soarelui, cum se mai înalță...”

Într-adevăr, plantele arătau frumos, creșteau în voie, viguros. Aflăm că, pe întreaga suprafață cu floarea-soarelui, mecanizatorii aplicaseră și cea de-a treia lucrare mecanică de întreținere.

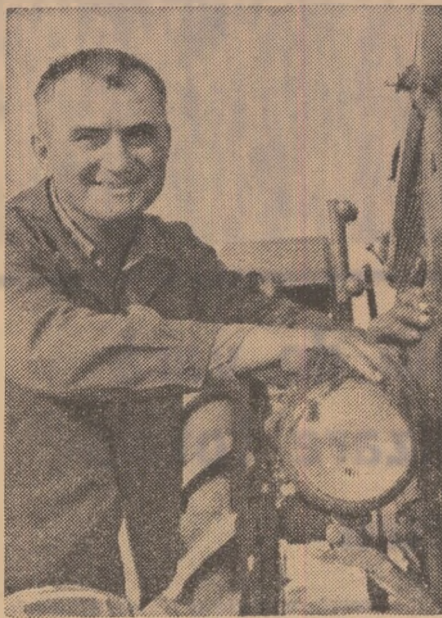
Aici, la Afumați, colectivul acestei întreprinderi este angrenat nu numai în lupta pentru sporirea producțiilor, ci și în cea de creștere a eficienței economice. Folosirea mai completă a utilajelor și a capacităților de producție, realizarea de economii cit mai substanțiale la materiale și carburanți, extinderea lucrărilor mecanizate și reducerea pe cit posibil a muncii manuale, sînt căi prin care se urmărește ca întreaga producție să fie obținută cu cheltuieli cit mai reduse. Angajamentul lucrătorilor este ca, în loc de 500 000 de lei beneficii peste plan, să obțină 600 000 de lei, tocmai datorită plusului de economii ce se vor obține la capitolul cheltuieli.

E. GORCEA

Printre primii în întrecerea socialistă

La Ologeni-Prahovei, zorul stăpînește necuprinsul cîmpului. Se lucrează intens la întreținerea culturilor. Alături de țărani cooperatori, îl găsim, ca de obicei, la volanul tractorului său, pe Gheorghe Opria. De unsprezece ani el își rotește „herghelia” de cai-putere pe pămînturile acestea: le ară, le seamănă le îngrijește, culege rodul bogat. Cu fiecare an ce trece se simte tot mai legat de această țarină.

Rezultat al strădaniilor sale, al unei înalte conștiințe muncitorești, Gheorghe Opria s-a situat mai tot timpul printre primii în întrecerea socialistă din cadrul Stațiunii pentru mecanizarea agriculturii Poenari-Burchi, cucerind insigna de fruntaș șase ani consecutiv. Iar anul acesta, realizările îl recomandă din nou ca pe un pretendent îndreptățit să primească o asemenea distincție. De la începutul anului și pînă în prezent, el a efectuat lucrări de arat, semănat, prașit etc. pe mai bine de 2 100 de hectare, depășindu-și substanțial planul individual și angajamentul



asumat în întrecere. De asemenea, ca urmare a reducerii consumurilor de carburanți și lubrifianti și a pieselor de schimb, economiile realizate s-au cifrat, pe primul trimestru, la 6000 lei.

Și, încă un amănunt, deloc lipsit de însemnătate: au trecut mai bine de cinci ani de cînd tractorul condus de Gheorghe Opria lucrează continuu, fără reparații capitale.

V. POMPILU

Pămînturi innobilate

- Angajamentul lucrătorilor T.C.I.F.-București pe primul semestru: depășirea planului de construcții-montaj cu 4 milioane de lei, iar a planului de prestații cu 3 milioane de lei; reducerea cheltuielilor cu 1 milion de lei
- Eroii neobosiți ai șantierelor.

În marea întrecere socialistă desfășurată în uzine, pe ogoare, în toate orașele și satele patriei, sînt antrenați și lucrătorii aparținînd TRUSTULUI DE ÎMBUNĂTĂȚIRI FUNCiare-BUCUREȘTI, unitate care deservește trei din județele cu o mare pondere agricolă: Ilfov, Teleorman și Ialomița. Aici se vor crea în actualul cincinal importante sisteme de irigații și desecări, pe care

beneficiarii — întreprinderile agricole de stat și cooperativele agricole le așteaptă cu nerăbdare.

Angajamentele pe care colectivul de muncitori, tehnicieni și ingineri ai trustului și le-a luat se concretizează în: depășirea planului de producție la lucrările de construcții-montaj, pe primul semestru al anului, cu 4 milioane de lei și a planului de prestații cu 3 milioane de lei. De asemenea, s-au prevăzut economii la cheltuielile de producție, la întreaga activitate, de 1 milion de lei.

La fiecare șantier, lot sau punct de lucru se caută acum să se descopere noi rezerve pentru îndeplinirea și depășirea angajamentelor asumate. Iată-ne pe ȘANTIERUL DE IRIGAȚII DE LA MALU-ROȘU, de lingă Giurgiu, unde urmează să fie amenajate în anul acesta 3 685 hectare. Hidroamelioratorii și-au luat angajamentul să termine lucrările cu 30—45 de zile înainte de termenul planificat. Unele capacități au și fost puse în funcțiune. Cu fiecare cupă de pămînt excavat, cu fiecare metru cub de beton, lucrările se apropie de ținta finală. Tinerețea și entuziasmul unor constructori ca maistrul Aurel Manolescu sau draglinistul Florian Scăunașu — care și-a depășit planul fizic pe luna mai cu peste 30 la sută, experiența tehnicianului Ion Manda, șeful șantierului și a altora, puterea de muncă de care dă dovadă întregul colectiv de aici, constituie dovezi că hidroamelioratorii sînt hotărîți să-și respecte cuvîntul dat.

Un obiectiv important al întrecerii hidroamelioratorilor îl constituie reducerea cheltuielilor de producție și a investiției specifice la unitatea de suprafață. Merită relevată, în această privință, activitatea desfășurată de tehnicienii și lucrătorii de pe ȘANTIERUL DE DESECARE DE LA GREACA, unde valoarea lucrărilor de construcții-montaj ce vor fi executate în anul acesta depășește 26 milioane de lei. Ținta pe care și-au propus-o hidroamelioratorii: realizarea unei economii în valoare de peste 460 000 lei.

Și aici, la Greaca, ritmul de lucru este din ce în ce mai alert. Numele mecanicului Ștefan Trifu, membru de partid, exemplu în activitatea cotidiană, care asigură funcționarea neîntreruptă a filtrelor aciculare și a stațiilor de betoane, ale lui Nicolae Scarlat, Ilie Buzică, Marin Vasile, apar cu regularitate la panoul de onoare al întrecerii, constituind o pildă vrednică de urmat pentru ceilalți tehnicieni și lucrători ai șantierului.

...Sînt cifre, fapte, care atestă participarea hidroamelioratorilor din Trustul de Îmbunătățiri Funciare — București la marea întrecere, la îndeplinirea mai devreme a sarcinilor din planul cincinal.

F. NICOLAE



Zilele însoțite d'n săptămîna trecută au fost folosite intens de către lucrătorii ogoarelor. Fiind deopotrivă interesați în sporirea producțiilor, cooperatorii și mecanizatorii au făcut „front comun” împotriva buruienilor. Imaginea a lăturată redă un aspect de pe tarlalele cooperativei din Bîlcirești, județul Dimbovița, la întreținerea culturii de floarea-soarelui.



După evaluările făcute de președintele Gh. Petrescu și de brigadierul Gh. Ciucur există condiții ca, anul acesta, de pe terenurile cooperativei din Cățunu, județul Dimbovița, să se strângă o recoltă de peste 3 000 kg griu la hectar.

Campania agricolă de vară reclamă o mobilizare totală a forțelor de lucru

(Urmare din pag. 1)

a culturilor duble. Experiența multor stațiuni experimentale și a unităților frunțase arată că însămînțarea hibrizilor de porumb din grupele 90, 100 și chiar 200, până la data de 25 iunie, asigură dezvoltarea normală a culturilor și realizarea unor producții corespunzătoare de porumb pentru boabe.

Recolte bune prin însămînțarea în această perioadă s-au realizat și la soia, în special la soiurile timpurii Merit și Chipewa, precum și la sfecla de zahăr și furajeră, în terenurile irigate. Hotărîtor în reușita culturilor duble este corelarea perfectă a lucrărilor de recoltare, cu cele de eliberare, pregătirea terenului și de însămînțare, care trebuie executate în flux continuu și într-o perioadă cât mai scurtă.

Dotarea de care dispun stațiunile pentru mecanizarea agriculturii permite executarea tuturor lucrărilor într-un interval optim și anume: recoltatul orzului — în 4 zile, al griului — în 15 zile, balotatul și eliberatul terenului — în 20 de zile, aratul și însămînțarea culturilor duble — în 25 de zile, arăturile de vară — în 25—30 de zile. La recoltatul griului, dacă se intervine și cu forța manuală pe suprafețele cu plante căzute sau îmbrăunite, perioada se poate scurta la 12—13 zile. Pentru încadrarea în aceste perioade este necesar ca stațiunile pentru mecanizare să ia măsuri deosebite pentru ca reparatul și recepționatul tuturor utilajelor mecanice să se termine până la 5, respectiv 10 iunie în sudul și vestul țării și 15—20 iunie în restul județelor. În aceeași perioadă trebuie efectuată instruirea tuturor mecanizatorilor care vor participa la lucrările agricole de vară.

Organizarea acțiunilor pentru recoltarea cerealelor și însămînțarea culturilor duble impune întocmirea de planuri operative de lucrări care să țină seama de condițiile specifice fiecărei zone. Acestea trebuie să fie elaborate în fiecare unitate de producție — fermă și cooperativă — însumate pe S.M.A. și apoi pe județ. În acest fel, în condițiile mecanizării totale a lucrărilor de recoltări, realizarea vitezelor de lucru zilnice se va putea urmări la toate nivelele.

În planurile operative se vor include toate lucrările din această perioadă (lucrări de întreținere a culturilor prășitoare, irigatul culturilor, recoltatul furajelor etc.) precum și utilajele repartizate pe oameni, pe toată perioada campaniei, echipele permanente de deservire a mijloacelor mecanice și răspunderile concrete pentru cadrele de conducere.

În felul acesta se va putea folosi integral capacitatea utilajelor și va rămîne disponibil un număr mai mare de brațe de muncă pentru lucrările de întreținere a culturilor prășitoare, a celor din legumicultură, viticultură și alte sectoare. De asemenea, trebuie asigura-

tă o corelare perfectă între diferitele faze de lucrări: între capacitatea de lucru a combinelor și capacitatea mijloacelor de transport; între viteza de lucru a preselor și numărul tractoarelor de pregătire terenului și însămînțat, astfel încît suprafețele eliberate de paie să nu rămînă neînsămînțate mai mult de 3 zile.

În afară de punerea în stare de funcționare normală a utilajelor, se recomandă și o folosire cât mai rațională a forței de muncă manuală. Indiferent de mărimea producției la hectar și randamentul combinelor C-1 și C-3, este necesar ca să se asigure brațe de muncă corespunzătoare efortului ce se cere în campanie. Este mai normal ca pe combină să lucreze un bărbat, bine retribuit, decît 3 femei, care pot, mai ușor, să prășească aproape un hectar de porumb pe zi. De asemenea, pentru deservirea mijloacelor de transport se recomandă să se organizeze echipe speciale pentru încărcatul producției din cimp și, separat, pentru descărcat, la magazii sau baze de recepție. În acest fel, se evită „ferestrele de timp” din timpul transportului și staționării la baze și să se asigure o folosire mai rațională a forței de muncă și un randament sporit al mijloacelor de transport. Dotarea cu combine C-1 și C-3 și mai ales C-12, impune cooperativei agricole să asigure mijloacele pentru transportul producției ce se recoltează zilnic. La organizarea recoltatului se va avea în vedere ca, în funcție de destinația producției să se stabilească și momentul optim de recoltare. Astfel, loturile pentru sămînță se recoltează la maturitatea deplină și numai la umiditatea corespunzătoare de înmagazinare, de 14—16 la sută. Pentru a accelera eliberarea terenului și a folosi mai bine combinele, se vor stabili cooperativele care încep recoltarea cerealelor la o umiditate de 20 la sută, precum și bazele de afluire dotate cu mijloace în vederea uscării producției.

Experiența acumulată a demonstrat că pentru a începe recoltatul la umiditatea prevăzută și cu întreaga capacitate de lucru, este necesar să se facă rodajul tuturor utilajelor în lan, cu 1—2 zile înainte, producția rezultată, astfel, urmînd să fie uscată în unitățile agricole. Numai în acest fel se poate verifica, în amănunt, fiecare utilaj înainte de a intra în plin la lucru.

Pentru a folosi cu maximum de randament utilajele mecanice, se va organiza gruparea acestora, evitîndu-se dispersarea lor pe brigăzi, parcele etc. De aceea, în cadrul fiecărei cooperative sau ferme se recomandă să se organizeze, separat, formațiuni permanente de muncă pentru recoltare, pentru transportul producției, pentru balotat și eliberat terenul, pentru pregătire terenului și însămînțări. Fiecare formațiune va avea un responsabil cu sarcini zilnice. În acest fel, se asigură asistența tehnică fiecărei formațiuni, folosirea mai rațională a mijloacelor de

transport și urmărirea zilnică a randamentului tuturor mijloacelor.

Mărimea parcelelor pentru fiecare formațiune se stabilește în funcție de vitezele zilnice, iar în funcție de lungimea și lățimea parcelelor se fixează punctele de descărcare a sacilor pentru combinele C-1 și C-3. De asemenea, înainte de recoltare, în funcție de numărul combinelor, este necesar să se deschidă drumuri cu secera sau coasa în faza de coacere în pirgă. Snopii vor fi scoși la capătul parcelelor și treierati la coacerea deplină. La aceste puncte de afluire a sacilor se numesc delegați, care țin evidența pe număr de saci și fiecare mecanizator.

Pentru creșterea randamentului mijloacelor de transport este bine ca sacii de la combine să fie scoși cu căruțe la capătul parcelelor, unde se cîntăresc, după care se încarcă în camioane și se transportă la locul de depozitare a producției. Transportul producției de la combinele C-12 se face în vrac, în remorci sau camioane bine etanșate pentru a se evita pierderile. O atenție prioritară trebuie acordată recoltării mazării, în special a celei pentru sămînță. În acest scop, se vor repartiza atîtea combine încît să se asigure treieratul culturii în 3—4 zile.

La eliberarea terenului și însămînțatul culturilor duble, este indicat ca formațiunile de balotat și eliberat terenul să lucreze grupat, să aibă sarcini de producție zilnice. Șirurile de baloți se lasă pe cimp uniform, pe cît posibil la capătul parcelelor pentru a se putea trece imediat la pregătirea solului. Este obligatoriu ca pentru fiecare presă să se asigure sămînța, tîrșirul etc. Numai în acest fel se poate asigura o continuitate perfectă între recoltat, eliberat, arat, însămînțat. Se interzice cu desăvîrșire folosirea preselor fără a fi cuplate cu mijloace de eliberare.

Pentru a preîntîmpina mușcăreala paielei, baloții se clădesc în șire mai mici, la capătul tarlalei, urmînd ca după uscare să fie transportați la locul de depozitare.

Pe terenurile eliberate de paie se organizează imediat administrarea îngrășămintelor chimice, executarea arăturilor și însămînțarea culturilor duble. Lucrările de pregătire se vor executa diferențiat de la o parcelă la alta, în funcție de umiditatea solului. Acolo unde terenul permite, patul germinativ se va pregăti printr-o lucrare cu grapa cu discuri. În toate cazurile însă se va urmări crearea unor condiții bune pentru răsărirea plantelor.

O atenție maximă se cere acordată însămînțărilor cu culturi duble după griu și orz în perimetrele irigate. Este necesar ca întreaga această suprafață să fie însămînțată pînă la 1 iulie numai cu porumb boabe, apoi imediat, se vor aplica udări de răsărare. Normele de udare vor fi mai reduse, dar se vor administra la intervale mai dese.

Sînt condiții ca în acest an să se obțină producții sporite de porumb din cultura a doua, de pe o suprafață mare, cu condiția ca semănatul să se termine pînă cel tîrziu la 1 iulie a.c.

În toată această perioadă de activitate intensă și complexă, mobilizarea totală a forțelor mecanice și manuale, organizarea perfectă a fiecărui loc de muncă pot asigura cu certitudine, efectuarea întregului volum de lucrări, în perioadele optime.

AGENDĂ FITOSANITARĂ

Starea culturilor

in perioada 25-31 mai:

În culturile de cimp au continuat tratamentele împotriva gîrgăriței mazării, a bacteriozei și antracnozei la fasole precum și pentru combaterea gîndacului din Colorado. S-au controlat culturile de floarea-soarelui în scopul depistării exemplarelor atacate de mană. Plantele atacate au fost distruse prin ardere sau îngropare în adîncime.

În culturile de legume, în pomicultură și viticultură au continuat tratamentele indicate de rețeaua de avertizare.

Prognoza pentru

săptămîna 1-7 iunie:

În cultura mare. Intrucît în unele zone s-au constatat larve de ploșnița cerealelor, de vîrstă a II-a, se va urmări cu atenție biologia dăunătorului și se vor emite avertizări pentru aplicarea tratamentelor, cînd numărul larvelor este mai mare de 3 la mp și predomînă cele de vîrstă a III-a. În lanurile bine dezvoltate, tratamentul se va aplica numai cînd este depășită densitatea de 4—5 larve la mp. Se folosește Dipterex 80, în cantitate de 1,2 kg/ha sau Polfosfor 1,5 kg/ha, tratamentul aplicîndu-se cu aviația.

Se va urmări cu toată atenția apariția și evoluția bacteriozei și antracnozei fasolei, în loturile semîncere și se vor aplica tratamente cu zeamă bordeleză 0,75%. Continuă, unde este cazul, tratamentul împotriva gîrgăriței mazării.

În culturile de floarea-soarelui continuă controlul pentru depistarea și distrugerea prin ardere sau îngropare adîncă a plantelor cu atac de mană.

Se urmărește cu atenție biologia agentului patogen care provoacă mana la cartofi, atît în culturi cît și în parcelele de alarmă. La apariția infecțiilor primare se aplică tratamente cu zeamă bordeleză 0,75%. Zineb 75 — 0,3%, Captane 50 sau Dithane M-45 — 0,2 %. Cînd perioada de combatere a gîndacului din Colorado coincide cu cea pentru mană, se aplică tratamente complexe, la fungicidele de mai sus adăugîndu-se un insecticid: Lindatox 20 — 0,6%, Fosfotox R — 35 — 0,3%, Pinetox 65 — 0,2%.

Stațiile de avertizare din zonele cu atac de molia cinepii vor urmări cu atenție biologia dăunătorului și vor indica aplicarea tratamentelor în perioadele optime. Se folosește Sumitox 50 — 1 kg/ha sau Fosfotox R-35 1 kg ha.

În legătură cu combaterea afidelor din culturile de sfeclă de zahăr, Ing. Ana Codrescu de la I.C.C.S. Brașov face următoarele precizări: În condițiile anului 1972, primele afide au apărut la sfeclă destul de timpuriu (în prima jumătate a lunii mai), atacul manifestîndu-se, la ora actuală, atît în culturile de anul I cît și la semîncerile din anul II. În perioada următoare este necesar să se aplică tratamente de combatere, folosindu-se produsul românesc Fosfotox R în concentrație de 0,1% (400—500 l soluție/ha). Primul tratament se aplică pe toată suprafața ocupată de cultură. După circa două săptămîni, și ori de cîte ori va fi necesar, tratamentul se repetă în vetrele de atac. Se va acorda toată atenția culturilor de sămînță, care sînt mai frecvent atacate de afide, iar pagubele pot fi, deseori, mari.

În legumicultură. La indicația stațiilor de avertizare se aplică tratamente în funcție de biologia dăunătorilor și agenților patogeni, urmîndu-se în mod special mana cepei, făinarea la castraveți, septorioza la tomate.

În plantațiile de pomi, stațiile de avertizare vor urmări biologia păduchelui din San José și a omizii pîroase a dudului, indicînd momentul potrivit aplicării tratamentelor de combatere. Împotriva păduchelui din San José se folosesc produsele: Etil paration 50 — 0,06%, Fosfotox R-35 — 0,2%, Bi 56 — 0,05 — 0,12%. În combaterea omizii pîroase a dudului: Lindatox 20 — 0,75%, Detox 25 — 0,8—1%.

Continuă tratamentele pentru combaterea viermeleui merelor, a rapănului și făinării mărului, a muștei creștelor etc.

Tratamentele cu sulf lăbil se vor întrerupe în perioadele în care temperatura depășește 24° C, intrucît peste această temperatură se pot produce arsuri.

La vii, în funcție de condițiile climatice și de creșterea lăstarilor, stațiile stabilesc tratamentele ce urmează să se aplică în continuare.

horticultură

ÎNCEPE VALORIFICAREA PRODUSELOR TIMPURI

Timp de câteva luni, atenția lucrătorilor din horticultură a fost absorbită de multiplele acțiuni destinate realizării recoltei — arat, semănat, prășit etc. Acum, eforturile depuse au căpătat, la o bună categorie de culturi, forma concretă a „produselor finite”. Incepe deci o nouă etapă, nu mai puțin hotărâtoare, care condiționează, de fapt, eficiența acțiunilor anterioare: aceea a valorificării recoltei. În centrul atenției se află produsele timpurii: ceapă, cartofi, tomate. Problemele legate de desfășurarea la un nivel superior a tuturor acțiunilor de valorificare — recoltare, sortare, ambalare, transport etc. — au fost dezbătute la Satu Mare, într-o utilă ședință de lucru organizată de Centrala de producție, valorificare și industrializare a legumelor și fructelor. Indicațiile date cu acest prilej, devin, în zilele care urmează, adevărate instrumente de lucru.

Împreună cu diametrul maxim ecuatorial de minimum 30 mm. pentru soiurile cu fructe mari și 20 mm. pentru cele cu fructe mici; calitatea I, fructe uniforme la care se admit ușoare abateri de la forma tipică, cu diametrul cel puțin 25 mm și respectiv 15 mm: calitatea a II-a: și fructe mai puțin omogene, cu diametrul minim 20 mm și respectiv, 15 mm. În toate cazurile, fructele trebuie să fie întregi, curate (fără a fi spălate) zvintate, fără vătămări mecanice, fără urme de produse fitofarmaceutice, lipsite de impurități organice sau pământ. Este foarte important ca în același ambalaj să nu se introducă decât fructe de aceeași calitate și cu același grad de coacere.

Pentru a nu se diminua calitatea, mulciul culturii cu paie este metoda cea mai indicată. În comunele județului Satu Mare, cultivatorii au generalizat această practică, obținând rezultate deosebite.

O sursă de pierderi de producție, încă insuficient sesizată în practică, o constituie întârzierea transportării la destinație. Iată ce au stabilit cercetătorii: rămase pe cîmp, doar 3 ore după recoltare, la o temperatură a mediului ambiant de 28—30°C, frecvență în această perioadă, căpșunile pierd 1,3% din greutate. La cantitatea produsă în județul Satu Mare această pierdere ar echivala cu circa 150 de tone. Dacă, așa cum se obișnuiește de cele mai multe ori, se recoltează dimineața și se transportă seara, pierderile cresc la 3,3%. Pentru județul Satu Mare această ar însemna peste 400 de tone!

Pierderi au loc și în timpul transportului — 1%, dacă la o temperatură a aerului de 30°, camioanele nu sînt acoperite cu prelate. Soluții pentru a cîștiga acest plus de recoltă există: sortarea pe calități să se facă din cîmp, o dată cu recoltarea, iar fructele să se transporte din cîmp direct în magazine sau pe rampe, cu camioane acoperite sau cu autodube frigorifice sau izotermice și apoi — pentru export — să se încarce rapid în vagoane frigorifice. Păstrarea temporară în spații speciale, la 0° reduce pierderile de 3 ori față de păstrarea la 22°C.

Un bun exemplu de ceea ce se poate realiza prin inițiativă și organizare superioară a activității îl oferă centrul Halmeu. Pe raza acestuia se cultivă cu căpșuni 1 000 ha, cu o producție medie de 9 000 kg/ha. Furnizorii de marfă sînt circa 7 000 de producători și o cooperativă agricolă. Un asemenea volum de activitate necesită, fără îndoială, o concentrare serioasă de forțe și o perfectă desfășurare a fluxului de preluare — sortare — expediere. În acest scop, la Halmeu acționează 110 achizitori. Ei se află permanent în mijlocul producătorilor, cunosc zilnic cît se recoltează de pe o zi pe alta. O evidență strictă ținută pe subcentre permite cunoașterea zilnică a cantității expediate. Pentru o bună desfășurare a exportului cu trenul, s-a amenajat o modernă rampă de 150 mp. prevăzută cu guri de descărcare pentru 50 de autocamioane și la care se pot încărca simultan 12 vagoane. Un depozit de gheață de 1 400 tone completează construcția. Se lucrează zi și noapte, cu cîte o echipă de oameni la fiecare 6 vagoane, și două echipe de alți 15 oameni la depozitul de gheață: una efectuează ziua prerăcirea iar cealaltă încarcă, în timpul nopții. Un aparat simplu, realizat de I.S.C.P.C.H. asigură un randament sporit la spar-

tu gheții. (Ceea ce nu s-a generalizat încă la acest centru este utilizarea lădițelor de material plastic. Ele sînt recomandate de specialiști pentru că se spală ușor, au o durată mai mare de folosire și, mai ales, permit mecanizarea acțiunii de încărcare și descărcare prin paletizare).

La Halmeu, eficiența eforturilor depuse pentru buna desfășurare a activității de preluare și expediere a căpșunilor s-a concretizat în rezultate: în 1971, nici un refuz de marfă din partea beneficiarilor și un beneficiu de 2 800 000 lei.

CARTOFII ȘI TOMATELE :

ÎN CENTRUL ATENȚIEI — CALITATEA

Alături de căpșuni, probleme deosebite de valorificare ridică, în această perioadă, cartofii și tomatele timpurii. Începută mai devreme în județele din sudul țării, recoltarea cartofilor a suferit o oarecare întârziere în cele din vest. Recolta este însă, peste tot, bună. Dacă în ceea ce privește aprovizionarea pieței interne esențială este asigurarea ritmică a necesităților de consum, în privința exportului problema centrală o constituie livrarea cantităților prevăzute în contracte într-o perioadă scurtă, cu precădere în cursul acestei luni. O experiență bună în organizarea acestei activități se remarcă, din nou, în cadrul I.P.V.I.L.F. Satu Mare, care anul trecut nu a înregistrat, nici la acest produs nici un refuz.

Acum, cînd recoltările sînt în plină desfășurare, rezultatele depind de concentrarea forțelor spre acțiunile cheie — recoltare, sortare, transport — și de exigența față de calitate. Acest lucru presupune în primul rînd, o îndrumare corespunzătoare a producătorilor. În județul Satu Mare s-a putut astfel generaliza pregătirea mărfii, încă de la producător — cooperativă agricolă sau membru cooperativ. La C.A.P. Petrești, de pildă, unde se cultivă 100 ha cu cartofi timpurii și se realizează o

producție-marfă cu destinația export, de 8—8,5 tone/ha, recoltarea se poate încheia în 4 zile. Ea se organizează pe echipe de oameni specializați în anumite activități: o echipă scoate cartofii, alta îi sortează și îi încarcă în saci, o altă echipă îi transportă cu o căruță cu cauciucuri la capătul parcelei; aici, alți cooperatori egalizează sacii, îi cîntăresc și îi etichetează. Bineînțeles, unitatea este aprovizionată din timp cu saci, etichete etc., de către centrul cu care a contractat producția. Acest procedeu ușurează mult munca la centrele de expediere unde se efectuează doar un control al calității și nu o sortare. Folosind acest procedeu, la subcentrul Sanislău s-au putut expedia anul trecut, în perioada de vîrf și 1 200 de tone zilnic.

Pentru o valorificare superioară a producției de cartofi timpurii, este necesară respectarea cu strictețe a cîtorva elemente: cartofii să fie sortați încă de la recoltare, să nu se depășească procentul admis de pământ și corpuri străine, să se formeze partizi de cartofi din soiuri pure, cu grad uniform de coacere, calibrați, fără vătămări, marfa să fie etichetată corespunzător calității, vagoanele de expediere să fie curate.

Valorificarea tomatoelor timpurii — din sere și solarii — este și ea în plină desfășurare. Și la acest produs — ca și la căpșuni — momentul recoltării trebuie să fie anterior maturității de consum, pentru a se elimina orice pierderi. Gradul ridicat de perisabilitate impune o disciplină severă pe tot fluxul, de la recoltare pînă la sosirea produselor la destinație. Foarte multe unități au cîștigat o experiență deosebită în pregătirea mărfii și respectarea cerințelor diverșilor beneficiari.

Evitarea unor lipsuri care s-au mai manifestat și anii trecuți — nerespectarea graficelor de recoltare și livrare, ambalarea la un loc — a fructelor cu grade diferite de coacere, de mărimi diferite sau sub calibrul admis (la export nu se admit fructe verzi, sticloase sau supraacoapte) etc. — este pe deplin posibilă. O atenție specială trebuie dată acestor acțiuni mai cu seamă în județele unde astfel de deficiențe au fost mai frecvente anul trecut: Olt — centrul Corabia, Buzău, Dolj — centrul Poiana Mare, Arad — centrele Arad și Chișineu Criș, Timiș — centrele Lovrin și Cărpiniș etc.

Derivă din toate acestea necesitatea ca lucrătorii centrelor și ai întreprinderilor județene să se afle permanent în mijlocul producătorilor, să asigure o îndrumare competentă și operativă.

O atenție deosebită trebuie dată informării producătorilor asupra prețurilor și stimulentele care se acordă pentru diversele produse, calități și perioade de livrare. Bineînțeles, întreprinderile au datoria să coreleze această acțiune de popularizare cu achitarea la timp a tuturor drepturilor bănești cuvenite acestora.

Printr-o organizare temeinică, prin concentrarea eforturilor spre acțiunile care reclamă un maximum de operativitate se va putea asigura valorificarea la nivel superior a întregului fond de marfă de produse horticoale timpurii și satisfacerea, pe această cale, a cerințelor tuturor beneficiarilor.

Ing. Sonia DIRADURIAN



O reușită cultură de căpșuni la C.A.P. Halmeu, județul Satu Mare. Pe toată suprafața, terenul a fost mulciț cu paie, pentru protejarea fructelor.

O caracteristică generală a produselor timpurii aflate acum în plină recoltare este gradul lor înalt de perisabilitate. Derivă de aici necesitatea aplicării unui program întreg de măsuri care să preîntîmpine orice pierderi și să asigure valorificarea produselor, la un nivel superior în cadrul fiecărei destinații în parte: consum în stare proaspătă, pe piața internă sau la export, semiindustrializare sau industrializare, conservare prin frig sau deshidratare etc.

Indiferent deci de produs, unitățile agricole împreună cu centrele și întreprinderile județene de producție, valorificare și industrializare a legumelor și fructelor trebuie să-și îndrepte atenția spre cîteva acțiuni organizatorice și tehnice de bază.

Se impune, în primul rînd, cunoașterea reală a producției realizate, la fiecare cultură în parte — pe ferme, unități, centre și întreprinderi. Evaluarea se va face deci cu toată competența, luîndu-se în considerare atît cantitatea totală a recoltei obținute cît și egalizarea ei, în funcție de gradul de maturitate cerut de direcția de valorificare.

Pe baza acestei evaluări se întocmesc graficele săptămînale, de recoltare și livrare care, defalcate pe zile, orientează întreaga activitate. Aceasta presupune, absolut necesar, ca, în fiecare unitate, graficele să fie susținute de o bază materială corespunzătoare realizării ritmului propus — ambalaje, utilaje, forță de muncă, mijloace de transport, combustibil etc. — și de o perfectă organizare a muncii, pe tot timpul desfășurării acțiunii de valorificare.

Bineînțeles, o dată activitatea începută, devine obligatorie urmărirea zilnică a îndeplinirii graficelor și luarea unor măsuri operative pentru preîntîmpinarea și remediarea oricăror neajunsuri. Din discuțiile purtate și din experiența unităților a reieșit utilitatea deosebită a notelor de comandă, emise cu 24 de ore înainte de livrarea mărfii, acte prin care se realizează legătura directă cu unitatea de producție și se stabilesc acțiunile imediate.

Fiind vorba, așa cum s-a subliniat mereu în ședința de la Satu Mare, de produse sensibile la condițiile de transport și la care durata de consum în stare proaspătă este relativ redusă, atenția va fi orientată cu precădere către măsurile menite să asigure ajungerea lor la destinație în cel mai scurt timp și cu păstrarea tuturor însușirilor. Mijloacele prin care se pot atinge aceste deziderate sînt specifice fiecărui produs în parte.

CĂPȘUNII :

EVITAREA PIERDERILOR —

O CHESTIUNE DE ORGANIZARE

Cele aproximativ 4 400 ha cultivate cu căpșuni în țara noastră sînt concentrate în cinci județe: Satu Mare, Vilcea, Ilfov, Argeș și Bihor — care dețin circa 70% din suprafața și 90% din comerțul organizat de căpșuni. Acum, peste tot a început recoltarea, ceea ce înseamnă că se va înregistra, în curînd, un considerabil vîrf de producție. În aceste condiții chiar și o aparent neînsemnată deficiență de organizare a preluării se poate solda cu pierderi atît de recoltă cît și de venituri, pentru producători și pentru economia țării.

Ele pot fi evitate cu condiția respectării indicațiilor precizate de Institutul de studii, cercetări și proiectări pentru construcții horticoale, indicații care țin seama atît de rezultatele unor observații științifice cît și de practica unităților producătoare.

Primordială este astfel stabilirea momentului de recoltare. El se face la acel grad de maturare care corespunde cel mai bine distanței de transport, în funcție de destinație: cînd fructele încep să se înroșească pe circa 1/3—1/2 din suprafață, dacă se livrează în localități foarte îndepărtate de locul de producție; cînd sînt colorate pe circa 3/4 din suprafață — dacă se livrează în stare proaspătă, în localități mai apropiate; cînd culoarea caracteristică soiului acoperă 80—90% din suprafața fructelor, pulpa fiind încă fermă, dacă ele sînt destinate consumului local, sau prelucrării industriale.

Soiurile sînt clasificate în două grupe: A — Gorella, Red Gauntlet, Senga — Sengana, Swanne, Talisman; grupa B — Deutsch Evren, Madame Moutôt, Regina, Victoria. Cele trei calități în funcție de care se diferențiază prețurile de contractare, sînt: extra — fructe cu luciul și forma tipice soiului,

Cu siguranță că, în ziua în care apar aceste rânduri, crescătorii de animale din unitățile agricole socialiste din județul Brăila încearcă o mulțumire îndreptățită: prima coasă, prima recoltă de furaje, a fost încheiată.

Un prim popas la Direcția generală județeană Brăila pentru agricultură, industrie alimentară și ape. Cu concursul ing. Ioan Soare, responsabil cu problemele de bază furajeră în cadrul direcției, care ne-a însoțit, de altfel, pe tot itinerariul, am notat câteva din măsurile innoitoare care vor determina o cotitură însemnată în domeniul producției de nutrețuri.

Sporirea efectivelor de animale și a producției acestora a impus o analiză temeinică, în fiecare unitate, a posibilităților de realizare a cantităților de nutrețuri, la nivelul necesarului.

Astfel, din cele peste 27 000 de hectare pe care se cultivă furaje în cooperativele agricole din județ, mai bine de jumătate (peste 15 000 de hectare) sînt ocupate cu lucerniere, circa 1 500 de hectare cu sfeclă furajeră, circa 4 000 cu borceaguri, iar restul cu porumb pentru siloz și masă verde. La acestea se va mai putea adăuga și producția culturilor succesive, extinse în acest an pe suprafața de peste 31 000 de hectare, amplasate în sisteme irigate. De altfel, îndrumarea operativă a tuturor unităților, generalizarea metodelor și a experienței înainte stau permanent în atenția direcției generale.

O primă confirmare a celor aflate la direcția agricolă ne-a furnizat-o vizita făcută la cooperativa agricolă din Traianu, unitate cu un sector zootehnic puternic — care asigură peste 40% din veniturile realizate.

— Deși avem doi șefi de fermă buni, pe ing. Constantin Popișac și pe dr. Angela Milea — ne spune Opreșan Dumitrașcu inginerul șef al cooperativei — problema culturilor furajere mă preocupă în mod deosebit.

Într-adevăr, la Traianu, culturile furajere — 200 ha de lucernă, 41 ha de porumb siloz și 10 ha de sfeclă furajeră — amplasate pe cele mai bune terenuri și amenajate pentru irigații, dau producții exemplare. Anul trecut, de pildă, de pe un hectar cultivat cu lucernă s-au obținut 6 500 kg de fin sau 30 000 kg de masă verde, iar la sfeclă 104 000 kg la hectar.

— Ce ne puteți spune, pe scurt, din experiența acumulată în cultura lucernei și a sfeclii furajere?

— În primul rînd, noi nu ținem lucerna mai mult de patru ani — ne spune ing. Dumitrașcu, un agronom a cărei pasiune pentru meseria aleasă si-o trădează de la primele cuvinte. Înainte de însămînțare și fazial, după fiecare coasă, aplicăm îngrășăminte chimice. Tot după fiecare coasă și primăvara timpuriu, după fertilizare, aplicăm grăpări. Ori de cîte ori este cazul combatem dăunătorii, în special gîrgărița lucernei, cu Duplitox. Recoltarea o facem la prima apariție a bobocului floral. Pentru creștere și dezvoltare omogenă, lucerna este cosită simultan de pe suprafețe mai mari și folosită, după caz, ca masă verde sau conservată sub formă de fin sau semisiloz. În privința sfeclii, ce să vă spun? Uitați-vă cum arată! Însămînțarea o efectuăm cu SPC-6 și nu cu S.U.-29, cum se face obișnuit, la distanțe de 45 cm între rînduri și 18-20 cm pe rînd, astfel încît asigurăm circa 100 000 de plante la hectar. Fertilizarea și irigarea se aplică potrivit

In județul Brăila

Preocupări conjugate pentru asigurarea unor producții sporite de furaje, pentru dezvoltarea continuă a zootehniei

● Consolidarea bazei furajere asigură sporirea efectivelor de animale și a producției acestora ● Coasa întii încheiată pe o suprafață de peste 11 300 ha de lucerniere ● Aproape 6 000 de tone de fin de lucernă în depozite și peste 5 500 de tone conservate sub formă de semisiloz ● Cresc suprafețele cultivate cu sfeclă furajeră ● Se extind culturile succesive ● Zilnic 11 litri lapte în medie de la 600 vaci furajate ● Aproape 500 tone de carne de porc livrate peste prevederile planului ● Peste 40% din venituri realizate din creșterea animalelor.

normelor generale, iar ca lucrări de întreținere aplicăm trei prașile mecanice și trei manuale.

Cu aceste „confidențe” telegrafice ne-am despărțit de inginerul șef al cooperativei din Traianu, lăsîndu-l în lanul de sfeclă care „promite” și în acest an o recoltă cel puțin tot atît de bună.

La cooperativele agricole din Tîbănești și Tufesti, recoltarea lucernei era încheiată de cîteva zile în urmă, iar finul, uscat cu ajutorul ventilatoarelor, era depozitat în parcurile de furaje. Ne-a reținut însă atenția grija ambelor unități pentru economisirea lucernei și a concentratelor și folosirea eficientă a resurselor locale în furajare. Zilnic, gospodarii din cele două cooperative aduc de la Brăila, din industria berii și amidonului, cîte 10 tone de borhot umed care, în amestec cu ciocălii de porumb măcinați cu moara M.C.-1,2, este consumat cu multă plăcere de către vacile cu lapte.

Cînd am intrat în cooperativa agricolă din Tichilești se zorea la instalarea aspersoarelor pentru irigarea lucernei a cărei recoltare la prima coasă fusese încheiată de cîteva zile. Și aici, așa cum ne arăta Ion Nica, președintele unității, cele două ferme zootehnice care dețin aproape 1 200 de taurine, 2 500 de ovine și 1 400 de porcine sînt mari consumatoare de furaje.

— Ne străduim să le realizăm în cantități cît mai mari și la costuri cît mai reduse — ne spune președintele. Din 360 de hectare cultivate cu nutrețuri, 280 sînt irigate. Și la noi cultura de bază o reprezintă lucerna. Celor 200 de hectare cu lucernă veche, în acest an le-am mai adăugat 40 de hectare cu lucernă nouă. Mai cultivăm 75 de hectare cu borceag pentru fin și masă verde, 35 de hectare cu sfeclă furajeră și 10 hectare cu porumb pentru siloz, cea mai mare parte din nutrețul pentru însilozare ur-

mînd să fie realizată din culturi succesive.

Ca urmare a griii acordate asigurării unor cantități sporite de furaje, de bună calitate, producția de lapte a cooperativelor agricole vizitate se ridică la cote destul de înalte, peste 800 de litri pe vacă furajată.

Ne-am încheiat itinerariul brăilean la Întreprinderea agricolă de stat Urleasca, deținătoare a unei suprafețe de peste 8 600 de hectare, din care 5 700 sînt amenajate pentru irigații. Întreprinderea are 12 ferme, din care șapte sînt vegetale, patru zootehnice și una mixtă. Pe ruta făcută cu I.M.S.-ul inginerului șef Ion Susanu, din relatările acestuia, ca și din poa-surile la cîteva din ferme, am desprins concluzia că starea culturilor, producțiile care se realizează în zootehnie, hîrnicia oamenilor, garantează depășirea beneficiilor planificate. La ferma Rîmnicelu, condusă de Ion Enache, pînă la 20 mai se realizase cîte 11 litri de lapte de la fiecare din cele 600 de vaci furajate. La ferma Mazăreni, condusă de ing. Gheorghe Pavel, în care se cresc vițele de reproducție din rasele Holstein, Brună și Roșie, se obține un spor mediu zilnic de 805 g realizat cu 7 U.N. pe zi furajată la junicile gestante și de 518 g cu 6,6 U.N. pe zi furajată la vițelele în vîrstă de 6-12 luni. Din cele o mie de scroafe-macă pe care le deține ferma condusă de dr. Emil Dăianu, 854 au fătat asigurînd 5 462 de purcei; mai mult decît s-a prevăzut în plan. În ferma inginerului Nicolae Șaga, care livrează anual 16 000 de porci grași, se realizează un spor mediu zilnic — în sistem gospodăresc — de 510 g la porcii grași, cu un consum specific de 4 U.N. În cinci luni ferma a livrat 949 tone de carne de porc, față de 529 tone, cîte erau prevăzute în plan. În fine, la ferma mixtă, condusă de ing. Dumitru Bondoc, deținătoare a 2 000 de ovine din rasele spancă și meri-

nos erau în toi pregătirile pentru tunșul oilor.

— Față de efectivele mari de animale pe care le deținem — ne spune ing. șef Susanu — suprafața de 483 de hectare, rezervată producției de furaje pe întreaga întreprindere, este destul de redusă. Dar noi ne străduim să o folosim cît mai rațional în primul rînd, întreaga suprafață, puternic fertilizată, este amplasată în sistemele irigate. În structura culturilor, ponderea o deține lucerna — 200 ha și sfeclă furajeră — 100 ha, completate de 94 ha de borceaguri și 85 ha de porumb pentru siloz și masă verde. Contăm, de asemenea, pe producția celor 1 500 de hectare de culturi succesive.

Despre experiența I.A.S. Urleasca în producția de furaje am aflat multe lucruri interesante. Iată ce ne-am notat în primul rînd aici se practică cultura intensivă a întregii suprafețe. La secară — nu mai prezentăm argumentele — s-a renunțat definitiv. Borceagul se realizează cu mazărice și nu cu mazăre, recoltîndu-se și balotîndu-se mai bine, întrucît dezvoltarea mazăricii este oarecum sincronizată cu cea a ovăzului. În prezent, fermele zootehnice sînt obligate să folosească în cîmp întreaga cantitate de gunoi de grajd. Pentru aceasta, ca și pentru recoltarea operativă, fără pierderi, a întregii cantități de furaje și a folosirii raționale a acestora, fermele sînt dotate cu utilajele necesare.

Itinerarul parcurs prin cele cîteva unități agricole socialiste brăilene ne-a permis, printre altele, să descifrăm entuziasmul cu care lucrătorii ogoarelor, crescătorii de animale, se străduiesc să asigure țării producții cît mai bogate. Prind viață de la o zi la alta, se materializează sub ochii noștri, angajamentele luate în cinstea Conferinței Naționale a P.C.R. și a împlinirii unui sfert de veac de la proclamarea republicii.

Ing. Lucian ROȘCA



În mijlocul culturii de sfeclă furajeră, ing. Opreșan Dumitrașcu determină densitatea și stadiul de dezvoltare a plantelor.

O cale eficientă de conservare a nutrețurilor

SILOZUL DE SUPRAFAȚĂ

În Programul național privind dezvoltarea zootehniei se apreciază că, în asigurarea nutrețurilor, deși s-au obținut unele rezultate, totuși, balanța furajeră a sectorului socialist a înregistrat în fiecare an deficite de 10—15%.

Pentru remedierea acestei situații într-un timp cît mai scurt, în program se preconizează o serie de măsuri cu deplină valabilitate și pentru cooperativa agricolă din Zăvideni, județul Vilcea, unde condițiile pedo-climatice, cadrul natural, oferă posibilități largi pentru dezvoltarea creșterii animalelor. În esență, este vorba de îmbunătățirea structurii culturilor pentru furaje de volum, de amplasarea lor cu prioritate pe suprafețele amenajate pentru irigare și, în special, a lucernierelor, de accelerarea ritmului de îmbunătățire și exploatarea rațională a pajisților, generalizarea metodelor înaintate privind recoltarea, conservarea, pregătirea și administrarea nutrețurilor, ridicarea valorii hrănitoare a produselor agricole secundare.

Sporirea de la un an la altul a efectivelor de animale, în primul rînd a bovinelor, ne obligă să privim cu mult simț de răspundere problema asigurării necesarului de furaje în raport cu numărul animalelor și cu producția acestora. De fapt, echilibrarea balanței furajere, asigurarea integrală a necesarului de nutreț pentru sectorul zootehnic în continuă creștere constituie o garanție sigură în vederea obținerii unor cantități sporite și ieftine de carne și lapte.

Capriciile naturii din prima jumătate a lunii mai nu i-a împiedicat pe cooperatorii noștri să participe la muncă în număr sporit, în unele zile avînd peste 80 de brațe la recoltare, depozitarea și conservarea nutrețurilor.

Este vorba în primul rînd de prepararea finului siloz.

După circa 20—24 de ore de la recoltare, lucerna pălită, cu un procent de umiditate de 60%, o transportăm la silozul de suprafață. Această metodă a fost recomandată spre generalizare de

direcția generală județeană în toate unitățile din județul nostru, ea constituind și obiectul schimbului de experiență organizat la Asociația Intercooperatistă Drăgășani, la care au participat președinții și specialiștii din toate unitățile agricole din județ.

Silozul, cu lățimea de 6 cm, înălțimea de 2 m și lungimea de 20 m, în funcție de cantitatea de furaje ce urmează a fi însilozată, are pereții laterali realizați din stâlpi de ciment (șpalieri) și plasă de sîrmă căptușită cu baloți de paie și folii de polietilenă. Calitatea nutrețului este legată nemijlocit de izolarea și tasarea cît mai perfectă a nutrețului în timpul însilozării. Aceasta se realizează la noi cu ajutorul unui tractor, care face deplasări de dute-vino pe toată lungimea silozului. În timp ce, fără întreruperi, cele două tocători toacă nutrețul adus din cîmp. Pentru mai multă siguranță, mai ales în condițiile cînd operațiunile de însilozare sînt întreprinse de ploii, cum s-a întîmplat în acest an, furajele se acoperă cu un strat de paie uscate și se presară cu sare, aceasta în lipsă de melasă. Silozul o dată umplut se acoperă cu folii de polietilenă. Pentru a fi cît mai bine protejat de vînt și de alte întemperi, precum și pentru evitarea pătrunderii aerului în siloz, el se aco-

peră cu un strat de 60—70 cm de paie și pleavă, care se umectează și se însămînțează cu griu sau orz.

Pentru unitatea noastră, care ani de-a rîndul a avut deficitară balanța furajeră, considerăm că cele 300 tone de fin-siloz realizate în acest an vor contribui din plin la realizarea sarcinilor de plan în anul viitor și că, pe măsură ce vor crește suprafețele cultivate cu lucerniere, această metodă de conservare a furajelor se va înrădăcina.

În condițiile sporirii permanente a efectivelor de animale și a producției acestora, pe lângă eforturile pe care le depunem în vederea obținerii unor recolte maxime pe unitatea de suprafață, va fi necesar să sporim suprafața actuală destinată bazei furajere. Totodată, vom valorifica la un grad superior terenurile neproductive, pentru că — așa cum se remarcă în Programul național privind dezvoltarea zootehniei — punerea în valoare a potențialului productiv al animalelor este legată nemijlocit de corelația economică între efective și nivelul producției și asigurarea bazei furajere.

Ion M. POPESCU
Inginer șef
la C.A.P. Zăvideni, județul Vilcea

Recolta de lână - 1972

În aceste zile, fermele de ovine, la sfârșitul unei strădanii de 12 luni, se află în etapa finală a procesului de producție, în așa-numita campanie de tundere, când trebuie luate o serie de măsuri pentru a se obține o lână de calitate superioară, cu proprietățile mecano-fizice corespunzătoare. De aceea, pentru ca operația de tundere să se execute în condiții optime de lucru, Stațiunea centrală de cercetări pentru creșterea ovinelor Palas-Constanța pune la dispoziția practicienilor câteva indicații tehnice în legătură cu felul cum trebuie organizată campania de tuns a oilor, sortarea și păstrarea lînii până la livrare.

Tunderea oilor

Calendaristic, această operațiune este condiționată de ritmul și nivelul de creștere a lînii și de condițiile climatice. De regulă, oile se tund când timpul călduros s-a stabilizat, de la 20 mai - 10 iunie, iar lina s-a maturat, adică usucul de la baza suviței de lână este fluid, contribuind la formarea așa-zisei „lână pai”, care este tăiată mai ușor de foarfecii sau cuțitele de tuns.

Înainte de începerea tunsului, oile trebuie curățate de corneți și alte impurități vegetale care depreciază valoarea economică a lînii. Concomitent cu această măsură, înainte și în timpul campaniei de tuns, oile se scot pe pășuni curate.

Se va evita, hrănirea cu murdărești fibroși, care murdăresc lina de pe cap și de pe partea superioară a gâtului; adăposturile și padocurile se vor păstra în cea mai perfectă curățenie.

Tunderea oilor se poate executa pe mese de lemn, înalte de 40-50 cm, sau direct pe pământ bătătorit și nivelat, metodă care tinde să se generalizeze tot mai mult.

Tunsul oilor se poate face manual sau mecanic. Având în vedere foloasele multiple pe care le aduce tunsul mecanic - productivitate mare în muncă, efort redus, lina mai lungă și mai uniformă etc. - se recomandă ca această metodă să fie generalizată.

Din cercetările comparative noastre înregistrate asupra tunsului mecanic și manual a rezultat că pentru tunderea mecanică a unui kilogram de lână fină s-au folosit 3 mi-

nute, iar pentru cea manuală 7 minute. De asemenea, prin tunderea mecanică s-a produs o lână uniformă ca lungime și cu 0,5 cm mai lungă, calități cerute și de industria textilă. Deosebit de aceasta, de la fiecare oaie se obține un plus de lână între 100-200 g, cantitate care la oile cu lână fină se ridică la circa 10-12 lei pentru fiecare oaie. În sfârșit, se cunosc să mai amintim și cele 1500-1700 strîngerii de mână pe care le efectuează tunzătorul la tunsul manual al unei oi, efort care îl obosește și îi scade randamentul în muncă.

Prin mecanizarea tunsului la oi, se obține o lână de calitate mai bună și se ridică productivitatea muncii cu 25-35%.

Pentru ca tunderea mecanică să se execute în condiții cât mai bune se recomandă ca, înainte de începerea campaniei de tuns cu 2-4 zile, să se facă un instructaj cu toți tunzătorii, punându-se accent pe măsurile privind protecția muncii. Cu acest prilej se va verifica și buna funcționare a uneltelor și agregatelor de tuns. Pentru a îmbunătăți tunsul și a evita înțepăturile de tuns se vor face tunderi de probă pe 1-2 oi reformate, cu lina semigroasă sau semifină. Tunderea se va începe întotdeauna cu oile cu lână semi-groasă sau semi-fină, pentru a se verifica experiența tunzătorilor. În unitățile în care se cresc numai oi cu lână fină, tunsul va începe cu batalii, oile reformate, urmînd apoi oile sterpe, mioare, minzări și, la urmă, berbecii pepinieri.

Atît la tunsul mecanic cît și la cel manual se va avea în vedere ca oile să fie tunse uscate, odihnite și chiar flămînde, după un post de 24 ore la oile adulte și de 30 de ore, la tineretul ovin, care este mai sensibil și neobișnuit cu tunsul mecanic; oile se vor tunde nelegate, se vor trata cu blîndețe și nu se vor ține în poziții defecuoase (ghemuite), care să le împiedice respirația și circulația sîngelui: tunderea mecanică se va face rapid, iar lina se va tunde cît mai scurt, de la piele, regulat, în fișii lungi, fără să se revină pe același loc și fără să se toace lina, care nu se va mai putea valorifi-

ca; mașina trebuie să lucreze întotdeauna în plin, de-a curmezișul cutelor de piele, care se vor întinde cu mîna stîngă, pentru a nu le răni; o atenție deosebită se va da sfîrcurilor pentru a nu le răni sau tăia; eventualele răniri ale pielii se vor pensula cu tinctură de iod.

Cîntărirea, clasarea și împachetarea lînii

Deoarece producția de lână constituie unul din criteriile de bază după care se face selecția oilor, imediat după tundere, lina se cîntărește, iar greutatea se trece în registrul de tundere, după care se clasează pe categorii, după calitate. În acest scop, lina se așează pe o masă-grătar, formată din șipci, cu partea tunsă în jos; se scurtează de codină, lina măruntă și eventualele resturi de furaje și apoi se bate cu un băț pentru îndepărtarea prafului. După calitate, se disting trei categorii, și anume:

Calitatea I. în care intră cojoacele întregi și bucățile normale de lână, uniformă, de culoare albă, fără lina de pe cap, membre și cea murdară, de pe abdomen.

Calitatea a II-a - cojoacele întregi sau bucățile ușor împăslite cu impurități vegetale sau bălegar în proporție de cel mult 6%.

Calitatea a III-a - toate lînurile care au o lungime de cel puțin 3 cm și nu sînt putrede.

Lina clasată la calitatea I se împachetează sul, îndoindu-i-se marginile cu partea netunsă spre interior, în așa fel încît să se suprapună pînă la mijlocul lînii. După aceea se strînge sul începînd simultan de la cap și coadă. Apoi, sulul se leagă strîns cu sfoară de hirtie sau fesi de lână. Nu se admite legarea lînii cu sfoară din fibre textile, deoarece acestea se pot amesteca cu lina ducînd la obținerea unor stufe pătate, de calitate inferioară.

Conservarea lînii

Datorită faptului că lina este higroscopică, iar după tundere aceasta are înma-

gazinată și o oarecare cantitate de căldură provenită de la corpul animalelor, se poate produce un proces de fermentare, cu atît mai activ cu cît lina este mai umedă. De aceea, pentru ca lina să nu se incingă, trebuie aerisită și uscată; procentul de umiditate nu trebuie să depășească 17%. Uscarea lînii se face în magazii sau camere bine uscate și aerisite, pe suporturi de scindură. Așezarea lînii se face pe rase, categorii berbeci, oi, mioare, batalii și calitate, așezîndu-se în straturi de cel mult 3 rînduri și cu intervale libere între fiecare lână. În zilele ploioase, ușile și ferestrele ploioase, ușile se închid, deoarece, așa cum am amintit, lina este higroscopică. Din cînd în cînd, lina se controlează pentru a se verifica dacă nu s-a încins. În acest caz, lina se desface și se întinde la soare. După 8-10 zile, lina s-a dospit, încît se poate împacheta în saci mari numiți arari, de 100-150 kg fiecare. Și în arari lina se așează pe rase, categorii și calitate. Fiecare arar se numerează pe rase, categorii și etichetează, înscriindu-se datele cerute de Stass 844/61.

Îngrijirea oilor după tuns

Deoarece după tundere oile pierd o cantitate mare de căldură la suprafața pielii, temperatura corpului scăzînd cu 2-3°C, campania de tuns se va face în zile călduroase, după ce s-a stabilit o temperatură constantă. În primele 6-8 zile după tundere, se recomandă ca oile să se pășuneze în apropierea saielelor, pentru a fi adăpostite de ploile reci care le pot cauza congestii pulmonare și tulburări digestive. De asemenea, îmbăierea oilor cu scop igienic și terapeutic se va executa la 8-10 zile după tundere, după ce oile s-au adaptat la noile condiții, iar eventualele rănii și ciupituri produse la tuns s-au vindecat.

Dr. Savu TIMARIU
membru titular
al Academiei de Științe
Agricole și Silvicultură,
Directorul
Stațiunii centrale
de cercetări
pentru creșterea ovinelor
Palas-Constanța

O metodă de mare eficiență

HEMOTERAPIA

Ca element de bază al organismului animal, singele, pe lîngă rolul său multiplu în întreținerea funcțiilor vitale, mai poate fi utilizat, cu bune rezultate, în combaterea și prevenirea multor maladii de stress. Ocupîndu-se de mai mult timp de acest important produs, prof. dr. doc. Ion Adameșteanu, de la Facultatea de medicină veterinară din Cluj, a elaborat o metodă terapeutică de combatere a bolilor de stress prin hemoterapie sau mai precis, homohemoterapie. Procedeu este simplu: se recoltează sînge de la un animal și se inoculează subcutan la alt animal. Primind acest sînge, animalul bolnav își recapătă starea de sănătate.

Putem însă vorbi de o autohemoterapie și de homohemoterapie. Prima metodă constă în preluarea sîngelui venos (recoltat pe un anticoagulant) și reinjectarea lui subcutană în doze crescînde începînd cu 10 ml și apoi mărite cu cîte 10 ml pînă la 50 ml, din 2-3 zile, la animalele mari, 5-25 ml (doze progresive de cîte 5 ml) la animale mijlocii, și 3-10 ml la ciine. Această metodă se practică în alergoze cutanate și în infecții cronice recidivente (limfangite, sinovite, artrite etc.). În ce privește homohemoterapia și homohemoterapia maternă, acestea constau în injectarea la animalele tinere a sîngelui integral prelevat de la animalele de aceeași specie, respectiv de la mamă. Singele se recoltează pe citrat de sodiu (1%) la care se mai adaugă 200 U.I. penicilină și 1 mg streptomycină/ml, dizolvate în prealabil în soluție clorurată izotonică.

La viței în vîrstă de pînă la 6 săptămîni, se administrează 80-150 ml de sînge citrat și la puceii mai mari, 150-200 ml; la puceii sub 8 săptămîni - 6-10 ml, iar la cei peste această vîrstă - 5-80 ml.

Mulțumită acestei metode au fost tratate o serie de boli la animale. De la 2 scroafe păstrate ca donatoare de sînge au fost recoltate, în fiecare săptămînă, 2-4 l sînge. Cu acest sînge s-au inoculat puceii bolnavi de salmoneloză (5-7 ml de sînge). Ca rezultat, boala a fost remisă rapid. La viței, prin hemoterapie, se pot combate toate stările de dispnee, gastroenterite, toxicoze și intoxicații.

Este vorba deci de o metodă stimulantă și reconfortantă de urgență, foarte eficientă în combaterea stressului de transport. De aceea, înainte de îmbarcarea animalelor pe un drum lung, ca și la descărcarea lor se recomandă hemoterapia evitîndu-se în mod sigur, pierderile.

Profesorul Ion Adameșteanu recomandă această metodă, în special pentru unele din bolile tinerețului taurin și porcîn. Hemoterapia are avantajul că stimulează proteonogeneza, înlocuind cu succes gama globulina care are dezavantajul de a fi prea scumpă. Hemoterapia pune la adăpost noul născut de numeroase infecții de grajd, stimulînd rezistența naturală a organismului. Introducerea de extracte silenice și hepatice sau de triturate de organe stimulează, de asemenea, geneza globulelor roșii și creșterea gama globulinelor, ultimele - de un rol important ca substrat material al anticorpilor.

Rezerva unor specialiști față de această metodă este nejustificată mai ales că nu poate genera șoc - așa cum se credea. Nu poate transmite boli deoarece se practică în colectivități de animale care coabitează în același mediu. Resorbția lichidului inoculat se face relativ repede, la 45 minute - 3 ore de la momentul infecției.

Pentru a ilustra și mai bine avantajele metodei în formă cîitirii, folosind singele de la 10 găini, prof. Adameșteanu a găbitut microplasmoza la 7000 de cambîtu mare unitate avicolă industrială. De asemenea, mulțumită acestor importante și, în același timp, simple metode de combatere și profilaxie, s-au rezolvat numeroase probleme în complexe zootehnice în care se cresc și se îngrașă viței și porci.

Dr. Mihai MITEA

A luat ființă

ASOCIAȚIA GENERALĂ A CRESCĂTORILOR DE PĂSĂRI ȘI ANIMALE MICI

În zilele de 25 și 26 mai, la București, a avut loc Conferința pe țară a asociațiilor crescătorilor de păsări și animale mici. Au luat parte reprezentanți ai tuturor asociațiilor locale, cadre de conducere din Ministerul Agriculturii, Industriei Alimentare și Apelor, de la direcțiile generale agricole județene, directorii ai întreprinderilor avicole de stat și ai întreprinderilor intercooperatiste. În cadrul conferinței s-au discutat, pe larg, posibilitățile de folosire a potențialului de producție al gospodăriilor populației, măsurile care se impun în vederea dezvoltării aviculturii și a creșterii animalelor mici pentru carne sau blănuri prețioase și a fost dezbătut proiectul de statut al Asociației generale a crescătorilor de păsări și animale mici din Republica Socialistă România. După ce i s-au adus o serie de completări și modificări, delegații au adoptat în unanimitate Statutul și au semnat Actul de constituire al Asociației generale, la care au aderat asociațiile de crescători de păsări și animale mici din întreaga țară.



La stațiunea experimentală zootehnică Tg. Mureș, cercetările urmăresc și îmbunătățirea tehnologiilor de exploatare și ameliorare a animalelor de blană.

Sarcinile ce revin agriculturii din planul de stat pentru cincinalul 1971—1975 prevăd o creștere a producției agricole de 36—49% față de media celor cinci ani anteriori. Pentru realizarea sporului de producție prevăzut, una din condițiile esențiale este gospodărirea cu grijă a fondului funciar și înlăturarea oricărei risipe de terenuri apte pentru cultură.

Solurile cu exces de umiditate, brune slab acide și podzolite, dețin o suprafață ce depășește 4 000 000 ha, ceea ce reprezintă peste 17% din suprafața totală a țării. Aceste soluri se află în zona umedă și subumedă, caracterizată de regulă prin terenuri relativ plane, situate pe terasele mai înalte sau în cîmpia piemonturilor, cu soluri argilo-iluviale de la moderat la puternic pseudogleizate. Pe aceste soluri, atît datorită acidității cît și excesului temporar de umiditate, dezvoltarea normală a plantelor este stagnată.

Condițiile climatice (temperatură, precipitații) din zonele în care se află răspîndite aceste soluri sînt favorabile culturilor cerealiere, însă solul, în starea actuală oferă un mediu de vegetație mai puțin favorabil.

Experimentările efectuate pînă în prezent pe aceste soluri în mai multe stațiuni și centre de cercetare din diferite localități (Oradea, Sînmartin, Petid, Beiuș — județul Bihor, Livada — Satu Mare, Albota — Argeș), sub îndrumarea I.C.C.P.T., Fundulea, I.S.C.I.F. și I.S.C.P. au scos în evidență unele posibilități de sporire a producției pe aceste soluri. Este vorba de: corectarea acidității solului cu amendamente calcaroase; folosirea mai eficientă a îngrășămintelor organice și chimice; eliminarea excesului de apă prin efectuarea de arături în spinări cu diferite lățimi de benzi (8; 16 și maximum 24 m); mobilizarea solului pe adîncimea de 50—75 cm.

Cercetările efectuate în cîmp și laborator privind sporirea producției agricole pe aceste terenuri, prin corectarea acidității solului (aplicarea de amendamente) și folosirea cu eficiență a îngrășămintelor organice și chimice (asigurîndu-se totodată eliminarea excesului de apă de la suprafață), au scos în evidență posibilitățile mari de ridicare a potențialului de producție al acestor soluri. Producții de 3 000 kg de grîu la hectar, de 5 000—5 500 kg/ha, porumb, 5 000—6 000 kg/ha trifoi (fin), (în medie pe 8 ani) obținute la Centrul de cercetare din Petid, județul Bihor, în condițiile aplicării a 3—6 t/ha carbonat de calciu, 50—100 kg/ha N și 25—50 kg/ha P₂O₅ sînt suficient de edificatoare, ilustrînd necesitatea acordării unei mai mari atenții folosirii de amendamente și, alături de acestea, a îngrășămintelor chimice. Amendamentele fără îngrășămintele nu asigură sporuri economice de producție; eficiența îngrășămintelor organice și chimice crește însă simțitor pe un agrofond amendat.

Cu toate că majoritatea unităților agricole din zonele cu soluri acide dispun de o cartare agrochimică a acestor terenuri, din care rezultă cantita-

tea de amendamente necesară pentru corectarea acidității, starea de aprovizionare cu N.P.K., s-a făcut puțin pentru extinderea în producție a indicațiilor furnizate în cartograme și în planurile de fertilizare. Pentru lucrările de cartare agrochimică s-au cheltuit sume importante. Din discuțiile avute cu conducători și specialiști din aceste unități rezultă că majoritatea cunosc rezultatele de cercetare și de cartare agrochimică și sînt conștienți de eficiența aplicării lor. Se pune atunci întrebarea: de ce nu se extinde aplicarea în producție?

O cauză a acestei situații se datorește insuficienței dotării a S.M.A. cu mijloace de transport și aplicare a amendamentelor într-un timp relativ scurt. De asemenea, în aceste zone se simte lipsa mașinilor de afinat solul la mare adîncime (scarificatoare, scarificator-vibrator etc).

În al doilea rînd, îngrășămintele

scopul evacuării apelor de suprafață. Sigur că și prin aplicarea acestei metode se pot obține unele rezultate de producție, dar, după părerea noastră, ea nu poate rezolva singură problema eliminării excesului de apă.

Mobilizarea solului în adîncime, în scopul distrugerii orizontului iluvial sau afinării unei mari mase de sol, pentru a crea posibilitatea infiltrării și acumulării apelor de suprafață, pare că prezintă mai mult interes pentru eliminarea excesului de apă de suprafață și concentrarea ei în profunzime. Rezultate de cercetare obținute pe podzolul pseudogleic de la Sînmartin și Petid, județul Bihor, sînt promițătoare în această privință.

Cercetări efectuate în alte țări pe terenuri cu condiții geomorfologice și pedologice mult asemănătoare cu cele din partea de vest a țării noastre, privind posibilitățile de eliminare a excesului de umiditate prin diferite lu-

lor indicate la 3 000—3 500 kg/ha, față de 800—1 000 kg/ha cît s-a obținut înainte de ameliorare. La porumb, de la o producție de circa 1 000 kg/ha, s-a ajuns la 4 000—5 000 kg/ha.

În urma unor studii întreprinse de noi, împreună cu specialiști de la O.I.F. Bihor, privind ridicarea fertilității unui sol podzolic pseudogleic, în condițiile de la Sînmartin, județul Bihor, folosind drenuri de ceramică, afinări, amendamente etc. ne-au arătat că în starea actuală a solului drenurile de ceramică ar trebui pozate la distanța de 5 m; prin efectuarea mecanizată a lucrărilor investiția specifică la hectar se ridică la 19 400 lei.

Distanța mică dintre drenuri ridică valoarea investiției pe hectar. Cercetările efectuate în alte țări unde s-a folosit afinarea solului, așa cum s-a arătat mai sus, au permis ca distanța dintre drenuri să poată fi mărită pînă la 20 m. În această situație, investiția specifică poate fi redusă la 8 000—10 000 lei/ha.

Cercetările științifice demonstrează că pe terenurile unde excesul temporar de apă la suprafață este de mai scurtă durată, eliminarea lui se poate efectua prin lucrări mai simple (șanțuri, brazde etc) aplicarea de amendamente calcaroase pentru corectarea acidității hidrolitice a solului (între 50—100%) și administrarea de îngrășămintele organice și chimice la nivelul cerințelor plantelor cultivate (avînd în vedere că în zona respectivă apa este asigurată cu mult mai uniform în perioada de vegetație).

Pentru extinderea metodelor de valorificare superioară a acestor soluri socotim necesare măsuri pentru intensificarea cercetării științifice privind posibilitățile de eliminare a excesului de apă, punîndu-se un accent mai mare pe cercetările de perspectivă, pornind de la realizările obținute pe plan mondial. Este nevoie, de asemenea, să se stabilească condițiile ecologice și tipul de sol pe care sînt indicate afinarea pentru înmagazinarea apei în sol, distrugerea orizontului impermeabil sau evacuarea excesului de apă.

Cercetările privind ameliorarea și lucrările ce trebuie efectuate pe aceste soluri fac obiectul mai multor programe (al grîului, porumbului etc.), la îndeplinirea cărora concură mai multe institute de cercetări. Dar nici unul din aceste programe nu urmărește în staționar aplicarea unor măsuri de ameliorare și lucrare, în complex, soluțiile despre care am vorbit, evoluția acestora și reflectarea în producție a măsurilor întreprinse. Pentru eliminarea acestei deficiențe apreciem că nu ar fi lipsit de interes stabilirea unui program special „Ameliorarea și lucrările solurilor acide și cu exces de umiditate”, program la care să colaboreze toate institutele interesate.

Dr. ing. Eftimie STEPĂNESCU
directorul
Stațiunii experimentale
agricole — Oradea

cercetare producție

Opinii

Solurile cu exces de umiditate pot și trebuie să dea recolte mai mari!

chimice de care dispun unitățile agricole nu asigură eficiența aplicării amendamentelor și sînt mult sub cantitatea celor repartizate în zona cernoziomurilor. Sigur că este necesar să se asigure o cantitate sporită de îngrășămintele acolo unde există mari sisteme pentru irigație, dar aceasta, credem, nu trebuie să slăbească atenția ce trebuie acordată sprijinirii unităților din zona solurilor brune, slab acide și podzolorilor cu îngrășămintele chimice necesare, deoarece pe aceste terenuri nu ducem lipsă de apă pentru valorificarea lor și nici nu sînt necesare cheltuieli mari pentru transportul substanțelor minerale respective.

Pe de altă parte, eliminarea excesului de apă prin efectuarea de arături în spinări cu benzi, de 8 m, la maximum 24 m (variantele de cercetare cele mai bune) nu pare a avea mari perspective de extindere în producție. Această măsură nu asigură în condiții de producție o bună evacuare a excesului de apă de la suprafață, pe de o parte, iar pe de altă parte, de mașini nu răspunde întrutotul efectuării lucrărilor mecanice pe aceste terenuri, denivelate prin spinările formate în

crări au arătat că cele mai bune măsuri în acest scop sînt: efectuarea de arături în spinări, afinări în profunzime, drenări cîrțiți și drenarea terenurilor prin colectarea apei cu tuburi de ceramică etc. Rezultate bune s-au obținut prin nivelarea și afinarea terenului, pe adîncimea de 60—80 cm, din 4 în 4 ani, combinat cu arături de suprafață anuale.

Cea mai eficientă s-a dovedit mobilizarea adîncă a solului, la 60—80 cm, combinată cu drenajul cîrțiț, la distanța de 2—4 m, perpendicular pe drenuri de ceramică (de diferite dimensiuni, în funcție de debitul de apă antecalculat), pozate la adîncimea de 0,7—1 m, și la distanța de 20 m.

Pe baza rezultatelor de cercetare obținute, această metodă a fost extinsă în special în zona cu precipitații mai mici de 700 mm, pe suprafețe mari, înlocuind lucrarea tradițională în biloane a solului din acele locuri (benzi de arături în spinări). În urma aplicării acestor lucrări, completate cu administrarea de amendamente și îngrășămintele și cu lucrări agrotehnice adecvate, producția de grîu s-a ridicat, după 4—5 ani de la aplicarea măsurii-

Evoluția condițiilor agrometeorologice

Precipitațiile abundente din a doua jumătate a lunii aprilie și prima decadă a lunii mai, urmate de timpul însorit și călduros din decada a doua și a treia (maximale diurne au atins 26—31°) au creat condiții deosebit de prielnice pentru creșterea și dezvoltarea culturilor agricole, în majoritatea zonelor.

Culturile de primăvară (cu excepția sfeclei de zahăr, în unele zone) au avut o răsărire energetică și uniformă, prezentînd la data actuală un sensibil avans fenologic și vegetativ, față de anul trecut. În sudul țării, de exemplu, floarea-soarelui se află deja în faza de butonizare, avînd un foliaj bogat; în multe lanuri a atins înălțimea de aproximativ 1 m. Porumbul are, de asemenea, un ritm de înfrunzire mai intens.

Culturile de toamnă au o talie mai dezvoltată decît în anii precedenți, perspective de recoltă fiind foarte bune în cîmpurile din sudul și vestul țării, adică în zonele de bază ale acestor culturi. În celelalte zone, înțilnim diferențieri mai pronunțate sub aspectul stării de vegetație, însă în ansamblu pe țară se intră vede o recoltă bogată.

Un efect deosebit de favorabil asupra tuturor culturilor l-au avut ploile din 28—29 mai, care au fost mai abundente (10—40 mm) în Muntenia centrală și vestică, Transilvania și cea mai mare parte a Moldovei.

Datorită consumului intens de apă de către plante în cursul lunii mai și precipitațiilor lunare situate sub limitele medii multianuale (vezi harta), în unele zone ale țării — ca, de exemplu, Dobrogea, Bărăganul de est și, local, în Oltenia și cîmpia vestică — solul prezintă la

data actuală un deficit de umiditate, care variază în funcție de cultură și condiții a solului care prezintă diferențieri mai locale, între 700—1 400 m.c./ha, pe adîncimea de 1 m. În restul zonelor, umiditatea solului se menține în limite satisfăcătoare.

Pierderile intense de apă din sol prin evapotranspirație se vor menține și în cursul lunii iunie, mai ales în jumătatea de sud a țării, unde vremea va fi mai călduroasă decît în mod obișnuit.

Regimul precipitațiilor în cursul lunii lunie va oscila în jurul limitelor normale, însă datorită temperaturilor ridicate ploile nu vor compensa decît în parte pierderile de apă din sol, astfel că în majoritatea zonelor rezervele de umiditate vor fi în scădere (deficitul de umiditate din sol va fi mai accentuat în Dobrogea Bărăgan și sudul Olteniei).

Temperaturile maxime vor atinge frecvent valori cuprinse între 24—34°, iar minimele din timpul nopții au vor coborî de regulă sub 9° în zonele agricole.

Avansul fenologic se va menține la toate plantele și în cursul lunii iunie. Astfel, în sudul și vestul țării faza de apariție a paniculului la porumb se va produce încă din a treia decadă a lunii iunie, iar între 10—20 iunie se va produce înflorirea la floarea-soarelui (în Banat, Oltenia, Muntenia și Dobrogea). În aceleași zone, orzul de toamnă va intra în faza de maturitate la sfîrșitul primei decade a lunii iunie, iar grîul în cursul celei de-a doua decade.

Eliberarea mai timpurie a terenurilor, în cazul culturilor de toamnă, creează condiții pentru însămînțarea mai devre-



me a culturilor succesive, asigurîndu-se astfel o perioadă de vegetație mai lungă decît în mod obișnuit. La alegerea terenurilor pentru însămînțarea acestora în zone neirigate, este indicat să se facă sondaje asupra rezervelor de umiditate pronunțate chiar în cadrul aceleiași unități.

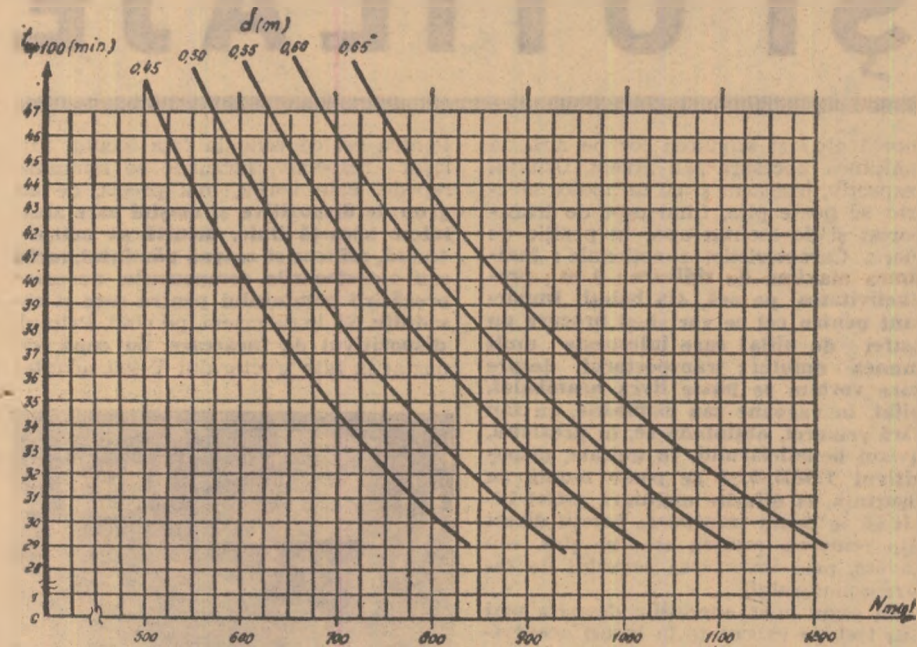
În ansamblu, luna iunie oferă condiții favorabile agriculturii, impunîndu-se însă măsuri corespunzătoare pentru conservarea apei în sol, în zonele sudice ale țării.

Ing. O. BERBECEL
șeful sectorului agrometeorologie
de la Institutul de meteorologie
și hidrologie

**In sprijinul fundamentării științifice
a normelor tehnice**

NOMOGRAMME

NOMOGRAMMA pentru stabilirea normelor de muncă la lucrarea manuală: „Prășit total cu sapa la cultura sfecelei de zahăr”



LEGENDA: top 100 (min) = timp operativ de muncă pentru prășitul pe lungimea de 100 metri, în minute; d (m) = distanța dintre rânduri în metri; Nm (m²) = norma de muncă în m².

Una din problemele importante pe care le ridică organizarea producției și a muncii în unitățile agricole socialiste este utilizarea unor norme de muncă care să poată fi realizate de către toți executanții care lucrează cu intensitate normală și respectă condițiile tehnice și organizatorice prevăzute în scopul executării lucrării.

Este cunoscut faptul că majoritatea normelor de muncă elaborate pentru diferitele lucrări practicate în agricultură pot fi aplicate direct, deoarece condițiile din unități sînt echivalente celor pentru care acestea s-au stabilit. Sînt și norme de muncă care sînt stabilite pentru condiții diferite decît cele întîlnite în unele unități agricole. Utilizarea acestora produce greutăți în organizarea rațională a muncii, determinînd grade diferite de îndeplinire a sarcinii respective de muncă. În această situație este necesară adaptarea normelor de muncă la condițiile schimbate din unități.

Elaborarea normelor de muncă în fiecare unitate agricolă, pe baza metodologiei normării tehnice, necesită un timp îndelungat și o pregătire specială a celor ce au această sarcină. Pentru simplificarea acestei activități normele de muncă se pot determina cu ajutorul nomogramelor elaborate de organe specializate. Nomogrammele sînt reprezentări grafice, care permit stabilirea normelor de muncă pe baza corelării principalilor factori care influențează cantitatea de muncă dintr-o zi (schimb de lucru) și dau posibilitatea determinării rezultatelor pentru toate soluțiile cerute. Ele vin în sprijinul fundamentării științifice a normelor tehnice, pentru stabilirea corectă a lor, în funcție de condițiile diferențiate ce se întîlnesc de la un loc de muncă la altul.

Munca de întocmire a nomogramelor este laborioasă. Alături de relațiile matematice corespunzătoare, pentru elaborarea nomogramelor este necesar să se cunoască structura timpului de muncă pe întreaga activitate dintr-un schimb de lucru. Aceasta se realizează prin efectuarea, conform metodologiei de normare, de observații și măsurători de timp pentru toate operațiile lucrării analizate. După prelucrarea statistică a acestora servesc la elaborarea normativelor de timp pe operații, necesare determinării structurii timpului de muncă.

Prezentarea grafică a normelor de muncă dă posibilitatea conducătorilor din unitățile agricole să stabilească în mod expeditiv normele de muncă în funcție de condițiile concrete în unitățile lor, fundamentate din punct de vedere tehnic. Normele de muncă se citează direct din grafic, legăturile dintre factori putînd fi văzute cu ușurință.

Pentru exemplificare, prezentăm alăturat, o nomogramă care poate fi utilizată pentru determinarea normelor de muncă la prășitul total cu sapa la cultura sfecelei de zahăr. Această nomogramă are la bază corelarea a doi factori de influență — distanța dintre rânduri și timpul operativ folosit

pentru prășit pe distanța de 100 metri. Acest ultim factor reflectă o serie de condiții care variază de la un loc de

muncă la altul, ca natura solului, gradul de umiditate, de tasare și îmburuienare, densitatea plantelor, forma și dimensiunile parcelelor etc., sintetizînd efectul cumulativ a tuturor acestor factori.

Pe scara verticală a nomogramei este marcat timpul operativ de muncă în minute, între limitele stabilite prin observații pe teren, care revin pentru lucrul pe lungimea de 100 metri, familia de hiperbole reprezintă distanța dintre rînduri în metri, iar scara orizontală este o scară de răspuns, pe care se pot citi normele de muncă în metri-patrați.

Pentru determinarea normei de muncă este necesar să se stabilească în prealabil timpul operativ de muncă (respectiv timpul de bază și ajutor) în minute, care revine pentru prășitul pe lungimea de 100 metri. Acest timp reprezintă media a 10 măsurători cu respectarea coeficientului de stabilitate admisibil care, în cazul de față, este de 2. Se fixează pe scara top 100 (minute) timpul corespunzător stabilit prin cronometrări. Acest punct se unește printr-o linie orizontală paralelă la scara Nm (m²), cu una din hiperbole care reprezintă distanța dintre rînduri. De la acest punct de pe hiperbolă se coboară o dreaptă perpendiculară pe scara Nm (m²) punctul de incidență determinînd, pe această scară de răspuns, norma de muncă.

Utilizarea nomogramelor la determinarea normelor de muncă, în funcție de principalii factori de influență, dă posibilitatea unităților agricole să-și organizeze producția și munca pe baze științifice, evitîndu-se cheltuielile de producție nejudicioase.

Ing. Liana FILIP
Mihaela BANU
matematician
Institutul de cercetări
pentru economie agrară
și organizarea întreprinderilor
agricole socialiste

**INSTITUTUL DE CERCETĂRI
PENTRU PROTECȚIA PLANTELOR**

anunță
pentru data de 15 iulie 1972, orele 8
la Sediul Institutului
din B-dul Ion Ionescu de la Brad nr. 8,
sectorul 1, Băneasa-București

CONCURS

pentru ocuparea următoarelor posturi:

- 1 post cercetător principal gr. III — specialitatea micologie
- 1 post cercetător principal gr. III — specialitatea ecologie și combaterea rozătoarelor
- 1 post chimist
- 1 post inginer agronom principal

Condițiile participării la concurs sînt prevăzute în Regulamentul privind recrutarea, promovarea și atestarea cadrelor de cercetători științifici din unitățile de cercetări din Republica Socialistă România, avizat de C.S.M.S. cu adresa nr. 12 156/12. XII. 1958, apărut în Buletinul Oficial din 8 ianuarie 1968 partea a III-a și Legea 12 din 1971.

Actele necesare pentru înscrierea la concurs:

- a) copie legalizată de pe diploma de examen de stat sau de pe diplome echivalente în specialitatea respectivă ale unor instituții de învățămînt superior din țară, precum și de pe diplome din străinătate echivalente de Comisia superioară de diplome din cadrul Ministerului Educației și Învățămîntului;
- b) copie legalizată de pe diploma de doctor sau de doctor docent dacă este cazul;
- c) memoriul de activitate, împreună cu o listă de lucrări;
- d) cite un exemplar din cele mai importante lucrări tehnico-științifice ale candidatului sau extraselor lor;
- e) copie legalizată de pe certificatul de naștere;
- f) certificat de sănătate;
- g) dovada situației militare;
- h) dovada stagiului și a restului perioadei de activitate în producție, în domeniile tehnice, economice și medicale;
- i) autobiografie;
- j) caracterizarea făcută de conducerea institutului de la care provine candidatul.

Actele de mai sus vor fi depuse cu cel puțin 15 zile înainte de data ținerii concursului.

Pentru informații suplimentare, cei interesați se vor adresa Secretariatului științific din cadrul institutului — telefon 35.58.50.

Sesiune științifică cu tema

**„COOPERAȚIA AGRICOLĂ
ÎN ETAPA FĂURIRII
SOCIETĂȚII SOCIALISTE
MULTILATERAL DEZVOLTATE”**

Între 25 și 27 mai, în Capitală s-au desfășurat lucrările sesiunii științifice pe tema: „Cooperativa agricolă în etapa făuririi societății socialiste multilaterale dezvoltate”, organizată de Academia de Științe Sociale și Politice, în colaborare cu Academia de Științe Agricole și Silvico. Academia „Ștefan Gheorghiu”, Uniunea Națională a Cooperativelor Agricole de Producție și Ministerul Agriculturii, Industrii Alimentare și Apelor.

În ședința plenară de deschidere, care s-a ținut în Sala mică a Palatului Republicii Socialiste România, au fost prezentate, după cuvîntul de deschidere rostit de tovarășul Miron Constantinescu, președintele Academiei de Științe Sociale și Politice, referențele: „Agricultura României la un deceniu de la încheierea cooperativizării”, susținut de tovarășul Angelo Miculescu, ministrul agriculturii, industriei alimentare și apelor; „Cooperativa agricolă de producție, formă de organizare economică și socială a țărănimii”, prezentat de tovarășul Gheorghe Petrescu, președintele Consiliului Uniunii Naționale a Cooperativelor Agricole de Producție; „Aportul cercetării științifice la progresul general al agriculturii”, expus de tovarășul Nicolae Gioxan, președinte al Academiei de Științe Agricole și Silvico; „Experiența cooperativei agricole de producție Stoicănești în creșterea producției și ridicarea nivelului de trai al țăranilor cooperatori” susținut de Dumitru Tudose, președintele consiliului de conducere din cooperativa agricolă menționată.

Participanții la cele 4 secții constituite au dezbătut o sferă largă de probleme ale construcției socialiste în agricultură. În principal, temele abordate vizează conducerea planificată a agriculturii și prognoza în acest domeniu, organizarea și conducerea unităților cooperatiste, eficiența activității economice în agricultura cooperatistă, formele și metodele de cointer-sare a țăranimii cooperatiste precum și problemele sociale ale dezvoltării satului.

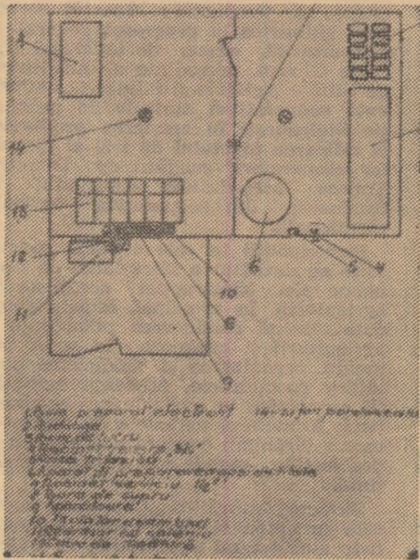
Sesiunea științifică „Cooperativa agricolă în etapa făuririi societății socialiste multilaterale dezvoltate”, în cadrul căreia s-au prezentat 61 de comunicări și au luat cuvîntul peste 150 de participanți, a prilejuit o amplă reflecție a realizărilor obținute de cooperativa agricolă în cei 10 ani de la încheierea cooperativizării, succese care au confirmat justetea politicii Partidului Comunist Român de transformare socialistă a satului.

Lucrările sesiunii s-au desfășurat sub semnul unor rodnice confruntări de opinii, a constituit un cadru propice pentru formularea unor propuneri și soluții menite să determine ridicarea pe trepte superioare a producției și eficienței economice în agricultură. Temele care au reținut atenția participanților, prin modul constructiv de abordare sînt numeroase. „Elemente ale prognozei pe termen lung a agriculturii”, „Metode de prognoze tehnologice pe zone și culturi”, „Baremul de cheltuieli — instrument al planificării economice în cooperativele agricole”, „Corelațiile dintre fondul de acumulare și fondul de consum în procesul dezvoltării cooperativei agricole”, „Elemente ale modelării procesului de profilare și de organizare a producției în cooperativele agricole”, „Modul de optimizare a profilului cooperativelor agricole în cadrul consiliului intercooperatist Clorăști, județul Vrancea”, „Asociațiile intercooperatiste și rolul lor în dezvoltarea și modernizarea agriculturii”, „Asocierea dintre întreprinderile agricole de stat și cooperative — ca formă de integrare a producției”, „Aplicații ale programării neliniare în agricultură”, „Fundamentarea modelului de optimizare a repartiției teritoriale a îngrășămintelor chimice”, „Metodologia determinării eficienței economice a utilizării fondurilor fixe”, „Modelul de optimizare a folosirii apei în sistemele mari de irigații”, „Probleme ale utilizării forței de muncă în agricultura cooperatistă”, „Formele de retribuire în acord global și eficacitatea lor”, „Problemele actuale ale sistematizării așezărilor rurale” etc. sînt doar cîteva din subiectele majore, abordate cu competență în diferitele secțiuni de lucru ale sesiunii.

Într-o atmosferă de puternic entuziasm, participanții la sesiune au adresat o telegramă Comitetului Central al Partidului Comunist Român, tovarășului Nicolae Ceaușescu, prin care lucrătorii din domeniul cercetării științifice s-au angajat să-și sporească contribuția teoretică și practică la progresul mai rapid al agriculturii, la progresul general al țării.

U. F. R. M. A. Năvodari produce O GAMĂ VARIATĂ DE MAȘINI ȘI UTILAJE

La marginea orașului Constanța, la Năvodari, se înalță clădirile și atelierile Uzinei de fabricații, reparații și montaj în agricultură. De mai bine de patru ani această întreprindere nu mai execută reparații, producând doar piese de schimb pentru tractoare și mașini agricole. În acest interval de timp însă, s-au dezvoltat activitățile de fabricație de mașini și utilaje și cele de montaj. Dezvoltarea și modernizarea uzinei, ridicarea calificării personalului, organizarea mai științifică a producției și a muncii au permis și vor permite lărgirea gamei de mașini și utilaje necesare în diferite sectoare ale agriculturii, îmbunătățirea calității produselor. Vă prezentăm pe cele mai importante.



Schema instalației de încărcat baterii de acumuloare

INSTALAȚIA DE ÎNCĂRCAT BATERII DE ACUMULATOARE I. I. A.-1

Uzina de la Năvodari fabrică acest utilaj de mai multă vreme. Sînt destule unități agricole care au folosit și utilizează cu bune rezultate această instalație. În ultima vreme, specialiștii întreprinderii au reușit să aducă instalației anumite perfecționări, mărindu-i eficiența și capacitatea de utilizare. În prezent, instalația produsă aici, la Năvodari, (I.I.A.-1), varianta îmbunătățită, creează posibilitatea de a se încărca cîte una, două sau patru baterii de 6 V, sau una, două, trei, patru, șase sau opt baterii de 12 V. Iată și principalele caracteristici tehnice: instalația este capabilă să execute următoarele operații: a) producerea apei distilate; b) prepararea electrolitului; c) încercarea sau formarea bateriilor. I.I.A.-1 este dotată cu aparat pentru distilarea apei, avînd debitul de 6,6 litri pe oră, puterea rezistențelor de încălzire fiind de 5,5 KW. Tensiunea de alimentare: 380 V la 50 Hz.

Cel de-al doilea utilaj al instalației este compus dintr-un redresor cu selecție, avînd următoarele caracteristici: tensiunea redresată, maximă: 50 V. Curentul maxim de încărcare: 30 A. Tensiunea de alimentare: 220 V, la 50 Hz. Merită relevat faptul că instalația de încărcat baterii de acumuloare poate fi utilizată în atelierile de reparații ale S.M.A., I.A.S. și cooperativelor agricole, în oricare atelier care deservește o unitate ce are în dotare mijloace auto, tractoare echipate cu demaroare electrice, electrocare, electrostivuitoare, grupuri de pompare pentru irigații etc.

VENTILATOARELE V. A. 600 ȘI V. A. 600-A

Se cunoaște că una din condițiile cerute de buna desfășurare a procesului de producție, de respectare a normelor de protecția muncii în ateliere, adăposturi și hale de creșterea animalelor și pășunilor, este evacuarea corespunzătoare

re a aerului viciat, utilizîndu-se în acest scop instalații adecvate. Uzina de la Năvodari pune la îndemîna celor interesați două tipuri de ventilatoare axiale — V.A. 600-A (cu o singură turajie) și V. A. 600 — cu două turajii; ele pot fi montate în diferite instalații, atît în sectorul industrial cit și în cel agricol. V.A. 600-A are o greutate de 51 kg, turajia de 1380 rot./minut, debitul de



aer pe care îl poate evacua fiind de 10 000 mc/oră și presiunea: 12,5 mm coloană de apă (C.A.). Cel de-al doilea — V.A. 600 are aceeași greutate; în schimb, turajia poate fi reglată la 700 și 1400 rot./minut. Debitul: 5 000 și 10 000 mc/oră, iar presiunea aerului, 4 mm și, respectiv, 12,5 mm coloană de apă.

I. R. E. G. - III - M - „FERMIERUL”

Așa cum arată și numele, această instalație vine în ajutorul fermelor de creștere a animalelor, ușurînd evacuarea gunoii din adăposturile de vite. „Fermierul” poate fi utilizat în adăposturile de 107 sau 214 animale, întreținute pe așternut, așezate cap la cap, pe două sau patru rânduri, avînd la fiecare două iesle cîte un culoar de furajare. Principalele sale părți componente sînt: transportorul orizontal (de tip cu racleți batanți), care adună gunoiul, și transportorul înclinat (de tipul cu lanț și racleți) destinat încărcării gunoii în mijlocul de transport.

Și acest utilaj destinat extinderii mecanizării în zootehnie este supus unei continuie îmbunătățiri; în prezent, uzina fabrică o variantă perfecționată a lui I.R.E.G.-III, la care s-a eliminat complet aparatul electric de inversare a sensului de acționare. În felul acesta se asigură o funcționare mai sigură în exploatare, evitîndu-se pericolul arderii motoarelor, și o manipulare mai simplă a utilajelor.

I.R.E.G.-III „Fermierul” poate aduna și încărca, la o singură operație de curățire, între 900—2 800 kg; durata unei operații de stringere și încărcare a gunoii: 30 de minute. Greutatea instalației: 3 100 kg.

TRANSPORTORUL PENTRU MANIPULAT

BALOȚI T. M. B.-01-0



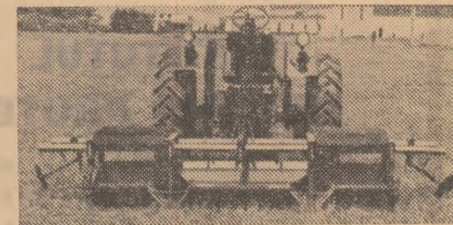
Cel care vizitează halele și atelierile uzinei, unde se nasc viitoarele mașini destinate agriculturii, are prilejul să vadă, printre alte utilaje, și unul cu aspect mai ciudat, asemănător unei omizi metalice; este vorba de transportorul pentru manipulat baloți sau, pe scurt, T.M.B.-01-0. El servește la transportarea baloților de fin, paie, lucernă etc., de la mijlocul rutier (camion, re-

morcă etc.) și stivuirea lor pe șiră, la înălțimea necesară sau invers. Utilajul respectiv, înzestrat și cu un motor electric, se poate plia, fiind ușor de transportat și de montat apoi în poziție de lucru. Caracteristicilor funcționale: înălțimea maximă de ridicare: 9 m; productivitatea, pe oră, 418 baloți. Important pentru cei ce vor să-și procure un astfel de utilaj care înlesnește mult munca omului: transportorul despre care vorbim se poate livra neambalat, pliat, în vagoane sau camioane, cu sau fără remorci, obținîndu-se, în prealabil, avizul beneficiarului. În unitate, dispozitivul T.M.B.-01-0 se poate monta cu ușurință, la diferite unghiuri, astfel încît să se poată transporta baloții direct din remorcă, camion etc., pe șiră, sau invers, prin inversarea sensului de rotație a motorului.

În cazul cînd operațiile descrise mai sus trebuie executate în locuri acoperite, transportorul poate fi suspendat de grinzi sau întins pe sol, folosîndu-se în întregime sau numai în parte — cîteva tronsoane.

MAȘINA DE MODELAT SOLUL

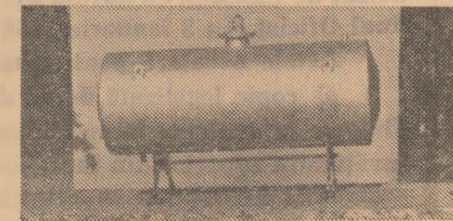
ÎN LEGUMICULTURĂ M. M. S. - 2,8



Vă înfățișăm acum un alt utilaj produs de U.F.R.M.A. Năvodari, menit de astădată să contribuie la ridicarea productivității muncii în legumicultură. Se numește mașina de modelat solul (M.M.S.-2,8). Ea se poate folosi la modelarea solului sub formă de straturi (brazde), înălțate, și rigole, lucrînd în teren pregătit pentru semănat și plantat. Mașina este purtată în spatele tractorului U-650 sau L-400, putînd efectua, zilnic, în medie, 8 ha. Viteza optimă de deplasare în lucru: 5 km/oră. Greutatea mașinii: 495 kg, avînd o lățime de lucru de 2,8 metri. Adîncimea maximă a rigolei: 18 cm, putînd efectua, la o trecere, cîte două rigole.

REZERVOARE

În ultima vreme, la uzina de la Năvodari a început să se producă o gamă mult mai variată de rezervoare cilindrice cu capacități de 30, 31,5, 40, 50,



63, 75, 80 și 100 m.c. Ele sînt destinate depozitării diferiților combustibili industriali de tipul motorinei, petrolului lampant, benzinei etc., fiind confecționate din tablă de oțel, consolidate cu cornier și imbinat prin sudură. Rezervoarele sînt prevăzute cu gură de vizitare, conductă de aerisire și trei șturi (pentru umplere, golire și curățire). La exterior, recipientii respectivi sînt protejați împotriva coroziunii.

LINIA DE PREPARAT PĂMÎNT

Aminteam la început de faptul că la U.F.R.M.A. Năvodari, ca de altfel în toate uzinele de acest gen, se pune un preț tot mai mare pe diversificarea utilajelor produse, pe îmbunătățirea calităților funcționale. Printre produsele noi, intrate anul acesta în fabricația de serie, se numără T.M.B.-01-0, despre care am vorbit, și așa numita linie de preparat pămînt. La prima vedere această asociație de cuvinte pare bizară.

Pentru cel ce vede la fața locului utilajul respectiv, lucrurile se lămuresc repede. Este vorba, mai precis, de un grup de dispozitive și mașini care alcătuiesc această linie, menită să mărunțească, afineze și cearnă pămîntul, turba sau amestecurile componente, necesare pregătirii pămîntului pentru sere și răsadnițe. Să le descriem, pe rînd. Primul, dispozitivul de încărcare, cu cupă, este purtat în fața tractorului V-400, adaptat



pentru lucrările în sere. Capacitatea cupei: 0,2 mc. Înălțimea maximă de ridicare: 2,3 m. Urmează apoi mașina de mărunțit și afinat pămîntul cu următoarele însușiri: înălțimea maximă la punctul de descărcare: 3,2 m. Mărunțitorul este de tipul morii cu ciocănele, iar cel al transportorului cu bandă de caucuc, cu inserție textilă, cu viteza de deplasare de 1,27 m/s. Și, în sfîrșit, cel de-al treilea utilaj, ciurul vibrator Are o productivitate de 10 mc/oră. Dimensiunea ochiurilor sitei: țesătură de 10 x 10 mm și țesătură de 11,5 x 11,5 mm. Suprafața activă a sitei: 750 x 1 500 mm.

PENTRU AMENAJĂRILE DE IRIGAȚII:

VANĂ DE NIVEL AVAL CONSTANT

TIP. „T” ȘI MODULE CU MASCĂ

Intrăm acum în alt domeniu în care aportul colectivului uzinei de la Năvodari se face din ce în ce mai mult simțit: extinderea mecanizării și automatizării în marile sisteme de irigații. Au început să se fabrice vane de nivel aval constant, tip „T” de două dimensiuni: una cu o rază de deschidere a vanei de 1 800 mm, ce poate fi folosită pe canale cu baza de 2 120 mm, deschiderea de 2 775 mm și „H” de 1 920 mm. Cealaltă are raza de deschidere redusă la jumătate față de prima, fiind indicată pe canale cu baza, deschiderea și „H” de două ori mai mici. De asemenea, U.F.R.M.A. Năvodari fabrică 8 tipuri de baterii de module cu mască (tip X₁, X₂, XX₁, XX₂, L₁, L₂, C₁, și C₂). Amplasamentul fiecărei baterii rezultă din rolul funcțional și din încadrarea în parametrii hidraulici. Bateriile se folosesc în sistemele de irigații cu canale deschise, instalîndu-se, cu precădere, la prizele de derivație din canale de ordin superior, la care ecartul de nivele din amonte asigură respectarea parametrilor funcționali.

Iată acum și cîteva caracteristici: bateriile de tip „X” asigură un debit de 10 l/sec. pe dm lățime; cele de tip „XX”: 20 l/sec. pe dm lățime; „L” = 50 l/sec. pe dm lățime și „C” = 100 l/sec. pe dm lățime. Cifrele 1 și 2 reprezintă numărul de măști care compun modulul.

V-am prezentat cîteva din principalele mașini și utilaje care poartă marca U.F.R.M.A. Năvodari. Desigur că activitatea întreprinderii nu se va opri la acestea, acțiunea de diversificare a producției fiind în plină desfășurare. Astfel uzina mai produce, în afara celor arătate, o gamă diversă de transportoare pentru abatoarele de păsări, cu capacitatea de 1 000, 2 000, 3 000 și 6 000 de pui pe oră și altele. Îmbunătățind conținutul procesului de producție, colectivul uzinei este hotărît să răspundă cît mai bine cerințelor agriculturii, ridicării gradului de mecanizare în acest important sector al economiei naționale.

ORGANIZARE ȘTIINȚIFICĂ, MODERNIZARE, EFICIENȚĂ

În contextul perfecționării conducerii și planificării economiei naționale, acțiunea de organizare științifică a producției și a muncii s-a impus și în întreprinderile industriei alimentare ca o cerință fundamentală a progresului tehnic și economic. Îmbrăcînd un caracter de masă, ea a declanșat în unități o amplă activitate de investigare, de studii și analize, de natură să creeze premise pentru punerea în valoare a capacității creatoare, științifice, tehnice și organizatorice, a potențialului tehnic și uman, în scopul sporirii eficienței economice în fiecare întreprindere.

Studiile elaborate pe această linie în anul 1971, în număr de 448, din care au fost aplicate efectiv 332 (78%) au abordat o arie largă de probleme și aspecte unele fiind elucidate și soluționate în procesul de producție, altele conținînd să facă obiectul unor noi analize și să fie aplicate treptat, potrivit planurilor de măsuri întocmite. Ca rezultat al aplicării studiilor elaborate în anul 1971, primul an al actualului cincinal, au fost identificate și valorificate însemnate rezerve de capacitate de producție, au fost eliminate locuri înguste, s-au introdus mai larg mecanizarea și metodele raționale de organizare a producției în flux. Efectul economic al acestor măsuri s-a concretizat în creșterea productivității muncii cu 2,8% față de anul 1970 și a beneficiilor cu 17%.

Pe baza experienței dobîndite, a unei documentări mai temeinice, a unei atente examinări a condițiilor existente, pentru multe din studiile elaborate s-au stabilit, pe parcurs, în focul experienței, soluții mai bine fundamentate din punct de vedere tehnic și economic. S-a dovedit astfel că orice succes în acțiunea de perfecționare a organizării producției și muncii constituie de fapt doar un început care trebuie urmat de căutarea necontenită de noi soluții tehnico-economice și adîncirea celor preconizate.

Generalizînd și fructificînd experiența acumulată, unele întreprinderi ne oferă exemple convingătoare în ceea ce privește modul în care au pus în valoare studiile elaborate și măsurile aplicate în anul 1971, care s-au soldat cu o eficiență economică importantă. Întreprinderea de pescuit și piscicultură Tulcea (de pildă) a re-

dezvoltarea economică în ritmurile înalte prevăzute în actualul cincinal solicită mobilizarea maximă a tuturor rezervelor existente în întreprinderi. Aceasta solicită ca la toate nivelele să se facă joncțiunea dintre tehnica și tehnologia avansată cu gestiunea economică modernă. O asemenea convergență implică o permanentă reconsiderare critică a activității, gîndire în perspectivă, aplicare consecventă în practică a principiilor de organizare științifică a producției și a muncii, în scopul ridicării hotărîte a eficienței economice.

ACȚIUNE CONTINUĂ NU CAMPANIE!

zultat — prin schimbarea structurii producției la pește sărat și asigurarea ritmică a materiei prime în tot cursul anului — un spor de producție globală de aproape 12 milioane lei. Întreprinderea de industrializarea cîrnii Brașov a obținut un spor la producția globală, ca efect al aplicării studiului privind valorificarea superioară a produselor din carne, de peste 8,7 milioane lei. Fabrica de țigarete București a înregistrat o eficiență economică de peste 4,6 milioane lei prin recuperarea nervurilor rezultate la sortimentele de țigarete superioare și introducerea lor în celelalte sortimente, precum și prin înlocuirea aracetului cu adeziv de dextrină la atelierul de împachetat țigarete, și a sorbitorului din import cu u-mectant indigen, preparat în laboratorul fabricii etc.

Cu toate acestea, numărul studiilor care au eficiență economică semnificativă este redus față de posibilitățile întreprinderilor și ale centralelor. În majoritatea întreprinderilor noi, precum și la unele unități vechi, mai persistă încă lipsa de preocupare pentru efectuarea de studii privind ameliorarea tehnologiilor, organizarea fluxurilor de producție, mecanizarea unor operațiuni cu volum mare de muncă, elaborarea și fundamentarea unor norme cu motivare tehnică.

Preocupați de problemele realizării volumului cantitativ al producției, în unele întreprinderi (fabrica „Victoria” din Sibiu), organizarea rațională a producției și a muncii este privită ca o problemă limitată în timp, luînd un caracter de campanie, în raport cu intensitatea impulsurilor date în acest domeniu de organul coordonator sau

de cabinetele județene pentru organizarea producției și a muncii.

Ținînd cont că activitatea de perfecționare a organizării producției și a muncii este un proces continuu și complex, după încheierea fazei de analiză și a stabilirii cadrului general de acțiune în perspectiva cincinalului, trebuiau imprimare preocupărilor din acest domeniu un caracter permanent și organizat, menit să asigure aplicarea în practică a măsurilor consemnate în studiile elaborate și să determine astfel sporirea eficienței economice a întreprinderilor. Este ceea ce marea majoritate a unităților din industria alimentară au făcut cu un remarcabil simț de răspundere. În unele întreprinderi însă — Întreprinderea de pescuit oceanic Tulcea, Întreprinderile de industrializarea cîrnii din județele Caraș-Severin, Constanța, Galați, Întreprinderile de industrializarea laptelui din județele Maramureș și Hunedoara — preocuparea pentru problemele perfecționării producției și a muncii a scăzut în intensitate, fapt ce se reflectă în rezultatele nesatisfăcătoare înregistrate de aceste unități la reducerea cheltuielilor materiale față de nivelul planificat.

Este de remarcat că, în industria alimentară, generalizarea experienței valoroase obținute de unele întreprinderi are un caracter oarecum particular, datorită diferențierii care există între unități în ce privește baza tehnică și condițiile de lucru, fapt care impune ca pentru extinderea unor studii să se procedeze aprioric la completarea sau adaptarea lor. Această dificultate face ca generalizarea să se desfășoare într-un ritm mai puțin alert. Iată de ce generalizarea se proiectează în

mod organizat, la nivelul Departamentului industriei alimentare, extinderea concluziilor studiilor și a măsurilor tehnico-organizatorice cu valabilitate generală stabilindu-se în funcție de specificul producției și de caracteristicile fiecărei întreprinderi. Pînă în prezent, în industria alimentară au fost generalizate, la nivel de subramură, studii care vizează, în principal, îmbunătățirea locului de muncă, extinderea suprafețelor de producție, perfecționarea fluxurilor de fabricație și raționalizarea evidenței și a sistemului informațional.

Pentru desfășurarea cu și mai multă vigoare a acțiunii de organizare științifică a producției și a muncii s-octim necesară reconsiderarea cadrului organizatoric al întreprinderii și activizarea acestuia în special în unitățile cu realizări mai mici. Este imperios apoi să se asigure continuarea cu intensitate sporită a activității de analiză a problemelor pe care le ridică adoptarea formelor noi de organizare superioară a producției și a muncii, dîndu-i un caracter continuu și sistematic. Valorificarea mai rapidă a studiilor elaborate în întreprinderi și centrale, raționalizarea la nivelul întreprinderilor, a întregului sistem informațional privind culegerea, fluxul și prelucrarea datelor, astfel încît acestea să furnizeze, în mod operativ, volumul optim de informații necesar fiecărei trepte ierarhice pentru fundamentarea deciziilor — inițierea unor schimburi de experiență în unitățile cu rezultate mai substanțiale — instruirea și perfecționarea pregătirii cadrelor de conducere și de specialiști ce lucrează în acest domeniu, apoi elaborarea de studii proprii de către aparatul din centrale, sprijinirea susținută a colectivului din întreprindere și generalizarea experienței pozitive a întreprinderilor evidențiate în îmbunătățirea organizării producției și a muncii sînt alte domenii ce se cer abordate cu acuitate și responsabilitate de către toți factorii.

Îndeplinirea acestor obiective impune găsirea de noi măsuri, suplă și operative, în fiecare unitate, consacrate ridicării pe o treaptă superioară nivelul eficienței economice. Totul este ca inițiativa și capacitatea creatoare — aceste nesecate izvoare de perfecționare a activității productive — să fie fructificate cît mai deplin, în vederea înfăptuirii integrale a sarcinilor mobilizatoare care revin colectivului din unitățile industriale în 1972 și în anii următori ai cincinalului.

Octavian CLEJ
Departamentul
industriei alimentare

4 milioane de lei din raționalizarea și mecanizarea evidenței

S-a vorbit mult și se vorbește încă de lichidarea birocrației, din sfera căreia face parte și menținerea unor evidențe care au devenit anacronice. Pentru ilustrarea acestui fenomen mi se pare sugestivă următoarea anecdotă. Se spune că un împărat, plimbîndu-se într-o zi prin parc a găsit o santinelă într-un loc unde nu era, de fapt, nimic de păzit. Întrebat, soldatul nu știa nici el ce păzea. Nici comandantul gîrzii, nici ofițerul de serviciu nu cunoșteau motivul postării santinellei în acel loc. Intrigat, împăratul ordonă o anchetă din care a rezultat următoarele: o prințesă, pe vremea cînd era mică, găsisese, cîndva, o micșuneă înflorită în acel loc și fusese foarte încîntată de descoperirea ei. Pentru a-i risipi teama că cineva ar putea să rupă micșuneaua, i s-a făcut în glumă, plăcerea de a fi postată acolo o santinelă care să păzească floarea. Zilele au trecut, micșuneaua s-a vestejit, a fost dată uitării, dar santinela a continuat să păzească postul, pînă în ziua cînd împăratul a trecut pe acolo.

Cine privește cu multă atenție în jur poate întîlni asemenea „santinele la micșunele”. La serviciul desfacerii, bunăoară, să ne uităm pe formularele pe care le întocmesc zi de zi cîte două-trei funcționare; vom constata că ele cuprind aproape aceleași date, așezate în altă ordine, sau din care unul cuprinde în plus coloana „observații” față de celălalt. În același timp, la serviciul aprovizionării se completează un formular cît un cearceaf pe care sînt scrise cîteva cifre, pe cînd alături, la serviciul de producție, pe un formular minuscul sînt îngrămădite numeroase coloane aproape indescifrabile, din cauza lipsei de spațiu, și care cuprind rubrici cu produse pe care fabrica nu le mai fabrică de doi ani.

Există formulare, care au fost utile la timpul lor, dar care și-au pierdut sensul. Înlăturarea lor ar avea ca efect economii însemnate. Un exemplu concret ni-l oferă, de pildă, studiul succint al unui economist din întreprinderea noastră efectuat din însărcinarea comitetului oamenilor muncii, care numai într-un circuit restrîns (magazia de produse finite — beneficiar — facturare) a stabilit că din 7.990 de formulare existente se pot reduce, prin raționalizare, 1.470 de formulare, iar prin mecanizarea simplă a operațiunilor respective, pentru care sînt necesare doar 3 mașini de facturat tip E.F.A., se pot reduce 7.480 de formulare, adică 90% din totalul formularelor folosite în prezent. Aceasta ar însemna o economie anuală de 105.744 lei.

Generalizînd calculul la 40 de întreprinderi din sectorul industriei laptelui, rezultă o economie de circa 4.000.000 de lei, ceea ce nu este de loc de neglijat. Punerea de acord a evidențelor cu cerințele actuale, îndepărtarea a ceea ce am numit „santinele la micșunele” trebuie să fie considerată ca o SARCINĂ CURENTĂ. Pentru aceasta, este însă necesar în primul rînd ajutorul forurilor competente, în sensul limitării numărului de formulare și situații. De asemenea, este foarte necesară cunoașterea îndeaproape a unor forme de organizare superioară, efectuarea unor schimburi de experiență, antrenarea la simplificarea formularisticii și evidențelor a unor specialiști din afara întreprinderii, așezarea în întreprinderi și centrale industriale a unui sistem informațional cît mai simplu și eficient.

Ing. Ionel AVRAM
directorul Întreprinderii
de industrializare a laptelui
Argeș



Mecanizare — deci rapiditate — la depozitarea lăzilor în celule.

Ecoul Conferinței pe țară a inginerilor și tehnicienilor se amplifică pe zi ce trece în inimile și conștiințele cadrelor tehnice care, chemate să-și sporească contribuția la perfecționarea producției, dau noi dovezi ale hotărârii lor de a fi continuu în fruntea luptei pentru promovarea progresului tehnic. Cuvintele secretarului general al partidului rostite la Conferință le sînt îndreptar și imbold în muncă. „Inginerii, tehnicienii, toți specialiștii — spunea tovarășul Nicolae Ceaușescu — trebuie să fie inflăcărați promotori ai tehnicii noi, să se situeze în primele rînduri ale luptei pentru modernizarea producției și a procesului de fabricație, pentru dezvoltarea mișcării de inovații și raționalizării, pentru afirmarea noului în producție, în tehnică, împotriva rutinei și conservatorismului, a practicilor și metodelor de muncă perimate care se mai întîlnesc în unele din întreprinderile noastre”.

Ce probleme comportă mai buna organizare a activității de producție și obștești a cadrelor tehnice din ramura noastră, astfel încît aportul lor la perfecționarea tehnicii și tehnologiilor de lucru să fie cît mai mare ?

Consemnăm părerile citorva specialiști, participanți la Conferința pe țară a inginerilor și tehnicienilor.

— În agricultura județului nostru, releva **ing. Nicolae Gherescu**, director general adjunct la Direcția generală pentru agricultură, industrie alimentară și ape — Timiș, își desfășoară activitatea peste o mie de specialiști și tot atîția tehnicieni. De bună seamă, o forță capabilă să asigure perfecționarea continuă a producției. Și trebuie spus că, cei mai mulți dintre ei acționează în acest sens. Aș aminti, bunăoară, că anul trecut, în I.A.S.-urile din județ au fost înregistrate 47 de propuneri de inovații, din care 38 au fost aplicate, rezultînd o eficiență economică de peste șase milioane de lei. În același sens, al promovării noului, se cuvine să subliniem că în 120 de cooperative agricole au fost organizate loturi demonstrative și experimentale, dintre care în 49 lucrările respective sînt îndrumate direct de cadre din cercetare.

Totuși, de ce n-am spune-o, activitatea obștească a inginerilor și tehnicienilor din agricultura județului, îndreptată spre perfecționarea tehnicii și tehnologiilor, este departe de a fi multumitoare. Din numărul mare de specialiști pe care îi avem, doar vreo 300 sînt organizați în comisii ale inginerilor și tehnicienilor. Firește, aceasta este

Ancheta noastră

SPECIALISTUL ȘI TEHNICA NOUĂ

o lipsă și a consiliului județean sindical, dar și a noastră, a organelor agricole. Cuvîntarea amplă a tovarășului Nicolae Ceaușescu rostită la Conferință, document programatic pentru activitatea noastră de viitor, lucrările înaltului forum al intelectualității tehnice, în ansamblul lor, ne-au dat o orientare clară asupra a ceea ce avem de făcut.

— Așa cum pe bună dreptate s-a criticat în cadrul Conferinței, spunea **ing. Petre Cristea**, directorul Casei agronomului din Cluj, organizarea comisiilor inginerilor și tehnicienilor în ramura noastră, și deci a întregii activități obștești a acesteia, este deficitară. Situația este valabilă și pentru noi, la Cluj. Pentru a înlătura această stare de lucruri, consider că forma cea mai potrivită de organizare a cadrelor tehnice ar fi constituirea unor comisii ale inginerilor și tehnicienilor nu la nivel de unitate, unde numărul cadrelor cu studii superioare și medii este încă redus, ci pe raza fiecărui consiliu inter-cooperatist. În felul acesta, s-ar putea crea grupe pe specialități care, conduse de un cadru din cercetare sau învățămînt, ar dezbate și soluționa problemele cele mai importante pe care le ridică producția în zona respectivă. În plus, și nouă, celor care lucrăm la casele agronomului, ne-ar fi mai ușor să-l sprijinim cu material documentar, tematic, liste bibliografice, cu tot ceea ce poate contribui la însușirea și generalizarea noului.

Părerii acesteia l s-a raliat și **ing. Constantin Rențea**, șef de fermă la I.A.S. Focșani, județul Vrancea :

— Într-adevăr, remarcă dînsul, gruparea forțelor tehnico-ingineresti în comisii puternice ar fi de natură să asigure o mai bună folosire a acestora, aspect pe care secretarul general al partidului îl definea ca pe o problemă națională. Formula ar permite intensificarea activității comisiilor inginerilor și tehnicienilor, orientarea lor

spre rezolvarea unor probleme majore ale producției. În domeniul nostru, al zootehniei, de pildă, am putea acționa mai hotărît pe linia perfecționării raselor de animale, a introducerii și generalizării tehnologiilor moderne de exploatare. De asemenea, un sprijin susținut pot să-l dea comisiile inginerilor și tehnicienilor în acțiunea de reciclare.

Despre rolul inginerilor și tehnicienilor din producție în extinderea cercetării aplicative și modernizarea tehnologiei și utilajelor din industria alimentară a vorbit **ing. Nicolae Vlad**, directorul întreprinderii de spirt și drojdie București :

— În industria alimentară s-au construit numeroase unități moderne, noul caracterizează majoritatea subramurilor sale. Industria spirtului este însă o ramură în care modernul a pătruns mai puțin și se pune de urgență problema introducerii tehnicii noi și în acest domeniu. S-au și făcut, în ultima vreme, unii pași pe acest drum : se folosesc de-acum radiațiile ionice la fabricarea drojdiilor, schimbul de ioni în tehnologia fabricării spirtului, s-a introdus paletizarea transportului, s-au pus în aplicare multe cercetări privind diversificarea. Consider însă că inginerii și tehnicienii din fabrici și întreprinderi pot avea un aport și mai mare la cercetare, la modernizare. Dar mulți din ei fac o muncă birocratică. Aș propune ca să fie folosite din plin în activitatea de cercetare și proiectare, sau în acțiunea de autodotare, cadrele tehnice din producție. Ele știu cel mai bine ce trebuie făcut într-o secție sau alta, într-o fabrică sau alta. Dar organizațiile sindicale vor trebui să stimuleze toată această muncă de creație.

Noi nu putem plăti munca ce se depune pentru o invenție, o inovație, un proiect, o raționalizare decît după ce trecem printr-un labirint de formalități, care durează foarte mult; aceasta duce uneori la demobilizarea creatori-

lor de tehnică, îi face pe ingineri și tehnicieni să neglijeze aspectele privind perfecționarea producției. O cotă parte din fondurile destinate tehnicii noi ar trebui să fie pusă la dispoziția fabricilor și întreprinderilor, care ar putea să minuiască acești bani cu eficiență, operativ și exact pentru cerințele acute ale modernizării lor. În multe țări, finanțarea cercetării și autodotării este dirijată chiar de întreprinderi. După părerea mea, este nevoie de mai multă autonomie și largheț în folosirea mijloacelor de stimulare a creației tehnice.

Ing. Gh. Birsan, director tehnic la Grupul de producție pentru utilaje și construcții în industria alimentară spune :

— Dotarea modernă, permanentă, cu utilaje a industriei alimentare este un factor esențial pentru eficiența economică a acestei ramuri importante. Avem în industria alimentară cadre capabile. Ele au contribuit de pildă, la perfecționarea unor utilaje dintre cele mai moderne, importate.

Există un plan cuprinzător de asimilare a unor utilaje pentru industria alimentară. Dar capacitățile noastre de concepție și proiectare nu fac față cerințelor. La grupul nostru industrial avem un atelier de proiectare doar cu 25 de oameni. În schimb, în zeci și zeci de fabrici, sute de ingineri și tehnicieni capabili, plini de idei, novatori talentați, nu sînt încă folosiți pe deplin în acțiunea de modernizare a utilajelor și tehnologiilor. Ei realizează adesea lucruri minunate, dar care nu sînt aplicate nici măcar în fabricile similare. Așa dar, utilizarea miilor de ingineri și tehnicieni din industria alimentară la adevăratul lor potențial creator rămîne încă o chestiune deschisă. Stimularea morală și materială a acestora, repartizarea unor teme și lucrări privind tehnica nouă, de cercetare, proiectare, răspîndirea în toate unitățile a tot ceea ce este înfăptuit într-un loc sau altul; constituie, cred eu, principala...leac.

...Sînt cîteva gînduri, cîteva părerii. Așteptăm și din partea altor cadre tehnice și activiști sindicali, opinii, propuneri, sugestii menite să contribuie la îmbunătățirea activității obștești a inginerilor și tehnicienilor, la sporirea aportului acestora în larma acțiune de promovare a progresului tehnic în agricultură, industria alimentară și sectorul de gospodărire a apelor.

P. VOICULESCU
I. PREDA

La Casa agronomului a județului Buzău

UN CABINET MODERN DE PROTECȚIE A MUNCII

Traducînd în viață prevederile ordinului nr. 100 al Ministerului Agriculturii, Industriei Alimentare și Apelor, care trasează sarcinile caselor agronomului să înființeze cabinete de protecție a muncii, colectivul de conducere al Casei agronomului a județului Buzău a trecut la amenajarea și dotarea unui astfel de cabinet, încă de la începutul anului 1971. Pe atunci exista, ce e drept, un modest cabinet de protecție a muncii, amplasat într-o cameră mică, unde fuseseră asigurate cîteva seturi de planșe, muleje legate indeosebi de activitatea în sectorul zootehnic (creșterea bovinelor și cabalinelor) și de acțiunea principalelor substanțe fitosanitare folosite.

Ne-am propus însă să creăm un cabinet modern de protecție a muncii, corespunzător dezvoltării agriculturii noastre. Cu ajutorul trustului S.M.A. și al Trustului I.A.S., lună de lună am îmbogățit inventarul cabinetului, cu machetele a numeroase mașini folosite în ramurile agriculturii, cu diferite piese de mașini, echipament de protecție utilizat la lucrările de sudură electrică sau autogenă, la circularele de prelucrare a lemnului, la lucrările de combatere a dăunătorilor cu pesticide, în zootehnie etc.

Modul de prezentare a urmării punerea în valoare a unor soluții cît mai sugestive și eficiente, dat fiind scopul nostru : convingerea cursanților care urmează lecții la casa agronomului asupra necesității de a respecta pe deplin măsurile de protecție a muncii.

Astfel, punctele periculoase la mașinile folosite în agricultură sînt indicate prin becuri roșii, acționate de un circuit electric, ceea ce înlesnește o mai bună înțelegere a problemei de către cei ce participă la instruire.

Diversificarea materialului didactic utilizat în cadrul cabinetului, la predarea temelor de protecție a muncii, pentru toate seriile de cursanți, indiferent de profilul în care lucrează sau de pregătirea acestora, constituie în prezent un mijloc în plus de înnoire și consolidare a cunoștințelor. De altfel, cuprinderea în planurile de instruire a temelor de protecție a muncii, teme ce sînt susținute de către salariați de la Inspectoratul județean de specialitate sau de cadre ale Direcției generale agricole județene este o preocupare importantă a Casei agronomului din R. Sărat. Expunerile sînt însoțite de materiale intuitive, de care dispune cabinetul, explicațiile făcîndu-se concret, pe înțelesul tuturor.

Pentru mecanizatorii din S.M.A., de exemplu, foarte instructivă este o machetă care reprezintă configurația terenului repartizat secției S.M.A. Greabănu. Este vorba de un teren foarte frîmțat, situat într-o zonă deluroasă. Pe machetă sînt marcate drumurile accesibile mecanizatorilor, ca și cele interzise. De asemenea, sînt puse în evidență zonele periculoase. Instruirile cu șefii de secții S.M.A. se face aici, la Casa agronomului, în fața machetei respective, cu scopul de a se cunoaște

cît mai bine cum trebuie să se procedeze pe teren. Aceștia primesc, de altfel, indicația de a-și confecționa cîte o machetă a terenului pe care își desfășoară activitatea, în fața căreia să se facă instrucțiunile periodice de protecție a muncii.

Pentru șefii de fermă sau ajutorii acestora din sectoarele de cultura plantelor de cîmp, din pomicultură, legumicultură și viticultură este folosită, de asemenea, macheta respectivă, cînd li se vorbește de protecția muncii, în primul rînd la lucrările de combatere a dăunătorilor.

Un manechin echipat cu salopetă, cu glugă, mască, cisme și mănuși cauciucate, alături de care sînt amplasate două planșe, una cu ordinea îmbrăcării echipamentului, alta cu ordinea desbrăcării, constituie, la rîndu-i un material didactic foarte instructiv.

În cadrul cabinetului se află multe asemenea exponate sugestive pentru principalele locuri de muncă ce prezintă unele riscuri de accidentare.

Ceea ce am realizat, însă pînă acum nu ne mulțumim. De aceea, sîntem receptivi la sugestiile ce ni se fac de către vizitatori, cu privire la executarea altor machete, expunerea lor, asigurarea altor materiale didactice, utilizarea unor noi metode moderne în procesul de instruire.

Inspectorii cu protecția muncii din agricultură, din toate județele țării, care au vizitat cabinetul respectiv l-au apreciat și ne-au adresat cuvinte de încurajare, care ne îndeamnă să-l perfecționăm continuu.

Sîntem convinși că instruirea practică a cadrelor cu diferite munci de răspundere din agricultura județului nostru la acest cabinet a contribuit și contribuie ca numărul de accidente să scadă hotărît, în comparație cu anii trecuți.

Ing. Lidia PĂTRAȘCU
directorul
Casei agronomului
a județului Buzău



Eforturile tuturor oamenilor muncii pentru a îndeplini și depăși planurile de producție sînt conjugate cu o grijă sporită pentru protecția muncii și tehnica securității. La uzina de fabricație, reparații și montaje în agricultură Roșiori de Vede, județul Teleorman, unitate distinsă cu steagul roșu și diploma de întreprindere fruntașă pe ramură pentru realizările din 1971, se execută, între altele, una din piesele de bază ale combinelor de cereale — axul oscilant. Iată un aspect din cadrul operațiilor de sudură care demonstrează preocuparea pentru asigurarea echipamentului de protecție strict necesar, în timpul desfășurării lucrului.

Noi filme agricole

ASIGURAREA BAZEI FURAJERE A FERMELOR DE VACI CU LAPTE

Intre alte realizări importante ale Studioului cinematografic București, se înscrie și filmul destinat producerii bazel furajere în fermele de vaci cu lapte.

Scenariul acestui nou film este semnat de ing. Angelo Miculescu.

Să consemnăm din capul locului că, în afară de filmările „pe viu” propriuzise, în scopul explicării cât mai adecvate a unor probleme tehnice mai dificile, s-au utilizat și desene animate extrem de sugestive.

Filmul debutează prin prezentarea unor mari ferme de vaci cu lapte — văzute din avion — în jurul cărora sînt amplasate terenurile pentru producerea de furaje. Intre altele, se arată că gruparea efectivelor de vaci în ferme mari, gospodărești sau industriale, necesită crearea unor condiții noi pentru producerea furajelor, în special a celor de volum. Se impune astfel ca producția de furaje să fie integrată în procesul de exploatare a fermelor. Acestea trebuie să dețină pămîntul necesar producerii directe a furajelor de care au nevoie.

Iată macheta unei mari ferme de vaci. Principalele obiective ale ei sînt: grajduri de producție, maternități, creșe, crescătorii de tineret, lăptării, amenajări pentru furaje (finare, silozuri de suprafață, capacități de pregătire

etc) și terenuri pentru producerea furajelor.

Filmul subliniază că în fermele mari de vaci au fost stabilite principii noi de furajare. Ele sînt determinate de amplasarea fermelor și de condițiile de cultură.

Filmul prezintă un tablou cuprinzînd date asupra posibilităților de asigurare a fermelor cu furaje produse atît pe terenuri neirigate cît și irigate. Cu ajutorul cifrelor și calculelor, se arată cum se poate determina suprafața necesară pentru producția furajelor de volum în condiții de irigare.

În continuare, se evidențiază că obținerea de furaje cultivate, în condiții de irigare, este o măsură sigură pentru realizarea unei producții mari, constante și ieftine.

Asistăm la unele lucrări ce se execută într-o lucernieră, pe fazele de producție (udare, recoltare, strîngere, depozitare etc). Filmul accentuează că, datorită condițiilor de climă și sol din țara noastră, lucerna este cea mai importantă dintre toate culturile furajere necesare vacilor de lapte, atît prin conținutul ridicat proteic și vitaminic, cît și datorită producțiilor pe care le realizează la hectar.

În film se sudează lucrările de fertilizare de primăvară pentru lucerniere, aratul, pregătirea semănătoarei SU-29

etc. O serie de secvențe insistă asupra erbicidării, distrugerii crustei, combaterii chimice a dăunătorilor cu Dibutox, irigații de aprovizionare și altor lucrări.

Recoltarea — cum arată filmul — este lucrarea de care depinde valorificarea muncii depuse. Ea se face cu mijloace mecanizate, la intervale de circa 30 de zile.

O atenție deosebită se acordă în film și porumbului de siloz — o altă cultură furajeră care dă mari producții în condiții de irigare. Pentru această cultură trebuie alese soiurile cu producții mari de știuleți. Și în această privință sînt filmate o serie de lucrări de arat, semănat, irigat.

Iată acum și cîmpuri cultivate cu sfeclă furajeră, apoi imagini pe faze de producție: amenajarea brazdelor, întreținerea biloanelor, introducerea apei pe brazde, recoltarea.

O altă sursă de furaje este — așa cum subliniază filmul — cea a culturilor perene pentru masă verde cultivată.

De notat, că prin interviuri luate unor conducători de I.A.S., se insistă asupra economicității irigațiilor culturilor furajere, în corelație cu producția și costul laptelui.

Filmările pentru cultura lucernei s-au făcut la I.A.S. „30 Decembrie”, județul Ilfov, I.A.S. Dorobanțu, județul Constanța și I.A.S. Jegălia, județul Ialomița; pentru porumb-siloz la I.A.S. Dorobanțu și I.A.S. Jegălia; pentru sfeclă furajeră la I.A.S. „30 Decembrie”, iar pentru culturi perene la I.A.S. „N. Bălcescu” — județul Constanța, la Stațiunea experimentală Măgurele, județul Brașov și la I.A.S. Ograda, județul Ialomița.

Regia filmului aparține lui Lucian Durdeu.

Al. RAICU

DIALOG CU CITITORII

În luna mai am primit la redacție un număr sporit de scrisori, multe din ele referindu-se la realizări obținute în producție, pe care le-am și publicat la diferite rubrici ale revistei. În această lună, care încheie primul semestru al anului, asemenea fapte vor exista în număr tot mai mare, în diferite unități, ceea ce va oferi corespondenților noștri surse sporite de informații. Așteptăm, de aceea, vești cît mai multe și cît mai interesante.

În dialogul nostru ne vom opri, ca de obicei, la cîteva corespondențe care vizează probleme de interes general și la cîteva propuneri de actualitate. Mai întîi, am dori să mulțumim ing. Lidia Pătrașcu, directorul Casei agronomului — Buzău, pentru organizarea subredacției județene a revistei „Agricultura”, ca și pentru articolul trimis, pe care-l publicăm în pagina alăturată. În ce-l privește pe Alexandru Deșliu, care și-a exprimat dorința de a face parte din colectivul subredacției, el este un vechi corespondent al revistei noastre, care poate da un aport prețios în elaborarea materialelor pe care le așteptăm din partea dv.

De asemenea, mulțumim ing. Eduard Loghin, de la Centrul județean de reproducție și selecție a animalelor — Neamț, pentru promptitudinea cu care s-a achitat de angajamentul luat față de redacție, de a scrie cîteva materiale din domeniul zootehniei. Două asemenea corespondențe ni le-a și trimis, ele cuprinzînd date destul de interesante din activitatea S.R.S.A. — Piatra Neamț. Dar, așa cum bine ați sesizat și dv., tovarășe Loghin, este necesar să abordăm și o anumită problemă din ansamblul preocupărilor cotidiene, pe care s-o tratăm în detaliu, pentru a servi ca schimb de experiență.

Tehniciana Filofteia Ionescu, șeful subcentrului de protecția plantelor de la Curtea de Argeș, ridică o problemă importantă, care trebuie să stea în atenția industriei noastre chimice. Este vorba de anumite deficiențe existente în manipularea de către populație a unor substanțe otrăvitoare, pentru care propune ca fabricile furnizoare să livreze produsele de combatere a bolilor și dăunătorilor din agricultură în ambalaje corespunzătoare, prevăzute cu inscripțiile de protecția muncii și indicațiile de folosire — așa cum se procedează în cazul cantităților mai mari livrate pentru echipete de stropit sau brigăzile specializate ale stațiilor pentru mecanizarea agriculturii. Este justă observația și posibil de remediat, dat fiind că produsele respective sînt fabricate la noi în țară.

Tov. Cornel I. Dragomir, inginer șef la C.A.P. Otvești, comuna Sacoșul Turcesc, județul Timiș, se referă la o problemă mult controversată atît în țara noastră, cît și în lumea întregă — fumatul. „Cultura tutunului, industrializarea lui aduce venituri mari economiei — se arată în corespondența sa. Oamenii de știință din domeniul sănătății publice au dovedit însă pericolul pentru sănătatea omului, prin obișnuința fumatului”. Și, pentru argumentare, cititorul nostru ne oferă cîteva date sugestive privind eficiența economică a aceste, culturi la C.A.P. Otvești, precum și cîteva citate din lucrarea „A.B.C.-ul sănătății” — redactată de acad. Theodor Burghel și colaboratorii. Ce să vă spunem, tovarășe Dragomir, noi sîntem convinși că „tutunul este un rău necesar” — cum se afirmă de către unii în cauză. Propunerea de a se organiza o discuție publică pe această problemă este mai bine s-o adresăm unor publicații de profil, ca „Muncitorul mînit” sau „Sănătatea”.

Un grup de tehnicieni din Buzău ne-a trimis o propunere — pe adresa Ministerului Educației și Învățămîntului — de a se organiza, pe lângă secțiile de subingineri ale institutelor de învățămînt superior, cursuri fără frecvență, pentru a putea fi urmate de către tehnicienii care lucrează efectiv în producție, în specialități corespunzătoare. Am înaintat această propunere și la Ministerul Agriculturii, Industriei Alimentare și Apelor, de unde veți primi răspunsul solicitat.

Mai mulți elevi — printre care și Paul T. Gușă, de la Școala tehnică de mașini mecanici agricoli din Roșiori de Vede, județul Teleorman — doresc să cunoască structura organizatorică a organelor agricole. Pentru aceasta, vă recomandăm să consultați colecția „Buletinul Oficial”.

În încheiere, reamintim cititorilor noștri că, în această lună, se reinnoiesc abonamentele la revista „Agricultura” pe semestrul al II-lea al anului. Rugăm colaboratorii noștri de la subredacțiile județene și, în primul rînd, pe directorii caselor agronomului, de a urmări în continuare modul în care se difuzează publicația noastră și a ne sesiza deficiențele semnalate, pentru a putea interveni operativ la direcția de expeditie a presei.

Ing. Vasile CIAUȘU



Oră de steno-dactilografie la Liceul agricol din Turnu Măgurele, județul Teleorman.

PENTRU COPIII NOȘTRI.

Noi, locuitorii vîrstnici ai satelor de azi, n-am uitat deloc cum eram nevoiți să ne creștem copiii, cu cinci-șase decenii în urmă, îndeosebi. Plecam la muncă împreună cu nevestele pe moșiile boierilor și ne lăsam pruncii în ogrăzi, dezbrăcați și flămînzi.

Dar vremurile s-au schimbat din temelii.

Partidul nostru a luat măsuri ca exploatarea omului să fie definitiv înlăturată, iar copiii să fie crescuți în condiții cum nici n-am văsat noi țărani, pe vremuri.

Iată, în comuna noastră, Cîndești, județul Neamț, sînt organizate trei grădinițe pentru copii, unde mamele care lucrează la cîmp în diferite campanii agricole, sau în sectoarele pomicol, zootehnic etc., își aduc pruncii spre a fi bine îngrijiți și a primi o educație bună.

Grădinița din Cîndești dispune de o clădire nouă și este dotată cu mobilier modern. Prichindeii au la dispoziție sute de jucării și cărți cu poze. Educatoarea Elena Vinău se preocupă cu multă inimă de creșterea tinerelor vîrstare, îi învață să deseneze, să coasă, să pronunțe corect cuvintele. Și la grădinița din Vădurele, condusă de educatoarea Rodica Gînguș, se depun eforturi asemănătoare ca și la cea din Bărcănești, condusă de

Lucica Stejar. Pentru ziua de 1 iunie, „Ziua copilului”, la cele trei grădinițe ale comunei noastre s-au pregătit programe artistice frumoase. Ca niște adevărați școlari, micuții și-au însușit repede exerciții de gimnastică și dansuri populare sugestive.

Ne bucură privirile și auzul, mișcările și glasurile lor, fiindcă în modul cum sînt crescuți, vedem viitorul fericit al patriei noastre (Tache

că lucerna conservată sub formă de semisiloz duce la o scădere apreciabilă a prețului de cost, la obținerea unei coase în plus și, deci, la creșterea producției.

În cadrul schimbului de experiență s-a insistat și asupra uscării finului în vrac, cu curenți de aer rece, prin ventilare. Furajele se recoltează cu cositoarea, se face apoi uscarea parțială în cîmp, pînă la umiditatea de 18-20%, cu instalații de ventilare. Du-

TRANSPORTUL LUCERNEI.

Recent, la Casa agronomului a județului Neamț a avut loc o consfătuire cu președinții cooperativelor agricole de producție, șefii de fermă din sectorul creșterii taurinelor și directorii S.M.A. din județ. Tema dezbătută s-a referit la producerea finului siloz de lucernă (semi-siloz).

După expunerea teoretică făcută de dr. ing. Constantin Timirgaziu, de la stațiunea experimentală Secueni-Roman, s-au făcut vizite la ferma de taurine a stațiunii experimentale Trifești, apoi la cooperativele agricole Horia și Girov, unde s-au demonstrat practic procedeele și metodele de preparare a finului de lucernă, prin insilozare.

Totodată, ing. Gheorghe Preda, directorul trustului stațiilor pentru mecanizarea agriculturii al județului Neamț a prezentat participanților sistema de mașini pentru recoltarea și transportul lucernei: Cositoarea mecanică C.P. 40 C.P. tractată de tractorul Universal 400, grebla oblică G.O. 2,7 acționată de tractorul Universal 400, combina de recoltat furaje de mare productivitate, C.R.F. 2,1 acționată de tractorul Universal de 65 C.P., mașina de adunat și încărcat furaj M.A. 1,2 acționată de tractorul Universal de 65 C.P. (Ing. Constantin OLARIU, directorul Casei agronomului a județului Neamț).

SCRISORI

VASILACHE — țaran cooperativator).

UTIL ȘI EFICIENT. La cooperativele agricole Tudor Vladimirescu și Bărăganu, din județul Brăila, 90 de ingineri-șefi, 80 de șefi de ferme și 80 de ajutoari de șefi de ferme au participat la un util schimb de experiență.

Demonstrațiile practice din cele două unități, precum și discuțiile participanților au scos în evidență necesitatea generalizării, în toate cele 91 de cooperative agricole din județul Brăila, a noilor metode de recoltare și conservare a furajelor.

Intre altele, s-a subliniat

rata procesului de uscare este de 120-160 de ore, în funcție de condițiile atmosferice.

Schimbul de experiență s-a încheiat cu repartizarea unor sarcini concrete pe fiecare unitate în parte.

Cele 91 de cooperative agricole din județ vor trebui să producă 32000 tone de semi-siloz de lucernă (față de 8000 de tone cîte s-au realizat în anul trecut), 10000 tone de fin ventilat și 15000 tone de fin. (Ing. Ion MUREȘAN, directorul Casei agronomului din Brăila).

SISTEMA DE MAȘINI PENTRU RECOLTAREA ȘI



CALEIDOSCOP

Frumuseșile patriei

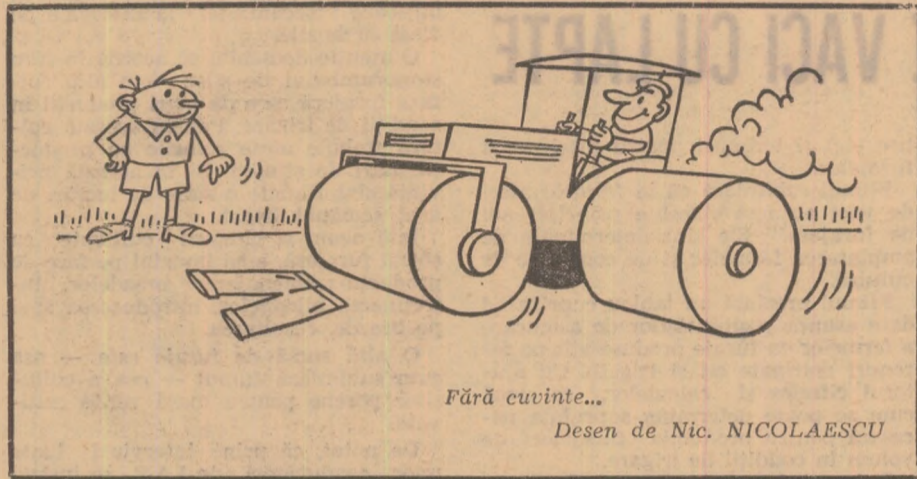
DEALUL FLORILOR

Limita cea mai de nord în Europa a castanului comestibil (Castanea sativa) se află, în țara noastră și anume la Baia Mare. Acest copac, cu fructe delicioase, crește cu precădere în țărele limitrofe Mării Mediterane. Pe meleagurile noastre a ajuns o dată cu legiunile romane și „a prins” doar în două locuri, unde a găsit climă dulce: în depresiunea Tismanei și la Baia Mare, sub ocrotirea muntelui Gutin.

La Baia Mare, într-o margine a orașului, pe Dealul Florilor se întind cele mai mari plantații de castan dulce de la noi, extinse în ultimii ani prin grija ocolului silvic de aici. Primăvara, mii de băimăreni vin zilnic pe Dealul Florilor, atrași de îmbătătorul parfum al castanilor înfloriți și de trilarile privighetorilor ce-și fac sălas, în număr foarte mare.

Toamna, când se string castanele, cincelele culegătorilor din plantații se răsfing pînă departe, pe meleagurile nespuse de frumoase din împrejurimi. Și tot toamna castanele constituie la Baia Mare o atracție insolită: la tot pasul, vânzătorii te îmbie cu strigătul „Castane prăjite”; ele se servesc pe loc, calde, coapte pe grătarul unor sobițe pline cu jar.

Fabrica de conserve „Agrofruct” din localitate prepară din acest fruct un delicios piure aromatizat, care, ambalat la borcane, poate fi consumat tot timpul anului.



Fără cuvinte...

Desen de Nic. NICOLAESCU

CINE EȘTI, DOMNULE TRĂSNET ?

Răspunsul e destul de simplu: un fenomen natural care, deși cunoscut din punct de vedere științific, continuă să facă multe victime.

Intr-adevăr, se știe că după o vreme foarte caldă se formează în atmosferă, în preajma solului, un câmp electric foarte puternic, concomitent cu apariția norilor „de furtună”, așa-numiții cumulonimbus.

Baloanele-sondă lansate de meteorologi au arătat că baza acestor nori este încărcată cu electricitate negativă. În același timp, suprafața terestră în dreptul norului se încarcă cu electricitate de sens contrar. În acest caz, solul se comportă ca un electrod pozitiv, din care în clipa când cimpul electric dintre nor și pământ atinge intensitatea maximă, țîșnește o colosală scînteie. Așa se produce trăsnetul vertical, care pare a se năpusti într-un zig-zag nebunesc din cer către pământ, pierzîndu-se aproape în aceeași clipă.

Intr-adevăr, totul durează, după cit s-a calculat, cîteva zecimi de secundă. Privirii noastre i se înfățișează maiestuoasele și înfricoșătoarele linii de foc. În realitate, însă, acestea sînt formate dintr-un șir de mici descărcări ce se succed „cap la cap” cu o asemenea viteză încît ne dau impresia unei dungi luminoase continue.

Energia trăsnetelor este imensă, fiind comparabilă cu cea produsă de cele mai puternice centrale electrice. Fiecare cădere de trăsnet degajă într-o fracțiune de secundă, sute de milioane și chiar miliarde de kilowați.

Atunci cînd un obiect terestru este lovit de trăsnet și cînd se spune că „a căzut trăsnetul”, fenomenul este îndebște provocat de o descărcare care, de fapt, urcă de la pământ către nori, astfel încît trăsnetul nu cade ci se... ridică. Trăsnetul care este văzut căzînd nu face decît să urmeze o cale invizibilă pregătită de particulele electrizate. Această „cale ionizată” a fost trasată în prealabil de amintita ridicare a descărcării electrice.

Trăsnetul se propagă cu o viteză de ordinul a 50 000 de kilometri pe secundă. Diametrul lui măsoară îndeobște cîteva centimetri, iar lungimea lui poate atinge cîteva kilometri.

Oricine știe — deși nu toată lumea ține seama — că nu e bine să te adăpostești pe timp de furtună sub copaci, iar cînd te afli în cîmp nu e bine nici umbrela deschisă s-o ții. Cîmpul electric este mult mai intens în imediata apropiere a obiectelor ascuțite și, de aceea, riscul de a atrage trăsnetul este cu atît mai mare. Din păcate, nu e mai puțin adevărat că trăsnetul poate lovi oriunde, inclusiv pe terenul cel mai neted, unde nu există nici un fel de asperități.

Cel mai bun adăpost împotriva trăsnetului este interiorul imobilelor. Pentru cei aflați afară, cea mai bună protecție o oferă automobilul. Intr-adevăr caroseria acestuia constituie o adevărată „cușcă Faraday” care nu permite pătrunderea descărcărilor electrice. Aceasta nu înseamnă că, în momentul în care se apropie furtuna trebuie neapărat să ne urcăm la volan și s-o pornim pe cîmp...

Cel mai vechi oraș din lume a fost „agricol”

În urma unor săpături, care au durat aproximativ 8 ani, arheologii au descoperit în Cîmpia Anatoliei, pe teritoriul Turciei, cel mai vechi oraș din lume. Vestigiile lui se află la Çatal Hüyük, unde au fost descoperite în adîncimea unei coline a cărei suprafață atinge 15 hectare.

Străvechiul oraș a fost creat în urmă cu 9 000 de ani — după cum arată datarea făcută cu ajutorul carbonului radioactiv. El era alcătuit din case de cărămidă, fără etaj și lipite una de alta, astfel încît orașul, în ansamblu, avea aspectul unui fagure văzut în secțiune. Orașul nu avea străzi. Locuitorii circulau pe... acoperișuri. De aceea, accesul în casă se făcea pe sus. Fiecare casă avea în interior cel puțin două platforme care serveau drept paturi. În interiorul acestora platforme-paturi erau înropate morții casei.

Orașul de la Çatal Hüyük avea 12 000—14 000 de locuitori, un număr imens pentru un centru locuit într-o vreme atît de veche. Erau oameni nu tocmai scunzi

(1,70 m — bărbații, 1,60 m — femeile), dar din cauza condițiilor de viață proprii epocii și bolilor foarte răspîndite, media de viață nu depășea 32 de ani pentru bărbați și 30 de ani pentru femei.

Numărul mare de locuitori ai orașului era datorat practicării agriculturii, foarte dezvoltate. Aceștia cultivau 14 specii de plante comestibile care — așa cum arată straturile succesive ale săpăturilor arheologice — au fost treptat ameliorate prin tot felul de încrucișări.

Vestigiile străvechiului oraș arată că locuitorii lui se ocupau și cu creșterea animalelor — ovine și bovine — fără să renunțe la vînatărea de boi sălbatici, cerbi, mistreți, leopardzi, lei și lupi.

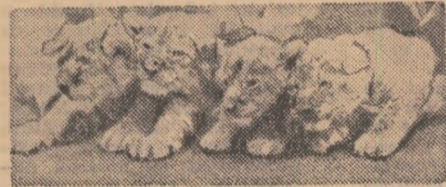
Orașul „agricol” a existat vreme îndelungată — 3 400 de ani. El a avut o dispariție bruscă și, pînă acum, neexplicată: nu au fost găsite nici un fel de urme de erupție vulcanică sau de altă calamitate.

Să fi fost malarla ori altă boală, cauza? Cercetările viitoare o vor arăta, poate.

temperaturi (în cifre) ale copacilor care au apărut pe ecran. Diferențele de temperatură cele mai mari se înregistrează în cursul dimineții.

NASCUȚI ÎN CAPTIVITATE

Acești fermecători puț de lei sînt progeniturile leoaicei Kim și leului Singh, pensinari ai grădinii zoologice londoneze.



ze. Nașterea celor patru puț dintr-o dată în captivitate este o raritate. Trei din cei patru puț sînt fenele.

DE LA LUME ADUNATE

ȘI COPACII AU FEBRA

Cea mai simplă metodă pentru a constata dacă un om e bolnav este de a-ți așeza palma pe fruntea sa. Dacă fruntea e fierbinte și deci temperatura e mare, acesta este primul semn de îmbolnăvire. Specialiștii susțin că în același mod se poate stabili diagnosticul și la... copaci. S-a constatat că atunci cînd sînt atacați de dăunători copacii iradiază mult mai multe raze infraroșii decît cei sănătoși. Cu alte cuvinte, copacul bolnav are febră.

A fost propusă și aparatura pentru examinarea rapidă și în masă a pădurilor. Este vorba de un receptor pentru raze infraroșii și de o telecameră care se instalează pe elicopter. Pe ecranul televizorului apar vîrfurile copacilor, iar detectorul de raze infraroșii indică un șir de

nisp sau cu prundiș, în parcuri — Crustaceu; 10) Hectar — Fir — Oraș pe Dunăre; 11) A rechema în amintire — Culese... din pămînt; 12) Fără soț — Săpate, de pildă, pentru a evacua excesul de umiditate.

VERTICAL: 1) Infinitiv cu transplântări — Torent vijelios de apă; 2) Teren de sport — Pămînt cu apă (reg.); 3) Cadou — Surse potențiale de apă (prețic) — Debutul... epurărilor; 4) Asemenea — Margini de lunci... — Plasă pescărească; 5) Aramă — Împarte pămîntul... în două; 6) Acțiunea de a mări productivitatea unui teren, asigurîndu-i apa necesară — Cantitate mare de apă (fig.); 7) Terenuri care prin lucrări speciale, se vor transforma în livezi și grădini roditoare — Bold; 8) În fond! — Cusături pe margini; 9) Vîslă scurtă (reg.) — Cîntec de laudă; 10) În Bărăgan!... — Apă curgătoare — A usca un teren apos; 11) Terenuri cultivate cu această plantă — Întindere mare de apă; 12) A brăzda pămîntul — Acțiune care urmărește re-

darea în circuitul economic a unor suprafețe de teren agricol.

Ion PASCAL

Cuvinte încrucișate

PĂMÎNT ȘI APE

ORIZONTAL: 1) Fixate în sol, absorb apa și substanțele hrănitoare — Astel... începe asanarea!; 2) Pămînt pregătît pentru cultivare (pl) — Teren agricol; 3) Aici vine primăvara... în ianuarie! — Arbust exotic ornamental, cu flori albe sau albastre — În orice lac!; 4) Într-o două primăveri! — Mic arbust cu trunze înguste și lucioase; 5) Amenajate de-a lungul chezurilor sau mai rar, în mijlocul apei navigabile — Ape! — La cîșmea!; 6) Cea a solului, trebuie combătută cu hotărîre; 7) Unul din județele cu precipitații puține, în care se desfășoară vaste lucrări de irigații — În Măștiștea! 8) Mică apă curgătoare — Serveste la măsurarea indirectă a distanțelor terestre; 9) A se îmblna — Cu

MAGAZIN SPORTIV

CE E NOU LA OINĂ ?

A venit vara, se intensifică și competițiile jocului de oină, sportul nostru național.

— De curînd — ne informează Constantin Oprîtescu, secretarul general al federației de specialitate — s-au încheiat întrecerile zonale pentru Cupa României. Aceste întreceri s-au desfășurat la Tirgoviște, Beiuș, Călărași și în comuna Frasin, județul Suceava.

— Ce au adus ele nou din punct de vedere valoric ?

— Creșterea numărului echipelor participante. La Beiuș, de exemplu, la concursul zonal au participat 8 echipe, la Călărași 7 echipe, la Tirgoviște 6, iar la Frasin 5. S-au calificat, pentru turneul final, formațiile: „Viață nouă” — Olteni, județul Teleorman, „Celuloza” — Călărași, „Biruința” — Gherăești, județul Neamț, „Avîntul” — Frasin, județul Suceava apoi C.P.C.S. — București, „Avîntul” — Curceni, județul Ilfov, „Dinamo București” și „Tricolorul” — Baia Mare. Așadar, 4 echipe sînt sătești și, prin creșterea tehnicității și forței de joc, ele pot aspira la „Cupa României” cu șanse egale cu ale vechilor deținătoare ale titlului. Finala va avea loc la Mangalia, de la 2 la 4 iunie, folosindu-se înții sistemul eliminătoriu, iar apoi sistemul turneu pentru cele 4 echipe rămase în „cursă”.

— Alte competiții din acest an ?

— Cupa U.G.S.R., de la 16 la 18 iunie, cu participarea a 12 echipe sindicale, sistem turneu. Pe urmă, „Cupa speranțelor” care a început în luna aprilie, cu participarea echipelor de pionieri din școlile generale, și care va avea finala la Slatina, între 11—13 august. La sfîrșitul lunii august se va desfășura finala Cupei U.T.C., cu participarea a 40 de echipe cîștigătoare ale întrecerilor pe județe. În sfîrșit, ultima mare competiție a anului este Campionatul republican, ale cărui întreceri pentru etapa pe județe încep la 10 iunie. Concursurile zonale se vor desfășura de la 2—24 septembrie, iar finala, la Craiova, între 6—8 octombrie.

— Cum se explică sporirea substanțială, numărul de echipe de oină în acest an ?

— În primul rînd aceasta se datorează faptului că am început să asigurăm numărul de antrenori necesari. Anul trecut au absolvit cursul respectiv peste 40 de tineri, iar în acest an, de la 16 — 29 iunie, la Tulcea are loc un al doilea ciclu de lecții pentru 70 de viitori antrenori. Dacă oină ar fi predată și viitorilor profesori de gimnastică la I.F.F.S. (acum sînt afectate un număr neînsemnat de ore) numărul de antrenori și arbitri ar crește și mai repede.

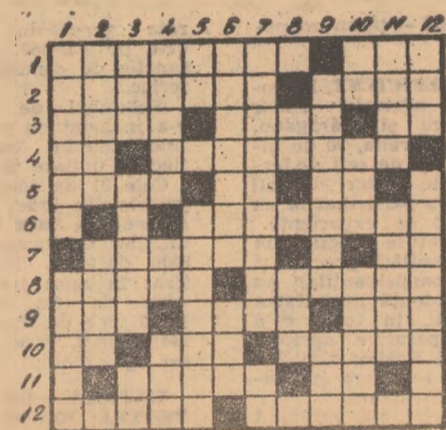
Al. IANCU

NOUȚĂȚI OLIMPICE

● „Presiunile” billardistilor continuă asupra conducătorilor Jocurilor de vară de la München. Federația internațională de biliard cere insistență ca în numărul probelor olimpice admise de C.I.O. să fie inclus și... biliardul. Cererea este scrisă ferm și într-un limbaj mai puțin amabil: „... în lume sînt cîteva milioane de jucători și alte zeci de simpatizanți. Biliardul — spun semnatarii depeșei — este un joc de precizie, îndemnare, curaj și inteligență!” Pe cînd jucătorii de table vor înainta și ei o cerere în acest sens ?

● Somități ale vieții politice și social-culturale internaționale au vizitat Münchenul pentru a lua cunoștință despre pregătirea și organizarea Jocurilor Olimpice. De puțin timp, un grup de profesori suedezi, foști sportivi internaționali, precum și vicepreședintele Consiliului de Miniștri al U.R.S.S. Vladimir Novikov, însoțit de Willy Daume, președintele C.O. al Jocurilor Olimpice au vizitat instalațiile și bazele sportive olimpice.

● Iată că după cei 17 tineri tementari africani care vor pe cale particulară și cu mijloace proprii să ajungă la München, doi studenți mexicani, au și luat-o înainte pornind... pe jos spre Europa! Din centrul orașului Ciudad de Mexico, la 14 ianuarie, în prezența unui mare număr de iubitori ai sportului, tinerii respectivi, cu rucsacurile în spate și încălțăminte ușoară confecționată din gumă și plastic, au „purces” la drum spre Vera-Cruz, unde se vor imbarca pe un vapor cu destinația Spania. De aici, ei vor porni, din nou pe jos, pînă la München, unde conform graficului stabilit de ei vor ajunge în ziua deschiderii Jocurilor Olimpice și aprinderii „Flacării Olimpice”.



DIN PROGRAMUL DE RADIO și TELEVIZIUNE

pe săptămîna 4 - 10 iunie

RADIO

BULETIN DE ȘTIRI: luni, marți, miercuri, joi, vineri și sîmbătă: programul I: 6.00; 9.00; 10.00; 15.00; 24.00; 2.00; 4.00; 5.00 programul II: 9.30; 12.00; 14.00; 17.00; 19.00; 21.00; 23.00; 0.55; programul III: 17.00; 20.00; duminică: programul I: 6.00; 11.00; 15.00; 20.00; 4.00; 5.00; programul II: 9.30; 14.00; 17.00; programul III: 19.30.

RADIOJURNAL: luni, marți, miercuri, joi, vineri și sîmbătă: programul I: 7.00; 13.00; 16.00; 22.00; programul II: 7.00; 13.00; 16.00; programul III: 22.00.

DUMINICĂ: programul I: 7.00; 13.00; 20.00; 22.00; programul II: 7.00; programul III: 22.00.

EMISIUNI PENTRU SAȚE

DUMINICĂ: programul I: 9.00 - ORA SATULUI. În fiecare zi de lucru - 6.20 - JURNAL AGRAR.

EMISIUNI MUZICALE

DUMINICĂ: Muzică populară: programul I: 6.05; 11.05; 13.30; programul II: 7.05; 14.05; 18.00; 19.00. Muzică ușoară și de dans: programul I: 7.05; 8.08; 10.30; 14.30; 16.00; 16.15; 19.30; 20.15; 21.00; 22.30; 0.03-6.00.

LUNI: Muzică populară: programul I: 6.05; 10.05; 12.30; 17.25; 20.40; programul II: 7.05; 9.35; 11.30; 14.05; 17.05. Muzică ușoară și de dans: programul I: 7.05; 8.30; 9.03; 12.00; 15.30; 16.15; 16.45; 17.45; 20.05; 21.00; 21.30; 23.00.

MARȚI: Muzică populară: programul I: 6.05; 10.05; 12.30; 14.40; 17.30; 20.40; programul II: 7.05; 9.35; 11.20; 14.05; 17.05; 21.50. Muzică ușoară și de dans: programul I: 7.05; 8.30; 9.03; 11.05; 12.00; 13.30; 15.40; 16.15; 17.45; 20.05; 21.00; 11.00; 22.30; 23.00.

MIERCURI: Muzică populară: programul I: 6.05; 10.05; 12.30; 14.40; 20.40; programul II: 7.05; 9.35; 12.15; 14.05; 15.20; 17.05; 20.00. Muzică ușoară și de dans: programul I: 7.05; 8.30; 9.03; 11.05; 13.30; 15.25; 16.30; 20.05; 22.30; 23.00; 0.03-6.00.

JOI: Muzică populară: programul I: 6.05; 10.05; 12.30; 14.40; 16.30; 20.40; 21.45; programul II: 7.05; 9.35; 11.00; 14.05; 15.00; 17.05. Muzică ușoară și de dans: programul I: 7.05; 8.30; 9.03; 11.00; 12.00; 15.25; 20.05; 21.00; 22.30; 23.00; 0.03-6.00.

VINERI: Muzică populară: programul I: 6.05; 10.05; 12.30; 16.35; programul II: 7.05; 9.35; 12.15; 14.05; 17.05; 22.15. Muzică ușoară și de dans: programul I: 7.05; 8.30; 9.03; 12.00; 13.40; 15.30; 16.25; 17.30; 21.25; 21.45; 22.30; 23.00; 0.03-6.00.

SÎMBĂȚĂ: Muzică populară: programul I: 6.05; 12.30; 17.30; 20.45; programul II: 7.05; 9.15; 12.18; 17.05; 19.30; 22.18. Muzică ușoară și de dans: programul I: 7.05; 8.30; 9.03; 11.05; 12.00; 13.30; 17.30; 20.05; 21.30; 22.30; 23.00; 0.03-6.00.

TELEVIZIUNE

DUMINICĂ: PROGRAMUL I: 8.30 - Gravatele roșii; 10.00 - VIAȚA SATULUI: Participanți la marea întrecere. Două culturi pe an. Ample lucrări pentru întreținerea culturilor și pregătirea recoltatului. Sînt posibile, azi, producțiile anului 1975? Cei mai buni... fără tradiție (reportaj la cooperativa agricolă Bucecea - Botoșani, unde se realizează cea mai mare producție de lapte). Consiliul popular și cerințele comunei. Fire de tort (reportaj despre o indeletnicie frumoasă și bănoasă - țesutul covoarelor - la cooperativa agricolă Sas-cut-Sat, jud. Bacău). Muzică populară; 11.10 - Să înțelegem muzica; 12.00 - De strajă patriei; 12.30 - Emisiune în limba maghiară; 14.00 - Telesport: Campionatele europene de box - tineret; 16.00 - Postmeridian; 17.05 - Film serial pentru tineret; „Potcoava de piatră”. Episodul al II-lea; „Căpitanul Stroie”; 17.40 - Cîntare patriei; 19.00 - Reportajul săptămîinii; Zalău; 19.20 - 1001 de seri; 19.30 - TELEJURNAL; 20.00 - Fotbal: STEAUA - DINAMO BUCUREȘTI - repriza a 2-a; 20.45 - Film artistic: „Incurcătura blestemată”; 22.35 - TELEJURNAL. Duminică sportivă. **PROGRAMUL II:** 12.30 - Promenada duminicală; 15.00 - Inchiderea emisiunii de prînz; 20.00 - Concertul Orchestrei Filarmonice de stat din Ploiești; 20.50 - Săptămîna culturală bucureșteană; 21.05 - Seară de romane; 21.30 - Din lumea științei; 21.50 - Program de circ.

LUNI: PROGRAMUL I: 17.30 - Curs de limba rusă. Lecția a 17-a (reluare); 18.00 - CĂMINUL; 18.45 - Ecranul; 19.05 - Arta plastică; 19.20 - 1001 de seri; 19.30 - TELEJURNAL; 20.00 - IN ÎNTIMPINAREA CONFERINȚEI NAȚIONALE A P.C.R. ȘI A CELEI DE-A 25-A ANIVERSĂRII A REPUBLICII; 20.20 - „Salut Germain” - film serial; 21.10 - Prim plan: Ion Cristea; 21.40 - Să înțelegem muzica (reluare); 22.30 - 24 DE ORE; 22.45 - Campionatele europene de box - tineret. **PROGRAMUL II:** 20.00 - Cupa Primăverii; 20.40 - Ghișeu; 21.00 - Romantic-club; 22.40 - Cronica literară.

MARȚI: PROGRAMUL I: 9.00 - TELELEX; 9.05 - Telescoala; 10.00 - Curs de limba rusă. Lecția a 18-a; 10.30 - Căminul (reluare); 11.15 - Prim-plan: Ion Cristea (reluare); 11.45 - Film serial: „Patru tanchiști și un cîne” (XVI - reluare); 12.40 - TELEJURNAL; 14.00 -

16.30 - Campionatele europene de box - tineret; 17.30 - Curs de limba franceză. Lecția a 18-a (reluare); 18.00 - Steaua polară; 18.30 - Interpretul săptămîinii: Benone Sinulescu; 18.45 - Dinamica societății românești; 19.20 - 1001 de seri; 19.30 - TELEJURNAL; 20.00 - IN ÎNTIMPINAREA CONFERINȚEI NAȚIONALE A P.C.R. ȘI A CELEI DE-A 25-A ANIVERSĂRII A REPUBLICII; 20.20 - Telerecital: Dina Cocea; 21.35 - Acel oameni minunați și moșinile lor: Dacia Opus 1300; 22.00 - Trubadurul dorului (Interviziune); 22.30 - 24 DE ORE; 22.45 - Campionatele europene de box - tineret. **PROGRAMUL II:** 20.00 - Telecine-mateca pentru copii și tineret; 21.30 - Agenda; 21.40 - Luminile rampei; 22.00 - Telex tehnico-științific; 22.10 - Dicționar muzical-distractiv (reluare).

MIERCURI: PROGRAMUL I: 9.00 - TELELEX; 9.05 - Să lecții din emisiunea „Promenada duminicală” (reluare); 9.30 - O viață pentru o idee (reluare); 10.00 - Curs de limba franceză. Lecția a 19-a; 10.30 - Telecine-mateca pentru copii și tineret (reluare); 12.00 - TELEJURNAL; 17.30 - Curs de limba engleză. Lecția a 18-a (reluare); 18.00 - Muzica - emisiune de actualitate muzicală; 18.25 - Noutăți cultural-artistice; 18.40 - Tragera pronexpres; 18.50 - TIMP ȘI ANOTIMP IN AGRICULTURĂ: Seceria '72. Pregătiri pentru noua recoltă. Punctul dv. de vedere. Opinii ale specialiștilor privind creșterea producției zootehnice. Noutăți din institutele de cercetări; 19.20 - 1001 de seri; 19.30 - TELEJURNAL; 20.00 - IN ÎNTIMPINAREA CONFERINȚEI NAȚIONALE A P.C.R. ȘI A CELEI DE-A 25-A ANIVERSĂRII A REPUBLICII; 20.20 - Telecine-mateca: „Jurnalul Annei Franck”; 22.40 - 24 DE ORE; 22.50 - Campionatele europene de box - tineret. **PROGRAMUL II:** 20.00 - România în lume; 20.30 - Portativ - revista muzicii ușoare; 21.15 - Viața economică a Capitalei; 21.35 - Arta plastică; 21.50 - Teatrul folclor „Mușatinii”.

JOI: PROGRAMUL I: 9.00 - TELELEX; 9.05 - România în lume (reluare); 9.35 - Prietenii lui Achiuță; 10.00 - Curs de limba engleză. Lecția a 19-a; 10.30 - Telecine-mateca: „Jurnalul Annei Franck” (reluare); 12.50 - TELEJURNAL; 16.00 - 17.00 - Telescoala; 17.30 - Emisiune în limba maghiară; 18.30 - La volan - emisiune pentru conducătorii auto; 18.50 - Sensul acțiunii: perfecționarea; 19.20 - 1001 de seri; 19.30 - TELEJURNAL; 20.00 - IN ÎNTIMPINAREA CONFERINȚEI NAȚIONALE A P.C.R. ȘI A CELEI DE-A 25-A ANIVERSĂRII A REPUBLICII; 20.20 - Tinerii despre ei înșiși; 21.00 - Pagini de umor; 21.50 - Universitatea TV; 22.35 - 24 DE ORE; 22.50 - Campionatele europene de box - tineret. **PROGRAMUL II:** 20.00 - Seară de teatru: „Mama s-a îndrăgostit”; 20.40 - Agenda; 20.50 - Desen animat; 21.00 - Bucureștii necunoscuți; 21.20 Film serial: „Planeta giganților”.

VINERI: PROGRAMUL I: 9.00 - TELELEX; 9.05 - Universitatea TV (reluare); 9.50 - Virtuozii ai instrumentelor; 10.00 - Curs de limba germană. Lecția a 19-a; 10.30 - Desen animat; 10.45 - Sensul acțiunii: perfecționarea (reluare); 11.15 - Pagini de umor (reluare); 12.05 - Film serial pentru copii: „Ali și cămila” (reluare); 12.30 - TELEJURNAL; 16.00 - 17.00 - Telescoala; 17.30 - Curs de limba germană. Lecția a 18-a (reluare); 18.00 - Pentru sănătate; dv.; 18.15 - Satul contemporan: Est; tinăr, îndrăznește!; 18.45 - Tragera lotto; 19.00 - Drumuri în istorie; 19.20 - 1001 DE SERI; 19.30 - TELEJURNAL; 20.00 - IN ÎNTIMPINAREA CONFERINȚEI NAȚIONALE A P.C.R. ȘI A CELEI DE-A 25-A ANIVERSĂRII A REPUBLICII; 20.20 - Film artistic: „Măsura riscului”; 21.55 - Anchetă TV: Radiografia unei mentalități; 22.35 - 24 DE ORE; 22.45 - Campionatele europene de box - tineret. **PROGRAMUL II:** 20.00 - Oaspeți ai vieții muzicale românești; 21.10 - Agenda; 21.20 - Cluburi sportive bucureștene; 21.45 - Film documentar: Lintorii;

SÎMBĂȚĂ: PROGRAMUL I: 9.00 - TELELEX; 9.05 - Biblioteca pentru toți; 9.50 - De vorbă cu gospodinele; 10.05 - Telesciclopedia (reluare); 10.50 - Anchetă TV (reluare); 11.30 - Drumuri în istorie (reluare); 11.45 - Teatrul scurt: „Mama s-a îndrăgostit” (reluare); 12.30 - În slujba sănătății; 12.45 - TELEJURNAL; 16.30 - Emisiune în limba germană; 18.00 - În direct: Start în cursa automobilistică de 24 de ore de la Le Mans; 18.15 - Ritm, tinerețe, dans; 19.00 - Săptămîna în imagini; 19.20 - 1001 de seri; 19.30 - TELEJURNAL; 20.00 - IN ÎNTIMPINAREA CONFERINȚEI NAȚIONALE A P.C.R. ȘI A CELEI DE-A 25-A ANIVERSĂRII A REPUBLICII; 20.15 - Telesciclopedia; 20.45 - Film serial: „Schulmeister”. Un nou serial de aventuri în șase episoade, a cărei acțiune se petrece în epoca napoleoniană; 21.40 - „Una și trei bani jumate”. Emisiune cosmică umoristică - Varietăți-10; 22.40 - Anglia - noutăți tehnico-științifice; 23.00 - TELEJURNAL; 23.10 - Campionatele europene de box - tineret. **PROGRAMUL II:** 16.30 - Agenda; 16.40 - Melodii și jocuri populare românești; 17.05 - Reportaj bucureștean; 17.25 - Pagini muzicale de mare popularitate; 17.50 - Film artistic: „Străzile au aminorit”.

TINERI și TINERE

Vă gîndiți, desigur, ce profesie să vă alegeți: o profesie frumoasă, care să vă aducă satisfacții!



Cooperatia de consum dispune de numeroase forme de învățămînt pentru pregătirea cadrelor sale de lucrători:

— ȘCOLI DE SPECIALIZARE POSTLICEALĂ, cu durata de 2½ ani pentru specialitatea de depanator aparate de radio și televizoare și cu durata de 2 ani pentru specialitățile de construcții civile și industriale, vitrinier-decorator, tehnolog pentru alimentația publică, conducător de unități comerciale și recepționar hotel. Școlile de specializare postliceală recrutează absolvenții ai liceelor de cultură generală sau ai altor școli echivalente cu examen de bacalaureat sau certificat de absolvire.

— LICEE INDUSTRIALE DE COOPERATIE, cu durata de 5 ani, pentru specialitatea de depanator aparate de radio și televizoare. La aceste școli se pot înscrie promoții ai clasei a 8-a a școlilor generale, care nu vor împlini vârsta de 18 ani pînă la 31 decembrie 1972.

— LICEE ECONOMICE DE COOPERATIE, cu durata de 4 ani, pentru specialitatea evidentă economică-mercologie. La liceele economice se primesc promoții ai clasei a 8-a a școlilor generale care nu vor împlini vârsta de 18 ani pînă la 31 decembrie 1972.

În timpul școlarizării, elevii școlilor de specializare postliceală ai liceelor industriale și economice beneficiază de burse (hrană, cazare și transport), potrivit normelor legale în vigoare.

— ȘCOLI PROFESIONALE (învățămînt teoretic și practic tot timpul anului în școală);

a) pentru comerț și alimentație publică cu durata de 2 ani pentru meseriile: vânzător în magazinele cooperatiei de consum, vânzător în librăriile cooperatiei de consum, ospătar, bucătar și cofetar-patiser;

b) pentru producție-prestări de servicii cu durata de 3 ani pentru meseriile: croitor îmbrăcăminte pentru bărbați, croitor îmbrăcăminte pentru femei-cusături naționale, bijutier-ceasornicar reparator, strungar-frezor, mecanic-electrician auto-moto, frigotehnist și cu durata de 2 ani pentru meseriile: cizmar-marochiner-curelar, confecții tricotațe și țesături covoare, țesături covoare și cusături naționale, electro-mecanic reparații obiecte de uz casnic, coșocar confecții haine din piele, tapițer-plăpumar-saltelar, preparator mezeluri și conserve, preparator produse lactate și preparator conserve, legume și fructe.

Pentru școlile profesionale se recrutează promoții ai clasei a 8-a a școlii generale sau absolvenții ai școlii generale de 10 ani care nu vor împlini vârsta de 19 ani pînă la 31 decembrie 1972.

Elevii școlilor profesionale beneficiază de întreținere gratuită, uniformă și echipament, pe toată durata de școlarizare.

— CALIFICARE LA LOCUL DE MUNCA PRIN UCENICIE (practică la unitățile cooperatiei de consum și cursuri teoretice de 2-3 luni anual în cadrul școlilor profesionale):

a) pentru comerț și alimentație publică, cu durata de 2 ani pentru meseriile vânzător în magazinele cooperatiei de consum, ospătar, bucătar și cofetar-patiser;

b) pentru producție și prestări servicii, cu durata de 2 ani pentru meseriile: cizmar-marochiner-curelar, coșocar confecționar haine din piele, tapițer-plăpumar-saltelar, tinichigiu-vopsitor auto, timplar manual universal-pirogravor binal, brutar-simigiu, zidar-zugrav și electro-mecanic reparații obiecte de uz casnic și cu durata de 3 ani pentru meseriile: lăcătuș-sudor și mecanic-electrician auto-moto.

Pentru toate meseriile care se pregătesc prin calificare la locul de muncă, recrutarea candidaților se face dintre promoții ai clasei a 8-a a școlii generale sau absolvenții ai școlii generale de 10 ani.

Ucenicii care se califică la locul de muncă beneficiază de indemnizații lunare și echipament pe timpul practicii, precum și de întreținere gratuită în perioada cursurilor teoretice.

Pentru toate formele de învățămînt, recrutarea candidaților se face din localitățile în care își desfășoară activitatea cooperatia de consum.

Pentru informații suplimentare adresați-vă din timp UNIUNII JUDEȚENE A COOPERATIVELOR DE CONSUM în raza căreia doriți să vă înscrieți.

ABSOLVIND UNA DIN ȘCOLILE COOPERATIEI DE CONSUM VEȚI AVEA O PROFESIE UTILĂ, FRUMOASĂ ȘI UN LOC DE MUNCA ASIGURAT ÎN UNITĂȚILE COOPERATISTE!

APICULTORI,

În deplasarea la stupăritul pastoral, nu este necesar să transportați și ambalaje!

COOPERATIVELE DE CONSUM

vă scutesc de transporturi suplimentare, punîndu-vă la dispoziție, la bazinele melifere, bi-donanele necesare pentru recoltarea mierei.

AGRICULTURA PE GLOB

ORIZONTURI

Oaspeți de peste hotare

„VIZITA ÎN ȚARA DV. A FOST DEOSEBIT DE UTILĂ”

În jurul măsuței din holul unui cunoscut hotel bucureștean — patru băbați vinjoși, tineri și, la această oră matinală, bine dispuși. Se fac prezentările: dr. ing. Evghenii Sergheevici Ricin, directorul sovhozului „Moskovskii”, din preajma capitalei sovietice, Vladimir Alexandrovici Zolotariov, șeful direcției culturi orfortate de legume, din Ministerul Agriculturii al U.R.S.S., Eduard Vladimirovici Iasiunas, director adjunct al sovhozului „Moskovskii” și Feodor Petrovici Hriplivii, șef de secție la Institutul de cercetări științifice în domeniul organizării și retribuției muncii în agricultură, din Moscova.

Se discută despre vizita întreprinsă în țara noastră de cei patru specialiști sovietici pentru a face schimb de experiență în domeniul culturilor forțate, subiect evident pasionant, astfel încât sarcina de a consemna bogăția de idei, aprecieri și impresii nu a fost dintre cele mai ușoare.

E. S. RICIN: Am întreprins această călătorie în România pentru a cunoaște experiența câștigată de țara dv. în domeniul complexelor mari de sere — organizarea muncii, tehnologia producției și condiționarea produselor pentru livrare.

Am vizitat un șir de unități de stat sau cooperatiste, specializate sau care dispun de instalații de sere. Fiecare dintre ele ne-a dezvăluit câte ceva interesant de reținut. Spre exemplu, întreprinderea de la Codlea, oferă exemplul unei îmbinări judicioase a culturii legumelor cu cea a florilor, în cadrul unei rotații raționale a acestor două culturi. Avantajele care derivă de aici în ceea ce privește folosirea suprafețelor existente și aplicarea unei tehnologii moderne sînt evidente. Și pentru că am avut prilejul să vedem și alte lucruri, în afara serelor, voi sublinia buna impresie pe care mi-a făcut-o folosirea intensivă a terenurilor la I.A.S. „30 Decembrie” pentru cultura pomilor fructiferi și cea a căpșunului și, în privința acestuia, îndeosebi sistemul de obținere a produselor extratimpurii cu ajutorul unor adăposturi ușoare din polietilenă. Vedeți dar că tot la culturile forțate ne-am întors...

V. A. ZOLOTARIOV: Mi-aș îngădui-

să adaug că interesul pentru culturile forțate — atât de mare pentru noi — este astăzi general, la scară mondială, atât sub raportul producției cit și din punct de vedere economic. Această formă a agriculturii industriale s-a dezvoltat mult în ultimii ani în Uniunea Sovietică, unde reprezintă o ramură relativ tină. Firește, nu mă refer la culturile de seră, în general, în care dispunem de o bogată experiență, ci la complexele de tip industrial care au început să ia ființă abia de 2—3 ani încoace. În actualul cincinal, suprafața totală a serelor industriale trebuie să atingă în Uniunea Sovietică 2000 de hectare, iar cea a solarilor — 3500 de hectare.

În aceste condiții, este explicabilă dorința noastră de a cunoaște rezultatele și experiența de care dispune România în acest domeniu. Și, trebuie să spun că vizita în țara dv. a fost deosebit de utilă și importantă prin rezultatele ei, cu atât mai mult cu cât realizările dv. sînt succese cu adevărat deosebite.

Ne-am convins, o dată mai mult, că organizarea muncii în complexele mari de sere nu este deloc o treabă simplă, o treabă pe care dv. o stăpiniți cu succes.

Aș vrea să adaug un cuvânt despre timpul record în care au fost construite aceste complexe. În domeniul amintit, în România au fost învinse ritmurile obișnuite și cred că cea mai grăitoare expresie o constituie serele de la Tătărani — Ploiești.

Desigur, toate acestea sînt rezultatele activității celor care muncesc în unită-

țile pe care le-am vizitat și pot să afirm că specialiștii dv sînt niște adevărați entuziaști. Tocmai îmbinarea acestei trăsături cu temeinice cunoștințe profesionale este cea care asigură succesul.

Dacă ar fi să trag o primă concluzie în urma studierii sectorului de culturi forțate în România aș spune că ea ne-a revelat necesitatea de a continua și mai amănunțit acest studiu, de a continua, pe diverse profile, schimbul nostru de experiență.

E. V. IASIUNAS: Sînt intrutotul de acord cu mențiunea privitoare la ritmurile în care au fost realizate marile complexe de sere din România. Aș vrea să fac însă, o remarcă asupra soluției folosite pentru obținerea căldurii, și anume cuplarea la termocentralele existente. Este o soluție extrem de judicioasă pentru complexele mari, cu atât mai mult cu cât ea face posibilă și rezolvarea mai ușoară a problemelor privind automatizarea funcționării acestora.

F. P. HRIPLIVII: S-a subliniat aici nivelul organizării muncii în complexele mari de sere din România, subliniere deosebit de importantă dacă avem în vedere faptul că nu se poate vorbi despre rentabilitate decât în legătură cu organizarea muncii. Și, aș vrea să spun că la dv. aceasta se îmbină judicios cu formele de stimulare a muncii, care urmărește realizarea cantității dar și a calității produselor și alți indicatori, ca de pildă, ritmul livrărilor.

Mi s-a părut foarte interesant, în ceea ce privește sistemul premial că indicatorii de care se ține seama în evaluarea muncii sînt aceiași pentru toți lucrătorii, de la muncitorii până la director, astfel încît cu toții sînt legați prin firele unor interese comune, convergente. De asemenea, acordul global, care se aplică în unitățile cooperatiste din România este una dintre formele cele mai potrivite de retribuție a muncii, răspunzînd exigențelor actuale în ceea ce privește cantitatea și calitatea producției.

E. S. RICIN: Evident, sînt încă destule lucruri bune de spus, despre tot ce am văzut în România. Esențial mi se pare încă faptul că crearea și exploatarea marilor complexe de sere a prilejuit un șir lung de realizări importante, iar ceea ce am cunoscut nou și interesant din ansamblul lor îl vom folosi în propria noastră activitate.

Adrian COSTA

E celebru în S.U.A. și Europa cazul lui Ralph Nader, un avocat american în vîrstă de 37 de ani, care a obligat concernul General Motors să-i plătească daune în valoare de 425 000 dolari pentru „amestec în viața lui privată”, de fapt pentru încercarea de a-l mitui. Într-o carte apărută nu de mult, Nader acuză General Motors că cheltuiește numai 0,073 la sută din beneficiile sale anuale, care totalizează 24 miliarde de dolari, pentru securitatea modelelor sale și că mașina sa Chevrolet Corvair este un „sicriu pe roate”.

Cine este Nader? Este fiul unui imigrant libanez, care constatînd că avocatura se găsea în slujba trusturilor, a vrut să revoluționeze profesia de jurist și s-o pună în slujba victimelor trusturilor — consumatorii, cetățenii simpli. Celebritatea sa a devenit atât de mare încît în S.U.A. se afirmă că dacă și-ar pune candidatura la președenția S.U.A. ar avea șanse să fie ales. Nader locuiește într-un apartament de 2 camere și doarme 4 ore pe noapte.

Cu banii încasați de la General Motors, Nader a organizat un institut de studii și cercetări asupra produselor pieței și a fenomenului consumului lor pentru a demasca trusturile. El a atras 13 avocați, în total 100 de cercetători, în institutul său. Într-o conferință ținută anul trecut, la Paris, el a arătat că

i-ar trebui 20 000 de avocați, desigur cinstiți, pentru anchetele și acțiunile sale îndreptate spre apărarea consumatorului.

R. Nader a acuzat trusturile că ele comit „abuzuri, fraude și folosesc violența împotriva publicului, care este o victimă a lor. Minciuna și înșelăciunea au o funcție instituțională, căci sistemul nu poate funcționa altfel”. Produsele în Statele Unite nu sînt atât de bune, cum se poate crede în Europa.

Probleme contemporane

„Cazul” Ralph Nader

Aci, în fiecare an iau foc 10 000 de televizoare, ușile de sticlă fac 100 000 de răniți, 80 000 de persoane capătă grave arsuri din cauza cuptoarelor, scările ce se rup fac 600 de morți și 200 000 de răniți, mașinile de tuns fac 140 000 de mutilați, iar 700 000 de copii sînt răniți de jucăriile lor defectuoase și periculoase.

După spusele lui Nader, industriașii n-au nici o dată grijă de bunăstarea cetățenilor și-i înșală de cite ori pot. Ei injectează aer și apă sau substanțe chimice în alimente, pentru

a le crește greutatea și a-și mări profiturile. Numai prin injectarea apei în pui se fură 34 milioane de dolari anual din punga consumatorului.

Nader a demonstrat că industriașii vînd conserve de carne și pește infectat din pricina fabricării neigienice, cîrnați de porc care conțin „fragmente de insecte, larve, păr de rozătoare și alte impurități”. Conservele pentru copii conțin substanțe chimice glutamate care sînt cance-

rigene și care au singurul merit de a fi agreabile la gust mamei, pentru a le cumpăra. Preparatele din cereale pentru copii, pe care reclamați le recomandă că îl fac pe copil „puternic ca un tigr” au de fapt o valoare nutritivă nulă. Produsele pentru spălat nu scot petele, așa cum asigură reclama companiilor producătoare.

În timpul vieții sale americanul are două șanse din trei de a se intoxica grav cu conserve alimentare. Ca rezultat al acțiunii sale, Ralph Nader a

determinat adoptarea în S.U.A. a 5 legi importante: una asupra securității automobilului, alta asupra conductelor de benzină, alta asupra conservelor de carne, alta asupra minelor de cărbuni și alta asupra folosirii razelor X.

R. Nader afirmă că fenomenele arătate de el nu sînt specific americane, că ele se produc și în Franța. În America presa nu poate trece complet sub tăcere înșelăciunea industriașilor și a reclamei lor, care exacerbează în mod artificial cererea produselor pe piață. De pildă, Nader a dovedit că s-a pus în vânzare în S.U.A. un produs nou, cu 35 la sută mai scump decît tipul cel vechi, dar cu nimic mai bun calitativ. Astfel de informații au pătruns cu greu, totuși au pătruns în zăre americane de mare tiraj ca Washington Post, Christian Science Monitor ș.a. În Franța însă, arată Nader, cu excepția citorva reviste, care relatează de altfel și despre conferința sa de la Paris, presa franceză nu face caz de abuzurile industriașilor. Astfel, Nader sublinia că o dată săptămînalul Paris Match l-a chemat la Paris pentru a-l intervieva timp de o zi în trei zile asupra securității automobilului. Nader a citat o serie de modele defectuoase. Spaltul l-a fost trimis la Washington, dar interviul... n-a apărut nici o dată în presă.

I. MIHNEA

ROMANIA — REPREZENTATA ÎN CONSILIUL DE CONDUCERE AL FEDERAȚIEI EUROPENE PENTRU OCROTIREA NATURII

Recent a avut loc la Nürnberg (R. F. a Germaniei) o conferință europeană consacrată ocrotirii naturii și mediului ambiant. Au participat 85 de specialiști din 15 țări. Delegația română, reprezentînd Academia Republicii Socialiste România, a fost condusă de prof. dr. doc. C. V. Oprea.

În cadrul lucrărilor, membrii delegației noastre au prezentat comunicările: „Ocrotirea naturii și a mediului ambiant în România și perspectivele de viitor”, „Importanța rezervelor naturale pentru ocrotirea mediului ambiant în România”, și „Omul, natura și implicațiile economice în lumea modernă” — comunicări care s-au bucurat de aprecieri unanime.

Ținînd seama de însemnătatea problemelor dezbătute, conferința s-a încheiat cu hotărîrea înființării unei Federații europene pentru ocrotirea naturii, care să funcționeze ca organism specializat, sub egida O.N.U.

Consiliul de conducere al acestei federații a fost alcătuit din cinci specialiști, reprezentînd țările Europei, potrivit principiului repartizării geografice. România a fost aleasă în unanimitate în componența consiliului, fiind reprezentată de prof. dr. doc. C. V. Oprea.

OU, ELECTRONIC

Mai bine de 5 la sută din numărul total de ouă se sparg din momentul în care au fost produse de găini și pînă ajung la consumator. Din acestea 4,5 la sută prezintă fisuri mai mari sau mai mici, ne mai fiind bune pentru comercializare, iar 0,5 la sută sînt complet distruse. La nivelul economiilor naționale aceste pierderi sînt foarte mari.

Pentru studierea punctelor vulnerabile din fluxul tehnologic pe care îl parcurge oul, în care au loc multe solicitări mecanice asupra cojii, un grup de ingineri din S.U.A. (A. Hamann, W.L. Shupe, R.M. Lake, E.W. Spangher și A.V. Brant) au construit un „ou electronic”.

Oul, realizat din material plastic, este asemănător celui de găină. În interior are un dispozitiv sensibil care transformă energia mecanică și presiunea exercitată în diverse puncte ale „cojii” în energie electrică; aceasta, printr-un emițător radio este transmisă la un receptor osciloscopic. La orice șoc, pe curba din ecranul acestuia, apar vîrfuri proporționale cu intensitatea șocului.

În studiul de laborator s-a stabilit astfel înălțimea de la care poate cădea un ou pentru ca să nu se spargă.

„Oul electronic” va putea servi astfel la perfecționarea mașinilor de sortat și ambalat ouă. Pus pe conveierul mașinilor de sortat, acesta indică precis locul și intensitatea șocurilor exercitate asupra cojii care, fiind astfel cunoscute, se evită la proiectarea noilor echipamente.

ZILNIC, 30 000 DE VICTIME ALTE FOAMEA

Există, pe glob, aproximativ un miliard de copii. Mai mult de jumătate, adică 600 de milioane, suferă, din prima zi de viață, din pricina foamei și a bolilor provocate de aceasta și careucid în fiecare zi 30 000 dintre ei. Sînt victimele a ceea ce este numit astăzi, cu indulgență, subdezvoltare — o zămislire hidoasă a veacurilor de dominație colonială, de înrobire și impilare.

În fiecare zi, 30 000 de victime ale nedreptăților rinduieli acuză imperialismul, colonialismul, neocolonialismul și rasismul ca și toate formele de aspirare. Ele există încă și fac ca — potrivit concluziilor elaborate de experții F.A.O. — 3% dintre copiii în vîrstă de pînă la 5 ani, din țările „lumii a treia”, să fie permanenți în pericol de moarte prin malnutriție proteică.

Îndărățul acestor medii statice se ascunde însă realitatea tragică, efectivă care împinge la pieire prin subalimentare, în țări din Africa, Asia și America Latină, 100—250 de copii din fiecare mic.

Pentru propria ei onoare, pentru propriul ei viitor, omenirea nu-și poate îngădui să accepte aceste stări de lucruri. De aceea, se fac eforturi pentru a veni în ajutorul copiilor aflați în suferință, eforturi patronate de O.N.U. și alte organizații internaționale și — ceea ce e mult mai important — popoarele țărilor în curs de dezvoltare au început să acționeze tot mai hotărît în direcția valorificării superioare a resurselor naționale, în direcția instruirii și educării, în primul rînd a tinerei generații, în spiritul nunci și al apărării intereselor țării. Conjugate cu un sprijin internațional adecvat și eînsit, aceste eforturi pot face ca pata pe care cel 30 000 de copii ce pier zilnic din cauza foamei o pun pe obrazul omenirii să dispară pentru totdeauna. Să dispară odată cu tot ce înseamnă exploatare și inegalitate!