

AGRICULTURA

SĂPTĂMINAL DE ȘTIINȚĂ ȘI PRACTICĂ DIN AGRICULTURĂ, INDUSTRIA ALIMENTARĂ ȘI GOSPODĂRIREA AFELOR

In cinstea Conferinței Naționale a P. C. R. și a celei de-a XXV-a aniversări a Republicii

LUCRĂTORII OGOARELOR
IȘI INZECESC EFORTURILE
PENTRU DESFĂȘURAREA
EXEMPLARĂ A CAMPANIEI
AGRICOLE DE VARĂ

În tot ceea ce facem, în tot ceea ce gândim se simte, în aceste zile, apropierea aceluia eveniment care polarizează în întreaga țară energiile creatoare a milioane de oameni: Conferința Națională a partidului, moment crucial de bilanț, dar în același timp deschizător de noi și luminoase perspective.

Acum, în preajma evenimentelor pentru care cu toții ne-am pregătit, rezultatele în întrecere, pe care le raportează fiecare colectiv de muncă sînt din ce în ce mai numeroase. Inscrise în grafice, ele ilustrează în primul rînd munca frunțașilor, dar și a tuturor aceluia pe care ei i-au antrenat către țeluri tot mai înalte.

Disponind de o bază materială superioară și organizîndu-și mai bine activitatea, lucrătorii ogoarelor au reușit să strîngă recolta culturilor de vară de pe o suprafață aproape dublă, în comparație cu cea de anul trecut, la aceeași dată.

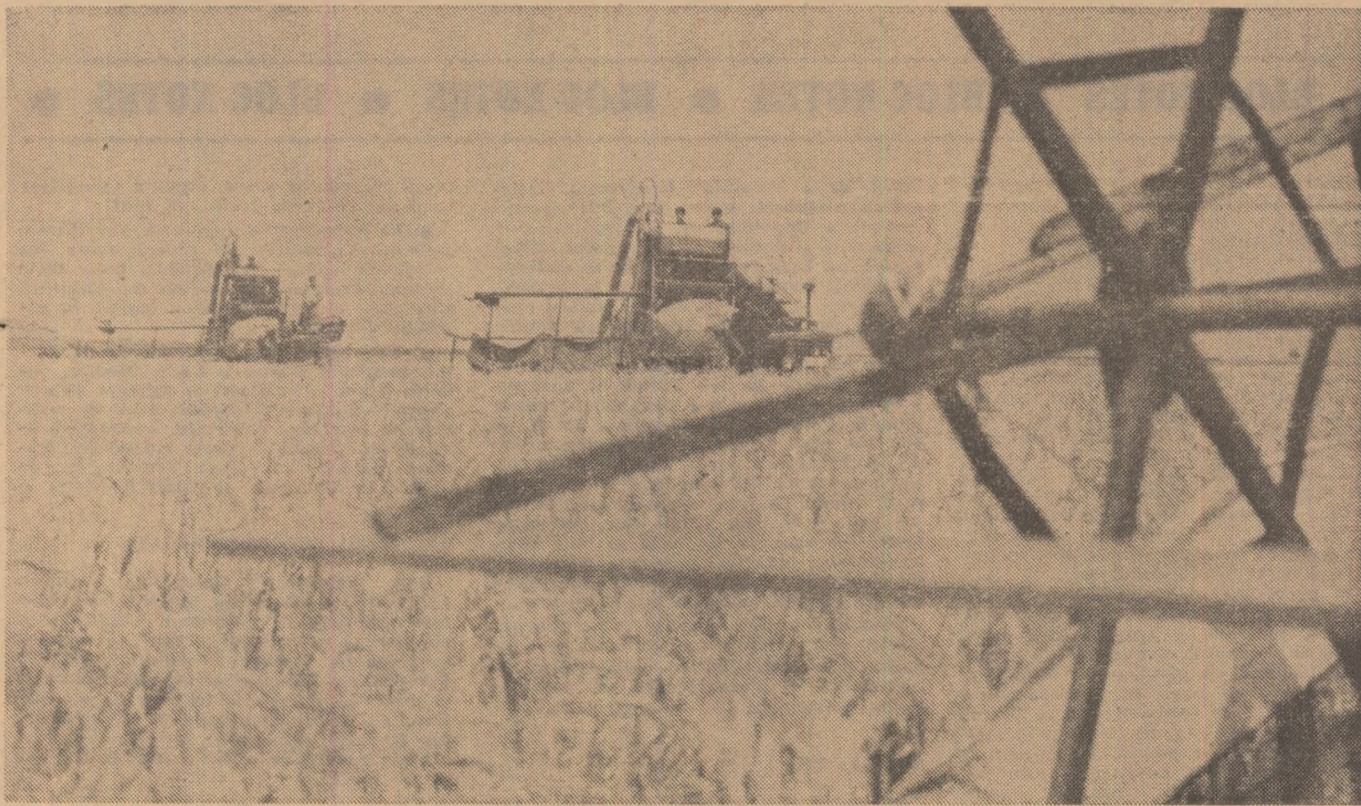
În ultimele zile s-a intensificat simțitor ritmul la recoltarea grîului. La 11 iulie, recolta era strînsă de pe 1131 000 de hectare, ceea ce reprezintă 58 la sută din suprafață în I.A.S. și 43 la sută în C.A.P. În fruntea acestei acțiuni se situează județele Timiș, Dolj, Teleorman (din zona I) și județele Mehedinți, Caraș-Severin (din zona a II-a).

Este semnificativ faptul că, cele mai multe unități agricole au reușit ca prin aplicarea unei agrotehnici superioare să realizeze producții de grâu și orz mai mari decît cele planificate.

Acțiune de care depinde în mare măsură producția unor importante culturi — irigarea apare în aceste zile ca o preocupare esențială a tuturor unităților care dispun de terenuri amenajate.

Terenurile eliberate de culturile păioase și alte culturi recoltate pînă acum devin importante surse de realizare a unor producții suplimentare — alimentare sau furajere. Această activitate se desfășoară cu intensitate, realizîndu-se pînă acum suprafețe de aproape două ori mai mari decît anul trecut, la aceeași dată. O atenție mai mare se acordă acestor probleme în județele Dolj, Olt, Teleorman, Ilfov, Tulcea, Timiș, Arad, Mehedinți, unde suprafețele prevăzute a fi însămînțate cu porumb pentru boabe, în culturi succesive au fost simțitor depășite.

(Citiți în pagina a III-a relatări despre rezultatele obținute în întrecere de lucrătorii ogoarelor)



În sudul țării, grîul a luat drumul hambarelor. Acum e rîndul județelor mai nordice să dea marea bătălie a recoltării la timp și fără pierderi. În fotografie: aspect din timpul recoltării grîului la C.A.P. Prisăcani, județul Iași.

Foto: D. CONSTANTINESCU

In pag. 8-9:

OAMENI ÎNAINȚAȚI
AI SOCIETĂȚII
NOASTRE, DELEGAȚI
LA CONFERINȚA
NAȚIONALĂ
A PARTIDULUI

„VOM REALIZA CINCINALUL
ÎN PATRU ANI ȘI JUMĂTATE”

Ing. Liviu MIHAILOVICI

vicepreședinte al Consiliului popular județean Botoșani, director general al Direcției generale județene pentru agricultură, industrie alimentară și ape

În ansamblul economiei județului Botoșani agricultura — care găsește în această zonă a țării condiții pedoclimatice favorabile — are o pondere importantă; din totalul producției globale a anului 1971, producția globală a unităților agricole a reprezentat peste 50 la sută.

Pornind de la rolul și locul agriculturii în dezvoltarea economică a județului nostru, organele de partid și de stat s-au preocupat în permanență de întărirea și modernizarea bazei tehnico-materiale, de îmbunătățirea organizării muncii, creîndu-se astfel condiții pentru intensificarea producției și consolidarea economică a unităților agricole.

Ritmul sporit de investiții a determinat ca, în anii 1968 — 1972, agricultura județului să primească 1545 tractoare, 462 semănători mecanice, 414 combine pentru păioase, peste 76 000 tone de îngrășăminte chimice (substanță activă), să se extindă amenajă-

rile pentru irigații și de combatere a eroziunii solului și să se realizeze noi obiective de importanță majoră în dezvoltarea și concentrarea producției animale.

Folosind din plin baza tehnico mate-

rială, lucrătorii din unitățile agricole, sub îndrumarea permanentă a organizațiilor de partid, au obținut în anul 1971 însemnate realizări, atât în ramura producției vegetale, cît și în creșterea animalelor. Pentru rezultatele bu-

ne obținute, cooperativele agricole din Bucecea, Ripiceni și Virful Cîmpului au fost distinse cu Ordinul Muncii clasa I.

Caracteristică, pentru agricultura județului nostru, în anii actualului cincinal, este dezvoltarea sa intensivă, reflectată în mutațiile cantitative și calitative înregistrate încă din anul 1971 și care se vor amplifica în continuare. Cu toate că, în sectorul vegetal, suprafața agricolă rămîne practic aceeași, producția globală va crește cu 72%, iar producția animalieră va fi în 1975, cu 95% mai mare la lapte, cu 23% la carne și cu 27% la lînă, crescînd într-un ritm intens contribuția unităților agricole din județ la formarea fondului central de produse agricole.

Realizarea sarcinilor deosebit de importante ce revin agriculturii județului nostru în acest cincinal, a impus o amplă mobilizare a forțelor și pu-

(Continuare în pag. a 7-a)

AGRICULTURA

Săptăminal de știință și practică, editat sub egida Ministerului Agriculturii, Industriei Alimentare și Apelor și a Uniunii Sindicatelor pe ramură.

Nr. 28 (492)

Joi, 13 iulie 1972

SUMAR:

- CERCETĂTORII ÎȘI VOR RESPECTA ANGAJAMENTELE (pag. 4)
- Sămînța — izvorul recoltelor: ICCS BRAȘOV RECOMANDĂ (pag. 5)
- În județul Brașov: RITM INTENS LA RECOLTAREA ȘI DEPOZITAREA FINURILOR (pag. 6)
- O cale sigură de sporire a producției de carne de ovine: PRODUSII FĂTĂRIILOR CONTRAZON (pag. 7)
- La U.F.R.M.A. Balș: TINTA FINALĂ A ÎNTRECERII — O PRODUCȚIE GLOBALĂ SUPPLEMENTARĂ DE 4,5 MILIOANE LEI (pag. 10)
- Industria alimentară: MODERNIZARE PRIN AUTOUTILARE (pag. 11)
- CALE EFICIENTE TREC PRIN PUNCTUL NUMIT DISCIPLINĂ (pag. 12)
- Orizont profesional teleormănean: REALIZĂRI ȘI ÎNȚEȘI ÎN ACȚIUNEA DE RECICLARE (pag. 13)
- CALEIDOSCOP (pag. 14)
- DIN PROGRAMUL DE RADIO ȘI TELEVIȚIUNE (pag. 15)
- AGRICULTURA PE GLOB (pag. 16)

COLEGIUL DE REDACȚIE

Ing. Emilian ALBULESCU (secretar general de redacție); Ing. Marin CAPISIZU, membru corespondent al A.S.A.S.; Dr. ing. Octavian CARARE; Ing. Vasile CIAȘU, (redactor șef); Ing. Sonia DIRADURIAN; Ing. Eugen GRIGORESCU; Ing. Nicolae MANTZ; Dr. ing. Teodor MARIAN; Ing. Gheorghe MOLDOVAN; Ing. Ioan MOLDOVAN, membru corespondent al A.S.A.S.; Dr. ing. Mircea MOTOC, membru corespondent al Academiei R. S. România; Ing. Fibișiu MUREȘAN, membru titular al A.S.A.S.; Ing. Lucian ROȘCA; Ing. Mihai SEMENESCU; Anton STOIANOVICI; Ing. Nicolae STOICA; Prof. dr. doc. Nicolae ȘTEFAN, membru titular al A.S.A.S.; Conf. ing. Vasile TEMISAN, membru corespondent al A.S.A.S.; Ing. Ion TESU; Ing. Ion TOMA; Prof. dr. Sergiu VREJBA.

Redacția: București, Piața Scintei nr. 1 Sectorul I. Oficiul poștal 33. Căsuța poștală 4105. Telefon 17 32 73.

Abonamentele se fac la oficiile și agențiile poștale prin factorii poștali și difuzorii procentuali.

Comenzile pentru publicitate (reclame) se primesc la redacție.

Tiparul: Combinatul poligrafic „Casa Scintei”.

40.000

Cronica săptămânii

Peste câteva zile, în Capitala patriei noastre vor începe lucrările Conferinței Naționale a partidului. De la un capăt la altul al țării, tineri și vîrstnici, femei și bărbați, din fabrici și uzine, de pe șantiere și ogoare, din laboratoare avînd în frunte întotdeauna comuniștii — dovedesc prin fapte puternicul atașament față de Partidul Comunist Român, hotărîrea fermă de a îndeplini programul partidului, program al întregului popor.

Am fost părtași ori am luat cunoștință de nenumărate inițiative izvorite din rîndul lucrătorilor și al specialiștilor, al celor ce făuresc bunurile materiale și spirituale, s-au consemnat succesele obținute în abataje ori pe schelele construcțiilor socialiste, în uzine și pe ogoare.

Ne-a însuflețit pe toți chemarea de a realiza cincinalul cu șase luni mai devreme, ne-a dat noi îmbolduri în munca pe care o desfășurăm zilnic. Căci îndeplinirea cu o jumătate de an mai înainte a sarcinilor celui mai complex și cuprinzător cincinal simbolizează capacitatea poporului nostru de a-și mobiliza energiile, forțele fizice și intelectuale, pentru îndeplinirea tuturor acțiunilor inițiate de partid, acțiuni menite să contribuie la construirea societății socialiste multilateral dezvoltate.

Realizarea în devans a cincinalului creează noi și puternice premise pentru ridicarea în continuare, într-un ritm mai alert, a nivelului de trai, a bunăstării materiale și spirituale a întregii națiuni. Înseamnă în fapt, să apropiem și mai mult viitorul, ael viitor luminos pe care numai orînduirea socialistă îl poate făuri.

Toate aceste gânduri ne stăpînesc în acest iulie fierbinte, cînd de la tribuna înaltului for al comuniștilor, delegații aleși dintre cei mai înaintați fii ai poporului nostru vor face bilanțul realizărilor de pînă acum, vor dezbate, așa cum numai comuniștii știu, într-un profund spirit de lucru, creator, al unei înalte responsabilități partinice, în ce măsură și cum s-au îndeplinit hotărîrile Congresului al X-lea al P.C.R., vor scruta viitorul, trăsînd noi linii directoare, noi jaloane ale drumului pe care ne-am angajat plenar să-l străbatem.

Sîntem profund conștienți că documentele care vor fi adoptate sînt izvorite din realitățile țării noastre, fac parte din procesul complex, multilateral de perfecționare a societății socialiste, au la bază bogata experiență acumulată, sintetizează spiritul creator al partidului nostru, reflectă politica sa marxist-leninistă. Adevărată deplină, entuziastă la aceste hotărîri se va materializa în noi și importante succese în toate domeniile vieții economice, sociale și politice.

Se cuvine să conștințăm și o seamă de acțiuni care au avut loc în preajma Conferinței Naționale a partidului. Manifestările științifice pe teme privind „Creșterea rolului conducător al Partidului Comunist Român în procesul dezvoltării democrației socialiste în etapa actuală”, „Structura socială a României contemporane” și altele, participarea la dezbateri a membrilor Academiei de științe sociale și politice, a cercetătorilor și cadrelor didactice, a reprezentanților oamenilor muncii în organele colective de conducere din întreprinderi și centrale economice, demonstrează interesul spo-

rit al maselor largi de a cunoaște și aprofunda principalele laturi ale activității partidului, problemele structurii sociale și de clasă din țara noastră, ale mutațiilor care au avut loc după eliberare și a celor care continuă să se producă în perioada actuală, a construirii societății socialiste multilateral dezvoltate, în structura socială a țării.

În spiritul dialogului permanent dintre conducerea partidului și popor, numeroși cetățeni adresează C.C. al P.C.R., tovarășului Nicolae Ceaușescu, scrisori și telegrame, prin care fac propuneri privind perfecționarea vieții economice și sociale, pentru afirmarea tot mai largă a democrației socialiste. Este o nouă dovadă a largului interes de care se bucură în rîndul maselor Conferința Națională a partidului, a preocupării întregului popor pentru asigurarea progresului multilateral al patriei noastre socialiste.

Așa cum s-a anunțat, în ziua de 7 iulie a avut loc ședința Comitetului Executiv al C.C. al P.C.R., prezidată de tovarășul Nicolae Ceaușescu, secretar general al Partidului Comunist Român.

Comitetul Executiv a examinat și aprobat planul de dezvoltare economică și socială a Republicii Socialiste România pe anul 1973, actualizat pe baza orientărilor și măsurilor stabilite în consfătuirile de lucru cu cadrele de conducere și specialiști din unitățile de proiectări și cercetări, cu conducerea ministerelor și prim-secretariilor comitetelor județene de partid. Proiectul planului de stat îmbunătățit va fi prezentat spre adoptare Marii Adunări Naționale. Acest fapt constituie o nouă dovadă că dialogul permanent, fructuos, dintre partid și popor se materializează în măsuri care vor contribui la mai buna valorificare a resurselor, la dezvoltarea impetuoașă, economică și socială, a țării.

În continuare, Comitetul Executiv al C.C. al P.C.R. a examinat unele probleme privind activitatea în domeniul producției, depozitării și desfacerii bunurilor alimentare destinate populației. Au fost adoptate măsuri pentru remedierea deficiențelor existente și realizarea într-un termen cât mai scurt de către Ministerul Agriculturii, Industriei Alimentare și Apelor, Ministerul Comerțului Interior, comitetele executive ale consiliilor populare, a sarcinilor stabilite de conducerea partidului și statului privind îmbunătățirea activității în acest sector.

Comitetul Executiv a examinat proiectul de Lege cu privire la dezvoltarea economico-socială planificată a României, proiectul Legii finanțelor, proiectul Directivelor cu privire la sistematizarea teritoriului, a orașelor și satelor, la dezvoltarea lor economico-socială și a hotărît ca acestea să fie supuse spre dezbateri Conferinței Naționale a Partidului Comunist Român.

De asemenea, Comitetul Executiv al C.C. al P.C.R. a dezbătut și adoptat Tezele cu privire la principalele probleme care vor fi cuprinse în Raportul la Conferința Națională a P.C.R., a aprobat unele măsuri privind desfășurarea lucrărilor Conferinței Naționale a Partidului Comunist Român și a soluționat probleme ale activității curente.

BLOC-NOTES ● BLOC-NOTES ● BLOC-NOTES ● BLOC-NOTES ●

MĂSURI PRIVIND CONTRACTAREA, PRELUAREA, CONDIȚIONAREA, VALORIFICAREA ȘI CONTROLUL CALITĂȚII SEMINTELOR ȘI MATERIALULUI SĂDITOR

Printr-o Hotărîre a Consiliului de Miniștri, s-au luat unele măsuri privind contractarea, preluarea, condiționarea, valorificarea și controlul calității semințelor și materialului săditor în țara noastră. Au fost astfel reglementate acțiunile care privesc preluarea semințelor și materialului săditor produs pe bază de contract, stabilindu-se condițiile pe care trebuie să le îndeplinească diversele categorii de semințe; totodată, sînt precizate modul de constituire și de utilizare a fondurilor de semințe și fixate preparările de producție, de contractare și de livrare.

Alte prevederi ale hotărîrii se referă la normele de producere, preluare, condiționare, păstrare și transport, livrare, folosire și controlul semințelor și materialului săditor cu precizarea cazurilor, care, conform și Legii nr. 13, constituie contravenții și se sancționează ca atare.

Hotărîrea stabilește, de asemenea, modul de organizare a laboratoarelor pentru controlul semințelor, ca Inspectoratele județene pentru calitatea semințelor și materialului săditor, unități aflate în subordinea direcțiilor generale județene pentru agricultură, industrie alimentară și ape.

O NOUĂ STAȚIUNE EXPERIMENTALĂ VITICOLĂ

La Pietroasele, în județul Buzău, a luat ființă o stațiune experimentală viticolă care va funcționa în cadrul Institutului de cercetări pentru viticultură și vinificație — Valea Călugărească. Această nouă unitate de cercetare dispune de o suprafață de teren de peste 400 ha.

Se vor studia aici o serie de probleme de cultură a strugurilor din soiurile specifice zonei și ale tehnologiei vinurilor superioare dulci, concretizîndu-se mai bine, în condițiile podgoriei respective, programul de cercetare al institutului de la Valea Călugărească.

LA I.L.L. IALOMITA — DUBLAREA ANGAJAMENTELOR ÎNITIALE

Colectivul Întreprinderii de industrializare a laptelui Ialomita, animat de hotărîrea de a produce mai mult, mai bine, mai

istim, de a împlini Conferința Națională a partidului și cea de-a XXV-a aniversare a Republicii cu noi realizări s-a angajat să-și dubleze angajamentul inițial. Astfel, pe baza rezultatelor bune obținute în prima jumătate a anului, muncitorii, tehnicienii și inginerii acestei unități economice din inima Bărăganului au hotărît ca în loc de o producție-marfă de 1,5 milioane lei să realizeze produse în valoare de 3 milioane de lei. Totodată, harnicul colectiv ialemitan s-a angajat ca numai pînă la Conferința Națională a P.C.R. să dea un plus de producție de un milion de lei. În unități fizice, angajamentul inițial reprezintă 100 tone lapte praf. Acum, prin suplimentarea angajamentelor se prevede realizarea a 250 tone de lapte praf, din care 75 de tone se vor livra consumului pînă la Conferința Națională. De asemenea, la brînzeturile angajamentele inițiale au fost majorate cu 50 de tone.

Pirghițele asupra cărora se acționează intens sînt: mai buna utilizare a timpului și a capacităților, valorificarea la maximum a subproduselor și sporirea productivității muncii cu circa 1,5%.

AM AFLAT...

● Cooperativa agricolă din Cernot, județul Covasna, crește, pe lângă un apreciabil număr de animale direct productive — 1900 de taurine, 700 de porcine, peste 4000 de oi — și 250 de cai și minji. Efectivul respectiv este în continuă creștere.

● De la o grupă de 22 de vaci pe care le îngrijește, mulgătorul Ioan Natea, de la ferma nr. 1 a I.A.S. Biharea, județul Bihor, a obținut în primul semestru al anului 372 hl de lapte, cu 50 hl peste prevederile de plan. Calculele estimate

arată că pentru acest vrednic muncitor anul nu va avea decît... 11 luni!

● La cooperativa agricolă din Hărău, județul Maramureș, în cadrul unui din sectoarele anexe s-au produs, pînă zilele trecute, jumătate de milion de cărămizi. Cîm se vede, un edificiu... trainic la capitalul venituri.

● Un colectiv de mecanici de la ferma pomieră Huzna a I.A.S. Medias, județul Sibiu, a realizat un agregat pentru stropire, cu ajutorul căruia ciclul de stropire se scurtează cu 4 zile. Economie anuală se cifrează la peste 120 000 lei. Numele realizatorilor: Ioan Teutsch, șef de atelier, Mihai Guist și Adolf Kristoff.

REUNIUNI INTERNAȚIONALE

Sub auspiciile Centrului comun O.N.U.D.I. — România, pentru cooperare internațională în domeniul industriilor chimice și petrochimice, luni au început în Capitală, lucrările reuniunii privind dezvoltarea industriilor de îngreșăminte și pesticide din țările în curs de dezvoltare. La lucrări participă 65 de delegații din 12 state, precum și specialiști ai Comisiei economice O.N.U. pentru Europa și ai F.A.O.

Luni dimineața au început în Capitală lucrările celei de-a V-a Sesiuni a Grupului de lucru pentru hidraulica agricolă, din cadrul Comisiei europene F.A.O. pentru agricultură. Acest grup întreprinde studii asupra metodelor de evaluare a necesarului de apă pentru irigații, metodele de drenaj și ameliorarea solurilor, precum și în legătură cu automatizarea sistemelor de irigații.

Reînnoiți-vă abonamentele la revista

„AGRICULTURA“

Abonamentele se pot face la toate oficiile și agențiile poștale, la factorii poștali și difuzorii procentuali.

Costul unui abonament de 5 luni este de 22 lei. El vă asigură primirea revistei cu regularitate pînă la sfîrșitul anului.

In cinstea Conferinței Naționale a P. C. R. și a celei de-a XXV-a aniversări a Republicii

Am poposit zilele trecute în unități agricole din patru județe: Prahova, Buzău, Ilfov și Ialomița. Cîmpurile sînt în perioada aceasta, a începutului lunii lui Cuptor, o uriașă paletă de culori, de la verdele crud al lucernei și cafeniul palid al vrejilor de mazăre, pînă la auriul vechilor bijuterii, al grîului ce se recoltează.

Dar nu peisajul frapează, ci febra întrecerii oamenilor, care vor să se prezinte în ziua deschiderii Conferinței Naționale a partidului cu înfăptuiri demne de entuziasmul muncii lor.

Îl găsim în faptul dimineții pe Eroul Muncii Socialiste **Constantin Mișcă**, președintele cooperativei agricole din Bucov, județul Prahova, recent ales ca delegat la Conferința Națională a partidului.

— Față de cele 10 vagoane de legume pentru export, cit își luaseră inițial angajamentul, cooperatorii noștri au livrat, în întîmpinarea Conferinței partidului, 20 de vagoane, ne informează interlocutorul nostru. Ne-am mai angajat să depășim producția la grîu cu 200 kg la hectar, cea de struguri cu 300 kg la

nat introducerea apei și în fermele 5, 6, 8 și 13.

Mai departe, poposim la o tarla a I.A.S. Albești, județul Prahova, de pe care s-a strîns mazărea, acum împinzită de combine. Stăm de vorbă, într-o scurtă pauză, cu combinerii **Dumitru Popescu, Ion Mihai și Toma Schneider**.

— Norma zilnică la treierat e de 8 tone, ne comunică primul. Dar sîntem în întrecere. Realizăm și cite 10 tone și jumătate pe zi. Ne gîndim că fiind chibzuit cele 11 combine, astă-seară să încheiem această operație.

Străbatem și unele cîmpuri (ferma cultivă 430 de hectare cu grîu) din care mai bine de un sfert sînt de-acum recolțate. Producția este excelentă — peste 4 400 kg la hectar, față de planul de 2 900 kg. Și aici combinerii se întrec, caută să utilizeze chibzuit fiecare minut, cele trei „nave” „Gloria”, înaintează în lanuri cu o semeție pe care nu poți să nu o admiri.

Am intrat în județul Buzău și cîmpurile zumzăie la fel de intens, ca niște uriași stupi de albine. Ne oprim la un

tivei agricole din Ciocrlia, unde tocmai se sortează și se încarcă totodată roșii, ardei, varză, dovlecei, castraveți, vinete.

— Căutăm să cinstim Conferința partidului cu rezultate bune, ne comunică inginerul **Tatiana Nicolae**. Produsele din solarul de 5 hectare ne-au răsplătit munca. Acum culegem roșii și din cîmp.

Sub conducerea șefilor de echipă **Marin Matache și Stancu Zainea**, legumicultoarele lucrează meticuloasă, sub un umbrar întins. Curăță cu grijă de impurități fiecare roșie, o clasează după mărime, o așează în lădițe. Este o întrecere vie, dinamică, se popularizează în fiecare seară numele cooperativei care a reușit să sorteze cantități mai mari. Notăm numele celor care în ultima săptămînă s-au menținut mereu frunțose: **Virginia Dragomir, Zamfira Petrache, Zamfira Grigore, Didina Dragomir, Rada Simion**. Numele lor figurează și la panoul de onoare al fermei.

Îl caut de multe ore pe mecanicul **Ștefan Ghiculescu**, secretarul organizației de partid de la I.A.S. Slobozia, ales delegat la Conferința Națională a partidului. La citeva tarlale unde se recoltează grîul nu-l găsim. Aflu doar că „pînă acum a fost pe aici”, a și ajutat la repunerea în lan a două combine care se defectaseră. Nu dau de dînsul nici la citeva ferme unde mi se spusese că-l voi afla — în sectorul ovin, la grădina de legume pentru seminceri ce se întinde pe 450 de hectare... Pretutindeni însă, oamenii ne relatează despre el: un „tovarăș energetic, priceput, prietenos, săritor la nevoie”.

Am notat numeroase fapte care-l creionează pe Ștefan Ghiculescu, ca pe unul din oamenii de bază ai acestei unități, care, ca multe altele, și-a luat importante angajamente în cinstea Conferinței partidului — și ne-am convins că la obținerea rezultatelor din acest an, o contribuție hotărîtoare o aduce, în mod sigur, secretarul de partid.

— Raportăm că față de angajamentul inițial, de 300 de tone, colectivul întreprinderii de stat pentru creșterea și îngrășarea porcilor Căzănești, a livrat 600 tone de carne peste planul de produse-marfă, și pînă acum citeva zile a realizat un beneficiu suplimentar de peste un milion de lei, ne arată ing. **Ondu Iacomi**, directorul acestei mari întreprinderi agricole de stat din județul Ialomița. Indicațiile date de secretarul general al partidului, care ne-a vizitat în mai multe rînduri întreprinderea, ne-au ajutat să îmbunătățim substanțial munca.

Într-adevăr, încă de la încheierea primului semestru, complexul Căzănești realizase, între altele, peste prevederile de plan 11 000 de purcei fătați, 10 000 de purcei înțărcați și un mare spor de produse și beneficii.

Trecem prin diferitele sectoare ale complexului, asistăm la munca multor comunisti frunțosi în producție — **Ion Grigore, Mihai Andronache** și alții și notăm că, paralel cu modernizarea utilajelor și metodelor de lucru, oamenii caută permanent să valorifice acele rezerve interne menite să contribuie la rezultate tot mai bune.

Cuvinte rostite din inimă. Cuvinte fierbinți, care mărturisesc dragostea oamenilor pentru cel care ne călăuzește permanent, care ne jalonează drumul și ne ajută să transformăm aspirațiile în fapte pline de rod — partidul.

Al. RAICU

RAPORTĂM...

hectar, cea de lapte cu 300 de litri pe vacă furajată și să livrăm peste plan 200 000 de ouă. Raportăm cu bucurie că la grîu recolta este bună, iar prin organizarea superioară a lucrului, înălțurăm cu totul orice pierderi de boabe și ne îndeplinim angajamentul. Și via e frumoasă, iar mulgătorii noștri, cum e **Ilie Constantin** și îngrijitorii de păsări, ca **Filofela Tătaru**, de exemplu, ne-au anunțat că își cinstesc cum se cuvine cuvîntul dat și în ce privește sectoarele lor de lucru.

Umblăm prin vilele celor 13 ferme ale I.A.S. Valea Călugărească, însoțiți de **Iacob Gheorghiu**, directorul întreprinderii și **Liviu Radu**, inginerul șef al unității.

Surprindem aici o serie de interesante inițiative luate în întîmpinarea Conferinței Naționale a partidului. Astfel, în scopul economisirii forței de muncă, o serie de tratamente în vii se execută folosindu-se elicopterul. Pînă acum citeva zile, s-au făcut stropiri, în patru rînduri, pe 3 500 de hectare.

— Executat manual, tratamentul ar costa 1 000 de lei la hectar, precizează inginerul Gheorghiu. Cu elicopterul, 110 lei. Avem numai cuvinte de laudă despre pilotul **Constantin Ștefănescu**, care se străduiește să respecte scrupulos indicațiile de calitate.

Tot în cinstea marelui eveniment din viața poporului nostru, la I.A.S. Valea Călugărească s-a terminat executarea a 12 rampe de încărcare a strugurilor, în vederea unei afluii continue a mijloacelor de transport către combinatul viticol ce intră în producție în curînd, cu întreaga lui capacitate. În plus, s-a dat în folosință o conductă de 8 km pentru aducțiunea apei în vii, la o altitudine de 250 m, s-au construit trei remorci cu sistem hidraulic pentru colectarea strugurilor la capătul parcelelor și bascularea lor în remorci de 7 tone (autori: inginerul **Cornel Pianțichi** și un colectiv de mecanici), în sfîrșit, s-a termi-

loc unde mecanizatorii din secția a 9-a a S.M.A. Săhăteni zoresc strînsul grîului: **Grigore Mușat, Petre Marin, Vasile Dan, Marin Marcu** ne fac semne de prietenie, trecînd prin lan.

Lîngă noi a venit și **Petre Busurcă** inginerul șef al cooperativei din ClonDIRU, căreia aparține tarlaua.

— Cum e recolta?
— Bună, ne apropiem de 3 000 de kilograme la hectar, și trebuie avut în vedere că aci e un sol sărătuțos.

— Dar băieții?
— Clasa întâi! În întîmpinarea Conferinței partidului zoresc ca niciodată, parcă. Sînt prezenți aici la ora 5 dimineața, lucrează pînă tîrziu, căci unii și ară miriștile și le însămintează cu porumb. E adevărat, și noi ne îngrijim de ei. Le asigurăm hrana caldă, piine proaspătă, îi aducem de acasă cu autocamionul. La încheierea bilanțului, îi vom stimula pe cei mai buni.

La cooperativa agricolă din Limpeziș îl găsim pe inginerul **Dumitru Ceaușu**, din cadrul Direcției generale agricole Buzău, care ne aduce la cunoștință că, în întîmpinarea Conferinței partidului, a fost dat în exploatare un complex de păsări în comuna Lipia, unde se vor crește 36 000 de găini ouătoare, anual.

— Dar în cooperativa dumneavoastră? îi întrebăm pe inginerul șef **Ion Samoilă** și pe președintele **Ion Dragomir**.

— Putem afirma cu satisfacție că începem să facem un mare pas înainte, în organizarea unui sector zootehnic bun, rentabil, ne răspunde primul. Anul acesta am depășit planul la producția de miei și lapte, am organizat o fermă de 7 000 de pui pentru carne, și alta de aproape 300 de vaci cu lapte. În întîmpinarea Conferinței partidului, am livrat 150 de ovine precum și 4 000 de pui la o greutate de 1,180 kg fiecare.

Iată-ne și în județul Ilfov. Primul popas, la grădina de legume a coopera-

Din carnetul corespondentului voluntar

INIȚIATIVELE MECANIZATORILOR DE LA S. M. A. ȘTEFAN CEL MARE

Am vizitat de curînd secțiile **Dragomirești, Ștefan cel Mare, Talpa, și Gălgănești** ale S.M.A. Ștefan cel Mare, județul Neamț.

Secția S.M.A. Dragomirești se află situată în satul Unghi. La atelierul secției facem cunoștință cu mecanicul de întreținere **Florea Valeriu**. Discutam despre problema autoutilării și aportul secției la această problemă. Interlocutorul ne arată că, pînă de curînd, aici s-au confecționat un banc de lucru și un polizor. În cinstea Conferinței Naționale a partidului, mecanizatorii au realizat planul de producție în proporție de 110%. În întrecerea socialistă, s-au evidențiat în mod deosebit tractoriștii **Ernest Ciorgan, Gheorghe Florea și Victor Popa**.

La secția Ștefan cel Mare, mecanicul de întreținere **Vasile Mihăilescu**, șeful secției, a subliniat că veniturile secției pe primele două trimestre au fost realizate în proporție de 164%. În plus, mecanizatorii din secție au executat un puț care să le asigure apa necesară (această lucrare valorează peste 2 500 lei). Tot prin muncă patriotică, mecanizatorii secției au încărcat, transportat și descărcat balastul necesar prundurii și nivelării întregii suprafețe ocupată de secție.

Secția de mecanizare **Talpa**. De la mecanicul de întreținere al secției aflăm că, între altele, tractoriștii au executat aici în o ele libere, un gard cu stilpi de beton în jurul ogrăzii pe care au nivelat-o și prunduit-o. Pentru amplasarea și construirea atelierului și a sediului secției, deza mecanizatorilor de la secția Talpa este ca toate lucrările care nu solicită munca specializată, să fie executate de ei înșiși.

Secția **Ghigoești**. Mecanicul de întreținere **Mihai Onu** ne prezintă alte frumoase inițiative luate în cinstea Conferinței Naționale a partidului. De pildă, tractoriștii **Gheorghe Andrica** a adaptat o remorcă pentru a se putea încălca mai mult, mai bine și mai repede, conținînd astfel ca munca cooperativelor să fie mai puțin solicitată. Alt tractorist **Gheorghe Crafcuc**, a adus în bună-tărire unei instalații de irigare. S-au făcut unele dispozitive și la cultivatorul C.P.U. — 4. Prin sudarea a încă două secțiuni, mașina a putut fi întrebuințată cu succes după semănătoarea S.P.C. — 6 mărindu-i-se suprafața de lucru.

Secția **Ghigoești** a realizat planul de venituri pe primele 6 luni ale anului, în proporție de 120%. Printre frunțosi secției se mai numără, în afară de cel arătat mai sus, **Constantin Tablan** și **Dumitru Macovei**.

Am aflat ulterior că, extinzînd inițiativa de la S.M.A. Ștefan cel Mare, în toate secțiile de mecanizare ale județului Neamț a fost modificată mașina C.P.U. — 4 în C.P. — 6 prin sudarea a încă două secțiuni. Prin această operațiune, mașinile i s-a mărit suprafața de lucru, de la 12 ha/zi la 25 ha. Dacă pentru prașla mecanică a unui hectar se percepe o plată de 65 lei, rezultă că, în aceleași condiții de lucru, cu aceeași cheltuieli pe hectar, se obține pe această cale un venit suplimentar pe zi și pe mașină de 845 lei. Dacă luăm numai exemplul secției Ștefan cel Mare care are 10 asemenea cultivate, se poate trage o concluzie limpede despre eficiența economică a metodei arătate.

La acestea se mai adaugă și avantajele pe care le „sînt” mecanizatorii, alături de cooperatori. Cum se știe din producția suplimentară ce se obține se pot realiza importante venituri prin retribuirea în natură a mecanizatorului respectiv.

Acest crîmpei din activitatea mecanizatorilor de la S.M.A. Ștefan cel Mare este doar un aspect al întrecerii în care s-au înscris toți mecanizatorii din județul Neamț. Contribuția lor, ca de altfel a tuturor lucrătorilor județului, este un mînușchi de rezultate închinat Conferinței Naționale a partidului și marelui jubileu: a XXV-a aniversare a Republicii.

Ing. Eduard LOGHIIN
C.J.R.S.A.-Neamț

O preevaluare a producției de floarea-soarelui este absolut necesară pentru buna organizare a recoltării, transportării și depozitării producției. **Constantin Morțeanu** — președintele consiliului intercooperatist **Focșani** și **Victor Danciu** — directorul S.M.A. Cîmpineanca par să fie mulțumiți de ceea ce promite acest lan de floarea-soarelui, aparținînd cooperativei agricole de producție **Slobozia-Ciorăști** din județul **Vrancea**.



CERCETĂTORII ÎȘI VOR RESPECTA ANGAJAMENTELE

Ritmul înalt al actualei revoluții tehnico-științifice ne obligă pe noi, toți, să „grăbim pasul” pentru ca explozia informațională, rezultatele cercetărilor științifice să depășească cadrul laboratoarelor și să fie materializate cât mai rapid în producție. La fel ca în toate domeniile în care realizările sînt tot mai mult condiționate de viteza cu care sînt asimilate cuceririle științei și tehnicii și în agricultură, simbioza cercetare-producție poartă tot mai mult amprenta luptei cu timpul.

Însuflețiți de entuziasmul general care a cuprins pe toți oamenii muncii de la Intimpina Conferința Națională a partidului cu noi și valoroase realizări, cercetătorii și lucrătorii din rețeaua unităților Academiei de științe agricole și silvice s-au angajat să-și mobilizeze energiile pentru ca lucrătorii din agricultură să beneficieze mai devreme de rezultatele cercetărilor. Despre angajamentele pe care colectivele unităților de cercetare din cadrul A.S.A.S. și le-au luat, am fost informați de tovarășul dr. docent TOMA DRAGOȘ, secretarul comitetului de partid al A.S.A.S.

Din datele puse la dispoziție a reieșit pregnant efortul lucrătorilor din întreaga rețea de cercetare agricolă de a se încadra „din mers” în avîntul întregului popor pentru realizarea exemplară a cincinalului în patru ani și jumătate. Ei sînt hotărâți ca printr-o mai bună organizare a muncii în cadrul secțiilor și laboratoarelor să reducă ciclul de cercetare la un număr de 102 teme, economisindu-se, astfel, circa 324 000 ore de cercetare. În acest fel, cercetătorii vor putea să realizeze peste plan cel puțin 64 de teme în valoare de peste 16 milioane de lei. Pe baza analizei aprofundate a resurselor și posibilităților, cercetătorii au hotărât, de asemenea, ca sporirea numărului de teme de cercetare concomitent cu realizarea lor în devans să aibă loc pe fondul unor indicatori financiari superiori. Printr-o mai judicioasă gospodărire a bazei materiale se prevăd economii peste plan, la fonduri și materiale, de peste 7 milioane de lei. În același timp, printr-o organizare superioară a fiecărui loc de muncă și ca urmare a creșterii productivității muncii, reducerii cheltuielilor materiale, beneficiile peste plan vor înregistra un spor de aproape 2 milioane de lei.

Importante angajamente au fost luate și în sectorul de producție al unităților. Aici, unde sînt încercate și materializate cele mai noi cuceriri ale științei agricole — tribune ale experienței înaintate — au fost vizate, în cadrul analizelor sarcinilor prevăzute, aspecte curente și de perspectivă. Toate converg însă spre realizarea țelului comun — îndeplinirea cincinalului cu cel puțin 6 luni mai devreme.

Unul din obiectivele prevăzute este cel al realizării și depășirii înainte de

termen a producțiilor medii planificate pentru anul 1975. Astfel, ca urmare a îmbunătățirii structurii culturilor, amplasării mai bune a culturilor, măsurii coroborate cu aplicarea pe scară largă a tehnologiilor moderne și folosirea mai eficientă a suprafețelor amenajate pentru irigații, cercetătorii și lucrătorii s-au angajat ca producțiile medii prevăzute pentru 1975 să fie realizate astfel: la in de ulei pentru sămînță, fasole de cîmp în acest an; la ovăz, soia — în 1973 iar la grîu, orz, orzoaică, în fibre, sfeclă de zahăr și cîneapă pentru sămînță — în anul 1974. Concomitent, prin folosirea cât mai deplină a suprafețelor irigate se prevede obținerea a două recolte de boabe pe an pe o suprafață de minimum 1 000 de hectare în 1974 și 1 500 de hectare în 1975.

În zootehnie sînt prevăzute, de asemenea, importante realizări pe linia creșterii efectivelor de prăsilă, sporirii producțiilor de carne, lînă, ouă pe șama promovării tehnologiilor moderne de creștere a animalelor, precum și a folosirii locurilor existente, la toată capacitatea.

Valorificînd toate resursele existente în secții, laboratoare, sectoare de producție, pe linia creșterii producțiilor și a productivității muncii, reducerii cheltuielilor de producție, sporirii ponderii produselor de calitate peste indicii prevăzuți în plan, reducerii la maximum a importului atît pentru producție cît și pentru investiții, paralel cu creșterea cantităților de produse ce vor fi li-

vrate la export, indicatorii de eficiență vor fi substanțial îmbunătățiți. Astfel, ca rezultat al creșterii producției prevăzute și al îmbunătățirii calității produselor se va livra, suplimentar, o producție marfă de peste 300 de milioane de lei.

„Pentru a răspunde prin fapte grijii partidului — a subliniat tovarășul dr. docent Toma Dragoș — s-au inițiat în toate unitățile acțiuni de mobilizare a tuturor lucrătorilor noștri, la care au fost atrase cele mai bune cadre de cercetători, ingineri, tehnicieni și muncitori. Totodată, comitetul de partid al A.S.A.S. va îndruma organizațiile de bază din fiecare unitate pentru ca angajamentelor stabilite să le corespundă sarcini politico-educative corespunzătoare, pentru a se stimula spiritul de răspundere al tuturor. În acest sens, organizațiile de bază din fiecare unitate vor sprijini salariații în cunoașterea politicii economice a partidului în vederea realizării exemplare a sarcinilor; se vor organiza convorbiri pe teme referitoare la reducerea cheltuielilor de producție, sporirea contribuției fiecăruia la sporirea productivității muncii dezvoltarea acțiunilor de autoutilitare; agitația vizuală va pune accentul în principal, pe popularizarea și urmărirea angajamentelor asumate, gazetele de perete, stațiile de radioamplificare vor scoate în evidență elementele pozitive, combătînd în același timp fenomenele negative”.

Materializarea ideilor valoroase, a creației tehnice proprii în producție, singurul loc de atestare a valorii acestora, reprezintă pentru cercetătorii din agricultură un deziderat major. Dinamizarea întrecerii socialiste în aceste unități, angrenarea eforturilor tuturor în ampla mobilizare de forțe ce a cuprins întreaga țară va constitui încă un pas pe calea integrării dintre cercetare și producție.

Eugeniu GORCEA



La C.A.P. Bucinișul, județul Olt, se execută stropitul contra manei la cultura de ceapă pentru sămînță.

AGENDA FITOSANITARĂ

În săptămîna ce urmează, sînt încă necesare o serie de acțiuni de protecția plantelor.

Tratamentele împotriva manei cartofului se execută în continuare, deoarece precipitațiile căzute în ultimul timp au creat din nou condiții favorabile infecțiilor. Stațiile de avertizare trebuie să urmărească și să verifice cu mare atenție dacă s-au îndeplinit toate condițiile și să recomande perioadele optime de aplicare a tratamentelor și fungicidele cele mai potrivite, în funcție de sortimentele existente în depozite.

Odată cu mana cartofului, acolo unde este cazul se combat și larvele gîndacului din Colorado, prin adăugarea unui insecticid la soluția pentru combaterea manei. Amestecul de substanțe trebuie folosit, în acest caz, imediat după preparare.

Se continuă tratamentele pentru combaterea dăunătorilor încernei și trifoliului în loturile de sămînță, cu produsele indicate în buletinele precedente.

Trebuie să se intensifice lucrările de combatere a cusutei, înainte ca aceasta să producă sămînță. Combaterea se poate face atît pe cale mecanică, cît și chimică.

Tratamentele se aplică mecanic sau chimic pe o rază mai mare decît vatra propriu-zisă, ținîndu-se cont că virfurile de creștere ale cusutei se găsesc cu 1-2 m mai în exterior. De multe ori acestea trec neobservate, rămîn necombătute, refăcînd în scurt timp vetrele.

Pentru a se putea face aprecieri referitoare la rezerva biologică a ploșnițelor cerealelor, capabile să atace lanurile de grîu în anul viitor și pentru a se lua măsuri din timp de asigurare a bazei materiale necesară combaterii, o lucrare importantă ce trebuie să se execute în săptămînile următoare, este analiza boabelor înfepate de ploșnițe. În urma acestei lucrări se va putea face o corelare între procentul boabelor înfepate și rezerva biologică a dăunătorului, ținîndu-se cont de datele statistice din anii precedenți. Din fiecare unitate producătoare se ridică cîte o probă de grîu de circa 3 kg, constituită din 10 subprobe a 300 g fiecare, luate din 10 puncte deosebite ale spațiului de de-

pozitare, de la diferite adîncimi. După recoltarea și etichetarea probelor se execută analiza propriu-zisă.

Este bine ca lucrarea să se organizeze pe plan județean, în laboratorul unuia din stațiile de prognoză și avertizare cu condiții bune de lucru. Se analizează numai trei eșantioane (3 repetiții — a, b, c) din fiecare probă recoltată, separîndu-se boabele înfepate de ploșnițe de cele sănătoase. Boabele întinate pot fi deosebite mai ușor dacă fiecare probă de 10 g este fiartă 2-3 minute în hipoclorit de sodiu 2%. După terminarea analizelor și înregistrarea datelor, toate plicurile se împachetează împreună cu fișele și se trimit la sectorul de prognoză și avertizare de pe lângă Laboratorul central de carantină fitosanitară.

Calculul frecvenței boabelor atacate se face raportînd numărul boabelor atacate la numărul total de boabe analizate. Cu datele obținute în urma analizelor, ce se înscriu în registru, se completează

harta județului și respectiv a fiecărei stații și se compară cu cele din anii precedenți, trîgîndu-se unele concluzii referitoare la posibilitățile de atac ale dăunătorilor pentru anul 1973. Ele vor fi definitive după verificarea rezervei dăunătorului în păduri.

În culturile de legume și în plantațiile de pomi se aplică tratamente pentru combaterea acelorasi dăunători și boli indicate în buletinul precedent. În plus, în unele zone ale țării, este necesar să se aplice tratamente pentru a se combate musca cepei și musca verzei, generația a II-a.

În cea mai mare parte a plantațiilor viticole s-au creat, de asemenea, noi condiții de infecție a manei vitei de vie. Tratamentele se vor face, pe cît posibil, cu zeamă bordelează sau cu oxicolorură de cupru. În podgoriile în care molia strugurilor este răspîndită, în general în vîile din sud, din cîmpia Bărăganului, Olteniei, Banatului și Dobrogei, la indicația stațiilor de avertizare, la zeama bordelează folosită în combaterea manei se adaugă și un insecticid pentru combaterea acestui dăunător.

BULETIN AGRO — METEOROLOGIC

Institutul
de meteorologie
și hidrologie
ne informează:



În primele 3 zile ale săptămînii trecute, vremea a continuat să se mențină răcoasă, iar precipitațiile au fost frecvente cu deosebire în Moldova și sudul Transilvaniei. În a doua parte a intervalului 5-11 iulie s-a produs o încălzire, cerul a fost variabil, precipitațiile fiind semnalate pe suprafețe din ce în ce mai restrinse (între 9-11 iulie).

Temperaturile medii diurne s-au menținut, în general, sub valorile obișnuite pentru începutul lunii iulie, oscilînd între 16° și 23°. Încălzirea de la sfîrșitul intervalului este pusă în evidență de valorile temperaturilor maxime care, în vestul și sud-vestul țării au oscilat între 27° și 32°, iar în rest între 22° și 28°.

În săptămîna care a trecut, cantitățile de apă cele mai mari (15-25 mm) s-au înregistrat în Moldova, sudul și estul Transilvaniei, nord-vestul Bărăganului, Cîmpia Burnasului și Găvanul-Burdea, sudul Dobrogei și local în extremitatea de vest a țării. În restul zonelor au căzut 3 și 8 mm de apă.

Deși precipitațiile au fost, în general sub limitele normale, aprovizionarea cu apă a culturilor aflate în vegetație a fost satisfăcătoare în majoritatea zonelor datorită temperaturilor joase și rezervelor de apă din perioada anterioară (partea centrală a Munteniei, Moldova și cea mai mare parte a Transilvaniei, unde culturile au o vegetație bună).

Diferențe mari între evapotranspirația reală și cea potențială s-au menținut în partea centrală a Dobrogei, Olteniei și local în vestul țării, unde deficitul de umiditate în sol se menține mai ales în stratul de 0-50 cm. În aceste zone se întîlnesc lanuri unde creșterea plantelor se menține sub limitele optime.

TIMPUL PROBABIL
PENTRU INTERVALUL
13-19 IULIE:

Vreme instabilă, cu cerul variabil mai mult noros în prima parte a intervalului, cînd vor cădea ploii sub formă de averse. Apoi, vremea se va ameliora treptat, iar ploile vor avea caracter izolat.

Temperatura va marca o ușoară creștere. Minimele vor fi cuprinse între 9° și 19°, iar maximele între 20° și 30°.

În condițiile unei încălziri a vremii se întrevide o intensificare a creșterii la culturile aflate în vegetație, mai ales în Moldova și Transilvania.

Alternarea perioadelor mai puțin prielnice cu cele favorabile pentru lucrările de recoltare impune grăbirea acestor lucrări.

Deficitul de umiditate al solului pentru săptămîna care urmează este de așteptat să se mențină în special în Oltenia, în estul Bărăganului și local în vestul țării.

SĂMÎNȚA — IZVORUL RECOLTELOR

I.C.C.S. BRASOV RECOMANDĂ:

Distrugerea vrejilor, la culturile de cartofi pentru sămînță, în zonele închise, are nu numai un rol fitopatologic dar constituie și un mijloc de a preveni formarea de tuberculi mari, peste normele prevăzute pentru cartofii de sămînță. Acest lucru este caracteristic mai ales soiurilor Ostara, Desirée și Măgura, care au tendința de a forma un număr mai redus de tuberculi la cuiub și de dimensiuni mari.

În acest an, condițiile de climă au determinat un ritm rapid de creștere și tuberezare. Există, astfel, riscul ca la soiurile amintite majoritatea tuberculelor să crească prea mari. Deoarece ministerul nu va mai da nici o derogare de mărime față de standarde este absolut necesar să se ia toate măsurile pentru asigurarea cantităților de sămînță planificate. În acest sens, în deosebi la soiul Ostara, la toate categoriile biologice, nu se va mai aștepta avertizarea intreruperii vegetației în funcție de zborul afidelor ci se va executa distrugerea vrejilor cînd 70% din numărul tuberculelor se în adrează în normele de mărime, iar producția de sămînță planificată este asigurată. La celelalte soiuri se va urmări avertizarea respectivă.

Cele mai indicate produse pentru distrugerea frunzelor și vrejilor sînt Reglone și Gramoxone. În funcție de talia plantelor și abundența foliajului se folosesc 4—5 litri la hectar, dizolvînd produsul în 500—600 litri de apă. Amestecul se poate face direct în rezervoarele mașinilor de tratat, agîtîndu-se bine înainte de începerea stropirii. Tratamentele se va efectua pe timp frumos dar solul trebuie să fie bine aprovizionat cu apă. În caz de secetă, cînd solul este deficitar în apă la nivelul rădăcinilor și plantele se ofilesc în timpul zilei, tratamentul se amîna pînă ce vine o ploaie care să restabilească echilibrul hidric al plantei. Altfel, pot apărea al-

terări ale tuberculelor în zona ombilicală. În cazul folosirii acestor produse, nu este recomandabilă distrugerea mecanică, prealabilă, a vrejilor.

Dacă produsele amintite lipsesc, se va utiliza Creozon, produs pe bază de

Intreruperea vegetației la culturile semincere de cartofi este absolut necesară

D.N.O.C. Eficacitatea lui este bună cînd tratamentele se fac pe timp frumos, călduros, cu zile însorite, atît înainte cît și după tratament. Stropirile efectuate pe timp noros și răcoros au o eficacitate mult redusă. Deoarece, fiind produs de contact, el provoacă arsuri numai pe părțile de frunză atinse, culturile trebuie bine tratate. La culturile cu vegetație bogată se recomandă, în prealabil, o distrugere mecanică a vrejilor. La

tratamentul chimic se utilizează o soluție de 3—4% Creozon, folosindu-se 400 l. de soluție la hectar — în cazul culturilor distruse mecanic și 600 l/ha — la cele cu o masă vegetativă mai săracă, fără distrugerea mecanică prealabilă.

Dacă la unele culturi din soiul Ostara trebuie întreruptă vegetația imediat, iar condițiile climatice nu permit tratarea cu Creozon, se face o distrugere mecanică iar tratamentul se va efectua imediat ce timpul întrunește condițiile pentru stropirea cu Creozon. În acest mod se previne infectarea culturilor, în procent mare, cu viroze.

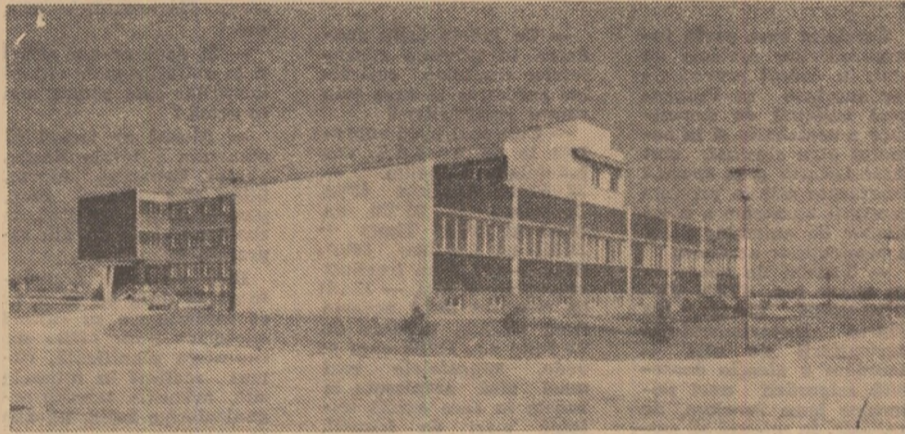
Creozonul se dizolvă ușor. Totuși, pentru prepararea soluției este nevoie de butoaie mai mici, de 50—100 l, în care se pune întreaga cantitate de Creozon necesară pentru o încărcătură a mașinii. Se adaugă apă și se agită continuu pînă ce tot produsul s-a dizolvat (20—30 minute). După sedimentarea eventualelor resturi, nedizolvate, soluția se toarnă în rezervoarele mașinii, unde, în prealabil, s-a pus apă. Dacă în butoi mai sînt resturi, se procedează la fel, bîncînteles cu o cantitate mult mai redusă de apă. După ce tot produsul a fost trecut în rezervoare, acestea se completează cu apă la capacitatea de umplere.

Produsele indicate pentru această lucrare fiind toxice, se recomandă ca întreg personalul ce participă la distrugerea chimică a vrejilor să fie instruit conform normelor de tehnica securității muncii și să poarte echipament de protecție adecvat.

Dacă nu s-a realizat o distrugere perfectă a vrejilor sau dacă începe lăstărirea pe suprafețele respective, se stropeste din nou dar numai cu Creozon, folosindu-se 200 litri de soluție la hectar.

Dr. doc. M. BERINDEI
director adjunct științific

Această modernă clădire este sediul institutului brașovean unde se desfășoară cercetările pentru stabilirea parametrilor de continuă sporire a producțiilor de cartofi și sfeclă de zahăr.



În zonele din sudul țării, în condiții de irigație, producerea butașilor de sfeclă de zahăr se face în cultură succesivă. Metoda, recomandată pe baza lucrărilor experimentale efectuate de institutul nostru permite, pe lângă reducerea timpului de producere a semînței, obținerea unui material de plantare cu calități foarte bune.

În prezent, la însămînțarea pe loturile de producere a butașilor de sfeclă de zahăr din soiurile poliploide se folosește un amestec de sămînță elită, tetraploidă și diploidă. Proporția în care participă în amestec acești doi componenți este calculată în funcție de valoarea culturală a semînței. Calitatea biologică a semînței poliploide ce se va obține în anul următor este condiționată, în primul rînd, de păstrarea și în masa butașilor a raportului stabilit între componenți. Realizarea acestei cerințe este posibilă numai prin însămînțarea (pentru obținerea de butași) cu semînță SPC-6 și prin excluderea rîritului plantelor pe rînd.

Semînțul trebuie făcut în aceste zile, după plantele recoltate devreme. Solul se fertilizează cu 250-300 kg/ha azotat de amoniu și 400-600 kg/ha superfosfat și se ară cu plugul urmat de grapa stelată, la adîncimea de 20-22 cm. Dacă în urma arăturii terenul prezintă, totuși, denivelări, este necesară nivelarea cu NT-2,8. Se aplică, apoi, o irigație de aprovizionare cu 300-400 mc de apă la hectar.

Modul de pregătire a solului înainte semînțării are o influență hotărîtoare asupra uniformității răsării: terenul trebuie afinat pe adîncimea de încorporare a semînței (3—5 cm), creîndu-se posibilitatea ca prin stratul tasat sămînța să primească apa din profunzime, iar prin stratul afinat de la suprafață, aer și căldură. Rezultatele cele mai bune se obțin prin folosirea agregatului format din grapa cu colți rigizi și grapa rolativă elicoidală, urmate de

tăvălugul inelar. Se va evita, în orice caz, folosirea grapei cu discuri. În lipsa combinatorului se folosește grapa cu colți rigizi urmată de tăvălug.

Însămînțarea se face, pe cît posibil, concomitent cu pregătirea terenului, cu semînțătoarea de precizie S.P.C.-6 sau S.P.C.-9, la distanța de 50 cm între rînduri. Semînțătoarea se echipează cu discul distribuitor subțiat, cu 40 de orificii, raportul de transmisie între axul roții motrice și axul distri-

Butași de sfeclă de zahăr — prin însămînțarea în cultură succesivă

buitor fiind de 16:22. În acest fel se realizează pe rînd, între glomerule, distanța de 5 cm, ceea ce asigură o desime de 400 000-450 000 de glomerule la hectar.

După semînțat se asigură menținerea umidității solului la capacitatea de cîmp în stratul superficial în care se găsește sămînța, prin irigații cu norme mici de udare — circa 200 mc/ha. Se folosesc aspersoare cu duze mici (6—8 mm), în scopul prevenirii pericolului dezgropării semînței și formării crustei. În condițiile acestea răsărirea se va produce după 6-8 zile de la semînțat.

Imediat ce rîndurile se disting bine,

se execută prima prașilă mecanică, folosindu-se cultivatorul CPP1-4, echipat cu discuri de protecție și cuțite săgentă. Prașilele mecanice între rînduri se repetă de 3-5 ori. La ultimele prașile, cînd plantele sînt suficient de dezvoltate, cultivatorul se echipează cu cuțitele unilaterale, excluzîndu-se discurile de protecție. O dată cu a doua prașilă mecanică se face și o prașilă manuală, pe rînd, cu săpăliga, sau plivit (fără a se rări).

În funcție de precipitațiile care cad în această perioadă, cultura de butași se va iriga de cite ori se constată scăderea umidității solului sub nivelul a 50-70% din capacitatea de cîmp. În mod obișnuit, de la răsărit pînă în toamnă sînt necesare două udări, cu 400-600 mc de apă la hectar.

Butașii de sfeclă semînțați în cultură succesivă scapă, de obicei, de atacul celor mai păgubitoare boli și dăunători. Doar molia sfeclei poate aduce daune acestei culturi. Pentru combatere se aplică Lindatox praf, 20 kg/ha. la apariția larvelor, tratamentul repetîndu-se de 2-3 ori la interval de 3-4 săptămîni. La însilozare, butașii atacați se prăfuiesc la colet cu Duplitox, folosindu-se 30-40 g / 100 de rădăcini.

Aplicîndu-se această tehnologie se pot obține, de pe un hectar, peste 200 000 de plante, în greutate medie de 150-200 g. Temperatura moderată din timpul toamnei, umiditatea asigurată în permanență, substanțele nutritive în cantități suficiente, lipsa bolilor și dăunătorilor constituie condiții optime pentru formarea și dezvoltarea mugurilor care vor da viitoarele ramuri floricele. Pe aceste ramuri se formează sămînța în cantitate mare și de calitate superioară, ceea ce asigură venituri importante unităților cultivatoare.

Ing. Adrian ȘTEFĂNESCU
șef de laborator

În atenția

legumicultorilor

INDICAȚIILE

SPECIALIȘTILOR

DE LA C. P. V. I. L. F.

În legumicultură, în perioada actuală agenda preocupărilor numără ca acțiuni de o deosebită urgență: realizarea planului la culturile succesive, întreținerea și recoltarea legumelor de consum și a semîncerilor.

În ultima săptămînă, însămînțarea și plantarea legumelor în cultură succesivă s-a desfășurat cu intensitate deosebită în județele Buzău, Bihor, Dolj și Vaslui — unde s-au realizat peste 80% din suprafețele prevăzute — și cu bune rezultate în județele Brăila, Ialomița și Teleorman. Sînt rămase în urmă, cu totul nejustificat, județele Argeș, Dimbovița, Ilfov, Mehedinți, Olt, Prahova, Timiș și Iași unde aceste culturi au pondere. În restul județelor, situate în majoritatea lor în zone care dispun de o mai scurtă perioadă favorabilă pentru vegetația culturilor, este necesar ca organele agricole să întreprindă de producere, valorificare și industrializare a legumelor și fructelor să ia toate măsurile pentru a intensifica ritmul și terminarea însămînțării acestor legume, pînă cel tîrziu la 20 iulie. Se va insista, mai cu seamă, asupra realizării și depășirii suprafețelor prevăzute la fasole, mazăre și castraveți, conform graficelor stabilite cu fabricile de conserve și centrele de legume și fructe. Cu totul nesatisfăcătoare apare preocuparea întreprinderilor și centrelor de legume din județele Arad, Iași și Mehedinți, unde nu s-a însămînțat nici un hectar cu morcovi din cultura a doua. De asemenea, în județele Ilfov, Dolj, Satu Mare și Vaslui se constată, în aceeași privință, realizări minime.

Specifice acestei perioade sînt și pregătirile legate de plantarea în sere a culturilor din ciclul al II-lea. În acest scop, se vor grăbi și se vor încheia: repicatul răsadului — în special în județele Brăila, Teleorman, Bacău, Hunedoara și Bihor și pregătirea terenului pentru plantare — în toate județele.

Paralel cu desfășurarea acțiunilor legate de campania de recoltare a cerealelor, legumicultorii nu trebuie să neglijeze lucrările de întreținere, specifice, în aceste zile, în grădinile de legume. Este vorba, în primul rînd, de efectuarea prașilelor. Deși condițiile naturale sînt asemănătoare în toate județele, stadiul diferit al desfășurării acestor lucrări oglindeste preocuparea diferită a producătorilor. Dacă în județele Brăila și Bihor s-a încheiat a patra orășilă, în alte județe, cu nondere în legumicultură, din aceleași zone, ca Galați, Constanta, Ilfov, Prahova, Dolj, Arad, Timiș, Mehedinți, Olt, realizările sînt necorespunzătoare posibilităților.

Ținînd seama de faptul că în această situație se găsește cea mai mare parte a suprafeței de legume, devine mai mult decît oportună o concentrare masivă a forțelor de lucru din fiecare unitate. În același timp, în cooperativele agricole trebuie să se asigure respectarea angajamentelor încheiate pentru executarea lucrărilor de întreținere în acord global. Bîncînteles, din complexul lucrărilor de întreținere nu trebuie să se uite executarea la timp a udărilor și a tratamentelor fitosanitare.

Recoltarea tuturor produselor ajunsse la maturitate comercială sau de industrializare condiționează, în fiecare unitate, recuperarea forței de muncă și a sumelor investite în acest sector. De aceea, nu trebuie preocupat nici un efort pentru a prinde momentul cel mai potrivit și a asigura o aprovizionare ritmică a piețelor și unităților de preluare, cu produse de calitate corespunzătoare. Se cere o preocupare atentă pentru recoltarea, sortarea și pregătirea legumelor destinate exportului. În acest scop, conducerea întreprinderilor de legume și fructe vor urmări acordarea de către cooperativele agricole a stimulentei stabilite, conform înțelegerii cu cooperativele. De asemenea, se va asigura recoltarea în timpul optim, conform graficelor, a legumelor destinate industrializării — fasole, tomate, castraveți etc. — ceea ce va permite atît valorificarea superioară a producției cît și folosirea la maximum a capacității de prelucrare a fabricilor,

In județul Brașov

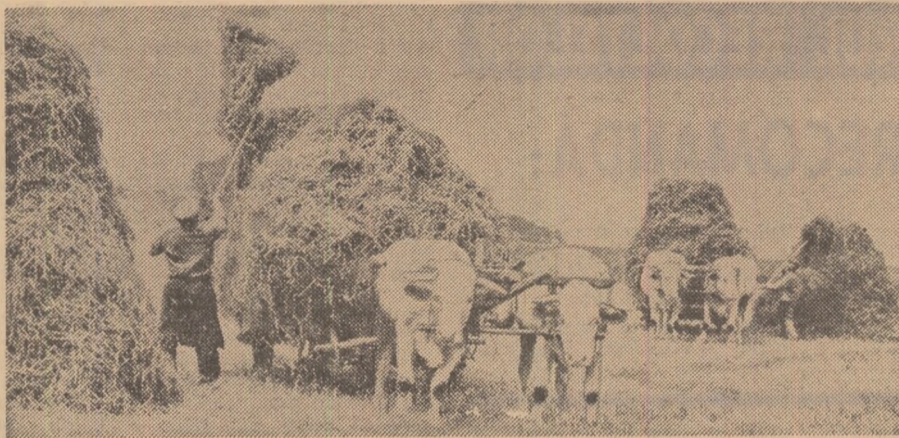
RITM INTENS LA RECOLTAREA ȘI DEPOZITAREA FINURILOR

Cele peste 33 000 hectare finețe naturale și 6 582 hectare cultivate cu trifoliene constituie o puternică sursă furajeră pentru cooperativele agricole din județul Brașov.

De fapt, în această parte a țării, finul a fost din cele mai vechi timpuri unul din nutrețurile de bază pentru creșterea animalelor. Și în prezent el ocupă un loc important în balanța furajeră. De aceea, în marea majoritate a unităților agricole i se acordă o atenție deosebită, atât la recoltare, cât și la depozitare. Recoltarea trifolienei (coasa I) s-a executat pe aproape întreaga suprafață cultivată, finul rezultat fiind transportat și depozitat în bune condiții. Cu câteva zile în urmă a început și recoltatul finețelor naturale. Ținând seama că o mare parte din finețe au fost repartizate pe brigăzi și familii și că recoltatul se face contra unei cote părți din finul rezultat, se apreciază că lucrarea se va termina în maximum 2—3 săptămâni.

Dacă însă la recoltarea propriu-zisă a finețelor naturale nu sînt probleme, în ce privește depozitarea finului mai sînt încă o serie de greutăți. Județul Brașov, după cum este cunoscut, se află într-o zonă geografică cu un grad ridicat de precipitații. Ca atare, cea mai potrivită și recomandată metodă de depozitare a finurilor este aceea sub acoperiș, în șuri sau finare. Ținând seama și de condițiile meteorologice, la Codlea, Șinca-Veche, Șercaia, Ghimbav și în alie cooperative agricole s-au construit finare și șuri de mare capacitate. În anii viitori sînt prevăzute noi și noi adăposturi. „Pînă acum — spunea Ion Cirstea, președintele C.A.P. Șinca Veche — noi am construit 3 finare și vom mai construi încă 3 în anii următori. În prezent, pentru a putea depozita sub acoperiș tot finul rezultat din cele 740 hectare de finețe am închiriat și 21 de șuri în cele 3 sate aparținătoare de cooperativă.”

În privința construirii șurilor și stogurilor trebuie scoase în evidență unele neajunsuri care persistă de mai multă vreme. La brigada din satul Fîntîna (C.A.P. Hoghiz), de exemplu, deși se găsesc și acum grămezi de fin stricat din recolta 1971, ca urmare a unei depozitări necorespunzătoare, s-a început construirea unei șire de fin tot în condiții necorespunzătoare. În loc ca la baza șirei să fie așezat un strat de ramuri sau de paie, finul este aruncat direct pe pămînt, nu s-au făcut rigole pentru abaterea apelor din ploii, lăsându-le



Bogata recoltă de fin de trifoliene de la C.A.P. Feldioara este transportată din cîmp la locul de depozitare.

să pătrundă în voie prin finul de la baza șirei etc. Or, în asemenea condiții nu pot fi evitate pierderile. Întrucît situația din satul Fîntîna nu este singulară, se impun măsuri urgente și eficiente. De buna depozitare a finurilor trebuie să se ocupe nu numai consiliile de conducere ale C.A.P. ci și factorii de răspundere de la comune. În fiecare cooperativă agricolă unde finul se depozitează și sub cerul liber, trebuie organizate echipe formate din oameni pricepuți și cu experiență, care să construiască în bune condiții șirele.

În afară de aceasta, în multe unități s-a constatat că lipsesc țigle de pe acoperișul șurilor sau finarelor; prin spăr-

turile formate pătrunde apa, care poate duce la stricarea unei părți din nutreț. Asemenea lipsuri trebuie urgent remediate. Organizarea pichetelor contra incendiilor lasă, de asemenea, de dorit.

În județul Brașov sînt posibilități să se obțină în acest an cantități importante de finuri. Se impune însă o organizare mai bună a muncii, înlăturarea de urgență a deficiențelor și întreprinderea unor asemenea măsuri astfel încît întreaga recoltă de ierburi cultivate și naturale să ajungă cît mai degrabă în depozite.

B. IONESCU

ATENȚIE CULTURILOR SUCCESIVE!

În I. A. S. PLAN : 200 000 ha.
REALIZAT : 130 000 ha

Sarcinile care revin întreprinderilor agricole de stat, în cadrul prevederilor cuprinse în Programul național de dezvoltare a zootehniei și în actualul plan cincinal, sînt materializate prin sporuri însemnate atât în privința creșterii numerice a efectivelor de animale, cât și a producțiilor acestora.

— Tocmai de aceea — ne spune ing. STAN TUDORACHE, director în cadrul Departamentului agriculturii de stat — acordăm o atenție deosebită asigurării unei puternice baze furajere, de calitate, în măsură să susțină realizarea sarcinilor stabilite. În acest context, culturile succesive, extinse în anul în curs pe o suprafață de aproape 200 000 de hectare, constituie una din principalele surse de acoperire a necesarului de nutrețuri. Din suprafața amintită 50 000 de hectare sînt rezervate porumbului pentru boabe și restul pentru furaje de volum: masă verde, nutreț pentru insilozare și fin.

— Ce județe dețin ponderea în privința suprafețelor destinate culturilor succesive și care este ritmul realizărilor?

— Cele mai mari suprafețe le dețin I.A.S. din județele Ialomița — 32 655 ha (realizat 45%), Constanța — 25 720 ha (realizat 55%), Timiș — 21 844 ha (realizat 80%), Ilfov — 17 693 ha (realizat 60%) și B.ăila — 13 189 ha (realizat 56%), aceasta fiind situația la data de 12 iulie a.c. După cum se vede, suprafețele mai mari sînt amplasate în zonele în care există sisteme mari de irigații. Condițiile climatice specifice anului în care ne aflăm sînt favorabile obținerii celei de-a doua recolte și în sisteme neirigate. După cum se constată și din cifre, aproape jumătate din culturile succesive sînt amplasate pe suprafețe neamenajate pentru irigații. Și, cum era și firesc, în unitățile care dețin astfel de suprafețe ritmul lucrărilor este și mai avansat: Dolj — 93%, Teleorman —

90%, Caraș-Severin — 150%, Prahova — 70%, Brașov — 70%, Bistrița — 90%, Maramureș — 90% etc.

— Și dacă ne-am referi și la unitățile unde ritmul lucrărilor este rămas mai în urmă?

— Atunci ar trebui să pomenim județele Bacău, Vaslui, Botoșani, Mureș, Sibiu și Cluj în care, pînă la data respectivă, se realizase sub 40% din suprafața planificată.

Deși pe total departament la data de 12 iulie, se însămînțase cu culturi succesive peste 60% din suprafața planificată, ritmul realizat în ultimele zile, măsurile tehnico-organizatorice luate, ne dau convingerea că pînă la sfîrșitul acestei săptămîni, începutul săptămîni viitoare, în cinstea Conferinței Naționale a partidului, vom putea raporta ea încheiată campania de însămînțare a culturilor succesive, ba mai mult, o depășire a suprafețelor planificate cu cel puțin 50 000 de hectare.

Ing. L. ROȘCA

Recomandări

ale I.C.V.B. „Pasteur”

VACCINUL CONTRA ANAEROBIOZELOR LA ANIMALE

Adsorbit pe gel de hidroxid de aluminiu, vaccinul se prezintă sub forma unui lichid gălbui, cu un depozit alb-lăptos și se folosește în combaterea unor boli provocate de germeni anaerobi. Se livrează în flacoane de 100 ml și 250 ml, se păstrează în frigider (+1—8°C) și se folosește la animalele adulte și tineret, atât preventiv cît și de necesitate.

Contra dezinteriei mieilor (W. agni tip B). Se inoculează oile adulte cu o lună înainte de fătare, imunitatea transmițându-se noului născut pe cale colostrală; produsul se administrează subcutan, în două reprize; la prima inoculare se introduc cîte 2 ml, iar după 14 zile are loc cea de-a doua inoculare cu cîte 3 ml; la 180 de zile de la ultima vaccinare, se va executa revaccinarea cu doza unică de 5 ml.

Contra enterotoxiemiei oilor și mieilor (W. agni tip C.D.). Se aplică, subcutan, în două reprize; la prima inoculare se administrează cîte 2 ml, iar după 14 zile are loc cea de-a doua inoculare, cu cîte 3 ml; la 180 de zile de la ultima vaccinare se va executa revaccinarea cu doza unică de 5 ml.

Contra hepatitei necrozante a oilor și mieilor (Cl. oedematiens). La prima inoculare se administrează cîte 2 ml, iar după 14 zile are loc cea de-a doua inoculare, cu cîte 3 ml; la 180 de zile după ultima vaccinare se va executa revaccinarea cu doza unică de 5 ml.

Contra enterotoxiemiei purcelor (W. agni tip D). Se inoculează subcutan scroafele gestante cu o lună înainte de fătare, imunitatea transmițându-se noului născut pe cale colostrală; produsul se administrează în două reprize: la prima inoculare se introduc cîte 3 ml, iar după 14 zile are loc cea de-a doua inoculare cu cîte 5 ml; la 180 de zile de la ultima vaccinare se va executa revaccinarea în doza unică de 5 ml.

Contra enteritei vițelilor (W. agni tip D). Se aplică în două reprize: la prima inoculare se introduc cîte 5 ml iar după 14 zile are loc cea de-a doua inoculare, cu cîte 5 ml; la 180 de zile de la ultima vaccinare se va executa revaccinarea cu doza unică de 5 ml.

La oile adulte și tineretul ovin, inocularea se face pe fața internă a coapsei, la pliul iei, în regiunea axilară, sau înapoia cotului; la scroafe inocularea se face fie pe fața internă a coapsei, fie la pliul iei; la vițeii inocularea se poate face pe una din laturile gîtului sau înapoia șpetei.

Imunitatea post vaccinală se instalează după 15—21 de zile de la ultima inoculare și durează circa 6 luni. La locul de injectare se formează un nodul cu diametrul de 2—3 cm, care se resoarbe în timp. Este posibil ca după vaccinare să apară, schiopături ce se pot remite în câteva zile.

Animalele parazitare, carentate sau afectate de boli cronice, se imunizează slab, vaccinarea putînd chiar reacutiza acele boli. În acest caz, este bine ca vaccinarea să se facă după restabilirea completă a sănătății animalelor.

În zonele cu pasteureloză bovină enzootică, vaccinarea se va executa numai după imunizarea antipasteurelică.

Atît vaccinările cît și revaccinările este bine să se execute cu circa o lună înainte de scoaterea animalelor la pășune.

La apariția unui focar de boală se recomandă izolarea imediată a animalelor bolnave și introducerea unui tratament cu antibiotice, ser specific etc. Concomitent cu aceasta se vor lua măsuri imediate pentru asigurarea unei alimentații echilibrată, a unei cazări corespunzătoare și înstituirea măsurilor sanitare-veterinare.

Acest produs se prepară la I.C.V.B. „Pasteur” din București, sectorul VII, Șos. Giulești nr. 333 și poate fi procurat de la depozitele D.G.A.D. Întreprinderea nr. 17 București, sectorul IV, str. 7 Drumuri nr. 4. În provincie el se poate procura de la depozitele D.G.A.D. și de la farmaciile veterinare.

MEDICI VETERINARI ȘI TEHNICIENI DIN ÎNTREPRINDERILE AGRICOLE DE STAT, CIRCUMSCRIȚII SANITAR-VETERINARE, COMPLEXE ȘI ASOCIAȚII INTERCOOPERATISTE DE CREȘTEREA ȘI ÎNGRĂȘAREA TAURINELOR, PORCINELOR, OVINELOR ȘI PĂSĂRILOR!

Puteți solicita de la filialele interjudețene ale Întreprinderii de aprovizionare cu produse de uz zoo-veterinar — D.G.A.T.M., următorul produs care se va introduce în terapeutică veterinară:

DIMETRIDAZOL

Dimetridazolul este o substanță chimică de sinteză derivată din imidazol, cu acțiune specifică contra protozoarelor flagelate.

Indicații tehnice:

Se recomandă în tratamentul trichomonozelor la tauri și vaci precum și în trichomonoză curcilor, găinilor și porumbelilor.

Dimetridazolul dă rezultate bune și în dezinteria porcilor.

Se administrează per os, diluat în apa de băut sau în amestec cu furaje concentrate, dozele fiind cele indicate pe prospectul care însoțește medicamentul.

Soluțiile injectabile — 10% — se administrează strict intravenos.

În dezinteria porcilor se prescriu 13 mg/kilocorp, tratamentul durînd 3 zile consecutive, sau după o pauză, se va repeta în aceleași condiții.

Se prezintă:

— sub formă de pulbere solubilă 40% substanță activă în cutii a 100 g;

— sub formă de pulbere insolubilă în apă 40% în cutii a 100 g;

— sub formă de soluție injectabilă 10% — a 250 și 500 ml.

Obținerea unei cantități sporite de carne în unitatea de timp și de la fiecare oaie și, o dată cu aceasta, creșterea producției de lână și îmbunătățirea calității ei, constituie astăzi unul din obiectivele principale ale sectorului ovin.

Pentru rezolvarea acestei probleme, intensivizarea procesului de reproducție este una din soluțiile de mare eficiență. În special în condițiile unităților profilate pe creșterea și îngrășarea mieilor.

Experiențele efectuate în vederea elaborării unei tehnologii adecvate de creștere s-au desfășurat în condiții de producție la I.A.S. Peștera, județul Constanța, declarată ca unitate-pilot pentru creșterea ovinelor cu lână fină în această zonă, deținătoare a unui efectiv de 14.000 de ovine Spancă ameliorată, la care producția medie de lână a fost, în 1971, de 6,6 kg, producția anuală de miei obținută de la fiecare oaie — de 1,05 și cea de carne — de 20-24 kg.

Lotul experimental a fost format din 270 de ovine de vîrstă diferite, născute în intervalul 1963-1969, alese din oi care, datorită unor monte accidentale, neplanificate, au fătat în afara sezonului obișnuit. Aceste exemplare, precum și descendența acestora au fost crescute numai în condiții de stabulație.

Pe toată durata experiențelor (septembrie 1969 — februarie 1972) căldurile la acest nucleu de ovine au apărut în mod natural, favorizate de o foarte bună întreținere și de păstrarea în permanență în turmă a berbecilor încercători.

Elementele urmărite pentru a scoate în evidență posibilitățile și eficiența intensivizării funcției de reproducție au fost: durata gestației, fiind seama de luna monte; variația intervalului dintre fătări legată de vîrsta oilor; numărul mediu de miei realizat în 365 de zile. În funcție de vîrsta oilor și de numărul de fătări; activitatea intensivă de reproducție, comparativ cu reproducția normală; dinamica greutății corporale a mieilor, în funcție de luna fătării;

O cale sigură de sporire a producției de carne de ovine

Producții fătărilor contrasezon

rii; variația greutății corporale a mieilor.

Analizînd repartizarea procentuală a oilor după numărul de fătări obținute a rezultat că, indiferent de vîrstă, 44-66% au realizat, în acest interval de timp, 3 fătări. Limita maximă de 66% a fost realizată în cazul oilor născute în 1967. De remarcat că de la cele mai tinere oi, respectiv de la cele născute, la începutul anului 1969, montate la sfîrșitul anului 1969, s-au obținut cîte două fătări în proporție de 58% și cîte 3 fătări în proporție de 41%, iar de la cele născute în 1968, două fătări în proporție de 20% și 3 fătări în proporție de 62%. S-a desprins deci concluzia că vîrsta nu constituie un factor care să condiționeze frecvența fătărilor.

Pentru intensivizarea reproducției un element important îl constituie variabilitatea duratei gestației, care s-a încadrat între 126-170 de zile. La cea mai mare parte din animale, gestația a durat 146-150 zile iar din totalul ovinelor luate în observație, 52% au fost montate în luna august.

Deosebit de important însă pentru eficiența acestui sistem este modificarea intervalului dintre fătări, ca și numărul mediu de miei obținut în 365 zile de la fiecare oaie.

Intensivizîndu-se funcția de reproducție în unitatea de timp se micșorează intervalul dintre fătări. Media cea mai scăzută, de 267 de zile, s-a constatat la fătarea a doua și fătarea a treia (față de intervalul normal de 365 de zile, cu o variabilitate de 210-314 zile).

O medie mai mare se înregistrează între prima și a doua fătare, respectiv 296 de zile cu limita de variabilitate de 256-320 de zile. Și în acest caz se poate

conchide că vîrsta nu este un factor care să condiționeze frecvența fătărilor. Mobilul acestei acțiuni se referă de fapt, la numărul de miei obținuți anual de la fiecare oaie, față de sistemul obișnuit de reproducție. Aceasta crește proporțional cu frecvența fătărilor și este de 1,55-1,57, 1,60 la două, trei sau patru fătări, față de media obișnuită de 1,05 miei.

Prin intensivizarea activității de reproducție în unitatea de timp de 365 zile se economisește un număr de zile în care ovinele pot fi exploatate, în continuare. Practicînd acest sistem se realizează o economie de 250, 332 și 547 de zile la două, trei și, respectiv patru fătări față de perioada obișnuită în care s-ar realiza aceste fătări, respectiv 370 — 1.095 și 1.460 de zile. Acest mod de exploatare și frecvența mărită a fătărilor, oferă posibilitatea obținerii a 2,10 miei în 2 ani, 4,68 miei în 3 ani și 6,28 miei în 4 ani.

În practicarea acestui sistem de exploatare, o problemă deosebită o constituie dezvoltarea tineretului care în mod obișnuit, este influențată de timpul în care se desfășoară gestația cît și de data fătării. În acest scop s-a studiat și dinamica greutății corporale a mieilor obținuți în perioadele în care, în mod obișnuit, condițiile de întreținere sînt mai grele.

Diferențe foarte semnificative în privința greutății corporale apar la vîrsta de 9 luni, dar sub aspect practic, acestea nu au influență negativă asupra sistemului de creștere aplicat, nici în cazul reținerii pentru prăsilă. Valorificarea berbecuților pentru producția de carne se face la vîrsta de 4-6 luni, cînd diferențele sînt foarte puțin semnificative, iar mieluțele care se rețin pen-

tru prăsilă intră în procesul de reproducție după vîrsta de 9 luni, cînd dezvoltarea este semnificativ diferențiată în funcție de luna fătării.

Aplicarea acestei tehnologii noi în I.A.S. Peștera a adus unității avantaje economice deosebite, care au pledat pentru aplicarea, în continuare, și pe efectiv mai mare a acestei experiențe. Astfel, în reproducția obișnuită, realizînd 1,05 miei anual care, livrați la greutatea de 33 kg, reprezintă 34,65 kg de carne de la fiecare oaie, în sistemul intensiv, considerînd producția medie anuală de 1,5 miei de aceeași greutate la livrare, se obține o cantitate de 49,5 kg, deci un plus de 14,85 kg de la fiecare oaie.

Un alt avantaj al acestei metode îl constituie scurtarea intervalului dintre generații, care se reflectă într-o eficiență mai mare a intensității de selecție.

Desigur, în multe cazuri această suprasolicitare poate duce la scurtarea vieții economice a animalului de la 6 la 5 ani, dar chiar și în această situație, intensitatea de selecție este mai mare decît în sistemul obișnuit.

Este de subliniat că obținerea fătărilor contrasezon permite egalizarea pe tot parcursul anului a producției specifice sectorului ovin.

Pentru a fi eficientă, exploatarea ovinelor în sistem intensiv de reproducție necesită o succesiune de măsuri cu caracter tehnico-organizatoric. Este vorba în primul rînd, de asigurarea în permanență, a bazei furajere și a suprafețelor irigate pentru masă verde; întreținerea oilor în tot timpul anului în stare foarte bună de întreținere și în stabulație permanentă, aceasta favorizînd apariția căldurilor cu ovulație; înțărarea mieilor la vîrsta de 45 de zile; mulsul de 1-2 ori pe zi; concentrarea efectivelor în ferme specializate, dotate și utilizate cît mai bine.

Ing. Rodica PETRESCU
Institutul agronomic
„Nicolae Bălcescu”-București

Sintem la jumătatea anului

Cum se realizează planul în zootehnie?

Intrebarea de mai sus am adresat-o directorului general adjunct al Direcției generale județene Satu Mare pentru agricultură, industrie alimentară și ape, dr. TITUS DAMIAN.

— După cum se știe — ne răspunde interlocutorul — în județul Satu Mare agricultura se înscrie ca una din principalele ramuri economice. Firesc, un loc aparte îl ocupă în această direcție, zootehnia, căreia căutăm să-i dăm și în continuare o dezvoltare accelerată, care să permită depășirea indicatorilor planificați. Acest lucru se poate vedea și prin comparație cu anul 1971, de exemplu, față de care efectivul de animale este anul acesta mai mare cu 4.000 de taurine, 12.000 de ovine și 122.000 de păsări. Se observă clar că la majoritatea speciilor se înregistrează creșteri importante de efective. Explicația constă în faptul că am trecut la organizarea sectorului zootehnic pe baze noi, moderne, cu o eficiență economică ridicată. Deși datele statistice cuprind numai primele 5 luni ale acestui an, putem să spunem că planul pe 1972 va fi îndeplinit și chiar depășit la toți indicatorii săi. De pe acum chiar, sub aspect numeric, planul anual al efectivelor de animale a fost depășit cu 10-15%, la porcine și ovine, și peste 50% la păsări.

Asemeni lucrătorilor de pe ogoarele întregii țări, tuturor celor ce muncesc în patria noastră, ne-am străduit ca să împlinim cele două evenimente din viața partidului și poporului nostru — Conferința Națională a P.C.R. și cea de-a XXV-a aniversare a Republicii — cu succese deosebite în realizarea sarcinilor de plan și a angajamentelor luate. Astfel, rezultate bune am obținut și în privința livrărilor de carne și lapte. În cele 5 luni menționate s-au livrat peste plan 425 tone de carne, 6.000 hl de lapte și 105.000 de ouă.

La obținerea unor asemenea succese au concurat munca și priceperea lucrătorilor din fermele zootehnice, dar și îmbunătățirea stilului de muncă al direcției noastre generale privind îndrumarea, organizarea și sprijinul efectiv acordat unităților, precum și stimulentele permanente pe care-le dă întrecerea socialistă.

— Vă rugăm să vă referiți la câteva măsuri concrete.

— Am acordat o atenție prioritară bazei furajere, știut fiind că de ea depinde atât creșterea numărului de animale, cît și calitatea producției zootehnice. Pornind de la această necesitate am căutat să creștem o bază furajeră puternică și echilibrată. Pentru asigurarea ei am stabilit ca de producția furajelor și de gospodărirea lor să răspundă șefii de fermă, adică acei oa-

meni care sînt direct interesați în obținerea la timp și în bune condiții a necesarului de furaje. De mare ajutor, în hrana animalelor, ne sînt napii de miriște, cultură devenită acum tradițională în județ — 1.500 ha anual — de la care se realizează o producție de 20.000 — 25.000 kg la hectar. Semințele de napii de miriște se obțin în unități specializate, la C.A.P. Beltiug, Ardud, Săcășeni, Săuca.

Tot pe linia asigurării unei hrăni diferite, de calitate, cooperativele agricole au primit, în schimbul altor produse, nutrețuri combinate.

Măsuri eficiente s-au luat și în direcția aplicării unor metode și tehnologii noi în creșterea animalelor. La ovine — județul Satu Mare se numără printre fruntașii pe țară — s-a trecut la aplicarea pe scară largă a fătărilor contrasezon. Încă de anul trecut s-au obținut circa 20.000 de miei timpurii și extratimpurii, care s-au dezvoltat bine. În acest fel, se egalizează ritmic livrările de carne și se obțin producții tot mai mari.

— Cum ați reușit să triplați efectivele de păsări?

— În vederea extinderii capacităților de producție, s-a construit un complex de creștere a puilor pentru carne, cu o capacitate anuală de 1.000 de tone de carne, la C.A.P. Someșul și s-a amenajat o suprafață de 8.000 mp de spațiu util la cooperativele agricole din Negrești, Ardud, Crușor și Potău. Spațiile respective rămăseseră nefolosite ca urmare a concentrării creșterii porcinelor și bovinelor în unități profilate. De altfel, credem că o contribuție hotărîtoare la reușita acțiunilor noastre a avut-o măsura generală de concentrare și specializare a producției. Un exemplu este edificator în acest sens; în prezent, în 30 de unități se cresc cu ceva mai puțin porci decît în cele 80 de unități din trecut. Acest proces va continua și în viitor prin reducerea crescătoriilor la numai 10-15 unități profilate, dar de capacități mai mari.

Analizînd temeinic condițiile existente am îndrumat cooperativele din zonele deluroase să renunțe la creșterea bovinelor în favoarea ovinelor. De asemenea, a fost concentrată și producția avicolă. În momentul de față se cresc găini ouătoare numai la cooperativele agricole din Petrești, Tiream, Crușor și Carei.

Concentrarea și specializarea este în curs de desfășurare și în creșterea bovinelor. În majoritatea unităților urmează să rămîna numai animalele-mată și tineretul de înlocuire, iar taurășii vor fi crescuți și îngrășiți în complexe moderne de la Livada (5.200), Sanțău (1.500), Petrești (1.500), Foieni (1.500) și Căuși (1.500).

Nu putem omite nici măsurile profilactice luate care au dus la reducerea simtitoare a pierderilor de animale (circa 60%) și la creșterea natalității în proporție de 75% la bovine și 100% la ovine.

Rezultatele bune obținute pînă acum ne îndreptătesc să credem că în acest an, în județul Satu Mare planul în zootehnie va fi îndeplinit și chiar depășit.

M. PANDURU

„VOM REALIZA CINCINALUL ÎN PATRU ANI ȘI JUMĂTATE”

(Urmare din pag. 1)

nerea în valoare a tuturor resurselor de care dispunem, ca și folosirea judicioasă, eficientă, a celor peste 2,4 miliarde lei investiții prevăzute pentru agricultură. În acest sens, realizarea cu multă exigență și la un nivel calitativ superior, a prevederilor din programele naționale de îmbunătățiri funciare și de dezvoltare a zootehniei, ca și a măsurilor de modernizare continuă a tehnologiilor de lucru și de perfecționare a organizării și retribuiri muncii poartă atenția tuturor specialiștilor noștri.

Corespunzător condițiilor naturale specifice, principalele obiective de hidroameliorații, în acest cincinal, sînt: realizarea unor acumulări de apă zonale, complexe, din care cele de la Mileanca, Darabani, Cal Alb, Negreni sînt în plină construcție; executarea unor lucrări complexe de combatere a eroziunii solului, pe o suprafață de 25.000 ha; extinderea cu aproape 11.000 ha a suprafețelor amenajate pentru irigații.

Conștienți că realizarea producției vegetale sporite prevăzute pentru anul 1975 necesită ca și în acest sector să fie luate o serie de măsuri de îmbunătățire a activității, ne-am îndreptat atenția, într-o primă etapă, spre asigurarea unor semințe de înaltă valoare biologică și zonarea rațională a culturilor și soiurilor. În acest scop, în cooperativele agricole sînt organizate 12 ferme specializate în producerea de semințe care, alături de fermele I.A.S., asigură întregul necesar al județului și un excedent de semințe de grâu, orz, ovăz, in, mazăre, fasole, soia, cîneapă și culturi furajere. Înnoirea anuală a semințelor pentru loturile semincere a devenit, începînd cu anul 1972, o regulă în toate unitățile cooperatiste și fermele agricole de stat. O grijă deosebită am acordat așezării judicioase a indicatorilor de plan pe anul 1972 — pe unități, repartizării hibridilor și soiurilor zonate, în proporții diferite, în funcție de condițiile locale de climă și sol ale unităților. S-a acordat atenție sporită însușirii tehnologiilor noi de lucru și, îndeosebi, extinderii mecanizării, folosirii erbicidelor, aplicării mai raționale a îngrășămintelor chimice etc.

În dezvoltarea zootehniei, alături de

creșterea efectivelor, îmbunătățirea structurii de rasă și a producțiilor acestora, în fermele I.A.S. și ale C.A.P. se acordă în continuare, o atenție deosebită concentrării și specializării producției prin constituirea și consolidarea asociațiilor intercooperatiste, prin perfecționarea și extinderea formelor de intrajutorare și cooperare.

În prezent, ne preocupăm îndeaproape de consolidarea economică și, în primul rînd, de reducerea cheltuielilor materiale la asociațiile intercooperatiste pentru creșterea și îngrășarea porcilor de la Bucecea, Miorcani, Ripiceni, Ștefănești și Răusenii, de creșterea și îngrășarea tineretului taurin de la Virful Cîmpului, de creșterea păsărilor de la Cătămărești.

Începînd cu anul 1973 peste 90% din cantitatea de carne de porc va fi livrată din complexe și asociații, iar din 1974, prin darea în folosință a complexului de la Bucecea la întregă sa capacitate, vom putea depăși planul de carne asigurînd ca și la celelalte produse, realizarea fondului de stat total în 4 ani și 6 luni.

Și, cum creșterea producției agricole vegetale și animale este condiționată nemijlocit de organizarea superioară a producției și a muncii, pe măsura asigurării cadrelor de specialiști s-a extins în întreg județul organizarea producției pe ferme. Am reușit, de asemenea, să generalizăm în toate unitățile cooperatiste organizarea muncii și retribuiri pe baza acordului global.

Ca urmare a măsurilor organizatorice și tehnice luate, a condițiilor asigurate avem convingerea că anul 1972 va însemna pentru unitățile agricole din județul nostru un an al celor mai mari producții obținute pînă în prezent. Este o convingere întărită de modul în care se prezintă, în general, în toate culturile, de nivelul rezultatelor în realizarea planului în zootehnie.

În întîmpinarea Conferinței Naționale a partidului și celei de a XXV-a aniversări a Republicii, harnicii lucrători ai ogoarelor dintre Siret și Prut sînt hotărîți să-și sporească eforturile pentru desfășurarea în condiții exemplare a campaniei de recoltare a păioaselor, pentru a contribui în măsură sporită la o mai bună aprovizionare a populației cu produse agroalimentare, la înflorirea și prosperitatea patriei noastre dragi.

Oameni înaintați ai societății noastre, delegați la Conferința Națională a partidului



Exact în urmă cu 20 de ani, în revista „Probleme agricole și zootehnice”, apărea, pentru prima oară într-o publicație de specialitate, numele unui tânăr inginer agronom: **Tiberiu Mureșan**. Semna — alături de fostul său profesor și mentor, Andrei Lazany, de la Cluj — un articol în care erau prezentate rezultatele obținute în munca de hibridare între soiurile de porumb, indicându-se totodată hibridii valoroși pentru extindere în producție, în zona

CERCETĂTOR PASIONAT

respectivă. Fostul student, care avea un cult deosebit pentru cei ce-și dedicaseră viața creării de noi soiuri de plante agricole, care visa să se numere printre aceștia și care nu se da înlăturat de la nici o muncă pentru a lucra ca „ucenic” la experiențele catedrei de genetică și ameliorare, se afla, după numai doi ani de la absolvirea facultății clujene, la primele sale rezultate.

Erau roadele unei pasiuni care s-a amplificat o dată cu crearea Institutului de cercetări de la Fundulea, unde s-a dedicat lucrărilor de ameliorare a plantelor agricole. Principalul obiectiv: ameliorarea porumbului. Prima mare satisfacție: generalizarea în producție a hibridurilor dubli, cu sămânță produsă în țara noastră, după numai 6 ani de la începerea acțiunii! Prin utilizarea condițiilor din zona tropicală, în fiecare an s-a obținut o generație în plus, ceea ce a contribuit substanțial la această performanță. Acțiunea a fost inițiată de cercetătorul T. Mureșan care a participat direct la desfășurarea ei.

— Ce creații proprii vă sînt „mai aproape de inimă”?

— O serie de hibriduri de porumb aflate acum în plină producție, supuși decalajului beneficiarilor: H.D. 405, H.S. 301, hibridul trilinier 310. Alții sînt în curs de extindere: H.D. 220, 225, H.D. 410. Dar nu pot să nu pomenesc de hibridul Sorg x Sudan 1104 pe care îl solicită din ce în ce mai mult unitățile agricole. Am

lucrat și alături de colaboratorii laboratorului de ameliorare a grului. De aceea sînt și eu deosebit de plăcut impresionat acum, cînd constatăm că pe suprafețe întinse, soiurile de grâu Dacia, Excelsior, Favorit, Moldova dau anul acesta producții de peste 5 000 kg/ha, fără irigare.

— Apreciindu-vă activitatea, comunității din Institutul de la Fundulea v-au desemnat ca mandatar al propriilor lor gânduri și năzuințe, la Conferința Națională a partidului. Ce veți raporta acestui înalt for?

— Că cercetătorii noștri sînt hotărîți să depună toate eforturile pentru a contribui la îndeplinirea mai devreme a prevederilor planului cincinal. O serie de importante realizări reprezintă o garanție a acestei contribuții. Aș menționa, de pildă, noii hibriduri dubli de porumb 220, 225, 410, 305, soiurile de grâu Lovrin 10, Lovrin 13, Lovrin 241, Turda 195, alți doi hibriduri de floarea-soarelui care dau producții și mai mari decît cei aflați acum în producție și sînt în curs de înmulțire, noi linii de orz, rezistente la cădere, care în experiențe au dat anul acesta peste 8 000 kg/ha.

Preocupându-ne de îmbunătățirea calitativă a producției am amplificat lucrările de producere a hibridurilor de porumb bogate în triptofan și lizină, de o deosebită utilitate în hrana animalelor. Primii vor fi introduși în cultură în anul 1974. În același timp, într-un com-

partiment special al laboratorului de ameliorare a porumbului, se lucrează intens la crearea de hibriduri cu rezistență genetică la boli și dăunători pentru a preîntîmpina o problemă ce devine acută o dată cu extinderea irigațiilor. În întîmpinarea cerințelor practicii vine și recenta realizare a cercetătorilor care se ocupă de producerea sămînței de lucernă: utilizarea polenizatorilor artificiali, procedeul care va fi accesibil unităților cu sarcini în acest domeniu.

În ceea ce privește tehnologiile elaborate de institut, ele asigură în prezent realizarea unor producții medii de 3 000 kg/ha grâu și 4 000 kg/ha porumb, în condiții de neirigare. Se lucrează intens la îmbunătățirea lor pentru nivelele de producție ale cincinalului următor. Ne vom strădui însă să contribuim mai mult la aplicarea și generalizarea în practică a rezultatelor cunoscute și care și-au dovedit viabilitatea. Aceasta reprezintă principala cale prin care unitățile de producție pot îndeplini mai devreme obiectivele planului cincinal.

Suprapunînd pasiunii, perseverență și o pregătire amplificată continuu, fostul student și-a transformat năzuințele în fapte, în valoroase contribuții proprii la dezvoltarea agriculturii țării. Astăzi, prof. dr. ing. Tiberiu Mureșan, rectorul Institutului agronomic „N. Bălcescu” poate împărtăși studenților nu numai o bogată experiență profesională, dar și crezul unui comunist care nu și-a precupețit eforturile pentru ca obiectivele trasate de partid să prindă mai repede viață.

S. DIRADURIAN

„NU NUMAI DIRECTOARE, CI ȘI TOVARĂȘ DE MUNCĂ”

Stă puțin în biroul său. Oamenii fabricii o văd mereu printre ei, vesnic îmbrăcată în halatu-i alb, imaculat, întîmpinînd pe fiecare cu zîmbetul său cald și privirea luminoasă. Îi cunoaște pe toți după nume, îi întrebă de copii, de familie. Cîteodată se oprește îndelung în cîte un loc și ochii săi mari, inteligenți urmăresc avid munca oamenilor și forfota mașinilor. Atunci oamenii își dau coate și zic: „iar mai născocesc ceva tovarășa Chiriac”. Odată a stat trei zile lângă mașina „Kadima” de tras bomboane în ciocolată. Muncitoarele veneau și plecau dar ingineria în alb stătea pironită locului; observa, socotea și nota într-un carnet. Și după citeva zile a venit la șeful secției și i-a spus: „Ce-ar fi să schimbați organizarea tehnologică la mașina „Kadima”? S-ar putea face cam așa...” Au venit și alții cu cîteva idei și iată că acum, la acest loc de muncă, fluxul tehnologic nu mai e „sugrumat”, iar productivitatea a crescut cu 10%.

...De 12 ani lucrează aici în Fabrica de produse zaharoase București. Mai întîi a venit ca „CTC-istă”, apoi i-au fost încredințate toate funcțiile pe care le poate deține un inginer. A urcat treaptă cu treaptă greul urcuș al profesiei și iată-o acum directoare a fabri-

cii. Oamenii o iubesc și o stimează pentru că ingineria aceasta tînără, modestă și harnică a crescut în mijlocul lor, odată cu noua fabrică. Aici a venit după facultate, la începutul profesiei sale de inginer tehnolog în industria alimentară. Alături de ei a muncit zile și ani la rînd la construirea noii fabrici de ciocolată, la extinderea vechilor capacități de producție, la omologarea altor sortimente noi, la modernizarea multor utilaje și tehnologii. Niciodată ingineră **Lucia Nicolina Chiriac** n-a uitat primul său loc de muncă. Într-o vreme fusese promovată într-o funcție de răspundere în minister, dar a făcut ce-a făcut — se trage dintr-o familie de muncitori feroviari — și s-a reintors „la familia ei” — cum îi place să spună fabricii aceleia în care și-a cîștigat renumele unui inginer de înaltă specializare și unde i s-a înmînat carnetul roșu de partid.

— De ce vă simțiți atît de legată de fabrica aceasta? — am întregat-o pe directoare.

— Nimeni nu mi-a pus o astfel de întrebare pînă acum, dar mereu m-am simțit aici ca într-o familie. Aici am învățat cu adevărat toate tainele meseriei. Aici am luat parte la construcția fabricii de ciocolată de la prima cărămidă, și poate, ca în legenda meșterului

Manole ceva din sufletul meu s-a înzidit aici. Nici nu vă dați seama cu ce satisfacție profesională vă spun azi că această fabrică de ciocolată, care a crescut odată cu mine și eu odată cu ea, are performanțe pe care altele similare în lume nu le reeditează: lucrează în trei schimburi, atinge o producție de pînă la 700 kg masă de ciocolată pe oră, față de 500 kg cît era proiectată. Și ceea ce este mai important, utilajele sale funcționează de ani și ani fără întrerupere; la alte fabrici similare utilajele se schimbă la doi-trei ani. Cum poți să nu te legi de asemenea realizări profesionale și de un colectiv de oameni care, toți ca unul, muncesc cu pasiune ardentă! Atît am putut afla de la ingineră Chiriac despre dragostea ei pentru fabrica de pe șoseaua Viilor. Modestia ei a făcut-o să schimbe vorba, să abată discuția de la persoana sa. Dar am stat apoi, îndelung, de vorbă cu oamenii fabricii despre directoarea lor. Cu maștri, cu ingineri și cu mulți muncitori. Vorbeau cu drag, cu stimă și căldură despre ea. Am notat, în grabă, pe carnetul de reporter cele auzite: „Un om modest, harnic și prețuit de fiecare dintre noi”. Noi vedem în ingineră Chiriac nu numai o directoare ci și un tovarăș de muncă; întotdeauna este acolo unde e mai greu și niciodată nu am văzut-o decît vorbind frumos, calm și cu respect pentru fiecare dintre noi”. „Este o vesnic nemulțumită, mereu vrea ca totul să meargă cît mai bine; ea însăși este un exemplu înr-ale inovării: a modificat ambalajele, modernizîndu-le, ceea ce a dus la o creștere însemnată a productivității muncii la operațiunile de ambalare a multelor



noastre produse; a pus la punct un studiu pentru recepția, depozitarea și transportul în vrac al zahărului care va înscrie în contul fabricii o economie de aproape un sfert de milion de lei”. „Un inginer priceput, un om înaintat al vremurilor noastre, un exemplu de conduită profesională și morală — într-un cuvînt un comunist”.

Așa vorbesc oamenii despre directoarea lor, aleasă delegată la Conferința Națională a partidului.

Ion PREDA



CU NEOSTOITĂ SETE DE NOU

Nicolae Doggendorf, directorul S.M.A. Orțișoara, conduce de aproape 20 de ani destinele acestei unități.

Exigența, cinstea și priceperea sînt principalele atribute morale care îl caracterizează pe directorul acestei unități agricole. În același timp, n-a uitat niciodată de grija față de mecanizatori. Îmbunătățirea continuă a condițiilor lor de muncă și viață, la care și-a adus și își aduce o contribuție directă, a determinat ca 80 la sută din salariații stațiunii să lucreze în unitate, fără întrerupere, de peste un deceniu.

Totuși, pasiunea cea mai de preț a maestrului N. Doggendorf rămîne nepotolita sete de nou. Moara pentru tocat și defibrat furaje grosiere, suculete și rădăcinoase — răspîndită în tot județul și în alte părți ale țării; instalația mecanică pentru omogeni-

zarea și evacuarea preparatelor din bucătăriile furajere; mașina pentru plantat arpagic; dispozitivul pentru administrat îngrășăminte chimice conținut cu sămînța culturilor prășitoare sînt cîteva din noile utilaje construite de către harnicii mecanizatori de la Orțișoara. În frunte cu directorul lor. Valoarea acestor utilaje, realizate de stațiune numai în anul 1971, s-a ridicat la aproape două milioane de lei.

Unitatea condusă de N. Doggendorf a înregistrat în ultimii ani rezultate deosebite. Valoric, depășirea volumului de lucrări în perioada 1968—1971 reprezintă peste 2 500 000 de lei, cheltuielile de producție reducîndu-se, în aceeași perioadă cu 1 400 000 lei.

În aceste zile ale bătăliei strîngerii recoltei, colectivul stațiunii își conjugă

eforturile pentru a întîmpina Conferința Națională a partidului cu noi realizări. Antrenați în întrecerea socialistă, mecanizatorii au recoltat cele 600 ha de orz din cooperativele pe care le deservesc în numai 4 zile în loc de 6 cît era planificat. Atenția este îndreptată acum spre terminarea grabnică a recoltatului grului și însămînțarea culturilor succesive.

N. Doggendorf este și deputat în Marea Adunare Națională, desfășurînd o vie activitate legată de lucrările edilitar-gospodărești, de introducerea apei potabile, dezvoltarea și modernizarea unităților comerciale, extinderea și îmbunătățirea rețelei electrice, amenajarea de drumuri și poduri în comunele Orțișoara, Variaș, Biled, Pișchia, Sat-Chinez și Sîndrei.

Pentru meritele sale, directorul S.M.A. din Orțișoara a fost ales delegat la apropiata Conferință Națională a P.C.R.

Ioșif FAUR

Sint zile cu adevărat fierbinți, în care poporul nostru trăiește intens clipele premergătoare marelui eveniment din viața patriei — Conferința Națională a Partidului.

Alături de ceilalți oameni ai muncii, lucrătorii ogoarelor desfășoară, în aceste zile, bătălia stringerii recoltei. În fruntea acțiunilor vii, bogate în înțe-

lesuri majore ale întrecerii socialiste, se află comuniștii. Iar dintre ei, îi găsim în locurile care solicită cele mai intense eforturi pe cei mai buni, pe cei aleși delegați la Conferința Națională a partidului.

Pe câțiva dintre acești oameni minunați ai zilelor noastre îi prezentăm în rindurile de față.

PREȘEDINTELE DIN PUIEȘTI

Au trecut 22 de ani de când a fost semnat certificatul de naștere al cooperativei agricole de producție din comuna Puiesti, județul Buzău.

Încă de pe atunci, un tânăr comunist, pe nume **Ifrim Leaua**, se număra printre cei mai inimoși, printre cei mai dârji săteni în lupta grea pe care o porniseră cooperatorii, spre a smulge pământului din ce în ce mai bune recolte. Seriozitatea, hărnicia, priceperea și spiritul său de bun organizator l-au adus, în 1965, în fruntea cooperativelor.

Atunci, în 1950, la ora primului bilanț, cooperativa însuma 46 de familii, o sută și ceva de hectare, câteva căruțe, 8 boi, două vaci și aproximativ 50 de oi.

Au trecut anii. Prin munca entuziastă a cooperativelor, sprijinită în fiecare an de partid și de stat, cu credite, semințe selecționate, îndrumare tehnică etc., în două decenii, de la o avere obștească de numai o sută de mii de lei, aceasta a ajuns azi la 18 milioane. În 1971, prin strădania celor 1300 de cooperatori din Puiesti s-a obținut o producție globală de 21 milioane de lei. Comunistul Ifrim Leaua, aflându-se permanent la datorie, și-a câștigat deplina încredere și stima oamenilor.

Paralel cu activitatea în cooperativă președintele desfășoară și o rodnică muncă pe tărîm obștesc, între care și aceea de propagandist.

Cu ce gânduri și fapte se prezintă cooperativii de aici la marele eveniment care va fi, pentru întregul popor, Conferința Națională a partidului?

Ne răspunde pe scurt Ifrim Leaua: „Obținem în acest an cel puțin 3400 kg de grâu la hectar, depășind prevederile cu circa 150 de tone. Sporul de producție la sfecla de zahăr va fi negreșit, de cel puțin 110 vagoane; 20 de taurasi vor fi livrați suplimentar la export, peste 20 de vițele vor fi valorificate către alte cooperative. Depășiri substanțiale prevedem și la alte culturi, la activitățile industriale. În total, de la Puiesti vor pleca suplimentar spre hambarele țării produse agricole în valoare de peste un milion de lei”.

Ordinul Muncii, medaliile acordate, iar în 1971 chiar „Steaua Republicii” clasa a V-a, constituie recunoașterea și răsplata muncii și vredniciei președintelui de la Puiesti, comunistul Ifrim Leaua.

Iar acum, încredințându-i mandatul de a-l reprezenta în apropiatul forum al partidului, comuniștii din Puiesti și-au manifestat încă o dată prețuirea și încrederea pe care o au în acest om, devotat cauzei înfloririi comunei și traiului consătenilor săi.

Alexandru DEȘLIU



Printre delegații aleși pentru a participa la Conferința Națională a partidului, se numără și **Arcadie Giurgiev**, președintele cooperativei agricole din comuna Diniasi, județul Timiș. În aceste zile, împreună cu alți harnici cooperatori, el se află la datorie în lanurile cu păioase ce se recoltează de zor.

„PENTRU MINE, MUNCA ÎNSEAMNĂ VIAȚĂ”

La cei 60 de ani, comunistul **Ștefan Dumbrăviceanu** își continuă drumul vieții printr-o muncă neîntreruptă. El se menține mereu în fruntea cooperativelor și gospodariilor din sat.

— Tovarășe Dumbrăviceanu, sînteți unul dintre delegații județului Maramureș la Conferința Națională a partidului. Am dori să cunoaștem ceva din activitatea dumneavoastră.

— Sînt membru de partid din anii ilegalității; am avut de depășit și înfruntat numeroase greutăți și, firește, am avut și multe bucurii. Pentru mine, munca înseamnă viață. Îmi vine foarte greu să mă despart de cooperatori. La anii mei fac tot ce îmi stă în putință să-i ajut, să contribuie cu toate forțele și capacitățile la progresul și la dezvoltarea satului.

Depășind firul amintirilor, vorbele sale sînt argumentate de distincții, ordine și medalii care sînt răsplata muncii și activității depuse în multe decenii de activitate strălucitoare. De fiecare eveniment îl leagă amintiri care au lăsat urme adînci în memoria anilor. Sînt fapte trăite de un om pentru care dragostea de muncă, conștiința răspunderii față de ceea ce face, de înțelegerea adîncă a politicii partidului sînt idealul

vieții unui om, care — împreună cu comuniștii din comuna Groși — se preocupă de prosperitatea economică și culturală a acestei vechi, dar mereu întinerite așezări maramureșene. Pentru că cine trece azi prin comuna Groși își poate da seama de realizările obținute; noul cămin cultural, casele noi, electricizarea satelor Groși și Ocoliș sînt cîteva din obiectivele realizate, unde — alături de ceilalți cetățeni — o contribuție substanțială a adus-o și Ștefan Dumbrăviceanu. „Baciu Ștefan este un adevărat părinte sfătuitor — spunea tov. Gavril Onisim, inginerul C.A.P. El mă ajută mult în activitatea din cooperativă. Prezența sa în mijlocul cooperativelor îi stimulează în muncă”.

Faptele lui sînt duse mai departe de alți cooperatori, iar tradiția familiei este continuată de fiul său, Ștefan Dumbrăviceanu, brigadier în cooperativă.

Cooperativa din comuna Groși se numără printre unitățile fruntașe din județ. În preajma marelui eveniment, cooperativii de aici își concentrează eforturile pentru a obține noi succese, pentru a deveni o unitate cooperativistă puternică.

Gheorghe RAȚIU

ATILA-BACI, INOVATORUL

Cu cei peste 17 ani de activitate fructuoasă în sectorul de stat al agriculturii noastre socialiste, om modest, cu multă inițiativă, mereu în căutarea și aplicarea noului în procesul de producție, strungarul **Ceryak Atila** se bucură de stimă și încredere din partea întregului colectiv de lucrători de la I.A.S. Rupea. Cei mai tineri îi spun Atila-baci și i se adresează deschis cu tot felul de probleme, pentru că Ceryak Atila este nu numai un bun meseriaș, ci și un OM adevărat care știe să se apropie sufletește de cei din jur, să le dea un sfat părintesc, să-i ajute.

„Comunistul Ceryak Atila — spunea tov. Virgil Stoian, directorul I.A.S. Rupea — se numără printre oamenii de bază ai întreprinderii noastre, care răspunde cu promptitudine la orice chemare, nu precupește nici un efort pentru îndeplinirea sarcinilor încredințate. A fost nevoie, nu odată, de repararea urgentă a unor tractoare, combine sau altor mașini agricole. El a fost prezent întotdeauna, lucrînd nu numai ziua ci de multe ori și noaptea pînă tîrziu”.

Cuvinte frumoase despre „Atila baci” spun toți cei de la I.A.S. Rupea, unde în timpul liber desfășoară și o neobosită activitate obștească. El vrea ca strada, orașul unde locuiește să devină tot mai frumoasă, aducîndu-și din plin aportul în acest scop, antrenînd la acest scop și pe cei din jur. Ceryak Atila este și un pasionat inovator. Numărul inovațiilor și raționalizărilor concepute de el și aplicate în producție este destul de ridicat. Lucrătorii care muncesc în plantația de hamei a I.A.S. au întîmpinat multe greutăți cu suspendarea sîrmelor-suport. Ceryak-baci, după multe frămîntări, le-a venit în ajutor, concepină o mașină (care s-a și realizat în I.A.S.) pentru confecționarea unor cîrlige speciale, care rezolvă suspendarea sîrmelor verticale în plantație. Tot datorită unor necazuri înregistrate la repararea pinzelor de la combinele C-1 și C-3 s-a născut ideea realizării unei mașini pentru fabricarea unor „capse” necesare reparațiilor. A fost construit apoi și un ciocan pneumatic pentru fixarea acestor „capse”. Și dispozitivul pentru rectificat biele

se numără printre noile inovații realizate de Ceryak Atila.

„Sînt necesități care nu pot fi neglijate de nici un lucrător — spune cu modestie Atila-baci. Fiecare, la locul de muncă, avem datoria să ne gîndim mai mult, să căutăm a concepe mașini și dispozitive noi, adică să ne perfecționăm mereu uneltele de muncă. Numai în acest fel ne vom putea aduce contribuția la ridicarea continuă a procesului de producție, la obținerea unor cantități mai mari de produse și la un preț de cost tot mai redus”.

Ceryak Atila nu este numai un bun strungar. El știe la fel de bine să are, să însămînteze, să recolteze, să îngrijească animalele. Într-un cuvînt el cunoaște și dă mină de ajutor oriunde este necesar în cadrul întreprinderii. Munca, întreaga sa activitate este o dăruire totală, o acțiune plină de răspundere pusă în slujba producției. Pentru meritele sale, comunistul Ceryak Atila a fost ales de comuniștii din județul Brașov delegat la Conferința Națională a partidului nostru. El va duce la Conferință gîndurile și hotărîrea fermă a comuniștilor și a tuturor celor ce muncesc pămînturile în această parte a țării, de a obține producții superioare, de calitate și cit mai ieftine.

Ion BRAGHEȘ

VREDNIC GOSPODAR AL COMUNEI

Nu există localitate rurală sau urbană în care caldul umanism al timpului nostru să nu se fi revărsat cu dărnicie în realizări trainice închinare bunăstării și fericirii omului. Nu există, de asemenea, zi, ceas sau minut care să nu adauge ceva victoriilor obținute în patria noastră, construcții noi, șarje de oțel și de fontă, tone de cereale, cu un cuvînt, fapte care îi desenează pe oameni drept încercați făuritori de bunuri materiale, adevărați eroi ai timpului pe care-l străbatem.

Pe unul din ei, pe un om obișnuit al timpului nostru, aflat în centrul importantelor preocupări ale obștei pe care o conduce, l-am întîlnit recent în persoana comunistului **Eugen Badiu** primarul comunei Puiesti, județul Vaslui, al cărui mandat de prim cetățean al comunei datează de nu mai puțin de 8 ani, timp în care sătenii, în mijlocul cărora s-a aflat în permanență, au dobîndit succese mari, menite să îmbunătățească permanent viața materială și spirituală a locuitorilor din această așezare a țării.

Bineînțeles, realizarea unor obiective de interes social sînt și inițiativele acestui om inimos pe care l-am găsit chibzînd, împreună cu câțiva din colaboratorii săi, cum îi place să-i numească pe deputații comunalii din Puiesti.

Am străbătut împreună comuna, cu dorința sinceră de a cunoaște îndeaproape pătrunderea neostoită a noului, atît de caracteristică acestei așezări.

Ne-am oprit, rînd pe rînd, la principalele obiective social-culturale realizate în perioada anului 1965—1972, adică din anul cînd Eugen Badiu a fost ales primar. Și am avut ce vedea în cele 13 sate, cîte cuprinde această comună.

Cu acest prilej, am admirat școlile și bibliotecile din satele Ruș, Răzeși, Puiesti, Mocani, construite cu fonduri ale locuitorilor, prin contribuția în muncă a acestora, la îndemnul primarului, el însuși învățător, dacă ar fi să amintim profesia sa de bază.

Am prețuit cum se cuvine soliditatea celor 30 de kilometri de drum ce unesc satele respective.

Seara, în casele oamenilor s-a aprins lumina electrică, o lumină albă care conferă locuitorilor și străzilor un farmec deosebit.

„Din cele 13 sate, 10 au fost electificate complet — ne-a spus primarul. Totul a fost realizat prin contribuție voluntară și cu ajutorul material primit din partea statului. Același lucru se poate spune despre magazinele construite și despre regularizarea rîului Tutova, începută încă din 1969, prin care sînt apărate de viituri peste 400 de hectare arabile, de pe care cele trei cooperative agricole din comună scot importantă cantități de produse”.

Este o mărturie a capacității omului de a găsi cele mai adecvate soluții problemelor majore pe care le ridică transformarea și modernizarea continuă a comunei. Dar, activitatea oamenilor de aici nu se oprește numai la cele amintite.

Din inițiativa primarului și a „colaboratorilor” săi, în Puiesti s-au dezvoltat și unele activități anexe — apărîntoare consiliului popular — secții de prestări ce deservește într-un mod ireproșabil populației, o răchitărie o secție de împletituri, o crescătorie de păsări și o îngrășătorie de taurine, care aduc comunei un venit de peste 140000 de lei anual, bani destinați altor construcții edilitare și gospodărești.

Pentru aceste importante realizări, pentru calitățile sale de bun organizator, pentru marea sa iubire de oameni la recenta conferință a organizației județene de partid, lui Eugen Badiu i s-a încredințat cîinstea de a reprezenta alături de alți tovarăși pe locuitorii comunei sale și ai județului Vaslui, la Conferința Națională a Partidului Comunist Român.

C. PĂUNESCU

La U. F. R. M. A. Balș

Ținta finală a întrecerii: o producție globală suplimentară de 4,5 milioane de lei

Am vizitat recent una din principalele unități industriale din județul Olt. Uzina de fabricații, reparații și montaj în agricultură de la Balș.

Despre activitatea prezentă și viitoare a colectivului U.F.R.M.A. — Balș ar fi multe de spus. Cu prilejul vizitei noastre am stat de vorbă cu numeroși muncitori tehnicieni și ingineri. O mare parte dintre ei sînt tineri, mulți calificîndu-se aici. Meseriași care pînă nu de mult executau simple lucrări de reparații la utilaje, efectuează astăzi o gamă variată de operații de mare finețe. Credem că nu greșim cînd afirmăm că nota caracteristică a activității colectivului de la Balș o constituie dorința de autodepășire, de perfecționare continuă. Iată un fapt care ni s-a părut semnificativ în această privință. Din inițiativa comitetului de partid al uzinei a fost organizată, în fiecare săptămînă, „Ziua pregătirii profesionale”, în care cadre de specialiști ai uzinei predau muncitorilor noțiuni de desen tehnic, pornindu-se chiar de la cele mai simple elemente. Tot în aceeași zi, cadrele din sectorul administrativ-contabilitate planificare, vînzări, aprovizionare — țin cursuri de pregătire profesională în domeniile respective. Aceste acțiuni au contribuit și contribuie, alături de întregul complex de măsuri privind perfecționarea organizării producției și a muncii, la obținerea unor rezultate din ce în ce mai bune. Bilanțul primului semestru al anului curent este cea mai grăitoare dovadă în această privință. În intervalul 1 ianuarie — 1 iulie 1972, planul producției globale și al celei marfă, bunăoară, a fost depășit cu 3 032 000 lei și respectiv, 3 661 000 lei. **Toate forțele colectivului uzinei sînt concentrate spre realizarea și depășirea programamentului luat — în cinstea Confeinței Naționale a P.C.R. și a celei de-a 25-a aniversări a Republicii — de a realiza, pînă la sfîrșitul acestui an o producție globală, peste plan, de 4,5 milioane lei.**

Străbătînd diferitele secții și ateliere ale uzinei, întîlnești, aproape la tot pasul, semnele întrecerii desfășurate pentru realizarea și depășirea sarcinilor de plan. Iată-ne în atelierul de debîtări, acolo unde se „croiesc” materialele inițiale din care se vor naște viitoare produse finite. Mai departe facem cunoștință cu cei care creează piese de schimb: coliere de strîngere, pîrghii de ambreiaj și de antrenare, volantă motoras, antecameră, cuzineți și semi-cuzineți — pentru tractoare sau ax cardanic și butuc pentru roată, ccrute la combinate C-12. I-am văzut la lucru și pe cei de la atelierul de prototipuri și S.D.V., conduși de inginerul **Matei Gheorghe**, unde se nasc primele utilaje, scule, dispozitive etc. Am mers pe fluxul tehnologic al viitoarelor produse ale uzinei: agregatul de pompare A.P.T. 50/60, mașina de stropit „Protector 300”, agregatul mobil de dezinsecție și dezinsecție veterinară, instalația de uscat cereale boabe — I.U.C.B.-10 și altele — aflate într-o continuă perfecționare. De altfel, diversificarea gamei de utilaje și instalații constituie și aici, la U.F.R.M.A. Balș, o preocupare de primă ordine. Se caută să se asimileze și să se omologheze noi produse; printre acestea amintim: confecționarea de transportoare, de diferite tipuri, pentru combina de recoltat sfeclă, dulapul pentru formolizarea ouălor și altele. Recent, la inițiativa comitetului județean de partid, pentru a sprijini direct unitățile agricole, uzina a trecut la confecționarea unor osii, pe rulmenți, prevăzute cu roți cu cauciucuri, care să înlocuiască osiile și roțile căruțelor folosite curent la transporturi. De asemenea, tot pentru a veni în sprijinul producătorilor agricoli, aici la Balș se vor executa cărucioare de construcție simplă, ușor de tractat, cu capacitatea de circa 500 kg fiecare. Merită, de asemenea, amintit că pentru a ajuta pe viticultorii în protejarea culturilor împotriva atacului bolilor, uzina fabrică

instalații de stropit vița de vie (de tip Vermorel), practice, ușor de manipulat și transportat.

În întrecerea cu timpul, fruntașii în producție, printre care putem aminti pe tinerii strungari **Petre Velciu, Ion Costescu și Ion Nica, Andrei Anton, Dumitru Luțan, Mircea Dumitra și Marin Cojocaru** și alții, mențin nestinsă flacăra întrecerii. În cadrul uzinei

a fost luată o inițiativă lăudabilă: utilizarea la maximum a unor deșeuri, îndeosebi a celor de tablă reducîndu-se astfel simțitor consumul de metal.

„Sînt cîteva din inițiativele luate de colectivul U.F.R.M.A. Balș pentru îndeplinirea sarcinilor de plan, contribuind astfel la accelerarea ritmului de modernizare a agriculturii noastre.

TEHNICIAN ȘI PEDAGOG

La prima întrevvedere cu **Gheorghe Popa**, tehnician principal la uzina din Balș, cu greu ți-ai putea închipui că în omul din fața ta, puțintel la trup, se ascunde atîta energie. Pe măsură însă ce interlocutorul își deapănă firul amintirilor, povestind cîteva momente hotărîtoare din viața și activitatea sa, îți dai seama de dirzenia, de multitudinea resurselor sufletești ale acestui fiu al ținuturilor doljene. Rămăs orfan de mic copil, n-a dezarmat în fața vieții; în 1954 a venit în uzină, începîndu-și activitatea ca simplu muncitor, la secția de turnătorie. După satisfacerea serviciului militar, conducerea întreprinderii, apreciîndu-i puterea de muncă și rezultatele obținute în producție, l-a trimis la o școală tehnică de specialitate, la Brașov. La întoarcere, proaspătului maestru i s-a propus să preia conducerea unei noi secții.

una din cele mai importante din uzină. În cele din urmă m-am hotărît să primesc oferta. Mă bizuiam pe faptul că în secție aveam muncitori des-toinici. Am lucrat în cadrul secției amintite pînă în anul trecut cînd am fost promovat în funcția de tehnician principal”

În foarte multe din utilajele produse astăzi de U.F.R.M.A. — Balș există o parte însemnată din munca acestui neobosit căutător al noului.

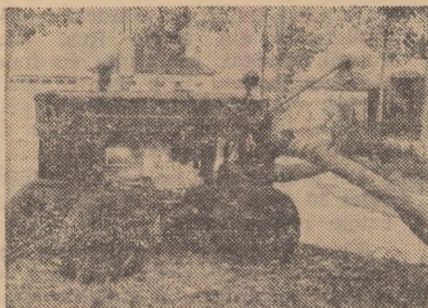
Gheorghe Popa se dovedește nu numai un meseriaș priceput, ci și un remarcabil tovarăș de muncă și, de ce n-am spune-o, un bun pedagog. În calitate de secretar al comitetului de partid desfășoară o vie muncă politică, îndeosebi în rîndul tinerilor muncitori. Dovedînd generozitate sufletească, el împărtășește tuturor din cunoștințele și experiența sa. Lăcătușii **Ion Barbu, Dumitru Fieraru și Constantin Ciarpău**, sudorii **Ion Popa și Dumitru Soroiu** sînt cîteva din cei peste 120 de tineri pe care **Gheorghe Popa** i-a ajutat să se califice în meseriile lor.

Sînt cîteva din meritele pentru care **Gheorghe Popa** a fost ales delegat la apropiata Conferință Națională a P.C.R.

Ing. N. FLORIAN

Vă prezentăm

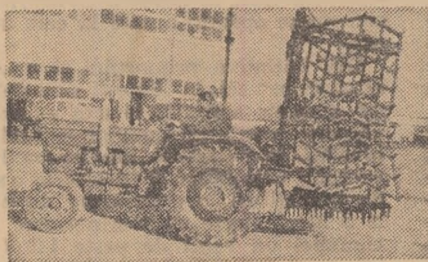
NOI PRODUSE ALE UZINEI



AGREGAT DE POMPARE A.P.T. 50/60

Spre deosebire de vechiul agregat, cunoscut sub numele de A.P.T. 4, acesta este echipat cu un dispozitiv de protecție automată și funcționare, „după program”. În felul acesta se reduce simțitor foța de muncă necesară și, totodată, se poate realiza o exploatare cu randament sporit a agregatului.

De asemenea, agregatul A.P.T. 50/60 este înzestrat cu dispozitiv de amorsare care înlocuiește cu succes vechiul sistem realizat cu pompă manuală. Dispozitivul de amorsare respectiv se montează între galeria de evacuare a motoului agregatului mobil și toba de eșapament. Amorsarea cu acest dispozitiv se face în maximum 50-80 de secunde.



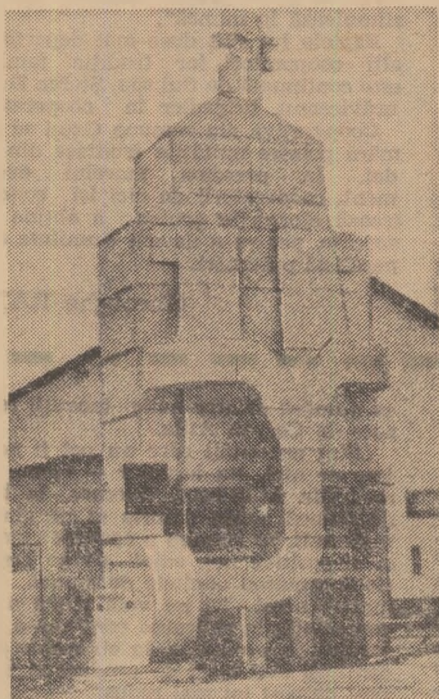
DISPOZITIV DE PURTAT GRAPE CU COLȚI — D.P.G. 7

Dispozitivul servește la cuplarea graperilor cu colți din fabricație curentă pentru lucrul pe pantă cu tractoare de 40 C.P. pînă la limita de pantă accesibilă acestor tractoare, și lucrul pe teren de șes — în legumicultură și în cultura mare — cu tractoare de uz general de 40 C.P.

La dispozitiv se pot cupla următoarele cimpuri: 6 cimpuri de apă cu colți fișei G.C.M.1.2; 4 cimpuri de grapă cu colți reglabili G.C.R. 1,7 și 3 cimpuri de grapă plasă G.P. 3,2,

Caracteristici tehnice

Greutatea dispozitivului 280 kgf; dimensiuni de gabarit 7100 x 1550 x 1100 mm; lățimea totală de lucru 7-8,4 m; adîncimea medie de lucru 3,5-5,0 cm.



INSTALAȚIE DE USCAT CEREALE BOABE I.U.C.B.-10

Este utilizată la reducerea procentului de umiditate din cerealele ce urmează să fie insilozate.

Caracteristici tehnice.

Putere instalată 30 kW; productivitate medie orară 10 tone; consum de combustibil (motorină) 60 l/h; dimensiuni de gabarit 4 800 x 2 600 x 14 000 mm; masa netă (inclusiv instalațiile anexe) 7 500 kg.

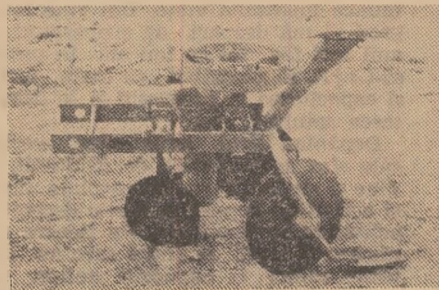
ECHIPAMENT PENTRU PLANTAT CARTOFI INCOLȚIȚI — E.P.C. - 4

Acest echipament se montează pe cadrul mașinii M.P.R. - 5.

Caracteristici tehnice.

Lungime 1 000 mm; lățime 600 mm; înălțime 800 mm.

Viteza de deplasare în lucru 0,3-1,2 km/h greutatea 205 kgf.



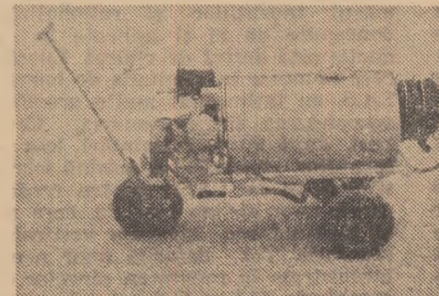
MASINA DE STROPIT ÎN ADĂPOSTURILE DE ANIMALE „PROTECTOR” 300

Mașina carosabilă „Protector 300” se folosește la lucrările de dezinsecție și dezinsecție în adăposturile de animale, pînă la pulverizarea substanțelor cu dispozitive de stropit tip pistol, precum și la dezinsecția serelor, pe cale chimică, în care scop este dotată cu lance de pulverizare.

Mașina poate fi introdusă în adăposturile care au culoare de acces cu înălțimea minimă de 850 mm.

Caracteristici tehnice.

Capacitatea rezervorului 300 l; acționarea cu electromotor asincron trifazat de 2,2 kW și 945 rot/min; productivitatea la stropit în sere 1-1,5 ha zi. Dimensiuni de gabarit: lungimea (fără baza de acțiune) 1 960 mm; lățimea 780 mm; înălțimea 1 080 mm. Pompa are 3 cilindri, f-



ind de tip M.S.P.P.; debitul maxim al pompei 34 l/min; presiunea maximă de lucru 20 kgf/cm². Productivitatea la dezinsecția grajdurilor, pentru o normă de lichid de 1 l/m²; 400 m²/h; greutatea mașinii: 220 kgf.



AGREGAT MOBIL DE DEZINSECȚIE ȘI DEZINSECȚIE VETERINARĂ TIP AD-3

Agregatul AD-3 pe șasiu SR-113 se folosește la dezinsecția, dezinsecția și deratizarea animalelor și încăperilor în fermele zootehnice și alte locuri ce constituie focare de infecție.

Caracteristici tehnice.

Dimensiuni de gabarit: lungimea camionului S.R. - 113, împreună cu agregatul, 6 800 mm. Lățimea 2 400 mm; înălțimea 2 500 (3 800) mm; greutatea agregatului gol — 3 650 kg; greutatea agregatului plin — 8 020 kg. Rezervor — 1 800 l; timp de umplere 27 minute. Pompa are 4 etaje, debit 4 m³/h și presiunea 60 m.C.A.; adîncimea maximă de la care se poate absorbi apa 4 m.



RADIATOR PENTRU ÎNCĂLZIT PURCEI

Ca acteristici tehnice.

Lungimea totală 300 mm; diametrul maxim 220 mm; lungimea lanțului de suspendare 2 500 mm; lungimea cablului electric 6 000 mm; numărul purceilor încălzite simultan 8-10; tensiunea de alimentare 120 V; puterea lămpii 250 W; greutatea 0,600 kgf.

Industria alimentară

MODERNIZARE PRIN AUTOUTILARE

Se părea că tot ce era posibil pentru creșterea producției fusese făcut aici la fabrica „Fulgerul” din comuna Bragadiru. Exact pe aceleași suprafețe se produce de zece ori mai mult față de acum douăzeci de ani. Nu multe unități industriale se pot lăuda cu asemenea creșteri de producție. Dar oamenii bătrâni fabricii de pe șoseaua Alexandria — care-și aniversază 90 de ani de existență — de la ultimul lăcătuș și pînă la director se învățaseră să fie mereu nemulțumiți. „Dacă am avea o instalație modernă de spălare și prelucrare a roșiilor, randamentul ar crește cu 50%”. „Transportul intern al produselor finite nu mai face față; trebuie mecanizat”. „Ne trebuie două cuve de fermentație a spiritului și vom putea spori producția de spirit cu câteva vagoane”. Oamenii fabricii făceau mereu propuneri inteligente, bine gândite, dar ele reclamau montarea unor utilaje și instalații noi. Chiar dacă se obțineau fonduri de investiții, cine putea să construiască, cu maximă urgență, utilajele ce aveau să le comande fabrica din Bragadiru?

„Nimeni nu ne poate ajuta mai bine decât noi înșine” — au spus comunistii la una din ședințele comitetului de partid, de pe la sfîrșitul anului trecut. Acesta este, de fapt, îndemnul secretarului general al partidului, tovarășul Nicolae Ceaușescu. Și s-a hotărît să se caute căile ca tot ce este legat de

Inteligența proprie în acțiune

modernizarea producției să se facă, pe cît posibil, prin autoutilare. Așa s-a ajuns la „Fulgerul” la una dintre cele mai spectaculoase acțiuni colective, care demonstrează înalta răspundere și conștiința patriotică a celor ce muncesc aici.

O mîna de comunisti inimoși — ingineri și tehnicieni — s-au constituit într-o grupă de concepție. Exemplul l-au dat chiar cei din conducerea întreprinderii de spirit și drojdie București — care coordonează fabrica „Fulgerul” din Bragadiru și fabricile de spirit „Colentina” — București și din Tîrgoviște, Nicolae Vlad, directorul, Boris Stoicev — inginerul șef, Dumitru Berbinschi, șeful producției, inginerii Sorin Iliea și Vasile Voinea, și-au sumes primii mîncile și s-au apucat de treabă. Li s-au alăturat imediat mințile iscoditoare ale altor cîțiva maiștri și muncitori, cunoscuți raționalizatori și inovatori — Dumitru Bandy, Dumitru Vlăsceanu, Dumitru Constantin, Nicolae Lazăr. Așa s-a înjghebat grupa de concepție. Zăboveau pînă noaptea tirziu de-asupra planșetei și mașinilor de calculat; multe propuneri făcute de muncitorii fabricii prindeau contur pe hîrtia de calc, sub impulsul inteligenței colective. Primul proiect al grupei

de concepție a întreprinderii — netrecută în nici o schemă de organizare — a fost destinat instalației de prelucrare a roșiilor, de mult cerută la secția conserve. S-a procurat apoi tot ce era necesar și, în atelierul de întreținere a început să se construiască instalația. Cei de la concepție au devenit ad-hoc, constructori, au schimbat rigla de calcul cu ciocanul și creionul cu aparatul de sudură. Și li s-au alăturat imediat toți lăcătușii, sudorii, strungarii, electricienii de la „întreținere”. Acum, la „Fulgerul” instalația de prelucrat roșii — primul obiect al autoutilării — e gata. Valoarea ei de inventar — cum spune contabilul șef — 600 000 de lei. Succesul a dat aripi. Grupa de concepție avea de lucru; fiecare proiect însemna, pentru producție, o rezolvare tehnică sau organizatorică. A fost mecanizat și containerizat transportul intern al conservelor: economie anuală 250 000 lei; s-a reprodus tot fluxul tehnologic de fabricare a conservelor; s-au construit noi cuve de diluare a melasei și lînuri de fermentare și rezervoare pentru „prinderea” plămădei, ceea ce a dus la creșterea cu 5% a producției de spirit; o veche mașină de închis cutiile de conserve a fost modernizată; s-au con-

struit rezervoare metalice pentru reutilizarea apei industriale, flute pentru depunerea amidonului, vase de înmuiere pentru glucoză. În mai puțin de un an de zile, prin autoutilare s-au realizat utilaje, instalații și amenajări tehnologice în valoare de peste 1 milion de lei.

„Acțiunea de autoutilare inițiată aici la fabrica „Fulgerul” a cuprins și celelalte două fabrici ale întreprinderii — ne spune directorul, Nicolae Vlad. La fabrica „Colentina”, cu forțe proprii s-au realizat lînuri pentru fermentarea spiritului, un atelier complet pentru îmbutelierea whisky-ului, iar la cea din Tîrgoviște se fac proiecte pentru modernizarea unor fluxuri și instalații tehnologice.

Cu forțe proprii vom rezolva în următoarele luni o seamă de probleme de utilare — copertine metalice pentru lînurile de fasole, lînii pneumatice pentru transportul malțului, o stație centralizator pentru diluarea și transportul zahărului destinat lichiorului și conservelor (la noi se consumă anual 1 000 tone de zahăr), o stație de producere a sucurilor de fructe etc. Prin autoutilare vom mări zestrea fabricilor noastre cu multe milioane de lei”.

Totul a pornit de la o idee: „Cine ne poate ajuta cel mai bine decât noi înșine?”

Ion TOMESCU

Fabrica de ulei din Iași este una dintre cele mai mari și moderne din țară. Se prelucrează aici, zilnic, 400 tone de floarea-soarelui cu ajutorul unor instalații și utilaje complexe. Oricine își poate imagina că întreținerea și exploatarea la parametri maximi a unor asemenea instalații complexe ridică probleme deosebite. Poate de aceea organizarea unui atelier de întreținere care să funcționeze ireproșabil, bine dotat și încadrat cu oameni de înaltă calificare a fost o treabă esențială în bunul mers al producției la noi. Și, implicit, existența unui asemenea atelier a generat o intensă și eficientă acțiune de autoutilare.

Sînt nenumărate exemple în fabrica noastră de realizări ale inteligenței și creației tehnice ale inginerilor, tehnicienilor și maiștrilor care au rezolvat, cu forțe proprii, probleme spinoase privind piesele de schimb și chiar îmbunătățirea și perfecționarea unor instalații și utilaje. Voi da câteva exemple grăitoare. La instalațiile pentru descărcarea semințelor de floarea-soarelui, achiziționate din import, există niște subsansamble — dozatoarele alveolare — care datorită înalta eficienței au izbăvit al semințelor se uzează rapid.

Reducem efortul valutar

Simplu era să importăm mereu alte și alte dozatoare. Dar un colectiv condus de ing. Vasile Zubcu și-a asumat obligația de a rezolva fără import marea problemă a dozatoarelor; s-a ajuns la concluzia că dacă se toarnă cămăși speciale la aceste dozatoare, care se pot înlocui ușor după ce se uzează, toată această lucrare se poate face în atelierul nostru, în colaborare cu o turnătorie din Iași. Tot la instalația de descărcare, cicloanele au zone de foarte mare uzură; la fel, o serie de curbe de la conductele de aspirație a seminței. Înlocuirea lor ciclică era foarte costisitoare. Muncitorii fruntași Carol Frank și Emil Bialus au confecționat curbe și plăci demontabile care pot fi ușor înlocuite în zonele de mare uzură. Numeroase piese de schimb de mare valoare de la tamburii de uscare a seminței au fost proiectate și realizate în atelierul de întreținere prin grija ing. Vasile Zubcu și Ion Dăscălescu, care au conceput chiar și modificarea constructivă a acestor tamburi. Rezultatul? Capacitatea de uscare a crescut cu 20%,

s-au redus simțitor întreruperile tehnologice și se economisesc anual 200 000 de lei valutar. La secția de rafinare a uleiului funcționează și două compresoare speciale din import, tip Warrington, la care, după fiecare trei ani, piesele de uzură trebuie înlocuite; cîțiva inovatori din atelierul de întreținere confecționează acum în mod curent aceste piese. La fel, pentru pompele centrifuge din import, tip Ensival, s-a organizat confecționarea tuturor axelor, bușelor, presetupelor etc, piese care, altfel, trebuiau importate. Aș mai putea enumera chiar confecționarea unor utilaje necesare tehnologiei noastre: o instalație pentru secția de halva, o alta pentru curățire prin suflare a cazanelor de abur etc.

Dacă ar fi să totalizăm valoarea numai a pieselor de schimb realizate în atelierul fabricii, ea depășește, în anul ce a trecut, 400 000 de lei. În acest an avem un program mai complex de autoutilare: în afară de execuția curentă a unor piese și utilaje de genul ce-

lor susamintite, se vor confecționa multe altele.

Ar mai trebui adăugat faptul că s-a urmărit o exploatare intensivă a utilajelor cu care este dotat atelierul de întreținere al fabricii. Pentru folosirea mașinilor-unelte în toate schimbările, deși inițial nu am avut muncitori suficienți, au fost antrenate la cursuri de policalificare numeroși lăcătuși și oameni cu alte meserii care au fost calificați rapid. Tot în vederea ridicării calificării muncitorilor ce lucrează în atelier s-au inițiat cursuri speciale de reciclare organizate la cel mai înalt nivel.

Nu pot încheia aceste rînduri fără a nota numele celor mai activi creatori, raționalizatori și inovatori în acțiunea de autoutilare, care a început să cuprindă tot mai mulți oameni — inginerii Vasile Zubcu și Ioan Dăscălescu, muncitorii Emil Bialus, Vasile Cioban, Ioan Șerban, maiștrii Emil Căliman, Petru Mușat și Dumitru Hodea.

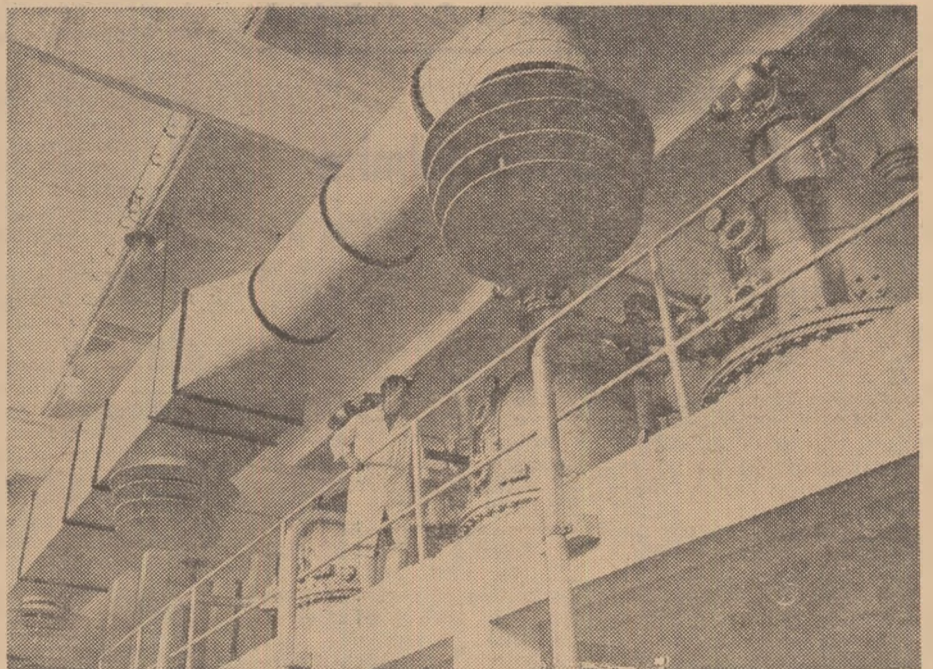
Ing. Gherasim CRUSOS
directorul
Fabricii de ulei
„Unirea” — Iași

NOUTĂȚI EDITORIALE

BIOCHIMIA PRODUSELOR ALIMENTARE. Apărută recent în Editura tehnică, lucrarea, realizată de un colectiv de autori, prezintă, pentru inginerii și tehnicienii din industria alimentară, transformările suferite de diferiții componenți biochimici ai produselor alimentare. Pentru conducerea științifică a proceselor tehnologice și asigurarea unor produse de înaltă calitate, cititorii interesați găsesc în cele patru părți ale cărții — Biochimia descriptivă, Biochimia proceselor de degradare, Biochimia proceselor de conservare și Biochimia specială — elementele necesare interpretării, în lumina ultimelor cercetări științifice, a fenomenelor din domeniul biochimiei produselor alimentare.

INDRUMĂTOR TEHNIC PENTRU ÎNTREȚINEREA IGIENICĂ A ÎNTREPRINDERILOR DIN INDUSTRIA ALIMENTARĂ. Sub semnătura ing. G. George și dr. P. Pompi, cartea, apărută în Editura tehnică, abordează condițiile igienico-sanitare ce trebuie respectate în desfășurarea proceselor tehnologice din industria alimentară, pentru asigurarea și păstrarea calităților nutritive și organoleptice ale produselor. Autorii insistă asupra mijloacelor de întreținere igienică a teritoriului întreprinderilor, înăperilor de producție utilajelor de prelucrare a alimentelor și asupra igienei personalului.

CONSTANTE TERMO-FIZICE ALE PRINCIPALELOR PRODUSE ALIMENTARE. În tehnologia fabricării și conservării produselor alimentare, mărimile fizice constituie parametrii foarte importanți a căror variație influențează condițiile termo și hidrodinamice. Lucrarea, apărută tot în Editura tehnică, semnată de Gh. M. Iliescu, prezintă valorile constantelor termofizice pentru o gamă largă de materii prime, produse finite și subproduse din industria alimentară.



Fabrica de conserve Topoloveni. Bateriile de sterilizare lucrează din plin, zi și noapte, acum, în sezonul de prelucrare a legumelor și fructelor.

CĂILE EFICIENȚEI TREC PRIN PUNCTUL NUMIT DISCIPLINĂ

Colocviu cu activiști sindicali de la I.A.S. Rimnicu Vilcea

Am străbătut în ultimele săptămâni numeroase județe ale țării — Iași, Vaslui, Vrancea, Buzău, Prahova, Ilfov, Olt, Vilcea, Argeș. Ne-a interesat în primul rând, firesc de altfel, activitatea tractoriștilor și combinerilor în campania agricolă de vară, modul cum ei se preocupă în aceste zile să folosească pe deplin capacitatea de lucru a mașinilor și timpul afectat lucrărilor.

Prețutindenii am aflat o dominanță comună: dorința vie, entuziasmul oamenilor de a întâmpina Conferința Națională a partidului și aniversarea Republicii cu succese importante cu depășiri ale sarcinilor de producție, care să constituie de pe acum o cheazășie sigură a îndeplinirii planului cincinal în patru ani și jumătate.

La cele 8 ferme ale I.A.S. Rm. Vilcea, i-am găsit pe mecanizatori lucrând intens la strângerea orzului de pe ultimele hectare. În unele sectoare ale fermelor, în livezi, se termina culesul vișnelor și unele lucrări de stropit corespunzătoare etapei actuale.

— Realizările sînt direct proporționale cu sîrguința și disciplina oamenilor, ne spune inginerul **Mircea Ceaușescu**, directorul Trusului județean I.A.S. și al Întreprinderii agricole de stat Rm. Vilcea. Îndrumat de organizația de partid, comitetul sindicatului ne acordă un sprijin larg, desfășurînd, într-adevăr, o muncă tenace și creatoare în vederea mobilizării oamenilor pentru a valorifica, în întrecerea socialistă toate rezervele de care dispune unitatea noastră.

Sub cerul limpede al sfîrșitului de iunie, trecem, însoțiți de președintele comitetului sindicatului, merceologul **Gheorghe Crețoiu**, pe la „trupurile“ mai multor ferme. Notăm în primul rînd, că încă de la începutul anului în adunările grupelor sindicale s-a hotărît ca în cadrul adunărilor lunare în care se iau în discuție rezultatele obținute în procesul de producție, să se analizeze atent și modul cum este respectată disciplina muncii, de către fiecare salariat.

— Evidențierile la panoul de onoare și la gazetele de perete ale fermelor — ne spune președintele comitetului sindicatului — au în vedere nu numai volumul și calitatea muncii, ci și corectitudinea oamenilor în ce privește respectarea orelor de program și utilizarea cu înalt randament a timpului de lucru. Ne călăuzim neabătut după principiul potrivit căruia căile eficienței trec prin punctul numit disciplină.

— Să vedem cine sînt fruntașii și cum îndeplinesc ei axioma enunțată de dumneavoastră, încît să constituie, într-adevăr, exemple utile pentru toți ceilalți lucrători?

— Notăți-l în primul rînd pe tractoristul **Gheorghe Nicula**, de la ferma Șirineasa, pe strungarul **Constantin Lei-**

țoiu, de la atelierul mecanic, pe șeful fermei **Milcoiu**, **Ion Stîngă**, pe șoferul **Dumitru Mănciu**, pe mecanicul **Constantin Pîrșe**, de la ferma **Budești** și pe mulgătorul **Ion Ștefănoiu**, de la ferma **Galicea**. Toți aceștia și mulți alții ca ei, sînt prezenți la lucru cu mult înaintea începerii programului, la locul lor de muncă există o perfectă curățenie, timpul pentru ei constituie un bun extrem de prețios. Sînt nu numai punctuali și zeloși spre a îndeplini și depăși îndatoririle ce le revin, dar îi și ajută cu înțelegere și bunăvoință pe colegii lor cu mai puțină experiență.

— Dar cum se acționează față de cei care dovedesc totuși lipsă de disciplină?

— La ferma noastră, **Galicea** — ne arată mecanicul **Nicolae Ciăușescu**, responsabilul grupei sindicale — majoritatea salariaților sînt conștiincioși, participă cu însuflețire la întrecerea socialistă. Ferma are 400 de vaci, de la care obținem anual în medie 3000 de litri de lapte de la fiecare vacă furajată. Mulgători ca **Ion Ștefănescu** și **Alexandru Pițoiu** sînt extrem de receptivi la introducerea noului. De curînd, aici s-au introdus mulsul și adăpatul mecanic și aducerea furajelor cu remorci. Fruntașii rezolvă operativ nu numai treburile proprii, dar ori de cîte ori sesizează că cineva e delăsător, chiulangiu,

iau poziție hotărîtă. Așa s-a întîmplat în cazul unor mulgători ca **Ion Gușatu**, **Bujor Cubischi** sau **Nicolae Orășanu**, care încă mai obișnuiesc să întîrzie sau chiar să absenteze de la program, pentru a-și rezolva probleme personale.

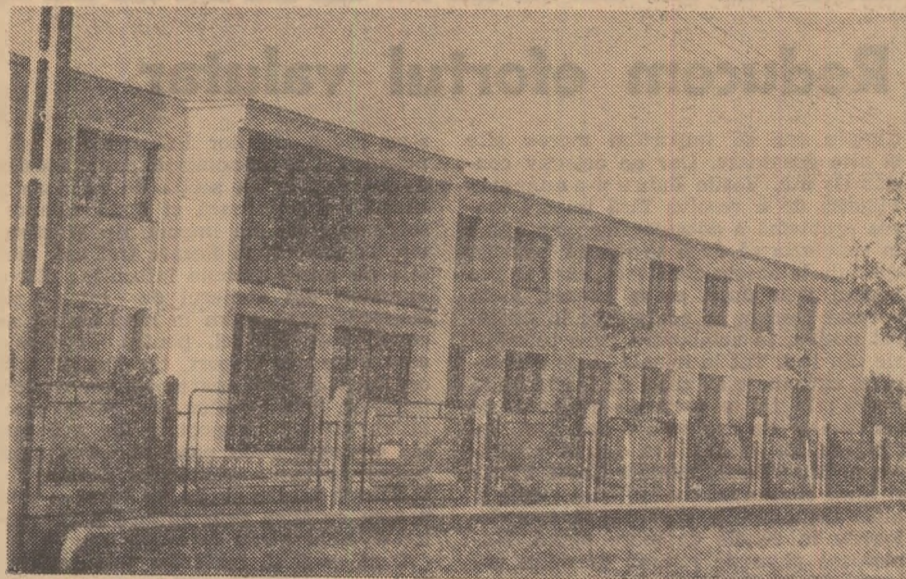
La fel s-a procedat și cu tractoristul **Ion Petrică**, meseriaș bun, care însă neglijează uneori întreținerea tehnică ale tractorului sau cu tractoristul **Ion Trîntoru**, care mai se întîmplă încă să nu lucreze conștiincios.

— În cadrul fermei **Milcoiu** — precizează organizatorul grupei sindicale, **Dumitru Popescu** — dispunem de o livadă de peste 250 de hectare. Pînă de curînd am executat 6 stropiri, am recoltat cereșii, care ne-au dat o producție de peste 55 kg de pom, precum și căpșunii care, deși nu erau „prinși“ în plan, ne-au dat peste 6 tone de fructe la hectar. La ferma noastră adunările de grupă sindicală își au un rol bine definit. La toate adunările se fac propuneri interesante, iar îndeplinirea hotărîrilor bune se urmărește cu atenție.

— Și la ferma **Șirineasa** — subliniază organizatorul de grupă sindicală, mecanicul **Dumitru Chebaru** — am terminat recoltatul orzului și fînului, strîngul cereșelor, livrarea linei și altele. Zilnic, i-am popularizat pe combinerii fruntași **Gheorghe Nicula**, **Petru Mărdăranu**, și am căutat să extindem metodele lor de lucru printre ceilalți mecanizatori.

Demn de subliniat e că, deși fermele sînt destul de răspîndite, comitetul sindicatului de la I.A.S. Rm. Vilcea, pune în permanență un accent deosebit pe activitatea politico-ideologică și cultural-educativă în masa salariaților. Așigurarea aparatelor de radio, aducerea ziarelor și revistelor la vreme, grija pentru înprospătarea bibliotecilor, contribuie la crearea condițiilor necesare emulației în muncă, rezolvării prompte a problemelor legate de disciplină, în interesul creșterii continue a producției și productivității muncii.

Ion DRINCUI



Clădirea elegantă din fotografie adăpostește clubul și un grup de dormitoare pentru salariații S.M.A. Tărtășești, județul Ilfov. Este una din miile de asemenea imagini care vorbesc despre grija partidului și statutul nostru pentru continuarea îmbunătățirii a condițiilor de viață ale lucrătorilor din agricultură.

Foto: D. CONSTANTINESCU

O interesantă inițiativă la C.I.F.R.M.A.

Fiecare specialist — autorul unei soluții tehnice

Este o chemare și un angajament, totodată pe care cadrele tehnice din Centrula industrială pentru fabricații, reparații și montaj în agricultură și l-au luat cu prilejul unei recente consfătuiri, desfășurată din inițiativa organizației de partid și a comitetului sindicatului, ședință care a avut ca scop dezbaterile unor probleme privind promovarea progresului tehnic în agricultură și contribuția pe care uzinele aparținătoare centralei sînt datoare s-o aducă în această privință.

Firește, unele realizări au fost obținute în acest domeniu. Uzinele din cadrul centralei au realizat și au inclus în nomenclatorul de fabricație peste 450 tipuri

de utilaje și dispozitive, multe din ele de o mare complexitate, cu ajutorul cărora se rezolvă o seamă de probleme dificile ridicate de producția agricolă. Se cuvin amintite, bunăoară, stațiile de uscat furaje verzi, liniile tehnologice pentru prepararea nutrețurilor, cele patru silozuri și magazii de cereale, instalațiile de condiționat tomate, de calibrat cartofi, de sortat mere etc.

Trecînd în revistă rezultatele, participanții la consfătuirea respectivă au stabilit în același timp și direcțiile principale spre care vor trebui să fie orientate în viitor preocupările și eforturile inginerilor și tehnicienilor. Este vorba, printre altele, de asimilarea

în producție a unor agregate complexe, care să permită executarea simultană a mai multor lucrări și să asigure reducerea consumului de combustibil, al celui de metal, precum și evitarea degradării solului, prin micșorarea numărului trecerilor peste teren. De asemenea, o atenție deosebită se va acorda realizării unor mașini polifuncționale, apte să asigure îndeplinirea unui raport corespunzător între greutate și randament, să ducă la reducerea considerabilă a muncii sociale în magazinele în produs, problemă deosebit de importantă subliniată cu tărie de tovarășul **Nicolae Ceaușescu**, secretarul general al partidului, în cuvîntarea rostită la Conferința extraordinară a organizației de partid a municipiului București. În sfîrșit, în cadrul consfătuirii a fost relevată necesitatea fabricării unor instalații modulate pentru capacități și productivități diferite, ca și a unor utilaje cu diverse funcționalități pentru

mecanizarea lucrărilor în zootehnie.

Pentru îndeplinirea acestor obiective, așa cum aminteam la începutul acestor rînduri, cadrele tehnice de la C.I.F.R.M.A. s-au angajat, în cinstea Conferinței Naționale a partidului și a aniversării Republicii, ca fiecare să contribuie cu o soluție tehnică la realizarea și asimilarea în producție a noilor mașini, instalații și dispozitive.

Comitetul sindicatului a indicat comisiei inginerilor și tehnicienilor ca, împreună cu serviciul tehnic al centralei, să informeze permanent personalul tehnico-ingineresc asupra tuturor problemelor care necesită găsirea unor soluții constructive noi, astfel încît să se creeze o atmosferă de emulație și continue căutări, favorabilă creativității, progresului tehnic în general.

Ing. Marin NICOLA
de la C.I.F.R.M.A.

BREVIAR JURIDIC

ÎNCADRAREA ȘI PROMOVAREA ÎN MUNCĂ

Numeroși cititori ne-au adresat în ultima vreme scrisori prin care solicită unele lămuriri cu privire la încadrarea și promovarea în muncă a personalului din unitățile socialiste de stat.

Legea nr. 12 din 1971 cu privire la această problemă este rezultatul politicii partidului, al eforturilor statului pentru crearea cadrului celui mai favorabil valorificării depline a capacității și inteligenței creatoare a fiecărui membru al societății. Legea implică răspunderea tuturor oamenilor muncii în procesul de îmbunătățire a organizării și conducerii activității unităților, în promovarea celor mai bune cadre.

Deosebită semnificație este prevederea în virtutea căreia „la promovarea într-o funcție de conducere a unei persoane se va cere părerea colectivului în care aceasta lucrează, în legătură cu activitatea desfășurată, urmînd să fie promovate numai acele persoane care au obținut cele mai bune recomandări din partea colectivului respectiv“.

Definiția exactă și cuprinzătoare a calităților conducătorului unui colectiv (în care condiția unei temeinice pregătiri profesionale, experiență îndelungată, dovedirea aptitudinilor de bun organizator, principialitate, fermitate și exigență în îndeplinirea sarcinilor, încredere și autoritate în rîndul maselor, atitudine receptivă față de tot ce este nou, față de părerile colectivului, înaltul nivel politic și ideologic, devotamentul față de interesele clasei muncitoare, ale întregului popor etc.) este un exemplu al echității, al prețurii cu adevărat a omului, a valorii sale.

Legea respectivă prevede dreptul la muncă pentru fiecare cetățean din patria noastră, care poate să-și aleagă locul de muncă, încadrarea pe posturi făcîndu-se în raport cu pregătirea și capacitatea profesională, nevoile societății și ale colectivului în care urmează să-și desfășoare activitatea.

Încadrarea și promovarea în muncă a personalului se face pe bază de examen sau concurs. În acest scop, în fiecare unitate trebuie să fie constituite comisii tehnice de încadrare și promovare a salariaților. Persoana reușită la concurs, pentru ocuparea unei funcții de conducere, este supusă unei perioade de încercare de trei luni.

Cadrele transferate în interesul serviciului în aceeași funcție, în funcții echivalente sau în funcții inferioare, nu sînt obligate să susțină examenul de concurs.

La unitățile nou înființate, încadrarea în muncă se poate face fără examen. Pensionarii de invaliditate sau persoanele cu recomandări speciale de schimbare a locului de muncă pot fi reincadrați pe posturi de executiv fără concurs, la aceeași unitate unde au lucrat anterior.

Reușita la concurs echivalează cu transferul în interesul serviciului dacă salariatul are acceptarea unității de unde pleacă și acordul organului superior al acesteia.

De reținut că absolvenții liceelor de specialitate, ai școlilor de specializare post liceală, ai facultăților de subingineri și cei proveniți din învățămîntul superior, încadrați în muncă pe bază de repartiție, trebuie să susțină o probă practică, după expirarea perioadei de stagiu. Legea prevede că, cei care nu vor reuși la proba practică nu vor fi definiți în funcție, urmînd să-și continue stagiul, avînd dreptul să se prezinte la alte probe practice la intervale de cel puțin șase luni.

În ce privește vechimea minimă pentru cadrele tinere care îndeplinesc condiții de studii, aceasta se poate reduce cu cel mult 2 ani de către organele de conducere colectivă, în cazul unităților nou înființate din subordinea lor, în cazul promovării în diferite funcții de conducere, pînă la nivelul șefilor de servicii sau șefilor de secții. Pentru celelalte cadre de conducere din aceste unități, reducerea vechimii minime cu doi ani poate fi făcută numai de conducerea ministerelor.

Organele de conducere colectivă ale unităților socialiste de stat pot reduce vechimea minimă totală pentru acordarea treptelor sau gradurilor în cadrul aceleiași funcții sau cat go li cu cel mult 1/5 pentru cadrele care au obținut rezultate deosebite în activitatea profesională. Legea prevede, de asemenea că, cadrele de conducere din toate unitățile socialiste de stat vor trebui să absolva un curs de perfecționare a pregătirii în domeniul conducerii și organizării producției și a muncii, pînă la 31 decembrie 1976.

Dumitru RUSU
consilier juridic

Orizont profesional teleormănean

REALIZĂRI ȘI INTENȚII ÎN ACȚIUNEA DE RECICLARE

Deși ne aflăm în plină campanie de recoltare a cerealelor păioase — perioadă „de vîrf” în munca de pe ogoare — grija pentru perfecționarea profesională a lucrătorilor cunoaște aceeași intensitate ca și în sezoanele mai puțin aglomerate. Ne-o dovedește elocvent, între altele, și activitatea care se desfășoară în aceste zile la Casa agronomului a județului Teleorman, de la Drăgănești-Vlașca. Sălile de curs sînt pline, în bibliotecă și laborator e obișnuita animație caracteristică studiului.

— Prin programul de perfecționare profesională pe care l-am întocmit, ne spune **ing. Ilie Bălana**, directorul instituției, am stabilit de așa natură cursurile încît, atunci cînd timpul îi solicită mai mult pe specialiști, tehnicieni și ceilalți lucrători din producția vegetală, să organizăm acțiuni destinate cadrelor din alte sectoare: zootehnie, hidroameliorații, protecția plantelor și chiar silvicultură, ca în cazul unor cursuri desfășurate recent.

Ne interesăm de stadiul acțiunii de reciclare a cunoștințelor profesionale ale cadrelor tehnice și de conducere din agricultura județului.

— În total, precizează directorul Casei agronomului, în județ sînt 8.500 de cadre cu munci de răspundere care au fost cuprinse în programul de perfecționare a pregătirii profesionale. Reciclarea a fost egalizată pînă în anul 1975.

Anul acesta, un număr de 480 de cadre cu pregătire superioară își vor desăvîrși cunoștințele profesionale prin acțiunile întreprinse de minister. Alte 1.860, avînd o pregătire medie sau elementară, își vor perfecționa calificarea la nivelul de județ, prin casa agronomului.

— Pe ce cai?

— Mai întîi așa vrea să menționez că aceștia au fost grupați pe profile și nivele de pregătire. Pentru fiecare categorie a fost alcătuit un program de studiu individual, cu plan tematic, bibliografie, și cu perioade scurte de instruire și testare a cunoștințelor, prin scoaterea din producție.

Perioada de reciclare a fost și ea stabilită în raport cu nivelul de pregătire. Pentru cei cu studii medii, bunăoară, perfecționarea profesională se desfășoară de-a lungul unui an; pentru cei care au absolvit doar școala de cultură generală — președinți, brigadiieri etc. — durata perfecționării este de 6 luni; iar o altă categorie, în care intră magazinerii, merceologii, președinții comisiilor de revizie din cooperativele agricole și alte cadre, urmează să-și îmbunătățească pregătirea profesională în patru luni. De remarcă că, pentru cei cu pregătire elementară punem accent mai mare pe expunerea unor lecții, ei fiind convocați la Casa agronomului, în perioada respectivă, de 3—4 ori, în vederea completării cunoștințelor și verificării modului de pregătire. Cei cu studii medii au fost convocați o singură dată, perfecționarea lor efectuîndu-se prin directa îndrumare și răspundere a specialiștilor din unități. Printr-un sondaj făcut în rîndul cursanților, am stabilit liste tematice cuprinzînd subiectele mai dificile și pentru pregătirea cărora bibliografia e mai greu de procurat, subiecte care sînt tratate cu precădere în perioadele de cursuri, organizate la Casa agronomului.

— Cum îi sprijiniți însă pe specialiști în această privință?

— După înmînarea programului — cadru, elaborat de minister, specialiștilor cuprinși în acțiunea de reciclare le-a fost asigurată tematica lucrărilor ce le vor susține la sfîrșitul perioadei de perfecționare și, o dată cu acestea, li s-a dat cite un set de 28 de lucrări din ciclul „În sprijinul perfecționării cadrelor din agricultură”. În plus, din lucrările de specialitate pe care le primim de la minister, asigurăm în primul rînd documentarea celor înscriși la reciclare. Este vorba de tipărituri privind noile tehnologii, de reviste, buletine, broșuri etc. De asemenea, ne îngrijim să procurăm, tot pentru această categorie de specialiști, cărțile noi care apar în cadrul Editurii „CERES”.

O altă sursă de informare, de îmbogățire și consolidare a cunoștințelor o

constituie vizitele de documentare pe care le reorganizăm periodic în complexele de creștere a animalelor, la Stația pilot Băneasa — Giurgiu, în domeniul irigațiilor, precum și în alte unități unde se aplică tehnologii avansate. Aș dori să mai menționez că, din discuțiile purtate cu mulți dintre specialiștii cuprinși anul acesta în acțiunea de reciclare, a rezultat necesitatea afectării unui timp special pentru documentare. S-a sugerat chiar ideea instituirii unei așa-zise „zile-metodice”, lunar, în care cadrele tehnice din unități să poată merge la casa agronomului sau la o bibliotecă orășenească unde să studieze materialul bibliografic indicat. Nouă, cel puțin, cererea ni se pare îndreptățită și sîntem hotărîți să acordăm tot sprijin în această privință. Pentru că, e limpede, punerea la curent a specialiștilor cu noutățile tehnico-stiințifice nu poate fi făcută sporadic, pe apucate, ci într-un cadru organizat, așa cum de altfel o cere legea adoptată în acest sens de forul suprem al țării.

P. VOICULESCU



În aceste zile, în intîmpinarea Conferinței Naționale a partidului, mii de elevi și studenți din întreaga țară participă la diferite lucrări din campania de vară, în unitățile agricole socialiste. Iată un grup de studenți de la Universitatea din București, executînd sortatul roșiilor la ferma nr. 10 Argeș a I.A.S. Buciumeni, județul Ilfov.

SE CERĂM DE ZOR. Folosind fiecare oră bună de lucru, membrii coope ativelor din Olcea și Ucuiriș, județul Bihor, au trecut la recoltarea păioaselor. Cele 17 combine lucrează de zor. La orzul de toamnă, cultivat la cooperativa din Ucuiriș, recolta a fost bună — 2.470 kg ha față de 2.000 kg planificate. La grîu recolta se arată, de asemenea, bună. După primele zile se estimează a se obține 2.500 kg/ha față de 2.000 kg planificate.

Paralel cu recoltarea grînelor, se execută transportul paicilor și pleveii, se ară terenul și se seamănă cu porumb care va completa baza furajeră. (Ing. Nicolae BOGIU).

SE EXTIND CULTURILE POMICOLE IRIGATE. Plăoul din partea estică a comunei Diosig, localitate cunoscută pentru puternicul său profil pomiviticol, a fost în ultimul an un adevărat șantier. S-a amenajat aici, printre altele, un baraj ce stăvilește apele din precipitații și izvoare naturale într-un lac de acumulare. Amănunte în legătură cu această importantă lucrare ne-a furnizat **ing. Nistor MARIAN**, directorul I.A.S.-Biharia.

„Lacul, în suprafață de 12 ha are o capacitate de acumulare circa 2 milioane m.c. de apă. El va asigura irigația a 225 de hectare plantate cu piersic.” Prin irigare, ne-au informat specialiștii de la I.A.S. Biharia, se pot realiza producții constante an de an, superioare cu 20—30 la sută față de condițiile obișnuite. Calitatea fructelor crește, ceea ce permite valorificarea lor în proporție de 80—90 la sută la categorii superioare. Urmarea directă: creșterea cu 50 la sută a veniturilor. Valoarea întregii investiții se recuperează în mai puțin de opt ani.

Un sistem similar de irigații este în curs de realizare și la ferma Sisterea. Pe baza lui, chiar în cursul acestui an se va asigura apa de irigații pentru o plantație intensivă de piersici de 339 ha. La ferma Urvind se va amenaja, în perspectivă, un sistem de irigație mixt — pentru desecare și irigație — pe 100 de hectare. (Iosif POPA).

RECOLTAREA FURAJELOR. În unitățile agricole

hectare ale cooperativei agricole Gîrbovi se poate vedea o masă compactă de iarbă.

Trecătorii se întreabă: aceste sînt furajele destinate pentru sectorul zootehnic?

În realitate, aici s-a cultivat o fasole, năpădită însă complet de bălării.

Recolta este complet promisă, deși tehnicianul D. Dumitrescu de la cooperativa respectivă a afirmat deseori că există suficiente brațe de lucru pentru întreținerea

zile ale lunii iulie toți șefii contabilii din cooperativele agricole și aparatul contabil al Direcției generale agricole au participat la prima convocare, în cadrul căreia au auzit o serie de expuneri economice.

O atenție deosebită în cadrul acestor lecții s-a acordat problemelor legate de contractele economice dintre unitățile agricole cooperatiste, ca unități furnizoare și organizațiile și întreprinderile socialiste de stat ca unități beneficiare, regimul legal de valorificare și prețurile produselor agricole la semințe și material săditor, la animale și produse animaliere etc. (Ing. Paul CHIPRIAN)

REALIZĂRI GOSPODĂREȘTI. În cîntea Conferinței Naționale a P.C.R. și a celei de-a XXV-a aniversări a Republicii, locuitorii comunei Bulzești de Sus, județul Hunedoara, traduc în fapte angajamentele luate.

În toate cele 9 sate aparținătoare, aceștia se află într-o largă competiție, avînd drept țintă frumosul și modernul. Astfel, în momentul de față se lucrează la construcția unui drum pe 11 km, care face legătura între Bulzești de Jos și centrul civic al comunei — Bulzești de Sus.

Curțile și casele sînt tot mai atent îngrijite, avînd un plăcut aspect gospodăresc, în special cele de pe drumul ce duce spre Muzeul din comuna natală a craiului munților — Avram Iancu — VIDRA.

De curînd, au început și lucrările de construcție, la centrul de comună, a unui dispensar medical.

Deputații Iosif Toma, Gheorghe Toma, Augustin Străuț și alții, în frunte cu Dumitru Giurgiu, secretarul comitetului comunal de partid și primarul comunei, au desfășurat o muncă susținută în acțiunile întreprinse. (Ion COTOI — funcționar).

POSTA REDACȚIEI

Carol ILIEȘ — Ineu, județul Arad :

Condițiile de studii și vechime ecuate, pentru ocuparea funcției de economist la o fermă legumicolă de gradul III, din cadrul întreprinderilor agricole de stat sînt: studii superioare economice și o vechime de 5 ani în funcții economice. Studiați, de asemenea, condițiile prevăzute la cap. II din anexa IV-B, în aplicarea H.C.M. nr. 328/1967, act normativ pe care îl găsiți și la întreprinderea dumneavoastră. Aceste condiții sînt valabile pînă la aprobarea condițiilor de studii și vechime la funcțiile specifice din cadrul întreprinderilor agricole de stat, în conformitate cu prevederile articolului din Legea Nr. 12/1971.

Tache VASILACHE — comuna Cîndești, județul Neamț :

Din cercetările făcute de Direcția județeană Neamț de poștă și telecomunicații, s-a constatat că revista „Agricultura” din 11 mai 1972 nu a sosit la Oficiul Roznov pentru abonamente. Nicî ulterior datei de 11 mai 1972 nu a mai sosit numărul respectiv, încît cele arătate în scrisoarea dumneavoastră sînt juste. Serviciul de difuzare a presei a căutat să procure exemplarul solicitat, de la vînzarea liberă, din orașul Piatra Neamț, dar nu l-a mai găsit, intrucît sosesec puține exemplare, iar acestea s-au vîndut.

Andrei STEUOAN — comuna Beliu, județul Arad :

În urma cercetărilor întreprinse de Uniunea Națională a Cooperativelor Agricole de Producție reiese că nu vi se poate atribui suprafața de teren solicitată.

Ing. Cornelia MIHAIȚA — C.A.P. Crîngul, județul Teleorman :

Conform prevederilor H.C.M. 914/1968 și instrucțiunilor de aplicare emise de Ministerul Agriculturii, Industrii Alimentare și Apelor — și inginerilor stagiați li se acordă salariul în proporție de 90 la sută, diferența de 10 la sută restituindu-se în raport cu realizarea planului pe total C.A.P. Întrucît planul de producție la C.A.P. „Octombrie roșu” Crîngul nu s-a realizat în anul 1971, nu s-a putut restitui reținerea de 10 la sută la care vă referiți.

În baza Ordinului M.A.I.A. nr. 42039/1972 cu privire la aplicarea Legii nr. 12/1971, toți absolvenții aflați în perioada de stagiu primesc sarcini, atribuții și răspunderi concrete (fermă, sector producție), fiind salariați cu salariul de stagiar și aplicîndu-li-se rețineri potrivit prevederilor H.C.M. 914/1968, de 10 la sută.

Conform reglementărilor de mai sus, vi s-au repartizat atribuții de șef de fermă.

În legătură cu încadrarea în anul al II-lea de stagiatură, conform avizului Ministerului Muncii nr. 8547/1970, aceasta, se face cu condiția ca înainte de facultate să fi lucrat în producție cel puțin 12 luni. În caz că nu se pot totaliza 12 luni, stagiatura se efectuează în întregime, fără a se mai lua în calcul timpul lucrat înainte de facultate.

Ilie ALEXANDRU — C.A.P. Gălbiori, județul Constanța :

Vă comunicăm că aveți dreptul la retribuire stabilită cu ocazia angajării, potrivit contractului de muncă încheiat cu unitatea în care lucrați.

Conducerea unității poate aproba să vi se acorde retribuire suplimentară și pînă la 15% din zilele — normă convenite funcției de președinte, în aceleași condiții în care acestea se acordă specialiștilor și contabililor șefi plătiți de stat.

Menționăm că zilele-normă în limita procentului de mai sus, se pot acorda numai cu condiția realizării planului de producție pe cooperativă.

Viorel UIBARU — comuna Feregu, județul Arad :

Conform prevederilor H.C.M. nr. 1956, din 4 ianuarie 1970, persoanele care lucrează la domiciliu, pe baza unui contract de muncă, beneficiază de drepturile acordate salariaților, dacă realizează un volum de producție egal cu cel stabilit pentru salariații care își desfășoară activitatea la sediul unității, potrivit normelor stabilite de Ministerul Muncii.

Persoanele care au încheiat contracte privind munca la domiciliu pot fi ajutate de membrii lor de familie — soți, copii, părinți, socri, nurori, frați; ele nu pot folosi muncă salariată.

Ștefan MARIUCAS — Centrul de protecție a plantelor Șimleul Silvaniei, județul Sălaj :

Problemele la care vă referiți în scrisoarea adresată redacției au fost rezolvate de Direcția pentru probleme de muncă și ocrotiri sociale a județului Sălaj, cu sprijinul Ministerului Muncii, urmînd să vă primiți drepturile convenite, conform prevederilor legale.

SCRISORI de la corespondenți

din raza Centrului de protecție a plantelor Beius, pînă de curînd fuseseră recoltate trifolienele de pe o suprafață de 1.443 hectare și iarba de pe fînețele naturale de pe 1.235 ha.

La cooperativa agricolă Răbăgani, de exemplu, s-au strîns trifolienele de pe 103 ha și iarba pentru fîn de pe 152 hectare, iar la cooperativa Ceica de pe 251 ha și, respectiv, de pe 191 de hectare. O parte din furaje au și fost depozitate.

Trebuie arătat însă că la cooperativele agricole Curatele, Nimăești, Buntești și Dumbrăveni nu s-au recolat decît foarte mici suprafețe cu fînețe, fapt ce trebuie să dea de gînd specialiștilor și conducătorilor respective. (Anton TIMOFTE — tehnician agronom).

O RECOLTĂ COMPROMISĂ. Pe drumul care duce de la gara Gîrbovi la comuna Valea Măcrișului, pe o suprafață de peste 100 de

culturilor.

Ceva mai departe, se află tarlalele C.A.P. „Viitorul” din comuna Valea Măcrișului, cultivate cu fasole, pe o suprafață de peste 200 de hectare, unde prașilele manuale s-au executat la vreme, după ce s-au aplicat și trei prașile mecanice. Fasolea aici este bine dezvoltată și în mod sigur va da o recoltă de peste 1.500 kg la hectar.

Se pune întrebarea: nu se puteau lua măsuri din vreme ca și cele 100 ha cu fasole de la C.A.P. Gîrbovi să arde la fel? (Gheorghe GHEORGHIU — profesor).

CONTABILII ÎȘI PERFECȚIONEAZĂ PREGĂTIREA PROFESIONALĂ. În baza prevederilor Legii nr. 2/1970 perfecționarea pregătirii profesionale a contabililor șefi din cooperativele agricole din județul Iași se face pînă studiul individual, cu o tematică obligatorie și trei convocații la Casa agronomului.

Pe această linie, în primele



CALEIDOSCOP



Vedere din idilica stațiune de cură balneară Strunga, județul Iași.

Frumusețile patriei

STRUNGA

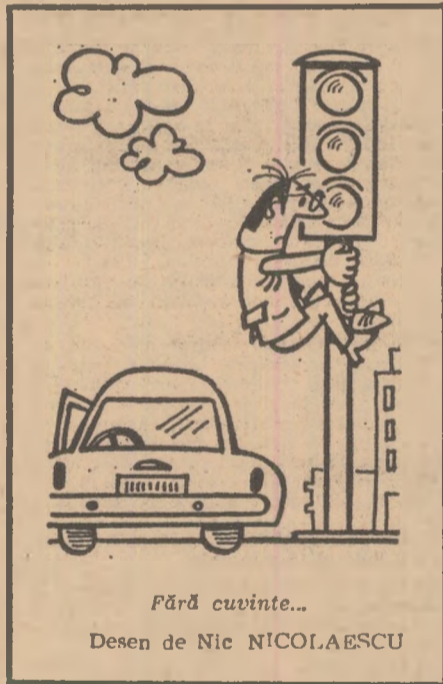
„Nu departe de Târgul Frumos sînt Băile Strunga, de însemnat folos la felurite boale... ele sînt însă neingrijite și cel venit aici nu găsește îndemnările necesare...” — scria prin 1837 Costache Negruzzi în „Scrisoarea I”. Mult mai târziu, apele tămăduitoare de aici, aflate între Iași și Roman, au început a fi folosite. În ultimul deceniu a fost reconstruită stațiunea Strunga, acum mult solicitată. De ce? Sînt aici 11 izvoare din care 5 sînt folosite în cură balneară. Ele conțin ape minerale sulfuroase, bicarbonatate, slab sul-

fatate, magneziene, calceice, sodice, unele feruginoase.

Aceste ape sînt indicate în cură externă pentru afecțiuni ale aparatului locomotor, ale sistemului nervos periferic și ginecologic; în cură internă se utilizează la tratamentul bolilor tubului digestiv și ale tuturor glandelor sale anexe.

Stațiunea are amenajări pentru practicarea băilor calde cu apă minerală și pentru folosirea ei și în cură internă.

Situată între dealuri acoperite cu păduri bătrîne, întinse, stațiunea oferă pe lângă tratamente și condiții de odihnă deplină, și posibilități pentru efectuarea unor excursii plăcute — mai îndepărtate — pe frumoasele meleaguri moldovene din jurul Târgului Frumos. Dulceșilor sau Cotnarilor, ori chiar prin fermecătoarea vîlcea a Strungăi, unde este așezată și comuna cu același nume.



Un prieten al sătenilor din Tomești

Locuitorii din Tomești, județul Hunedoara, agricultori și crescători de animale, l-au îndrăgit mult pe consăteanul lor Aurel Vuzdugan, profesor de limba și literatura română și director al școlii generale din localitate. Ei îl stimează intrucit de 16 ani acesta este un pasionat cercetător al comorilor folclorice străvechi de pe aceste meleaguri. În posesia sa se află cărți rare și manuscrise deosebit de prețioase din punct de vedere lingvistic și istoric. Printre acestea sînt o serie de cărți vechi traduse în 1795 de Samuil Micu Clain.

Lucrări asemănătoare a descoperit profesorul Aurel Vuzdugan la biserica din satul Obîrșa. E vorba de „CAZANIA LUI VARLAAM” și de un OCTOIH din anul 1849.

Interesant este și „Protocolul circularelor”, care se află în satul Vata de Sus, scris cu caractere cirilice, redînd circularele emise începînd cu anul 1843 pînă în 1853.

Pasionatul profesor este preocupat în prezent de deschiderea unui muzeu etnografic local, acțiune în care are tot sprijinul sătenilor. De asemenea, el a întocmit o monografie folclorică legată de evoluția cîntecului liric pe aceste meleaguri și a publicat poezii populare în diferite culegeri de folclor.

C. ION
corespondent

Imagini din natură

FLUTURELE LUNII

Acest ciudat fluture trăiește în sudul Statelor Unite. Foarte elegant, corpul său lînos este înzestrat cu două perechi de aripi, frumos colorat în verde. Cele superioare au marginile rotunjite și poartă tot felul de ornamente de diverse culori, mergînd de la cenușiu deschis, pînă la galben, albastru și negru.

Masculul are antene lungi care, după cum se știe, îi servesc nu numai ca organe tactile, ci și ca sediu al simțului mirosului. Fluturele Lunii se distinge, de altfel, printre celelalte viețuitoare, printr-o extraordinară sensibilitate a mirosului. Într-adevăr, el simte prezența femelei de la o distanță de mulți kilometri.

După împerechere, care se face în asfințit, femela își depune ouăle de culoarea boabelor de cafea pe dosul frunzelor de salcie sau de prun sălbatic. Ca și cum între fluture și acești arbori ar exista o fantastică înțelegere, frunzele pe care au fost depuse ouăle Fluturelui Lunii se răsucesc, formîndu-le un învelis trainic.

Toamna, frunzele capătă culoarea purpurie și cad pe pămînt. În acest timp, la adăpostul lor s-au format micile omizi. Ele rămîn pe loc pînă în primăvară cînd încep să mîncească din frunzele care le-au dat adăpost, înainte de a se lansa la „culesul” de frunze tinere.

Larva crește rapid. Ea se îngrașă atît de repede, încît este obligată să năpârlească de mai multe ori. La ultima năpîrlire ea este îmbrăcată în frumoase straie verzi, cu tuberculii trandafirii și e înzestrată cu trei perechi de picioare la care se adaugă cinci perechi de așa numite false picioare. Cînd vine vremea, viermele se închide într-un cocon de mătase fină și strălucitoare.

În veacul al XIX-lea, un naturalist francez, Emile Blanchard, a făcut, în fața Academiei de științe o comunicare în care propunea introducerea creșterii acestor viermi, tot așa cum sînt crescuți viermii de mătase. Totuși, sugestia sa, întemeiată pe fapte și argumente serioase, a rămas fără urmare. Cel puțin deocamdată...

DE LA LUME ADUNATE

ATAȘUL CANIN

Pînă de curînd ciobanii din Noua Zeelandă se deplasau la stîne și pe pășuni călare pe cai. Ciinii ciobănești îi însoțeau alergînd alături de ei. Dar ciobanii s-au motorizat — au înlocuit caii cu motocicletele. Dar ciinii ce vor face? Ei nu vor putea ține pasul cu „noul cal”. Ciobanii însă nu i-au uitat pe credincioșii lor ajutoari. Pe fiecare motocicletă au fost montate cite două panerăse comode pentru amplasarea ciinilor.

„MUZICA PENTRU COTETE”

Salariații stației de radio Aindgeles-Camp (statul California) au observat că fermierii din regiune au instalat megarfoane în curțile pentru păsări și vite intrucit muzica are un efect liniștitor asupra vacilor și contribuie la creșterea numărului ouălor făcute de găini. Pentru a veni în sprijinul fermierilor stația de radio a inclus în program zilnic o emisiune specială: „Muzică pentru cotețe”.

MIEUNATUL PISICILOR: UTIL SAU NOCIV ?

Păsările continuă să fie un pericol deosebit de mare pentru avioane atît la decolare cît și la aterizare. De curînd, la Liverpool a fost experimentată o metodă cit se poate de eficientă pentru a goni păsările: s-a transmis imprimat pe bandă de magnetofon mieunatul pisicilor flămînde. Pe toată durata transmiterii mieunatului, păsările au părăsit pista, dar a apărut și un fenomen secundar: unii pasageri — cei cu nervii nu tocmai sănătoși — au fost nevoiți să ia calmante pentru a suporta „concertul”.

REZERVAȚIE PENTRU MELCI

Cea mai stranie rezervație de pe glob a fost creată de curînd în Austria. Aici, o porțiune de pădure cu o suprafață de 100 km² va găzdui și va fi un adăpost



pentru melcii de toate speciile din lumea întreagă. Trei tipuri de melci au devenit o adevărată raritate, iar așa numitul melc de izvoare se păstrează numai în această rezervație.

VACI DIRIJATE PRIN RADIO

Zootehnicienii japonezi au făcut experiențe reușite în domeniul dirijării prin radio a cirezii de vaci. Vacile au învățat să distingă și să „înțeleagă” diferite semnale transmise prin radio, ca de exemplu: „Mergeți acasă”, „Aici se găsește nutrețul”, „Duceți-vă la muls”. Vacile au învățat aceste semnale numai în decurs de patru zile.

DELFINARIUL DIN CONSTANȚA



Sub îndrumarea psihologului Mihai Iosif, a ing. Marcel Stanciu, directorul acvariuului din Constanța și a scafandrilor Mihai Marinescu și Nicolae Pruteanu, perechea de delfini „Nasta” și „Harly” (primii delfini dresați din Marea Neagră — specia Phocaena-phocaena) s-a pregătit intens pentru a oferi programe de dresură. Delfinariul este amplasat pe malul Lacului Tăbăcărie, în perimetrul viitorului parc de cultură și odihnă dintre orașul Constanța și stațiunea Mamaia; el cuprinde un bazin central de 800 m³ apă pentru spectacole, amfiteatru cu peste 600 de locuri, bazine secundare pentru odihna „actorilor acvatici”, laboratoare, instalații cu apă de mare. În fotografie: dresorul Mihai Marinescu și delfinul Harly în timpul unui exercițiu de acrobație aeriană.

MAGAZIN SPORTIV

PE CÎND SE PERCEPEAU

TAXE MARI

PENTRU A JUCA POLO !

Nici un sport — se arată în „Marea Enciclopedie a sporturilor” de Jean Dauven — nu este mai calomniat decît polo pe apă. Adversarii săi insinuează, între altele că... la fundul apei se desfășoară lupte sălbatice între adversari înverșunați să se înecă unii pe alții, prin manevre nepermise.

La Melbourne, în Australia, în 1956 s-au produs, ce e drept, incidente violente, în cadrul meciurilor de polo de la Jocurile Olimpice. Dar acestea au avut loc mai întotdeauna datorită „publicului” și mai puțin inotătorilor propriu-ziși. În realitate, jocul de polo presupune nu iregularități sub apă, ci multă, multă pregătire, sacrificii și disciplină din partea componentilor echipei. În acest sport, sancțiunile ce pot fi dictate de arbitri sînt foarte grele.

— Nu poți deveni un bun jucător de polo — ne spune tov. MIHAI CONSTANTIN, secretarul general al federației de specialitate — decît în urma unei practici îndelungate. E vorba doar de un sport compiet, greu de însușit, la fel de spectaculos și pasionant ca și fotbalul, la fel de violent ca boxul, dar la fel de corect ca tenisul, de pildă. Componentul unei echipe de polo trebuie să știe să inoate la perfecție. Aceasta însă nu e de-ajuns. Jucătorul respectiv i se cer anumite aptitudini fizice, un talent deosebit, o viteză de înaintare mare, o rezistență constantă. Balonul, în jocul de polo, trebuie preluat în cele mai diferite poziții, jucătorul urmînd uneori să jongleze cu el pur și simplu. E vorba de o adevărată virtuozitate în a-l conduce cu o mină sau alta dedesubtul și de-asupra apei. Sînt apoi necesare exerciții îndelungate pentru a șta la poartă înainte, folosind opintirea umărului care iese din apă ca urmare a unei „bătăi” puternice cu ambele picioare, fie a deturna mingea înapoi, printr-o rotire rapidă a capului...

— În țara noastră, cînd au avut loc primele jocuri de polo ?

— În 1919, cu prilejul unui concurs de înot, la Timișoara. Peste doi ani, acest frumos sport se practica și la Oradea. Iar peste un an, el s-a răspîndit la Cluj și la Tg. Mureș, unde se deschisese un bazin de 33/12 m, apoi la Arad. Pînă în 1924, meciurile de polo se desfășurau doar ca o anexă a concursurilor de înot. De aici înainte însă, s-au organizat competiții separate, cum a fost cea de la Constanța, în 1924, cu prilejul „Zilei Marinei” — cînd, pe lângă echipele „Tricolor” și „Victoria”, a participat și aceea canonică „Smeul”.

Multă vreme, jocul de polo, ca și natația, a fost stîrjit din cauza taxelor ce se percepeau pentru înscrierea la concursuri și intrarea în bazine. De exemplu, la Oradea, în 1925, se cerea o taxă de 200 de lei pentru a participa la un joc de polo !

Abia în 1929 jocul de polo a fost organizat, avînd loc înția ediție a campionatelor universitare, cu participarea studenților din Cluj și București și înființarea unor echipe de polo și pentru femei.

— În prezent, cite echipe de polo activează în țara noastră, în diviziile A, B, juniori și copii ?

— 9 echipe de divizia A, 6 echipe de divizia B, 26 de juniori și 26 de copii. Se poate vorbi acum de peste 700 de tineri care practică în mod organizat polo, dar numărul lor este în continuă creștere.

AL. IANCU

NOUȚĂȚI OLIMPICE

Vorbînd de pre medaliile, înformăm cititorii revistei noastre, că primele „medalii de aur” au fost decernate la München și anume unor... copii! Aceștia au cîștigat un concurs de pictură destinat copiilor și organizat de asociația „Reiffeisen”. „Cum vād eu Jocurile Olimpice și orașul olimpic München” a intrunit toate sufragiile. Juriul a primit 150 000 de desene din 6 țări europene (Franța, Elveția, Italia, Austria, Olanda și R.F.G.). „Quick” ne informează că cei 9 (nouă) cîștigători, în afară de „medaliile de aur” primite, au dreptul să asiste gratuit la Olimpiadă, să petreacă o zi la Kitzbühel ca invitați ai celebrului schior Toni Saylor. Se spune — glumesc unii — că în prezent o mare parte a populației vest-germane pictează — în timpul liber — aspecte și lucruri ce vizează... Olimpiada!

DIN PROGRAMUL DE RADIO ȘI TELEVIZIUNE

pe săptămîna 16 — 22 iulie

RADIO

BULETIN DE ȘTIRI: Luni, marți, miercuri, joi, vineri și sîmbătă: programul I: 6.00; 9.00; 10.00; 15.00; 21.00; 2.00; 4.00; 5.00; programul II: 9.30; 12.00; 14.00; 17.00; 19.00; 21.00; 23.00; 0.55; programul III: 17.00; 20.00, **duminică;** programul I: 6.00; 10.00; 15.00; 20.00; 4.00; 5.00; programul II: 9.30; 14.00; 17.00; programul III: 19.30.

RADIOJURNAL: Luni, marți, miercuri, joi, vineri și sîmbătă: programul I: 7.00; 13.00; 16.00; 22.00; programul II: 7.00; 13.00; 16.00; programul III: 22.00.

EMISIUNI PENTRU SATE

DUMINICĂ: programul I: 9.00 — ORA SATULUI. In fiecare zi de lucru — 6.20 — JURNAL AGRAR.

EMISIUNI MUZICALE

DUMINICĂ: Muzică populară: programul I: 6.05; 11.05; 19.30; programul II: 7.05; 18.00; 19.00.

LUNI: Muzică populară: programul I: 6.05; 10.05; 12.30; 17.25; programul II: 7.05; 9.35; 11.30; 13.30; 15.00; 19.30.

MARȚI: Muzică populară: programul I: 6.05; 10.05; 12.30; 14.45; 17.30; 21.00; programul II: 7.05; 9.35; 11.20; 13.30; 17.05; 21.05.

MIERCURI: Muzică populară: programul I: 6.05; 9.00; 14.30; 17.30; 20.40; programul II: 7.05; 9.35; 12.15; 13.30; 15.30; 17.05; 19.30.

JOI: Muzică populară: programul I: 6.05; 10.05; 12.30; 14.30; 16.35; 20.40; 21.45; programul II: 7.05; 9.35; 11.00; 12.18; 13.30; 17.05; 19.30.

VINERI: Muzică populară: programul I: 6.05; 10.05; 12.30; 17.30; 20.40; programul II: 7.05; 9.35; 12.15; 13.30; 17.05.

SIMBATA: Muzică populară: programul I: 6.05; 10.05; 12.30; 13.30; 17.30; 20.40; programul II: 7.05; 9.15; 13.00; 17.05; 19.30; 22.00.

TELEVIZIUNE

DUMINICĂ: PROGRAMUL I: 8.30 — Cravatele roșii; 10.00 — VIATA SATULUI: ● Fapte din marea carte a întrecerii, Angajamentul comunistilor a fost îndeplinit: s-au realizat producțiile prevăzute pentru 1975. Opinii ale țăranilor cooperatori din Bărağan in preajma Conferinței Naționale a partidului ● Poetii țărani citesc din creația lor ● Drumul pîinii. Generalizarea brutărilor în mediul rural ● Arăturile. În două schimburi. Recomandările specialiștilor cu privire la modul cum trebuie executate arăturile în condiții de noapte ● Muzică populară: 11.25 — Mari muzicieni la București: Dirijorul Paul Klecki; 12.00 — De strajă Patriei; 12.30 — Emisiunea în limba maghiară; 14.00 — POSTMERTDIAN „360°”; 17.10 — „Potcoava de piatră” Episodul al 7-lea; 18.00 — PATRIEI, PARTIDULUI. Spectacol coral în cinstea Conferinței Naționale a Partidului Comunist Român; 19.20 — 1001 de seri; 19.30 — TELEJURNAL; 20.00 — Avanspremieră; 20.05 — Reportajul săptămîinii; 20.30 — „Vino pe aleea... variațiilor”. In pauză: Desen animat; 22.30 — TELEJURNAL; 22.45 — Duminica sportivă. **PROGRAMUL II:** 12.30 — Promenada duminicală; 15.00 — Închiderea emisiunii de prînz; 20.00 — Mari orchestre simfonice; 20.45 — Săptămîna culturală bucureșteană; 21.00 — Romantele înimit; 21.20 — Din lumea științei; 21.40 — Film serial: „Schulmeister” (reluare).

LUNI: PROGRAMUL I: 17.30 — Curs de limba rusă. Lecția a 4-a; 18.00 — CĂMINUL; 18.40 — Scena. Emisiune de actualitate și critică teatrală; 19.00 — Săptămîna în imagini; 19.20 — 1001 de seri; 19.30 — TELEJURNAL; 20.00 — RAPORTĂM CONFERINȚEI NAȚIONALE A PARTIDULUI; 20.20 — Roman foileton: „Moș Gorlot”. O ecranizare a romanului lui Honoré de Balzac, realizată de studiourile Televiziunii britanice; 21.10 — Reportaj TV: La temperaturi înalte; 21.30 — Steaua fără nume I. „Stele cu și fără stea”. Concert spectacol; 22.30 — 24 DE ORE; 22.40 — Contraste în lumea capitalului. **PROGRAMUL II:** 20.00 — Veniți cu noi în... Țara fanteziei; 20.30

— Ghișeul; 20.50 — Sub cupola circuitului; 21.05 — Romantic club; 22.30 — Cronica literară.

MARȚI: PROGRAMUL I: 9.00 — TELEX; 9.05 — Melodii și jocuri populare românești; 9.20 — Căminul (reluare); 10.00 — Curs de limba engleză. Lecția a 3-a; 10.30 — Reportaj TV. (reluare); 10.50 — Publicitate; 10.55 — Film serial: „Salut German” (reluare); 11.35 — Selecțiuni din emisiunea „Promenada duminicală” (reluare); 12.30 — TELEJURNAL; 17.30 — Curs de limba franceză. Lecția a 4-a; 18.00 — Steaua polară; 18.30 — Festivalul „Zilele muzicale Tirgumureșene”; 19.00 — Panoramic științific; 19.20 — 1001 de seri; 19.30 — TELEJURNAL ● Mîine — Conferința Națională a Partidului Comunist Român; 20.15 — Omagiu Partidului și Patriei Socialiste. Spectacol festiv; 21.30 — Floarea de stîncă. Documentar; 22.00 — Vedete ale muzicii ușoare; 22.30 — 24 DE ORE **PROGRAMUL II:** 20.15 — Luminele rampei; 20.45 — Agenda; 20.55 — Telecinemateca pentru tineret; 22.25 — Telex tehnico-științific; 22.35 — Dicționar muzical-distractiv (reluare).

MIERCURI: TRANSMISIUNI DE LA LUCRĂRILE CONFERINȚEI NAȚIONALE A PARTIDULUI COMUNIST ROMÂN. PROGRAMUL I: 17.30 — Curs de limba germană. Lecția a 4-a; 18.00 — Muzică — emisiune de actualitate muzicală; 18.25 — Noutăți cultural-artistice; 18.40 — Tragerea pronoeexpres; 18.50 — **TIMP ȘI ANOTIMP ÎN AGRICULTURĂ:** ● Angajamentul nostru de a munci mai bine — acesta este mandatul încredințat delegaților la Conferința Națională a partidului. Reportaj printre lucrători din agricultură ● Vara, furajele sînt din belșug. Dar la iarnă? ● Electronică și irigații; 19.20 — 1001 de seri; 19.30 — TELEJURNAL; 20.30 — Film artistic: „Serata”; 22.10 — 24 DE ORE; 22.40 — Recital Doina Badea; 23.00 — BULETIN DE ȘTIRI. **PROGRAMUL II:** 20.30 — Portativ '72 — revista muzicii ușoare TV.; 21.00 — România în lume; 21.50 — Arta plastică; 21.45 — Muzică ușoară; 22.10 — Film artistic: „Iarna de piele”.

JOI: PROGRAMUL I: 9.00 — TELEX; 9.05 — România în lume (reluare); 9.35 — Prietenii lui Așchiuța; 10.00 — Curs de limba franceză. Lecția a 5-a; 10.30 — De la Alfa la Omega; 11.00 — Film artistic: „Serata” (reluare); 12.40 — TELEJURNAL; 17.30 — Emisiune în limba maghiară; 18.30 — La volan — emisiune pentru conducătorii auto; 18.50 — ZILELE CONFERINȚEI — ZILE RECORD ÎN PRODUCTIE; 19.20 — 1001 de seri; 19.30 — TELEJURNAL; 20.15 — Interpreți îndrăgiți de muzică populară; 20.35 — Tulcea își zidește cetatea. Reportaj; 21.00 — Pagini de umor; 21.50 — Universitatea TV.; 22.30 — 24 DE ORE **PROGRAMUL II:** 20.15 — Concert de muzică simfonică românească; 21.00 — Agenda; 21.10 — Bucureștiul recunoscut; 21.30 — Film artistic: „Ultima cursă a Afbatrosului” (II); 22.35 — Seară de balet.

VINERI: PROGRAMUL I: 9.00 — TELEX; 9.05 — Universitatea TV. (reluare); 9.45 — Instrumente și virtuozii; 10.00 — Curs de limba germană. Lecția a 5-a; 10.50 — Desen animat; 10.45 — Reportaj TV. (reluare); 11.10 — Pagini de umor (reluare); 12.00 — Film serial pentru copii: „Fiul mării” (reluare); 12.30 — TELEJURNAL; 17.30 — Curs de limba engleză. Lecția a 4-a; 18.00 — Pentru sănătatea dv.; 18.15 — **OAMENI AL BOCTELOR BOGATE** Reportaj; 18.30 — Ex-Terra '72; 18.50 — Tragerea loto; 19.00 — Imagini din Bruxelles; 19.20 — 1001 de seri; 19.30 — TELEJURNAL; 20.30 — Avanspremieră; 20.35 — Film artistic: „Statornicia rațiunii” O producție italo-franceză; 22.00 — Stele ale baletului românesc; 22.30 — 24 DE ORE. **PROGRAMUL II:** SEARA A TELEVIZIUNII POLONEZE; 20.30 — Secvențe din ciclul documentar POLONIA; 21.10 — Arti celebre în interpretarea baritonului Bernard Ladysz; 21.15 — Industria poloneză — film documentar; 21.30 — Recital Ewa Demarczyk; 21.50 — „Povestire” — film artistic.

SIMBATA: PROGRAMUL I: 9.00 — TELEX; 9.05 — Biblioteca pentru toți (reluare); 9.30 — De vorbă cu gospodinele; 9.45 — Teleenciclopedia (reluare); 10.30 — Stele ale baletului românesc (reluare); 11.00 — Bucureștiul necunoscut (reluare); 11.20 — Emisiune de divertisment (reluare); 12.00 — În slujba sănătății; 12.15 — TELEJURNAL; 16.30 — Emisiune în limba germană; 18.15 — Ritm, tinerete, dans; 19.00 — Arta plastică; 19.20 — 1001 de seri; 19.30 — TELEJURNAL; 20.10 — Teleenciclopedia; 21.00 — Maxi-solstiiu de vară. Emisiune muzical-distractivă; 22.25 — TELEJURNAL; 22.40 — Somnoroase pășărele Romante **PROGRAMUL II:** 16.30 — Agenda; 16.40 — Cîntece și jocuri de nuntă din Bihor; 17.10 — Reportaj bucureștean; 17.30 — Paieți muzicale de mare popularitate din muzica lui Maurice Ravel; 17.35 — Film artistic: „Cînd copacii erau mari”.



CREȘTEȚI iepurii de casă

și valorificați-i

prin cooperativele de consum!

Incheind contracte prin COOPERATIVELE DE CONSUM, pentru valorificarea IEPURILOR DE CASĂ crescuți de dv. vă asigurați:

- avansuri în bani, la încheierea contractelor, de pînă la 45% din valoarea iepurilor contractați;
- sprijin în procurarea de iepuri-mată din rase de mare productivitate;
- asistență tehnică și sprijin în procurarea de medicamente;
- sprijin în procurarea de materiale necesare în întreținerea și dezvoltarea crescătoriei;
- furaje contra cost, conform normelor legale.



**FABRICA Chimică
ORĂȘTIE**

str. Codrului nr. 24, județul Hunedoara

PRODUCE ȘI LIVREAZĂ:

- Oxid galben de fier
- Oxid roșu de fier
- Extract tanant sulfat din coajă de molid
- Bunuri de larg consum
- Ambalaje pentru industriile alimentară și de medicamente
- Repere industriale și organe de mașini
- Roți pivotante din metal cu roată de rulare din relon
- Navete și containere pentru transport
- Fitinguri pentru instalații
- Piese de legătură din P.V.C. dur, pentru instalații de apă și canalizare
- Reductoare de turație

AGRICULTURA PE GLOB

Din fuga mașinii, privirile înregistrează peisajul inedit al Văii Tedongului, cu orezăriile sale frumoase, ornduite pînă la orizont, unde, ca un simbol fundamental, se află terascele săpate în munte pentru a permite cultura pomilor fructiferi.

Știam de la Expoziția Economiei Naționale deschisă la Phenian că poporul atât de încercat al R.P.D. Coreene obținuse realizări remarcabile nu numai în industrializarea socialistă, ci și în agricultură. Cifrele și datele prezentate în cadrul expoziției ne-au permis să ne formăm o imagine concretă despre saltul spectaculos al agriculturii coreene, beneficiară a unei cuprinzătoare mecanizări și chimizări. Sistemul de irigații, apreciat drept o adevărată operă de artă, dispune de



Mecanizarea reprezintă, în R.P.D. Coreeană, o dimensiune esențială a lucrărilor cu caracter agricol.

La Ciungsanri apa curge la... deal

Note de drum din R. P. D. Coreeană

1234 lacuri de acumulare, de 39 723 km de canale și de 11 200 stații de pompare, reușind să înfrângă vitregiile naturii și sărăcia solului, să facă să rodască fiecare colțor de pământ.

Cu aceste cunoștințe generale despre agricultura R.P.D. Coreene, am ajuns la Ciungsanri, una din cooperativele agricole cunoscute în întreaga Coree pentru succesele pe care le-a înregistrat de-a lungul anilor.

Înainte de eliberare — ne spunea Kim Meung Jung, vicepreședintele cooperativei — eram tributari condițiilor

vitrege ale naturii. Seceta sau inundațiile distrugeau aproape an de an recoltele.

Privim orezăriile inverzite, lanurile cu grâu, grădinile de zarzavaturi care vorbesc acum de belșug, de un belșug realizat cu muncă și inteligență, în condițiile socialismului.

Iar cifrele pe care interlocutorul nostru ni le furnizează vin să completeze această imagine a bunăstării. Astăzi, cooperatorii de aici obțin 7-8 tone de orez la hectar — față de 3 tone cât se obțineau cu 20 de ani în urmă.

proape 70 la sută din timp el nu se mișcă, lăsînd impresia că doarme. În realitate, controlul electroencefalografic arată că perioada de somn nu depășește 30 la sută din timp, adică 8 ore din 24, cu 7 sau 8 cicluri de somn. Aceasta înseamnă că porcul în creștere se odihnește în cea mai mare parte a timpului, dar nu doarme mereu.

Purceii sug, apoi dorm, în perioade de una sau două ore. În mod normal, scroafa îi trezește la fiecare 60 sau 80 de minute printr-un grohăit special. Purceii adoptă rapid acest ritm și ajung să se trezească spontan, fără apelul mamei. Către vîrsta de 15 zile, fenomenele se estompează, iar situația se apropie de cea constatată la adulți.

Importanța studierii somnului și a tulburărilor sale la animale este subliniată de observațiile făcute de cercetătorii francezi care au constatat că efectul tulburărilor este proporțional cu durata lipsei de somn. Într-un prim stadiu, bătăile inimii sînt accelerate, iar activitatea digestivă încetinită. Ulterior, ochii se exorbitează. Anumite animale își pierd pofta de mîncare și devin supereexcitabile. În trei sau patru zile, la

Fișier

CUTII DE CONSERVE DIN MATERIAL PLASTIC

Importanța crescîndă a materialelor plastice pentru sectorul ambalajelor nu mai este pusă astăzi la îndoială nicăieri în lume.

Totuși, vorbind despre ambalarea în cutii din material plastic a alimentelor pentru conserve trebuie avute în vedere câteva condiții fundamentale între care: recipientul cu formă stabilă (cutia) să fie adecvat pentru sterilizarea prin încălzire a produselor, pentru conservarea acestora timp îndelungat, fără depozitare în condiții de refrigerare și, totodată, să se realizeze un material ușor dar rezistent la solicitările mecanice, fără permeabilitate la oxigen, alte gaze și la arome. Între acestea, rezistența la temperaturi înalte trece pe primul loc sub raportul greutatea existente încă în realizarea cutiilor de conserve din materiale plastice. Deși s-au obținut rezultate importante în sintetizarea unor materiale rezistente la temperaturi de 121°C uzuală pentru sterilizare, nu s-a găsit încă soluția optimă pentru evitarea eventualelor deformări

iar producția zootehnică a crescut de 9 ori. Cooperativa este dotată cu 60 de tractoare, 100 de mașini diferite și peste 1 000 de utilaje, folosește energia electrică în diferitele procese de producție.

Aceste transformări s-au reflectat direct în evoluția nivelului de trai al țăranilor. Înregistrînd o sporire de 5 ori a veniturilor, cooperatorii de aici au reușit să-și construiască 700 de case noi, să termine canalizarea și sistemul de încălzire centrală, să construiască un spital, o creșă și o școală.

La baza acestor succese stă apa, apa care curge de jos în sus. Extrasă din Tedong, cu ajutorul a 20 stații de pompare, ea este împinsă prin canale speciale în sus, spre munte, unde la adăpostul unei uriașe depresiuni formează un lac de acumulare. De aici, apa începe să curgă din nou potrivit legilor naturii — de sus în jos — scaldînd orezăriile, livezile și grădinile de zarzavat, dînd viață acestor pămînturi.

Iosif SOCACIU

bovine adulte în greutate de 500 de kg, au fost observate pierderi în greutate de 30-40 kg, fără ca rația furajeră să fie micșorată.

Cercetările cu privire la somnul animalelor se află încă la început. Cu toate acestea, s-au putut trage câteva concluzii care merită a fi luate în considerare. Una dintre ele este că animalele domestice spre deosebire de cele sălbatice, au nevoie de mai mult somn. Confortul, adăpostul și obișnuința cu mediul și cu îngrijitorii sînt necesare pentru apariția stării de somn.

În ceea ce privește tulburările, este cert că nesomnul care depășește 48 de ore — fără a lua în considerație celelalte fenomene ale oboselii — modifică reacțiile animalului domestic față de mediul înconjurător, în sensul unei inadaptații.

Este oare interesant să fie selecționate cu precădere animalele care dorm bine pentru a obține exemplare cu o stabilitate nervoasă excepțională? Cercetările în curs vor da, fără îndoială, răspunsul care, după părerea oamenilor de știință francezi, va fi afirmativ.

A. COSTA

ale ambalajului în timpul sterilizării. Experiențele arată că materialele plastice, chiar cu punctul de topire foarte jos, luate în considerație în acest scop deși rezistă în general foarte bine, devin moi, stare care poate să se repete și în timpul depozitării în magazine.

Rămîne de subliniat ca pozitiv faptul că materialele plastice amintite sînt în schimb în largă măsură stabile la acțiunea diferitelor substanțe existente în produsele alimentare, cum ar fi grăsimile, uleiurile, acizii organici, soluțiile saline etc. Spre deosebire de metal acestea nu necesită acoperirea cu un strat protector de lac. Astfel, se poate spune că atât compoziția cât și caracteristicile materialelor plastice luate în studiu nu influențează asupra calității alimentelor conservate.

Preocupările tot mai accentuate pentru utilizarea materialelor plastice în ambalarea produselor puse la conservat se îndreaptă, de asemenea, în direcția realizării unui preț competitiv cu cel al cutiei de conserve finite, de aceeași mărime, executată din tablă cositorită.

O ultimă problemă ce preocupă pe specialiști, o constituie posibilitatea de a deschide cutiile de conserve printr-o operație cit mai ușoară cu putință.

În concluzie, se poate spune că există perspective tot mai mari pentru utilizarea cutiilor de conserve din mase plastice. Două chestiuni esențiale însă și anume prețul și caracteristicile de permeabilitate la oxigen și la alte gaze, precum și la arome vor decide dacă asemenea ambalaje pot dobîndi acces pe piață.

ORIZONTURI

R.P.D. COREEANĂ: O DECLARAȚIE A UNIUNII OAMENILOR MUNCII DIN AGRICULTURA

Președintele Comitetului Central al Uniunii oamenilor muncii din agricultură din R.P.D. Coreeană, Kim I Hun, a dat publicității o declarație în care se arată că uniunea sprijină declarația comună din 4 iulie 1972 a R.P.D. Coreene și Coreei de Sud în problemele reunificării țării și îmbunătățirii relațiilor dintre Nord și Sud. Declarația președintelui C.C. al Uniunii oamenilor muncii din agricultură din R.P.D. Coreeană cheamă la organizarea, în cel mai scurt timp, a unei întâlniri între reprezentanții uniunii și reprezentanții țăranilor sud-coreeni.

DIRECȚII DE DEZVOILTARE A ZOOtehniei MONGOLE

Sectorul agricol al economiei R.P. Mongole cunoaște o continuă dezvoltare. În anii puterii populare s-a înțărît consecvent baza tehnico-materială a agriculturii și zootehniei. O mare atenție se acordă asigurării bazei furajere. Recent, în aimacul Suhebator, la Barun Urte, a intrat în funcțiune un nou complex furajer modern, cu o capacitate anuală de 6 000 tone de fîn și 5 000 tone de furaje combinate.

În prezent, în toate aimacele există servicii veterinare, laboratoare pentru profilaxie și pentru cercetări bacteriologice. Au fost construite biocoopere cu o capacitate anuală de 8 000 litri de biopreparate. Aceste unități sanitare sînt deservite de peste 2 000 de medici și asistente veterinare.

În 1975 producția globală agricolă a țării urmează să crească cu 22 la sută din care cea a sectorului zootehnic — cu 14 la sută.

LAPTE MEREU PROASPAT

Specialiștii danezi au elaborat o nouă tehnologie de sterilizare a laptelui. Ea este folosită acum în mai multe țări ale lumii. Se pulverizează laptele și, în același moment, el este încălzit la o anumită temperatură. În acest fel se distrug toate bacteriile. Apoi laptele se răcește și se ambalează. Astfel el își păstrează gustul și, în afară de aceasta, rezistă proaspăt câteva luni, fără să stea la frigider.

SOIURI DE MERE CU GUST DE PORTOCAL

În Suedia s-au obținut portocale cu gust și miros de mere și mere cu gust și miros de portocale. Realizarea este de o mare importanță economică și comercială pentru țările din nordul Europei. Merele se pot cultiva și în nord în timp ce portocalele, lueru știut, nu pot crește decît în zone calde.

În cazul în care descoperirea va putea fi aplicată în producție, țările scandinave vor cultiva „portocale” ce vor avea aspect de mere și vor conține toate elementele valoroase ale acestor roade sudice.

O NOUA LEGISLAȚIE VITICOLA ÎN ELVEȚIA

Autoritățile elvețiene au decis revizuirea legislației viticole și a comerțului cu produse viticole. Ca urmare a noilor măsuri, au fost introduse dispoziții speciale privind importul vinurilor albe imbuteliate, pentru care de acum înainte se cere o autorizație specială, iar achizițiile de vinuri albe de calitate imbuteliate nu sînt limitate.

AMBALAJ ÎN CULORI PENTRU P ÎNE

O firmă engleză de patiserie a început să expedieze piineea în ambalaje de hirtie de diferite culori. Ambalajul are pentru fiecare zi a săptămîinii o altă culoare, astfel încît clientul își poate da seama de ușurință dacă piinea este proaspătă.

INSECTELE DĂUNĂTOARE SĂ-ȘI FACĂ DATORIA

O luptă ciudată este pe cale să înceapă. O luptă în care insectele dăunătoare urmează să fie folosite împotriva unor plante. Lupta se vrea nemiloasă, pentru ca distrugerea plantelor să fie totală.

Oricît ar părea de ciudat, lucrurile așa stau. Organizația Națiunilor Unite a încheiat cu un mare așezămînt științific londonez, în titlul de cercetări biologice al Commonwealth-ului un contract potrivit căruia, acesta din urmă va izola și înmulți varietăți de insecte dăunătoare culturilor din care se prepară heroina și hașișul, droguri dintre cele mai periculoase.

Organizatorii acestei acțiuni contează, în acest fel, pe o lovitură puternică aplicată traficului cu stupefiante, o lovitură dată tocmai la izvorul otrăvurilor. Efectele ei ar fi cu atât mai importante cu cît amintitele culturi sînt practicite, în anumite țări din Asia, pe podișuri îndepărtate, ascunse, aproape inaccesibile, în locuri în care poliția nu ajunge mai niciodată. Tocmai în acele locuri trebuie să ajungă insectele dăunătoare și să-și facă datoria. Conform contractului.

Dezbaterei

Somnul animalelor — o problemă a practicii zootehnice?

După experiențe îndelungate, cercetătorii Școlii veterinare de la Toulouse (Franța) au reușit să precizeze un șir de aspecte noi ale somnului la animale și să definească mai bine rolul acestuia în echilibrul fiziologic. În acest fel, incidențele tulburărilor somnului la animale încep să intereseze practica zootehnică.

Observațiile electroencefalografice efectuate de cercetătorii francezi au arătat că toate animalele cercetate (oaie, porc, vacă și cal) parcurg în timpul nopții mai multe cicluri ale somnului. Ele adorm în general către ora 21 pentru un prim ciclu de 2-3 ore, în care au loc faze lungi de somn lent întrerupte de perioade scurte (4-5 minute) de somn rapid. Atunci ele se deșteaptă și se ridică. De cele mai multe ori, exact în acest moment, animalele defecă și urineză. După o jumătate de oră ele se culcă din nou, pe cealaltă parte, și încep un nou ciclu de somn pînă către orele 3-4 dimineața. Al treilea ciclu, mai mult sau mai puțin prelungit, în măsura în care animalul este sau nu deranjat, se situează între orele 4 și 6 dimineața. Aceste cicluri ale somnului corespund unei necesități reale a animalului. Totuși, contrar omului, nevoia lui de somn nu este foarte imperioasă într-un răstimp scurt. De altfel, animalele par a fi capabile să recupereze în numai câteva ore o lipsă îndelungată de somn. De exemplu, o vacă care nu a dormit timp de 48 de ore recuperează fiecare 10 ore de somn nedormit, printr-un supliment de una sau două ore.

Experiențele au arătat că vîrsta și greutatea nu influențează durata somnului. Dimpotrivă, diferențele sînt enorme de la un individ la altul, uneori în proporție de 50 la sută. Pînă acum, cercetările nu au reușit să determine dacă durata somnului, măsurată pe cale electroencefalografică, este în legătură cu timpul în care animalul stă culcat. Această relație este totuși importantă, deoarece ea ar putea permite detectarea „somnoroșilor” din turmă.

În orice caz, s-a văzut că, în ceea ce privește porcul, la vîrsta de 3 luni, a-