

AGRICULTURA

SĂPTĂMINAL DE ȘTIINȚĂ ȘI PRACTICĂ DIN AGRICULTURĂ, INDUSTRIA ALIMENTARĂ ȘI GOSPODĂRIREA APELOR

Într-un dialog concret, purtat ieri cu specialiștii, VIZITA DE LUCRU A TOVARĂȘULUI NICOLAE CEAUȘESCU a prilejuit o analiză multilaterală, eficientă, a problemelor actuale ale dezvoltării agriculturii

Miercuri, 20 septembrie, tovarășul Nicolae Ceaușescu, secretar general al Partidului Comunist Român, președintele Consiliului de Stat al Republicii Socialiste România, a vizitat „Expoziția de autoutilare în agricultură și industria alimentară”, organizată în Pavilionul de pe malul lacului Herăstrău din Capitală. În continuare, la Combinatul apicol — Băneasa, au fost prezentate măsurile și acțiunile întreprinse pentru îmbunătățirea Programului național de dezvoltare a zootehniei și creșterea producției animaliere.

Cu acest prilej, secretarul general al partidului s-a întâlnit cu specialiștii din domeniul mecanizării și zootehniei, cadre de conducere din Ministerul Agriculturii, Industriei Alimentare și Apelor, analizând, la fața locului, probleme curente și de perspectivă legate de îndeplinirea hotărârilor stabilite de Congresul al X-lea al P.C.R. și Conferința Națională a partidului, în vederea perfecționării activității din aceste importante sectoare ale producției agricole, ridicării eficienței întregii agriculturi, pentru ca și lucrătorii de pe ogoare, antrenați cu toate forțele, cu tot entuziasmul în marea întrecere care a cuprins întreaga țară, să realizeze cincinalul înainte de termen. Urmată la scurt timp după vizita făcută în județele Alba, Hunedoara și Sibiu, după ședința de lucru de la Comitetul Central, din septembrie, vizita de ieri a secretarului general atestă plinul grija sa neobosită pentru rezolvarea sarcinilor complexe pe care le ridică actualul stadiu de dezvoltare a economiei naționale, orientarea fermă spre modernizarea ei.

În această vizită de lucru, secretarul general al partidului a fost însoțit de tovarășii Ilie Verdeț, membru al Comitetului Executiv, al Prezidiului Permanent al C.C. al P.C.R., prim-vicepreședinte al Consiliului de Miniștri,

(Continuare în pag. a 2-a)



Aspect din timpul vizitei la „Expoziția de autoutilare în agricultură și industria alimentară”.

In pag. a 3-a

În cinstea celei de-a
XXV-a aniversări
a Republicii :

**ENTUZIASTĂ
ÎNTECERE
PE OGOARELE
PATRIEI**

In condițiile acestei toamne

SEMĂNATUL ORZULUI ȘI GRÎULUI RECLAMĂ O ATENȚIE DEOSEBITĂ

Ploile căzute în august și septembrie în toate zonele din țară au creat condiții deosebit de favorabile pentru însămînțările din această toamnă. Având în vedere însă că am trecut în a doua jumătate a lunii septembrie, iar din cauza condițiilor climatice nu a început încă semănatul culturilor furajere și nici al orzului, ținând seama de volumul mare de lucrări ce trebuie executat în continuare este necesar să se întreprindă măsuri deosebite pentru ca însămînțările să se execute în timpul optim și la un nivel calitativ superior.

Principala preocupare a producătorilor din unitățile de producție este urgentarea recoltării și eliberării cul-

Ina. Marin CAPISIZU

director general în Departamentul
agriculturii cooperatiste
și al gospodăriilor populației

turilor târzii care sînt premergătoare pentru grîu și orz.

Avînd în vedere că în această toamnă o bună pregătire a solului se poate face și după culturile prășitoare și deci nu sîntem forțați, ca în anii secetoși, să semănăm în miriștea cerealelor păioase lucrate din vară, se va reduce la minimum suprafața pe care grîul sau orzul urma în al doilea an după cerealele păioase.

Avînd în vedere însă urgența lucră-

rilor se va da o deosebită importanță alegerii tarlalelor care vor fi eliberate în timpul cel mai scurt pentru a putea încadra însămînțarea în intervalul optim. De asemenea, se vor prefera suprafețele cel mai puțin îmburuienate, care au un nivel de fertilitate mai ridicat, au fost îngrășate cu gunoi de grajd în anul precedent și pe care nu este pericol de stagnare a apei în iarnă sau primăvară.

Recoltarea sfeclei de zahăr, a cartofilor, a porumbului se va începe pe suprafețele unde se va semăna grîu și orz de toamnă. Pentru eliberarea din timp a terenului se va organiza tran-

(Continuare în pag. a 4-a)

AGRICULTURA

Săptăminal de știință și practică, editat sub egida Ministerului Agriculturii, Industriei Alimentare și Apelor și a Uniunii Sindicatelor pe ramură.

Nr. 38 (502)

Joi 21 septembrie 1972

SUMAR:

- Factori determinanți ai producției de griu: SCHEME CORECTE DE ÎNSĂMÎNȚARE PE TERENURILE IRIGATE (pag. 4)
- PĂSTRAREA CARTOFILOR DE SĂMÎNȚĂ (pag. 5)
- ÎN PLIN SEZON DE ÎNSILOZĂRI (pag. 6)
- Din experiența C.A.P. Ripiceni, județul Botoșani: CANTITĂȚI SPORITE DE CARNE PRIN CREȘTEREA GREUȚĂȚII DE LIVRARE A ANIMALELOR (pag. 7)
- EXPOZIȚIA AUTOUTILAREA ÎN AGRICULTURĂ ȘI INDUSTRIA ALIMENTARĂ (pag. 8—9)
- Ancheta noastră: CUM ACȚIONAȚI PENTRU RIDICAREA EFICIENȚEI INVESTIȚIILOR LA IRIGAȚII? (pag. 10)
- Industria alimentară: CE SE ÎNTREPRINDE PENTRU ÎNDEPLINIREA ANGAJAMENTELOR? (pag. 11)
- SEMIMILENIUL COTEȘTIILOR (pag. 12)
- LUMINILE ȘCOLII (pag. 13)
- CALEIDOSCOP (pag. 14)
- DIN PROGRAMUL DE RADIO ȘI TELEVIZIUNE (pag. 15)
- AGRICULTURA PE GLOB (pag. 16).

COLEGIUL DE REDACȚIE

Ing. Emilian ALBULESCU (secretar general de redacție); Ing. Marin CAPISIZU, membru corespondent al A.S.A.S.; Dr. ing. Octavian CARARE; Ing. Vasile CIAUȘU, (redactor șef); Ing. Sonia DIRADURIAN; Ing. Eugen GRIGORESCU; Ing. Nicolae MANTZ; Dr. ing. Teodor MARIAN; Ing. Gheorghe MOLDOVAN; Ing. Ioan MOLDOVAN, membru corespondent al A.S.A.S.; Dr. ing. Mircea MOTOC, membru corespondent al Academiei R.S. România; Prof. dr. fiberiu MUREȘAN, membru titular al A.S.A.S.; Ing. Lucian ROȘCA; Ing. Mihai SEMENESCU; Anton STOIANOVICI; Ing. Nicolae STOICA; Prof. dr. doc. Nicolae ȘTEFAN, membru titular al A.S.A.S.; Conf. ing. Vasile TEMISAN, membru corespondent al A.S.A.S.; Ing. Ion TESU; Ing. Ion TOMA; Prof. dr. Sergiu VREJBA.

Redacția București Piața Științelor nr. 1 Sectorul I. Oficiul poștal 33 Căsuța poștală 4105. Telefon 17 32 73

Abonamentele se fac la oficiile și agențiile postale prin factorii poștali și difuzorii orocentuali.

Comenzile pentru publicitate (reclame) se primesc la redacție. Fișorul: Combinatul poligrafic „Casa Științei”.

40.000

• Cronica săptămânii •

După cum s-a mai anunțat în presă, la radio și televiziune, tovarășul Nicolae Ceaușescu, secretar general al Partidului Comunist Român, președintele Consiliului de Stat, a făcut la sfârșitul săptămânii trecute o vizită de lucru în județele Alba, Hunedoara și Sibiu. Oamenii muncii de pe aceste meleaguri — români, maghiari, germani — au avut cinstea și bucuria de a se întâlni din nou cu conducătorul iubit al partidului și statului nostru. În întâlnirile cu colective de muncitori, ingineri, tehnicieni și alți specialiști au fost analizate căile pentru realizarea cu deplin succes a obiectivelor stabilite de Congresul al X-lea al P.C.R. și Conferința Națională a partidului, pentru făurirea societății socialiste multilateral dezvoltate, pentru creșterea neîncetată a nivelului de viață și civilizație al cetățenilor patriei noastre.

În amplul dialog purtat de conducătorul iubit al poporului nostru cu masele de făuritori ai bunurilor materiale au fost abordate, în mod concret, aprofundat, la fața locului, problemele complexe ale activității colectivelor de oameni ai muncii, în vederea îndeplinirii obiectivelor economice, a angajamentelor luate în întrecerea socialistă la care participă cu însuflețire întregul nostru popor. În zilele în care tovarășul Nicolae Ceaușescu s-a aflat în mijlocul minerilor Văii Jiului, al metalurgiștilor cetății oțelului de la Hunedoara, în mijlocul muncitorilor, țăranilor și intelectualilor din județele Alba și Sibiu, a fost analizat atât stadiul îndeplinirii sarcinilor, cât și mijloacele prin care toate unitățile de producție se pot înscrie cu rezultate cât mai de seamă în mișcarea națională de realizare a cincinalului înainte de termen.

Discuții deschise, dezbateri concrete, urmate de indicații realiste, de o înaltă competență și eficiență, iată câteva din trăsăturile definitorii ale acestui dialog dintre conducerea partidului și popor. Angajamentele mobilizatoare, succesele înregistrate până în prezent în întrecerea socialistă sînt o dovadă de necontestat că oamenii muncii urmează cu toată încrederea politica partidului, nu-și precupețesc priceperea, inteligența, eforturile pentru realizarea cincinalului înainte de termen, că ce au hotărît devine fapt împlinit.

Trebuie subliniat că vizita secretarului general al partidului în aceste județe a avut loc la numai câteva zile de la Consfătuirea de lucru de la C.C. al P.C.R., care a analizat modul în care acționează și cum trebuie să acționeze comitetele județene, organele și organizațiile de partid din toate unitățile economico-sociale, în scopul realizării hotărîrilor Congresului al X-lea al P.C.R. și ale Conferinței Naționale a partidului. Este încă o dovadă elocventă a consecvenței cu care se transpune în viață spiritul de muncă nou, creator, dinamic, ce caracterizează întreaga noastră activitate politică, social-economică, de către conducerea partidului, de secretarul său general, o confirmare a preocupării statornice pentru a dezbate la fața locului, cu oamenii muncii, mijloacele și căile de îndeplinire a tot ceea ce ne-am propus, spre

binele și în folosul țării, al celor ce muncesc de la orașe și sate.

Pe parcursul vizitei, zeci de mii de oameni ai muncii — minierii din Valea Jiului, metalurgiștii Hunedoarei, muncitorii sibieni, țărani și intelectuali — au făcut o călduroasă și entuziastă primire secretarului general al partidului, au dat expresie unității de monolit dintre partid și popor, încrederii și adeziunii depline la politica marxist-leninistă a partidului, hotărîrii ferme de a milita cu toate forțele, necontenit, pentru îndeplinirea ei cu succes.

Vizita prietenească întreprinsă în aceste zile, în țara socialistă vecină, de președintele Consiliului de Miniștri al României, tovarășul Ion Gheorghe Maurer, la invitația președintelui Consiliului Executiv Federal al R.S.F. Iugoslavia, Gemal Biedici, atestă trăinicia relațiilor frățești româno-iugoslave, evoluția lor rodnică, ascendentă, bazată pe stimă, considerație și înțelegere reciprocă.

Recenta vizită face parte dintr-o suită de întâlniri dintre conducătorii de partid și de stat din România și Iugoslavia, întâlniri devenite tradiționale, care-și dovedesc din plin utilitatea, caracterul fructuos. Vom aminti, în această ordine de idei, că între secretarul general al partidului nostru, președintele Consiliului de Stat al României, tovarășul Nicolae Ceaușescu, și președintele R.S.F. Iugoslavia, președintele U.C.I., Iosip Broz Tito, au avut loc, în ultimii ani, zece întâlniri. Una dintre cele mai recente întâlniri a fost prilejuită de darea în folosință a sistemului hidroenergetic și de navigație de la Porțile de Fier, exemplu deosebit de semnificativ pentru rodnicia colaborării tovarășești dintre cele două țări socialiste, vecine și prietene. Comunicatul comun dat publicității în urma convorbirilor care au avut loc atunci constituie un adevărat program de dezvoltare pe mai departe a legăturilor trainice de prietenie, solidaritate și cooperare româno-iugoslave, program care se traduce cu deplin succes în viață.

Cu aceleași fructuoase rezultate s-a încheiat și vizita prietenească pe care tovarășul Ion Gheorghe Maurer, președintele Consiliului de Miniștri al Republicii Socialiste România a întreprins-o zilele trecute în R.S.F. Iugoslavia. „Apreciind pozitiv dezvoltarea relațiilor româno-iugoslave în toate domeniile — se spune în Comunicatul comun dat publicității — premierii Ion Gheorghe Maurer și Gemal Biedici au evidențiat noi posibilități de largire și promovare a acestora, pe multiple planuri, și au subliniat că guvernele celor două țări se vor angaja tot mai mult în îndeplinirea programelor de colaborare existente, precum și în găsirea unor noi căi de îmbogățire a conținutului și a tuturor formelor de cooperare”.

O nouă filă s-a înscris, așadar, în cartea de aur a prieteniei româno-iugoslave!

VIZITA DE LUCRU A TOVARĂȘULUI NICOLAE CEAUȘESCU

(Urmare din pag. 1)

și Cornel Burtică, membru supleant al Comitetului Executiv, secretar al C.C. al P.C.R.

La sosirea în pavilionul expozițional, tovarășul Nicolae Ceaușescu este salutată de Angelo Miculescu, ministrul agriculturii, industriei alimentare și apelor, Gheorghe Petrescu, președintele Uniunii Naționale a Cooperativelor Agricole de Producție, de cadre de conducere din ministerul de resort, de numeroși specialiști care au făcut secretarului general al partidului, celorlalți oaspeți, o călduroasă primire.

Sînt vizitate standurile expoziției care, pe o suprafață de circa 7 000 mp, reunește peste 700 de utilaje pentru mecanizarea lucrărilor din toate sectoarele de activitate din agricultură și industria alimentară.

Vizita conducătorilor de partid și de stat continuă apoi pe platforma din apropierea pavilionului expozițional, unde sînt prezentate, în aer liber, numeroase instalații, mașini și agregate realizate în uzinele agriculturii. Aici, specialiștii prezintă cele mai recente creații în domeniul construcției de mașini specifice agriculturii și industriei alimentare, proiectele de viitor. Sînt analizate performanțele unor mașini de recoltat plante tehnice, pentru întreținerea culturilor, a agregatelor utilizate la lucrările de îmbunătățiri funciare, mijloace de transport folosite în agricultură. La sfârșitul vizitei, are loc pe platoul din fața pavilionului expozițional o discuție cu cadrele de conducere din minister, cu specialiști, cercetători, constructori de mașini agricole.

Tovarășul Nicolae Ceaușescu apreciază eforturile creatoare ale celor care au realizat mașini și utilaje pentru agricultură și industria alimentară, multe din exponatele vizitate dovedind capacitatea tehnică a specialiștilor de a ține pasul cu produse similare din alte țări.

În același timp, pornind de la cerințele mari ale agriculturii și industriei alimentare, de la sarcinile sporite care stau în fața acestor importante sectoare ale economiei naționale în actualul cincinal, potrivit hotărîrilor Congresului al X-lea și ale Con-

ferinței Naționale, secretarul general dă indicații ca problema mecanizării lucrărilor să fie privită prin prisma necesității fîcării subramurii.

În continuare, tovarășul Nicolae Ceaușescu, ceilalți conducători de partid și de stat, s-au îndreptat spre Combinatul apicol — Băneasa, în sala căruia a fost organizată o sugestivă expoziție ilustrînd, prin intermediul a numeroase planșe și grafice, dinamica dezvoltării zootehniei românești în anii cincinalului și în perspectivă, pînă în anul 1980. Ing. Ion Moldovan, adjunct al ministrului agriculturii, industriei alimentare și apelor, prezintă măsurile și acțiunile preconizate pentru îmbunătățirea Programului național de dezvoltare a zootehniei și de creștere a producției animaleiere din țara noastră, în lumina indicațiilor date de tovarășul Ceaușescu cu diferite prilejuri, atît în timpul frecventelor vizite de lucru în unități ale agriculturii de stat și cooperatiste, cât și la întîlnirilor și consfățuirilor cu cadre de specialiști în vederea sporirii mai rapide a efectivelor de animale și a producției acestora.

Sînt amplu înfățișate prevederile legate de creșterea efectivelor la toate speciile și categoriile de animale, corelarea acestor prevederi cu condițiile de adăpostire și furajare, cu acțiunile întreprinse pentru ameliorarea raselor. Analiza acestor probleme este urmată de indicații valoroase referitoare la devansarea unor programe privind sporirea numerică și continuu a șeptelului.

Ca și în timpul vizitei la expoziția de autoutilare, și aici are loc un dialog permanent al secretarului general, al celorlalți conducători de partid și de stat, cu specialiștii. Se ascultă opinii, se cer lămuriri și se dau indicații care vizează în fapt nu un domeniu sau altul, ci un întreg sector, cu largi implicații asupra îmbunătățirii activității, a ridicării eficienței lui. Totul este raportat la necesitatea sporirii producției de carne, lapte, lînă, pentru a se satisface atît necesitățile economiei naționale, cît și ale populației. În fapt, s-a văzut și de data aceasta grija deosebită a secretarului general pentru problemele de viață ale cetățenilor, preocuparea sa neobosită de a se im-

bunătăți permanent aprovizionarea cu produse agroalimentare.

În vederea sporirii producției animaleiere, s-a acordat o deosebită atenție măsurilor pentru asigurarea bazei furajare, corespunzătoare efectivelor de animale și producției prevăzute.

În legătură cu producția de nutrețuri combinate, tovarășul Nicolae Ceaușescu recomandă specialiștilor să se ocupe mai îndeaproape de creșterea și valorificarea resurselor de furaje proteice, în vederea reducerii importului.

Subliniind însemnătatea îndeplinirii exemplare a măsurilor și sarcinilor dezbătute, secretarul general al partidului, a relevat că tot ceea ce întreprindem în domeniul producției animaleiere are, desigur, ca scop îmbunătățirea aprovizionării populației. La realizarea acestui obiectiv fundamental al politicii partidului și statului nostru, alături de oamenii muncii din sectoarele de producție sînt chemați să contribuie mai substanțial cadrele de cercetători din institutele și stațiunile experimentale agricole, precum și cadrele din rețeaua învățămîntului agricol superior și mediu.

Se vizitează apoi expoziția permanentă de apicultură din pavilionul „fagure” al combinatului apicol. Prof. univ. Veaceslav Harnaj, președintele Asociației crescătorilor de albine din România, președintele Apimondiei, le vorbește oaspeților despre preocupările apicultorilor în vederea sporirii producției de miere și ceară, a unor derivate pentru industria alimentară și farmaceutică.

Vizita de lucru a tovarășului Nicolae Ceaușescu, întîlnirea cu specialiștii și cadre de conducere din agricultură și industria alimentară au prilejuit un nou și amplu dialog asupra problemelor de însemnătate majoră pentru dezvoltarea în continuare a agriculturii noastre socialiste. Recomandările, indicațiile partidului constituie un puternic stimulent pentru valorificarea cît mai deplină a tuturor resurselor și posibilităților agriculturii, un îndemn pentru toți cei ce lucrează pe ogoarele patriei de a munci neobosit pentru îndeplinirea sarcinilor trasate la Congresul al X-lea al P.C.R. și de Conferința Națională a partidului în realizarea cincinalului înainte de termen.



În cinstea celei de-a XXV-a aniversări a Republicii

ENTUZIASTĂ ÎNTRECERE PE OGOARELE PATRIEI

În aceste zile de efervescent avânt în muncă, pe ogoarele patriei se desfășoară o activitate la cele mai înalte cote ale conștiinței și responsabilității socialiste. Mii și mii de cooperatori, mecanizatori, lucrători din agricultura de stat, specialiști, toți într-un efort comun, s-au angrenat, alături de întregul popor, în marea întrecere pentru realizarea sarcinilor de plan ale actualului cincinal înainte de termen. Acum, angajați cu toate forțele, ca un omagiu adus celei de-a XXV-a aniversări a Republicii, string și pun la adăpost rodul viitorilor de toamnă. Tot acum, ei sînt gata de start pentru „plămădirea” piinii anului viitor. S-au delectat, cu acest prilej, noi energii pilduitoare, concretizate într-o autentică întrecere pentru autodepășire. Pe cîmp, în hambare, în celelalte sectoare, eforturile rodese sub deviza noastră a tuturor: MAI IUTE, MAI BINE, MAI EFICIENT!

În unitățile agricole din județul Brăila, venirea toamnei a fost mai ieră principală lucrare de sezon. Pe raza consiliului intercooperatist Ducești, mecanizatorii ce deservesc cele 6 cooperative componente ale consiliului au recoltat și treierat „răsărita” de pe întreaga suprafață de 2.500 de hectare, reușind astfel să fie în fruntea întrecerii unităților de mecanizare la această lucrare. Mecanizatorii ca Gh. Gherase, Gh. Mocăniță, M. Subțirică etc., care au lucrat din zori și pînă-n noapte, chiar și-n zile în care timpul era mai puțin favorabil, au cîștigat stima și prețuirea cooperativitorilor, contribuind decisiv la îndeplinirea integrală și la timp a angajamentelor luate în întrecere.

În Insula Mare a Brăilei, imensa întindere de porumb freamătă de dudușul combinatei, tractoarelor, autocamioanelor. Colectivul de muncitori, ingineri și tehnicieni, distins trei ani la rînd cu titlul de treierător pe țară în întrecerea socialistă s-a angrenat din nou în vîltoarea întrecerii Combinatei de recoltat porumb, C.T.-2 R, minuțios verificată și pregătită, au intrat din plin în lanurile mănăsose de la Lunca, Dunărea, Pelicanu, Șerbanu, Pântea etc. Autocamioanele încărcate, „pînă-n virf” transportă recolta fie la baza Brăila, fie la punctele de descărcare în șlepuri.

În mod deosebit au această luptă pentru evitarea risipei de timp și de recoltă se face simțită la fiecare pas. Atît cei de pe combine sau tractoare cît și cei ce au datoria de a interveni operativ la executarea depanărilor sînt preocupați de folosirea la întreaga capacitate a fiecărui agregat de recoltat

sau de transport. Tot în scopul înmagazinării întregului a producției, au fost amenajate drumurile între rioare, înlăturîndu-se denivelările care pot provoca pierderi la transportul recoltei. Și pentru ca risipa să fie total înlăturată s-au organizat echipe de culegători care string știuleții cîzuți de la combine sau din mijloacele de transport.

În județul Brăila, începerea însămînțării a fost privită cu deosebită seriozitate. Organizarea acestei

din circa 3.900 de hectare planificate a se îngrășa, doar pe aproape 1.600 de hectare pămîntului primise hrana chimică. Așa cum ne relatea ing. Gh. Rusu, președintele consiliului intercooperatist Romanu, unitățile au fertilizat atîta timp cît au avut îngrășăminte chimice, cu toate că pe mari suprafețe s-au organizat să îngrășăminte organice. La cooperativa din Romanu, de exemplu, din cantitatea de îngrășăminte repartizate pentru trimestrul al treilea nu se pri-

lor sînt îndreptate în aceste zile în direcția stringerii rodului grădinilor pentru a se asigura o aprovizionare abundentă a populației cu legume, atît în actualul sezon cît și în perioada care urmează pînă la obținerea recoltei viitoare.

În județul Brăila producătorii și valorificatorii lucrează intens pentru realizarea acestor obiective. Ei și-au propus să asigure un fond de marfă format din peste 6.500 tone de tomate, ceapă și varză, 8.000 tone de cartofi, 200 tone de fasole uscată, 1.200 tone murături și importante cantități de fructe.

Cu toate că multe unități și-au îndeplinit angajamentele și au livrat suplimentar produse importante de calitate, totuși nu peste tot legumele iau drumul valorificării. Astfel, la cooperativa agricolă din Mircea Vodă din cauza întârzierilor în preluare, o mare cantitate de ceapă s-a depreciat, fiind folosită în hrana animalelor.

Mari cantități se depreciază și din cauză că producătorii nu sortează marfa pe calitate, condiție esențială la livrarea produselor.

Nepreluarea produselor la timp de către beneficiari, nesortarea pe calitate a legumelor de către producători provoacă perturbări în respectarea graficelor de livrare, implicînd în aprovizionarea populației.

Eugeniu GORCEA

Instantanee de campanie

PE MELEAGURILE BRĂILENE

campanii are ca fir călăuzitor creșterea răspunderii fiecărui participant pentru soarta noii recolte. Astfel, conform concluziilor recentei Consfățuirii a griului, în fiecare cooperativă și secție de mecanizare s-a întocmit un dosar al griului, în care cultura este privită din toate punctele de vedere: amplasare, premergătoare, fertilizare, arături, discuire, semănat — cu termene și răspunderi precise. Au fost organizate echipele care lucrează la aprovizionarea cu semințe, îngrășămintele, la alimentarea semănătorilor, iar mecanizatorii știu pe care din sole vor lucra. De asemenea, fiecare specialist din cadrul Direcției agricole județene răspunde de un grup de unități, la care urmăresc „pe viu” desfășurarea campaniei de recoltări și însămînțări.

În cadrul consiliului intercooperatist Romanu, toate mașinile sînt pregătite și repartizate pe sole, semănătorile au fost adaptate pentru a se asigura semănatul uniform, la aceeași adîncime, recoltatul culturilor de pe suprafețele ce se vor însămînța este avansat, iar tractoarele și discurile pregătesc patul germinativ. O problemă grea pentru unitățile din cadrul acestui consiliu o reprezintă fertilizarea. Pînă la 15 septembrie,

mai decît un sfert. Mai mult, la cooperativele din Gurguieți și Pitulați nu se fertilizase nici un hectar din suprafața pe care se va semăna griul din cauza lipsei substanțelor chimice.

Începerea semănatului se va suprapune lucrărilor de recoltare a culturilor de toamnă. Energiile tuturor vor fi solicitate la maximum. Un nou examen pe care toți sînt hotărîți să-l treacă cu succes.

Eforturile legumicultorilor-



A început semănatul orzului! La C.A.P. Valea lui Mihai, județul Bihor, unde a fost surprinsă imaginea de mai sus, ca de altfel în toate unitățile agricole, acest eveniment consemnează începutul unei perioade de intensă activitate pentru asigurarea recoltei anului viitor.

În centrul atenției

RECOLTAREA CULTURILOR DE TOAMNĂ • SEMĂNATUL ORZULUI • ULTIMELE PREGĂTIRI PENTRU SEMĂNATUL GRĂULUI

În ultima săptămînă, vremea nu a venit în sprijinul desfășurării lucrărilor agricole. Tocmai de aceea, în fiecare unitate s-a simțit și se simte, în continuare, nevoia unei concentrări de forțe.

Un mare volum de muncă îl soliciată acum recoltarea culturilor de toamnă.

Specialiștii institutelor de cercetări de profil și din ministere au precizat, în acest sens, o serie de priorități. O primă urgență o reprezintă terminarea, în toate unitățile, a recoltării și treierării la floarea-soarelui. La 19 septembrie această problemă se pune încă insistenț în cooperativele agricole din județele Satu-Mare, Botoșani, Vaslui, Iași. În ceea ce privește cartofii de toamnă, recoltarea lor este mai avansată în cooperativele agricole din județele Galați, Vrancea, Dimbovița, Brăila, Tulcea, Satu Mare. Se desfășoară însă greoi — și deosebit de condițiilor — în județele Brașov, Harghita și, mai ales, în Covasna. În județul Suceava, cel mai mare cultivator de cartofi la țară, s-a strîns recolta de pe circa 30% din suprafață. Odată cu intensificarea recoltării se impun acum, peste tot, unele acțiuni urgente: sortarea atentă a cartofilor înainte de insulozare, asigurarea și depozitarea corectă a cartofilor de sămînță (vezi articolul din pag. a 5-a) industrializarea cu precădere a cartofilor care pot fi predispuși putrezirilor.

Sfecla de zahăr se recoltează în general în ritmul stabilit prin grafice. În prezent este însă nevoie să se impulsioneze recoltările în toate zonele, urmărindu-se să se asigure stocurile necesare fabricilor.

În vii, lucrările de recoltare nu pot suferi nici o aminare, fără pericolul deprecierei și chiar al pierderilor de recoltă (vezi recomandările Centralei viei și vinului în pag. a 5-a).

Semănatul Cerealelor de toamnă a început. S-au semănat primele suprafețe cu orz în județele Satu-Mare, Tulcea, Olt, Buzău, Bihor, Galați. A început și semănatul griului. Pregătirea terenului pentru însămînțări se desfășoară după următorul clasament:

PREGĂTIREA TERENULUI (% din arături)

Județul	I.A.S.	C.A.P.
Dolj	80	81
Olt	85	82
Teleorman	60	82
Ifov	81	80
Ialomița	50	94
Constanța	90	94
București	69	76
Brăila	82	61
Buzău	13	94
Imiș	51	57
Arad	57	72
Bihor	45	86
Prahova	29	57
Dimbovița	47	81
Argeș	79	57
Vilcea	45	75
Gorj	100	14
Mehedinți	19	84
Caras-Severin	42	59
Galați	91	62
Vrancea	58	92
Bacău	85	33
Vaslui	89	73
Iași	75	62
Neamț	35	57
Botoșani	65	50
Satu Mare	54	64
Sălaj	19	51
Cluj	16	28
Alba	48	61
Hunedoara	70	42
Sibiu	17	28
Mureș	23	46
Brașov	26	21
Covasna	100	100
Harghita	—	61
Bistrița	81	26
Maramureș	100	41
Suceava	66	80
Total	60	72

BULETIN AGROMETEOROLOGIC

Institutul de meteorologie și hidrologie ne informează:

În cea mai mare parte a teritoriului vremea a fost umedă și răcoroasă, cu cerul mai mult acoperit. Ploile temporare și sub formă de averse, însoțite de descărcări electrice, au căzut în toată țara, frecvent și abundente în sudul (estul) teritoriului în a doua parte a intervalului 13—19 septembrie.

Din evoluția regimului termic al acestei săptămîni rezultă că în prima parte a intervalului temperaturile medii diurne au fost cu 2° la 6° mai mici decît mediile multianuale, iar în a doua parte, regimul termic a fost apropiat de normal. Temperaturile maxime din aer, înregistrate la 17 septembrie, au fost cuprinse între

17° și 20° în jumătatea de vest a țării și între 21° și 29° în restul teritoriului, mai ridicate în Dobrogea (29° la 31°). Temperaturile minime ale aerului au oscilat frecvent la 15 septembrie între 2° și 7° în majoritatea zonelor agricole, ceva mai ridicate în Dobrogea și cea mai mare parte a Moldovei (8°—10°).

În ultima zi a intervalului, temperaturile medii din stratul de sol 0—20 cm, au oscilat între 14° și 16° în celelalte zone, și între 16°—19° în nordul țării.

Cele mai mari cantități de apă din interval au căzut în partea centrală și vestică a Moldovei, estul Transilvaniei unde au fost cuprinse între 50—75

mm, local depășind 75 mm. În restul zonelor, precipitațiile au fost cuprinse între 5—30 mm.

Ploile excepționale căzute în ultimele zile ale intervalului au determinat excese de umiditate în stratul arabil și, local, băliri indeosebi în Moldova, estul Transilvaniei și în cea mai mare parte a Munteniei unde s-au înregistrat cantități mari de precipitații și în perioadele anterioare (august și prima jumătate a lunii septembrie).

TIMPUL PROBABIL PENTRU INTERVALUL 21—28 SEPTEMBRIE

În prima parte a intervalului vremea va fi relativ frumoasă, cu cerul variabil. Ploi izolate vor cădea în jumătatea de nord a țării. Apoi vremea va deveni în general umedă, cerul va fi mai mult noros. Ploji temporare și sub formă de averse. Temperaturile minime vor fi cuprinse între 5° și 15°, local mai coborîte, iar maximele între 14° și 24°. Ceață locală.

Eficiența irigării griului a fost demonstrată de rezultatele multor unități agricole frunțase. Se poate face această apreciere, deși în acest an udările s-au aplicat la un stadiu de vegetație avansat iar pierderile de plante — datorită densității mari de rețele de poteci în cadrul parcelelor — au fost însemnate. Aplicarea udărilor și-a dovedit oportunitatea în special în perioada mai—iunie. Sporurile de producție înregistrate față de neirigat au fost cuprinse între 800 și 1 500 kg/ha.

Ținând seama de experiența acumulată, un colectiv de specialiști de la Stațiunea experimentală — pilot pentru irigații Băneasa—Giurgiu, de la L.S.C.I.F. I.C.C.P.T. — Fundulea,

Factori determinanți ai producției de griu (V)

Scheme corecte de însămînțare pe terenurile irigate

în care se face semănatul. La însămînțare se va ține seama ca rîndurile de griu să fie perpendiculare pe rețeaua permanentă de irigație de ul-

buie să semene, mergînd cu bușonul radiatorului pe urma marcătorului.

În amenajările cu conducte îngropate, sub presiune, semănatul începe de la conducta secundară și se execută perpendicular pe antenele care deservesc parcela respectivă. Inițial se va face o jalonare la distanța ce corespunde cu centrul lățimii active a semănătorii (fig. 1 și fig. 2). Datorită faptului că la racordarea antenelor prin conducta secundară, hidranții sînt amplasați la 36 m, primul culoar trebuie creat la o distanță de 12 m de la marginea parcelei — în schema de 24x24 m — și la 9 m — pentru schema de 18x18 m.

Din figura 1 se observă că intrarea în lucru a semănătorii SUP-29 sau SU-29 (în cazul de față devenite SUP-24 sau SU-24) se face pe linia jalonată. După trei treceri ale semănătorii, se suspendă ultimul brăzdar (în sensul direcției de înaintare), executîndu-se în acest mod două treceri (a patra și a cincea). După a patra trecere se realizează astfel un culoar de 37,5 cm, închizîndu-se fișia de 12 m de la margi-

nea parcelei. Pentru formarea culoarului următor, la cea de-a opta și a noua trecere se lucrează din nou cu brăzdarul din dreapta suspendat. După aceasta, operațiunea devine ciclică în sensul că, după fiecare alte opt treceri, se realizează cîte un culoar de 37,5 cm. Pentru a nu se greși se va avea întotdeauna în vedere că brăzdarul ce se suspendă să fie cel din partea suprafeței neînsămînțate.

Din fig. 2 se observă că, în același mod se realizează culoarele și la schema de udare de 18x18 m. Aici, datorită faptului că distanța dintre cele două poziții consecutive ale unei arpe de aspersiune este de 18 m, nu mai este necesară reducerea lățimii de lucru a semănătorii deoarece aceasta fiind de 3,625 m, divide aproximativ exact cifra 18. Brăzdarul dinspre suprafața neînsămînțată se suspendă la cea de-a cincea trecere și la întoarcerea pentru cea de-a șasea, obținîndu-se culoarul dorit.

Prin crearea acestor culoare, în cazul schemelor de udare de 24x24 m. și 18x24 m, suprafața necultivată reprezintă 1,56%, iar în cazul schemei de 18x18 m — 2,08% din totalul suprafeței.

Pentru a compensa cultura de pe terenul neînsămînțat este obligatoriu ca numărul de boabe pe rînd să se mărească, astfel încît să se realizeze densitatea optimă a plantelor pe unitatea de suprafață.

În amenajările cu canale deschise și jgheaburi se însămînțează în același condiții ca și în cazul conductelor îngropate, dar perpendicular pe canalele și jgheaburile permanente de ultim ordin.

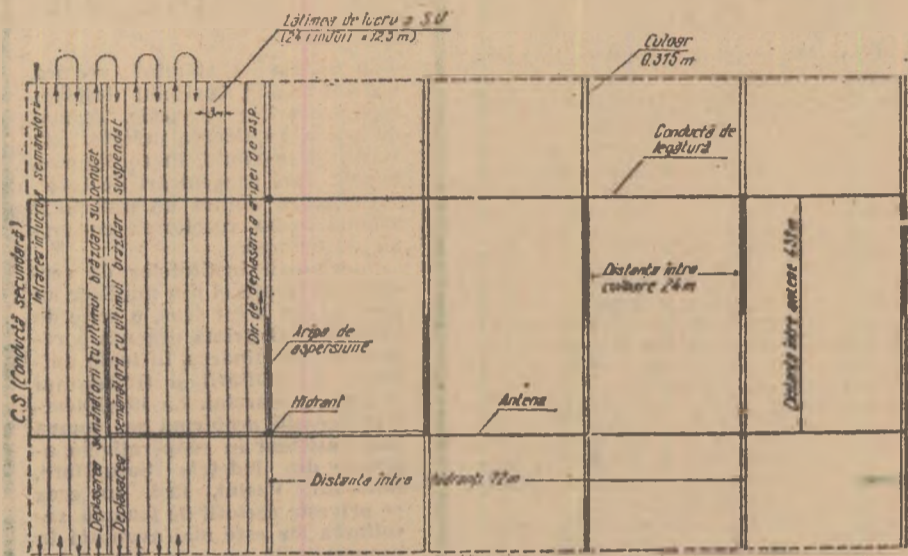


Fig. 1 ÎNSĂMÎNȚAREA CULTURII DE GRIU ÎN CAZUL:
- schemei de udare 24x24 sau 18x24
- distanța între hidranți 72m
- distanța între rîndurile de griu 12cm
- mărimea arilor manual sau mecanizat cu scări

C.E.L.L.I.F.G.A., I.C.M.A. și Departamentul agriculturii de stat a elaborat o serie de scheme ce se impun a fi folosite în această toamnă la semănatul griului, în unitățile ce dispun de suprafețe irigate.

Utilizarea unor scheme corecte la semănat și aplicarea la timp a udărilor, asigurarea condițiilor pentru mutarea arilor de aspersiune permit evitarea neajunsurilor semnalate anul acesta în multe unități. În cele ce urmează prezentăm principalele aspecte subliniate de specialiști, de care trebuie să se țină seama în această toamnă la însămînțarea griului pe terenuri irigate.

Reușita acțiunii depinde, de asigurarea unor condiții tehnice obligatorii. Este vorba, în primul rînd, de executarea unei nivelări de exploatare, cu ajutorul nivelatoarelor NT-4,25 sau NT-2,8, paralel cu rețeaua de irigare de ultim ordin. Lucrările de pregătire a patului germinativ se execută în sen-

tim ordin, pentru ca aripile de aspersiune să se mute cu ușurință.

Pentru ca la aplicarea irigațiilor în cadrul schemei de udare preconizate să se evite călcarea griului, mutarea transversală a arilor de aspersiune se înlocuiește cu cea longitudinală. Pentru aceasta se impune crearea de culoare late de 37,5 cm, care se vor realiza concomitent cu semănatul. În acest scop, la semănătorile SUP-29 se elimină 5 brăzdare: 3 din partea stîngă și 2 din partea dreaptă (în raport cu direcția de înaintare a semănătorii). Cele 24 de brăzdare rămase, amplasate la 12,5 cm unul de altul, asigură o lățime de lucru a semănătorii de 3 m, care constituie un submultiplu al distanței dintre două poziții consecutive ale unei aripi de aspersiune, respectiv 9 m, 12 m, 18 m, sau 24 m. În aceste condiții, reglarea lungimii marcătoarelor se va face în funcție de asimetria creată de blocarea celor 5 brăzdare. De aceea, obligatoriu, mecanizatorii tre-

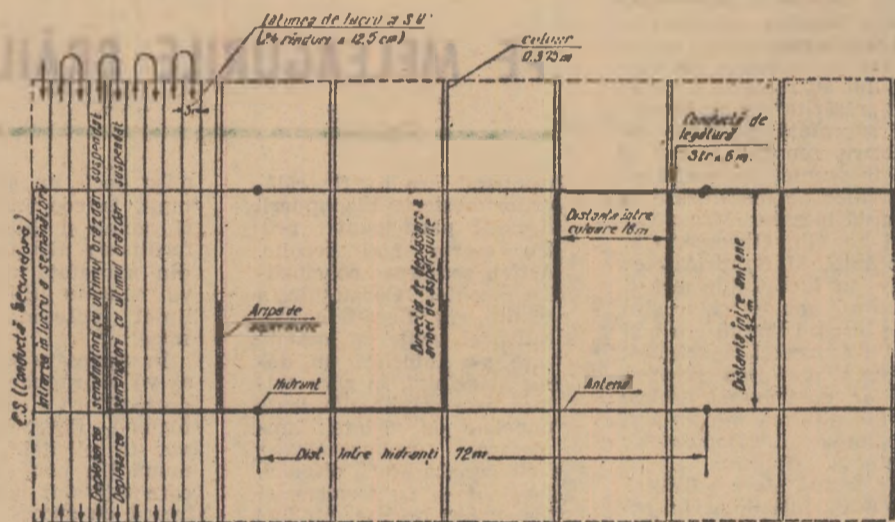


Fig. 2 ÎNSĂMÎNȚAREA CULTURII DE GRIU ÎN CAZUL:
- schemei de udare 18x18
- distanța între hidranți 72m
- distanța între rîndurile de griu 18cm
- mărimea arilor manual sau mecanizat cu scări

Semănatul orzului și griului

Urmare din pag. 1

sportul cocenilor de porumb, al tulpinilor de floarea-soarelui.

Calitatea semănatului, îngroparea uniformă a seminței, răsărirea ei în proporție cit mai mare pentru a forma o cultură încheiată, depinde în mare măsură de calitatea lucrărilor de pregătire a patului germinativ.

După culturile recoltate în prima parte a verii, arăturile au fost executate încă din vară. În acest caz, dacă arătura a fost bine întreținută este suficientă executarea discuirii terenului cu discul avînd atașată grapa reglabilă. Dacă însă, din cauza ploilor, în unele unități, ogoarele de vară s-au îmburuienat și terenul nu a mai fost lucrat după aceasta va fi nevoie de discuirii repetate.

După culturi recoltate în toamnă, ca primă lucrare a terenului se va executa discuirea solului, în vederea tocării resturilor vegetale și a amestecării lor cu solul. Arătura care urmează le va încorpora mai uniform în sol. Adîncimea arăturii se va regla în jurul a 20 cm, astfel ca să îngroape resturile vegetale și eventualele buruieni și terenul să rămînă curat.

În funcție de gradul de umiditate a solului se va atașa, după plug, grapă rigidă sau grapă stelată, pentru a mărunți pămîntul și a grăbi așezarea lui. În preajma semănatului, după necesitate, se vor executa lucrări de discuire, în agregat cu grapa, pentru a se realiza un pat germinativ mărunțit, însă nu prăfuit, în care brăzdarul semănătorii să pătrundă la adîncimea dorită.

În modul de pregătire a patului germinativ, zicala cunoscută: „griul pe-

feră pat tare și plapumă moale” poate servi ca principiu de lucru. Este bine să se pregătească terenul pentru semănat pe o suprafață cit mai mare.

Pentru aceasta trebuie să se facă din timp eliberarea terenului, pregătirea patului germinativ, pregătirea semănătorilor și a seminței, astfel ca semănatul să fie executat într-un interval cit mai scurt, încadrat integral în perioada optimă. Este de dorit ca o dată început, semănatul să fie continuat pînă la încheiere. Prelungirea semănatului, prin depășirea perioadei optime, duce la creșterea sensibilității plantelor la iernare, la favorizarea dezvoltării buruienilor, la intensificarea atacului de boli și în ultimă instanță, la scăderea recoltelor.

Rezultatele experiențelor din anii anteriori situează epoca optimă de semănat, la griul de toamnă, între 25 septembrie și 20 octombrie. Observațiile arată că în toamnele ploioase și umede, cînd iarna s-a instalat mai de timpuriu, rezultate mai bune au dat însămînțările executate mai aproape de prima parte, iar în anii cu toamne secetoase și lungi, mersul vremii a favorizat culturile semănate în partea a doua a perioadei optime.

În condițiile acestei toamne, ținînd seamă și de prognoza dată pentru perioada următoare, este de preferat semănatul griului între 1—20 octombrie în sudul țării și 25 septembrie 15 octombrie în nordul țării, căuțînd a încadra semănatul celei mai mari suprafețe în prima jumătate a acestui interval.

Orzul de toamnă este și mai sensibil decît griul la întîrzierea în semănat. Intrînd slab dezvoltat, slab înrădăcinat sau neînfrățit în iarnă suferă mult de

gerurile aspre. Principalele cauze care au accentuat suferințele față de ger ale orzului de toamnă în iarna trecută, au fost însămînțarea necorespunzătoare, răsăritul neuniform și dezvoltarea slabă pînă la venirea iernii.

Perioada optimă pentru solurile de orz și orzoaică de toamnă recomandate în prezent pentru cultură este de 25 septembrie — 5 octombrie în sudul țării și de 15 septembrie — 1 octombrie în zona de nord a țării. În general, în toate județele țării trebuie grăbit semănatul orzului.

Cantitatea de sămînță pentru griul de toamnă va fi cuprinsă între 350 și 450 de boabe germinabile pe m.p. Cu aceste cantități de sămînță griul poate realiza o cultură încheiată și poate asigura prin înfrățire o densitate a spicelor de 600—700 spice pe m.p., optimă pentru obținerea unor recolte mari. În condițiile acestei toamne, care se prevede a fi favorabilă pentru griu, nu este indicat a se mări cantitatea de sămînță peste 550 de boabe germinabile pe m.p. Este bine cunoscut faptul că mărirea excesivă a cantității de sămînță folosită la semănat nu poate compensa efectul unei necorespunzătoare pregătiri a patului germinativ sau al întîrzierii la semănat. Între limitele extreme de mai sus, cantitatea de sămînță se va diferenția în funcție de nivelul agrotehnic și caracteristicile solului cultivat.

În cultura irigată, se vor semăna 350—450 de boabe germinabile pe m.p., deoarece condițiile de creștere sînt cele mai favorabile și asigură o bună înfrățire a griului. În aceste condiții se cultivă cele mai intensive soiuri. Cantitatea de sămînță se va modifica în funcție de data semănatului. La începutul intervalului optim se asigură cantitatea minimă, iar în partea a doua a intervalului se mărește cantitatea de sămînță.

În cultura neirigată, la soiurile semiintensive, cu capacitate bună de înfrățire, se va asigura o cantitate de 400 de boabe germinabile pe m.p., iar la soiurile intensive, cu o capacitate mai moderată de înfrățire, se vor semăna 450 de boabe germinabile pe m.p. Aceste cantități vor fi mărite cu 50 — cel mult 100 boabe pe m.p., pe solurile mai puțin productive, unde au fost aplicate cantități mai mici de îngrășăminte, cînd semănatul se execută în partea a doua a epocii optime.

În vederea realizării adîncimii optime de semănat — de 4—5 cm pe soluri medii și grele și de 5—6 cm pe soluri mai ușoare — se va acorda o atenție mai mare ca pînă acum asigurării greutateilor pentru fiecare brăzdar.

Hotărîtoare pentru buna desfășurare a însămînțărilor de toamnă rămîn organizarea eliberării terenului de culturile de toamnă și pregătirea patului germinativ. Semănatul propriu-zis poate fi executat, cu actuala dotare de care dispun S.M.A. în toate județele țării, în 10—12 zile lucrătoare.

Este necesar, mai mult ca oricînd, ca toate tractoarele să lucreze în schimburi prelungite, iar unde este posibil să se organizeze și schimbul II.

Paralel cu pregătirea producției de griu și orz a anului viitor, în toate unitățile trebuie executat un volum foarte mare de lucrări la recoltatul culturilor de toamnă, însilozarea furajelor, în viticultură, pomicultură, legumicultură etc., Organizarea muncii constituie baza întregii activități din această perioadă la care sînt chemate să răspundă atît cadrele de conducere de la direcțiile generale pentru agricultură de la județe, cit și toți lucrătorii unităților agricole. Trebuie făcut totul pentru respectarea angajamentelor luate în cinstea celei de a 25-a aniversări a Republicii.



Alături de măr — specie preponderantă — în atenția cercetătorilor de la Stațiunea experimentală Bistrița se află și prunul. Ei au selecționat, dintr-un soi local două tipuri valoroase: „De Bistrița” și „Muscat de Bistrița”, foarte apreciate pentru productivitatea și gustul lor deosebit. În fotografie: aspect din timpul culesului prunilor, a căror recoltă a fost anul acesta deosebit de bună.

**Îndrumările Centralci
viei și vinului**

**RITM SUSTINUT
LA CULESUL
ȘI PRELUCRAREA
STRUGURILOR**

Datorită condițiilor climatice deosebite, atacul de mucegai, manifestat cu intensitate în majoritatea podgoriilor țării în momentul când strugurii se gaseau în faza de desăvârșire a maturării lor, a pus în pericol producția. Pentru a se evita pierderile, potrivit recomandărilor făcute de cercetarea științifică, culesul viilor s-a declanșat încă de la începutul lunii septembrie aproape în toate podgoriile din Moldova, Muntenia și Dobrogea. La început s-au recoltat cu precădere strugurii atacați într-un grad mai ridicat de mucegai, din soiurile sensibile și din plantațiile situate pe terenuri plane, în depresiuni și la piciorul pantei.

Până în prezent s-au cules struguri de pe mai mult de 15.000 ha., ceea ce reprezintă 11 % din suprafața existentă în producție la C.A.P. S-a predat la fondul de stat pentru vinificare 15% din cantitatea preliminară. Mai avansate în această importantă acțiune, hotărâtoare pentru valorificarea corespunzătoare a producției de struguri din acest an, sînt județele Brăila, Teleorman, Ialomița, Constanța, Buzău, Argeș și Mehedinți.

Precipitațiile căzute în ultimele zile au favorizat din nou intensificarea atacului de mucegai, fapt ce impune grabire culesului în toate podgoriile țării. Din analiza graficelor de recoltare și predare rezultă însă că numai județele Brăila, Buzău, Constanța, Galați, Ilfov și Olt și-au prevăzut ritmurile corespunzătoare, care asigură recoltatul în perioada optimă. În celelalte județe și indeosebi în Bacău, Dolj, Timiș, Vrancea și Prahova, este absolut necesar să se revadă graficele întocmite în sensul de a se prevedea ritmuri la nivelul celor impuse de situația creată pentru a se salva întreaga producție.

În plantațiile cu soiuri de masă, pentru a se asigura cerințele de consum ale populației pe o perioadă cât mai lungă, culesul strugurilor se va face eșalonat în funcție de maturarea acestora și gradul de afectare de către mucegai.

Prelucrarea strugurilor se execută diferențiat în funcție de starea lor de sănătate. În cazul strugurilor atacați de mucegai, pentru care se recomandă recoltatul cu prioritate, se va urmări în mod deosebit administrarea bioxidului de sulf, în vie, în benele de transport, pe măsura umplerii lor cu struguri. Prelucrarea strugurilor trebuie să se execute foarte repede.

Separarea părților solide, în special a ciorchinilor se va aplica diferențiat. Cînd masa de mustuală are aspect de pastă și nu poate fi presată, se va evita desciorchinarea — ciorchinii funcționînd ca mijloc de drenare. Limpezirea mustului se va face în mod obligatoriu, urmîrindu-se depunerea numai a părților solide, cu densitate mărită.

În cazul recoltelor avariate și în special a celor atacate de mucegai, dozele de bioxid de sulf ce se administrează mustului sînt mai mari, între 50 și 150 mg/l., în funcție de procentul de mucegai, inclusiv cantitatea adăugată la struguri.

Fermentarea mustului se va conduce cu drojzii cultivate sau cu drojzii care se obțin din vinificarea strugurilor sănătoși. Doza de maia sporește cu 5—10 %, pentru a se scurta etapa prefermentativă de înmulțire a drojdiilor. În același scop se aplică remontajul după 24 de ore de la introducerea maiei. Se vor evita temperaturile de peste 28°C în timpul fermentării.

Tragerea de pe drojdia groasă este bine să se execute prematur, încă în timpul fermentației, la transformarea în alcool a cca. 1/2 din cantitatea de zahăr. Operațiunea este necesară și obligatorie, atunci cînd se urmărește ca vinul să se limpezească pe drojdia proprie pentru îmbogățirea conținutului în extract. La vin, se va avea în vedere ca acesta să conțină în permanență o cantitate de bioxid de sulf liber pentru a nu se oxida.

Pe măsura terminării fermentației alcoolice trebuie să se facă plinul vaselor și analiza vinului, în vederea stabilirii prezenței bioxidului de sulf liber, precum și rezistența vinului la aer. În cazul în care vinul se oxidează, să se facă microprobe cu doze diferite de bioxid de sulf și să se administreze cantitatea corespunzătoare microprobei la care vinul nu și-a schimbat culoarea.

**PĂSTRAREA CARTOFILOR
DE SĂMÎNȚĂ**

Ploile căzute în ultima perioadă au favorizat, în culturile de cartof, atacul de mană și diferite putregaiuri care nu au putut fi combătute prin tratamente în câmp. Din aceste motive, este absolut necesar să fie asigurate condiții optime de păstrare a cartofilor de sămînță. Recomandările ne-au fost furnizate de ing. M. Deleanu, șeful Oficiului de producție și valorificare a semînelor și materialului săditor din cadrul Centralei de producție, valorificare și industrializare a legumelor și fructelor.

Cea mai mare cantitate de cartofi de sămînță la C.A.P. se păstrează în silozuri săpate în pămînt. Ele se amplasează pe un loc ridicat (altul decît cel pe care au fost silozurile anul trecut), cu o pantă ușoară, pentru a se evita stringerea apei din ploile de toamnă sau a celor rezultate din topirea zăpezilor. Pe aceste terenuri, apa freatică trebuie să fie la cel puțin 1,5 metri adîncime iar solul să aibă o textură mijlocie sau ușoară pentru a permite schimbul de aer între interior și exterior și a feri tuberculii de îngheț. Silozul va fi amplasat cît mai aproape de unitatea cultivatoare pentru a se putea supraveghea și dirija în permanentă păstrarea cartofilor. Sînt necesare drumuri de acces practicabile și pe timp ploios.

Indiferent de tipul silozului, temperatura trebuie menținută pe toată perioada, între 1 și 5°C. Temperaturi sub -2°C în masa de cartofi provoacă înghețarea acestora, iar la mai mult de 7°C cartofii încolțesc și se favorizează dezvoltarea bolilor. Umiditatea aerului se va menține pe toată durata păstrării în limitele de 85—90%. Atunci cînd umiditatea este redusă, tuberculii se zbircesc și se alterează.

Cu 10—15 zile înainte de săparea silozurilor, se face deratizarea terenului. Apoi se trasează drumurile de acces: cele principale vor avea 8 m lățime, iar cele secundare — 6 m (între două rînduri de siloz). Numărul silozurilor se stabilește în funcție de cantitatea de sămînță de însilozat, ținîndu-se seama că 1 mc de cartofi cîntărește 650—700 kg, iar o tonă de cartofi ocupă 1,5 m de siloz.

Pentru condițiile acestui an, cu atac de mană chiar la tuberculii, este necesar să se construiască silozuri înguste, de 1—1,2 m lățime și de 0,25—0,40 m adîncime, prevăzute la mijlocul bazei cu un canal longitudinal de aerisire peste care se adaugă grătare din lemn și tuburi verticale de aerisire. Dimensiunile canalului longitudinal trebuie să fie de 0,20X0,20m — în județele din zonele răcoroase și 0,30X0,20 m — în județele din zonele de șes, în scopul asigurării unei aerisiri cît mai bune. Din aceleași motive, tuburile verticale se vor amplasa mai des: la 1,5—2 m unul de altul, în județele din zonele de șes și la 2,5—3 m, în restul județelor.

Tuburile de aerisire verticală se confecționează lungi de 1,8—2 m pentru a depăși coama silozului cu 25—30 cm și vor fi prevăzute cu acoperiș. La capetele silozului se așează obligatoriu cite un tub de aerisire, care face legătura cu canalul de aerisire. Lungimea silozului se stabilește în funcție de nevoi și configurația terenului, fiind de regulă, de 15—20 m.

Pentru controlul temperaturii, la fiecare siloz se prevăd cite 2—3 tuburi cilindrice din P.V.C. sau șipci perforate, lungi de 1 m și cu diametrul de 5—6 cm. Ele se introduc în siloz în

momentul acoperirii lui. Cu ajutorul lor, temperatura se poate controla cu termometrele sondă, fără să se producă rînirea tuberculilor.

Se atrage atenția, în mod special, că sămînța de cartofi provenită din zonele închise, imediat ce se primește de unități se golește din saci în locuri adăpostite, iar înainte de însilozare se mai face obligatoriu o presortare.

Cartofii sortați se aduc la locul de păstrare în coșuri sau saci, se așează în silozuri (șanțuri) în vrac, formîndu-se deasupra solului o prismă cu înălțimea de 0,80—1 m. Pe măsura introducerii cartofilor, se instalează coșurile de ventilație.

În prima etapă, silozul se acoperă cu un strat de paie de 25-30 cm, perfect uscate, peste care se așează un prim strat de pămînt de 10 cm grosime pe părțile laterale și mai gros la bază. Coama silozului, pe o lățime de oca. 30 cm, se lasă descoperită pentru a permite eliminarea căldurii, umidității, și a bioxidului de carbon. Cînd temperatura în masa cartofilor scade sub 5°C, iar în atmosferă ea este de -2°C, se face acoperirea definitivă, prin adăugarea pămîntului pe coamă și îngroșarea stratului de pămînt pe toată suprafața silozului, avînd 30-40 cm la bază și 25-35 cm la coamă. Înainte de acoperire se verifică mai întii starea de sănătate a cartofilor și se înfășoară tuburile de aerisire cu funii de paie pentru prevenirea înghețării cartofilor în jurul acestora.

Temperaturile se vor verifica zilnic prin introducerea termometrelor sondă prin tuburile special instalate în acest scop. În lipsa lor se pot folosi termometrele obișnuite, care se introduc prin

tuburile de aerisire cu ajutorul unor sfori. În cazul unui număr foarte mare de silozuri, temperatura se ia prin rotație, astfel încît să se revină la același siloz după maximum 3—4 zile.

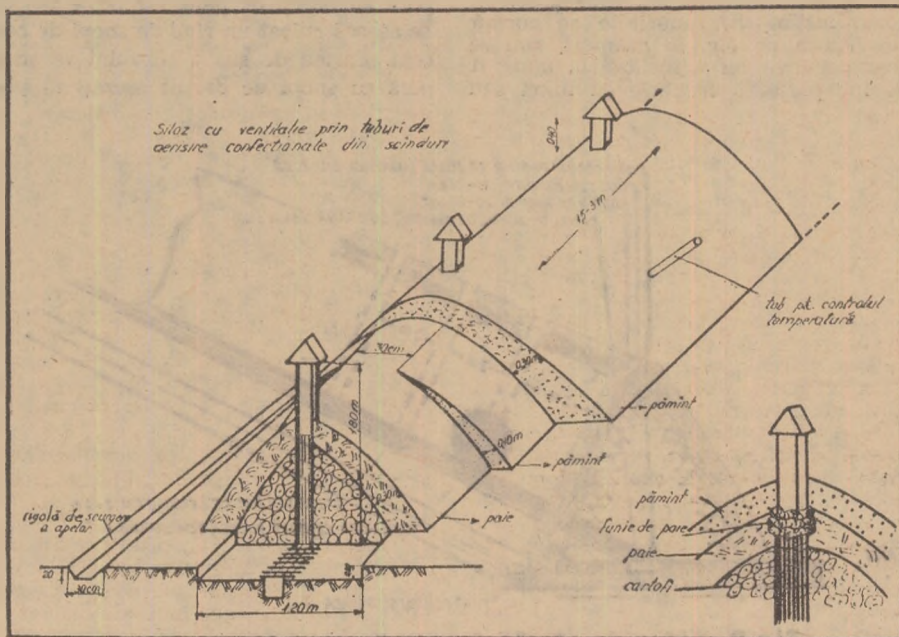
Dacă după acoperirea definitivă a silozurilor se constată o creștere a temperaturii și menținerea ei la un nivel mai ridicat decît 6-7°C, se impune subțierea stratului de pămînt și efectuarea unor deschideri de 50x60 cm pe părțile laterale ale silozului, dispuse în zig-zag, care se vor acoperi numai în caz de ploaie cu rogojină sau folie de polietilenă. De îndată ce s-a realizat din nou temperatura optimă de păstrare, se acoperă deschiderile cu pămînt bine bătut.

La silozurile prevăzute cu tuburi de aerisire, în cazul cînd temperatura exterioară scade sub -5°C, iar în siloz este la limita optimă inferioară, pentru prevenirea înghețului se astupă gurile de pătrundere a aerului cu șomoioage de paie, care se redeschid spre primăvară.

În timpul iernii aerisirea silozurilor se face numai cînd se constată o creștere a temperaturii, în masa cartofilor, peste limita de 5-6°C. Atunci se scot șomoioagele de la gurile coșurilor de aerisire, timp de cîteva ore pe zi, prin efectuarea de deschideri pe părțile laterale ale silozului în timpul zilei sau se subțiază stratul în funcție de temperatura atmosferică existentă.

Modul în care se păstrează cartofii depozitați în silozuri de pămînt se verifică prin sondaje de control efectuate periodic sau de îndată ce se constată că temperatura se menține mai ridicată de 5°C. Sondajele se fac în zilele cînd nu există pericol de îngheț, în locuri alese la întîmplare sau acolo unde se constată anumite semne exterioare: o temperatură mai ridicată, aburi care ies prin coșurile de ventilație, zăpadă topită sau lăsarea coamei șanțului. Se iau probe prin efectuarea unor deschideri în silozuri. Dacă procentul de tuberculi atacați este mare, se impune desfacerea întregului siloz, resortarea materialului și introducerea cartofilor în alte spații de depozitare pentru a se evita pierderile.

În fiecare cooperativă, cartofii vor fi luați în primire de șefii fermelor cultivatoare, care vor controla și vor lua măsuri pe tot timpul păstrării, astfel încît să se evite pierderi și deprecierea calității materialului.



ÎN PLIN SEZON DE ÎNSILOZĂRI

Este o realitate evidentă: anul acesta, unitățile agricole din județul Suceava dispun de numeroase resurse pentru a-și asigura o balanță furajeră echilibrată sau chiar excedentară. Măsurile tehnice și organizatorice întreprinse de organele de resort ale direcției generale județene pentru agricultură, industrie alimentară și ape, eforturile specialiștilor, conjugate cu munca asiduă a mii de lucrători ai ogoarelor din cadrul cooperativelor agricole și al fermelor de stat, la care s-au mai adăugat și timpul prielnic, au făcut ca, pe cîmp, să existe o mare abundență de nutrețuri. Între acestea, porumbul pentru siloz deține o pondere însemnată. Potrivit aprecierilor specialiștilor, numai în C.A.P. sînt reale posibilități pentru a se depozita o cantitate de 56 000 tone de porumb-siloz, ceea ce va contribui într-o măsură sporită la asigurarea necesarului de hrană pentru efectivele de animale în continuă creștere.

Însilozările au început, de fapt, în județul Suceava cu câteva luni în urmă, reușindu-se să se conserve sub formă de siloz timpuriu circa 4 000 tone de furaje. O analiză efectuată însă pe unități ne conduce la concluzia că în vreme ce unele cooperative agricole și-au depășit substanțial prevederile, altele au însilozat foarte puțin sau deloc.

De la bun început trebuie să arătăm că, pretutindeni, atît în cooperativele agricole, cît și în fermele I.A.S. se estimează producții foarte bune de porumb pentru siloz care, pe anumite lanuri, se ridică la 70-80 tone la hectar, sau chiar mai mult. În strînsă legătură cu însilozarea operativă a întregii cantități de porumb, element de care depinde ne-

UNII SE ÎNTREC ÎN HĂRNICIE, ALȚII ÎN LENEVIE

RAID-ANCHETĂ ÎN JUDEȚUL SUCEAVA

mijlocit calitatea nutrețului, este utilizarea cu randament maxim a mijloacelor mecanice — ne referim îndeosebi la combinele CSU, destul de reduse sub aspect numeric, față de necesar. Cele 13 stațiuni pentru mecanizarea agriculturii au în dotare doar 57 de astfel de combine. În aceste condiții, reușita deplină a acțiunii însilozărilor reclamă o temeinică organizare a muncii, folosirea la întreaga capacitate a mijloacelor mecanice, a timpului bun de lucru, coordonarea atentă și competență a întregii acțiuni de către specialiști.

Sînt respectate peste tot aceste imperative majore?

Datele situației operative centralizate pe data de 8 septembrie la direcția agricolă, cît și aspectele întilnite cu prilejul unui raid-anchetă întreprins recent în județ ne arată că situația diferă de la o unitate la alta. Astfel, în cooperativele agricole, din cele 56 000 de tone planificate a fi însilozate, se realizaseră doar 12 504 tone. De remarcat că, pînă la data amintită, operațiunea nu era începută într-un număr de 24 de unități. Dacă în cooperativele din bazinul Ră-

dăuților situația este explicabilă datorită precipitațiilor abundente căzute în ultima perioadă, nu la fel stau lucrurile în cooperativele agricole din Moara, Sasca, Valea Moldovei, Dolhasca, Dolhești, Probota, Mihoveni, Dumbrăveni, Costina, Adîncata, Șerbănești, Rotopânești, și altele care, în ciuda timpului bun, nu depozitaseră nici un kilogram de porumb siloz.

Să ne oprim la cooperativa agricolă din satul Ciprian Porumbescu. Deși această unitate își realizase planul la producția de lapte-marfă la finele lunii august doar în proporție de 98%, datorită și unei furajări neraționale a animalelor, consiliul de conducere al unității dovedește încă o neînțeleasă acalmie față de problema asigurării necesarului de hrană pentru taurine. Iată și câteva argumente. În 8 zile (1-8 septembrie) aici se recoltaseră, cu ajutorul unei combine CSU, 80 tone de porumb siloz, ceea ce înseamnă că s-a lucrat cu o productivitate zilnică de 10 tone! **Gheorghe Botușan**, președintele cooperativei, ne spunea că sînt încă cel puțin 180 tone de porumb siloz care așteaptă

să fie strinse, ceea ce dovedește că păstrînd același ritm de lucru, ar mai fi necesare încă 18 zile. Căutînd să se dezvinovățească, inginerul șef al unității, **Radu Rump**, acuza mecanizatorii care, după spusele sale, „vin tîrziu la serviciu și părăsesc devreme tarlalele”. Dar interlocutorul nostru a omis să ne relateze despre atribuțiile sale în legătură cu organizarea și îndrumarea activității țăranilor cooperatori și a mecanizatorilor.

Că treburile pot decurge și altfel ne-au dovedit-o lucrătorii fermei Cămîrzani, din cadrul I.A.S. Fălticeni. Tehnicianul agronom **Dumitru Navrea**, care se ocupă în această unitate cu problemele asigurării bazei furajere, le-a stabilit tractoriștilor un program riguros. În zorii fiecărei zile, mai precis la orele 4,00, are loc deplasarea în cîmp a celor 3 mecanizatori, care lucrează pe tractoare în agregat cu combinele CSU. Asigurîndu-li-se cîte două remorci pentru fiecare combină, ei reușesc să recolteze pînă la orele 20, cîte 60-70 tone de porumb siloz fiecare. Cu un astfel de ritm lucrătorii fermei din Cămîrzani au reușit ca, în numai cîteva zile bune de lucru, să adune în parcul de furaje 1 505 tone de porumb siloz, din 4 000 de tone cîte sînt prevăzute în plan.

Iată deci că acolo unde există preocupare, unde munca este bine organizată și judicios coordonată, rezultatele bune nu se lasă așteptate. Modul în care se lucrează la Cămîrzani în campania însilozărilor trebuie să constituie un exemplu pentru toate unitățile agricole de stat și cooperatiste din județul Suceava și poate, și din alte județe ale țării.

Ion BANCESCU

Cuvîntul specialistului

Ce trebuie să știm despre recoltarea și însilozarea sfeclei furajere

Datorită capacității mari de producție și conținutului său ridicat în substanțe nutritive, sfecla furajeră și-a reușit locul între culturile care asigură o hranire echilibrată a animalelor.

Experiențe confirmate de practică arată că, la această cultură, se obțin producții de rădăcini de peste 60 t/ha, iar în condiții de irigare 150—250 t/ha. Producția de substanță uscată, de 10 000—17 000 kg/ha, constituită din 70% glucide, 10% proteine, 10% săruri minerale și 10% alte substanțe, coeficientii de digestibilitate mari și excluderea cazurilor de îmbolnăvire a animalelor la o furajare rațională, scot în evidență calitățile multiple ale sfeclei furajere și perspectiva ei într-o agricultură intensivă.

Epoca de recoltare contribuie la realizarea întregii capacități de producție a sfeclei furajere. Astfel, experiențele pe trei ani făcute la soiul **Polifuraj 26**, cu recoltarea în 4 epoci lunare — ep. I — 25. VII, ep. II 25. VIII, ep. III — 25. IX ep. IV — 25. X. — demonstrează că diferențele calitative ale recoltei sînt apreciabile (vezi tabelul).

Sfecla furajeră își pierde din turgescență în decurs de cîteva ore după scoaterea din sol, în zilele calde, iar sfecla deshidratată nu se mai poate

conserva. Din această cauză, după recoltare, sfecla furajeră nu trebuie să fie lăsată în grămezi pe cîmp nici o zi, deoarece pierderile din greutate sînt extrem de ridicate. Perioada optimă de recoltare a sfeclei furajere pentru însilozare corespunde cu lunile octombrie-noiembrie, cînd temperatura medie scade la circa 6°C.

Trebuie să ne îngrijim ca înghețurile să nu prindă sfecla furajeră scoasă pe sol, sau în grămezi deoarece înghețurile mai ușor decît sfecla de zahăr.

Recoltarea manuală a sfeclei furajere se face relativ ușor, intrucît rădăcinile cresc jumătate în afara solului și jumătate în sol. Trebuie să fie prevăzute și furci de scos sfecla sau hîrlețe, pentru rădăcinile crescute mai mult în sol (soiurile Cyclop Poly, Vilmorin, Polifuraj 26). Pentru sporirea productivității muncii se folosesc dislocatoare de sfecle, care desfac mai ușor legătura dintre sol și rădăcini. La recoltările pentru furajare imediată, este indicat să nu se îndepărteze frunzele, ci să se curețe de pămînt și să se folosească împreună cu rădăcinile. În cazul însilozării, rădăcinile se curată de frunze pe loc, la grămezi, sau se transportă la locul însilozării, unde li se îndepărtează frunzele cu mîna sau

cu cuțitul. Se recomandă ca recoltarea, transportul, îndepărtarea frunzelor și furajarea sau însilozarea să se facă în flux continuu.

În funcție de perioada de păstrare a sfeclei se iau și măsurile de însilozare: silozuri între baloți de paie pentru o perioadă mai scurtă și silozuri mai înguste acoperite cu pămînt, pentru păstrare o perioadă mai lungă. Silozurile de sfecle se fac în incinta sectorului zootehnic. Se aleg locuri netede și ceva mai ridicate, pentru a nu permite adunarea apei. Orientarea silozurilor trebuie să fie nord-sud, pentru a putea menține o temperatură cît mai constantă. La însilozare se îndepărtează rădăcinile vătămăte, deshidratate sau înghețate, care constituie focare de putrezire. Se practică două tipuri de silozuri: silozuri acoperite cu paie și silozuri acoperite cu pămînt.

Pentru însilozarea sfeclei între baloți de paie (fig. 1) se poate folosi un perete al șirei de baloți, de-a lungul căruia se clădește sfecla în forma unei prisme triunghiulare, cu lățimea de 1,5 m — 2 m la bază și înălțimea de 2 m. Peretele liber al prisme se acoperă cu baloți de paie, iar peste baloți se așează culcat un rînd de snopi de coceni. Partea de sus a silozului se acoperă cu snopi de coceni așezați în pi-

cioare, pentru scurgerea apei. Însilozarea sfeclei în acest mod se face pe timp uscat. Lîngă silozuri trebuie să fie depozitată hîrtie gudronată sau foi de polietilenă pentru a se completa acoperirea silozului cînd temperatura scade sub — 20° C. Capătul de unde se scoate sfecla pentru furajare se infundă cu paie.

Păstrarea sfeclei pentru o perioadă mai lungă se face în silozuri acoperite cu pămînt, în șanțuri, sau la suprafața solului (fig. 2). Astfel, se aranjează rădăcinile în formă de prismă triunghiulară, cu lățimea de 1,5—2 m, înălțimea de 1,8 m și lungimea de 40—50 m. Rîndul exterior de rădăcini se așează cu coletele în afară. Pe mijlocul bazei se face un canal orizontal, acoperit cu grătar. Peste pereții prisme se așează primul strat de pămînt de 20 cm, în afară de coamă care se acoperă cu coceni. Canalul orizontal de aerisire, cu dimensiunile de 0,4 x 0,4 m, se prelungește cu 0,5 m în afara silozului. Ațit capetele canalului orizontal, cît și canalele verticale, care se lasă din 2 în 2 m, se țin infundate cu paie. În șanțurile exterioare, fracționate pentru scurgerea apei, se pun momeli contra șobolanilor. Cînd temperatura scade și se produc înghețuri temporare, se completează stratul de pămînt la 0,4—0,6 m. Dacă temperatura în timpul iernii scade la — 20° C, silozul se acoperă cu un strat de paie, gunoi sau coceni de porumb. În silozuri trebuie să se mențină o temperatură de 2—4° C.

Ferma zootehnică **Bulgăruș**, județul Timiș, care are o matcă de 500 de vaci, a folosit în anii 1969—1971, la furajare curentă, începînd de la mijlocul lunii iulie, sfecle de pe o jumătate din suprafață; sfecla de pe cealaltă jumătate a însilozat-o. Prețul de cost pe ha a fost de 5.415—6.100 lei, la o producție de 53—75 tone/ha. Prețul de cost per tonă sfecle a revenit la 114 și respectiv 72 lei. Producția medie zilnică de lapte a fost de 11—11,1 litri pe vacă furajată. Sfecla a fost dată la tainul de la amiază, în cantități individuale de 20 kg. Această unitate consideră, în prezent, că sfecla nu mai poate fi substituită cu alt furaj.

Ing. Nicolae ARFIRE
Stațiunea experimentală agricolă
Lourin, județul Timiș

Tabel 1

P r o d u c ț i a	Cantitatea la 25.VII. kg/ha	Ritm lunar de creșt.%			Cantitatea la 25.oct. kg/ha
		August	Sept.	Oct.	
Rădăcinii	63 500	28,3	16,6	10,0	147 900
Substanță uscată	5 310	23,9	18,7	18,4	14 240
Proteină brută	800	11,2	23,4	22,9	1 880
Substanțe minerale	630	16,6	30,3	9,7	1 450

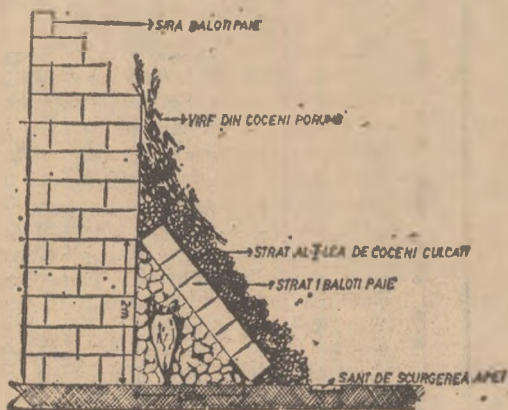


Fig. 1 Siloz de sfecle furajeră acoperit cu paie.

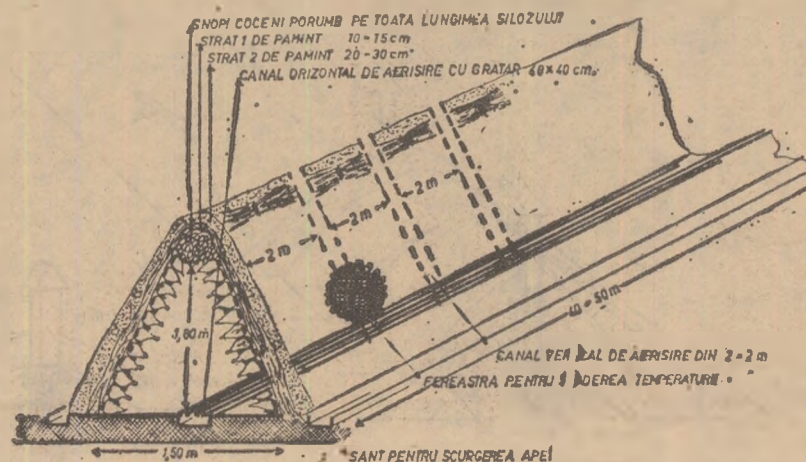


Fig. 2 Siloz de sfecle furajeră acoperit cu pămînt.

Din experiența C.A.P. Ripiceni, județul Botoșani

CANTITĂȚI SPORITE DE CARNE PRIN CREȘTEREA GREUTĂȚII DE LIVRARE A ANIMALELOR

Ce poate ține mai bine loc de prolog, atunci când scrii sau vorbești despre cooperativa agricolă din Ripiceni, decât faptul că pentru producția de carne livrată anul trecut — 790 tone — unitatea a primit Ordinul Muncii clasa I? Aceasta înseamnă că, la fiecare sută de hectare de teren agricol, unitatea a realizat câte 40 tone de carne.

— Și, nu am epuizat toate rezervele, ne spune o veche cunoștință, **Mircea Călin**, de mulți ani președinte al cooperativei. Una dintre rezerve și cea mai importantă, așa cum arată tovarășul Nicolae Ceaușescu în Raportul prezentat la recenta Conferință Națională a P.C.R., o constituie creșterea greutateii de sacrificare a animalelor. Dacă ne referim numai la tineretul taurin supus îngrășării, ce înseamnă pentru noi această indicație? Avem de livrat, potrivit planului, 1500 de taurine tinere, din care 800 au și fost livrate la greutatea medie de 320 kg. Față de anii trecuți, când livram animalele la greutatea medie de 280 kg, sporul individual de 40 kg înseamnă o cantitate de 60 000 kg în plus, obținută de la același număr de animale sacrificate. Sau, dacă ne referim la ceea ce ne-am propus să realizăm în anul viitor — 2 000 de taurine tinere livrate la greutatea medie de cel puțin 350 kg — diferența este și mai evidentă. De la același număr de animale vom realiza, în plus, 140 000 kg de carne numai pe seama sporirii greutateii de sacrificare. Insoțiți de entuziastul președinte, de **Gheorghe Silion**, inginerul șef al cooperativei și de ing. **Sofronie Fetic**, de

la Direcția agricolă județeană, am căutat să notăm cîte ceva din experiența bună dobîndită la Ripiceni.

Să începem cu începutul. Dacă pînă în 1970 cooperativa, la fel ca multe alte unități din județ, creștea de toate — vaci cu lapte, oi, porci, păsări, îngrășa viței și miei etc — de la această dată, potrivit unei acțiuni organizate pe plan județean, bine finalizată de

● 790 t. carne livrate statului
● La fiecare sută de hectare — 40 t. carne ● Sporirea greutateii medii de livrare de la 280 la 350 kg ● 75% din venituri, realizate din sectorul zootehnic

direcția generală Botoșani, unitatea și-a profilat sectorul zootehnic, specializîndu-se în îngrășarea tineretului taurin, îngrășarea de berbecuți — 10 000 anual — și creșterea și îngrășarea porcilor, ca asociată cu alte două cooperative agricole. Unitatea mai dispune și de o turmă de circa 2 000 de oi pentru pielele. Și în acest caz, deci, acțiunea de profilare și specializare a producției și-a verificat efectul. Sporul mediu zilnic individual de creștere în greutate a vițelilor, de

începutul anului și pînă în prezent, este de 800 g, cu un consum mediu de 5,7 unități nutritive. Cum se realizează?

Fără să neglijăm condițiile bune de îngrijire și adăpostire, deși sistemul de creștere și îngrășare este cel gospodăresc, să ne oprim, în primul rînd, la hrană. De ani de zile, bunii gospodari de la Ripiceni livrează porumbul numai sub formă de boabe. Știuleții, sau mai bine zis ciocălăii, sînt măcinați, cernuți și transformați în făină, resturile mai voluminoase fiind utilizate ca așternut. Această făină, în amestec cu uree și concentrate, este foarte bine asimilată. O altă sursă principală de furaje o constituie cele 800 ha cultivate cu porumb. Întreaga cantitate de coceni este însiloată o dată cu recolta știuleților. De pe suprafața de 350 ha, recoltați cu combina CT-2-R, cocenii sînt transportați direct, tocați, la silozurile de suprafață amenajate la marginea tarlalelor. De pe restul suprafeței, știuleții sînt recoltați manual, iar din urmă, combinele C.S.U. recoltează și toacă pregătind cocenii pentru însilozare atunci cînd sînt încă verzi. Se vor realiza astfel 3 500 tone de coceni însilozați ca atare sau în amestec cu alte 1 500 tone de colete și frunze de sfeclă pe care se contează. Am lăsat la urmă cele 200 ha de lucernă cultivată în sistem irigat, de pe care se obțin, în medie, cîte 60 tone de masă verde la hectar, cîte pentru alte 1 000 tone de lucernă însiloată și alte 400 tone, conservate ca fin.

Indiferent de categoria lor, furajele se administrează preparate sub formă de amestec, ceea ce le asigură o bună asimilare.

În privința retribuției muncii și a cointeresării materiale, acordul global, aplicat de cîteva ani, și-a spus cuvîntul: lucrătorii din sector s-au permanentizat, cîștigă bine, la fel ca și cooperativa.

Iată acum și epilogul: valoarea unei norme convenționale este de 36 lei, din care 26 lei în numerar; 75 la sută din veniturile cooperativei sînt realizate din sectorul zootehnic.

Ing. Lucian ROȘCA

Soarele cerne raze albastre peste Bărăgan. Plu-tește în aer mireasma guturilor date în pîrg. În largul de necuprins cu ochiul, cîmpia pare din nou incendiată de culorile recoltei. E vremea culesului. Rodele pămîntului, ale acestui pămînt atît de darnic cu tramborii lui, iau drumul hambarelor. A venit toamna, vremea numărătorilor. ...La Dor Mărunt, sub poala unei liziere de salcîmi, les în faptul zilei caii. Din negura vremurilor, și la bine și la rău, omul a avut lingă el calul. Între ei s-a stabilit din totdeauna o prietenie care a durat toată viața. Azi, cînd pe drumuri, șosele, haturi aleargă neîncetat, în cîntecul susurat al motoarelor, alți cai, caii putere, vechiul tovarăș și prieten, animalul blind, supus, credincios tînde să devină — după unii — simplu obiect de decor sau, în cel mai bun caz, vedetă a hipodromului. Aici, la Dor Mărunt, o mină de oameni pasionați — și cuvîntul nu înfățișează complexitatea sentimentului puternic pe care aceștia îl poartă în ei — vor să demonstreze că și de-acum încolo, multă vreme chiar, calul rămîne, în primul rînd ajutorul de nădejde al lucrătorului ogoarelor și abia după aceea alergătorul ce ridică tribunele în picioare la potolul unei curse fierbinți.

Toamnă fiind, se numără și aici „bobocii”. Numărătoarea din această toamnă este bogată și la Herghelia „Dor Mărunt”. Aproape două sute de mînji urmează să treacă „examenul” de admitere în lumea turfului, să-și dovedească capacitatea, și în funcție de rezultatele ce le obțin, să fie apoi repartizați pentru curse, reproducție sau tracțiune.

Din 1956 și pînă acum, în fiecare toamnă, o nouă „promotie” de mînji pleacă spre alte colțuri de țară pînă în nări mirosul de grînă coaptă în inima Bă-

TRĂPAȘII BĂRĂGANULUI

răganului. De aici au plecat — unii dintre ei s-au reîntors în pepinieră ca reproducători — cei pe care lumea trapului nu i-a uitat încă: **Oslo**, **Vivi** și **Flyng-hanover** — înaintașii actualei generații. Acum locul lor a fost luat de **Ivona**, care l-a dat pe **Izvin** (cîștigător de derby), **Garona**, **Scua** și **Serpentina**, al căror descendent: **Gind**, **Seceris**, **Senzația** sînt „eroii” alergătorilor pe hipodromul republican.

Cuvîntul cel mai des folosit în limbajul curent este selecție. Într-adevăr, de cînd se ridică pe picioare și pînă la maturitate, producții hergheliei sînt într-o permanentă selecție. Un test îndelungat pe parcursul mai multor ani; un test urmărit atent de oamenii hergheliei, de cei de pe hipodrom și de către toți cei interesați în creșterea și ameliorarea raselor de cai din țara noastră. Crescătorii și iubitorii de cai nu se deosebesc cu nimic, credem, de crescătorii de albine sau de porumbel, să zicem; îi stăpînește aceeași dragoste pătimașă, au în sînge „morburi rasei” pe care o îndrăgesc, întreaga viață și-o dedică pasiunii, trecînd uneori chiar peste cele mai apropiate interese.

Spunînd acestea ne gîndim la **Leonte Pașcu**, **Gheorghe Alexandru**, **Vasile Vasile** și la toți cei care, de ani și ani, și-au legat muca și idealurile de această înțelepciune. Unii dintre ei au plecat de lîngă cai, pușini la număr, dar s-au întors. Pasiunea a fost mai puternică decît alte chemări. Între ei, tehnicianul **Gheorghe Niță**, generație tînără completată de încrederea și forța pe care le dau cunoștințele profesionale.

Cîndva, nu cu mult în

urmă, s-a dus o acțiune care, dacă era continuată, ar fi dus la dispariția calului. Nimeni, poate, n-a fost atunci mai afectat decît medicul veterinar **Gheorghe Toma**, directorul hergheliei. Pentru el, creșterea cailor este însăși rațiunea de a fi.

Este visul lui din copilărie și adolescență. Este împlinirea maturității. De la absolvire, din 1961, lucrează la Dor Mărunt.

— Meseria noastră e cea mai frumoasă, deși alții mă vor contrazice. Pentru fiecare meseria lui e cea mai frumoasă. Sînt însă și desule greutăți, mai ales că aici lucrezi cu ființe vii, sensibile. Unii sînt tentați să o minimalizeze. Le-aș aminti că avem în grijă valori de milioane. Fiecare cal reprezintă, valoric, cam



Armăsarul Hadban 17-1951
pepinier la Herghelia Man-galia.

tot atît cît un turism. La noi, nu ai voie să greșești. Pagubele pot fi mari și de nerecuperat. Greu este și să te apropii de cai. Cum îi tratezi, cît suflă pui în îngrijirea lor, așa se apropie și ei de tine. Momente grele? Au fost destule, dar se uită. Uneori stai zile și nopți, mai ales nopți, pe linia grajdului, așteptînd să vină pe lume o zgaibă de mînz, care mine va fi mindria hergheliei.

— Cîte nopți n-ați dormit în acești unsprezece ani?

— Nu mi-a trecut prin minte să le număr, dar la o socoteală sumară ajung la cîteva sute. Dar mai sînt și necazurile. Să dau un exemplu: cîte am mai tras cu Jidvei, armăsarul care se anunța de mare viitor și pe care un accident de hipodrom l-a scos din uz. Ce discuții, certuri chiar, pentru el. Abia l-am readus în herghelie și, fără aprobare, l-am folosit în pepinieră. Cînd primii lui mînji au ajuns în hipodrom am fost feliicitat.

— Ce se întîmplă cu caii neașii pentru reproducție?

— Simplu și economic, devin cai de tracțiune. Sînt puternici, robuști, iuți. Un calcul sumar arată că 4 asemenea cai buni fac aceeași treabă cît 10 cai obișnuiți. Dacă socotim că înțreținerea pentru ei este cam aceeași, reies clar avantajele pe care le oferă un cal de rasă.

Cînd la startul viitoarelor curse de pe hipodromul din Ploiești și, de ce n-am spune-o, și de pe cel din București, ale cărui contururi se încheagă acum pe planșetele proiectanților, se va anunța numele unui cal provenit din Herghelia „Dor Mărunt”, gîndiți-vă și la cea mină de oameni, îndrăgostiți ai meseriei, care în fiecare toamnă numără „bobocii” și îi trimite în lume.

M. PANDURU

Recomandări

ale I.C.V.B. „Pasteur”

ANTIGEN PENTRU DIAGNOSTICUL MICOPLASMOZEI AVIARE

Antigenul pentru reacția de sero-aglutinare lentă și rapidă folosit în diagnosticul microplazmozei aviare se prezintă sub forma unui lichid roșu deschis, care, după o conservare de circa 2 săptămîni la 4—8°C, se separă într-un sediment de culoare roșie sau roșie deschisă și o parte lichidă incoloră sau foarte slab colorată în roz; prin agitare se obține din nou o suspensie omogenă. Antigenul folosit pentru efectuarea reacției de seroaglutinare rapidă are un ușor miros de fenol, iar cel pentru reacția lentă are miros de formol.

Se livrează în flacoane capsulate metalic și etichetate, fiecare flacon conținînd cîte 8 ml de antigen.

Reacția de sero-aglutinare rapidă se face pe lamă, în acest scop folosindu-se antigenul colorat ca atare. Pentru efectuarea reacției sînt necesare două picături de antigen și o picătură de ser de găină, lipsit de hematii, clar, nehemolizat și cu o vechime de cel mult șapte zile de la recoltarea sa. După amestecul serului cu antigenul, se obține o picătură mai mare de culoare roz, omogenă.

În contact cu serurile pozitive, antigenul aglutinează în mai puțin de două minute, dină naștere unor grunji de culoare roșie, a căror mărime este cuprinsă între 0,1 mm și 2 mm.

Serurile negative, provenite de la păsările indemne la această boală, nu trebuie să aglutineze după un contact de cel puțin 6 minute cu antigenul.

Efectuarea pe lamă a amestecului de ser cu antigen se va executa la o temperatură de 20—24°, pe lame bine curățate și degresate, folosind fie o ansă de însămînțare, fie o baghetă subțire de sticlă, nu mai groasă decît un virf de pipetă „Pasteur”.

Reacția de sero-aglutinare lentă se face de către laboratoarele veterinare și se execută în tuburi de sticlă, în acest scop folosindu-se antigenul diluat în soluție colorată izotonică, astfel ca turbiditatea obținută să fie asemănătoare cu cea din tubul 1.5 a scării nefelometrice Mac Ferland. La antigenul astfel diluat se adaugă mercurul de sodiu soluție 1% pentru ca în final să se realizeze o concentrație de 1/10 000. Diluțiile se fac în tuburi 10/100, în progresie geometrică cu rația 2, avînd ca punct de plecare serul diluat 1/10 l, diluție realizată prin amestecul a 0,2 ml de ser cu 1,8 ml de antigen diluat.

Pentru efectuarea reacției este necesară o cantitate de 0,2 ml ser de găină păstrat la frigider, clar, lipsit de hematii, cu o vechime care să nu depășească șapte zile de la recoltare. Toate tuburile se introduc apoi în termostat, unde se păstrează minimum 18—24 ore, după care se citește reacția obținută.

Sînt considerate pozitive tuburile în care s-a produs o aglutinare netă și sedimentul format s-a depus sub formă de grunji mari, în timp ce coloana de lichid de deasupra a rămas absolut limpede. Reacția este negativă atunci cînd nu s-a produs o sedimentare la diluția 1/40.

Pe tot timpul valabilității sale — opt luni de la data preparării — antigenul va fi păstrat la frigider (4—8°C); în mod deosebit se va feri de îngheț deoarece acesta duce la denaturarea produsului.

Antigenul se prepară la I.C.V.B. „Pasteur”, București, Șos. Giulești 333 și poate fi procurat de la D.G.A.D., Str. 7 Drumuri nr. 14, sector 7, București, iar în provincie de la depozitele regionale.

EXPOZIȚIA „AUTOUTILAREA ÎN AGRICULTURĂ ȘI INDUSTRIA ALIMENTARĂ”

În raportul prezentat de tovarășul Nicolae Ceaușescu la recenta Conferință Națională a partidului s-a arătat, printre altele, că „Una din orientările de bază va fi dezvoltarea prioritară a zootehniei, astfel ca ponderea producției animaliere în totalul producției agricole să depășească 50% în anul 1990 și, în acest scop, efectivele de animale urmează să crească la 9-10 milioane bovine, 18-20 milioane porcine și 18-20 milioane ovine”.

Desigur că îndeplinirea acestor importante deziderate este de neconceput fără extinderea mecanizării și automatizării proceselor de producție, fără dezvoltarea activității cu caracter industrial. În această privință s-au făcut pași importanți, cu toate că există încă destule resurse pentru intensificarea acțiunilor de autodotare. Nu întâmplător ponderea produselor înfățișate în pavilionul expozițional de pe malul lacului Herăstrău au deținut-o cele purtând marca C.I.F.R.M.A., menite să contribuie la mecanizarea diferitelor procese de producție.

Gama produselor destinate zootehniei este din ce în ce mai largă. Creatorii lor n-au scăpat însă din vedere nici calitatea. Începând cu utilajele pentru pregătirea furajelor și terminând cu multiplele instalații destinate asigurării mecanizării complete și complexe în fermele zootehnice, atât proiectanții cât și constructorii au căutat și caută neîntrerupt să elaboreze noi produse, cu indici constructivi și funcționali din ce în ce mai buni. Să ne oprim câteva clipe asupra mașinilor și utilajelor care interesează pe cei ce do-

ZOOTEHNIĂ — SECTOR PRIORITAR

resc să extindă și să diversifice mecanizarea recoltării și preparării nutrețurilor. Iată, de pildă, **vindroverul purtat pe tractor**, cu care pot fi executate concomitent operațiunile de cosit, strivit și lăsat în brazdă îngustă a plantelor furajere care urmează să fie adunate în vederea tocării, uscării, granularii, sau folosirii ca masă verde. La acestea se mai pot adăuga **cositoarea rotativă, echipamentul de recoltat ierboase** (ultimul putând fi asamblat la combina de siloz universal), precum și **tocătorul** (proiectat și executat la U.F.R.M.A. Arad) pentru tocarea furajelor fibroase, utilaj ce poate fi acționat de la priza de putere a tractorului, sau de către motorul electric cu care este echipat.

Am amintit de firma „Fabricat la U.F.R.M.A. Arad”, deoarece aceasta a putut fi văzută pe cele mai multe din exponatele destinate zootehniei. De altfel, crescătorii de animale cunosc această marcă, apreciind stăruința colectivului fabricii arădane de a da produse tot mai bune. Aici, în orașul de pe malul Mureșului, se produc astăzi instalații și mașini de mare finețe și complexitate. Este de ajuns, credem, să amintim că cea mai mare parte din instalațiile componente, ale impunăto-

relor stații de uscat furaje verzi — S.U.F.V. — este asigurată de U.F.R.M.A. Arad. Adâncirea concentrării și specializării producției, cooperarea cu alte întreprinderi i-au permis și îi permit acestei uzine să diversifice și să îmbunătățească gama utilajelor destinate creșterii animalelor.

Pe lângă utilajele destinate recoltării, preparării și conservării furajelor, au fost prezentate și alte exponate cu nimic mai prejos în ceea ce privește calitățile funcționale. De astădată, este vorba de o întreagă suită de mașini, dispozitive și utilaje pentru mecanizarea și automatizarea lucrărilor de întreținere a diferitelor specii de animale în fermele zootehnice. Și aici, ingeniozitatea, spiritul practic caracterizează cele mai multe dintre produse. Fără îndoială, crescătorii de animale, specialiștii, vor fi interesați de mașinile menite să ușureze munca în adăposturile de animale. Printre ele menționăm diferite tipuri de **transportoare, instalația cu racleți pentru evacuarea gunoii** — I.R.E.G. II (produsă de U.F.R.M.A. Năvodari), sau „ruda” sa apropiată I.R.E.G. III-M (care în numai 30 de minute poate evacua dintr-un adăpost și încărcă în mijlocul de transport respectiv cantitatea de 900-2 800

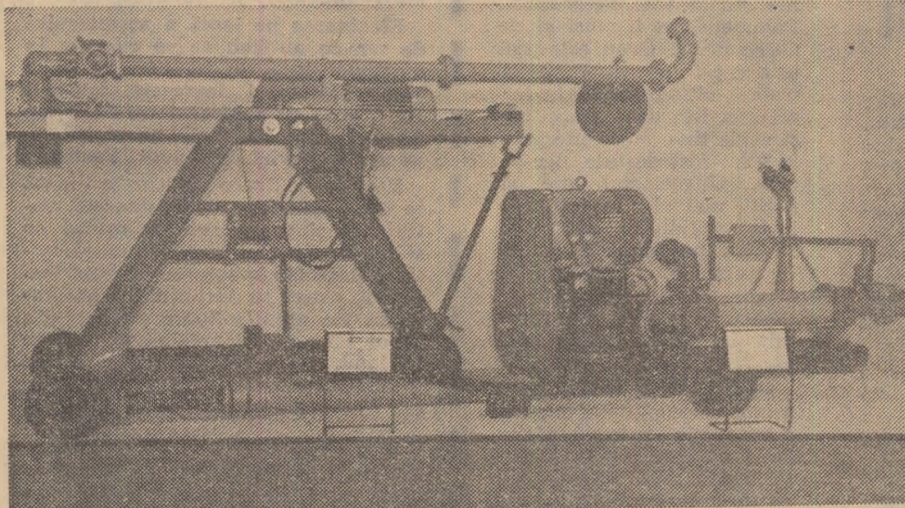
kg de gunoi), noul utilaj, fabricat de U.F.R.M.A. Arad și anume **pompa cu tocător pentru dejecții** și altele. Au reținut atenția, în același timp, noile tipuri de **adăpători și hrănituri semi-automate sau automate pentru bovine, porcine și păsări, ventilatoarele de mare capacitate**, elevezele și alte instalații menite să creeze un microclimat corespunzător, îndeosebi în marile complexe și combinate zootehnice, să contribuie la mai buna întreținere a animalelor. Utilajul denumit **peria țesală „Rapid”, cu aspirație**, dăm un exemplu, va înlocui în curând munca greoaie a îngrijitorilor, permițând acestora să efectueze, cu astfel de mijloace mecanice, aceeași operație în numai 7-10 minute. De asemenea, U.F.R.M.A. Timișoara a prezentat la expoziție **doouă tipuri de instalații de muls** (aparatură de control pentru sferturi de uger, care poate fi folosit, în general, la selecția vacilor de lapte și instalația de muls în cană). În sfârșit vă mai prezentăm un alt utilaj, cu înalt randament, numit „**Spiromatic**”, produs al U.F.R.M.A. Arad; este vorba de un transportor-alimentator cu spiră, mult solicitat în distribuția hranei în adăposturile de animale.

Cu acestea nu avem pretenția că am epuizat întreaga gamă de produse destinate zootehniei. Am căutat doar să informăm pe cititorii noștri asupra citorva din cele mai actuale realizări ale autodotării, subliniind că această acțiune va continua într-un ritm mai accelerat, în scopul intensificării producției agricole.

Ing. N. FLORIAN

Noutăți prezentate de C.I.F.R.M.A.

„FABRICAT LA U.F.R.M.A. ARAD”



POMPA CU TOCĂTOR PENTRU DEJEȚII

Cu aceasta se pot evacua dejecțiile din fosa de colectare existentă în adăposturi; ea funcționează în serie, cu pompa melc, în cadrul unei instalații de evacuat și împrăștiat dejecții prin aspersiune.

Deoarece pompa funcționează înecată în gunoiul lichid, corpul ei este montat la capătul unui corp cilindric lung, iar la capătul celălalt se află montat motorul electric de antrenare. Transmiterea mișcării de la motor la rotorul pompei se face prin intermediul unui cuplaj elastic și al unui ax. Pe orificiul de aspirație al pompei se află montate 4 cu-

țite de tăiere. Rotorul pompei este prevăzut cu trei palete, care prin rotire toacă silozul și ierburile din dejecțiile ce pătrund în pompă.

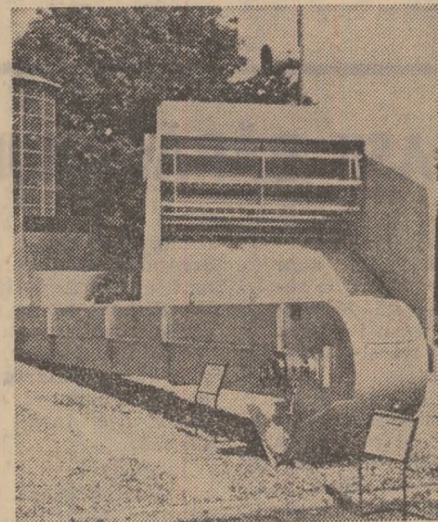
Caracteristici :

- tipul pompei : centrifugă.
- Puterea motorului electric : 17 kW.
- Turația motorului electric : 1500 rot/minut.
- Debitul pompei : circa 100 m.c./oră.
- Înălțimea de pompare : 20 m.
- Masa : 1 250 kg.



SPIROMATIC

STAȚIA DE USCAT FURAJE VERZI — S.U.F.V.

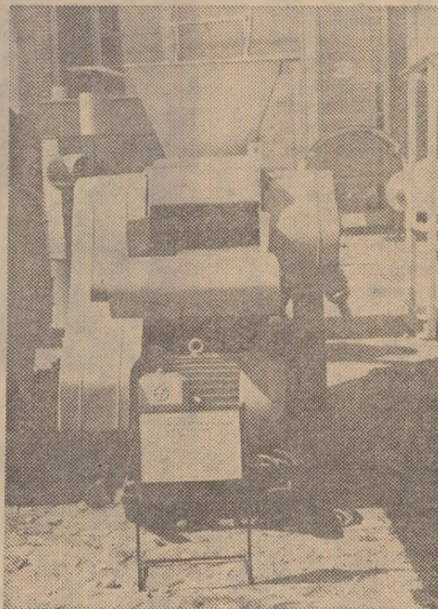


Cu această complexă instalație se usucă și brichetează lucerna verde sau alte furaje fibroase verzi. Stația se compune, în ansamblu, din 2 sau 4 sau 6 linii tehnologice, fiecare lucrând independent. Uscătoarele pot fi echipate cu arzătoare pentru gaze sau combustibil lichid.

Caracteristici

- Productivitatea instalației : 1 500 kg de lucernă uscată pe oră.
- Puterea instalată a unei linii : 360 kW.

INSTALAȚIA DE MĂCINAT FIBROASE — D.I. — 43.



Această instalație este destinată măcinării nutrețurilor fibroase pentru prepararea furajelor combinate. Fluxul tehnologic începe prin introducerea manuală a furajelor în jgheabul de alimentare al unei mori cu ciocane pentru măcinat fibroase, de unde materialul este transportat prin conducte, pe cale pneumatică, de către un ventilator, la cicloul cu diametrul de 1 600 mm și bateria cicloanelor de praf. De aici, materialul trece prin ecluze într-un transportor cu melc, lung de 12 metri, unde se mai poate adăuga melasă; furajul finit se încarcă direct în remorca tehnologică de furajare.

Caracteristici

- Productivitate (paie) : 1 500—3 000 kg/oră.
- Turația motorului electric al morii cu ciocane : 3 000 rot/minut.
- Puterea motorului electric al morii cu ciocane : 75 sau 100 kW.
- Debitul ventilatorului : 10 000 m.c.
- Presiunea : 200 mm coloană de apă.
- Puterea motorului electric al ventilatorului : 22 kW.
- Turația motorului electric al ventilatorului : 3 000 rot/minut.
- Masa : 4 500 kg.

AUTOBENA TEHNOLOGICĂ PENTRU FURAJARE



Se folosește pentru amestecarea furajelor concentrate și transportarea lor de la magazii la grajdurile de bovine sau ovine, descărcarea făcându-se direct în iesle. În mare, utilajul respectiv se compune dintr-o benă fixă, montată pe șasiul autocamionului basculant Bucegi, la care s-au făcut unele modificări, montându-se în locul pompei hidraulice o priză de putere care acționează mecanismele de descărcare a benii. Bena are trei axe cu melc pentru amestecarea furajelor.

Caracteristici :

- Capacitatea utilă a cuvei : 4,5 m.c.
- Încărcătura utilă a cuvei (cu furaje, cu greutatea specifică 600 kg/m.c.) : 2 700 kg.
- Viteza maximă de circulație a autobenei : 40 km/oră.
- Înălțimea de alimentare a ieslelor de la sol : circa 550 — 900 mm.
- Masa netă totală : 4 750 kg.

EXPOZIȚIA „AUTOUTILAREA ÎN AGRICULTURĂ ȘI INDUSTRIA ALIMENTARĂ”

G. I. U. C. I. A.

prezintă o marcă de prestigiu:



„TEHNOUTILAJ”

Uzina aceasta constructoare de mașini din Odorheiul Secuiesc n-are un istoric. Renumele de care se bucură acum în toată țara și l-a creat doar în ultimele două decenii. Cândva a fost o cooperativă meșteșugărească, cu vreo 50 de muncitori ale cărei produse erau destinate gospodăriilor țărănești; printre alte produse care începeau a nu mai fi căutate nici pe la sate, micuța cooperativă din Odorheiul Secuiesc încă mai fabrica felinare de vînt și potcoave.

De prin 1950, cooperativa, care de-abia atingea o producție anuală de vreo

oamenii de aici — muncitori și ingineri laolaltă, români și maghiari — părăseau strungurile și rabotezele și se urcau pe schele. Căci se poate spune, fără a fi o figură de stil, că uzina aceasta a fost înălțată, de către muncitorii ei, cu mina lor.

— De abia acum, uzina se va dezvolta cu adevărat, pe măsura capacității creatoare a colectivului nostru și a necesităților sporite pe care le are industria alimentară — ne spune ing. Iuliu Petreș, unul dintre veterani, care lucrează aici de pe vremea cînd fosta cooperativă producea felinare, acum directorul uzinei. În august 1971 uzina noastră a fost vizitată de tovarășul Nicolae Ceaușescu. Secretarul general al partidului ne-a cunoscut îndeaproape munca și s-a interesat în amănunt de producția noastră; ne-a dat indicații prețioase în legătură cu dezvoltarea capacității uzinei și cu ridicarea nivelului tehnic al producției, în așa fel încît „Tehnoutilaj” să devină un factor deosebit în dotarea industriei alimentare românești cu utilaje și instalații dintre cele mai moderne care înainte se importau. Indicațiile primului cetățean al țării au prins imediat viață. În ultimul an, au fost asimilate nenumărate utilaje pentru industria alimentară, de o înaltă complexitate tehnologică. În afară de aceasta, la „Tehnoutilaj” a început un vast program de investiții.

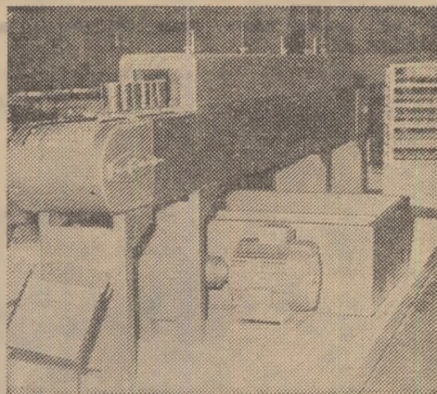
Acum, la „Tehnoutilaj”, pe lângă producția curentă se și construiește. Se construiește în ritm alert, la dimensiuni impresionante. Vor fi înălțate o hală de prelucrări mecanice la rece și la cald, o hală de confecții metalice și cazangerie, depozite pentru semifabricate, ateliere de debitare, de tratamente termice, de galvanizări, de prototipuri;



Turbină de drajag

600 000 lei, devine o unitate profilată în construcții de mașini și piese de schimb pentru industria alimentară; anii următori au însemnat o dezvoltare continuă pentru „Tehnoutilaj”, căci necesitățile industriei noastre alimentare erau din ce în ce mai mari. Din statisticile anului 1962 consemnăm nivelul de producție al fabricii din Odorheiul Secuiesc: a produs utilaje și piese de schimb pentru industria cărnii și a frigului, în valoare de 40 de milioane de lei. Iar acum, în 1972, uzina — căci merită cu prisosință titlul de uzină — a ajuns la o producție demnă de luat în seamă: se realizează aici utilaje, piese de schimb, instalații, confecții metalice pentru industria cărnii, a laptelui, a spiritului, amidonului și berii, a conservelor și a frigului în aproape 500 de tipodimensiuni.

Lucrătorii fabricii „Tehnoutilaj” au muncit cu modestie și fără odihnă, cu conștiințozitate și abnegație și au înălțat pe loc gol o originală uzină constructoare de mașini. Ni se povestește că în anii din urmă, după cele opt ore de muncă cotidiană,



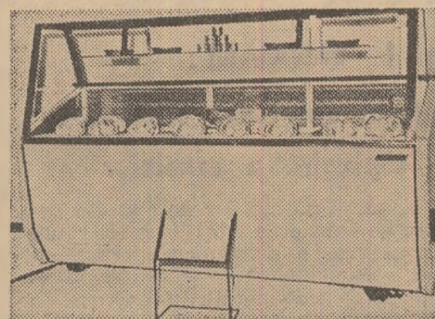
Mașină de spălat și sterilizat cutii goale de conserve, tip G-4

pentru oamenii uzinei se construiesc apartamente, un grup social, o cantină și un cămin de 600 de locuri. Întregul flux tehnologic de pe noile suprafețe de producție a fost proiectat, să se des-

fășoare pe o linie continuă, iar toată circulația interuzinală a produselor este mecanizată cu ajutorul unui sistem de poduri rulante.

La sfîrșitul anului 1974, toate noile investiții de la uzina Odorheiului Secuiesc vor începe să producă: în acel an se vor realiza aici peste 7 100 tone de utilaje, 5 000 tone de construcții metalice, 1 150 tone de instalații frigorifice, 300 tone de piese de schimb, 750 tone transportoare diverse — toate destinate înzestrării industriei alimentare, ramură a economiei noastre care se află în plin marș spre modernizare; vor lucra aici mij de muncitori.

Acestea vor fi, peste doi ani, dimensiunile „Tehnoutilajului” din Odorheiul Secuiesc, ale uneia dintre cele mai noi uzine constructoare de mașini din țara noastră. Este, dacă vreți, un exemplu tipic de dezvoltare rapidă a indus-



Vitrină frigorifică pentru păstrarea alimentelor

triei românești în anii puterii populare. Dacă am vorbit de uzină, să spunem ceva și despre produsele ei, de azi și de mâine. Fiindcă au ceva caracteristic. Dacă în alte uzine constructoare de mașini se realizează o producție de mare serie sau anumite piese ori subansamble în cadrul unui program larg de colaborare și cooperare pe întreaga industrie producătoare de mașini, aici, la „Tehnoutilaj”, utilajele destinate industriei alimentare se construiesc în totalitate în serii mici și, de obicei în unicate. Apoi, utilajele produse aici au tehnologii complexe și sînt construite din oțeluri inox, din cupru și aluminiu. În afară de acestea, „Tehnoutilaj” este unul din principalii furnizori de utilaje frigorifice (3 000 de bucăți pe an) pentru păstrarea alimentelor congelate în comerț sau în industria alimentară — conservatoare, vitrine, baruri, dulapuri frigorifice etc.

— Și structura producției acestei uzine face în continuare un salt calitativ — ne precizează ing. Gheorghe Birsan, director tehnic la G.I.U.C.I.A. — în sensul că se asimilează tot mai multe utilaje și instalații complexe destinate utilării moderne a industriei alimentare, părăsindu-se confecțiile metalice și alte produse simple. Bunăoară, pînă în 1975 se va ajunge să se asigure, din producție proprie, 90 la sută din utilajele necesare subramurilor industriei alimentare, reducîndu-se la minimum importul. Numai în anii '73 și '74 uzina din Odorheiul Secuiesc va asimila în producție peste 40 de utilaje de concepție, proiectare și realizare proprie; ele se vor fabrica pentru prima oară în țară și constituie un punct de mîndrie pentru noi.

Cine a vizitat recenta Expoziție de autoutilare, organizată în Capitală de M.A.I.A.A., a putut să cunoască direct câteva dintre utilajele expuse aici. Diferite tipuri de vitrine și conservatoare frigorifice, bascula semiautomată pentru cale aeriană folosită în industria cărnii, mașina de spălat cutii goale de conserve, mașina de drajag, banda triplă de sortare a legumelor și zarzavaturilor, mașina de spălat și sterilizat cutii goale de conserve, mașină de spălat și uscat cutii pline de conserve și altele. Sînt utilaje proiectate și construite pentru întîia oară în țara noastră, de o complexitate și tehnologie înalte, multe dintre ele funcționînd automat.

Programul asimilării unor astfel de utilaje complexe este și mai bogat în anii ce vin, pe măsura creșterii capacității tehnice a uzinei din Odorheiul Secuiesc. Se vor asimila mașini de ambalat carne în cryopak, dotate cu cîntar înregistrator și dispozitiv de etichetat; instalații de alcalinizare a boabelor de cacao (pentru amatorii de amănunte precizăm următoarele: o astfel de instalație este alcătuită din 20 de mașini și utilaje, este complet automatizată, este

destinată fabricilor de ciocolată, mărește mult calitatea acestui produs și costă, dacă se importă, peste o jumătate de milion de lei-valută); o suită de utilaje pentru fabricile de amidon (instalații pneumatice pentru uscarea amidonului, pentru uscarea borhotului și a germinilor de cartofi, prăjitoare pentru dextrină), utilaje pentru industria peștelui (instalații pentru fierberea continuă a peștelui în saramură sau ulei, aburitori continui etc), pentru industria conservelor (mașina de curățat ardeii de semințe, instalații de vacuumizare a fructelor), instalații de refrigerare a păsărilor și multe altele. Iată, așadar, cîteva dintre aspectele de importanță majoră ale producției uzinei „Tehnoutilaj”: peste un an—doi nu va exista, în toată țara, măcar vreo unitate a industriei alimentare sau din comerț care să nu aibă utilaje ultramoderne purtînd marca de fabricație a uzinei din Odorheiul Secuiesc.

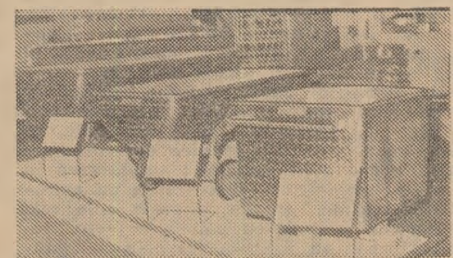
În încheiere, relatăm alte cîteva fapte de însemnătate în acțiunea de dezvoltare și modernizare a acestei uzine: cea mai mare parte din utilajele necesare dotării noilor suprafețe de producție vor fi realizate prin autoutilare chiar de muncitorii care le vor minui; uzina și-a organizat un grup școlar propriu în care se califică peste 1 000 de tineri ca muncitori și maștrii în profesiile de strungari, frezori, rectificatori, sudori, în inox și aluminiu, lăcătuși, frigotehniciști, a fost organizat un „service” care repară și întreține la beneficiari toate instalațiile frigorifice livrate de uzină; „Tehnoutilaj” este prezentă de-acum și pe piața internațională cu o seamă de subansamble livrate pentru instalații frigorifice și fabrici de gheață montate



Basculă semiautomată pentru calea aeriană. Sarcină maximă de cîntărire 750 kg.

Într-o serie de țări europene, africane sau asiatice; se fac pregătiri intense pentru ca toate proiectele utilajelor și instalațiilor fabricate să fie realizate de proiectanții și inginerii de concepție din uzină. Un ultim aspect foarte semnificativ: încă de pe acum, jumătate din muncitorii ei sînt tineri cu examen de bacalaureat.

Rîndurile de față sînt doar un mo-



Cărucioare inoxidabile

dest omagiu adus tinerei uzine și oamenilor ei, care au ridicat-o; le închinăm colectivului de muncă de la „Tehnoutilaj” care a pornit prima mare acțiune din scurta sa existență: realizarea celor mai moderne utilaje și instalații pentru industria noastră alimentară, înfăptuite cu inteligență.

Ion PREDA

Foto: M. NIEDL



Vitrine frigorifice

La Conferința Națională a partidului s-a pus un accent deosebit pe măsurile menite să ducă la ridicarea eficienței investițiilor, în toate domeniile de activitate, inclusiv în agricultură. Preocuparea permanentă pe care partidul o dovedește față de această problemă de interes național, esențială pentru înaintarea într-un ritm mai accelerat a țării noastre pe calea progresului și bunăstării, se reflectă pregnant și în măsurile indicate de recenta ședință a Comitetului Executiv al C.C. al P.C.R. privind trecerea cu mai multă hotărâre la sisteme de irigații mai simple și mai ieftine, la extinderea gradului de automatizare a acestora, la folosirea cât mai rațională a sistemelor de irigații.

Despre preocupările prezente și de viitor ale proiectanților, ale celor ce gândesc și materializează pe planșete și hirtie unele soluții mai eficiente de execuție, ne vorbesc cîteva specialiști de la Institutul de studii și proiectări pentru îmbunătățiri funciare.

Ing. M. DOROBANȚU :

Calculatoarele electronice — în sprijinul automatizării

După cum se știe, la ședința Comitetului Executiv al C.C. al P.C.R. s-a pus un accent deosebit și pe extinderea gradului de automatizare a sistemelor de irigații. Dezvoltarea amenajărilor de irigații pe mari sisteme conduce la o serie de dificultăți în exploatare, printre care și modul de dirijare corectă a apei, astfel ca toți consumatorii să aibă asigurate condiții normale de funcționare și să se evite pierderile de apă. Pentru eliminarea acestor neajunsuri, proiectanții au propus automatizarea hidrolică a funcționării rețelei de canale.

Potrivit acestui tip de automatizare, deschiderea stăvilor este dictată de nivelurile din aval, ceea ce face ca acestea să aibă frecvențe schimbări de poziție. Pe parcursul dezvoltării irigațiilor, s-a imaginat un sistem de automatizare a funcționării sistemului pe bază de debite. În acest sistem de automatizare, debitele consumate în aval sînt transmise unui calculator electronic (amplasat la fiecare stăvilă) care le însumează, comandă deschiderea lui și compară debitul scurs prin stăvilă cu debitul consumat. Astfel se asigură o corelare perfectă între de-

bitul consumat și cel pompat, cheltuielile de energie fiind minime.

Automatizarea pe bază de debite este în curs de execuție la sistemele de irigații Sadova—Corabia și Olt—Călmățui, ambele realizându-se în cooperare cu alte state. În funcție de asimilarea

getației și a rozătoarelor care pot distruge folia. Apoi se întinde folia de polietilenă, de culoare neagră, de 0,25 mm grosime. Capetele foliilor de pe coronament se îngroapă în pământ. În canalele mari, cu adîncimea apei de peste 1,5 m, se așează cite

procesul tehnologic, ci doar unul de protecție împotriva agenților atmosferici, adică la suprastructură.

Renunțarea la suprastructură este condiționată însă de existența unor utilaje care să poată funcționa în aer liber, problema punându-se în mod special pentru electropompele verticale antrenate cu motoare de puteri mari și medii (pînă la circa 400—500 Kw), care pot fi folosite la un număr destul de mare de stații.

În anul 1969 a fost asimilată de către M.I.C.M. o familie de pompe verticale, cu electromotoare de construcție adecvată, care permit amplasarea lor în aer liber (familia V.D.F.). Cu această ocazie, s-au proiectat și sînt în curs de execuție cîteva stații de pompare fixe, fără suprastructură, echipate cu electropompe din familia respectivă.

Din studiul comparativ întocmit de I.S.P.I.F. în anul 1971 a rezultat o serie de avantaje generate de renunțarea la suprastructura unor stații (circa 250 stații în decursul actualului cincinal). Aceste avantaje se pot concretiza într-o reducere cu circa 10 la sută a investiției în construcțiile stațiilor respective (circa 12 000 000 lei economii), în micșorarea corespunzătoare a consumului de materiale și eliberarea unei forțe de muncă apreciată la peste 250 000 ore (muncitor calificat).

În prezent, se intensifică acțiunea pentru aplicarea procedurii la un număr cât mai mare de stații de pompare, în concordanță cu utilajele existente în fabricație și cu condițiile locale de amplasare pentru fiecare stație în parte.

F. NICOLAE

N. R. — Am abordat, în ancheta de față, numai unele aspecte importante privind ridicarea eficienței economice în amenajările de irigații. Această acțiune, la care va trebui angrenat un număr mai mare de specialiști — economiști, hidrotehnicieni, agronomi, pedologi etc. — prezintă multiple fațete. Astfel, pe lângă execuția sistemelor, un rol deosebit în realizarea unor producții mari și economice pe terenurile irigate îl are, fără îndoială, exploatarea rațională a acestora, asupra căreia va trebui insistat în mai mare măsură. De aceea, revista „AGRICULTURA” își propune să dezbătă în perioada următoare, pe larg, astfel de aspecte, accentuînd pe popularizarea experienței dobîndite pe unele șantiere de îmbunătățiri funciare și din unități agricole.

ANCHETA NOASTRĂ

Cum acționați pentru ridicarea eficienței investițiilor la irigații?

AU CUVÎNTUL PROIECTANȚII

În țară a aparatului necesare, acest tip de automatizare se va extinde și la alte sisteme.

Ing. L. CARAIANI :

Metode noi, mai eficiente, de captușire a canalelor

Reducerea pierderilor de apă din rețeaua de canale de irigație, a costului și constituie o preocupare permanentă a tehnicienilor care lucrează în literatura de îmbunătățiri funciare. În sfera de activitate se recomandă mai multe metode pentru combaterea pierderilor de apă, prin infiltrație din canale; este vorba de captușirea, compactarea, colmatarea, tratarea cu clorură de sodiu etc. La noi în țară s-a extins cel mai mult metoda combaterii pierderilor prin captușeli de beton turnat pe loc, sau sub formă de dale. Totuși, prin acest mijloc nu se pot elimina complet pierderile de apă, datorită rosturilor multiple prin care aceasta se infiltrează. O nouă metodă care s-a introdus în ultimii ani pe șantierele de îmbunătățiri funciare este cea a captușirii canalelor cu folii de polietilenă, lestate cu dale de beton.

Operațiunile necesare sînt următoarele: se nivelează îngrijit secțiunea canalului și se tratează cu sterilizantul Diuron 80, cu o cantitate de 34 kg/ha, spre a se împiedica dezvoltarea ve-

doii rînduri de folii. În sfîrșit, se lipește îmbinările foliilor cu bandă adezivă și se așează dalele peste folii. Dalele se realizează dintr-un amestec de ciment, cenușă de termocentrală și nisip. Ele au o formă hexagonală, cu latura de 0,32 m, grosimea de 50 mm și o greutate de 30 kg.

Realizarea acestui tip de captușire prezintă avantaje importante, reducîndu-se aproape complet pierderile de apă prin infiltrație; de asemenea, costul este mai mic decît la captușelile din dale simple. De aceea, în viitor se va extinde această metodă, folosind folii care se fabrică la noi și dale de diferite dimensiuni ce se vor produce în poligoane organizate pe marile sisteme de irigații.

Ing. R. GIUȘCĂ :

Prin stații de pompare fără structură — la economii de materiale

În scopul reducerii ponderii construcțiilor din volumul total al investițiilor necesare stațiilor de pompare s-a ajuns la astfel de obiective cu gabarite minimale, impuse de amplasarea instalațiilor respective. În continuare, reducerea investițiilor se poate face prin înlăturarea acelei părți de construcții care nu are un rol direct în

VEȘTI DE LA MINISTER, DEPARTAMENTE, CENTRALE

ȘEDINȚA DE LUCRU

Luni a avut loc o ședință de lucru a colectivului de conducere al M.A.I.A.A., condusă de ing. Angelo Miculescu, ministrul agriculturii, industriei alimentare și apelor. Cu acest prilej au fost adoptate o serie de măsuri menite să ducă la creșterea producției în agricultură și industria alimentară. Au fost analizate modul de asigurare a mijloacelor de transport specializate și a utilajelor de desin ecie necesare unităților agricole, de utilizare a semințelor, precum și problemele de plan-casă pe trîm. III și IV a.c. De asemenea, au fost aprobate unele programe de acțiuni privind colaborarea și cooperarea în diverse domenii de activitate cu țări socialiste.

MĂSURI PENTRU ÎNMULȚIREA RAPIDĂ A SOIURILOR VALOROASE DE GRÂU

Înmulțirea rapidă a soiurilor de grâu valoroase constituie una din preocupările centrale ale conducerii ministerului. Pentru asigurarea acestei cerințe, s-au inițiat o serie de măsuri — prevăzute într-un recent ordin. Pe baza lor, sîmînța din soiurile Aurora, Caucaz, Lovrin 10 și Lovrin 13 va fi repartizată unităților care dispun de cele mai bune condiții de cultură, pentru realizarea unei producții minime de 4 000 kg/ha. Sînt prevăzute, de asemenea, acțiunile tehnice determinante pentru producții maxime: amplasarea în condiții de irigație, fertilizarea cu cantități optime, premergătoarele cele mai bune (cu excluderea păioaselor) etc. Sămînța elită va fi înmulțită prin însămînțare în rînduri rare (la 25 cm) cu 100 kg/ha, iar sîmînța din înmulțirea I cu 200 kg/ha, la distanța normală. Sînt precizate, totodată, obligațiile unităților cultivatoare.

NOI INSTRUMENTE PENTRU APLICAREA LEGII NR. 13

Inspekția de Stat și Inspectoratele județene pentru calitatea semințelor și materialului săditor au în prezent un eșalon precis de activitate. Sarcinile și atribuțiile lor au fost stabilite printr-un ordin al ministrului agriculturii, industriei alimentare și apelor. El prevede, de asemenea, modul de asigurare a bazei tehnico-materiale și sistemului de lucru al inspecțiilor județene.

Concomitent, a fost elaborat și un ordin al ministrului privind constatarea și sancționarea contravențiilor la normele de producere, folosire și control al calității semințelor și materialului săditor.

UNITĂȚI ETALON (MODEL) PENTRU COMBATerea EROZIUNII SOLULUI

În scopul sprijinirii unităților agricole din zonele cu terenuri degradate prin eroziune, pentru aplicarea în complex a măsurilor și lucrărilor antierozionale, pe baza ordinului nr. 274, din 6 septembrie 1972, al M.A.I.A.A., începînd din toamna acestui an se constituie unele unități etalon (model) pentru ridicarea acestor lucrări în toate unitățile agricole din zonele afectate de eroziune. În acest scop s-a aprobat un program de acțiune pentru organizarea unor astfel de unități etalon, direcțiile agricole județene Bacău, Botoșani, Buzău, Vaslui, Cluj și Gorj, împreună cu unitățile prevăzute în program, răspunzînd de aducerea la îndeplinire a sarcinilor respective.

În fiecare din județele amintite urmează să se organizeze cite o astfel de unitate model unde se va aplica întregul complex de măsuri antierozionale. Este o acțiune de amploare la care își vor aduce contribuția, pe lângă specialiștii din unitățile etalon stabilite, cadre de cercetători de la stații experimentale ale A.S.A.S., lucrători din Departamentul Îmbunătățiri funciare, Departamentul agriculturii cooperatiste și al gospodăriilor populației etc.

DEMONSTRAȚIE PRACTICĂ

Recent, la Complexul intercooperatist recent, creșterea vacilor, de fapte — Albești, județul Constanța, a fost organizată o ședință de lucru la care au luat parte toți directorii și șefii de ferme din complexele de profil din țară. Cu această ocazie a avut loc și o demonstrație practică privind tehnologia și fluxul tehnologic specific acestor unități. Pe ordinea de zi au mai figurat, de asemenea, discuția stadiului investițiilor și al dotărilor tehnico-materiale, asigurarea materialului biologic necesar complexelor în curs de populare, modul de asigurare a bazei furajere etc.



Setea milenară a Bărăganului a fost „potolită” pe zeci de mii de hectare. Unul din avansurile prin care omul a învins natura este și Stația de pompare de la Vlad Tepeș, județul Ialomița, prezentată în imagine; cu ajutorul ei apele bătrînului Danubiu sînt dirijate spre cîmpurile măcoase

FIȘIER ECONOMIC

În Editura Academiei Republicii Socialiste România a apărut recent cartea „ORGANIZAREA MUNCII ÎN COOPERATIVELE AGRICOLE DE PRODUCȚIE”. Este vorba de un studiu sociologic și economic realizat de cercetătorul științific principal MARIA FULEA și de cercetătorul științific MARIA CIOBANU, care sintetizează formele și direcțiile de cercetare și organizării muncii în cadrul a șase cooperative agricole unde a avut loc investigația socio-economică și anume: C.A.P. Chirnogeni, județul Constanța, C.A.P. Hârman, județul Brașov, C.A.P. Jariștea, județul Vrancea, C.A.P. Traian, județul Teleorman și C.A.P. Ciinenii Mari, județul Vileca, Metodologia utilizată la elaborarea materialului — cercetarea, selecția și înregistrarea fondului de date statistice în dinamică (pe o perioadă de 4 ani), observarea directă a fenomenelor tipice și atipice și ancheta sociologică de opinie (s-au interviuevat 1 000 de persoane) a permis autorilor să interpreteze fenomenele și să emită judecăți de valoare interesante în legătura cu consolidarea economică și organizatorică a cooperativelor agricole, utilizarea resurselor de muncă, creșterea eficienței muncii și perfecționarea relațiilor de muncă, adîncirea democrației cooperatiste, dezvoltarea în perspectivă a unităților cooperatiste etc.

Îmbinînd generalizările teoretice cu aspectele concrete aplicative, lucrarea „Organizarea muncii în cooperativele agricole de producție” constituie un interesant studiu socio-economic care îndeplinește la extinderea investigațiilor de acest gen pentru cunoașterea aprofundată a realităților din mediul rural, la elaborarea, pe această bază, a unor decizii corespunzătoare, în consens cu direcțiile de dezvoltare ale economiei naționale.

Industria alimentară

Ce se întreprinde pentru îndeplinirea angajamentelor?

Hotărârea oamenilor muncii de a produce mai mult, mai repede, mai bine pentru edificarea continuă a construcției socialiste, s-a concretizat în angajamentele realiste luate în întrecerea care a cuprins întreaga țară, de realizarea înainte de termen a prevederilor cincinalului.

Pe această linie se află din plin angajat și colectivul de la **Întreprinderea de industrializare a cărnii Bihor**. O discuție avută cu tovarășul **Cornel Gociu**, directorul unității, ne-a oferit prilejul de a afla următoarele:

— La 1 septembrie, ne-a spus interlocutorul — o bună parte din angajamentele asumate în întrecerea socialistă au fost deja îndeplinite. Față de angajamentul anual de a realiza o producție globală de 21 milioane de lei s-au realizat 23 milioane de lei; la producția marfă, depășirea angajamentului suplimentat în cinstea Conferinței Naționale a P.C.R. a fost de 5 milioane de lei; în loc de 1 500 tone de carne și slănină s-au livrat, peste plan, 2 300 de tone; la preparatele de carne au fost livrate 111 tone din cele 180 de tone — angajament anual; s-au realizat, de asemenea, două sortimente noi.

— **Ce măsuri au fost luate pentru a se obține acest spor?**

— Am pus, în primul rând, un accent deosebit pe realizarea și depășirea prevederilor de plan la contractarea animalelor crescute în gospodăriile populației. La porcine, de exemplu, față de 30 000 de capete s-au contractat 41 000. Asigurarea de către centrala noastră a repartițiilor de porumb pentru contractanți ca și acțiunea de difu-

zare de către întreprinderea noastră a scrofițelor de reproducție (cu condiția de a se contracta, pentru îngrășare, cite 3—4 purcei de scroafă) au dus și duc, în continuare, la creșterea efectivelor de porcine. De la cele 1 500 de scrofițe difuzate obținem, pe calea sistemului contractual, circa 6 000 de porci grași (la 100 kg fiecare).

Tot cu sprijinul centralei, care a asigurat porumbul ce se acordă producătorilor, s-a extins sistemul de contractare cu gospodăriile populației și la bovine, în toate comunele județului. Față de 15 800 de bovine s-au contractat 17 850 de capete.

Menționăm în mod special ajutorul deosebit primit din partea organelor locale de partid și de stat în desfășurarea cu succes a acțiunii de contractare (s-a defalcat sarcina de contractări pe comune). După consfătuirea cu primarii, o perioadă de timp, un număr însemnat de cadre, mobilizate de organele județene de partid, au acționat intens, alături de lucrătorii noștri de la comune și bazele de preluare, pentru extinderea sistemului de contractare cu gospodăriile populației. Precizăm că întregul personal atras în această acțiune a beneficiat de drepturile legale, a fost deci direct cointeresat. Buna organizare a acțiunii de contractare, popularizarea avantajelor pe care le au cei care încheie contracte cu statul, urmărirea sistematică a modului de încheiere a contractelor, au determinat obținerea unor cantități mai mari de marfă din gospodăriile populației. Un efect, de asemenea, pozitiv, a avut încheierea de **contracte pe termen scurt** (cu termen

de livrare de 3 zile, în cazul porcinelor și, respectiv, de 5 zile, în cazul mînzaților). A fost astfel atrasă la fondul de stat aproape întreaga ofertă de animale îngrășate în satele și comunele județului. Circa 6% din totalul contractelor la porcine și 21% în cazul mînzaților s-au asigurat pe această cale.

Întotdeauna am vegheat ca între noi și furnizorii noștri să existe relații corecte, în sensul că s-au respectat riguros termenii de acordare a porumbului către contractanți și s-a făcut o recepționare judicioasă a animalelor.

— **După asigurarea materiei prime, în ce direcții s-a acționat pentru realizarea unor indicatori economici superiori?**

— Ne-a preocupat în mod deosebit îmbunătățirea randamentelor la sacrificarea animalelor prin reducerea perioadelor de staționare a acestora în baze și abatoare. S-a insistat, de asemenea, pentru reducerea consumurilor specifice în fazele de conservare a cărnii prin frig.

Tot în scopul obținerii unor rezultate economice mai bune, remontul general la cele două abatoare — din Salonta și Oradea — s-a realizat în perioadele de producție minimă — adică în februarie și, respectiv, în luna mai, fără a se afecta deci planul de producție.

În scopul prevenirii eventualelor lipsuri și pentru a se asigura integritatea avutului obștesc, s-au organizat sistematic inventare, fapt care a dus la creșterea responsabilității în rîndul colectivului nostru.

Bazați pe experiența dobîndită pînă acum, pe rezultatele obținute, lucrătorii noștri își sporesc în aceste zile eforturile pentru a menține plusurile realizate peste angajamentele anuale asumate în întrecerea socialistă. Ne concentrăm totodată atenția spre realizarea unor și mai buni indicatori economici, respectiv spre reducerea cheltuielilor la 1 000 de lei producție marfă și îndeplinirea angajamentului luat pe întreprindere de a se încheia bilanțul anual cu un beneficiu peste plan de 2,6 milioane de lei.

Ing. V. STANCU

Folosirea intensivă a utilajelor — rezervă importantă de sporire a producției

În Raportul prezentat la Conferința Națională a partidului, tovarășul Nicolae Ceaușescu sublinia că o mare rezervă de sporire a producției în economia noastră o constituie folosirea intensivă a utilajelor și capacităților tehnologice, arătînd că „trebuie intensificată preocuparea pentru folosirea mai bună a suprafețelor de producție”. În rîndurile de mai jos doreș să arăt câteva aspecte ale griii colectivului de muncă din fabrica noastră de a folosi cât mai intens capacitățile de producție, lucru de o deosebită importanță pentru specificul întreprinderii în care muncim, avînd în vedere că ea prelucrează, în campanii scurte, materii prime sezoniere și foarte perisabile.

În fabrica noastră a fost întocmit, pe baza unui amplu studiu, un plan de măsuri tehnico-organizatorice destinat exploatații intensive a capacităților de producție. Au fost concretizați factorii principali care concură la îndeplinirea acestui scop — aprovizionarea ritmică cu materii prime de bună calitate, ridicarea pregătirii profesionale a cadrelor de exploatare și întreținere a mașinilor, executarea la un înalt nivel tehnic a reviziilor și reparațiilor, asigurarea prin autodotare a pieselor de schimb necesare, extinderea mecanizării și automatizării proceselor tehnologice, depistarea locurilor înguste și înlăturarea lor.

La îndeplinirea acestor măsuri au fost antrenati toți inginerii și tehnicienii, cei mai buni muncitori ai noștri. A fost descătușată inițiativa și inteligența proprie în rezolvarea problemelor tehnico-organizatorice legate de folosirea superioară a suprafețelor productive. Un rol important l-a avut și îl are asigurarea unei asistențe tehnice în toate schimburile, cu cadre de înaltă calificare atît pentru partea tehnologică, cît și mecano-energetică, care rezolvă competent și operativ orice problemă de producție; astfel s-au redus, pînă la dispariție, stagnările utilajelor.

Fără a insista asupra unor aspecte generale și organizatorice de înlăturare a acțiunii de folosire superioară a capacităților productive, voi reda din

experiența noastră pentru creșterea capacității de lucru a unor instalații și utilaje, ca și pentru îmbunătățirea acestora. Menționez că toate aceste realizări tehnice au fost înlăptuite de oamenii fabricii, cu inteligența și forțele lor.

Linia complexă de decojire mecanică a roșiilor avea mereu intreruperi tehnologice și niciodată nu-și realiza parametrii proiectați; am transformat-o într-o linie de decojire chimică, înlăturîndu-se astfel unul dintre permanentele „locuri înguste” din procesul de producție. Am proiectat și amenajat în fabrică o instalație automată de menținere a presiunii apei la bateria cu autoclavele pentru sterilizarea conservelor — punct cheie în procesul tehnologic, care determină folosirea la întreaga capacitate a tuturor celorlalte utilaje ce concură la producția de conserve de legume și fructe și la asigurarea unei înalte calități. Soluția aplicată înlătură pe timp de o oră efectele negative ale intreruperilor de alimentare cu apă, foarte frecvente și periculoase — exact timpul necesar pentru remedierea oricăror avarii.

La liniile complexe de suc de roșii și nectaruri de fructe, care lucrează la capacitatea proiectată, s-a operat o serie de îmbunătățiri tehnologice (mărirea distanței dintre plăcile pasteurizatoarelor APV și altele) care le-a sporit capacitatea de lucru cu 20 la sută fără a leza cîtuși de puțin calitatea produselor. La linia de pastă de tomate din roșii TSR-14, la care formarea vidului se făcea anevoios, am adaptat o pompă suplimentară; putem obține astfel cu aceeași instalație un spor anual de 200 tone de pastă de roșii. Importante îmbunătățiri tehnice au fost efectuate și la linia de Pepsi-Cola, care i-au mărit capacitatea cu 1 000 tone/an și la concentratoarele vacuum. Am containerizat tot transportul intern al roșiilor, s-a mecanizat sortarea legumelor și fructelor prin amenajarea a trei benzi de sortare.

O serie de operațiuni tehnologice din fabrica noastră au fost chiar automatizate, cum ar fi prepararea saramurei,

semnalizarea atingerii parametrului maxim la sterilizare, menținerea nivelului optim la stația de tratare a apei la linia de Pepsi-Cola, alimentarea cu apă de răcire la concentratoarele liniilor de pastă din roșii etc.

Aplicarea planului de măsuri tehnico-organizatorice a dus, în acest an, la obținerea în fabrica noastră, pe aceeași utilaje și instalații, a unei producții suplimentare de cîteva milioane de lei.

Indicațiile de utilizare superioară a capacităților tehnologice, în scopul sporirii producției, făcute de la înalta tribună a Conferinței Naționale a partidului găsesse colectivul de muncă din fabrica noastră în plin efort creator. În prezent, se lucrează la executarea controlului complet automat al sterilizării conservelor. Este o primă etapă în modernizarea complexă ce o vom aduce procesului tehnologic de la noi. Sîntem conștienți că mai avem multe rezerve interne de creștere a capacității utilajelor și investițiilor de la noi — vom face noi studii și le vom pune în valoare prin capacitatea și forțele noastre.

Ing. Iuliu SONDA
Șeful serviciului mecanic-șef
de la Fabrica de conserve
„Munca” — Constanța

I. TOMESCU

La semnalul revistei

UN RĂSPUNS EVAZIV

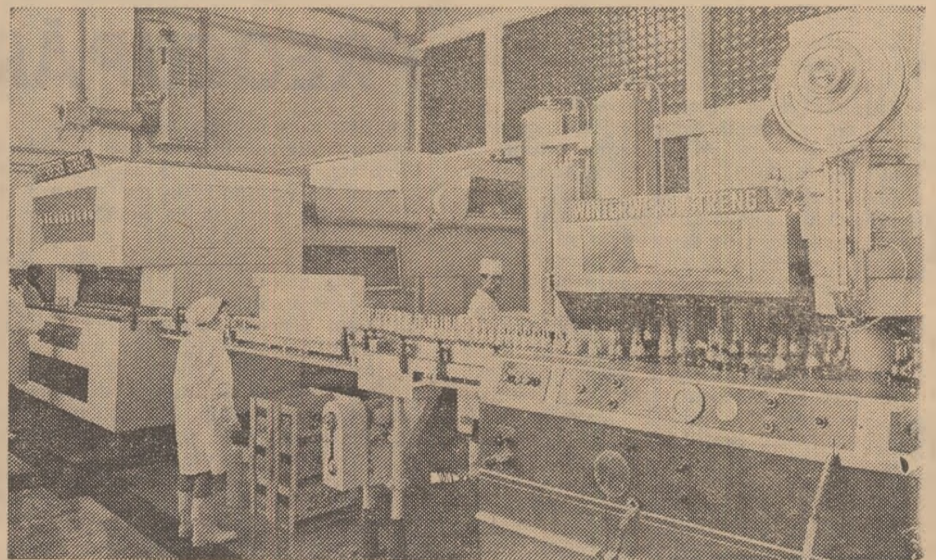
În revista „Agricultura” nr. 31/1972 se relatează experiența prețioasă a întreprinderii de industrializare a laptelui din Cluj în sprijinirea organizațiilor comerciale pentru extinderea vânzării laptelui la domiciliu. La sfîrșitul articolului, autorul atrăgea atenția asupra faptului că în alte orașe asemenea procedeu de vânzare a laptelui este inexistent și punea o întrebare adresată Centralei industrializării laptelui: cu ce poate contribui la extinderea unui asemenea procedeu eficace și civilizată de aprovizionare a populației?

Dar se pare că articolul cu pricina a fost citit superficial, de vreme ce pe marginea lui am primit un răspuns evaziv. El ne anunță că „...în conformitate cu legile în vigoare, unitățile industriale nu au voie a efectua vânzarea directă a produselor, aceasta fiind în sarcina unităților comerciale. De altfel, și la Cluj desfacerea laptelui la domiciliu se face de organele comerciale și nu de I.L.L. Cluj”.

Desigur acest lucru este bine cunoscut. Însă centrala de resort trebuie să rămînă indiferentă la felul în care acest produs alimentar ajunge la consumator?

Documentele de partid, legile și normativele din ultimii ani vorbesc despre lărgirea atribuțiilor centralelor industriale nu numai în privința producției ci și a valorificării ei. Lor și unităților subordonate nu le poate fi indiferent felul în care ajung la beneficiar bunurile materiale. Centralele industriale și întreprinderile subordonate au obligații majore în privința studiilor de marketing, privind cerința beneficiarilor nu numai asupra structurii producției, dar și a formelor de desfacere și sînt obligate să asigure organizațiilor comerciale toate condițiile tehnice și organizatorice pentru introducerea celor mai moderne metode de desfacere cu amănuntul. Or, articolul cu pricina nu vorbește de faptul că I.L.L. Cluj a extins vânzarea la domiciliu, ci cum a sprijinit organizațiile comerciale la aceasta organizînd perfect distribuția laptelui cu abonament, selectînd distribuitorii de noapte harnici și cinstiți, dotînd autocamioanele cu dispozitivele necesare, punînd în circuit navele care nu tulbură liniștea nopților etc. Și, dacă județul Cluj oferă un asemenea exemplu bun, este pentru că I.L.L. nu numai că a sprijinit comerțul în introducerea acestei metode mult solicitate de vânzare a laptelui, ci a avut chiar inițiativa colaborării cu organizațiile comerciale în desfacerea laptelui la domiciliu. Așadar, nu este deloc întîmplător faptul că în orașele județului Cluj, 80% din laptele vîndut populației se distribuie pe bază de abonament.

Cu o floare nu se face însă primăvară. Centrala industrializării laptelui ar putea sprijini substanțial organizațiile comerciale în extinderea procedurii menționate.



Fabrica de conserve „Munca” — Constanța. Aspect de la secția de băuturi răcoritoare „Pepsi Cola”

„Io, Ștefan Voievod, domn al Țării Moldavei, din mila lui Dumnezeu și a nimănui altul de pe pământ, las moștenire pe veci ție și neamurilor urmașilor tăi aceste ținuturi pe care să le stăpânești din neam în neam. Luna septembrie, leat 1472“.

Aceste cuvinte sînt înscrise pe un zăpis, din piele de vițel, găsit, nu de mult, ascuns într-o icoană ce a rezistat peste veacuri într-o veche biserică de lemn construită în acea vreme pe dealurile Coteștilor. El reprezintă actul de donație prin care Ștefan cel Mare îl înzestra pe căpitanul Stan Cotea Odobescu, din oastea lui Radu cel Frumos, domnul Munteniei, drept mulțumire pentru faptul că într-o luptă salvase pe domnul Moldovei, dindu-i calul.

Inițial, Stan Cotea și-a stabilit conacul la Odobasca, unde a adus populație de prin părțile Argeșului și Muscelului, iar prin 1509 el și-a mutat curtea la Cotești, pe locul în care se află azi sediul întreprinderii agricole de stat. În acea vreme, îndeletnicirea de bază a populației era cultivarea viței de vie, albinăritul și exploatarea pădurilor.

De aici începe existența podgoriei Cotești. Pădurea a cedat treptat locul viței de vie. Se cunoaște că în 1889 comuna Cotești avea circa 800 ha de vie.

Numeroase și deosebit de interesante sînt toate etapele istorice prin care au trecut aceste meleaguri și locuitorii lor. Ascultîndu-i cu atenție pe Ion Larion, primarul comunei, pe Grigore Păduraru, secretarul Comitetului comunal de partid, pe inginerul Stănică Dumbravă, directorul întreprinderii agricole de stat din localitate sau pe Vasile Lungu, președintele cooperativei a-

SEMIMILENIUL COTEȘTILOR

gricole de aici, desprinzînd însă faptul că adevărata dezvoltare a podgoriei Coteștilor a avut loc după Eliberarea țării de sub jugul fascist. De la 1723 ha de vie cite erau în 1944, cu o producție medie de struguri de circa 4500 kg/ha, Coteștiul a ajuns astăzi la 3200 ha vie, care dau în medie 9000 kg/ha. Podgoria I.A.S.-ului, bunăoară, a ajuns la 2189 ha, crescînd de peste cinci ori față de 1949 — anul înființării unității, iar C.A.P.-ul are în prezent 984 ha de vie, din care mai mult de jumătate sînt plantate în ultimii 15 ani.

Transformări spectaculare s-au produs în anii noștri nu numai în ce privește extinderea suprafețelor ocupate cu viță de vie, ci și în domeniul revoluționării tehnicii și tehnologiilor aplicate. În afară de faptul că la I.A.S. Cotești a luat ființă un modern combinat de prelucrare, păstrare și conservare a vinului bazat pe procedee de lucru industriale, pentru o serie de operațiuni în vie, care necesită un mare volum de muncă manuală, se apelează azi la mecanizare și chiar la automatizare. Este îndeajuns să arătăm că prin construirea a opt stații-pilot de preparare centralizată a soluției de stropit și de distribuire a acesteia, prin conducte îngropate, la hidrant în capătul parcelei — importantă inovație a directorului I.A.S. și a inginerului șef Florin Dăescu — s-a mecanizat cea mai grea operație: stropitul viei. Și, mai trebuie re-

ținut că, pînă la sfîrșitul acestui cincinal, se vor construi alte 8 stații-pilot, ce vor asigura stropitul mecanizat pe întreaga suprafață de vie a I.A.S.

Demne de luat în seamă sînt, de asemenea, o serie de cercetări științifice, cu rezultate deosebite, întreprinse de colectivul de ingineri și tehnicieni ai I.A.S., mai ales în ce privește stabilirea, în noile plantații, a unui sortiment tehnologic de soiuri, cu afinități între ele, pentru realizarea unor cupaje valoroase încă din faza de culegere a strugurilor, precum și stabilirea unor tratamente complexe cu efect remanent îndelungat, aplicarea de tăieri diferențiate ș.a.m.d.

Toate acestea duc nu numai la sporirea producției medii de struguri, ci și la îmbunătățirea calitativă a vinurilor obținute, o dovadă grăitoare constituind-o și cele 42 de medalii, din care 22 de aur, obținute de întreprindere la diferite concursuri internaționale, naționale și județene. 26 de medalii, din care 17 de aur, îndeosebi pentru vinurile Muscat Ottonel, Sauvignon și Băbească a obținut la diferite concursuri și C.A.P. Cotești, iar în anul trecut, pentru producția sa de struguri de 9600 kg/ha, cooperativii acestor meleaguri li s-a decernat Ordinul Muncii clasa I. Rezultatele cooperativei agricole din Cotești, introducerea unor procedee moderne, de înalt randament și cu efecte economice deosebite, sînt legate în bună

măsură de numele inginerului Ion Grama, care din 1954, de cînd a terminat facultatea și pînă acum, și-a închinat viața și munca pentru înflorirea acestei unități. El este, în același timp, inițiatorul și conducătorul unui renumit cor de o sută de persoane.

Multe lucruri frumoase ar fi de spus, de asemenea, despre harnicii locuitori ai acestei comune, cărora anii socialismului le-au deschis noi orizonturi.

Coincînd cu cea mai febrilă perioadă a podgorenilor — culesul strugurilor — festivitățile pentru sărbătorirea celor 500 de ani de existență atestată a comunei Cotești, au fost inaugurate, simbolic, cu o sesiune jubiliară a Consiliului popular comunal, la care au participat tovarășul Simion Dobrovici, prim-secretar al Comitetului județean de partid Vrancea, reprezentanți ai organelor locale de partid și de stat, invitați din comunele vecine. Cu acest prilej a fost înmînată medalia jubiliară „Cotești 500“ unor instituții și locuitori ai comunei, care au adus o contribuție de seamă la dezvoltarea economico-socială și culturală a localității.

Într-o atmosferă entuziastă, participanții la sesiune au adoptat textul unei telegrame adresate C.C. al P.C.R., tovarășului Nicolae Ceaușescu, prin care se angajează să muncească cu pricepere și harnicie, în vederea îndeplinirii tuturor sarcinilor ce le revin din hotărîrile istorice ale Conferinței Naționale a partidului.

Tot simbolic s-a deschis aici un muzeu de istorie și etnografie, și s-a constituit asociația culturală „Cotești“.

Em. ALBULESCU

Prinde viață o valoroasă inițiativă:

„De la aceleași efective de animale — producții sporite de carne“

PRINTRE „LOTIȘTII“ DE LA PERETU

Știm că inițiativa a pornit — în febra căutărilor din perioada premergătoare Conferinței Naționale a partidului — de la crescătorii de animale ai I.A.S. Iernut, județul Mureș. Cei de la fermele Peretu și Bărăcea, ale I.A.S. Roșiori de Vede, județul Teleorman, susțin însă că ei au început cu mult mai înainte o asemenea acțiune, menită să asigure sporirea producției de carne pe baza obținerii unui spor de creștere în greutate superior prevederilor și a ridicării greutății medii la sacrificarea animalelor. Iar drept argument aduc faptul că, anul trecut, întreprinderea lor a fost distinsă cu Ordinul Muncii clasa I tocmai pentru rezultatele bune dobîndite în domeniul producției de carne.

Oricare ar fi adevărul cu privire la inițiatorii acestei importante acțiuni, cert este că aici, la Peretu, unde își au sediul cele două ferme amintite mai sus pulsul întrecerii socialiste este deosebit de accelerat. I-am văzut zilele trecute la lucru pe îngrijitorii de porcine Ion Vinătoru, Florea Mangu, Vasile Zamfir, Nicolae Licu și Tudor Licu, toți comuniști și toți „lotiști“ de elită, cum îi place să le spună medicul-veterinar Miron Cornea, șeful fermei Bărăcea. Așa cum, în plină activitate i-am aflat și pe Spirea Bunea, Ion Cojocaru, Stele Dide și pe ceilalți lotiști de la ferma vecină, Peretu, specializată în îngrășarea taurinelor tinere. Rod al unei îndelungate experiențe (unii lucrează aici din 1955—1956), îngrijirea și furajarea animalelor a devenit pentru ei nu numai o simplă îndeletnicire, ci s-ar putea spune o chestiune de ritual. Ei știu gusturile fiecărui animal, le intuiesc preferințele, le cultivă reflexele de așa natură încît la o fluierătură mai lungă patrupedele știu că trebuie să vină în padoc la mîncare sau că, la un fluier mai scurt și sacadat, trebuie să intre în adăpost.

Firește că grijii cu care crescătorii se ocupă de întreținerea animalelor i se adaugă o aprovizionare corespunzătoare cu furaje, conform rațiilor prescrise. Ceea ce merită relevat însă în mod deosebit este faptul că, în condițiile unei exploatare a animalelor în sistem gospodăresc sau semiintensiv, rezultatele de producție și economice se situează la cote dintre cele mai înalte.

La ferma Bărăcea, de exemplu, unde se rulează anual un efectiv de 18000—20000 de porci, cu un plan de livrare de 1450 tone de carne, de la începutul anului și pînă în prezent s-au realizat sporuri medii zilnice de creștere

în greutate, la animalele de peste 30 kg, de 505 grame, față de 480 grame planificat, cu un consum specific de 4,1 unități nutritive pe kilogramul de spor, cu 0,5 U.N. mai mic decît cel realizat anul trecut. Iar îngrijitorii cum sînt Florea Mangu sau Vasile Zamfir au obținut, lună de lună, de la cele 250 de porcine pe care le are fiecare în primire, cite 540—550 de grame, zilnic, pe animal. Ca urmare a măririi sporurilor de creștere în greutate, în condițiile respectării graficelor de livrare, ferma a putut să sporească greutatea medie a animalelor la sacrificare pînă la 118 kg; în felul acesta, planul de producție pe primele opt luni a fost depășit cu 20 de tone de carne, iar beneficiile suplimentare se cifrează la circa 450000 lei.

Realizările de la îngrășătoria de taurine a fermei Peretu — cu o capacitate de 900 de capete pe serie — nu sînt nici ele mai prejos. În primele opt luni ale anului, sporul mediu zilnic de creștere în greutate a fost de 747 grame, față de 700 de grame planificat, consumul specific fiind cu 1,1 U.N. pe kg mai mic decît prevedea planul. Costul kilogramului de spor de creștere în greutate a fost și el redus cu 1,17 lei. Pe ansam-

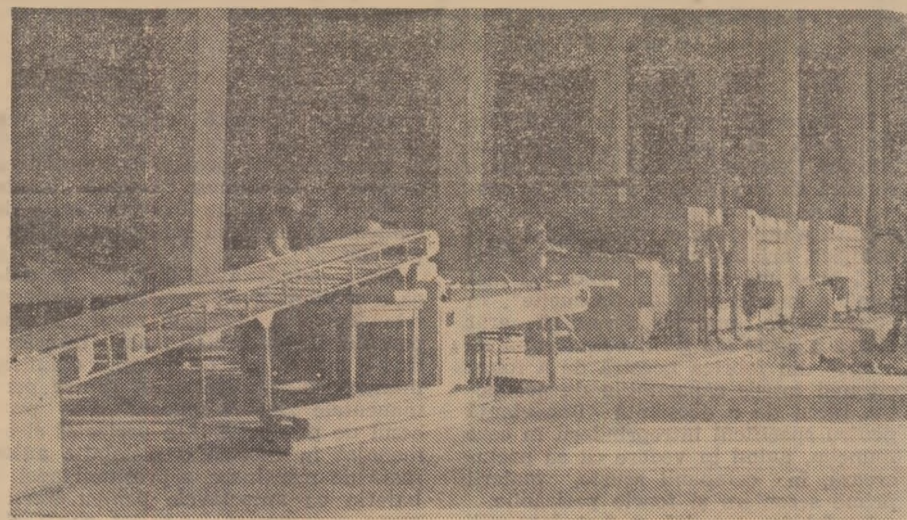
blul îngrășătoriei, pînă la 1 septembrie au fost livrate 315 tone de carne, față de 239 tone planificate.

Merită relevat că circa 93 % din numărul animalelor livrate au fost clasificate la categoria întâi, ferma realizînd, numai prin ridicarea calității, un spor de 410 lei la tona de carne. De altfel la sfîrșitul lunii august, situația economică indica un beneficiu suplimentar de 180000 lei.

De bună seamă, cifrele spun mult. Se cuvne adăugat însă că, pe lîngă o bună organizare a procesului de producție, un rol tot mai important în sporirea producției îl are stimularea morală a îngrijitorilor. Așa cum ne spuneau tehnicianul Constantin Popa, secretarul orga-

nizației de bază de la ferma Peretu și Nicolae Căzănuș, organizatorul grupei sindicale de la ferma Bărăcea, lună de lună, în adunările de grupă sindicale se evidențiază frunțașii în muncă, se scoate în relief experiența bună, iar gazeta de perete și panoul de onoare, ca niște adevărate „seismografe“, înregistrează permanent schimbările survenite în clasamentul întrecerii. Adăugate celorlalte măsuri, sînt și acestea semne dintre cele mai evidente că la Peretu inițiativa „De la aceleași efective de animale — producții sporite de carne“ va da roade din ce în ce mai bune.

P. VOICULESCU



Inzestrate cu utilaje adecvate, combinatele de morărit prelucrează materia primă în flux continuu. În fotografie: aspect de la combinatul de morărit din Sibiu

PREOCUPĂRI, INIȚIATIVE

● Relevam într-un număr trecut inițiativa mecanizatorilor de la S.M.A. Cărpiniș, județul Timiș, de a dezvolta spiritul de economie în așa măsură încît o zi pe lună să se poată lucra cu carburanți și lubrifianți economisiți. Iată că aflăm despre existența unei astfel de acțiuni și pe meleagurile bihorene. Promotorii ei a fost tractoristul Ioan Gyorki, organizatorul grupei sindicale de la secția de mecanizare Roșiori a S.M.A. Diosig care, în luna august, fără să diminueze durata de funcționare în cîmp a tractorului condus de el, a reușit, printr-o alimentare și întreținere corecte, prin eliminarea deplasărilor în gol, să consume doar 670 litri de combustibil, în loc de 900 de litri cît prevedea normativul. În felul acela, el a lucrat o zi din lună cu motorina și uleiul economisiți.

Inițiativa organizatorului grupei sindicale a fost îmbrățișată apoi și de colegii săi Ștefan Borbely, Iosif Crisan, Gavril Olah și de ceilalți mecanizatori

din secție, iar comitetul sindicatului din cadrul stațiunii, pentru a o extinde și generaliza, a organizat un schimb de experiență și a scos o ediție specială a foii volante, în care a popularizat acțiunea.

În prezent, inițiativa „O zi pe lună, fiecare tractor să lucreze cu combustibil economisit“ este aplicată cu bune rezultate nu numai în secțiile de mecanizare de la S.M.A. Diosig, ci și în cele ale altor stațiuni de mecanizare a agriculturii din județ, cum sînt Cefa, Valea lui Mihai etc.

● Nu de mult, clubul întreprinderii de construcții agrozootehnice din Galați a găzduit o interesantă manifestare cultural-educativă, organizată de comitetul sindicatului și intitulată suestiv „Tribuna schimbului de miine“. Strungarul Ion Sotir, apreciat inovator, frunțaș în întrecerea socialistă, a pledat cu căldură și convingere în fața a peste 80 de meseriași — lăcătuși, strungari,

dulgheri, zidari etc. — în marea lor majoritate tineri, pentru dragostea de meserie, dăruirea în muncă, pentru necesitatea unei depline angajări a tineretului în ampla acțiune declanșată la chemarea partidului, de a se realiza prevederile cincinalului înainte de termen.

● La chemarea comitetului comunal de partid, mobilizați de deputați, locuitorii comunei Iliu, județul Hunedoara, desfășoară o largă acțiune de înfrumusețare a localității lor, prin muncă patriotică. Pînă de curînd, ei efectuaseră pe această cale lucrări edilitar-gospodărești în valoare de peste 1700000 lei, cu circa 600000 lei mai mari decît prevedea angajamentul pe întregul an. Construirea a 2000 metri pătrați de trotuar, repararea și întreținerea a 57 de km de drumuri, amenajarea a 20000 de metri pătrați de spații verzi, construirea a 17 podete și protejarea, prin lucrări de îndiguire, a peste 700 de hectare împotriva inundațiilor și bălțirii, sînt principalele lucrări efectuate prin muncă voluntar-patriotică.

LUMINILE ȘCOLII

Odată cu bucuria culesului, septembrie ne-a adus fiorul începutului de an școlar. Deopotrivă, tuturor: copiilor, părinților, bunicilor.

Am străbătut vinerea trecută numeroase sate din județul Ilfov și Teleorman. La Mihăilești, în faptul dimineții, zeci de voinici porniți să dezlege tainele abecedarului se îndreptau spre școală cu brațele încărcate de tușănele și trandafiri.

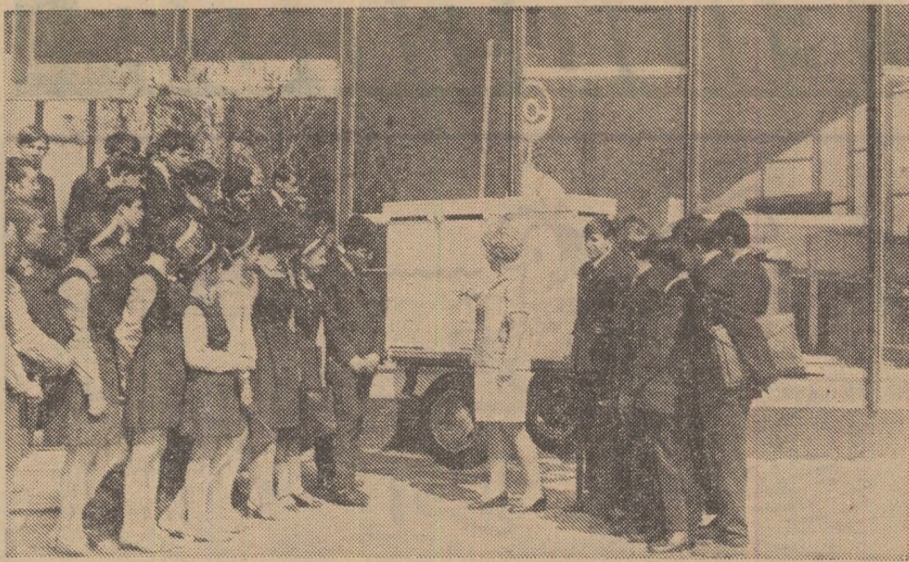
Și la Liceul agricol din Alexandria începutul de an școlar a sosit încărcat de emoții. După plăcutele clipe ale revederii, după solemnitatea deschiderii cursurilor — unde n-a lipsit tradiționalul și mișcătorul moment în care cel mai tânăr elev oferă flori celui mai vîrstnic dintre profesori — cei 320 de viitori tehnicieni zootehniști și veterinari au luat contact cu noutățile.

— Cea mai mare noutate a acestui început de an școlar — releva medicul veterinar Radu Constantinescu, directorul adjunct al liceului — o constituie organizarea întregului proces de învățămînt pe principiul cabinetelor și laboratoarelor școlare. Practic, tradiționalele clase au fost desființate. Toate orele de curs se vor ține în laboratoare și cabinete, iar cele de instruire practică, în ferma didactică. Baza de practică a fost și ea considerabil îmbunătățită.

Merită amintit, totodată, că a fost ridicat — integral prin munca elevilor — un laborator de anatomie, prevăzut cu sală de disecție și toate celelalte utilități necesare. E un pas cu adevărat mare pe care îl facem în vederea legării strinse a învățămîntului de practică, sarcină esențială pe care partidul o pune în fața școlii.

...Septembrie, toamnă, emoții, febrile preocupări, lumini ale începutului de an școlar.

V. POMPILIU



Liceul apicol Băneasa a primit a doua serie de elevi

În ultimii ani, ca urmare a măsurilor luate și a condițiilor create de stat pentru dezvoltarea apiculturii în țara noastră, numărul familiilor de albine a crescut la peste un milion, ca și productivitatea acestora. Totodată, are loc un proces intens de modernizare a stupilor, deosebi în cadrul unităților agricole socialiste — I.A.S. C.A.P. și asociații intercooperatiste.

Răspunzînd cerințelor tot mai mari ale practicii apicole în ce privește pregătirea cadrelor, anul trecut a luat ființă primul liceu de această specialitate din țară, la Băneasa-București. În prezent, după cum ne-a informat prof. dr. N. Coltofeanu, directorul liceului, aici învață peste 70 de elevi — anul I și II.

La deschiderea noului an de învățămînt a participat printre alții, prof. dr. ing. V. Harnaș, președintele Apimondiei și al Asociației crescătorilor de albine din R.S. România, care a adresat noilor elevi cuvinte de îmbărbătare în meseria aleasă, care cere multă învățătură, răbdare și mai ales multă pasiune.

După festivitatea de deschidere, elevii anului I — însoțiți de cadre didactice — au făcut o vizită prin Combinatul apicol Băneasa, unde vor efectua practica de producție. Întâi în fotografia de mai sus, ascultînd cu atenție explicațiile date de prof. ing. Oltea Scurneică despre noile tipuri de stupi sistemati.

Foto: N MIHAI

Incheierea cursului de un an pentru pregătirea președinților de cooperative agricole

PRIMA PROMOȚIE

Am asistat sîmbătă trecută, la Academia „Ștefan Gheorghiu” pentru pregătirea cadrelor de conducere a activității de partid, social-politice, economice și administrației de stat, la o festivitate emoționantă. Încheiau cursul de un an 101 președinți de cooperative agricole de producție, din toate județele țării.

Am stat de vorbă cu mulți dintre ei înaintea festivității. Priviri scrupuloase, îndrăznețe. Verb limpede, exprimări energice, formulări de idei interesante — toate demonstrînd lecturi întinse și variate, un simț acut al realităților, o cunoaștere aprofundată a problemelor pe care sînt chemați să le rezolve.

Cursul la care au participat acești conducători de cooperative agricole, luni și luni de zile, a însumat un sistem de cunoștințe politico-ideologice și profesionale menite să-i ajute, teoretic și practic, la îndeplinirea numeroaselor — și nu arareori dificilelor — probleme ce se ivesc în activitatea cooperativei.

La festivitate au participat tovarășii Leonte Răutu, membru al Comitetului Executiv al C.C. al P.C.R., președinte al Consiliului de conducere, rectorul Aca-

demiei „Ștefan Gheorghiu”, Gheorghe Petrescu, președintele Consiliului Uniunii Naționale a Cooperativei Agricole de Producție, cadre didactice, colaboratori care au contribuit la realizarea programului cursului, cursanți.

În cuvîntul său, ing. Ion Teșu, membru al biroului Consiliului de conducere al Academiei și decanul cursului respectiv, a subliniat importanța deosebită a absolvirii acestei prime promoții a cursului pentru președinții cooperativei agricole, care se va continua, începînd din luna octombrie, ca și condițiile excelente create cursurilor, pentru a-i înarma cu cunoștințele politice necesare și cu cele mai moderne tehnologii utilizate în agricultura țării.

În numele cursanților, Ioan Voian, președintele cooperativei din Gottlob, județul Timiș, și totodată secretarul organizației de bază a cursului, a amintit că prin lecțiile predate, prin vizitarea multor unități agricole-model, prin excursia de documentare efectuată în țară, prin sprijinul permanent primit din partea Ministerului Agriculturii,

Industriei Alimentare și Apelor și Uniunii Naționale a Cooperativei Agricole de Producție, participanții la curs au acumulat cunoștințe de o imensă utilitate.

Cursanții au ascultat apoi cuvîntul președintelui Uniunii Naționale a Cooperativei Agricole de Producție, Gheorghe Petrescu, care și-a exprimat deplina satisfacție față de pasiunea și interesul cu care aceștia au căutat să se prezinte la acest bilanț cu un bagaj frumos de noțiuni noi și interesante, îndemnîndu-i totodată să țină în continuare o legătură vie cu noutățile în știință și practica agricolă, să cultive dragostea față de cuceririle tehnicii în această ramură importantă a economiei naționale.

Cu emoție au urmărit cei prezenți expunerea rectorului Academiei, tovarășul Leonte Răutu, care a adresat cursanților îndemnul de a utiliza în mod creator cunoștințele obținute în cadrul cursului, continuîndu-și studiile și transformînd cooperativele din care fac parte în unități-model.

În numele absolvenților cursului, participanții la festivitate au adresat Comitetului Central al Partidului Comunist Român, tovarășului Nicolae Ceaușescu o telegramă prin care se exprimă hotărîrea de a nu precepeți nici un efort pentru înfăptuirea neabătută a hotărîrilor trasate agriculturii cooperative de Congresul al X-lea și de Conferința Națională a partidului.

AL. RAICU

PENTRU USCAREA FURAJELOR VERZE. Uscarea prin procedee tehnice asigură furajelor un conținut nutritiv mai bogat și posibilitatea conservării acestora fără nici un fel de pierderi. Avînd în vedere aceste considerente, precum și faptul că instalația de uscare a borhotului de sfeclă de zahăr oferă mijloacele mecanice necesare acestei operații, specialiștii Fabricii de zahăr din Buzău au procedat în vara trecută la primele experimentări de uscare a lucernei, trifoiului și borceagului. În acest scop s-au făcut adaptările necesare la instalația de uscare a borhotului.

„Anul acesta, ne-a relatat inginerul șef al fabricii, tovarășul Valeriu Iaconiță, în colaborare cu specialiștii ai Institutului de studii, cercetări și proiectări pentru construcții zootehnice, ai Trusului I.A.S. Buzău și ai Centralei uzinelor de fabricații, reparații și montaje în agricultură ne străduim să aducem îmbunătățiri instalației amintite. Pînă la realizarea în serie a utilajului respectiv, fabrica are posibilitatea să usuce importante cantități de lucernă, trifoi și bor-

ceag mai multor unități care vor solicita acest lucru” (Alexandru DEȘLIU-muzeolog).

LA FERMA POMICOLĂ DE LA RAZNIC. Pe dealurile de odinioară, în majoritate sterpe, din apropierea Raznicului, de cîțiva ani a început să se

du-și „mîna” pe sîrmele fixate pe spalieri.

„Suprafața de livadă aflată în anul al II-lea de rodire - ne relatează inginerul Constantin Grigore, șeful fermei nr. 4 Raznic, a I.A.S. Breasta, județul Dolj, se întinde pe 160 de hectare. Primele 60 de hectare au fost plantate cu meri, în urmă cu

fructe de la fiecare pom, adică cu 10-20 kg mai mult față de plan.

În acest an, livada se prezintă la fel de bine și promite în final rezultate și mai bune ca în 1971. Acestea se datorează strădaniei depuse de întregul colectiv de lucrători, care a desfășurat o muncă neobosită pentru întreținerea plantației intensive. De subliniat că veniturile planificate pe semestrul întîi au fost depășite, iar la cheltuielile de producție s-au făcut economii de 300.000 lei.

O atenție deosebită s-a acordat lucrărilor de combatere a bolilor și dăunătorilor. Numărul stropirilor, efectuate cu utilaje moderne, în număr de 14, a anulat total efectul dăunătorilor. În afară de aceste lucrări obișnuite, de remarcat e și faptul că șeful fermei, Constantin Grigore, s-a ocupat cu insistență de punerea în practică a metodelor înaintate privind obținerea unor producții mari. După recoltare, fructele sînt cîntărite, măsurate și se fac determinări de laborator pentru constatarea umidității zaharurilor, acidității și vitaminelor. (Andrei BANDUROVSKI — profesor).

cinci ani. În anul următor, au mai fost plantate 40 ha cu pruni, 40 cu peri și 6 ha cu nucii.

În anii 1969-1970, lucrătorii fermei amintite au cules roade bogate de pe suprafața de 100 ha de livadă. Astfel, în condițiile anului trecut, s-au realizat aici 50-60 kg

POSTA REDACȚIEI

Ion DUMITRU — Arad :

Citiți cu atenție rubrica: „Vesti de la minister, departamente, centrale”, apărută în nr. 34 (498), din 21 august 1972, al revistei noastre.

Dumitru LIPSA — Liceul agricol „Ion Ionescu de la Brad”, comuna Horia-Roman, județul Neamț :

Practica de producție a elevilor se desfășoară în unități de producție agricolă bine organizate și din zona de recrutare a elevilor.

Conform ultimelor indicații în vigoare, pe lângă școli se vor organiza forme didactice și ateliere de producție, unde lucrările vor fi executate numai cu elevii și sub directia supraveghere a cadrelor didactice. Transpunerea în viață a indicațiilor menționate va rezolva și problemele ridicate de dumneavoastră în scrisoarea adresată revistei.

Dominte STRĂTILĂ, Tr. Măgurele, județul Teleorman :

Dacă sînteti absolvent al școlii inferioare de agricultură (asimilată cu școala profesională) și aveți o vechime de cel puțin opt ani ca muncitor sau tehnician, plus cinci ani în funcții tehnice de specialitate. — în conformitate cu prevederile pct. 66 din anexa 2 la Legea nr. 12/1971 puteți fi promovat într-un post vacant de tehnician principal.

Gheorghe RADU — Huși, județul Vaslui :

Încadrarea pe post de maestru, după absolvirea școlii, poate fi făcută numai de unitatea unde lucrați, în limita locurilor de muncă disponibile.

Fabrica de construcții de materiale izolatoare, unde lucrați, nu se află în subordinea Ministerului Agriculturii, Industriei Alimentare și Apelor.

Pompilia OLTEANU — comuna Chirnogeni, județul Constanța :

Alocația de stat pentru copii se acordă salariaților cu copii, indiferent care din soți încasează această sumă, cu condiția de a nu se beneficia de acest drept din mai multe locuri.

În consecință, soția salariată poate beneficia în continuare de alocația de stat pentru copii, depunînd o adeverință de la cooperativa agricolă, în care să se precizeze că soțul nu încasează ajutor pentru copii.

Unui grup de tehnicieni — Iasi și Traian BRANIȘTE, Centrul de protecția plantelor Caracal, județul Olt :

Directia de învățămînt și propagandă din Ministerul Agriculturii, Industriei Alimentare și Apelor precizează că H.C.M. nr. 1052/1962 a fost republicată în Buletinul oficial nr. 58 din 27 iunie 1967, ea aducînd unele modificări și anume: la art. 4 se prevede: „elevii care studiază la învățămîntul seral beneficiază de un concediu fără plată de 30 zile calendaristice, care se acordă o singură dată, la cerere, pentru pregătirea și prezentarea la bacalaureat”.

Elevii înscriși la învățămîntul de cultură generală fără frecvență pot obține un concediu de studii fără plată de 30 de zile calendaristice anual, în afara concediului de odihnă, pentru prezentarea la examene. Pentru fiecare clasă se acordă, la cerere, un singur concediu, eşalonat sau integral.

Detalii puteți avea citind și Breviarul juridic publicat în revista noastră nr. 35 (499) din 31 august a.c.

Alfred SCHREIBER — medic veterinar Luduș, județul Mureș :

În conformitate cu nomenclatorul funcțiilor pentru personalul din unitățile subordonate direcțiilor generale agricole județene (anexa 3 f) salariizarea medicilor veterinari este cuprinsă în cadrul următoarelor limite: medic veterinar principal, șef de circumscripție, 2.300 lei — nivel de bază — și 3.250 lei gradatua la 6-a; medic veterinar șef de circ. 2.100 lei nivel bază și 2.800 lei gradatua la 6-a; medic veterinar principal 2.200 lei nivel bază și 3.100 lei gradatua la 6-a; în primul an de activitate — 1.400 lei (nivel bază); în sfîrșit, în al doilea an de activitate, 1.720 lei.

Dorin VALENTIN — Hațeg, județul Hunedoara :

În nr. 24 (488) din 15 iunie 1972 am precizat că: „toți copiii inginerilor și medicilor veterinari care lucrează în întreprinderile agricole de stat, cooperativele agricole de producție, în stațiunile pentru mecanizarea agriculturii și în circumscripțiile sanitare-veterinare, primesc burse și cazare în cămine, pe toată durata școlarizării.

Valeriu BULETE — comuna Ivesți, județul Galați :

Reținerea de 10% pentru îndeplinirea planului de producție se face atît inginerilor stagiați cît și șefilor de fermă. În această privință, aplicarea prevederilor legale este la fel în toate județele.

SCRISORI de la corespondenți

profileze un modern bazin pomicol. În locul pomilor răzleți, al parcelelor restrînse, izolate, acoperite cu culturi de porumb sau grîu, care dădeau producții foarte mici, s-au curtat acum livezi intensive de un pitoresc deosebit. Ramurile de meri, peri, piersici, pruni sau nucii au început să se unească, din-



CALEIDOSCOP

MAGAZIN SPORTIV

Frumusețile patriei

„ROSTUL OMULUI ÎN VIAȚĂ E S-ADUNE FRUMUSEȚEA...”

Lângă Humuleștii lui Creangă, în acest tulburător meleag al poeziei și artei care este Neamțul, se află un sătuc, Tirpești, aflat pe teritoriul comunei Petritani. Vin aici, din țară și din toată lumea, turiști iubitori de frumos, critici de artă, cercetători și toți întreabă de casa lui Nicolae Popa Di Jacques Popie din La Roche sur Jvon — Franța, spunea: „Îți trebuie multă dragoste de oameni, pentru ta a și strămoșii neamului, ca să poți realiza ceva asemănător. Sint critic de artă și pot spune competent că un al doilea Nicolae Popa nu am mai întâlnit în altă parte.

Dar prin ce e vestit acest om care se apropie de șazecei de ani? Este unul dintre cele mai complexe talente artistice apărute în satele noastre, un original creator de măști populare, care a toată viața un continuator și organizator al teatrului popular din Moldova. Este un sculptor în lemn și piatră, aparținând așa numitei arte naive. Odata sa de oaspeți e împodobită cu distincții prestigioase: premiul I pentru sculptură în piatră și măști la a IV-a Bienală de artă populară din 1967; premiul I pentru măști la a V-a Bienală și premiul special al Uniunii artiștilor plastici, pe 1969; diploma Expoziției internaționale de artă populară și o diplomă specială a juriului Expoziției de artă naivă de la Bratislava — 1969.

Acest om a muncit ani de zile la înjghebarul unui muzeu etnografic al satului Tirpești, care conține mii de exponate despre viața și obiceiurile oamenilor locului Nicolae Popa este și poet și culegător de folclor. Are 35 de caiete cu orații de nuntă, strigături, adunate ani în șir; a scris poezii, piese de teatru popular și o cronică a vieții sale, în versuri, în care prezintă cu talent și un negrăit umor popular, momente de seamă din existența sa și a satului care l-a zămisi.

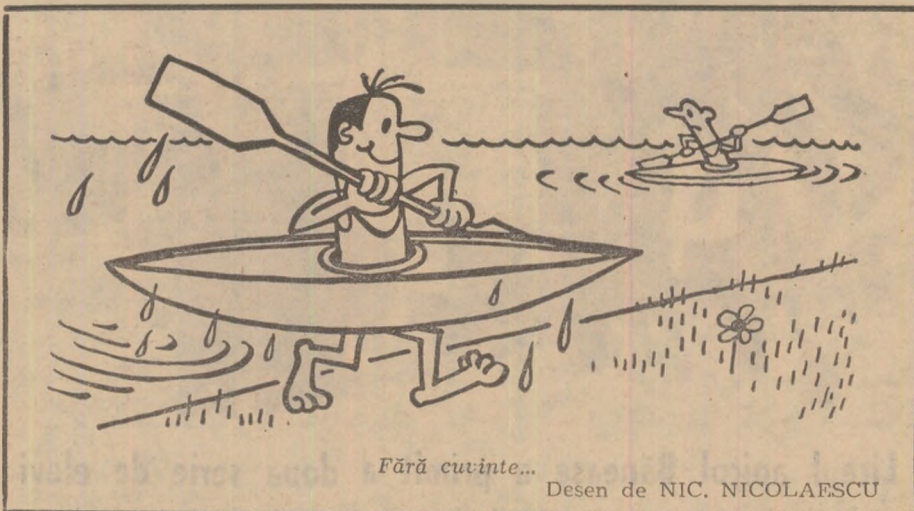
De ce face toate acestea Nicolae Popa din Tirpești? Iată răspunsul său, care e și motto-ul Cărții vieții sale: „Rostul omului în viață / Cât trăiește-n astă lume / E s-adune frumusețea / Și să-și lase al său nume”.

I. PLEAVĂ

VÎNĂTOR, NU GLUMĂ

Citim în GAZETA TRANSILVANIEI, din 23 februarie 1898:

„Nu s-au întimplat și nici nu s-au auzit de un bărbat singur, într-o călătorie de cainat, să fi ucis cincî urși cu o armă. Dar în pădurile dinspre Moldova, un român



Fără cuvinte...

Desen de NIC. NICOLAESCU

DARUL... ALBINEI!

În grădina lui Szabó Geza, din satul Ucuriș, județul Bihor a... venit de peste gard, de la vecinul său Iosif Purtan, un vrej de bostan turcesc.

O albină de la stupii lui Geza, umblind din floare în floare a adus polen, dintr-un lan de bostan cultivat la C.A.P. Ucuriș cu soiul „Mărița” din Bulgaria, polenizind dovleacul turcesc — și iată că a rezultat un bostan respectabil care cîntărește 30 kg.

Acest hibrid, rezultat din cele două soiuri se dovedește a fi foarte viguros, iar după coacere dă semințe cu un bogat procent de ulei.

Toți cei ce au văzut bostanul cu pricina și-au putut da seama ce a fost în stare să realizeze... o albină în grădina personală a cooperativului Geza care, pe bună dreptate se mîndrește cu un atât de respectabil produs.

Ing. Nicolae BOGLUT

Imagini din natură

BĂȚĂI DE ARIPI

Zborul insectelor se realizează prin bătaia aerului, în sus și în jos, cu ajutorul aripilor, în care timp corpul lor descrie o linie sinuoasă, datorită faptului că la fiecare bătaie în jos a aripilor, el este

ușor aruncat în sus, iar la fiecare bătaie în sus, corpul este aruncat în jos.

Numărul bățăilor depinde, în primul rînd, de suprafața aripilor și este cu atât mai mic, cu cît aripile sînt mai mari. Astfel, într-o secundă, țîntarul execută 800 de bătaie, mușca — 330, bondarul — 240, albină — 120, viespea — 110, libelula — 28, iar fluturele de varză — 9.

Păsările se pot deplasa fie prin planare cu aripile întinse, fie prin zborul ramat care se realizează prin bătaie din aripi în sus și în jos. Ca și la insecte, numărul bățăilor este în raport invers cu suprafața aripilor. Spre exemplu, într-o secundă, vrabia execută 13 bătaie, rața — 9, porumbelul — 8, ciuful — 9, șimul — 3, pescărușul — 3, barza — 2, iar vulturul și pelicanul execută o singură bătaie pe secundă.

Viteza de zbor diferă de la o pasăre la alta și este în funcție de suprafața aripilor, conformația corpului, sruclura oaselor etc. În felul acesta, viteza de zbor orară este de 40 km la vrabia, 61 km la prepeliță, 97 km la porumbel, 111 km la vultur, 240 km la rînduncă, 316 km la lăstun, iar fregata realizează peste 360 km.

Dr. Mircea ALBOIU

din satul Corbu, Gregoriu Cojocaru, au înfăptuit aceasta, la 23 ianuarie trecut. Virtutea și hărnicia numitului vînător, după săvîrșirea luptei, în patru ore cîstăgată, s-au lăsat nu numai în satul Corbu, ci peste tot și mulți oameni au mers la casa vînătorului, ca să vadă priveliștea cu cei cincî urși uciși, sau chiar ca să-și cumpere.”

Vînător, nu glumă!

DE LA LUME ADUNATE

soluții. Direcția grădini zoologice din Berlinul occidental a pus problema într-un mod cu totul nou: a făcut o evidență precisă a banilor aruncați de vizitatori în cuștile fiarelor. S-a constatat că în cuștile maimuțelor și elefantilor, în 15 luni, s-a adunat suma de 17 000 de mărci. S-a hotărît ca această sumă să fie vărsată la fondul Organizației mondiale de protecție a animalelor.

RECUNOSCUT DUPĂ SEMNALMENTUL... GIT

Girafele nu au nici nume, nici prenume, nu răspund la nici un fel de porecle. Și totuși, trebuie într-un fel sau altul găsită modalitatea de a le distinge. Zoologii din Kenya susțin că girafele se deosebesc între ele: „În întreaga Africa — spun ei — nu veți putea găsi două girafe care să aibă un git identic „picțat” cu romburi sau pătrate absolut asemănătoare. Așa cum nu există oameni cu aceleași amprente digitale, nu există nici girafe cu gituri identice”.

GREU E SĂ FII CANGUR!

Cincî pui de cangur rămași orfani în apropiere de orașului australian Illawara, la sud de Sidney, aveau urgentă nevoie de asistență. Puiul de cangur este tot atât de neajutorat ca orice alt pui de animal. Dar cine știe exact cum anume trebuie să-l îngrijești? Mary Carter, care l-a adăpostit pe puiul orfan, a fost nevoită să învețe urgent meseria de... mamă-cangur. Unul din pui, fiind foarte slab, în scurt timp a murit, al doilea puț, foarte nesupus, a preferat să fușă. Au rămas ceilalți trei. Fiii doamnei Carter l-au botezat Milga, Opal și Marolda. Doamna

Carter și-a dat seama că nu e tocmai ușor să suplinești o mamă-cangur. Nu e suficient să pui puiul într-o sacoșă și să sari țînînd-o în mînă pentru ca ei să se simtă ca la „mama acasă”. Principiul pentru pui e căldura. Doamna Carter a împletit pentru fiecare cite un pulover călduros de lînă. La început, puii au încercat să-și sfișie hăinuțele, dar s-au obișnuit curînd cu ele. Noaptea dormeau într-un culcuș special, încălzit electric, care menținea constant o temperatură egală cu cea a corpului cangurului matur. Puii au fost hrăniți cu biberonul și cîntărit zilnic pentru a se ști exact cu cît creșteau în greutate.

CU CIOCUL... REPARAT

În cadrul unei operații, probabil unice, îngrijitorii de animale din grădina zoologică din Bremerhaven (R.F. a Germa-



nei) au reparat ciocul unui din protezați lor. În cursul unei răfuleți cu alt reprezentant al speciei, prețiosul exemplar de „dublu rinocer indian”, și-a pierdut partea superioară a ciocului, deobicei o categorie de sentință la moarte. Din plăci de fibră de sticlă, ingenioșii îngrijitori l-au construit păsării o proteză. La început oarecum speriată, ea s-a obișnuit însă relativ repede cu ciocul artificial, a reînceput să mînce și chiar a permis reporterilor s-o fotografieze.



ZEBROMOBILUL

Automobilul pictat astfel este folosit de salariații rezervației din California unde animalele se simt ca la ele acasă. După cum se vede în fotografie zebrele nu ar avea nimic împotriva să primească în miiloul familiei lor vîrgate... zebromobilul.

O CIRTIȚĂ MODESTĂ

În poiana de lângă satul Nedan, situat în apropiere de pechea capitală bulgară Veliko Tirnovo, tîrîniți au observat că unul din mușuroaiele de cirtită lucește strălucitor. Examinîndu-l, tîrîniții au constatat că el conține monede de argint. Arheologii chemați la fața locului au scos din pămînt un vas de lut plin cu monede de argint, tetradrahme datînd din secolul al IV-lea înainte erei noastre, bătute în insula Tasos. Monedele au fost expuse la muzeul arheologic. Arheologii au vrut să fotografieze cirtita pentru a-i expune poza la muzeu alături de comora descoperită de ea. Însă cirtita și-a mutat reședința. Probabil, din modestie.

CUM SĂ PROTEJAM LOCATARI GRĂDINI ZOLOGICE ÎMPOTRIVA „DĂRNICIEI” VIZITATORILOR

Această problemă stă de mult în fața directorilor de grădini zoologice din lumea întîiegă. Au fost propuse diverse

LA CONCURSURILE DE ÎNOT „LA FUNDUL APEI” ȘI „PE DEASUPRA APEI...”

Acum 3000 de ani, egiptenii înotau în Nil. Dovezi stau unele sculpturi existente la Muzeul Luvru din Paris. De asemenea, la vechii greci înotul era în floare, așa cum istorisește Herodot. De atunci, toate popoarele lumii au practicat acest frumos și util sport. Dar cînd a început să se practice în țara noastră înotul ca sport?

— În 1880, cînd s-a deschis la București bazinul și școala de înot a societății „Tirul” — ne informează MIHAI CONSTANTIN, secretarul Federației de natație. Bazinul era construit cu lemn și avea dimensiunile de 30 m lungime și 15 m lățime. Aici făceau baie cei mai... îndrăzneți dintre bucureșteni. Apoi, în 1899 s-a înființat, la Timișoara, o secție de natație. Pe urmă, Aradul, Lugojul, Timișoara și Constanța au cunoscut noi concursuri. La București s-au mai deschis băile Eforie și băile Meltzer, dar concursurile de înot erau rare. În 1905 s-a disputat, în cadrul unei serbări, un concurs de înot sub... apă, cîstîgat de elevul M. Herdan și altul de... iuteală, cîstîgat de elevul N. Serbănescu. Alte concursuri erau înotul prin... fundul apei și înotul pe... deasupra apei. Dar, repet, era vorba de concursuri izolate.

— Dar în orașele de pe Dunăre, — la Galați, Brăila, Hirșova?

— În 1912 s-a organizat un concurs de înot „de fond”, între Măcin și Ghecet — 13 km, care apoi a devenit tradițional. În acel an, s-a constituit și „Comisiunea de natație”, care însă, în cursul primului război mondial, nu a mai activat. După aceea, s-au mai inițiat diferite concursuri la Tg. Mureș, Sovata, Timișoara, Cluj. Din 1923, în Capitală s-a înființat Clubul Nautic Floreasca, unde s-a făcut un mare pas înainte. Iar la Băile Felix, în 1923, a avut loc un concurs de înot care a cuprins și probe pentru copii, juniori, femei, sărituri și jocuri de polo. De aici înainte, la bazinul „Tirul” au început să se desfășoare diferite probe mai îndrăznețe: săritura dreaptă cu elan, săritura înainte, în echer, înapoi, salt și jumătate și altele.

— În prezent, se mai organizează curse de înot pe Dunăre sau pe mare?

— Pe Dunăre, numai pe plan local; pe mare, cu prilejul diferitelor festivități.

— Se poate vorbi azi, cînd au loc cu regularitate și campionate naționale și concursuri internaționale, de un progres cert în această ramură sportivă, sau încă există o rămînere în urmă, față de posibilitățile de care dispunem?

— Este încă loc pentru mai bine. Sîntem însă convînsi că, în anii următori, putem progresa mult față de actualele nivele atinse.

Al. IANCU

PE SCURT

● Fostul campion de box la toate categoriile Casius Clay a fost acționat în judecată, de curînd, de către un organizator, care l-a acuzat că nu și-a respectat contractul încheiat pentru a evolua în cadrul unei gale ce urma să aibă loc. Clay a arătat însă că, în perioada respectivă, nu poseda dreptul de a boxa în statul Michigan.

● Pele, celebrul înaintaș al echipei F.C. Santos, a declarat recent că va dona salariile pe care le va încasa în viitor, fondului de ajutorare a oamenilor săraci. El a declarat, totodată, că la sfîrșitul lunii octombrie din acest an îi expiră contractul cu F.C. Santos, dar și-l va reînnoi.

● La 3 octombrie, la Basel, se va desfășura o întîlnire de fotbal între selecționatele Europei și Americii de Sud. Încasările vor fi donate unui fond de ajutorare a unui cămin de orfani din orașul Pestalozzi din Elveția, cămin în care sînt găzduiți copii din diferite țări africane, asiatic și americane.

● Noul campion mondial de box la categoria ușoară este mexicanul Chango Carmona. În meciul disputat săptămîna trecută, la Los Angeles, pentru titlul suprem, el și-a expediat adversarul, americanul Mando Ramos, de 5 ori la podea, în reprizele a 5-a și a 6-a. Carmona este în vîrstă de 20 de ani.

DIN PROGRAMUL DE RADIO și TELEVIZIUNE

pe săptămîna 24-30 septembrie

RADIO

BULETIN DE ȘTIRI: Luni, marți, miercuri, joi, vineri și sîmbătă: programul I: 6.00; 9.00; 10.00; 15.00; 24.00; 2.00; 4.00; 5.00; programul II: 9.30; 12.00; 14.00; 17.00; 19.00; 21.00; 23.00; 0.55; programul III: 17.00; 20.00, duminică: programul I: 6.00; 10.00; 15.00; 20.00; 4.00; 5.00; programul II: 9.30; 14.00; 17.00; programul III: 19.30.

RADIOJURNAL: luni, marți, miercuri, joi, vineri și sîmbătă: programul I: 7.00; 13.00; 16.00; 22.00; programul II: 7.00; 13.00; 16.00; programul III: 22.00.

EMISIUNI PENTRU SATE.
DUMINICĂ: programul I: 9.00 — ORA SATULUI. În fiecare zi de tucru — 6.20 — JURNAL AGRAR.

EMISIUNI MUZICALE
DUMINICĂ: Muzică populară: programul I: 6.05; 11.05; 19.30; programul II: 7.05; 18.00; 19.00.

LUNI: Muzică populară: programul I: 6.05; 10.05; 12.30; 14.45; 17.30; 21.00; programul II: 7.05; 9.35; 11.30; 13.30; 17.05; 21.05.

MARTI: Muzică populară: programul I: 6.05; 10.05; 12.30; 17.25; programul II: 7.05; 9.35; 11.30; 13.30; 15.00; 19.30.

MIERCURI: Muzică populară: programul I: 6.05; 10.05; 12.30; 14.30; 17.30; 20.40; programul II: 7.05; 9.35; 12.15; 13.30; 15.30; 19.30.

JOI: Muzică populară: programul I: 6.05; 10.05; 12.30; 14.30; 16.35; 20.40; programul II: 7.05; 9.35; 11.00; 12.16; 13.30; 17.05; 19.30.

VINERI: Muzică populară: programul I: 6.05; 10.05; 12.30; 17.30; 20.40; programul II: 7.05; 9.35; 12.15; 13.30; 17.05.

SIMBĂTA: Muzică populară: programul I: 6.05; 10.05; 12.30; 17.30; 20.40; programul II: 7.05; 9.15; 13.00; 17.05; 19.30; 22.00.

TELEVIZIUNE

DUMINICĂ: PROGRAMUL I: 8.30 — Cravatele roșii; 10.00 — VIAȚA SATULUI: Oameni și fapte din marea întrecere. O întrebare adresată cultivatorilor de porumb: Cum v-ați pregătit pentru campania de recoltare din acest an? Cooperativa — sint EU! Ancheta pe tema respectării democrației cooperatiste. Bună-ziuă și-am dat... Ancheta despre activitatea unei comisii de judecată. Muzică populară; 11.10 — Mari muziceni la București; 12.00 — De strajă Patriei; 12.30 — Emisiune în limba maghiară; 14.00 — „360 DE GRADE”; Fotbal: SPORTUL STUDENTESC—DINAMO; 15.50 — Invitata noastră; 16.05 — „Cine ucide pe șosele”; 16.45 — Desene animate; 16.55 — Poetul meu; 17.10 — Biografia... „pe viu”; 17.30 — Film serial pentru tineret: „Civilul”; 18.00 — Finala Campionatului balcanic de baschet masculin: ROMANIA—UGOSLAVIA; 19.20 — 1001 de seri; 19.30 — TELEJURNAL. In cinstea aniversării Republicii — Cronica marii întreceri; 20.00 — Reportajul săptămîinii; 20.20 — Film artistic: „M-am îndrăgostit de un marinar”; 22.00 — Selecțiuni din opera „Văduva veselă”; 22.30 — TELEJURNAL. Duminică sportivă. **PROGRAMUL II:** 12.30 — Promenada duminicală; 15.00 — Închiderea emisiunii de prînz; 20.00 — Deschiderea emisiunii de seară. Eroi îndrăgiți de copii; 20.30 — Orchestre simfonice; 21.15 — Săptămîna culturală bucureșteană; 21.30 — O seară la „Bucur”; 22.00 — Film serial „Mannix” (reluare).

LUNI: PROGRAMUL I: 17.30 — Curs de limba rusă. Lecția a 19-a; 18.00 — CĂMINUL; 18.40 — Ecranul. Emisiune de actualitate și critică cinematografică; 19.00 — Săptămîna în imagini; 19.20 — 1001 de seri; 19.30 — TELEJURNAL. In cinstea aniversării Republicii — Cronica marii întreceri; 20.00 — Avanspremieră; 20.05 — Reflector; 20.20 — Roman foileton: „Contele de Monte Cristo” (II); 21.10 — Prim-plan: Liviu Ciulei; 21.40 — Să înțelegem muzica (reluare); 22.30 — 24 DE ORE. Contraste în lumea capitalului. **PROGRAMUL II:** 20.00 — Năzdrăvanii în Cosmos; 20.30 — Ghișeul; 20.50 — Sub cupola cerului; 21.05 — Romantic-club; 22.30 — Cronica literară.

MARTI: PROGRAMUL I: 9.00 — TELEX; 9.05 — Aspecte de la cel de-al VIII-lea festival de folclor de pe litoral; 9.20 — Căminul (reluare); 10.00 — Curs de limba engleză. Lecția a 19-a; 10.30 — Prim-plan: Liviu Ciulei (reluare); 11.00 — Film serial: „Salut German” (reluare); 11.40 — Selecțiuni din emisiunea „Promenada duminicală”; 12.30 — TELEJURNAL; 17.30 — Curs de limba franceză. Lecția a 21-a; 18.00 — Steaua

polară — 18.30 — Cîntece patriotice; 18.50 — Dezbateri, confruntări; 19.20 — 1001 de seri; 19.30 — TELEJURNAL. In cinstea aniversării Republicii — Cronica marii întreceri; 20.00 — Oameni și fapte; 20.15 — Seară de teatru: „Micul Eyolf” de H. Ibsen; 22.00 — Vedete ale muzicii ușoare; 22.10 — 24 DE ORE; 22.30 — Hochei; U.R.S.S.—CANADA. Înregistrare de la Moscova.

MIERCURI: PROGRAMUL I: 9.00 — TELEX; 9.05 — Moment folcloric; 9.15 — Film documentar; 9.25 — O viață pentru o idee; Nansen (II) (reluare); 10.00 — Curs de limba rusă. Lecția a 20-a; 10.30 — Telecinemateca pentru tineret (reluare); 12.00 — Reportajul săptămîinii (reluare); 12.20 — TELEJURNAL; 15.30 Fotbal: F.C. ARGES—ARRIS BONNAWEG (Luxemburg) — meci retur în „Cupa campionilor europeni”. Transmisie directă de la Pitești; 17.30 — Curs de limba germană. Lecția a 22-a; 18.00 — Moment folcloric; 18.10 — Caledoscop cultural-artistic; 18.40 — Tragerea pronoxpres; 18.50 — TIMP ȘI ANOTIMP IN AGRICULTURA: Recoltarea plantelor tehnice. Cercetătorii din Dobrogea ne anunță o experiență interesantă: generalizarea soiurilor de grâu de mare productivitate. Buletin agrometeorologic; 19.20 — 1001 de seri; 19.30 — TELEJURNAL. In cinstea aniversării Republicii — Cronica marii întreceri; 20.00 — Teleobiectiv; 20.20 — Telecinemateca: „Al 41-lea”; 21.50 — Panoramic științific; 22.10 — Ipostaze coregrafice; 22.30 — 24 DE ORE. **PROGRAMUL II:** 20.00 — România în lume; 20.30 — Cîntece și jocuri populare sucevene; 21.00 Arta plastică; 21.25 — Oaspeți în studiourile noastre. Artiștii Teatrului de estradă din Deva; 21.40 — Roman foileton: „Rațiune și sensibilitate” (reluare).

JOI: PROGRAMUL I: 9.00 — TELEX; 9.05 — România în lume (reluare); 9.35 — Prietenii lui Așchiuța; 10.00 — Curs de limba franceză. Lecția a 21-a; 10.30 — De la Alfa la Omega; 11.00 — Telecinemateca: „Al 41-lea” (reluare); 12.30 — TELEJURNAL; 17.30 — Emisiune în limba maghiară; 18.30 — La volan — emisiune pentru conducătorii auto; 18.50 — Teleconferință de presă 19.20 — 1001 de seri; 19.30 — TELEJURNAL. In cinstea aniversării Republicii — Cronica marii întreceri; 20.00 — Intre Someș și Tirnave; 20.15 — Tinerii despre ei înșiși; 20.45 — Pagini de umor; 21.15 — Finala Cupei intercontinentale la fotbal: AJAX AMSTERDAM — INDEPENDIENTE Buenos Aires (meci retur); 23.00 — TELEJURNAL.

VINERI: PROGRAMUL I: 9.00 — TELEX; 9.05 — Cărți și idei (reluare); 9.35 — Chemarea narciselor; 9.55 — Publicitate; 10.00 — Curs de limba germană. Lecția a 21-a; 10.30 — Desen animat; 10.45 — Teleconferință de presă (reluare); 11.15 — Pagini de umor (reluare); 11.45 — Film serial pentru copii: „Delphinul Flipper” (reluare); 12.15 — TELEJURNAL; 17.30 — Curs de limba engleză. Lecția a 20-a; 18.00 — Pentru sănătatea dv. 18.15 — SATUL CONTEMPORAN: Toți pentru unul — unul pentru toți; 18.45 — Tragerea Loto; 18.55 — În dezbateri publică: Proiectul noului Cod al muncii; 19.10 — Muzică populară; 19.20 — 1001 de seri; 19.30 — TELEJURNAL. In cinstea aniversării Republicii — Cronica marii întreceri; 20.05 — Reflector; 20.20 — Film artistic: „Fata cu parul cărunt”; 21.55 — Avanspremieră; 22.00 — Mai zîmbiți o dată; 22.30 — 24 DE ORE. **PROGRAMUL II:** 20.00 — O viață pentru o idee; Nansen (III); 20.35 — Teatru scurt: „Adolescentul”; 21.20 — Agenda; 21.30 — Serenade și canțonete; 21.50 — Cluburi sportive bucureștene; 22.10 — Film documentar; 22.20 — Dans și muzică de pretutindeni.

SIMBĂTA: PROGRAMUL I: 9.00 — TELEX; 9.05 — Teatru scurt: „Adolescentul” (reluare); 9.50 — De vorbă cu gospodinele; 10.05 — Teleenciclopedia (reluare); 10.50 — Film documentar; 11.15 — Portativ '72; 11.45 — În slujba sănătății; 12.00 — TELEJURNAL; 16.30 — Emisiune în limba germană; 18.15 — Ritm, tinerete, dans; 19.00 — Efigii lirice; 19.15 — Tragerea de amortizare A.D.A.S.; 19.20 — 1001 de seri; 19.30 — TELEJURNAL. In cinstea aniversării Republicii — Cronica marii întreceri; 20.00 — Avanspremieră; 20.05 — Teleenciclopedia; 20.50 — Film serial „Mannix”; 21.40 — Oaspeți în studiourile televiziunii; 22.35 — TELEJURNAL; 22.50 — Săptămîna sportivă. **PROGRAMUL II:** 16.30 — Agenda; 16.40 — Armonii intime — cele mai frumoase liederuri; 17.10 — Reportaj bucureștean; 17.30 — Film artistic: „A fost prietenul meu”.

UNITĂȚI AGRICOLE ȘI PRODUCĂTORI!

OFICIUL DE PRODUCȚIE ȘI VALORIFICARE A SEMINTELOR DE LEGUME ȘI MATERIAL SĂDITOR POMICOL

asigură contra cost, pentru însămînțările și plantările din toamnă și primăvară, seminte de legume și material săditor, prin rețeaua de magazine (fost AGROSEM) și depozitele existente în fiecare județ, astfel:

— SPANAC din soiurile: MATADOR, VIROFLAY, NORES și MATARES.

— SALATĂ din soiurile: POLUL NORD, BOTNERES, TREIB, AMPLUS, ARGES 438, TIMPURIE DE BANAT.

— RIDICHI DE LUNĂ din soiurile: SAXA, ROTUNDE TIMPURII, ROȘII CU VIRF ALB.

— MĂRAR și PĂTRUNJEL.

Prin aceleași magazine și depozite se asigură ARPAGIG, STUFATPENTRU CEAPA VERDE precum și un sortiment bogat de seminte pentru însămînțările din răsadnițe și din cîmp pentru producția anului viitor.

De asemenea, se pot procura STOLONI DE CĂPȘUN, POMI FRUCTIFERI altoiți pentru plantări în toamnă și primăvară.

Procurați-vă din timp și cu toată încrederea semințele necesare, deoarece nu este nevoie de nici o repartiție.

Semințele se desfac ambalate și garantate în ceea ce privește calitatea.

MINISTERUL AGRICULTURII, INDUSTRIEI ALIMENTARE ȘI APELOR DEPARTAMENTUL INDUSTRIEI ALIMENTARE CENTRALA INDUSTRIALIZĂRII CĂRNII

CRESCĂTORI DE OI!

Producătorii care predau statului oi și miei prin contract vor beneficia de următoarele prețuri:
Prețurile care se acordă la predarea oilor:

calitatea I	6,50 lei/kg. viu
calitatea a II-a	5,50 lei/kg. viu

Prețurile care se acordă la predarea micilor:

în perioada 1 decembrie — 10 martie	10 lei/kg. viu
— în perioada 11 martie — 10 aprilie	9 lei/kg. viu
— după 10 aprilie	8 lei/kg. viu

Prețurile ce se acordă la predarea mieilor îngrășați:

— pentru mieii îngrășați, în vîrstă de pînă la un an, livrați la greutatea de minimum 30 kg cap se acordă prețul de 8 lei kg. viu;
— pentru mieii îngrășați la greutatea minimă de 30 kg/cap, livrați la export în viu sau sub formă de carne tăiată, se acordă un spor de preț de 4,50 lei kg. viu.

Prețurile care se acordă la predarea bataliilor (berbeci, caștrați)

— calitatea I	7,50 lei/kg. viu
— calitatea a II-a	6,00 lei/kg. viu

U.F.R.M.A. CODLEA

str. Grădinarilor nr. 12 — jud. Brașov

recondiționează pompe pentru tractoare U-650 reper H-301

Beneficiarii care doresc să recondiționeze aceste pompe se pot adresa la

I.A.I.M.A.-urile din localitate sau direct la U.F.R.M.A.-Codlea.



AGRICULTURA PE GLOB

ORIZONTURI

În baza Acordului de colaborare tehnico-științifică dintre Ministerul Agriculturii, Industriei Alimentare și Apelor al R.S. România și Ministerul Agriculturii al U.R.S.S., în perioada 12-16 septembrie a.c. ne-a vizitat țara o delegație de specialiști sovietici, alcătuită din: P. A. Zabaznii, director general adjunct al Direcției generale a cerealelor, N. I. Sihzamanov, director general adjunct al Direcției generale pentru producția pomicolă și viticolă, L. A. Hlistov, șeful Uniunii pentru sortarea semințelor de legume.

Cu acest prilej, delegația sovietică a vizitat diferite unități agricole din țară și a purtat convorbiri cu specialiști din domeniul producerii și valorificării semințelor și materialului săditor. Totodată, specialiștii sovietici au fost primiți de Angelo Miculescu, ministrul agriculturii, industriei alimentare și apelor și de Nicolae Ștefan, șeful Departamentului agriculturii cooperatiste și al gospodăriilor populației.

La încheierea convorbirilor dintre specialiștii români și sovietici, a fost încheiat un protocol privind colaborarea în domeniul producerii și livrării reciproce de semințe și material săditor din producția anilor 1972-1973.

La solicitarea noastră, P. A. Zabaznii — în numele delegației sovietice — ne-a vorbit despre semnifi-

„CEEA CE AVEM MAI BUN ÎN DOMENIUL PRODUCERII DE SEMINȚE ȘI MATERIAL SĂDITOR NE TRANSMITEM RECIPROC”

cația acestui protocol, ca și despre impresiile culese în timpul vizitei efectuate în România.

„Protocolul pe care l-am semnat astăzi — împreună cu tov. Marin Capisizu, director general în minister — reprezintă un act în care au fost consemnate sortimentele, cantitățile și termenii livrărilor reciproce de semințe și material săditor. De subliniat este însă faptul că relațiile noastre de colaborare tehnico-științifică au atins un asemenea nivel încât putem spune că ceea ce avem mai bun în domeniul producerii de semințe și material săditor ne transmitem reciproc.”

În ce ne privește, am fost interesați deosebit în procurarea de semințe de porumb hibrid, de grâu și orz de toamnă, de floarea-soarelui și cartofi, de soia și mazăre, de diferite sorturi

de legume, precum și de vite altoite și butași port-altoi.

Anul acesta, noi am experimentat, în condiții de producție, o serie de hibridi de porumb din diferite țări, printre care și HS 330 și HS 400 din România. La primele faze de vegetație, acești hibridi rămăseseră în urma celorlalți, dar după inspicare și legare, ei s-au prezentat cel mai bine, bătând recordul la producție: 10 000 kg la hectar, pe suprafețe de cîte 200 ha, fiecare. Experimentarea s-a făcut în Ucraina, la colhozul „Ivâțămintele comunismului” din regiunea Kirovograd. Văzînd rezultatele obținute, președinții colhozurilor învecinate m-au rugat să le dau și lor semințe din hibridii românești, pentru înmulțire. Și în această privință ne-am bucurat de întreaga solitudine din partea colegilor români, cerința noastră fiind satisfăcută.

La rîndul nostru, vom livra în România semințe de grâu de toamnă și de primăvară, orz de toamnă, orez, floarea-soarelui, soia, sfeclă furajeră, mazăre de cîmp și de grădină, în de ulei și de fuioar, cinepă, tutun, ricin, lupin dulce, pepeni verzi și galbeni.

Aș vrea să spun cîteva cuvinte și despre cele văzute în cursul vizitei noastre. Nu sînt prima oară în România și trebuie să mărturisesc că de fiecare dată găsesc ceva nou, interesant. La Institutul de cercetări pentru cereale și plante tehnice de la Fundulea am apreciat munca colectivului de amelioratori, care a creat o serie întreagă de hibridi de porumb și floarea-soarelui, foarte valoroși. De asemenea, la Stațiunea experimentală pentru cultură irigată de la Valul lui Traian am admirat culturile duble. Ne gîndim la extinderea soiei, în primul rînd în raioanele din sudul țării, cultură pe care, de asemenea, am admirat-o pe parcursul vizitei.

În concluzie, putem arăta că vizita noastră în România a fost deosebit de fructuoasă, că am purtat discuții deschise, tovarășești cu mulți specialiști — mulți dintre ei fiind vechi prieteni — și că ne înapoim acasă cu impresii foarte bune”.

Ing. V CIAUȘU

TOVARĂȘUL L. BREJNEV A VIZITAT PAVILIONUL ROMÂNIEI DE LA EXPOZIȚIA INTERNAȚIONALĂ AGRICOLĂ

La 19 septembrie, tovarășul Leonid Brejnev, Alexei Kosighin, Dmitri Poletanski, Mihail Suslov, Fiodor Kulakov, precum și vicepreședinți ai Consiliului de Miniștri al U.R.S.S. și miniștri ai guvernului sovietic au vizitat pavilionul sovietic la Expoziția internațională „Tehnică agricolă-72” din parcul Sokolniki din Moscova.

Conducătorii de partid și de stat sovietici s-au interesat îndeaproape de semănătoarea universală cu 48 de rînduri „S.U.P.-48”, de tractoarele de 45 CP, de mașinile pentru lucrări pe pante și de motopompele expuse, care funcționează cu aceleași motoare cu care sînt echipate tractoarele. Explicațiile au fost date de Mihail Calotîș, director general al Centralei industriei de mașini agricole, și de Valeriu Bărbulescu, șeful Agenției economice a României la Moscova.

CONFERINȚA REGIONALĂ F.A.O. PENTRU EUROPA

La München se desfășoară, în aceste zile, lucrările celei de-a VIII-a Conferințe regionale F.A.O. pentru Europa, organizată în colaborare cu Comisia Economică O.N.U. pentru Europa. Conferința dezbate cu precădere aspectele de principiu ale politicii agricole, în vederea orientării programelor de lucru către problemele de interes comun ale țărilor europene.

În cuvîntul său la conferință, șeful delegației române, Gheorghe Moldovan, adjunct al ministrului agriculturii, industriei alimentare și apelor, a reafirmat poziția României de sprijinire a activității F.A.O. în vederea promovării unei largi colaborări și cooperări internaționale în domeniul agriculturii, eliminării barierelor care stau în calea dezvoltării schimburilor comerciale cu produse agro-alimentare și creării condițiilor pentru o participare mai echilibrată a țărilor în curs de dezvoltare la diviziunea internațională a muncii.

Cu prilejul conferinței regionale, reprezentantul României a avut întrevederi cu directorul general al F.A.O., dr. A. H. Boerma, și cu impuneritului F.A.O. pentru Europa, G. E. Bildeheim, cu care a discutat probleme ale relațiilor dintre țara noastră și F.A.O.

În după-amiaza zilei de marți, șeful delegației române s-a întîlnit cu președintele Conferinței regionale a F.A.O., ministrul german vest-german al alimentației, agriculturii și silviculturii, Josef Ertl. Cu acest prilej, s-a făcut un larg schimb de păreri cu privire la lucrările conferinței, precum și în probleme ale colaborării dintre România și R.F.G. în domeniul agriculturii.

REFORMA AGRARĂ ÎN CHILE

În Chile se află în plină desfășurare reforma agrară. Ea a dus, pînă acum, la exproprierea a peste 1 700 de latifundii urmînd ca în cursul acestui an să se pună capăt sistemului latifundiar în agricultura țării. În același timp, jumătate din pămîntul arabil al republicii este trecut sub controlul guvernului.

Reforma agrară se înscrie printre transformările progresiste esențiale pe care guvernul chilian, condus de președintele Salvador Allende, a reușit să le înlătuască în cei aproape doi ani de guvernare.

O NOUA MASINĂ DE SAPAT CANALE

Ziarul iugoslav „Borba” a publicat o știre în care este descrisă o nouă mașină de sapat canale, proiectată de specialiștii din Belgrad. Prototipul noii mașini este destinat săpării canalelor late de 4 m și adînci de 1,8 m. La a doua cursă a mașinii, în cazul cînd aceasta este necesară, adîncimea canalului poate fi mărită la 2,5 m.

Noua mașină poate săpa 380 m³ de pămînt pe oră la un preț de cost de 0,35 dinari pe m³. Cele mai productive mașini străine folosite la construirea canalului Dunăre — Tisa — Dunăre pot săpa 75 m³ de pămînt pe oră la un preț de cost de 4,5 — 5 dinari pe m³.

Mașina se montează pe șasiul unui tractor cu șenile. Pentru acționarea ei este necesar un motor de 160 cp. Diametrul roții active a mașinii este de 4 m. Un transportor îndepărtează pămîntul la distanța de cca 11 m. Mașina parcurge într-o oră 70 m din traseul canalului.

INSTALATII AUTOMATE ÎN FERMELE DE PORCINE

La o fermă experimentală din statul Ohio (S.U.A.) s-a folosit o instalație automată de curățire, într-o fermă de 500 de porcine. Gunoiul este îndepărtat din țarcuri cu apă, care apoi se scurge liber într-un rezervor, de unde cu o pompă se trece printr-o sită de oțel inoxidabil.

Fișier Cîteva concluzii pentru viitorul producției de lapte

În statistica mondială, laptele și derivatele sale ocupă un loc întrucîtva aparte. Acest loc este determinat de deseori și uneori ample fluctuații care apar în producția și comerțul internațional de lapte și lactate, fenomen provocat îndeobște de zguduiri ce au loc în economia țărilor capitaliste mari producătoare. Astfel s-au petrecut lucrurile în Europa occidentală, în anii '60, cînd s-au acumulat cantități imense de lapte praf și unt care nu mai puteau fi desfăcute, în timp ce producătorii mici și mijlocii își vedeau veniturile scăzînd pînă la ruină, iar efectivele de vite, în special vacile cu lapte, au fost sacrificate în proporții nemaiîntîlnite.

Confrunțați cu asemenea fenomene, al căror caracter distructiv este evident, economiștii se străduiesc să descifreze tendințele producției de lapte pe plan mondial, iar experții F.A.O. încearcă să desprindă concluziile care ar putea interesa țările în curs de dezvoltare pentru care tot ceea ce privește zootehnia are importanță greu de subapreciat.

Așadar, cum ar urma să evolueze lucrurile?

Pentru perioada 1970-1980, experții F.A.O. prevăd o creștere cu 2,2% pe an a cererii mondiale de produse lactate. Ei sînt de părere că excedentul pe piața internă a țărilor capitaliste dezvoltate va depăși considerabil proporția actuală. Acest fenomen este pus pe seama lărgirii Pieței comune europene.

Aceiași experți apreciază că în țările socialiste se va mentine ritmul actual de creștere, iar concomitent, disponibilitățile pentru export se vor lărgi.

În ceea ce privește țările în curs de dezvoltare, se prevede o creștere rapidă a producției care va rămîne, totuși, în urma cererii. În aceste țări, nivelul prevăzut pentru cererea pe locuitor este de 52 kg pe an, ceea ce reprezintă ceva mai mult de jumătate din necesitățile nutritive elementare. Aceasta va determina creșterea în continuare a importului care, potrivit previziunilor, ar putea să atingă în anul 1980, aproximativ 6 000 000 de tone calculate în echivalent lapte integral.

E de la sine înțeles că situația precară în care se află economia animalieră a multor țări în curs de dezvoltare nu este insolubilă. Se cer însă măsuri hotărîte care privesc atât îmbunătățirea pe plan cantitativ și calitativ a efectivelor de animale, cît și măsuri de dezvoltare a industriei de produse lactate.

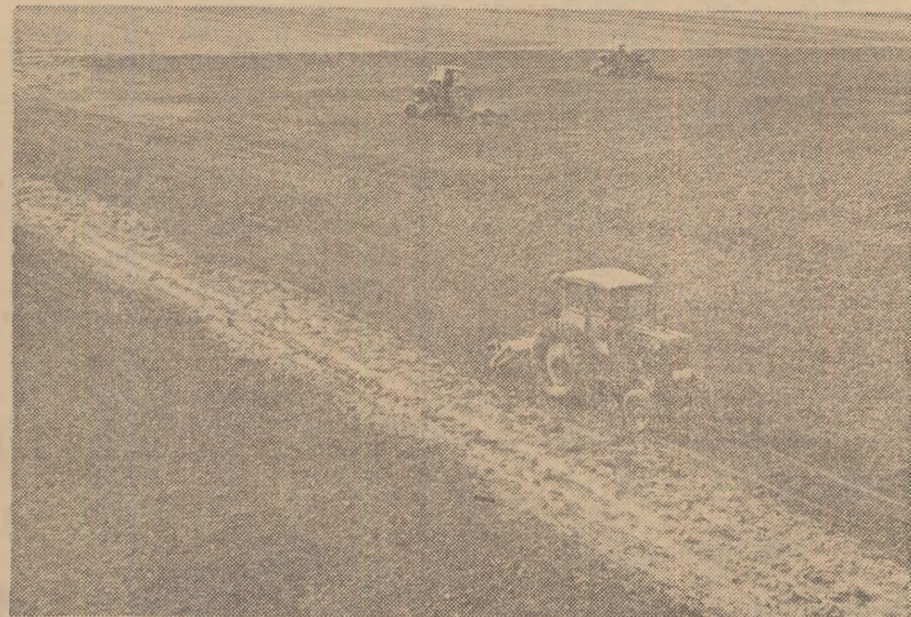
În linii generale, experții F.A.O. au ajuns la concluzia că în deceniul următor cererea totală de lapte și produse lactate pe locuitor în aceste țări va continua să crească, dar în multe dintre ele consumul va rămîne la un nivel inferior necesităților nutritive de bază. De asemenea, se conchide că piața internațională va fi mai bine echilibrată decît în cursul deceniului precedent — cînd au avut loc contorsiunile amintite la începutul acestor

rînduri — iar într-un viitor nu prea îndepărtat, prețurile mondiale, mai ales cel al laptelui praf smîntînit vor rămîne la un nivel superior celor practicate în anii '60.

O problemă de cele mai multe ori spinoasă o constituie aceea a ajutorului extern, la care țările în curs de dezvoltare aflate la nivelul economic cel mai scăzut sînt nevoite de multe ori să recurgă. În legătură cu aceasta, mulți și-au pus întrebarea de ce excedentele, care în țările capitaliste mari producătoare constituie o povară insuportabilă, nu sînt dirijate către țările aflate în nevoie. E de la sine înțeles că nimeni nu se poate gîndi să rezolve o asemenea problemă pe baza principiilor filantropice.

În orice caz, rămîne evident — iar aceasta este una dintre concluziile fundamentale ale experților F.A.O. — cea mai mare parte a creșterii cererii care se manifestă și se va manifesta în țările în curs de dezvoltare va trebui să fie satisfăcută în temeiul producției agricole proprii prin folosirea cît mai largă a tuturor surselor posibile de proteine.

A. COSTA



Dezvoltarea agriculturii R.P.D. Coreene se întemeiază pe sprijinul substanțial, din ce în ce mai larg, al mecanizării.