

AGRICULTURA

SĂPTĂMÎNAL DE ȘTIINȚĂ ȘI PRACTICĂ DIN AGRICULTURĂ, INDUSTRIA ALIMENTARĂ ȘI GOSPODĂRIREA APELOR

Tovarășul Nicolae Ceaușescu a inaugurat luni TÎRGUL INTERNAȚIONAL BUCUREȘTI - 1972

În Capitala țării este deschis, în aceste zile, Tîrgul internațional București, ediția 1972. Inaugurat oficial luni, în prezența tovarășului Nicolae Ceaușescu și a celorlalți conducători de partid și de stat, precum și a numeroși oaspeți de peste hotare, tîrgul reunește exponatele a 1100 de firme din 27 de țări. Sînt aproape în totalitate produse ale industriilor energetice, electronică, electroleonică și constructoare de mașini — expresie convingătoare a progreselor realizate de știința și industria românească, de creația și producția tehnologică a celorlalte țări participante.

După cum a relevat în cuvîntul rostit la festivitatea inaugurală, Ion Pățan, vicepreședinte al Consiliului de Miniștri, ministrul comerțului exterior, „orașul București devine tot mai frecvent un loc tradițional de întîlnire între producătorii și oamenii de afaceri din numeroase țări. Această se datorează, în bună măsură, rolului activ pe care România îl joacă în viața internațională, preocupărilor sale neobosite pentru promovarea colaborării între toate țările pe baza egalității și avantajului reciproc, a respectării suveranității și independenței naționale. Tara noastră continuă să-și multiplice eforturile în direcția accelerării dezvoltării sale economice și sociale, considerînd că progresul cooperării internaționale este nemijlocit legat de progresul fiecărei țări în parte, de sporirea permanentă a resurselor economice angajate în schimbul mondial de valori materiale și spirituale”.

Citiți reportajul nostru
în pagina a 8-a



În fermele zootehnice ale C.A.P. din județul Prahova

PREGĂTIRI COMPLEXE PENTRU IERNAREA ANIMALELOR

Ing. Aurel FURFURICĂ

vicepreședinte al Comitetului executiv
al Consiliului popular al județului Prahova
director general al Direcției generale județene
pentru agricultură, industrie alimentară și ape

Prin caracterul său pronunțat industrial, cu numeroase localități urbane, centre muncitorești și stațiuni balneo-climaterice, județul Prahova prezintă o densitate mare a populației, ceea ce ridică probleme deosebite în aprovizionarea pieței cu produse agro-alimentare.

Sub permanenta îndrumare a Biroului Comitetului județean de partid, cooperativele agricole, membrii cooperatori și toți lucrătorii din agricultura județului își concentrează eforturile în vederea realizării unor cantități sporite de produse agricole pentru satisfacerea în măsură cât mai mare, din producție proprie, a necesităților de consum ale populației.

În această activitate, orientîndu-se potrivit condițiilor specifice locale și ținînd seama de indicațiile conducerii Ministerului Agriculturii, Industriei Alimentare și Apelor privind realizarea fondului de stat și asigurarea consumului local de legume, fructe, lapte, carne, ouă etc., direcția noastră generală, împreună cu toți lucrătorii din agricultura județului, este antrenată plenar în efortul general depus pentru

realizarea cincinalului înainte de termen, pentru întîmpinarea cu succese tot mai mari a celei de a 25-a aniversări a Republicii.

Atingerea obiectivelor majore pe care le avem de îndeplinit a imprimat un larg caracter de masă întregii activități desfășurate în agricultură. Printr-o mai bună mobilizare a membrilor cooperatori, ca urmare a introducerii sistemului de muncă în acord global, în ciuda condițiilor climatice nefavorabile, am reușit să înregistrăm rezultate superioare anilor precedenți. În prezent, preocuparea noastră este îndreptată, în principal, spre strîngerea recoltei și însămînțarea culturilor de toamnă, lucrări care se desfășoară într-un cadru deosebit, la fel ca și în alte județe ale țării, unde precipitațiile au depășit cu mult limitele normale.

În contextul acestor acțiuni de mare amploare, care nu suportă întîrzieri, nu au fost însă neglijate nici măsurile privind desfășurarea unei activități normale în sectorul zootehnic și mai ales cele privind asigurarea condițiilor necesare iernării animalelor — hrana

și adăpostul. Asemenea măsuri au fost impuse de ritmul puternic de dezvoltare a zootehniei, ramură a cărei pondere în ansamblul agriculturii județului Prahova a crescut de la an la an, bazîndu-se atît pe sporirea efectivelor și a producției animale în fermele cooperativelor agricole organizate în sistem gospodăresc, cît și în complexe intercooperatiste de tip industrial.

În ultimul timp au fost date în funcțiune și s-au populat parțial complexe intercooperatiste Gherghița și Bărcănești, primul specializat în creșterea și îngrășarea porcilor, al doilea în îngrășarea tineretului taurin. Capacitatea finală a complexului intercooperatist Gherghița este de 30 000 de porci grași cu o producție anuală de 3 000 tone de carne; deocamdată însă populația cu 1 668 de scoațe și 139 de vieri va asigura în anul viitor posibilitatea îngrășării și livrării a 15 000 de porci. Complexul intercooperatist Bărcănești, cu o capacitate de 5 460 taurine tinere la îngrășat și o producție

anuală de 2 060 tone de carne se află la început de populare. La aceste unități de tip industrial se adaugă complexul intercooperatist de la Albești, pentru îngrășarea berbecușilor, care în acest an va livra 500 tone de carne, iar în anul viitor, 600 de tone.

Prin dotarea lor tehnico-materială, toate complexele zootehnice sînt pregătite pentru sezonul rece, instalațiile de încălzire, adăpare, evacuarea dejecțiilor etc. fiind în bună stare de funcționare, asigurînd desfășurarea unei activități normale. Mai mult, la complexul Albești pentru îngrășarea berbecușilor, datorită menținerii și adaptării vechilor grajduri de vaci, lângă care s-au amplasat noile construcții, există condiții de îngrășare în flux continuu, chiar și în timpul iernii, a berbecușilor proveniți din fătările timpurii practicate în multe cooperative din județ.

Paralel cu măsurile luate în complexe, ne-am preocupat și de pregă-

(Continuare în pag. a 7-a)

În pagina a 3-a:

În cinstea celei de-a XXV-a
aniversări a Republicii:

ENTUZIASTĂ ÎNTRECERE
PE OGOARELE PATRIEI

AGRICULTURA

Săptăminal de știință și practică, editat sub egida Ministerului Agriculturii, Industrii Alimentare și Apelor și a Uniunii Sindicatelor pe ramură.

Nr. 42 (506)

Joi 19 octombrie 1972

SUMAR:

- EFICIENȚA ECONOMICĂ A CONCENTRĂRII PRODUCȚIEI DE SFECLĂ DE ZAHĂR (pag. 4)
- Insemnări de la Stațiunea experimentală pomicolă Baia Mare: TREI ANI POT ÎNSEMNA FOARTE MULT (pag. 5)
- Cooperatorii din Cristian-Brașov: CHIAR ȘI ÎN CONDIȚII CLIMATICE VITREGE ASIGURĂ FURAJE SUFICIENTE, DE CALITATE (pag. 6)
- O experiență bună la I.A.S. Dumbrava-Neamț: CERINȚA DE A FI MODEL (pag. 7)
- ÎN UNELE S.M.A. BIHORENE UTILAJE INCOMPLET FOLOSITE (pag. 9)
- Pentru îmbunătățirea conducerii activității economice sînt în curs de îndeplinire ample măsuri vizînd: PERFECȚIONAREA SISTEMULUI INFORMAȚIONAL (pag. 10)
- CREAȚIA PROPRIE, ÎN SLUJBA REDUCERII EFORTULUI VALUTAR (pag. 11)
- ACTIVITATEA SINDICALĂ ÎN ÎNTREPRINDERILE-MODEL DIN INDUSTRIA ALIMENTARĂ (pag. 12)

COLEGIUL DE REDACȚIE

Ing. Emilian ALBULESCU (secretar general de redacție); Ing. Marin CAPISIZU, membru corespondent al A.S.A.S.; Dr. ing. Octavian CARARE; Ing. Vasile CIAUȘU, (redactor șef); Ing. Sonia DIRADURIAN; Ing. Eugen GRIGORESCU; Ing. Nicolae MANTZ; Dr. ing. Teodor MARIAN; Ing. Gheorghe MOLDOVAN; Ing. Ioan MOLDOVAN, membru corespondent al A.S.A.S.; Dr. ing. Mircea MOTOC, membru corespondent al Academiei R.S. România; Prof. dr. Tiberiu MUREȘAN, membru titular al A.S.A.S.; Ing. Lucian ROȘCA; Ing. Mihai SEMENESCU; Anton STOIANOVICI; Ing. Nicolae STOICA; Prof. dr. doc. Nicolae ȘTEFAN, membru titular al A.S.A.S.; Conf. ing. Vasile TEMISAN, membru corespondent al A.S.A.S.; Ing. Ion TEȘU; Ing. Ion TOMA; Prof. dr. Sergiu VREJBA.

Redacția: București, Piața Scintell nr. 1 Sectorul 1. Oficiul poștal 33 Căsuța poștală 4105. Telefon 17 32.73

Abonamentele se fac la oficiile și agențiile postale prin factorii poștali și diluzorii procentuali.

Comenzile pentru publicitate (reclame) se primesc la redacție.

Tiparul: Combinatul poligrafic „Casa Științei” 40.000

● *Cronica săptămînii* ●

Presa cotidiană, radioul și televiziunea au publicat și transmis ample relatări cu privire la vizita de lucru pe care tovarășul Nicolae Ceaușescu, secretarul general al Partidului Comunist Român, președintele Consiliului de Stat al Republicii Socialiste România, a făcut-o în unele județe afectate de inundații. În vizita sa, conducătorul partidului și statului nostru a fost însoțit de tovarășii Ilie Verdet, Cornel Burtică, Ion Stănescu, precum și de Angelo Miculescu, ministrul agriculturii, industriei alimentare și apelor.

Prezența tovarășului Nicolae Ceaușescu în zone afectate de calamități constituie încă o mărturie, profund grăitoare, a grijii sale neslăbite față de viața de zi cu zi a oamenilor, a preocupării sale statornice ca societatea noastră să progreseze continuu, chiar dacă în calea dezvoltării ei se mai ivesc asemenea momente grele.

Pretutindeni pe parcursul vizitei — la Cornetu, Crîngeni, Ghimpești, Braniște ori Capul Dealului, la Pitești sau pe platforma industrială a Caracalului — cetățenii din județele Ilfov, Teleorman, Olt, Dolj, Gorj și Argeș care l-au avut în mijlocul lor pe tovarășul Nicolae Ceaușescu, și-au exprimat, copleșiți de emoție, simțămintele de stimă și dragoste ce i le poartă conducătorului iubit al partidului și statului, adresîndu-i din inimă mulțumiri pentru sprijinul pe care l-au primit, asigurîndu-l că vor face totul pentru ca în cel mai scurt timp efectele inundațiilor să fie lichidate. Ei au mărturisit sincer că prezența în mijlocul lor a tovarășului Nicolae Ceaușescu îi îmbărbătează, le dă un adevărat sentiment de siguranță. „Prezența dumneavoastră, iubite tovarășe secretar general — spunea, de exemplu, în numele locuitorilor din Cornetu, Constanța Bunea, secretara comitetului comunal de partid — în aceste momente grele, ne dă curaj. Simțim încă o dată că partidul, conducerea sa, sînt una cu poporul”. La rîndul său, locuitorul Zinca Stoica, din comuna Braniște, județul Dolj, căruia furia apelor Jiului i-a distrus locuința, adresîndu-se secretarului general al partidului, a spus: „Vă mulțumesc din inimă, tovarășe secretar general, că ați venit la noi, acum cînd simțim cel mai mult nevoia. Multe case din comună au fost stricute, printre ele și a mea. Dar știm că avem, ca întotdeauna, sprijinul de nădejde al partidului și statului. Vom munci și noi cu toate puterile, să facem comuna și mai frumoasă”.

În toate locurile vizitate a ieșit cu putere în evidență că țărani cooperatori, toți locuitorii satelor, sub conducerea organelor locale de partid și de stat, au muncit zi și noapte pentru a stăvilii stihia apelor, trecînd, totodată, cu forțe sporite la strîngerea recoltelor, la pregătirea terenurilor și efectuarea însămînțărilor de toamnă. Indicațiile pe care tovarășul Nicolae Ceaușescu le-a dat organelor locale de partid și de stat, măsurile stabilite în timpul vizitei, se referă în principal la acordarea în continuare a ajutorului necesar populației sinistrate, la organizarea unor ample acțiuni pentru refacerea și consolidarea digurilor, la mobilizarea întregii populații la acțiunile pentru evacuarea apei de pe suprafețele agricole, pentru strîngerea recoltei și însămînțarea în timp optim a culturilor de păioase. De asemenea, vizitarea fabricilor de produse lactate și de conserve din Caracal, ca și a șantierului Uzinei de vagoane, unitate aflată în construcție în acest oraș, altă dată lipsit complet de industrie, a prilejuit un viu dialog al secretarului general al partidului cu muncitorii și cadrele tehnice, soldîndu-se cu prețioase îndrumări referitoare la îmbunătățirea proceselor de producție, la ridicarea eficienței economice a activității.

Se cuvine subliniat, așadar, cu tărie, că vizita de lucru pe care tovarășul Nicolae Ceaușescu a întreprins-o în unele județe ce au avut de suferit de pe urma inundațiilor, în unități economice, întîlnirile cu țărani cooperatori, cu muncitorii, tehnicienii și inginerii a stat sub semnul uni-

tății de monolit dintre partid și popor. S-a văzut și de data aceasta, ca și în alte rînduri, cît de prompt și de eficient este sprijinul partidului și statului dat celor care au avut de suferit de pe urma inundațiilor, cît de mare este grija față de condițiile de muncă și de viață ale oamenilor, țelul suprem al politicii partidului. Dincolo de caracterul specific al acestei vizite, măsurile operative adoptate cu acest prilej, recomandările și indicațiile date de tovarășul Nicolae Ceaușescu au vizat, ca de obicei, o arie largă de probleme, întregi sectoare ale economiei naționale. Aceasta atestă cu tărie preocuparea constantă a conducătorului partidului și statului nostru pentru traducerea neabătută în viață a programului elaborat de Congresul al X-lea și Conferința Națională a partidului, pentru accelerarea ritmului de dezvoltare a patriei noastre socialiste.

În același context, în aceeași arie de preocupări, se înscrie, de altfel, și vizita de lucru pe care tovarășul Nicolae Ceaușescu a făcut-o zilele trecute la Uzina de utilaj chimic din Ploiești. Potrivit stilului său propriu de muncă, de a analiza la fața locului aspectele esențiale ale procesului de producție, de a se sfătui permanent cu muncitorii, inginerii și tehnicienii, cu specialiștii, asupra condițiilor de muncă și de viață ale colectivelor de lucru, și aici, la uzina ploieșteană, dialogul purtat de secretarul general al partidului cu fătorii bunurilor materiale a îmbrățișat o arie largă de aspecte și preocupări, concretizîndu-se în hotăriri de mare însemnătate. Organizarea eficientă a fluxului tehnologic, folosirea rațională a suprafețelor de producție, necesitatea dotării în continuare a întreprinderii cu utilaje de înaltă tehnicitate, a creșterii gradului de mecanizare și automatizare, a ridicării calificării cadrelor, dar și nevoia îmbunătățirii condițiilor de lucru, prin combaterea zgomotelor și a altor efecte nocive asupra sănătății oamenilor sînt doar cîteva dintre problemele care au făcut obiectul acestui viu și important dialog.

În ansamblul lor, cele două vizite de lucru pe care secretarul general al partidului le-a efectuat la sfîrșitul săptămînii trecute în diferite județe ale țării, au relevat, ca și în alte asemenea ocazii, noi și grăitoare dovezi ale hotărîrii care animă pe toți oamenii muncii, întregul nostru popor, de a îndeplini cu pasiune și răspundere hotărîrile Congresului al X-lea al P.C.R. și ale Conferinței Naționale a partidului, de a da noi impulsuri întrecerii patriotice consacrate îndeplinirii înainte de termen a prevederilor actualului plan cincinal și, prin aceasta, accelerării ritmului de dezvoltare a întregii economii naționale.

Consemnăm dintre evenimentele acestei săptămînii și solemnitatea care a avut loc marți la Palatul Consiliului de Stat, consacrată decorării unor personalități de seamă ale literaturii noastre. Înaltele distincții pe care tovarășul Nicolae Ceaușescu, președintele Consiliului de Stat al Republicii Socialiste România le-a înmînat unor valoroși oameni de litere constituie o nouă și elocventă dovadă a prețuirii de care se bucură în țara noastră literatura, arta, cultura în general și slujitorii săi. „Trebuie să vă spun — sublinia conducătorul partidului și statului în cuvîntul rostit cu acest prilej — că împreună cu conducerea noastră de partid și de stat apreciez această străduință a dumneavoastră de a scrie pentru popor, pentru înobilirea culturii românești, a omului — pentru că, pînă la urmă, lucrările literare au valoare în măsura în care servesc poporului, slujesc omului, ajută să fie mai bine înțelese o serie de probleme ale dezvoltării societății, inclusiv ale eticii și echității, ale esteticii”.

Sînt cuvinte calde, pline de înțelepciune, care definesc cum nu se poate mai bine rolul literaturii și al scriitorului în societatea noastră nouă.

● BLOC-NOTES ● BLOC-NOTES ● BLOC-NOTES ● BLOC-NOTES ●

ÎN SPRIJINUL CURSANTILOR LA ÎNVĂȚĂMÎNTUL DE PARTID

„PRINCIPII ȘI NORME ALE ORGANIZĂRII ȘI ACTIVITĂȚII PARTIDULUI COMUNIST ROMÂN”

Zilele trecute a apărut, în Editura politică, primul volum din manualele pentru învățămîntul de partid — elaborate de activiști cu munci de răspundere din aparatul de partid și cadre didactice — intitulat „Principii și norme ale organizării și activității P.C.R.”. În volum sînt cuprinse probleme majore ale vieții și democrației de partid, ale muncii politice de masă, contribuțiile creatoare ale P.C.R. la dezvoltarea ideologiei marxiste, a strategiei și tacticii partidelor comuniste și muncitoriești, aspecte ale educației și promovării cadrelor, ale stilului de muncă etc.

Lucrarea se adresează propagandiștilor, lectorilor și cursanților încadrați în diverse forme de învățămînt politic.

„ORGANIZAȚIA U.T.C. — UN ORGANISM DINAMIC, UN COLECTIV MILITANT”

Prezentă în librării, lucrarea cu titlul de mai sus, semnată de D. Matală, a apărut tot în Editura politică. Volumul prezintă aspecte din activitatea organizațiilor Uniunii Tineretului Comunist și se adresează organizațiilor U.T.C. din industrie, agricultură, școli, facultăți și instituții.

PENTRU CA SĂMÎNTA DE CINEPA SĂ NU SUFERE PIERDERI

Zilele trecute, specialiștii din M.A.I.A.A. împreună cu cei din cadrul întreprinderii de contractare, condiționare și ambalare a semințelor și de la Centrala industriei inului și cinepei, au pus la punct un program de măsuri privind

asigurarea semințelor de cinepă realizate pe cele circa 8 000 ha de culturi destinate acestui scop. S-a hotărît, astfel, ca în toate județele cultivate să se urgenceze recoltarea culturilor de cinepă de sămînță, lucrare care trebuie încheiată pînă la 25 octombrie. Tulpinile vor fi imediat transportate în adăposturi simple de coceni, polietilenă, în șuri sau șoproane etc. astfel ca ploile să nu distrugă sămînța. Pentru treierii staționar au fost adaptate 120 de combine C-1 și C-3 și s-au asigurat 10 batoze speciale. Cele mai mari cantități de sămînță se produc în unitățile agricole din județele Botoșani, Timiș, Arad, Bihor, Vaslui și Iași.

URIAȘUL FRONT AL RECOLTEI

Duminică, pe ogoarele județului Dolj au lucrat aproape 40 000 de oameni, din care 33 000 de țărani cooperatori, 5 000 de elevi și studenți, numeroși salariați și militari, reușind să recolteze porumbul de pe 2 334 ha, sfecla de zahăr de pe 150 ha, soia de pe 40 ha, precum și 112 tone de legume și 220 tone de fructe.

De asemenea, s-au irsirozat 1 538 tone de furaje, s-au executat arături pe 509 ha

și s-a pregătit terenul pentru însămînțări pe 1 890 ha.

În același timp, au fost însămînțate 2 015 ha cu grâu, 202 ha cu orz, 25 ha cu secară pentru masă verde. Ca urmare a folosirii din plin a celor 552 de autocamioane și remorci, a unui număr mare de atelaje, s-a reușit să se transporte 5 515 tone de porumb din cîmp în hambarele cooperativei agricole, iar la bazele de recepție 1 472 tone de porumb, floarea soarelui, soia, precum și 1 532 tone de sfeclă de zahăr.

DE CE SIMBĂTA ?

Cine vizitează orașul Sibiu, comunele din acest județ, apoi localitățile balneoclimaterice de pe Valea Oltului — Căciulata, Călimănești, Olănești-Băi și Govora — ca și satele din județul Vâlcea, constată cu surprindere că revista „Agricultura” se distribuie abonaților și la chioșcuri, de foarte multe ori, simbata. De ce oare, de vreme ce alte publicații care apar în aceeași zi, joia, pot fi găsite la vînzarea liberă vineri dimineața?

Așteptăm un răspuns urgent din partea organelor în drept.

Reînnoiti-vă abonamentele la revista

„AGRICULTURA”

Abonamentele se pot face la toate oficiile și agențiile postale, la factorii poștali și diluzorii procentuali.

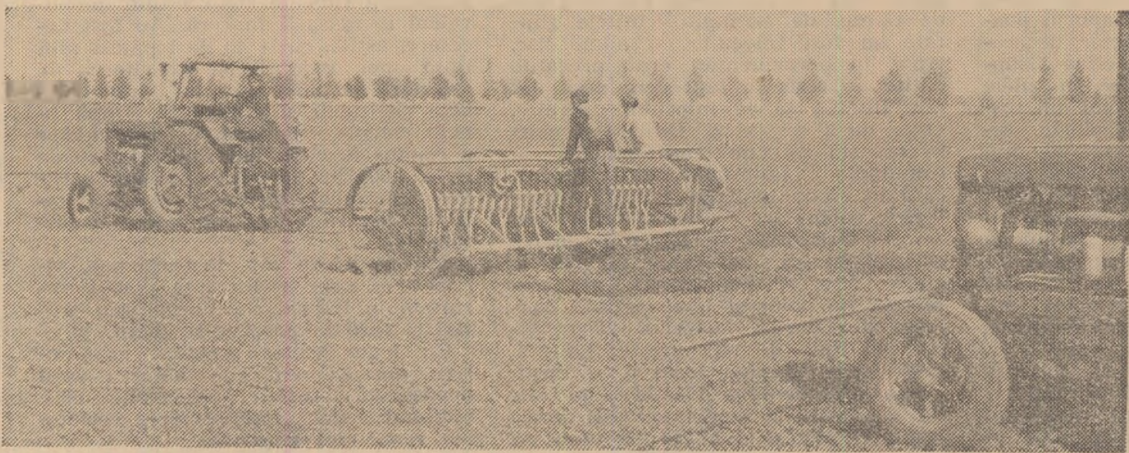
Costul unui abonament este de 13 lei pe trimestru, 26 lei pe semestru și 52 lei pe an. El vă asigură primirea revistei cu regularitate.



În cinstea celei de-a XXV-a aniversării a Republicii

ENTUZIASTĂ ÎNTRECERE PE OGOARELE PATRIEI

Nu se precupește nici un efort. Nu se irosește nici o clipă. Se muncește cu dirzenie, cu mult spirit organizatoric și, de foarte multe ori, cu dăruire și eroism. Așa au fost infruntate ploile, așa se cuceresc, rind pe rind, noi trepte în întrecerea socialistă care se desfășoară în toate unitățile agricole în cinstea aniversării Republicii. Pretutindeni recolta este strinsă cu grijă și se însămânțează într-un ritm tot mai intens grâul. Se nasc inițiative, se generalizează experiența pozitivă, se evidențiază frunțași. Se face totul pentru ca roadele muncii unui an întreg să nu sufere pierderi, pentru ca în anul viitor piinea să fie asigurată.



Imbunătățirea vremii a determinat o maximă mobilizare de forțe la semănatul grâului. Aspect de pe taralele cooperativei agricole Slobozia Măara, județul Ilfov, unde mecanizatorii din Fărtășești folosesc din plin timpul favorabil

PROBLEMA

NR. 1 —

SEMĂNATUL

Aproape toate zonele țării au beneficiat în ultimele zile de vreme bună. Acest fapt s-a oglindit și în intensificarea considerabilă a ritmului de lucru la toate acțiunile din agricultură.

Ca urmare, floarea-soarelui s-a recoltat aproape în totalitate, cu excepția unor suprafețe mici în județul Olt. Cartofii au fost recoltați de pe 72% din suprafața în C.A.P. și de pe 38% în I.A.S., lucrarea fiind încheiată în cooperativele agricole din județele Ialomița, Constanța, Arad, Bihor, Satu Mare, Cluj și avansată în cele din județele Buzău, Timiș, Vrancea, Galați, Gorj, Suceava, Maramureș, Alba.

Sfecla de zahăr s-a recoltat de pe cele mai mari suprafețe, cuprinse între 50% și 88%, în județele Arad, Bihor, Dimbovița, Bacău, Botoșani, Sălaj, Hunedoara, Mureș, Cluj. A avansat mult și recoltatul porumbului, mai ales în județele Tulcea, Dolj, Ilfov, Iași, Mehedinți, Satu Mare, Hunedoara, Suceava.

Paralele, mecanizatorii au depus eforturi susținute la pregătirea terenului, semănatul grâului, lucrând zi și noapte astfel încât acțiunile să se încadreze în perioada optimă, pe suprafețele maxime posibile.

La 17 octombrie, situația realizării la semănatul grâului era cea prezentată în tabelul de mai jos (% din suprafața de grâu)

Județul	I.A.S.	C.A.P.
Dolj	4	9
Olt	2	13
Teleorman	—	1
Ilfov	6	10
Ialomița	4	9
Constanța	19	20
Tulcea	27	39
Brăila	10	18
Buzău	2	8
Timiș	18	23
Arad	30	26
Bihor	32	41
Prahova	4	7
Dimbovița	—	4
Argeș	—	—
Vilcea	—	4
Gorj	—	8
Mehedinți	6	15
Caras-Severin	13	12
Galați	27	36
Vrancea	2	3
Bacău	7	8
Vaslui	19	13
Iași	30	25
Neamț	—	11
Botoșani	67	57
Satu Mare	63	65
Sălaj	27	18
Cluj	3	18
Alba	29	25
Hunedoara	2	9
Sibiu	—	4
Mureș	3	10
Brașov	—	5
Covasna	—	3
Harghita	—	3
Bistrița-Năsăud	13	15
Maramureș	—	32
Suceava	—	31

Deoarece într-o serie de județe se vor însămînța cu grâu suprafețe mai mari decât cele prevăzute inițial s-a luat măsura dirijării cu precădere către aceste zone a unor cantități suplimentare de îngrășăminte. Acest lucru obligă unitățile și direcțiile generale agricole respective la o foarte rapidă întocmire a formelor necesare pentru ca substanțele fertilizante să ajungă cât mai repede în unități.

NOPTI ALBE PE CIMPIILE DOBROGENE

În ultimele zile, în județul Constanța lucrările agricole de toamnă s-au desfășurat cu și mai mare intensitate. De altfel, pe meleagurile dobrogene activitatea în câmp n-a conținut nici în zilele premergătoare ameliorării vremii, ca rezultat al eforturilor depuse de cooperatori și mecanizatori și al măsurilor organizatorice luate pe plan județean. Astfel, până la 17 octombrie, folosindu-se din plin, „ferestrele timpului”, suprafața destinată inițial însămînțării grâului și orzului a fost arată și pregătită în întregime.

„Așa cum ați remarcat, sublinia **ing. Constantin Popa**, directorul general al Direcției generale județene, s-a luat măsura — impusă de condițiile nefavorabile din alte județe — de a majora suprafața care va fi semănată în această toamnă, cu circa 30%. S-au identificat terenurile ce se zvântă mai repede, ținând seama și de asigurarea unor bune premergătoare.”

În unitățile agricole din județ au fost luate și alte măsuri pentru impulsivizarea semănatului. Astfel, pentru ca întreaga zi-lumină să fie din plin folosită la semănat, iar noaptea la arat și pregătirea patului germinativ, s-a extins metoda lucrului în schimburi prelungite, unitățile au fost aprovizionate cu cantități sporite de îngrășăminte.

În raidul întreprins în câteva unități de producție, s-au evidențiat și o serie de alte preocupări și acțiuni menite să accelereze ritmul lucrărilor. La C.A.P. Topalu, de exemplu, ploaia nu i-a clintit pe cooperatori și mecanizatori din câmp. Sub îndrumarea directă a lui **Nicolae Gaidagiu**, președintele unității și a inginerului șef **Margareta Roman**, mecanizatori ca **Gheorghe și Nicolae Tudor**, **Constantin Nedelcu**, **Ghiță Crudu** și alții nu au conținut mersul semănătorilor din zori și până-n noapte, lucrând chiar și la lumina farurilor.

De remarcat că mecanizatorii secției de la Topalu, care aparține de S.M.A. Horia, sînt în întrecere cu cei din celelalte secții. Ca urmare, în unitățile deservite de S.M.A. Horia s-a însămînțat peste 60% din suprafețele destinate grâului.

Rezultate bune s-au obținut și în unitățile din raza stațiunilor de la Castelu, Hirsova, Dorobanțu, Topraisar și altele. În perimetrul deservit de S.M.A. Adamclisi, profitînd de oprirea ploilor, mecanizatorii au ieșit cu toate forțele la semănat. „Discurile lucrează zi și noapte, iar semănătorile pînă la căderea întunericului, ne spunea **ing. Vasile Ispas**, directorul stațiunii. Pentru a lucra în schimburi prelungite, continuă interlocutorul, au fost asigurați mecanizatori pentru toate utilajele, astfel că în circa o săptămînă semănatul va fi în totalitate terminat.”

E. GORCEA

DAMENI ȘI FAPTE DIN JUDEȚUL ALBA

Deplin conștienți de importanța ce o capătă în condițiile vitrege ale acestei toamne folosirea cu maximum de eficiență a fiecărei ore și zile bune de lucru, cooperatorii, mecanizatorii, lucrătorii din I.A.S. și alături de ei, salariații din întreprinderile și instituțiile județului Alba și elevii din școli au strîns, transportat și depozitat o mare parte din recolta acestui an. Duminică, de exemplu, au fost prezenți pe câmp peste 12.570 de oameni, din care circa 2700 erau elevi din licee și școli profesionale și peste 1130 — salariați ai altor unități, din industrie, comerț, transporturi etc. În încheierea cu natura potrivnică, oamenii și-au înzecit forțele.

În cooperativele agricole recoltările se desfășoară într-un ritm alert. Pînă în prezent, strugurii au fost strînși de pe 91% din suprafața de vie aflată pe rod, cartofii s-au recoltat în proporție de 90%, sfecla de zahăr — 81% iar porumbul, de pe 23% din suprafață. Ritmul recoltărilor este diferit, influențat bineînțeles de condițiile atmosferice și de amplasarea unităților. Cu toate condițiile grele, atât de cunoscute, sînt unități care la data cînd apar aceste rînduri au terminat recoltatul și transportul sfeclei de zahăr, cum ar fi cooperativele din Aiud I, Daia, Lunca Mureșului, Jidvei, Galda de Jos, Blaj. Cartofii s-au recoltat în întregime la Sincel, Beldiu. La cooperativa agricolă Ohaba, alături de semănători, l-am găsit și pe **Marcel Hința**, inginerul șef al unității, care în urma tractoarelor controlează calitatea lucrării.

La conștiințozitatea de care dau dovadă specialiștii din această unitate s-ar mai putea adăuga și faptul că, deși condițiile n-au fost dintre cele mai bune, aici se însămînțaseră pînă în ziua raidului nostru circa 270 ha. cu grâu și 80 ha. cu orz, acțiune care a solicitat o concentrare masivă de forțe de muncă, pricepere și voință din partea mecanizatorilor și a cooperativelor. Ritmuri înalte au atins și alte unități, dintre care amintim **Berghin** — 280 ha. grâu și orz, **Mirăslău** — 170 ha. de grâu, **Biia** — 190 ha. grâu etc.

„Avînd în vedere condițiile deosebite în care lucrăm în această toamnă — ne declară **ing. Nicolae Albu**, directorul general al Direcției agricole județene — și la noi, toți specialiștii sînt prezenți zilnic în unități, stabilesc măsurile cele mai adecvate pentru ca producția acestui an să fie grabnic strînsă și adăpostită, punînd totodată bazele producției anului viitor. Ritmul înalt de lucru din aceste unități este o dovadă a eficienței muncii lor.”

C. STĂNESCU

ÎN JUDEȚUL TIMIȘ MUNCA NU SE ÎNTRERUPE

Deși săptămîna trecută în județul Timiș a plouat intens, în toate zilele, munca lucrătorilor de pe ogoarele timișene n-a conținut, cu deosebire la transportul produselor, eliberatul terenului și insilozat. După cum ne-a informat **ing. Nicolae Gherescu**, director general adjunct la Direcția generală agricolă județeană, prin măsurile întreprinse de organele județene, în fiecare unitate au fost create condiții pentru recuperarea întârzierilor la semănat, recoltat și eliberarea terenurilor.

Volumul lucrărilor agricole efectuate pe ogoare duminică și luni confirmă cele relatate de tov. **Gherescu**. Cu toate că pămîntul încă mustește de apă, iar ploaia mărunță de toamnă a continuat, în unele locuri bilanțul zilei de duminică a fost rodnic: s-a recoltat porumb de pe 1830 ha, sfeclă de zahăr de pe 147 ha, struguri — 325 de tone, legume — 93 tone. S-au transportat la bazele de recepție și păture aproape 10.000 tone din aceste produse, s-au insilozat 1.780 tone de furaje, s-au arat 1355 ha și s-a semănat grîul pe aproape 1000 ha.

Ziua de luni a demarat cu rezultate și mai bune. La C.A.P. din Jimbolia, mecanizatorii, antrenați în întrecerea socialistă, au și reușit să pregătească solul pe 885 ha din cele 935 ha. prevăzute a se însămînța în această toamnă.

Șase mecanizatori din cei mai pricepuți semănau de zor, depășind sarcina stabilită cu 20 ha. După cum am aflat de la inginerul șef al cooperativei, **Ladislau Kiș**, prezent în câmp, dacă timpul va permite, semănatul grâului pe întreaga suprafață de 535 ha se va termina pînă sîmbătă seara încadrîndu-se astfel, în epoca optimă. În acest scop, jumătate din tractoare (14 la număr) lucrează în schimbul al II-lea noaptea, la executarea arăturilor.

La fel se prezintă lucrurile și la C.A.P. Cărpiniș, Iceea Mare, Ciacova, Ghilad, Găvojdia, Tomnatic și în multe alte unități, unde se folosește fiecare oră bună de lucru pentru a avansa cu lucrările din această toamnă. Nu același interes se constată însă la mecanizatorii secției ce deservește C.A.P. Beregsău Mare, de la S.M.A. Săcălaz. Luni la orele 18, șeful secției mecanice, **Ioan Darie**, în loc să fie în câmp printre mecanizatori, stătea culcat la sediul secției, iar patru tractoriști îi țineau companie. Nu întîmplător în unitate s-au însămînțat numai 95 ha cu grâu din suprafața de 440 ha prevăzută, iar teren pregătit aproape că nu există.

Timpul înaintat în care ne aflăm impune și în județul Timiș, grăbirea semănatului imediat ce se poate intra în câmp, eliberarea terenului cu prioritate acolo unde se va însămînța grîul și folosirea cu înalt randament a mijloacelor de transport.

F. IOSIF

Inul pentru ulei este una din culturile de la care, cu un efort minim de muncă, se pot obține venituri mari. În cooperativa noastră, deși avem un deficit de forță de muncă, s-a reușit ca de la inul de ulei pentru sămânță să se obțină venituri importante. Astfel, în 1971, din cele 3 milioane de lei venituri, inul a contribuit cu circa 50%, deși suprafața cultivată — 200 de hectare — are o pondere în arabil de numai 14%. La o producție medie de 1 250 kg ha s-a realizat un venit net de peste 6 800 lei la hectarul cultivat. În acest an, dispunând de condiții de vegetație favorabile, s-au obținut rezultate și mai bune, care dovedesc necesitatea de a mări suprafața cultivată cu in pentru sămânță. Totodată, ele sînt o urmare directă a preocupărilor constante pentru a asigura culturii cele mai propice condiții.

Datorită condițiilor de secetă din perioada toamnă-iarnă, pregătirea terenului s-a putut face în mod corespunzător. Toamna și iarna s-a efectuat o arătură de 20—25 cm, iar primăvara s-a putut pregăti un pat germinativ de calitate foarte bună. Semănatul a avut loc între 7—10 martie, folosindu-se 60% sămînță din categoria elită și 40% din înmulțirea a doua.

Neavînd terenuri prea bune, s-a acordat o mare atenție fertilizării, administrînd circa 100 kg/ha uree. Împotriva buruienilor s-a acționat fie prin cultivarea unor terenuri pe care premergătoarele le-au lăsat curate, fie printr-un plivit, în luna mai, care însă a fost abandonat din lipsa brațelor de muncă.

Rezultatele din producție au confirmat valabilitatea teoriei fotoperiodicității plantelor și folosirea ei drept factor de producție. Astfel, inul pentru ulei este o plantă de zi lungă care, în perioada formării organelor florale, are nevoie de cît mai multe

INUL DE ULEI PENTRU SĂMÎNȚĂ — O CULTURĂ CE POATE FI ȘI MAI RENTABILĂ

ore de lumină pe zi pentru a se ramifica și pentru a produce capsule mai multe și de calitate. În acest sens, semănatul mai de timpuriu poate dirija favorabil acest factor, deoarece înfloritul, care durează circa 3 săptămîni (mai-iunie), are loc în zilele cu 16—18 ore de lumină. Noi am respectat acest imperativ fiziologic, rezultatele infirmînd părerea că inul poate fi semănat și la începutul lunii mai, cî „tot se coace”. Este adevărat că semănat în această perioadă ajunge să se coacă, dar producția scade simțitor. Aceasta o spunem din proprie experiență, căci am ignorat factorul timpurietate. Or, semănat de vreme am obținut o coacere timpurie, fapt care a prevenit îmburuienarea cu mohor și, totodată, a ușurat recoltatul. De asemenea, inul a rezistat mai bine atacului de purici, care după cum se știe este foarte dăunător pînă în faza de brădișor.

O mare influență asupra producției a avut-o și recoltatul, deoarece sămînța de in se pierde destul de ușor la trierat. În acest scop, combinele au

fost pregătite din timp, mărind etanșitatea lor concomitent cu controlul permanent al acesteia. La aparatul de tăiere, de exemplu, cuțitele zimțate au fost înlocuite cu altele lise. Apoi, în permanență erau pregătite cuțite de rezervă, fapt care ne-a dat posibilitatea să le înlocuim operativ, chiar de 2 ori pe zi. Dificultăți mari în această direcție întîmpinăm la combinele autopropulsate „Gloria”, care în ciuda înalțelor calități tehnologice, superioare combinelor clasice, nu pot fi folosite corespunzător la recoltatul inului, deoarece nu posedă cuțite lise. Acest aspect ar trebui să fie obiectul unor acțiuni concrete din partea factorilor răspunzători pe linie de mecanizare. La noi, inițiativele pe plan local n-au lipsit. Cu caracter de improvizație s-au sudat și adaptat la lungimea mesei de tăiere a Gloriei, două cuțite lise vechi de la combina C-3. Asemenea acțiuni locale, oricît de binevenite ar fi, își răpesc însă timp prețios și, totodată, atrag după sine cheltuieli neprevăzute.

Cu toate rezultatele bune, nu ne putem declara mulțumiți pe deplin, deoarece sînt încă numeroase posibilități ce pot fi valorificate. În acest sens, se resimte lipsa unei analize agrocimice a solului pentru a putea stabili un raport just între elementele fertilizante și a folosi mai eficient stocul de îngrășăminte chimice. Apoi, la combaterea buruienilor, în special a vetrelor de lobodă, lucrare ce trebuie repetată, lipsa brațelor de muncă nu este compensată prin extinderea mecanizării. Astfel, deși am avut și avem erbicidul 2,4 D nu s-a putut aplica din cauza lipsei din dotarea S.M.A.-ului care ne deservește a agregatelor de stropit MSPP. Acest lucru a influențat asupra calității producției de sămînță. În acest an, din cele 200 tone de in recoltate, circa 100 de tone nu au putut fi transportate la bazele de recepție din cauza umidității ridicate și excesului de buruieni în masa seminceră. Au fost necesare, astfel, circa 40 de lopătari (din lipsa unei uscătorii) și executarea de selectări parțiale, care au atras după sine cheltuieli suplimentare. După unele calcule, neutilizarea erbicidelor a condus la cheltuieli suplimentare de circa 4 600 lei la 100 de hectare cultivate, ocazionate de executarea manuală a lucrărilor de combatere, selecție etc.

Mii de lei se pot, de asemenea, recupera și prin prelucrarea paielor rezultate în industria celulozei sau textile și care în prezent se pierd.

Cu toate aceste greutăți, cooperativii din Zăbrani sînt hotărîți să-și depășească actualele performanțe, contribuind astfel la satisfacerea cerințelor economiei naționale.

Ewald LUKHAUP
inginer șef
la cooperativa agricolă
Zăbrani, județul Arad

Eficiența economică a concentrării producției de sfeclă de zahăr

În județul Bihor, concentrarea producției agricole s-a înfăptuit pe baza unui program care a avut la bază studii tehnico-economice de stabilire a profilului de producție al fiecărei unități în concordanță cu nevoile județului și cerințele economiei naționale.

Pentru a scoate în evidență avantajele economice ale concentrării la

mai accentuată în cooperativele agricole cu un înalt grad de concentrare. Astfel, în grupa unităților cu 3 001—4 000 de tone, din clasa a II-a de fertilitate, s-a obținut o producție medie la hectar cu 90% mai mare decît în unitățile din grupa de pînă la 1 000 de tone.

În ceea ce privește mărirea suprafețelor cultivate cu sfeclă de zahăr

grupa 1 501—2 000 tone, unei suprafețe medii pe unitate de 91 ha îi corespunde o producție de 19 512 kg la ha, cu un preț de cost pe tonă de 189 lei; în același timp, în cooperativele agricole din grupa pînă la 1 000 de tone, la o suprafață medie pe unitate de numai 37 ha, producția la hectar a fost de 16 425 kg, cu un preț de cost de 244 lei/tonă.

Creșterea producției, a productivității muncii și scăderea prețului de cost în cooperativele agricole unde procesul de concentrare a producției de sfeclă de zahăr este mai dezvoltat se datorează faptului că, în aceste condiții, se folosesc mai bine mijloacele tehnice, îngrășămintele chimice, fondul funciar, precum și forța de muncă.

În concluzie, putem spune că cea mai mare eficiență se realizează în acele unități care produc între 3 001—4 000 de tone și peste 4 000 tone sfeclă de zahăr (din clasa a II-a) și 1 501—2 000 de tone și peste 2 000 tone (clasa a III-a). Aceasta presupune cultivarea a

cel puțin 130—160 ha și, respectiv 90—130 ha cu sfeclă de zahăr. Din datele prezentate rezultă că, în cazul unităților încadrate la clasa a II-a de fertilitate, cea mai mare parte dintre ele cultivă fiecare sub 100 ha cu sfeclă de zahăr; în cazul celor din clasa a III-a, majoritatea cultivă sub 90 ha. Această situație a impus adîncirea într-o mai mare măsură a procesului de concentrare a producției. Ca urmare a studiilor întreprinse se va realiza, în anii viitori, o creștere substanțială a suprafețelor cultivate, mai cu seamă în cooperativele agricole din clasa a II-a de fertilitate (zonă ecologică foarte favorabilă), reducîndu-se concomitent numărul unităților cultivate de sfeclă din rîndul celor încadrate în clasa a IV-a de fertilitate.

Ing. Adalbert HEGYESI
de la Direcția generală
pentru agricultură,
industria alimentară și apelor
a județului Bihor

Clasa de apreciere	Grupa de CAP după volumul producției obținute tone	Nr. de C.A.P.	Suprafața medie cultivată ha	Producția medie kg/ha	Prețul de cost lei/tonă
II.	Pînă la 1000	10	50	14 386	254
	1001 - 2000	24	76	19 530	252
	2001 - 3000	5	96	24 630	223
	3001 - 4000	6	132	27 400	203
	Peste 4000	2	166	30 705	225
III.	Pînă la 1000	12	37	16 425	244
	1001 - 1500	10	74	16 270	219
	1501 - 2000	4	91	19 512	189
	Peste 2000	1	132	20 121	152
IV.	Pînă la 1000	14	33	12 600	198
MEDIA PE JUDEȚ		88	70	20 009	227

această cultură, prezentăm o grupare a cooperativei agricole după producția totală obținută în medie pe 5 ani și după condițiile ecologice exprimate prin nota de bonitate a terenurilor arabile (vezi tabelul).

Din analiza rezultatelor obținute de cooperativele agricole din clasa a II-a și a III-a de bonitate, se desprinde în mod evident eficiența economică a concentrării suprafețelor. Astfel, pe măsura creșterii volumului total al producției de sfeclă de zahăr costurile de producție se reduc în mod continuu. Dacă în cooperativele agricole din clasa a II-a, care au obținut pînă la 1 000 tone sfeclă de zahăr, prețul de cost pe tonă este de 254 lei, în grupa celor cu producții de 3 001—4 000 de tone, s-a realizat un preț de cost cu 20% mai mic față de prima grupă. De asemenea, se observă o creștere a producției la hectar mult

în ultimii ani, reiese că în condițiile unităților din clasa a II-a de fertilitate, rezultatele cele mai bune s-au obținut în cooperativele care au cultivat suprafețe între 130—160 ha. Concludent în această privință este exemplul cooperativei agricole din Salonta, care a realizat, în medie pe 5 ani, de pe 160 ha, o recoltă totală de 6 138 tone, producția medie fiind de 38 800 kg ha, iar prețul de cost, de 205 lei/tonă. În schimb, cooperativa din Sinnicolau Român, situată în aceeași condiții ecologice, a realizat pe o suprafață mai mică o producție medie de 30 600 kg/ha, cu un preț de cost pe tonă mai ridicat de 232 lei/tonă.

Efectul economic al concentrării producției de sfeclă de zahăr este edificator și în condițiile unităților agricole din clasa a III-a de fertilitate. Astfel, în cooperativele agricole din



O lucrare de sezon : recoltatul sfecele de zahăr. Imagine surprinsă la cooperativa din Leordeni, județul Dimbovița.

TREI ANI POT ÎNSEMNA FOARTE MULT

Consemnări de la Stațiunea experimentală pomicolă Baia Mare

Cind viața unui pom roditor se desfășoară paralel cu cea a anului — stă în pepinieră pînă la „anii grădiniței”, dă primele roade la „vîrsta abecedarului” și este util pînă la aceea a unei depline maturități — trei ani par să însemne foarte puțin. Și totuși, la Stațiunea experimentală pomicolă Baia Mare, cei trei ani, care au trecut de la înființarea acestei unități — al cărei obiect de cercetare îl constituie tocmai pomii — au fost bogați în roade.

În primul rînd — credem — pentru că s-a început aici cu ... începutul: o prețioasă bază materială constituită din plantații noi — primele, înființate în 1966, în cadrul unui laborator de cercetare aparținînd atunci Stațiunii experimentale Livada. Ea s-a dezvoltat rapid. Astăzi „pometurile” stațiunii Baia Mare — cum le numesc localnicii — însumează aproape 200 ha și vor ajunge în perspectivă la 350-380 ha.

Se valorifică astfel, în mod științific, după principiile unei pomiculturi moderne, intensive, microclimatul favorabil, specific acestei zone. Cîmpul experimental de care dispun cercetătorii depășește astfel cu mult cele 2 ha, catalogate ca atare. Obiectivele muncii de cercetare desfășurate la Baia Mare derivă din problemele pe care le ridică pomicultura, sector specific agriculturii județului.

Preocupări majore sînt îndreptate spre precizarea tehnologiei de soi la măr — principala specie acestei zone. Căci pentru a da producții maxime, Golden Delicious, Starkrimson sau Ionathan — soiurile stabilite ca cele mai adecvate — necesită înlănuțirea într-un anumit dozaj a verigilor complexului agrotehnic. Cercetările în curs de desfășurare sînt de finețe și ele privesc precizarea portaltoilor, diverse combinații de îngrășăminte, de tratamente fitosanitare, diverse sisteme de întreținere etc.

Specifică cercetărilor desfășurate la Baia Mare este elucidarea unei probleme de mare interes pentru producție, stabilirea măsurilor de amenajare și pregătire a versanților pentru exploatarea lor eficientă prin plantații clasice și intensive. De pe acum s-a conturat o idee interesantă — plantațiile intensive pot urca pantele: pînă la 16-17% pe teren neamenajat în terase și chiar pînă la 26-28%, dacă se amenajează terase continue. Dovada: o bună parte din plantațiile stațiunii.

Pentru combaterea eroziunii solului,

în plantațiile intensive a apărut eficientă cultivarea ierburilor perene între rînduri și erbicidarea pe rînd. Primele rezultate au scos în evidență utilitatea unui amestec de Dactylis cu Lolium și a unor cosiri repetate — de 10-12 ori pe an (nu în scopuri furajere). Pe lângă efectul antierozional, acest covor de ierburi face posibil accesul mașinilor în perioadele cu exces de umiditate, caracteristice zonei.

Și pentru că despre castanii comestibili de la Baia Mare se vorbește din timpuri străvechi, ei ocupă un loc important și în planul de cercetări al stațiunii. Cercetătorii au dovedit că natura poate fi perfecționată. Dacă în condiții silvice, castanii băimăreni fructifică la



Unul dintre castanii comestibili care s-au grăbit să dea primele roade la numai trei ani de la plantare. Inginerul Anton Pop socotește faptul că o dovadă a bunicii selecții făcute.

15-20 de ani, mulți din cei obținuți la stațiune au fructe acum, după numai trei ani de la plantare și o înălțime de 2,5-3 m de trei-patru ori mai mult decît frații lor, de aceeași vîrstă, din pădure! Prima plantație propriu-zisă de castani comestibili ocupă 4 ha, pomii fiind intercalați în parte cu coacăz, în parte cu zmeur. La cele 7 biotipuri valoroase, selecționate, cercetătorii prevăd o intrare normală pe rod, la o vîrstă a pomilor de 8 sau cel mult 10 ani.

Participarea stațiunii Baia Mare la rezolvarea unor probleme specifice zonei se concretizează și în alte direcții. Dezvoltarea pomiculturii pe nisipurile de la Urziceni-Satu Mare de pildă, are la bază cercetările desfășurate în cîmpul experimental organizat aici de stațiune. S-au clarificat, de asemenea, numeroase aspecte ale culturii căpșunului și arbuștilor fructiferi — coacăz, și zmeur — la care se produce și material săditor. Numai anul acesta, stațiunea poate livra circa 2 milioane de stoloni de căpșun, 100 000 de butași de coacăz, în special din soiul Negre mari, selecționat dintr-o populație locală și 80 000 de drajoni de zmeur.

În afara unor obligații stricte, a fost înființată și o plantație de piersic, pe 3 ha, specie considerată incompatibilă cu condițiile Maramureșului. Și totuși, anul acesta băimărenii au mîncat piersici produse la ei acasă. Soiurile Cardinal, Dixired, Halehaven au asigurat în medie, printr-o agrotehnică adecvată, 50-60 kg de fructe, la fiecare pom. A fost un argument convingător pentru cooperatorii din Săsar, care vor planta 10 ha cu piersic.

De fapt, ei nu sînt singurii convinși de valabilitatea metodelor practicate și recomandate de cercetători. Răspunzînd solicitărilor, păstrînd o permanentă legătură cu producția, acordînd o asistență tehnică directă și calificată, și ing. Andrei Lazăr, directorul stațiunii și Anton Pop, inginerul șef, contribuie substanțial la dezvoltarea pomiculturii în această parte a țării. Sectorul de producție al stațiunii este un model pentru toți cei interesați. Producțiile acestui an sînt concludente: de la merii din plantațiile intensive, aflate în anul 6-7 de la plantare, se obțin nu 6 700-7 000 kg/ha cît era planificat, ci circa 18 tone/ha pe pantă, și 25 tone/ha — pe terenuri neaccidentate. În livezile clasice de pe pantă și ele tinere, producția a ajuns la 7 000-8 000 kg/ha.

Metodele elaborate de cercetare și aplicate în producție nu mai au nevoie de altă testare. Ele au căpătat valoarea unor recomandări aplicabile la scara întregii pomiculturi maramureșene.

Ing. Sonia DIRADURIAN

Îndrumările Centralei viei și vinului

Recoltatul și stratificarea vițelor din pepiniere

În acest an se apreciază că producția de vițe altoite este bună. Condițiile nefavorabile din această toamnă, apele care stagnează în școlile de viță favorizează însă apariția unor boli cum ar fi pătarea necrotică a lemnului. Aceasta impune luarea unor măsuri energice și operative, care să favorizeze desfășurarea normală a campaniei de recoltare a materialului săditor. În acest sens, prin intermediul dr. ing B. Baltagi, Centrala viei și vinului dă următoarele îndrumări:

În școlile de vițe cu exces de apă este necesar să se procedeze la evacuarea apelor dintre biloane, folosindu-se agregatele de irigat de tip A.P.T. sau se vor deschide șanțuri la capetele biloanelor, în direcția pantei mai mari pentru a grăbi scurgerea apei. Acolo unde vițele au fost calamitate este necesar ca, după ce solul se zvîntă, acestea să fie dezgropate pînă sub punctul de altoire și spălate, pentru a-și putea continua procesul de maturare.

În continuare, trebuie luate măsuri de pregătire a campaniei de recoltare, clasare și stratificare a vițelor. În acest sens, se va revizui planul de amplasare a soiurilor în școala de vițe și etichetarea biloanelor, pentru a se evita amestecul de soiuri. Pentru legarea și etichetarea vițelor se vor asigura etichetele, precum și materialul de legat (răchita, sîrma moale etc).

Protejarea vițelor de uscăciune sau îngheț impune procurarea rumegușului pentru stratificarea provizorie, iar pentru cea definitivă, nisip. Cantitatea de

nisip necesară la 10 000 de vițe este de 6,3 m.c., cînd vițele se stratifică în silozuri la suprafața solului.

În condițiile acestui an, cînd solul este umectat în exces, este necesar mai întîi să se zvînte solul pentru ca agregatele de scos să lucreze în bune condiții. Recoltarea vițelor va începe după căderea primelor brume, care reduc aparatul foliar și opresc circulația sevei. În cazul cînd brumele nu vor surveni pînă la sfîrșitul lui octombrie, se va proceda la defruntarea manuală și apoi se va trece la recoltare.

Pentru pregătirea agregatelor de scos, stațiunile de mecanizare care deservesc cooperativele producătoare de vițe altoite vor efectua următoarele modificări la uneltele existente în dotatie. Pe cadrul plugului P.P. -3-304 se vor monta două trupițe fără cormane, fixate cu ajutorul unor suportți — bridă. Cu acest plug se dislocă vițele printr-o trecere pe bilon. În același scop se pot adapta dislocatoarele de sfeclă care

scot vițele la o singură trecere a agregatului pe bilon.

Plugurile trebuie reglate corect pentru a nu răni vițele la scos și a nu tăia rădăcinile sub 15 cm. De aceea, ele se vor regla de specialiștii mecanizatori împreună cu cei din unitățile producătoare. Nu vor fi admise agregatele în lucru decît după o prealabilă verificare a modului în care ele scot vițele. În felul acesta, se evită de la început pagubele.

După scos, vițele se stratifică, provizoriu, în rumeguș sau nisip și după aceea se clasează și livrează la întreprinderile viei și vinului, unde se stratifică definitiv în nisip.

La clasarea vițelor se va acorda o atenție deosebită pentru respectarea condițiilor tehnice prevăzute în standardele în vigoare.

Recepția calității vițelor se va face cu toată exigența și se vor efectua verificări și asupra stării de sănătate prin secționarea portaltoilor cu briceagul.

Este cunoscut faptul că materialul săditor constituie veriga de bază a viitoarelor plantații de vie. Pentru aceasta vițele care se pun în circulație trebuie să fie de bună calitate, sănătoase și cu autenticitatea garantată.

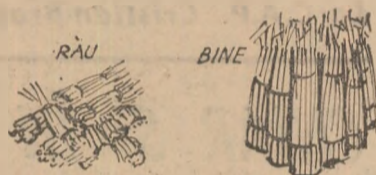
In atenția legumicultorilor

RECOLTAREA ȘI PĂSTRAREA PRAZULUI

O lucrare căreia legumicultorii trebuie să-i acorde o atenție sporită este recoltarea și păstrarea prazului. În acest sens, C.P.V.I.L.F. dă următoarele recomandări, furnizate de ing. Alexandru Murta de la I.S.C.P.C.H.

Recoltarea prazului se face după căderea brumelor, cînd tulpina falsă este bine dezvoltată iar frunzele au o culoare caracteristică. Ea se execută manual, după ce s-a ridicat roua, prin smulgere cu mîna — în terenurile ușoare sau cu furca de scos sfeclă — în terenurile grele, argiloase.

Sortarea se face potrivit indicațiilor tehnice din STAS 5767-65, pe două calități. La păstrare va fi destinat numai prazul de calitate I, cel de calitate a II-a urmînd a fi valorificat în această toamnă.



Depozitarea temporară a prazului

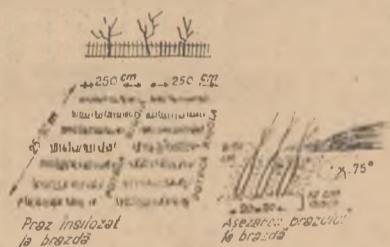
Plantele destinate insilozării se lasă cu frunzele și rădăcinile întregi precum și cu pămîntul aderent pe rădăcini spre a nu se produce vătămări care slăbesc rezistența la păstrare.

Manipularea și transportul snopilor se face imediat după recoltare spre a preveni vestejirea, iar la nevoie se protejează de intemperii. Descărcarea snopilor din mijloacele de transport se execută cu grijă, așezînd snopii „în picioare”, evitînd astfel incingerea și mușcărea tulpinilor (fig. 1). În această fază se mai face o ultimă sortare, eliminînd plantele vămate, atînse de boli sau dăunătorii, subdimensionate.

Insilozarea se face imediat prin unul din următoarele procedee:

Insilozarea la brazdă sub cerul liber se execută pe terenuri argiloinisipoase ridicate, ferite de vînturi și lîngă drumuri de acces. Se fac șanțuri de 0,40-0,50 m, cu tîluzuri înclinate la 75°. Se așează în primul șanț un rînd de plante la 3-2 cm di tanță între ele, rezemate pe tîluzul înclinat. Se acoperă apoi cu pămîntul rezultat de la săparea celui de al doilea șanț, pînă la 8-10 cm, deasupra punctului de răsfrîrare a frunzelor verzi. Astfel, se realizează brazde late de 2,50-3 m, lungi de 25-30 m și cu poteci de 1,50 m lățime, pentru a înlesni circulația sau pentru a se putea executa rigolele de colectare și dirijarea apei din precipitații (fig. 2). Pe timpul gerului, prazul se învelește suplimentar cu un strat de paie sau coceni dezfrunși. În arcătura la m.p. atinge 30-40 kg.

Insilozarea la șanț se face după regulile obișnuite. Pentru protejarea șanțurilor de ploii se fixează o folie



de polietilenă. Îngroparea în pămînt se face ca la insilozarea la brazdă, cu deosebirea că plantele se acoperă cu pămînt nisipos numai pe lungimea tulpinii false.

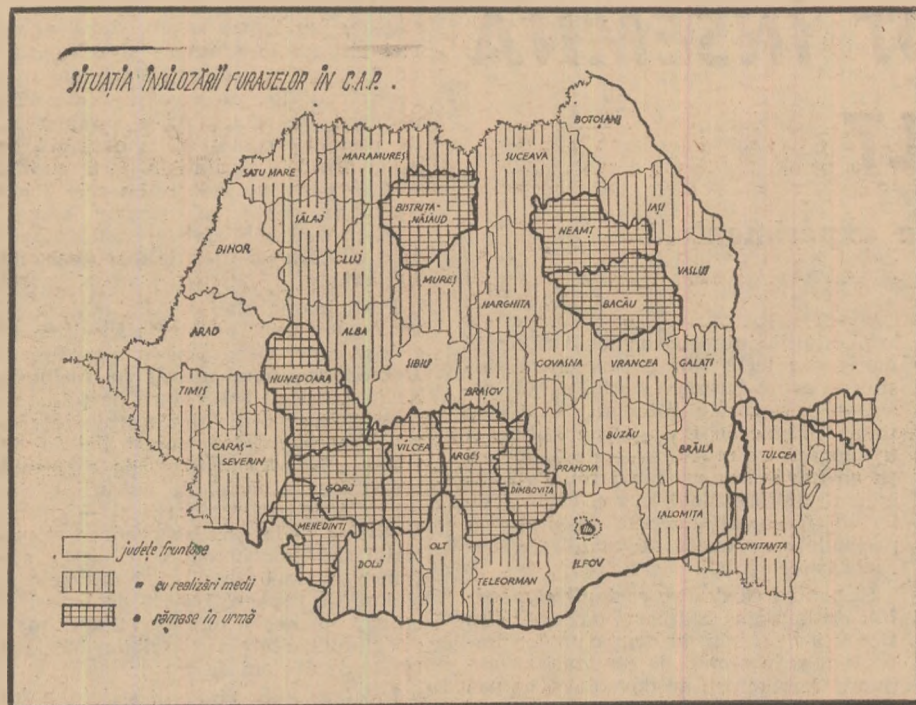
Păstrarea prazului în spații închise se face numai la unitățile de valorificare și în gospodăriile personale. Plantele se așează vertical pe un pat de nisip reavăn, cu o grosime de 15-20 cm, cu distanța între fițe de 2-3 cm.

Condițiile de păstrare în silozurile sub cerul liber pot fi influențate în mică măsură. Totuși se va avea grijă ca plantele să nu înghețe și să se evite excesul de umiditate care favorizează apariția bolilor. În spațiile închise, pericolul de îngheț este înălțurat. Cu toate acestea trebuie asigurate o umiditate potrivită și o aerisire corespunzătoare. În acest scop, săptămînal se fac sondaje, luîndu-se măsuri în consecință.

Durata de păstrare este de 4-5 luni, timp în care pierderile ating 14-18% în silozuri și 12-15% la sută în spații închise. Datorită transformărilor ce au loc pe timpul păstrării, prazul devine fraged, seulent și mai dulce.

ÎNSILOZAREA NUTREȚURILOR

Cu toate ploile persistente care au afectat lucrările agricole pe aproape întreg teritoriul țării realizările obținute săptămîna trecută — 242.3 mii tone de furaje însilozate — marchează diferențe nari în ritmul de lucru chiar și între județe cu condiții asemănătoare. Astfel, în timp ce în județul Sibiu, pentru perioada respectivă, s-a realizat 90% din grafic, în județul Brașov s-a realizat numai 55%. Dar iată și al exemple: Vaslui — 78%, față de Iași — 54%; Ilfov — 78%, față de Ialomița — 58%; Brăila — 78%, față de Galați — 64%; Bihor — 77%, față de Timiș — 61%; Buzău — 58%, față de Vrancea — 44%. Județele Gorj, Vâlcea, Dimbovița, Argeș și Bacău se înscriu cu realizări chiar sub 40% față de grafic.



La C.A.P. Cristian-Brașov

CHIAR ȘI ÎN CONDIȚII CLIMATICE VITREGE SE ASIGURĂ FURAJE SUFICIENTE, DE CALITATE

Ca suprafață agricolă — mai puțin de 1100 ha — C.A.P. Cristian se numără printre cele mai mici cooperative agricole din județul Brașov, însă după efectivul total de animale și după producțiile de lapte, carne și lînă, pe care le realizează, ocupă unul dintre primele locuri. În prezent, ferma zootehnică numără 1100 de taurine, din care aproape 700 de vaci și juninci. La acestea se mai adaugă cîteva mii de ovine, porcine și păsări. Cooperativa nu dispune decît de 36 de hectare de fînețe și 120 de hectare de pășune pentru vaci. Și totuși, cu această suprafață redusă, cooperatoarii din Cristian cresc un număr mare de animale, obțin producții ce se înscriu la loc de frunte; cu un an în urmă, cooperativa a fost fruntașă pe țară la producția de lapte. Și în acest an, aici se va realiza o producție de circa 3000 l de lapte pe vacă furajată; notăm, de asemenea că planul anual la carne, lînă, ouă etc. a și fost realizat.

„Din cauza înghețurilor puternice și a lipsei de zăpadă, în iarna 1971—1972 — ne-a spus Dumitru Drăgoi, secretarul comitetului comunal de partid — s-au compromis aproape 150 ha de trifoliene din cele 200 existente. Și, întrucît la Cristian finul de trifoliene este unul din nutrețurile de bază, se ivise o problemă deosebit de critică. Cum și cu ce vor fi întreținute toate animalele existente? Unii ziceau să fie vîndute o parte din vaci și să se reducă efectivele la celelalte specii. Comuniștii au spus nu! Să scoatem din fiecare metru pătrat destinat bazei furajere o producție cît mai mare de nutrețuri. Așa am și făcut”

Într-adevăr, comuniștii din Cristian și, alături de ei, toți cooperatoarii, au

muncit și muncesc eroic, în condițiile climatice vitrege ale acestui an pentru a aduna și depozita în bune condiții furajele necesare hrănirii animalelor pe întreaga perioadă de stabulație. Din cele 1400 tone de finuri necesare nu s-au putut asigura decît circa 100 de tone. Păstrat și îngrijit ca un lucru de preț, finul este folosit cu multă chibzuință numai în hrana vițelelor de prăsilă și a vacilor cu lapte. În schimb, cooperatoarii au adunat, fir cu fir, peste 700 tone de paie de grîu și orzoaică pe care le-au depozitat sub acoperiș pentru a le folosi în hrana animalelor. De asemenea, au fost strinse importante cantități de pleavă.

„Pentru a acoperi necesarul de furaje — spunea ing. E. Zerbeș, șeful fermei zootehnice — ne-am propus și luptăm să însilozăm o cantitate cît mai mare de nutrețuri. Potrivit balanței furajere sînt stabilite 6500 tone de suculențe, însă sperăm să realizăm cel puțin 7500 de tone. În acest fel vom putea scoate în condiții satisfăcătoare toate animalele din iarnă”.

Speranțele șefului de fermă că se vor însiloză peste 7500 tone de nutrețuri — pînă la 10 octombrie se însilozaseră 3000 de tone — se bazează pe hotărîrea nestrămutată a lui Ion Melhior, Vasile Preda, Ioan Paff, Alexandru Bangălă, Ion Vorovenci, Albert Demeter, Nicolae Gheorghe și a tuturor celorlalți cooperatoarii care lucrează la ferma zootehnică. Ei sînt decîși să facă tot ceea ce depinde de ei pentru a însiloză cantități cît mai mari de furaje.

Cum se lucrează aici, în aceste zile, cînd pămîntul este suprasaturat de apă, iar ploile cad continuu? Dimineața, lucrul la grajd se termină cu o jumătate

de oră mai devreme ca de obicei; de două săptămîni, din cauza ploilor, vacile n-au mai putut fi scoase la pășune. După program, toți îngrijitorii, în frunte cu șeful fermei, în cisme de cauciuc și cu pelerine, se îndreaptă spre cîmp. La 10 octombrie mai era de strîns porumbul pentru siloz de pe 40 hectare din cele 104 ha cultivate. producția medie la hectar fiind estimată la peste 50 de tone.

Găsindu-se într-o situație cînd, din cauza drumurilor desfundate de ploii, recolta e transportată în condiții deosebit de grele, cooperatoarii din Cristian au hotărît să execute, în continuare, însilozarea în cîmp. La un capăt al tarlalei, pe un loc ceva mai ridicat, după ce s-a marcat terenul și s-au săpat șanțuri de scurgere a apei, s-a început însilozatul între baloți de paie. După ce silozul este presat bine cu ajutorul unui tractor, ajungînd la o înălțime de 1,20—1,40 m, se acoperă cu un strat de colete și frunze de sfeclă, apoi se însămințează cu gozuri rămase de la treier. Așa că, peste cîteva săptămîni, pe cîmpia Cristianului, din loc în loc vor apărea movile înverzite, nimic altceva decît silozuri realizate la suprafața solului.

Cu ani în urmă, în toamnele ploioase, aici s-au mai realizat asemenea silozuri în care nutrețurile s-au păstrat foarte bine. În afară de porumb, la Cristian se însilozază acum colete, frunze și tăiței de sfeclă de zahăr și, trebuie să remarcăm, tot ceea ce mai este verde pe cîmp și se poate însiloză. În plus, se mai însilozază și circa 120 vagoane de sfeclă furajeră și 14 vagoane de morcovi.

La cooperativa din Cristian se prepară așa-zisul broc. Acesta este furajul principal administrat în hrana taurinelor și îndeosebi a vacilor cu lapte, atît la C.A.P. Cristian, cît și în celelalte unități agricole din Țara Birsei. De fapt, este un amestec de paie tocate, pleavă, siloz, sfeclă furajeră tocată mărunt și anumite cantități de tărîțe; un amestec de nutrețuri pe care vacile îl consumă cu mare poftă, dînd o producție ridicată de lapte.

Munca și activitatea neobosită a cooperatoarii din Cristian are, fără îndoială, putere de exemplu.

I. BRAGHEȘ



La C.A.P. Dulcești, județul Neamț, se lucrează din plin la însilozarea nutrețurilor.

Recomandări

ale I.C.V.B. „Pasteur”

COMBATEREA SPIROCHETOZEI AVIARE

Spirochetoza aviară s-a afirmat tot mai mult ca o entitate morbidă, în special în crescătoriile de păsări organizate în sistem gospodăresc, atît prin numărul cazurilor de îmbolnăvire în efectivele infectate, cît și prin înnulțirea focarelor. Această stare de lucruri poate duce la înregistrarea unor pagube care nu pot fi neglijate.

Spre deosebire de trecut, cînd boala era considerată ca specifică sezonului cald, astăzi ea nu mai are un caracter ciclic și sezonier, ci poate fi prezentă în orice anotimp al anului.

Dintre păsări, cele mai predispușe bolii sînt galinaceele, mai ales acolo unde creșterea lor se face în semilibertate sau sînt cazate în diferite adăposturi improvizate, în tabere de vară etc. Dacă alături de găini se găsesc și găște, boala se poate declanșa și la aceste specii.

Pierderile care pot surveni în enzotiiile de spirochetoză se datoresc și faptului că această boală favorizează și apariția holerei aviare care, totdeauna, evoluează acut. Acțiunea conjugată a acestor două boli duce în mod sigur la lichidarea efectivelor de păsări.

Pentru combaterea bolii au fost folosite diferite chimioterapice, care nu au dat rezultate bune, deoarece ele au acțiune spirocheticidă de scurtă durată. Cu ajutorul lor se obține o vindecare de maximum 2—3 zile, astfel că aceeași pasăre se poate îmbolnăvi de mai multe ori pe an.

Aplicarea metodei infecție-tratament prin inocularea la păsări a singelui recoltat de la gîscă bolnavă de spirochetoză și aplicarea, după 24 ore, a unui tratament cu preparate pe bază de arsen, este dificil de aplicat, costisitoare și depășită. În schimb, imunizarea activă cu ajutorul unui vaccin inactivat, preparat de I.C.V.B. Pasteur, constituie singura metodă eficientă de combatere a spirochetozei.

Datorită calităților imunobiologice ridicate, vaccinul se folosește atît preventiv cît și în focar. Administrarea vaccinului se face o singură dată, înlocuindu-se cîte 0,5 ml la tineretul de 3-5 luni sau cîte 1 ml la păsările de peste 5 luni.

Imunitatea post vaccinală începe să se instaleze după 3—4 zile, astfel că după 10 zile ea este definitivă și durează cel puțin 8-10 luni. Vor fi excluse de la vaccinare păsările cu boli intercurente, infecțioase sau parazitare și cele care suferă de carențe alimentare. În asemenea cazuri vaccinarea va avea efecte negative.

Păstrat la întuneric și la o temperatură de 4°-8° C, produsul se folosește în limita valabilității înscrisă pe etichetă.

În afară de avantajele arătate mai sus, vaccinoterapia se face la un preț de cost pe jumătate față de substanțele chimioterapice, care, de altfel, se procură din import. Din acest punct de vedere este de neînțeles faptul că unele unități de creștere continuă totuși să folosească substanțe medicamentoase.

Institutul „Pasteur” prepară vaccinul inactivat contra spirochetozei aviare, în cantități suficiente, pufînd acoperi toate nevoile terenului.

Toate cererile de vaccin vor fi adresate depozitului D.G.A.D. Întreprinderea nr. 17 București Str. 7 Drumuri nr. 4, iar în provincie produsul poate fi procurat de la depozitele D.G.A.D. sau de la farmaciile veterinare.

TOT SATUL LA ÎNSILOZĂRI!

Aceasta a fost deviza cu care membrii cooperatoarii din Sintioana, județul Cluj, au pornit la lucru în vederea asigurării unor cantități cît mai mari de furaje suculențe pentru sezonul de stabulație. Două echipe din satele Sintioana și Sintejud, înfruntînd timp de cîteva zile vitregiile unor ploii reci și dese care nu se mai opreau, au însilozat peste 300 tone de porumb, lucrînd paralel la două tocători.

Un sprijin substanțial în această acțiune s-a primit din partea secției de mecanizare, în frunte cu ing. Eugeniu Lia, directorul S.M.A. Tașa. Cît privește aportul cooperatoarii la această importantă acțiune, în primele rînduri se numără Romulus Băgăcean, Ioan Ursan, Aurel Fărcaș, Octavian Băgăcean, Ioan Mureșan, Gheorghe Șerban și alții.

Dr. Mihai MITEA

În raportul prezentat la Conferința Națională a partidului, tovarășul Nicolae Ceaușescu preciza că „Se impune o deosebită atenție pentru îmbunătățirea radicală a activității întreprinderilor agricole de stat, care au toate condițiile ca pînă la sfîrșitul actualului cincinal să se situeze la nivelul unităților agricole moderne din țările cu agricultură avansată în ceea ce privește organizarea și eficiența producției, folosirea forței de muncă la 100 hectare — devenind model de organizare pentru întreaga noastră agricultură socialistă”.

„Uzina de lapte” — cum le place celor de aici să numească întreprinderea agricolă de stat Dumbrava, județul Neamț — întrunește toate condițiile materiale pentru a desfășura o activitate de înaltă eficiență care să-i confere atributul de model în agricultura județului, care să o înscrie cît mai repede pe linia celor mai bune realizări pe plan mondial. Spunînd acest lucru, ne gîndim la faptul că efectivele cuprind animale de elită, din rasele Brună și Holstein, la dotarea fermelor în care se practică mulsul mecanic, adăpatul automat, evacuarea mecanizată a gunoaiului, la bogăția pășunilor și fînețelor ce se întind pe aproape 900 hectare. Și, bineînțeles, ne gîndim și la specialiștii, la cei peste 55 de îngrijitori, buni cunoscători ai meseriei. Toate acestea se oglindesc, de altfel, și în rezultatele economice bune obținute. Dar, neajunsurile în folosirea bazei tehnico-materiale manifestate în unele unități agricole de stat nu au lipsit nici la Dumbrava. Și aici, de pildă, au existat decalaje între sporirea producției globale și cea a fondurilor fixe. Astfel, față de media anilor 1966—1970, în 1971 fondurile fixe au crescut cu 21 la sută, pe cînd producția globală a fost mai mare doar cu 19 la sută.

Măsurile adoptate imediat după Conferința Națională a partidului confirmă angajarea plenară a tuturor lucră-

O experiență bună la I.A.S. Dumbrava-Neamț

CERINȚA DE A FI MODEL

● 30 de tone de iarbă la hectar ● 3 470 litri de lapte de la fiecare vacă furajată ● Angajamente în cinstea aniversării Republicii: livrarea peste prevederile planului a 500 hectolitri de lapte, 10 tone de carne și 2 tone de lînă.

torilor unității în acțiunea de realizare a producției cincinalului cu o jumătate de an mai devreme, de asigurare a unei rentabilități sporite.

— Putem spune că baza tehnico-materială a unității noastre este puternică. Dispunem de animale valoroase, de adăposturi moderne, utilaje necesare, furaje îndestulătoare. Ceea ce urmărim, în mod deosebit, în această etapă este intensificarea procesului de ameliorare pentru a obține într-un timp cît mai scurt produși cu înalte însușiri biologice — ne spunea inginerul Ion Burlacu, directorul întreprinderii. Vrem ca atît animalele de producție, cît și tineretul taurin pe care îl livrăm altor beneficiari să se încadreze în clasa elită. Dacă ne orientăm după cifre putem spune că încă din acest an vom îndeplini prevederile anului 1975 în privința producției medii pe vacă furajată. Astfel, noi ne-am angajat să realizăm în 1972 o producție medie de 3 470 litri — cantitate prevăzută pentru ultimul an al cincinalului. Mai ales la vacile de rasă Brună, ne străduim să avem nu numai un grajd cu vaci recordiste — ca pînă acum — ci cît mai multe. Ne preocupăm, de asemenea, raționalizarea furajării prin găsirea unor rețete în care concentratele să nu depășească baremurile prevăzute de lege. Pe pășuni și fînețe vom continua aplicarea măsurilor de fertilizare, combaterea eroziunii solului și supraînsă-

mintările. Cele 30 000 kilograme de masă verde obținute anul acesta de pe fiecare hectar întreținut ne-au demonstrat că se poate și mai mult.

Tanspunerea faptică, în amănunt, a acestor obiective mari presupune desigur o participare totală din partea lucrătorilor și specialiștilor unității.

— Cînd știi că peste cîțiva ani vei avea de îngrijit numai vaci de la care obții cel puțin 4.500 litri de lapte, parcă muncești cu altă tragere de inimă — ne spune îngrijitorul Ion Pietreanu. Știm că la așa ceva nu se ajunge peste noapte și va trebui ca fiecare dintre noi să îngrijea-

scă mai atent animalele, să respecte întocmai punctele din programul de grajd, să deprindă și mai bine „știința” creșterii animalelor.

Referindu-se la întrecerea socialistă care se desfășoară pentru obținerea titlului de îngrijitor fruntaș, Eugen Popa remarcă:

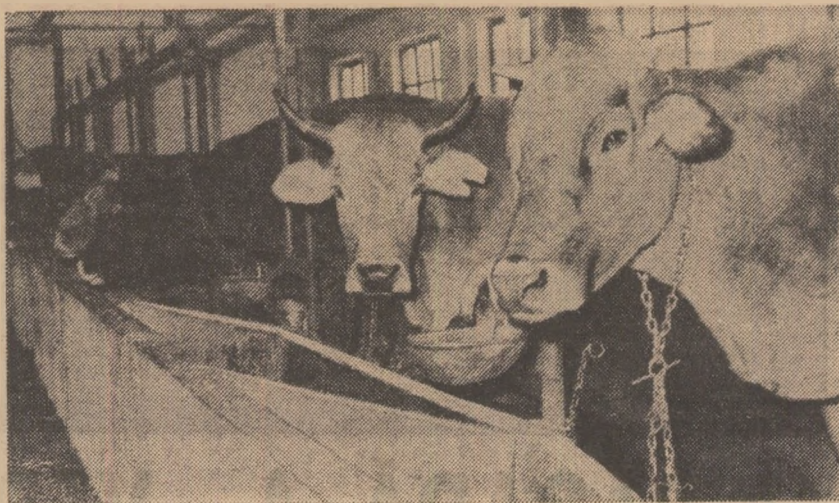
— Este bine că ne întrecem învățînd. Fiecare dintre noi trebuie să cunoască secretele realizării producțiilor mari.

Da, pasiunea întrecerii, dorința autodepășirii sînt atribute esențiale ale activității specialiștilor și îngrijitorilor de la Dumbrava. Pe lângă schimbările de opinie care au loc continuu în procesul mun-

cii, studiul cărților de specialitate — am notat aici grija conducerii unității pentru asigurarea unui bogat fond de literatură — a devenit o obișnuință. Ca urmare, nu ne-a surprins nivelul ridicat la care șefii de fermă discută cu îngrijitorii despre fiziologie, reproducție, principii nutritivi etc. Selecția și ameliorarea, alte probleme de strictă specializare, antrenează și preocupă astăzi întregul colectiv de muncă. Privind asemenea oameni am avut imaginea lucrătorului model al zootehnicii de milne.

Dacă întreprinderea își va respecta angajamentul luat în cinstea aniversării Republicii — și îl va respecta cu siguranță — față de media anuală realizată în perioada 1966—1970, creșterea producției globale va fi de 40 la sută, iar sporul fondurilor fixe, față de aceeași medie, va fi de 29 la sută Anul 1972 va marca deci o cotitură însemnată: producția globală va crește în proporții sporite față de fondurile fixe. Este, credem, un prim pas, temeinic făcut de către colectivul de lucrători de aici, pe drumul preconizat de Conferința Națională a partidului.

Octavian MILEA



În ferma Finta a I.A.S. Cornăești, județul Dimbovița, se acordă atenție stabulației vitelor.

Foto: N. MIHAI

În fermele zootehnice ale C.A.P. din județul Prahova:

PREGĂTIRI COMPLEXE PENTRU IERNAREA ANIMALELOR

(Urmare din pag. 1)

tirea și modernizarea adăposturilor din fermele zootehnice cooperatiste în care se practică sistemul gospodăresc de creștere a animalelor. Astfel, la îngrășătorile de tineret taurin ale cooperativelor din Olarii Vechi, Fulga, Băicoi, Bărcănești și Tîrșorul Vechi au fost modernizate 8 adăposturi, prin introducerea sistemului de îngrășare pe grătare și evacuarea hidraulică a dejecțiilor, realizîndu-se astfel dublarea capacității de cazare. Totodată, în cadrul planului de investiții, care este realizat în proporție de 80% în cooperativele agricole, s-a terminat construcția a 4 grajduri noi de vaci — la cooperativele din Gherghița, Bucov, Conduratu și Parepa, iar alte 6 adăposturi — proprietatea cooperativelor din Măgureni, Mănești, Brătășanca, Blejoi, Urlați și Cioranii de Jos — sînt în stadiu de finalizare. Noile construcții sînt caracterizate printr-o linie tehnologică modernă, asigurată de evacuarea hidraulică a dejecțiilor, adăparea automată și menținerea unei temperaturi constante datorită termoizolațiilor corespunzătoare.

În restul cooperativelor crescătoare de animale se fac ultimele pregătiri ale adăposturilor în vederea trecerii la regimul de stabulație. Au fost terminate reparațiile și amenajările adăposturilor în 33 de cooperative profilate pe creșterea păsărilor ouătoare și a puilor de carne și în 12 unități crescătoare de porci; sînt, de asemenea, pregătite aproape în totalitate adăposturi și saivanele pentru taurine și ovine.

În vederea valorificării cît mai depline a resurselor de furaje grosiere s-au amenajat noi bucătării furajere

în cooperativele din Olarii Vechi, Cireșanu, Fîntînele, Puchenii, Cioranii de Jos, Blejoi, Gherghița și altele. Ele au fost dotate cu tocători de tip Orțișoara, realizate pe plan județean, în cadrul S.M.A. Buda. Celelalte cooperative deținătoare de cantități mari de nurețuri grosiere vor folosi, în continuare, bucătăriile existente, dotate cu tocători TMS 6 și bazine pentru fermentarea și prepararea nurețurilor în amestec cu uree și melasă sau saramură.

Măsurile luate în ultimul timp, cu privire la pregătirea pentru iernarea animalelor, completează, de fapt, acțiunile întreprinse încă de la începutul anului pentru asigurarea nutrețurilor necesare. În acest sens au fost extinse suprafețele de lucernă, prin înființarea a peste 1 700 ha de noi lucerniere care, împreună cu cele 2 800 ha de lucernă veche, au constituit sursa principală de finuri a unităților din zona de șes. Prin fertilizarea și recoltarea rațională a lucernierelor, cantitățile de fin realizate — peste 31 000 de tone — au fost mult mai mari față de anii precedenți și chiar față de producția totală de fin obținută pe cele 8 000 ha de fînețe naturale și 3 700 ha de fînețe din livezi. Mai mult chiar, în ultimele zile s-a trecut la recoltarea lucernei din coasa a V-a care, în funcție de evoluția timpului, va fi conservată sub formă de fin sau semisiloz.

Continuînd acțiunea de creare a pajiiștilor artificiale, atît pe terenurile cooperativelor, cît și pe unele suprafețe ale consiliilor populare comunale, s-a reușit ca pînă în prezent suprafața lor totală pe întregul județ să se ridice la peste 1 600 de hectare. Pro-

ducția pajiiștilor artificiale formate din amestecuri de graminee și leguminoase perene a fost și în acest an deosebit de ridicată (32 000—58 000 kg de masă verde la hectar), permițînd unităților beneficiare ca, în afara consumului curent, să realizeze cantități însemnate de finuri și nutreț insilozat.

O atenție deosebită s-a acordat extinderii sfeclei furajere pe o suprafață de peste 600 ha, față de 80—100 ha cultivate în anii precedenți.

Pentru completarea resurselor de nutrețuri, unitățile cooperatiste au însămințat după cerealele păioase peste 11 000 ha de culturi succesive, utilizate pentru consum ca masă verde și, mai ales, pentru insilozări.

În vederea sporirii permanente a producției de masă verde s-a întocmit un plan concret de îmbunătățire a pajiiștilor, cu specificarea lucrărilor ce urmează a fi executate în fiecare an. Pe baza acestui program se desfășoară, în județul nostru, toate acțiunile de îmbunătățire și refacere a patrimoniului pastoral, de extindere a pajiiștilor artificiale și de sporire a producției de iarbă. Pentru sporirea productivității pajiiștilor naturale s-au aplicat îngrășăminte chimice pe o suprafață de 7 500 ha, iar pe alte 35 000 ha s-au executat lucrări de întreținere.

În aplicarea măsurilor prevăzute în program, un rol deosebit de important revine întreprinderii județene de îmbunătățire și exploatare a pajiiștilor care, prin lucrările executate direct, cît și prin îndrumarea cooperativelor, contribuie substanțial la sporirea productivității pajiiștilor, demonstrînd practic potențialul productiv al acestora prin pășunile-model organizate în ultimii ani pe o suprafață de peste 6 600 de hectare.

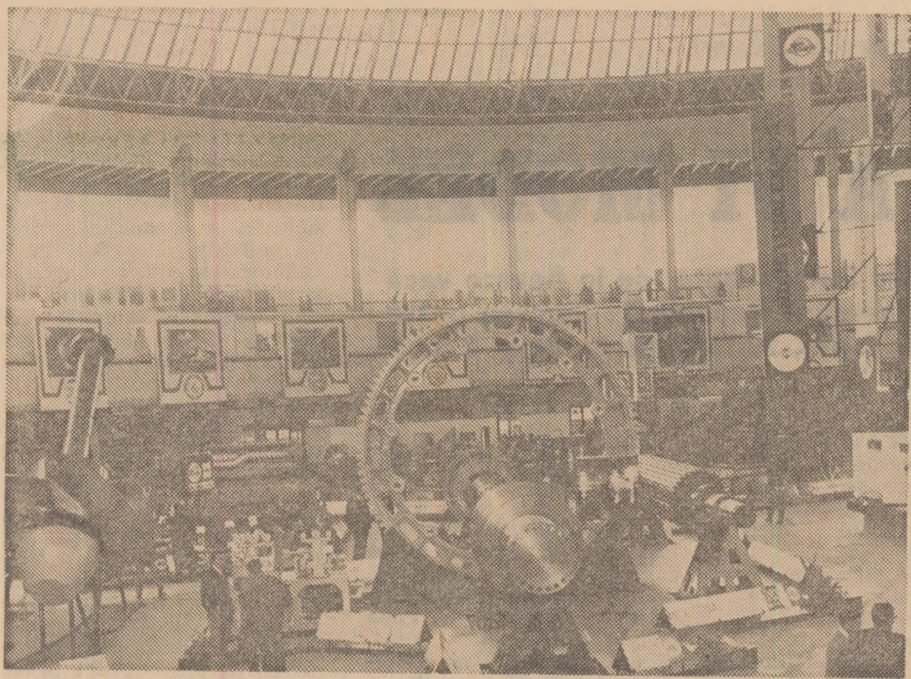
Și în producerea semînțelor de plante furajere întreprinderea își aduce o contribuție însemnată. În acest an, de pildă, s-au realizat 28 000 kg de sămînță de lucernă STAS, care va permite extinderea lucernierelor din cooperative cu încă 1 400 ha. S-au mai realizat, de asemenea, 70 000 kg de sămînțe de graminee perene care vor fi utilizate, în continuare, pentru înființarea a încă 2 000 ha de pajiiști artificiale.

În prezent, în activitatea de asigurare a nutrețurilor necesare animalelor, preocuparea de bază este subordonată insilozării nutrețurilor și în special a porumbului. Datorită condițiilor cu totul nefavorabile din ultimele trei săptămîni, cantitățile insilozate în acest interval au fost destul de mici. Totuși, pînă acum s-au realizat peste 50 000 de tone de nutreț insilozat și avem convingerea că în următoarea perioadă vom reuși să insilozăm întreaga cantitate planificată.

În acțiunea de permanentă îmbunătățire a sistemului de furajare a animalelor din fermele cooperativelor agricole, un aport important și-l aduce și stația județeană de producere a nutrețurilor combinate de la Blejoi. În cadrul acestei subunități a direcției generale județene se pregătesc nutrețurile combinate pentru majoritatea speciilor și categoriilor de animale, furajarea cu astfel de nurețuri fiind generalizată la toate categoriile de porci și păsări, la viței, tineretul taurin de prăsilă, tineretul taurin și ovin aflat la îngrășat.

În luna iulie a fost dată în funcțiune și stația de uscarea a furajelor verzi de la Ciorani, unde s-au deshidratat cantități mari de lucernă din coasa a II-a și a III-a, realizîndu-se peste 3 000 tone de granule pentru cooperativele din apropierea stației și pentru complexul de creștere și îngrășare a tineretului taurin — Bărcănești. Pentru a folosi din plin resursele furajere specifice județului, în ultimul timp, stația de la Ciorani și-a continuat activitatea prin deshidratarea tescovinei, granulele produse fiind utilizate, cu bune rezultate, în îngrășătorile de taurine.

Rezultatele obținute pînă în prezent, măsurile pe care le vom lua în continuare, cu privire la pregătirea condițiilor necesare iernării animalelor, ne dau certitudinea că, în acest an, bilanțul zootehnicii cooperatiste din județul Prahova va fi pozitiv la majoritatea indicatorilor. Și, ceea ce este cel puțin tot atît de important, putem afirma că baza materială a sarcinilor pe care le vom avea de realizat în anul care urmează este pe deplin asigurată.



O „stea” a târgului: corpul de joasă presiune al rotorului turbinei cu abur

O întâlnire internațională a celor mai noi idei industriale. Un conclav al tehnicii celei mai avansate. O paradă multicoloră a „virfurilor” energeticii, electronicii și electrotehnicii, construcției de mașini. Care dintre aceste definiții metaforice se potrivește cel mai bine prestigiosului Tîrg internațional

cele mai promițătoare versiuni ale viitorului: dialogul om/mașină. Un elev — să fi avut 15—16 ani — prezent la standul centralei industriale de specialitate, a fost invitat de gazde să se așeze la mașină și, apăsînd pe clape, să-și compună numele. A urmat instanțaneu, răspunsul mașinii: bucuros de

și iscusințe demne de viitorul pe care și-l construiește.

Există în centrul pavilionului principal o adevărată „stea” a actualei ediții a târgului: corpul de joasă presiune al rotorului turbinei cu abur, o piesă de 27 de tone, fabricată de Uzina de mașini grele din București. Dacă ar fi s-o judecăm, cu o privire profană, doar după greutatea neobișnuită unită cu finețea cizelajului de nestemată, ea ne umple de admirație pentru tot ce știe să facă astăzi muncitorul din industria românească, industria unei țări care se dezvoltă întrecîndu-se mereu pe sine însăși. După ce a fost silită să importe aproape totalitatea mașinilor pe care le folosea, România a ajuns astăzi — urmînd drumul ferm al progresului — să ofere pentru export o gamă largă de mașini complexe, moderne, pentru nenumărate ramuri industriale și de utilaje de toate felurile, de la imensele instalații de foraj — ele întîmpină chiar la intrare pe vizitatorii târgului — pînă la utilaj medical de diverse tipuri, de la locomotive, automobile și tractoare — am făcut cunoștință la tîrg cu cel mai nou venit din familia U, cu U-800, pentru moment, cel mai puternic dintre „frați” — pînă la minuscule piese pentru dispozitive automate.

„Ambasadorii” progresului

la cea mai înaltă cotă a noului

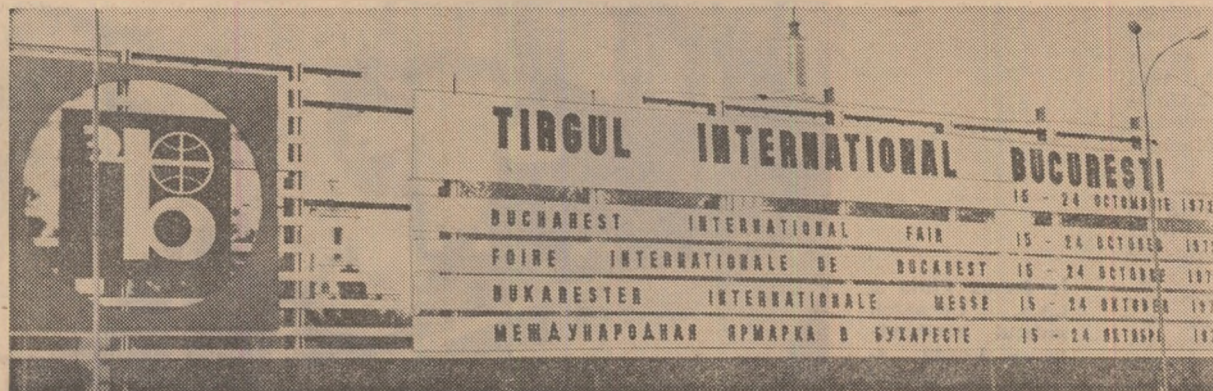
Așa se petrec lucrurile și în privința echipamentului pentru industria alimentară. România este astăzi în mă-

dustriei de utilaj alimentară, în sectorul atît de bine reprezentat al „industriei frigului” ne-a ieșit în cale (veste bună pentru automobiliști!) un nou venit: Fram 22, un minuscul frigider pentru mașină. El întregeste gama frigiderele românești care se află acum într-o perioadă de netă afirmare.

În același stadiu se află industria de mașini agricole. Expuse în aer liber, exponatele acestea — ele vin de la Timișoara, Craiova, Bocșa sau de aici, din București — poartă, în marea lor majoritate, eticheta „produs nou”. Fie că e vorba de bateria universală pentru tineret avicol, de scuturătorul de fructe, de echipamentul pentru administrarea îngrășămintelor chimice, de malaxorul agricol universal, ca și de multe altele, eticheta pe care o poartă ilustrează pașii pe care această industrie îi face în direcția diversificării și a modernizării.

Printr-o asemenea trăsătură profund caracteristică, industria țării noastre se armonizează cu mișcarea către nou a întregii lumi tehnice, și însăși organizarea Tîrgului internațional București, oferă prilejul rar al unui tur de orizont al progreselor realizate în multe țări ale lumii. Fiecare dintre țările reprezentate la tîrg prezintă tot ceea ce are mai recent și valoros, astfel încît vizitatorului i se creează posibilitatea de a cunoaște noul sub multiple fațete.

Republica Democrată Populară Cooceană prezintă, într-un pitoresc cadru de produse tradiționale, o garnitură expresivă de strunguri automate, între care „vedeta” este strungul Gusong 3, scule, mostre de oțeluri etc. Toate acestea reflectă dezvoltarea atinsă de



O PARADĂ A „VEDETELOR” TEHNICII CONTEMPORANE



Sub impulsul dezvoltării agriculturii, crește producția de pompe

București? Probabil că toate, de vreme ce însăși rațiunea sa de a fi — întărită acum la cea de-a doua ediție — îl impune ca scenă de confruntare eurasimondială a tot ceea ce s-a realizat mai valoros în ultima vreme, în amintitele ramuri, în câteva zeci de țări dintre cele mai industrializate din lume.

Bun venit, Felix!

Era o vreme — cît e de atunci? — în care pentru marea masă a cititorilor de ziare, a contribuabililor, a oamenilor muncii îndeobște, mașina electronică de calcul era un obiect misterios, aflat doar în „sfînta sfîntelor” cercetării științifice, făcînd acolo minuni, ascuns de privirile mulțimii. De cîțiva ani încoace, acest vâl s-a sfîșiat, economia țării noastre împreună cu știința au trecut hotărît la utilizarea celor mai moderne metode și mijloace de calcul. Mașinile electronice investite cu această misiune au început să fie nu numai utilizate, ci și fabricate în România. Există o întreprindere numită „Fabrica de calculatoare electronice”, care prezintă, la tîrg, cele mai noi produse ale sale — Felix C-256, Felix C-32 în mijlocul unei întregi „familii” de asemenea minunate mașini. La precedenta ediție, cu numai doi ani în urmă, Felix apăruse ca prototip. Acum el este un produs industrial care arată oricui că „știe” să execute 200 000 de operații matematice pe secundă, strîndu-și delicata și, totodată, robustă structură țesută din tranzistori și circuite imprimate de cel mai modern tip.

Am asistat, la numai cîteva ore după inaugurarea târgului, la o scenă care ne-a emoționat, pentru că ea a intru-

chizat în cugetul nostru unul dintre cunoștință! Și așa a început dialogul dintre mașină și tînărul elev, un dialog despre caracter. Ce s-a... discutat, e mai puțin important. Esențial ni se pare faptul că generația imediat următoare de specialiști se va „plimba” printre calculatoare „ca la ea acasă” și faptul că la cea de-a 25-a a sa aniversare, Republica noastră socialistă este în măsură să se prezinte cu asemenea mașini la o prestigioasă confruntare internațională.

27 de tone într-un cizelaj de nestemate

Spre mîndria noastră și admirația oaspeților, România industrială își dezvăluie aici, în aceste zile, potențe



„Familia” tractoarelor românești înfățișează vizitatorilor pe cîțiva dintre meziii

sură să exporte fabrici de gheață, fabrici de piine, depozite frigorifice, compresoare și agregate frigorifice, mașini diverse pentru industria lapteului, a preparatelor din carne, a băuturilor alcoolice. Cîteva dintre acestea sînt prezente la tîrg, în calitate de „ambasadori” convingători ai progresului unei ramuri de mare însemnătate economică. Printre celelalte instalații mai recente sau foarte noi, se remarcă — înainte de toate prin forma sa intrucitivă asemănătoare cu cea a „coloanei infinitei” — coloana de rectificarea a rachiului, un produs atît de nou (locul de naștere: Uzina „Tehnofrig” din Cluj) încît o a doua piesă, în afară de cea care ni se înfățișează, aici, la tîrg, nu a mai fost disponibilă pentru a fi trimisă la București.

În preajma tulpinii puternice a in-

ustrializarea acestei țări, care astăzi este în măsură să exporte și mașinile unelte de un alt grad de tehnicitate.

La standul unei cunoscută firme britanice, am întîlnit noul sub înfățișarea unor mașini de sortat boabe — de mazăre, de fasole, de orez etc. Mașinile sînt fie sensibile la culoarea bobului — și în acest caz sortarea se execută potrivit nuanței, astfel încît obiectele care nu corespund culorii și nuanței dorite, sînt excluse — fie sensibile la greutatea bobului pe care-l manevrează într-o direcție sau alta, cu ajutorul unor meșteșugii curenți de aer.

Printre exponatele pavilionului R. S. Cehoslovace, organizatorii ne-au prezentat — cu titlul de ultime noutăți — în afară de foarte diverse alte produse, o uzină de apă utilizabilă în unități agricole.

La capitolul noutăților, pavilionul Uniunii Sovietice prezintă, între alte multe agregate, mașini și aparate, o numeroasă gamă de pompe, între care una foarte modernă, destinată pompareii apei potabile curate din canalele de irigații.

Pavilionul Statelor Unite are, de astă dată, ca temă, „tehnologia în învățămînt”, ceea ce prilejuiește expunerea unui șir de dispozitive electrice, electronice, automate care pot fi folosite în procesul de instrucție tehnică, lingvistică, culturală etc.

Prin varietatea, valoarea și expresivitatea tehnologică a obiectelor expuse, Tîrgul internațional București este, în aceste zile, unul dintre marile centre mondiale ale tehnicii moderne, o scenă vie a comerțului și relațiilor economice între țări, o ilustrare grăitoare a voinței de pace și colaborare internațională care însuflețește poporul nostru.

Adrian COSTA
Imagini de M. NIEDL

In unele S.M.A. bihorene

UTILAJE INCOMPLET FOLOSITE

● Legumicultura și viticultura — sectoare vitregite ● Mai multă grijă față de mecanizatori ● Cit mai mulți cooperatori inițiați în tainele conducerii tractorului.

Dezvoltarea în ritm susținut a întregii economii naționale permite consolidarea continuă a bazei tehnico-materiale a agriculturii, intensificarea modernizării acestui important sector de activitate. Un rol deosebit în această privință îl joacă extinderea și diversificarea mecanizării, unitățile agricole având obligația să exploateze cu randament corespunzător întreg parcul de mașini și tractoare.

Utilizarea cu maximă eficiență economică a mijloacelor tehnice tot mai perfecționate constituie una din principalele sarcini izvorite din lucrările Conferinței Naționale a partidului. Acest deziderat este întru totul valabil și pentru agricultură, aceasta beneficiind an de an de sprijinul substanțial acordat de stat.

În județul Bihor, ca de altfel peste tot în țară, zestrea tehnică a stațiilor pentru mecanizarea agriculturii este în continuă creștere. Parcul de mașini și tractoare agricole se îmbogățește cu noi tipuri de utilaje capabile să execute lucrări din cele mai complexe. Sint folosite acestea integral, în mod rațional?

O analiză, fie și sumară, a rezultatelor obținute de S.M.A. din județ în ultimul timp nu ne-ar permite să dăm un răspuns afirmativ la întrebarea de mai sus. Între unități se constată mari diferențe în ceea ce privește modul în care au fost folosite tractoarele și mașinile agricole. Să apelăm la câteva cifre pentru a ilustra mai bine acest aspect. Nivelul de mecanizare s-a menținut mai ridicat în cultura mare. Sint însă lucrări — și nu de mai mică importanță pentru agricultură — care au fost lăsate pe plan secundar. Bunăoară, mașinile de împrăștiat îngrășăminte chimice au fost utilizate pe scară redusă, lucrarea efectuându-se în

primele șase luni ale anului acesta pe numai 94 236 ha, din cele 125 761 ha planificate. La administrat îngrășămintele naturale, de asemenea, planul n-a fost realizat nici pe jumătate. Să mergem mai la amănunt. În timp ce în județ există S.M.A. care au realizat încărcătura pe mașinile de împrăștiat îngrășăminte, altele s-au situat cu mult sub prevederi. Exemple: S.M.A. Batăr — 2 543 ha din planul de 4 515 ha, Biharia — 9 588 ha față de 7 692 ha, Cefa — 5 866 ha din 8 701 ha și altele.

Există sectoare — cum este legumicultura, bunăoară, unde mecanizarea anumitor lucrări este sistematic ocolită. La ora actuală pot fi găsite în unele S.M.A. mașini și utilaje destinate legumiculturii, care pur și simplu ruginesc prin curțile secțiilor sau stațiilor, fără să fi lucrat nici măcar un minut. La S.M.A. Diosig și Oradea, de pildă, utilajele de modelat solul n-au fost deloc folosite în anul acesta, cu toate că unitățile respective își prevăzuseră în plan suprafețe apreciable: 201 și, respectiv, 66 de hectare. Cu totul insuficient au fost folosite și mașinile de plantat răsaduri: dacă S.M.A. Otomani a realizat 47 ha din cele 161 ha planificate, în schimb la S.M.A. Valea lui Mihai plantatul pe cele 140 ha planificate s-a făcut manual, în timp ce mașinile au zăcut la sediul secțiilor de mecanizare. Într-o situație asemănătoare se găsește S.M.A. Ciuhoi, Batăr și altele. Nici utilajele destinate viticulturii n-au fost folosite din plin.

Cauzele nefolosirii unor mașini sint multiple, constatându-se carente atât din partea conducerilor S.M.A., cât și a unităților agricole deservite. Oricare ar fi însă motivele, această stare de lucruri trebuie să dea de gândit atât direcției agricole județene, cât și S.M.A. și cooperativelor agricole beneficiare.

Nu se poate admite ca utilaje și mașini în care au fost investite sume considerabile să zacă neutilizate. Conducerea cooperativelor agricole sint datorate să respecte prevederile din contractele încheiate cu S.M.A. și să nu renunțe pe parcurs la efectuarea mecanizată a diferitelor lucrări, așa cum se mai obișnuiește prin unele locuri. La rîndul lor, mecanizatorii trebuie să-și sporească eforturile pentru utilizarea integrală, cu randament maxim, a parcului de tractoare și mașini aflate în dotare.

Exploatarea corespunzătoare a utilajelor depinde în măsură hotărîtoare și de asigurarea unor cadre temeinic pregătite. În această privință se remarcă faptul că în unele S.M.A. din județ nu se acordă întreaga atenție recrutării și instruirii mecanizatorilor, dar mai ales îmbunătățirii condițiilor lor de muncă și de viață. Printre unitățile care, de regulă, au „probleme” în ceea ce privește asigurarea tractoriștilor se numără S.M.A. Nojorid, Sînmartin Oradea și altele. Paralel cu măsurile de scolarizare a numărului necesar de mecanizatori, conducerile unităților, nu numai ale S.M.A. dar și ale unităților cooperatiste deservite — ne referim în deosebi la cele din Nojorid și Miersig, Sînmartin, Mierlău, Sîndrei, Girișul de Criș și chiar Salonta — trebuie să se intereseze de asigurarea unor condiții mai bune de cazare și alimentație.

Se știe că în anul acesta, la indicația conducerii partidului în județele țării a fost pornită o amplă acțiune de antrenare a membrilor cooperatori, a cadrelor cu munci de răspundere de la sate. În cunoașterea tainelor tractorului și mînuirea acestuia. Astfel de preocupări s-au făcut simțite și în județul Bihor, dar rezultatele sint destul de anemice. Din circa 2 000 de președinți, ingineri, brigadieri, cooperatori etc. înscrși la cursurile organizate pentru însușirea conducerii tractorului au fost examinați, în primele 6 luni ale anului 1972, doar 502, din care au reușit... 399.

Este cazul ca și această inițiativă, de care depinde în mare măsură utilizarea completă, rațională, a parcului de tractoare și mașini din S.M.A. bihorene să fie continuată într-un ritm mai viu în perioadele cele mai propice acestui scop.

Ing. N. FLORIAN

NOUTĂȚI DE LA I.C.M.A.

Dispozitive de mărire a capacității remorcilor

În cadrul laboratorului de energetică al institutului se experimentează, printre altele, diferite dispozitive menite să ducă la mărirea capacității de încărcare și transport a remorcilor agricole. Rezultatele obținute pînă în prezent sint îmbucurătoare. Astfel, prin echiparea remorcilor de tip RM₂, RM₃, 2 RB₅₀, R.B.L.₄ etc. cu niște suportți de rezistență s-a reușit să se sporească simțitor volumul de materiale — paie

în vrac, baloți de paie sau fin, coceni, tocătură de porumb-siloz, mazăre verde destinată batozării pentru conserve etc. — încărcate și transportate cu astfel de utilaje. Cîteva exemple. Prin procedeele amintite capacitățile remorcilor crește de la 15 la 36 m.c. în cazul paielor și de la 70—80 la 165—200 m.c. în cazul baloților de paie sau fin.

În același timp, prin utilizarea suportților amintiți se elimină cheltuielile necesitate de fabricarea și introducerea unor remorci speciale, complexe, de mai mare capacitate. Dispozitivele sint simple și pot fi confecționate în orice unitate agricolă de producție.

Amelionarea vremii în intervalul care a trecut a constat nu numai din restringerea ariei precipitațiilor ci și în creșterea temperaturii aerului și reducerea nebulozității.

În primele patru zile ale intervalului (11—14 oct.), în evoluția diurnă a temperaturilor medii din aer s-au marcat creșteri însemnate comparativ cu valorile medii multianuale. În ultimele zile, datorită pe de o parte însenărilor persistente din cursul nopții, iar pe de alta maselor de aer rece ce au pătruns în țara noastră, temperaturile au scăzut iarăși sub normal, oscilînd în general între 6° și 13°. Temperaturile minime din aer înregistrate în noaptea de 17 spre 18 octombrie au coborît sub 0° C în majoritatea zonelor agricole. În sudul țării, unde s-a produs și brumă, valorile au oscilat între 1° și 8°, exceptînd unele localități din nordul Munteniei unde au fost ușor negative.

În sol, pînă la adîncimea de 10 cm, temperaturile medii din ultimele

BULETIN AGROMETEOROLOGIC

INSTITUTUL DE METEOROLOGIE ȘI HIDROLOGIE NE INFORMEAZĂ:

trei zile au oscilat, în genere, între 8° și 12°.

Ploile căzute în prima parte a acestui interval, pe lângă faptul că au avut o răspîndire teritorială mai mică — jumătatea de nord a țării și zonele sud-estice — au fost și cantitativ mai reduse. Cantitățile cele mai mari de apă, 30—50 mm, au căzut în jumătatea de sud a Moldovei, sud-estul Transilvaniei și Dobrogei, și nord-estul Banatului. Local în Moldova s-a înregistrat pînă la 80 mm de apă. În Transilvania, Banat, estul Munteniei, Dobrogea și parțial în Moldova cantitățile au fost cuprinse între 10 și 30 mm; în Oltenia, zonele vestice și centrale ale Munte-

nei, extremitatea de nord-vest a țării și nordul Moldovei au fost mai mici de 10 mm.

Ca urmare a acestor condiții, rezervele de umiditate în stratul arabil au fost optime pentru desfășurarea lucrărilor agricole în cea mai mare parte a cîmpiei de vest, nordul Transilvaniei și nord-estul Moldovei Parțial, în cea mai mare parte a Dobrogei, jumătatea de est a Bărăganului și Moldovei, sud-vestul Olteniei și în centrul Transilvaniei umiditatea solului din stratul arabil a scăzut relativ repede la valori sub capacitatea pentru apă, permițînd reluarea lucrărilor agricole în primul rînd pe solurile cu drena-

Mașina de săpat terenul în sere și solarii

Se știe că pregătirea solului în sere și solarii implică o sistemă de mașini adecvată. La I.C.M.A. este în curs de omologare o mașină de săpat terenul în astfel de construcții, care poate lucra în agregat cu tractorul V₄₅ (V₆₀₀ echipat cu un reductor pentru realizarea unor viteze foarte mici — circa 1 km/oră).

Mașina respectivă execută o lucrare agrotehnică de bună calitate, pînă la adîncimea de 25 cm, mărunțind pămîntul și încorporînd, totodată, îngrășămintele organice în sol.

juț cel mai bun. În restul teritoriului, excesul de umiditate, destul de generalizat, s-a menținut în Subcarpați, în bazinele mijlocii și superioare ale riurilor Buzău, Ialomița și Argeș și în sud-estul Transilvaniei, iar în Podișurile Moldovei și cea mai mare parte a cîmpiilor din sudul țării a fost în bună parte drenat, rezervele de apă oscilînd în jurul capacității pentru apă a solului.

Timpul probabil pentru intervalul 19—25 octombrie

Cerul va fi variabil la început, iar în a doua parte a intervalului se va înnoira treptat începînd din nordul țării și va ploua local. Vîntul va sufla potrivit din sectorul nordic. Temperaturile vor scădea ușor în a doua parte a intervalului, minimele oscilînd între —1° și 9°, iar maximele între 7° și 17°. Evoluția condițiilor meteorologice va permite desfășurarea în bune condiții a lucrărilor agricole de toamnă pe cea mai mare parte a teritoriului.

Insemnări

VIRTUȚILE TURBEI

Prin producțiile sale, I.A.S. Sere-Codlea, județul Brașov, este o unitate cunoscută atât în țară cit și peste hotare. Specile și soiurile de flori sau legume obținute aici se bucură de o bună reputație. Pentru a se face față cerințelor mereu crescînde a fost necesar ca rețeaua reprezentanților, a magazinelor și punctelor de destacare să fie extinsă în aproape toate orașele importante ale țării. Solicitățile tot mai mari de produse au impus dezvoltarea rapidă a întreprinderii. Dacă cu numai patru ani în urmă suprafețele de producție însumau doar 8 hectare de sere, astăzi acestea se întind pe circa 25 de hectare.

Rezultatele economice obținute de colectivul de lucrători de la I.A.S. Sere-Codlea sint remarcabile. Beneficiul net de exemplu, a crescut cu fiecare an ponderea sa, în totalul veniturilor, ridicîndu-se la peste 30 %, cel mai mare nivel de rentabilitate obținut în întreprinderile de sere din țară.

În semestrul I al acestui an, planul producției marfă a fost depășit cu aproape 4,1 milioane de lei iar cel al beneficiilor cu 2,5 milioane de lei. Colectivul de lucrători de la I.A.S. Sere-Codlea face tot posibilul ca sarcinile ce îi revin din actualul plan cîincinal să fie realizate mai repede decit în patru ani și jumătate.

Succesele floricultorilor și legumicultorilor din Codlea nu sint nicidecum întâmplătoare. Ele se datoresc stăruinței depuse pentru respectarea tehnologiilor de lucru, pentru aplicarea unor noi cuceriri ale științei și practicii avansate, pentru generalizarea metodelor de lucru avansate. Una dintre metodele proprii de mare eficiență este îmbunătățirea calității turbei folosite atât în cultura legumelor cit și a florilor. În esență, este vorba de corectarea compoziției acesteia prin adăos de var, must de grajd și gunoi de păsări, în proporții bine determinate. În felul acesta, dintr-un simplu amendament, turba devine un îngrășămint complex, care asigură creșterea și dezvoltarea armonioasă a plantelor, ridicarea potențialului lor de rodire și a precocității. Sporurile de producție obținute astfel în sectorul de sere cit și valorificarea superioară, datorită calității mai bune și livrării mai timpurii a produselor, au determinat reducerea substanțială a prețului de cost pe unitatea de produs și, respectiv, creșterea corespunzătoare a beneficiilor.

În țara noastră sint multe turbării în județul Brașov, de exemplu, se găsește cantități mari de turbă pe hotarul comunelor Mindra, Șercaia, Dumbrăvița și altele. Desigur, compoziția acesteia diferă de la o localitate la alta, însă e posibil ca această importantă rezervă naturală să capete o întrebuințare superioară, aducînd economiei naționale valori tot mai mari. Fără o tehnologie perfecționată ca la I.A.S. Sere-Codlea, uni țărani cooperatori, folosind turba în amestec cu var și gunoi de păsări, au obținut producții sporite de legume. Oare pe baza unor cercetări științifice la fața locului și a unor experimentări efectuate sub directia supraveghere a oamenilor de știință, nu s-ar putea găsi o utilizare superioară a turbei din țara noastră? Experiențele de pînă acum confirmă că acest lucru este pe deplin posibil.

Am stat de vorbă cu mai mulți cetățeni din localitățile unde se găsește turbă. Unii au propus construirea unor instalații aici, cu ajutorul cărora turba să fie transformată într-un îngrășămint complex, care apoi să fie folosit indeosebi în legumicultură. Alții au propus construirea unor complexe de sere în apropierea turbăriilor care să poată valorifica superior acest „îngrășămint”, fără a fi nevoie să mai fie transportat zeci și chiar sute de kilometri pînă la actualele sere care o utilizează. S-au făcut și propuneri ca îngrășămintele complexe pregătite chiar la turbării să fie utilizate și în cîmpul mare, la cartofi, steclă de zahăr și alte culturi.

Propuneri sint deci multe, unele cu perspectivă de aplicare, altele nu. Cert este faptul că, pe baza experiențelor de pînă acum, turba este o rezervă naturală care poate și trebuie să fie valorificată în mod mai eficient, contribuind la sporirea substanțială a producției agricole, indeosebi a legumelor și florilor.

B. IONESCU

Probleme majore pe agenda de lucru a consiliului intercooperatist Tiream - Satu Mare

Funcția principală a consiliilor intercooperatiste are un caracter economic. Aceste organisme, de la crearea cărora a trecut un timp relativ scurt, au menirea de a asigura, prin conjugarea eforturilor unităților care le constituie, o mai rațională utilizare a pământului, a mijloacelor materiale și financiare, a cadrelor tehnice, a forței de muncă etc., în scopul desfășurării unei activități economice cât mai eficiente.

Iată o serie de aspecte din activitatea consiliului intercooperatist din Tiream, județul Satu-Mare. Așezat în cîmpia Careiului și Erului, acest consiliu cuprinde 7 cooperative agricole de producție, cu o suprafață totală de peste 16 000 hectare de teren agricol, din care mai bine de 11 700 ha sînt arabile. Pe acest întins teritoriu, structura culturilor este următoarea: 31% cereale, 28% prășitoare, 19% culturi tehnice și 9% legume plus cartofi. Sectorul zootehnic cuprinde 5 000 de bovine (din care 3 170 de vaci și juninci), 5 000 de porcine, 8 000 de ovine și 6 000 de păsări ouătoare. Producția globală atinge în medie valoarea de 502 000 lei la 100 hectare. Valoarea planificată a veniturilor pe anul 1972 este de 54 milioane de lei. Datele relatate și altele arată dimensiunile mari ale acestui patrimoniu aparținînd cooperativei agricole. În perioada care a trecut de la in-

ființarea sa, consiliul intercooperatist din Tiream, al cărui președinte este ing. Iosif Trincu, a urmărit realizarea unei mai bune coordonări a activității de producție în cele 7 cooperative. Impreună cu conducerea C.A.P. s-au analizat cu atenție indicatorii de plan, insistîndu-se asupra unei redistribuiri de sarcini, în scopul asigurării unei concentrări și specializări mai accentuate a producției. Înaintea, cultura legumelor se realiza în toate cele șapte unități. Astăzi, legumele se află concentrate doar în două ferme legumicole de câte 100 ha fiecare (la C.A.P. Tiream și C.A.P. Dindești) unde există experiența necesară și condițiile naturale cele mai favorabile. În același timp s-a redus numărul speciilor de legume cultivate (de la 14 la 6), creîndu-se condiții pentru aplicarea unor tehnologii corespunzătoare. În ceea ce privește cultura ardeiului pentru boia, s-a avut în vedere concentrarea ei într-o singură unitate — C.A.P. Andrid.

Pentru asigurarea răsădurilor necesare se acționează intens pe linia grăbirii lucrărilor la sera-înmulțitor, astfel ca ea să poată intra în funcțiune la începutul anului viitor.

Cunoscînd importanța deosebită a materialului cu înaltă valoare biologică, consiliul intercooperatist din Tiream a hotărît să creeze 3 ferme specializate în producerea de semințe, care vor a-

sigura 1 000 tone de grâu, 100 tone de orz, 16 tone de trifoi, 10 tone de lucernă, 8 tone de măzăriche de primăvară și alte semințe de cea mai bună calitate.

Tot pe linia concentrării producției s-a stabilit ca sfecla de zahăr și cînpa pentru fuioar să fie cultivate într-un număr mai restrîns de unități, care înlăunse condițiile optime.

Aceeași linie este urmată și în domeniul creșterii animalelor. Pe teritoriul consiliului funcționează deja un complex intercooperatist pentru îngrășarea berbecuților, cu o capacitate de 35 000 de capete, la care sînt asociate cooperative și din alte consilii intercooperatiste. Pentru îngrășarea bovinelor tinere s-a hotărît înființarea unei unități economice intercooperatiste, unde se vor îngrășa anual, în sistem intensiv, 1 600 de viței. Obiectivul va intra în funcțiune la începutul anului 1973. În ceea ce privește specia porcine s-a hotărît, de asemenea, crearea la C.A.P. Tiream a unei ferme intercooperatiste cu o capacitate de 4 000 de porci grași. În alte 3 unități — C.A.P. Andrid, Dindești și Vezendu — s-a prevăzut să se crească cîte 100 de scoafe, care vor produce purceii ce urmează a fi vinduți membrilor cooperatori, cu condiția ca din 2 purcei cumpărați unul să fie contractat și livrat pentru fondul de stat. Acțiunea de concentrare a efectivelor s-a realizat și la ovine, creșterea acestora urmînd a se face în numai 4 unități, față de 7 în trecut.

Alte măsuri întreprinse de consiliul intercooperatist Tiream sînt: crearea la nivelul consiliului a unei echipe de zidari-dulgheri pentru realizarea unor construcții, îndeosebi cu caracter productiv; înființarea unei unități intercooperatiste de cojocărie — marochină-

rie, pentru valorificarea superioară a pieilor de ovine etc.

Consiliul intercooperatist Tiream s-a ocupat cu atenție și de alte probleme cu caracter organizatoric. Munca în cooperative a fost organizată în 13 ferme de cîmp, 7 ferme zootehnice și 2 ferme legumicole. În cadrul fermelor, activitatea a fost organizată pe grupe de familii, o grupă avînd 8—12 membri, respectiv 28—32 hectare de culturi prășitoare. Retribuirea muncii se face în toate sectoarele în acord global, pe baza tarifelor diferențiate pe fiecare unitate și produs.

În scopul efectuării în mai bune condiții a lucrărilor s-a realizat, în cadrul consiliului, o repartizare mai judicioasă a parcului de mașini și tractoare. Spre a se rezolva unele probleme privind chimizarea, s-a creat o echipă de combatere a dăunătorilor, compusă din tractoriști și cooperatori. Cînd a fost cazul s-a făcut apel și la serviciile aviației utilitare, etc.

— Consider — spunea ing. Iosif Trincu — că această formă de organizare își justifică pe deplin mîncarea pentru care a fost creată. Socotesc însă că pentru îmbunătățirea activității consiliilor intercooperatiste ar trebui să se contureze mai clar atribuțiile și competențele sale, într-un act normativ. Este necesar, totodată, să se definească mai precis principiile de cooperare între cooperativele agricole și, respectiv, între acestea și unitățile agricole de stat sau alte unități. Opiniem, de asemenea, ca pe viitor indicatorii de plan la C.A.P. să fie dați prin intermediul consiliului intercooperatist, organ în măsură să asigure așezarea judicioasă a sarcinilor de plan pe teritoriu.

Ing. V. STANCU

La 5 octombrie 1971 a fost adoptat „Programul de perfecționare a sistemului informațional economico-social, de introducere a sistemelor de conducere cu mijloace de prelucrare automată a datelor și de dotare a economiei naționale cu tehnică de calcul în perioada 1971—1980”, iar la 22 aprilie 1972 a fost publicată „Hotărîrea C.C. al P.C.R. cu privire la perfecționarea sistemului informațional economico-social, introducerea sistemelor de conducere cu mijloace de prelucrare automată a datelor și dotarea economiei naționale cu tehnică de calcul în perioada 1971—1980”. Obiectivul principal al programului menționat îl constituie modernizarea activității de conducere din întreprinderi, centrale și celelalte unități economice, precum și din ministere și celelalte organe de sinteză, prin introducerea treptată a sistemelor de prelucrare automată a datelor.

Acțiunea de perfecționare a sistemului informațional vizează: introducerea sistemelor de conducere cu mijloace de prelucrare automată a datelor, cu prioritate la întreprinderi și centrale în vederea perfecționării conducerii producției și a obținerii unei eficiențe sporite; raționalizarea evidențelor; îmbunătățirea indicatorilor economico-sociali; concentrarea capacităților de calcul în centre puternice la care să fie conectate un număr cît mai mare de unități; realizarea unității de concepție în proiectarea sistemelor de conducere, în vederea integrării acestora în sistemul informațional național; pregătirea din timp a cadrelor de specialiști necesari; dotarea intensivă a economiei naționale cu tehnică de calcul; crearea unui cadru organizatoric adecvat pentru introducerea sistemelor de conducere cu mijloace de prelucrare automată a datelor; dezvoltarea cercetării în domeniul utilizării tehnicii de calcul.

Introducerea sistemelor de conducere cu mijloace de prelucrare automată a datelor este concepută a se realiza în două etape: 1971-1975, etapă în care urmează să se asigure pregătirea economiei pentru introducerea largă a sistemelor de conducere cu mijloace de prelucrare automată a datelor și 1976-1980 etapă în care vor fi asigurate premisele pentru ca după anul 1980 să se realizeze treptat sistemul național (integrat) de conducere cu mijloace de prelucrare automată a datelor.

Încă din prima etapă se vor realiza măsurile practice de raționalizare și adaptare a evidențelor la sistemele de prelucrare automată a datelor, vor fi formate cadrele necesare de specialiști pentru proiectarea și exploatarea sistemelor vor fi constituite un număr de peste 50 de centre de calcul teritoriale sau la marile unități economice care au condiții mai bune pentru folosirea rațională a capacităților de calcul.

Vor fi introduse sisteme de conducere cu mijloace de prelucrare auto-

Pentru îmbunătățirea conducerii activității economice sînt în curs de înlăunțuire ample măsuri vizînd

PERFECTIONAREA SISTEMULUI INFORMAȚIONAL

mată a datelor în unități și centrale din industrie, agricultură, transporturi, comerț etc. Se prevede, de asemenea, elaborarea sistemelor funcționale generale și de conducere operativă. Vor fi organizate primele bănci de date și se vor realiza legături pentru teletransmiterea datelor.

În vederea raționalizării evidențelor, înlăunțurării paralelismelor și, concentrării muncii de calcul și evidență, au fost organizate colective de specialiști care își desfășoară activitatea urmînd ca în cursul anilor 1972 și 1973 să fie elaborate și experimentate la întreprinderi pilot, proiecte de raționalizare a evidențelor, astfel ca începînd cu anul 1974 sistemul raționalizat de evidență să fie aplicat — prin generalizare — în întreaga economie.

În vederea introducerii sistemelor de conducere cu mijloace de prelucrare automată a datelor este necesară însă proiectarea sistemelor respective, operațiune amplă și de durată care, în funcție de mărimea și specificul activității unei întreprinderi, se poate desfășura în etape cuprinse între 2—6 ani.

Operațiunea de proiectare a sistemelor se realizează de unități de calcul specializate, sau de unități de cercetare și proiectare care au în organizarea lor compartimente încadrate cu specialiști în informatică, în colaborare permanentă cu beneficiarii sistemelor proiectate. În acest cîncinal, în întreaga economie se vor elabora asemenea proiecte pentru un număr de 400 de întreprinderi, din care 50 din ramura agriculturii, industriei alimentare și apelor. Pe baza cercetării științifice de specialitate, desfășurată în unități reprezentative ale diferitelor sectoare, vor fi elaborate proiecte tip care, în urma verificării în practică, vor fi extinse și la celelalte întreprinderi similare.

În cea de a doua etapă se va realiza dezvoltarea sistemelor începute în prima etapă, introducerea de sisteme de conducere cu mijloace de prelucrare automată a datelor atît pentru conducerea proceselor economice, cît și proceselor tehnologice. Se vor realiza sistemele de conducere operativă a unor ramuri și activități, iar prin dezvoltarea

rea rețelei de telecomunicații se va înlăunțui interconectarea sistemelor, se vor aplica și interconecta sistemele băncilor de date.

În această perioadă va fi terminată darea în funcțiune a capacităților electronice de prelucrare a datelor, de la centrele teritoriale de calcul, care vor funcționa în toate județele țării. Aceste centre de calcul vor deservi și întreprinderile din ramura agriculturii, industriei alimentare și apelor care — prin însuși specificul lor — au o dispunere tipic teritorială.

Se prevede ca, pînă la sfîrșitul etapei, în întreaga economie cca 1 000 de întreprinderi să utilizeze tehnica de prelucrare electronică a datelor. În ceea ce privește întreprinderile din sistemul M.A.I.A.A., se prevede posibilitatea

unei creșteri de 3—4 ori a numărului de întreprinderi la care se vor introduce sisteme de conducere cu mijloace de automatizare, comparativ cu numărul întreprinderilor cuprinse în această acțiune în prima perioadă, aceasta — în principal — prin extinderea și adaptarea sistemelor proiectate.

Una din principalele acțiuni care trebuie să fie organizată și să se desfășoare în scopul pregătirii condițiilor de bază pentru trecerea la folosirea tehnicii de prelucrare automată a datelor, o constituie pregătirea corespunzătoare a personalului din întreprinderi și unitățile centrale beneficiare ale sistemelor ce urmează a fi introduse. Gradul și formele de pregătire trebuie să fie diferențiate, în funcție de modul de participare a personalului respectiv la procesul de proiectare și de exploatarea a sistemelor de conducere cu mijloace de p.a.d., (prelucrare automată a datelor). În nici un caz nu trebuie să se înceapă o asemenea activitate dificilă, care necesită pricepere, inventivitate și perseverență, decît după o prealabilă pregătire a întregului personal, de la director și pînă la operator care, în faza de proiectare a sistemului, trebuie să participe la analiza critică și proiectarea sistemului existent, iar în faza de exploatare să asigure întreținerea și funcționarea perfectă a sistemului proiectat.

Stelian CONSTANTINESCU
Directorul
Centrului informațional
și de calcul al M.A.I.A.A.



La S.M.A. Osica, județul Olț, se ridică o nouă casă pentru mecanizatori.

Foto: C. DUMITRU

CREAȚIA PROPRIE, ÎN SLUJBA REDUCERII EFORTULUI VALUTAR

La Expoziția „Autoutilarea în agricultură și industria alimentară”, care a fost organizată nu de mult la București, vizitatorii se opreau cu admirație, dar și cu oarecare nedumerire în fața unor exponate prezentate sub firma „ÎNTEPRINDEREA DE INDUSTRIALIZARE A CĂRNII-SIBIU”. Admirație — pentru că utilajele aparțineau unei înalte și complexe tehnici. Nedumerire — pentru că e cu totul neașteptat ca o întreprindere de prelucrare a cărnii să expună alături de mari uzine constructoare de mașini. Cum a ajuns întreprinderea sibiană, specializată desigur în fabricarea salamului și a conserveelor, să expună utilaje de mecanică fină?

În urmă cu mai bine de un an, pe lângă întreprinderea de industrializare a cărnii din Sibiu a luat ființă un atelier mecanic. Oamenii gospodari, cei de aici știau că un asemenea atelier, bine organizat, poate contribui nu numai la întreținerea perfectă a mașinilor și instalațiilor din fabricile de preparate și conserve din carne, dar și la înzestrarea acestora, prin autoutilare, cu o serie de utilaje necesare. Atelierul a fost încadrat cu muncitori și maiștri de înaltă calificare și cu ingineri și tehnicieni cu o mare experiență. În fruntea atelierului a fost numit **ing. Viorel Trăușan**, specialist în construcția de mașini, un om inimos, plin de idei și veșnic în căutarea noului. Șeful atelierului a știut să sudeze bine colectivul de muncă, să-l mobilizeze și să-l lanseze pe un drum care dă mari satisfacții unor oameni îndrăgostiți de meseria lor: conceperea și realizarea unor utilaje moderne necesare meca-

● Cind pasiunea se înfrățeste cu inteligența și creativitatea ● Un atelier care aduce țării economii de milioane ● Fiecare utilaj — o creație originală ● De la 6 la 26 tipuri de utilaje ● De la idee la omologare — cel mult 8 luni ● Ambiția unui colectiv: mașini mai bune, mai ieftine decât cele din import.

de comandă și alimentare electrică pentru diferite utilaje, mașină de capsulat sticle prin filetare; aceasta din urmă este destinată industriei băuturilor și va contribui la modernizarea îmbutelierei vinurilor, lichiorurilor și altor băuturi.

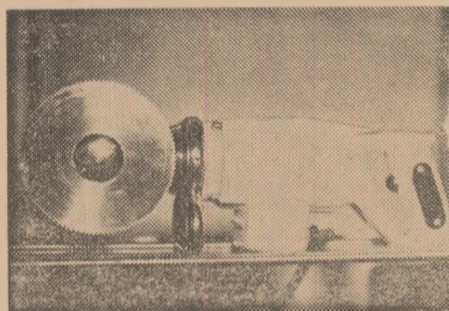
„Abordăm construcții de mașini și pentru alte domenii decât industria cărnii, desigur din industria alimentară. Pornim întotdeauna de la ideea că trebuie să producem cele mai scumpe utilaje pentru care statul nostru ar trebui să plătească valută. La cele șase tipuri de utilaje pe care le-am realizat în primul an de muncă s-a făcut o economie la buget de 3 milioane de lei — valută. Avem acum în față un program bogat de activitate creatoare: în următorii cinci ani vom introduce în producție încă 26 noi tipuri de utilaje care vor aduce statului, prin renunțarea la importuri, economii în valoare de peste 26 milioane de lei. Ne vom mări serios capacitățile de producție și ale compartimentului de concepție și proiectare — cam de 3 ori — căci ni s-a aprobat o investiție însemnată pentru aceasta. Cu ceea ce ne mindrim

Fierăstrăul

pentru despicat stern —

F. D. D. - 40 v.

Are posibilitatea să taie la o adâncime dublă, are un consum de energie electrică cu 30% mai mic, un preț de cost de câteva ori mai redus și o productivitate mai mare decât cele impor-



tate. Pentru acționarea lui se folosește, de asemenea, o tensiune joasă, nepericuloasă pentru cel care-l mînuiește.

Mașina de capsulat sticle

prin filetare - M.CSF

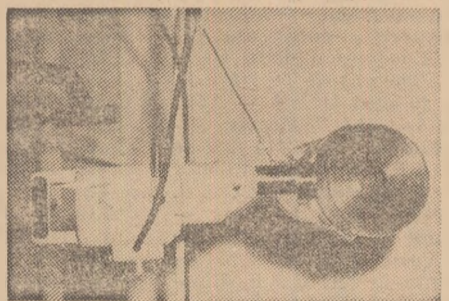
Este un utilaj extrem de solicitat de toate fabricile de băuturi. Are o tehnicitate superioară, ceea ce-i asigură o superioritate netă față de altele străine; se poate regla pentru toate dimensiunile, formele și tipurile de sticle, are o productivitate superioară, este mai sigură în funcționare și mult mai ieftină. Pentru acest tip de mașină, încă înainte de a o expune, atelierul sibian a și primit comenzi pentru executarea a 25 de bucăți.

Fierăstrăul portabil cu disc

pentru tranșarea cărnii

F. D. T. 40-v.

Este un utilaj extrem de solicitat de unitățile de prelucrare a cărnii, realizat la parametri superiori altor utilaje sibian poate fi adoptat în multe alte jale asemănătoare produse în Europa, specialiștii au scos în evidență avan-



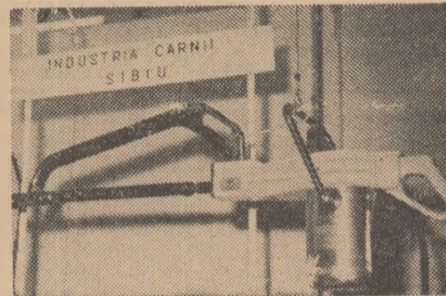
tajele celui românesc: adâncire de tăiere dublă, un consum de curent electric cu 40% mai mic, un preț de cost de câteva ori mai mic. În plus, fierăstrăul sibian poate fi adoptat în multe alte tehnologii, din alte industrii.

Fierăstrăul electric alternativ

pentru despicat carcasa —

F. A. D. - 40 v.

Este un dispozitiv cu ajutorul căruia se mecanizează una din cele mai grele operațiuni din tehnologia prelucrării cărnii. Greutatea sa este cu 40% mai mică decât a celor mai noi utilaje similare de pe piața mondială. are o



productivitate egală cu a lor, dar este pe jumătate mai ieftin; în plus, fierăstrăul fabricat la Sibiu funcționează la tensiuni nepericuloase, de 40 volți, nu la 380 volți ca cele din străinătate.

Fierăstrău

circular stabil, reglabil,

pentru fasonarea cărnii —

FCSR - 40 v.

A fost realizat cu mari avantaje competitive față de altele fabricate în lume: are o greutate cu 30% mai redusă, un preț de cost cu 50% mai mic, oferă condiții igienico-sanitare superioare și execută o gamă mai largă de operațiuni, în afară de fasonarea cărnii putînd fi utilizat și la tăierea oaselor, a cărnii, a costitelor.

Panouri de comandă

și alimentare

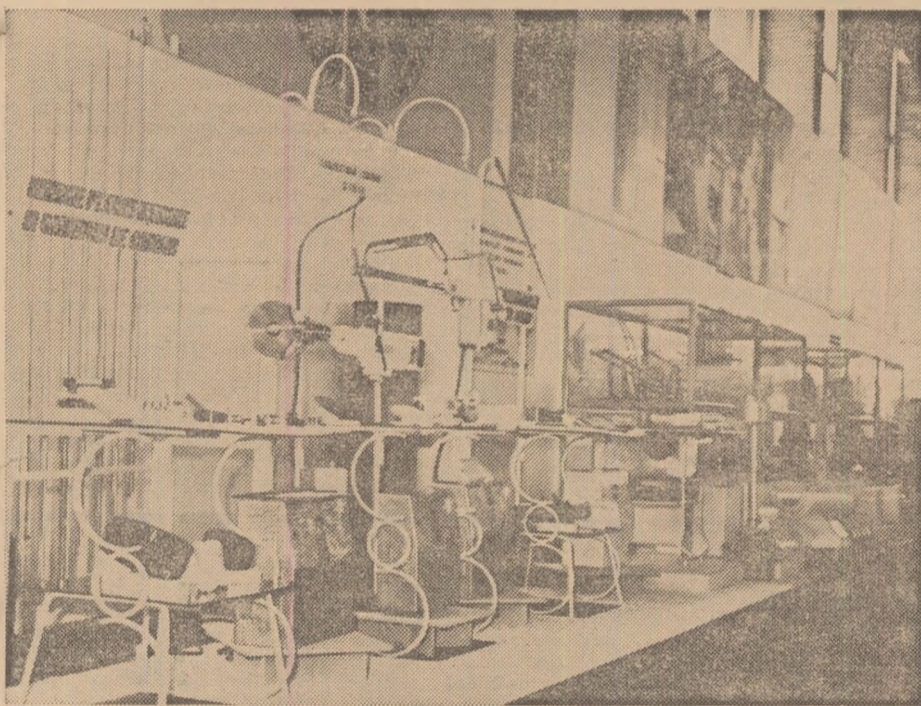
Sînt destinate alimentării și comandării utilajelor acționate de motoare electrice, care funcționează în medii umede, acide, specifice industriei alimentare. Ele asigură introducerea, la elementele de comandă a acestor utilaje, a unor tensiuni total nepericuloase pentru oameni, asigurîndu-se o securitate perfectă a muncii. Aceste panouri se produc în 3 variante: pentru motoare electrice avînd o putere de 150-370 W, pentru 1100-1500 W și pentru puteri de peste 4650W

L-am rugat pe tov. ing. Trăușan să ne enumere cîteva dintre creațiile care vor fi în curînd introduse în fabricație. „Vom trece încă de la începutul anului viitor la producerea unor utilaje care pînă acum se importau și care sînt extrem de cerute în industria cărnii sau alte domenii legate de aceasta. **Mașina de tăiat carne congelată** va contribui la menținerea calităților nutritive ale cărnii conservate prin frig, căci nu va mai fi nevoie ca ea să se decongeleze pentru a fi tranșată; mașina aceasta este destinată depozitelor de carne, fabricilor de conserve și preparate de carne, frigoriferelor și chiar marilor unități comerciale. Se va fabrica și un **banziș** pentru frigoriferele în care se face fasonarea cărnii; el va fi realizat în două tipuri. **Mașinile de decorat** — executate în două variante — sînt foarte utile în unitățile de prelucrare a cărnii, căci mecanizează una dintre cele mai grele operațiuni — juvuirea soricului. Vom face, de asemenea, o **mașină de injectat șuncii**, o **mașină de arcuțit pinze și fierăstraie și o mașină pentru lipit panglicile de banziguri** care se folosesc în industria cărnii. Toate acestea se importau pînă acum”.

Înțelegînd că tehnica nu stă pe loc, că satisfacerea cerințelor privind modernizarea este acută, proiectanții și constructorii sibieni acționează energic, obținînd rezultate prestigioase.

Ion PREDA

Foto: N. MIHAI



zării unor atît de grele operațiuni de muncă cum sînt cele din industria cărnii. Și, în puțină vreme — doar într-un an de zile — la modestul atelier din Sibiu s-au realizat lucruri de seamă: au fost concepute, proiectate și construite o serie de utilaje și instalații de valoare.

Să înfățișăm, succint, un bilanț al primului an de existență al atelierului sibian, care a depășit acum limitele unui simplu atelier al unei întreprinderi și care este folosit de Centrala industrializării cărnii pentru modernizarea tehnică a tuturor unităților sale din țară. În afară de asigurarea unor mari cantități de piese de schimb și activitatea de service — se lucrează în acest mod pentru 200 de unități din industria cărnii — atelierul a fabricat, în premieră pe țară, utilaje care înainte se importau. Iată-le: fierăstrău electric alternativ pentru despicat carcasa, fierăstrău portabil, cu disc, pentru tranșat carnea, fierăstrău cu disc pentru despicat sternul, fierăstrău circular stabil, reglabil, pentru fasonat carnea, panouri

foarte mult este faptul că toate utilajele pe care le proiectăm sînt de concepție proprie, aparținînd specialiștilor noștri. S-a ajuns astfel să creăm utilaje superioare celor existente pe piața mondială și care au utilizări mai largi decât altele similare. De pildă, fierăstrăul portabil cu disc pentru tranșarea cărnii ne este cerut și de industria mobilei și de cea forestieră, pentru că se adaptează perfect la tehnologiile specifice lor. O realizare este și aceea că am reușit să micșorăm mult „circuitul” creării utilajelor: de la idee, pînă la proiectare, execuție și omologare nu sînt necesare decât cel mult 8 luni de zile”.

Cele de mai sus, relatate de ing. Viorel Trăușan, reflectă o experiență foarte prețioasă în acțiunea de autoutilare, care ar trebui studiată și larg răspîndită, prin grija D.I.A., în toată industria alimentară.

În rîndurile de mai jos prezentăm realizările acestui colectiv de creatori din Sibiu.

După cum se știe, la Consfătuirea de lucru ce s-a desfășurat la C.C. al P.C.R. în zilele de 7-8 septembrie 1972, tovarășul Nicolae Ceaușescu a insistat în mod deosebit asupra importanței generalizării experienței bune în muncă, în toate sectoarele și unitățile economiei naționale. Însușirea experienței înaintate înseamnă asimilarea rapidă a unor tehnologii și a unei organizări superioare a muncii, verificată în practica unor întreprinderi de-a lungul unei perioade de timp, deci introducerea unor metode de lucru eficiente, menite să contribuie la creșterea producției și productivității muncii. Această problemă, deosebit de actuală în momentul de față, cind pe întreg cuprinsul patriei se caută cele mai potrivite căi pentru a se scurta termenele de îndeplinire a sarcinilor ce revin în cadrul planului cincinal, a fost dezbătută pe larg, de curind, cu prilejul unei ședințe de lucru ce a avut loc la Departamentul industriei alimentare.

Încă din luna mai a acestui an, Ministerul Agriculturii, Industriei Alimentare și Apelor, împreună cu Uniunea Sindicatelor de ramură au hotărât organizarea a 20 de unități-model din toate sectoarele, menite să demonstreze eficiența aplicării a tot ce este modern în desfășurarea procesului de producție.

Analizând și apreciind rezultatele obținute în perioada ce s-a scurs de la desemnarea unităților respective, organele de partid, directorii și președinții comitetelor sindicatelor din aceste întreprinderi-model au subliniat, în cursul dezbaterilor, că există încă importante rezerve care, printr-o și mai temeinică organizare a muncii, pot contribui la obținerea unor indici superiori în ce privește volumul și calitatea producției realizate.

Dintre inițiativele valoroase luate în întreprinderile-model, asupra cărora s-a discutat în mod creator în cadrul analizei amintite, socotim că trebuie neapărat semnalate unele cum sînt: „Estetică, gram. secundă”, „Autocontrolul pe fluxul tehnologic”, „Autoutilare”, „Rezolvarea de către fiecare inginer a unei teme tehnice, în afara sarcinilor de serviciu” și altele.

Întreprinderea de industrializare a lantelui din Brașov a pus un accent deosebit pe realizarea contractelor planificate cu producătorii, organizînd judicios preluarea materiei prime.

Sarcina planificată de preluare s-a realizat în semestrul întii în proporție de 119% la lapte de vacă și 116% la lapte de oaie. Pentru a îmbunătăți calitatea materiei prime, punctele de colectare au fost dotate cu 18 răcitoare și bazine de răcire, amenajîndu-se și un număr de 14 centre noi în cadrul județului.

Avînd baza de materii prime asigurată, întreprinderea și-a îndreptat atenția atît asupra folosirii integrale a capacităților de producție și de depozitare, cît și în ce privește valorificarea superioară a subproduselor. Numai în cursul semestrului întii, întreprinderea a depășit planul de producție la înghețată cu 171 tone, echivalent în valoarea producției globale cu 2.950.000 lei; de

asemenea, în această perioadă s-au realizat 94 tone de urdă din zer și 30 tone de brînză de zară, valorificîndu-se astfel superior subprodusele. De altfel, și în lunile iulie, august și septembrie rezultatele au fost la fel de bune.

Demn de menționat este că la Fabrica de ulei din Constanța, ca urmare a intensificării întrecerii socialiste și a mobilizării specialiștilor de către comitetul sindicatului, spre a contribui hotărîtor la introducerea tehnicii înaintate, au fost aplicate trei studii importante prin care s-a realizat o eficiență economică în valoare de 450.000 lei. Tot ca efect al unei activități valoroase a organelor sindicale, de mobilizare a salariaților spre a dezvolta întrecerea socialistă și a se găsi forme tot mai bune de organizare a muncii, a fost extins lucrul în trei schimburi, reușindu-se a se prelucra în 24 de ore 419 tone de floarea-soarelui, în loc de 400 de tone,

Fabrica de produse zaharoase București, ca urmare a unei activități rodnice în masa de salariați, desfășurată de comitetul sindicatului, privind propunerea ca întreprinderea să devină model, a înregistrat 23 teme de inovații, raționalizări și de îmbunătățire a procesului tehnologic, prin realizarea cărora, valoarea producției globale în anul 1972 va crește cu 2,2 milioane lei. Dintre temele propuse pot fi menționate: efectuarea lucrărilor de remont la secția I fără oprirea totală a producției; raționalizarea consumului de ambalaje (în special hîrtie metalizată) la ambalarea tabletelor de ciocolată; îmbunătățirea tehnologiei de fabricație a bomboanelor cu lichior etc.

O deosebită atenție a fost acordată aici acțiunii de autoutilare, executîndu-se cu forțe proprii 8 mașini și instalații, cum sînt prăjitorul de pospai cu

în special a muncitorilor de la locurile de muncă deosebit de importante pentru realizarea producției. Astfel, la Fabrica de țigarete București s-au organizat 10 cursuri fără scoatere din producție, la care participă aproape toți salariații din locurile de muncă cheie în procesele de producție.

Cu efecte economice sporite este folosită cointeresarea materială a salariaților în realizarea de economii la materiile prime și materiale.

În scopul creșterii productivității muncii, îmbunătățirii calității produselor și eliminării deșeurilor și rebuturilor, în întreprinderile respective s-a organizat, în cadrul echipelor și brigăzilor, autocontrolul la fiecare loc de muncă, metodă ce urmează a fi extinsă și în alte unități ale industriei alimentare.

În general, trebuie subliniat că organele sindicale din întreprinderi, sprijinite de organizațiile de partid și de conducerea întreprinderilor, au luat măsurile necesare pentru popularizarea frunțășilor la panourile de onoare și la gazetele de perete, evidențiîndu-i pe aceștia și în cadrul ședințelor de producție. Totodată, comitetele sindicatelor au desfășurat o muncă vie de mobilizare a cadrelor tehnice și economice pentru realizarea de studii, în vederea rezolvării într-un timp mai scurt a unor probleme ce preocupă întreprinderile. Între secțiile de producție ale întreprinderilor s-au lansat chemări la întrecere, cu obiective temeinic stabilite, întreceri ce se desfășoară cu intensitate.

Deși rezultatele obținute pînă în prezent demonstrează că întreprinderile își vor realiza scopul urmărit, de a deveni unități-model pe subramură, în cadrul analizei amintite s-a apreciat că este pe deplin posibil ca pe viitor să se obțină rezultate și mai bune. În acest scop, întreprinderile vor trebui să rezolve operativ unele probleme, cum sînt: asigurarea ritmică cu materiile prime, în vederea desfășurării normale a proceselor de producție; utilizarea cu efecte economice maxime a capacităților de producție și extinderea numărului de schimburi; analiza și îmbunătățirea în continuare a normelor de consum practicate în prezent pentru materiile prime și materiale; mecanizarea locurilor de muncă ce solicită un volum de muncă mărît și un efort fizic ridicat; organizarea rațională a locurilor de muncă, urmărindu-se realizarea principiului „cu minimum de eforturi, maximum de rezultate”; reanalizarea normelor de muncă practicate în funcție de condițiile nou create, în scopul creșterii continue a productivității muncii; extinderea lucrului în acord în sectoarele unde această formă de salarizare se poate practica; ridicarea permanentă a calificării salariaților prin toate formele posibile; soriinirea inițiativei maselor de salariați și mobilizarea acestora în scopul realizării întreprinderii — model; generalizarea experienței pozitive în toate întreprinderile cu profil asemănător.

Ing. O. CIOBANU
Al. RAICU

ACTIVITATEA SINDICALĂ ÎN ÎNTREPRINDERILE-MODEL DIN INDUSTRIA ALIMENTARĂ

ca pînă atunci. Între alte inițiative luate, la această fabrică s-a introdus palețizarea la secția de sticle goale, s-a înființat un centru informațional în vederea optimizării deciziilor în diferite sectoare; pentru respectarea tehnologiilor, s-au stabilit puncte de control pe faze de fabricație, laboratorul recoltînd probe de ulei ce se analizează imediat, concluziile afișîndu-se pe secții și schimburi.

Prin confecționarea din vreme a pieselor de schimb necesare, a fost redusă, totodată, perioada de revizie generală a utilajelor, reușindu-se astfel a se realiza numai în primul semestru, peste olan, 360 tone de ulei rafinat, 1.030 tone de ulei nerafinat și 27 tone de ulei de lin.

La întreprinderea de industrializare a cărnii Bihor, prin măsurile luate ca urmare a studiilor făcute, s-au corelat capacitățile de producție la preparate din carne și mățarie cu capacitățile de frig, s-au revizuit și îmbunătățit normele de consum la produsele de abator (inclusiv randamentele la tăierea animalelor) și preparatele din carne; în cadrul cabinetului tehnic au luat ființă trei puncte de execuție a propunerilor de inovații și raționalizări, fiind în curs de rezolvare opt inovații; s-a studiat și s-a întocmit documentația pentru mecanizarea curățirii pieilor de animale, problemă care preocupă majoritatea întreprinderilor de industrializare a cărnii.

ciolon, banda transportoare rabatabilă și telescopică, agitatorul pentru dizolvarea amidonului.

Cu prilejul recente analize s-a apreciat că toate întreprinderile cuprinse în acțiunea de a deveni unități-model la nivel de subramură industrială, și-au îndreptat atenția spre îmbunătățirea condițiilor și normelor de muncă practicate, în scopul creșterii productivității muncii. Astfel, la Fabrica de țigarete București, unde prin grija comitetului sindicatului s-au analizat atent factorii de mediu care influențează negativ productivitatea muncii, s-au luat măsuri în vederea asigurării ventilației corespunzătoare în secțiile de tăiat tutun, confecționat și împachetat țigarete, ca și în sala de fermentare a tutunului, placarea cu faianță a tuturor secțiilor de fabricație și a căilor de acces din fabrică etc.

Avîndu-se în vedere caracterul stimulator al muncii remunerat în acord, întreprinderile au urmărit și urmăresc extinderea acestei forme de salarizare. La Fabrica de bere Craiova, de exemplu, s-a întocmit documentația necesară pentru extinderea muncii în acord la procesele de uscare a drojdiei comprimate și la fabrica de gheață.

O preocupare permanentă a conducerilor și comitetelor sindicatelor din întreprinderile-model, constă în organizarea și desfășurarea cursurilor de calificare și ridicare a calificării salariaților,

Despăgubirile de asigurare în sprijinul unităților agricole cooperatiste

Asigurarea prezintă un interes economic deosebit pentru unitățile agricole cooperatiste, întrucît acestea au posibilitatea să realizeze o acoperire valorică tot mai mare pentru bunurile ce le aparțin, înlesnindu-le recuperarea în mai mare măsură a pagubelor produse de calamitățile naturii.

Unitățile agricole cooperatiste au primit an de an sume importante drept despăgubiri de asigurare pentru pagubele produse prin distrugerea ori vătămarea bunurilor asigurate.

Printre bunurile pentru care unitățile agricole cooperatiste au încasat un volum important de despăgubiri de asigurare sînt și culturile agricole și rodul viilor. Astfel, numai în ultimii doi ani, unitățile agricole cooperatiste ale căror culturi agricole și vii au fost calamitate, îndeosebi de efectele directe și indirecte ale ploilor torențiale și de

grindină, au beneficiat de despăgubiri de asigurare de circa 1,3 miliarde lei, ajutîndu-le într-o măsură sporită să-și realizeze veniturile planificate.

Unele cooperative agricole de producție au primit sume importante drept despăgubiri de asigurare, cum ar fi: C.A.P. Racovița, județul Brăila — 2.250 mii de lei; C.A.P. Pîșcu, județul Galați — 2.522 mii de lei; C.A.P. Cocora, județul Ialomița — 2.375 mii de lei; C.A.P. Prisăcani, județul Iași — 1.969 mii de lei; C.A.P. Crăgoești, județul Ilfov — 2.850 mii de lei; C.A.P. Dudești Vechi, județul Timiș — 1.450 mii de lei; C.A.P. Rimniceni, județul Vrancea — 2.072 mii de lei ș.a.

Și în acest an, ca urmare a grindinei și a precipitațiilor abundente căzute în anumite zone ale țării, multe unități agricole cooperatiste au înștiințat unitățile ADAS despre unele pagube survenite la cul-

turile agricole și rodul viilor.

Avînd în vedere necesitatea plății juste și la timp a despăgubirilor de asigurare, pe lângă obligațiile ce le au în ce privește măsurile ce trebuie să le ia pentru întreținerea culturilor în bune condițiuni, îndeplinind toate lucrările în conformitate cu regulile agrotehnice, unităților agricole cooperatiste le mai revine obligația ca, în caz de pagube produse de un eveniment asigurat, să înștiințeze — potrivit prevederilor Decretului nr. 471/1971 și H.C.M. nr. 1715/1971 — în termen de 5 zile de la producerea pagubelor, comitetele executive ale consiliilor populare comunale respective, pentru localitățile rurale, iar pentru localitățile urbane unitățile ADAS sau comitetele executive ale consiliilor populare orășenești ori municipale, dacă în localitățile respective nu funcționează unități ADAS. De asemenea,

tot potrivit prevederilor Decretului nr. 471/1971, unitățile agricole cooperatiste ale căror culturi agricole sau rodul viilor au fost distruse ori vătămăte de un eveniment asigurat, au și obligația de a lua toate măsurile ce le stau în putință pentru salvarea culturilor rămase după producerea riscului asigurat, prin îngrijirea lor suplimentară.

În vederea stabilirii unor juste despăgubiri de asigurare, potrivit prevederilor normativelor sus-menționate, la lucrările de constatare a pagubelor produse culturilor agricole și rodului viilor și la întocmirea proceselor-verbale respective, trebuie ca în toate cazurile să participe efectiv președintele sau directorul unității agricole cooperatiste, ori un membru din conducerea acesteia, precum și inginerul șef și contabilul șef al cooperativei agricole de producție, respectiv economistul șef și tehnologul șef, dacă paguba s-a produs la o unitate economică a asociației inter-cooperatiste agricole.

Conducerile acelor unități agricole cooperatiste la care s-au produs pagube la culturile agricole și rodul viilor, ca urmare a unor evenimente asigurate, au și obligația de a pune la dispoziția organelor ADAS actele și evidențele referitoare la: perioada de înștiințare, lucrările de între-

ținere executate, regulile agrotehnice aplicate, suprafețele înșămînțate, bolile și alte cauze care au produs pagube culturilor, producțiile planificate și cele efectiv realizate în anul în curs etc.

Pentru ca și în acest an stabilirea și plata despăgubirilor să se poată face într-un termen cît mai scurt, este necesar ca conducerile unităților agricole cooperatiste să ia măsuri ca înregistrarea în evidența contabilă a producțiilor realizate să se facă în totalitate și cît mai operativ.

În vederea eliminării unor neajunsuri în munca de constatare a pagubelor și de stabilirea a despăgubirilor, conducerile unităților ADAS trebuie ca, în continuare, să ia măsuri pentru intensificarea lucrărilor de constatare definitivă a pagubelor, în funcție de intensitatea fenomenelor, de felul culturilor distruse ori vătămăte, de suprafața înștiințată ca fiind calamitate etc. Totodată, conducerile direcțiilor județene ADAS au obligația să țină legătura permanentă cu uniunile județene ale cooperativei agricole de producție și cu direcțiile generale județene pentru agricultură, semnalîndu-le toate greutățile întîmpinate.

M. POPESCU
director
în Centrala ADAS

În județul Vaslui

O FRUCTUOASĂ PROPAGANDĂ AGRICOLĂ PRIN TIPĂRITURI

Lucrările de masă, realizate nu numai sub egida unor edituri specializate în domeniul propagandei agricole, ci și cu sprijinul direcțiilor agricole județene, aduc o contribuție însemnată la popularizarea noului și perfecționarea cadrelor. Ele au, totodată, avantajul de a fi fundamentate în funcție de condițiile locale. În această privință, casei agronomului îi revin sarcini deosebit de importante. Aceasta trebuie să elaboreze și să tipărească un bogat material informațional, în cele mai diferite genuri — broșuri, pliante, afișe etc. — contribuind astfel la răspândirea celor mai moderne tehnologii.

Să vedem cum răspunde Casa agronomului din Vaslui — centrul de îndrumare și pregătire a cadrelor din domeniul agriculturii județului — acestor deziderate.

Din 1968 până în prezent, ea a elaborat 14 lucrări — cărți și broșuri — și 20 de afișe și pliante. Lucrările respective sunt realizate de specialiști din județ. Una din lucrări este intitulată „Tipuri de sere-solar și adăposturi temporare”, ea fiind folosită, în cadrul județului, ca ghid în construirea a numeroase asemenea tipuri de sere, fapt care a contribuit la o mai bună apariție și repartitie pe piață a legumelor.

Pornind de la necesitatea extinderii plantării vitipencilor, în județul Vaslui a fost, de asemenea, elaborată lucrarea „Producerea materialului săditor” care se adresează atât specialiștilor cât și altor lucrători din horticultura.

O lucrare interesantă, realizată de dr. ing. A. Tudose, ing. V. Moleavin și ing. I. Neamțu este „Monografia podgoriei Huși” care contribuie la cunoașterea unei vechi podgorii, ajunsă

în prezent la mii de hectare, având mari perspective de extindere. „Acordul global — formă superioară de retribuție a muncii” este titlul altei lucrări elaborate de specialiști ai Direcției agricole și ai Uniunii județene a cooperativelor agricole de producție, prezentând formele acordului global și principiile de funcționare ale acestui sistem de plată a muncii.

Anul acesta, după aproape doi ani de aplicare a acordului global, când superioritatea sa față de vechile forme de retribuție a muncii a fost deplin verificată de producători, dovedin-

du-se a fi un sistem deosebit de rentabil atât pentru unitățile în care se aplică cât și pentru cooperatori. Casa agronomului din Vaslui tipărește o nouă lucrare „Retribuirea muncii în acord global — cale sigură de sporire a veniturilor”, lucrare prefăcută de inginer Gheorghe Manu, directorul general al Direcției generale județene Vaslui pentru agricultură, industrie alimentară și ape. Autorul ei, inginerul Mihai Turcu, în intenția de a realiza o lucrare cu o largă valoare utilitară, și-a îndreptat eforturile în două direcții populare ale celor mai bune rezultate obținute de cooperatori în sistemul acordului global și stimularea specialiștilor de a aplica ferm și a extinde acordul global.

Foarte utilă, deși va pare prea tirziu pentru anul acesta, ni se pare a fi lucrarea „Mana la vița de vie — prevenirea și combaterea” de ing. Constantin Neamțu. Sperăm însă că autorul ei a avut în vedere și descoperirile de ultimă oră și cele de perspectivă în legătură cu acest subiect, astfel încât lucrarea să poată fi utilă în anii următori.

C. PAUNESCU

Din sumarul revistelor agricole

Și în luna octombrie sumarul revistelor agricole este caracterizat prin varietatea și actualitatea articolelor

Revista „Probleme agricole” de exemplu, grindează articole care tratează despre eficiența calcării solurilor acide, păstrarea butasilor de sfeclă de zahăr, necesitatea nivelării terenurilor în agricultura țării noastre, sistematizarea rurală și altele.

Din „Revista de horticultură și viticultură” relevăm articolele referitoare la folosirea unor metode simple de păstrare a verzei de toamnă, tehnologia culturii legumelor în seră, influența

modului de îngrășare a culturilor de tomate din sere asupra eficienței lor economice, dezvoltarea legumiculturii în cooperativelor agricole din județul Teleorman, probleme actuale în cercetarea științifică pentru crearea de noi soiuri de pomi.

„Revista de veterinarie și medicina zootehnică” abordează o serie de teme în legătură cu perfecționarea pregătirii profesionale a cadrelor din sectorul creșterii animalelor, organizarea producției și a muncii la întreprinderea agricolă de stat Prejmer-Brașov, tehnologii de creștere și înțarcare a

mieilor, legislația veterinară pe plan mondial, studiul coccidiozei rumegătoarelor miei etc.

La rîndul său, revista „Mecanizarea și electricificarea agriculturii” are în sumar articole privind executarea mecanizată a lucrărilor de recoltare la sfecla de zahăr și fructe, precum și unele care prezintă experiența unor unități S.M.A. frunțate, cum sînt cele din Purani, județul Teleorman și Cîmpia Turzii, județul Cluj. Alte articole din revista tratează probleme referitoare la: repararea mecanismului bielă-manivelă de la motorul combinei autoprofusate C12, montajul general al motorului combinei C12, tehnologia recondiționării rolei de reazem a mecanismului de rulare de la tractorul S-650, filtre de combustibili, lubrifianți și aer.

Secușe bihorene

AU TERMINAT RECOLTATUL SFECLII DE ZAHĂR. În raza de activitate a subcentrului de protecție a plantelor Răbăgani, sfecla de zahăr a fost recoltată de pe întreaga suprafață. La C.A.P. Răbăgani, de pe cele 20 de ha s-a recoltat o cantitate de 715 tone, ceea ce revine o producție medie de 35 750 kg la ha. Deși terenul a fost de aceeași fertilitate, la C.A.P. Hidișel și Simbăta, producția de sfeclă a fost cu mult mai mică (16 000 kg/ha la prima și 14 200 kg/ha la cea de-a doua), aceasta datorită faptului că nu s-au făcut lucrările de întreținere la timp. Aproape întreaga cantitate de sfeclă s-a transportat la fabrica de zahăr Oradea, pentru prelucrare.

INSILOZAREA FURAJELOR ESTE TERGIVERSATA.

Asigurarea unor cantități îndestulătoare de furaje constituie o preocupare de prim ordin pentru multe din cooperativelor agricole bihorene. Există însă și unități unde grija pentru insilozarea furajelor nu se face suficient simțită. În raza S.M.A. Ceica, de pildă, din cele 6 cooperative agricole, doar 4 au insilozat până acum nutrețuri. Astfel, C.A.P. Răbăgani a insilozat 267 de tone, C.A.P. Cosdeni 228 de tone, C.A.P. Ceica 83 de tone și C.A.P. Pomezău 40 de tone. În schimb, cooperativele din Hidișel și Simbăta nu au insilozat nici un fel de furaj, cu toate că au efective mari de bovine. Ce au de spus despre această situație consiliile de conducere ale unităților respective, și îndeosebi inginerii-sefi Virgil Străduțan (Hidișel) și Mihai Ardelean (Simbăta)?

Nici în raza S.M.A. Beiuș, unde până la data actuală s-au insilozat 760 tone de furaje, starea de lucruri nu este mai bună. Și aici sînt cooperative, ca cele din Curatele, Nimaesti și Căbesti, care n-au insilozat nici un gram de furaje. O situație

mai critică este cea din raza S.M.A. Sudrișiu, unde s-au insilozat numai 190 de tone: aici sînt cooperative, ca cele din Dumbrăveni, Cărpinet, Mizieș, Lazuri de Beiuș, Lunca, Rieni și Vașcau, unde nu s-a insilozat nimic.

TREIERATUL TRIFOLIELOR PENTRU SĂMÎNTĂ

Cooperativele agricole din raza Centrului de protecție a plantelor Beiuș au recoltat pentru sămîntă o suprafață de 775 ha cu plante de nutreț, din care 356 ha cu trifoi, 50 ha cu lucernă și 369 ha cu

dețul Bihor, aparținînd de Ocolul Tinca, condusă de Dumitru Schiop, pentru a împăduri pe viitor terenurile neproductive și cele goale, și în vederea înrășinării arboretului slab productiv, a luat inițiativa de a produce, cu forțe proprii, materialul săditor necesar. Fără nici-o investiție, prin munca entuziastă a personalului silvic din brigadă, în a cest an s-au produs într-o peninieră proprie: 300 000 de puieți de salcîm apți de a fi plantați în 1973 și 260 000 de puieți de pin negru și molid

de oameni ai muncii de pe ogoare.

De un an, bagheta dirijorală a fost preluată de un alt vrednic continuator al tradițiilor tarafului, Pera Bulz. Repertoriul formației este compus din peste 50 de melodii locale moșteni din Ţara Zărândului. Printre acestea: Ţarina, Buciumăneasca, Poneanca, Tătărășteanca. În numeroase rînduri, taraful din Vața a ocupat locuri frunțate pe județ și țară. (Ion Cotoi — funcționar).

INIȚIATIVĂ MERITORIE.

O preocupare permanentă a organelor județene de specialitate din județul Buzău este și lupta împotriva eroziunii solului, acțiunile respective desfășurîndu-se conform indicațiilor, studiilor și prospectivelor științifice.

Un exemplu de legătură fructuoasă între știință și producție îl constituie lucrările experimentale din perimetrul Aldeni-Cărpiniștea. Pe o întindere de circa 7 000 de hectare, un grup de oameni de știință de la Institutul agronomic din București, sub conducerea conf. dr. inginer Vasile Ștefan, și-au asumat sarcina de reconsiderare — sub raportul capacității productive a terenurilor respective.

De a lungul întregului brîu colinar s-au săpat terase, pe care s-au plantat pomi și viță de vie. De asemenea, pășunile au fost ameliorate, fertilizate, suprănsămîntate, rezultatele fiind bune.

Pe locurile unde altădată turmele și cirezile găseau cu greu hrană, se obțin acum cîte 40 000 kg de sparceță verde la hectar. Trebuie amintite, de asemenea, și bogatele recolte de struguri și de fructe din viile pe livezile ce s-au plantat pe asemenea terenuri.

Desigur, un asemenea experiment nu a putut să aibă decît o influență stimulatoare. După exemplul Aldenilor s-au amenajat terenuri întinse și în perimetrul comunelor Lipia, Costești, Vintilă Vodă, Veceni, Vipești, unde s-au obținut producții de masă verde, în medie, de 25—28 tone la hectar. (Alexandru Deșliu — funcționar)

SCRISORI de la corespondenți

ghizel, suprafață care a fost tratată contra bolilor și dăunătorilor.

Pentru evitarea pierderilor de sămîntă, din cauza timpului nefavorabil, au fost luate măsuri de transportare a recoltei la arie spre a se executa treieratul. Această lucrare țărănească însă în multe unități. A terminat treieratul culturilor respective numai C.A.P. Drăgănești (75 ha cu ghizel și 5 ha cu trifoi). Nu același lucru l-au făcut cooperativele din Ceica (care mai are de treierat 70 ha ghizel și 20 ha trifoi), Răbăgani (care nici nu a început treieratul trifoiului de pe 82 ha, și al ghizelului de pe 10 ha). Precum și cele din Pocola, Pomezău etc. De bună seamă că această lucrare trebuie urgentată, iar sămînta trebuie să se transporte cit mai grabnic la discutare. (Anton Timoffe, tehnician).

PENTRU SPORIREA FONDULUI SILVIC.

Iată o acțiune pilduitoare: brigada a VII-a silvică Hodișel din cadrul comunei Olcea, ju-

de vor fi plantați în 1974. (Ing. Nicolae Bogluz)

DOINITORII DIN VAȚA

Taraful de muzică populară „Doina Crișului” din comuna Vața a luat ființă la inițiativa bătrînului dascăl Aureliu Colf, în urmă cu unsprezece ani. Taraful numără în prezent 31 de componenți. Cînd aceștia încep să doinească la instrumentele de suflat (saxofon, clarinet, taragote) nu te mai satureși să-i ascuți. La fel și pe cei ce-i acompaniază (acordeoane, baterie). Joia — în fiecare săptămîină — îi întîlnești cu regularitate la repetiție, chiar dacă vin din satele aparținătoare. Dragostea pentru artă i-a unit deopotrivă.

Cîțiva dintre componenții tarafului — Iosif Rus, Pera Bulz, Aurel Lasăr, Roman Coza — îți pot vorbi despre pasiunea lor constantă pentru valorificarea folclorului local, prin intermediul scenei, radioului și al altor mijloace de răspîndire a muzicii, în rîndul maselor largi

POSTA REDACȚIEI

Ioan NICOLAE — Arad :

Cu privire la drepturile personalului T. A. angajat din afară, care prestează munca în C.A.P., Direcția generală pentru agricultură, industrie alimentară și ape Arad, căreia am adresat sesizarea pe care ați trimis-o redacției, v face cunoscut următoarele :

Cooperativele agricole de producție pot angaja forță de muncă specializată din afara C.A.P. în cazul cînd aceasta nu poate fi asigurată din cadrul cooperativei sau a secției de mecanizare, dar numai cu acordul Uniunii județene a cooperativei agricole și al Direcției generale agricole.

Această categorie de angajați, potrivit specificului activității pe care o desfășoară, pot fi retribuiți cu salariu lunar sau pe bază de tarife pe norme de muncă, în raport cu realizarea sarcinilor.

În cazul cînd într-o cooperativă agricolă se aplică forma de retribuție în bani, reprezentînd contravaloarea normelor convenționale cuvenite funcției pentru personalul T. A. angajat din afară, această formă trebuie să fie aprobată de consiliul de conducere și de adunarea generală din cooperativă respectivă.

Din acest punct de vedere, nu este cazul ca forma de retribuție de mai sus să fie stabilită în corelație cu una din rețelele tarifare practicate în unitățile de stat.

Angajații din afara C.A.P. beneficiază de aceeași drepturi ca cei din unitățile de stat, în ceea ce privește stabilirea și reținerea C.A.S., impozitul pe salariu și cota de 2 la sută pentru pensie suplimentară.

Pentru personalul T. A. angajat din afara C.A.P., cuantumului contravalorii în bani a normelor convenționale stabilite funcției și aprobat de adunarea generală a cooperativei reprecintă de fapt salariul lunar.

La celelalte întrebări adresate redacției precizăm următoarele : un membru cooperativ nu poate avea în același timp și calitatea de salariat. Numai în cazul cînd angajatul este din afara C.A.P. în oricare din funcțiile enumerate de dumneavoastră, poate fi asimilat cu un salariat din unitățile de stat.

Angajații din afara C.A.P. asimilați cu salariații de stat au dreptul la concediu de odihnă plătit.

Ioana PĂDURARU — comuna Horia, județul Neamț :

Încadrarea tehnicienilor stagiați de către cooperativele agricole s-a făcut cu un salariu de 800 lei lunar, fără rețineri pentru realizarea planului. În prezent, potrivit spiritului salariilor mici la minimum 1 000 de lei lunar, s-au luat măsuri necesare pentru majorarea salariului dumneavoastră.

Examenul pe care trebuie să-l susțineți la sfîrșitul perioadei de stagiu constă din întrebări privind : organizarea producției și a muncii ; planificarea activităților de producție a C.A.P. ; organizarea și ținerea evidenței la locul de producție, analiza economică a activității în ferme sau brigăzi. Se vor urmări, de asemenea, pregătirea profesională și ideologică și participarea la activități obștești.

Ing. Vladimir MOLDOVAN — cooperativa agricolă Cristian, județul Sibiu :

În conformitate cu prevederile Legii nr. 27/1966, pensionarii pentru limită de vîrstă cu vechime integrală primesc pe lingă salariu și pensia în întregime, pe timpul cit sînt angajați la cooperative agricole de producție. (Aceste dispoziții nu sînt aplicabile pensionarilor angajați la asociațiile intercooperative).

Pensionarii care au dreptul la pensia integrală primesc salariul de la unitatea la care sînt angajați.

În conformitate cu prevederile art. 51 din Legea 27/1966, pensionarii care rămîn sau se reîncadrează în muncă după pensionare au dreptul să li se recalculeze pensia, luîndu-se în considerare și timpul muncii după stabilirea inițială a pensiei. Precizăm că în cazul pensionarilor pentru limită de vîrstă, această recalculare se poate face numai o singură dată, după pensionare.

La data pensionării pentru limită de vîrstă, unitatea are obligația să desfășoare contractul de muncă existent și să comunice organului de pensii data la care acest raport de muncă a încetat. Art. 66 al. 1 din Legea nr. 27/1966 prevede că pensia se plătește de la data desfășurării contractului de muncă.

După pensionare, dacă pensionarul continuă să lucreze în sensul celorlalte prevederi ale legii, se va încheia un nou contract de muncă.

Alexandru MANOLE — comuna Cerchezu, județul Constanța :

Alocația pentru copii se plătește pînă la vîrstă de 16 ani, chiar și atunci cînd copilul se află la școală. Pînă la 18 ani se poate plăti alocația numai pentru copiii care au contractat o invaliditate de gradul I sau II înainte de împlinirea vârstei de 16 ani.



CALEIDOSCOP

Frumuseșile patriei

DOI ARBORI SECULARI

În țara noastră, se află doi arbori, care rezistând de-a lungul veacurilor, sînt martori ai unor vremuri de mult apuse.

În județul Vaslui, la răscrucea drumurilor ce duc spre satele Buda și Dumbrăveni, trecătorul întâlnește „Popul de la Rafaila”, arbore care a împlinit respectabila vîrstă de 500 de ani. Potrivit unei tradiții locale, în tinerețea lui, arborele ar fi fost martor la trecerea oștilor lui Ștefan cel Mare prin acele locuri. Evenimentul îl atestă șanțurile strategice și armele datînd din epoca marelui voievod moldovean, date la iveală în apropierea acestui falnic arbore.

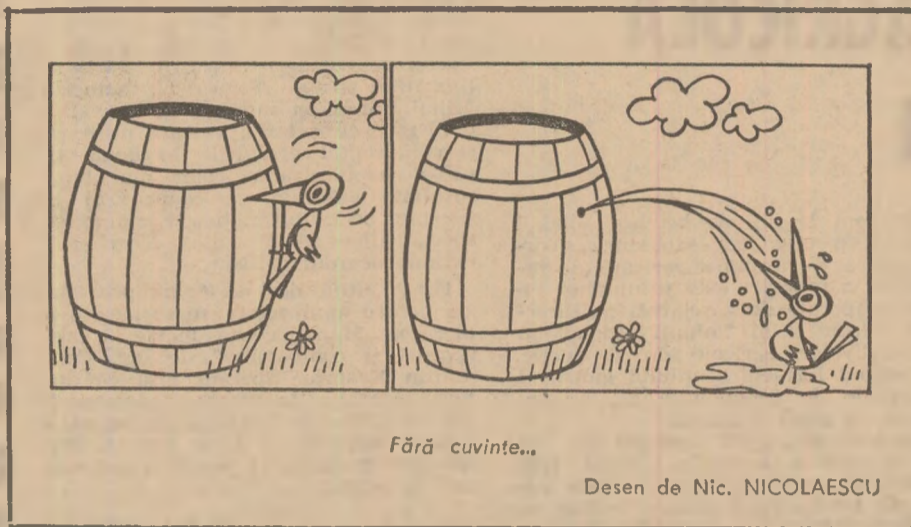
În anul 1966 un trăsnet i-a relezat virful, dar impunătorul monument natural, înalt de 30 m, continuă cu vigoare să înfrunte vicisitudinile climaterice care se abat, din cînd în cînd, asupra lui.

În comuna Sălăjeni din județul Sălaj, drumetelul întâlnește un al doilea arbore istoric — Gorunul lui Mihai — tot semi-milenar și avînd aceeași înălțime, de 30 m.

Faima lui se trage de la faptul că Mihai Bravul, părăsind Vașea Crasnei și îndrăgindu-se spre Vașea Zăvoai, în ziua de 3 august 1601, a făcut un popas la Sălăjeni, unde și-a ridicat cortul sub gorunul care de atunci îi poartă numele. Aici s-a odihnit viteazul voievod în noaptea premergătoare bătăliei de la Gorâslău cînd, împreună cu generalul Basta Gheorghe, l-a înfrînt pe Sigismund Bathory.

Acești doi bătrîni arbori, care în fleacare an își împospătează vigoarea și frumusețea, transmit generațiilor ce se succed o mărturie vie a faptelor eroice ale poporului nostru, de-a lungul frămîntatei sale istorii.

Dr. Constantin SIMIONESCU



Desen de Nic. NICOLAESCU

DE LA LUME ADUNATE

INSTANTANEE DIN APROPIEREA POLULUI NORD

Viața de pe insula Heiss (situată în centrul arhipelagului Franz Iosif, la 80° latitudine nordică) nu se deosebește mult de viața de pe continent: încălzire centrală în locuințe, cinematograful, club, școli. În luna iulie, pe micul vulcan cresc maci roșii. Pe insulă vin deseori în vizită urșii albi, împreună cu puii, apropiindu-se de casele oamenilor parcă în dorința de a face cunoștință. Cînd zăresc ciîni, puii de urși se sperie și se ascund sub burta ursoaicei, care mirînz înfricoșător.

În insulă locuiesc mulți ciîni, însă cel

mai important este ciînela Heiss, supranumit „guvernatorul” insulei.

Plecînd primăvara la plimbare cu radiotelegrafistul Golovko, ciînela l-a salvat de la inec. Golovko luneca pe schiuri cînd a simțit zăpada surpîndu-se sub picioare și s-a prăbușit în apă într-un loc unde gheața cedase. Era gata să se inece, scufundîndu-se tot mai mult. Cu un ultim efort a scos din buzunar o frînghie și a aruncat-o cînelui. Acesta a înțeles ce are de făcut, a strîns-o puternic cu colții și l-a tras pe om afară din apă.

FRUCTE-LUMINARI

În Panama cresc arbori ale căror fructe conțin 90% ulei vegetal. Localnicii le folosesc pentru iluminatul locuințelor. Fructele-luminări ard tot atât de bine ca luminările de stearină și — unde mai pui, — nu afumă deloc.

EXPEDIAȚI-NE URGENT PISICI!

Guvernatorul insulei Bougainville a cerut de urgență guvernului australian să-i acorde sprijin pentru exterminarea șobolanilor care devorau cerealele din hambarele locuitorilor. Nici un fel de curse sau momeli nu au putut însela istețele rozdoare. Atunci, autoritățile locale au ajuns la concluzia că singurul remediu îl pot constitui pisicile care trimise în-



tr-un număr mare (peste 2000) vor nimici șobolanii.

Guvernul australian a fost de acord să satisfacă cererea insularilor și s-au întreprins măsuri pentru prinderea și expedierea pisicilor salvatoare. Dar a interzis ceva cu totul neprevăzut: societatea pentru protecția animalelor din Australia s-a opus, motivîndu-și protestul prin faptul că pisicile, după ce vor mânca toți șobolanii din insulă, vor fi sortite morții prin înfometare. Pînă la elucidarea chestiunii viitorului deocamdată „nebulos” al pisicilor expedierea lor a fost amînată.

— E de mirare; 10) O suprafață gata pentru însămînțări — Neclintîți în via; 11) Marea masă a celor de pe ogoare — În semințe!

VERTICAL: 1) Institut de cercetări și comună lângă București — Cărăuș pe ogoare; 2) Poet sovietic, autorul poemului „Cîntecul grîului” — Din loc în loc (fem); 3) Murele, de pildă, nu ard pe el — Mioare — Măsura ogoarelor; 4) Principal mecanizator pe ogoare (fem); 5) Din nou — „Vorba” gștei — Prima ființă (abr.); 6) Șef la moară; 7) Spetează — Pronume feminin — Ramă stricată!; 8) Lucrare agricolă de vară — Boabe de orez!; 9) Usturoi — Varietate de grîu; 10) Dogoritor — Lopățica plugului (pl); 11) Substanță chimică folosită la cîmp — Pămînt și apă.

Prof. Marian FIRIMIȚĂ

NOUTĂȚI PRACTICE DIN... CER

Pentru lumea savanților, problemele astronauticii sînt legate de cele ale destinului umanității. Dar, ceea ce este evident pentru ei nu este întotdeauna limpede și convingător pentru opinia publică. Iar după ce marile emoții au trecut (primul sputnik, primul om în spațiul extraterestru, primii oameni pe Lună etc.) mulți se întrebă la ce folosesc toate acestea, ce binefaceri pot aduce aventurile spațiale.

Abstracție făcînd de ceea ce s-a realizat în cunoașterea spațiului cosmic, în domeniul telecomunicațiilor, al observațiilor meteorologice și al studierii din cer — a resurselor naturale ale Pămîntului, un bilanț sumar arată că de pe urma activităților extraterestre au apărut pînă acum aproape 3000 de tehnici noi în domeniile cele mai felurite, de la electronică la materiale plastice, de la medicină la alimentație.

Cercetările avînd ca scop miniaturizarea — de care necesitățile cosmice nu sînt cîtuși de puțin strălînse — au revoluționat industria electronică. Se știe că primele mașini electronice de calcul erau mari cît casele. Astăzi, anumite secțiuni ale calculatoarelor necesită montajul sub microscop. Îndeosebi, dimensiunile lor s-au redus pînă la cele ale unei mese de bucatărie sau chiar ale unui televizor portativ.

În același timp, o cameră de televiziune, inclusiv propria baterie de alimentare, a ajuns să nu depășească mărimea unui pachet de țigări, iar minimagnefonul creat special pentru astronauti se află deja în comerțul țării cu preocupări cosmonautice, urmînd publicul. La aceste minuscule aparate, motorul începe să funcționeze de îndată ce microfونul captează cel mai

slab sunet, iar înregistrarea se face fără nici un fel de manipulare. De asemenea, nu este exclus ca noile baterii electrice (argint-zinc) să aibă o oarecare legătură cu viitorul automobilului electric.

Astronautica a început să aducă mari foloase și medicinei, în primul rînd pe planul „medicinii de la distanță”. Într-adevăr, în cursul misiunilor cosmice, funcțiile fiziologice ale cosmonauților sînt în permanență urmărite, iar datele obținute sînt înregistrate și analizate minuțios. Telediagnosticul și telesupravegherea bolnavilor sînt pe cale să pătrundă cu fermitate în tehnica medicală curentă.

Înaintînd pe drumul miniaturizării, diverse componente ale utilajului electronic „cosmic” și-au dovedit virtuțile practice astfel încît a început deja fabricarea protezelor auditive, care sînt perfect plasate în ureche și nu au o greutate mai mare decît trei grame.

Utilizînd realizările fizicii temperaturilor foarte joase, astronautica a adus o contribuție importantă la progresul criochirurgiei (chirurgia bazată pe tehnica frigului) în care azotul lichid, prin temperatura foarte scăzută pe care o produce, înlocuiește bisturiul.

Procedeele care au permis fotografierea în condiții bune a planetei Marte, transpuse pe plan medical, au dat rezultate impresionante. Astfel, radiografia creierului este astăzi în măsură să înregistreze reliefuri și contraste care spun foarte multe neurologilor și neurochirurgilor.

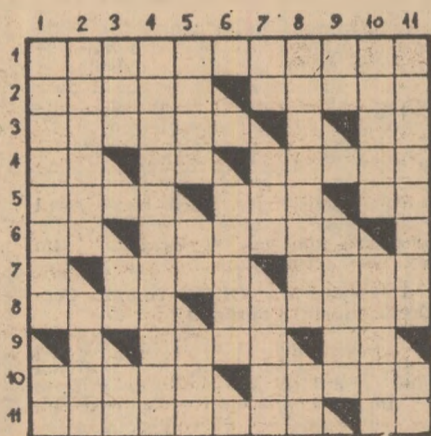
Astronautica s-a dovedit a fi un adevărat izvor de aplicații practice și nu încapă îndoială că în viitor el va deveni din ce în ce mai bogat.

Sava DOREANU

Cuvinte încrucișate

MUNCA LA CÎMP

ORIZONTAL: 1) Calitate de bază a solului; 2) A înlesni munca pe ogoare cu ajutorul mașinilor agricole — Mașină agricolă folosită la selecționarea semințelor; 3) Graminee cu pal înalt și spic aspru — Prezente în curbe!; 4) Decan! — Comparativ — Plăcintă țărănească din aluat dospit (pl); 5) Vuiet (pop) — Pronume — De ce!; 6) Margini de lan — Loc de muncă rural (pl); 7) Program de lucru minuțios elaborat — Personaj de mit folcloric; 8) Cîntecul ogoarelor! (pl) — Căldură mare (pl); 9) Căpîță de fin



MAGAZIN SPORTIV

După marea finală de tenis

Așa cum s-a anunțat, președintele Consiliului de Stat al Kennon, ca-liste România, Nicolae Ceaușescu, a primit, luni dimineața, pe membrii echipelor reprezentative de tenis ale S.U.A. și României, care și-au disputat, la București, finala „Cupei Davis”.

Nu încapă îndoială că cea de-a 61-a finală a „Cupei Davis” a polariat atenția a sute de mii de oameni, contribuind la o popularizare a sportului respectiv, cum puțini și-ar fi imaginat. În zilele transmisiei meciurilor pe ecranele televizorului, am văzut la cluburile caselor de cultură din Călimănești, Olănești-Băi, Govora din județul Vilcea, bărbați și femei veniți la odihnă și tratament care nu se preocupaseră în viața lor de problemele sportului, dar care de data aceasta își căutau din vreme un saun liber pentru a urmări dramaticele secvențe ale partidelor.

Se poate aprecia că marea finală a atras numeroși tineri către magnetul raketelor și mingiilor albe, că prin disputarea acestei întreceri de uriaș prestigiu, la București, sportul românesc a urcat spre noi cote în lume. Din acest punct de vedere, trebuie să fim destul de superași pe Ilie Năstase, care de data aceasta n-a demonstrat nici pe departe măsura talentului său sportiv. Dacă recunoaștem că fără Năstase „Salatică de argint” n-ar fi poposit la București și n-am fi putut ajunge la o confruntare directă cu echipa S.U.A. (fără îndoială, cea mai bună din lume în prezent) nu putem fi de acord cu pregătirea lui superficială pentru confruntarea decisivă. S-ar putea ca lipsa de forță să fie urmarea numeroaselor și grelelor tarne inter-naționale la care a fost prezent Ilie. Dar a lipsit nu numai forța, ci și clarviziunea și calmul, atât de necesare. Fiindcă e sigur, cu mai puține emoții, cu o altă tactică, Năstase ar fi izbutit să-l învingă pe Stan Smith. Tîriac a demonstrat că racheta nr. 1 a americanilor nu e de neînvinș, cu condiția să i se opună, în primul rînd, o forță de joc egală și o orientare superioară. Cu un plus de prospețime fizică, Tîriac ar fi produs el însuși senzația atât de mult așteptată. Nu mai vorbim de partida de dublu!

Ne-am făcut iluzii și pe drept cuvînt sîntem mîhniiți, chiar dacă știm că Năstase și Tîriac sînt doi mari jucători de tenis, care pot aduce încă pe viitor României succese de prestigiu. Cîteva învățăminte se impun, totuși. În primul rînd, acela că marile performanțe nu se obțin decît printr-o superpregătire. Nici un amănunt nu trebuie omis, în această privință. Nici o cîlimă de optimism exagerat nu poate acoperi unele deficiențe de antrenament. Va trebui deci, să ne gîndim foarte serios la cele petrecute și, privind în perspectivă, să urăm tenis-menilor noștri forma care i-a consacrat și care le va aduce și ne va aduce, neîndoindu-ne, alte mari satisfacții.

Va trebui, totodată, să stimulăm, să selectăm și să creștem noi și noi talente, care să reediteze și poate să și depășească pe ale lui Năstase și Tîriac.

AI. IANCU

ȘTIAȚI CĂ...

...una din cărțile literare recent apărute, semnată de prozatorul și dramaturgul Teodor Mazilu, se ocupă de viața și activitatea unor cunoscuți fotbaliști ai noștri, cum sînt Răducanu, Dembrowschi, Lucescu etc? Cartea se cheamă „Fotbalul n-a fost creat de diavol” și a apărut în Editura „Stadion”.

...cei mai vîrstnici fotbaliști ai Diviziei A de fotbal sînt Lerer (U.T.A.) 39 de ani, Mihai Ionescu (Petrolul) 36 de ani, Barbu (F.C. Argeș), Solomon și R. Cîmpeanu (U. Cluj) cu cite 34 de ani, Jenci (Steagul Roșu) și Vălatu (S. C. Bacău) 33 de ani?

...la unul din ultimele meciuri de fotbal disputate între echipele britanice Arsenal și Liverpool, unul dintre arbitrii de țesă a suferit o întindere musculară și n-a mai putut să-și îndeplinească atribuțiile? În această situație, s-a făcut apel la public prin microfون astfel un spectator, Jimmy Hiel, s-a echipat repede, luînd locul celui accidentat.

...soții Louise și Philip Wronski, din Montreal-Canada, au plecat cu o autocamionetă pentru a face propagandă viitoarelor jocuri olimpice? Ei se vor înapoia în Canada la deschiderea Jocurilor Olimpice, după ce vor străbate peste 210 000 km.

DIN PROGRAMUL DE RADIO și TELEVIZIUNE

pe săptămâna 22 — 28 octombrie

RADIO

BULETIN DE ȘTIRI: Luni, marți, miercuri, joi, vineri și sâmbătă: programul I: 6.00; 9.00; 10.00; 15.00; 24.00; 2.00; 4.00; 5.00; programul II: 9.30; 12.00; 14.00; 17.00; 19.00; 21.00; 23.00; 0.55; programul III: 17.00; 20.00. **duminică: programul I:** 6.00; 10.00; 15.00; 20.00; 4.00; 5.00; programul II: 9.30; 14.00; 17.00; programul III: 19.30.

RADIOJURNAL: luni, marți, miercuri, joi, vineri și sâmbătă: programul I: 7.00; 13.00; 16.00; 22.00; programul II: 7.00; 13.00; 16.00; programul III: 22.00.

EMISIUNI PENTRU SATE

DUMINICA: programul I: 9.00 — ORA SATULUI. În fiecare zi de lucru — 6.20 — JURNAL AGRAR.

EMISIUNI MUZICALE

DUMINICA: Muzică populară: programul I: 6.05; 11.05; 19.30; programul II: 7.05; 18.00; 19.00.

LUNI: Muzică populară: programul I: 6.05; 10.05; 12.30; 17.25; programul II: 7.05; 9.35; 11.30; 13.30; 15.00; 19.30.

MARȚI: Muzică populară: programul I: 6.05; 10.05; 12.30; 14.40; 17.30; 21.00; programul II: 7.05; 9.35; 13.30; 17.00; 21.00.

MIERCURI: Muzică populară: programul I: 6.05; 10.05; 12.30; 14.30; 17.30; 20.40; programul II: 7.05; 9.35; 12.15; 13.30; 15.30; 19.30.

JOI: Muzică populară: programul I: 6.05; 10.05; 12.30; 16.05; 20.40; programul II: 7.05; 9.35; 11.00; 12.15; 13.30; 17.05; 19.30.

VINERI: Muzică populară: programul I: 6.05; 10.05; 12.30; 17.30; 20.40; programul II: 7.05; 9.35; 12.15; 13.30; 17.05.

SÂMBĂTA: Muzică populară: programul I: 6.05; 10.05; 12.30; 13.30; 17.30; 20.40; programul II: 7.05; 9.15; 13.00; 17.05; 19.30; 22.00.

TELEVIZIUNE

DUMINICA: PROGRAMUL I: 8.30 — Cravatele roșii; 10.00 — VIATA SATULUI: ● Problema nr. 1 în agricultură: semănatul griului. Care este stadiul acestei lucrări în județul dumneavoastră? Răspund directorii generali ai Direcțiilor agricole din județele Constanța și Galați ● Acțiunea „L” — Legumicultura ● Oamenii și faptele din marca întrecere ● Trei generații ale aceleiași familii se destăinuie reporterului ● „Risipitorii” — anchetă realizată în județul Cluj, despre cei care irosesc banii pe utilaje nefolositoare ● Muzică populară; 11.10 — Mari muzicieni la București; 12.00 — De strajă Patriei; 12.30 — Emisiune în limba maghiară; 14.00 — „360 de GRADE”; 18.15 — Festivalul cîntecului oștășesc; 19.20 — 1001 de seri; 19.30 — TELEJURNAL ● În cinstea aniversării Republicii — Cronică mării întreceri; 20.00 — Comentariu la 40 de steme; 20.20 — Film artistic: „Trapez”; 21.55 — Itinerar belgian; 22.10 — „Gondola de aur”. Selecțiuni din Festivalul de muzică ușoară de la Veneția 1972; 22.30 — TELEJURNAL; 22.45 — Duminică sportivă. **PROGRAMUL II:** 12.30 — Promenada duminicală; 15.00 — Închiderea emisiunii de prînz; 20.00 — Deschiderea emisiunii de seară: Eroi îndrăgii de copii; 20.25 — Festivalul „Toamna muzicală clujeană”; 21.15 — Reportaj bucureștean; 21.30 — Scară de române; 21.55 — Telex tehnico-științific; 22.10 — Film serial: „Mannix” (reluare).

LUNI: PROGRAMUL I: 17.30 — Curs de limba franceză. Lecția a 25-a (reluare); 18.00 — Căminul; 18.40 — Ecranul; 19.00 — Săptămîna în imagini; 19.20 — 1001 de seri; 19.30 — TELEJURNAL ● În cinstea aniversării Republicii — Cronică mării întreceri; 20.00 — Avanspremieră; 20.10 — Muzică populară; 20.20 — Roman foileton: „Elisabeth R” (partea a II-a); 21.05 — Panoramic științific; 21.20 — Să înțelegem muzica; 22.10 — Imagini din Luxemburg; 22.30 24 DE ORE ● Contraste în lumea capitalului. **PROGRAMUL II:** 20.00 — Parada micilor interpreți; 20.30 — Arti din opere; 20.50 — Agenda; 21.00 — Romantico-club; 22.25 — Film documentar.

MARȚI: PROGRAMUL I: 9.00 — TELEX; 9.05 — Teleșcoală; 10.00 — Curs de limba engleză. Lecția a 25-a; 10.30 — Căminul (reluare); 11.10 — „Gondola de aur” (reluare); 11.30 — Panoramic științific (reluare); 11.45 — Roman foileton: „Contele de Monte Cristo” (reluare); 12.45 — TELEJURNAL; 17.30 — Curs de limba rusă. Lecția a 24-a (reluare); 18.00 — Efigii lirice; 18.10 — De la meșteșuguri la artă plastică; 18.20 — Atlas muzical românesc; 19.00 — Caleidoscop cultural-artistic; 19.20 — 1001 de seri; 19.30 — TELEJURNAL ● În cinstea aniversării Republicii — Cronică mării întreceri; 20.10 — Comentariu la 40 de steme; 20.30 — Scară de teatru: „Pledoarie pentru un răzvrătit”; 22.30 — Imagini din Zambia; 22.40 — 24 DE ORE. **PROGRAMUL II:** 20.00 — Teledinamoteca pentru tineret;

21.30 — Cîntă violonistul George Toader; 21.40 — Viața economică a Capitalei; 22.15 — Artă plastică; 22.30 — Dicționar muzical-distractiv (reluare).

MIERCURI: PROGRAMUL I: 9.00 — TELEX; 9.05 — Bucureștii necunoscut (reluare); 9.25 — Prietenii lui Așchiuță; 10.00 — Curs de limba franceză. Lecția a 26-a; 10.30 — Comentariu la 40 de steme (reluare); 10.50 — Teledinamoteca pentru tineret (reluare); 12.20 — Parada micilor interpreți; 12.50 — TELEJURNAL; 14.55 — 16.50 — Fotbal: F. C. ARGES — REAL MADRID în optimile de finală ale „Cupei Campionilor Europeni”; 17.30 — Curs de limba germană. Lecția a 24-a (reluare); 18.00 — Întrebări și răspunsuri; 18.25 — Tragerea Pronoexpres; 18.30 — Ziua forțelor armate ale Republicii Socialiste România; 19.00 — TIMP ȘI ANOTIMP ÎN AGRICULTURĂ: ● Din 7 în 7 zile. Jurnal de campanie. Recoltarea culturilor de toamnă. Insulozarea furajelor ● O nouă stațiune experimentală agricolă — Drăgănești, județul Teleorman; 19.20 — 1001 de seri; 19.30 — TELEJURNAL ● În cinstea aniversării Republicii — Cronică mării întreceri; 20.10 — Teledinamoteca; 20.30 — Teledinamoteca: „Julius Caesar” — producție a studiourilor americane; 22.25 — Teleglob „Persepolis”; 22.35 — 24 DE ORE. **PROGRAMUL II:** 20.00 O viață pentru o idee; Dimitrie Gusti (II) 20.25 — România în lume; 20.55 — Agenda; 21.05 — Luminile rampei; 21.45 — Cărți și idei; 22.10 — Roman foileton: „Elisabeth R” (partea II-a — reluare).

JOI: PROGRAMUL I: 9.00 — TELEX; 9.05 — România în lume (reluare); 9.35 — O viață pentru o idee (reluare); 10.00 — Curs de limba rusă. Lecția a 25-a; 10.30 — De la Alfa la Omega; 10.50 — Tele-obiectiv (reluare); 11.10 — Teledinamoteca (reluare); 13.05 — TELEJURNAL; 15.15 — Handbal masculin: STEAUA — UNIVERSITATEA BUCUREȘTI; 16.30 — 17.00 — Teleșcoală; 17.30 — Emisiune în limba maghiară; 18.30 — La volan — emisiune pentru conducătorii auto; 18.50 — Cronică literară; 19.00 — SATUL CONTEMPORAN: O zi din viața unui primar. Vi-l prezentăm pe Bucur Nicolae, primarul comunei Drăgănești-Vlașca; 19.20 — 1001 de seri; 19.30 — TELEJURNAL ● În cinstea aniversării Republicii — Cronică mării întreceri; 20.10 — Comentariu la 40 de steme; 20.45 — Pagini de umor; 21.35 — Tinerii despre ei înșiși; 22.15 — Itinerar: Viena-Salzburg-Linz; 22.30 — 24 DE ORE. **PROGRAMUL II:** 17.30 — Agenda; 17.40 — Selecțiuni din festivalul de muzică de cameră; 18.10 — Film artistic: „Viktoryne”; 19.05 — Dans și muzică de pretutindeni; 19.20 — 1001 de seri; 19.30 — TELEJURNAL; 20.00 — Concertul orchestrei simfonice a Radio-televiziunii. În pauză: ● Desen animat ● Film documentar; 21.55 — Viața științifică a Capitalei; 22.15 — Inscricție pe o zi de toamnă. Versari.

VINERI: PROGRAMUL I: 9.00 — TELEX; 9.05 — Teledinamoteca (reluare); 9.50 — Muzică ușoară; 10.00 — Curs de limba germană. Lecția a 25-a; 10.30 — Comentariu la 40 de steme (reluare); 10.50 — Efigii lirice (reluare); 11.00 — Satul contemporan (reluare); 11.20 — Pagini de umor (reluare); 12.10 — Teleglob (reluare); 12.30 — Muzică populară; 12.45 — TELEJURNAL; 16.00 — 17.00 — Teleșcoală; 17.30 — Curs de limba engleză. Lecția a 25-a (reluare); 18.00 — Cunoașteți legile?; 18.15 — Tragerea Loto; 18.25 — Școala campionilor; 18.50 — Teleconferință de presă; 19.20 — 1001 de seri; 19.30 — TELEJURNAL ● În cinstea aniversării Republicii — Cronică mării întreceri; 20.10 — Reflector; 20.25 — Film artistic: „Atenatul”; 21.40 — Reportaj din Luxemburg; 21.55 — Ochiul în obiectivul științei; 22.35 — 24 DE ORE. **PROGRAMUL II:** 20.00 — Film serial pentru copii; 20.25 — Aspecte de la Festivalul internațional de balet-Varna 1972; 20.55 — Program de circ; 21.15 — Revisia economică TV; 21.30 — Capodopere ale muzicii universale; 22.15 — Stadion.

SÂMBĂTA: PROGRAMUL I: 9.00 — TELEX; 9.05 — Cunoașteți legile? (reluare); 9.20 — A fost odată ca niciodată; 9.50 — De vorbă cu gospodinele; 10.05 — Ochiul în obiectivul științei (reluare); 10.45 — Pe deal pe la Cornăești. Muzică populară; 11.00 — Comentariu la 40 de steme (reluare); 11.20 — Capodopere ale muzicii universale; 12.05 — Aspecte de la Festivalul internațional de balet (reluare); 12.30 — Program de circ (reluare); 12.50 — TELEJURNAL; 16.30 — Emisiune în limba germană; 18.15 — Ritm, tinerete, dans; 19.00 — Frumusețea nr. 1; 19.20 — 1001 de seri; 19.30 — TELEJURNAL ● În cinstea aniversării Republicii — Cronică mării întreceri; 20.10 — Arc peste timp; 20.25 — Teledinamoteca; 21.05 — Film serial: „Mannix”; 21.55 — „Supervedeta” cu Radu Beligan și Matei Alexandru; 22.25 — Ecou de romântă; 22.45 — TELEJURNAL; 22.55 — Săptămîna sportivă. **PROGRAMUL II:** 16.30 — Agenda; 16.40 — „Cetioara mea de brad”; 17.05 — Reporterii noștri peste hotare; 17.20 — Armonii intime; 17.50 — Film artistic: „Cercul n-are gratii”.

Uzina ARMĂTURA Cluj

Uzina Armătura Cluj, str. Gării nr. 19, telefon: 300 85, inter. 95; telex nr. 273. singura uzină producătoare de aspersoare din țară, oferă unităților agricole de stat și cooperatiste următoarele materiale de întreținere a agregatelor respective:

Nr. crt.	Denumirea materialelor	Caracteristici tehnice	Calitatea	Preț unit./buc.
1.	Arcuri spirale din alamă ASM. 1 1 1/4"	Ø 1,5	Am 63	1,90
2.	Arcuri din oțel ASM. 1 1 1/4"	Ø 1,4	—	4,05
3.	Arcuri din oțel R 1	Ø 3	R 1	3,45
4.	Arcuri spirale zincate ASM. 1—1"—19	Ø 1,2	—	1,45
5.	Capac polietilenă de protecție 1—1"—20	—	—	0,26
6.	Garnitură polietilenă 1,4x Ø 28—Ø 21	—	—	0,11
7.	Garnitură polietilenă 1 x 1,9 — Ø 9,5	—	—	0,06
8.	Garnitură polietilenă 1 x Ø 36 — Ø 28	—	—	0,08
9.	Inel de reglare polietilenă 1—1"—20	—	—	0,16

Comenzile se vor emite la adresa de mai sus.

TRUSTUL DE CONSTRUCȚII TIMIȘOARA

ANGAJEAZĂ

pentru șantierele din

TIMIȘOARA, LUGOJ ȘI ORȘOVA

- zidari,
- dulgheri,
- montori prefabricate,
- lăcătuși montori și confecții,
- mozaicari.

Se asigură: front de lucru, salarizare în acord global, cazare în cămine, pentru șefii de formații — locuință corespunzătoare.

Informații: Timișoara — Trustul de Construcții — Piața Unirii nr. 3, telefon 24165 și 30630 interior 114.

Centrul de organizare și studiul muncii pentru industria alimentară — C.O.S.M.I.A.

EXECUTĂ

De bază de contract pentru centralele industriale și întreprinderi următoarele lucrări:

- studii și proiecte de raționalizare și organizare a producției și a muncii;
- studii și proiecte de raționalizare a transporturilor interne și a depozitelor;
- studii de metoda de organizare și normative de muncă;
- optimizarea transporturilor mărfurilor de mare volum. atil a materiilor prime cit și a produselor finite etc;
- proiecte de sistem informațional și de organizare a conducerii;
- îndrumări pentru folosirea mașinilor de calcul, montări, programări, organizarea evidenței financiar-contabile;
- proiecte de organizare și prelucrare automată a datelor

Pentru clarificarea și definitivarea temelor, centrul pune la dispoziție specialiștii săi, care răspund operativ la solicitările beneficiarilor.

Orice alte relații se pot cere direct în scris sau telefonic la adresa București, Str. Bozianu nr. 27, telefon 23 05 90, 23 82 29, 13 71 77.

AGRICULTURA PE GLOB

LA VÎRȘET, LA SĂRBĂTOAREA STRUGURILOR

Am încercat, recent, bucuria de a ne număra printre oaspeții Vîrșetului în zilele în care acest frumos oraș din Iugoslavia prietenă îmbrăca haina unei sărbători tradiționale — SĂRBĂTOAREA STRUGURILOR.

Cele trei zile rezervate numeroaselor și feluritelor manifestări ale acestui autentic festival — la sfârșit de septembrie, început de octombrie — coincideau, de fapt, cu toată recoltarea strugurilor dintr-o podgorie care numără peste 2500 de hectare. Cum ne mărturisea profesorul **Milorad Lončar**, președintele comitetului de organizare a celei de a XVI-a ediții a „festivalului”, acesta este cunoscut drept una dintre cele mai grandioase manifestări populare din Republica Socialistă Serbia. Și, pentru a-l face cât mai atractiv și mai interesant, organizatorii se străduiesc să-l îmbogățească în fiecare an.

Așa cum arătam, întreg orașul Vîrșet, cit și împrejurimile sale, purtau haine de sărbătoare. Ghirlandele de flori și de verdeată, stegulețele multicolore, covoarele îngrijit așezate pe balcoane, întregul ornament, în ambianța cromatică a culorilor toamnei, înfățișau privirii imagini de neuitat. La colțuri de străzi, în mustăriile organizate ad-hoc, localnicii și oaspeții sorbeau din cupe chihlimbarul și rubinul licorii lui Bachus, încă crudă și înțepătoare, după un cîrnăcior fript după bunul plac a fiecărui consumator. La flacăra gazului metan „adusă” și ea în preajma mustăriilor. Mai mult chiar, în aceste zile, în diferite puncte ale orașului, la aceleași flăcări, se rumenesesc pentru consumatori berbeci, viței și chiar vite mari.

Fiecare din cele trei zile ale serbării culesului viilor a avut atracția sa. În prima zi, deschideri de expoziții de diferite genuri, toastul inaugural, concertele de estradă și un minunat spectacol de lumini oferit de jocul de artificii. În ziua a II-a, deschiderea altor expoziții, printre care și cea de struguri, fructe și vin, consfătuire-simpozion al viticultorilor și pomicultorilor, spectacolul unui ansamblu de cîntece și dansuri din Constanța. De alt-

fel, am notat cu bucurie că, în programul ultimelor ediții ale serbărilor de la Vîrșet, ansamblurile românești au fost nelipsite. Într-un permanent „crescendo” ziua a treia, și ultima, a abundat în surprize. Am admirat de la tribună o demonstrație plină de originalitate; coloana de carnaval, cum i se spunea, o nesfârșită paradă de costume naționale, care alegorice, echipe de dansuri, orchestre, fanfare, biciclete, motocicletă, mașini și cite altele. După ce a șerpuit pe străzile orașului, imensa coloană a poposit pe stadionul din Vîrșet, care a găzduit întreceri sportive, programe cultural-artistice, hore și sirbe, toate presărate cu salbe de struguri parașutați din avion. În sfârșit, „noaptea culegătorilor de stru-

Insemnări din R. S. F. Iugoslavia

guri”, o interesantă șezătoare cultural-artistică din programul căreia nu a lipsit alegerea „frumoasei” strugurilor, a încheiat festivalul vîrșetan.

Vizitind expoziția de struguri, fructe și vin, organizată de Combinatul agro-industrial Belgrad la care, alături de 12 organizații de producție, au mai participat și unități silvice specializate în executarea ambalajelor, întreprinderi din industria de îngrășăminte chimice, industria zahărului și chiar unități producătoare de etichete, am avut prilejul să admirăm calitatea și modul de prezentare al exponatelor și, îndeosebi, strădania pomicultorilor și viticultorilor pentru a răspunde în condiții cât mai bune exigențelor populației consumatoare.

O discuție interesantă am avut-o cu **dr. Jivadin Pantić**, directorul secției de viticultură din cadrul Combinatului agro-industrial Belgrad care, așa cum ne-a mărturisit, se numără printre

specialiștii iugoslavi care au vizitat podgorii din România și care dorește sincer extinderea schimbului de experiență în viticultură între cele două țări vecine și prietene.

— De patru ani, ne-a spus **dr. Pantić**, sărbătoarea strugurilor de la Vîrșet și-a îmbogățit programul manifestărilor sale cu o consfătuire-simpozion, devenită și ea tradițională, la care sînt invitați specialiști din producție și oameni de știință, viticultori și pomicultori din Serbia, din celelalte republici și chiar oaspeți de peste hotare. Principala scop pe care îl urmărim îl constituie valorificarea experienței practice acumulate în diferite unități, întărirea legăturii dintre știință și practică, generalizarea în producție a metodelor înaintate.

În acest an, de pildă, așa cum ne-a relatat interlocutorul, referatele prezentate au avut ca temă principală protecția viei și pomilor față de diferite boli și dăunători. S-au evidențiat astfel preocupările specialiștilor pentru prevenirea și limitarea pagubelor provocate de mușgaiul cenușiu, metodele de protecție a viilor și livezilor cu ajutorul aviației, combaterea virozelor la vița de vie etc. Am mai fost informat, de asemenea, în legătură cu experiența valoroasă acumulată în planșele combinate, și în primul rînd în privința reducerii forței de muncă manuală prin extinderea mecanizării și chimizării. Prin aplicarea științifică a erbicidelor, de pildă, lucrările cu sapa au fost eliminate aproape în întregime, în condiții de eficiență sporită. În plus, față de alți ani, s-au creat disponibilități de brațe de muncă pentru alte sectoare din agricultură.

Insoțiți de **ing. Mladen Panić**, șeful secției pivnițe, am vizitat și modernul centru de vinificație din Vîrșet, un colos cu o capacitate de 2000 de vagoane, care poate asigura, anual, pentru fiecare locuitor al Iugoslaviei, cite un litru de vin. Construit după un proiect al specialiștilor iugoslavi și dotat cu mașini și utilaje de înaltă tehnicitate, franceze și italienești, acest centru are o reputație deosebită atît în țară cît și peste hotare.

Și, dacă la expoziție am avut prilejul să admirăm culoarea, frumusețea și ambalajul „butelcutelor” de Riesling de Banat, Traminer, Muscat sau Vinjak de aur, în pivniță, la invitația gazdelor, le-am admirat și gustul.

Ing. Lucian ROȘCA

Vizita delegației Ministerului Valorificării Producției Agricole al U.R.S.S.

Zilele trecute ne-a vizitat țara, la invitația Ministerului Agriculturii, Industriei Alimentare și Apelor, delegația Ministerului Valorificării Producției Agricole al U.R.S.S., condusă de **V. A. Cemm**, adjunct al ministrului. Din delegație au făcut parte **I. I. Kuzmin** director și **L. V. Alexeeva**, cercetătoare și șef de serviciu în cadrul ministerului.

În cursul șederii în țara noastră, oaspeții sovietici au vizitat Institutul de cercetări pentru cereale și plante tehnice — Fundulea, precum și silozuri, fabrici de nutrețuri combinate și unități de producție agricolă, unități specializate în semințe din județele Constanța, Ialomița și Brașov.

Cu prilejul vizitei în țara noastră, membrii delegației Ministerului Valorificării Producției Agricole al U.R.S.S. au purtat discuții cu reprezentanți ai Ministerului Agriculturii, Industriei Alimentare și Apelor, în legătură cu dezvoltarea colaborării tehnico-științifice în probleme de tehnologie privind contractarea recepționării și depozitarea cerealelor valorificarea acestora, producerea nutrețurilor combinate, precum și în legătură cu utilajele folosite în procesul de producție în acest sector.

La sfârșitul vizitei, delegația a avut convorbiri cu **Angelo Miculescu**, ministrul agriculturii, industriei alimentare și apelor, privind colaborarea între cele două ministere.

Prezența noastră în țara dv. — a declarat **V. A. Cemm**, la încheierea vizitei — ne-a oferit posibilitatea de a cunoaște, în parte, agricultura româ-

nească și ne-a bucurat felul în care vizita noastră a fost organizată.

Amintind faptul că delegația a parcurs mai multe județe, a vizitat instituții de cercetare, întreprinderi agricole, unități care activează în domeniul semințelor, conducătorul delegației a relevat că în acest fel a putut vedea cum se dezvoltă agricultura țării noastre. Felul în care lucrătorii și specialiștii au știut să depășească greutățile provocate de factorii climaterici, în această perioadă, ne-a arătat cît de bine este organizată munca în agricul-

tura dv., căci numai o asemenea organizare superioară este în măsură să asigure învingerea greutăților și reușita recoltelor viitoare — a spus **V. A. Cemm**.

Venind în România am putut cunoaște multe lucruri în chip nemișcitat. Noi știam însă dinainte și prețuim mult succesele pe care le-ați realizat pe diverse planuri de activitate, ca, de pildă, în producția de porumb și soia. De asemenea — și acest lucru l-am văzut acum în mod concret — selecționarea semințelor reprezintă o activitate care a atins la dv. un înalt grad de dezvoltare.

După cît știm, oamenii noștri de știință au stabilit legături strînse cu cercetătorii din România, în special cu cei de la Fundulea. Lărgirea conlucrării dintre noi este în folosul ambelor noastre țări. De aceea — a arătat **V. A. Cemm** — noi vom depune toate eforturile pentru ca această colaborare să se dezvolte cît mai mult.

C. DARIAN

ORIZONTURI

A INCETAT DIN VIAȚĂ ACADEMICIANUL V. S. PUSTOVOIT

S-a stins din viață, la vîrsta de 86 de ani, marele savant sovietic, academicianul **Vasilii Stepanovici Pustovoiț**, figură prominentă a științei mondiale, care și-a legat numele de crearea unor foarte valoroase soiuri de floarea-soarelui, cunoscute sub denumirea **VNIIMK**.

Timp de o jumătate de secol, **V. S. Pustovoiț** a muncit fără întrerupere, în același loc, la Institutul unional de cercetări pentru cultura plantelor oleaginoase din Krasnodar, studiind genetica și ameliorarea florei-soarelui.

Soiurile **VNIIMK** au reprezentat un adevărat salt pentru cultura acestei plante, asigurînd o creștere pînă la aproape dublu a conținutului de ulei. Ele sînt, de asemenea, rezistente la boli, dăunători și lupoaie. Toate aceste însușiri definesc înalta valoare biologică și economică a florei-soarelui, create de academicianul **Pustovoiț**, și explică largă sa răspîndire. În momentul de față, ea ocupă 60% din suprafața mondială cultivată cu această plantă.

V. S. Pustovoiț a fost nu numai creator în știință, ci și mentorul a numeroase generații de cercetători și specialiști din Uniunea Sovietică și de peste hotarele patriei sale, cărora le-a dat lumina unei înalte învățături și un rar exemplu de muncă plină de abnegație. Pentru meritele sale deosebite, academicianului **V. S. Pustovoiț** i-au fost decernate înalte distincții ale statului sovietic — de două ori titlul de Erou al Muncii Socialiste, Premiul Lenin, precum și diferite ordine și medalii — și ale altor țări socialiste.

„Știința agricolă din țara noastră s-a bucurat și s-a folosit de rezultatele științifice ale marelui savant sovietic, care au contribuit în bună măsură la creșterea producției de floarea-soarelui, merite pentru care Consiliul de Stat al Republicii Socialiste România l-a decorat cu Ordinul „Meritul științific” cl. I — se subliniază în telegrama pe care ministrul agriculturii, industriei alimentare și apelor, **Angelo Miculescu**, a adresat-o, în legătură cu moartea academicianului **V. S. Pustovoiț**, ministrului agriculturii al U.R.S.S., **V. V. Mațkevici**.

De asemenea, în telegrama adresată de prof. **Nicolae Giosan**, președintele Academiei de Științe Agricole și Silvicultură, Academiei Unionale de Științe Agricole „V. I. Lenin” din Moscova sînt exprimate simțămîntele de profund regret ale oamenilor de știință din țara noastră la săvîrșirea din viață a neuitatului savant sovietic.

CE ȘTIM DESPRE CONSUMUL DE APA AL PLANTELOR ?

Că plantele consumă cantități mari de apă se știe. Un fag „înghite” într-un sezon circa 9000 litri de apă iar un mesteacăn 7000; o căpățînă de varză consumă, numai în 24 de ore, un litru de apă, iar o tulpină de grîu 50 de grame. Experiențele au dovedit însă că plantele beau cu mult prea multă apă față de strictul necesar sintezei hidraților de carbon.

Care sînt cauzele acestei aprovizionări neobișnuite cu apă? Înainte de toate, consumul ridicat de apă se datorește evaporării continue a lichidului. Ca niște uriașe agregate de irigații, rădăcinile pompeză cantități mari de apă spre masa verde a plantei. Dacă plantele sînt situate în cîmp deschis, consumul de apă se ridică, pentru că și evaporarea e mai puternică. Dimpotrivă, în pădure sau în alte locuri muntoase, plantele consumă mai puțină apă. Apoi, consumul de apă depinde de temperatura aerului, de vînt, de umiditatea etc. De aici, concluziile de rigoare pentru practică.

BLĂNURI „VOPSITE” NATURAL

Crescătorii de animale din multe țări fac eforturi deosebite pentru a realiza blănuri, „vopsite natural”, frumoase la culoare care sînt cu mult mai scumpe decît cele artificiale.

Nurca, animal a cărui blană este extrem de căutată, se situează pe primul loc în domeniul nuanțelor, adică cu peste 100 de „modele coloristice”. În ultimul timp, însă, îndeosebi în crescătoriile de nutria, se desfășoară o intensă activitate de selecție pentru realizarea unor blănuri în nuanțe cît mai variate. Cum splendidele blănuri albe și sidefii nu mai prea sînt la modă, se încearcă mereu alte combinații coloristice. Și cum moda e tare schimbătoare, specialiștii trebuie să fie în pas cu ea și de îndată ce vremea nutriei auriu a trecut, ei au realizat, prin încrucișare cu nutria cu blană albă, un animal cu blana ca lămîia. Astfel, activitatea de producere a blănurilor în culori naturale variate continuă pe un front vast. Sînt numeroase stațiuni în America de Sud, U.R.S.S. și în alte locuri unde se produc blănuri naturale în culori excepționale în bandă rulantă.



În R.F. a Germaniei sînt în curs experiențe de nutriție a bovinelor, avînd scop definirea raportului dintre conținutul în sodiu și magneziu al ierbii și apetitul animalului. Ceasul folosit înregistrează cu precizie timpul cît vaca paște.

