

# AGRICULTURA

SĂPTĂMINAL DE ȘTIINȚĂ ȘI PRACTICĂ DIN AGRICULTURĂ, INDUSTRIA ALIMENTARĂ ȘI GOSPODĂRIREA APELOR

Telul major al preocupărilor noastre

## RIDICAREA CONTINUĂ A POTENȚIALULUI HORTICULTURII

Ing. Ion RĂDULESCU

director general  
al Centralei de producție,  
valorificare și industrializare  
a legumelor și fructelor

Ocupând în cadrul producției agricole românești un loc de primă importanță — prin cantitățile mari de produse pe care le realizează, prin contribuția la asigurarea alimentației populației, prin participarea la dezvoltarea schimburilor comerciale — horticultura s-a aflat permanent în atenția conducerii de partid și de stat. Indicațiile Congresului al X-lea, ale plenei din decembrie 1969 și ale ședinței de lucru de la C.C. al P.C.R. din 23 noiembrie 1970 s-au materializat într-o serie de măsuri organi-

zatorice și tehnice menite să asigure creșterea continuă a eficienței activității în acest sens.

Prin înființarea în 1970 a Centralei de producție, valorificare și industrializare a legumelor și fructelor s-a trecut în mod concret la integrarea într-un singur organism, a tuturor activităților specifice — de la asigurarea semințelor și până la desfacerea produselor proaspete sau sub diverse forme de industrializare — atât pe piața internă cât și pe cea externă.

Acționându-se în acest sens, dându-se o atenție deosebită organizării producției pe principiul concentrării și specializării, s-au obținut în ultimii ani unele rezultate bune atât în direcția creșterii cantităților de legume și fructe, cât și în aceea a valorificării lor superioare, într-o mai bună corelare cu nevoile diverse ale economiei.

Ne aflăm la începutul celui de al treilea an al cincinalului.

Despre nivelul pe care va trebui să îl atingem vorbesc cel mai bine câteva cifre. Este de ajuns, de pildă, să subliniem că, anul acesta, cantitățile de legume de câmp prevăzute să constituie fondul de stat sînt cu 76% mai mari decît realizările din 1971 și întrec cu 10% planul anului trecut. Sînt prevăzute creșteri mari — 25% față de realizările din 1971 — în special la legumele proaspete destinate aprovizionării populației. Și dacă vom exporta aproximativ aceleași cantități de produse proaspete și semiindustrializate ca și anul trecut, obligațiile sînt însă simțitor mai mari în ceea ce privește conservele de legume și fructe: pasta de tomate, sucul de roșii.

Pentru realizarea tuturor indicatorilor de producție și economici dispunem de condiții net superioare celor de anul trecut. Se includ aici, în primul rînd, măsurile întreprinse pentru perfecționarea activității centralei, pentru mai sîntîsa apropiere a ei de procesul de

producție, fie că ei se desfășoară în ferme sau în sectorul de industrializare.

Un progres esențial în această direcție îl constituie, desigur, **organizarea fermelor de stat**, legumicole și pomico-  
le. Este o bază de producție care însumează 14 000 ha cu rol covârșitor în asigurarea materiei prime necesare industriei de conserve. Aceasta a fost și rațiunea organizării lor cu precădere în județele Ilfov, Teleorman, Ialomița, Arad, Bihor, Brăila, Buzău, Constanța, Dolj, Satu-Mare și în apropierea Capitalei — deci în zona fabricilor noastre de conserve.

Sarcina principală a acestor ferme este de a realiza sortimentele de legume — bine stabilite în raport cu cerințele fabricii — la nivelul cantitativ și calitativ, și mai ales, în perioadele impuse de procesul tehnologic de industrializare. În acest sens, direcția de profil, care asigură îndrumarea tehnică are obligația de a menține o strînsă și permanentă legătură cu fabricile de conserve. Faptul că în structura acestor ferme intră și complexele de producere a răsadurilor — care totalizează, în prezent, 54 ha de sere și 112 ha de solarii încălzite — constituie o garanție că baza materială necesară realizării integrale a suprafețelor prevăzute este asigurată. Ținînd seama că centrele furnizează răsaduri și pentru circa 80% din

(Continuare în pag. a 5-a)

In pag. a 3-a:

### ENTUZIASTE CHEMĂRI LA ÎNTRECERE SOCIALISTĂ pentru îndeplinirea cincinalului înainte de termen

## Concentrarea și specializarea — atribute esențiale ale zootehniei gălățene

Ing. Emil PETRACHE

director general  
al Direcției generale județene Galați  
pentru agricultură,  
industrie alimentară și ape

În județul nostru, ca urmare a eforturilor depuse de lucrătorii ogoarelor, primii doi ani ai actualului cincinal au fost caracterizați printr-un salt important pe linia modernizării bazei tehnico-materiale, îmbunătățirii planificării și organizării muncii, sporirii producțiilor agricole.

În ansamblul măsurilor luate, pe plan local, pentru impulsionarea dezvoltării intensive și multilaterale a agriculturii

județului, zootehnia ocupă un loc de prim ordin. În acest sector de bază, plecîndu-se de la sarcinile legate de realizarea Programului Național de dezvoltare a zootehniei, s-a jalonat, sub direcția îndrumare a Comitetului județean de partid, un amplu plan de măsuri tehnico-organizatorice, al cărui caracter definitoriu îl constituie concentrarea și specializarea producției.

Organizarea producției și a muncii în unități specializate, complexele zootehnice de tip industrial care favorizează și permit introducerea tehnologiilor moderne de creștere și exploatare au făcut ca, într-un timp relativ scurt, să obținem producții ridicate și în condiții de eficiență economică sporită.

Cu toate aceste realizări, existența în continuare, a unor ferme zootehnice mici, dispersate, neamplasarea unităților de producție în cele mai favorabile zone, carența dublată de insuficiența specializare a producției acestora, slaba preocupare care mai există pentru asigurarea bazei furajere la nivelul nevoilor existente influențează negativ asupra realizării sarcinilor stabilite. În plus, a-

(Continuare în pag. a 7-a)

Cît mai multe fructe dar și cît mai sănătoase. Urmărind realizarea acestor obiective, care determină livrarea producției — pe piața internă sau la export — în condiții economice cît mai avantajoase, lucrătorii de la I.A.S. Focșani, județul Vrancea, nu și precupețesc eforturile nici în timpul iernii. Stropirile se desfășoară după un program minuțios întocmit, respectîndu-se, bineînțeles, toate regulile tehnice și prescripțiile protecției muncii.

Foto : D. CONSTANTINESCU



# AGRICULTURA

Săptăminal de știință și practică, editat sub egida Ministerului Agriculturii, Industrii Alimentare și Apelor și a Uniunii Sindicatelor pe ramură.

## Nr. 6 (522)

Joi 8 februarie 1973

### SUMAR

- **Griu 1973 : FERTILIZAREA CULTURILOR** (pag. 4)
- **Indrumările Centralei viei și vinului : ACORDUL GLOBAL LA INFIINTAREA ȘI ÎNTREȚINEREA PLANTATIILOR DE VII TINERE** (pag. 5)
- **CHIMIZAREA — prezentă și în nutriția animalelor** (pag. 6)
- **Factori care au stat la baza sporirii producției zootehnice în cooperativa noastră : ACORDUL GLOBAL, BAZA FURAJERĂ, TEHNOLOGIILE MODERNE** (pag. 7)
- **PĂMÎNTUL — BUN NAȚIONAL. NU-L IROȘIȚI !** (pag. 8)
- **ADUNĂRI GENERALE ALE OAMENILOR MUNCII** (pag. 9)
- **ZONA NECOOPERATIVIZATĂ — SECTOR CU MARI RESURSE NEVALORIFICATE** (pag. 10)
- **HAMEIUL — Însemnări de pe un itinerar mai puțin cunoscut** (pag. 11)
- **Colocviu pe o temă majoră : INIȚIATIVELE VALOROASE ÎN SPRIJINUL EXTINDERII ÎNTRECE-RII** (pag. 12)
- **Învățământul agrozootehnic la I.A.S. Uralți : PREMISE FAVORABILE** (pag. 13)
- **CALEIDOSCOP** (pag. 14)
- **AGRICULTURA PE GLOB** (pag. 16)

### COLEGIUL DE REDACȚIE

Ing. Emilian ALBULESCU (secretar general de redacție); Ing. Vasile CIAUȘU (redactor șef); Ing. Sonia DIRADURIAN; Ing. Eugen GRIGORESCU; Ing. Emil IONESCU; Ing. Nicolae MANTZ; Dr. ing. Teodor MARIAN; Ing. Ioan MOLDOVAN, membru corespondent al A.S.A.S.; Dr. ing. Mircea MOJOC, membru corespondent al Academiei R.S. România; Prof. dr. Tiberiu MUREȘAN, membru titular al A.S.A.S.; Marin NEDEA; Dr. Valentin POPOVICI; Ing. Lucian ROȘCA; Dr. Vintilă ROTARU; Anton STOIANOVICI; Ing. Nicolae STOICA; Ing. Dan SERBU; Prof. dr. doc. Nicolae ȘTEFAN, membru titular al A.S.A.S.; Ing. Ion TOMA; Ing. Dumitru UNGUREANU; Prof. dr. Sergiu VREJBA.

Redacția; București, Piața Științei nr. 1 Sectorul 1. Oficiul postal 33 Căsuța poștală 4105. Telefon 17 32 73.

Abonamentele se fac la oficiile și agențiile postale prin factorii postali și difuzorii procentuali.

Comenzile pentru publicitate (reclame) se primesc la redacție.

Tiparul: Combinatul poligrafic „Casa Științei”.

## • Cronica săptămânii •

Urmărind cu atenție și legitim interes programul de lucru al conducătorului iubit al poporului nostru, ne-am reamintit cuvintele rostite de tovarășul Nicolae Ceaușescu cu prilejul solemnității decernării titlului de Doctor Honoris Causa al Universității din București. „Sînt întrebate câteodată dacă nu e prea obositor de a menține contacte așa de largi cu colectivele de oameni ai muncii. Trebuie să spun că, într-adevăr, nu este ușor, dar aceasta este un factor esențial, fără de care nu se poate asigura o conducere justă. Consultarea cu colectivele de oameni ai muncii, cu muncitorii, țărani, intelectuali, cu toate categoriile sociale, cu activul de partid și de stat, cu oamenii muncii — români, maghiari, germani și de alte naționalități — constituie o condiție obligatorie pentru cunoașterea cerințelor dezvoltării sociale, o verificare în practică, jos, în mijlocul maselor, a justității politicii partidului și guvernului nostru. Trebuie să vă declar vouă, și în fața întregului popor, că aceasta îmi dă forța, tăria de a face totul pentru îndeplinirea neabătută a politicii interne și externe a țării noastre, care știu că se bucură de sprijinul unanim al poporului nostru”.

Exemplul personal, întreaga activitate a secretarului general al partidului nostru constituie un puternic imbold pentru cei ce participă nemijlocit la aceste imense consfătuiri, la aceste ample și multilaterale analize menite să ducă la continua îmbunătățire a activității economice, a vieții sociale, a tuturor treburilor obștești; sînt un îndemn pentru întregul nostru popor de a munci cu mai multă însuflețire, de a nu precupeți nici un efort pentru îndeplinirea cu succes a politicii înțelepte a partidului, a hotărîrilor Congresului al X-lea și ale Conferinței Naționale a P.C.R.

Amplu dialog, concret, purtat la fața locului, pe cele mai importante probleme actuale sau de perspectivă, dintre secretarul general al partidului și popor a continuat, după cum se știe, în ultima săptămînă, în județul Timiș. Miile de muncitori, ingineri și tehnicieni de la Uzina mecanică din Timișoara au făcut din întîlnirea cu tovarășul Nicolae Ceaușescu o puternică demonstrație de adevărată politică internă și externă a partidului și statului nostru, de atașament față de partid, de stimă și dragoste față de secretarul general al partidului, care se află permanent în mijlocul poporului.

Apreciind rezultatele pozitive înregistrate în realizarea și depășirea sarcinilor de plan în cursul primilor doi ani ai cincinalului, ca și în extinderea capacităților de producție, prin îndeplinirea sarcinilor de investiții înainte de termen, tovarășul Nicolae Ceaușescu s-a interesat de procesul de desfășurare a producției, de modul în care acționează conducerea uzinei și comitetul de partid în vederea perfecționării fluxurilor tehnologice, ridicării nivelului tehnic al producției și produselor. Pe baza situației concrete, ținînd seama de sarcinile care stau în fața acestui puternic obiectiv industrial, secretarul general al partidului a dat prețioase indicații privind folosirea cât mai judicioasă a spațiilor industriale și a utilajelor, a recomandat organizarea mai rațională a producției, a locurilor de muncă și a fluxurilor de fabricație. Prin analiza aprofundată, prin măsurile preconizate pentru continua perfecționare a activității, în concordanță cu cerințele îndeplinirii cincinalului înainte de termen, vizita de lucru a tovarășului Nicolae Ceaușescu la marea uzină constructoare de mașini din Banat a constituit un moment deosebit de însemnat în viața acestei mari unități industriale, a întregului județ Timiș.

Aniversarea împlinirii a 25 de ani de la semnarea primului Tratat de prietenie, colaborare și asistență mutuală dintre Republica Socialistă România și Uniunea Republicilor Sovietice Socialiste — document de mare semnificație politică —

a oferit un nou prilej de a evoca bunele relații de colaborare statornicite între Republica Socialistă România și Uniunea Sovietică, între P.C.R. și P.C.U.S., între poporul român și popoarele sovietice, relații cu o veche tradiție, care cunosc o dezvoltare continuă în toate domeniile: politic, economic, tehnico-științific și cultural.

Semnarea în iulie 1970, a noului Tratat româno-sovietic prezintă un eveniment de mare însemnătate în evoluția ascendentă a relațiilor prietenești româno-sovietice, oferă un cadru prielnic intensificării și dezvoltării colaborării multilaterale dintre țara noastră și Uniunea Sovietică, pe baza principiilor internaționalismului socialist, ale respectării independenței și suveranității naționale, egalității depline în drepturi, neamestecului în treburile interne și avantajului reciproc. Dînd glas sentimentelor întregului nostru popor, tovarășul Nicolae Ceaușescu, în cuvîntarea rostită la adunarea festivă de la Moscova, consacrată semicentenarului creației U.R.S.S., a exprimat „convingerea noastră fermă că relațiile de prietenie și colaborare multilaterale dintre Uniunea Sovietică și România, dintre Partidul Comunist Român și Partidul Comunist al Uniunii Sovietice, dintre poporul român și popoarele sovietice se vor dezvolta și întări tot mai mult în viitor”.

A intrat în tradiția poporului nostru ca la început de an să facă bilanțul muncii îndeplinite, să judece drept ce a realizat și cum să-și cîntărească forțele, posibilitățile, să chibzuiească asupra celor ce are de îndeplinit și apoi, cu înțelepciune, să hotărască cum să muncească pentru ca efortul brațelor și minții să fie mai rodnic, mai pe dorința lui de constructor al societății socialiste multilaterale dezvoltate.

În aceste zile, pretutindeni în țara noastră, oamenii muncii nu-și precupețesc eforturile pentru îndeplinirea la nivel maximal a sarcinilor planului pe 1973, an hotărîtor pentru realizarea cincinalului înainte de termen.

Colectivele de muncă din unități industriale, de construcții, din agricultură și din alte ramuri ale economiei, acționînd în lumina hotărîrilor Plenarei C.C. al P.C.R. din noiembrie 1972, au analizat posibilitățile, rezervele și au stabilit angajamentele, au chemat la întrecere toate întreprinderile din sectoarele respective.

Entuziasmele chemări la întrecere socialistă pentru depășirea indicatorilor maximali ai planului, pentru creșterea eficienței întregii activități economice au ca obiective: depășirea planului la produsele realmente necesare economiei naționale, creșterea mai rapidă a productivității muncii, reducerea mai substanțială a cheltuielilor de producție, înnoirea, modernizarea și ridicarea calității produselor, sporirea beneficiilor, depășirea planului de export și a livrărilor la fondul pieței, intrarea în funcțiune înainte de termen a unor investiții.

Chemările constituie o dovadă a înaltei conștiințe a clasei muncitoare, a patriotismului fierbinte, a spiritului gospodăresc, a competenței și maturității economice a oamenilor muncii care, ca și pînă acum, nu-și vor precupeți energiile și capacitățile lor creatoare pentru a transpune în fapt hotărîrile luate azi, la început de an, de a obține noi victorii pe drumul arătat de partid.

Publicînd chemările la întrecere socialistă adresate de lucrătorii din unitățile agricole și de industrie alimentară, ne îndeplinim o datorie de onoare. Un spațiu larg vom oferi, în continuare, urmării desfășurării întrecerii socialiste, încît experiența fruntașilor să devină un bun al tuturor unităților, astfel ca, printr-un efort general, sarcinile trasate de partid agriculturii și industriei alimentare să fie îndeplinite cu succes.

### ● BLOC-NOTES ● BLOC-NOTES ● BLOC-NOTES ● BLOC-NOTES ●

#### CONVORBIRI PRIVIND COOPERAREA ROMANO-SUDANEZA ÎN DOMENIUL AGRICULTURII ȘI INDUSTRIEI ALIMENTARE

Ministrul agriculturii al Sudanului, Wadje Hebahli, aflat în vizită în țara noastră, a avut, miercuri dimineața, convorbiri cu ministrul agriculturii, industriei alimentare și apelor, Angelo Miculescu.

Cu acest prilej, au fost discutate probleme referitoare la cooperarea în domeniul agriculturii și industriei alimentare dintre România și Sudan.

#### CONSĂTUIRE A CULTIVATORILOR DE SFECLĂ DE ZAHĂR

Întîlniri de săptămîna trecută de la Craiova, a cultivatorilor de sfeclă de zahăr din sudul țării, i-a urmat marți consfătuirea — pe aceeași temă — de la Tirgu Mureș. Au participat specialiști și membri ai cooperativelor agricole cultivatoare de sfeclă din județele din Transilvania și din Moldova. Aceștia, împreună cu cercetătorii, cu reprezentanții fabricilor de zahăr și cu conducerea centralei de profil au dezbătut importante aspecte ale realizării și depășirii planului de producție în 1973, în condițiile specifice acestor zone.

La consfătuire au participat tovarășii Nicolae Vereș, prim-secretar al Comitetului județean Mureș al P.C.R., președintele consiliului popular județean și Constantin Iftodi, șeful departamentului industriei alimentare.

În încheierea lucrărilor, participanții au adresat o telegramă secretarului general al P.C.R., tovarășului Nicolae Ceaușescu.

#### INSTRUIREA SPECIALIȘTILOR DIN INSPECTORATELE JUDEȚENE PENTRU CONTROLUL CALITĂȚII SEMINTELOR ȘI MATERIALULUI SĂDITOR

Inspeția de stat pentru controlul semințelor și materialului săditor a orga-

nizat un amplu program de instruire a cadrelor tehnice cu pregătire superioară din inspectoratele județene.

Pregătirea primei serii de participanți — din 22 de județe — a avut loc, timp de 5 zile, la Casa agronomului din Timișoara.

În prezent, o a doua serie de specialiști ia parte la o instruire identică la Casa agronomului din Iași. Tot aici se vor înființa săptămîna viitoare și specialiștii programați în a 3-a și ultima serie, adică din județele Brăila, Constanța, Galați, Ialomița, Iași, Ilfov, Tulcea și Vaslui.

#### ESTIMO '73 ȘI ETAVA '73

Vineri, 2 februarie a.e., a avut loc la Hotelul Athénée Palace, conferința de presă a Camerei de Comerț în legătură cu organizarea primelor ediții ale expozițiilor internaționale specializate „Estimo '73” și „Etava '73”.

Prima din ele este Expoziția internațională de mașini și utilaje pentru silvicultură, industria lemnului și a mobilei, transporturi, construcții și instalații — Estimo, care va avea loc între 6 și 13 mai. La expoziție se vor prezenta cele mai noi echipamente, mașini, utilaje și

accesorii pentru silvicultură, industria lemnului și a hîrtiei, a mijloacelor și utilajelor de transport a instalațiilor și utilajelor pentru materialele de construcție. La această expoziție și-au anunțat participarea firme din peste 15 țări, inclusiv binecunoscutele firme românești FOREXIM, EXPORTLEMN, TEHNOFORESTEXPORT, MAȘINEXPORT, AUTO-TRACTOR și MECANOEXPORT.

Cea de-a doua manifestare, Expoziția internațională de echipament și utilaje pentru agricultură, industria alimentară și a ambalajelor accesorii pentru turism, vînătoare și pescuit — Etava, va avea loc între 14 și 21 octombrie. Principalele grupe de produse expuse vor fi echipamente, mașini, utilaje și accesorii pentru industria alimentară, mașini și materiale pentru ambalajuri și transportul produselor agroalimentare și a altor bunuri de consum, echipamente și aparate pentru laboratoarele de cercetări și pentru producție în agricultură și industria alimentară și de ambalaje, echipamente și accesorii pentru hoteluri, camping, stațiuni climatice, pentru vînătoare etc.

Ambel manifestări expoziționale vor prilejui interesante schimburi de informații tehnico-științifice.

Reînnoiți-vă abonamentele la revista

## „AGRICULTURA”

Abonamentele se pot face la toate oficiile și agențiile postale, la factorii postali și difuzorii procentuali.

Costul unui abonament este de 13 lei pe trimestru, 26 lei pe semestru și 52 lei pe an. Preferați abonamentul pe termen lung. El vă asigură primirea revistei la timp și cu regularitate.

# ENTUZIASTE CHEMĂRI LA ÎNTRECERE SOCIALISTĂ pentru îndeplinirea cincinalului înainte de termen

Afirmind prin muncă asiduă, creatoare de valori, hotărîrea de a participa intens la îndeplinirea consecventă a programului elaborat de Congresul al X-lea al P.C.R., a obiectivelor cuprinse în documentele Conferinței Naționale a partidului și ale Plenarei C.C. al P.C.R. din noiembrie 1972, numeroase colective de muncă din industrie și agricultură, din alte domenii de activitate, au chemat și continuă să cheme la o entuziastă întrecere toate colectivele cu profil similar, în scopul realizării prevederilor maxime ale planului pe 1973, an hotărîtor pentru îndeplinirea cincinalului înainte de termen.

Examinînd posibilitățile reale existente, colectivele respective își propun să pună pler în valoare rezervele interne de creștere a producției și productivității muncii, de sporire a eficienței, în vederea dezvoltării continue a puterii economice a țării.

## LUCRĂTORII I.A.S. OGRADA – IALOMIȚA către toate întreprinderile agricole de stat

Insuflețiți de prevederile documentelor Congresului al X-lea și Conferinței Naționale ale partidului, de prețioasele indicații ale tovarășului Nicolae Ceaușescu cu prilejul vizitei făcute în unitatea noastră, la întîlnirea cu cadrele din agricultura județului Ialomița, oamenii muncii din Întreprinderea agricolă de stat Ograda depun eforturi pentru creșterea producției vegetale și animale, pentru livrarea de cantități sporite de produse agricole la fondul de stat. Anul trecut, hărnicia lucrătorilor noștri s-a materializat în obținerea peste plan și livrarea la fondul de stat a 2.690 tone grâu, 2.400 tone porumb, 700 tone soia, 1.900 hl lapte de vacă și oaie, 309 tone carne.

Pentru ridicarea eficienței activității de producție din agricultura de stat, hotărîți ca prin munca noastră să ne aducem contribuția la realizarea angajamentelor luate la recenta conferință județeană de partid, la ridicarea pe o treaptă mai înaltă a agriculturii țării noastre, chemăm la întrecere întreprinderile agricole de stat din întreaga țară în vederea asigurării de producții vegetale și animale sporite, arătîndu-ne să obținem peste plan o producție globală și marfă în valoare de 12 milioane lei, concretizată în:

- depășirea producțiilor vegetale la principalele culturi cu 700 kg de grâu.

- 800 kg de porumb și 400 kg soia la ha, realizînd astfel în teren neirigat pe cele 3.500 ha cultivate cu grâu o producție medie de 4.200 kg, pe cele 4.000 ha porumb — 6.000 kg la ha și 2.300 kg soia la ha pe 1.500 hectare.

- În acest fel vom livra suplimentar la fondul de stat peste 5.600 tone produse vegetale.

În sectorul zootehnic ne propunem următoarele sporuri:

- 1.500 hl lapte, prin realizarea unei producții de 4.000 litri pe cap de vacă la întregul efectiv de 1.500 vaci;

- 600 hl lapte de oaie, prin depășirea cu 10 litri pe fiecare oaie;

- 350 tone carne, prin depășirea sporurilor de greutate cu 15 la sută față de cele planificate la toate speciile de animale.

Prin realizarea angajamentelor de mai sus vom obține beneficii peste plan în valoare de 5 milioane lei.

În vederea îndeplinirii acestor obiective vom acorda o atenție deosebită creșterii capacității de producție a fondului funciar, prin îndiguirea și desecarea unor suprafețe, ca și prin aplicarea unor tehnologii corespunzătoare însușirilor agrochimice ale solurilor și erantelor diferențiate ale plantelor de cultură.

Urmărind creșterea eficienței economice, vom continua îmbunătățirea

structurii culturilor și extinderea suprafețelor specializate în obținerea de seminte și material săditor cu însușiri biologice valoroase pentru nevoile proprii și ale altor unități.

În sectorul zootehnic, un accent deosebit vom pune pe îmbunătățirea structurii bazei furajere, în scopul realizării unor producții mari la hectar și de calitate superioară.

Sîntem convinși că toate colectivele de oameni ai muncii din întreprinderile agricole de stat din întreaga țară vor răspunde chemării noastre, neprecușind nici un efort pentru traducerea în viață a programului elaborat de Congresul al X-lea și Conferința Națională ale partidului de ridicare continuă a nivelului de trai al celor ce muncesc, de făurire a societății socialiste multilateral dezvoltate în patria noastră.

Secretarul Comitetului de partid  
Gheorghe CALIȚA

Directorul I.A.S. Ograda  
Constantin GIB

Președintele  
comitetului sind catului  
Voinea IOSIF

Secretar al comitetului U.T.C.  
Doina PAVEL

## LUCRĂTORII S.M.A. ORȚIȘOARA – TIMIȘ către toate stațiunile pentru mecanizarea agriculturii

Lucrătorii Stațiunii pentru mecanizarea agriculturii Orțisoara, județul Timiș, dezbătînd activitatea economico-financiară pe anul 1972, sarcinile de plan și măsurile ce se impun pentru asigurarea tuturor condițiilor necesare realizării ritmice a tuturor indicatelor de plan pe anul 1973, chemă la întrecere pe anul 1973 toate stațiunile pentru mecanizarea agriculturii din țară, cu următoarele obiective:

1. Depășirea planului de producție cu 10 la sută respectiv cu 1.470.000 lei

2. Creșterea productivității planificate pe fiecare tractor cu 65 CP cu 6 la sută astfel încît aceasta să ajungă la 115.000 lei

3. Creșterea cu 12 la sută a productivității planificate pe o combină C-12, astfel încît aceasta să ajungă la 220.000 lei

4. Extinderea și diversificarea lucrărilor agricole mecanizate, astfel încît timpul de folosire al fiecărui tractor să crească cu 13 la sută, adică să ajungă la 2.100 ore de lucru în producție.

5. Reducerea cheltuielilor de producție cu 4 la sută

6. Gospodărirea mai bună a carburanților și lubrifianților, astfel ca o zi pe lună să se poată lucra din economiile realizate.

7. Asigurarea secțiilor de mecanizare cu unelte scule și dispozitivele necesare executării întreprinderilor tehnice

8. Eliminarea accidentelor de muncă și a îmbolnăvirilor profesionale, prin respectarea riguroasă a tuturor normelor de tehnica securității muncii.

9. Organizarea activității mecanizatorilor în cadrul formațiilor de lucru din cooperativele agricole deservite, în vederea angajării și executării lucrărilor în acord global.

10. Asigurarea respectării tehnologiilor de lucrări mecanizate la fiecare cultură, în condițiile executării acestora la timp și de bună calitate, astfel încît pe raza consiliului intercooperatist deservit să se realizeze, în medie, următoarele sporuri de producție:

- 150 kg/ha la grâu, adică o creștere de 6 la sută;

- 260 kg/ha la porumb, adică o creștere de 7 la sută;

- 110 kg/ha la floarea-soarelui, adică o creștere de 5 la sută;

- 5.000 kg/ha la sfeclă de zahăr, adică o creștere de 20 la sută.

Secretarul comitetului de partid  
Grigore BUMB

Directorul S.M.A. Orțisoara  
Nicolae DONGGENDORF

Președintele comitetului  
sindicatului

Dumitru MACOVEI

### actualitatea

#### REPARAȚII:

activitate intensă

în toate secțiile

și atelierele S. M. A.

#### SEMINȚE:

să nu se neglijeze

condiționarea!

#### LEGUMICULTURĂ:

pe primul plan —

răsadurile

• **REPARAȚII.** În ultima săptămînă s-au înregistrat o serie de noi realizări în activitatea pe care o desfășoară acum mecanizatorii pentru punerea la punct a utilajului. La direcția de specialitate din Ministerul Agriculturii, Industriei Alimentare și Apelor se apreciază pozitiv faptul că, în toate județele, reparațiile la mașinile agricole necesare în primăvară sînt aproape încheiate.

În ceea ce privește tractoarele, menținerea ritmului actual de lucru va permite terminarea reparațiilor la data programată — 20 februarie. Se cere o mai mare grijă în această direcție din partea mecanizatorilor din județele Bacău, Cluj, Vrancea, unde în decada precedentă s-a constatat o scădere a ritmului de lucru.

Punerea în funcțiune a tuturor tractoarelor și mașinilor agricole în cele mai bune condiții, la termenele stabilite și chiar mai devreme, obligă, stațiunile și tracturile la o legătură strînsă cu întreprinderile de aprovizionare, pentru ca în asigurarea cu piese de schimb să nu intervină „gîtuiri”.

De cîteva zile se desfășoară și acțiunea de verificare a recepțiilor efectuate de unități. Este important de reținut că, în cazul tractoarelor se consideră recepționate numai acelea care au asigurat și tot echipamentul de lucru.

• **SEMINȚE.** Laboratoarele inspectoratelor județene pentru controlul calității semințelor continuă o intensă activitate a acestei perioade: stabilirea calității materialului ce va fi folosit în primăvară. Exigența specialiștilor din acest sector, absolut necesară, a scos în evidență un aspect nedorit: insuficiența preocupare a numeroase unități pentru condiționarea semințelor.

În cooperativele agricole dintr-o serie de județe s-a respins chiar mai mult de jumătate din cantitățile de seminte considerate condiționate: în județul Satu-Mare — 76% din sîmînța de ovăz, în județul Teleorman — 60% din cea de ovăz și peste 50% din sîmînța de mazăre, în județul Vrancea — 70% din sîmînța de mazăre, 50% din cea de fasole, în județul Prahova — toată sîmînța de mazăre etc. Neglijențe în acest sens se înregistrează și la întreprinderile județene de valorificare a cerealelor din județele Caras-Severin (unde s-a respins în totalitate sîmînța de ovăz), ca și în județele Arad, Dîmbovița, Neamț, pentru același produs. La floarea-soarelui, o condiționare necorespunzătoare s-a constatat la I.V.C. Dîblovita (a fost respinsă întreaga cantitate), I.V.C. Brăila, Hfov, Tulcea.

Fără îndoială, lucrurile nu sînt ireparabile: peste tot sîmintele găsite ca necorespunzătoare vor fi în mod obligatoriu recondiționate și supuse unor noi analize. Dar aceasta înseamnă o cantitate în plus de muncă și cheltuieli suplimentare pentru o acțiune care, mai bine supravegheată de specialiști, putea fi acum încheiată.

• **LEGUMICULTURĂ.** Activitatea de producere a răsadurilor se desfășoară cu rezultate mai bune sau mai slabe, după nivelul preocupărilor pe care le au legumicultorii.

Pentru răsadurile destinate legumelor extratimpurii din solarii, în cooperativele agricole însămînțările s-au executat în proporție de 15%. Unitățile din județul Botoșani și-au îndeplinit planul, asigurîndu-și importante rezerve. Foarte bine se desfășoară activitatea și în județele Constanța, Brăila și în raza Capitalei. Suprafețe cu totul necorespunzătoare — sub 15% — s-au însămînțat însă în cooperativele din județele Arges, Tulcea, Mehedinți, Hunedoara, Sălaj. Și aici, ca de altfel în toate unitățile, această importantă acțiune trebuie să se încadreze în limitele optime pentru a se asigura timpurietatea și buna egalare a viitoare recolte.

# Grii 1973

# FERTILIZAREA CULTURILOR

Cărți noi

## O LUCRARE UTILĂ SPECIALIȘTILOR

Peste culturile de grâu ale anului acesta a mai trecut o lună de iarnă. O lună cu aspecte climatice destul de variate, dar având caracterul predominant specific sezonului. Cum au evoluat, în aceste condiții, plantele de grâu, aflate cu o lună în urmă în diverse stadii de dezvoltare? Răspunsul l-au dat observațiile minuțioase făcute în primele zile ale lunii, în toată țara, observații corelate pe zone pedoclimatice, de stațiunile experimentale și institutele agronomice, după programul stabilit de M.A.I.A.A. la începutul anului. Sintem în măsură acum să prezentăm cititorilor noștri noi date, determinante pentru o acțiune majoră a acestei perioade: FERTILIZAREA CULTURILOR.

### STAREA DE APROVIZIONARE CU AZOT

Controlul stării de aprovizionare cu azot a terenurilor ocupate cu grâu s-a organizat în continuare în perioada 15 decembrie 1972 — 20 ianuarie 1973. Datele au fost centralizate la Institutul de studii și cercetări pedologice.

Pe parcelele neîngrășate cu azot (martorii din experiențele cu îngrășăminte) se înregistrează cantități reduse de azot atât la suprafață cât și în profunzime, chiar pe solurile cu potențial important de mobilizare a acestui element din partea sudică a țării, datorită condițiilor climatice nefavorabile din toamna trecută. Excepție fac parcelele situate pe cernoziomurile din județele Arad și Timiș.

Pentru cernoziomurile din partea sudică a țării (Muntenia și Dobrogea) se poate aprecia că în stratul arat al solurilor neîngrășate se găsește azot nitric de 1,5—3 ori mai puțin decât în toamnele cu condiții favorabile de nitrificare.

Pe parcelele îngrășate cu azot în toamna 1972, se constată aspecte diferite, în funcție de momentul aplicării îngrășămintelor și de precipitațiile scăzute după acest moment.

La Stațiunea Valu lui Traian și la Institutul de cercetări pentru cereale și plante tehnice Fundulea se constată spălarea, practic completă, a îngrășămintelor cu azot de la suprafață. O spălare foarte importantă se constată și la Stațiunea Mărculești, unde majoritatea azotului se regăsește sub adâncimea de 40 cm.

Pierderi importante însoțite de antrenarea azotului sub 20 cm adâncime se înregistrează în majoritatea județelor din țară. Se observă că în cazul administrării târzii a îngrășămintelor cu azot (luna noiembrie, la Stațiunea Șimnic și I.A.S. Șag) cantitatea de azot rămasă la suprafață este mai mare.

În cazul administrării unor doze progresive de îngrășăminte cu azot, nu s-a înregistrat în sol un conținut de azot nitric proporțional cu doza aplicată, ceea ce conduce la concluzia că pierderile relative de azot prin spălarea au fost mai mari la dozele ridicate de îngrășămintă aplicat.

Situația înregistrată în lunile decembrie și ianuarie este susceptibilă de modificări importante în perioada de desprăvărire, în funcție de mersul vremii și, în special, de precipitațiile ce se vor înregistra în perioada următoare.

Dr. ing. M. O. MĂNUCĂ  
Institutul de studii  
și cercetări pedologice

### APLICAREA ÎNGRĂȘĂMINTELOR

Griul este una dintre culturile de câmp care valorifică cel mai bine îngrășămintele chimice. Pentru asigurarea unor recolte mari pe unitatea de suprafață este necesar ca grăul să dispună de elemente nutritive în cantități suficiente pe întreaga perioadă de vegetație. Dintre toate elementele nutritive, azotul este cel care joacă rolul

predominant în sporirea producției. De aceea, în cele ce urmează ne vom opri asupra posibilităților de folosire cât mai rațională a acestui element.

În condițiile din toamna anului 1972, datorită precipitațiilor abundente căzute în cea mai mare parte a țării, cantități însemnate de azot au fost spălate în straturile mai profunde ale solului (sub adâncimea de 1,5 m). Dacă la aceasta se adaugă și faptul că grăul fiind semănat în parte după epoca optimă de însămânțare, a intrat mai puțin dezvoltat în iarnă, necesitatea îngrășămintelor cu azot devine evidentă.

În continuare vom stabili câteva criterii privind aplicarea îngrășămintelor cu azot, de care considerăm că trebuie să tină seama inginerii din I.A.S. și C.A.P.

Pe baza rezultatelor obținute la I.C.C.P.T.-Fundulea, rezultă că efectul îngrășămintelor cu azot este strins corelat cu cantitatea de precipitații căzută în intervalul rece (septembrie—februarie, pentru grăul), precipitații care asigură rezerva de apă a solului. Deoarece precipitațiile sînt mult mai ușor de înregistrat și măsurat în fiecare unitate de producție, dăm mai jos o formulă simplă de calcul pe baza căreia se poate stabili doza de azot ce urmează a fi aplicată la grăul în funcție de cantitatea de precipitații:

$$N_{\text{optim}} = -139,6 + 1,932 X - 0,00381 X^2 \text{ unde:}$$

$N_{\text{optim}}$  = doza optimă de azot substată activă în kg/ha,

$X$  = suma precipitațiilor căzute în perioada septembrie—februarie, în mm.

Înlocuind în relația de mai sus valorile „ $X$ ” ce pot fi cunoscute în fiecare unitate și efectuând calculele respective, se obține doza totală de azot, probabil optimă.

Dăm mai jos un exemplu: să se calculeze doza optimă de azot pentru grăul, știind că în perioada septembrie—februarie au căzut, în total, 240 mm de precipitații.

$$N_{\text{optim}} = -139,6 + (1,932 \times 240) - (0,00381 \times 240^2) = -139,6 + 463,68 - 218,46 = 105,5 \text{ kg N/ha.}$$

Deci, în această situație, se vor aplica 105 kg N/ha, ceea ce reprezintă aproximativ 320 kg/ha de azotat de amoniu sau circa 230 kg/ha de uree.

Dozele de azot rezultate prin calcul sînt valabile pentru grăul cultivat în rotație cu porumbul, pe terenuri fertilizate normal în anii anteriori și pentru culturi normale, bine rășarite și cu densitate corespunzătoare.

Pentru terenurile care nu au fost fertilizate sistematic în anii anteriori și au o fertilitate scăzută sau stare culturală slabă, doza de azot rezultată din calcul trebuie majorată cu 15—20 la sută. Pentru culturile de grăul rare sau slab dezvoltate, doza de azot se măsoară cu 20—25 la sută. În cazul în care grăul urmează după grăul sau după o cultură reușită de leguminoase, dozele de azot rezultate din calcul se măsoară cu 20—25 la sută și, respectiv cu 30—40 la sută.

În cea mai mare parte din unități, o parte din îngrășămintele cu azot au fost administrate încă din toamnă. În această situație, în prezent trebuie să se aplice suplimentar numai diferența din cantitatea totală de azot stabilită a fi aplicată. Dacă prin calcul s-au stabilit 105 kg N/ha, iar în toamnă s-au administrat 70 kg N/ha, aceasta înseamnă că iarna, pe teren înghețat, sau în primăvară se vor administra numai

100 kg N/ha azotat de amoniu (respectiv 35 kg N/ha).

În ceea ce privește epoca de aplicare a îngrășămintelor cu azot, cercetările noastre au arătat că grăul valorifică foarte bine îngrășămintele aplicate iarna sau în primăvară. Administrarea lor depinde de posibilitățile organizatorice ale fiecărei unități. Trebuie însă menționat că, în condițiile acestui an, cu cât se vor aplica mai devreme, cu atât vor fi mai eficiente.

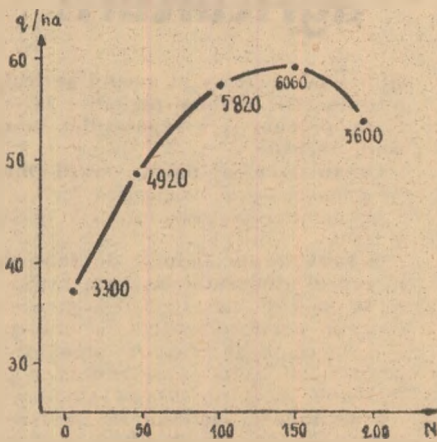
Dacă unitățile de producție nu dispun de cantități suficiente de îngrășăminte chimice pentru fertilizarea tuturor suprafețelor cultivate, atunci recomandăm folosirea acestora cu prioritate la culturile a căror reacție la îngrășămintă este pronunțată, culturi printre care se numără în primul rînd grăul.

În unitățile în care se cultivă mai multe soiuri de grăul, îngrășămintele se vor administra cu prioritate și în doze mai mari la soiurile Aurora, Kaucaz, Lovrin 10, Lovrin 13 și apoi la Bezostaia, Excelsior, Dacia, Favorit.

În condiții de brigare (vezi graficul), dozele optime de azot sînt de 100—160 kg N/ha, în funcție de nivelul de fertilitate al solului, planta premergătoare, soiul cultivat și starea de vegetație a grăului la desprăvărire. Pe solurile fertile, îngrășate corespunzător în anii precedenți, după premergătoare leguminoase, cit și la soiurile semiintensive (Excelsior, Dacia, Favorit), sînt necesare 100—130 kg/ha azot. La culturile semănate târziu, slab înfrățite, este necesar să se aplice doze de 130—160 kg/ha azot. Soiurile intensive, Lovrin 13, Lovrin 10, Aurora, Kaucaz, valorifică cu eficiență ridicată dozele mari de azot.

Ca și în cultura neirigată, aplicarea îngrășămintelor cu azot este recomandabil să se facă pe solul înghețat și poate continua pînă la începutul împăierii grăului, cînd, pentru împrăștierea

### EFICIENȚA ÎNGRĂȘĂMINTELOR CU AZOT LA GRĂUL IRIGAT



îngrășămintelor, se folosește avlația.

Dozele de îngrășăminte cu azot ce urmează a fi aplicate pe fiecare solă în parte vor fi diferențiate de specialiștii din unități, care cunosc condițiile locale, istoria solului și posibilitățile materiale și organizatorice de care dispune fiecare unitate.

Dr. ing. Cristian HERA  
Institutul de cercetări  
pentru cereale  
și plante tehnice-Fundulea



Nu de mult, literatura de specialitate agricolă a fost îmbogățită cu o nouă lucrare de valoare: cel de al doilea volum al Tratatului de ameliorare a plantelor. Autori: A. S. Potlog și V. Velican, doi merituoși profesori de ameliorare, care și-au închinat toată viața acestui important domeniu de cercetare științifică.

De la „Ameliorarea generală și producerea semințelor”, tema majoră a primului volum (apărută în 1971), autorii au abordat, în cel de-al doilea volum, „Ameliorarea specială a plantelor agricole”.

Meritul acestei ample lucrări constă, în primul rînd, în faptul că ea cuprinde o largă și prețioasă informație de specialitate, din literatura autohtonă și străină, dar și prezentarea unui imens material rezultat din observațiile directe ale autorilor asupra plantelor luate în considerație. Acest material a fost sistematizat și integrat în mod logic și didactic în fiecare capitol. Fiecare observație de acest gen are o mare valoare științifică și practică pentru toți specialiștii care urmăresc modul de comportare al formelor noi de plante create în condițiile noastre de climă și sol.

În fiecare caz, autorii au acordat o atenție deosebită însușirilor de productivitate care, în final, este scopul principal al ameliorării plantelor. Pe lângă aceasta, ei au insistat asupra analizei însușirilor pe care trebuie să le posede o plantă pentru a manifesta o rezistență sporită la boli, secetă și ger, ceea ce prezintă o importanță deosebită pentru menținerea și extinderea în cultură a formelor valoroase create în procesul de ameliorare. Din tratat nu lipsesc nici precizările referitoare la agrotehnica prin care aceste însușiri se pot menține la un nivel cât mai ridicat. Sînt menționate, totodată, metodele moderne de producere a semințelor la soiurile obținute și de menținere a valorii seminței la un nivel superior de productivitate.

Cartea este scrisă într-un stil concis, clar, fiind deosebit de utilă unui cerc larg de specialiști, atât celor din domeniul ameliorării plantelor cât și agrotehicienilor care urmăresc pe teren însușirile plantelor cultivate, în diferite condiții de cultură, climă și sol.

Revenind la cuprinsul tratatului, reamintim că primul volum se ocupă de organizarea generală a procesului de ameliorare, de metodele de ameliorare și de examinarea a materialului experimental, cu precizarea elementelor de biometrie și a tehnicii experimentale utilizate: al doilea mare capitol se referă la producerea semințelor. Volumul al II-lea rezervă cite un capitol special problemelor de ameliorare a fiecărei plante de cultură din grupa cerealelor, a leguminoaselor pentru boabe și a plantelor tehnice. În fiecare caz, autorii tratează biologia și genetica, tehnica hibridării, metodele de obținere a materialului inițial, metodele de ameliorare, metodele și obiectivele ameliorării, fiind consemnate și realizările obținute pînă în prezent.

Noțiunile științifice fiind analizate și interpretate prin prisma celor mai recente descoperiri științifice, lucrarea pune la curent pe cititori cu cele mai noi rezultate obținute în domeniul ameliorării plantelor agricole.

Prof. dr. doc. Gh. VALUȚĂ

Indrumările Centralei viei și vinului

# ACORDUL GLOBAL

## la înființarea și întreținerea plantațiilor de vii tinere

Această problemă deosebit de actuală îi interesează pe toți cei ce lucrează în viticultură, căci nu există unitate în care să nu se realizeze, într-un an sau altul, noi suprafețe plantate cu viță de vie. În cele ce urmează, ING. FLOREA GEORGESCU, director în Centrala viei și vinului face câteva recomandări utile.

Din practica celor doi ani de activitate a reieșit că organizarea muncii și retribuirea acesteia pe bază de acord global reprezintă un instrument eficient de mobilizare a membrilor cooperatori pentru executarea în condiții corespunzătoare a lucrărilor de îngrijire în plantațiile viticole. În cazul muncii pe bază de acord global veniturile sînt legate nemijlocit de efectul muncii prestate, adică de nivelul și calitatea producției de struguri realizate pe suprafața angajată.

Spre deosebire de culturile anuale, în viticultură efectul lucrărilor executate într-un an se răsfîrge, în bine sau în rău, după modul în care au fost ele efectuate, asupra productivității plantațiilor pe o perioadă mai lungă de timp. De aceea, se impune ca o necesitate de prim ordin ca plantațiile de vii să fie repartizate pe formațiuni de muncă și angajate în vederea lucrărilor pe bază de acord global, pe o durată de mai mulți ani.

Cum însă potențialul de producție al viilor pe rod este influențat în mare măsură de modul în care s-au efectuat lucrările de amenajare și pregătire a terenului înainte de plantare, de calitatea materialului folosit la plantare,

de plantarea propriu-zisă a vițelor și de îngrijirea ulterioară a acestora pînă la intrarea pe rod, organizarea și retribuirea muncii în acord global trebuie să se practice începînd cu lucrările de înființare a noilor plantații.

Deoarece munca prestată pentru efectuarea lucrărilor de amenajare, pregătire, plantare și îngrijire a plantațiilor tinere nu este urmată în același an de rezultate concretizate în producția de struguri, retribuirea pe bază de acord global pentru astfel de lucrări este indicat să se facă în funcție de executarea lucrărilor prevăzute în documentația tehnică, cît și de procentul de prindere a vițelor, existent la finele anului. Procentul de prindere a vițelor în plantații tinere reprezintă, de fapt, elementul de bază, care sintetizează și reflectă cu prisosință modul în care s-au efectuat lucrările de înființare și de îngrijire, cît și nivelul calitativ al acestora.

Rezultă, deci, că pentru astfel de lucrări retribuirea pe bază de acord global trebuie calculată în funcție de volumul de muncă prevăzut în devizele de lucrări și, în același timp, condiționată de executarea acestora și de procentul de prindere. Spre exemplificare, în tabelul 1 se prezintă calculația pentru 1 ha de vie cu 3 350 vițe/ha.

Retribuirea calculată se acordă condiționat de executarea lucrărilor planificate și de realizarea procentului de prindere planificat. Pentru a se lega retribuirea și de procentul de prindere, se recomandă ca în angajamentele ce se încheie cu formațiunile de muncă, conducătorii cooperativelor agricole să prevadă și următoarele clauze: retribuire suplimentară pentru depășirea procentului de prindere; diminuarea retribuirii de bază pentru nerealizarea procentului de prindere.

Din calculele făcute a reieșit că se pot compensa eforturile depuse pe această linie, dacă pentru fiecare pro-

cent de prindere realizat peste plan se acordă drept retribuire suplimentară 250 de lei și dacă pentru fiecare procent realizat sub plan se diminuează retribuirea cu 3 la sută, fără însă a se depăși, 20 la sută din retribuirea de bază convenită pentru lucrările executate.

În tabelul nr. 2 se prezintă, în trei

de volumul lucrărilor executate, pînă la 80 la sută din retribuirea de bază convenită. Diferența se acordă la finele anului, atunci cînd se poate constata și procentul de prindere. Legat de procentul de prindere se impune o precizare și anume: se consideră viță prinsă atunci cînd are cel puțin o cordiță

Specificare	Consumul de muncă Norme cat. I	Tarif pe normă lei	Procentul de prindere planificat %	Retribuirea de bază convenită lei
Inființare și întreținere Anul I	180	35	95	6 300
Întreținere Anul II	175	35	98	6 125
Întreținere Anul III	150	35	100	5 250

TABEL 2

variante, calculele privind retribuirea convenită unei formațiuni de muncă alcătuită din 25 de cooperatori, care au efectuat lucrările de înființare și îngrijire în anul I pe 25 ha.

Ca și la celelalte culturi, în timpul anului cooperatorii primesc, în funcție

maturată, pe o porțiune de minimum 20 cm.

Cifrele luate în calcul au un caracter orientativ. Important este să se rețină însă principiul iar în funcție de situația concretă existentă în fiecare unitate, să se facă calculații proprii.



„Sezonul” legumiculturilor a început, în ciuda frigului și a zăpezii. La Vărăști, județul Ilfov, cooperatorii din acest sector pregătesc pămîntul pentru paturile calde ale viitoarelor răsaduri de legume, care vor ocupa nu mai puțin de un sfert de hectar.

Foto : C. DUMITRU

Specificare	Retribuirea Formației lei	convenită Unui coop. lei
Prindere la plantare 95% (la nivel de plan)	157 500	6 300
Prindere la plantare 99% (4% peste plan)	182 500 + 25 000	7 300 + 1 000
Prindere la plantare 91% (4% sub plan)	138 600 (88%) - 18 900	5 544 (88%) - 756

TABEL 1

(Urmare din pag. 1)

suprafața de solarii a cooperativelor agricole, sistemul livrării eşalonate și preluării la datele precise convenite între unități trebuie să funcționeze perfect.

Legumicultura este încă tributară unui mare volum de forță de muncă manuală. De aceea, un serios pas înainte va trebui realizat anul acesta în ridicarea nivelului de mecanizare.

Pentru a răspunde acestui comandament, în cadrul centralei a luat ființă direcția mecanizării și întreținerii utilajelor. Vom realiza, prin intermediul ei, dotarea necesară a fermelor proprii dar și îndrumarea, din acest punct de vedere a fermelor legumicole cooperatiste. În acest scop, este necesar ca trustrile pentru mecanizarea agriculturii să realizeze o redistribuire a mașinilor agricole, a tractoarelor și utilajelor legumicole pe stațiuni, în raport cu necesitățile efective ale unităților, așa cum reies ele din contractele încheiate cu statul pentru producerea de legume-marfă. Avem, de pildă, condiții ca anul acesta să se mecanizeze complet cultura mazăreii și în cea mai mare proporție cea a fasolei în fermele de stat și cooperatiste. Un nivel ridicat de mecanizare se va asigura la cultura tomatoilor, a ardeilor etc. Bineînțeles, acest lucru impune respectarea primelor verigi ale tehnologiilor — și anume nivelarea și modelarea terenului, lucrări care trebuie executate de îndată ce se poate intra în câmp.

Intensificarea și modernizarea producției legumicole în țara noastră — proces care s-a desfășurat rapid în ultimii doi ani — a dus la dezvoltarea unui sector inexistent în trecut: acela al serelor. Astăzi, pe 1 000 ha de sere — 700 ha în unități de stat și 300 ha în unități cooperatiste și intercooperatiste — producția de legume este continuă. Odată cu trecerea acestui sector în subordinea centralei noastre — măsură care îi conturează și mai bine profilul — devine

## Ridicarea continuă a potențialului horticulturii

posibilă o mai eficientă coordonare a întregii activități de producție și valorificare. Prin activitatea pe care o desfășoară în cadrul acestui sector, de maximă intensitate, centrul de cercetări pentru producția de sere și solarii va trebui să răspundă rapid tuturor cerințelor practicii. Un prim pas îl constituie trecerea la aplicarea în sere a unor sisteme de cultură bazate pe asolamente raționale, lucru hotărât în realizarea producției. Programul stabilit în acest sens trebuie să-și găsească aplicabilitate încă din acest an.

Dînd curs indicațiilor repetate ale tovarășului Nicolae Ceaușescu, centrala a preluat și activitatea de export. Prin cele două întreprinderi de comerț exterior — Fructexport și Conservexport — trebuie să realizăm o cunoaștere amănunțită a cerințelor pieței externe și să corelăm activitatea de producție cu aceste cerințe pentru a realiza o activitate maximă. Este de la sine înțeles că sarcinile de export nu sînt numai ale acestor întreprinderi, nu sînt numai ale centralei ci ale fiecărei ferme, ale fiecărui lucrător legumicultor.

Deși ne aflăm încă în plină iarnă, în legumicultură activitatea a și început.

O primă și mare acțiune, definitivarea contractelor — actul de bază care reglementează relațiile dintre unitățile producătoare și centrele teritoriale — a fost încheiată. Acum, în fiecare fermă, în fiecare cooperativă agricolă, în fiecare unitate de stat se cunosc bine sarcinile de producție și de livrare la fondul de stat a legumelor, fructelor și cartofilor. Consfătuirile desfășurate în toate județele cu specialiștii din uni-

tăți de producție, din cercetare, de la centrele și întreprinderile noastre au permis stabilirea unor măsuri concrete, specifice fiecărui județ pentru realizarea planului pe 1973. A urmat apoi o serioasă instruire a tuturor specialiștilor — atît din fermele horticole cît și din cadrul centrelor de legume-fructe. Toate aceste măsuri trebuie să se concretizeze în activități care să garanteze producția acestui an.

Contractînd cantitățile necesare realizării fondului de stat, întreprinderile județene, prin centrele de legume-fructe au obligația de a sprijini concret unitățile producătoare în realizarea producțiilor prevăzute. O problemă pe care ele au obligația să o urmărească cu toată atenția este aceea ca în fiecare unitate să fie asigurate nevoile de forță de muncă manuală prin permanentizarea și specializarea în acest sector a celor mai buni cooperatori și lucrători. Aplicarea acordului global, cu tarif de plată calculat pe tonă sau la 1 000 de lei venit, ca și retribuirea suplimentară sînt mijloacele esențiale care răspund acestei cerințe.

Existența celor 1 100 de ferme specializate legumicole, cu o suprafață totală de 96 000 ha, a celor 310 ferme specializate în cultura cartofului — acoperînd 60 000 ha și a 330 de ferme pomicole — cu 48 000 ha — constituie o bază organizatorică superioară, care permite aplicarea întregului program de măsuri stabilit. Desigur, activitatea acestor ferme necesită încă îmbunătățiri. Întreprinderile județene vor trebui să realizeze — prin-o analiză corespunzătoare — mărirea suprafețelor pe cultură pentru aplicarea cu efici-

ență sporită a mecanizării. Concomitent, se simte nevoia adîncirii specializării nu numai pe sortimente ci chiar pe destinații — prin optimizarea suprafețelor ocupate de fiecare cultură.

În rezolvarea problemelor majore de producție, industrializare și valorificare ce ne stau în față, un sprijin eficient ne este acordat de cercetători și de cadrele din învățămîntul superior. Pe baza indicațiilor primite din partea conducerii ministerului, recent a fost conturată o acțiune de mare importanță. Este vorba de constituirea unor colective, bine profilate, pe cite un produs sau un grup restrîns de produse — legume de seră, legume cultivate în solarii, tomate etc. — întocmindu-se, în fiecare caz, cite un program de acțiuni complexe menite să asigure rezolvarea integrală a problemelor ridicate de aceste produse. Faptul că fiecare program a fost încredințat unui colectiv restrîns, de 3—10 persoane, format din oameni de răspundere din centrală, învățămînt cercetare și producție și unui colectiv, mai larg, de 40—50 specialiști, din aceleași categorii profesionale, constituie o garanție a elaborării unor măsuri valoroase dar și aplicării lor în practică în condiții superioare. Integrarea producție-cercetare-învățămînt a început să capete astfel, în cadrul centralei noastre, forme concrete de manifestare.

Acțiunea nu are nicidecum un caracter formal. Colectivele constituite au și pornit la lucru: se definitivează programele, se stabilesc măsurile cu aplicabilitate imediată și cele de perspectivă. Primele rezultate ale acestui sistem de lucru trebuie să se evidențieze încă în realizările acestui an. Scopul final al întregii acțiuni este de ridicare a potențialului horticulturii românești la nivelul celor mai exigente cerințe ale economiei, la nivelul programului dezvoltării economico-sociale a țării, în perioada imediat următoare dar și în viitoarele decenii.

# CHIMIZAREA

## prezentă și în nutriția animalelor

Plecând de la necesitatea asigurării în condiții cât mai bune a necesarului de proteină din hrana rumegătoarelor, atât sub aspectul cantității și al calității, cât și al eficienței economice, Ministerul Agriculturii, Industriei Alimentare și Apelor întreprinde o vastă acțiune pentru generalizarea folosirii în producție a substanțelor azotate sintetice neproteice. Rezultatele bune obținute de numeroase unități agricole socialiste care practică de câțiva ani metoda îngrășării taurinelor pe bază de furaje grosiere — în special coceni, ciocălăi de porumb și paie cu adaos de uree și melasă — ne-a determinat să punem întrebarea: ce e nou în această acțiune?

Răspunsul — alături de alte detalii — l-am primit cu ocazia unei recente discuții purtate cu ING. MIHAI CUȚUHAN, director general adjunct în Centrala pentru valorificarea cerealelor și producerea nutrețurilor combinate.

— Fără a minimaliza cîtusi de puțin valoarea rezultatelor la care vă referiți — ne răspunde interlocutorul nostru — trebuie subliniat de la bun început că nu este vorba de generalizarea unei experiențe destul de sporadică și timidă — ci de introducerea în producție, pe scară largă, a unor metode și tehnologii moderne, științifice de valorificare eficientă a unor subproduse agricole de calitate inferioară. Și, cred că nu exagerăm cu nimic atunci cînd caracterizăm acțiunea la care ne referim, drept un pas curajos pe drumul chimizării nutriției prin folosirea cu randament maxim a substanțelor sintetice — în special a celor azotate neproteice, cum sînt ureea, amoniacul anhidru și altele.

— Pe ce argumente vă întemeiați afirmația?

— În primul rînd, aș vrea să arăt că acțiunea întreprinsă de ministerul nostru are în vedere generalizarea la scară republicană a folosirii substanțelor azotate sintetice neproteice în hrana rumegătoarelor și în special a taurinelor, deci tocmai în sectorul în care balanța proteică ridică cele mai grele probleme. Potrivit unor calcule preliminare, înobilarea tăiței de sfeclă, a ciocălăilor de porumb și a furajelor verzi dehidratate — cu excepția trifolienelelor — va aduce o contribuție la balanța proteică (socotită în echivalent proteină brută digestibilă) de peste 40 000 de tone în acest an și de peste 200 000 de tone în fiecare din anii 1974 și 1975. Este un aport destul de însemnat dacă ne gîndim că balanța proteică pe țară stabilește un necesar anu-

al de circa 1,200 milioane de tone de proteină pentru taurine, de regulă nerealizat în ultimii ani.

Și, dacă vorbim de amonizare, căci aceasta este metoda căreia îi acordăm cea mai mare atenție, avantajele ei față de folosirea ureei sînt multiple: asigură utilizarea mai eficientă a azotului, reduce substanțial riscurile de intoxicație, elimină posibilitățile de dezomogenizare, favorizează conservarea și depozitarea pentru o perioadă mai îndelungată și — ceea ce este deosebit de important — prin acțiunea fizico-chimică de fixare a azotului pe celulele holocelulozice și pectinice a suportului format din tăiței de sfeclă sau făină de ciocălăi de porumb, simultan, se realizează o creștere a gradului de digestibilitate al acestor subproduse.

— În ce stadiu se află generalizarea în producție a folosirii substanțelor azotate sintetice și ce măsuri se preconizează pentru viitor?

— Pentru realizarea făinii de ciocălăi de porumb înobilate cu uree, săruri minerale și vitamine, la Uzina de fabricații și reparații Peris, pendinte de centrala noastră, s-a realizat un prototip de instalație care în momentul de față este în curs de omologare și care are ca elemente de bază o moară, un buncăr cu 3—4 compartimente, un cântar dozator și un malaxor. Cu un randament de circa 2,5 tone pe oră, această instalație va intra în producție de serie, urmînd ca pînă la sfîrșitul anului să se realizeze o sută de exemplare care vor funcționa pe lângă bazele I.V.C. Tot pînă la sfîrșitul anului ne-am propus ca pe fluxul acestei instalații să adaptăm un sistem tehnologic pentru amonizarea făinii de ciocălăi, în scopul folosirii și integrării mai complete a azotului în masa de furaje.

S-a stabilit, de asemenea, ca întreaga cantitate de tăiței de sfeclă provenită din industria zahărului să fie livrată numai sub formă amonizată. Pînă la noua recoltă, respectiv noul ciclu de producție, C.I.M.A.I.A. va realiza — după tipul conceput de Institutul de cercetări pentru nutriția animalelor, redimensionat la capacități corespunzătoare și corelate cu fluxul existent în fabricile de zahăr — 21 de instalații pentru amonizarea tăiței de sfeclă. Pe prototipul respectiv se definitivează în prezent și tehnologia amonizării făinii de ciocălăi de porumb.

Se are, totodată, în vedere și granularizarea sau brichetarea produsului înobilat care va ajunge la o valoare nutri-

tivă aproximativ egală cu cea a șroturilor de floarea-soarelui. Pentru perioada actuală, institutul, împreună cu centrala noastră, au definitivat tehnologia de înobilare cu uree a tăiței de sfeclă dehidratați. Pe toată filiera de la producător și pînă la beneficiar s-au făcut instrucțiuni teoretice și practice în legătură cu practicarea metodei și a modului de administrare a furajului. De la Fabrica de zahăr din Buzău, metoda este în curs de generalizare și la celelalte fabrici, toate avînd obligația să livreze tăiței de sfeclă numai în a mestec cu uree.

— Ce responsabilități antrenează realizarea cu succes a acestei acțiuni?

— A înobilă în acest an 180 000 de tone de făină de ciocălăi și 90 000 de tone de tăiței de sfeclă dehidratați, pentru ca în anii 1974 și 1975 să se treacă la un milion de tone de făină de ciocălăi și la 250 000—300 000 de tone de tăiței de sfeclă nu este o sarcină chiar atât de ușoară. De aceea, găsesc justificată întrebarea dv.

Fără îndoială că acțiunea, prin complexitatea ei, implică responsabilități multiple, începînd de la furnizorul materiei prime, respectiv, Ministerul Industriei Chimice, continuînd cu cei care au sarcina să prelucereze materia primă cu respectarea strictă a tehnologiilor elaborate și terminînd cu cei care supraveghează și realizează, nemijlocit, furajarea animalelor. În ce ne privește am luat toate măsurile astfel încît procesul de fabricare să aibă loc sub un control riguros și sub directă supraveghere a cadrelor de specialitate. Toată acțiunea are un cadru bine organizat, mergîndu-se pînă la nominalizarea fabricilor care vor prepara, pentru diferite specii și categorii de animale, suplimente proteino-vitamo-minerale ce urmează a fi integrate în făina de ciocălăi, în tăiței de sfeclă, uscați, sau în furajele verzi dehidratate. Crescătorului îi va reveni doar sarcina și îndatorirea de a respecta normele de folosire a nutrețurilor preparate.

Ne preocupă, în continuare, îmbunătățirea calitativă a acestor sortimente de furaje prin adaosuri de substanțe minerale, vitamine, corectori de gust, enzime etc. — noi formule sînt în curs de studiu și testare la Institutul de cercetări pentru nutriția animalelor — la fel ca și găsirea unor noi soluții de aglomerare, granulare sau brichetare, după caz, în vederea menținerii omogenității produsului finit.

Din discuția purtată cu inginerul Mihai Cuțuhan, am mai reținut un element hotărîtor căruia i-am rezervat loc de concluzie: folosirea eficientă a substanțelor azotate sintetice neproteice este și va fi condiționată, în mare măsură, de modul de realizare a echilibrului general al rației, de asigurarea unei nutriții corespunzătoare a microflorei rumenului, acest autentic laborator biochimic ale cărui particularități fiziologice se pot valorifica superior.

Interviu consemnat de ing. L. ROȘCA



La C.A.P. Bilca, județul Suceava, cooperatorul Haralambie Cirdei execută controlul preventiv al stării stupilor.

## TEHNOLOGII MODERNE ÎN FERMELE APICOLE

În zilele de 3 și 4 februarie a.c. la Casa agronomului din București, s-au desfășurat lucrările unei interesante consfătuiri apicole — organizată de Ministerul Agriculturii, Industriei Alimentare și Apelor, în colaborare cu Asociația crescătorilor de albine — la care au participat reprezentanți ai direcțiilor generale județene pentru agricultură, industrie alimentară și ape, ai filialelor județene A.C.A., șefi de ferme apicole din cadrul unităților agricole și silvice de stat și cooperatiste, specialiști din alte unități de producție și de cercetare din întreaga țară.

La lucrările consfătuirii au luat parte prof. dr. ing. V. Ilarnaj, președintele Asociației crescătorilor de albine din țara noastră, președintele Apimondiei, ing. Stelian Dinescu, director general în Ministerul Agriculturii, Industriei Alimentare și Apelor, specialiști din cadrul Ministerului Economiei Forestiere și Materialelor de Construcții, din alte departamente și instituții centrale.

Punînd în dezbatere căile de realizare, pe mai departe, a sarcinilor ce revin apiculturii în cadrul Programului Național de dezvoltare a zootehniei, consfătuirea a prilejuit un larg schimb de experiență.

Cele două referate prezentate cu această ocazie — „Tehnologii noi în întreținerea familiilor de albine în unități de tip industrial” și „Furajarea dirijată a familiilor de albine, mijloc eficient pentru dezvoltarea acestora” — la fel ca și informările unor apicultori cu privire la rezultatele obținute în țări cu apicultură avansată au furnizat participanților o serie întreagă de noutăți în jurul cărora s-a discutat cu un viu interes.

Așa cum a reieșit din concluziile desprinse cu ocazia acestei consfătuiri, Asociația crescătorilor de albine, prin Combinatul său apicol, îi revine sarcina de a produce și a pune, în continuare, la dispoziția unităților apicole specializate utilajele și materialele necesare realizării unor producții sporite de miere și alte produse apicole, în condiții de eficiență sporită.

Începutul anului a adus pentru cei mai buni dintre cei mai buni lucrători din agricultură răsplata binemeritată a muncii depuse în 1972. Între unitățile agricole decorate cu „Ordinul Muncii” clasa I și premiate de Uniunea Națională a Cooperativelor Agricole de Producție se numără, la loc de frunte, și cooperativa din Bucecea, județul Botoșani. Producțiile medii care au situat-o în rîndul unităților de prim ordin sînt: 50 843 kg de sfeclă de zahăr la hectar și 3 646 litri de lapte pe vacă furajată de la un efectiv de 450 de vaci. În ilustrarea premiei se mai arată că ferma zootehnică a livrat în cursul anului trecut la fondul de stat 13 825 hl de lapte.

Evenimentul merită cu atât mai mult semnalat cu cît este pentru a doua oară, consecutiv, cînd C.A.P. Bucecea se înscrie în rîndul celor mai bune unități din țară.

...Într-o zi a capricioasei veri trecute, cînd în unele locuri ploua cu galeata, iar în altele nu cădea un strop de apă, îndatoririle ne-au purtat pașii și la Bucecea. Vremea neprielnică îi făcea pe oameni mai închiși. Stăteau cu privirea înălțată spre bolta cenușie a cerului pîndind o „fereastră” de lumină prin care să poată pătrunde în lanuri. La Bucecea, comuna situată în nordul țării, asemenea timp s-a mai întîlnit, dar acum oamenii nu se mai mulțumesc să privească, cu minile încrucșate, capriciile vremii. Și aici, sînt astfel de oameni. „Avem culturi bune — spunea președintele cooperativei, Gheorghe Alexa — și vrem să obținem la tradiționala noastră producție de sfeclă de zahăr cite 40 de tone de pe fiecare hectar”.

C. A. P. Bucecea — pentru a doua oară, consecutiv, frunză pe țară la producția de lapte

## LAUDĂ MUNCII

Am notat cifra intrucît ni s-a părut stimulatorie. Timpul a trecut, cooperatorii din Bucecea și-au ținut cuvîntul, rezultatele sfîrșitului de an fiind cele cunoscute.

Din convorbire am înțeles că producțiile mari de sfeclă nu reprezintă un scop în sine, lipsit de semnificație, că ele sînt o continuare a mersului înainte, o depășire a propriilor recorduri. În alte planuri, mai multă sfeclă înseamnă pentru cooperatorii de aici, din generație în generație, crescători de animale, sursă suplimentară de furaje, iar furajele, în cantități suficiente și de calitate, se știe, sînt principalul factor în obținerea unor producții mari de carne și lapte.

Înlănțuirea firească a acestui adevăr lîmpede i-a determinat pe cooperatori să își propună ca și la producția de lapte să depășască planul și chiar angajamentul luat în cinstea Conferinței Naționale a partidului, de a obține de la fiecare vacă 3 600 litri de lapte pe an. Este timpul să spunem că sectorul zootehnic al cooperativei numără 1 200 de taurine, din care mai mult de două treimi reprezintă efectivul de vaci și juninci gestante. Simpla evidențiere a numărului mare de tineret de înlocuire — 630 de juninci — atestă cu

prisosință grija deosebită ce se acordă dezvoltării fermei de vaci, domeniu în care s-a profilat și specializat cooperativa. Creșterea sistematică a efectivului vizează realizarea, în 1975, a unui efectiv de 1 000 de vaci cu lapte. Privirile sînt atîntite meru spre viitor. Un alt fapt vine să întărească afirmația: la scara anilor următori, creșterea continuă a numărului de animale înseamnă, între altele, rîspunderi în plus, angajarea de forțe și alocarea de fonduri care să dezvolte corespunzător baza materială a fermei zootehnice. Cu spiritul de răspundere care îi caracterizează, cu simț de buni gospodari ce sînt, cooperatorii construiesc încă de pe acum grajdurile de care au nevoie, în curs de realizare fiind o nouă fermă-model de tip industrial.

Trecînd în revistă succesele obținute ca și proiectele de viitor, este bine să aruncăm o privire și în trecut. Cu doisprezece ani în urmă, ferma număra numai 170 de vaci iar producția medie abia atingea 2 200 de litri pe an. Timp de zece ani s-a făcut o selecție riguroasă a animalelor, oprindu-se pentru producție cele cu un potențial ridicat. Președintele cooperativei a ținut să sublinieze că sporul de

producție ce se obține în fiecare an nu se datorește în principal rasei — la Bucecea sînt numai vaci din rasa bălțată — cît furajării. Animalele primesc zilnic hrană la discreție, îndeosebi masă verde, vară, și siloz, iar na. Un plus de hrană consistent îl adaugă melasa și tăiței de sfeclă, pe care cooperativa și-i procură de la fabrica de zahăr din localitate.

Sigur, efectivul și baza furajeră sînt hotărîtoare în obținerea producției, dar tot atât de adevărat este că rol predominant are și îngrijirea. Brigada zootehnică a cooperativei numără 110 oameni, crescători de animale cu experiență și cu tragere de inimă pentru această îndeletnicire. Dacă în trecut, cînd producțiile oscilau între 2 000 și 2 200 de litri de lapte pe an, de la fiecare vacă, asigurarea personalului de deservire a fermei era o problemă, azi rezolvarea a dat-o însăși viața. Producțiile mari, aplicarea acordului global, după cantitatea și calitatea muncii și a produselor, faptul că un îngrijitor cîștigă în medie 3 000 de lei pe lună, sînt elemente care au stabilit personalul fermei, și-l stimulează pentru o continuă autodepășire. De altfel, ferma de vaci de la Bucecea dă zilnic un „fluviu” de 8 000 de litri de lapte, producție ce nu-l îndemîna oricui, un mic calcul arătînd că, în medie, se obțin cam 15 litri de lapte de la fiecare vacă mulsă.

...Situarea, pentru a doua oară, consecutiv, pe locul întâi pe țară este ilustrarea concretă a rezultatelor bune pe care cooperativa din Bucecea le-a obținut, iar decorarea și premiarea ei, suprema apreciere.

M. PANDURU

**Factori care au stat la baza sporirii  
producției zootehnice în cooperativa noastră:**

# ACORDUL GLOBAL, BAZA FURAJERĂ, TEHNOLOGIILE MODERNE

Începând cu anul 1971, și în cooperativa noastră s-a introdus acordul global. Aceasta s-a soldat, cum era și de așteptat, cu obținerea de producții superioare și îmbunătățirea unor indicatori tehnico-economici. Rezultatul cel mai concludent al retribuirii pe bază de acord global îl constituie faptul că la finele anului 1972 s-au înregistrat rezultate mai bune față de anii anteriori și chiar față de prevederile planului. Este, cred destul să amintesc că la sfârșitul lunii octombrie 1972, cooperativa noastră și-a achitat în întregime obligațiile contractuale la fondul de stat pentru producția-marfă, respectiv 1440 hl de lapte. Până la 31 decembrie am putut astfel să livrăm statului o cantitate suplimentară de 300 hl de lapte și, cum era și firesc să depășim veniturile planificate cu 50 000 lei.

Cum se explică rezultatele înregistrate? În primul rând, munca a fost mai bine organizată, s-a întărit disciplina, a crescut conștiința și răspunderea lucrătorilor din acest sector, s-au permanentizat oamenii la locul de muncă.

Introducerea acordului global a stimulat inițiativa și hărnicia, a creat posibilități de valorificare superioară a unor importante rezerve ale sectorului zootehnic.

Tariful de plată pentru munca depusă de îngrijitorii-mulgători s-a stabilit ținând cont de valoarea unei norme convenționale care, în unitatea noastră, se ridică la 33 lei, din care 25 lei în bani. După calculele făcute, pe baza producției planificate, s-a stabilit ca pentru fiecare hectolitru de lapte să se plătească 59 lei, pentru vițel prelat la 21 de zile la greutatea de 45 kg — 231 lei, pentru fiecare vacă diagnosticată gestantă la 90—100 zile — 132 lei, iar pentru lucrările de îngrijire a unei vaci pe timp de o lună — 33 lei.

Din totalul sumelor de mai sus, îngrijitorul primește 75% în bani și 25% în produse, respectiv grâu și porumb. Din bilanțul câștigurilor realizate de îngrijitorii din acest sector, rezultă că, luna de lună, veniturile lor s-au ridicat la 1500—1750 lei, cu tendințe de creștere spre limita superioară.

Din anul 1971 ferma este încadrată cu un șef de fermă, medicul veterinar Pall Alois, care a repartizat în așa fel sarcinile de producție încât fiecare îngrijitor a cunoscut precis cantitățile de lapte pe care trebuie să le obțină, numărul de viței pe care trebuie să-i predea, precum și ce retribuție i se cuvine pentru munca sa. Trebuie să recunoaștem însă că producția de 1 300 litri de lapte realizată în 1972 este încă mică, ea nu exprimă nivelul potențialului biologic real al animalelor. Totuși, această producție este în creștere cu 300 litri pe vacă, față de anul 1971 și cu 500 litri față de 1970.

După perspectivele pe care le întrezărim și după calculele noastre, ținând seama de baza materială existentă și de măsurile organizatorice preconizate, aplicarea în continuare a acordului global ne va permite ca în cel mult trei ani, adică până la finele actualului cincinal, să sporim producția medie pe vacă furajată în mod sigur până la 2 400 — 2500 litri de lapte.

În anul 1972 de la fiecare sută de vaci s-au obținut câte 75 de viței. Iată încă o rezervă de creștere a veniturilor realizate în acest sector. În următorii ani va trebui să obținem de la fiecare vacă, în medie, câte un vițel pe an. Pentru realizarea acestui deziderat, am împropătat și vom continua acțiunea de împropătare a efectivului de vaci, am introdus, din 1971, monta artificială la vaci. De asemenea, am luat o serie de măsuri privind asigurarea bazei furaj-

jere corespunzătoare, corelate cu efectivul de animale. Datorită sporirii interesului cooperativilor și a soluțiilor găsite în unitate prin aplicarea ordinului 25 din 1971 al M.A.I.A.A. întreaga cantitate de furaje — în special grosierele — se administrează preparată sub diferite forme.

Pentru anul acesta, am semănat 400 ha cu trifoliene, din care 300 ha cu ghîzdei. Potrivit tradiției, la vară, timp de 180 zile, vacile vor fi întreținute pe pășune. În acest scop, suprafața de 400 ha de pășune naturală a fost fertilizată cu îngrășăminte chimice — 200 kg de azotat de amoniu și 200 kg superfosfat la ha. Pe aceste pășuni tarlalizate și bine organizate contăm pe o producție de circa 40 000—45 000 kg de masă verde la hectar.

Sporuri de recoltă pe pășune se vor obține și prin irigarea a circa 100 de hectare. S-au și proiectat două baraje care se vor ridica în acest an și care vor permite acumularea apei. Astfel, într-o zonă lipsită de apă curgătoare — apa cea mai apropiată, Crișul Negru, se află la 15 km — se vor face irigații prin amenajări locale simple și ieftine.

Nici adăposturile nu au fost uitate. În 1972 s-a construit un grajd de 204

vaci, investiție care ne-a costat 980 000 lei. Este complet mecanizat și realizează, potrivit cerințelor tehnologiilor moderne. Ne-am procurat și o toacătoare de mare capacitate pentru prepararea furajelor pe care o folosim rațional și s-au amenajat bucătării furajere la fiecare grajd.

Toate aceste măsuri, precum și altele care se vor lua, în continuare, vor crea condiții optime pentru dezvoltarea continuă a zootehnicii și a veniturilor pe care aceasta le asigură. Avem oameni harnici și pricepuți, care lucrează cu trageră de inimă. Lista lor crește de la o zi la alta: Floarea Mateaș, Tanț Bujor, Bala Lazăr sînt numai câteva dintre numele care se rostesc cu respect în cooperativa noastră. Ei se află în primele rânduri, în marea armată a celor care ne-am angajat să realizăm cincinalul înainte de termen, aducîndu-ne o contribuție sporită la dezvoltarea economiei naționale, la o mai bună aprovizionare a populației cu produse agro-alimentare.

Nicolae BOGLUȚ

inginer șef

la C.A.P. „30 Decembrie” - Călăcea, comuna Olcea, județul Bihor



Hrănirea și îngrijirea atentă a vițelor au făcut ca la C.A.P. Hărman, județul Brașov, mortalitățile și sacrificările de necesitate să fie lichidate aproape în totalitate

(Urmare din pag. 1)

nul 1973, an hotărîtor pentru realizarea înainte de termen a cincinalului impune ca, în lumina principiilor Programului Național, să intervenim operativ și consecvent pentru înlăturarea lipsurilor semnalate, pentru așezarea producției zootehnice pe baze moderne și eficiente.

În vederea generalizării rezultatelor bune obținute și a experienței înaintate acumulate, programul județean de dezvoltare a zootehnicii prevede, într-o primă etapă, adică în perioada 1973-1974, organizarea atît în întreprinderile de stat, cît și în cooperativele agricole a unor unități specializate pe specii de animale și producții zootehnice. Funcționarea în județul Galați a unor unități zootehnice moderne cum ar fi complexele pentru creșterea vacilor de la Șendreni și Tecuci, cele pentru îngrășarea mieilor de la Smîrdan și Hanul Conachi, complexul pentru creșterea și îngrășarea porcilor de la Independența, precum și întreprinderea avicolă de stat care, împreună cu cea de la Titu, reprezintă unicate mondiale, a scos la iveală că numai în acest sistem, pot fi introduse pe scară largă tehnologiile avansate de creștere a animalelor și păsărilor, numai astfel rezervele existente pot fi valorificate eficient, integral și la un nivel superior. Extinderea formelor de organizare a producției și a muncii în unități specializate va permite zootehnicii gălățene să progresa rapid, în ritmurile impuse de cerințele unei agriculturi moderne, în plină dezvoltare.

În acest scop, concentrarea producției va avea loc prin preluarea de către complexele zootehnice existente cît și de cele ce vor fi date în folosință, în această primă etapă a programului, a fermelor specializate în creșterea și îngrășarea porcilor. Astfel, pe lângă complexul de la Cosmești, aflat în construcție și proiectat pentru o producție anuală de 6 000 de tone de carne, va funcționa și ferma de la Țigănești a întreprinderii agricole de stat Tecuci. De asemenea, o serie de ferme zootehnice specializate din cadrul cooperativei agricole Șerbănești Liești, Bucești,

Smulți, Slobozia Conachi, Tudor Vladimirescu și Valea Mărului vor fi subordonate complexelor intercooperatiste pentru creșterea și îngrășarea porcilor. În acest fel, unitățile specializate vor putea să asigure în 1974, la sfârșitul primei etape de dezvoltare, peste 17 000 de tone de carne de porc, ceea ce înseamnă o producție de trei ori mai mare decît întreaga cantitate de carne realizată în 1971. Totodată, va fi lichidată actuala dispersare a efectivelor de porci în ferme mici, fără posibilități de aplicare a tehnologiilor moderne. Pentru ca producția de carne de porc să fie așezată pe baze eficiente s-a luat măsura ca, pe lângă unitățile intercooperatiste, să existe suprafețele de teren ne-

rea și îngrășarea tineretului taurin din cooperativele agricole Corod, Cerțești, Tălpigi și Tg. Bujor, care au fost modernizate sau sînt în curs de modernizare.

Dacă pe plan județean programul prevede realizarea întregii cantități de carne de pasăre la I.A.S. Avicola Galați, producția de ouă — estimată la circa 54 milioane de bucăți anual, adică o creștere de aproape 10 ori față de producția de acum doi ani — va fi obținută în unitățile ce vor funcționa la Șivița, Tecuci și Chiraftei, precum și în alte 12 ferme existente în cooperativele agricole.

În ce privește producția de lapte, atenția noastră se îndreaptă spre înlăturarea deficiențelor generate încă în sis-

Comitetului județean de partid, în fiecare comună, colective formate din reprezentanți ai Comitetului de partid, Comitetului executiv al Consiliului popular și ai consiliilor de conducere din cooperativele agricole, lucrează la definirea unor programe comunale de dezvoltare a zootehnicii în gospodăriile personale ale populației. Între măsurile de sprijinire a acestei acțiuni, s-a stabilit ca în fiecare comună, din loturile personale ale membrilor cooperativ să se creeze loturi compacte, de 20-30 de hectare, care să se cultive cu lucernă, în vederea asigurării unor furaje de calitate. Totodată întreprinderea județeană de industrializarea cărnii, precum și cooperativele de consum au înființat în comune — folosind spații libere — materități de 20—30 de scroafe pentru obținerea de purcei care să fie livrați gospodăriilor populației. Pentru aceasta, în cooperativele agricole în care s-a desființat sectorul de creștere a porcilor — acesta fiind concentrat în alte unități cu condiții favorabile — au rămas totuși nuclee de cîte 50 scroafe.

Ne-am propus crearea unor condiții mai bune pentru furajarea animalelor, organizarea unui sprijin tehnic mult mai substanțial din partea specialiștilor care lucrează în comunele respective în vederea sporirii numerice a șeptelului, a îmbunătățirii calității lui, a creșterii producției obținute de la fiecare animal. Vom generaliza experiența dobîndită în comuna Schela astfel încît și în gospodăriile membrilor cooperativ să se înregistreze creșterea efectivelor de animale, a producțiilor acestora, a contribuției sectorului gospodăriilor personale ale populației la fondul de stat.

Pentru realizarea programului județean de dezvoltare a zootehnicii gălățene, direcția agricolă prin specialiștii săi, își va consacra întreaga activitate de îndrumare și control în așa fel încît îndeplinirea parametrilor economici și de producție stabiliți în unitățile de stat și cooperatiste, înfăptuirea exemplară a tuturor sarcinilor de creștere a producției în gospodăriile populației, să constituie o garanție certă a înfăptuirii angajamentului nostru comun, realizarea cincinalului înainte de termen.

## Concentrarea și specializarea

cesare producerii de furaje pentru consumul propriu. Furajele se vor putea asigura astfel în cantități suficiente și la costuri reduse — premise certe pentru reducerea substanțială a prețului de cost a cărnii de porc.

Pentru a spori producția de carne la taurine este prevăzut ca, în cadrul întreprinderii agricole de stat Smîrdan, să se construiască o unitate specializată de creștere și îngrășare a vițelor precum și a unor unități similare, prin acțiuni intercooperatiste la Movileni, Odaia Manolache și Foltești. Aceste unități vor prelua de la fermele și complexele de taurine existente în județ, de la vîrsta de 10 zile, întregul efectiv de viței destinat îngrășării, prin metode intensive, pînă la greutatea de 400 kg. Amplasarea unităților în localitățile amintite corespunde posibilităților de asigurare a furajelor necesare de pe terenuri irigate, precum și cerințelor de prelucrare a materialului biologic din cadrul județului. Alături de aceste unități, vor funcționa și fermele zootehnice specializate pentru crește-

temul de creștere de tip gospodăresc, de nerespectarea normelor tehnice de întreținere și exploatare a animalelor. Pe lângă complexele de vaci existente, au și fost date în exploatare noi complexe. În cadrul întreprinderilor agricole de stat au fost organizate trei ferme specializate la Tulucești și Bădălan, iar în sectorul cooperatist s-au constituit trei unități de același profil prin asocierea cooperativei agricole din consiliile intercooperatiste Tulucești, Chiraftei și Tecuci. Totodată, au mai luat ființă și alte ferme prin asocierea a cîte două cooperative cum ar fi, de pildă, Independența-Schela, Cavadinesti-Gănești, Ivesți-Bucești și Liești-Șerbănești. Și în aceste ferme, organizarea producției și a muncii se face pe baze moderne, la fel ca în unitățile specializate pentru creșterea vacilor de lapte.

Mari rezerve de creștere a producției le avem și în sectorul gospodăriilor țărănești. Acest sector, cu posibilități încă nevalorificate, va cunoaște într-un timp scurt un ritm rapid de dezvoltare.

În acest scop, la indicația Biroului

# PĂMÎNTUL CONSTITUIE BUN NAȚIONAL. NU-L IROSIȚI!

● Art. 4. Amplasarea obiectivelor industriale, agrozootehnice și social culturale se va face, de regulă, pe terenuri situate în perimetrul construit al orașelor sau în vatra satelor, precum și pe terenuri improprie producției agricole.

● Art. 7. Este interzisă ocuparea și schimbarea destinației terenurilor agricole înainte de obținerea aprobării legale, precum și ocuparea de suprafețe mai mari, sau amplasarea lucrărilor pe alte terenuri decât cele aprobate.

● Art. 8. Organizațiile socialiste posesoare de terenuri agricole scoase temporar din producția agricolă vegetală sint obligate, la expirarea termenului pentru care le-a fost aprobată schimbarea destinației, să redea aceste terenuri în stare de a putea fi folosite în producția agricolă. În acest scop, vor destăina toate lucrările ce ar împiedica folosirea lor, cum sint gropile de imprumut, fundațiile, construcțiile și altele asemenea.

(Din Legea Nr. 12 cu privire la apărarea, conservarea și folosirea terenurilor agricole).

În documentele de partid și de stat s-a subliniat de multe ori necesitatea gospodăririi cât mai raționale a patrimoniului funciar al țării. Apărarea, conservarea și folosirea chibzuită a pământului, acest suport material de care depinde, în mare măsură, bunăstarea generațiilor prezente și viitoare, constituie astăzi acțiuni de interes național, la finalizarea cărora sint chemate să-și aducă aportul mase largi de oameni ai muncii.

Statul nostru întreprinde an de an eforturi deosebite pentru a reda agriculturii noi și noi terenuri, pentru ridicarea potențialului productiv al fondului funciar existent. Avem, deci, datorită să răspundem așa cum se cuvine atenției pe care partidul și statul nostru o dovedesc față de acest principal mijloc de producție în agricultură, apărându-l și folosindu-l cu efect maxim. Aceasta cu atât mai mult cu cât există o lege care nu îngăduie nimănui să irosească pământul sau să-l exploateze în mod necorespunzător.

Cum sint respectate prevederile acestei legi? Există în toate județele o preocupare susținută pentru evitarea risipei de teren?

Este cazul aici să facem o remarcă. În răstimpul care s-a scurs de la apariția legii și pînă în prezent au fost întreprinși serioși pași înainte pe calea mai bune gospodăririi a pământului. An de an, în tot mai multe părți ale țării se cuceresc noi terenuri fertile, care se adaugă patrimoniului existent; aceasta fără să mai adăugăm investițiile din ce în ce mai substanțiale acordate pentru ridicarea potențialului de fertilitate a pământului. Ar trebui deci ca acest bun național să fie păstrat ca ochii din cap. Realitatea dovedește însă că mai sint cazuri de irosire a fondului funciar; există încă unele păreri de genul celor „ce contează o palmă de pământ în minus față de suprafața județului sau a țării?”

Viața demonstrează cât de mult greșesc cei ce gîndesc astfel. Numai în 1972, în urma verificării făcute de organele de resort din Ministerul Agriculturii, Industriei Alimentare și Apelor, suprafața arabilă propusă a fi scoasă din circuitul productiv a fost redusă, în urma unei minuțioase analize, cu peste 1400 de hectare, marea majoritate avînd o fertilitate ridicată. Nefolosirea în circuitul productiv a acestei suprafețe ar fi însemnat — dacă presupunem că ea ar fi fost cultivată cu porumb, la o producție planificată, să zicem de 3000 kg. de boabe la hectar — o pierdere de peste 4200 tone de produs.

Iată deci unul din principalele mijloace de închidere a căilor de risipă a pământului: acordarea cu maximă grijă a avizelor pentru scoatere din circuitul agricol. Există, în această privință, mai multe aspecte care se cer evidențiate: este vorba, în primul rînd, de modul în care se oferă beneficiarilor terenurile necesare amplasării unor obiective industriale, agrozootehnice, cu caracter social-cultural și așa mai departe. În unele județe se observă din partea organelor chemate să apere patrimoniul funciar, o slabă combativitate, mergîndu-se de multe ori pe calea celei mai slabe rezistențe. Mai mult decît atât, sint cazuri cînd se constată larghețe nejustificate în acordarea avizelor de scoatere din circuitul agricol.

Se cunoaște, îndeobște, filiera care trebuie urmată pentru obținerea acestor avize; uneori pe traseul respectiv intervin anumite „scurt circuite”, ca să le spunem astfel, cu urmări din cele mai nefavorabile. Se întîmplă astfel ca din capul locului să se acorde solicitatorilor terenurilor arabile cele mai bune, aflate în afară perimetrului și ve-

trelor de sat, fără a se căuta altele, neproductive sau mai slab productive; deși, în multe situații, această posibilitate există. Cu alte cuvinte, nu se manifestă în toate locurile preocuparea pentru apărarea patrimoniului funciar existent și scoaterea din circuitul productiv a unor suprafețe cât mai mici posibile.

În practică se întîlnesc destule cazuri care ilustrează aceste procedee dăunătoare agriculturii, întregii economii naționale. După o analiză mai amănunțită, împreună cu forurile interesate, s-a constatat că suprafața necesară amplasării Fabricii de feroaliaje din Tulcea, bunăoară, era „supradimensionată”, re-ciștigîndu-se 10 hectare de teren arabil, bun pentru cultură. Așa s-au întîmplat lucrurile și în cazul amplasării conductei de la Giurgiu (aparținînd Ministerului Industriei Metalurgice), depozitului frigorific al I.A.S. din județul Argeș, izului piscicol Amara-Buzău și în alte situații, unde, pînă la urmă, au putut fi îmbinate atît interesele constructorilor cît și ale producției agricole, scoțîndu-se din circuitul agricol minimumul necesar.

Să analizăm acum și o altă față a problemei apărării fondului funciar. În Legea Nr. 12 se prevede că terenurile scoase temporar din circuitul agricol trebuie redade la timp producției. Conducerile unităților agricole au obligația ca la expirarea termenului respectiv să preia suprafețele, amenajate corespunzător, pentru a fi lucrate în campania agricolă imediat următoare. Se întîmplă însă ca și această prevedere le-

gală să fie încălcată. Există județe — Brăila, Caraș-Severin, Covasna, Satu-Mare, Sibiu, Vrancea, Ialomița și altele unde însemnate suprafețe de teren, de genul celor amintite, n-au fost introduse în circuitul agricol. Mai exact, pînă la 31 decembrie 1972 existau, pe întreaga țară, 7250 ha (din care 6450 ha arabile) care n-au fost restituite producției.

Se întîrzie de multe ori și cu efectuarea amenajărilor necesare (nivelări, astuparea gropilor, îndepărtarea resturilor de materiale sau a unor fundații etc.) — pe suprafețele care au fost dezafectate temporar, beneficiarii insistînd ca proprietarii lor să le ia din nou în primire așa cum sint. Unele unități agricole — I.A.S. Peștera, Medgidia și altele din trustul Constanța — au refuzat să preia astfel de terenuri — și aprecîm că bine au procedat. Din păcate, în alte locuri se obișnuiește să se semneze procesele verbale de recepție „cu ochii închiși”, indiferent dacă suprafețele respective sint sau nu apte pentru cultura agricolă. În această privință, o mare parte din vină revine O.C.O.T. județene, care trebuie să se preocupe mai mult de apărarea integrității pământului.

În sfîrșit — un alt aspect privind recuperarea suprafețelor arabile scoase din circuitul productiv. Legea prevede că și în cazul cînd s-au dat aprobările respective, atît unitățile agricole cît și cele cu caracter neagricol sint datorate să ia măsuri pentru folosirea cu potențial maxim a terenului redat producției. Se știe că unitățile neagricole au obligația să execute decopertarea stratului fertil și transportarea lui pe terenurile degradate în urma amplasării diferitelor obiective sau executării lucrărilor prevăzute în avize. Și în această privință trebuie spus că nu întotdeauna unitățile agricole urmăresc modul cum se execută aceste operații de restituire a capacității productive a diferitelor terenuri. Există, ce-i drept puține, și exemple bune; în județul Gorj, bunăoară, a fost creată o întreprindere specială pentru redarea în circuit a terenurilor unde s-a făcut exploatarea cărbunelui.

Am abordat, în acest prim articol, cîteva aspecte privind apărarea patrimoniului funciar. Intenționăm să dezbatem în următoarele numere ale revistei și celelalte „fațete” ale problemei puse în discuție. Ținînd seama de importanța economică și de complexitatea unei asemenea acțiuni, invităm pe cît mai mulți cititori să participe la dezbaterile pe tema „Pămîntul constituie bun național. Nu-l irosiți!”, împărțînd opiniile și experiența lor în valorificarea întregului fond funciar al țării.

Ing. N. FLORIAN

## BULETIN AGROMETEOROLOGIC

INSTITUTUL DE METEOROLOGIE  
ȘI HIDROLOGIE  
NE INFORMEAZA:

În acest prim interval al lunii februarie, zilele relativ frumoase au alternat cu cele în care ceața și chi-cioră au fost persistente, dînd vremii aspect închis și rece. Analizînd însă evoluția vremii din punct de vedere termic, rezultă că în cea mai mare parte a țării temperaturile, cuprinse între  $-4^{\circ}$  și  $3^{\circ}$ , au depășit valorile obișnuite pentru acest interval; de la această situație generală a făcut excepție partea centrală a Moldovei, unde între 2 și 4 februarie temperaturile au oscilat între  $-2^{\circ}$  și  $-8^{\circ}$ . Temperaturile minime din aer înregistrate în prima zi a lunii au oscilat între  $0^{\circ}$  și  $-11^{\circ}$ , fiind mai coborîte ( $-10^{\circ}$  la  $-16^{\circ}$ ), în depresiunile intracarpătice și local în Moldova.

La sfîrșitul intervalului, temperaturile medii de la adîncimea de 5 cm oscilau între  $0^{\circ}$  și  $-2^{\circ}$ . Pe suprafața solului mai există strat continuu de zăpadă cu grosimi de 4-10 cm, în Oltenia și cea mai mare parte a Munteniei. În Moldova și Bărăgan, stratul de zăpadă s-a peticit. Din observațiile făcute la 5 februarie asupra stării solului s-a rezultat că, în general, înghețul se menține între 20-40 cm, iar în Banat, Oltenia și Dobrogea predominau adîncimile mai mici de 10 cm.

Sub aspect pluviometric, intervalul a fost deficitar în precipitații. Cantitățile de apă rezultate din burnițe n-au depășit 2 mm, exceptînd estul și parțial sudul țării, unde numai izolat s-au semnalat precipitații slabe.

Condițiile atmosferice și starea solului s-au menținut favorabile efectuării lucrărilor agricole în agricultură. Nu s-a semnalat reluarea vegetației la culturile de toamnă.



TIMPUL PROBABIL  
PENTRU INTERVALUL  
8-14 FEBRUARIE:

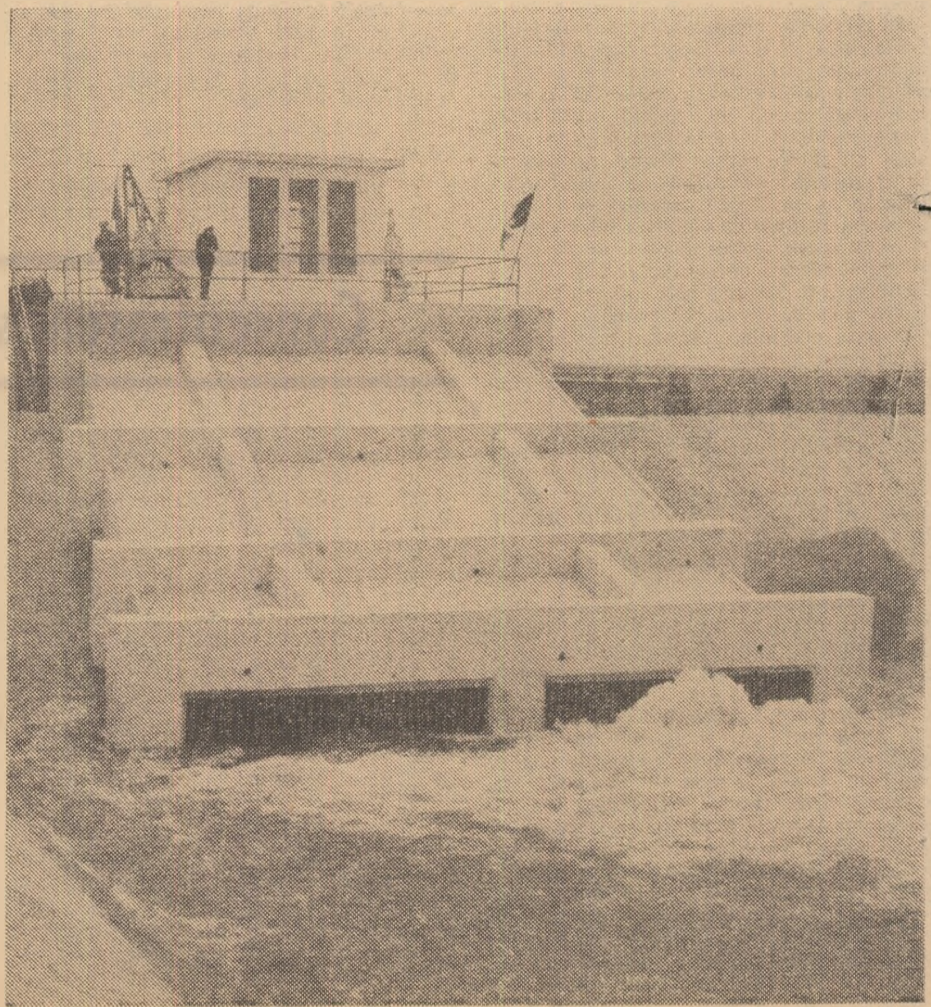
Vreme relativ caldă, mai ales în primele zile. Cerul va fi variabil, cu innorări mai accentuate în jumătatea de nord a țării, unde vor cădea precipitații locale sub formă de burniță și ploaie, în celelalte regiuni acestea vor fi izolate. Temperaturile minime vor fi cuprinse între  $-7^{\circ}$  și  $3^{\circ}$ , iar maximele între  $0^{\circ}$  și  $10^{\circ}$ , local mai ridicate în sud-vest. Ceață mai ales dimineața și seara.

## Complexul de irigații Gălățui-Călărași a fost dat în exploatare

A fost dat în exploatare întregul sistem de irigații Gălățui-Călărași din județul Ialomița, care totalizează 82000 de hectare. Prin folosirea integrală și eficientă a acestor terenuri, ce aparțin unităților agricole cooperatiste și de stat, se poate realiza, anual, potrivit documentațiilor, un spor de producție, echivalent în porumb, de 200000 de tone. Irigarea se face în cea mai mare parte prin aspersiune, iar pe terenurile unde relieful permite — prin brazde. Apa este pompată din Dunăre de stații plutitoare și transmisă pe terase printr-o întregă rețea de stații și canale. Cea mai mare stație de pompare — Mihai Viteazu — ridică apa la 60 m înălțime și are o capacitate de 68 mc pe secundă. Aproape în totalitate, agregatele și aparatura electrică au fost produse în țară.

În prezent, județul Ialomița, unde în ultimii ani au mai fost date în funcțiune două mari sisteme de irigații, totalizînd alte 75000 de hectare, este al doilea pe țară în ceea ce privește ponderea suprafețelor amenajate pentru irigații.

În fotografie: una din lucrările de artă realizate în cadrul sistemului.





# ADUNĂRI GENERALE ALE OAMENILOR MUNCII

La I. A. S. Urziceni — Ilfov

## Rentabilitate pe întreprindere, ferme și sectoare

Recent, în adunarea generală lucrătorii de la I.A.S. Urziceni, județul Ilfov au pus pe talerele cântarului succesele și minusurile din anul 1972: le-au trecut prin filtrul reflecției autocritice spre a desprinde cu claritate domeniile asupra cărora pot acționa din plin pentru ca prevederile de plan pe 1973 să fie îndeplinite și depășite, pentru a se asigura, într-o perioadă cât mai scurtă, creșterea rentabilității nu numai la nivel de întreprindere ci și la nivelul tuturor fermelor, respectiv al tuturor sectoarelor de activitate.

În anul 1972, specialiștii, mecanizatorii, ceilalți lucrători de aici au fost obligați să lupte nu atât pentru menținerea umidității în sol, cât pentru evacuarea excesului de apă de pe o serie de terenuri. Ploile abundente și de durată au provocat inundații, au frânat creșterea plantelor, au produs mari greutăți la recoltare (îndeosebi la struguri), au depreciat calitatea unei părți din producție.

— Iată de ce — arăta în cuvântul său directorul unității, **ing. Ion Vermeșan** — scoaterea terenurilor de sub influența apelor, introducerea fiecărui petec de pământ în circuitul producției și evitarea oricăror surprize ulterioare constituie una dintre preocupările noastre majore. Spre a gospodări mai bine, mai eficient, fondul funciar acționăm intens pentru crearea canalelor de evacuare a apei, de deversare a ei într-un sistem de desecare. Pentru fermele de la Ciocirlia și Manasia s-au întocmit documentațiile necesare de evacuare a apei, dar nu s-au primit încă fondurile necesare spre a se asigura refacerea digurilor de apărare și executarea rețelei de canale în plantația viticolă. Solicităm din nou sprijinul trustului I.A.S., al departamentului pentru rezolvarea acestei probleme vitale pentru unitatea noastră.

Lucrătorii de la I.A.S. Urziceni, în

ciuda unor condiții nefavorabile au reușit, în anul trecut, să obțină rezultate bune. Producția medie de orz (raportată la suprafața recoltată) a fost de 4562 kg față de 3224 kg sarcină de plan; producția medie de grâu pe hectar s-a ridicat la 3784 kg, față de 3260 kg înscrise în plan; la porumb, rezultatele au fost și mai frumoase: 5088 kg față de 3757 kg planificate în medie la hectar.

— Sînt — menționa **ing. Vlad Leon** de la ferma nr. 3 — producții bune, dar ele puteau fi și mai mari, dacă organizarea muncii s-ar fi ridicat peste tot la nivelul dorit. Respectarea tehnologiilor de lucru, stăruința pentru a le aplica cu discernămint, acestea sînt elementele care stau la baza recoltelor mari, de care trebuie să ținem mai mult seama în 1973. Avem condiții pentru ca planul pe 1973 să-l îndeplinim cu succes. În ce ne privește, ne angajăm să obținem, la cultura porumbului, un spor de 400 kg pe hectar față de media planificată.

Adunarea generală a oamenilor muncii din I.A.S. Urziceni a relevat că și în zootehnie există posibilități mari de îmbunătățire a producției. În anul 1972 s-au obținut peste plan: 839 hl. de lapte — marfă, 35 tone de carne de porc, 22 tone de carne de taurine și alte produse. Sînt, însă, rezultate apreciate ca nefiind pe măsura posibilităților. Nu s-a realizat, bunăoară, numărul planificat de viței; sporurile zilnice planificate de creștere în greutate la porcine nu s-au atins, în timp ce consumurile de unități nutritive au fost depășite; au existat deficiențe în aprovizionarea ritmică cu furaje de calitate iar controlul în ferme nu s-a făcut în mod exigent; s-a acționat insuficient pentru permanentizarea lucrătorilor din ferme.

— Îmbunătățirea indicatorilor în zootehnie, îndeplinirea sarcinilor pe

1973 — sublinia în cuvântul său **Lungu Stelian**, tehnician la ferma nr. 1 — sînt condiționate de întărirea disciplinei la locul de muncă dar și de lichidarea definitivă a fluctuației în rîndul crescătorilor de animale. Pentru permanentizarea cadrelor este însă nevoie să se asigure, cu sprijinul forurilor de resort, condițiile necesare de cazare a oamenilor.

Întreaga activitate desfășurată în 1972 a fost analizată prin prisma economică. Așa cum s-a subliniat în darea de seamă prezentată în fața adunării generale a salariaților, planul de venituri pe unitate n-a fost îndeplinit. Cauza principală o constituie calamitarea producției de struguri (s-au produs inundații în luna octombrie). Dar nu este singura explicație. La o serie de ferme, ca și la sectoarele mecanic sau A.D.T. (aprovizionare, desfacere, transporturi) veniturile au fost diminuate de o serie de cauze nelichidate la timp. Bunăoară, unii șefi de fermă n-au urmărit încadrarea în limitele stabilite, din care cauză s-au depășit fondurile de salarii planificate; la capitolul materiale s-au înregistrat consumuri suplimentare în valoare de peste 692 000 de lei; valoarea dobinzilor suplimentare la creditele restante s-au ridicat la circa 815 000 de lei etc.

— Șefii de ferme — spunea **Alexandru Stîngă**, economist la ferma 2 — trebuie să vadă nu numai partea tehnică, ci și partea economică. Economia de forță de muncă nu poate fi obținută însă decît numai pe calea extinderii mecanizării la diferite operațiuni care se fac încă manual. Apoi este obligatoriu ca toți să urmărească luna de lună costurile de producție, să se încadreze în nivelele de cheltuieli prevăzute în plan sau, dacă fac lucrări suplimentare, să aibă corespondent în venituri.

Analiza amănunțită a costurilor în

adunarea generală a arătat că la o seamă de produse — grâu, orz, porumb, floarea-soarelui, soia, porumb siloz etc. — tona de produse s-a obținut cu un preț de cost sub cel planificat. În schimb, în zootehnie, prețurile de cost înscrise în plan au fost, pe toată linia, depășite, în principal datorită nerealizării producțiilor, nerealizare influențată în bună parte de existența unor deficiențe în aprovizionarea cu furaje ieftine și mai ales bogate în proteine.

În pofida calamităților ce s-au produs și a unor deficiențe de ordin subiectiv pe care cei prezenți la adunarea generală le-au supus focului criticii, activitatea pe 1972 la I.A.S. Urziceni s-a încheiat cu un beneficiu de 3 311 000 lei. Așadar, bilanțul a fost excedentar. Dar, toți participanții la dezbaterile care au avut loc au fost unanimi în aprecierea că acest rezultat putea să fie, printr-o mai bună gospodărire, net superior.

Trăgînd concluzii din activitatea anului trecut, colectivul de muncă de la I.A.S. Urziceni și-a propus ca în anul curent să-și amplifice energiile pentru a asigura o participare și mai substanțială la constituirea fondului central, pentru creșterea rentabilității pe fiecare fermă și sector de activitate. Vor fi obținute peste plan, conform angajamentului asumat: 75 tone de grâu, 40 tone de orz, 300 tone de porumb, 30 tone de soia, 150 tone de struguri, 1 500 mii bucăți de portaltol, 100 tone de carne de porc și 2 000 de purcei. Valoarea producției globale suplimentare va fi de circa 1,9 milioane de lei iar cel al beneficiului peste plan de circa 300 000 de lei. Pentru îndeplinirea și depășirea acestor angajamente este nevoie — așa cum recomandă în cuvântul său tovarășul **Gheorghe Necula**, primul secretar al Comitetului județean de partid Ilfov — să se mobilizeze și mai larg, pe toată durata anului, toate forțele, în frunte cu comuniștii, în direcția gospodăririi cât mai eficiente a pămîntului, a bazei tehnico-materiale existente a mijloacelor financiare acordate de stat.

Ing. V. STANCU

În aceste zile, în agricultură au loc, ca de altfel în întreaga țară, adunări generale ale oamenilor muncii, prilej de analiză amănunțită a rezultatelor obținute în anul care a trecut, de stabilire a celor mai potrivite măsuri pentru perfecționarea activității viitoare.

Desfășurate sub semnul întrecerii pentru realizarea actualului cincinal înainte de termen, adunările generale polarizează energia tuturor lucrătorilor ogoarelor spre un țel comun: accelerarea ritmului de intensificare și modernizare a producției agricole. În același spirit creator s-au desfășurat și dezbaterile adunării generale a oamenilor muncii de la S.M.A. Sascut, județul Bacău. Ele au scos în evidență, faptul că deși tînără, stațiunea de aici ar fi putut obține în anul care s-a încheiat rezultate de producție și economice mult mai bune. Fără să treacă sub tăcere contribuția mecanizatorilor de la Sascut în consolidarea activității economico-organizatorice a cooperativelor deservite, atât darea de seamă prezentată de directorul S.M.A., inginerul **Viorel Spătaru**, cit și discuțiile purtate pe marginea ei, au subliniat un fapt de necontestat: rezultatele nesatisfăcătoare cu care s-a încheiat anul 1972 nu pot fi puse numai pe seama condițiilor de climă vitrege; au fost și numeroase cauze subiective care au influențat negativ realizarea sarcinilor de plan.

Iată de ce, în rîndurile următoare vom insista mai mult asupra acestor cauze, asupra învățămintelor de care mecanizatorii S.M.A. Sascut vor trebui să țină seama în anul acesta pentru îmbunătățirea activității lor în toate sectoarele.

Analiza întreprinsă cu prilejul adunării generale a arătat că din cele 7 secții de mecanizare numai 4 au îndeplinit volumul de lucrări exprimat valoric. Nici în ceea ce privește activitatea tehnico-economică lucrurile nu stau mai bine, doar două secții încadrîndu-se în baremurile stabilite. Este vorba de secțiile Sascut-Sat și Fitosanitară, care au depășit planul de venituri, realizînd în același timp cheltuieli sub cele planificate. O comparație amănunțită arată că între secții cu dotare și condiții de lucru asemănătoare există diferențieri

apreciabile în ceea ce privește rezultatele finale, ceea ce înseamnă că în ultimă instanță, oamenii, capacitatea lor de a organiza și dirija mai bine producția au hotărît totul. „La începutul anului 1972, a arătat în cuvîntul său **Constantin Apostol**, șeful secției Sascut-Sat, s-a înregistrat o depășire simțitoare la capitolul cheltuieli. Am analizat temeinic situația și am constatat că principala cauză constă în slaba disciplină în producție a unor mecanizatori; se cheltuiau multe ore neproduc-

tive, planul de venituri fiind suplimentat cu încă 100 000 de lei. De aceea, atenția noastră este îndreptată în aceste zile spre **terminarea la timp, în condiții optime, a reparațiilor**, aceasta fiind prima măsură cerută de folosirea cu maximă eficiență a mașinilor. Vom urmări modul cum sînt folosite utilajele chiar de la începutul anului, spre a evita surprize de genul celor din 1972.

Și alți vorbitori au insistat asupra neajunsurilor din 1972, arătînd că deși

îndeplinirii planului de producție și realizării veniturilor.

Aminteam că și la capitolul cheltuieli mecanizatorii de la Sascut nu prea au cu ce să se laude. Majoritatea celor care au luat parte la dezbaterile adunării generale, printre care **Dumitriu Eftimie**, mecanic principal, secretarul Comitetului de partid al stațiunii, **ing. Gheorghe Fasolă**, președintele consiliului intercooperatist Sascut și alții — au reliefat că această situație s-a datorat și **întreținerii necorespunzătoare a utilajelor**, la unele secții, toleranții abaterilor față de neîndeplinirea obligațiilor de serviciu. Deși pe stațiune a fost fixată așa numita „zi de întreținere a mașinilor agricole“, ea nu a fost respectată cu strictețe de toți mecanizatorii. În același timp, s-a înregistrat, la unele secții, un consum ridicat de materiale și piese de schimb, neglijîndu-se recondiționarea unora dintre acestea.

Lucrările adunării generale au scos în evidență și **necesitatea ridicării nivelului profesional al mecanizatorilor**, punîndu-se accent pe **generalizarea lucrului în acord global**. Participanții la dezbateri au fost în unanimitate de părere că în 1973 este necesar să fie generalizată această metodă stimulatorie de organizare și retribuire a muncii, organizîndu-se formații mixte de cooperatori și mecanizatori.

Și, în sfîrșit, o măsură — desprinsă tot din lucrările adunării generale — a cărei aplicare, apreciem, va ajuta conducerii S.M.A. Sascut să lichideze în anul acesta lipsurile și deficiențele în organizarea producției și a muncii. Este vorba de întocmirea unei analize temeinice a cauzelor care au dus la pierderi în 1972 și de aplicare în practică a unui plan de măsuri privind înălțurarea acestora. Printr-o mai bună organizare și îndrumare a procesului de producție, prin ridicarea eficienței muncii fiecărui mecanizator, S.M.A. Sascut va putea negreși să contribuie, în anul acesta, în mai mare măsură la consolidarea economică a cooperativelor agricole deservite, a agriculturii județului.

F. NICOLAE

La S.M.A. Sascut — Bacău

## NU NUMAI CONDIȚIILE CLIMATICE AU FOST DE VINĂ...

- O primă măsură: terminarea reparațiilor ● „Ziua de întreținere a mașinilor“ trebuie respectată fără abatere.
- Generalizarea acordului global — măsură stimulatorie
- Lichidarea pierderilor, în atenția conducerii stațiunii.

se făceau multe deplasări neraționale cu tractoarele; într-un cuvînt, mașinile nu erau folosite așa cum trebuie. Cu sprijinul organizației de partid și al comitetului sindicatului, am izbutit să îndreptăm în scurtă vreme lucrurile; fiecare mecanizator din secție a fost supravegheat în permanență, în timpul lucrului în câmp, și ajutat să ridice gradul de utilizare a mașinilor pe care le avea în primire. Acestea au fost, după părerea mea, căile prin care am reușit să îndreptăm, după câteva luni, situația financiară, să ne încadrăm în baremurile de venituri și cheltuieli planificate. În anul acesta, în fața meca-

sarcinile pe 1973 sînt mult sporite există totuși condiții pentru îndeplinirea lor. Ideea care a străbătut dezbaterile adunării, a fost **folosirea mai bună, cu randament sporit, a întregului parc de utilaje aflate în dotare**. Faptele atestă că în 1972 unele mașini au fost utilizate în proporție mică, altele deloc. Să exemplificăm. La cultivatoarele pentru plante tehnice, nivelatoare, cositori, mașini de modelat, bunăoară, încărcăturile realizate pe fiecare mașină și unele sînt foarte mici; frezele legumicole, practic, n-au lucrat nici un minut, deși era nevoie. Desigur că și acest aspect a influențat negativ asupra

La Institutul de cercetări pentru pomicultură (de la Mărăcineni-Pitești a avut loc, săptămîna trecută, o interesantă și utilă acțiune de lucru, inițiată de Direcția de îndrumare și organizare a producției agricole în zona necooperativizată din M.A.I.A.A. Timp de două zile, tehnicienii și inginerii ce îndrumă și coordonează munca producătorilor din această zonă, au dezbătut activitatea prezentă și viitoare a acestora, insistînd asupra căilor și măsurilor ce se impun a fi luate pentru ca ponderea producției gospodăriilor individuale să cunoască o permanentă creștere, să contribuie, în acest fel, la satisfacerea nevoilor mereu sporite ale întregului popor.

Pot gospodăriile țărănești din zona necooperativizată să se înscrie pe linia unui aport sporit la creșterea avuției naționale, la satisfacerea deplină a cerințelor populației? La această întrebare, materialele prezentate și intervențiile participanților au scos în evidență multiple rezerve existente. Drept dovadă a resurselor mari care pot fi valorificate, atât în folosul producătorilor individuali, cît și al întregii economii stau realizările ce s-au obținut în citeva din județele cu zonă necooperativizată.

„Răspunzînd grijii și sprijinului acordat de partidul nostru — spunea ing. EMIL TEODORESCU, director general al Direcției generale județene Argeș — țărani individuali de pe meleagurile argeșene și-au intensificat eforturile pentru sporirea continuă a cantității de produse din gospodăriile proprii. Astfel, în 1972, la producția totală de fructe realizată pe județ, gospodăriile individuale au contribuit cu mai mult de jumătate. Dacă mai amintim că din efectivele de taurine și ovine, peste 60—70% se găsesc în această zonă, ne dăm seama de imensul potențial existent și nefolosit încă din plin“.

Experiența județului Argeș în sprijinirea și stimularea activității producătorilor individuali este edificatoare și, în același timp, un exemplu pentru

acțiuni viitoare. În zona necooperativizată din acest județ au fost încadrați, pe grupe de comune, 31 de tehnicieni și 5 cadre cu pregătire superioară, iar în comunele cu pondere pomicolă activitatea este îndrumată de pomicultori cu experiență. De asemenea, cele două asociații-pilot ale crescătorilor de animale de la Șuici și Mărărești, precum și cele 600 de familii-model din județ servesc drept pilde demne

zului negru, introdus acum 3 ani, este tot mai mult cerut. În același timp, în comparație cu anii trecuți, nimeni nu concepe să facă agricultură la întimplare, fără mașini, îngrășăminte și sprijin tehnic. Ca urmare, la noi în comună s-a organizat anul trecut o secție de mecanizare, iar îngrășămintele chimice folosite în acest sector au depășit 50 de tone. În aceste condiții, cred că rolul nostru este

gătură permanentă între cadrele din acest sector și specialiștii de la direcțiile agricole județene etc.

„În acest context — spunea ing. NICOLAE OTOIU, directorul direcției de resort din cadrul M.A.I.A.A. — se impune ca pe baza analizei critice și autocritice a deficiențelor, la fiecare comună, să se ia măsuri în spiritul politicii partidului, de sprijinire a țărănimii cu gospodării individuale, în direcția sporirii producțiilor și veniturilor acestora. Pe această linie — și exemplul asociațiilor cultivatorilor și crescătorilor de animale existente în multe comune demonstrează avantajele reciproce ale acestei forme — tehnicienii și inginerii de la comune, precum și cei de la direcțiile agricole județene trebuie să militeze pentru extinderea asociațiilor. Trebuie însă ca și oamenii cu care lucrăm să fie convinși de acest lucru. Asemenea asociații, care sînt obștești și au caracter nepatrimonial își desfășoară activitatea pe baza unor statute proprii. Din ele poate face parte, benevol, orice cultivator sau crescător de animale. Producătorii asociații au prioritate la primirea de semințe și material săditor, de îngrășăminte, la executarea anumitor lucrări de interes comun, fiind în același timp obligați să efectueze la timp toate lucrările prevăzute în planurile proprii de acțiuni. În același timp, ei își valorifică producția cu organizațiile socialiste, în cantități cît mai mari, pe bază de contracte“.

Apreciînd ca utilă și oportună această primă consfătuire cu cei ce lucrează în zona necooperativizată, considerăm că eforturilor și sprijinului de pe plan central trebuie să li se adauge cele ale conducătorilor fiecărei comune care au datoria, de a acorda mai multă atenție și asistență tehnică de specialitate țărănimii necooperativizate, care dispune de rezerve mari pentru creșterea producției agricole, îndeosebi în ce privește zootehnia, pomicultura și viticultura.

Eugeniu GORCEA

## Zona necooperativizată — sector cu mari resurse

de urmat. Sprijinirea gospodăriilor individuale s-a materializat și în înființarea de baze volante de recepție a produselor, la calitate și tarifele prevăzute, precum și în ajutorul acordat de secțiile de mecanizare la executarea anumitor lucrări. Toate acestea s-au materializat în realizări de seamă. Față de 1970, producția de carne realizată în 1972 a crescut de la 2 000 tone la 9 600 de tone, iar cea de lapte s-a dublat, pentru ca în primele două decade ale lunii ianuarie gospodăriile individuale să depășească planul la carne cu 43%.

„Și în județul Vilcea — sublinia tehniciana ELEONORA OPREA — se simte o nouă orientare în producția agricolă din zona necooperativizată. Astfel, în comuna în care activez — Bunești — producătorii cer tot mai mult sprijin pentru ca și în gospodăriile lor să-și facă loc ceea ce este nou. Am avut organizate în comună 5 loturi demonstrative, la căpșun. Pe baza rezultatelor de aici — și a expozițiilor organizate de Institutul de la Mărăcineni, cu ocazia „Sărbătorii căpșunului“ — producătorii, pe lângă faptul că au extins această cultură, sînt preocupați să promoveze soiurile valoroase de mare productivitate. De asemenea, coacă-

tot mai mare și trebuie să intervenim mai energic pentru îndrumarea producției în gospodăriile individuale. Personal, simt o mare satisfacție cînd mi se spune „mulțumesc“ pentru un sfat sau o lămurire“.

Și alți participanți — printre care tehnicienii Mihai Ionescu din comuna Cernișoara, județul Vilcea, Victor Stamatescu din Drăgotești-Gorj, Vasile Cirstea din Valea Doftanei-Prahova, inginerii Ion Chirilă din Dumitrestii-Vrancea, Elena Pestrîtu din Mărărești-Argeș și alții — au reliefat, pregnant în cuvîntul lor, resursele de care dispun gospodăriile din zona necooperativizată, dar și greutățile care frînează atragerea acestora în circuitul economic. Printre acestea din urmă enumerăm: mulți tehnicieni din comune sînt obligați să se ocupe de probleme străine pregătirii pe care o au și pentru care sînt salarizați; nu există preocupare pentru preluarea semințelor și materialului săditor repartizat; lucrătorii secțiilor de mecanizare sau cei ai centrelor de protecție a plantelor neglijează acest sector; lipsește o evidență precisă a suprafețelor cultivate, a pășunilor și fi-nețelor; nu există o le-

# FIȘIER ECONOMIC

## „NORMAREA MUNCII ÎN C.A.P.“

Cartea cu acest titlu, apărută în Editura „Ceres“ este, pentru specialiștii și economiștii care își desfășoară munca în cadrul cooperativei agricole de producție, un prețios instrument de lucru. Normele de muncă fundamentate științific constituie un element esențial în acțiunea de creștere a productivității muncii.

În primul capitol, autorii — V. V. Popovici și Șt. Coșocariu — expun metodologia normării tehnice. După prezentarea noțiunilor de bază, sînt redată etapele și metodele de elaborare a normelor — metoda analitică experimentală, calculul analitic, comparația cu normele de muncă tip și observarea instantanee. În continuare sînt date exemple de aplicare a metodelor de normare a muncii la lucrările manuale și la lucrările cu tracțiune animală. În ultimul capitol sînt abordate alte aspecte de interes major: stabilirea consumurilor de muncă pe cooperativă, calcularea manoperei la producția vegetală și animală, determinarea tarifulor de plată, folosirea normelor la organizarea rațională a procesului de muncă etc.

## „MARKETING ȘI CREȘTERE ECONOMICĂ“

Apărută la Editura „Junimea“ sub semnătura unui grup de economiști — Petre Milcomete, Ilie Niță, Magdalena Vorszak, George Medrihan — lucrarea prezintă conceptul de marketing ca mod de gîndire și de acțiune pentru cunoașterea și anticiparea strategică a condițiilor conjuncturale, pentru adaptarea promptă a producției la cerințele pieței, pentru satisfacerea exigențelor consumatorilor. Îndeosebi în domeniul activității de comerț exterior și pentru fundamentarea planurilor de perspectivă, marketingul are o importanță deosebită.

După ce se relevă conținutul și sfera activităților de marketing, autorii tratează pe larg incidențele acestuia asupra dezvoltării economice, insistîndu-se asupra necesității accelerării vitezei de adaptare a întreprinderilor la solicitările pieței interne sau externe.

Un capitol separat este consacrat programării și realizării produselor noi, competitive, accentul punîndu-se pe semnificația deosebită a inovației și pe tehnicile de promovare a produselor: propagandă, relațiile cu publicul consumator, serviciile post-vînzare, organizarea canalelor de distribuție etc.

În partea finală sînt abordate structurile organizatorice, pregătirea cadrelor și planificarea activității de marketing.

## „PROGNOZA TEHNOLOGICĂ“

Creșterea economică în perspectivă, cu toate implicațiile sale de ordin social, este una din problemele deosebite și excepțională pentru orice stat; ea este direct determinată de evoluția forțelor de producție, de noile eucereri științifice, tehnologice. Viitorul trebuie însă prospectivat.

Lucrarea lui Erich Jantsch, apărută în Editura Științifică, constituie, în această privință, un ghid deosebit de util. Pe un spațiu larg, într-o manieră accesibilă, sînt tratate metodele prognozării progresului tehnico-științific, care își pot găsi aplicabilitate în variate domenii de activitate.

Anticiparea, ca metodă curentă a practicii sociale, capătă, în zilele noastre, un loc prioritar. Observarea la timp a unei tendințe, investirea fondurilor în conformitate cu concluziile unei prognoze juste sînt condiții ale succesului, ale obținerii și ridicării eficienței economice. Trecerea în revistă a tendințelor ce caracterizează în prezent prognoza tehnologică, cunoașterea tehnicilor de prognoză — metodele intuitive, explorative, normative sau cele bazate pe feedback (retroacțiune) sînt aspecte pe care Erich Jantsch le supune atenției oamenilor de știință, inginerilor, economiștilor, tuturor celor interesați în prospectarea viitorului.

## „INTRODUCERE ÎN CIBERNETICĂ“

Tradusă din limba engleză, la Editura Tehnică, cartea lui W. Ross Ashby prezintă principiile sistemelor cibernetice, fără a se recurge la instrumentarul rafinat al electronicii și matematicilor superioare. Ashby oferă posibilitatea cercetătorilor din diferite domenii ale științei — biologi, psihologi, sociologi etc. — de a cunoaște o serie de aspecte de importanță deosebită ale ciberneticii ca: stabilitatea sistemelor, reacția, reglarea, ultrastabilitatea, informația, codificarea, entropia, zgomoțul etc. Cea mai mare parte a exemplificărilor sînt luate din domeniul biologiei și mai puțin al fizicii, fapt care ușurează înțelegerea particularităților și avantajelor utilizării ciberneticii pentru funcționarea normală a unui sistem.

În anexă este prezentat sistemul ultrastabil — homeostatul. Prin modul nou de abordare a fenomenelor, prin metodele și tehnicile specifice, cartea despre cibernetica lui Ashby, care poate fi înțeleasă fără dificultăți, prezintă, indiscutabil, un interes deosebit și pentru economiști, pentru oricine dorește să-și lărgească orizontul cunoștințelor privind conducerea sistemelor.

## Săptămîna cărții agro-zootehnice

În cadrul tradiționalei manifestări cultural-educative de masă „Luna cărții la sate“ — organizată de Consiliul Culturii și Educației Socialiste, Uniunea Tineretului Comunist și Uniunea Centrală a Cooperativelor de Consum — în perioada de la 8—14 februarie se desfășoară „Săptămîna cărții agro-zootehnice“.

Literatura agro-zootehnică adresată, în special, țărănilor cooperatori, inginerilor și tehnicienilor agronomi, contribuie la însușirea celor mai avansate metode de sporire a producției vegetale și animale.

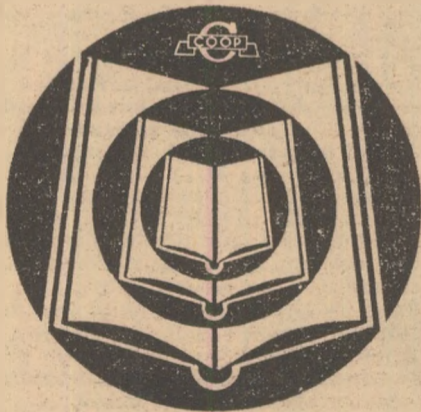
An de an, a crescut tot mai mult interesul cititorilor de la sate pentru literatura de specialitate, de o deosebită importanță în dezvoltarea nivelului profesional al omului nou din societatea socialistă.

Prin larga sa rețea de librării, raioane și puncte de difuzare a cărții în magazinele satești, cooperația de consum mijlocește legătura cititorilor din cele mai îndepărtate colțuri ale țării cu producția editorială românească. Un loc important în răspîndirea cărții îl au librăria centrală „Cartea prin poștă“ din București și cele 32 de secții județene, care și-au cîștigat numeroși abonați, trimițînd la cerere cărțile dorite.

Popularizarea și răspîndirea cărții la sate prin rețelele cooperației de consum îmbracă și alte forme: expoziții, concursuri între difuzorii de carte, amenajări de standuri cu ultimele apariții editoriale, librării mobile pe mijloace auto etc.

Formarea bibliotecilor personale ale cititorilor de la sate este, de asemenea, stimulată de cooperația de consum, care facilitează cumpărarea unor seturi de cărți în rate.

În săptămîna închinată cărții agro-zootehnice, la librăriile cooperației de consum se organizează interesante întîlniri între cititorii de la sate și autori, redactori și reprezentanți ai editurii de specialitate „CERES“, prilej pentru un dialog nemijlocit între creatorii de carte și agro-zootehnicieni, marea masă de lucrători în domeniul agriculturii, care dorește să-și îmbogățească cunoștințele agro-zootehnice necesare dobîndirii unor recolte și producții animaliere bogate.



## Luna cărții la sate

# HAMEIUL

## Insemnări de pe un itinerar mai puțin cunoscut

Este neîndoiește că dintre ramurile industriei alimentare, producția de bere a cunoscut, în ultimii ani, ritmuri de dezvoltare de-a dreptul impresionante. Este suficient să arătăm că de la 418 000 hl în anul 1948 producția de bere s-a ridicat la 5 050 000 hl în 1972 și va ajunge la 7 190 000 hl în anul 1975. Consumul de bere pe cap de locuitor s-a ridicat de la 2,6 l în anul 1948 la 24 l în anul 1972 și va ajunge la 33,4 l în anul 1975. Citi însă dintre consumatori de bere știu că unul din elementele hotărâtoare, care conferă aroma și gustul băuturii preferate, este hameiul, o plantă pretențioasă dar care găsește condiții favorabile de cultură și în țara noastră.

— Practica ne-a dovedit-o — ne spune ing. PETRE BERZESCU, directorul general al Centralei fabricilor de bere, spirt și amidon — că și în țara noastră se poate produce hamei la un nivel calitativ superior, egal cu cel din import. De altfel, ne străduim să rezolvăm această problemă într-un timp cât mai scurt posibil. Ținând seama că la un hectolitr de bere se utilizează 18—20 g de hamei, la nivelul producției actuale de bere avem nevoie anual de circa o mie de tone de hamei. Deocamdată, numai 25—30 la sută din această cantitate o acoperim din producția indigenă, restul hameiului fiind astfel obligat să-l procurăm din import. Tocmai de aceea preconizăm ca până în anul 1980 întreaga cantitate de hamei să fie produsă în țară. Argumentul cel mai convingător pentru rezolvarea cât mai urgentă a acestei probleme îl constituie, printre altele, faptul că o tonă de hamei ne costă circa 17 000 lei valută. De reținut și faptul că o tonă de hamei importată echivalează cu 128 hl de bere exportată.

— Ce ne puteți spune în legătură cu măsurile concrete pe care le aveți în vedere în acest sens ?

— Demarajul s-a făcut. Cultura de hamei este în continuă extindere, legăturile noastre cu producătorii și în special cu Departamentul agriculturii de stat sînt deosebit de rodnice. Pînă nu de mult, unitățile producătoare de bere încheiau contracte individuale cu I.A.S. Astăzi, contractarea hameiului, pe plan intern, se face numai de către Fabrica de bere din Brașov unde vrem să angajăm și un specialist, bun cunosător al acestei culturi, care să contribuie cu competență la preluarea și recepționarea materiei prime. Întrucît calitatea hameiului este puternic influențată de solurile cultivate, de tehnologia de recoltare și păstrare, ne-am propus, și este în curs de realizare, o cooperare mai eficientă cu producătorii, prin organizarea unor constatări periodice cu aceștia. Aș îndrăzni chiar să propun o reconsiderare a locului culturii hameiului în tematica de cercetare a institutelor de profil din cadrul Academiei de științe agricole și silvice.

Notînd opiniile beneficiarului, folosindu-l chiar sugestia, ne-am continuat itinerarul la I.A.S. Sighișoara, județul Mureș, acolo unde se realizează cea mai mare parte din producția de hamei. Aici, stăm de vorbă cu inginerul-șef EUGEN SAVA care răspunde, de fapt, de cultura hameiului, în cadrul Departamentului agriculturii de stat.

— În afara celor 745 de hectare de plantații vechi, cu soiuri eterogene, multe din ele depășite, realizate pentru condițiile de mecanizare de acum 20 de ani — ne spune interlocutorul — în actualul cincinal avem sarcina să plantăm 1500 hectare. La I.A.S. Sighișoara și I.A.S. Dumbrăveni s-au și realizat 172 și, respectiv, 80 de hectare. În acest an se vor mai realiza 176 ha la I.A.S. Albești, 45 ha la I.A.S. Sighișoara, 26 ha la I.A.S. Dumbrăveni, 118 ha la I.A.S. Simeria, 97 ha la I.A.S. Aiud și 140 ha la I.A.S. Acățari, suprafețele pentru care s-au și deschis finanțările lor. Pentru toate plantațiile noi se vor folosi cele mai productive soiuri, competitive pe plan mondial: Brewers Gold, Northern Brewers, Record, Saaz etc.

Interesindu-ne de „preferințele” hameiului am fost informați că această plantă, care se înmulțește vegetativ numai prin butași, crește pe orice sol, cu condiția executării unor lucrări de îmbunătățiri funciare ca: drenări, nivelări, desfundări, în cazul terenurilor mai grele. În privința climii, preferințele plantei sînt mai mari. Preferă verile umede și răcoroase, cu precipitații uniforme răspândite, în special în perioada aprilie—iulie, care coincide cu cea mai intensă perioadă de creștere. În luna mai, de pildă, plantele cresc cu 30 cm pe zi! Regimul optim de precipitații este de 850 mm anual. Într-adevăr, condiții greu de înfălțit în orice țară. Tocmai de aceea îi convine zona din Alsacia — Franța, Flandra de vest — Belgia, Hallertan și Tettanng — R. F. a Germaniei, Zatec — Cehoslova-

cia, dar și zona văli Mureșului de la noi. Mai ales că, așa cum am notat, unele din elementele de preferință, neexistente în condiții optime, se pot compensa sau corecta prin irigații și diferite alte lucrări.

În privința producției, cele mai mari realizări pe plan mondial se ridică la 1 800—2 000 kg la hectaar în zonele cele mai favorabile, la 1 200—1 400 kg în zonele cu condiții medii și la 700—800 kg în zonele cele mai puțin favorabile. Plantațiile vechi de la Sighișoara, deși au depășit cu mai bine de 5 ani vîrsta optimă — 15 ani — mai asigură încă producții medii de 500—600 kg la hectaar. Pe plantațiile noi, lucrurile s-au schimbat radical. Experimental, s-au obținut producții la nivel mondial. Oricum, producția medie va fi de cel puțin trei ori mai mare față de vechile plantații.

Din discuția avută am mai reținut că hameiul intră pe rod abia în al treilea sau al patrulea an de la plantare. Dintre lucrările specifice se evidențiază întinderea sîrmelor verticale — anual, pînă la mijlocul lunii aprilie, tăierea butucilor — care asigură producția anului respectiv, îndrumarea coardelor — efectuată în 3—4 reprize, în funcție de soi, condiții meteorologice și starea butucilor. Cele mai importante lucrări ale solului sînt arăturile, prașila și bilonarea rîndurilor. Hameiul este pretențios la fertilizare și mare consumator de îngrășăminte organice și chimice.

Conurile de hamei, care nu reprezintă altceva decît inflorescența femelă a plantei, crescută pe lăstarii secundari, se recoltează în lunile august—septembrie, în funcție de soi. Recoltarea hameiului se face manual sau mecanic. Și, întrucît recoltarea manuală era costisitoare, consuma un volum mare de muncă — 200 z.o. la hectaar pentru o producție medie de 1 000 kg

de conuri — în ultimul timp s-a trecut la extinderea mecanizării. Mașinile de cules, așa cum ne-au fost prezentate, sînt instalații stabile, montate în hale spațioase, cuplate cu uscătoare. Autentică atmosferă de uzină. Corzile se taie manual și se transportă la mașina culegătoare care detașează conurile. De aici, pe benzi rulante, conurile trec prin uscătoare și, în sfîrșit, la climatizoarele automate sau la condiționarea naturală. Urmează apoi sortarea, sulfatarea și parea.

— Aș vrea să vă mai spun — ține să adauge ing. Sava — că fermele noastre, cu suprafețe medii de 80—120 ha, sînt bine organizate și dotate, sînt conduse de cadre calificate, specializate în țară sau peste hotare. Importanța de care se bucură această cultură a făcut necesară înființarea unui Comitet european pentru cultura hameiului cu sediul la Strasbourg — Franța, la care s-au afiliat toate țările cultivatoare. Cunoștințele noastre în domeniul acesta sînt foarte bune și ne așteptăm să ne afiliem și noi la această organizație.

Cum era și firesc, la capătul acestui itinerar mai puțin cunoscut pe care ni-l dezvăluie cultura hameiului, revenim la întrebarea: citi dintre consumatori de bere știu oare că aroma pe care o savurează înmagazinează ațita trudă și mîgură? De la plantare și pînă la recoltare, de fapt pînă la obținerea conului de hamei — o miniatură a celui de brad — întreaga activitate a producătorilor se înscrie pe coordonate precise: destoinicie, migală, pasiune. Numai așa, lupulina — așel praf galbui ascuns la baza „solzișorilor” fiecărui con de hamei — își poate dobîndi și prastra calității cu care, prin priceperea și truda altor meșteri, berarii, inobilează unul din produsele de cel mai larg consum din industriei alimentare.

R. LUCIAN



Între noile fabrici de ulei construite recent în țara noastră se numără și cea din Slobozia, județul Ialomița. Această unitate este înzestrată cu mijloace de producție moderne. În fotografie: aspect din secția de rafinare a uleiului.

În anul trecut, la Fabrica de produse zaharoase „CIBO” — Brașov s-a pus în discuție inițiativa de muncă numită „Estetică, gram, secundă” (vezi „Agricultura” nr. 41 din 12 oct. 1972). Mobilizată de obiectivele acestei inițiative, colectivul fabricii brașovene a obținut, în anul care a trecut, rezultate deosebite în privința îmbunătățirii calității și a diversificării produselor, a organizării superioare a producției și a muncii judecătorești a timpului de muncă. Spre sfîrșitul anului 1972, la „CIBO” — Brașov a fost organizată și o reprezentanță ai fabricilor de produse zaharoase.

După trei luni de la această consfătuire, am adresat directorilor fabricilor de produse zaharoase din țară aceeași întrebare: „Ce ați întreprins pentru aplicarea inițiativei „Estetică, gram, secundă”? Iată răspunsurile primite:

**E. Drăghiceanu — directorul Fabricii „Cerna”-Drobeta Turnu Severin:**

După ce aplicarea inițiativei brașovene s-a discutat la nivelul comitetului oamenilor muncii și a comitetului sindicatului, au fost luate toate măsurile tehnico-organizatorice pentru introducerea ei la început într-o singură secție și anume la cea de fabricare a rahatului. De la 1 noiembrie 1972 aici se muncește conform exigențelor acestei mobilizări inițiativei muncitorești. Dacă înainte erau, în secție, frecvente abaterile de la rețetele de fabricație, și se observa o folosire insuficientă a timpului de lucru și a utilajelor tehnologice, situația s-a îmbunătățit considerabil, datorită opiniei colective, a autoexigenței, a măsurilor generate de această inițiativă. Ne gândim acum s-o extindem și la alte secții.”

**Ing. Beatrice Moțiu — directoarea Fabricii „Kandia” — Timișoara:**

„După consfătuirea de la Brașov, ne-am dat cu toții seama de avantajele pe care le oferă inițiativa în organi-

zarea superioară a producției și a muncii, în mobilizarea potențialului creator al oamenilor, în dezvoltarea autoexigenței și a simțului autodepășirii. Așa că am analizat de urgență posibilitățile ca „Estetică, gram, secundă” să prindă viață și la noi. Am hotărît ca inițiativa să se aplice, de la început, în toate secțiile fabricii. În acest scop, au fost inițiate în această acțiune toți maeștrii secțiilor, șefii formațiilor de

lănzare a obiectivelor inițiativei și luării unor măsuri tehnico-organizatorice în procesul tehnologic și la toate locurile de muncă. Rezultatele în producție ale acestei secții sînt tot mai bune.

Au fost afișate trei mari panouri — unul pentru „secundă”, unul pentru „gram” și altul pentru „estetică”. La primul sînt afișate zilnic, operativ, toate întârzierile, absențele nemotivate, neutilizarea timpului de lucru; la al do-

le și a celui sindical a fost organizată o atență de inițiativă de la Brașov; s-a elaborat un bogat material de agitație vizuală. Nu voi relata amănunte despre tehnica aplicării acestei inițiative; aș vrea să evoc câteva rezultate obținute în secția menționată, în scurta răstimp de cînd se muncește sub deviza „Estetică, gram, secundă”. Se constată o creștere a disciplinei tehnologice, în sensul unei mai bune respectări a rețetelor de fabricație, a măsurării consumurilor specifice, a atingerii, zi de zi, a parametrilor utilajelor. Deșeurile s-au redus cu peste 10%. S-a diminuat simțitor numărul învoierilor, al absențelor nemotivate, al întârzierilor. Toți mecanicii au fost antrenați într-o amplă acțiune — declanșată de colectivul acestei secții — care își propune să îmbunătățească indicii de utilizare a mașinilor și de prezentare a produselor. Aplicarea inițiativei a scos la iveală carente în aprovizionarea ritmică a locurilor de muncă cu materii prime, materiale și ambalaje — care sînt în curs de înlăturare — ceea ce va duce la ridicarea organizării producției pe o nouă treaptă.”

Iată cîteva păreri despre eficiența inițiativei brașovene la puțin timp după ce ea s-a extins în toate fabricile de produse zaharoase subordonate Centralei pentru organizarea producției și industrializării sticlei de zahăr.

Această inițiativă se poate aplica în toate unitățile industriei alimentare, de orice profil ar fi ele. După constituirea de la Brașov, inițiativa respectivă n-a fost preluată, însușită de către întreprinderi din cadrul altor centrale, deși eficiența ei este evidentă. Este de așteptat ca, în scurt timp, Departamentul industriei alimentare să acționeze pentru eliminarea pasivității astfel ca inițiativa „Estetică, gram, secundă” să se generalizeze rapid.

Ion PREDA,

## ANCHETA NOASTRĂ

### Ce ați întreprins pentru aplicarea inițiativei „estetică, gram, secundă”?

lucru, controlorii tehnici de calitate pe faze de fabricație. Fiecare inginer, de asemenea, a cunoscut în amănunt inițiativa. A fost elaborat un bogat material de agitație vizuală, adaptat la specificul fiecărei secții. De la 20 octombrie, anul trecut, inițiativa de la „CIBO”, se aplică și la noi cu un deosebit succes, încît ea s-a introdus apoi și în secțiile anexe-ateliere mecanice, desfacere etc.”

**Silviu Filimon — directorul fabricii „Feleacul”-Cluj:**

„De două luni, în secția de drajeuri — cea mai mare din unitatea noastră — s-a introdus experimental inițiativa „Estetică, gram, secundă”. Bineînțeles, această s-a făcut după o largă discu-

ție — cazurile de risipă de materiale, nerespectarea rețetelor de fabricație, abaterile de la îndeplinirea normelor: la cel de al treilea panou sînt criticate aspecte privind disciplina în muncă, abaterile de la normele de calitate, de la regulile de igienă, ambalarea necorespunzătoare a produselor. Pe un al patrulea panou sînt evidențiate, cu regularitate, frunțași.

Vrem ca în acest an să generalizăm inițiativa în toate secțiile fabricii.”

**Ing. Lucia Chiriac — directoarea Fabricii de produse zaharoase București:** „Inițiativa se aplică, de două luni, deocamdată în cea mai mare secție de la noi, cea de specialitate și patiserie. Sub îndrumarea comitetului de partid

Intregul sumar al revistei „Probleme agricole” din luna ianuarie este dedicat cu-  
noasterii și folosirii ingrasamintelor chi-  
mice la cultura de cimp. Sini este dezbătute  
criteriile privind stabilirea sistemului de  
fertilizare la principalele culturi de cimp,  
masurile legate de aplicarea ingrasaminte-  
lor la cultura de grâu, porumb, sfeclă de  
zahar, plantele furajere etc.

„Revista de horticultura și viticultura”  
prezintă un număr mare de articole de se-  
zon, cu un pronunțat caracter aplicativ.  
Dintre acestea, cităm titlurile: „Organiza-  
rea în programul de cultivare și valorificarea  
tomatelor în anul 1973”, „Organizarea  
muncii în acord global, în rasadurile”, „As-  
pecte privind producerea rasadurilor în  
rasadurile cu încălzire tehnica la I.A.S. Clu-  
șoara”, „O nouă tehnologie aplicată la  
cultura castraveților la I.A.S. Sere Arad”,  
„Lucrări de iarnă în zilele intensive”,  
„Probleme actuale ale protecției culturii”,  
„Revista de horticultura și viticultura”  
forțată și buruienilor.

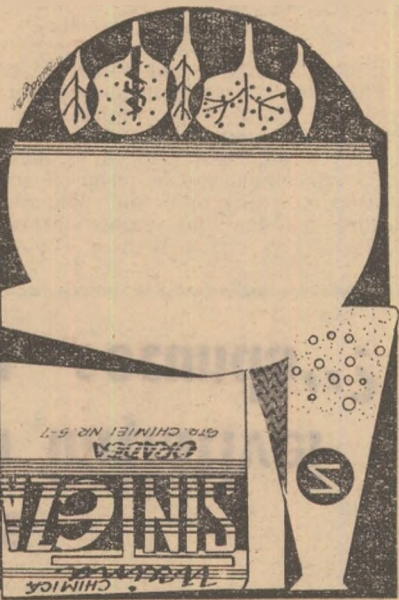
„Revista de zootehnie și medicina vete-  
rinară” prezintă articole valoroase cum sint cele  
variate cu articole valoroase cum sint cele  
referitoare la ameliorarea efectivilor ca  
elementi determinanti ai progresului în  
zootehnie, folosirea resurselor vegetale  
prin prepararea lor în bucatări furajere  
rezultate obținute în creșterea producției  
de lapte la C.A.P. Smeeni județul Buzău,  
dirijarea microclimatului în adaposturile  
pentru păsări etc.

„In sumară interesantă cuprinde și revista  
„Mecanizarea și electrificarea agriculturii”  
unde ca și unele lucrări ce trebuie execu-  
tate de mecanizatori.

Este descrisă mașina pucunată de  
stropi și orafuli M.P.S. — 3x300, demara-  
tru reconstrucționat și dispozitivele pen-  
tru reconstrucționarea sistemului infor-  
mațional pentru activitatea „informativ-  
reparativă” în S.M.A. și în alte categorii de  
articole cuprinse în revista.

### REVISTELOR AGRICOLE

### DIN SUMARUL



## Uzina chimică „SINTEZA” Oradea

produce și livrează următoarele pesticide de mare eficiență:

#### OLEOCARBETOX:

viticultură și pădurelor forestiere în ra-  
tamente de iarnă. Are eficacitate  
mare în combaterea păduchilor de  
San Jose, păduchii brun al pomii-  
lor, păduchii cenușiu al verzi etc.

Se aplică în cultura de bumbac, de tu-  
tura, în cultura de zahar și în silvici-  
tura pentru combaterea insectelor ro-  
zătoare și sugătoare, împotriva pădu-  
chilor forestieri și a acarienilor fitofagi.  
Are aplicații în zootehnie în comba-  
tarea cunilor și ecto-paraziților vitelor  
și a păsărilor de curte.

#### CARBETOX

Se utilizează în pomicultură, în cul-  
tura cerealelor, în legumicultură, la  
plante industriale și plante ornamenta-  
tale, în zootehnie etc., cu indicații spe-  
ciale pentru combaterea aphidelor,  
acarienilor, păduchelui verde al mă-  
rului și al piericului, păduchelui ne-  
gru al stelei, muștelui creștorilor, pădu-  
chelui de frunză etc.

#### SINORATOX (FOSFOTOX R)

Insecticid de astixie și de contact  
utilizat în tratamente în timpul re-  
pausului vegetativ pentru combaterea  
păduchelui din San Jose și a altor  
conecide precum și cu efect ovicid asu-  
pra acarienilor

#### D.E.F. 25 (SIMTOX)

Se recomandă pentru combaterea  
acarienilor fitofagi, în pomicultură și  
Chimiei nr. 3-7.

### In atenția cooperativelor agricole de producție și întreprinderilor agricole de stat

Voi da exemple concrete. Anul trecut,  
de cunoștințe. La noi, la S.M.A. Carpi-  
niș, inițiativa obținut unor economii  
de carburanți cu ajutorul cărora sa se  
înlocuiască tractorul cu un tractor  
s-a datorat în bună măsură proprie-  
tății și soluțiilor popularizate pe calea  
presei.

— Ar fi interesant să ne amintim  
mai larg câteva din rezultatele — a soi-  
cități Constanta Târlas de la S.M.A.  
Dragalina, județul Iași.

— Bineînțeles. Chemarea la întrecere  
cu obiectivul de mai sus, a fost lansată  
de secția Carpinis, în frunte cu tractor-  
uștii Dumitru Mocoșan, Andrei Chiș și  
Popa, Paraschiv Jigaru, Martin Mița —  
muncitori — mulgători, cum sint Martin  
toare, acțiuni interesante. Cel mai bun  
mulează întrecerea, se ivesc idei nova-  
zile, diversități etc. Aceasta muncă sil-  
puzitive — unde se organizează recen-  
ziare, reviste, cărți, prezentări de dia-  
orole de muncă, salariată și găsesc  
gruții să amenajeze cluburi unde, după  
mte de conducătorii fermelor, s-au în-  
ția de lapte. Grupele sindicale sprijii-  
s-au obținut rezultate bune în produc-  
de Daniel Ciuca și Niculina Budaș,  
la fermele Cuparu și Petrești, conduse  
subliniat Mihai Toth, președintele co-  
operativității de la I.A.S. Bi-  
haria, județul Bihor — constă în dez-  
voletarea și excluderea întrecerilor socia-  
liste. Numai prin o vie întrecere putem  
generaliza tehnologiile moderne, folosi  
într-o măsură de lucru a mașini-  
orole de muncă, salariată și găsesc  
lor, stimula inițiativa creatoare a oa-  
rărilor, în strigăt, este posibil să ob-  
ținem cât mai importante reduceri ale  
prețului de cost. De aceea, la îndemnul  
organizației de partid, la toate cele 13  
ferme am arătat obiectivele întrecerii  
pentru anul în curs, în grupele sindi-  
cale fiindu-se o strictă evidență a rea-  
lizărilor. Intre altele, în cadrul între-  
pinderii creșterii, în cadrul între-  
pinderii creșterii 1200 de vaci cu lapte.  
Anul trecut, planul de producție a fost  
depășit, realizându-se 3050 de litri de  
lapte pe vacă furajată. Aceasta nu ne  
mulțumește însă. Analiza resurselor în-  
terne ne-a demonstrat că putem obține  
mai mult. În acest scop, vom organiza  
schimburi de experiență, în cadrul că-  
rora cei mai vechii mulgători să-și  
expună metodele de lucru, frunțașii  
vor fi mai pe larg popularizați.

— Acest lucru în unitatea noastră se  
face cu bune rezultate și utilizându-se o  
foarte volanță săptămânală, a prețului  
medicului veterinar Ion Stamate, preșe-  
dintele comitetului sindicalului de la  
I.A.S. Găești, județul Dimbovița.

— Este ceea ce ne-am propus și noi  
pentru 1973, a înțeles Mihai Toth. Nu  
ne vom mulțumi însă numai să popu-  
larizăm mulgătorii, ci și pe îngrijitorii,  
pe cei care se ocupa cu rezolvarea pro-  
blemelor sefeciei și reproducției. Popu-  
larizarea și vom face și prin panoul de  
onorare și prin difuzoarele stației de ra-  
dioamplificare.

— La I.A.S. Găești s-au găsit soluții  
pentru stimularea materială și morală  
a frunțașilor în campania de recoltare,  
observă medicul veterinar Ion Stamate.  
— În 1972, noi am fost sprijiniți în a-  
cesta prin mijlocul de către Trustul I.A.S.  
informează Mihai Toth. Ne gândim să  
sollicităm și în acest an ajutorul respec-  
tiv, pentru a da un nou impuls între-  
cerii socialiste, pentru ca oamenii să  
se autodepășească, obținând producții  
pe măsura dotărilor superioare din  
unitatea noastră.

— Întrecerea este condiționată de o  
seamă de factori ce trebuie neapărat  
respectați, a opinat medicul veterinar  
Ion Stamate. Concret, mă refer la des-  
fășurarea unei rodnice activități cultu-  
rale. Cursurile, lectura lucrărilor știin-  
țifice și beletristice, auditiile la radio,  
vizionarea programelor de televiziune,  
a unor filme utile, sint numai câteva  
din aceste mijloace culturale-educative.

### Colociviu pe o temă majoră

## INIȚIATIVE VALOROASE ÎN SPRIJINUL EXTINDERII ÎNȚRECERII

Cum trebuie să se desăsoare activitatea sindicală pentru a sprijini cel-  
cinci problemele producției și a largă participare a lucrătorilor și spec-  
alistilor la întrecerea socialistă? Ce acțiuni pot fi întreprinse în acest scop?  
Iată principalele întrebări în jurul cărora au gravitat discuțiile purtate  
în cadrul unei „mese rotunde” pe care redacția revistei noastre a organiza-  
to- de curând, cu participarea mai multor președinți ai comitetelor sindica-  
lelor din unități agricole de stat.

— Aceasta problema își găsește o re-  
solvare interesantă și în stațiunea  
noastră, a intervenit Petre Pinthauer,  
președintele comitetului sindicalului de  
la S.M.A. Carpinis, județul Timiș, Fon-  
dui de cărți al unei biblioteci trebuie  
să vizaze neapărat pătrunderea nouă-  
tăților. De aceea, noi procurăm orice li-  
brărie ce se ocupa de inovații și raționa-  
lizări. De altfel, greu îmi închipui ca o  
întrecere socialistă poate atinge para-  
metri ridicai, fără a se crea condiții  
pentru accesibilitatea nouii. Această  
lucru trebuie spus și despre asigură-  
rea revistei și ziarelor. Cu cât există  
cantarrea și în zootehnie.

— La S.M.A. Carpinis, a prețului Pe-  
tre Pinthauer, introducem în acest an  
o contribuție cu avint sportiv.

— Introducerea tehnicii înaltate, a  
relevat Constanta Târlas, nu are ca  
urmare numai obținerea de economii  
într-un mod accesibil, ci și creșterea  
culturii de cimp. Este necesar ca prin  
studiu și îndrăzneală, să excludem me-  
canizarea și în zootehnie.

— Pe scurt, s-a ținut și se ține  
lor pe tractor. Se analizează în grupele  
de lucru zilnică strictă a consumuri-  
cristaliză pește da roade bune numai  
când există preocupare permanentă  
pentru ridicarea nivelului de cunoștin-  
țe ale oamenilor. Lucrări bune pot da  
numai oamenii tehnicieni instruiți. De  
aceea, la sfârșitul lecțiilor la care mă  
refer, în unitatea noastră, comisia de  
examinare dovedește foarte multă exi-  
gență, rezultate la învățură influen-  
tând direct și recompensele.

— Cum se vede, la acest colociviu între-  
resant, central pe problema întrecerii  
socialiste, s-au subliniat numeroase  
metode bune de muncă sindicală. Cei  
prezenți au învățat unii de la alții. Este  
sigur că metodele de lucru amintite  
pot fi analizate și aplicate în cât mai  
multe unități agricole de stat și ale in-  
dusriei alimentare din țară.

AL RAICU

Se aplică în pomicultură, în legumi-  
tura cerealelor, în legumicultură, la  
plante industriale și plante ornamenta-  
tale, în zootehnie etc., cu indicații spe-  
ciale pentru combaterea aphidelor,  
acarienilor, păduchelui verde al mă-  
rului și al piericului, păduchelui ne-  
gru al stelei, muștelui creștorilor, pădu-  
chelui de frunză etc.

Se utilizează în pomicultură, în cul-  
tura cerealelor, în legumicultură, la  
plante industriale și plante ornamenta-  
tale, în zootehnie etc., cu indicații spe-  
ciale pentru combaterea aphidelor,  
acarienilor, păduchelui verde al mă-  
rului și al piericului, păduchelui ne-  
gru al stelei, muștelui creștorilor, pădu-  
chelui de frunză etc.

Se aplică în cultura de bumbac, de tu-  
tura, în cultura de zahar și în silvici-  
tura pentru combaterea insectelor ro-  
zătoare și sugătoare, împotriva pădu-  
chilor forestieri și a acarienilor fitofagi.  
Are aplicații în zootehnie în comba-  
tarea cunilor și ecto-paraziților vitelor  
și a păsărilor de curte.

Insecticid de astixie și de contact  
utilizat în tratamente în timpul re-  
pausului vegetativ pentru combaterea  
păduchelui din San Jose și a altor  
conecide precum și cu efect ovicid asu-  
pra acarienilor

viticultură și pădurelor forestiere în ra-  
tamente de iarnă. Are eficacitate  
mare în combaterea păduchilor de  
San Jose, păduchii brun al pomii-  
lor, păduchii cenușiu al verzi etc.

Se aplică în cultura de bumbac, de tu-  
tura, în cultura de zahar și în silvici-  
tura pentru combaterea insectelor ro-  
zătoare și sugătoare, împotriva pădu-  
chilor forestieri și a acarienilor fitofagi.  
Are aplicații în zootehnie în comba-  
tarea cunilor și ecto-paraziților vitelor  
și a păsărilor de curte.

Insecticid de astixie și de contact  
utilizat în tratamente în timpul re-  
pausului vegetativ pentru combaterea  
păduchelui din San Jose și a altor  
conecide precum și cu efect ovicid asu-  
pra acarienilor



# CALEIDOSCOP

## NESTEMATE ALE UNUI TRECUT GLORIOS

Sus, in nordul Moldovei, cătătorul nu poate să nu poposească în câteva locuri care îi oferă mărturie vii ale unui trecut glorios — o adevărată cronică a Moldovei, încă de pe vremea Mușatinilor. La Suceava se poate vedea fosta cetate de scaun a lui Ștefan cel Mare și a altor alți domni moldoveni. Apoi cătătorul trebuie neapărat să parcurgă, „marele triumf” al turismului bucovinean, străbătutul mereu de mii și mij de oaspeți din țară sau de peste hotare, unde va afla bijuterii arhitectonice unice în lume — mănăstirile Voroneț, Humor, Moldovița, Sucevița. Sint plămăiri ale unor mesieri anonimi — în cea mai mare parte — din

Moldova evului mediu. Sint vestite a-eeeste mănăstiri prin bisericile lor acoperite în întregime cu fresce uriașe. Savanții caută și azi secretele de fabricație a abastrului de Voroneț sau a verdelui de Sucevița — căci picturile își păstrează prospețimea culorilor chiar după trecerea a sute și sute de ani. Frescele acestea sint comparate de specialiști — din punct de vedere al măiestriei și valorii lor artistice, cu picturile catedralei San Marco din Venetia, ale Domului din Orto și cu covoarele de Buchara. Interesant este că picturile mănăstirilor bucovinene au subiecte din biblie, dar sint inspirate direct din viața țaranilor moldoveni. Ūgerii cîntă din buciune, identice cu

acelea pe care și azi ciobanii de prin partea locului le folosesc. Regele David nu cîntă din harfă, conform tradiției, ci din cobză, instrument specific românesc. Iosif din fresca „Iuga din Egipt” poartă cojoc moldovenesc și in loc de asini mină un car tras de boi, în care Maria stă cu pruncul în brațe pe o clai de fin. Și azi clopotul de la Voroneț, tras într-un anumit fel de bătrînii clopotari, trimite peste zări dangătul său grav care se răsfrînge peste dealurile bucovinene și se transformă într-o chemare omenească, în care oricine recunoaște clar două cuvînte — „Ștefan Vodă!”.

Dar toate acestea nu le poți descrie pentru alții. Le poți numai vedea. Căci numai văzîndu-le simți cum în suflet îți picură istoria noastră, rămasă vie peste sute și sute de ani.

I. PLEAVA

## Horticultorul amator

### INMULȚIREA UNOR PLANTE ORNAMENTALE ÎN LUNILE DE IARNĂ

Printre plantele ornamentale care se pot înmulți în timpul iernii se numără și violetele de Africa (Saint paulia). Este

o plantă frumoasă, care prezintă o rozetă de frunze, din mijlocul căroara apar în tot cursul anului, flori de culoare albastră, albă sau roz.

Inmulțirea se face prin butași de frunze. Într-un procedeu: se taie o frunză cu o codiță lungă de 1 cm. Codița se despică pe o lungime de 0,5 cm, iar în despicătură se introduce un bob de griu (bobul va incolți, producînd substanțe care favorizează înrădăcinarea butașului). Butașul astfel confecționat se plantează într-un ghiveci cu nisip spălat, înfigîndu-se codița în nisip pînă în dreptul frunzei.

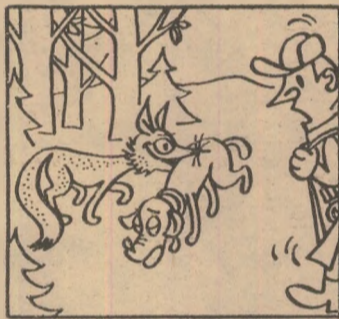
Peste ghiveci se pune un borcan de sticlă cu gura în jos, care va menține o temperatură constantă și umiditatea necesară înrădăcinării. După 2—3 săptămîni

încep să crească rădăcioare, iar după 30—45 de zile apare noua plîntuță.

Plantarea se face în ghiveci mici (cu diametrul de 6 cm), conținînd un amestec format din pămînt de frunze de fag, pămînt de țelină și nisip. Udatul se face, folosîndu-se mai ales apă de ploaie, cu temperatura apropiată de cea a camerei.

Nu uitați un amănunt: cînd se face udatul trebuie evitată stropirea cu apă a frunzelor, deoarece se pătează.

Ing. Ștefan BALĂNESCU  
profesor  
la Liceul agricol  
„Ion Ionescu de la Brad” —  
Roman, județul Neamț



Poveste vîntorească ...sută la sută!

Desen de Nic. NICOLAESCU

## Cronica discului

Vom consemna în primul rînd, dintre ultimele realizări ale Casei noastre de discuri „Electrecord” câteva înregistrări de muzică populară românească, al căror interpret s-a afirmat în ultima vreme. Este vorba de discul 45-EPC-10251 pe care Maria Enache Pop lansează, în acompaniamentul orchestrei Gheorghe Vancu, următoarele cîntece: „Ți-aduci aminte

bădiță?”, „S-a sculat măicuța-n zori”, „Bade-al meu nu-i băiat rău”, „Mult mă ceartă măicuța”. De asemenea, discul 45-EPC-10249, pe care Ionela Prodan interpretează melodiile: „La fereastra din Obor”, „M-am gîndit, neicuță bine”, „Suii la măgura verde” și „În pădure la zăvoi”.

Douăsprezece din cele mai cunoscute cîntece populare ale Irinei Loghin sint

înregistrate pe un disc mare (STM-EPE-0747). E vorba de cunoscutele melodii: „Întoarce-te bade în sat”, „Ce focșor și ce amar”, „Nu te supăra neicuță”, „Mi-ai dat mamă, cîntecul”, „Of dor, of mor!”, „Azi în sat e nuntă mare”, „La ciresul rețezat”, „Asta e poteca mea”, „Omul cît trăiește-n lume”, „De-ar fi și neica pe-aici”, „Cine trece pe islaz”, „Fă-mi măicuța mea o salbă”.

În acompaniamentul orchestrei conduse de Victor Predescu și Constantin Busuioc, un alt cunoscut cîntăreț de muzică populară — e vorba de Nelu Bălăsoiu — oferă melomanilor douăsprezece din cele mai îndrăgite cîntece olteneste: „Cît oi fi, mamă, plecat”, „Iubește, mîndro iubește”, „M-a făcut maica gorjan”, „De mic mă dusei cioban”, „Stau pe malul Blahniței”, „Nu uitași, mîndro, dragostea”, „Spune mîndro, ce să fac”, „De știam mîndro, știam”, „Văzui frunza cît paraua”, „Bună scara Măriucă”, „Zice lumea că-i ferice”, „Te văzui, dragă Mărie” (STM-EPE-0748).

## Șobolani supuși, șobolani nesupuși

O recentă experiență științifică realizată în S.U.A. a stîrnit interesul multor cercuri. Este un interes dacă-l putem numi astfel, diferentiat. Pentru unii, importante sint semnificațiile științifice, pentru alții cele privitoare la raporturile dintre sexe etc.

Întă despre ce este vorba. Doi psihologi (bărbați!), de la Universitatea din California, au ajuns în urma unor serii de experiențe la concluzia că hormonii ovarieni sint ceea ce sint, dar nu sint și hormonii al. supunerii. Pentru a o dovedi cei doi cercetători au selecționat dintr-un grup de șobolani pe cei „dominanti”. Trei astfel de șobolani au primit doze progresive de hormoni ovarieni în urma administrării acestor hormoni ei au devenit treptat suruși, elorlalți șobolani pe care în mod normal îi dominau net. După numai o săptămînă erau pur și simplu terorizati de restul șobolanilor. În acest stadiu administrarea hormonilor a fost

întreruptă. Treptat, șobolani și-au reluat apucăturile, și-au... inițiat autoritatea, astfel încît, după încă o săptămînă, se aflau din nou, incontestabil, (și necontestati) în postura de „patroni” ai grupului.

Concluzia (unor răuvoitori): Ați văzut? Femeile sint dăruite de natură cu însușirea de a fi supuse (firește... bărbaților).

Există însă și o altă concluzie, aceea a unor cercetători care au studiat experiența amintită mai sus, profesorii Murray S. Work și Hillard Rogers care afirmă categoric: nu avem nici un motiv să transpunem mecanic și fără nici un discernămint rezultatele experiențelor făcute pe șobolani în sfera biologiei umane.

Prin urmare, lucrurile rămîn, deocamdată, aici. Poate că în viitor dacă rezultatele celor doi psihologi vor fi confirmate definitiv, acestea vor putea fi utilizate, cine știe cum, în combaterea... șobolanilor însuși. Vom vedea.

## DE LA LUME ADUNATE

### CE MIROS AU RAZELE „X”?

La această întrebare ar putea răspunde... maimuțele. Așezate într-o cameră puternic luminată și izolată acustic, animalele găsesc hrana apăsînd pe o manetă la semnalul razelor „X”. Cînd însă organul lor olfactiv se îmbolnăvește și deci nu funcționează normal, maimuțele nu percep semnalul.

### AUTOTURISMELE OMOARA

Directorul grădini zoologice din New York a chemat de urgență o armată de veterinari pentru salvarea leoparzilor și tigrilor bolnavi. Fiarele au pierdut po-

ta de mîncare și au fost cuprinse de somnolență timp de 20 de ore din cele 24.

Cum fiecare leopard și tigru reprezintă o avere pentru grădina zoologică, veterinarii au făcut tot posibilul pentru a-i salva. Însă eforturile au fost zadarnice. După leoparzi și tigri au murit lei. Veterinarii nu au fost în stare să constate dacă moartea animalelor a fost cauzată de o epidemie. Problema a fost rezolvată de anatomopatologi, care au descoperit că fiarele au murit nu din cauza unor microbi sau virusuri ci din cauza gazelor de esapament foarte concentrate, emanate de automobile și care conțin combinații de plumb și zinc,

## MAGAZIN SPORTIV

### „ÎNTECERILE ÎNTE PUTERNICI...”

— Cît de vechi este în țara noastră sportul luptelor?

— El are foarte îndepărtate tradiții în popor, sub forma întrecerilor ocazionale de trîntă, îndeosebi în mediul sătesc — ne răspunde tovarășul Gheorghe Iacobini, secretarul federației de specialitate. La început, luptele erau practicate mai ales în cadrul programelor de circ, de către profesioniști. Mai tîrziu, detasîndu-se de circ, ele au început să fie cunoscute sub numele de lupte greco-romane.

— Știm că pe arena circului Sidoli, din București, au avut loc lupte între unii profesioniști străini...

— Într-adevăr. Dintre ei, de mare faimă s-a bucurat în 1892 francezul Doublier. Pentru a atrage mai mult public, acesta lupta măscat și își încerca puterile cu diferiți amatori din tribune. În 1893, cu ocazia unor serbări în Cișmigiu, s-au desfășurat „Întreceri între puternici!”. În 1900, țara noastră a fost din nou vizitată de mai mulți luptători străini, dar de data aceasta au fost prezenți și luptători români, ca de exemplu, Mitică Dona, care a cîștigat și un campionat, în sala Eforie, în fața negrului Cloronto. Cu ocazia unei mari expoziții ce a avut loc la Filaret, în 1906, s-a organizat un mare turneu, anunțat de ziare drept „Campionatul lumii”, la care au participat foarte mulți luptători străini. Atunci s-a făcut și o demonstrație de jiu-jitsu.

— Dar campionatul României?

— Primul a avut loc în 1906, cu participarea unor luptători din Rusia, Belgia, Germania, Danemarca, Polonia, Olanda, Turcia, Spania și Franța. Din 26 de înscriși, 8 erau români. Taxa de înscriere era foarte mare — 50 de lei, iar premiul pentru titlul de campion era de 4000 de lei.

— În prezent, cîți luptători sint legitimați în cadrul federației de specialitate?

— Circa 5500, din 125 de secții ale diferitelor cluburi și asociații sportive.

— La ce competiții internaționale mai importante vor participa luptătorii noștri în acest an?

— La Campionatele mondiale de lupte greco-romane și libere ce se vor desfășura la Teheran, între 5—15 septembrie, la Campionatele europene de lupte libere de la Lausanne (Elveția) la 30 martie — 1 aprilie, la Campionatele de lupte greco-romane de la Helsinki, între 1—4 iunie și la Balcaniada de lupte greco-romane și libere pentru tineret, ce se va desfășura la Timișoara, între 17—19 August.

Al. IANCU



CU 6 LEI UN AUTOTURISM LA LOZ ÎN PLIC

Crivăț Zamfira din Slobozia a cîștigat la jocul său preferat Loz în plic un autoturism Skoda S 100.

# DIN PROGRAMUL DE RADIO și TELEVIZIUNE

pe săptămîna 11 — 17 februarie

## RADIO

**BULETIN DE ȘTIRI:** Luni, marți, miercuri, joi, vineri și sîmbătă: programul I: 9.00; 10.00; 11.00; 14.00; 15.00; 17.00; 21.00; 23.00; 24.00; 2.00; 4.00; 5.00, programul II: 6.05; 9.30; 12.00; 14.00; 17.00; 19.00; 21.00; 23.00; 0.55; programul III: 17.00; 20.00. **Duminică:** programul I: 6.00; 11.00; 14.00; 15.00; 21.00; 23.00; 24.00; 2.00; 4.00; 5.00; programul II: 9.30; 14.00; 17.00; 20.00; 23.00; 0.55; programul III: 19.00; **RADIOJURNAL:** Luni, marți, miercuri, joi, vineri și sîmbătă: programul I: 7.00; 13.00; 16.00; 22.00; programul II: 7.00; 13.00; 16.00; programul III: 22.00.

**EMISIUNE PENTRU SAȚE:** **DUMINICĂ:** programul I: 9.00 — **ORA SATULUI** în fiecare zi de lucru — 6.20 **JURNAL AGRAR.**

**EMISIUNI MUZICALE:** **DUMINICĂ:** Muzică populară: programul I: 6.05; 11.00; 19.30; programul II: 7.05; 13.00; 19.00; 21.00.

**LUNI:** Muzică populară: programul I: 6.05; 10.05; 12.30; 17.25; programul II: 7.05; 9.35; 11.30; 15.30; 19.30.

**MARȚI:** Muzică populară: programul I: 6.05; 10.05; 12.30; 14.30; 17.30; programul II: 7.05; 9.35; 12.15; 13.00; 16.30; 19.30.

**MIERCURI:** Muzică populară: programul I: 6.05; 10.05; 12.30; 14.30; 17.30; 20.40; programul II: 7.05; 9.35; 12.15; 13.00; 16.30; 19.30.

**JOI:** Muzică populară: programul I: 6.05; 10.05; 12.30; 16.05; 20.40; programul II: 7.05; 9.35; 11.00; 12.15; 13.30; 17.00; 19.30.

**VINERI:** Muzică populară: programul I: 6.05; 10.05; 12.30; 16.05; 20.40; programul II: 7.05; 9.35; 11.00; 12.15; 13.30; 17.05; 19.30.

**SIMBĂȚĂ:** Muzică populară: programul I: 6.05; 10.05; 12.30; 13.30; 17.50; 20.40; programul II: 7.05; 9.15; 13.00; 17.05; 19.30; 22.00.

## TELEVIZIUNE

**DUMINICĂ: PROGRAMUL I:** 8.15 — Pentru sănătatea dv.; 8.30 — Cravatele roșii; 10.00 — **VIATA SATULUI:** Invita-tul emisiunii — Ion Duinea, președintele C.A.P. Prahova-Argeș ● De luni pînă duminică — rubrică de actualitate săptămînală ● Epilog la o adunare generală. Anchetă realizată la C.A.P. Poenarii Apostoli — Prahova ● Satul românesc în filmul de altădată și de azi ● Poșta emisiunii ● Culegeri noi de folclor; 11.10 — Omul și muzica lui: Franz Liszt; 12.00 — De strajă Patriei; 12.30 — Emisiune în limba maghiară; 14.00 — **TELEX;** 14.05 — **Avanpremieră:** 14.10 — „360 DE GRADE”; 18.10 — Film serial pentru tineret „Pierduți în spațiu”; 19.00 — Vetre folclorice; 19.20 — 1001 de seri; 19.30 — **TELEJURNAL** ● Săptămîna politică internă și internațională în imagini; 20.10 — **Avanpremieră:** 20.15 — Reportajul săptămîinii; 20.35 — Film artistic: „Se mai aude nechezatul cailor”; 22.00 — **TELEJURNAL:** 22.10 Campionatele europene de patinaj artistic — demonstrațiile laureaților (partea a 2-a). Înregistrare de la Kôln. **PROGRAMUL II:** 12.30 — **Promenada duminicală:** 15.00 — Închiderea emisiunii de prînz; 20.10 — Eroi îndrăgiți de copii; 20.40 — Caleidoscop cultural-artistic; 21.00 — Studioul muzical; 21.50 — **Telex tehnico-științific:** 22.10 — Film serial: „Mannix” (reluare).

**LUNI: PROGRAMUL I:** 17.30 — Curs de limba franceză (reluare); 18.00 — **TELEX;** 18.05 — La ordinea zilei... Azi, în județul Cluj; 18.20 — Căminul; 19.00 — Scena; 19.20 — 1001 de seri; 19.30 — **TELEJURNAL** ● Cincinalul înainte de termen — cauză a întregului popor; 20.00 — Cîntecul săptămîinii; 20.05 — Anchetă TV. Sistematizarea orașelor; 20.45 — Roman feuilleton: „Piatra lunii”; 21.30 — Revista literară TV; 22.30 — 24 DE ORE; 22.45 — Interpretul săptămîinii: Cleopatra Melidoneanu. **PROGRAMUL II:** 20.00 — **Avanpremieră:** 20.05 — Film serial pentru copii; 20.30 — Dans și muzică de pretutindeni; 21.00 — Trubadurul dorului; 21.25 — Film artistic: „Calvarul”. Partea a III-a: „Dimineața mohorîtă”.

**MARȚI: PROGRAMUL I:** 9.00 — **Telescoala;** 10.00 — **TELEX;** 10.10 — **Avanpremieră:** 10.20 — **Telecineclodedia** (reluare); 11.00 — **Telecineclodedia** pentru tineret (reluare); 12.25 — Pe-un picior de plaj (reluare); 12.45 — 52 de inițiative în 52 de săptămîni (reluare); 13.00 — **TELEJURNAL:** 15.00 — 16.00 — **LECȚII TV PENTRU LUCRĂTORII DIN AGRICULTURĂ** ● Creșterea și îngrășarea porcilor. Organizarea fermelor specializate și aoli-carea acordului global ● Tehnologia îngrășării ovinelor; 17.30 — Curs de limba rusă (reluare); 18.00 — **TELEX;** 18.10 — **Tehnic-club;** 18.40 — **Panoramă științific:** 19.20 — 1001 de seri; 19.30 — **TELEJURNAL** ● Cincinalul înainte de termen — cauză a întregului popor; 20.00 — Cîntecul săptămîinii; 20.05 — Seară de teatru: „Sfîntul”; 22.00 — 24 DE ORE ● **Contraste în lumea capitalului:** 22.30 — Serii de operă la Cluj. **PROGRAMUL II:** 20.00 — 22.45 — **SEARĂ PENTRU TINERET.**

**MIERCURI: PROGRAMUL I:** 9.00 — Curs de limba engleză; 9.30 — De la Alfa la Omega; 10.00 — **TELEX;** 10.10 — **Moment folcloric** (reluare); 10.20 — **La ordinea zilei...** (reluare); 10.35 — **Re- vista literară TV** (reluare); 11.35 — Film

serial: „Pe urmele lui Caplja” (episodul II); 12.35 — **Moment coregrafic;** 12.45 — **Telex tehnico-științific** (reluare); 13.05 — **TELEJURNAL;** 17.30 — Curs de limba germană (reluare); 18.00 — **TELEX;** 18.05 — **Tragerea Pronoexpres;** 18.15 — **Întrebări și răspunsuri;** 18.40 — **Tineri întreprinși de muzică populară;** 19.00 — **IMP și ANOTIMP IN AGRICULTURĂ:**

● 700x4 000. Film-anchetă pe tema realizării unei producții superioare de lapte la C.A.P. Bucecea — Botoșani ● **Sezo-nul legumelor timpuriu se apropie. Sîn-teți pregătiți?** Reportaj la Complexul de sere Bărcănești; 19.20 — 1001 de seri; 19.30 — **TELEJURNAL** ● Cincinalul înainte de termen — cauză a întregului popor; 20.00 — Cîntecul săptămîinii; 20.05 — **Avanpremieră:** 20.10 — **Teleobiectiv;** 20.30 — **Telecineclodedia.** Ciclul Jean Gabin; „Vîrsta ingrată”; 22.00 — 24 DE ORE ● **România în lume;** 22.40 — **Lumi-nile rampei;** 23.00 — **Baschet masculin;** STEAUA—JUVENTUD BADALONA în sferturile de finală ale „Cupei cupelor”. **PROGRAMUL II:** 20.00 — O viață pen-tru o idee; 20.30 — Program de circ; 20.40 — **Agenda;** 20.50 — **Portativ '73;** 21.30 — **Bucureștii necunoscut;** 21.50 — **Cîntece de dragoste;** 22.10 — **Roman fol-leton;** „Destăinuire”. Ultimul episod: „Urmărirea” (reluare).

**JOI: PROGRAMUL I:** 9.00 — Curs de limba franceză; 9.30 — **Prictenii lui Aș-chiută;** 10.00 — **TELEX;** 10.10 — **Tehnic-club** (reluare); 10.40 — **Bucureștii necu-noscut** (reluare); 11.00 — **Telecineclodedia;** „Vîrsta ingrată” (reluare); 12.30 — **Avanpremieră:** 12.40 — **Teleobiectiv** (re-luare); 13.00 — **TELEJURNAL;** 15.00 — **LECȚII TV PENTRU LUCRĂTORII DIN AGRICULTURĂ:** ● Măsuri pentru apărarea sănătății animalelor; 16.00 — 17.00 — **Telescoala;** 17.30 — **Emisiune în limba maghiară;** 18.30 — **TELEX;** 18.40 — **Muzica;** 19.00 — **Barzi și rapsozi;** 19.20 1001 de seri; 19.30 — **TELEJURNAL** ● Cincinalul înainte de termen — cauză a întregului popor; 20.00 — Cîntecul săp-tămîinii; 20.05 — **Mereu, în primele rin-duri.** Reportaj cu prilejul celei de-a 40-a aniversări a luptelor muncitorilor ceferiști și petroliști; 20.25 — **Retrospectivă Walt Disney;** 20.50 — **Tinerii despre ei înșiși;** 21.15 — **Steaua fără nume.** Muzică ușoa-ră; 22.00 — 24 DE ORE ● **Din țările so-cialiste;** 22.30 — **Baschet masculin;** DI-NAMO BUCUREȘTI—SLAVIA PRAGA în sferturile de finală ale „Cupei cam-pionilor europeni”. **PROGRAMUL II:** 17.30 — **Agenda;** 17.40 — **Pagini de mare popularitate din operele lui Mozart;** 18.15 — **Film serial pentru tineret:** „Pier-duți în spațiu” (reluare); 19.00 — **Muni-cipalitatea răspunde bucureșteanului;** 19.20 — 1001 de seri; 19.30 — **TELEJUR-NAL;** 20.00 — **Lumea copiilor și muzica.** **În pauză:** Filmul documentar „Descope-rirea picturii”; 21.45 — **Biblioteca pentru toți.**

**VINERI: PROGRAMUL I:** 9.00 — Curs de limba rusă; 9.30 — O viață pentru o idee (reluare); 10.00 — **TELEX;** 10.10 — **Biblioteca pentru toți** (reluare); 10.55 — **Avanpremieră;** 11.00 — **Istoria filmului sonor** (reluare); 12.30 — **Barzi și rap-sozi** (reluare); 12.40 — **Municipalitatea răspunde bucureșteanului** (reluare); 13.00 — **TELEJURNAL;** 16.00 — 17.00 — **Teles-coala;** 17.30 — Curs de limba engleză (reluare); 18.00 — **TELEX;** 18.05 — **Tragerea Loto;** 18.15 — **Atenție la... neaten-ție;** 18.35 — **La volan** — emisiune pentru conducătorii auto; 18.50 — **Teleconferin-ță de presă;** 19.20 — 1001 de seri; 19.30 — **TELEJURNAL** ● Cincinalul înainte de termen — cauză a întregului popor; 20.00 — Cîntecul săptămîinii; 20.05 — **Laudă eroilor.** Emisiune dedicată aniversării a 40 de ani de la luptele petroliștilor și ce-feriștilor; 20.00 — **Prim plan;** 20.45 — **Film artistic:** „Frații”. Producție a stu-dioului cinematografic „București”; 22.05 — 24 DE ORE; 22.30 — **Applauze pentru români.** **PROGRAMUL II:** 18.00 — **TELEX;** 18.05 — **Telecineclodedia pen-tru copii:** „Ghinionistul” — serla I; 19.20 1001 de seri; 19.30 — **TELEJURNAL;** 20.00 — **Avanpremieră;** 20.10 — **La piață** — balet; 20.30 — **Revista economică TV;** 21.10 — **Omul și muzica lui** (reluare); 22.00 — **Telerama.** 22.30 — **Cărți și idei.**

**SIMBĂȚĂ: PROGRAMUL I:** 9.00 — Curs de limba germană; 9.30 — A fost odată ca niciodată...; 10.00 — **TELEX;** 10.10 — **Selecțiuni din emisiunea-concurs:** „Cîntare patriei”; 10.40 — **De vorbă cu gospodinele;** 11.00 — **Selecțiuni din e-misiunea:** „Promenada duminicală”; 12.25 — **Cărți și idei** (reluare); 13.00 — **TELEJURNAL;** 16.00 — **TELEX;** 16.05 — **Cunoașteți legile?**; 16.20 — **Cîntă Ana Toma** — muzică populară; 16.30 — **Emi-siune în limba germană;** 18.15 — **Ritm, tinerete, dans;** 19.00 — **Arc peste timp;** 19.20 — 1001 de seri; 19.30 — **TELEJUR-NAL** ● Cincinalul înainte de termen — cauză a întregului popor; 20.00 — Cîntecul săptămîinii; 20.05 — 52 de inițiative în 52 de săptămîni; 20.25 — **Teleenciclo-pedia;** 21.00 — **Film serial:** „Mannix”; 21.50 — **1 + 1 = 1.** **Telecineclodedia** Nicu Con-stantin și Alexandru Lulescu; 22.30 — **TELEJURNAL;** 22.40 — **Săptămîna spor-tivă;** 23.00 — **Personaje celebre în ope-retă** **PROGRAMUL II:** 16.00 — **Agenda;** 16.10 — **Armonii intime;** 16.40 — **Azi și mîine;** 16.30 — **Avanpremieră;** 17.00 — **Cîntece și jocuri populare;** 17.25 — **Re-porterul nostru peste hotare;** 17.55 — **Film artistic:** „Vremea zăpezilor” — o produc-ție a Studioului cinematografic „Bucu-rești”.



# TÎRGUL DE IARNĂ

15 ianuarie — 25 februarie 1973

În această perioadă beneficiați de  
**REDUCERI DE PREȚURI  
DE 10 — 25 LA SUTĂ**

la unele articole de îmbrăcăminte și încălțăminte pentru sezonul rece. Folosiți această ocazie! Veți face economii, cumpărînd mărfuri moderne, de bună calitate, cu preț redus.

VIZITAȚI MAGAZINELE COOPERATELOR DE CONSUM



RECOP

# AGROCOOP ÎNTEPRINDEREA INTERCOOPERATISTĂ DE REPARAȚII ȘI CONSTRUCȚII CLUJ

Str. 6 Martie Nr. 25, Telefon: 23 642-21797

Primește comenzi și execută în atelierelor sale mecanice și în secțiile specializate următoarele prestări de servicii pentru unități de stat, unități cooperatiste și persoane particulare:

- revizii tehnice și reparații accidentale și generale la autoturismele și autoturisme;
- reparații la mașini și utilaje agricole;
- confecții metalice, între care jgheaburi pentru adăpatul animalelor, burlane, grilaje, porți și garduri, plase de sîrmă cu ochiuri de orice dimensiune;
- timplărie metalică;
- binale;
- prefabricate;
- instalații electrice, apă, canal și încălzire;
- extragerea din cariere a pietrei, cioplirea, fasonarea și montarea acestora la beneficiari;
- confecționarea de stilpi din beton armat.

Întreprinderea dispune de serviciu propriu de proiectare și la cererea beneficiarilor asigură proiectarea și realizarea următoarelor obiective:

- sere și solarii;
- complexe de tip industrial pentru îngrășarea taurilor și micilor;
- complexe și ferme pentru vaci de lapte;
- modernizări de grajduri;
- sedii de cooperative agricole de producție, școli și cămine culturale;
- bătrării și case pentru cooperatori;
- alimentări cu apă în sectoarele zootehnice;
- instalații electrice de lumină și forță.

Comenzile se primesc la sediul întreprinderii, și se satisfac în ordinea primirii lor. Relații suplimentare la Serviciul Producție telefon nr. 23.642.

# AGRICULTURA PE GLOB

## ORIZONTURI

### O IMAGINE A TEHNICII MONDIALE ÎN DOMENIUL AMBALAJELOR

Recent, a avut loc la Paris, în cadrul bienalei internaționale de alimentație și tehnică, „INTERAL 72”, al 20-lea salon de ambalaje, condiționare și prezentare. A fost prilejul unui interesant bilanț al unei activități cu vaste implicații economice, bilanț privind materialele de ambalare, ambalajele, mașinile și utilajele corespunzătoare și așa-numitele activități diverse.

Materialele de ambalare au fost prezentate într-o gamă largă de produse, în două mari grupe: materiale pe bază de celuloză — lemnul, cartonul, hîrtia, celofanul, celuloza, acetatul de celuloză etc. — și materiale fără celuloză — polietilena, polipropilena, policlorură de vinil și alte materiale asociate, ceruri hotmelt etc.

Ca ambalaje din aceste materiale au fost prezentate coșulețe, platouri din lemn derulat și carton parafinat, platouri și bîrcuțe mulate din celuloză, pungă, foi acoperitoare, filme retractibile din polietilenă, polipropilenă și policlorură de vinil, filme etirabile din policlorură de vinil, plase cu ochiuri de diferite dimensiuni, din materiale plastice, saci, plase din bumbac cu fundul cusut sau agrafat.

Pentru a răspunde exigenței tehnicii moderne s-au creat și prezentat o gamă întregă de filme plastice simple, complexe și asociate. Astfel, frecvent se utilizează asociații dintre filme de celofan și polietilenă sau de polietilenă cu poliester, spume plastice din poliester, ambalaje din aluminiu subțire etc.

Filmele și husele termotractable devin din ce în ce mai frecvente și sînt special concepute pentru a oferi toate avantajele de acoperire, protecție și grupare a produselor într-un ambalaj comod și ușor de manipulat.

Husele din materiale plastice termotractable au perspectiva unei mari

dezvoltări pentru fixarea ambalajelor pe palete și facilitarea manipulării produselor.

În ceea ce privește ambalajele, acestea sînt confruntate cu necesitatea de a fi adaptate la exigențele distribuției, transportului, depozitării și prezentării. Iată cîteva „mostre” de ambalaje moderne, care se înscriu pe traiectoria acestei adaptări: cutii de carton, în majoritate pliabile, lăzi-paletă din carton ondulat cu montarea de bază a unei părți din paletă din polistiren expandat, palete din carton dublu ondulat „INTERPOL”.

## SINTEZE

care suportă pînă la 1 700 kg și care rezolvă o problemă economică de manipulare, fiind ușoare și practice, ambalaje din plăci ondulate din plastic, ambalaje de diferite dimensiuni și platouri alveolare pentru legume și fructe din polistiren expandat „STYROPOR”. Aceste ambalaje, care ilustrează o concepție nouă de prezentare și distribuție a produselor, atrag atenția deoarece se remarcă prin protecția izotermă, igiena și impermeabilitatea la apă pe care o asigură produselor.

În tot mai mare măsură ambalarea produselor este legată de o anumită condiționare a lor. Aceasta implică existența unei game întregi de mașini și utilaje, linii complete pentru condiționarea produselor pulverulente și în grăune, mașini automate de ambalare porționată, mașini de formare și închidere a cutiilor de carton, mașini de ambalare automată sub vid, mașini și utilaje de ambalare în plasă textilă a legumelor și fructelor, linii de condiționare și ambalare a lichidelor, mașini automate

de mare productivitate pentru umplerea tuburilor cu paste de diferite feluri, utilaje de închidere a pungilor și sacilor mari, linii de condiționare în bîrcuțe sub film retractabil, diverse mașini și aparate de sudat, mașini de legare a baloturilor sau fixare automată a produselor pe paletă, o gamă de mașini pentru închiderea ambalajelor de carton cu tot felul de benzi gumate, precum și mașini de agrafare, etichetare, însăuire etc.

În cadrul așa-numitelor activități diverse au fost prezentate, între altele, diferite materiale de manipulare și transport, chemate să rezolve probleme de care se lovește întreprinderile moderne din întreaga lume.

Specialiștii au conceput, astfel, o gamă de aparate, între care transportorul regulator, transportorul-distribuitor, elevatorul moderne, distribuitorul, transportorul la bandă, cărucioarele de manipulare, paletele pliabile, lăzile-palete, containerele în grilă sudate, cărucioarele de manipulare cu suprafața dublă, lăzi-palete demontabile, diferite tipuri de transpalete etc.

Pentru închiderea diferitelor ambalaje din lemn și carton, au fost prezentate, în paralel, de către R.F.G., Italia și Franța, diferite aparate de închidere manuală și pneumatică, pistoale moderne de tipuri variate, panglici metalice și plastice, aparate pentru închiderea cu capse a ambalajelor din carton și lemn, de închidere a pungilor, aparate de marcare și etichetare simplă sau grupată, cu etichete adezive de diferite forme și dimensiuni.

Schițînd o imagine a dezvoltării tehnicii mondiale în domeniul ambalajelor materialelor de ambalare, condiționare și al utilajelor specifice, al 20-lea salon internațional de la Paris a creat posibilitatea de a deschide noi orizonturi specialiștilor și cercetătorilor care se ocupă de aceste activități.

Alexandrina DEMETRESCU  
Costel GHEORGHEȚEANU  
cercetători  
la Institutul de studii,  
cercetări și proiectări  
pentru construcții hortivite

### Un viitor subiect de mare actualitate

## Automatizarea în agricultură

Avem în față o imagine apărută nu de mult, în revista lunară franceză „Tribune du monde rural”. Ea înfățișează, potrivit legendei, un „agricultor de mîine”, care este așezat pe un scaunel pliant, ținînd pe genunchi un aparat cu cîteva butoane și o antenă și are în față o mîșuță pe care se află o carafă, de bună seamă, plină cu vin. Eroul fotografiei a fost surprins în timp ce... duce un pahar la gură. În ultimul plan se află tractorul — care — lucrează — singur, personajul nr. 2 al imaginii care, după cît se poate înțelege, nu are acru de a stigmatiza pe tractorist pentru că bea în timpul lucrului. Dimpotrivă, imaginea are rostul de a ilustra poziția principală nouă, calitativ diferită, a omului în raporturile sale cu mașina în agricultura automatizată.

Pentru moment, fotografia pe care am prezentat-o... verbal, nu este decît un simbol, un simbol a ceea ce va fi cîndva un bun, al tuturor agricultorilor și care astăzi reprezintă abia un început: automatizarea.

S-au scris, pînă acum, multe pagini consacrate acestui subiect, care comportă cel puțin două aspecte esențiale: cel al proceselor staționare și cel al proceselor mobile. Cea dintîi categorie privește lucrări agricole mai lesne comparabile cu cele industriale, pentru că se desfășoară într-un spațiu fix ca spre pildă: dirijarea electropompelor, care pornesc automat în funcție de nivelul apei, climatizarea adăposturilor pentru animale, aparatele fiind declanșate de un termostat, instalații automatizate pentru deshidratarea furajelor, a căror reglare se face potrivit temperaturii gazului la ieșire și gradului de umiditate al produsului deshidratat etc.

În cealaltă categorie de lucrări, automatizarea pătrunde mai greu, mai încet și mai... scump. De aceea, rezultatele obținute pe acest plan sînt mai apreciate și, adesea, spectaculoase

ca, de pildă, tractorul fără tractorist, combina care-și stabilizează singură poziția în funcție de panta pe care lucrează, mașina de rîrit sefecla de zahăr, care folosește un „palpat” electronic, instalația de ghidare automată a combinelor cerealiere, înzestrată cu celulă fotoelectrică sensibilă la radiația infraroșie.

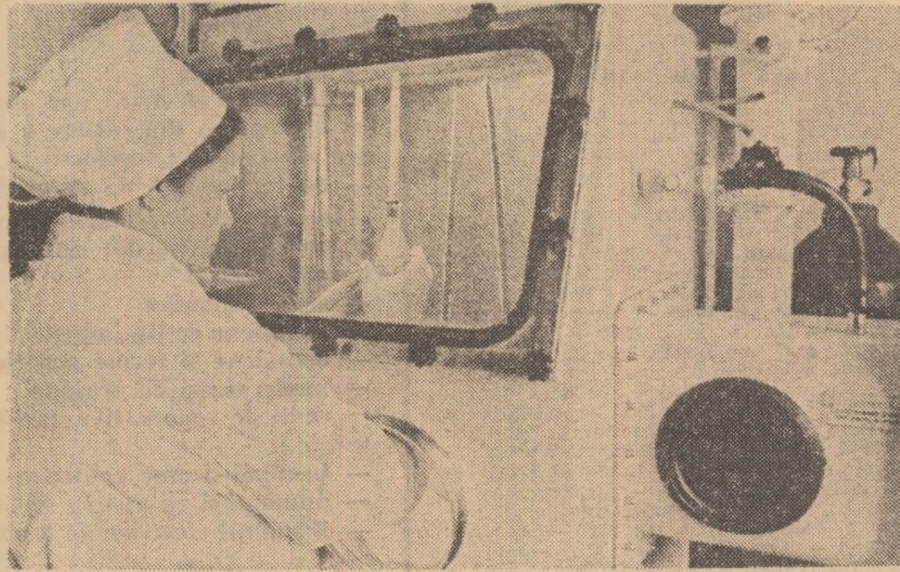
Pătrunderea masivă în agricultură a mașinilor a căror comandă și reglare sînt din ce în ce mai dificile și impun un consum tot mai mare de timp, a făcut necesar — firește, aceasta nu este singura explicație — un nou pas pe

calea progresului tehnic: automatizarea. Aceasta, la rîndul ei, impune introducerea unor elemente potrivite pentru control, „judecată” și execuție, elemente pe care le-a creat electronica. Acestor însușiri li se asociază viteza de lucru mult mărită a mașinilor celor mai moderne, viteză care asigură, alături de alți factori, o creștere substanțială a eficienței.

Ne aflăm, așadar, față în față cu mașini și instalații de care tehnica agricolă nu a mai beneficiat vreodată.

Toate aceste elemente noi prefigurează viitorii roboți agricoli. Pînă la realizarea lor desăvîrșită mai e cale lungă, iar pînă la generalizarea lor o cale și mai lungă. Dar pasiunea cu care se lucrează, în diverse țări, în această direcție ne dă credința că într-o zi agricultura automatizată va fi, într-adevăr, un subiect de mare actualitate, pentru o presă și ea, fără îndoială... automatizată.

Adrian COSTA



Izotopii radioactivi reprezintă unul dintre instrumentele cele mai importante ale muncii științifice care se desfășoară la Stațiunea experimentală agrochimică din Dolgoprud, regiunea Moscova (U.R.S.S.).

### R.P. BULGARIA

#### PERSPECTIVELE CULTIVĂRII LEGUMELOR ÎN SERE

În cursul actualului plan cincinal, suprafața serelor destinate producției de legume va crește de la 640 de hectare la aproximativ 1 000 de hectare, la sfîrșitul anului 1975. Obiectivul esențial al acestei acțiuni îl constituie aprovizionarea populației cu legume proaspete în tot cursul anului și satisfacerea cerințelor mereu crescînde ale exportului care reprezintă în momentul de față 65—70 la sută din producția globală a legumelor de sere.

Potrivit estimărilor făcute de organisme competente, producția legumelor de seră va crește cu 122 la sută. Această creștere va fi obținută nu numai pe baza extinderii suprafeței serelor, ci și pe seama perfecționării tehnologiilor și cultivării unor varietăți de legume de înalt randament și rezistente la boli și dăunători.

O măsură importantă care vizează creșterea eficienței economice a producției legumelor de seră o constituie specializarea și concentrarea acestei producții. Iată de ce, se vor crea no combinate de sere care să dețină suprafețe de 10—50 de hectare. Aceste combinate vor fi grupate în complexe regionale care se vor întinde pe suprafețe de 100—200 de hectare.

Repartitia geografică a cultivării legumelor în sere se va face ținînd cont de condițiile pedoclimatice ale unei zone sau ale altceia a țării. Din acest punct de vedere s-a stabilit că cele mai bune condiții le înfrunse regiunile din sudul Bulgariei. Cu toate acestea, numeroase sere au fost instalate și în ținuturile de miază-noapte. Trebuie semnalat, de asemenea, faptul că serele de legume constituie o importantă ramură de producție în cadrul a numeroase complexe agroindustriale.

R. P. Bulgaria exportă în momentul de față importante cantități de legume proaspete și conserve. Ținînd seama de posibilitățile pe care le oferă piața internațională — se arată într-o relatare a agenției bulgare de presă B.T.A. — se consideră posibilă creșterea cu 55 la sută a suprafețelor de seră cultivate cu tomate, cu 25 la sută a suprafețelor cultivate cu castraveți și cu 18 la sută a celor cultivate cu ardei. O parte relativ mică din suprafața globală a serelor este rezervată culturii căpsunilor, pepenilor și vinetelor, ceea ce contribuie la diversificarea ofertei bulgare de legume pentru piața internă și internațională.

### R.S.F. IUGOSLAVIA

#### NOI SURSE DE ENERGIE ELECTRICA

În bazinul râului Zetina din R.S.F. Iugoslavia a fost recent construit barajul hidrocentralei „Orlovač”, cea de-a treia hidrocentrală cu mîrime din țară. Primul agregat al hidrocentralei a început să furnizeze energie electrică pentru uzinele de aluminiu din Dalmația; următoarele două agregate urmează să fie montate în primele luni ale acestui an. Apa lacului artificial din amonte de baraj este folosită în prezent pentru irigarea a 12 000 ha de terenuri arabile.

### R.P. UNGARĂ

#### PRODUCIA DE CONSERVE ÎN 1972

În R. P. Ungară s-a înregistrat anul trecut o sporire considerabilă a producției de conserve, ramură însemnată a industriei alimentare din această țară. În 1972, producția industriei de conserve din R. P. Ungară s-a cifrat la 580 000 de tone: în comparație cu 1971, anul trecut s-a produs o cantitate de conserve cu 11 la sută mai mare. Față de obișnuitele produse conservate în fabricile ungare, anul trecut au fost introduse în vânzare 30 de noi tipuri de conserve. În aceeași perioadă, s-au produs pentru export 400 000 tone de conserve, care au fost livrate în 50 de țări.

### MAROC

#### PREVIZIUNI PENTRU ANUL AGRICOL 1973

Cercuirile economice marocane estimează că, în 1973, producțiile principalele trei culturi cerealiere — grîu, orz și porumb — se vor ridica la circa 51 000 000 de chintale, cifră apropiată de cea obținută în cadrul campaniei agricole 1971—1972. Producția de orz va înregistra o scădere de 2 milioane de chintale în comparație cu anul trecut, în timp ce recolta de grîu va atinge 17 milioane de chintale, cu 0,5 la sută mai mult decît în campania precedentă. Avîndu-se în vedere condițiile climatice favorabile, specialiștii marocani prevăd o producție de 4,5 milioane de chintale de porumb, ceea ce reprezintă o creștere cu aproximativ un milion de chintale în raport cu cea de anul trecut.