

AGRICULTURA

SĂPTĂMINAL DE ȘTIINȚĂ ȘI PRACTICĂ DIN AGRICULTURĂ, INDUSTRIA ALIMENTARĂ ȘI GOSPODĂRIREA APELOR

Comunicatul cu privire la îndeplinirea planului de dezvoltare economico-socială a Republicii Socialiste România în anul 1972 relevă pregnant

ANGAJAREA PLENARĂ A ENERGIILOR CREATOARE PENTRU ÎNDEPLINIREA CINCINALULUI ÎNAINTE DE TERMEN

Întregul nostru popor a luat cunoștință cu deosebită bucurie de noile și importante realizări cuprinse în Comunicatul cu privire la îndeplinirea planului de dezvoltare economico-socială a Republicii Socialiste România în anul 1972, realizări obținute în entuziasta întrecere ce se desfășoară pe tot cuprinsul țării, consacrată împlinirii programului stabilit de Congresul al X-lea și de Conferința Națională ale Partidului Comunist Român, îndeplinirii mai devreme a prevederilor cincinalului.

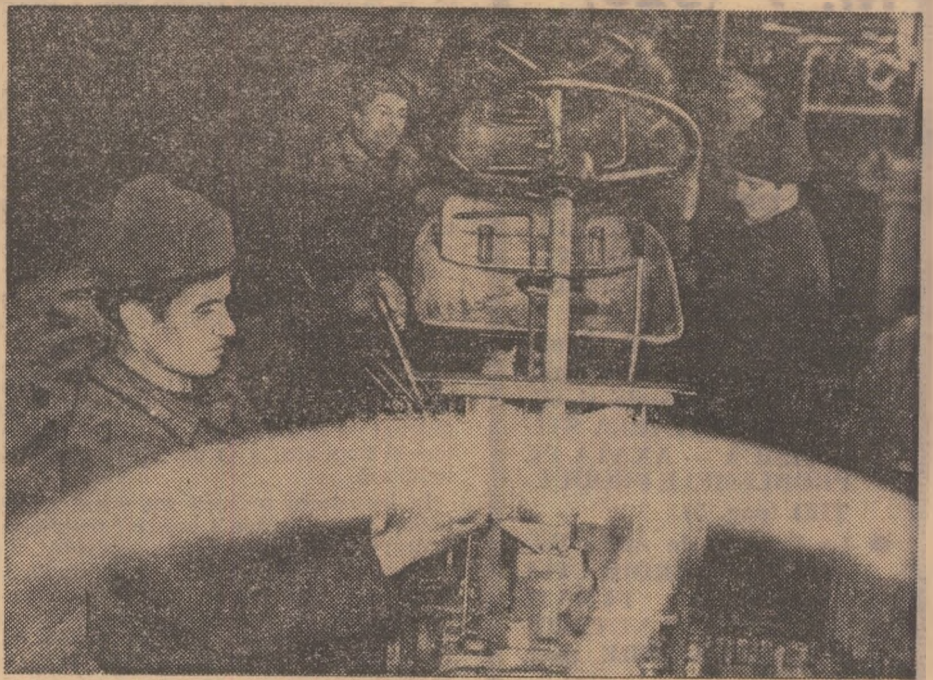
Avântul care caracterizează activitatea tuturor colectivelor de oameni ai muncii, înalta conștiință că tot ceea ce se face servește dezvoltării multilaterale a țării și ridicării bunăstării, spiritul creator și stăruința pentru continuă autodepășire s-au concretizat, în 1972, în creșterea potențialului economic al României Socialiste, în modernizarea mai accentuată a producției, în valorificarea mai bună a resurselor economice naționale. Amplificarea energiilor creatoare ale tuturor celor ce muncesc, nivelul superior de organizare a activității, introducerea tot mai intensă a mijloacelor de mecanizare și automatizare a producției și ridicarea simțului de gospodărire în toate domeniile se reflectă în sporirea productivității muncii sociale, în creșterea eficienței economice. În anul trecut, produsul social a crescut cu 9,8 la sută

față de anul 1971 și cu 22 la sută față de 1970. Venitul național a sporit cu 10 la sută față de 1971 și cu 24 la sută față de 1970, ritmul de creștere a acestuia fiind superior celui al produsului social.

Industria noastră a continuat să se dezvolte susținut. Ritmul mediu anual de creștere a producției globale industriale în primii doi ani ai cincinalului a fost de 11,7 la sută. Demn de menționat este și faptul că principalele ministere și unitățile industriale ale consiliilor populare și-au îndeplinit și depășit planul la producția globală pe 1972. Îmbunătățirea structurii producției și a calității produselor, ridicarea gradului de prelucrare și valorificarea materiilor prime și a materialelor, sporirea ponderii produselor noi și re-proiectate, promovarea consecventă a progresului tehnic, a tehnologiilor moderne, ca și îmbunătățirea repartiției pe teritoriu a industriei au determinat obținerea unor rezultate pozitive în creșterea eficienței economice a unităților industriale, în ridicarea rentabilității industriei. În anul trecut, nivelul cheltuielilor materiale la 1000 de lei producție-marfă în industria republicană a fost diminuat cu 15 lei, realizându-se pe ansamblu economii în valoare de circa 4,4 miliarde lei.

Încadrându-se organic în bătălia pentru îndeplinirea mai devreme a preve-

(Continuare în pag. a 3-a)



La S.M.A. Urziceni, județul Ilfov, tractoarele sînt pregătite să iasă în cîmp. În atelierul totul vorbește despre încordarea cu care stațiunea, ca un singur om, se pregătește să fie punctuală la întîlnirea cu primăvara.

O preocupare majoră în preajma însămînțărilor

SOLUȚII OPTIME LA AMPLASAREA CULTURILOR

Ing. Constantin GLĂVAN

director general al Direcției generale județene Dolj pentru agricultură, industria alimentară și ape

Practica agricolă a confirmat cu tărie ceea ce cercetarea științifică a demonstrat experimental: amplasarea unei culturi pe terenuri și după premergătoare care să corespundă cât mai bine

cerințelor ei reprezintă mijlocul cel mai economic de sporire a producției. De fapt, el nu costă nimic, nu necesită nici o investiție bănească. Este nevoie doar de o investiție de pricepere: priceperea de a stabili corelația optimă între cerințele plantei și condițiile specifice fiecărei unități în parte.

Acum, în preajma însămînțărilor de primăvară, această problemă capătă o deosebită actualitate. Pentru județul Dolj în cadrul căruia intervin în acest an unele schimbări importante în structura culturilor, asigurarea cerințelor diverselor plante, în primul rînd, printr-o bună amplasare trebuie să constituie o preocupare esențială. Numai pe această cale vom putea face față unei situații cu un caracter deosebit: creșterea considerabilă a suprafețelor ocupate cu plante tehnice de cea mai mare valoare — sfeclă de zahăr, floarea-soarelui, soia, tutun etc., și, concomitent, realizarea, la fiecare cultură în parte, a unor producții medii superioare celor de pînă acum.

În rîndul plantelor tehnice, cea mai mare pondere o are, în 1973, floarea-soarelui. Cele 30 000 ha de care le cul-

(Continuare în pag. a 11-a)

(Continuare în pag. a 5-a)

CERINȚE, TENDINȚE ȘI PERSPECTIVE ÎN INDUSTRIA LAPTELUI

În actualul cincinal, unitățile din cadrul Centralei industrializării laptelui au sarcina de a realiza un amplu program de creștere a producției. Pentru îndeplinirea lui au fost alocate de stat fonduri importante de investiții. Este vorba de crearea unor obiective, de sporirea capacităților de industrializare a laptelui. Noile fabrici de preparare a laptelui de consum și a produselor lactate, care vor fi puse în funcțiune, vor asigura anual, peste actualele capacități, 4 025 000 hl de lapte, 10 000 tone de unt, 33 000 tone de lapte praf, 21 940 tone de brînzeturi, 300 tone de lactoză. Concomitent, o mare atenție se va acorda construirii unor spații frigorifice, necesare depozitării brînzeturilor, precum și reutilizării multora dintre capacitățile de producție existente.

În paralel, procesele tehnologice vor fi modernizate. Se va lărgi, de asemenea, mult aria preocupărilor privind diversificarea producției în toate unitățile centralei. În acest an și în următo-

Ing. Teodor PALINCAȘ

director general al Centralei industrializării laptelui

rii doi se vor introduce în fabricație cel puțin 100 de noi sortimente sau cu rețete tehnologice îmbunătățite. Astfel, în concordanță cu cerințele variate ale consumatorilor, se pun la punct noi procese tehnologice, care vor crea posibilitatea realizării unor game variate de brînzeturi cu pastă moale. În anii următori se vor produce mari cantități de brînzeturi speciale cu pasta moale de tipul Camembert, Denich Blue, brînzeturi dietetice cu diferite arome și condimente. Se va trece la realizarea pe scară largă a producției de brînzeturi fără coajă, ambalate în folii de masă plastică. Menționez, de asemenea, multe sortimente de băuturi pe bază de lapte, care vor fi puse în consumul populației: băuturi din zară, lapte

bătut cu diferite arome, iaurt cu fructe, iaurt cu diferite sucuri, cocteil din lapte etc. Ne preocupăm atent și de mărirea substanțială a producției și a sortimentelor de înghețată și, în special, a sortimentelor de înghețată cu fructe de toate categoriile, torturi de înghețată, înghețată dietetică etc., foarte mult apreciate de consumatori. Avem în atenție și asimilarea unei game largi

(Continuare în pag. a 11-a)

În pag. 8 - 9

SFECLA DE ZAHĂR:

30 000 kg/ha în medie pe țară -

o producție pe deplin realizabilă

AGRICULTURA

Săptăminal de știință și practică, editat sub egida Ministerului Agriculturii, Industriei Alimentare și Apelor și a Uniunii Sindicatelor pe ramură.

Nr. 7 (523)

Joi 15 februarie 1973

SUMAR:

- **Griu 1973: FERTILIZAREA ESTE O MĂSURĂ GENERALĂ. APLICAREA INGRĂȘĂMINTELOR SE FACE ÎNSĂ DIFERENȚIAT** (pag. 4)
- **Lucrările adunării generale anuale a Academiei de științe agricole și silvice: CERCETAREA ȘTIINȚIFICĂ — AXATĂ PE PROBLEMELE PRODUCȚIEI** (pag. 5)
- **La Fabrica de zahăr Buzău: DIN PRODUCȚIA AUXILIARĂ, FURAJE CU CALITĂȚI NUTRITIVE SUPERIOARE** (pag. 6)
- **Un rezultat remarcabil în județul Brăila: 84 DE VIȚEI LA FIECARE 100 DE VACI** (pag. 7)
- **Adunarea generală a oamenilor muncii de la U.M.A.I.A. Galați: PRODUSE MODERNE, COMPETITIVE** (pag. 10)
- **Adunarea oamenilor muncii de la întreprinderea de industrializare a cărnii din județul Sibiu: UNDE DUCE INCALCAREA DISCIPLINEI CONTRACTUALE** (pag. 11)
- **Protecția muncii în unitățile C.P.V.I.L.F.: CAUZELE ACCIDENTELOR POT ȘI TREBUIE SĂ FIE INLATURATE** (pag. 12)
- **CARTEA ÎN SPRIJINUL ÎMBOGĂȚIRII CUNOȘTINȚELOR PROFESIONALE ALE LUCRĂTORILOR DIN AGRICULTURĂ** (pag. 13)

COLEGIUL DE REDACȚIE

Ing. Emilian **ALBULESCU** (secretar general de redacție); Ing. Vasile **CIAUȘU** (redactor șef); Ing. Sonia **DIRADURIAN**; Ing. Eugen **GRIGORESCU**; Ing. Emil **IONESCU**; Ing. Nicolae **MANTZ**; Dr. ing. Teodor **MARIAN**; Ing. Ioan **MOLDOVAN**, membru corespondent al A.S.A.S.; Dr. ing. Mircea **MOȚOC**, membru corespondent al Academiei R.S. România; Prof. dr. Tiberiu **MURESAN**, membru titular al A.S.A.S.; Marin **NEDEA**; Dr. Valentin **POPOVICI**; Ing. Lucian **ROȘCA**; Dr. Vintilă **ROTARU**; Anton **STOIANOVICI**; Ing. Nicolae **STOICA**; Ing. Dan **ȘERBU**; Prof. dr. doc. Nicolae **ȘTEFAN**, membru titular al A.S.A.S.; Ing. Ion **TOMA**; Ing. Dumitru **UNGUREANU**; Prof. dr. Sergiu **VREJBA**.

Redacția; București, Piața Științei nr. 1 Sectorul 1. Oficiul poștal 33 Căsuța poștală 4 105. Telefon 17 32 73.

Abonamentele se fac la oficiile și agențiile poștale prin factorii poștali și difuzorii procentuali.

Comenzile pentru publicitate (reclame) se primesc la redacție.

Tiparul: Combinatul poligrafic „Casa Științei”.

• Cronica săptămânii •

În ziua de 13 februarie 1973, a avut loc ședința Comitetului Executiv al C.C. al P.C.R., prezidată de tovarășul Nicolae Ceaușescu, secretarul general al Partidului Comunist Român.

Comitetul Executiv împreună cu guvernul au luat în dezbatere Informarea preliminară cu privire la îndeplinirea planului de dezvoltare economico-socială a Republicii Socialiste România în anul 1972. Succesele obținute în primii doi ani ai planului cincinal dau garanția că se vor îndeplini angajamentele asumate de oamenii muncii de a împlini sarcinile cincinalului înainte de termen.

Apreciind că există toate premisele ca planul pe 1973 să se realizeze în bune condiții, Comitetul Executiv a stabilit să se ia în continuare măsuri pentru aplicarea consecventă în viață a sarcinilor trasate de Plenara C.C. al P.C.R. din noiembrie 1972.

În cadrul aceleiași ședințe, Comitetul Executiv a dezbătut raportul comisiei guvernamentale care a anchetat cauzele accidentului de la exploatarea minieră Uricani din 2 noiembrie 1972, stabilind — pe baza analizării situației și în lumina concluziilor și indicațiilor date de secretarul general al partidului la întâlnirea cu minerii din Valea Jiului din cursul anului 1972 — măsuri care să ducă la îmbunătățirea activității generale, la întărirea disciplinei și a simțului de răspundere atit ale cadrelor de conducere, cât și ale fiecărui muncitor în parte.

Comitetul Executiv a hotărât să convoace plenara Comitetului Central al Partidului Comunist Român pentru ziua de 1 martie 1973.

Ziarele de ieri au publicat la loc de frunte Scrisoarea tovarășului Nicolae Ceaușescu adresată tuturor celor ce l-au felicitat cu prilejul celei de-a 55-a aniversări a zilei de naștere și împlinirii a 40 de ani de activitate în mișcarea revoluționară.

În încheierea scrisorii secretarul general al partidului relevă: „Consider toate aceste manifestări drept o expresie a dragostei și încrederii comunistilor, a întregului popor, în Partidul Comunist Român — în rindurile căruia am crescut și m-am format ca militant revoluționar — a hotărârii oamenilor muncii de a împlini și în viitor politica internă și externă a partidului și statutul nostru, de a asigura triumful mărețelor idealuri ale socialismului și comunismului în România”.

O atmosferă de puternică eferescență caracterizează întreaga viață social-politică a țării în aceste zile de făurar.

În adunări ale oamenilor muncii, în adunări generale ale membrilor cooperatori, muncitorii, tehnicienii, intelectualii, toți cei ce muncesc din patria noastră, fără deosebire de naționalitate, își consacra toată capacitatea lor de gândire, întreaga inteligență creatoare analizării cu temeinicie a posibilităților de sporire a producției și de ridicare a eficienței activității în fiecare unitate, la fiecare loc de muncă, stabilirii celor mai potrivite măsuri în acest scop, astfel încât parametrii maximi ai planului de stat pe anul 1973 — an hotărâtor pentru împlinirea înainte de termen a actualului cincinal — să fie nu numai îndepliniți, ci depășiți.

În acest context, de largi și profunde dezbateri, de mari căutări, colectivele de muncă ale mai multor unități fruntașe din diferite ramuri ale economiei naționale au lansat către întreprinderile similare calde și vibrante chemări la întrecerea socialistă, chemări care, prin obiectivele înalte pe care le propun spre a fi îndeplinite, prin măsurile tehnico-organizatorice preconizate, dovedesc deopotrivă un ridicat grad de conștiință patriotică și de răspundere muncitorească, spirit gospodăresc, pricepere și exigență în ceea ce privește organizarea și conducerea proceselor de producție. E sufi-

cientă o simplă lectură a acestor inflăcărâte chemări la întrecere — pe care presa noastră comunistă și-a făcut datoria de onoare de a le insera și susține în paginile sale — patria noastră nu numai că au înțeles așa cum se cuvine, ci că sînt hotărâți să traducă întocmai în fapt liniile directoare și spiritul înnoitor ale documentelor Congresului al X-lea, ale Conferinței Naționale a partidului, ale plenarelui C. C. al P.C.R. din noiembrie 1972, care prevăd o profundă perfecționare calitativă a activității economice în ansamblul ei. Depășirea prevederilor de plan la produsele de care economia națională are nevoie în cel mai înalt grad, creșterea mai accelerată a productivității muncii, reducerea într-o măsură tot mai mare a cheltuielilor de producție, diversificarea, modernizarea și ridicarea calității produselor, mărirea beneficiilor și livrarea la export și la fondul pieței a unor cantități sporite de mărfuri, punerea în funcțiune înainte de termen a unor obiective de investiții, constituie principalele aspecte pe care le vizează chemările la întrecere. Iată, de pildă, lucrătorii din I.A.S. Ograda, județul Ialomița, chemînd la întrecere socialistă întreprinderile agricole de stat din întreaga țară, în vederea asigurării unor producții vegetale și animale sporite, se angajează în mod concret ca, în 1973, prin depășirea producțiilor pe unitatea de suprafață cu 700 kg la grâu, 800 kg la porumb și 400 kg la soia, prin livrarea suplimentară la fondul de stat a 5 600 tone de produse vegetale, ca și prin obținerea, față de prevederi, a unor sporuri de 1 500 hl lapte de vacă, 600 hl lapte de oaie și 350 tone de carne, să realizeze beneficii peste plan în valoare de 5 000 000 de lei. Angajamente la fel de însuflețitoare și-au luat și și-au propus să le împlinuască și membrii celorlalte colective de muncă din agricultură și industria alimentară care au lansat chemări la întrecere.

Veștile care ne parvin în aceste zile la redacție ne aduc la cunoștință că pretutindeni, pe ogoare, în ateliere, în unitățile prelucrătoare de produse agricole, toți lucrătorii, luînd cunoștință de chemările lansate de colegii lor, răspund acestora prin suplimentarea angajamentelor, prin efortul de a găsi și valorifica la cote superioare toate resursele de care dispun unitățile din care fac parte.

Preocupîndu-se de dăltuirea prezentului, de prefigurarea viitorului, poporul nostru nu-și uită faptele de glorie ale trecutului. Miine se împlinesc 40 de ani de la acela 16 februarie 1933, moment de mare însemnătate în istoria mișcării muncitorești din România, dată scrisă cu litere de foc în inimile și conștiințele noastre.

Aniversarea eroicelor lupte ale cefeștilor și petroliștilor din fierbînta iarnă a anului 1933 — care au culminat cu înăbușirea în sine, de către clasele exploatare, la 16 februarie, a grevei celor aproximativ 8 000 de muncitori de la atelierele „Grivița” din București — este marcată în uzine și fabrici, în unități agricole și școli, în cluburi, case de cultură și cămine culturale prin numeroase manifestări în cadrul cărora sînt evocate momente de seamă din aceste mari bătălii de clasă pe care muncitorimea noastră le-a dus sub conducerea Partidului Comunist Român. Cu acest prilej, muncitori, activiști de partid, participanți la eroicele lupte muncitorești de acum 40 de ani, vorbesc tinerilor despre înalta semnificație a evenimentului, despre personalitatea unor revoluționari care și-au sacrificat viața pentru împlinirea nobilelor țeluri ale partidului nostru comunist. Ca un omagiu adus participanților la luptele din februarie 1933 ale cefeștilor și petroliștilor, la Uzina „Grivița Roșie” din Capitală, în unele rafinării și schele petroliere au fost organizate manifestări în cadrul cărora au fost și tineri muncitori au fost primiți în rindurile Organizației pionierilor și ale Uniunii Tineretului Comunist. Gestul, de o neasmutită încălțură emoțională, capătă măreție de simbol.

● BLOC-NOTES ● BLOC-NOTES ● BLOC-NOTES ● BLOC-NOTES ●**EXTINDEREA COLABORĂRII ÎNTRE ROMANIA ȘI U.R.S.S.**

Șeful Departamentului agriculturii cooperatiste și al gospodăriilor populației din cadrul Ministerului Agriculturii, Industriei Alimentare și Apelor, Nicolae Ștefan, și adjunctul ministrului agriculturii al Uniunii Sovietice, K.S. Nazarenko, au semnat, joi, la București planul de colaborare tehnico-științific pe anul 1973 între cele două ministere.

Documentul prevede extinderea colaborării în ameliorarea principalelor plante agricole, livrări reciproce de semințe, filme și material documentar din domeniul științei și producției agricole, vizite de specialiști din unitățile agricole și de cercetare.

MEMORANDUM ROMĂNO-SUDANEZ

La invitația ministrului agriculturii, industriei alimentare și apelor, Angelo Miculescu, între 6—13 februarie a.c., ministrul agriculturii al Sudanului, Wadie Habashi a efectuat o vizită oficială în țara noastră.

Cu acest prilej, oaspetele sudanez a vizitat o serie de instituții de cercetare, proiectare și învățămînt, întreprinderi industriale și unități agricole, a avut convorbiri în legătură cu diferite probleme de interes reciproc.

În încheierea vizitei, cei doi miniștri au semnat un memorandum privind dezvoltarea continuă a acțiunilor de cooperare economică și tehnică în domeniul agriculturii și industriei alimentare.

ȘEDINȚA DE LUCRU A BIROULUI EXECUTIV AL COLEGIULUI M.A.I.A.A.

În ședința de lucru din 13 februarie a.c. Biroul executiv al Colegiului M.A.I.A.A., a dezbătut o serie de probleme majore privind activitatea curentă și de perspectivă.

Primul punct pe ordinea de zi a fost

analiza activității în domeniul perfecționării sistemului informațional în cadrul ministerului și unităților subordonate. Au fost stabilite o serie de măsuri concrete de impulsare a lucrărilor pentru încadrarea în etapele prevăzute în actele normative.

Biroul Executiv al Colegiului M.A.I.A.A. a analizat, totodată, situația realizării sarcinilor din Programul național de dezvoltare a zootehniei și creșterea a producției animale pe perioada 1970—1972, precum și sarcinile și măsurile pentru sporirea producției în acest domeniu, în perioada 1973—1975 și în perspectiva anului 1980. Au fost, de asemenea, sus-puse dezbaterii propunerile preliminare privind principalii indicatori ai planului de dezvoltare a agriculturii și industriei alimentare în perioada 1976—1980.

Biroul Executiv al Colegiului M.A.I.A.A., a analizat și soluționat apoi unele probleme curente.

PLENARA CONSILIULUI A.G.V.P.S.

Vineri au avut loc în Capitală lucrările plenarei Consiliului Asociației Generale a Vinătorilor și Pescarilor Sportivi (A.G.V.P.S.).

Cu acest prilej, a fost analizată activitatea desfășurată anul trecut, evidențindu-se realizările obținute pe linia îmbunătățirii condițiilor de practică vinătorii și pescuitului sportiv, prin efectuarea unor importante colonizări de vinat, îndeosebi de căpriori și fazani, și lărgirea bazei materiale a pescuitului sportiv.

Totodată, plenara a stabilit sarcinile ce revin asociațiilor și filialelor pe perioada 1973—1975 privind ocrotirea, dezvoltarea și recoltarea rațională a efectivelor de vinat și pește.

Participanții la plenară s-au angajat ca, alături de toți oamenii muncii din țara noastră, să realizeze înainte de termen sarcinile ce le revin din actualul cincinal.

Reînnoiți-vă abonamentele la revista

„AGRICULTURA”

Abonamentele se pot face la toate oficiile și agențiile poștale, la factorii poștali și difuzorii procentuali.

Costul unui abonament este de 13 lei pe trimestru, 26 lei pe semestru și 52 lei pe an. Preferați abonamentul pe termen lung. El vă asigură primirea revistei la timp și cu regularitate.

Hotărâți să contribuie cu toată puterea lor de muncă la înfăptuirea prevederilor cincinalului înainte de termen, reprezentanții oamenilor muncii participanți la adunarea generală, cuprinzând voința unanimă a întregului colectiv, adresează tuturor întreprinderilor din ramura industriei alimentare de pe tot cuprinsul țării chemarea la întrecere socialistă pentru îndeplinirea și depășirea sarcinilor maxime de plan pe anul 1973.

Lansind această chemare, colectivul întreprinderii noastre are în vedere înfăptuirea următoarelor obiective:

- 1). Depășirea planului producției marfă cu 5,6 milioane lei, concretizată în 100 tone unt, 100 tone lapte praf, 10 tone bazele, 1 000 hl produse lactate proaspete;
- 2). Depășirea planului de aprovizionare a întreprinderii cu 1500 hl lapte de vacă și 500 hl lapte de oale, preluind 750 litri lapte pe cap de vacă de la gospodăriile populației prin intensificarea activității de contractare, îmbunătățirea organizării preluării, sprijinirea concretă și eficientă a producătorilor furnizori de lapte.
- 3). Înființarea a încă 37 puncte de preluarea laptelui de vacă și oale. În acest fel întreprinderea va fi prezentă în toate localitățile în care există vaci cu lapte, asigurând preluarea, organizată a acestuia pe tot teritoriul județului;
- 4). Pentru creșterea fondului de lapte din sursa gospodăriilor populației vom organiza preluarea produselor lactate în piețele și târgurile ce se vor organiza săptăminal în județ;
- 5). În scopul diversificării produselor alimentare, în special a celor cu valoare nutritivă ridicată, vom lărgi numărul de sortimente prin introdu-

C H E M A R E A

colectivului întreprinderii de industrializare a laptelui din Tg. Mureș, către toate întreprinderile de industrie alimentară din țară

cerea în fabricație a cel puțin 5 produse;

- 6). Introducerea ambalajelor estetice la preambalarea unor produse;
- 7). Intensificind preocuparea pentru gospodărirea și manipularea materiilor prime, se vor reduce pierderile tehnologice cu 1 kg smântână pe tonă de unt, cu 0,5 litri lapte pe tonă de lapte de consum, 30 litri lapte degresat pe tonă de lapte praf fabricat, 50 litri lapte degresat pe tonă de caș slab;
- 8). Prin raționalizarea consumului de energie electrică și a combustibililor se vor economisi 223 000 kWh energie electrică și 122 tone combustibil convențional;
- 9). Reducerea cheltuielilor de transport cu parcul propriu de autovehicule cu 1,2 milioane lei față de 1972, prin:
 - organizarea mai judicioasă a rutelor de transport; reducerea consumului de carburanți și lubrifianți;

îmbunătățirea indicatorilor de utilizare a parcului de autovehicule cu 1,5, realizându-se un coeficient anual de 79 la sută;

- 10). În scopul utilizării complete și eficiente a capacităților de producție vom dezvolta producția proprie de piese de schimb. Pe această cale se vor executa în cursul anului, prin autototare, piese în valoare de 75 000 lei;
- 11). Depășirea sarcinii de creștere a productivității muncii cu 2 000 lei pe salariat față de prevederile pe 1973, realizându-se o productivitate anuală de 630 000 lei;
 - extinderea mecanizării operațiilor de preambalare a produselor și de spălare a ambalajelor din sticlă;
 - mecanizarea transportului intern la toate unitățile de producție;
 - extinderea acordului global;
 - accentuarea preocupării pentru ridicarea calificării și specializării cadrelor;

12). Îmbunătățirea indicelui de utilizare a timpului de lucru, ajungându-se la 95 la sută, față de 93,4 la sută, realizat în 1972;

13). Se va îmbunătăți calitatea produselor prin: întărirea exigenței la recepția materiei prime; extinderea capacității frigorifice la fabrica din Tg. Mureș; îmbunătățirea tehnologiei de fabricație a smântinei de consum; reinstruirea personalului tehnic care conduce și controlează procesul de producție.

Convinși că prezenta chemare va avea un larg ecou, se va bucura de sprijinul și înțelegerea deplină a fiecărui lucrător din ramura industriei alimentare și a unităților furnizoare de materie primă, muncitorii, inginerii și tehnicienii de la întreprinderea de industrializarea laptelui Tg. Mureș vor face totul pentru transpunerea în viață a acestor angajamente, pentru realizarea și depășirea sarcinilor maxime din cel de-al treilea an al actualului cincinal cu dorința fierbinte de a-și aduce contribuția la traducerea în viață a mărețului program de făurire a societății socialiste multilateral dezvoltate în scumpa noastră patrie.

Secretarul Comitetului de partid

Ioan ICLĂNZAN

Președintele Comitetului oamenilor muncii

Ing. Florian RADUȚIU

Președintele Comitetului sindicatului

Ioan FURNEA

Secretarul Organizației U.T.C.

Ing. Alexandru MOLDOVAN

ANGAJAREA PLENARĂ A ENERGIILOR CREATOARE

(Urmare din pag. 1)

derilor cincinalului, lucrătorii de pe ogoare au înscris, în anul ce a trecut, noi și importante progrese în dezvoltarea și modernizarea bazei tehnico-materiale a agriculturii, în sporirea producției. Eforturile de investiții făcute de stat, de unitățile cooperatiste au fost orientate pe direcția adâncirii caracterului intensiv al agriculturii noastre, pe calea extinderii mecanizării, chimizării, lucrărilor de îmbunătățiri funciare, construcției de complexe și combinate agrozootehnice de tip industrial sau de sere legumicole moderne. La începutul acestui an, agricultura noastră dispunea de 115 mii tractoare fizice, aproape de 115 mii tractoare noi, 35 mii combine tractate pentru păioase, 4 800 combine tractate pentru porumb, 4 600 auto-combine și alte mașini și utilaje agricole necesare diversificării mecanizării, reducerii consumului de forță de muncă, creșterii productivității muncii în acest domeniu important al economiei naționale. Pentru obținerea unor recolte mai mari, agricultura a primit în anul trecut 757 mii tone îngrășăminte chimice — substanță activă — adică cu 4,8 la sută mai mult decât în 1971. În același scop au fost amenajate pentru irigații 190 mii hectare, din care 164 mii ha în sisteme mari, suprafața totală amenajată ajungând la sfârșitul anului trecut la 1 144 mii hectare. Suprafața de sere legumicole s-a mărit, asemenea, cu 76 ha, ea ajungând astăzi la 1 057 hectare. Patrimoniul viticol a fost mărit cu 7 300 hectare, iar cel pomicol cu 6 000 hectare, sporindu-se astfel și mai mult baza de aprovizionare cu struguri și fructe.

Pentru dezvoltarea producției animale, în întreprinderile agricole de stat au fost date în funcțiune noi complexe de creștere și îngrășare industrială a porcilor, cu o capacitate anuală de 488 mii capete, grajduri pentru vaci de lapte și tineret taurin cu o capacitate de 51 mii locuri, complexe avicole cu 2 259 mii locuri, noi fabrici de nutrețuri combinate cu o capacitate de 554 mii tone/an. Un număr însemnat de construcții zootehnice au dat, de asemenea, în folosință cooperativilor agricole, pe care le-au realizat din fonduri proprii și credite de la stat.

Dezvoltarea și modernizarea bazei tehnico-materiale a agriculturii, perfecționarea organizării producției și a muncii, creșterea cointeresării membrilor cooperatori prin introducerea acorului global au contribuit ca în anul trecut să se obțină însemnate sporuri de producție. Concret, producția globală agricolă a fost de 89 miliarde lei, cu 9 la sută mai mare decât în 1971, cu 30 la sută superioară celei din anul 1970 și, respectiv, cu peste 25 la sută

față de media anuală din perioada 1966 — 1970. Anul trecut, producția de cereale a fost de 16,7 milioane tone, recoltă care depășește de peste două ori producția celor mai buni ani anterioari, și aceasta în condițiile extinderii suprafețelor destinate culturilor de plante tehnice și furajere. Potrivit

asigurarea unor cantități mai mari de produse pentru fondul de stat, respectiv resurse sporite pentru aprovizionarea mai bună a populației cu produse alimentare și a industriei cu materia primă necesară.

Dezvoltarea economiei naționale are loc pe o linie mereu ascendentă în

aseze țara pe noi coordonate de progres și civilizație. Avântul forțelor de producție, modernizarea structurilor economice naționale și creșterea în ritm înalt a venitului național servesc, așa cum de atâtea ori a subliniat secretarul general al partidului, tovarășul Nicolae Ceaușescu, ridicării continue a bunăstării materiale și spirituale a întregului popor, a celor 20,8 milioane locuitori ai României socialiste.

Așa cum se arată în Comunicat, veniturile bănești ale populației obținute de la sectorul socialist au fost, în 1972, cu 7,5 la sută mai mari ca în 1971 și cu 16,7 la sută mai mari decât în 1970. Veniturile din salarii au crescut în anul trecut, față de 1971, cu 6,4 la sută. S-au realizat prevederile referitoare la creșterea salariului real, iar indicele general al prețurilor și tarifulor s-a menținut practic la nivelul anului precedent. S-au îmbunătățit, de asemenea, condițiile de viață ale țărânimii; veniturile bănești ale familiilor de țărani, provenite din retribuția muncii în unitățile agricole cooperatiste și din vânzarea produselor agricole către unitățile socialiste, fiind în 1972 mai mari cu 5,7 la sută față de 1971.

Demn de remarcat este și faptul că în anul trecut fondurile acordate de la bugetul de stat pentru acțiuni sociale-culturale au fost mai mari cu 9,5 la sută decât cu un an înainte. Confirmarea practică a grijii partidului și statului pentru continua ridicare a nivelului de viață a poporului este făcută, între altele, și de creșterea volumului total al mărfurilor desfăcute prin comerțul socialist, de volumul important de locuințe construite din fondurile statului și ale organizațiilor cooperatiste, de îmbunătățirile survenite în dotarea tehnico-edilitară a localităților, de dezvoltarea bazei materiale a învățământului, de creșterea unor condiții tot mai bune pentru servirea medicală a populației etc.

Rod al activității pline de devotament și spirit patriotic al clasei muncitoare, țărânimii, intelectualității, a tuturor oamenilor muncii, fără deosebire de naționalitate, succesele obținute în 1972 ilustrează hotărârea fermă de a face totul pentru transpunerea consecventă în viață a politicii Partidului Comunist Român de dezvoltare accelerată a țării, de edificare a societății socialiste multilateral dezvoltate în patria noastră; ele sînt, totodată, dovada concretă a posibilităților pe care le avem de înfăptuire a obiectivelor realiste stabilite de Congresul al X-lea al P.C.R. și Conferința Națională a partidului. Aceste succese bucură pe toți oamenii muncii, ele constituie un puternic stimulent pentru atingerea unor nivele superioare pe toate fronturile construcției socialiste, iar alături de angajarea plenară a tuturor oamenilor muncii în avântata întrecere ce se desfășoară pe tot cuprinsul țării, reprezintă chezașia îndeplinirii și depășirii prevederilor de plan pe 1973, realizării cu succes, înainte de termen, a actualului plan cincinal.

PRODUȚIA GLOBALĂ AGRICOLĂ



PRODUȚIA GLOBALĂ AGRICOLĂ REALIZATĂ ÎN ANUL 1972 A FOST DE CIRCA 89 MILIARDE LEI, CU 9 LA SUTĂ MAI MARE DECÎT CEA OBTINUTĂ ÎN 1971 ȘI CU PESTE 25 LA SUTĂ MAI MARE DECÎT MEDIA ANUALĂ DIN PERIOADA 1966 — 1970.

(Din Comunicatul cu privire la îndeplinirea planului de dezvoltare economico-socială a Republicii Socialiste România în anul 1972).

recensământul animalelor, care s-a realizat la 3 ianuarie a.c., efectivele de animale au înregistrat creșteri importante în comparație cu cele existente la aceeași dată în anul trecut; au sporit, de asemenea, producțiile de carne, lapte, lână și ouă. Creșterea producției vegetale și animate a permis

industrie, în agricultură și silvicultură, transporturi și telecomunicații, în domeniul investițiilor și construcțiilor, al cercetării științifice, ca și al relațiilor economice externe, ale țării, asigurăm la concentrarea neîntreruptă a eforturilor pe direcții prioritare, la amplificarea energiilor creatoare menite să

Grâu 1973

Fertilizarea este o măsură generală. Aplicarea îngrășămintelor se face însă diferențiat

Săptămîna trecută, specialiștii din M.A.I.A.A., împreună cu cercetători și cadre didactice de înaltă calificare, au luat din nou în discuție, în mod obiectiv și competent, starea de vegetație a culturilor de grâu. Observațiile au avut la bază datele culese din toată țara și au fost analizate, inițial, pe cele cinci zone caracteristice, stabilite în programul de activitate fixat în acest scop de minister.

O primă și generală constatare a fost aceea că în perioada de o lună scursă de la ultimele examinări nu s-au produs schimbări esențiale în starea de vegetație a culturilor de cereale de toamnă și, în special, a celor de grâu, păstrîndu-se aceeași „zonalitate” a gradului de dezvoltare: culturi mai bine răsarite și înfrățite în vestul țării și Dobrogea, culturi cu un procent mai mare de plante neînfrățite sau nerăsarite în celelalte zone, în raport cu momentul și condițiile în care s-au executat însămînțările în toamna trecută.

Indiferent însă de situație, părerea specialiștilor a fost unanimă: în această perioadă, măsura esențială care trebuie să se afle în atenția unităților agricole este fertilizarea culturilor de grâu. De altfel, acțiunea a fost declanșată în unele județe încă din primele zile ale lunii ianuarie și a continuat tot timpul prielnic.

Atitudinea specialiștilor din unități față de această lucrare se pare că nu este încă suficient de hotărîtă. Există astfel o serie de rețineri în trecerea la aplicarea îngrășămintelor chimice, de teama de a nu se provoca pierderi prin spălare a unor prețioase elemente fertilizante ca și dintr-o anumită nesiguranță în ceea ce privește ordinea priorității în care să se fertilizeze culturile, în raport cu starea lor de vegetație.

Care au fost, în această privință, concluziile discuțiilor purtate la minister? Că îngrășămintele trebuie să se aplice peste tot, dar în mod diferențiat, în raport cu starea culturilor, gradul de fertilizare anterior, spălarea provocată de ultimele precipitații etc. Indicațiile nu pot avea astfel un caracter general, dozele și mai ales suprafețele stabilindu-se în mod diferențiat de la zonă la zonă, de la unitate la unitate și chiar de la tarla la alta.

Pentru a veni în sprijinul producătorilor, revista noastră redă în cele ce urmează opiniile cercetătorilor din două stațiuni experimentale: Mărculești — pentru zona județelor Ialomița, Brăila și Valu lui Traian — pentru Dobrogea.

Dr. ing. Gh. VINES
Stațiunea experimentală
Mărculești,
județul Ialomița

În perioada de iarnă, cea mai importantă caracteristică a fiziologiei grăului de toamnă o constituie absorbția azotului, transformarea și utilizarea lui în procesele de creștere și dezvoltare. Observații făcute în acest sens au evidențiat că grăul a absorbit azotul și la temperaturi sub zero grade. De asemenea, s-a stabilit că în lunile de iarnă, grăul cere o concentrație a soluției solului în nitrați mai mare decât în fazele de vegetație de primăvară cînd are loc absorbția intensă a azotului.

Deoarece precipitațiile din toamnă au spălat, în mare parte, azotul provenit din nitrificare, iar pe unele suprafețe nu s-a aplicat acest îngrășămintă la semănat, nevoia de azot a plantelor de grâu, mai ales pentru că sînt slab înfrățite în iarnă, se va simți mai mult ca în anii precedenți. De aceea, aplicarea îngrășămintelor cu azot este obligatorie.

Este bine ca azotul să se dea sub formă de azotat de amoniu sau de nitrocalcar, îngrășămintă care aduc în sol forme de azot direct accesibile. Dacă nu există suficiente cantități din aceste sortimente se poate aplica și uree, calculată la aceeași substanță activă la unitatea de suprafață.

Azotatul de amoniu aplicat pe cultu-

rile de grâu de toamnă în momentul de față va fi solubilizat de apa provenită din topirea zăpezii sau de către apa rezultată din dezghețarea solului și va crea în sol condiții de nutriție excelente pentru creșterea și înfrățirea viguroasă a plantelor de grâu.

Ritmul de regenerare a plantelor de grâu este dictat de ritmul de absorbție a azotului. De aceea, este necesar ca în momentul apariției temperaturilor favorabile creșterii (și ele sînt destul de scăzute și se realizează destul de timpuriu) soluția solului să aibă o concentrație mai mare din cauză că anul acesta rădăcinile sînt destul de slab dezvoltate iar aparatul foliaceu este slab dezvoltat. Cantitatea de îngrășămintă cu azot va trebui să fie sporită față de alți ani.

După mazăre și fasole se va aplica o cantitate totală (toamnă+iarnă) de 60—80 kg/ha N substanță activă. După soia și grâu — 90—100 kg/ha N substanță activă. După porumb, floarea-soarelui și alte culturi recoltate tîrziu, se vor aplica 100—120 kg/ha N substanță activă.

Azotatul de amoniu și celelalte îngrășăminte cu azot se pot aplica cu succes și pe un strat de zăpadă de 20—30 cm. Timpul în momentul de față este foarte bun pentru această acțiune, căci terenul fiind înghețat nu se distrug plante.

Dr. ing. P. TOMOROGA
Ing. C. IANCU
Stațiunea experimentală
Valu lui Traian,
județul Constanța

Se remarcă în acest an două aspecte speciale, legate de condițiile în care s-au efectuat însămînțările. În primul rînd,

CÎTEVA RECOMANDĂRI

Consiliul specialiștilor din cadrul Ministerului Agriculturii, Industriei Alimentare și Apelor a indicat să se intensifice în această perioadă, aplicarea îngrășămintelor chimice, pentru ca în primăvară culturile să aibă suficiente substanțe nutritive și să pornească viguros în vegetație. Fertilizarea trebuie să se facă diferențiat de la tarla la tarla, în funcție de dezvoltarea plantelor și de gradul de fertilitate a solului.

În unitățile în care se cultivă mai multe soiuri de grâu, îngrășămintele să se dea cu prioritate și în doze mai mari la soiurile Aurora, Caucaz, Lovrin 10 și 13 și apoi la Bezostaia, Excelsior, Dacia și Favorit. Unitățile agricole să acorde o mare atenție administrării cit mai uniforme a îngrășămintelor chimice.

În unele zone se mențin încă rezerve ridicate de apă în sol și în primăvară este posibil să se semnaleze excese de umiditate și, local bălțiri. În aceste condiții, sînt necesare încă de pe acum lucrări de prevenire și înlăturare a excesului de umiditate.

Potrivit informațiilor specialiștilor de la Institutul meteorologic, procesele de desprîmăvărare, sub aspect termic, ca și cele de reluare a vegetației se vor desfășura mai lent decît în anul trecut. Se crează, astfel, premise favorabile apariției masive a buruienilor, fapt ce impune aprovizionarea și folosirea judicioasă a erbicidelor și aplicarea celorlalte lucrări menite să asigure creșterea neslînjinită a plantelor.

Ministerul indică, de asemenea, să se continue controlul stării de vegetație a semănăturilor în vederea aplicării celor mai corespunzătoare măsuri pentru a se asigura o bună dezvoltare a plantelor și obținerea de recolte sporite.

se constată o întîrziere în vegetație a culturilor, în multe lanuri, plantele găsindu-se la începutul înfrățitului, sau în faza de 1—3 frunze, fază în care ele prezintă o mai mare sensibilitate la condițiile vitrege de iernare. Continuînd să vegeteze, în măsura în care găsesc în sol substanțe azotate ușor asimilabile, ele pot să-și mărească rezistența la iernare prin acumularea de substanțe proteice ca și prin reducerea relativă a conținutului de apă din frunze. Pentru a veni în ajutorul culturilor, este necesar ca fertilizarea cu azot să se termine în cel mai scurt timp, folosindu-se în funcție de plante premergătoare, de epoca de însămînțare și de îngrășămintele aplicate pînă acum, doza de 100—200 kg azotat de amoniu la hectar, sau îngrășămintă complexă în doze echivalente.

O a doua caracteristică a culturilor de grâu din acest an o constituie înrădăcinarea mai superficială și formarea nodului de înfrățire la adîncime mai mică de 2—2,5 cm. Aceasta face ca partea cea mai importantă a plantei de grâu, nodul de înfrățire, să fie mai mult expus acțiunii temperaturilor scăzute, care se înregistrează mai cu seamă în stratul de sol superficial, care în acest an este și puternic umectat. De asemenea, masa principală a rădăcinilor embrionare se află într-un strat de sol ușor expus înghețului, de unde absorbția azotului se face mai greu. Acesta este încă un motiv pentru care în acest strat de sol trebuie introduse cantități suplimentare de azot ușor asimilabil. În funcție de gradul de aprovizionare cu azot, care este cuprins în limite foarte largi, de la 40—220 kg/ha, trebuie diferențiate cu mult discernămint dozele de îngrășămintă azotat ce se vor aplica. Se impune o atenție deosebită soalelor care au fost arate și însămînțate mai tîrziu și unde datorită faptului că procesul de nitrificare s-a dezvoltat mai slab solul prezintă un conținut mai redus de azot. Se cer a fi analizate, de către specialiști, și delimitate soalele de grâu unde ar putea avea loc fenomenul de desrădăcinare, pentru a se putea interveni cu multă operativitate la desprîmăvărare. Același lucru se impune și în ceea ce privește stabilirea gradului de îmburuienare și urmărirea evoluției stării fitosanitare a culturii și, mai cu seamă, a atacului gândacului ghebos (Zabrus).

Indrumările

C.P.V.I.L.F.

ASIGURAREA SEMINTELOR DE LEGUME

În această perioadă, atenția legumicultorilor este îndreptată spre pregătirea producției anului 1973. Una din preocupările majore o constituie asigurarea cu semințe pentru primăvară. În acest scop ing. MIHAI DELEANU, directorul Oficiului de semințe ne furnizează câteva precizări în legătură cu problema respectivă.

Oficiul de semințe din cadrul Centralei de producție, valorificare și industrializare a legumelor și fructelor s-a preocupat îndeaproape de asigurarea cantităților de semințe necesare. În acest sens, s-a reușit să se asigure sortimentul de semințe de legume necesare pentru nevoile interne, creîndu-se totodată și importante disponibilități pentru export.

O serie de sortimente, care în trecut apropiat se soldau de regulă cu o balanță deficitară, se asigură în prezent, în totalitate din producție internă. Este cazul semințelor de castraveti, conopidă, ridichi de iarnă, pătrunjel, varză timpurie și altele.

Semințele unor specii de legume care se însămînțează sau se plantează în prima urgență ca, de exemplu, conopida, varza timpurie, tomate, guloare ardei, precum și ale altor specii destinate pentru cultura forțată au fost asigurate încă din toamna anului trecut, fiind la dispoziția unităților de producție. În momentul de față, toate semințele de legume cu bobul mic din soiurile zonate în producție se află pe teritoriu, puîndu-se procura din depozitele și magazinele centrelor de semințe de legume și material săditor pomicol. Pentru aprovizionarea gospodăriilor populației s-a pus în vânzare un sortiment bogat de semințe de legume, în ambalaje cu gramaj redus, plicuri și cutii, atât prin depozitele și magazinele centrelor de semințe cit și prin rețeaua cooperăției de consum.

Semințele de mazăre au fost, de asemenea, repartizate pe județe, într-un sortiment variat, care asigură o egalizare a recoltării pe o perioadă cit mai lungă pentru a da posibilitate prelungerii campaniei de fabricație a conservei. La arpagic și usturoi flecare întreprindere județeană de legume și fructe cunoaște soiurile și cantitățile repartizate, mișcarea lor la destinație urmînd să se efectueze îndată ce timpul va permite.

În acest an au fost puse la dispoziția cultivatorilor de legume și unele cantități de semințe din soiurile noi, create de amelioratorii Institutului de cercetări pentru legumicultură și floricultură, cit și de proveniență străină și anume: la tomate, hibridii noi Argeș și Export 2 — soiurile Heintz 1370 și Abundens; la ardei gras — soiul Export; la ardei gogoșar — soiurile Rotunda și Superb; la salată soiul Argeș 4:8, precum și unele cantități din soiurile noi importate Minetto, Mesa și Giumurgina.

Toate cantitățile de semințe puse la dispoziția producătorilor de legume provin din culturi certificate de inspectorii aprobatori și sînt analizate în laboratoarele județene de controlul semințelor, avînd o valoare biologică și culturală certă confirmată și pe baza verificărilor din rețeaua C.I.O.S. Pentru a avea certitudine asupra germinației, loturile de semințe, deși sînt însoțite la expediere de buletine recente, la sosirea lor la destinație, au fost supus unui nou control în laborator, urmînd ca livrarea în producție să se facă numai dacă însușirile seminale ale acestor semințe sînt confirmate de laboratorul județului de destinație.

Paralel cu activitatea legată de aprovizionarea cu semințe, centrele de semințe de legume au datoria de a se preocupa în mod deosebit de contractarea producției de semințe cu unitățile specializate, amplasarea culturilor semincere în teren, asigurarea îngrășămintelor, insectofugicidelor, întocmirea repartiției pentru semințele elită destinate rcînmulțirii etc. În perioada imediat următoare se impune ca în unitățile specializate să se urmărească primirea cantităților de semințe elită, să se vegheze pentru aplicarea cu strictețe a tehnologiei specifice elaborate pentru fiecare cultură în parte. În mod deosebit, centrele de semințe să se preocupe de unitățile cooperatiste contractate, urmînd în această perioadă mersul fertilizării terenului destinat loturilor semincere organizarea răsădnicilor pentru producerea de răsăduri și alte lucrări de sezon.



Foto: C. DUMITRU

Recent s-au desfășurat lucrările adunării generale anuale a Academiei de științe agricole și silvice, consacrată analizării rezultatelor obținute de cercetarea științifică în anul trecut și adoptării programului de activitate pe 1973 — an hotărâtor pentru îndeplinirea cincinalului înainte de termen. Raportul general a fost prezentat de prof. N. Giosan, președintele academei.

Acționând în spiritul indicațiilor date de conducerea partidului privind sporirea aportului cercetării științifice și creșterea producției agricole, la ridicarea prestigiului științei românești, colectivele de cercetători din unitățile Academiei, cu sprijinul M.A.I.A.A., al direcțiilor generale județene, și-au mobilizat mai larg forțele creatoare, s-au străduit să îndeplinească planurile de cercetare și de producție la un nivel superior anilor precedenți.

Între realizările principale obținute în activitatea de cercetare, prezentate în darea de seamă, se numără crearea de noi soiuri și hibridi de înaltă productivitate, cu rezistență sporită la boli și dăunători, superiori din punct de vedere calitativ, precum și îmbunătățirea valorii biologice a semintelor, materialului săditor, a animalelor de reproducție. Anul 1972 a confirmat valoarea noilor creații românești: soiurile de grâu de toamnă Lovrin 10 și Lovrin 13, a hibrizilor de porumb 330 și 400, precum și a hibrizilor simpli 52 și 53 de floarea-soarelui, care s-au impus atât în țară, cât și în competiția internațională.

Menționăm faptul că în 1972, alte 17 creații — este vorba de noi soiuri, hibridi și sușe biologice — au trecut examenul Comisiei de Stat pentru încercarea și omologarea soiurilor (C.I.O.S.), fiind recomandate pentru producție.

O serie de alte noi creații valoroase ale cercetătorilor, verificate în 1972 în rețeaua C.I.O.S., se anunță ca fiind de perspectivă. Se remarcă, între altele: liniile de grâu de toamnă cu rezistență aproape totală la rugină; hibrizii de floarea-soarelui cu androsterilitate citoplasmatică și restaurarea fertilității pollenului, precum și alții cu rezistență totală la mană; noi linii de orz cu rezistență la cădere etc.

În ameliorarea animalelor, sînt premise pentru: formarea unor linii specializate de porcine și obținerea unor

hibridi între rase, în cadrul populațiilor existente; crearea unor linii de ovine specializate în producția de carne; crearea unor hibridi de păsări cu o producție mare de ouă; crearea de noi linii și hibridi de viermi de mătase cu valoare deosebită pentru producție etc.

Pe linia mecanizării, cercetarea ști-

arătat necesitatea imperioasă de abordare largă a metodelor moderne de investigație, elaborate pe baza cuceririlor revoluționare ale geneticii, biochimiei, fiziologiei și ale altor discipline moderne, înrudite. Pentru finalizarea mai rapidă a cercetărilor științifice, pentru creșterea eficienței acestora s-a pus în evidență abordarea cercetării

este solicitată să-și spună părerea autorizată, să dea răspunsul așteptat

Integrându-se organic în complexa operă de edificare a societății socialiste multilateral dezvoltate, cercetarea științifică — după cum s-a arătat în cadrul adunării generale — își propune să participe în acest an și în perspectiva imediată, într-un mod mai substanțial la progresul agriculturii noastre.

Este important de relevat că pentru abordarea unor cercetări cu caracter complex s-a preconizat constituirea la nivelul academei, a unor comisii centrale, în componența cărora să intre membri ai secțiilor interesate, alte cadre din învățămîntul superior, din aparatul central și din producție, cu menirea de a coordona cercetările, de a stabili prioritățile și a urmări rezolvarea problemelor. Pentru început s-a prevăzut crearea unor asemenea comisii pe următoarele domenii: ameliorarea plantelor, ameliorarea animalelor, baza furajeră combaterea excesului de umiditate, utilizarea îngrășămintelor, combaterea eroziunii solului.

Academia de științe agricole și silvice și-a propus, totodată, să dezvolte și mai mult colaborarea cu M.A.I.A.A., ca principal beneficiar al cercetărilor, cu institutele de învățămînt superior, cu alte institute, îndeosebi cu Institutul central de biologie și Institutul de cercetări chimice, cu celelalte instituții centrale interesate în progresul accelerat al agriculturii noastre.

În scopul integrării învățămîntului cu cercetarea științifică și stringerii legăturilor cu producția, se are în vedere elaborarea unor programe unitare de cercetare pe principalele probleme care se cer soluționate. Institutele de cercetări și stațiunile experimentale vor participa direct, prin reprezentanți autorizați, la activitatea de producție a centralelor. Este neîndoios că o asemenea măsură merită să pună mai deplin în valoare potențialul științific și să conducă la rezolvarea mai rapidă a unor probleme prioritare, la creșterea eficienței cercetării științifice, în scopul obținerii unui avînt puternic al agriculturii, pentru progresul țării și ridicarea bunăstării întregului popor.

După adunarea generală, a doua zi la Academia de științe agricole și silvice a avut loc o sesiune de referat și comunicări științifice.

Lucrările adunării generale anuale
a Academiei de științe agricole și silvice

Cercetarea științifică — axată pe problemele producției

științifică și-a adus o contribuție importantă la definitivarea tehnologiei și a mașinilor pentru recoltarea mecanizată a porumbului sub formă de știuleți, la elaborarea soluțiilor tehnico-economice pentru realizarea mașinilor de mare capacitate aferente tractorului de 180 CP, a unor mașini de recoltat tomate, fasole verde și alte legume, la definitivarea tehnologiei de recoltare și prelucrare a furajelor.

Un alt rezultat important de care trebuie amintit este încheierea raionării pedoclimatice și bonitarea întregului teritoriu la scara 1:200 000, lucrare care fundamentează din punct de vedere pedologic noua zonare a producției, elaborată de Institutul de economie agrară. A fost, de asemenea, elaborată harta solurilor cu exces de umiditate din țară și s-au încheiat cercetările privind raionarea indicilor hidrofizici ai solurilor din zonele irigabile etc.

În cadrul adunării generale au fost relevate, pe lângă succesele obținute, o serie de lipsuri care s-au manifestat în activitatea de cercetare. Darea de seamă și participanții la discuții au

științifice complexe, în echipă; aceasta asigură rezolvarea mai rapidă a obiectivelor propuse, găsirea unor soluții de cît mai mare valoare științifică și practică. În același scop s-a insistat asupra îmbinării armonioase a aspectelor de strictă actualitate cu cele de perspectivă, în vederea sporirii aportului cercetării științifice la realizarea parametrilor de dezvoltare a agriculturii, stabiliți de Conferința Națională a P.C.R., pentru anii 1980 și respectiv 1990.

În mod deosebit s-a subliniat necesitatea rezolvării unor probleme de strîngentă actualitate, de importanță majoră. Este vorba de concentrarea și mai mare a forțelor pentru crearea unui material biologic superior celui de pînă acum și pentru menținerea potențialului acestuia, în etapa înmulțirii. Îmbunătățirea substanțială a stării fitosanitare a culturilor și produselor, găsirea unor noi soluții pentru punerea în valoare a solurilor cu exces temporar de umiditate sau erodate, îmbunătățirea hotărîtă a rezultatelor în domeniul ameliorării animalelor și a sporirii producției de furaje sînt alte câteva din domeniile în care cercetarea științifică

AMPLASAREA CULTURILOR

(Urmare din pag. 1)

tivă cooperativele agricole reprezintă aproximativ 12% din arabilul acestora. De fapt, dacă se exclude solurile nisipoase, improprie culturii, procentul este și mai mare. Insist asupra acestui aspect deoarece este vorba de o creștere a suprafeței, față de realizările anului trecut, de 6 000 ha. Trebuie să fim deci foarte atenți unde amplasăm această plantă, deosebit de pretențioasă la respectarea, în cadrul rotației, a intervalului de 7 ani de la o cultură la alta, pe același teren. Obligația specialiștilor din cooperativele agricole este acum de a amplasa floarea-soarelui în cadrul fiecărei unități, pe terenurile cele mai bune, după premergătoare cu influență pozitivă asupra recoltei — grâu, porumb, sfeclă de zahăr — și de a corela acest factor cu o fertilizare care să acopere diferența între ceea ce oferă solul și cerințele efective ale plantei.

O accentuare a concentrării suprafețelor se realizează anul acesta și la sfecla de zahăr, cultură care va ocupa cu 2 000 ha mai mult decît în 1972; nu se însămîntează deci în nici o unitate sub 50 ha, dar se va ajunge, în cele mai multe cooperative, la 200—300 ha cu sfeclă de zahăr. Atenția la amplasare este determinată de necesitatea de a evita în totalitate terenurile pe care au fost prezenți anul trecut dăunători specifici acestei plante. Semănăm, de aceea, sfecla de zahăr numai după păioase, și numai pe terenuri arate din toamnă. Suprafețele au fost delimitate încă de la recoltarea culturilor de grâu și orz, trecîndu-se apoi la pregătirea atentă a terenurilor: arăturile au fost uniformizate printr-o discuire, ceea ce ne permite să efectuăm acum direct lucrarea cu combinatorul. Eliminăm, astfel, cele 2—3 discuire care se executau altă dată primăvara și care duceau la bătătorirea terenului și la o răsărire neuniformă. Specialiștii de la fabricile de zahăr conlucrează cu fiecare unitate pentru o cît mai bună amplasare a culturii pe sole și parcele, ținînd cont și de concluziile recentei consfătuiri. Deoarece pe 45—50% din suprafață, sfecla de zahăr se va cultiva pe terenuri irigate — în sistemul Ca-

lafat-Băilești dar și în sistemele locale — este necesară o atenție mai mare pentru asigurarea cerințelor esențiale ale culturii, în primul rînd printr-o bună amplasare cu respectarea rotației optime.

Introdusă mai recent în cultură, soia ne obligă la o atenție sporită în ceea ce privește amplasarea, mai ales că 85—90% din suprafața totală — care ajunge la 4 500 ha în C.A.P. și 4 000 ha în I.A.S. este prevăzută pe terenuri irigate. Creîndu-se condițiile necesare unei mecanizări și erbicidări totale a culturii, s-a putut asigura concentrarea ei astfel că nu vor exista unități cu mai puțin 100 ha de soia. Specialiștii trebuie să aleagă, peste tot, cele mai bune premergătoare — grâu, porumb, sfeclă de zahăr și chiar soia — încercăm totodată — deocamdată pe o suprafață restrînsă — cultura soiei pe nisipuri, în perimetrul irigat Sadova-Corabia.

Ocupînd cea mai mare suprafață dintre plantele agricole de primăvară, porumbul se cultivă în toate unitățile din județ. Chiar dacă momentul însămîntării nu este atît de apropiat, delimitarea lui pe teren trebuie făcută de pe acum pentru a da posibilitate cooperativelor care au preluat cultura în acord global să se ocupe de fertilizare și să conlucreze cu mecanizatorii care vor realiza pregătirea terenului și fertilizarea.

Posibilitatea de sporire a producțiilor agricole printr-o amplasare judicioasă, atît ca structură a suprafețelor cît și în ceea ce privește asigurarea cerințelor specifice fiecărei plante, trebuie folosită la toate culturile. Ne propunem să asigurăm, de pildă, pe această cale, și o concentrare a culturilor de fasole, pe raza consiliilor cooperatiste, care să permită mecanizarea lucrărilor de întreținere și erbicidare, ceea ce va avea în mod sigur efect pozitiv asupra recoltelor.

În mod cu totul deosebit ne interesează optimizarea amplasării culturilor din sistemele irigate, unde vom acorda prioritate plantelor furajere: lucerna, porumbul siloz, sfecla furajeră. Dacă în anii trecuți, porumbul siloz irigat se semăna pe ultimele suprafețe rămase libere, deci foarte tîrziu, sau, în special, în cultură succesivă, cu producții

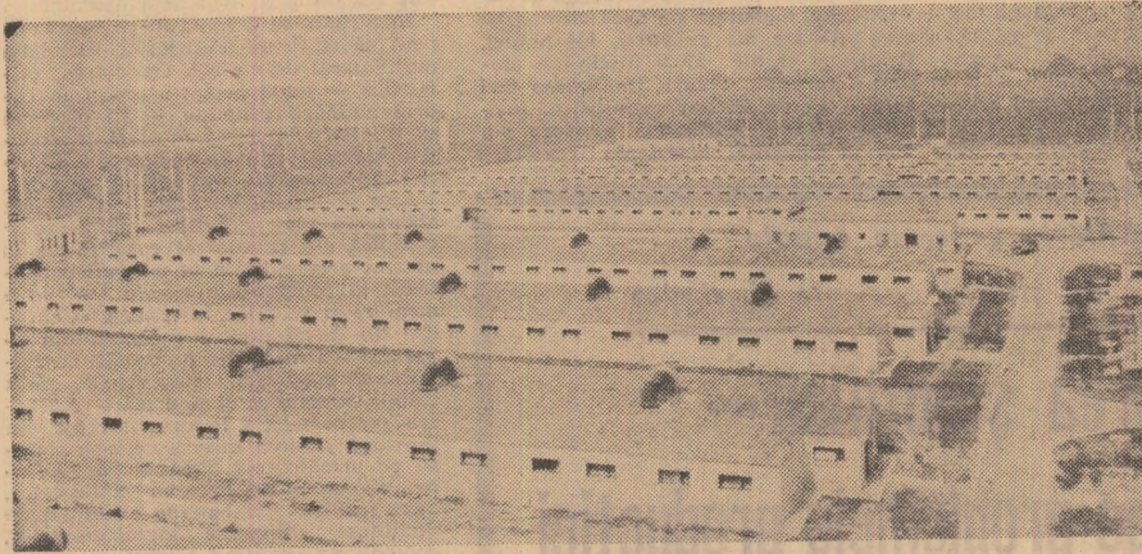
minime, anul acesta el va constitui una din culturile irigate principale, însămîntîndu-se după bune premergătoare, în primele perioade care ne pot garanta producții maxime.

Problema amplasării culturilor în condiții care să permită obținerea de rezultate superioare nu privește însă numai direcția generală județeană. Ea este o problemă a fiecărei unități, a fiecărui specialist în parte. Intocmirea, an de an, a schițelor de amplasare, realizarea unui registru al principalelor culturi, din care să se poată oricînd trage concluzii asupra legăturii dintre sol, premergătoare și producție este o preocupare specifică inginerescă. Mulți din-

tre specialiștii din unități, cum sînt cei din cooperativele agricole Cetate, Maglavit, Seaca de Cîmp, Leu, Zănoaga, urmăresc de mai mulți ani aceste aspecte și țin seama de ele atunci cînd hotărăsc, împreună cu cooperatorii, locul fiecărei culturi în parte. Dovada eficienței unei asemenea activități sînt producțiile superioare cu care aceste cooperative se înscriu în bilanșul final. Sarcinile deosebite cărora trebuie să le facem față anul acesta ne obligă la generalizarea preocupării pentru o amplasare cît mai bine gîndită a fiecărei plante agricole, mijloc leștin și eficient de realizare și depășire a producțiilor planificate.



Februarie — luna declanșării lucrărilor de primăvară în livezi. Ing. Gh. Nedelovici de la cooperativa agricolă Ialomîțeană Andrășești, controlează atent starea de vegetație a pomilor.



La Fabrica de zahăr Buzău

DIN PRODUCȚIA AUXILIARĂ — FURAJE CU CALITĂȚI NUTRITIVE SUPERIOARE

Fabrica de zahăr din Buzău, unul din obiectivele de prim rang ale industriei zahărului din țara noastră, își înscrie numele și în rândul unităților pentru care diversificarea, folosirea integrală a materiei prime și utilizarea judicioasă a instalațiilor constituie sarcini cu caracter permanent. În rândul activităților auxiliare s-a înscris, în ultimele luni ale anului trecut, și producerea de tăiței de sfeclă uscați și innobiliați. Experimentul, căci la ora actuală așa se poate chema, a fost făcut avându-se în vedere atât capacitatea tehnică cât și cea profesională.

Zilnic, prin instalațiile fabricii trec, în medie, peste 3 000 tone de sfeclă. De aici și marile cantități de tăiței care, în vechiul sistem de valorificare, erau puși la dispoziția fermelor zootehnice pentru hrana animalelor. Tăiței de sfeclă umede, pe lângă cheltuielile mari de transport, depozitare și manipulare pe care le necesită, au și o valoare nutritivă scăzută. Preocupările actuale privind folosirea substanțelor azotate sintetice neproteice în hrana taurinelor și ovinelor, studiile și cercetările ce s-au întreprins au scos în evidență aportul însemnat al acestora la innobilarea unor importante cantități de furaje cu valoare nutritivă redusă — tăiței de sfeclă, făină de ciocălăi de porumb etc.

Primele încercări, la scară indus-

trială, s-au făcut la fabrica buzoiană. Procedul a fost următorul: tăițeilor umede după presare li se adăugau în procente stabilite, ureea, după care au fost introduși în tamburul de uscare. În acest mod s-au produs circa 40 de tone de tăiței uscați, care au fost distribuiți pentru administrare în hrana taurinelor la complexul intercooperatist Bărcănești-Prahova și la I.A.S. Stîlpu-Buzău. Analiza atentă a noului produs a arătat că, în faza finală, procentul de uree se regăsea numai în proporție de 1-2 la sută, față de 9-10 la sută cât se adaugă borhotului uscat. Ca atare, metoda a fost abandonată, dar căutările au continuat.

Cu concursul specialiștilor de la Institutul de cercetări pentru nutriția animalelor și de la Centrala pentru valorificarea cerealelor și producerea de nutrețuri combinate s-a montat o nouă instalație pilot pentru adaosul de uree sub formă de soluție, administrată după uscare, imediat, la ieșirea tăițeilor din camera de separație, eliminându-se astfel pierderile ce se înregistrau anterior. Soluția de uree se adaugă prin pulverizare cu ajutorul unor duze. Prin noul procedeu au fost produse circa 30 de tone de tăiței de sfeclă uscați și innobiliați pentru fermele din cooperativele agricole din județ. De menționat că folosirea tăiței-



Intreprinderea de stat Ulmeni, județul Ilfov, specializată în creșterea și îngrășarea porcilor, la fel ca și alte unități asemănătoare, de tip industrial, produce anual 13 500 de tone de carne. Într-un an deci, de la această unitate i-au drumul abatorului circa 135 000 de porci grași.

lor s-a făcut în urma instruirii șefilor de fermă din județele Buzău și Ialomița (în județul Buzău instruirea a avut loc la C.A.P. Glodeanu-Sărat) asupra modului de preparare și uscare, pentru evitarea cazurilor de intoxicație precum și a măsurilor de intervenție la eventuala apariție a lor, în scopul prevenirii accidentelor.

Rezultatele obținute, metoda de lucru, ca și instalațiile pe care le necesită prepararea noului furaj au fost popularizate în toate fabricile de zahăr care au uscătorii de borhot (tăiței de sfeclă).

În ultimele două luni, la Fabrica de zahăr din Buzău a fost montat, pentru probă, și amonizorul-pilot realizat de Institutul de cercetări pentru nutriția animalelor, instalație experimentată inițial la institut. În condițiile fluxului tehnologic industrial al unei linii de uscare de mare capacitate, instalația cu un debit mic — circa 500—900 kg/oră — nu a dat rezultatele scontate. Experimentul a fost totuși util întrucât s-a ajuns la concluzia că o instalație eficientă, de genul celei amintite, trebuie să aibă o capacitate de prelucrare a borhotului uscat de 2,5 — 3 tone pe oră. O altă constatare care a rezultat din experimentările făcute se referă la faptul că borhotul amonizat trebuie să fie dat în consum imediat, stocările fiind nerecomandabile.

Cele două procedee noi experimentate la Buzău dau răspuns afirmativ studiilor și cercetărilor legate de îmbogățirea surselor de hrănire a animalelor, găsirii de noi substanțe nutritive și au, în același timp, și o eficiență economică ridicată. Numai la Fabrica de zahăr din Buzău pe o singură linie se pot produce 7 500 tone de tăiței de sfeclă innobiliați. În final această activitate poate aduce fabricii venituri suplimentare anuale de circa 1,3 milioane lei, iar crescătorilor de animale — lucrul cel mai important — furaje ieftine, de calitate.

M. PANDURU

C O L T U L APICULTORULUI

MĂSURI DE SEZON ÎN STUPINĂ

La începutul iernii, familiile de albine au o activitate foarte redusă, dar, începând din luna februarie, ele intră treptat în activitate, consumă mai multă hrană, căldura crește în ghem iar marea începe ouatul.

La familiile de albine care ierneză în aer liber, puicatul apare mult mai devreme decât la cele întreținute în adăposturi. Aceasta influențează favorabil dezvoltarea lor în primăvară, iernarea în aer liber mai prezintă și avantajul că albinele pot efectua zbururi de curățire în primele zile favorabile ale iernii, de obicei, în a doua jumătate a lunii februarie.

Îngrijirea familiilor de albine în timpul iernii, și mai ales spre sfârșitul ei, are ca scop asigurarea condițiilor prielnice dezvoltării puicului. Pentru aceasta li se vor asigura rezerve indispensabile de hrană de bună calitate, o împachetare bună pentru menținerea căldurii, posibilitatea de a efectua zbururi de curățire cât mai de timpuriu. Este adevărat că apicultorul grijuliu care a luat de cu toamna toate măsurile necesare nu va avea acum altă grijă decât să supravegheze dezvoltarea familiilor de albine. Totuși, din anumite motive, în această perioadă, în unii stupi, pot apărea diferite neajunsuri: lipsă de hrană, miere cristalizată (zaharisită), umiditate prea mare, atacuri de șoareci, pierderea măcii și altele. Asemenea neajunsuri se pot constata atât pe cale auditivă, cât și pe cale vizuală, fără a deranja familia controlată. Controlul auditiv se face cu ajutorul tubului acustic sau al stetoscopului apicol, așa cum s-a descris în unul din numerele anterioare ale revistei „Agricultura” la aceeași rubrică. Controlul vizual constă din aprecierea modului cum decurge iernarea, după aspectul diferitelor resturi depuse pe fundul stupului. Pentru a putea face observația fără a deranja familia de albine se recomandă introducerea de cu toamnă, pe fundul stupului, a unei foi de hirtie parafinată, egală cu suprafața interioară a stupului. Controlul, după aspectul ei, putem trage diferite concluzii.

O cantitate mare de albine moarte înseamnă că familia a intrat în iarnă cu multe albine bătrâne; mortalitatea mai poate fi atribuită uzurii organismului din cauza unor condiții nefavorabile sau din cauza unei boli; prezența unor albine umede, mucegăite, arată că familia de albine a suferit din cauza unei aerisiri necorespunzătoare; cadavrele de albine roase și fără cap, excrementele de șoareci, denotă că șoarecii au pătruns în stup; prezența albinelor cu abdomenul umflat, a petelor cafenii, demonstrează că familia suferă de diaree din cauza hranei necorespunzătoare sau din cauza condițiilor nefavorabile de iernare; prezența cristalelor de zahăr printre cadavrele de albine arată că miera este de calitate inferioară și cristalizată în faguri.

După efectuarea controlului auditiv și vizual se iau măsurile corespunzătoare pentru a înlătura neajunsurile ivite.

Cercetarea temeinică a familiilor de albine în timpul iernii, în caz de forță majoră, se face într-o cameră încălzită la 20-25°, după ce mai întâi stupul s-a ținut timp de 2 ore într-o cameră cu temperatura 17-18°.

Completarea rezervelor de hrană se face prin adăugarea de rame cu miere care se așează pe ambele părți ale ghemului. Ramele, înainte de a fi introduse în stup, se țin timp de 10 ore într-o cameră încălzită. Completarea rezervelor de hrană se poate face și cu miere cristalizată — care se învește într-o pinză de tifon și se așează deasupra ramelor — cu șerbet și în special cu zahăr kandel. Albinele se pot hrăni și cu sirop de zahăr (2:1) care se toarnă în fagurii din apropierea ghemului de ambele părți. Hrănirea se repetă la 15-20 zile.

În timpul efectuării controlului se înlătură și alte neajunsuri: rame mucegăite, lipsa măcii etc. O îngrijire atentă a familiilor de albine în lunile februarie și martie favorizează dezvoltarea timpurie a acestora, ceea ce asigură valorificarea în condiții bune a culesurilor de primăvară.

Ing. Traian VOLCINSCHI
directorul
Combinatului apicol
al Asociației
crescătorilor de albine

O lucrare utilă zootehniștilor

re a obiectului studiului, a metodicii și legăturii alimentației cu alte discipline, a evoluției diferitelor concepții în hrănirea animalelor pe plan intern și internațional, în cele aproape 500 de pagini, bogat ilustrate, autorul sintetizează noțiunile de bază ale teoriei și practicii hrănirii animalelor în trei părți bine distincte: partea întâi — **substanțele nutritive, metode de stabilire a valorii nutritive a nutrețurilor**, partea a doua — **resursele furajere și valorificarea superioară a lor** și, în sfârșit, partea a treia — **alimentația dirijată a animalelor**.

În prima sa parte, alcătuită la rîndul ei din două capitole — coordonatele valorii nutritive a nutrețurilor și aprecierea valorii nutrețurilor — lucrarea pornește de la o amplă descriere a compoziției nutrețurilor, a digestibilității lor și a factorilor care in-

fluentează digestia, conținând cu procesele intime de absorbție și metabolism. Aprecierea valorii nutritive este dezvoltată într-o concepție modernă, complexă, alături de noțiunile clasice de valoare nutritivă, în sens energetic și de valoare proteică fiind introduse și noțiunile de „valoare vitaminică” și „valoare minerală”.

Partea a doua a lucrării compusă din șapte capitole — importanța nutrețurilor și clasificarea lor, nutrețurile de origine vegetală, microorganică și animală, înlocuitorii sintetici de proteină, suplimentele minerale și prepararea nutrețurilor — are atât un caracter descriptiv privind caracteristicile fiecărui nutreț cât și unul practic aplicativ, referitor la valorificarea superioară a nutrețurilor. Autorul tratează nu numai factorii care influențează producția dar și pe cei care determină

calitatea acestora — clima, solul, lucrările agrotehnice, faza de vegetație, tehnologiile de recoltare, preparare și conservare, dacă este vorba, de pildă, de nutrețurile de origine vegetală.

În sfârșit, în partea a treia a lucrării, care înglobează ultimele 11 capitole — avantajele alimentației dirijate, normele de hrană, rolul și utilizarea hranei în corp, cerințele în substanțe nutritive ale animalelor alimentația taurinelor, ovinelor, caprelor, animalelor de muncă, porcilor și păsărilor și valoarea completă a alimentației — autorul tratează problemele de bază ale alimentației, diferențiate pe specii, evidențiind particularitățile fiecărei categorii de vîrstă în funcție de cerințe.

Prin conținutul său științific ridicat, bazat pe valorificarea unei experiențe îndelungate și a unui bogat material informativ, prin largă sa audiență — de la student și pînă la specialistul din producție, învățămînt sau cercetare — lucrarea își atestă utilitatea și locul în literatură zootehnică.



Recent, în Editura didactică și pedagogică, a apărut lucrarea „Alimentația animalelor domestice” semnată de **prof. dr. doc. Gh. Băia**, membru al Academiei de științe agricole și silvice.

Așa cum se evidențiază și în lucrare, alimentația se detașează ca un factor esențial în exploatarea zootehnică, determinînd nemijlocit menținerea sănătății animalelor, funcția de reproducție, creșterea și dezvoltarea organismului, realizarea procesului vast de ameliorare și, în final, obținerea producțiilor planificate.

După o scurtă presenta-

Un rezultat remarcabil în zootehnia brăileană

84 DE VIȚEI LA FIECARE 100 DE VACI

Apreciind importanța pe care o are sectorul zootehnic în aprovizionarea populației cu produse agroalimentare și a industriei cu materii prime, organele agricole din județul Brăila, sub conducerea și îndrumarea permanentă a comitetului județean de partid, au stabilit, în ultimii ani, o serie de măsuri care au dus la creșterea și dezvoltarea efectivelor de animale.

În cadrul zootehniei cooperatiste, sub raportul valorii producției globale, sectorul taurin deține o pondere însemnată. Tocmai de aceea, în toate unitățile, atenția consilierilor de conducere, a specialiștilor, a fost îndreptată spre sporirea numerică a efectivelor și în special a mătcii, precum și a producției de carne și lapte. Astfel, în 1972, efectivul total de taurine a crescut cu 33,5 la sută față de 1968, ceea ce reprezintă un ritm mediu anual de creștere de 8,4 la sută; efectivul de vaci și juninci a crescut, de asemenea, cu 30,4 la sută față de aceeași perioadă, cu un ritm mediu anual de 7,6 la sută.

Efectivele de vaci și juninci existente în cooperativele agricole din județul Brăila aparțin, în general, rasei Roșie care, împreună cu metișii, dețin o pondere de 96 la sută. Este urmarea firească a încrucișărilor de absorbție a populației locale de taurine de rasă Sură de stepă cu reproducători de rasă Roșie, acțiuni care a avut loc între anii 1960—1970.

Din anul 1971, ajungându-se la concluzia că potențialul genetic al rasei Roșii nu poate să răspundă economic la cheltuielile materiale de întreținere și exploatare, s-a trecut la alegerea, ca ameliorator, a altei rase de mare productivitate, Holstein-Friză. De fapt, această orientare corespunde și prevederilor înscrise în Programul național de dezvoltare a zootehniei.

La Centrul județean de reproducție și selecție s-au achiziționat deci tauri de rasă Holstein-Friză de mare valoare zootehnică. Dacă în 1968 proporția taurilor din clasele Record și Elită, folosiți la însămințările artificiale, era de 71 la sută, din care 28 la sută Record, în 1972 pro-

porția acestora a ajuns la 100 la sută, respectiv 75 la sută Record.

O importanță majoră în sporirea efectivelor totale și matcă a avut-o organizarea judicioasă a reproducției, realizarea integrală a planului de montă și fătări. În anul 1972, peste 98 la sută din efectivul-matcă și vițele planificate pentru montă au fost însămințate artificial și mai puțin de 2 la sută montate natural, în taberele de vară; planul de montă la adulte a fost realizat în proporție de 102 la sută. În fermele zootehnice din sectorul cooperatist au fost montate 8 259 de vițele, fiind diagnosticate ca gestante 6 730 juninci, adică dublu față de perioada anilor 1968—1969. Pe această linie merită să fie evidențiată activitatea depusă de multe cooperative agricole din județ, care au reținut în totalitate vițele din prăsilă proprie, asigurându-le condiții bune de îngrijire și furajare. Astfel, la C.A.P. Roșiori s-au însăminat 234 de vițele față de 233 planificate, la C.A.P. Unirea — 272 vițele față de 224 planificate, la C.A.P. „Scinteia” — 239 față de 222 și la C.A.P. Silistraru — 167 de vițele față de 149 planificate.

Cu toate că planul de montă la vițele a fost realizat și depășit pe județ, sint totuși cooperative agricole, ca cele din Bordei Verde, Mircea Vodă, Dudescu, Lanurile, Tătaru și Gropeni care au realizat acest indicator numai în proporție de 60—90 la sută.

Fără îndoială, obiectivul cel mai important pe linie de reproducție în sectorul taurin este, în final, obținerea unui număr cât mai mare de vițe la sută de vaci. **Cooperativele agricole din județul Brăila au obținut, anul trecut, cite 84 de vițe la sută de vaci față de 76 cită a fost planificat — cu 12 vițe mai mult față de anul 1971.**

De remarcat că 25 de cooperative agricole au obținut, în 1972, peste 88 de vițe la sută de vaci, iar 17 cooperative, chiar peste 90 de vițe. Este cazul cooperativei agricole Unirea — șef de fermă ing. Toma Bratu, operator Puia Tudorache, Cazasu — șef de fermă dr. veterinar Carmen Cramer, tehnician o-

perator Emilia Costache, Romanu — șef de fermă ing. Andrei Vasile, tehnician operator Grigore Chihaiu, Ianca — șef de fermă tehnician Ion Lupescu, tehnician operator Marioara Bujici.

Un indice mic de natalitate, ca urmare a unui procent mare de tulburări de reproducție, lipsă de preocupare în creșterea tineretului de prăsilă, neurmărire permanentă a animalelor în vederea montării în momentul optim s-a înregistrat la cooperativele Cireșu — șef fermă dr. E. Filitiș, operator P. Mitache, unde s-au obținut numai 66 de vițe la sută de vaci, Suțu — șef de fermă ing. Victor Racșa, operator Niță Cojocaru, unde s-au realizat 66 de vițe la sută de vaci, Rimnicelu — șef fermă dr. veterinar I. Sandu, operator Aurelia Copilău, unde s-au realizat 64 de vițe la sută de vaci.

Din experiența pozitivă acumulată pe linia sporirii numărului de vițe obținute de la fiecare sută de vaci rezultă că factorii cu cea mai mare influență sint: asigurarea unei structuri de gestație bună la fiecare început de an; pregătirea unor contingente de juninci capabile să înlocuiască reforma; reducerea procentului de tulburări de reproducție până la limite normale; urmărirea îndeaproape a perioadei de călduri și instalarea gestației, precum și instruirea personalului de execuție în respectarea tehnicii de lucru a însămințărilor artificiale.

Un factor care a contribuit la realizarea unei natalități superioare îl constituie existența unui mare număr de juninci gestante la începutul fiecărui an. La 31 decembrie 1972, în cooperativele agricole din județul Brăila se înregistrau cite 18,6 juninci la fiecare sută de vaci, față de 15,5 la 31 decembrie 1971. Avind în vedere că reforma vacilor în județul nostru se ridică, anual, la 14—15 la sută, efectivul de juninci existent la începutul anului asigură înlocuirea femelelor reformate, contribuind astfel la sporirea efectivului matcă și la creșterea producției de lapte totale și marfă.

Semnificativ este faptul că sint cooperative care manifestă preocupări deosebite pentru creșterea unor juninci de calitate și în număr suficient, care să asigure, în primul rând, creșterea efectivului matcă și, paralel, înlocuirea animalelor reformate. Astfel, la cooperativa din Traianu, în anul 1972, s-au diagnosticat 203 juninci gestante, ceea ce reprezintă 44 de juninci pentru fiecare sută de vaci. Rezultate bune pe această linie s-au obținut și la cooperativele agricole Galbenu — 40 de juninci la sută de vaci, Grivița Roșie — Înșură-

șel — 36 de juninci la sută de vaci, Ianca — 33 de juninci la sută de vaci, „Scinteia” Înșurăței — 34 de juninci la sută de vaci. În aceste unități se obțin și cele mai mari producții de lapte din județ.

Un factor de mare importanță în obținerea unei natalități superioare este reducerea numărului de tulburări de reproducție, din efectivul matcă. În 1972, tulburările de reproducție au reprezentat 12 la sută, în medie, față de peste 15 la sută în anul 1971. S-au tratat 7 000 de femele, din care au fost însămințate 5 400, iar din acestea au rămas gestante 3 500. Rezultate bune în combaterea cazurilor de infecunditate au obținut medicii veterinar de circumscripție Cezar Popovici, Ion Coteș, Laurențiu Mihăilescu, Ionel Rădulescu și alții. La acest capitol mai rămân încă multe rezerve.

O sarcină deosebit de dificilă în momentul de față pentru Centrul de reproducție este aceea a reducerii intervalului dintre fătări, obiectiv care se poate realiza numai dacă monta fecundă are loc în maximum 80 de zile de la fătare, iar depistarea căldurilor se face în cele mai bune condiții.

Activitatea laboratorului de recoltare, preparare și conservare a materialului seminal a fost orientată în direcția asigurării unui material de cea mai bună calitate. Exigențele asupra calității materialului seminal au crescut și, ca urmare, fecunditatea s-a ridicat la 90 la sută, iar proporția de neîntoarcere, după prima însămințare, la 60 la sută la vacile și la 66 la sută la vițele.

A intrat în obiceiurile noastre ca, înar, la fiecare subcentru să se analizeze cu operatorii sarcinile de plan privind reproducția. Cu această ocazie se scoț în evidență lipsurile constatate în teren și măsurile care se impun, se fac scurte instruirii privind pregătirea profesională a operatorilor.

Prin îmbunătățirea activității de reproducție și conjugarea acesteia cu asigurarea unei baze furajere superioare cantitativ și calitativ, cooperativele agricole din județul Brăila pot obține rezultate și mai bune care, în final, se vor concretiza într-o producție zootehnică sporită, de calitate, în traducerea în viață a angajamentului nostru comun, realizarea înainte de termen a cincinalului.

Ing. Dragoș HUBCA
directorul
Centrului județean Brăila
de reproducție și selecție
de animale

ITINERAR ECVESTRU

1 februarie 1971 marca pentru iubitorii calului, și nu numai pentru ei, un eveniment destul de însemnat. După o perioadă destul de îndelungată de nesocotire a serviciilor pe care le poate aduce acest vechi și credincios prieten al omului, creșterea calului și-a recăpătat cadrul organizat în ansamblul marilor probleme ale agriculturii noastre. La acea dată, nu prea îndepărtată, lua ființă Centrul republican de creștere și calificare a cailor de rasă.

Au trecut de atunci doi ani. O perioadă relativ scurtă pentru reorganizarea hergheliilor, în mare parte desființate, pentru dotarea și modernizarea lor la nivelul exigențelor actuale, pentru repunerea în drepturi a virtuozului patruped care, de la pista de calificare a hipodromului ajunsese în cazanul de supă destinat îngrășării... altor patrupede, e adevărat, mai gălăgioase!

Așa cum ne-au relatat dr. Nicolae Dunăreanu și dr. Teodor Știrbu, specialiști cu state vechi de muncă în creșterea calului, Centrul republican coordonează, în prezent, activitatea a 12 herghelii și 9 depozite de armăsari și a hipodromului de la Ploiești. Principalul obiectiv al hergheliilor îl constituie producerea de material ameliorator pentru stațiunile de montă prin care să se îmbunătățească aptitudinile populației cabaline din întreaga țară, precum și pentru reimprespățarea mătcii existente în herghelii. Totodată, unele herghelii au sarcina asigurării cabalinelor necesare echipelor de sport hiplc.

I-am întrebat pe interlocutori ce rase de cai se cresc, în prezent, în țara noastră și în care herghelii.

Rasa Arabă o creștem la Jegălia-Ialomița și Mangalia-Constanța. Calificarea produsilor se realizează în cadrul unităților respective, pe criteriile de viteză și forță de tracțiune.

Pur singele Englez se crește în hergheliile Balce-Bihor și Cislău-Buzău. Din păcate, datorită lipsei unui hipodrom pentru galop, calificarea produsilor se face la Cislău, în condiții mai puțin corespunzătoare, care nu permit oficializarea performanțelor pe linie internațională.

Trăpașului îi sint rezervate hergheliile Dor Mărunt-Ialomița și Rușetu-Buzău. Producția — circa 200 anual — se califică pe hipodromul din Ploiești care, de asemenea, nu dispune de condiții corespunzătoare în special în privința cazării. Totuși, performerii ca Talion, Talaz, Seceriș, Gind, Cuc, Torpedo și alții cu timpuri de 1'19"—1'23" pe mia de metri, evidențiază potențialul și capacitatea rasei.

Rasa Nonius, cea mai corespunzătoare nevoilor agriculturii solicitată pentru calitățile sale și în afara zonei de raionare, se crește la herghelia Izvin-Timiș.

Calului Furioso-North-Star, asemănător Noniusului, dar cu aptitudini sporite pentru sportul hiplc, cu un temperament mai nervos, îi este rezervată herghelia Bonțida-Cluj.

Rasa Lipțană, o rasă de cai mai puțin pretențioasă, bună pentru nevoile agriculturii dar și pentru tracțiune

mai rapidă și în special pentru dresaj sau școală înaltă, datorită conformației, mersului și alurii sale maiestuoase, este crescută în două herghelii: la Simbăta de Jos-Brașov și la Brebeni-Olt.

Gidranul, cal cu aptitudini speciale pentru sportul hiplc — este o rasă anglo-arabă și se pretează foarte bine și la tracțiune. El este crescut la herghelia Rădăuți-Suceava.

În sfârșit, Huțulul, calul de potecă, crescut la herghelia Lucina-Suceava, la o altitudine de 1 600 m, este mult prețuit, de neînlocuit, în zona de munte.

Parcurgând itinerarul acestor autentice depozite de gene valoroase pentru acțiunea de ameliorare a efectivelor de cabaline din țara noastră, parte integrantă a Programului Național de dezvoltare a zootehniei, ne-am oprit și la câteva din argumentele care pledează pentru utilitatea certă a calului, a ameliorării lui permanente.

Practica a dovedit cu prisosință că în condițiile specifice zonelor montane și chiar submontane, unde mecanizarea pătrunde greu și fără randament, calul este de neînlocuit. Aceeași utilitate pentru nevoile armatei, pentru transporturile forestiere și chiar pentru unele lucrări interioare, de fermă, ca să lăsăm la urmă sportul, agrementul și chiar acțiunile turistice. Nu poate fi nesocotit nici aportul valoros pe care îl aduce această specie, fie prin exportul de animale pentru sport și performanțe, fie pentru carnea destinată consumului uman. Pe caii exportați pentru sport și performanțe, căci la aceștia vrem să ne oprim în primul rând, s-a obținut un preț mediu de 2 000 de dolari. Este un



preț cu mult sub valoarea reală a cailor noștri, văduviți de posibilitatea atestării potențialului lor pe un hipodrom autorizat și recunoscut pe plan internațional. Ca urmare, mulți dintre caii vinduți de hergheliiile noastre în alte țări și-au înzecit valoarea prin performanțele oficializate peste hotare. Iată de ce mult aștep-

tatul hipodrom republican, verigă de neînlocuit în procesul de creștere a calului trăpaș și de galop, un autentic laborator de testare, depășește sfera unei instituții de agrement, devenind o necesitate pe deplin justificată tehnic și economic.

Ing. L. ROȘCA

SFECLA DE ZAHĂR

30 000 KG
O PRODUC
MIJLOACELE

În anul 1972 s-a obținut cea mai ridicată producție de sfeclă de zahăr din țara noastră. S-a atins potențialul maxim? Nu! Dispunem de posibilități pentru a realiza recolte considerabil mai mari. Acest lucru l-au dovedit cultivatorii fruntași; îl demonstrează și cercetarea științifică. În acest scop se iau, în continuare măsuri tehnice și organizatorice superioare. Producția medie înscrisă în planul celui de-al treilea an cincinalului — 30 000 kg/ha reprezintă, la rîndul ei, un pas înainte către nivelul superior, fixat pentru 1975: 40 000 kg/ha.

ȚELUL FINAL — CÎT MAI MULT ZAHĂR impune organizare și prevedere

Prin locul pe care-l ocupă în programul de intensificare a agriculturii noastre socialiste stabilit de cel de al X-lea Congres al P.C.R. și de Conferința Națională, sfecla de zahăr, ca principală plantă tehnică, are un rol deosebit în balanța economică a țării. Nivelul fixat în planul cincinal pentru 1975 — o producție medie de cel puțin 40 000 kg/ha sfeclă de zahăr, nu este un scop în sine. El are în vedere un obiectiv determinant pentru bunăstarea populației: creșterea consumului de zahăr pe locuitor la circa 50 kg pe an.

Se înțelege că problemele tehnice ale culturii sfecele de zahăr nu pot fi separate de cele ale industrializării. Conclucrarea între cultivatori și lucrătorii fabricilor de zahăr este nu numai necesară, dar și în interesul ambelor părți. Integrarea realizată prin crearea Centralei organizării producției și industrializării sfecele de zahăr și-a spus cuvîntul. La rîndul ei, cercetarea răspunde în măsură tot mai mare cerințelor actuale și de perspectivă.

Recentele consfătuiri de la Craiova și Tg. Mureș, privind cultura sfecele de zahăr au permis un larg schimb de opinii. S-au fixat, cu acest prilej, parametrii activității pe care trebuie să o desfășoare în primul rînd unitățile producătoare, pentru ca fiecare hectar să fie cultivat cu maximum de randament.

O serie de acțiuni, de care depind în mare măsură rezultatele finale, au caracter organizatoric și de planificare și ele premerg lucrările agricole propriuzise.

În intenție trebuie să se afle acum asigurarea integrală a suprafețelor prevăzute cu sfeclă de zahăr. În planul

anului 1973 s-a înscris o creștere de aproape 50 000 ha față de realizările din anul trecut. Sarcini importante revin și unităților agricole de stat.

Creșterea suprafețelor trebuie să se facă în continuare, prin concentrarea culturii în unitățile care au cele mai bune condiții pedoclimatice și brațele de muncă necesare. Anul trecut s-a asigurat o suprafață medie de 106 ha pe unitatea cultivatoare (față de 96 ha în 1971 și 93 ha în 1970) și s-a realizat amplasarea culturii în zone foarte favorabile — în proporție de 26 la sută și în zone favorabile — în proporție de 74 la sută. Acești indici trebuie optimizați. Posibilități există. Specialiștii de la direcțiile generale județene și de la fabricile de zahăr, sint datori să acorde consiliilor intercooperatiste sprijinul necesar pentru ca, pe această cale, problema concentrării culturii de sfeclă de zahăr în zonele și unitățile cu cele mai favorabile condiții să-și găsească o rezolvare eficientă.

Pe 53 000 ha, sfecla de zahăr se va amplasa anul acesta pe terenuri amenajate pentru irigație. Este o suprafață de 3,3 ori mai mare decît aceea realizată anul trecut. Eficiența acțiunii a fost demonstrată de numeroase unități, mai ales din județele Ialomița, Brăila, Dolj, Arad și Bihor: pentru fiecare 1 000 mc de apă se asigură un spor de recoltă de 5 t/ha. Sarcinile de plan ale unităților care cultivă sfeclă de zahăr irigată nu vor fi, deci, mai mici de 50 000 kg/ha, deoarece numai așa se asigură o eficiență maximă.

Premergătoare însămînțării trebuie să fie și fertilizarea terenurilor. Prin buna organizare a acțiunii de către or-

ganele agricole și conducerile unităților, este necesar ca acum, încă în perioada de iarnă, să se fertilizeze cu gunoi de grajd și urină suprafețe cît mai mari destinate sfecele de zahăr. Realizarea sarcinilor de fertilizare cu aceste îngrășăminte, repartizate pe unități, va fi urmărită de direcțiile generale județene prin situații-operative săptămînale.

Posibilitatea aplicării unor tehnologii perfecționate depinde, în ultimă instanță, de asigurarea mijloacelor mecanice și manuale necesare pentru efectuarea diferitelor lucrări la timpul potrivit. Unele unități au pierdut mult pentru că nu s-au interesat din timp de aceste probleme. Unele preocupări sint deosebit de actuale — așa cum s-a demonstrat și în timpul consfătuirilor. Este vorba, de pildă, de încheierea angajamentelor cu cooperatorii care vor lucra în acord global. Ea trebuie să se facă neîntîrziat. Fiecare cooperator va putea urmări el însuși, de la început, cum sint executate lucrările care influențează recolta — pregătirea terenului, semănatul etc.

Procurarea săpăligilor cu care se execută rîritul privește fiecare unitate în parte. În acest scop, se adresează comenzi unităților de profil. Centrala va urmări realizarea unui număr suficient de astfel de unelte.

Recoltarea sfecele este un moment relativ îndepărtat de perioada în care ne aflăm. Dar, deosebit de actuală este asigurarea mijloacelor de transport, deficitare în multe unități. În județul Teleorman s-a găsit o soluție deosebit de practică: cooperativele agricole și-au construit, numai anul trecut, 3 000 de căruțe. Acțiunea continuă. Este un exemplu care trebuie preluat de toate județele, existența mijloacelor de transport condiționînd și buna organizare a formațiilor care lucrează în acord global.

În perioada actuală, adunările generale ale cooperativelor pot constitui mijlocul cel mai eficient de definitivare a programului de activitate legat de creșterea producției de sfeclă de zahăr, cu participarea largă a tuturor celor de care depinde îndeplinirea lui în cele mai bune condiții.



ACORDU RECOLTE

Acest lucru a fost susținut și demonstrat prin exemple edificatoare toți participanții la cele două conținuri. Organizarea muncii și modul retribuire s-au diferențiat de la o unitate la alta. Posibilitățile de înățărire a sistemului de aplicare a acordului global la această cultură, încă numeroase. Citeva elemente în acest sens sint precizate în cele ce mează de ing. GH. RIZESCU, director Centrala organizării producției industrializării sfecele de zahăr.

Sfecla de zahăr este încă o cultură care necesită un volum mare de muncă. Lucrări hotărîtoare asupra producției — ca rîritul, întreținerea recoltatului se execută, în proporție mare, manual. Efectul organizării muncii și retribuirii în acord global s-a nifestat tocmai în acest domeniu, crările de întreținere fiind executate la timp și în condiții calitative superioare. Iată o dovadă, confirmată cifre; dacă pînă anul trecut prașil

PRODUCȚIA ÎNTREABĂ — CERCETAREA RĂSPUNDE

Realizarea unui salt cantitativ la nivelul producției medii la hectar prevăzute pentru 1973 obligă, totodată, la un salt de natură calitativă, în domeniul tehnologiilor de cultură. Hotărîți să-l facă, producătorii de sfeclă de zahăr sint preocupați să materializeze în practică cele mai valoroase concluzii ale cercetării științifice. Pentru a înlesni circuitul de idei dintre cercetare și producție, am adresat tovarășului dr. doc. ZENOBIE STĂNESCU, șef de secție la I.C.C.S. Brașov, cîteva întrebări sintetizate din discuțiile participanților la cele două consfătuiri.

— Soiurile R. Poli 1 și R. Poli 7 sint acum bine cunoscute și apreciate pentru contribuția pe care au adus-o la creșterea producției de sfeclă de zahăr. Se așteaptă însă noi realizări, superioare. Ce pregătesc cercetătorii?

— Au fost creați noi hibrizi plurigermi, diploizi și poliploizi care depășesc soiurile românești actuale și chiar unele din cele mai bune soiuri străine cu care au fost comparate în condițiile țării noastre. În rețeaua C.I.O.S. hibrizii H.C. 2 N, H.P. 6 și H.P. 8 au depășit martorul cu 2—15 la sută la produc-

ția de rădăcini și cu 2,5—8,5 la sută la producția de zahăr.

— Sămînța genetic monogermă este o promisiune mai veche, încă neonorată. Pe cînd satisfacerea cerințelor?

— Polirom 617 și Monopolirom 550 sint primii hibrizi monogermi obținuți de amelioratorii noștri. Au fost introduși în rețeaua de stat de verificare și în 1975 se vor cultiva cu sămînța monogermă genetică primele 5 000 ha.

— Ce recomandări în legătură cu respectarea unui asolament specific sfecele de zahăr?

— Este cel mai ieftin mijloc de a asigura sporuri foarte mari de producție. Nu se va pune nicăieri sfeclă după sfeclă! Monocultura, chiar și de doi ani duce la scăderea producției cu peste 50 la sută. Se recomandă asolamente de 4 ani: I — sfecla de zahăr, porumb, leguminoase anuale, grîu de toamnă; II — sfeclă de zahăr, floarea-soarelui, porumb, grîu de toamnă.

În condiții de irigare, unde sint posibilități de folosire a culturilor succesive, se recomandă următoarele asolamente: soia, grîu, porumb (hibridi timpurii), sfeclă de zahăr, porumb; sau: grîu+fasole (ca plantă succesivă), sfeclă

de zahăr, porumb. Se evită cultura sfecele după porumbul tratat cu 3—4 kg/ha erbicide pe bază de atrazin, în benzi, pe rînd.

— Situația specială din toamnă obligă la precauții în ceea ce privește amplasarea?

— Trebuie făcute eforturi pentru a găsi parcele arate neapărat din toamnă. Sfecla, pretențioasă la pregătirea patului germinativ, nu poate fi cultivată în arătură proaspătă.

— Este sigur că fertilizarea asigură sporuri de recoltă. Cum se poate realiza mai bine echilibrul dintre elementele nutritive, pentru a influența pozitiv nu numai producția de rădăcini, ci și pe cea de zahăr?

— Deoarece anul acesta, azotul din straturile superficiale ale solului lipsește, fiind spălat în adîncime, este obligatoriu ca înainte de însămînțare să se asigure o fertilizare prin care raportul N.P.K. să fie cît mai echilibrat. Pentru sudul țării, în condiții de neirigare, se recomandă raportul N.P.K. de 1:0,8:0,5. În zonele din estul și nordul țării, raportul N.P.K. optim este de 1:1,5:2. În cultura irigată sint necesare: doze mari de azot — 200 kg/ha ș.a.; doze

moderate de fosfor, într-un raport de 1:0,3—1:0,7; doze moderate de potasiu, într-un raport N.K. variînd de 1:0,3 și 1:0,8.

Deoarece în toamnă în cele mai m cazuri, nu s-a putut fertiliza cu fosfor și bina ca și acestea să se aplice o dată cu pregătirea patului germinativ, trebuie să se insiste, de asemenea, asupra fertilizării cu îngrășăminte organice, gunoi de grajd și uree — la care sfecla de zahăr răspunde cel mai bine.

— Cînd și cum recomandați să se sămînțeze în condițiile acestei primăveri?

— Numai în teren foarte bine pregătite. Acest lucru obligă la începerea lucrărilor imediat ce timpul permite, ernalizîndu-se în toate unitățile cooperativelor formate din vibrocultori și pa elicoidală+tăvălug inelar. Atît terenurile irigate, cît și pe cele neirigate, trebuie să se realizeze un grad mai ridicat de nivelare și mărunțirea solului.

Semănatul se va face cu S.P.C. 90 g/ha glată pentru distribuția glomerulată la distanțe de 45—50 cm între rînduri și la 8 cm pe rînd, pentru a se reduce volumul de muncă la rîrit. În acest

YHA ÎN MEDIE PE ȚARĂ — TIE PE DEPLIN REALIZABILĂ. SÎNT LA ÎNDEMÎNA TUTUROR!



CULTIVATORII! rețineți criteriile de stimulare pentru recolte mari

Potrivit unor propuneri ale conducerii Ministerului Agriculturii, Industriei Alimentare și Apelor, s-au precizat unele criterii pe baza cărora vor putea fi stimulate unitățile care realizează producții mari de sfeclă de zahăr în 1973.

Pentru a beneficia de asemenea stimulente, o primă condiție este ca suprafața ocupată cu sfeclă de zahăr să reprezinte minimum 5% din totalul suprafeței arabile a unității.

Producțiile medii minime, în funcție de zona de încadrare pe baza fertilizării și favorabilității și în funcție de condițiile de cultură sînt cele din tabelul de mai jos :

Zona	Neirigat			Irigat		
	I-II	III-IV	V-VI	I-II	III-IV	V-VI
kg/ha	45 000	40 000	35 000	65 000	60 000	50 000

AU CUVÎNTUL:

• Ing. SANDI MARIN — C.A.P. „Viață Nouă” — comuna Poiana Mare-Dolj : Am obținut pe 140 ha de sfeclă irigată — 60 000 kg/ha cu 26 000 kg/ha peste plan. Fertilizarea a avut un rol hotărâtor : 230 kg azot ș.a. (uree) și 100 kg—P₂O₅, la fiecare hectar. Primăvara, terenul fiind tasat și puternic îmburuienat, întâi s-a discuit și apoi s-a lucrat cu combinatorul, însămînțându-se în răstimp de circa o oră de la aceste acțiuni. Tractoriștii au fost specializați pe categorii de lucrări : semănat sau

întreținere. S-au aplicat opt udări cu norme mari : 600 mc/ha în iunie, 800 mc/ha în iulie la fiecare udare. La fiecare 35 ha a fost amplasat câte un agregat. Motopompiștii au fost retribuiți cu câte 2 norme convenționale pentru fiecare hectar irigat iar udătorii, cu 4 norme convenționale. Ne întrecem cu toate cooperativele agricole care cultivă sfeclă de zahăr în condiții de irigare, pentru realizarea a cel puțin 65 000 kg/ha !

• GH. DUMA, Erou al Muncii Socialiste, președintele C.A.P. Săulia — Mureș : Dacă în anii trecuți obțineam doar 25 000—28 000 kg/ha, din 1971, de cînd aplicăm acordul global, situația s-a schimbat. Anul trecut cu o tehnologie mai bună, cu mai multe îngrășăminte naturale și chimice am realizat peste 58 000 kg/ha pe 210 ha, ocupînd locul al II-lea pe țară și primind „Ordinul Muncii” cl. I. Acordul global a fost deosebit de stimulative. Unii cooperatori au realizat peste 80 000 kg/ha și au fost bine plătiți. Pentru anul acesta, cînd cultivăm 240 ha, aproape 20% din arabil) s-a îngrășat cu gunoi 50% din suprafața și s-a aplicat superfosfatul. Ne întrecem cu toate unitățile participante la consfătuirea de la Tg. Mureș pentru realizarea a cel puțin 45 000 kg/ha pe toată suprafața !

• Ing. GH. MOCANU — C.A.P. „16 Februarie”, comuna Padina—Buzău : Am cultivat sfecla pe 355 ha, adică pe 10% din arabil. Producția realizată : 49 000 kg/ha (11 000 kg/ha peste plan). Am folosit sămînța șlefuită — 11 kg/ha — și discul cu 40 de orificii. S-au asigurat la semănat 440 000 de plante la hectar, rămînînd după rîrit — care a fost mult usurat — 94 000 de plante. Aplicarea acordului global a stimulat interesul cooperativelor. S-a acordat un tarif de 103 lei pe tonă, din care 73 lei în bani la care s-au adăugat 6,3 kg de grîu, 9,4 kg de porumb și zahăr.

• Ing. M. WALTER — C.A.P. Lenauheim — Timiș : În 1972 s-au realizat 50 000 kg/ha, revenind în medie pe ultimii cinci ani — 41 500 kg/ha. La ferma 2, pe 180 ha s-au realizat 53 750 kg/ha. Executăm 5 prașile manuale, iar la rîrit folosim numai săpăligi. În condițiile în care cultivăm în jur de 500 ha cu sfeclă, revenind, pe un braț de muncă activ, cîte 1,20 ha considerăm necesar să se extindă mecanizarea.

Ar fi util ca repartizarea mijloacelor de transport de către S.M.A. să se facă în funcție de tonajul total : la 1 000 de tone de sfeclă avem nevoie de un tractor și o remorcă.

• Ing. ALEX. ILYEȘ — C.A.P. Salonta-Bihor : De pe 370 ha s-au recoltat, în medie, peste 55 000 kg/ha în condiții de irigare. Pe 200 ha s-au aplicat 3 udări, realizîndu-se peste 65 000 kg/ha. Considerăm că aspersorul A.P.T.-4 are un defect : mărimea stropilor duce la bătătorirea solului.

Pentru grăbirea transportului sfeclei recoltate cooperativii care duc zilnic peste 35 de tone au primit peste retribuirea de bază, un premiu zilnic de 50 lei.

• ION MOROȘAN — președintele C.A.P. Virful Cimpului-Botoșani : S-au realizat anul trecut pe 170 ha — 31 000 kg/ha. Avem însă rezerve mari. Dovadă : pe 40 ha, mai bine fertilizate, s-au obținut peste 45 000 kg/ha. Generalizarea aplicării acordului global ne va ajuta să ridicăm considerabil nivelul producției.

L GLOBAL GARANTEAZĂ ȘI VENITURI MAXIME

patra nu s-a executat niciodată pe mai mult de 60% din suprafața iar prașila a V-a se făcea pe suprafețe mici, în 1972 — cînd s-a lucrat în acord global peste 80% din suprafața cultivată cu sfeclă, — prașila a IV-a s-a efectuat pe 90% din necesar iar a cincea pe aproape 50% din suprafața.

Mai mult decît atît : în condițiile deosebite din toamnă, numai acordul global a determinat evitarea unor serioase prejudicii economice.

În ceea ce privește tarifele, criteriile practicate în diverse cooperative au fost destul de diverse. În unele unități s-a calculat tarif constant pe tonă, pentru întreaga producție realizată. Altele, foarte multe, au stabilit tarif constant pentru producția obținută pînă la nivelul planului și o retribuire suplimentară în procent constant sau progresiv, din producția realizată peste plan. În sfîrșit, au fost și cazuri cu tariful diferențiat progresiv, în funcție de nivelul producției realizate.

În condițiile acestui an, cînd pro-

ducția ce va trebui obținută este considerabil mai mare, generalizarea aplicării acordului global este o condiție esențială a realizării planului.

Din experiența anului trecut se pot furniza numeroase exemple care să demonstreze eficiența acestui sistem de organizare și retribuire a muncii, care cointerează în mod deosebit pe cei chemați să realizeze producția. Cea mai bună dovadă o constituie cele 47 de cooperative agricole cărora, pentru producțiile obținute, li s-a decernat „Ordinul Muncii” cl. I. În toate, „motorul” a fost acordul global. La C.A.P. Dor Mărunt, județul Ialomița, s-au realizat 57 807 kg/ha, depășindu-se planul cu 22 807 kg/ha. Aici, suprafața medie de sfeclă pe cooperativă a fost de 0,60 ha, tariful — 138 lei tonă pînă la nivelul planului și 50% din depășire. Unul din cooperatori, care împreună cu soția a realizat, în medie, la hectar 69 000 kg de sfeclă de zahăr, a primit în total 7 380 lei, la care s-au adăugat zahărul și, bineînțeles, valoarea lucrărilor efectuate la alte culturi. În asemenea condiții, unitatea a realizat un venit net pe hectarul cultivat cu sfeclă, de peste 6 200 lei ; la valoarea normei convenționale, de 42 lei, sfecla de zahăr a contribuit cu 7,33 lei.

În multe alte unități, retribuirea în acord global se face cu bune rezultate nu numai în bani ci și în natură.

Experiența anului trecut a scos în evidență eficiența mai mare a aplicării acordului global pe formații mici de lucru, pe oameni, față de repartizarea culturii pe echipe. Aceasta presupune,

se recomandă semănatul mai timpuriu, lucrarea începînd îndată ce se realizează 4—5° în sol. De altfel, și în 1972 experiența unităților frunțase a confirmat influența deosebită a însămînțării timpurii asupra producției.

Și încă un lucru important : încă de la semănat trebuie să ne gîndim la recoltare. Unitățile S.M.A. vor dispune anul acesta de circa 380 de combine de recoltat pentru efectuarea acestei lucrări mecanizat pe circa 17 la sută din suprafața totală. Aceste suprafețe trebuie fixate de pe acum, urmîndu-se ca semănatul să se facă la distanțe egale între rînduri, iar cultura să fie menținută permanent curată de buruieni.

Semnalăm aici pericolul dăunătorilor în prima perioadă de dezvoltare a plantelor. Este nevoie de o supraveghere continuă și de organizare și desfășurare rapidă a lucrărilor de combatere pentru a evita orice pierderi.

— Rîritul este încă o lucrare dificilă și de aceea nu întotdeauna bine executată. Cum poate fi asigurată calitatea ei ?

— Numai prin folosirea săpăligilor înguste pe care trebuie să și le procure fiecare unitate. Deoarece de această acțiune depinde asigurarea densității optime (95 000—100 000 de plante la hectar) ea nu poate fi neglijată. Sămînța monoogermă va rezolva însă această problemă.

Producția la ha	Tarif la tonă lei	Venit realizat - lei			Valoarea unei norme de muncă (100 norme/ha) lei/norma
		la nivelul planului 30000 kg/ha	retribuiție suplimentară (50%)	Total	
34 000	120	3 600	670	4 270	43
37 000	120	3 600	1 207	4 807	48
40 000	120	3 600	1 725	5 325	53

Desfășurată sub semnul întrecerii pentru îndeplinirea înainte de termen a actualului cincinal, imperativ major al întregului nostru popor, recenta adunare generală a oamenilor muncii de la Uzina de mașini pentru agricultură și industrie alimentară Galați (U.M.A.I.A.) a analizat temeinic rezultatele obținute aici în 1972 reliefând, totodată, principalele măsuri ce trebuie luate în anul acesta pentru ridicarea eficienței activității în toate sectoarele unității. Darea de seamă, prezentată de inginerul Nicolae Ecobici, directorul uzinei, a subliniat faptul că anul 1972 s-a încheiat cu un bilanț pozitiv. Pe scurt, realizările întreprinderii gălățene ar putea fi astfel sintetizate: planul producției globale și al celei marfă a fost realizat în proporție de 104,5% și, respectiv, 102,5%. Rezultate asemănătoare au fost înregistrate și la indicatorul „producția marfă vândută și încasată”, obținându-se o depășire de 77 000 lei. În același timp s-a realizat un beneficiu, peste plan, de 176 000 lei și economii la prețul de cost de 180 000 lei. Mai trebuie menționat și faptul că a crescut productivitatea muncii pe fiecare salariat (215 201 lei față de 214 065 lei planificați).

Noi mașini asimilate

Alături darea de seamă cât și dezbaterile purtate pe marginea ei au reliefat faptul că progresul înregistrat în 1972 se datorește efortului întregului colectiv de muncitori, tehnicieni și ingineri ai uzinei care, sub îndrumarea comitetului de partid al întreprinderii și mobilizați de comitetul sindicatului, au menținut nestinsă, de-a lungul anului, flacăra întrecerii socialiste. În cadrul adunării generale au fost amintite, în amănunțime, toate aceste realizări pentru care uzina gălățeană merită aprecieri unanime. Spațiul nu ne permite să vorbim în detaliu despre fiecare. Ne vom mulțumi doar să menționăm că în anul trecut au fost făcuți serioși pași înainte și într-un sector de activitate, am putea spune, primordial pentru viața uzinei: asimilarea de noi produse, din care o mare parte erau procurate din import. Granulatorul — GM 500 (mult solicitat în unitățile pro-

Adunarea generală a oamenilor muncii

de la U.M.A.I.A. Galați

PRODUSE MODERNE, COMPETITIVE

ducătoare de nutrețuri combinate), instalația hidraulică de la combina de sfeclă și cea de la combina de recoltat fasole verde, utilajele pentru abatoarele destinate prelucrării a 1 000 sau 6 000 de păsări, pe oră, și altele — sînt cîteva din noile utilaje care au adus numai în anul trecut o economie de 1,5 milioane de lei valută. Au mai fost asimilate, de asemenea hidrosfera de 150 m.c., necesară pentru sectorul zootehnic și cel legumicol, sau pentru aprovizionarea cu apă a unor localități rurale; scaunul hidropneumatic pentru tractorul U—650, axul principal la freza de tip Galați și altele. Acțiunea de elaborare a unor tipuri de mașini și dispozitive cu parametri constructivi și funcționali din ce în ce mai ridicați continuă cu intensitate crescîndă și în anul acesta. Așa cum a reieșit din dezbaterile adunării generale, unul din principalele obiective ale colectivului uzinei în anul acesta și în următorii este realizarea unor mașini și utilaje mai moderne, mai competitive pe plan internațional.

Resursele materiale

și umane — folosite deplin

Reliefînd aspectele pozitive ale activității desfășurate în anul trecut, dezbaterile adunării generale n-au ocolit faptul că în perioada analizată au fost semnalate și unele lipsuri în organizarea și desfășurarea procesului de producție. Există în uzină forțe materiale și umane care, mai bine folosite, pot contribui la îmbunătățirea rezultatelor

finale. Una din aceste rezerve, incomplet valorificată încă, o constituie ridicarea indicelui de folosire a utilajelor, în deosebi a celor auxiliare.

Mulți participanți la dezbaterile adunării s-au oprit asupra a două măsuri de importanță capitală pentru activitatea de viitor: calitatea produselor și înlăturarea completă a rebuturilor. „Am aflat din darea de seamă — spunea în cuvîntul său Ion Gălățeanu, șef de sector, că în anul trecut valoarea rebuturilor a atins 460 000 de lei. Apreciez că acest fapt trebuie să ne intereseze pe noi toți și că am fi putut face mai mult în ceea ce privește evitarea pierderii lor. De asemenea, socotesc că avem posibilitatea să reducem și mai mult consumul de metal, realizînd și pe această cale economii însemnate. Asupra necesității micșorării consumurilor specifice, și în primul rînd al celui de metal, s-au oprit și alți vorbitori, printre care inginerul Gheorghe Vasilache, șeful atelierului de turnătorie și Radu Olaru, șef de sector. În urma propunerilor făcute a fost îmbunătățit planul pentru anul în curs, prevăzîndu-se măsuri concrete destinate reducerii consumului de metal la 1 milion de lei producție marfă, prin organizarea reproiectării unor repere și utilaje, precum și prin revizuirea tuturor tehnologiilor existente. O atenție sporită va trebui acordată în anul acesta — acțiuni în care comitetul sindicatului au un cuvînt hotărîtor — întăririi disciplinei în muncă și ridicării calificării profesionale a lucrătorilor. În anul trecut, s-a amintit în darea de seamă, au fost înregistrate nu mai puțin de 1 173 zile de absențe nemotivate ceea ce echivalează cu circa 567 000

lei. „Avem mulți muncitori tineri, a firma Vasile Birsan șef de echipă, și ne simțim datori să întărim munca de educație în rîndul lor, pentru a evita în anul acesta complet lipsurile nejustificate, sădindu-le în suflet dragostea față de muncă, respectul față de tovarășii lor. Este nevoie, de asemenea, de mai multă grijă pentru calificarea lor la locul de muncă“. Asemenea aprecieri au fost făcute și de alți participanți la dezbateri, care au făcut propuneri concrete pentru perfecționarea metodelor de organizare și retribuire a muncii salariaților uzinei. Este vorba de extinderea în 1973 a acordului global în cît mai multe sectoare ale uzinei, formă stimulatorie care a dat rezultate bune în anul trecut. La toate acestea mai trebuie adăugată intensificarea eforturilor pentru îmbunătățirea condițiilor de muncă și de viață ale salariaților, domenii de activitate în care se manifestă încă unele carențe.

Ar mai fi de spus cîteva cuvinte despre folosirea completă, mai eficientă, a întregului aparat tehnic. Lucrările adunării generale au atras atenția asupra necesității întăririi, în anul acesta, a asistenței tehnice, îndeosebi în schimbul de noapte, unde de regulă prezența inginerilor și a tehnicienilor uzinei se face puțin simțită.

Prin mobilizarea întregului personal de specialitate, a tuturor muncitorilor, prin înlăturarea lipsurilor semnalate, comitetul oamenilor muncii, conducerea uzinei din Galați vor izbuti să organizeze mai științific procesul de producție, în scopul îndeplinirii și depășirii sarcinilor sportive de plan, și ducerii la bun sfîrșit a angajamentelor asumate. Faptele atestă că, în 1973 la uzina gălățeană este încă mult loc pentru mai bine.

În încheierea lucrărilor adunării generale, colectivul U.M.A.I.A. Galați a lansat o chemare la întrecere către toate uzinele de mașini pentru agricultură și industrie alimentară din țară, în scopul realizării prevederilor maxime ale planului pe 1973, an hotărîtor pentru înfăptuirea cincinalului înainte de termen.

Ing. N. FLORIAN

NU POLUAȚI APELE JIULUI

Apărarea mediului inconjurător și evitarea impurificării surselor de apă ar trebui să constituie, la ora actuală, preocupări de căpetenie ale tuturor întreprinderilor, ale tuturor cetățenilor țării.

Din păcate, faptele atestă că în practică lucrurile nu se petrec întotdeauna astfel; așa este și cazul în speță. Există la ora actuală — și datele culese la Inspectia de Stat a Apelor o confirmă fără putință de tăgadă — unități industriale sau agricole care neglijează măsurile cerute de apărarea integrității Jiului. Să concretizăm.

Beneficiarul reclamă, dar proiectantul nu aude

În județul Dolj se depun eforturi remarcabile — materiale și de altă natură — pentru protecția mediului inconjurător. Ele sînt materializate în rezultatele studiilor întreprinse, în măsurile ce se iau pentru preîntîmpinarea poluării și, ca mijloc eficace, în proiectarea și construcția instalațiilor adecvate. Mai mult, legi precise, cu caracter obligatoriu, stabilesc cadrul viabil al unei activități menite să oprească energie orice nerespectare a lor. Potrivit acestora, încălcările de orice fel sînt sancționate. Și, cu toate acestea, un număr destul de mare de unități de tot felul între care și, din agricultură, intră în rîndul „delincvenților“. Un exemplu negativ îl oferă și complexele intercooperatiste de creștere și îngrășare a porcilor, existente în județul Dolj.

„Mare necaz avem — spunea cu mîhnire responsabilul cu investițiile din cadrul direcției agricole județene — cu stațiile de epurare a apelor. Niciuna din instalațiile construite în complexe nu funcționează. fapt ce obligă pe lucrătorii să deverseze apele reziduale în Jiu sau pe cîmp“.

Iată un caz flagrant de nerespectare a indicațiilor, de poluare, cu bună știință, a apelor unui important rîu al țării și a mediului inconjurător. Este vorba de complexe noi, moderne, de tip industrial, a căror capacitate trece de 50 000 de locuri, care utilizează zilnic mii și mii de metri cubi de apă. În atari condiții, pare cu atât mai de neconceput situația existentă, cu cît au fost prevăzute, s-au proiectat și construit — „înghițind“ însemnate fonduri

— instalații de epurare a apelor. Problema în esență nu este nouă, am semnalat și noi, în alte rînduri, existența unor stații a căror activitate este ca și inexistentă. Lăsînd la o parte implicațiile pe care le dau alocarea unor însemnate fonduri, cotele de amortizări ce se plătesc inutil pentru instalații care nu funcționează, să relevăm aici numai aspectul nociv al unor astfel de apariții anacronice. Lucrătorii din complexe, conducerile lor știu bine că deversarea apelor industriale fără o prealabilă purificare are un înalt grad de nocivitate și totuși o fac. De ce? Simplu, altfel activitatea ar înceta. Între cele două alternative aleg calea de mijloc — plata amenzilor — cale ce li se pare mai ușoară întrucît amenzile respective au mai mult un caracter simbolic. Într-un fel, conducerile complexelor au „dreptatea“ lor, planul trebuie îndeplinit.

Launțul întrebărilor continuă: dacă s-au făcut, de ce nu funcționează instalațiile? Aici, credem noi, este cheia tuturor neajunsurilor. Au fost proiectate și construite instalații care nu răspund funcțional menirii lor. Acum beneficiarul reclamă, proiectantul se face că nu aude, instalațiile stau și apele reziduale infestază Jiu și terenurile din preajma complexelor.

Ne-am referit numai la cele 4 noi complexe, dar în județul Dolj mai există alte 25 de ferme de porci. Dacă primele, avînd instalații — ce pot fi puse în stare de funcționare — sînt clienți obișnuși ai Inspecției de stat a apelor pentru încălcarea prevederilor legale, ce se mai poate spune de ferme? Răspunsul trebuie să-l dea conducerile unităților, proiectanții care le-au realizat, forurile lor tutelare. Oricum, poluarea Jiului trebuie oprită.

P. MIRCEA

BULETIN AGROMETEOROLOGIC

INSTITUTUL DE METEOROLOGIE ȘI HIDROLOGIE NE INFORMEAZA

Vremea a fost relativ călduroasă în prima parte a intervalului (7-11 februarie), apoi s-a răcit ușor, cerul s-a acoperit, semnalîndu-se precipitații slabe în majoritatea zonelor.

Temperaturile medii diurne au oscilat, în zonele agricole, între -2 și 7, punînd în evidență un regim termic mult mai ridicat comparativ cu cel obișnuit (abaterea față de mediile multianuale au fost de 1° la 11°).

În sol, la adîncimea de 5 cm, temperaturile medii diurne au fost cuprinse între 0° și 3° în cea mai mare parte a țării și ceva mai ridicate în Banat (pînă la 6°).

Canțitățile de precipitații căzute sub formă de ploaie au fost reduse cantitativ, nedepășind 5 mm, excepțînd Crișana și Maramureșul unde s-au înregistrat valori mai ridicate.

Solul s-a dezghețat complet în Cîmpia vestică și cea mai mare parte a zonelor sudice. În restul zonelor, înghețul se menține pe adîncimi mici mai ales în stratul arabil.

Regimul hidrotermic din aer și sol din prima jumătate a lunii februarie, a favorizat reluarea lentă și temporară a vegetației în Banat, Cîmpia Crișurilor și local în Cîmpia Dunării. Sensibilitatea plantelor la temperaturi joase a crescut ușor comparativ cu perioadele precedente.

Umiditatea solului în zona sistemului radicular se menține, în general, apropiată de limitele capacității de cîmp, excepțînd terenurile joase și slab drenate din nordul Olteniei și Munteniei și cele ale văilor largi din sudul Transilvaniei și Moldovei unde se semnalează încă excese de umiditate în stratul superficial.

TIMPUL PROBABIL PENTRU INTERVALUL 15—21 FEBRUARIE

Cerul va fi variabil, mai mult noros, vor cădea precipitații atît sub formă de ploaie, cît și sub formă de lapoviță și ninsoare, la început în jumătatea de vest a țării, apoi și în celelalte regiuni. Vîntul va sufla potrivit cu intensificări de scurtă durată.

Temperaturile, în creștere la început, apoi în scădere. Temperaturile minime vor fi cuprinse între -6° și +4°, izolat mai coborîte în a doua parte a intervalului, iar maximele între -3° și +7°, mai ridicate în primele zile.

Aflăm de la I.S.A.

La Combinatul chimic de la Craiova problema epurării apelor uzate continuă să rămînă nerezolvată, cu toate eforturile depuse de unitate. Stația de epurare biologică existentă funcționează, în prezent, cu randament foarte scăzut.

Instalațiile necesare pentru asigurarea unei epurări corespunzătoare a apelor industriale uzate nu pot fi încă realizate, deoarece soluțiile proiectate presupun evacuarea nămolului și, accidental, a unor cantități de ape uzate pe halda de zgură și cenușă a

întreprinderii de centrale electrice Ișalnița, de la care nu s-a obținut avizul în prealabil.

Datorită faptului că s-a adoptat o soluție independentă, efectuarea lucrărilor necesare întîrzie, iar apele Jiului continuă să fie grav impurificate, situație care dănuie chiar de la înființarea combinatului chimic despre care am vorbit

**Adunarea generală a oamenilor muncii
de la întreprinderea de industrializare a cărnii din județul Sibiu**

UNDE DUCE ÎNCĂLCAREA DISCIPLINEI CONTRACTUALE

Întreprinderea de industrializare a cărnii din județul Sibiu este una dintre cele mai mari unități, de acest gen, din țară. Fabricile sale de preparate din carne și de conserve, marele frigorifer industrial, abatoarele și celelate unități ale sale pun probleme complexe în privința conducerii și organizării producției. Iată de ce adunarea reprezentanților oamenilor muncii a făcut o amplă analiză a cauzelor care au determinat ca în anul ce a trecut această mare întreprindere să aibă rezultate în producție și economice sub posibilitățile reale.

În darea de seamă prezentată de directorul întreprinderii, ing. **AUREL GORUN**, s-a arătat că planul producției globale a fost realizat doar în proporție de 98,9%. Una din cauzele care au dus la neîndeplinirea sarcinilor de producție și a obligațiilor de export a fost nelivrarea ritmică, de către furnizori, a animalelor contractate. Nici furnizorii din județul Sibiu (cooperativele agricole și I.A.S.) nici cei din alte județe (întreprinderile de industrializare a cărnii din județele Teleorman și Vilcea) nu și-au îndeplinit obligațiile contractuale. Darea de seamă, și, mai ales, discuțiile purtate, au scos în evidență faptul că atât comitetul oamenilor muncii cât și serviciile de specialitate ale întreprinderii au acționat insuficient pe linia intensificării aprovizionării cu materie primă; s-a făcut prea puțin pentru depistarea tuturor resurselor din județul Sibiu și din cele învecinate, pentru înființarea unor baze proprii de îngrășare a tineretului taurin și porc, pentru achiziționarea de animale, în mai mare măsură, de la gospodăriile sătenilor etc. Sînt rezerve care, dacă ar fi fost mai bine puse în valoare, întreprinderea ar fi putut să-și realizeze și să-și depășească planul de producție.

În cea mai mare parte, discuțiile s-au axat pe analiza activității economice — punctul cel mai slab al întreprinderii sibiene. Situațiile financiare de la sfîrșitul anului 1972 indică aspecte deloc îmbucurătoare. Cheltuielile planificate la 1000 de lei producție — marfă au fost depășite cu 34,8 lei. Limita admisă a cheltuielilor totale de producție a fost depășită, în anul ce a expirat, cu 34,8 milioane de lei. Numai la capitolul „cheltuieli generale ale întreprinderii” depășirea este de 3,5 milioane de lei — din care 2,2 milioane de lei reprezintă dobînzii bancare și penalizări pentru creditele nereturnate în termen. Mari cheltuieli s-au făcut în plus pentru achiziționarea și transportul animalelor, din cauza nefolosirii la întreaga capacitate a

autocamioanelor din dotarea întreprinderii. La frigoriferul industrial — una din marile unități ale întreprinderii — datorită neîndeplinirii planului de export, a nefolosirii intensive a spațiului de frig, cheltuielile de producție au fost, de asemenea, depășite cu 13,7 milioane lei.

MIRCEA MOCANU, contabil șef la Fabrica de preparate și conserve din carne — Sibiu, sintetiza astfel punctul de vedere al mai multor participanți la adunare.

— Comitetul oamenilor muncii nu s-a ocupat îndeaproape de problemele financiare și economice ale unităților, nu le-a controlat sistematic și lată unde am ajuns: zeci de milioane de lei cheltuiți peste prevederi. Multe dintre chestiunile financiare puteau fi din vreme rezolvate. Bunăoară, Banca pentru agricultură și industrie alimentară penalizează pe nedrept fabrica noastră pentru întârzieri în rambursarea creditelor restante. Ce se întîmplă în fapt? Noi luăm credite, facem producție pentru export și o livrăm; dar contractele cu clienții externi și condițiile de plată nu le-am stabilit noi, ci „Prodexport” — întreprinderea de comerț exterior. Desigur că nu-i just ca noi să plătim penalizări pentru alții. Chestiunea s-ar fi putut reglementa juridic, dar nimeni n-a făcut-o și așa pierdem cîteva milioane pe an.

EUGEN COVRESCU, șeful serviciu

lui de desfacere al întreprinderii a relevat o altă cauză a risipei:

— Noi producem fructe și legume congelate pe care le vinde peste hotare „Fructexport”; această unitate nu a încheiat din vreme toate contractele de vânzare-cumpărare. Așa se face că am avut mărfuri în stoc, luni la rînd, pe care banca le-a „taxat” ca marfă nevîndută și ne-a pretins penalizări, deși procesul de vânzare este mai lent la astfel de produse. O altă cauză a neîndeplinirii planului de producție la legume și fructe congelate este tot de natură economică: nu se încheie din vreme contractele pentru livrarea materiei prime necesare. În anul ce a trecut nici în luna iunie nu erau perfectate toate contractele; anul acesta, se pare, povestea se va repeta...

Despre relațiile dintre centrala industrială și întreprindere, în domeniul activității economice, a vorbit pe larg **ALEXANDRU ROȘU**, șeful serviciului de aprovizionare al întreprinderii județene:

— O bună pregătire economică a planului de producție trebuie să înceapă de la centrală. Or, în balanța cărnii de anul trecut, centrala noastră a făcut un număr foarte mare de modificări; drept urmare, furnizorii nu au respectat programarea livrărilor, iar noi ne-am aflat într-o permanentă fugă după materie primă, pe care am fost nevoiți, adeseori, s-o aducem cu

cheltuieli mari, de la distanțe apreciabile. Serviciul frig de la centrală nu ne-a asigurat nici anul trecut, nici în acest an, repartițiile și contractele pentru legumele și fructele necesare în vederea congelării. Consider că centrala n-a corolat bine indicatorii de plan la legume și fructe congelate cu posibilitățile reale de producere a acestora și de aprovizionare eficientă cu materie primă; a trebuit astfel să aducem căpșuni tocmai de la Satu Mare, pentru ca să ajungă la Sibiu zdrobite și să le facem sirop în loc să le congelăm întregi, spre a obține un preț superior.

Numeroși vorbitori au arătat și alte cauze care au dus la diminuarea eficienței economice: stagnări în producție (la fabrica „Salconserv” — Mediaș procesul tehnologic a fost perturbat două luni de zile din cauza lipsei de cutii); exploatarea neeficientă a parcului auto propriu; neabordarea unor investiții sau lucrări de mică mecanizare, care ar putea mări producția (alimentarea cu apă a abatorului Sibiu, centrala de frig de la „Salconserv” — Mediaș, îmbunătățirea liniilor tehnologice la F.P.C.C. — Sibiu etc); în sfîrșit, valorificarea insuficientă a subproduselor de abator.

Concluzia reprezentanților oamenilor muncii prezenți la adunarea generală anuală — subliniată în cuvîntul său și de tov. **VINTILA ROTARU**, secretar general în Departamentul industriei alimentare, care a luat parte la lucrări — a fost aceea că, în anul curent, în condițiile unor sarcini de plan superioare, comitetul oamenilor muncii va trebui să-și perfecționeze neîntîrziat stilul și metodele de lucru în domeniul activității economice și să acționeze energic pentru creșterea responsabilității, a simțului de gospodărire rațională la fiecare loc de muncă.

I. PREDA



Concomitent cu efortul intens depus pentru îndeplinirea și depășirea prevederilor de plan pe 1973 lucrătorii din cadrul diferitelor secții productive ale Fabricii de produse lactate București acționează cu perseverență pentru îmbunătățirea calității și respectarea riguroasă a regulilor de igienă.

(Urmare din pag 1)

de produse dietetice pentru copii, în special pentru cei de vîrsta pînă la un an.

Multe noutăți vor surveni și în privința îmbunătățirii continue a prezentării produselor lactate. Un loc de seamă se acordă introducerii pe scară tot mai mare a ambalajelor competitive, atractive, superioare celor folosite pînă acum; ca o tendință importantă spre care ne orientăm este aceea de a folosi mai larg ambalajele din masă plastică, de toate felurile, cit și din foiță de staniol. Laptele de consum, care are o pondere importantă în industria noastră, se va ambala tot mai mult în material plastic nerecuperabil, eliminîndu-se rapid sticlele atît de incomode. Măsuri deosebite se vor lua și în ceea ce privește ambalarea brînzeturilor în porții mici, utilizîndu-se pelicule sintetice impermeabile de tip Darvac, Saran etc.; actualele ambalaje din carton pentru brînză de vaci, smîntînă etc. se vor înlocui cu un nou tip de ambalaje din material plastic la gramaje mai mici și cu o prezentare mai atrăgătoare; borcănașele în care se pune iaurtul vor fi, de asemenea, înlocuite treptat cu ambalaje nerecuperabile din material plastic.

Toate unitățile noastre și-au întocmit programe concrete și pentru valorificarea totală, eficientă, a subproduselor rezultate din industria laptelui. Se va trece pe scară largă la uscarea zarei și a zerului în scopul folosirii lor în industria de panificație, la fabricarea brînzeturilor sau pentru îmbunătățirea hranei animalelor.

Niciodată industria laptelui de la noi n-a cunoscut un asemenea salt — cantitativ și calitativ — ca în prezent. Pentru a se realiza aceste mari sarcini ce ne revin, problema esențială este asigurarea materiei prime. Programul Național de dezvoltare a zootehniei, aflat în plină înfăptuire, creează o puternică bază de aprovizionare cu materia primă și pentru industria laptelui.

torul zootehnic. În acest an, se va introduce în fabricație, de pildă, încă un nou substituent pentru miei, pe care-l vom livra furnizorilor noștri de lapte în cantități tot mai mari; drept urmare, vor fi îndreptate spre industrie mari cantități de lapte de oaie, care vor fi dirijate spre fabricile de brînzeturi. Spre sfîrșitul anului 1975, industria laptelui va livra zootehniei cantități de

lapte; se vor extinde zonele de preluare a laptelui, în așa fel ca întreprinderile noastre să fie prezente în toate localitățile în care există lapte disponibil; vom îmbunătăți sistemul de acordare a furajelor pentru cei ce ne livrează lapte; vom organiza — în colaborare cu alte organisme, dacă este cazul — înființarea de asociații sătești ale crescătorilor de vaci cu lapte și oi proprietate personală.

Toate aceste acțiuni și altele pe care le vom iniția sînt menite să asigure industriei laptelui cantități tot mai mari de materie primă, de calitate superioară.

Se știe că în industria laptelui, mai pregnant decît în alte sectoare, calitatea necorespunzătoare a materiei prime, influențează foarte mult calitatea produselor finite. În vederea îmbunătățirii calității laptelui destinat industrializării propunem luarea unui șir de măsuri imediate, printre care menționăm: dotarea tuturor furnizorilor de lapte cu baza materială necesară răcirii laptelui imediat după mulgere și menținerii lui la temperatura optimă; adoptarea unui sistem îmbunătățit de plată diferențiată a laptelui nu numai după conținutul de grăsime ci și în funcție de indicii bacteriologici și fizico-chimici; stabilirea unor forme noi de cointerese a mulgătorilor pentru obținerea unui lapte de calitate superioară.

Înfăptuirea consecventă a programului stabil va duce la obținerea unor producții sporite de materie primă pentru industria laptelui, la satisfacerea într-un grad tot mai mare a cerințelor populației și a solicitărilor la export.

**CERINȚE, TENDINȚE
ȘI PERSPECTIVE**

Centrala industrializării laptelui, transpunînd în viață indicația de a înfăptui activ integrarea dintre agricultură și industria alimentară, se preocupă activ de crearea tuturor condițiilor pentru ca furnizorii de materie primă să obțină producții tot mai mari de lapte industrializabil. Întreprinderile noastre județene realizează o colaborare tot mai strînsă și o sprijinire tot mai eficientă a furnizorilor de lapte. Astfel, pe lîngă măsurile de acordare de furaje și substituenți de lapte la timp către unitățile I.A.S. și cooperativele agricole, o grijă deosebită se va acorda lărgirii gamei de substituenți de lapte pentru sec-

substituenți de 4 ori mai mari decît în anul 1972.

Pe lîngă acestea, în cadrul centralei se fac intense pregătiri pentru înfăptuirea unui amplu program de dotare a cooperativei agricole cu agregate pentru răcirea laptelui, care vor fi confecționate fie în atelierele centralei, fie ale întreprinderilor noastre județene. Se are în vedere și înființarea unor unități de tip „service”, încadrate cu specialiști, care vor avea misiunea să monteze și să întrețină astfel de utilaje.

O atenție deosebită se va acorda și sectorului gospodăriilor populației. S-au luat măsuri complexe în această direc-

Maî întâi, câteva date statistice. În 1972, prin nerespectarea unor norme elementare de tehnică securității muncii, în unitățile aparținătoare Centralei pentru producția, valorificarea și industrializarea legumelor și fructelor s-au înregistrat 183 de accidente de muncă; 7 dintre acestea au fost mortale, iar restul s-au soldat cu incapacitate temporară de muncă.

Socotind numai ajutoarele bănești acordate de stat pentru incapacitatea de muncă, rezultă că pe întregul an s-au cheltuit, în acest scop, 250 000 lei. Dacă luăm în calcul însă și pierderile cauzate de lipsa temporară de la lucru a celor accidentați, ca și valorile materiale pe care le-ar fi putut crea cei care au suferit accidente mortale — în marea lor majoritate persoane tinere — totalul pierderilor pe care economia națională, societatea le-au resimțit prin accidentele respective se ridică la peste 16 milioane de lei. Să nu mai vorbim de suferințele fizice ale celor accidentați, de durerea familiilor celor dispăruți.

Statul nostru, după cum se știe, aloacă an de an sume tot mai mari de bani pentru îmbunătățirea condițiilor de muncă ale salariaților, pentru înlăturarea unor asemenea accidente. Pentru unitățile din cadrul C.P.V.I.L.F., bunăoară, în 1972 au fost destinate aproape 27 milioane de lei, iar în 1973 sînt prevăzute 30 de milioane. Cum se face că se produc totuși accidente? Trebuie spus că, cei mai adesea, la baza lor stau neglijențe mai mult decît condamnabile. Iată un exemplu.

La Complexul modern de valorificare a legumelor și fructelor din Iași, în ziua de 24 septembrie 1972, muncitoarea necalificată Eugenia Girtan, în vîrstă de 17 ani, a fost repartizată, contrar normelor în vigoare, să lucreze într-un schimb prelungit de noapte. În pauza de masă, de la orele două, ea s-a urcat să închidă șubărul de la pasatrice, pentru a opri curgerea sucului de roșii. Obosită și probabil neatentă, a alunecat și a căzut în linul plin cu marc fierbinte (aflat neacoperit), suferind arsuri pe 40—45% din suprafața corpului. După 6 zile de spitalizare, a decedat.

De bună seamă, pentru lanțul întreg de încălcări ale normelor de protecție a muncii au fost aplicate severe sancțiuni. Au fost penalizați, cu sume cuprinse între 1 600 și 5 600 de lei, ing. Constantin Dascălu, directorul unității, ing. Constantin Stîrcu, director adjunct, Mihai Pancu, șeful sectorului producție, Schmil Butnaru, șef-adjunct de centru, Dionisie Vrabie, tehnician și Ion Darie, șef de echipă.

În împrejurări oarecum asemănătoare s-au produs o seamă de accidente și în cadrul unităților aparținătoare de

tit în schimbul de zi, cît și în cei de noapte, nesupravegherea locului de muncă de către cei care au prin lege această obligație, tratarea cu indiferență sau minimalizarea pericolului de accidentare, instructajul făcut superficial, neatenția, joaca, actele de bravadă, oboseala, admiterea la lucru fără recomandarea medicală a minorilor și bătrînilor, necunoașterea îndeajuns a minuirii mașinilor, tratarea brutală a neorilor de către șefii lor direcți a muncitorilor tineri, neofinduiala care mai există în unele secții de fabricație,

perturbații în realizarea sarcinilor în acest domeniu. Semnificativ în această privință este faptul că un număr de 30 de salariați care se ocupau și cu protecția muncii în întreprinderile județene au o vechime în această muncă de sub un an, trei între unul și doi ani, 5 peste 3 ani și doar unul singur (Pricop Constantin, de la I.P.V.I.L.F. Brașov) — de peste 12 ani. Trebuie menționat, de asemenea, că unele servicii de contabilitate ale întreprinderilor județene și fabricilor de conserve, deși prin lege au răspunderea bine definită de a crea condiții bune de muncă muncitorilor, nu pun la dispoziție în totalitate și la timp sumele alocate în acest scop, pentru efectuarea unor lucrări de investiții la capitolele tehnica securității muncii, ventilație, pentru cumpărarea de echipament de protecție și de lucru, materiale igienico-sanitare etc. Așa se face că la nivelul întregii centrale, în 1972, planul de cheltuieli pentru protecția muncii s-a realizat în proporție de numai 80%.

În noul an în care am intrat, în fața unităților care se ocupă cu producerea, valorificarea și industrializarea legumelor și fructelor stau sarcini și mai mari decît în anii trecuți. Este de datoria noastră, a tuturor celor care lucrăm în acest domeniu, ca realizarea acestor sarcini să aibă loc în condiții de perfectă securitate a muncii. Printr-o organizare corespunzătoare a procesului de producție, prin educarea și instruirea temeinică a salariaților cu privire la respectarea normelor de protecție a muncii, printr-o conlucrare permanentă între conducerile unităților și organele sindicale, cauzele accidentelor pot fi total înlăturate. Să facem în așa fel încît la fiecare loc de muncă grijă pentru om, statornicită de partidul nostru drept țelul suprem al politicii sale, să fie atotprezentă.

Ing. Valeriu BITA
de la Centrala de producție,
valorificare și industrializare a
legumelor și fructelor.

Protecția muncii în unitățile C.P.V.I.L.F.

CAUZELE ACCIDENTELOR POT ȘI TREBUIE SĂ FIE ÎNLĂTURATE!

Întreprinderile județene Cluj, Bihor, Ilfov, Mureș etc.

Se cuvine relevat că ponderea cea mai mare în totalul accidentelor, și anume 62 la sută, o dețin muncitoarele ziliere. Situația este îngrijorătoare și se datorește fluctuației cadrelor, la toate fabricile de conserve de legume și fructe unde, mai ales în sezonul de vîrf, sînt angajate cu precădere fete tinere de 15—20 de ani, fie femei în vîrstă. De altfel, 89% din numărul accidentaților din anul trecut au fost femei.

Activitatea în asalt, neorganizarea locului de muncă, trecerea de la o operațiune la alta de mai multe ori în cursul aceleiași zile, lucrul prelungit a-

hale de sortare, depozite, minuirea tractoarelor și electrostivuitoarelor de către persoane care nu posedă carnet de conducere, sau pur și simplu atitudinea de gură cască a unora, sînt principalele cauze care au provocat accidente.

O altă cauză, care se cuvine neapărat semnalată, o constituie faptul că organele ajutoare în problemele de protecția muncii, de la întreprinderile județene de legume-fructe, au fost schimbate în mod nejustificat în cursul anului 1972, în 25 de întreprinderi (Arad, Bacău, Covasna, Botoșani, Dolj, Galați, Hunedoara, Olt, Sălaj, Tulcea, Vaslui etc.), ceea ce a creat și creează

Noi filme în domeniul agriculturii

Mutarea mecanizată a aripilor de aspersiune

Scenariul acestui film este realizat de ing. Angelo Miculescu.

Spectatorul află, din primele secvențe ale filmului, că în prezent în țara noastră sînt amenajate pentru irigații aproape 1 300 000 ha., urmînd ca în anii următori să se irige peste 2 milioane de hectare. Din această suprafață, 80% este amenajată pentru irigații prin aspersiune. După cum se știe, executarea udărilor prin această metodă necesită un efort mare pentru mutarea manuală a conductelor, intrucît pe terenul udat condițiile de lucru sînt foarte grele. Transportul manual al conductelor de aspersiune se face cu dificultate, mai ales la culturile cu talie înaltă, solicitînd multe brațe de muncă.

În film se demonstrează că înlăturarea acestor neajunsuri este posibilă prin înlocuirea mutării manuale cu mutarea mecanizată a aripilor de aspersiune.

Una dintre cele mai bune metode este tractarea conductelor de udare cu ajutorul cărucioarelor cu roți și tălpici.

Filmul subliniază că unitățile agricole cu sectoare mecanice dezvoltate pot

confectiona o parte din echipamentul pentru tractare.

Pentru transportarea conductelor în teren, s-au confectionat diferite tipuri de remorci. În film se arată cum se face concret descărcarea conductelor și cuplarea lor, cum se deschide vana hidrantului după montarea aripilor și cum se execută udarea. De asemenea, spectatori filmului asistă la demontarea conductelor, în vederea mutării aripilor de aspersiune într-o nouă poziție de udare, remorcarea aripilor la tractor făcîndu-se cu un cablu. Se subliniază că mutarea mecanizată a aripilor de aspersiune se poate face la numeroase culturi (sfeclă de zahăr, soia, cartofi, lucernă etc.); porumbul fiind plantă cu talie înaltă, încă de la semănt se pot crea culoare pe care se vor instala și tracta aripile de aspersiune.

Filmările pentru realizarea acestui interesantă pelicule s-au făcut la I.A.S. „30 Decembrie” și la „Stațiunea pilot pentru irigații și drenaj Băneasa-Giurgiu”, județul Ilfov, regia fiind semnată de Lucian Durdeu.

Cultura legumelor pentru industrializare

În țara noastră, în prezent se prelucraază peste 75 de specii și soiuri de legume. În peste 220 de sortimente de conserve sterilizate, concentrate, congelate, în murături, paste, produse deshidratate etc.

În acest nou film, al cărui scenariu este semnat de dr. ing. Ion Ceaușescu, se insistă în primul rînd asupra condițiilor pe care trebuie să le îndeplinească fermele specializate de legume care pun la dispoziția fabricilor de conserve materia primă necesară.

Legumele destinate industrializării — așa cum se demonstrează în film — trebuie să îndeplinească o serie de condiții tehnologice.

Primul produs legumicol de mare volum cu care începe campania de fabricație este mazărea, care reprezintă peste 25 la sută din totalul conservelor de legume sterilizate. Filmul precizează cum trebuie făcute nivelarea și fertilizarea terenurilor pe care se cultivă această plantă, semăntul, udările,

lucrările de combatere a dăunătorilor și recoltatul.

Iată o secvență interesantă: boabele de mazăre rezultate de la batoză sau combină se transportă la fabrică în tăvi de aluminiu cu mașini frigorifice sau izoterme, în așa fel încît operațiunea de la recoltat la intrarea mazărei în secția de fermentare a fabricii, să decurgă în numai 2—3 ore. Aparatul de filmat înregistrează, de altfel, întregul flux — spălare, sortare, dozare, umplere, închidere, sterilizare etc.

La fel sînt subliniate pe larg, în film, procesele de cultivare a fasolei păstăi, a tomatelor, ardeilor lungi, goșarilor, castraveților, vinetelor etc. — ca și fabricarea conservelor respective.

Regia filmului — care a fost realizată la C.A.P. Chiselet, C.A.P. Ulmeni și la Fabrica de conserve Valea Roșie, județul Ilfov — aparține lui Lucian Durdeu.



Tricotajele din fire sintetice (P.N.A.) sînt foarte practice: călduroase ca și țesăturile din lînă, se spală ușor, nu se calcă și nu se deformează. De la MAGAZINELE COOPERATIVELOR DE CONSUM puteți cumpăra jachete, veste, pulovere, scampolo-uri, căciulițe, fulare și mănuși — modele și culori diferite — pentru femei, bărbați și copii.

RECOOP



C A R T E A

în sprijinul îmbogățirii cunoștințelor profesionale ale lucrătorilor din agricultură

Ne aflăm în cadrul „Lunii cărții la sate” și în etapa de încheiere a învățămîntului agrozootehnic cînd, pe lângă alte numeroase acțiuni culturale destinate popularizării lucrărilor politice, științifice și beletristice, se desfășoară și un rodnic dialog între edituri și cititori. Adresîndu-ne, mai înții, directorului Editurii „Ceres” — ing. GABRIEL MANOLIU — am ținut să consemnăm lapidar activitatea acestei prestigioase instituții pentru elaborarea a numeroase lucrări de care au nevoie cadrele de toate categoriile care lucrează în agricultură, industria alimentară și gospodărirea apelor.

— În 1972 — ne-a arătat interlocutorul nostru — din cele 2537 de titluri de cărți, difuzate la sate în peste 10 993 000 de exemplare, foarte multe au fost ale editurii noastre. Dintre numeroasele lucrări noi apărute, merită a fi reținute unele dintre ele ca: „Utilizarea rațională a forței de muncă în C.A.P.”, „Eficiența economică în viticultură”, „Prognoza producției medii în agricultură”, „Merceologie agricolă — legume și fructe”, „Mărirea randamentului de tracțiune al tractoarelor agricole”, „Valorificarea nisipurilor, solurilor nisipoase din România”. Îndrumător de obstetrică și ginecologic veterinară — ca și multe lucrări în populara colecție „Caleidoscop”.

— Cu ce noutăți va fi prezentă Editura „Ceres” în 1973 ?

— Preocupările noastre sînt concentrate către îmbunătățirea conținutului cărții agricole, spre asigurarea apariției celor mai necesare și valoroase lucrări din punct de vedere științific și instructiv.

În acest an, în cadrul celor șapte grupe de lucrări prevăzute vor apare cărți mult solicitate de specialiști și alte cadre din agricultură care se referă, în primul rînd, la probleme de economie și organizare a lucrărilor — ca, de exemplu, Optimizarea proceselor tehnologice în cultura cerealelor, a cartofului, în cultura plantelor tehnice și furajere, în creșterea animalelor — sau lucrări ce vizează organizarea financiară în C.A.P.”. „Eficiența economică a culturilor de legume în sere și solarii” etc. Ținînd seama de nevoia trecerii rapide la mecanizarea complexă a tuturor lucrărilor, au fost prevăzute titluri cum sînt: „Mecanizarea lucrărilor pe pășuni și finete”, „Organizarea și dotarea atelierelor de reparații” și altele.

Vom continua editarea colecției „Perspective”, cu lucrări adresate îndeosebi specialiștilor ca: „Izoenzimele în agricultură”. Șocul obstetrical la animale” etc., precum și o serie de noi lucrări în colecția „Agricultura pe glob”.

— Cu ce lucrări veți fi prezenți în librării, în limbile naționalităților conlocuitoare ?

— În primul rînd trebuie reținut că Editura „Ceres” a realizat în 1972 numeroase lucrări în limba maghiară cum sînt: „Practica irigației”, „Culturi suc-

cesive și intercalate de legume”, „Plan-te aromatice și medicinale”, „Stupăritul” și multe altele. În 1973, ca și anul trecut, un număr însemnat de volume vor apare în limbile maghiară și germană. În limba maghiară, de exemplu, vom tipări: „Planul de producție în C.A.P.”, „Aplicarea îngrășămintelor”, „Tăierea viței de vie”, „Algele”, „Creșterea junincilor”, „Tăiem porcul, cum îl preparăm?”, „Pescuitul sportiv”, „A.B.C.-ul conservării fructelor și legumelor” și altele.

— Ce acțiuni întreprinde Editura „Ceres” în cadrul „Lunii cărții la sate” ?

— Între 8—14 februarie, cum se știe, s-a desfășurat „Săptămîna cărții agrozootehnice”. Cu aceste prilej, în multe comune din județele Dimbovița, Ilfov, Neamț, Bacău, Dolj, Timiș și Olt, au avut loc întîlniri între reprezentanții ai editurii și cititori. Cu această ocazie, au fost prezentate cititorilor volumele apărute în primele 40 de zile ale anului în curs, s-au organizat discuții și s-au receptat propuneri interesante cu privire la viitoarea noastră producție editorială. Pînă la sfîrșitul lunii în curs vor avea loc și prezentări de cărți agrozootehnice la căminele culturale, se vor amenaja vitrine speciale cu lucrările editurii etc.

Stăm de vorbă cu ing. PETRE MARTIN, redactor șef al Redacției revistelor



În aceste zile, în numeroase cooperative agricole se desfășoară lecțiile recapitulative din cadrul învățămîntului agrozootehnic. Lectorii insistă, cu acest prilej, asupra problemelor practice legate de specificul producției în unitățile respective. Așa se procedează și la C.A.P. Frăsinet, județul Ilfov, unde, cum se vede, un grup de cursanți analizează avantajele utilizării unuiia dintre hibridii de porumb valoroși, care anul trecut s-au dovedit extrem de productivi.

INSTRUIRE PROFESIONALĂ. La Casa agronomului din Craiova s-a desfășurat instruirea unor lucrători din întreprinderile pentru valorificarea cerealelor și producerea nutrețurilor combinate din întreaga țară.

Participantii la instruire — șefii compartimentelor controlului de calitate, lucrători din laboratoarele județene și alți specialiști din domeniul respectiv, au luat cunoștință pe această cale, de cele mai moderne metode și procedee privind controlul calității produselor și avizarea actelor de justificare a gestiunii.

Instruirea respectivă, care s-a desfășurat în prezența ing. A. Fleșaru, directorul general al Centralci de valorificare a cerealelor și producerea nutrețurilor combinate, a constituit un valoros schimb de experiență între participanți. (Carol Bora — economist)

SMOCHINUL, LA FUMURENI-VILCEA. După cum se știe, smochinul crește în țările din jurul Mării Mediterane, sub formă de arbore (de peste 10 m înălțime), în plantații masive, fiind răs-

gea, Oltenia și Banat, fiind acclimatizat la condițiile de mediu respective.

Printre localitățile din nordul Olteniei unde s-a extins acest arbust de origine mediteraneană se află și

Primul document care atestă existența viilor la Fumureni este un brisov din 1591, o danie a domnitorului Mihnea Turcitul. Dar, bătrînii arată că și prezența smochinului pe teritoriul satului nostru, datează de cîteva sute de ani, fiind plantat însă în urma viței de vie.

În prezent, smochinul este adaptat atît de bine la condițiile pedoclimatice (microclimat) din sat, încît pe timpul iernii arborii respectivi nu sînt îngroziți, ci doar învelțiți contra iepurilor, cu paie sau tulpini de porumb.

În cazul cînd coaja este roasă, tulpinile se usucă, dînd alți lăstari din rădăcinile rămase în pămînt. În fiecare vară, inflorescențele apar egalonat, iar fructele coapte capătă o culoare cafenie-închisă, devenind moi și destul de dulci la gust. (prof. L. Ionete).

SCRISORI de la corespondenți

pîndit pînă în sud-vestul Asiei. La noi în țară această specie de plantă (Ficus carica) crește ca arbust (ajungînd la înălțimea de pînă la 5 m), fiind cultivat în unele locuri și în sere, în apartamente, în grădini sau chiar direct în cîmp, în locuri cu climă mai caldă din Dobro-

satul Fumureni din județul Vilcea. În satul nostru, smochinul se găsește răspîndit în aproape toate plantațiile bătrîne cu viță de vie de pe pantele dealurilor Sîleja și Mămulețul, care au expoziție sudică, formînd boschete înalte pînă la 2 m.

POSTA REDACȚIEI

Iosif RUFF — comuna Sinmartin, județul Arad:

Hotărîrea Consiliului de Miniștri nr. 942/1972 prevede ca salariile tarifate ale tehnicienilor șefi de ferme din C.A.P. vor fi mai mici cu două clase de salarizare, decît cele stabilite pentru funcția de șef de fermă cu studii superioare, iar a putea depăși drepturile președintelui cooperativii. (Drepturile acestuia se calculează ținîndu-se seama de retribuirea de bază — în norme convenționale — și indemnizația primită de la stat).

Menționăm ca salariile tarifate micșorate ale tehnicienilor șefi de ferme de inginerilor șefi de ferme sînt:

— ferme de gradul I (cu peste 1501 puncte — 2000—2800 lei); ferme de gradul II (cu 1000—1500 puncte — 1900—2675 lei); ferme de gradul III (cu pînă la 1000 puncte — 1810—2425 lei).

Promovarea salariaților în gradații, în cadrul funcției, se face conform Legii nr. 12/1971, după o vechime de cel puțin 3 ani în aceeași graduație și ținîndu-se seama de cîantațile personale și rezultatele obținute în activitatea profesională.

Pentru tehnicienii șefi de ferme salariați de C.A.P. promovarea se face de conducerea unității, cu avizul Direcției generale județene pentru agricultură, industrie alimentară și ape și al U.J.C.A.P.

Pavel C. DRAGOMIR — S.M.A. Radomirești, județul Olt:

Hotărîrea Consiliului Uniunii Naționale a Cooperativelor Agricole de Producție din 11 iunie 1971 cu privire la unele măsuri de îmbunătățire a condițiilor de viață a membrilor cooperativelor agricole de producție prevede că femeile membre ale C.A.P., care participă la muncă, beneficiază de concediu plătit pentru sarcină și lăzuie pe timp de 90 de zile lucrătoare, din care 30 de zile înainte și 30 de zile după naștere.

În ce privește concediul de odihnă, statutul cooperativei agricole de producție prevede că uniațiile care au fonduri proprii pot acorda concediu plătit în condițiile stabilite de adunarea generală, cooperativelor care lucrează 300 zile pe an în C.A.P. Deosebirea în acordarea drepturilor respective între salariați și membri cooperativii decurg din posibilitățile diferite pe care le au uniațiile cooperatiste.

Ing. Dumitru DANIELESCU — I.A.S. Urleasca, județul Brăila:

Salarizarea celor care au obținut aprobarea pentru a fi încadrați prin „delegare” pe funcții de șef de fermă și economist de fermă, conform adresei M.A.I.A.A. nr. 71886/1972 se stabilește astfel: în primul an primesc salariul de stagiar, stabilit conform normativelor în vigoare; începînd cu al doilea an sînt salariați la nivelul de bază al funcției de șef de fermă sau de economist de fermă.

Nicolae CIMPOERU — Călimănești, județul Vilcea:

Cercetările întreprinse de către organele în drept au stabilit că terenul la care vă referiți a fost părăsit după 1955, neplătindu-se nici un fel de impozite către stat. Neexistînd nici act de proprietate, Comitetul executiv al sfatului popular Călimănești a trecut terenul în patrimoniul C.A.P. Călimănești, care l-a acordat ca lot în folosință cooperativului Ion Andreescu.

Ing. Romulus CIMPEANU, întreprinderea intercooperatistă legumicolă Vadu Uașii, județul Buzău:

În urma verificărilor întreprinse s-a constatat că gradarea fermei s-a făcut corect, conform instrucțiunilor transmise de Ministerul Agriculturii, Industriei Alimentare și Apelor.

În funcție de gradul fermei și de vechimea specialistului, salariul trebuie să fie 2550 lei, corespunzător bazei funcției de șef de fermă, minus o clasă de salarizare.

Întrucît dumneavoastră ați fost salariat cu 2425 lei în loc de 2550 lei, s-a comunicat întreprinderii intercooperatiste legumicole Scurtești — comuna Vadu Pașii, să se revină asupra salarizării de la data încadrării respective,

Alexandru KADAR, S.M.A. Ghloroc, județul Bihor:

Uniunea Națională a Cooperativelor Agricole de Producție ne-a informat că vi s-a atribuit lot în folosință în conformitate cu prevederile statutare. La cealaltă scrisoare vă înștiințăm că soția fostului tractorist Emerick Medve — decedat de curînd — a fost îndrumată să lucreze în cooperativa agricolă, spre a putea beneficia de lot în folosință.

CALEIDOSCOP

OFRANDE ROMĂNEȘTI PE ALTARUL „ZEULUI” AUTOMOBIL

Acum două sute de ani, inginerul francez Nicolas Joseph Cugnot a creat prima „trăsura fără cai” purtată de un motor cu abur, care avea să devină de-a lungul vremii marele automobil, „zeul” atotputernic al vieții noastre contemporane. Nu e lipsit de interes să ne amintim că la perfecționarea acestui mijloc de transport, inteligența și tehnica românească au avut multe de spus.

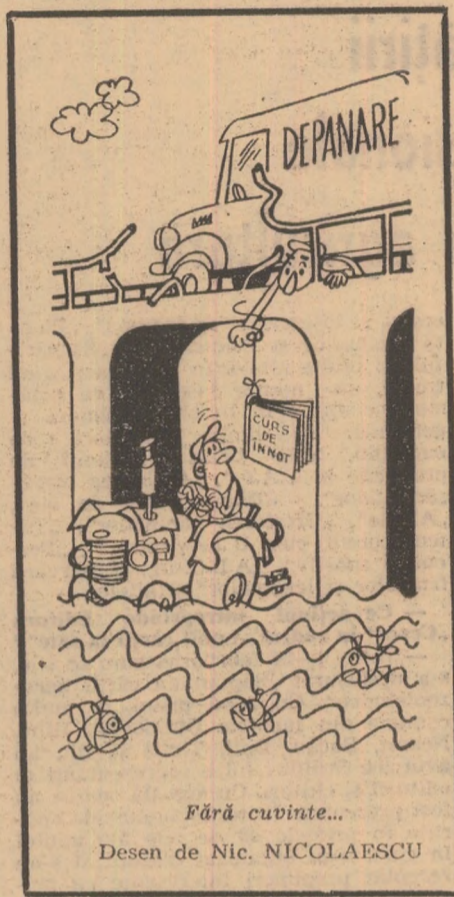
Pe bulevardele Parisului, în 1880, circula un „locomobil” original. Era inventat de Dumitru Vărescu, elev la „L'Ecole de France”. Iată ce scria „Revista automobilă” din 1911 despre acest vehicul: „Vărescu a construit un automobil cu aburi care un moment cel puțin, a fost cea mai perfectă... mașină de acest gen din lume”. Din păcate, această piesă celebră a dispărut. Ea avea idei ingenioase și azi aplicate în tehnica automobilistică: pneurile de cauciuc, aranjamentul frinelor și ale pârghiilor de comandă.

Revista „Scientific American” a publicat în ianuarie 1924 schița unui șasiu de automobil la care s-a aplicat o mare invenție — convertizorul sonic mecanic al lui George Constantinescu, părintele sonicității. Mecanismul amintit servea la transmiterea automată a energiei de la un motor sau de la o altă sursă de energie la un ax secundar, înlăturând astfel necesitatea cutiei de viteze și a ambre-

iajului. Inginerul Constantinescu a demonstrat personal avantajele motorului sonic, la Expoziția de la Paris din 1926, conducând de la distanță o mașină, făcând-o să urce o pantă, modificându-i mereu viteza și oprind-o la un punct fix. Automobile „Constantinescu” au circulat la Londra și Paris în anii 1924—1925—1926. Erau mult mai ieftine, consumau mai puțin combustibil ca altele, dar n-au fost niciodată fabricate în serie. Cauza? Ne-o dezvăluie însuși inventatorul: „Mi s-au plătit 1500 de lire și mașina nu s-a construit pentru a nu scădea prețul celorlalte”.

Henri Coandă a lucrat și în construcția automobilistică, preconizând, încă din 1911, forma aerodinamică a acestor vehicule, ceea ce le-a mărit viteza.

Aurel Perșu, un alt inginer român, a realizat, în 1922, un automobil unic în lume. De formă aerodinamică, acest automobil avea caroseria și șasiul complet modificate, astfel încât pasagerii stăteau extrem de comod în partea din față. Motorul era amplasat... în spate, iar ambreiajul era... complet eliminat! Experimentate ani în șir, automobilele „Perșu” au îmbunătățit considerabil confortul pasagerilor, au redus consumul de combustibil, iar formula sa „totul în spate” este azi preluată de marile firme constructoare ale bolizilor terestri.



MAGAZIN SPORTIV

Cind „ping-pong”-ul era practicat de jucătorii de tenis de câmp

Y-am ruga să ne furnizați câteva amănunte legate de istoricul tenisului de masă în țara noastră.

— Iceputul practicării acestui sport e foarte greu de precizat — ne relatează SEVER DANET, secretarul federației de specialitate. Până în 1926, presa sportivă de la noi nu a amintit nimic despre el. Abia în anul de... cimp! De altfel, tocmai acești jucători îl practicau iarna.

— La concurs existau toate probele cunoscute azi?

— Fără îndoială. Aceasta ne arată că jocul a pătruns la noi cind pe plan mondial el era bine reglementat. În 1927, competițiile se desfășurau nu numai pe plan local ci angrenând concurenți din diferite orașe, cum a fost cazul unei întreceri organizate la Cluj, unde au participat și jucători din Arad și Oradea. În 1928, s-a înființat Comisia de ping-pong din F.S.S.R. care a hotărât organizarea campionatelor regionale și naționale. Prima ediție a campionatului național a avut loc la Oradea. Un campionat al Bucureștilui s-a desfășurat tot în 1928. Dar un an mai târziu jucătorii participanți la campionatele naționale au fost împărțiți după valoarea lor, pe trei clase, concursurile avind loc la București Cluj, Arad, Satu Mare, Timișoara, Oradea etc.

În 1929, un campionat al Bucureștilui a fost câștigat de Clubul Sparga. Tot atunci este menționată prima noastră participare la o competiție internațională, cea de la Budapesta. Ulterior, Bucureștii au găzduit campionatele organizate de Y.M.C.A. Cei mai buni jucători erau Steiner (Oradea) și Fileuz (București). Încep să se desfășoare apoi meciuri interorașe.

De atunci tenisul de masă românesc s-a impus — cum se știe cu autoritate pe plan mondial. În prezent, sînt legitimați de către federația noastră peste 18 500 de jucători, dar numărul celor care practică tenisul de masă fără îndoială, este dublu.

AL. IANCU

Știați că...

...unul dintre cei mai cunoscuți și apreciați fotbaliști englezi, Best, s-a hotărât să nu mai joace niciodată în Marea Britanie? Aflat în Canada, fostul centru atacant al echipei Manchester United a declarat că aici s-au făcut propuneri serioase pentru filme, cărți și alte preocupări legate de industria publicitară. Managerul lui Best, din Anglia, a declarat la rîndul său: „Sînt sigur că în America, Best va câștiga de trei ori mai mult ca la noi, în Anglia. Un singur lucru nu se știe cu certitudine: dacă Best va părăsi sau nu balonul rotund care i-a creat totuși gloria pe care o fofoșete acum”.

...antrenorul I. Voica de la Rapid a... filmat la 10 februarie un meci de campionat al clubului Leeds United, viitorul adversar al echipei sale în Cupa Cupelor? Partida s-a disputat în deplasare, la Leicester și cu acest prilej, atît Basil Marian — aflat și el la fața locului, cit și Ion Voica s-au documentat temeinic asupra punctelor tari ale echipei britanice.

...popularul cîntăreț italian de muzică ușoară Adriano Celentano a adresat, printr-un ziar din Milano, o scrisoare antrenorului Valcareggi, prin care îl critică sever pentru rezultatul de egalitate obținut cu echipa Turciei, acasă la... azzuri? Principala acuzație adresată lui Valcareggi e că... spre deosebire de antrenorul turc Ozari, nu consultă magi și astrologi înaintea disputării unei partide decisive.

...revista „Fussballhoche” din R.D. Germană a alcătuit o echipă a Europei din care fac parte: Rudakov (U.R.S.S.), Dobias (Cehoslovacia), Beckenbauer (R.F.G.), Moore (Anglia), Breitner (R.F.G.), Neskens (Olanda), Nelzer (R.F.G.), Dejna (Polonia), Cruyff (Olanda), Müller (R.F.G.) și Giacini (Iugoslavia)? În ce privește ierarhia fotbalului, pe primele 8 locuri au fost indicate, în ordine, următoarele țări: R.F.G., U.R.S.S., Anglia, Belgia, Olanda, Polonia, Italia și Ungaria.

Din înțelepciunea popoarelor

PROVERBE ITALIENEȘTI CU ȘI DESPRE AGRICULTURĂ

- Popenii sînt ca amicii, trebuie gustați 50 pînă să poți găsi unul bun.
- Sacul gol nu stă-n picioare.
- Un an slab mîncîcă șapte grași.
- Cînd muntele ride, plînge cîmpia.
- Grînarul gol furnica nu-l cercetează.
- Un nuc în vie, o cîrțită în pajiste, un porc în grădină, sînt deajuns ca să strice totul.
- Și vacle negre dau lapte alb.
- Din oul alb, ies uneori pui negru.
- Cînd grădina nu bea, țarașul nu are ce mîncă.
- Curioși sînt arborii: își leapdă frunzele tocmai cînd începe frigul.
- Dovlecii goi fac zgomot mult.
- Cînd sapi și cînd tai, nici rude nici prieteni n-ai. Cînd culesul e în floare, vin cu toți, cu mic, cu mare.
- Beția nu este din vina vinului, ci dintr-a omului
- Friul de aur nu face calul mai bun.

- Para care fiului îi străpezește dinții o mîncîcă tatăl.
- Cînd para este coaptă, cade singură.
- O nucă în sac nu face zgomot.
- Cine se naște măgar, măgar moare
- Cine seamănă spinii, nu-l vîd umbilind desculț.
- Lemnul și cărbunele nu se cumpără cînd plouă.
- Virtutea nu face flori, dar face fructe.
- Nu orice vînt doboară nucul.
- Nu poți să îți făină în gură și să sufl.
- În cîmp se trăiește, în casă se moare.
- Ou de o oră, pline de o zi și vin de un an.
- Cînd moștele a ajuns sub smochin, nu-și mai cunoaște nici rudele, nici prietenii.

Culese de B. VALERIU

VIETUITOARELE ȘI OMUL

De astă dată nu este vorba doar de titlul obișnuitei noastre rubrici, ci despre ceva mult mai... serios. Este vorba despre o știință — etologia — care studiază comportarea animalelor și care a făcut, în scurtă ei existență cîteva observații foarte interesante. Dar să nu anticipăm.

DE LA LUME ADUNATE

UNGUENTE DIN GRĂSIME DE VIZON

Dr. Adriana Popoviciu, ing. Speranța Sava și farmacistă Livia Bălan din Tg. Mureș au pus la punct rețetele de preparare a unor unguente farmaceutice și cosmetice cit și a unui regenerant și fixator de păr. Preparatele realizate pentru prima oară în țară au la bază grăsimea de vizon, rezultată ca produs secundar de la crescătorii de animale cu blănuri fine din țară, utilizată pînă în prezent Grăsimea de vizon asigură preparatelor calitate emolientă, trofică și regenerativă deosebită. Cele trei noi preparate: unguentul farmaceutic, unguentul cosmetic și fixatorul de păr sînt pregătite pentru a îmbogăți nomenclaturile de produse ale fabricilor de medicamente și produse cosmetice.

MUZEUL AL FLUTURILOR

„Muzeul fluturilor” din Zalău, strada Clujului nr. 48, aparținînd entuziaștului colecționar Takacs Adalbert, a atins impresionantă cifră de inventar: 12 000!

Aici pot fi văzuți fluturi de o mărime neobișnuită, cu o coloristică fascinantă, ca și fluturi mărunți, de o gingașie rară și de o mare frumusețe a de enului. Tot aici pot fi văzuți numeroși gândaci colorați de diferite specii. Fluturii și gândacii colecționați de biologul amator provin de pe toate meridianele globului. Takacs Adalbert se află în corespondență și realizează schimburi cu peste 20 de colecționari din strălămate.

PATRU VITEI GEMENI

La ferma Singer din cadrul I.A.S. Zău de Cîmpie, județul Mureș, s-a produs un fenomen rar: vaca Eliza — colată printre protagonistele fermei în ce privește producția de lapte — a devenit mamă a 4 vitei gemeni (2 vitele și 2 viței). Specialiștii întreprinderii acordă o deosebită atenție celor 4 vitei propunîndu-și să studieze dacă acestia vor păstra calitățile biologice ale mamei lor, aflată în prezent în centrul atenției colectivului fermii.

DIN PROGRAMUL DE RADIO și TELEVIZIUNE

pe săptămîna 18 — 24 februarie

RADIO

BULETIN DE ȘTIRI: Lun, marți, miercuri, joi, vineri și sîmbătă: programul I: 9,00; 10,00; 11,00; 14,00; 15,00; 17,00; 21,00; 23,00; 24,00; 2,00; 4,00; 5,00, programul II: 6,05; 9,30; 12,00; 14,00; 17,00; 19,00; 21,00; 23,00; 0,55; programul III: 17,00; 20,00. **Duminică** programul I: 6,00; 11,00; 14,00; 15,00; 21,00; 23,00; 24,00; 2,00; 4,00; 5,00; programul II: 9,30; 14,00; 17,00; 20,00; 23,00; 0,55; programul III: 19,00. **RADIOJURNAL** Lun, marți, miercuri, joi, vineri și sîmbătă: programul I: 7,00; 13,00; 16,00; 22,00; programul II: 7,00; 13,00; 16,00; programul III: 22,00.

EMISIUNE PENTRU SATE:

DUMINICĂ: programul I: 9,00 — **ORA SATULUI** în fiecare zi de lucru — 6,20 **JURNAL AGRAR.**

EMISIUNI MUZICALE:

DUMINICĂ: Muzică populară: programul I: 6,05; 11,00; 19,30; programul II: 7,05; 13,00; 19,00; 21,00.

LUNI: Muzică populară: programul I: 6,05; 10,05; 12,30; 14,30; 17,30; programul II: 7,05; 9,35; 12,15; 13,00; 16,30; 19,30.

MARTI: Muzică populară: programul I: 6,05; 10,05; 12,30; 14,30; 17,30; programul II: 7,05; 9,35; 12,15; 13,00; 16,30; 19,30.

MERCURI: Muzică populară: programul I: 6,05; 10,05; 12,30; 14,30; 17,30; 20,40; programul II: 7,05; 9,35; 12,15; 13,00; 16,30; 19,30.

JOI: Muzică populară: programul I: 6,05; 10,05; 12,30; 16,05; 20,40; programul II: 7,05; 9,35; 11,00; 12,15; 13,30; 17,00; 19,30.

VINERI: Muzică populară: programul I: 6,05; 10,05; 12,30; 14,30; 16,05; 20,40; programul II: 7,05; 9,35; 11,00; 12,15; 13,30; 17,05; 19,30.

SIMBATA: Muzică populară: programul I: 6,05; 10,05; 12,30; 13,30; 17,50; 20,40; programul II: 7,05; 9,15; 13,00; 17,05; 19,30; 22,00.

TELEVIZIUNE

DUMINICĂ: PROGRAMUL I: 8,15 — Pentru sănătatea dv.; 8,30 — Cravatele roșii; 10,00 — **VIATA SATULUI:** Invitatul emisiunii — Eroul Muncii Socialiste Ion Negoită, președintele C.A.P. Pechea-Galați. „De luni pînă duminică” — rubrică de actualitate săptămînală. „Mesceria de părinte”. Scrisori uitate. Anchetă filmată în județul Vâlcea. Carnet cinegetic — Despre ceea ce nu povestesc viătorii. Luna cărții la sate. Posta emisiunii. Cîntă orchestra de muzică populară a Radioteleviziunii; 11,10 — Omul și muzica lui: Gioacchino Rossini; 12,00 — De strajă Patriei; 12,30 — Emisiune în limba maghiară; 14,00 — **TELEX:** 14,05 — Avanspremieră; 14,10 — „360 DE GRADURI”; 17,15 — Film serial pentru tineret: „Pierduți în spațiu”; 18,00 — Cîntare Patriei; 19,20 — 1001 de seri; 19,30 — **TELEJURNAL** ● Săptămîna politică internă și internațională în imagini; 20,10 — Reportajul săptămîinii; 20,30 — Film artistic: „Trenul”. Coproducție italo-franco-americană; 22,30 — **TELEJURNAL:** 22,40 — Duminică sportivă. **PROGRAMUL II:** 12,30 — Promenada duminică; 15,00 — Încheierea emisiunii de prinz; 20,10 — Eroi îndrăgiți de copii; 20,40 — Caleidoscop cultural-artistic; 21,00 — Studioul muzical; 21,50 — **Telex tehnico-stiințific;** 22,10 — Film serial: „Mannix”.

LUNI: PROGRAMUL I: 17,30 — Curs de limba franceză (reluare); 18,00 — **TELEX;** 18,05 — La ordinea zilei. Azi, în județul Bihor; 18,20 — Căminul; 19,00 — Ecranul; 19,20 — 1001 de seri; 19,30 — **TELEJURNAL** ● Cîncinul înainte de termen — cauză a întregului popor; 20,00 — Cîntecul săptămîinii; 20,05 — Mai aveți o întrebare?; 20,45 — Roman foileton: „Piatra lunii”. Episodul II; 21,30 — Revista literară TV; 22,30 — 24 DE ORE; 22,50 — Teleglob. **PROGRAMUL II:** 20,00 — Avanspremieră; 20,05 — Film serial pentru copii; 20,30 — Dans și muzică de pretutindeni; 20,55 — Film artistic: „Cartierul veseliei”.

MARTI: PROGRAMUL I: 9,00 — Telescoală; 10,00 — **TELEX;** 10,10 — Avanspremieră; 10,15 — Teleenciclopedia (reluare); 10,50 — Moment coregrafic; 11,00 — Telecinemateca pentru copii (reluare); 12,15 — Desene animate; 12,25 — Festivaluri folclorice; 12,45 — 52 de inițiative în 52 de săptămîni (reluare); 13,00 — **TELEJURNAL;** 15,00 — **LECTII TV PENTRU LUCRĂTORII DIN AGRICULTURĂ.** Măsuri pentru apărarea sănătății animalelor (porcine, păsări); 16,25 — Hochei pe gheață: **UNGARIA—ROMANIA.** Transmisivne directă de la Budapesta. În pauză: ● 18,00 — **TELEX;** 18,40 — Universitatea TV; 19,20 — 1001 de seri; 19,30 — **TELEJURNAL** ● Cîncinul înainte de termen — cauză a întregului popor; 20,00 — Cîntecul săptămîinii; 20,05 — Reflector; 20,20 — Teatru liric TV: opera „Ovidiu”; 21,35 — Muzică populară; 21,45 — Posta TV; 22,00 — 24 DE ORE ● Contraste în lumea capitalului; 22,30 — Vedete ale cîntecului la Bucu-

rești. **PROGRAMUL II:** 20,00 — 22,40 — **SEARĂ PENTRU TINERET.**

MERCURI: PROGRAMUL I: 9,00 — Curs de limba engleză; 9,30 — Micii meșteri mari; 10,00 — **TELEX;** 10,05 — Film serial: „Pe urmele lui Caplița”. Episodul IV; 11,05 — Anchetă TV (reluare); 11,45 — La ordinea zilei (reluare); 12,00 — Revista literară TV (reluare); 13,00 — **TELEJURNAL;** 17,30 — Curs de limba germană (reluare); 18,00 — **TELEX;** 18,05 — Tragerea Pronoexpres; 18,15 — Dialog. Cultura, civilizația și condiția umană; 18,40 — Pe un picior de plai; 19,00 — **TIMP ȘI ANOTIMP IN AGRICULTURĂ:** ● 1973 17 400 000 tone de cereale. Ce faceți dumneavoastră pentru realizarea lor? Acestel întrebări îi răspunde astăzi, Anghel Mircea Dan — președintele C.A.P. Grindu — Ialomița ● Vine, vine primăvara... Se simte acest lucru și în atelierele de reparații ale S.M.A.? Raid-anchetă realizat în județul Prahova; 19,20 — 1001 de seri; 19,30 — **TELEJURNAL** ● Cîncinul înainte de termen — cauză a întregului popor; 20,00 — Cîntecul săptămîinii; 20,05 — Avanspremieră; 20,30 — Telecinemateca. Ciclu dedicat actriței Ingrid Bergman: „Testamentul”; 22,00 — 24 DE ORE ● România în lume; 22,40 — Luminile rampel. **PROGRAMUL II:** 20,00 — O viață pentru o idee; 20,30 — Program de circ; 20,40 — Agenda; 20,50 — Tineri interpreți; 21,30 — Ghișeu; 21,50 — Meridiane literare; 22,10 — Roman foileton: „Piatra lunii” (reluarea primului episod).

JOI: PROGRAMUL I: 9,00 — Curs de limba franceză; 9,30 — Prietenii lui Așchiuță; 10,00 — **TELEX;** 10,10 — Steaua polară (reluare); 10,40 — Meridiane literare (reluare); 11,00 — Telecinemateca: „Testamentul” (reluare); 12,30 — Teleobiectiv (reluare); 12,50 — Moment folcloric; 13,00 — **TELEJURNAL;** 15,00 — **LECTII TV PENTRU LUCRĂTORII DIN AGRICULTURĂ:** Factori care determină obținerea unor producții mari de tutun și sfeclă de zahăr; 16,00—17,00 — Telescoală; 17,30 — Emisiune în limba maghiară; 18,00 — **TELEX;** 18,40 — Muzica; 19,10 — Arta plastică; 19,20 — 1001 de seri; 19,30 — **TELEJURNAL** ● Cîncinul înainte de termen — cauză a întregului popor; 20,00 — Cîntecul săptămîinii; 20,05 — Reflector; 20,20 — Pagini de umor; 20,45 — Tinerii despre ei înșiși; 21,15 — Concertul orchestrei simfonice a Radioteleviziunii (partea a II-a); 22,00 — 24 DE ORE ● Din țările socialiste: 22,30 — Stadion. **PROGRAMUL II:** 17,30 — Agenda; 17,40 — Pagini muzicale de mare popularitate; 18,10 — Film serial pentru tineret: „Pierduți în spațiu” (reluare); 19,00 — Muncioalitatea răspunde bucurăreșteanului; 19,20 — 1001 de seri; 19,30 — **TELEJURNAL;** 20,00 — Concert simfonic al orchestrei Radioteleviziunii. În pauză: filmul documentar „Universuri picturale”; 22,00 — Teatru scurt: „Fără cascadori”.

VINERI: PROGRAMUL I: 9,00 — Curs de limba rusă; 9,30 — O viață pentru o idee (reluare); 10,00 — **TELEX;** 10,10 — Teatru scurt (reluare); 11,25 — Portativ '73 (reluare); 12,05 — Selecțiuni din emisiunea „Seară pentru tineret”; 12,40 — Muncioalitatea răspunde bucurăreșteanului (reluare); 13,00 — **TELEJURNAL;** 16,00 — 17,00 — Telescoală; 17,30; — Curs de limba engleză (reluare); 18,00 — **TELEX;** 18,05 — Tragerea Loto; 18,15 — Cum vorbim; 18,35 — La volan; 18,50 — Teleconferință de presă; 19,20 — 1001 de seri; 19,30 — **TELEJURNAL** ● Cîncinul înainte de termen — cauză a întregului popor; 20,00 — Cîntecul săptămîinii; 20,05 — Reflector; 20,30 — Film artistic: „Unchiul Vania”; 22,00 — 24 DE ORE; 22,30 — Lumea de mine. **PROGRAMUL II:** 18,00 — **TELEX;** 18,05 — Telecinemateca pentru copii; 19,20 — 1001 de seri; 19,30 — **TELEJURNAL;** 20,00 — Avanspremieră; 20,10 — Craiul semănătorilor...; 20,40 — Revista economică TV; 21,10 — Film documentar: „Avram Iancu”; 21,35 — Omul și muzica (reluare); 22,25 — Cărți și idei.

SIMBATA: PROGRAMUL I: 9,00 — Curs de limba germană; 9,30 — A fost odată ca niciodată...; 10,00 — **TELEX;** 10,10 — Ansambluri folclorice (reluare); 10,40 — De vorbă cu gospodinele; 11,00 — Selecțiuni din emisiunea „Promenada duminică” (reluare); 12,30 — Cărți și idei (reluare); 13,00 — **TELEJURNAL;** 16,00 — **TELEX;** 16,05 — În actualitate — școala; 16,20 — Cîntece și jocuri populare; 16,30 — Emisiunea în limba germană; 18,15 — Ritm. tinerțe, dans; 19,00 — Medalion dr. Gheorghe Marinescu; 19,20 — 1001 de seri; 19,30 — **TELEJURNAL** ● Cîncinul înainte de termen — cauză a întregului popor; 20,00 — Cîntecul săptămîinii; 20,05 — 52 de inițiative în 52 de săptămîni; 20,20 — Teleenciclopedia; 21,00 — Film serial: „Mannix”; 21,50 — Gala lunilor: Februarie; 22,50 — **TELEJURNAL;** 23,00 — La coliba haideucilor. Vechi melodii lăutărești. **PROGRAMUL II:** 16,00 — Agenda; 16,10 — Recital de pian Lavinia Tomulescu — Coman; 16,40 — Azi și mine; 16,50 — Avanspremieră; 17,00 — Cîntece și jocuri populare; 17,30 — Prietenii lui Așchiuță (reluare); 18,00 — Istoria filmului sonor.

AGROCOOP ÎNTEPRINDEREA INTERCOOPERATISTĂ DE REPARAȚII ȘI CONSTRUCȚII CLUJ

Str. 6 Martie Nr. 25, Telefon: 23 642-21797

Primește comenzi și execută în atelierele sale mecanice și în secțiile specializate următoarele prestări de servicii pentru unități de stat, unități cooperatiste și persoane particulare:

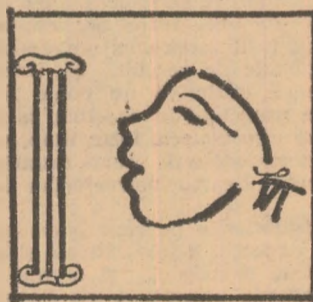
- revizii tehnice și reparații accidentale și generale la autoca-mioane și autoturisme;
 - reparații la mașini și utilaje agricole;
 - confecții metalice, între care jgheaburi pentru adăpatul anima-velor, burlane, grilaje, porți și garduri, plase de sirmă cu ochiuri de orice dimensiune;
 - timplărie metalică;
 - binale;
 - prefabricate;
 - instalații electrice, apă, canal și încălzire;
 - extragerea din cariere a pietrei, cioplirea, fasonarea și monta-rea acestora la beneficiari;
 - confecționarea de stilpi din beton armat.
- Întreprinderea dispune de serviciu propriu de proiectare și la cererea beneficiarilor asigură proiectarea și realizarea următoare-lor obiective:
- sere și solarii;
 - complexe de tip industrial pentru îngrășarea taurilor și micilor;
 - complexe și ferme pentru vaci de lapte;
 - modernizări de grajduri;
 - sedii de cooperative agricole de producție, școli și cămine cul-turale;
 - brutării și case pentru cooperatori;
 - alimentări cu apă în sectoarele zootehnice;
 - instalații electrice de lumină și forță.

Comenzile se primesc la sediul întreprinderii, și se satisfac în or-dinea primirii lor. Relații suplimentare la Serviciul Producție te-lefon nr. 23.642.

„SINTEZA ORADEA” ȘERVEȚEL PARFUMAT



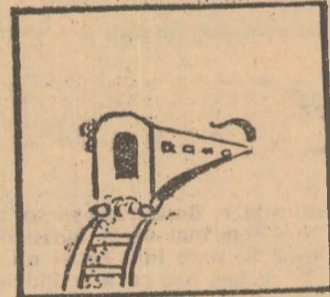
Reinviorător



teatru

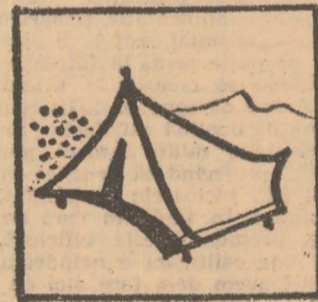
La teatru — restaurant nu va lipsi șervețelul Reconfortant „FELIX” curăță, reîmprospătează

Reconfortant



în călătorii

Reconfortant



camping

LEI 0,30

AGRICULTURA PE GLOB

ORIZONTURI



Stropitul mecanizat într-o vie aparținând complexului agroindustrial din comuna Suhindal, județul Veliko Tırnovo.

PROBLEME ACTUALE ALE VITICULTURII ÎN R. P. BULGARIA

KUNIO STOEV rectorul Academiei agricole „Gh. Dimitrov” — Sofia

Ce avem în vedere când abordăm necesitatea actuală de a se căuta căi și mai eficiente pentru intensificarea în continuare a viticulturii?

Înainte de toate, dezvoltarea accelerată a forțelor de producție și migrația populației rurale spre raioanele industriale impune a se introduce tehnologii moderne în viticultură.

În etapa actuală, cea mai importantă problemă este perfecționarea tehnologiei de cultură. Introducerea acestei tehnologii este legată de rezolvarea cu succes a mai multor probleme: selecționarea justă a macro și microraijoanelor pentru plantarea viței de vie, stabilirea soiurilor, densitatea plantării etc.

Limitarea în mare măsură a compoziției de soiuri e premisă de bază pentru dezvoltarea viticulturii până în anul 1985 și a trecerii ei pe baze industriale. În practică urmează a se promova o politică de limitare a numărului de soiuri ce se vor cultiva și de dezvoltare a soiurilor cu rezistență relativ mai mare la frig, rezistență la putrezire și care se adaptează cultivării industriale. Aplicând acest prin-

cipiu, gama soiurilor roșii pentru producția de vin se va baza pe patru soiuri — Cabernet Sauvignon, Merlot, Euket și Pamid, care vor ocupa 84,4 la sută din întreaga suprafață destinată soiurilor roșii pentru vin.

În virtutea priorităților dovedite, ansamblul soiurilor pentru producția de vinuri albe urmează să fie determinat de cinci soiuri — Reașiteli, Dimitiat, Riesling Italian, Muscat Ottonel și Muscat roșu — care vor ocupa 91,7 la sută din întreaga suprafață de viță de vie prevăzută pentru soiuri de vinuri albe.

Prin crearea de material săditor suficient în viile industriale pentru producția de vinuri albe, un loc important vor ocupa și soiurile Riesling Bulgar, Perla Tracă și Muscatul de Varna, rod al selecției bulgare.

Modificări esențiale sînt necesare și pentru sortimentul producției de struguri de masă. Principalul, care va caracteriza politica în această direcție, este introducerea soiurilor intensive de struguri de masă timpurii, suprafața cărora trebuie să atingă cir-

ca 45 la sută din totalul terenurilor afectate soiurilor de struguri de masă.

Cea de-a treia problemă, care are o mare importanță și căreia i se va acorda o atenție deosebită în perioada reconstrucției podgoriilor se referă la alegerea justă a locurilor pentru plantare, prevăzute pentru cultivare industrială în raioanele unde se semi-îngroapă și în special în cele unde se îngroapă vița de vie. În această privință, o importanță primordială o capătă problema alegerii pantelor line de teren. De asemenea, au importanță esențială subsolul și temperaturile minime, care nu trebuie să scadă sub limitele determinate de știință.

Crearea de mari masive viticole în cadrul complexelor agro-industriale trebuie precedată de asigurarea unor proiecte bine fundamentate.

Următoarea problemă, care are o mare importanță pentru dezvoltarea viticulturii, se referă la desimea plantării.

Rezultatele experiențelor arată că tendința de a se mări distanța între vițe, pe rînd, pînă la 1,25 m și chiar pînă la 1,50 m este justă. Ele arată însă, că producția cea mai înaltă se obține la distanțele dintre rînduri relativ mai mici: 2,5 — 2,8 pînă la 3 m. În baza acestor experimentări, noi considerăm că majorarea distanței dintre rînduri, în dependență de condițiile solului și posibilitățile de irigare, de peste 2,5 — 3 m este nerațională. Aceasta nu se impune nici din motive biologice, nici tehnice și nici economice.

La problema fundamentală, care frămîntă pe mulți viticultori-teoreticieni și producători — dacă biologia viței trebuie să se supună tehnicii sau viceversa — răspunsul este unul singur: tehnica trebuie să se conformeze biologiei plantelor, însă tehnologiile industriale fac inevitabil un compromis admisibil și rațional cu biologia viței. Cînd se face, însă, o apreciere obiectivă, ajungem la concluzia că, în etapa actuală, posibilitățile pe care le ascunde tehnica sînt colosale și depășesc de cîteva ori posibilitățile care decurg din modificarea plantei.

În afară de aceasta, unificarea lățimii dintre rînduri nu poate fi aceeași la toate soiurile, pentru toate terenurile și orice nivel al agrotehnicii, pentru toate portaltoirurile. Particularitățile specifice ale soiurilor și portaltoirurilor, fertilitatea și expoziția solului, gradul de asigurare a culturii cu substanțe nutritive minerale și apă trebuie să fie luate în considerație, iar deosebirea pe planul acestor factori impune ca și desimea plantării să nu fie unificată la o singură soluție.

Viticultura bulgară se găsește în prezent în etapa unei noi reconstrucții. În perioada următoarelor planuri cincinale, se va realiza o nouă repartizare teritorială a viței de vie, va surveni o schimbare în componența soiurilor, se va modifica în mod radical și tehnologia cultivării viței de vie.

PEPINIERA PENTRU ALGE

Oamenii de știință uzbeki au creat o instalație pentru producerea de alge chlorella. Productivitatea instalației este de peste 6 tone de alge pe zi. Ea se compune din cîteva bazine unite între ele prin conducte. Apa din bazinul în care se află chlorellele mici se încăzește și se îmbogățește cu acid carbonic. Aceasta contribuie la o creștere și înmulțire rapidă a plantei. Din punct de vedere al calităților nutritive și al productivității, chlorella depășește orice cultură agricolă. Folosirea ei pentru vitaminarea furajelor face ca greutatea animalelor să crească cu 15-20%.

TUTUN MAI PUȚIN NOCIV

Primele încercări de selecție a unui tutun cu conținut redus de alcaloizi au fost efectuate în Ungaria, în 1955. Astfel, această țară a devansat rezoluția Congresului internațional de la Bruxelles, care a recomandat obținerea unui tutun mai puțin nociv.

Ca rezultat al obținerii unor varietăți de tutun care corespund acestei exigențe s-a realizat, în 1972, o recoltă de tutun cu conținut redus de alcaloizi de pe o suprafață de peste 1000 ha.

În prezent se efectuează pe scară de producție o serie de teste pentru a se stabili dacă conținutul de nicotină poate fi redus în mod eficient și durabil.

RECOLTAREA MECANIZATA A SFECLII DE ZAHAR

Recolta de sfeclă de zahăr obținută în 1972 a constituit din nou o dovadă a înaltului nivel al producției agricole cehoslovace. În regiunile din Cehia de est unde se cultivă intens sfecla de zahăr, recolta de pe 90% din întreaga suprafață cultivată a fost strînsă cu ajutorul unor combine speciale. Fabricile de zahăr și-au exorinat satisfacția față de calitatea sfeclii de zahăr ce le-a fost livrată.

ANTARCTICA — „SUPAPA” PENTRU REGLAREA TEMPERATURII TERESTRE

Prin stratul atmosferic de deasupra Antarcticii se degajă în spațiul cosmic excesul de căldură terestră. Această „supapă” constituie o veritabilă barieră naturală în procesul de încălzire a pămîntului de către razele solare. Concluziile de mai sus aparțin unor oameni de știință sovietici, care au efectuat asidue cercetări în regiunea antarctică timp de 17 ani.

În acest spațiu se formează un curent de aer deosebit de puternic, rezultat al contrastului dintre temperaturile extrem de scăzute ale continentului de gheață și mările relativ căldute care-l inconjoară. Curentul de aer cald se ridică la aproximativ 2 km deasupra calotei de gheață, în timp ce aerul rece se revărsă spre întinderea oceanelor. Acest schimb termic ar fi de două ori mai puternic decît cel din Arctica.

APLICAREA CERCETĂRII ȘTIINȚIFICE ÎN AGRICULTURĂ

Colaboratorii Institutului de fizică al Academiei de Științe a R.P. Mongolie au început aplicarea largă a iradierii radioactive pentru sporirea producției agricole și crearea unor noi varietăți de legume, adaptate condițiilor climatice ale țării. Aceste lucrări au permis sporirea cu 25% a randamentului anumitor varietăți de legume iradiate prin raze gamma.

MAGNEZITUL ÎN AGRICULTURĂ

R.P.D. Coreeană se situează printre primele țări din lume în ce privește extracția de magnezit. Savanții coreeni au reușit să producă pe baza acestui mineral un tip de îngrășămînt mineral pe care l-au denumit pakkimsan. Dacă 50-150 kg din acest preparat se aplică la un ha cultivat, producția culturii respective crește cu 18 pînă la 32 %.

Ingrășămîntul este folosit în culturile de orez, porumb, cartofi și sfeclă. Avînd în vedere rezultatele, R.P.D. Coreeană a început să exporte acest produs în diverse țări ale lumii.

VACCIN PENTRU PLANTĂ

Doi botaniști din Colorado Peter Albersheim și Anne Anderson, asigură că, în curînd, va fi posibilă vaccinarea plantelor contra bolilor de cultură. Ei au reușit să izoleze substanța secretată de plantă pentru a se apăra contra vegetațiilor parazite. Primul preparat pus la punct de ei este un vaccin împotriva ciupercilor parazite.

Fișier

OCEANUL AȘTEAPTĂ NOILE PROMOȚII DE PESCARI

Pescuitul este, după cum știe oricine, una dintre cele mai vechi îndeletniciri ale omului. Se pare însă că ea nu a evoluat în același pas cu alte îndeletniciri, nici măcar cît agricultura, astfel încît astăzi, vînarea peștelui ridică anumite probleme și nu dintre cele mai simple.

Un grup internațional de experți, care s-a reunit nu de mult la Roma, din inițiativa Organizației Națiunilor Unite pentru alimentație și agricultură (F.A.O.) a constatat, astfel, că deși cantitatea de pește prins în întreaga lume a continuat să crească în ultimii ani (62 milioane de tone în 1971) mîna de lucru nu dă deplină satisfacție. În țările dezvoltate, mulți oameni părăsesc pescuitul, preferînd să practice diverse meserii cu... picioarele pe pămînt, mai bine plătite. În țările în curs de dezvoltare, personalul este suficient, dar gradul de calificare e nelămuritor.

Firește, avem de-a face aici cu două aspecte — vor mai fi fiind și altele, dar acestea sînt esențiale lată de ce, grupul de experți amintit s-a străduit să găsească mijloace și căi de soluționare a problemei cadrelor pentru pescuitul oceanic, cu atît mai mult cu cît aproape toată lumea e astăzi de acord că oceanul reprezintă și va reprezenta o importantă sursă de hrană pentru omenire.

Prima concluzie este aceea că învățămîntul și ucenicia în pescuit au nevoie de o intensă încurajare și cele dinții care trebuie s-o facă sînt autoritățile statelor riverane, care sînt chemate să promoveze, să dezvolte și să finanțeze această activitate.

Sprînjinelui pe plan național — apreciază F.A.O. — trebuie să i se adauge cel al organizației înșeși care-și poate da concursul la adoptarea unor măsuri foarte practice. Între acestea, a fost propusă înființarea unei universități internaționale de pescuit. Și, intrucît o asemenea inițiativă nu poate fi prea repede transpusă în practică, se preconizează organizarea, între timp, a unor cursuri regionale de scurtă durată, pentru perfecționarea instructorilor de pescuit.

În dezbaterile pe care le-au avut la Roma experții, a fost ridicată și o problemă de principiu, și anume aceea de a acorda pescuitului un statut profesional mai temeinic și mai clar legiferat, astfel încît instituțiile de învățămînt specializate să acorde diplome de practicare a pescuitului așa cum sînt diplomele de ofițer de marină sau de mecanic de marină.

E de la sine înțeles că un sistem de învățămînt la nivel superior reclamă și temelii material corespunzător, cu atît mai mult cu cît, în epoca noastră,

el nu se poate lipsi de un caracter modern. Aceasta comportă burse, mijloace audio-vizuale, manuale, utilaje și instalații adecvate etc. Or, toate acestea nu pot fi realizate decît în condițiile cooperării internaționale. După eît se pare, cele dinții manifestări ale acestei cooperări au și început să se manifeste. Astfel, F.A.O. elaborează manuale asupra metodelor de pescuit și pregătește ample bibliografii de specialitate, urmînd să organizeze, de asemenea, seminarii pentru tehnicieni.

Pe de altă parte, Chile organizează un număr de cursuri de pescuit care vor fi urmate de pescari din țările învecinate, inițiativă care ar urma să beneficieze de sprînjinel F.A.O.

Mai sînt multe de făcut în direcția însușirii pescuitului ca profesie în adevăratul sens al noțiunii — precizează Frederick E. Popper, subdirector general al F.A.O., șeful Departamentului de pescuit al organizației. Aprecierea e fără îndoială justificată, însă faptul că problema delicată a cadrelor — una dintre problemele majore ale pescuitului, dar nu singura — este cunoscută ca atare, faptul că experți și foruri internaționale s-au sesizat de ea, oferă o oarecare garanție că drumul către rezolvare a început să fie parcurs

A. COSTA