

AGRICULTURA

SĂPTĂMINAL DE ȘTIINȚĂ ȘI PRACTICĂ DIN AGRICULTURĂ, INDUSTRIA ALIMENTARĂ ȘI GOSPODĂRIEA APELOR

Constătuirea inginerilor șefi din C.A.P.

Tema primei zile: GRÎUL

Devenite tradiționale, intilnirile de lucru ale inginerilor șefi din cooperativele agricole de producție, organizate de M.A.I.A.A. în fiecare an, constituie și de această dată un mijloc dintre cele mai eficiente de cunoaștere reciprocă, de informare, de schimb de experiență. La acest larg colocvii sunt prezenți, în săptămina în care ne aflăm, specialiști din 21 de județe din sudul și vestul țării. Prima zi a lucrărilor constătuirii a fost dedicată principalei culturi cerealiere a țării: GRÎUL.

Importanța temei a reunit la dezbateri un mare număr de participanți, din rindul tuturor celor care contribuie la realizarea producției de griu: președinți de cooperative agricole, specialiști din întreprinderi agricole de stat și stațiuni pentru mecanizarea agriculturii, din stațiuni experimentale, institute de cercetări și de învățămînt agricol superior, directori ai direcțiilor agricole județene și trusturilor I.A.S., președinți ai uniunilor județene ale cooperativele agricole de producție.

Amplul raport prezentat de dr. Ing. Angelo Miculescu, ministrul agriculturii, industriei alimentare și apelor, a analizat cu profunzime rezultatele obținute la cultura griului și a precizat principalele prevederi ale programului de măsuri privind sporirea producției anului viitor. Au fost scoase în evidență rezultatele obținute de județele Ialomița, Brăila și Constanța și de alte unități agricole din țară, unde s-au înregistrat cele mai mari producții de griu.

Au fost, de asemenea, puse în discuție cauzele care au făcut ca unele unități să obțină recolte sub nivelul posibilităților, precizându-se măsurile hotărîtoare pentru realizarea producțiilor superioare prevăzute pentru anul 1974.

Discuțiile organizate apoi pe secții, pe grupe de județe, au permis un schimb de experiență rodnic și detalierea măsurilor care vor sta la baza recoltei viitoare.

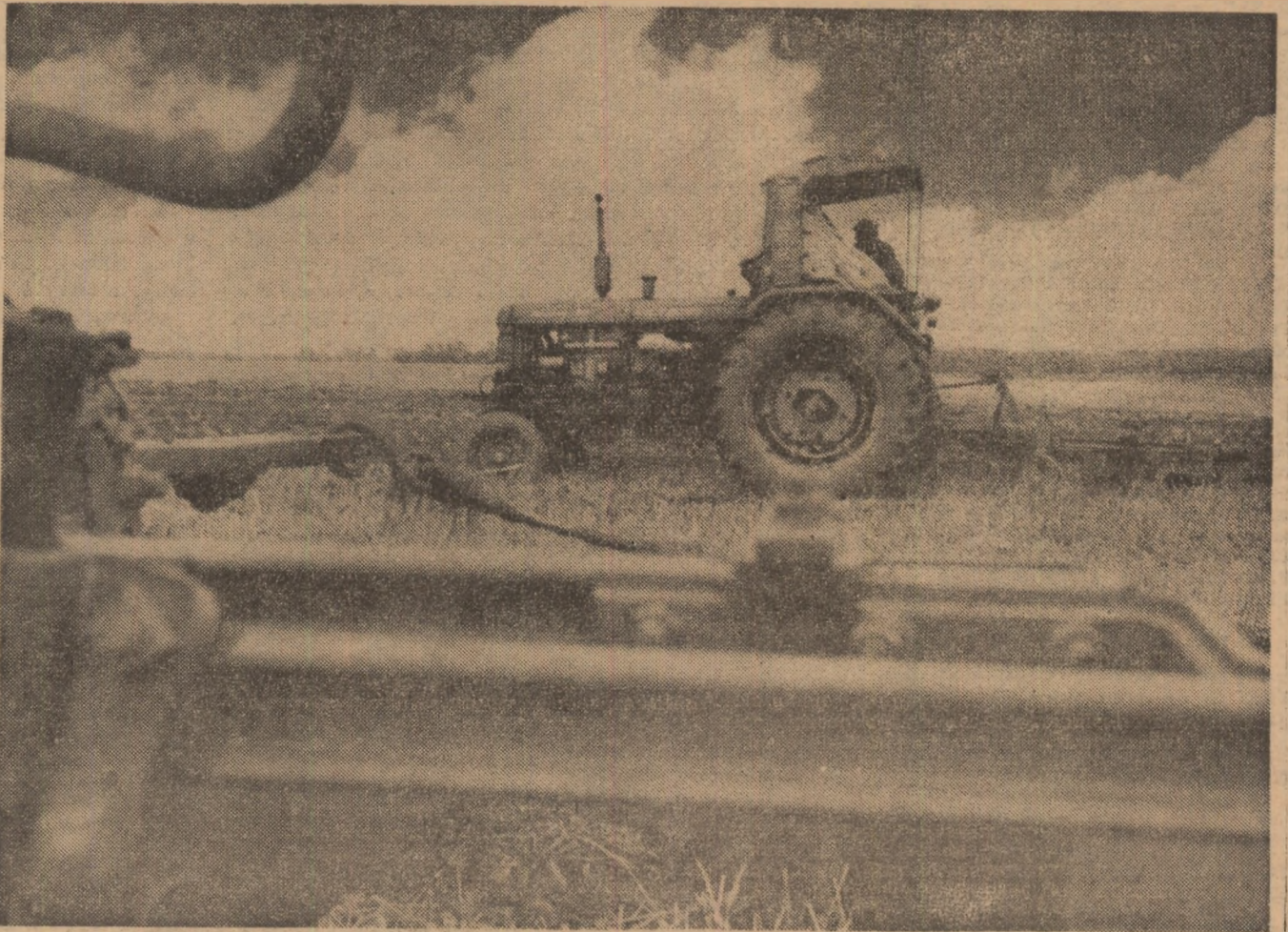
Întruniți în sesiune plenară, participanții au adresat o telegramă Comitetului Central al Partidului Comunist Român, tovarășului Nicolae Ceaușescu.

Folosim acest prilej — scrie în telegramă — pentru a ne manifesta încă o dată profunda noastră recunoștință pentru grija permanentă pe care conducerea partidului și statului nostru o poartă dezvoltării și modernizării agriculturii, în vederea creșterii contribuției acesteia la ridicarea nivelului de trai al populației.

Vă încredințăm, tovarășe secretar general, că ne vom preocupa cu toată grija de stringerea și depozitarea integrală a recoltei culturilor de toamnă, efectuarea în timp optim și de bună calitate a tuturor lucrărilor pregătitoare pentru producția anului 1974.

Asigurăm conducerea partidului, pe dumneavoastră, tovarășe Nicolae Ceaușescu, că vom depune toată priceperea și puterea noastră de muncă pentru perfecționarea continuă a activității în vederea realizării și depășirii sarcinilor trasate agriculturii de cel de-al X-lea Congres al P.C.R. și Conferința Națională a partidului și, împreună cu toți lucrătorii ogoarelor, ne vom aduce întreaga contribuție la făurirea societății socialiste multilateral dezvoltate în România.

Cea de-a doua zi a constătuirii inginerilor șefi a lat în discuție: aspecte economice și tehnice ale culturilor de orz de toamnă, secară și rapiță, campania recoltărilor de toamnă și valorificarea superioară a producției, analiza desfășurării programelor de irigare, utilizarea eficientă a îngrășămintelor și amendamentelor, probleme ale mecanizării agriculturii. Miercuri, programul a fost axat pe discutarea problemelor privind concentrarea, specializarea și intensificarea producției, în condițiile aplicării tehnologiilor moderne în legumicultură, pomicultură și vili-cultură. În ultimele două zile ale constătuirii, participanții vor dezbate problemele actuale ale producției zootehnice, ale organizării fermelor, ale organizării și retribuirii muncii, ale activității economice în cooperativele agricole de producție.



In pag. 8-9

GRÎU 1973-1974

Elemente noi în tehnologia culturii

Imediat după terminarea recoltării de păioase, mecanizatorii de la S.M.A. Titu, județul Dimbovița, au trecut la pregătirea terenului pentru semănatul griului pe ogoarele cooperativele agricole din Lungulețu.

Foto: C. DUMITRU

PRODUȚIA AGRICOLĂ ȘI INDUSTRIALIZAREA EI — UN PROCES CONTINUU ȘI INDISOLUBIL

Alături de celelalte ramuri ale economiei naționale, industria alimentară participă activ la dezvoltarea multilaterală a societății noastre, la îndeplinirea consecventă a politicii partidului nostru de asigurare a unor condiții materiale tot mai bune pentru întregul popor. Ritmurile înalte de creștere, stabilitate de documentele de partid și de stat pentru industria alimentară, atenția și sprijinul de care se bucură această ramură din partea conducerii de partid și de stat, sint o expresie pregnantă a preocupărilor care există în țara noastră pentru om, pentru satisfacerea deplină a nevoilor sale.

O privire retrospectivă ne permite să constatăm cu satisfacție că, alături de alte ramuri ale economiei noastre naționale, industria alimentară a cunoscut o puternică dezvoltare. Pentru a ilustra aceasta este suficient să arătăm că dacă în anul 1948 produceam numai 62% din producția anului 1938, astăzi producem, în aproximativ o lună, întregul volum al producției realizat în acel an. Sigur, aceste rezultate sint îmbucurătoare. Dezvoltarea lor impune lucrătorilor din industria alimentară obligații majore, pe măsura sprijinului și încrederii acordate de partid și de stat, pe măsura creșterii justificate a exigențelor consumatorilor. Iată de ce,

Ing. Constantin IFTODI

șeful Departamentului
industriei alimentare

producerea preparatelor și semipreparatelor culinare.

Industria alimentară este legată organic, de celelalte ramuri și în mod deosebit de agricultură. Ea valorifică pe scară industrială produsele agricole, vegetale și animale. Ca atare, legătura dintre agricultură și industria alimentară are un caracter inestructibil. Cu cât calitatea producției agricole este mai bună, cu atât produsele alimentare obținute în urma industrializării sint mai bune; cu cât industria alimentară este mai dezvoltată, folosește metode moderne de prelucrare, cu atât valorificarea produselor agricole este mai completă. Între agricultură și industria

conștienți de rolul și sarcinile care stau în fața industriei alimentare, lucrătorii din această ramură pun în centrul preocupărilor lor grija pentru calitatea produselor, pentru diversificarea continuă a producției, astfel încit ea să satisfacă pe deplin gusturile și nevoile atât de variate ale populației din țara noastră, pentru igienizare și prezentare, cit mai corespunzătoare și atrăgătoare a produselor. Un efort deosebit trebuie făcut îndeosebi în domeniul produselor dietetice și pentru copii, precum și în

(Continuare în pag. a 10-a)

In pag. 6

O cale sigură de echilibrare
a balanței furajere:
ÎNSILOZAREA FRUNZELOR
ȘI COLETTELOR DE SFECLĂ

AGRICULTURA

Săptăminal de știință și practică, editat sub egida Ministerului Agriculturii, Industriei Alimentare și Apelor și a Uniunii Sindicatelor pe ramură

SUMAR

- Pe terenurile arabile situate pe pante: CUM PUTEM PREVENI ȘI COMBATE POLUAREA SOLULUI DATORATĂ EROZIUNII ȘI TORENțialITĂȚII (pag. 4).
- LEGUMICULTURA PRAHOVEANA LA ZI ȘI ÎN PERSPECTIVĂ; MECANIZATORII BIHORENI RECOLTEAZA INUL ȘI CINEPA (pag. 5).
- Cuvint de ordine în zootehnie: realizarea planului la toți indicatorii: ÎN JUDEȚUL ARGEȘ: CERTITUDINI ȘI PREMISE; Adunarea generală a oamenilor muncii de la întreprinderea avicolă de stat Mihăilești-Ilfov: CREȘTEREA EFICIENȚEI — ÎN PREOCUPAREA TUTUROR ȘEFILOR DE FERMĂ (pag. 7).
- FINU-I FLOARE (pag. 10).
- Fabrica de bere Constanța: TREPTĂ PE SPIRALA CALITĂȚII (pag. 11).
- DE ZIUA PRESEI ROMÂNEȘII (pag. 12).
- CALEIDOSCOP (pag. 14).
- DIN PROGRAMUL DE RADIO ȘI TELEVIZIUNE (pag. 15).
- DOCUMENTAR EXTERN (pag. 15).
- AGRICULTURA PE GLOB (pag. 16).

COLEGIUL DE REDACȚIE

Ing. Emilian ALBULESCU (secretar general de redacție); Ing. Vasile CIAUȘU (redactor șef); Ing. Sonia DIRADURIAN; Ing. Eugen GRIGORESCU; Ing. Emil IONESCU; Ing. Nicolae MANTZ; Dr. ing. Teodor MARIAN; Ing. Ioan MOLDOVAN, membru corespondent al A.S.A.S.; Dr. ing. Mircea MOJOC, membru corespondent al Academiei R.S. România; Prof. dr. Tiberiu MUREȘAN, membru titular al A.S.A.S.; Marin NEDEA; Dr. Valentin POPOVICI; Ing. Lucian ROȘCA; Dr. Vintilă ROTARU; Anton STOIANOVICI; Ing. Nicolae STOICA; Ing. Dan ȘERBU; Prof. dr. doc. Nicolae ȘTEFAN, membru titular al A.S.A.S.; Ing. Ion IOMA; Ing. Dumitru UNGUREANU; Prof. dr. Sergiu VREJBA.

Redacția; București, Piața Scintei nr. 1 Sectorul I. Oficiul poștal 33 Casa poștală 4105. Telefon 17 32 73.

Abonamentele se fac la oficiile și agențiile poștale prin factorii poștali și ditorii procentuali.

Cititorii din străinătate pot face abonamente la revista „Agricultura” prin întreprinderea „ROMPRESFILATELIA” — Serviciu Import — export presă — București, Calea Griviței nr. 64-66 P.O.B. — 2001, România.

Comenzile pentru publicitate (reclame) se primesc la redacție.

Tiparul: Combinatul poligrafic „Casa Scintei”.

Cronica săptămânii

Veștile care ne-au parvenit în ultimele zile de pe marele front al întrecerii socialiste vorbesc deopotrivă despre avânt în muncă, entuziasm, spirit de dăruire, atribute pe care eroica noastră clasă muncitoare, harnica țărănimă, talentata intelectualitate, întregul nostru popor le pun tot mai mult în lumină acum când de 23 August, Ziua insurecției naționale antifasciste armate, ne mai despart doar două săptămâni. În ajunul marii sărbători naționale a patriei, colectivele de oameni ai muncii din industrie, agricultură, transporturi, din celelalte ramuri ale economiei naționale, raportează cu mândrie partidului că, desfășurând larg flamurile întrecerii, avându-i în frunte pe comuniști, au reușit să iasă victorioși în lupta cu timpul, realizând înainte de termen sarcinile de plan și angajamentele asumate, dând țării produse mai multe și de mai bună calitate. Ca buni gospodari, analizând în adunările generale ale oamenilor muncii rezultatele obținute până în prezent, muncitorii, tehnicienii, inginerii, prin măsurile tehnico-organizatorice pe care le adoptă în aceste adevărate forumuri ale democrației muncitorești, pun, totodată, temelie trainică înlăturării în continuare a sarcinilor de plan pe anul în curs și a celor prevăzute pentru anul 1974.

Pe fondul acestei ciocotitoare activități care caracterizează viața social-economică a țării, evenimentele politice ale săptămânii capătă o și mai mare rezonanță, ne apar și mai pline de sens. Dintre acestea ne vom opri, în principal, asupra ședinței Comitetului Executiv al C.C. al P.C.R. care a avut loc în ziua de 2 august a.c., la Mangalia, sub președinția tovarășului Nicolae Ceaușescu, secretar general al Partidului Comunist Român.

Așa cum se arată în comunicatul dat publicității, unul din punctele ordinii de zi a ședinței a fost dedicat problemelor privind recoltarea și depozitarea produselor agricole.

Ascultînd o informare referitoare la situația recoltării și a îndeplinirii hotărîrii sale anterioare în legătură cu această problemă, Comitetul Executiv a apreciat ca pozitivă activitatea desfășurată pînă în prezent de oamenii muncii din agricultură, de organele și organizațiile de partid, stabilind să se acționeze, în continuare, cu fermitate pentru încheierea grabnică a secerșului, concentrînd în acest scop mijloacele tehnice necesare în județele care nu au terminat lucrarea respectivă.

Cunoscuta grijă pe care secretarul general al partidului nostru o manifestă față de bunul mers al activității în agricultură și-a găsit și de data aceasta o largă expresie în indicațiile prețioase date referitor la aplicarea riguroasă a măsurilor stabilite de Comitetul Executiv, în apelul pe care tovarășul Nicolae Ceaușescu l-a adresat comitetelor județene de partid, comitetelor executive ale consiliilor populare județene, comuniștilor și tuturor lucrătorilor de pe ogoare de

a lua toate măsurile pentru depozitarea în cele mai bune condiții a întregii recolte, de a se asigura capacitățile de depozitare pentru recolta de toamnă, de a acționa cu toate forțele pentru stringerea furajelor și a altor culturi, pentru efectuarea la timp și bine a tuturor lucrărilor agricole.

Un alt punct al ordinii de zi a ședinței a avut ca obiectiv examinarea stadiului lucrărilor de investiții — problemă de importanță majoră pentru dezvoltarea într-un ritm mai accelerat a economiei naționale. Comitetul Executiv a stabilit ca în lunile august și septembrie să fie lichidate rămășițele în urmă de pe unele șantiere, prin asigurarea unui mai intens ritm de lucru. De remarcat că și în legătură cu aceste probleme, tovarășul Nicolae Ceaușescu a adresat constructorilor de pe șantiere, muncitorilor din industria construcțiilor de mașini, celor din industria materialelor de construcții, chemarea de a-și concentra eforturile, în perioada care urmează, spre realizarea integrală a planului de investiții și de producție, de a participa cu toate forțele la îndeplinirea angajamentului național de înlăturare înainte de termen a actualului plan cincinal.

În cadrul aceleiași ședințe, tovarășul Nicolae Ceaușescu a prezentat o informare asupra întîlnirii prietenești a conducătorilor partidelor comuniste și muncitorești din unele țări socialiste, care a avut loc în Crimeea în zilele de 30 și 31 iulie a.c., informînd, totodată, Comitetul Executiv cu privire la convorbirile purtate, cu acest prilej, cu secretarul general al Comitetului Central al Partidului Comunist al Uniunii Sovietice, tovarășul Leonid Brejnev.

Aprobînd în unanimitate și dînd o înaltă apreciere activității desfășurate de tovarășul Nicolae Ceaușescu — activitate care contribuie la întărirea colaborării și unității țărilor socialiste, la realizarea securității pe continentul european, la creșterea prestigiului socialismului în lume și a coeziunii forțelor antiimperialiste și progresiste de pretutindeni — Comitetul Executiv al C.C. al P.C.R. a apreciat că întîlnirea prietenească din Crimeea a constituit un schimb util de vederi asupra acelor probleme ale construcției socialismului și ale dezvoltării colaborării între țările socialiste și asupra unor probleme ale vieții internaționale actuale. De asemenea, Comitetul Executiv a apreciat că întîlnirea dintre tovarășul Nicolae Ceaușescu și tovarășul Leonid Brejnev reprezintă o nouă contribuție la dezvoltarea relațiilor de prietenie și colaborare frățească dintre cele două partide și țări, că aceasta servește aint celor două popoare cu și cauze generale a socialismului și păcii, stabilind să se acționeze cu hotărîre pentru transpunerea în viață a celor convenite în cadrul întîlnirii respective, să se ia măsuri în continuare pentru lărgirea colaborării economice și tehnico-științifice, precum și în alte domenii, între România și U.R.S.S.

BLOC-NOTES ● BLOC-NOTES ● BLOC-NOTES ● BLOC-NOTES ●

UN UTIL SCHIMB DE EXPERIENȚĂ LA C.A.P. MODELU

Întreprinderea de exploatare a lucrărilor de îmbunătățiri mecatrice Calărăși a fost, miercuri, gazda unui fructuos schimb de experiență, organizat de C.E.L.I.F. Participanții — șefii secțiilor de avertizare de la întreprinderile din țară care administrează mari sisteme de irigații — au putut cunoaște direct modul de rezolvare a unei probleme tehnice de mare interes: mutarea, cu mijloace mecanice, a arabilor de aspersiune. Organizarea irigațiilor după acest sistem, pe 700 ha, la C.A.P. Modelu, județul Ialomița, a dat rezultate deosebite. Este un început bun căruia schimbul de experiență îi va asigura o rapidă generalizare.

NOI TIPURI DE MAȘINI AGRICOLE

Uzina mecanică pentru agricultură și industrie alimentară Năvodari, județul Constanța, a introdus în fabricația de serie mai multe noi utilaje destinate mecanizării lucrărilor. Dintre acestea trebuie amintite: o mașină de recoltat fasole verde, de înalt randament, realizînd 3 hectare pe schimb; o combină de recoltat tomate pentru industrializare, cu o viteză de lucru de 20 de ori mai mare față de recoltatul manual, și un răcitor cu granule cu care vor fi înzestrate 28 de stații de uscat furaje verzi.

VIND STATULUI CANTITĂȚI SUPPLEMENTARE DE GRIU

Înceind primul bilanț al recoltei de cereale din acest an, numeroase cooperative agricole din județul Ilfov au hotărît ca din surplusul de producție să livreze statului, în mod suplimentar, importante cantități de griu. Primele din cooperativele frunțate în această acțiune au fost: Mostiștea-Gurbănești (150 tone), Muneș-Gurbănești (160 tone), Hagiești (100 tone), Frâsinet (100 tone), Bărcănești (50 tone), Condeiești (50 tone).

CONSERVE DIN CIUPERCI DE PADURE

Fabrica de conserve „Avintul” din Oradea a introdus în fabricație 13 sortimen-

te de preparate din ciuperca de pădure. Aceste preparate vor fi înzestrate în țara noastră și se realizează asemenea conserve, care la omologare s-au dovedit a fi deosebit de apreciate.

UN NOU COMPLEX INTERCOOPERATIV

De curind a fost terminată construcția complexului intercooperativ „Ornina”, una din cele mai moderne unități zootehnice din județul Vrancea. Complexul a și fost populat cu 1000 de vaci de lapte.

Noua unitate intercooperativă dispune de grupuri fito-sanitare, laboratoare, centrala termică, rețea pentru alimentare etc.

16 SACI CU GRIU SUB PAIE...

De pe o arie din comuna Armășești, județul Ilfov, disparuseră, de curind, 16 saci cu griu. Întreprinzînd cercetări minuțioase, organele de miliție au găsit sacii ascunși, o parte, într-o căpiță cu paie, iar alții într-o țară cu porumb. Au fost identificați și autorii acestui act de necinste: tehnicianul agronom Marin Dumitru, mecanicul agricol Gheorghe Ghiță și cooperatorii Stan Stancu, Mircea Tudorie și Ion Diau. Acum ei vor avea de făcut... plățile.

STAȚIE DE DESHIDRATAT FURAJE VERZI

La Căteasca prinde contur prima stație de deshidratat furaje verzi din jude-

țul Argeș. Noua unitate industrială, aparținînd întreprinderii de producție și exploatare a furajelor, va produce producția de masă verde de pe 1000 hectare, realizînd anual 8000 tone de producție. Pentru o mai bună păstrare în valoare a furajelor deshidratate, pe lângă stație va fi construit și un complex de înglăsurare a furajului tăiat, cu o capacitate de 4600 de locuri. Stația urmează să intre total în funcțiune la sfîșitul acestui an.

SELECTOR DE MARE CAPACITATE

Specialiștii întreprinderii de mașini și utilaje „Tehnometal” din Iamșova și cercetătorii de la fabricația de mecanisme agricole a Institutului Politehnic au reușit să realizeze un selector de mare capacitate pentru cereale, care asigură o productivitate mai mare cu 500 kg pe oră, greutatea mașinii fiind cu aproape o tonă mai mică, față de vechile utilaje de acest fel. Primele exemplare din producția de serie au și fost livrate agriculturii.

„AURORA” SE DEZVOLTA

De curind, la Fabrica de Lere „Aurora” din Dirste — Brașov și-a început activitatea o nouă secție, dotată cu instalații ultramoderne, care asigură o automatizare complexă a procesului de producție. Noua secție, construită în cooperare cu întreprinderi specializate din R. D. Germană, contribuie la producția fabricii de lere din Dirste să se ridice la 670 000 hl pe an.

Abonați-vă la revista
„AGRICULTURA”

Abonamentele se pot face la toate oficiile și agențiile poștale, la factorii poștali și ditorii din întreprinderi și instituții.



actualitatea pe ogoare

**Însuflețită întrecere
pentru stringerea recoltei de azi —
pentru pregătirea celei de mâine**

Mobilizatoare, generatoare de entuziasm concretizat în fapte, chemările pe care secretarul general al partidului, tovarășul Nicolae Ceaușescu, le-a adresat oamenilor muncii de pe ogoare, tuturor celor care făuresc piinea țării, au dat un nou avânt întrecerii pe care ei o desfășoară în cinstea marii sărbători de la 23 August. Grijă pentru stringerea la timp și fără pierderi a recoltei de azi se împletește pretutindeni strâns, cu cea pentru pregătirea belșugului celui de al patrulea an al cincinalului. În fiecare județ, în fiecare unitate agricolă, bilanțul zilnic consemnează noi realizări, confirmă noi frumătăți. Întrecerea pentru producții care să asigure îndeplinirea cincinalului înainte de termen continuă.

Recoltarea griului este practic aproape încheiată. O atestă datele centralizate la Ministerul Agriculturii, Industriei Alimentare și Apelor: la 7 august au raportat terminarea lucrării 24 de județe. Griul mai este „în picioare” pe circa 100 000 ha, concentrate în județele Harghita, Bistrița-Năsăud, Brașov, Cluj, Mureș, Suceava.

Balotarea paielor — lucrare imediată și urgentă după seceriș, a fost terminată în județele Buzău și Vrancea. Ea se desfășoară într-un ritm mai accelerat în județele Ilfov, Timiș, Constanța, Tulcea. Este necesar ca, prin concentrarea preselor, prin acțiuni bine organizate de întraajutorare între unități, stringerea paielor și deci eliberarea terenurilor să se intensifice îndeosebi în județele Argeș, Gorj, Mehedinți, Olt, Teleorman, Bacău, Satu-Mare. De res-

pectarea acestei cerințe depinde crearea frontului de lucru pentru pregătirea terenului, mai ales pe suprafețele destinate însămînțărilor de toamnă.

A început recoltarea inului pentru ulei. Lucrarea s-a efectuat în proporție de 90% în C.A.P. În rîndul celor cu realizări mai mari se numără județele Ilfov (71%), Ialomița (45%), Teleorman (32%). Este nevoie de mai multă preocupare pentru grăbirea acțiunii în cooperativele agricole din județele Arad, Bihor, Caraș-Severin.

Recoltarea orzoaicei s-a terminat în județele Timiș, Bihor, Argeș, Satu-Mare și Botoșani. În județele care

cultivă suprafețe mai mari — Brașov, Covasna — acțiunea este abia începută. Suprafețe mici față de cele existente s-au recoltat în județele Sălaj, Cluj, Sibiu, Mureș. Este nevoie ca recoltarea acestei culturi să fie privită cu toată seriozitatea, pentru a se evita orice pierderi.

Acțiunile de fertilizare fac parte integrantă din pregătirile pentru viitoarele recolte. Programul special întocmit pentru fertilizarea în această perioadă a cel puțin 280 000 ha cu gunoi de grajd pentru griu se poate desfășura în ritmul stabilit. Așa se întâmplă în județele Sibiu, Cluj, Buzău. Ele constituie un exemplu pentru unitățile din județele Olt, Ilfov,

Bihor, Dimbovița, Mehedinți etc., unde transportarea unor cantități ce reprezintă doar 1% din necesar este, net, sub posibilități.

Arăturile pentru însămînțările de toamnă au intrat în actualitate. Ele s-au și executat, pînă la 4 august, pe 15% din suprafață în I.A.S. și pe 9% în C.A.P. Cu realizări mai mari se înscriu la acest capitol mecanizatorii din județele Teleorman, Tulcea, Ialomița, Ilfov, Constanța. Necorespunzător se achită de această obligație, mai ales ținînd seama de faptul că au încheiat mai de mult recoltările S.M.A. din județele Dolj, Brăila, Timiș, Arad, Prahova.



La C.A.P. Valea Mare, județul Olt, condiționarea semințelor de griu pentru viitoarea recoltă este o acțiune în plină desfășurare.

Foto: C. DUMITRU



Recoltatorul ardeilor în grădina de legume a cooperativei agricole din Bîldana, județul Ilfov.

BULETIN AGROMETEOROLOGIC

INSTITUTUL DE METEOROLOGIE ȘI HIDROLOGIE NE INFORMEAZĂ

În intervalul 1—7 august a.c., vremea a intrat într-un proces de încălzire, devenind frumoasă și călduroasă, cu precipitații neînsemnate cantitativ.

În evoluția regimului termic s-a remarcat o creștere însemnată a temperaturii mai ales în a doua parte a intervalului. Valorile medii diurne în regiunile agricole au oscilat între 18° și 24° (depășind în ultimele două zile mediile multianuale cu 1° la 3°). Cele mai ridicate temperaturi maxime din aer s-au înregistrat la 7 august, în această zi valorile maxime au oscilat între 30° și 32°, ceva mai scăzute în sud-estul Transilvaniei (27°—29°). În sol, la adîncimea de 10 cm, în ultima

zi a intervalului temperaturile medii au oscilat între 22° și 26°.

Sub aspect pluviometric în interval a fost deficitar în precipitații. Cantitățile de apă, rezultate din ploile temporare și sub formă de averse, au fost cuprinse între 1 și 5 mm în sudul Banatului, Oltenia, nord-vestul Munteniei, zona Subcarpaților Sudici și de Curbură și sudul Transilvaniei. În restul zonelor, precipitațiile au fost sub 1 mm, sau nu au fost semnificate.

În aceste condiții, starea de vegetație a culturilor se menține bună și foarte bună în ansamblu pe țară. În zonele sudice ale teritoriului, unde valorile maxime ale temperaturilor au depășit frecvent 29°, iar precipitațiile au fost neînsemnate cantitativ, rezervele de umezeală a solului din orizontul arabil au continuat să scadă, iar plante-

le de porumb au manifestat fenomenul de răsucire a frunzelor și ofilire în orele de amiază.

Procese de acumulare a zahărului în fructe și sfecla de zahăr au decurs într-un ritm accelerat comparativ cu perioada anterioară datorită numărului mare de zile senine din acest interval.

TIMPUL PROBABIL PENTRU INTERVALUL 9—15 AUGUST:

Vremea va fi ușor instabilă în prima parte a intervalului, îndeosebi în jumătatea de nord a țării, unde se vor semnala ploi locale mai ales sub formă de averse. În rest — averse izolate, de regulă în cursul după-amiezii; apoi vremea va avea aspect schimbător, ploile vor avea o frecvență mai mare în sudul și estul țării, precum și în zona de deal și munte. Vînt potrivit. Temperaturile minime vor fi cuprinse între 10° și 20°, iar maximele — între 22° și 32°.

**Pe scurt
de la corespondenți**

AU DEPĂȘIT PLANUL LA CONTRACTARI. Locuitorii comunelor de pe Valea Bistriței, din județul Neamț, sînt crescători de animale cu experiență. Urmind îndemnul organizațiilor de partid și stimulați de noile prețuri de contractare și achiziție asigurate de stat, ei au încheiat contracte pentru un număr mult mai mare de taurine și porcine, decît cel prevăzut la începutul anului. Pînă de curînd, comunele Tazlău, Cindești, Borlești depășiseră substanțial planul de contractări, respectiv cu 92 de capete la taurine adulte cu 2 300 de capete la tineret taurin, 1 308 capete la porcine. Numal în comuna Cindești, de exemplu, au fost contractați pînă de curînd 595 de viței, față de planul inițial de 289 și 347 porcine, față de 280 cît era cifra de plan. (Tache Vasilache — țăran cooperator).

ACORDUL GLOBAL, ÎN FERMELE DE VACI. Ferma de vaci cu lapte a cooperativei agricole Cucoșeni, județul Botoșani, numără 430 de capete. De la începutul anului și pînă la sfîrșitul lunii iulie, producția de lapte realizată de la fierele vaci furajată depășește aici 1800 de litri, iar numărul de viței obținuți trece de 370.

Datorită muncii sirguincioase a inginerii Maria Nimigeanu, șefa fermei, și a celor 70 de îngrijitori, veniturile realizate în primul semestru au depășit prevederile de plan. Totodată retribuția muncii cooperativorilor, care lucrează în cadrul fermei pe bază de acord global, este corespunzătoare hărniciei acestora.

De exemplu, îngrijitorii Vasile Barbălată, Mihai Crăcană, Ilie Mălăuș, Valentin Asavei, Constantin Anitei, Mihai Spiridon sau Ioan Tîbuleac au obținut, în luna iulie, o retribuție bănească, cuprinsă între 2 100 lei și 3 600 lei. Cîștiguri corespunzătoare, pe bază de acord global, obțin și îngrijitorii de la fermele de vaci ale cooperativei agricole din Bucecea, Virful Cîmpului, Roma și Arborea. (Ing. Adrian Dumitrescu).

COMBATEREA BOLILOR ȘI DAUNĂTORILOR. Pentru combaterea gîndacului din Colorado la cartofi și legume, cooperativele din jurul orașului Beiuș au fost aprovizionate din vreme cu pesticidele necesare. Ca urmare numai la cultura de cartofi s-au aplicat tratamente pe 4 136 ha.

La trifoliene pentru sămînță s-a combătut apionul pe o suprafață de 634 ha. La cooperativa agricolă Coșdeni, de exemplu, s-a executat și tratamentul al doilea pe suprafața de 57 ha, iar la cooperativa din Remelea pe 50 ha. În cursul lucrărilor au fost folosite 3 mașini M.S.P.C. 300, de la brigada fitosanitară a S.M.A. Beiuș.

De asemenea, la cultura de trifoliene pentru sămînță s-a combătut cuscuta pe o importantă suprafață folosindu-se ulei horticol și Creozan. În livezi s-au efectuat tratamente de vară la 701.200 pomi. Către sfîrșitul lunii iulie au început tratamente pentru combaterea păduchelui din San-Jose, ca și a făinării și rapănului la măr și păr. (Anton Timofte — tehnician).

CU SPRIJINUL ELEVILOR. De curînd Ocolul silvic Urziceni a organizat cu elevii școlilor generale din comunele Adîncata și Patru Frați, din județul Ilfov, acțiuni practice pentru întreținerea culturilor forestiere aflate în unitățile de producție pendinte de acest ocol.

Sub conducerea directă a cadrelor didactice și a personalului silvic de specialitate elevii au lucrat la plivitul și prașitul răchităriei noi înființate în pădurea „Leasa” pe o suprafață de 10 ha, efectuînd operativ lucrări de bună calitate. Eficiența acestor lucrări s-a reflectat, în primul rînd, în dezvoltarea armonioasă a răchitei. Pentru munca depusă de elevi, școala generală din comuna Patru Frați a primit suma de 12 000 lei, iar școala din comuna Adîncata — 7 000 lei, bani ce au fost folosiți la procurarea de material didactic și la organizarea unor excursii pentru elevi în vacanța de vară. (Gheorghe Gheorghiu — profesor).

PENTRU ASIGURAREA BAZEI FURAJERE. Muncind cu hărnicie, membrii cooperativei agricole din Lăpușata, județul Vâlcea, au reușit ca pînă acum să recolteze finul de pe întrecă suprafață de 700 ha, depozitînd decamdată o cantitate de peste 600 de tone în apropierea sectorului zootehnic.

Pentru asigurarea hranei animalelor, cooperativorii din Lăpușata vor înșiloza, de asemenea, peste 1 000 tone de furaje verzi. Ei au și început lucrările la un siloz aerian, din beton, cu o capacitate de peste 500 metri cubi. (Ilie Petricchioiu — profesor).

PE TERENURILE ARABILE SITUATE PE PANTE CUM PUTEM PREVENI ȘI COMBATE POLUAREA SOLULUI DATORATĂ EROZIUNII ȘI TORENȚIALITĂȚII

Prevenirea și combaterea poluării solului pe terenurile arabile, datorită eroziunii, torențialității și sedimentării reprezintă una dintre cele mai actuale probleme pentru agricultura țării noastre. În ciuda uriașului progres realizat în ultimele decenii, poluarea solului, a apei sau a atmosferei, constituie un pericol tot atât de grav. Această stare de lucruri este determinată de faptul că, din suprafața totală arabilă, peste 35% (3,37 milioane de hectare) sunt situate pe pante mai mari de 5% și în zone unde torențialitatea are un pronunțat caracter agresiv, terenuri pe care sint necesare intervenții deosebite pentru prevenirea și combaterea eroziunii. Suprafața la care ne referim se găsește în diferite stadii de degradare, deoarece eroziunea și torențialitatea sau alte forme de poluare a solului se manifestă tot mai intens, corespunzător condițiilor naturale pedo-climatice sau de relief, precum și datorită agrotehnicii aplicate. Ca rezultat, sedimentarea devine o problemă importantă a poluării în agricultură, cu atât mai mult cu cât sedimentele sint, totodată, și poluanți ai apei.

Tocmai de aceea **Legea privind protecția mediului înconjurător** stabilește sarcinile și răspunderile care revin tuturor posesorilor de terenuri, precum și organizațiilor care coordonează și îndrumă activitatea de protecție a mediului înconjurător.

Din păcate, progresul în tehnologia agricolă — mecanizarea, chimizarea etc — a făcut ca agricultura să fie în același timp victimă și vinovată a poluării solului și apei. Ne referim, în special, la tehnica și procedeele agrotehnice folosite, pășunatul abuziv, defrișările neraționale, chimizarea, folosirea nechibzuită a unor îngrășăminte, deversarea unor ape reziduale etc.

Perioada critică pentru declanșarea și desfășurarea poluării solului de către eroziune și torențialitate este considerată atunci cind terenul este „descoperit”, lipsit de vegetație, sau cind aceasta oferă solului o protecție slabă, perioadă care coincide, în general, cu sezonul ploilor cu caracter torențial (1 mai — 1 septembrie), cind pierderile de sol sint mari.

În condițiile unui sol neprotejat și cu coeziune slabă, orice ploaie „frustează” o grosime mai mare sau mai mică din stratul său arabil, a cărui refacere necesită timp îndelungat și eforturi materiale deosebite.

Citeva exemple în acest sens sint edificatoare. Spălarea numai a unui strat de sol de 1 cm grosime de pe un hectar, reprezintă 130 tone de sol, adică aproape 4 tone de humus; la o ploaie torențială de numai 14 mm, în general frecventă în lunile de vară, se scurge de pe un singur hectar circa 75 tone de apă (luind un coeficient mediu de scurgere de 0,5), apă care ar putea asigura o producție suplimentară de cereale de 1 quintal; o arătură executată pe curbele de nivel, reduce eroziunea solului de 2,8—5,2 ori, față de o arătură realizată din deal în vale, în funcție de gradul de erodabilitate și de rezistența eroziune a solurilor, panta terenului, indicele de agresivitate climatică etc.

Orice întârziere care să restabilească în timp util resursele solurilor erodate, încă din faza incipientă, cind acestea nu sint pierdute, conduce nemijlocit la o suprainvestiție pentru combaterea eroziunii solului.

Din cauza efectelor negative ale eroziunii și torențialității

agricultura noastră pierde anual o producție de circa 2 milioane de tone de cereale boabe, ceea ce reprezintă 2,5 miliarde lei, fără a fi incluse cele aproximativ 160 milioane tone de sol fertil spălat anual de pe versanți și depus în lunțile și albiile riurilor, micșorîndu-le capacitatea de transport, provocînd colmatări și inundații.

Pentru prevenirea și combaterea acestui „cancer al agriculturii” o influență covârșitoare o are vegetația cultivată sau spontană cu efecte imediate,

îndemina fiecărui deținător de terenuri în pantă, se poate aplica cu sistema actuală de mașini și fără eforturi financiare suplimentare. Ea constă, în principal, din **amplasarea, orientarea și dimensionarea parcelelor cu latura lungă după curbele de nivel**, în toate zonele cu terenurile în pantă, cu excepția celor predispușe alunecărilor; **diferențierea adîncimii stratului de sol lucrat pe versanți**, în funcție de sol, tipul de cultură și pericolul eroziunii, pentru a se reține cantități suplimentare de apă

stabilirea unei structuri a culturilor și o rotație a lor pe versanți care să ofere un efect maxim de fixare și protecție a solului în special în perioada mai — septembrie, evitîndu-se parcelele cu lățime mare, care generează pierderi mari de sol.

Lungimea, înclinarea și forma versantului, precum și alte condiții naturale de sol impun o serie de restricții cu privire la structura culturilor. Pe măsura creșterii înclinării și lungimii versanților și pe solurile slab rezistente la eroziune, în special din podișul moldovenesc și dealurile subcarpatice, procentul plantelor prășitoare trebuie să scadă în favoarea păioaselor, leguminoaselor și ierburilor, asigurîndu-se o proporție între culturile bune protectoare și cele cu o protecție mai puțin satisfăcătoare a solului (tabelul 1).

În comparație cu monocultura de plante prășitoare pe un versant întreg — de la cumpăna apelor pînă la firul văii — o rotație rațională conduce la reducerea la jumătate a pierderilor de sol. **Introducerea obligatorie a sistemului de cultură în fișii**, indiferent de zona pedo-climatică, are o eficacitate ridicată, în special pentru prevenirea eroziunii.

Din cercetările și măsurătorile efectuate, lățimea culturilor în fișii se prezintă orientativ în tabelul 2, în funcție de zona pedologică și de agresivitate climatică, înclinarea și lungimea versantului.

benzi înierbate se poate realiza mai ușor și asigură condiții mai eficiente pentru organizarea muncii. În locul alternării fișiiilor de prășitoare, cu păioasele sau leguminoasele, un versant sau tarla poate ocupa aceeași cultură, delimitată însă prin intercalarea unor benzi cu lățimea de 4—10 metri, cultivate cu ierburi perene, amplasate la distanțe echivalente cu lățimea culturilor în fișii. Deși eficacitatea antierozională a sistemelor de cultură cu benzi înierbate este neesențială în primul an de la înființare, în anii următori efectele favorabile cu privire la controlul scurgerilor și reținerea solului erodat provenit din zona cultivată în partea amonte sint evidente. Lipsa de uniformitate a terenului se poate corecta dîndu-se benziilor înierbate lățimi variabile, care vor asigura un paralelism și o lățime constantă fișiiilor cultivate în concordanță cu multiplul lățimii mașinilor universale de semănat.

Rezultate mai bune pentru diminuarea eroziunii, scurgerilor și sedimentării se obțin prin combinarea celor două sisteme de cultură, în zonele unde acestea se pretează, realizîndu-se un sistem complex de cultură în fișii și benzi înierbate.

Administrația unor doze moderate de îngrășăminte minerale sau organo-minerale pe terenurile în pantă, constituie o măsură agrotehnică esențială pentru controlul eroziunii și ridicării producției agricole. Pe terenurile cu un grad mai avansat de eroziune, efectul îngrășămintelor se reflectă concludent în producțiile obținute. De asemenea, pierderile de sol înregistrează valori mai scăzute, datorită creșterii infiltrației; se dezvoltă mai rapid și mai profund sistemul radicular al plantelor și volumul de masă vegetativă de la suprafața solului, oferînd astfel un grad mai ridicat de protecție.

Acest complex de măsuri agrotehnice antierozionale — la îndemina oricărui specialist din agricultură — poate fi aplicat în mod creator și permanent în procesul de producție agricolă. Pentru reușita lui însă este necesară întocmirea unor planuri precise — restructurări de folosințe, structura culturilor și îmbunătățirea amplasării acestora — în deplină concordanță cu necesitățile concrete locale.

Ing. Viorel IONESCU
Departamentul
îmbunătățirilor funciare
și construcțiilor agricole

Panta versantului %	Lungim. versant. (m)	Procentul de participare a culturilor (%)				Restricția
		Prășitoare	Păioase	Leguminoase	Ierburi (furașere)	
Pînă la 3	pînă la 500	100	-	-	-	fără
	peste 500	80	20	-	-	
4 - 5	pînă la 400	80	20	-	-	ușoară
	400-500	80	10	10	-	
	peste 500	70	10	10	10	
6 - 10	pînă la 300	75	20	5	-	ușoară
	300-500	60	20	10	10	
	peste 500	50	15	15	20	
11- 15	pînă la 200	60	30	10	-	
	200-500	50	20	20	10	
	peste 500	40	20	25	15	mijlocie
16- 20	pînă la 200	40	30	10	20	
	200-500	30	20	20	30	mijlocie
	peste 500	20	10	30	40	
peste 20	pînă la 200	-	40	20	40	
	200-500	-	35	25	40	
	peste 500	-	25	25	50	mare

Tabel 1

directe sau indirecte, asupra protecției solului, în funcție de densitate, consistență, volumul de masă verde la mp. cultivat, durata și perioada cind oferă solului protecția optimă. Se poate afirma că vegetația, cu toată gama de plante, sisteme și rețete de realizare, reprezintă elementul care exercită o acțiune regulatoare și o capacitate sporită asupra limitării eroziunii, scurgerilor și sedimentării: anihilează forța picăturilor de ploaie care lovesc solul în timpul căderii lor; evită formarea crustei la suprafața solului; asigură solului un înveliș protector, micșorînd viteza de scurgere a apelor; favorizează o infiltrație mai mare a apelor în sol, reducînd astfel scurgerile de suprafață și deci eroziunea; mărește rugozitatea terenurilor în pantă și reduce debitele care sint preluate de emisarii naturali.

Dintre efectele indirecte amintim doar creșterea porozității solului și a coeziunii, prin compactarea mecanică pe care o asigură sistemul radicular; mărirea permeabilității pentru apă a solului și reducerea evaporării; stimularea activității microbiene în stratul superior al solului și îmbunătățirea structurii acestuia.

Funcțiunea hidrologică și rolul protector al vegetației este determinat de dezvoltarea, la suprafața solului, a aparatului foliaceu, de durata și coincidența menținerii stării de vegetație cu perioada de cădere a ploilor cu caracter torențial (vezi graficul).

Întrucît pierderile de sol și de recoltă de pe terenurile arabile sint și un rezultat firesc al neaplicării unei agrotehnici antierozionale, prevenirea și combaterea eroziunii solului trebuie să se confunde cu fiecare campanie agricolă prin aplicarea permanentă, corectă și complexă a unui sistem de măsuri și lucrări specifice terenurilor în pantă.

În mod practic, agrotehnica antierozională, cu sistemele ei de culturi pe versanți, este la

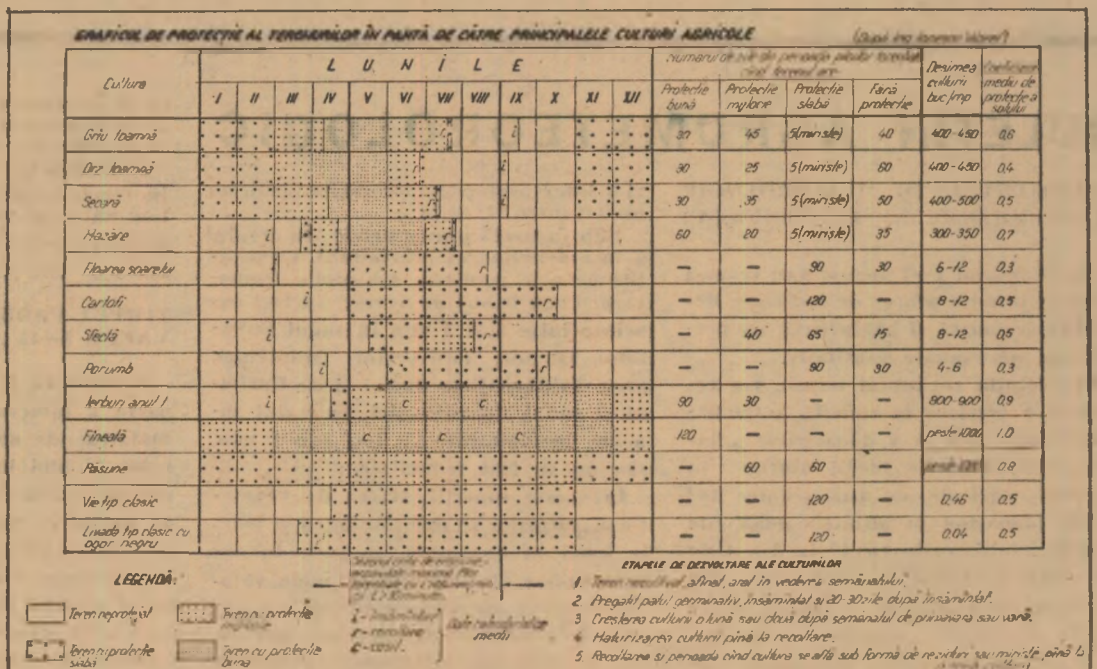
Panta versant %	Lungim. versant. (m)	Lățimea culturilor în fișii-metri		
		Podișul Moldovenesc și dealurile subcarpatice	Dobrogea	Podișul Transilvaniei
1	2	3	4	5
Pînă la 3	pînă la 500	fără restricții	fără restricții	fără restricții
	peste 500	300	300	350
4 - 10	pînă la 400	200 ± 50	250 ± 30	250 ± 50
	peste 400	150 ± 20	200 ± 30	200 ± 50
11 - 15	pînă la 300	100 ± 20	130 ± 20	150 ± 30
	peste 300	80 ± 20	100 ± 20	120 ± 30
16 - 20	pînă la 300	70 ± 10	80 ± 10	100 ± 20
	peste 300	50 ± 10	60 ± 10	80 ± 20

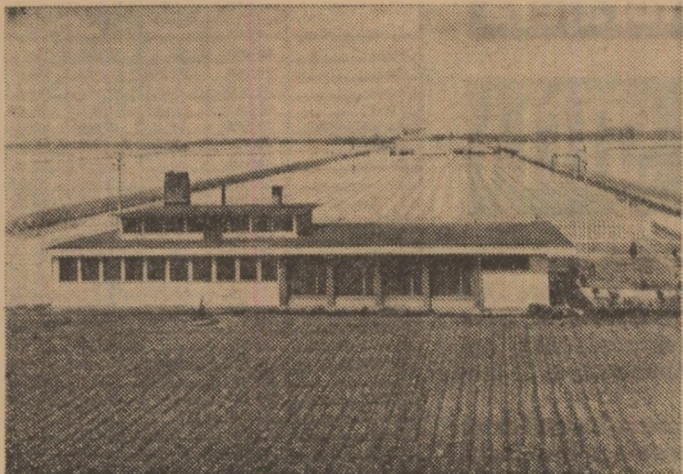
Tabel 2

provenite din precipitații, mărîndu-se astfel gradul de infiltrație; **stabilirea planurilor de cultură pentru fiecare unitate agricolă**, în raport cu condițiile hidrologice, pedologice, orografice și ecologice, pericolul declanșării eroziunii și cerințele economice; **evitarea cultivării prășitoarelor pe pante mai mari de 20%**;

Introducerea sistemelor de cultură cu benzi înierbate, în special pe versanții cu pante neuniforme și în zonele cu precipitații suficiente, pe lîngă rolul lor antierozional, au totodată și funcția de a compensa diferența de înclinare sau gradul neuniformitate a terenului.

Sistemul de cultură cu





În timp ce în cimp tomatele sînt în plină fază de recoltare, în sere se pregătesc culturile ciclului al II-lea. La complexul de sere de la Tătărani, județul Prahova, care se întinde pe 130 ha, plantarea s-a efectuat respectîndu-se toate elementele unei tehnologii superioare.

LEGUMICULTURA PRAHOVEANĂ - LA ZI ȘI ÎN PERSPECTIVĂ

Un raid matinal în piețe, magazine și depozite; o întâlnire rapidă cu colaboratorii, pentru soluționarea unor probleme urgente; o vizită, intrată în obișnuință, în ferme, acolo unde tomatele sau castraveții sînt încă „recoltați” și nu „marfă”; un control obligatoriu în gările de unde legumele prahovene iau calea exportului — toate fac parte din programul zilnic de lucru al inginerului Ion Enache, directorul întreprinderii de legume și fructe — Ploiești. Găsește însă timp și pentru o discuție — bineînțeles, tot pe teme profesionale — care îi oferă prilejul de a-și împărtăși experiența, de a-și exprima opiniile.

— Aveți de satisfăcut cerințele considerabile: ale unei puternice zone industriale, cu aglomerarea specifică de populație, ale unei importante zone turistice — Valea Prahovei, ale unei fabrici de conserve — Vălenii de Munte, ale exportului, ca să nu mai vorbim de „mutații”. Care este raportul între cerere și ofertă?

— Răspunsul îl oferă datele bilanțului nostru de activitate pe șapte luni: îndeplinirea planului la fondul de stat de legume și cartofi, nu numai cantitativ, ci și calitativ și, mai ales, ritmic. Magazinele noastre au putut astfel răspunde, credem, în bune condiții, cerințelor pieței. Adăugați la aceasta realizarea, la zi, a planului de export la tomate din solarii și o depășire a cantităților de tomate exportate din sere, în ciclul I, cu 1 000 de tone. Fabrica, la rîndul ei, ca și centrele noastre de semiindustrializare, au început să lucreze din iulie și se află acum în plină activitate.

— Ce bază materială satisfăce toți acești beneficiari?

— În primul rînd, cele 3 000 ha cultivate cu legume de cîmp, în cooperativele agricole, la care se adaugă 3 000 ha cu cartofi timpurii, de vară și de toamnă, a căror producție este organizată conform unui program special, întocmit la indicația comitetului județean de partid. Cooperativele Bucov,

Gherghița, Ciorani, Sălcii, Balta Doamnei, Negoști, Filipești din Pădure, Aricești — se numără printre cele mai importante furnizoare de legume-marfă.

— Am întîlnit însă, la cooperativa din Bărcănești o fermă cu numai 40 ha cu legume de cîmp, 2 ha de solar și 26 ha cu cartofi. Este drept, ferma este bine pusă la punct și obține producții ridicate. Nu este însă o suprafață prea mică, dacă se ține seama de condițiile existente aici, deosebit de favorabile acestui sector?

— La Bărcănești, dimensiunea fermei a fost determinată de numărul brațelor de muncă: cei mai mulți cooperatori legumicultori lucrează acum în cadrul întreprinderii intercooperatiste de sere din aceeași localitate, care se întinde pe nu mai puțin de 70 ha. Dar, în județ, concentrarea producției legumicole, crearea de ferme specializate constituie pentru noi probleme încă în curs de rezolvare. Am reușit, este adevărat, să determinăm creșterea suprafeței medii cultivate cu legume, într-o unitate, dar numărul acestora nu a scăzut sub circa 100. Și se numără printre ele și brigăzi mixte, grădini de 10—15 ha, de care nu ne putem lipsi la constituirea fondului de stat. C.A.P. Bărcănești, de pildă, aprovizionează cu legume, direct, două mari cartiere ale Ploieștilui. Iar pentru unitate, cele 40 de ha, adică 4 la sută din arabil, constituie sursa a 11% din venituri, ceea ce nu este de neglijat.

În programul întocmit — și care se află în curs de aplicare — este prevăzută, concret, concentrarea producției legumicole într-un număr redus de ferme, profilate pe cel mult 1—2 culturi, ceea ce va permite, în primul rînd, creșterea gradului de mecanizare a lucrărilor și, deci, soluționarea problemei acute pentru județ, a brațelor de muncă. Cultura de tomate timpurii, de pildă, va fi concentrată, în special, în jurul celor 4 centre de export — Florești, Valea Călugărească, Mizil și Crivina.

jutorare, ținînd cont că unele cooperative cum sînt cele de la Tinca, Căpîlna, Tileagd, Holod și altele, au cultivat cu în pînă la 700 de ha.

Mecanizatorii bihoreni recoltează inul și cînepa

Înainte de începerea campaniei de recoltare a inului ne spune în continuare inginerul șef al trustului — toți mecanizatorii care participă activ la această lucrare, au fost instruiți, luîndu-se totodată și o serie de măsuri tehnice:

— Vă numărați printre județele în care culturile legumicole protejate ocupă suprafețe mari. Cum se explică acest lucru?

— În primul rînd, prin apropierea furnizorilor de căldură — marile industrii. Cele două complexe de sere — de stat, de la Tătărani și intercooperatistă de la Bărcănești — totalizează 200 ha. Rezultatele primului ciclu de producție s-au concretizat în depășirea substanțială a planului de export. Acum s-au încheiat plantările pentru ciclul al II-lea.

Mai semnificativă cred că este, însă, existența celor aproape 100 ha cu solarii, suprafață care va crește în 1974 la 150 ha: 20 ha vom realiza în fermele întreprinderii și restul în cooperative. De pe acum sînt unități care dețin 5—6 ha de solarii: C.A.P. Buda-Palanga, Gorgota, Sălcii, Ciorani.

— Există, după cum se vede, o preferință specială pentru acest mod de grăbire a timpurietății. Cum se explică el?

— Prin rezultate: în anii, 1971 și 1972, județul nostru s-a situat pe primul loc la producția de legume realizată în solarii și la venituri. Anul trecut, ele s-au ridicat la 40 de tone și la 118 000 lei/ha. Peste 80% din recoltă a mers la export.

— Există vreun secret?

— Îl cunoaște orice legumicultor: răsaduri sănătoase, uniforme, plantate la timp, culturi îngrijite. Sînt cerințe care, în județ, au fost asigurate prin producerea centralizată a rásadurilor — în serele intercooperatiste — și prin generalizarea, în solarii, a lucrului în acord global individual.

— O ultimă întrebare: care este situația realizării culturilor succesive?

— Planul inițial de 1 054 ha, ca și cel suplimentar — de 450 ha, după păioasele irigate — a fost îndeplinit. Mai sînt de realizat suprafețele pe care le-am prevăzut, în toamnă, pentru legume — verdețuri: 150 ha cu ceapă stufat, 150 ha cu spanac și 50 cu salată. Vom asigura acestor culturi o „evolucție” rapidă: însămînțare la 1 septembrie — recoltare pînă la 15 octombrie. Ținem mult ca aceste produse, pentru care în anii trecuți am recurs la „import” din alte județe, să devină prahovene. Și vom reuși.

Ing. Sonia DIRADURIAN

Îndrumările C.E.L.I.F.

UDĂRILE TREBUIE SĂ CONTINUE RESPECTÎNDU-SE CU STRICTEȚE NORMELE INDICATE

Luna august este caracterizată de meteorologi ca o perioadă cu vreme trumoasă și cu un regim redus de precipitații. Prima săptămîină a acestei luni a confirmat previziunile, în cea mai mare parte a țării. Ce înseamnă acest lucru pentru agricultură? Răspunsul este simplu: un mare consum de apă, la toate plantele aflate în cultură, ceea ce impune, în mod necesar, acoperirea deficitului — acolo unde este creată această posibilitate — prin irigație. Iată, în acest sens, recomandările Centralei de exploatare a lucrărilor de îmbunătățiri funciare.

Culturile prășitoare, ca și cele furajere, au pînă în prezent o stare de vegetație bună. Dar condițiile specifice perioadei actuale — temperaturi ridicate de 25—30°C și vînturi uscate — pot modifica substanțial această situație. La sfîrșitul lunii iulie — începutul lunii august, în culturile de porumb, soia, sfeclă de zahăr etc. s-au înregistrat pierderi zilnice de apă, datorate evaporării și transpirației plantelor, de 45—65 mc/ha. Impulsionarea lucrărilor de irigație, în toate unitățile agricole de stat și cooperatiste este, astfel, absolut necesară.

La data de 3 august, deficitul de umiditate, în majoritatea zonelor era cuprins între 400 și 800 mc/ha.

	Plan	Încununat	Irigat
I.A.S.	31 019 ha	22 286 ha	6 446 ha
C.A.P.	67 199 ha	35 323 ha	10 621 ha
Alte unități	2 189 ha	1 551 ha	1 060 ha

Față de această situație, realizarea în ultimele două săptămîni a aplicării udărilor în proporție de numai 78—88,5 la sută este cu totul necorespunzătoare. (În săptămîna 22—28 iulie s-au irigat 97 la sută din suprafețele prevăzute, în I.A.S. și 63 la sută în C.A.P., iar în săptămîna 28 iulie—4 august, 98 la sută în I.A.S. și 83 la sută în C.A.P.).

Realizări deosebit de bune se înregistrează în sistemele administrate de I.E.L.I.F. Galați, în care programul de udări s-a respectat în totalitate: s-a terminat de aplicat udarea a III-a, udarea a IV-a s-a efectuat pe jumătate din suprafață și este în plină desfășurare udarea a V-a. Rămîneri în urmă față de programele întocmite, deși condițiile meteorologice impuneau stricta lor respectare, s-au înregistrat în unitățile de stat și cooperatiste care beneficiază de irigații din județele Ilfov, Olt, Dolj.

În perioada care urmează, o atenție deosebită trebuie dată irigațiilor porumbului, lucernei și, după recomandări, sfecele de zahăr. În centrul atenției se situează culturile succesive, la care realizările de pînă acum nu sînt pe deplin satisfăcătoare: din cele 100 407 ha ce trebuiau însămînțate cu culturi succesive în sistemele de irigație, s-au realizat pînă la 3 august aproximativ 50 000 ha, din care s-au irigat circa 18 000 ha (vezi tabelul). Preocupări deosebite în această privință au manifestat unitățile agricole din județele Galați și Constanța. În schimb, în unitățile de stat și cooperatiste, care beneficiază de irigații, din județele Olt, Dolj, (I.E.L.I.F. Caracal, Craiova) programul săptămînal al udărilor la culturile succesive s-a îndeplinit doar pe jumătate.

Paralel cu terminarea campaniei de recoltare a păioaselor, în marile sisteme de irigații s-a creat posibilitatea folosirii forței de muncă și a utilajelor pentru efectuarea în bune condiții a lucrărilor de irigații, în special la culturile succesive. Există toate condițiile pentru ca această importantă lucrare să fie terminată în următoarele zile

Fl. CAMBIR

În marja majoritate a zonelor cerealiere, recoltatul s-a terminat, grîul luînd drumul hambarelor. Forțele umane care au fost mobilizate pentru această bătălie au acum satisfacția lucrului împlinit, raportînd conducerii superioare de partid, tovarășului Nicolae Ceaușescu, că vor acționa cu mai multă responsabilitate și dăruire pentru îndeplinirea cincinalului înainte de termen.

În județul Bihor, mecanizatorii — acești adevărați eroi ai secerișului — au pornit din nou motoarele, de data aceasta avînd în față lanul de in. Suprafața cultivată cu in pentru sămînță este de aproape 5 000 de ha, ceea ce arată că județul este unul din principalii producători din țară

— Pentru ca recoltarea să se termine în timpul cel mai scurt și fără pierderi — ne informează Ovidiu Meșter, inginerul șef al Trustului S.M.A. Bihor — se vor folosi numai combine C₁₂, deoarece experiența anilor trecuți ne-a demonstrat că recoltatul inului cu combinele C₁ și C₂ nu este cel mai indicat; pierderile produse cu aceste combine depășeau uneori 20%. De asemenea, se va lucra, dacă va fi nevoie, și prin intra-

O cale sigură de echilibrare a balanței furajere

ÎNSILOZAREA FRUNZELOR ȘI COLETELOR DE SFECLĂ

În cuvîntarea rostită la recenta ședință comună a Comitetului Central al Partidului, a Consiliului Suprem al Dezvoltării Economice și Sociale și a Consiliului de Miniștri, care a dezbătut și aprobat măsurile de îmbunătățire a prețurilor de contractare a animalelor și a unor produse animaliere, tovarășul Nicolae Ceaușescu sublinia că pentru dezvoltarea continuă a zootehniei „...în primul rînd este necesară îmbunătățirea și dezvoltarea bazei furajere”...

În acest context, pe lângă alte măsuri, valorificarea superioară a tuturor produselor secundare rezultate din agricultură poate contribui cu multă eficiență la echilibrarea balanței furajere și chiar la crearea unor excedente. Printre aceste produse se numără și frunzele și coletele de sfeclă care, alături de proaspete, cit și în-silozate, asigură animalelor — rumegătoarelor, în special — un nutreț de bună calitate.

Potrivit programului elaborat de Ministerul Agriculturii, Industriei Alimentare și Apelor, cooperati-vele agricole au sarcina să însilozeze în acest an 1,5 milioane tone de frunze și colete de sfeclă. În stabilirea acestei cantități s-a pornit de la calculul că, de pe suprafața de 225 323 ha cultivate cu sfeclă, la o producție medie la hectar de circa 30 tone, se pot obține circa 6,8 milioane tone de sfeclă. S-a apreciat

că la producția totală de rădăcini, frunzele și coletele reprezintă 35%, adică circa 2,3 milioane de tone. Din această cantitate de frunze și colete de sfeclă, 30% urmează a fi consumată sub formă proaspătă, iar 70%, adică 1,5 milioane de tone, urmează a fi însilozată.

Pentru însilozarea în condiții optime a frunzelor și coletele de sfeclă, în raport cu suprafața destinată acestei culturi, Ministerul Agriculturii, Industriei Alimentare și Apelor a elaborat o tehnologie ușor de aplicat în fiecare unitate agricolă socialistă.

Ținînd seama că în luna august începe recoltatul sfeclei, reușita acțiunii impune luarea tuturor măsurilor tehnico-organizatorice, astfel încît întreaga forță de muncă, mecanică și manuală, mijloacele de transport, utilajele și ustensilele de însilozare, substanțele conservante, produsele vegetale uscate necesare corectării umidității, să fie pregătite cu cea mai deplină responsabilitate.

Nu trebuie uitat nici o clipă că, tinînd seama de valoarea nutritivă a coletele și frunzelor de sfeclă — 0,20 u.n. și 22 g proteină la kilogram — însilozarea cantităților planificate înseamnă un câștig de circa 300 milioane de u.n. și 33 000 tone de proteină pentru balanța furajeră.

Pregătirea silozului

Reușita operației de însilozare a frunzelor și coletele de sfeclă de zahăr este condiționată de pregătirea din timp a silozurilor, a asigurării mijloacelor de transport, a utilajelor și ustensilelor pentru însilozare, de aprovizionarea din timp cu substanțe conservante și produse vegetale uscate cu care se combină masa furajeră de însilozat pentru a i se reduce umiditatea la nivelul optim solicitat de procesele fermentative, precum și de asigurarea forței de lucru, mecanice și manuale.

Frunzele și coletele de sfeclă de zahăr se pot însiloză în toate timpurile de silozuri — turn, la suprafața solului, în tranșee.

Recoltarea

Intrucît frunzele și coletele de sfeclă de zahăr sînt impurificate cu pămînt, acesta constituie un pericol pentru sănătatea animalelor consumatoare, favorizînd însămintarea cu microorganisme dăunătoare proceselor fermentative din masa furajeră însilozată. De aceea, se recomandă să se acorde o atenție deosebită separării coletele și frunzelor de rădăcini, manipulării și depozitării lor în grămezi mici pe sol.

Intrucît frunzele și coletele de sfeclă de zahăr conțin 83—85% umiditate, delavabilă proceselor fermentative,

se recomandă lăsarea lor pe loc, la soare și aer cel puțin 24 de ore, în grămezi mici pentru pălire, în vederea pierderii unei părți din umiditatea de construcție; numai după aceea se va recurge la însilozarea lor.

Transportul și așezarea în siloz

Imediat după pălire frunzele și coletele de sfeclă de zahăr se încarcă în mijloacele de transport și se descarcă direct în siloz. Masa furajeră se așază în straturi subțiri și uniforme asigurîndu-se lăsarea continuă pînă la umplerea silozului.

Atunci cînd se apreciază că frunzele și coletele, în momentul însilozării, depășesc umiditatea de 70% — considerată optimă — este necesar să se adauge produse vegetale uscate (peavă, paie măcinate etc), bine amestecate cu coletele și frunzele de sfeclă. Pentru fiecare procent de umiditate în plus peste 70%, se adaugă un procent de masă uscată (în medie, între 5—10%).

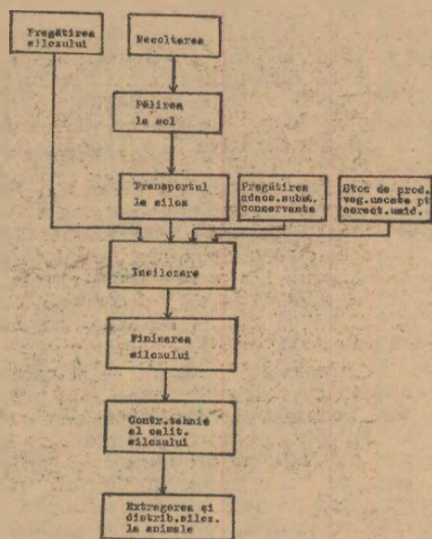
Acolo unde există posibilitatea aprovizionării cu unele substanțe conservante — și asistența tehnică permite — se poate asigura conservarea mai bună a silozului prin folosirea acestora.

Printre substanțele chimice conservante care se pot adăuga în masa de frunze și colete de sfeclă de zahăr, u-

șor accesibile pentru țara noastră, sînt următoarele:

- Preparatul B., fabricat după formula Institutului de cercetări pentru nutriția animalelor (acid sulfuric concentrat pe suport de rumeguș de lemn). Se folosește în proporție de 1,5 kg la 100 kg de masă verde, presărîndu-se deasupra fiecărui strat tasat.

- Preparatul format dintr-o soluție de acid clorhidric cu sulfat de amoniu.



Schema tehnologică a însilozării frunzelor și coletele de sfeclă de zahăr

în proporție de 0,6 kg pentru 100 kg masă verde, plus sare, în proporție de 0,8 kg pentru 100 kg de masă verde, plus metabisulfid de sodiu, în cantitate de 0,5 kg pentru 100 kg de masă verde.

Soluția de acid clorhidric cu sulfat de amoniu se prepară în modul următor: 1 litru de acid clorhidric cu densitatea de 1,1 g se amestecă cu 130 g de sulfat de amoniu. După agitare și dizolvarea sulfatului de amoniu, pentru 100 kg de masă verde, se împrăștie cite 0,6 kg, uniform, deasupra fiecărui strat tasat. Celelalte substanțe (sarea și metabisulfitul) care intră în componența preparatului, întrucît se prezintă sub formă solidă, măcinate, se adaugă fiecare separat, în doza precizată, tot peste fiecare strat tasat.

Pentru a preveni efectele nocive ale acidului oxalic, conținut în frunzele de sfeclă de zahăr, se recomandă adăugarea în timpul însilozării, a carbonatului de calciu (cretă furajeră) — 50 g la 100 kg de masă verde de însilozat — peste fiecare strat tasat. Calciul transformă acidul oxalic solubil în oxalat de calciu insolubil, ceea ce previne, în mare măsură, tulburările digestibile posibile.

Județul	Frunze și colete			
	Total în milioane tone	August	Septembrie	Octombrie
Alba	18 000	—	6 000	12 000
Arad	80 000	15 000	25 000	40 000
Bacău	35 000	5 000	10 000	20 000
Bihor	60 000	2 000	22 000	31 000
Bistrița-Năsău	18 000	—	6 000	12 000
Botoșani	85 000	10 000	30 000	45 000
Brașov	40 000	—	15 000	25 000
București	25 000	5 000	15 000	15 000
Buzău	80 000	12 000	25 000	43 000
Cluj	45 000	3 000	15 000	27 000
Constanța	10 000	1 000	3 000	6 000
Covasna	25 000	—	16 000	20 000
Dej	10 000	1 000	5 000	4 000
Dolj	100 000	15 000	30 000	55 000
Galați	14 000	2 000	5 000	7 000
Giurgiu	18 000	—	5 000	13 000
Hunedoara	5 000	—	2 000	3 000
Ialomița	80 000	10 000	25 000	45 000
Iasi	50 000	3 000	17 000	30 000
Iltov	100 000	15 000	35 000	50 000
Mehedinți	20 000	1 000	6 000	13 000
Mureș	100 000	5 000	40 000	55 000
Maramureș	65 000	5 000	20 000	35 000
Oltenița	20 000	10 000	25 000	25 000
Prahova	30 000	3 000	10 000	17 000
Satu Mare	35 000	3 000	17 000	15 000
Sălaj	1 500	—	5 000	10 000
Sibiu	23 000	1 000	7 000	14 000
Suceava	30 000	—	13 000	17 000
Teleorman	50 000	7 000	15 000	28 000
Timis	100 000	10 000	35 000	55 000
Vaslui	18 000	—	7 000	11 000
Vrancea	25 000	1 000	9 000	15 000
TOTAL	1 500 000	150 000	550 000	800 000

PROGRAMUL DE ÎNSILOZARE a frunzelor și coletele de sfeclă de zahăr pentru cooperati-vele agricole de producție

Finisarea silozului

După umplerea silozului se recomandă acoperirea cu foi de polietilenă și apoi cu baloți de paie sau alte greutăți, pentru continuarea tasării și menținerea unui mediu anaerob în masa însilozată.

Controlul tehnic de calitate

După circa 6 săptămîni de la data însilozării se poate considera terminat procesul fermentativ. La deschiderea silozului, se va face o apreciere a calității silozului după caracterele organoleptice — culoare, miros, păstrarea structurii produsului însilozat, modul cum îl acceptă cîteva animale după gust etc. În cazul cînd există suspiciuni asupra calității, se vor trimite probe laboratoarelor de specialitate pentru dozarea acizilor organici volatili, a valorii pH-ului și a conținutului în amoniac.

Extragerea și distribuția în hrană

Extragerea silozului de frunze și colete de sfeclă se va face în mod organizat, începînd de la o extremitate a silozului, pe porțiuni, de la suprafață spre adîncime. Silozul se va distribui de preferință, la bovine și se va introduce treptat în rație ajungîndu-se la următoarele cantități zilnice individuale.

- vaci cu lapte 15—25 kg
- animale în creștere 10—15 kg
- vitei de circa 6 luni 5—10 kg.

Este de datoria tuturor consilierilor de conducere, a tuturor cadrelor tehnice din unități, să-și aducă întreaga contribuție la realizarea cantităților de frunze și colete de sfeclă însilozate, potrivit prevederilor.

Revista „Agricultura” își oferă coloanele colaboratorilor care obțin rezultate deosebite în această acțiune, celor care au acumulat o experiență valoroasă. Totodată, în numerele viitoare vom informa cititorii de modul și ritmul în care se desfășoară activitatea de recoltare și însilozare a frunzelor și coletele de sfeclă în unitățile agricole de stat și cooperatiste din diferite județe ale țării.



Ing. Constanța Vlad, șefa fermei nr. 1 de producție vegetală din cadrul C.A.P. Hărman, județul Brașov, împreună cu colectivul pe care îl conduce a căpătat o bună experiență în cultura sfeclei de zahăr. An de an, de pe o suprafață de 80 de hectare, aici se obțin producții constante de 30 000—35 000 kg la hectar. Deci, o rezervă însemnată de frunze și colete de sfeclă pentru hrana animalelor.

CUVÎNT DE ORDINE ÎN ZOOTEHNIE REALIZAREA PLANULUI LA TOȚI INDICATORII

În județul Argeș

CERTITUDINI ȘI PREMISE

● Zootehnia — în plină afirmare ● Planul este realizat la majoritatea indicatorilor ● Balanța furajeră se apropie de echilibru ● Fiecare specialist — cu răspunderi concrete ● 20 de milioane de lei venituri suplimentare.

Unitățile cooperatiste din județul Argeș și-au încheiat bilanțul semestrial cu rezultate notabile. Astfel, planul de livrări la carne a fost îndeplinit și depășit de mara majoritate a cooperativelor și pe total județ. Indicatori foarte apropiați de nivelul preconizat s-au obținut și la livrările de lapte. Îmbucurător mai este faptul că și în sectorul gospodăriilor populației s-au obținut rezultate bune, mult superioare anului trecut: toate cele 11 asociații de crescători de animale și-au îndeplinit planul.

Printre fermele zootehnice cu cele mai bune realizări se numără cele ale cooperativelor agricole din Rătești, Căteasca, Teiu, Pădureți și Mozăceni Vale. De subliniat că fermele amintite își datoresc realizările și faptului că beneficiază de pășuni și pașiiși bine întreținute, cu producții mari de masă verde, aparținând întreprinderii specializate.

Dar, ca în toate domeniile, și în zootehnie, rezultatele prezente sînt legate de măsurile anterioare luate la timpul cuvenit. Despre aceste măsuri ne-a vorbit ing. Nicolae Călin, director general adjunct cu probleme de zootehnie la Direcția generală județeană pentru agricultură, industrie alimentară și ape: „Mai întâi trebuie să menționez, lucru știut de toată lumea, că anul trecut am avut mari necazuri din cauza lipsei de furaje, îndeosebi a finurilor și suculetelor. Deficitul de furaje a reprezen-

tat cam 30% din necesar și el ar fi putut fi acoperit dacă n-am fi avut pierderi de circa 100.000 de tone datorită degradării din cauza ploilor.

Măsurile pe care le-am luat au fost complexe. În primul rînd am căutat să substituim cît mai bine concentratele și finurile alt cu ciocălăi de porumb în amestec cu uree cît mai ales prin tocarea, saramurarea și dospirea tuturilor grosierelor din stoc. Asigurînd hrana animalelor ne-am creat premise pentru îndeplinirea și depășirea planului. Că am luat măsurile ce se impuneau o dovedesc faptele”.

Inginerul Nicolae Călin a sintetizat, de fapt, în numai cîteva cuvinte o activitate susținută, urmărită atent și cu eforturi, de toți specialiștii din județ. De altfel, cadrele de specialiști cu pregătire superioară și medie, în majoritate șefi de fermă, toți lucrătorii din zootehnie au avut responsabilități concrete, pe grupe de acțiuni. În plus, personalul direcției generale, inclusiv organele tehnice din subordine, au răspuns concret de cîte o unitate. Acolo unde situația a fost mai grea, au fost repartizați specialiștii direcției generale agricole.

În altă ordine de idei, au fost luate la timp toate măsurile sanitare-veterinare de prevenire și tratare a bolilor pentru întregul efectiv; ca urmare, pierderile de animale înregistrate anul acesta sînt sub 1%, natalitatea a ajuns

la 74% la bovine, iar prolificitatea la 8,8 purcei pe scroafă la o fătare.

A intrat în obișnuință analizarea întregii activități în fiecare lună, fapt ce permite luarea măsurilor corespunzătoare la timpul cuvenit.

Zilele trecute, de pildă, a avut loc analiza activității desfășurate pe semestrul I, la care au participat toți șefii de ferme zootehnice din județ. Între altele, au fost dezbătute și problemele legate de îndeplinirea planului anual la toți indicatorii. Din cuvîntul șefilor de fermă, cît și din aprecierile specialiștilor direcției generale agricole județene, s-a desprins clar concluzia că sînt asigurate toate premisele pentru a încheia anul cu rezultate bune. Una din pîrghiile care vor conduce la realizarea integrală a planului este și balanța furajeră care, anul acesta, este mult îmbunătățită sub aspect calitativ și cantitativ. La ora actuală, cînd finurile încă nu s-au depozitat în întregime, sînt asigurate, în plus față de nivelul întregului an 1972, peste 4.000 de tone de siloz, 6.000 de tone de fin, la care se vor adăuga producțiile de pe 1.000 ha de sfeclă furajeră și 7.000 ha de porumb pentru siloz.

Din estimările făcute în urma rezultatelor pe primele șase luni ale anului rezultă că peste 80% din unitățile județului vor beneficia la sfîrșitul anului de primele acordate producătorilor care și depășesc planul, potrivit recenței hotărîri a partidului și statului. Numai din aceste prime, la nivel de județ, cooperativele vor obține venituri suplimentare de circa 20 de milioane de lei.

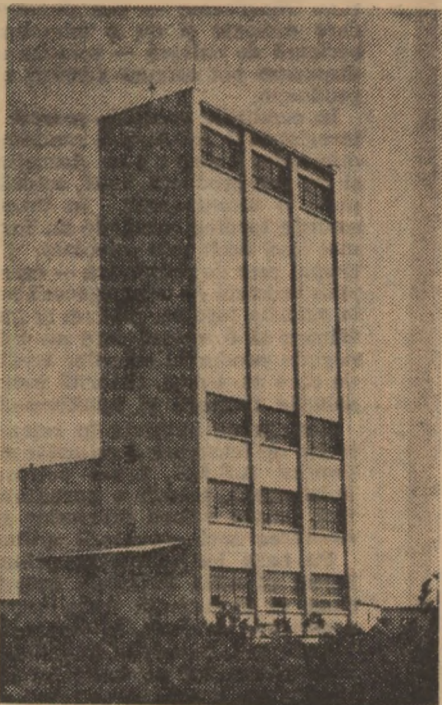
Cooperativa agricolă Mozăceni-Deal este una din unitățile care se inscriu cu rezultate foarte bune. Pe semestrul, ferma zootehnică și-a îndeplinit planul la carne și a livrat, peste prevederi, 200 hl de lapte. Șeful fermei, dr. Nicolae Popescu, tînăr în meserie dar ambițios, ține să sublinieze că la baza succeselor nu stă nici un secret. „Furajele se asigură în cantități sporite și în sortimente variate de pe suprafețele afectate. Împropătarea efectivului are loc în permanență și numai din prăsilă proprie. Dacă acestor factori li se mai adaugă și o îngrijire atentă, o permanență a lucrătorilor din sector și un control susținut, rezultatele au o evoluție firească, adică sînt bune”.

În zona colinară a județului, la Boteni, o altă fermă cu rezultate bune. Producția de lapte pe primele 6 luni a fost de peste 1.150 de litri pe vacă fu-

rațată, existînd premise ca la sfîrșitul anului să treacă de 2.200 de litri. Veniturile fermei au crescut și datorită celor 500 hl de lapte livrați în plus față de plan de la numai 250 de vaci furajate. Și aici, ca de altfel în întreg județul Argeș, specialistul este tînăr. Dr. Nicolae Măgureanu consideră că rezultatele sînt firești: „Dacă ne gîndim că vacile sînt din rasa Brună, cunoscută pentru producțiile sale, rezervele sînt încă destul de mari. Cheia succesului rămîne însă tot la furaje pe care le asigurăm nu numai cantitativ, ci și pe structură. Și, în plus, cultivăm guli furajere în livadă, obținînd alte 500—600 tone de rădăcinoase, cu efect deosebit de bun în hrănirea vacilor pentru lapte”.

În județul Argeș sînt asigurate premise sigure de îndeplinire și chiar depășire a planului anual de livrări la carne și lapte. Vorbesc despre acestea, în primul rînd, rezultatele din primul semestrul, măsurile ce s-au luat în continuare, pentru a ridica stacheta realizărilor spre cote cît mai înalte.

Mircea PANDURU



Imaginea înfățișează una din bucătăriile furajere ale întreprinderii de stat Modelu, județul Ialomița, pentru creșterea și îngrijirea porcilor.

Expresie a participării concrete, democratice la organizarea și conducerea producției, dezbateră amplă, în adunarea generală a oamenilor muncii, a activității din semestrul I a relevat, la Întreprinderea avicolă de stat Mihăilești — Ilfov, accentuarea, în cadrul tuturor fermelor și sectoarelor, a preocupărilor pentru obținerea unei eficiențe economice tot mai bune. „Dacă analizăm cu atenție situația — arăta în cuvîntul său tovarășul Petre Trifan, directorul unității, președinte al comitetului oamenilor muncii — putem spune că întreprinderea și-a realizat toți indicatorii planificați. Au fost obținute peste plan 4.263.000 bucăți ouă. Depășirea de plan la ouăle pentru incubare este de 80%, la carnea livrată — de 11%, iar la pui de o zi livrați — de 37%. Veniturile totale au fost depășite cu 6%. În primul semestrul s-a înregistrat un beneficiu peste plan de 554.000 lei. Aceste rezultate se datoresc grijii lucrătorilor noștri, a șefilor de ferme pentru asigurarea unui efectiv sănătos de găini cu un potențial biologic corespunzător, respectării tehnologiilor industriale.

Cifrele medii nu trebuie însă să ne îndemne deloc la automulțumire. În unele perioade, producția de ouă a prezentat oscilații nedorite. Ferma nr. 3 Argeș, de exemplu, a avut un minus la indicatorul „producție medie”. De asemenea, ferma nr. 4 Ulmi nu și-a realizat, în semestrul I, efectivul mediu planificat de păsări, avînd o restanță de 279.000 bucăți ouă. Obținerea unor rezultate superioare celor planificate și în aceste ferme este însă pe deplin posibilă, prin respectarea strictă a sarcinilor privind asigurarea efectivelor, depopularea și popularea corectă, precum și prin eliminarea carențelor care mai există în domeniul furajării.

În ansamblu, unitatea obține beneficii peste plan. Dar iată că la stația de sortare activitatea pe semestrul I s-a încheiat cu pierderi, ca urmare a nerealizării prețului planificat la ouă pe această perioadă. La sectorul mecanic, cheltuielile aferente veniturilor au fost depășite cu 312.000 lei. Sînt aspecte negative pe care, prin măsuri bine coor-

Adunarea generală a oamenilor muncii de la Întreprinderea avicolă de stat Mihăilești — Ilfov

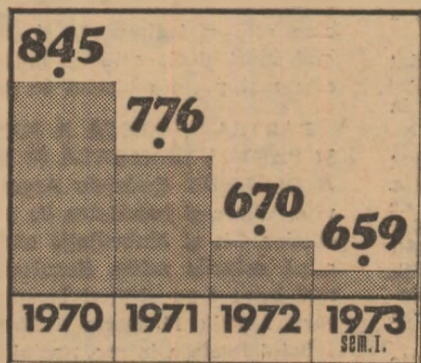
EFICIENȚA ECONOMICĂ — ÎN PREOCUPAREA TUTUROR ȘEFILOR DE FERME

donate, va trebui să le eliminăm de urgență”.

Așa cum s-a subliniat în adunarea generală de către toți participanții la discuții, rezultatele dobîndite în semestrul I puteau fi și mai bune, dacă în toate compartimentele s-ar fi vădit aceeași înaltă responsabilitate pentru desfășurarea unei activități eficiente. „Un factor deosebit, care influențează producția de ouă — relatează ing. Veronica Bogza, șefa fermei nr. 8 — este calitatea furajelor. Scăderea producției în unele perioade se datorează, în bună parte, calității necorespunzătoare a unor loturi de nutrețuri combinate, furnizate de F.N.C. Sabarul. Asemenea necazuri au existat și în trecut; comitetul oamenilor muncii, conducerea întreprinderii vor trebui să acționeze mai energic pentru a determina fabrica de nutrețuri să evite modificarea rețetelor, astfel încît să ni se livreze, totdeauna, furaje de cea mai bună calitate”.

În semestrul I cheltuielile la 1.000 de lei producție-marfă la întreprindere au fost de 659 lei, față de 675 lei (nivel anual). Prețul de cost la 1.000 bucăți ouă a fost de 505 lei, față de 565 lei în plan. Pe ansamblu, rezultatele sînt, așadar, bune, tendința fiind de reducere consecventă a acestora. Între ferme există însă diferențe sensibile, care pun în evidență posibilitățile de

gospodărire mai economicoasă, de creștere a eficienței. „Reducerea prețului de cost pe mia de ouă — menționa Anica Șerban, tehnician la incubare,



secretar al comitetului de partid — este un indicator ce se cere urmărit cu mai multă grijă. Respectarea disciplinei tehnologice, reducerea consumurilor specifice pe calea evitării risipei, micșorarea pierderilor de ouă (ca urmare a manipulărilor incorecte), gospodărirea mai judicioasă a furajelor și materialelor etc se vor reflecta în realizarea unor

producții și a unor venituri mai mari, cu același volum de cheltuieli planificate sau chiar cu cheltuieli reduse.

O deosebită atenție va trebui să se acorde îmbunătățirii activității la stația de sortare. Asigurarea unor ouă curate, manipularea cu mai multă grijă a cofrajelor sînt aspecte asupra cărora este necesar să se exercite un control mult mai exigent decît pînă acum”.

Relevînd posibilitățile de depășire a prevederilor de plan anuale și de realizare a cifrelor de plan pentru 1974, un alt participant la discuții — ing. Vasile Cristescu, șeful fermei nr. 4 — menționa necesitatea primirii unui sprijin concret în ceea ce privește îmbunătățirea alimentării cu apă în fermă, asigurarea cuibarelor metalice și plaselor metalice pentru paturile din hale, a unor remorci pentru transportul furajelor, precum și a materialului pentru așternut în halele ce vor fi depopulate.

În adunarea generală a fost, de asemenea, subliniată necesitatea îmbunătățirii calității produselor, valorificării lor la prețuri avantajoase. „Avem datorită — menționa tovarășul Ion Băluță, contabilul șef al unității — ca în cadrul fiecărei ferme să urmărim riguros atît aspectele tehnice, cît și aspectele economice. Toți șefii de ferme să analizeze, lună de lună, nivelul cheltuielilor și al veniturilor. Grijă pentru furnizarea unor produse de calitate, cu certificat de garanție, stăruința noastră pentru obținerea unor prețuri avantajoase, în condițiile reducerii prețului de cost, ne vor permite să obținem un venit anual important, peste cel planificat”.

Hotărîrea întregului colectiv de muncă de la Întreprinderea avicolă de stat Mihăilești de a traduce în viață planul de măsuri stabilit, stăruința consiliului oamenilor muncii pentru continua perfecționare a activității tehnico-organizatorice și economice dau temei să se aprecieze că bilanțul anului 1973 va fi încheiat, ca și în alți ani, cu un important excedent la capitolul beneficii.

Ing. V. STANCU

GRÎU 1973 - 1974 - Elemente

In întreaga țară, lanurile de grâu au devenit miriști și ogoare. Pînă anul acesta se află în hambare. Neobosiți și prevăzători lucrătorii ogoarelor își regrupează forțele și le orientează către acțiunile de care depinde acum recolta celui de al patrulea an al ciclului. Pregătirea însămînțării de toamnă a început. Cum se poate asigura realizarea și depășirea producției planificate la grâu? Cercetători și specialiști cu înaltă calificare au stabilit principalele elemente care — adaptate condițiilor fiecărei unități — pot deveni factori determinanți ai unor recolte maxime și eficiente.

Introducerea soiurilor intensive, rezistente la condițiile nefavorabile ale mediului și la boli, constante în producție, folosirea pe o scară din ce în ce mai largă a îngrășămintelor și aplicarea unor măsuri agrotehnice diferențiate permit sporirea considerabilă a producției de grâu la hectar.

SOIUL

Este factorul cel mai important de creștere a randamentului la hectar. Bine repartizate — din punct de vedere ecologic și cu o tehnologie superioară de cultură — soiurile de care dispunem pot asigura creșteri mari de producție.

În condițiile specifice acestui an s-a înregistrat o nivelare a randamentului diferitelor soiuri: s-au dezvoltat bine și au dat producții mari, soiurile timpurii și semitimpurii, în timp ce la soiurile tardive, recoltele au fost ceva mai mici decât cele așteptate. Cauzele: timpul rece de primăvară — care a stînjinit procesul de organogeneză mai mult la soiurile tardive, precum și atacul de făinare și fuzarioză care au influențat negativ producția soiurilor tardive, dar de care au scăpat, datorită precocității, soiurile timpurii și semitimpurii.

Rezultatele obținute în rețeaua centrelor de încercare a soiurilor și a stațiilor A.S.A.S., într-o perioadă mai îndelungată, permit o apreciere obiectivă asupra valorii diverselor soiuri și stabilirea unei structuri optime.

Pe baza lor reiese, în primul rînd, faptul că soiul Bezostaia trebuie menținut în cultură, în toate zonele, încă o perioadă de timp. În ceea ce privește soiurile noi, înmulțite în ultima vreme, repartizarea lor pe teritoriul țării este prezentată în cele ce urmează.

DOBROGEA, Soiul Caucaz. În medie pe cinci ani a întrecut soiul Bezostaia cu 12,5% la neirigat și, în medie pe 3 ani cu 5,3% la irigat.

Aurora. Are un potențial de producție mai mic decât Caucaz, este însă mai timpuriu cu 2—3 zile, mai rezistent la cădere, mai constant în producție și mai omogen. Ambele sînt susceptibile la făinare, mai ales în condiții de irigație.

Lovrin 10. Este rezistent la ger, la cădere și boli. În medie pe 4 ani a depășit soiul Bezostaia cu 10% la neirigat și cu 20,2% la irigat. Rezultate asemănătoare a dat și Lovrin 13.

Bezostaia se dovedește încă un soi puternic care trebuie menținut în cultură încă o perioadă de timp.

Excelsior. În medie pe 9 ani a dat o producție egală cu Bezostaia. Este cu 7—9 zile mai timpuriu decât acesta, rezistent la secetă, la boli, avînd însușiri foarte bune de panificație.

Valorifică bine terenurile cu fertilitate mijlocie și bună și dozele moderate și chiar mai ridicate de îngrășămintă fără să cadă. Dacia este ceva mai bun decât Bezostaia.

JUMĂTATEA DE NORD A BĂRĂGANULUI ȘI CÎMPIA SIRETULUI (județul Brăila și părțile de sud ale județelor Galați, Buzău și Prahova). Dacia — la neirigat, în medie pe 4 ani, a întrecut soiul Bezostaia cu 10,9%.

Excelsior, în medie pe 9 ani a dat producții egale cu Bezostaia excelînd însă prin precocitate și constanță în producție.

Aurora și Caucaz au dat, la neirigat producții sub nivelul soiului Bezostaia. Ele rămîn însă soiuri valoroase, de perspectivă pentru această zonă chiar la neirigat. La irigat ele au depășit pe Bezostaia cu 16% și respectiv 37%.

Lovrin 10, în medie pe 4 ani, a depășit martorul cu 21,3% la neirigat și cu 15% la irigat.

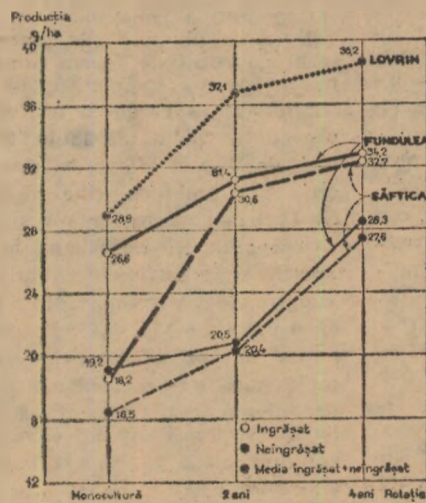
În această zonă se acordă prioritate soiului Aurora care este și cel mai indicat pentru cultura irigată.

LUNCA DUNĂRII (județele Brăila și Ialomița). Trebuie să predomină soiurile de mare producție, îndeosebi Aurora.

JUMĂTATEA DE SUD A BĂRĂGANULUI (județul Ialomița și partea de est a județului Ilfov) : Aurora, Caucaz și Lovrin 10 au întrecut, în medie pe 2 ani, martorul — atît la neirigat cît și la irigat.

Pe terenurile neirigate Dacia și Excelsior dau aceeași producție ca și Bezostaia sau chiar mai mare cu avantajul că sînt mai timpurii și mai rezistenți la secetă. Și în această zonă se acordă prioritate soiului Aurora.

PARTEA CENTRALĂ A CÎMPIEI ROMÂNE (județul Ilfov și partea de



Influența rotației asupra producției la grâu (medie multianuală)

est a județului Teleorman) : Aurora a dat, în medie pe 5 ani, față de Bezostaia — un spor de 15,6% la neirigat și de 23,2% pe 4 ani, la irigat. Rezultate apropiate au dat soiurile Caucaz și Lovrin 10 care sînt valoroase dar mai puțin indicate pentru această zonă.

Ca soiuri timpurii se recomandă Excelsior și Dacia.

Soiurile dominante ale zonei trebuie să fie Aurora și Dacia.

CÎMPIA BURNASULUI (județul Teleorman). Soiurile Aurora, Lovrin 10, și Lovrin 13 vor fi extinse pe soiurile fertile din jumătatea de sud a zonei iar soiurile Dacia și Excelsior pe soiurile mai sărace din jumătatea de nord.

PARTEA DE VEST A CÎMPIEI ROMÂNE (județul Dolj și jumătatea de sud a județului Olt) : soiurile Aurora, Caucaz, Lovrin 10 și Lovrin 13 vor fi extinse în Cîmpia Boianului și Cîmpia Olteniei, atît la neirigat cît și la irigat. Soiurile Excelsior și Dacia — la neirigat, în părțile mai nordice. Rezultate multumitoare a dat și soiul Olt care este mai timpuriu și de calitate mai bună decât soiurile amintite, dar este mai puțin rezistent la ger.

PARTEA NORDICĂ A MUNTENIEI ȘI PARTEA CENTRALĂ ȘI NORDICĂ A OLTENIEI (județele Argeș, Dimbovița, Vilcea și jumătatea de nord a județelor Olt și Mehedinți) unde predomină soiurile acide. Rezultatele cele mai bune s-au obținut la soiurile Aurora, Lovrin 10, Dacia și Favorit.

Soiul Dacia a întrecut soiul Bezostaia la Stațiunea Argeș în medie pe șapte ani cu 11,4%.

Se propune înlocuirea completă a soiului București 1 cu soiul Favorit, care pe o perioadă de 9 ani a depășit soiul Bezostaia cu 12,3% la stațiunea

Argeș. Are o rezistență bună la iernare, secetă, scuturare și boli, cu trei zile mai timpuriu decât Bezostaia și de calitate foarte bună.

Rezultate bune în zonă dă și soiul Excelsior.

CÎMPIA DIN VESTUL ȚĂRII (Banatul și partea de vest a județului Arad) Lovrin 10, Lovrin 13 și Aurora se recomandă atît în condiții de neirigare cît și la irigat.

Dintre soiurile mai timpurii se recomandă Lovrin 231. Este soi intensiv, cu 5—6 zile mai timpuriu decât Bezostaia, rezistent la boli și cădere, mijlociu de rezistent la ger.

Bune rezultate a dat și soiul Libelulla care este timpuriu, productiv (4 700 — 5 800 kg/ha) rezistent la cădere și boli.

ZONA DE DEALURI A BANATULUI : Lovrin 231, Dacia și Favorit.

CÎMPIA CRIȘURILOR ȘI A ERULUI. Pe cernoziomuri și lăcoviști au dat rezultate foarte bune soiurile Aurora și Lovrin 10.

ZONELE DE COLINE ȘI DE DEAL ALE PIEMONTURILOR VESTICE ALE MUNTILOR APUSENI. Se recomandă extinderea soiurilor Dacia (în zonele limitrofe cîmpiei) și Favorit (în zonele deluroase).

CÎMPIA SOMEȘULUI, PODIȘUL SOMEȘAN ȘI MARAMUREȘ (județele Satu Mare, Sălaj, Maramureș). Aurora, Caucaz și Lovrin 10 dintre soiurile tardive. Dacia și Favorit — soiuri timpurii.

PODIȘUL TRANSILVANIEI (județele Cluj, Bistrița-Năsăud, Mureș și partea de nord a județelor Alba și Sibiu), ca soiuri tardive se extind în primul rînd, Aurora și Lovrin 10, urmate de Caucaz și Lovrin 13. Soiurile timpurii Dacia și Turda 195 se pot cultiva în toată zona, mai ales pe terenurile accidentate. În general, în Cîmpia Transilvaniei se vor cultiva Aurora și Caucaz, iar în centura de dealuri din jurul cîmpiei și pe celelalte coline și dealuri din podișul Transilvaniei și podișul Tîrnavelor vor fi preferate soiurile timpurii Turda 195, Favorit și Dacia, bine fertilizate.

SUDUL ȘI SUD-ESTUL TRANSILVANIEI (județele Hunedoara, Sibiu, Brașov, Covasna, Harghita). Aurora și Lovrin 10 vor fi extinse, îndeosebi, pe terenurile de luncă. Dacia, Favorit și Turda 195 se vor cultiva pe dealuri și coline, cu condiția unei bune fertilizări.

PODIȘUL SUCEVEI (județul Suceava). Lovrin 10, Aurora și Dacia se extind în arealul de cultură al soiului Bezostaia, care se va restrînge. Soiul Favorit se va extinde în zona de cultură a soiului București 1 și a altor soiuri extensive, prezente încă aici. Caucaz dă bune rezultate, preferînd zonele de coline, mai umede.

PODIȘUL MOLDOVEI, CÎMPIA JI-JIEI ȘI PODIȘUL BIRLADULUI (județele Botoșani, Iași, Neamț, Bacău, Vaslui, jumătatea de nord a județelor Vrancea și Galați). Dau rezultate bune aproape toate soiurile tardive, semitardive și timpurii. Caucaz, Aurora și Lovrin 10 vor fi bine fertilizate. Dacia și Moldova vor fi cultivate în Podișul Central Moldovenesc și Podișul Birladului. Soiul Favorit, va fi extins îndeosebi în centura deluroasă subcarpatică. (Soiul Moldova, creat la Fundulea, are o foarte bună rezistență la iernare, o rezistență bună la secetă, cădere și rugina galbenă, este cu 5 zile mai timpuriu ca Bezostaia și are o calitate foarte bună, valorifică bine atît terenurile fertile, cît și terenurile mai sărace). Soiul Bezostaia se menține în proporție destul de mare atît în Transilvania, cît și în Moldova.

Soiurile de grâu românești se caracterizează printr-un ridicat conținut de proteine în boabe. La soiurile Dacia, Excelsior și Favorit producția de proteină la hectar depășește cu 13,4—25,5% pe cea a soiului Bezostaia și este superioară cu 10—18% și celorlalte soiuri din cultură (Aurora, Caucaz, Lovrin 10 ș.a.).

Grîul durum de toamnă. Pe lângă soiurile aflate în cultură — Odeskaia jubilenal și Apulicium, o serie de linii

de grâu durum de toamnă create la I.C.C.P.T.—Fundulea — DF 14—17, DF 31—71 și DF 9—72 — au dat anul acesta producții de 5 158—5 170 kg, întrecînd soiul sovietic de grâu durum Rubec cu 7—14,9%. Producția acestor linii reprezintă 97,5—97,6% din cea a soiului Bezostaia față de care sînt mai timpurii cu 1—2 zile.

ROTAȚIA ȘI AMPLASAREA

În monocultură, grîul dă producții mai scăzute cu 500—1 500 kg/ha decît în rotația de 2—4 ani. Fertilizarea chimică a diminuat considerabil decalajul dintre producția grîului din monocultură și din rotație, dar nu a putut compensa această diferență.

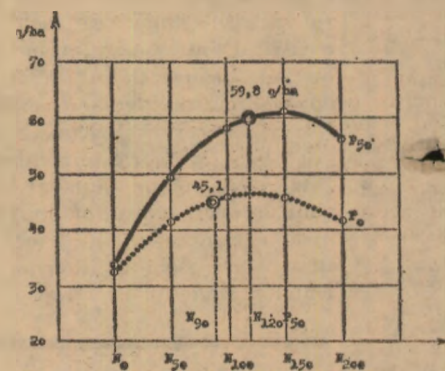
Efectele monoculturii sînt nedorite : crește gradul de imburuienare, crește frecvența și intensitatea atacului unor boli transmise prin sol — fuzarioza, mătura pitică, ofioboloză ș.a.

Rolul hotărîtor al rotației în cultura modernă este deci prevenirea imburuienării și a extinderii unor boli și dăunători (și nu cum se aprecia în trecut că servește la aprovizionarea plantelor cu azot, pe cale biologică).

În zona mai secetoasă din sudul țării, în alegerea premergătoare se ia în considerație mai ales consumul de apă al acesteia. Pe soiurile cu aport freatic acest element este mai puțin hotărîtor. În cazul culturilor de grâu irigate, se preferă premergătoare care eliberează terenul cît mai timpuriu (evitîndu-se cerealele păioase).

În această toamnă, grîul se poate amplasa pe cel puțin 50% după premergătoare timpurii.

Premergătoare foarte bune : mazăre,



Influența îngrășămintelor cu azot și fosfor asupra producției de grâu — soiul Lovrin 13 — în cultură irigată. (Fundulea, Mărelești, Brăila, V. Traian, Caracal)

fasole, soia, rapița, trifoi, lucernă, borceaș pentru boabe.

Premergătoare bune : porumb siloz, floarea-soarelui, sfeclă de zahăr (recoltate pînă la 10—15 septembrie), porumb boabe (hibridi precoci), cartofi timpurii.

Premergătoare acceptabile condiționate : porumb boabe din hibridi semitardivi și tardivi și sfeclă de zahăr — recoltate din timp, curate de buruieni și îngrășate; cerealele păioase de primăvară, orz de toamnă — pentru grâu de consum ; grâu de toamnă — cel mult 2 ani consecutiv și dacă cultura nu a fost imburuienată sau atacată de Ophiobolus, Cercospora fusarium și alte boli transmisibile prin sol.

Pentru amplasarea corectă a grîului și în funcție de favorabilitatea soiurilor, organele agricole vor utiliza hărțile de bonitate a terenurilor. Acestea cuprind 10 clase de favorabilitate : clasa I — cea mai favorabilă și clasa X — cea mai puțin favorabilă — în care sînt cuprinse soiurile puternic erodate, sărăturile, etc. În fiecare județ există mai multe clase de favorabilitate.

Pe baza hărților de bonitate se va stabili de fiecare direcție agricolă și trust I.A.S., potențialul mediu de producție al fiecărei zone.

La determinarea producțiilor medii se pornește fie de la producțiile medii realizate în zona respectivă în ultimii 3 ani — adăugînd un spor de 6—12%, fie ținînd cont că pentru fiecare 10

Inovante noi in tehnologia culturii

nete de bonitare care alcătuiesc o masă de fertilitate, corespund, în medie, cite 550 kg de grâu.

FERTILIZAREA

Ingrășămintele cu azot. Noile soiuri de grâu rezistente la cădere asigură sporuri economice de producție cu doze de 120 kg/ha N — în cultură neirigată și până la 140—160 kg/ha N — la irigat.

Doza optimă se calculează în funcție de:

— caracteristicile soiului: soiul Daia are o valoare mai mare decât soiul Excelsior; Lovrin 10 și Aurora — mai mari decât Bezostai 1; Caucaz și Lovrin 13 — mai mari decât Aurora și Lovrin 10;

— aprovizionarea cu apă a plantelor: în condiții de irigare, ca și pe solurile cu aport freatic și după ierni bote în zăpadă, sînt necesare doze de azot cu 30—50 kg/ha mai mari decît la irigat;

— planta premergătoare: după lemnincăse, doza de azot pentru grâu reduce cu 30—50 kg/ha N;

— în funcție de aceste elemente se recomandă următoarele doze de N — stabilite activ la hectar:

— după mază bine întreținută — 50 kg/ha N la neirigat;

— după fasole, soia, rapița, borcea-ri, leguminoase perene: 60—70 kg/ha N la neirigat și 100—120 kg/ha N la irigat;

— după culturi furajere recoltate în vara a doua a verii (porumb siloz) — 100 kg/ha N la neirigat;

— după porumb boabe, floarea-soarelui, sfeclă de zahăr, cereale păioase: 100—120 kg/ha N la neirigat și 130—150 kg/ha N la irigat.

Pentru soiurile Lovrin 10, Aurora și Caucaz neirigate, aceste doze se măresc cu 30 kg/ha N.

Ingrășămintele cu azot determină mari sporuri de recoltă la grâu în zona solurilor brune, brune podzolice și pe podzoluri, valorificîndu-se eficient doze de 80—100 kg/ha N (la stațiunile experimentale Albota și Oradea s-au obținut cu aceste doze sporuri de peste 1000 kg/ha.).

Ingrășămintele cu fosfor. Nevoia de fosfor a plantelor crește o dată cu creșterea dozelor de azot, mai ales pe solurile cu fertilitate mai redusă, pe soluri brune de pădure, dar și pe soiuri mai fertile dacă se neglijează aplicarea engrășămintelor fosfatice.

În condiții de irigare, în primii ani, necesitatea fosforului pentru plante este și, ca urmare, reacția unor culturi la aplicarea engrășămintelor cu fosfor este redusă. Fenomenul este însă temporar: recoltele mari duc la extragerea unor cantități mărite de elemente nutritive, inclusiv de fosfor, din sol, ceea ce atrage după sine scăderea nivelului fosfatic al solului irigat și apariția carentei de fosfor la grâu.

Pentru a asigura nevoile culturii, de caz, la caz, se face:

— o fertilizare fosfatică de „menținere” cu circa 50 kg/ha P₂O₅ se asigură recuperarea cantităților de fosfor extrase de plante din sol și se menține nivelul de fosfor ridicat, la peste 4—6 mg/100 g sol;

— o fertilizare fosfatică „de corecție” se realizează cu cantități mai mari, de 50—60 kg/ha P₂O₅ pentru a compensa consumul curent al grăului și a contribui la creșterea nivelului fosfatic al solului.

Pe solurile brune și pe podzoluri s-au realizat sporuri de 600—700 kg/ha prin fertilizare cu 80 kg/ha P₂O₅.

Pe solurile acide pot să apară carente de potasiu, mai ales atunci cînd se aplică amendamente calcaroase. Se recomandă deci engrășămintele potasice — 60—80 kg/ha substanță activă.

Pentru o fertilizare cu fosfor diferențiată, de la tarla la tarla, specialiștii folosesc rezultatele analizelor agrochimice.

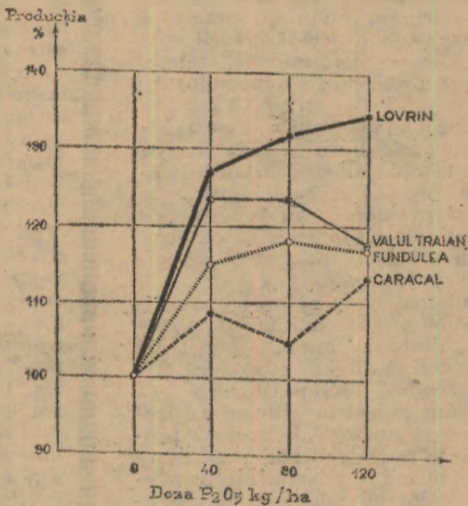
Aplicarea engrășămintelor. Se recomandă ca 1/3 sau cel mult 1/2 din azot să se aplice din toamnă la pregătirea patului germinativ sau după semănat. Restul se aplică primăvara timpuriu.

Superfosfatul se aplică sub arătura de bază sau cel tîrziu la pregătirea patului germinativ cu grapa cu discuri.

AMENDAREA SOLURILOR ACIDE

Solurile acide neamendate sînt puțin favorabile culturii grăului: plantele au un ritm lent de creștere și pierd în primele faze pînă la 50% din densitate. Prin aplicarea a 2—5 tone CaCO₃, s-a obținut un efect maxim al amendării pe solurile de la Livada și Albota, realizîndu-se importante sporuri de recoltă.

Efectul amendării se menține timp de 5—8 ani, atît la cantitatea de



Influența engrășămintelor cu fosfor în cîmpia din sud-vestul țării (pe fond de 30 kg/ha N)

5 t/ha, cit și la cea de 10 t/ha calcar. Se recomandă aplicarea amendamentelor calcaroase la interval de 6—8 ani în funcție de rezultatele analizelor privind aciditatea solului.

Eficiența calcarizării solurilor acide este maximă cînd se aplică împreună cu engrășămintele chimice cu azot, fosfor și potasiu.

LUCRĂRILE SOLULUI

Lucrarea de bază. După premergătoare recoltate vara se efectuează:

— arătura la 15—20 cm adîncime cu cu grăpare concomitentă — dacă se execută în 6—8 zile de la eliberarea terenului; afinarea solului cu grăpă stălată — pe sol mai uscat. Dacă solul este mai umed; se ară la 20—22 cm, cu grăpare concomitentă;

După premergătoare recoltate toamna:

— discuri repetate pentru a mărunți resturile vegetale urmate de o arătura la 15—20 cm, dacă umiditatea solului permite o arătura bună și gradul de imburuienare a solului o împune.

Pregătirea patului germinativ. Se realizează cu grapa cu discuri în agregat cu grapa reglabilă. Au fost experimentate și uneltele recent intrate în fabricație de serie și destinate acestui scop: **polidiscul românesc, freza pentru pregătirea patului germinativ, mașina pentru tocat resturi vegetale.** Cu ajutorul lor se realizează o pregătire bună, cu mai puține lucrări și mai puțină bătătorire a solului, în timp mai scurt.

Lucrarea cu freza asigură obținerea acelorasi producții de grâu ca și în cazul arăturii, cu realizarea unei mărunțiri optime a resturilor vegetale, factor decisiv în realizarea unui bun pat germinativ. Folosirea nivelatorului după discuri este absolut necesară pe terenurile ce prezintă coame și șleauri.

Pentru eliminarea consumului de apă, un rol important revine lucrărilor solului, nivelării terenului. Rezultatele obținute pe podzolul exogleic de la Albota pun în evidență eficiența deosebit de ridicată a afinării adînci a solului prin lucrările de scormonire. Afinarea la adîncimea de 45—50 cm și la intervale de 60—70 cm., executată la porumb, a determinat sporirea producției de grâu cu aproximativ 1000 kg/ha. Terenurile lucrute adînc se dre-

nează mai bine și înmagazinează o cantitate mai mare de apă.

Îmbunătățirea permeabilității solului prin lucrări adînci prezintă importanță și pentru diminuarea eroziunii pe terenurile în pantă. La Stațiunea Perieni, prin arătura la 30 cm, nu s-au obținut sporuri de producție la grâu față de terenurile lucrute cu grapa cu discuri, dar s-a redus cantitatea de sol spălat de ploile torențiale cu 1,3 tone/ha.

SEMĂNATUL

Rezultatele pe mai mulți ani situează epoca optimă pentru semănatul grăului de toamnă în zona din sudul și vestul țării în perioada 15 septembrie — 10 octombrie.

Cînd solul este bine aprovizionat cu apă și se întrevăd ploi, semănatul trebuie să înceapă cu 10 zile mai devreme.

Pentru zonele colinare și cele din nordul țării, perioada semănatului trebuie să se încadreze între 10 septembrie și 5 octombrie.

Se însămînțează, în primul rînd, soiurile tardive pentru a li se asigura o bună înrădăcinare și înfrățire.

Cantitatea optimă de sămînță la soiurile de grâu aflate în prezent în cultură este de 450—500 boabe germinabile/mp, în condițiile în care prin înfrățire se realizează desimea corespunzătoare obținerii producțiilor maxime.

Cînd condițiile sînt nefavorabile, numărul de boabe la mp se va mări cu 50—100 boabe (10—20%). Prin mărirea cantității de sămînță nu pot fi compensate efectele negative ale semănatului întîrziat sau ale deficitelor existente în pregătirea patului germinativ.

CULTURA IRIGATĂ

În condițiile zonei de stepă și de trecere spre silvostepă din sudul țării sînt necesare udări de toamnă și udări de primăvară.

În toamnele secetoase:

— dacă solul nu se poate pregăti fiind prea uscat se aplică o udare de umectare cu o normă de 50—70 mm/ha;

— dacă solul se poate pregăti: o udare de răsărire, după semănat, cu norma de 40—60 mm/ha.

Nu sînt justificate, „udările de aprovizionare” cu norme mari de udare, de 100—150 mm, deoarece în condiții de irigare deficitul de umiditate al solului, toamna, nu depășește 80—100 mm, și se acoperă parțial prin udările de răsărire.

În primăverile secetoase:

— o udare fazială la împiere cu normă de 60—80 mm;

— o udare fazială la inspicare cu 60—80 mm.

Cele mai indicate soiuri: Lovrin 10, Lovrin 13, Aurora și Caucaz.

Cele mai potrivite premergătoare: soia și floarea-soarelui sau porumbul recoltat în septembrie.

Dozele optime de engrășămintele:

Azot: 70—80 kg/ha N — după soia, 130 kg/ha N — după floarea-soarelui, 150 kg/ha N — după porumb. Prin administrarea azotului în două faze — 1/3 — 1/2 toamna și 1/2 — 2/3 la desprimăvară se obțin cele mai mari recolte.

Fosfor: 40—60 kg/ha P₂O₅. În zona cernoziomului sînt folosite mai eficient doze mai mari de superfosfat decît pe cernoziomul levigat.

Gunoii de grajd sau resturile vegetale — tulpini de soia, floarea-soarelui, coceni de porumb — date cu doze corespunzătoare de azot (1 kg N la 100 kg resturi) și fosfor dau rezultate bune.

Densitatea de semănat: 400 boabe/mp.

COMBATEREA BURUIENILOR

Se realizează prin mai multe căi: rotații raționale, lucrarea corespunzătoare a solului, folosirea de mijloace chimice și mecanice.

Eficacitatea erbicidelor pe bază de 2,4 D este condiționată de epoca de aplicare, condițiile climatice și doza la hectar.

Epoca de aplicare optimă este primăvara, cînd plantele de grâu se găsesc în faza de înfrățire și pînă la faza de împiere, la apariția primului internod (după care ele devin sensibile) și cînd buruienile anuale și-au format 3—5 frunze tinere sau se găsesc în așa zisa fază de „rozetă”.

Condițiile climatice. Este necesară o temperatură care intensifică metabolismul plantelor. De aceea tratamentele încep cînd temperatura aerului este de 12—15° C.

Doza optimă. Diclordon sodic: 1,5—2,5 kg/ha produs comercial (cu 65% substanță activă). Dicotex: 3,5—4,5 litri produs la hectar (cu 40% substanță activă)

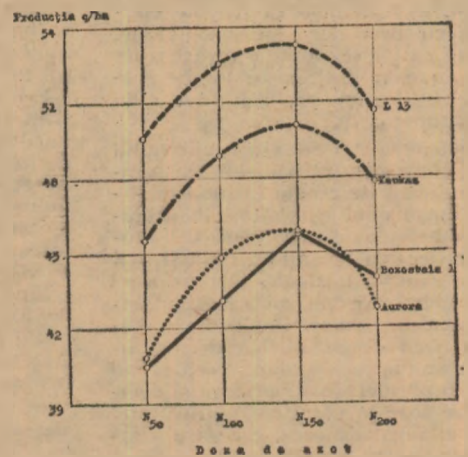
S-au sintetizat și noi erbicide — pentru păjoase care pot să combată multe specii de buruieni rezistente la 2,4—D și MCPA. Dintre acestea sînt de perspectivă și pentru țara noastră **Benval M, Benval K, Brominal.** Ele au avantajul că se pot aplica și la temperaturi mai scăzute de 12—15° C.

COMBATEREA BOLILOR ȘI DĂUNĂTORILOR

În culturile de grâu se pot dezvolta un număr mare de patogeni ca **Fusarium sp., Erisiphe graminis, Tilletia sp., Cercospora berpochoides** și de dăunători ca **Eurygaster sp., Zabrus tenebrioides, Tonoptera graminum** și alții.

Cercetările privind eficacitatea unor produse sistematice arată că produsele Vitavax 75 și Quinolate V—4 x în doză de 0,2% prezintă eficacitate foarte bună, de 96,4—99,3% în combaterea mării comune. Aceste produse mai pot combate și tăcunele zburătoare.

Ploșnițele cerealelor constituie cel mai periculos dăunător al grăului. Combaterea lor cu produse organo-fosforice, deși eficace, prezintă o serie de aspecte negative; distrugerea entomofaunei utile, necesitatea efectuării unor tratamente pe suprafețe mari, utilizarea parcului de avioane în perioada în care solicitările sînt mari etc. Ele se pot evita prin combaterea ploșnițelor cerealelor la locurile de hibernare, în păduri. Rezultatele indică obținerea unei mortalități ridicate de peste 80% în cazul folosirii dozei de 2,5 kg s.a. Diazinon G. de peste 90% la doza de



Influența dozei de azot asupra producției principalelor soiuri de grâu în condiții de irigare

5 kg s.a. a aceluiași produs, la hectarul de pădure. Datorită concentrării insectelor în locurile de diapauză, de 3—4 ori față de cîmp, surrafața pe care se împrăștie insecticidul se reduce corespunzător, ceea ce reduce simțitor pericolul poluării. Metoda este de mare perspectivă în limitarea potențialului de dăunare al acestor importanți dăunători.

În lupta împotriva bolilor și dăunătorilor, o mare importanță o are aplicarea măsurilor de prevenire a atacului: asolament, lucrările de întreținere a culturilor, combaterea buruienilor, distrugerea locurilor de iernare, arderea miriștii ș.a.

(Urmare din pag. 1)

alimentară există o unitate organică, care poate să treacă la realizarea unor produse agro-alimentare de cea mai bună calitate, menite să satisfacă nevoile mereu crescînde ale oamenilor muncii.

Cadrul organizatoric existent asigură o reală apropiere între producătorii de materii prime agricole și cei care sînt chemați să le industrializeze. Astfel, există posibilitatea cunoașterii directe și nemijlocite a direcțiilor de dezvoltare, a potențialului și nevoilor fiecăruia, a intereselor reciproce care există.

Avînd un scop comun, un cadru organizatoric corespunzător, consider că a sosit momentul ca relațiile dintre producătorii de materii prime agricole și cei care le industrializează să cunoască un salt calitativ. În acest scop, propunem deschiderea în paginile revistei „Agricultura” a unui dialog direct între producători și cei care industrializează materiile prime agricole, dialog menit să contribuie la o mai bună cunoaștere reciprocă a nevoilor și posibilităților care există, astfel încît, de

animalelor de carne, pentru care cooperativele agricole și gospodăriile populației încasează cîte 1,50 lei în plus pentru fiecare kilogram, față de porcii de grăsimi. Dacă avem în vedere și sporul de 1 leu/kg pentru exemplarele care întrunesc condițiile pentru fabricarea de semiconserve diferența de preț ajunge la 2,50 lei/kg viu. Iată deci că pregătind animale calitativ superioare se asigură atît cerințele industriei cîrni, cît și rentabilizarea sectorului zootehnic. Veniturile ce pot fi realizate de crescători vor fi și ele mult diferențiate, în raport direct cu calitatea animalelor.

În industrializarea laptelui, calitatea materiei prime are, de asemenea, influențe deosebite asupra produsului finit. Se cunoaște că pe lîngă procentul de grăsimi, de mare importanță este densitatea, care reflectă conținutul de substanță uscată, adică elementul primordial de industrializare. Interesează, de asemenea, ca materia primă să nu prezinte aciditate și încărcătură microbiană. Nu întotdeauna însă aceste calități ale materiei prime, care influențează în mod direct randamentele și ca-

măsură reflectate. Iată de ce este necesar să îmbunătățim raportul dintre calitate și preț. Socotesc totodată, că este timpul ca agricultura să exprime rezultatele pe hectar nu numai prin cantitatea de materie primă, ci și prin produsul finit. Să urmărim deci și cît zahăr obținem la unitatea de suprafață, cît ulei, cît spirit etc.

În industria tutunului există, de asemenea, unele aspecte nedorite: se cultivă unele soiuri de tutun mai puțin valoroase, nu se recoltează la timp și nu se face peste tot o sortare corespunzătoare, ceea ce crează greutăți în industrializare, în obținerea unor țigarete de bună calitate. Cultivarea tutunului de calitate, recoltarea și sortarea în conformitate cu condițiile contractuale, trebuie să constituie o mai atentă preocupare a producătorilor, deoarece există posibilitatea reală de a face această cultură deosebit de rentabilă. Prețul de contractare variază de la 2—44 lei/kg, în funcție de soiul și calitatea tutunului. Iată o gamă foarte largă de prețuri care răsplătesc eforturile depuse de cultivatori.

Este de la sine înțeles că pentru îmbunătățirea calității materiilor prime, sarcini importante revin și sectorului de cercetare, sub aspectul creării de noi soiuri și rase, perfecționării tehnologiilor de producere, depozitare și transport.

O altă problemă asupra căreia lucrătorii din agricultură și industria alimentară trebuie să-și concentreze atenția este alegerea perioadei optime de recoltare și prelucrare, în funcție de conjunctura pieței interne și externe, în vederea utilizării maxime a capacităților de producție.

Dacă îmbunătățirea calității materiilor prime de origină animală și vegetală este, dintr-un anumit punct de vedere, o sarcină directă a producătorilor, nu înseamnă nici pe departe că lucrătorii din industria alimentară trebuie să fie pasivi față de această problemă. Nu se poate concepe o așteptare a materiei prime la poarta întreprinderii, dacă vrem cu adevărat să asigurăm condiții pentru realizarea cantitativă și calitativă a producției alimentare la nivelul necesităților. Tendinței manifestate încă de unele unități industriale de a justifica rezultatele mai slabe numai prin minusurile producției agricole trebuie să-i ia locul preocuparea pentru a influența în timp util și eficient această producție, în așa fel încît ea să răspundă nevoilor industrializării. Contactul strîns și permanent al acestor întreprinderi cu unitățile agricole ne va ajuta să putem preveni unele neajunsuri, să desfășurăm o activitate calitativ superioară, mai eficientă decît pînă acum.

Este necesar deci ca, umăr la umăr, producătorii de materii prime agricole și lucrătorii din industria alimentară să participe activ la îmbunătățirea calității produselor agro-alimentare, răspunzînd astfel sarcinilor mari puse în fața ministerului nostru de conducerea superioară de partid și de stat.

La recenta vizită de lucru făcută la expoziția de produse noi realizate în industria alimentară, tovarășul secretar general Nicolae Ceaușescu a subliniat încă o dată necesitatea urgentă diversificării produselor alimentare, valorificării superioare a materiilor prime, sporirii exigenței pentru calitate. Baza materială de care dispunem și care este în curs de continuă modernizare, atît în agricultură, cît și în industria alimentară, asigură condițiile necesare transpunerii în viață a acestor indicații. Rămîne în sarcina noastră, a celor din agricultură și industria alimentară, să demonstrăm că știm să răspundem, cu abnegație și competență, marii responsabilități pe care o avem față de întregul popor.

PRODUCȚIA AGRICOLĂ ȘI INDUSTRIALIZAREA EI

comun acord, să găsim căile și metodele cele mai adecvate pentru realizarea în cele mai bune condiții a sarcinilor de plan.

Iată cîteva aspecte majore asupra cărora dorim să insistăm.

În actuala etapă, concomitent cu preocupările pentru continua creștere cantitativă trebuie să abordăm problema materiilor prime agricole, vegetale și animale și prin prisma scopului final, și anume produsul finit, ce rezultă în urma industrializării. La rezolvarea acestei probleme este necesar să participăm, în egală măsură, și producătorii și cei care industrializează materiile prime agricole. Pentru aceasta este nevoie de o cunoaștere mai detaliată a proceselor intime care au loc atît în producerea, cît și în industrializarea materiilor prime. Dialogul pe care propunem să-l deschidem va fi, sperăm, un mijloc care va facilita această cunoaștere.

Pentru că în cadrul dialogului, „am luat deja cuvîntul” voi încerca, foarte pe scurt, să prezint, din multitudinea aspectelor numai cîteva, ele urmînd a fi detaliate și amplificate în cursul discuțiilor următoare.

Materiile prime de origină animală sînt, se știe, preponderente atît ca volum, cît și ca frecvență în prelucrare. De aceea, atenția noastră trebuie concentrată cu precădere spre zootehnie, domeniu în care rezultatele înregistrate pînă acum n-au fost peste tot pe măsura condițiilor și posibilităților de care dispunem.

Pe lîngă nevoia unui ritm mai rapid de dezvoltare cantitativă sînt de semnalat neajunsurile create în industrializare de lipsa unei ritmicități în asigurarea animalelor de sacrificare și a laptelui. La fiecare început de lună și mai ales de trimestru, unele întreprinderi de industrializare nu au materia primă la nivelul capacităților de care dispun, în timp ce în ultima decadă oferta de animale este mare, ceea ce nu permite o prelucrare superioară și completă. La această stare de lucruri mai este de adăugat aspectul calitativ al animalelor — greutatea medie, starea de îngrășare și întreținere — fără de care nu se poate vorbi de randamente economice la sacrificare și de o calitate corespunzătoare a produselor industrializate.

Livrarea animalelor la greutatea mare și de calitate I, constituie avantaje economice nu numai pentru cei din industrie, dar și pentru crescători. De altfel, recentele măsuri privind îmbunătățirea prețurilor de contractare și achiziții la animale, urmăresc tocmai realizarea acestui scop. Pe lîngă faptul că la tineretul bovin, prețurile variază de la 7 lei/kg viu, la 14,35 lei/kg, în raport cu greutatea medie și cu calitatea, se acordă unităților socialiste, pentru fiecare animal predat, prime de la 200—500 lei. Rezultă că pentru 1 kg de carne viu se poate obține un preț mai mult decît dublu, dacă animalul a fost crescut în condițiuni cît mai bune. Care producător va fi dispus să piardă aproape 9 lei/kg predînd animale slabe?

În ceea ce privește porcinele, accentul se pune pe îmbunătățirea raportului carne-slănină. Prețurile stabilite și la această specie stimulează creșterea

litatea produselor finite, sînt satisfăcătoare. De aceea, laptele produs atît de valoros trebuie tratat cu mult mai multă grijă atît de producătorii de materie primă, cît și de lucrătorii din industrie.

Și cu privire la materiile prime de origină vegetală sînt de semnalat cîteva aspecte de ordin calitativ deosebit de importante. Analizînd, de exemplu, sfecla de zahăr, vom constata, o creștere însemnată a producției medii la hectar. Astfel, dacă în anul 1970 s-a obținut o producție medie de 18,7 tone/ha, în anul 1972 s-au obținut 28,1 to/ha. La prima vedere s-ar părea că totul este în ordine. Aprofundînd însă unele aspecte calitative, frapază faptul că zahărul rezultat la hectar a crescut numai pe seama cantității de sfeclă obținută la hectar și nu și pe seama creșterii conținutului de zahăr în sfeclă, care a scăzut față de anii precedenți. Pentru a ilustra influența conținutului de zahăr în sfeclă, este suficient să arătăm că o creștere cu numai 1% a acestui element, ar conduce, față de rezultatele actuale, la un surplus de zahăr, pe instalațiile existente, echivalent cu producția unei fabrici mari de zahăr (55 000 tone zahăr/an).

Aceeași situație se întîlnește în industria uleiului. În timp ce producția de floarea-soarelui a crescut de la 1 274 kg/ha în 1970, la 1 535 kg/ha în 1972, conținutul de ulei al seminței a scăzut: în 1970=45,27%; în 1972=44,93%.

Fenomene asemănătoare se întîlnesc și în industrializarea cartofilor, a strugurilor, a orzului și orzoaicei, sub aspectul conținutului în substanță utilă. Acest element atît de important pentru industrializare trebuie și poate fi influențat atît de soi, cît și de o agrotehnică corespunzătoare, precum și de condițiile de păstrare.

Sînt de discutat, în această ordine de idei, și gradul de umiditate, conținutul de corpuri străine și multe altele. Actualmente, în prețul acestor materii prime, laturile calitative sînt în mică



Actuala campanie de conservare a legumelor și fructelor se află în toi; în condițiile acestei veri, se impun măsuri deosebite în ce privește aprovizionarea și prelucrarea rapidă a marilor cantități de materie primă ce le oferă grădinile anului 1973. Un aspect grăitor din activitatea de producție a acestui sezon l-am surprins la Fabrica de conserve de legume și fructe din Baia Mare, unde liniile de producție se află conectate la „cea mai înaltă tensiune”.

La C.A.P. Sînnicolaul Mare

...finu-i floare!

De necuprins, în imensitatea ei, este inspirația și imaginația populară! Odată mai mult aveam să ne convingem de adevărul cunoscut, ascultîndu-l pe Ion Bivolaru, președintele cooperativei din Sînnicolaul-Mare, vorbind de fin. Nu și-a propus președintele, cu bunăștiință, să fie poet, să vorbească în metafore, nu-i este în fire. El e omul cifrelor notate cu grijă în carnetul care este cea mai „la zi” evidență a puterii unității, în fruntea căreia se află de mai mulți ani. Da, carnetul acela în care este notat cu grijă, metodic, în coloane ordonate cifre și iar cifre: suprafețe, cantități, utilaje, efective. În el află răspuns la orice întrebare, el este oglinda activității uneia dintre cele mai mari și mai puternice cooperative situate pe „Șoseaua milionarilor” — Timișoara, Sînnicolaul-Mare, Cenad. Se înțelege că tot din aceeași sursă am primit și noi răspuns la întrebarea: Cum vă asigurați surajele pentru iarnă?

„E bine că ne întrebați acum de ele. Anul trecut n-am fi avut mare curaj să răspundem. Bun era și atunci finul, dar tare puțin. Aveam o mie de taurine, trei mii de ovine și intram în iarnă cu numai 280 de tone de fin. De ce era așa, bine n-aș putea nici acum să spun: priceam mai mult spre culturile mari, iar animalelor le asiguram hrana din ce prisosea. Alia este azi situația. Avem de pe acum 1 000 tone de finuri de lucernă și borceaș, 200 tone de semisiloz și 600 tone de siloz de borceaș de toamnă în amestec cu melasă. Cel mai mult ne bucură finurile, pentru că trebuie să știți de la mine, om care a văzut și a trăit multe întimplări și șapte într-o viață trăită pe ogor, finu-i ca o floare. Și asta nu pentru că îl cosim cînd are adunat în el toate culorile unui covor românesc, ci pentru că este gingaș, pretențios, cere grijă multă cu să-l păstrezi. Pe la noi oamenii iubesc pămîntul, roadele lui și florile. De aceea, spun despre fin că-i floare”.

Astfel privitye lucrurile, floarea cooperativelor din Sînnicolaul-Mare are dimensiuni concrete în cantități și o suprafață de teren bine delimitată — 550 de hectare cultivate cu lucernă, borceaș și alte ierburi perene. Producțiile, diferite de la un an la altul, s-au obținut de pe aceeași suprafață. Diferența, adică triplarea volumului, este rezultatul schimbării opticii în cultura plantelor de nutreț, a aplicării întregului complex de lucrări și îngrășăminte chimice și organice toamna, iarna și primăvara.

Ne-a reținut atenția și un alt fapt. În biroul directorului general adjunct cu zootehnia de la județul Timiș am văzut un mănunchi de semisiloz de lucernă de la Sînnicolaul-Mare. Povestea lui are tilc și pentru alții. În primăvară a fost recomandat o nouă tehnologie de conservare a furajelor — semisilozul. Ca orice nouate, ea a fost privită cu îndoială. Unii au aplicat-o fără convingere, ca să fie, pentru că așa era indicația. Alții însă, cum sînt cei din Sînnicolaul-Mare, au văzut în noua tehnologie încă o pirghie de ridicare a zootehniei pe coordonatele imperativelor actuale depozitînd pînă acum 200 de tone de semisiloz și urmînd ca alte 300 de tone să fie conservate pînă în toamnă.

„cînd am plecat din Sînnicolaul-Mare, unul din fiii localității, care se ocupă de agricultura întregului județ, remarcă cu nedisimulată mîndrie: „Acesta-i cel mai frumos loc din lume. Frumusețea lui o dau oamenii și florile. Nu cred că prin alte locuri sînt mai multe flori ca pe aici, peste tot, în orice porțiune de teren.”

Oare de aceea spunea președintele despre fin, că-i floare?

P. MIRCEA

- De trei ani nici o reclamație
- Un plus de 4 milioane de litri
- De la 1 la 8 sortimente
- Marketing și unități proprii de desfacere

Au dreptate oamenii fabricii de bere din Constanța: produsele lor sînt judecate nu numai de localnici, ci și de zeci și sute de mij de vilegiaturisti din țară sau de peste hotare. Unii apreciază la circa 3 milioane numărul celor ce vin pe litoral în sezonul estival — în week-end, la odihnă sau tratament. Și nu există om care să nu bea cîteva sticle cu bere de Constanța. Să nu uităm nici faptul că litoralul românesc este viat — de cu primăvară pînă toamnă tîrziu — de foarte mulți turiști din țările nordice, mari băutori și buni cunoscători de bere încă de pe vremea cînd străbunii lor, vikingii, închinau cupele zeului Odin. Și, după cum ne spun specialiștii, nordicilor le place berea pe care o beau pe litoral. De vreo trei ani de zile, fabrica n-a înregistrat nici o reclamație privind calitatea.

În lupta pentru calitatea producției, berarii constănțeni au avut de înfruntat destule dificultăți. Faptul că în urmă cu patru ani s-a grăbit prea mult darea în funcțiune a fabricii a împietat, inițial, asupra bunului mers al procesului tehnologic. Și — de ce să nu recunoaștem — fabrica n-a debutat bine tocmai la capitolul calitate. Dar voința și ambiția colectivului de muncă de aici, de la director și pînă la cel mai tînar muncitor, de a așeza lucrurile pe făgașul cel bun au fost eroice. Zi și noaptea oamenii au lucrat cu pasiune.

Mai întîi s-au ocupat, îndeaproape, direct, de asigurarea materiei prime — a orzului și orzoacei. Acum, în al patrulea an de existență, fabrica și-a asigurat chiar în jurul ei o bază puternică de aprovizionare cu materie primă de calitate superioară. În ultimii ani, specialiștii fabricii, împreună cu cei de la direcția

generală județeană și din unitățile agricole învecinate au determinat, pe baza unor experimentări, soiurile bune de orz-orzoaică, au constituit loturi speciale, au asigurat condiții perfecte de depozitare; recent, specialiștii fabricii au întocmit un program special de extindere a suprafețelor de orz-orzoaică cu caracteristici superioare de industrializare.

O serie întreagă de studii au generat măsuri tehnico-organizatorice menite să îmbunătățească permanent calitatea berei: controlul tehnic de calitate a fost efectuat pe fiecare fază de producție; s-a ridicat, de asemenea, calificarea tuturor muncitorilor și tehnicienilor din fabrică; s-a organizat o foarte bună întreținere a utilajelor tehnologice; a fost inițiat un program complex de autodotare cu toate piesele de schimb necesare bunului mers al instalațiilor.

O măsură importantă pentru îmbunătățirea și menținerea bunei calități a berei este livrarea ei, în cantități cât mai mari, sub formă imbuteliată. Faptul că peste 90 la sută din berea produsă aici se trimite comerțului la sticlă, o ferește de degradări calitative pe drumul spre consumator.

Cu aceeași stăruință, berarii constănțeni au reușit să depisteze și rezerve interne de sporire a producției. Un recent studiu efectuat de inginerii Ionel Gheorghe, Mihai Roșculeț și Petre Popescu a concretizat posibilitățile obținerii, pe aceleași suprafețe, a unei producții anuale suplimentare de 4 milioane litri de bere; aceasta se realizează prin înălțurarea unor locuri înguste la fazele de filtrare și de limpezire și anume prin introducerea a încă unui cazan la fierbere și a unui rezervor de limpezire.

Dar cele mai mari succese ale berarilor constănțeni, care i-au ajutat îndeaproape în marea bătălie a calității — cum o numesc ei cu mîndrie — au fost diversificarea și perfecționarea formelor de desfacere a producției. Despre aceste aspecte i-am rugat să ne relateze, pe larg, directorul și inginerul șef.

Fabrica de bere Constanța: TREPT PE SPIRALA CALITĂȚII

Testăm și satisfacem cerințele consumatorilor

Să ne gîndim la un fapt, care ar putea constitui un mare handicap: în afară de berea produsă la noi, pe litoral se vinde și bere din import, produsă de firme cu mare tradiție din Europa lată de ce am acordat o deosebită grijă diversificării producției noastre și, mai ales, cunoașterii îndeaproape a cerințelor, gusturilor și preferințelor consumatorilor, fie ei români sau străini. Putem spune că fabrica noastră efectuează un permanent marketing în sfera consumului.

Acest studiu nu-l facem prin intermediari — eventual prin comerț — ci direct, prin specialiștii noștri. Cum? Periodic organizăm degustări cu reprezentanții comerțului și cu publicul; aceste întâlniri sînt foarte eficiente pentru noi, căci cunoaștem părerea celor ce le este destinată producția noastră. Din acest an, fabrica a deschis cîteva puncte proprii de desfacere cu amănuntul a berei, în stațiunile de pe litoral. Sînt unități modern concepute, dotate cu instalații frigorifice, unde deverul este neașteptat de mare. Aici simțim noi, zi de zi, pulsul cererii pentru o marcă sau alta de bere.

O altă formă nouă introdusă este aprovizionarea directă, de către fabrică, a tuturor restaurantelor, bufetelor, braseriilor, barurilor și a altor unități din rețeaua comercială. Înainte, aprovizionarea cu bere se făcea printr-o întreprindere intermediară — I.C.R.A.; drumul berei spre consumator era lung, întortochiat, iar de-a lungul său se petreceau o seamă de depreciări calitative ale mărfii. Acum, fiecare unitate comercială este aprovizionată direct de fabrică. S-au creat un parc propriu de autocamioane, un dispecerat și un corp de distribuitori. Serviciul ADT se ocupă în mod special de livrarea operativă a berei. Aprovizionarea unităților comerciale se face, de obicei, noaptea, astfel că, în fiecare zi, pe litoral se bea numai bere proaspătă. Printr-o strînsă colaborare cu organele comerciale, urmărim ca la tot mai multe unități de desfacere să se creeze condiții propice de depozitare a sticlelor de bere și de refrigerare a lor. Sînt foarte multe unități comerciale pe care le aprovizionăm cu bere de cîteva ori pe zi: un singur telefon la fabrică și imediat dirijăm berea acolo unde se consumă cel mai mult.

Toate aceste măsuri ne-au ajutat să fim mereu aproape de cerințele pieței. Față de anul trecut, consumul de bere produsă de fabrica noastră s-a dublat, pe litoral. Desigur că la acest succes ne-a ajutat și calitatea constantă a berei pe care o fabricăm. Tot ea ne-a permis să oferim berea noastră și la export. Agenția „Navlomar” — care se ocupă cu aprovizionarea sutelor de nave străine ce poposesc în portul Constanța — solicită

cantități tot mai mari de bere. Pregătim pentru acei debușeu o marfă cu caracteristici speciale — ca efect al unui studiu de marketing: bere bine hameiată, saturată cu bioxid de carbon, pasteurizată și tratată cu stabilizatori, ceea ce îi conferă o lungă durată de folosință (3—4 luni). Cea mai bine apreciată la export a fost berea purtînd marca „Mamaia”. Pentru anul ce vine vom suplimenta substanțial cantitățile de bere vîndută prin „Navlomar”.

Subliniem faptul că avem o grijă deosebită, permanentă și pentru satisfacerea cerințelor beneficiarilor pentru un alt produs al fabricii noastre — malțul. Căci noi livrăm și malț, fabricilor de bere din Solca, Brăila, Sibiu și Oradea.

Ing. I. BUJOREANU
director

O altă fațetă a calității — diversificarea

Pentru orice unitate a industriei alimentare, diversificarea nu poate fi despărțită de problema calității. O marcă anumită de bere poate place unei categorii de consumatori, dar o altă categorie de oameni o poate dezavua. Atunci trebuie ca industriașul să-i ofere, consumatorului o bere care să-i placă. Pe acest principiu ne ghidăm activitatea noastră de diversificare a producției.

La început, în 1970, noi produceam un singur sortiment de bere. Acum avem în nomenclator 8 sortimente; bere pentru toate gusturile. Livrăm bere blondă cu diferite grade de concentrație zaharometrică (12, 6,5, 12,5), bere brună sau bere tare, densă, tip Bok sau Porter. Iată cîteva mărci — „Dobrogeană”, „Sirena”, „Mamaia”, „Pescăruș”, „Palas”, „Sirena”, de pildă, este o bere puternic alcoolizată, dar „Palas” este o bere foarte slabă, de tip Caramel, pe care o pot bea copiii, iar berea „Pescăruș” aproape că n-are alcool. Încît o pot consuma și șoferii. În acest mod s-a mărit enorm cercul de consumatori ai berei de Constanța.

Am acordat o deosebită atenție și modului de prezentare a sortimentelor noastre de bere. Fiecare marcă are etichetă proprie și capsule litografiate. Pe etichete — realizate în culori plăcute, pe hîrtie cromolux — sînt consemnate data imbutelirii și durata de folosință. Pentru berea „Mamaia” — pe care am început s-o exportăm cu succes — am creat o sticlă de un format aparte, care să o individualizeze. Avem în vedere ca, în viitorul apropiat, să înscriem fiecare marcă de bere nu numai pe eticheta de pe sticlă, ci și pe capsulă, așa cum facem deocamdată, cu sorturile „Dobrogeană” și „Mamaia”.

Aș vrea să menționăm, în încheiere, numele citorva oamenilor de la noi care sînt creatori, înnoitori neobosiți ai producției, care caută să diversifice și să îmbunătățească continuu calitatea berei: maiștrii Mihai Roșculeț, Gheorghe Harapu, Vasile Ciotoi și inginerii Luminița Șerban, Elena Iercuță și Elena Lalu.

Ionel GHEORGHE
Inginer-șef



Grigore AGOPIAN — maistru energetic



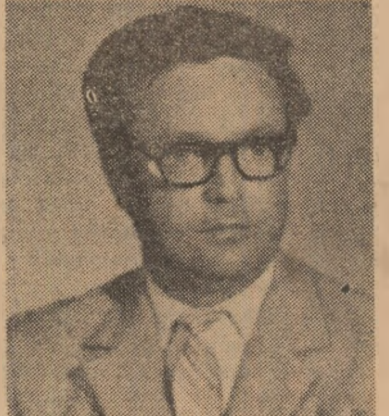
Georgeta ALEXA — maistru berar



Elena ALBU — brigadieră



Ecaterina FLORESCU — mașinistă



Dumitru JITARU — electrician



Secția de imbuteliere. Cu o viteză de 10 000—12 000 sticle pe oră, berea este pregătită pentru a fi expediată consumatorilor.

Ne-am obișnuit ca în fiecare an, la mijloc de august fierbinte, cu numai câteva zile înainte de marea sărbătoare națională a patriei, să revărsăm întreaga căldură a inimilor noastre asupra celor care se ocupă cu scrierea și tipărirea ziarelor, revistelor și celorlalte publicații românești.

Zi dedicată presei din țara noastră și slujitorilor ei, sărbătoarea de la 15 august își are originea în gloriosul trecut de luptă al poporului român, al clasei muncitoare, al comunistilor. Ea ne face să ne ducem cu gândul, în primul rând, la acel 15 august 1931 când, în condițiile cruntei terori a regimului burghezo-moșieresc, vedea lumina tiparului intiiul număr al ziarului „Scinteia”. Așa cum, la această luminoasă sărbătoare, gândurile noastre se îndreaptă cu respect și venerație spre toți acei gazetari comunisti care, în anii de ilegalitate, au reușit, adesea cu prețul vieții, să ducă spre inimile și conștiințele maselor muncitoare, cuvântul înflăcărat al Partidului Comunist Român, cuvânt care îndemna la luptă pentru libertate și dreptate socială, pentru o viață nouă.

DE ZIUA PRESEI ROMÂNEȘTI

GÎNDURI PENTRU EI

Deschidem cu interes și nu rareori cu emoție, scrisorile corespondenților noștri. Aproape toate ne aduc ziinic freământul muncii diverse și interesante ce se desfășoară în satele patriei, în unități noi și moderne, în locurile pe care ei le străbat și își notează cu grijă noutățile, pentru a le transmite revistei.

În ultimele luni, vechilor noștri corespondenți dr. ing. Aurel Lăpușan, directorul stației experimentale zootehnice Livada, județul Satu Mare, ing. Eduard Loghin, șeful S.R.S.A. Piatra-Neamț, ing. Nicolae Bogluț, C.A.P. Călăcea, județul Bihor, Tache Vasilache din Cindești, județul Neamț, Octavian Zuss din Siret, județul Suceava, Carol Bora din Craiova, Gh. Cruceană din Pitești, ing. Petre Cristea și medic veterinar Mihai Mitea din Cluj, ing. Paul Chirprian din Iași, ing. Ion Persinaru de la C.A.P. Dunăreni, județul Dolj, prof.

Andrei Bandurovski din Călimănești, județul Vilcea, Ion Coțoi din Bontăști, județul Arad și mulți alții — care ne scriu de ani de zile — li s-au adăugat nume noi, condeie tot atât de sprintene, care dovedesc multă hărnicie și dragoste de scris.

Dintre cei care au început să transmită regulat revistei vești din unitățile sau comunele unde lucrează îi vom aminti pe Gh. Furtună de la S.M.A. Mihăilești, județul Buzău, prof. Ilie Petrăchioiu din Lăpușata, județul Vilcea, ing. Constantin Olariu de la Casa agronomului a județului Neamț, ing. Călin Cristea de la C.A.P. Hingulești-Vultur, județul Vrancea, ing. Georgea Orendovici de la Casa agronomului a județului Vaslui, dr. ing. Gh. Butănescu de la Stațiunea experimentală viticolă Drăgășani, ing. Nicolae Brăniște, de la Institutul de cercetări pentru pomicultură Mărgineni-Pitești, și alții, care ne vorbesc despre realizări și proiecte interesante elaborate de colectivele lor de muncă.

O preocupare generală a scrisorilor corespondenților noștri se vedește în

Astăzi, în plină perioadă de avânt constructiv, de făurire a societății socialiste multilateral dezvoltate, presa comunistă din țara noastră reprezintă o adevărată tribună a opiniei înaintate, un important mijloc de mobilizare a energiilor creatoare ale națiunii, un factor de mare însemnătate în buna desfășurare a vieții social-economice. Ea își face datoria de onoare de a contribui la cunoașterea și înlăturarea politicilor partidului, la continuarea perfecționării conducerii și planificării economiei naționale, la dezvoltarea și adâncirea democrației socialiste, la generalizarea experienței înaintate și valorificarea inițiativelor valoroase, la formarea omului nou, prin educarea maselor în spiritul eticii și echității socialiste.

La acest minunat popas sărbătoresc, colectivul redacțional al revistei „AGRICULTURA”, adresind sincere felicitări cititorilor, corespondenților și colaboratorilor săi, se angajează totodată în fața acestora de a nu precupeți nici un efort pentru a îndeplini cu cinste nobilele misiuni cu care partidul i-a investit pe slujitorii presei noastre comuniste.

dorința acestora de a informa revista despre noile tehnologii introduse în procesul de producție, ca și despre grija oamenilor de a-și dovedi hărnicia prin rezultate concrete, alăturându-se entuziasmului unanim de a încheia activitatea unităților cu succese care să contribuie la îndeplinirea cincinalului înainte de termen.

Mărturisim că ne produce multă bucurie scrisorile în care ne sînt semnalate noutăți de tot felul din agricultura și industria alimentară a țării. În această privință, primim cu respect și admirație munca acelor corespondenți care urmăresc cu perseverență aplicarea unor inovații, se deplasează la fața locului pentru a sta de vorbă cu oamenii, dovedesc un subtil spirit gazetăresc, nelăsînd să le scape amănuntele ce pot interesa un cerc larg de cititori.

De „Ziua presei” acestor dragi ziaristi voluntari le adresăm căldura inimilor noastre, a tuturor celor care le așteaptă în continuare scrisorile în revistă.

Al. RAICU

„Corespundez de un deceniu...”

Scriu revistei „Agricultura” de mai bine de un deceniu. Mă gîndesc mai întotdeauna, înainte de a așterne pe hîrtie știrile, articolele, reportajele, desprinsе din viața și activitatea oamenilor din satele nordului Moldovei, dacă ele vor trezi interesul cuvenit, dacă într-adevăr vor merita lumina tiparului. Am înțeles cu timpul, că nu orice fapt, nu orice întâmplare trebuie încredințată revistei, ci numai cele care poartă, într-adevăr, un cit de mic mesaj menit să folosească cititorilor.

Nu în putine știri și articole am înțeles însă să și critic neajunsurile, greseliile, atitudinea de delăsare, „atentatele” cit de mici față de avulul obștesc.

Mărturisesc că de câte ori îmi văd rîndurile tipărite sînt tot atât de emoționat și bucuros ca atunci cînd mi-a apărut primul articol în „Agricultura”.

Cu zece ani în urmă, prin scrisul meu, transmiteam hărnicilor oameni ai muncii de pe meleagurile Sucevei îndemnul de a întări prin munca lor unitățile cooperativizate. De atunci, prin marea grijă a partidului de a sprijini agricultura noastră, multe s-au schimbat. Cooperativele agricole au înflorit, satele noastre au primit lumină elec-

trică, șosele asfaltate, noutățile vieții civilizate. Azi, îi îndemn pe cei ce lucrează în satele unde activez să sporească producțiile, să-și însușească tehnica agricolă modernă. Îmi dau seama, ca și cu un deceniu în urmă, că orice corespondent de presă poate contribui mult, la ridicarea nivelului de cunoștințe și de conștiință ale cititorilor, dacă li se adresează în cuvinte simple, din inimă. Sînt cu atât mai mult fericit, cu cit — împlinind în această vară un deceniu de cînd scriu revistei noastre „Agricultura” — m-am făcut și cunoscut. Aproape nu trece o zi ca unii țărani cooperatori, președinți, vicepreședinți, sau unii instructori județeni de partid, ba și unii specialiști — știind că în ceasurile libere trudesc cu condeiul și informez presa — să nu mă oprească din drum și să nu-mi transmită unele informații interesante din activitatea lor. Parcă în acele clipe capăt noi puteri.

Fie-mi îngăduit ca la acest popas sărbătoresc — Ziua presei — să transmit redactorilor revistei și cititorilor noștri, urări de multe succese și de deplină sănătate.

Octavian ZUSS
tehnician principal
S.R.S.A. Siret, județul Suceava



Prezentăm în imaginea de față pe cel care săptămîină de săptămîină paginează revista „Agricultura”: muncitorul tipograf Constantin GUTĂ.

POSTA REDACTIEI

Alexandru SZEKELY — comuna Nușfalău, județul Sălaj:

Cercetările organelor în drept au stabilit că dumneavoastră ați lucrat în perioada 1967—1970 la C.A.P. Nușfalău, în funcția de contabil, fiind retribuit cu zile-muncă. Pentru această perioadă, salarizarea contabililor s-a făcut potrivit drepturilor ce revin fiecărui membru cooperativ (fiind reglementată numai salarizarea contabililor șefi conform H.C.M. nr. 1780, din 1 august 1967 și precizărilor U.N.C.A.P. de aplicare a acestora). Așadar, ținînd seama de faptul că ați fost retribuit cu zile-muncă și nebeneficiind de drepturile unui salariat de stat, perioada lucrată în C.A.P. nu poate fi luată în considerare la vechimea pentru pensie de stat și nu se înregistrează în cartea de muncă.

Ing. Gemalis HAMIT — cooperativa agricolă Poiana Chiribiș, comuna Tăuteu, județul Bihor:

În baza H.C.M. 1929 din 1969, acordarea salariilor lunare pentru inginerii șefi din cooperativele agricole se face în proporție de 85%, diferența de 15% urmînd a se restituți la sfîrșitul anului, cînd se cunosc rezultatele de producție pentru anul expirat. Din cei 15%, zecă la sută se calculează pentru planul de producție a unității în care activează specialistul respectiv (exprimat valoric), iar cînd a sută pentru planul lucrărilor secției de mecanizare care deserveste unitatea.

În luna decembrie 1972, direcțiilor generale agricole județene li s-a comunicat nota M.A.I.A.A. cu privire la acordarea salariilor specialiștilor din C.A.P. în aceeași proporții, dar pentru alți indicatori, respectiv pentru inginerul șef, indicatorul de bază urmînd a fi livrările de produse la fondul de stat. Această indicație a fost transmisă în ședința de lucru lunară la care au participat toți inginerii șefi.

Cu privire la cele 15 ha de vie hibridă, inițial în folosința obștească și apoi distribuită cooperativelor, din punct de vedere contabil înregistrarea trebuie să se facă pentru „activ” — la contul 100, iar pentru „pasiv” — la contul 700. Cu ocazia repartizării acestui teren membrilor cooperatori, se întocmește tabel nominal, în evidența contabilă nefăcîndu-se nici o altă înregistrare.

Medic veterinar Constantin SMOLINSCHI — circumscripția sanitar-veterinară Șendriceni, județul Botoșani:

Regulamentul cadru pentru salarizarea personalului circumscripțiilor veterinare prevede că aceste salarii se acordă în raport cu realizarea efectivelor de animale în raza unității respective. Pentru fiecare procent de nerealizare se reține 1,5%, 1% sau 0,5% (în raport cu funcția), dar nu mai mult de 15%, 10% sau 5%.

Cum la circumscripția veterinară Șendriceni, realizarea acestui indicator în anul 1972 a fost numai de 83,6%, conducerea direcției generale agricole județene a apreciat că nu se pot restituți reținerile la care vă referiți în scrisoarea trimisă redacției.

O VIAȚĂ

DE AGRONOM

De curînd, dr. ing. I. Resmeriță — pasionat pratolog clujean, autor a peste 250 de lucrări de cercetare și popularizare a științei agronomice și biologice, vechi și prețuit colaborator al revistei noastre, ca și al altor publicații de specialitate — a ieșit la pensie. Pri-lej pentru ing. P. Danciu, de la Filiala din Cluj a Academiei de științe sociale și politice, să afle cîteva din gîndurile cu care apreciatul nostru colaborator se desparte de activitatea productivă.

— Care a fost idealul urmărit de dv. în activitatea profesională?

— De a mă face util societății și de a publica lucrări care să stimuleze cit mai eficient pe cititori. Dar, ca să pot face acest lucru în pratologie mi-am propus și am reușit să străbat în toate sensurile plaiurile patriei noastre, fiind și acesta un ideal complementar.

— Pe ce metode de lucru ați pus, mai ales, accentul în obținerea succese-lor dv. profesionale?

— Modestele mele succese sînt o rezultată a perseverenței, a planificării bine conturate a lucrărilor, pe unele din ele concepiindu-le cu 15—20 de ani înainte de trimiterea lor la publicat. Nu am lăsat să treacă nici o zi fără a realiza ceva concret. Apoi, am obișnuit să mă opresc după o muncă începînd alta, sau mai corect spus, cînd observam că ceva mă obosește sau frînează fluiditatea în desfășurarea unei lucrări, o puneam la o parte și mă apucam de alta. Am lucrat practic, întotdeauna, paralel, la 2—4 lucrări, mai cu seamă în faza de pregătire a lor. Lucrările monografice mari — și anume „Agrotehnica pajiștilor degradate”, „Vegetația, ecologia și potențialul productiv pe versanții din Podișul Transilvaniei”, „Flora, vegetația și potențialul productiv pe Masivul Vlădeasa”, „Monografia trifoiului din România” etc. — le-am conceput cam în același timp, culegînd date de pe teren în aceeași deplasare.

— Care sînt, după dv., calitățile indispensabile pentru a reuși în orice activitate profesională?

— Calitățile convergente în activita-

tea profesională sînt multiple: dar un adevărat perpetuum mobile este atașarea de muncă. Într-un cuvînt, să-ți placă profesia aleasă, iar dacă cumva, pe parcurs, intervin fenomene ce nu ar pleda pentru o sudură desăvîrșită între gîndurile tale și profesia aleasă, atunci trebuie să îei mediator rațiunea, care-ți va spune că orice muncă pînă la urmă poate aduce satisfacție, dacă perseverezi cu tenacitate și dezinteresat. Apoi, să nu te consideri nici odată un învins de un insoceș, ci să-l socotești ca pe o discontinuitate în continuitate.

— Care a fost cea mai mare satisfacție pe care ați obținut-o pe plan profesional?

— Două evenimente au fost trăite deopotrivă de intens, și anume cînd am fost ales membru al Societății Naționale de Ecologie din S.U.A. (1958) și cînd mi s-a decernat premiul „Emil Racoviță” al Academiei R. S. România pe anul 1967.

— Ați alege tot agronomia, dacă ați reîncepe cariera profesională?

— N-aș ezita nici o clipă să reîncep cariera, pe care aș dubla-o tot mai mult cu preocupările de naturalist. Aș alege din nou această carieră, întrucît agronomia are sarcina nobilă de a produce

bunuri alimentare în ritmul creșterii populației, fiind suportul primordial în sănătatea și potențialul de muncă al societății noastre.

— Ce recomandări ați face tinerilor care continuă profesia dv.?

— O primă recomandare ar fi aceea de a se identifica pînă la trăire cu preocupările profesionale și de a-și însuși zi de zi noul în știință. Apoi, i-aș îndemna să-și jaloneze activitatea pe etape ale vieții, fixîndu-și țeluri ce trebuie realizate cu tenacitate crescîndă. Să-și iubească profesia și să facă să o iubească toți cei care lucrează în anturajul lor, direct în obținerea de producții tot mai ridicate.

— În ce fel credeți că mai puteți contribui de aici înainte la propășirea societății noastre socialiste?

— Sper să mai pot contribui la mersul înainte al societății noastre valorificînd cunoștințele acumulate de-a lungul vieții, atît prin contactul ce-l voi ține cu colectivul de muncă, prin comunicările ce le voi prezenta în continuare în diferite împrejurări, prin definitivarea lucrării monografice „Flora, vegetația și potențialul productiv din Maramureș”, prin publicarea de articole și lucrări de popularizare a științei agricole.

DIN PROGRAMUL DE RADIO și TELEVIZIUNE

pe săptămîna 12 — 18 august

RADIO

BULETIN DE ȘTIRI: Luni, marți, miercuri, joi, vineri și sîmbătă: programul I: 9.00; 10.00; 11.00; 14.00; 15.00; 17.00; 21.00; 23.00; 24.00; 2.00; 4.00; programul II: 6.05; 9.30; 12.00; 14.30; 17.00; 19.00; 21.00; 23.00; 0.55; programul III: 17.00; 20.00; **Duminică:** programul I: 6.00; 11.00; 14.00; 15.00; 21.00; 23.00; 24.00.

RADIOJURNAL: Luni, marți, miercuri, joi, vineri și sîmbătă: programul I: 7.00; 13.00; 16.00; 22.00; programul II: 7.00; 13.00; 16.00.

EMISIUNE PENTRU SATE:

DUMINICA: programul I: 9.00 — **ORA SATULUI. In fiecare zi de lucru — 6.20 JURNAL AGRAR.**

EMISIUNI MUZICALE

DUMINICA: Muzică populară: programul I: 6.00; 11.00; 17.30; programul II: 7.00; 13.00; 19.00; 21.00. Muzică ușoară și de dans: programul I: 8.08; 9.03; 10.30; 11.35; 13.15; 14.30; 19.15; 20.00; 21.00; 22.30; 23.00; 0.03—5.00; programul II: 6.00; 9.00; 10.50; 15.25; 19.15; 22.00; 23.50

LUNI: Muzică populară: programul I: 6.00; 11.00; 13.00; 17.30; 19.30; programul II: 7.00; 9.35; 11.45; 13.00; 19.40; 21.00. Muzică ușoară și de dans: programul I: 5.50; 8.30; 9.03; 11.00; 12.00; 13.50; 16.35; 20.00; 22.30; 0.03—5.00; programul II: 6.00; 10.15; 12.18; 14.05; 14.30; 18.00; 19.05; 22.00; 23.50.

MARȚI: Muzică populară: programul I: 6.00; 10.05; 11.00; 12.30; 17.30; programul II: 7.00; 9.35; 12.45; 21.00.

MIERCURI: Muzică populară: programul I: 6.00; 10.05; 11.00; 12.30; 17.30; 20.40; programul II: 7.00; 9.35; 12.45; 19.40; 21.00.

JOI: Muzică populară: programul I: 6.05; 10.05; 12.30; 16.30; 17.50; 20.40; programul II: 7.05; 9.35; 11.00; 12.15; 13.30; 17.30; 19.30.

VINERI: Muzică populară: programul I: 6.05; 10.05; 12.30; 16.30; 17.50; 20.40; programul II: 7.05; 9.35; 11.00; 12.15; 13.30; 17.30; 19.30.

SÎMBĂȚA: Muzică populară: programul I: 6.00; 9.30; 12.30; 16.30; 17.50; 20.40; programul II: 7.00; 9.15; 11.00; 12.10; 13.30; 17.00; 19.30.

TELEVIZIUNE

DUMINICA: PROGRAMUL I: 8.00 — Bună dimineața!; 8.30 — Cravatele roșii; 9.25 — Film serial: „Daktari”; 9.50 — **VIATA SATULUI:** ● De luni pînă duminică — rubrică de actualitate săptămînală ● Toate forțele pentru incheierea secerișului și depozitarea corespunzătoare a recoltei: ● Recolta anului viitor se stabilește de pe acum! ● A trăi și a munci în cîmp comunist! ● Șaptesprezece rînduri... Despre muncă și poezie cu țaranul poet Ghiță Baci din Intorsura Buzăului, județul Covasna ● Secvența săptămîni: Scurt-circuite... în activitatea unor constructori de rețele electrice (Din nou despre grija față de pămînt) ● Muzică populară; 11.00 — Emisiune în limba maghiară; 12.30 — De strajă patriei; 13.00 — **ALBUM DUMINICAL;** 16.30 — Film serial: „Arthur”; 16.55 — **Fotbal: POLITEHNICA IAȘI — SPORTUL STUDENȚESC** (divizia A). Transmisiune directă de la Iași; 18.45 — Vetre folclorice; 19.03 — „Noi și limpezii înțelesuri”. Versuri; 19.20 — 1001 de seri; 19.30 — **TELEJURNAL** ● Săptămîna politică internă și internațională în imagini; 20.10 — Reportajul săptămîni; 20.35 — Teledivertisment: „Liniste! Scuturăm covoarele!”; 21.50 — Comici vestiți ai ecranului... și incurcăturile lor casnice; 22.20 — Vedete ale cîntecului: Mieko Hirota (Japonia); 22.35 — **TELEJURNAL;** 22.45 — Duminică sportivă.

LUNI: PROGRAMUL I: 17.30 — Curs de limba franceză; 18.00 — **TELEX;** 18.05 — La ordinea zilei. Azi, județul Bacău; 18.20 — Căminul; 18.50 — Scena; 19.05 — Imagini din Republica Africa Centrală;

19.20 — 1001 de seri; 19.30 — **TELEJURNAL;** 20.00 — Cîntecul săptămîni; 20.05 — Ancheta TV; 20.50 — Revista literar-artistică TV; 21.30 — Roman foileton: „Verișoara Bette”; 22.15 — 24 DE ORE.

MARȚI: PROGRAMUL I: 9.00 — Teleșcoală; 10.00 — **TELEX;** 10.05 — Ancheta TV; 10.50 — Teleenciclopedia (reluare); 11.30 — Telecinemateca pentru tineret: „Fii bun pînă la moarte”; 13.00 — 52 de inițiative în 52 de săptămîni; 13.10 — **TELEJURNAL;** 17.30 — Curs de limba rusă; 18.00 — **TELEX;** 18.10 — Tehnic-club; 18.30 — Imagini din Pakistan; 18.40 — Panoramic științific; 19.20 — 1001 de seri; 19.30 — **TELEJURNAL;** 20.00 — Cîntecul săptămîni; 20.05 — Reflector; 20.20 — Seară de teatru: „Întîlnire peste ani”; 21.45 — Angelica Stoican — interpretă a cîntecului și jocului popular din Mehedintzi; 22.00 — 24 DE ORE; 22.30 — Gala maștrilor.

MIERCURI: PROGRAMUL I: 9.00 — Curs de limba engleză; 9.30 — De la Alfa la Omega; 10.00 — **TELEX;** 10.05 — Prim plan: Georgeta Ciucă; 10.30 — Film serial: „Marca iubire a lui Balzac”; 11.30 — Popas la Hordou; 11.40 — La ordinea zilei; 11.55 — Revista literar-artistică TV (reluare); 12.35 — Muzică populară; 13.00 — **TELEJURNAL;** 15.30 — Matineu de vacanță; 17.00 — **Fotbal: F. C. CONSTANȚA — STEAUA** (divizia A). Transmisiune directă de la Constanța. In pauză: Tragera Pronoexpres; 18.45 — Itinerar congolez; 19.00 — **TIMP ȘI ANOTIMP IN AGRICULTURA:** ● Jurnal de campanie. In actualitate — incheierea secerișului ● In atenția agricultorilor — viitoarea recoltă de griu (Pe marginea Consfățuirii griului — București '73); 19.20 — 1001 de seri; 19.30 — **TELEJURNAL;** 20.00 — Cîntecul săptămîni; 20.05 — Cînstire patriei; 20.15 — Teleobiectiv; 20.35 — Telecinemateca — Ciclu John Ford: „Căluza caravanei”; 22.00 — 24 DE ORE ● România în lume; 22.40 — Sport.

JOI: PROGRAMUL I: 9.00 — Curs de limba franceză; 9.30 — Prietenii lui Așchiuță; 10.00 — **TELEX;** 10.05 — Tehnic-club; 10.25 — Telecinemateca (reluare); 11.50 — Panoramic științific (reluare); 12.30 — Melodii populare; 12.40 — Teleobiectiv; 13.00 — **TELEJURNAL;** 17.30 — Emisiune în limba maghiară; 18.30 — **TELEX;** 18.35 — Pe un picior de plai; 18.50 — Reportaj la un festival; 19.20 — 1001 de seri; 19.30 — **TELEJURNAL;** 20.00 — Cîntecul săptămîni; 20.05 — Portile de aur. Versuri; 20.25 — Recital Irina Loghin; 20.50 — Prim-plan; 21.15 — Pagini de umor; 21.40 — Teleglob; 22.00 — 24 DE ORE; 22.20 — Sport.

VINERI: PROGRAMUL I: 9.00 — Curs de limba rusă; 9.30 — O viață pentru o idee; 10.00 — **TELEX;** 10.05 — Pagini muzicale de mare popularitate; 10.35 — Selecțiuni din emisiunea „Seară pentru tineret”; 11.10 — Istoria filmului sonor; 12.40 — Municipalitatea răspunde bucu-reșteanului; 13.00 — **TELEJURNAL;** 16.00—17.00 — Teleșcoală; 17.30 — Curs de limba engleză; 18.00 — **TELEX;** 18.05 — Tragera Loto; 18.15 — Cunoașteți legile?; 18.35 — La volan; 18.50 — Teleconferință de presă; 19.20 — 1001 de seri; 19.30 — **TELEJURNAL;** 20.00 — Cîntecul săptămîni; 20.05 — Portile de aur. Versuri; 20.25 — Recital Irina Loghin; 20.50 — Prim-plan; 21.15 — Pagini de umor; 21.40 — Teleglob; 22.00 — 24 DE ORE; 22.20 — Sport.

SÎMBĂȚA: PROGRAMUL I: 9.00 — Curs de limba germană; 9.30 — A fost odată ca niciodată...; 10.00 — **TELEX;** 10.05 — Ansamblul folcloric al Uzinei de autocamioane Brașov (reluare); 10.35 — De vorbă cu gospodinele; 10.55 — Roman foileton: „Noile aventuri ale mușchetarilor” (reluare); 11.45 — Biblioteca pentru toți; 12.30 — **Teherama** (reluare); 13.00 — **TELEJURNAL;** 16.00 — **TELEX;** 16.05 — Caleidoscop cultural-artistic; 16.30 — Emisiune în limba germană; 18.15 — Teletop '73; 19.00 — Arc peste timp; 19.20 — 1001 de seri; 19.30 — **TELEJURNAL;** 20.00 — Cîntecul săptămîni; 20.05 — 52 de inițiative în 52 de săptămîni; 20.15 — Teleenciclopedia; 21.00 — Film serial: „Mannix”; 21.50 — „Cele 12 ore ale litoralului”; 22.30 — **TELEJURNAL;** 22.40 — Sport.

LICEUL APICOL BUCUREȘTI

Bdul. Ficusului nr. 18

anunță concurs de admitere între 1—10 septembrie 1973

Se prezintă la concurs candidații din zonele Moldova, Transilvania, Banat, Oltenia și Dobrogea, absolvenți a 8 clase, în vîrstă de pînă la 17 ani.

Inscrierile se fac pînă în prețuia examenului.

Concursul constă în două probe:

- matematică — scris și oral
- limba română sau biologie — scris și oral.

Informații tel. 33 17 42

Numai pînă la 1 septembrie

TÎRGUL DE VARĂ

pînă la 25 la sută reduceri de prețuri la articole de sezon

Iată cîteva dintre acestea: pentru femei — rochii din țesături ușoare — uni sau imprimate într-o mare varietate de desene și culori, fuste și pantaloni din materiale specifice sezonului; pentru bărbați — costume și pantaloni din stoffe ușoare, în culori deschise, cămăși cu mincă scurtă ș.a.; pentru copii — rochițe, pantalonăși, șorțulețe, pălărioare ș.a. De asemenea, ar mai putea fi citate un sortiment variat de sandale — pentru stradă, pentru plajă — precum și încălțămîntea necesară sportului sau excursiilor ca și alte cîteva obiecte utile vacanței: corturi, mese, scaune și paturi pliante pentru camping, articole pneumatice pentru plaje, jucării pentru apă și nisip, aparate de radio, fotografice etc.



MAGAZINELE COOPERATIVELOR DE CONSUM

vă stau la dispoziție cu un bogat sortiment de mărfuri de sezon moderne, de bună calitate, cu prețuri reduse. Folosiți această ocazie care este în avantajul dv.!

ASIGURAREA DE RENTĂ PE TIMP LIMITAT

(pentru studii și alte situații speciale)

Această asigurare este potrivită în special pentru persoanele mai în vîrstă care au în întreținere copii sau persoane fără venituri proprii. Susținătorul la măsuri, pe calea incheierii acestei asigurări, ca, în caz de deces al său înainte de o anumită dată pînă la care persoanele aflate în întreținerea sa nu-și termină studiile sau nu ajung a realiza cîștiguri proprii, acestea să nu rămînă fără sprijin material.

Asigurarea se încheie cu persoane în vîrstă de la 16 la 60 de ani pe durate care, în funcție de vîrsta asiguratului, variază între 5 și 20 de ani, dar în așa fel alese încît la expirarea asigurării asiguratul să nu depășească 65 de ani.

Renta lunară pentru care se încheie asigurarea poate fi de 100 de lei sau 200 de lei sau 300 de lei, plătită timp de 4, 5, 6 sau 7 ani, la alegerea asiguratului.

Renta se plătește lunar, începînd de la expirarea asigurării, chiar dacă între timp asiguratul a decedat.

Primele de asigurare sînt rezonabile. Iată cîteva exemple:

Un părinte în vîrstă de 50 de ani care dorește ca fiul său, azi în vîrstă de 11 ani, să înceapă a primi la vîrsta de 19 ani — cînd el începe studiile superioare —, adică după 8 ani de la incheierea asigurării, o rentă de 300 de lei lunar pe timp de 5 ani (în total 18 000 de lei) va plăti o primă lunară de 162 de lei timp de cel mult 8 ani (în total maximum 15 552 de lei).

Un soț, astăzi în vîrstă de 55 de ani, care dorește ca soția sa, astăzi în vîrstă de 41 de ani, să înceapă a primi după 14 ani, adică de la vîrsta de 55 de ani, o rentă lunară de 300 de lei pe timp de 7 ani (adică, în total, 25 200 de lei) va plăti lunar o primă de asigurare de 116,25 lei timp de cel mult 14 ani (în total maximum 19 530 de lei).

Un fiu, astăzi în vîrstă de 28 de ani, care dorește să creeze un venit fix lunar, pe timp limitat, mamei sale, astăzi în vîrstă de 50 de ani (de exemplu dorește ca mama sa să înceapă a primi după 10 ani, adică la vîrsta de 60 de ani, o rentă lunară de 200 de lei pe timp de 7 ani, adică în total 16 800 de lei), poate ajunge la acest rezultat încheind o asigurare de rentă, pentru care va plăti lunar timp de 10 ani o primă de asigurare de 111 lei (adică, în total, cel mult 13 320 de lei).

Un bărbat, astăzi în vîrstă de 58 de ani, care dorește să fie atent și pentru mai tîrziu cu o persoană care-l îngrijește — indiferent de vîrsta acesteia —, făcînd-o să înceapă a primi, după 7 ani, o rentă lunară de 300 de lei pe timp de 5 ani (adică în total 18 000 de lei), va plăti lunar, timp de 7 ani, o primă de asigurare de 193,50 lei (adică, în total, cel mult 16 254 de lei).

Pentru cei care-și pun întrebarea dacă nu cumva, în asemenea cazuri, n-ar fi mai indicată simpla economisire, se precizează că, în asigurare, dacă se întimplă ca persoana care a încheiat polița de asigurare să decedeze (de exemplu din cauză de accident sau din boală infecțioasă acută) la numai cîteva zile după incheierea asigurării, ADAS va plăti totuși renta la termen și în întregime persoanei desemnate de asigurat, deși acesta nu a apucat să plătească decît o singură rată lunară a primei de asigurare. De asemenea, dacă asiguratul decedează, din orice altă cauză în afară de cele arătate mai sus, după numai 2 ani de la incheierea asigurării, obligația ADAS este aceeași.



CALEIDOSCOP

Microinterviu săptămânii

Ca în toate marile capitale ale lumii, Grădina zoologică din București cunoaște o deosebită afuență de vizitatori, aproape în tot timpul anului. Acum, vara, cind elevii se află în vacanță, mari grupuri de tineri invadează, pur și simplu, aleile grădinii, oprindu-se în fața marilor careuri zăbrele unde sint adăpații leiilor, tigrii, elefanții, maimuțele, urșii și ceilalți „pensionari” ai parcului.

— De cîte animale din Capitală? Întrebăm pe inginerul Gerd Wagner, șeful serviciu-

ZOO-BUCUREȘTI

lui zoo-veterinar al acestei interesante „grădini”.

— De peste 1 000, din 145 de specii. Ca urmare a devotamentului lucrătorilor noștri și a pasiunii lor pentru cercetarea științifică și cunoașterea temeinică a animalelor, am reușit să sporim „efectivul” unora dintre speciile interesante. Numai în acest an s-au născut aici un pui de panteră, 3 pui de lei — dintre care unul negru și doi târcați — un pui de urs tibetan, 65 de pui de struț — prin incubajie și eclozionare artificială — un pui de călifar, alții de lebede negre, apoi căței

Enot etc. Facem și schimburi cu multe grădini zoologice din Europa, trimițind și primind exemplarele solicitate.

— Alte noutăți de prestigiu?

— Trebuie știut că în cadrul grădinii zoologice lucrează șase specialiști cu studii superioare, între care unii biologi și medici veterinari, fiindcă se ivesc destule probleme în legătură cu apărarea sănătății animalelor și păsărilor. Specialiștii noștri au obținut o serie de succese importante, dintre care aș menționa doar reproducerea lebedelor negre australiene în timpul iernii — păsările respectînd calendarul înmulțirii după ținuturile lor de origine — ca și reproducerea, pentru prima dată în țara noastră, a strigăi, după patru ani de experiențe.

Ion DRINCU

MIGRAȚIA ANIMALELOR

Dacă păsările călătoare sint de obicei cunoscute, se uită adesea sau nu se știe că și unele specii de mamifere și pești sint migratoare. Astfel, animalul din preeriile americane numit caribu, o specie de reni, și chiar și renii sălbatici, migrează în turme compacte, după anotimpuri, de la munte la șes și invers, ca să scape de musculițe tăuni și țînșari. Unii șoareci de cîmp, în căutarea hranei, migrează în corpore, străbătînd întinderi uriașe.

La pești, principalele specii migratoare sint anghilele și țiparii, care după ce trăiesc între patru și opt ani în apele dulci fără să se reproducă, coboară spre mare unde, în apa sărată, la 500 m adîncime, își găsesc locul prielnic pentru ouat și fecundat. Această călătorie, făcută de obicei toamna, e însă fără întoarcere, adulții murind după ce depun ouăle, dar în primăvară, peștii nou născuți pornesc la drum către apele dulci, terminînd ciclul început de părinți. Așa numitele „bancuri” de heringi, pîndite de pescarii mărilor, nu sint altceva decît migrări în masă ale peștilor respectivi dinspre largul mărilor spre coastă. Sardelele migrează și ele în grup din cauza modificărilor de temperatură și mai cu seamă pentru a-și căuta hrana favorită, planctonul.

Grigore IONAS

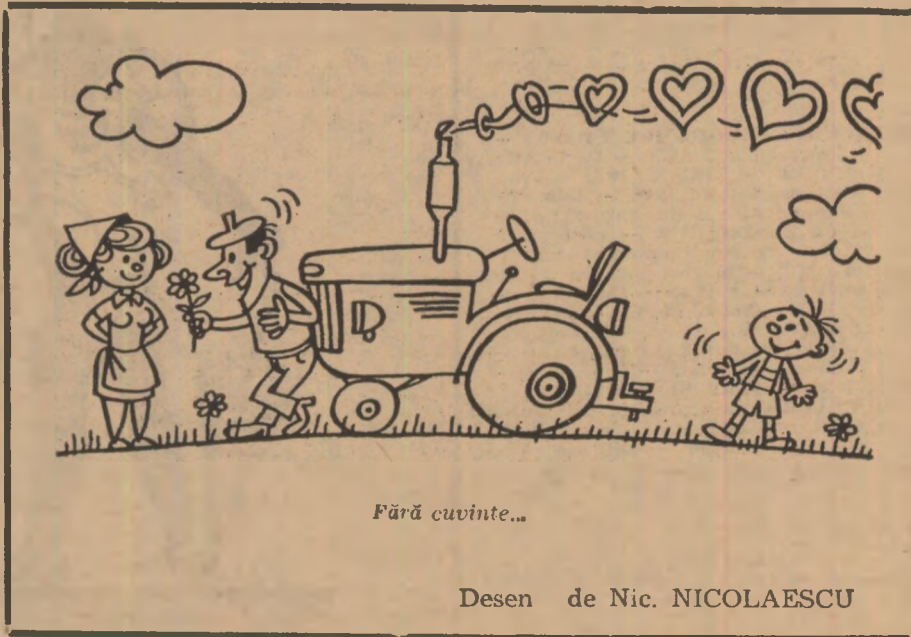
CRONICA DISCULUI

Dintre numeroasele înregistrări recente de muzică populară, Casa noastră de discuri „Electrecord” a pus la dispoziția iubitorilor de cîntece cuprinzînd motive din folclor, o suită de melodii interpretate de cunoscutul interpret Benone Sinulescu, care oferă 12 „piese” de largă circulație: „La o margine de sat”, „Pertru tînc, măi Ileană”, „Auzi, dragă Mărioară”, „Te caut mîndro de-o lună”, „Toți brazii de vîrf s-apeacă”, „Mamă, cînd văd alți flăcăi”, „Potcoavă fără noroc”, „Trandafir făcea-te-ai floare”, „Mai am două doruri grele”, „Eu mă duc, mîndra rămine”, „La fîntîna dorului” și „Un-te duci măi Ionică”. Acompaniază orchestra George Vancu (STM-EPE 0800).

Dintre celelalte noutăți ale „Electrecord-ului” trebuie reținută, de asemenea, înregistrarea pieselor de teatru „Un domn pribeag” de Nicolae Iorga. Într-o distribuție care cuprinde între alții pe Emil Hossu, Nicolae Neamțu-Ottonel, Mariana Mihut, Ion Manta, Dumitru Furdul, Emerich Schaffer, Regia artistică aparține lui Paul Stratilat.

Prin valoarea lor deosebită, credem că trebuie reținute și casetul nr 8 din ciclul „Istoria muzicii universale în exemple” — în care Zeno Vancea îl prezintă pe Joseph Haydn prin numeroase manuele, adagio-uri și divertismente (EXP 0799) — imprimarea Simfoniei nr. 6 și a Simfoniei nr. 11 de Mihail Andricu — în execuția orchestrei simfonice a Radioteleviziunii — și, în sfîrșit, pe același disc (EPC 0788) Simfonia în Re de Paul Constantinescu și „Concertul pentru orchestră de coarde” de Ion Dumitrescu.

I. ALEXANDRU



Fără cuvinte...

Desen de Nic. NICOLAESCU

DE LA LUME ADUNATE

PĂDUREA DE PIATRA,

În provincia Yunan, în sudul Chinei, există o pădure de piatră, denumită Silin. De la mică înălțime, această pădure seamănă cu niște sfredele gigantice, cu niște lame ale unor săgeți de piatră, cu pinnalele înfipite în pămînt cu minerul în sus. Ori încotro îți îndrepti privirile, pretutindeni vezi o îngrămădire n-oică de ciuverci fantastice și de colți uriași de piatră.

În această curioasă pădure domnește sentiobscuritatea: deasupra capului, la mare înălțime, se înalță turnuri calcaroase, abrupte, de culoare cenușie deschisă, roase de apă. Pretutindeni se văd stînci cu multe etaje. Pădurea de piatră este frumoasă în timpul zilei, dar și mai frumoasă în nopțile cu lună, cînd stîncile sint inundate de o lumină feerică, argintie.

ANIMALELE RARE VOR PUTEA FI INMULȚITE PE CALE ARTIFICIALĂ

O premieră mondială în domeniul... zoologic a fost anunțată de autoritățile din orașul american Toledo, din statul Ohio. În grădina zoologică a acestui oraș, s-a născut primul pui de cimpanzeu, ca rezultat al unei însămintări artificiale. În luna noiembrie 1972, medicul veterinar al grădinii zoologice din Toledo, dr. Charles Joseph Hardin, a efectuat operațiunea de însămintare artificială între cimpanzeul Coco, în vîrstă de 31 de ani, și femela-cimpanzeu Babette.

Reușita operației efectuate de dr. Hardin este apreciată în cercurile medicale drept un pas important pe calea cercetării mecanismului însămintărilor artificiale. Pe plan practic, se apreciază că această experiență ar putea fi folosită

pentru înmulțirea, pe cale artificială, a unor animale rare, aflate în curs de dispariție.

CEL MAI IMPORTANT FURNIZOR DE AZOT

Oamenii de știință au ajuns la concluzia că fulgerul este cel mai important furnizor de azot. La fiecare furtună, Pămîntul primește o uriașă cantitate de azot, extrem de necesară pentru hrănirea plantelor. Potrivit datelor statistice, pe globul pămîntesc au loc anual 44 000 de furtuni. S-a calculat că de pe urma lor se obțin în fiecare an 100 000 000 tone de azot.

ȘOARECI ȘI... OAMENI

Într-un raport dat publicității de Organizația Mondială a Sănătății se arată că, în prezent, pe planeta noastră trăiesc mai mulți șoareci decît oameni. Datorită acestor rozătoare, anual sint distruse 33 milioane tone de produse agroalimentare. În același timp, din cauza șoarecilor, numeroase maladii contagioase sint transmise oamenilor. Deci, atenție la măsurile ce trebuie luate...

LUPII ÎN PERICOL

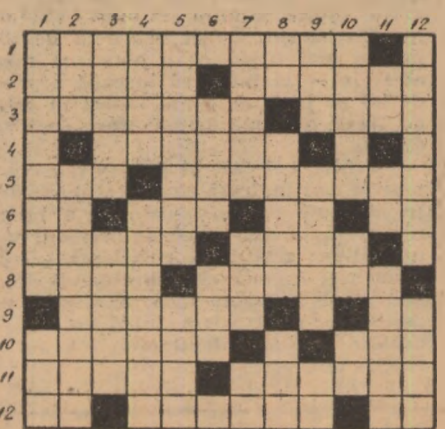
Simultan oamenii de știință sovietici și americani trag semnalul de alarmă: nu numai tigrii, dar și lupii sint pe cale de dispariție. Prof. Mihail Kozlov, de la Universitatea din Leningrad, a fost obligat să amintească oamenilor că lupul este un agent de selecție naturală, e „conservatorul” și „doctorul” naturii, în sensul că nu atacă decît animale slabe sau bolnave și împiedică propagarea epidemiilor. Americanii, în pofida unei recente interdicții, vîneză lupii din avion, ceea ce mărește pericolul ce amenință oricum specia.

Cuvinte incruciate

COLOR

ORIZONTAL: 1) Are flori mari și bogate de culori foarte variate; 2) S-a făcut ca racul — Alb... de elefant; 3) Plantă erbacee cu flori trandafirului sau albe — „Dunărea albastră”, de pildă; 4) Alb sau albastru, printre detergenți; 5) În acest loc — Fire de mătase, de diferite culori; 6) Dumneata — Măgele pe firul vieții — Posesiv — Măsură pe ogoare; 7) Verde, subțire și mlădioasă, prin excelență — A obliga; 8) A realiza — Pietre prețioase de culoare galbenă; 9) Metal foarte ductil — Strîmb, la capete; 10) Roșu, portocaliu, albastru... — Diferit colorată, la țesături; 11) Oțelul Roșu, Roșiori de Vede, Negrești — La

curcubeu...; 12) ...și în culori! — Între albastru și violet — Capetele teiului!



VERTICAL: 1) Privitor la culori — „Floare roșie” de Gh. Danga, „Negruța”, de Ion Vidu sau „Frunzuliță măricine” de Dumitru Kiriac; 2) Aurul recoltelor — Transparente și incolore în stare pură sau diferit colorate, cînd conțin și alte substanțe; 3) Arbusti exotici, ornamentali, cu flori albe sau albastre — Adevărată; 4) De la răsăritul la apusul soarelui (pl.) — Au lemn negru, greu și durabil (pl.); 5) Peștișor de mare de culoare argintie — Mijloc de transport; 6) Au culoarea laptelui (pl.) — Nici ai mei, nici ai lui; 7) De timpuriu — De culoare... pămîntie! — Într-o pagină!; 8) Epocă — Întins pe plajă — Cu pete albe pe cap sau pe trup; 9) Violet-deschis — Răpitorii cu solzi mici și tari, de culoare cenușie — În culori; 10) Au pielea neagră — Miros deosebit — Albe... pe margini; 11) La vilă! — Pofim — Prețuiește arta; 12) Verzi... printre șopirle — Albi, pentru zile negre.

Ion PASCAL

MAGAZIN SPORTIV

ECHIPA DE TENIS A ROMÂNIEI ÎN SEMIFINALELE „CUPEI DAVIS”

Așadar, în meciul cu puternică reprezentativă a U.R.S.S., echipa de tenis a țării noastre, compusă din Ilie Năstase, Toma Ovici și Ion Santei, a reușit să se califice în semifinalele „Cupei Davis”, unde va întîlni la 17, 18 și 19 august, selecționata S.U.A. A fost un meci dramatic pe care nu-l vom uita multă vreme. Pentru că, după acel 1-1 din prima zi, a întrecerii, prin punctele realizate de Metreveli și Ilie Năstase, în ziua a doua, cuplul nostru n-a mai reeditat victoria din meciul cu Noua Zeelandă, fiind în trecut cu 3-2, după ce condusesse însă la seturi cu 2-0. Încă din această a doua întîlnire, spectatori și telespectatori au trăit intens emoțiile desfășurării partidei, asistînd uluiți la refacerea handicapului de către perechea Metreveli-Lihaciov.

În cea de-a treia zi, după splendidă reușită cu 3-0 a acestui supercampion care e Năstase asupra lui Metreveli am asistat la o scenă semnificativă: un cardiac ce se afla în fața televizorului a părăsit meciul, preferînd să se odihnească. Bine a făcut, fiindcă inimile noastre, ale celor care am urmărit în continuare întîlnirea dintre Toma Ovici și Teimureaz Kakulia, au tremurat la fiecare minge, la fiecare joc, dorind din toate fibrele succesul reprezentantului nostru. Iar Toma Ovici a făcut dovada unui remarcabil talent, trecîndu-și examenul de maturitate cu brio. El a cîștigat toate cele 3 seturi ale meciului, etalînd avansate cunoștințe tactice și tehnice, jucînd cu răbdare mingiile din fundul terenului și apropiindu-se de plasă numai cînd a întuțit că lovitură va merge la țintă. Acest procedeu l-a derutat complet pe Kakulia, tenisman cu o bogată experiență competițională internațională. l-a enervat la maximum și l-a făcut să greșescă mereu. Adică s-a ajuns exact la ce dorea Ovici.

Victoria României ne bucură și pentru că ea demonstrează pasul înainte pe care-l face noua noastră echipă națională.

Să inseriem cu majuscule acest rezultat unic în istoria tenisului nostru. 54-16 ghemuri într-o întîlnire — repetăm — cu una din cele mai puternice echipe din lume ale sportului alb să le adresăm din inimă băieților noștri un fierbinte bravo și să le urăm o comportare la fel de frumoasă în întîlnirea cu echipa lui Stan Smith.

AI. IANCU

REPREZENTATIVA NOASTRA FEMININA DE ATLETISM ÎN FINALA „CUPEI EUROPEI”

Participînd pe stadionul Republicii din Capitală, alături de echipele de atletism ale R.D. Germane, Ungariei, Italiei, Elveției și Norvegiei — reprezentativa noastră feminină a obținut 54 de puncte, clasîndu-se a doua după R.D. Germană (cu 76 puncte) și obținînd dreptul de a participa — pentru orîma dată — la finala Cupei Europei.

Cele mai valoroase rezultate au fost obținute de Argentină Menis, și Viorica Viscopoleanu, care au eist gut probele respective, dar un aport deosebit l-au adus și atletele Ileana Silai, Niculina Luogu, Doina Bădescu Mariana Suman.

F.C. Argeș XX

La Pitești s-au desfășurat o serie de frumoase festivități prilejuate de împlinirea a 20 de ani de existență a Clubului F.C. Argeș, club care s-a făcut remarcant prin numeroase reușite în sportul nostru. Cu acest prilej, a fost organizat un turneu la care au participat, pe lîngă F.C. Argeș și Universitatea Craiova, cunoscutele echipe O.F.K. Beograd și Vasas Budapesta. Fotbaliștii craioveni — care au și cîștigat Cupa pușă în joc — au învins pe Vasas cu 2-0, iar F.C. Argeș cu 1-0 pe O.F.K. Beograd.

DOCUMENTAR EXTERN

Așezăminte științifice

INSTITUTUL DE CERCETĂRI APICOLE DIN CEHOSLOVACIA

În cercurile de specialitate, numele Institutului de cercetări apicole de la Libčice nad Vltavou a devenit cunoscut în deceniul al treilea al acestui secol. În perioada respectivă, în regiunea Moravia de nord, în apropierea orașului industrial Těšín, roiurile de albine, au început să piară în mod inexplicabil. Fenomenul fusese semnalat și de apicultorii din alte țări. Lucrătorii institutului au descoperit atunci în corpurile albinelor moarte arsen și, pentru prima dată, au demonstrat că factorul care a cauzat concentrația lui în doză mortală în organismul albinelor este oxidul de arsen care apare ca produs secundar al arderii cărbunelui în marile unități energetice. Printre altele, cazul a manifestat și capacitatea albinelor de a servi drept un „indicator” sensibil de poluare a atmosferei.

Printre lucrările principale ale institutului modern de astăzi se numără cele din domeniul genetic. Pentru a le realiza, cercetătorii au fost siliți să înălțare factorul întâmplător în fecundarea mătcilor. În acest scop, ei au recurs la însămînțarea artificială, efectuată cu ajutorul unui aparat special construit. Acesta lucrează la proporțiile unei zecimi de milimetru, sub microscop. În asemenea condiții, însămînțarea artificială se transformă, de fapt, într-o operație. În tot timpul intervenției, matca este imobilizată prin narcoză. Primul aparat sigur de însămînțare artificială cu calitățile corespunzătoare a fost construit în anii de după război, Cehoslovacia fiind exportator mondial al acestor aparate. Noua tehnică a permis introducerea rapidă a noii rase de albine „Carnica”. Ea se caracterizează între altele, printr-un grad redus de agresivitate, astfel încât se pretează bine albinăritului în stupi mobili.

După cum se știe, în marea producție agricolă modernă, în perioada înfloririi, culturile cer o cantitate din ce în ce mai mare de roiuri de albine, deoarece, la o serie de plante, volumul producției depinde direct de o polenizare suficientă. În R. S. Cehoslovacă există 9,6 roiuri de albine pe 1 km². Dar numai această densitate nu ar ajunge pentru suprafețele de sute de hectare pe care se cultivă un singur soi de plante.

Repartizarea optimă a albinelor conform nevoilor imediate, a impus crearea serviciului de polenizare. De pe acum, acest serviciu — adică transportul roiurilor de albine pe cîmp, fie prin stupi-caravană, fie roiurile proprii ale marilor unități agricole productive — asigură importante sporuri de recoltă. În viitor își va spune aici cuvîntul, în special, folosirea însămînțării artificiale, care va permite satisfacerea cerințelor marii producții agricole, prin înmulțirea albinelor în timpul sezonului de iarnă și livrarea roiurilor pentru apicultori, primăvara. Prin acest procedeu s-ar evita hibernarea cu pierderi

de albinelor. În Moravia se construiește actualmente o întreprindere cu „capacitatea de producție” anuală de 20 00 de măci.

Odată cu marea producție apicolă devin obiectul cercetărilor și noile posibilități de valorificare a produselor propriu-zise ale albinelor. Interesul principal se concentrează asupra lăptișorului de matcă polenului și propolisului, la care s-au descoperit, într-o serie de cazuri, proprietăți farmaceutice „miraculoase”. La institutul de cercetări apicole se realizează în momentul de față, experiențele vaste cu așa-zisul propolis — mastic de albine.

Proprietățile acestui praf aromatic, al cărui miros se apropie mult de cel al vaniliei, sînt cu adevărat multilaterale și surprinzătoare. La Bratislava s-au tratat cu ajutorul lui, cu succes, ulcere abdominale, iar medicii stomatologi reușesc să înlocuiască cu el, în unele cazuri, smalțul dinților. În afară de aceasta, ca mijloc calmant, propolisul a dat rezultate mai bune decît novocaina.

În institut, cercetătorii încearcă acum să izoleze din propolis o substanță care — așa cum s-a constatat în experiențele cu triantori — are proprietatea să activeze într-un mod nemaivăzut spermatozoizii, dacă este administrată în diluție și care, dimpotrivă, într-o concentrație puternică are efect anticoncepțional.

În toate aceste cazuri, deocamdată este vorba de cercetări. Concluziile concrete se vor mai lăsa așteptate. Cu toate acestea, cercetările asupra propolisului sînt astăzi atât de vaste, încît ele au putut forma obiectul unui simpozion internațional care a avut loc în luna noiembrie 1972 la Bratislava.

Michal ROLLO
(Pragopress)

milioane de microorganisme pe gram, iar fără rime — 9,8 milioane. Modificînd activitatea microorganismelor, rima influențează mult structura solului, circulația apei și a elementelor chimice, între care azotul.

O importanță tot atât de mare, ca și celelalte acțiuni amintite mai sus, o are faptul că rima își trage energia din materii organice moarte, fără valoare directă pentru om. De aceea, ea îndeplinește un rol depoluant.

Cercetările aflate în curs la I.N.R.A. permit să se ia în considerație posibilitatea utilizării rimei, intensive, științifice a rimei ca adevărat instrument agricol, inclusiv în protecția plantelor. Dar — atrag atenția cercetătorii — pentru ca acest obiectiv să poată fi atins rima însăși are nevoie de protecție!

Dezbateri tehnice

MAȘINI DE RECOLTAT STRUGURI

Ceea ce se știe cu precizie în momentul de față despre mașinile de recoltat struguri este... cum trebuie să fie ele pentru a corespunde cerințelor. Astfel, o definiție asupra căreia majoritatea specialiștilor sînt de acord cere ca aceste mașini să dispună de un aparat eficient de cules, de un dispozitiv de recepție etanș și adaptabil la diferite sisteme de conducere, să poată executa desfrunzirea și să asigure debitarea recoltei în mod continuu sau la capătul rindului și, în sfîrșit, să se rezume la dimensiuni cît mai reduse. Cei meticuloși adaugă la această definiție de principiu, cerința ca mașina ideală de recoltat struguri, care nu poate lucra decît aproximativ 200 de ore pe an, să fie foarte bine pusă la punct, să prezinte o mare siguranță în funcționare, să fie ușor de dezasamblat și, firește, să aibă un randament cît mai înalt.

Pînă în momentul de față, încercările care s-au făcut pot fi grupate în patru tipuri de mașini: cu bare de tăiere, cu efect pneumatic, prin percuzie și prin scuturare.

Constructorii s-au străduit să și adapteze mașinile plantațiilor de vii existente, astfel încît aceste mașini să asigure, printr-o utilizare maximă, o rentabilitate cît mai mare. Ei au ținut seama de necesitatea de a economisi cu zărire timpului de lucru. Acest deziderat se poate realiza cu precădere în plantațiile cu rinduri cît mai lungi cu puțință, cu distanțe de 400—500 de metri între obstacolele naturale, cu distanța între rinduri de 3 metri, cu înălțimea spulterilor de 1,80 metri și în care ciorchinii să se afle la cel puțin o jumătate de metru de la sol.

Nu încasez încătoială că, după rezultatele obținute pînă acum, primele concluzii ale constructorilor și ale viticulturilor sînt de natură să definească, cel puțin schematic, direcția în care urmează să se dezvolte creația în domeniul mașinilor de recoltat struguri. Firește că la un moment dat, într-un loc sau altul, cerințele pot să incline într-o parte sau alta — către micșorarea pierderilor la recoltare, către reducerea cheltuielilor de producție, către posibilitatea de a lucra pe orice vreme, de a lucra pe terenuri în pantă etc.

Există însă imperative generale de care viitoarele mașini de recoltat struguri vor trebui să beneficieze. Sînt imperative pe care genetica este chemată să le satisfacă. Și aici, ca și în alte domenii ale mecanizării lucrărilor de recoltare, nu numai mașina trebuie să se adapteze plantei, ci și planta mașinii. Iată de ce, geneticienilor li se cere să efectueze lucrări de selecție pentru a obține struguri cu ciorchinele voluminoase, care să se desprindă ușor, iar strugurii să-și păstreze fără greș calitățile enologice.

De asemenea, va fi necesară adoptarea unor modalități de conducere și a unor talii optime, astfel încît ciorchinii să fie cît mai separați de frunze și de restul plantei, iar circulația mașinilor printre rinduri să fie cît mai facilă. În ansamblu, se consideră că trecerea la recoltarea mecanizată a strugurilor va implica modificări profunde atât de ordin tehnic cît și genetic, agronomic și economic pentru această importanță ramură pe care o constituie viticultura.

Dună cît se pare însă, chiar dacă această adaptare reciprocă mașină-plantă va avea loc, va rămîne de rezolvat o problemă dintre cele mai importante și anume calitatea pentru satisfacerea căreia nu s-a inventat încă nici o mașină.

Sava DOREANU

Instrumentele vii ale agriculturii

Prietena noastră, rîma

Institutul Național de Cercetări Agronomice (I.N.R.A.) al Franței, a editat nu de mult o lucrare științifică consacrată unui subiect pentru mulți surprinzător: rîma. Cercurile presei științifice apreciază apariția lucrării drept repararea unei nedreptăți față de această viețuitoare ale cărei merite sînt prea puțin cunoscute.

Rîma trăiește, practic, sub toate latitudinile. Cea mai mare parte a energiei de care dispune organismul ei este folo-

sită pentru mobilizarea solului, o arătură naturală, biologică, la care părțile sînt adaptate dintotdeauna. „Munca” pe care o efectuează rîma aduce cu sine aerisirea și drenarea intensă a solului (galeriile pe care le sapă ea reprezintă 3 mp pe metrul pătrat de sol) determină ridicarea din profunzime a particulelor fine și trimiterea în adîncime a celor mari și stimulează activitatea microorganismelor. S-a constatat că aceeași cantitate de sol cu rime conține 2,8

● ȘTIINȚA ȘI TEHNICA — LA ZI ● ȘTIINȚA ȘI TEHNICA — LA ZI ●

FILTRE VII

Airul și rogozul sînt plante acvatice care se găsesc în cantități mari în zona Extremului Orient. Oamenii de știință au remarcat și proprietățile „sanitare” ale acestor plante. Experiențele au arătat că în decurs de două săptămîni airul și rogozul purifică apa, distrugînd acuosurile de produse petroliere. Filtrule VII sînt deja larg întrebuințate în cadrul Rafinării de țiței de la Habarovsk.

INGRAȘAMINTE DIN SCOARȚA COPACILOR

Specialiștii finlandezi au propus utilizarea ca îngrășămintă a scoarței copacilor care constituie un deșeu la fabricile de cherestea. Mai întii, scoarța este măcinată la moara cu ciocane, apoi este încălzită împreună cu reziduurile acide rezultate din industria zahărului. Ca urmare, potasiul, azotul, fosforul și alte elemente minerale prețioase devin o masă ușor solubilă. Masa obținută este uscată și profăcută

în pulbere. În caz de nevoie se pot adăuga și alte îngrășăminte. Pămîntul absoarbe gazele poluante.

TRACTOR CARE ARA FĂRA CURSE ÎN GOL

În munții Gruziei este experimentat un tractor original care poate lucra pe pante cu o înclinație de pînă la 25°. El a fost proiectat pe baza tractorului cu șenile DT-75.

În partea din față și cea posterioară a tractorului se suspendă cite un plug. În timpul mersului înainte, plugul din spate se află în stare de funcționare. În direcția inversă ară plugul din față, iar cel din spate este ridicat de către sistemul hidraulic. Metoda de arat permite folosirea mașinii fără curse în gol.

În cabina tractorului sînt două scaune între care sînt situate birghițele și pedalele comenzilor. Conducătorul se mută de pe un scaun pe altul în funcție de direcția de deplasare a mașinii.

De elaborarea mașinilor tehnice agricole pentru executarea lucrărilor în pantă se ocupă Institutul gruzin de cercetări științifice pentru agricultura din zonele montane.

CARNE DIN SOIA

Cercetătorii de la Institutul pentru tehnologia cărnii din Belgrad au reușit, recent, să producă în laboratoarele lor carne din boabe de soia. În cercetările lor, ei au pornit de la descoperirea mai veche că boabele de soia conțin cel mai ridicat procent de aminoacizi, astfel încît valoarea lor biologică este aproape echivalentă cu cea a cărnii. Spre deosebire de carne, soia nu conține colesterol și este foarte bogată în vitamine și minerale.

În prezent, eforturile cercetătorilor sînt îndreptate spre rezolvarea problemei aspectului exterior al cărnii din soia, astfel încît aceasta să aibă o textură similară cu a fibrelor din carne obișnuită și un gust apropiat de al acesteia.



Un nou lot de vehicule de tracțiune ST 180 la Stațiunea de mașini și tractoare din Doksy (R. S. Cehoslovacă). Ele sînt echipate cu motoare Skoda.

AGRICULTURA PE GLOB

ROZE DE KAZANLIC

Însemnări din R. P. Bulgaria

Valea Trandafirilor, cîmpia cu roze dintre munții Stara Planina și Srenda Gora este, îndeosebi în mai și iunie, un paradis al florilor și al parfumurilor. Sub cerul albastru, plantațiile de trandafiri risipite pe o lungime de circa 120 km formează un impresionant tablou în care roșul domină. E o zonă de mare atracție pentru turiști, dar și o avuție de mare preț pentru țara vecină și prietenă.

La ceasul culesului, valea unde rozele se cultivă de secole răsună de iureșul muncii și al cîntecului. Timo de vreo trei săptămîni, pînă la Kazanlic și dincolo de el, cooperatorii se află pe plantații. Parfumatele flori sînt culese imediat după revărsatul zorilor, pe rouă, înainte ca esențele frumos mirositoare să se volatilizeze. Petalele bogate în uleiuri eterice, adunate de tinere fete, iau drumul operativ spre distilerii, prelucrarea lor făcîndu-se în aceeași zi cu culesul. În alambicuri speciale, uleiul de trandafiri este supus evaporării și apoi condensării. Esența cu mirosul cel mai agreabil, de culoare galben-cenușiu, mergînd pînă la portocaliu, constituie o materie primă de valoare deosebită, utilizată în industria parfumurilor și a diferitelor produse cosmetice.

Producătorii și îndeosebi cercetătorii în cultura trandafirului sînt preocupați atît de creșterea suprafețelor cultivate, cît mai ales de obținerea de pe același hectar cultivat a unor cantități cît mai mari de uleiuri eterice.

— În întreaga Bulgaria — ne spunea dr. Raicio Zvetcov, de la Institutul de cercetări pentru cultura trandafirului, plantelor aromatice și medicinale din Kazanlic — se cultivă mii de hectare cu roze. Deoarece uleiul de trandafiri este foarte bine cotate, atenția cercetătorilor din institutul nostru este îndreptată spre crearea și selecționarea unor noi și noi sorturi. Ținem să asigurăm un „conveier” la recoltare. În competiție intră peste 40 de varietăți, unele timpurii, cu perioada de recoltare pînă la 15 iulie, iar altele tardive, la care culesul se va prelungi pînă la 10 august.

Ne preocupă, totodată, mecanizarea recoltării. Actualmente se cere un mare volum de forță de muncă pentru recoltare. Culesul însă poate fi mecanizat. La institutul nostru s-au făcut, în acest sens, încercări de adaptare a unor utilaje, cu rezultate promițătoare.

Uleiul de trandafir este un important produs de export al Republicii Populare Bulgaria. Trandafirul „Damaștena” — cultivat de patru secole, supranumit Roza de Kazanlic — oferă o esență dintre cele mai valoroase. Ulei eteric de trandafiri se produce și în Turcia, și în Maroc, și în India, și în alte țări, dar parfumul ultraconcentrat de Kazanlic le depășește cu mult din

punct de vedere calitativ. Un kilogram de ulei de trandafir bulgăresc este de cîteva ori mai bine prețuit pe piața mondială.

Maestrii distilatori reușesc să scoată, din petalele de roze, valută forte. De pe 0,6—0,8 hectare de plantație de trandafiri se recoltează circa 3 tone de petale. Din această cantitate se obține 1 kg de ulei eteric. În ultimii ani, consumul specific de materie primă pentru același kilogram de esență s-a redus la 2,7 tone. Printr-un adaos de petale la lichidul rămas după extragerea uleiului eteric se obține, în plus, apa

Al IX-lea Congres al Federației Naționale a muncitorilor agricoli din Italia

La cel de al IX-lea Congres al Federației Naționale a muncitorilor agricoli ce s-a desfășurat la Roma, au participat, în afară de delegații țării gazdă, reprezentanți ai organizațiilor sindicale de ramură din R.P. Bulgaria, R.S.F. Iugoslavia, R.S. România, R.P. Ungară, R.P. Polonă, U.R.S.S., R.S. Cehoslovacă, Cipru și Franța.

Delegația țării noastre a fost compusă din secretarul Comitetului Uniunii Sindicatelor din agricultură, industria alimentară și gospodărirea aepilor, Ion Gheorghe — membru al comitetului executiv al U.G.S.R., președintele comitetului sindicatului de la Întreprinderea agricolă de stat „Murfatlar” și Ion Șerban Constantinescu — șef de fermă la Întreprinderea agricolă de stat Afumați, județul Ilfov. Raportul asupra activității federației a fost prezentat de secretarul său general, Feliciano Ros-

ssitto, după care au urmat discuții și cuvîntul de salut al delegațiilor sindicatelor invitate.

De frumoase aprecieri s-au bucurat la Congres expunerile delegațiilor țării noastre.

În raportul prezentat de Feliciano Rossitto s-a insistat asupra politicii patronilor și a statutului față de muncitorii agricoli, ca și asupra unor probleme legate de reforma pentru dezvoltarea agriculturii și pentru asigurarea de lucru muncitorilor agricoli. Totodată, Feliciano Rossitto a cerut o sporire substanțială a salariilor, pentru îndeplinirea riguroasă a contractelor muncitorilor agricoli, pentru realizarea unor noi obiective destinate reglementării problemelor asigurărilor sociale.

În sfîrșit, în raportul prezentat s-a stăruit asupra politicii federației, de unitate și de alianță, asupra necesității

de trandafir, produs la fel de căutat pe diferitele piețe de pe glob.

Știți ce venituri obține o cooperativă agricolă din cultura trandafirului? Nu mai puțin de 1800 leva, venit net pe hectar! Anul trecut, un kilogram de ulei eteric bulgăresc a fost prețuit, pe piața externă, cu circa 1600 dolari. De pe un hectar, trandafirii aduc, în comparație cu strugurii, un aport valutar mai mare cu circa 40%.

Roza de Kazanlic nu este, așadar, numai o podoabă a Văii Trandafirilor, care încîntă turiștii dornici de peisaje inedite. Cultura minunatului trandafir este pentru multe cooperative un mijloc de creștere a potențialului lor economic și a bunăstării cooperativelor.

Valea Trandafirilor este o zonă în care prietenii bulgari au creat un paradis floristic pe care nu-l poate uita nici un vizitator, dar mai presus de toate ea este perimetrul din care țîșnește unul din izvoarele avuției naționale.

Ing. V. STANCU

întăririi organizatorice a sindicatelor și luptei antifasciste, pentru solidaritate internațională.

Rezoluția adoptată de congres a stabilit, printre altele, că trebuie să se acționeze cu tot mai multă fermitate pentru unificarea națională în mișcarea sindicală, pentru dezvoltarea agriculturii prin irigare, chimizare și mecanizare, propunîndu-se investiții cu prioritate în partea de sud a Italiei, pentru sistematizarea terenurilor, dezvoltarea zootehniei, horticulturii, a culturii măslinului și tutunului.

În rezoluție s-a cerut încă o dată cu tărie să fie respectate contractele de lucru încheiate. Acestea să prevadă pe viitor asigurarea lucrului pentru cel puțin 151 zile lucrătoare anual tuturor celor peste 500 000 de muncitori agricoli.

În ce privește problemele organizatorice, rezoluția a preconizat creșterea numărului membrilor de sindicat și constituirea consiliilor la nivel de gospodărie, zonă și provincie.

Constantin MOCANU

secretarul Uniunii Sindicatelor din întreprinderile și instituțiile din agricultură, industria alimentară și gospodărirea apelor.

Îndeobște, proteinele obținute pe cale bacteriană sînt folosite în hrana animalelor. Allen Jones propune însă un alt mod de a le utiliza și anume — prin deversare în estuarele fluviilor — în hrana peștilor, deschizînd astfel calea unei producții piscicole mult sporite. Deosebirea între „investiția” de proteine în acest scop și cea destinată creșterii animalelor terestre constă în aceea că peștii nu au nevoie de nici un fel de îngrijire înainte de a fi pescuiți.

Nu începe îndoială că, aflată la începutul soluționării ei, obținerea de proteine din diverse materii organice nu are decît de cîștigat de pe urma unor sugestii, cum sînt cele ale cercetătorului britanic Allen Jones. Poate că mai mult decît atît, ele sînt meritorii pentru că vin să confirme un adevăr încurajator, pe care distinsul om de știință francez, academicianul Edouard Bonnefous, îl sublinia într-o lucrare recentă a sa: „Poluarea nu este o fatalitate. Tehnicilor de reciclare și de recuperare le este rezervat un mare viitor, căci, așa cum s-a mai spus, în deșeurile există aur”. Totul e ca acest „aur” să fie descoperit și pus în valoare.

A. COSTA

ORIZONTURI

CONGRESUL PROGRAMULUI ALIMENTAR MONDIAL

În cadrul lucrărilor Congresului Programului Alimentar Mondial (Organism al O.N.U.—F.A.O.), care se desfășoară la Messina (Italia) pe tema „Alimentație și dezvoltare”, directorul P.A.M., Francisco Aquino, a relevat necesitatea de a acorda, în continuare, ajutor în alimente țărilor în curs de dezvoltare, arătînd că acesta nu se va măsura în actualul deceniu. Chiar și în anul 1980, a subliniat Francisco Aquino, 1 miliard și jumătate de persoane din 42 de țări ale globului nu vor putea face față necesităților minime alimentare, din cauza lipsei de venituri.

Vorbitorul a amintit, totodată, că, din 1963 pînă în februarie a.c., contribuția P.A.M. în ce privește ajutorul alimentar s-a cifrat la 1,572 miliarde de dolari pentru realizarea a 590 de proiecte în 88 de țări. Un ajutor substanțial a fost, de asemenea, acordat în cadrul acțiunilor umanitare ale organizației pentru țările lovite de calamități (cutremure, inundații, epidemii, secetă), precum și unor zone unde au avut loc evenimente politice grave sau războaie.

În cadrul lucrărilor congresului s-a relevat, totodată, că creșterea economică a țărilor aflate în curs de dezvoltare impune cu necesitate crearea de noi locuri de muncă.

INTERZICEREA EXPORTURILOR DE GRU DIN ȚĂRILE PIEȚEI COMUNE

Comisia Pieței comune a anunțat interzicerea încheierii oricărui contract privind exporturile de gru din țările membre ale comunității. Hotărîrea a fost luată la cererea Franței. Această măsură urmează unei similare privind sistarea exporturilor de orez și limitarea exporturilor la unele produse animale.

UN NOU COMPLEX ALIMENTAR ÎN IRAN

La Teheran a fost semnat un acord între Iran și o firmă britanică privind construirea unui important complex alimentar menit să satisfacă necesitățile de lapte și carne ale populației amplasate, îndeosebi, în zona capitalei.

După cum relatează agenția Pars News, complexul va fi construit în provincia Teheran și, conform proiectelor, va asigura anual, între altele, 40 000 tone de lapte și 600 tone de unt.

PESCARI JAPONEZI PROTESTĂZĂ ÎMPOTRIVA POLUĂRII APELOR

Membrii unei cooperative de pescari japonezi au descărcat în fața unei fabrici din Tokio peste 10 000 de pești contaminați — în semn de protest față de poluarea, de către întreprinderea respectivă, a apelor în care pescuiesc.

De asemenea, alte sute de pescari au blocat toate intrările, precum și portul care deservește o mare fabrică de produse chimice din Kumanoto, „Chisso Corporation”, în semn de protest față de deversarea reziduurilor de mercur în apele golfului în care pescuiesc.

REALIZĂRI ALE AGRICULTORILOR DIN ZONELE ELIBERATE ALE REPUBLICII VIETNAMULUI DE SUD

Administrația revoluționară populară din zonele eliberate ale Republicii Vietnamului de Sud desfășoară o rodnică activitate atît la nivel central, cît și la nivelul provinciilor, districtelor și satelor. La Quang Tri, de pildă, se află deja 100 de ateliere de fabricat utilaj agricol.

În provincia Kien Tuong, puterea revoluționară a împărțit mai mult de 1500 hectare de orezării locuitorilor de curînd întorși din zonele aflate sub controlul administrației de la Saigon. Populația din această provincie a cultivat orez pe mai mult de 41 000 hectare triplînd, în acest fel, în raport cu anul 1972, suprafața cultivată.

Populația din districtele Kien Binh și Tuyen Binh a plantat aproape 500 hectare cu cereale timpurii, asigurînd o cantitate de produse suficientă pentru consum.

De altfel, la numai trei luni după semnarea Acordului de la Paris asupra Vietnamului, populația provinciilor din Nam Bo occidental a redat culturii mai mult de 25 000 hectare de orezării.

Goana după proteine este un fapt caracteristic pentru epoca noastră și se manifestă sub felurite forme. Ca atare, el preocupă cercuri din ce în ce mai largi — de economiști, de tehnicieni, de producători, de consumatori. E firesc ca din toată această frămîntare să vîlsoare și idei neașteptate a căror valoare chiar dacă nu e universală, cu greu ar putea fi contestată.

Așa este propunerea pe care un om de știință britanic, Allen Jones, directorul unei firme de cercetare, o face în coloanele revistei „Cérés” — editată de F.A.O. El sugerează, pur și simplu, ca sursele de poluare a mediului — cel puțin unele dintre ele — să fie transformate în surse de... proteine.

În elaborarea soluției sale, Allen Jones pornește de la tehnicile actuale pe baza cărora diverse materii organice, de multe ori reziduuri, sînt transformate, cu ajutorul unui anumit tip de bacterii în substanțe proteice.

„Transformarea deșeurilor industriale în proteine comestibile — scrie omul de știință britanic — apare ca singura (poate că e puțin prea categoric autorul!) soluție practică în problema poluării”. Si vrînd să entuziasmeze chiar și pe cei mai sceptici, el continuă: „Succesul metodei este asigurat căci ea permite industriașilor să tragă foloase

de pe urma deșeurilor, în loc să fie obligați să plătească pentru purificarea apelor poluate cu aceste deșeurii”.

Chiar dacă nu toate reziduurile industriale se pretează la a fi transformate în proteine, punctul de vedere al lui Allen Jones merită, credem, a fi

PROBLEME — SOLUȚII — POSIBILITĂȚI

Proteine

de pe urma... poluării

studiat, cu alît mai mult cu cît și în momentul de față acest mod de a valorifica deșeurile există. Exemplele sînt cunoscute: proteinele obținute din reziduuri petroliere, din gaze naturale, din subproduse ale fabricilor de hîrtie și chiar din ziare vechi. Elementul nou constă în ideea de a folosi reziduuri poluante, adică de a întoarce în favoarea omului ceea ce astăzi este împotriva lui.