

TRĂIASCĂ 23 AUGUST

ZIUA INSURECȚIEI NAȚIONALE ANTIFASCISTE ARMATE!

● ANUL XXV — SERIA A IV-A ● NR. 34 (1694) ● MIERCURI 22 AUGUST 1973 ● 16 PAGINI — 1 LEU ●

AGRICULTURA

SĂPTĂMINAL DE ȘTIINȚĂ ȘI PRACTICĂ DIN AGRICULTURĂ, INDUSTRIA ALIMENTARĂ ȘI GOSPODĂRIREA APELOR

O ETAPĂ HOTĂRÎTOARE PENTRU ÎNDEPLINIREA PLANULUI CINCINAL

Dr. ing. Angelo MICULESCU

ministrul agriculturii,
industrii alimentare și apelor

Făurirea unei agriculturi armonios dezvoltate, de înaltă productivitate, organic integrată în economia generală a țării, constituie preocupări majore ale conducerii partidului și statului nostru.

„Un element esențial al creșterii noastre economice — sublinia tovarășul Nicolae Ceaușescu la Conferința Națională a P.C.R. — îl va constitui dezvoltarea intensivă a agriculturii, ramură de bază a economiei noastre naționale“.

Agriculturii îi revine astfel sarcina ca, într-o perioadă relativ scurtă, să ajungă — ca producție și rezultate economice — la nivelul țărilor celor mai avansate, prin îmbunătățirea continuă a proceselor tehnologice, atât în producția vegetală cit și în zootehnie, prin intensificarea mecanizării lucrărilor, extinderea irigațiilor, folosirea eficientă a îngrășămintelor chimice, realizarea unor producții cât mai ridicate cu costuri cât mai reduse.

O dovadă grăitoare a marilor posibilități de care dispunem în acest sens o constituie rezultatele, mereu mai bune, înregistrate la cele două culturi de bază — grâu și porumb — la care, în ultimii doi ani, s-au obținut cele mai mari producții din istoria țării. Au sporit, de asemenea, efectivele de animale și producția animalieră. S-au asigurat astfel cerințele interne de produse agroalimentare, precum și unele disponibilități pentru export.

Aceste succese reprezintă rodul politicii înțelepte a partidului nostru, de îmbunătățire susținută a dotării tehnico-materiale a agriculturii, al traducerii în viață a indicațiilor date de conducerea de partid și de stat, de tovarășul Nicolae Ceaușescu personal. Ele au însoțit și mobilizat pe toți oamenii muncii de pe ogoare în lupta pentru ridicarea pe o treaptă superioară a acestui sector de bază al economiei naționale.

O primă etapă a activității agricole din acest an — recoltarea cerealelor păioase — a luat sfârșit. Ea s-a desfășurat în toate județele țării sub semnul largii întreceri socialiste închinată marii sărbători de la 23 August. Utilizând cu un randament ridicat mijloacele tehnice superioare de care au beneficiat anul acesta, organizându-și mai bine și mai temeinic munca, unitățile agricole au reușit, în ciuda unor condiții meteorologice nu întotdeauna prielnice, să strângă recolta într-o perioadă mai scurtă ca în ceilalți ani, și cu pierderi minime.

Dacă în unele județe ca Ialomița, Brăila, Constanța, Tulcea, Satu-Mare, producția medie de grâu la hectar prezintă cele mai înalte nivele atinse până în prezent în zonele respective, aceasta este urmarea firească a aplicării

(Continuare în pag. a-4-a)

LA MAREA SĂRBĂTOARE

de Dumitru ALMAȘ

Sărbătorim al douăzeci și nouălea an de la marele eveniment — eliberarea patriei — în cea măreață și istorică zi de 23 August 1944. Este ziua de naștere a României contemporane, libere, independentă, socialistă.

Și poate cu nimic nu putem demonstra mai elocvent importanța istorică a acestei zile, decât cu ceea ce am realizat în cei douăzeci și nouă de ani trăiți de atunci încoace. Știe oricine că România de azi are alt chip, impresionant mai bogat, mai dezvoltat, mai puternic, decât cea dinaintea celui de al doilea război mondial.

Atunci nu aveam nici o hidrocentrală, acum avem cel puțin șapte, din care una e cea de la Porțile de Fier, adevărată minune a tehnicii mondiale contemporane, iar a opta — vorbim numai de cele mari — o construim pe Lotru și va fi gata curînd, odată cu admirabilul complex turistic de la Voineasa.

Atunci nu aveam nici Hunedoara de azi, nici Galațiul, nici Braziul, nici Borzești, nici Săvinești și Slatina indus-

trială, cetăți ale metalului și ale petrochimiei.

Și în industria de mașini am depășit etapa cînd eram tributari țărilor

(Continuare în pag. a 2-a)

REPORTAJ ANCHETĂ

Alături de întregul popor, oamenii muncii din agricultură își pun, în aceste zile, în joc întreaga lor putere de muncă pentru a întâmpina ziua de 23 August cu rezultate demne de măreața sărbătoare. Insuflătoare chemări ale partidului, ale secretarului său general, tovarășul Nicolae Ceaușescu, au găsit un larg ecou și în inimile lucrătorilor ogoare-

lor; peste tot pulsează mai viu ritmul cotidian al muncii, al inflăcăratei întreceri socialiste desfășurate în cinstea acestei mari aniversări. Trăsături caracteristice intensei activități desfășurate acum, în acest august fierbinte, din care reporterii noștri, prezenți în diferite colțuri ale țării, au surprins câteva secvențe.

Citiți reportajul din pag. a 3-a



PATRIA ÎN AUGUST

de Ion BĂNUȚĂ

Dimineața-n August, în argint de rouă,
patria mă cheamă liberă și nouă.
Ca o față albă în grădină-mi pare
și prin lungi milenii cea mai mindră
floare.

Sule de uzine, sule de furnale
mi se-arată astăzi chipese în cale.
Cimpuri de beleală strălucind de rod,
oamenii în cîntec pe-al luminii pod.

De mă duce tainic pe sub vînt de sară,
prin Carpații mindri în mijloc de vară,
patria mă poartă pe la mine noi
pe sub roșii flamuri cu mineri eroi.

Iar de-adăst o clipă pentru odihna
dreaptă,
mai ascult la hore vorbă înțeleaptă,
și cînd tinerețea-n joe nebun
mă-nstrună,
ride pin'la lacrimi lăuta străbună.

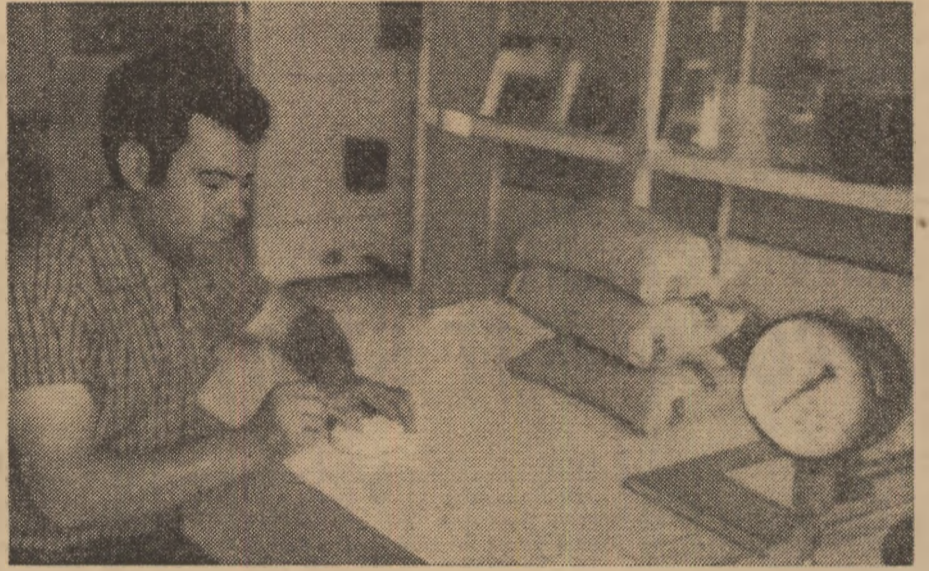
Mă cunoaște griul, patria mea toată,
și cîmpia-albastră de iubiri mă-mbată.
Mă cunoaște riul, tot ce-ai ei se naște,
de mă duc în codru, codrul
mă cunoaște.

Este ziua-n care cu partidu-n frunte
piscuri noi ne cheamă oa un vîrf
de munte.
Și ureăm cu țara mindră-n sărbătoare,
slavă înălțîndu-i sub eununi de soare.

INIMA ÎNTRECERII PULSEAZĂ TOT MAI VIU



DUMITRU TUDOSE. Erou al Muncii Socialiste, preşedintele cooperativei : „Între două treburi îmi place mult să dau o fugă prin grădina sediului, prin parc, cum îi spunem noi”.



Ing. DUMITRU MILITARU : „Pe lângă activitatea de producţie, în cooperativa noastră se întreprind numeroase cercetări ştiinţifice în colaborare cu institutelor de cercetări şi cu staţiunile experimentale agricole şi zootehnice. Acestea explică în bună măsură rezultatele pe care le obţinem în cultura plantelor şi în creşterea animalelor.

La C.A.P. Stoicăneşti, activitate complexă

TEMELII NOI - VIETII NOI

Pentru mulţi dintre cititorii noştri, cooperativa agricolă din Stoicăneşti, judeţul Olt, este bine cunoscută; nu-i sînt necesare prezentări speciale. La 7 august a.c. a împlinit 24 de ani — aproape un pătrar de veac — de la înfiinţare, are o suprafaţă de circa 3 800 de hectare, deţine nenumărate distincţii şi trofee pentru producţiile mari obţinute în diferitele sectoare de activitate, este multimilionară. În scurta noastră vizită la Stoicăneşti anulul 1973 nu ne-am propus decît să descifrăm cîteva din „secretele” succeselor pe care le obţin an de an gospodarii de aici, să urmărim dezvoltarea complexă şi multilaterală a unei unităţi, am putea spune model, condusă cu pricepere şi strădanie, aproape de la înfiinţare, de Eroul Muncii Socialiste, **Dumitru Tudose**, de un colectiv de specialiştii harnici şi competenţi.

Dezvoltare complexă şi multilaterală ! Este o caracteristică definitorie a activităţii stoicăneştenilor. Paralel cu modernizarea permanentă a sectoarelor de producţie vegetală şi animală, cu extinderea mecanizării şi chimizării, a unor soiuri de plante şi rase de animale de mare productivitate, cooperativa a acordat o atenţie deosebită activităţilor anexe — surse însemnate de realizare a unor venituri suplimentare.

Mulţumită unor astfel de activităţi, care în ansamblul lor constituie o autentică industrie, cooperativa realizează an de an o serie de obiective cu costuri relativ reduse. În cadrul unităţii funcţionează un puternic sector de construcţii, în ansamblul căruia, în afară de grajduri moderne şi alte clădiri realizate în incinta cooperativei, mai figurează magazinul sătesc, spitalul, sediul staţiunii de mecanizare etc. Mai mult chiar, la cererea cooperativilor se execută şi locuinţe proprietate personală, unele dintre acestea realizate cu credit de la cooperativă. O fabrică de nutreţuri combinate, recent construită, asigură necesarul de furaje al cooperativei şi unele disponibilităţi pentru vecini. Alte ateliere — de lemnărie, fierărie, confecţii metalice, mecanică, lăcătuşerie, bobinaj electric, dogărie etc — completează „arsenalul” industrial al cooperativei.

Caracterul producţiei realizate la Stoicăneşti este definit clar de ponderea pe care o deţin diferitele sectoare în ansamblul producţiei globale : 11 milioane de lei din producţia vegetală, 17 milioane de lei din zootehnie şi 22 milioane de lei din activităţile anexe de tip industrial. Faţă de 50 milioane de lei cît este în prezent volumul producţiei globale, pînă în 1975 acesta va spori la 75 milioane de lei, la care creşterea animalelor va participa cu peste 30 milioane de lei.

Disponind de fonduri apreciabile, cooperativa, prin sectoarele sale de activitate, realizează an de an obiective moderne, în pas cu cele mai noi cuceriri ale ştiinţei şi practicii agricole.

Printre ultimele se numără şi ciuper-

căria de la care în fiecare an se obţin beneficii de circa 2,5 milioane de lei. În legătură cu aceasta am reţinut un calcul simplu făcut de preşedintele Dumitru Tudose: „Ciupercăria ne asigură un venit egal cu cel adus de un complex de 8 000 de porci graşi. Dar, în timp ce pentru îngrăşarea porcilor am consuma 400—500 de vagoane de cereale anual, pentru ciupercărie tot anual, consumăm circa 400 de vagoane de paie şi gunoi de cal. Am dat acest exemplu nu pentru că nu ne-ar place zootehnia, fiindcă vedem, o dezvoltăm, ci numai pentru a încerca să evidenţiez rezervele uriaşe de care dispune agricultura”.

— Faţă de veniturile mari pe care le realizaţi, ce retribuţie asiguraţi cooperativilor ?

— La noi, valoarea unei norme este de circa 50 de lei. Anul trecut câştigul mediu pe braţ de muncă a fost de 12 540 lei şi nădăjduim ca în acest an să ajungă la 14 000 de lei, retribuţia făcîndu-se numai în bani. Avem brutărie, chioşcuri de desfacere, magazin, aşa că oamenii îşi pot procura tot ce le trebuie. Şi mai vreau să mai adaug că, indiferent de locul de muncă, retribuţia se face numai în funcţie de producţia realizată. Afară de aceasta folosim şi unele forme stimulatorii. De pildă, acordăm concedii plătite de 20 de zile, însă, condiţia de bază pentru a putea beneficia de stimulente o constituie corectitudinea. O absenţă nemotivată sau o sancţiune primită în cursul anului anulează aceste drepturi hotărîte de noi toţi.

— Vă mai amintiţi, tovarăşe preşedinte, de anii de înainte de 23 August ?

— Cum să nu, dar cu multă neplăcere. Majoritatea oamenilor din sat erau clăcaşi la cei 16 moşieri care-şi împărţeau pămînturile. Peste 60% din case erau învelite cu paie şi coceni şi mulţi dintre cei care astăzi au locuinţe mai frumoase şi mai spaţioase ca la

oraş, locuiau în bordeie. După cooperativizare — îmi aduc aminte cu emoţie şi recunoştinţă că la înfiinţarea unităţii noastre a luat parte tovarăşul Nicolae Ceauşescu — lucrurile s-au schimbat din temelii.

Şi, din ochii lui Dumitru Tudose mijeu două picături de rouă. În ele ve-

deam lacrimile bucuriei, ale recunoştinţei lui, ale stoicăneştenilor, ale întregii noastre ţărănimii care, alături de clasa muncitoare, durează temelii noi, vieţii noi, sub conducerea înţeleaptă a partidului.

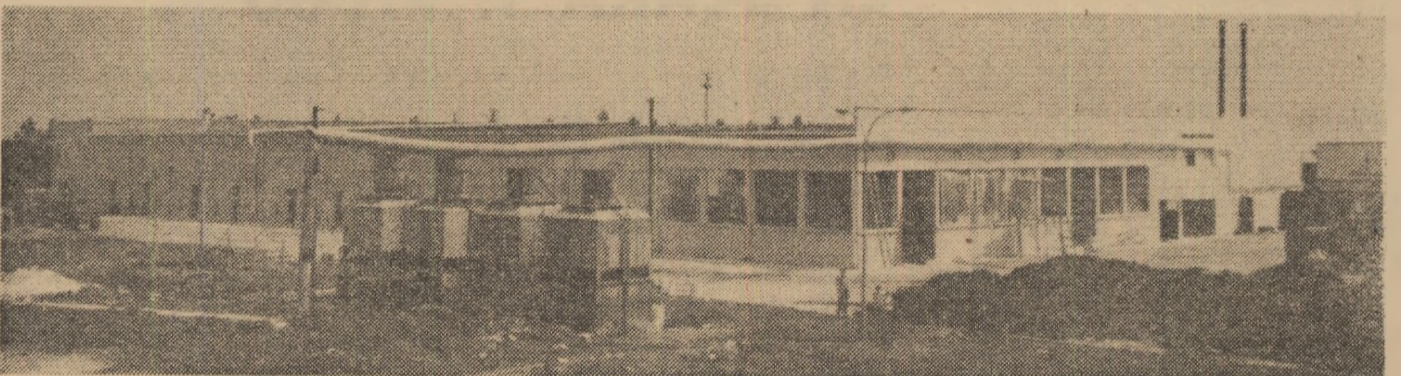
R. LUCIAN



Dr. TOMA TILCIU : „Deşi avem o mie de vaci şi juneci, diagnosticul gestaţiei la fiecare din ele constituie pentru mine o obligaţie profesională de mare răspundere. Este adevărat însă, mă ajută mult şi operatorul însămînţător **MATEI JANE**”.



FLOREA PREOTEASA, tehnician agronom: „Calitatea ciupercilor produse în unitatea noastră este apreciată mult de consumatorii din Bucureşti, Slatina, Piteşti, Sibiu, Mediaş, Tirgu-Mureş, Caracal şi din alte localităţi din ţară”.



Modernă ciupercărie a cooperativei din Stoicăneşti dispune de 10 hale de producţie, fiecare cu cîte o suprafaţă de 1 000 m.p. de cultură pe stelaje, de două centrale — termică şi frigorifică — de o hală de păstrare care se va transforma într-o fabrică de conserve, de un depozit de păstrare a miceliului şi de o hală de preparare a compostului. În fiecare din cele 10 hale de producţie, la un ciclu, se obţin circa 10 tone de ciuperci, într-un an realizîndu-se 3,5 cicluri.



La Intreprinderea avicolă de stat Baia Mare

BILANȚ LA JUMĂTATE DE CINCINAL

● Din fondurile de consolidare, un sector de 60 000 de pui pe serie ● În construcție, un complex integrat de carne de pasăre cu o mare capacitate ● În 1974 se introduc în halele de ouat bateriile, instalații care măresc de 2,5 ori producția în același spațiu construit ● 12 magazine proprii de desfacere ● Activități anexe aducătoare de beneficii: creșterea a 10 000 de porci pe un an și îngrășarea a 140 taurăși ● 100 000 de ouă, 20 tone carne de pasăre și 50 tone carne de porc realizate peste plan.

Vizita noastră la întreprinderea avicolă băimăreană a coincis cu un moment plin de semnificație. Adunarea generală a oamenilor muncii analizează activitatea economico-financiară pe primul semestru al anului — care marchează și jumătatea cincinalului — dezbăta indicatorii planului de producție și financiar pe anul 1974. Imaginea diferitelor sectoare de activitate ale întreprinderii ne-a putut fi astfel întregită prin cunoașterea întregului colectiv de muncă, un buchet de oameni pricepuți și harnici care, în calitatea lor de producători și proprietari ai mijloacelor de producție, își aduc o contribuție însemnată la aprovizionarea cu produse agroalimentare a unui important centru muncitoresc — Baia Mare.

— Aceasta a fost și rațiunea înființării încă din anul 1967 a com-

numai trei ani de la înființare, folosind numai fonduri de la consolidare, lucrătorii „avicolei” și-au dezvoltat un sector de pui pentru carne cu o capacitate de 60 000 de locuri pe serie.

A venit și timpul cind mulți dintre muncitorii și specialiștii — la fel ca și la alte unități de profil din țară — s-au întrebat ce s-ar putea întreprinde pentru valorificarea superioară a deșeurilor provenite din avicultură, deșeuri care, așa cum se cunoaște, au un conținut ridicat de substanțe naturale și în special de proteină.

Răspunsul nu a întârziat să se materializeze. În 1970 a luat ființă un sector de porcine, care astăzi funcționează ca fermă, livrind 10 000 de porci grași pe an. Paralel, unitatea îngrășă anual circa 140 de taurăși în rațiile cărora așternutul din halele de păsări — măcinat și transformat în fă-

se va trece la introducerea bateriilor în halele de ouat. Prin folosirea acelor spații construite aceasta va permite realizarea unei producții anuale de 30 de milioane de ouă, față de numai 12,5 milioane cîte se produc în prezent.

Realizarea acestui spor de producție pe baza extinderii spațiului în condițiile folosirii tehnologiilor actuale ar fi necesitat un volum de investiții de peste 25 milioane de lei. Or, introducerea bateriilor permite reducerea la mai puțin de jumătate a acestor cheltuieli.

Ni s-a arătat că o asemenea producție va permite eliminarea totală a unor goluri înregistrate, uneori, în aprovizionarea oamenilor muncii din județ. Pe de altă parte, introducerea bateriilor va permite reducerea consumului de furaje pentru producerea

diu zilnic, prin scurtarea considerabilă a perioadei de îngrășare a puilor și prin creșterea cantității de carne obținută pe metru pătrat construit putem acționa cu multă eficiență în vederea reducerii costurilor de producție și deci la creșterea beneficiilor în condițiile noilor prețuri care, de fapt, reflectă grija permanentă a conducerei partidului și statului pentru continua ridicare a nivelului de trai al oamenilor muncii.

Pentru servirea cât mai promptă și la un nivel superior a populației, începînd din anul 1971 „Avicola” Baia Mare vine în contact direct cu consumatorii prin rețeaua de magazine și puncte de desfacere de care dispune. Numărul acestora a ajuns astăzi la 12, dintre care o rotiserie la Baia Mare — în genul „Cocoșului de Aur” de la Tîrgu Mureș — care oferă consumatorilor o ambianță plăcută și un bogat sortiment de aperitive și mîncăruri realizate din carne de pasăre.

Grija pentru calitatea producției, pentru gustul și exigența cumpărătorului, iată două din trăsăturile fundamentale ale activității colectivelor de specialiști și muncitori de la „Avicola” — Baia Mare.

Care este însă eficiența acestei activități? Cum se ilustrează în cifre?

Ne oprim numai la cîteva date edificatoare, notate din raportul prezentat la adunarea generală a oamenilor muncii de către directorul întreprinderii:

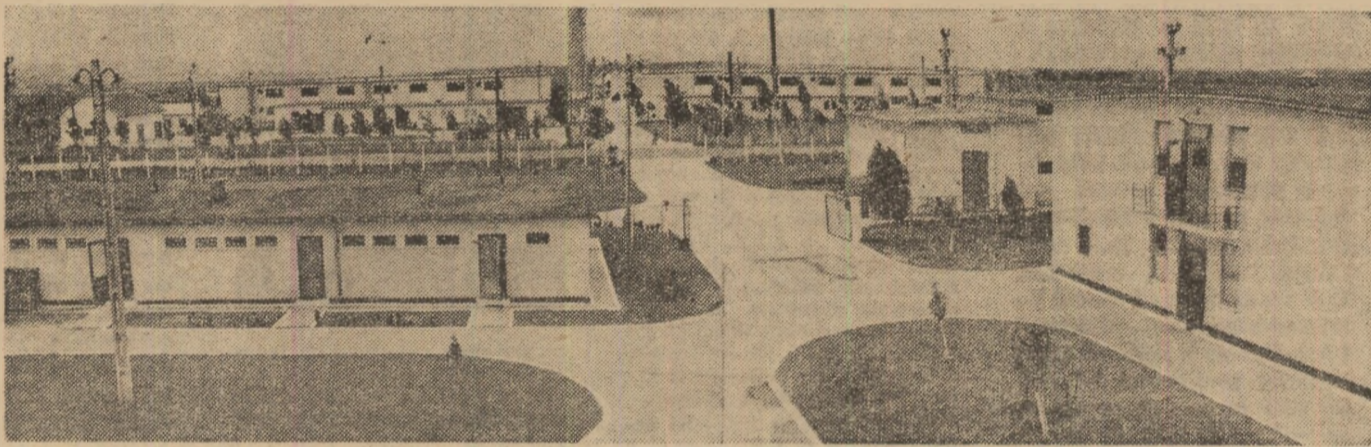
● Sarcinile primei jumătăți a cincinalului au fost îndeplinite în proporție de 109,3% la producția de ouă — 115,4% la producția de carne de pasăre și 106,1% la producția de carne de porc.

● Pe primul semestru al anului, producția planificată a fost depășită cu 7% la ouă, cu 12% la carnea de pasăre și cu 8% la carnea de porc.

● Angajamentul luat de colectivul întreprinderii în cinstea zilei de 23 August de a produce peste plan 100 000 de ouă, 20 de tone de carne de pasăre și 50 de tone de carne de porc va fi îndeplinit cu certitudine și chiar depășit.

Fără îndoială, rezultatele bune cu care întreprinderea pășește în cea de-a doua jumătate a cincinalului reprezintă hărnicia și strădania întregului colectiv de muncă. Fruntașii însă, Veronica Șimf, Aurica Tintăș, Rodica Albu și Florica Racolța — îngrijitoare de păsări, Gheorghe Faje — mecanic, Vasile Mureșan — electrician, Maria Dorof și Ana Costinaș — îngrijitoare la ferma de porcine, Grigore Suciu și alții, așa cum i-am cunoscut la adunarea generală și la locul lor de muncă, le revine o cinste deosebită.

Pagină realizată de ing. L. ROȘCA



Vedere generală a Complexului de găini ouătoare



Instantaneu într-una din halele în care se cresc pui pentru carne.

plexului avicol Seini, astăzi unul dintre sectoarele unității, cu o capacitate inițială de 72 000 de găini ouătoare și 51 000 de locuri pe serie, pentru tineret de înlocuire, ne spune directorul întreprinderii, dr. Vasile Bondrea.

După cum se vede, unitatea nu se numără printre marile combinate și complexe avicole producătoare de ouă și carne din țară. Cu toate acestea, strădanile întregului colectiv de muncitori și specialiști, sprijinul permanent primit din partea Comitetului județean de partid, al Centralei pentru producția avicolă și a Departamentului agriculturii de stat au făcut ca volumul producției, diversificarea și eficiența economică a acesteia să sporească de la un an la altul.

Cu tenacitate și simț gospodăresc, în

ină — participă în proporție de 60%.

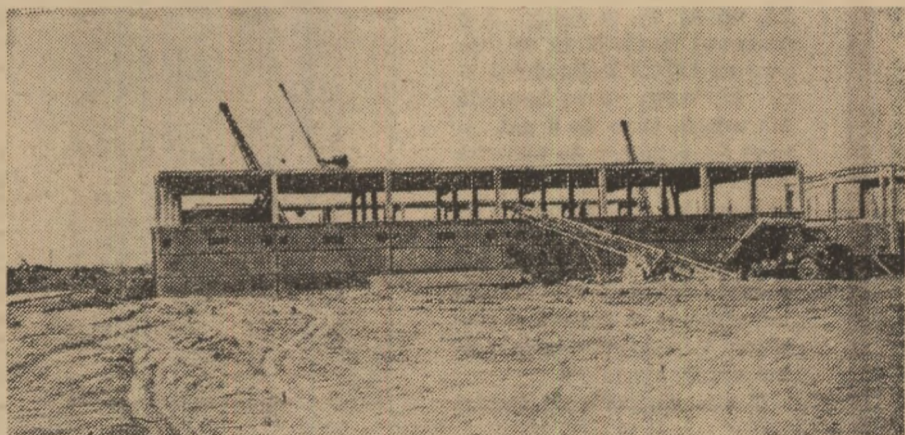
Din acest an, întreprinderea băimăreană își lărgeste profilul prin înființarea, în imediata apropiere a orașului, a unui complex integrat de carne de pasăre, cu capacitatea anuală de 7 000 tone de carne. Vizitînd șantierul, construcțiile dublu etajate, viitoare hale care își definesc contururile discutînd cu constructorii și beneficiarii ne-am putut da seama că investițiile se realizează potrivit termenelor stabilite în plan, atît la construcții cît și la utilaje — 52% și, respectiv, 53% din planul anual. Am luat cunoștință de angajamentul constructorilor, acela de a da în exploatare primele hale pentru pui la data de 1 octombrie a.c., de Ziua recoltei, cu două luni mai devreme față de prevederile planului.

Paralel cu înființarea acestui nou și modern sector, începînd cu anul 1974

unui ou, de la 187 g la cel mult 160 g și a mortalităților, de la 12,5% la sub 10%.

Am găsit momentul să-l întrebăm pe dr. Vasile Bondrea cum apreciază și cum consideră că se va reflecta în activitatea întreprinderii reducerea prețurilor la produsele avicole, potrivit recente Hotărîri a Comitetului Central al Partidului Comunist Român, a Consiliului Suprem al Dezvoltării Economice și Sociale și a Consiliului de Miniștri.

— Fără îndoială, ne spune interlocutorul, Hotărîrea așază pe baze mai judicioase raportul dintre cheltuielile de producție și prețul de vânzare al produselor. În ce ne privește, considerăm că rezervele de realizare a unor beneficii mari, în condițiile reducerii prețurilor, constă în reducerea permanentă a costurilor de producție, ceea ce este pe deplin posibil. Prin scăderea consumului specific pentru realizarea unui kilogram de carne de la 3 kg de concentrate la 2,8 și chiar mai puțin, prin reducerea mortalităților cu cel puțin 1,5%, prin creșterea cu un gram a sporului me-



Pe șantierul noului complex integrat de carne de pasăre, în curs de construcție în imediata vecinătate a orașului Baia Mare.

Portrete pentru cea mai mare sărbătoare a patriei

Eroismul cotidian, eroismul colectiv în muncă reprezintă o trăsătură definitorie a epocii în care trăim. Este epoca edificării societății socialiste multilateral dezvoltate — operă măreață concepută de partidul comunist și înlăcărare de milioane de oameni ai muncii — români, maghiari, germani și de alte naționalități — oameni care, înnoindu-se pe sine, înnoiesc întreaga istorie a patriei.

Dintre aceștia, reporterii „Agriculturii” vă prezintă astăzi cițiva dintre cei foarte mulți pentru care munca, profesia reprezintă o pasiune, pentru care dezvoltarea agriculturii este un țel, iar construcția socialismului și a comunismului — cel mai scump ideal.

Practician și cercetător

— Care socoliți că este „secretul” reușitei într-o întreprindere agricolă?

Fără să clipească, inginerul **Constantin GIB**, directorul I.A.S. Ograda, județul Ialomița, ne-a răspuns așa cum se vorbește despre un lucru definitiv lămurit, pe care nimeni nu-l mai poate schimba.

— „Secretul”? Este același în toate întreprinderile și nu numai agricole. E valabil pretutindeni, în toate locurile în



care se muncește: lucrurile merg cu atât mai bine, cu cât mai mulți sunt cei care gîndesc.

Un răspuns simplu dar cît de cuprinzător. Și, cu atât mai valoros cu cît vine de la un om de la care foarte mulți pot învăța ce înseamnă a gîndi pentru muncă.

I.A.S.-Ograda este o unitate cunoscută. Ea realizează, sistematic, producții mari la toate culturile, are rezultate remarcabile în sectorul zootehnic, iar din punct de vedere economic bilanțul este mereu mai bun. Dar ceea ce deosebește această întreprindere de celelalte considerate fruntașe este caracterul de vast laborator de cercetări științifice pe care l-a căpătat grație pasiunii pentru știință a directorului ei. (Știința — afirmă inginerul Gib — este cea care a dus unitatea noastră la rezultatele pe care le-a obținut!). Și, de altfel, desigur nu întâmplător, inginerul Constantin Gib este membru corespondent al Academiei de științe agricole și silvice. El este autor sau coautor al multor lucrări științifice. Ele privesc o gamă largă de preocupări, ilustrînd caracterul multilateral, divers al unei agriculturi moderne. Astfel, un șir de cercetări le-a consacrat studierii, în colaborare cu I.C.C.P.T.-Fundulea și cu Stațiunea experimentală Mărculești, timp de 5 ani, a unui mare număr de varietăți de porumb, în felurite variante de densități, sisteme de fertilizare, în condiții de irigare și de neirigare. Concomitent, s-a ocupat sub raport științific, de introducerea în cultură și stabilirea tehnologiilor la porumbul simplu hibrid 400.

O altă categorie de lucrări

de cercetare realizate fie personal, fie în colaborare cu instituții specializate, privesc zootehnia. Una dintre ele, lucrare amplă, aflată în desfășurare, privește rezultatele obținute în furajarea vacilor de lapte de mare productivitate pe bază de nutrețuri de volum și cantități limitate de furaje concentrate. O alta, îndrăzneată în felul ei, are ca obiect obținerea a cel puțin 85 de viței de la 100 de vaci Holstein. În domeniul zootehniei, inginerul Gib s-a manifestat și prin cercetarea intitulată „Creșterea industrială a porcilor în I.A.S.-Ograda”.

Experiența practică de organizare și conducere a muncii unei importante întreprinderi agricole de stat, imbinată cu spiritul ascuțit al cercetătorului, l-au dus în mod firesc pe inginerul Gib la abordarea unor teme de ordin mai general. Intre acestea, se înscrie lucrarea „Parametrii productivității muncii în I.A.S. Ograda” și cea intitulată „Conducerea pe bază de obiective a unităților agricole socialiste”.

L-am întrebat pe inginerul Gib care sînt în momentul de față cele mai importante preocupări științifice ale sale. Aceste preocupări privesc un fenomen propriu viitorului agriculturii noastre, unei agriculturi moderne, avansate. Este vorba despre procesul de integrare pe care directorul I.A.S.-Ograda îl studiază acum minuțios, perseverent, folosind tot ceea ce anii de muncă în agricultură și anii de studiu i-au dat mai de pînă.

DIRIGITORUL PUTERNICELOR BRAȚE DE OȚEL CARE DUC ÎNAINTE PRODUCȚIA

I.A.S. Prejmer din județul Brașov, este una dintre unitățile în care noțiuni de cel mai actual interes — modernizarea, diversificarea, eficiența — capătă forme concrete, palpabile.



le, lesne traductibile în venituri suplimentare. Pentru realizarea obiectivelor esențiale ale întreprinderii este nevoie de o importanță forță mecanică, de o multitudine de instalații, unelte de toate felurile, construcții și amenajări proprii unei întreprinderi care este tot atât de cunoscută pentru rezultatele obținute în cultura plantelor, în creșterea animalelor, ca și pentru creșterea de păștrăvi, pentru cea de nurci, ca și pentru sectorul său de prelucrare a cărnii și lăptelui.

Unul dintre cei pe ai căror umeri apasă răspunderea pentru această largă bază materială și tehnică este inginerul **Eugen HONIUS**, în vîrstă de 35 de ani.

Desigur că utilizarea și întreținerea mașinilor cu care este dotată întreprinderea — tractoare de diferite tipuri, combine pentru cereale, pentru furaje, autovehicule etc — necesită muncă și pricepere. Dezvoltarea acestei zestre impune, însă, inițiativă, talent și perseverență, adică tocmai asemenea trăsături care sînt proprii inginerului Honius.

Cu consecvență, cu un deosebit simț tehnic, el și-a legat numele de multe dintre aceste puternice brațe de oțel cu ajutorul cărora producția atât de diversă a I.A.S. Prejmer poate să se dezvolte. Astfel, el a contribuit substanțial la mecanizarea muncilor la ferma de animale, dotată acum cu instalații de muls, de distribuire a furajelor, de evacuare a deieștilor, adăpători automate.

Pentru nevoile furajării celor 7 000 de vaci cu lapte și a celorlalte animale ale întreprinderii au fost introduse în producție tocători de mare capacitate și a fost extinsă și renovată bucătăria furajeră. Acum se află în construcție o nouă bucătărie la a cărei proiectare și execuție inginerul Eugen Honius a contribuit și contribuie direct.

O muncă intensă au depus lucrătorii I.A.S. Prejmer și, în primele lor rînduri, inginerul Honius, pentru crearea sectorului de prelucrare a lăptelui și cărnii. Cu o parte din utilaje preluate de la o altă unitate, dar cu un important adăug de gîndire și abilitate tehnică ale inginerului mecanic, acest sector a ajuns o adevărată fabrică de produse alimentare — lactate și preparate din carne destinate aprovizionării populației.

Fără zestrea de mașini și instalații care i se atribuie, evident, o întreprindere nu poate lucra. Dar încă și mai mult decît aceasta valorează elementul uman, care minuieste și dezvoltă tehnica. Și, în această direcție, inginerul Eugen Honius și-a adus contribuția substanțială, pregătînd prin cursurile de calificare pe care le conduce de cițiva ani, aproape 100 de muncitori, în diverse meserii. Ca și Dumitru Nistor, Ioan Wagner, Paul Salman, Gheorghe Comșa, Gheorghe Binder încă mulți alții sînt, într-un fel, „opera” inginerului Honius care-i îndrăgește, îi ajută și îi prețuiește ca pe proprii săi fii profesionali. Și dacă profesorul lor, este mulțumit de ei, întreprinderea este mulțumită de „profesor”, ceea ce pentru activitatea unei I.A.S. — cum este cea de la Prejmer — are o valoare multiplicată de sarcinile mari și de rezultatele pe aceeași măsură obținute.

O DATORIE ÎNDEPLINITĂ CONȘTIINCIOS

Excelsior, Dacia, Favorit, Moldova. Soiuri românești de grâu, laudate nu o dată, la întîlnirile recente ale celor care se ocupă cu această cultură. S-a vorbit acolo de performanțe cantitative, de indici superiori de calitate, de rezistență la anumite condiții nefavorabile, însușiri cu care aceste creații originale s-au prezentat în fața producției.

Ciți știu însă că printre acei care s-au străduit să descopere



măcar un fir de grâu cu însușirile dorite, printre acei pasionați care au petrecut zile și nopți pentru a stabili cele mai reușite combinații, pentru a realiza forma ideală, reproducibilă la scara miilor de hectare, se află și o femeie? Numele ei este **Clemeța MICLEA**.

Și-a petrecut 27 de ani sub soarele Bărăganului — la Mărculești, la Moara Domnească, la Fundulea. A aplicat pe viu, ceea ce a studiat în tomuri științifice; a adîncit — la rîndul său — o serie de cercetări de genetică, furnizînd ameliorării elemente valoroase.

Soiurilor amintite le-a adăugat alte noi linii de grâu de toamnă și unele forme poliploide de seară, aflate acum în rețeaua de încercare.

În ultimul an, ingineria Clemeța Miclea desfășoară o activitate — nu mai puțin importantă și care reclamă tot alina pasiune, abnegație și probitate științifică: conduce, cu multă competență, munca migăloasă de verificare a purității biologice a semințelor și se află, totodată, în fața ultimelor probe care îi vor aduce — nu ne îndoim — binemeritata afirmare a capacităților sale — titlul de doctor în științe.

O viață plină de realizări pe care însă, cu modestia care o caracterizează, le consideră simple roade ale datoriei, împlinite cu dăruire și pasiune.

Un promotor al modernului

— Care credeți că sînt cele mai importante succese obținute în întîmpinarea marii sărbători de 23 August?

— Fără îndoială, transformarea ce s-a operat în conștiința sutelor de cooperatori conform căreia în cadrul asociației intercooperatiste activitatea se poate desfășura la un nivel tehnic superior celui de pînă acum, iar rezultatele vor fi cu adevărat conform așteptărilor.

Stăm de vorbă cu inginerul **Dumitru LUCIAN**, șeful uneia din cele trei ferme viticole ale Asociației intercooperatiste Jariștea, județul Vrancea, și nu e greu să desprindem din cuvintele lui energia despre care ne-au vorbit mai devreme viticultorii din comună și pasiunea pe care o pune în promovarea metodelor moderne de lucru.

A îndrăgît munca în vii încă din perioada practicii ca student, pe care a făcut-o la I.A.S. Tohani, județul Prahova. De aceea, după absolvirea facultății, și consumarea unui an de activitate la cooperativa agricolă Grădiștea din județul Brăila, a cerut să lucreze într-o podgorie a țării și a fost repartizat aici, la Jariștea. Nu-au fost ani ușori pentru producția de struguri, cei care au urmat: căderi de grindină, uneori ploai abundente și mucegai tocmai în perioada culesului. Totuși, prin măsurile holărite luate pentru a salva recolta, prin modul prietenesc, deschis, de a lucra cu oamenii, inginerul Dumitru Lucian a reușit să contribuie în mare măsură la obținerea unor producții bune.

Umblăm la acest mijloc de august prin vii, cercetăm butucii grei de rod, stăm de vorbă cu cooperatorii din cadrul fermei. Peste puține zile, la 1 septembrie, se va începe recoltatul strugurilor de masă. De la oameni aflăm cîtă grijă a depus inginerul Dumitru Lu-



cian pentru executarea lucrărilor absolut „la zi”, cum s-a preocupat și se preocupă el ca aceste lucrări să fie neapărat de înalt nivel tehnic și totuși să se obțină și economii. Partizan al introducerii noului în producție, el a preconizat, îndată ce a luat în primire ferma, să se experimenteze forma de viață semi-înaltă.

Acum primele rezultate obținute confirmă justetea îndrumărilor sale. La lucrările în verde, executate pe o mare suprafață a fermei înflorescențele au fost reduse cu o treime. Rezultatul? Pe un din parcele se va obține o recoltă de peste 20 de tone de struguri la hectar.

— Proiecte de viitor?

— Să plantăm în 1974 încă 16 ha de vie pe locurile unor

OAMENI NOI AI VREMII NOI

de bătrâne; să mecanizăm de hectare din cele 157 ale mele...
Inginerul vorbea avântat, cu ochii luminați parcă de tabloul de pe perete așa cum o întrevădeam cu deplin realism.

PASIUNE

Batem în poarta dispensarului veterinar din Chiselet, județul Ilfov. Nimeni. Într-un ziu, o bătrânică ne apostrofează blând: „Păi, la ora asta era la vremea prinzului — nu dați niciodată de el. Pleacă înineața cu șareta și vine pe urmă”. O recomandare mai bună nu putea avea dr. **ION KANDAFIR**, medicul circumscripției Spanțov. E firesc să mereu plecat, în răspunderea lui căzând fermele zootehnice ale cooperativelor Chiselet și Spanțov și toată suflarea așezată a gospodăriilor populației din comunele menționate și din satele Cetatea de Stea, Stancea, Clinciu, Sur-



ri. Una cu alta se adună la 3000 de taurine, 10000 de porcine și peste 100000 de găsi.

Într-un tîrziu dăm de el la ferma din Spanțov. Conform unui program riguros alcătuit, aici se află aici, discută cu fermierul și cu inginerul-șef măsurile ce trebuie luate în continuare pentru a crește producția de lapte. S-ar putea înțelege că ferma ridică probleme, dar nu este așa. Zilnic, de la fiecare vacă furajată se lierează la fondul de stat peste 10 litri de lapte, cantitate ce nu mai are nevoie de comentarii. „Cu toate acestea, producțiile pot fi mai mari, spune medicul de circă, avem animale bune, bine întreținute și un grad de calitate, totul este să păstrăm o „rețetă” cât mai ariată, pe care vacile s-o consume cu plăcere”.

Tînărul care pune atîta pasiune în tot ce face lucrează la Spanțov de cinci ani, de când a terminat facultatea și și-a făcut ucenicia, cum spune, s-a călit în lupta cu realitățile unui sector care cere o permanentă supraveghere și o atenție afirmată ca specialist. Vorbește cu respect și căldură oamenilor despre medicul veterinar, avînd în vedere, în primul rând, roadele muncii sale. Enumerăm câteva: natalitatea de 92% la vaci; prolificitatea de 8 purcei la o fătare, la roafe; pierderi foarte mici în lucru extrem de important, în ultimii ani în circumscrip-

ție n-a apărut nici o epizootie. Ca om, ca cetățean, este mereu în centrul preocupărilor de zi cu zi ale comunelor și satelor pe care le străbate mereu, cu o conștiințiozitate exemplară, calități pe care i le sublinia chiar primarul comunei Chiselet.

Am plecat cu imaginea unui tînăr specialist harnic, priceput, energic. Un tînăr obișnuit al vremurilor de astăzi.

UN INGINER CU AMBIȚIE

Cînd, în urmă cu 19 ani, **Adalbert BALAZSY** și-a încheiat studiile obținînd calificativul „excellent” la examenul care l-a consacrat inginer, și-a promis să nu părăsească această treaptă nici în viață.

S-a străduit, pentru asta, consolidîndu-și toate cunoștințele dobîndite în facultate, întîi la cooperativa agricolă din Grebeniș. S-a stabilit apoi în comuna natală a soției, la Călărași, în județul Cluj. Cei 14 ani de cînd muncește aici și mai ales realizările cooperativelor, la care a fost pîrtaș, îi dau dreptul să se considere și el un adevărat fiu al satului.

A avut un țel precis: să dezvolte unitatea punînd în valoare toată priceperea și capacitatea de muncă a oamenilor. A avut și un sprijin permanent: pe Carol Kiss, de aproape două decenii președintele cooperativei. Așa a reușit să înființeze în unitate noi sectoare de producție, iar pe altele să le ridice la un înalt grad de intensivitate. Căci în condițiile în care recoltarea grîului solicită acum de zece ori mai puțini oameni decît pe timpul secerișului manual, era absolut necesar ca toți cei „eliberați”, prin mecanizare, de la munca grea a cîmplii să poată avea o activitate cît mai productivă, să creeze noi valori. Unde? Inginerul șef Adalbert Balazsy amintește întîi de livadă, care, inexistentă în urmă cu zece ani, se întînde azi pe 108 ha și care, împreună cu cele 28 ha de vie va-



lorifică mai ales terenuri improprii altor folosințe. Un puternic sector zootehnic propriu, — peste 700 de bovine, 600 de porcine — și o importantă participare la asociația intercooperatistă de la Mihai Viteazul, sînt altă sursă importantă de venituri pentru unitate.

Cu pasiunea și priceperea sa

pentru tehnică, inginerul Balazsy a conceput un aparat pentru alăptat simultan 5 viței, — răspîdit acum în tot județul — care a schimbat nu numai o metodă de lucru ci chiar mentalitatea unor oameni: a atras în sectorul zootehnic, femeile. Sînt prezente, mai ales, în acel grajd special organizat, unde 250 de viței sînt crescuți într-un adevărat flux continuu, de la vîrsta de o săptămînă pînă la un an. „Doica” inginerului le asigură o productivitate deosebită.

La Călărași au apărut însă și alte activități: s-a organizat construirea de transportoare pentru fin ca și construcția de tuburi de beton pentru fîntini și podețe. Sînt sectoare aducătoare de venituri care, răspunzînd unor cerințe noi, reprezintă elementele unei agriculturi în plină modernizare.

Dezvoltarea și intensificarea activității a atras în unitate și alți specialiști: ingineria Veronica Târță, șefa fermei pomiviticele, soția Elisabeta și Iosif Bara, de la ferma de bază furajeră și, respectiv, ferma zootehnică. Cu aceste ajutoare și împreună cu toți cooperativii — români și maghiari — inginerul șef își poate pune toate forțele în slujba concretizării, în condițiile acestei cooperative a politicii partidului, de dezvoltare intensivă și modernizare a agriculturii.

— Ce credeți că vă caracterizează, tovarășe inginer?

— Ambiția: de a demonstra ce sîntem în stare și noi cei de la Călărași.

O ambiție care, adăugăm noi, este mobilul unei continue autodepășiri, o ambiție generatoare de entuziasm, pusă în slujba binelui colectiv. Ambiția unui comunist al zilelor noastre.

„Să nu capitulezi niciodată în fața greutăților!”

Specialiștii din toată țara și domeniului vor recunoaște, desigur, în portretul nostru, pe dr. **ION TORA**, directorul Complexului intercooperatist de creștere și îngrășare a porcilor Cerătu, județul Dolj. El își vor aminti precis că puternică unitate din inima cîmpiei oltene a obținut în fiecare an, din cei trei ani de activitate, rezultate notabile: producții mari, eficiență economică ridicată. Într-un fel, complexul Cerătu poate fi socotit unitate etalon a sistemului industrial de creștere a animalelor. Pentru a întregi tabloul unui colectiv de primă mînă să mai menționăm că și pe cele 7 luni din anul în curs planul a fost îndeplinit la toți indicatorii, livrările de carne peste plan cifrîndu-se la 200 de tone, iar beneficiile la 1,8 milioane de lei.

Conducătorul acestui combinat agro-zootehnic — 3400 de hectare cultivate și 60000 de porci livrați anual — este un tînăr specialist, crescut și format în climatul de puternică efervescentă economică și socială a ultimului deceniu. Ni-

mic deosebit la el, la o primă vedere. Căutînd mai în miezul problemei îți dai seama că este vorba de o temeinică pregătire profesională, de un deosebit simț al înțelegerii problemelor dificile pe care le ridică o asemenea răspundere și, mai ales de intuiția și darul de a forma și călăuzi, fără poticniri, un colectiv eterogen care înglobează medici veterinari, ingi-



neri agronomi, tehnicieni de toate meseriile și lucrători în zootehnie.

— Cum trebuie să fie un director de complex? — I am întrebat pe interlocutor.

Răspunsul a venit prompt: „Un om de fier, din toate punctele de vedere dar mai ales de o mare rezistență fizică și morală. Muncă multă, din zori și pînă seara tîrziu, răspunderi multiple, griji de tot felul. Și, mai este ceva, să nu capitulezi niciodată în fața greutăților, căci numai în felul acesta nu vei cunoaște înfrîngerile”.

„Directorul pășunilor”

La vremea cînd timpurile încep să fie ninse omul își face, de obicei, un bilanț al său: asta am realizat, asta n-am realizat.

Oare inginerul **Deceniu MARIȚĂ** și-o fi făcut vreodată un asemenea bilanț? Gîndeam zilele acestea străbînd pajiștile Argeșului, din sud, de la Izvoru și pînă sub poala muntelui, la Nucșoara. Dacă da, apoi are cu ce se mîndri omul a cărui viață este legată indestructibil de punerea în valoare a pămîntului neroditor.

Să luăm o socoteală. Întreprinderea de îmbunătățire și

exploatare a pajiștilor, al cărui director este, are în patrimoniul său, sau în asistență tehnică, aproape 60000 de hectare de teren neproductiv pe care se așterne anual covorul verde al ierburilor. Numai gîndînd la imensa întindere, în răspîndirea ei în teritoriul județului și tot înțelegi că nu-i lucru ușor. Să ști puterea fiecărui lot, a fiecărei pășuni, să-i dai pămîntului ajutorul necesar, să schimbi cursuri de apă și să scoți producții mari de unde nu creștea nimic iată un fapt care nu stă la îndemîna oricui. Trebuie să fii specialist între specialiști, bun organizator conducător destoinic energic și în același timp, bun cunoscător al oamenilor cu care lucrezi.

„Directorul pășunilor” — cum i se spune — este cunoscut în tot județul. Îl știu multe întreprinderi cu care lucrează, îl știu specialiștii din alte colțuri ale țării veniți în ne-numărate schimburi de experiență, dar, mai ales, îl știu crescătorii de animale din ținut, căci ei sînt principalii be-



neficiari ai activității întreprinderii.

La rîndul său, directorul știe tot ce se întîmplă în județ, pentru că ori de cîte ori îl caută nu-l găsești, e pe teren. Nici noi n-am dat de el, dar credem că nici nu era nevoie. Pe om îl caracterizează faptele, munca lui, aprecierea celor din jur. În cazul acesta, faptele au încărcătura plină de semnificații a unei vieți pline, dăruită cu generozitate și abnegație cauzei comune, viitorul luminos către care ne îndreptăm cu pași siguri.

Pagină realizată de **Traian CATINCESCU**, **S. MATEI**, **Alexandru RAICU**, **Mircea PANDURU**, **Adrian COSTA**



I.A.S. Valea Călugărească, județul Prahova. Șeful fermei nr. 13, ing. **Grigore Ghișoiu** împreună cu merceologul **Gh. Gordan** stabilesc momentul optim de recoltare.

„CREIERUL ELECTRONIC” — instrument al conducerii moderne

Revoluția științifică și tehnică, al cărei avânt este atât de spectaculos, a pus la îndemina omului, între alte cuceriri epocale, un instrument de importanță excepțională — calculatorul electronic. Uimitorul „creier” în stare să efectueze sute de mij sau milioane de operațiuni pe secundă cucerește, pe zi ce trece, noi și noi domenii de activitate. Cu funcționalitățile sale deosebite, înregistrând, calculând, sistematizând, ordinatorul, unealtă complexă, care a facilitat vizitarea lunii de către pămînteni, pătrunde, în ritm accelerat, și în domeniul economic. Conducerea activității curente și de perspectivă capătă astfel atribute noi. Buzuindu-se pe capacitățile de lucru a calculatorului în câteva clipe, factorii de decizie pot cunoaște dinamica proceselor; pe baza informațiilor adecvate se pot lua hotărîri de folosire optimă a resurselor materiale și umane, fapt esențial pentru creșterea eficienței economice.

În mod obiectiv, mecanismul economic trebuie să se adapteze schimbărilor survenite în sfera forțelor de producție. Locul empirismului, intuiției, urmează să fie luat de modelele noi, științifice, a căror aplicare garantează optimul economic. Hotărîrea C.C. al P.C.R. din 18 aprilie 1972 privind perfecționarea sistemului informațional economico-social, introducerea sistemelor de conducere cu mijloace de prelucrare automată a datelor și dotarea economiei naționale cu tehnica de calcul în perioada 1971—1990 vizează tocmai un asemenea scop major. În acest context se înscrie și modernizarea sistemului de conducere și gestiune în agricultură. În cele ce urmează ne vom referi la preocupările, rezultatele de pînă acum și direcțiile activității Centrului informațional și de calcul al M.A.I.A.A.

Sisteme de conducere cu mijloace de prelucrare automată

Actul de naștere al Centrului informațional și de calcul al M.A.I.A.A. a fost semnat în februarie 1971. Este o instituție (cu gestiune economică proprie) foarte tinăra într-un timp scurt, nu fără a se birui o serie de greutăți, personalul respectiv a trebuit să-și însușească o tehnică modernă, să-și dezvolte activitatea de concepție și execuție. O bună parte din cadre ingineri economici tehnicieni — ne spunea tovarășul Stelian Constantinescu, directorul centrului — sînt foarte tineri — sub 30 de ani. Nu erau toți familiarizați cu calculatorul, cu specificul metodelor noi de lucru. Din mers însă s-a pus stăpînire pe elementul novator. La cursuri

cu și fără scoatere din producție, la cursuri postuniversitare, prin instructaje la locul de muncă, studiu individual, prin discuții, seminarizări, colocvii, dezbateri, s-au desprins caracteristicile sistemelor de prelucrare automată a datelor. Un număr însemnat de analiști și programatori au fost pregătiți la Institutul central pentru sisteme de conducere cu mijloace de prelucrare automată a datelor. Cooperarea cu Centrul de calcul al Universității din București, cu Centrul de calcul al Academiei de studii economice, cu CEPECA, îndeosebi pe linia documentării și procurării programelor de bibliotecă a servit, de asemenea, îmbunătățirii activității noastre.

Activitatea de analiză, proiectare, programarea desfășurată în cadrul C.I.C. a permis introducerea unor sisteme de conducere moderne. Între acestea este sistemul de informare operativă al Centralei de legume și fructe, sistem proiectat de un colectiv coordonat de analistul Adrian HERBERT, tînăr absolvent al Facultății de Cibernetică din cadrul A.S.E. Zilnic, la dispoziția centralei respective se pune un buletin de informare operativă privind intrările de legume la fondul de stat. Datele primite prin telex sînt prelucrate rapid cu ajutorul calculatorului. Cunoscînd situația din ultimele 24 de ore, conducerea centralei poate lua decizii prompte privind asigurarea și dirijarea fondului de marfă.

Un alt beneficiar care apelează la prelucrare automată a datelor pe calculatorul electronic I.B.M. 360 existent în dotare, este I.C.E. „Fructexport”. La elaborarea sistemului și-a adus o prețioasă contribuție analistul Mihai IONNESCU, absolvent al Facultății de economie agrară. Astăzi, cu ajutorul calculatorului, se oferă acestei unități situații operative privind deontările cu furnizorii interni și clienții externi. Controlul îndeplinirii planului de export și încasarea valutei decurg astfel rapid, exact, complet.

Prelucrarea automată a datelor permite, de asemenea, întreprinderii de industrializare a laptelui București să realizeze o mai bună desfacere a produselor lactate.

Un alt sistem de prelucrare automată a datelor este cel al cadastrului funciar. S-a pus la punct, cu factorii interesați, o evidență a fondului funciar pe categorii de folosință, pe fiecare comună în parte, evidență care este reactualizată continuu, pe măsură ce apar modificările în teren.

În programul de lucru al C.I.C. se află în prezent elaborarea, împreună cu beneficiarii, a altor sisteme de prelucrare automată a datelor. Pentru C.L.F. se va realiza un sistem de informare statistică (de prelucrare a datelor din dările de seamă trimestriale și anuale ale întreprinderilor, de stabili-

re a situațiilor lunare a principalilor indicatori economico-financiar, calculații de preț de cost trimestriale etc.) Pentru I.L.F. București se proiectează subsistemul privind intrările și ieșirile de mărfuri și subsistemul privind circulația mărfurilor, pentru determinarea stocurilor și cerințelor la zi. Împreună cu factorii de răspundere de la I.I.L. București se va pregăti subsistemul privind exploatarea parcului auto și subsistemul gestiunii la atelierele de producție. De comun acord cu Centrul avicolă, se va realiza reproiectarea sistemului de prelucrare automată a datelor privind selecția păsărilor.

Decizii optime

În activitatea întreprinderilor, alegerea unui mod de acțiune, din două sau mai multe alternative posibile, este un fapt frecvent. Pe care dintre variante o abordăm? Informatica și cercetarea operațională permit să se elimine dilema, să se adopte soluția cea mai bună, în timp util. Aceasta se asigură prin elaborarea unor modele matematice a căror rezolvare se realizează, dat fiind numărul mare de variabile, cu ajutorul calculatorului.

Ce au elaborat și ce au în preacupație imediată cadrele de economiști și matematicieni de la C.I.C.? „Aria preocupărilor — ne spune tov. Dariu Feșnic, director tehnic — este diversă. Folosirea aparatului matematic, crearea de modele vizează optimizarea deciziilor, întreprinderea unor acțiuni fundamentale științifice, care asigură un venit net maxim sau o cheltuială minimă. Între modelele elaborate la noi menționăm pe cel destinat optimizării planului de repartitie și a transportului produselor, cu aplicabilitate la C.L.F. Calculele au arătat că numai în cazul produsului cartofi se poate face, printr-o dirijare rațională, o economie anuală de circa 3 milioane de lei.

În atenția noastră s-au aflat, de asemenea, crearea și aplicarea modelelor privind optimizarea transportului în rețeaua de desfacere a produselor lactate (beneficiar I.I.L. București), optimizarea desfacerii legumelor și fructelor în rețeaua de valorificare (beneficiar I.L.F. București), optimizarea dimensiunii și amplasării bazelor de recepție

pe teritoriu, a repartitiei produselor industriei alimentare, a amplasării lucrărilor de investiții etc. Cit de eficientă este aplicarea modelării matematice se poate vedea și din următorul exemplu: optimizarea dimensionării și amplasării bazelor de recepție în cadrul județului Brăila asigură o economie de circa 2 milioane de lei.

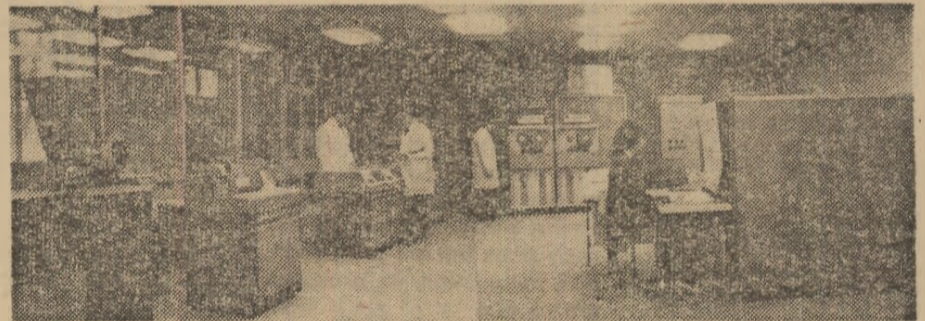
C.I.C. își amplifică continuu aria serviciilor pentru diverșii beneficiari. Efectuarea calculului pentru dimensionarea elementelor de beton precomprimat (beneficiar I.S.C.P.C.Z.), calculul de rezistență a structurilor deformabile, analiza rezultatelor privind acordul global, calculația anuală a prețului de cost pe ansamblul C.A.P., determinarea stocurilor anuale la D.G.A.T.M. etc., sînt doar câteva lucrări din gama largă de prestații realizate cu ajutorul calculatorului electronic.

Eficiența, depistabilă la beneficiari, este bună. Din datele furnizate de acceștia rezultă că în urma efectuării diferitelor lucrări în cadrul C.I.C. s-a obținut, anul trecut, o economie de circa 17,5 milioane de lei, din care 12,5 milioane de lei numai ca urmare a introducerii sistemului de prelucrare automată a datelor cadastrului funciar național.

În perspectivă activitatea C.I.C., care beneficiază de un sprijin permanent din partea M.A.I.A.A., va cunoaște o importanță deosebită. Noul sediu ce va fi creat lângă Institutul „Nicolae Bălcescu” din București va fi dotat cu un calculator de fabricație românească — Felix C-256 — cu echipamentele periferice aferente. Aici se va constitui platformă unde „creierului electronic” va contribui la integrarea și ridicarea la cote superioare a activității de producție, cercetare și învățămînt.

Treptat vor fi proiectate și introduse noi și noi sisteme de conducere cu mijloace de prelucrare automată a datelor. Se va crea, de asemenea, o bancă de date pentru agricultură. Ministerul urmărește în prezent concentrarea forțelor și mijloacelor pentru a se asigura o unitate de concepție și coordonare, o mai mare operativitate în introducerea prelucrării automate a datelor, pentru realizarea unei conduceri moderne, cit mai eficiente în unități și la nivel de ramură.

Ing. V. STANCU



În această sală cu aspect sideral, cu lumină de neon și aer condiționat, calculatoarele Centrului informațional și de calcul al M.A.I.A.A. rezolvă zi de zi, cele mai complicate probleme de organizare a muncii și producției multor unități din toată țara.

Asistăm, în ultimul timp, la un proces de pătrundere din ce în ce mai larg a metodelor precise ale matematicii în studiile de economie și organizarea agriculturii. Matematica, prin metodele sale de rezolvare, pe baza cunoașterii legilor obiective de dezvoltare a fenomenelor și a proceselor observate, care se petrec de obicei într-un mediu variat și, în majoritatea cazurilor, în circumstanțe foarte complexe, permite să prevedem dezvoltarea ulterioară a acestora și să se adopte soluții corespunzătoare.

Modelarea matematică nu trebuie însă fetișizată. Pentru a asigura folosirea eficientă a metodelor matematice și a mașinilor electronice de calcul este necesar ca problemele să fie astfel abordate încît să iasă în evidență primatul analizei calitative față de analiza cantitativă. Concepția economică agrară are deci prioritate față de instrumentul matematic; metodele matematice nu se pot substitui nici o dată analizei economice multilaterale, dialectice, ele constituind doar un instrument al analizei.

Metodele matematice și mașinile electronice de calcul dau posibilitatea rezolvării multor probleme care, cu metodele clasice folosite pînă acum, nu era posibilă. Tehnica tradițională, constructivă, de planificare, bunăoară, în care metoda balanțelor precumpănește, asigură concordanța internă a planului și poate satisface cerințele echilibrului economic, dar ea nu poate da nici o indicație asupra caracterului optim al variantei de plan. Superiori-

tatea metodelor economico-matematică constă în special în faptul că ele pot cuprinde un cerc considerabil mai larg de probleme economice decît oricare din metodele „clasice”; ele oferă totodată, posibilitatea prelucrării cu ajutorul mașinilor electronice de calcul a unei cantități de informații foarte mari și variate.

Aplicații ale prelucrării automate a informației economice

Utilizarea metodelor matematice moderne și rezolvarea problemelor cu mașinile electronice de calcul solicită însă să se schimbe însăși sistemul informațional folosit pînă acum, să se organizeze un sistem pe noi baze, care să permită abordarea problemelor sub diferite aspecte, să asigure elementele necesare fundamentării analizei economice și luării deciziilor. Volumul mare de date și fluxul lor trebuie însă încadrate într-un sistem unic de prelucrare.

Complexitatea informației și posibilitățile de prelucrare automată permit o corelare a factorilor de influ-

ență, o abordare complexă, științifică. Introducerea în mașină a corelării factorilor trebuie să se facă însă cantitativ, prin coeficienți de corelație; aceasta obligă celelalte științe agricole să-și schimbe sistemul de prezentare a concluziilor. Exprimeria cantitativă a influențelor factorilor, necesită așadar, studii complexe de corelare a

lor înmulțindu-se, putem spune, în progresie geometrică. Pentru a putea alege un model din cele elaborate teoretic, acesta trebuie să răspundă următoarelor aspecte: să fie adaptat strategiei economice de zonare a producției agricole și să reflecte mecanismul de funcționare a interdependenței factorilor de producție; să ofere o soluție rațională și eficientă de repartitie a producției în așa fel încît să ducă la folosirea cit mai completă a resurselor umane, materiale și naturale, în timp și în spațiu; să fie „computabil”, adică să fie rezolvabil cu tehnica de calcul de care dispunem, într-un termen acceptabil; să conțină o funcție obiectivă.

Alegerea titlului de model economico-matematic adecvat fiecărei activități impune deci o selecție riguroasă a modelului din patrimoniul de modele elaborate, pe baza unei analize minuțioase. Dar așa cum spuneam, adoptarea unui anumit model economico-matematic nu rezolvă în întregime problema elaborării complete a modelului, deoarece realitatea economică este mai bogată decît orice schemă matematică. Este necesar deci să se asigure modele care îmbină rigurozitatea matematică cu elasticitatea proceselor economice.

Dr. ing. S. HARTIA
Institutul de cercetări
pentru economia agrară și
organizarea întreprinderilor agricole
socialiste

INTELIGENȚĂ PROPRIE CONVERTITĂ ÎN BENEFICII SUPLIMENTARE

ANUL MARI ÎNCERCĂRI

Cu mai bine de un an de zile în urmă, la Fabrica de bere din Dîrste-Brașov au început lucrări de investiții menite să alinieze această foarte veche unitate industrială din Țara Birsej la coordonatele modernului. Studiile care au fundamentat investiția au arătat că pentru a se crea o eficiență sporită era nevoie ca producția de bere să fie, pur și simplu, dublă. Pentru aceasta s-a pornit la construirea unei noi secții de fierbere, a alteia de fermentare primară și secundară, la montarea unor linii de îmbuteliere de mare capacitate. De obicei la o astfel de unitate unde este necesară o igienă desăvîrșită, atunci cînd se fac lucrări de construcție, fabricația berii se oprește.

Într-o zi, însă, înainte de deschiderea șantierului din această fabrică, directorul ei a anunțat centralei tutelare o hotărîre a colectivului de muncă de aici: „fabricația berii nu se va opri, aici, la Brașov pe timpul lucrărilor de construcție a noilor obiective”.

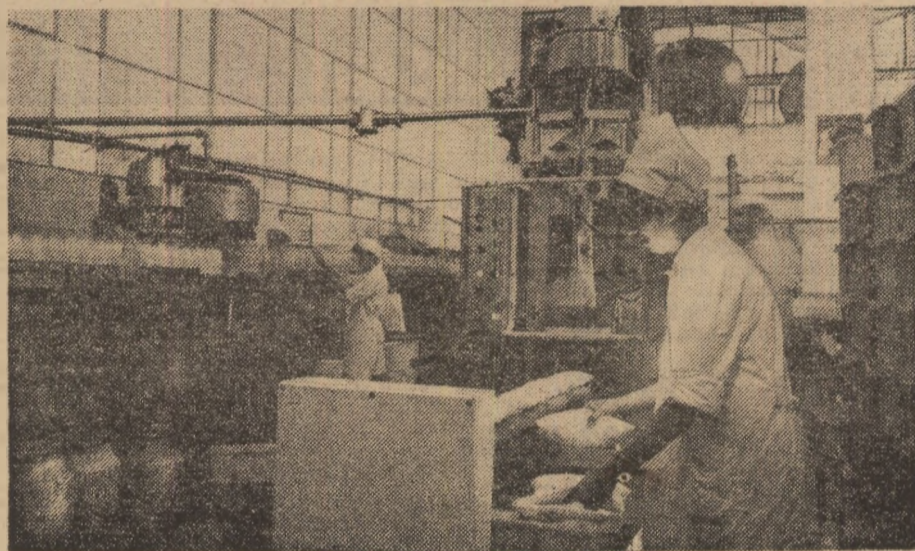
Așa a început anul marii încercări pentru berarii brașoveni. Oricine își imaginează ce înseamnă să menții într-o fabrică producția la parametrii optimi, în timp ce constructorii și montorii roiesc în fiecare secție. De la director și pînă la cel mai tinăr muncitor, toți oamenii fabricii au depus, zi de zi, eforturi greu de descris pentru ca fiecare instalație să funcționeze perfect, ca fiecare șarjă de bere să aibă parametri înalți de calitate.

Dar de un an încoace berarii au devenit ad-hoc și constructori. Mii și mii de ore au lucrat pe șantier, cot la cot, inginerul alături de muncitorii sau funcționarii. Au muncit la demolări, la descărcarea utilajelor, la săpături — nu s-au sfiit, ei oameni de înaltă calificare, să pună mina pe roabă și lopată și să ajute acolo unde era mare nevoie. Iar atunci cînd noile linii tehnologice au sosit din străinătate, berarii au de-

venit montori; s-au urcat pe schele alături de specialiștii străini și au scurtat cu două luni timpul de dare în folosință a noilor capacități. Căci în loc de 1 iulie, noile instalații au început să producă bere la începutul lunii mai. Știți ce producție în plus a însemnat această diferență de timp? Peste trei milioane de sticle de bere.

Și în toată această luptă cu timpul, adeseori se consumau adevărate acte de eroism cotidian, pe care oamenii de aici nu le considerau decît simple fapte de muncă. Am notat unul dintre ele. Cînd au început probele tehnologice ale instalațiilor de fermentare ușa unui tanc de depozitare s-a defectat. Era de serviciu echipa maistrului Gh. Sultan. Berea din tanc a început să țighească cu presiune, pierzîndu-se pe canale. Dar au sărit toți oamenii din schimbul întâi, și-apoi cei din schimbul al doilea. Timp de 18 ore nimeni nu s-a clintit de la fierbere pînă cînd toată berea din tancul defect a fost transferată în altele.

Iată că lucrările de construcție sînt gata. S-ar părea că, acum, după un an de încordare, liniștea a cuprins fabrica. Dar ambiția, inteligența și pasiunea profesională a berarilor brașoveni au generat noi emulații. În perioada de un an pînă cînd noile instalații vor atinge parametrii maximi era programat să se realizeze trei fierberi pe zi. Mai mult n-au putut „scoate” nici specialiștii firmelor care au furnizat instalațiile. „E imposibil să se obțină mai mult” — au spus ei înainte de a părăsi fabrica. „E prea puțin” au hotărît oamenii fabricii și au început căutările. S-a alcătuit o echipă de șoc formată din inginerii Elisabeta Bucur, Ecaterina Handrea, Varvara Albu, Elena Vlădăreanu și maistra Elena Munteanu, care săptămîni la rînd n-au cunoscut odihnă pînă cînd n-au realizat imposibilul. Au fost refăcute rețetele tehnologice, pro-



Și la Fabrica de produse lactate din Satu Mare laptele pentru consumul populației a început să fie ambalat în pungi de masă plastică.

Foto: M. ALEXE

cesul de fabricație a fost mereu adaptat caracteristicilor fiecărei partide de materie primă folosită, s-a întărit controlul tehnologic pe fiecare fază, au fost înlăturați toți timpii morți și iată că acum pe noile instalații se fac pînă la cinci fierberi pe zi. Încă din luna iulie fabrica din Brașov obține pe noile capacități de producție berea ce era prevăzută să se obțină de abia la sfîrșitul celui de-al treilea trimestru. După o socoteală sumară, dar absolut sigură, înseamnă că fabrica va atinge noua sa capacitate de producție încă la sfîrșitul lunii ianuarie 1974 în loc de jumătatea anului viitor.

Din nou s-ar putea crede că s-a făcut tot ceea ce era cu putință pentru sporirea producției. „Acum începem marea bătaie pentru calitate desăvîrșită, pentru eficiență maximă — ne-

spune ing. Constanțin Purcărea, directorul fabricii. Prin intrarea în producție a noilor capacități unitatea noastră devine cea mai mare producătoare de bere din țară. Specialiștii de la noi studiază cu intensitate posibilitatea folosirii unui procent cît mai mare, de pînă la 25 la sută, de cereale nemaltificate în procesul tehnologic de fabricare a berii; pe această cale vom obține mari economii la capitolul „cheltuieli de fabricație” — de peste un milion de lei pe an.

Acțiuni ample încep să se contureze și pe linia diversificării producției de bere, a îmbunătățirii prezentării sub aspect estetic și al ambalajului. Va trebui să învățăm să stăpînim perfect noile procese și instalațiile tehnologice ale acestei mari fabricii”.

Așa se economisesc milioanele

În mai multe variante. Cea optimă a fost înfățișată centralei tutelare, care a aprobat-o, dispunîndu-se întocmirea unui studiu tehnico-economic concret de reprofilare a producției de la „Fulgerul”. Au urmat multe zile de muncă încordată, cînd s-a primit un ajutor sustinut și din partea specialiștilor de la Centrala fabricilor de bere, spirit și amidon. Studiul a fost finalizat și iată că, de curînd, a fost aprobat de forurile competente.

Ce aduce nou în economia întreprinderii actuala orientare a producției? S-a renunțat total la fabricarea conservelor de legume și fructe. Spațiile dezafectate vor fi amenajate pentru producerea de lichioruri. Investițiile necesare sînt cu 37 milioane de lei mai mici față de cît ar fi costat o nouă fabrică de lichioruri care era prevăzută a se ridica în sudul țării. Se realizează astfel nu numai o însemnată economie de investiții, ci se înlătură mari cheltuieli cu transportul lichiorurilor spre sudul țării, care erau aduse pînă acum tocmai de la Arad, Brașov, Bacău.

Dar specialiștii de la „Fulgerul” au

mers și mai departe. Ei au extins studiul și pentru anii viitori. Folosind toate utilitățile existente la Bragadiru — apă, canalizare, cale ferată industrială, energie electrică și aburi — au prevăzut, în condiții de maximă eficiență, extinderea și diversificarea producției fabricii „Fulgerul”: după terminarea amenajării spațiilor pentru fabricarea lichiorurilor, se vor construi aici, în următorii ani, o fabrică de drojdie de bere, una de malț, o secție pentru producerea drojdiei furajare și o fabrică de glucoză; totodată, se va dubla producția de spirit datorită faptului că va fi mutată aici și fabrica din Colentina. În anii viitori se va contura la Bragadiru un adevărat combinat de producție al industriei fermentative, modern utilat, și care va valorifica cu un înalt grad de eficiență materia primă și subprodusele obținute în procesele tehnologice ale fabricării spiritului, drojdiei, malțului.

La „Fulgerul” se fac de pe acum pregătiri pentru ridicarea eficienței întregii activități economice. Specialiștii fabricii — de la maistri și pînă la ingi-

neri — lucrează intens la reasezarea proceselor tehnologice; se fac pregătiri pentru producerea chiar în fabrică a tuturor sucurilor de fructe necesare producerii lichiorurilor, care pînă acum se cumpărau din altă parte; s-a declanșat o acțiune complexă de diversificare a producției de lichioruri și de îmbunătățire a nivelului de prezentare a tuturor băuturilor fabricate aici; se iau toate măsurile pentru triplarea exportului de lichioruri, bine apreciate pe piețele europene pentru faptul că sînt fabricate pe bază de sucuri naturale de fructe și plante medicinale.

„Socotim că în noul context al organizării producției noastre vom realiza într-un timp mai scurt cincinalul, decît în patru ani și jumătate, cît ne angajasem la început — ne spune directorul întreprinderii. Rezultatele pe care le-am obținut în acest an, foarte bune, ne dau dreptul la această afirmație. Toate produsele ne aduc acum beneficii; în fiecare lună, am depășit planul. Sarcinile de export, pe întregul an, le-am îndeplinit doar în șase luni”.

O întreagă fabrică a fost lansată de oamenii săi pe drumul modernizării și atingerii celor mai înalte cote ale eficienței. Și această acțiune a pornit de la cea adunare generală cînd s-a spus cu hotărîre nu pierderilor.

Producția de conserve, aici la Întreprinderea „Fulgerul”-Bragadiru, unitate care are un cu totul alt profil — acela de fabricare a spiritului și drojdiei — aducea numai neazuri. Rămăsese la această fabrică încă de pe vremea patronului un sector de fabricare a conservelor de legume și fructe, cu utilaje învechite, care devenise nerentabil. „Cu toată străduința nu puteam face din producția de conserve de la noi o activitate eficientă — ne spune ing. Nicolae Vlad, directorul întreprinderii de spirit și drojdie București. Fabrica de conserve era un anacronism, un apendice nefiresc al întreprinderii.”

Pentru remedierea acestei stări nedorite de lucruri, a acționat prompt spiritul de răspundere al celor ce lucrează aici. Într-o adunare generală a oamenilor muncii s-a discutat pe larg despre conservele păguboase. S-a cerut conducerii întreprinderii să întocmească un studiu tehnico-economic care să stabilească măsurile de înlăturare a pierderilor. „Acum, cînd în toată țara se muncеște sub imperativul celei mai înalte eficiențe, noi nu mai putem admite ca în loc de beneficii să aducem pagube” s-a conchis la cea adunare generală.

Un grup de specialiști de la „Fulgerul”, alcătuit din ing. Nicolae Vlad, Ștefan Selea, Boris Stoicev și alții au efectuat o serie de studii, concretizate

Șase sute de oameni ambițioși

Văzută din afară, această mare fabrică de ulei din Slobozia — cea mai mare de acest gen din țară — pare că dormitează. Iată, însă, că surprindem o secvență aparte: secretarul comitetului de partid și directorul merg din secție în secție și au cu oamenii cam același dialog:

— Pornim fabrica așa cum am hotărît?

— Nicî o grijă, tovarăși. De-ar fi să nu ne mișcăm zi și noapte de lângă utilaje și cuvîntul dat îl respectăm.

Pe la începutul lunii a avut loc adunarea generală a oamenilor muncii. Atunci s-a analizat cu răspundere tot ceea ce trebuia făcut pentru a se ridica activitatea de producție și economică pe cele mai înalte coordonate. Întregul colectiv de muncă a răspuns cu entuziasm, la chemarea comuniștilor din fabrică de a se munci numai în

asa fel încît să se obțină cele mai bune rezultate. Au început cu remontul. I s-a dat o atenție deosebită au fost formate echipe de mecanici și tehnologi, s-au făcut multe studii și propuneri. Niciodată nu s-a făcut un așa remont perfect ca în acest an. Ateliul mecanic a confecționat toate piesele de rezervă de care fabrica are nevoie pe durata unei campanii de prelucrare a florii-soarelui. Strungarii s-au întrecut pe sine. Au fost aduse multe perfecționări proceselor tehnologice și chiar modernelor utilaje cu care este echipată această fabrică. Cine le-a făcut? Tot oamenii fabricii, cu inteligența și miinile lor harnice. Întreaga fabrică arată ca un imens stup, în care hărnicia desființează timpul, ierarhia cremenilor și limitele profesilor. I-am întîlnit pe directorul robotind în halat ca orice muncitor, am

văzut maistrul cot la cot cu cei mai tineri sudind ori spăind piese, am văzut ingineri tehnologi muncind alături de lăcătuși sau pe șeful mecanic la string.

„Da, un suflu nou animă colectivul nostru de muncă — ține să-mi explice ing. Corneliu Potra, directorul fabricii. La chemarea organizației de partid de a se organiza munca și producția în așa fel încît să obținem realizări maxime, am răspuns cu toții plini de entuziasm. Și, mai ales plini de ambiție. Căci în anii trecuți, deși fabrica este modernă, nu s-au obținut mereu cele mai bune rezultate. Adeseori, în timpul campaniilor instalațiile se opreau, nu se atingeau randamente maxime, datorită unor slabe lucrări din timpul remontului. Acum sîntem hotărîți să muncim, fiecare la locul lui, în mod exemplar. Avem o mare ambiție — să facem din fabrica noastră o unitate fruntașă din industria uleiului. Să nu credeți că este o lipsă de modestie cînd avansăm această

idee. Anul trecut, la un concurs organizat de centrală, uleiul nostru a fost cotelat ca cel mai bun din țară. Acum, am făcut un remont ca la carte. Durata lui de execuție s-a redus cu 5 zile, ceea ce înseamnă o producție suplimentară de multe milioane de lei”.

Undeva, în secția prese, un lăcătuș fixează deasupra instalațiilor o pancartă pe care stă scris febril: „Să nu uităm: producția de ulei începe în ziua de 22 august!” În ajunul marii sărbători așadar, fabrica va începe să producă ulei din noua recoltă. Dar nu va produce oricum, ci în condițiile unor perfecte condiții tehnice și organizatorice 600 de ambițioși vor să așeze întreprinderea lor pe locul I al întrecerii socialiste dintre fabricile surorii. Este ambiția lor rostită în aceste zile fierbinți pentru care sînt hotărîți să facă totul în sutele de zile și nopți ce vor urma.

Pagină realizată de Ion PREDA

SUBREDACȚIILE JUDEȚENE ALE REVISTEI „AGRICULTURA” TRANSMIT:

În preajma mării sărbători de 23 August, am primit de la subredacțiile județene ale revistei noastre numeroase știri în care sînt relatate, pe de o parte, valoroasele activități desfășurate în cadrul „caselor agronomului”, iar pe de altă parte, succese deosebite obținute în întîmpinarea aniversării Zilei Eliberării patriei, în unitățile agricole.

Publicăm cîteva din aceste interesante corespondențe, urmînd ca în numerele următoare să redăm și celelalte știri transmise despre activitățile creatoare din I.A.S., S.M.A., cooperative agricole și alte unități în care sînt asigurate produsele alimentare necesare oamenilor muncii.

O producție de grîu mai mare cu 1403 kg/ha decît cea prevăzută

Membrii cooperativei agricole din comuna Gîrla Mare, județul Mehedint, au muncit cu deosebită hărnicie pentru a obține, ca și în anii trecuți de altfel — o recoltă bună de grîu. Sub conducerea specialiștilor unității aici au fost luate măsuri tehnice corespunzătoare, pregătindu-se judicios terenul în toamna trecută, asigurîndu-se un bun pat germinativ, fertilizîndu-se tarlalele respective cu îngrășăminte chimice și naturale. Astfel la arătura pentru însămînțare s-au administrat 250 kg/ha de superfosfat și 150 kg/ha de azotat de amoniu, iar în luna februarie, încă 150 kg/ha azotat de amoniu.

În cinstea zilei de 23 August, mecanizatorii și cooperatorii s-au pregătit în mod exemplar pentru recolare. Prin o bună organizare a lucrului, termenele propuse pentru stringerea „pîinii” au fost respectate integral. Recoltele s-au dovedit bune. La soiul Lovrin 12 — cultivat pe 270 de hectare — s-au obținut 5 255 kg la hectar. Și celelalte soiuri utilizate — Lovrin 231, Aurora și San Pastore au dat recolte corespunzătoare. Media pe cooperativă, pe cele 650 hectare, a fost de 5 003 kg la hectar, față de 3 600 kg cît era planificat, deci cu o depășire de 1 403 kg la hectar.

— Închinăm acest succes mării noastre sărbători, 23 August, — spune deosebit de bucuros mecanizatorului fruntaș Nicolae Sabău, care a recoltat în medie cu o combină „Gloria”, cîte 80 de tone de grîu pe zi. Apropierea mării sărbători i-a mobilizat pe toți tovarășii mei — Ambrozie Țagel, Tudor Dumitru — cît și pe cooperatori să muncească cu forțe sporite, pentru a stringe grabnic recolta celui de-al doilea an al cincinalului.

Demn de subliniat este și faptul că la cooperativa din Gîrla Mare, rezultate pilduitoare s-au obținut nu numai la grîu, ci și în sectoarele zootehnic și legumicol. Astfel, în semestrul întîii, cooperativa a livrat 221 tone de carne, față de 134 tone cît era planificat, iar din legumicultură s-au obținut produse, și, firește, venituri, cu mult mai mari decît cele prevăzute (Ing. Stăniș Boruga, directorul Casei agronomului a județului Mehedint).

Tineretul, prezență activă

Angajați în întrecerea de a îndeplini sarcinile actualului cincinal înainte de termen, tinerii din agricultura județului Cluj au obținut în cinstea zilei de „23 August” o serie de succese deosebit de importante. Prezența celor aproape 7 000 de uteciști s-a făcut simțită în toate sectoarele de activitate productivă. Peste 4 000 de tineri au lucrat intens pe cîmpuri la întretinerea culturilor și la stringerea recoltelor, circa 470 în zootehnie, 232 în legumicultură, 262 în pomicultură și viticultură, iar 785 la lucrările mecanizate.

Pilduitoare rezultate s-au obținut și pe șantierele de îmbunătățiri funciare, unde întrecerea în întîmpinarea zilei de 23 August a fost deosebit de dinamică. De asemenea, în sectorul zootehnic s-au înregistrat numeroase inițiative frumoase care au dus la sporirea producțiilor. Dintre tinerii care sau evidențiat în mod deosebit, merită amintiți mulgătorii Dumitru Drăgan și Ștefan Ciontaș de la cooperativa agricolă Frata, Iuliana Soș și Ion Miclea de la întreprinderea intercooperatistă din Iclod (care realizează sporuri de greutate mai mari cu 200—300 grame/zi la animalele îngrijite și cîte 60—85 litri de lapte lu-

nar de la fiecare vacă furajată, peste media pe unitate).

În întrecerea dintre legumicultori s-au remarcat multe cooperatoare, dar cele mai bune rezultate au fost obținute de tinerele Ileana Nemeth, Fülöp Maria, Florica Purac, Rozalia Antal și Maria Purad de la cooperativa agricolă Lunșani, care depășesc planul de producție ce le revine sau Ana Kos, Irina Törek, Maria Goțea de la cooperativa agricolă Plăiești.

În sfîrșit, la acest „panou de onoare” îi vom nota și pe tinerii mecanizatorii Andrei Lavasz și Ioan Suciuc de la S.M.A. Huedin, pe Vasile Moldovan de la S.M.A. Cluj, pe Mihai Cuta și Florea Buhai de la S.M.A. Gîlău și Ioan Vaida de la S.M.A. Cimpia Turzii, — care au depășit planul ce le revine pînă în preajma zilei de 23 August cu 15—20% la arături, recolări, transporturi și realizează economii importante de materiale și carburanți (Ing. Petre Cristea, directorul Casei agronomului a județului Cluj).

Acțiuni de propagandă agricolă, dinamice, mobilizatoare

Pentru a contribui la ridicarea nivelului de cunoștințe ale oamenilor muncii din agricultura județului Iași, Casa agronomului acordă o deosebită atenție în primul rînd organizării unor cursuri eficiente, în cadrul cărora sînt dezbătute cele mai actuale probleme cu ajutorul cărora pot fi obținute creșteri substanțiale ale producției agricole. În întîmpinarea zilei de 23 August, specialiștii și tehnicienii Casei agronomului au căutat să pună la dispoziția lectorilor numeroase materiale intuitive, planșe, diagrame, afișe, filme, diapozitive — cu ajutorul cărora s-au putut preda lecții bune, eficiente. Dintre ultimele cursuri merită amintite cele la care au participat 112 economiști din fermele horti-viticole ale cooperativelor agricole și 112 contabil, șefi, cele la care au fost prezenți șefii secțiilor de mecanizare din cele 25 S.M.A. din județ etc. De mare utilitate s-a dovedit a fi și conferința județeană a grîului, organizată prin Casa agronomului, la Stațiunea experimentală Podu Iloaiei.

Căutînd să cinstim ziua de 23 August cu realizări valoroase în direcția propagandei agricole, au fost elaborate noi broșuri deosebit de actualitate: „Mecanizarea lucrărilor în viticultură”, realizat de un colectiv din cadrul Trustului județean pentru mecanizarea agriculturii și Stațiunii experimentale viticole Iași, „Combaterea simultană a manei și putregaiului” de ing. Alexandrina Galusinski de la stațiunea experimentală viticolă Iași „Să apărăm aurul holdelor” în care sînt tratate problemele P.C.I. în timpul recoltării cerealelor și monografia cooperativei agricole Ruginoasa, de Emanoil Gîdea, primarul acestei comune.

De asemenea, în ultimele săptămîni au fost tipărite o serie de afișe mobilizatoare cu privire la aplicarea acordului global la culturile vegetale și în zootehnie în cooperativele agricole, la combaterea manei la vița de vie și a omidei păroase a dudului.

Casa agronomului a acordat și continuă să acorde, totodată, o grijă deosebită celor 80 de loturi demonstrative organizate în cooperativele agricole, prin care se pot demonstra avantajele aplicării tehnologiilor moderne. Specialiștii Casei agronomului au dat noi îndrumări cooperativelor din Bivolari (unde există un lot demonstrativ de 5 hectare în pomicultură), Deleni (viticultură), Bălțați (zootehnie) etc. În sfîrșit, putem sublinia, că în ultimele săptămîni biblioteca noastră, care numără peste 5 000 de cărți de specialitate și beletristică, s-a îmbogățit cu alte 300 de volume, ale căror titluri au fost aduse la cunoștința spe-

cialiștilor din unitățile agricole ale județului (Ing. Paul Chiprian, directorul Casei agronomului județul Iași).

Pentru dezvoltarea sectorului zootehnic

În unitățile agricole din județul nostru, paralel cu dezvoltarea altor sectoare de producție tradiționale cum sînt viticultura și pomicultura, o atenție deosebită se acordă dezvoltării sectorului zootehnic. Știut fiind că cele mai convingătoare exemple le constituie rezultatele, Direcția generală agricolă a organizat în ultima vreme o serie de schimburi de experiență și vizite documentare în unități unde sînt aplicate tehnologii moderne în creșterea animalelor și unde munca este organizată la nivel superior. Astfel, aproape 60 de medici veterinari și specialiști, împreună cu președinții și casierii din 20 de cooperative agricole au fost prezenți la un târg-expoziție de animale organizat la Sighetul Marmatiei, județul Maramureș. Cu acest prilej, s-au cumpărat 250 de vaci cu lapte, încheindu-se și contracte pentru achiziționarea a încă 600 de vaci și vițe.

Nouă schimburi de experiență au fost organizate numai în ultima vreme la diferite cooperative din județul Vilcea, cu sectorul zootehnic dezvoltat.

Pe de altă parte, în județ se înființează noi complexe zootehnice, ca cel pentru vaci de lapte din comuna Ștefănești și se înlocuiesc vacile de reformă cu juninci valoroase din rasă bună.

Sprîjinind activitatea din sectorul zootehnic, prin Casa agronomului am început să realizăm unele filme prin care surprîndem aspecte interesante și utile din fermele zootehnice iar peliculele — înfățișînd experiența bună — sînt prezentate la fața locului, în unitățile care dezvoltă tot mai accentuat creșterea animalelor (ing. Gh. Iagăru, directorul Casei agronomului a județului Vilcea).

P O S T A R E D A C Ț I E I

Aurel SIMIONESCU C.A.P. Chelmaia, comuna Conop, județul Arad

Organele în drept ne-au comunicat că la cooperativa Conop, Ioan Berar a fost ales ca brigadier de adunarea generală a brigăzii legumicole și confirmat de către adunarea generală a cooperativei, la începutul anului în curs. Aurel Gămălan a fost numit de către consiliul de conducere pentru a răspunde de sectorul pomicol.

Încadrarea și retribuirea acestor cooperatori s-a făcut potrivit actelor normative în vigoare (retribuire aprobată de adunarea generală, o dată cu planul de producție pe anul 1973).

Numirea ca responsabilă cu furajele a Anei Dugulescu, a fost aprobată în ședința consiliului de conducere. Brigadierul zootehnic fiind bolnav două luni, a fost înlocuit de către dînsa.

De curînd, ferma zootehnică a fost încadrată cu un inginer zootehnic, ca fermier — și cu un economist.

Alexandru POPA — cooperativa agricolă Cărpiniștea, comuna Beceni, județul Buzău :

Avînd în vedere că H.C.M. 1877/1970 prevede ca toți brigadierii și șefii de fermă nesalarizați de stat, să primească din partea statului o indemnizație lunară de 200—250 lei, conducerea C.A.P. Cărpiniștea trebuia să informeze serviciul de normare din cadrul Direcției generale a agriculturii Buzău cu privire la data cînd ați fost numit brigadier pentru a se putea întocmi formele necesare acordării indemnizației ce vi se cuvine.

Pentru noul an școlar MAGAZINELE COOPERATIVELOR DE CONSUM

au pus în vânzare uniforme și rechizite școlare



SEZON DE VÂRF ÎN CULTURA TUTUNULUI

Cultura tutunului — de veche tradiție în țara noastră — cunoaște o permanență extinsă. Această plantă, una dintre cele mai rentabile din categoria culturilor tehnice, ocupă suprafețe tot mai mari în ultimii ani, crescând, în același timp, și nivelul producției. Astfel, în 1973, în cooperativele agricole de producție s-au plantat cu tutun aproape 52 000 ha, cu 41% mai mult decât suprafața medie cultivată în ultimii cinci ani. Pentru următorii doi ani, suprafețele ocupate cu tutun vor spori cu 10%, fiind prevăzută, prin perfecționarea soiurilor, a tehnologiilor de cultură și prelucrare, și creșterea recoltei medii la peste 1 400 kg la ha.

Experiența unităților agricole cooperatiste cultivatoare de tutun, relevată pe larg la Consfătuirea pe țară organizată în acest an de Centrala producției și industrializării tutunului, demonstrează marile posibilități de sporire a recoltei la această cultură și de obținere a unor tutunuri de calitate superioară. Cooperativele agricole frunțase în cultura tutunului obțin, an de an, venituri între 25 000—40 000 lei la hectar, ceea ce contribuie la sporirea averii obștești și a veniturilor cooperativilor.

În această perioadă a anului, în unitățile cultivatoare din întreaga țară se desfășoară lucrări hotărâtoare pentru obținerea unor recolte mari și a unor tutunuri de calitate superioară. De felul în care se muncește acum, de modul când și cum se aplică o seamă de tehnologii specifice depind, în ultimă instanță, veniturile bănești ce le vor realiza cooperativele agricole de producție și membrii lor.

Pentru a veni în ajutorul cultivatorilor de tutun, revista noastră publică în pagina de față amănunțite despre importanțele lucrării de sezon din tehnologia de cultură a tutunului — cîrmitul, recoltatul, înșiratul frunzelor, uscatorul și păstratul lor.

Recomandările tehnice de mai jos, care țin cont de condițiile climatice ale anului 1973, sînt prezentate de ing. Mircea IRIMIE, director tehnic și ing. Constantin DĂNĂU, șef de secție în Centrala producției și industrializării tutunului.

Cîrmitul plantelor de tutun este una din lucrările tehnologice absolut necesare, care constă din ruperea sau tăierea inflorescenței plantei și îndepărtarea ei. Prin efectuarea acestei lucrări se asigură creșterea frunzelor în suprafață și greutate, precum și tutunuri de calitate. Înșirarea care se materializează prin obținerea unor venituri sporite. Suroșul de producție ce se obține prin această lucrare este de 10—20% față de culturile necîrmitate.

Cîrmitul îl recomandăm la toate soiurile de tutun care se cultivă în țară și, în special, în acest an, cînd vegetația este mai înfrizată. Lucrarea trebuie să se facă diferențiat, în funcție de soiul de tutun, starea de vegetație și fertilitatea pămîntului. La soiurile Djebel și Molovata, cîrmitul trebuie să se facă la deschiderea primelor flori și o dată cu inflorescența să se îndepărteze și 1—3 frunze; la soiul Ghimpați, plantele trebuie să fie cîrmitate în vremea deschiderii primelor flori, iar cînd cultura este amplasată în terenuri mai fertile, numai după înflorirea completă; la soiurile de tip Virginia, cultivate pe terenuri de fertilitate mijlocie, lucrarea se va face înainte de deschiderea primelor flori, iar pe terenurile fertile după formarea capsulelor; la soiurile Sanat, Burley și Bărăgan, tutunul se cîrmită mai timpuriu, cînd este amplasat pe terenuri de fertilitate mijlocie și mai tîrziu, cînd este pe teren de fertilitate mai mare.

La culturile mai tîrzii este necesar ca, la toate soiurile, cîrmitul să se facă mai timpuriu, înainte de a apărea butonul floral.

După ce se face cîrmitul plantelor, apar lăstari (copilii) mai mulți și mai viguroși decît la plantele necîrmitate. În condițiile climatice ale anului 1973, este necesar ca în toate culturile de tutun cîrmitate să se lase 2—3 lăstari (copilii) care, după înflorire, trebuie și ei cîrmitați. Lăstarii care trebuie însă îndepărtați trebuie ruși chiar de lingă tulpina plantei, atunci cînd ei au 6—10 cm lungime. Prin executarea acestei lucrări se va obține o cantitate suplimentară de tutun, cu frunze de bună calitate.

Recoltatul frunzelor de tutun este cea mai importantă lucrare ce se execută în această perioadă în timp, iar de modul cum se efectuează depind în mare măsură rezultatele muncii cultivatorilor de tutun sub aspectul producției și calității frunzelor.

• Recomandări tehnice pentru anul 1973 • Lucrări destinate creșterii producției și calității • Frunze de calitate înseamnă venituri mai mari • Ce trebuie și ce nu trebuie să facă cultivatorii

Recoltatul a început de-acum în toate unitățile producătoare de tutun. Ele trebuie să se facă succesiv, pînă la stringerea de pe plante a ultimelor frunze și a lăstarilor lăsați pentru recoltare.

Frunzele de tutun ajung în stadiu de coacere în mod treptat, începînd cu cele de la baza plantei, fapt pentru care recoltarea lor trebuie făcută în 5—6 etape, recoltîndu-se cite 3—5 foi deodată.

Stabilirea momentului optim de recoltare este determinată de unele semne particulare pe care le capătă frunzele, și anume: culoarea limbului foliar și a nervurii principale devine mai deschisă, căpătînd nuanța de galben-verzui, iar la soiul Burley — o culoare aproape galbenă; suprafața frunzelor se ondulează, se bășică, iar marginile lor se lasă în jos; frunzele prezintă un strat răsinos, devenind lipicioase, iar detașarea lor de pe tulpină se face mai ușor, și ruperea are un zgomot caracteristic.

Dacă recoltatul frunzelor se face cînd toate condițiile de mai sus se întrunesc, se asigură cerințele dirijării normale a proceselor de dospire și uscare, fapt ce contribuie la obținerea unor tutunuri de culoare deschisă, cu țesut elastic, catifelat și cu o colorație uniformă, înșirii absolut necesare unor produse de bună calitate.

Este complet greșită recoltarea frunzelor înainte de a ajunge la maturitate tehnologică, deoarece ele nu au ajuns la creșterea maximă și nu au acumulat toate substanțele care să asigure însușirile calitative superioare ale tutunului.

Aceste frunze culese prea timpuriu sînt bogate în clorofilă, care nu permite o dospire corespunzătoare, obținîndu-se după uscare foi de nuanță verzui, cu țesut grosier și gust neplăcut la fumat. Este contraindicată și practica unora de a recolta frunzele cu maturitate tehnologică depășită; în acest caz se obțin, după uscare, foi ușoare, subțiri, neconsistente, cu pete care dau, în general, tutunuri de calitate slabă.

Atenție! Înfrizirea recoltării frunzelor de tutun duce la pierderi de recoltă de 10—15% iar calitatea tutunului se reduce cu pînă la 30%.

Operațiunea de recoltare este indicată a se face numai dimineața, după ce s-a ridicat roua sau pe inserate, cînd foile sînt turgescențe. Se interzice efectuarea acestei lucrări în timpul zilei, pe căldură mare, deoarece foile sînt ofilite și nu se mai pot dospi și usca în mod corespunzător.

Înșiratul frunzelor este lucrarea ce urmează recoltării. O dată cu efectua-

rea acestei lucrări, este indicat să se facă și o sortare a frunzelor pe mărime, grad de coacere și etaj foliar, ceea ce ușurează procesele de dospire și uscare, precum și categorisirea pe clase a tutunului uscat.

Înșiratul frunzelor se poate face pe sfoară sau pe sîrmă, potrivit de des, astfel ca între două frunze să rămîină un spațiu liber egal cu grosimea unei nervuri. Frunzele soiurilor Djebel și Molovata, precum și cele de vîrf de la soiul Ghimpați se înșiră față la dos, pentru ca procesele de dospire și uscare, să se desfășoare optim; în felul acesta, frunza cedează apa mai lent, condiție necesară pentru lungirea timpului de colorare a foilor de la verde la galben.

La celelalte soiuri, a căror frunze sînt mai mari și cu nervuri groase, care conțin multă apă, înșiratul se face față la față și dos la dos; se creează, astfel posibilitatea ca în timpul dospirii și uscării frunzelor să se curbeze spre interior, fapt ce favorizează eliminarea mai rapidă a apei și scurțarea perioadei de uscare.

După ce frunzele se înșiră, se leagă pe gherghefuri și sînt supuse proceselor de dospire și uscare, operațiuni care au rol hotărîtor asupra calității tutunului.

Dospitul frunzelor înșirate trebuie să se facă în încăperi lipsite de curenți de aer, cu umiditate a aerului de pînă la 75—80% și la temperatura de 32—37°C. Cînd nu se asigură aceste condiții minime pentru dospire, frunzele își pierd foarte repede turgescența și se ofilesc, iar procesele biologice din foaie nu se mai desfășoară normal, cu efecte negative asupra calității tutunului.

Dospirea sau îngălbenirea frunzelor de tutun se poate realiza în încăperi special amenajate sau în solarii, șoproane sau magazii. Dospitul durază 1—3 zile, în funcție de soiul de tutun și gradul de maturitate al frunzelor, și se consideră terminat cînd 13 din suprafața limbului foliar și-a schimbat culoarea din verde în galben.

Uscatul frunzelor urmează dospitul și se poate realiza în condiții naturale, la soare, la umbră și curenți de aer, ori la cădură artificială.

Uscatul tutunului la soare este indicat pentru majoritatea soiurilor cultivate în țara noastră; el se poate realiza pe gherghefuri, corlăți și în solarii. Cînd uscarea se face pe gherghef (foto nr. 1) șirurile de tutun se introduc în camere după terminarea procesului de dospire, se expun în timpul zilei la soare, iar noaptea și în caz de ploaie se adăpostesc în șoproane sau magazii.

Uscarea pe corlăți (foto nr. 2) se practică mai mult la soiurile cu frunza mare. În acest caz, după dospire, șirurile de frunze se leagă de șipule laterale ale corlății, acestea se amplasează în locuri înșorite și se acoperă cu folii de polietilenă pentru a proteja frunzele de intemperii și a se scurta perioada de uscare.

Uscarea tutunului la soare în solarii (foto nr. 3) este cea mai indicată. Solarile sînt construcții simple ieftine ocupă suprafețe mici de teren, pot fi ușor construite și prezintă următoarele avantaje: se obțin tutunuri deschise la culoare, care se plătesc la clasă superioară, unde prețurile de contractare sînt mari; se evită deprecierea calitative cauzate de ploaie, ceturii și vînturi; se reduce munca manuală întru il și șirurile de tutun nu se mai manipulează în perioada de uscare; se reduce durata de uscare cu 3—7 zile; în solarii se pot dospi și usca pînă toamna tîrziu, ultimele frunze recoltate.

Uscatul la umbră și curenți de aer (foto nr. 4) se face la soiul de tutun Burleg la care se urmărește obținerea unor frunze de culoare roșie și castanie de diferite nuanțe. Acest gen de uscare se face în uscătorii sau șoproane — construcții simple cu pereți din cărămidă, chirpici sau scîndură, acoperite cu țiglă, carton asfaltat, stuf sau paie. Bune rezultate la uscarea acestui soi de tutun se obțin și cînd se folosesc șurle, podul casei sau grajdului — cele ce nu sînt acoperite cu țiglă.

Uscatul la căldură artificială se face la soiul Virginia, în construcții special amenajate, unde procesul tehnologic de dospire și uscare este dirijat de specialiști în tehnologia acestui tutun de calitate superioară. Unitățile agricole cooperatiste care și-au construit astfel de uscătorii trebuie să le folosească la întreaga lor capacitate.

Este total greșită practica unor cultivatori de tutun de a usca frunzele sub cerul liber, pe garduri sau preții caselor, situații în care foile de tutun se închid la culoare și mucegăiesc, depreciindu-se simțitor valoarea lor calitativă.

După ce șirurile de tutun au fost uscate, se string în legături de cite 5—10 șiruri la soiurile cu foaie mică, în cite 3—5 șiruri la soiurile cu foaie mare — numai dimineața sau cînd timpul este puțin umed, pentru ca manipularea lor să nu ducă la pierderi cantitative.

Legăturile de tutun se așează apoi, pentru păstrare, unele lingă altele, bine îndesate, în încăperi uscate, cu posibilități de aerisire. Păstrării tutunului trebuie să i se acorde o atenție deosebită, pentru că și în această fază în frunze se produc transformări chimice care le sporesc calitatea și deci și prețul pe care-l obține cultivatorul.

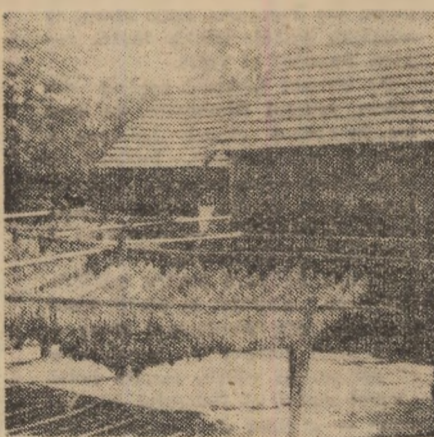


Foto 1 : uscarea pe gherghef

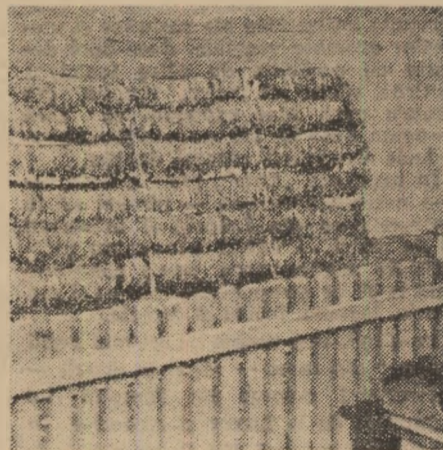


Foto 2 : uscarea pe corlăță



Foto 3 : uscarea in solar



Foto 4 : uscarea la umbră în curenți de aer.

CALEIDOSCOP

Frumusețile patriei

CĂCIULATA

Situată pe malul drept al Oltului, la circa 1 km mai sus de Călimănești, mica stațiune balneo-climaterică ce poartă numele Căciulata este cunoscută încă din secolul al XVIII-lea, cind au fost semnalate calitățile curative ale apelor sale minerale, intens sulfuroase, clorurosodice concentrate, calceie, magneziene, slab bicarbonate. Acestea au fost puse în valoare în 1848 de Nicolae Golescu, refugiat la mănăstirea Cozia împreună cu Popa Șapeă, după eșuarea revoluției din acel an.

Mult dezvoltată în zilele noastre, avind un regim de funcționare permanent, stațiunea dispune de instalații moderne, de pavilioane centrale de băi pentru tratamentul extern al bolilor aparatului locomotor și al sistemului nervos periferic, buvele pentru cură internă a bolilor tubului digestiv și a căilor urinare, de un sanatoriu special de urologie, de vile și case de odihnă, complexe, cluburi și biblioteci.

De la Căciulata se poate vizita Jiblea Veche, aflată peste Olt, pe drumul gării, la poalele masivului Cozia. Aceasta este o așezare străveche, locuită pe vremuri de „plăieși”. Biserica satului este citată într-un document din anul 1699, de pe vremea lui Constantin Brincoveanu. În



trecare an, la 8 septembrie, la Jiblea Veche se ține un tradițional țirg de țară. Poiana Bivolari din satul Păușa, așezată pe sîmbața Oltului, în fața mănăstirii Cozia, mai păstrează resturile castrului roman Arutela, cu inscripții din vremea împăraților Hadrian (117-138) și Pius Antoninus (138-161), ale termelor construite din piatră cioplită și ale fostului drum roman de pe Valea Oltului.

De asemenea, se găsește aici bogate iz-

voare de ape minerale sulfuroase mezotermale, foarte eficiente în tratamentul unor boli interne. Apele izvoarelor Păușa I și II sînt transportate prin conducte la Călimănești. Pe teritoriul satului, se află și schitul Păușa, ctitorie a doamnei Balasa, soția domnitorului Constantin Șerban Basarab (1654-1658).

Andrei BANDUROVSKI

Microinterviu săptămîinii

NOUTĂȚI LA MUZEUL SATULUI

În această lună de vară, la „Muzeul Satului” din București una dintre cele mai importante realizări de acest gen din lume — poposec zilnic între 2.000—4.000 de vizitatori din țară și de pe toate meridianele globului. Deschis în 1936 ca expoziție temporară și organizat apoi, în 1948, ca muzeu etnografic permanent, el cuprinde la ora actuală 307 monumente de arhitectură populară și alte obiective grupate în 65 de complexe, cu 22.500 de obiecte. Muzeul se întinde pe o suprafață de 10 hectare și prezintă case cu diferite anexe — remize, bucătării de vară, pătule, voliere, porumbare, grajduri, fintini — apoi biserică vechi de lemn, ateliere de artizanat, instalații cu mecanisme industriale populare — toate ilustrînd tradițiile

arhitecturale ale poporului nostru, arta decorativă, ingeniozitatea lui tehnică și artistică.

— Ce noutăți ne aduceți la cunoștință? I-am întregat pe directorul muzeului, GHEORGHE FOCSA.

— Zilele acestea aducem și instalăm încă o „piesă” prețioasă — o locuință de piatră din Țara Hațegului, construită la începutul secolului al 18-lea și avînd acoperișul din buturi de paie. Casa este completată cu un gard original, cu unelte de muncă și obiectele casnice și de îmbrăcăminte.

Notați, de asemenea, că la 2 august, în cele două mari săli de la intrarea în muzeu, deschidem expoziția intitulată: „Aspecte actuale din creațiile artei populare românești” — expoziție

pentru care aducem în aceste zile obiecte din ceramică, lemn, fier forjat, țesături, sculpturi etc. Expoziția va rămîne deschisă două luni și în cadrul ei vor fi prezenți numeroși meșteri populari prestigioși, care vor lucra în fața publicului. Expoziția va avea și un stand unde se vor putea cumpăra diferite obiecte din cele prezentate.

— Am aflat că și în cadrul laboratorului muzeului se desfășoară o serie de acțiuni interesante...

— Este exact. Cei trei tineri „conservatori” — Ana Bircă, Radu Valica și Doina Garvas, specializați în domeniul etnografiei și ajutați de un grup de lucrători, studiază problemele de conservare a construcțiilor și obiectelor muzeului, și execută tratamente și diferite operații de combatere a agenților fizici dăunători, folosind substanțe chimice și alte materiale adecvate.

Ion DRINCU

Din istoria agriculturii

PLANTELE ȘI PREISTORIA MEDICINII

După mii de ani de folosință, plantele își mențin pe deplin rolul inițial de apărătoare ale sănătății omului. Într-o vitrină de la „University Museum” din Philadelphia (S.U.A.) este expusă o tăbliță de argilă cu semne cuneiforme, ce datează de acum 4.000 de ani. Ea a fost găsită în cursul săpăturilor arheologice, în ruinele fostului oraș Nippur din Mesopotamia. Tăblița respectivă este socotită cel mai vechi manual de medicină din lume, întrucît prezintă amănunțit o serie de leacuri de origine vegetală: semințe și rădăcini, scoarțe, rășini sau uleiuri de floarea-soarelui, orz încolțit, usturoi, ceapă, morcov, mirt, cimbru, salcie, măr, păr, dud, rodie, brad, smochin, curmal.

O altă tăbliță similară, existentă la British Museum în Londra, descrie „Seva cea bună a macului” (opiul). Multe texte dezgropate în biblioteca re-

gelui asirian Assurbanipal (care a trăit înainte cu 3.000 de ani) enumeră zeci de plante utilizate în medicina vremii.

Demn de reținut e că același cuvînt (și același semn) se folosea în antichitate atît pentru noțiunea de medicină, cît și pentru cea de plantă (la babilonieni sammu, la grecii anticîi, pharmakon, iar la romani medicamen).

În vremurile vechi a existat și o medicină veterinară, cu legi sanitare stricte.

Vestitul cod Hamnirabic glăsuia lăconic și aspru: „chirurgului care va pricinui moartea omului, să i se taie mîinile”. În vechea Vale a Nilului, arta medicală era monopol rezervat preoților templelor, cunosători ai scrierii hieroglifice. Folosirea „balsamurilor” necesare mumifierii cadavrelor a dezvoltat aici, de timpuriu, însușirile conservante antiseptice ale rășinilor și uleiurilor aromate vegetale, duse apoi departe cu corăbiile de către fenicieni (smirna, uleul de cedru, timolul din cimbru etc.). Mai adăugăm că încă de acum 6.000 de ani se cunoșteau procedeele extragerii esenței de pin.

În papirusul „Ebes”, găsit în 1872 într-o necropolă tebană, — păstrat azi la Universitatea din Leipzig și măsurînd 20 de metri — există numeroase indicații de medicamente, unele conținînd pînă la 37 de componente, îndeosebi din plante, legume, fructe și cereale.

În sfîrșit, mai notăm că cel mai vechi „ierbar” din lume — săpat în granit — basorelieful colorat din Templul lui Tutmes III de la Luxor și reprodus în Muzeul Agriculturii din Cairo, cuprinde 275 de plante medicinale, desenate la fel de precis ca în orice manual de botanică.

MAGAZIN SPORTIV

UNIVERSIADA '73

SĂRBĂTOARE A TINEREȚII

ȘI PRIETENIEI

Peste 100.000 de spectatori au fost prezenți aproape zilnic pe impunătorul stadion V. I. Lenin din Moscova, la manifestările celei de-a șaptea ediții a Jocurilor mondiale universitare de vară, desfășurate sub egida F.I.S.U.

Să reamintim aspectele sărbătorești emoționante: pătrunderea fanfarelor militare prin cele cinci porți ale stadionului, urmate de 800 de tineri purtînd steaguri cu însemnele Universiadei, ivirea „ciorchinelor” de motocicliști cu steagurile tuturor organizațiilor sportive din U.R.S.S., „apriinderea” imense embleme a jocurilor de-a supra tribunei, în sfîrșit, defilarea participanților în ordinea alfabetului slav.

În cadrul Universiadei, întrecerile s-au desfășurat la zece discipline sportive. Au fost zile de mari frumuseți, zile memorabile cînd, sub semnul prieteniei dintre tinerii tuturor popoarelor, s-au disputat întreceri pline de emoții, la care au luat parte aproape 5.000 de tineri din 70 de țări ale lumii.

Firește, ne-am bucurat din plin cînd am primit vestea primelor succese ale sportivilor noștri. Începînd de duminică trecută, reprezentanții României au adus țării, primele medalii de aur: Gheorghe Berceanu — la lupte greco-romane, categoria 48 kg; Virginia Ioan — la atletism, proba de înălțime; Dan Grecu — la gimnastică, proba de inele.

Am notat la acest capitol însă și numele dragilor noștri reprezentanți care au cucerit medalii de argint: Argentina Menis — atletism-disc, Mihai Tiu — scrimă (floreț), Nicu Gingă — lupte greco-romane categoria 52 kg, Ion Păun — lupte greco-romane categoria 62 kg, Staicu Olteanu — lupte greco-romane categoria 82 kg, ca și al celor care ne-au adus medalii de bronz: Dan Irimiciuc — scrimă-sabie, Nicolae Neșuț — lupte greco-romane categoria 90 kg, Victor Dolipschi — lupte greco-romane categoria 100 kg, Mihai Bors — gimnastică (inele), și echipa masculină de gimnastică alcătuită din Dan Grecu, Mihai Bors, Constantin Petrescu, Nicolae Oprescu.

Deasupra succeselor la diferite ramuri sportive, succese care, firește, ne bucură ca întotdeauna cînd steagul țării noastre este înălțat pe cel mai înalt catarg, Jocurile Universiadei de vară de la Moscova au constituit un nou prilej de stringere a legăturilor și de mai bună cunoaștere între tinerii din numeroase țări ale lumii — prietenie cimentată sub marea emblemă a acestei prestigioase competiții, desfășurată sub semnul păcii și al tinereții.

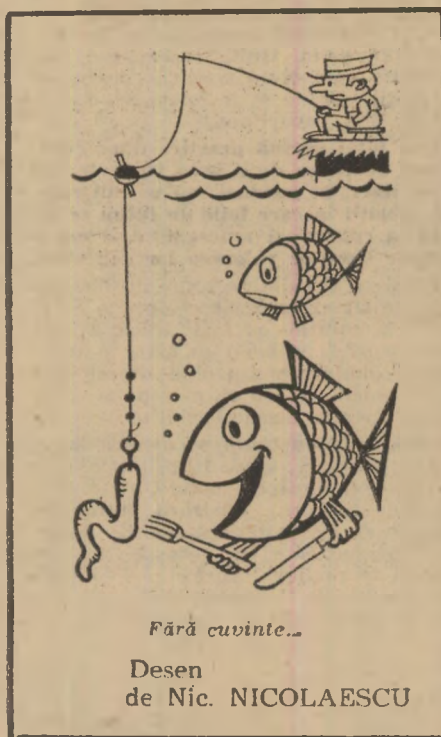
Al. IANCU

Competiții de masă în cinstea zilei de 23 August

Numeroase activități sportive de masă au fost organizate în ultimele zile dinaintea mării sărbători de 23 August și în satele patriei noastre. Pentru trofeul „Spicul de aur” s-au întîlnit în acest an peste 800 de tineri din 17 comune ale județului Satu Mare, la atletism, fotbal, trîntă, lupte, po-pice, handbal și volei.

Pe terenul Liceului agricol din Nucet, județul Dimbovița, au avut loc, în cadrul etapei județene a „Cupei speranțelor”, întîlniri de mini-fotbal — la care pe primele locuri s-au situat... „Ajax — Moreni”, „Vulturii” — Pucioasa și „Chimia” Tîrgoviște.

O cupă de vară pentru minifotbal și-au disputat și elevii școlii generale din Sinicicola Mare — la această competiție participînd 18 echipe. În sfîrșit, merită notat „Turul ciclist al județului Dimbovița” — cîștigat de frezorul Gh. Vlăsceanu din Moreni, care a străbătut în 3 zile circa 300 km, obținînd un timp foarte bun.



DE LA LUME ADUNATE

FAUNA DIN TOCUL PANTOFULUI

Pasiunea pentru natură îmbracă forme diferite. Sînt oameni care nu pot trăi măcar o clipă fără a fi în contact permanent cu flora și cu fauna. Probabil că de acest lucru s-a tinut seamă un creator belgian de modele de încălțăminte de damă. La noul tip de pantof creat de el tocul este înlocuit cu un mic... acvariu ce conține pești aurii, acvariu care are pe fund și puțin prundiș! Pantofarul nu s-a gîndit la un singur amănunt: cum se simt neștii într-un astfel de acvariu portativ?

PEȘTE-CROCODIL

Peștele Manjuari, care se mai întilnește numai în apele dulci din Cuba, prin aspectul său exterior seamănă atît de mult cu crocodilul că de cele mai multe ori este supranumit pește-crocodil. Fără sprijin din partea omului, peștele-crocodil ar fi fost sortit pierii. În primul rînd din cauză că pînții mîncîncă propriile lor icre, în al doilea rînd peștii tineri care ies din icre, timp de trei zile de la apariție rămîn nemîncate și constituie astfel o pradă comodă pentru alți neștii și animale. În sfîrșit, alți manjuari, care între timp au crescut și înghit pe cei mai mici.

DOCUMENTAR EXTERN

PE CĂILE NOI ALE ȘTIINȚEI

„Piese de schimb“ pentru plantele agriculturii de mâine

Niciodată nu s-a văzut așa ceva: flori care să crească din frunze, rădăcini fără tulpină, tulpini fără rădăcini, muguri și flori care cresc dintr-un strat de celule epidermice!

Toate acestea înseamnă că s-a reușit să se facă să crească, izolat și după voie, diferitele părți ale unei plante, precum piesele de schimb ale unei mașini. Descoperirea se înscrie în domeniul biologiei vegetale care, de câțiva ani, progresa cu pași de uriaș. Sunt lucruri minunate, dar ele nu reprezintă decât o etapă pe drumul care duce spre înțelegerea mecanismelor intime, fundamentale ale fenomenului vital.

Cel — mai corect spus, cea — rare reușit să obțină această importantă realizare a smulș naturii din marile sale taine și anume o parte din programele genetice, acele programe care determină diferențierea celulară, cu alte cuvinte, care hotărăsc că rădăcinile să crească sub pământ și nu în locul florilor, ca în organismul animal să apară un nas, un ficat, pielea și așa mai departe. Autoarea acestei descoperiri este o cercetătoare de la fitotronul Consiliului Național al Cercetării Științifice din Franța, situat la Gif-sur-Yvette. Este o femeie de origine vietnameză, numită Trăn Thanh Vân.

O modestă buruiiană forțează porțile imposibilului

Totul a început cu ceva mai mult de 10 ani în urmă. Tânăra Trăn era pe atunci studentă și își alesese ca subiect pentru lucrarea de diplomă, sub conducerea profesorului Chouard, directorul fitotronului, studiul înfloririi unei buruieni, cereștelul (Geum urbanum). În condiții naturale, această buruiiană are nevoie, pentru a înflori în primăvară, ca toamna și iarna să fie foarte frig. Înflorirea cereștelului este asigurată de anumiți muguri axilari, dar niciodată de mugurul terminal care nu înflorește niciodată. Acest fapt a fost confirmat de analizele biochimice și citologice. La mugurii axilari se constată că frigiditatea determină sinteza acizilor nucleici, dovadă a diviziunii active a celulelor, în timp ce la mugurele terminal această activitate este extrem de redusă.

Particularitatea mugurelui terminal a pus-o pe gânduri pe cercetătoare. Ea a expus cereștelul timp de 45 de săptămâni la o temperatură de 3°C și imposibilul s-a... împlinit: mugurele terminal a înflorit și el. Perfectionându-și experiența, doamna Trăn a reușit să reducă timpul de expunere la frig la

numai 13 săptămâni, tratând planta cu acid giberelic.

Aceste lucrări experimentale asupra cereștelului, deschid porțile unui adevărat univers al imposibilului devreme ce „teritorii celulare“ — considerate până acum inaptele de înflorire — au dovedit că au această potență atunci când se acționează asupra factorilor determinanți ai creșterii și înfloririi. Rezultatele obținute asupra cereștelului, au fost ulterior extinse la alte genuri de geum și la alte specii la care, ca și la cea dintâi, mugurele terminal nu înflorește. D-na Trăn s-a hotărât să lucreze cu orhidee, plante cunoscute pentru creșterea lor extrem de lentă (6-7 ani) și înflorirea lor foarte nesigură. Ea a demonstrat că factorii termic, luminos, higrometric și nutrițional bine adaptați și aplicați în stadii precise de dezvoltare a orhideelor, fac posibilă accelerarea creșterii și determinarea după voie a înfloririi. De aici, posibilitatea de a dirija producția și a o adapta la cerințele pieței. Cu alte cuvinte, rezultatele obținute sînt atât de concrete încît ele se apropie de punctul în care devin de... interes comercial, cunoscut fiind prețul mare la care se vînd orhideele.

Încă cu șase ani în urmă, d-na Trăn a reușit să obțină ca Phalenopsis, o varietate de orhidee, să înflorească prin micșorarea temperaturii nocturne (între 12-20°C) timp de 3-5 săptămâni. La 2-3 luni după tratament a obținut primele flori. Or, în practica horticolă actuală există tendința de a se încălzi serele de îndată ce apar primele geruri. Această are însă ca efect întîrzieră, dacă nu chiar și inhibarea înfloririi. Experiențele făcute au arătat că este de-ajuns ca orhideele să fie lăsate pur și simplu să beneficieze de condițiile naturale ale toamnei pentru ca înflorirea atât de mult căutată să reușească în toate cazurile înainte de sărbătorile de iarnă, ceea ce duce, între altele, la o importantă economie de timp și de combustibil și la un câștig suplimentar foarte ridicat.

Și planta creștea într-o zi cît altele într-o lună

Fornită pe acest drum, d-na Trăn și-a continuat lucrările pătrunzînd în domeniul apropiate de fantezie. Ea a reușit să dezvolte, din celule fără o capacitate specială, flori care să crească pe frunze, fără tulpină ori rădăcină. La fel pe frunze, a făcut să crească rădăcini sau muguri. În acest fel îndrăzneț botanistă obține plante întregi pe bucăți de frunze de Phalenopsis și chiar pe mici fragmente de rădăcini de Odontonia (varietăți de orhidee).

Toate experiențele cercetătoarei dovedesc că toate potențialitățile plantelor, fie că sînt cunoscute, fie că nu, pot fi activate în oricare zonă a ac-

tora, iar pentru a o realiza este suficient să fie pusă în funcțiune „pîrghia“ cea mai potrivită. „Teritoriile celulare“ astfel deșteptate, fac parte integrantă din ansamblul complex pe care îl constituie plantele întregi care sînt, la rîndu-le, mozaicuri de țesături interdependente, în directă dependență de mediul înconjurător.

Această complexitate de fenomene poate fi studiată și mai lesne cu ajutorul unor modele experimentale mult mai simple. Astfel, cercetătoarea a recoltat straturi subțiri de celule epidermice de pe frunze ori de pe tulpini și le-a pus în cultură în laborator. Pe aceste straturi pot crește toate „piesele de schimb“ ale unei plante, dacă sînt dirijate cu abilitate elementele mediului înconjurător (temperatura, lumina, umiditatea) și se adaugă mediului de cultură dozele cele mai potrivite de glucide și hormoni vegetali (auxină și citokinină).

Îată și un exemplu. Pe trei pînă la șase straturi de celule prelevate din epiderma unei tulpini de tutun, cercetătoarea a reușit să facă să crească, împreună sau separat, muguri rădăcini și flori. Și mai mult chiar, ea a reușit să obțină flori care aveau stamine, dar nu aveau petale. Pe aceleași culturi de celule epidermice, d-na Trăn a obținut, de asemenea, un calus — o masă de celule care se divid anarhic, pe care a orientat-o spre programe de diferențiere definite în prealabil, obligîndu-le să se prefacă în... muguri sau rădăcini.

Toată această creație de „piese de schimb“, detectabile din primele 24 de ore la nivel celular, pot fi observate cu ochiul liber începînd din a 10-a zi. Aceasta, în timp ce o plantă de tutun obținută dintr-o sămînță, nu începe să dea flori decît după șase luni, atunci cînd a ajuns la o înălțime de peste 1,70 m.

Rezultate asemănătoare au fost obținute plecînd de la cîteva straturi de celule prelevate din părțile aeriene a unor plante de andive. Pe aceste celule, cercetătoarea a făcut să crească flori, muguri și rădăcini.

În afară de aceasta, pe epiderma unei alte plante (Nautocalyx) au fost produși muguri, rădăcini și calusuri. Din aceste calusuri au fost obținuți embrioni.

Viitorul se hotărăște în laborator

Întreaga creație de „piese de schimb“ pentru plante a fost posibilă datorită descoperirii factorilor esențiali care controlează toate formele de diferențiere, de la cele mai simple (formarea de cili unicelulari) pînă la cele mai complexe (flori, de exemplu). Această descoperire, în afară de importanța ei fundamentală, are o aplicație practică, de vreme ce posibilitatea de a stabili viitorul vegetativ sau floral al plantelor va face posibilă — o și face deja — îmbunătățirea productivității plantelor utile, prin orientarea lor fie spre producția vegetală, de frunze pentru alimentație sau furaje, fie spre producția de flori.

Dacă devine posibil să se răstoarne mecanismul regulator care răspunde de diferențiere, oricare celulă poate fi folosită pentru producerea unui individ purtător al unui viitor genetic perfect previzibil. La plante, diferențierea este reversibilă, ceea ce explică de ce pot fi obținuți embrioni din celule de frunze, de pildă, în timp ce la animalele superioare acest lucru nu este posibil.

Totuși, d-na Trăn nu obține embrioni, ci organe. Cum se poate explica aceasta? Poate că tratamentele pe care ea le aplică celulelor stimulează numai genele răspunzătoare de edificarea unui organ dat și nu a altuia. Sau — aceasta este o a doua ipoteză spre care înclină d-na Trăn — este posibil ca celulele asociate, cum sînt, de pildă, straturile epidermice, să dispună de o potențialitate mai mare decît suma celulelor izolate.

Oricum ar fi, explicația nu va întîrzia să fie dată de către specialiștii în biologie moleculară, acești noi „lăcătuși“ ai naturii la dispoziția cărora d-na Trăn a pus modelele experimentale simplificate pe care le-a realizat.

(După „Science et Vie“)



Culesul bumbacului cu mașini, în Complexul agro-industrial din comuna Uzungovo, R. P. Bulgaria.

● ȘTIINȚA ȘI TEHNICA — LA ZI ● ȘTIINȚA ȘI TEHNICA — LA ZI ●

SEMINȚE PENTRU MILENII

La Institutul de cercetări agronomice din Braunschweig-Volkenrode sînt depozitate, într-o celulă frigorifică, milioane de semințe de cereale: grâu de toamnă, grâu de primăvară, orz, ovăz și secară. Este începutul unei bănci de gene, în care urmează să fie înmagazinate caracteristicile genetice ale diferitelor soiuri de cereale, de plante de cultură și varietăți sălbatice existente actualmente. Acești purtători de gene sînt conservați la 4°C și la 28-30% umiditate relativă a aerului, deci într-un mediu apreciat ca optim.

Se consideră că, în aceste condiții, semințele își vor păstra capacitatea de germinare secole de-a rîndul, poate chiar milenii. Obiectivele sînt limitate, deoarece conservarea semințelor necesită un spațiu redus.

Braunschweig se depozitează între 5.000 și 7.000 de semințe din fiecare varietate selecționată sau soi. Pînă în prezent au fost depozitate circa 10.000 de soiuri diferite. Pentru viitor se intenționează conservarea semin-

țelor purtătoare de gene în recipiente închise în vid. Multiplicarea caracterelor genelor trebuie menținută pentru ca, la nevoie, să poată fi reintroduse în soiurile existente anumite însușiri care le lipsese, cum ar fi rezistența la boli. Este drept că toate aceste gene există în varietățile sălbatice ale plantelor respective care însă sînt pe cale de dispariție sau chiar complet decimate în flora spontană.

UN SISTEM AUTOMAT DE FRATARE A VITELOR CU INSECTICIDE

Ministerul Agriculturii din S.U.A. a elaborat un sistem automat de tratare a vitelor cornute cu insecticide care distrug dăunătorii ca tăunii și strechea.

Acest sistem constă în șapte injectoare care sînt puse în funcțiune de un fotoelement. Mergînd în cursul zilei de cîteva ori de la pășune la adăpat și înapoi, vacile trec prin locul de tratare și intrerupînd raza de lumină, declanșează în mod automat injectoarele, care le stronesc. Fiecare injector funcționează cel

mult 4 secunde, pulverizînd aproximativ 60 g de lichid. Numai o parte din acest lichid ajunge pe fiecare animal, intrucît timpul de trecere a vacii prin acest punct este de aproximativ o secundă. După cum au arătat probele sistemului, în medie, vacile din cireadă trec prin punctul respectiv și sînt stropite cu insecticide de trei ori pe zi.

Calitățile insecticide cele mai bune le are soluția care conține 1% metoxid de clor. După tratarea vitelor cu acesta în decurs de 2-3 săptămîni cantitatea de tăuni și streche descrește pe cîmp.

RECOLTE CU VALOARE NUTRITIVĂ MAI MARE

Două firme suedeze sînt angajate într-un proiect menit să înlocuiască proteina provenită din plante, cu aminoacizi de bază. Acest procedeu ar constitui o alternativă de a produce proteine cu totul noi și ar asigura o reducere a dificultăților cauzate de schimbarea modului de alimentare.

Cercetătorii celor două firme au ca obiectiv producerea aminoacidului triptofan la un preț scăzut și pe o scară semi-industrială.

FREZĂ PENTRU CURĂȚIREA CANALELOR

Pentru curățirea și întreținerea tranșelor și canalelor de irigație se poate folosi o freză specială, care se montează pe tractor și este echipată cu un dispozitiv de centrifugare, care evacuează materialele drenate, proiectîndu-le la distanțe de 6-8 m.

Fabricată de firma „Roux Leger“, această freză cu comandă hidraulică poate curăți canale cu orice profil și se adaptează la orice tractor cu puterea mai mare de 55 CP.

Adîncimea de lucru este de 1,8 m, iar lățimea de 3,2 m. Randalmentul depinde de viteza tractorului și poate atinge 200-1000 m pe oră, în funcție de teren. Folosirea frezel se justifică în cazul canalelor sau tranșelor mai largi.

COMBATERE A FLUTURILOR CU... PROPRILE LOR ARME

În fiecare an, omizile multor soiuri de fluturi provoacă daune mari în păduri și în culturile de legume. Ele pot fi distruse cu insecticide obișnuite dar aceste otrăvuri periclitează și mediul ambiant. O nouă metodă biologică de luptă împotriva fluturilor a fost dezvoltată de biologii Institutului de chimie organică al Universității Erlangen-Nürnberg (Republica Federală Germania).

Sub conducerea profesorului dr. H. J. Bestmann, oamenii de știință vest-germani se ocupă cu analiza substanțelor mirositoare secretate de fluturii femele pentru a-i atrage pe masculi. Ei intenționează să fabrice aceste substanțe pe cale sintetică. Stropindu-se cu ele niște curse amplasate în locurile ce urmează a fi protejate, ar putea fi atrași mii de masculi și apoi nimiciți. În cercetările făcute pînă acum la Erlangen, s-au găsit substanțe care îi lîrță pe masculii, astfel încît aceștia nu mai ajung la femele și împere-

ROMÂNIA — MEMBRĂ A MARILOR ORGANIZAȚII ECONOMICE INTERNAȚIONALE

„România acordă o atenție deosebită întării rolului Națiunilor Unite și altor organisme internaționale în soluționarea diferitelor probleme din viața contemporană”.

NICOLAE CEAUȘESCU

Pentru dezvoltarea și perfecționarea relațiilor de tip nou dintre țările socialiste

Republica Socialistă România este membră a Consiliului de Ajutor Economic Reciproc încă de la înființarea acestuia. Activând în cadrul țării noastre acționează în conformitate cu directivele stabilite de conducerea partidului și statului în spiritul hotărârilor Congresului al X-lea și Conferinței Naționale ale partidului. În comunicatul asupra ședinței Comitetului Executiv al C.C. al P.C.R. din 13 iunie a.c., se sublinia, în legătură cu informarea prezentată cu privire la desfășurarea celei de a XXVII-a sesiuni a Consiliului de Ajutor Economic Reciproc ce a avut loc în perioada 5-8 iunie:

„A fost aprobată în unanimitate activitatea delegației, reafirmându-se dorința României de a dezvolta cooperarea și într-ajutorarea țovărășească pe multiple planuri cu țările membre ale C.A.E.R., cu toate țările socialiste”.

„Ca țară socialistă — releva țovărășul Nicolae Ceaușescu la Plenara C.C. al P.C.R. din 28 februarie — 2 martie — vom acorda în continuare o importanță de prim ordin întării prieteniei și colaborării politice, economice, tehnico-științifice, și culturale cu statele care făuresc noua orinduire socială (...). Ne vom aduce și în viitor contribuția la dezvoltarea și perfecționarea relațiilor de tip nou dintre țările socialiste — relații bazate pe principiile marxism-leninismului și internaționalismului socialist, egalității, stimei și respectului reciproc intrajutorării țovărășești în edificarea noii societăți — încredințat că aceasta servește alt progresului economico-social al fiecărei țări în parte și întării forțelor generale ale socialismului — creșterii prestigului și influenței sale în lume”.

În sprijinul intensificării schimbului internațional de idei și experiență

Participarea țării noastre la activitatea F.A.O. se manifestă prin forme diverse — prezența delegațiilor române la reuniunile organizației, unele dintre ele având loc chiar la noi în țară, prin elaborarea și realizarea de proiecte în cooperare directă sau indirectă cu F.A.O., desfășurarea pregătirii de specialiști de înaltă calificare pentru agricultură și industria noastră alimentară prin intermediul acestei organizații.

Între principalele reuniuni mai recente ale F.A.O. la care au luat parte delegații române se numără Conferința regională F.A.O. pentru Europa, sesiunea Comitetului produselor, a Comitetului pentru pescuit, a Comitetului pentru agricultură etc.

În afara acestora, reprezentanții țării noastre au fost prezenți la un număr însemnat de reuniuni cu caracter tehnic, de specialitate. Două foarte importante — privind hidraulica agricolă și pajștile de munte — au avut loc la noi. Totodată, specialiștii noștri au luat parte la multe reuniuni privind, de pildă, statistica alimentară și agricolă în Europa, codurile meteorologice internaționale, alcătuirea de hărți hidrologice și a bilanțului apei. În același timp, specialiștii români au participat la simpozioane, colocvii, călătorii de studii având ca obiect cercetarea unor importante teme științifice de actualitate.

Participarea României la munca F.A.O. este evaluată potrivit intensității și calității acestei participări. În acest sens este foarte grăitor faptul că țara noastră este reprezentată, de mulți ani, în Consiliul F.A.O., organul director al organizației. De asemenea, țara noastră face parte și din Comitetul agriculturii, Comitetul produselor, Comitetul pădurilor, Comitetul pentru piscicultură și Grupul consultativ al cerce-

țării agricole internaționale. De asemenea, în Comitetul Programului F.A.O. — format din 10 experți aleși de către Consiliu, cu titlu personal, a fost ales pentru prima dată și un expert român. Reprezentarea țării noastre în F.A.O. este tot mai largă și aceasta ilustrează creșterea prestigului României pe plan internațional

Participare activă la realizarea programelor P.N.U.D.

În sistemul Organizației Națiunilor Unite există organisme cu caracter financiar, între care Programul Națiunilor Unite pentru Dezvoltare (P.N.U.D.). În ultima vreme, România participă într-o măsură crescândă la activitatea acestuia. În luna decembrie a anului 1971 a luat ființă la București reprezentanța P.N.U.D., care asigură coordonarea întregii asistențe tehnice de care beneficiază țara noastră pe baza resurselor financiare puse la dispoziție de către aceasta. Astfel, prin cooperare cu P.N.U.D. și cu participarea unor instituții specializate ale O.N.U. în calitate de agenți de execuție, s-a realizat un șir de obiective importante: stația pilot de irigații de la Băneasa-Giurgiu, dezvoltarea Institutului de cercetări pentru cereale și plante tehnice-Fundulea, Centrul de perfecționare a pregătirii cadrelor de conducere din întreprinderi etc. Pentru executarea de proiecte de asistență tehnică care urmează a fi realizate în țara noastră în perioada 1973-1977, P.N.U.D. a alocat suma de 7,5 milioane de dolari.

Concomitent, România participă în mod activ la realizarea programelor P.N.U.D. pentru alte țări. În acest sens, trebuie semnalat faptul că țara noastră acordă burse de specializare unor cadre din țările în curs de dezvoltare, trimite experți pentru realizarea unor proiecte de asistență în aceste țări etc.

Pe drumul extinderii cooperării general — europene

Militând consecvent pentru extinderea cooperării general-europene, România acordă o deosebită atenție activității Comisiei Economice O.N.U. pentru Europa. În acest cadru, reprezentanții țării noastre au prezentat idei și propuneri concrete privind extinderea cooperării între țările continentului având ca urmare acțiuni importante de cooperare și creare a unor organe de specialitate în domeniul științei și tehnicii.

Participând la lucrările Comisiei Economice O.N.U. pentru Europa, delegații române se pronunță în favoarea adopției unor recomandări concrete privind eliminarea barierei existente în comerțul intra-european și dezvoltarea acestuia.

O problemă căreia țara noastră îi acordă importanță, pronunțându-se în chip concret în sensul rezolvării ei, o constituie necesitatea reducerii și eliminării decalajului economic și tehnic care separă încă unele țări membre ale comisiei, de celelalte. România se pronunță în favoarea lărgirii preocupărilor Comisiei Economice O.N.U. pentru Europa pe planul sprijinirii eforturilor țării mai puțin dezvoltate de pe continentul nostru, în vederea accelerării creșterii lor economice.

La invitația autorităților țării noastre, viitoarea sesiune anuală a comisiei urmează să aibă loc la București. Această invitație, acceptată cu satisfacție de țările membre, ilustrează importanța pe care România o acordă Comisiei Economice O.N.U. pentru Europa, adeviziunii ei la obiectivele acestei organizații, stima și aprecierea de care România se bucură în cadrul ei.

Condiții favorabile sporirii exporturilor românești

Începând de la 14 noiembrie 1971, România a devenit parte contractantă la Acordul General pentru Tarife și Comerț (G.A.T.T.), organism economic strins legat de sistemul O.N.U. și a cărui activitate este caracterizată printr-o largă participare internațională.

Faptul că țara noastră participă la acest Acord creează condiții mai favorabile pentru dezvoltarea în continuare a relațiilor sale comerciale cu țările membre, în interesul reciproc și în cel al colaborării internaționale.

Apartenența la G.A.T.T. implică consolidarea aplicării în comerțul țării noastre cu celelalte părți contractante a clauzei națiunii celei mai favorizate și a concesiilor vamale. Potrivit clauzei amintite, țara noastră beneficiază automat de toate concesiile comerciale convenite între țările membre ale Acordului. De asemenea, aderarea la G.A.T.T. aduce după sine eliminarea restricțiilor cantitative discriminatorii. Aceasta permite sporirea exporturilor românești în țările membre ale G.A.T.T. și, implicit, a importurilor din aceste țări.

În calitate de țară în curs de dezvoltare, România înțelege să beneficieze de măsurile speciale pe care le adoptă părțile contractante pentru a favoriza creșterea economică și industrializarea țărilor în curs de dezvoltare.

Aderarea României la G.A.T.T. înseamnă, totodată, asumarea de către ea a obligațiilor care decurg din acordul general, respectarea regulilor sale.

România la parte la lucrările G.A.T.T. în vederea pregătirii unei noi runde de negocieri comerciale multilaterale de mare amploare, vizând reducerea obstacolelor tarifare și netarifare în comerțul internațional, rundă care urmează să înceapă în săptămânile ce vin. Țara noastră, ca și celelalte țări în curs de dezvoltare, a subliniat necesitatea ca în cadrul rundei de negocieri să se aplice acestor țări un tratament preferențial, bazat pe nerezitate în acordarea concesiilor și nediscriminare. După părerea țării noastre, în acest mod, runda de negocieri comerciale multilaterale va putea contribui în mod substanțial la dezvoltarea și diversificarea comerțului exterior al țărilor în curs de dezvoltare.

Adrian COSTA

DIN AGRICULTURA ȚĂRILOR SOCIALISTE

ELECTRONICA ȘI GOSPODĂRIREA APELOR

În U.R.S.S., a început crearea unui sistem automatizat de conducere tehnologică a utilizării resurselor hidraulice ale bazinului râului Cuban (Caucazul de nord). Punctul central de dispecerat va fi amplasat lângă barajul lacului de acumulare, de la Krasnodar. Liniile de comunicații care se construiesc în prezent de-a lungul malurilor râului și afluenților săi, vor lega punctul de dispecerat de zeci de posturi hidrotehnice și de instalațiile de acumulare și distribuție a resurselor hidraulice. Aparatură automată de înregistrat vor transmite unei mașini electronice de calcul informații privind nivelul apelor și viteza curentilor, iar dispecerul, folosind aceste date, vor dirija distribuția apei. Cu ajutorul sistemului, plantațiile de orez ale ținutului Cuban nu vor primi numai o cantitate suficientă de apă, ci vor și beneficia de apă în cantități și la termene optime.

La început, dispeceratul va conduce instalațiile hidrotehnice de pe cursul mijlociu și inferior al râului furtunos, iar apoi el se va extinde și asupra cursului superior. Ulterior, întregul sistem va funcționa automat, rolul dispecerului fiind atunci preluat de o mașină electronică de calcul.

REALIZARI ALE CHIMIȘTILOR DIN PÊT

Producția Uzinei de îngrășăminte azotoase din Pêt, de înaltă importanță pentru agricultura Ungariei a crescut considerabil. Volumul produselor din azot a crescut de 16 ori față de 1938, cel al produselor de fosfor de 57 de ori, al produselor farmaceutice de 54 de ori, al erbicidelor și pesticidelor de 24 de ori.

SOIURI DE PLANTE PERFECȚIONATE CU AJUTORUL IRRADIĂȚILOR

Institutele de cercetări agricole din provincia Cețian din China de est au elaborat o metodă de stimulare a producției vegetale cu ajutorul izotopilor radioactivi și a radiațiilor, obținând noi soiuri de semințe de rapiță și numeroase varietăți de orez de înaltă productivitate. Această metodă a fost adoptată ulterior în mai multe regiuni din China.

Încă din 1951, la Cețian, au început o serie de experimentări de cultivare a plantelor, folosindu-se mașini echipate cu instalații de rază X și iradiere cu cobalt radioactiv. În prezent, radiațiile sunt aplicate cu succes în tratamentul mugurilor, lăstarilor, ramurilor și poleului și nu numai a semințelor uscate ca până acum.

O altă metodă folosită în stimularea recoltelor constă în aplicarea neutronilor și razelor beta la iradierea internă și la exterior — tratarea cu substanțe chimice, generatoare de mutații. În urma experimentelor s-au stabilit dozele necesare pentru obținerea unor soiuri superioare de orez, orz, griu, rapiță, bumbac, iută și alte plante.

NOI SUCESE ÎN R. S. CEHOSLOVACA

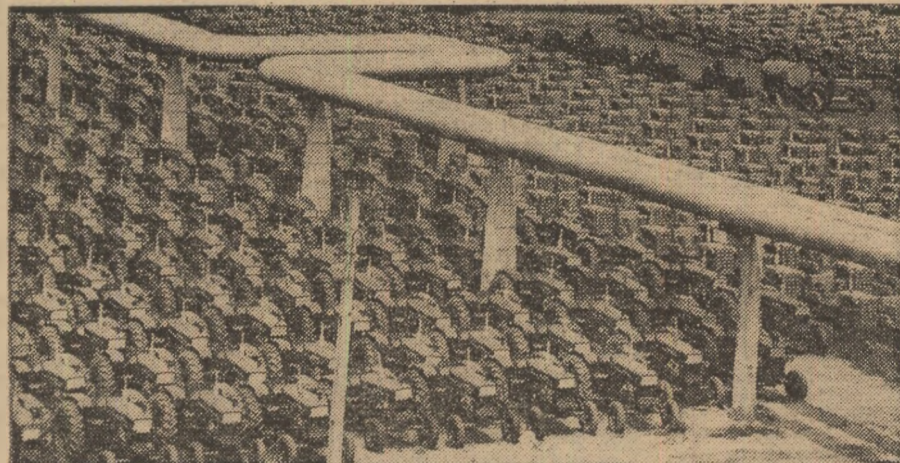
În R.S. Cehoslovacă, s-au creat în primul semestru al anului, premise favorabile creșterii în continuare a producției agricole. În aceeași perioadă, prevederile planului privind dezvoltarea septelului au fost depășite, ceea ce a făcut posibilă sporirea cantităților de carne achiziționate cu 20.000 de tone, iar a cantităților de lapte cu 90 milioane de litri peste nivelul anului trecut.

HIBRIZI DE TUTUN DE MARE RANDAMENT CREAȚI ÎN ALBANIA

Tutunul este un din principalele plante industriale cultivate în Albania. Totodată, el constituie și un important produs de export.

Lucrătorii stațiunii experimentale pentru tutun din regiunea El Basan, au adus o mare contribuție la dezvoltarea pe baze științifice a culturii tutunului. De-a lungul celor 15 ani de existență, această stațiune a pus la dispoziția cultivatorilor un mare număr de hibrizi de tutun și de semințe selecționate, printre care hibrizii „Arderia”, „H. P. 70”, „Argjiro jubileu 30” etc. Acești hibrizi asigură o productivitate sporită și o calitate deosebită a tutunului.

Prin utilizarea semințelor și hibrizilor de mare randament, produși de stațiunea experimentală din El Basan producția de tutun a anului 1972 a fost cu 15-20% mai mare decât cea înregistrată în 1971.



U.T.B. — Uzina de tractoare Brașov — o marcă bine cunoscută azi pe toate meridianele globului.