

AGRICULTURA

SĂPTĂMINAL DE ȘTIINȚĂ ȘI PRACTICĂ DIN AGRICULTURĂ, INDUSTRIA ALIMENTARĂ ȘI GOSPODĂRIREA APELOR

COOPERAREA ȘI ASOCIEREA — noi forme de creștere a producției piscicole

Programul de dezvoltare a pisciculturii prevede ca producția de pește în sectorul cooperatist al agriculturii să crească, la nivelul anului 1975, de patru ori față de realizările anului 1971. Or, din analiza făcută asupra realizărilor din primii doi ani ai actualului cincinal s-au constatat serioase rămăneri în urmă atât în ce privește producția de pește, cât și în executarea lucrărilor de amenajare și de întreținere a bazelor piscicole. Pentru remedierea acestei situații, secretariatul C.C. al P.C.R. a dispus, cu prilejul analizei activității sectorului pescăresc, care s-a făcut în ședința de lucru din 11 februarie a.c., o serie de măsuri care să sti-

Ing. C. NICOLAU

director general
al Centralei producției
și industrializării peștelui

muleze cooperarea între unitățile agricole cooperatiste deținătoare de suprafețe optime pentru piscicultură și întreprinderile piscicole județene. S-a atras atenția ca această colaborare să se organizeze îndeosebi pentru asigurarea de pule, asistența tehnică pentru amenajarea noilor terenuri, precum și pentru

întreținerea și exploatarea rațională a acestora.

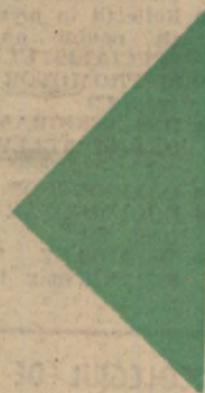
Față de suprafața bazinelor piscicole existentă în producție în anul 1971, lucrările de inventariere făcute în fiecare județ au indentificat o suprafață productivă de numai 10 123 ha, față de 18 065 ha cât este în realitate suprafața bazinelor pretabile pisciculturii. S-a constatat că, din lipsă de preocupare, mari suprafețe au fost scoase din circuitul piscicol.

Dacă ne referim, în general, la productivitatea bazinelor piscicole din cooperative agricole și la starea lor de întreținere și exploatare, reținem că majoritatea acestora sînt degradate

(colmate, invadate de vegetație acvatică și stufulișuri) ori s-au deteriorat (cu barajele și digurile rupte, lucrările hidrotehnice distruse etc). Dacă la unele cooperative terasamentele bazinelor agro-piscicole distruse în urma viiturilor au fost în parte refăcute pentru acumulările de apă destinate irigațiilor, în schimb, iazurile și bălțile — în majoritatea lor — sînt invadate de stufuliș, depopulate de pește, lipsite de inventar piscicol și se exploatează necorespunzător; multe din ele nu au plan de producție, sînt închiriate la A.G.V.P.S. sau sînt pescuite pe baza unei taxe zilnice.

Pentru remedierea lipsurilor și a deficiențelor semnalate, Centrala producției și industrializării peștelui, în colaborare cu factorii competenți, a luat o serie de măsuri care vizează aplicarea tehnologiilor superioare în exploatarea bunurilor piscicole aparținînd cooperativei agricole de producție sau asociațiilor cooperatiste de profil, valorifi-

(Continuare în pag. a 11a)



O recoltă s-a strîns, alta se pregătește. Pe tarla-le cooperativei agricole din Zănoaga, județul Dolj, mecanizatorii execută arături pentru însămînțările de toamnă.

In pag. a 3-a :

• Actualitatea pe ogoare

LUCRĂTORII

DIN AGRICULTURĂ —

IN COMPETIȚIE

CU TIMPUL

• EVOLUȚIA CONDIȚIILOR

AGROMETEOROLOGICE

• PE SCURT

DE LA CORESPONDENȚI

ORIENTĂRI ȘI ACȚIUNI NOI ÎN VITICULTURA VÎLCEANĂ

Ing. M. BĂLAN

director general
al Direcției generale județene Vilcea
pentru agricultură,
industrie alimentară și ape

Nivelele de dezvoltare a producției viti-unică prevăzute pentru următorii ani ridică în fața organelor agricole și a unităților de producție din județul Vilcea problema precizării unui program de lucru adecvat nevoilor de consolidare și dezvoltare a sectorului respectiv, îndeosebi în podgoria Drăgășani.

Punctul principal de plecare la înfăptuirea acestui obiectiv major în condițiile județului nostru l-a constituit adoptarea unor soluții tehnico-organizatorice cu ajutorul cărora să fie eliminate neajunsurile manifestate în anii trecuți și să asigure aplicarea celor mai corespunzătoare metode de lucru, în vederea realizării unor producții cantitativ și calitativ superioare, de eficiență economică sporită.

În baza unor studii efectuate de specialiști de la direcția generală a agriculturii, întreprinderea județeană a viei și vinului, în strînsă colaborare cu cercetătorii Stației experimentale viticole Drăgășani, s-a elaborat un program de redresare a potențialului actual viticol al podgoriei și, totodată, de înființare a unor noi plantații viticole moderne.

La elaborarea programului respectiv s-a avut în vedere eliminarea definitivă în următorii ani a practicii de a se planta vița de vie în zone și în unități unde condițiile naturale și economice nu sînt din cele mai favorabile. Suprafețele identificate pentru plan-

tări cu viță de vie se află în masiv, concentrate într-un număr mai mic de unități, care vor constitui viitoarele ferme ale întreprinderilor viticole din cadrul asociațiilor intercooperatiste. Terenurile respective oferite condiții favorabile creșterii și dezvoltării vitei de vie, permit extinderea mecanizării lucrărilor.

Încă din anul trecut, în podgoria Drăgășani s-au plantat peste 50 ha, iar în această primăvară alte 80 ha în masiv, cu soiuri aromate pentru vin. În 1974 se vor planta încă 200 ha.

În vederea îmbunătățirii organizării, normării și retribuiri muncii, au fost elaborate studii tehnico-economice pentru înființarea a 5 asociații intercooperatiste viticole, a căror suprafață depășește 4 000 ha. Datorită sprijinului

(Continuare în pag. a 5-a)

AGRICULTURA

Săptăminal de știință și practică, editat sub egida Ministerului Agriculturii, Industriei Alimentare și Apelor și a Uniunii Sindicatelor pe ramură

SUMAR

- Anchetă noastră: SAMINȚA ȘI GRIUL '74 (pag. 4)
- Materie primă pentru industriile țării: INUL ȘI CINEPA — ÎN ATENȚIA PRODUCĂTORILOR (pag. 5)
- PE PAJIȘTILE MARAMUREȘENE; Un furaj ieftin și valoros: FRUNZELE ȘI COLETELE DE SEECLĂ (pag. 6)
- O autentică uzină de carne și ouă: „AVICOLA” BRAȘOV; ACȚIUNI INTERCOOPERATISTE PENTRU CREȘTEREA TAURINELOR (pag. 7)
- Obiectiv actual pe șantierul de îmbunătățiri funciare: ACCELERAREA LA MAXIMUM A RITMULUI DE LCRU! (pag. 8)
- U.M.A.I.A. ARAD CONTRIBUIE ACTIV LA MODERNIZAREA LUCRĂRILOR ÎN ZOOTEHNIE (pag. 9)
- GESTIUNEA ECONOMICĂ ÎN FERMELE C.A.P. (pag. 10)
- Piscicultură: MOBILIZAREA INTEGRALĂ A RESURSELOR — PREOCUPARE A ÎNTREGULUI COLECTIV; EFFORTURI PENTRU CREȘTEREA EFICIENȚEI ECONOMICE (pag. 11)
- Reflecții în preajma deschiderii noului an universitar: SPECIALISTUL — STĂPIN ȘI PROMOTOR AL NOULUI (pag. 12)
- DIN PROGRAMUL DE RADIO ȘI TELEVIZIUNE (pag. 13)
- CALEIDOSCOP (pag. 14)
- DOCUMENTAR EXTERN (pag. 15)
- MERIDIANE LATINO-AMERICANE (pag. 16)

COLEGIUL DE REDACȚIE

Ing. Emilian ALBULESCU (secretar general de redacție); Ing. Vasile CIAUȘU (redactor șef); Ing. Sonia DIRADURIAN; Ing. Eugen GRIGORESCU; Ing. Emil IONESCU; Ing. Nicolae MANTZ; Dr. ing. Teodor MARIAN; Ing. Ioan MOLDOVAN, membru corespondent al A.S.A.S.; Dr. ing. Mircea MOȚOC, membru corespondent al Academiei R.S. România; Prof. dr. Tiberiu MUREȘAN, membru titular al A.S.A.S.; Marin NEDEA; Dr. Valentin POPOVICI; Ing. Lucian ROȘCA; Dr. Vintilă ROTARI; Anton STOIANOVICI; Ing. Nicolae STOICA; Ing. Dan ȘERBU; Prof. dr. doc. Nicolae ȘTEFAN, membru titular al A.S.A.S.; Ing. Ion TOMA; Ing. Dumitru UNGUREANU; Prof. dr. Sergiu VREJBA.

Redacția: București, Piața Scintell nr. 1 Sectorul 1. Oficiul poștal 33 Căsuța poștală 4105. Telefon 17 32 73.

Abonamentele se fac la oficiile și agențiile poștale prin factorii poștali și difuzorii procentuali.

Cititorii din străinătate pot face abonamente la revista „Agricultura” prin întreprinderea „ROMPRESFILATELIA” — Serviciul Import — export presă — București, Calea Griviței nr. 64-66 P.O.B. — 2001, România.

Comenzile pentru publicitate (reclame) se primesc la redacție.

Tiparul: Combinatul poligrafic „Casa Scintell”.

• Cronica săptămânii •

Întregul nostru popor a participat cu însuflețire la manifestările prilejuate de aniversarea a 29 de ani de la înfăptuirea insurecției naționale antifasciste armate — moment fundamental, de răscruce, în istoria națiunii noastre.

Ca în fiecare an, ziua de 23 August a constituit un minunat prilej de a aduce un vibrant omagiu eroiceii lupte conduse de partid pentru înfăptuirea aspirațiilor de veacuri ale poporului român, pentru libertate și dreptate socială, pentru independență și suveranitate națională, pentru propășirea și progresul națiunii.

La orașe și sate, muncitorii, tărani și intelectuali — români, maghiari, germani și de alte naționalități, stăpâniți de sentimentul de legitimă mândrie patriotică, în cadrul tradiționalelor demonstrații, în adunări au cinstit marile realizări obținute, sub înțeleapta conducere a Partidului Comunist Român, în cei 29 de ani de la eliberarea de sub jugul fascist, și-au manifestat atașamentul față de partid și conducerea sa, în frunte cu tovarășul Nicolae Ceaușescu, și-au exprimat hotărârea fermă de a îndeplini în mod exemplar hotărârile Congresului al X-lea și Conferinței Naționale ale partidului, a căror înfăptuire va situa România socialistă pe noi culmi ale progresului și civilizației, ale prosperității.

Succesele obținute în făurirea unei economii moderne își găsesc expresia sintetică în faptul că în 1972 producția globală industrială a țării noastre a fost de 25 de ori mai mare decât în anul naționalizării, iar ritmul anual de creștere a producției industriale realizat în acest interval de timp a fost de 14,3 la sută — ceea ce situează economia României la nivelul celor mai dinamice pe plan mondial.

Viața ne-a demonstrat că baza trainică a progresului rapid al economiei, științei și culturii a ridicării nivelului de trai al poporului, izvorul dezvoltării multilaterale a societății, garanția asigurării independenței și suveranității naționale o constituie industrializarea socialistă, promovată consecvent de partid.

Cooperativizarea agriculturii, acțiune revoluționară care a schimbat din temelii întreaga viață a satului românesc constituie una dintre marile victorii ale politicii partidului nostru. Marea proprietate agricolă socialistă, sprijinul acordat de stat țărânilor au creat condițiile materiale necesare sporirii neîncetate a producției agricole, ridicării nivelului de trai și bunăstării oamenilor muncii de la sate. Rezultatul? În ultimul sfert de veac, producția agricolă a crescut de 3,3 ori.

În toți acești ani, accesul oamenilor la comorile culturii și științei a crescut considerabil. Este semnificativ faptul că, dintr-o țară cu mai multe milioane de analfabeți, la noi s-a asigurat cetățenilor învățământul gratuit de 10 clase.

Pe baza creșterii de circa 13 ori a venitului național, salariul mediu a crescut, față de 1948, de la 300 la 1500 lei, cheltuielile social-culturale pe locuitor au sporit neîncetat — de peste 10 ori — iar volumul vânzărilor de mărfuri de circa 13 ori.

Bilanțul realizărilor, la a căror înfăptuire am participat cu toții, având mereu în frunte pe comuniști, este înfinit mai bogat. În fiecare an adăugăm noi valențe, noi carate acestor înfăptuiri, care constituie în fapt temelia de granit a edificării societății socialiste multilaterale dezvoltate, a înfloririi scumpei noastre patrii — Republica Socialistă România.

În ziua de 28 august a.c. a avut loc ședința Comitetului Executiv al C.C. al P.C.R., prezidată de tovarășul Nicolae Ceaușescu, secretar general al Partidului Comunist Român.

În cadrul ședinței, Comitetul Executiv a aprobat programul vizitei pe care tovarășul Nicolae Ceaușescu, împreună cu tovarăsa Elena Ceaușescu, o întreprind într-o serie de țări din America Latină, apreciind că vizita respectivă,

care constituie un important act de politică externă al țării noastre, va contribui la dezvoltarea prieteniei și colaborării cu țările din această zonă a lumii, la cauza generală a desținderii și înțelegerii între popoare, la promovarea unui climat internațional de pace și securitate.

De asemenea, Comitetul Executiv a aprobat o serie de măsuri pentru stringerea în cele mai bune condiții a recoltei din acest an, precum și pentru desfășurarea la timpul optim a însămânțărilor de toamnă și a celorlalte lucrări agricole de care depinde obținerea unor recolte sporite în anul viitor.

Ieri a început vizita președintelui Nicolae Ceaușescu și a tovarăsei Elena Ceaușescu în mai multe țări ale Americii Latine, eveniment deosebit, de însemnătate istorică pentru evoluția relațiilor dintre România și alte țări. Este prima călătorie a unui șef de stat român pe continentul latino-american și, în același timp, prima vizită a conducătorului unui stat socialist de pe alt continent în țări ale Americii Latine.

Tovarășul Nicolae Ceaușescu, referindu-se la raporturile țării noastre cu statele de pe continentul latino-american sublinia că: „au un caracter reciproc avantajos, contribuind la propășirea economică, științifică și culturală a țărilor noastre. Ele se înscriu, totodată, în contextul luptei generale împotriva imperialismului și neocolonialismului, a oricăror forme de dominație și înorbire a popoarelor”.

Vizita președintelui Consiliului de Stat al României în America Latină, convorbirile pe care conducătorul român le va purta cu această ocazie sint așteptate cu viu interes. Președintele Republicii Chile, Salvador Allende, într-un interviu acordat recent presei române, sublinia: „Pentru noi, vizita sa constituie un eveniment de o extraordinară importanță și semnificație. De asemenea, cred că vizita sa este un fapt foarte semnificativ pentru America Latină. Pentru prima dată, o personalitate din țările socialiste europene, de prestigiu tovarășului Nicolae Ceaușescu, vizitează continentul nostru. Aceasta este, totodată, o dovadă a unei viziuni profunde asupra a ceea ce reprezintă azi America Latină și ceea ce va fi ea mâine”. Președintele Republicii Argentina, Raul Lastiri, a declarat: „Așteptăm cu plăcere apropiata vizită a președintelui Nicolae Ceaușescu și a doamnei Elena Ceaușescu la Buenos Aires. Va fi un moment încă neatins în relațiile noastre, de importanță excepțională prin nivelul la care se realizează și, ceea ce ne onorează, prin personalitatea celor ce ne vizitează”. Președintele Republicii Peru, general de divizie Juan Velasco Alvarado, sublinia că: „Manifestările de bun venit și de simpatie pe care le va rezerva țara noastră președintelui român vor reflecta recunoașterea înaltelor sale calități de om de stat și vor fi totodată o apreciere de care se bucură poporul român”. Președintele Republicii Ecuador, Guillermo Rodriguez Lara, referindu-se la bunele raporturi existente între conducătorii români și ecuatorieni, spunea: „De aceea îl primim ca pe un bun prieten, ca pe un ilustru conducător și confrate, pe președintele Consiliului de Stat al Republicii Socialiste România, domnul Nicolae Ceaușescu, cu care vom trata în termenii avantajului și înțelegerii mutuale, termeni pe care-i vom transpune în sfera schimburilor comerciale și culturale care sint deja inițiate”.

Vizita începută ieri, sub cele mai bune auspicii, va deschide mari și bogate perspective dezvoltării pe multiple planuri a colaborării dintre România și țările latino-americane. Nobila misiune istorică de apropiere și colaborare între popoare va reprezenta o contribuție de seamă la consolidarea cauzei păcii și independenței în lumea întreagă.

Însoțindu-i pe solii poporului român la plecarea de pe aeroportul internațional Otopeni, oamenii muncii din Capitală, și prin ei întregul nostru popor, le-au urat din adincul inimii deplin succes.

● BLOC-NOTES ● BLOC-NOTES ● BLOC-NOTES ● BLOC-NOTES ●

MODIFICĂRI ÎN REGIMUL DE CONTRACTARE ȘI DE LIVRARE A SEMINTELOR DE RICIN

Printr-o recentă Hotărâre a Consiliului de Miniștri s-a stabilit că, începând cu recolta anului 1973, cooperativele agricole care valorifică ricin decapsulat, pe bază de contracte încheiate cu Centrala de valorificare a cerealelor și producerea nutrețurilor combinate, vor beneficia de un spor de preț de 1250 lei/tonă, la calitatea de bază.

Prețul de vânzare către fabricile de ulei va fi de 3660 lei pe tonă de ricin decapsulat, cu condiția să nu se depășească procentul de 6% corpuri străine și 10% umiditate.

În Hotărâre au fost, de asemenea, prevăzute prețurile de producție și de livrare a uleiurilor de ricin.

A 8-A CONFERINȚA NAȚIONALĂ A ȘTIINȚEI SOLULUI

La Cluj, în perioada 27 august—1 septembrie a.c. are loc cea de a 8-a Conferință națională a științei solului din Republica Socialistă România, cu participarea a numeroși specialiști din țară și de peste hotare.

Specialiștii și oameni de știință din institutele de cercetări și învățământ, laboratoarele de pedologie și agrochimie și din unitățile de producție prezintă rezultate ale cercetărilor din acest domeniu, referate științifice, fac deplasări în diferite zone și recomandări pentru folosirea rațională a terenului, amplasarea judicioasă a plantelor de cultură, fertilizarea corectă a solului.

Conferința are un pronunțat caracter de ecopedologie, înscriindu-se ca o etapă de concepție nouă în gospodărirea rațională a pământului și în ridicarea randamentului economic al acestuia. Ea răspunde unor cerințe tehnologice concrete, izvorite din ansamblul de măsuri pentru realiza-

rea sarcinilor Congresului al X-lea și ale Conferinței Naționale ale partidului privind dezvoltarea și modernizarea agriculturii românești.

CONSĂTUIRE REPUBLICANĂ A SPECIALIȘTILOR DIN SECTORUL OVIN

În ziua de 21 august a.c., la Răcăciuni, județul Bacău, a avut loc o consătuire de lucru a specialiștilor care lucrează în sectorul ovin. Cu acest prilej au fost abordate problemele legate de îndeplinirea planului la toți indicatorii, făcându-se o analiză temeinică a realizărilor din primul semestru. Totodată, au fost stabilite măsurile ce se impun pentru continuarea îmbunătățirii a activității de viitor. La întâlnire a participat ing. Ion Moldovan, adjunct al ministrului agriculturii, industriei alimentare și apelor.

„TUM — 30”

În cadrul fabricilor de zahăr sint în curs de montare diferite instalații cu ajutorul cărora se va putea realiza o innoabilare, cu diferite substanțe nutritive, a tăiețelilor de sfeclă rezultați în procesul de producție a zahărului. Utilizând noile instalații, se va obține, în principal, un va-

loros furaj denumit TUM-30. Realizat după rețeta elaborată de specialiștii Fabricii de zahăr din Timișoara și cei ai Facultății de zootehnie a Institutului agro-nomic din localitate, noul furaj are în compoziția sa urce, melasă și diferite substanțe minerale. El conține o cantitate dublă de azot și zahăr și de aproape două ori mai multe proteine digeribile decât tăieții uscați de sfeclă de zahăr. Potrivit calculelor efectuate de specialiști, un kilogram de „TUM-30” este echivalent cu 2 kg de fin natural, poate înlocui 4,6 kg suculete sau 0,9 kg concentrate. Experimentat în perioada 1972—1973 într-o serie de îngrășătorii din unități agricole de stat și cooperatiste, noul furaj și-a dovedit pe deplin eficiența.

„UZINA DE FRIG” DIN BERCENI

În cartierul bucureștean Bercești s-a construit cel mai mare depozit frigorific din țară pentru legume și fructe. Capacitatea acestei uzine de frig este de 12 500 tone și este dotată cu cele mai moderne mijloace de transport, spălare, sortare, calibrare și ambalare a legumelor și fructelor.

Noul depozit frigorific — proiectat de Institutul de studii, cercetări și proiectări pentru construcții horticoale — va fi dat în folosință înainte de sfârșitul acestei luni.

Abonați-vă la revista

„AGRICULTURA”

Abonamentele se pot face la toate oficiile și agențiile poștale, la factorii poștali și difuzorii din întreprinderi și institutii.

actualitatea pe ogoare

LUCRĂTORII DIN AGRICULTURĂ ÎN COMPETIȚIE CU TIMPUL

- Urgentarea arăturilor și pregătirii patului germinativ — condiție de bază pentru încadrarea semănatului în epoca optimă.
- Fertilizarea cu îngrășăminte naturale — la nivelul stabilit!
- Impulsionarea culesului impune și pregătirea corespunzătoare a spațiilor de depozitare a recoltei

Puternic angrenați în marea întrecere a realizării sarcinilor cincinalului înainte de termen, lucrătorii ogoarelor — mobilizați de chemarea conducerii partidului pentru strângerea la timp și fără pierderi a recoltei acestui an — continuă din zi și până-n noapte executarea lucrărilor agricole. Ei au trecut în mod hotărât la realizarea măsurilor aprobate zilele trecute de Comitetul Executiv al C.C. al P.C.R., pentru strângerea în cele mai bune condiții a recoltei din acest an, precum și pentru desfășurarea la timpul optim a însămînțărilor de toamnă și a celorlalte lucrări agricole de care depinde obținerea unor recolte sporite în anul viitor.



A început fabricarea primelor cantități de zahăr din noua recoltă. La fabrica din Sascut, județul Bacău — de unde vă oferim un aspect — sosesc noi transporturi de sfeclă de zahăr.

Având în vedere că declanșarea semănatului trebuie să aibă loc la 10 septembrie — în județele din nordul țării și 13 septembrie — în restul țării, mecanizatorii din S.M.A. și lucrătorii din I.A.S. execută intens arăturile pentru însămînțarea grâului. Cele mai bune realizări le au întreprinderile agricole de stat din județele Dolj, Tulcea, Bacău, Vaslui, Constanța, Brăila, Prahova, Mehedinți, Covasna, Botoșani, precum și cooperativele agricole din județele Constanța, Tulcea, Ialomița, Ilfov, Galați, Mehedinți, Vaslui, Bacău, Satu Mare și Covasna.

Cu toate acestea, au mai rămas de arat pentru însămînțările de toamnă peste 300 000 hectare în I.A.S. și circa 1 570 000 hectare în cooperativele agricole, realizări nesatisfăcătoare înregistrându-se în cooperativele agricole din Harghita, Bistrița-Năsăud, Sălaj, Sibiu și Maramureș, județe în care semănatul va începe în prima etapă.

Totodată, fertilizarea terenurilor ce vor fi însămînțate cu grâu se desfășoară greoi; din cele 5,6 milioane de tone gunoi de grajd ce trebuiau transportate pe cimp până la sfârșitul acestei luni s-au realizat circa 1,5 milioane tone.

O însemnată suprafață cu grâu va urma după prășitoare. De aceea, paralel cu urgentarea culesului recoltelor de toamnă se impune impulsionarea ritmului arăturilor și a pregătirii patului germinativ. Printr-o mai bună organizare a muncii, prin folosirea rațională a capacității tractoarelor — atit ziua, cit și noaptea — se pot realiza viteze zilnice de lucru mult superioare celor de până acum.

La recoltarea culturilor de toamnă este necesară o programare prioritară a culesului sfeclei de zahăr, florii-soarelui, porumbului pentru siloz de pe suprafețele ce vor fi semănate cu grâu, secară, orz, creînd astfel front de lucru pentru pregătirea din timp a patului germinativ.

Pregătirea spațiilor de depozitare pentru producția culturilor tîrziu este o

altă acțiune de importanță majoră. Ea este cu atit mai importantă cu cit construirea magazinelor și a pătulelor prevăzute este rămasă în urmă, în special în județele Tulcea, Ilfov, Olt, Arad și Timiș. Pentru a grăbi ritmul lucrărilor de construcții, conducerea M.A.I.A.A. a luat măsura ca în județele cu „restanțe” să se formeze echipe de meseriași din cadrul cooperativei agricole. De asemenea, pentru ca recolta de toamnă să fie depozitată în condiții bune se impune încheierea grabnică a condiționării și uscării produselor de vară pentru a se putea elibera și pregăti spațiile existente.

Pentru încadrarea lucrărilor în termenele prevăzute, un mare rol revine specialiștilor din unități și de la organele agricole județene. Prin urmărirea la „fața locului” a executării tuturor lucrărilor agricole și a realizării vitezelor zilnice pe fiecare utilaj se creează premise pentru ca și actuala campanie să se încheie cu rezultate bune, pe măsura eforturilor făcute.

SITUAȚIA ARĂTURILOR LA 28 AUGUST A.C. (în procente)

JUDEȚUL	I.A.S.	C.A.P.
Dolj	69	28
Olt	34	38
Teleorman	49	35
Ilfov	46	44
Ialomița	37	51
Constanța	61	50
Tulcea	65	53
Brăila	46	43
Buzău	47	31
Timiș	47	41
Arad	56	42
Bihor	32	27
Prahova	59	36
Dimbovița	39	49
Argeș	48	40
Vilcea	44	44
Gorj	25	26
Mehedinți	82	40
Caras-Severin	52	33
Galați	64	55
Vrancea	39	51
Bacău	58	44
Vaslui	59	41
Iasi	52	36
Neamț	50	39
Botoșani	92	37
Satu Mare	49	52
Sălaj	48	20
Cluj	21	27
Alba	42	30
Hunedoara	44	30
Sibiu	40	27
Mureș	22	25
Brașov	16	25
Covasna	100	47
Harghita	50	12
Bistrița	24	14
Maramureș	—	20
Suceava	25	42

PE SCURT

DE LA CORESPONDENȚI

PREGATESC TERENUL. După încheierea lucrărilor de recoltare în condiții optime, consiliul inter-cooperatist Borlești, județul Neamț, a luat măsurile corespunzătoare în vederea intensificării arăturilor pentru însămînțările de toamnă în cele trei cooperative agricole — Cindești, Rediu și Borlești. După ce tarlalele au fost eliberate de baloții de pae, sub îndrumarea specialiștilor, cooperatarii au acționat energic în vederea fertilizării unora din aceste terenuri cu gunoi de grajd. Accastă lucrare a fost mult sprijinită de Direcția generală agricolă Neamț, care a impulsionat asigurarea la timp a peste 76 000 tone de îngrășăminte organice, din care o bună parte au fost dirijate spre cooperativele cu terenuri deluroase acide sau argilo-lutoase, cum sînt cele din Cindești, Rediu și Borlești.

În prezent, lucrînd spornic, mecanizatorii zoresc terminarea arăturilor pe cele 1 500 de hectare ale cooperativei, consiliul nostru inter-cooperatist insistînd să se execute lucrări de cea mai bună calitate (Tache Vasilache, țaran cooperatist).

IRIGATIILE ÎN PLINA DESFAȘURARE. În aceste zile de vară, în unitățile agricole din jurul orașului Urziceni, printre alte lucrări agricole urgente se execută irigații porumbului, sfeclei de zahăr, lucernei, legumelor.

Udarea a patra s-a efectuat la cooperativa agricolă din comuna Valea Măcrișului pe 60 ha, la cea din Alexeni pe 40 ha, iar la cooperativele Adincata, Jilava și Brazi pe mai bine de 60 ha. (Gheorghiu, profesor).

TRANSPORTA ÎNUL LA TOPI-TORIE. Unitățile cultivatoare de in din sectorul de stat și cooperativele agricole de producție de pe văile Siretului și Sucevei au terminat de recoltat încă de acum două săptămîni suprafețele prevăzute pentru acest an. Aplicînd cu strictețe măsurile agrotehnice specifice acestei culturi, amplasînd inul pe terenuri fertile, au obținut în medie, producții între 2 500—3 000 kg de tulpini la hectar. Față de anul 1972, au fost realizate recolte mai mari cu 200—350 kg de tulpini la hectar. Printre unitățile cu producții foarte bune putem evidenția întreprinderile agricole de stat Sînași, Viesani, Dornești și Negostina și cooperativele agricole din Calafindești, Zamostea, Bălcăuți.

În prezent, specialiștii, cooperatorii și mecanizatorii lucrează cu multă hărnicie la transportul inului la unitățile beneficiare. La topitoria de la Dornești, ing. Maxim Diaconescu, ne-a arătat că întreprinderea agricolă de stat Sînași a și predat 400 tone de in, cea din Viesani — 200 tone, cea din Dornești — 250 tone. De asemenea, cooperativele agricole Calafindești, Bălcăuți, Zamostea au predat, în medie, cite 90 de tone de in (Octavian Zuss — tehnician).

Evoluția condițiilor agrometeorologice

INSTITUTUL DE METEOROLOGIE ȘI HIDROLOGIE NE INFORMEAZĂ :

Timpul frumos și călduros din prima parte a lunii august a fost favorabil atit desfășurării activității pe ogoare cit și continuării proceselor vegetative ale plantelor, în majoritatea zonelor agricole ale țării.

Datorită numărului însemnat de ore de insolație și a evoluției temperaturilor între limite favorabile, ritmul de acumulare a zahărului în fructe, sfeclei de zahăr și struguri s-a intensificat simțitor, astfel că în zonele din sudul țării procentul de zahăr la data actuală este superior celui de anul trecut.

Din evoluția factorului termic s-a constatat că în intervalul cel mai călduros al lunii, 6—8 august, temperaturile maxime ale aerului au oscilat între 28 și 30°C în Transilvania, nord-estul Banatului, Crișana, Maramureș și nordul Moldovei, depășind 33—34°C în Cimpia Română.

Atit valorile de temperatură menționate cit și lipsa de precipitații din acest interval, au accelerat procesul de evaporare a apei din sol, plantele prezentînd fenomenul de ofilire și răsucire a frunzelor în orele de amiază. În zonele unde acest fenomen a avut o frecvență și durată mai mare s-a semnalat și uscarea prematură a frunzelor.

Datorită pătrunderii unor ma-

se de aer polar pe teritoriul țării noastre, începînd cu data de 13 august, vremea a devenit instabilă și s-a răcit simțitor în toată țara. Temperaturile medii diurne au înregistrat valori între 1 și 4°C, mai coborîte decit mediile multianuale. Cele mai scăzute temperaturi ale aerului s-au înregistrat în zilele de 8 și 11 august, cînd valorile temperaturilor minime au coborît sub 8°C în unele zone.

Caracterul de aversă al precipitațiilor din această lună a determinat o repartiție neuniformă a cantităților de apă pe teritoriul (harta alăturată). Astfel cele mai mici cantități de apă s-au înregistrat în zona Valea lui Mihai, Banat și în jumătatea de est a Dobrogei (0—10mm). În Bărăgan și în cea mai mare parte a Transilvaniei, exceptînd sud-estul acesteia, cantitățile de precipitații au oscilat între 10 și 30 mm. Cele mai mari cantități au fost înregistrate în Podișul Birladului, Platforma Olteului, Cindești și în sud-estul Transilvaniei, unde au depășit 50 mm.

Cantitățile de apă rezultate din precipitații, ca și valorile mai moderate ale temperaturilor din ultimul interval au determinat refacerea rezervelor de umiditate a solului în orizontul arabil, îndeosebi în zonele unde au depășit 30 mm. Datorită însă caracterului neuniform al pre-

cipitațiilor și rezerva de apă a solului prezintă o puternică diferențiere zonală. Astfel în zona de cimpie din vestul țării, îndeosebi în cimpia Crișului și a Someșului, ea și în cea mai mare parte a Dobrogei, solul

este destul de uscat la suprafață, rezervele de apă în orizontul arabil fiind aici mai mici comparativ cu restul teritoriului.

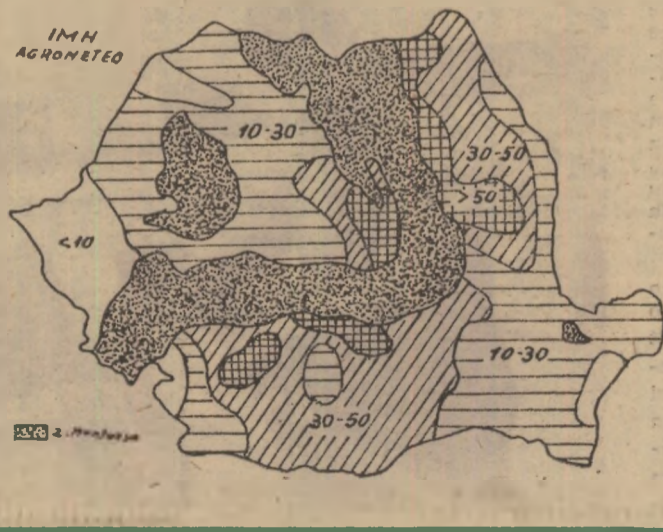
Ca urmare a acestor condiții starea de vegetație a culturilor s-a îmbunătățit în majoritatea zonelor de cultură, plantele nemai prezentînd fenomenul de ofilire decit local, în zonele cu precipitații sub 10 mm. Ritmul de acumulare a zahărului în struguri și fructe a confirmat să se mențină energic.

Pentru luna septembrie se întrevide o evoluție a regimului termic apropiată de limitele normale în majoritatea zonelor agricole, exceptînd teritoriile din nord-vestul și vestul țării, unde valorile vor fi ceva mai coborîte. Sub aspectul precipitațiilor este de așteptat un ușor excedent în primele zile ale lunii. Astfel luna septembrie va debuta printr-o vreme, în general, instabilă, cu precipitații mai frecvente în prima săptămîină pe întreg teritoriul agricol. Temperaturile maxime ale aerului vor oscila între 16 și 26°C, iar minimele între 6 și 16°C. Vremea se va ameliora apoi treptat, devenind frumoasă și relativ călduroasă în cea de a doua decadă a lunii. Temperaturile maxime vor fi cuprinse între 20 și 28°C în sudul țării, și între 18 și 24°C în celelalte zone. Arealul precipitațiilor se va reduce simțitor; ploii de scurtă durată se vor semna doar în vestul și nord-vestul țării, și izolat în rest.

Timpul frumos va cuprinde și cea mai mare parte din decada a treia, exceptînd ultimele zile ale lunii cînd este de așteptat o scădere ușoară a valorilor de temperatură. Minimele vor oscila în acest interval între 3 și 13°C, iar maximele între 15 și 25°C.

În concluzie, luna septembrie se anunță favorabilă vegetației culturilor tîrziu și celor succesive, în cea mai mare parte a timpului. Se prevede, de asemenea, ca și rezervele de umiditate a solului, în orizontul 0—20 cm, să fie prielnice desfășurării campaniei de toamnă.

PRECIPITAȚII 1-27 VIII 1973



ANCHETA NOASTRĂ

SĂMÎNȚA ȘI GRÎUL '74

Programul culturii de grâu care se va recolta în următorul an al cincinalului este cunoscut acum de toți producătorii. Pregătirile pentru realizarea unor recolte care să corespundă condițiilor create și să acopere în totalitate nevoile economiei sînt în plină desfășurare. Preocupări deosebite se acordă seminței, ca element cu influență hotărîtoare asupra randamentului la hectar. Ce întreprind, în acest sens, unitățile agricole rezultă și din răspunsurile participanților la ancheta noastră.

1. Spre ce structură a soiurilor v-ați orientat ?
2. Cum vă asigurați sămînta ?
3. Ce importanță dați valorii culturale ?
4. Ce propuneți pentru continua ameliorare a calității semințelor ?

Onesim CUCIUREANU ing. șef. la C.A.P. Comana, județul Constanța

1. Am stabilit structura, în funcție și de rezultatele obținute anul acesta. Vom cultiva deci pe 59% din suprafață, adică pe 440 ha, soiul Caucaz, cu care am realizat anul acesta, la neirigat, 5 200 kg/ha. Rezervăm 20% din teren soiului Rusalka (de la care am obținut 5 600 kg/ha), urmat de Aurora — pe 13% din suprafață, Bezostaia — 6%. Susținem această structură intrucît ne-am angajat să obținem anul viitor 5 000 kg/ha (cu 600 kg/ha peste plan) pentru a îndeplini mai repede cincinalul. Putem realiza acest deziderat doar cu soiuri intensive, de mare productivitate. Am renunțat la Excelsior deoarece vom cultiva grâu numai la irigat și acest soi nu rezistă la cădere. Încercăm însă soiul Burgas 2, care pe 16 ha a dat anul acesta, la neirigat, o producție de 5 400 kg/ha.

2. Am produs semințe de grâu pe bază de contract și pentru necesarul propriu pe 300 ha. Am avut în cultură, pe 57 ha, și soiul Aurora, semănat în rînduri rare. Producția a fost de 3 100 kg/ha. Metoda este bună și poate fi practică cu succes. Rezultatele mai slabe se datoresc condițiilor nefavorabile, în 1973, pentru acest soi, în județul nostru.

3. Pentru condiționare și tratare dispunem de mijloace suficiente — un selector S.U.-4 și două mașini M.T.S. În acest an s-a simțit și nevoia unei reselectări, deoarece la soiurile Caucaz, Aurora și Bezostaia — în general la soiurile nearistate — au rămas boabe îmbrăcate în palete. Pentru a avea sămîntă numai cu boabe uniforme, la selector folosim sita de 2,5 mm.

4. În unitățile producătoare de semințe este necesară o mai bună corelare între mijloacele de recoltare și mijloacele de transport, pentru ca sămînta cu umiditate de pînă la 15% să ajungă din cîmp direct la baze. Acestea, la rîndul lor, trebuie dotate cu instalații pentru uscare, lucru valabil pentru toate categoriile de semințe, dar mai ales pentru cele care provin din culturi ce se recoltează toamna (floarea-soarelui, porumb).

Virgil SĂSĂROANU ing. șef la C.A.P. Boghiș, județul Satu-Mare

1. Am ales soiurile care s-au dovedit cele mai productive în condițiile noastre, într-o proporție care să ne permită realizarea unui plus de producție, dar și organizarea corespunzătoare a lucrărilor. Punem mare preț pe soiul Aurora, care va ocupa 56% din suprafață, dar nu renunțăm nici la Bezostaia, care va fi prezent pe 24% din terenul cultivat cu grâu. Mărim, de asemenea, proporția soiului Caucaz la 14% și introducem în cultură soiul Lovrin 10 pe 10% din suprafață.

2. Sursa principală de semințe o constituie ferma specializată pe care o avem în unitate, unde producem atît pentru satisfacerea contractelor încheiate, cît și pentru nevoile proprii. Aici am înmulțit grâu Aurora și Caucaz din categoriile elită și înmulțirea I. Deoarece din soiul Bezostaia nu dispunem de semințe din verigi superioare, ne a-

sigurăm necesarul prin schimb, pentru a utiliza numai înmulțirea I. Procedăm așa deoarece, întotdeauna, cu sămîntă din această categorie am obținut un plus de 500—800 kg de grâu la hectar, față de cazul în care am utilizat înmulțirea a III-a sau a IV-a. În ceea ce privește soiul Lovrin, sămînta o vom primi de la Întreprinderea județeană de aprovizionare cu semințe și material săditor, cu care contractăm înmulțirea ei.

3. Valoarea biologică a semințelor, oricît de ridicată, nu poate fi evidențiată decît dacă i se suprapune și o ridicată valoare culturală. De aceea, în mod obligatoriu, toată sămînta am condiționat-o de două ori, avînd la dispoziție un selector S.U.-4.

4. Semințele să nu urmeze alt circuit decît cel de la depozitul I.A.S.M.S. — dotat cu spații suficiente de preluare și uscare — către cooperativă, unde să se efectueze tratarea și însămînțarea imediată. Recircularea semințelor prin magazinele C.A.P., care se mai practică în județul nostru, ridică pericolul impurificării.

Ing. M. LOBONȚIU C.A.P. Fundulea, județul Ilfov

1. Cultivăm o suprafață mare cu grâu — 1 400 ha —, ceea ce ne obligă la o deosebită atenție în ceea ce privește structura soiurilor, și ca măsură de sporire a producției și pentru a putea să eșalonăm lucrările. Ne-am orientat deci spre trei soiuri cu perioade diferite de vegetație: Aurora și Bezostaia — cu care vom acoperi 60% din suprafață și soiul Dacia, timpuriu, pentru 40% din teren.

2. Am produs sămîntă necesară în ferma noastră specializată — cu excepția a 96 de tone din soiul Aurora, pe care le vom primi, din verigile superioare, pentru înmulțire.

3. Prin corectă păstrare a seminței în magazine, printr-o condiționare riguroasă — cu două selectoare S.U.-4 — și apoi printr-o tratare atentă cu Criptodin și F.B.7 vom asigura întregului material o cît mai ridicată valoare culturală. Bineînțeles, nu utilizăm decît sămîntă la care calitatea valorii este consemnată de laborator, prin eliberarea buletinului roșu.

4. Preluarea semințelor recunoscute de către depozitele unităților con-

tractante se face încă greoi. Plafonul de umiditate, de 14%, care condiționează preluarea, nu poate fi realizat din lan, în toate zilele sau pe tot parcursul unei zile, așa că mari cantități de semințe se depozitează în unitate, pînă se aduc la această umiditate. Se cheltuie astfel mult cu manevrarea și lopsătarea și se creează pericolul impurificării. Consider că acest neajuns s-ar putea evita prin dotarea depozitelor cu uscătoare.

Petre DASCĂLU ing. șef la C.A.P. Țigănași județul Iași.

1. Orientarea în stabilirea proporției diferitelor soiuri ne-au dat-o atît recomandările cercetării, cît și propriile noastre observații, în loturile experimentale organizate la cooperativă. Cele mai bune rezultate obținîndu-se cu soiurile Caucaz, Aurora, Bezostaia, Dacia și linia Podu Iloaiei 458, pe ele le vom avea în cultură și în această toamnă. Cea mai mare suprafață — 70% — o ocupă soiul Caucaz.

2. Fiind producători de semințe — am vîndut în această vară statului 1 000 tone de grâu de sămîntă din soiul Caucaz — ferma specializată constituie principala sursă de asigurare a necesarului. De aceea, îi vom acorda și în acest an toată atenția: cele mai bune terenuri, îngrășăminte la nivelul cereințelor, cele mai multe mijloace mecanizate. Facem totul pentru ca în această fermă să realizăm planul de optimizare a investițiilor pe fiecare hectar.

3. Nu facem nici un rabat la calitate. Avem experiență bună în condiționarea semințelor pe soiuri. Cei care sînt repartizați la această lucrare cunosc precis ce site să folosească la fiecare soi, cite treceri prin selector sînt necesare etc.

Folosim numai sămîntă cu valoare culturală mare — lucru certificat de buletinele de analiză — și, cu aceeași grijă, livrăm numai semințe cu valoare culturală mare. Așa, de pildă, atît la grîul de sămîntă livrat, cît și la cel pe care îl vom utiliza, am realizat următoarele valori ale mării a 1 000 de boabe: 49,50 — soiul Caucaz, 49,95 — Aurora, 49,70 — Dacia, 49,75 — linia Podu Iloaiei, 49,60 — soiul Bezostaia.

Adalbert BALAZSY ing. șef la C.A.P. Călărași, județul Cluj.

1. Dintre cele 350 ha cu grâu, 250 vor fi ocupate cu soiul Bezostaia. Este soiul care și în cultura mare și în culturile comparative a dat cele mai bune rezultate, dovedindu-se, la noi, superior soiurilor Dacia și Turda 195. Pe 100 ha cultivăm soiul Aurora, pentru producere de sămîntă.

2. Sămînta din soiul Bezostaia am produs-o singuri. Este foarte frumoasă și uniformă. Soiul Aurora, necultivat pînă acum, îl primim de la unitatea contractantă.

3. Dăm o mare atenție calității seminței. Imediat după recoltare, grîul — ca și orzul — cu această destinație s-a trecut prin vînturător și apoi prin trier. Decamdată folosim niște trioare de capacitate mică, acționate, cite două, de un motor electric. Intenționăm însă să cumpărăm un selector de mare capacitate, lucru la care ne obligă faptul că avem fermă producătoare de semințe — de cereale, soia, mazărice, aerburii etc.

Urmărim, de asemenea, evitarea oricărei impurificări pe tot traseul, de la recoltare pînă la semănat.

Anchetă realizată de
ing. Sonia DIRADURIAN

Floarea-soarelui se recoltează mecanizat

Acordul global

nu este o piedică!

Dezvoltarea bazei materiale a agriculturii permite ca, în acest an să se realizeze un vechi deziderat: recoltarea cu mijloace mecanice a culturii de floarea-soarelui, pe toată suprafața cultivată. Stațiunile pentru mecanizarea agriculturii dispun, în acest scop, de utilajele necesare: combine C-12 și dispozitivele de recoltat floarea-soarelui, cu care se echipează combinele C-1 și C-3.

Este necesară, desigur, o redistribuire a acestor utilaje între unitățile din același județ și chiar între județe, în raport cu suprafața de floarea-soarelui existentă și ținînd seama ca recoltarea să nu dureze mai mult de 15 zile.

Încadrarea lucrării de recoltare în perioada optimă este condiționată de folosirea întregii capacități de lucru a utilajelor existente. În acest scop, se impune o temeinică organizare a muncii. Se va lucra la fel ca la grîu, prin gruparea combinelor și a mijloacelor necesare transportului la bazele de recepție. Se va acorda permanent asistență tehnică, astfel încît recoltarea să nu sufere intreruperi.

Cea mai mare parte a suprafeței cultivate cu floarea-soarelui, în cooperativele agricole, este angajată, de către cooperatori, în acord global. Acest lucru nu este o piedică în trecerea la mecanizarea recoltării. Este nevoie însă să se țină seama de modul de organizare a muncii — pe echipe, grupe de familii, familii și cooperatori — și să se evidențieze producția separat, pe fiecare familie.

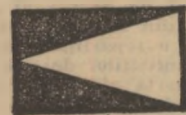
Pentru a realiza această corelare, potrivit recomandărilor M.A.I.A.A., conducerea fiecărei cooperative agricole, împreună cu șeful secției pentru mecanizarea agriculturii, va parcela suprafețele ocupate de floarea-soarelui, ținînd seama de gruparea formațiilor de muncă ce lucrează în acord global, nivelul de producție al culturii și de necesitatea exploatații raționale a tipului de utilaj care va fi folosit.

Într-o unitate, nivelul producției poate fi asemănător la mai multe formații de muncă. În această situație, conducerea cooperativei vor determina aceste formații ca recoltarea să se facă în comun; producția totală realizată se va împărți la suprafața recoltată, iar rezultatul se va înmulți cu suprafața efectiv lucrată de fiecare formație de muncă.

Acolo unde, la evaluare, s-au constatat nivele diferite de producție de la o formație la alta, este necesară înregistrarea lor exactă. Lucrul este pe deplin posibil: la combinele cu buncher, acestea se vor marca la interior, în volume echivalente cu 100 kg de semințe (Se vor face determinări ale greutății hectolitriche). La combinele fără buncher se ține evidența sacilor și a greutății lor.

Se poate întîmpla ca numărul de rînduri pe care îl deține o formație să nu corespundă cu lățimea de lucru a combinii sau cu multiplul acesteia. În acest caz, producția de pe rîndurile care la o trecere a combinii aparțin unei formații vecine, se determină după producția parcelei cuprinse la una sau mai multe treceri anterioare. Iată și un exemplu, pentru situația cînd se recoltează cu combina C-12, care, la o trecere, cuprinde 4 rînduri. Presupunem că familia unui cooperativar a angajat în acord global 20 rînduri (cu o lungime de 781 m) și că după două treceri ale combinii, care au acoperit 8 rînduri, deci de pe suprafața de 0,50 ha (0,8 m x 8 rînduri x 781 m) au rezultat 1 000 kg. Producția de pe celelalte două rînduri (care vor fi recoltate o dată cu primele două rînduri ale parcelei vecine, lucrate de altă formație) se corelează cu producția rezultată la primele treceri ale combinii. Rezultat de aici circa 250 kg. Această cantitate se scade din producția parcelei formației vecine, pe care combina o cuprinde la trecerea respectivă.

Bineînțeles, în unitățile unde în calculul tarifelor de plată a muncii în acord global, pe unitatea de produs sau la 1 000 de lei producție, s-au inclus și lucrările manuale de recoltat, sau alte lucrări care, în final, s-au mecanizat, se va scădea volumul de muncă aferent acestora iar tariful se va recalcula în funcție de lucrările efectuate de formația de lucru. Trebuie precizat că recoltarea floarea-soarelui cu mijloace mecanice nu exclude participarea cooperativarilor: formația de muncă va asigura, în mod obligatoriu, stringerea și trieratul tuturor capitulelor și tulpinilor cu capitule căzute în timpul recoltării.



Reușita noii recolte de grâu depinde și de calitatea seminței. Ca urmare, producătorii o pregătesc încă de pe acum. Aspect înregistrat la cooperativa agricolă din Mircea Vodă, județul Brăila, unde sămînta a fost riguros selectată.

Materie primă pentru industriile țării

INUL ȘI CÎNEPA — în atenția producătorilor

În rindul problemelor de bază puse în discuție de recenta ședință de lucru de la Mangalia-Nord, condusă de tovarășul Nicolae Ceaușescu, s-a înscris și cultura unor plante tehnice, de mare interes pentru economia țării. Dintre acestea, o atenție deosebită s-a acordat inului și cînepii. Sarcina centrală pusă în fața cultivatorilor — dezvoltarea producțiilor de in pentru ulei și de in și cînepă pentru fibre — impune elaborarea unui program special de măsuri, a căror aplicare începe, de fapt, încă din această toamnă.

Despre principalele obiective care stau în fața unităților producătoare, a specialiștilor ne-a informat dr. ing. T. MOSCALU, director în M.A.I.A.A.

— Care este locul pe care trebuie să-l ocupe inul și cînepa în atenția unităților producătoare, a specialiștilor, în lumina noilor sarcini trasate agriculturii?

— Trebuie făcut totul pentru o substanțială creștere a producției. Dacă la inul pentru fibră acest lucru se va asigura atât prin creșterea producției, cât și prin dezvoltarea suprafețelor cultivate, sporul important de creștere a producției de in pentru ulei și de cînepă urmează să se realizeze numai pe seama creșterii randamentului la hectar. Derivă de aici un complex de măsuri agrotehnice și organizatorice, care trebuie să se afle de pe acum în atenția producătorilor.

O primă acțiune este delimitarea pe județe a microzonelor care înfrunesc cele mai favorabile condiții, precum și a dinamicii suprafețelor, pe unitățile cultivate. Această lucrare, la care sint chemați să participe specialiștii din cercetare, din centrele de încercare a soiurilor, din ministerul nostru, împreună cu specialiștii din Ministerul Industriei Ușoare, va delimita — în funcție de favorabilități — aria amplasării fiecărei culturi textile. Tot de aici se vor deduce, pentru fiecare unitate, suprafața și nivelul de producție. Acțiunea va trebui definitivată în cursul acestei luni.

— Ce soiuri vor avea la îndemână producătorii, pentru a atinge parametrii preconizați?

— La inul pentru ulei, se va introduce, alături de soiurile Deta și I.C.A.-32, noul soi Azur, care a depășit martorul cu 5—13 la sută la producția de sămînță, iar pentru producția de sămînță și tulpini se va extinde soiul mixt Istru, care înfrunsește calitățile productive ale inului pentru fibră și pentru ulei. Toate sint soiuri românești. Pentru inul de fibră, pe lângă soiurile L-1120 și I.C.A.-6, care au deținut pînă în prezent ponderea absolută, se vor introduce cîteva soiuri noi: Milenium,

K-6, Tomski-10. Ele depășesc soiurile amintite cu 16 la sută la producția de tulpini și cu 10—17 la sută la producția de fibre.

În ceea ce privește cînepa de fibră, alături de soiul autohton Fibramulta-151, se vor introduce în cultură soiurile Kompolti, Lovrin 53 și Krasnodarskaia-35 mai valoroase din punct de vedere al producției de tulpini și randamentului de fibre.

În funcție de ponderea care va fi stabilită fiecărui soi se organizează și producerea de sămînțe. Aceasta obligă, în cazul inului și cînepii de fibră, la realizarea, în fiecare an, a suprafețelor și producțiilor destinate obținerii de sămînță și la o deosebită grijă pentru asigurarea purității acesteia, în toate verigile.

Îmbunătățirea rapidă a rezultatelor obținute la culturile textile impune dezvoltarea — în raport cu noile cerințe — și a cercetărilor, atât în direcția creării de soiuri care să asigure producții sporite și o materie primă corespunzătoare cerințelor industriei cît și în direcția stabilirii tehnologiilor de

cultură care să răspundă aceluiași obiective.

Este prevăzută, în acest scop, îmbunătățirea dotării sectoarelor de cercetare în domeniul plantelor textile, sporirea numărului de cercetători, extinderea cercetării la stațiunile experimentale din zonele de cultură a acestora, în condiții de mecanizare, stabilirea unui program comun de cercetare cu Ministerul Industriei Ușoare, în domeniul analizei fibrelor etc.

Programul de sporire a producției culturilor textile prevede și realizarea unor cantități de bumbac indigen, în care scop se va organiza corespunzător atît producția, cît și cercetarea științifică.

— Culturile anului acesta sint în curs de recoltare. Spre ce trebuie să se îndrepte acum atenția producătorilor?

— Luna septembrie este o lună de vîrf în unele zone pentru recoltarea inului și cînepii de fibră. Acțiunea trebuie să se organizeze în așa fel încît producția să nu sufere nici un fel de pierderi, de diminuare a calității. Recoltarea, uscarea și transportul tulpinilor se vor face deci într-un ritm cît mai intens.

O atenție specială trebuie dată culturilor semincere de cînepă. Ele se prezintă bine mai cu seamă în județele Satu-Mare, Botoșani, Iași, care de altfel sint cele mai mari cultivatoare. Este necesar ca experiența bună căpătată în anii trecuți în utilizarea mijloacelor mecanice la recoltarea și treieratul cînepii de sămînță să fie extinsă. Mai cu seamă că în acest an numărul combinelor C-1 și C-3 adaptate pentru această lucrare va fi sporit cu încă 100. Unitățile producătoare și mecanizatorii trebuie să-și organizeze astfel munca încît aceste utilaje să fie utilizate cu maximum de randament. Totodată, conducerile cooperativelor agricole de producție sint datorate să organizeze și treieratul manual, asigurînd retribuția corespunzătoare a cooperativelor.



Cooperatorii din Lunngulețu, județul Dimbovița, au obținut o frumoasă recoltă de varză, reflectată de altfel și în imaginea de față.

(Urmarc din pag. 1)

acordat de Întreprinderea județeană a viei și vinului unităților productive, anul trecut și în acest an toate vinele au fost lucrate mai bine, prezentînd un potențial productiv îmbunătățit, fapt ce va permite în următorii ani atingerea unor nivele de producție net superioare anilor precedenți.

S-a preevaluat ca în acest an să se obțină, din cooperatiivele agricole, o producție care depășește cu de peste două ori media realizărilor din ultimii 7 ani. Aceasta este urmarea firească a generalizării sistemului de executare a lucrărilor de întreținere în acord global, care a creat posibilitatea fertilizării încă din anul trecut a unor suprafețe mari de vie, atît cu îngrășăminte chimice, cît mai ales cu îngrășăminte naturale — și executării celorlalte lucrări la timp și în condiții agrotehnice bune.

Pe baza recomandărilor Stațiunii experimentale viticole Drăgășani, s-a trecut la transformarea plantațiilor clasice în plantații moderne, prin promovarea formelor de conducere înaltă și semiînaltă, prin reamenajarea taluzelor care să permită mecanizarea pe pante de 15% și chiar mai mari, prin transformarea butucilor, modificarea sistemului de susținere existent, prin întinderea unei sirme la 80 cm și dublarea sirmelor a doua și a treia etc.

Acțiunea a fost impusă de necesitatea sporirii producției de struguri la hectar, scăderea prețului de cost și reducerea consumului de forță de muncă. Pînă la sfîrșitul actualului cincinal, va fi modernizată aproximativ jumătate din suprafața de vie existentă în podgoria Drăgășani.

Pentru județul Vilcea, 1973 este, așadar, anul unor ample acțiuni de modernizare a viilor. S-a pornit la această importantă acțiune ca urmare a faptului că, fără costuri mari, corecturile ce se fac au un efect direct asupra sporirii randamentului la hectar

și reducerii prețului de cost — evaluat la 20—25%. Această concluzie s-a desprins limpede din analiza rezultatelor obținute deja în multe unități cum sint Asociația intercooperatistă Drăgășani și cooperativele agricole Sutești, Crețeni, Orlești și altele.

Plantațiile nou înființate, pe suprafețe mari, la C.A.P. Bugulești, Olteanca, Sutești, Giulești, Dozești asigură cele mai bune condiții de executare a lucrărilor. Viile au un sortiment bine precizat, materialul săditor folosit este de cea mai bună calitate, distanțele de

tală viticolă, I.V.V. Vilcea a ajutat și ajută unitățile de producție la rezolvarea unor probleme de cea mai mare importanță pentru activitatea lor.

Prin organizarea de către Casa agromomului a unui număr mare de demonstrații practice, instructaje, schimburi de experiență, consfătuiri și prin legătura directă cu unitățile viticole, cercetătorii sint antrenați permanent în îndrumarea unităților, stabilindu-se în acest fel o valoroasă circulație a informației între cercetare și producție.

În scopul introducerii unor noi soiuri valoroase de viță de vie, la Stațiunea experimentală viticolă Drăgășani a fost creat soiul „Crimpoșie selecționată”. În prezent, aici se lucrează la ameliorarea altor soluri încît în următorii ani unitățile de producție să aibă posibilitatea alegerii celor mai adecvate soiuri locale, bine adaptate la condițiile existente, cu calități superioare, în special soiuri pentru vinuri roșii de consum curent, mult solicitate pe piața internă și externă. De altfel, soiul omologat „Crimpoșie selecționată” asigură o producție constant ridicată, realizînd, la un nivel agrotehnic normal, o producție medie de minimum 10 000 kg/ha, iar la o agrotehnică îmbunătățită, peste 25 000 kg/ha. El este rezistent la boli, dăunători, la secetă și are o creștere viguroasă.

Grija cu care podgoriile județului nostru valorifică condițiile naturale și fondurile investite la înființarea noilor plantații, la dotarea tehnică și construirea de noi capacități de vinificare, depozitare și condiționare, ne îndreptățește să afirmăm că viticultura vilceană va fi în măsură să satisfacă în viitorii ani, din ce în ce mai mult și mai bine, nevoile de struguri și vin ale populației, într-un sortiment bine eșalonat în timpul anului, oferînd consumatorilor struguri, vin și produse variate, pe bază de vin, de bună calitate și la un preț redus.

Recomandările C.V.V.

CUM PUTEM OBTINE VINURI DE CALITATE

Vremea culesului în marile podgorii se apropie și, o dată cu ea, încep pregătirile pentru vinificație. Ce pot face podgoriile pentru ca vinul acestei toamne să corespundă cît mai mult cerințelor consumatorilor? Cîteva răspunsuri la această întrebare ne dă, în cele ce urmează, ing. Vasile BOCANCEA, de la Centrala viei și vinului.

Necesarul de materie primă — strugurii — pentru înțrăgă activitate de vinificație se asigură într-o perioadă de timp relativ scurtă, de circa 20—25 de zile. Pentru obținerea unei calități superioare a vinului este necesar ca, de pe acum, să se ia unele măsuri de stabilire a momentului optim de recoltare a strugurilor pentru asigurarea unei acidități normale a vinului și a unui potențial alcoolic corespunzător soiului și podgoriei respective.

Prin determinarea corectă a momentului optim de recoltare a strugurilor și încadrarea culesului în această perioadă se asigură, pe lângă o aciditate și un potențial alcoolic normal, și o recoltă de struguri mai mare la hectar deoarece se pot diminua pierderile cauzate, în principal, de supramaturare și, eventual, de atacul de mucegai. Începerea la timp a recoltării strugurilor în momentul în care asigură o armonizare a componentelor vinului obținut (alcoool, aciditate, extract etc.), are efecte pozitive asupra calității produselor și, totodată, influențează pozitiv eficiența economică a unității.

Pentru a stabili momentul optim de cules, în vederea unei recoltări diferențiate a strugurilor pe soiuri, este necesar ca în fiecare județ să se organizeze urmărirea mersului coacerii strugurilor. La această acțiune trebuie să participe toate unitățile producătoare. În acest scop, se impune organizarea imediată a rețelei de laboratoare. Mersul coacerii se examinează cu o periodicitate din 5 în 5 zile, în zonele cu coacere mai timpurie și la date ceva mai tîrzii, în celelalte zone, în funcție de perioadele de maturare a strugurilor.

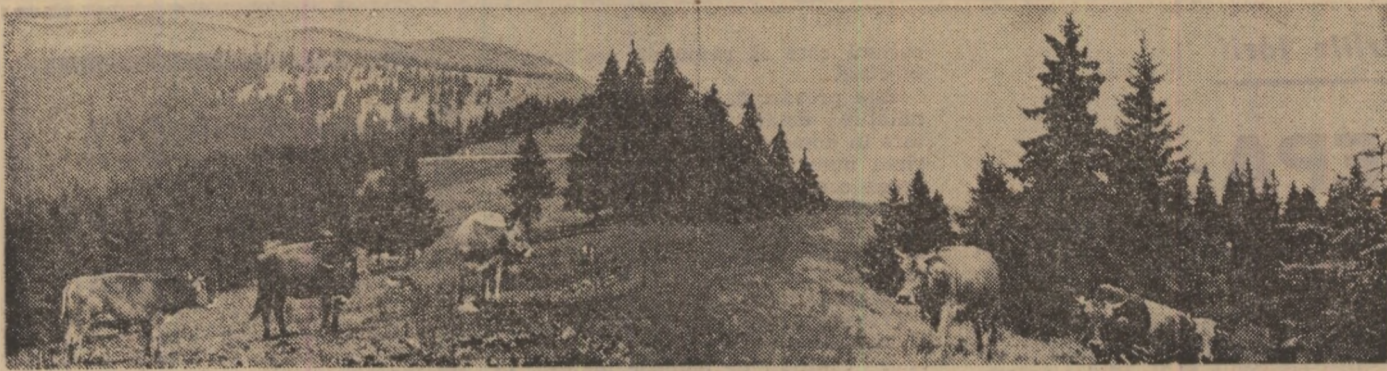
Pentru a scoate în evidență potențialul calitativ și cantitativ al fiecărui soi în parte, urmărirea mersului coacerii strugurilor se va face pe soiuri și pe fel de struguri: struguri de viță altoită, indigenă și hibrizi producători direcți.

La efectuarea determinărilor este necesar să ia parte toate unitățile producătoare ale întreprinderilor agricole de stat, ale Centralei vici și vinului și ale stațiunilor experimentale, ale căror laboratoare vor coordona această operațiune. În vederea obținerii unor rezultate cît mai concludente, recoltarea probelor și efectuarea determinărilor se vor face de aceleași persoane, cu o calificare corespunzătoare, care vor fi instruite special în acest sens.

Interpretarea datelor stabilite de ficăror laborator în parte se va face de laboratorul coordonator pe județ, al stațiunii experimentale sau al unei alte unități producătoare, dacă are o dotare corespunzătoare, cu ajutorul căreia să se poată interpreta datele cu competență.

Laboratorul coordonator va centraliza toate datele primite, le va interpreta, ținînd seama de evoluția acestora, făcînd totodată și o comparație cu datele din anii anteriori. În funcție de rezultatele obținute, elementele respective vor fi prezentate organelor județene pentru a stabili data începerii recoltării strugurilor. De felul cum se vor efectua aceste operațiuni, de urmărirea și de interpretarea datelor, va depinde calitatea și cantitatea produselor obținute.

Pentru ca această operație de urmărirea a mersului coacerii strugurilor să-și atingă scopul, este necesar ca ea să fie privită cu atenție de toate unitățile producătoare, iar persoanele cu obligații în acest sens să respecte întocmai indicațiile primite.



In județul Maramureș, cu tradiție recunoscută în creșterea animalelor, pașiștile naturale, întinse pe o suprafață de 191 000 de hectare — 63% din terenul agricol — asigură, sau ar trebui să asigure cea mai importantă și mai ieftină sursă de furaje. Ce măsuri se întreprind în acest scop? Ce rezultate s-au obținut? Ce perspective se întrevăd? Sint, de fapt, problemele în jurul cărora am discutat recent cu ing. NICOLAE NISTOR, directorul general al Direcției generale județene pentru agricultură, industrie alimentară și ape, și ing. GRIGORE POP, directorul întreprinderii județene pentru ameliorarea pașiștilor.

— Condițiile naturale locale specifice, ne arată ing. Nistor, au făcut ca pe meleagurile maramureșene să se extindă cu preponderență bovinele și ovinele. La fiecare sută de hectare de teren agricol se cresc 54 de bovine, din care mai bine de jumătate vaci și juninci, și 85 de ovine. Mai este cazul să precizăm că Bruna de Maramureș, care reprezintă peste 50% din totalul taurinelor, este crescută în exclusivitate în zona pașiștilor naturale. Un motiv în plus să ne ocupăm cu toată seriozitatea de sporirea potențialului de producție al acestei imense bogății naturale.

Intr-adevăr, în județul Maramureș există asemenea preocupări, roadele acestora au început să se întrevadă. La indicația comitetului județean de partid, specialiștii direcției generale județene, în colaborare cu cei de la întreprinderea de pașiști și cu cei care lucrează nemijlocit în unitățile agricole socialiste, au elaborat un studiu privind măsurile concrete de ameliorare a pașiștilor. În acest studiu sint înscrise atît măsurile de perspectivă cît și cele imediate care, în funcție de asigurarea bazei tehnico-materiale, sint în curs de aplicare. Concret, iată despre ce este vorba.

Din cele circa 200 000 de hectare de pașiști naturale, ponderea o dețin zonele colinare și alpine și numai circa 8 000 de hectare sint situate în luncile riuurilor Someș și Lăpuș. Potrivit studiului de care aminteam, pentru realizarea programului de ameliorare a pașiștilor se acționează pe etape, pornindu-se de la principiul eficienței. În acest sens, în urma analizei și cartării întregii suprafețe, investițiile acordate de stat se folosesc, în primul rînd, acolo unde lucrările ameliorative aplicabile garantează obținerea, într-un timp relativ scurt, a unei producții de iarbă considerabil sporite. Astfel, dacă media cantității de iarbă realizată pe întreaga suprafață de 200 000 de hectare este în prezent de cca 6 000 kg. la ha, pe circa 40 000 de hectare ameliorate pînă în prezent producția de masă verde a sporit pînă la 16 000 — 24 000 kg.

la ha. Pașiștile de la Satulung — 180 ha, Ocna Șugătag — 170 ha, Prislop — 100 ha, Dobricel — 170 ha, Groșii Tibleșului — 50 ha, Recea — 160 ha, Săpînța — 150 ha și altele au și devenit exemple grăitoare în legătură cu eficiența unor lucrări ca fertilizarea, regenerarea, reinsămînțarea etc., care, fără să solicite un volum mare de investiții, au asigurat producții de iarbă cu adevărat demonstrative.

— În condițiile specifice în care lucrăm noi, ne spunea ing. Grigore Pop, cînd din efectivul de circa 156 000 de bovine, 3 000 aparțin întreprinderilor agricole de stat, 32 000 cooperativelor agricole, iar restul de 121 000 gospodăriilor populației, puterea exemplului reprezintă cea mai eficientă metodă de atragere a localnicilor la vasta acțiune pe care ne-am propus să o realizăm. Căci, de ce să nu o recunoaștem, ori-

Pe pașiștile maramureșene

cît ar spori investițiile alocate de stat, fără folosirea uriașului potențial de forță umană pe care-l reprezintă crescătorii de animale, multe din aceste investiții ar rămîne pe hirtie. Și, pentru că vorbim de investiții, cred că este cazul să subliniem creșterea substanțială a acestora în ultimii ani, ca urmare a grijii permanente a partidului și statului pentru dezvoltarea zootehniei. De la 2,9 milioane de lei, alocate anual în perioada 1966—1970, investițiile au sporit la 8,7 milioane de lei în 1971, 15,2 milioane de lei în 1972, la 19,6 milioane de lei în acest an și la cîte 25 milioane de lei în ultimii ani ai actualului cincinal. Folosind cu eficiență aceste investiții, pînă la sfîrșitul cincinalului, jumătate din pașiștile maramureșene vor fi ameliorate.

Discutînd în detaliu asupra măsurilor preconizate și a celor în curs de aplicare am aflat că din aceste 100 000 de hectare de pașiști stabilite a fi ameliorate în prima etapă, pe 85 000 de hectare, acolo unde compoziția floristică este corespunzătoare, se aplică fertilizări și tarlalizări, pe 13 000 de hectare, acolo unde compoziția floristică nu corespunde și solicită lucrări radicale se practică regenerarea și, în sfîrșit, pe 2 000 de hectare se aplică cele mai costisitoare lucrări, de natura descărilor și celor antiozonale. Fără îndoială că, pe întreaga suprafață amintită, nu vor fi neglijate nici lucrările

anuale de întreținere — nivelări, curățiri de arbuști, pietre, distrugerea mușuroaielor etc. De fapt, în însăși planurile operative ale întreprinderii de pașiști, lucrările sint diferențiate pe zone. Astfel, pentru cantoanele situate în zona de șes sint specifice descăările, aplicarea de amendamente, destelenirile, reinsămînțările și, respectiv, crearea de pașiști semănate; în zona colinară domină fertilizările, regenerările, discuirile, aplicarea amendamentelor — în măsură mai redusă — combaterea eroziunii; în zona montană sint specifice defrișările, urmate de fertilizări și regenerări.

Pentru asigurarea unor semințe de mare valoare biologică și în cantități satisfăcătoare — factor esențial în acțiunea de ameliorare a pașiștilor — în Maramureș se acordă o deosebită atenție extinderii loturilor semincere de leguminoase și graminee perene. Ponderea suprafețelor o deține, desigur, întreprinderea de pașiști, care dispune, în prezent, de 700 de hectare. Sint însă insuficiente. Abia 1 200 de hectare ar putea asigura necesarul. Deci, extinderea suprafeței loturilor semincere constituie o altă coordonată în activitatea întreprinderii de pașiști.

— În această vastă acțiune de punere în valoare a unei imense bogății naturale, pașiștile — ne spune în încheiere ing. Nicolae Nistor care, pasionat, și-a ales ca teză de doctorat tocmai ameliorarea pașiștilor maramureșene — întreprinderea specializată este mina noastră dreaptă. De aceea, prin posibilitățile locale de care dispunem ne străduim să o dotăm cît mai bine cu mijloace tehnice. În multe situații însă, sintem depășiiți.

Intr-adevăr, în județul Maramureș, ca și în alte județe în care pașiștile dețin o pondere însemnată din suprafața agricolă, constituind principala sursă de furaje, dotarea tehnică a întreprinderilor, special înființate, este încă necorespunzătoare. Or, asigurarea parcului de mașini condiționează, în ultimă instanță, însăși realizarea investițiilor alocate, investiții care, așa cum se constată și în Maramureș, sporesc de la un an la altul.

O întrebare firească, pusă interlocutorului înainte de despărțire: cum se reflectă în producția zootehnică efectul măsurilor întreprinse pînă în prezent pentru ameliorarea pașiștilor?

Răspunsul nu s-a lăsat așteptat: Față de perioada corespunzătoare a anului trecut, pînă în prezent s-au livrat, în plus, la fondul de stat 2 700 hl de lapte și 1 400 tone de carne. În afară de aceasta efectivele au sporit an de an. Fără îndoială, rezervele rămîn încă destul de mari.

Ing. Lucian ROȘCA

Un furaj ieftin și valoros

FRUNZELE ȘI COLETELE DE SFECLĂ

În județul Ialomița se află în plină desfășurare însilozarea frunzelor și coletelor de sfeclă. Lucrarea nu este ușoară cu atît mai mult cu cît, în acest sezon, agricultorii nu duc lipsă de muncă.

Procedurile stabilite de direcția noastră agricolă cifrează cantitatea de frunze și colete însilozate în acest an la 80 000 de tone — ne-a informat medicul veterinar Flavius Stoca, șeful serviciului zootehnic. Astfel, crescătorii de animale din județ vor dispune de o cantitate de furaje suculente, valoroase, cu 15% mai mare decît s-a prevăzut.

Este de remarcă faptul că nici o unitate agricolă nu mai trebuie convinsă de însemnătatea însilozării frunzelor și coletelor de sfeclă. Gheorghe David, inginer șef la C.A.P. Grivița: În decursul a 12 ani de cînd practicăm însilozarea acestui furaj, în amestec cu coceni de porumb sau porumb-siloz, am avut suficiente prilejuri de a constata că animalele îl consumă cu plăcere, judecînd după faptul că îl aleg din nutrețul care li se dă în consum.

Pe lîngă valoarea nutritivă, pentru noi — și pentru alții, desigur — frunzele și coletele de sfeclă (cultivate pe circa 400 ha) înseamnă un furaj pentru obținerea căruia nu se cheltuiește nici un ban. Doar însilozarea comportă o cheltuială mică.

În momentul de față, la noi, la C.A.P. Grivița, acest nutreț reprezintă 25% din totalul furajelor de care dispunem și 30% din furajele însilozate. Aș adăuga că, întrucît cantitatea de frunze și colete depășește, deocamdată, capacitatea de insilo-

zare, o parte este distribuită cooperativelor, care le usucă și le folosesc în hrana animalelor din gospodăria personală, ceea ce, oricum, este un câștig sub raport zootehnic.

Există în județul Ialomița și alte unități care au căpătat o experiență utilă în însilozarea coletelor și frunzelor de sfeclă. Printre ele se numără C.A.P. Smirna. Inginerul șef, Vasile Berbecel, ne-a informat că în anul trecut au fost păstrate în acest fel 800 de tone, în amestec. Furajul a fost folosit pînă la 31 decembrie, adică într-o perioadă în care și-a dovedit pe deplin utilitatea. În acest an se însilozază 1 500 de tone. Amestecul se face în proporție de trei părți coceni sau paie de griu și o parte de colete și frunze de sfeclă. Cooperativa dispune de silozuri de beton, cu o capacitate totală de 3 000 de tone.

Rezultatele unora îndeamnă pe toți ceilalți. Iată de ce, C.A.P. Făcăieni începe din acest an să însilozeze și ea acest furaj.

Inginerul Petre Avram: Pînă acum am folosit acest furaj valoros numai în stare proaspătă. Am luat toate măsurile pentru ca în acest an să conservăm o cantitate apreciabilă folosind silozuri de formă circulară. Am găsit de cuviință să adoptăm această formă de gropi deoarece tractorul care lasă materialul poate veni din toate direcțiile și astfel, poate lucra mai eficient.

Frunzele și coletele de sfeclă pe care le însilozăm acum urmează a fi date în consum la 10—15 decembrie. Pînă atunci avem alte furaje, în cantități îndestulătoare. Vom începe mai devreme doar dacă iarna are să se dovedească aspră de la început.

În afară de faptele și opiniile pe care ni le-au împărtășit interlocutorii noștri, am reținut preocuparea existentă în județul Ialomița pentru pregătirea din timp a silozurilor, repartizarea mijloacelor de transport, a utilajelor pentru însilozare, procurarea substanțelor conservante, precum și pentru asigurarea forței de muncă necesare.

Un furaj ieftin și valoros merită din plin toate aceste eforturi.

A. COSTA

I. C. V. B. „Pasteur“

recomandă:

COMBATEREA DIAREEI PURCEILOR

Una dintre bolile cele mai frecvent întîlnite la purcea este enterita catarală sau diareea, care produce pagube însemnate crescătorilor, atît prin procentul ridicat de mortalitate, cît și prin întîrzierea în dezvoltare a celor care supraviețuiesc.

La purceii sugari, incidența bolii marchează două momente; în primele 3—4 zile de viață — uneori chiar la cîteva ore după fătare — și la vîrsta de 10—14 zile, cînd încep să consume hrană suplimentară. O nouă apariție a diareei se observă în momentul înțercării.

Cauzele acestor tulburări digestive constau în deficiențele de ordin nutritiv și igienic: alimentația defectuoasă a scroafelor, în ultima lună de gestație și în timpul alăptării purceilor cu rații deficitare în proteine, vitamine și săruri minerale, sau alcătuite din nutrețuri alterate, cu multe borhoturi și rezidii industriale; furajarea suplimentară a purceilor cu uruelli cu granulație prea mare sau cu prea multă celuloză; microclimatul necorespunzător din maternități (umiditate prea mare, frig, aglomerație, aer viciat, lipsa asternutului); trecera bruscă de la regimul de alăptare la hrănirea cu furaje în momentul înțercării; hrănirea purceilor înțercăși numai cu uruelli sau tărițe, cu rații sărace în proteine, dar bogate în zaharuri, ori cu furaje de proastă calitate (mușcăite, fermentate etc.). Enterita catarală simplă este agravată de intervenția infecțiilor de natură colibacilară.

Metodele și mijloacele de combatere sint numeroase, dar ele nu duc la rezultatele dorite decît dacă intervenția se face la timp, înainte ca purceii diareici să ajungă în stare de deshidratare avansată.

Cercetările făcute în laboratorul de chimioterapie al I.C.V.B. „Pasteur“ au dus la realizarea unui medicament — denumit „SAPROMETIN“ — cu efect antidiareic foarte bun la purcea. Producerea lui pe scară industrială a fost preluată de către fabricile de medicamente și va fi livrat unităților chiar din acest an. Medicamentul se prezintă sub forma unei suspensii semifluide, care se administrează pe gură cu ajutorul unei micropompe dozator ce se adaptează la flaconul cu suspensie în momentul întrebunțării, sau cu ajutorul unei seringi obișnuite, la care se montează un tub din material plastic. Jetul de suspensie este proiectat la baza limbii.

Se folosesc următoarele doze: 1 ml la purceii în vîrstă de 1—7 zile, 2 ml la purceii între 7—14 zile, 3 ml la purceii între 14—21 zile și 5 ml la purceii înțercăși.

După 24 de ore se repetă aceleași doze. De regulă, diareea încetează după 2 administrări și numai în cazuri rare sint necesare 3—4 zile de tratament. Medicamentul este, în general, bine suportat, dar unii purcei pot să prezinte ușoare vomisme la prima administrare, fără alte consecințe.

Saprometinul poate fi administrat și preventiv la purceii sugari în primele zile după fătare, în aceeași doză de 1 ml, repetată la 24 ore.

În cazurile grave, tratamentul cu Saprometin-suspensie trebuie însoțit de o medicație ajutătoare (rehidratare, stimulatoare), precum și de remedierea deficiențelor de zooigenă, prin corectarea microclimatului din maternitate, asigurarea spațiului minim necesar creșterii purceilor, hrănirea cu rații echilibrate și complete a scroafelor mame și purceilor trecuți la înțercare, curățenie zilnică efectuată cu grijă și dezinfecții periodice.

Dr. Gh. Dabija
șeful Laboratorului
de chimioterapie

O autentică uzină de carne și ouă:

„AVICOLA“ BRAȘOV

Inițiată în anul 1964, întreprinderea de stat „Avicola“ a marcat, în județul Brașov, trecerea la industrializarea producției de păsări cu mijloace moderne, conforme cu ultimele cuceriri ale științei și tehnicii mondiale. Cercințele sporite de produse agroalimentare, preocuparea permanentă a organelor de partid și de stat pentru continuarea îmbunătățirii a aprovizionării populației au condus la organizarea și dezvoltarea acestui mare complex avicol. Întreprinderea dispune astăzi de 76 de hale de producție cu o suprafață totală de 76 000 metri pătrați. La acestea se adaugă, evident, anexele. Cele mai multe dintre hale sunt construcții noi. La Hălchiu, bunăoară, sunt amplasate 24 de hale pentru creșterea păsărilor, la Măgurele, în noul complex 42, la Codlea 10. La Hălchiu se cresc găini pentru ouă și carne; la Măgurele se află sectorul de incubatie și se cresc păsările pentru reproducție. O nouă stație de sortare pentru ouă, dotată cu instalații ultramoderne, a fost pusă în funcțiune la Hălchiu. Ouăle sunt verificate pe baze rigurose științifice sub aspectul calității lor și, totodată, sunt sortate pe trei categorii.

În procesul de producție, tehnica nouă este generalizată. Operațiile de adăpare, hrănire și ventilație sunt automatizate. Specialiștii întreprinderii urmăresc aplicarea în producție a tuturor rezultatelor activității de cercetare din laboratoare. Sunt utilizate și perfecționate rase de păsări dintre cele

mai bune producătoare de carne și ouă.

„Obiectivele principale ale întregului nostru colectiv — ne spunea dr. Virgil Gomoiu, directorul întreprinderii — sint: obținerea unor producții sporite, utilizarea raselor superioare de mare randament, promovarea metodelor moderne ale ultimelor cuceriri ale științei și tehnicii contemporane. Întreprinderea noastră este chemată să-și înscrie contribuția la aprovizionarea cu produse agroalimentare a populației și trebuie să arătăm că această contribuție este de la un an la altul tot mai mare. Rezultatele obținute până acum pot fi sintetizate prin faptul că angajamentele anuale au fost integral onorate și chiar depășite. Acestea prevedeau obținerea a 20 tone de carne și 500 000 de ouă peste plan, a unor economii suplimentare în valoare de 300 000 de lei

și a unor beneficii, de asemenea, suplimentare, în valoare de 480 000 de lei. În primul semestru s-au obținut peste plan 1 026 000 de ouă și 51 tone de carne“.

În 6 luni, aici s-a ajuns la o producție medie de 110 ouă pe fiecare găină, față de 106 ouă cât era prevăzut, iar procentul de ecloziune a sporilor de la 75% la 80%. „Avicola“ dispune și de magazine specializate pentru desfășurarea produselor sale; trei funcționază la Brașov, altele la Făgăraș, Predeal și Zărnești.

Pe lângă contribuția adusă la aprovizionarea pieții „Avicola“ brașoveană asigură ouă pentru incubatie și stațiilor aparținătoare unor asociații intercooperatiste. Numai în prima jumătate a acestui an au fost livrate sectorului cooperatist 1 440 000 de ouă și l-a acordat asistență tehnică. De asemenea, unitatea vine și în sprijinul crescătorilor de păsări cu gospodării individuale, cărora numai în acest an li s-au livrat peste 1 116 000 pui de o zi, cu 30 000 mai mulți față de prevederile planului.

O parte din producția „Avicola“, destinată exportului, îi duce faima și peste hotarele țării.

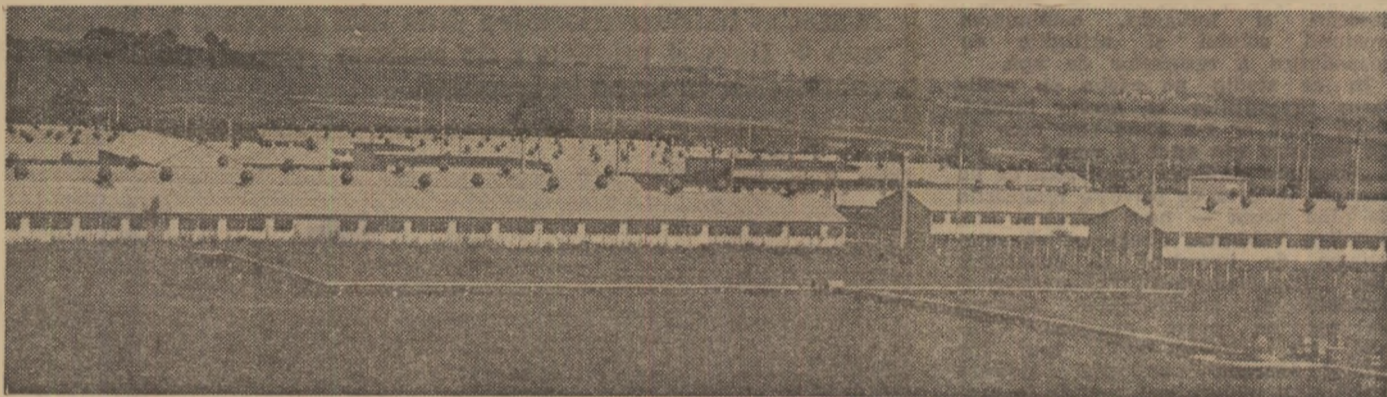
La aceste succese și-au adus aportul

toți lucrătorii întreprinderii. Menționăm pe cișiva, care s-au aflat în fruntea întrecerilor socialiste desfășurate în cinstea zilei de 23 August, ce s-au distins în activitate prin pasiunea și dăruirea cu care-și consacră eforturile realizării exemplare a sarcinilor de plan: Maria Dragomir, Alfrēt Frantz, Elena Constantin, Maria Ignatiuc, Stanclu Diaconu, Horia Neagu, Silvia Pădureanu, Maria Popescu, Sandor Szasz și alții.

În anul viitor, întreprinderea va produce, printre altele, circa 60 milioane de ouă, cu 18,3 milioane mai mult decât în acest an. Foarte curând, la ferma din Hălchiu vor fi introduse bateriile, un procedeu avansat pentru creșterea păsărilor, în baza cărui, în aceleași hale, efectivul de găini va spori de peste două ori.

Lucrătorii de la „Avicola“ din Brașov sint ferm hotărâți să nu precupească nici un efort pentru îndeplinirea și depășirea sarcinilor de plan, aducându-și în acest fel o contribuție tot mai substanțială la aprovizionarea populației cu carne, ouă și alte produse avicole.

Ion BRAGHES



ACȚIUNI INTERCOOPERATISTE PENTRU CREȘTEREA TAURINELOR

Prind contur primele ferme de elită

Un fapt cert, zootehnia doljană capătă tot mai mult o nouă configurație, îndreptându-se cu pași hotărâți spre creșterea animalelor prin sisteme moderne, bazate pe principii concentrării și specializării producției. Un rol important l-au jucat, în direcția menționată, orientarea și defalcarea investițiilor. Însemnatele fonduri alocate în actualul cincinal — peste 80 milioane de lei — au fost nominalizate în obiective care să răspundă integral sarcinilor ce revin județului din Programul național de dezvoltare a zootehniei.

Lucrările au cunoscut cea mai mare amploare în anul 1972 cind, de altfel, aproape 80% din obiective erau date în exploatare sau în curs de terminare. Ponderea principală a acestor investiții a deținut-o, așa cum este și firesc, dezvoltarea bazei materiale a creșterii taurinelor. Se cuvine menționat că repartizarea în teritoriu, capacitatea și destinația noilor complexe au fost hotă-

rite în urma analizei atente a tuturor factorilor organizatorici și de eficiență economică ridicată. În rindul noilor obiective se înscriu complexele intercooperatiste de creștere a vacilor pentru lapte de la Maglavit, Cetate, Goicea Mare, Filiași și Băilești. Numărul mare de unități de creștere a vacilor urmărește atât ridicarea continuă a producției de lapte cât și transpunerea în fapt a programului de ameliorare a raselor, de cristalizare a tipului de taurine de mare productivitate, care se pretează cel mai bine zonei.

Căutind să răspundă acestor comandanțe majore, specialiștii au avut în vedere și crearea unor ferme intercooperatiste de elită. Prima dintre acestea a fost amplasată la Maglavit, în partea sudică a județului, într-o zonă cu tradiție în creșterea animalelor. Aici s-a stabilit să se crească vaci pentru lapte din rasa Holstein aduse din import.

Zilele trecute, delegații fermei au re-

cepționat un nou lot de 44 de juninci Holstein, venite din R.F. Germania. Cu acestea, efectivul complexului a ajuns la 252 de vaci și juninci din rasa menționată. Specialiștii și lucrătorii complexului depun vădite eforturi pentru a elimina complet urmările negative ale adaptării animalelor la noile condiții: climă, alimentație, sistem de creștere — cu atât mai mult cu cât junincile au fost crescute în stabulație liberă, iar aici vor fi hrănite la iesle. Adaptarea la noul mediu, înlăturarea efectelor stressului provocat de transport sint factori care impun o populare eșalonată a complexului până la completarea numărului prevăzut — 650 de vaci.

Aceluși scop — elita — îi este destinată și cea de a doua fermă intercooperatistă, ce va lua ființă la Cetate. Ca și la Maglavit, noua unitate va avea o capacitate de 650 de locuri și va fi populată cu vaci și juninci din rasa Holstein.

Fermele intercooperatiste de elită au menirea, în principal, de a asigura tineret taurin de mare valoare celorlalte unități cooperatiste din județ.

M. PANDURU

În lumina sarcinilor trasate de conducerea de partid și de stat privind dezvoltarea zootehniei în țara noastră, se impune o colaborare susținută și permanentă a unităților productive cu cele de învățămînt și cercetare. În această direcție, Institutul agronomic din Timișoara a întreprins o acțiune de sprijinire efectivă a unităților agro-zootehnice din partea de vest a țării.

Luind cunoștință de o metodă originală de combatere a infecundității la animale, metodă elaborată de prof. dr. doc. Nicolae Gluhovschi și colaboratorii, apreciată pozitiv la diverse congrese și simpozioane din țară și străinătate, am solicitat Institutului agronomic din Timișoara aplicarea ei la unitatea noastră. Catedra de reproducție a Facultății de medicină veterinară din Timișoara a răspuns prompt prin prof. dr. doc. Nicolae Gluhovschi și asistent dr. Pălicica Radu, care s-au deplasat în nenumărate rânduri în unitatea noastră și au aplicat personal tratamentul pe efective mari de animale. El a fost apli-

Prin recuperarea

oilor sterpe

3 SERII DE MIEI ÎN DOI ANI

cat în vara anilor 1971 și 1972 pe un număr de 1 709 oi infecunde și a permis obținerea unui procent de fecunditate de 99% și a unei natalități de 114%. Important de subliniat că acest procentaj s-a obținut la animalele infecunde, și în luni în care în mod normal ovinele nu manifestă predilecție pentru montă.

Concepută și ca un procedeu de provocare a fătărilor timpurii la ovine, metoda permite obținerea în lunile octombrie-noiembrie și a celei de-a doua fătări. În acest mod, s-au realizat în unitatea noastră trei fătări în decurs de doi ani.

Am aflat ulterior că metoda s-a aplicat cu succes și în alte județe ale țării, ca: Timiș, Caraș-Severin și Bihor, obținându-se rezultate foarte bune pe efective mari de animale, de ordinul zecilor de mii.

Încurajați de rezultatele obținute până acum am solicitat și în acest an aplicarea metodei pe întregul efectiv de oi mame al unității. De asemenea, dorim să extindem, în colaborare cu Institutul agronomic din Timișoara, acțiunea pentru combaterea infecundității și la alte specii de animale, în special la taurine.

Ing. Mihail PLOȘOREANU
directorul
I. A. S. Utviniș, județul

La Complexul de la Ștefănești

— Două probleme care trebuie urgent rezolvate:

- Terminarea grajdului de tineret
- Popularea complexului la întreaga capacitate

În anul 1971, 13 cooperative agricole de producție au hotărât să inițieze, prin asociere, Complexul de vaci pentru lapte de la Ștefănești, cu o capacitate de 648 de locuri. Pentru execuția acestui obiectiv, beneficiarul a contractat lucrarea cu I.J.C. Vilcea, care a și început lucrările în trimestrul II/1971, obligându-se prin graficele întocmite, să dea în funcțiune, în același an, la 15 noiembrie, 2 grajduri și

o maternitate, iar un grajd pentru vaci și cele două grajduri de tineret, la 31 decembrie 1972.

Cum s-au executat lucrările și s-au respectat termenele de dare în funcțiune?

Cele două grajduri și maternitatea au fost date în funcțiune abia în trimestrele II și IV/1972, urmînd ca restul de obiective să fie executate anul acesta.

Prin nedarea în funcțiune a capacităților respective, la termenele planificate, s-au produs nerealizări în valoare de peste 646 000 de lei, din care din valorificarea laptelui — 600 000 de lei.

Deoarece complexul nu s-a terminat, la

începutul anului curent, constructorul, de comun acord cu beneficiarul, au hotărât să execute și restul de obiective până la 30 iunie a.c. însă, pînă la data planificată, fuseseră executate numai jumătate din din lucrări. Întîrzierea se datorește atât beneficiarului, care a modificat soluția și deci a fost nevoie de o nouă documentație predată cu întîrziere, cât și constructorului — prin aprovizionarea neritimică cu materiale și neasigurarea forței de muncă. Pentru a lichida rămănerile în urmă, constructorul trebuie să ia măsuri urgente de terminare a lucrărilor pentru ca beneficiarul să poată popula complexul la întreaga sa capacitate.

Vasile BARBU
inspector principal
la Banca pentru agricultură
și industria alimentară,
Sucursala județului Vilcea

Ne aflăm într-o etapă decisivă, am putea spune, pentru realizarea obiectivelor de investiții prevăzute în diferitele domenii de activitate ale economiei naționale, inclusiv în agricultură. Răspunzând cu entuziasm mobilizatoarei chemări a secretarului general al partidului, tovarășul Nicolae Ceaușescu, constructorii de pe șantiere, muncitorii din întreprinderile producătoare de utilaje tehnologice și de materiale de construcții și din alte sectoare își întăresc eforturile pentru a înfrumuseța muncii lor de zi cu zi un ritm mai alert. Lor li s-au alăturat, cu entuziasm crescând, și hidroamelioratorii de pe șantierele de îmbunătățiri funciare, cei chemați să concure cu forța brațelor și a minții la materializarea programului național preconizat de conducerea partidului și statului.

Sint cunoscute eforturile deosebite îndreptate spre modernizarea bazei materiale a agriculturii, spre amplificarea acțiunilor menite să concure la gospodărirea cât mai eficientă a patrimoniului funciar. Numai în acest an valoarea investițiilor alocate pentru lucrările de îmbunătățiri funciare atinge peste 4 miliarde lei. Forțe umane și materiale din ce în ce mai puternice sint îndreptate spre amenajările de irigații, desecări și îndiguiri, combaterea eroziunii solului și acțiunile de gospodărire a resurselor de apă.

În ce stadiu ne găsim cu realizarea investițiilor la aceste lucrări, acum după ce s-a scurs mai bine de un semestru din anul în curs?

„Situatiile statistice, realitatea de pe șantier în ceea ce privește realizările de până acum — ne-a informat ing. Dumitru Vlădescu, directorul direcției tehnice de investiții și cooperare din Departamentul Îmbunătățirilor funciare și construcțiilor agricole — nu ne poate mulțumi. Concret, în primele șapte luni ale anului curent unitățile noastre au realizat planul, la investiții, în proporție de numai 52%. Cauzele acestei stări de lucruri sint multiple, la cele obiective — condițiile climatice nefavorabile din iarna trecută și primăvara aceasta — adăugându-se și unele subiective.

Recentele analize întreprinse la nivelul M.A.I.A.A. au scos în evidență un fapt semnificativ și anume: cu toate greutățile inerente întâmpinate, printr-o mai temeinică organizare a locurilor de muncă, prin utilizarea cu maximum de randament a timpului și mijloacelor de lucru, stadiul lucrărilor pe șantierele de îmbunătățiri funciare ar fi fost mult mai avansat.

Afirmațiile menționate sint întărite de realitatea faptelor de pe teren; există unele trusturi de construcții pentru îmbunătățiri funciare care, în pofida greutăților despre care s-a amintit, au reușit să dea, chiar înainte de termenul inițial prevăzut, anumite capacități. Continuând tradiția bunelor rezultate, T.C.I.F. Timișoara, de exemplu, a reușit o performanță laudabilă: realizarea, până la data de 31 iulie a.c., a planului anual de investiții în proporție de 84%. Aprecieri similare pot fi făcute despre T.C.I.F. Oradea, care, la rândul său, a efectuat un volum sporit de lucrări de îndiguiri și desecări, redând agriculturii suprafețe însemnate. Mai mult decât atât, colectivele de muncători, tehnicieni și ingineri ai unităților susamintite au reușit să dea în devans amenajări de îndiguiri și desecări pe suprafețe mari. Să exemplificăm. Recent au fost puse în funcțiune noi capacități pe șantierul de îndiguiri și desecări de la Vinga — Biled — Beregsău; este vorba de peste 8 000 de hectare amenajate de la început și până la data de 1 august a.c., al cărui termen final era decembrie

1973. Tot datorită activității intense a hidroamelioratorilor de la T.C.I.F. Timișoara s-a efectuat un volum sporit de lucrări pe șantierele de la Cigher, Teuz, Crișul Alb și altele. Rezultate demne de reliefat au obținut și constructorii de pe șantierul de desecări Turulung-Negrești, Aluniș-Potâu și altele din județul Satu Mare (constructor T.C.I.F. Oradea). O mențiune și pentru colectivul Întreprinderii de lucrări hidrotehnice speciale I.L.H.S.

Dar, așa cum subliniam, pe ansamblul departamentului amenajările pentru irigații au rămas în urma celorlalte acțiuni. Pe unele șantiere s-a înregistrat în perioada analizată un ritm nesatisfăcător de lucru, volumul investițiilor realizate și al lucrărilor de construcții-montaj fiind mult inferior celui prevăzut în graficele de execuție.

Privind situația în ansamblu, se impune subliniat faptul că pe lângă deficiențele de organizare a producției și a muncii pe anumite șantiere, la ne-

fie remediată cu operativitate pentru a se putea asigura începerea lucrărilor prevăzute în documentații și crearea unui front de lucru cât mai larg.

Să mai semnalăm și alte aspecte necesare care își au partea lor substanțială de contribuție în nerealizarea planului de investiții la îmbunătățirile funciare. Se cunoaște astfel că o parte din lucrările de construcții-montaj se execută cu antreprenori de specialitate din afara M.A.I.A.A.: din păcate unii dintre aceștia — anumite unități ale Ministerului Transportului și Telecomunicațiilor, Ministerului Energiei Electrice, Ministerului Economiei Forestiere și Materialelor de Construcții etc. — nu urmăresc îndeaproape modul în care se achită constructorii de obligațiile ce le revin, lucrările de dare în funcțiune a amenajărilor hidroameliorative târâgându-se. Printre cauzele care au stingerit în unele locuri asigurarea unui front de lucru permanent poate fi amintită și întârzierea cu care anumite terenuri, pe care urmează să se facă amenajări, sint eliberate de culturi.

Asa stînd lucrurile ne-am adresat conducerii D.I.F.C.A. pentru a afla ce măsuri s-au luat sau se vor întreprinde pentru impulsionearea ritmului de lucru pe toate șantierele. „Modul cum se realizează planul de investiții și, în ansamblu, lucrările de îmbunătățiri funciare a constituit obiectul unei analize temeinice. La nivel central, ne-a informat ing. Nicolae Mantz, secretar general în M.A.I.A.A. La indicația conducerii ministerului a fost întocmit un plan de măsuri pentru recuoerarea rămănelor în urmă, care a și început să fie tradus în fapt. Dorim să arătăm că în luna aceasta, mobilizați de îndemnul conducerii partidului și statului nostru, constructorii, toți lucrătorii de pe șantierele de îmbunătățiri funciare și-au intensificat activitatea lucrînd atît duminicile cît și în zilele de 23 și 24 august a.c. Desigur această nu-i suficient. Pe majoritatea șantierele, îndeosebi pe cele cu restanțe, s-a hotărît să se organizeze munca în două și chiar trei schimburi. S-au întocmit grafice pe fiecare punct de lucru și obiectiv hidrotehnic în parte, urmărindu-se zilnic realizările. O deosebită atenție va fi acordată folosirii mai complete, mai eficiente atît a timpului de lucru cît și a parcului de utilaje și a mijloacelor de transport. De asemenea, s-a luat legătură cu furnizorii de materiale și cu antreprenorii din afară care ne execută anumite construcții, spre a putea obține și în această direcție o ameliorare a situației de pînă acum.

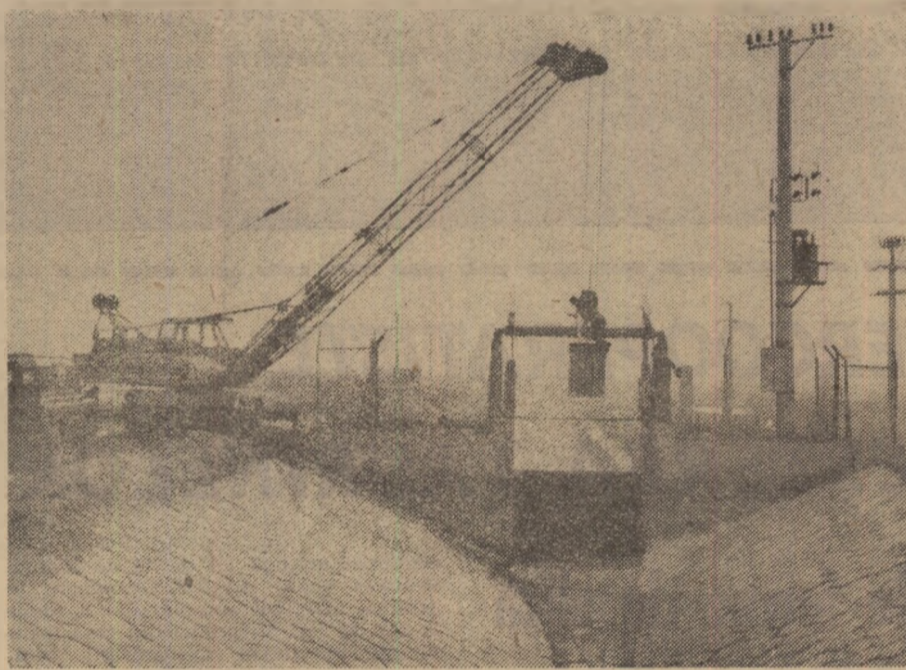
Asistența tehnică la fiecare loc de muncă este hotărîtoare pentru finalizarea fiecăruia din obiectivele prevăzute în planul de măsuri, despre care vorbeam. De aceea, am luat hotărîrea de a detașa, pentru luna aceasta și următoarea, specialiști de la trusturi și departament, pe șantier, direct în producție, spre a da sprijin concret producției. De asemenea, șefii de proiecte ai unor obiective principale vor sta în permanență în perioada următoare pe șantier, participînd nemijlocit la eventuale adoptări de soluții, la rezolvarea cu operativitate a problemelor tehnice ivite pe parcurs. Intenționăm astfel ca luna viitoare să fie o perioadă de vîrf intensă, plină, pentru a recupera rămănelor în urmă la investiții”.

Ing. N. FLORIAN

Obiectiv actual pe șantierele de îmbunătățiri funciare:

ACCELERAREA LA MAXIMUM A RITMULUI DE LUCRU!

• Ce arată situația primelor șapte luni? • Noi amenajări hidroameliorative date mai devreme în funcțiune • Direcții prioritare de acțiune pentru lichidarea rămănelor în urmă la investiții.



În tot mai multe colțuri ale țării se deschid șantier de îmbunătățiri funciare menite să pună mai bine în valoare potențialul pămîntului. În fotografie: aspect de pe șantierul de irigații Olt—Călmățui.

— care și-a realizat planul pe 7 luni la toți indicatorii.

În ceea ce privește amenajările pentru irigații, aici — trebuie s-o recunoaștem — există încă la ora actuală serioase restanțe. Cu toate acestea, o privire mai atentă, mai profundă, asupra activității tuturor șantierele arată, fără echivoc, că acolo unde s-a pus mai mult preț pe folosirea chibzuită a tuturor rezervelor interne, și mai ales pe întărirea disciplinei în muncă, rezultatele bune nu au întârziat să se arate. Cuvinte de apreciere, în această privință, pot fi spuse la adresa constructorilor de pe șantierele de irigații — extindere de pe Valea Carasu, de la Terasa — Corabia, Cetate — Galicea (județele Dolj și Olt) și altele.

realizarea planului de investiții și construcții-montaj au contribuit și concurează încă unii beneficiari care nu-și respectă obligațiile prevăzute în contractele încheiate cu D.I.F.C.A. și unitățile sale. Mai în amănunt, este vorba de nelivrarea corform graficelor stabilite a unor materiale, îndeosebi conducte din Premo și Azbociment, utilaj s.a.m.d. Se resimte lipsa unor piese de schimb la tractoarele S1500, autocamioane și alte utilaje provenite atît din import cît și din țară. Să mai subliniem încă o cauză — de astă dată vinovată făcîndu-se direcția de resort din D.I.F.C.A.; la data de 31 iulie a.c. mai existau 12 obiective hidrotehnice importante pentru care încă nu fusese deschisă finanțarea. Este nevoie ca această situație să

REZULTATE PRIVIND AMELIORAREA SĂRĂTURILOR DIN BAZINUL CĂLMĂȚUIULUI

Sectorul superior al Văii Călmățuiului este o depresiune largă, cu rețea hidrografică minoră, rară, cu drenaj intern și extern slab datorită pantei mici, nivelului ridicat al albiei Călmățuiului și lipsei de permeabilitate a complexului de solonefuri cu coloane. Nivelul apei freactice cu un ridicat conținut de săruri (2—7 g/l) se găsește la adîncimi cuprinse între 0,2 și 0,8 m.

Pentru cercetarea metodelor de ameliorare, în vara anului 1971, pe suprafața de 1 ha s-a amenajat un sistem de drenaj prin tuburi P.V.C. cu diametrul de 75 mm, constituit din dre-

nuri absorbante, la distanța de 10 m și adîncime de 1,1—1,4 m, cu panta de 2‰. Suprafața amenajată a fost împărțită în trei parcele de spălare, egale, de 3 300 m², fiecare din ele avînd trei drenuri.

Drenajul cîrțiță efectuat la 35—45 cm adîncime și distanța 1,6 m, arătura fără întoarcerea brazdei la 40—45 cm adîncime și discuirea constituie lucrările de bază executate înaintea parcelării, care asigură pătrunderea apei de spălare în solurile care, în condiții naturale, sint practic impermeabile.

Pe întreaga suprafață s-a aplicat o

doză de 11 tone/ha fosfogips, ca amendament. Normele de spălare s-au aplicat în reprize, prin inundare, în mod diferențiat pe fiecare variantă de drenaj: 10 000 m³/ha pentru varianta cu drenurile la adîncimea de 1,40 m, 15 600 m³/ha pentru varianta cu drenurile la adîncimea de 1,15 m și, respectiv, 19 000 m³/ha pentru varianta cu drenurile la adîncimea de 1 m. Apa folosită pentru spălare a fost luată din puțuri, conținînd 1,2—1,7 g/l săruri solubile și este caracterizată ca mijlociu de sălcie.

Datele obținute în urma spălării solului drenat arată că intensitatea scoaterii sodiului din complexul adsorbiv este condiționată de conținutul inițial de sodiu schimbabil, de numărul reprizelor de spălare, de mărimea normelor de spălare și de amendament. S-a redus pînă la adîncimea de 30 cm gradul de solonețizare cu 20%, 30% și 40%. Acțiunea de desolonețizare a solului

continuă și după a doua repriză de spălare, pînă la 1,10 m — la norma de 4 200 m³/ha și pînă la 1,50 m — la norma de 8 000 m³/ha. În ansamblu, după spălare, distribuția sodiului schimbabil este mult mai uniformă pe profil, însă gradul de solonețizare este încă ridicat.

Măsurile aplicate au creat posibilitatea ca, în anul 1972, terenul, drenat prin tuburi P.V.C. și spălat, să fie cultivat cu sfeclă furajeră, realizîndu-se producție pe întreaga suprafață unde înainte de experimentare nu se obține nimic. În cursul perioadei de vegetație, cultura a fost udată prin aspersiune de 3 ori în luna august, norma de irigație totalizînd 1 200 m³/ha. Producția de sfeclă furajeră a fost între 135—276 q/ha, în funcție de dozele de azotat de amoniu care au fost aplicate (60, 120 și 180 kg/ha).

Tamara COVALIOV
I.S.C.I.F.

U. M. A. I. A. Arad contribuie activ la:

MODERNIZAREA LUCRĂRILOR ÎN ZOOTEHNIIE

În agricultura modernă, ca și în celelalte sectoare ale economiei naționale, baza materială nu poate fi concepută fără mașini și dispozitive din ce în ce mai perfecționate. La îndeplinirea acestui deziderat al timpurilor noastre își aduce contribuția într-o măsură tot mai însemnată și U.M.A.I.A.-Arad, alături de celelalte uzine similare. În cadrul acțiunii de autoutilare, inițiată de Ministerul Agriculturii, Industriei Alimentare și Apelor, uzina din Arad are ca profil principal producerea de utilaje și instalații necesare sectorului zootehnic, realizând produse la un nivel de tehnicitate tot mai înalt.

Mersul ascendent al întreprinderii arădane este oglindit de realizările obținute în 1972, pentru care colectivul de aici a fost declarat fruntaș pe ramură în întrecerea socialistă. Este de ajuns să amintim că planul în anul trecut a

piesele de schimb se cifrează la 56 de tone, iar beneficiul suplimentar, la activitatea de bază, a fost depășit cu 11,3 la sută.

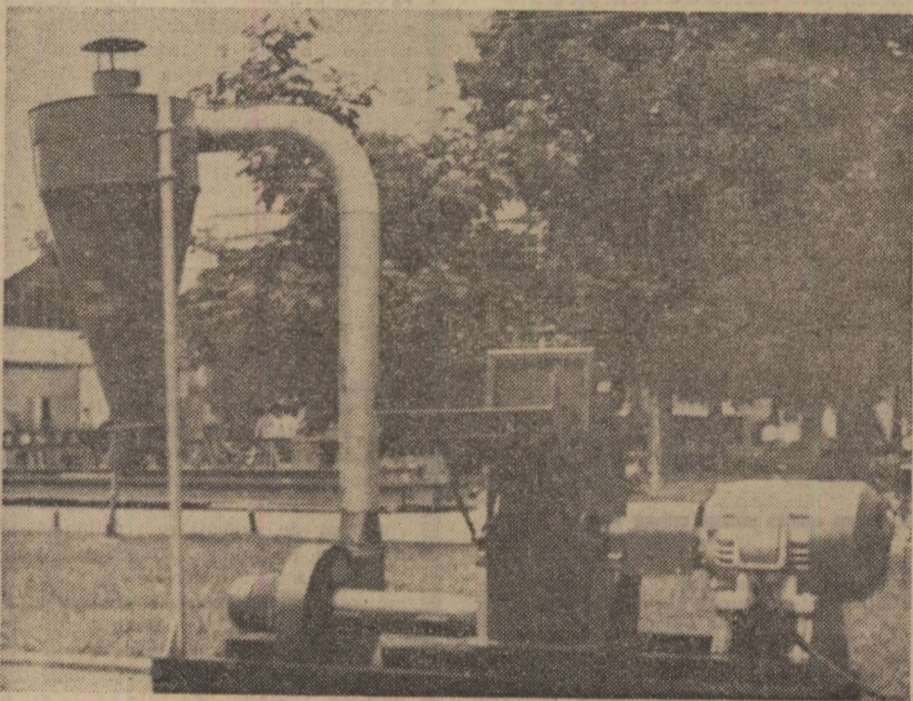
Această dinamică ascendentă a ritmului de dezvoltare este rezultatul organizării științifice a producției și a muncii, realizată de întregul colectiv sub conducerea organizației de partid și sindicale, a conducerii unității — respectiv a directorului **Eugen Salamon** și a inginerului șef **Vasile Popa**. Prin aplicarea studiilor realizate anul precedent, eficiența economică a fost de aproape 1 000 000 de lei. Atenția se îndreaptă acum spre asigurarea de utilaje necesare în procesul de producție al uzinei, în scopul perfecționării tehnologiilor de lucru și folosirii cât mai judicioase atât a suprafețelor existente cât și a celor nou create. Merită astfel menționate organizarea locului

tinuă a procesului de producție, extinderea mișcării de inovație și raționalizări, pregătirea mai bună a cadrelor, vor avea, la rândul lor, un rol principal în realizarea și depășirea în continuare a sarcinilor de plan, ridicarea tot mai mult a calității produselor și, în final, în realizarea actualului cincinal înainte de termen.

Pe măsură ce înaintăm în timp, producția U.M.A.I.A.-Arad crește, se diversifică. Se fabrică o gamă largă de piese de schimb pentru tractoare și mașini agricole, numărul lor ridicându-se la

man, **Dumitru Lupăș** ale căror permanente căutări sînt îndreptate spre realizarea de produse noi, la un nivel calitativ superior. Prin eforturile și munca plină de migală a maiștrilor **Gheorghe Dragoș**, **Petru Trut** și ale formațiilor lor, precum și ale muncitorilor fruntași **Ioan Vidalman**, **Gheorghe Oprea**, **Ștefan Cortaș**, **Ioan Reinhard**, **Matei Constantin** sau **Nicolae Brădeanu**, ale tuturor celor aflați pe fluxul de fabricație, noile creații devin realitate.

Realizările semestrului I, de la



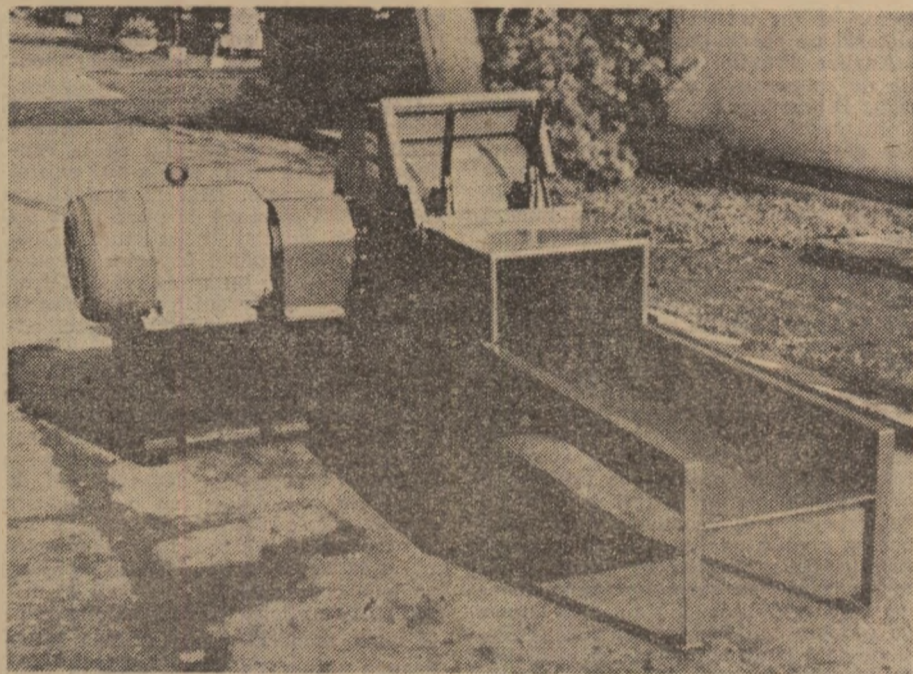
AGREGAT DE MACINAT FIBROASE

fost realizat cu 23 de zile mai devreme, depășindu-se producția globală cu 6,6 la sută, iar cea marfă cu 8 la sută; beneficiul suplimentar a întrecut suma de 2,4 milioane de lei.

Realizările colectivului întreprinderii în prima jumătate a anului 1973 sînt superioare. Astfel, în semestrul I valoarea producției globale este cu peste 700 000 de lei mai mare decît cea planificată, iar producția-marfă, cu peste 1 000 000 de lei. La fel se prezintă situația la piesele de schimb pentru tractor și la cele pentru mașinile agricole. Economii de metal, pe semestrul I, la

de muncă la turnarea în cochile, înființarea atelierului școală, raționalizarea unor circuite de transport intern, raționalizarea fluxului informațional etc. Lor li se adaugă valorificarea mai largă a posibilităților de autoutilare. Pentru perfecționarea activității uzinei au fost realizate 26 de obiective cum sînt: cuptoare de recălzire, de uscat forme sau miezuri, cărucioare pentru ridicat și transportat containere, generatorul de acetilenă de 10 mc/h etc.

Iată, așadar, cîteva elemente noi înfățișate în întreprinderea din Arad; ele nu sînt însă unice. Perfecționarea con-



MOARA DE MACINAT FIBROASE

450 de repere, de la inele de siguranță pînă la arbori motor sau axe canelate. La utilaje, în număr de peste 150 de produse, ponderea utilajelor noi reprezintă circa 35 la sută din valoarea producției globale.

Solicitările sectorului zootehnic privind mecanizarea sînt tot mai larg cunoscute și satisfăcute imediat. Au fost realizate 24 produse noi, intrate în fabricația de serie în 1972.

În acest an, uzina arădană va oferi noi utilaje menite să permită mecanizarea diferitelor procese de producție în agricultură. Pentru asimilarea acestora, întregul colectiv depune eforturi susținute ca unitățile zootehnice să intre în posesia lor într-un timp mai scurt decît s-a prevăzut.

Nu putem încheia aceste rânduri fără a aminti de pasionații creatori din atelierul de proiectare, unde lucrează un harnic colectiv, printre care se află inginerii **Octavian Ziman**, **Radu Fried-**

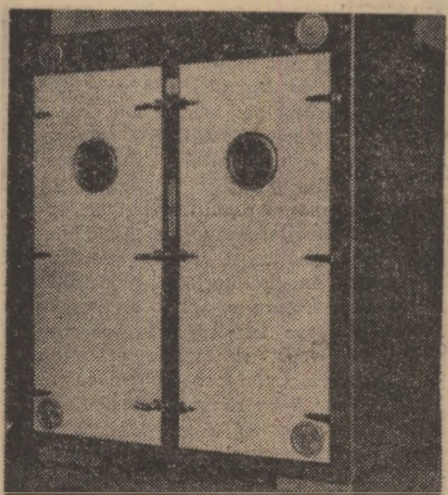
U.M.A.I.A.-Arad constituie chezașa obținerii unor rezultate și mai bune în întrecerea socialistă pe anul 1973. Printre obiectivele acestora se numără obținerea unei producții globale suplimentare de 5 milioane de lei, depășirea producției-marfă cu 3 milioane de lei și a beneficiului planificat cu 1 milion de lei. Sînt premise ca angaja-



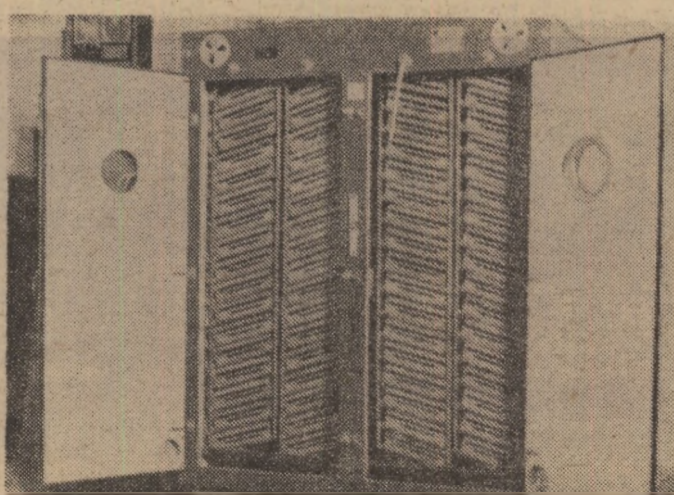
AGREGAT DE PREPARAT FULGI DE CEREALE

mentul să fie depășit. Afirmăm acest lucru deoarece, în întîmpinarea zilei de 23 August harnicii muncitori au raportat depășirea pînă la data de 20 august a.c. a sarcinilor de plan la producția globală cu 7,3 milioane lei și cu 11 milioane la producția-marfă, adică 2,3 milioane și, respectiv, 8 milioane de lei mai mult decît prevedea angajamentul anual. Depășirile valorice au fost materializate în cele 80 de utilaje livrate beneficiarilor înainte de termen.

Florin CAMBIR



INCUBATOR CARE ASIGURĂ CONDIȚII OPTIME INCUBĂRII ȘI REPRODUCȚIONĂRII OUALOR DE GAINĂ



Primul principiu de organizare a fermelor ca subdiviziuni de producție și de muncă în C.A.P., este gestiunea economică internă. Ea constă în faptul că acestea nu au personalitate juridică, nu sînt titulare de plan, nu au cont la bancă și nu întrețin, de regulă, relații economice cu alte unități, aceste prerogative revenind cooperativelor agricole, ca unități cu gestiune economică completă. Planul de venituri și cheltuieli al fermei este parte integrantă a planului de producție și financiar al C.A.P.; baza materială se repartizează fermei de către conducerea C.A.P.; investițiile din cadrul fermei se finanțează și se execută centralizat de către cooperativă iar aprovizionarea cu materii și materiale cît și desfacerea producției

prie, cu ajutorul căreia urmărește gestionarea bunurilor și îndeplinirea planului de venituri și cheltuieli.

Aceste principii nu sînt însă traduse în practica tuturor fermelor datorită unor factori subiectivi. În teren există mari deficiențe în ținerea evidenței contabile, în gestionarea bunurilor fermei și în efectuarea controlului financiar preventiv, ceea ce împiedică stabilirea unei răspunderi materiale precise și facilitează sustragerile, micșorîndu-se deci veniturile fermei. Situația aceasta poate fi remediată în primul rînd prin instruirea mai temeinică a economiștilor de fermă. În momentul de față, marea majoritate a acestora nu au o pregătire economică adecvată, din care cauză se încalcă normele de consum, lucrările nu sînt recepționate

ție, cu toate că ei sînt cei mai în măsură să cunoască situațiile concrete din fiecare fermă; alții se dispune transferul unei părți a forței de muncă din ferme la alte activități, ceea ce duce la dereglarea procesului de muncă. Toate acestea contribuie la micșorarea interesului șefilor de fermă pentru obținerea unor venituri cît mai mari și reducerea continuă a cheltuielilor de producție.

Situația existentă în unele ferme de producție frunțase, cum sînt cele din vestul județului Timiș, arată că aplicarea gestunii interne a dus la rezultate economice superioare. Aici, de pildă, în scopul de a se mări viteza de rotație a fondurilor de producție și de a se asigura desfacerea și aprovizionarea într-un mod mai operativ, consiliile de conducere aprobă ca ferma să se aprovizioneze și să desfacă direct anumite produse, mai cu seamă acolo unde se obțin zilnic produse destinate vînzării (lapte, ouă, legume). Șeful de fermă are, de asemenea, o mare autonomie în organizarea internă a producției și a muncii, menține în fermă personalul strict necesar, efectuează retribuirea diferențiată a lucrătorilor, în funcție de aportul adus la obținerea rezultatelor finale prin aplicarea acordului global etc. Ca urmare a autonomiei mai mari de care beneficiază, fermele respective au obținut progrese importante. De pildă, la C.A.P. Tomnatic, Lenaheim, Sinnicola Mare, Iecea Mare, Lovrin, în fermele de cîmp, legumicole sau viticole, veniturile au depășit cheltuielile cu sume care variază între 200 000—1 700 000 lei.

În afara acestor aspecte, opinii că, pentru realizarea unei gestunii adecvate, este necesară accelerarea introducerii prețului de cost în C.A.P. Aceasta va da posibilitatea urmăririi cu mai mult simț economic a cheltuielilor de producție și stabilirii celor mai realiste căi de reducere a acestora. Se impune, de asemenea, găsirea unei metodologii unitare în privința evaluării materialelor consumate în fermă și a produselor obținute de aceasta. Măsurile ce se vor lua privind calcularea prețului de cost și perfecționarea sistemului de prețuri va permite determinarea corectă a beneficiului, indicator fără de care nu poate fi urmărită complet gestiunea economică internă în fermele C.A.P.

Lector univ.
dr. D. TUDORACHE
Institutul agronomic „N. Bălcescu”
București

va face contra valută, unde turiștii străini vor face cunoștință cu cele mai reprezentative mărfuri ale întreprinderilor agricole de stat, de obicei mult apreciate pe piețe externe; se vor desface vinuri din cele mai renumite podgorii românești, băuturi și aperitive, brinzeturi fine și o serie de preparate din carne specifice mai multor zone ale țării.

ETICHETA „PRODUS NOU”

O asemenea etichetă, de culoare bleuciel, o veți găsi pe multe preparate noi din carne, pe care au început să le ofere în aceste zile magazinele Gostat. 60 % din totalul cantităților de astfel de mărfuri va fi alcătuită din sortimente de curind o-mologate, în număr de 41. Sînt sașuri, cîrnași, pateuri, tobe și alte preparate din carne, specifice multor zone din țară. Iată câteva: cîrnași de Cornățel, ceafă de Răcăciuni, sîngerete ardelenese, salam Iernut, cîrnăciori țărănești, cotlet țigănesc ș.a. Noile sortimente de preparate din carne vor fi livrate în permanență rețelei Gostat din București de I.A.S. din Cornățel, 30 Decembrie, Giurgiu, Ulmeni, Focșani, Prejmer, Codlea, Tulucești, I.S.C.I.P. Brăila.

Eugen CIUCURÎȚA
director comercial
al întreprinderii
magazinelor Gostat —
București

mite. Recent, pe str. General Doda 2 — sectorul 2 — a fost amenajată o mare crămă Gostat, care are o capacitate de depozitare de 21 de vagoane. Bucureștenii pot găsi aici, în permanență, 18 sortimente de vinuri din soiuri renumite din întreaga țară, precum și 4 feluri de țuică de prune. Din chiar primele zile marea crămă a ajuns la o vînzare de un vagon de vin pe zi.

POFTIȚI LA ZAHANA

Într-un local intim, modern mobilat și decorat, de pe str. Eminescu nr. 125 (lîngă cinematograful „Viitorul”, tel. 12.32.00) s-a deschis recent, sub firma Gostat, un restaurant zahana. Se găsește aici de dimineața pînă seara ciorbe de potroace, de burtă și de pește și specialități la grătar — ficat, rinichi, măduvioare, splină, creier, mușchi împănati — apoi tocălitură și brinzeturi cu mămăliguță, pește prăjit sau în saramură. Funcționează aici și un mic bar care oferă tot felul de băuturi, aperitive și pui fript la rotisor.

MAGAZIN PENTRU TURIȘTII STRĂINI

Pe strada Lipscani 21 se deschide peste câteva zile un magazin unde vînzarea se



Majoritatea magazinelor Gostat din Capitală sînt amplasate în localuri moderne.

GESTIUNEA ECONOMICĂ ÎN FERMELE C. A. P.

fermei se fac tot de către C.A.P., prin sectorul de specialitate.

Analiza situației existente într-o serie de cooperative din județele Timiș, Dolj, Dimbovița etc. atestă că principiul gestunii economice interne nu și-a găsit încă aplicarea largă, consecventă. De ce? Pentru că factorii care conduc fermele nu au știut să pună în valoare autonomia de care se bucură prin statut și prin alte reglementări sau nu au deslușit bine conținutul, semnificația și efectele aplicării principiului gestunii economice interne, motiv pentru care le expunem pe scurt.

În primul rînd, fermele trebuie să desfășoare o astfel de activitate încît, în final, să obțină venituri mai mari decît cheltuielile, deci venit net; acesta este unul din aspectele de bază ale gestunii economice limitate. Apoi ferma are plan propriu de venituri și cheltuieli, parte integrantă a planului de producție și financiar al C.A.P.; pentru realizarea lui, ea dispune de fonduri de producție. În fermă acționează cointeresarea materială, independent de rezultatele obținute pe întreaga cooperativă. Conducerea fermei dispune de o largă autonomie în utilizarea mijloacelor de producție și în organizarea internă a producției și a muncii. În sfîrșit, ferma ține o evidență pro-

NOUȚĂȚI DIN REȚEAUA MAGAZINELOR „GOSTAT”

În Capitală, unitățile purtînd firma Gostat, prin care întreprinderile agricole de stat își valorifică o parte din producția lor, și-au amplificat activitatea an de an, contribuind tot mai mult la îmbunătățirea aprovizionării cu produse agro-alimentare a bucureștenilor. În ultima vreme, magazinele Gostat au fost supuse unor ample lucrări de reamenajări, modernizări și utilități, astfel că la ora actuală ele sînt unități bine dotate, avînd toate condițiile pentru practicarea unui comerț de înalt nivel. În ultimul an s-au deschis în București numeroase magazine Gostat situate la parterul blocurilor din marile cartiere sau în noile complexe comerciale, cum sînt cele din Drumul Taberei, Berceni, Militari, Piața Amzei etc. Sînt, în prezent, în Capitală, 64 de magazine Gostat care înregistrează, zilnic, o vînzare de peste 1 milion de lei.

O preocupare de seamă pe care o are întreprinderea noastră este și aceea a diversificării continue a profilului magazinelor din rețea. În afară de vînzarea legumelor și fructelor, preparatelor din carne, brinzeturilor și produselor lactate, o serie de unități Gostat au fost reprofile în ultima vreme, ținîndu-se cont de exigențele sporite ale consumatorilor. Despre câteva astfel de noutăți vă relatăm în rîndurile de mai jos.

PATISERIE-BERARIE

În piața Chibrit, lîngă marea magazin Gostat existent aici de cîțiva ani, s-a deschis recent o unitate cu un profil nou: o franzelărie-patiserie. Se vînd aici toate sortimentele de piine albă, mereu proaspătă, precum și pateuri, plăcinte și multe alte preparate de patiserie, care pot fi cumpărate pentru acasă ori consumate pe loc, la măsuțele amenajate în acest scop. Pe lîngă băuturile răcoritoare, în curînd se va vinde aici și bere la pahar produsă de vechea fabrică bucureșteană „Gri-vița”, din acest cartier.

DE LA VINĂRII LA CRAMA

Solicitare tot mai mult, vinurile produse de podgoriile I.A.S. din întreaga țară sînt puse la dispoziția bucureștenilor în cantități tot mai mari. De un an încoace au fost amenajate, în toate cartierele Bucureștiului, 12 vinării în care se vînd, pentru acasă, licori din podgorii renu-

Fișier economic

METODA DRUMULUI CRITIC ÎN LUCRĂRILE DE ÎMBUNĂTĂȚIRI FUNCiare

Apărută în Editura „Ceres” — sub semnătura ing. V. Marinescu și ing. V. Zaharia — lucrarea își propune să pună la îndemina specialiștilor din domeniul îmbunătățirilor funciare un instrument perfecționat de planificare și organizare a lucrărilor. Metoda drumului critic asigură conducerea științifică a lucrărilor, prin programarea executării și urmării desfășurării acestora cu ajutorul procedeelelor matematice. Pot fi astfel stabilite în mod mai judicios duratele de executare a investițiilor, sarcinile ce revin fiecărui factor. Metoda drumului critic permite optimizarea duratelor de executare, a resurselor, a costurilor etc., ceea ce determină, în final, creșterea productivității muncii, a eficienței economice.

PRODUCERE ÎN TEORIA CERCETĂRII OPERAȚIONALE

Tradusă din limba rusă, la Editura Tehnică, cartea lui I.B. Ghermeyer constituie un îndreptar prețios pentru toți cei ce vor să se familiarizeze cu tehnicile cercetărilor operaționale. Autorul prezintă formalizarea și principiile de bază ale cercetării operaționale, estimarea eficienței strategiilor, strategiile optime, o serie de teoreme generale privind rezolvarea jocurilor antagoniste în strategii mixte etc. Metodologia utilizată în lucrare a fost elaborată la Centrul de calcul al Academiei de științe a U.R.S.S.

STUDIUL MUNCII (VOL. VIII) ORGANIZAREA LĂCULUI DE MUNCĂ ȘI ELEMENTE DE ERGONOMIE

„Seria practică” realizată de Editura Tehnică s-a îmbogățit cu acest nou volum, semnat de dr. ing. C. Hidoș și ing. P. Isac. Sînt abordate aspecte privind clasificarea locurilor de muncă, organizarea locului de muncă din punct de vedere al elementelor sale componente, condițiile generale de muncă, etapele studiului de organizare rațională a locului de muncă. În partea a II-a sînt tratate o serie de probleme privind ergonomia. Lucrarea are anexată un index tematic privind ciclul „Studiul muncii”, volumele I-VIII, în limbile română, engleză, franceză, germană, rusă și spaniolă.

CIBERNETICA ȘI APLICĂȚILE EI ÎN TEHNICA ȘI ECONOMIA INDUSTRIEI

Volumul semnat de Eugeniu Niculescu-Mizil, apărut la Editura Academiei, oferă celor interesați un bogat material privind calculatoarele electronice și utilizarea lor. Autorul prezintă cibernetica, știința de graniță, legătura dintre cibernetică și economie, mașinile automate, mijloacele tehnice ale ciberneticii și sistemele de prelucrare a datelor. Un capitol special este consacrat folosirii calculatoarelor electronice în economie. În partea finală sînt prezentate efectele economice ale utilizării calculatoarelor în conducerea proceselor tehnologice.

PROGNOZA TEHNICO-ȘTIINȚIFICĂ ÎN RAMURILE INDUSTRIEI

Apărută la Editura Tehnică — traducere din limba rusă — cartea semnată de V.A. Lisicikin este una din cele mai noi lucrări din domeniul prospectivei. Cititorul este informat asupra rolului prognozei progresului științific și tehnic în perfecționarea planificării și conducerii ramurilor economiei naționale. Autorul analizează elementele procesului de prognoză și principiile de interpretare a acestora, prezintă prognoza tehnico-științifică pe termen scurt și mediu, prognoza normativă. Cartea se încheie cu un capitol axat pe prognoza dezvoltării tehnicii de calcul și a sistemelor de conducere bazate pe automatizare.

piscicultură

Mobilizarea integrală a resurselor — preocupare a întregului colectiv

Colectivul Intreprinderii piscicole București, din cadrul Centralei producției și industrializării peștelui, este activ mobilizat în întrecerea ce se desfășoară în întreaga țară, pentru îndeplinirea înainte de termen a cincinalului. Acest fapt a fost evidențiat, o dată mai mult, cu prilejul recentei adunări generale a oamenilor muncii, în care s-a analizat activitatea pe semestrul I al anului planul de măsuri pe semestrul al doilea și principalele măsuri tehnico-organizatorice propuse a se lua pentru realizarea și depășirea sarcinilor de plan pe anul 1974.

Darea de seamă asupra activității desfășurate de comitetul oamenilor muncii de la această întreprindere prezentată de președintele comitetului Ing. Mihail Savloschi, a evidențiat o seamă de rezultate pozitive. Astfel, planul valoric al producției globale a fost realizat în proporție de 102,12%, iar la sortimentul pește de consum s-a

obținut, chiar, depășirea sarcinii planificate.

Opinia de masă formată în rândul salariaților asupra calității a avut drept consecință, în perioada raportată, să nu se înregistreze nici un refuz de calitate în valorificarea peștelui proaspăt. La semiconserve, dintr-o producție ce depășește cu mult o jumătate milion de kg — diferite semiconserve și preparate din pește — a fost făcut, din partea beneficiarilor, numai un refuz privind o cantitate de 123 kg de heringi afumați.

Pe linia diversificării produselor s-au dobândit, de asemenea, bune rezultate. Dovadă faptul că, față de 30 de sortimente planificate, s-au realizat 72 de sortimente, din care în producție curentă sînt 42 de sortimente solicitate frecvent de consumatori. Valorificarea celor 394,5 tone de produse diversificate, avînd ca materie primă peștele oceanic, reprezintă, incontestabil, un succes. Principalul indicator

economic, respectiv productivitatea muncii, a fost realizat în proporție de 105,8% ceea ce reflectă o atență preocupare pentru folosirea judicioasă a forței de muncă.

Desfășurată sub eoul puternic al recomandărilor Consfătuirii piscicultorilor, ținută în 3—4 iulie a. c. la Galați, adunarea oamenilor muncii de la Intreprinderea piscicolă București a dezbătut multilateral și complex, probleme de ordin practic în vederea valorificării superioare și integrale a potențialului piscicol din apele ce formează baza de producție a acestei unități. În acest sens s-au făcut propuneri pentru o furajare cât mai rațională a peștelui, pentru buna gospodărire a dotărilor materiale și mobilizarea tuturor resurselor în interesul producției, al depășirii sarcinilor de plan. Participanții la discuții — șefi de fermă, piscicultori, maștrii de la secția de semiconserve — criticînd o seamă de deficiențe ce s-au resimțit în compartimentul transporturilor, al aprovizionării tehnico-materiale, au făcut în același timp propuneri corespunzătoare pentru continuarea îmbunătățirii activității. Aceste propuneri au întregit planul M.T.O. pentru semestrul al doilea, prezentat de inginerul șef al întreprinderii, ing. V. Volcan, constituind, alături de elanul în muncă al întregului colectiv, grinda de rezistență a angajamentului comun ca, pînă la sfîrșitul anului, să se depășească sarcinile planificate și să se asigure toate condițiile pentru noi succese în anul 1974.

Ing. Ion ALEXANDRESCU

La întreprinderea de industrializare a laptelui „Sibiana“

ADAPTARE

LA CERINȚELE CONSUMATORILOR

Intreprinderea noastră a obținut în ultima vreme rezultate importante pe linia onorării solicitărilor pieței interne și ale celei externe. La aceasta a contribuit, în afară de calitatea ireproșabilă a produselor, continuarea diversificării a mărfurilor fabricate. Toată producția noastră se adaptează rapid cerințelor clienților și tendințelor de permanență înnoire sortimentală, specifice industriei alimentare. Diversificarea se află pe primul loc în agenda activităților noastre.

Colectivul nostru a acordat, în ultimii ani, o deosebită grijă acestei probleme. În fiecare an s-au introdus în fabricație noi sortimente de brînzeturi și alte preparate lactate, datorită strădaniei unor oameni ingenioși, cu un înalt simț al creativității și al răspunderii profesionale; dintre ei aș numi pe tehnicienii Teodor Trifeneș, Traian Șerb, Ioan Olaru, maștrii Aleman Trixu, Emil Nistor, Gh. Masuri, inginerii Olimpia Sasu, George Kautz, Achim Stoia.

La noi în întreprindere a fost creată, pentru prima oară în țară, brînză numită Ceddar; ulterior, rețeta noastră a fost preluată și de alte întreprinderi similare. Apreciată foarte bine de consumatorii români, această brînză a avut un succes comercial și pe piața Angliei. O altă brînză fabricată la noi, în premieră, este cea numită „Pecorino-Romano“: rețeta ei valorifică superior laptele de oaie, obținîndu-se o brînză fermentată, foarte gustoasă, care a fost foarte bine apreciată în S.U.A., Belgia, Maltă, ba chiar și în țări cu „brînzari“ vestiți — Italia și Olanda. În prezent facem un studiu de lansare și pe piața internă a acestui produs care este un excelent aperitiv — gustos, picant, hrănitor. Specialiștii noștri sibieni au fabricat, de asemenea, pentru prima oară în țară brînză „Tilsit“, produs pe care alte 10 întreprinderi de industrializare a laptelui l-au inclus în sortimentajul lor permanent. Alte sortimente pe care le-am mai produs sînt brînzeturile topite „Carpați“ și „Krempak“ (în blocuri de 2 kg sau în cutii rotunde de 250 g) care au o vînzare bună atît în țară cît și în străinătate.

În prezent, sîntem pe cale să împlinim un nou program de diversificare, pentru a obține, prin industrializarea modernă a laptelui valori cît mai mari: în curs de omologare avem un nou sortiment de telemea, realizat din lapte de bivoliță în care se înglobează în proporție de 35%, albumină; apoi, cîteva sorturi de iaurturi cu sucuri de fructe (zmeură, caise, mere), precum și „un serial“ de iaurturi dietetice preparate din lapte smîntînit cu adaosuri de miere și diferite siropuri Vom oferi, de asemenea, consumatorilor din țară, apetisanta brînză de origine italiană „Pecorino Romano“ care, în amestec cu Corn-Flakes, va constitui, cum spuneam mai sus, un delicios aperitiv.

Ing. Stefan MORARIU
directorul Intreprinderii de
industrializare a laptelui
„Sibiana“

La întreprinderea piscicolă Constanța

EFORTURI PENTRU CREȘTEREA EFICIENȚEI ECONOMICE

În ultimii ani, la întreprinderea piscicolă Constanța — unitate complexă — au fost luate o serie de măsuri tehnico-organizatorice menite să ridice pe o treaptă superioară eficiența economică. Iată cîteva dintre acestea și efectul lor.

PESCUITUL MARIN A DEVENIT RENTABIL

În urmă cu cîteva ani, activitatea de pescuit pe mare se solda cu pagube. Un studiu tehnico-economic efectuat de ing. Gabriel Dimoftache, directorul întreprinderii, și de tehnicianul Dumitru Panait, a așezat pe alte principii pescuitul marin, făcîndu-l în scurt timp rentabil. S-a renunțat la numeroasele pescadoare, vechi și neeficiente. Acum se practică pescuitul costier din lotci, folosindu-se pentru prinderea peștelui marin — sardelute, hamsii, stavrid, calcan — talie cu floțoare (o inovație recentă) care nu sînt distruse de furtună. Au fost depistate noi locuri „bune“ de amplasat talieele — în dreptul Mamaiei, la Tuzla-Far, Vama-Veche. Pentru a ușura efortul pescarilor, băr-

cile sînt remorcate la și dinspre locurile de pescuit de mici cutere. Totodată, s-a redus numărul cherhanalelor și a personalului neproductiv: în loc de 12 puncte de preluare a peștelui s-au organizat doar 5 — toate dotate cu instalații de ridicat, încărcat și descărcat, cu ghețării și linii decolii etc. La fiecare cherhana lucrează acum doar doi oameni în loc de șapte, putîndu-se, astfel, mări mult numărul brigăzilor de pescuit. Sînt doar cîteva măsuri care au făcut ca, în ultimii ani, cantitatea de pește marin prins să crească cu peste 25%, obținîndu-se importante beneficii.

PISCICULTURĂ INTENSIVĂ

Au fost amenajate mai multe pepiniere — pe lacurile Buceag, Tașaul, ori pe Dunăre la Oltina — pentru reproducerea artificială a crapului. Anual, întreprinderea constanțeană livrează crescătorilor de pește proprii sau celor din restul țării mai bine de 100 milioane de alevini din diferite specii, din care 15% sînt alevini de crap fitofag. În acest an au început să producă și noile crescătorii de pește de la Gargalic-Cor-

bu și Domneasca de pe Dunăre. În actualul cincinal vor fi folosite pentru creșterea intensivă a peștilor noi suprafețe de pe lacurile naturale ale litoralului și se vor amenaja alte crescătorii moderne, în flux continuu — la Dunăreni pe o suprafață de 750 ha, iar la Oltina va fi creat un nou complex de piscicultură pe 250 ha, alcătuit dintr-o pepiniere și o crescătorie.

INDUSTRIALIZARE PROPRIE

Pentru a valorifica superior peștele pescuit în mare sau cel obținut în crescătorii, întreprinderea piscicolă Constanța și-a organizat și o secție de industrializare și semiindustrializare proprie; ea a fost amenajată într-un spațiu existent, cu investiții minime, permițînd folosirea eficientă a forței de muncă, atunci cînd pescuitul marin sau activitatea din pepiniere și crescătorii se află în sezon mort. A fost studiată piața, preferințele consumatorilor și s-a trecut la fabricarea a numeroase sortimente de preparate culinare sau semiconserve din pește oceanic sau de apă dulce. În ultimii trei ani, producția acestui sector a crescut de peste 20 de ori. Notăm cîteva delicii culinare din cele peste 20 de sortimente ce se pregătesc aici: pește afumat sau cu ceapă, semipreparate în ulei sau în sos de vin din hamsii, gingirică, chilcă, hering, macrou, stavrid, salate de icre, lapți, creme de lapți, paste de pește etc. Pentru a studia mai bine piața, întreprinderea și-a deschis și două magazine proprii de desfacere — la Constanța — alte două urmînd a fi înființate la Hirsova și Cernavodă.

I. PREDA

COOPERAREA ȘI ASOCIEREA

(Urmare din pag. 1)

carea superioară a producției realizate, ridicarea nivelului profesional al cadrelor tehnice și al lucrătorilor care activează în sectorul producției piscicole.

Acțiunea de colaborare și sprijinire a unităților cooperatiste se prezintă sub două forme: a) cooperarea între întreprinderile piscicole și cooperativele agricole de producție; b) asocierea între întreprinderile piscicole și cooperativele agricole de producție.

Acțiunea de cooperare este prevăzută a se organiza pe bază de contracte, în care se prevăd durată, drepturile și obligațiile părților asociate. În anul în curs, Centrala producției și industrializării peștelui va stabili și începu o cooperare între cele 15 întreprinderi ale sale cu un număr de 130 cooperative agricole posesoare a 148 bazine piscicole, în suprafață totală de peste 6000 ha.

Cele două forme de colaborare cu cooperativele agricole tin seama de situ-

ația actuală a bazinelor piscicole pe care le dețin, de slaba lor productivitate, de dispersare și pentru acest lucru măsurile organizatorice ce trebuie aplicate vor fi diferențiate. Astfel, pentru început, cînd accentul se pune îndeosebi pe refacerea potențialului de mare productivitate și de populare masivă a bazinelor piscicole cu specii valoroase, cooperarea constituie forma organizatorică cea mai indicată. În măsura în care, la nivelul direcțiilor agricole și uniunilor cooperative agricole de producție județene, sînt create condițiile pentru dezvoltarea pisciculturii și sînt organizate asociații intercooperatiste de profil, forma organizatorică mai avansată o constituie asocierea între acestea și întreprinderile piscicole.

Este necesar ca în acțiunea de sprijinire a pisciculturii să existe preocupare din partea organelor locale de resort pentru organizarea de asociații intercooperatiste de profil în județe cu pondere piscicolă. Prin asocierea întreprinderilor piscicole cu unitățile intercoope-

ratiste de profil, care însumează fondul de producție piscicolă din toate cooperativele agricole dintr-un județ, se realizează o sudură mai puternică între părțile interesate ceea ce conduce la extinderea posibilităților de sporire a amenajărilor piscicole și la aplicarea unor tehnologii avansate, în vederea creșterii continue a producției de pește.

De menționat este faptul că planurile de producție ce revin cooperativei de producție în anii 1973—1975 sînt fundamentate pe o strînsă cooperare a acestora cu întreprinderile piscicole. În acest sens contribuția Centralei producției și industrializării peștelui va consta, în principal, în asigurarea a cel puțin 2000 tone de material piscicol de populare și asigurarea furajelor care vor depăși cantitatea de 25000 de tone.

Pentru reușita acțiunii de cooperare, Centrala noastră va întreprinde, prin specializată proprie și ai întreprinderilor subordonate, toate măsurile ce depind de noi, astfel ca prin unirea forțelor să putem mobiliza eforturile tuturor în vederea îndeplinirii cît mai repede a sarcinilor importante ce ne revin în domeniul dezvoltării pisciculturii și a sporirii producției de pește la nivelul cerințelor actuale.

Reflecții în preajma deschiderii noului an universitar

SPECIALISTUL —

stăpîn și promotor al tehnicii noi

Ritmul competitiv impus în ultimul deceniu în agricultură a determinat o orientare și restructurare tehnică și organizatorică specială în creșterea animalelor, în vederea integrării mai eficiente în această competiție. Au apărut, astfel, caracteristici noi ale zootehniei, în toate țările cu agricultură avansată, și chiar în alte țări; concentrarea, intensificarea și industrializarea creșterii animalelor. Tendința organizării unor mari unități este însoțită de intensificarea metodelor de creștere, în scopul obținerii unor cantități sporite de produse, la un preț de cost cât mai scăzut, prin reducerea în special a cheltuielilor cu forța de muncă, cu transporturile etc.

Continua intensificare a creșterii animalelor va constitui, fără îndoială, o caracteristică dominantă a dezvoltării acestei ramuri a agriculturii în viitorul apropiat. Dar, după cum este și firesc, acest sistem de producție intensiv — industrial — care se generalizează în multe țări — poate să atingă un înalt nivel de eficiență numai în condițiile respectării și perfecționării continue a tehnologiilor de exploatare. Dezvoltarea intensivă a creșterii animalelor face să crească considerabil importanța problemelor tehnice și organizatorice, ceea ce presupune, în primul rând, un înalt nivel de pregătire a specialiștilor și o mare receptivitate pentru introducerea noutăților tehnice și științifice în producție. Acceptarea și aplicarea rigidă a unor soluții tehnologice învechite, sau a unor soluții noi dar care nu concordă cu condițiile tehnico-economice ale unității, nu mai este compatibilă cu progresul. Aceasta cu atât mai mult cu cât creșterea investițiilor totale (utilaje, construcții, animale de rasă etc.), în sistemul de exploatare intensivă a animalelor — investiții, care depășesc din ce în ce mai mult valoarea forței de muncă — impune amortizarea lor cât mai rapidă, prin folosirea cât mai rațională și la întreaga lor capacitate de producție a animalelor, a utilajelor și a construcțiilor. În aceste condiții, obținerea unor producții cât mai mari

și cu cheltuieli cât mai mici pe unitatea de produs nu se poate realiza decât printr-o cunoaștere și conducere competentă a tehnologiilor moderne de exploatare a animalelor.

Organizarea marilor complexe zootehnice de tip industrial, în care se aplică tehnologii avansate de creștere, alimentație și exploatare, de mecanizare și automatizare a proceselor grele de muncă reprezintă unul din cele mai importante instrumente în promovarea progresului tehnic, în vederea asigurării unor producții competitive. În același timp, dezvoltarea continuă a cercetărilor științifice în domeniul creșterii animalelor reprezintă o pirghie puternică în perfecționarea și promovarea tehnologiilor de exploatare. Astfel, se urmărește ameliorarea pe cale genetică a raselor, formarea de linii specializate și obținerea de hibrizi, în vederea scurtării perioadei de creștere și îngrășare, reducerii consumului specific, sporirii producțiilor și îmbunătățirii carcaselor etc.; de asemenea, se studiază variante noi de construcții, pe unul sau mai multe nivele, executate din prefabricate și folosind o serie de materiale noi de construcție (mase plastice, placaje, aluminiu etc.) în care să se poată aplica dirijat condiționarea microclimatului automat, electric sau electronic.

Rezultatele cercetărilor științifice, progresele tehnicii moderne și implicațiile economice îl transformă pe specialistul în creșterea animalelor în organizator al producției și îi impun acestuia, pe lângă cunoașterea temeinică a tehnologiilor moderne și o participare mai activă la promovarea tehnicii noi, la aplicarea în producție a noilor descoperiri ale științei. Tocmai de aceea, astăzi mai mult ca oricând, se cer eforturi susținute pentru modernizarea pregătirii specialiștilor, începând încă din timpul cursurilor universitare.

În acest scop, activitatea didactică în cadrul Facultății de zootehnie, din București urmărește crearea unui orizont larg științific al studenților. În

același timp, disciplinele de profil își orientează activitatea pe problemele cele mai actuale ale producției, acordând o atenție deosebită efectuării lucrărilor practice direct în procesul de producție din cadrul marilor unități agricole. (I.C.C.T. Corbeanca, S.C.C. Peris, I.C.N.A. Balotești, I.S.C.I.P. Ulmeni, I.A.S. „30 Decembrie”, I.A.S. Crevedia, I.A.S. Mihăilești etc). În noul an universitar, care va începe în curând, vom pune un accent și mai mare pe pregătirea practică a studenților, transpunând în viață indicațiile tovarășului Nicolae Ceaușescu, secretarul general al partidului nostru, care la plenara C.C. al P.C.R. din 18—19 iunie a.c. arăta că „trebuie să aducem îmbunătățiri în sistemul de predare, punind accentul, așa cum se întâmplă pe plan mondial, pe activitatea de laborator și pe activitatea practică”.

De remarcat că, tot în acest scop, al legării institutului de producție, lucrările de diplomă ale studenților din anul V se efectuează și ele în unitățile de producție sau de cercetare, abordând subiecte de actualitate, sub îndrumarea cadrelor didactice sau a specialiștilor din producție.

Dezvoltarea rapidă a tehnicii și a științei creează însă necesitatea fundamentală a continuării pregătirii profesionale a specialiștilor și după încheierea cursurilor universitare. În condițiile actuale se poate vorbi, pe drept cuvânt, de o „uzură morală a cunoștințelor și deprinderilor umane”, mai rapidă chiar decât uzura morală a utilajelor și mașinilor. Organizarea primelor cursuri post-universitare în acest an în cadrul Facultății de zootehnie a demonstrat cu prisosință necesitatea și eficiența unor astfel de cursuri. Numai printr-o permanentă pregătire și însușire temeinică a tuturor noutăților din domeniul respectiv de activitate, specialistul poate să conducă cu competență procesul de producție, poate să contribuie la promovarea tehnicii noi.

Prof. dr. I. DINU
decanul Facultății de zootehnie
din București

POSTA REDACȚIEI

Dr. O. M. PREDESCU — circumscripția veterinară Sudul. comuna Poșta Cîlnău, județul Buzău:

În legătură cu scrisoarea dv. adresată redacției, în care solicitați precizări privind modalitatea acordării premiului pentru fiecare junincă la prima fătare, potrivit H.C.M. nr. 661 din 5 iunie 1970, ne-am adresat direcției de resoși din Ministerul Agriculturii, Industriei Alimentare și Apelor, unde ni s-au precizat următoarele:

În completarea și pentru precizarea prevederilor din susnumita hotărâre, ministerul a elaborat instrucțiunile nr. 49468 din 13 iunie 1970, publicate în buletinul C.A.P. nr. 5/1972 prin care sunt precizate primele diferențiate pe rase, precum și condițiile de acordare a acestor prime. Instrucțiunile respective au mai fost completate prin circulara nr. 50507/6 oct. 1970, publicate, de asemenea, în buletinul C.A.P. nr. 5/1972.

În concluzie, pentru ambele cazuri la care vă referiți în scrisoarea dv. acordarea premiilor este legală. Nu rămâne decât ca valoarea premiilor să fie stabilită în funcție de situație.

Aurel DRAGOȘ și Livia SCROBOTA — cooperativa agricolă Războieni-Cetate, județul Alba:

Salariații la care vă referiți beneficiază de concediul de odihnă și de drepturile materiale aferente, în aceleași condiții ca orice salariat de stat, în conformitate cu prevederile și reglementările Legii nr. 26/1967.

BREVIAR JURIDIC

TERMENUL DE ÎNCERCARE

În art. 63 din noul Cod al muncii — legea Nr. 10/1972 — este prevăzut că încadrarea în muncă se face pe baza verificării aptitudinilor și a pregătirii profesionale, prin probă practică, examen sau concurs, ori termen de încercare. Despre proba practică — care se organizează de către comisia tehnică de încadrare și promovare a muncitorilor — despre examene și concursuri am mai vorbit în rubrica noastră cu alte prilejuri. Ce este însă termenul de încercare?

Termenul de încercare este perioada de cel mult 15 zile, sau de cel mult 90 de zile pentru funcțiile de conducere, în care unitatea supune la diferite probe, practice și teoretice, persoana pe care dorește să o angajeze și pentru care nu este obligatoriu concursul sau examenul, potrivit legii nr. 12/1971.

În această situație se înscriu, bunăoară încadrările muncitorilor necalificați, ce se fac la propunerea maistrului sau șefului compartimentului respectiv, care verifică, pe baza unei probe practice, capacitatea lor de a îndeplini sarcinile prevăzute în listele de lucrări necalificate. În același mod se face încadrarea în muncă pe posturile de portari, curieri, personal de serviciu și alte posturi echivalente. De asemenea, se procedează la folosirea termenului de încercare în situațiile prevăzute în art. 56 din legea nr. 12/1971, care arată că „în cazul în care, după organizarea a două examene sau concursuri, postul vacant nu a putut fi ocupat, organele de conducere colectivă pot numi în funcția respectivă — fără examen sau concurs — un cadru care îndeplinește condițiile prevăzute de lege”.

Tot fără examen sau concurs, deci numai prin termen de încercare, se pot face încadrări în muncă ale personalului la unitățile nou înființate, ale pensionarilor de invaliditate cu drept de muncă sau ale persoanelor cu recomandări speciale de schimbare a locului de muncă, la aceeași unitate unde au lucrat anterior.

Deci, ca o regulă generală, unitățile pot supune la termenul de încercare — de 15

sau 90 de zile, după caz — numai persoanele care urmează a fi încadrate în activitate sau în condiții cind legea nu obligă verificarea prin examen ori concurs a cunoștințelor și aptitudinilor. Bineînțeles, salariații transferați nu vor fi supuși la examen, concurs sau termen de încercare, nici cei care se reintorc la aceeași unitate după satisfacerea stagiului militar, ori după terminarea perioadei de pensionare de invaliditate.

Considerăm necesar să mai precizăm că termenul de încercare se socotește în zile lucrătoare și că durata lui — despre care am vorbit este maximală, unitatea putînd-o reduce, încadrînd definitiv persoana respectivă chiar înainte de expirarea a 15 sau 90 de zile. În același timp, unitatea poate, înainte de expirarea termenului de încercare, să intrerupă angajarea provizorie, fără a mai fi necesar să motiveze aceasta prin încadrarea într-unul din situațiile prevăzute în art. 130 al. 1 din noul Cod al muncii.

Se înțelege că termenul de încercare — de 15 și, respectiv, 90 de zile — avînd un caracter maximal, el nu poate fi prelungit nici de unitate și nici de către angajat. După consumarea acestui termen, dacă persoana a corespuns cerințelor, se emite decizia de încadrare definitivă (pe perioadă nedeterminată), iar dacă nu a corespuns postului i se vor plăti cele 15 sau 90 de zile cu o sumă echivalentă salariului tarifar prevăzut pentru funcția la care a candidat.

Demn de reținut este faptul că, dacă după expirarea celor 15 sau 90 de zile, persoanei care a fost angajată pe perioadă de încercare i se permite în continuare intrarea în unitate și lucrează, se consideră că a devenit angajat permanent și nu i se mai poate desface contractul de muncă decît dacă se încadrează în una din situațiile prevăzute în art. 130 din Codul muncii.

Vasile BRĂILOIU
consilier juridic-șef

Pentru noul an școlar MAGAZINELE COOPERATIVELOR DE CONSUM

au pus în vânzare uniforme și rechizite școlare



RECOOP

DIN PROGRAMUL DE RADIO și TELEVIZIUNE

pe săptămâna 2 — 8 septembrie

RADIO

BULETINE DE ȘTIRI: luni, marți, miercuri, joi vineri și sâmbătă: programul I: 6.00; 9.00; 10.00; 11.00; 15.00; 24.00; 2.00; 4.00; 5.00; Programul II: 9.30; 12.00; 14.00; 17.00; 19.00; 21.00; 23.00; 0.55. Programul III: 17.00; 20.00; Duminică: programul I: 6.00; 11.00; 15.00; 20.00; 4.00; 5.00; Programul II: 9.30; 14.00; 17.00; Programul III: 19.30.

RADIOJURNAL: Luni, marți, miercuri, joi, vineri și sâmbătă: programul I: 7.00; 13.00; 16.00; 22.00; programul II: 7.00; 13.00; 16.00; programul III: 22.00.

DUMINICĂ: programul I: 7.00; 13.00; 20.00; programul II: 7.00; programul III: 22.00.

EMISIUNE PENTRU SATE

DUMINICĂ: programul I: 9.00 — ORA SATULUI. In fiecare zi de lucru: 6.20 — JURNAL AGRAR.

EMISIUNI MUZICALE

DUMINICĂ: Muzică populară: programul I: 6.05; 7.05; 11.05; 14.30; 19.15; programul II: 6.00; 10.50; 14.05; 18.00; 19.47. Muzică ușoară și de dans: programul I: 6.30; 8.10; 10.30; 11.35; 13.35; 14.30; 20.18; 21.15; 23.00; 0.03—5.00; programul II: 9.00; 15.20; 19.00; 22.00; 23.50.

LUNI: Muzică populară: programul I: 5.05; 10.05; 12.30; 17.40; 21.50; programul II: 6.00; 9.35; 12.50; 16.15; 17.05; 19.40. Muzică ușoară și de dans: programul I: 5.50; 8.30; 9.03; 11.05; 12.00; 13.30; 15.20; 16.35; 20.00; 21.30; 22.30; 0.03—5.00; programul II: 7.30; 10.15; 12.18; 14.05; 14.50; 18.00; 19.05; 22.00; 23.50.

MARTI: Muzică populară: programul I: 5.05; 10.05; 12.30; 14.40; 16.15; 17.30; 20.50; programul II: 7.00; 9.35; 17.05; 20.40; 22.00. Muzică ușoară și de dans: programul I: 5.50; 8.30; 9.03; 9.50; 11.15; 12.00; 20.00; 21.00; 22.30; 0.03—5.00; programul II: 7.30; 10.30; 12.18; 14.05; 14.50; 19.05; 22.00.

MIERCURI: Muzică populară: programul I: 5.05; 10.05; 12.30; 15.15; 20.50; programul II: 7.30; 9.35; 13.30; 17.05. Muzică ușoară și de dans: programul I: 5.50; 8.30; 9.03; 11.05; 12.00; 13.30; 16.35; 20.00; 21.00; 22.30; 0.03—5.00; programul II: 7.30; 10.30; 11.30; 12.30; 14.05; 19.05; 23.40.

JOI: Muzică populară: programul I: 5.05; 10.05; 12.30; 14.42; 17.45; 20.50; programul II: 6.00; 9.35; 13.30; 17.05; 19.05; Muzică ușoară și de dans: programul I: 5.50; 8.30; 9.03; 9.50; 11.05; 12.00; 13.15; 16.15; 16.35; 20.00; 21.00; 22.30; 0.03—5.00; programul II: 7.30; 10.31; 11.30; 13.15; 14.05; 15.20; 16.15; 21.30; 23.05.

VINERI: Muzică populară: programul I: 5.05; 10.05; 12.30; 16.15; 17.30; 20.50; programul II: 6.00; 9.35; 12.45; 13.30; 17.05. Muzică ușoară și de dans: programul I: 5.50; 9.30; 9.05; 10.30; 12.00; 13.27; 20.00; 21.00; 22.30; 0.03—5.00; programul II: 7.30; 11.30; 14.05; 14.50; 19.05.

SIMBĂTĂ: Muzică populară: programul I: 5.05; 10.05; 12.30; 17.40; 20.50; programul II: 7.30; 9.15; 12.18; 13.30; 17.05; 19.05; 22.00. Muzică ușoară și de dans: programul I: 5.50; 8.30; 9.03; 9.50; 11.05; 12.00; 20.00; 21.30; 22.30; 0.03—6.00; programul II: 7.30; 16.15; 24.00.

TELEVIZIUNE

DUMINICĂ: PROGRAMUL I: 8.00 — Bună dimineața!; 8.30 — Cravatele roșii; 9.25 — Film serial: „Daktari”; 9.50 — **VIATA SATULUI:** ● Invitatul emisiunii: Vasile Bărbulescu, Erou al Muncii Socialiste, președintele C.A.P. Scornicești, județul Olt ● De luni până duminică — rubrică de actualitate săptămânală. Cu toate forțele la pregătirea recoltei '74 ● A trăi și a munci în chip comunist! ● Atențiune, legumicultori! ● „Cooperativa sint eu”! — anchetă în C.A.P. Cocora Ialomita pe tema respectării democrației cooperatiste ● Muzică populară; 11.00 — Emisiune în limba maghiară; 12.30 — De strajă Patriei; 13.30 — Album duminical; 17.00 — Film serial: „Arthur”; 17.30 — Imagini din R.D. Vietnam; 17.45 — Fotbal: **DINAMO—SPORTUL STUDENTESC.** In pauză: 1001 de seri; 19.30 — **TELEJURNAL** ● Săptămâna politică internă și internațională în imagini; 20.10: Slăvită țară, patrie-n amiază; 20.30 — Reportajul săptămânii; 20.55: Invitații Studioului 3. Telerecital muzical-umoristic; 22.00 — **TELEJURNAL**; 22.15 — Duminică sportivă. **PROGRAMUL II:** 11.00—13.00 — Concert de concerte: 20.10 — Eroi îndrăgiti de copii; 20.40 — Telex tehnico-științific; 21.00 — Film artistic: „Crezi sau nu crezi”.

LUNI: PROGRAMUL I: 17.30 — Curs de limba franceză; 18.00 — **TELEX**; 18.05 — La ordinea zilei. Azi, județul Timiș; 18.20 — Căminul; 19.00 — Ecranul; 19.20 — 1001 de seri; 19.30 — **TELEJURNAL**; 20.00 — Cîntecul săptămânii; 20.05 — Emisiune de știință; 20.45 — Revista literar-artistică TV; 21.25 — Roman foileton: „Vinul roșu” (partea a II-a); 22.05 — Film documentar: San Marino; 22.20 — 24 DE ORE. **PROGRAMUL II:** 20.00 — Avanspremieră; 20.05 — Ansambluri folclorice; 20.35 — Pagini de umor; 21.25 — Reportaj TV; 21.45 — Ilustrate muzicale; 22.03 — Cărți și idei.

MARTI: PROGRAMUL I: 9.00 — Teleșcoală; 10.00 — **TELEX**; 10.05 — Teleenciclopedia (reluare); 10.45 — Cîntece din Mehedinți; 11.00 — Telecinemateca pen-

tru copii (reluare); 12.20 — Autografe... autografe; 12.50 — 52 de inițiative în 52 de săptămâni; 13.00 — **TELEJURNAL**; 16.30—17.00 — Sosirea din etapa a IV-a a „Turului ciclist al României”; 17.30 — Curs de limbă rusă; 18.00 — **TELEX**; 18.05 — Avanspremieră; 18.10 — Steaua polară; 18.40 — Al IX-lea Festival de folclor de pe litoral; 19.20 — 1001 de seri; 19.30 — **TELEJURNAL**; 20.00 — Cîntecul săptămânii; 20.05 — Universitatea TV; 20.45 — Seară de teatru: „Micul Eyoif”; 22.25 — 24 DE ORE. **PROGRAMUL II:** 20.00 — Prietenii lui Așchiuță; 20.30 — Vacanța '73; 20.50 — Agenda; 21.00 — Revista economică TV; 21.30 — Cîntece de petrecere; 22.00 — Film serial: „Mannix” (reluare).

MIERCURI: PROGRAMUL I: 9.00 — Curs de limba engleză; 9.30 — Parada sporturilor; 10.00 — **TELEX**; 10.05 — Avanspremieră; 10.10 — Șoferi de cursă lungă; 10.30 — Selecțiuni din „Albumul duminical”; 11.10 — La ordinea zilei. Azi, județul Timiș; 11.25 — Film serial; „Marea iubire a lui Balzac”; 12.20 — Revista literar-artistică TV; 13.00 — **TELEJURNAL**; 17.30 — Curs de limba germană; 18.00 — **TELEX**; 18.05 — Tragerea Pronoexpres; 18.15 — Întrebări și răspunsuri; 18.45 — Caracas — capitala Venezuelei; 19.00 — **TIMP ȘI ANOTIMP IN AGRICULTURA:** ● Jurnal de campanie: o recoltă se strînge — alta se pregătește ● Mai mult, mai bun și mai repede! Măsurile pentru intensificarea colaborării cercetare-invățămînt-producție, în vederea realizării unor recolte bogate de plante tehnice ● Buletin agrometeorologic; 19.20 — 1001 de seri; 19.30 — **TELEJURNAL**; 20.00 — Cîntecul săptămânii; 20.05 — Teleobiectiv; 20.30 — Telecinemateca; Ciclu John Ford: „Plugul și stelele”; 21.50 — Interpretul preferat; 22.00 — 24 DE ORE. **PROGRAMUL II:** 20.00 — O viață pentru o idee; 20.30 — Agenda; 20.35 — Avanspremieră; 20.40 — Tineri interpreți; 21.25 — Muzeul din Topalu; 21.35 — Ghișeu; 21.55 — Meridiane literare; 22.15 — Ecu de romanță.

JOI: PROGRAMUL I: 9.00 — Curs de limba franceză; 9.30 — Prietenii lui Așchiuță; 10.00 — **TELEX**; 10.05 — Steaua polară (reluare); 10.35 — „Mahmudia” — film documentar; 10.50 — Reportaj TV (reluare); 11.10 — Telecinemateca: „Plugul și stelele” (reluare); 12.30 — Melodii populare; 12.40 — Teleobiectiv; 13.00 — **TELEJURNAL**; 17.30 — Emisiune în limba maghiară; 18.30 — **TELEX**; 18.35 — Avanspremieră; 18.40 — Muzica; 19.00 — Artă plastică; 19.20 — 1001 de seri; 19.30 — **TELEJURNAL**; 20.00 — Cîntecul săptămânii; 20.05 — Seară pentru tineret; 22.00 — 24 DE ORE ● Din țările socialiste; 22.40 — Lumea de mine. **PROGRAMUL II:** 17.30 — Avanspremieră; 17.35 — Telecinemateca pentru tineret: „Gisca de zăpadă” — producție a studiourilor engleze; 18.25 — Ani electronici; 18.40 — Pagini din operete; 19.00 — Municipalitatea răspunde bucureșteanului; 19.20 — 1001 de seri; 19.30 — **TELEJURNAL**; 20.00 — Marile nume ale muzicii universale; 21.30 — Itinerar românesc; 21.40 — Roman foileton: „Vinul roșu” (reluare).

VINERI: PROGRAMUL I: 9.00 — Curs de limbă rusă; 9.30 — O viață pentru o idee (reluare); 10.00 — **TELEX**; 10.05 — Avanspremieră; 10.10 — Ansambluri folclorice (reluare); 11.40 — Meridiane literare (reluare); 12.00 — Tineri cîntăreți români laureați ai concursurilor internaționale — 1973; 12.40 — Municipalitatea răspunde bucureșteanului; 13.00 — **TELEJURNAL**; 16.00—17.00 — Teleșcoală; 17.30 — Curs de limba engleză; 18.00 — **TELEX**; 18.05 — Tragerea Loto; 18.15 — Avanspremieră; 18.20 — Imagini din Brazilia; 18.35 — La volan; 18.50 — Teleconferință de presă; 19.20 — 1001 de seri; 19.30 — **TELEJURNAL**; 20.00 — Cîntecul săptămânii; 20.05 — Reflector; 20.20 — Omul de lingă tine; 20.40 — Film artistic: „Primăvara, toamna și dragostea” cu Fernandel; 22.15 — 24 DE ORE. **PROGRAMUL II:** 20.00 — Avanspremieră; 20.05 — Întrebări și răspunsuri (reluare); 20.30 — Pagini muzicale de mare popularitate; 20.55 — Teatru scurt: „Doi pe cal, unul pe măgar”; 22.15 — Film serial: „Arthur” (reluare).

SIMBĂTĂ: PROGRAMUL I: 9.00 — Curs de limba germană; 9.30 — A fost odată ca niciodată...; 10.00 — **TELEX**; 10.05 — De vorbă cu gospodinele; 10.25 — Univers beethovenian (reluare); 10.50 — Roman foileton: „Verișoara Botte (reluarea primului episod); 11.30 — Selecțiuni din Gala lunilor; 12.20 — Desene animate; 12.30 — Cărți și idei (reluare); 13.00 — **TELEJURNAL**; 15.00 — Fotbal: **PELTROLUL—U.T.A.** In pauză: ● **TELEX** ● Publicitate; 16.45 — Emisiune în limba germană; 18.00 — Seara televiziunii bulgare; 19.20 — 1001 de seri; 19.30 — **TELEJURNAL**; 20.00 — Cîntecul săptămânii; 20.05 — 52 de inițiative în 52 de săptămâni; 20.15 — Tele-enciclopedia; 21.00 — Film serial: „Mannix”; 21.50 — Seara televiziunii bulgare; 22.30 — **TELEJURNAL**; 22.40 — Săptămâna sportivă. **PROGRAMUL II:** 16.00 — Agenda; 16.10 — Avanspremieră; 16.15 — Film serial: „Daktari”; 16.40 — Mugurel de cîntec românesc; 17.10 — „Cîntecele acestui pămînt”; Versuri; 17.20 — Armonii intime; 17.50 — Desene animate; 18.15 — Universitatea TV (reluare); 18.55 — Recital de muzică ușoară; 19.30 — **TELEJURNAL**; 20.00 — Seara televiziunii bulgare.

MINISTERUL INDUSTRIEI UȘOARE CENTRALA PREINDUSTRIALIZARE ȘI ACHIZIȚII

INȘTIINȚARE

In conformitate cu prevederile Decretului nr. 380/10 VII 1973, Ministerul Industriei Ușoare este achizitorul unic care efectuează achiziția pieilor de orice fel, prin întreprinderile subordonate (întreprinderile de preindustrializare și achiziții — D C A).

Organizațiile și întreprinderile socialiste și de stat, inclusiv cooperativele agricole de producție și unitățile cooperatizate de consum, precum și membrii cooperatori și producătorii individuali au obligația de a vinde pieile rezultate din tăieri de animale sau mortalități, numai întreprinderilor de preindustrializare și achiziții.

Pielele de animale de orice fel, inclusiv pieile de vinat, nu pot forma obiectul comerțului particular.

Vinzarea pieilor către alte organizații sau persoane fizice, în afara unităților Ministerului Industriei Ușoare sau a delegaților acestora, se sancționează cu confiscarea pieilor respective și amendă contravențională de la 100 — 600 lei pentru fiecare piele.

Pentru pieile de ovine, întreprinderile de preindustrializare și achiziții plătesc următoarele prețuri avantajoase:

Nr. crt.	Denumirea pieilor	Lei/buc.		
		Cal. I	Cal. II	Cal. III
1.	Piei de avortoni — Categ. A	15	11	—
2.	Piei de miei merinos și spancă categoria B cu suprafață pină la 30 dm. p. inclusiv	4	30	15
3.	Piei de miei și piei netunse de cirlani merinos și spancă, categoria C, cu suprafața peste 30 pină la 50 dm. p. inclusiv	60	45	23
4.	Piei netunse de cirlani, oi și berbeci merinos și spancă, categoria D, cu suprafața peste 50 dm. p.	83	62	30
5.	Piei de miei țigaie, categoria B, cu suprafața pină la 30 dm. p. inclusiv	35	26	13
6.	Piei de miei și piei netunse de cirlani țigaie, categoria C, cu suprafața peste 30 pină la 50 dm. p.	50	37	20
7.	Piei netunse de cirlani, oi și berbeci țigaie categoria D, cu suprafața peste 50 dm. p.	75	55	28
8.	Piei de miei țurcane, categoria B, cu suprafața pină la 30 dm. p. inclusiv	30	22	11
9.	Piei de miei și piei netunse de cirlani, țurcane, categoria C, cu suprafața peste 30 pină la 50 dm. p. inclusiv	40	30	15
10.	Piei netunse de cirlani, oi și berbeci, țurcane, categoria D, cu suprafața peste 50 dm. p.	60	45	22
11.	Piei de miei și piei tunse de cirlani merinos, spancă, țigaie și țurcană, categoria C cu suprafața peste 30 pină la 50 dm. p. inclusiv	18	13	7
12.	Piei tunse de cirlani, oi și berbeci merinos, spancă, țigaie și țurcană, categoria D, cu suprafața peste 50 dm. p.	26	18	10
13.	Piei brac, categoriile B și C cu suprafața pină la 50 dm. p. inclusiv.		2	
14.	Piei brac, categoria D cu suprafața peste 50 dm. p.		4	

Notă: Prețurile din prezenta listă se aplică și în cazul preluării de piei și la unitățile agricole de stat și la livrările de la abatoare.

CALEIDOSCOP

Frumusețile patriei

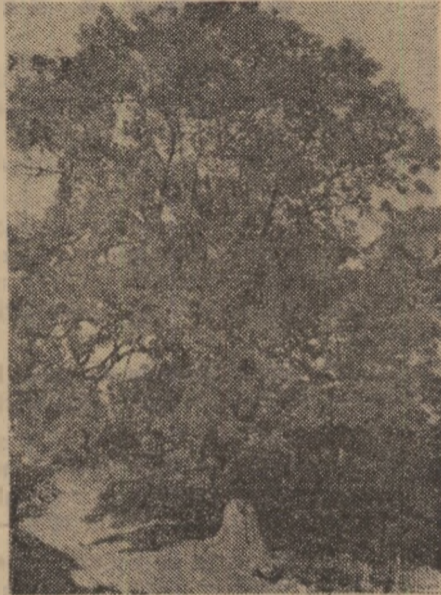
ARBORI MULTISECULARI

Pe teritoriul țării noastre se află într-o stare de vegetație normală 200 de arbori rămași izolați, care se remarcă printr-o vîrstă respectabilă și prin dimensiuni apreciabile, fiind, de altfel, declarați monumente ale naturii.

De pe această lungă listă enumerăm unele exemplare mai deosebite: Tisa din parcul orașului Ineu (județul Arad), în vîrstă de 650 de ani, cu diametrul de 0,85 cm, înălțimea de 15 m; stejarul din comuna Tupilași (județul Neamț), în vîrstă de 600 ani, cu înălțimea de circa 30 m; stejarul din comuna Cajvana (județul Suceava), în vîrstă de aproximativ 500 ani, cu diametrul de 2,50 m și înălțimea de 22 m; stejarul din comuna Cordăreni (județul Botoșani), în vîrstă de 500 ani; cei 5 stejari din comuna Frințești (județul Vâlcea), în vîrstă de peste 450 de ani, cu diametrul între 1,5-2 m și înălțimea de 26 m; stejarul din Chișneu, comuna Tudor Vladimirescu (județul Galați), în vîrstă de 450 de ani cu diametrul de 2,2 m și înălțimea de 15 m.

Este neîndoiește că dacă se vor intensifica cercetările pe teren — vor fi depistate și alte specii de arbori care să corespundă condițiilor pentru a putea fi declarați ca monumente ale naturii. (Prof. I. I. IONETE Focșani — Vâlcea).

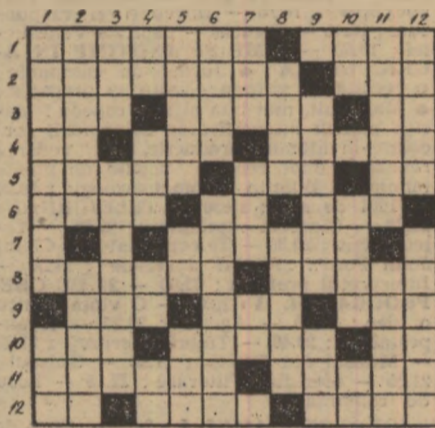
Ne atrag atenția grămezile de monede de argint romane, cu efigia împăratului Augustus, descoperite în 1969 la Breaza, sau cele turcoști sau austriece din tezaurul descoperit la Cruiu, județul Ilfov, ca și vechile cîntare de zaraf pentru monezi, apoi inele și sigile negustorești și domnești.



Cuvinte încrucișate

LEGUME

ORIZONTAL: 1) Soi de fasole de grădină — Varză... selecție de Buzău; 2) Legume... în avanpremieră — Rezervor de apă, la înălțime; 3) În horticultură! — Hibridul... de varză roșie — Capete de bold!; 4) Incepe ciupitul... — Măsură agrară (pl) — Sfeclă, varză... sau tomată; 5) Intervalet de timp — Plantații de viță — Tei!; 6) Produce roșii și castraveți, iarna — Parte dintr-o păstăie... — La paradă; 7) Fină, verde, printre legume; 8) Izolat — Institutul de cercetări pentru legumicultură și floricultură, unde se elaborează tehnologii de cultură; 9) Vlăstar — Are frunza în formă de inimă — În afara terenului; 10) Soră (pop.) — I se numără foile căpăținei — Comparativ; 11) Momente favorabile — Rudă cu patinul; 12) La începutul lanului — Strat lemnos anual — Cea potasică, de pildă, necesară pregătirii terenului pentru cultura sfecelei roșii.



VERTICAL: 1) Alt soi de fasole — Mențineți-i umiditatea necesară!; 2) Vechi unelte agricole — Folosiți-o pe cea optimă...; 3) Răsărit — Lucrare agricolă de primăvară și toamnă; 4) Dă tonul — Materie primă pentru... aspersoare — Apar ridicabile... — Timp de lucru; 5) Lucrare periodică în grădină, după semănat — Miez de tomată — Licoare de viață lungă; 6) Tari — Lăcașul semințelor de leguminoase; 7) Unitate de lucru mecanic — Simț — „Foi” de verze...; 8) Azi, mine... — A înștiința din timp; 9) Bordo (sfeclă roșie), Carotte de Paris (morcovi). Bulgăre de zăpadă (conopidă), Tezier (castraveți) s.a. — Ofițer (fig.); 10) „Lenc” — A reproduce (fig.) — Posesiv; 11) Mazăre fină, la singular... — Localitate pitorească în județul Argeș; 12) Și gras... și iute — Cea brună a fructelor de tomate trebuie combătută la timp.

Microinterviul săptămîinii

AGRICULTURĂ ȘI NUMISMATICĂ

„Al. Ioan I. principele României. Expozițiunea de agricultură și apicultură”; „Ministerul Agriculturii și Domeniilor. Expozițiunea zootehnică 1925”. Sunt numai două dintre textele ce se pot citi pe medalii emise cu prilejul diferitelor evenimente din agricultura țării noastre, medalii aflate la „Expozițiunea numismatică” din Bulevardul Ana Ipătescu, ce funcționează în cadrul „Muzeului de istorie a Municipiului București”.

— Când a fost inaugurată această interesantă expoziție? o întrebăm pe muzeografa Maria Cojocărescu.

— La 12 iunie 1958. În prezent, ea dispune de peste 30 000 de piese, din care în sălile respective puteți cerceta circa 3000. Este vorba, de fapt, de istoria rolului monedei în procesul de schimb, începînd din slavagism, pînă în perioada de construire a socialismului în România.

— Unde au funcționat, în țara noastră, cele mai vechi ateliere monetare?

— La Tomis, din secolul al III-lea î.e.n. la Callatis, din secolul al IV-lea și la Histria, începînd din secolul al VI-lea î.e.n. Arta prelucrării argintului era în floare și la daci și geți, dovedind originalitatea lor creatoare. Ei au bătut monede de argint din secolul al IV-lea î.e.n., pentru negoțul intern. Acestea circulau paralel cu monede grecești și apoi romane.

— La începutul secolului XIX-lea, ne arată tovarășa Maria Cojocărescu, circulația bănească se intensificase într-atît, încît numărul speciilor de monede străine care circulau în țările române ajunsese la peste 80. Ca etalon monetar era folosit „Leul”, devenit ban cu calcul în urma încetării emisiei de „taler-lei”. La 4 mai 1867, a fost votată legea pentru instituirea sistemului monetar național. Atunci a fost adoptat oficial leul, împărțit în 100 de bani. Ar mai fi interesant de reținut că, după cum arată documentele și fotografiile expuse în expoziție, „Banca Națională a României” a fost înființată în 1880. Vizitatorii pot lua cunoștință aici, cum vedeți, din exponate, grafice, fotografii, bancnote, medalii, etc. de întreaga circulație monetară, un rol important jucînd, bineînțeles, și schimburile de produse agricole reflectate în emisii ca cele expuse în cadrul expoziției.

Ion DRINCU

Ion PASCAL



Fără cuvinte...

Desen de Nic. NICOLAESCU

• DE LA LUME ADUNATE • DE LA LUME ADUNATE •



DIN LUMEA ANIMALELOR

După elefanți, rinocerii cu boala lat sînt cele mai mari animale din Africa. La începutul secolului nostru, ei au fost aproape exterminați. Se pare că în regiunea frontalieră dintre Congo, Sudan și Uganda nu mai trăiesc decît cîteva sute de animale. Pentru a menține această specie rară, primul rinocer cu boala lat a fost adus în 1946, într-o grădină zoologică din Pretoria, în Africa de sud. Cîteva ani mai tîrziu, alte specimene au fost aduse și în grădini zoologice din America și Europa. Încercările de a le erește aici, au rămas însă lipsite de succes. Primul rinocer cu boala lat s-a născut în afara Africii, în Republica Federală Germania, în grădina zoologică din Hanovra. El este, în total, al patrulea exemplar născut în captivitate. Cîntărește 40 de kilograme — o greutate „oană” față de cea de o tonă a mamei sale.

RECORD IN „FILIBUSTERISM”

Practica „filibusterismului” prin care un parlamentar american poate vorbi ore în șir, fără întrerupere, pentru a împie-

dica adoptarea unei hotărîri sau a o determina, își are performențel ei. Nu de mult, vechiul record înregistrat în 1968 de senatorul Ralph Gasque din Carolina de Sud, care a reușit să vorbească conținu 36 ore și 20 minute, a fost bătut. „Micuțul Hercule”, cum este numit senatorul Mike McKool, înalt doar de 1,60 m, s-a urcat la tribuna Parlamentului din Austin, capitala statului Texas, de unde a ținut o cuvîntare fluviu, care a durat exact 42 ore și 33 minute. Chiar dacă pledoaria sa nu i-a adus succes de cauză, îi rămîne satisfacția că recordul său de „filibusterism” nu va fi atît de repede doborît.

COLECȚIONAR ORIGINAL

Unul dintre cele mai originale muzee din lume se găsește în orașul Wuppertal (R.F.G.). Muzcul, înființat de Robert Pot, administrator al biroului salubrității orașului, se numește „Comorile din tada de gunoaj”. Toate exponatele au fost adunate în gropile de gunoaj și ele depășesc impresiionantul număr de 7 000, printre care manuscrise medievale, de mare valoare, obiecte de anticariat etc.

MAGAZIN SPORTIV

Ediția 1973 a „Cupei tineretului de la sate” la volei și oină

AMBIȚIE ȘI SPORTIVITATE

Timp de patru zile, Stadionul „Politehnica” din Timișoara a găzduit întrecerile finale ale celei de-a VI-a ediții a „Cupei tineretului de la sate” la volei și oină, manifestare care a scos încă odată în evidență posibilitățile de dezvoltare pe care le au sportul și educația fizică în mediul rural (Inițial, la startul competiției s-au aliniat aproximativ 850 000 de tineri și tînere).

Întrecerile, în ansamblul lor, s-au desfășurat sub semnul unei conduite de înaltă sportivitate și a unei mari ambiții în disputarea șanselor pentru obținerea victoriei. Partidele de oină și volei ale finalistilor au oferit spectatorilor la această îndrăgită competiție a tinerilor de la sate — organizată sub auspiciile C.C. al U.T.C., C.N.E.F.S. și U.N.C.A.P. — clipe de intensă emoție și reală desfătare. Pasivitatea și dăruirea cu care au fost abordate întîlnirile au făcut din fiecare partidă un veritabil spectacol sportiv. La capătul celor patru zile de întreceri viu disputate au fost desemnate echipele cîștigătoare ale actualei ediții care, odată cu titlul de campioane, au obținut și importante premii oferite de organizatorii competiției.

Iată, în ordine, formațiile clasate pe primele patru locuri la disciplinele respective: Volei fete: Flamura roșie-Rădești, județul Alba, Cooperatorul — Cristianul, județul Brașov, Progresul — Miercurea, județul Sibiu și Progresul — Domnești județul Argeș; Volei băieți: Secerulș — Valea Largă, județul Mureș, Viitorul — Bănia, județul Caraș-Severin, Măgura — Pui, județul Hunedoara și Cerbul — Albac, județul Alba; Oină: Biruința — Gherălești, județul Neamț, Avintul — Curcani, județul Ilfov, Viata Nouă — Olteni, județul Teleorman și Avintul — Frasin, județul Suceava.

Cel mai lung joc din lume: CRICKET-ul

Deși considerat cel mai lung dintre sporturi, cricket-ul pasionează milioane de oameni din lumea întreagă. Mecuriile internaționale sînt prevăzute pe distanță de... cinci zile! (De fapt, în fiecare zi se joacă numai cîte o oră și jumătate).

În ce constă, de fapt, cricket-ul? Două echipe de cîte 11 jucători apără, pe rînd fiecare, două „ghisee” largi de 20 cm și înalte de 70 cm, compuse din cîte trei țăruiși fixați, la rîndul lor, pe două lemne rotunde, ce se pot desprinde de la locul lor la o lovire puternică.

Cele două „ghisee” sînt amplasate față în față, la o distanță de 20 m. Apărătorii lor sînt înarmați cu o paletă pentru respins mîngea, care este grea ca o piatră, pe care o lansează prima echipă spre „ghiseul” advers. Mîngea cîntărește 172 g și are o circumferință de 23 cm. Cînd un apărător lasă să fie demolat „ghiseul” său — cedează locul altui coechipier. Cînd întreaga echipă trece prin proba respectivă, alta îi ia locul și caută să marcheze cît mai multe puncte. Punctele se înscriu prin curse ale jucătorilor, realizate între cele două „ghisee”, după ce unul din apărătorii, lovind mîngea, a expulzat-o în afara porții asaltate. Dacă însă mîngea e prinsă înainte de a sări sau este trimisă cu viteză într-unul din „ghisee”, pe care îl și dă jos în absența sa, jucătorul este înlocuit.

Concret, numai cîte 2 oameni se află pe teren, în fața fiecărui „ghiseu”. Ceilalți coechipieri își asteaptă rîndul, gata să intercepteze mîngea în „zbor”. Ei sînt amplasați în locurile cele mai „periculoase”, indicate de căpitanul echipei. Căci în spatele ghiseului trebuie să fie, în toate „unghiurile”, cineva care să preia mîngea care n-a reușit să demoleze ghiseul. Trebuie deci, pentru a nimeri terenul advers, din partea celui care trimite mîngea, ochi buni, forță, rapiditate, energie.

De remarcat că, prin existența unui aruncător al mingii și al altuia care o lovește cu paleta, cricketul se aseamănă intrucîtva cu oina de la noi.

Al. IANCU

DOCUMENTAR EXTERN

Progresele tehnicii

„CONSERVE“ DE HAMEI

Spre orașul Zatec, centrul culturii hameiului din Cehia, se pleacă din Praga în direcția nord-vest. După circa cincizeci de kilometri de o parte și de alta a drumului încep să fie din ce în ce mai dese cimpurile de hamei, pe spalierele cărora se cațără câte două tulpine cu frunze aspre ale celui mai bun hamei din lume.

La sfârșitul lui august, după ce se recoltează fructul copt, de culoare verde deschis, al hameiului, se transportă în saci enormi de iută la centrul de achiziții din Zatec. Și, pentru prima oară în acest sezon, hameiul nu se va usca, ci se va conserva cu bioxid de sulf și se va împacheta pentru expediere. Din toamna acestui an se va fabrica, de asemenea, la întreprinderea „Chmelarstvi“ din Zatec hamei praf, la noua linie de fabricație cumpărată din R. F. Germania.

Hameiul praf se va presa și împacheta în trei straturi, într-un ambalaj din aluminiu, polietilenă și hirtie, în care se va face vid sau se va umple cu azot. Astfel ambalat, hameiul praf păstrează cîțiva ani calitățile hameiului proaspăt, în timp ce hameiul fruct în ambalaj tradițional pierde în fiecare an de depozitare, prin acțiunea oxigenului din aer, pînă la 20% din conținutul de substanțe necesare fabricării berii.

Ambalaje în formă de prismă de cinci și zece kilograme de praf de hamei presat se vor transporta mai simplu și mai ieftin pe palete, reducîndu-se astfel și cerințele referitoare la spațiile de depozitare.

Economii apar, de asemenea, la însăși fabricarea berii. La fabricarea unui hectolitru de bere de douăsprezece grade este nevoie de 240 grame de hamei-fruct. Din hameiul praf, se extrag mult mai simplu și mai repede substanțe amare, tanin și esențe de hamei, care ne plac așa de mult în bere. Cantitatea de hamei pentru o șarjă se poate apoi reduce cu 10% pînă la 20%.

Clădirea de cinci etaje a întreprinderii „Chmelarstvi“ din Zatec, unde este instalată noua linie, este acum liniștită.

Pînă la etajul V hameiul parcurge drumul de două ori. Lifturile îl transportă la etajul cinci și de acolo coboară din nou la parter printr-un sistem de împletituri prin care circulă aer răbinte. Uscarea durează o oră și în acest timp scade umiditatea hameiului de la 10—11,5% la 5—7%.

Apoi transportul cu cupe duce hameiul uscat înapoi la etajul cinci. Acolo se separă din el, într-un ciclon pneumatic, codițe, pietricele, resturi de sirmă etc... Hameiul se macină în mori cu ciocănele, devenind un praf fin, iar apoi coboară prin rezervoare pe un

cintar automat, care îl distribuie în pungi de polietilenă de câte cinci kilograme. Pungile se vacuumează, se presează și se așează în ambalaje de aluminiu, polietilenă și hirtie și din nou se vacuumează. Toată linia este dirijată de la parter, de la tabloul de comandă.

La această linie se pot fabrica într-un schimb pînă la cinci mii de „conserve“ de câte cinci kilograme de hamei.

La subsolul clădirii este plasată altă linie unde, din hamei praf, se fabrică granule. Este un nou sistem complet de prelucrare a hameiului praf. Granulele vor fi expediate tot în ambalaje sub vid.

În lume crește interesul pentru noul produs al întreprinderii „Chmelarstvi“ din Zatec. De aceea, în toamnă vor pleca în toată lumea, stivuitoare cu marca „Bohemia Hop“ cu unul din cele mai bune prafuri de hamei din lume.

A. TARANTOVA
(PRAGOPRESS)



În ținutul Habarovsk, din Extremul Orient sovietic, a fost, nu de mult, supusă probelor o nouă mașină automată, de plantat puleți. Ea înlocuiește cu succes munca mai multor oameni.

(Foto A.P.N.)

CONTROVERSE

AGRICULTURA „BIOLOGICĂ“

Iată un termen care reține, de cîțiva ani încoace, atenția multor specialiști care participă la o dezbateră destul de aprinsă, care tinde să lămurească, în esență, dacă agricultura trebuie sau nu să revină la parametrii săi... patriarhali.

Culturile zise biologice — scrie în săptămînalul elvețian „La Terre Romande“, Daniel Grosclaude — fac să se vorbească din ce în ce mai mult despre ele. Totuși, trebuie să subliniem că se plutește în plină confuzie și că puțini sînt aceia care ar fi în stare să explice ce vor partizanii acestora. Este firesc să se plutească în confuzie, deoarece termenul „biologic“ este inadecvat folosit, căci orice fel de producție agricolă este biologică. Această confuzie derivă și din existența multor teorii a căror analiză cit de sumară face să se contureze două școli mai importante.

Cea dintîi admite folosirea cîtorva pesticide și a anumitor îngrășăminte chimice. Totuși, ea condamnă anumite lucrări ale solului, cum ar fi arăturile adînci care ar fi dăunătoare organismelor care trăiesc în pămînt.

Cea de a doua școală interzice cu desăvîrșire folosirea insecticidelor și a îngrășămintelor chimice, a căror introducere în sol ar fi potrivnică legilor naturale.

Pentru a ajunge la o concluzie perfect valabilă s-ar cere ca, rezultatele practice ale aplicării teoriilor emise de cele două școli, să poată fi comparate și analizate din punct de vedere chimic. Din păcate, adepții lor nu recu-

nosc nici măcar valabilitatea analizei chimice.

Argumentul principal pe care-l folosesc adepții agriculturii „biologice“ este acela al reziduurilor de insecticide. În această privință — scrie Daniel Grosclaude — Laboratorul cantonal din Geneva, constată de cîțiva ani o foarte pronunțată scădere a reziduurilor de insecticide în produsele puse pe piață. Proporția acestor reziduuri atinge a zecea parte, iar uneori chiar a douăzecia parte, din limita maximă admisă de legislația elvețiană, legislație care conține norme mai restrictive decît cele recunoscute de organismele internaționale. Această scădere este datorată unei judicioase utilizării a insecticidelor și, totodată, intensificării luptei integrate împotriva dăunătorilor.

În actualul stadiu al tehnologiilor agricole, avînd în vedere mai cu seamă proporțiile la care se practică agricultura modernă, aceasta nu se poate lipsi de mijloacele chimicale de luptă împotriva bolilor și dăunătorilor. Firește, în acest sens ca și în celălalt, abuzul este de nedorit. Mijloacele tot mai numeroase pe care lupta integrată le pune la îndemîna agriculturii — de la substanțele chimice pînă la radiații și hormoni — reprezintă, fără îndoială, calea care va fi urmată, astfel încît pozițiile extreme ale celor care pledează pentru o practică agricolă din care tot ce este produs chimic să fie categoric și pentru totdeauna exclus, își vor dovedi caracterul iluzoriu.

Sava DOREANU

O epizootie de febră aftoasă, care s-a declanșat în Turcia și se extinde cu mare rapiditate, constituie un grav pericol pentru șeptelul european — a declarat, la Roma, un purtător de cuvînt al Organizației Națiunilor Unite pentru Alimentație și Agricultură, — menționînd că aceasta este cea mai gravă epizootie de febră aftoasă din ultimii 10 ani.

La cererea Turciei, F.A.O. a convocat, sub auspiciile Comisiei europene de combatere a febrei aftoase, o reuniune de urgență la Ankara, care să stabilească măsurile ce se impun a fi luate în vederea combaterii epizootiei declanșate pe teritoriul Turciei, precum și măsurii profilactice, menite să împiedice răspîndirea virusului acestei grave maladii în restul Europei și, în primul rînd, în țările învecinate Turciei.

EPIZOOTIE

DE FEBRĂ AFTOASĂ

Virusul, semnalat la începutul lunii august în Turcia, a fost adus din Iran. În decurs de numai o lună, în Turcia s-au înregistrat 77 de focare distincte de febră aftoasă, maladie al cărei agent etiologic este virusul de tip „Asia-1“. Autoritățile veterinare din Turcia au informat F.A.O. în legătură cu declanșarea și extinderea rapidă a bolii. Purtătorul de cuvînt al F.A.O. a precizat că „este pentru prima oară cînd virusul de tip „Asia-1“ s-a apropiat atît de mult de Europa“, el nefiînd depistat, pînă în momentul de față, în afara continentului asiatic. Pericolul pentru șeptelul european este extrem de mare, intrucît vitele de pe continent nu au o imunitate naturală împotriva acestui tip de virus asiatic.

Reprezentanții ai unui număr de țări din zona apropiată epizootiei declanșate, precum și ai Oficiului Internațional al Epizootiilor au fost invitați să participe la reuniunea de la Ankara.

● ȘTIINȚA ȘI TEHNICA — LA ZI ● ȘTIINȚA ȘI TEHNICA — LA ZI ●

SCHEMB DE FURNICI

Ministerele agriculturii din R. P. Polonă și R. P. Bulgaria au încheiat un acord comercial pe baza cărui Polonia va trimite în Bulgaria, în ambalaj special, furnicari întregi. Specialiștii bulgari au constat că furnicile importate distrug mai rapid și mai eficient dăunătorii pădurilor, decît furnicile existente în pădurile bulgărești.

UN NOU APARAT PENTRU ANALIZA LAPTELUI

După părerea oamenilor de știință, printre părțile componente cele mai importante ale laptelui, trebuie considerate nu numai grăsimile, dar și substanțele albuminoide și zaharurile. În majoritatea țărilor, la apre-

cerea calității laptelui se la în considerare acest lucru. De aceea, analiza laptelui devine mai complicată. Tinzînd să simplifice la maximum procesul de analiză, oamenii de știință englezi au construit un aparat care rezolvă rapid această problemă. Prin proba de lapte sînt trecute raze luminoase de diferite lungimi de undă. Gradul de absorbție a razelor dă imaginea conținutului în diverse substanțe a laptelui.

„FLUTURELE CK-160“

La Institutul de legumicultură „Marița“, de lângă Plovdiv, a fost soluționată problema ventilației serelor, cu ajutorul unei instalații simple, denumite „Fluturele CK-160“. În teren se fixează, cu beton, suporturi de fier. Ele poartă țeava de oțel

comună, de care se fixează în mod articulat ambele aripi ușoare — pantele acoperișului.

Scheletul pantelor este acoperit cu polietilenă. Ridicarea și coborîrea lor sînt mecanizate: un dispozitiv special ridică sau coboară pantele în timp util. „Aripile fluturelui“ sînt fixate în mod automat la diferitele niveluri.

„IARBĂ MARINĂ“ SINTETICĂ

A fost semănată cu succes „iarbă marină“ din material plastic, în apele de coastă ale Franței.

Scopul acestei acțiuni nu a fost de ordin estetic. Iarba din plastic diminuează eroziunea solului și împrăștie curenții. În

plus, nu putrezește, nu degajă mirosuri neplăcute și nu atrage insecte.

Iarba sintetică este legată cu fire de nailon, de un tub plin cu nisip sau cu pietriș. Astfel, a fost rezolvată problema fixării bancurilor de nisip.

PROTEINE... DIN CELULOZĂ

De curînd, a fost pus la punct în Brazilia, un procedeu care permite transformarea celulozei într-un praf conținînd 50—60 la sută proteine.

În prezent se produc, în acest mod, proteine din resturile lemnoase ale trestiei de zahăr. Anumite bacterii, de exemplu „Cellulomona“, cultivate pe

resturile trestiei de zahăr, mor și se transformă într-o excelență hrană pentru animale.

HORMONII, PRODUS INSECTICID

Institutul de chimie organică al Academiei poloneze de Științe a pus la punct un nou procedeu de protecție a plantelor. Se știe că anumite grupe de hormoni de insecte reglează metamorfoza insectelor.

Acest fenomen poate fi, însă, dirijat împotriva insectelor. S-a constatat că o soluție, conținînd o parte din hormoni de insecte și 10 miliarde de părți de ană, oprește metamorfoza insectelor și provoacă moartea acestora. Acești compuși chimici nu sînt nocivi nici pentru oameni, nici pentru păsări.

MERIDIANE LATINO-AMERICANE

CUBA

Cuba, țară insulară, se află la intrarea în Golful Mexic, între Marea Caraibilor și Oceanul Atlantic. Ea este situată pe insula cu același nume, care reprezintă 90 la sută din totalul suprafeței țării (114 500 kmp) și alte numeroase insule mai mici. Populația Republicii Cuba, primul stat socialist din America Latină, numără peste 8 500 000 de locuitori.

La 1 ianuarie 1959, detașamentele armatei revoluționare de eliberare, conduse de comandantul Fidel Castro, sprijinite de întregul popor, și-au făcut intrarea victorioasă în Havana, capitala țării, dând astfel lovitură de grație dictaturii lui Batista care sugrumase țara. Triumful revoluției a constituit încununarea luptei eroice purtate de poporul cubanez timp de zece de ani pentru eliberare națională și socială, deschizând o eră nouă în istoria națională.

Astăzi, Cuba, supranumită „Insula Libertății”, este un vast șantier. Au fost construite sau se află în curs de ridicare termocentrale, uzine constructoare de mașini, fabrici de ciment, uzine chimice, întreprinderi ale industriei ușoare, iar industria pescuitului se dezvoltă și se modernizează continuu.

Un loc important în economia Cubei îl ocupă cultivarea trestiei de zahăr care găsește aici condiții foarte bune de climă și sol. În practicarea acestei culturi, Cuba a dobândit o vastă experiență cărora i se adaugă prezența tot mai activă a unor importante instalații de prelucrare industrială. Agricultura Cubei trece în momentul de față printr-o perioadă de diversificare, astfel încât s-a ajuns ca mai mult de jumătate din valoarea întregii producții agricole să fie asigurate de orez, cafea, citrice, ananas, banane și altele.

Relațiile de prietenie și colaborare existente între România și Cuba, între partidele și popoarele celor două țări, relații care cunosc un curs ascendent, sînt întemeiate pe comunitatea de orînduire socială, de ideologie și aspirații, pe principiile marxism-leninismului și internaționalismului proletar.

În contextul creat de contactele permanente între factori de răspundere din cele două țări, se înscriu convorbirile care au avut loc anul trecut la București între tovarășii Nicolae Ceaușescu și Fidel Castro Ruz, schimb de vederi care a evidențiat existența unor perspective favorabile pentru amplificarea și adîncirea în continuare a cooperării reciproce avantajoase a celor două țări.

COSTA RICA

Cuprinzînd un teritoriu continental de 50 700 kmp, situat între apele Mării Caraibilor și Oceanului Pacific, în istmul Panama, Costa Rica este unul dintre cele mai mici state ale Americii Centrale.

Costa Rica este o republică prezidențială. Teritoriul ei este împărțit în șapte provincii a căror populație totală însumează 1 800 000 de locuitori (creoli, negri, mulatri și amerindieni). Capitala țării este San José.

În cea mai mare parte a țării, relieful este muntos. Pe podișuri și în văile Cordilierilor centrali, ca și pe cîmpurile aflate în imediata apropiere a litoralului se cultivă cafea, banane, cacao, trestie de zahăr, tutun, orez, iar pe aproximativ 20 la sută din suprafața țării, se desfășoară o importantă activitate de creștere a animalelor. Bogăția maritimă și cea forestieră întregesc tabloul.

Economia țării, bazată în cea mai mare parte pe trei produse agricole principale — cafeaua, care reprezintă cel mai important articol de export, bananele și cacao — se află în faza unei importante acțiuni de diversificare.

Relațiile româno-costaricane sînt de dată recentă. În urmă cu doi ani a fost semnat la București un acord comercial între cele două țări care a creat premisele dezvoltării în viitor a schimburilor comerciale și a cooperării economice și tehnice.

VENEZUELA

Cu teritoriul ei de 912 000 kmp și populația de 10 400 000 de locuitori, Venezuela, republică federativă, este situată în nord-estul Americii de Sud, pe litoralul Mării Caraibilor.

Capitala este orașul Caracas, avînd o populație de peste 2 000 000 de locuitori situat la 1 000 de metri altitudine.

Pentru economia națională venezue-

lană, petrolul reprezintă o adevărată coloană vertebrală. În același timp, Venezuela este angajată într-un important proces de diversificare economică, de accelerare a dezvoltării economiei naționale, de diversificare, în continuare a agriculturii. Un moment important l-a constituit promulgarea „legii reversiunii petroliere”, care prevede naționalizarea întregului echipament și a bunurilor aparținînd companiilor străine.

În ultimii ani, a continuat creșterea suprafețelor folosite pentru agricultură, în special pentru cultivarea cerealelor, bumbacului, tutunului. Concomitent s-au extins plantațiile de bananieri, arbori de cafea și cacao, de trestie de zahăr. În același timp, a crescut gradul de mecanizare a lucrărilor agricole, tractoarele românești care lucrează pe pămîntul venezuelan contribuind în mod nemijlocit la acest proces.

În ultimul timp, relațiile româno-venezuelane au înregistrat o evoluție ascendentă pe multiple planuri, fiind favorizate de acordurile bilaterale încheiate între cele două țări.

COLUMBIA

Situată în nord-vestul Americii de Sud, scîldată de apele Oceanului Atlantic și Oceanului Pacific, Columbia, cu cei 1 138 914 kmp și populația sa de peste 21 000 000 de locuitori, este una dintre țările cu cele mai bogate resurse de pe continent. Republica este condusă de un președinte.

Capitala țării este Bogota, cu peste 2 500 000 de locuitori.

Columbia se bucură de condiții climatice favorabile agriculturii care, de altfel, este sectorul de bază al economiei. În cadrul acestei ramuri, cultivarea cafelei este cea mai răspîdită.

În urmă cu 19 ani, a început acțiunea de industrializare a țării, iar în virtutea „legii naționalizării progresive”, votată de parlament în urmă cu șase ani, o serie de perimetre petroliere (țiteiul reprezintă o mare bogăție a țării), concesionate unor companii străine, au fost naționalizate.

Ca urmare a măsurilor luate de-a lungul mai multor ani, proprietatea de stat și-a lărgit tot mai mult aria de acțiune, iar valorificarea mai bună a resurselor subsolului constituie o grijă permanentă a autorităților.

De la stabilirea, în 1967, a relațiilor diplomatice la rang de ambasadă, raporturile româno-columbiene cunosc o continuă amplificare. Un acord comercial și de plăți și un acord de cooperare economică și tehnică, semnate în urmă cu cinci ani, au creat baza intensificării în continuare, pe diverse planuri, a relațiilor bilaterale.

ECUADOR

Ecuadorul, situat în nord-vestul continentului sud-american, se află de o parte și de alta a liniei Ecuatorului. În suprafața sa de 270 700 kmp se include și Arhipelagul Galapagos, situat la 900 de km în largul Oceanului Pacific. Populația țării numără 6 000 000 de locuitori. Ecuadorul este republică prezidențială.

Capitala este orașul Quito, situat la numai 30 km de linia Ecuatorului, la o altitudine de 2 850 m. Este interesant de semnalat că în fiecare zi, la Quito, se succed toate cele patru anotimpuri: dimineața e primăvară, la amiază vară, după-amiază toamnă cu ploaie torențială, iar noaptea este iarnă. În momentul de față, Ecuadorul își desfășoară activitatea în direcția emancipării și accelerării dezvoltării economice, către recuperarea bogățiilor înrîinate, stimularea reformei agrare, întărirea sectorului de stat al economiei.

Recucerirea petrolului reprezintă redobîndirea suveranității asupra acestei materii prime și este o cauză generală a ecuadorienilor.

Ecuadorul a căpătat denumirea de „țara bananelor” deoarece este primul exportator mondial al acestui produs.

În cadrul procesului de transformare a structurilor țării, autoritățile au în vedere aplicarea de noi măsuri pentru înfăptuirea reformei agrare pe baza unei legi care a fost decretată în urmă cu nouă ani. Principalul obiectiv al acesteia îl constituie darea în folosință țăranilor lipsiți de pămînt sau cu pămînt puțin, a suprafețelor ce vor fi expropriate de la latifundiar, ca și pămînturilor situate în vecinătatea centrelor agricole ai căror locuitori suferă din cauza lipsei de hrană.

Acordurile încheiate între România și Ecuador conțin prevederi ce ilustrează

dorința comună de sporire și diversificare în continuare a comerțului și cooperării economice între cele două țări.

PERU

Peru are o suprafață de 1 285 216 kmp, (14 000 000 de locuitori) situată pe coasta de vest a Americii de Sud. Peru este republică, capitala fiind orașul Lima, cu peste 2 500 000 de locuitori.

Prin redobîndirea suveranității asupra resurselor naturale înrîinate ale țării, pe baza unor reforme cu conținut economic și social, Peru merge în întîmpinarea imperativelor dezvoltării sale. Un pas important pe această cale l-a constituit reforma agrară pe baza unei legi promulgată în 1969 și completată cu naționalizarea resurselor de apă. Această reformă este considerată ca una dintre cele mai radicale și complete din America Latină. De la adoptarea ei, au fost preluate aproximativ 5 500 000 de hectare de pămînt aparținînd marilor latifundiar. Pînă în 1975, totalul suprafețelor expropriate urmează să atingă 11 000 000 de hectare. Concomitent, au fost create cooperative agricole și complexe agricole de stat.

Raporturile existente între România și Peru, inclusiv cele comerciale, cunosc un curs ascendent, concordant cu realizările obținute în dezvoltarea economică a celor două țări.

CHILE

Aflată între țărmul Oceanului Pacific și lanțul Anzilor Cordilieri, Chile are o suprafață de 741 767 kmp și 10 000 000 de locuitori, fiind o republică constituțională.

În istoria țării, luna septembrie a anului 1970 a reprezentat momentul „cele de-a două independențe”, cea economică, obținută ca urmare a victoriei în alegeri a forțelor de stînga, grupate în Frontul Unității Populare, care a instalat la cirna țării guvernul condus de președintele Salvador Allende.

Au fost trecute sub controlul statului marile companii siderurgice și miniere și a fost accelerat ritmul de înfăptuire a reformei agrare. În concepția conducătorilor țării, modernizarea producției agricole și îmbunătățirea situației țărănimii nu erau posibile fără încheierea procesului de expropriere a proprietăților a căror suprafață depășește 80 de hectare. De la instaurarea guvernului unității populare, au fost expropriate peste 4 000 de latifundii, care au fost împărțite țăranilor. Sarcinile de viitor pe care și le-a fixat Chile pe planul agriculturii sînt reprezentate de încheierea reformei agrare, extinderea mecanizării lucrărilor, creșterea producțiilor la hectar și, ca urmare, reducerea importurilor de produse alimentare.

Între Republica Socialistă România și Republica Chile s-au statornicit relații de prietenie și colaborare, care se dezvoltă continuu. Semnarea unui acord complementar la acordul guvernamental de colaborare și cooperare tehnică, existent între cele două țări, a creat cadrul unei colaborări rodnice.

ARGENTINA

Argentina este al doilea stat, ca mărime, de pe continentul sud-american, fiind situată în sud-estul acestuia. Pe suprafața de 2 776 889 kmp trăiesc 25 000 000 de locuitori, dintre care 87 la sută în mediul urban. Capitala este Buenos Aires, cu peste 8 000 000 de locuitori.

Argentina se află în momentul de față înaintea unui important episod electoral. În curînd urmează să aibă loc alegeri prezidențiale în cadrul cărora candidaază liderul mișcării justițialiste, Juan Peron.

Frontul Justițialist de Eliberare are în vedere adoptarea unor schimbări structurale în domeniile social și economic, care să ducă la prosperitate națională argentiniană. O covîrșitoare importanță o are în acest context planul recent dat publicității în vederea dezvoltării economice și sociale a țării, plan în care accentul va fi pus pe sectoarele productive industriale.

Între România și Argentina există relații de prietenie și colaborare care cunosc sistematic, un curs ascendent. Contactele între factori de răspundere din cele două țări, contacte care au avut loc atît la București cît și la Buenos Aires scot în evidență existența unor largi posibilități de extindere a legăturilor reciproce de prietenie și colaborare.

ORIZONTURI

STEPA VA DEVENI O PLANTAȚIE

În stepa Kargino din Uzbekistan (U.R.S.S.) a început o nouă etapă a lucrărilor de irigații. Aici se are în vedere irigarea a încă 85 000 de hectare de pămînturi secetoase, pe care vor apărea plantații de bumbac, cultura agricolă principală din Uzbekistan. Din Amudaria, apa va fi trimisă spre canalul principal cu ajutorul a șase stații de pompare puternice. Lucrările se efectuează pe baza alocațiilor din bugetul republican. În anul trecut, Uzbekistanul a produs 4,7 milioane tone bumbac, mai mult decît în oricare alt an.

TRACTOARE DE LA „URSUS”, ÎN 20 DE ȚĂRI

Tractoarele poloneze produse de uzinele „URSUS”, prezentate în acest an la numeroase tirguri și expoziții internaționale de mașini agricole, printre care Leipzig, Minsk și Dublin, sînt bine apreciate. Uzinele au îndeplinit cu succes planul de export în prima jumătate a acestui an, livrînd aproximativ 40 000 de tractoare în 20 de țări. Se așteaptă ca și alte țări să achiziționeze tractoare poloneze. Foarte apreciat este tractorul de capacitate medie, de tip „C-355”.

EXTINDEREA SUPRAFETELOR DESTINATE FURAJELOR ÎN R. D. GERMANĂ

Anual, se produc în R.D. Germană furaje evaluate la 7 miliarde mărci, ceea ce reprezintă 26% din volumul global al producției agricole. S-a planificat extinderea producției de furaje pentru următorii trei ani, iar suprafețele irigate în 1973 — care vor crește cu 65 000 ha — precum și cele desecate (165 000 ha) vor fi destinate creșterii de culturi furajere. În 1972, în R. D. Germană s-au produs 760 000 tone de furaje uscate.

EXPORT DE ATELIERE DE REPARAȚII PENTRU MAȘINILE AGRICOLE

R.P.D. Coreeană exportă în prezent utilaje complete pentru atelierele de reparații și întreținere a mașinilor agricole. Echipate cu utilaje moderne, atelierele asigură repararea a 100 de tractoare pe an, precum și întreținerea a numeroase tipuri de mașini agricole.

Întreprinderea coreeană care se ocupă cu exportul acestor utilaje elaborează proiectele tehnice ținînd seamă de condițiile meteorologice și geomorfologice, de materiile prime și sursele de energie ale regiunii unde sînt instalate asemenea ateliere.

CASA DE MIINE SE VA NUMI „FLOAREA SOARELUI”

La recenta ediție din acest an a Tirgului de la Paris, țara-gazdă a consacrat un pavilion dezvoltării sub aspect arhitectonic a satului de miine al Franței. Printre cele peste o sută de tipuri de clădiri prezentate, care mai de care mai interesante, cel mai mare interes l-a stîrnit modelul „Floarea-soarelui”. După cum sugerează însăși denumirea sa, această locuință — care cuprinde două camere, insușind o suprafață de 33 m² — se orientează după poziția soarelui prin rotația unui pivot central, acționat pe baza unui sistem electric. Așadar, o căsuță cu ferestrele întotdeauna scîldate în lumina soarelui. În plus, după dorință, se poate privi și peisajul înconjurător preferat.

„ANUGA '73”

Între 23 și 27 septembrie va avea loc la Köln, Salonul internațional de alimentație „ANUGA '73”. 3 000 de întreprinderi din 60 de state, reprezentînd toate cele cinci continente, vor participa la acest salon. Un loc important va fi consacrat manifestărilor privind alimentația grupurilor și marilor colectivități. Specialiștii apreciază că în viitorii zece ani aproape 40% din cheltuielile pe care le face o familie pentru alimentație vor fi alocate meselor care vor fi servite la restaurant sau în alte unități de alimentație publică.

În cadrul salonului vor fi create un centru tehnic și un salon gastro-nomic, unde vor fi expuse ultimele noutăți în acest domeniu.