

AGRICULTURA

SĂPTĂMINAL DE ȘTIINȚĂ ȘI PRACTICĂ DIN AGRICULTURĂ, INDUSTRIA ALIMENTARĂ ȘI GOSPODĂRIREA APELOR



Pământul — pregătit grădinaște! Aceasta este preocuparea esențială a lucrătorilor de la I.A.S. Belciugatele-Ilfov, penru a asigura griului condiții optime de răcire.
Foto: N. BUICA

Pe terenurile amenajate pentru irigații

UDĂRILE CONTINUĂ, DAR ODATĂ CU ELE SE PREGĂTEȘTE ȘI ACTIVITATEA ANULUI VIITOR

Condițiile specifice acestei toamne, caracterizate printr-o cantitate redusă de precipitații, în marea majoritate a județelor țării și în special în cele puternic agricole, au determinat prelungirea activității în toate sistemele de irigații mai mari sau mai mici.

O atenție deosebită se dă continuării udărilor în culturile de lucernă și trifoliene, culturi care ocupă circa 60 — 70 000 ha și a căror producție la această ultimă coasă depinde de asigurarea apei. În zonele din sudul și estul țării, în special, se impune executarea unor udări de aprovizionare pe terenurile destinate griului, incluse în sistemele de irigații. Sunt interesate la această lucrare, care condiționează buna pregătire a terenului și apoi o încolțire explozivă a semințelor, circa 140 000 ha. În sfârșit, legumele semănate în cultură succesivă se înscriu și ele

Ing. Ion TOMA

director general
al Centralei de exploatare
a lucrărilor de îmbunătățiri
funciare

printre beneficiarii irigațiilor, în această perioadă.

Dar, tot acum, lucrătorii din diferitele sisteme de îmbunătățiri funciare sunt chemați să treacă din mers la pregătirea condițiilor pentru ca viitoarele acțiuni, de desecare sau irigare, să se desfășoare cu randament maxim. În fața lor stă o perioadă de muncă intensă pentru revizii, pentru buna întreținere a lucrărilor hidrotehnice, pentru lucrările de conservare a solului.

În sistemele de indiguire și desecare, acțiunile principale trebuie îndrep-

tate spre repararea și punerea în funcțiune a stațiilor de pompare a apei, instalarea de capacități suplimentare cu motopompe, acolo unde se cunoaște că sînt condiții de acumulare a unor mari cantități de apă. De asemenea, în această perioadă se execută curățirea tuturor canalelor de vegetație, cât și decolmatarea de pământ și ml, spre a asigura scurgerea continuă a apelor.

Este de mare importanță ca, încă din această toamnă, după semănat sau terminarea arăturilor, să se identifice toate lucrurile mai joase și să se execute, cu mijloace mecanice adecvate, deschiderea de rigole provizorii, asigurîndu-se astfel conducerea apei către canale și stații de pompare.

Suprafețele indiguite reclamă pregătirea digurilor pentru campania de iarnă — primăvară. Lucrările au ca scop

consolidarea taluzelor, înălțarea și marcarea secțiunilor, acolo unde se cunoaște că, la creșterea nivelului de apă, sînt cele mai mari solicitări.

Cadrele de la sisteme au sarcina să asigure întregul stoc de materiale, mijloace, utilaje la punctele stabilite prin planurile de apărare. Aceste acțiuni trebuie să se încheie de către toate unitățile, pînă cel mai tîrziu la data de 1 noiembrie.

În sistemele de irigații, acțiunea de reparații, revizii și întreținere cuprinde, pe de o parte, lucrările de amenajare a canalelor, conductelor, construcțiilor hidrotehnice și a stațiilor de pompare iar, pe de altă parte, strîngerea, verificarea, repararea și stocarea echipamentului de udare.

La nivelul fiecărui sistem, sub conducerea inginerilor și maistrilor de specialitate, se vor organiza, din rîndul electromecanicilor și mecanicilor, echipe complexe care vor executa în mod organizat, și pe bază de program zilnic de lucru, întregul volum de lucrări.

Încheierea lucrărilor în fiecare stație va fi atestată de documente semnate de toți cei care au luat parte la execuție, prin care se va garanta funcționarea perfectă a instalațiilor în tot cursul campaniei de irigații din anul 1974.

Un volum însemnat de lucrări, în sistemele de irigații, îl reprezintă ve-

(Continuare în pag. a 5-a)

In pag. a 3-a:

● ACTUALITATEA

PE OGOARE

● BULETIN AGRO-

METEOROLOGIC

● PE SCURT

DE LA CORESPONDENȚI

ÎNVĂȚĂMÎNTUL AGRICOL — în pragul unui nou an școlar și universitar

Peste cîteva zile, școlile și facultățile își vor deschide larg porțile. Noul an școlar și universitar începe sub semnul unor exigențe sporite privind desfășurarea întregului proces instructiv-educativ, în lumina orientărilor și sarcinilor stabilite de recenta Plenară a C.C. al P.C.R., care a analizat multilateral problemele legate de dezvoltarea și perfecționarea învățămîntului în patria noastră.

Așa cum se știe, în conjunctura generală a perfecționării învățămîntului de toate gradele — bazată pe documentele de partid, pe prețioasele indicații date de tovarășul Nicolae Ceaușescu — învățămîntul agricol a cunoscut și el în ultima vreme o continuă dezvoltare și perfecționare. Au fost îmbunătățite, bunăoară, planurile

Dr. ing. Teodor MARIAN

din Ministerul Agriculturii,
Industriei Alimentare și Apelor

și programele de învățămînt, s-a realizat zonarea școlilor pe județe și unități agricole, în fiecare unitate școlară s-a constituit consiliul beneficiarilor de cadre, care asigură o legare mai strînsă a școlii cu producția și o îmbunătățire a pregătirii elevilor, în special a laturii practice. Totodată, liceele de specialitate din rețeaua agriculturii și industriei alimentare au fost organizate și funcționează pe lingă cele mai bune unități de producție, care le patronază și le asigură baza materială pentru efectuarea practicii. Importante

îmbunătățiri au fost aduse și planurilor și programelor de învățămînt ale școlilor profesionale, urmărindu-se formarea unor muncitori calificați cu un profil mai larg, care să facă față sarcinilor din diferite sectoare ale agriculturii și industriei alimentare. De asemenea, în atenția Ministerului Agriculturii, Industriei Alimentare și Apelor au stat și problemele privind îmbunătățirea pregătirii specialiștilor prin învățămîntul superior agronomic, pornind de la orientarea cu precădere spre instituturile agronomice a absolvenților liceelor de specialitate de profil și sfîrșind cu ampla acțiune de integrare a învățămîntului cu cercetarea și producția.

(Continuare în pag. a 12-a)

AGRICULTURA

Săptăminal de știință și practică, editat sub egida Ministerului Agriculturii, Industrii Alimentare și Apelor și a Uniunii Sindicatelor pe ramură

SUMAR

- **Pagină specială: DIN EXPERIENȚA CULTIVATORILOR DE GRU (pag. 4).**
- **Cuvîntul specialistului: RECOLTAREA MECANIZATĂ A SFECLEI DE ZAHAR ȘI A CARTOFILOR (pag. 5).**
- **Se introduce în producție un nou preparat furajer: T.U.M.-30 (pag. 6).**
- **În întreprinderile agricole de stat pentru creșterea și îngrijirea porcilor: LA TEMELIA SUCESELOR — TEHNOLOGIILE MODERNE (pag. 7).**
- **Septembrie — lună de vîrf pe șantierele de îmbunătățiri funciare: NOI TERENURI DESECATE, ÎN DEVANS ȘI APLICAM ȘTIINȚIFIC PLANURILE DE FERTILIZARE (pag. 8).**
- **Un mijloc de dirijare a nutriției plantelor și de sporire a producției agricole, în culturile intensive: INGRĂȘĂMINTELE COMPLEXE CRISTALINE (pag. 9).**
- **Acordul global în I.A.S.: STIMULENT ÎN REALIZAREA UNOR PRODUCȚII MARI, EFICIENTE (pag. 10).**
- **Pentru creșterea productivității muncii în industria alimentară: FINALIZAREA RAPIDĂ A STUDIILOR DE ORGANIZARE (pag. 11).**
- **DE ZIUA POMPIERILOR (pag. 12).**
- **DIN PROGRAMUL DE RADIO ȘI TELEVIZIUNE (pag. 13).**
- **CALEIDOSCOP (pag. 14).**
- **DOCUMENTAR EXTERN (pag. 15).**
- **AGRICULTURA PE GLOB (pag. 16).**

COLEGIUL DE REDACȚIE

Ing. Emilian ALBULESCU (secretar general de redacție); Ing. Vasile CIAUȘU (redactor șef); Ing. Sonia DIRADURIAN; Ing. Eugen GRIGORESCU; Ing. Emil IONESCU; Ing. Nicolae MANTZ; Dr. Ing. Teodor MARIAN; Ing. Ioan MOLDOVAN, membru corespondent al A.S.A.S.; Dr. Ing. Mircea MOȚOC, membru corespondent al Academiei R.S. România; Prof. dr. Tiberiu MUREȘAN, membru titular al A.S.A.S.; Marin NEDEA; Dr. Valentin POPOVICI; Ing. Lucian ROȘCA; Dr. Vintilă ROTARU; Anton STOIANOVICI; Ing. Nicolae STOICA; Ing. Dan SERBU; Prof. dr. doc. Nicolae ȘTEFAN, membru titular al A.S.A.S.; Ing. Ion TOMA; Ing. Dumitru UNGUREANU; Prof. dr. Sergiu VREJBA.

Redacția; București, Piața Științei nr. 1 Sectorul 1. Oficiul poștal 33 Căsuța poștală 4105. Telefon 17 32 73.

Abonamentele se fac la oficiile și agențiile postale prin factorii poștali și difuzorii procentuali.

Cititorii din străinătate pot face abonamente la revista „Agricultura” prin întreprinderea „ROMPRESFILATELIA” — Serviciul Import — export presă — București, Calea Griviței nr. 64-66 P.O.B. — 2001, România.

Comenzile pentru publicitate (redacție) se primesc la redacție.

Tiparul: Combinatul poligrafic „Casa Științei”.

• Cronica săptămînii •

La ceasurile cînd această cronică săptămînială ajunge la cititorii revistei noastre, la multe mii de kilometri depărtare de patrie se desfășoară vizita oficială a tovarășului Nicolae Ceaușescu și a tovarășei Elena Ceaușescu în cea de-a patra țară din America Latină. După Cuba, Costa Rica și Venezuela a urmat Columbia, una dintre cele mai bogate țări în resurse naturale din America Latină.

De-a lungul întregului traseu străbătut de înalții soli ai poporului nostru, populația a rezervat calde manifestări de simpatie oaspeților din România socialistă, a ovaționat cu căldură pentru țara noastră, aflată geografic atît de departe și totuși atît de aproape, în aceste zile, de prietenii din America Latină, pentru politica externă a Republicii Socialiste România, pentru poporul care cu mîndrie se numește român. În cele ce urmează vom prezenta cîteva aspecte din cea de-a treia etapă a vizitei — Venezuela.

Încă din primele momente ale sosirii înalților oaspeți la Caracas, orașul eternei primăveri, situat pe versanții Munților Avila, la o altitudine de 1400 m, populația le-a făcut o caldă primire, de bun augur pentru înfîlîrile cu conducătorii și poporul gazdă, pentru întrevederi și convorbiri, pentru întregul program al vizitei în Venezuela.

Întreaga vizită s-a desfășurat într-o atmosferă de stimă și cordialitate, constituind o mărturie elocventă a bunelor relații de prietenie și colaborare existente între cele două țări și popoare, cărora prezenta vizită le deschide perspective de dezvoltare pe mai departe, dintre cele mai favorabile. Trebuie subliniat că aceasta constituie, în același timp, o puternică expresie a interesului general, a stimei și prețuirii manifestate pe cele mai diferite meridiane ale globului pămîntesc față de poporul român, față de conducătorul său, președintele Nicolae Ceaușescu, față de politica pe care țara noastră o promovează cu consecvență pe arena internațională, în sprijinul eforturilor de dezvoltare independentă a tuturor popoarelor, al instaurării unor relații noi, de pace și cooperare în întreaga lume.

Despre atmosfera deosebit de favorabilă în care s-a desfășurat vizita în Venezuela vom spiciu cîteva reproduceri din ziarele locale. „El Nacional” și „Tribuna Popular” — ca și alte publicații din Venezuela — au inserat hotărîrea Senatului venezuelean de a adresa un bun-venit președintelui Nicolae Ceaușescu. „Tribuna Popular” exprimă — în numele Comitetului Central al Partidului Comunist din Venezuela — „cel mai cordial bun-venit conducătorilor statului și Partidului Comunist Român în patria lui Bolivar și, în același timp, le adresează cele mai bune urări pentru ca relațiile dintre România și Venezuela să se întărească și să înainteze pe drumul cooperării economice, în folosul păcii și prieteniei între popoarele noastre”.

Alături de presa scrisă, radioul și televiziunea, reprezentanți de frunte ai vieții politice au elogiat România, realizările poporului nostru, personalitatea proeminentă a președintelui Nicolae Ceaușescu.

Președintele Rafael Caldera, dînd expresie sentimentelor pe care le nutrește poporul venezuelean față de înalții oaspeți, declara: „Cu cele mai ferme și adînci sentimente pentru prietenia și cooperarea dintre popoarele noastre, îmi este deosebit de plăcut să vă urez bun-venit — în numele guvernului și poporului din Venezuela — dumneavoastră, distinsele doamne Ceaușescu și ilustrilor membri ai delegației care vă însoțesc. Venezuela admiră și stimează națiunea română pentru istoria sa și evenimentele petrecute în ultimii ani pe care le cunoaștem bine. Cunoaște, de asemenea, efortul pe care-l faceți pentru a atinge etape superioare de dezvoltare, precum și activitatea desfășurată de dumneavoastră și de distinșii membri ai delegației, în slujba poporului român”.

Răspunzînd, tovarășul Nicolae Ceaușescu a spus: „Nu

apreciem mult eforturile pe care poporul venezuelean le face în dezvoltarea sa, succesele obținute pe această cale. Toate acestea mă îndreptătesc să reafirm că există reale posibilități ca între România și Venezuela să se dezvolte relații și mai largi de colaborare în toate domeniile de activitate”.

Urmărind îndeaproape evoluția vizitei, sintem îndreptățiți să apreciem că și în Venezuela numeroasele contacte și convorbiri cu personalități ale vieții politice și sociale din această țară, înfîlîrile cu reprezentanți ai vieții economice, conferă vizitei tovarășului Nicolae Ceaușescu un profund caracter de lucru, stimulator pentru continua adîncire a colaborării și cooperării între cele două țări. Insuși tovarășul Nicolae Ceaușescu afirma: „Venim în țara dumneavoastră și în celelalte țări ale Americii Latine ca soli ai poporului român, cu dorința de a dezvolta relații de colaborare, de prietenie între popoarele noastre”. Întreaga vizită a demonstrat legătura indestructibilă dintre cuvintele rostite de președintele Consiliului de Stat al României socialiste și activitatea concretă desfășurată. A reușit cu țarie că soli ai poporului nostru, dînd glas voinței celor pe care îi reprezintă, sînt hotărîți să participe activ la accentuarea cursului de colaborare între toate statele, fără deosebire de orînduirea socială, că doresc să contribuie și să colaboreze activ cu celelalte state la fîurirea unei lumi mai bune și mai drepte, în care oamenii să se poată bucura din plin de rezultatele muncii lor, să se asigure o repartitie mai dreaptă, mai echitabilă a produsului național între toți membrii societății.

Personalitatea președintelui Consiliului de Stat, ca și întreaga activitate a delegației române, sînt deosebit de apreciate de oamenii muncii de pe continentul latino-american, de șefii statelor vizitate. Semnificative sînt, în acest sens, cuvintele rostite de președintele venezuelean, Rafael Caldera: „Nu este nici o exagerare cînd spun că vizita pe care dumneavoastră, ca șef de stat al Republicii Socialiste România, o faceți în America Latină are o semnificație istorică... Veniți domnule președinte al Consiliului de Stat al României, cu o faimă, pe drept meritată, de om de stat capabil și de patriot adevărat. Lumea întreagă recunoaște statornicul dumneavoastră efort pentru a obține un loc din ce în ce mai respectabil pe continentul european și o dezvoltare tot mai promițătoare, cu dorința de a pune totul în slujba poporului dumneavoastră”.

Nu știm cu toți că, la baza întregii activități a tovarășului Nicolae Ceaușescu, stă politica înțeleaptă a partidului nostru, a poporului nostru, politică la a cărei promovare consecventă participă nemijlocit, creator, în primul rînd secretarul general al partidului.

În Columbia, vizita începută în capitala țării, Bogota, se desfășoară sub aceleași bune auspicii. Și e firesc să fie așa, deoarece solii României socialiste au ca țel împlinirea aspirațiilor de apropiere și înțelegere între popoare și state, indiferent de mărime, stadiu de dezvoltare sau sistem politic, economic sau social, pentru instaurarea unui climat de pace și securitate în lume.

Dialogul româno-columbian început la Bogota va însemna o nouă etapă în evoluția raporturilor de colaborare dintre cele două țări, va contribui la găsirea de noi căi de apropiere între România și Columbia, pentru progresul și mai rapid al relațiilor economice, culturale, tehnico-științifice și pe alte planuri.

Poporul român urmărește cu interes și legitimă mîndrie vizita președintelui Nicolae Ceaușescu și a tovarășei Elena Ceaușescu pe continentul latino-american, vizită căreia îi dă o înaltă apreciere și o aprobă din toată inima.

● BLOC-NOTES ● BLOC-NOTES ● BLOC-NOTES ● BLOC-NOTES ●

S-A ÎNCHEIAT CURSUL DE PREGĂTIRE A PREȘEDINȚILOR C.A.P.

La capătul unui an de activitate, cursul de pregătire a președinților de C.A.P., organizat în cadrul Academiei „Ștefan Gheorghiu”, a luat sfîrșit.

Cu acest prilej, a avut loc o festivitate, în cadrul căreia au luat cuvîntul tovarășii Aldea Militaru ministru secretar de stat la Ministerul Agriculturii, Industrii Alimentare și Apelor, președintele Uniunii Naționale a Cooperativelor Agricole de Producție, și Constantin Petru, din partea conducerii cursului, care au felicitat pe cei 110 absolvenți și au făcut o amplă evaluare a rezultatelor obținute de aceștia.

A doua ediție a cursului de pregătire a președinților de C.A.P. a oferit participanților posibilitatea de a-și completa cunoștințele în domeniul esențial pentru activitatea lor. De asemenea, anul de învățatură a fost valorificat și prin transmiterea unui volum mai mare de cunoștințe practice pe calea efectuării stagiului de producție în C.A.P., a unei lungi călătorii de documentare și, pentru o parte dintre absolvenți, pe calea obținerii permisului de conducere a tractorului.

Participanții la festivitate — absolvenți, cadre didactice și invitați — au adresat o telegramă C.C. al P.C.R., tovarășului Nicolae Ceaușescu, în care își exprimă profunda recunoștință pentru condițiile de învățămînt create, angajîndu-se să militeze cu entuziasm pentru îndeplinirea neabătută a politicii partidului.

CONSĂTĂTURE ȘTIINȚIFICĂ

Săptămîna trecută, sub egida Academiei de Științe agricole și silvice, la Stațiunea experimentală din Suceava s-au desfășurat lucrările constăturii naționale cu tema „Bazele genetice și metodologice ale ameliorării rezistenței la boli a principalelor plante agricole”.

Manifestarea a reunit un mare număr de cadre universitare, academicieni, cercetători din domeniul geneticii, ameliorării și fitopatologiei, specialiști de la stațiunile de profil din țară.

INSILOZAREA PRIN FULGUIRE

La Complexul pentru creșterea și îngrijirea taurinilor de la Căciulați, județul Ilfov, se folosește un nou și eficient procedeu de insilozare a furajelor. Este vorba de fulgurea boabelor de orz și porumb, cu o umiditate cuprînsă între 28-38 la sută. Procedeu — după cum susțin specialiștii — prezintă mari avantaje, ducînd la reducerea cu 18-20 la sută a prețului de cost al nutrețurilor, prin eliminarea transporturilor, a măcinatului, evitarea pierderilor, o mai simplă depozitare etc. În plus, prin fulgure, orzul, de pildă — furaj din care lucrătorii complexului au insilozat sub această formă peste 500 de tone — își mărește cu circa 3 la sută proporția de proteină digestibilă. În această toamnă, aici vor fi insilozate prin fulgure și circa 5000 tone de porumb.

PROTECȚIA A 56 000 HA DE TEREN AGRICOL

De-a lungul Crișului Alb, riu ce străbate mari suprafețe de teren din județul Arad, sînt în curs de efectuare ample lucrări de reprofilare și consolidare a digurilor, în vederea protejării împotriva inundațiilor a suprafețelor agricole și a localităților limitrofe. Într-o primă etapă, Trustul de construcții pentru îmbunătățiri funciare din Timișoara — executantul lucrărilor — a înălțat un nou dig, în lungime de peste 37 km, pe malul stîng al rîului, în zona Vărsand — Zărand. În prezent, constructorii lucrează la un alt dig, pe celălalt mal al Crișului Alb, care se va întinde pe o lungime de 65 de km. Executate după cele mai noi și moderne procedee hidrotehnice, lucrările de reprofilare și consolidare a digurilor din zona respectivă vor asigura protecția împotriva inundațiilor a peste 56 000 de hectare de teren agricol.

STAȚIE DE EPURARE A APELOR

Nu departe de Cluj, se construiește un obiectiv hidrotehnic de mare însemnătate

te pentru această zonă a țării. Este vorba de o stație mecanică și biologică de epurare a apelor uzate, colectate din rețeaua de canalizare a municipiului. Avînd o capacitate de 800-1000 litri secundă, stația este în măsură să purifice apa purtată provenită din canalele clujene și apoi să o deverse în rîul Someș.

De remarcat că nămolul rezultat în urma epurării apelor, în cantitate de circa 21 000 m.c. anual, supus unor operații de fermentare și deshidratare, va putea fi utilizat ca îngrășămint în agricultură.

LA NEGRENI-BOTOSANI UN VIITOR LAC DE ACUMULARE

La Negreni, județul Botoșani, se ridică un baraj care va permite acumularea a circa 21 milioane metri cubi de apă. Această lucrare va asigura atenarea viitorilor de pe valea Băseului și va crea condiții pentru irigarea a peste 700 hectare teren agricol și pentru alimentarea cu apă a orașului Săveni și a satelor Știubieni, Chiscăreni și Petricani. De asemenea, aici vor fi organizate pepiniere piscicole pentru reproducerea și creșterea puietului de crap.

Stadiul lucrărilor este avansat față de grafice. Pînă acum au fost încorporați în baraj mai mult de 100 000 metri cubi de pămînt.

PENTRU VINATORI ȘI PESCARI

Lucrătorii Asociației județene de vînătoare și pescuit Covasna întreprind o serie de acțiuni menite să ofere satisfacții tot mai mari celor ce îndrăgesc aceste activități sportive deosebit de recreative. Astfel, în următoarele zile, pădurile fondului de vînătoare de la Ilieni vor fi populate cu cinci sute de fazani adulți, apele de șes, în special Olul și Rîul Negru, cu 1000 kg puiet de crap, clean și caras, iar apele de munte cu 100 000 alevini de păstrăv. Această acțiune este una dintre cele mai mari întreprinse de A.J.V.P.S. Covasna în ultimii ani.

actualitatea pe ogoare

ZILE HOTĂRÎTOARE PENTRU:

- Recoltarea fără pierderi a culturilor de toamnă
- Intensificarea pregătirii terenurilor
- Efectuarea la timp a însămînțărilor

Ne aflăm în plină campanie agricolă de toamnă. Toate acțiunile specifice acestei perioade, atât de importante, au devenit acum urgente. Sînt, deci, necesare: o deosebită atenție pentru încadrarea fiecăreia în perioada ei optimă, aplicarea corectă a întregului program de măsuri tehnice, o perfectă organizare a tuturor lucrărilor.

Situația operativă de la 11 septembrie relevă, pe lîngă o serie de incontestabile realizări, și unele întirzieri, ceea ce trebuie să determine, la cei în cauză, un plus de preocupare pentru încadrarea în ritmul necesar de lucru. Iată cîteva situații, așa cum reies ele din datele sintetizate la M.A.I.A.A.

Floarea-soarelui s-a recoltat de pe 32% din suprafață în I.A.S. și de pe 26% în C.A.P. Pe primele locuri se află întreprinderile de stat din județele Olt, Teleorman, Dolj, Tulcea, Ialomița și cooperativele agricole din județele Ialomița, Dolj, Olt etc. Rămîneri în urmă sînt evidente în județele Bihor, Galați, Vaslui, Prahova, Timiș și Buzău, unde viteza zilnică posibilă a fi atinsă cu mijloacele existente se realizează în proporție redusă.

Sfecla de zahăr se recoltează conform graficelor în majoritatea județelor. S-a creat însă o situație necorespunzătoare în unele județe, ca Satu Mare, Bacău, Sălaj, Cluj etc., unde există un decalaj mare între cantitatea recoltată și cea expediată la fabrici și silozuri. Cantitățile rămase pe cîmp totalizează circa 140 000 de tone, ceea ce impune intensificarea transportului.

Cartofii au început să se recolteze mai intens în cooperativele agricole din județele Vrancea, Gorj, Alba, Vilcea,

Sibiu și Suceava. Acțiunea trebuie grăbită în toate județele și mai cu seamă în Neamț, Sălaj, Brașov și Mureș.

Porumbul s-a recoltat de pe 40% din suprafață în I.A.S. și de pe 3% în C.A.P. Cele mai mari suprafețe au fost recoltate în județele Dolj, Olt, și Mehedinți. Este o acțiune care se cere intensificată mai ales în cazul hibrizilor timpurii, pe toate terenurile destinate păioaselor de toamnă.

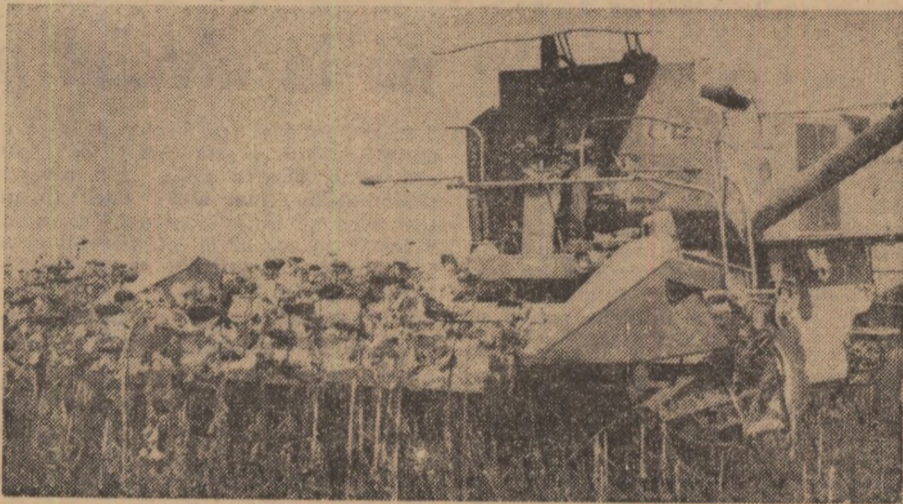
A început recoltarea strugurilor. Cele mai mari realizări se înregistrează în

întreprinderile de stat din județele Ialomița, Teleorman, Ilfov, Mehedinți, Dolj și în cooperativele agricole din județele Teleorman, Dimbovița și Dolj. Conform indicațiilor Centralei de resort, sînt întrunite condițiile pentru ca recoltarea strugurilor să se desfășoare din plin în zilele ce urmează.

Pregătirea terenurilor pentru însămînțările de toamnă, constituie, în aceste zile, o condiție hotărîtoare a viitoarelor producții. Pînă acum sînt gata să primească sămînța fiind arate și cu patul germinativ pregătit, 166 000 ha în I.A.S. (27%) și 788 000 ha în C.A.P. (31%). Este necesară o concentrare a eforturilor în această direcție, în județele Timiș, Brăila, Dimbovița, Neamț și mai ales Cluj, Brașov, Sălaj și Maramureș, unde și însămînțările trebuie să se desfășoare devreme.

Primele suprafețe însămînțate. S-au semănat pînă acum circa 182 000 ha, pe primul loc situîndu-se județele Sibiu, Suceava, Argeș, Galați și Olt. O dată cu ultimele ploii căzute s-au creat condiții mai bune pentru încadrarea acestei acțiuni în perioadele optime.

Se impune, deci, o urmărire atentă a umidității din sol și o corelare a adîncimii de semănat cu această umiditate, astfel încît grîul și celorlalte cereale de toamnă să li se asigure, de la însămînțare, condițiile necesare realizării unor producții sporite la hectar.



Pe ogoare, toamna este, în primul rînd, un anotimp al recoltărilor. Lucrările, tradiționale se desfășoară anul acesta sub semnul unei tehnici avansate. Dovadă: mijloacele mecanice de recoltare care au luat în primire tarlalele, făcînd să crească la maximum productivitatea muncii oamenilor. La I.A.S. Alexandria, județul Teleorman, cu ajutorul combinelor „Gloria”, floarea soarelui se recoltează într-un timp record și cu pierderi minime.

PE SCURT DE LA CORESPONDENȚI

SE SEAMĂNĂ DIN PLIN. Cele trei cooperative agricole din raza Consiliului intercooperatist Borlești, județul Neamț — și anume cele din Cîndești, Rădu și Borlești — au efectuat anul acesta mai repede și mai bine ca oricînd pregătirile pentru însămînțările de toamnă. Așa se face că, avînd patul germinativ din vreme pregătit, bine lucrat și fertilizat, s-a putut începe semănatul.

La cooperativa agricolă din Cîndești, de pildă, pînă acum s-a terminat de însămînțat orzul pe 70 de hectare, cu 50 de hectare mai mult ca în 1972, iar în aceste zile s-a trecut și la semănatul grîului, pe 260 de hectare. De remarcat că pentru cele două culturi se folosesc semînte selecționate din cele mai potrivite soiuri — „Intensiv”, la orz și Bezostala, Aurora și Favorit, la grîu.

Merite în buna desfășurare a campaniei de toamnă au, firește, toți lucrătorii noștri. Un plus de laudă se cuvine să aducem însă inginerilor Constantin Miron, Ion Suleț și Ion Axinte, precum și tractoriștilor Nicolae Păduraru, Gheorghe Bujor, Mihai Vișan și Gheorghe Crăciun, care în ultima vreme nu mai știu ce este odihna. (Tache VASILACIIE, țăran cooperator).

RITM INTENS LA RECOLTATUL CARTOFULUI. Pe ogoarele sucevene, județ cunoscut ca mare cultivator de cartofi, se desfășoară într-un ritm intens lucrările de recoltare a acestei culturi. Zilele trecute, pe tarlăua „la granița” a Fermei de stat din Sînauți, bunăoară, unitate specializată și fruntașă în cultura cartofului, puteau fi văzuți lucrînd la recoltare peste 200 de muncitori și 150 de elevi, precum și două mașini de recoltat. După cum aprecia Marcu Prodan, tehnicianul fermei, lucrîndu-se în ritmul stabilit, recoltarea celor 220 de hectare cultivate cu cartof de toamnă se va încheia înainte de jumătatea lunii septembrie.

Avansate cu lucrările de recoltare sînt și fermele de stat Vieșani și Negostina, specializate și ele în cultura cartofului, precum și cooperativele agricole din Calafîndești, Zamostea și Bălăești. La cooperativa din Zamostea, de pildă, într-una din zilele trecute ieșiseră la lucru peste șase sute de țărani cooperatori. (Octavian ZUSS, tehnician).

LUCRĂRILE DE ÎMBUNĂTĂȚIRI FUNCiare — ÎN CADRUL GRAFICELOR! Desfășurînd o vie activitate pentru traducerea în viață a hotărîrilor Congresului al X-lea și a celorlalte documente de partid și de stat cu privire la gospodărirea și folosirea rațională a fondului funciar, colectivul de muncă al Oficiului de îmbunătățiri funciare Dolj a reușit să realizeze o parte din obiectivele planificate în termenele prevăzute în grafice. Așa, bunăoară, amenajările pentru irigații CORNU — CARAULA (370 ha) și Mihăița (180 ha) au fost date în exploatare mai devreme față de grafic. S-au realizat, de asemenea, importante avansuri la lucrările de regularizare a albiilor piriurilor Brabova și Teslu, pe o distanță de 4 și respectiv 1,5 km.

Tot ca un rezultat al activității desfășurate de lucrătorii oficiului, s-a reușit să se încheie operațiunea de instalare de conducte pentru evacuarea apei epurate pe o distanță de 12 km. La Complexul de creștere a porcilor de la Galicea Mare, iar la Întreprinderea intercooperatistă pentru creșterea și îngrășarea porcilor Cerăt, lucrarea respectivă este executată în proporție de 90 la sută. (Carol BORA — economist).

PREOCUPĂRI ASIDUE — REZULTATE BUNE. Sectorul zootehnic al C.A.P. Iurii de Cîmpie, județul Cluj, numără în prezent 430 de bovine, 550 ovine și 60 porcine. Producțiile care trebuie să se obțină pînă la sfîrșitul anului sînt: 2 300 hl lapte de vacă, 119 hl lapte de oaie, 1 200 kg de lînă, precum și livrarea la fondul de stat a cîrnii de bovine și ovine.

Pînă în prezent, cea mai mare parte a acestor obligații contractuale anuale au fost onorate de cooperatorii din Iurii de Cîmpie. Secretul acestor realizări constă, între altele, în preocuparea colectivului de conducere al cooperativei (președinte Vasile Persecan, ing. șef Tiberiu Farago, contabil șef Alexandru Bondor), a întregii mase de cooperatori pentru asigurarea unei baze furajere dezvoltate. Numai pînă în prezent au fost depozitate peste 35 vagoane de finuri și 300 tone semisiloș din trifolienc. (Dr. Mihai MITEA).

Buletin AGROMETEOROLOGIC

INSTITUTUL DE METEOROLOGIE ȘI HIDROLOGIE NE INFORMEAZĂ

Săptămîna trecută s-a caracterizat printr-o vreme frumoasă și călduroasă, cu cerul mai mult senin, în majoritatea zonelor agricole ale țării.

Temperaturile maxime ale aerului au oscilat frecvent între 29°—31°C, în sudul și vestul țării, și între 24°—29°C,

în rest. Cele mai mari valori de temperatură a aerului s-au înregistrat în zilele de 5—7 septembrie, cînd au depășit 32°C în zonele de cîmpie din vestul țării. Valorile temperaturilor minime au oscilat, în acest interval, pe teritoriul, între 8°—16°C.

În ultimele două zile ale

săptămîinii, temperatura aerului a scăzut simțitor, mai ales în jumătatea de sud-est a țării.

În prima parte a săptămîinii, precipitațiile au fost semnalate doar local în zona de munte, lipsind cu desăvîrșire în restul teritoriului.

Temperaturile ridicate ale aerului și lipsa de precipitații din acest interval au determinat menținerea puterii evaporante a aerului la valori caracteristice pentru luna august. Astfel, evapotranspirația potențială a depășit 3—3,5 mm/zi, în zonele de cîmpie din sudul și vestul țării și 2—2,5 mm, în rest.

Condițiile menționate au determinat accelerarea proceselor de acumulare a zahărului în fructe și struguri, în majoritatea zonelor din țară. De asemenea, starea fitosanitară a plantațiilor viticole continuă să se mențină bună și foarte bună.

La sfîrșitul acestui interval (între 10 și 12 septembrie) au căzut precipitații în toată țara. Cantități mai semnate, între 15 și 25 mm, s-au totalizat în zona subcarpatică a Munteniei și local în jumătatea de sud-est a Transilvaniei, precum și în județul Teleorman. În restul țării, cantitățile de apă au fost, în general, mai mici de 10 mm.

Datorită acestor ploii, rezervele de umiditate accesibile din stratul de sol 0—20 cm, în arătura de vară au ajuns la optim în cea mai mare parte a Munteniei, în sud-estul Transilvaniei și, parțial, în piemonturile vestice și în Podișul Sucevei.

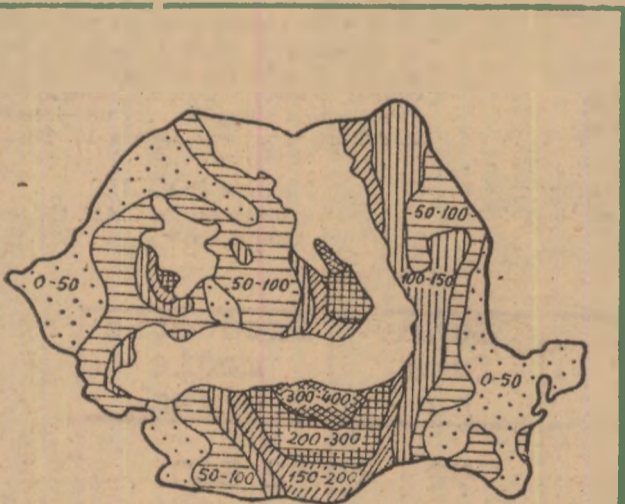
În Cîmpia de vest, platforma Someșană, vestul Olteniei, Dobrogea, sud-estul Moldovei și parțial în Bărăgan, precipitațiile căzute nu au adus modificări ale rezervei de apă din sol.

Pentru restul zonelor agricole, cantitățile de precipitații căzute au determinat, comparativ cu situația din săptămîna anterioară, creșterea rezervei de apă din sol pînă la limita inferioară a optimului (vezi harta).

TIMPUL PROBABIL PENTRU INTERVALUL 13 — 19 SEPTEMBRIE

Vreme relativ frumoasă și călduroasă, îndeosebi în sudul țării. Spre sfîrșitul intervalului se prevede o răcire ceva mai pronunțată în zonele nordice. Vor cădea precipitații locale, însoțite de descărcări electrice, înregistrîndu-se și unele intensificări ale vîntului în Crișana, Transilvania, Maramureș și nordul Moldo-

vei. În celelalte zone, se vor semnala precipitații izolate, îndeosebi în cursul după amiezilor. Temperaturile maxime vor oscila între 17° și 27° C, în sudul țării, ceva mai ridicate, local, la începutul intervalului. Temperaturile minime vor fi cuprinse între 7° și 17°C.



Rezervele de apă accesibile plantelor în stratul de sol 0—20 cm (mc/ha) la data de 12 septembrie 1973.

DIN EXPERIENȚA CULTIVATORILOR DE GRÎU

O recoltă se strânge, alta se pregătește. Acesta este imperativul acestor zile în agricultură. Lucrătorii ogoarelor, mobilizați de elanul creator al incheierii cincinalului înainte de termen, participă din plin la executarea lucrărilor agricole de sezon. Concomitent cu impulsivitatea euforiei culturilor de toamnă, ei grăbesc și ritmul pregătirilor pentru noua producție de grâu. Bazați pe experiența câștigată și pe concluziile reușite din lucrările consultării grăului, mecanizatorilor, cooperatorilor, lucrătorii întreprinderilor agricole de stat, specialiștii sînt hotărâți ca noua recoltă să reprezinte un nou salt

La I. A. S. Tulucești

În lunca Prutului — peste 5000 kg la hectar

I.A.S. Tulucești este situată în lunca Prutului, cuprinzînd incinta îndiguită Brateșul de Jos, cu o suprafață arabilă de peste 10 000 hectare. Grăul s-a cultivat pentru prima dată anul trecut, pe o suprafață de 1 200 ha de teren cu fertilitate diferită.

Suprafețele de lucernă destinate culturii grăului au fost defrișate cu cel puțin 15—20 de zile înainte de semănat, iar arătura a fost făcută cu circa 30—35 de zile înainte de semănat, la o adîncime de 28—32 cm. O dată cu arătura s-a executat și fertilizarea cu 300 kg/ha superfosfat. Nu s-au acordat îngrășăminte azotoase nici în toamnă și nici în primăvară. În primăvară s-a efectuat erbicidarea cu 2,4 D pe întreaga suprafață cultura fiind astfel complet lipsită de buruieni.

Grăul a avut o dezvoltare luxuriantă, unele plante avînd pînă la 8—10 frați, iar înălțimea plantelor fiind cu mult peste cea normală. În final, s-a realizat o producție medie de 5 102 kg boabe stas la hectar, recolta la cele patru ferme cultivatoare de grâu fiind cuprinsă între 4 863 kg/ha la ferma 10 și 5 357 kg/ha la ferma 3.

Cele mai mari producții au fost realizate la soiul Aurora — 6 255 kg boabe stas la hectar — semănat pînă la data de 10 octombrie. Producția la

aceiași soi, dar care a fost semănat în luna noiembrie, în arătura proaspătă, a fost numai de 4 600 kg/ha.

Ca urmare a depășirii producției și a prețului de livrare sporit, beneficiile realizate la cultura grăului au fost cu circa 3 milioane lei mai mari decît cele planificate. Rezultatele obținute și experiența acumulată în primul an de cultură ne stimulează ca să obținem recolte și mai bune. În acest sens suprafața se va extinde la 1 600 de hectare. Plantele premergătoare vor fi lucerna și grăul anul 1. Structura soiurilor va fi formată din Aurora — pe 600 ha și Caucaz — pe 1 000 ha. Pînă la 15 august, întreaga suprafață a fost arată și fertilizată cu 300 kg/ha superfosfat, iar pînă la însămînțare terenurile sînt exemplar întreținute. Considerăm că pe un teren foarte bine pregătit, norma de însămînțare de 250 kg/ha (cît am dat anul trecut) este prea mare și că este suficient o normă de 220 kg/ha. La semănatul timpuriu și pe un agrofond bogat se pot folosi chiar și 200 kg sămînță la hectar.

Lucrătorii de la I.A.S. Tulucești sînt hotărâți ca, în anul 1974, să obțină o recoltă de grâu și mai mare.

Ing Vasile POPA
directorul
I.A.S. Tulucești, județul Galați



O operație care, în cele mai multe unități, este terminată: selectatul semințelor de grâu. În fotografie: aspect din timpul desfășurării acestei acțiuni la C.A.P. Ileana, județul Ilfov

La C. A. P. Zăvideni

Producții sporite, dar nu la nivelul posibilităților

Producția medie la hectar pe care a obținut-o anul acesta C.A.P. Zăvideni este bună, dar cu mult sub nivelul posibilităților, mai ales dacă ținem seama că, în ultimii doi ani, unitatea a fost fruntasă pe județ. Nivelul ei a fost determinat atît de condițiile nefavorabile din perioada însămînțării de toamnă, dar și de unele deficiențe de care vom ține cont în toamna acestui an.

În acest sens m-aș referi la perioada optimă de însămînțare recomanda-

tă pentru zona noastră. Considerăm că aceasta ar putea fi devansată cu cel puțin 10 zile, fapt ce ne-ar permite pregătirea terenului în condiții corespunzătoare, asigurarea unui bun pat germinativ și însămînțarea la un înalt nivel agrotehnic. Însămînțînd în jurul datei de 18—20 septembrie pînă cel mai tîrziu 10 octombrie, putem asigura o răsărire uniformă a plantelor, o dezvoltare normală a lor pentru a intra viguroase în iarnă.

Ca urmare pentru cultura viitoare de grâu au fost eliminate încă de la amplasare parcelele ocupate de porumbul hibrid din grupele 300 și 400, deoarece după recoltarea acestora semănatul nu se mai poate efectua în bune condiții, depășindu-se cu mult perioada optimă. Experiența acestui an ne-a demonstrat că grăul însămînțat după hibridii tîrziu a intrat slab dezvoltat în iarnă, multe plante fiind distruse. Această situație a fost aproape generală în toate unitățile care au înăsămînțat grăul după hibridii cu perioadă lungă de vegetație. Mai mult decît atît, un număr însemnat de cooperative nu și-au putut realiza planul la însămînțări din cauza timpului nefavorabil care a intervenit între timp.

Sîntem convinși că, prin aplicarea întregului complex de măsuri, prin respectarea în mod riguros a tehnologiei, vom realiza o producție bună la hectar, deoarece avem asigurate toate condițiile și o experiență îndelungată în obținerea de producții sporite

Ioan M. POPESCU
inginer șef
la C.A.P. Zăvideni, județul Vilcea

La C.A.P. Ucuriș

TERENURILE PODZOLICE — REZERVĂ IMPORTANTĂ

Cooperativa agricolă din Ucuriș cultivă anual 380—400 ha cu grâu, care reprezintă 31% din întreaga suprafață. Deși, în ultimii trei ani, rezultatele obținute au fost bune, producția de grâu ajungînd la peste 2 600 kg/ha, nu ne considerăm pe deplin mulțumiți și nu vrem să ne plafonăm la acest nivel.

Deoarece o parte a terenurilor noastre sînt podzoluri slab productive, situate pe pante cu grad definit de eroziune, ne-am îndreptat atenția spre aceste terenuri care reprezintă principala rezervă de sporire a producției.

Paralel, am căutat să stabilim o structură a soiurilor adecvată terenurilor podzolice. În toamna anului 1972 s-a introdus, pentru prima dată, soiul Aurora, pe 100 ha. S-a obținut o producție medie de 3 190 kg/ha, nivel care a depășit toate „recordurile” înregistrate în cooperativa noastră. Soiul Favorit s-a întrecut cu 230 kg/ha soiul Bezostaiia 1, deși a fost cultivat pe terenuri mai slabe și a primit îngrășăminte mai puține. De la soiul Turda 195, cultivat pentru prima dată, s-au realizat 2 480 kg/ha.

Pe lotul demonstrativ, înființat pe cel mai slab teren, s-a urmărit îndeaproape și problema premergătoarelor. Pentru a atenua efectele negative ale cultivării grăului după grâu am introdus între ele lupinul alb amar ca îngrășămintă verde. Însămînțarea lupinului s-a făcut imediat după recoltare, la 14 iulie, utilizîndu-se 170 kg de sămînță la ha, încorporate cu mașina SU-29, în rînduri obișnuite. Lupinul a vegetat foarte bine, ajungînd la mijlocul lunii octombrie la 120—130 cm înălțime și înflorit în majoritate, moment în care a fost introdus sub brazdă, printr-o arătură de 18—20 cm. S-au executat apoi 3 discuri în sens invers pentru a

mărunti bine masa vegetativă introdusă sub brazdă. O dată cu ultima discuire am mai administrat 250 kg de superfosfat la hectar. Nu s-au aplicat îngrășăminte azotoase, deoarece nodozitățile de pe rădăcinile lupinului fixează suficient azotul.

Ca lucrări de îngrijire s-au luat măsuri pentru scurgerea apei în timpul iernii și primăverii, iar în luna februarie s-au administrat cite 130 kg/ha nitrocalcar.

La C. A. P. Călăcea

Pe primul plan — promovarea soiurilor valoroase

După o experiență de 12 ani, cînd în cooperativa noastră au existat un mozaic de soiuri, în toamna trecută s-au cultivat 3 soiuri, de la care s-a considerat că se vor obține cele mai bune rezultate, lucru de care nu ne-am înșelat (vezi tabelul).

În toamna anului trecut, cu toate condițiile grele — ploi — s-a căutat să se amplaseze cultura de grâu după cele mai bune premergătoare trifoliene — ghizdei, în pentru ulei, care au permis pregătirea terenului din vreme. Pe o suprafață de 100 ha s-au aplicat 20 tone de gunoi de grajd la hectar, iar pe toată suprafața de 518 ha, s-au administrat 200 kg/ha superfosfat și 300 kg/ha azotat de amoniu din care 1/2 în toamnă și 1/2 în primăvară.

Pe 300 ha, grăul a urmat după în patru ulei unde s-a observat efectul re-

Deși față de fertilitatea foarte scăzută a terenului, producțiile au fost bune, considerăm că se putea obține și mai mult dacă se însămînța cu 10—15 zile mai repede. Din această experiență am tras învățăminte importante, în sensul că și pe solurile mai slabe se pot obține recolte bune și eficiente din punct de vedere economic.

Acum, cooperatorii și mecanizatorii au trecut la pregătirea recoltei viitoare. S-a pregătit patul germinativ pe terenurile eliberate de mazăre, mazărice și o parte din trifol. De asemenea, continuă condiționarea seminței prin selectare, trimițînd primele probe la laboratorul pentru controlul calității semințelor. Hotărîrea tuturor este ca viitoarea recoltă de grâu să atingă sau chiar să depășească 3 000 kg de grâu la hectar.

Ioan RUS-VID
inginer șef
la C.A.P. Ucuriș, județul Bihor

Rezultatele obținute ne-au dat posibilitatea de a ne orienta mai bine în alegerea celor mai bune soiuri pentru recoltele viitoare. Astfel, în această toamnă, pe majoritatea suprafețelor, se vor cultiva soiurile Aurora, Bezostaiia și Favorit. De asemenea, vom mai încerca în cultură și soiurile Lovrin 10, Turda.

Nicolae BOGLUT
inginer șef la C.A.P. Călăcea,
județul Bihor

Soiul	Suprafață ha	Producție medie kg/ha
Favorit	72	2 630
Aurora	86	3 450
Bezostaiia 1	360	2 330

Cuvintul specialistului

RECOLTAREA MECANIZATĂ

A SFECLEI DE ZAHĂR

Agricultura noastră dispune de mașini pentru recoltarea, în două faze, care string 3 rânduri de sfeclă cultivată la distanța de 45 cm și anume: mașina E-735 cu care se execută operația de decoletare și încărcare a coletelor într-o remorcă ce se deplasează paralel; mașina E-766 cu care se efectuează operațiunile de extragere din sol a rădăcinilor și încărcarea acestora tot într-o remorcă ce se deplasează paralel. De asemenea, unitățile mai dispun și de combina CRS-2, care execută concomitent decoletarea și stringerea coletelor într-un buncăr care poate fi descărcat automat sau manual în grămezi (dispuse în rânduri perpendiculare pe direcția de înaintare), precum și dislocarea rădăcinilor; acestea sînt separate de pămînt și strinse într-un buncăr care poate fi descărcat într-un mijloc de transport sau la capătul parcelei.

Pentru folosirea mașinilor de recoltat sfeclă, la întreaga capacitate, sînt necesare următoarele măsuri:

— Mașinile să fie utilizate în condiții normale de lucru, caracterizate prin umiditatea solului de 10—16%, culturi cu plante uniform dezvoltate, cu distanța între rădăcini, pe rînd, de 18—25 cm; de asemenea, coletul sfeclei să fie dezvoltat deasupra solului, cu 1—3 cm, culturile să nu aibă buruieni și să prezinte rînduri cît mai drepte.

— Atît setul de mașini pentru recoltarea în două faze, cît și combina de sfeclă CRS-2 necesită conducerea riguroasă, de-a lungul rîndurilor, pentru a se putea realiza decoletarea și extragerea corespunzătoare a rădăcinilor.

— Deoarece mașinile pentru recoltarea divizată necesită mijloace de tran-

sport care să se deplaseze paralel cu acestea, pentru stringerea coletelor și a rădăcinilor este necesară corelarea mijloacelor de transport cu mașinile de recoltat.

— Pentru deservirea unui set de mașini în tehnologia de recoltare divizată sînt necesare minimum 4 agregate de transport, în cazul cînd se practică depozitarea rădăcinilor la capetele parcelelor, și insulozarea coletelor sau valorificarea lor în imediata apropiere. Dacă distanța de transport crește, se mărește și numărul mijloacelor de transport. Combina CRS-2 are unele avantaje, în sensul că buncărul poate fi descărcat și la capătul parcelei, transportul rădăcinilor putînd fi făcut și pe timp nefavorabil, sau noaptea, iar coletele lăsate în grămezi se pot transporta ulterior.

— În cazul că nu se obține decoletarea corespunzătoare, datorită dezvoltării neuniforme a rădăcinilor sau a altor cauze, completarea lucrării se poate face manual în grămezile de la capetele parcelelor sau în depozitele intermediare.

— În solurile cu umiditate mai mare, cînd condițiile de lucru sînt mai grele, se impune curățirea organelor de lucru de mai multe ori în timpul zilei.

— Calitatea recoltatului se verifică la începerea lucrului și ori de cîte ori se observă abateri. Se verifică calitatea decoletării, pierderile de rădăcini, vătămarea rădăcinilor și cantitatea de impurități adunată cu rădăcinile, efectuîndu-se reglajele necesare.

...ȘI A CARTOFILOR

Pentru recoltarea cartofilor, în țara noastră se folosesc trei tipuri de mașini și anume: mașina de soos cartofi

MSC-1, mașina E-649 și combina de recoltat cartofi CRC-2.

Înainte de începerea recoltării cu aceste utilaje este indicată tocarea vrejilor de cartofi, evitîndu-se prin această infundarea mașinilor și asigurîndu-se o mai bună separare a tuberculilor de bulgării de pămînt. De asemenea, s-a asigurat mașina specială de distrus vrejii.

Lucrîndu-se cu mașinile corect reglate, în soluri cu umiditatea cuprinsă între 8—15% și în culturi cu rînduri drepte, cu tuberculi amplași uniform în bilon, la adîncimea corespunzătoare, se poate efectua recoltarea cartofilor cu pierderi de tuberculi de sub 3,5% și impurități în masa de tuberculi recoltați cu combina, de sub 10%.

Reglarea mașinilor se execută la fiecare parcelă în parte, la începutul lucrului și se verifică pe parcurs ori de cîte ori se observă o calitate necorespunzătoare a lucrării.

Una din măsurile principale constă în reglarea adîncimii de lucru. O adîncime prea mică duce la tăierea tuberculilor; în cazul cînd adîncimea de lucru este prea mare, pe lîngă faptul că se suprasolicită inutil mașina, separarea cantității mari de pămînt dislocată o dată cu tuberculii nu se face corespunzător, rezultînd impurități multe (adunate odată cu tuberculii la combină) sau acoperîndu-se cu sol tuberculii lăsați în brazdă de mașinile MSC-1 și E-649.

La recoltarea cartofilor cu combina CRC-2 este necesar, de asemenea, să se ia măsuri pentru asigurarea remorcilor și tractoarelor care lucrează, în paralel, pentru colectarea tuberculilor. Corelarea judicioasă a numărului, traseului și programului acestor agregate tractor-remorcă are o importanță deosebită asupra productivității combinii.

Dr. ing. C. DOBRESCU
Ing. C. RUXANDU
I.C.M.A.

NOUȚĂȚI

DE LA STAȚIUNEA EXPERIMENTALĂ LEGUMICOLĂ IȘALNIȚA

SUBSTRATURI PENTRU CULTURA CASTRAVEȚILOR ÎN SERĂ

Ele sînt încercate de cercetătorii de la Stațiunea experimentală Ișalnița, în scopul realizării unei mai bune conservări a solului și al feririi culturii de atacul bolilor și dăunătorilor. Unul din procedeele care promit rezultate bune este cel al culturii în bazine de material plastic, mari cît suprafața unei travee. Ele se construiesc ușor, prin așezarea foliei de polietilenă pe solul nivelat și prevăzută cu pantă de scurgere. Aici se introduc pale tasate, tratate în prealabil cu insecticide și fungicide. Este necesară o cantitate de 5—6% mai mare decît în cazul baloților. Se plantează răsadurile, pe un substrat de amestec de pămînt de cultură — 7—8 kg la fiecare cuib. În acest bazin se pot administra cantități oricît de mari de îngrășăminte chimice fără pericolul degradării solului iar cultura scapă de atacul bolilor și dăunătorilor, în special de nematozi. După recoltare, palele se înlocuiesc. Procedul, aplicat acum pe parcele experimentale, va fi extins la anul viitor pe 1000 mp., în condiții de producție.

ELECTRONICĂ ȘI TOMATE

Sterilizarea solului cu aburi, între două cicluri de cultură este absolut obligatorie în seră. Procedeul utilizat în prezent nu permite însă cunoașterea exactă a temperaturii atinse la diverse adîncimi și nici dirijarea conștientă a procesului de dezinfecție. Cercetătorii de la Stațiunea experimentală Ișalnița au rezolvat problema punînd în slujba acțiunii — electronica. Ei au construit o instalație automată prin care temperaturile atinse în sol, la diferite adîncimi și în diferite puncte ale serii, pot fi înregistrate automat, pe diagrame, pe fiecare travee în parte. Se mărește astfel considerabil precizia acțiunii de dezinfecție. Aceeași instalație poate servi și la reglarea automată a temperaturii din seră: variațiile de temperatură sînt convertite în variații de curent care apoi amplificate, cuplează o serie de rele electromagnetice de semnalizare sau de comandă automată a electromotoarelor folosite la sistemul de ventilație.

NOI TIPURI DE SOLARII

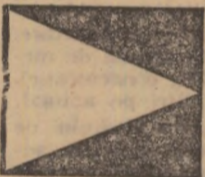
Pentru realizarea unei producții optime de tomate, în solarii, cercetătorii recomandă o densitate de 45 000—50 000 de plante la hectar. În sistemul actual de construire a solarilor, cu deschidere de 3 m între dolii, realizarea unei asemenea densități presupune o distanță între plante pe rînd de numai 22 cm., ceea ce este prea puțin. De aceea, la Ișalnița se încearcă efectul unor noi tipuri de solarii, rezistente la vînt, cu o deschidere de 3,6 m între dolii. În aceste condiții, se pot planta 6 rînduri de tomate — față de 4 rînduri, în solarile obișnuite — ceea ce permite o mai bună echilibrare a spațiului de nutriție și realizarea unei densități — și, deci, a unei producții — cu 25—30 la sută mai mari decît în construcțiile obișnuite. Acum se urmărește realizarea noilor tipuri de solarii cu cheltuieli mai mici și cu o eficiență economică mare.

SOIURI SUPERIOARE

Una din importanțele laturi ale activității de cercetare care se desfășoară la Stațiunea experimentală legumicolă Ișalnița, o constituie cea de ameliorare, în vederea creării unor noi soiuri de legume, cît mai adaptate cerințelor actuale.

Printre realizările mai recente se numără două noi linii de mazare de grădină — 110/68 și 183/68 — corespunzătoare industrializării, care se pretează la recoltarea cu mijloace mecanice și nu amidonează.

Au fost, de asemenea, preluate pentru încercări în rețeaua de stat, nouă linii de tomate pentru seră, care manifestă nu numai calități productive, ci și rezistență multiplă la nematozi, virusuri și boli vasculare.



Mari cît gutuile, tomatele legumicultorilor de la C.A.P. Cocorăstii-Colț, județul Prahova, părăsese cîmpul, luînd drumul piețelor



UDĂRILE CONTINUĂ

(Urmare din pag. 1)

rificarea întregii rețele de canale, decolmatarea, aducerea celor neimpermeabilizate la secțiunile prevăzute, repararea nodurilor de distribuție etc.

Aceleași lucrări se execută atît la rețeaua din administrarea sistemelor, cît și la cele gospodărite de unitățile agricole. Este locul însă, să scoatem în evidență, faptul că multe unități agricole acordă o foarte mică atenție întreținerii canalelor, conductelor îngropate, hidranților, stăvilarelor. Sînt multe cooperative care de 3—4 ani de zile nu au făcut nici o lucrare de reparație și întreținere, astfel că pericolul degradării amenajărilor este mare.

Campania de întreținere și reparații în sistemele de irigație din toamna aceasta trebuie să aibă ca obiectiv principal realizarea tuturor lucrărilor care să asigure reducerea sau lichidarea completă a pierderilor de apă. În fond, pierderea apei pompate în rețeaua de canale reprezintă, în ultimă instanță, pierdere de energie electrică, distrugerea terenurilor, pagube în producție. Cadrele tehnice ale sistemelor trebuie să-și concentreze atenția asupra mo-

dului în care se repară zonele de canale dalate, stăvilarele, nodurile de distribuție și cum se efectuează etanșarea îmbinării jghiaburilor.

Pe baza tehnologiilor stabilite trebuie să se revizuiască și sistemele de conducte îngropate, asigurînd astfel evacuarea eventualelor depășiri, etanșarea garniturilor slăbite, a hidranților defecti. Este foarte dăunătoare atitudinea unor cadre de la unitățile agricole care neglijează, după terminarea udărilor, stringerea, revizia, depozitarea conductelor și a aspersoarelor. În fiecare unitate, acest echipament trebuie strins, iar cel care prezintă defecțiuni — conducte sparte, aspersoare defecte etc. — va fi separat și introdus în reparații, fie în atelierele proprii, fie la atelierele sistemelor și S.M.A.-urilor.

O mare parte din reparațiile la amenajările deținute de cooperativele agricole și I.A.S.-uri poate fi făcută cu forțele proprii ale unităților. Sînt însă și lucrări de tehnicitate ridicată sau cu volum mai mare. Prin organizarea și dotarea lor, sistemele care aparțin de unitățile Centrale de exploatare a lucrărilor de îmbunătățiri funciare pot executa, contra cost, aceste lucrări. În

acest sens, trebuie întocmite programe de lucru speciale, cu termene și condiții de execuție.

Alături de asemenea acțiuni, în sistemele de irigații, în perioada care urmează, cadrele de la sisteme și din unități au sarcina de a analiza producțiile realizate și factorii care au influențat mersul aplicării udărilor în acest an. Totodată, pe baza concluziilor reieșite din analize trebuie stabilită încă de pe acum structura culturilor hotărîte pentru anul 1974, amplasarea acestora pe terenurile irigate. De aceste două acțiuni depinde în mare măsură realizarea unei eficiențe sporite a irigațiilor și posibilitatea aplicării unui regim de irigație optim.

Experiența ne-a demonstrat că, efectuarea încă de pe acum a unui volum cît mai mare de lucrări de revizie și reparații permite, pe suprafețele irigate, asigurarea apei încă de la începutul perioadei de vegetație, iar pe terenurile desecate, scurgerea apelor și apărarea de inundații ce pot fi provocate de precipitațiile din toamnă, iarnă și primăvară.

De asemenea, de modul cum se vor efectua reparațiile și reviziile în sisteme, depinde corelarea dintre specificul și particularitățile fiecărui sistem cu cerințele agrotehnice și, implicit o eficiență economică superioară.

T.U.M. - 30

Se introduce în producție

UN NOU PREPARAT FURAJER

Cititorilor care nu cunosc încă acest preparat — este și firesc, întrucât acum se răspindesc în unități primele „șarje” — le facem cunoscut că este rezultatul strădaniilor unui colectiv de specialiști din cadrul Institutului agronomic din Timișoara, condus de conf. dr. ing. Georgeta NICHITA.

Din ce se compune T. U. M. — 30

Operațiunea de preparare a noului produs este relativ simplă. Este vorba de deshidratarea tăieților de sfeclă de zahăr și înobilarea lor cu uree și melasă. În acest scop, Departamentul industriei alimentare a dispus prelungirea procesului de producție în fabricile de zahăr Bucecea, Buzău, Corabia, Podari, Giurgiu, Luduș, Tg. Mureș, Oradea, Roman și Timișoara, dotându-le cu utilajele necesare pentru deshidratarea tăieților de sfeclă și incorporarea în masa acestora a unor cantități corespunzătoare de uree și melasă.

Potrivit programului de măsuri elaborat de M.A.I.A.A., fabricile enumerate mai sus au sarcina să producă în această campanie, cantitatea de 200 000 de tone de T.U.M.-30, care, de fapt, echivalează cu 2,5 milioane tone de tăieței umezi. Este lesne de înțeles ce economii importante se realizează prin reducerea considerabilă a spațiilor de depozitare și a necesarului de mijloace de transport.

Compoziția chimică a noului preparat prezentată în tabelul 1 îi demonstrează eficiența și sub raportul valorii hrănitoare.

TABELUL 1

Substanța uscată	92 %
Uree	30 g la kg
Echivalent proteină brută	185 g la kg
Echivalent proteină digestibilă	110 g la kg
Zahăr	85 g la kg
Fosfat trisodic	15 g la kg
Celuloză	18,5 %
Unități nutritive	0,9 per kg

Prin forma de prezentare și conținutul său în principalele grupe de substanțe nutritive, furajul T.U.M.-30 poate substitui izodiam, în proporție de până la 30%, diferite sortimente de furaje deficitare. Astfel, 1 kg T.U.M.-30 echivalează cu 2 kg de fin natural, sau cu 4—6 kg de furaje suculete, sau cu 0,8—0,9 kg de furaje concentrate, cu excepția șroturilor. În stabilirea volumului rației este bine să se știe că 1 kg T.U.M.-30 poate să-și mărească volumul de 5—6 ori.

Modul de administrare în hrana animalelor

Furajul T.U.M.-30 se poate administra în hrana tineretului taurin de la vârsta de 4 luni și 150 kg greutate vie, a tineretului ovin, după atingerea greutății corporale de 18—20 kg, precum și a vacilor și oilor lactante.

Factorul limitativ în utilizarea T.U.M.-30 îl constituie ureea, care nu trebuie să depășească 15 g pe suta de kg greutate vie la tineretul de reproducție și animalele în lactație (0,5 kg T.U.M.-30 la 100 kg greutate vie) și 30 g pe suta de kg greutate vie la anima-

lele supuse îngrășării (1 kg T.U.M. — 30 la 100 kg greutate vie).

Animalele care se cresc și se îngrășă libere în boxe se lotizează la greutatea corporale cât mai apropiate, rația de T.U.M.-30 urmînd a fi stabilită în funcție de exemplarele cu greutatea cea mai mică. Pentru a evita ingerarea unei cantități de tăieței uscați cu uree, peste doza tolerabilă, ca urmare a unei eventuale înfometări se va urmări îndeaproape ca animalele să dispună în permanență de furaje, atât concentrate în amestec cu T.U.M.-30, cât și nutrețuri de volum.

Pentru a da posibilitate animalelor să se adapteze la consumul de tăieței uscați de sfeclă cu adaos de uree și

Apreciind calitățile nutritive și eficiența economică a folosirii acestui preparat în hrana animalelor — și în special a rumegătoarelor — conducerea Ministerului Agriculturii, Industriei Alimentare și Apelor a dispus introducerea lui în producție, începînd chiar cu anul în care ne aflăm.

0,5 kg, la tineretul taurin și cu cite 0,04 kg, la tineretul ovin, reducîndu-se concomitent și proporțional furajele concentrate și grosiere din rațiile folosite.

Iată un amestec de furaje în componența căruia intră și noul preparat, folosit în hrana taurinelor și ovinelor supuse îngrășării: T.U.M.-30 (25—30%), uruială de porumb (25—40%), uruială de ciocălai de porumb, făină de fin sau făină de paie (25—30%), tărîțe de griu sau șroturi de floarea-soarelui (2—5%), fosfat de calciu (1%), zoofort BB₁ sau BB₂ (1%), sare (1%). Acest amestec, suplimentat cu 2 kg de fin natural sau de leguminoase, se administrează în două tainuri, în cantități progresive de 4—8 kg, pen-

TABELUL 2

ZIUA	Vacii — 400 kg		Tineret taurin la îngrășat — 250 kg		Tineret ovin la îngrășat — 20 kg	
	T.U.M.-30 g	uree g	T.U.M.-30 g	uree g	T.U.M.-30 g	uree g
1-a	200	6	250	7,5	20	0,6
2-a	400	12	500	15,0	40	1,2
3-a	600	18	750	22,5	60	1,8
4-a	800	24	1 000	30,0	80	2,4
5-a	1 000	30	1 250	37,5	100	3,0
6-a	1 200	36	1 500	45,0	120	3,6
7-a	1 400	42	1 750	52,5	140	4,2
8-a	1 600	48	2 000	60,0	160	4,8
9-a	1 800	54	2 250	67,5	180	5,4
10-a	2 000	60	2 500	75,0	200	6,0

melasă, introducerea acestora în furajare se face treptat, într-o perioadă de 10 zile, potrivit datelor înscrise în tabelul 2

Furajul T.U.M.-30 trebuie bine omogenizat în masa nutrețurilor concentrate și se administrează în 2 tainuri (1 kg T.U.M.-30 la 1 kg nutrețuri concentrate uruite). La fel de bine trebuie omogenizat și în cazul administrării lui în masa furajelor grosiere tocate și umectate.

Pentru îmbunătățirea gradului de utilizare a azotului amoniacal provenit din uree, este recomandabil ca în rația animalelor să intre și minimum 0,5 kg fin de lucernă și minimum 2—3 kg de nutrețuri însilozate pentru 1 kg T.U.M.-30. Cît privește asigurarea unui raport optim uree-amidon, se recomandă ca pentru fiecare kg de furaj T.U.M.-30 să se administreze cel puțin 0,700 kg de nutrețuri concentrate, bogate în amidon.

Acomodarea animalelor cu consumul amestecului prezentat în tabelul 1 se va realiza treptat, începînd cu 0,5 kg de amestec de cap de animal și pe zi, la tineretul taurin și cu 0,05 kg, la tineretul ovin. Zilnic, sau din două în două zile, cantitățile de amestec vor crește pentru fiecare individ cu cite

crificare, a animalelor care urmează a fi transportate pe distanțe lungi.

Adăparea animalelor se face la discreție. În lipsa adăpătorilor automate, este obligatorie adăparea înainte de administrarea furajului T.U.M.-30. Se recomandă, de asemenea, ca animalele să dispună de sare, la discreție.

Măsuri de prevenire și intervenție în cazuri de intoxicații

Sensibilitatea cea mai mare a animalelor față de uree se înregistrează în primul rînd, în perioada de acomodare, dacă nu se respectă dozele zilnice, condițiile de omogenizare, numărul de tainuri, adăparea etc. Animalele cu afecțiuni hepatice manifestate prin perturbarea funcției urogenetice, cele cu afecțiuni gastro-intestinale și renale, manifestă sensibilitate mai crescută, față de consumul de uree, decît animalele sănătoase și care se găsesc în condiție bună de întreținere.

În aceste condiții, amoniacul trece în torrentul circulator, ajungînd în singele periferic. Cînd nivelul amonemiei a ajuns la 0,8—1,2 mg apar simptome de intoxicație manifestate prin: agitație, apatie, imobilitate, accelerarea ritmului respirator, slăbirea pulsului, hipersalivație, timpanism, frisoane. Mișcarea rumenului se reduce mult în faza incipientă a intoxicației, iar mai tîrziu încetează, ceea ce împiedică evacuarea gazelor din rumen. Din cavitatea bucală se scurge un lichid spumos și, dacă nu se intervine la timp, animalele intră în comă.

Semnele clinice de intoxicație apar după 20—30 minute de la consumarea ureei și, în funcție de gradul de intoxicație, în timp de 30 minute pînă la 2 ore, în condițiile intervențiilor corespunzătoare, pot dispărea.

Măsurile prin care se intervine, în cazul intoxicațiilor cu uree, sînt următoarele:

— În stadiul inițial, pînă la faza de timpanism, se administrează pe cale bucală, în funcție de posibilitățile imediate, următoarele antidoturi: oțet diluat cu apă (1 litru de oțet, de 9°, la 3 litri de apă), în doze de 2—4 litri la taurine adulte, 0,5—2 litri la tineretul taurin și 0,250—0,5 litri la tineretul ovin sau la ovinele adulte.

Oțetul poate fi substituit cu acid lactic, în aceleași cantități. În completare, se administrează soluție apoasă de melasă sau zahăr (20—30% concentrație), în cantități de 0,5—2 litri pe animal.

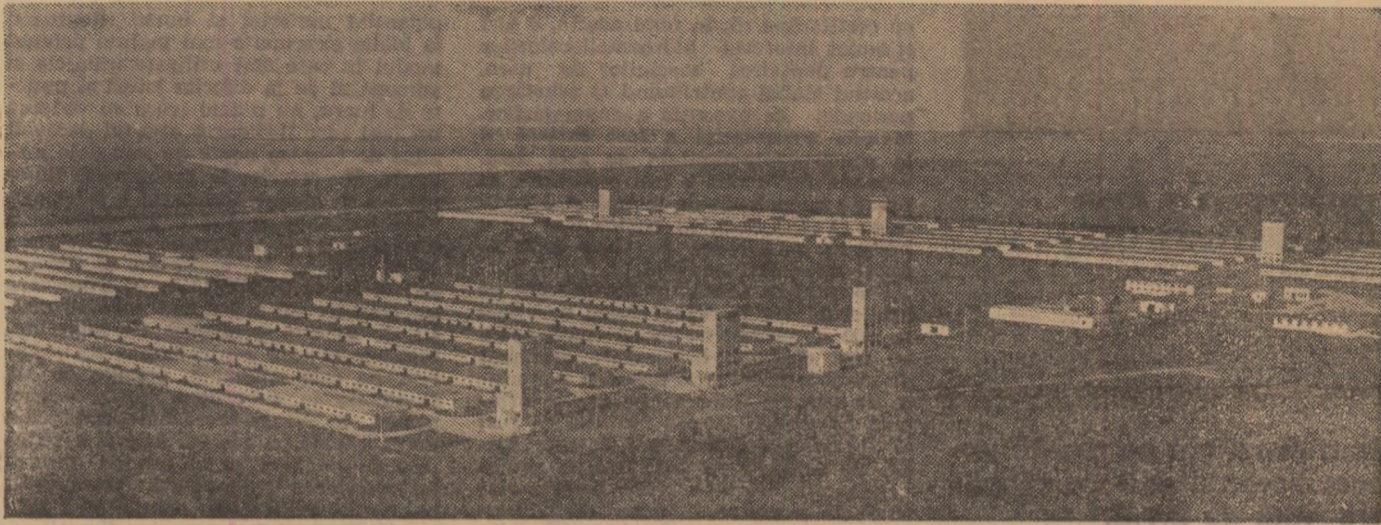
În cazuri de avansare a stadiului de intoxicație, dacă nu este posibilă administrarea acestor antidoturi pe cale bucală, se va efectua, cu un trocar subțire, o puncție ruminălă prin care se va introduce direct în rumen cantitățile de oțet indicate și soluția de melasă sau de zahăr. Puncția permite și evacuarea gazelor acumulate în rumen. În situații și mai grave, se recomandă și injectarea de glucoză în vena jugulară (200—300 ml la tineretul taurin, 300—500 ml la taurine adulte, 30—50 ml la ovine. După 1—2 ore de la dispariția simptomelor clinice de intoxicație, se vor administra 0,3—0,5 litri ulei de floarea-soarelui, în vederea reactivizării mobilității ruminale.

În condițiile în care se acționează la timp nu se poate ajunge la necesitatea sacrificării animalelor, ca urmare a intoxicației cu uree. Pentru aceasta însă, este necesar ca îngrijitorii să supravegheze animalele minimum 30 de minute, după ce au consumat tainul cu uree și să fie instruiți să intervină la timp, în cazul în care apar primele simptome de intoxicație — apatie, transpirație, frisoane, tulburări în coordonarea mișcărilor.

Fiecare fermă care folosește T.U.M.-30 sau uree în hrana animalelor va trebui să fie aprovizionată cu oțet, glucoză (fiolă, zahăr, sau melasă), seringi și 3—5 trocare pentru puncții ruminale.

Reluarea furajării cu uree a animalelor care au manifestat semne de intoxicație, se va face după identificarea cauzelor reale care au determinat intoxicația — sănătatea animalelor, verificarea concentrației în uree a furajului și a consumului de furaje tratate cu uree la un tain — înștiințându-se apoi, din nou, perioada de acomodare.

Intrucît este vorba de introducerea în producție a unui nou preparat, revista „Agricultura” solicită cititorilor săi opiniile în legătură cu experiența dobîndită în folosirea acestuia cu eficiență și rezultatele obținute în practica furajării.



Una din marile unități producătoare de carne de porc: I.S.C.I.P. — Căzănești, județul Ialomița.

În întreprinderile de stat pentru creșterea și îngrișarea porcilor

LA TEMELIA SUCESELEOR — TEHNOLOGIILE MODERNE

Zilele trecute, la Caracal, s-a desfășurat un schimb de experiență al specialiștilor care lucrează în cadrul întreprinderilor de stat profilate pe creșterea și îngrișarea porcilor. Organizat de Departamentul agriculturii de stat, în colaborare cu Uniunea Sindicatelor pe ramură, schimbul de experiență a intrunit pe inginerii șefi, șefii de fermă și președinții Comitetelor sindicatelor din majoritatea întreprinderilor menționate. Întâlnirea, cu caracter de lucru, a constituit un viu dialog între participanți, un schimb de idei și metode ce se aplică în fiecare întreprindere. A reținut atenția, deosebi, cuvântul specialiștilor de la unitatea-gază a schimbului de experiență.

Activitate de pionierat

În contextul actual, intensificarea producției și creșterea animalelor în sistem industrial și pe baza modernizării sistemelor gospodărești, constituie un element de bază pe linia înfăptuirii Programului național de dezvoltare a zootehniei.

După cum se știe, procesul de intensificare a producției agricole în întreprinderile de stat se caracterizează printr-o creștere continuă a ponderei zootehniei în ansamblul producției globale agricole. Astfel, dacă în 1968, produsele animalelor reprezentau doar 37% din producția globală, în 1972 deținea 43%, urmând ca în 1975 să ajungă la 52%.

Este important să subliniem că întreprinderea din Caracal poartă steagul de pionierat al creșterii porcilor în sistem industrial. Din start, complexul a fost proiectat pentru producții mari. El a fost amplasat într-o zonă cerealiară, știut fiind că peste 70% din componentele furajelor pentru porci le dețin cerealele. Greutățile inerente ale începutului de drum, alimentarea cu apă și energie electrică, aprovizionarea cu furaje, evacuarea reziduurilor au fost eliminate în timp — „din mers” — fără ca producția să fie stânjenită.

De-a lungul anilor, complexul de la Caracal a constituit o adevărată stație-pilot de dimensiuni industriale, o școală a experienței înaintate în care s-au verificat metode, s-au căutat soluții, s-au introdus inovații, au crescut cadre de nădejde care lucrează acum în toată țara. Ilustrată prin cifre, activitatea unității de la înființare și până în prezent înseamnă: 1.1 milioane de porci, 70 000 tone de carne, 75 000 de scrofițe și vieruși de prăsilă, precum și beneficii de peste 85 de milioane de lei. De relevat și faptul că în toți acești ani, rezultatele obținute au situat colectivul de la Caracal în rîndul fruntașilor pe țară. Mărturiile ale vredniciei stau: Drapelul de „Unitate fruntașă pe ramură” — obținut în 1968 și Diploma de „Unitate evidențiată pe ramură” — în 1972; două ferme ale întreprinderii au primit, anul trecut titlul de fruntaș pe ramură.

Vorbind despre activitatea întreprinderii, despre munca și realizările colectivului, inginerul șef **Timon Dășoveanu** arată că rezolvarea problemelor tehnice și organizatorice de zi cu zi implică, în primul rînd, răspunderea și conducerea colectivă, în cadrul căreia fiecare membru trebuie să-și îndeplinească integral, la cel mai înalt nivel, atribuțiile.

Un aport hotărîtor la obținerea unor rezultate bune l-a avut introducerea sistemului de organizare a producției

pe ferme, în circuit închis. Noul sistem prezintă multiple avantaje, cum ar fi: plan de producție egal între ferme; organizarea întregului ciclu de producție — de la montă pînă la livrare — cu răspundere concretă; cointeressarea personalului în selecționarea și creșterea materialului de prăsilă; posibilitatea manevrării cu ușurință a tehnologiei și modificarea acesteia în toate sectoarele fermei, în funcție de sarcinile de plan și condițiile concrete.

Cuceririle științei în sfera producției

În atenția specialiștilor de la I.S.C.I.P.-Caracal a stat în permanentă calitate animalelor crescute și subse îngrișării, urmărindu-se cu consecvență realizarea unui potențial genetic cât mai ridicat. De aceea, selecția materialului destinat reproducției se face fără întrerupere — la fătare, după prolificitatea mamei, la întărcare, după capacitatea de alăptare, la creștere, după sporul de greutate — aplicându-se principiul selecției între contemporani.

Una din caracteristicile esențiale ale activității ce se desfășoară în întreprindere o constituie introducerea pe scară largă a tehnologiilor moderne, a cuceririlor de ultimă oră ale științei. Climatului favorabil îl asigură condițiile pe care le oferă modul de organizare a producției în sistem industrial, grija omniprezentă pentru introducerea și generalizarea noului. În acest context subliniem că ferma de selecție și reproducție este prima unitate din țară care a introdus, începînd de la data de 7 septembrie 1972, înșămînțările artificiale la întregul efectiv de scroafe. Generalizarea noii tehnologii are pentru unitate o importanță deosebită deoarece permite îmbunătățirea selecției, în general, a creșterii eficienței economice. Reducerea de 3-5 ori a efectivului de vierii folosiți la reproducție înseamnă sporirea influenței reproducătorilor de mare valoare și, ca urmare, intensificarea progresului genetic. Trecerea la noua tehnologie s-a făcut pe etape, treptat, începînd din toamna anului 1971, pe măsura însușirii procedeelelor de lucru și a calificării personalului. De menționat că la înșămînțările artificiale au fost introduși numai vierii testați, cu potențial genetic de mare valoare.

De la introducerea noii metode și pînă în luna iunie, procentul de fecunditate a scroafelor a cunoscut o linie ascendentă — 57% în septembrie 1972, 75,9% în iunie 1973. „Un rezultat

bun, dar care poate fi și mai bun — remarca inginerul șef — pe măsura îmbunătățirii tehnicii de înșămînțare și a dotării cu aparatura necesară”.

În atribuțiile fermei de selecție intră și programul de metisare pentru producerea unui porc de carne cu performanțe înalte. Aici se aplică metisarea cu vierii din rasele Landrace, Marele Alb și Duroc.

Valorificarea inteligenței proprii

Multiplele probleme ridicate de schimbarea tehnologiilor de creștere și îngrișare a porcilor, de punerea în exploatare a utilitatilor, de modificare, chiar, a parametrilor inițiali au însemnat un bun prilej de afirmare a potențialului novator al colectivului din sectorul mecanic al întreprinderii. Confruntarea cu realitatea, cu noile cerințe ale producției a avut și are loc continuu, iar reușitele gândirii proprii sînt de-acum fapt imolinit. Pe lista cuorinzătoare a realizărilor se înscriu: schimbarea sistemului de aerisire a halelor de înșămînțat prin montarea ventilatoarelor din tavan în ferestre; modificarea, în totalitate, a aerisitorilor automate; dotarea fiecărei ferme cu aeroterme. O altă inovație, referitoare la amestecătorul mele din bucătăriile furajate care s-a extins în aproape toate complexele din țară, aparține inginerului Constantin Nicolae. Ultima creație a colectivului din sectorul mecanic este o invenție — încărcător mecanic de bălegar din paturile de uscare în mașini sau remorci basculante — agregat de mare însemnătate pentru mecanizarea lucrărilor cu un volum mare de muncă manuală.

Un alt exemplu de valorificare a gândirii proprii este și ideea folosirii reziduurilor și a produselor rezultate din industrializarea laptelui pentru completarea rației furajere a animalelor. Deși mulți specialiști și-au manifestat rezerve asupra economicității folosirii acestor subproduse, considerîndu-le o cheltuială în plus care nu se justifică, cei de la Caracal au fost de altă părere. În hrana porcilor se introduc: lapte tras, zer, zară, caș sec. Rezultatul este mai mult decît edificator — viteza de creștere și calitatea carcasei urcă, în timp ce consumul specific de concentrate scade cu 0,5 pînă la 1 kg per kilogram de spor.

Preocupările privind introducerea tehnologiilor moderne, valorificarea tuturor resurselor umane și materiale se materializează în realizarea exemplară și depășirea planului la toți indicatorii.

După ce am trecut în revistă o parte din preocupările și rezultatele obținute, ne putem explica mai bine de ce această întîlnire a avut loc la I.S.C.I.P.-Caracal, unitate a cărei experiență poate fi punctul de plecare și în activitatea multor altor întreprinderi de același profil.

M. PANDURU

I.C.V.B. „Pasteur”

recomandă:

TRATAMENTUL TRICOMONOZEI LA TAURINE

Una din principalele boli de reproducție la taurine este trichomonoză, produsă de un parazit ce se localizează la nivelul organelor genitale, atât la tauri, cit și la vaci, vizibil numai cu ajutorul microscopului. Această boală se transmite prin montă: taurii se îmbolnăvesc în urma montei unei vaci bolnave, iar aceștia o transmit apoi la vacile pe care le montează după îmbolnăvirea lor. De asemenea, se mai poate transmite prin înșămînțarea artificială cu spermă brută sau diluată, care a fost recoltată de la tauri bolnavi.

Pașunile economice produse de trichomonoză sînt foarte mari, atât prin avorturile timpurii pe care le produce la vaci (în primele 2-3 luni de gestație) cit, mai ales, prin infertilitatea acestora pe perioade lungi, care în unele cazuri depășesc 5-6 luni, timp în care se înregistrează pierderi mari în producția de lapte.

Metodele de tratament folosite pînă nu demult erau greoaie în cazul taurilor și cu rezultate incerte în cazul vacilor. Despre o metodă nouă de tratament al acestei boli ne vorbește dr. ALEXANDRU CIOLCA de la I.C.V.B. „Pasteur”.

În ultima vreme, s-a experimentat, cu succes, în cadrul I.C.V.B. „Pasteur”, un nou tratament, atât pentru tauri, cit și pentru vacile bolnave de trichomonoză, cu produsul denumit **Dimetridazol**. Acest produs, sintetizat de industria noastră chimică, se prezintă sub trei forme: **pulbere solubilă 40 la sută**, **pulbere insolubilă 40 la sută** și **soluție injectabilă 10 la sută**.

Dimetridazolul sub formă de pulbere (indiferent dacă este solubilă sau insolubilă) se administrează pe cale bucală, în doză de 50 mg substanță activă pe kg greutate vie, de 5 ori, în 5 zile consecutiv; administrarea se face forțat, cu sticla, produsul fiind solubilizat în apă. Dimetridazolul sub formă de soluție 10 la sută se administrează pe cale intravenoasă, în doză de 75 mg substanță activă pe greutate vie, o singură dată.

Calcularea dozelor necesare pentru un animal se face după cum urmează.

Pentru Dimetridazol pulbere 40 la sută: se înmulțește greutatea animalului (în kg. cu 0,125 g preparat. Astfel, pentru un animal de 500 kg cantitatea de produs necesară pentru o administrare este de 62,50 g.

Pentru Dimetridazol soluție 10 la sută: se înmulțește greutatea animalului cu 0,75 ml soluție, din care rezultă cantitatea totală de soluție ce trebuie injectată. Astfel, pentru un animal de 500 kg cantitatea de soluție necesară pentru tratament este de 375 ml.

Trebuie remarcat că, în urma tratamentului pe cale bucală, nu se înregistrează nici un efect secundar; animalele tratate pe cale intravenoasă prezintă hipersalivație, instabilitate pe trenul posterior și de cele mai multe ori cad. Aceste efecte secundare dispar fără nici o intervenție în cel mult 7 minute.

În dozele indicate nu se produce intoxicarea animalelor. În cazul cînd se întîmplă ca o parte din soluție să fie injectată perivenos se produc edeme mai mari sau mai mici la locul injectiei, în raport cu cantitatea de soluție injectată.

Pentru a preveni orice accident este necesar să se respecte următoarele măsuri:

— Dozele de medicament să fie calculate în raport cu greutatea reală a animalului stabilită prin cîntărire.

— Administrarea Dimetridazolului să fie făcută cu grijă, pentru a se preveni introducerea pe trahee a apei cu medicament, în cazul tratamentului pe cale bucală, sau perivenos, în cazul folosirii soluției injectabile. De asemenea, se recomandă ca soluția să fie injectată lent.

— Animalele tratate pe cale intravenoasă nu vor fi mișcate din loc cel puțin 5 minute, iar dacă acestea cad se va aștepta pînă se ridică singure.

— Animalele supuse tratamentului vor fi în prealabil conștienționate cu toată atenția, pentru prevenirea accidentării operatorului.

— După tratament animalele vor fi controlate, cele gisite încă bolnave de trichomonoză, fiind supuse la un nou tratament, de preferință pe cale bucală.

Septembrie — lună de vîrf
pe șantierele de îmbunătățiri funciare

NOI TERENURI DESECAȚE, ÎN DEVANS

● La Vinga — Biled — Beregsău o experiență ce merită generalizată ● Cointeresarea hidroamelioratorilor ● Cu economiile realizate, încă 2 000 hectare față de S.T.E.

Aminteam într-un articol recent de faptul că în luna aceasta, cu deosebire, se impun concentrate pe șantierele de îmbunătățiri funciare, forțe sporite pentru impulsivitatea ritmului de lucru și darea la timp în funcțiune a diferitelor amenajări. În această privință, un rol primordial îl are generalizarea experienței bune în organizarea producției și a muncii pe fiecare șantier, la sau punct de lucru, astfel ca activitatea constructorilor să se înscrie riguros în graficele planificate. O astfel de experiență, demnă de reținut, am întâlnit-o nu de mult pe unul din șantierele de îndigui și desecări din vestul țării, la Vinga-Biled-Beregsău.

Străbătînd în aceste zile de început de toamnă câteva localități bănățene am întâlnit la lucru pe constructorii viitorului sistem, eforturile lor fiind concentrate spre terminarea integrală a amenajărilor. Planul inițial prevedea predarea agriculturii, pînă la sfîrșitul acestui an, a unei suprafețe de 23 000 de hectare supuse inundațiilor sau excesului de umiditate. Constructorii se apropie cu pași repezi de ținta finală, pînă acum fiind terminate lucrările pe mai bine de 20 000 de ha. O mențiune în termenul de darea în funcțiune era decembrie 1973; întregul colectiv al șantierului însă, hotărît să-și aducă la rîndul său contribuția la realizarea mai devreme a obiectivelor actualului cincinal, își respectă cuvîntul dat de a termina cu un avans de aproape 3 luni întreaga amenajare.

Vorbînd despre acest sistem se cuvine menționat faptul că atât proiectantul, cît și executantul au căutat să aleagă soluții potrivite pentru rezolvarea în complex a multiplelor probleme hidroameliorative. Cu alte cuvinte avem de-a face, aici, nu numai cu lucrări de desecare propriu-zisă, ci și de regu-

larizări de debite, consolidări, în fine cu o întreagă gamă de măsuri care, impletite, să ducă la mai buna gospodărire a pămîntului și apelor din zonă. În proiect s-a prevăzut, printre altele, construirea a cinci baraje de retenție — toate însumînd circa 700 000 mc de pămînt — care vor contribui la acumularea unui volum de 34 milioane m.c. de apă.

La Vinga-Biled-Beregsău au existat condiții speciale? Păreră inginerul Ioan Coman, șeful șantierului este că rezultatele de pînă acum sînt urmarea firească a utilizării mai raționale a forțelor materiale și umane. Am încercat să desprindem, din discuția cu tînarul specialist, câteva din tainele, dacă le putem spune așa, activității colective pe care-l conduce, din dorința de a scoate la iveală metodele și procedeele de lucru cu aplicabilitate și pe alte șantiere de îmbunătățiri funciare ale țării. O primă concluzie: începînd din 1972, dar mai ales din anul acesta, constructorii și-au schimbat fundamental concepția de lucru, modul de utilizare a mijloacelor existente. S-a trecut la atacarea grupată, pe sisteme funcționale a lucrărilor, capacitățile fiind recepționate și predate beneficiarilor eșalonat. Dar cele mai importante măsuri, cum am dedus din cele văzute la fața locului sau din scurtele convorbiri cu constructorii sistemului, le-au constituit folosirea mai intensă a timpului de lucru și întărirea disciplinei în muncă.

O influență covârșitoare asupra îndeplinirii și depășirii obiectivelor planificate a avut-o și o are extinderea acordului global. Această metodă de organizare și retribuție a muncii a fost aplicată anul acesta la mecanicii terasieri, fiecare dintre ei primînd un anumit tronson de lucru. Se poate afirma

cu certitudine că, în felul acesta, a fost stimulat interesul hidroamelioratorilor pentru depășirea sarcinilor de plan, acordul global contribuînd la scurtarea perioadelor de execuție a amenajărilor. Metoda susamintită a fost extinsă și la construcțiile-montaj; de astă dată, volumul de lucrări a fost repartizat, în funcție de puterea de muncă și capacitatea profesională, pe echipe, dar pe o perioadă mai lungă de timp decît în cazul utilajelor terasiere.

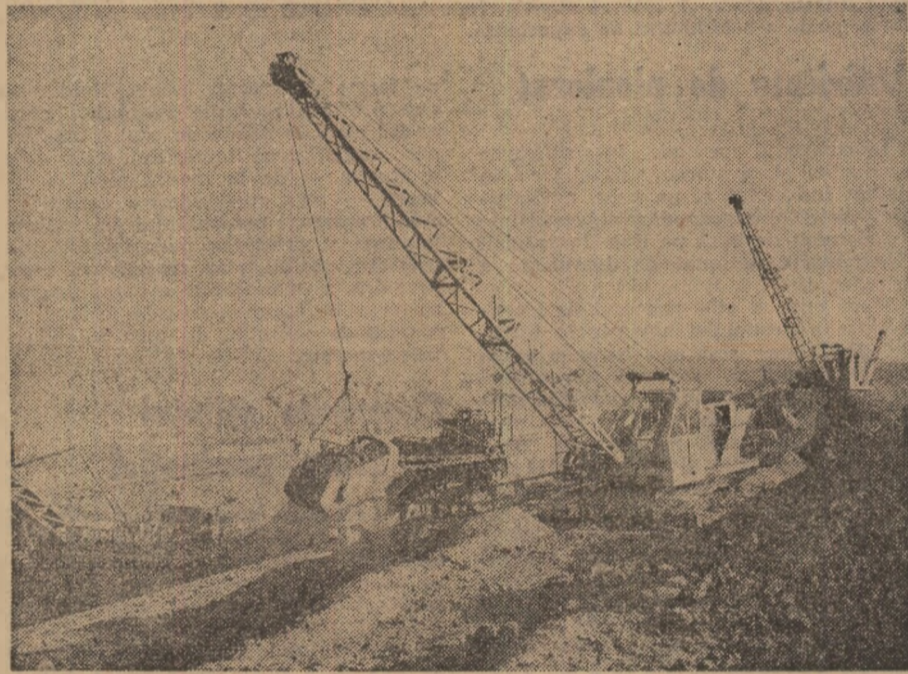
Din analiza activității desfășurate pe șantierul de la Vinga-Biled-Beregsău se mai desprinde un lucru: pînă acum au fost obținute importante economii de manoperă, materie primă și materiale de construcții, ceea ce are o influență favorabilă asupra prețului de cost al lucrărilor hidroameliorative. Astfel, pe șantiere au fost folosite prefabricate din beton — la construirea stațiilor de pompare, a podurilor, podețelor etc. — în proporție de 60% din volumul total, realizîndu-se astfel o reducere considerabilă a consumului de ciment și alte materiale. Să nu uităm un amănunt care ni s-a părut deosebit de elocvent pentru interesul acordat de hidroamelioratori, laturii economice a muncii lor; datorită unei colaborări strînse între proiectant, executant și beneficiar, cu economiile realizate prin reanalizarea pe parcurs a obiectivelor și adoptarea de soluții mai puțin costisitoare, se vor putea amenașa, în plus, peste cele prevăzute inițial, în S.T.E., încă 2 000 de hectare.

În concluzie, la baza rezultatelor de pînă acum a stat și stă folosirea mai completă, mai rațională a întregului

potențial material și uman. Revenînd la ideile exprimate mai înainte privind modul în care sînt utilizate utilajele și personalul de la diferite loturi și puncte de lucru, nu putem trece cu vederea un fapt care ilustrează aportul deosebit adus de tehnica nouă, de metodele moderne. Ne referim la prelucrarea automată a datelor — îndeosebi a celor privind evidența realizării lucrărilor, a consumului de materiale și manoperă — cu ajutorul calculatorului electronic. Există în cadrul T.C.I.F. — Timișoara un colectiv de specialiști care se ocupă de această problemă de mare actualitate și care centralizează toate datele, pe cale automată, primite de la șantierele în subordine. Și în cazul nostru, la Vinga-Biled-Beregsău, s-a putut ajunge pe această cale la o reducere deosebită a volumului de muncă la întocmirea evidențelor, specialiștii îndreptîndu-și atenția mai mult spre coordonarea și îndrumarea directă a lucrărilor de îmbunătățiri funciare.

În vestul țării, un nou sistem de îmbunătățiri funciare se apropie de sfîrșit. Vinga-Biled-Beregsău. El va dispune, pe lîngă rețeaua de canale de desecare, diguri și alte obiective hidrotehnice, de cinci stații de pompare, 700 de poduri (dintre care unele cu 2—3 deschideri), și podețe, 60 de km de linie telefonică, locuințe și anexe pentru personalul de întreținere și exploatare, constituind un ajutor de prim-ordin pentru agricultorii bănățeni în ridicarea producției agricole.

Ing. Nicolae FLORIAN



La Complexul de irigații de la Mostiștea, lucrările de amenajare înaintează într-un ritm tot mai alert

Utilizarea eficientă a pămîntului, în vederea sporirii continue a cantității și calității recoltelor nu poate fi concepută astăzi, în agricultura noastră, aflată în plină dezvoltare și modernizare, fără cunoașterea potențialului fertil al solului. La realizarea acestui deziderat, un rol deosebit îl au și laboratoarele de agrochimie și pedologie, care prin studiile de specialitate și planurile de fertilizare, pun la dispoziția specialiștilor din cooperativele agricole și fermele de stat, elemente esențiale pentru aplicarea unei agrotehnici diferențiate.

An de an crește numărul unităților agricole — întreprinderi de stat și cooperative agricole — care aplicînd metode de fertilizare optimă și o tehnologie riguroasă, pe culturi, obțin producții mari. Sondajul întreprins în diferite unități agricole din județele Ilfov și Teleorman, precum și la Laboratorul de agrochimie și pedologie din București, demonstrează interesul din ce în ce mai mare pentru planurile de fertilizare și administrarea rațională a îngrășămintelor chimice.

Pentru a avea o situație de ansamblu asupra planurilor de fertilizare și a felului cum sînt folosite acestea de către unitățile agricole, ne-am adresat tovarășului Alexandru Vasilescu, inginerul șef al laboratorului de agrochimie și pedologie susamintit. Din cele relatate rezultă că, pînă în prezent, beneficiază de studii agrochimice aproximativ 100 de unități agricole, reprezentînd circa 400 000 de hectare, situate în județele Ilfov, Ialomița și Teleorman. În anul acesta s-au întocmit planuri de fertilizare pentru o suprafață de 100 000 de hectare, avînd ca bază studiile agrochimice efectuate în anii 1971—1972.

În ceea ce privește folosirea judicioasă a studiilor agrochimice și a planurilor de fertilizare se remarcă interesul acordat de conducerea Direcției generale agricole a județului Teleorman, care a organizat un instructaj cu toți inginerii șefi din C.A.P. La acest instructaj, cu colaborarea specialiștilor laboratorului de agrochimie, au fost expuse pe larg principiile privind folosi-

tot atât de entuziast ca și acum 35 de ani cînd a venit să lucreze prin aceste locuri. Pentru fiecare parcelă, tarla sau lot, specialistul ține o evidență strictă a culturilor din ultimii 10 ani, astfel ca substanța activă de îngrășămint să fie dată corect, în funcție de planta premergătoare, iar rotația culturilor făcută cît mai eficient. Pentru îngrășămintele chimice a fost construit un șo-

du-se cont de diferențierea de fertilizare pe sole, iar din cele 1 200 tone de gunoi de grajd, 800 au și fost împrăștiate. La noi — ne spune inginerul șef al C.A.P.-ului, Pavel Hanț — cartarea agrochimică a fost făcută anul trecut pentru întreaga suprafață a unității, reușînd prin aceasta să aplicăm corect sistemul de fertilizare în funcție de indicii agrochimici ai fiecărei parcele, lucru care ne-a făcut să solicităm laboratorul de agrochimie să ne întocmească planul de fertilizare pentru griu, lucrare care a fost deja executată.

Nu aceeași importanță au dat cartării agrochimice și planurilor de fertilizare cooperativele agricole din Dridu, Periș și Pulești, același județ, unde planurile de fertilizare zac prăfuite în sertarele unităților. Asemenea fapte duc, implicit, la necunoașterea potențialului fertil al solului, la empirism în acțiunile de fertilizare. De aceea este necesar ca specialiștii din unitățile respective să folosească în mai mare măsură astfel de mijloace caracteristice unei agriculturi moderne. Numai în felul acesta se vor putea administra și aplica științific îngrășămintele chimice și celelalte elemente incluse în planurile de fertilizare. Altminteri, există pericolul șablonării dozelor de îngrășămintă, care poate duce la greșeli, finalizate în dezechilibrul elementelor fertilizante din sol și obținerea de recolte sub nivelul posibilităților.

FL. CAMBIR

Să aplicăm științific planurile de fertilizare!

rea rațională a îngrășămintelor minerale și organice, avînd ca bază studiul agrochimic. După instruire, inginerii șefi au fost repartizați pe centre intercooperative, lucrînd efectiv la întocmirea planurilor de fertilizare pentru campania 1973—1974, pe o suprafață de 370 000 de hectare. Această acțiune se desfășoară în prezent și în județul Ialomița, urmînd ca toate unitățile agricole de aici să beneficieze în acest an de planurile de fertilizare la aplicarea îngrășămintelor pentru culturile de toamnă.

Deplasîndu-ne la C.A.P. „1 Mai”, din comuna Grădiștea, județul Ilfov, ne întâlnim cu inginerul șef al unității, Gheorghe Zaharia, un pasionat agronom pe care vîrsta nu-l împiedică să fie

pron foarte economic, cu posibilitățile cooperativei, unde este depozitată toată cantitatea repartizată unității, fără riscul risipei; pentru gunoiul de grajd s-au creat platforme chiar lîngă tarlalele ce urmează a fi fertilizate. Toată această bună organizare a fost, de altfel, concretizată în evidențierea C.A.P.-ului pentru producția obținută la porumb în anul 1972.

Același viu interes l-am întâlnit și la C.A.P. Alexeni, unde lucrările pentru pregătirea terenului în vederea însămințării de toamnă și de primăvară, conform planului de fertilizare, sînt în plină desfășurare. Se fac ultimele pregătiri pentru însămințarea griului. A zotatul de amoniu a fost încorporat pe o suprafață de 400 de hectare, țînîn-

Prin îngrășăminte chimice se încorporează în sol substanțele nutritive care sînt deficiente pentru nutriția plantelor. Eficacitatea îngrășămintelor este condiționată atît de însușirile plantelor, cît și de alți numeroși factori, ca însușirile îngrășămintului și ale solului, nivelul de aprovizionare cu diferite elemente, metodele de fertilizare practicate, cantitățile de îngrășăminte aplicate pe unitatea de suprafață, ponderea diferitelor tipuri de îngrășăminte folosite o perioadă mai lungă sau mai scurtă. Ca urmare a interacțiunii acestor factori se realizează un anumit randament al îngrășămintelor care se exprimă prin „n” unități de produs vegetal obținut de la o unitate de îngrășămint-substanță activă. Acest spor de producție este cu atît mai mare cu cît cantitatea de substanță activă este mai complet valorificată de către plante.

Cercetările au stabilit că din cantitățile de substanță activă încorporată în sol numai 40—80% sînt valorificate în primul an și parțial în anii următori — doi și trei. Nevalorificarea completă se datorește levigării parțiale a substanțelor solubile, cu apa de infiltrație, la adîncimi mai mari decît cele care pot fi explorate de către rădăcinile plantelor, trecerii parțiale a substanțelor solubile în combinații insolubile, greu sau inaccesibile asimilației radiculare, și parțial datorită însuși capacității limitate a plantelor de a asimila în întregime cantitățile de substanțe nutritive existente în sol în anumite perioade.

Pentru a spori eficacitatea substanței active folosite ca îngrășămint, s-au creat și se creează continuu diferite tipuri de îngrășăminte individualizate prin anumite însușiri, și care aplicate în anumite condiții de cultură și sol pot avea o eficacitate maximă. Diversificarea sortimentului de îngrășăminte constituie un mijloc dintre cele mai importante pentru a asigura o fertilizare diferențiată și o valorificare superioară a îngrășămintelor.

Îngrășămintele cristaline, fac parte din categoria îngrășămintelor complexe, conținînd azot, fosfor și potasiu. Sînt perfect solubile în apă. Ele se pot produce sub formă de soluție concentrată conținînd minimum 240 g/l substanță activă, sau sub formă cristalină cu un conținut de circa 60% substanță activă.

Pentru a se putea face o fertilizare corespunzătoare în diferite condiții și a se obține o eficacitate maximă se produc mai multe tipuri de îngrășămintele cristaline conținînd elemente nutritive în diferite raporturi. Aceste îngrășămintele sînt, de obicei, nominalizate cu litera „C” urmată de cifrele care exprimă raportul între macroelementele NPK ce intră în compoziția îngrășămintului.

Sortimentele livrate sub formă de soluție concentrată pot avea următoarea compoziție :

în proporție de 4 : 1, se obține tipul C-133. Raporturile diferite sub care se produc îngrășămintele cristaline și însușirile chimice care le fac pretabile pentru amestecuri asigură posibilitatea de a efectua o fertilizare diferențiată a culturilor, în funcție de specie și soi, de însușirile și de condițiile fertilizării de bază.

Sortimentele livrabile sub formă de cristale pot avea următoarea compoziție :

Felul substanței active	U/M	Tipurile de îngrășămint			
		C-411	C-141	C-011	C-313
N ₂	%	40	10	0	30
P ₂ O ₅	%	10	40	30	10
K ₂ O	%	10	10	30	30
MgO	%	0	0	0	5

Îngrășămintele cristaline nu conțin clor și toate cele trei macroelemente se află sub formă care nu cauzează modificări esențiale ale reacției

tală ce constituie norma de fertilizare.

Metodele de fertilizare cu îngrășămintele cristaline sînt următoarele :

a) Distribuirea îngrășămintelor la suprafața solului foarte uniform, în cazul îngrășămintelor solide. Se poate face manual sau cu mașina, avînd grijă să nu fie distribuite la distanță mai mică de 10—15 cm de coletul plantelor. După împrăștiere se execută o udare de încorporare în sol cu o nor-

mă minimă. Udarea trebuie efectuată în aceeași zi cu împrăștierea îngrășămintelor. În cazul îngrășămintelor lichide, distribuirea sau împrăștiere-

zovor, prin racordare, cu ajutorul unei pompe dozatoare, în conducta principală de distribuție a apei. Cu o pompă dozatoare, în funcție de debitul conductei, se dozează cantitatea necesară de aplicat într-un anumit timp. Este indicat ca aplicarea îngrășămintelor în acest caz să se facă odată cu udările obișnuite iar la început să se irige cu apă curată. Deci, cantitatea de îngrășămintele trebuie dozată astfel încît să poată fi aplicată într-un timp mai scurt decît cel necesar pentru administrarea normei de udare. Avantajul acestei administrări a îngrășămintelor constă în faptul că ele se pot depozita din timp și în condiții foarte bune în rezervoare special construite ; de asemenea, îngrășămintele se aplică uniform în cantități strict necesare plantelor, fiind eșalonate, în mai multe reprize, cu unele dintre udări. Datorită acestor condiții se pot reduce complet pierderile de substanță activă, prin levigare, și se evită concentrațiile prea mari la aplicare, și prea reduse după aceea. Astfel nutriția se asigură la nivele mult mai constante. De ase-

ze. La aplicarea de concentrații mari, irigarea de spălare este obligatorie pentru a evita rămînerea îngrășămintelor în concentrații mari care sensibilizează locul de contact și favorizează incubarea diferitelor boli.

În cazul metodelor de irigare la suprafață, aplicarea îngrășămintelor cristaline este indicată numai în amenajările în care apa circulă prin canale și conducte impermeabilizate, iar brazdele sau rigolele de udare în cultură au traseul scurt. Această condiție este impusă de faptul că în acele sisteme unde apa circulă pe distanțe mari prin rețelele neimpermeabilizate se produc pierderi mari de apă și în consecință și de îngrășămintele.

Pentru aplicare se poate proceda prin două metode : prepararea unei diluții într-un bazin sau rezervor și apoi introducerea în rețea prin racordare la o pompă mare, sau prin introducerea directă a îngrășămintului lichid în canal sau conductă, prin cădere liberă, dintr-un rezervor. În ambele cazuri este necesar ca, după realizarea contactului îngrășămintului cu apa, să se realizeze trecerea printr-o vană de barbotaj pentru a se amesteca îngrășămintul cît mai bine cu apa.

Îngrășămintele cristaline în concentrație de sub 5% nu au efect coroziv asupra instalațiilor metalice. În concentrații de fabricare cu conținut de peste 20% substanță activă îngrășămintele sînt foarte slab corozive, ceea ce impune ca manipularea și depozitarea să se facă în rezervoare și vase de beton, masă plastică și alte materiale rezistente la acțiunea slab corozivă. Livrarea îngrășămintelor cristaline lichide se face în butoaie de masă plastică, cu capacitate de 25—50 litri și, la cerere, în cisterne, cu care se transportă pînă la depozitele unităților. Cele solide se livrează în saci de polietilenă.

În condițiile aplicării, prin intermediul udării, este mai indicată utilizarea îngrășămintelor cristaline lichide, costul lor fiind mai redus cu circa 1/3 față de al celor solide, raportat la conținutul echivalent de substanță activă.

Pentru condițiile menționate, îngrășămintele complexe cristaline constituie un mijloc eficace de dirijare a nutriției plantelor și de sporire a producției agricole în culturile intensive.

Dr. ing. Aurel DORNEANU
membru corespondent al A.S.A.S.

Un mijloc eficace de dirijare a nutriției plantelor și de sporire a producției agricole în culturile intensive

ÎNGRĂȘĂMINTELE COMPLEXE CRISTALINE

mediului în timpul asimilației de către plante.

Fiind îngrășămintele perfect solubile sînt indicate pentru fertilizări în timpul vegetației plantelor, îndeosebi în sere, solarii și la culturile intensive de cîmp. Unitățile care posedă amenajări de irigare pot utiliza cu mare eficacitate îngrășămintele cristaline pentru fertilizări suplimentare — în timpul vegetației — la toate plantele. Sporul de producție al îngrășămintelor cristaline, cînd sînt aplicate prin metodele corespunzătoare însușirilor lor este de 2—8 ori mai mare decît cel obținut cu îngrășămintele utilizate în prezent pentru fertilizarea de bază.

Modul de aplicare a îngrășămintelor cristaline este condiționat de specificul culturilor la care se utilizează. Pentru culturile hidroponice sînt îngrășămintele cele mai indicate, putîndu-se fabrica și cu cantitățile corespunzătoare din celelalte macro și microelemente.

Pentru culturile din sere și solarii, precum și la culturile de cîmp, îngrășămintele cristaline se utilizează, cu eficiență, aplicate în cantități de 1/5—1/3 din cantitatea totală de îngrășămintele necesară culturii. Aceasta înseamnă că 2/3—4/5 din cantitatea de îngrășămintele chimice se aplică

rea la suprafața solului se face cu ajutorul unei mașini de aplicat pesticide lichide. Soluția se poate aplica ca atare, sau diluată în apă. Și în acest caz, distribuirea îngrășămintelor nu se face mai aproape de 10—15 cm de coletele plantelor. După distribuirea îngrășămintului lichid se efectuează o udare de încorporare ca și în primul caz.

b) Aplicarea îngrășămintelor cu apa de irigare. În amenajările pentru irigare prin aspersiune, pe suprafețe mici, unde distribuirea îngrășămintelor trebuie să se facă foarte uniform, este indicat ca soluția nutritivă de îngrășămintele cristaline să se prepare într-un bazin sau rezervor, la concentrația dorită, care apoi se introduce în instalație prin intermediul unui racord al bazinei (rezervorului) cu pompe.

Pentru suprafețe mari este indicat să se utilizeze îngrășămintele lichide care să fie introduse direct dintr-un re-

zervor, se pot aplica elemente nutritive în raporturile cele mai potrivite de fiecare dată. În consecință, eficacitatea depășește cu mult cheltuielile de aplicare.

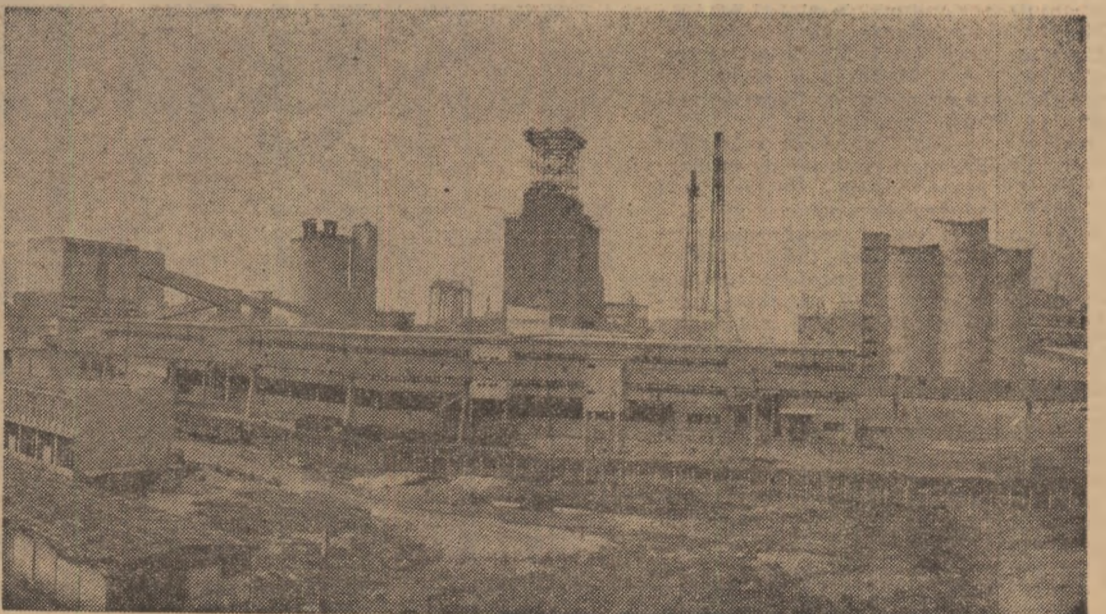
Acest sistem de fertilizare este indicat pe nisipuri și la celelalte soluri nisipoase pentru toate culturile irigate, precum și la culturile intensive în toate sistemele de irigare. O parte din îngrășămintele pot fi asimilate și prin frunze.

Datorită eficacității mari, cantitățile de substanță activă pot fi reduse de 2 pînă la 3 ori față de celelalte tipuri. Concentrația sub care se pot aplica îngrășămintele cristaline este de 0,1 pînă la 1%, adică 1 pînă la 10 gr. la litru. Între aceste limite se pot prepara soluțiile și doza cantitățile de îngrășămintele cînd acestea se introduc direct în apa de irigație. Cînd se aplică concentrațiile minime nu mai este necesar să se efectueze în continuare irigarea de spălare a îngrășămintului de pe frun-

Felul substanței active	U/M	Tipurile de îngrășămintele			
		C-411	C-141	C-011	C-313
N ₂	g/l	160	40	0	120
P ₂ O ₅	g/l	40	160	120	40
K ₂ O	g/l	40	40	120	120
MgO	g/l	—	—	—	10

Din aceste tipuri de îngrășămintele se pot crea și altele intermediare, prin amestecare în diferite proporții. De exemplu, prin amestecarea tipului C-411, în proporție egală cu C-011, se obține tipul C-111 sau prin amestecul tipurilor C-011 cu C-411,

la fertilizarea de bază. Îngrășămintele cristaline programate pentru fertilizarea culturii respective se aplică în 3—5 reprize, la intervale de 10—15 zile, odată cu udările. Cantitatea ce se aplică la o fertilizare nu trebuie să depășească 10% din cantitatea to-



Vedere de ansamblu a Combinatului chimic de la Craiova.

ACORDUL GLOBAL ÎN I. A. S.

STIMULENT ÎN REALIZAREA UNOR PRODUCȚII MARI, EFICIENTE

În scopul folosirii raționale a pământului, a celorlalte mijloace de producție, introducerii și generalizării tehnicii noi, realizării și depășirii planului de producție, sporirii productivității muncii și îmbunătățirii întregii activități economico-financiare, începând cu anul curent, în întreprinderile agricole de stat s-a introdus, experimental, salarizarea în acord global. Ce se întreprinde pentru ca această formă nouă de retribuție echitabilă a muncii să aibă efectele scontate? Pentru edificare am vizitat, recent, două unități — I.A.S. Chirnoși și I.A.S. Oltenița — ambele din județul Ilfov.

„Munca în acord global — ne spune inginerul șef LAURENȚIU GROF de la I.A.S. Chirnoși — cointeresează din plin lucrătorii în dobândirea unor rezultate superioare. Neplafonarea câștigului, respectiv retribuirea proporțională cu depășirea de plan, ca și acordarea dreptului de a beneficia de anumite cantități de produse, determină o serioasă creștere a responsabilității oamenilor pentru respectarea tehnologiilor stabilite, pentru obținerea unor cât mai substanțiale sporuri de producție”.

„Salarizarea în acord global — arăta, în continuare, contabilul șef CONSTANTIN DANCU — a intrat în vi-

goare de la 1 iunie. Timpul este prea scurt pentru a se formula concluzii definitive. Ne-am străduit, în această perioadă, să asigurăm o cunoaștere aprofundată a Hotărârii Consiliului de Miniștri nr. 568/1973 și a Ordinului Nr. 173 al Departamentului agriculturii de stat. Între șefii de ferme și conducerea I.A.S. au fost încheiate contracte-angajament. Toate fermele, inclusiv conducerea I.A.S. (există contract-angajament între I.A.S. și trustul județean de I.A.S.) au intrat integral în sistemul acordului global”.

Efectul salarizării după noul sistem este deja vizibil, îndeosebi în zootehnie, unde rezultatele sînt net superioare prevederilor. Vom cita, pentru edificare, exemplul fermei nr. 8 condusă de dr. Mircea Despa. În contractul angajament s-a prevăzut să se realizeze cantitatea totală de 3190 hl de lapte, sporul de creștere în greutate prevăzut și să nu se depășească cheltuielile planificate. Pentru hectolitru de lapte, mulgătorii primesc 40 de lei, la care se adaugă valorile cunoscute pentru creșterea în greutate a animalelor, potrivit tarifelor stabilite diferențiat pe categorii de animale. Cunoșcînd bine sarcinile de plan și avantajele economice ce decurg, creșterii de animale își dau silința să

ridice substanțial producția. Iată efectul: față de 2100 hl lapte prevăzuți a se realiza în cadrul fermei s-au obținut, pînă la sfîrșitul lunii august, 2772 hl, plusul fiind de 672 hl. Sporul total de creștere în greutate la taurine a fost de 33,1 tone, față de 31,3 tone, iar numărul vițelilor fătați — de 98, față de 90 planificați.

Pentru a ilustra și mai bine forța stimulatorie a acordului global am analizat situația a doi mulgători. Iată ce a realizat Ștefan Doroftei: în medie pe trei luni — iunie, iulie și august — el a obținut 136,7 hl și 5 vițel, față de 121 hl și 2 vițel sarcină de plan; câștigul său trimestrial a fost de 5472 lei, față de 3366 lei salariu planificat. Într-un trimestru a câștigat, deci, în plus 2106 lei. Și aceasta nu este întregul său câștig. La sumele respective se vor adăuga cele convenite pentru depășirea planului la creșterea în greutate a animalelor, după livrarea acestora. Asemenea realizări obțin și Ion Buleandă, Vasile Buzarna, Florea Chirică etc. Cine a dat însă semne de lene a păgubit. Iftode Radu, de exemplu, nu și-a realizat integral planul. În mod proporțional, el a fost penalizat: a câștigat pe lună numai 1112 lei, adică sub salariul de bază.

La I.A.S. Oltenița, acordul global se aplică parțial (numai la fermele de orez). În Complexul de îngrășare a taurinelor nu s-a trecut însă la aplicarea lui. „La noi — arăta Costache Țară, contabil șef al complexului — noua formă de salarizare va fi aplicată de la 1 ianuarie 1974. Este necesar însă să ni se asigure, de către D.I.A., animalele pe bază de contracte ferme. Trebuie, de asemenea, asigurate stocuri suficiente de furaje. Fără un flux continuu, bine organizat, acordul global nu-și poate pune deplin în valoare superioritatea”.

În legătură cu aplicarea sistemului de salarizare în acord global apar, desigur, datorită unor particularități, aspecte care trebuie luate în considera-

re. Pentru o serie de lucrări de întreținere, de pildă (la soia, sfecla de zahăr, sfecla furajeră) normele date pe plan central nu sînt diferențiate. „Dar una este prașila pe un teren în care apare trestie, ca la noi, și alta este prașila pe un teren de pe terasă — spunea Gheorghe Negoită, planificator principal — salarizare, de la I.A.S. Chirnoși. E nevoie de determinarea unor norme locale, astfel ca din 1974 să se poată lua în calcul norme care țin seama de situația reală. Există, de asemenea, consumuri diferite de z.o. la aceeași cultură, în unități diferite, dar cu condiții similare. Trebuie, deci, mai multă atenție la stabilirea planurilor pe unități, de către trusturi, astfel încît tarifele care vor rezulta din calcul pe tona de produs să fie egale, în condiții egale”.

La I.A.S. Oltenița, aplicarea acordului global, datorită particularităților actualelor capacități de îngrășare, obligă — după cum ne relatează ing. Baldoș Popescu, șeful complexului — fie la revederea normelor indicate, fie la efectuarea unor amenajări, astfel încît să se ajungă în situația ca un crescător să poată îngriji numărul de animale precizat pentru un sistem de lucru sau altul.

Reușita acțiunii de generalizare în anul 1974 a salarizării în acord global în I.A.S. impune, așadar, efectuarea din timp a tuturor pregătirilor necesare (bază materială și instruirea oamenilor asupra avantajelor noului sistem). Trebuie, de asemenea, solicitate din timp, de la unități, toate observațiile și propunerile de îmbunătățire a modului de aplicare a acordului global, astfel ca perfecționările necesare să poată fi făcute cît mai repede și să fie comunicate celor interesați, spre a se ține seama de ele la elaborarea planurilor, la întocmirea contractelor-angajament pe 1974.

Ing. V. STANCU

În atenția furnizorilor magazinelor GOSTAT

APROVIZIONAREA SE FACE CU MĂRFURI

NU CU ADRESE, TELEGRAME ȘI LITIGII!

Întotdeauna, întreprinderea magazinelor GOSTAT și-a îndeplinit și depășit sarcinile de plan. Ca niciodată, însă în primul semestru al anului curent, cu toate eforturile făcute, această unitate a înregistrat o însemnată nerealizare de plan. Au fost elaborate în ultima lună, o serie de acțiuni care, se speră, vor asigura recuperarea rămînelor în urmă. De ce a ajuns însă această întreprindere să nu-și poată realiza planul, să pună la dispoziția consumatorilor mai puține mărfuri decît se prevăzuse? Răspunsul: din cauza onora din furnizorii săi, adică întreprinderi agricole de stat subordonate aceluiași departament tutelar, pe care întreprinderea magazinelor GOSTAT este nevoită să le acționeze la Arbitrajul de Stat, deoarece au încălcat legea contractelor economice.

Ne-am interesat dacă sînt și unități care nu fac greutăți în aprovizionarea magazinelor GOSTAT. Cum să nu, sînt, multe — ni s-a spus. Baza de vinuri din str. dr. Felix este un furnizor care respectă ireproșabil contractele graficele de livrare și prevederile de calitate — un exemplu de colaborare între două unități depinzînd de Departamentul agriculturii de stat I.S.C.I.P.-Perș, întreprinderile avicole din Craiova și Arad I.A.S. Murfatlar, I.A.S. Cotnari, I.A.S. Medgidia și altele sînt unități care nu numai că livrează integral mărfurile contractate, dar trimit magazinelor GOSTAT, peste obligațiile contractuale, mari cantități de produse agroalimentare. Alte întreprinderi încalcă însă disciplina contractuală.

Am notat cîțiva furnizori contravenienți. I.A.S. Leordeni, județul Argeș de exemplu, n-a livrat conform contractului, în primele două trimestre, telemea în valoare de 300 000 lei; în loc de brînză trimite... justificări. „Avicola”-Mihăilești, județul Ilfov, a rămas în restanță cu peste 5 milioane de ouă, pretinzînd pentru aceasta la sfîrșitul semestrului I, să i se plătească penalizări de 1,5 milioane lei, deoarece beneficiarul... n-a ridicat ouăle! „Avicola”-Crevedia și I.A.S. „30 Decembrie” au rămas datoare pieței bucureștene cu peste 600 tone de păsări tăiate.

Alte două unități din județul Galați — I.A.S. Dealul Bujorului și Nicorești — nu au livrat importante cantități de țuică. Și, se pare chiar Trustul județean încurajează încălcarea contractelor: de

luni de zile, întreprinderea GOSTAT trimite adrese și telegrame pentru a se interveni dar trustul tace milc.

În acest an s-au încheiat contracte ferme cu unități din județul Ilfov pentru livrarea unor cantități importante de bame, andive, cimbru, leuștean și alte legume și zarzavaturi care să îmbogățească sortimentul oferit de magazine. Dar Trustul județean, cînd a întocmit planul pentru unitățile sale, a neglijat contractele existente și a programat alte culturi.

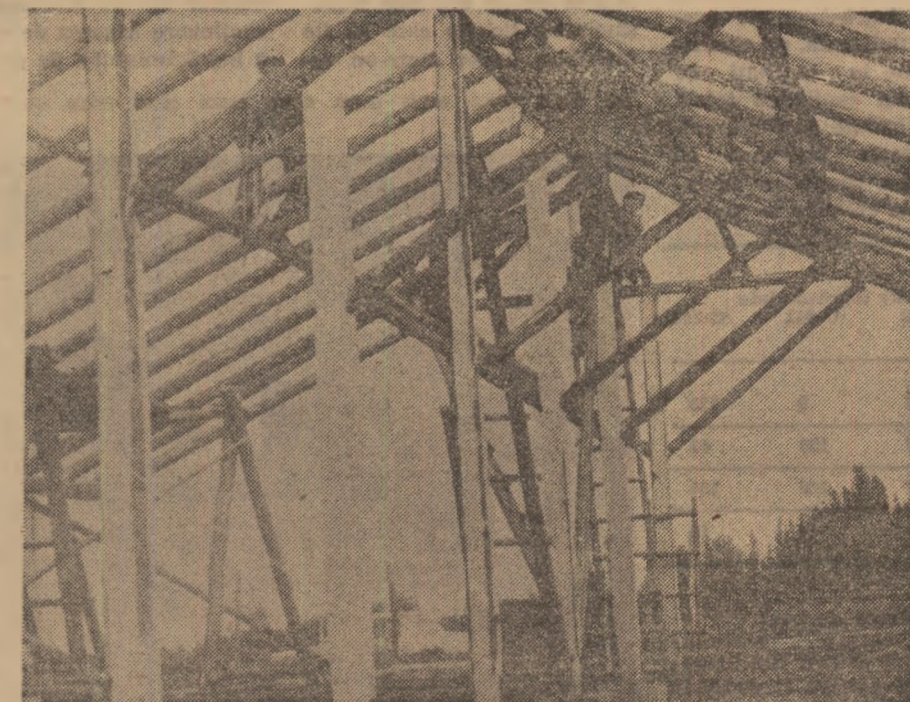
Trustul județean Argeș a dat dispoziție unităților cu obligații contractuale pentru întreprinderea GOSTAT să nu mai livreze aici nici o cantitate de brînză, iar laptele să fie trimis la I.C.I.L. De luni de zile, Trustul județean

Ialomița nu ia măsuri de recuperare a restanțelor la telemeaua nelivrată în termen de I.A.S. Roseți etc.

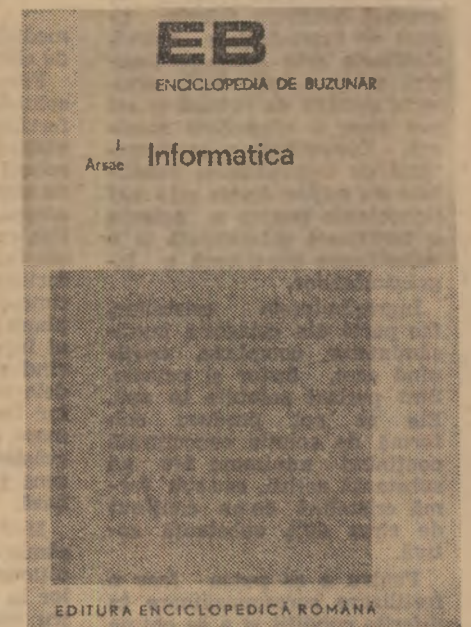
O situație aparte a fost creată de neasigurarea unor cantități însemnate de castraveți, roșii, ardei etc., produse în sere. După trecerea serelor la Centrala pentru legume și fructe, contractele cu magazinele GOSTAT au fost neonorate lună de lună, atît sub aspect cantitativ, cît și calitativ. Aceeași practică se pare că se va repeta și în apropiatul sezon rece.

Astfel de exemple s-ar mai putea da. Ele demonstrează că nici întreprinderile și nici trusturile județene nu primesc cu seriozitatea necesară respectarea cu strictete a prevederilor contractuale privind livrările către magazinele GOSTAT. Pînă acolo au mers lucrurile încît unele unități refuză să livreze mărfuri pentru că întreprinderea bucureșteană este foarte exigentă cu calitatea în momentul preluării. De luni de zile se încalcă, deci, legea contractelor și ordinul departamentului de resort, elaborat în vederea perfecționării aprovizionării magazinelor GOSTAT, fără ca cineva să ia vreo măsură. Care este punctul de vedere al D.A.S.?

Ion PREDA



Pentru păstrarea produselor agricole o serie de investiții sînt consacrate realizării unor spații de depozitare. În fotografie: o nouă magazie aflată în construcție la C.A.P. Miorcani, județul Botoșani.



INFORMATICA

Știința prelucrării informațiilor — a culegerii, formalizării, stocării și regăsirii acestora — cunoaște o tot mai largă aplicație în toate domeniile vieții sociale. Prelucrarea automată a datelor (adică informatica, plus calculatorul, plus o rețea adecvată de telecomunicații) răspunde unei cerințe stringente; fără ea nu se poate asigura cea mai eficientă conducere; ea este o condiție a progresului rapid.

Recent, în librării a fost pusă în vânzare — de către Editura enciclopedică română, în colecția „Enciclopedia de buzunar” — lucrarea „Informatica” semnată de Jacques Arsac, profesor la Facultatea de științe din Paris. Tradusă și prefațată de prof. dr. Constantin P. Popovici și Petre Năvodaru, lucrarea respectivă alături de altele similare, traduse sau elaborate de autori români, este de un real folos tuturor celor care se află sau se vor afla angrenați în acțiunea de realizare a prevederilor din Hotărârea C.C. al P.C.R. cu privire la perfecționarea sistemului informațional economico-social, introducerea sistemelor de conducere cu mijloace de prelucrare automată a datelor și dotarea economiei naționale cu tehnică de calcul în perioada 1971—1980. Ea oferă o imagine de ansamblu a informaticii ca știință. Autorul prezintă conceptul de informație și reprezentarea ei, posibilitățile informaticii, calculatoarele electronice, programarea, algoritmi, analiza sistemelor, modulele de utilizare a calculatoarelor precum și perspectivele de dezvoltare ale informaticii.

Pentru creșterea productivității în industria alimentară

FINALIZAREA RAPIDĂ A STUDIILOR DE ORGANIZARE

Creșterea în ritm susținut a productivității — indicator care reflectă gradul de organizare a producției și a muncii, de intensivizare — este un obiectiv major pentru toate unitățile economice socialiste, indiferent de profil. Potrivit indicațiilor date la Conferința Națională a P.C.R. din iulie 1972, centralelor și întreprinderilor le revine sarcina îmbunătățirii continue a activității de concepție, în scopul organizării științifice a producției, extinderii mecanizării și automatizării, promovării tehnologiilor moderne și ridicării continue a gradului de calificare a oamenilor. Acțiunea de elaborare și aplicare a studiilor de organizare a producției și a muncii servește din plin scopului amintit. Ce s-a făcut pe această linie în cadrul centralelor din Departamentul Industriei Alimentare?

O analiză efectuată cu ceva timp în urmă arată că la Centrala uleiului, Centrala „Delta Dunării”, Centrala pentru cultură și industrializarea tutunului și Centrala organizării producției și industrializării sfeclii de zahăr, numărul de studii elaborate reprezintă 90—100 la sută din prevederile de plan. Multe dintre acestea — rod al investiției de inteligență — prezintă o bună eficiență economică. Odată cu elaborarea de noi studii, în cadrul multor centrale s-a accentuat preocuparea pentru aplicarea lor. La Centrala uleiului, Centrala pentru cultură și industrializarea tutunului, Centrala „Delta Dunării” s-au îndeplinit și depășit prevederile de plan la acest capitol.

Rapiditatea în aplicare a fost urmată de o creștere sensibilă a eficienței economice în întreprinderi. Iată câteva exemple concludente: extinderea numărului de schimburi la atelierul mecanic al fabricii de zahăr Oradea are ca efect economisirea a 825 000 lei, iar creșterea capacității de producție, prin valorificarea unor rezerve interne, la Fabrica Victoria din Sibiu, asigură un beneficiu suplimentar de 6 500 000 lei; raționalizarea transportului la depozitarea berii îmbuteliate și livrarea palelizată a acesteia — la Fabricile din Timișoara și Arad — face posibilă reducerea prețului de cost cu 146 000 lei anual; îmbunătățirea utilizării capacităților de producție prin creșterea indicelui intensiv la Fabrica de bere din Pitești, determină o economie de 1 133 000 lei; desfacerea foilor de tutun în instalații pneumatice — la fabricile din Timișoara, Rîmnicu Sărat, Sf. Gheorghe, Tg. Jiu și Iași — a dus la o economie de fond de salarii de 527 800 lei; în sfârșit, stabilirea și aplicarea de

norme unificate la fermentarea tutunului au o eficiență economică de 489 400 lei.

Notăm, totodată, că un număr de studii — reducerea coroziunii la difuzie, elaborat la fabrica de zahăr din Craiova, sulfatarea zemei groase și a apelor de alimentare a difuzorului cu SO₂ din butelii de mare capacitate sau studii privind mecanizarea operației de alimentare a mașinilor de confecționat țigărele întreprins la Fabrica de țigărețe din București etc. au fost preluate și aplicate în unități similare, cu rezultate dintre cele mai bune.

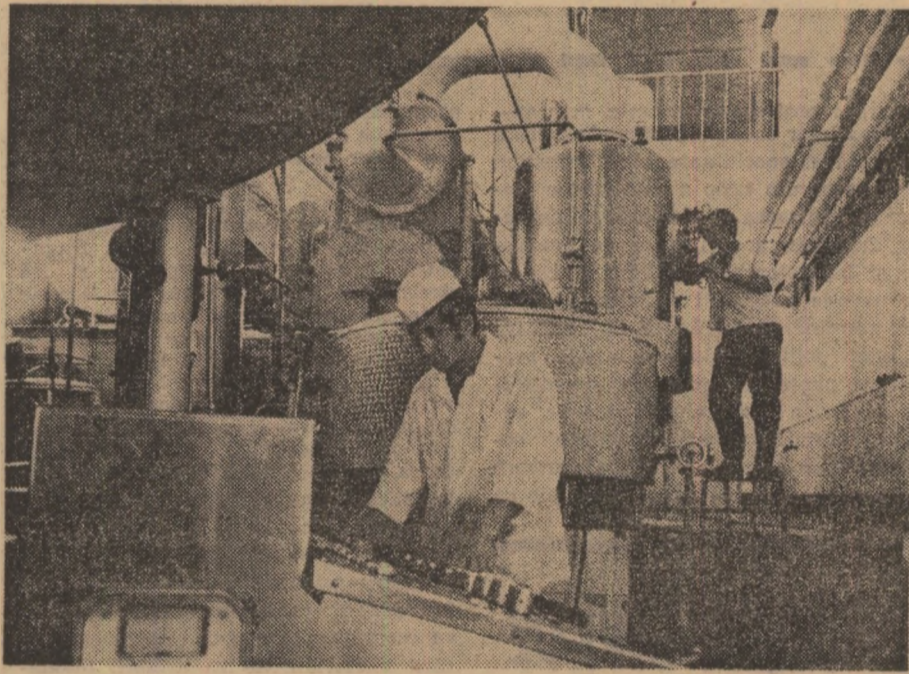
Realizarea unor indicatori superiori de producție, de eficiență economică ridicată implică promovarea hotărâită a noului, dezvoltarea serioasă a activității proprii de concepție. În acest domeniu mai este însă mult de făcut. La sfârșitul semestrului I, în cadrul D.I.A., numărul de studii realizat a fost doar de 75 la sută din prevederi (la Centrala industrializării laptelui — de 58 la sută, la Centrala peștelui — de 55 la sută, la Centrala fabricilor de bere, spirt și amidon — de 47 la sută, iar la Centrala industrializării cârnii — de

74 la sută). Cauza: modificările de natură organizatorică, care au avut loc în trimestrul I, dar și insuficientul control exercitat de conducerile centralelor în întreprinderi.

Din studiile realizate au fost aplicate doar 72 la sută (rămîneri mai mari în urmă fiind semnalate la Centrala industrializării cârnii și Centrala industrializării laptelui). Neîndeplinirea prevederilor se explică prin abordarea unor teme care au solicitat fonduri de investiții pentru aplicarea lor sau materii prime deficitare, dar și prin întârzierile în avizare, tergiversările nejustificate sau lipsa de sprijin direct. Și în ceea ce privește generalizarea studiilor, situația nu este satisfăcătoare: din 16 studii planificate s-au dat spre generalizare doar 3, deși dintre cele realizate multe merită să fie luate în considerație.

Organizarea producției și a muncii pe baze științifice este o sarcină permanentă. Conducerile centralelor, ale întreprinderilor au datoria de a-și reconsidera stilul de muncă, de a exercita un control sistematic și a acorda un ajutor imediat serviciilor, birourilor care se ocupă de realizarea și aplicarea studiilor. Un rol deosebit au menirea să exercite misiunile de organizare a producției și a muncii, create potrivit prevederilor Hotărîrii C.C. al P.C.R. din noiembrie 1972. Dezvoltarea activității de organizare științifică a producției și a muncii constituie o imensă rezervă care se cere pretutindeni valorificată din plin, pentru îndeplinirea cincinalului înainte de termen.

St. VASILE



La noua secție de lapte-raf de la Fabrica de produse lactate din Satu Mare, procesul tehnologic este dirijat automat, de la un pupitru de comandă.

La Fabrica de conserve de legume și fructe din Draja de Jos

Nici un refuz din partea beneficiarilor

În mica așezare Draja de Jos de pe Valea Teleajenului, lângă Vălenii de Munte, există o fabrică de conserve care de ani de zile se situează la loc de frunte printre întreprinderile de acest gen din țară. Am poposit aici într-una din zilele de început de septembrie, cînd, într-o asemenea fabrică, toamna, cu bogățiile grădinilor și livezilor, îi îndeamnă pe oameni să lucreze pe întrecute — 24 de ore pe zi.

Am notat câteva din realizările colectivului de aici care a sărbătorit, de curînd, 30 de ani de existență a întreprinderii, unitate decorată cu Ordinul Muncii clasa I. La începutul acestui luni, fabrica îndeplinea planul anual de producție în proporție de peste 60 la sută; în noua companie de prelucrare a legumelor și fructelor se va asigura o depășire substanțială a sarcinilor pe '73; cu ultima creație, dulceața din coji de pepeni verzi, fabrica își înscrie în catalogul de produse cel de-al 90-lea sortiment; s-a ajuns ca 40 la sută din producția fabricii să se livreze la export; compoturile, dulcețurile, siropurile, castravecii în oțet, conservele de fasole sau de alte legume și fructe sînt cumpărate în zeci de țări de pe toate continentele lumii; de men-

ționat faptul că din partea beneficiarilor n-a existat nici un refuz.

Este rentabilă activitatea fabricii? Șeful contabil, Gheorghe Buzolanu, ne răspunde prompt: „Judecați și dv.: din 1956 și pînă acum am dat statului beneficii de trei ori mai mari decît sumele investite în această perioadă”.

Am stat îndelung de vorbă cu inginerul șef al fabricii, Constantin Jutaru, care muncește aici de peste 17 ani și l-am rugat să ne dezvăluie din secretele organizării muncii și producției, care asigură acestei întreprinderi, mereu, un loc de frunte. „Nu cîd că este vorba de vre-un secret — ne spunea dînsul — în afară de acela al unei munci duse cu competență și pasiune de fiecare om al fabricii, de la director și pînă la cel mai nou muncitor”.

Totuși, inginerul șef „punctează” câteva aspecte din organizarea producției. Mai întîi, de ani de zile a fost înlăturat sezonul mort în fabricație. În perioada de iarnă, cînd grădinile și livezele nu mai livrează materie primă, secțiile lucrează totuși din plin: de cu toamna se pregătesc importante cantități de paste, marcuri, pulpe și siropuri de fructe sau legume din care se fabrică, în flux continuu, numeroase sortimente de conserve.

Un alt câștig de zile pentru producție s-a obținut printr-o efectuare aparte a remontului. Reparațiile și reviziile nu mai stînjesc cu nimic procesul de fabricație, pentru că remontul se execută „din mers”. Linile și utilajele se repară pe rînd, după un grafic stabilit de ingineri, în așa fel încît scoaterea unora din fluxul tehnologic să nu împietze asupra bunului mers al producției.

O grijă deosebită se acordă aprovizionării cu materie primă. Fabrica aceasta fiind situată la munte și neavînd în apropiere bazine lemnicole, face achiziții de materie primă din toată țara. Dar asemenea relații au fost stabilite cu zeci de unități agricole de stat sau cooperatiste din toate județele, încît ele respectă cu strictețe contractele și graficele de livrare a legumelor și fructelor.

Și mai este ceva esențial — cum spunea inginerul șef: munca plină de grijă cu oamenii. Majoritatea muncitorilor permanenți, care lucrează aici, au o vechime în întreprindere de mai bine de un deceniu. Oamenii s-au legat de fabrică, de locul lor de muncă. Inginerii și tehnicienii sînt mereu prezenți în secțiile de producție, întreprind orice acțiune tehnologică prin prisma eficienței economice.

„La noi nu se face producție de dragul de a produce cu orice chip; noi nu facem nici un pas în aprovizionare, în tehnologie, în desfacerea mărfurilor noastre sau în investirea unor fonduri decît după ce chibzuim îndelung, care este varianta cea mai rentabilă” — mărturisea contabilul șef, cel care ne dăduse primele informații despre fabrica de la Draja.

Ion TOMESCU

REALIZĂRI ȘI MINUSURI ÎN DIVERSIFICAREA PRODUSELOR

Magazinele care desfac bunuri alimentare își largesc continuu gama de sortimente. Cumpărătorii fac cunoștință cu noi și noi produse, apreciate pentru calitatea și prezentarea lor.

Potrivit programului de diversificare a producției în centralele și întreprinderile din subordinea D.I.A. este prevăzută fabricarea în anul curent a 407 sortimente noi sau cu tehnologie ori prezentare îmbunătățite, din acestea 144 sînt introduse în producție în 1973. Efortul făcut de unități, de centrale pentru valorificarea superioară a materiei prime, pentru a pune la dispoziția consumatorilor noi bunuri alimentare, cu caracteristici superioare, se concretizează în rezultate notabile: pînă la începutul lunii august au fost livrate pieței sute de produse noi sau cu tehnologii și prezentare îmbunătățită, sarcina semestrială fiind depășită. Față de cele 114 produse noi prevăzute a fi introduse în producție, în semestrul I s-au realizat 185.

Este locul să menționăm că, într-un timp foarte scurt, în cadrul unor centrale s-au omologat și obținut prețuri și, respectiv, a început fabricația la un număr însemnat de produse neprevăzute inițial în plan. Astfel, la Centrala pentru cultură și industrializarea tutunului s-au realizat 14 sortimente noi de țigăre cu însușiri superioare și prezentare îmbunătățită („Triumf”, „Drobeta”, „Aviator”, „Bega”, „Felix”, „Dunărea”, „Bistrița”, „Arena”, „Marinar” etc.). O parte din ele au și fost puse la dispoziția cumpărătorilor, restul urmînd să fie introduse în fabricația de serie pînă la sfîrșitul lunii curente. În cadrul Centralei fabricilor de bere, spirt și amidon s-au creat produsele „Aperitiv-Bar” (băutura înrudită cu votca), lichiorurile „Moca-Brandy” și „Toreador” și alte lichioruri aperitive, berea blondă de 12,5°. Să adăugăm la acestea cele 28 de sortimente noi realizate în cadrul Centralei vicii și vinului și vom avea o imagine mai completă despre rodnicia stăruinței depuse în domeniul diversificării produselor în industria alimentară.

Menționăm că la sfîrșitul semestrului I s-au realizat peste 60 la sută din sarcina valorică anuală la produsele noi prevăzute să se introducă în fabricație în anul curent. Cu toate acestea există încă unele rămîneri în urmă, îndeosebi în domeniul preparatelor și semipreparatelor culinare conservate prin frig. Rasolul de vită cu amestec de legume, sarmăluțele în fol de guli, amestecul de carne de porc cu legume pentru borș etc., sînt doar cîteva din produsele așteptate. Argumentul care explică întârzierea este... insuficiența spațiilor frigorifice în rețeaua comercială. În alte cazuri, comerțul nu contractează suficiente cantități, deși este vorba de produse omologate. I. C. C. Bacău și I. I. C. Argeș, spre exemplu, puteau produce aperitivul de legume, dar organele comerciale n-au solicitat așa ceva. Fasolea verde cu mazăre — produs realizat la „Antrefrig” — n-a fost, de asemenea, contractat. Produsul hamsii în sos tomat, deși a fost omologat, n-a fost însușit de rețeaua comercială etc.

Alte produse nu s-au realizat din vina întreprinderilor sau au fost realizate în cantități mai mici decît s-au prevăzut. La macrouri în ulei cu aromă de fum, întreprinderile din cadrul Centralei peștelui au livrat cantități insuficiente. În întreprinderile din industria zahărului n-au fost realizate o serie de produse, deoarece au lipsit unele materii prime provenite din import, dar și pentru că nu s-a asigurat aprovizionarea din timp cu soc, miere de albine, extract de malț, piure de castane, fulgi de porumb etc. În industria laptelui nu s-a trecut încă la fabricarea înghețatei dietetice (cu zaharină), se produc cantități insuficiente de Kefir, de „Lactis” (băutura răcoritoare) etc.

Conducerea de partid și de stat a trasat sarcina diversificării mai rapide a producției în industria alimentară. În cadrul fiecărei centrale există un program concret de diversificare. Ceea ce se cere acum este impulsivizarea acțiunii de creare a produselor noi, de omologare și stabilire operativă a prețurilor, de testare în rîndul consumatorilor și de introducerea mai rapidă a lor în fabricația de serie.

V. TITULESCU



DE ZIUA POMPIERILOR

În fiecare an, la 13 septembrie, poporul nostru sărbătorește „Ziua pompierilor din Republica Socialistă România” — ca un omagiu adus celor care, în urmă cu 125 de ani, s-au ridicat în apărarea cauzei revoluției de la 1848. Atunci, la 13 septembrie, pompierii de sub comanda căpitanului Pavel Zăgănescu au înscris cu singele lor o pagină de vitejie în istoria patriei, înfruntând cu bărbăție, în Capitală, la Dealul Spirii, numeroasa oaste otomană venită să înăbușe revoluția.

Urmașii eroilor din Dealul Spirii, pompierii de astăzi ai României socialiste, duc mai departe această tradiție, luptând neobosiți, zi și noapte, pentru apărarea vieților omenești și a bunurilor materiale împotriva incendiilor.

Cu prilejul zilei lor, angajându-se să îndeplinească întocmai sarcinile încredințate de partid și guvern, pompierii își reafirmă hotărârea de a ridica pe o treaptă tot mai înaltă pregătirea profesională și politică, de a îmbunătăți continuu calitatea muncii de prevenire și stingere a incendiilor, pentru a fi gata oricând să apere viața oamenilor și mărețele construcții ale socialismului.

În fotografia din stânga: Monumentul din Dealul Spirii — simbol al eroismului pompierilor. În fotografia din dreapta: o formație civilă de pompieri, în timpul unui exercițiu.

Col. Alexandru RUS
din comandamentul pompierilor

(Urmare din pag. 1)

Fără îndoială, măsurile inițiate pînă în prezent pentru dezvoltarea și perfecționarea învățămîntului agricol de toate gradele reprezintă doar începutul acestei vaste acțiuni. Rezultatele obținute vor trebui consolidate, amplificate. Prin eforturi conjugate, va trebui să acționăm cu mai multă hotărâre pentru eliminarea tuturor neajunsurilor și deficiențelor care mai persistă în organizarea și desfășurarea procesului instructiv-educativ.

Asupra unora dintre aceste deficiențe, care vizează îndeosebi îngustimea profilului unor școli, insuficiența ancorare a învățămîntului în realitățile producției agricole și de industrie alimentară, preponderența elementelor descriptive în cadrul unor discipline etc. ne-am oprit pe larg într-un articol publicat nu de mult în revista „Agricultura”. Ceea ce am dori să subliniem în mod deosebit acum, în ajunul noului an școlar și universitar, este necesitatea ca încă din primele zile de cursuri să se treacă cu fermitate la înfăptuirea programului de măsuri elaborat în vederea aplicării hotărîrilor Plenei C.C. al P.C.R. din 18—19 iunie a.c. privind dezvoltarea și perfecționarea învățămîntului.

În această privință, alături de cadrele didactice, de conducerea școlilor și institutelor de învățămînt superior, o preocupare mai stăruitoare vor trebui să manifeste organele de resort de la nivel central, ca și direcțiile generale agricole județene. Întărind controlul și ajutorul acordat unităților școlare, preocupându-ne permanent de îmbunătățirea conținutului și formelor de învățămînt — în lumina hotărîrilor recente Plenei C.C. al P.C.R. — avem datoria patriotică de a nu ne preocupăm nici un efort, spre a da agriculturii noastre socialiste și industriei alimentare cadrele bine pregătite, competente de care au nevoie.

Pentru deschiderea în bune condiții a anului școlar, în atenția conducătorilor și cadrelor didactice din școli stau multiple sarcini. Se vor lua măsuri de popularizare, în continuare, a meseriilor și specialităților la care mai există locuri necompletate. Direcția de personal, învățămînt și propagandă din Ministerul Agriculturii, Industriei Alimentare și Apelor a difuzat, în acest scop 10 000 de prospecte pentru liceele agricole și de industrie alimentară, precum și 10 000 de prospecte pentru școlile profesionale. Ocuparea

posturilor profesionale vacante, prin angajarea unor cadre didactice de cultură generală și specialitate bine pregătite, procurarea din timp a manualelor școlare, organizarea și dezvoltarea fermelor didactice, a atelierelor de producție și laboratoarelor școlare, în raport cu nevoile pregătirii practice a elevilor, terminarea lucrărilor de reparații la construcții, instalații și utilaje, precum și pentru completarea inventarului școlar, a materialului didactic, a zărmamentului și echipamentului, corespunzător sarcinilor de școlarizare primite, sînt probleme care trebuie să

ÎNVĂȚĂMÎNTUL AGRICOL

stea în atenția noastră.

În procesul de învățămînt, conducerea de școli și cadrele didactice vor trebui să acorde o grijă deosebită pregătirii temeinice a lecțiilor, pentru a corespunde cerințelor actuale ale învățămîntului și evoluției cunoștințelor tehnice de specialitate, desfășurării unei intense munci politice și educative în rîndul elevilor, cu scopul de a se crea un climat de muncă eficientă și de răspundere, intensificării preocupărilor pentru antrenarea elevilor în activități artistice, culturale, sportive, gospodărești și tehnico-aplicative care se desfășoară în școală, stimulîndu-le în acest fel inițiativa creatoare; în consiliile profesionale va trebui să se analizeze periodic modul în care se desfășoară procesul de învățămînt, activitatea cadrelor didactice și rezultatele muncii educative, luîndu-se măsurile necesare pentru îmbunătățirea acestor activități.

Avînd în vedere necesitatea revederii întregii activități de învățămînt, în lumina recentelor documente de partid, pentru formarea unei concepții sănătoase de muncă și de viață în rîndurile elevilor și pentru îmbunătățirea activității instructiv-educative din școlile agricole și de industrie alimentară direcția personal, învățămînt și pro-

pagandă din minister va reanaliza planurile de învățămînt, sporînd numărul orelor de aplicații practice (care să se desfășoare pe parcursul a două zile pe săptămîină), va milita pentru ca departamentele, Academia de științe agricole și centralele care finanțează școlile, să organizeze și să dezvolte în mod corespunzător fermele didactice, atelierelor de producție și laboratoarele școlare. De asemenea, vor organiza funcționarea în bune condiții a formelor de informare și perfecționare permanentă a cadrelor didactice, schimburi de experiență și analize periodice ale activității școlilor, în vederea împrăștiării și îmbogățirii sistematice a cunoștințelor profesionale și pedagogice, în pas cu noile cuceriri ale științei și tehnicii mondiale.

Pentru asigurarea unui control și a îndrumării permanente a școlilor, se va reorganiza corpul de inspectori metodici teritoriali. Se va urmări, totodată, în mod special, ca atît prin perfecționarea predării științelor umanistice și sociale, cît și prin activitatea educațională din fiecare verigă a procesului de învățămînt, să se adîncească cunoașterea politicii partidului nostru, a fondului de idei și teze teoretice care stau la baza documentelor de partid, accentuîndu-se asupra înțelegerii elementelor calitative noi, specifice, care intervin în această epocă istorică nouă, de construire a societății socialiste multilateral dezvoltate.

În procesul de instruire teoretică și practică se vor avea în vedere, cu precădere, stimularea gîndirii politice, formarea atitudinilor și spiritul combativ, îmbogățirea cunoștințelor ideologice, perfecționarea procesului de ridicare a nivelului conștiinței elevilor, răspunderile față de îndeplinirea întocmai a sarcinilor încredințate, creșterea spiritului de inițiativă, de invenție, de analiză critică a fenomenelor. O atenție deosebită se va acorda folosirii tuturor potențelor educative — familie, școală, societate — pentru ridicarea conștiinței socialiste a tinerilor din școlile agricole și de industrie alimentară, ca și a studenților din institutele de profil, pentru formarea lor ca oameni noi, constructori vrednici ai societății socialiste multilateral dezvoltate.

Avînd bine precizate toate aceste obiective, toate aceste comandanțe majore cerute de societate, să pășim cu hotărîre încă din prima zi a noului an școlar și universitar la înfăptuirea lor neabătută în viață.

POSTA REDACTIEI

Ing. Maria BOTOIU — C.A.P. „Calca Belșugului”, Brastavăț, județul Olt:

Fișele privind prezența lunară a specialiștilor din unitate se semnează de către conducerea unității, adică de președinte, inginer șef și șef contabil.

Șefii de ferme sînt subordonați consiliului de conducere și inginerului șef, față de care răspund de realizarea ritmică și integrală, cantitativă și calitativă, a producției stabilite prin plan, de realizarea veniturilor bănești și de îndeplinirea tuturor sarcinilor stabilite de consiliul de conducere.

Sarcina mobilizării la lucru a cooperativelor revine însă consiliului de conducere, care poate stabili responsabilități în acest sens.

Conducerea fermei se încredințează unui specialist, numit de direcția agricolă județeană, cu avizul consiliului de conducere al cooperativei agricole, dintre cadrele care prezintă garanția că va conduce cu toată competența activitatea de producție și economică a fermei respective.

Vasile SAFTA — C.A.P. Filipești de Pădure, județul Prahova:

Direcția generală pentru agricultură, industrie alimentară și ape a județului Prahova, căreia i-am adus la cunoștință sesizarea dumneavoastră, precizează că personalului angajat de cooperativa agricolă i se stabilește nivelul de retribuție de către consiliul de conducere, cu aprobarea adunării generale și în baza instrucțiunilor elaborate de M.A.I.A.A. și U.N.C.A.P.

Analizîndu-se situația la care vă referiți în scrisoarea adresată redacției, a rezultat că ați fost încadrat cu un salariu corespunzător funcției de tehnician (anexa III/B, clasa 13, gradația 2), potrivit vechimii de 4 ani în serviciu.

În caz că sînteți nemulțumit cu această retribuție, avînd o vechime în muncă mai mare, este necesar să vă adresați consiliului de conducere al unității unde lucrați, pentru a vă rezolva problema respectivă.

Dr. med. vet. Gabor KALMUSZ — C.A.P. Devesel, județul Mehedintzi:

Transferul specialiștilor agricoli se face o singură dată pe an, în luna noiembrie. Pentru aceasta este necesar să vă adresați Direcției generale agricole a județului Mehedintzi pînă la 1 octombrie, avînd în prealabil și avizul județului Timiș.

În cazul desfacerii contractului de muncă, pentru angajare în alt județ este necesar avizul organelor în drept ale județului unde doriți să vă încadrați și aprobarea conducerii M.A.I.A.A.

Alecu GRECU — comuna Săucești, județul Bacău:

Fiind salariat de stat, fără a efectua zile de muncă în cooperativa agricolă și intrucît nici soția dumneavoastră nu lucrează în unitatea respectivă, nu puteți beneficia de lot în folosință, conform statutului.

Consiliul popular al județului Bacău — căruia i-am supus cererea dumneavoastră — recomandă ca soția să lucreze pe viitor în cadrul cooperativei, urmînd ca în aceste condiții să primească lot în folosință.

Mihai CAPVERDE — I.A.S. Leorda, județul Botoșani:

Trustul județean al I.A.S. Botoșani ne-a informat că, într-adevăr, în luna martie, aprilie și mai 1971 nu ați încasat salariul de 2 000 lei, deoarece ați fost încadrat pe funcția de muncitor permanent, la ferma Bucecea, unde ați fost angajat, prin fuziune, neexistînd în schemă post de tehnician. Faptul că nu ați primit timp de trei luni salariul avut înainte de aplicarea H.C.M. 88/1971 trebuia însă sesizat în cursul anului 1971 conducerii I.A.S. Botoșani; nesesiind la timp lucrul acesta, drepturile respective au fost prescise în 1972.

Gradația solicitată vi se va acorda de I.A.S. Leorda, începînd cu data de 1 septembrie 1973, dacă împliniți 3 ani în funcții tehnice de la data majorării salariilor, conform H.C.M. 914/1968.

Ion M. LIȚA — comuna Miroși, județul Argeș:

În urma cercetărilor efectuate la fața locului, în prezența conducerii cooperativei agricole și a consiliului popular comunal, s-a stabilit că, într-adevăr, dumneavoastră posedați actele menționate în scrisoare, care atestă că sînteți proprietarul suprafeței de 500 mp cumpărată de la C.A.P. Miroși, pentru a vă construi casa. Ca urmare, consiliul popular comunal i-a pus în vedere lui Miu Călin să-și ridice lemnele depozitate pe acest teren.

DIN PROGRAMUL DE RADIO și TELEVIZIUNE

pe săptămîna 16 — 22 septembrie

RADIO

BULETINE DE ȘTIPI: Luni, marți, miercuri, joi, vineri, sîmbătă; programul I: 6.00; 9.00; 10.00; 11.00; 15.00; 24.00; 2.00; 4.00; 5.00; Programul II: 9.30; 12.00; 14.00; 17.00; 19.00; 21.00; 23.00; 0.55. Programul III: 17.00; 20.00; **Duminică:** programul I: 6.00; 11.00; 15.00; 20.00; 4.00; 5.00 Programul II: 9.30; 14.00; 17.00; Programul III: 19.30

RADIOJURNAL: Luni, marți, miercuri, joi, vineri și sîmbătă: programul I: 7.00; 13.00; 15.00; 22.00; programul II: 7.00; 13.00; 16.00; programul III: 22.00.

DUMINICA: programul I: 7.00; 13.00; 20.00; 2.00; programul II: 7.00; programul III: 22.00.

EMISIUNE PENTRU SATE

DUMINICA: programul I: 9.00 — ORA SATULUI. În fiecare zi de lucru: 6.30 — JURNAL AGRAR.

EMISIUNI MUZICALE

DUMINICA: Muzică populară: programul I: 6.05; 7.05; 11.05; 14.30; 19.15; programul II: 6.00; 10.50; 14.05; 13.00; 19.47. Muzică ușoară și de dans: programul I: 6.30; 8.10; 10.30; 11.35; 13.35; 14.30; 20.18; 21.15; 23.00; 0.03-5.00; programul II: 8.60; 15.20; 19.00; 22.00; 23.50.

LUNI: Muzică populară: programul I: 5.05; 10.05; 12.30; 17.40; 21.50; programul II: 6.00; 9.35; 12.50; 16.15; 17.05; 19.40; Muzică ușoară și de dans: programul I: 5.50; 8.30; 9.03; 11.05; 12.00; 13.35; 15.20; 16.35; 20.00; 21.30; 22.30; 0.03-5.00; programul II: 7.30; 10.15; 12.16; 14.05; 14.50; 18.00; 19.05; 22.00; 23.50.

MARTI: Muzică populară: programul I: 5.05; 10.05; 12.30; 14.40; 16.15; 17.50; 20.50; programul II: 7.00; 9.35; 17.05; 20.40; 22.00. Muzică ușoară și de dans: programul I: 5.50; 8.30; 9.03; 11.15; 12.00; 20.00; 21.00; 22.30; 0.03-5.00; programul II: 7.30; 10.30; 12.16; 14.05; 14.50; 19.05; 22.00.

MIERCURI: Muzică populară: programul I: 5.05; 10.05; 12.30; 15.00; 20.50; programul II: 7.30; 9.35; 13.30; 17.05; Muzică ușoară și de dans: programul I: 5.50; 8.30; 9.03; 11.05; 12.00; 16.35; 20.00; 21.00; 22.30; 0.03-5.00; programul II: 7.30; 10.30; 11.30; 12.30; 14.05; 19.05; 23.40.

JOI: Muzică populară: programul I: 5.50; 10.05; 12.30; 14.42; 17.45; 20.50; programul II: 6.00; 9.35; 13.30; 17.05; 19.05. Muzică ușoară și de dans: programul I: 5.50; 8.30; 9.03; 9.50; 11.05; 12.00; 13.15; 16.15; 16.35; 20.00; 21.00; 22.30; 0.03-5.00; programul II: 7.30; 10.31; 11.30; 13.15; 14.05; 15.20; 16.15; 21.30; 23.05.

VINERI: Muzică populară: programul I: 5.05; 10.05; 12.30; 15.15; 17.30; 20.50; programul II: 6.00; 9.35; 12.45; 13.30; 17.05. Muzică ușoară și de dans: programul I: 5.50; 8.30; 9.03; 10.30; 12.00; 13.27; 20.0; 21.00; 22.30; 0.03-5.00; programul II: 7.30; 11.30; 14.05; 14.50; 19.05.

SIMBATA: Muzică populară: programul I: 5.05; 10.05; 12.30; 17.40; 20.50; programul II: 7.30; 9.15; 12.16; 13.30; 17.05; 19.05; 22.00; Muzică ușoară și de dans: programul I: 5.50; 8.30; 9.03; 9.50; 11.05; 12.00; 20.00; 21.30; 22.30; 0.03-6.00; programul II: 7.30; 16.15; 24.00.

TELEVIZIUNE

DUMINICA: PROGRAMUL I: 8.00 — Bună dimineața!, 8.30 — Cravatele roșii; 9.25 — Film serial: „Daktari”; 9.50 — VIATA SATULUI: Invitatul emisiunii: ing. Mihai Cristea, directorul Stațiunii experimentale agricole Suceava. De luni pînă duminică — rubrică de actualitate săptămînală — Plugul în cîmp — recolta în hambare! • A trăi și a munci în chip comunist! Activistul cultural — activist politic • „Povestea vorbeii”... — spusă astăzi de membrii brigăzii artistice din Lehliu, județul Ialomița • Cooperativa sint eu! Vă propunem să ne reinșoțim la C.A.P. Tangiru, județul Ilfov • Muzică și dansuri populare interpretate de ansamblul „Chindia” din Pitești; 11.00 — Emisiune în limba maghiară; 12.30 — De strajă patriei; 13.00 — ALBUM DUMINICAL; 16.35 — Film serial „Arthur”. Episodul IX: „Rowena” 17.00 Magazin sportiv • Turul ciclist al României • Tenis de cîmp — selecțiuni înregistrate din finalele turneului internațional de la Forest Hills; 18.50 — Imagini din Mexic; 19.00

— „Aniversarea focului”. Reportaj realizat la Reșița; 19.20 — 1001 de seri; 19.30 — TELEJURNAL • Săptămîna politică internă și internațională în imagini; 21.10 — Al VI-lea Festival internațional „George Enescu”; 21.40 — Film artistic: „Următorii”. Premieră pe țară; 22.50 — TELEJURNAL • Sport. PROGRAMUL II: 11.00 — 13.00 Al VI-lea Festival internațional „George Enescu”; 20.10 — Eroi îndrăgiți de copii: „Delfinul Flipper”; 20.35 — Meridiane literare; 21.00 — De pe scenele lirice ale țării; 21.55 — Film serial „Mannix” (reluare).

LUNI: PROGRAMUL I: 17.30 — Curs de limba franceză (Recapitulare — 9); 18.00 — TELEX; 18.05 — La ordinea zilei. Azi, județul Neamț; 18.20 — Căminul 18.40 — Bine te-am găsit, școală!; 19.00 — Scena. Emisiune de actualitate și critică teatrală; 19.20 — 1001 de seri; 19.30 — TELEJURNALUL • Cincinalul înainte de termen. 1973 — an hotărîtor • Deschiderea noului an de învățămînt; 20.00 — Al VI-lea Festival internațional „George Enescu”; 20.40 — Revista literară artistică TV. 21.20 — Roman-foleton: „Vinul roșu”. Episodul IV; 22.00 — Orele mării.. Vă invităm pe litoral în compania soliștilor noștri de muzică ușoară; 22.25 — 24 DE ORE. PROGRAMUL II: 20.00 — Avanspremieră; 20.05 — Film serial: „Arthur” (reluarea episodului IX); 20.35 — Teledicționar (reluare); 21.15 — TELEX; 21.20 — Drumuri în istorie: Alexandru cel Bun; 21.40 — Recital: Irina Loghin; 22.00 — Cărți și idei.

MARTI: PROGRAMUL I: 9.00 — Telescoală; 10.00 — TELEX; 10.05 — Revista literară-artistică TV (reluare); 10.45 — Publicitate; 10.50 — Film artistic: „Bumbaraș” (Seria I — Premieră pe țară); 12.00 — TELEJURNAL; 17.30 — Curs de limba germană (Recapitulare — 11); 18.00 — TELEX; 18.05 — Cum vorbim; 18.20 — Publicitate; 18.25 — Melodii populare; 18.40 — TIMP ȘI ANOTIMP ÎN AGRICULTURĂ: • Program prioritar în agricultură — zootehnia. Raid-anchetă prin câteva ferme de creșterea porcilor; 18.55 — „Biruit-au gîndul”; 19.20 — 1001 de seri; 19.30 — TELEJURNAL • Cincinalul înainte de termen. 1973 — an hotărîtor; 20.00 — Al VI-lea Festival internațional „George Enescu”. Concertul de închidere susținut de orchestra simfonică a Radioteleviziunii; 22.15 — 24 DE ORE. PROGRAMUL II: — Film serial: „Daktari”; 20.25 — Municipalitytea răspunde bucureșteanului; 20.45 — Teatru scurt: „Poveste studentescă”; 21.10 — Reporterii noștri peste hotare. Călător pe Tropicul racului; 21.30 — TELEX; 21.35 — Roman foleton: „Vinul roșu” (reluarea episodului III); 22.15 — Muzică ușoară cu Mico Hirota.

MIERCURI: PROGRAMUL I: 9.00 — Telescoală; 10.00 — TELEX; 10.05 — Telecinemateca pentru tineret (reluare): „Poveste singeroasă”; 11.50 — Popas folcloric la poalele Ceahlăului (reluare); 12.00 — TELEJURNAL; 17.30 — Curs de limba rusă (Recapitulare — 10); 18.00 — TELEX; 18.05 — Tragerea Pronoexpres; 18.15 — Steaua polară. Emisiune de orientare școlară și profesională; 18.35 — Reporterii noștri la Festival. Gong final; 18.50 — Dialog: Dimitrie Cantemir; 19.15 — Publicitate; 19.20 — 1001 de seri; 19.30 — TELEJURNAL • Cincinalul înainte de termen. 1973 — an hotărîtor; 20.00 — Cîntecul săptămîinii; 20.05 — Teleobiectiv; 20.20 — Telecinemateca: „Cocoșatul de la Notre Dame”, cu Maureen O'Hara, Charles Laughton, sir Cedric Hardwich; 22.20 — 24 DE ORE; 22.40 — Fotbal: CHIMIA RIMNICU VILCEA — GLENTORAN BELFAST (Cupa cupelor). Selecțiuni înregistrate de la Rimnicu Vilcea. PROGRAMUL II: 20.00 — O viață pentru o idee: Constantin Miculescu; 20.30 — Concert de lieder românești; 20.55 — Documentar TV: „Cei mai viteji și mai drepti dintre Traci”; 21.15 — TELEX; 21.20 — Cîntați cu noi. Muzică distractivă; 21.50 — „Cu țara scrisă în priviri”. Versuri; 22.00 — Dans și muzică de pretutindeni. Selecțiuni din spectacolul prezentat de Ansamblul național din Republica Arabă Egipt.

JOI: PROGRAMUL I: 9.00 — Curs de limba engleză (Recapitulare — 11); 9.30 — Curs de limba germană (Recapitulare — 12); 10.00 — TELEX; 10.05 — Telecinemateca (reluare) „Cocoșatul de la Notre Dame”; 12.05 — TELEJURNAL; 16.00 — 17.00 — Telescoală; 17.30 — Emisiune în limba maghiară; 18.30 — TELEX; 18.35 — Din țările socialiste; 18.45 — Universitatea TV; 19.20 — 1001 de seri; 19.30 — TELEJURNAL • Cincinalul înainte de termen. 1973 — an hotărîtor; 20.00 — Cîntecul săptămîinii; 20.05 — Publicitate; 20.10 — SEARA PENTRU TINERET; 22.15 — 24 DE ORE. PROGRAMUL II: 17.30 —

TELEX; 17.35 — Telecinemateca pentru copii: „Curașoșii”; 19.05 — Muzică distractivă cu orchestra Ionel Dinicu; 19.20 — 1001 de seri; 19.30 — TELEJURNAL; 20.00 — Marile nume ale muzicii universale — Johannes Brahms. În pauză: Timp de cristal la Tomești; 22.05 — Dialog.


VINERI: PROGRAMUL I: 9.00 — Curs de limba franceză (Recapitulare — 10); 9.30 — Curs de limba rusă (Recapitulare — 11); 10.00 — TELEX; 10.05 — Muzică populară cu Maria Dicu și Sandu Angheluș; 10.15 — Teleobiectiv; 10.30 — Travelling. Magazin bilunar de cultură cinematografică (reluare); 12.00 — TELEJURNAL; 16.00 — 17.00 — Telescoală; 17.30 — Curs de limba engleză (Recapitulare — 11); 18.00 — TELEX; 18.05 — Tragerea Loto; 18.15 — La volan — emisiune pentru conducătorii auto; 18.30 — Artă plastică. Omul muncii, eroul și beneficiarul artei; 18.45 — Teleconferință de presă. Orientări și direcții în perfecționarea cadrelor de conducere; 19.15 — Publicitate; 19.20 — 1001 de seri; 19.30 — TELEJURNAL • Cincinalul înainte de termen. 1973 — an hotărîtor; 20.00 — Cîntecul săptămîinii; 20.05 — Reflector; 20.25 — Film artistic: „Pe jos, pe cal și cu mașina”. O producție a studiourilor cinematografice franceze; 22.00 — Muzică populară cu Ioana Crăciun; 22.15 — 24 DE ORE. PROGRAMUL II: 20.00 — Pagini muzicale de mare popularitate; 20.30 — Prim-plan: Dina Cocea (reluare); 21.00 — TELEX; 21.05 — Reportajul săptămîinii: Aniversarea focului; 21.25 — Gala lunilor (reluare).

SIMBATA: PROGRAMUL I: 9.00 — A fost odată ca niciodată... Povestirile pitulescului Bimbo (II); 9.30 — O viață pentru

o idee (reluare); 10.00 — TELEX; 10.05 — Orele mării — emisiune muzical-coregrafică (reluare); 10.30 — Roman-foleton: „Verișoara Bette” (Reluarea părții a III-a); 11.10 — Muzică populară cu Ioana Crăciun (reluare); 11.25 — Selecțiuni din „Albumul duminical”; 12.00 — TELEJURNAL; 16.00 — TELEX; 16.05 — Caleidoscop cultural-artistic. Emisiune de informație și actualitate literară, teatrală, cinematografică și plastică; 16.25 — Avanspremieră; 16.30 — Emisiune în limba germană; 18.15 — Ritm, tinerețe, dans; 19.00 — Săptămîna Crucii Roșii • Din activitatea comisiilor de Cruce Roșie — reportaj; 19.15 — Publicitate; 19.20 — 1001 de seri; 19.30 — TELEJURNAL • Cincinalul înainte de termen. 1973 — an hotărîtor; 20.00 — Cîntecul săptămîinii; 20.05 — 52 de inițiative în 52 de săptămîni • La pupitrul de comandă — conștiința socialistă. Reportaj filmat la Termocentrala Mintia-Deva; 20.15 — Teledicționar • Faciurea. Inuit (II) Chibrituri; 20.55 — Publicitate; 21.00 — Film serial: „Mannix”; 21.50 — De la Dunăre la... Gange. Recital de muzică ușoară indiană susținut de Narghita; 22.30 — TELEJURNAL • Sport; 22.50 — Cîntece populare și romane cu Ion Luican. PROGRAMUL II: 16.00 — Film serial: „Marea iubire a lui Balzac” (Reluarea episodului II — „Străina”); 16.30 — Universitatea TV: • Istoria civilizațiilor: geneza artei imperiale bizantine (II) • Dicționar politic: Securitatea europeană • Știință: Sonicitate (I); 17.20 — TELEX; 17.25 — „Despre cometă” — de I. L. Caragiale. Interpretează Florin Piersic; 17.35 — Cîntece și jocuri populare interpretate de Ansamblul Centrului Universitar din București; 18.05 — Film artistic: „Arena aeriană”. Producție a studiourilor cinematografice din R. P. D. Coreeană.

BULGARIEN

Agromachina impex



**FREZA AGRICOLĂ
ESCAMOTABILĂ FA-0,76**

Freza agricolă automată escamotabilă FA-0,76, purtată pe tractorul Bolgar TL-45, se întrebunțează la lucrările agricole între rîndurile de plantații în livezi și vii cu o adîncime de lucru de 120 mm.

Avînd un randament pînă la 1,6 da/h, freza prezintă calități tehnice și de exploatare ridicate care o fac să fie foarte solicitată în agricultură.

Exportator: ECE „Agromachinaimpex”
Bulgaria Sofia
5, str. Aksakov
telefon: 88 53 25, telex: 022-563
Dacă doriți să obțineți informații suplimentare adresați-vă la:
Reprezentanța comercială

București Str. Galați 32 Publicom



CALEIDOSCOP

Dimitrie Cantemir despre:

„HAINA“ VEGETALĂ A MOLDOVEI

În capitolul VI al Descrierii Moldovei, Dimitrie Cantemir se ocupă de vegetația îmbelșugată a țării. Lăță ce ne spune, între altele, vestitul domn și cărturar român, a cărui dublă comemorare (300 de ani de la naștere și 250 de ani de la moarte) o vom marca în curând:

Pădurile. „Moldova se mândrește foarte mult cu strălucitele ei păduri de arbori pentru tăiat și de arbori fructiferi. Stejarul moldovenesc este cel mai prețuit de corăbieri, care zic că e mai bun decât toate lemnele pentru lucrul corăbiilor și mai rezistent în contra cariilor. El au observat că coaja albă care acoperă înăuntru acești copați, face ca acest lemn să fie scobit de carii, dar nu se curăță cu totul; lemnul rezistă tuturor neajunsurilor provenite din aer și din apă, peste o sută de ani.“

Cimpile. „Cimpile Moldovei, lădate pentru belșugul lor, așezate în mijlocul celor mai multe provincii, nu sînt îngrijite de nimeni, dar dau deajuns hrană pentru toți. Plantele cresc atât de bogate pe întinsul cimpilor încît plugarul, în anul cel bun, ia de douăzeci și patru de ori sămînța de grâu; secara de treizeci de ori... Meicul în Moldova de sus crește

foarte frumos... Oamenii zdrobindu-l îl pisează și-l coc ca o piine și-l mănîncă de obicei cu unt, mai ales cînd e cald...“

Livezile. „Vei găsi nu livezi de pomi fructiferi, ci păduri. În munți, fructele se fac în mod natural, dar în cimpii trebuie să se producă prin meșteșugul omului (decî prin plantare și prin altoire) și sînt cu atît mai gustoase. Belșugul lor este așa de mare încît, în vremuri de demult, polonii, cînd veneau în Moldova, socoteau că nu e trebuință de nici o altă provizie, căci erau de ajuns pentru ei fructele pe care țara le produce cu indestulare“.

Ville. „Dar toate celelalte daruri ale pămîntului sînt cu mult întrecute de ville minunate ce se întind pe o mare lungime, între Cotnari și Dunăre; avînd atîta îmbelșugare încît un singur pogon dă adesea patru sute și cinci sute de măsuri de vin (probabil de vedre — deci 5000 de litri la pogon). Vinul cel mai generos se face la Cotnari. E necunoscut în străinătate... Cu îndrăznesc a afirma că este cel mai de seamă dintre toate vinurile Europei...“

Afirmația lui Cantemir nu era lipsită de adevăr. Să nu uităm că la vremea cînd a scris cartea, domnitorul cunoscuse toate vinurile bune din Europa, pe care le gustase la mesele împărețești din Turcia și din Rusia. Cunoștea chiar și șampania, pe care i-o adusesse la Iași, Petru I (după cum ne spune Neculce în Cronica sa). În desen: Cantemir și Petru I, la Iași, în iunie 1711.



tase la mesele împărețești din Turcia și din Rusia. Cunoștea chiar și șampania, pe care i-o adusesse la Iași, Petru I (după cum ne spune Neculce în Cronica sa). În desen: Cantemir și Petru I, la Iași, în iunie 1711.

MAGAZIN SPORTIV

DUPĂ INCHEIEREA „TURULUI CICLIST AL ROMÂNIEI“

Apreciat pe bună dreptate drept un veritabil „festival pe roți“, „Turul ciclist al României“ și-a consumat, în după amiaza duminicii trecute, ultimul său act. Sosirea din lunga cursă a rutierilor a avut loc pe cel mai mare stadion bucureștean — „23 August“.

Se poate spune că întreaga desfășurare a competiției a reprezentat un deosebit succes al sportului cu pedale, ea contribuind din plin la popularizarea nu numai a respectivei discipline, ci a mișcării sportive din țara noastră în general. Lupta dirză dată între participanți pe parcursul celor peste 1200 de km, festivitățile prilejuite de sosirea caravanei cicliste în diferite localități de pe traseu au conferit „Turului României“ aura unei încintătoare sărbători sportive. În plus, întrecerea a scos din pliu în evidență clasa tot mai înaltă a rutierilor români.

În clasamentul general individual al celei de-a XIX-a ediții a „Turului României“, pe primul loc s-a situat ciclistul Teodor Vasile, care a parcurs 1287,8 km în 32 h 47' 06", locurile doi și trei fiind ocupate, în ordine, de Vasile Selejan și Ion Cernea. În clasamentul general pe echipe, primul loc a fost cucerit de formația „România“, urmată de „Steaua“ și „România-tineret“. O bună impresie au lăsat și rutierii din Bulgaria, Iugoslavia și Italia.

Caldele manifestări de simpatie pe care suporterii le-au arătat față de cicliști pe toată durata întrecerii le adăugăm acum, după încheierea cursei, sincerele noastre felicitări.

LUPTĂTORI ROMÂNI PE PODIUMUL CÎȘTIGĂTORILOR LA C.M. DE LA TEHERAN

Desfășurată la Teheran, în capitala Iranului, cea de-a XX-a ediție a campionatelor mondiale de lupte libere s-a încheiat cu rezultate remarcabile pentru participanții țării noastre. Avînd la bază o bună pregătire, doi din cinci reprezentanții ai luptelor libere de la noi au urcat duminică pe podiumul învingătorilor: Vasile Iorga a cucerit medalia de argint, iar tînărul Iadislau Șimon, prezent pentru prima oară la o competiție de acest nivel, medalia de bronz. O frumoasă comportare a avut-o, de asemenea, și luptătorul Enache Panait. De altfel, prin cele 12 puncte acumulate de reprezentanții noștri, România s-a situat pe locul șase în clasamentul neoficial pe națiuni, în întrecerea celor mai buni luptători din lume.

Sperăm ca o comportare tot atît de meritorie s-o aibă și sportivii care ne reprezintă țara la campionatele mondiale de lupte greco-romane, aflate în aceste zile în curs de desfășurare, tot la Teheran.

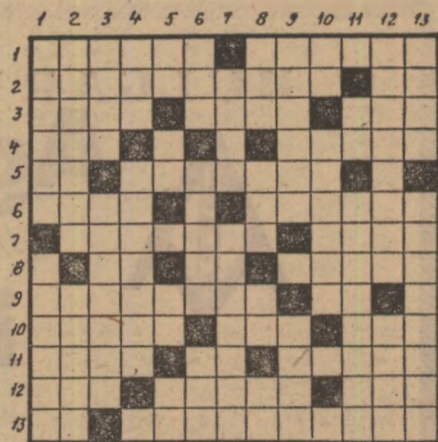
Microinterviul săptămîinii

MIGRAȚIA LILIECILOR

Ne-am obișnuit cu melancolica migrație a rînduncelor, cu unghiul de bun rămas al cocorilor, cu plecarea berzelor. Ne mirăm însă cînd aflăm că migrează și... lilieci! De unde? Încotro? La aceste întrebări, l-am rugat să ne răspundă pe speologul Aurel Ardelean, pe care l-am întilnit la Peștera Liliecilor

— Într-adevăr, avem de-aface cu un fenomen ciudat, de natură să ne stîrnească interesul nouă, speologilor: am constatat că, în vreme de iarnă, aici, în Peștera Liliecilor, se adună în colonii, mii și mii de lilieci. Ne-am întrebalt, bineînțeles, de unde și de ce vin. Cercetările au durat cîțiva ani. Acum știm precis: vin din carstul mehedintean, începînd de prin august, și rămîn în această grotă din carstul bihorean, pentru a ierna.

Peștera are o configurație specifică, fiind lipsită de podoabele obișnuite ale peșterilor, stalactitele și stalagmitile. Dimensiunile mici ale peșterii (55 m. lungime) și pereții de calcar masiv „sudați“ de pete mari de argilă, favorizează menținerea unei temperaturi relativ constante, de 17—20°C pe timp de iarnă. Această temperatură este creată chiar de lilieci, care se string în colonii masive, asemănătoare roiurilor de albine. Așa cum v-am spus e vorba de mii și mii de exemplare, o curiozitate care compensează din punct de vedere turistic lipsa frumoaselor „podoabe“ specifice peșterilor.



Cuvinte încrucișate

UNELTE DE MUNCĂ

ORIZONTAL

1. Unealtă folosită la ridicarea greutăților — Mașină-unealtă folosită la prelucrarea pieselor. 2. ...și alta utilizată la transportul materialelor (pl.) — În stihie! 3. Cutie pentru depozitarea diferitelor unelte. — Unelte de măsură a suprafețelor (pl.) — Măsură de capacitate (pl.) 4. Mamă (arh.) — Loc de muncă în... spital. 5. Tub gol! — Gen de clește (pl.). 6. În acest loc. —

7. Cuțitul viticultorului (pl.) — Sală universitară. 8. Munte! — Vorba gștei — Arbore înrudit cu paltinul. 9. Mașină-unealtă folosită la prelucrarea pieselor prin așchiere — Două pe alee! 10. Prenume feminin. — Șarpe tropical — Bot. 11. Sora lui Petru Rareș — La nicovă! — Infanterie (vor. Inv.). 12. Marcă de lampă de radio. — Dispozitiv care fixează o parte a unei unelte — Clar, dar nu de tot! 13. Usturoi. — Prelucrarea pietrelor cu buciarda.

VERTICAL

1. Unealtă folosită la zdrobirea tulpinilor de cîneapă — A selecționa semințele. 2. Aparat folosit la distilare. — Susținători în vie. 3. A renunța. — Mașină agricolă complexă. 4. Plasă pescărească. — A extrage țigile cu o pompă specială. 5. Soare antic. — O bucată de lanț. Posesiv. — La buclardă și la buterolă! 6. Sine qua non-ul războaielor de țesut — A deplasa un obiect. — Lemn prețios la fabricarea mobilei. 7. Altă plasă de pescuit. — A perfora un material (reg.) 8. Posesiv — Puțină omenie! — Alfa și Omega — Dînsa. 9. Supărate. — Cîșmigiu de odinioară. 10. Notă muzicală. — Ventilație. 11. Vas de pămînt ars — Unealtă folosită la turtirea capetelor de nit. 12. Unealtă de bază a fierarului. — Unealta țesătoarelor. 13. și dogarului — A lucra pămîntul cu rașița.

Maria N. IFRIM

• DE LA LUME ADUNATE • DE LA LUME ADUNATE •

UN MECI NEOBIȘNUIT DE FOTBAL

Un meci de fotbal cu totul țegit din comun a avut loc pe stadionul „Knon Kaen“ din Tailanda. Originalitatea a constat în faptul că meciul s-a disputat între o echipă de oameni și una de... elefanți. Mincea folosită era de proporții obișnuite. Meciul s-a încheiat cu scorul de 5-3 pentru oameni.

Specialiștii afirmă că elefanții au pierdut, fiindcă... au avut doar numai nouă jucători.

PISICI DIN... IMPORT

Guvernatorul insulei Bouquenville a cerut guvernului Australiei ajutor. Populația de pe insulă are mari dificultăți din cauza numărului mare de șobolani. Intrucît otrăvurile și cușele nu s-au dovedit eficiente, autoritățile au conchis că singurul remediu contra șobolanilor sînt pisicile. Locuitorii insulei asteptă cu nerăbdare 2000 de pisici din Australia.

AFECTIUNE... APROAPE MATERNĂ

Trei pui de tigru născuți într-un circ din R.S. Cehoslovacă erau amenințați cu moartea, pentru că mama lor nu le acordă nici cea mai mică atenție. Micii tigri au fost însă salvați de Bronia, o cățea din rasa Buldog. Aceasta după cîteva ezitări explicabile, a acceptat să-l hrănească alături de cătelusul ei. Proprietara Broniei a comunicat că tigrii



se simt foarte bine, dar că trebuie... apărați de căteluș, care mai în vîrstă cu zece zile decât ei, este mersu tentat să-i muște.

RECORDUL UNEI BROAȘTE TESTOASE

Deși este foarte greoaie pe uscat, broasca țestoasă este o bună înotătoare. Astfel, o broască țestoasă, pusă în libertate pe țărmul Americii de Sud, a fost descoperită... pe litoralul Ghanei. Este pentru prima oară cînd o broască țestoasă a „navigat“ aproape 3700 mile marine.

ARBORI CARE DAU... LAPTE, UNT ȘI BRÎNZĂ

Oare arborii ne dau numai fructe? Nicidecum. Sînt unii „dărnici“ în... produse lactate. De pildă, în regiunea tropicală a Africii de Sud și în Venezuela crește arborele... vacă. Din creștăturile făcute în tulpina lui, care crește pînă la 30 de metri înălțime, curge un lichid

cu aspectul și gustul laptei de vacă, dar ceva mai gros. Localnicii prepară din el o brînză foarte gustoasă. Un alt arbore uriaș care crește în Africa tropicală produce unt vegetal, extras de oameni din fructele lui.

LA LOZ ÎN PLIC NUMAI JUCÎND PUTEȚI CÎȘTIGA!



Îi aveți în imagine pe Ion Bărăscu din comuna Tătulești, județul Olt, și Ștefan Baricz din comuna Ioseni, județul Harghita, care au cîștigat, fiecare, cu cite un Loz în plic de 6 lei, un elegant autoturism „Dacia 1300“.

NUMAI CINE JOACĂ POATE CÎȘTIGA!

DOCUMENTAR EXTERN

Din presa străină: „Tribune du monde rurale”

ECHIPAMENTE NOI ÎN CRESCĂTORIILE DE PUI PENTRU CARNE

În domeniul creșterii puilor pentru carne — ca și în alte domenii — prețul de cost cel mai scăzut se obține prin îmbinarea judicioasă a unor investiții cât mai mici, cu rezultate tehnice optime.

În fapt, asistăm la dezvoltarea a două tipuri de crescătorii: unități mici (de 4—5 000 de exemplare) și unități mari (de 16—20 000), care sînt mai frecvente. În cazul celor dintii, se realizează un preț de cost acceptabil doar cu condiția de a se renunța la orice mecanizare a furajării și de a folosi adăposturi cât mai simple cu puțință. Mîna de lucru este ceva mai costisitoare, dar suportabil.

Adăposturile mari comportă automatizarea totală a furajării și ventilației. Economia de mîna de lucru care se realizează în aceste crescătorii reprezintă 50—60 la sută din volumul realizat în crescătorii mici.

Calculule făcute arată că mărimea optimă este cea de 20 000 de pui. Ti-

purile intermediare, de la 6 000 la 15 000 de exemplare, realizează un preț de cost mai ridicat, deoarece automatizarea este indispensabilă, dar revine mai scump.

În ceea ce privește echipamentul destinat furajării puilor, în momentul de față se impun două sisteme. Unul este așa-numitul lanț cu verigi de tipul furajării la sol, dar exploatat într-o versiune aeriană, igheburile fiind alimentate cu ajutorul unor tuburi telescopice. La acest tip de instalație, se propun diverse dispozitive ca, de pildă, cele care permit modificarea după nevoie a ecartamentului liniilor de hrănire, și obturatoarele reglabile la nivelul fiecărui tub telescopic.

Un alt sistem este prevăzut cu lanțuri de alimentație tubulare, în diverse variante, fie că tuburile și igheburile sînt legate solidar, ansamblul putînd fi ridicat cu ajutorul unui troliu, fie că tubul de alimentație este fixat la plafon.

În ceea ce privește adăparea puilor, echipamentul dispus pe sol a făcut loc, în ultima vreme, celui automat, suspendat. Modelele prezentate la diverse firme producătoare se bazează pe principii funcționale asemănătoare, în sensul că ele funcționează cu ajutorul unor contragreutăți, astfel încît, cantitatea de apă care rămîne în adăptoare este cea care determină închiderea sau deschiderea clapetei de admisie a apei. Unele dintre aceste instalații sînt dotate cu un dispozitiv interesant, și anume, un recipient umplut cu apă sau cu nisip care îngreunează adăptoarea, înlăturînd orice posibilitate de balans.

Pe planul echipamentului de încălzire, sînt din ce în ce mai răspîndite radiatoarele de infraroșii cu gaze, care dau dovadă de o mare suplețe în funcționare și sînt înzestrate cu un dispozitiv de reglare a presiunii care face posibil un minuțios control al temperaturii și o substanțială economie de gaze. Acest dispozitiv mecanic este total independent de instalația electrică, astfel încît funcționează normal chiar și în cazurile de întrerupere a curentului.

Mai trebuie notat și faptul că în cheltuielile impuse de încălzirea adăposturilor pentru pui, un rol important îl îndeplinește felul în care este realizată izolația.

REPOPULAREA SOLULUI CU RÎME

Într-o notă publicată nu de mult în paginile revistei noastre, semnalam apariția unei lucrări științifice a Institutului național de cercetări agronomice din Franța, lucrare care se referea la activitatea rîmei în sol, precum și la importanța ei deosebită pentru menținerea echilibrului natural în cadrul relației plantă-sol.

Se pare că lucrarea amintită nu a rămas fără ecou în rîndul cultivaților. Din ce în ce mai mult, se vorbește despre acest banal vierme inelat, atît de folositor. Rîma îndeplinește cu conștiinciozitate activități de mare însemnătate pentru sol, astfel încît interesul cercetătorilor pentru ea este îndreptățit. Ea ară în mod natural solul, îl aerisește, stimulează acțiunea microorganismelor, ușurînd circulația apei și a elementelor chimice și, în sfîrșit, este un agent depoluant.

Lucrarea I.N.R.A. a mobilizat un mare număr de specialiști și cultivaători. Aceștia au inițiat o adevărată campanie de protecție a rîmei. Se impunea, în primul rînd „repopularea” cu rîme a solului livizilor, grădinilor și vilor de unde rîmele dispăruseră.

De puțin timp, această problemă a căpătat o soluție ingenioasă, datorită inițiativei unui cultivaător din Chardonne, M. Dénéreaz. El a procurat rîme din Elveția, înființînd o crescătorie de rîme destinate reproducerii.

Din patru în patru luni, ele se înmulțesc, furnizînd periodic un mare număr de exemplare, solicitate de cultivaători.

R. STOICA

Soluții practice

UN SILOZ-TEACĂ DIN MATERIAL PLASTIC

Nu de mult a apărut o nouă metodă de insilozare a furajelor. În acest scop este folosită un fel de teacă din material plastic, în care furajul de conservat este presat cu ajutorul unor mașini speciale. Ea comportă două elemente de bază: teaca din plastic cu diametru mare și o presă mobilă care tasează furajele în teacă. În acest fel pot fi conservate toate furajele care sînt insilozate în mod obișnuit: ierburi de pajiste semănată sau naturală, porumb-siloz, porumb-boabe etc.

Materialul trebuie mărunțit pînă la circa 5 cm., iar conținutul de substanță uscată să se ridice la cel puțin 15—30 la sută.

Teaca din material plastic are lungimea de 7,80 m, iar diametrul de aproximativ 2,40 m. Materialul plastic are grosimea de 0,2 mm și este tratat împotriva efectului radiației ultraviolete. De fapt, dimensiunile silozului — teacă nu sînt fixe, lungimea lui poate să atingă 25 m. Cu alte cuvinte, ținînd seama de faptul că pentru fiecare metru linear de lungime a silozului corespunde o capacitate de circa 4 m.c., capacitatea totală nu trebuie să depășească 100 m.c.

Umplerea acestui tip de siloz se face potrivit unui procedeu asemănător — păstrînd proporțiile, firește — celui folosit la fabricarea cîrnaților. Produsul de insilozat este așezat pe o masă, apoi este împins și tasat într-un tub pe care este „îmbrăcată” teaca. În tub, furajul este împins cu ajutorul unui piston de diametru egal cu cel al tecii (2,40 m), pus în mișcare de la priza de putere a unui tractor.

În timpul operației de umplere, fundul silozului este sprijinit de o plasă metalică fixată într-un cadru solid.

Densitatea furajelor în teaca de plastic este de 800 kg/mc la porumb și 650 kg/mc la ierburi, adică o densitate egală cu cea care se realizează în straturile inferioare ale unui siloz-turn de 16 m.

După umplere, gura tecii este rulată și acoperită cu saci de nisip. Pentru scoaterea materialului, silozul este spintecat într-o parte sau în cealaltă. Furajul este scos lesne cu mijloace manuale ori cu ajutorul dispozitivelor „clasice”, limitîndu-se la minimum pătrunderea aerului.



La Plovdiv (R. P. Bulgaria), s-a desfășurat, zilele trecute, tradiționalul tîrg internațional. La actuala ediție au participat 4 000 de firme din 37 de țări. Pavilionul țării noastre, în cadrul căruia și-au prezentat produsele 26 de întreprinderi de comerț exterior, a fost călduros apreciat de numeroșii vizitatori.

• ȘTIINȚA ȘI TEHNICA — LA ZI • ȘTIINȚA ȘI TEHNICA — LA ZI •

MULT ZGOMOT PENTRU... INCOLȚIREA SEMINTELOR

Cîțiva specialiști din Uniunea Sovietică au demonstrat că semințele de porumb se dezvoltă mai repede dacă în prealabil sînt supuse acțiunii ultrasunetului. O interesantă experiență a efectuat și specialiștii din statul Carolina de Nord (S.U.A.), cultivînd sfeclă de zahăr în apropierea unui aeroport. Ei au constatat că sunetele produse de motoarele reactive grăbesc încolțirea seminței sfeclei de zahăr.

În timpul experienței, semintele uscate și umezite au fost supuse sunetelor cu o frecvență de 200—2 000 herți și o intensitate de 100—110 decibeli. S-a stabilit că sunetul acționează numai asupra semințelor umezite.

După părerea specialiștilor, vibrațiile produse de sunetele distrug învelișul exterior și favo-

riază pătrunderea apei și a oxigenului. În afară de aceasta, ele stimulează diferite procese fiziologice ce se petrec în interiorul semințelor.

NOI VARIETĂȚI DE ORZ ÎN R. P. POLONA

„Damazy” și „Piast” — sînt două noi varietăți de orz create de savanți polonezi, care se caracterizează printr-un înalt randament. Prima — „Damazy” — care se cultivă deja în nordul și sudul Poloniei, este o adevărată revelație. Calitatea sa principală este înaltul randament (62 q/ha). A doua varietate — „Piast” — care a fost, de asemenea, introdusă în cultură, poate să atingă un randament și mai mare, avînd tulpina mai scurtă, deci mai rezistentă la cădere.

TRINTORUL — UN ELEMENT... FOLOSITOR!

Cel puțin aceasta este părerea cercetătorilor. În trecut s-a considerat că, în cadrul roiului de albine, trintorii nu fac nici o „muncă” productivă. Acum însă, oamenii de știință austriei, Hesswald și Kluff, au demonstrat, folosind hrană marcată cu ajutorul substanțelor radioactive, că trintorul secretă cu toată sîrguința hrana pentru un număr mare de albine lucrătoare. Probabil că trintorii au un rol important în pregătirea nectarului cules din flori.

PROTEINELE SINTETICE POT ÎNLOCUI FĂINA DE SOIA

O proteină sintetică, prezentînd aceleași calități nutritive ca și aceea extrasă din făina de soia, a fost experimentată cu

succes în Suedia. Noul produs, pus la punct de Institutul suedez de cercetări agricole, în colaborare cu Universitatea americană de stat din Kansas, este extras dintr-un amestec chimic pe bază de azot pe care microorganismele din stomacul bovinelor îl transformă într-o proteină foarte nutritivă.

Experimentarea sa, urmărită în șaiszeci de centre agricole, asupra a 2 500 de vaci, a permis stabilirea faptului, că această proteină nu are nici o influență asupra gustului laptelui.

Presa suedeză subliniază interesul acestei descoperiri pentru creșterea animalelor, într-un moment de criză de soia. Noul produs conține tot atîtea proteine cît și soia (47%) și nu este costisitor. Datorită folosirii acestei proteine sintetice, agricultura suedeză va realiza o economie anuală de 50 de milioane de coroane.

TRATAMENTUL CU AMONIAC TRANSFORMĂ PAIELE ÎNTR-UN FURAJ UTIL

Palele care se ard adeseori și sînt distruse au constituit obiectul unui studiu pentru o mai bună utilizare a lor în alimentația animală. Lucrări recente au relevat că digestibilitatea și conținutul în azot al paielor de cereale și de iarbă, pot fi considerabil ameliorate printr-un simplu tratament cu o soluție de amoniac. Experiențele au arătat că, după 30 de zile de la contactul cu această substanță, solubilitatea enzimelor paielor de orez a crescut de la 29 la 62% și conținutul de azot — de la 0,56% la 1,32%. În acest fel, ele pot fi utilizate ca furaje obișnuite în alimentația rumegătoarelor.

AGRICULTURA PE GLOB

TRACTOARE ROMĂNEȘTI ÎN DELTA NILULUI

O privire pe harta „Țării Nilului” dezvăluie o imagine edificatoare pentru transformările petrecute în cele peste două decenii care au trecut de la înfăptuirea revoluției egiptene. Deși acest interval reprezintă o perioadă de timp scurtă în istoria milenară a popoului egiptean, datorită orientării eforturilor spre o evoluție ascendentă au fost posibile importante realizări, concretizări ale dorinței de a lichida urmele lăsate de dominația colonială și de a făuri o economie națională dezvoltată. O imagine sintetică a dinamismului economiei egiptene, a creșterii contribuției acestui mare și înzestrat popor la circuitul mondial de valori materiale și spirituale, ne-a oferit-o recentul Tîrg internațional de la Cairo. Pavilionul țării gazdă a oglindit pe deplin acest lucru. Produsele expuse au stîrnit admirația miilor de vizitatori din diferite țări. Tractoare și automobile, mașini-unelte și agregate complexe, motoare electrice și transformatoare, instalații chimice și vagoane de cale ferată, purtau emblema unor mari întreprinderi din Cairo sau din alte orașe ale țării. Unele dintre acestea au fost construite în colaborare cu țara noastră. Astfel, am putut vedea autoturismul de teren, realizat în cooperare cu țara noastră, pe care partenerii egipteni l-au denumit sugestiv „Ramses”. El face parte din primele autoturisme de teren ieșite de pe banda de montaj de la întreprinderea Tramco. Am avut plăcerea să asist la inaugurarea acestei linii. Alături de ingineri și tehnicieni români, lucrează acolo, cot la cot, ingineri și tehnicieni egipteni.

O altă localitate din R.A.E., unde se materializează în diferite forme cooperarea economică și tehnică româno-egipteană, este Heluan, oraș situat în imediata apropiere a capitalei, Cairo, în pitorescul peisaj al Văii Nilului. Întreprinderile sale, ale căror coșuri fumegînde se zăresc de la mari depărtări, joacă un rol hotărîtor în valorificarea resurselor naționale, livrînd aproape întreaga cantitate de fier și oțel a Egiptului, autocamioane și tractoare, vagoane și aparatură electrică, bunuri de larg consum.

Aici, la Heluan, a fost inaugurată, cu un an în urmă, linia de asamblare a tractoarelor U-650, linie dată în funcțiune cu prilejul vizitei în Republica Arabă Egipt a președintelui Consiliului de Stat al României, tovarășul Nicolae Ceaușescu. Atît ceremonia de începere, de atunci cît și întreaga activitate productivă reprezintă o caldă manifestare a prieteniei româno-egiptene, o puter-

nică afirmare a dorinței ambelor părți de a dezvolta continuu cooperarea economică și tehnică. Între timp, de pe banda de montaj, la numai un an de la intrarea în funcțiune, a ieșit cel de-al 1000-lea tractor. Alte tractoare livrate în cadrul acordului economic, lucrează pe pămînturile egiptene, ajutînd în muncă pe țărani din Delta Nilului. Tractorul românesc — scria ziarul „Egyptien Gazette” — s-a dovedit a fi de înaltă calitate. Multe din

ÎNSEMNĂRI DIN R. A. EGIPT

tractoarele realizate în cooperare cu România lucrează deja pe ogoarele din Valea Nouă, Delta Nilului, în provincia Al Tahrir și în alte regiuni unde au fost valorificate întinderile aride. Aprecieri de acest fel au determinat partea egipteană să mai solicite asamblarea altor 1000 de tractoare peste cele prevăzute în planul de cooperare.

O altă formă de cooperare este și construcția în comun a unor importante obiective ale industriei chimice — de produse sodice la Alexandria și fosfați la Hamrawein. La construcția acestora participă specialiștii români și egipteni. La marea întreprindere „Mex” am avut plăcerea să-l întîlnesc pe inginerul Mussein Abdel Aziz, directorul tehnic a fabricii, căruia i-am solicitat amănunte în legătură cu construcția acestei întreprinderi și cu cooperarea dintre cadrele egiptene și tehnicienii

români. Interlocutorul nostru, care a petrecut citeva luni în România, la specializare, ne-a prezentat, în limba română, un amplu tablou al uzinelor, vorbindu-ne, totodată, despre locul ocupat de această întreprindere în cadrul operei de valorificare a resurselor naturale ale Egiptului. „Lucrările de construcții — ne spune el — au început în cursul anului 1968. Ele sînt rezultatul unui acord de cooperare economică și tehnică româno-egipteană în baza căruia, România a proiectat uzina, furnizînd utilaj și asistență tehnică. Pe șantier lucrează, în prezent, 25 de specialiștii români. După cum vedeți, lucrările sînt într-un stadiu destul de avansat. Cînd uzina va fi gata, acționînd cu întreaga sa capacitate, pe porțile ei vor ieși anual 44 000 tone de sodă caustică, 35 000 tone de sodă calcinată, zeci de mii de tone de bicarbonat de sodiu.

Părăsînd această nouă unitate, am vizitat locurile de o rară frumusețe ale Alexandriei, în care vestigiile trecutului îndepărtat se împletesc cu realizările Egiptului contemporan. Alexandria — marele port mediteranean — oferă unul dintre cele mai elocvente exemple ale colaborării româno-egiptene. La danele sale ancorează anual numeroase nave, încît ei constituie o poartă deschisă prin care se realizează majoritatea schimburilor comerciale dintre țara noastră și Egipt. Aici fac primul popas, în drumul lor spre Valea Nilului, îngrășămintele chimice, tractoarele, autoutilajele, echipamentul electric și alte produse destinate economiei egiptene; după cum, de aici pleacă spre țărîmurile Mării Negre, bumbac, citrice, produse manufacturate.

Cei cu care am stat de vorbă în cursul șederii în R.A. Egipt au avut toți, numai cuvinte de laudă la adresa țării noastre. Așa se explică faptul că pavilionul României de la recentul tîrg internațional din complexul Gezira din Cairo, a fost vizitat de peste 600 000 de locuitori ai Capitalei egiptene. O cifră record, care vorbește de la sine despre prestigiul de care se bucură peste hotare România, politica sa de pace și colaborare internațională.

Traian CATINCESCU



Tractorul românesc a fost prezent și în acest an, cu același succes, la Tîrgul internațional de la Leipzig.



Creșterea păsărilor și a iepurilor cunoaște, în momentul de față, un proces de dinamizare crescîndă. Aceasta face cu putință creșterea cantităților livrate pentru piața internă și pentru export.

Pentru perioadele următoare se prevede lărgirea întreprinderilor de creștere a păsărilor, astfel încît producția să crească și mai mult. Numai cooperativele din Voievodatul Opole, care în cursul cincinalului 1966—1970 au crescut 100 000 de păsări, furnizează în anul în curs 2 milioane de exemplare.

Creșcătorii de păsări din voievodatul Lublin se numără și ei printre marii producători de păsări și de ouă ai Poloniei. Pentru a face față cererilor crescînde, ei au decis să-și mărească efectivele cu 2 milioane de pui destinați pro-

ducției de ouă și de carne și să achiziționeze în mod suplimentar 12 milioane de ouă pentru producție

În vederea îmbunătățirii calității și creșterii producției de ouă și de pui pentru consum, Polonia a achiziționat din Canada 20 000 de pui de o zi din rasele White rock și Cornish. Acești pui au fost trimiși fermei moderne de la Janow, urmînd ca în cursul acestei luni să se obțină de la ei primele ouă.

Creșcătorii de iepuri își intensifică și ei activitatea. În fiecare an, ei cresc a-

proximativ 14 milioane de exemplare, dintre care o cincime sînt livrate pe piața internă, iar restul la export. Italia și R.F. Germania sînt, în momentul de față, cei mai importanți clienți pentru iepuri, deși Polonia desface acest produs sub formă congelată în cantități mari și în Elveția, Olanda, Belgia, Austria, Spania, Statele Unite etc. Experții polonezi consideră că într-un viitor apropiat vor reuși să vîndă cantități importante de iepuri și în țările scandinave

○ mențiune specială ○

fac sursele oficiale poloneze în ceea ce privește iepurii de rasă angora, a căror creștere și livrare la export au cunoscut în anul 1973 o adevărată cotitură. În anul acela, Polonia a exportat 20 de tone de lînă angora, în afară de livrările destinate industriei ușoare autohtone.

Interesul pentru acest sortiment de lînă derivă din însușirile ei antireumatice. De altfel, a și fost pusă la punct o tehnologie de producere a confecțiilor antireumatice dintr-un amestec de lînă angora și lînă obișnuită.

La capitolul iepuri trebuie menționat și vinatul cu care Polonia realizează, la prețuri bune, un tot mai larg comerț exterior destinat regenerării fondurilor de vînătoare din Franța, Italia și Marea Britanie.

ORIZONTURI

PRODUCTIA MONDIALA AGRICOLA IN 1972

Potrivit statisticilor provizorii, producția mondială agricolă și de alimente a fost, în 1972, mai redusă decît în anul precedent, se arată în introducerea la anuarul statistic al Organizației Națiunilor Unite pentru alimentație și agricultură (F.A.O.), semnată de directorul general al acestei organizații, Addeko Boerma. Cantitatea de alimente produsă în lume a fost cu unu la sută mai mică decît cea a anului precedent, în timp ce populația planetei a sporit, în 1972, cu 71 milioane persoane. Se apreciază că principala cauză a acestei scăderi — prima înregistrată la nivelul mondial de la încheierea celui de-al doilea război mondial — au constituit-o condițiile climatice defavorabile, și în primul rînd seceta, care a afectat recoltele de pe întinse suprafețe agricole, atît în țările dezvoltate, cît și în cele în curs de dezvoltare. În ce privește producția mondială de pește, în anul 1972, aceasta a scăzut, de asemenea, cu 2 la sută față de anul precedent, arată statisticile F.A.O.

CONGRESUL ACTIVISTILOR DIN AGRICULTURA R.P.D. COREENE

În prezența lui Kim Ir Sen, secretar general al C.C. al Partidului Muncii din Coreea, președintele R.P.D. Coreene, și a altor conducători de partid și de stat, la Phenian a avut loc Congresul republican al activiștilor din agricultură. La congres au participat fruntași în producție, reprezentanți ai organelor de partid și de stat, ai organizațiilor obștești.

Congresul a făcut bilanțul traducerii în viață a sarcinilor trasate agriculturii de Congresul al V-lea al partidului și a stabilit măsuri pentru îndeplinirea lor consecventă.

CUBA: PREGĂTIRI PENTRU CAMPANIA DE RECOLTARE A TRESTIEI DE ZAHĂR

În Cuba se desfășoară pe scară largă întrecerea echipelor vare pregătite mijloacele tehnice pentru eulul și prelucrarea trestiei de zahăr în campania 1973—1974.

În frunte se află provincia Camaguey, una din principalele provincii producătoare de trestie de zahăr din Cuba, unde numeroase ateliere s-au angajat să termine reparațiile pînă la începutul lunii octombrie, cu o lună și jumătate înainte de termen.

Plantațiile de trestie de zahăr din Cuba sînt înzestrate din ce în ce mai mult cu mijloace tehnice mecanizate. Față de ponderea de 11 la sută a mașinilor în campania de recoltare de anul trecut, în unele provincii, în campania acestui an, 50 la sută din recoltă va fi strînsă cu ajutorul mașinilor agricole.

S.U.A. EXPORTĂ GRIU ÎN REPUBLICA BANGLADESH

Statele Unite și Republica Bangladesh au semnat, la Dacca, un acord privind achiziționarea de cereale din S.U.A. Conform acordului, pe parcursul exercițiului financiar american pe anul 1974, Statele Unite vor vinde în Bangladesh grâu în valoare de 11 milioane dolari, livrările urmînd a fi efectuate de companii particulare americane.

UN SATELIT METEOROLOGIC JAPONEZ LA SFÎRȘITUL ANULUI 1976

Japonia intenționează să lanseze un satelit meteorologic spre sfîrșitul anului 1976. Costul proiectului este evaluat la 25 000 milioane yeni (aproape 100 milioane dolari). Cu ajutorul satelitului, care va fi plasat de o rachetă americană pe o orbită staționară, Agenția meteorologică niponă va ameliora previziunile privind frontul ploilor, taifunurile, ninsorile abundente etc.

DESCOPERIREA UNEI PLANTAȚII DE MARIJUANA ÎN R.F.G.

Poliția vest-germană a descoperit într-o fermă din localitatea Düsseldorf, prima plantație secretă de marijuana din R. F. Germania. Cultivatorii au primit semințele de la niște „prieteni siguri din Mexic și din Ceylon”, plantînd circa 25 de metri pătrați de marijuana.