

# AGRICULTURA NOUĂ

Anul II Nr. 126  
Marți 12 iulie 1955

4 pagini  
Preț 20 bani

Organ al Ministerului Agriculturii și Silviculturii din R. P. R.

## Munca sirguincioasă — chezașie a bunăstării colectivităților

— Într-un singur an de muncă în gospodăria colectivă, am dus acasă atâtea bucate cît ne izbuteam să strîngem în 10 ani, pe vremea cînd lucram de unul singur pe bucată mea de pămînt — spunea în toamna anului trecut colectivistul Marin Leordeanu, din comuna Conțești, regiunea București. Și, într-adevăr, pentru cele 880 zile-muncă efectuate împreună cu nevasta și cei doi copii, el a primit aproape un vagon de cereale și alte produse și pe deasupra și suma de 13.200 lei.

Asemenea harnicului colectivist din Conțești sînt zeci de mii de alți colectivisti în satele și comunele patriei noastre, care, participînd cu însuflețire, zi de zi, la muncă în gospodăria colectivă, și-au îmbunătățit simțitor nivelul de trai.

Marea însemnătate pe care o are, pentru continuă întărire a gospodăriei colective, participarea la lucru a tuturor membrilor ei, s-a vădit cu prisosință și în campaniile agricole din acest an. În ciuda condițiilor neprielnice de climă din primăvară, membrii gospodăriilor colective din comunele Bărgănuș, Cobadin și Valu Traian, regiunea Constanța, Golăești și Pechea, regiunea Galați, Micoș, regiunea Birlad, și altele, participînd zi de zi la lucru, în proporție de sută la sută, au reușit să execute lucrările de înșămînțare și de îngrijire a culturilor într-un timp scurt și în bune condiții agrotehnice. Pentru a nu lătra semănatul porumbului, membrii brigăzii a II-a de cîmp de la gospodăria colectivă din Săveni, regiunea Constanța (brigadier, comunist Ion Nehoianu), au rămas în unele nopți pe cîmp ca să poată porni cît mai de dimineață lucrul.

Membrii acestor gospodării colective au început să vadă încă de pe acum roadele muncii lor harnice. Așa, bunăoară, colectiviiștii din satul Mitoc, regiunea Birlad, strîngînd zielele trecute recolta de orz au constatat cu mare bucurie că producția obținută se ridică la 4.544 kg de boabe la hectar.

Mai sînt însă și unele gospodării colective, ca, de exemplu, cele din comunele Chiselet, raionul Otenești, Soimeni, regiunea Cluj, Porumbeni, Mari, raionul Odorhei, și altele, în care participarea la lucru a colectivistaților este încă destul de slabă. Datorită muncii superficiale desfășurate de către organele de îndrumare, în aceste gospodării se manifestă încă serioase lipsuri în organizarea și evidența muncii, lipsuri care influențează în rău participarea cu regularitate la lucru a tuturor colectivistaților. Din această cauză, în asemenea gospodării colective, unele lucrări și îndeosebi cele de întreținere a culturilor nu s-au făcut la timp și potrivit cerințelor agrotehnice.

Asemenea stări de lucruri duc în fapt la slăbirea gospodăriei colective, dau apă la moară chibzurilor și nelucrilor lor. De aceea, este o sarcină de mare cinste pentru membrii consiliilor de conducere ale gospodăriilor colective, pentru activiștii care lucrează pe terenul îndrumării gospodăriilor colective, pentru inginerii și tehnicienii agronomi să arate colectivistaților cu exemple lesne de înțeles că este în propriul lor interes să participe zi de zi la muncă în gospodărie, să realizeze și să depășească normele de lucru, făcînd numai lucrări de bună calitate. Numai în felul acesta se vor obține recolte bogate, va crește avuțul obștesc, iar colectivistații, avînd mai multe zile-muncă, vor primi și mai multe produse, mai mulți bani.

În momentul de față, colectivistații și toți oamenii muncii de la sate se află într-o etapă deosebit de însemnată în bătaia pentru plina dezvoltare a muncii: recoltarea, treierul și dezmișcăturile. Perioada aceasta este perioada cea mai de vîrf a muncii agricole. În lunile acestea, trebuie efectuate în același timp și în bune condiții agrotehnice o serie de lucrări care nu sînt nici o întîrire, cum sînt strîngerea recoltei și întreținerea culturilor. În această perioadă, fiecare gospodărie colectivă trebuie să lupe

pentru a fi în frunte, pentru a strînge și treiera recolta în timpul cel mai scurt, fără a neglija nici un moment lucrările de întreținere a culturilor și celelalte lucrări agricole. În perioada aceasta, mai mult ca oricînd, este necesar să fie mobilizate la lucru toate forțele gospodăriilor colective, să participe la executarea lucrărilor toți colectivistații care pot munci.

Una din principalele condiții de îndeplinire a căreia depinde asigurarea participării la lucru a colectivistaților în număr cît mai mare este temeinica organizare a muncii în toate sectoarele gospodăriei colective. Numai acolo unde brigăzile permanente de producție sînt bine organizate, unde întreaga activitate se desfășoară pe baza unui plan de lucru întocmit cu chibzuință, unde fiecare colectivist știe dinainte ce are de făcut în fiecare zi și și unde se controlează îndeaproape felul cum sînt îndeplinite sarcinile prevăzute în plan, se pot face la timp și bine lucrările din fiecare campanie agricolă. De aceea, grija pentru organizarea temeinică a muncii trebuie să fie o preocupare permanentă a tuturor consiliilor de conducere ale gospodăriilor colective, a organelor agricole și de stat care răspund de îndrumarea gospodăriilor colective.

Așa cum ne arată experiența gospodăriilor colective frunțate, un puternic mijloc de stimulare materială a colectivistaților, un îndemn de a munci cu harnicie și pricepere, este și respectarea cu strictețe a prevederilor statutului-model cu privire la calcularea zilelor-muncă. În unele gospodării colective, în loc să se aplice normele individuale, sau pe grupe mici, se mai practică încă obiceiul greșit și dăunător de a se calcula tot atîtea zile-muncă colectivistaților harnici ca și aceluia care lucrează de mîntuială. Acest obicei trebuie curmat cu hotărîre, deoarece lovește atît în interesele gospodăriei, cît și în interesele fiecărui colectivist în parte.

O însemnătate deosebită pentru bună mers al întregii activități a gospodăriei colective o are atragerea în muncă a femeilor. Participarea femeilor, îndeosebi la executarea unor lucrări cum sînt plivitul, prașitul, recoltatul, îngrijirea animalelor și a pasărilor, constituie o chezașie că aceste lucrări vor fi făcute la vreme și de bună calitate. În această privință este demn de urmat exemplul gospodăriei colective din Șemlău, regiunea Arad, unde aproape toate colectivistațele participă activ la muncile din gospodărie. Consiliul de conducere al acestei gospodării colective în frunte al președintelui, tov. Draghina Curtu, a luat măsuri pentru înființarea în gospodărie a unei creșe și a unui cîmîn de zi care funcționează din primăvară pînă toamna tîrziu, creînd astfel condiții necesare ca femeile să poată participa la muncă în număr cît mai mare.

Un mijloc important de antrenare și stimulare în muncă a colectivistaților este organizarea întrecerilor socialiste între gospodării, brigăzi, echipe și întrecerilor colectiviste. Cu ajutorul întrecerilor socialiste, multe gospodării colective au obținut rezultate din cele mai frumoase în lupta pentru executarea la timp și în bune condiții a lucrărilor agricole din fiecare campanie. Întrecerile socialiste poate constitui un ajutor de preț mai cu seamă acum, în campania agricolă de vară, cînd trebuie executat în același timp un mare volum de lucrări.

Succesul campaniei agricole de vară poate fi asigurat în fiecare gospodărie colectivă numai printr-o temeinică organizare a muncii și prin muncă sirguincioasă a tuturor colectivistaților. Fiecare gospodărie colectivă, fiecare colectivist trebuie să facă din sarcina de a câștiga bătaia muncii de vară o datorie de cinste, luptînd cu toate forțele pentru obținerea unui belșug de produse agricole necesar creșterii continue a nivelului de trai al colectivistaților și îmbunătățirii aprovizionării oamenilor muncii din orașele și satele patriei noastre.

## Crește nivelul de trai al țărănimii muncitoare

În satele regiunii Baia Mare, țărăniile muncitoare își construiesc mereu noi locuințe moderne. În comuna Tășnad, de pildă, în ultimii 5 ani, țărăniile muncitoare și-au construit cu mijloace proprii aproape 200 de case de locuit. În curînd, în această comună va lua ființă o nouă stradă: 18 tractoare și 6 colectivisti care au primit credite de la Banca Agricolă își vor construi aici noi locuințe.

Pretutîndeni, în satele regiunii se pot vedea locuințe noi. În comuna Micula s-au construit în ultimii ani aproape 130 de locuințe, iar în comuna Poienile de

sub Munte, în trei ani au fost construite 72 de case.

Creșterea veniturilor personale ale țărănilor muncitori creează o bază trainică pentru dezvoltarea construcțiilor de locuințe la sate. În anii regimului de democrație populară, în întreaga regiune au fost construite aproape 10.000 de case țărănești.

În afară de acestea, mii de alți țărani muncitori și-au reparat casele. Unele calcule făcute arată că în fiecare comună din regiunea Baia Mare se construiesc anual între 10—15 case țărănești.

## Timpul probabil pentru zilele de 13, 14 și 15 iulie

Vremea rămîne instabilă mai ales în nordul și vestul țării unde vor continua să cadă ploii intermitente și sub formă de averse.

În sud-est vremea se menține frumoasă și uscată. Vîntul va sufla slab, temperatura aerului va fi staționară. Solul își

va menține umezeala mai ales în straturile mai adînci.

Temperatura solului în creștere mai ales în partea de miazăzi a țării. Dimineața la ora 8 la adîncimea de 5-20 cm va fi cuprinsă între 19-27 grade în cea mai mare parte a regiunii de deal și cîmpie a țării.

## Nici un bob pierdut din noua recoltă!

Peste 3.200 kg orz în medie la hectar

De acolo, din spatele grăii Ciulnița și pînă departe, se întinde lanul de orz în suprafață de 140 de hectare al gospodăriei de stat Dragalina, regiunea București. O „mare galbenă” pe care privirea îți alunecă în voie, sub un cer albastru, înalt și din care coboară vîpăia lunii lui cupior.

În primele zile de iulie, patru combine au pornit să strîngă aurul holdelor. Ele înaintează în lanul de orz, lăsînd în urmă miriștea goală. Pădurea de spice trecută prin „aparatele” combinei își lasă rodul în saci.

— Doi, patru, șase... în total numai din luna asta am umplut 52 de saci, anunță ajutorul de combineier, tovarășul Dima Nicolae.

Zgomotul celor patru combine umple vădăhușul după amiezii de vară. Munca este în toi și se desfășoară cu bune rezultate.

În vremea asta, două camioane abia prindesc cîrțul sacilor de la cîmp la magazia gospodăriei. În fața magaziei este instalată vîntuștoarea prin care orzul, secerat și treierat de combine, este trecut pentru a fi curățat de toate corpurile străine.

Cu grija de bunii gospodari, tovarășii Triță Făniță, directorul gospodăriei, și Bieber Carol, șeful secției Ciulnița, îndrumă și controlează munca, pentru ca în magazii să intre numai orz bob și bob. Cu această grija ei măsoară producția de orz la hectar.

— Avem peste 3.200 kg la hectar, orz trecut prin vîntuștoare, anunță cu bucurie în glas directorul gospodăriei.

„Peste 3.200 kg orz la hectar”. Este unul din succesele obținute de muncitorii de la gospodăria de stat Dragalina în hătălia pentru recolta bogale.

S. RADU

## Vecinii seceră, ei însă... mai așteaptă

Pe cîmpul din jurul comunei Basarabi, regiunea Constanța, lanurile de grâu au crescut de toată mîndrețea. De câteva zile ele au dat în pirăd și sînt tocmai bune de secerat. Ar fi fost de dorit deci ca tovarășii din comitetul executiv al statului popular și șeful punctului agricol din comună, tov. inginer agronom Lucian, să îndrume pe țărăniile muncitoare să înceapă strîngerea recoltei. Se pare însă că în comuna Basarabi nu s-a înțeles încă ce înseamnă așteptarea pentru înlăturarea pierderilor strîngerea recoltei atunci cînd grîul este în pirăd. Numai așa se explică de ce în ziua în care unii țărani muncitori din comuna Valu Traian, care au lanurile de grâu chiar lângă hotarul comunei Basarabi, începuseră seceratul, președintele statului popular din Basarabi, tovarășul Măcreanu Virgil, susținea că încă n-a sosit timpul pentru seceratul grîului țărănilor muncitori din comuna Valu Traian este tot atât de pirguit ca și al celor din Basarabi, numai că aceștia din urmă, neîndrumați de inginerul agronom și nici de tovarășii din comitetul executiv socialist, ca nu e încă timpul potrivit pentru începerea seceratului.

Este adevărat că pentru seceratul celor aproape 300 de hectare de grâu ale țărănilor muncitori din Basarabi s-au luat măsuri ca cele 10 secerători simple să fie puse în funcție. Dar, tot așa de adevărat este că, alți ingineri agronomi Lucian și tovarășii din comitetul executiv socialist nu acordă toată atenția recoltării grîului în pirăd. Comitetul executiv n-a antrenat în munca de lămurire a țărănilor muncitori din Basarabi nici un deputat comunal din cele 28 de circumscripții electorale și nici n-a sprijinit organizarea întrecerilor patriotice la seceris, pe circumscripții și oameni.

Deoarece orice zi de întîrire a seceratului duce la pierderi de recoltă, tovarășii din comuna Basarabi au datorat să ia măsuri pentru recoltarea tuturor cerealelor ajunse în pirăd.

D. ION

## Ce măsuri trebuie luate pentru a înlătura pierderile de recoltă ce pot fi pricinuite de vremea ploioasă

Ing. AL. HAGI

Director general al Direcției generale a agriculturii din Ministerul Agriculturii și Silviculturii

Din cauza ploilor și a vîntului puternic din ultimele zile, o parte din culturile păioase din numeroase regiuni ale țării, au fost culcate la pămînt. Această situație creează va îngreuna într-o oarecare măsură executarea seceratului, deoarece combinele și secerătorile nu vor putea fi utilizate în toate lanurile. Dacă recoltarea cerealelor nu se va face repede, buruienile — a căror creștere e favorizată de ploii — vor crește în lanuri și vor îngreuna și mai mult seceratul și treieratul, provocînd pierderi de recoltă. De asemenea, ploile abundente pot prileji pierderi prin sculțurare, deprecierea calității și încolțirea boabelor.

În vederea stringerii recoltei fără pierderi, se recomandă următoarele măsuri:

— Folosirea întregii capacități de lucru a combinei și a secerătorilor existenți, pentru recoltarea culturilor rămase în picioare sau puțin culcate și necurcinate;

— Pentru recoltarea cu ajutorul mijloacelor mecanizate a păioaselor culcate se vor monta la combine și secerători dispozitive speciale, care ajută la ridicarea păioaselor culcate, astfel ca ele să poată fi tăiate fără pierderi. În cazul recoltării cu combina, aceste dispozitive se montează în fața headedului, scoîndu-se în același timp rabalorul, pentru a reduce viteza de înalțare.

Păioasele căzute se recoltează mergîndu-se cu combinele și secerătorile în direcția opusă căderii. Se interzice cu desăvîrșire mersul mașinii în direcția în care sînt căzute plantele. Seceratul păioaselor căzute și prea încurcate, unde nu se poate lucra cu ajutorul mijloacelor mecanizate, se poate face în bune condiții numai cu seceră sau cu coasa împledicată. Lucrarea trebuie făcută cu atenție pentru ca păioasele să poată fi legate în snopi. Snopii trebuie să fie legați înspre coturul plantelor, astfel ca în eventualitatea unor noi ploii, cînd aceștia se vor așeza în picioare pentru svîntare, spicele să poată fi respirate. Dacă ploile au surprins recolta secerată și necălătită, trebuie ca imediat după încetarea ploii, snopii să fie ridicați în picioare pentru svîntare. El vor fi așezați în roată pe un loc mai ridicat și pe linia unde se vor face clăile, șore a nu împiedica executarea dezmișcăturii sau a arăturii adînci.

— Recolta bine uscată în clăie se va transporta la aril și va fi depozitată în stoguri sau șire bine făcute, cu vîntul asufl și acoperite cu paie.

— Pentru stringerea recoltei în cîmp trebuie să se folosească fiecare oră bună de lucru și să se lucreze cu toate forțele spre a se evita pierderile.

— Treieratul trebuie de asemenea să fie organizat în așa fel încît să putem folosi întreaga capacitate de lucru a batozelor atunci cînd timpul permite să se lucreze. În primul rînd trebuie asigurat treieratul mazărei, al borceașului pentru sămînța, muștarului, precum și al recoltelor gospodăriilor rănionale de producere a semintelor și al celor de pe loturile semîncere.

— La aril trebuie să avem construite adăposturi bune, să asigurăm sacii, rogozînii, prelate pentru ca să putem feri de ploii recolta treierată sau stogurile inepute. La nevoie, stogurile începute și stivele de saci se vor acoperi cu paie. Recolta treierată va fi depozitată în magazii, în straturi subțiri, și se va lăpăta pînă la uscare, pentru evitarea pierderilor prin înclîngere.

Organele de stat și cele agricole au datoria să desfășoare o susținută muncă de lămurire în rîndul țărănilor muncitori, arătîndu-le că este în interesul lor și al întregului popor să recolteze la timp cerealele păioase — inclusiv pe cele căzute — astfel ca din recolta bogată a acestui an să nu se piardă nici un bob.

O grijă tot atît de mare trebuie acordată stringerii, uscării și depozitării finurilor. Pentru uscarea finului și în special a lucernei și trifoiului, trebuie să folosim caprele de uscat. Finul cosit și surprins de ploii în brazde trebuie să fie întors cu grijă imediat ce partea de deasupra s-a svîntat, astfel ca să nu se scuture frunzele. Transportul finului în gospodărie și clădirea în stoguri se face numai după completul lui uscare. Stogurile vor fi așezate pe un pat de crăci sau de paie.

O deosebită atenție trebuie acordată îngrijirii culturilor praștoare, deoarece timpul excesiv de plios împiedică pe alocul executarea praștelor și favorizează dezvoltarea buruienilor. Pe de altă parte, anul acesta, datorită întîzierii înșămînțării de primăvară, praștul s-a prelungit cu mult peste lucrările de recoltare a păioaselor. Sînt unele regiuni ca București, Timișoara, Galați și altele, unde praștul a întîrziat foarte mult. În aceste regiuni nici măcar executarea praștelor n-a fost terminată pe toate suprafețele.

Inginerii și tehnicienii agronomi trebuie — cu ajutorul comitetelor executive

ale staturilor populare — să mobilizeze țărăniile muncitoare pentru terminarea grabnică a praștelor. Lucrările de prașt trebuie repetate anul acesta de mai multe ori ca în alți ani, deoarece timpul plios favorizează creșterea puternică a buruienilor. Trebuie combătută cu toată vigoarea părearea care există în unele locuri, după care culturile praștoare sînt crescute vigurose, n-ar mai avea nevoie de îngrijire. În acest an avem condiții deosebite de prielnice pentru obținerea unor recolte bogate de porumb, floarea-soarelui, sfeclă de zahăr, cartofi, legume etc., deoarece țărăniile muncitoare a lucrat mai bine pămîntul ca în alți ani, iar umiditatea a fost abundentă. Dar, posibilitatea obținerii de recolte bogate poate fi compromisă dacă nu vom ajuta plantele, prin aplicarea repetată a praștelor care să distrugă buruienile și să afineze pămîntul, să se dezvolte în condiții bune. Pentru ca să putem obține o producție medie de peste 2.000 kg la hectar pe întreaga suprafață semănată cu porumb, trebuie să executăm la această cultură ce puștin trei prașturi. Același lucru se recomandă și pentru floarea-soarelui, iar sfeclă de zahăr trebuie să fie praștită cel puțin de patru ori. Pentru aceasta este necesar ca munca să fie în așa fel organizată și forțele existente să fie în așa fel folosite, încît să se asigure stringerea recoltei la timp și fără pierderi, fără să se neglijeze nici un moment lucrările de întreținere a culturilor.

O atenție deosebită trebuie să acordăm lucrărilor de îngrijire a culturilor de hîmbac. Această plantă cere multă căldură și zile cu soare. Din cauza timpului rece care s-a prelungit în această primăvară, precum și din cauza ploilor prea multe, hîmbacul se dezvoltă încet și poate fi ușor atacat de diferite boli. De aceea, se cere ca în acest an să acordăm culturilor de hîmbac multă grijă. Ele trebuie praștite cît mai des — cel puțin de 5-6 ori — pentru a menține pămîntul curat de buruieni și în permanență afînat.

Ploile care au căzut pot aduce pagube și viilor, dacă nu se vor lua măsurile necesare. Pentru combaterea manei, care se dezvoltă foarte mult datorită timpului plios, trebuie să organizăm bine lucrările de stropit cu soluție de plastră vinată. Acolo unde timpul se menține plios, stropirile în vii se vor face între ploii. În mod special se vor stropi strugurii și spatele frunzelor. Inginerii și tehnicienii agronomi trebuie ca la apariția manei să prevină din timp viticultorii, recomandîndu-le în același timp cele mai bune măsuri.

## Cum se confecționează dispozitivele pentru recoltarea cu mijloace mecanizate a cerealelor căzute

Ing. SILLI VALERIU  
de la Institutul de Cercetări pentru Mecanizarea și Electricizarea Agriculturii

Pentru a se asigura stringerea la timp și în bune condiții a recoltei de pe suprafețele unde cerealele păioase au fost culcate de vînt și ploaze, se recomandă ca combinele și secerătorile-legători să li se adapteze dispozitive cu ajutorul cărora plantele să fie ridicate.

Acste dispozitive se pot adapta pe aparatul tăietor de la secerătorile-legători SL-52 și 54, pe secerătorile-legători de alte mărci precum și pe aparatul tăietor de la combina S-4. Dispozitivele pot fi confecționate în stațiunile de mașini și tractoare și în gospodăriile de stat cu posibilități interne, în timp scurt și cu cheltuieli mici. Se recomandă S.M.T.-urilor și gospodăriilor agricole de stat să construiască ridicătoare de plante pentru secerătorile-

monta între 6-8 ridicătoare la un aparat tăietor.

Cu cît cerealele sînt mai rare și mai puțin culcate, cu alți numărul ridicătoarelor este mai mic și invers. Primul ridicător se montează la degetul al treilea al aparatului tăietor.

În cazul cînd cerealele se recoltează cu combina S-4, ridicătoarele se confecționează din același material ca la secerătorile-legători. Ansamblarea pieselor componente pînă la suport se face la fel ca în figura 1. Suportul este însă mai scurt, avînd forma și dimensiunile arătate în figura 2 (figura reprezintă numai suportul).

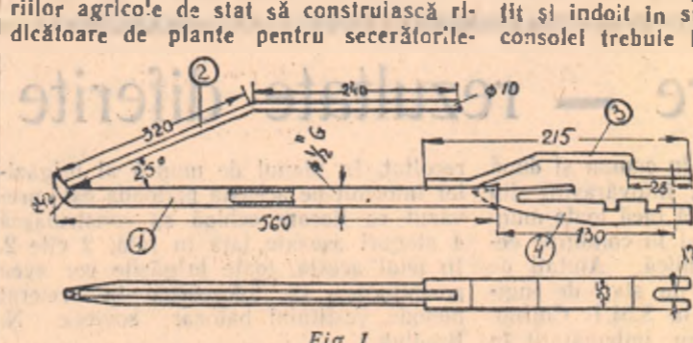


Fig. 1  
Ridicător de cereale culcate pentru secerătoare-legătoare

legători după cum se vede în figura 1. Ridicătorul se confecționează dintr-o țeavă Gaz (1) cu lungimea de 560 m.m. și diametrul de 1/2 țol G, care formează con-

ștrul din față al consolei este ascuțit și îndoit în sus. Capătul dinapoi al consolei trebuie lărgit pentru a putea fi îmbrăcat pe vîntul degetului aparatului tăietor. Ridicătoarele de plante se montează pe degetele (4) de la aparatul tăietor astfel: capătul consolei se introduce pe vîntul degetului, iar suportul arc pe șurubul degetului deasupra pliiștii acestuia, fixîndu-se cu o pliiștie suplimentară.

Ridicătoarele se fixează pe aparatul de tăiat la o distanță de 5-6 degete. Se pot

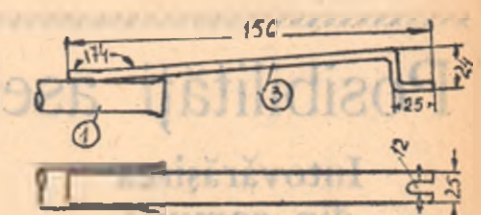


Fig. 2  
Modificarea suportului ridicătorului la combina S-4.

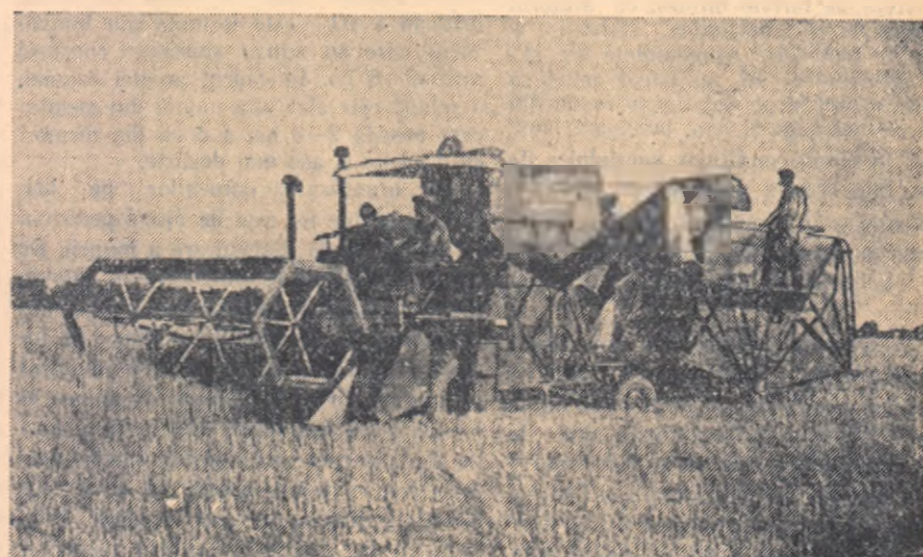
Condiția principală care trebuie îndeplinită la recoltarea mecanizată a cerealelor culcate este ca mașina să nu lucreze în sensul de culcare a cerealelor. Recoltarea trebuie făcută numai în sens opus sau transversal pe direcția de culcare a plantelor.

## IN ACESTE ZILE, PE OGOARELE PATRIEI



De câteva zile, pe-ntînsul Bărgănușului, ca și în alte regiuni ale țării, a început treieratul recoltei de păioase din acest an.

În câșeu: La arla nr. 1 de la secția Dilga a G.A.S. Dilga, raionul Lehlîu, treieratul orzului de toamnă este în toi.



Pentru a nu pierde nici un bob din rodul îmbelșugat al holdelor, colectivistații din comuna Rîfov, regiunea Ploiești, au început recoltatul cerealelor păioase la timpul potrivit.

În câșeu: combineișterul Dinu Vasile de la S.M.T. Bărcănești ajutat de colectivistații Constantin Vasile recoltează orzul.



# In preajma marii sărbători a tineretului

Trecuse de miezul nopții, dar la școala elementară din Mihăilești tot mai ardea lumina. Tineretul din comună se întrunise aici la sărbătoare.

Au discutat lucruri atât de interesante și au luat hotărâri atât de frumoase, încât nici n-au simțit cum a trecut timpul.

Constantin Crăciun, care a participat la Festivalul de la București, le-a povestit cit de minunata a fost această mare întâlnire a tineretului de pe întregul glob. Au citit apoi despre înfrățirea cu care tinerii din patria noastră întâmpina marea sărbătoare a tineretului din acest an, ca și despre eforturile pe care le fac tinerii din țările capitaliste pentru a-și putea trimite delegațiile la Festivalul de la Varșovia.

— Trebuie să facem și noi ceva deosebit în cinstea Festivalului — a spus ultimul Nicolae Dedu.

La acest lucru se gîndeau toți cei de față.

— Uite, să organizăm o arie a tineretului. Să fie o arie model pe toată comună și chiar pe întreg raionul, spune cu înflăcărare Constantin Iorga.

Tinerii au primit cu bucurie propunerea lui. Și pentru ca să poată porni de îndată la acțiune, ei l-au și ales pe Costel Cristea, delegat de butoaș, pe Ghi. Stanicu, delegat de convoi, iar pe Constantin Iorga, propagandist. Au hotărât, de asemenea, să trimită o scrisoare S.M.T.-ului Gorneni în care să ceară să se repartizeze la această arie numai mecanizatorii tineri.

— Eu zic să încercăm să facem și o

echipă artistică, vorbii Maria Naghen. Sintem mulți tineri care am putea alcătui un cor, o echipă de dansuri, am putea pregăti chiar dialoguri, scenele, pe care să le prezentăm la arie. Dacă am începe să ne pregătim chiar de mîine, în prima săptămîna de treier am și putea da un spectacol.

Și propunerea aceasta a fost primită cu entuziasm. Tot în seara aceea au hotărât utemiișii din Mihăilești să amenajeze, în cinstea Festivalului, un teren de volei și fotbal, să organizeze o acțiune de înfrățire a comunei și, în primul rînd, să fie frunțați în muncile agricole.

Și tinerii s-au lînat de cuvînt. Au amenajat terenurile sportive, au reparat drumul și l-au asfurnt cu nisip, au spoiț gărdurile și casele, într-un cuvînt au îmbrăcat comuna în haină de sărbătoare. Pe locul pe care l-au ales pentru arie, au construit un umbrar, în care au tras și fire electrice pentru a instala acolo și un aparat de radio. Seară de seară, în una din clasele școlii, ei învață cîntece și jocuri, pe care le vor prezenta peste puțin timp în fața sătenilor.

A început treierul. La arie tineretului munca e în toi. Spre bucuria tinerilor din Mihăilești, frunțași pe raion la predarea cotelor au fost țărani muncitori care și-au treierat grînela la arie tineretului.

Și orele de odihnă trec plăcut și folositor pe arie tineretului.

Sub umbrar, unde tinerii au amenajat un colț roșu, țărani muncitori ascultă cîntece și știri transmise la radio, găsesc

cărți și reviste, se organizează lectura în comun a celor mai interesante articole apărute în ziare sau a unor broșuri agricole.

Utemiștul Constantin Iorga le-a vorbit o dată țărănilor muncitori care își așteptau rîndul la treier despre succesele pe care le cucerește forțele pacii, în frunte cu Uniunea Sovietică, în lupta pentru deslinderea încordărilor internaționale, iar în ziua cînd s-a deschis la Lausanne Congresul Mondial al Mamelor, Georgeta Zaharia le-a vorbit femeilor despre importanța acestui congres în lupta pentru pace și fericirea copiilor. Cu tinerii se organizează deseori la arie discuții legate de pregătirile pe care tineretul din lumea întreagă le face în vederea Festivalului de la Varșovia.

Peste cîteve zile, echipa artistică a tinerilor din Mihăilești va prezenta un frumos program de cîntece, dansuri, recitări și dialoguri în cinstea frunțașilor care și-au prețuit primii cotelor către stat. Și cu realizările pe lîngă sportiv se pot mîndri tinerii din Mihăilești. Echipa de fotbal a comunei a clasat prima în întrecerile pe care le-a susținut, în cinstea Festivalului, cu tinerii din comuna Burtuzeni, Bulbucata, Bălăria.

Ne mai desparte puțin timp plînd cînd la Varșovia se va deschide cea de-al cincilea Festival Mondial al Tineretului și Studenților. Tinerii din comuna Mihăilești, regiunea București, sînt hotărîți să și sporească eforturile pentru a obține noi și noi succese în cinstea marii sărbători a tineretului din lumea întreagă.

— Eu zic să încercăm să facem și o

— Uite, să organizăm o arie a tineretului. Să fie o arie model pe toată comună și chiar pe întreg raionul, spune cu înflăcărare Constantin Iorga.

Tinerii au primit cu bucurie propunerea lui. Și pentru ca să poată porni de îndată la acțiune, ei l-au și ales pe Costel Cristea, delegat de butoaș, pe Ghi. Stanicu, delegat de convoi, iar pe Constantin Iorga, propagandist. Au hotărât, de asemenea, să trimită o scrisoare S.M.T.-ului Gorneni în care să ceară să se repartizeze la această arie numai mecanizatorii tineri.

— Eu zic să încercăm să facem și o

— Uite, să organizăm o arie a tineretului. Să fie o arie model pe toată comună și chiar pe întreg raionul, spune cu înflăcărare Constantin Iorga.

— Uite, să organizăm o arie a tineretului. Să fie o arie model pe toată comună și chiar pe întreg raionul, spune cu înflăcărare Constantin Iorga.

— Uite, să organizăm o arie a tineretului. Să fie o arie model pe toată comună și chiar pe întreg raionul, spune cu înflăcărare Constantin Iorga.

— Uite, să organizăm o arie a tineretului. Să fie o arie model pe toată comună și chiar pe întreg raionul, spune cu înflăcărare Constantin Iorga.

— Uite, să organizăm o arie a tineretului. Să fie o arie model pe toată comună și chiar pe întreg raionul, spune cu înflăcărare Constantin Iorga.

— Uite, să organizăm o arie a tineretului. Să fie o arie model pe toată comună și chiar pe întreg raionul, spune cu înflăcărare Constantin Iorga.

— Uite, să organizăm o arie a tineretului. Să fie o arie model pe toată comună și chiar pe întreg raionul, spune cu înflăcărare Constantin Iorga.

— Uite, să organizăm o arie a tineretului. Să fie o arie model pe toată comună și chiar pe întreg raionul, spune cu înflăcărare Constantin Iorga.

— Uite, să organizăm o arie a tineretului. Să fie o arie model pe toată comună și chiar pe întreg raionul, spune cu înflăcărare Constantin Iorga.

— Uite, să organizăm o arie a tineretului. Să fie o arie model pe toată comună și chiar pe întreg raionul, spune cu înflăcărare Constantin Iorga.

— Uite, să organizăm o arie a tineretului. Să fie o arie model pe toată comună și chiar pe întreg raionul, spune cu înflăcărare Constantin Iorga.

— Uite, să organizăm o arie a tineretului. Să fie o arie model pe toată comună și chiar pe întreg raionul, spune cu înflăcărare Constantin Iorga.

— Uite, să organizăm o arie a tineretului. Să fie o arie model pe toată comună și chiar pe întreg raionul, spune cu înflăcărare Constantin Iorga.

— Uite, să organizăm o arie a tineretului. Să fie o arie model pe toată comună și chiar pe întreg raionul, spune cu înflăcărare Constantin Iorga.

— Uite, să organizăm o arie a tineretului. Să fie o arie model pe toată comună și chiar pe întreg raionul, spune cu înflăcărare Constantin Iorga.

— Uite, să organizăm o arie a tineretului. Să fie o arie model pe toată comună și chiar pe întreg raionul, spune cu înflăcărare Constantin Iorga.

— Uite, să organizăm o arie a tineretului. Să fie o arie model pe toată comună și chiar pe întreg raionul, spune cu înflăcărare Constantin Iorga.

— Uite, să organizăm o arie a tineretului. Să fie o arie model pe toată comună și chiar pe întreg raionul, spune cu înflăcărare Constantin Iorga.

— Uite, să organizăm o arie a tineretului. Să fie o arie model pe toată comună și chiar pe întreg raionul, spune cu înflăcărare Constantin Iorga.

— Uite, să organizăm o arie a tineretului. Să fie o arie model pe toată comună și chiar pe întreg raionul, spune cu înflăcărare Constantin Iorga.

— Uite, să organizăm o arie a tineretului. Să fie o arie model pe toată comună și chiar pe întreg raionul, spune cu înflăcărare Constantin Iorga.

— Uite, să organizăm o arie a tineretului. Să fie o arie model pe toată comună și chiar pe întreg raionul, spune cu înflăcărare Constantin Iorga.

— Uite, să organizăm o arie a tineretului. Să fie o arie model pe toată comună și chiar pe întreg raionul, spune cu înflăcărare Constantin Iorga.

— Uite, să organizăm o arie a tineretului. Să fie o arie model pe toată comună și chiar pe întreg raionul, spune cu înflăcărare Constantin Iorga.

— Uite, să organizăm o arie a tineretului. Să fie o arie model pe toată comună și chiar pe întreg raionul, spune cu înflăcărare Constantin Iorga.

— Uite, să organizăm o arie a tineretului. Să fie o arie model pe toată comună și chiar pe întreg raionul, spune cu înflăcărare Constantin Iorga.

— Uite, să organizăm o arie a tineretului. Să fie o arie model pe toată comună și chiar pe întreg raionul, spune cu înflăcărare Constantin Iorga.

— Uite, să organizăm o arie a tineretului. Să fie o arie model pe toată comună și chiar pe întreg raionul, spune cu înflăcărare Constantin Iorga.

## Vesti de la CORESPONDENȚI

### O nouă gospodărie colectivă

De curînd, în comuna Adea, raionul Cris, s-a inaugurat gospodăria agricolă colectivă „Gh. Doja”. Tîndra gospodăriei cuprinde un număr de 16 familii, care sînt unii pămintul în țările ce au o suprafață de 48,52 ha de teren arabil. Familile care au intrat în gospodărie au lucrat împreună terenul înca din toamnă. Acum culturile lor sînt bine întreținute și promi o recoltă bogată.

În consiliul de conducere al gospodăriei au fost aleși oameni destoinici ca Ștefan A. Kiș (președinte), Ioan Payze, Iuliana Komori, Francisc Kadar și Alexandru A. Kiș, care au muncit cu multă rîndă pentru înființarea gospodăriei colective.

V. Ghidacea  
correspondent

### Lucrări de reparare a drumurilor

În numeroase comune din raionul Giurgiu, țărani muncitori se preocupă în zilele cînd nu au de lucru în câmp, de repararea drumurilor și șoselelor.

Ei transportă cu carele pietriș sau execută lucrări de desfundare și rețare a șanșurilor deteriorate.

De pildă, în comuna Dava, la lucrările de rețare a drumului principal au participat peste 500 de cetățeni. Lucrări de reparare a drumurilor au executat și țărani muncitori din comunele Ghidaru, Turbatu și Oinacu.

Pînă în prezent, pe întreg cuprinsul raionului, s-au transportat 3.229 m. c. de pietriș, 666 m. c. de balast și peste 4.000 m. c. de pămînt în vederea nivelării gropilor și a pietruirii drumurilor.

V. Velcea  
correspondent

### Contribuie la aprovizionarea oamenilor muncii

Muncitorii gospodăriei agricole de stat Pîlulești, raionul Brăila, dau o deosebită atenție îngrijirii culturilor de legume și zarzavaturii. Pînă mai zilele trecute, ei au executat trei prașile pe cele 16,50 ha înmîșinate cu ceapă, au plîuit, arăcit și copilit peste 5 ha cu roșii și au prașit pentru a doua oară varza timpurie.

Ca urmare a hărniciei muncitorilor, culturile din grădina gospodăriei sînt frumoase și promit rod bogal. Pînă acum cîtelea zile, gospodăria a lîrat unităților O.C.I. Aproximativ 75 de tone de legume și zarzavaturi și a desfășurat însemnate cantități din aceste produse pe piețele orașului. Numai într-o singură zi gospodăria a desfășurat pe piața orașului Brăila o cantitate de 3.300 kg de ceapă, fasole verde, castraveți, conopidă, varză timpurie, cartofi și alte legume.

Gherasim Niță  
correspondent

## Prășesc porumbul a treia oară



Hoții să obțină în acest an o recoltă îmbelșugată, membrii gospodăriei colective din satul Sîlștea, regiunea Galați, îngrijesc culturile potrivit regulilor agrotehnice. În câmp: colectivistii Dumitru Vrăble și Mihalcea Gheorghe execută prașila a treia la cultura porumbului.

## Cînd lipsește grija față de soarta culturilor

În regiunea Galați, există multe gospodării agricole de stat care acordă atenția cuvenită executării la vreme și în condițiile cerute de agrotehnică a lucrărilor de întreținere a culturilor prașitoare. Pentru acestea se numără, de pildă, gospodăria de stat din comuna Urleasca, Brateș și alte, care, folosind întreaga capacitate de lucru a mijloacelor mecanizate, au terminat prașitul al doilea la porumb și au efectuat prașitul al treilea în proporție de 50-80 la sută.

Lucrările de întreținere a culturilor prașitoare nu se efectuează însă într-un ritm susținut în toate gospodăriile de stat din regiunea Galați. Din această cauză, pînă la începutul lui iulie, prașila a II-a la porumb se executase în medie pe Trust în proporție de numai 54 la sută. În unele gospodării, suprafețele prașite pentru a doua oară sînt foarte mici față de timpul înmîșinat în care ne aflăm. O astfel de situație există și la secția centrală a gospodăriei de stat Pechea.

Întîrind în biroul șefului de secție din Pechea, atenția îi este atrasă în primul rînd de planul de muncă așezat pe un perete. După cum rezultă din acest plan, prașila I la porumb trebuia să fie terminată încă de la 4 iunie, prașila a II-a de la 17 iunie, iar prașila a III-a trebuia isprăvită în ultima zi a lunii trecute. Tîndu-se seama de posibilitățile secției, s-a planificat în mod just ca, cu cele trei agregate de tractor H.T.Z. cu cultivatoare C.U.T., să se efectueze primele două prașile pe o suprafață de 240 ha, urmînd ca prașitul cu atele să se facă pe 137 ha. Executarea restului de lucrări trebuia să se asigure prin contractări.

Conducerea secției, în frunte cu inginerul Ștefan Constantinide, nu s-a preocupat însă de folosirea deplină a mijloacelor de lucru cu tracțiune mecanică la lucrările de întreținere a culturilor. Astfel, agregatele respective au fost folosite pentru executarea prașilei I pe o suprafață de abia 10 ha, iar a prașilei a II-a, pe numai 20 ha. Folosirea mijloacelor mecanizate la prașit a fost mult îngreunată și de faptul că metoda semănatului

de rărire a porumbului. Cu toate acestea greutăți, prașila I ar fi putut fi totuși efectuată cu mașinile pe suprafața planificată, dacă șeful secției și inginerul mecanic al gospodăriei, ing. Vasile Lazăr, ar fi înmîșinat la timp pe toți mecanizatorii asupra felului în care trebuia să se execute această lucrare.

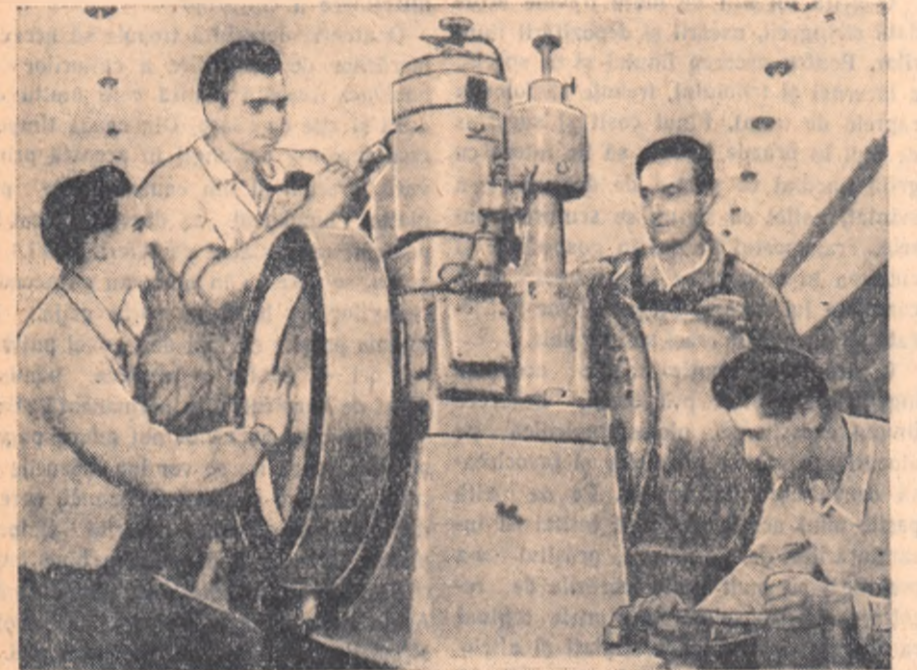
Slab au fost folosite posibilitățile secției și la efectuarea prașitului cu tracțiune animală. Astfel, în perioada dintre 18-28 iunie, cele 7 atele planificate pentru prașit nu au fost folosite din plin nici măcar două zile. Și aceasta pentru că la această secție atelele sînt utilizate în mod cu totul nerational.

Atelele secției nu au fost folosite îndeajuns nici pentru o altă importantă lucrare agricolă — îngrășămîntul organic a porumbului cu îngrășămînt organic. La secția Pechea, deși porumbul a fost semănat în condiții mai bune și, în unele cazuri, pe terenuri mai pușin fertile, nu s-au aplicat îngrășămîntele organice decît pe 15 ha față de 32 ha la secția Costache Negri și 83 ha la secția Valea Costului.

Conducerea gospodăriei ar fi putut să pună de mult capăt lipsurilor existente la secția Pechea dacă s-ar fi preocupat mai îndeaproape de felul cum se desfășoară munca la această secție, dacă ar fi exercitat un control mai pușin ferit, nu s-au aplicat îngrășămîntele organice decît pe 15 ha față de 32 ha la secția Costache Negri și 83 ha la secția Valea Costului.

Este necesar să se pună capăt cu hotărîre aceste neapăsări față de soarta recoltei. Sub îndrumarea efectivă a conducerii gospodăriei, șeful secției trebuie să urmărească cu atenție folosirea deplină și rațională a posibilităților de care dispune secția pentru ca toate lucrările din această perioadă să fie executate bine și la timp. Numai astfel și la secția Pechea se vor crea condițiile necesare pentru obținerea unor recolte bogate la toate culturile în acest an.

G.H. EICHNER



## Ce să citim:

- CĂRȚI APARUTE ÎN EDITURA AGRO-SILVICĂ DE STAT
- COLECȚIA „BIBLIOTECA AGRICOLĂ”
- TH. MOSCALU: Folosirea îngrășămintelor locale 30 pagini 30 bani
- A. NEGRILA: Tehnica altolului 40 pagini 40 bani
- T. PERJU, V. POPESCU: Dăunătorii și bolile legumelor — combaterea lor 76 pagini 80 bani
- S. PIRVULESCU: Pregătirea oilor și berbecilor în vederea montei 32 pagini 30 bani
- E. RADULESCU, V. ROGOJANU: Cum luptăm împotriva bolilor și dăunătorilor cerealelor 80 pagini 1 leu
- V. ROGOJANU, I. BOBEȘ: Bolile și dăunătorii vișei de vie 48 pagini 55 bani

## SPORT

**Tir.** În cadrul celui de-a 5-a Intîlniri prietenești de tir dintre echipele R. P. Romînie și R. P. Ungare victoria a revenit reprezentativelor noastre la un scor concludent: 14-4.

**Natație.** Intîlnirea internațională de înot, sărituri și polo dintre reprezentativele R.P. Romînie și R.P. Bulgaria s-a încheiat duminică cu o categorică victorie reportată de sportivii romîni: la băieți R.P.R.—R.P.B. 68—28; la fete R.P.R.—R.P.B. 57—28. La sărituri primele două locuri, la ambele probe au fost ocupate tot de sportivii romîni. De asemenea cele două Intîlniri de polo s-au terminat cu victoria formației noastre: prima cu scorul de 5-1 (4-0), iar cea de a doua cu 10-1 (4-0).

**Atletism.** La Sofia, după desfășurarea primei zile a întrecerilor de atletism dintre echipele de juniori ale R.P.R. și R.P.B., reprezentativa noastră conduce cu 92:73.

**Baschet.** Jucînd cu selecționata Asociației Știința, echipa de baschet a Univer-

sității Oxford (Anglia) a suferit a treia înfrîngere consecutivă în țara noastră: 95—51 (43—32).

**Handbal.** O frumoasă victorie internațională a cucerit ieri și selecționata de handbal a orașului București învingînd echipa „Admiral”, una din fruntașele handbalului austriac, cu categoricul scor de 8-1 (7-1).

**Volei.** Duminică seara s-a jucat la Arad meciul internațional de volei dintre reprezentativele orașelor Arad și Tirana. Victoria a revenit voleibalistilor arădeni cu scorul de 3-2 (15-10; 11-15; 15-12; 15-17; 15-10).

**Fotbal.** Peste 10.000 de spectatori au asistat ieri pe stadionul din Timișoara la meciul internațional de fotbal dintre echipa locală Locomotiva și echipa Stal Sosnowiec (R. P. Polonă). Acționînd mai dinamic și mai hotărît timișorenii au reușit să învingă cu scorul de 2-1 (1-0)

## Posibilități asemănătoare — rezultate diferite

### Intovărășirea din comuna Negru-Vodă...

În toamna anului 1952, un număr de 68 de familii de țărani muncitori din comuna Negru-Vodă, regiunea Constanta, s-au unit în Intovărășirea agricolă „Brazda Nouă”. La început, intovărășirea a avut de luptat cu multe greutăți. Nu le-a fost chiar atât de ușor oamenilor să se obișnuiască cu noul fel de muncă pămîntului. Sprijiniți îndeaproape de activiștii de partid și de stat, intovărășiiți au învins greutățile începutului și s-au desprins cu muncă în comun, de a cărei superioritate s-au convins repede, pentru că le-a dat pușina să lucreze pe tarlale întinse, cu ajutorul tractoarelor și mașinilor statului și să aplice metodele recomandate de știința agrotehnică. El au reușit astfel să smulgă asprei stepe dobrogene roade din ce în ce mai bogate. Așa, bunăoară, anul trecut, în ciuda condițiilor neprielnice de climă, intovărășiiți au cules de pe tarlalele lor de grîu și porumb recolte cu cîteva sute de kilograme la hectar mai mari decît ale țărănilor muncitori neintovărășiiți.

Și în acest an intovărășiiți sînt mîndri de culturile lor. „Grîul nostru, spun ei, promite o recoltă de cel puțin 2.000 kg la hectar”. Frumos, înalt aprone pînă la brîu, și porumbul lasă să se întrevadă o recoltă bogată. Tot astfel arată și floarea-soarelui. Pînă acum, intovărășiiți au prășit aceste culturi de două ori. Zilele acestea vor termina și a III-a prașila, iar apoi vor face polenizarea artificială suplimentară pe suprafețele cît mai mari.

Succesele intovărășiiților din comuna Negru-Vodă se datoresc, în primul rînd, bunei organizări a muncii. Executînd

toate lucrările agricole în comun și după un plan bine chibzuit, intovărășiiți din Negru-Vodă au reușit să facă toate muncile la timpul potrivit și în condițiile cerute de știința agrotehnică. Ajutați de organele de partid și de stat, de inginerii și tehnicienii de la S.M.T. Chirnojeni, intovărășiiți și-au îmbunătățit și de an organizarea muncii. În prezent, ei sînt organizați în 4 brigăzi. La rîndul lor, brigăzile sînt împărțite în cîte 4 echipe, cuprînzînd fiecare cîte 15-20 de oameni. În fiecare echipă au fost repartizați membri care au intrat în intovărășire cu aproximativ aceeași suprafață de teren și aceeași putere de muncă. De acest lucru s-a ținut seama și la repartizarea terenului, astfel că în cadrul unei echipe, intovărășiiți au de lucrat parcele egale de teren. De pildă, brigada a III-a este formată din intovărășiiți care au adus suprafețele cuprînzînd între 2-6 ha. În cadrul acestei brigăzi, o echipă este alcătuită numai din membri care posedă 2-3 ha, a doua din membri cu 3-4 ha și așa mai departe.

Dar organizarea oamenilor pe brigăzi și echipe nu este de ajuns pentru a se asigura buna desfășurare a muncii. De aceea, comitetul de conducere al intovărășirii întocmește pentru fiecare campanie agricolă un plan de acțiune pe întreaga intovărășire. Planul este defalcă în brigăzi. În baza planului de muncă al intovărășirii, brigăzile întocmesc planuri de lucru în care sînt cuprinse sarcini concrete pentru fiecare echipă în parte. Cu deosebită chibzuință s-au pregătit intovărășiiți în vederea executării lucrărilor de stringere a recoltei din acest an. Fiecărei brigăzi i s-a repartizat cîte o batoză și o secerătoare-legătoare, puse la dispoziție de către S.M.T., precum și un număr de secerători simple, în raport cu suprafața de păioase pe care o are de

recolat. În planul de muncă al brigăzilor întocmit pe această perioadă este prevăzută ca fiecare echipă să construiască 4 stoguri așezate față în față, 2 cîte 2. În felul acesta, toate brigăzile vor avea posibilitatea să folosească la treier metoda vestitului baloțar sovietic N. Brednik.

Pentru a asigura efectuarea lucrărilor agricole la vreme și în condițiile cerute de agrotehnică, adunarea generală a intovărășiiților a stabilit și anumite norme de întrajutorare în muncă între membrii intovărășirii. Așa bunăoară, pentru recoltatul unui hectar cu secerătoare, un intovărășit va primi din partea celui pentru care a executat această lucrare 40 kg de grîu sau 40 lei. De asemenea, pentru legatul snopilor de pe un hectar, se plătește fie 150 lei, fie 150 kg de cereale.

Evidența tuturor lucrărilor, atât a celor de stringere a recoltei, cît și a celor de întreținere a culturilor, este ținută de către brigadierii. Aceștia prezintă săptămînal secretarului-casier situația zilelor de lucru efectuate de fiecare intovărășit pe lucrări — precum și situația lucrărilor făcute de unii intovărășiiți cu brațele sau cu atelele, în folosul altor intovărășiiți.

După ce se stringe întreaga recoltă, se calculează media obținută la hectar pe intovărășire, după care se achită obligațiile către stat, se face plata în natură a S.M.T.-ului și se reține fondul de semînțe necesar pentru înmîșinările de toamnă și din primăvara anului viitor. Apoi se trece la împărțirea recoltei, care se face în raport cu suprafața cultivată cu diferite plante de fiecare intovărășit. Bineînțeles, la cantitatea de produse cuvenită potrivit suprafeței cultivate se adaugă produsele cuvenite — în cazul cînd intovărășitul a ajutat și pe alți intovărășiiți — sau se scad produsele ce

trebuie date ca plată pentru ajutorul primit din partea altor membri ai intovărășirii.

Organizîndu-se în muncă în felul acesta și bucurîndu-se de sprijinul puternic și permanent al organelor de îndrumare, intovărășiiți din comuna Negru-Vodă vor obține și în acest an succese însemnate în lupta pentru sporirea producției agricole și creșterea propriei lor bunăstări.

### ...și cea din comuna Chirnojeni

La numai zece kilometri depărtare de comuna Negru-Vodă se află comuna Chirnojeni. În această comună înființarea din toamna anului 1953 Intovărășirea agricolă „Înfrățirea”, care cuprinde în prezent aproape 100 de familii de țărani muncitori. Această intovărășire are aceeași condiții de sol și climă și aceeași posibilități — în ce privește numărul atelelor, mașinilor agricole și uneltelor — de sporire a rodniciei pămîntului ca și intovărășirea din comuna Negru-Vodă. Cu toate acestea, rezultatele pe care le obțin intovărășiiți din comuna Chirnojeni nu seamănă nici pe departe cu cele ale intovărășiiților din comuna Negru-Vodă.

Anul trecut, recoltele culese de membrii Intovărășirii „Înfrățirea” din Chirnojeni au fost mai mici la grîu cu 300-400 kg la hectar, la porumb cu 500 kg la hectar, la floarea-soarelui cu 200-300 kg, la hîmbac cu 100 kg etc., decît cele obținute de intovărășiiți din Negru-Vodă.

Nici pentru anul acesta perspectivele nu sînt mai frumoase. Culturile de păioase, fiind în cea mai mare parte înmîșinate mai tîrziu și cu sămînțe neselectonată și netratată, promit o recoltă mai slabă decît culturile Intovărășiiților din Negru-Vodă. Tot astfel, cea mai mare parte din culturile de porumb, floarea-soarelui și celelalte prașitoare, născînd

prașile la vreme, potrivit cerințelor agrotehnice, nu au crescut și nu s-au dezvoltat în condiții bune. Această situație și în ce privește bambacul, pe care pînă acum cîteva zile intovărășiiți din Chirnojeni nu-l prașiseră decît o dată.

Produsele slabe obținute anul trecut, rămînerea în urmă a lucrărilor de întreținere a culturilor în acest an, nerespectarea regulilor agrotehnice sînt o urmare directă a faptului că în această intovărășire lucrările agricole se fac individual, la întîmplare, fără un plan de muncă dinainte stabilit. După ce terenul se ară și se înmîșinează cu mijloacele S.M.T.-ului, fiecare intovărășit își lucrează bucata de pămînt cu care a intrat în intovărășire cînd și cum crede el de cuvință. Deși este în astfel de condiții nu poate fi vorba de executarea lucrărilor agricole în termenele optime și nici de folosirea pe scară largă a metodelor recomandate de știința agrotehnică.

Unii dintre membrii acestei intovărășiri întîrzie mult cu efectuarea lucrărilor nu din nepăsare sau pentru că nu ar pune preț pe respectarea termenelor optime, ci pentru că nu au atele, sau în familia lor nu dispun de suficiente brațe de muncă. Stabilirea unor norme de întrajutorare — așa cum s-a făcut la intovărășirea din comuna Negru-Vodă — le-ar fi dat posibilitatea să execute lucrările agricole mai repede și în condiții agrotehnice mai bune. Cu toate acestea, comitetul de conducere al intovărășirii, nefiind îndrumat și ajutat de organele raionale, nu a luat măsurile pentru organizarea întrajutorării între membri.

De lipsurile existente în organizarea muncii la această intovărășire se fac vinovate în primul rînd organele statului populii raional Negru-Vodă (președinte deosebit de mare, Marin Grosu). Activiștii acestui stat popular raional, inginerii și tehnicienii agronomi nu se ocupă cu aceeași stăruință de toate intovărășirile din raion. La intovărășirea din Chirnojeni, nu s-a mai deplasat încă din anul trecut nici un activist al secției agricole raionale.

Intovărășiiți din această comună nu primesc un sprijin concret și competent nici din partea inginerilor și tehnicienilor de la S.M.T. Chirnojeni. Deși sediul stațiunii se află în aceeași comună, inginerii și tehnicienii agronomi de la S.M.T. neglijează complet problemele întîrzierii organizatorice a intovărășirii și nu îndrumă



# ÎNSILOZAREA NUTREȚURILOR = mijloc important

pentru asigurarea hranei necesară animalelor



Porumbul de siloz se recoltează când boabele sînt în lapte.

Însilozarea plantelor de nutreț reprezintă una din cele mai importante măsuri de îmbunătățire a bazei furajere. Cu drept cuvînt se spune că nutrețul murat este „pășunea de iarnă a animalelor”.

Însilozînd cît mai mult nutreț, asigurăm animalelor, îndeosebi iarna, o hrană succulentă gustoasă, hrănitoare și ieftină, fapt care contribuie într-o măsură însemnată la obținerea unor cantități sporite de produse animale. Un nutreț bine însilozat poate fi păstrat ani de zile, putînd astfel fi folosit pentru hrănirea animalelor și în timpul verilor secetoase.

Pe lîngă porumb, floarea-soarelui, sfeclă furajeră și ierburi perene, se pot însiloză cotețele și frunzele de la sfeclă de zahăr, resturi din grădinile de zarzavat, cartofi, iarbă de pe marginea drumurilor etc.

Sporirea cantităților de nutreț pentru siloz se poate obține, de asemenea, prin însămînțarea în mișcile a plantelor de nutreț (porumb, iarbă de Sudan, sorg etc.), plante care dau producții mari pe unitatea de suprafață.

Pentru obținerea unui nutreț murat de bună calitate, o mare atenție trebuie acordată construirii de silozuri corespunzătoare, așezate pe locuri ferite de inundații. Dăm mai jos cîteva tipuri de siloz ce se pot construi de crescătorii de animale după posibilitățile fiecăruia și după numărul de animale pe care le are în gospodărie.



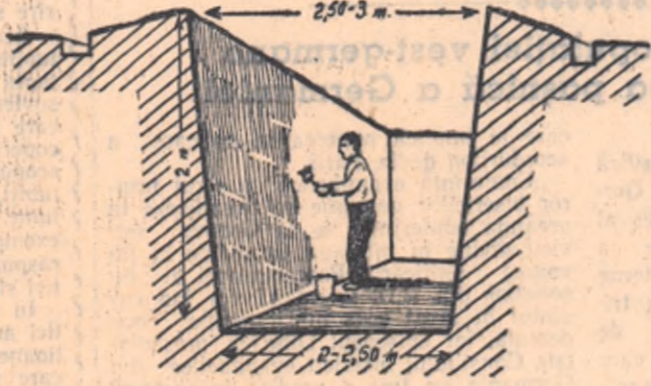
Recoltarea floării-soarelui de nutreț se face cînd plantele au început să inflorească.



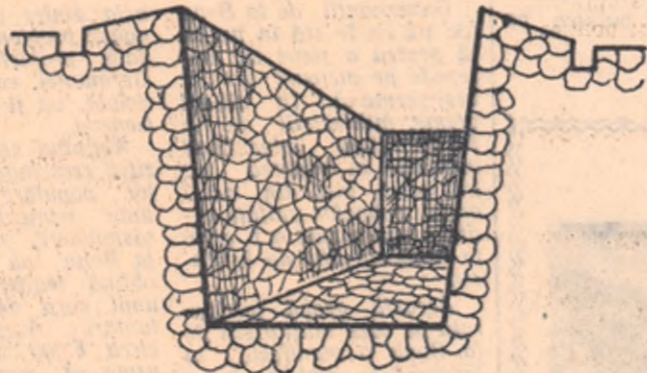
Sfecla furajeră se recoltează cînd primele frunze au îngălbenit.



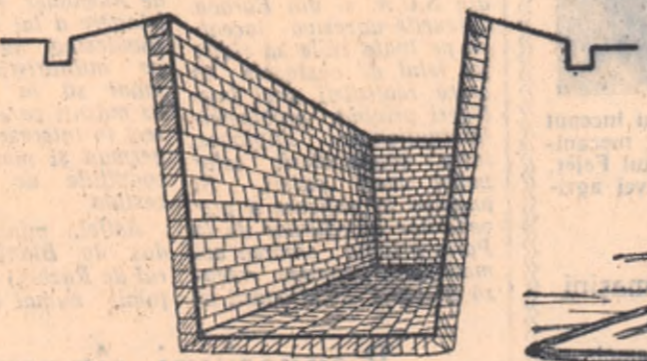
Ierburile perene se recoltează la începutul înfloririi.



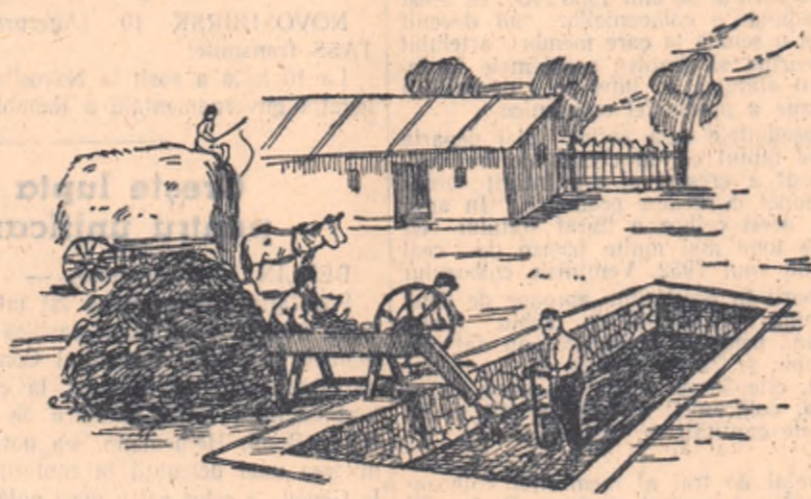
Cel mai simplu siloz ce poate fi construit de oricare crescător de animale este groapa de pămînt. Înainte de însilozarea furajelor, groapa trebuie dezinfectată cu lapte de var. Lungimea silozului se socotește după necesități.



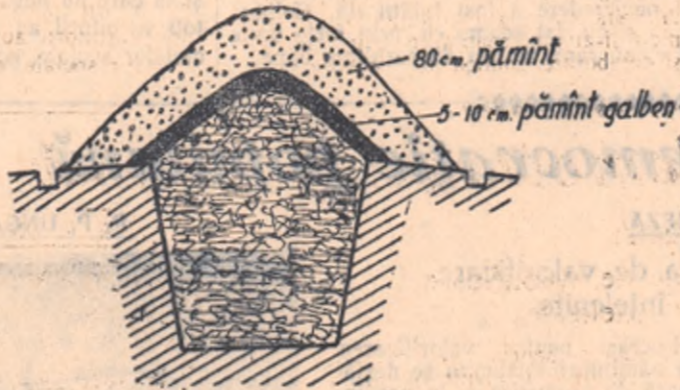
Un siloz rezistent, în care nutrețul se păstrează bine, este cel din piatră. El poate fi construit cu ușurință și fără cheltuieli prea mari.



Prin construirea silozurilor din cărămidă, preîntîmîm pierderile de nutreț, precum și pericolul de infiltrare a apei din subteran.



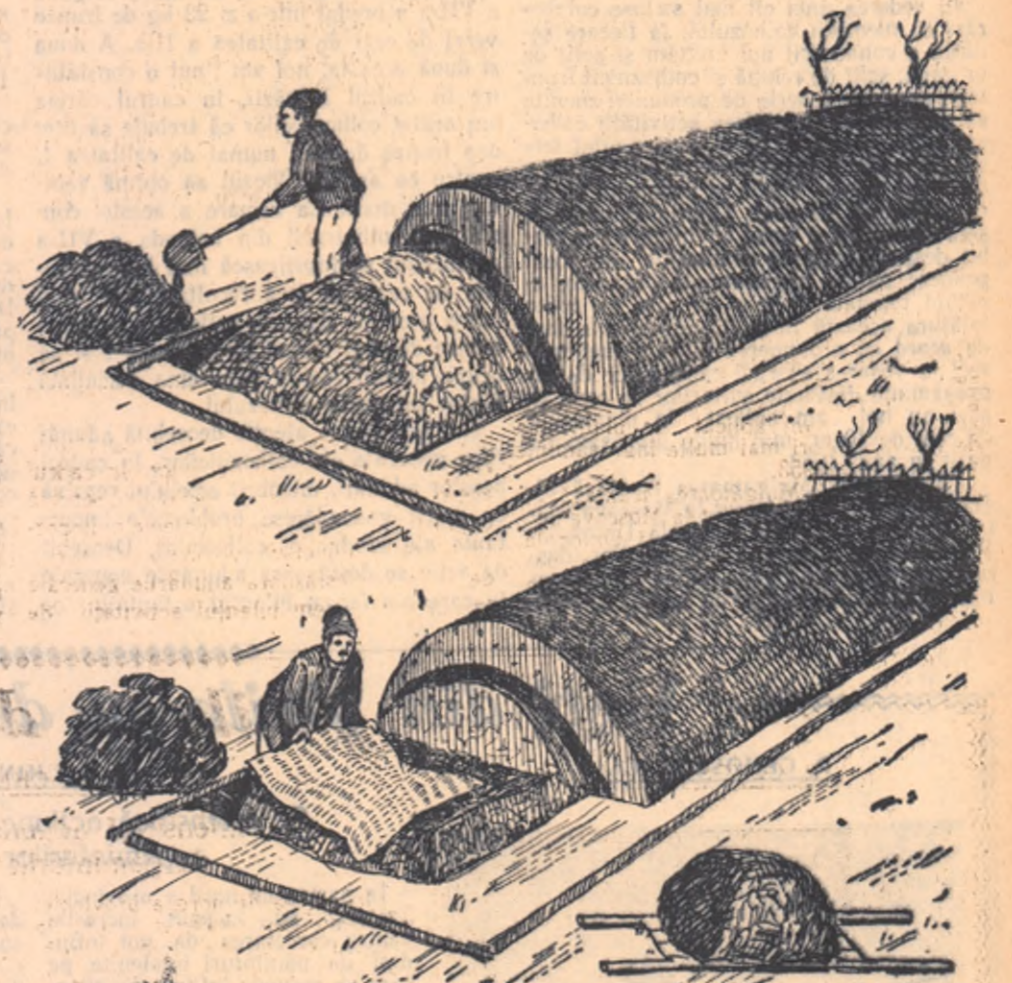
Nutrețul destinat însilozării trebuie tălat cît mai mărunt (0,5-1 cm). După însilozare, nutrețul trebuie acoperit în cel mult două zile, pentru a nu se incinge. Presarea are o mare însemnătate pentru obținerea unui nutreț murat de bună calitate. Prin presare, se elimină aerul, care neevacuat, ar provoca stricarea furajului.



Silozul trebuie acoperit cu un strat cît mai gros de pămînt, pentru a împiedica pătrunderea aerului și a apei provenită din ploaie.



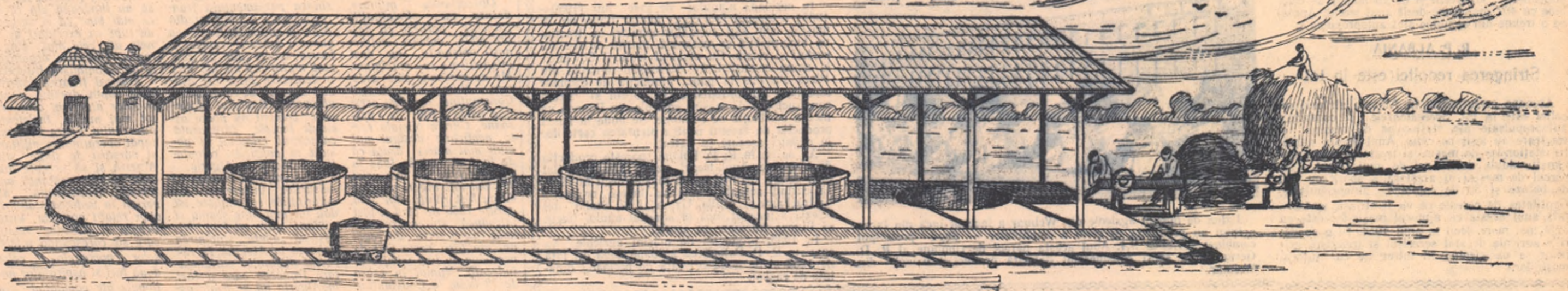
În timpul conservării nutrețului, acoperișul de pămînt al silozului se lasă în diferite părți. Trebuie să intervenim, acoperind crăpăturile pe unde ar putea pătrunde apa și aerul.



Nu scoateți din siloz mai mult nutreț decît trebuie pentru hrănirea animalelor într-o zi. Acoperiți apoi cu rogojini sau cu saci partea de unde ați luat nutreț.

Nutrețul însilozat are o mare valoare nutritivă, el putînd înlocui însemnate cantități de fîn și grăunțe. Porumbul însilozat, bundoară, are 4000 de unități nutritive la hectar, pe cînd iarbă de fînețe are o putere nutritivă de 1000 de unități, iar paiele de griu sau de orz au o putere nutritivă de numai 570 de unități la hectar.

De pe o jumătate de hectar cultivată cu porumb și floarea-soarelui pentru nutreț murat se poate obține o cantitate de furaje suficientă pentru hrănirea a 4 vaci timp de 8 luni. Această cantitate de nutreț murat este egală cu cantitatea de fîn obținută de pe 7 hectare sau cu lucerna obținută de pe 5 hectare.



Complex de celule pentru însilozare construite din beton. Asemenea silozuri, cu o mare capacitate de înmagazinare, se construiesc în unitățile agricole socialiste.



DIN ȚARA CONSTRUCTORILOR COMUNISMULUI



hidrocentralei colhozului „Lenin”, raionul Cernovivka, regiunea Hmelnițki, R.S.S. Ucraineană.

Rezultatele unirii și colaborării în muncă

Acum patru ani, colhozul „Thälmann”, ale cărui pământuri se întindeau în...

G. KLEVAKIN

corespondent al ziarului „Izvestia”.

vlădă prin vile de casă, cu o mare produc...

Cu ajutorul organizației de partid, conduc...

Am reparat în așa fel sarcinile, încât...

In vederea unei cât mai strânse colab...

Atunci, mulțumirea frunzei M. Ba...

peste an. La adunarea generală de dare...

In luna martie a.c., au avut loc două...

Președintele ne-a vorbit mai departe...

Nivelul de trai al membrilor colhozul...

—Imi amintesc — a spus Abasidze...

Măsuri speciale luate în U. R. S. S. pentru strînsul recoltei în 10 zile

In regiunile de sud ale Uniunii Sovietice...

In Kazahstan de sud, unde recoltarea...

Sosirea în U.R.S.S. a delegației guvernamentale a R. D. Vietnam

IRKUTSK 9 (Agerpres). — TASS

La 8 Iulie delegația guvernamentală a...

Președintele Ho Și Min a rostit o cu...

NOVOSIBIRSK 10 (Agerpres). — TASS

La 10 Iulie a sosit la Novosibirsk de...

Crește lupta populației vest-germane pentru unificarea pașnică a Germaniei

BERLIN 10 (Agerpres). — Populația...

La Herne, conferința delegațiilor de...

La conferința regională a tinerilor...

La fel s-a procedat în regiunile de sud...

Constienții de marea răspundere pe...

Delegația guvernamentală este însoț...

Pe aeroport, oaspeții au fost întâmp...

In numele oamenilor muncii din No...

Acum este crezul întregii omeniri...

care le implică punea în aplicare a...

„Conferința evanghelică” a cerut tu...

Neținând seama de opoziția crescîndă...

Acastă grabă înfrigurată pe care...

Și în Republica Populară Ungară au...

R. P. POLONA

Dezvoltarea construcției de mașini...

In R. P. Polonă a luat o mare ampla...

In perla planului de șase ani (1950-...

An de an în R. P. Polonă sporește...

In 1955, producția de mașini agricole...

Despre unele foloase ale întrebunătății energiei atomice în scopuri pașnice

Savanții atomiști sovietici descoperă...

Acum este crezul întregii omeniri...

Acum este crezul întregii omeniri...

Acum este crezul întregii omeniri...

Acum este crezul întregii omeniri...

Acum este crezul întregii omeniri...

Acum este crezul întregii omeniri...

Acum este crezul întregii omeniri...

Acum este crezul întregii omeniri...

Acum este crezul întregii omeniri...

Acum este crezul întregii omeniri...

Acum este crezul întregii omeniri...

Acum este crezul întregii omeniri...

Acum este crezul întregii omeniri...

Acum este crezul întregii omeniri...

Acum este crezul întregii omeniri...

Vești din țările cu democrație populară

R. CEHOSLOVACA



Tărâni din cooperativa agricolă de pro...

A început recoltatul pășoaselor

In regiunile sudice ale Slovaciei a...

R. P. ALBANIA

Strîngerea recoltei este în toi

Apropie pretutindeni în Albania strî...

R. P. CHINEZA

Se intensifică acțiunea de valorificare...

In partea de nord a provinciei Tzian...

La chemarea organizațiilor de masă...

R. P. BULGARIA

Mari suprafețe irigate prin folosirea...

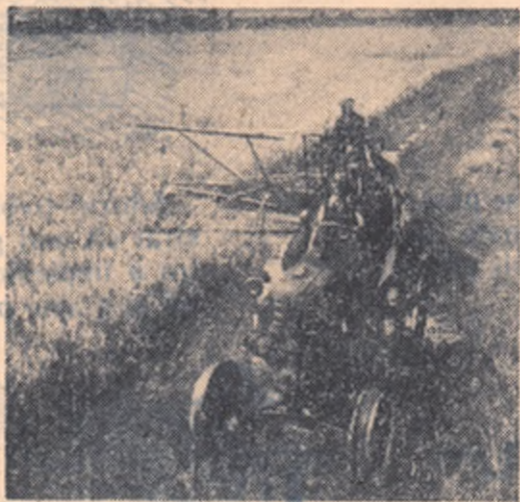
Membrii gospodăriei agricole coopera...

R. D. GERMANA



Uzina de mașini agricole din Weimar...

R. P. UNGARA



Și în Republica Populară Ungară au...

R. P. POLONA

Dezvoltarea construcției de mașini...

In R. P. Polonă a luat o mare ampla...

In perla planului de șase ani (1950-...

An de an în R. P. Polonă sporește...

In Germania occidentala, altor 2000 de țărani li s-au confiscat pământurile

Guvernul de la Bonn fac tot ce le sta în putință...

Acastă grabă înfrigurată pe care...

Și în Republica Populară Ungară au...

R. P. POLONA

Dezvoltarea construcției de mașini...

In R. P. Polonă a luat o mare ampla...

In perla planului de șase ani (1950-...

An de an în R. P. Polonă sporește...

In 1955, producția de mașini agricole...

de care au fost luate pînă acum, în...

Acastă grabă înfrigurată pe care...

Și în Republica Populară Ungară au...

R. P. POLONA

Dezvoltarea construcției de mașini...

In R. P. Polonă a luat o mare ampla...

In perla planului de șase ani (1950-...

An de an în R. P. Polonă sporește...

In 1955, producția de mașini agricole...