

AGRICULTURA NOUĂ

Anul III — Nr. 245
Vineri 31 august 1956

4 pagini
Prețul 20 de bani

Organ al Ministerului Agriculturii și al Ministerului Gospodăriilor Agricole de Stat din R. P. R.

Să grăbim treierul, să punem baze trainice recoltei anului viitor!

Gata pentru a începe bătălia muncilor de toamnă

In campania agricolă din vara acestui an, stațiunea de masini și tractoare Tândărei, regiunea Constanta s-a situat in fruntea S.M.T.-urilor din țara noastră, îndeplinindu-și planul de producție încă de la 8 august. Folosind din din întreaga capacitate de lucru a masinilor, vrednicii mecanizatori de la S.M.T. Tândărei au și îndeplinit până acum peste 75 la sută din planul anual de producție.

In curând, mecanizatorii din Tândărei, ca și cei de pe întreg cuprinsul patriei, vor începe o nouă bătălie: campania agricolă de toamnă, campanie în care se pun bazele recoltei anului viitor.

Pentru a afla în ce stație se găsește pregătirea în vederea executării lucrărilor agricole de toamnă la S.M.T. Tândărei, ne-am adresat tov. ing. Nicolae Dusa, directorul stației. Publicăm mai jos întrebările redacției și răspunsurile primite.

INTREBARE: Ce ați întreprins până acum în vederea bune desfășurări a lucrărilor agricole de toamnă?

RĂSPUNS: Pentru a putea sprijini cât mai temeinic și în campania agricolă de toamnă unitățile pe care le deservim, am luat din vreme o serie de măsuri tehnico-organizatorice. O preocupare de seamă noastră a fost aceea de a încheia contracte de lucrări care să asigure plătirea întregii capacități de lucru a celor 68 de tractoare cu care este dotată stațiunea noastră. Până în prezent, au fost contractate lucrări în procent de peste 80 la sută în planul campaniei. Aceasta, fără a scădea contractele care sînt în curs de încheiere în sectorul individual.

Punerea la punct și repararea utilajului ce va fi folosit în campania de toamnă au fost de asemenea preocupare centrală pentru noi. Astfel, încă de acum trei săptămîni, o comisie de tehnicieni din cadrul atelierului mecanic s-a deplasat pe teren la fiecare brigadă, pentru a identifica reparațiile ce erau de efectuat. De altfel, acesta este în procedeu care se practică de mai mult timp la noi. Am reușit în anul acesta să nu mai avem „campanii de reparații”, ci fiecare tractor să intre în revizie atunci cînd este planificat, după numărul de antri executate și orele de lucru efectuate. Munca în atelier fiind bine organizată de către șeful de atelier, tov. Radu Dobres, și de mecanicul controlor, tov. Dumitru Groza, la 27 august erau rodite și ultimele 4 tractoare I.A.R.

Noi acordăm reparații mașinilor agricole aceeași atenție ca și reparații tractoarelor. Cu toate că pluri-urile sînt în bună stare, ele aflîndu-se de altfel pe teren, noi am trimis o echipă de mecanici agricoli pe un mers din brigadă în brigadă, pentru a le verifica în amănunțime și a ne scuti de surprize neașteptate în funcționarea acestor mașini, care vor fi foarte mult solicitate în toamnă, mai ales că solul este excesiv de uscat. Din cele 3 de semănători, 27 sînt bune de lucru, celelalte urmînd a fi gata reparate și recepționate în câteva zile. Pe ultimele cultivate și discutate, au intrat și ele în revizie.

In scopul remedierii cât mai operative a defecțiunilor ce s-ar putea să apară în funcționarea mașinilor, pe lângă atelierul mobil tip „Steagul Roșu”, cu care a fost înzestrată stațiunea noastră, noi am improvizat și un atelier mobil pe un tractor tractor.

Este, cred, cazul să arăt că, conștient de pregătirea de mai sus, și ne-am îngrijit și de aprovizionarea cu carburanți și lubrifianti,

in așa fel, încît în momentul de față toate rezervoarele de care dispunem sînt pline.

Sarcinile de producție pe campanie, ordinele de lucru decedate, itinerariile de deplasare, graficele de lucru, ca și carnetele scriilor de brigadă și ale tractoriștilor — în care sînt prevăzute sarcinile de plan, normele de lucru, cele de consum, periodicitatea îngrîșirilor tehnice, salarizarea îndrumării privind tehnica securității și protecția muncii etc. — sînt gata întocmite și le vom preda mecanizatorilor la 1 septembrie, dată cînd începem oficial campania agricolă de toamnă.

INTREBARE: Ce metode înaintate de muncă vor fi folosite în exploatarea tractoarelor?

RĂSPUNS: Studiarea și aplicarea celor mai înaintate metode de muncă au devenit o obișnuință pentru mecanizatorii noștri. Metoda graficului orar, bunăoară, se va aplica și în această toamnă la arături și semănări de către 20 dintre cei mai buni tractoriști.

Pentru a folosi din plin forța de tracțiune a tractoarelor și a scurta astfel la maximum durata lucrărilor, toate cele 16 tractoare K.D. și K.D.P. au fost echipate cu pluguri cu 4 trupe. Tot în același scop, ca și pentru a putea face față sarcinilor de a însămînța 620 ha în rînduri drepte și 1.085 ha în rînduri incurcate, au fost de acum pregătite 7 culturi de cîte două semănători I.A.R.-511 și 5 agregate complexe formate din discutoare-semănătoare-grape.

INTREBARE: Cum sprijiniți unitățile deservite în lucrările de pregătire a însămînțării și recoltării de toamnă?

RĂSPUNS: Pentru a veni în sprijinul colectivităților, întovărășirilor, ca și țărănilor muncitori cu gospodării individuale pe care li deservim, am trimis cele trei selectoare de care dispunem la centrele din comunele M. Kogălniceanu, Tândărei și Săveni.

În vom sprijini pe colectivități și prin mecanizarea recoltării florizoarelor cu ajutorul combinii S.4, care a fost adaptată în acest scop în atelierul nostru. Zilele acestea, combina va începe de altfel lucrările de recoltare.

Sîntem incredincioși — ne-a spus în încheiere tov. director N. Dusa — că și în toamna aceasta, cînd avem de executat un volum de lucrări de 12.000 hantri — cu aproape 500 de hantri mai mult ca în perioada corespunzătoare a anului trecut — mecanizatorii noștri vor lua pentru a efectua la cele 5 gospodării colective și 5 întovărășiri agricole, ca și la țărănimile individuale deservită. Lucrările de toamnă la timp și la un înalt nivel agrotehnic.



Harcicii mecanizatori de la G.A.S. Pantelimon, regiunea București, folosesc din plin timpul prielnic de lucru, pentru a executa arături pe suprafețe cât mai mari.

Transportă gunoiul de grajd la cîmp

An de an tot mai mulți țărani muncitori din cuprinsul raionului Băilești, se convinge că înserarea ogoarelor cu gunoi de grajd aduce însemnate surori de recoltă.

Și în această acțiune exemplul a fost hotărîtor. Pe terenurile ce urmează a fi însămînțate toamna aceasta, colectivitățile din raionul Băilești au transportat aproape 700 tone gunoi de grajd pe care l-au încorporat o dată cu arăturile. Cele mai însemnate cantități au fost transportate de colectivitățile din comunele Amzelești și Alu-măuș.

În total, în cuprinsul raionului Băilești au fost transportate pînă acum pe cîmp aproape 25.000 tone gunoi de grajd.

CIFRE GRĂITOARE

- În raionul Brăila au fost executate pînă acum arături adînci de toamnă pe mai mult de 13.000 hectare, frunzase în această acțiune fiind gospodăriile agricole de stat.
- Colectivitățile din comuna Vinga, regiunea Timișoara, au început însămînțatul rapiței. În câteva zile ei au însămînțat 60 hectare, din cele 110 planificate.
- În regiunea Constanța, frunzase la executarea arăturilor sînt raioanele Negru Vodă și Meșdida, unde s-au arat pînă acum peste 60.000 hectare. Exemplul lor ar trebui urmat și de raioanele Tulcea și Adam-Cișli care au rămas în urmă de aceste lucrări.

Nepăsare față de pregătirea pentru toamnă

În cele patru sate ce alcătuiesc comuna Aroneazu din raionul Iași, recoltatul pășoaselor s-a terminat de mai bine de o lună de zile. Cu toate acestea, dezinteresul și atar-turile de vară — lucrări deservite de însemnate pentru recolta anului viitor — nu au fost executate pînă acum decât în procent de 20 la sută.

Bine ar lucra țărăni muncitori fruntași și recoltele bogate, ca Edu Călin, Nicolae Birlescu, Călin Pleșeanu și alții, care s-au conștientizat din propria lor experiență că arăturile adînci și înserarea terenurilor aduc un spor însemnat de recoltă, precum și vecinii ori cunoscuții decal lor, care au înțeles că este în interesul lor să se arate în vremea pîldă.

Marea majoritate a țărănilor muncitori din comună nu au arat încă și nu și-au îngrășat ogorul pentru că organele agricole de la muncii agricoli și comună nu se străduiesc de loc să demonstreze importanța unei bune pregătiri a terenului. Astfel, tehniciana comunală Iuliana Luchian, în loc să se găsească în aceste zile tot timpul în mijlocul țărănilor muncitori, pentru a-i îndruma la fiecare lucrare în parte, stă mai tot timpul la stat, îngropată în hîrtoage. Șeful punctului agricol, inginerul Alexei Gasan, este și el „scumio” la vedere. Nici unul dintre ei nu se sesizează că numeroși țărani muncitori din această comună, printre care Constantin Luca, Mihai Drăgăz Gh. Filip și alții, aruncă gunoiul de grajd la grădă, în loc să-l care pe ogor și să-l îngroape odată cu arătura.

Timpul ce ne desparte de data începerii însămînțării de toamnă este scurt. De aceea, este necesar ca țărăni muncitori din comună Aroneanu să fie mai puternic sprijiniți și îndrumați de către organele agricole și de stat din comună, să folosească din plin și cu randamentul mijloacele de lucru pe care le au, să transporte gunoiul de grajd pe ogoare și să intensifice ritmul arăturilor. Numai așa vor putea pune baze solide recoltei anului viitor.

RAZIL POPA

Muncă în comun — izvor de bunăstare

Prima cooperativă agricolă cu rentă în regiunea Pitești

In comuna Comani, regiunea Pitești, a luat ființă în cinstea marii sărbători a eliberării patriei noastre, prima cooperativă agricolă de producție cu rentă din această regiune. Noua unitate socialistă a luat ființă ca urmare a recomandărilor facute de plenara C.C. al P.M.R. din Iulie a. c. cu privire la măsurile pentru realizarea sarcinilor stabilite de Congresul al II-lea și partidului privind transformarea socialistă a agriculturii. Rezoluția plenarei C.C. al P.M.R. a fost studiată în amănunțime de toți comunistii și deputații din comună și dezbătută apoi în adunările populare, care au avut loc la cîminul cultural.

In urma acestor dezbateri s-a format un comitet de inițiativă alcătuit din comunistii Florea Ginju, Virgil Jilavu și Ghiță Frăznea, precum și din fruntașii recoltele bogate Ion Cociocaru și Vasile Bucică. Împreună cu agitatorii și deputații ei au lămurit țărăni muncitori asupra avantajelor cooperativei agricole de producție cu rentă, unde repartizarea veniturilor se face atît după munca depusă, cît și după suprafața, calitatea și modul de folosință a terenului adus în producție.

In ziua inaugurării au sosit la Comani numeroase grupuri de țărani din satele vecine care se interesau de noua formă de cooperare în muncă.

Cei 32 de membri au adus în cooperativă o suprafață de 53 ha teren, 5 căruțe, 7 pluguri, 4 grape și 6 vite.

Adunarea generală a cooperativei a hotărît ca 75 la sută din veniturii să fie repartizate în raport cu munca depusă, iar 25 la sută pentru rentă. Țărăni muncitori li s-a evaluat atelele și vitele de muncă cu care au intrat în cooperativă, o parte din valoare constituind participarea obligatorie la formarea fondului de bază, iar o parte urmînd a se restitui treptat membrilor.

Înțelegînd avantajele de care se bucură membrii cooperativei agricole de producție cu rentă, în ziua inaugurării alți 6 familii de țărani muncitori au făcut cereri pentru a intra în cooperativa „23 August”.

— Zic că-i treabă bună — face Petre Stan, vîslașul. Astăzi scoatem pe puțin 5 tone.

— In sacul larg al mîței — puzderie de pești. Sînt crai sălbatici, crai Galițian (oglină), Lausitz și alte soiuri selecționate. Cei mai mulți ajung la 2 kg. Dar aici, colo, vezi și cîte-un urias de 10 kg. Oamenii se miră!

— Uite, frate, cît-a mai vișeu!

Șeful de echipă îl culege binisor pe urias și-l lasă slobod. Astia nu pot fi vînași. Sînt reproducători.

Restul pestelui se zbate, sare, cadă să scape din strînsoare. În zădar. Nu-l lasă ochiurile mîței. În lingușorul lui Grigore — sau mînciogul, cum îi zic pescarii — îl adună și-l răstoarnă în urmăci — a treia barcă a năvodului.

— Zic că-i treabă bună — face Petre Stan, vîslașul. Astăzi scoatem pe puțin 5 tone.

— In sacul larg al mîței — puzderie de pești. Sînt crai sălbatici, crai Galițian (oglină), Lausitz și alte soiuri selecționate. Cei mai mulți ajung la 2 kg. Dar aici, colo, vezi și cîte-un urias de 10 kg. Oamenii se miră!

— Uite, frate, cît-a mai vișeu!

Șeful de echipă îl culege binisor pe urias și-l lasă slobod. Astia nu pot fi vînași. Sînt reproducători.

Restul pestelui se zbate, sare, cadă să scape din strînsoare. În zădar. Nu-l lasă ochiurile mîței. În lingușorul lui Grigore — sau mînciogul, cum îi zic pescarii — îl adună și-l răstoarnă în urmăci — a treia barcă a năvodului.

— Zic că-i treabă bună — face Petre Stan, vîslașul. Astăzi scoatem pe puțin 5 tone.

— In sacul larg al mîței — puzderie de pești. Sînt crai sălbatici, crai Galițian (oglină), Lausitz și alte soiuri selecționate. Cei mai mulți ajung la 2 kg. Dar aici, colo, vezi și cîte-un urias de 10 kg. Oamenii se miră!

— Uite, frate, cît-a mai vișeu!

Șeful de echipă îl culege binisor pe urias și-l lasă slobod. Astia nu pot fi vînași. Sînt reproducători.

Restul pestelui se zbate, sare, cadă să scape din strînsoare. În zădar. Nu-l lasă ochiurile mîței. În lingușorul lui Grigore — sau mînciogul, cum îi zic pescarii — îl adună și-l răstoarnă în urmăci — a treia barcă a năvodului.

Noi întovărășiri agricole

• Duminică 26 august, saizeci și șase de familii de țărani muncitori din comuna Măruțeni, raionul Drăgănești, au strîns în tarlale 52 de hectare de teren arabil, întemeind o întovărășire agricolă.

• In aceeași zi, 21 de familii de țărani muncitori din satul Susle-ni, raionul Muscel, au format o întovărășire agrotehnică. Intovărășii au strîns laolaltă 5,75 ha de teren și 72 de oi.

• Văzînd recoltele mari obținute de colectivitățile din comuna Lonești, raionul Băbeni, 24 de țărani muncitori din satul vecin, Marcea, au întemeiat de curînd o întovărășire agricolă, careia i-au dat denumirea de „23 August”.

• Nu de mult, în satul Barcana din raionul Zănești a avut loc festivitatea inaugurării unei întovărășiri agricole în care au intrat 39 de familii de țărani muncitori cu 22 ha de teren arabil.

• Urmînd indemnul partidului, 21 de familii de țărani muncitori din comuna Dobroteasa, raionul Drăgănești, și-au unit pămîntul, inaugurînd în ziua de 26 august o întovărășire agricolă.

Pescarii din inima Bărăganului

E dimineață. Aerul e nemîșcat, iar cerul — clopot urias de sticlă străvezie — n-are nici o pată. Numai dinspre Gura Ialomiței, discul roș al soarelui a prins a polei cu aur apa bălții Strachina, de lângă Tândărei.

In fața chehanaj drept sub malul împotriva, barile echipelor de năvodari stau neclintite. De departe par lipite două cîte două. Nu-s lipite. Le tin ancorile. Azi e zi de pescuit și chiar acum se trag năvoadele. Merg greu virtelele. Dar virtejarii Ion Chișu, David Balaban, Stan Alexandru și Birtighe Nicolae nu se lasă. Trag virtos. Nu-s încrunțați. Din contră, rid pe sub mustață. Cînd virtejul merge greu, să știi că prada-i bună.

Au sîrșit, Grigore, șeful de echipă, și Măruntu, ajutorul lui, se opinesc să prindă canetele mîței de bărci. E plină. Oamenii zîmbesc și-și spun părerea.

— Cred că e o tonă. Ce zici Petre?

— Zic că-i treabă bună — face Petre Stan, vîslașul. Astăzi scoatem pe puțin 5 tone.

In sacul larg al mîței — puzderie de pești. Sînt crai sălbatici, crai Galițian (oglină), Lausitz și alte soiuri selecționate. Cei mai mulți ajung la 2 kg. Dar aici, colo, vezi și cîte-un urias de 10 kg. Oamenii se miră!

— Uite, frate, cît-a mai vișeu!

Șeful de echipă îl culege binisor pe urias și-l lasă slobod. Astia nu pot fi vînași. Sînt reproducători.

Restul pestelui se zbate, sare, cadă să scape din strînsoare. În zădar. Nu-l lasă ochiurile mîței. În lingușorul lui Grigore — sau mînciogul, cum îi zic pescarii — îl adună și-l răstoarnă în urmăci — a treia barcă a năvodului.

canalul de împropășare. Au adus aproape 3 vagoane de puet de crap și reproducători. Au populat-o. Și-au procurat apoi unelte pentru pescuit: 5 bărci, 2 năvoade, 20 de ave, 200 de ventile, 2 prostivoale, 5 mîncioguri.

Cam prin luna mai a anului trecut auveau și baltă populată, și unelte pentru pescuit. Numai pescari n-aveau. Au angajat cu plată profesori pentru colectiviștii lor: 5 lipoveni, pescari din satul Carcalui — Fiodor Trifon, Pavel Călin, Nichita Larion și alții. Sub supravegherea lor și îndrumarea inginerului piscicultur Emil Ciocla, au deprins colectiviștii meseria grea a pescuitului. Acum nici unul dintre cei 33 de membri ai brigăzii piscicole — alcătuită din colectiviștii ai celor 5 gospodării — nu s-ar da pe foști profesori. Iar brigadierul Gheorghe M. Vlădescu nici atît.

Pînă în septembrie 1955 au așteptat să crească peștele. În așteptare, unii dintre membrii celor 5 gospodării, afind cîte bani s-au cheltuit cu baltă, clătinau din cap a neîncredere.

— Cînd mai scoatem noi atît bănet din baltă? întreba tci, colo cîte unul. Că doar 220.000 lei is bani, nu glumă.

Cei încrezătorii li sfătuiau să fie cu răbdare „La toamnă numărăm bobocii” — ziceau ei. Dar scepticii strîmbau din nas și răspundeau:

— Lungește, doamnă, boala pin-se coace poama.

N-au avut dreptate. Căci poama s-a coapt repede. În chiar toamna anului 1955, adică după numai 5 luni de la popularea bălții, a început vîntatul. Pînă în decembrie au fost vînați 68.000 kg. de pește. 10.141 kg s-au împărțit colectiviștilor, iar 5 vagoane și mai bine au fost valorificate prin magazinele de stat și cooperative. S-au obținut 342.000 lei. După scăderea cheltuielilor făcute, a rezultat un beneficiu net de 122.000 lei. Aceasta sumă a fost împărțită între cele 5 gospodării, în funcție de numărul zilelor-muncă efectuate de fiecare. Astfel, gospodăriei Strachina i-au revenit aproape 23.000 lei, celei din Ograda 18.000 lei etc.

Cînd pescarii s-au întors la chehana cu ultimul transport, au făcut bilanțul zilei: 6.124 kg. Bun bilanț. Și asemănător cu cel al zilelor trecute. Va să zică, în 4 zile s-au vînat aproape 23.000 de kilograme. Iar cantitatea prevăzută pentru toamna anului 1956 e de 60 tone. În curînd vor depăși-o. De cite ori? De 4 ori, sau poate chiar de 5. Căci baltă — după cum se vede — are pește din belșug.

lectivistul Crisan Aron a primit la împărțirea avansului 2.784 lei și următoarele produse: 1.392 kg de grîu, 522 kg de orz, 348 kg de ovăz, 1.740 kg de furaj, 348 kg de brînză, 87 kg de lînă și 3480 kg de paie.

Ion Coșoi
corespondent

lectivistul Crisan Aron a primit la împărțirea avansului 2.784 lei și următoarele produse: 1.392 kg de grîu, 522 kg de orz, 348 kg de ovăz, 1.740 kg de furaj, 348 kg de brînză, 87 kg de lînă și 3480 kg de paie.

Ion Coșoi
corespondent

Belșug în casele colectivităților

La G.A.C. „21 Decembrie” din comuna Turdas, raionul Orăștie, s-a împărțit recent avansul de 40 la sută. Producțiile ridicale obținute de gospodărie, ca urmare a hârmiciei cu care au lucrat colectivitățile, a ridicat mult valoarea zilei-muncă. Astfel, nu-

mai drept avans de 40 la sută, colectivitățile au primit pentru fiecare zi-muncă cîte 4 kg de grîu, 1,5 kg de orz, 1 kg de ovăz, 100 g de brînză de oală, 25 g de lînă, 5 kg de furaj și 10 kg de paie. Efectuînd împreună cu soția sa 348 de zile-muncă, co-

ROADELE MUNCII UNITE ȘI SIRGUINCIOASE

De curînd, membrii gospodăriei colective „Ana Ipătescu” din comuna Didești, raionul Roșiori, au trăit clipe de adevărată sărbătoare: împărțirea avansului în bani și produse din rodul muncii lor unite și sirguincioase.

In medalia: colectivistul Stancu Ghebea, primind suma de 1.060 lei, convîntit ca avans pentru cele 326 de zile-muncă efectuate pînă acum împreună cu membrii familiei sale.

In cișcul de jos: colectivistul Mihai Doreată încarcă în căruța sacii cu produse primite ca avans de 40 la sută pentru cele 309 zile-muncă efectuate.



Specificul raionului?

27 august. Căltătoarea cu trenul în părțile Ciucului. De-o parte și alta a căii ferate, cît cuprinzi ochii, ogoare împinzite toate cu opi de grîu.

Pe cîmp, oameni foarte puțini, ar nici dintre aceștia n-am văzut unul încercînd grîul în căruțe să-l ducă la arde. De altfel, nici semn nu trăda existența, în aopiere, a vreunei arii. Peste mișcările, înținșea domnea netulburată. Ciudată priveliște! mi-am zis.

Nu semănau de loc ogoarele de cîmp pe care le străbătusem mai cu 2-3 ore mai înainte. Neamieria mi-a fost cu atît mai mare cînd, ajuns la secția agricolă raionului Miercurea Ciuc, aflu că, pe suprafața de 14.061 ha cu pînă se recoltate, nu se treieraseră acest raion nici măcar 3 la sută.

— Prin specificul lui, raionul nostru se deosebește mult de celelalte toane din cadrul regiunii, mi-au spus inginerii secției agricole ronale. La noi, grînele se coc mai zis, iar oamenii obișnuiesc să seapă treierul abia după ce termina în întregime de recoltat. Din această cauză, n-am reușit să treierăm decît o cantitate atît de mică, în treacă ție spus, chiar dacă a-

cesta ar fi „specificul” raionului — ne referim la începerea treierului abia după terminarea recoltării — datorita agronomilor ar și jost să lupte pentru înrădăcinarea unor practici mai înaintate, respectivo pentru efectuarea treierului în pas cu secerișul, ceea ce i-ar feri pe producătorii agricoli de pagubele pe care le au, lăsînd recolta să zăcă săptămîni în șir pe cîmp.

Nu mai că pricina adevărată a rămîinerii în urmă cu treierul este alta. Ea constă în slaba organizare a muncii, fapt pe care l-am aflat abia după ce am cotinat cîteva comune din raion. În cele mai multe locuri, nici n-au fost aduse batozele pe arii. Celele lucrează dezorganizat, iar recoltete, așa cum am mai spus, stau pe cîmp în loc să fie cărate și stoguite pe arii. Din cele 101 batoze existente în raion, nu au fost instalate pe arii decît vreo 50, și acestea lucrează doar 2-3 ore pe zi. Pe cele trei arii din comuna Arșeni, de pildă, deși recoltatul s-a executat în proporție de 86 la sută, batozele n-au intrat încă în funcțiune, deoarece recolta mai zăcă toată pe cîmp. Situații asemănătoare se pot întîlni și în comunele Dănești, Mihăleni și altele.

Iar agronomii din comune, mulțimiți de spiritul ce domnește la secția agricolă a raionului, se împacă cu acest „specific”, în loc să ducă muncă de lămurire printre țărăni muncitori pentru a le arăta că, amînînd treierul, au numai de pîgubit.

Chiar și acolo unde treierul a început, lucrările se desășoară într-un ritm neîngăduț de încel. În comuna Sînmărin, bunăoară, treierul nu s-a executat decît în proporție de 13 la sută. La fel în comunele Sînsimion și Sîntimbru, cauza principală a acestei rămîineri în urmă fiind lipsa de preocupare a organelor agricole și a sfaturilor populare pentru organizarea și planificarea celorl.

In raionul Miercurea Ciuc există posibilități pentru accelerarea ritmului la treier. Pentru aceasta, comitele executive ale sfaturilor populare și organele agricole trebuie să termine în cel mai scurt timp instalarea tuturor batozelor pe arii, iar agronomii, cu sprijinul deputaților și al țărănilor muncitori fruntași, trebuie să desășoare o lărgă și susținută muncă de îndrumare a producătorilor agricoli.

I. GH.

O îndatorire de mare cinste și răspundere

La noi la Corbeanca, oamenii știu să-și chibzuiescă treburile climatului și ale gospodăriei. Eu scriu însă despre țărani muncitori din comuna noastră, să aștepte și alții să ei sînt oameni de ispravă și atunci cînd este vorba despre marea gospodărie a statului nostru democratic.

Primăvara aceasta, cînd la sesiunea statului popular comunal cu deputații de circumscripții s-a arătat, printre altele, că munca la colectare nu este satisfăcătoare, cei 28 de țărani muncitori fruntași, ca Panait Oncel, Mihai Dumitru, Gogu Elefterie și alții, care au participat la sesiune și-au luat angajamentul să-și achite în cel mai scurt timp ultimele îndatoriri către stat. Totodată, ei s-au obligat să-și ajute pe colectori, îndemnînd și pe ceilalți țărani muncitori din comună să se urmeze exemplul.

Sprejiniți de comitetul executiv comunal și de acești vrednici țărani muncitori, colectori Ene Talameze și Ghilă Stere și-au împărțit comuna în două sectoare. Ei și-au planificat munca în așa fel, ca în fiecare seară și dimineață să poată discuta cu mai mulți gospodari, pentru a le arăta importanța predării cotelor către stat. Nu-i vorba, unii își predaseră cotele de carne în întregime încă din toamnă. Așa au fost Petre Pascu și alți țărani muncitori. Alții, o mare parte din rîndurile corbencilor noștri au început să vină singuri la statul popular sau să iașă înaintea colectoarelor cu o bișteluță de predare, pentru a-i anunța că vor să-și achite unită cotele de carne, alții cotele de lăcș sau alte îndatoriri. Primul care și-a achitat toate îndatoririle către stat a fost țăranul muncitor Mihai Dumitru. Exemplul său a fost urmat în scurt timp de încă peste 120 de țărani muncitori din satele Oraca și Ostrat, cu care el a vorbit, sfătuitu-i să-și predare cotele. Asta a în-

CONSTANTIN CIORBANU
împătrinit comunal pentru colectori în Corbeanca, raionul Snaagoc

Decada literaturii și artei ucrainene

Vizitele membrilor delegației oamenilor de artă și cultură din R.S.S. Ucrainene

Miercuri, scriitorul Aleksandr Korneieciuk, N. M. Ujvii, artistă a poporului din U.R.S.S. și M. N. Ivanicki, vicepreședinte al Asociației pentru legăturile culturale cu străinătatea din R.S.S. Ucrainene, membri ai delegației de oameni de artă și cultură din R.S.S. Ucrainene, au vizitat gospodăria agricolă colectivă „Horia, Cloșca și Crișan” din comuna Bod. Primiți călduros de colectivisti, oaspeții

s-au interesat amănunțit de mersul gospodăriei agricole colective din punct de vedere al producției și al tratului colectivității, au vizitat cartelele colective și gospodăria personală a colectivității Gheorghe Sirbu. Pretutindeni colectivisti au întâmpinat cu căldură pe oaspeții. Apoi, membrii delegației au vizitat Polana Stalin.

În cursul după-amiezii, oaspeții au sosit la Sinaia.

Magazinul universal din comuna Dulcești



Țărani muncitori din Dulcești, raionul Roman, găsesc să cumere tot ce au nevoie pentru gospodăria lor la magazinul universal din comună.

În cele 6 raioane de încălziminte, textile, librărie, sticlărie, fierărie și produse alimentare, vânzătoarea Ana Crețu vinde zilnic mărfuri în valoare de aproape 2000 lei.

Vesti de la corespondent

Prin muncă voluntară

Comuna Ponor din raionul Adjuț se învâlmăsează marea. De curând, comitetul executiv al statului popular comunal a luat unele hotărâri privind repararea drumurilor și a podurilor din zona comunei. Deoarece comuna este înconjurată de drumuri, au reparat podurile stricte.

În total, au fost executate peste 700 de zile de muncă voluntară, în care timp s-au săpat peste 6000 metri liniari de șant, s-au săpat și transportat peste 500 m.c. de piatră și s-au reparat 6 poduri.

Au depășit planul la achiziții

Printre o muncă voluntară deosebită de activă din comuna Păcurari, raionul Cărbănaș, planul valoric la achiziții și valorificări de produse

chiziționate întreținut cu peste 18.000 lei cifra de plan. Planul de achiziții și valorificări a fost depășit și la păsări, fructe, miere etc.

Au sosit doctorii!

Fug copiii care învâlmăsează deosebit de activă din comuna Păcurari, raionul Cărbănaș, planul valoric la achiziții și valorificări de produse

sanitară. Țărani muncitori și săi consiliere pe cel bolnav, arînd că cel care nu pot fi tratați la dispensar se fie transferați la spital.

Sanitară. Țărani muncitori și săi consiliere pe cel bolnav, arînd că cel care nu pot fi tratați la dispensar se fie transferați la spital.

Cu prilejul vizitei făcute recent în comuna Cîndest, echipa compusă din medicul Virgil Slavici, Valeria Ianașchi și Frieder Greter, fiecare cu specialitatea sa (pediatrie, interne și chirurgie), a consultat 75 de persoane, printre care și pe țărani muncitori Ioana Cerețaru, mamă a cînd copil, pe care a salvat-o de la o emoragie puternică. Tache Vasilache

GH. BACIU

În raionul Sibiu, colectarea cerealelor s-ar putea desfășura într-un ritm mai viu

În cursul lunii august, cu excepția doar a două sau trei zile, în raionul Sibiu, vremea a fost deosebit de favorabilă muncii de recoltare. Aceasta a permis ca pe la jumătatea lunii, stringerea păsoșilor în acest raion să fie terminată. Fureș era ca în același ritm să se desfășure și treierul, deoarece batoze au existat în număr suficient și în bune condiții de funcționare. Ca toate acestea, treierul s-a încheiat de la o zi la alta, cele 110 batoze neîndeplind și nici într-o zi piteza de lucru planificată.

Fără îndoială, cauza principală a ritmului cu totul neobișnuit în care se desfășură treierul în raionul Sibiu o constituie faptul că aici recoltele se treieră în surt. Dacă la numeroasele ore de lucru care se pierd cu mutatul batozelor de la un producător la altul, alungăm timpul pierdut din cauza slăbirii organizării a grupelor de întreținere, precum și din cauza defecțiunilor de planificare, nu ne mai rămîne aflînd că pînă la data de 25 august pe întregul raion treierul s-a executat în procent de numai 40-45 la sută.

Dar, în acest raion, nu numai treierul merge „ca pe roate”, ci și acțiunea de colectare a cotelor de cereale. Desigur, acolo unde treierul este rămas în urmă, nici colectările nu pot fi avansate. Gospodării își predau doar cotele după ce și treieră recolta. În raionul Sibiu, însă, aici acțiunea de colectare are caracterul de treierare, pentru a se ocupa de stringerea cotelor de cereale, pînă atunci îndreptîndu-se atenția aproape numai asupra realizării planului la produsele animale. Ba unii lucrători, ca Vasile Bradu, colector din comuna Alămor, nu duc nici un fel de activitate, ci își petrec zilele „aștînd”

planul și rachiturile de la cooperativă. Pierzîndu-se din vedere controlul și îndrumarea aparatului de colectare, s-a ajuns ca în unele comune din raion, ca de pildă, Sura Mare, Tîrnova, Armeni, Alămor și altele, planul de colectare a cerealelor să fie realizat în procent de numai 5-10 la sută.

Deși munca de lămurire pe teren asupra importanței predării cotelor în timp, despre popularizarea țăranilor muncitori fruntași la colectori și atragerea lor în munca de acțiune, nici vorbă nu este în raionul Sibiu.

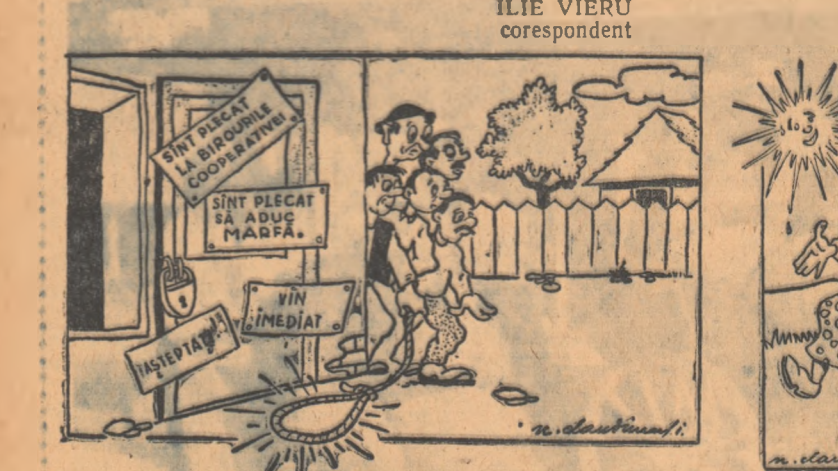
Rămînîndu-se în urmă a acestui raion la acțiunea de colectare a cotelor și organizațiile de acțiune, la batoze de recoltare. În comuna Arșiz și Răsinari, este lucrul obișnuit să se înădă mii de kilograme de cereale colectate în baza de recepție. În alte comune, ca Tălmăciu, nici muncă nu se organizază conștient, ci fiecare producător își duce cota de cereale la stat, pierzînd astfel mult timp și învâlmăsează treburile la baza de recepție.

La rădîmîrea în urmă a raionului Sibiu la îndeplinirea planului de colectare contribuie de asemenea și munca defavorizată pe se face în unele baze de recepție ca cea din Tălmăciu, unde, din cauza prostiei planificării a colectoarelor, cit și din cauza inexistenței sau care se face recepționarea produselor, țărani muncitori sunt obligați să aștepte ore întregi pînă le vine rîndul să-și predare cotele. Nici intruziunile cu care se învâlmăsează de cota a cetelelor, mîștrii și al căror record îl dețin, batoze de recepție din Tălmăciu și Sibiu, nu sînt de natură a favoriza buna muncă a colectoarelor.

În raionul Sibiu, există posibilități înfrînte pentru terminarea grabnică a treierului, cit și pentru îndeplinirea planului de colectare: batoze sînt suficiente, timpul este prielnic, iar recoltele bogate. Trebuie însă manifestat mai mult interes din partea sfaturilor populare și a organelor raionale și regionale de resort pentru organizarea, controlul și îndrumarea pe teren a acestor acțiuni.

Ustură, dar prinde bine...

În afară de faptul că locașii din conducerea cooperativei din comuna Odobești, raionul Focșani, nu se îngrijesc să aprovizioneze la timp pe cumpărători cu produse industriale cerute, nici mărfurile nu se găsesc în magazinul cooperativei nu pot fi cumpărate de către țărani muncitori, din cauza slăbirii gestionarului Fanuș Profea pleacă deseori din orele de program, după diferite treburi. În locul gestionarului, cumpărătorii găsesc ușa închisă și pe ușă diferite bilețele, pe care scrie: „Vin imediat”, „Sînt după marfă”, „Așteptați puțin” etc.



Să-nșelăm gestionarul, Ascunzînd arcazul bine, Alfel dă, de-i sărăcie, Nici la anul nu mai vine.

— Să știți că ne prinde bine Și un pic de supărare... Așteți facem o sîmucă La scîldat, în lazul mare.

Laureații și premiații celui de-al IV-lea concurs pe țară al artiștilor amatori de la sate

Juriul concursului a desemnat următoarele premii participanților la faza finală a celui de-al IV-lea concurs pe țară al artiștilor amatori de la sate.

Premiul I și titlul de laureat al celui de-al IV-lea concurs al artiștilor amatori de la sate corului căminului cultural Lesu Ilyel, regiunea Cluj, corului casei raionale de cultură Lugoj, regiunea Timișoara, echipei de fluierași a căminului cultural Jina, regiunea Hane-

șoara, solistilor vocali Maria Miru, din comuna Bătrîni, regiunea Ploiești, și Iuliana Stancu din comuna Borna, regiunea Cluj, solistilor instrumentiști Toma Ione din regiunea Constanța și Ion Stoicinel din comuna Rosol, regiunea București, echipei de dansuri a căminului cultural din comuna Brăza, regiunea Craiova, solistului dansator Anuțel Iosif, din comuna Mera, regiunea Cluj, brigăzii artistice de agitație a căminului cultural din comuna Dragodănești, regiunea Ploiești, și colectivului de creație al brigăzii artistice de agitație respective.

Premiul II a fost acordat corurilor căminelor culturale din comuna Gălinești, regiunea Pitești, și Peciu Nou, regiunea Timișoara, corului casei raionale de cultură Lugoj, regiunea Timișoara, corului casei raionale de cultură Lugaș, regiunea Cluj, și celei de fluierași a căminului cultural Cătină, regiunea Ploiești, tarafului casei raionale de cultură Piatra Neamț, regiunea Bacău, solistilor vocali Elena Crișan din comuna Comăuș, regiunea Oradea, Ilie Artimescu din comuna Iablonița, regiunea Timișoara, și cvartetului vocal din comuna Preimer, regiunea Stalin, solistilor instrumentiști Gheorghe Neacsu, comuna Văleni, regiunea Pitești, și Petrică Popescu din comuna Măruntii, regiunea Ploiești, echipei de dansuri de la căminul cultural Tărlăuș, regiunea Stalin, echipei de dansuri a căminului cultural Sebiș, regiunea Cluj, echipei de dansuri a casei raionale de cultură Aiud, regiunea Cluj, duetului de dansatori Alexandru Mihoc și Dumitru Ursădeanu din comuna Ursad, regiunea Oradea, brigăzilor artistice de agitație ale căminelor culturale „Nicolae Mohănescu”-Băneasa, București, și „Leonte Filipescu”-orașul București, a casei de cultură Fetești, regiunea Constanța, pre-

cum și colectivelor de creație al brigăzilor artistice de la căminul cultural „Leonte Filipescu”-București și Tg. Frumos, regiunea Iași. Premiul III a fost acordat corurilor căminelor culturale din comuna Răsinari, regiunea Stalin Domnești, regiunea Pitești, Răcăciuni, regiunea Bacău, și Dăbuleni, regiunea Craiova, corului casei raionale de cultură Tulcea, regiunea Constanța, echipei de fluierași a căminului cultural din comuna Hordac, regiunea Autonomă Maghiara, solistilor vocali „Ortensia”-Timpău, căminului cultural Fundul Moldovei, regiunea Suceava, Mileva Răchici, Sînnicolau Mare, regiunea Timișoara, Paraschiva Ghib, comuna Suceava, regiunea Hunedoara, și Maria Sirbu, comuna Runcu, regiunea Craiova, solistilor instrumentiști Constantin Preotu, comuna Agapia, regiunea Bacău, Simion Vaslogiu, comuna Enisala, regiunea Constanța, și Ilie Cazacu, comuna Botuș, regiunea Suceava, echipei de dansuri ale căminelor culturale din comuna Măgherani, Regiunea Autonomă Maghiară, „Vasilescu Vasla” din București, Pîrtești de Jos, Gura Humorului, regiunea Suceava, echipei germane de dansuri a casei raionale de cultură Bistrița, regiunea Cluj, solistilor dansatori Mihai Venter din Oradea și Erdim Pascu din regiunea Stalin, brigăzilor artistice de agitație de la căminul cultural Tg. Frumos, regiunea Iași, și de casele de cultură Baruh-Berea din București și Sighet, precum și colectivului brigăzii artistice a casei de cultură din Sighet.

Juriul concursului a mai acordat numeroase mențiuni unor coruri echipe de dansuri și solisti vocali și instrumentali de la cămine culturale și case raionale de cultură cu o serie de premii speciale unor solisti dansatori și prezantori de programe.

(Agerpres)

Calendar agricol

Principalele lucrări agricole care trebuie făcute în luna septembrie

Să punem baze trănice recoltelor din anul viitor

În această lună, este necesar să se dea o deosebită atenție recoltării și treierului triticului și lucernei pentru sămînță, precum și trimiterii sîmînțelor la stațiunile de descuscare.

O altă lucrare care în această perioadă trebuie bine organizată și executată cu multă rezecțiune este recoltarea culturilor de toamnă. Acum, se recoltează tutunul, orezul, stevia de zahăr și porumbul din soarelui timpurii. O dată cu recoltarea porumbului, trebuie să se alegă și pluteșii de sămînță de pe plantele care sînt bine dezvoltate, zăndătoase și care au toate îngrășirile solului cultivate. Cu multă grijă trebuie să se facă și recoltatul și sortatul bumbacului, lucrări ce se desfășoară din plin în această lună.

Tot în luna septembrie se continuă și se termină pregătirile în vederea însămînțării de toamnă. În acest scop, ogărele făcute în urmă se vor lucra cu cultivatorul sau prășitorul și se vor grăpa, iar țere nurlile desmîrlite și cele eliberate de culturile de toamnă se vor ară adînc. O dată cu arătura se vor lagrapa în pămînt îngrășămînte organice și minerale. Totodată, se condiționează și se tratează sămîn-

Totodată, se pregătesc locurile pentru păstrarea legumelor peste iarnă. În acest scop, pivnițele și silozurile se curăță, se dezinfecțiază și se aerisesc bine, pentru a se usca.

Către sfîrșitul lunii, în regiunile



răcoroase se recoltează legumele mai puțin rezistente la brume, ca păstăjele roșii, ardei, vinețele, castraveții și se pregătesc conserve din legume. Tot acum se curăță mazărea, pămîntul de lăcș și nisipul necesare răsădurilor din anul viitor.

În livezi și vii

Deoarece în a doua jumătate a lunii septembrie se încep din plin recoltatul fructelor de toamnă și valorificarea lor, este necesar ca utilitățile pregătirii să se termine cit mai repede. În acest scop se vor revizui scările duble, se vor pregăti coșurile pentru recoltarea fructelor și lăcșele pentru transport. De asemenea, se vor curăța și dezinfecțiază magaziele și depozitele de păstrare fructelor. Recoltarea fructelor, mai ales a nucilor, trebuie făcută cu multă atenție. Culesul lor trebuie făcut cu prăjini înfășurate la vîr cu cirpe, spre a nu se vîdama ramurile prin lovire. Nucile care cad cu voia verde pe sînt trebuie să nu se înșegă. Nucile recoltate se vor lăsa în straturi subțiri de 20-30 cm, pînă se usucă bine.

În vederea plantării pomilor pe terenurile destinate noilor livezi sau



grădinișor pe lângă case, se continuă în această lună făcîndu-l grupilor. Pentru livezile mari, este bine să se facă de executarea grupilor să se desunde tot terenul la o a cîcîmă de cel puțin 30-35 cm.

Tot acum începe arătura de toamnă în livezi și se administrează îngrășămînte organice (gunoal de grajd, gunoal de păsări).

La pepierile pomicele, în prima jumătate a lunii se revizuieste și se realizează puișii la care nu s-au prins altele. Acolo unde nu s-au terminat tăierile la lael la pomii buni de plantați în toamnă, trebuie să se urgencesc această lucrare.

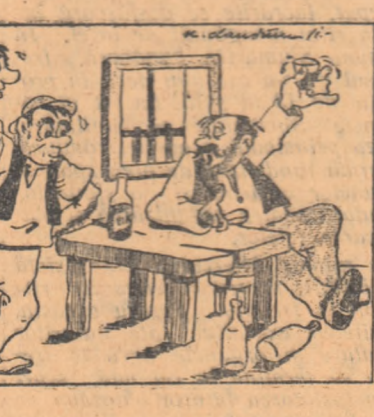
La pepierile pomicele, în prima jumătate a lunii se revizuieste și se realizează puișii la care nu s-au prins altele. Acolo unde nu s-au terminat tăierile la lael la pomii buni de plantați în toamnă, trebuie să se urgencesc această lucrare.

La pepierile pomicele, în prima jumătate a lunii se revizuieste și se realizează puișii la care nu s-au prins altele. Acolo unde nu s-au terminat tăierile la lael la pomii buni de plantați în toamnă, trebuie să se urgencesc această lucrare.

La pepierile pomicele, în prima jumătate a lunii se revizuieste și se realizează puișii la care nu s-au prins altele. Acolo unde nu s-au terminat tăierile la lael la pomii buni de plantați în toamnă, trebuie să se urgencesc această lucrare.

La pepierile pomicele, în prima jumătate a lunii se revizuieste și se realizează puișii la care nu s-au prins altele. Acolo unde nu s-au terminat tăierile la lael la pomii buni de plantați în toamnă, trebuie să se urgencesc această lucrare.

TRAIAN BARBALATA
corespondent



— Vil cu noi să dregem podul, Sau ne plîngem la raion? — Nu vă mai grăbiți alita, Vin, că nu mai am... sînt.

(Desen de N. CLAUDIU și versuri de A. MUȘAT)

Construcțiile gospodărești — condiție de seamă pentru dezvoltarea avutului obștesc

Realizările colectivizărilor din raionul Negru-Vodă

Intr-o gospodărie colectivă milionară

În cel opt ani care au trecut de când au pornit pe drumul muncii unite, colectivitățile din Mădăraș, regiunea Orașea, au luptat cu stăruință pentru dezvoltarea avutului lor obștesc.

Acordând de la început o mare atenție creșterii vitelor, et au pianificat și realizat an de an noi construcții, care să le permită dezvoltarea acestei ramuri de producție. Numai în ultimii ani, ei au construit două grajduri pentru 220 de animale mari, o maternitate pentru 60 de scroafe, trei saivane.

Eforturile colectivizărilor din Mădăraș au fost răsplătite cu prisosință prin veniturile din ce în ce mai mari pe care le-au realizat.

Anul acesta, numai în primele 6

luni, gospodăria colectivă a realizat din valorificarea animalelor și a produselor animale peste 400.000 lei, din care 125.000 lei numai din vânzarea lăinii.

Creșterea avutului obștesc și a veniturilor gospodăriei colective a avut drept urmare creșterea nivelului de trai al fiecăruia dintre colectivități. Despre aceasta vorbește fără îndoială și faptul că numai în ultimii trei ani aproape 50 de colectivități și-au construit case noi.

Preocupări mereu de dezvoltarea avutului lor obștesc, colectivitățile din Mădăraș ridică în prezent noi construcții gospodărești, printre care și o crescătorie de porci modernă, cu o capacitate de 250 de capete.

Mai multă atenție folosirii resurselor locale!

Faptul că în unele gospodării colective din regiunea Timișoara, sectorul zootehnic și producția animală nu s-au dezvoltat în același ritm cu producția agricolă vegetală, rămânând în urma acesteia, se dorește fără îndoială să se precizeze că există în aceste unități posibilități de dezvoltare a gospodăriei necesare.

Consiliile le conducere ale acestor gospodării, ca și secțiile agricole ale raioanelor respective (Delta, Gătaia, Oravița, Timișoara) încearcă să justifice această stare de lucruri prețind lipsa materialelor de construcție.

Realitatea este însă că în regiunea Timișoara există multiple posibilități de asigurare pe plan local a materialelor de construcție. În raionul Arad, de pildă, unele gospodării colective au înregistrat succese remarcabile în domeniul construcțiilor gospodărești, 90 la sută din materialele necesare fiind asigurate pe plan local: prin fabricarea cărămizilor cu mijloace proprii, utilizarea materialelor existente în comerțul cooperatist, procurarea unor esențe de material lemnos de la micile proprietăți de pășuni etc. În raionul Jimbolia, la asemenea, 80 la sută din materialele de construcție necesare gospodăriei colective au fost realizate prin valorificarea resurselor locale. Inițiative laudabile pe această

linie au fost luate și în raioanele Peleca, Livoș și Simnicolau Mare. În toate aceste raioane, gospodăriile colective își îndeplinesc planurile de construcție, realizând totodată reduceri însemnate ale cheltuielilor prevăzute în acest scop.

Și în raioanele Deta, Gătaia și Timișoara se găsesc însemnate surse de materiale de construcție. Aici se pot confecționa cărămizii și se găsesc din belșug nisip și balast. De asemenea, raioanele Oravița și Făget, raioane de deal și de munte, sînt bogate în material lemnos. Subapreciat însă importanța folosirii acestor materiale, consiliile de conducere ale multor gospodării colective din raioanele mai sus arătate nu întreprind nimic pentru valorificarea lor, iar secțiile agricole răscolite, manifestând o totală lipsă de inițiativă, se mulțumesc să înainteze la regiune cereșile de repartizare a materialelor de construcție pe care le primesc.

Nici chiar inițiativele bune pe care le dau unele gospodării colective din aceste raioane nu sînt luate în seamă și studiate de organele raionale, pentru a fi comunicate și altor unități. În raionul Deta, de exemplu, nu au fost de loc popularizate realizările colectivităților din Ivanda, care, folosind stuf pentru acoperșuri, iar pentru zidărie un fel de cărămizi confecționate de

ei, și-au construit cu cheltuieli foarte mici un saivan pentru 500 de oi, o maternitate pentru 24 de scroafe și o îngrășătorie pentru 100 de porci.

Numeroase construcții au ridicat în același mod și colectivitățile din Peșcu Nou ș.a. Astfel de exemple trebuie larg popularizate.

Rezoluția plenarei din 16-17 Iulie a.c. a C.C. al P.M.R. subliniază importanța îndrumării gospodăriilor colective spre construcții legitime, bazate pe folosirea pe scară cât mai largă a materialelor locale de construcție.

Organele agricole raionale din regiunea Timișoara, ca și factorii regionali răspunzători de bunul mers și continuă dezvoltare a gospodăriilor colective din cuprinsul regiunii trebuie să treacă fără întârziere la traducerea în viață a acestor sarcini, prin studierea posibilităților fiecărei unități în parte și prin sprijinirea concretă, pe teren, a consilierilor de conducere. Numai în felul acesta se va putea realiza în toate gospodăriile colective din regiunea Timișoara un ritm satisfăcător al ridicării construcțiilor zootehnice, ritm care să asigure acestor unități una din condițiile de bază pentru creșterea seutului și a productivității animale.

D. Simionescu
correspondent

De ce în G.A.C. Topoloveni participarea colectivităților la muncă este slabă?

Experiența gospodăriei agricole colective frunțate a dovedit fără putință de tăgădat că izvorul puterii și trînzirii gospodăriei colective constă în munca harnică și conștientă deosebit de fiecare colectivitate. Participarea activă la lucrul a membrilor asigură executarea la vreme și în bune condiții a tuturor muncilor din fiecare sector de activitate al gospodăriei colective, ceea ce duce la obținerea unor producții mari și la realizarea pe această cale a unor vențuri însemnate pentru colectivitate.

De acest adevăr se pare însă că nu sînt conștienți toți membrii gospodăriei agricole colective „Stefan Gheorghiu” din comuna Topoloveni, regiunea Pitești. Cercetînd registrul de evidență a zilelor-muncă efectuate de cele 82 de familii, cit numărul acestor gospodării, se poate constata fără greutate că, prezentarea zilnică de lucru n-a depășit procentul de 40—50 la sută. Datorită acestui fapt, lucrările agricole au fost făcute cu mari întârzieri, ceea ce a dus în unele cazuri la compromiterea culturilor și la obținerea de recolte slabe la ha. În anul trecut, de pildă, nefiind prășit la timp, porumbul de pe o suprafață de 17 ha a dat o recoltă medie foarte mică.

Pentru a executa lucrările de întreținere a culturilor sau de recoltare a fructelor, gospodăria a fost nevoită să angajeze în anii trecuți muncitori cu ziua, în timp ce unii din membrii gospodăriei lucrau ca zilnici la diferite producții agricole.

Nici în acest an, situația nu s-a schimbat prea mult. Cu-î drept, numărul colectivităților care s-au prezentat la lucru este mai mare în comparație cu anii trecuți. Totuși, numărul celor ce au realizat pînă la 15 august peste 40 de zile-muncă nu depășește 50 la sută din numărul total al membrilor gospodăriei. Din această cauză, în anul în curs, o parte din lucrările agricole, ca prășitul, secerșul, trierșul, au fost efectuate cu întârziere. Trierșul de pildă, s-a terminat abia la 25 august peste suprafața cultivată cu cereale păsoase în gospodăria colectivă din Topoloveni nu depășește 60 de ha.

Neparticiparea la lucrul a colectivităților nu este de loc întâmplătoare. În această gospodărie, organele de conducere au înțeles că este evident că lucrul și a zilelor-muncă realizate de către fiecare membru în parte lasă mult de dorit. Astfel, membrii echipelor I și a II-a, care sînt considerate echipe pomiviticole, lucrează și în cultura mare, iar cel din echipe de cîmp (a III-a și a IV-a) lucrează și în livada de pomi. Aceasta, deoarece echipelor nu li s-au repartizat parcele în cîmp, livadă ori vite, unde să lucreze în tot timpul anului. Se înțelege că o asemenea situație nu putea duce decît la slăbirea simțului de răspundere al seilor de echipă și al colectivităților față de calitatea și cantitatea lucrărilor executate și la creșterea de greutate în ce

priveste controlul muncii efectuate.

La aceasta se mai adaugă și faptul că înțelegerea evidentă a muncii la locul de producție este făcută într-un mod cu totul defectuos de către brigadierul Constantin Tucă. Acesta trece unor colectivități zile-muncă după „ochi” și nu după cantitatea și calitatea lucrului executat de ei. Așa, de pildă, soției sale i-a trecut, în perioada 1—15 iulie a.c., 4 zile-muncă în plus, iar colectivității Gh. Mihai, președintele comitet de rezolvare, la 14 august i-a trecut în plus 4,75 zile-muncă.

Pentru a ascunde felul defectuos și necerșit în care lucrează, brigadierul Tucă nu trece în fișele de evidență a zilelor-muncă prezentați socotitorului N. Ionescu volumul lucrărilor efectuate de către membrii gospodăriei. De altfel, trebuie arătat că brigadierul recepționează foarte rar lucrările ce se execută în gospodărie.

Neparticiparea cu regularitate la lucrul se datorează și faptului că unii membrii n-au adus în gospodărie tot pămîntul pe care îl aveau la înțelegerea gospodăriei. O parte din el detin sub diferite forme, în proprietate personală, suprafețe de teren cu mult mai mari decît cele prevăzute de statut. Colectivitățile Gheorghe N. D. Mihai, de exemplu, 0,75 ha de teren arabil și 0,25 ha de vite. Acesti colectivități vin la muncă în gospodăria colectivă numai după ce își termină de lucrat pămîntul ce-l au în gospodăria lor personală.

Unele întreprinderi și instituții din localitate au angajat în diferite servicii o bună parte din membrii gospodăriei. Astfel, întreprinderea „Electromontaj” și cooperativa de consum „7 Noiembrie” din Topoloveni i-au angajat pe colectivitățile Mihai N. Nicolae și respectiv Constantin Nezei, iar U.R.C.C. Topoloveni l-a angajat pe colectivitățile Aurel Anastasescu.

Așa sînt lucrurile, nu este de mirare că în cei aproape 6 ani de existență gospodăria nu a putut să-și dezvolte decît în mică măsură ramuri de producție ajutătoare. Astfel, sectorul creșterii animalelor cuprinda abia 6 scroafe fătoare, iar livada de pomi s-a mărit cu numai 1,5 ha, cu toate că prin partea locală sînt mari posibilități de dezvoltare a acestei ramuri de producție aducătoare de mari venituri.

La situația existentă în această gospodărie a contribuit în însemnată măsură munca superficială dusă de către consiliul de conducere, în frunte cu tov. Dumitru Cercel, președintele gospodăriei. Acesta, în loc să se ocupe cu seriozitate de conducerea treburilor obștesc, în loc să îndrume și să controleze îndeaproape munca brigadierului, a seilor de echipă și a altor colectivități cu munci de răspundere, lipsește foarte des din gospodărie, pentru a-și rezolva diferite treburi personale, ori își pierde timpul fără rost, plimbîndu-se pe la diferitele instituții din localitate de reședință a raionului.

De altfel, Dumitru Cercel a dovedit și neînțelegerea față de avutul obștesc. Anul trecut, împreună cu fostul magaziner Dumitru Moșanu și cu alți cîțiva colectivități, și-a însușit din avutul gospodăriei 1800 kg de grîu, precum și alte produse.

Organele agricole și de stat din raionul Topoloveni cunosc de multă vreme situația din această gospodărie. Cu toate acestea, acțiunile care vin în gospodărie, se mulțumesc numai să înregistreze starea de lucruri, să facă recomandări, dar măsuri concrete, care să ajute la îndreptarea lucrurilor, nu au.

Este timpul ca membrii gospodăriei colective din Topoloveni să fie sprijiniți pentru a lăuda cu lipsurile din organizarea muncii, înțelegerea evidentă a zilelor-muncă și a-și atinge în conducere oameni demni de încrederea lor. Fiecare colectivitate trebuie ajutat să înțeleagă că este în interesul său să participe cu regularitate la lucrul, să lupe cu toate puterile pentru dezvoltarea avutului obștesc, izvorul creșterii continue a propriului său nivel de trai.

V. CAZACU

Lipsă de grijă pentru însilozarea porumbului

Gospodăria agricolă de stat „Ion Fonaghi” din comuna Buda, regiunea Ploiești, se numără printre unitățile care au un sector zootehnic dezvoltat. În afară de animale de muncă, porcine și păsări, gospodăria mai are și un număr de 83 de vaci de lapte. Cu toate că în această unitate există condiții optime pentru adaptarea și întreținerea vacilor, totuși planul de producție la lapte pe primul semestru al anului acesta nu a fost îndeplinit. Faptul se datorează, printre altele, și slabei atenții pe care conducerea gospodăriei a acordat-o problemei asigurării bazei furajiere în cursul anului trecut. Fiecare ar fi fost ca tovarășii din conducerea acestei unități, învățînd din experiența de dinăcun, să fi luat toate măsurile pentru a asigura animalelor o hrană corespunzătoare pentru iarnă și primăvara următoare, ceea ce nu s-a întâmplat însă.

Lipsa de preocupare ce se manifestă în această gospodărie în privința asigurării bazei furajiere reiese și din felul în care este rezolvată problema însilozării porumbului. Gospodăria are în total de însilozat porumbul de pe suprafața de 67 ha. Desi porumbul a ajuns în fază lapte-ceară, deci cum e mai bun de însilozat, totuși, în prezent nu s-a făcut aproape nimic în această privință. Astfel, silozurile existente de anul trecut în gospodărie n-au fost încă amenajate și dezinfectate, iar la secția Corneanca nu s-a făcut nimic pentru construirea celor două silozuri sistem gropi-tranșee, necesare însilozării, silozuri care au fost prevăzute în plan. De asemenea, gospodăria n-are asigurată în prezent nici mijloacele necesare tocării porumbului furajier. Singura lăcătoare de care o deține a fost împrumutată unei alte gospodării, fără a fi înapoiată.

Slaba preocupare a conducerii gospodăriei de stat „Ion Fonaghi” față de asigurarea hranei animalelor, o mai dovedește și faptul că nu a luat măsuri să asigure o pășune alpină de bună calitate, unde să organizeze tabăra de vară pentru vacile de lapte ale gospodăriei. Acest lucru ar fi dus la realizarea unei mari economii de furaje și n-ar fi pus gospodăria în situația să hrănească încă de pe acum vacile cu porumb destinat însilozării, porumb care ar trebui să fie dat în hrana animalelor abia în perioada iernii.

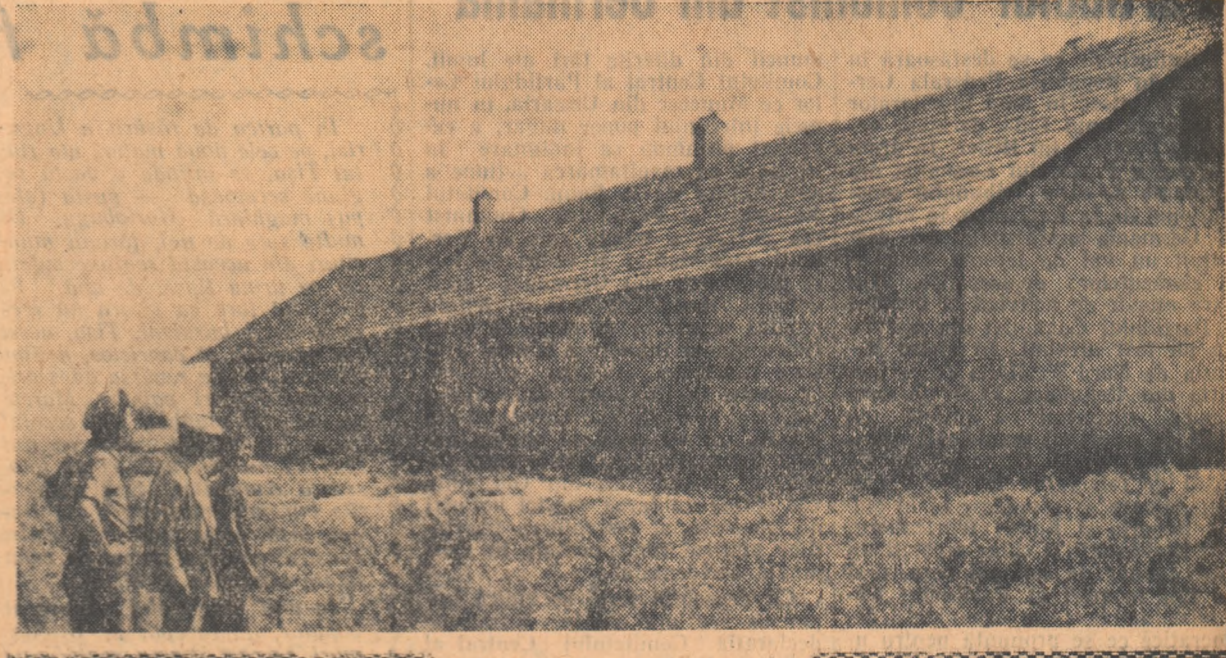
Este timpul ca aceste târîndări a lucrurilor în ce privește însilozarea porumbului să i se pună cît mai repede capăt. Conducerea gospodăriei de stat „Ion Fonaghi” trebuie să ia toate măsurile ce se impun, pentru ca în cîteva zile silozurile să fie pregătite, mijloacele de locat asigurate, astfel încît acțiunea de însilozare a porumbului să poată începe pînă ce culturile de porumb nu și pierd din calitățile lor nutritive.

Ing. T. BILBIE



V. CAZACU

O nouă construcție pentru adăpostirea animalelor



Cu ajutorul creditelor acordate de stat și al veniturilor proprii, gospodăriile colective își procură animale de rasă, mașini și unelte agricole, înalță construcții gospodărești, tractive și încălzitoare, lărgindu-și astfel, an de an, avutia obștească — izvorul bunăstării colectivităților.

Printre construcțiile prevăzute în planul de producție pe ce ast an la gospodăria colectivă „Gheorghe Dimitrov” din comuna Peștera, satul Veteranu, raionul Medgidia, se numără și un grajd cu o capacitate de 80 de vite mari. Procurîndu-și din vreme toate materialele necesare și muncind cu sîrguință, colectivitățile din satul Veteranu au reușit să termine construcția grajdului cu mult înainte termenul planificat.

În clișeu: noul grajd, gata pentru a fi dat în folosință.

Agrotehnica — mijloc sigur pentru obținerea de recolte bogate

În vara aceasta, cu toate că condițiile climatice ale anului agricol 1955—1956 au fost destul de vitreze pentru cultura grîului, stăruința noastră a obținut, prin aplicarea diferențiată a regulilor agrotehnice, o producție medie de 2.310 kg la ha.

La început de sezon, pe o suprafață de 18—20 ha, a fost executată fiecare lucrare, începînd cu pregătirea terenului și pînă la strînsul recoltei.

În toamna trecută grîul a fost semănat după ogor negru și diferite plante premergătoare. Pe solul unde grîul a fost pus după el însuși, s-a executat dezmetișul și apoi, după două-trei săptămîni, arătura adîncă la 18—20 cm. Acolo unde cultura a urmat după mazare, năut, fasole și borșac, s-a efectuat direct arătura de vară la adîncimea de 18—20 cm. Deoarece anul trecut, din cauza secetei puternice din lunile Iulie și august, terenul era uscat, a fost nevoie ca lucrarea soluțului să se execute pe unele porțiuni mai în față, la adîncimea de 12—15 cm, pentru ca arătura să nu iasă boavănoasă. Arătura a fost imediat lucrată cu polidiscul greu. Pînă la însămînțat, s-au mai aplicat două lucrări cu cultivatorul, pentru a se distruge scoarța și buruienile și a se crea semințelor un bun pat germinativ.

Însămînțările au început la data de 27 septembrie și au durat pînă la 6 octombrie, respectîndu-se în întregime epoca optimă recomandată pentru regiunea noastră. La însămînțare s-a folosit sîmînța cu o puritate de 98 la sută, cu germinabilitatea de 99 la sută și greutate absolută de peste 30 de grame. Ținîndu-se seama de acesti factori, s-a dat la ha cantitatea de 170 kg de boabe.

Însămînțatul pe întreaga suprafață s-a executat cu semănătoarea sovietică combinată S.K.-24, îngropîndu-se în mod uniform sîmînța la adîncimea de 5—7 cm. O dată cu semănatul s-a administrat și cantitatea de 150 kg de superfosfat la hectar.

Fiind semănat în condiții agrotehnice optime, grîul a răsărit uniform și a intrat în latină înfrînt în proporție de 97 la sută și cu o densitate de 450—470 de plante la metru pătrat.

Din pricina temperaturilor scăzute din iarna trecută și a veniturilor reci ce au spulberat puțin zăpada ce se adunase pe semînțele, precum și din cauza înghețurilor și dezheturilor repetate, au pierit oca 24 la

sută din plante, iar aproape 50 la sută au fost descăltate. Față de această situație, care putea duce la compromiterea culturii, s-au aplicat fără întârziere măsurile agrotehnice corespunzătoare. Astfel, de îndată ce s-a putut ieși în cîmp s-a administrat pe cea mai mare parte a suprafeței semănate cu grîu cantitatea de 120 kg azotat de amoniu granulat la ha, trecîndu-se apoi imediat peste lan cu o grăpă stălată, acționată cu un tractor M.T.Z. Pe terenul unde grîul a fost descăltat, s-a lucrat cu tăvălugul neted.

În urma aplicării acestor măsuri agrotehnice, rădăcinile secundare ale grîului, s-au dezvoltat viguros, ceea ce a favorizat în plin hîrîmire și dezvoltarea plantelor. Pe parcelele unde nu s-au aplicat îngrășarea suplimentară, grăpătul și tăvălugul, recoltele au fost mai

Plante premergătoare culturii grîului	Prod. la ha în kg	Greut. hectolitrică (kg)	Greutatea a 1.000 de boabe (gr)
Ogor negru	2.430	80,2	34,8
Leguminoase	2.390	79,6	36,9
Borșac	2.329	80,0	36,4
Grîu de toamnă	1.180	78,8	34,2

După cum reiese din aceste cifre, grîul de toamnă semănat după grăpă a dat o producție de aproape 2.200 kg la ha, datorită aplicării întocmai a tuturor regulilor agrotehnice.

Din cele arătate mai sus, se desprinde limpede că recolta la grîul de toamnă — ca de altfel la toate celelalte culturi agricole — este hîrîrită în cea mai mare măsură nu de condițiile climatice, ci de aplicarea la timp, în întregime și diferențiat a regulilor agrotehnice. De aceea, se recomandă cultivatorilor din regiunea noastră și celelalte regiuni cu condiții de climă și sol asemănătoare, să dea o atenție deosebită acestor și pregătirii terenului în vederea însămînțării lor toamna acestui an. Însămînțatul grîului să nu se facă într-un teren boavănoș iar sîmînța trebuie să fie îngropată uniform, la adîncimea de cel puțin 5 cm. De asemenea, este crescit să se dea la hectar o cantitate mai mică de sîmînță decît cea potrivită, pentru regiune. În felul acesta, plantele nu vor avea desimea corespunzătoare la hectar, iar producția va fi scăzută.

Trebuie combătut cu tărie obiceiul

Ing. PETRE TOMOROGA
directorul stațiunii experimentale
I.C.A.R. Vălu Traian, regiunea
Constanța

Școala profesională zootehnică de 3 ani din comuna Feldioara, regiunea Stalin, anunță că admiterea în anul I se face pe bază de concurs, la care se pot înscrie absolvenții și absolventele școlilor de 7 ani în vîrstă de 14—18 ani im-pișini.

Înscrierile la concursul de admitere se fac pînă la 9 septembrie la sediul școlii din Feldioara, pe baza unei cereri însoțite de următoarele acte:

- Certificat de naștere (copie legalizată)
- Certificat de studii.
- Certificat de sănătate eliberat de dispensar sau policlinică.
- Declarația tip din care să rezulte starea materială a părinților sau tutorelor.

Examenul de admitere se va ține la data de 10 septembrie orele 8 dimineața, la următoarele obiecte:

- L. Romîni scris și oral (gramatică cls. V și VII, lectură, literatură din cls. VII)
- Științele Naturii (Zoologie) oral.

În timpul examenului de admitere, candidații pot locui în internatul școlii în mod gratuit.

Pe toată durata școlarizării, elevilor li se asigură în mod gratuit manuale și rechizite, cazare, întreținere (haine și articole de igienă), lințerie de corp și pat, bocanc, sandale, salopete etc.

Buletin Meteorologic

pentru zilele 1, 2 și 3 septembrie

Vremea devine instabilă în cea mai mare parte a țării și favorabilă averselor de ploaie însoțite de descărcări electrice și vijelii locale. Vînt slab pînă la potrivit cu intensificări locale. Temperatura în scădere ușoară și treptată. Minimile vor oscila între 8 grade și 20 de grade, iar maximele între 18 și 32 grade.

AGRICULTURA NOUA

Val de proteste împotriva interzicerii Partidului Comunist din Germania

Evenimentele ce se desfășoară în prezent în Republica Federală Germană amintesc în mod îngrijorător de cele din anul 1933, de zilele venirii la putere a lui Hitler. În urma interzicerii Partidului Comunist din Germania de către Tribunalul constituțional de la Karlsruhe, în întreaga Germania occidentală s-a dezlănțuit un val de teroare împotriva elementelor democratice. Un mare număr de activiști și membri ai Partidului Comunist din Germania au fost arestați. În statul Rheinland de Nord-Westfalia (care face parte din Republica Federală Germană), guvernul a hotărât ca 3.329 de consilieri municipali membri ai Partidului Comunist să fie lipsiți de mandatul lor. Măsurile asemănătoare se pregătesc și în statele Bavaria și Baden-Württemberg. Sînt persecutați și chiar arestați un mare număr de cetățeni care, desi nu sînt membri ai Partidului Comunist, activează în organizații democratice ce se pronunță pentru unificarea pasnică a Germaniei. Aceste persecuții fasciste sînt dirijate de către Schroeder, ministrul Afacerilor Interne al R.F. Germaniei, fost conducător în unitățile hitleriste „S.A.” și de alte elemente naziste. Cercurile guvernante din Germania occidentală pășesc pe șalea pe care a mers nazismul german, cale care a adus atît de suferințe poporului german și celorlalte popoare.

Hotărînd interzicerea Partidului Comunist din Germania, guvernul Adenauer a subapreciat însă forțele claselor muncitorești și a tuturor elementelor democratice din Germania. Sentința ilegală de la Karlsruhe a sîrînit un urias val de proteste în întregul cursul Germaniei. La Berlin, München, Düsseldorf, Hanovra și în multe alte orașe, încă în primele zile după pronunțarea sentinței au avut loc puternice manifestații de protest ale populației. Vorbitorii la aceste manifestații au protestat împotriva interzicerii Partidului Comunist, arătînd că această măsură va agrava și mai mult sciziunea dintre cele două Germanii. Ziarul „Welt der Arbeit”, organ al sindicatelor din Republica Federală Germană, a publicat o declarație a Confederației Generale a Muncii din Germania, care protestează împotriva acestui act anti-popular. Pe adresa președintelui Republicii Federale Germane, dr. Heuss, continuă să sosească mii de scrisori și telegrame de protest din partea unor organizații și a unui mare număr de cetățeni.

Interzicerea Partidului Comunist din Germania a fost primită cu nemulțumire și de către numeroși politicieni din partidele burgheze din Germania occidentală. Unele personalități, deosebi membri ai partidului social-democrat din Germania, se ridică deschis împotriva măsurilor politicești ale autorităților de la Bonn. Astfel, ministrul Muncii din statul Bavaria a declarat că nu va permite persecutarea muncitorilor comunisti, membri ai comitetelor de întreprindere. Tot în Bavaria, primarul orașelor Penzberg și Bergshausen au comunicat că vor continua să convoace la ședințele consiliului municipal pe consilierii comunisti.

Interzicerea Partidului Comunist din Germania a sîrînit o furtună de proteste și în rîndul oamenilor

ACTUALITĂȚI DIN R.P. UNGARĂ

Canalele de irigație schimbă fața puste maghiare

În partea de răsărit a Ungariei, pe cele două maluri ale râului Tisa, se întinde o vastă regiune secetoasă — pusta (stepă) maghiară Hortobágy. De multe sute de ani, țărâni muncitori din această regiune suferă de pe urma lipsei de apă. Pe pământul tare ca piatra nu creștea decît buruțeni, Tisa, acest rîu năvalnic și capricios, nefiind sistematizat, se revărsa adeseori, provocînd mari pagube. Marele om de stat maghiar din secolul trecut, Szecseny, văsa ca rîul Tisa să nu distrugă, ci să folosească oamenilor. Sub regimurile burghezo-moșierești din trecut, însă, toate proiectele pentru construirea unui sistem de canalizare rămăneau pe hîrtie.

În anii regimului democratic, au început în Ungaria mari lucrări pentru reglarea apei râului Tisa: construirea unui sistem de canalizare și a unei centrale electrice. La începutul lunii mai 1954, s-a realizat prima victorie: barajul construit la Tiszalök (localitate pe malul râului Tisa) a început să funcționeze. Munca a continuat însă fără întrerupere. Tot la Tiszalök, ca rînd a intrat în funcțiune o termocentrală, care, atînci cînd va lucra cu întreaga sa capacitate, va de acoperi 55 milioane kwere energie electrică.

La 14 iulie 1956, mii de sa-

leagă rîul Tisa cu Crișurile, avînd o lungime de 100 km și o lățime de 20—40 m. În fiecare secundă, se scurg pe canal cite 40 mc. de apă, venite din Tisa și din Crișuri. Importanța acestor de producție, 10 gospodării agricole de stat și la mii de țărâni muncitori cu gospodării individuale. În jurul canalului, a fost construit și un întreg sistem de canale auxiliare (secundare). Cu ajutorul canalului răsăritean



De-a lungul marelui canal principal din răsăritul Ungariei care brăzdează celebra pusta (stepă) Hortobágy, s-au înființat numeroase gospodării de stat și cooperative agricole de producție pentru producerea animalelor de rasă.

În fotografiile se văd gîste de rasă adăpîndu-se în apa canalului.

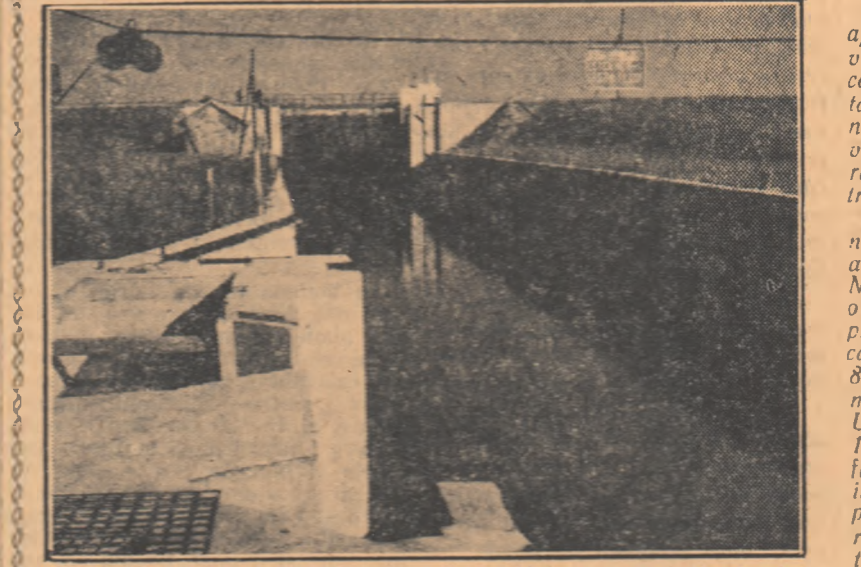
și al canalelor auxiliare, vor putea fi irigate aproximativ 2.000 ha cultivate cu orez și 7.500 ha cu alte culturi.

În regiunea canalului, a fost aproape complet terminat rezervorul de apă de la Nagylajos, care se va întinde pe o suprafață de aproximativ 1.250 ha. Anul acesta, în apropierea rezervorului se va termina construirea unui centru de pescuit pentru pescarii din Hortobágy.

Canalul principal răsăritean nu reprezintă decît prima parte a vastelor lucrări de canalizare. Nu de mult, a fost terminat și o porțiune de 35 km, din canalul principal aneusan. Acest nou canal, care va avea o lungime de 85 km, va completa întreg sistemul de canalizare din răsăritul Ungariei, cu ajutorul căruia 100.000 ha de pămînt secetos vor fi transformate într-o regiune înfloritoare. Pe cele 2 canale principale și pe canalele auxiliare, vapoarele și slepurile vor putea circula pe o distanță de 430 km.

Mărețul sistem de canalizare a Tisei constituie o importanță victorie a construcției socialiste în R. P. Ungară.

GH. ADAM



Barajul de închidere a canalului principal răsăritean. Mii de muncitori s-au adunat în orașul Bakonyozsg, pentru a sărbători terminarea principalului canal răsăritean. Noul canal cu apă păminturile din hotarul a 22 de orașe și sate, din 4 comitate (judete), pămînt aparținînd la 90 de cooperative agricole.

Știri agricole de peste hotare

● La Moscova au început lucrările seminariului internațional pe problemele silviculturii, organizat în baza acordului tehnicei între Ministerul Agriculturii al U.R.S.S. și F.A.O. (Organizația pentru Problemele Alimentației și Agriculturii de pe lângă Organizația Națiunilor Unite).

● Ziarul din Moscova publică hotărîrea Comitetului de Muncă al U.R.S.S. cu privire la măsurile de luptă împotriva consumurilor din fondurile de stat de cereale și de alte produse alimentare pentru hrănirea vitelor. De asemenea în U.R.S.S. a fost publicat și Decretul Prezidiului Sovietului Suprem al U.R.S.S. cu privire la impozitul în bani plătit de cetățenii care posedă animale la oraș.

● La 15 septembrie a.c. se va deschide la Novosid centrul provincial autonome Voivodina (R.P.F.

Republicii), un birou internațional al grădinarilor din 11 țări. Printre țările participante la acest birou vor fi Austria, R.D. Germană, Ungaria, R.F. Germană, Olanda, Elveția, Cehoslovacia, Italia, Franța și Suedia.

● Datorită producției crescînde de mașini agricole, Republica Populară Ungară expozită tot mai multe din aceste mașini în țările străine. Astfel, Ungaria livrează combine celediere Chinez, Polonezi, Cehoslovacii, Austriei, Iranului și altor țări. Recent, R.P. Ungară a primit o mare comandă de combine cerealiere și din partea Braziliei.

● La 27 august, au luat sfîrșit la Pekin (R.P. Chineză) lucrările primei conferințe sovieto-chineze pentru carantina și protecția plantelor. Conferința a hotărît că în viitor să se deslășoare între cele două țări

un schimb regulat al celor mai noi date în domeniul rezistenței științifice și a metodelor practice pentru combaterea dăunătorilor și a bolilor la culturile agricole. S-a hotărît de asemenea să se convoace anual o conferință sovieto-chineză în problema protecției plantelor.

● Delegația agricolă egipțeană care se află în U.R.S.S. a vizitat timp de câteva zile instituții științifice și colhozuri din R.S.S. Uzbekă, s-a înțeles de valorificarea noilor părădieri Chinez, Polonezi, Cehoslovacii, Austriei, Iranului și altor țări. Recent, R.P. Ungară a primit o mare comandă de combine cerealiere și din partea Braziliei.

● La 27 august, au luat sfîrșit la Pekin (R.P. Chineză) lucrările primei conferințe sovieto-chineze pentru carantina și protecția plantelor. Conferința a hotărît că în viitor să se deslășoare între cele două țări

O delegație agricolă din R.P.D. Coreeană vizitează Republica Populară Romină

De curînd a sosit la București o delegație agricolă din R. P. D. Coreeană condusă de Cian-Lun-Phil, vicepreședinte al comitetului popular din regiunea Phinianul de sud. Delegația este formată din cercetători științifici ai Academiei de Științe Agricole din R. P. D. Coreeană, activiști și funcționari din Ministerul Agriculturii și din

aparaturii comitetelor populare regionale. În programul delegației este prevăzută vizitarea și studierea procesului de producție agricolă la Institutele de Cercetări Științifice, S.M.T.-uri, gospodării de stat și gospodării agricole colective din regiunile Constanța, Stalin, Autonomă Maghiară, Cluj, Baia Mare, Oradea și Timisoara.

Deschiderea Expoziției internaționale de produse viticole de la Liubliana

La 25 august a.c. s-a deschis la Liubliana, capitala Sloveniei (Republica Populară Federativă Iugoslavă), cea de a doua Expoziție internațională la care participă viticultorii din 18 țări europene și din alte continente. Între țările participante se află Austria, Australia, Bulgaria, Italia, Spania, Portugalia, Ungaria, România, Algeria, Grecia, Africa de Sud, Iugoslavia și altele. În cadrul Expoziției sînt prezentate 282 mostre de vinuri iugoslavice și 147 mostre de vinuri

străine, precum și diferite instalații de fabricat vinul expuse de întreprinderi iugoslavice și de 7 firme din Italia, Austria, Germania occidentală și Elveția. Juriul format din trei iugoslavi și cite un reprezentant al Ungariei, Belgiei, Italiei, Angliei și Austriei, a acordat celor mai buni producători de vinuri 36 medaliile de aur, 218 medaliile de argint și 40 de medaliile de bronz. Producătorii iugoslavi au cîștigat 24 medaliile de aur și 150 medaliile de argint.

Evenimentele

Uneltirile imperialiste nu vor abate Egiptul de la drumul său

Opinia publică din întreaga lume continuă să urmărească cu interes evenimentele legate de viitorul Canalului de Suez. După cum se știe, la conferința de la Londra, toate puterile participante au fost obligate să recunoască dreptul Egiptului de a naționaliza fosta companie particulară a Canalului de Suez, Totuși, după încheierea conferinței, puterile occidentale continuă să exercite presiuni asupra Egiptului. Astfel, în afara aserpunții, a fost constituit un comitet compus din 5 state care va înainta Egiptului „planul Dulles”. Se știe că acest plan prevede stabilirea unui control străin asupra Canalului de Suez. Reprezentanții poporului egiptean, ca și ai celorlalte state arabe, au declarat în repetate rînduri că acest plan este inacceptabil pentru un stat suveran ca Egiptul. Cu multă simpatie a fost primită în Egipt pronunțarea indiană, sprijinită și de către reprezentanții U.R.S.S., propunere care ține seama de interesele Egiptului.

Cercurile agresive din occident, și deosebi cele din Anglia, aplică cu sămenite Egiptul cu aplicarea unor măsuri militare. Guvernul egiptean a mobilizat în ultimele săptămîni peste 20.000 de rezerviști și a trimis importante unități de tr-

pe în regiunea Mării Mediterane. De asemenea, în această regiune, a fost trimisă și o escadră britanică de bombardiere de tip „Camber”. Zilele acestea, autoritățile egiptene au descoperit și o rețea engleză de spionaj. Fosta companie particulară care stăpînea Canalul de Suez continuă de asemenea uneltirile împotriva Egiptului. Într-un apel difuzat la 25 august, compania cheamă pe foștii săi funcționari să-și înceteze activitatea. Cu toate aceste uneltiri, autoritățile egiptene au reușit să mențină navigația normală pe Canalul de Suez.

Egiptul este hotărît să reziste tuturor presiunilor exercitate de către puterile apusene. Datorită legăturilor sale economice cu Uniunea Sovietică, Republica Populară Chineză, cu țările de democrație populară, balanta comercială a Egiptului s-a îmbunătățit. Egiptul primește de asemenea un ajutor frățesc din partea statelor arabe. Astfel, Arabia Saudită a hotărît să acorde Egiptului un ajutor de 10 milioane dolari.

Egiptul se bucură de asemenea de sprijinul moral al opiniei publice din toate țările lumii, care cer rezolvarea pe calea tratativelor a problemei Canalului de Suez și respectarea drepturilor suverane ale Egiptului

Laosul va duce o politică pașnică și neutră

Zilele trecute s-au încheiat la Pekin (capitala R. P. Chineze) tratativele dintre guvernul R. P. Chineze și delegația guvernului regal al Laosului condusă de primul ministru Suvana Fuma. Potrivit declarației comune care s-a dat publicității, guvernul Laosului este hotărît să ducă o politică neutră și să nu participe la nici o alianță militară agresivă. Noua poziție a guvernului statului Laos a dat o puternică lovitură politicii asiatică a cercurilor agresive din S.U.A., care au încercat în repetate rînduri să atragă Laosul în alianța agresivă S.E.A.T.O. (în Asia de sud-est).

După încheierea vizitei sale în

R. P. Chineză, delegația laotiană a plecat la Hanoi pentru a duce tratative cu guvernul R. D. Vietnam. Schimbările care au intervenit în ultimul timp în Laos constituie o victorie pentru cauza păcii în Asia. Se știe că Laosul este un stat din sud-estul Asiei, a cărui independență a fost recunoscută la conferința de la Geneva din 1954. După conferința de la Geneva au continuat însă ciocnirile armate între trupele guvernului regal și forțele rezistenței din Patet-Lao, instalate în două provincii din nord-estul Laosului. Cercurile agresive din S.U.A., prin diferite intrigi, au căutat să permanentizeze războiul civil și să atragă Laosul într-o alianță militară.

De cîrșind însă, războiul civil a luat sfîrșit. Noul guvern regal în frunte cu Suvana-Fuma și forțele de rezistență în frunte cu Suvan-Vong au ajuns la o înțelegere potrivit căreia libertățile democratice au fost asigurate pentru forțele populare, reprezentanții forțelor de rezistență au intrat în guvern și s-a stabilit să se organizeze noi alegeri.

În prezent, Laosul, ca și vecina sa Cambodgia (fost stat din sud-estul Asiei), a hotărît să ducă o politică pașnică și neutră.

Pe scurt

● La 28 august a.c. a sosit la Moscova dr. Sukarno, președintele Indoneziei, în fruntea unei delegații parlamentare. În cuvîntarea sa finită la aerodrom, dr. Sukarno a subliniat dorința de pace a poporului indonezian, care numără 80 milioane de suflete.

● În prezent la Belgrad (capitala R.P.F. Iugoslavia) se desfășoară tratative între reprezentanții Uniunii Comunistilor din Iugoslavia și delegația Partidului Muncitoresc Unit Polonez, cu scopul întăririi relațiilor frățești între cele două partide.

● Zilele acestea, ostașii sovietici din divizia 221 de aviație și divizia de aviație de gardă de asalt 114 au plectat din Germania în patrie, în baza hotărîrii guvernului sovietic cu privire la reducerea efectivelor trupelor sovietice din Germania. Populația germană a organizat manifestații de prietenie în onoarea ostașilor sovietici.

● La Moscova a sosit zilele acestea și o delegație a guvernului din statul Ceylon (stat din sudul Asiei). Scopul acestei vizite este stabilirea unor legături diplomatice, economice și culturale între U.R.S.S. și Ceylon.

Gunoii de grajd trebuie folosiți rațional și în întregime

Una din sarcinile principale trasate lucrătorilor din agricultura țării noastre de Direcțiile Congresului al II-lea al P.M.R. este realizarea în anul 1960 a unui spor de 3 milioane tone de cereale față de 1955.

Acest spor de producție poate fi asigurat prin mărirea suprafeței arabile, prin mecanizarea din ce în ce mai înaltă a lucrărilor agricole și prin aplicarea celor mai avansate metode agronomice. Printre acestea din urmă, folosirea gunoiiului de grajd trebuie să ocupe un loc important.

Este destul de cunoscută valoarea gunoiiului de grajd ca îngrășămint în agricultură; prin aplicarea lui, se dobîndesc, cu cheltuieli foarte mici, sporuri însemnate de producție la majoritatea culturilor, timp de mai mulți ani.

Cu toate acestea, în țara noastră, utilizarea gunoiiului de grajd se face încă incomplet și یرational, existînd regiuni, în deosebi cu climă secetosă, în care nu se dă nici un fel de atenție acestui îngrășămint universal și aproape gratuit. Astfel, regiunile București, Craiova, Galați și Constanța au folosit — socotit la un loc — în anul 1954, cantitatea de 1.174.637 tone de bălegar, iar în anul 1955, 2.405.730 de tone, adică numai 19 la sută și respectiv 36 la sută din cantitatea totală de gunoi obținută în aceste regiuni.

Dacă se are în vedere că nici în celelalte regiuni ale țării bălegarul nu se folosește în întregime sau în modul cel mai rațional (în multe părți gunoiul se împrăștie vara pe teren după recoltarea culturilor,

Ing. J. KEISS
directorul Direcției generale a producției vegetale din Ministerul Agriculturii

sau este lăsat în voia soarelui la capătul locului), se deduce fără greutate că pierderile de recolta pe întreaga țară sînt mari. Pentru a ne da seama le contribuția pe care o poate aduce folosirea bălegarului la mărirea producției agricole în țara noastră, trebuie arătat că numai prin aplicarea acestor măsuri agronomice s-ar obține în fiecare an, în medie, un spor global de cel puțin 550.000 tone de cereale.

Una din cauzele care fac ca gunoiul de grajd să nu fie întrebunțat peste tot integral și potrivit regulilor agronomice este lipsa unor demonstrații practice sistematice și susținute, atît asupra modului cum se pregătesc bălegarul, cît și asupra rezultatelor pe care le da folosirea lui. Desigur că numai demonstrațiile singure n-ar fi de mare ajutor. Ele trebuie completate și cu alte măsuri practice imediate, care să ducă în scurtă vreme la utilizarea pe scară largă a gunoiiului de grajd.

Una din aceste măsuri ar fi angajarea în fiecare sat a unui om care să se îngrijească de stringerea și construirea platformelor lingă grajdurile comunale sau pe locurile unde se obișnuia înainte să se arunce gunoiul, urmînd ca la momentul potrivit pentru împrăștieră la pe loc rolul de îndrumători al inginerilor și tehnicienilor agronomi de la punctele agricole, gospodării colective, S.M.T.-uri, raioane și regiuni, să se deslășoare din plin.

Importanța acestor „maștri de platformă” nu trebuie de loc subapreciată. Ei vor preîntîmpina risipirea irațională a gunoiiului și tot-

odată se vor putea ocupa ideea-prăpe de buna pregătire a bălegarului în vederea administrării lui. Se știe că fermentația bălegarului de grajd nu trebuie să se facă la întîmplare și că pe diferitele terenuri el trebuie dat în anumite stadii de putrezire. Dirijarea procesului de fermentație a gunoiiului de grajd nu este o muncă simplă și cere o oarecare experiență. Ca dovadă, este demn de amintit faptul că, în trecut, în regiunile secetoase, rezultatele obținute prin folosirea bălegarului de către stațiunile experimentale pe de o parte și de gospodăriile în individuale pe de alta erau cu totul diferite. Astfel, la stațiunea experimentală I.C.A.R. Mărculești, recolta medie pe 6 ani obținută pe solete unde s-au făcut experiențe cu aplicarea bălegarului, a fost de 1.812 kg la hectar la grîul de toamnă semănat după porumb, floarea-soarelui sau alte culturi. După un calcul mai cuprinzător, s-a constatat experimental ca pe tipul de sol cernoziom-casta-niu s-a obținut un spor la grîul de 525 kg la ha, atînci cînd s-a administrat o doză de 20 tone gunoi de grajd la ha, pe cernoziomul cîcolatui, 502 kg la ha, iar pe brun-roșcat de pădure, 362 kg la ha. În ceea ce privește cultura porumbului, tot la stațiunea experimentală Mărculești, s-au realizat în medie pe 10 ani cu 20 tone de gunoi fermentat la ha, un spor de 17 la sută față de aceeași cultură neîngrășată, iar cu 40 de tone de bălegar, un spor de 31 la sută.

La stațiunea I.C.A.R. Tg. Frumos, regiunea Iași, s-a obținut de asemenea, la porumb, în medie pe 3 ani, un spor de 661 kg de stîuleți la ha, sau 22 la sută, atînci cînd s-au aplicat 30 tone de gunoi de grajd la ha.

Pe cînd stațiunile experimentale demonstau posibilitatea mării producții prin folosirea gunoiiului

de grajd chiar în regiunile secetoase, în gospodăriile țărânești individuale din aceleași regiuni, din cauza lipsei de îndrumare și a grozelnicii necorespunzătoare aplicate, utilizarea gunoiiului dădea rezultate negative. Aceasta a fost să se nască în mintea multor țărâni muncitori credința greșită că bălegarul „arde” culturile. În ce constă această „ardere” se știe însă foarte bine: ea este o urmare a sărăcirii temporare a solului în apă și azot în cazul cînd bălegarul este administrat, în regiunile secetoase, în stare puțin descompusă și uscată. Prin urmare, ceea ce cauzează „arderea” plantelor este tocmai neprietenosul țărânelui de a pregăti și folosi gunoiul de grajd.

Pentru a dezrădăcina această păreră dăunătoare a țărânilor muncitori asupra efectului gunoiiului de grajd, este necesar să se găsească un mijloc de lucru care să dea rezultate așteptate. Această cale este tocmai cea despre care s-a vorbit mai înainte, adică angajarea „maștrilor de platformă” și crearea platformelor unde gunoiul de grajd să poată fi pregătit în condiții optime.

Acești oameni vor trebui firește să fie salariați. Ei vor fi mulți, decît și sumele necesare vor fi mari. Trebuie spus însă că aceste cheltuieli nu vor fi inutile, cîd dimpotrivă, rentabile. Astfel, cantitatea medie anuală de gunoi de grajd folosită în țara în anul 1954—1955 a fost cu 8.000.000 tone mai mică decît cantitatea medie respectivă produsă de animalele existente. Or, aceste 8.000.000 tone de bălegar înseamnă atînci cînd sînt întrebunțate efectiv și rațional, un spor de 200.000 tone de cereale, iar valoric, 200.000.000 lei în plus. Iată, deci, că economia națională va avea în mod sigur numai de cîștigat de pe urma administrării în întregime a bălegarului în solul arabil al țării noastre.

Modul superior de organizare a activității sfaturilor populare comunale din țara noastră permite, pe deplin traducerea imediată în fapte a celor arătate mai sus. La prima vedere, s-ar părea că acțiunea pro-

pusă ar putea să întîmpine greutăți în ceea ce privește găsirea fondurilor necesare pentru plata „maștrilor de platformă” și pentru cheltuielile necesare amenajării locului destinel platformelor (se cunosc diferitele sisteme de amenajare a locului pentru platforme). În sectorul individual, amenajarea platformelor se poate face foarte bine cu milioane locale.

În privinta fondurilor, sfaturile populare au posibilitatea creării lor prin alocarea celor necesare din sumele realizate prin autoimpunere sau de la buget. Siguranța recuperării cheltuielilor și a realizării în plus a unui venit net este demonstrată atît de Institutul de cercetări agronomice, cît și de experiența fruntasilor recoltelor bogate din anumite regiuni ale țării noastre, cum sînt cele din Transilvania, Banat și altele.

Folosirea integrală a cantităților de gunoi de grajd existente în țara noastră trebuie să constituie o preocupare de seamă a comitetelor executivă și a organelor agricole de la comune, raioane și regiuni. Paralel cu executarea araturilor în vederea însămînțării lor toamna aceasta și primăvara anulului viitor, trebuie ca în toate regiunile țării să se deslășoare cu intensitate acțiunea de transportare la cîmp și de introducere în sol a tuturor cantităților de bălegar existente în sate și comune. Inventarierea bălegarului din fiecare gospodărie și urmărirea din timpuriu a lui la timp trebuie să capete aceeași importanță pe care o au selecționarea și tratarea semînțelor, lucrările de pregătire a solului și stîrpierea buruienilor din lan.

Este de așteptat ca în multe sate din regiunile București, Galați, Constanța, Craiova, Iași, etc., bălegarul să se afle în stare prea descompusă. Față de această situație, inginerii și tehnicienii agronomi trebuie să îndrume gospodăriile agricole colective, întovărășirile agricole și gospodăriile individuale să împrăștie bălegarul în special pe terenurile ce vor fi ocupate cu grîu și porumb. Incorporarea bălegaru-