

Extinderea mecanizării — mijloc sigur de dezvoltare multilaterală

Intărirea și dezvoltarea gospodăriei lor obștești, căutarea unor surse care să le aducă veniturii bănești cât mai mari, era, în primele zile ale acestui an, preocuparea cea mai de seamă a colectivităților din Bălteni, regiunea Galați. Seara, la sediul gospodăriei se încingeau discuții care țineau până noaptea târziu. Dar din ce să scoți bani când n-ai nici sector zootehnic bine dezvoltat, nici grădina irigată, ori culturi tehnice? Ei, dacă Buzăul ar trece mai pe aproape, ar fi cu totul altfel. S-ar putea face grădina și orezării, care ar aduce bani buni, nu numai Atunci, s-ar mai înscrie și alții în colectivă, ar deveni mai puțintelnică. Pe cind asa...

Nanu Corneliu, ales de curind președinte al gospodăriei, veni însă cu o propunere care l-a început stăruind unire. Pe scurt, președintele le-a spus că gospodăria poate realiza mari venituri bănești cultivând legume plante tehnice, orez și dezvoltând creșterea animalelor.

— Asta știu și noi, spuseră unii, dar vorba e unde găsim terenuri potrivite pentru grădina și orezării?

— Pentru grădina cășim de malul Călmățuului, pentru orezării de malul Buzăului, iar pentru culturi tehnice, — adică pentru tutun, ricin, în și floarea-soarelui — avem teren berechet, chiar în perimetrul gospodăriei. Numai voință să fie, că celelalte...

Bine, bine se îmbrățișă unii dintre cei de față dar nu sîntîn puțin, vreau să văd și ceva de brate la peste 400 de hectare. Abia vom putea face față lucrărilor din cultura mare. Or, este știu că grădina, orezării, tutunul, inul și ricinul cer brate de muncă multe. De unde să le luăm? Și-apoi, oină la Călmățuul sînt vreo 4—5 km. iar pînă la apa Buzăului vreo 15. Cu ce o să ne ducem, în fiecare zi, pînă acolo? Căii și boii pe care-i avem o să ne trezească la muncile de sîoi. Așa că... nu văd ce leac am putea găsi.

— Ba, există un leac și încă unul foarte bun, răspunde președintele. Dacă vom folosi mijloacele S.M.T.-ului pe scări mai largi, adică vom mecaniza un număr cât mai mare de lucrări, vom izbăvi să înflăcăm și grădina și orezării, să cultivăm plante tehnice și pe de-asupra să dezvoltăm și sectorul zootehnic.

— Da, are dreptate președintele, intră în vorbă Ivan Ștefan, sociotul gospodăriei. Știu chiar din experiența noastră că lucrările executate cu mașinile stătuiau au un preț de cost mai redus decît cele executate cu bratele de muncă și atelele proprii. Pentru un ciclu întreg de lucrări la cultura porumbului, de pildă, afară de recoltă și de transportul șiuleților și coconilor, vom plăti S.M.T.-ului 237.50 lei de boabe la ha. Pînă, desigur, aproape jumătate la muncă, față de 3.000—3.500 kg boabe la hectar cît se poate obține prin folosirea mașinilor. Cu mecanizarea am rezolva cum nu se poate mai bine și problema folosirii bratelor și a animalelor de muncă. La culturile mari, la cereale, vor lucra mașinile, iar noi ne vom putea ocupa pe îndelete de grădina, de orez, de plantele tehnice, de fermele de animale, de elesteul de pește. Cît privește transportul la locul de muncă, vom folosi animalele și autocamionul pe care vrem să-l cumparam.

Rezultatul acestor lungi discuții a fost că în planul de producție s-a prevăzut efectuarea cu mijloacele S.M.T.-ului a unui volum de lucrări cu mult mai mare ca anul trecut, și a celei culturale păioase, cît și a celei prășitoare. La porumb, de pildă, s-a prevăzut ca atît aratul, se-

mănatul cît și lucrările de întreținere să se facă numai cu S.M.T.-ul, ținînd seama de gradul de mecanizare a lucrărilor. Colectivității nu i-a plăcut să cultive în acest an o suprafață de 5 ha cu legume și zarzavaturi, irigată în întregime, 15 ha cu orez, 37 ha cu porumb hibrid, de asemenea în sistem irigat, 8 ha cu tutun, 7 ha cu ricin și 5 cu în pentru ulei, în pînă în rezolvarea problemei transportului și-a propus să-și cumpere un autocamion. Tot în plan au prevăzut să mărească și numărul animalelor de producție: al oilor cu 100, al scroafelor fătătoare cu 7, al vacilor cu 28. Veniturile mari ce se vor obține vor permite să se renunțeze cît puțin cîte 15 lei pentru fiecare zi-muncă.

Planurile colectivităților din Bălteni în legătură cu întărirea și dezvoltarea gospodăriei n-au rămas doar pe hîrtie. Una cîte una, prevederile cuprinses în plan au început să prindă viață. Ei au acum și orezării, și grădina, și porumb irigat, și culturi tehnice. Și-au cumpărat pînă și autocamionul mult visat. Cu ce? Cu o parte din banii încasați ca avans pentru contractarea culturilor de orez, în ricin, floarea-soarelui, 20.000 kg de porumb, 1.250 litri lapte de vacă, 2.000 litri lapte de vacă, 50 puietele de miel etc. Și munca politică pentru atragerea de noi membri în gospodărie dă roade, deci n-a fost prevăzută în nici un plan. Din ianuarie și pînă acum în colectivă s-au înscris încă 22 de țărani muncitori din rîndul întovărășiiților, 1-au atras grădina, orezării, elesteul, tutunul, ricinul, etc.

lăță cum — folosind pe scară mai largă tractoarele și mașinile stătuiau — colectivității din Bălteni au găsit leacul pentru continua întărirea și dezvoltarea gospodăriei obștești, pentru creșterea propriei lor bunăstări.

N. IANCU

OREZĂRII

Să mai fi fost trei cazuri pînă-n ziua cînd a pîdăsit Costică Mitrea sediul colectivității.

Cînd să pîdăsească pragul porții, numai ce se pomenește că-i răsar în joză două umbre.

— Care ești acolo?

— Și-a recunoscut femeia după gîl-gîlul chicotului. A rămas de piatră. Ea era. Ar fi putut jură. În nevastă-nu rîde nimeni ca nevastă-nu. A dat să-i ceară deustă-șir.

— Da tu, femeie...

— Eu la, omule, l-a întreput nevastă-sa. Mi-a fost să nu scap prima cură. Și-am venit. Nu-s singură. Ii și Gheorghita Tulunaru. Iar din urmă ne sosește și Maria lu Spătaru. Ne-am legal să facem astăzi cîte două norme fiecare. Tine chela. Du-te de te culcă și-ți veni cu-al doilea transport...

A zîmbi pe sub mustăți, dar n-a plecat acasă. A rămas cu ele. Iar cînd au venit mașinile gospodăriei să-i transporte la orezării pe cei 200 de colectivști, el a fost primul care s-a urcat. Pentru că, deh, așa-l să bine brigadierului: să fie totdeauna-n frunte.

De două luni de cînd au început lucrările pe cele 50 de hectare de orezării ale colectivității „Mărie” din Stoicenești, a toa pe capul celor 4 brigadierii de cîmp. Toți oamenii vor să se ducă la orezării. Seara, cînd să se repariteze bratele de muncă, numai ce-i auzi: „Plec și eu mîine la canal, ilie?” sau: „cred că mi-a venit și mie rîndul la orezării, Tomo”.

Cîi a fost puțin de muncă în brigăzile de cîmp, a mea eu, treaba, cum a mers. Dar după ce s-au mai îngheșuit lucrările, s-au cum schimbat și brigadierii. Cel de la l-a, mai cu seamă, sare are cînd Inginerul Gheorghe Clușea ori Tudose, președintele, li cere oamenii. Dar pînă la urmă dă. Doar ești și el ce venit însumo vor scoate din orezării: 500.000 de lei. Așa se face că în fiecare zi, pe cîmpul dintr-o Urta, Gostavă și Ciolani lucrează sute de colectivști din Stoicenești.

Canalul de aducere e gata. Era pe puțin 3 km. Nu-l lăcui numai de el. Au mai lucrat aici și întovărășiiții din Gostavă și Ciolani, țărani muncitori asociați din Urta,

Zănoaga și Frunzaru. Că și ei au contractat orez cu Rizeria Stoicăca de la Dănoasa. Dar ei sînt o proape. Pe cînd cei din Stoicenești au de făcut în fiecare zi 30 de kilometri dus, 30 întors. Naroc că-l fac cu camioanele gospodăriei. D-ala nici nu-s mai în urmă cu lucrările de pregătire. Cele două drumuri de exploatare sînt lăcuite. Au cîte 1 km fiecare. Vin apoi două canale de alimentare, lungi de cîte 700 m fiecare. Ce mai de pămînt au scos de-aici!

De-o parte și de alta au lăcui parcelele. Sînt 50 de parcele mari, puia cîteva mai mici, la colțuri. Parcă-s niște țaguri uriași. Și dacă stai să judeci bine, nu-i greșit să le numești așa. Nu numai pentru că se cum aseamănă, dar și pentru că oamenii care le lucra sînt harnici ca albinele. I-au uită-le la Radu Dinu și la frate-său, Ion, cum mai tabesc cu sapa, cu casma și cu tirindcopul. Mai alăstării le-a măsurat Costică Mitrea lucrul împlinit de două ori. Și parcă nu-l venea să creadă. Fiecare dintre ei săpase cîte 8,85 metri cubi. D-apoi mo Gheorghe Toșcu cu cei trei tectori ai lui — Costică, Alexandru și Marin! Acum vreo săptămîni, cînd s-a dat avansul, cîți bani cred că le-a venit la toți? Aproape 2000 de lei. Ce-i drept, gospodăria a dat 6 lei la ziua-muncă. Dar și ei au tras răsbîit.

Mull le-au dat de lucru cele 5 canale de evacuare. Societate numai: să scoți peste 6000 de metri cubi de pămînt, pîi asta-i muncă, lăcui. Cînd s-au apucat de ele, mulți și-au spus în sine:

— Oare le-am găli la vreme? Dar acum canalele-s lăcuite. Tot ca și parcelele, care stau gata să primească apa bineînțeles, apa care va prelăce băgării în ml. Acolo, în curînd, sîmțina de oier va găsi culcuș.

Din mlul hrînit și moale se vor izici — la început frave, iar apoi din ce în ce mai viguroase — milioane de plante de orez. Iar din pîdura lor de aplică se vor revărsa în casela colectivștiilor din Stoicenești belug și bunăstare. 500.000 de lei la 10.000 de zile-muncă. Asta face locmal 50 lei la ziua-muncă. O răpădăi care nu-i de loc de lepădat.

NICOLAE COMANICI

Insemnări

Asociația avicolă din Merei

Era în preajma zilei de 8 martie, ziua internațională a femeii. Douăzeci și patru de femei din comuna Merea, raionul Buzău, s-au hotărît atunci ca începînd din primăvara aceasta să-și crească pasările în comun, în cadrul unei asociații avicole. Zis și făcut. Au ales consiliul de conducere cu președîntul și secretara așa cum se cere într-o astfel de situație și au pornit la muncă. Mai întîi au văruit cele două camere puse la dispoziția lor arepti sediu de către secția gospodăriei de stat Săhăntii ce se află în comună. Au strîns și ouăle, cîte 40 de fiecare și banii, în total 1.000 de lei, parte pentru plata incubatorului, parte pentru cumpărarea unor reziduri de cereale de la silozul din Buzău. Munca s-a desfasurat pe echipe, organizat și sub supravegherea directă a doctorului veterinar de circumscripție tovarășul Mihailache. Apoi în „tură”, cum li plăcea președintelui Ecaterina Rîtan s-a numesc această planificare a muncii pe două schimburi, s-au executat celelalte lucrări: amenajarea ouărențelor și a padocurilor, confecționarea unor cunști portative cu podea mobilă pentru scoalarea ouilor afară de țarbă și altele.

Între timp, într-una din camere, învățătoarea Aurelia Mateescu secretara și magistraza asociației, a și început să dea noștile mării reziduri de porumb și alte produse date gratis de muncitorii întreprinderii de mărțit „Flacăra” din Buzău, care au hotărît să ajute țînara asociație pînă ce se va pune pe roate.

De curînd am trecut din nou prin Merea. Asociațiile însăși-măsură de acum cu porumb hectarului primit din partea statului popular comunal, iar iarba de gazon dată de secția agricolă raională era răsărită și immodobea frumos curtea sediului. În sfîrșit, totul era pregătit. Nu fusese uitat nimic: nici întocmirea rațiilor de mîncare, de care se îngrijise doctorul veterinar, nici asigurarea programului de hrănire și îngrijire a viitorilor locatari. Cît privește munca asociatorilor, și aceasta era rînduită, pe zile și pe întovărășiri. Mă rog, așa cum scrie la carte.

Trebuiau să sosească doar oulile pe care incubatorul din Buzău făgăduise că-i va livra în jurul datei de 15 mai.

L. GHEORGHE

În vocabularul lui Pătru Nădăban cuvîntul hibrid i-a făcut loc de foarte puțină vreme. Despre porumbul hibrid Pătru a suzit vorbindu-se abia în toamna anului 1955. Pe atunci Pătru Nădăban era individual. Intr-una din zile, cam pe seară, s-a apropiat de un grup de întovărășiiți ce seduce și țîță-sulau cu Inginerul agronom din cartierul lor de la marginea Aradului. Inginerul agronom le vorbea atunci despre superioritatea porumbului hibrid față de cel din siloz local, despre sporul mare de recoltă dobîndit de gospodăriele colective din raionul Arad, care au cultivat astfel de porumb, și l-a îndemnat ca în primăvara lui 1956 să semene sîmțina de porumb hibrid. Mulți dintre cei de față au spus că vor semăna, alții s-au mulțumit să salte din ameri, iar cîțiva s-au arătat de-a dreptul neîncrezători...

La spuse, nu se știe cine, că porumbul hibrid este mai puțin hrînit decît cel local. Pătru Nădăban s-a alăturat atunci grupului celor care au sălătit din ameri, deși li scieia că pe suflet vorbulăsta asta — „hibrid”.

— Hibrid, hm, mare drăcie. O fi și asta ceva, și-a zis el în timp ce mergea spre casă.

În soborul familiei a hotărît să facă și el o experiență și să semene în primăvară cîteva rînduri cu porumb din silozul său. Peste două săptămîni mai discutat totuși despre lucrul acesta. Pătru aproape că uitase de el. În primăvară însă s-a înflăcănt înflăcăntor cu niște colectivști care-și procuraseră de la baza porumb hibrid. Văzînd cîi o de greu și de mare la bob, Pătru l-a rugat să-i dea și li cîteva boabe să le arate alții săi. Colectivști l-au umplut buzunarele. Ajuns acasă Pătru a arătat la toți minunătura de porumb pe care o purta în buzunare.

— Apă că-l făi? — li întrebă el.

A păstrat sîmțina pînă a venit vremea să pună porumbul în pămînt. Și sîmțina l-a ajuns tocmai bine pentru pîtru rînduri. Alte opt rînduri două săptămîni cu porumb de-al lui din siloz local. În vară, deși dădea aceeași înțipire celor 12 rînduri de porumb vedea cum, pe zi cîte ce, porumbul provenit din sîmțina hibridă creștea mai viguros, mai verde, mai sănătos decît celălalt. A sosit și toamna cu sîmțirătoarea și. La culcuș Pătru Nădăban s-a pus norumbul hibrid într-o parte și pe cel din siloz local în altă parte. I-a curățat și l-a cîntărit. Cînd a pus pe cîntar baștele obținute de pe cele opt rînduri din siloz local bacula s-a onrit la cifra 700, iar cînd l-a pus pe cel hibrid a fost nevoie s-o mute cu o sută de kilograme mai înainte. De acum, nu mai încăpea îndoaia. Sporul era vădit. De pe patru rînduri scoase mai

Țărani muncitori

Pentru voi și familia voastră încheiați asigurări de viață

la

Administrația Asigurărilor de Stat

personalului brigăzilor de tractoare, atît în perioada de țarbă cît și în perioada pregătirii campaniei de vară.

Conducerea operativă a brigăzilor de tractoare prin aplicarea sistemului de dispecerizare se rezolvă în bune condiții în stațiunile dotate cu aparate de radio-emisie și recepție. Instrucțiunile în prezent în țarbă noștră numai în număr de stațiunile sînt lazerate cu asemenea aparate, restul S.M.T.-urilor pot folosi serviciul de dispecer utilizînd mijloacele locale existente la îndemîna fiecăreia.

Le S.M.T. înotești, în urma punerii în aplicare a sistemului de dispecerizare, s-a înregistrat o simțitoare îmbunătățire a muncii brigăzilor de tractoare, reușind să se îndeplinească planul de producție al companiei de primăvară în procent de 150 la sută în data de 1 mai și realizîndu-se totodată economii însemnate la cheltuielile de producție.

Ing. MIHAI SECELBANU
agronom șef la S.M.T. Inotești,
regiunea Plocești

Pentru o recoltă cît mai bogată de porumb

PREGĂTIRI PENTRU IRIGAȚII



Spre a obține rezultate cît mai bune în producție gospodăriele agricole de stat din țara noastră au fost înzestrate cu cele mai perfecționate mijloace de lucru. Anul acesta, de pildă, gospodăria agricolă de stat Românești, regiunea Craiova, a amenajat, folosînd noile mașini cu care a fost dotată, 100 de ha pentru cultura porumbului hibrid irigat.

În fotografie, un aspect din timpul lucrului cu grederul tractat de cele două tractoare conduse de Marin Bucur și Tudor Damian. Prin folosirea acestor mașini a fost economisită munca a zece și zece de oameni.

Pătru al lui Nădăban... și cele două experiențe

mult decît de pe apt. Cum rămîno însă cu puterea de nutriție?

— Hai s-o încercăm și p'asta — și-a zis Nădăban. Dar cum? Destal de simplu. El are doi cai. Unii li va da, pe lângă alte țaraje, porumb hibrid, iar celălalt, porumb din siloz local. Zis și făcut. Și ce creștet? În primăvară aceasta celălalt hrănit cu grăunte din porumbul hibrid a țîșit cu crupa ca o pernă, puternic, la stare să-ți tragă singur o semănătoare, la țel ca și celălalt.

Acum, Pătru Nădăban li chemă pe toți întovărășiiții și le arată cai. așa

cu în toamnă li chemase să le arate porumbul. De ce pe întovărășiiți, vă veți întreba? Pentru că vîndînd cî

sfaturile agronomului li prind bine, Pătru l-a ascultat pe agronom din nou și a intrat în întovărășire, unde va putea obține recolte mult mai bune.

Acum, întovărășirea din care face parte Pătru Nădăban a însămîntat întreaga suprafață destinată culturii porumbului cu sîmțina hibridă. Cele două experiențe ale lui Pătru Nădăban au convins, și pentru că sîmțina hibridă singură nu face minuni, întovărășiiții au hotărît să aplice, culturii porumbului întregul complex de reguli agrotehnice recomandate de agronom.

P. VOICULESCU

Ca plantele să aibă umezeală, căldură și lumină

Merseam mai zăile trecute pe malul Călmățuului, prin dreptul comunei Jugureanu din raionul Filimon Sîrbu. Pe cîmp se terminase însămîntatul porumbului de cîteva zile. În sare, cît vedeam cu ochii, se întindea lanul verde de griu al colectivităților din Jugureanu, iar mai încolo, la puțl Marinei, cele peste 180 de hectare însămîntate cu porumb. Cum stam așa priveam cîmpul nesfîrșit, dinștre sat se zărește venînd creșt trei cărufe. Se îndreptau spre țarbă de porumb. „Să nu fi terminat de semănat”, m-am mirat eu și m-am îndreptat într-acolo. Abia cînd am ajuns mi-am dat seama de ce era vorba. Din pricina ploilor, peste semănătura de porumb se prinsese o scorbă grosă care se uscase, căpțuînd pămîntul.

După ce am făcut cunoștință cu oamenii care veniseră cu cărușele am cerut să știu cu ce de gînd să facă.

— Spargem scorbă asta de pe semănătura de porumb, mi-a spus brigadierul Negoiță Turlo. Apoi întorcîndu-se către colectivștiții cu care venise, Turlo luă de jos o bucată de scorbă de pămînt și li arătă tovarășilor lui.

— O vedeți? Are miș de gîrălele mai subțiri ca firul de păr prin care se împotorează apa din pămînt. Pe lângă că întărește „țigă” apă, scoarța asta împiedică aerul și căldura să pătrundă în pămînt, îndușă porumbul și-l împiedică să răsară. De aceea, tovarșe Mirea, am hotărît s-o spargem.

— Dar dacă sîmțim porumbul de la locul lui și nu mai răsară deloc?

Negoiță Turlo rîsă, apoi după ce scurmă în pămînt pînă găsi un bob semănat zăie.

— Vezi? Pînă la bob e pămînt de un lat de palmă, 8—10 cm, iar noi cu

gripe ușoră de fier trecut pe deasupra lor la 4—5 cm, atît cît se spargem binecîntăm asta de scorbă și să derădăm din nou buruienile care au și scos capul.

— N-ai cîtit chemarea colectivștiilor de la Făceni?

Mirea făcu amn că a cîtit-o.

— Atunci ce crei, să rămînem mai prejos?

Cu cîți de căpășturi și cu grapa de fier cu coții întorși îndărăt, Mirea Lăzărucă urnat de alți doi colectivști cu porumb să grăpeze semănătura.

După ce am rămas singuri la capul locului brigadierul mi s-a adresat:

— L-ai auzit pe Mirea cîi de îngrijorat era, nu cumva să strice cu ceva porumbul semănat? E firec să fie așa. La noi în gospodărie s-a împărțit terenul pe brigăzi, în brigăzi pe echipe și în echipă pe oameni. Li nuncșe de la „negru la negru”, adică de acelu, de la semănat și pînă la arătura adică de toamnă. Mirea răspunde de-o porțiune de semănătură. El o prășește și o culege. Dacă producția lui e mai bună decît cea planificată primește un plus de produsă după sporul de producție obținut.

Cîi am stat noi de vorbă cele trei grupe ușoră țarbă de col șare cal ageri s'fărmășeră scorbă de pămînt pe o bucată bună de loc. În urma lor pămîntul deșchîngat din strămoșii leșpedat tuscate respira elodoc. Căi și oamenii se grăbeau să-și deșchîngă și să dea drumul plantelor ce vor rădări din porumbul semănat de curînd să pomșască spre sare și să lege pînă în toamnă rod bogat.

ANDREI MUȘAT

Rolul agronomului planificator-dispecer în conducerea operativă a brigăzilor din S.M.T.

După cum a dovedit practica ultimilor ani, îmbunătățirea continuă a organizării muncii în S.M.T.-uri constituie cheia îndeplinirii și chiar depășirii sarcinilor de plan. În acest scop, urmînd experiența înaintată a S.M.T.-urilor din Uniunea Sovietică, de curînd și în țara noastră s-a introdus în schema stațiunilor de mașini și tractoare postul de agronom planificator-dispecer.

Dispecerul este un organ cu rol de coordonare a activității de lucru în punct de vedere organizatoric al tuturor subunităților din stațiune.

La timpul campaniilor agricole dispecerul li parvin la mod organizat toate informațiile de la brigăzile de tractoare cu privire la rezultatele obținute și greutățile întîmpinate, — și li tot prin dispecer se transmite dispozițiile conducerei S.M.T.-ului către brigăzi. În fiecare dimineață, în urma informațiilor primite din teren, dispecerul primește indicații din partea directorului și a inginerului agronom șef pentru aplicarea și urmărirea măsurilor stabilite și dirijarea mijloacelor de transport, trăsîndu-se în acest scop personalului sarcinile ce trebuie îndeplinite.

Dispecerul verifică fișele de evidență ale lucrărilor executate cu tractoarele, prîvind respectarea ordinului de lucru, consumurile de carburanți și lubrifianți, întocmirea corectă a proceselor-verbale de recepție și respectarea contractelor de lucrări. Totodată, pentru a înălțura orice fel de lipsuri în aprovizionarea cu carburanți și în scopul respectării contractelor încheiate pentru produsele petrolifere, el întocmește graficul de aprovizionare pe produse, pe luni și pe întregul an, urmărînd executarea lui întocmal. Tot dispecerul ține un registru-jurnal în care înregistrează zilnic informațiile primite

în teren cu privire la defecțiunile ce se ivesc în munca brigăzilor de tractoare.

Decădă, împreună cu un colectiv numit de conducerea stațiunii, el asigură și redactarea fișelor volante și difuzarea lor la brigăzi.

Pe lângă toate mijloacele posibile de informare, este indicat ca dispecerul să înființeze salariaților un chestionar, care să fie completat la fiecare brigadă, iar la înapoierea din teren să fie restituit dispecerului, cu completările necesare.

Un alt mijloc de evidență pe care trebuie să-l aibă la îndemîna dispecerul este o hartă mare, înălțînd țarbă de activitate a stațiunii, pe care se fie reprezentate taralele agricole deservite de S.M.T. Pe această hartă urmează a fi reprezentate, prin stelețule mici de hîrtie, brigăzile de tractoare, pe locul lor de amplasare. Tractorele se reprezintă prin buclele de tablă sau lemn de o anumită formă geometrică (pătrat, triunghi, romb etc), vopsite pe o parte cu roșu, iar pe partea opusă cu albastru, — pe ambele părți scriindu-se și ștanța tractorului. În cazul cînd brigada lucrează normal, fără defecțiuni, semnele se lasă în afară cu partea colorată în roșu; în momentul cînd se anunță defecțiunile, tablălia se întoarce cu partea colorată (colorată în albastru). Defecțiunile de ordin organizatoric (stagnarea brigăzii din lipsă de teren, lipsă de carburanți etc) se semnaleză pe harta dispecerului prin fixarea unui stegetel de formă triunghiulară colorat în alb. Brigada unde se simte nevoia intervenției atelierului mo-

bil se semnaleză printr-un stegetel triunghiular roșu, urmînd ca atelierul mobil să se deplaseze de urgență la indicația dispecerului. Ruia atelierului mobil și a coloratele înlocuie de transport se indică pe hartă prin sîruri colorate, avîndu-se ca bază de plecare centrul stațiunii.

Brigăzile frînțase se marchează cu un stegetel roșu, iar brigăzile codase cu un stegetel negru, ambele de formă dreptunghiulară.

Activitatea dispecerului în intervalul dintre campanii constă în urmărirea: în timpul țarbei, sub îndrumarea inginerului agronom șef, întocmirea planului de producție și dorătoarea li stațiunii în colaborare cu responsabilii coloralele sectoare de activitate. Întocmește și completează dosarele pentru brigăzi, care cuprînd sarcinile și instrucțiunile ce trebuie cunoscute de personalul brigăzilor. De asemenea, dispecerul urmărește și ține evidența lecțiilor ce se preda după planul de școlarizare al

Directivile celui de-al 2-lea Congres al Partidului arată că în anul 1960 producția de cartofi trebuie să ajungă la peste 3.500.000 tone. Aceasta înseamnă că la hectar trebuie să se realizeze o producție medie de cel puțin 13.000 kg.

Pentru obținerea acestei producții este necesar ca toți cultivatorii să respecte cu strictețe regulile agrotehnice, să aplice cu încredere metodele înaintate la aceasta cultură. Din păcate însă acest lucru nu se face decît în m_că măsură. Nu se acordă încă peste tot atenția cuvenită lucrărilor de pregătire și fertilizare a terenului, nu se face încolțirea tuberculilor înalțite de pîntare, pentru a se cunoscă colțitarea materialului de sîmțină, cîi tuberculii se plantează cu o marvărădugă o simplă alegere, de cele mai multe ori se folosesc tuberculii mărînti, necorespunzători, care nu asigură desimea de tufe necesare la hectar etc. Datorită acestor cauze se obțin recolte mici și de s'abă calitate. Anul trecut, de pildă, producția medie la hectar a atîns abia 8.000 kg.

O măsură deosebit de însemnată pentru obținerea unor producții ridicate de cartofi o constituie îmbunătățirea ostolilor de sîmțină.

Oamenii de știință din U.R.S.S., studiînd cauzele degenerării cartofului au constatat că se pot obține tuberculii buni de sîmțină, sănătoși și cu puterea de încolțire de 100 la sută, prin plantarea de vară. Acesti tuberculii dără sînt plantați în primăvara anului viitor dar nu duceți în țarbă și în anul următor.

De aceea, Ministerul Agriculturii a recomandat plantarea de vară a cartofilor în gospodăriile colective, gospodăriele de stat și individuale începînd din anul 1953. Gospodăriele frîntase din regiunile București, Constanța, Plocești, Iași, Stalin, Autonomă Maghiară, Cluj și Bala

Toată atenția plantării de vară a cartofilor

Mare, aplicînd metoda plantării de vară a cartofilor și folosînd la plantarea de primăvară tuberculii obținuți au realizat sporuri de recoltă de 20—40 la sută. Gospodăria agricolă colectivă din Ghimbar, regiunea Stalin, de pildă, în anul 1954 a obținut prin plantarea de vară 14.000 kg cartofi la hectar pe două hectare. Planînd în primăvara anului 1955 o suprafață de 10 ha cu tuberculii din plantarea de vară a obținut o recoltă medie de 18.500 kg la ha, în vreme ce de pe țarbă au învechit, plantați cu tuberculii obținuți din plantarea de primăvară, a recoltat numai 14.000 kg la hectar.

Rezultate asemănătoare s-au obținut și în alte unități din regiunile Stalin, Cluj, Autonomă Maghiară, București, Constanța, etc.

Nu același lucru se poate spune însă și despre regiunile Bacău, Suceava, Hunedoara și Galați unde organele agricole privesc problema degenerării cartofului ca un rău necesar fără să încere să ia măsurile cuvenite pentru remedierea acestui neajuns. Organele agricole din regiunea Bacău, de exemplu, au preferat să aducă cartofi de sîmțină din Regiunea Autonomă Maghiară în loc să ia măsurile necesare pentru producerea lor în cadrul regiunii.

Acasă practica păgubitoare trebuie grabnic înălțurată. Fiecare regiune trebuie să-și producă pe plan local, prin plantări de vară, tuberculii necesari pentru sîmțină. De aceea, pentru a se asigura tuberculii de sîmțină necesari plantărilor din primăvara anului viitor, organele agricole, conducerile gospodăriilor de stat și cooperatiste și țărani muncitori cu gospodării individuale trebuie să se preocupe de pe acum de extînjirea suprafețelor cultivate cu cartofi prin plantări de vară.

O deosebită atenție trebuie dată îngrijirii terenului destinat acestei culturi. Pămîntul trebuie menținut în stare afînată și curat de buruieni pînă la plantare, pentru ca apa din ploi să pătrundă în el și să se pastreze imprimată în subșol și nutritivă la dispoziția plantelor ce vor li cultivate.

Paralel cu aceasta trebuie să se asigure tuberculii necesari pentru plantările de vară. Gospodăriele care nu dispun de cartofi de sîmțină trebuie să-și procure pînă la data de 1 lunie, cînd urmează să fie puși la țarbă. Unitățile care au stratificat tuberculii de sîmțină pentru plantările de vară au datorita de a controla modul cum s-au păstrat și de a dezgroapa din vreme pentru ca tuberculii să poată fi aleși cu grijă în vederea țarbării.

Pentru regiunile bune producătoare de cartofi problema tuberculilor de sîmțină este simplă deoarece aci fiecare cultivator consumă cartofi vechi pînă la 1 iulie. Mai puțin ușoră este problema procurării cartofilor de sîmțină pentru regiunile de cîmpie, unde suprafețele cultivate cu cartofi sînt mici și tuberculii rezultați din plantările din primăvara anului 1954 au puterea de încolțire foarte slabă (nu denșesc 50 la sută). Cel mai indicat pentru aceste regiuni este de a-și procura tuberculii de sîmțină din regiunea Stalin sau Autonomă Maghiară, care deștin de mari rezerve de cartofi cu bună putere de încolțire.

La procurarea cartofilor de sîmțină se va avea în vedere ca tuberculii să aibă o greutate de peste 60 grame, căci aceștia se țarbăreză mai bine și se strivesc mai puțin în cursul țarbării.

ING. VASILE COMARNESCU

Cu 3 lei puteți cîștiga

2.000 lei

la loteria sîtească

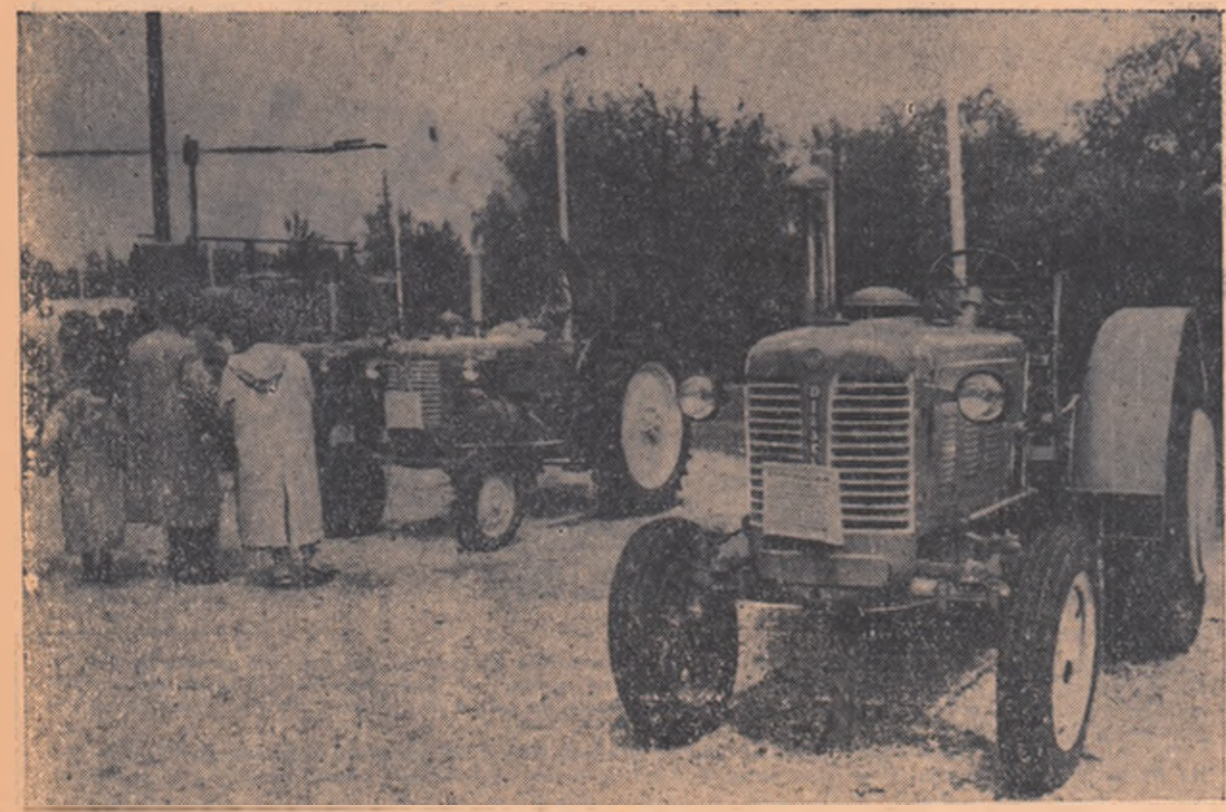
LOTERIA LOZ IN P.L.C.

LOZ IN P.L.C.

LOTERIE CU PLATA CISTIGURILOR PE LOC

LOZURIN P.L.C. LA TOATE COOPERATIVELE, SATEȘTI DE CONSUM

Prima expoziție a industriei cehoslovace la București



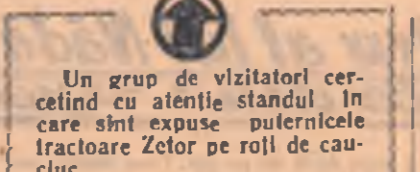
Peste 11.500 de oameni au vizitat numai în prima zi expoziția industriei cehoslovace, deschisă în Parcul de Cultură și Odihnă „I. V. Stalin” din București. Marele interes cu care oamenii muncii din țara noastră au primit șirca deschiderii acestei expoziții se explică în primul rând prin faptul că industria cehoslovacă, datorită tradiției ei îndelungate, calității mărfurilor și sortimentului bogat și-a câștigat aprecierii unanime și în masa cumpărătorilor din țara noastră.

De aceea, nu m-a mirat de loc faptul că printre sulele de vizitatori pe care i-am întâlnit printre automobile, camioane sau mașini agricole în jurul uriașului pavilion care adăpostește expoziția propriu zisă, — ca și în interior, la parter și etaj, — am văzut numeroși muncitori din uzine, militari, studenți și tineri, și chiar muncitori, tehnicieni și ingineri de la diferite unități agricole socialiste din jurul Capitalei.

De cum ai pășit pe calea asfaltată ce duce la intrarea în expoziție, te intimidează camionetele Talra III și Praga V 3S, care au trecut nu de mult cu succes runda de probă în T. b. t. la Lhasa. Alături, sunt expuse elegante limuzine Skoda 440, camioane și autobuze cercetate cu o viteză de 100 km/h și o durată de funcționare de 2000 km, și un număr de mașini de teren, care sunt studiate de la facultățile de specialitate.

Este foarte greu să redau într-un spațiu scurt numeroasele și variatele aspecte ale expoziției. Trebuie totuși subliniat că cele 15 întreprinderi cehoslovace de comerț exterior care iau parte la expoziția de la București s-au străduit într-adevăr să trimită aci fabricate, care prin diversitatea, noutatea și eleganța lor, încântă privirea. F. deșul să amintim că în expoziție, vizitatorul pot vedea între altele cel mai mic anarar Roentgen din lume, un război de țesut mecanic care funcționează fără suverc și aproape fără șgomot, și un număr de alte noutăți din industria oțelului, sticlei, porțelanului ori a materialelor sintetice.

Am văzut numeroase gospodine și



Un grup de vizitatori cercinând cu atenție standul în care sînt expuse putericele tractoare Zetor pe roți de cauciuc.

prinduse la standul aparatelor electrice și de menaj și admirind mașinile de gătit cu patru ochiuri, ori mașinile de cusut, cele de tricotat, răboarele de țesut, mălăsurile și soarele sau prepararea alimentară: sticle cu bere, conserve, crengușii, produse de ciocolată și altele.

Un grup de instrumentiști cercinând acordeoanele Lignatone sau elegantele pianouri de marcile: Petrof, Roster, Weinbach, Scholze și Fibich. Numeroși sportivi comentau admirativ linia suplu a motocicletelor și bicicletelor.

Pe mine, bine înțeles, m-au interesat în mod deosebit mașinile agricole. La spațiul din spatele expoziției — cu vederea spre lac, — sînt expuse ultimele tipuri de tractoare și mașini agricole produse de către industria cehoslovacă, la costoarea Heor pentru tracțiune animală, cu lățimea de lucru de 13,80 m; iată alături, mașini de înmășițat ingreșăminte chimice ce pot fi adaptate la toate tipurile de tractor. Am văzut aci și ultima noutate a Institutului de cercetări pentru mașini agricole din Praga: plugul cu două brăzdar, — marca 2 — P.N.O.-35, pentru tractorul Zetor-Super.

Am venit cu plăcere în R. P. Română și dorim tuturor oamenilor muncii din agricultura noastră să aibă parte din aceste succese.

R. P. Romine, pentru că ele sînt și succesele noastre.

Pentru încetarea experiențelor cu arme nucleare

De curind, Sovietul Suprem al U.R.S.S. a trimis Congresului S.U.A. și parlamentului Marii Britanii un mesaj privind încetarea curselor înarmărilor atomice și a experiențelor cu arma nucleară.

Răspunzând dorinței popoarelor, Uniunea Sovietică face toate eforturile pentru a fi înălțată primejdia pe care o prezintă experiențele cu arma nucleară și cursa înarmărilor. Intenția de cercuire imperialiste americano-englize care vor să dezlănțue un nou război în lume. În mesajul său înaltat celor două adunări ale S.U.A. și Angliei, Sovietul Suprem al U.R.S.S. își arată îngrijorarea pricinuită de situația internațională care s-a creat în ultima vreme și dorința de a găsi înțelegere din partea lor, în vederea găsirii celor mai bune căi de înălțare a primejdiei care pînă de astăzi omenirea.

Nu de înarmări cu bombe atomice și cu hidrogen, nici de experiențe cu arme nucleare au nevoie popoarele, ci de folosirea acestei geniale descoperiri a minții omeniei în scopuri pașnice. Ele cer să se ajungă la un acord general între S.U.A., Anglia și U.R.S.S. privind problema armelor atomice și cu hidrogen. În acest scop, Sovietul Suprem al U.R.S.S. prin mesajul său, propune înființarea unui comitet interparlamentar al celor trei țări, pentru a discuta și a găsi căile cele mai bune care să ducă la încetarea experiențelor cu arma atomică și cu hidrogen, la interzicerea acestor arme.

Oamenii iubitori de pace din întreaga lume privesc cu simpatie noua inițiativă sovietică de salvare a păcii. Ei cer, totodată, cercurilor care răspund de asigurarea păcii în lume, să facă totul pentru a se ajunge la un acord. Deosebit de semnificativă în această privință este scrisoarea lui S. Ogata, directorul Comitetului permanent japonez pentru pace, adresată lui N. A. Bulganin, Harold MacMillan și Dwight Eisenhower, prin care protestează împotriva experiențelor cu bombe nucleare în regiunea insulei Christmas (ale Angliei) și cere guvernului celor trei țări să ajungă la un acord internațional cu privire la interzicerea tuturor experiențelor cu astfel de arme.

Așa cum s-a văzut din răspunsul dat de N. A. Bulganin la scrisoarea lui S. Ogata, Uniunea Sovietică este gata oricînd să se ajungă la o înțelegere nu numai în privința încetării experiențelor, dar și în privința interzicerii oricărui fel de arme nucleare.

Nu tot aceeași bunăvoință dovedesc însă cercurile conducătoare din Anglia, și mai cu seamă din S.U.A., care, un spun prin vorbe și alta dovedesc prin fapte. S.U.A. nu numai că nu pornește să facă pași spre dezmărare, ci, dimpotrivă, a luat măsuri să mărească numărul bazelor atomice pe teritoriile unor țări apropiate de U.R.S.S. și de celelalte țări socialiste.

Impotriva încercărilor făcute de imperiul și de scopul de a turbura pacea, se ridică însă, zi de zi, tot mai largi mase. Niște cetățeni englezi au declarat nu de mult, că, pentru a împiedica experiența cu arma atomică, se vor duce să locuiească în Incurile care guvernul vrea să facă această experiență. 18 savanți atomiști vestgermani au protestat împotriva experiențelor cu arma atomică. Din toate colțurile lumii se ridică tot mai puternic glasul celor care apără viața, lupind împotriva cercurilor imperialiste urzitoare de războaie. Popoarele nu obosesc. Ele vor lupta zi de zi cu tot mai multă hotărîre, pînă la izbîndă.

Ne-am oprit asupra acestei probleme pentru că — interpretată în fel și chip — ea a creat multe confuzii și un zvon nesecat de... scuze și justificări.

În dezvoltarea sportului adesea, coștutele de cultură fizică și sport, în special cele raionale, au un rol deosebit de important. Lor le revine sarcina de a conduce și îndruma întru treaga activitate sportivă. De aici însă și pînă la situația în care cele mai multe colective sportive au început să justifice delăsarea și inactivitatea lor apunind mscru: „Ce să facem dacă nu ne-a ajutat comitetul raional?”... este cea de astăzi a ungu.

Este drept, comitetele CFS pot contribui în mare măsură la obținerea unor rezultate din cele mai frumoase, pot stimula dragostea și prieterea activității din colectivele sportive, pot lăsa — pe scară raională sau regională — măsuri care să ajute direct colectivele sportive. Astfel, pot fi amintite comitetele regionale CFS din Craiova, Constanța, București, sau comitetul raional din Urziceni — care au îndrumat terenurile colective sportive să steie spre folosirea competițiilor de masă pentru trecerea normelor GMA. Tot astfel, poate fi subliniat inițialul comitetului regional Hunedoara care a organizat „Cupa satelor” sau a comitetului regional CFS, Craiova, organizatorul „Spartachiadei craiovene”. Măsură luată de către unele comitete CFS, cum ar fi, de pildă, cele din regiunile Hunedoara, Baia Mare, Cluj sau Oradea, de a trimite la sale tehnicieni din cadrul colectivelor organizate care să-l ajute pe sportivul de la săte, este, de asemenea, a forma direct de sprinjire a muncii colectivelor sportive sătești.

Comitetele CFS nu au făcut însă totul pentru buna desfășurare a muncii sportive la săte. Spunem aceasta gîndindu-ne la slaba îndrumare dată colectivelor sătești de către comitetele regionale CFS din Bacău și Constanța, la lipsa de orientare a comitetului raional din Vatra Dornei care nu s-a sesizat de faptul că la „RECOLTA” Vatra Dornei func-

ționează canalul și pînă atunci o scără unică de salarii pentru muncitorii panamezi care lucrează la canal și primesc mai puțin decît lucrătorii americani. De asemenea, construcția unui pod între cele două maluri ale canalului pentru ca pînă una alta cetățenilor din Panama să nu le mai trebuia să călătorească și viză americană ca să treacă dintr-o parte în cealaltă a țării lor.

În schimb, Washingtonul, care a tăiat în două jum panamezilor, care și pretinde „Internaționalizarea” Suezului, Adică dreptul de exploatare mai departe a poporului egiptean.

— Am venit cu plăcere în R. P. Română și dorim tuturor oamenilor muncii din agricultura noastră să aibă parte din aceste succese.

R. P. Romine, pentru că ele sînt și succesele noastre.

De teme sportive actuale

Despre rolul și sarcinile comitetelor C.F.S.

Honează nu mai puțin de 43 de cercuri sportive în cadrul aceluiași colectiv, cea ce rezină o formă organizatorică greoaie, etc. Inițierea îndrumării cu privire la organizarea unor competiții provocată de comitetele CFS ca cele din Oradea, Galați și Baia Mare reprezintă, de asemenea, o greutate evidentă în munca colectivelor sportive sătești.

Concluzia este limpede: Comitetele CFS pot contribui la dezvoltarea sau la stagnarea activității sportive de la săte.

În nici un caz însă ele nu pot fi făcute răspunzătoare de slaba activitate sportivă dintr-un raion sau dintr-o regiune, ele nu pot răspunde de probleme pe care, practic, oricum nu le pot rezolva. Cu un singur activist salariat la fiecare raion, comitetele raionale CFS nu pot să muncesc pentru secl și zeci de comune. De altfel, nici nu este sarcina lor și aici nu intervin contuziile amintite mai sus.

Și, pentru ca această problemă să se contureze mai precis, subliniem că sarcinile comitetelor raionale sau regionale CFS sînt numai cele cu privire la îndrumarea generală a activității sportive spre realizarea conținutului nou al mscdrilor noastre sportive, conducerea întregii acestei activități. Angrenarea întregului sătețesc în întrecerile Spartachiadei sau ale altor competiții de masă, mobilizarea oamenilor muncii de pe ogor la concursurile pentru trecerea normelor GMA, formarea și pregătirea de echipe precum și buna funcționare a secțiilor pe ramură de sport, sînt sarcini directe ale colectivelor sportive și de realizarea acestor sarcini răspund numai colectivele sportive.

Este moment să nu ne mai dăm explicații de felul acesta: „Avem cam multe lipșuri pentru că președintele comitetului raional CFS nu ne-a mai vizitat de cîteva luni” sau „Tot noi să facem și asta? De ce nu rezolvă comitetul raional CFS?”... Fiecare cu sarcinile lui. Fiecare cu răspunderea lui.

Cînd e vorba de pielea altuia...

În statul Panama din America Centrală există un canal ce poartă numele de „Canalul Panama”. El face legătura între Oceanul Atlantic și Oceanul Pacific, scurtînd drumul vaporizelor care vor să treacă dintr-o apă în cealaltă.

Pînă aci totul e bine. Chiar și uitarea, să spunem, care s-a așternut peste uriașul escrocheris a societăților americane și franceze care pe vremuri au tăiat canalul.

Întîm să se găsească singuri stăpîni pe canalul dintr-o țară străină, domnii americani nu numai că-l exploatează de zori; de aci și din plus, dar nu se sînt nici de multe concenții, cum ar fi cea din urmă, încheiată în 1955.

— Am venit cu plăcere în R. P. Română și dorim tuturor oamenilor muncii din agricultura noastră să aibă parte din aceste succese.

R. P. Romine, pentru că ele sînt și succesele noastre.

Informații Pronosport

- Iată cum arată un buletin Pronosport cu 12 rezultate exacte la concursul nr. 19, etapa din 12 mai 1957:
- I. R.P.F. Iugoslavia — Italia. 1
 - II. Progresul București — Știința Timișoara. 1
 - III. Fl. roșie Arad — Locomotiva București. 2
 - IV. Energia Orașul Stalin — Dinamo București. 1
 - V. Progresul Oradea — Energia Petroșani. x
 - VI. Recolta Ig. Mureș — Energia Ploiești. 2
 - VII. Energia Reșița — Progresul Sibiu (cat. B). 1
 - VIII. Progresul Focșani — Energia I. Mai Ploiești (cat. B). x
 - IX. Energia Medias — Locomotiva Timișoara (cat. B). 2
 - X. Strasbourg — St. Etienne (camp. francez). x
 - XI. Nice — Lens (camp. francez). 1
 - XII. Sochaux — Marseille (camp. francez). 1
- MECIURI DE REZERVA
- A. Locomotiva Timișoara — Energia Reșița (cat. B).
 - B. Energia Climpia — Progresul Focșani (cat. B).

O sarcină urgentă: îngrijirea culturilor

(Urmare din pag. 1)

bul, o dată cu a treia sau ultima prașilă, nu a indicată; ea este totuși admisă în regiunile unde cad ploii peste 650 mm pe an.

Prășilele la porumb, ca de altfel la majoritatea prășitoarelor, trebuie terminate înainte de începerea din plin a secerului, adică în regiunile din sud în a doua jumătate a lunii iunie, iar în regiunile din nord în prima decadă a lunii iulie.

O dată cu prășilele se face și răritul, făcându-se la hectar numărul de plante indicat pentru soiul cultivat. O dată cu a treia prașilă se face și copilitul.

Dacă din diferite cauze — și în

această primăvară sînt cazuri în multe regiuni — lanurile de porumb nu sînt încheiate și prezintă goluri într-un procent mai mic, acestea trebuie completate pentru a nu avea scăderi de producție. Completarea se face cu boabe înmulate în apă călduță timp de 24 ore.

La sfîrșitul de sezon, prima prașilă se face cînd plantele au rădărit și rădăurile se văd. Lucrarea se face superficial (la mîcșă adîncime) folosindu-se prășitoarea între rădăuri, iar pe rădăuri săpăliga. Cînd plantele au 2-3 frunze se face buchetețul și rîndul în care sînt, încît să se asigure pe rînd 18-20 cm distanță între plante. După tărit se verifică denanțarea plantelor și se vor completa

golurile cu sămînță umectată, ca să se asigure numărul necesar de plante la hectar.

Prășilele următoare se fac din ce în ce mai adînc, ultima fiind cea mai adîncă.

În mod deosebit trebuie să se dea atenție prășitului mecanic. Mîlcoșele mecanice de care dispun unitățile agricole trebuie folosite pentru a prăsi suprafețe mult mai mari decît în cazul traciștilor. Avantajele prășitului mecanic față de prășitul manual sînt prea însemnate pentru a nu fi depuse toate eforturile din partea conducătorilor de unități și a mecanizatorilor de a prăsi cu mașinile suprafețe cît mai mari.

Un tractor poate prăsi pe zi o suprafață de șapte ori mai mare decît un atelaj, ca să nu mai vorbim de prășitul cu sapa. Într-un sezon de lucru un tractor, cu cultivatorul respectiv, poate înlocui peste 2000 brațe de muncă.

În această perioadă dăundoseală încă mai produc pagube însemnate în culturile de porumb, floarea-soarelui, ovăz, orz etc. De aceea trebuie să se urmărească cu multă atenție apariția lor. Dacă se observă atacuri să se aplice fără întârziere tratamentele indicate de tehnicienii și inginerii agronomi.

Dacă se fac toate lucrările de îngrijire a culturilor așa cum recomandă regulile agricole, cu toate neajunsurile provocate de fenomenele naturii se pot asigura recolte bune, care să recompenseze munca agricultorilor.

BULETIN METEOROLOGIC pentru zilele de 15, 16 și 17 mai

Institutul Meteorologic Central anunță pentru următoarele trei zile timp probabil:

În țară: Vremea în general călduroasă, cer schimbător cu înouări pronunțate mai ales în cursul zilei, cînd

vor cădea averse locale însoțite de descărcări electrice. Vînt slab pînă la potrivit.

Temperatura în creștere treptată. Minimele vor ose la între 7 la 15 grade, iar maximele între 18 la 30 grade.

Nici o întovărășire fără fond de bază

(Urmare din pag. 1)

măririi fondului obșteșc să rămîna nelucrată. Trebuie luate din vreme măsuri pentru a se preveni lipsa unei astfel de posibilități. Repartizarea acestor parcele nu înseamnă încă formarea fondului obșteșc.

Iată și un alt mijloc: multe întovărășiri își formează fondul obșteșc și cu ajutorul creditelor. Este bine că întovărășirile fac apel la creditele ne care statul le pune la dispoziție prin băncile agricole. Creditele trebuie să fie folosite cu multă chibzuință. Slingerea acestor credite să fie făcută chiar prin veniturile realizate din folosirea lor în producție. Unele întovărășiri zootehnice din raioanele de munte ale regiunii Timișoara au cumpărat cu ei bani împrumutați de la stat. Prin valorificarea lor sînt și a lăpeli întovărășirile acestea vor putea întoarce statului în scurtă vreme — unele în întregime, altele în parte — banii împrumutați. În fondul obșteșc al întovărășirilor vor rămîne oile.

Formarea fondului obșteșc, al întovărășirilor ridică în fața organelor locale sarcini noi, probleme ce nu s'au rezolvat. Compoziția fondului obșteșc, mărimea lui și a veniturilor aduse de proprietatea obștească diferă de la unitate la unitate. O întovărășire