

AGRICULTURA NOUĂ

Anul IV — Nr. 346
Duminică 18 august 1957

4 pagini
Preț 20 de bani

Organ al Ministerului Agriculturii și Silviculturii din R. P. R.

In cinstea zilei de 23 AUGUST

Noi realizări în agricultură

O sarcină urgentă

Oamenii muncii din agricultură fac timp de câteva săptămâni să se pregătească pentru o recoltă bogată și să se angajeze în muncă în condiții bune. În regiunea Ploiești s-a treierat de acum peste 82 la sută din recolta de grâu și secară. Avansata în executarea acestor lucrări sînt și regiunile București, Constanța, Galați unde, de asemenea, s-a treierat mai mult de 80 la sută din recoltă. Dar dacă este adevărat că în aceste regiuni, ca rezultat al folosirii deplină a batelor și a unei organizări a muncii la arile, treierul este pe terminate, nu mai puțin adevărat că această lucrare continuă să se desfășoare în unele regiuni într-un ritm neastăpînat. Așa de exemplu, în regiunea Pitești s-a treierat abia 42,2 la sută din recolta de păioase. Aici transportul sîmților la arile este mult întârziat, iar la numeroase arile nu se realizează viteza zilnică de lucru planificată.

Dacă treierul va continua să se desfășoare acți în același ritm, nu se va termina în această regiune decât abia în toamnă. În aceeași situație se află și regiunile Craiova, Suceava, Hunedoara și altele unde mari cantități din recoltă nu au fost încă treierate.

Timpul este destul de înalțat. În vederea grăbirii treierului, Ministerul Agriculturii și Silviculturii a luat măsuri ca toate combinatele să treacă de urgență la executarea acestei lucrări, mai ales în regiunile unde este permisă treieratul la șuri. De asemenea, în regiunile rămase în urmă cu treierul vor fi trimise un număr însemnat de batoze din regiunile mai avansate.

Aceasta nu este însă suficient. Organizațiile agricole și activiștii stațiilor populare trebuie să îndrumă pe țărani muncitori să intensifice transportul sîmților la arile. Este necesar să se ia măsuri urgente pentru organizarea mai bună a muncii cetelor de treier, astfel ca batozele să fie deservite și să funcționeze fără întrerupere. Acolo unde se învecă defectul la batoze, acestea trebuie reparate în mod operativ și pe loc. Intensificînd eforturile, muncitorii de pe ogoare au toate posibilitățile să îndeplinească în bune condiții această importantă sarcină — terminarea în scurt timp a treierului.

Fruntași în producție



Colectivistul GASPAR MOLNAR din gospodăria colectivă „Sandor Petofi”, satul Rovine, raionul Pecica, este fruntaș în cadrul brigăzii zootehnice. A realizat pînă în prezent peste 300 zile-muncă.



Combinerul DUMITRAȘCU ION, fruntaș în munca de recoltare din gospodăria agricolă de stat Barboși, regiunea Galați, a recoltat peste 25.000 kg boabe grâu, muncind ziua și noaptea.

Raionul Hirșova colectivizat 98 la sută

În numărul trecut al ziarului nostru anunțam cititorii că numai 4 la sută dintre țărani muncitori din raionul Hirșova mai sînt în afara gospodăriilor agricole colective. Într-o perioadă scurtă de timp a fost modificat din nou. Pînă la completă colectivizare a raionului au mai rămas 2 procente.

Cu o săptămîină înainte în gospodăria colectivă din Dăeni intrașeră peste 100 de familii. În ziua de 18 august încă 423 de întovărășiți din Dăeni au devenit colectivști. Și în alte sate și comune din raion: Elena Pavel, Topalu, Crucea, Seralu, Topologu, întovărășiții au intrat în masă în gospodăriile colective, grăbind astfel colectivizarea integrală a primului raion din țara noastră.

AU TERMINAT TREIERIȘUL

În ultimele zile, în raionul Corabia, regiunea Craiova, treierul păioaselor s-a desfășurat cu intensitate sporită. Oamenii muncii de pe ogoarele acestui raion își învecă eforturile spre a întâmpina cu noi succese în muncă marea zi de 23 August. În numeroase gospodării colective, întovărășirile agricole și comune, datorită bune organizări a muncii pe arile, treierul a și fost terminat. În fruntea acestor lucrări se află cele 14 gospodării agricole colective din raion, care pînă în seara zilei de 12 august au terminat în întregime treierul. Co-

lectiviștii din Fărcașele, de pildă, au obținut de pe 108 ha. cît au avut cultivate cu grâu, 200 tone boabe, cel din comuna Gostavățu, de pe o sută de ha, au recoltat 502 tone grâu. Cîte 1.800 kg. grâu la ha au obținut și colectivștii din comunele Virtop etc.

Au mai terminat treierul și țărani întovărășiți din comuna Dobrosloveni ca și țărani cu gospodării individuale din comuna Scărișoara și din alte comune.

LUNGU TOMA
corespondent

Regiunea Stalin SA GRĂBEASCĂ TREIERIȘUL

Au trecut mai bine de două săptămîni de cînd treierul în întreaga regiune Stalin a început să se desfășoare din plin. Existau toate posibilitățile ca în acest timp să se treiere o mare parte din recolta. Totuși, pînă în prezent în regiune nu s-a treierat decît 17 la sută din totalul cerealelor recoltate.

Dacă pînă acum o săptămîină organele de stat și agricole de la regiune, raioane și comune puteau motiva slăbii ritm obținut la treier prin timpul nefavorabil, de vreo 8 zile încoace acest argument nu mai stă în picioare. Factorii care influențează în mod negativ desfășurarea slabă a treierului în această regiune constau în primul rînd în slaba orga-

nizare a muncii pe arile, ceea ce duce la netolierarea întregului randament al batelor. Numai așa se explică de ce în raionul Rupea, de pildă, s-a treierat pînă în prezent abia 83 la sută din păioase, în raionul Codlea 8 la sută, iar în raionul Făgăraș 12 la sută.

În timp de 5 zile bune de lucru, în aceste raioane nu s-a realizat la treier decît abia 3-9 procente, ceea ce echivalează cu folosirea capacității de treier a batelor existente în aceste raioane în procent de numai 25-30 la sută. În raionul Făgăraș, de pildă, în ziua de 8 august, din cele 130 de batoze, 48 nu treierau cu întreaga lor capacitate, iar restul de 82 abia începuseră treierul. Într-o serie de comune din acest raion,

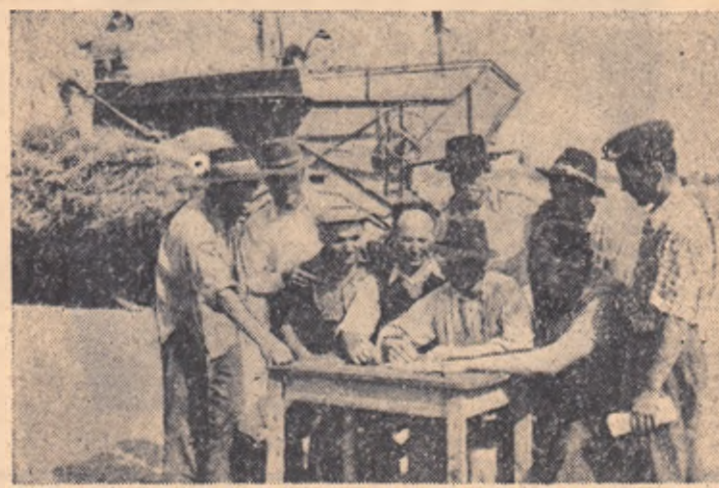
ca Lisa, Cîrja, Felmer și altele în ziua de 8 august nu s-a treierat nici măcar un singur sноп, iar în comuna Hirșeni din cele 7 batoze existente nu funcționa nici una.

Se impune ca organele de stat și agricole din regiunea Stalin să intensifice munca de organizare, îndrumare și control a treierului, astfel încît viteza zilnică de lucru să fie realizată și chiar depășită.

Acolo unde există arile electricele e necesar ca treierul să se facă și în timpul nopții. Trebuie lichidate de asemenea, gurile mari de timp ce se creează în urma strămăturilor batelor de pe o arile pe altă, sau în urma „plimbării” cetelor la treier.

IONESCU VLAD
corespondent

Recolta i-a convins



Țărani muncitori Ion Gheorghe și Enache Constantin, din comuna învecinată Budești, semnează cerele pentru a intra în rîndurile întovărășirilor din comuna.

Mulți o sînt în cumpănă Filoteia Vulpă. Ca orice om cînd se află la o răscruce de drumuri și nu știe pe care să apuce. Au îndemnat-o mulți oameni gospodari din sat, prieteni și vecini, să vină în întovărășire. Au sfătuit-o alții, îndemnează comunistii, să păsească cu încredere în marea familie a colectivștilor. Și cînd aproape se hotărîse să iasă pasul către bunăstare i-a leșit în cale diavolul. I-a spus: „stai, nu pași că te prăbusești în prăpastie. Îți distrugi gospodăria și-ai să-ți înlocuiești copiii”. Pe diavol îl chema Dumitru Gh. Minea. El era naș. O lînsa în brațe acum patruzeci de ani la batoze. O lînsa în sudălmă acum vreo 25 de ani cînd îl slugărise la țighele. În circumsa „La Minea hangul”. Pînă mai deunăzi i-o așinat calea îndemnînd-o să nu-și treacă pămîntul la colectivă. Patru hectare și șapte zeci și cinci de ani, asta îl era toată averea. Și ea văduvă și cu o casă de copii. Părește, îi era leamă să nu iacă un pas greșit. Dar tare o trîgea inima către colectivă.

Gospodăria agricolă colectivă din Grădiștea, raionul Misiu, v mîdăia lîndră a vîieții noi. Dar o crescut ca fătul din poveste, într-o săptămîină cîi alți copii într-un an.

Filoteia Vulpă vedea toate astea, simtea că acolo, alături de vrednicii colectivști Constantin Ilie, Siela Oprea, Anghel Ilie și alții li e locul. Dar soarta lui Minea, cea răsună deseori și noaptea în urechi, o aprea pe loc. Într-o seară de început de august, cînd, mîndri, colectivștii din Grădiștea vesteau la raion că au terminat primul treierul, o veni pe arile și Filoteia să vadă cu ochii ei belugul de bucate.

N-a venit singură. Erau cu ea și Ioan Cristea, cel cu un ha de pămînt, Ilie Grigori, cel cu 1,04 ha și alții. Le-a vorbit instructorul de partid, i-a sfătuit cu căldură să nu mai zăbovesc.

Dacă în primul an, doar cu o mîndă de oameni, colectivă din Grădiștea a obținut așa belug de bucate, d-apoi cînd va veni unii mai mulți. Haideți, puneți și voi umărul...

Uite, Cristea Ilie o să ducă acum acasă doar cu o avansă vreo 1.800 de kg numai grâu.

1.800 de kg! Filoteia parcă îi vi-lia capul. O mințea naș-ul Griu șiglav! Foamele la colectivă! Mîncîni nerusinate. Și ea, proasta, i-ea crescut. A scris acolo pe arile cereale A semnat-o chiar pe masa de la care cămărușu Crețu Mihai, președintele colectivă, lînea scoțoala bucatelor. Au semnat și ceilalți cu care venise la arile. În total în seara aceea pe aria nr. 1 din Grădiștea s-au semnat hîliti ce aveau cu încă 31,50 ha avutul gospodăriei.

IOAN GOJA

Oameni și locuri din Republica noastră

Un nou S. M. T. pe întinsul Bărăganului

În compartimentul în care urcaserăm la Făurei se afla un singur căldor: un tîran ca de vreo 40 de ani, care molăia între buze o țigară stînsă.

— Ai un foc, tovarășe, mă! Întrăbă, de cum intrai.

— Poftim. Îi întinsel chibriturie. După ce trase cîteva fumuri mă întrebă unde merg.

— La Jirîu.

Tovarășul meu gema la fereastra vagonului și privea întinderea nesfîșită a Bărăganului. Într-un timp se întoarse spre mine.

— Vaszică, la Jirîu mergi. Și, mă rog, unde anume, în sat sau la S.M.T.-ul cel nou?

— La S.M.T.

— Și eu tot la Jirîu cobor, zise el, așezîndu-se pe banca din fața mea. Da loc sînt chiar din Jirîu. Apoi după ce stîns țigara:

— Mare lucru să ai un S.M.T. aproape. Pînă acum noi, cei din Jirîu, ca și cei din Vișani, Gărbenu sau Robeasca, eram deserviiți de S.M.T.-ul Balta Albă care se află la numai 30 km. Nu zic că nu ne au lăcut treabă bună cei de la Balta Albă, dar, avînd prea multe sate în raza lor de activitate, uneori nu lăsa sau mai la urmă. De, așa se întâmplă și cu o cloșcă: dacă are prea mulți pul nu-l ajung arșile să-l acopere pe toți deopotrivă. Nu-i vorbă, avem S. M. T.-ul Făurei la numai 10 km, dar, nefînd peste Buzău, tractoarele și mașinile trebuiau să ocolească 60 de km. ca să ajungă la Jirîu. D-alea spuneam că bine a lăcut statul de a construit aici un S.M.T. lată că am și ajuns.

Coborim. De jur-împrejurul gării, cît vezi cu ochii, numai miriști, lanuri de porumb și de floarea-soarelui, iar de a lungul căii ferate o lizieră de salcîmi. Privesc în toate părțile dar nici urmă de S.M.T.

Nedumerit, întreb pe tovarășul meu cîți km. sînt pînă la S.M.T.

— Ce kilometri, tovarășe, nu sînt nici 700 de metri. Mergi de-a lungul lizierei de salcîmi pînă cînd drumul face la stînga. De acolo nu mai ai decît vreo cîteva pași.

Ajuns la locul unde drumul coțeste la stînga, m-am oprit uimit: în fața ochilor mi-au apărut, în toată splendoarea lor, construcțiile noului S.M.T.

— Frumos S.M.T., nu-i așa? zise cineva în spatele meu. Intorcîndu-mă, dau cu ochii de un om scund, negricios, îmbrăcat într-o salopetă. Am aflat de îndată că este chiar directorul S. M. T.-ului, tov. Ghiță Nicu.

— Clădirea asta mare, cu etaj, vîșuiește, este o locuință colectivă pentru 120 de persoane, mă lămuri el. Într-o cameră încep cîte 4 paturi. Atît la etaj cît și la parter se află cîte 2 băi. Asta, în afară de sala generală. Zilele acestea, în cinstea lui

23 August, locuința va fi dată în folosință. Dincoace este locuința pentru familii. Un bloc cu 12 apartamente. Fiecare apartament e format din dormitor, sufragerie, cămară și bucatărie. Familii au la dispoziție și anexe gospodărești pentru porci, lemne, păsări și altele. Blocul va fi gata la sfîrșitul lui august.

Directorul mi-a arătat apoi atelierul, încă neterminat, cele 2 remize, pavilionul administrativ, cantina, baie.

— După cum vezi, mecanizatorii noștri au asigurate condiții de trai și de muncă foarte bune. În orice caz cu totul altele decît cele de pe vremea cînd am învățat eu meserie. La vagon-dormitor al brigăzii fată condusă de Stoicescu Ion ai să găsești chiar și aparat de radio.

În clipa aceea agronomul șef, tov. Popa Gheorghe, și cheamă pe director la telefon: în gară sosiseră niște pluguri „Ilie Platilii” așteptate cu mare nerăbdare de toți mecanizatorii.

— Și cum merge treaba, tovarășe agronom șef? Lucrați din plin?

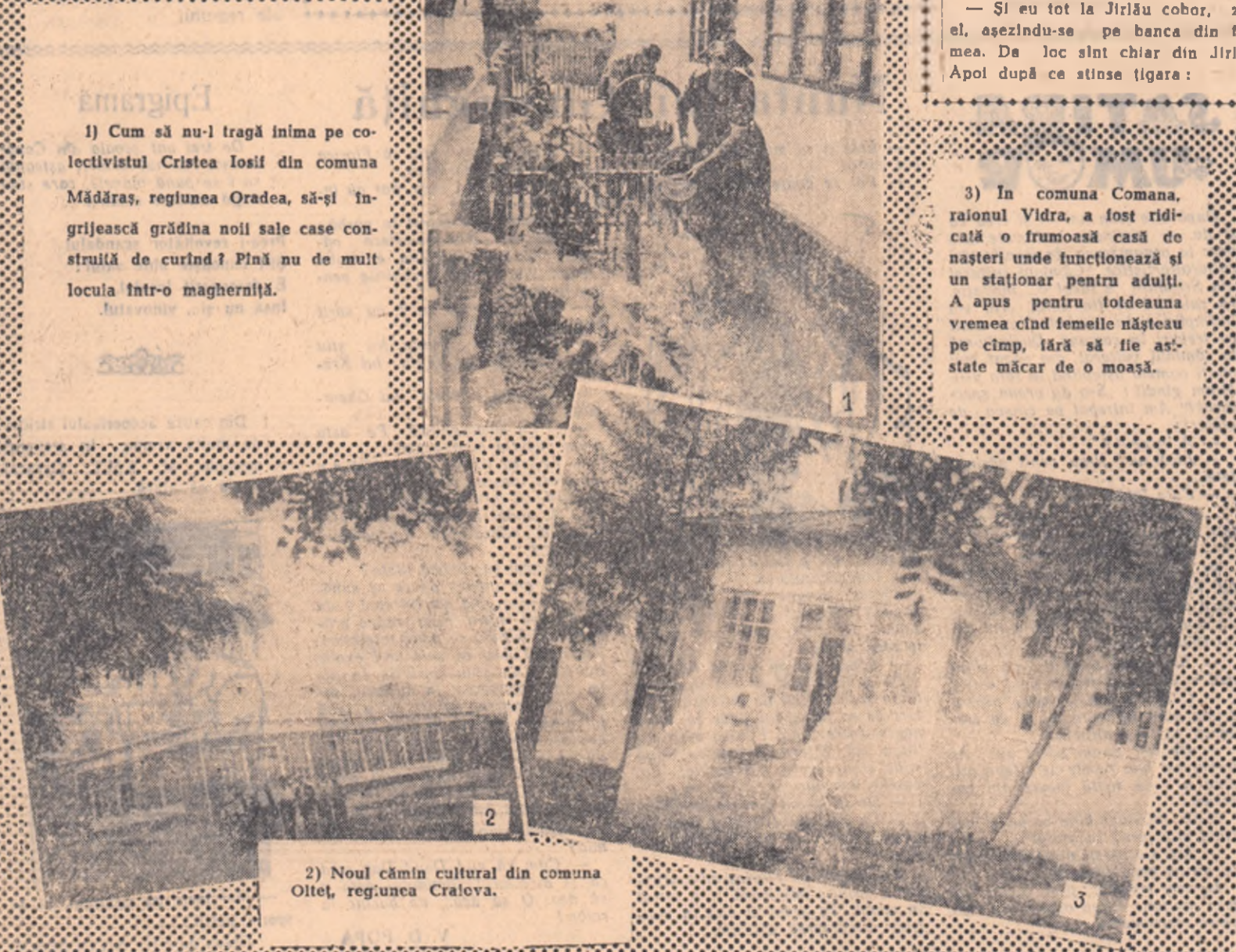
— Deocamdată, treierăm. Acum că ne-au venit și plugurile vom începe și arăturile. Mașini să avem că oamenii harnici nu lipsesc.

Să agronomul șef începu să-mi vorbească despre mecanizatorii din fruntea. Astfel, am aflat că în două decade, tractoristul Rosca Dumitru din brigada I-a care lucrează la gospodăria colectivă „Comunistă” al II-lea al P.M.R.” din Jirîu și-a îndeplinit planul pe campanie în proporție de 92 la sută, iar Ioan Gheorghe din brigada a II-a în proporție de 82 la sută.

— Acesta-i doar începutul, îmi spuse agronomul șef, și ca orice început merge mai greu. Dar, vino dumnea ta în toamnă, în campania înșămînțirilor și-atunci ai să vezi ce tractoriști harnici avem: numai unul și unul.

N. IANCU

Se schimbă FAȚA SATELOR



1) Cum să nu-i tragă inima pe colectivistul Cristea Iosif din comuna Mădăraș, regiunea Oradea, să-și îngrijească grădina noul sale case construite de curînd? Pînă nu de mult locuia într-o magheraliță.

2) Noul cîmin cultural din comuna Olteț, regiunea Craiova.

3) În comuna Comana, raionul Vidra, a fost ridicată o frumoasă casă de naștere unde funcționează și un staționar pentru adulți. A apus pentru totdeauna vremea cînd femeile nășteau pe cîmp, lăra să fie asistate măcar de o moașă.

Bază recoltei viitoare

Paralel cu preocuparea pentru terminarea grăbnică a treierului, oamenii muncii de pe ogoare au dator să acorde cea mai mare atenție și executării arăturilor, care condiționează în cea mai mare măsură o recoltă bogată în anul viitor.

Multe S.M.T.-uri din regiunea Constanța au organizat astfel munca și au repartizat tractoarele în unități deosebite, încît imediat după recoltă

are au efectuat și arături de vară pe terenurile eliberate de cultură. De exemplu, S.M.T. Gura Ialomiței executase pînă la 18 august aproape 90 la sută din planul de arături, S.M.T. Băneasa peste 80 la sută, S.M.T. Chirnoieni aproape 70 la sută, și S.M.T.-urile Ostrov și Topraisar din această regiune au executat 25-69 la sută din planul de arături.

AL. ION

I. NICOLA

Consfătuire rodnică

Trustul regional Gostat al regiunii București a organizat recent o consfătuire cu inginerii și tehnicienii din gospodăriile agricole de stat frunțose pe regiune. Consfătuirea a avut loc la gospodăria agricolă de stat din comuna Mînaștea, care a obținut anul acesta o producție medie la grâu de cca. 3.000 kg la hectar pe suprafața de 1.200 ha. La consfătuire s-au dezbătut probleme importante legate de înșămînțatul grîului de toamnă (lucrările de pregătire a solului, epoca optimă de înșămînțat, cantitatea de sîmînță necesară la hectar și administrarea îngrășămintelor), fiecare problemă a constituit subiectul unui referat.

Participanții la consfătuire au discutat cu competență, la un înalt nivel științific, problemele hotărîtoare pentru obținerea unor producții mari. A fost subliniată necesitatea aplicării diferențiate a agrotehnicilor de la zona de la zona de la gospodăria agricolă și chiar de la țara la țară. De asemenea, a fost subliniată importanța pe care o au lucrările de pregătire a terenului în condiții cît mai bune — în special a celor cărora de obicei nu li se acordă atenția cuvenită (sfărșimatul bulgărilor, tăvălugul, grăpățul după fiecare ploaie, discuitul sau cultivarea terenului înainte de înșămînțare, încorporarea uniformă a îngrășămintelor în sol etc.).

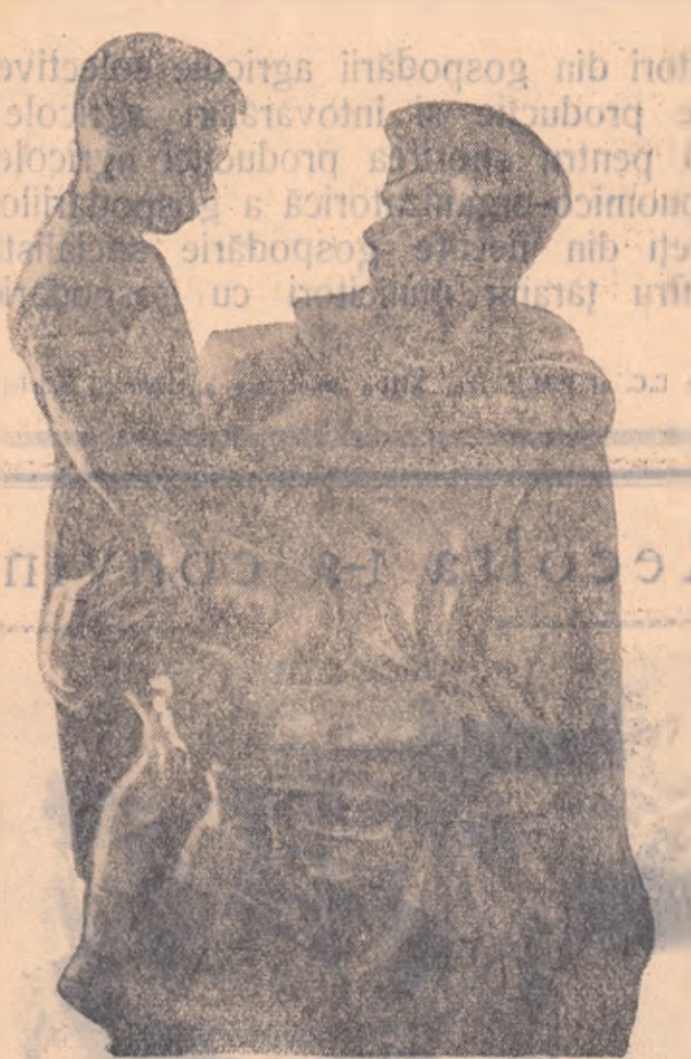
În concluzie s-au stabilit norme de care să se lîns seama pentru a se asigura o recoltă bogată de grâu în anul viitor. Astfel grîul — arătura de vară și arătura de înșămînțare — bine măruntite, nivelate și îngrășate cu îngrășăminte chimice. Din lucrările consfătuirii s-a deaprină că epoca optimă de înșămînțare a grîului în regiune este: 10 septembrie — 20 octombrie, iar cantitatea de sîmînță ce trebuie dată la hectar va fi de 160-180 kg.

Inițiativa conducătorilor Trustului Gostat al regiunii București de a organiza consfătuiri cu cadrele tehnice din gospodăriile frunțose în vederea discutării problemelor ce privesc acțiunile importante ale unităților și de a înființa consiliul tehnico-științific al trustului trebuie să constituie un exemplu pentru trusturile regionale gostat din țara noastră.

ULTIMA LUPTĂ

Stătea ghemuit într-un ungher al încăperii strimte, cu ochii larg deschiși în interior, și-și masea între mâinile necușate și călăuzite. Să-l prindă pe el, tocmai pe el, Ionică, Pinteș, și Căpriță? Și încă o trece oară, după ce era sigur că le-a debuiat toate acuzările, toate posturile de pază, toate caburile de mitralieră. În satul îl cunoștea ca-n palma. Putea să-l străbăta de la un capăt la altul cu ochii închiși. Doar de aceea nici nu l-au putut prinde jandarmii atunci, în noaptea, când cu ocazia. El era premeditat. De abia implinise șaptesprezece ani în ziua aceea și l-au închis, micșor, ca să-l păstreze în trup și în nevolnicie la brațe. L-au luat și au început a face instrucție cu dânsul, trîntindu-l pe umăr un pușcoi de lemn. Mai lung mult decît el. Și pe urmă, în noaptea, l-au băgat și în colana de lînă, cu jandarmii în față, cu chei și la coadă, plecând „în vacanță”, cum se zicea atunci, adică în exil.

El s-a așezat la jandarmi, și așezat la ceilalți în fața și pe lângă el. În fața și pe lângă el erau jandarmii, și în fața și pe lângă el erau ceilalți. El s-a așezat la jandarmi, și așezat la ceilalți în fața și pe lângă el. În fața și pe lângă el erau jandarmii, și în fața și pe lângă el erau ceilalți.



Schulmann „Ostașul păcii cu copilul”

Luptătorii pentru 23 August

ȘTEFAN PLAVĂȚ

1944. An de mari victorii împotriva armatelor hitleriste. Frontul „im-batabil” al Wehrmachtului — cum îl lăuda la radio Goebbels și cel din jurul lui — primea loviturii necruțătoare care au determinat soarta războiului.

Armata Roșie pătrunsese pînă la Iași, aducînd libertatea celor din regiunile eliberate și speranță celor care erau încă sub ocupația germană. Erau ultimele luni ale cuceririlor. Lupta se intensifică.

La Timișoara, în curtea atelierelor de reparatii C.F.R. zac stricate sute de vagoane de cale ferată. Șefii atelierelor, zălogi față de ocupanții germani și dornici de a-și mări beneficiile, nu și ascund neliniștea. Lipsesc piese — era răspunsul plecau, se întâmpla un lucru curios: după ce ruiau cîteva kilometri oxizi se aprindeau pe linie. Trupele ce se aflau în tren erau silit să intre în cu zile și săptămîni.

La atelierul din Timișoara, unde vagoanele nereparate umpleau imensa curte, un tinăr cu ochi luminoși participa cu dîrzenie la sporiștea numărului de vagoane neutilizabile.

Ștefan Plavăț muncise în aceste ateliere încă din anii adolescenței, cînd tinerii încep să despice firul vitrosului. Ar fi dorit să învețe la școală, să citească, să capete și să împartă lumină.

Dar Ștefan rămăsese orfan de mic. Părinții săi, simpli muncitori, muriseră de tineri. Crescut în casa unui unchi cunoscător, Ștefan avusese îndrăzneala la școală să ia premiul înaintea copiilor de bogăteni. La liceu „îndrăzneala” se repetă. Era printre primii.

Dar criza lui spunea cuvîntul. Din cauza greutăților, Ștefan se retrage de la școală și urmează drumul copiilor talentați dar fără părinți bogali. Se angajează muncitor la atelierul C.F.R. Devine timpilar.

Ștefan începe să fie cuprins de o aprigă sete de a cunoaște. Muncitorii mai vîrstnici îi fac educația aceluia care voia să priceapă totul. Întrebările îl duc la un singur răspuns: activitatea în Uniunea Tineretului Comunist. Ștefan activează cu perseverență. Împarte manifeste în fabrică, explică muncitorilor de ce hitlerii caută să distrugă Uniunea Sovietică. Noaptea citește tovarășilor lecturi din broșuri ilegale care aduc lumină, încredere, curaj.

Activitatea lui Ștefan Plavăț nu rămîne necunoscută oamenilor direcției și Siguranței care îi urmăresc fiecare mișcare. Îl cercetează pînă cu pas.

Fiind un muncitor harnic, încreștat, iubit de tovarășii de muncă, este greu să i se găsească vreo vină. Totuși agenții Siguranței îl încenează un delict și Ștefan Plavăț este mutat disciplinar la Arad. Revine curînd în Iași la Timișoara, în linia activității politice. Membru al Partidului Comunist Român, Ștefan Plavăț participă la luptă prin saboteje și alte acțiuni înalte de partid. Dar el vrea să lupte mai mult și mai eficace, pentru lichidarea cît mai grabnică a dușmanului.

Județeană de partid începe organizarea unui grup de partizani în jurul Reșiței, care să izbzească în principalele unități și mai ales să intre în transporturile de la Reșița spre alte centre. Partidul organizează aprezionarea cu arme a partizanilor. Cel mai bun li ai clasei muncitoare pleacă în munți. Primăvara lui '44 găsește pe Ștefan în munți. Grupul de partizani „Mărăștii” din munții Cernel numără în rândurile sale și pe Ștefan Plavăț.

Numărul partizanilor crește necontenit. Ecoul luptei partizanilor sovietici le ridică moralul și constituie un luminos exemplu. Ora luptei se apropie. În cordii minunați ai Semeșului, partizanii se pregătesc să atace un mare baraj.

Dar un trădător arată organelor Siguranței burghezo-moșteresti drumurile care duc spre acuzătorii partizanilor.

Într-o luptă inegală cu cotropitorii, detașamentul este învins. În munții Banatului, aproape de ziua eliberării, cădea în luptă pentru 23 August Ștefan Plavăț, în vîrstă de 31 ani.

Aplicarea sistemului de salarizare îmbunătățit

Succese în sectorul viticol al gospodăriei de stat Ostrov

Sectorul viticol al gospodăriei agricole de stat Ostrov, regiunea Constanța, ducea în anul trecut o acută lipsă de brațe de muncă. Ca urmare, cea mai mare parte a lucrărilor de întreținere a viilor: așa mare, pragăle, stropitul etc. nu puteau fi executate în timp, fapt ce cauza însemnate pierderi de recoltă. Anul trecut, gospodăria a încercat să iașă din impas lucrînd via în condițiile H. C. M-ului 201. Nicl această măsură nu a dat însă rezultatele dorite. Muncile nu au fost făcute la vreme, s-a realizat o producție mică. Ca urmare, gospodăria nu și-a realizat planul de livrări la struguri și vin.

Care este situația în prezent în sectorul viticol al acestei gospodării? De la bun început trebuie arătat că și aici, ca și în alte unități agricole socialiste de stat, s-a aplicat, începînd cu primăvara anului acesta, noul sistem de salarizare îmbunătățit.

Delegații gospodăriei deplasându-se în alte regiuni, ca Pitești și Craiova, au explicat țăranilor muncitori avantajele oferite de noul sistem de salarizare îmbunătățit și i-au invitat să lucreze în sectorul viticol al unității lor. În felul acesta au fost asigurate în întregime brațele de muncă necesare. Cînteresarii în obținerea unor recolte mari, muncitorii sosiți în gospodăria s-au străduit să execute lucrările la timp și cît mai bine față de anul trecut. Vinul, de pildă, au fost prășite și stropite de patru ori în loc de trei.

Munca în sectorul viticol s-a organizat după principiul: doi oameni la un ba de via. S-a reușit în felul acesta să se preîntîmpine aiacui mame și al dăunătorilor vitei de vie și să fie salvată întreaga recoltă de struguri. După evaluările făcute rezultă că anul acesta se vor culege peste 4.000 kg de struguri la ha, ceea ce înseamnă cu 2.000 de kg mai mult față de anul trecut și la un preț de cost scăzut.

Muncitorii sezonieri din sectorul viticol al gospodăriei realizează clișurii însemnate. Cel mai mult dintre ei, cum sînt, de pildă, Ion Ivanțiu și Ion Nedian din comuna Ianca, raionul Corabia, reușesc să cîștige în medie cîte 36 lei pe zi. Deosebit de aceasta, ei se bucură de cele mai bune condiții de hrană și cazare, care le sînt asigurate de gospodăria, la apropierea locului lor de muncă.



CUMPARIND UN LOZ IN PLIC

Din activitatea bibliotecilor sătești

Deși de curînd înființată, biblioteca sătească din comuna Deleni, raionul Vaslui, are astăzi 2.700 de cărți și peste 390 de cititori activi. Printre cei mai harnici cititori se află țăranii muncitori Ene Gheorghie, Mihail Timișcan, Chirică Matile, Ion Damian și alții.

Un merit deosebit pentru aceste succese îl are bibliotecarul Gheorghie Cătare, care se preocupă de activitatea bibliotecii.

VICTOR VASILIU
correspondent

Biblioteca căminului cultural din comuna Giuleș, raionul Timișoara,

Vara la țară

Locuința mea de vară... Acolo doaresc să plec și la vatra strămoșească, Târneașca, Tot concediul să-mi petrec.

Vreau să stîm și eu în lege, Se-nțelege, Custul traiului rural, Care azi, cum știe bine Origine, Nu e chiar așa banal.

Căci arată altfel satul... Că-n valesul Cînd cu duh ni l-a descăru, După Al. Depărtăeanu, Topireanu, Cît se poate de precis.

Satul azi cu toată tara... Sute acara Care duce spre progres: Viața ce aici palpită Nu-l lipsită Nicidecum de interes.

Are satul altă față... Altă viață... De, mai are încă pref, Dar așa ceva, firește, Nu-l oprește S-aibă cinematograful.

De, se poate să nu fie Cîno ție, Ce confort excepțional, Însă e bibliotecă, Și potecă, La căminul cultural.

Spune ote-o babă surdă Și absurdă Și acum banalități, Dar so țin aici deșine, Conteriat, Pline de actualități.

Și ale satului mari fete... Au și ghebe Și pantofi „microproși” Zău e-al da o-mpărătie, Măi frăție, Pentru ochii lor frumoși.

Iar cînd doarme-adînc comună... Iese luna Tare supărată-acum, Căci îl fac în permanență Concurență Becurile de pe drum.

...De-ai zice că eu la vară... Plec la țară, Să petrec cu-adevărat, Ca un flutur pe floare, Beu de soare Și de aerul din sat!

ICOR BLOCK

SEULEAN AUREL
correspondent

Biblioteca căminului cultural din comuna Giuleș, raionul Timișoara,

Să alegem pentru griu cele mai bune terenuri

Cele mai potrivite soluri pentru griu sînt cele lutoase, luto-argiloase, argilo-lutoase, bogate în substanțe hrănitoare, cu reacție slab acidă, neutră sau ușor alcalină și care absorb și păstrează bine apa. Pămînturile de pe care se obțin grîne de cea mai bună calitate sînt cernoziomurile și solurile de tipul brun deschis de altpă. Producții ridicate se obțin, de asemenea, și pe solurile brun roșcat de pădure, cu condiția să se aplice griu-lu îngrășăminte. Nu sînt bune pentru griu solurile sărăturoase, cum sînt cele de pe Valea Călmățuiului, podzoliurile sărace și, de pămînturile uscate, nisipoase, cele turbatoase etc.

Din practică se cunoaște că însușirile terenurilor dleră foarte mult chila la țaria la țaria. De aceea, atunci cînd se face alegerea solului pe care se va cultiva griu, e necesar să se cunoască și condițiile specifice locale, pentru a se putea aplica diferențiat, de la caz la caz, îngrășămintele și celelalte lucrări agricole.

De asemenea, la alegerea terenului, trebuie să se țină seama și de planșele ce au fost cultivate pe locul respectiv. În felul acesta se vor evita pe cît posibil terenurile care au fost cultivate tot cu cereale păioase. Dacă sîntem nevoiți să însămînțăm griu-lu în miriștile de păloase, vom alege numai acele suprafețe care au fost cultivate cu cereale un singur an și care nu au fost înfestate de dăunători, îndeosebi de gîndacul ghebos (Zabrus).

Este știut că pentru obținerea unei recolte bogate de griu o mare impor-

tanță are și alegerea celor mai potrivite plante premergătoare. Cultivînd în fiecare an griu după griu obținem producții din ce în ce mai scăzute, deoarece pe aceste locuri plantele sînt mai ușor atacate de dăunători și în special de gîndacul ghebos. De asemenea, buruienile sînt mult mai numeroase într-un lan cultivat cu cereale de toamnă, deci într-un teren ce a fost însămînțat cu plante leguminoase sau prășitoare. Griu-lu nu poate fi cultivat cu rezultate bune după plante care distrug structura și lau din pămînt cantități prea mari de substanțe hrănitoare (specia de zahăr, floarea-soarelui etc.), deci după 3-4 ani.

Cele mai bune plante premergătoare pentru griu sînt berburile perene, care formează o structură bună și lasă pămîntul bogat în substanțe hrănitoare. Griu-lu de toamnă reușete foarte bine după leguminoase (mazare, borcag, fasole, linte, înăuș, soia etc). Întrucît acestea au însușirea de a îmbogăți pămîntul în azot. Recolte bune se obțin și atunci cînd se seamănă după cartofi timpurii, în rapșă, și chiar după cereale de primăvară (orz, ovăz, griu de primăvară etc.), dacă acestea nu sînt buruienatate. În regiunile unde se practică ogorul negru, acesta este foarte bun premergător pentru griu.

Cînd terenul gospodăriei nu ne permite să asigurăm griu-lu din premergătoarele arătate mai sus, însămînțatul lui se poate face și după porumb, floarea-soarelui, cartofi, mai ales dacă aceste culturi au fost îngrășate cu gunoi de grajd. Trebuie avut însă grijă ca aceste culturi să fie recoltate cît mai devreme, pentru ca semănatul griu-lui să nu se întîrzie.

Livreză statului animalele contractate

Anul acesta un număr mare de țărani muncitori din comuna Ponor, raionul Ajud, au încheiat contracte cu ORACA în vederea creșterii, îngrășării și livrării de animale.

Astfel în această comună s-a contractat un număr de 60 de boi, 16 vîței, 31 de mîzari și 50 de oi. Peste 60 în suț din numărul animalelor contractate au și fost predate statului. Țăranii muncitori realizează venituri însemnate. Astfel, țăranul muncitor Ion Flores, pentru o pereche de boi a încasat suma de 10.500 lei. În afară de aceasta el a mai primit 600 kg de porumb, precum și importante cantități de țalpă și piele.

IOSEF BARB

Un însemnat succes

Telefoanele au sunat mai mult decît de obicei de la Dilga, Ivăneștii Mîrșireni.

Fiecare gospodărie de stat din regiunea București vesele cîte cereale a predat statului. De peste tot se adăuga în încheierea convorbirii observația: „Am deășit planul de livrări”.

Într-adevăr, cantitatea de griu livrată este de 43.766 tone față de 40.123, cît era planificat.

Dar lucrul nu s-a sfîrșit. Mai este de treierat griu-lu de aproape 4000 hectare. După toate calculele vor mai intra în magaziele statului cît puțin încă 9.000 tone de griu.

Deși griu-lu livrat pînă acum, 25.000 tone a fost recunoscut bun de sîmînță.

Succesul este demn de strădania lucrătorilor din gospodăriile de stat ale regiunii.

Nunta lui Gheorghită Epigramă

— Este și cu muzică? am întrebat curios.
— Păi se poate fără orchestră?

— Pînă și asta știe că Florica nu-i voia pe Gheorghită.
— E drept, nu-i voia, dar au insistat părinții ei.
Nedumerit, am intrat în vorbă: — Dar de ce se amestecă părinții? Că asta, eu știu, e treaba regiștorului. El indică rolurile trebuia fiecare.

Prea-revolutor scandalul și-l cunoaște bine satul: E descoperit localul, însă nu și... vinovatul.

— Care rol? Ce rol? au sărit clișta cu întrebări.
— Păi pentru Nunta. Nu știu care. Poate că e „Nunta lui Krechinski”.

— Nu, aici e nunta lui Gheorghită.

Din cauza acoperișului stricat de multă vreme, în atelierul mecanic al S.M.T. Caracal plouă ca afară.

— A lui Gheorghită? Pe asta n-am văzut-o pînă acum.

— Te cred și eu! Gheorghită n-a mai fost însurat pînă la Florica noastră, cu care face acum nunta.

— A, m-am dumerit eu, aici este o nunta adevărată? La căminul cultural?

— După ce credeați mata?

— Acum am înțeles de ce se supără mireasa cînd am întrebat-o de cînd joacă teatru. Fata credea probabil că vorbesc cu două înflesuri.

— Cum să nu! Dau! Dar cred că și directorul căminului asta o să dea. O să dea... de bucluc la raion!

— Faceti rol și trează Florice! De departe văd o fată îmbrăcată în rochie albă de mireasă. Alături de ea pășea un tinăr în haine negre. Intre timp, Florica ajunsese lângă ușă. Cîteva tinere de lângă mine s-au repezit s-o sărute. Ea, veselă, murmura:

— De-ai ști cît sînt de fericită!

— De cînd jucați teatru, dacă nu vă săpărați? am întrebat-o eu curios.

Drept răspuns Florica mi-a aruncat o privire mîioasă și a intrat în cămin. În urma ei auz în mulțime următoarea discuție:

V. D. POPA

SATIRA UMOR

După cîte știm noi — și cred că și dv. — căminele culturale servesc la organizarea de manifestări culturale-artistice. Căminul cultural din Scîndria a făcut o... inovație. În sala lui se ține nunta. Așa s-a întîmplat și în ziua cînd am sosit cu treburi în comună. Duindu-mă la căminul cultural, am văzut mai mulți oameni așteptînd în fața ușii.

M-am gîndit: „So da vreun spectacol?” Am întrebat pe cineva de alături.

— A început?

— Încă nu! N-au venit părinții felei.

— Care fată?

— Cum care? mă măsoară celălalt. Florica lui Fane Popescu!

— Aha, am dat din cap.

— Și m-am gîndit iarși: „Probabil, Florica asta are un rol în spectacol și și-a chemat părinții s-o vadă cum joacă!” Cu acest gînd am întrebat pe vecin:

— Bine, dar părinții nu și-au mai văzut încă fata în rolul asta?

— Cum s-o vadă, cînd pe urmă prima oară în viața ei. Și ea crede că va fi și ultima...

— De ce? m-am mirat eu. Ar trebui s-o mai repețe de cîteva ori, pînă o vede toată lumea din comună.

— N-am terminat bine vorba și vecinul m-a privit încruntat:

— Așa s-o învețe pe fata dumitale, nu pe nepoată-mea!

În acel moment, și-au făcut loc prin mulțime clișva oameni cu diverse instrumente.



Că doar așa e nunta! Jăcu vecinul meu îndepărtîndu-se.

Rămăs singur am reflectat: „Nunța? Nunța? A cui o ție piesa asta...?” Deodată, cineva din spatele meu striga:

— Florice! Florice! Să trează Florice! De departe văd o fată îmbrăcată în rochie albă de mireasă. Alături de ea pășea un tinăr în haine negre. Intre timp, Florica ajunsese lângă ușă. Cîteva tinere de lângă mine s-au repezit s-o sărute. Ea, veselă, murmura:

— De-ai ști cît sînt de fericită!

— De cînd jucați teatru, dacă nu vă săpărați? am întrebat-o eu curios.

Drept răspuns Florica mi-a aruncat o privire mîioasă și a intrat în cămin. În urma ei auz în mulțime următoarea discuție:

V. D. POPA

Din experiența

UNITĂȚILOR AGRICOLE COOPERATISTE

Citeva observații cu privire la avantajele economice ale cultivării porumbului

Vreme de câțiva ani am studiat în deaproape în mai multe gospodării agricole colective din regiunea București avantajele economice ale cultivării porumbului. Sînt îndobîzite cunoscuta multiplicitate întrebunării ale porumbului. El folosește, în parte, ca hrană oamenilor, este un furaj excelent pentru animale și furnizează materia primă de bază în anumite ramuri ale industriei.

Dintre toate cerealele porumbul valorifică cel mai bine gunoierul de grajd, e puțin atacat de dăunătorii și iașă terenul curat de buruieni.

Se poate spune, pe drept cuvînt, că țara noastră este una din țările cu clima cea mai favorabilă culturii porumbului.

În cele de mai jos, vom prezenta o parte din rezultatele cercetărilor făcute la gospodăria colectivă „Gheorghe Lazăr” din raionul Slobozia. Două motive ne-au determinat să prezentăm succesele obținute de o gospodărie colectivă în cultivarea porumbului. În primul rînd pentru a sublinia cât de însemnate sînt avantajele cultivării acestei plante pe suprafețe compacte, fără haturii, iar pe de altă parte, spre a se vedea ce importanță prezintă cultura porumbului față de alte culturi.

Desigur că însemnătatea porumbului în lan compact și cu mijloace mecanizate a prezentat serioase avantaje. Astfel, prășitul culturii s-a putut face ori de cîte ori a fost nevoie, atît manual cît și cu mașinile, nu s-a consumat în zadar zile de lucru, întrucît colectivii s-au folosit nevoit să meargă de la o parcelă la alta. S-au putut executa într-un timp relativ scurt și alte lucrări agrotehnice importante cum sînt, de pildă, polenizarea artificială suplimentară, îngrășarea suplimentară a solului etc.

Deasupra avantajelor mari ce le reprezintă menca în comun la cultura porumbului lăsam să vorbească datele de mai jos, date bazate pe

cercetările făcute în cursul anilor 1953, 1954 și 1955. Luînd ca bază media de porumb în kg. obținută de gospodărie în fiecare din acești 3 ani, am obținut o medie anuală generală pentru întreaga perioadă. Ea este de 2675 de kg. boaba la ha în anul 1953, cînd gospodăria a obținut cantitatea cea mai mică față de următorii 2 ani, a recoltat toate în media la ha, cu 1050 kg. de boabe mai mult decît sectorul individual din comună. În anii următori, diferențele au fost și mai mari. Aceste cifre, care subliniază că de mari sînt rezervele de producție în gospodăria

sută, iar față de lucrăm cu 346 la sută.

Orice gospodărie priceput nu numai că are dreptul dar este dator să se întrebe care sînt cheltuielile pe care trebuie să le facă cu o anumită cultură, cît de rentabilă este acea cultură.

Și sub acest aspect, datele obținute la colectiva „Gheorghe Lazăr” sînt favorabile cultivării porumbului. Bunoară, dacă pentru un kg. de grîu prețul de cost a fost de 0,40 lei, un kg. de orz 0,38 lei, floarea-soarelui 0,48 lei, pentru un kg. de porumb prețul de cost a fost de numai 0,24 lei. Singurătatea lucrării a avut un preț de cost mai mic decît porumbul și anume 0,13 lei. Această diferență este numai aparentă în favoarea lucrării. Am arătat mai sus că, sub raportul valorii nutritive, porumbul este superior lucrării cu 346 la sută, ceea ce înseamnă că cu o cantitate de porumb egală cu lucrarea obținem cantități incomparabil mai mari de produse animale, fapt ce compensează din plin diferența în plus a prețului de cost la porumb.

Din lipsă de spațiu, nu vom analiza sub toate aspectele avantajele cultivării porumbului față de alte culturi. Ne vom mai opri doar asupra unui singur exemplu.

La gospodăria pe care am analizat-o — și această situație este generală — venitul global în lei realizat la ziua-muncă este, la porumb, foarte mare în comparație cu majoritatea cerealelor culturi. Dacă la lucrarea s-a realizat un venit global de 19 lei la ziua-muncă, de 18 lei la floarea-soarelui și de 41 lei la orzul de primăvară, venitul global realizat la porumb pe o zi-muncă este de 62 lei. Numai la grîu venitul a fost mai mare, revenind pentru o zi-muncă 68 lei. Faptul este explicabil dacă ne gîndim că porumbul cere un volum mai mare de lucrări, ceea ce presupune consum sporit de zile-muncă. Odată cu extinderea mecanizării situația se va schimba în favoarea porumbului.

Creдем că exemplele de mai sus sînt suficiente pentru a dovedi că de însemnate este extinderea culturii porumbului și obținerea de producții sporite la hectar.

Ing. CLAUDIA PREOTEASA I.C.A.R. București

Vești din raioanele în prag de cooperativizare

O ANALIZA BINEVENITA

În prezența și cu participarea unui mare număr de oameni al muncii de pe ogor, comitetul raional de partid Negrești a analizat mersul cooperativizării agricole. Toți cei care au luat cuvîntul la discuții au arătat că raionul Negrești poate termina în linii generale cooperativizarea pînă la sfîrșitul anului. Multe din satele raionului: Tibănești, Todirești, Onceni, Valea Ursului, Băcești, Tansa, Scioleni etc. vor fi cooperativizate complet pînă la 23 August.

În prima jumătate a anului, în raion s-au format două gospodării colective și 38 de întovărășiri agricole, în care s-au înscris 1.060 de familii cu 1.572 hectare de teren. În unitățile agricole cooperatiste vechi numărul membrilor a crescut în această perioadă cu 4.626 de familii.

În încheierea sesiunii de analiză participanții și-au luat angajamentul de a munci fără să se preocupă de forțele pentru terminarea cooperativizării.

NUMAI ÎN 4 ZILE

După ce Constantin Guler și Dumitru Lungu din comuna Scintelea, raionul Negrești, au depus cereri de intrare în întovărășire, alți 33 de țărani muncitori le-au urmat exemplul. În numai 4 zile, întovărășirile din comuna Scintelea și-au mărit suprafața ce o lucrează în comun cu încă 88 de hectare.

CONTRIBUȚIA COOPERATIVEI AGRICOLE

Cooperativele agricole de producție „Ionca Jiului” de lângă Bechet și mai trabaie aproape 2 luni pînă să implinescă un an. A fost înființată cu 25 de familii și 125 hectare de pămînt. Astăzi numărul membrilor a urcat la 62. Cooperatorii și-au pus în gînd ca pînă la 7 Noiembrie, cînd cooperativa implinesce un an, să aducă alături de ei și pe ceilalți țărani muncitori din comună.

În felul acesta, harnicii cooperatizării din plin la cooperativizarea agriculturii raionului încă în cursul acestui an.

Aprovizionarea orașelor sarcină de frunte a G.A.S.-urilor



Bogat aprovizionate cu zarzavaturi și legume, bazele de desfacere. Gostat atrag mulțime de cumpărători. În fotografie: un aspect din piața 28 Martie — București.

Confruntarea

Așezată în apropierea Capitalei, gospodăria agricolă de stat Popești-Leordeni are sarcina să aprovizioneze populația orașului cu cantități mereu sporite de produse agro-alimentare. În acest scop, s-a numita unitate și-a dezvoltat în ultimii ani sectoarele zootehnic și legumier, ceea ce îi permite să livreze anual o producție de sute de mii de tone de legume, zarzavaturi, lapte, carne etc. În primul semestru al anului 1957, de pildă, gospodăria de stat Popești-Leordeni a valorificat prin unitățile comerciale și prin magazinele Gostat produse vegetale și animale în valoare de peste 7.400.000 lei, depășindu-și sarcinile de plan cu 12,7 la sută.

Ce factori au contribuit la obținerea unor asemenea succese în gospodăria de stat Popești-Leordeni? Răspunsul este foarte simplu: producțiile mari în urma aplicării unei agrotehnici diferențiale și a mecanizării intensive a lucrărilor. În sectorul vegetal, bunoară, pregătirea terenului, însămînțarea și lucrările de întreținere a culturilor s-au făcut la timp, în bune condiții agrotehnice și numai cu mijloace mecanizate. Suprafața prășită mecanic în acest an a fost de 3 ori mai mare decît cea de anul trecut. Cît privește celelalte lucrări din grădini, gospodăria le-a executat cu 6 tractoare Zetor noi, dotate cu întreg utilajul necesar. Aceasta a permis să se depășească cu 498 numărul de hantri planificate inițial. În sectorul zootehnic, o contribuție importantă la creșterea producției și productivității muncii a avut-o introducerea alimentatoarelor automate. În acest fel cheltuielile de întreținere s-au redus cu cca. 18.000 lei.

În afară de faptul că gospodăria de stat Popești-Leordeni s-a achitat cu cinste de sarcinile ce-i reveneau pe linia aprovizionării orașului cu produse agro-alimentare, important este însă că aceste produse au fost obținute la un preț de cost mai mic decît cel planificat. În sectorul vegetal, de pildă, prețul de cost al produselor a fost cu 11 la sută mai mic, în sectorul zootehnic cu 5 la sută. Cum s-a realizat acest lucru? Este știut că factorii care determină în ultimă instanță prețul de cost sînt producția realizată și cheltuielile care s-au consumat pentru obținerea acestei producții. În această privință trebuie să arătăm că, pe lângă dobîndirea unei producții mari, colectivul de muncă din gospodăria de stat Popești-Leordeni s-a străduit să reducă pe toate căile atît cheltuielile directe cît și pe cele generale. Pentru a ilustra acest lucru e de ajuns să arătăm două aspecte: la cheltuielile directe s-au făcut economii de peste 20 la sută, iar ca urmare a aplicării nou-

lui sistem de salarizare, deși salariul mediu a crescut cu 15,9 la sută, fondul de salarii nu a fost consumat decît în proporție de 93,5 la sută.

Tot aprovizionarea oamenilor muncii de la orașe este și sarcina gospodăriei de stat Mirșa din raionul Videle. Din păcate însă, activitatea de producție din această unitate lasă mult de dorit și aceasta mai cu seamă în ceea ce privește realizarea sarcinilor de plan ne sortimente și reducerea prețului de cost al produselor.

Pe primul semestru al anului în curs gospodăria de stat Mirșa nu și-a îndeplinit planul la sortimentele principale și anume la roșii, vinete, ardei grași, castraveți etc. Este adevărat că luată global, producția a fost îndeplinită. La aceasta au contribuit însă depășirile obținute la laptele de vacă și de oaie, precum și la unele culturi, cum ar fi păioasele, cele furajere și altele. Trebuie arătat de asemenea că datorită slabei mecanizări a lucrărilor (tractoarele au realizat cu 270 hantri mai puțin, motoarele electrice cu 1699 kWo și autocamioanele cu

GH. LEU

Pățania lui Petrache Stoica a prins bine

Povestea cu Petrache Stoica a început exact cu un an în urmă. Era după trîierat, cînd în satul Obrejița s-a născut, prin strădania celorva țărani, o întovărășire. Cu un poron de pămînt s-a înscris și Stoica. După înscrierea au stat oamenii și s-au socotit că, din moment ce au format întovărășire, se cuvine să lucreze în comun. Stoica nu s-a învovt. Mai precis spus, s-a învovt în început și s-a răzgîndit mai apoi. De la hotărîrea luată Stoica a dat îndărăt în ziua cînd trebuia să aducă grîul de sîmînță în pămînt. Lui Petrache Stoica i-au dat un poron de loc la marginea tarlei. Și-l semene cu grîul lui cum l-o dăde mîntea. Restul tarlei a fost înșămîntat în comun.

„Au trecut cîteva zile de cînd întovărășirile din Obrejița au sfîrșit trîieratul. Cel care au muncit în comun au scos 1.800 de kg la hectar. Petrache Stoica doar 1.300. A cules ce a semănat: grîu prost.

La un singur poron de pămînt a pierdut 250 de kg. Il dură pierderea, e drept, dar dură și mai rău îl trîieau vorbele nevestei:

— Uitați-vă la el, cîci-l om! Păi bine, mă omule, cum ai putut să te lași dus de nas de Scarlat? Și se mai întrebă lumea de ce nu ne-am pricopsit cu așa hărbălu!

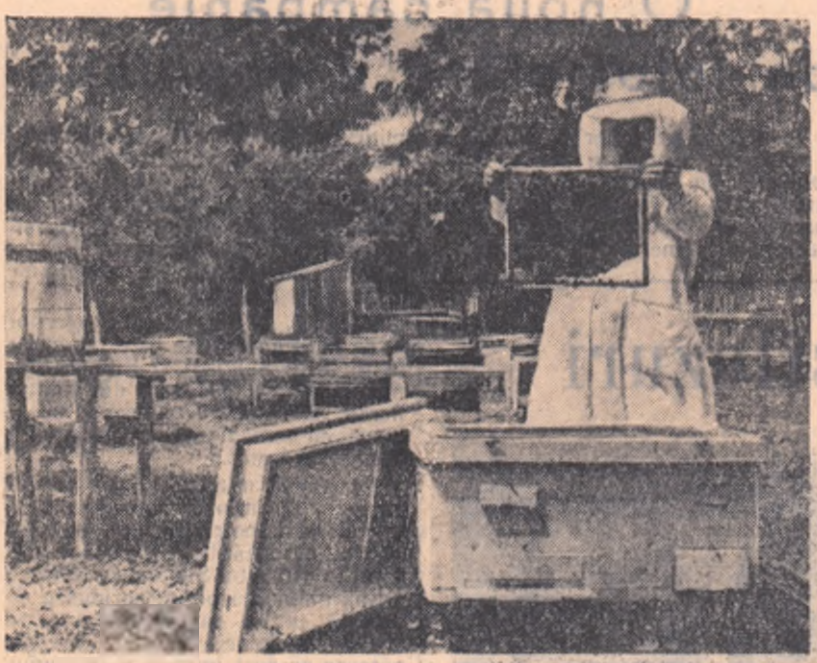
Petrache a încercat să-și zică nevestei că e-ai de vină. Și mai rău s-a aprins femeia. Abia a reușit s-o îmbuzeze. Și stîfu cum a îmbunătățit? Ducînd primul grîul de sîmînță în magazia întovărășirii.

Asa că, dacă stăm și ne gîndim, Petrache Stoica s-a ales din pierdere avuți și cu un câștig. A învățat că-i de folos cu întovărășirile să strîngă sîmînța în comun și tot în comun să-și lucreze ogoarele. Petrache nu ține învățămîntul pentru sine. Îl spune oricui. Și pentru a fi mai convingător povestește și pățania sa, care-l cunoscută astăzi în tot raionul Rîmnicu Sărat.

Intovărășirile din raion au strîns anul acesta sîmînța în comun. Pățania lui Petrache Stoica le-a prins și lor bine. Și fiindcă s-au putea să prîndă bine și unor întovărășiri din alte raioane, eu am scris-o aici așa cum mi-a fost povestit.

R. HOBITAN

IN STUPINĂ



În costum de protecție împotriva impusăturilor de albine, stuparul gospodăriei agricole colective din comuna Cuza Vodă, raionul Galați, controlează depunerea mierii în fagure.

De ce nu trebuie întîrziat însămînțatul grîului în regiunea București

În articolul semnat de tov. prof. Gh. Văluță și Ing. M. Caravanschi, publicat nu de mult în cadrul acestei discuții, se arată că pentru regiunea București epoca optimă de însămînțare a grîului de toamnă este cuprinsă, în general, între 10-30 octombrie. Dar așa cum se afirmă mai departe în cuprinsul articolului, aceste date calendarifice trebuie interpretate nu ca ceva neschimbător, fix, ci în mod diferențial, țîndu-se seama de specificul fiecărui raion, comună și chiar sat în parte.

Experiența îndelungată a cultivatorilor din regiunea noastră arată că în raioanele din partea de nord cum sînt: Oleni, Videle, Roșiori, Titu, Snagov, Răcori, unde se constată scăderi simțitoare de temperatură începînd de la noiembrie, este bine ca însămînțarea grîului de toamnă să înceapă în jurul datei de 20 septembrie și să se termine pînă la 10 octombrie. În raioanele din sudul regiunii condițiile de climă sînt mai prielnice, epoca optimă pentru însămînțatul grîului poate fi prelungită, dar nu mai tîrziu de 20 octombrie.

De ce recomandăm să se facă acest lucru? În anul 1954, 1955 și 1956 în luna noiembrie au fost înregistrate în această parte a regiunii temperaturi foarte scăzute de minus 3 C. pînă la minus 9 C. În aceste situații grîul de toamnă își oprește creșterea și nu mai poate aduna substanțele hrănitoare necesare pentru a rezista gerurilor aspre de peste iarnă.

Fiind însămînțat în intervalele mai sus arătate, grîul are destul timp ca pînă la venirea iernii să se înrădăcească și să înfrîngăsească bine, să se înrădăcească și să se călească. Pe de altă parte, culturile semănate în epoca optimă se coc către sfîrșitul lunii iunie,

vînturile spuieră zăpada de pe semănături. În unii ani pierderile pricinuite prin degenerarea culturilor semănate tîrziu au ajuns pînă la 20 și chiar 30 la sută.

Faptul că în regiunea București grîul se seamănă în cea mai mare parte după porumb nu este un motiv destul de serios pentru nerespectarea datelor optime de însămînțare. Și iată de ce: în regiunea noastră sînt cultivate foarte mult porumburile din soiurile I.C.A.R.-54, Rominec de Studiu sau corecturi provenite din acestea; ele se coc în mod obișnuit repede în jurul datei de 15 septembrie datorită căldurilor mari din luna august și prima jumătate a lui septembrie. Este nevoie însă ca recoltatul porumbului să fie făcut cu mare precauție pentru a se putea pregăti în bune condiții terenurile care urmează să fie însămînțate cu grîu.

În primele 2 articole publicate în cadrul acestei discuții s-a scos în evidență necesitatea întîrzierii semănăturii grîului, în cazul cînd nu există în sol umiditate destulă pentru înfăcșurarea semințelor. În această privință părerea noastră este că în regiunea București trebuie să se însămînțeze în epoca optimă chiar dacă la începutul acesteia va fi secetă, aceasta deoarece creșterea sfîrșitului lunii octombrie în regiune cad plou, care înlesnesc rădăcirii și creșterea grîului. Nu trebuie să se meargă pe linia de a se aștepta ploaia și apoi să se are și să se însămînțeze, ci aplicînd o agrotehnică responsabilă, să se pregătească din vreme terenurile care vor fi cultivate cu grîu de toamnă.

Ing. FLORIAN CONSTANTINESCU de la secția agricolă regională București

De unde a pornit întrecerea

„Hei, mare necaz pe capul meu, gîndi încuiat Ilie Stancu, stergîndu-și fruntea broboantă. Auzi, cîcă s'îi ieiuse cu scrisoarea de răspuns întovărășirilor din Sărînga!”

Își făcu scotocăia Stancu c-ar fi bine s-amine treaba pe diseară. A-tunci a-or găsi laolaltă toți membrii întovărășirii „Ilie Pintilie” din satul Conduratu, raionul Mizi. Și unde-a mai multe cartee, greseliile-a mai puține. Scrisoarea pe care-o trimise-o acolo la Sărînga, în raionul Buzău, trebuia să fie bine gîndită.

Intovărășirile din Conduratu sînt cel care acum o jumătate de an au lansat chemarea la întrecerea „Pentru dezvoltarea multilaterală a întovărășirilor agricole, pentru creșterea și dezvoltarea fondului de bază” De atunci s-au străduit să dea viață angajamentelor din chemare. Au amănîtat 2 ha de sîcîlă de zahăr destinate fondului de bază. Se angajaseră să scoată de pe ele 2 vagoane sîcîlă de zahăr, care, valorificată prin contractare, să le aducă un important venit, ce va mări fondul obțeles. Și au văzut acum că recolta de sîcîlă de zahăr pe care o vor culege peste cîteva săptămîni intră cu mult așteptările: o depășire de plan de peste 2 vagoane. Le va scrie și despre asta, negreșit, întovărășirilor din Sărînga. Și despre faptul că din cele aproape 2.000 kg de grîu scoase la fiere ha au primit încă de pe arie sîmînța pentru la toamnă. Și despre recolta de porumb evaluată la cel puțin 3.500 kg boaba la hectar. Despre tot le va scrie. Dar în așa fel încît să nu pară că se consideră de pe a acum cîștigătorii întrecerii. Surprize se mai pot ivi multe. Bunoară, cei ce așteaptă răspunsul lor, întovărășirile din Sărînga, au aștin și ei de pe arie sîmînța și să pusă deoparte 2 la sută din producția totală obținută la grîu pentru fondul de bază.

Și mai sînt și alte întovărășiri în raioanele învecinate precum și în raionul Mizi, care țîind recoltarea păioaselor în comun, asigurîndu-și fondul de sîmînțe pe arie și contribuînd la mărirea fondului obțeles, lupte cu șanse sporite să cîștige întrecerea pentru cea mai bună întovărășire din regiunea Ploiești.

Gîndînd astfel, întîmîndu pe toate fețele răspunsul ce urma a-l da scriitorii primite, întovărășitul Stancu asternuse de fapt în mîntea lui conținutul întregii epistole. Rămînea doar ca în cea seară el și ceilalți tovarășii să-l înseamne pe birnie.

GH. JANGOCIU

Trustul regional Gostat și aprovizionarea orașului Bacău

Populația unui oraș mare, cum e Bacău, are nevoie de însemnate cantități de produse agro-alimentare. Cum este și normal, o parte din aceste cantități sînt asigurate de către trustul regional Gostat, prin gospodăriile de stat din regiune. În cadrul trustului, cea mai mare contribuție la aprovizionarea oamenilor muncii o aduce unitățile din Secueni, Răcăciuni, Girov, Călugăra, Dămieniști etc.

Principalele produse agro-alimentare care contribuie gospodăriile de stat la aprovizionarea orașului Bacău sînt carnea, laptele, ouăle, legumele și fructele. O scurtă privire asupra rezultatelor trustului este suficientă pentru a-și da seama că volumul produselor livrate sau desfăcute pe piața este destul de apreciable. Iar dacă se ia ca temelie de comparație cifrele din planul de livrări se constată ușor că ele sînt depășite la mai toate produsele. Astfel, planul de livrări la lapte pe semestru I al anului în curs prevedea cifra de 526.800 litri. Cantitatea predată a fost de 674.700 litri, ceea ce înseamnă o depășire de 147.900 litri. Și mai evidentă apare depășirea la carne. Aici, în loc de 53.000 kg, sînt prevăzute planul, au fost livrate 111.000 kg. fără să mai scotim 208 grăunți și un mare număr de miei vii predați pe piața. Tot ce depășiri a fost încheiat bilanțul primului semestru și la celelalte produse-marfă: la legume, la fructe, la ouă.

În mod firesc se pune întrebarea: care sînt metodele folosite de unitățile agricole de stat din regiune pentru a înregistra producții mult mai mari decît se prevăzuseră în planul de livrări? Iată numai cîteva: în gospodăriile de stat frunțate, cum sînt cele de la Secueni, Răcăciuni, Călugăra și altele a fost folosită metoda culturilor forțate și a culturilor duble. Ca exemplu s-ar putea cita însămînțările de salată verde în răsadnițele destinate răsadurilor de varză de toamnă sau culturilor de ceapă verde pe suprafețele planificate a fi însămînțate mai tîrziu cu țînd pentru semănceri. Așa au procedat inginerul Valerian Rogoși, directorul G.A.S. Secueni-Romani, șeful de secție Vasile Zait, din aceeași gospodărie, inginerul-șef Victor Constantinovici de la Răcăciuni etc.

În unele G.A.S.-uri planul de livrări la legume și zarzavaturi a putut fi

...și ce nu

realizat și chiar depășit valoric numai din răzuri. Este cazul mai ales la ceapă, morcovi și alte rădăcinoase. În ceea ce privește depășirile de carne și lapte, ele au putut fi realizate printre alii prin asigurarea a bazei furajere, printre-o îngrijire mai rațională și o hrănire mai științifică a animalelor.

În scopul coordonării activității, beneficiarii și unitățile producătoare stabilesc de comun acord și în fiecare an culturile, suprafețele și cantitățile de mîncare care se vor produce și livra trimestrial. Livrările se fac în general la locul de producție, iar transportul intră în sarcina beneficiarului.

Interesant este faptul că tot de comun acord se stabilesc și unitățile care vor produce cultura ori cîtușă marfă. Aici se ține seama nu numai de condițiile de sol și climă, ci și de depășirea la care se găsesc ele față de centrele de desfacere. Bunoară, roșiile și alte produse susceptibile a suferi din cauza transporturilor se planifică la gospodăriile apropiate și la cele așezate în apropierea șoselei asfaltate. Alte mîncări, cum ar fi rădăcinoasele, sînt date în sarcina de plan a unităților mai departate, întrucît ele nu se strică în timpul transporturilor.

Normal și de dorit ar fi ca unitățile agricole de stat din regiunea Bacău să desfăce o parte din produsele lor direct, prin standuri, hărbeli și magazine Gostat. Acest lucru apare și mai necesar dacă se ține seama de faptul că livrările intră cu mult planul. Experiența a arătat că depășirile pot fi desfășurate mai repede și mult mai rentabil direct, decît prin beneficiari.

Desigur că desfacerea directă a marfurilor de către gospodăriile de stat s-ar putea face în condiții bune și cu avantajose dacă unitățile producătoare ar dispune de standuri permanente și de cel puțin un magazin Gostat propriu în Bacău. Acest lucru este recunoscut atît de tovarășul inginer Mircea Iarca, directorul trustului, cît și de tov. Sabin Denig, inginerul-șef. Dar ce folos?! Numai cu atît nu se poate ajunge prea departe. Ar fi cazul ca trustul să facă și intervențiile necesare pentru realizarea acestui deziderat. În acest caz, unitățile producătoare ar putea să-și dezvolte și mai mult sectoarele.

NICOARA COSAȘU

Din sălile instanțelor de judecată Din factor poștal... destinat

La Oficiul P.T.T. Răcări șosesec mereu sume de bani de la diversi locuitorii din raion, sume ce sînt îndrumate către respectivii destinatari.

Intr-o zi, cooperativa din comuna Trăstieni a trimis Oficiului P.T.T. Răcări suma de 6.000 lei pe numele U.R.C.C. Răcări.

Dudu I. Ion, care pe atunci era factor poștal la acest serviciu, avea sarcina de a depuna la Banca sumele de bani în contul beneficiarilor.

Primind însă banii ce se cuveneau U.R.C.C. Răcări, factorul Dudu și-a zis că decît la U.R.C.C., mai bine i-ar prinde lui.

Tribunul popular al raionului Răcări n-a fost însă de acord cu sarcinile lui Dudu I. Ion și, judecîndu-l, l-a condamnat la 3 ani închisoare corecțională obligîndu-l totodată să plătească U.R.C.C. Răcări suma de 6.000 lei.

Hotărîrea a rămas definitivă.

DOCUMENTAR

R. D. VIETNAM

La mii și mii de kilometri distanță de țara noastră, în regiunea Asiei de sud-est se află Vietnamul — peninsula scaldată de apele mării Chinei de sud, prin apropierea căreia trece Ecuatorul.



Ostaș al armatei vietnameze învățând pe o bătrână țărăncă literele alfabetului.

Vietnamul posedă numeroase resurse naturale. Pădurile ocupă circa 120.000 km² și constituie una din principalele bogății naturale.

În afară de cărbune, subsolul țării conține și numeroase alte mineruri: cobalt, zinc, fier, cupru, argint, mercur, crom, antimoniu, wolfram, aur, apatită etc.

Populația Vietnamului se ridică la 23 milioane locuitori aparținând mai multor naționalități. Majoritatea sunt Kîn și Vietnamezii (95%).

Capitala Vietnamului de Nord este Hanoi, oraș cu 400.000 de locuitori, centrul politic, economic și cultural al țării.

Prima dată istoricului cunoscut al Vietnamului s-a înlemnit în anul 225 înaintea erei noastre sub numele de La Lac. Abia constituit, poporul vietnamez a căzut sub dominația feudală chineză care a durat până în anul 939.

Perioada de independență a fost din anul 939 și până în anul 1862 în care timp poporul a rezistat victorios la mai multe încercări ale invaziilor străine.

În secolul al 19-lea un descendent al lui Nguyen, Nguyen-Anh, ajutat de francezi, înlemnește dinastia francezi s-au instalat în Vietnam.

Marea Revoluție din Octombrie a dat un nou impuls luptei popoarelor asuprite. Atotbiruitoarea în-

ajutorul leninist a arătat tuturor acestor popoare drumul spre eliberare.

Partidul comunist încheie înfeierea la 6 ianuarie 1930 a mobilizată sute de mii de țărani și muncitori la o vastă mișcare națională, care a culminat cu înființarea primelor societăți la Nghe-an, în centrul Vietnamului (septembrie 1930).

La 23 septembrie 1945, colonialiștii francezi au atacat poporul vietnamez la Saigon și apoi au generalizat agresiunea. Pentru a dovedi atașamentul său pentru pace, guvernul R. D. Vietnam a încheiat un acord cu guvernul francez în 1946, dar colonialiștii l-au încălcat în mod grosolan.

R. D. Vietnam este astăzi un vast șantier de construcție. Au fost reînălțate industriile, s-au construit fabrici noi de hirtie, de produse chimice, s-au reînălțat podurile, șoselele, liniile ferate, minele de cărbune.

Și fața satului s-a schimbat în R. D. Vietnam. Nu e mult de când 3/4 din pământul arabii se afla în mâinile colonialiștilor și moșierilor.

În urma reformei agrare începută în 1953, pentru țărani vietnamezi s-au ițit zorii unei vieți noi. Guvernul R. D. Vietnam și-a pus ca sarcină principală dezvoltarea agriculturii și crearea unei puternice baze alimentare.

Imperialiștii americani care nu văd cu ochi buni toate acestea, vor să facă din sudul țării o colonie și o bază militară americană în vederea pregătirii reluării ostilităților.

Conștient că unul din drepturile sale legitime este unitatea, poporul vietnamez înțelege să opere până la capăt cucerirea rezistenței. I.a. apelul președintelui Ho-Și-Min, poporul își strânge și mai mult rindurile în largul Front al Patriei, decis să lupte până la capăt pentru unitatea națională.

O ASPETI DRAGI DIN R. D. VIETNAM

Simbăta a sosit în Capitala Patriei noastre, într-o vizită de prietenie, tovarășul Ho Și Min, președintele Republicii Democratice Vietnam și președinte al Partidului celor ce muncesc din Vietnam, însoțit de tovarășii Hoang Minh Giam, ministrul Culturii, Hoang Van Hoan, membru al Biroului Politic al C.C. al P.M.R., membri ai C.C. al P.M.R. și ai guvernului, membri ai Prezidiului Marii Adunări Naționale, conducători ai instituțiilor centrale și ai organizațiilor obștești, oameni de știință și cultură, generali și ofițeri superiori ai Forțelor Armate ale R.P.R., ziaristi romini și străini.

Au fost de față șefii unor misiuni diplomatice acreditate la București, membri ai Ambasadei R. D. Vietnam în R.P.R. și alți membri ai corpului diplomatic.

Tov. dr. Petru Groza a rostit o cuvîntare de bun soșit. A luat apoi cuvîntul tov. Ho Și Min, a cărui cuvîntare a fost primită cu puternice ovatii de către uriașa mulțime venită în întîmpinarea la aeroport.

Chivu Stolca, președintele Consiliului de Miniștri, membri ai Biroului Politic al C.C. al P.M.R., membri supleanți ai Biroului Politic al C.C. al P.M.R., membri ai C.C. al P.M.R. și ai guvernului, membri ai Prezidiului Marii Adunări Naționale, conducători ai instituțiilor centrale și ai organizațiilor obștești, oameni de știință și cultură, generali și ofițeri superiori ai Forțelor Armate ale R.P.R., ziaristi romini și străini.

Au fost de față șefii unor misiuni diplomatice acreditate la București, membri ai Ambasadei R. D. Vietnam în R.P.R. și alți membri ai corpului diplomatic.

Tov. dr. Petru Groza a rostit o cuvîntare de bun soșit. A luat apoi cuvîntul tov. Ho Și Min, a cărui cuvîntare a fost primită cu puternice ovatii de către uriașa mulțime venită în întîmpinarea la aeroport.



Președintele gospodăriei colective „28 August” din com. Horezu, raionul Segarcea, primind de la A.D.A.S. despăgubirea în valoare de 84.514 lei pentru daunele suferite la bunurile asigurate.

NOTE Muncitorii de pe plantații luptă pentru îmbunătățirea traiului lor

În insula Ceylon cu o suprafață de 65.007 kilometri pătrați trăiesc mai bine de 8 milioane de oameni care se ocupă deosebit de agricultură. Cele mai importante resurse economice ale țării sînt cauciucul, ceaiul, nucile de cocos și orezul.

Pe plantațiile de cocotieri (arbori care produc nucle de cocos), care cuprind mai bine de 400.000 de hectare, ca și cele unde cresc arborii de cauciuc, trăiesc mii și mii de muncitori agricoli, care furnizează din belșug brațe de muncă, aproape gratuit, proprietarilor de plantații. Traial acestor oameni este din ce în ce mai greu.

CEYLON

Își să locuiească în condiții miserabile, în bordurile lăcrășate, acoperite cu paie, prin care apa, alunecînd plouă, gurștie ca și afară. De asemenea, câștigurile bărbajilor și femeilor care muncesc pe plantații sînt atît îndemnițizii celor care de mici, înclt ele nu sînt concediați.

MALAIJA

O nouă campanie de înfometare a populației

În cadrul acțiunilor de înăbușire a mișcării populare pentru independență, în Malaia (Indochina) autoritățile militare britanice au intensificat în ultimul timp „campania de înfometare” a țărănilor și muncitorilor agricoli.

În districtul Sagamat de exemplu (statul Johore) celor ce muncesc în plantații și pe ogoare le-au fost stabilite rații de orez (principala hrană a băștinasiilor) atît de mici, încît ele nu se pot compara nici măcar cu cele ale detinutilor din închisori.

Totodată, ei au interzis soferilor de pe autocamioanele care fac curse lungi între Sungai și Kalumpang, cel mai de seama drum din ținutul Perak, să onrească undeva și să ia în mașini oameni care ar voi să luze din aceste locuri.

Pentru a măsura re eșt posibil mișcarea țărănilor și muncitorilor agricoli de împotrrire față de colonialiști, autoritățile britanice au construit în districtul Sagamat o retea de sîrmă ghîmtoasă pe o porciometru de peste 4 mile care a costat peste 50.000 de dolari.

În țara vremea devine instabilă în jumătatea de nord a țării rămînd cădă și uscată în sud. Averse însoțite de descărcări electrice vor cădea local cu desebrere în regiunea de munte și Ardeal. Vînt slab. Temperatura aerului în ușoară scădere la început, apoi staționară. Maximele vor oscila ziua, între 30—37 de grade în zona de șes.

Umezeala solului va continua să scadă în cîmpia Dunării și Dobrogea, pe cînd în jumătatea de nord a țării, parțial, va fi în creștere ușoară.

Cultivatori de in și cînopă din regiunea Stalin

Respectați termenii optime de recoltare indicate de către îndrumătorii D.C.A. Sortații pe calitățile tulpinilor recoltate. Predații centrelor de colectare, la termenii stabilite pe comune, tulpinile recoltate și sortate.

Odată cu predarea recoltei din 1957 încheiați contracte pentru anul 1958, pentru a putea alege și pregăti din toamnă în mod corespunzător terenul pentru cultură, prin aplicarea arăturii adînci și incorporarea îngrășămintelor minerale în sol. Aceasta aduce veniturii mari la hectar și ridică bunăstarea gospodăriei voastre.

Buletin meteorologic pentru zilele de 19, 20 și 21 august

Institutul Meteorologic Central anunță timpul probabil pentru următoarele trei zile: În țara vremea devine instabilă în jumătatea de nord a țării rămînd cădă și uscată în sud. Averse însoțite de descărcări electrice vor cădea local cu desebrere în regiunea de munte și Ardeal. Vînt slab. Temperatura aerului în ușoară scădere la început, apoi staționară. Maximele vor oscila ziua, între 30—37 de grade în zona de șes.

Umezeala solului va continua să scadă în cîmpia Dunării și Dobrogea, pe cînd în jumătatea de nord a țării, parțial, va fi în creștere ușoară. Temperatura solului se va menține ridicată în toate regiunile țării, dar mai ales în sud, oscilînd la ora 8 dimineața, în regiunea de deal și cîmpie între limitele 18—29 de grade, în stratul de la 5—20 cm.

Crescători de oi din regiunea Stalin!

Valorificați surplusul de lînă prin unitățile D.C.A. care vă oferă prețuri avantajoase precum și mărfuri ca materiale de construcție, cherestea, ciment, țigla — fire de bumbac, cisme de cauciuc etc.



În vederea sprijinirii campaniei agricole de vară, întreprinderea Cinematografică Regională Stalin organizează la cinematografele sătești din regiune un ciclu de filme în care sînt redată lucrări avansate din agricultură cum sînt de pildă: — Mecanizarea câmpului a culturii cerealelor.

— Prelucrarea pămîntului prin ogori, — Mecanizarea lucrărilor de luptă contra insectelor. — Călea beșugului și altele. Pe lîngă aceste filme se mai rucătează filme artistice și jurnale actualități cu caracter agricol.

— Tărani muncitorii de pe ogoarele regiunii Stalin! — Vizionați filmele ce rulează la cinematografele sătești, care vă îmbogățesc cunoștințele în vederea măririi producției vegetale și animale. — ÎNTEPRINDEREA CINEMATOGRAFICĂ ORAȘUL STALIN

Informații Pronosport

Iată cum arată programul concursului Pronosport nr. 34 (etapa din 25 august 1957). I. Flamura Roșie Arad — C.C.A. (cat. A). II. Știința Timisoara — Dinamo București (cat. A). III. Locomotiva București — Energia Orășul Stalin (cat. A). IV. Progresul București — Energia Petrosani (cat. A). V. Energia Ploiești — Energia Tg. Mureș (cat. A). VI. Dinamo Cluj — Progresul Oradea (cat. A). VII. Recolta Reghin — Știința Cluj (cat. B).

VIII. Energia Medias — Energia C. Turzii (cat. B). IX. Energia Lugeni — Energia Reșita (cat. B). X. Energia Uz. Tractoare Orășul Stalin — Progresul Sibiu (cat. B). XI. Dinamo Bacău — Progresul Focșani (cat. B). XII. Dinamo Birlad — Știința Iași (cat. B).

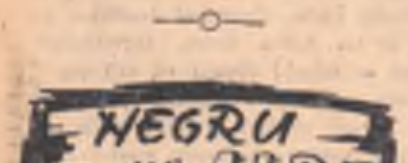
MECIURI REZERVA

A. Energia Fălticeni — Progresul Suceava (cat. B). B. Energia Hunedoara — Locomotiva Arad (cat. B).

Noi uzine hidroelectrice în R.P. Chineză

La sfîrșitul anului 1956 au fost puse în funcțiune în Republica Populară Chineză o serie de uzine hidroelectrice noi și altele reconstruite, cu o capacitate totală de 450.000 kilowati. Aceasta întrece de 38 de ori capacitatea tuturor uzinelor hidroelectrice construite în rîstîmp de 20 de ani pe timpul gîndului comunist.

În anul 1957 se proiectează să se dea în folosință alte uzine hidroelectrice, a căror capacitate se va ridica la 700.000 kilowati. În acest an se va începe construirea marilor uzine hidroelectrice Samning și Luizias de pe fluviul Huanhe, cum și a uzinelor hidroelectrice de pe rîurile Hihie, Sinlantzian și Minzian. După ce vor intra în funcțiune toate aceste uzine hidroelectrice ele vor asigura o cantitate de energie electrică egală cu aceea obținută în anul 1956 în toată China.



În Franța au crescut prețurile la legume. Crescînd mereu de-o vreme-ncoace Aceste prețuri ne arată Că fructul mai că nu mai face Nici cil o...ceapă degerată!

Colonialiștii francezi numesc masacrele din Algeria drept „operațiuni de curățire”.

Distrugeînd fără cruțare Sate, oameni și ogoare, „Curățirea” asta-i clar Că-i ceva curat... murdar.

Cîteva tipuri de silozuri

Pentru a obține nutrețuri murate circa 8—18 m. Fude calitate însele în primul rînd rațele groase și se pune ca ele să fie izolate de mediul înconjurător, adică puse la adăpost de umezeală și aer, apă și îngheț. Acest lucru se realizează prin păstrarea rațelor și alte mijloace în turnuri, silozuri îngropate de pînă la suprafața pămîntului; se face apoi virfulura nului trebuie să se fină neapărat seama trețului, pînă la de posibilitățile existente și de con-inălțime de circa 1.50—2 m., după live. Bunăoară, sînt cazuri cînd tere-care se umezează din nou și se acorează nu permite săparea unor gropi periculose care pot cauza pinzel de apă trea-pămîntul ilav, gros ticăz prea la suprafață. În această si-de de 70—80 cm.

Acolo unde apa tuate se recomandă să se facă, pe

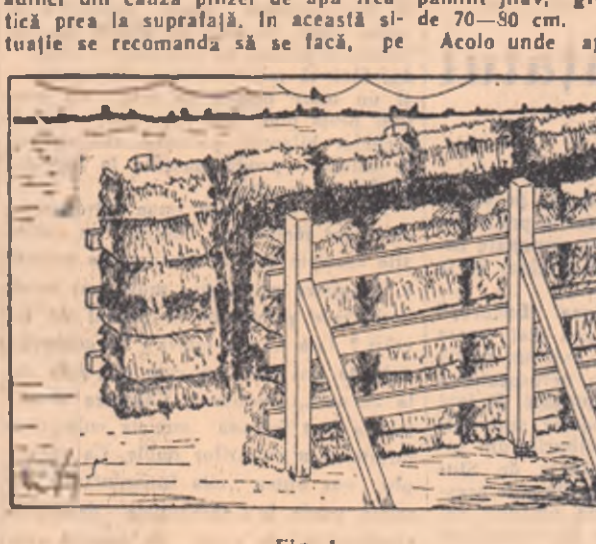


Fig. 1

locurile mai ridicate, așa numitele subterană nu perisilozuri semiadînci. Ele se vor con- mite nici construisim în letul următor: se sapă o re-a acestui tip de gropaș dreptunghulară adîncă de siloz se poate re-0.50 — 1 m. (după cum permit te- curge la însoțirea reul), lăță de 3—4 m. și lungă de de suprafață. Pro-



Fig. 2

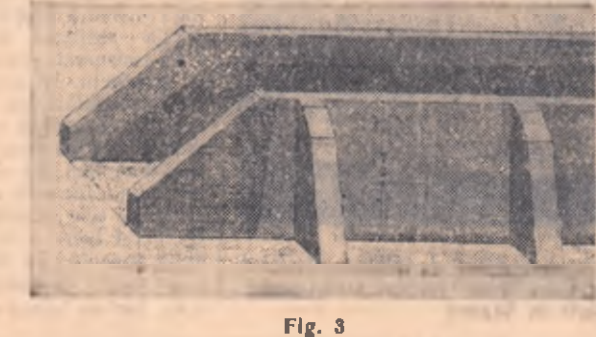


Fig. 3

sate (fig. nr. 1), snopi de coceni (fig. nr. 2), cărămidă (fig. nr. 3), prefabricate de beton, garduri de numiole, scînduri de lemn și altele. De asemenea se mai poate însoția între 2 șire de paie paralele, așezate la 4—5 m distanță una de alta. Lungime și înălțimea șirelor se construiește în funcție de cantitatea de nutreț ce va fi pus la murat. Acoperirea suprafețelor se face tot cu paie și în așa fel încît să formeze o coamă comună cu girele laterale (fig. nr. 4).

Una din condițiile reșitei însoțării la suprafață este îndesarea foarte bună a rațelor. La silozurile de suprafață făcute din pereți laterali, care au o formă mai mult dreptunghulară, presarea masei de nutreț

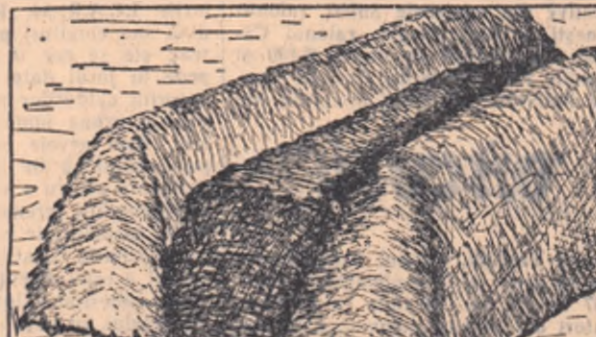


Fig. 4

sau demontabil, a-poate fi făcută foarte bine cu tractoarele pe șenile, căruțele și animalele care intră pe la un capăt al silozului și les pe la celălalt. Bătătorirea nutrețului trebuie executată astfel încît însăși masa de rațele însoțate să formeze un strat izolator care să nu permită pătrunderea aerului în interior, asigurînd astfel o fermentație bună.