

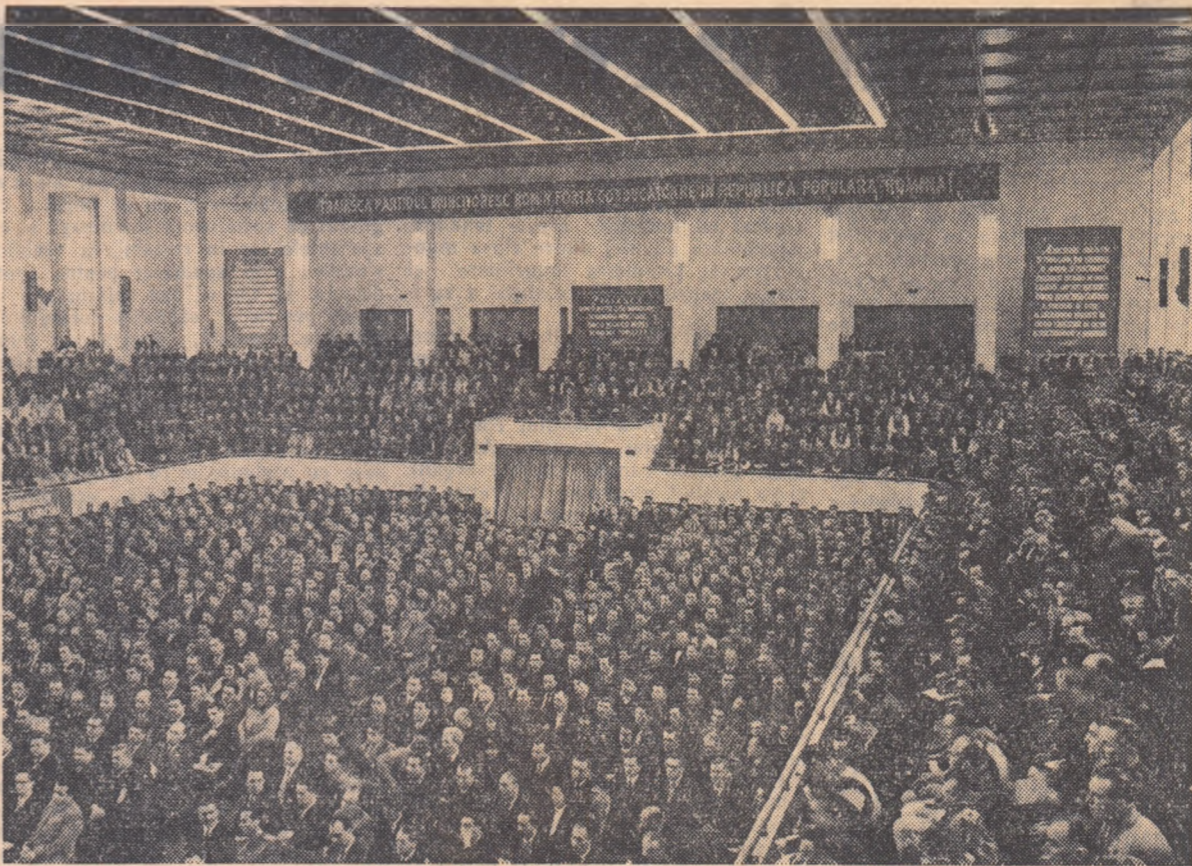
AGRICULTURA NOUĂ

Anul V — Nr. 411
Duminică 6 aprilie 1958

4 pagini
Prețul 20 de bani

Organ al Ministerului Agriculturii și Silviculturii din R. P. R.

CONSTĂTUIREA PE ȚARĂ A ȚĂRANILOR ȘI LUCRĂTORILOR DIN SECTORUL SOCIALIST AL AGRICULTURII



Pentru consolidarea și dezvoltarea sectorului socialist al agriculturii, pentru sporirea producției agricole Expunerea tovarășului Gh. Gheorghiu-Dej (Text prescurtat)

Joi dimineața au început în Palatul Sporturilor din orașul Constanța lucrările constituției pe țară a țăranilor și lucrătorilor din sectorul socialist al agriculturii convocată de Comitetul Central al P.M.R. și Consiliul de Miniștri al R. P. Romine.

La constituție participă fruntași în producția agricolă, delegați ai gospodăriilor agricole colective, cooperativelor agricole de producție cu rentă, întovărășirilor agricole, lucrători din stațiunile de mașini și tractoare și din gospodăriile agricole de stat, oameni de știință și cercetători din domeniul agriculturii, ingineri și tehnicieni agronomi. Iau parte primii secretari ai comitetelor regionale de partid și alți activiști ai organizațiilor de partid și de stat. La lucrările constituției participă ca invitați țărani cu gospodării individuale fruntași în muncile agricole.

De asemenea sunt prezenți scriitorii, ziariștii români și străini. Sosirea conducătorilor partidului și guvernului a fost salutată cu puternice aplauze. La masa prezidiului au luat loc tovarășii Gheorghe Gheorghiu-Dej, Petre Borilă, Nicolae Ceaușescu, Alexandru Drăghici, Alexandru Moghioros, Constantin Pirulescu, Dumitru Colic, Leonie Răutu, Ștefan Voicteș, Ion Fazez, Vladimir Gheorghiu, Ion Cozma, ministrul Agriculturii și Silviculturii, Vasile Vilcu, prim-secretar al Comitetului Regional Constanța al P.M.R., Dobrița Dima, președinta gospodăriei colective Platonesti, raionul Fetești, Marin Ruiu, președintele cooperativei agricole de producție cu rentă din comuna Cîrna, raionul Gura Jiului,

Ion Nicolae, prim-secretar al Comitetului raional de partid Calafat, Eroul Muncii Socialiste Vasile Voicteș, brigadier la S.M.T., Sincolau Mare, Ștefan Pavel, președintele ștatului popular al regiunii București, Gheorghe Popa, brigadier în gospodăria de stat Ajumăși, raionul Brănești, Gheorghe Maței, președintele gospodăriei colective Jibucani, raionul Tirgu Neamț, Vasile Grădinaru, președintele Ștatului Popular al raionului Negrești, Mircea Țăranu, inginer agronom din gospodăria colectivă Pechea, raionul Galați, Agripina Sănduleac, președinta întovărășirii agricole din comuna Drocsini, raionul Botoșani, Ion Carceag, președintele gospodăriei colective Hărman, raionul Codlea, Panait Enache, președintele întovărășirii agricole din comuna Gănduratu, raionul Mîzil, și Iuliu Vereș, președintele gospodăriei colective Chiteni, raionul Sîntu Gheorghe.

Lucrările constituției au fost deschise de tată, Alexandru Moghioros, membru în Biroul Politic al C.C. al P.M.R., vicepreședinte al Consiliului de Miniștri. Comitetul Central al Partidului Muncitoresc Român și guvernul Republicii Populare Romine — a spus vorbitorul — au convocat această constituție cu scopul de a analiza felul cum se îndeplinește hotărârile Congresului al II-lea al P.M.R. privind transformarea socialistă a agriculturii și sporirea producției agricole. În cei doi ani care au trecut de la al II-lea Congres al P.M.R. în agricultura noastră au fost obținute succese însemnate, sectorul socialist a crescut considerabil, un număr însemnat de ra-

ioane sînt astăzi complet cooperativizate. Succese deosebite s-au obținut în regiunea Constanța, unde toți țăranii muncitori au pășit cu încredere în gospodăriile agricole colective. În condițiile orînduirii noastre democrat-populare agricultura dispune de mari posibilități de dezvoltare. Partidul nostru, preocupîndu-se continuu de rezolvarea importanței sarcini a transformării socialiste a agriculturii și a creșterii producției agricole, este convins că există condiții ca agricultura noastră să producă tot mai mult grâu, mai mult porumb, să fie sporită producția de carne, lapte și alte produse animale, ceea ce va contribui la ridicarea simțitoare a nivelului de trai al poporului muncitor.

Constătuirea noastră a fost convocată tocmai pentru a discuta aceste probleme și a vedea ce trebuie să facem în vederea dezvoltării mai departe a agriculturii, a construirii socialismului în satele țării noastre.

În aplauzele puternice ale celor peste 2.000 de participanți la lucrările constituției a luat cuvîntul tovarășul Gheorghe Gheorghiu-Dej, prim-secretar al Comitetului Central al P.M.R., care a făcut o largă expunere asupra îndeplinirii hotărârilor Congresului al II-lea al P.M.R. și sarcinilor de viitor în domeniul transformării socialiste a agriculturii și creșterii producției agricole.

Lucrările continuă.

Tovarăși,
Comitetul Central al Partidului Muncitoresc Român și Consiliul de Miniștri al Republicii Populare Romine au convocat această constituție a fruntașilor din sectorul socialist al agriculturii pentru ca să analizăm împreună cum se îndeplinește Directivile Congresului al II-lea al Partidului Muncitoresc Român cu privire la transformarea socialistă a agriculturii și la creșterea producției agricole și pentru a face un schimb de păreri cu privire la măsurile ce trebuie luate pentru dezvoltarea muncii în viitor în acest important domeniu de activitate.

Înfruntînd cu avînt politica Partidului Muncitoresc Român, politica de construire a socialismului, poporul nostru dezvoltă cu succes toate ramurile economiei și culturii, în interesul ridicării continue a nivelului de trai al celor ce muncesc.

După ce a subliniat progresele importante realizate în anii puterii populare în dezvoltarea industriei socialiste, vorbitorul a relevat succesele obținute în agricultură.

În ansamblu producția agricolă a întrecut cu mult cele mai mari producții realizate în timpul regimului burghezo-moșieresc. Astfel, media anuală a producției globale de cereale din perioada de 5 ani 1934—1938 a fost de 8.289.000 tone, pe cînd în perioada de 5 ani 1951—1955 a fost de 8.416.000 tone, iar în anul 1957 producția a fost de peste 11.100.000 de tone.

Mult mai concludentă este sporirea producției medii la hectar în anii puterii populare. Media anuală pe țară la grâu-seacă a crescut de la 1.030 kg. în perioada 1934—1938 la 1.140 kg. în perioada 1951—1955, ajungînd la 1.200 kg. în 1957.

Cu toate acestea, creșterea producției agricole este încă nesatisfăcătoare față de nevoile din ce în ce mai mari ale economiei naționale și ale populației muncitoare de la orașe și sate. Producția agricolă globală și producția agricolă-marfă nu cresc pe măsura posibilităților create de regimul democrat-popular, a condițiilor materiale de climă și de sol și a pacificității și hărniciei dovedite de oamenii muncii din agricultură.

Subliniind că CEA MAI IMPORTANTĂ SARCINA PUSĂ ÎN FAȚA NOASTRĂ DE CONGRESUL AL II-LEA ESTE CREȘTEREA ȘI CONSOLIDAREA SECTORULUI SOCIALIST DIN AGRICULTURĂ, ASTFEL CA PÎNA ÎN 1960 ACEST SECTOR SĂ FIE PREPONDERENT CA SUPRAFAȚĂ ȘI SĂ ASIGURE 60—70% DIN TOTALUL PRODUCȚIEI AGRICOLE — MARFA, vorbitorul a continuat:

Îndeplinirea acestei sarcini are o imensă însemnătate, deoarece victoria deplină a socialismului în țara noastră poate fi asigurată numai dacă socialismul va fi construit și la sate. Interesele vitale ale clasei muncitoare ca și ale țăranilor muncitori și intelectualității, interesele mării și înfloririi patriei și ale îmbunătățirii nivelului de trai al poporului cer făcîndu-se o necesitate economică și socială a unei puternice economii socialiste unitare. De succesul transformării socialiste a agriculturii depînd rezolvarea deplină a problemei cerealelor, asigurarea industriei cu materii prime agricole și îmbunătățirea continuă a aprovizionării populației.

Trecînd în revistă rezultatele muncii depuse pe țărîmul transformării socialiste a agriculturii după Congresul al II-lea al partidului, tovarășul Gh. Gheorghiu-Dej a arătat că în cei doi ani care au trecut de la Congresul al II-lea al P.M.R. au intrat în gospodării colective, cooperative agricole de producție cu rentă și întovărășiri agricole 1.141.725 familii de țărani muncitori, de 3 ori mai multe familii decît au intrat înainte, timp de 7 ani.

În continuare, vorbitorul a spus: LA 1 MARTIE ANUL ACESTA, 1.528.578 DE FAMILII, REPREZENTîND PESTE 45% DIN TOTALUL FAMILIILOR DE ȚĂRANI MUNCITORI, FAC PARTE DIN SECTORUL COOPERATIST-SOCIALIST DIN AGRICULTURĂ, care cuprinde 3.830.376 ha., aproape 37% din suprafața agricolă cooperativizabilă din țară. În-

preună cu suprafețele gospodăriilor agricole de stat, ale statului popular și ale altor instituții de stat, SECTORUL SOCIALIST CUPRINDE APROAPE 7.500.000 ha., REPREZENTîND 52,4% DIN ÎNTREAGA SUPRAFAȚĂ AGRICOLĂ A ȚĂRII, față de numai 35,2% la sfîrșitul anului 1955.

Această sporire însemnată a numărului de familii și a suprafeței cooperativizate arată creșterea conștiinței socialiste în rândurile țăranilor muncitori, creșterea încrederei maselor țărănești în justetea politicii duse de partidul clasei muncitoare

turii din regiunea Constanța. Vorbitorul a amintit că an de an s-a ridicat nivelul agrotehnic de lucrare a pămîntului, că a crescut recolta medie la hectar, a sporit efectivul de animale la toate speciile, crește avuții obțese în gospodăriile colective și ca urmare sporește veniturile colectivităților.

Viața oamenilor și fața satelor din Dobrogea se transformă pe zi ce trece prin electrificare, construcții de case noi, ridicarea nivelului sanitar, inițieri de cămine culturale, biblioteci, colțuri roșii etc.

Colectivizarea completă deschide

șind terenurile cu gunoi de grajd și cu îngrășăminte minerale, vor ajunge în cîțiva ani să obțină o producție de grâu de 1.450 kg. la hectar în medie pe regiune, iar la porumb, în medie 2.200 kg. la ha. — producții care, în condițiile vechii Dobroge, nici măcar nu puteau fi visate. În fiecare din raioanele regiunii se vor înființa loturi de hibridare totalizînd 2.600 ha. pentru producerea hibridului simplu, iar un număr de gospodării colective vor fi profilate pentru a obține sămînță de porumb hibrid dublu, cu care se vor putea însămînța 200.000 ha.

Dacă la întreaga suprafață colectivizată cultivată cu grâu și porumb se va obține în cîțiva ani un spor de 500 kg. grăunțe pe ha. — ceea ce nu este greu de realizat în condițiile agriculturii socialiste mecanizate — colectivității din regiune vor obține un plus de venit de aproximativ 380 milioane lei. Aceasta înseamnă o mare bogăție pentru gospodării colective și pentru familiile colectivizatorilor din regiune, o contribuție importantă la întărirea economică și înflorirea social-culturală a țării.

Vorbitorul s-a referit apoi la posibilitățile existente în regiune pentru creșterea suprafețelor viticole și pomicele, mărirea parcului de animale, valorificarea bogățiilor și a diferitelor terenuri din Delta, toate rentabile pentru colectivități și pentru economia națională și a anunțat totodată că în următorii 2—3 ani rețeaua electrică de înaltă tensiune se va extinde în regiune spre a se folosi pe scară largă energia electrică în producția industrială și agricolă, pentru irigații și pentru iluminarea caselor.

Rezultate îmbucurătoare în activitatea depusă pentru transformarea socialistă a agriculturii — a spus în continuare tovarășul Gh. Gheorghiu-Dej — au fost realizate în cele mai multe regiuni ale țării. Vorbitorul a citat regiunile Timișoara, Galați, București, Iași, Craiova, Stalin, Suceava.

Fapte au sîmănat și desăvîșire teoria lansată de ideologii capitaliștilor și moșierilor, care pretindeau că țăranimea ar fi incapabilă să meargă cu hotărîre pe calea unor profunde transformări sociale, că ea ar fi refractară socialismului. Avanteaste materice ale organizării socialiste a agriculturii au o mare forță de atracție și exercită o influență pozitivă din ce în ce mai puternică asupra maselor celor mari largi ale țăranimii.

Referindu-se la faptul că ea mai mare parte din unitățile agricole socialiste-cooperatiste sînt înființate de puțin timp, vorbitorul a subliniat:

CONSOLIDAREA REZULTATELOR OBTINUTE PÎNA ACUM ÎN CONSTRUCȚIA SOCIALISTĂ LA SATE — IATA SARCINA PRINCIPALĂ CARE STA ÎN FAȚA NOASTRĂ ÎN FAȚA ACTUALĂ A PROCESULUI DE TRANSFORMARE SOCIALISTĂ A AGRICULTURII; ÎNDEPLINIREA ACESTEI SARCINI ESTE O CONDIȚIE PRINCIPALĂ PENTRU SUCCESUL OPEREI DE CONSTRUCȚIE A SOCIALISMULUI ÎN ȚARA NOASTRĂ.

Cît privește procesul de largire a sectorului socialist al agriculturii, el se desășoară neuniform și variat pe regiuni și raioane. Alături de regiuni în care suprafața cooperativizată cuprinde între 50—64% din totalul suprafeței agricole, sînt regiuni ca Hunedoara, Giu, Bacău, Baia Mare unde suprafața cooperativizată cuprinde numai între 10—15% din suprafața agricolă. Chiar în cadrul aceleiași regiuni sînt deosebiri mari de la un raion la altul. Fără îndoială că diferențierii între regiuni și raioane în ce privește ritmul construcției socialiste la sate sînt inevitabile, în cursul unei atît de radicale transformări a relațiilor de muncă și de proprietate, mai ales dacă ținem seama că este vorba de un proces de durată, care cuprinde zone social-economice foarte deosebite și mase de milioane de oameni. Totodată însă, asemenea diferențieri reflectă în mare măsură faptul că organele de partid și de stat

Cit privește procesul de largire a sectorului socialist al agriculturii, el se desășoară neuniform și variat pe regiuni și raioane. Alături de regiuni în care suprafața cooperativizată cuprinde între 50—64% din totalul suprafeței agricole, sînt regiuni ca Hunedoara, Giu, Bacău, Baia Mare unde suprafața cooperativizată cuprinde numai între 10—15% din suprafața agricolă. Chiar în cadrul aceleiași regiuni sînt deosebiri mari de la un raion la altul. Fără îndoială că diferențieri între regiuni și raioane în ce privește ritmul construcției socialiste la sate sînt inevitabile, în cursul unei atît de radicale transformări a relațiilor de muncă și de proprietate, mai ales dacă ținem seama că este vorba de un proces de durată, care cuprinde zone social-economice foarte deosebite și mase de milioane de oameni. Totodată însă, asemenea diferențieri reflectă în mare măsură faptul că organele de partid și de stat

Două mii de oameni scriu...

(De la trimisul nostru)

În Palatul Sporturilor și-au dat întâlnire oameni din toate colțurile țării. E de-ajuns să cunoști costumele din diferite regiuni pentru a-i putea găsi, fără să întrebii sau să citești etichetele care fixează locul delegaților, pe colectivități din Maramureș sau pe muncitorii gospodăriilor agricole de stat din Banat, pe cooperatorii de la Gura Jiului sau pe întovărășii din raionul Gura Humorului, aflat tocmai în celălalt capăt al țării.

Este ora 7 și 30 de minute. Începerea constituției a fost anunțată pentru ora 9, dar cei mai mulți dintre delegați și-au ocupat locurile. O succvență discută în șoaptă cu un moț. Vrea să știe dacă și în „țara de piatră” sînt gospodării colective. În fața lor, în dreapta sălii, schimbă impresii delegați din regiunile Iași și Timișoara. Locurile celor două delegații s-au nimerit și fie alăturate și ieșenii nu pierd prilejul de a afla cîte ceva de la vecinii lor. Îi interesează îndeosebi pe colectivități din Iași experiența gospodăriei colective din Pesc, despre care au auzit numai cuvinte de laudă. Mai tîrziu, în scurta pauză de la ora 11, și mai mult li va interesa această experiență: în expunerea tovarășului Gheorghe Gheorghiu-Dej s-a amintit de pașii mari făcuți în numai un an de către gospodăria colectivă din Pesc, care, aplicînd creator sistemul distribuției suplimentare, a ajuns o unitate fruntașă.

Dar să revenim! Încetarea oricărui foșnet, oricărui murmur, amintește celor care au ustat pentru un moment să-și mai consulte ceasurile că-i ora nouă. Doar zumzetul caracteristic al aparatelor de filmat tulbură tăcerea. Sînt filmați delegații, sala arăplîndă. Apoi reflectoarele își îndreaptă lumina spre masa prezidiului, unde iau loc conducătorii de partid și de stat, membrii din delegațiile regiunilor.

După ce aplauzele au încetat, 2.000 de oameni se apleacă peste caiete. Două mii de oameni ascultă și scriu. Unele creioane aleargă sprintene pe hîrte, altele nu prea. Brigadierul Vasile Nuțu din gospodăria colectivă „Steagul Roșu” din raionul Călrăși nu s-a simțit niciodată mai necăjit ca acum că nu are prea multă repezițiune la scris. El ar vrea să scrie și tot ce aude, și gîndurile ce i le trezesc ideile expunerii, și tot ce ar trebui să facă după ce se întoarce în gospodărie.

Am stat de vorbă cu mulți colectivități și în caietele lor am găsit subliniat, încreștat sau scris cu majuscule, ideea pe care o transcriu așa cum a formulat-o Vasile Nuțu în caietul său: „Pentru fondul de bază al gospodăriilor colective este bine să se rețină un anumit procent și din veniturile în natură”.

N-aș putea spune precis cîți colectivități sînt printre cei 2.000 de oameni prezenți la constituție. Un lucru e însă sigur. Toți cîți sînt colectivități consideră că reținînd pentru fondul de bază și din veniturile în natură, gospodăriile colective se vor putea întîri într-un singur an de două și trei ori.

Întîrind în vorbă, tovarășul Caramală, un foarte tînar președinte de gospodărie colectivă din raionul Liesti, mi-a spus:

— Dezvoltarea multilaterală, producția sporită la hectar, preț de cost scăzut, totul e posibil cînd a-verea obștească e mare.

— Mare și bine gospodărită, a adăugat un colectiv din același raion.

Orele 15 și un sfert. 2.000 de mîini așează creioanele pe hîrte. După 6 ore, ia sfîrșit prima ședință de lucru a constituției...

M. CALIANU



Delegații urmăresc cu atenție încordată deslășurarea lucrărilor Constituției.

(Continuare în pag. 2-a)

Expunerea tovarășului Gh. Gheorghiu-Dej

(Urmare din pag. 1-a)

din regiunile și raioanele cu o cooperativizare mai înaintată au desfășurat o muncă politică și organizatorică sistematică, răbdătoare, bazată pe exemple concrete, pentru a lamuri și convinge pe țărani muncitori să treacă pe drumul agriculturii socialiste; ele au dovedit mai multă pricepere și inițiativă în folosirea condițiilor socio-economice locale favorabile reorganizării socialiste la sate. A învăța din experiența înaintată și a ajuta organizațiile de partid să și-o însușească este o sarcină deosebită a comitetelor regionale și raionale de partid.

IN DESFĂȘURAREA MUNCII NOASTRE POLITICO-ORGANIZATORICE PENTRU TRANSFORMAREA SOCIALISTĂ A AGRICULTURII, CONTINUÎND ACTIVITATEA PENTRU CREAREA DE NOI GOSPODĂRII COLECTIVE, COOPERATIVE DE PRODUCȚIE ȘI INTĂRĂRII AGRICOLE, ÎN ÎNȚINUTUL FRONTALUI CONȘTIINȚII SOCIALISTE LA SATE PE MASURA DEZVOLTĂRII MIJLOACELOR DE MECANIZARE ȘI ASIGURĂRII CADRELOR DE SPECIALIȘTI NECESARE AGRICULTURII SOCIALISTE.

Întreaga experiență a transformării socialiste a agriculturii în țara noastră confirmă justetea învâțărilor leniniste, potrivit cărora construcția socialistă la sate trebuie să meargă în pas cu dezvoltarea bazei materiale tehnice și cu creșterea cadrelor de agronomi și alți specialiști, capabili să organizeze și să conducă cu pricepere marea producție socialistă, să introducă în agricultură tehnica nouă și cuceririle științei.

În momentul de față, cel mai mare ajutor în tractoare și mașini agricole poate fi dat țărânilor muncitori din zonele de cereale și de plante tehnice și alimentare unde relieful și solul permit introducerea largă a mecanizării. Ținând seama de aceasta, organele de partid și de stat, în activitatea lor pentru lărgirea sectorului socialist-cooperativist, trebuie să se orienteze mai ales spre zonele cerealiere, unde există cele mai favorabile condiții pentru creșterea de gospodării colective, cooperative de producție și întovărășiri agricole puternice, capabile să devină în scurt timp modele de gospodării socialiste, să demonstreze prin fapte superioritatea agriculturii socialiste mecanizate.

Școțind în evidență succesele însemnate obținute în munca pentru transformarea socialiste a agriculturii, trebuie să arătăm, în același timp, că drumul construcției socialiste la sate nu este — și nici nu poate fi — un drum neted, fără de greutăți.

Trecerea de la gospodăria individuală la gospodăria socialistă presupune schimbări adânci în conștiința micilor producători de la țară. Pentru ca astfel de schimbări să se producă, este necesară, odată cu creșterea bazei materiale a transformării socialiste a agriculturii, o răbdătoare și perseverentă muncă de educare a țărânilor muncitori, în spiritul muncii în comun, și de convingere a lor, în primul rând prin puterea exemplului, de superioritatea gospodăriei socialiste. Tocmai de aceea partidul nostru duce o politică de transformare socialistă treptată a agriculturii, politică bazată pe stricta respectare a principiului liberului consimțământ al țărânilor muncitori.

Această politică dă roade bogate; intrarea în gospodăriile colective și întovărășirile agricole a sute de mii de familii de țărani muncitori este rezultatul hotărârii luate de aceștia, al convingerii lor că pășind pe făgășul socialismului pășesc pe calea bunăstării.

Partidul și guvernul au sprijinit și vor sprijini în viitor pe țărani muncitori cu gospodării individuale, stimulându-i să muncească bine pământul, să obțină recolte bogate și venituri mari pe calea vânzării surplusului de produse mai ales către stat la prețuri avantajoase. Dar noi le spunem deschis că oricât de mult sprijin vor primi din partea statului, dacă vor munci mai departe izolat pe peticetele lor de pământ, nu vor putea folosi avantajele tehnice înaintate și ale mecanizării, nu și vor putea asigura pentru ei și pentru familiile lor o viață îmbelsugată.

Succesele cele mai mari și rezultatele cele mai trănite în munca de dezvoltare a sectorului socialist-cooperativist la agricultură au fost obținute în acele regiuni, raioane și comune unde unitățile socialiste ale agriculturii obțin rezultate economice mai bune, unde organizațiile de partid duc o muncă politică și organizatorică perseverentă în rîndurile țărânilor, respectînd indicațiile partidului cu privire la liberul consimțământ al țărânilor muncitori.

Se știe că atunci cînd au avut loc

manifestări de călcare a liberului consimțământ al țărânilor muncitori, partidul și guvernul au combătut și au curmat cu hotărâre aceste tendințe, dăunătoare alianței dintre clasa muncitoare și țărâna muncitoare și cauzei transformării socialiste a agriculturii.

În timpul din urmă, în unele locuri s-au semnalat din nou abateri ale unor organe de partid și de stat de la directivele partidului cu privire la respectarea strictă a liberului consimțământ al țărânilor muncitori. Alergînd după succese rapide, aceste organe și-au alicuit programe birocratice de cooperativizare a agriculturii, necorespunzătoare condițiilor reale; apoi, pentru a le îndeplini în termenele fixate de ele singure, au înlocuit prin metode de presiune munca politică de convingere, bazată pe succesele obținute de numeroase gospodării colective și întovărășiri agricole din toate regiunile țării.

Partidul și guvernul condamnă și sancționează aspru asemenea metode, oriunde și oricînd s-ar manifesta. Orică încercare de a înlocui munca politică de convingere a țărânilor și studierea atentă a condițiilor și posibilităților concrete prin metode administrative nu face decît să îndepărteze pe țărani de gospodăria colectivă, slăbește alianța clasei muncitoare cu țărâna muncitoare și dă apă la moara dușmanului de clasă, care caută să profite de greșelile și abaterile de la linia partidului, pentru a pescui în apă turburată.

Transformarea socialistă a agriculturii are loc în condițiile luptei de clasă. În ultimii ani, ca efect al aplicării politicii partidului și statului democrat-popular de îngrijire economică a chiaburimii, de dezvoltare și consolidare a sectorului socialist a agriculturii, de sprijinire multilaterală a țărânilor muncitoare, au avut loc însemnate schimbări în relațiile și structura de clasă la sate.

Are loc procesul de formare a unei țărâni noi, cooperatiste care, așa cum am mai arătat, cuprinde în momentul de față peste 45% din totalul familiilor de țărani cu gospodărie mică și mijlocie, în cadrul diferitelor forme de cooperare agricolă.

Din masa țărânilor individuale cu gospodărie mică, un număr din ce în ce mai mare trece în rîndurile mijlocașilor. Unii mijlocași, ca urmare a acțiunii legilor obiective ale micii producții de măruri, intră în rîndurile chiaburimii ca elemente capitaliste. În același timp, ca efect al politicii de îngrijire a chiaburilor precum și în urma fărîmării naturale a proprietății agricole individuale, mai multe elemente capitaliste de la sate decăd din situația de chiaburi, ceea ce a făcut ca în ultimii ani numărul gospodărilor chiaburești să se micșoreze.

În această etapă de dezvoltare a relațiilor de clasă, partidul nostru, mergînd cu consecvență pe drumul întăririi și alianței între clasa muncitoare și țărâna muncitoare și al construirii socialismului la sate, continuă să aplice politica de îngrijire economică a chiaburimii, în vederea lichidării treptate și la sate a exploatarea omului de către om.

Cu privire la aplicarea politicii de îngrijire a chiaburilor, Comitetul Central al partidului, în plinul anului 1953 a subliniat că trebuie să se dea gospodărilor chiaburești puțină și să desfășoare activitatea de producție și schimb de măruri, în condițiile prezente de lege. Desigur, aceasta se referă la acele elemente chiaburești care își îndeplinesc la timp și în întregime obligațiile față de stat, respectă legile țării și hotărârile guvernului și se poartă loial față de regimul democrat-popular.

Plenara din iulie 1956 a Comitetului Central a hotărât să recomande gospodărilor colective și celorlalte unități socialist-cooperatiste să rezolve favorabil cererile de înscriere ale foștilor chiaburi, fiilor de foști chiaburi și fiilor de chiaburi care au gospodărie separată și nu exploatează munca străină, dacă aceștia au o comportare loială față de statul democrat-popular și dacă adunarea generală aprobă cererea lor de înscriere.

De aici nu trebuie trasă concluzia că lupta de clasă la sat s-ar stinge. Desfășurarea mai ascuțită sau mai puțin ascuțită a luptei de clasă nu depinde numai de clasa muncitoare, de țărâna muncitoare, de statul democrat-popular, ci și de atitudinea pe care o au foștii capitaliști și moșieri, chiaburii, unelele acestora.

Trebuie să deschidem bine ochii a celor tovarăși, care se încintă cu violență față de clasă la noi ar fi dispăruț, că dușmanul de clasă s-ar fi cumințit. Viața pune în lumină fapte de natură să-l trezească la realitate pe cei ce gîndesc așa.

Dușmanii regimului democrat-popular, din rîndurile chiaburilor și alor

elemente exploatare, rămășițele fasciste, vechile cozi de topor ale clasei exploatare, nu se împacă cu gîndul că socialismul înaintea și că speranțele lor în restabilirea vechilor rînduiri, s-au spulberat pentru totdeauna. Ei nu se dau înapoi de la nimic pentru a submina orînduirea democrat-populară, pentru a pune piedici în calea operei de transformare socialistă a agriculturii.

Acești vrăjmași înverșunați ai poporului nu se mulțumesc cu răspîndirea de zvorniri și cleveriri. Ei folosesc cu viclenie orice săbiucini și greșeli în munca politică, economică, organizatorică a organelor de partid și de stat sau a organelor de conducere ale unităților socialiste; ei caută ori de cite ori lipsa de vigilență le dă prilejul, să împingă la abuzuri și denaturări ale politicii partidului, să se strecoare în întovărășiri și gospodării colective și să pătrundă chiar în conducerea lor, să lovească în avîntul obștesc — toate acestea pentru a provoca nemulțumiri și dezorientare în rîndurile țărânilor muncitori, a submina gospodăriile colective și întovărășirile agricole, a pune stavile în calea curentului de trecere a țărânilor muncitoare pe făgășul socialismului, a compromite opera de transformare socialistă a agriculturii.

Nu odată țărâni colectivști, întovărășii și individuali, în frunte cu comunistii, au știut să descopere și să gonăască din rîndurile lor astfel de vrăjmași ai țărânilor muncitoare și ai puterii organizațiilor și țărânilor.

Datoria organizațiilor de partid este să muncească pentru ridicarea conștiinței politice și a vigilenței membrilor de partid și a tuturor oamenilor muncii de la sate, pentru izolarea și demascarea elementelor dușmane, pentru paralizarea oricărui uneltiri ale lor.

Elementele exploatare și alți dușmani ai socialismului trebuie să știe că orice încercare de a lovi în interesele muncitorilor și țărânilor va fi zdrobită de statul popular, în așa fel încît să le treacă pofta de a mai ridica mîna împotriva orînduirii democrat-populare, a cuceririlor revoluționare ale oamenilor muncii.

Întărirea și dezvoltarea economică a gospodăriilor colective, a cooperative agricole de producție și întovărășirilor existente este în prezent condiția principală a învâțărilor noi, a muncii pentru construcția socialistă. Sporirea producției agricole, vegetale și animale a unităților socialist-cooperatiste, creșterea veniturilor membrilor acestora și a nivelului lor de trai material și cultural constituie calea cea mai sigură de a convinge pe țărani muncitori cu gospodărie individuală să treacă la agricultura socialistă.

Gospodăriile agricole colective au dovedit din nou, în anul agricol 1957, superioritatea lor față de gospodăriile individuale ale țărânilor muncitoare. Față de producția medie la hectar pe țară de 1.233 kg. grâu și 1.700 kg. porumb — 40% din gospodăriile colective au obținut producții de peste 1.500 kg. grâu la ha., 35% din gospodăriile colective au obținut peste 2.000 kg. porumb la ha.

Tovarășii Gh. Gheorghiu-Dej a citat apoi exemplul unor gospodării agricole colective din diferite regiuni ale țării care datorită efectuării la timp și în bune condiții a lucrărilor agrotehnice au obținut producții mult mai mari de grâu, porumb, sîclă de zahăr, cartofi.

În continuare vorbitorul a spus: Condiția de bază a întăririi gospodărilor colective este realizarea unei juste îmbinări a intereselor obșteschi cu interesele individuale ale colectivităților.

Întreaga experiență a transformării socialiste a agriculturii ne arată marea însemnătate pe care o are dezvoltarea proprietății obștesci pentru întărirea economică-organizatorică a sectorului socialist-cooperativist. În această direcție trebuie să se întreprindă cuprinderea de capetenă a colectivităților, cooperative și întovărășirilor. Dezvoltarea avîntului obștesc corespunde interesului comun al tuturor colectivităților, cooperative și întovărășirilor și totodată interesului fiecăruia dintre ei de a-și spori veniturile personale.

După cum știți, izvorul principal care alimentează creșterea averii obștesci este creșterea fondului de bază (fondul indivizibil).

Nu mai acele gospodării agricole colective care au înțeles să-și mărească fondurile de bază au reușit să cumpere animale, să-și facă plantații de vii și pomi, să-și construiască grajduri și magazii, să facă îndiguri și diferite amenajări tehnice, să-și procure mijloace de transport și altele, asigurînd astfel o puternică creștere a proprietății obștesci și o retribuire ridicată a muncii colectivității.

Relevînd pe baza unor exemple concrete faptul că gospodării colective cu terenuri învîntate și cu condiții economico-naturale asemănătoare obțin rezultate cu totul diferite după cum se preocupă sau nu de creșterea fondului de bază, vorbitorul a spus în continuare:

Din păcate sînt și gospodării colective în care încă nu se înțelege marea importanță a fondului de bază pentru prosperitatea colectivităților. Un număr de 276 gospodării colective nu au repartizat anul trecut nici un ban pentru fondul de bază.

Din acestea, 42 gospodării sînt în regiunea Pitești, 30 în regiunea București, 27 în regiunea Timișoara, regiuni în care s-au obținut recolte bune. Tendința rezervată a unor colectivități față de fondul obștesc trebuie combătută cu perseverență și cu răbdare, ca o tendință dăunătoare intereselor proprii ale colectivităților; în această direcție organizațiile de partid au de desfășurat o muncă largă de lamurire a colectivităților pe baza de fapte și exemple convingătoare prin caracterul lor concret și ușor de controlat.

Cînd vine vremea împărțirii veniturilor, colectivitățile trebuie să se gîndească la viitor și, ca buni gospodari, să nu împartă pe zile-muncă toate produsele și zăburile, ci să repartizeze pentru creșterea avîntului obștesc cotele prevăzute de statut.

Dacă colectivitățile din gospodăriile colective, care nu au făcut acest lucru pînă acum, vor continua să consume tot sau aproape tot ce produce, fără să

pună nimic în fondul de bază, gospodăriile lor colective nu vor putea să cumpere animale, nu se vor putea ocupa în mod serios de sporirea producției vegetale și animale care să aducă mărirea veniturilor colectivităților.

Sînt și cazuri cînd gospodării colective nu depun la fondul de bază, făcîndu-și socoteala că banii pentru investiții vor găsi din creditele acordate de stat. Este bine să se știe că asemenea gospodării colective nici creșterea nu vor putea capăta ușor, căci statul va acorda credite acelor gospodării colective, care îmbina creditele cu fondurile lor proprii. Ținînd seama de rîndul deosebit de important pe care îl are fondul de bază în dezvoltarea gospodărilor agricole colective, propunem să se analizeze dacă nu este mai bine ca, în fiecare gospodărie colectivă, să se organizeze o cooperativă agricolă de producție și să se asigure o creștere însemnată a fondului de bază, prin reținerea unui anumit procent din veniturile banesti și din veniturile în natură realizate de gospodăria colectivă sau de cooperativa agricolă de producție.

Arătînd cum a ajutat statul democrat-popular gospodăriile colective prin credite să se întărească economic, vorbitorul a subliniat că an de an crește partea pe care gospodăriile colective o dau pentru investiții din propriile lor mijloace.

Fondurile de investiții trebuie folosite cu multă chibzuință și simț de răspundere.

Cele mai rentabile investiții sînt, în gospodăriile cooperatist-socialiste, acelea în care se are în vedere dezvoltarea multilaterală a gospodăriei, astfel ca pe lângă dezvoltarea producției de cereale să se organizeze ferme pentru vînt de lapte, pentru creșterea și îngrijirea porcilor și păsărilor, cultura plantelor tehnice, a legumelor și zarzavaturilor, a viței de vie, a pomilor rotundori și altele.

În gospodăria colectivă, fiecare primă parte din veniturile obținute din muncă pe care a depus-o, cu numărul de zile-muncă efectuate. În goana unor colectivități după cit mai multe zile-muncă, sînt cazuri cînd membrii unor brigăzi de producție care au obținut de pildă 1.500 kg. porumb la hectar, au fost la fel retribuți ca și membrii unor brigăzi care, în aceleași condiții de climă, de sol, de apă și de forță de muncă au obținut 3.000 kg. la ha. Acest lucru nu este just și nici nu poate să stimuleze dragostea de muncă a colectivităților harnice și cu trageră de inimă.

Pentru a se înlătura acest neajuns și a se răsplăti muncă fiecareia după cum merită cu adevărat, un număr de 92 gospodării colective au introdus retribuția muncii nu numai în raport cu cantitatea muncii depuse, ci și în funcție de rezultatele muncii, de cantitatea de produse obținute de brigada sau echipa respectivă. Un asemenea sistem de retribuție a muncii realizează o mai bună îmbinare a interesului obștesc cu cel individual, corespunzînd mai puternic colectivității la sporirea producției la hectar.

Este semnificativ că inițiativa creării de masele a scos la suprafață forme variate de aplicare a principiului retribuției în raport cu rezultatele muncii depuse.

Introducerea retribuției muncii în raport cu producția a dat rezultate bune în toate gospodăriile colective unde s-a aplicat; s-a întărit disciplina în muncă și răspunderea personală în executarea lucrărilor agricole, ceea ce a contribuit la sporirea producției și, mai ales, a productivității muncii.

Este de mare însemnătate ca organele de partid și de stat, consiliile de conducere ale gospodărilor colective să studieze temeinic experiența de pînă acum a gospodărilor colective care au introdus retribuția muncii nu numai după zile-muncă, ci și după rezultatele muncii depuse, pentru a trage învățămintele privind îmbunătățirea organizării și retribuției muncii în gospodăriile colective.

În legătură cu necesitatea concentrării eforturilor înspre consolidarea economică-organizatorică a gospodării colective, atrage atenția faptului că în ultimul an a crescut numărul gospodărilor colective mari de peste 1.000 ha, și chiar de peste 3.000 ha, iar pe alocuri se observă că s-au unit 2 sau mai multe gospodării mici într-o gospodărie colectivă mai mare.

Gospodăriile colective mari au mai multe posibilități de a organiza o producție rațională multilaterală, folosind mai deplin forța de muncă, măsurile agrotehnice și tehnica modernă. Este necesar să se acorde gospodărilor agricole colective mari un deosebit sprijin, îndrumîndu-le și ajutîndu-le cu cadre calificate, cu mijloace mecanizate ale S.M.T.-urilor, pentru ca să-și organizeze cit mai bine producția, să-și dezvolte diferite ramuri de producție, potrivit condițiilor de climă, sol și economic și să folosească pe larg cuceririle științei agricole și experiența înaintată. Acolo unde din propria voință a colectivităților, ca un rezultat al procesului de consolidare a gospodărilor colective, vor apare tendințe de creștere a unor gospodării colective mari mari prin unirea unora mai mici, asemenea tendințe trebuie privite în mod pozitiv de către organele de partid și de stat și sprijinite, ca un fenomen ce se va dezvolta în mod firesc într-o etapă viitoare a operei de transformare socialistă a agriculturii în țara noastră.

După ce a vorbit despre însemnătatea apărării avîntului obștesc împotriva oricărui încercări de a-l prăda, tovarășul Gh. Gheorghiu-Dej a subliniat că un bun de preț al agriculturii socialiste sînt cadrele.

Cooperativismul și întovărășirile sînt vital interesate și în frunțarea lor să stea numai oameni cinstiți, cu dragoste de muncă și de viața obștescă, buni gospodari, pricepuți. Datoria organelor și organizațiilor de partid și de stat este de a sfătui pe colectivități, cooperative și întovărășiri să aleagă la conducerea treburilor obștesci pe cel mai bun dintre ei, de

a sprijini cu dragoste cadrele de conducere ale unităților cooperatiste, ajutîndu-le să crească, să se califice, să-și înlăpătușcă cu succes sarcinile mari și de răspundere ce le revin.

Occupîndu-se de problemele întovărășirilor agricole, vorbitorul a arătat între altele:

IN FAZA ACTUALĂ A CONSTRUCȚIEI SOCIALISTE LA SATE O ÎNSEMNATĂ DEOSEBITĂ AU ÎN ȚARA NOASTRĂ INTOVĂRĂȘIRILE AGRICOLE. Întovărășirea agricolă s-a dovedit a fi forma de cooperare cea mai accesibilă țărânilor muncitori.

În întovărășirile agricole este puternic în evidență rolul stațiunilor de mașini și tractoare, ca o pîrgine puternică în mișcarea statului pentru a ajuta țărânilor muncitoare să sporască producția agricolă și pentru a deprinde cu organizarea socialistă a agriculturii.

ESENȚIAL ÎN MOMENTUL DE FAȚĂ PENTRU DEZVOLTAREA ECONOMICĂ A INTOVĂRĂȘIRILOR ESTE CA INTOVĂRĂȘIRILE SĂ EXECUTE ÎN COMUN TOATE LUCRĂRILE AGRICOLE. Numărul de întovărășiri care efectuează toate muncile în comun este în creștere, însă în măsura insuficientă. Multe întovărășiri au efectuat în comun aratul, semănatul și recoltatul păioșelor, altele au efectuat în comun aratul și semănatul tuturor culturilor agricole.

Cea mai mare parte din întovărășirile care au efectuat toate muncile agricole în comun și au folosit utilajul S.M.T.-urilor, au obținut producții mult mai mari la hectar decît țărâni individuali, dovedind astfel superioritatea lor față de gospodăriile agricole individuale.

Întovărășiri cu bune rezultate în producție sînt din ce în ce mai multe, iar exemplul lor arată convingător, prin fapte, foloasele mecanizării, foloasele efectuării lucrărilor în comun pe suprafețe întinse.

Cu toate acestea, în multe întovărășiri agricole nu s-a înțeles încă, din păcate, că munca în comun este cel mai puternic mijloc pentru sporirea producției agricole în întovărășiri și că fără de muncă în comun nu este cu puțință nici folosirea rațională a mașinilor și tractoarelor.

În ultimele luni, această situație s-a schimbat într-o oarecare măsură. Este necesar ca în campania agricolă de primăvară întovărășirile să strîngă întreaga cantitate de sămînță necesară pentru a înșămînta în comun toată suprafața, ca astfel să se poată bucura de avantajele îndeplinirii lucrărilor agricole pe terenuri întinse cu mijloace mecanizate și de îndrumarea specialiștilor la aplicarea regulilor agrotehnice.

Un lucru bun în organizarea muncii în întovărășirile agricole este faptul că unele din ele au organizat muncă pe brigăzi, ținînd seama la alcătuirea brigăzilor de vecinătăți, de rubedenii, de suprafețe de teren ce pot fi lucrate de brigăzi, etc. Organizarea muncii pe brigăzi înlesnește ajutorarea între ei a întovărășirilor la executarea lucrărilor agricole, sporște spiritul lor de răspundere față de efectuarea în bune condiții a acestor lucrări și ridică productivitatea muncii în întovărășiri.

Pentru întărirea și dezvoltarea întovărășirilor agricole, de o însemnată hotărîtoare este creșterea și sporirea averii obștesci.

Puterea întovărășirilor, capacitatea ei de dezvoltare economică în vederea creșterii bunăstării a întovărășirilor, constă în bunurile procurate în comun și în fondul de bază.

Este datoria comitetelor regionale și raionale de partid să desfășoare în rîndurile întovărășirilor o temeinică muncă de lamurire pe bază de exemple concrete, pentru a-și convinge că munca în comun și dezvoltarea fondului obștesc constituie calea prin care întovărășirile își pot asigura folosirea marilor posibilități ale agriculturii socialiste.

Ici-colo au avut loc și unele încercări ale organelor locale de partid și de stat de a forța transformarea unor întovărășiri agricole sau cooperative de producție în gospodării colective. Asemenea fapte nu au nimic comun cu politica partidului și guvernului nostru.

Subliniînd că deși întovărășirile agricole constituie o treaptă inferioară a formei de cooperare în producție, ele ocupă primul loc ca număr de unități, familii și suprafață, ceea ce demonstrează justetea hotărîrilor partidului de a le sprijini consolidarea lor economică-organizatorică, vorbitorul a arătat în continuare:

Pe măsură ce întovărășirile se vor convinge din experiența proprie și din experiența gospodărilor colective frunțate, de avantajele agriculturii socialiste, ei trebuie să fie sprijiniți de a trece la forma superioară de cooperare în producție — la gospodăria agricolă colectivă. Trecerea întovărășirii la gospodăria colectivă nu trebuie însă forțată, ci ea trebuie să fie rodul liberului consimțământ al întovărășirilor, pornit din conștiința că este în interesul lor material să treacă la gospodăria agricolă colectivă. Aceasta este chezia creării unei gospodării colective trănice. Procedînd în felul acesta, nici un dușman, oricît de viclan ar fi, nu va putea abate pe țărani muncitori de pe calea luminoasă a socialismului.

În procesul de întărire și dezvoltare a întovărășirilor agricole, au apărut la unele întovărășiri, care și-au creat un însemnat fond obștesc, forme de repartizare a veniturilor, în care se îmbina repartizarea după munca depusă de fiecare întovărășit cu acordarea unei rețete pentru pîmîntul adus în întovărășire.

Plenara din iulie 1956 a C.C. al Partidului, ținînd seama de propunerile făcute de numeroși țărani muncitori și de experiența unor asemenea întovărășiri, a recomandat ca în raioanele și comunele în care majoritatea țărânilor muncitori nu fac parte din gospodăriile agricole colective și unde sînt un mare număr de mijloace, organele de partid și de stat să stimuleze și să sprijine creșterea de cooperative agricole de producție cu rentă, în care repartizarea veniturilor să se facă după munca depusă, precum și după suprafața, calitatea și modul de folosință a terenului obștesci pe cel mai bun dintre ei, de

Comitetele regionale și raionale de partid, sînturile populare trebuie să se ocupe de îndrumarea cooperativei agricole de producție în vederea întăririi lor economic-organizatorice.

Tovarăși,

Transformarea socialistă a agriculturii și creșterea producției agricole sînt strîns legate de mecanizarea agriculturii, de introducerea progresului tehnic în toate ramurile producției agricole. În etapa actuală de dezvoltare a economiei socialiste în țara noastră, stațiunile de mașini și tractoare, stațiunile de muncă și o pîrgine puternică în dezvoltarea agriculturii, un prețios sprijin în epoca de reorganizare socialistă a satului, de întărire a alianței între clasa muncitoare și țărâna muncitoare pe baza de comunism și egalitate. S.M.T.-urile au cîștigat și cîștigă pe zi ce trece stima și încrederea maselor largi țărănești, care vîd în ele ajutorul concret al clasei muncitoare, al statului democrat-popular, pentru mecanizarea, îndrumarea și organizarea mai bună a producției agricole, pentru obținerea de recolte bogate.

Statul — a spus vorbitorul — a investit sume importante pentru dezvoltarea continuă a S.M.T.-urilor. Unitățile agricole socialist-cooperatiste nu ar fi putut să-și asigure suficiente mijloace financiare și materiale pentru a-și procura parcul de mașini și tractoare care le stă la dispoziție astăzi prin S.M.T.-uri.

Pentru executarea lucrărilor agricole de către S.M.T.-uri, statul a cheltuit în anul 1957 suma de 702.917.000 lei, iar dacă adăugăm amortizarea tractoarelor și mașinilor agricole și a construcțiilor stațiunilor de mașini și tractoare, rezultă că statul a cheltuit suma de 957.368.000 lei.

Datorită lucrărilor de bună calitate efectuate de tractoarele și mașinile S.M.T.-urilor, gospodăriile colective, cooperative de producție și întovărășirile agricole au realizat o producție medie de 300—400 kg. cereale mai mare decît a țărânilor individuali, care au lucrat cu vitele. Calculînd, pentru anul 1957, acest spor de producție pe suprafața de 2.500.000 ha, cooperativizată pe care s-au îndeplinit lucrările agricole de către S.M.T.-uri, rezultă un spor total de cel puțin 750.000 tone cereale, care, la prețul de contractare al statului, se ridică la suma de cea. 800 milioane lei.

Lata ce roade culege țărâna muncitoare datorită mecanizării agriculturii, sprijinului primit din partea statului democrat-popular, alianței clasei muncitoare cu țărâna muncitoare.

Problema principală care stă astăzi în fața S.M.T.-urilor este folosirea la maximum a capacității tractoarelor și mașinilor agricole de care dispun, pentru a face față nevoilor crescînde de muncă mecanizată ale sectorului socialist-cooperativist în plină dezvoltare.

În ultimii ani, S.M.T.-urile au făcut progrese în folosirea tractoarelor și mașinilor agricole, al căror grad de utilizare a crescut.

Numărul hectarelor arătîră normală pe tractor convențional a crescut în medie pe țară, de la 232 în 1953 la 267 în 1957. Experiența unor stațiuni de mașini și tractoare frunțate ne arată că nici pe departe nu sînt folosite posibilitățile și rezervele existente de utilizare a parcului de mașini și tractoare.

Dacă exemplul S.M.T.-urilor frunțate va fi urmat de mecanizatorii din toate S.M.T.-urile și se vor realiza peste tot 430 ha. arătîră normală de fiecare tractor convențional, se va putea executa cu același parc de tractoare pe care și avem astăzi un plus de cea. 3.280.000 ha. arătîră normală, adică muncă pe un întreg a peste 8.000 de tractoare.

Progrese realizate în procesul transformării socialiste a agriculturii au creat condițiile favorabile pentru utilizarea completă a tractoarelor și mașinilor agricole, mecanizatorii puțin acum să-și organizeze munca mai bine pe suprafețe întinse, decît pe micile loturi de terenuri individuale, cu mai puține deplasări în gol.

Rezultatele dovedesc că trimiteră unor brigăzi permanente, dotate cu toate tractoarele și agregatele necesare, în gospodăriile colective mai mari de 500 ha. și pe grupe de gospodării colective mai mici, dar invăntate, asigură un volum mai mare de lucrări, o mai înaltă calitate și un preț de cost redus.

O problemă deosebit de importantă în momentul de față pentru S.M.T. este lichidarea consumului exagerat de piese de schimb care scumpesc prețul de cost al lucrărilor agricole, precum și asigurarea aprovizionării stațiunilor cu sortimentele de piese în cantitățile necesare.

Cade în sarcina Ministerului Industriei Grele și Ministerului Agriculturii și Silviculturii să asigure pe deplin cantitățile și sortimentele necesare de piese de schimb, să se preocupe de mai buna organizare a muncii, să lupte pentru înlăturarea dificultăților și a lipsurilor existente, pentru a se ajunge în scurt timp la îmbunătățirea calității și la scăderea serioasă a prețului lor de cost.

Vorbitorul a arătat în continuare necesitatea de a se îmbunătăți întreținerea parcului de tractoare și mașini agricole, de a se continua mai intens calificarea tractoriștilor ca mecanici agricoli și datoria organizațiilor de partid și sindicale de a munci pentru ridicarea continuă a conștiinței socialiste și a spiritului de răspundere al mecanizatorilor.

În domeniul important al mecanizării agriculturii trebuie să continuăm dotarea S.M.T.-urilor cu tractoare și mașini agricole perfecționate, să facem pași serioși în mecanizarea viitoare, pomuliturii, legumiculturii și mai cu seamă a creșterii vițelor, îmbunătățind și consolidînd an de an baza tehnico-materială a agriculturii.

Problemele organizării muncii în S.M.T.-uri, ale realizării indicilor economici, prin cointerarea materială și stimularea tuturor cadrelor de mecanizatori — trebuie să fie în centrul atenției organelor de partid și de stat, a secțiilor agricole, a stațiunilor de mașini și tractoare.

În activitatea noastră pentru dezvoltarea agriculturii, pentru sporirea însemnată a producției agricole-mar-

fă provenită din sectorul socialist, gospodăriile agricole de stat ocupă un loc de cea mai mare în

Expunerea tovarășului Gh. Gheorghiu-Dej

(Urmare din pag. 2-a)

ducție totală a gospodăriilor agricole de stat de 920.000 tone grâu anual. Numeroase gospodării agricole de stat au realizat în anul trecut producții medii de grâu de peste 2000 kg la hectar. Avem, deci, o experiență pozitivă care ne arată că în noi înșine, în oamenii din sectorul gospodăriilor agricole de stat, s-a putut realiza reușita recoltelor bogate.

Menționăm că în R.D. Germană unde se folosesc 130 kg. de îngrășăminte chimice la hectar se realizează la grâu recolte medii mult mai mari de peste 3.000 kg. la hectar, an după an, pe întreaga suprafață însămânțată.

Nu merită oare ca lucrătorii din agricultură să studieze metodele agrotehnice și mijloacele folosite în R. Cehoslovacă și R.D. Germană pentru realizarea producțiilor mari la hectar colaborând cu lucrătorii din agricultură din aceste țări, să se experimenteze și să se adapteze la condițiile de climă și sol ale țării noastre? Doar se știe că tovarășii noștri din R. Cehoslovacă și R. D. Germană s-au arătat întotdeauna gașă să ne împărtășească din experiența lor.

Dezvoltării culturii porumbului va trebui să i se dea și de acum înainte o mare însemnătate astfel ca gospodăriile agricole de stat să-și acopere integral furajele necesare creșterii și îngrășării de animale și păsări, contribuind la acoperirea în mare parte a consumului de carne al oamenilor muncii de la orașe.

Gospodăriile agricole de stat aplicând mai multe îngrășăminte chimice granulate și organice, marind an de an suprafețele irigate trebuie să realizeze în următorii ani o producție medie la hectar de circa 3.000 kg. porumb.

Trbuie să spunem că tovarășii căroră li s-a incredințat răspunderea conducerii centrale a gospodăriilor agricole de stat au cerințe foarte concrete și foarte largi cînd este vorba ca statul să acorde fonduri pentru investiții și deșize, pentru mecanizare sau pentru procurarea de seminte și animale de rasă de mare productivitate. Dar cînd trebuie să se stabilească cu cât va crește producția la hectar și cu cât vor sporii cantitățile de cereale livrate statului ca urmare a investițiilor, a mecanizării și modernizării procesului de producție ei nu mai vorbesc concret și devin de o inexplicabilă timiditate și lipsă de precizie.

Pentru ca gospodăriile agricole de stat să poată obține recolte mari și constante de cereale, industria noastră chimică are datoria să le pună la dispoziție cantități necesare de substanțe insectofugice și herbigide, precum și îngrășăminte minerale.

Vom ajunge în scurt timp ca în gospodăriile de stat să se mecanizeze complet lucrările de pregătire a terenului, de împărțire a îngrășămintelor, lucrările de însămânțare, îngrijire și recoltare a culturilor de grâu și porumb. Multe din mașinile folosite în mecanizarea culturii grului sînt introduse pentru prima oară la noi în țară. Tehnicienii și mecanizatorii din gospodăriile agricole de stat trebuie să învețe să lucreze cît mai bine cu ele, să le cunoască pînă în cele mai mici amănunte, să le îngrășească cu multă atenție și pricepere, cu spirit de răspundere.

Pentru a obține recolte mari și constante la porumb, mai ales în zonele secetoase, va trebui ca gospodăriile agricole de stat să mărească an de an suprafețele amenajate pentru cultura irigată a porumbului, astfel ca pînă în anul 1960 să ajungă la 50.000 ha. Gospodăriile agricole de stat au obligația să însemînteze grâu din soiurile cele mai productive, rezistente la ger și secetă, la boli și daunătorii, rezistente la cădere, pentru a putea mecaniza recoltatul fără pierderi de boabe, să cultive cît mai buni și productivi hibrizi dubli de porumb.

În ce privește creșterea animalelor în gospodăriile de stat, s-au obținut în ultimii ani unele rezultate bune. Progresele realizate de gospodăriile de stat în producția de carne, lapte, grăsimi, ouă și lînă sînt încă nesatisfăcătoare, nu s-au ridicat la nivelul posibilităților pe care le au.

S-au creat condiții ca gospodăriile agricole de stat să contribuie într-o măsură cu mult mai mare la aprovizionarea populației din orașe și din centre industriale, cu carne și grăsimi.

Vorbitorul a arătat în continuare sarcinile concrete ale gospodăriilor agricole de stat în ceea ce privește creșterea porcilor, bovinelor, oilor și a pasărilor.

În vederea îmbunătățirii aprovizionării populației cu carne, gospodăriile agricole de stat vor organiza combinate industriale de creștere și îngrășare a animalelor și pasărilor; pentru aceasta este necesar să se construiască în anii următori un număr corespunzător de fabrici pentru producerea furajelor combinate și a făinii de lucernă și trifoi.

În acțiunea partidului și guvernului de a extinde suprafețele cultivate cu porumb hibrid, gospodăriilor agricole de stat le revine sarcina de a produce an de an cantități tot mai mari de sămînță de porumb dublu hibrid. Sămînța hibridă bine condiționată și calibrată, constituie prima cheie pentru obținerea unor recolte bogate de porumb. De aceea este necesar să se construiască instalații de uscat și calibrat porumb în gospodăriile mari producătoare de sămînță hibridă.

Una dintre problemele cele mai importante în gospodăriile agricole de stat este profilaxia și organizarea acestora în unități economice rentabile. Gospodăriile cu suprafețe prea întinse au fost reorganizate în gospodării pînă la 5.000 ha teren agricol; experiența ne arată că această măsură a fost justă, gospodăriile reorganizate devenind gospodării economice, mai ușor de îndrumat și conduse. Această acțiune de reorganizare trebuie să continue, fiindu-se seama de profilul fiecărei gospodării și de perspectivele ei de dezvoltare.

Creșterea continuă a producției la hectar, a productivității animalelor și reducerea timpului de muncă pe unitatea de produs este ceea ce trebuie să se dezvolte activitatea economică de producție a gospodăriilor agricole de stat.

Consfătuirea noastră — a arătat în continuare tovarășul Gh. Gheorghiu-Dej — are loc într-o perioadă cînd sectorul socialist al agriculturii capătă o greutate tot mai mare în ansamblul producției agricole și al producției-mărfi.

Deși între diferitele unități există deosebiri în ce privește gradul de dezvoltare a relațiilor de producție socialiste și multe folosesc încă în măsură neindesultătoare marile posibilități și rezerve ale modului de producție socialist, de pe acum extinderea lăuză de sectorul socialist își arată roadele pozitive în producția agricolă, oferind o bază trinitică și tot mai largă pentru dezvoltarea ei multilaterală și deschizînd îmbucurătoare perspective de viitor.

Acesta este rezultatul uriașei munci politice și organizatorice desfășurate de Partidul Muncitoresc Român, care a știut să aplice creator învățămîntul leninist cu privire la cooperativizarea agriculturii și să tragă învățămînt din bogata experiență sovietică, în condițiile specifice ale țării noastre și ale fazelor de dezvoltare în care ne aflăm.

Occupîndu-se în continuare de unele din principalele sarcini în lupta pentru sporirea producției agricole, vorbitorul a amintit că Directivile Congresului al II-lea al partidului cu privire la sporierea producției agricole prevăd mărirea suprafețelor arabile a țării, folosirea deplină și cît mai economică a pămîntului.

Amintind faptul că în ultimii doi ani a fost redată agriculturii o suprafață de 169.000 ha. teren agricol, tovarășul Gh. Gheorghiu-Dej a subliniat că această suprafață poate și trebuie să fie mult lărgită și a indicat în acest sens o serie de metode între care: valorificarea pașunilor naturale slab productive, redarea în luncă a pămîntului a Dunării în afara de terenurile îngrășate pînă acum, ar alte 100.000 ha pot fi cîștigate pentru agricultură prin înduirea și regularizarea celorlalte riuri din țara noastră; punerea în valoare a cel puțin 100.000 ha terenuri neproaspăt din Oltenia, nord-vestul și sud-vestul țării, luarea în cultură a cel puțin 100.000 ha de pămînturi sărăturoase, înlăturarea risipei suprafețelor arabile plantate cu perdele de protecție, lupta împotriva eroziunii.

Revenindu-se la faptul că în condițiile țării noastre, mijlocul principal pentru a obține belșug de produse agricole îl constituie în primul rînd nu mărirea suprafețelor ci sporierea producției la ha, vorbitorul a subliniat însemnătatea introducerii și generalizării metodelor agrotehnice avansate ca: arăturile de toamnă pentru culturile de primăvară, folosirea gunoaiilor de grajd și a îngrășămintelor minerale, extinderea culturilor irigate.

Stătu democrat-popular, a arătat vorbitorul, a făcut investiții importante pentru a mări producția de îngrășăminte minerale. Sprijinindu-ne pe dezvoltarea industriei socialiste vom merge cu toată hotărîrea pe lîna chimizării agriculturii.

Amintind că lucrul cel mai important în dezvoltarea agriculturii este sporierea producției de carne, mai ales de grâu și de porumb, vorbitorul a arătat că în urma măsurilor luate de partid și guvern pentru stimularea materialelor a producătorilor agricoli, suprafețele cultivate cu grâu și cu secară au crescut de la 2.988.000 hectare în anul 1950, la 3.123.000 ha în anul 1957. Cu toate că a depășit cifrele obținute în vechea Romînie, producția la ha este necorespunzătoare față de condițiile de climă și de sol din țara noastră și față de posibilitățile create de statul democrat-popular. Trebuie să depunem eforturi, a subliniat tovarășul Gh. Gheorghiu-Dej, pentru ca pînă în anul 1960 să ajungem să însemîntăm 3.500.000 ha cu grâu și secară și să obținem o producție totală de cel puțin 5.500.000 de tone. Vorbitorul a relevat în continuare că este necesară buna îngrijire a culturilor, recoltarea la timp și fără pierderi, generalizarea recoltatului mecanic cu combina, crearea unor noi metode de grâu de înaltă productivitate și calitate superioară și în acest sens să se intensifice schimbul de semînțe dintre institutele de cercetări și stațiunile experimentale de la noi și institutele din alte țări mari cultivatoare de grâu de toamnă care au condiții asemănătoare de climă și sol.

Occupîndu-se de dezvoltarea culturii porumbului, extinderea suprafețelor și creșterea producției de porumb în țara noastră se cultivă cu porumb 25 la sută din întreaga suprafață ocupată cu această cultură în Europa. Între țările sistemului socialist, ocupăm locul al III-lea după U.R.S.S. și R. P. Chineză în ce privește suprafața cultivată cu porumb. Vorbitorul a subliniat că directivile Congresului al II-lea al Partidului prevăd ca pînă în 1960, să se extindă suprafața cultivată cu porumb pînă la 4.000.000 ha în vederea obținerii unei producții anuale de cel puțin 8-9.000.000 tone.

PUTEM ȘI TREBUIE SĂ AJUNGEM ÎN SCURT TIMP LA O PRODUCȚIE MEDIE PE TARA DE CEL PUTIN 2.000 KG. PORUMB BOABE LA HECTAR. IAR TREPTAT SĂ AJUNGEM LA PRODUCȚII MEDII PE TARA DE 2.500 KG. ȘI CHIAR MAI MARI.

ÎN CONDIȚII NORMALE DE VEGETAȚIE, DE MECANIZARE COMPLETĂ, DE FLOSOIRE PE SCARA LARGĂ A ÎNGRĂȘĂMINTELOR MINERALE ȘI DE GENERALIZAREA A CULTURII PORUMBULUI HIBRID, SE POATE OBTINE ÎN ȚARA NOASTRĂ O PRODUCȚIE GLOBALĂ DE PORUMB CARE SĂ AJUNGA LA 10 MILIOANE TONE.

Consumul de porumb în țara noastră, care cuprinde nevoile de hrană a populației, nevoile industriei, furajarea animalelor existente, necesarul de semînțe, se ridică la 4.000.000 — 4.500.000 tone. Dacă 2.500.000 tone din disponibil le-am folosi pentru creșterea și îngrășarea animalelor și pasărilor, în afară de cele existente acum, s-ar obține anual 500.000 tone carne viu, care echivalată cu carne de porc lălată ar însemna 375.000 tone. Cu această cantitate de carne am putea să ridicăm consumul anual al populației de la 27 kg. la 40 kg. pe locuitor, și ar mai rămîne 147.000 tone carne pentru export. De asemenea ar mai rămîne 1.000.000 tone porumb pentru export. În schimbul căr-

nii și al porumbului care s-ar exporta am putea aduce din strătinatele mărfuri necesare populației și dezvoltării economiei naționale.

Referindu-se la rolul porumbului în silozoz în dezvoltarea creșterii animalelor, vorbitorul a spus: porumbul însilozat ridică productivitatea animalelor și micșorează prețul de cost al produselor. Mai mult porumb însilozat însemnă mai multă carne, mai mult lapte, mai mult unt pentru oamenii muncii de la orașe și sate.

Pentru continuarea ridicării a nivelului de trai al populației muncitore, avem nevoie de cantități sporite de hîr, ulei vegetal, cartofi, legume, fibre de in, cîneapă, bumbac etc. Vorbitorul s-a ocupat pe larg de măsurile ce trebuie luate pentru a crește producția de sfeclă de zahăr, de floarea-soarelui, cartofi, legume etc.

Tovarășul Gh. Gheorghiu-Dej s-a ocupat în continuare pe larg de problemele creșterii animalelor.

Directivile Congresului al II-lea al partidului, a spus vorbitorul, au pus în fața noastră sarcina dezvoltării creșterii animalelor și, mai cu seamă, a mării productivității acestora, pentru a asigura aprovizionarea populației cu carne, lapte, ouă, lînă, precum și a industriei bunurilor de larg consum cu materii prime de origine animală.

În după datele recensămîntului din 5 februarie 1958, rezultă că anii grei ai războiului și al jafului hitlerist au distrus o mare parte din numărul de animale. Regimul democrat-popular a moștenit o situație greă, pentru a cărei redresare a fost nevoie de eforturi deosebite. Ca urmare a măsurilor luate în anii puterii populare, numărul de animale a crescut și a depășit efectivul din 1938, la toate speciile, cu excepția cabalinelor.

Cu toate că situația efectivului de animale s-a îmbunătățit față de trecut, întîmpinăm multe greutăți în aprovizionarea populației muncitoare de la orașe și din centre industriale cu carne, lapte, grăsimi, ouă și alte produse animale.

Trebuie să înțelegem seama că datorită sorului natural al populației și măsurilor social-sanitare, care au redus cu mult mortalitatea, — populația țării a crescut față de anul 1941 cu peste 1.363.000 suflete, a crescut în mod deosebit populația orașelor și a centrelor industriale de la 3.812.000 la peste 5.473.000 suflete.

Lucrul cel mai important este că imensa majoritate a populației de la orașe și sate consumă astăzi mai multă carne, lapte ș.a. decît înainte, ca o urmare directă a îmbunătățirii nivelului de viață în anii puterii populare.

A crescut puterea de cumpărare a populației muncitoare cu mult mai mult decît posibilitățile existente astăzi de a asigura cantitățile cerute de carne, lapte, ouă.

Ritmul de sporire numerică și de îmbunătățire calitativă a efectivului de animale nu a fînit pasul cu ritmul creșterii populației și a puterii ei de cumpărare, cu ritmul îmbunătățirii nivelului de viață a populației muncitoare de la orașe și sate.

PENTRU LICHIDAREA RAMINERII ÎN URMA ÎN DEZVOLTAREA CREȘTERII ANIMALELOR PARTIDUL ȘI GUVERNUL AU PUS ÎN FAȚA OAMENILOR MUNCII, CARE LUCREAZĂ ÎN DOMENIUL AGRICULTURII, SARCINA DE A AJUNGE ÎN CÎTIVA ANI DE ZILE LA O PRODUCȚIE ANUALĂ DE CEL PUTIN 1.300.000 TONE CARNE, DIN CARE 600.000 TONE CARNE DE PORC; 25.000.000 HL LAPTE DE VACA; 34.000 TONE LINA.

Pentru a obține această cantitate de produse animale, trebuie ca în următorii 2-3 ani să ajungem la un efectiv de animale de cel puțin 4,8 milioane bovine, din care 2,3 milioane vaci, cu o producție medie anuală de lapte de 1.100 litri; 5 milioane porcine, din care 750.000 scroafe; 12,5 milioane ovine, din care 6 milioane capre lînă fină și semifină, 40-50 milioane pasări.

În continuarea expunerii, vorbitorul s-a referit la căile și mijloacele de dezvoltare a sporirii produselor de origine animală și la situația principală a speciilor de animale, producțiile acestora și perspectivele de dezvoltare în ritmul necesar.

Referindu-se la problemele viticulturii și pomiculturii, tovarășul Gh. Gheorghiu-Dej a arătat că țara noastră este cunoscută în întreaga lume ca o țară bogată în struguri și fructe, în vinuri alese prin gustul, aroma și buchetul lor natural.

Print-o muncă stăruitoare, circa 1.000.000 de ha. terenuri situate pe dealuri și coline și peste 200.000 ha. nisipuri impropruii culturii cerealelor pot fi valorificate în moduri economice și rentabile prin cultivarea lor cu viță de vie, pomi și arbuști fructiferi.

Vorbitorul a indicat în continuare măsuri tehnice și economice în vederea dezvoltării viticulturii și pomiculturii.

În continuarea expunerii vorbitorul a arătat că sarcinile mari și din ce în ce mai complexe ale agriculturii noastre cer îmbunătățirea pregătirii teoretice și practice a specialiștilor din agricultură și ridicarea la un nivel mai înalt a cercetărilor științifice legate de practica agricolă.

În anii puterii populare, s-a dat o largă extindere învățămîntului agricol de toate gradele. Față de 4 facultăți în trecut avem astăzi în țară 5 institute de învățămînt agronomic, în care se pregătesc peste 5.000 studenți ca viitori ingineri și medici veterinari. De asemenea, s-a extins rețeaua școlilor agricole profesionale și a școlilor tehnice.

Agricultura dispune astăzi de un număr de 12.333 cadre cu pregătire superioară, 15.895 cadre cu pregătire medie și peste 80.000 de muncitori cu pregătire în diferite școli agricole profesionale. Pe măsura extinderii sectorului socialist în agricultură, s-a dat o mare atenție pregătirii, din rîndurile colectivizărilor, a cadrelor de conducere ale gospodăriilor agricole colective.

Va trebui să avem în cîtva ani un număr de peste 20.000 cadre tehnice agricole cu studii superioare și circa 70.000-80.000 cadre tehnice agricole cu pregătire medie. Învățămîntul profesional agricol trebuie să devină un învățămînt de masă în țară și se pregătesc în număr cît mai mare de tineri din rîndurile tîrîmii cooperativizate, muncitori din gospodăriile agricole de stat și S.M.T.-uri.

Cercetările și experimentările științifice sînt în ultimii ani mai legate de cerințele practice, de sarcina ridicării producției agricole vegetale și animale. Oamenii de știință din agricultură au obținut unele realizări importante.

Lupta pentru dezvoltarea agriculturii și sporierea producției agricole ridică mereu probleme noi, care cer să fie rezolvate de către oamenii de știință. Avem nevoie de noi soiuri de grâu mai productive, rezistente la ger și la secetă, la boli și daunătorii, dar rezistente mai ales la cădere și la scuturare, pentru a putea fi recoltate mecanizat, fără pierderi.

Sînt ani de zile de cînd Institutele de cercetări au anunțat soiuri de grâu de mare perspectivă, dar aceste soiuri cultivate în condiții de producție, nu s-au dovedit mai bune decît soiurile care se găsesc în cultură, și din această cauză nu au capatat o largă răspîndire în producție.

Institutul de cercetare a porumbului, înființat anul trecut, trebuie să intensifice în mod deosebit munca de creare a hibrizilor dubli și de producere a semînțelor hibride, pentru ca an de an, suprafețele tot mai mari să fie cultivate cu porumb hibrid de mare productivitate.

Vorbitorul a subliniat în continuare sarcinile oamenilor de știință în legătură cu elaborarea unei metodologii de determinare a nevoii de îngrășăminte minerale cu sporierea producției de lapte și carne, pe stabilirea celor mai corespunzătoare tractoare și mașini agricole de mare randament.

Trebuie să se acorde o importanță mult mai mare studiului problemelor economice și de organizare a muncii și a producției în vederea sporirii eficienței economice și asigurării rentabilității în întreprinderile agricole socialiste. Rezultatele științifice obținute de cercetătorii din institute și stațiuni experimentale să fie verificate în practică, în condițiile concrete ale producției agricole.

POLITICA PARTIDULUI ȘI GUVERNULUI — a arătat în continuare vorbitorul — ESTE ÎNDEPTĂTĂ DE ÎMBUNĂȚĂRI PERMANENT SPRE RIDICAREA NIVELULUI DE VIAȚĂ AL OAMENILOR MUNCII DE LA ORAȘE ȘI SATE, PE MASURĂ PROGRESIVĂ REALIZATĂ ÎN DEZVOLTAREA ECONOMICĂ A ȚĂRII, PENTRU REALIZAREA ACESTEI POLITICI ESTE DEOSEBIT DE IMPORTANT CA, PE BAZA SPORIRII PRODUCȚIEI AGRICOLE, SĂ SPOREASCĂ NECONȚINENT CANTITĂȚILE DE PRODUSE AGRICOLE, CARE ÎNTRA ÎN FONDUL CENTRAL AL STATULUI. DIN FONDUL CENTRAL DE PRODUSE AGRICOLE AL STATULUI SE ASIGURĂ APROVIZIONAREA POPULAȚIEI ORAȘELOR ȘI CENTRELOR INDUSTRIALE, PRECUM ȘI A POPULAȚIEI ȚĂRĂNEȘTI DIN REGIUNILE CU PRODUCȚIE AGRICOLĂ INSUFICIENTĂ, APROVIZIONAREA INDUSTRIEI CU MATERII PRIME AGRICOLE, CREAREA STOCURILOR PENTRU EXPORT ȘI A REZERVELOR DE STAT, ESTE ÎN INTERESUL ÎNTREGII POPULAȚII MUNCITORE.

FONDUL CENTRAL AL STATULUI SĂ ÎNTRIE CANTITĂȚI CÎT MAI MARI DE PRODUSE AGRICOLE.

Pînă la începutul anului trecut, fondul central al statului la produse agricole se constituia, într-o bună măsură, pe baza sistemului de cote obligatorii.

Creșterea puterii economice, sporierea producției industriale și agricole au permis partidului și guvernului ca, începînd din anul 1953, să introducă treptat diferite forme de contractare și achiziții la plante tehnice și industriale, la legume și fructe, la struguri, la animale și produse animale, pregătînd în mod sistematic condițiile pentru schimbarea sistemului de formare a fondului central de produse agricole.

La sfîrșitul anului 1956 Comitetul Central al partidului și guvernul Republicii noastre Populare au hotărît descurtarea sistemului de cote obligatorii pentru aproape toate produsele agricole și în locul lui extinderea schimbului între oraș și sat pe baze comerciale. La temelia relațiilor economice între clasa muncitoare și țărînimă au fost puse forme de schimb, care largesc inițiativa țărînimii și îi dezvoltă interesul material pentru mărirea producției agricole. Țărînimă a primit bine această hotărîre, în care a văzut un nou și puternic sprijin primit din partea clasei muncitoare, din partea statului democrat-popular.

În prezent, izvoarele principale pentru acoperirea fondului central de produse agricole sînt resursele proprii ale statului (producția gospodăriilor agricole de stat, plata în natură pentru muncile S.M.T., umurile etc.), precum și contractările și achizițiile de produse agricole la preț de înțelegeri cu producătorii agricoli.

După cum a dovedit-o experiența de cîtva ani de zile a contractărilor la unele produse agricole, precum și experiența de un an de zile a folosirii contractărilor de cereale, acest sistem este avantajos pentru țărînimă muncitoare cît și pentru stat.

Sistemul contractărilor oferă gospodăriilor agricole colective cooperativizate agricole de producție, întovărășirilor agricole, țărînilor muncitori cu gospodării individuale posibilitatea valorificării întregului surplus de produse agro-alimentare la prețuri avantajoase, stabile, punîndu-i la adăpost de oscilațiile pieței, ca și de tendințele speculative ale intermediarilor particulari.

Prin sistemul contractărilor se asigură o legătură mai strînsă între industrie și agricultură, se intensifică schimbul între oraș și sat, prin legătură economică tot mai permanentă și mai organizată, se întărește alianța între muncitori și țărîni și se asigură o serie de avantaje importante unităților socialist-cooperativiste.

În continuare, în expunere se citează rezultatele bune obținute la contractarea diferitelor produse agricole.

În ultimul timp au venit din diferite regiuni propuneri ale gospodăriilor socialist-cooperativiste de a încheia cu statul contracte pe termen lung.

Asemenea propuneri sînt pe deplin întemeiate, căci ele corespund intereselor producătorilor agricoli.

Le, crește considerabil rolul cooperăției de consum. Această cerință îmbunătățirea radicală a activității cooperăției de consum, pentru a realiza o cîntărire în valorificarea produselor agricole.

Dezvoltarea sistemului de contractare și achiziții la avea drept efect sporierea cantităților de produse agricole disponibile pentru lărgirea relațiilor comerciale cu celelalte state în interesul țărînimii muncitoare, al tuturor oamenilor muncii și al întregii economii naționale.

Dacă în loc de exportul de porumb am asigura creșterea și îngrășarea de porc, am putea realiza prin exportarea acestora sume importante în deșize, în schimbul cărora am putea importa și pune în funcțiune fabrici de îngrășăminte chimice, de cauciu, de anvelope, de mase plastice și de fibre sintetice, mărînd producția mijloacelor de producție și a bunurilor de larg consum. Ca urmare a creșterii numărului de animale prin folosirea porumbului ca principală bază furajeră, cu contravaloarea numai a 1.000 vagoane de carne exportată am putea importa cca. 10.000 animale din soiurile cele mai bune pentru îmbunătățirea raselor locale, ceea ce ar reprezenta o contribuție importantă la ridicarea ramurii creșterii vitelor și la mărirea productivității lor.

Porumbul se dovedește și pe această cale o mînă de aur nescăpată, care nu cere cîm șic de investiții, ci doar o muncă susținută și calificată.

În încheierea expunerii — a spus tovarășul Gh. Gheorghiu-Dej — a spus: Sub conducerea încercată a partidului clasei muncitoare, oamenii muncii din orașe și satele Romîniei au sfîrșit la lupte exploatare capitalistomșierești și imperialiste.

Acum marile și felurite bogății ale pămîntului țării noastre sînt bunul poporului muncitor. Pe calea arătată de partid și luminată de învățătura marxist-leninistă, muncitorii, țărîni muncitori și intelectuali înalți deșioară o muncă cu adevărat eroică de punere în valoare a acestor bogății, în scopul fărîirii unei economii socialiste înfloritoare, capabilă să asigure oamenilor muncii un trai îmbelșugat și cult.

A munci cu hărnicie pentru sporierea producției agricole, cheșăzînd astfel propria lor bună stare, a ridică agriculturii noastre la înălțimea cerințelor științifice, agronomice, învățătorești, populare și de înaltă calitate.

MARELE SFAT CONTINUĂ

În prima zi de lucru a consiliului au fost constituite 8 comisii pe specialități care vor analiza probleme prim-vizibile de producție de cereale, a plantelor tehnice, creșterea animalelor, dezvoltarea pomiculturii și viticulturii, îmbunătățirea funciare, probleme privind chimizarea agriculturii și construcțiile destinate agriculturii.

Ziua a doua a consiliului a fost consacrată discuțiilor pe marginea expunerii prezentate de tovarășul Gheorghiu-Dej.

Printre cei care au luat cuvîntul au fost Gheorghiu Goia, președintele gospodăriei agricole colective „Viața Nouă” din comuna Sintana, regiunea Oradea, Gheorghiu Dop, secretar al comitetului regional de partid Craiova, Vasile Dobrinți, președintele întovărășirii agricole din comuna Canăr, regiunea Oradea. Ion Enescu, inginer agronom din gospodăria agricolă colectivă Hălchiu, regiunea Stalin, Maria Sloveanu, șefa secției agricole a statului popular raional Oltenia și alții.

Colectivisții și întovărășii, lucrătorii din gospodăriile agricole de stat și S.M.T.-uri, agronomii, activiștii de partid și de stat — toți vorbitorii au analizat pe larg succesele însemnate obținute de unitățile socialist-cooperativiste în ultimii ani, subliniind ajutorul permanent pe care țărînimă muncitoare l-a primit din partea statului democrat-popular pentru ridicarea necontenții a producției agricole.

Împărțînd din experiența lor în transformarea socialistă a agriculturii, în consolidarea economică-organizatorică a unităților existente, numeroși vorbitori s-au

cultură noastră la înălțimea cerințelor științifice, agronomice, învățătorești, populare și de înaltă calitate. Organizările și de înaltă calitate răspundere de a desfășura în masa țărînilor muncitori o largă și multilaterală activitate organizatorică și politico-economică, mobilizînd-o în vederea îndeplinirii sarcinilor ce ne stau în față, în vederea sporirii producției agricole vegetale și animale, ridicării nivelului de trai material și cultural al oamenilor muncii de la orașe și sate, înfăptuiri cu succes a operei de transformare socialistă a agriculturii.

Aceste sarcini mari trebuie să se ale și în centrul preocupărilor organelor locale ale puterii de stat — sîtaturile populare.

ÎN FRUNTE CU PARTIDUL, OAMENII MUNCII AU OBTINUT VICTORIA ASUPRA CLASELOR EXPLOATOARE, AU ÎNVINS NENUMĂRATE GREUTĂȚI ȘI PIEDICĂ ÎN DRUMUL SPRE SOCIALISM. UNIREA FACE PUTEREA — SPUNE ÎNTELEPCUNA POPORULUI. ALIANȚA FRĂȚEASCĂ A CLASEI MUNCITORE ȘI CU INTELECTUALITATEA ÎNAINȚATA SUB CONDUCEREA PARTIDULUI — IATA ACEA ARMA MINUNATĂ CARE DA OAMENILOR MUNCII PUTEREA DE A ÎNFRINGE ORICE VRAJMAȘ, DE A PORUNCINIURI ȘI A O SILI SĂ NE DEA ROD MAI BOGAT. DE A ASIGURA VICTORIA DEPLINĂ A SOCIALISMULUI.

TRAIASCA UNITATEA DE NEZDRUNCINAT A POPORULUI NOȘTRU ÎN JURUL PARTIDULUI ȘI GUVERNULUI!

TRAIASCA PARTIDUL MUNCITORESC ROMIN, CALAUZA ÎNCERCĂRII A OAMENILOR MUNCII DIN ORAȘE ȘI SATE, ÎN LUPȚA PENTRU BUNĂSTARE ȘI SOCIALISM! TRAIASCA CLASA NOASTRĂ MUNCITORE ȘI ȚĂRÎNIMEA NOASTRĂ MUNCITORE ÎNFRĂȚITE ÎN LUPȚA PENTRU CONSTRUIREA SOCIALISMULUI!

TRAIASCA ȘI ÎNFLORĂȘCA PATRIA NOASTRĂ, REPUBLICA POPULARĂ ROMINĂ!

Nu ne îndoiim că oamenii de

oprit asupra lipsurilor și greutăților ce se mai fac încă simțite, încînd prețioase propunerii menite să contribuie la avîntul continuu al agriculturii noastre.

Vorbînd despre succesele întovărășirii din care face parte, tov. Vasile Ușu, președintele întovărășirii agricole din comuna Hîrtișeu, regiunea Pitești, a spus pînă la urmă: „Ne-am propus ca în anul acesta să reținem 5 la sută din totalul produselor pentru fondul de bază. Vom ajunge astăzi să avem la 100 ha. teren un fond de bază de cel puțin 270.000 lei pe care îl vom folosi pentru cumpărarea de animale și unele necesare dezvoltării bunului obștesc din întovărășirea noastră.

Delegații gospodăriilor agricole colective s-au declarat întru totul de acord cu recomandarea de a se aloca fondului de bază nu numai un anumit procent din veniturile bănești, ci și din cele în natură, considerînd aceasta ca o nouă și importantă măsură menită să contribuie la dezvoltarea și mai puternică a gospodăriilor colective.

Participanții la consiliu au ascultat cu deosebită atenție cuvîntul tov. Vasile Vilcu, prim secretar al comitetului regional de partid Constanța, care le-a împărțit pe larg din experiența organelor de partid și de stat din regiune în munca de colectivizare a agriculturii. Vorbitorul a subliniat perspectivele mari ce se deschid țărînilor dobrogeni ca urmare a completării colectivizării a agriculturii regiunii.

Discuțiile la expunerea prezentată de tovarășul Gheorghiu-Dej continuă.

Un act de însemnătate istorică pentru cauza păcii

Numeroasele propuneri și inițiativa luate de Uniunea Sovietică în vederea înșănătoșirii situației internaționale și înfărtării păcii au fost înscununate de o nouă inițiativă fost-precară care se poate spune că are o însemnătate istorică. În seșînța sa din 31 martie, Sovietul Suprem al U.R.S.S. a hotărît ca Uniunea Sovietică să înceteze unilateral experiențele cu armele atomice. Este o hotărîre care umple de bucurie inimile tuturor oamenilor cinstiți din lume și care arată cît de scumpă este cauza păcii pentru poporul și guvernul sovietic.

De peste hotare

Scurte știri

● Răspunzând invitației C.C. al Partidului Muncitoresc Socialist Ungar și guvernului Republicii Populare Ungare, o delegație de partid și guvernamentală sovietică a sosit la 2 aprilie într-o vizită în R.P. Ungară. Din delegația de partid și guvernamentală fac parte: N. S. Hrușciov, prim secretar al C.C. al P.C.U.S. și președintele Consiliului de Miniștri al U.R.S.S. (conducătorul delegației), F. R. Kozlov, membru al Prezidiului C.C. al P.C.U.S. și primvicepreședinte al Consiliului de Miniștri al U.R.S.S., A. A. Gromiko, ministrul Afacerilor Externe al U.R.S.S., V. V. Grișin, președintele Consiliului Central al Sindicatelor din Uniunea Sovietică, P. E. Selez, prim secretar al Comitetului regional Kiev al P. C. din Ucraina, A. P. Boikova, al doilea secretar al Comitetului orășnesc Leningrad al P.C.U.S. și E. I. Gromov, ambasadorul U.R.S.S. în R.P. Ungară.

● Forțele răscolușilor cubani conduse de Fidel Castro au lansat marșul seara, în provincia Oriente, prima lăză a „războiului total” împotriva guvernului Batista. Forțele răscolușilor au paralizat complet comunicațiile între Santiago de Cuba și restul Cubei de est.

● Arturo Frondizi a fost proclamat președinte al Argentinei pe perioada 1958-1963, iar Alejandro Gomez, vicepreședinte.

Vizita delegației guvernamentale a R. P. R. în Republica Populară Chineză

După o vizită de trei zile în Uniunea Birmană, tovarășii Chivu Stoica, Emil Bodnăraș și Avram Bunaciu au plecat — la invitația guvernului Republicii Populare Chineză — pentru a face o vizită în marea țară prietenă.

Kunmin a fost primul oraș chinez în care a sosit delegația guvernamentală a Republicii Populare Române. Capitala provinciei Yunan l-a primit pe oaspeții români într-un cadru sărbătoresc și într-o atmosferă de entuziasm și dragoste frățască.

În numele Comitetului Popular al provinciei Yunan, lu I-Tsuan a urât înalților oaspeții bun sosit în R. P. Chineză. Tovarășii Chivu Stoica și roșii o scurtă cuvântare, mulțumind pentru călduroasa primire făcută.

De la Kunmin, în drum spre Pekin, membrii delegației române s-au oprit la Sian, capitala provinciei Shen-si. De la Sian, delegația guvernamentală a R. P. Române și-a continuat călătoria spre Pekin, unde a sosit în dimineața zilei de 2 aprilie. Pe noul aeroport al capitalei R. P. Chineză străluciau în lumina soarelui de primăvară zeci de drapelule ale celor două țări. În întâmpinarea oaspeților români, pe aeroport au sosit Ciu En-lai, președintele Consiliului de stat și

doi membri ai guvernului, reprezentanți ai partidelor democratice, ai organizațiilor obștești etc.

Miile de oameni aflați pe aeroport salutau sosirea avionului în care se află delegația guvernamentală română. După defilarea companiei de onoare, președintele Consiliului de Stat Ciu En-lai a adresat în numele guvernului R. P. Chineză și al poporului chinez un călduros bun venit oaspeților, exprimându-și convingerea că această vizită va contribui la întărirea prieteniei și colaborării între cele

doi popoare. În cuvântul de răspuns, tovarășii Chivu Stoica a exprimat profunda bucurie a membrilor delegației pentru prilejul oferit de a cunoaște munca și lupta eroicului popor chinez și realizările sale.

În după amiaza zilei, oamenii de stat români au avut o întrevedere cu Ciu En-lai, după care au făcut o vizită la Ministerul Metalurgiei. Seara a avut loc o recepție, în cursul căreia au rostit cuvântări tovarășii Ciu En-lai și Chivu Stoica.



În clăuse: tovarășii Chivu Stoica și președintele Ciu En-lai la aeroport. Telefoto: AGERPRES

Marea sărbătoare a poporului frate ungar

La 4 aprilie, poporul muncitor din R. P. Ungară sărbătorește cea de a 13-a aniversare a eliberării sale de sub jugul fascist.

Ziua de 4 aprilie 1945 a fost precedată de crâncenele bătălii, în care zeci de mii de ostași sovietici și-au sacrificat viața pentru eliberarea poporului ungar. Alături de ostașii sovietici, armata română a participat cu eroism la luptele pentru eliberarea poporului frate ungar.

În cel 13 ani de putere populară, oamenii muncii din Ungaria au dobândit realizări de seamă în dezvoltarea patriei lor. Producția industrială ungară a luat un puternic avânt, întrucât de câteva ori producția dinainte de război; s-au înregistrat succese pe calea transformării socialiste a agriculturii, a dezvoltării comerțului, culturii și învățământului popular. Ca urmare s-a obținut o îmbunătățire a nivelului de trai al populației.

Industria socialistă a dat posibilitatea înestării agriculturii cu sute de mii de mașini agricole, la care, cu 13 ani în urmă, satul ungar nu avea decât câteva sute de cerșetori ai săi nici n-ar fi visat.

În practica construcției socialiste, joasă conducere a statului și partidului a săvârșit însă unele greșeli serioase. Reacțiunea internă și externă ce stătea la pînă a încercat să se folosească de aceasta pentru a dezlănțui — sub pretextul îndreptăririi greșelilor și al „democratizării” — un atac general, deschis, îndreptat în realitate împotriva puterii muncitorești-fărănești.

Astfel, munca pasnică construită de poporul maghiar a fost tulburată la 23 octombrie 1956 de atacul bandiților contrarevoluționari înarmați. Complotiștii sprijiniți de cercurile agresive imperialiste au pornit lupta împotriva ordinii legale a Republicii Populare Ungare alături de criminalii Inveterați, eliberați din închisori.

Dușmanii poporului ungar nu și-au atins însă scopurile. Umăr la umăr cu trupele sovietice chemate în ajutor, forțele sănătoase ale poporului ungar au zdrobit contrarevoluția, au apărut cu hotărâre independența națională a țării, cuceririle socialiste ale poporului ungar.

Poporul ungar sărbătorește împlinirea a 13 ani de la eliberarea sa, sub semnul luptei pentru întărirea puterii clasei muncitoare aliate cu țărâna muncitoare, pentru dezvoltarea vieții sociale, economice și culturale a țării, pentru continuarea cu succes a construcției socialiste. Deși pagubele provocate de rebeliunea contrarevoluționară au fost de peste 20 miliarde de lei, harnicul popor ungar sub conducerea Partidului Muncitoresc Socialist Ungar și a guvernului revoluționar muncitoresc-fărănesc, bucurându-se de ajutorul frătesc al Uniunii Sovietice și al celorlalte țări socialiste, a reușit să obțină însemnate succese în dezvoltarea economiei sale naționale.

Prevederile planului de producție pe anul 1957 au fost depășite de industria de stat cu 10 la sută. Industria grea a depășit cu 9 la sută producția din 1956 și cu 10 la sută producția anului 1955.

În agricultură s-au obținut de asemenea rezultate îmbucurătoare. Au crescut cu circa 600.000 de hectare suprafețele însămânțate cu porumb și cu plante furajare, ceea ce a influențat în bine creșterea animalelor.

Prin grele încercări au trecut în Ungaria cooperatiile agricole de producție, colectivizată. Toată pleava satelor — foștii moșieri, jandarmi, pre-

tori, chiburi — au dezlănțuit atacul împotriva acestor mîldăie ale socialismului la sate. Dar peste 1.600 gospodării au rezistat atacului contrarevoluției. Colectivizării au dat dovadă de eroism, de un minutat atașament față de noua formă de viață pe care au îndrăgit-o. La sfârșitul anului 1957, numărul cooperativelor agricole de producție a crescut, prin reînălțarea multora, cli și prin constituirea de noi gospodării, ajungând la 3.645, cu 164.000 membri. Ele dețin 11,6 la sută din terenul arabil al țării.

Poporul nostru este legat de poporul muncitor ungar prin trănicele legăturii de prietenie. În decursul istoriei, cele două popoare au luptat de multe ori umăr la umăr împotriva asupritorilor cu toate că clasele exploatare s-au străduit să semene vrajba și dezbinarea între ele.

În timpul evenimentelor din octombrie 1956, din Ungaria, oamenii muncii din țara noastră au fost din toată inima alături de forțele patriotice ale poporului ungar, care s-au ridicat să-și apere cuceririle lor socialiste. Vizita făcută în noiembrie 1956 în R. P. Ungară de o delegație a partidului și guvernului din țara noastră, recenta vizită a delegației guvernamentale și de partid ungar, în frunte cu tovarășii Janos Kadar, în țara noastră, au contribuit la întărirea și dezvoltarea relațiilor de prietenie frățească romino-ungare. La largirea colaborării multilaterale — politice, economice, culturale.

Cu prilejul marii sărbători naționale a R. P. Ungare, poporul nostru urează poporului frate ungar noi și mărețe succese pentru întărirea statului democrat-popular pe calea construcției socialismului și înlăturii patriei sale.

Un act de însemnătate istorică pentru cauza păcii

(Urmare din pag. a 3-a)

lăzuit Uniunea Sovietică adoptând recenta hotărâre. Pot fi făcute mil de declarații polemice, dar acest lucru nu va schimba cu nimic din faptul că Uniunea Sovietică, încetînd experiențele de arme atomice și de hidrogen, a adus o contribuție practică la slăbirea încordării internaționale și la micșorarea pericolului de război.

Popoarele lumii privesc cu vigilență încercările dușmanilor păcii de a continua politica lor nefastă. Ele așteaptă ca repetatele acte unilaterale ale țărilor socialiste în favoarea dezarmării să li se răspundă cu aceeași măsură din partea occidentalului. Dezarmarea se poate întemeia numai pe un acord cinstit, ținînd seama de interesele tuturor

părților. Fiește că dacă puterile apasene nu vor ține seama de glasul rațiunii și vor continua experiențele, Uniunea Sovietică va fi în drept — așa cum se spune în declarația Sovietului Suprem — să acționeze în viitor după cum crede de cuvință în problema experiențelor nucleare, ținînd seama de interesele securității sale.

Oamenii muncii din satele noastre, în rândul cărora inițiativa guvernului sovietic a strînit un larg ecou, salută cu dragoste și recunoștință acest act umanitar. Ei știu că hotărârea luată de U.R.S.S. are ca scop apărarea vieții și muncii pașnice de urgență unui popor război atomic. Această hotărâre li însușește și mai mult în munca și lupta lor, alături de toți oamenii muncii din țara noastră, pentru menținerea și întărirea păcii.

ȘTIRI SPORTIVE

● În cadrul turneului internațional de fotbal pentru juniori organizat de U.E.F.A., echipa României a fost întrecută miercuri la Luxemburg de echipa Greciei cu scorul de 1-0 (0-0) și a învins echipa Olanda—Ungaria 3-2; Franța—Polonia 2-0; Cehoslovacia—Belgia 3-1; R. F. Germană—Austria 2-1.

● La București a început a 11-a ediție a Criteriului Mondial de Scrimă, cea mai importantă competiție de acest fel a anului. Printre cele 17 țări participante se numără: U.R.S.S., Italia, Franța, Luxemburg, Iugoslavia, R. F. Germană, Olanda, Danemarca, Ungaria, Austria etc.

● La Praga s-au întâlnit într-un meci amical echipele de fotbal ale Cehoslovaciei și R. F. Germane. Scor final 3-2 (1-1) în favoarea echipei Cehoslovaciei.

● În prima semifinală din cadrul „Cupei Campionilor Europeni”, Real Madrid a învins Vasas Budapesta cu 4-0 (2-0).

● După disputarea celei de a 11-a partide în meciul pentru titlul mondial de șah dintre Botvink și Smislov rezultatul este de 6½-4½.

Cea de-a 11-a ediție a competiției de croșă totată cu cupa „Campaniei agricole de primăvară” s-a desfășurat într-un cadru festiv, la sfârșitul săptămânii trecute în organizația colectivului sportiv Recolta M.A.S. Cele 6 probe prevăzute în concurs au fost câștigate de juniori: de Purdea Gavril — T.C.H. (1.000 m), Ion Dindăriu—Ploesti (2.500 m), și Nicu Nicolae M.I.G. la seniori (8.000 m). Chinoie Stela (Rapid) (500 m), Elena Mihăilă — Ploesti (800 m), Maria Pista — T.C.H. seniori (1.500 m). Pe echipe, locul întâi a fost ocupat de T.C.H., care a cucerit și cupa „Campaniei agricole de primăvară”. Colectivele Recolta M.A.S. și Rapid s-au clasat pe locurile II și III.

Informații

Gospodăriile de stat cu caracter viticol au prevăzut ca în anul acesta să realizeze o producție mult mai mare decît cea din anul 1957. Astfel, se prevede obținerea a aproape 100.000 tone de struguri și peste 5.700 vagoane de vin.

Cooperatiile de consum a contractat în întreaga țară aproape 108.000 tone de cereale și floarea-soarelui, peste 111.000 tone cartofi de toamnă și peste 54.000 tone legume și zarzavaturi. De asemenea, a achiziționat aproape 95.000 tone cereale și floarea-soarelui și peste 75.800.000 ouă.

În primăvara și toamna acestui an se prevede plantarea a peste 3.000.000 de pomi fructiferi. Numai unitățile agricole cooperatiste vor planta peste 800.000 de pomi fructiferi, dintre care, pînă zilele trecute, au fost plantați aproape 600.000.

Instituția de proiectări pentru construcții agricole obține în de ani succes în direcția reducerii prețului de cost la construcțiile agrozootehnice. În anul trecut, de pildă, instituția a întocmit o serie de proiecte pentru construcții agrozootehnice ieftine și ușor de realizat în teren cu materiale locale. Printre aceste proiecte pot fi arătate coșul pentru 1.000 de găini, magazii de cereale de 11-80 vagoane, grajdul de 50-100 vaci etc.

Anul acesta, gospodăriile colective din regiunea Timisoara vor construi, folosind în cea mai mare parte resurse locale, 343 grajduri și alte adăposturi pentru aproape 30.000 animale, 56 magazi, 113 pălatur pentru porumb și alte 300 de construcții.

Zilele trecute la Institutul agronomic „Ion Ionescu de la Brad” din Iași s-au desfășurat lucrările celei de a 4-a sesiuni științifice a cadrelor didactice din acest institut. La lucrări a luat parte și o delegație de oameni de știință de la Institutul agronomic „M. Frunze” din Chișinău (R.S.S. Moldova) alături de Iași pentru schimb de experiență. În cadrul sesiunii au fost prezentate 46 de comunicări.

Pînă la 31 martie, gospodăriile agricole de stat au executat arături pentru însămînțări de primăvară pe o suprafață de 37.520 hectare și au însămînțat orz, ovăz, mazăre și floarea-soarelui pe o suprafață de 46.862 ha. Avansate în privința acestor lucrări sînt gospodăriile de stat din regiunile Constanța, București, Craiova, Galați și Ploesti.

Joi, 3 aprilie, în aula Institutului de cercetări agronomice al Academiei R.P.R. a avut loc prima sesiune trimestrială de comunicări științifice a secției de economie și organizare a agriculturii socialiste. Comunicările făcute au tratat următoarele probleme: „Eficiența economică în producția agricolă” și „Cerințele legii economice de dezvoltare planificată proporțională a economiei naționale în agricultură”.

În anul acesta gospodăriile agricole de stat vor cultiva 20.000 de ha cu porumb irigat, adică cu 8.740 ha mai mult decît în anul trecut. Din această suprafață 18.500 de ha vor fi irigate prin aspersiune. Pentru realizarea acestui lucru în scurt timp gospodăriile de stat vor fi dotate cu încă 300 agregate de irigare prin aspersiune cu jet mijlociu, 200 de motopompe K.D. de 35 C.P. și circa 20 km de conducte metalice de diferite țolaje. Pentru specializarea în cultivarea porumbului irigat, în cursul lunii februarie s-au ținut la 4 centre din țară cursuri cu 180 de brigadieri.

TOATA ATENȚIA CULTURII OREZULUI ÎN GOSPODĂRIILE AGRICOLE DE STAT

În ultimii ani, în unele gospodării agricole de stat s-au obținut producții scăzute și inconstante la cultura orezului. Această situație este urmarea lipsei de preocupare a unor specialiști, atît pentru obținerea producției agricole-marfă, cît și pentru asigurarea semințelor de bună calitate și din sursele cele mai corespunzătoare zonelor respective de cultură. Anul trecut, la gospodăria de stat Berestești, regiunea Galați, s-au obținut de pe 480 ha numai 800 kg ha, cu un procent ridicat de corpuri străine. O producție de 1.200 kg ha (producție necoordonată) s-a obținut la gospodăria agricolă de stat Suciu-Giurgeni, regiunea Constanța. Și totuși posibilitățile de a obține producții sporite la ha există. Aceasta o dovedește experiența gospodăriilor agricole de stat Budești, Oltenița și altele din regiunea București, unde s-au dobîndit producții de 2.300 — 4.000 kg orez la ha.

În prezent se ridică sarcina ca necesarul crescînd al consumului de orez al populației să fie rezolvat din producția internă. Pentru aceasta, se cere ca în gospodăriile agricole de stat să se obțină producții sporite la ha. În acest scop conducerea Ministerului Agriculturii și Silviculturii a elaborat recent unele măsuri pentru sporirea producției de orez. O sarcină urgentă a conducerii trusturilor regionale și gospodăriilor este alegerea terenurilor celor mai corespunzătoare din suprafețele amenajate. De asemenea, se impune recondiționarea hidroameliorativă a terenurilor suprafețele amenajate pentru cultura orezului. Obținerea unor producții sporite de orez este strîns legată de executarea chiar în aceste zile a unor lucrări importante. Astfel, pe suprafețele nearedate din toamnă trebuie făcute arături adînci (în termen de cel mult 5-7 zile) incorporîndu-se în același timp 30-40 tone îngrășăminte organice și 150-200 kg superfosfat la hectar. Se recomandă ca odată cu lucrările superficiale ale solului dinaintea semănăturii să se eplice o cantitate de 1.500-2.000 kg fosfogips la ha (sau 3.000-4.000 kg la ha de spumă de var de la fabricile de zahăr) necesare combaterii sărăturilor și îmbunătățirii structurii solului în orezării. O deosebită atenție trebuie acordată distrugerii mohorului din terenurile infestate.

Aplicarea întocmai a dispozițiilor conducerii ministerului va duce la obținerea unei producții sporite de orez în gospodăriile de stat.

ÎNTR-UN COLHOZ DIN R.S.S. MOLDOVENEASCĂ

După ce treci de Bender, șoseaua se desparte în două. Una duce dîncolo de Nistru, la Tiraspol, și apoi mai departe, spre Odessa, cealaltă epucă spre sud, pe malul drept al apei, printre năstărușii livezi și podgorii. Deși ne aflăm în a doua jumătate a lui martie, zilele sînt reci și pomii n-au dat încă în floare.

— De-ați fi venit prin iunie, ori în toamnă, v-ați fi putut într-adevăr da seama de frumusețea acestor locuri — îmi spune unul dintre prietenii care mă însoțesc.

Încerc să-mi închipui cum vor arăta, la vară, livezile uriașe de cași ce-și vor pleca crengile sub greutatea fructelor aurii; cum în septembrie, în mării tinere vor străluci roadele multicolore. Și trag aer în piept, simțind parcă aroma lănelor, ale creștelor aurii, ori ale altor soluri alee. Și văd parcă șiruri de țele și flăcăi, colhoznic de toate vîrstele, mișcîndu-se prin vii și culcîndu-și strugurii mari și frumoși. Șoseaua pe care mergem acum o văd parcă străbătută de sula de autocamion. Încerc să le lăz în plină de fructe care vor merge în toate părțile Uniunii Sovietice.

Dar și în aceste zile, lucrurile prin care trecem au un farmec deosebit,

cu toate că mugurii pomilor nu s-au deschis și ramurile sînt încă goale. Terenul e bine lucrat, pomii sînt curați de uscături și ajustajii. Și ici, cole, se vede cite un om care treabă luiește ceva pe sub pomii. Unul dintre prietenii mei spune că acum se fac ultimele lucrări de iarnă în livadă.

Privirea îmi este atrasă de niște țevi lungi, de beton, care se întind din spre Nistru, spre fundul livezilor uriașe.

— Sînt irigate? Întreb.

— Cea mai mare parte dintre livezi sînt irigate. Țevile trec pe sub dig și merg pînă la mari depărtați.

De abia acum îmi dau seama că în stînga șoselei, se află un dig mare, slavilă apelor. Și, lăz să vreau, încerc să-mi închipui vremea de altădată, cînd oamenii de pe aceste locuri erau

Văzînd că ne apropiem, se întorc spre noi și ne răspund binele. Din purtare lor înțeleg că oamenii sînt obișnuiți cu vizitele și nu mai au acea curiozitate stîmbită de obicei în unele sate de cître venirea unui orașean. Un bărbat înalt, cu o musteță neagră, lăleț scurt, se apropie surzînd.

— Bine-ați venit, spune el strîngîndu-ne mina. Polțiți pe-aici!

Aflu că e secretarul organizației de bază și locțiitorul președintelui.

Bucuros de oaspeții și binevoitor ca orice moldovean, locțiitorul nu spune că președintele e plecat la Chișinău și ne roagă să-l iertăm că lipsim. Dacă ar fi știut că venim, ne-ar fi așteptat.

Colhozul cuprinde astăzi 1.300 familii cu 2.300 oameni buni de lucru, care muncesc circa 2.000 hectare de pămînt. 822 hectare sînt cultivate cu pomi. Dintre acestea, 220 ha sînt livezi tinere și 602 ha pe rod, care în 1957, au adus colhozului un venit de 12.560.000 ruble. 343 hectare sînt cultivate cu vie, dintre care pe rod sînt numai 250 ha. În anul 1957, via a adus un venit de 660.000 ruble. Cu legume au fost cultivate 245 hectare aducînd și ele un venit de peste 3.000.000 ruble. Restul pămîntului a fost cultivat cu cereale și plante de nutreț necesare creșterii animalelor și păsărilor. Valoarea fondului obșteșc al colhozului, alcătuit din clădiri obștești (saivane pentru oi, grajduri pentru 200 vaci și 300 cai, magazii, remize, fierării, un frigider pentru 350 tone fructe, o fabrică pentru semiconservarea legumelor etc.) vite, mașini și altele se ridică azi la 13.000.000 ruble. În ceea ce privește tractoarele și mașinile, colhozul are în prezent 22 tractoare, (din care 13 cumpărate mai de mult), 2 combine pentru pregătirea silozului și 27 autocamioane.



În fotografia de parte din camioanele colhozului „Lenin” la control tehnic.

Inceputul n-a fost ușor

Mașina se oprește în dreptul unei clădiri mari, cu două etaje, în fața căreia e adunată multă lume. Aci se află „cîrmuirea” colhozului „Lenin” și casa de cultură a satului. Oamenii au venit aici mai devreme. Care cu treburi la cîrmuirea colhozului, care cu scopul să facă rost de bilete pentru filmul ce urmează a fi rulat pe înserate, ori pentru a lua parte la cursurile ce se țin în fiecare săptămînă... Coborîm din mașină și ne îndreptăm către un grup de bărbai. Oamenii locmai vorbeau cu bucurie despre primirea tractoarelor și mașinilor de la stațiunea de mașini și tractoare.

Săpînit de această impresie, nu mi-am dat seama cînd am străbătut drumul pînă la Copanca, sat așezat pe malul drept al Nistrului, unde se află colhozul „Lenin”, artel agricol fruntaș.

Inceputul n-a fost ușor



ȘERBAN NEDELCU