

Biblioteca Centrală
Republicii
Handwritten text

Proletarii din toate țările uniți-vă!

AGRICULTURA

Anul V — Nr. 454
Marți 2 septembrie 1958

NOUĂ

4 pagini
Preț 20 de bani

Organ al Ministerului Agriculturii și Silviculturii din R. P. R.

O importanță acțiune patriotică Noi terenuri redate agriculturii

PE ȘANTIERUL CERNICA-CĂLDĂRARU



În ultima vreme, lunca Cernica-Căldăraru, regiunea București, s-a transformat într-un adevărat șantier. Sute de oameni, țărani muncitori din comunele Brănești, Cernica, Plătărești, Bălăceana, etc., muncitori și funcționari ai întreprinderilor și instituțiilor din Capitală — muncesc cu elan pentru a pune stăvilă apelor Colentinei, care prin revărsare fac necultivabilă o întinsă suprafață de teren. Prin îndiguirea apelor Colentinei, vor fi redate agriculturii 500 hectare de teren.

Foto: NICU VASILE

La constituirea de la Constanța, în anul 1958, pe acest șantier se execută canale pentru care se sapă 624.000 m.c. de pământ. Datorită participării voluntare a unui mare număr de colectivități și întovărășiți precum și a muncitorilor din întreprinderile timișorene și din Jimbolia, în șase zile s-au săpat 100.000 m.c. de pământ. Paralel continuă lucrările de îmbunătățiri funciare și în zona Aranca și Bega Veche.

In Dobrogea

Mari lucrări de desecări au început și în incinta îndiguită Luciu-Glurgeni, regiunea Constanța, care cuprinde o suprafață de 11.800 de hectare aparținând gospodăriilor de stat și colective. Și pe acest șantier numeroși colectivități și muncitori din întreprinderi participă la executarea lucrărilor. Numai într-o singură zi au lucrat voluntar pe șantier aproape 3.000 de colectivități și muncitori. Din inițiativa trustului Gosat Constanța și a Comitetului Regional U.T.M. s-a mai deschis și șantierul regional al tineretului, la lezer, unde se construiește un dig care va apăra de inundații o suprafață de peste 12.000 de hectare de teren. Un alt șantier deschis în regiunea Constanța este și cel de pe valea Carasu, unde lucrează voluntar numeroși colectivități.

In alte regiuni

În multe alte regiuni din țară s-au început lucrări de îmbunătățiri funciare pe suprafețe mai mici, care, în marea lor majoritate, se execută cu participarea voluntară a colectivităților, a întovărășiților și a țăranilor din

În regiunea Timișoara

Pe șantierul Checea — Jimbolia, regiunea Timișoara, care s-a deschis la 1 august, se fac lucrări de desecări pentru ameliorarea și darea în cultură a unei suprafețe de 19.000 de ha. Este 11.000 de hectare din această suprafață vor fi date în cultură până la sfârșitul acestui an. Numai în a-

VINURILOR ROMÎNEȘTI li s-au decernat 21 de medalii de aur și 16 de argint

Pentru a treia oară consecutiv, Republica Populară Română a luat parte, anul acesta, la expoziția-concurs internațional de vinuri de la Ljubljana. Rezultatele obținute în acest an oglindesc progresele însemnate dobândite de țara noastră pe linia îmbunătățirii calității vinurilor și a selecționării soiurilor. Vinurilor românești prezentate la concurs li s-au decernat 21 medalii de aur și 16 de argint. La concursul de anul trecut numărul medaliilor de aur obținute de vinurile noastre a fost mult mai mic: 8.

Dintre medaliiile câștigate, 7 medalii de aur și 9 de argint revin Departamentului Industriei Alimentare din Ministerul Bunurilor de Consum, 5 medalii de aur și 3 de argint, Departamentului Gosat din Ministerul Agriculturii și Silviculturii, 5 medalii de aur și trei de argint Institutului de Cercetări Agronomice și 4 medalii de aur și una de argint Institutului de Cercetări hortiviteicole.

Este de remarcat că la concursul de la Ljubljana au participat țărani producători de vinuri cu renume mondial, ceea ce face ca succesul raportat de vinurile românești să fie semnificativ pentru progresul crescând realizat de țara noastră în domeniul viticulturii.

Nol ogoare unite



Drumul gospodăriei colective — drumul recoltelor bogate, al veniturilor mari, al vieții îmbelșugate, este urmat de către tot mai mulți țărani muncitori din țara noastră. „Întru și eu în gospodăria colectivă ca unul ce m-am convins că pământurile unite în tarlale mari muncite în comun cu ajutorul S.M.T.-ului, după sfaturile tehnicienilor și inginerilor agronomi, aduc belșug mai mare”, spun țărani muncitori, care înaintează cereri de înscriere.

Așa au făcut și cei din comuna Pușcași, raionul Vaslui — în număr de 40 de familii, care, de curând, și-au unit 78,58 hectare de teren arabil, întemeind gospodăria colectivă „23 August”. Oamenii cu gândurile la treabă temelnică și cu planuri de viitor tot mai luminoase, noi colectivități din Pușcași au ales în consiliul de conducere al gospodăriei pe cel mai priceput gospodar în frunte cu tov. Alexandru Hincu, ca președinte. Ei sînt hotărâți să muncescă cu rîvnă pentru a smulge pământului roade bogate, pentru a dezvolta multilateral gospodăria, pentru a realiza câștiguri cât mai mari.

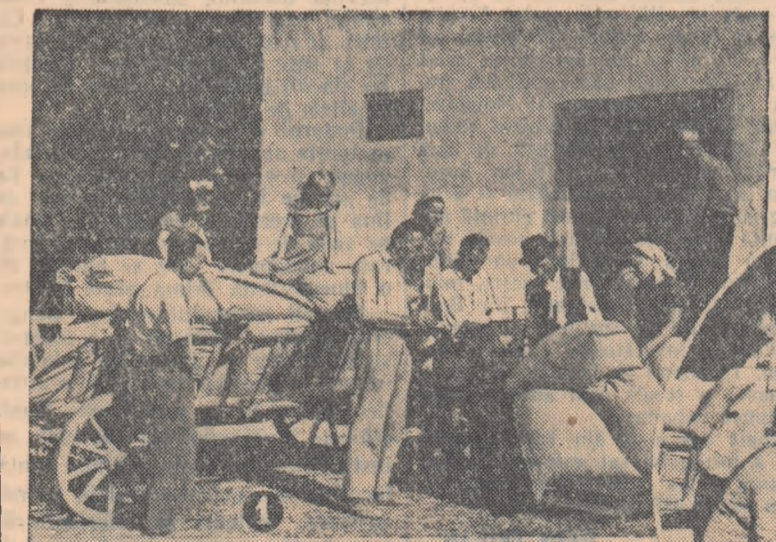
La inaugurarea gospodăriei colective au participat peste 1000 de țărani muncitori din sate învecinate ca: Sanca, Poenești, Ivănești, Hirșova, Bălteni, Albești etc., precum și delegații de oameni ai muncii din întreprinderile și instituțiile din orașul Vaslui. Căminul cultural din comuna Laza a ținut să la parte la sărbătoarea noilor colectivități prezentînd un bogat program artistic.

Pășesc pe calea belșugului

De curînd, în comuna Cugir, regiunea Hunedoara, a fost inaugurată prima întovărășire agricolă. La festivitatea de inaugurare, celor 27 familii înscrise li s-au alăturat alte 3. Întovărășirii li s-a dat numele de „23 August”, iar ca președinte a fost ales harnicul țăran muncitor Lupu Dumitru.

Diferența de peste 1000 de kg. de grâu la hectar, obținută de întovărășii din comuna Sirna, raionul Ploiești, față de sectorul individual a determinat numeroase familii de țărani muncitori să se înscrie în întovărășire. Astfel nu de mult întovărășirea din comuna Sirna, s-a mărit cu 40 familii, iar în adunarea generală ținută în aceste zile au mai fost aprobate încă 4 cereri.

LA COLECTIVIȘTII DIN MOGOȘANI



Sarcini de seamă ale mecanizatorilor din S. M. T. în campania de toamnă

Ing. MARIN ION
director general adjunct
în Ministerul Agriculturii
și Silviculturii

Stațiunile de mașini și tractoare au încheiat cu succes campania lucrărilor agricole de vară. Numai pînă la 22 august, S.M.T.-urile din regiunile Pitești, București, Galați, Constanța și Oradea, ca și alte S.M.T.-uri din întreaga țară și-au realizat și depășit sarcinile de plan. Pînă la această dată, mecanizatorii din stațiunile de mașini și tractoare au executat un volum de lucrări cu peste 600.000 de hantri mai mare decît în perioada corespunzătoare a anului trecut.

Încheind muncile de vară, S.M.T.-urile trebuie să treacă fără nici o întrerupere în muncă la executarea lucrărilor agricole de toamnă pentru a asigura baze solide recoltei anului viitor. Trebuie lucrat și bine mai ales că pe anul în curs sarcinile de plan sînt sporite față de anul trecut. În toamna acestui an, S.M.T.-urile trebuie să execute un volum de lucrări cu 398.848 hantri mai mare decît în toamna trecută.

La constituirea de la Constanța s-a arătat printre altele că pentru a putea face față sarcinilor mereu crescînde ce le revin, mecanizatorii din S.M.T. au datoria de a folosi la maximum capacitatea de lucru a tractoarelor și mașinilor agricole de care dispun.

Prima condiție pentru ca să se poată folosi mașinile cu întregul lor randament la muncile agricole de toamnă este ca S.M.T.-urile din regiuni cum sînt Suceava, Stalin, Cluj,

regiunea autonomă Maghiară, Hunedoara, să termine grabnic treieratul și să îndrepte astfel întreg parcul de mașini către muncile de arături și în sămînțări de toamnă. În asigurarea succesului recoltei viitoare, executarea unui volum cât mai mare de arături pentru însămînțări de toamnă, ca și a ogoarelor de măvară, are o deosebită importanță. Luna septembrie este hotărîtoare pentru îndeplinirea sarcinii de plan la arături. De aceea, dacă vrem să pregătăm în cele mai bune condiții terenul pentru însămînțările viitoare, în aceste săptămîni trebuie executat un volum cât mai mare de arături pentru însămînțări și ogoare de toamnă. Fiecare S.M.T. trebuie să se îngrijească de a-și asigura din timp terenurile, revizuiindu-le și înlocuind contractele încheiate și încheind imediat noi contracte de lucru, care să acopere întreaga capacitate de lucru a mașinilor pentru campania de toamnă. Conducătorii stațiunilor de mașini și tractoare știu din proprie experiență

ce mare însemnătate are pentru buna desfășurare a lucrului asigurarea din vreme, prin contractări, a terenurilor de lucru.

Folosirea la maximum a capacității parcului de tractoare și mașini agricole din S.M.T. se poate asigura atît prin sporirea schimburilor de lucru, cît și prin mărirea productivității muncii pe schimb. O rezervă importantă de care dispun S.M.T.-urile pentru folosirea mai completă a tractoarelor este organizarea lucrului în două schimburi. În felul acesta, în aceeași perioadă de muncă poate fi executat un volum de lucrări aproape de două ori mai mare decît atunci cînd se lucrează într-un singur schimb. În fiecare S.M.T., conducătorii administrației trebuie să organizeze lucrul în două schimburi pe cei mai mulți tractoare, folosind elevii practicanți și personalul de atelier, asigurînd totodată și echipamentul electric de iluminat. De asemenea, trebuie ca cea mai mare parte a tractoarelor să lucreze în schimburi prelungite.

Tot pentru folosirea totală a capacității de lucru a tractoarelor trebuie să se dea o mare atenție formării de cupluri și agregate complexe de mașini care utilizează întreaga putere de tracțiune a tractoarelor. În muncile agricole de toamnă, acolo unde se lucrează cu tractoare U.T.O.S., K.D. sau K.D.P. se pot forma cupluri de cîte două semănători I.A.R.-511 la un tractor, agregate complexe alcătuite din cultivator-semănătoare sau cupluri de două cultivatoare pentru executarea cultivației solului înaintea însămînțării. De asemenea, la plugul „Ilie Pintilie” atunci cînd este acționat de tractorul K. D. și acolo unde solul permite, se poate adăuga cea de-a 4-a trupă, mărindu-se astfel lățimea de lucru a plugului cu încă 30 cm. Îndeplinirea la timp a sarcinilor de

(Continuare în pag. 4-a)

IN RAIONUL OLTENI

Arăturile trebuie intensificate

Cu toate greutățile pricinuite de lipsa ploilor din ultima vreme, cele două gospodării agricole de stat din raionul Olteni, regiunea București, au izbutit să îndeplinească și chiar să depășească planul la arăturile de vară. Astfel, la gospodăria de stat Frăsinet au fost arate 1.165 ha, în loc de 1.150 cît prevedea planul, iar la gospodăria de stat Deparași s-au arat 1013 ha față de 700 ha, cît era planificat. Bune rezultate au fost obținute și de către unii mecanizatori de la S.M.T.-urile Tătărești și Orbeasca. De exemplu, tractoristii Popescu Florian, Ghinea Voicu și Ștefan Bumbăraș de la S.M.T. Tătărești, lucrînd în comunele Tălăp, Necsești și Slăvești, au reușit să îndeplinească cu regularitate normele zilnice, terminînd arăturile la multe unități agricole cooperatiste. Rezultate bune au obținut și tractoriștii Gaie Stan, Belu Aurel și Stănculescu D-tru de la S.M.T. Orbeasca.

Cu toate aceste succese în raionul Olteni arăturile sînt foarte mult înlăzuite. Din cele 26.764 hectare planificate pentru însămînțările de toamnă, pînă acum cîteva zile nu fuseseră arate decît 8.887 hectare (33%).

Cauza principală a acestui rămîneri în urmă se datorează delăsării de care dau dovadă organele agricole de la raion și cele de la comune. Sub pretextul că solul e foarte tare, acestea n-au urmărit modul cum se îndeplinește viteza zilnică de lucru. La cele două S.M.T.-uri din raion sînt 70 de tractoare iar în sectorul particular încă 20, plus 7683 de atelaje. Aceste forțe de lucru nu sînt însă folosite decît în mică măsură. La S.M.T. Orbeasca, de exemplu, din cele 30 de tractoare nu funcționează în prezent decît 18, celelalte fiind în reparații. La acest S.M.T., pe lângă mulți mecanizatori vrednici ca cei de care am pomenit la început, sînt și unii ca Dumitru Ion și Radu Alexandru din brigada a III-a (care lipsește nemotivat zile de-a rîndul de la lucru), ori Soțir Ilie și Buduru Victor (care neîngrijind

motoarele le-au provocat grave defecțiuni).

În ziua de 28 august, am străbătut mai multe comune din jurul centrului raionului. Dar nicăieri n-am văzut atelaje lucrînd la arat. Am înțeles însă exemple care demontrează convingător că atunci cînd oamenii dovedesc hărnicie, chiar în condițiile lipsei de ploaie se încă persistă aici, terenurile pot fi arate. „Marin Bratu, țăran muncitor din satul Dobrogea nu a putut arata cele două hectare ale sale, folosind la plug numai calul pe care-l avea, — mi-a povestit reterentul agricol I. Coman din comuna Olteni; dar cînd s-a intrat-ajutorat cu alt țăran, Vasile V. I. Dumitru, care avea și el un cal, terenurile respective au putut fi arate destul de bine”.

Exemple ca cele de mai sus explică de ce în comune ca Slăvești, de pildă, au putut fi arate pînă deunăzi, aproape 500 de hectare din cele 740 planificate, în vreme ce în atele ca Licurica, Gădăeni, Rădoești etc. nu s-a realizat pînă acum nici 25 la sută din planul de arături.

Este necesar ca secția agricolă a raionului Olteni ca și inginerii și tehnicienii agronomi de la comune să desfășoare o largă muncă de îndrumare și mobilizare a oamenilor muncii de pe ogoare, spre a fi loci din plin forțele de lucru existente încl, în cel mai scurt timp, arăturile să fie terminate și aci, spre a se trece la însămînțările de toamnă la timpul potrivit.

ION DRINCU

Primesc roadele muncii

Cîte 3.200 kg de grâu la zîua muncă au primit ca avans de paturzeci la sută colectivitățile din Tărnăve, regiunea Baia Mare. Pentru cele 343 zile-muncă colectivității Ștefan Tătar a primit aproape 1100 kg de grâu, Toader Dăop pentru 364 zile muncă aproape 1200

kg de grâu, iar Maria Baier care a efectuat singură 151 zile muncă a primit aproape 500 kg. grâu.

Zîua împărțirii avansurilor în gospodăria colectivă din Urecheni, raionul Tg. Neamț a fost ca și în alți ani zi de mare bucurie. Fiecărui colectivist i-au revenit la zîua-muncă cîte: 2 kg grâu, 1 kg orz, 4 kg paie, 1.500 kg trifoi, brînză, lînă și cîte 10 lei.

Știri din raionul Lehliu

Culeg porumbul

Sîmbătă gospodăria colectivă din satul Radu Vodă a început culeșul porumbului. Deși în perioada formării bobului n-a plouat, iar căldurile au fost mari, porumbul, îngrijit potrioc cerințelor agrotehnice, dă pe parcela culeasă sîmbătă, o producție ce întrecă 2.000 de kg la ha. Imediat după cules, locul a fost eliberat de coceni.

Ieri colectivității au început să are porumbiștea. Mai întîi ară acea parte a porumbiștii pe care vor semăna grâu. Pînă la 20—25 septembrie arătura făcută în prima zi a lunii are tot timpul să se așeze formînd un pat germinativ bun.

Culeșul porumbului a început și în gospodăria colectivă din Lupșanu.

Să fie urgentat schimbul de sămînță

La baza de recepție din Lehliu există 400 de tone de grâu de sămînță din soiurile raionate. Grîul a fost predat la gospodăria agricolă de stat „I. L. Caragiale” careia i s-a plătit, pe lângă prețul obișnuit, un spor de calitate de 10 la sută. În ziua de 31 august, baza de recepție din Lehliu mai avea de condiționat încă o sută de tone din grîul de sămînță. Condiționatul grîului este deși întîrziat. Și mai întîrziat este însă schimbul. Deși pînă la începutul însămînțării mai sînt numai cîteva zile, pînă la data de 1 septembrie nu fusese schimbat nici măcar un singur bob de grâu.

Secția agricolă a raionului trebuie să ia măsuri imediate pentru efectuarea schimbului, organizînd totodată tratarea grîului de sămînță la baza de recepție care posedă utilajul necesar a-pestui lucrării.

Fotoreportaj:
D. CONSTANTINESCU



O vrednică bibliotecară

Pe toa, Ilie Aurelia am cunoscut-o cu un an și ceva în urmă. Ca și dăduși și atunci, când am intrat pe ușa bibliotecii raionale din Costești, regiunea Pitești, am găsit-o inconjurată de elevi și tineri muncitori. Lucra cu grija de a nu face pe cel venit la bibliotecă să zăbovească prea multă vreme. Nota numele cititorilor într-un registru mare. Pentru cei mai vechi, cerceta cu repeziune fișierul, scoțea cartuncul pe care erau trecute cărțile citite și completa numele autorului și cărții cerute acum. Apoi îi îndemna să consulte și lista cărților și broșurilor sosite în ultimele săptămâni.

M-am plimbat privorite peste cele 10 rafturi ce cuprind 14.430 de volume. Nici o carte netalocul ei, nici o broșură rădăcită prin vreau șertar, așa cum din păcate se mai întâmplă la unele biblioteci. Am aflat că cititorii împrumută în medie în fiecare lună de la bibliotecă peste 1.000 de cărți. Cum reușese tovarășă Ilie Aurelia să mărească neincetat numărul cititorilor? Potrivit unui plan de lucru întocmit pe săptămâni, ea vizitează acasă pe numeroși tineri muncitori propunându-le să citească diferite cărți care-l interesează.

La țărancă muncitoare Ilie V. Maria, a fost o singură dată. De atunci, aceasta împrumută cu regularitate cărți de la bibliotecă. În acest an a citit 42 de volume printre care: „Ana Karenina” de L.

Tinerii și tinerele din comuna Piatra, raionul Zimnicea, vin cu regularitate la căminul cultural unde pregătesc diferite spectacole artistice. Multe tinere fac parte din corul căminului cultural.

Foto: V. LEUCA

Știați că...

...numărul studenților universității populare din China crește vertiginos? Anul acesta, în numai trei luni, au fost înființate în provinciile Canton, Cijezian, Hebei, Henan și Alente, 130 de universități populare. În insula Hainan, universitatea populară pregătește specialiști în cultura plantelor tropicale. Universitatea populară a cooperativelor agricole din Cealcianu pregătește cadre de agronomi și zootehniști. Peste 500 de studenți — fii de țărani urmează cursurile universității.

...biblioteca Academiei de Științe U.R.S.S. întreprinde relații cu academiile, bibliotecile și editurile din 85 de țări? Numai în cursul anului trecut, bibliotecile sovietice au expedit peste graniță 700.000 de cărți, reviste, ziare etc. Din țările Asiei, Africii și Americii de Sud s-au primit numeroase scrisori cu rugămintea de a se expedia cărți sovietice.

...recenți muncitorii fabricii de celuloză și hârtie din Sîndiu (R.P.D. Coreeană) cu concursul lucrătorilor științifici și tehnicienilor au terminat experiențele în vederea obținerii celulozei din stuf? În prezent are loc instalarea mașinilor necesare producerii celulozei din această materie primă. De asemenea, fabrica din Sîndiu a început să producă lână din fibre sintetice obținute din stuf.

...în capitala provinciei Guicijou (R.P. Chineză) se află în curs de construcție o fabrică de îngreșăminte chimice, care va avea o producție anuală de 800.000 tone? Fabrica va începe producția sa parțială în cel de-al 3-lea trimestru al anului viitor, iar în 1961 va funcționa cu întreaga sa capacitate. Această fabrică va produce singură mai multe îngreșăminte decât s-a produs în întreaga China înainte de eliberare.

Umor german

Neamuri dragi

Am venit în sat nu de mult; m-am însurat și așa am ajuns aici. Iar dacă am ajuns, am și organizat, așa cum se și cuvenea să fac, un cerc de artiști amatori, mai precis o brigadă satirică. Într-o seară ne-am adunat cu toții ca să mai stăm de vorbă.

— Băieți, zic eu, hai să facem ceva despre Kolman. Niciodată nu-și îndeplinește norma!

— Băieții însă s-au împotrivit. Kolman era tatăl lui Helmuth și-i venea unchi Gertrudei. În afară de aceasta, era naș lui Paul și Heini. Mda... Am rămas oarecum descumpănit de atâtea rubedenii.

— Atunci hai să-l luăm la rost pe Brauer. Imi face impresia că nu prea e cinstit!

— Dar băieții n-au vrut să se ia nici de Brauer. Era, vrei bine, neam cu Rita. În afară de aceasta, Brauer fiindu-i nepot lui Kolman, era înrudit cu Gertrude, Paul și Heini. Mda... Eram uluit de-a binelea.

— Dacă-i așa, zic, am putea să-l întepăm un pic pe Lehman. Cam umblă după ciubucuri!

Despre Lehman însă nici nu putea fi vorba. Îi veneau rude toți cei nouă membri

— I-am convins. Am făcut ceva. A ieșit o piesă minunată! Apoi ne-am dus la raion, la un tovarăș, ca să ne dea aprobarea. Dar tovarășul acela nu ne-a dat-o; a găsit piesa cu totul neplăcută. Mda...

ULRICH SPIEGEL (Din revista „Eutenspiegel”, R. D. Germană).

Vor preda numai tutun de calitate superioară

Sub streșinile caselor din comuna Eliza Stoeniești, regiunea București, se văd atârând mulțime de șiruri de tutun pus la uscat. Cultura tutunului e o îndelungată prețuire de locuitorii comunei. După cum am aflat de la tov. Nițu I. Marin, unul din agenții pentru cultura tutunului, această plantă se cultivă aici pe suprafețe destul de mari cam de prin anii 1880—1885.

Anul acesta, tutunul ocupă 95 de ha. Din acestea, 54 de ha. sînt ale membrilor întovărășirii „Viață Nouă”, iar 25 ha. ale celor din întovărășirea „7 Noiembrie”.

La Eliza Stoeniești ca și în comunele din apropiere se cultivă soiul de mare producție „Ialomița”, foarte căutat peste hotare pentru calitățile lui. De altfel, cea mai mare parte din producția obținută în aceste locuri merge la export.

Cultivatorii din Eliza Stoeniești au terminat deja culesul foilor de la poale, iar acum sînt „la a doua mână” a foilor de mijloc. Pînă mai zilele trecute se recoltaseră peste 30.000 de kg.

În trecut fie spus, producția pare să fie, în ciuda timpului nefavorabil, mai mare ca anul trecut. La evaluarea în verde, tutunul întovărășitorilor de la „Viață Nouă”, de pildă, promitea o recoltă de 900—950 kg. la hectar. Asadar, producătorii vor putea livra statului întreaga cantitate contractată.

Însoțit de tov. Nițu, sub a cărui îndrumare se desfășoară recoltatul, înșiratul, și uscatul am intrat în ograda întovărășitului Marin T. Ghiță, unul dintre cei mai pricepuți cultivatori de tutun din comună. L-am găsit înșirind de zor foil de tutun aluat de nevastă și copii. Anul trecut, Marin T. Ghiță, cu preda numai tutun de calitate a II-a: 450 kg. de pe o suprafață de 0,30 ha. încasind suma de 4.950 de lei.

— Anul acesta, îmi spune agentul, nea Ghiță e hotărît să preda numai tutun de calitate I și să a II-a. Și o să aducă tutunul vreo 15.000 de lei la ha. Aceștia sînt bani, nu glumă!

N. L.

„Cele nouă Lan” în vizită la Comitetul Central U. T. M.

Joia trecută, tinerele din vestita brigadă a „Celor nouă Lan” din R. P. Chineză au fost primite la Comitetul Central al U.T.M. de tov. Trofin Virgil, prim secretar al C.C. al U.T.M. și tov. Kopandi Alexandru secretar al C.C. al U.T.M.

Intrevederea, în cadrul căreia s-au purtat discuții despre viața și activitatea tineretului din cele două țări, s-a desfășurat într-o atmosferă de caldă prietenie.

Și la Comitetul regional al femeilor democratice din București

„Cele nouă Lan” au făcut vineră trecută în vizită la Comitetul Regional al femeilor București. Tinerele din brigada „Celor nouă Lan” s-au întâlnit cu activiste ale Consiliului Național al femeilor din R. P. Română și Comitetului regional al femeilor București, precum și cu femeile frunțase în muncă din agricultură din regiunea București.

Răspunzînd numeroaselor întrebări ce le-au fost adresate, brigadierele din R.P. Chineză au povestit despre felul cu care s-a născut brigada, despre munca lor pe șantier, despre activitatea organizațiilor de femei din R. P. Chineză și s-au interesat de munca femeilor din agricultură din țara noastră. Intilnirea a decurs într-o atmosferă caldă, prietenească.

Cînd hoțul dă peste oameni miloși...

Conșabul șef al U.R.C.C. Sibiu a furat, Bucurîndu-se de prietenia lui Ion Mureșan și Ion Canciu, primul președinte și al doilea vicepreședinte al Uniunii raionale, Ion Moraru a furat fără frică, sfidînd opești cinstiți, oameni cu dragoste față de avutul obștec. Dar cum ulciorul nu merge de multe ori la apă, lui Moraru i s-a infundat într-o zi. Pentru cei 34.000 de lei de lapidași, pentru materiale de construcție sustrate și comercializate pe cont propriu sau folosite în gospodăria sa, Tribunalul din Sibiu l-a învitat — așa cum se invită un infractor să ia loc în boxa acușărilor.

Prin să-l judece, Moraru a bătut drumurile la București și Orașul Stalin căușînd un om cu „strecere” dispus să-l scape de pușcărie. Drumurile nu-l costau nimic. Prietenii săi Mureșan și Canciu îl investeau cu ordine de servicii și dreptul de a deconta cheltuielile din banii instituției jecmănite.

Cînd Mureșan și Canciu au văzut că Moraru nu găsește omul cu „strecere” care să-l scape de pușcărie s-au gîndit că ceva trecere poate au și ei. Erau doar șefii unei instituții raionale. În calitatea pe care o aveau, șefii instituției furate au intervenit în dreptul planștinga să scape hoțul. Tribunalul și procuratura nu s-au lăsat însă influențate. Moraru a fost condamnat, spre satisfacția lucrătorilor din cooperația raionului, la 3 ani și 6 luni de închisoare.

Moraru n-a disperat. A făcut recurs. La Tribunalul regional a găsit oameni miloși. Aceștia l-au redus pe deapsa la 8 luni. Ce s-a mai bucurat Moraru! Dacă nu găsea între timp oameni și mai miloși ca să facă un nou recurs, sta 8 luni la închisoare și apoi putea păpa în liniște banii delapidași, și pe cei roșiiți din vinzarea materialelor sustrate. Bucuria lui Moraru a fost însă de scurtă durată. Descoperindu-se și alte nereguli comise de el, Uniunea regională a cooperativelor de consum a făcut recurs. De ce n-a reușit procesul Uniunea raională nu-i cazul să ne întrebăm. Acolo sînt mari prietenii lui. Sînt mari deocamdată. Spun deocamdată fiindcă e drept că alături de Moraru, care trebuie pedepsit exemplar, e cazul să fie trași la răspundere și prietenii săi care i-au înlesnit și acoperit fărdecele.

GH. JIROVEANU

PREGĂTIRI ÎN VEDEREA ÎNCEPERII ÎNVĂȚĂMÎNTULUI AGRICOL

Peste puțin timp va începe anul de învățămînt agricol. În instituțiile de învățămînt agricol superior se fac ultimele pregătiri pentru începerea noului an școlar. În acest scop, au fost defînitiv rețenuți, profilul și necesarul de cadre pentru învățămîntul superior agronomic, s-a făcut recrutarea cadrelor pentru bursele municipale, iar pe lângă institute s-au organizat cursuri de pregătire a candidaților pentru susținerea examenelor de admitere.

iar la Tecuci și Tirgșorul Nou sînt sîrșite lucrările de construcție a nouelor centre școlare agricole. Pentru înzestrarea laboratoarelor, a gospodăriilor didactice, a cîmpurilor experimentale și a atelierelor de producție ale școlilor medii tehnice agricole profesionale, s-au făcut în acest an investiții de două ori mai mari decît anul trecut. Totodată, marea majoritate a manualelor școlare a fost tipărită și la dispoziția școlilor de către Ministerul Agriculturii și Silviculturii. Atelierul a jurnizat de asemenea cantități suficiente planșe, mulaje, nomenclatură de animale, mulaje de fructe și struguri, aparate pentru studierea soluțiilor chimice și plantelor, aparatură și utilaj zootehnic, colecții din flora și fauna țării etc. În acest an cele 217 școli tehnice agricole profesionale, de patru ori mai mult decît în anul 1947, vor pregăti număr sporit de tehnicieni, maeștri muncitori calificați pentru toate sectoarele de producție agricolă și păduri a terminalului școlar agricol.

Forța de 4 facultăți existente în trecut, în acest an funcționează 5 institute cu 10 facultăți în care sînt pregătiti peste 5.000 de studenți — viitori ingineri agronomi, zootehniști, mecanicizatori, hidroamelioratori, horticultori și medici veterinari.

Pentru învățămîntul agricol mediu și profesional, care se va deschide la 15 septembrie, de asemenea, se fac intense pregătiri. Astfel, s-a terminat amenajarea locurilor și este în curs recrutarea elevilor. De pildă, la Roman s-a terminat construcția noului clădiri a școlii școlare agricole, culegătoarele de știuleți, utilaje realizate de industria noastră constructoare de mașini.

Pînă acum în regiunea Constanța s-au însoțit mai mult de 1500 tone porumb furaj, din care pe 105.000 tone în gospodăriile agricole colective. Cantitățile cele mai mari au fost însoțite de gospodăriile lective din raioanele Hîrșova, Ad Chisi și Istria.

Între 7—18 septembrie a. c. va avea loc la Casa Agronomului din București o conferință cu inginerii și tehnicienii legumiculturii din regiunile raionale, precum și cu președinții inginerii din gospodării colective orașenești. În cadrul conferinței va discuta despre buna organizare a producției de legume în zonele mici preorașenești și în special gospodăriile socialist-cooperatiste anul 1958—1959, cit și problema bunăstării aprovizionării populației de la orașe cu legume forțate și țării.

Comitetul de Cruce Roșie Orașul București, cu sprijinul Comitetului de Cruce Roșie din Ministerul Agriculturii și Silviculturii, organizează în zilele de 13—14 septembrie a. c., o CROAZIERĂ PE DUDA pe ruta Brăila — Galați — Sul și retur.

Plecarea din București se va face cu un tren special în amiaza zilei 13 septembrie, iar din Brăila în a seara va face imbarcarea pe vasul „REPUBLICA” ce va fi la dispoziția excursioniștilor. Seara va avea loc pe vas un carnaval cu un bogat program artistic.

Inscrierile se primesc la Comitetul de Cruce Roșie M.A.S. din B-dul publicilor nr. 24, telefon 14.40.20, începînd din toamna acestui an, împreună cu

Comitetul de Cruce Roșie Orașul București, cu sprijinul Comitetului de Cruce Roșie din Ministerul Agriculturii și Silviculturii, organizează în zilele de 13—14 septembrie a. c., o CROAZIERĂ PE DUDA pe ruta Brăila — Galați — Sul și retur.

La Păltinisi, raionul Sibiu, s-a ridicat o nouă construcție ce va adăposti o secție de cercetări a I.C.A.R. București și un laborator de cercetări a florei alpine. Tot aici va funcționa un canton pastoral care va urmări folosirea rațională a pășunilor. Un alt canton pastoral se află în construcție la poalele Cîndrelului.

La uzinele „Ernst Thälman” din Orașul Stalin s-a terminat fabricația primului lot de 100 de tractoare din nou tip UTOS-27. Noile tractoare vor fi folosite, în campania agricolă din toamna acestui an, împreună cu

Din realizările regimului democrat popular

FLORICULTURA NOASTRĂ ÎN PLINĂ DEZVOLTARE

„Dacă străbăți în timpul verii satele și orașele patriei, intilnești la fiecare pas dovezi ale pasiunii poporului nostru pentru flori. Din parvul țestrelor sau de la balconii și zimbesc mușcate, begonii, garoafe, cerceșii, glaxiții, hortensii, primule, iar dăliile, crini, crățele, regina nopții, gura leului și micsandrea, care împodobesc grădinițele din fața caselor te îmbrășcă te oprești pentru a le admira eleganța portului, splendoarea coloritului sau finețea parfumului. Cu flori și mai ales cu mușcate, fetete de la sate își împodobesc coștele iar fîlcăii pălăriile cînd leia horă în zile de sărbătoare.

Poporul a închinat florilor sale preferate numeroase basme, legende, poeme și cîntece, le-a prins în fir de aur pe și îl cântăre, în fir de lîină pe scoarțe și covoare, în smalț pe vase de lut, creind astfel adevărate capodopere care se bucură de o binemerită faimă peste hotare.

În anii regimului nostru democrat-popular, floricultura a început să se bucure — alături de celelalte ramuri ale agriculturii — de o atenție din ce în ce mai mare. După reforma învățămîntului din 1948, în instituțiile agronomice au luat ființă facultăți de agricultură și în cadrul acestora, cadre de floricultură, care desfășoară nu numai o activitate didactică ci și una de cercetare științifică.

În anul regimului nostru democrat-popular, floricultura a început să se bucure — alături de celelalte ramuri ale agriculturii — de o atenție din ce în ce mai mare. După reforma învățămîntului din 1948, în instituțiile agronomice au luat ființă facultăți de agricultură și în cadrul acestora, cadre de floricultură, care desfășoară nu numai o activitate didactică ci și una de cercetare științifică.

În anul regimului nostru democrat-popular, floricultura a început să se bucure — alături de celelalte ramuri ale agriculturii — de o atenție din ce în ce mai mare. După reforma învățămîntului din 1948, în instituțiile agronomice au luat ființă facultăți de agricultură și în cadrul acestora, cadre de floricultură, care desfășoară nu numai o activitate didactică ci și una de cercetare științifică.

În anul regimului nostru democrat-popular, floricultura a început să se bucure — alături de celelalte ramuri ale agriculturii — de o atenție din ce în ce mai mare. După reforma învățămîntului din 1948, în instituțiile agronomice au luat ființă facultăți de agricultură și în cadrul acestora, cadre de floricultură, care desfășoară nu numai o activitate didactică ci și una de cercetare științifică.

În anul regimului nostru democrat-popular, floricultura a început să se bucure — alături de celelalte ramuri ale agriculturii — de o atenție din ce în ce mai mare. După reforma învățămîntului din 1948, în instituțiile agronomice au luat ființă facultăți de agricultură și în cadrul acestora, cadre de floricultură, care desfășoară nu numai o activitate didactică ci și una de cercetare științifică.

În anul regimului nostru democrat-popular, floricultura a început să se bucure — alături de celelalte ramuri ale agriculturii — de o atenție din ce în ce mai mare. După reforma învățămîntului din 1948, în instituțiile agronomice au luat ființă facultăți de agricultură și în cadrul acestora, cadre de floricultură, care desfășoară nu numai o activitate didactică ci și una de cercetare științifică.

În anul regimului nostru democrat-popular, floricultura a început să se bucure — alături de celelalte ramuri ale agriculturii — de o atenție din ce în ce mai mare. După reforma învățămîntului din 1948, în instituțiile agronomice au luat ființă facultăți de agricultură și în cadrul acestora, cadre de floricultură, care desfășoară nu numai o activitate didactică ci și una de cercetare științifică.

În anul regimului nostru democrat-popular, floricultura a început să se bucure — alături de celelalte ramuri ale agriculturii — de o atenție din ce în ce mai mare. După reforma învățămîntului din 1948, în instituțiile agronomice au luat ființă facultăți de agricultură și în cadrul acestora, cadre de floricultură, care desfășoară nu numai o activitate didactică ci și una de cercetare științifică.

În anul regimului nostru democrat-popular, floricultura a început să se bucure — alături de celelalte ramuri ale agriculturii — de o atenție din ce în ce mai mare. După reforma învățămîntului din 1948, în instituțiile agronomice au luat ființă facultăți de agricultură și în cadrul acestora, cadre de floricultură, care desfășoară nu numai o activitate didactică ci și una de cercetare științifică.

În anul regimului nostru democrat-popular, floricultura a început să se bucure — alături de celelalte ramuri ale agriculturii — de o atenție din ce în ce mai mare. După reforma învățămîntului din 1948, în instituțiile agronomice au luat ființă facultăți de agricultură și în cadrul acestora, cadre de floricultură, care desfășoară nu numai o activitate didactică ci și una de cercetare științifică.

În anul regimului nostru democrat-popular, floricultura a început să se bucure — alături de celelalte ramuri ale agriculturii — de o atenție din ce în ce mai mare. După reforma învățămîntului din 1948, în instituțiile agronomice au luat ființă facultăți de agricultură și în cadrul acestora, cadre de floricultură, care desfășoară nu numai o activitate didactică ci și una de cercetare științifică.

În anul regimului nostru democrat-popular, floricultura a început să se bucure — alături de celelalte ramuri ale agriculturii — de o atenție din ce în ce mai mare. După reforma învățămîntului din 1948, în instituțiile agronomice au luat ființă facultăți de agricultură și în cadrul acestora, cadre de floricultură, care desfășoară nu numai o activitate didactică ci și una de cercetare științifică.

În anul regimului nostru democrat-popular, floricultura a început să se bucure — alături de celelalte ramuri ale agriculturii — de o atenție din ce în ce mai mare. După reforma învățămîntului din 1948, în instituțiile agronomice au luat ființă facultăți de agricultură și în cadrul acestora, cadre de floricultură, care desfășoară nu numai o activitate didactică ci și una de cercetare științifică.

În anul regimului nostru democrat-popular, floricultura a început să se bucure — alături de celelalte ramuri ale agriculturii — de o atenție din ce în ce mai mare. După reforma învățămîntului din 1948, în instituțiile agronomice au luat ființă facultăți de agricultură și în cadrul acestora, cadre de floricultură, care desfășoară nu numai o activitate didactică ci și una de cercetare științifică.

În anul regimului nostru democrat-popular, floricultura a început să se bucure — alături de celelalte ramuri ale agriculturii — de o atenție din ce în ce mai mare. După reforma învățămîntului din 1948, în instituțiile agronomice au luat ființă facultăți de agricultură și în cadrul acestora, cadre de floricultură, care desfășoară nu numai o activitate didactică ci și una de cercetare științifică.

În anul regimului nostru democrat-popular, floricultura a început să se bucure — alături de celelalte ramuri ale agriculturii — de o atenție din ce în ce mai mare. După reforma învățămîntului din 1948, în instituțiile agronomice au luat ființă facultăți de agricultură și în cadrul acestora, cadre de floricultură, care desfășoară nu numai o activitate didactică ci și una de cercetare științifică.

În anul regimului nostru democrat-popular, floricultura a început să se bucure — alături de celelalte ramuri ale agriculturii — de o atenție din ce în ce mai mare. După reforma învățămîntului din 1948, în instituțiile agronomice au luat ființă facultăți de agricultură și în cadrul acestora, cadre de floricultură, care desfășoară nu numai o activitate didactică ci și una de cercetare științifică.

În anul regimului nostru democrat-popular, floricultura a început să se bucure — alături de celelalte ramuri ale agriculturii — de o atenție din ce în ce mai mare. După reforma învățămîntului din 1948, în instituțiile agronomice au luat ființă facultăți de agricultură și în cadrul acestora, cadre de floricultură, care desfășoară nu numai o activitate didactică ci și una de cercetare științifică.

În anul regimului nostru democrat-popular, floricultura a început să se bucure — alături de celelalte ramuri ale agriculturii — de o atenție din ce în ce mai mare. După reforma învățămîntului din 1948, în instituțiile agronomice au luat ființă facultăți de agricultură și în cadrul acestora, cadre de floricultură, care desfășoară nu numai o activitate didactică ci și una de cercetare științifică.

În anul regimului nostru democrat-popular, floricultura a început să se bucure — alături de celelalte ramuri ale agriculturii — de o atenție din ce în ce mai mare. După reforma învățămîntului din 1948, în instituțiile agronomice au luat ființă facultăți de agricultură și în cadrul acestora, cadre de floricultură, care desfășoară nu numai o activitate didactică ci și una de cercetare științifică.

În anul regimului nostru democrat-popular, floricultura a început să se bucure — alături de celelalte ramuri ale agriculturii — de o atenție din ce în ce mai mare. După reforma învățămîntului din 1948, în instituțiile agronomice au luat ființă facultăți de agricultură și în cadrul acestora, cadre de floricultură, care desfășoară nu numai o activitate didactică ci și una de cercetare științifică.

În anul regimului nostru democrat-popular, floricultura a început să se bucure — alături de celelalte ramuri ale agriculturii — de o atenție din ce în ce mai mare. După reforma învățămîntului din 1948, în instituțiile agronomice au luat ființă facultăți de agricultură și în cadrul acestora, cadre de floricultură, care desfășoară nu numai o activitate didactică ci și una de cercetare științifică.

IOAN TRIFAN corespondent

IOAN TRIFU corespondent

NICOLAE IANCU

SATIRA UMOR

Lupul... mielușel!

Micăș Bălan, fiu de chiabur din comuna Turcozia, raionul Măcin, a fost prins furînd ovăz, de la gospodăria de stat „Dr. Alexandrov”, care în prealabil nu s-a îngrijit să afle pe cine a nume angajează la costul acestei culturi.

Stătea un lup flămînd privind în jur și se gîndea: „să umplu iar să fur. Vre-o capră, vre-o berbec sau poate-o oaie? Mă prinde un cloban și mă despozie... Să merg în chip de lup azi e mai greu. Dar ce-ar fi să încerc alt procedeu?”

Umblă vreo două zile și într-o seară Găsi o blană albă de mioară. „Nu s-o uita clobanul chiar la mine. Iar cîini nu are — își-zise lupu-n sim. Pun rămășag — n-o să mă recunoască. De-o vreme umblă așa, cam gură cască...”

Zis și făcut. A doua zi, în zori, se strecură șiret printre miori. „Păștea” mpreună zîna prin pădure, dar întinerul cînd se lăsa ușure Pe cea mai grasă oate o-nșfăca. Se strecură-n deșis și o minca. Pe urmă, dimineața, neștîl Din nou pornea cu turma la păscut.

Se minuna clobanul tîrlel: Oare: „Imi scade turma la numărătoare? Eri două sute — au fost și la privește! Din nou o oate albă imi lipsește! În loc să mă cîrpsc la gură sacul De-o lună îndărăt tot dau ca racul...” „Și astfel stînd ca paznicul la stup Dădu-ntr-o zi și de cumătrul lup!...”

Morală Cu lupul ling tîne berbe a nu te trezi. Te uită atent în turmă, de patru ori pe zi.

Al Răicu

„Cui e frică de apă...“

Despre colectivitățile din comuna Jidvei, raionul Tîrnăveni, se pot spune în general lucruri bune. Sînt oameni harnici, muncca se ridică pentru a înălța și dezvoltarea gospodăriei, pentru a obține recolte bogate și a-și mări veniturile. Gospodăria posedă în prezent 272 ha teren arabil și 51 necajă, 300 oi, 11 vaci de lapte, 2 juninci și 7 viței, 8 boi și 12 cai.

In cei patru ani de muncă gospodăria ar fi putut, de bună seamă, să aibă mai multe animale, în special vaci de lapte, scroafe de prăsilă, oi etc., dar colectivitățile „s-au mulțumit cu puțin“ după cum spun chiar ei.

Intr-o zi și-au schimbat părerea aceasta și astfel, adunarea lor generală a aprobat ca în planul de producție pe 1958 să se prevadă dezvoltarea sectorului creșterii animalelor prin cumpărarea a 40 de minzași pentru îngrășare și valorificare la O.R.A.C.A., precum și prin cumpărarea a 10 scroafe de prăsilă. Statul a acordat colectivităților din Jidvei ajutorul solicitat, și urma, cum era firesc, ca președintele și casierul gospodăriei să meargă și să ridice banii de la bancă. Dar, lucrul acesta nu s-a întimplat. De ce? Răspunsul ni l-au dat citiva colectivități din Jidvei: „Unii oameni spuneau că nu cumpărăm scroafele că acestea consumă porumbul și orzul și nu rămîne prea mult pentru zilele-muncă, iar în ceea ce privește minzașii susținem că n-avem iarbă pe pășune și anul acesta“.

Așa sînd lucrurile însăși președintele gospodăriei, tov. Frederic Wackaman s-a lăsat greu cu ridicarea banilor de la bancă și deci cu cumpărarea animalelor respective. Totuși, prin luna mai cînd a venit anulul de ridicare a banilor, președintele s-a hotărît: „Mergem mîne la Tîrnăveni“ a spus el tovarășului Nic. Boaru, casierul gospodăriei. Casierul a plecat mai de dimineață, urmînd ca președintele să primească peste citeva ore, motivînd că mai are unele treburi de aranjat în cursul dimineții. Ce a urmat? Președintele nu s-a mai dus la Tîrnăveni, iar casierul, fără el, nu a putut să ridice banii de la bancă. Se vede treaba că se „leama“ ca și unii colectivități, că „scroafele vor consuma prea mult porumb și orz, iar minzașii nu vor avea iarbă pe pășune“.

Colectivitățile din Jidvei nu rîmas, așadar, să se mulțumească „cu puțin“, în timp ce alți colectivități, ca de pildă, cei din Zagăr și Buhnea au ridicat creditele de la bancă să cumpere animalele planificate, și să realizeze cîștiguri frumoase, lucru pe care cu siguranță îl puteau face și ei, — cei din Jidvei. Dar, vorba proverbului: „cui îi e frică de apă, nu mîncîncă pește“.

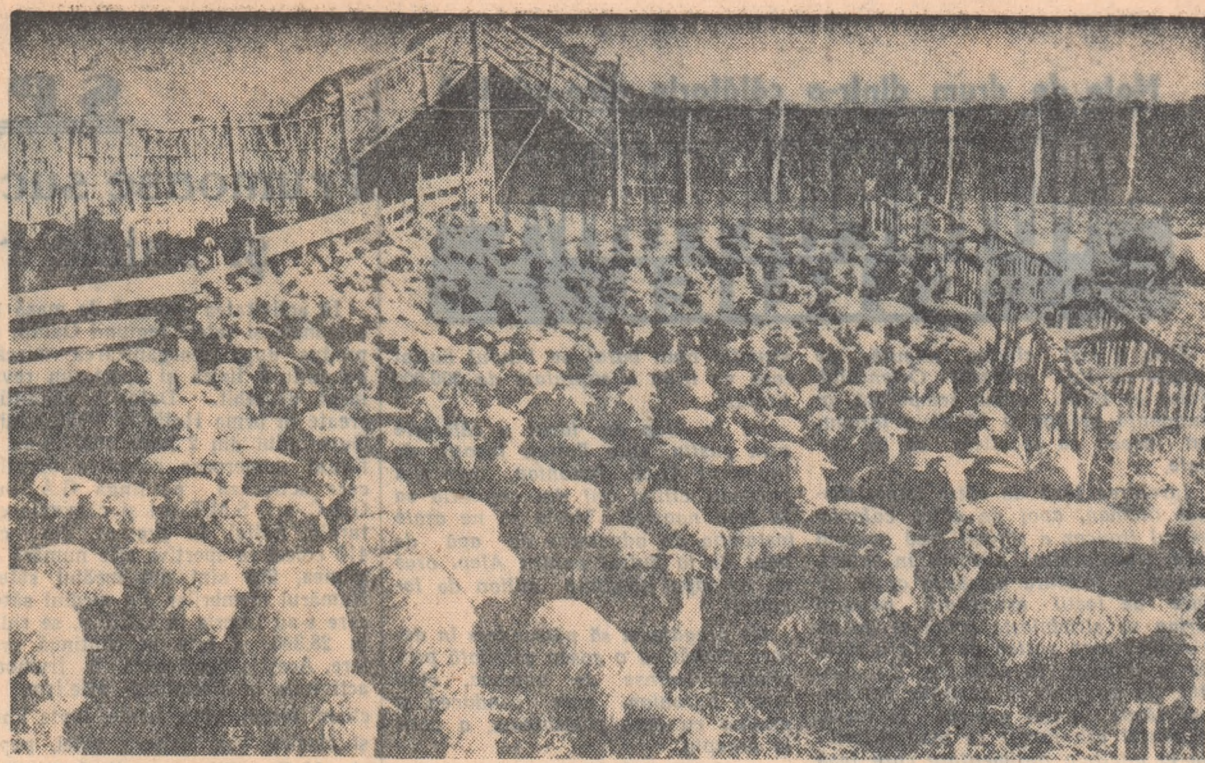
S. RADU

O persoană grasă

Recoltele obținute de gospodăria colectivă depășesc an de an din ce în ce mai mult cele obținute de sectorul individual.



— Și cum vă spuneam, un an de îngrămire în stajiona asta și iată cît m-am dezvoltat



Veniturile aduse de creșterea oilor i-a determinat pe colectivitățile din Ceacu, raionul Călărași, să mărească simțitor numărul acestora.

In fotografie: o parte din turma de oi a gospodăriei. Foto: V. LEUCA

GRANUL cifrelor

Puterea economică a gospodăriilor colective și a membrilor lor se reflectă ca într-o oglindă în bogăția lanurilor, în creșterea de vaci, în turmele de oi, de porci, în cîrdurile de păsări, — cu un cuvînt, în tot ce formează averea obștească a colectivităților. Toate acestea confirmă munca și lupta membrilor gospodăriilor colective pentru o viață tot mai îmbelugată, tot mai plină de bucurii. Și cifrele în care sînt înfățișate rezultatele muncii și luptei colectivităților au prin urmare, un glas al lor propriu.

In cel 8 ani de existență, gospodăria colectivă din Hălchiu, regiunea Stalin, a obținut succese remarcabile în întărirea și dezvoltarea ei economic-organizatorică. Din capul locului se poate spune că în acest scop colectivitățile din Hălchiu s-au angajat într-o luptă hotărîtă pentru dezvoltarea culturilor cerealiere (în special a păloșelor), a plantelor tehnice, a plantelor furajere, a culturilor de legume și zarzavaturi, a creșterii animalelor, creînd posibilitatea obținerii mai multor produse, mai multor venituri bănești necesare dezvoltării fondului de bază, cointeresării lor materiale etc.

Se glăsuiesc în această privință cifrele? Să luăm pe acelea care înfățișează producțiile și veniturile realizate de pildă, în anul trecut. Astfel, alîm că s-au obținut la hectar următoarele: grîu 2.343 kg.; orz — 1.928 kg.; ovăz — 2.136 kg.; sfeclă de zahăr — 24.774 kg. și cartofi — 14.882 kg. etc.

Veniturile bănești realizate în anul 1957 s-au ridicat la suma de 2.259.052 lei, dintre care 1.224.541 lei au provenit din culturile de cîmp, 246.268 lei din grădina de legume și zarzavuri, 541.988 lei din sectorul creșterii animalelor etc.

Cum era de așteptat, în urma acestor rezultate obținute în producție, gospodăria a împărțit membrilor pentru fiecare zi-muncă cite: 5.500 kg. cereale, 4 kg. cartofi, 9 kg. fin, 11 lei și însemnate cantități de legume și zarzavaturi. Astfel, colectivitățile Gheorghe Albușiu a primit pentru cele 840 zile-muncă efectuate: 4620 kg grîu, orz și ovăz; 3380 kg de car-

INSEMNĂRI

din gospodăria colectivă din Hălchiu, regiunea Stalin

tofi, 7560 kg de fin; 9240 lei etc. De asemenea familia colectivității Ion Moser a primit pentru cele 1107 zile-muncă 6088 kg de grîu, orz și ovăz; 4428 kg de cartofi; 9963 kg de fin; 12.177 lei etc.

Cifrele glăsuiesc așadar cu prisosință că munca în gospodăria colectivă este izvor de viață îmbelugată, că ea deschide fărănîmii muncitorilor cele mai largi posibilități pentru făurirea unui viitor cît mai luminos.

Traducînd în viață îndrumările partidului, colectivitățile din Hălchiu au reușit să dezvolte gospodăria pe baza mai multor ramuri de producție armonios imbinabile, ceea ce a dus la obținerea unor mari producții globale și marfă, la asigurarea unor mari venituri bănești. Aceste venituri bănești constituie sursa numărului unu a dezvoltării fondului indivizibil, care la rîndu-i este izvorul nescăpat al creșterii averii obștești a colectivităților.

Ce arată cifrele în această privință? Gospodăria colectivă din Hălchiu avea la 31 decembrie 1957 un fond de bază în valoare de 3.584.700 lei, care, în acest an, va fi mărit — conform planului de producție — cu încă 349.800 lei.

După constătură de la Constanța, gospodăria a cumpărat 115 oi, 26 vaci și 4 viței.

In ceea ce privește contribuția gospodării colective din Hălchiu la formarea fondului central al statului, la intensificarea schimbului dintre oraș și sat, cifrele arată că ea a contractat în acest an peste 40 de vagoane de cereale și cartofi, precum și 170 porci, 25 vite cornute mari, 170.000 litri lapte, 4000 kg brînză, 1500 kg de lînă, 50 de oi și 100 de miei.

Astfel, au fost asigurate veniturile bănești ale gospodăriei din Hălchiu care va împărți producțiile în acest an, pentru fiecare z-muncă, peste 14 lei în afară de produsele în natură.

Cifrele arată în mod convingător că colectivitățile din Hălchiu muncesc cu harnicie și pricepere pentru consolidarea succesorilor obținute pînă acum în dezvoltarea multilaterală a gospodăriei, a avutului obșteșc, a cointeresării lor materiale.

R. SANDU

Învățînd din recomandările consfăturii de la Constanța

Perspectivile dezvoltării creșterii animalelor în munții Sibiului

Unii țărani muncitori și chiar tehnicieni și ingineri agronomi au părere greșită că din cauza suprafețelor limitate a unor pășuni și fînețe și a slabei lor productivități nu ar fi posibilă mărirea încărcării cu animale a suprafețelor de pășit.

Prin cercetări experimentale se poate demonstra însă că această concepție nu corespunde realității și că de cele mai multe ori potențialul productiv al pășunilor nu este pus în valoare. Pentru demonstrarea acestui fapt poate servi ca exemplu situația pășunilor naturale din munții Sibiului unde lucrează colectivul de cercetări al stațiunii experimentale I.C.A.R. Măgurele.

Munții Sibiului oferă condiții foarte prietnice pentru creșterea animalelor și îndeosebi a oilor. Astfel, cele nouă comune pe ale căror pășituri efectuează cercetările noastre, posedă împreună aproximativ 27.000 ha. Din această suprafață 12 la sută reprezintă terenuri arabile, 29 la sută fînețe și 50 la sută pășuni. Pășunile ocupă deci aproape 80 la sută din suprafața totală folosită de comunele cercetate.

Totuși după ultimele date, efectivele crescute pe aceste suprafețe sînt relativ reduse. Dacă facem raportul între suprafața totală de pășituri (21300 hectare) și numărul vitelor, rezultă că pentru un cap vită mare revin 1,81 ha pășituri naturale.

Presupunînd că productivitatea medie a fînetelor din munții Sibiului ar fi de 1.700 kg la hectar, înseamnă că pe cele 7.800 hectare de fînețe se produce anual 13.260 tone fin, adică mai

de două ori decât este necesar pentru a hrăni efectivul existent în aceste comune. În ceea ce privește suprafețele de pășituri, acestea sînt în general mult mai productive decît cele arabile, ceea ce permite creșterea efectivului de animale pe suprafețele de pășituri.

În timpurile verii animalele găsesc hrană suficientă. În tot cazul însă pășunile naturale din munții Sibiului nu pot da în prezent producții de furaje care să poată satisfice nevoile unor efective de animale mult mai mari ca cele actuale. Totuși prin îmbunătățirea și folosirea pășunilor și fînetelor situația actuală poate fi radical schimbată.

Astfel, dacă se organizează în mod rațional tiritul cu oile, cele 35.700 oi care pășunează în munții Sibiului pot îngrășa anual 430 de hectare a căror producție ar crește cu aproximativ 200 la sută. Datorită efectului prelungit al tirilului, în al doilea și al treilea an de îngrășare, pe lîngă această suprafață se mai pot fi îngrășate stăruie de productivitate sporită încă 1.000 hectare.

Pe aceste suprafețe se pot hrăni în condiții bune 15.000 oi, pe lîngă efectivele actuale. Aceste animale îngrășînd la rîndul lor alte suprafețe, se creează posibilitatea pentru întreținerea a încă 7.000 oi. Rezultă că în condițiile tirilului rațional, paralel cu sporirea acestor efective, producția pășunilor se ridică în așa fel încît efectivele de ovine din munții Sibiului pot fi dublate.

În mod asemănător prin valorificarea rațională a bălegarului vitelor mari se creează posibilitatea sporirii producției pășunilor în așa fel ca pe cele destinate bovinelor și cabalinelor

Recoltează și predau sfecla de zahăr

De folosese cultivării sfeclei de zahăr, colectivitățile din comuna Bărcănești, raionul Urziceni s-au convins anul trecut, cînd cele 10 ha cultivate cu sfecla le-au adus 44.000 de lei și 1.400 kg. de zahăr. Venitul ar fi putut să fie cu mult mai mare dacă producția ar fi fost și ea mai mare de 14.000 de kg. la ha. Dar, de așa se întîmplă cînd nu folosești îngrășămintele chimice pe care fabrica și le pune la dispoziție și cînd te mulțumești numai cu două prașile în loc de 3-4.

Din greșeli însă omul chibzuit trage învățăminte. Anul acesta, colectivitățile din Bărcănești nu numai că au mărit suprafața cultivată cu sfecla de zahăr, cu încă 6 ha, dar au lucrat-o așa cum scrie la carte, aplicînd culturii îngrășăminte chimice și 3 prașile bune. În planul de producție au prevăzut să obțină cît puțin 18.000 de kg. la ha. Datorită însă grijii cu care a fost întreținută, sfecla de zahăr a crescut și s-a dezvoltat alt de bine înct va da o recoltă de peste 25.000 de kg. la hectar. De lucrul acesta, colectivitățile și-au dat seama zilele trecute cînd au început recoltatul. Ce discuții au mai fost atunci! Unii erau de părere s-o mai lase, să se „coacă“ bine. Cei mai mulți însă, în frunte cu președintele, au susținut sus și tare să se treacă de îndată la recoltat, pînă nu scade procentul la zahăr. Că doar e bine știut: cu cît este procent e mai ridicat cu atît și prețul e mai bun.

Zis și făcut. Oamenii și-au organizat munca în așa fel încît să nu suferă nici celelalte lucrări și au pornit la scoșul sfeclei. Către prinț autocamioanele au început să transporte la baza de recepție din Urziceni primele tone de sfecla.

După socotilele provizorii făcute de colectivitate, sfecla de zahăr le va aduce în acest an un venit de 160.000 de lei, ceea ce înseamnă 10.000 de lei de fiecare ha.

I. NICOLAE

DE CE NUMAI 52 TONE ZILNIC?

Am poposit zilele trecute la secția „Complex“ a gospodăriei agricole de stat Bragadiru, așezată în preajma Capitalei. Aci, pe lîngă îngrășătorii de porci se găsesc peste 790 taurine din care numai vaci cu lapte. 432 capete. După ce am vizitat animalele gospodăriei m-am îndreptat însoțit de inginerul Tăutu, zootehnistul gospodăriei spre locul de înșilozare a porumbului furajer. Am văzut aci pe lîngă gropile de beton anume pregătite și două tocători mecanice dintre care numai a funcționa. Interesînd-mă îndeaproape am aflat că în acest an gospodăria are de înșilozat 5499 tone de furaje din care a realizat doar 370 tone. De ce numai atît?

În primul rînd trebuie arătat că atît tocătorile existente — 7 la număr — precum și atelele gospodăriei nu sînt folosite cu randament maxim la înșilozarea furajelor. Ca urmare a acestui fapt în timp de 7 zile, adică de la 22 august pînă la 28 august a.c., gospodăria a înșilozat zilnic numai cîte 52 tone de nutreț. Un calcul sumar ne arată că dacă munca ar fi fost organizată în două schimburi, randamentul celor două tocători ar fi fost de 180 de tone zilnic. În felul acesta, gospodăria putea să înșilozeze în această perioadă 1.120 tone de porumb furajer și nu 370 tone cite au fost înșilozate de fapt.

Vinovații de întîrzierea lucrărilor de înșilozare se fac atît tehnicienii secției „Complex“ cît mai ales conducerea gospodăriei (director tov. Nicolae Grosu) care nu acordă toată atenția asigurării bazei furajere pentru animale. Cu toate că porumbul furajer a ajuns de mult în faza de coacere lapte-ceră, totuși conducerea unității nu se grăbește să ia măsurile corespunzătoare pentru urgentarea lucrărilor de recoltare și înșilozare.

T. BILBIE

„Mai mult PORUMB ÎNSILOZAT înseamnă mai multă CARNE, LAPTE, UNT“

- PORUMB ÎNSILOZAT: 24.000 litri LAPTE sau 912 kg UNT sau 2.400 CARNE de VITĂ
- PORUMB SILOZ PRODUCE: 60.000 Kg SE POT OBTINE
- PORUMB BOABE: 3000 kg BOABE 6000 kg STRUGURI SE POT OBTINE
- 11.200 litri LAPTE sau 426 kg UNT sau 1.120 kg CARNE de VITĂ

Înșilozînd mari cantități de porumb furajer precum și porumbul din cultura de boabe identificate de tehnicienii și inginerii agronomi ca neajun, la maturitate, gospodăriile agricole de stat și colective, cooperativele agricole de producție, întovăririle agricole și țărani muncitori pot să asigure un nutreț valoros și ieftin pentru animalele lor pe timpul iernii. Fiecare o sută tone de porumb furajer înșilozat peste plan înseamnă un plus de 40.000 litri lapte sau 1.520 kg unt, sau 4.000 kg carne vită.

I. MARIN

LA ÎNCEPUT DE TOAMNĂ PRIN PODGORIA DEALUL MARE

Anul acesta în podgoria Dealul Mare, se prevede un rod deosebit de bogat. În urma căldurilor din această vară, mai ales a celor din a doua jumătate a lunii august, strugurii au început să se coacă mai de timpuriu. Acest lucru a făcut ca și culesul să înceapă cu aproape două săptămîni mai devreme decît în alți ani.

Sînt pe terminate cu pregătirile

Gospodăria agricolă de stat Săhăteni are de cules în această toamnă recolta de struguri de pe aproape 1.000 de hectare. Datorită producției bogate — care va întrece cu citeva sute de kilograme la ha pe cea din anul trecut — volumul de lucrări este de asemenea mare. Pregătirile ce se fac în această gospodărie arată cu prisosință că ordinea viticulturii cunosc acest lucru și vor cu orice preț să nu piardă nici un bob din rodul bogat al viei.

În crame și pînițe se repară și se spală butoaiele, budanele, tocătorile, linurile. Se revizuesc, se curăță și se vopsesc pretele, zdrobitoarele, desbrănoitoarele și se verifică instalația electrică.

La cele două crame conduse de pionierii Gheorghe Ramzer, bîndăra, intr-o zi, cînd mulț de toți, au în gata pentru primăria și prelucrarea strugurilor. Aici butoaiele frumos rînduite sînt spălate și ajunse cu pucioasă iar tocătorile reparate și așezate în ordine. Agregatele tip „Independența“ Sibiului au fost și ele revizuite.

La intrarea în cramă alături de butoaiele mari de citeva mii de litri fiecare, se află și două butoaie. Sînt cele în care se va înmuia malava de fermită selecționată, comandați la I.C.A.R. Bucu-

rești. Aceasta dovedește că paralel cu pregătirea inventarului vinicol, există și preocupare în ceea ce privește aplicarea unui proces tehnologic avansat. De alîfel Gheorghe Ramzer va vinifica pe soiuri pure, mari cantități de struguri din soiurile „Grasă românească, Tămioasă, Pinot Gris, Riesling, Fetească etc. Doriința lui fierbîntă este ca vinurile vinificate de el în această toamnă să cîștige și mai multe medalii la vittoarele concursuri de vinuri.

O muncă intensă de pregătire se desfășoară în gospodăria de stat Săhăteni și la celelalte centre de vinificație. Fantul că pînă mai zilele trecute s-au reparat și pregătite vasele și utilajul în procent de mai bine de 85 la sută este o dovadă grîitoare în această privință.

Instruirea cadrelor

Paralel cu pregătirea utilajului vinicol, o deosebită grijă se acordă în gospodăria de stat Valea Călugărească instruirii pionierilor care conduc direct procesul tehnologic



In fotografie: un aspect din timpul curățirii preselor la G.A.S.-Săhăteni

de vinificație. În acest scop se țin aici cursuri pe timp de 10-12 zile cu toți pionierii. Cu această ocazie, ei își reîmprospătează cunoștințele și își însușesc noile metode de lucru în prelucrarea strugurilor. Datorită acestui fapt în gospodăria de stat Valea Călugărească se obțin cu fiecare an ce trece vinuri tot mai bune. Cele 8 medalii primite la concursul repu-

blican de vinuri din acest an, confirmă pe deplin acest lucru.

Exemplul acestei gospodării în ceea ce privește felul cum se preocupă de pregătirea cadrelor de pionieri, trebuie urmat de toate unitățile noastre socialiste care au mari surse de produse. Numai cu cadre bine pregătite se poate organiza, conduce și aplica în proces tehnologic potrivit fiecărui soi și obține astfel un vin de calitate superioară.

Pentru scurtarea timpului de preluare a strugurilor

În anii trecuți la centrul de prelucrare și vinificare a strugurilor Vinalcool din Valea Călugărească pionierii pierdeau uneori ore și chiar zile întregi. Pentru a înălțarea acestor neajunsuri se înființează o secție de măsurare a capacității de prelucrare a centrului, instalîndu-se de curînd un agregat tip „Independența“ Sibiului. În felul acesta capacitatea de prelucrare zilnică a strugurilor va fi mai mare cu peste 100 la sută față de anul trecut.

Pregătiri rămase în urmă

O producție bună de struguri va obține în acest an și gospodăria de stat Ceptura. Cu toate că pregătirea vaselor și a celulaților inventar vinicol se desfășoară aici cu încelimeală. Cauza: conducerea gospodăriei (director, inginer Gh. Mihaescu) nu s-a îngrijit de aprovizionarea cu materialele necesare. Astfel, din lipsa de doage nu se pot repara butoaiele în capacitate de 3 vagoane. De asemenea neprocurarea din vreme a chesrelor rînduiesc întîrzie repararea tocătorilor, în capacitate de 4 vagoane.

Nici pregătirea cadrelor nu se acordă aici atenția cuvenită. Cu pionierii se va face doar un scurt instructaj de 2-3 ore. Cu asemenea pregătire nu-i de mirare de ce vinurile gospodăriei de stat Ceptura nu sînt atît de apreciate ca ale celorlalte gospodării de stat din regiune.

Lipsă de grijă față de muncitori

Una din preocupările de seamă ale unităților agricole de stat în

Pentru realizarea unui preț de cost scăzut

Gospodăriile agricole de stat din regiunea Ploesti au obținut în acest an o producție medie de 1575 kg. grîu la ha. Față de condițiile mai grele decît în alți ani, producția realizată este destul de bună. Nu același lucru se poate spune însă despre prețul de cost, care la majoritatea unităților a fost depășit. Bunaoară, gospodăria din Mărcănești a realizat un preț de cost cu mult mai mare de cît cel planificat. În aceeași situație se află și gospodăriile din Bîlculesți, Urziceni, Sîltanu etc.

În general, se constată că depășirea prețului de cost se datorează în cea mai mare parte nerealizării producției planificate. Iată de ce este necesar ca actuala campanie de toamnă să fie folosită din plin pentru efectuarea la timp și în bune condiții a înșimînțării păioșelor. Pregătirea terenului, a semînțelor, semănatul în epoca optimă și intr-un timp cît mai scurt trebuie să constituie principalele sarcini ale gospodăriilor agricole de stat din regiunea Ploesti în vederea asigurării unei bogate recolte pentru anul viitor. Numai în acest fel, se va putea obține și un preț de cost scăzut.

L. G.

Mai multă atenție legumiculturii

Gospodăria agricolă de stat Buzău se află în apropierea orașului. Ținînd seama de acest lucru, aci s-a dezvoltat un puternic sector legumicol pe o suprafață de 140 ha. Nu se poate spune că producțiile realizate în acest sector nu sînt destul de mari și de bună calitate. Anul trecut, bunaoară, producția planificată a fost depășită cu mult. Aceasta s-a făcut însă cu cheltuieli mari, ceea ce a ridicat prețul de cost al produselor.

Gospodăria agricolă de stat Buzău are destule posibilități să cultive legume timpurii și chiar extratimpurii. Ea nu procedeză însă așa. Majoritatea culturilor cultivate pe cele 140 de ha sînt de vară și toamnă. În acest fel, deși se obțin producții mari, piața fiind plină cu asemenea produse, gospodăria este obligată să le livreze la prețuri foarte mici. Pe de altă parte, la încărcarea prețului de cost mai contribuie și nelivrarea la timp a produselor planificate.

Deși situația aceasta dăinuie de mai mulți ani, ea s-a repetat și anul acesta. Astfel, din cele 225 tone de roșii planificate să se livreze pînă acum, s-au livrat abia 130 tone. E de la sine înțeles că restul de roșii vor fi livrate la un preț de cost scăzut.

La sortimentele timpurii, planul a fost depășit și s-au realizat unele cîștiguri. Dacă s-ar fi cultivat legume timpurii mai multe, gospodăria ar fi reușit să obțină venituri însemnate.

Pe viitor, conducerea gospodăriei va trebui să întocmească un plan de cultură mai chibzuit pentru sectorul legumicol, astfel încît să se poată obține beneficii care să contribuie la rentabilizarea unității.

I. MARIN

V. CAZACU

