

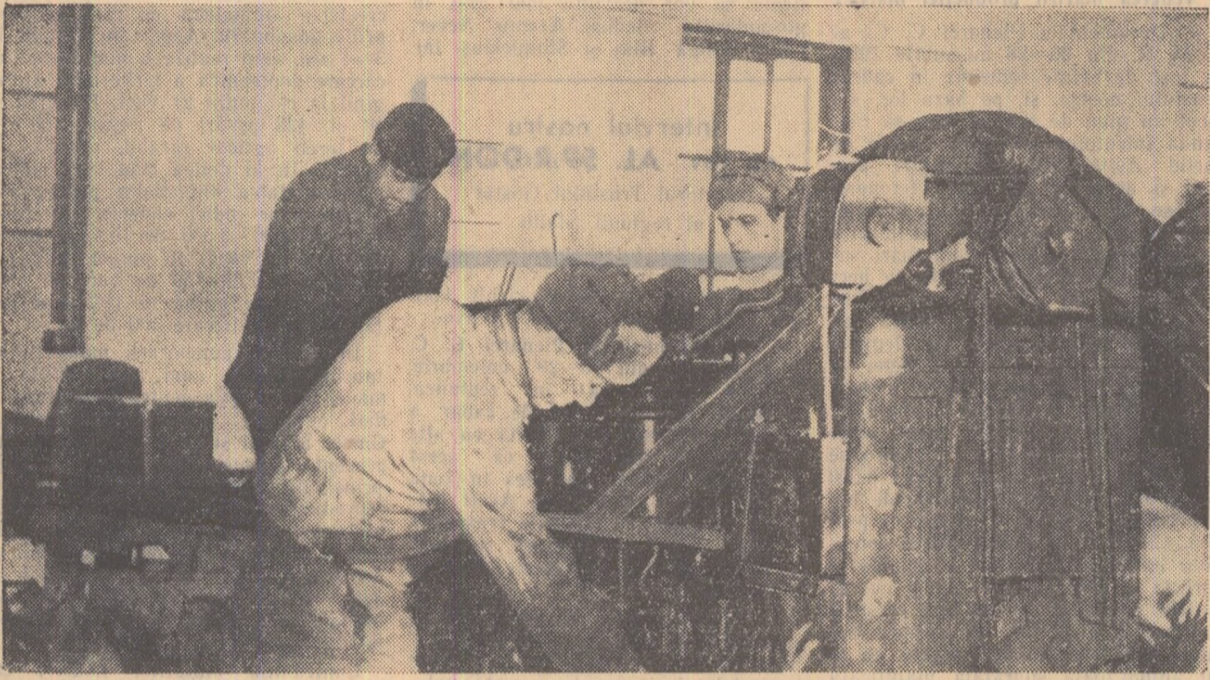
# AGRICULTURA NOUA

Anul VI — Nr. 498  
Marți 3 februarie 1959

4 pagini  
Preț 20 de bani

Organ al Ministerului Agriculturii și Silviculturii din R. P. R.

## PE TERMINATE CU REPARAȚIILE



Mecanizatorii de la S.M.T. Băcănești, regiunea Ploiești, sînt aproape gata cu repararea utilajului agricol de care vor avea nevoie în muncile de primăvară.  
In fotografie: mecanicii Păun Dumitru, Radu Gheorghe și Dobre Stelian, lucrînd la montarea pieselor unui tractor K.D.35.  
Foto: D. CONSTANTINESCU

### Se pregătesc pentru campania de primăvară

De cîtva vreme, iarna albă, umedă și rece — a poposit și pe ogoarele raionului Sărmas. Țăranii muncitori din satele raionului nu consideră însă că odată cu căderea zăpezii munca lor s-a terminat. Dimpotrivă, ei continuă munca de pregătire a campaniei de primăvară.

Colectiviștii și țăranii muncitori cu gospodărie individuală din comuna Șopteru, de pildă, au transportat la cîmp, cu săniile, numai în cîteva zile, mai bine de 100 tone de gunoi de grajd. De asemenea, în comună au fost reparate peste 20 de pluguri, 10 grape, 5 semănători de porumb etc. Țăranii Intovărășii Gheorghe Suciu, Andrei Demei și Simion Neaguș sînt fruntași în ce privește pregătirea terenului însămînțării de primăvară.

AVRAM ARIEȘAN  
correspondent

## Pentru o producție sporită de legume

Recenta hotărîre a Consiliului de Miniștri al R.P.R. privind reglementarea contractărilor și achizițiilor de legume și fructe, înseamnă un puternic stimul pentru cultivatorii în scopul introducerii și dezvoltării culturii legumelor.

Experiența anilor trecuți arată că unitățile agricole care au folosit cu chibzuință sistemul de contractare la cultura legumelor au obținut recolte și cîștiguri bănești frumoase. În felul acesta au izbit colectivității din comuna Rosiori, regiunea Oradea, să dezvolte anul trecut cultura legumelor forțate pe 1.000 de m.p.; de pe urma recoltei predate

### ● Incheierea contractărilor de legume trebuie urgentă ● Atenție introducerii soiurilor celor mai valoroase

prin contract, gospodăria a încasat peste 80.000 de lei. Cazuri asemănătoare se întîlnesc și în alte regiuni ale țării.

În scopul dezvoltării culturii legumelor statul nostru dă anul acesta un sprijin mai mare celor care încheie contracte pentru producerea de legume și fructe. Se pun la îndemîna unităților respective cantități sporite de lemn pentru răsădit, sticlă, îngrășămintele chimice, semințe și utilaj grădinar. Totodată — așa cum arată recenta Hotărîre — se acordă credite, împrumuturi și reduceri de impozite precum și prețuri de valorificare din cele mai avantajoase.

Ținînd seama de acestea, ar fi trebuit ca la data actuală încheierea de contracte pentru producerea de legume să se ale în plină desfășurare. Lucrurile nu stau tocmai așa. Sînt unele regiuni cu bazine legumicole dezvoltate — București, Timișoara, Constanța sau Craiova — unde ritmul acestei acțiuni este cu totul nesatisfăcător. Se înapune ca o dată

### Au terminat reparațiile

Cu multă voință și interes au lucrat la pregătirea utilajului agricol necesar campaniei de însămînțări din această primăvară mecanizatorii de la gospodăria de stat Sighișoara, regiunea Stalin. La data de 29 ianuarie, în această gospodărie toate tractoarele, semănătorile, plugurile de tractor, cultivatoarele, precum și celelalte mașini și unelte agricole erau gata reparate. Acum, muncitorii transportă îngrășămintele naturale pe terenurile gospodăriei; în același timp ei condiționează semințele.

### Sînt gata peste 60 la sută din tractoare

În stațiunile de mașini și tractoare din regiunea Galați, pregătirea utilajului agricol se desfășoară intens. Pînă zilele acestea S.M.T.-urile din întreaga regiune au reparat peste 60 la sută din numărul tractoarelor precum și numeroase pluguri, semănători și cultivatoare. Pentru buna desfășurare a lucrărilor de reparații, mecanizatorii au organizat mai bine munca, fiecare tractorist luînd parte la revizuirea și repararea tractorului cu care va lucra în acest an.

### Pentru îmbunătățirea sistemului de îngrijire și reparare a parcului de mașini și tractoare

## Cea mai potrivită formă de măsurare a ciclului de reparare

Efectuarea îngrijirilor tehnice și a reparațiilor la utilajul existent în unitățile S.M.T. și Gostat se face în prezent în cadrul unui ciclu de reparare, urmărindu-se îndeaproape succesiunea și periodicitatea îngrijirilor și reparațiilor din cadrul ciclului respectiv. Modul de exprimare (măsurare) a ciclului existent de reparații, respectiv de măsurare a duratei de funcționare a mașinilor între două reparații, este hantrul. S-a muncit, cu toate acestea, de funcționare între reparații, respectiv pentru exprimarea ciclului de reparații, și anume: ora de funcționare și consum de carburanți.

Pentru a vedea care este forma cea mai corespunzătoare de exprimare a ciclului de reparații trebuie analizate avantajele și dezavantajele fiecărui sistem de măsurare a ciclului de reparații.

Ciclul de reparații în funcție de hantri, pe lîngă avantajele care ne sînt bine cunoscute, prezintă și unele următoarele dezavantaje: hantrul ca unitate de exprimare a ciclului de reparații nu reflectă starea tehnică reală a utilajului, deoarece la unele lucrări agricole ca: treierat, irigat, transport și tocat nutreț indicii de transformare a lucrărilor în hantri n-au fost calculați pe baza unui calcul energetic. Succesiunea reparațiilor din cadrul acestui ciclu nu e conformă cu cerințele de exploatare. Ciclul de reparații existent în prezent în unitățile noastre presupune o zonă de reparații în funcție de sol și climă, care nu poate fi făcută în condițiile reale de exploatare a mașinilor. Durata ciclului de reparații de la o reparație capitală la alta este egală, indiferent de numărul de reparații capitale pe care îl efectuează un tractor în tot cursul exploatării lui.

Deci, cu toate că acest sistem de exprimare a ciclului de reparații prezintă unele avantaje (posibilitatea fierii evidentei în hantri și urmărirea prețului de cost), acest ciclu de reparații este necesar pentru cerințele de exploatare și întreținere a mașinilor.

dență precisă a orelor lucrate din lipsa aparatelor de înregistrare și din cauza lipsei de simț de răspundere a unor cadre ce exploatează tractoarele și urmăresc evidența lor.

lata dar că nici această formă nu asigură o oglindire justă a cerințelor de exploatare și întreținere, deci nu aduce un aport mai mare în creșterea productivității muncii și a reducerii prețului de cost. Cred că nici acest sistem nu este cel mai bun.

Ciclul de reparații exprimat prin consumul de carburanți (aplicat cu mult succes în R.D. Germană și R.P. Bulgaria) neaplicat însă în țara noastră, prezintă un mare număr de avantaje față de celelalte două sisteme sus explicate: analizați uzura a tractoarelor în funcție de solicitarea efectivă, independent de felul lucrărilor; exclude necesitatea zonării ciclului de reparații în funcție de sol și climă; simplifica controlul aplicării ciclului de reparații; permite un control sever al carburanților, întîrind simțul de răspundere al mecanizatorilor față de avutul obștesc. Ținînd seama de aceste avantaje susțin introducerea ciclului de reparații pe bază de consum de carburanți. Totodată, pentru buna aplicare a ciclului de reparații pe bază de consum de carburanți, propun următoarele: durata ciclului de reparații — între reparațiile capitale — să se micșoreze pe măsură ce numărul acestui fel de reparații crește, avînd în vedere cantitatea uzură a mașinii și îndeplinirea duratei ei de serviciu; între reparațiile capitale, curente și medii să fie inclusă și o reparație mică cu caracter de schimbare a setului de cămăși-pistoane la motor și verificarea anșambelor care ar necesita eventuale reconștrucții; să se facă cartelarea carburanților și la producție și la întreținere.

Asigurîndu-se toate cele propuse, precum și schimbarea ciclului de reparații pe bază de consum de carburanți, productivitatea muncii va crește simțitor iar prețul de cost al lucrărilor mecanizate va fi redus considerabil. În felul acesta S.M.T.-urile și gospodăriile de stat se vor achita cu cîștite de sarcinile ce le-au fost încredințate.

Ing. ȘTEFAN MARIN  
mecanic șef la S.M.T.-Recea,  
regiunea Pitești

(Continuare în pag. 2-a)

## NOI LOGOARE UNITE

### Raioanele Timișoara și Pecica au terminat colectivizarea agriculturii

La o săptămîna numai după ce raionul Ceacova raportase cu mîndrie că terminase victorios această importantă sarcină, pe harta marilor ogoare unite ale țării se înscrie la loc de cinste raionul Timișoara. Iar peste numai 2 zile, raionul Pecica devine cel de al cincilea raion bănățean cu agricultura colectivizată.

Asemenea știri fac să ni se umple inimile de adevărată bucurie și satisfacție. Politica înfăptuită a partidului nostru a cunoscut un nou și important succes.

În cele 55 de gospodării agricole colective din raionul Timișoara 15.437 familii de țăranii muncitori romîni, germani, maghiari, sîrbi, slovaci etc. s-au unit pentru totdeauna. Cîșta 75.981 de hectare ce le stăpînesc și le lucrează în comun sînt chezașia vieții de bunăstare și fericire spre care au pășit cu neînmurțită încredere.

S-ar putea pune întrebarea: ce factori au determinat această mare hotărîre colectivă. În primul rînd exemplul — căci în raionul Timișoara s-au dezvoltat și au înflorit ani de-a rîndul ca într-un splendid buchet peste 20 de gospodării colective milionare. Exemplul colectivității B.led care într-un an greu de secetă ca 1958 a obținut 1.600 kg grîu la ha, 2.407 kg orz, 2.650 kg porumb boabe etc., cele peste 200 de construcții necesare fermelor și atelierelor ridicate de colectivități din raion, toate au demonstrat convingător trîncina și superioritatea incontestabilă a gospodăriei colective.

De la Biled, Orțișoara, Recea, Satcinez, Becicherecul Mic, de la cele peste 20 de gospodării colective milionare a pornit exemplul, de la ele a venit încrederea și pilda.

Intimplarea a făcut să mă aflu în cîteva sate ale acestui raion în zilele cînd se înfăptuia această temeinică muncă îndrăma de partid. La Chevereșul Mare cu o jumătate de oră înainte începerii adunării generale a colectivităților se mai complăta încă cereri de înscriere. Ultimii întovărășiți își scriau cererile chiar în stradă, în fața căminului cultural sub privirile strălucitoare de bucurie ale vechilor colectivități, care îi ajutau să le redacteze. Și dacă rîndurile nu se asigurau tocmai cum trebuie nimeni nu s-a supărat. Important raminea faptul că cel ce le scrisese omul, găsise drumul cel drept în viață, drumul spre bunăstare și fericire.

I-am văzut apoi pe noii colectivități discutînd cu înfocare obiectivele planului de producție, cifrele de investiții. Spuneau cu o surprinzătoare siguranță în glas, „pămîntul nostru”, „recoltele noastre”, „construcțiile noastre” de parcă nu ei ar fi fost aceia care scriseseră stăpîniți de emoție, cu o ară înaintea, cererea de primire în colectivitate.

Stămora Romîni e o comună măruntă față de cele din împrejurimi. Gospodăria colectivă înființată în anul 1956 e încă nedezvoltată, dar pornită temeinic la drum. Colectiviștii au avut în față exemplul luminos al Biledului pe care l-au vizitat în fiecare an, pe care și-au propus să-l urmeze. Acest lucru l-au înțeles și întovărășiții. Ultimele 30 de familii au prezentat cererile de înscriere în preajma zilei cînd întreaga țară sărbătorea Centenarul Unirii. Nu știu dacă ei s-au gîndit la această semnificație simbolică dar sînt convins că atunci cînd ultima cerere a fost aprobată în raportul puternic al aplauzilor ei au avut în față ochilor imaginea celor 1.180 de hectare pe care 160 de familii înfrățite pentru todeauna le vor munci într-un chip nou, spre a-și îmbelșuga casele, viața.

Azi, în cele 17 gospodării colective din raionul Pecica, 14.300 de familii de țăranii muncitori, lucrează împreună o suprafață de 48.500 de hectare.

În acest început de an regiunea Timișoara trăiește cu intensitate vibrîndă evenimentele hotărîtoare pentru agricultura sa. Poate numai cîteva zile ne despart de clipa cînd prin cablurile telefonice și prin văzduh va zbura biruitoare o nouă și îmbucurătoare știre: raionul Gătaia a terminat și el colectivizarea agriculturii.

(Agerpres)

## Cuvîntarea tovarășului Gheorghe Gheorghiu-Dej

Dragi tovarăși,

Permiteți-mi să transmit, din partea Comitetului Central și a întregului nostru partid, din partea clasei muncitoare și a tuturor oamenilor muncii din Republica Populară Romîni, un fierbinte salut frățesc celui de-al XXI-lea Congres al gloriosului Partid Comunist al Uniunii Sovietice.

Țelurile cuceritoare și totodată profund realiste spre care Congresul al XXI-lea al Partidului Comunist al Uniunii Sovietice îndreaptă eforturile constructive ale poporului sovietic, oglindesc posibilitățile neîmpedabile, fără precedent în istorie, pe care le capătă omul în condițiile orînduirii socialiste. Nu încapă îndoială că planul septenal al Uniunii Sovietice, ale cărui cifre întrușchipează amploarea gigantică a operei de construire desfășurată a comunismului, va exercita o profundă înrîurire nu numai în viața poporului sovietic, ci și în viața tuturor popoarelor din țările socialiste și a întregii omeniri progresiste.

Ca rezultat al dezvoltării istorice a mișcărilor comuniste și muncitorești internaționale, Partidul Comunist al Uniunii Sovietice a devenit detașamentul ei de frunte, a cărui experiență istorică reprezintă un bun de neprețuit al întregii mișcări muncitorești, o permanentă sursă de inspirație pentru activitatea partidelor marxist-leniniste. Prin munca lor uringă, eroică, plină de abnegație, pe care o desfășoară de peste patru decenii în vederea construirii socialismului și comunismului, oamenii sovietici și-au cucerit stîm, dragostea și admirația oamenilor muncii de pe tot întinsul globului pămîntesc. Pășind pe căi nebătătorite de nimeni, oamenii sovietici, conduși de partidul comunist, au cîntat popoarelor drumul transformării revoluționare a societății și al asigurării victoriei socialismului. În noua etapă a dezvoltării societății sovietice, ei arată întregii omeniri drumul construirii societății comuniste.

Este meritul istoric al partidului lui Lenin, al Comitetului său Central leninist, al Partidului Comunist al Uniunii Sovietice rezolvă în procesul de construire a societății comuniste probleme de uriașă importanță ale teoriei comunismului științific, îmbogățește în mod creator tezaurul gîndirii marxist-leniniste și al experienței revoluționare a clasei muncitoare internaționale. Pentru partidele comuniste și muncitorești ale țărilor socialiste, pentru

întreaga mișcare comunistă internațională, prezintă o uriașă importanță analiza profundă făcută în raportul prezentat la Congres de tovarășul Ibrusciov sarcinilor mărețe ale planului septenal, ca și unor probleme teoretice, puse la ordinea zilei de însăși dezvoltarea societății contemporane, probleme privind cele două faze ale societății comuniste — fătura bazei tehnico-materiale a comunismului și trecerea de la stadiul socialist de dezvoltare la faza superioară, ca proces istoric obiectiv, problema repartiției bunurilor produse de societate în condițiile socialismului și a căilor trecerii la sistemul de repartiție propriu fazei superioare a comunismului, probleme ale organizării politice a societății în perioada construirii desfășurate a comunismului și multe altele.

Partidul Muncitoresc Romîn a învățat și învață din uriașă experiență a Partidului Comunist al Uniunii Sovietice în construirea socialismului și comunismului, desprînzînd din această experiență concluzii prețioase, care ne dau posibilitatea să rezolvăm mai bine și mai sigur problemele complexe ale construirii noi orînduirii sociale. Marea partid al lui Lenin constituie pentru noi un luminos exemplu prin înalta principialitate comunistă de care a dat dovadă în tot cursul istoriei sale, prin perseverența cu care s-a îngrijit întotdeauna de întărirea unității și coeziunii rîndurilor sale, înlăturînd tot ce le poate submina, tot ce poate frîna mersul înainte, prin munca uriașă pe care o desfășoară Partidul Comunist al Uniunii Sovietice în vederea mobilizării poporului la luptă pentru traducerea în viață a ideilor marxism-leninismului.

Poporul nostru muncetește cu hărnicie pentru construirea socialismului în patria sa, obținînd pe acest drum realizări de seamă.

Industria noastră socialistă se dezvoltă într-un ritm susținut. Volumul producției industriale va depăși la sfîrșitul acestui an de aproape patru ori și jumătate nivelul anului 1938, din care volumul producției mijlociilor de producție de cinci ori și jumătate. Productivitatea muncii a crescut în țara noastră numai în decursul ultimilor opt ani cu 85 la sută. Se realizează sarcina pusă de partid de a asigura precumpănirea sectorului socialist în agricultură, acesta apăsîndu-se în prezent alina și suprafața, cit și ca număr de familii, de 60 la sută. Față de 1948, venitul național al țării a crescut de peste trei ori; se

îmbunătățește necontenit nivelul de trai al oamenilor muncii de la orașe și sate. Au loc profunde transformări socialiste în conștiința oamenilor; cultura pătrunde tot mai larg în masa poporului.

Oamenii muncii din R.P. Romîni sînt conștienți că asigurînd progresul rapid al economiei și culturii, construind socialismul, ei răspund și îndatoririi ce le revine de a-și da contribuția la obținerea victoriei în întrecerea pașnică între capitalism și socialism, la atingerea obiectivului măret, arătat în raportul tovarășului Ibrusciov ca în anul 1965 producția globală industrială a țărilor sistemului socialist s-o depășească pe cea a țărilor capitaliste.

Relațiile frățești de înfrățitorie și sprijin tovarășesc reciproc, statornicie între țările lagărului socialist, reprezintă un factor puternic ce contribuie la întărirea fiecăreia dintre țările socialiste pe calea rapidei dezvoltări economice. Îndeplinind cu cîștite învățăturile marelui Lenin despre rolul primului stat socialist, marea putere socialistă — Uniunea Sovietică — acordă un sprijin frățesc, internaționalist, celorlalte țări ale lagărului socialist.

De la această înaltă tribună ținem să exprimăm recunoștința fierbinte a poporului romîn pentru ajutorul multilateral pe care țara noastră îl primește din partea Uniunii Sovietice.

Înaintarea victorioasă a Uniunii Sovietice spre comunism, marile realizări ale Chinei populare și ale celorlalte țări socialiste, creșterea forței de atracție a ideilor socialismului în întreaga lume, confirmă întru totul aprecierile Consfătuirii de la Moscova a partidelor comuniste și muncitorești din noiembrie 1957 cu privire la superioritatea tot mai vădită a forțelor socialismului asupra capitalismului.

Principiile înscrise în Declarația adoptată la Consfătura au înarmat partidele marxist-leniniste frățești în lupta pentru întărirea forțelor socialismului și păcii în lume, pentru apărarea purității învățăturii marxist-leniniste. Aceste principii își pastrează pe deplin valabilitatea. Victoriile socialismului dau o puternică lovitură teoriilor apologetilor capitalismului, reformiștilor, revizionistilor de tot felul, demonstrînd din nou eșecul tutu-

(Continuare în pag. 4-a)

## Dezbaterile asupra raportului prezentat de tovarășul N. S. Hrușciiov

Privirile oamenilor muncii din toate țările lumii sînt îndreptate în aceste zile spre Moscova, unde se desfășoară lucrările celui de al XXI-lea Congres Extraordinar al Partidului Comunist al Uniunii Sovietice. Cu o mare admirație au primit popoarele din întreaga lume grandiosul program constructiv expus în raportul tovarășului Hrușciiov, program care jalo-nează înaintarea cu pași rezeși a Uniunii Sovietice spre comunism.

In zilele de 28, 29, 30 și 31 ianua-

rie delegații la Congres au discutat într-o atmosferă de unanimitate dep-lină, într-un spirit practic și principial leninist, raportul tovarășului N. S. Hrușciiov. Exprîmînd părerea organizărilor de partid, care l-au delegat la Congres, părerea întregului popor sovietic, vorbitorii și-au manifestat convingerea fermă că sarcinile puse de partid în fața țării pentru acești șapte ani vor fi traduse cu succes în viață.

Primul care a luat cuvîntul la dezbateri în ședința din seara zilei de 28 ianuarie a fost NIKOLAI BELIAEV, prim-secretar al C. C. al Partidului Comunist din Kazahstan. În cuvîntarea sa, Nikolai Beliaev, a subliniat că în îndeplinirea planului septenal de dezvoltare a economiei naționale a U.R.S.S. un rol de seamă revine Kazahstanului. Republica Kazahă, a spus el, a devenit o regiune cu o industrie și o agricultură puternic dezvoltată.

Beliaev a citat date caracteristice dezvoltării Kazahstanului în ultimii ani. El a relevat că Kazahstanul, care în prezent ocupă al doilea loc (după Federația Rusă) în producția de cereale-marfă, deține un loc de frunte în U.R.S.S. în producția de zinc,

plumb, cupru și alte produse industriale.

Potrivit planului septenal, a spus printre altele vorbitorul, producția anuală de cereale în Kazahstan trebuie să fie, în anul 1965, de 1.370.000.000 puduri. Oamenii muncii din Kazahstan, a subliniat Beliaev, sînt hotărîți să obțină la sfîrșitul planului septenal o producție de 1.500.000.000 puduri de cereale.

ANDREI KIRILENKO, delegat al regiunii Sverdlovsk, Ural, a arătat că în ceea ce privește industria regiunii, perioada de după Congresul al XX-lea s-a caracterizat prin însemnate schimbări calitative și printr-un mare progres tehnic.

În ultimii ani au fost proiectate, iar acum se fabrică în întreprinderi peste 500 de noi dispozitive și aparate perfecționate. A fost fabricat un blumngigantic, se produc mari escavatoarele, întreprînzătoare de forță și alte utilaje. Întreprinderile din regiunea Sverdlovsk exportă aceste utilaje în 31 de țări, inclusiv în toate țările lagărului socialist.

În continuare a luat cuvîntul PALMIRO TOGLIATTI, secretar general al C. C. al Partidului Comunist Italian. Palmiro Togliatti a transmis

(Continuare în pag. 4-a)

## Colectiviștii urmăresc cu interes lucrările celui de al XXI-lea Congres al P. C. U. S.



Lucrările celui de al XXI-lea Congres extraordinar al P.C.U.S. au trezit un larg ecou și în satele patriei noastre. Încă din primele ore ale sosirii ziarului, pretutindeni s-au alcătuit spontan numeroase grupuri care au început să citească și să dezbate raportul prezentat de N. S. Hrușciiov.

lata! În fotografie pe colectiviștii din comuna Dor Mărunt, raionul Lehtiu, luînd cunoștință de mărețele perspective ale planului septenal de dezvoltare economică continuă a U.R.S.S.

L. CURSARU



# Din activitatea unui cerc agro-zootehnic

Gospodăria colectivă din comuna Zăbrani, raionul Lipova, este ideea de cunoscută în toate colțurile țării fiind una din primele înființate. Anul acesta la 24 iulie ea își va sărbători zecua și de atunci și în semnate succese pe drumul agriculturii socialiste.

În aceste luni de iarnă, la Zăbrani, învățământul agro-zootehnic de masă constituie o preocupare obișnuită pentru hărnicii colectiviști. Dorința de a pătrunde tainele științei agricole, de a înțelege metodele înfrunțării recoltelor bogate este evidentă.

Aplicarea retribuției și în raport cu producția obișnuită, faptul că în condiții de secetă unii colectiviști au obținut toluși pe parcelelor lor recolta mare la pomul a trezit un interes sporit în rândul colectivităților din Zăbrani. Desigur că toți colectiviștii sînt cuprinși în această formă de învățămînt. Dar cei care au fost încadrati au cerut să fie încadrati au indicat că în forma de cercul să fie introduse subiecte noi, dînd inițiativă celor mai actuale probleme care trîmbină gospodăria.

Din cele 16 lecții care au fost prevăzute în acest an s-au ținut pînă acum 3 lecții agro-zootehnice de către tov. ing. Dascăl Gheorghe: „Lucrările ce se aplică solului brun roșcat de pădure”, „Cultura rațională a porumbului și sticlei de zahăr”, „Metode avansate în legumicultură”, „Cele 3 lecții de zootehnie înfînate de ing. Dănilă Sabin, dezbatute probleme ca: „Întrebuințarea rațională a câinilor de muncă”, „Importanța înămînării artizilor” și „Creșterea tineretului”.

În săptămînile următoare cursanții vor asculta încă 2 lecții de legumi.

cultură, 3 lecții despre iederi la vie și iederi la pomi, precum și alte lecții de zootehnie.

Pentru a face lecțiile mai atractive și a le usura cursanților înțelegera, lectoții folosesc proiectile de diavol — casa laborator a colectivei a vînd un stoc de aproximativ 80 de diavoluri. La alte teme cursanții pot să următească explicațiile privind mulețele pentru recunoașterea soiurilor sau planșe adecvate.

Anul acesta, cursanții vor face din nou lucrări de laborator ca: determinarea umidității, observarea energiei și semnelor de germinație — chiar la sîmînțele pe care le au în primărie obișnuite — determinarea greutatei absolute și a celei hectolitric etc.

Astfel, fiecare brigadier și șef de echipă va ști să lucreze cu precizie la principalele aparate ale casei la borator. Viul interes pentru probleme tehnice și științifice agricole l-a făcut pe brigadierul Orlari Ioan și Mureșan Loghin să participe activ la concursul „Cine știe, ne scrie”.

Din cele relatate pînă acum se desprinde cred un calificativ în vorbă pentru activitatea cercului agro-zootehnic și a celor doi lectoții. Bine înțeles că acesta este pe deplin meritat.

Toluși nu ne putem opri să nu facem unele sugestii și observații. În primul rînd noi credem că în gospodărie ar fi trebuit organizate două cercuri: unul de zootehnie și al doilea de zootehnie, cu alți mai mulți cu cit gospodăria are și lectoții respectivi la îndemînă.

Din păcate, cînd s-a făcut recrutația cursanților colectiviștii care lucrează la fermele de animale nu au

fost aproape de loc cuprinse, și acest lucru este de regretat. Se pare că la Zăbrani se cade în gresala de a menține în fiecare an decedii cursanți — brigadierei și șefi de echipă, care repetînd an de an aceleași teme, unele devenite șablon pentru ei, își pierd interesul pentru această activitate.

După cum se și poate constata, în ultimul timp încreștina și ce mai bună în faptă că lecțiile se țin nu mai după auzul și simțul, ci după ce au aplecat participarea la cerc a oamenilor care îngrășe de animale. Noi credem că consiliul de conducere trebuie să se străduiască să cuprîndă în formele învățămîntului agro-zootehnic de masă în fiecare an și tot cursanții, cît mai multe femei și din toate sectoarele de activitate. Iar dacă se va vedea că tematica cercului se face cît mai bogată, actuală, țîră cu tot ceea ce este nou în știința și tehnica agricolă, rezultatele învățămîntului agro-zootehnic de masă vor fi și mai frumoase.

Înceind an vrea să subliniim că și la Zăbrani ca și în zeci de alte comune din regiunea Timișoara se resimte mult lipsa manualelor în limba germană, care nici în acest an nu au fost editate. Existența lor ar fi îmbunătățit mult activitatea a sute de cercuri agro-zootehnice în această regiune.

L. DRAJNA

## LA STAȚIA DE RADIOFICARE



În comuna Slobozia, regiunea București, stația de radioficare deslășăra o rodnică activitate.

În fotografie: crainicul stației anunță ultimele știri cu privire la deslășărarea cursurilor agro-zootehnice de masă ce se țin în comună.

CE SA CITIM:  
M. ALEXU — Gospodăria agricolă colectivă „8 Martie” din Biled este milionară  
Editura Agro-Silvică de Stat, 1958

În paginile lucrării sale, după o scurtă introducere autorul se ocupă de mijloacele de bază și de fondurile de care dispune gospodăria, analizînd principalele aspecte ale activității acesteia de la înființare și pînă azi.

Un loc deosebit revine realizărilor remarcabile obținute de gospodărie în cei opt ani de activitate realizări care o situează printre gospodăriile agricole colective milionare.

Înțelegînd că sursa principală și inepuizabilă a creșterii veniturilor este proprietatea deosebită, conștientizînd în acest sens că în cadrul gospodăriei un început atenția către sporirea și întărirea avutului obștesc. Conform graficelor și situațiilor prezentate de autor, fondul de bază a crescut an de an atingînd la sfîrșitul anului 1957 importanta sumă de 3.522.912 lei, ceea ce reprezintă o creștere de 16 ori față de anul 1951. În aceeași proporție au crescut veniturile bănești.

În lucrarea sa, tovarășul M. Alexu explică pe înțelesul tuturor care e cauza acestor succese. Față de o amplă analiză a felului cum a fost organizată și desfășurată activitatea gospodăriei pe baza unui plan cu sarcini anuale de producție stabilite pe ferme, pe brigăzi, exploatați etc., a organizării și funcționării brigăzilor permanente înzestrate cu mijloace de producție necesare. Vorbește despre îmbinarea armonioasă a ramurilor de producție în vederea folosirii raționale a forței de muncă și mecanizării lucrărilor și în special a aceluia care cer un volum mare de forță de muncă, precum și organizarea producției pe baza științifică, care au asigurat gospodăriei recolte mari și de calitate superioară.

În ultima parte a lucrării și ca o concluzie a autorului, sînt schițate perspectivele mărețe pe care le are gospodăria. Căci, deși frunțată și milionară, ea are încă mari posibilități de dezvoltare nefolosite.

Apreciînd că autorul a reușit să facă din lucrarea sa un îndrumător în munca consilierilor de conducere ale gospodăriilor colective, un ghid pentru conștientizarea din țara noastră în etorul lor pentru întărirea economică și organizarea a gospodăriilor din cercul țării.

ED. GOLIMBOSCHI

## Colectiviștii — depunători la C.E.C.

Foarte mulți membri ai gospodăriei agricole colective „Progresul” din comuna Făcăeni au devenit depunători la C.E.C. Pînă zilele trecute numărul depunătorilor, membri ai gospodăriei, crescuse pînă la 120. După ce și-au acoperit toate cheltuielile gospodăriei, colectiviștii Bădea Ioan, Dobrea E. Adam, Pațici Z. Ion și alții au depus pe librerie C.E.C. sume între 800 și 1000 de lei. Ei vor adăuga acestor bani noi sume din avansurile periodice sîfînd că C.E.C. plătește dobînda bană, iar statul garantează sumele depuse.

CONSTANTIN FRICU  
corespondent

# Dau viață hotărîrilor partidului

Pentru a cunoaște în ce măsură gospodăria de stat din regiunea Stalin or răspunde sarcinilor trasate de recenta Plenară a C. C. al P. M. R., zilele trecute am avut o convorbire cu tov. Al Spiridon, directorul Trusului Gosstat al regiunii Stalin.

— Ca primă întrebare, vă rugăm, tovarășe Spiridon, să-mi spuneți ce măsuri a luat Trusul dvs. în vederea măririi producției marfă?

— Documentele Plenarei C. C. al P. M. R. din 26—28 noiembrie 1958, au fost dezbătute temeinic în cadrul Trusului nostru, și, pe baza lor, s-a făcut un plan de măsuri care s-a răspîndit întru totul sarcinilor trasate de partid. Astfel, prin deslășeriri, preluări și descărări de noi terenuri, care se vor executa pe Valea Oltului, a Tirnavelor și pe cea a Hîrtibacului din raionul Agnita vom mări suprafața arabilă de la 34.000 de hectare la 40.000 de hectare. Din aceste terenuri se vor cultiva cu grâu peste 6.200 hectare, cu legume 502 hectare etc. Restul suprafeței va fi cultivată cu plante furajere. Aceasta ne va permite să livrăm în acest an, aproape 6.000 de tone de carne, peste 95.000 de hl de lapte de vacă, aproape 10.500 de hl de lapte de oaie, 118.000 de kg de lînă, peste 3.000.000 de bucați de carne, precum și produși de fructe și legume. Cît privește îmbunătățirea condițiilor culturale, vom face o amplasare corectă a culturilor în raport cu cerințele plantelor. În vederea creșterii producției la hectar, în toamna trecută unitățile Trusului nostru au arat, adică toată suprafața plantată (17.000 ha). O atenție deosebită s-a dat și fertilizării solului cu peste 160.000 de tone de îngrășăminte naturale și 1.500 de tone de îngrășăminte chimice. De asemenea, se vor folosi îngrășăminte biologice pe mari suprafețe. Aceste măsuri vor susține producția produselor sporite, pentru că în anul acesta s-a ajuns la o medie de 1.900 de kg de grâu, 16.000 de kg de cartofi și 2.720 de kg de porumb la ha.

Ținînd cont că sectorul socialist de stat din regiunea Stalin deține o suprafață importantă de plantații viticole și pomicele, Trusul a luat măsuri ca și în aceste ramuri să se obțină rezultate cît mai bune. Astfel, în 7000 se vor încorpora cît puțin 30.000 de tone de îngrășăminte naturale, iar în plantațiile de pomi peste 8.000 de tone. O altă măsură este completarea a cel puțin 1.400.000 de goluri în vîi, prin marocaj și înființarea soiurilor noastre este ca în aceste ani să se ajungă la o producție medie de struguri de 4.000 de kg la ha, iar la fructe de 18 kg de pom. Aceste producții ne vor da posibilitatea să livrăm statului peste 800 de vagoane de vin și cel puțin 5.000 de tone de fructe.

— Mai sus ați amintit că în regiunea Stalin viticultura și pomicultura sînt mult dezvoltate. Vă rugăm să ne arătați gospodării pe care vă vor fi contribuită gospodăria de stat la producerea materialelor săditori vitico-pomicole?

— În prezent, pepiniere existente în gospodăriile din regiunea noastră produc 1.000.000 de bucați de vîi altoite și 270.000 de pomi altoți. În urma măsurilor luate, în următorii ani suprafața pepinierelor viticole va crește de la 20 la 60 de hectare, iar plantațiile de port-altoi de peste două ori. Producția lor se va cifra la 3.000.000 de fructe de vîi altoite și 540.000 de bucați de pomi altoți. Pepinierele viticole se vor dezvolta mai ales în gospodăriile Medias, Axente Sever, Valea Lungă, Blaj și Simnicleus, Ier.

## Interviul sporidu cu tov. AL SPIRIDON

directorul Trusului Gosstat al regiunii Stalin

cele pomicele la gospodăriile Hîrtibaciu, Dumbrăveni, Cristian și Jiivei.

— Documentele Plenarei C. C. al P. M. R. din 26—28 noiembrie 1958 arată că în regiunea Stalin cultura sticlei de zahăr a fost restrînsă și înlocuită cu alte culturi. Se precizează că acest lucru s-a făcut mai ales în zona fabricii de zahăr Bod. Aveți astfel fabrici în unitățile Trusului? Dacă există aceste stări de lucruri?

— Cultura sticlei de zahăr a fost, într-adevăr, o scăpare serioasă a Trusului care nu a combătut cu energie tendințele de a scoate această valoroasă cultură din planul de producție. Scoaterea a fost dictată de organele superioare. Dar, deși indicii de plan primii în ultimii ani nu cuprîndeau la această cultură nici o suprafață, Trusul a introdus în planul de producție al unor gospodării suprafețe restrînsse de 150—200 de ha. Aceasta

s-a făcut mai mult la gospodăriile din raionul Godlea, care aveau nevoie de borhot pentru furajarea animalelor.

Ținînd seama de sarcinile date de partid în anul 1959 vom cultiva cu sticle de zahăr 1.300 de hectare. Suprafețele mai mari vor fi cultivate de gospodăriile Stupini, Hălchiu și Prejmer din raionul Godlea.

— O altă sarcină importantă izvorită din documentele recentei Plenare este și aceea a înmînării animalelor de rasă. Cunoscind că în regiunea Stalin creșterea animalelor este mult dezvoltată, puteți să ne arătați ce măsuri ați luat în această direcție?

— În primul rînd vom extinde mult creșterea animalelor de rasă în propriile gospodării. Anoi, în următorii 3—4 ani, vom realiza o mai mare încercare zootehnică a teritoriului ajungînd la cel puțin 21 vaci, 14 scroafe, 80 oi, 422 păsări pe fiecare 100 de ha teren agricol (arabil, pășuni, fîneață). În al doilea rînd vom ridica productivitatea animalelor pentru obținerea unor indici superiori de producție: 3.000—3.500 de litri de lapte pe cap de vacă, 16 purcei înfărcați pe scroafa, 140—150 de buc. de ouă de la fiecare găină și 104 miei înfărcați de la fiecare 100 de oi.

În vederea ameliorării materialului taurin existent, vom mai înființa 7 nuclee de selecție pentru rasa Simmental, pe lângă gospodăriile Agnita, Cimeu, Stupini și altele. Ca și pînă în prezent, gospodăriile de stat vor fi principalele surse de aprovizionare cu reproducători de rasă ca: tauri, viței, berbeci, cocoși etc. Sarcina cere ne-am propus-o este de a livra anual cel puțin 500 tauri, 1.000 viței și 3.000 berbeci sfaturilor populare comunale și gospodăriilor agricole colective.

Contribuția unităților noastre cu carne, lapte, ouă etc. la fondul central al statului se poate vedea din următoarele cifre: 11 tone de carne, 232 de hl de lapte de vacă, 16,1 hl de lapte de oaie, 177 de kg lînă. Aceasta va fi contribuția la fiecare sută de hectare de teren arabil.

GH. BACIU

## E bine să știm Ce măsuri trebuie luate în vederea creșterii mieilor

Sporirea numărului și a productivității ovinelor depinde în bună măsură de modul cum este pregătită și organizată campania fătării la oi și creșterea mieilor în perioada de alăptare. Adăpostul pentru oi trebuie să fie călduros, luminos, încălzit, curat și fără curenți. O mare atenție se va da asigurării curățeniei atât în interiorul sălăuțului cît și în jurul său. În adăpost se va asigura un strat gros de paie uscate ce se va schimba în fiecare zi pentru ca mieii să nu doarmă pe așternut umed sau murdar. O deosebită grijă se va acorda așternutului destinat fătării. Adăpostul — materialitate trebuie să fie încălzit și prevăzut cu plabou pentru a menține temperatura de 10—12° C și cu ieruri stre așezate la distanțe de cel puțin 1 m. de pămînt pentru a asigura luminozitatea necesară. Aci se vor amenaja boxe pentru fătare confecționate din plăși mobile din scînduri sau boxe fixe prevăzute cu porțițe. În gospodărie unde nu se pot asigura asemenea boxe, se poate folosi în același scop un padoc — loc comun pentru fătare 4x4 m, care se fixează în partea cea mai luminosă a sălăuțului. Pentru o mai bună îngrijire și supraveghere a mieilor se construiesc cu ajutorul plășilor mobile, compartimente de diferite mărimi pentru oile-mame cu mieii de vîrstă diferită. Pentru oile rele-mame, care nu lasă mieii să sugă, se construiesc lași boxe strîmte (0,80x0,60 m.). Din mobilier nu trebuie să lipsească ighiaburii, grătarele și uciule pentru administrarea hranei oilor și mieilor. Tot acum vor fi asigurate diferitele obiecte ca: felinare, foarfeci, crotații, cîntare etc.

## Asigurarea hranei necesare oilor după fătare și a mieilor

În timpul lactației oile-mame trebuie hrănite din belșug cu nutrețuri bogate în substanțe hrănitoare, pentru a asigura o bună producție de lapte atât de necesară dezvoltării mieilor. Hrana acestora se compune în această perioadă din fînuri de leguminoase, se și graminice, cîte 1 kg. pe zi de cap de oaie, vreji de mazare și paie de ovaz și nutreț înșlăzuit care se poate da zilnic în cantități de 2—4 kg. pe cap de animal. În afară de acestea se va da oilor și un supliment de 200—300 grame urteli de ovaz, mazare, țărițe, sroturi în amestec cu lă suță creță furajeră.

De asemenea, oile care fătă pentru prima oară trebuie să primească o rație alimentară marită la fel ca și oile cu albi gemeni. Oile trebuie să aibă asigurată în permanență apă potabilă.

## Pregătirea oilor pentru fătare

În a doua perioadă de gestație, oile trebuie tratate cu blîndețe, hrănite pe mare cantitate, deoarece în această perioadă mieul crește aproximativ 80 la sută din greutatea la naștere, iar oile sînt predispușe acum la avorturi în cazul hrănirii cu o nutrețuri aversitate, și adăptării cu apă rece, și înlocuirea la hrănire cu apă rece în adăposturi etc. Înainte de fătare pentru a asigura un supt igienic mieilor, oile se separă în erduri, ținîndu-se lîna în jurul gulerului și cozii în deosebi la oile merinos și meșteriși.

Ing. V. TAFTA  
de la Institutul de Cercetări Zootehnice

## SATIRA ȘI UMOR • SATIRA ȘI UMOR • SATIRA ȘI UMOR

# HIDROLOG ȘI TUICROLOG?

Se spune că un om zgîrcit avea un măgar. Cam încapăpînînt animalul nu-i vorbă, dar odată pus la ham tragea, iar omul cu pricea avea foșos de pe urma lui.

Magarul de felul său, stăpînul măgarului și-a pus în gînd să-i mai taie din tain. Azi un cocoon, mine un mîncuș de fîn, poi miie un pumn de boabe; incetel cu incetel asinul s-a pomenit cu ieslea goală. Cu toate acestea tragea la ham și-l căra și-apîncau cei lașom darhotul stînii. Cît privește hrana, ce era să facă Rabda.

„Bătuțea cea mai bună este fuica la ulcioi.”  
Mătușii că a întors poezia în favoarea lui, s-a dat jos pe cît se se cîntăsească. Și s-a cîntat și s-a tot cîntat, pînă ce soarele s-a asfințit, iar debii de apă n-a mai gîșt.

Tîrziu, la Vurpăr, în locuș hidrologului Ilieș, a venit călătăr pătura și cu șaua ruptă.

Încă, gospodăria strînși la sfatul popului îl așteptau să sosească din prospectare.

Cîntînd toate cele scrise de tovarășul Mustăț ne-am gîndit că o listă cu mișcările și o gresală a Institutului regional de proiectări. Nu cumva în loc să trimită la Vurpăr un hidrolog, Institutul a trimis un... tuicolog?

Despă-mite, animalul, sîfînd paspe cel-i vorbă și supdră că lîșes în loc să caute debitul de apă, căută pe cel de fuică. La trî, îti intr-un șanș și s-a întors acasă.

Consecvent cu programul său de proiectări, Ilieș a plecat și a doua zi în prospectare după debit de apă. Și parcă a fost un făcut că lîșes în loc să caute debitul de apă, căută pe cel de fuică a dat. A „proiectat-o” și pe asta pe git pînă cînd a început să se învîrte gospodăria cu el și... s-a culcat. Numai că în timp ce el se „adăpa”, adică se

lucărea, gospodăria strînși la sfatul popului îl așteptau să sosească din prospectare.

Dacă-i așa, șfatul popului din Vurpăr și poate pune la dispoziție o listă cu toate „debitele” de băuturi și cazanele de fabricat fuică, astfel ca omul să nu mai fie nevoit să umble pe două căldări tot căutîndu-le.

În felul acesta s-ar rezolva problema: tuicologul și-ar vedea de băuturi, iar vitele din cele trei comune ar putea trage nădejde că un adevărat hidrolog le-ar putea găsi și lor izvorul de apă de care au nevoie.

I. GHEORGHIU

## PENTRU O PRODUCȚIE SPORITĂ DE LEGUME

(Urmare din pag. 1)

recoltat în medie 28.000 kg. la ha, realizîndu-se un venit de 80.000 lei la ha.

În prezent în depozitele Agrosem-ului există cantități însemnate de seminte de legume din soiurile cele mai valoroase. Dintre acestea amintim soiurile de tomate timpurii California (fără arac), Bonner Best, Lina 111 B la ardeul gras, Langi, Bistrîța la castraveți, Hucureștena vinele, și altele.

O parte din gospodăriile agricole colective, întovărășiri și asociații în citnose înțeleg importanța folosirii acestor soiuri. Specialiștii în agricultură au datorat să popularizeze pe scară largă avantajele pe care le aduce introducerea acestor soiuri și îndovădă să-i convingă pe țărani muncitori să le folosească într-o măsură tot mai mare. Unitățile care contracțiază nu trebuie să se mulțumească să treacă în contractele respective numai cantitățile de legume ci și soiurile, deoarece în funcție de acestea se pot realiza mai bine producțiile trecute în grafiicul de livrare, iar produșii vor fi valorificați recoltate la prețuri mult mai avantajoase.

La încheierea contractelor pe anul acesta — pe lângă legumele timpurii și forțate — trebuie extinsă cultura cepei, cartofului timpuriu, vîrzoșelor, rădăcinilor etc. Dat fiind faptul că aceste legume se pot transporta ușor la distanță, cultura lor trebuie dezvoltată

ată mai mult în raioanele mai departate și unde agricultura este socializată în proporție cît mai mare (raionul Calarasi și Alexandria) pentru ceapă și varză, raionul Fetești pentru rădăcinile și cartofii timpurii s.a.m.d.).

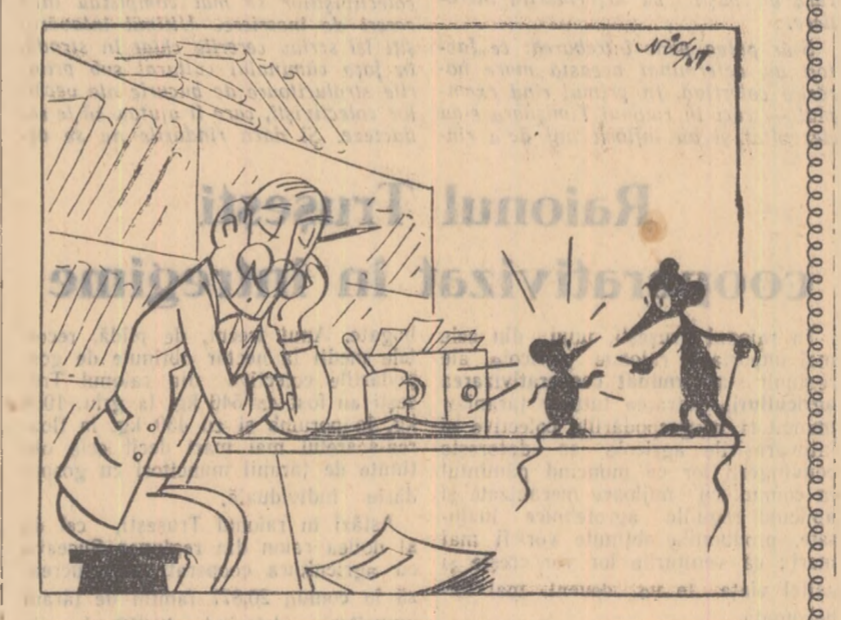
O altă acțiune de sezon care nu trebuie neglijată este tratarea semințelor de legume. Tratarea semințelor se cere impulsionată îndeosebi în raioanele Vidra și Domnești, regiunea București și Corabia, Caracal și Galati, regiunea Crișcova.

În bazinul legumiculturii puternic dezvoltate se simte nevoia ca organele agricole și de stat să sprijine încheierea de contracte și cu producătorii individuali, organizîndu-i în asociații legumicole. În felul acesta se creează unități de producție care beneficiază de o serie întreagă de avantaje (utilaj de irigație, materiale, îngrășăminte etc.) și să-și asigure astfel fondul de producție marfă în condiții cît mai bune.

Nu trebuie scăpat din vedere faptul că realizarea unor cantități cît mai mari de legume și cartofi timpurii prin contracte trebuie însoțită de foarte importanta producție a unor materiale fondul centralizat, necesar economiei țării noastre. De aceea, tehnicienii agronomi sînt dator să ajute la stabilirea cît mai judicioasă a volumului de legume ce se vor contracta, ținînd seama de baza tehnico-materială existentă în gospodăria, comuna sau raionul respectiv.

## Cărți da, cititori ba

Biblioteca din Noșlac, raionul Aiud, are 1.300 cărți și... 28 cititori.



Soarecele cel bătrîn: Cînd eram mic, am văzut odată un cititor!

desen de NIC. NICOLĂESCU

## RASPUNSURI LA CONCURSUL

# Cine știe, NE SCRIE

INTREBAREA III-a. (ETAPA II). Care este deosebirea dintre rezistența plantelor la ger și rezistența la iernare?

RASPUNS: După cum se știe, în timpul iernii plantele pot suferi din mai multe cauze. Astfel, un strat prea gros de zăpadă, o pochiță de gheață peste plantele o cantitate mare de apă, înghelul și dezghelul sau diferite mușcături, printre care mușcaturile de zăpadă, sînt cauze care pot duce la moartea plantelor în timpul iernii. De aici înțelegem ușor și deosebirea între rezistența plantelor la ger și rezistența la iernare. Prin rezistența plantelor la ger trebuie să înțelegem însușirea sau capacitatea plantelor de a suporta temperaturile scăzute. Prin rezistența plantelor la iernare trebuie să înțelegem capacitatea plantelor de a suporta toate condițiile nefavorabile din timpul iernii: — temperaturi scăzute; — strat prea gros de zăpadă; — polchița de gheață; — înghel și dezghel; — apă în cantitate prea mare; — mușcaturile de zăpadă.

Cunoscînd cauzele care duc la pierderea semințurilor de toamnă în timpul iernii, putem lua măsurile necesare pentru a înlătura aceste cauze, ca: de pildă: scurgerea prin șanțuri a apei care bătîște peste plante, folosirea îngrășămintelor fosfatice și potasice, tăvăluguirea zăpezii cînd aceasta este prea înfioată, distrugerea pochițelor de gheață trezind peste lan cu oile sau cu tăvălugul cu dinți, tăvăluguirea pămîntului înainte de semănatul dacă arătura nu s-a făcut cu cel puțin două săptămîni mai devreme. În afară de aceste măsuri, trebuie folosite semînțele din soiuri selecționate, semănatul trebuie executat la epoca cea mai potrivită, iar sîmînța trebuie să fie de calitate superioară.

INTREBAREA I-a. (ETAPA VI). Ce suprafață a fost semănată cu sticle de zahăr în țara noastră între anii 1934—1938, ce suprafață între anii 1954—1958 și la ce producție de

zahăr trebuie să se ajungă pînă în anul 1964?

RASPUNS: În țara noastră avem condiții prielnice pentru cultivarea sticlei de zahăr și pentru obținerea unor producții bogate la hectar. Cu toate acestea, în trecut se cultivau suprafețe restrînsse cu sticle de zahăr. Astfel, între anii 1934—1938 suprafața medie ocupată de această cultură a fost de 25.600 ha.

În anii regimului democrat popular s-a acordat o atenție deosebită extinderii culturii sticlei de zahăr, ajungîndu-se ca între anii 1954—1958 să se cultive în medie o suprafață de 132.700 hectare. Totuși, datorită creșterii nivelului de trai al oamenilor muncii, care se reflectă și în sporirea consumului de zahăr pe cap de locuitor — statul nostru a fost nevoit să importe din acest produs pentru acoperirea nevoilor interne. La sesiunea plenară a Comitetului Central al Partidului Muncitoresc Român, din 26—28 noiembrie 1958, tovarășul Gheorghe Gheorghiu-Dej a atras atenția asupra faptului „că în ultimii ani nu s-a asigurat dezvoltarea culturii sticlei de zahăr în primul rînd în zonele deosebit de favorabile din anumite regiuni ale țării, ca Regiunea Autonomă Maghiară, regiunile Cluj, Stalin, Suceava, Timișoara și altele”.

Acesta a dus la o creștere necesarizată a producției medii la hectar. Prin măsurile indicate de partid, trebuie ca în următorii ani producția sticlei de zahăr să crească considerabil, astfel ca în anul 1960 să fie lichidat importul de zahăr iar pînă în anul 1964 să asigurăm producția necesară unui consum anual de circa 400.000 tone de zahăr precum și să avem disponibil pentru export.

Răspunsul scurt la această întrebare poate fi formulat astfel: — Între anii 1934—1938 în țara noastră s-au cultivat în medie 25.600 de ha cu sticle de zahăr; 25.600 anilor 1954—1958 a fost de 132.700 ha; pînă în 1964 trebuie să se asigure un consum anual de circa 400.000 tone zahăr și un disponibil pentru export.



# SFECIA DE ZAHAR ADUCE MARI VENITURI BANESTI

Din experiența gospodăriei agricole colective din Lenaheim — Timișoara

„Putem și trebuie să luăm toate măsurile pentru dezvoltarea culturii sfecei de zahăr, cit și pentru mărirea capacităților de producție, astfel ca în 1960 importul de zahăr să fie lichidat, iar în anul 1964 să ajungem la un consum de zahăr de 20 de kg socotit pe cap de locuitor, față de 5,5 kg cit era în 1938 — și să dispunem în același timp de însemnate cantități pentru export“.

(Din Expunerea făcută de tovarășul Gheorghe Gheorghiu-Dej la ședința Plenară a C.C. al P.M.R. din 26—28 noiembrie 1958).

## O plantă pe care punem mare preț

Sfecla de zahăr se cultiva la noi de multă vreme. Cind munceam ca individuali suprafața ocupată în comună a această cultură era mică: 50—60 ha. În timpul celui de al doilea război mondial, cind cei ce cultivau sfecla de zahăr erau mobilizați pe loc, adică scutți de armată, suprafața cultivată cu sfecla de zahăr a ajuns la 120—130 de ha, ca apoi să scadă iar. Producția la ha era și ea mică și varia de la un an la altul. De recoltă constantă nici nu se putea vorbi. De aceea, oamenii considerau cultura sfecei de zahăr drept o loterie. Această părere a dăinuit multă vreme și după ce am început să muncim în comună, în marea familie a colectivităților.

Evoluția culturii sfecei de zahăr în gospodăria noastră confirmă pe deplin acest lucru. În 1951 am cultivat sfecla de zahăr pe 28,5 ha iar recolta medie la ha a fost de 18.520 kg. Colectivității au cerut ca în anul următor suprafața să fie mărită la 129 de hectare. Venitul bănesc realizat din producția sfecei de zahăr în 1952 a făcut ca această cultură să fie apreciată de membrii gospodăriei. Ca urmare la întocmirea planului de producție pe anul 1953, suprafața a fost mărită la 163 de ha. Vremea s-a dovedit însă neprielnică sfecei de zahăr în anul acesta. Cum noi nu eram încă înarmați cu cunoștințe agrotehnice în măsură să preîntîmpinăm efectul secetei, am obținut o recoltă medie sub 10.000 de kg. la ha. Aceasta a făcut ca în 1954 suprafața ocupată cu sfecla de zahăr să scadă la mai puțin de jumătate, față de anul precedent, adică la 80 de ha.

VIORIEL UIBĂRIU  
președintele gospodăriei

În anul ce au urmat, experiența și cunoștințele noastre agrotehnice s-au îmbogățit. Arătările adinici de toamnă, folosirea îngrășămintelor naturale și chimice și executarea tuturor lucrărilor de întreținere recomandate de agrotehnică, la timp și de bună calitate, introducerea retribuiri muncii și după producțiile ob-



ținute, ne-au adus recolte tot mai ridicate. În 1956 producția medie pe cele 127 de ha cultivate cu sfecla de zahăr a fost de 27.512 kg la ha. În anul 1957 recolta medie s-a ridicat la 37.216 kg pe o suprafață de 131 de ha, iar venitul bănesc, în afară de borhot și zahărul primit de la fabrică, a fost nu mai puțin de 1.583.260 lei.

Suma obținută și producția me-

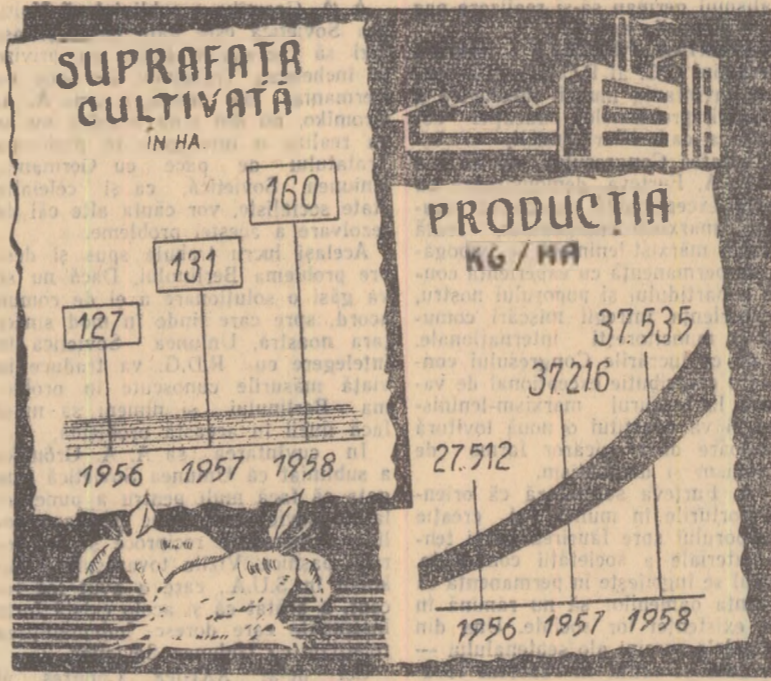
die realizată la ha au depășit așteptările colectivității noastre. În anul ce a trecut am mărit suprafața la 160 de ha. Cu toate că timpul a fost neprielnic — n-a plouat decît foarte puțin în timpul verii — măsurile agrotehnice aplicate și-au spus cuvîntul. Seceta a fost combătută cu succes. Plantele s-au dezvoltat bine iar producția medie la ha a depășit pe cea obținută în anul ce mai favorabil. Cele 37.535 de kg de sfecla de zahăr recoltate de pe fiecare hectar ne-au adus un venit bănesc ce reprezintă peste 47 la sută din venitul bănesc total realizat de gospodăria noastră în 1958.

Faptul că într-un an secetos am obținut o recoltă mult sporită la sfecla de zahăr, ne dovedește că mărirea continuă a producției la ha stă numai în puterile noastre. Iată de ce noi am hotărît, să mărîm în anul acesta suprafața cultivată cu sfecla de zahăr la 180 ha.

De asemenea, analizînd în lumina sarcinilor izvorite din Plenara C.C. al P.M.R. din 26—28 noiembrie 1958, toate posibilitățile existente, colectivității noastre au hotărît în adunarea generală să trecem în planul de producție pe acest an, o recoltă medie de 6.000 de kg la ha mai mare decît cea din anul trecut.

În vederea realizării acestei sarcini pentru cultivarea sfecei de zahăr s-a ales în gospodăria noastră cel mai bun teren. Acesta a fost arat adinici din toamnă, fertilizat cu 25—30 de tone gunoi de grajd, bine putrezit, la hectar. Totodată vom aplica și îngrășăminte chimice în cantitate mai mare ca în anul 1958.

Cît privește semănatul și lucrările de întreținere, acestea vor fi executate în așa fel încît la toamnă să putem raporta partidului și guvernului că membrii gospodăriei noastre nu numai că și-au îndeplinit planul, dar l-au și depășit.



## PĂMÎNTUL RODEȘTE DUPA CUM ÎL LUCREZI

În cadrul gospodăriei noastre sfecla de zahăr se însemnează după pîtoase și mai ales după griji de toamnă. În vara trecută, îndată după recoltarea grîului, s-a făcut dezmiriștîlul la adîncimea de 5—7 cm. După ce terenul a inverzit, am început căratul gunoiiului. Gunoiul nu-l transportăm tot de odată, mîntul ca să nu stea pe timp și să-și plardă din valoarea și nutritivă, ci pe porci, pentru a fi îngropat o dată cu arătura adîncă. Pe la sfîrșitul lui august și începutul lui septembrie am executat — cu tractoarele S.M.T.-ului — arătura adîncă la 25—27 cm; odată cu ea, au fost îngropate, pe suprafața de 100 ha, cite 25—30 tone gunoi de grajd la hectar.

În timpul iernii, prin luna februarie, am aplicat și îngrășăminte chimice: cite 200 kg superfosfat și 100 kg sare potasică la ha. În primele zile ale primăverii, cind ugorul a „înflorit”, am grăpat întreaga suprafață de-a carmezișul brazdelor, cu o grăpă ușoară de lanț pentru a

ANDREI SITARU  
agronomul gospodăriei

sărîma crusta formată și a împiedica pierderea apei din sol. În mod obișnuit, înainte de însămînțare noi lucrăm pămîntul cu cultivatorul după care se leagă grape de lanț pentru a distruge buruienile și pentru a afîna și netezi solul. Dacă este necesar, executăm și în plus o discuire, perpendicular pe direcția în care se face lucrarea cu cultivatorul și de discuri se leagă grape de lanț.

O mare atenție dăm pregătirii semînței. Cu 3—4 zile înainte de semănat umezim sîmînța cu 60 litri de apă (cantitate necesară pentru 100 kg de sîmînță) în două reprize: prima dată cu 40 litri iar după 8 ore cu încă 20 litri. Sîmînța se amestecă bine și apoi se întinde pentru a se usca. Această operație o facem în scopul grăbirii încolțirii semînțelor. Pentru ca sîmînța să a-lunece bine în mașina de semănat, o amestecăm cu cenușă pe care o cernem bine. În cenușă am introdus îngrășăminte bacteriene, în dozele necesare. Semănatul îl facem întotdeauna cu capacele mașinilor închise pentru ca razele soarelui să nu dăuneze îngrășămintelor bacteriene.

Semănatul sfecei l-am executat cu semînțele obișnuite de cereale, la distanța 42,5 cm, între rînduri. De obicei noi dăm o cantitate mai mare de sîmînță la hectar — între 22—25 de kg pentru a avea o densitate mai mare a plantelor. Experiența căpătată în ultimii ani ne-a arătat că pămîntul nostru (cerozozim ciocolat degradat) dacă i se dau îngrășăminte naturale și chimice poate suporta o densitate mai mare a plantelor la hectar.

## În graiul cifrelor

Pentru a scoate în evidență folosirea marl dobîndite în ultimii ani de colectivitatea din Lenaheim cultivînd sfecla de zahăr, este necesar să dăm grai citorva cifre. De pildă, cifrele înscrise la rubrica veniturii bănești din bugetul de venituri și cheltuieli. Dacă în anul 1956 a fost înscrisă aici suma de 1.048.207 lei, în anul următor această cifră a ajuns la 1.583.260 lei, iar în 1958 a trecut de două milioane. Mai precis 2.182.732 lei.

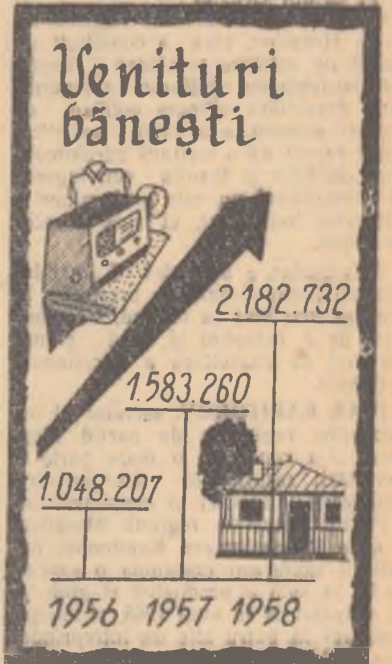
Comparînd aceste cifre, reiese că ultima a crescut față de prima cu mai bine de sută la sută. Deosebit de important este însă faptul că această creștere a avut loc pe seama sporirii producției la ha și nu a suprafeței, care a crescut cu numai 25 la sută.

Dar, această importantă sumă nu-l singurul venit realizat de că-

tre colectivității din Lenaheim din cultura sfecei de zahăr. El are mai mult, graiul de la fabrica de zahăr, 54.568 kg de zahăr tos, care a fost împărțit la zilele-muncă și a cărui valoare se ridică la 491.112 lei. De asemenea, fabrica le-a mai livrat aproape 191 de vagoane de borhot care este folosit în hrana animalelor, și care valorează 534.548 lei. La această sumă se mai adaugă încă valoarea celor peste 25 de vagoane de frunze și colete de sfeclă înșilozate, precum și valoarea economiilor realizate prin pășunatul celor peste 500 de oi timp de 2 luni, cit a durat recoltarea.

Venitul brut realizat în gospodăria colectivă din Lenaheim la fiecare hectar cultivat cu sfecla de zahăr trece de 20.500 lei. Un asemenea venit este deosebit de grăitor. Cîștigul mare dobîndit de colectivitatea din Lenaheim din această cultură le-a dat posibilitatea să-și dezvolte și mai mult gospodăria și în același timp a contribuit la ridicarea valorii zilei-muncă. În anul trecut, de exemplu ei au primit numai din banii încasați de pe sfecla de zahăr cite 10 lei la fiecare zi-muncă. În total la ziua-muncă s-a dat în 1958, în afară de o mare cantitate je produse, cite 16 lei.

Apreciată ca o sursă de mari venituri bănești, cultura sfecei de zahăr ocupă un loc de cinste în planul colectivității din acest an. Aprobând de curînd de adunarea generală. Astfel, suprafața ce va fi însemînțată cu sfecla de zahăr a fost mărită, iar la rubrica veniturii bănești este trecut suma de 2.448.000 lei. Bineînțeles, că această cifră este calculată la producția planificată care desigur va fi cu mult depășită și ca urmare și suma ce o vor încasa va crește corespunzător cu recolta.



### Pe SCURT

● Cu prilejul adunării generale, numeroși colectiviști și-au luat angajamentul să scoată în acest an producția de cite 50.000 de kg de sfecla de zahăr la hectar. Pe 2 ha însă, ei s-au angajat să obțină o producție record de 100.000 de kg de sfecla de zahăr la hectar. Pentru a realiza această producție, colectivitatea din Lenaheim vor aplica un complex de măsuri agrotehnice recomandate acestei culturi printre care și îngrășămintele bacteriene.

● Borhotul pe care gospodăria îl primește de la fabrica de zahăr în schimbul recoltei produse, este folosit de colectivități cu mult succes în hrana vacilor de lapte și a tineretului bovin. Borhotul este dat în rația animalelor amestecat cu pleavă și urală. În felul acesta s-a reușit să se mențină în timpul stabulației la vacile de lapte o producție ridicată și constantă apropiată de cea din timpul verii. Producția medie pe cap de vacă furajată a ajuns în anul 1958 la 2.502 litri.

● Este știut că sfecla de zahăr consumă multe substanțe hrănitoare din pămînt. Pentru a obține o recoltă cit mai bună colectivității s-au hotărît să aplice acestei culturi o cantitate sporită de îngrășăminte naturale. Se prevede de asemenea, să se mărească cantitatea de îngrășăminte chimice cu cel puțin 100 kg. la ha.

● Coletele de sfeclă înșilozate în amestec cu diferite furaje alcătuiesc un nutreț valoros care este consumat cu poftă de animale. Anul trecut gospodăria a înșilozat peste 107 vagoane din care cca. 25 la sută reprezintă frunzele și coletele rămase de la sfecla de zahăr.

## De la 49.770 kg, la 60.000 kg la ha

În biroul gospodăriei colective din Lenaheim stătea un om cu ținuta argintie, mic de statură dar îndesat și bine legat. Il luasem drept unul dintre scotitorii gospodăriei. De aceea îl întrebai nerăbdător despre diferitele socoteli ale frunzașilor și cînd sosește frunzașul în cultura sfecei de zahăr, Ion Pohr?

Fașa plină de sănătate, a presupusului scotitor, fu cuprinsă de un zîmbet larg și-mi spuse: — Eu tovarășe nu socotesc decît cei 55 de ani ai mei, cit mi se cuvine pentru zilele-muncă ce le fac și ce trebuie să primesc pentru depășirea producției pe lotul pe care îl muncesc.

Oarecum mirat, îl privii întrebător. Ghicindu-mi nedumerirea continuă: — Păi eu sint Ion Pohr.

Așa am făcut cu 31 de ari pe care a lucrat-o așa cum scrie la carte, el a strîns anul trecut, 15.430 de kg sfeclă de zahăr, adică 49.770 kg la ha. Pentru depășirea planului el a primit în plus peste valoarea zilelor-muncă efectuate 1.350 lei și 33.750 de kg. de zahăr.

Ion Pohr este hotărît ca în acest an să muncească în așa fel locul ce-l va primi, ca la toamnă să recolteze și mai multă sfeclă de zahăr.

Vreau să scot cite 600 de kg de pe fiecare ar ce il voi primi-mi-a spus acest vrednic colectivist la sfîrșitul discuției ce am avut-o cu el.

## Cu ea ne mindrim



Nu-i o noutate ca printre frunzașii recoltelor mari să se afle și multe femei. Una din frunzașele în cultura sfecei de zahăr este și tîndra Ecaterina Schwarz. Dragostea, priceperea și puterea ei de muncă au înscris-o printre colectivității care au obținut cele mai mari producții la ha.

În anul trecut, bundoară, ca urmare a executării tuturor lucrărilor de întreținere la timp și de bună calitate ea a scos, de pe cei 43 de ari ce i-a avut în primire, o recoltă de 18.290 kg. de sfeclă de zahăr, ceea ce înseamnă o producție de 42.300 de kg la ha.

Cei 1.250 lei și 31 de kg. de zahăr ce i-am primit în plus pentru depășirea planului, sint pentru mine un puternic imbota în mîncă. În toamnă viitoare mi-am propus să scot 25.000 kg. de sfeclă de zahăr de pe cei 50 de ari pe care îi voi îngriji — mi-a spus tîndra colectivista.

Despre Ion Molcuț am aflat încă din seara cînd am ajuns în gospodărie. În darea de seamă asupra activității gospodăriei pe anul 1958, numete lui este scris alturi de o cifră însemnată. Cu el și alții ex el se mindresc toți colectivității din Lenaheim. Și au de ce: 48.578 de kg. sfeclă de zahăr la ha au recoltat în toamnă colectivității din echipa sa de pe cele 10 hectare ce le-au avut în primire.

L-am cunoscut personal a doua zi, cînd l-am rugat să-mi povestească despre munca lui. Cu modestie și cu calm îmi vorbea rar cu ochii țînți la creionul ce alucea iute pe hirtie.

— Drept să-ți spun tovarășe, în primăvară nu mă așteptam că vom reuși să scoțem altă.

— De ce? întrebai mirat.

## Un vrednic șef de echipă

Pentru că locul repartizat echipei mele și pregătii de cu toamnă pentru cultura sfecei de zahăr, era încă inundat la sfîrșitul lunii martie. Așa că am fost nevoiți să semănăm în altă parte, unde, ce-i drept, terenul era arat din toamnă, dar nu era îngrășat cu gunoi de grajd.

Totuși cum ați reușit să obțineți o asemenea producție?

— Sînd că terenul nu-i îngrășat, am hotărît să folosim mai multe îngrășăminte chimice pe cele 10 ha. O parte le-am dat înainte de însămînțare iar alta în timpul vegetației, la praștia a doua și a treia.

În continuare am ațiat de grija deosebită ce au acordat-o răritului. Această lucrare de mare importanță în sporirea producției la ha a făcut-o cînd plantele au ajuns la 2—3 frunze, lăsînd numai cite un fir la un loc și

bineînțeles pe cel mai viguros și care se cunoaște — după cum spune Molcuț — din lucrul mai pronunțat al frunzelor.

Aplicîndu-se retribuția muncii și după producția obținută, Ion Molcuț a primit în urma depășirii producției la ha, în echipa sa, 700 lei și 17 kg. de zahăr, iar pentru cantitatea de sfeclă dată peste plan de pe parcela de 32 ari mîncînt personal a primit 1.246 lei și 31 kg de zahăr. Acestea toate le-a primit în afară de ce i s-a cuvenit pentru zilele-muncă făcute.

În încheiere Ion Molcuț adaugă: — Aș vrea să-ți mai spun că dacă Crîșan Vasile, Dăicu Ecaterina și Redl Magdalena din echipa mea n-ar fi făcut răritul cu o oarecare întîrziere, și la întmplantare și ar fi prășit și ei de 4 ori, producția medie la ha ar fi fost și mai mare. Cred că acești colectivități au tras înouămintele necesare și vor pune umărul alături de noi pentru ca la toamnă să culegem o producție medie pe echipă de 50.000 kg la ha. Eu personal mă voi strădui să scot de pe parcela ce o voi lucra cite 55.000 kg de sfeclă de zahăr la ha.

## „NICI-UN COLECTIVIST sub producția planificată“

Cu brigadierul Ion Tudosan am stat de vorbă mai mult despre metodele de organizare a muncii. Păgerea lui, ca de altfel a tuturor celorlalți colectivități, este că producțiile sporite obținute în ultimii ani la sfecla de zahăr și alte culturi prășitoare se datorează în foarte mare măsură aplicării retribuiri muncii și după producția obținută.

„În 1955, cînd nu era introdusă retribuția și în raport cu producția, recolta medie la sfecla de zahăr a atins abia 17.154 kg la ha. Participarea la muncă a colectivității din brigada mea nu era multumitoare. Majoritatea membrilor brigăzii, în goana după cît mai multe zile-muncă, neglijau calitatea lucrărilor. La rărit, de exemplu, unii făceau lucrarea cu sapa lăsînd în lan plantele mai rare decît era potrivit, fapt care avea fără îndoială o înrîurire rea asupra producției. Alții, la prașit, se mulțumeau doar să îngroape buruienile.

În 1956 a fost aplicată în gospodărie pentru prima dată retribuția și în raport cu producția, chiar în brigada pe care am condus-o. Stimulați de avantajele create de noua formă de organizare și retribuție a muncii, colectivității au început să participe regulat la muncă, să facă lucru de calitate. De pe o suprafață de 30 de hectare am izbutit să obținem atunci o producție medie de 34.000 kg la ha. În anii următori metoda a fost extinsă și la celelalte brigăzi ale gospodăriei. Rezultatul? Recolta medie la sfecla de zahăr a sălțat simțitor.

Socotesc că ar fi potrivit să arăt ceva și despre felul cum aplicăm retribuția și după producția la cultura sfecei și rezultatele obținute de membrii brigăzii mele.

Îndată ce se termină semănatul sfecei de zahăr, împreună cu șefii celor 8 echipe, împart terenul pe fiecare colectivist în parte, țînînd seama de familia, de puterea de muncă și priceperea fiecăruia. Pentru fiecare colectivist se stabilește o producție planificată, în funcție de fertilitatea parcelei respective. Întreg terenul este apoi țărșat, punîndu-se la capetele parcelelor țablile de lemn cu numele fiecărui colectivist. De la răsăritul plantelor și pînă la recoltatul și transportul



sfecei, fiecare colectivist execută lucrările respective. În felul acesta crește simțul de răspundere al fiecăruia, deoarece de producția pe care o va scoate de pe țărșau ce o are în primire depinde și cîștigul realizat.

Anul trecut am izbutit să scoțem cu tot timpul secetos o producție bună de sfeclă de zahăr tocmai datorită aplicării retribuiri și în raport cu producția obținută. Între colectivități s-a iscat o adevărată întrecere pentru a aplica la vreme și așa cum trebuie fiecare regulă agrotehnică. Unii au executat pe parcelele respective chiar 5 prașile. Cei harnici și pricepuți și-au primit răsplată bine meritată.

„Și ca să întărească cele spuse îmi arăt în carnetul său cîteva nume. Ioan Băbuț a recoltat de pe 0,31 de ha 12.743 kg. Din depășirea realizată a primit jumătate, în valoare de 610 lei și 20 de kg. de zahăr. Lucia Grău este cunoscută în brigada ca o pricepută cultivatoare de sfeclă. Ea a izbutit anul trecut să obțină tot de pe 0,31 de ha, 15.906 kg. depășind producția planificată cu 7.226 de kg. Pe carnet se înscriesec alte nume. Gheorghe Hartmann cu soția sa au luat în afară de ce li se cuvenea la munca prestată și 2.130 de lei și 71 kg de zahăr; Teodor Martin 685 de lei și 23 kg de zahăr.

Retribuția în raport cu producția s-a dovedit a fi pentru membrii gospodăriei colective „Victoria” un puternic stimulent în muncă. De aceea, anul acesta se pune un accent și mai mare pe aplicarea acestei metode de organizare și retribuție a muncii. „Nici un colectivist sub producția planificată”. Cu acest îndemn pornesc anul acesta colectivității la treabă spre a obține producții mai mari și mai bune la cultura sfecei de zahăr.

Pagină realizată de: N. FLORIAN și V. CAZACU



# Dezbaterile asupra raportului prezentat de tovarășul N. S. Hrușciiov

(Urmare din pag. 1)

delegațiilor la congres un fierbinte salut frățesc din partea celor peste 2.000.000 de comunisti și de membri ai Uniunii Tineretului Comunist din Italia care, așa cum a subliniat el, urmăresc cu un sentiment de profundă dragoste și recunoștință succesele obținute în dezvoltarea Uniunii Sovietice, felul în care țara sovietică s-a ridicat din cauza democrației și păcii.

Vorbind apoi despre planul septenal de dezvoltare a U.R.S.S., Togliatti a spus: Acest plan deschide nu numai în fața noastră, ci și în fața clasei muncitoare din întreaga lume și în fața întregii omeniri grandioase și strălucite perspective. Voi cuceriți o dată cu Cosmosul, a subliniat el, inimile și mințile întregii omeniri.

În continuare, Togliatti a subliniat că unitatea de acțiune a clasei muncitoare și a forțelor democratice este o condiție necesară pentru a pune stavilă forțelor fasciste și reacționare.

Născut a spus el, aprobăm pe deplin principiile privind relațiile reciproce dintre partidele comuniste și muncitorii expuse în raportul prezentat de tovarășul Hrușciiov la cel de-al XXI-lea Congres al P.C.U.S.

A luat apoi cuvântul **JACQUES DUCLOS**, secretar al C. C. al Partidului Comunist Francez, care a transmis delegațiilor la congres salutul Partidului Comunist Francez și al Comitetului său Central, al clasei muncitoare și al maselor de oameni ai muncii din Franța. El a subliniat că Congresul al XXI-lea al P.C.U.S. se desfășoară în condițiile unor însușiri teoretice.

Jacques Duclos a relevat succesele țării sovietice în domeniul științei și tehnicii. Lansind cu succes spre Soare planeta artificială, a declarat el, oamenii sovietici au tradus în viață visul de veacuri al omenirii, demonstrând clar întregii lumi forța creatoare a socialismului.

Raportul de forțe în lume, a declarat Duclos, s-a schimbat în favoarea sistemului socialist. Puternica țară sovietică împreună cu China populară și cu celelalte țări ale lagărului socialist reprezintă acum o forță gigantică.

În continuare, vorbitorul a prezentat în mod amănunțit situația actuală din Franța, dificultățile prin care trec oamenii muncii francezi în condițiile măsurilor antidemocratice luate în țară. Duclos a vorbit despre activitatea Partidului Comunist Francez, subliniind că acesta este credincios principiilor marxism-leninismului.

În ședința din dimineața zilei de joi, care s-a deschis sub președinția **EVGHENIEI ANDREEVA**, președinta unui colhoz din regiunea Tambov, din R.S.F.S.R., a luat cuvântul **VASILII MIAVANADZE**, prim-secretar al C.C. al P. C. din Gruzia.

Vorbitorul a declarat că raportul lui N. S. Hrușciiov, care a constituit un model de aplicare creatoare a teoriei marxist-leniniste, definește amănunțit căile dezvoltării viitoare politice, de stat și economice a țării sovietice. Acest raport dă o lovitură zdrobitoare revizionismului și însuși chevingerea că comunismul nu este o chestiune a viitorului îndepărtat, ci ziua noastră de mâine.

Mjavanadz a subliniat că Partidul Comunist din Gruzia se prezintă la congres mai unit ca oricând, ferm hotărât de a îndeplini și depăși planul septenal de dezvoltare a economiei naționale.

**WALTER ULBRICHT**, prim secretar al C.C. al Partidului Socialist Unit din Germania, a transmis delegațiilor la Congres un cordial și frățesc salut în numele P.S.U.G. și al tuturor forțelor democratice, iubitoare de pace ale poporului german.

Sarcina națională a poporului german, a spus Ulbricht, constă în a traie învinsă între forțele armate și forțele mondiale și a pune țara revansurilor și militaristilor din Germania occidentală, Germania, care se află în centrul Europei occidentale, va putea exista numai ca un stat democrat, iubitor de pace. Dacă se va continua înzestrarea Germaniei occidentale cu arma atomică, Germania va fi împinsă într-o catastrofă.

Politica diplomației atomice a lui Adenauer a suferit un eșec, a declarat W. Ulbricht. În cercurile burgheze vest-germane se spune că Adenauer a dus Germania occidentală la un „Stalinlingrad politic”. Propunerile cuprinse în raportul lui N. S. Hrușciiov cu privire la retragerea trupelor străine din Germania, crearea unei zone de dezangajare între forțele armate și crearea unei zone denuclearizate corespund intereselor naționale ale poporului german și sarcinii menținerii păcii în Germania. Conferința de pace

Semiceastnii a arătat că comsomolștii și tineretul țării declară drept sântiere ale tineretului în cursul următoarelor perioade de șapte ani 100 de puterțence întreprinderi industriale, prelav patronajul asupra construirii a zece întreprinderi cu automatizare complexă, care vor avea un rol experimental-demonstrativ. Tineretul sătesc își consacră forțele principale dezvoltării creșterii animalelor.

**IVAN SPIRIDONOV**, prim-secretar al Comitetului regional de partid Leningrad, a vorbit despre uriașul entuziasm cu care a primit întregul popor sovietic noul plan de dezvoltare a economiei naționale a U.R.S.S., planul construirii comunismului.

Pe acest fond, a declarat el, apar, cu tot caracterul lor jalnic și trădător, uneltrile grupului complotist Malenkov, Kaganovici, Molotov, Bulgani și Șepilov. Dacă până acum, a spus vorbitorul, acest grup a dat socoteală numai în fața Comitetului Central al partidului, a sosit timpul ca el să dea socoteală și în fața organului suprem al partidului — Congresul.

Vorbind din însărcinarea comisiiei de validare, delegatul **VICTOR CIURAEV** a anunțat că la Congres au fost aleși 1269 de delegați cu vot deliberativ și 106 delegați cu vot consultativ.

În prezent, a declarat raportorul, P.C.U.S. numără 7.622.356 membri și 616.775 candidați (prin urmare, 8.239.131 comunisti — cu 1.023.626 mai mult decât la cel de-al XX-lea Congres). La Congres participă ca delegați 222 de femei, 17,5 la sută din delegați. La Congres sînt prezenți delegați reprezentînd 52 de naționalități din U.R.S.S.

45 de delegați la Congres sînt membri de partid încă din anii 1917—1920, 21,1 la sută din delegați au intrat în partid după 1946, 399 de delegați sînt muncitori și colhoznici.

Congresul a aprobat raportul comisiiei de validare.

**ANTONIN NOVOTNY** a adresat Congresului un salut frățesc în numele Partidului Comunist și al oamenilor muncii din Cehoslovacia.

Partidul nostru, a spus Novotny, a considerat întotdeauna P.C.U.S., drept un model și un descăci experimentat. Realizările dobîndite în munca noastră în ultima perioadă au la bază concluziile trase din rezultatele celui de-al XX-lea Congres al P.C.U.S. Noi am reușit să întărîm și mai mult unitatea partidului, să întărîm legăturile sale cu poporul, să desfășurăm larg inițiativa creatoare a oamenilor muncii. Tocmai de aceea a spus Novotny, la cel de-al XI-lea Congres al Partidului nostru am fost în măsură să formulăm sarcina desăvîrșirii construirii socialismului în Cehoslovacia.

Ideea coexistenței pașnice, ridicată sub de-al XX-lea Congres al P.C.U.S., a subliniat Novotny, a devenit într-un timp scurt o mareă forță motrice a dezvoltării sociale în lumea întreagă.

Antonin Novotny și-a exprimat convingerea că al XXI-lea Congres va avea pentru dezvoltarea ulterioară a istoriei mondiale o importanță cel puțin tot atât de mare ca și cel de-al XX-lea Congres. Directivele referitoare la dezvoltarea economiei sovietice în viitorii șapte ani sînt de o mare importanță nu numai pentru Uniunea Sovietică, nu numai pentru lagărul socialist, ci și pentru întreaga lume. Novotny a relevat că tezele raportului lui Nikita Hrușciiov au contribuit în multe privințe la elaborarea perspectivelor dezvoltării Cehoslovaciei.

**WALTER ULBRICHT**, prim secretar al C.C. al Partidului Socialist Unit din Germania, a transmis delegațiilor la Congres un cordial și frățesc salut în numele P.S.U.G. și al tuturor forțelor democratice, iubitoare de pace ale poporului german.

Sarcina națională a poporului german, a spus Ulbricht, constă în a traie învinsă între forțele armate și forțele mondiale și a pune țara revansurilor și militaristilor din Germania occidentală, Germania, care se află în centrul Europei occidentale, va putea exista numai ca un stat democrat, iubitor de pace. Dacă se va continua înzestrarea Germaniei occidentale cu arma atomică, Germania va fi împinsă într-o catastrofă.

Politica diplomației atomice a lui Adenauer a suferit un eșec, a declarat W. Ulbricht. În cercurile burgheze vest-germane se spune că Adenauer a dus Germania occidentală la un „Stalinlingrad politic”. Propunerile cuprinse în raportul lui N. S. Hrușciiov cu privire la retragerea trupelor străine din Germania, crearea unei zone de dezangajare între forțele armate și crearea unei zone denuclearizate corespund intereselor naționale ale poporului german și sarcinii menținerii păcii în Germania. Conferința de pace

delegații la Congres au ascultat cu mult interes cuvîntarea lui **A. A. GROMIKO**, ministrul Afacerilor Externe al U.R.S.S., care s-a ocupat de mai multe probleme din domeniul politicii internaționale.

În istoria partidului nostru, în viața poporului nostru, a spus el, au fost nu puține evenimente de mare importanță istorică, dar al XXI-lea Congres al Partidului Comunist al Uniunii Sovietice deține un loc deosebit printre aceste evenimente. El marchează intrarea țării noastre într-o nouă perioadă a dezvoltării ei, în perioada construcției desfășurate a societății comuniste. Publicarea tezelor raportului tov. N. S. Hrușciiov, în noiembrie 1958, a constituit un factor de cea mai mare importanță în viața internațională și a exercitat o vizibilă influență stabilizatoare asupra întregii situații internaționale.

Aceasta a permis unui mare număr de oameni din străinătate să privească cu și mai multă încredere în viitor, a generat un sentiment de uluire și de respect involuntar chiar și în tabăra celor ce nu sînt prieteni. Cifrele septenale au fost considerate pretutindeni ca o nouă dovadă a dragostei de pace a Uniunii Sovietice, a interesului ei pentru menținerea unei păci trănice.

A. A. Gromiko a reamintit numeroase propuneri pe care U.R.S.S. le-a făcut în ultimii ani puterilor occidentale. El a amintit de propune-

rele referitoare la încheierea unui tratat de neagresiune între N.A.T.O. și Organizația Tratatului de la Varșovia, la convocarea unei conferințe la nivel înalt, la problema Berlinului și a Tratatului de pace cu Germania. Deocamdată guvernele puterilor occidentale nu au arătat că sînt gata să discute în mod concret propunerile U.R.S.S.

A. A. Gromiko a subliniat că Uniunea Sovietică este gata chiar să as-tăze să înceapă tratative cu privire la încheierea Tratatului de pace cu Germania. Dar dacă, a spus A. A. Gromiko, nu din viața noastră nu se va realiza o înțelegere în problema Tratatului de pace cu Germania, Uniunea Sovietică, ca și celelalte state socialiste, vor căuta alte căi de rezolvare a acestei probleme.

Aceiași lucru trebuie spus și despre problema Berlinului. Dacă nu se va găsi o soluționare a ei de comun acord, spre care tînde în mod sincer țara noastră, Uniunea Sovietică în înțelegere cu R.D.G. va traduce în viață măsurile cunoscute în problema Berlinului și nimeni să nu-și facă iluzii în această problemă.

În cuvîntarea sa A. A. Gromiko a subliniat că Uniunea Sovietică este gata să facă mult pentru a pune rețeaua sovieto-americane pe baza solidă a încrederii reciproce și colaborării pașnice. Vizita tovarășului Mikoiian în S.U.A., care a avut loc recent, a arătat că și acolo există forțe însemnate care doresc îmbunătățirea relațiilor cu Uniunea Sovietică.

Cel de-al XXI-lea Congres al P.C.U.S., Partidul Comunist și poporul sovietic au fost salutați eluduros în numele comunistilor bulgari și al poporului bulgar de **TODOR JIVKOV**, prim-secretar al C. C. al Partidului Comunist Bulgar.

Nu putem să nu ne exprimăm bucuria și satisfacția în legătură cu re-marcabilul raport prezentat de tovarășul N. S. Hrușciiov la al XXI-lea Congres al P.C.U.S., raport pătruns de spiritul creator leninist și caracterizat prin avînt îndrăzneț, profunzime teoretică și un adînc realism.

Acest raport are o excepțională importanță teoretică și practică pentru Partidul Comunist al Uniunii Sovietice, pentru țările socialiste, pentru toate partidele comuniste și muncitorilor țării.

Poporul bulgar, a spus Todor Jivkov, consideră al XXI-lea Congres al P.C.U.S. ca un eveniment cit se poate de scump și apropiat. Planul dv. de șapte ani este bucuria noastră, mîndria noastră, el ne însuflețește. Și aceasta nu întimplător. Soarta țării noastre este indisolubil legată de soarta marilor țări sovietice, iar soarta partidului nostru comunist de soarta marilor partide ai lui Lenin.

Fără lagărul socialist și în afara lui, a declarat Todor Jivkov, fără ajutorul Uniunii Sovietice și fără experiența ei, a cărei bogăție incomparabilă și conferă o importanță istorică mondială, este de neconceput nu numai îndeplinirea sarcinii grandioase pentru Bulgaria pe care ne-am propus-o îndeplinim, dar și orice construire a unei societăți socialiste.

Președintele C.C. al Partidului Muncii din Coreea, **KIM IR SEN**, a transmis Congresului și întregului popor sovietic salutul înflăcărat al Partidului Muncii din Coreea și al poporului coreean.

Dezvoltînd creator marxism-leninismul, a spus vorbitorul, Partidul Comunist al Uniunii Sovietice conduce ferm poporul sovietic spre noi victorii, pășind în avangarda mișcării muncitorești internaționale, istoricul Congres al XX-lea al P.C.U.S. nu numai că a grăbit construirea comunismului în U.R.S.S., dar a adus și o importantă contribuție la cauza dezvoltării mișcării comuniste internaționale și a întărîrii forțelor păcii din lumea întreagă. Milioane de oameni de pe întregul glob pămîntesc, care năzuiesc spre pace și socialism, privesc cu nădejde spre marea Uniune Sovietică a cărei dezvoltare neînteruptă le însulă noi forțe.

Sîntem convinși, a declarat Kim Ir Sen, că poporul sovietic, strîns unit în jurul partidului comunist, va îndeplini cu succes planul septenal, grăbind astfel construirea comunismului în U.R.S.S. și va contribui mult la binele întregii omeniri.

**HO ȘI MIN**, președintele Partidului celor ce muncesc din Vietnam, a rostit un cuvînt de salut din partea Comitetului Central al Partidului și a oamenilor muncii din Republica Democrată Vietnam.

Sîntem fericiți, a spus vorbitorul, să luăm parte la cel de-al XXI-lea Congres al P.C.U.S., care marchează o nouă etapă în dezvoltarea impen-tuoasă a societății socialiste. Celele de control ale dezvoltării economice naționale a U.R.S.S., care vor fi adoptate la acest Congres, sînt mînte să ducă la rezolvarea sarcinii istorice de a ajunge din urmă și de a întrece cele mai dezvoltate țări capitaliste.

Poporul sovietic, a subliniat Ho Și Min, a obținut succese istorice în dezvoltarea științei, culturii, tehnicii, artei, în ridicarea nivelului de trai al întregului popor. Realizările poporului sovietic exprimate de lansarea sateliților artificiali ai pămîntului și a rachetei cosmice, au deschis o nouă eră în cercetarea universului de către om.

Îndeplinirea planului septenal, a arătat Ho Și Min, va transforma Uniunea Sovietică în cea mai puternică țară din lume, va întări și mai mult forța lagărului socialist. Aceasta va constitui, la rîndul său, garanția de nădejde a menținerii unei păci trănice în lumea întreagă.

Ho Și Min a dat citire salutului adresat Congresului de C.C. al Partidului celor ce muncesc din Vietnam.

În cuvîntul său de salut **ENVER HODJA**, prim-secretar al C.C. al Partidului Muncii din Albania, a precizat actualul Congres al P.C.U.S. ca un eveniment de importanță istorică mondială nu numai pentru U.R.S.S., ci și pentru toate partidele comuniste din lume, pentru întreaga mișcare comunistă internațională, pentru întreaga omenire. Acest Congres, a spus Enver Hodja, împlie de speranță inimile tuturor oamenilor simpli de pe

toate continentele, le întărește încrederea în victoria comunismului.

Enver Hodja a vorbit despre uriașele succese obținute de Uniunea Sovietică în domeniul economiei și în dezvoltarea culturii, despre realizările științei și tehnicii sovietice. Știința Mareșel Octombrie, apărînd de genul lui Lenin, a spus el, a străbătut întinderi nesfîrșite și s-a transformat într-un satelit al Soarelui.

Poporul albanez, a spus Enver Hodja, se bucură din toată inima de succesele prietene, salvatoare și eliberatoare ale Uniunii Sovietice.

La ședința din dimineața zilei de 30 ianuarie, care s-a deschis sub președinția lui **L. I. BREJNEV**, primul a luat cuvîntul la discuții **A. I. GAEVOI**, prim-secretar al Comitetului regional de partid Dnepropetrovsk. Marele succese în dezvoltarea economiei, științei, culturii, în ridicarea bunăstării oamenilor muncii, obținute în țara noastră după Congresul al XX-lea al partidului, a subliniat el, confirmă o dată mai mult superioritatea sistemului socialist față de cel capitalist, constituie o măturare că orînduirea socială și de stat sovietică dispune de forțe înepuizabile.

În lumina cercurilor și victoriilor care adevărat istorice ale partidului și poporului nostru se vede deosebit de clar importanța uriașă a acțiunilor heroice ale Comitetului Central al partidului, care a demascat și a înlăturat din calea noastră grupul de fracționisți și secesiștii: Malenkov, Moțov, Kaganovici, Bulgani, Șepilov, grup care a încercat să submineze aplicarea liniei leniniste a Partidului Comunist al Uniunii Sovietice în toate problemele politice interne și internaționale importante.

Partidul și poporul nostru au aprobat întru totul acțiunile Comitetului Central leninist.

A luat apoi cuvîntul **M. A. SUSLOV** membru al Prezidiului Comitetului Central al P.C.U.S. El a spus că Congresul al XXI-lea nu este un congres ordinar al partidului, iar în cadrul lui n-a fost prezentată darea de seamă a Comitetului Central. Dar, în raportul clar, multilateral și profund al tovarășului N. S. Hrușciiov sînt analizate rezultatele activității partidului și întregul popor în perioada dintre Congresul al XX-lea și Congresul al XXI-lea. În această perioadă țara a reușit să realizeze o serie de succese în toate domeniile economiei naționale, în domeniul sovietic, strîns unit în jurul partidului său comunist, a cucerit culmi și a înlăturat transformări grandioase care dau posibilitatea țării noastre să pășească acum într-o perioadă nouă, de cea mai mare importanță, a dezvoltării sale. Istoria nu poate încă planuri atât de grandioase, a declarat vorbitorul.

În continuare vorbitorul a caracterizat cele două faze ale noii societăți — socialismul și comunismul, subliniînd trăsăturile lor comune și deosebiriile dintre ele. M. A. Suslov a arătat că între faza interioară și supraioară a comunismului nu există limite de netrecut, socialismul se transformă treptat în comunism. În țara noastră, socialismul a ajuns în prezent la acest stadiu de maturitate, superioritatea lui a devenit evidentă cu alți vîncători și în asemenea proporție încă sarcina actuală, imediată a societății noastre a devenit construirea comunismului. Acest proces însă va fi îndeplinit, va depăși cadrul septenalei, cu toate că dincolo de indicatul cantitativ al planului septenal, dincolo de cifre, nu este greu de văzut caracterul specific calitativ al noii perioade. Septenalei va face evidente și palpabile în mod real toate trăsăturile principale ale comunismului.

M. A. Suslov a vorbit în continuare despre necesitatea de a ridica pe o nouă treaptă activitatea teoretică în domeniul științelor sociale, în problemele legate de trecerea de la socialism la comunism.

Mie, femeie simplă de la țară, a spus **E. A. DOLINIUK**, sef de echipă în colhozul Stalin, regiunea Tarnopol, mi-a fost hărăzită marea fericire de a participa la lucrările celui de-al XXI-lea Congres al partidului.

Ea a vorbit despre marile prefaceri înfăptuite pe teritoriul regiunii ei în anul puterii sovietice.

Deosebit de mari sînt succesele pe care le-am dobîndit în ultima vreme, a spus E. A. Dolinuk. Noi, colhoznicii, ne mîndrim cu realizările agriculturii și vom îndeplini sarcinile planului septenal în 4—5 ani.

E. A. Dolinuk, a declarat că pentru anul 1959, echipa ei s-a angajat să recolteze 220 chintale de porumb la hectar pe o suprafață de 20 de hectare și cite 1550 chintale mazăre verde la hectar pe o suprafață de 80 de hectare.

În încheiere, cunoscuta colhoznică a spus: de la tribuna Congresului al agricultură chemarea: Semănați porumb!

Locul cunoscutului colhoznic din Ucraina a fost luat la tribuna de un reprezentant al unei reșublii uni-onale învecinate, **Z. T. SERDIUK** (organizația de partid din R.S.S. Moldovenească). Releved în cuvîntarea sa că cel de-al XXI-lea Congres al P.C.U.S. marchează intrarea U.R.S.S. într-o perioadă nouă, importantă a istoriei sale, el a ilustrat pe baza unor fapte concludente, urașele transformări care au intervenit în soarta poporului moldovean, în dezvoltarea economiei și culturii sale.

În ședința din dimineața zilei de 30 ianuarie au luat cuvîntul la Congres, ca și în zilele anterioare, reprezentanți ai partidelor frățești de peste hotare. **JUMJAGHIN TE DENBAL**, prim-secretar al Comitetului Central al P.P.R.M., a transmis P.C.U.S. și poporului sovietic un cald salut cordial din partea Partidului Popular Revoluționar Mongol.

A luat apoi cuvîntul secretarul general al C.C. al Partidului Comunist din Indonezia, **DIPA AIDIT**. El a transmis Congresului salutul celor 1.500.000 de comunisti indonezieni și al celor peste opt milioane de alegători care au votat pentru partidul comunist.

Marele succese obținute de Uniunea Sovietică în dezvoltarea industriei, agriculturii, culturii și științei, în domeniul ridicării bună stării materiale și a nivelului de trai al oamenilor muncii, a spus D. Aitid, succesele pe arena internațională în lupta pentru pace și securitatea popoarelor, au dus la creșterea prestigiului statului sovietic și al Partidului Comunist al Uniunii Sovietice ridicînd în același timp prestigiul partidelor comuniste și muncitorilor din toate țările lumii.

Acum, a spus D. Aitid, ați stabilit ca sarcină principală să ajungeti din urmă și să depășiți în ceea ce privește producția pe cap de locuitor țările capitaliste cele mai dezvoltate. Tîmind seama de experiența acumulată de poporul sovietic și de Partidul Comunist al Uniunii So-

vietice putem afirma cu certitudine că veți obține noi și mari succese.

Potem să ne închipuim de pe acum cit de mari și radicale vor fi schimbările ce vor avea loc în lume peste șapte ani și, cu atât mai mult peste 15 ani. Pînă atunci va obține noi succese și mișcarea comunistă și muncitorească mondială.

D. Aitid a subliniat că în Indonezia devin pe zi ce trece tot mai strîns unite forțele patriotice și democratice care luptă pentru lichidarea totală a colonialismului.

D. Aitid și-a încheiat cuvîntarea cu cuvintele: „Înainte, spre comunism!” După o scurtă pauză, ședința din dimineața zilei de 30 ianuarie a fost reluată sub președinția lui **IVAN SPIRIDONOV** (organizația de partid din Leningrad). Primul a luat cuvîntul **NURITIDIN MUHITIDINOV**, membru al Prezidiului C. C. al P.C.U.S.

Într-o țară atât de multinațională ca a noastră, a spus el, una din condițiile principale ale succesului luptei pentru victoria comunismului este o politică națională internaționalistă, aplicată cu consecvență. Noi îi datorăm genului lui V. I. Lenin, muncii titanice a partidului, puternicului popor rus faptul că în țara noastră se dezvoltă în mod armonios relațiile naționale pe baza principiilor măreții colaborări a tuturor națiunilor. Țării noastre îi este străină împărțirea naționalităților în asupritoare și asuprite, în exploatoare și exploatare, în înapoiate și înaintate, în „istorice” și „neistorice”.

Peste 100 de naționalități și populații trăiesc în U.R.S.S. și, egale în drepturile lor, mină în mină, ele muncesc ca membrii unei și aceleiași mari familii a poporului sovietic. Măsurile aplicate de partid în ultimii cinci ani în toate domeniile vieții interne și internaționale au îmbogățit și mai mult teoria și practica politicii naționale.

Continuarea dezbaterilor Congresului vom oglîndi-o în numărul viitor al ziarului.

În încheiere, cunoscuta colhoznică a spus: de la tribuna Congresului al agricultură chemarea: Semănați porumb!

Locul cunoscutului colhoznic din Ucraina a fost luat la tribuna de un reprezentant al unei reșublii uni-onale învecinate, **Z. T. SERDIUK** (organizația de partid din R.S.S. Moldovenească). Releved în cuvîntarea sa că cel de-al XXI-lea Congres al P.C.U.S. marchează intrarea U.R.S.S. într-o perioadă nouă, importantă a istoriei sale, el a ilustrat pe baza unor fapte concludente, urașele transformări care au intervenit în soarta poporului moldovean, în dezvoltarea economiei și culturii sale.

În ședința din dimineața zilei de 30 ianuarie au luat cuvîntul la Congres, ca și în zilele anterioare, reprezentanți ai partidelor frățești de peste hotare. **JUMJAGHIN TE DENBAL**, prim-secretar al Comitetului Central al P.P.R.M., a transmis P.C.U.S. și poporului sovietic un cald salut cordial din partea Partidului Popular Revoluționar Mongol.

A luat apoi cuvîntul secretarul general al C.C. al Partidului Comunist din Indonezia, **DIPA AIDIT**. El a transmis Congresului salutul celor 1.500.000 de comunisti indonezieni și al celor peste opt milioane de alegători care au votat pentru partidul comunist.

Marele succese obținute de Uniunea Sovietică în dezvoltarea industriei, agriculturii, culturii și științei, în domeniul ridicării bună stării materiale și a nivelului de trai al oamenilor muncii, a spus D. Aitid, succesele pe arena internațională în lupta pentru pace și securitatea popoarelor, au dus la creșterea prestigiului statului sovietic și al Partidului Comunist al Uniunii Sovietice ridicînd în același timp prestigiul partidelor comuniste și muncitorilor din toate țările lumii.

Acum, a spus D. Aitid, ați stabilit ca sarcină principală să ajungeti din urmă și să depășiți în ceea ce privește producția pe cap de locuitor țările capitaliste cele mai dezvoltate. Tîmind seama de experiența acumulată de poporul sovietic și de Partidul Comunist al Uniunii So-

vietice putem afirma cu certitudine că veți obține noi și mari succese.

Potem să ne închipuim de pe acum cit de mari și radicale vor fi schimbările ce vor avea loc în lume peste șapte ani și, cu atât mai mult peste 15 ani. Pînă atunci va obține noi succese și mișcarea comunistă și muncitorească mondială.

D. Aitid a subliniat că în Indonezia devin pe zi ce trece tot mai strîns unite forțele patriotice și democratice care luptă pentru lichidarea totală a colonialismului.

D. Aitid și-a încheiat cuvîntarea cu cuvintele: „Înainte, spre comunism!” După o scurtă pauză, ședința din dimineața zilei de 30 ianuarie a fost reluată sub președinția lui **IVAN SPIRIDONOV** (organizația de partid din Leningrad). Primul a luat cuvîntul **NURITIDIN MUHITIDINOV**, membru al Prezidiului C. C. al P.C.U.S.

Într-o țară atât de multinațională ca a noastră, a spus el, una din condițiile principale ale succesului luptei pentru victoria comunismului este o politică națională internaționalistă, aplicată cu consecvență. Noi îi datorăm genului lui V. I. Lenin, muncii titanice a partidului, puternicului popor rus faptul că în țara noastră se dezvoltă în mod armonios relațiile naționale pe baza principiilor măreții colaborări a tuturor națiunilor. Țării noastre îi este străină împărțirea naționalităților în asupritoare și asuprite, în exploatoare și exploatare, în înapoiate și înaintate, în „istorice” și „neistorice”.

Peste 100 de naționalități și populații trăiesc în U.R.S.S. și, egale în drepturile lor, mină în mină, ele muncesc ca membrii unei și aceleiași mari familii a poporului sovietic. Măsurile aplicate de partid în ultimii cinci ani în toate domeniile vieții interne și internaționale au îmbogățit și mai mult teoria și practica politicii naționale.

Continuarea dezbaterilor Congresului vom oglîndi-o în numărul viitor al ziarului.

În încheiere, cunoscuta colhoznică a spus: de la tribuna Congresului al agricultură chemarea: Semănați porumb!

Locul cunoscutului colhoznic din Ucraina a fost luat la tribuna de un reprezentant al unei reșublii uni-onale învecinate, **Z. T. SERDIUK** (organizația de partid din R.S.S. Moldovenească). Releved în cuvîntarea sa că cel de-al XXI-lea Congres al P.C.U.S. marchează intrarea U.R.S.S. într-o perioadă nouă, importantă a istoriei sale, el a ilustrat pe baza unor fapte concludente, urașele transformări care au intervenit în soarta poporului moldovean, în dezvoltarea economiei și culturii sale.

În ședința din dimineața zilei de 30 ianuarie au luat cuvîntul la Congres, ca și în zilele anterioare, reprezentanți ai partidelor frățești de peste hotare. **JUMJAGHIN TE DENBAL**, prim-secretar al Comitetului Central al P.P.R.M., a transmis P.C.U.S. și poporului sovietic un cald salut cordial din partea Partidului Popular Revoluționar Mongol.

A luat apoi cuvîntul secretarul general al C.C. al Partidului Comunist din Indonezia, **DIPA AIDIT**. El a transmis Congresului salutul celor 1.500.000 de comunisti indonezieni și al celor peste opt milioane de alegători care au votat pentru partidul comunist.

Marele succese obținute de Uniunea Sovietică în dezvoltarea industriei, agriculturii, culturii și științei, în domeniul ridicării bună stării materiale și a nivelului de trai al oamenilor muncii, a spus D. Aitid, succesele pe arena internațională în lupta pentru pace și securitatea popoarelor, au dus la creșterea prestigiului statului sovietic și al Partidului Comunist al Uniunii Sovietice ridicînd în același timp prestigiul partidelor comuniste și muncitorilor din toate țările lumii.

Acum, a spus D. Aitid, ați stabilit ca sarcină principală să ajungeti din urmă și să depășiți în ceea ce privește producția pe cap de locuitor țările capitaliste cele mai dezvoltate. Tîmind seama de experiența acumulată de poporul sovietic și de Partidul Comunist al Uniunii So-

vietice putem afirma cu certitudine că veți obține noi și mari succese.

Potem să ne închipuim de pe acum cit de mari și radicale vor fi schimbările ce vor avea loc în lume peste șapte ani și, cu atât mai mult peste 15 ani. Pînă atunci va obține noi succese și mișcarea comunistă și muncitorească mondială.

D. Aitid a subliniat că în Indonezia devin pe zi ce trece tot mai strîns unite forțele patriotice și democratice care luptă pentru lichidarea totală a colonialismului.

D. Aitid și-a încheiat cuvîntarea cu cuvintele: „Înainte, spre comunism!” După o scurtă pauză, ședința din dimineața zilei de 30 ianuarie a fost reluată sub președinția lui **IVAN SPIRIDONOV** (organizația de partid din Leningrad). Primul