

Biblioteca Centrală Regională Hunedoara-Deva

Proletarii din toate țările uniți-vă!

# AGRICULTURA NOUĂ

Anul VI — Nr. 569  
Vineri 9 octombrie 1959

4 pagini  
Prețul 20 de bani

Organ al Ministerului Agriculturii și Silviculturii și al Comitetului Central al Sindicatului Muncitorilor din Agricultură și Silvicultură din R. P. R.

## Să grăbim muncile de toamnă

### Situația lucrărilor agricole în gospodăriile de stat

În ultimele zile, lucrările agricole de toamnă au fost mult intensificate în gospodăriile agricole de stat din întreaga țară. Recoltatul sfeclei de zahăr, până în seara zilei de 5 octombrie s-a efectuat pe 40 la sută din suprafețele cultivate, iar cel al cartofilor pe mai bine de 63 la sută.

De pe importante suprafețe s-a recoltat și orezul. Frunțașe la recoltarea orezului sînt: unitățile din regiunile Oradea (48 la sută) și Timișoara (22 la sută). Și în ce privește însușirea furajelor s-au făcut progrese. În gospodăriile de stat din regiunea Cluj, planul de însușire a fost realizat în procent de 68 la sută, iar în cele din regiunile Iași, Autonomă Maghiară și Suceava 65 la sută. În schimb în gospodăriile de stat din regiunea Timișoara, unde anul acesta trebuie să fie însușite 227.130 tone de nutrețuri, nu s-a însușit decât 34 la sută din această cantitate. De asemenea, în unitățile din regiunile Galați, Craiova și București, procentele realizate sînt cu mult sub posibilitățile existente.

În aceste unități, este necesar să fie mobilizate toate forțele de muncă existente, astfel încît graficul însămînțărilor pe soiuri de grâu să fie neapărat îndeplinit.

Concomitent cu pregătirea terenurilor în

grâu, 90 hectare cu orz de toamnă și 93 hectare cu secară furajeră.

### Zorese aratul și semănatul

Colectiviștii din comuna Cogealac, raionul Istria, mobilizați de chemarea comitetului regional de partid și a sfatului popular regional Constanța, zoresc executarea arăturilor și însămînțărilor de toamnă. Din suprafața de 1.180 hectare planificată a fi însămînțată în această toamnă, ei au arat până în prezent 1.030 hectare, din care au fost însămînțate 810 hectare cu

grâu, 90 hectare cu orz de toamnă și 93 hectare cu secară furajeră. În vederea obținerii de recolte sporite în anul viitor, colectiviștii au transportat și împrăștiat pe suprafața de 100 hectare o cantitate de 20 tone îngrășăminte chimice și continuă transportul gunoierului de grajd.

De exemplu, S.M.T.-urile din regiunea Timișoara care au primit cu simț de răspundere această sarcină, realizează în medie aproape jumătate din volumul de lucrări planificate pentru schimburi, al 2-lea, în regiunile Baia Mare, Timișoara sau Stalin s-au obținut procente neluse. De exemplu, S.M.T.-urile din regiunea Timișoara care au planificat să execute 33.000 hantri în schimburi al 2-lea au realizat până acum abia 2.700 de hantri.

### In stațiunile de mașini și tractoare

## De ce se neglijează organizarea schimbului al 2-lea?

Mecanizatorii din stațiunile de mașini și tractoare din întreaga țară au intensificat în ultimele săptămîni munca pentru a executa la timp și în cele mai bune condiții agrotehnice lucrările contractate. Pînă la începutul lunii octombrie cele mai frumoase rezultate le-au obținut S.M.T.-urile din regiunile Pitești, Craiova, București, Suceava și Ploiești care au îndeplinit planul de producție din campania de toamnă între 56,8 la sută și 42,1 la sută.

În fruntea graficului realizărilor pe țară se află deocamdată S.M.T.-urile Timișoara (82,2 la sută) și Putineiu (9 la sută) din regiunea București, Vinju Mare (69 la sută) din regiunea Craiova și Gura Ialomiței (57 la sută) din regiunea Constanța.

Într-o serie de S.M.T.-uri însă, datorită slabei organizări a muncii, lipsei de îndrumare și control în teren, se obțin rezultate nesatisfăcătoare. Una din cauzele executării unui volum necorespunzător de lucrări o constituie faptul că în numeroase S.M.T.-uri nu s-a acordat atenția cuvenită organizării schimbului al doilea arături pentru însămînțări și ară-

## Raionul Teleajen rămas în urmă cu lucrările agricole

Este îndeobște cunoscut că sporirea producției la haine este condiționată în mare măsură de felul cum se pregătește terenul și de sămînța ce trebuie încorporată în el.

Pînă în prezent, în raionul Teleajen, cele mai bune rezultate în buna pregătire a campaniei agricole le-au obținut gospodăriile agricole colective din comunele Bălțești, Măgurele și Bătrîni, exemplul lor fiind urmat și de țărani muncitori cu gospodărie individuală din comunele Bălțești, Măgurele, Scaioși și Podeni Vechi.

Din păcate însă, sînt comune ca, Gornetul Ciub, Vălenii de Munte, Sîrleanca, unde recoltatul și arăturile se desfășoară încă într-un ritm foarte încet. Pînă în prezent, pe întreg raionul s-a recoltat numai suprafața de 188 ha din 7.000 ha cultivate cu porumb și s-au executat arături pe o suprafață de 135 ha.

Este știut că însulozarea furajelor este o acțiune de mare însemnătate pentru mărirea productivității animalelor. Experiența acumulată în anii trecuți de către colectiviștii din raionul Teleajen în ce privește hrănirea animalelor cu furaje însulozate, precum și rezultatele bune

### Noua recoltă de porumb



Frumoasă producție de porumb au obținut în acest an membrii gospodăriei colective din comuna Dăneasa, regiunea Pitești. De pe suprafața recoltată ei au scos peste 3.000 kg boabe la hectar. În fotografie: un grup de colectiviști din brigada condusă de tov. Naghi Anton cîntărește porumbul ce urmează a fi înmagazinat.

### LA ARAT



Spineanu Augustin este unul din tractoriștii frunțași ai S.M.T.-ului Aradul Nou, regiunea Timișoara. Priviți-l în fotografie, executînd arături pe tarlarele gospodăriei colective „Elena Pavel” din Aradul Nou.

### Sînt pe terminate cu însămînțările de toamnă

Paralel cu eliberarea ultimelor suprafețe de teren cultivate cu porumb, colectiviștii și întovărășii din raionul Roșiori zoresc însămînțatul culturilor de toamnă. Pînă pe data de 6 octombrie, ei însămînțaseră peste 19.000 de ha., dintre care numai cu grâu și secară 18.541 ha.

De la 1910 ha. cit a fost viteza zilnică la început prin mobilizarea tuturor atelelor și a forțelor de muncă existente s-a reușit să se ajungă la o viteză maximă la însămînțări de 3.400 ha. pe zi. După cum e firesc, cele mai frumoase rezultate s-au obținut de către unitățile agricole socialiste-cooperatiste. Pe comune rezultatele cele mai bune s-au înregistrat la Peretu, Socetu, Balaci, Sîntășești și Belitori, unde procentul realizărilor față de plan la însămînțări varia acum între 71,6 și 94,4 la sută. Pînă la aceeași dată, gospodăriile colective și întovărășirile

### Muncim numai în comun

Intovărășirea noastră a luat lîntă în 1952. Încă din primul an de muncă în întovărășire, noi am lăsat toate lucrările în comun. Aratul și semănatul precum și treieratul păioaselor le-am executat cu mașinile S.M.T.-ului Teiu. Aving acest mare sprîjin, membrii întovărășirii noastre au putut efectua celelalte lucrări la timp și în bune condiții agrotehnice, ceea ce ne-a adus recolte din ce în ce tot mai sporite la hectar.

## Consfățuirea pomicultorilor frunțași din sectorul socialist al agriculturii

La poalele Bărgăului, în orașul Bistrița, s-au desfășurat timp de două zile lucrările consfățuirii pomicultorilor din sectorul agricol de stat și cooperatist din țara noastră.

Expunerile care au urmat și discuțiile purtate au dovedit dragostea pomicultorilor pentru dezvoltarea acestei ramuri de producție. Brigadierul Îndra Laurențiu de la gospodăria agricolă colectivă „Cuceririle lui Octombrie” din comuna Coruieni, raionul Tg. Lăpuș, regiunea Baia Mare, a arătat în expunerea sa felul în care s-au organizat plantațiile tinere în această gospodărie colectivă.

„La noi se cultivă pomi fructiferi de multă vreme, a spus tov. Îndra, însă plantațiile se făceau în mod anarhic, livezile înființându-se la voia întîmplării. Colectivizarea în întregime a satului, a făcut posibil ca de la 17 hectare de livadă pe rod, existente în anul 1952, să avem astăzi 81 de hectare din care 30 de hectare pe rod. În organizarea livezilor, noi căutăm — a continuat brigadierul — să folosim terenurile improprii culturilor cerealiere. Toate terenurile în pantă și mai ales cele cu tendințe de alunecare, au fost plantate în special cu nuci, combătîndu-se în acest fel alunecarea de teren și eroziunea solului.”

### Pentru refacerea și organizarea livezilor

Despre organizarea livezilor în sectorul agricol de stat și cooperatist din țara noastră a vorbit în referatul său ing. Kais Jean, director general în Ministerul Agriculturii și Silviculturii. El a arătat că pentru a putea traduce în viață sarcinile puse de partid la consfățuirea de la Constanța, de a se ajunge în 1970 la realizarea unui număr de 140.000.000 de pomi fructiferi, dintre care 80.000.000 în livezi masive, care să asigure producția necesară unui consum de 75 de kg. de fructe pe cap de locuitor, trebuie depusă o muncă încordată, cu spirit de răspundere și pe baze științifice.

„Despre folosirea terenurilor în pantă și despre organizarea livezilor de tip socialist în cadrul discuțiilor, au vorbit mulți alți participanți la consfățuire.

„Acestă lucrare se face în fiecare an toamna lîntu sau primăvara de vreme. Odată cu săpatul în fiecare an se introduce în sol la un sfert din numărul pomilor în jurul a 200 kg. bălegar de grajd, 2 kg. superfosfat și 1 kg. azot de amoniu pentru fiecare pom. Acest îngrășămintă se aplică în mod diferențiat, ținînd seama de dezvoltarea fiecărui pom. În plantațiile tinere se fac arături în fiecare toamnă acolo unde permite panta și se îngroapă bălegar de grajd. În timpul iernii se execută stropiri de iarnă, lucrări de fortificare și formarea coroanei, căutîndu-se a se obține pomi viguroși cu o coroană frumoasă, care să permită ca pomul să aibă cît mai multă lumină. Stropitul împotriva boabelor și dăunătorilor este una din lucrările de seamă, care se execută în perioada de vegetație.

### Agrotehnica înaintată, baza consolidării plantațiilor de pomi

Despre complexul de măsuri pentru ridicarea productivității plantațiilor actuale a vorbit ing. Ștefan Nicolae, directorul Institutului de cercetări hortiviticole București-Băneasa, care a arătat importanța deosebită a creșterii și dezvoltării pomilor. În condițiile

## Să facem culesul și vinificația la un înalt nivel tehnologic

● Începe o nouă etapă în practica vinificației ● În condițiile acestui an recoltatul nu trebuie grăbit ● S-au creat condiții pentru aplicarea fermentației selecționate la toate vinurile ce intră în fondul central al statului ● Lucrările de vinificare trebuie organizate pe 2-3 schimburi.

Recolta de struguri a acestui an, așa cum se arată pînă acum, va fi la nivelul unei recolte bune. Timpul noros și rece din toată luna septembrie a ținut mersul normal al coacerii strugurilor și de aceea — exceptînd cîteva podgorii cu situații de microclimat (Murfatlar, Cotnari) în celelalte podgorii și în special în cele din Ardeal, coacerea este întîrziată cu 12-15 zile. Acumulările de zahăr în struguri la începutul lunii octombrie erau în medie de 150-170 gr. la litru, ceea ce înseamnă puțin, dacă socotim că la un asemenea conținut de zahăr corespund vinuri de 9-10 grade țărîe alcoolică.

Ing. TEODOR BEJAN  
șeful serviciului viticulturii din Ministerul Agriculturii și Silviculturii

existente, au fost construite și sînt gata de a fi date în exploatare noi construcții necesare lucrărilor de vinificare și depozitării vinurilor. De exemplu, numai în decurs de cîteva luni ale anului acesta au fost ridicate în podgoria Dealul Mare, regiunea Ploiești, două mari combinate vinicole, care, în ce privește concepția constructivă și utilizarea, reprezintă ultima expresie a tehnicii moderne de vinificație. Primul — cu o capacitate de prelucrare de 1.500-2.000 tone struguri — la I.C.H.V. Valea Călugărească și altul — cu o capacitate de 3.000-3.500 tone — la gospodăria agricolă de stat Tohani. Aceste combinate vor inaugura în curînd o nouă etapă în evoluția și practica vinificației din podgoria Dealul Mare.

Față de situația specifică a mersului coacerii strugurilor din acest an și a calității producției în general, este nevoie să se ia măsuri corespunzătoare. Trebuie pornit de la premiza că obținerea unui vin bun nu este condiționată numai de calitatea materiei prime — strugurii, ci și de tehnicitatea aplicată. În condițiile recoltei din acest an tehnica vinificației trebuie să aibă prioritate.

În această privință, au și fost luate o serie de măsuri importante. Pentru asigurarea capacității de depozitare a vinului, pe lîngă curățirea și amenajarea cramelor și pivnițelor

la fermentația mustului fermeții selecționate, care, după cum se știe, au însușirea de a transforma zahărul în alcool mai complet și la un randament mai ridicat decît fermeții spontani. În acest scop, I.C.H.V. a asigurat fermeții necesari pe care i-a distribuit gospodăriilor agricole de stat. Gospodăriilor agricole colective li se distribuie marea de fermeții gata preparată direct de la Stațiunile experimentale viticole cele mai apropiate. Pentru cele 300 de centre de vinificație ale M.I.B.C. se prepară și se distribuie fermeții selecționate de către I.C.A. (Institutul de Cercetări Alimentare). În felul acesta s-a creat posibilitatea de a se aplica fermentația selecționată la toate vinurile de vîntă altoită și îndigenă ce intră în fondul centralizat, provenite din sectorul de stat, cooperatist și individual.

Aplicarea pe scară mare a fermentației selecționate mai prezintă marea avantaj că asigurîndu-se o împelzire și decantare a mustului înainte de a introduce cubul de fermeții selecționate, se înlătură de la început toate impuritățile și germeni care mai tirzează pot deprecia calitatea și sănătatea vinului.

O acțiune nouă și foarte importantă întreprinsă de Ministerul Agriculturii și Silviculturii este aceea de a se organiza în cadrul gospodăriilor agricole de stat centre de vinificație care să producă pe baza schemelor tehnologice elaborate de I.C.H.V. partizi mari de vinuri tipizate pentru export. În acest scop, de o mare importanță a fost instrucțiunile tehnice de la stațiunile experimentale viticole din Valea Călugărească cu un număr însemnat de ingineri enologi din cadrul gospodăriilor agricole de stat. Cu aceste prii, s-a studiat și s-au însușit schemele tehnologice pentru prepara-

recolta de zahăr este relativ scăzut, este ceea de a se folosi

## UTILAJE NOI fabricate la centrele mecanice

Centrele mecanice din cadrul Ministerului Agriculturii și Silviculturii, au început să execute în ultimul timp diferite utilaje care se produc pentru prima dată în țara noastră. Intre acestea menționăm în primul rînd gardul electric cu ajutorul căruia animalele (vacii, porcii, etc.) sînt pășite pe timp fîr pazații. Acest utilaj este executat la C.M. din Orașul Stalin. Pînă în prezent au și fost livrate 700 aparate de acest fel, îndeosebi gospodăriilor de stat. Aparatul compus din baterie, bobina pentru înfășurarea sîrmei și stilpii costă 3.400 lei. S-a constatat că numai în 3-4 luni a și fost amortizat costul lui.

Arad s-au executat 60 de incubatoare, iar pînă la 1 martie 1960 se vor executa încă 1.200 de bucați. Din cele deja fabricate, 5 incubatoare au cîte o capacitate de 30.000 de ouă. La C. M. Otopeni s-au fabricat și s-au livrat pînă acum diferitele unități agricole de stat 70 de aereotermice de cîte 100.000 calorii pentru încălzitul în timpul iernii a atelierelor mecanice.

La centrele mecanice Otopeni și I. ALEXANDRU



# Sărbătoarea mării prietenii

Pe întreg cuprinsul patriei noastre a început tradiționala sărbătoare, Luna prieteniei romino-sovietice, eveniment scump noportului român. Prietenia dintre popoarele romin și soviestic în cadrul marelui lagăr al păcii și socialismului, are temelii trainice, de nezdruclinat. Pentru fiecare om al muncii din Republica Populară Română este evident că legăturile frățești cu marea Uniune Sovietică sînt o cheazășă a înfloririi patriei noastre, a construirii socialismului în țara noastră.

Poporul român nu poate uita ajutorul și sprijinul frățesc și internaționalist al statului soviestic în economie și cultură. „Experiența proprie a poporului român — a spus tovarășul Gheorghe Gheorghiu-Dej — a arătat că relațiile de colaborare dintre țările socialiste, ajutorul frățesc multilateral acordat României de către Uniunea Sovietică, au înlesnit imens opera de construcție socialistă, desigurată de poporul român, care a putut astfel să obțină într-un timp scurt mari succese în

dezvoltarea economică și social-culturală a țării”.

Pentru țara noastră prietenia cu Uniunea Sovietică este o cucerire istorică, un țel spre care au năzuit și pentru care au luptat neobosit cei mai buni fii ai patriei noastre. Ea s-a îndeplinit în anii puterii populare, cînd pentru prima oară în istorie primim ajutorul unei mari puteri, în condițiile celei mai depline egalități. Cu sprijinul generos al poporului soviestic am dezvoltat industria noastră grea, am construit zeci de fabrici și uzine, am organizat producția de autotamioane, tractoare și mașini agricole.

Experiența creatoare a țărănilor colhoznice a constituit un îndemn viu, mobilizator pentru țărălmea noastră muncitoare de a pași pe drumul colectivizării.

Cuceririle științelor agricole soviectice sînt aplicate tot mai mult pe ogarele noastre. Numai în acest an peste 1.450 de colectivități, lucrători din gospodării agricole de stat, S.M.T.-uri, din institute de cercetări și învățămînt agricol,

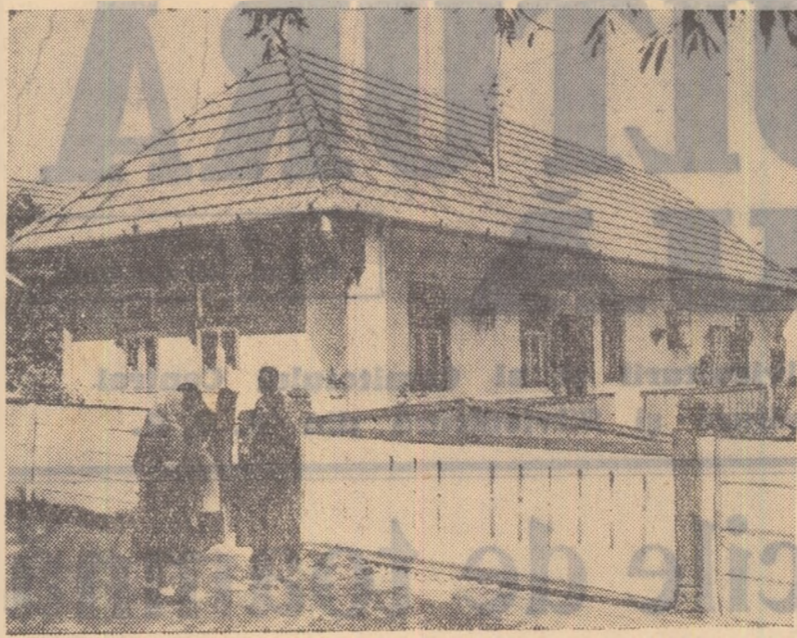
au vizitat Uniunea Sovietică pentru a studia și învăța din experiența înaintată a agriculturii soviectice, pentru a cunoaște viața și minunatele succese ale oamenilor soviectici, înfăptuirile primului an al planului septenal.

Astăzi, Uniunea Sovietică pășește în fruntea progresului omenirii. Epocalele sale succese în cucerirea cosmosului înscriu o nouă pagină strălucită în istoria dezvoltării științelor mondiale. Aceste mărețe realizări ale Uniunii Sovietice reprezintă o victorie a orindurii socialiste și o mîndrie a întregului lagăr socialist. Poporul român este mîndru că stă alături de Uniunea Sovietică în lupta sa holărtă pentru menținerea păcii în lume.

Luna prieteniei romino-sovietice va fi și în acest an o manifestare impresionantă prin amploarea ei. În întreaga țară, la orașe și sate se vor ține conferințe și rețerate, vor fi organizate serbări ale prieteniei, expoziții, bazare de cărți, vor fi prezentate filme și piese de teatru soviectice, artiști soviectici de renume mondial vor aduce publicului român mesajul de prietenie al artei soviectice.

Intimpînd cea de a 42-a aniversare a Marii Revoluții Socialiste din Octombrie, poporul nostru sărbătorește Luna prieteniei romino-sovietice, reafirmîndu-și sentimentele sale de dragoste, recunoștință și prietenie vesnică pentru marea țară soviectică.

## MĂRTURIE A BELȘUGULUI



Pentru majoritatea țărănilor muncitori din patria noastră, gospodăria colectivă înseamnă casă nouă, lumină electrică, mobilă, radio, etc. Această semnificație o are gospodăria colectivă și pentru colectivitățile domahide Albert din comuna Curieni, raionul Tg. Mureș, care de curînd și-a construit casa nouă pe care o vedeți în fotografia de față.

### CE SĂ CITIM:

## NICUȚĂ TĂNASE: „Astăzi e ziua mea”

Si această nouă lucrare a lui Nicuță Tănase are un caracter vădit autobiografic.

Eroul navelui, Tudor A. Niculae, trebuie să se elibereze din armată. Dar în această împrejurare el trebuie să predea efectele militare. Dacă preda efectele militare cu ce le va înlocui, căci nu are haine de schimb? Familia numeroasă a sorei sale, în mijlocul căreia își dusese existența mizeră nu avea cu ce să-i ajute. Mîndria îl împiedică să apleze la bunăvoința prietenilor. „N-am cu ce mă îmbracă” este ideea care-l sedgează, îl chinuie tot timpul. Sacrificiile fratelui său mai mare Anghel, frizerul, îl scot pentru puțin timp din încurcătură. Acesta îl face surpriza un costum nou-nout la modă. Dar bucuria de a purta acest costum nou e de scurtă durată, căci oamenii iudecînd-l după croiala hainelor pe care le poartă, îl iau drept un domnisor.

Si Tudor A. Nicolae, acest tînar care nu și-a trăit copilăria, care nu se învelse nicidecăt cu o plănă, care nu purtase nicidecăt o pereche de pantofi noi, suferă

cumplit că este luat drept altcineva. Dar iată-l plecînd la Hunedoara unde se angajează ca muncitor.

„Ucenicia” lui Tudor A. Niculae se desfășoară în Hunedoara, din primii ani de după eliberare, în timpul refacerii industriei distrusă de război și a anilor de secetă.

Aici el încearcă imensa satisfacție pe care țîro dă munca și ajutorul frățesc al tovarășilor din uzină, Tudor A. Niculae își va găsi la Hunedoara idealul în muncă. Cu banii săi, muncii, el își va cumpăra un costum nou de care să nu se mai rușineze cînd va apărea în fața tovarășilor săi, a feței pe care o iubește.

Cititorul va fi impresionat de frumusețea sufletescă, de umanismul eroilor scriitorului Nicuță Tănase.

„Astăzi e ziua mea” nu e numai un document profund omenesc despre acești ani de neuitat, ci și o izbîndă literară a tînarului scriitor.

# ZILE DE TOAMNĂ LA BAZA DE RECEPȚIE

Căruțe multe, peste 200. Unele din Chiselel, Minastirea sau Coconi. Altele din direcție opusă, de la Căscioare sau Chirnoși. Căruțe viriuite cu saci plini cu semințe de floarea-soarelui. Sau cu ștuleți galbeni ca aurul...

Îată un șir de zece care vopsite în aceeași culoare pară. Sînt ale gospodării colective „11 Lunie” din Valea Roșie. Iată alte citeva de la gospodăria colectivă „8 Martie” din Chirnoși... Și întovărășii mulți, foarte mulți, care au adus aci, la baza de recepție din Oltenița întreaga cantitate de floarea-soarelui sau de porumb pe care au contractat-o cu cooperativele. Întru în vorbă — cu unul din comuna Curceni, care a adus 900 de kg. de floarea-soarelui.

Despre avantajele contractării producției de stat s-a convins de mult, încă de acum doi ani. Acum nu mai sînt decît puțini oameni în comună care să nu cunoască aceste avantaje (avansul primit la încheierea contractului, prețul mai bun decît la achiziții, etc.). De aceea, încheierea de contracte pentru anul viitor a început chiar de pe acum.

„Laboratorul bazei de recepție se lucrează cu febrilitate. Laboranta Marinela Jana e tare îndemnată. Îi urmăresc cu atenție mișcările iuți. Școala pe care a făcut-o la Căldărași a ajutat-o să-și însușească bune cunoștințe, să mînuiască aparatele cu o deosebită dexteritate. Acum, buletinul de recepționare cantitatea de semințe adusa.

Tov. Gh. Crețu cu care am vorbit mai înainte îl ia și țrăge căruța la magazie. Aci, tov. Vasile Manolache unul dintre magazineri trece pe buletinul de recepționare cantitatea de semințe adusa.

Apoi, producătorii merg la contabilitate unde li se calculează suma pe care urmează să o primească la cooperativa din comună.

Totul decurge repede.

— Ne mîndrim cu faptul că nici un producător nu este nevoit să stea în fața bazei de recepție mai mult ca două ore, mi-a spus tov. Toma Ion, șeful bazei.

Într-adevăr, munca de prelulare a floarea-soarelui și porumbului este organizată cit se poate de bine. Lucrul în-

cepe la ora 6 dimineață. Dincolo de prinz, pe orele 15, nu mai găsești aici decît 10—12 căruțe. Sînt din cele venite către ora prînzului.

Mă interesez de calitatea floarea-soarelui adusă anul acesta la baza de recepție.

— Este bună, îmi spune tov. Marinela. Greutate hectarică 40, umiditate 12 la sută, corpuri străine 4 la sută. Acestea sînt valori medii. Mulți producători aduc produse de o calitate mai bună.

Cercetez fișele: gospodăria colectivă din Valea Roșie a adus la baza de recepție 50 de tone cu floarea-soarelui, gospodăria colectivă „Gura Argeșului” din Oltenița 15 tone, gospodăria colectivă din Chirnoși 16 tone.

Mulți producători au adus în ultimele zile la bază și porumb.

Cu Lisean D. Tudor, întovărășit din comuna Ulmeni care a adus 900 de kg. ștuleți (550 kg. boabe), am stat mai mult de vorbă.

— Am obținut producție bunisoară mi-a spus el. Peste 2.000 de kg. la ha. Mie mi-au revenit pentru pămîntul cultivat cu porumb în întovărășire 3.000 de kg. Acum o să vind la achiziții surplusul. Îmi pare rău că n-am contractat decît 550 de kg. de porumb. Prețul e mai bun la contractare, decît prin achiziții. Dar și așa, știu că tot capătăm răsplată dreptă a muncii. Nu mai sînt „cercășii” de pe vremuri, care ne jecmăneau, luînd-ne porumbul aproape pe degeaba. Alde Nica și Aristide Peniu, barem, își luau porumbul, îl duceau la magazii, dar cu plata te aminau la calendele grecești...

Îl găsesc din nou pe șeful bazei de recepție tov. Toma Ion, în mijlocul platoului, lîngă magazii.

— Avem pentru porumb 8 coșare și 2 pălute. Dar spațiul de înmagazinare e mic, abia pentru 1.600 de tone, mi-a spus. Or, noi avem plan de prelulare de peste 11.000 de tone. Întrucît mult porumb nu se aduce sub formă de boabe problema spațiului va fi rezolvată dacă floarea-soarelui prelucrată pînă acum, care se apropie de cele 2.007 tone, cit e planul de prelulare, va fi ridicată și pusă la fabricile de ulei, ca să putem elibera magazinele pentru porumb.

ION DRINCU

## Pentru fondul central al statului

### Importante cantități de grîu

Cantitatea de grîu secară prevăzută a fi prelucrată pînă la începutul lunii octombrie, conform contractelor încheiate cu cooperativele de consum, a fost realizată

aproape în întregime. Printre regiunile frunțate în care s-a îndeplinit planul de prelulare a grîu secară sînt: Craiova, Pitești, Iași, Suceava, Bacău, Oradea

etc. În ceea ce privește porumbul, cele mai importante cantități au fost preluate pînă acum în regiunile București și Oradea.

## Predau floarea-soarelui contractată

Imediat după ce a terminat de recolat floarea-soarelui producătorii care au încheiat contracte cu cooperativele de consum din comuna Crovu, raionul Tîlu, au început să predea stațiilor cantitățile contractate. Astfel, membrii gospodării agricole colective „16 Februarie” din comuna Ungureni, care au contractat cu statul 6.000 kg floarea-soarelui, au predat zilele trecute 8.000 kg. Exemplul acestei unități, a fost ur-

mat și de membrii întovărășirii agricole „23 August” din satul Fundul Pirului comuna Ungureni. Aceștia au predat întreaga cantitate de 6.200 kg floarea-soarelui, contractată cu statul.

Si contractanții din sectorul individual își îndeplinesc cu cinste îndatoririle. De pildă, producătorii Dumitru Niculae, Anghel Bratu, Vasile Vintila, Dincă Lucian și mulți alții și-au predat printre pri-

mii cantitățile de floarea-soarelui contractate cu cooperativa de consum din comuna Crovu

Pe întreaga cooperativă, pînă în seara zilei de 25 septembrie s-a prelucrat din cantitatea de 60.703 kg contractată 34.103 kg floarea-soarelui.

Acțiunea de prelulare a floarea-soarelui contractată, continuă cu multă intensitate.

TRAIAN BARBALATA  
correspondent

### DIN ACTIVITATEA ORGANIZAȚIILOR SINDICALE

## Calitatea lucrărilor și produselor în atenția consfățuirilor de producție

Gospodăria agricolă de stat Barboși din regiunea Galați este o unitate mare cu suprafețe întinse de terenuri și cu un dezvoltat sector zootehnic. Prin rezultatele pe care le obține an de an gospodăria aduce o contribuție însemnată la formarea fondului central al statului. Fiind situată la numai cîțiva kilometri de Galați, gospodăria agricolă de stat Barboși contribuie, de asemenea, la o mai bună aprovizionare a populației orașului cu legume și zarzavaturi.

La realizarea succesorilor gospodării agricole de stat Barboși, o contribuție de seamă o dă și comitetul sindical. Sub îndrumarea permanentă a organizației de partid, comitetul sindical ia îndrumul și mobilizat în permanență pe muncitori să participe activ la întrecerile socialiste organizate în toate sectoarele de activitate ale gospodăriei. Lunar, uneori săptămînal sau de cite ori o cer interesele muncii, desfășurarea întrecerilor este anaiată în cadrul consfățuirilor de producție.

La început, pînă cînd muncitorii să-și dea seama că participarea lor mai activă la consfățuirile de producție înseamnă o contribuție reală la creșterea producției agricole și zootehnice precum și la înălțarea unor neajunsuri, am întimpinat unele greutăți în organizarea consfățuirilor — mi-a spus tov. Dumitru Costin, vicepreședintele al comitetului sindical. După ce s-au convins însă de aceasta, au început să vină cu propuneri la grupele sindicale pentru organizarea de consfățuirii de producție pe secții și brigăzi.

— Ai putea să ne dai citeva exemple în ceea ce privește înțelegerea consfățuirilor de producție precum și participarea membrilor de sindicat la acestea?

— Desigur, o consfățuire de producție care a dat roade bune, continuă tov. Costin, a fost cea ținută zilele trecute de grupa a V-a sindicală de la sectorul zootehnic al secției

Barboși. Problema dezbătută: cauzele scăderii producției de lapte în august și prima jumătate a lui septembrie. În discuțiile s-a arătat că din cauza furajării necorespunzătoare a celor 80 de vaci producția zilnică pe cap de vacă a scăzut de la 8 la 5—6 litri de lapte. Mulgătorul Nicolae Car, a arătat că, printre altele, pricina scăderii producției o constituie lăruarea vacilor numai cu masă verde.

Din vina conducerii gospodăriei care nu s-a îngrijit de aprovizionarea cu concentrate pe tot timpul verii, acestea au fost scoase complet din rația vacilor cu producții de peste 2000 de kg.

În urma consfățuirii, conducerea gospodăriei a luat măsuri pentru aprovizionarea cu concentrate. Introdus în brana vacilor producția de lapte a început din nou să crească. Tot ca urmare a criticilor ce i-au fost aduse de către îngrijitorii, conducerea gospodăriei a luat măsuri pentru desinșiparea și curățirea fîntinei și bazinele de apă care alimentează grajdurile, precum și pentru punerea la punct a adaptorilor automate care erau stricate de multa vreme.

O consfățuire de producție rodnică s-a ținut la începutul lui septembrie de grupa I-a sindicală de la atelierul mecanic. Aci s-a discutat despre reduțarea orelor de reparării la un tractor de 24 cîț se foloseau în mod obișnuit la 12 și 10 ore, despre calitatea lucrărilor și despre economii. Roadele consfățuirii: timpul de reparare s-a scurtat, lucrările executate la reparații sînt acum de calitate bună și numai în luna septembrie s-au făcut economii la piese de schimb în valoare de 20.000 lei.

Cea mai recentă constatare de producție din gospodăria noastră a avut loc în aceste zile la secția Șerbești. În campania agricolă de toamnă zorul e mare. De aceea, oamenii se grabesc. Unii fac treabă bună, alții nu tocmai cum ar trebui. Așa stăteau lucrurile la secția Șerbești, unde brigada a

GH. BACIU

### CITITORI!

Faceți din timp abonamente la ziarul „AGRICULTURA NOUA”

de anul 1960  
costul unui abonament:  
pe 3 luni lei 5  
pe 6 luni lei 10  
pe un an lei 20

Abonamentele se primesc de către difuzorii de presă din instituții, S.M.T.-uri, gospodării de stat, factori postali și oficii postale.

## Vizitînd Expoziția Agricolă din Craiova

Rostul expozițiilor agricole este bine cunoscut. Ele sînt menite să prezinte într-o formă sintetică succesele înregistrate în raionul sau regiunea respectivă pe calea sporirii producției agricole, a creșterii bunăstării țărănilor muncitori. Vizitatorul care a urmărit de-a lungul ultimilor ani standurile unei expoziții agricole a remarcat cu siguranță lucruri dintre cele mai interesante. Exponatele sectorului individual predominau cantitativ — acum cițiva ani. Cele trimise de gospodăriile colective, deși ocupau suprafețe mai mici, atrăgeau atenția vizitatorilor prin mărimă și vigoare, reflectînd astfel producțiile mari pe care aceste unități le strîngeau de pe pămînturile unite.

Sînt acum expoziții regionale și chiar regionale în care sectorul individual nici nu mai este reprezentat. Firesc, pe vizitatorul de astăzi, fie el țaran sau orașean, nu-l mai interesează producții de 1.300—1.500 kg. grîu la hectar. El a aflat de producțiile de peste 2.000 de kg. grîu, nu rarori 3.000, strîse de gospodăriile colective și de stat. Pe acestea vrea să le vadă, din experiența acestor unități vrea să învețe. Se înțelege că în aceste condiții, răspunderea organizatorilor pentru alegerea exponatelor celor mai reprezentative și așezarea lor, crește.

Cu aceste gînduri, am pornit de cînd să vizitez expoziția agricolă a regiunii Craiova.

Deschisă în ajunul zilei de 23 August, expoziția a fost închisă la 1 octombrie pentru 3 săptămîni. Unele produse trebuiesc înlocuite cu altele proaspete, se vor mai face unele amenajări. Deși închisă, un sector este totuși destul de animat: acolo unde gospodăriile colective, cele mai multe din raionul Olteț, desfac rodul, transformat, al vilor și livezilor de pruni. „Vindem tuică de Măciuca — un ban gramul”. Nu prea lasă o impresie plăcută aceste hodegi improvizate.

Animatia de aci subliniază și mai mult tăcerea de la standurile expoziției propriu-zise. Le vizitez ne acesete din urmă. Așezat în semicerc, standul gospodăriilor colective prezintă o varietate de produse. Predomîni porumbul și grîul. Snopi și borcane pline cu bobul auriu, ștuleți așezați în standuri sau lăsați de-a dreptul pe coșeni prinși cu sîrmă de stîlpi susțînători. Cine poate însă să distingă ce stă scris pe etichetele explicative la exponatele așezate pe rafturile din fund? Pînă acolo sînt aproape 2 metri și cifrele nu depășesc 6 milimetri. Ceva trebuie făcut pînă la redeschidere, altfel latura educativă, la drept vorbind principală, a expoziției are mult de suferit.

Continuînd vizita, am impresia așezării în neorindulă a multor exponate. Grîu, porumb, grîu, porumb. Se începe cu prezentarea unor produse de la gospodăriile colective frunțate cîin

raionul Calafat. Vine la rînd Gura-Jiului. Apoi Segarcea. Apoi din nou Calafatul, tot cu grîu și porumb. Și iarăși Gura-Jiului, Segarcea...

În așezare care-l împiedică pe vizitator să-și fixeze ideile, se rețină ce crede mai interesant.

Sînt de părere că expozițiile altor regiuni în care exponatele sînt grupate pe raioane ajută incomparabil mai mult pe vizitator decît aceasta să înțeleagă mersul ascendent al agriculturii noastre. Prin specificul său, regiunea Craiova are teren muntos, de deal și șes. Preocupările de producție ale colectivităților nu sînt aceleași, predominant, în toate cele 20 de raioane din regiune. Aici, în afară de specific, sînt raioane cu experiențe foarte interesante în anumite domenii. Gospodăriile colective din raionul Segarcea au făcut mult în ultimii ani pentru valorificarea pămînturilor prin plantarea de vie. Gura-Jiului a obținut mari succese în activitatea de îmbunătățiri funciare. O bună experiență au căpătat colectivitățile din Calafat în valorificarea resurselor locale pentru a dura construcții.

Dar asemenea activități pilduitoare sînt foarte palid prezentate în expoziție. Și în plus referirile la ele se pierd din cauza îngrămădirii neorganizate despre care amineam.

Lipsa graficelor comparative și a panourilor într-o expoziție este de necontestat. Oricare dintre vizitatori le caută, ele ajîndu-le extrem de mult să înțeleagă ce a fost și ce este. La expoziția din Craiova lipsesc graficele. Ele au fost executate cu mult prea multă intîrziere și vor fi așiate abia la redeschidere. Mai bine mai lîrzii decît nicidecăt.

Se nu văd, și după cit se pare nu vor fi, nachele în relief, deși este cunoscută forța sugestivă a acestora. Mă gîndesc, de pildă, că n-ar fi greu pentru organizatorii expoziției să ceară sprijinul unui colectiv de specialiști hidroamelioratori pentru executarea unei secțiuni de deal, subliniind felul cum sînt valorificate aceste pămînturi, nefolositoare, ba chiar dăunătoare prin așezarea lor, pînă mai ieri. S-ar putea eventual executa și macheta unui sat reprezentativ pentru noua Oltenie. În care aparatele de raion, vasele mari și încăpătoare, lumina electrică, nu mai sînt vișuri pentru țărănilor muncitori ci o firească realitate. Asemenia sate sînt destule în cuprinsul regiunii Craiova.

Se spune pe bună dreptate despre expoziții că sînt adevărate școli. Am făcut aceste observații din dorința ca organizatorii expozițiilor agricole de la Craiova, în primul rînd statului popular regional, să ia măsurile cuvenite astfel ca miile de vizitatori care se vor mai perinda prin fața standurilor să aibă tot mai mult ce învăța și folosi.

T. OPREA

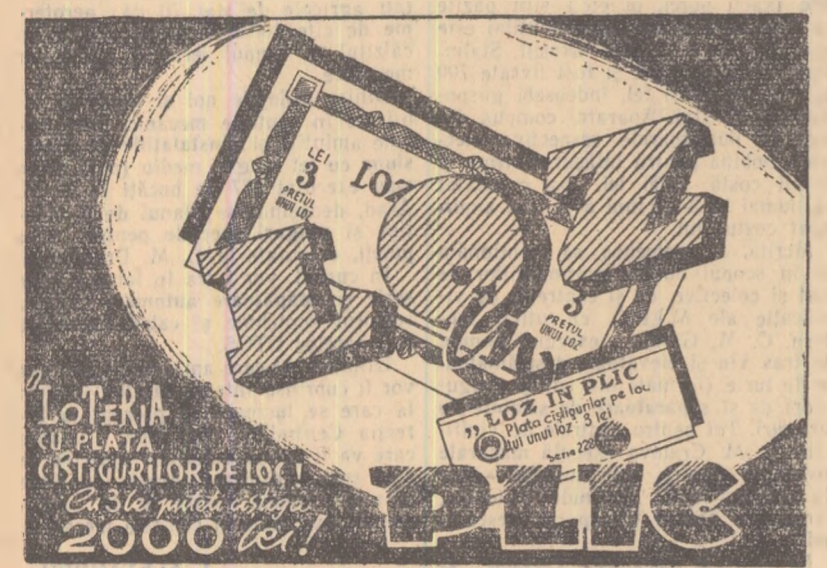
## O nouă construcție culturală

În începutul acestui an colectivitățile, întovărășii și țărănilor muncitori cu gospodărie individuală din comuna Măneciu Pămînteni, raionul Teleajen, au hotărît în adunarea populară că să construiască un cîmin cultural din contribuția voluntară.

Odată hotărîrea luată, oamenii au trecut să traducă în fapte. Datorită folosirii materialelor locale (pietriș, material lemnos etc.), și a muncii voluntare, s-a reușit ca lucrarea să fie executată pînă în prezent în procent de 40 la sută.

Dornici ca lucrarea să fie terminată în cel mai scurt timp, localnicii participă zilnic la executarea lucrărilor prestînd 2.300 ore muncă voluntară, aducînd în acest fel economii în valoare de 7.500 lei.

VASILE ENESCU  
correspondent



## Elevii la lucrări practice

Pionierii și elevii ciclului doi de la școala elementară de 7 ani din Săcueni, raionul Tirgoviște, în cadrul orelor de lucrări practice agricole au efectuat muncă patriotică la întovărășirea „8 Mai” din localitate.

Astfel, cei 78 de elevi au bătut floarea-soarelui, recoltată de pe o suprafață de peste 2,50 hectare.

Ei au efectuat în timp de trei zile peste 400 ore de muncă voluntară, realizînd o economie de aproximativ 1.000 lei.

EUSEBIU MIHAILESCU  
correspondent

## FRUNȚA BRIGADA FRUNȚA

Trecuse mai bine de un ceas de cînd aflam că abia influența lui, tînarul Gheorghe Stoilă a obținut rezultate frumuse în muncă și în comportarea sa, fapt pentru care organizarea de partid a hotărît să discute intrarea acestui tînar în rîndurile candidaților de partid.

În cabina atelierului mobil discuțiile s-au purtat în jurul aceluși subiect, mai cu seamă cînd mă însoțea și tov. Ștefan Dirnăveanu, șeful brigăzii I, care mi-a confirmat cele aflate dinainte, subliniînd faptul că tractoristul Alexandru Constantin din brigada iniția, de munca lui de influența bună pe care o exercită asupra tovarășilor săi de muncă, încît mă temeam că în graba cu care mi luasem notițele să nu fi „scăpat” vre-un lucru important. În ureche mi sînuu încă cuvintele de laudă ale inginerului mecanic Ion Rotaru: „E un tractorist foarte bun. Își îngrijește bine mașina, merita să-l popularizăm”. La fel îmi vorbisera inginerul agronom Ion Cosmescu, secretarul organizației U.T.M., Ion Vasiliu, inginerul Ileana Suci și alții cu care stătusem de vorbă. Aflasem că Alexandru Constantin este un exemplu de harnicie, că face numai lucrări de bună calitate, că în mare parte datorită lui brigada iniția este frunțată pe stațiune. Datorită îngrijirilor tehnice, tractorul său n-a avut anul acesta nici o reparație, deși după hantrajul realizat tractorului trebuia să se facă reparațiile 1—3 și 1—4.

„Alexandru Constantin — îmi revenea în ureche ca un ecou vocea secretarului U.T.M. — întrebîndu-mă complet timpul planificat, n-are nicidecăt timp morți și realizează economii însemnate. Anul acesta, de pildă, a făcut economii la piese în valoare de 2.000 lei, la carburanți și la lubrifiți în valoare de 500 lei”.

Cu mult entuziasm îmi vorbea secretarul organizației U.T.M. și despre felul cum înțelege utemistul Alexandru Constantin să-și ajute tovarășii. Astfel, am aflat că sub influența lui, tînarul Gheorghe Stoilă a obținut rezultate frumuse în muncă și în comportarea sa, fapt pentru care organizarea de partid a hotărît să discute intrarea acestui tînar în rîndurile candidaților de partid.

frunțate pe stațiune, și de atunci lucrează mereu în depășire de normă.

— Cu cît lucrez mai mult și mai bine, cu atît cîștigul meu e mai bun. Luna trecută am primit 2.114 lei, spune el vesel.

— Și ce faci cu atîția bani, am glumit văzîndu-l dinșur la vorbă.

— Nu vedeți — îmi arată el spre casa cea nouă, unde trei mesteri cocișă pe acoperiș ciocăneau de zor. Vreau să termin toamna asta două camere. Poate cît aflat că nu chiar eu de mult timp m-am înșurat și avem un copil de 8 luni. Vreau să ne prîndă iarna în casa noastră.

N-am zăbovit prea mult, căci n-am avut săl rețin de la treabă. Aflasem tot ceea ce vroiam să știu, așa că mi-am luat rămas bun, urîndu-i spor la lucru.

MARIANA NICOLAU

## Noutăți din avicultură

### NOI CENTRE PENTRU PASĂRI DE RASA

SE DEZVOLTA CREȘTEREA CURCILOR

Pentru a se da o tot mai mare dezvoltare creșterii de curci în gospodăriile de stat, s-au importat 10.000 de curci cu piept lat, care au fost repartizate gospodăriilor de stat Crevedia și Dragalina — regiunea București și Giarmata, regiunea Timișoara. Prin înmulțire, s-a obținut un mare număr de pui care au fost distribuiți gospodăriilor de stat Dilga — regiunea Buzău. Cobadin — Constanța și Ion Sion — Galați.

### INCEPE CONSTRUCȚIA UNUI MARE COMPLEX AVICOL

La gospodăria de stat Crevedia — regiunea București, va începe zilele acestea construcția unui mare complex avicol unde se vor produce 100.000 găini și un milion de pul de o zi, pe an. Lucrările halelor, pulerilor etc., vor fi date în exploatare la 30 iunie 1960.

Demn de subliniat e faptul că munca în cadrul complexului va fi mecanizată pe scară largă, astfel încît un singur îngrijitor va putea crește circa 10.000 de pasări între altele, pentru hrana pasărilor se va folosi o bandă rulantă care va circula prin interiorul tuturor halelor.



## Construcții la Valea Neagră

La gospodăria colectivă din comuna Valea Neagră, raionul Medgidia, a fost îndeplinit planul de construcție pe anul 1959. Cele două echipe de constructori au ridicat până acum o magazie de cereale cu o capacitate de 60 de vagoane, o puierărie, un cotlet de pui, o maternitate de scroafe, o îngrășătorie de porci, un

pătul și un grajd pentru animale mari. Pentru realizarea lor, gospodăria colectivă a folosit la maximum resursele locale, fapt pentru care cheltuielile au fost minime. Așa de pildă, colectiviștii au țigărie, cărămidărie, vârlărie, iar piatra de construcții au scos-o din cariera proprie. O dată terminate aceste construcții, gos-

podăria s-a interesat fr-deaproape și de alte construcții. Așa de pildă, pentru stațiunea de montă colectivă au construit un grajd și un laborator complet, unde sînt aduși reproducători de valoare pentru îmbunătățirea raselor de animale din comună.

**A. BANDUROVSKI**  
correspondent

## Muncă rodnică

Însămînțind grîul în toamna trecută într-un teren bine pregătit, în epoca optimă și folosind numai semînțe selecționate și tratate, membrii gospodăriei colective „6 Martie” din Fotin, raionul Rîmnicul Sărat, au obținut o producție medie de 2.300 kg de grîu la ha. Acest fapt s-a îndemnat pe colectiviștii de aici să acorde o mare atenție pregătirii și însămînțării la timp și în condiții bune a grîului din această toamnă. Astfel, întreaga supra-

față destinată însămînțării grîului a fost arată și grăpărit din timp, iar acum se desfășoară din plin însămînțatul. Pînă mai zilele trecute se însămînțase mai bine de 50 la sută din suprafața planificată.

O dată cu însămînțările se desfășoară în această gospodărie o intensă muncă și la recoltatul culturilor de toamnă. Floarea-soarelui a fost în întregime recoltată, iar producția medie a depășit 1.400 kg. La porumb produc-

ția medie va depăși 3.000 kg la ha. Paralel cu muncile agricole, colectiviștii din Fotin grăbesc și lucrările de construcții. Pînă în prezent au fost terminate o magazie în capacitate de 200 tone, o maternitate cu 30 de boxe și o puierărie pentru 500 capete. În frunțile muncilor din gospodărie se află pînă în prezent colectiviștii din echipele conduse de tov. Ion C. Stancu și Manole Badiu.

**GH. BACIU**  
correspondent

## În lanul de orez



Pentru membrii gospodăriei colective „Filiimon Sirbu” din comuna Sprincena, regiunea Pitești, orezul este una din culturile aducătoare de mari venituri. În anul acesta, orezul promise o recoltă de peste 5.000 de kg. la ha. În fotografie, colectiviștii Vasile Niță și Petre Dirnea, în lanul de orez

## Constătuirea pomiculturilor frunțași din sectorul socialist al agriculturii

(Urmare din pag. 1-a)

**Îmbinarea pomiculturii cu celelalte ramuri de producție**

O plantație de pomi de tip socialist trebuie privită prin prisma complexului de factori care condiționează dezvoltarea pomilor și avantajele pe care acestea le creează dezvoltării economiei noastre naționale.

Îmbinarea pomiculturii cu celelalte ramuri de producție este indispensabilă. Așa cum a arătat în expunerea sa brigadierul Oancea Ion din gospodăria agricolă colectivă „Gh. Doja” din comuna Drăgănești, raionul Muscel, regiunea Pitești, îmbinarea pomiculturii cu zootehnia în această gospodărie a rezolvat o serie de probleme importante.

— Cele peste 600 de animale oi și taurine existente — a spus el — ne asigură anual 70 vagoane de bălegar, ceea ce permite îngrășarea odată la patru ani a întregii suprafețe cultivate cu pomi. Pînă în anul 1960, gospodăria noastră va mări numărul taurinelor la 100 de capete plus tineretul, al oierilor la 600 capete, devenind în acest fel o gospodărie zoo-pomicolă. Prin folosirea culturilor intercalate în livezile de pomi, se va asigura o importantă cantitate de furaje pentru vitele gospodăriei.

**Mecanizarea lucrărilor, combaterea bolilor și dăunătorilor**

Problema mecanizării lucrărilor în livezi a fost larg dezbătută alături de taurine existente, dar mai ales în discuțiile purtate. Astfel, s-a constatat că dotarea cu mașini pentru lucrările în livezi este necesară, din care cauză se folosesc multe animale și brațe de muncă, ceea ce duce la scumpirea prețului de cost al fructelor. Unii vorbitori au arătat că actualele pompe carosabile, deși sînt folosite în livezi, ele nu pot da randament la stropirea pomilor înalti din care cauză virurile rămîn nestropite, ceea ce face ca dăunătorii și bolile să aduc pagube. Este necesar ca I.C.M.E.A. să studieze mai profund posibilitățile de îmbunătățire a sistemelor de mașini pentru livezile de pomi mai ales pentru cele situate pe pantă.

Participanții la constătuirea au cerut organelor Ministerului Agriculturii și Silviculturii să acorde mai multă atenție planificării materialelor trebuincioase în tratarea pomilor.

În cadrul discuțiilor inginerul Oprea Ștefan de la stațiunea experimentală a I.C.H.V. Cluj și Borza Ion, inginer șef la G.A.S. Șimleul Silvaniei au insistat să se acorde o mai mare aten-

ție loturilor demonstrative înființate în G.A.S.-uri și G.A.C.-uri. Experiența a dovedit că aceste loturi demonstrative sînt un mijloc important de pregătire a șinerilor oare, de răspîndire și generalizare a experienței înaintate în pomicultură.

**Grija pentru pepinieră, alegerea soiurilor, însilozarea și păstrarea fructelor**

În cadrul constătuirii, problema producerii materialului săditor pomicol a ocupat un loc important. Unii vorbitori au arătat că deși s-au obținut succese pe această linie, totuși continuă să se producă pomi necorespunzători calitativ, iar în unele cazuri conducerea pepinierelor nu respectă principiul raionalității.

În concluziile trase s-a recomandat ca pepinierile să fie înființate în locurile cele mai apropiate de plantații, să se respecte proporția între specii și soiurile stabilite prin raionare și să se garanteze autenticitatea soiurilor. Despre producția de fructe, despre valorificarea și valoarea nutritivă și economică a acestora au vorbit mai mulți participanți. S-a subliniat că în ultimii ani producțiile de fructe au crescut simțitor, că astăzi obținerea unei producții de la 400 la 600 kg. mere pe ha nu mai este de domeniul fantaziei.

Cu urmarea dezvoltării pomiculturii noastre, pe piața orașelor avem tot mai multe fructe. Deși producția de fructe a crescut — au spus vorbitorii — în lunile de iarnă fructele și îndesăși merle se împuținează și sînt valorificate la un preț ridicat.

Păstrarea fructelor în silozuri, în bune condiții asigură posibilitatea aprovizionării oamenilor muncii cu fructe proaspete în tot timpul anului. De aceea, este necesar ca problemelor de conservare în stare proaspătă a

## SARCINI URGENTE ȘI DE MARE ÎNSEMNĂTATE

Anul acesta, gospodăriile agricole de stat din regiunea Iași și-au sporit simțitor suprafețele. În numai opt luni suprafața lor totală a crescut de la 62.172 la 80.672 de hectare. O creștere simțitoare a înregistrat și suprafața arabilă. Aceasta însuma la 1 septembrie 57.148 de hectare, față de 43.107 cîte erau la începutul anului. Deși a sporit într-un ritm viu, suprafața arabilă pe care o dețin gospodăriile de stat ieșene este cu aproape 8.000 de hectare mai mică decît suprafața ce trebuia să o aibă la data actuală.

Gospodăriile de stat din regiunea Iași au sarcini mari în 1960 să cultiveze puțin 72.000 de hectare de teren arabil. Aceasta înseamnă că la suprafața arabilă existentă astăzi, ele trebuie să mai adauge încă 15.000 de hectare. Este posibilă o asemenea creștere a suprafeței arabile?

Faptele arată că creșterea este cu puțință. Recent s-a încheiat măsurătoarea terenului în raionul Hirău. Față de suprafețele prinse în eviden-

**Cîteva observații în legătură cu creșterea suprafeței și comasarea terenurilor în G.A.S.-urile din regiunea Iași**

fele staturilor populare comunale, măsurătoarea a scos la iveală existența unui plus de teren de 4.442 de hectare. După date preliminare, a căror prelucrare nu s-a terminat încă, și măsurătoarea de teren din raionul Murgeni a descoperit existența unui plus de circa 5.000 de hectare. Staturile populare din raionul Murgeni au și dat gostărilor aproape jumătate din acest teren.

Cele două exemple evidențiază faptul că numai prin diferența de măsurătoare rezultă suprafețe în plus ce pot fi date imediat gostărilor. Pînă acum măsurătorile s-au executat doar în două raioane. Unul dintre acestea a fost primul raion cooperativizat din regiunea Iași și se află într-un stadiu avansat de colectivizare. Este vorba despre raionul Murgeni. Dacă și în acest raion, unde măsurătorile anterioare au fost mai precise, s-au găsit circa 5.000 de hectare în plus, este lesne de închipuit că și-n celelalte raioane vor rezulta suprafețe în plus de teren neprins în nici o evidență, teren ce poate și trebuie să fie atribuit G.A.S.-urilor. Se cere numai ca măsurătorile să fie urgentate, iar, după aceea terenurile găsite în plus să fie grupate în trupuri cât mai mari.

Gospodăriile agricole de stat nu pot lucra economic parcele prea mici. Deși cunosc acest lucru, unele staturi populare nu se străduiesc să grupeze parcelele. Astfel, gospodăria de stat Cozma-Colești și-a olerit 23 de hectare de teren în 42 de parcele. Unele din acestea erau mai mici de un pogon. Se înțelege că gospodăria n-a putut prelucra acest teren alt decît risipit. Din pricina că li se oleră pămînt în parcele foarte mici, unele gospodării renunță definitiv la terenul respectiv. Aceasta nu e just. Gospodăriile trebuie să insiste ca terenul să fie comasat și prelucrat. Nu-i justă nici atitudinea gospodăriei de stat Ploieni care a refuzat preluarea a 170 de ha. de teren pe motivul că sîntul popular comunal voia să-i lăsa pămînt arabil și nu ca teren agricol intențiuin cu se găsea în momentul predării. Avînd însă în vedere că pămîntul este în săpămîntul ce urmează, Comasarea în trupuri cât mai mari permite introducerea unei rotații cât mai judicioasă a culturilor și exploatarea mai economică a pămîntului. Totodată trebuie fixat perimetrul definitiv al terenurilor preluate. Stabilitatea perimetrului permite unităților să facă investiții pentru ameliorarea lui, să-l amenajeze pe cel care se pretează pentru irigații etc. Grăbirea preluărilor și a comasărilor de teren să nu se facă însă în dauna calității lui.

Acordînd toată atenția predării către gospodăriile agricole de stat a terenurilor disponibile, din ajutor pentru comasarea acestor terenuri, organele locale ajută gostărilor să devină într-o măsură și mai mare principalii furnizori de produse agricole pentru fondul central al statului, să obțină produsele la un preț de cost redus.

M. CALIANU

## LA CRESCĂTORIA DE PORCI



Gospodăria colectivă din Lăneț, raionul Jimbolia, are un sector zootehnic puternic dezvoltat. În fotografie: un aspect de la crescătoria de porci.

## Însilozază porumb furajer

În vederea asigurării hranei necesare animalelor pe timp de iarnă, muncitorii și tehnicienii unității I.C.I.A. din comuna Severin, raionul Tr. Severin, au însilozat pînă de curînd peste 350 de tone de porumb

furajer. Printre frunțași la această lucrare se numără tractoristul Constantin Isac și muncitorii Alexandru Scinte, Ion Peranu și alții.

**GH. BORONTEA**  
correspondent

## Realizări de seamă

În anul 1959 gospodăria agricolă colectivă „Victoria noastră” din comuna Băile, raionul Filiimon Sirbu, regiunea Galați, se situează gospodărie frunțași în ce privește construcțiile. Astfel, s-au construit două grajduri, un saivan pentru 800 oi, o crescătorie de păsări și o maternitate de scroafe.

După calculele unor tehnicieni aceste construcții trebuiau să coste cir-

ca 500.000 lei. Membrii colectiviști, folosind rezervele interne au economisit circa 400.000 lei.

Printre colectiviștii care au condus și lucrat mai bine la aceste construcții sînt tov. Andrei Tudorache, Tulevschi Vasile, Ștenușcu Constantin și alții.

**JALBA GHEORGHE**  
correspondent

## ÎN S.M.T.-urile DIN REGIUNEA CRAIOVA

## Inovațiile nu se bucură de atenția cuvenită

Atelierul mecanic al S.M.T. Caracal, regiunea Craiova. Un frumos panou instalat chiar în centrul halei de montaj: „Panoul inovatorului”, scoate în evidență cele mai importante inovații aplicate în unitate, pe autorii lor, și cuprinde extrase din regulamentul de inovații pe anul în curs și un îndemn către toți mecanicii necesare în scopul cunoașterii, popularizării și aplicării în alte unități, deci a generalizării celor mai valoroase inovații.

Cum s-a meargă bine treaba la S.M.T. Olari, bunăoară, dacă aici se plătește recompensele cuvenite inovatorilor pentru cele 10 inovații acceptate și aplicate în 1958? Menționăm că economiile antecalulate pentru cele 10 inovații se ridică la suma de 71.882 lei. Recompensele fixate erau de 4.799 lei, banca e de acord cu plata sumei, însă pînă în prezent nu s-a plătit niciun leu celor în drept. Acest lucru a constituit o frînă în activitatea inovatorilor care în acest an nu au înregistrat nici o inovație.

După cum se știe și în acest an este organizat un concurs de inovații, în care au fost chemate toate unitățile S.M.T. Dar pînă la sfîrșitul lunii iulie, nu s-a primit nici o înscrisoare la Direcția Tehnico-științifică din M.A.S. Numai după ce s-a atras atenția în mod serios regiunii asupra acestui fapt, s-au trimis spre înscriere doar 9 S.M.T.-uri, printre care Ștefănești, Caracal, Bibești, Plopor, Segarcea și alte.

S.M.T. Bibești și-a luat spre rezolvare, în cadrul concursului pentru anul în curs, 6 teme. Cum e și firesc, stațiunea și-a propus să le rezolve pe tot parcursul anului. Astfel, și-a propus ca unele să le execute pînă la 10-15 iulie, altele pînă la 20 septem-

bric (măsurarea alezajului la linia de arbori fără demontarea borstanței), însă nimeni de la regiune nu știe dacă ele au fost sau nu rezolvate.

Pe de altă parte, inovațiile din unități nu au căpătat caracter de inovație, deoarece responsabilii cu inovațiile din S.M.T.-uri (în speță mecanicii șefi) nu au întocmit documentațiile necesare și nu au fost supuse spre analiză colectivă de inovații al unității respective sau celui de la regiune. Pe de altă parte, din lipsa unor materiale și scule, mecanizatorii nu și pot rezolva inovațiile respective. Așa se întîmplă de exemplu la S.M.T. Olari, unde din aceste cauze nu se pot realiza decît 2 din cele 17 propuneri din planul tematic.

Mai rău merg treburile în ce privește generalizarea inovațiilor. Problema aceasta se limitează doar la 2-3 inovații mai valoroase venite din afară regiunii și care s-au aplicat numai în cîteva S.M.T.-uri. Generalizarea inovațiilor locale, datorită faptului că nu s-au întocmit documentațiile necesare, nu s-a făcut, cu toate că în unele unități, cum ar fi S.M.T. Segarcea, există inovații prețioase cu aplicabilitate și în alte stațiuni.

Toate acestea au făcut ca pe întreaga regiune să nu se înregistreze în cursul semestrului I-1959 decît 5 propuneri de inovații care au fost acceptate și aplicate. În această perioadă nu s-a trimis spre generalizare nici o inovație.

Fără îndoială că de toate aceste lipsuri se fac vinovate în primul rînd colectivele de inovații din unități. Nu-i mai puțin adevărat însă că și colectivul regional, de care a răspuns pînă de curînd inginerul Nicra Ibinceanu, nu a exercitat nici o îndrumare sau control în unități, în problema inovațiilor. Dîndu-și seama de lipsu-

## CIFRE ȘI FAPTE din gospodăriile agricole colective piteștene

● Gospodăria colectivă „Vasile Roață” din comuna Drăgănești a cultivat în acest an 100 de hectare cu orez. Din calculele făcute reiese că ea va încasa pe orezul obținut aproape 1 milion de lei.

● Deși a luat în linie numai de două luni, gospodăria colectivă „Zorile Socialismului” din comuna Mărgineni a construit din resurse proprii un grajd pentru 60 de animale mari.

Echipa de constructori formată din colectiviștii Ilie Preoteasa, Ion Oprea, Anton Radu și alții, a muncit cu sîrguință pentru terminarea la timp a grajdului.

● Gospodăria colectivă „Mușcelul” din comuna Lerești, înființată în primăvara acestui an, și-a înghesbat o fermă de animale care numără 51 vaci de lapte și 470 de oi. Totodată a înființat un atelier de țesături naționale, care a adus pînă acum un venit de peste 300.000 lei.

● Obținînd în acest an recolte bogale la hectar: 4.200 kg porumb, 2.200 kg grîu, 2.800 kg orz, 1.880 kg floarea-soarelui, gospodăria colectivă din Ștefănești, raionul Drăgănești, a atras tot mai mult atenția țăranilor cu gospodării individuale. Drept urmare, pînă acum ale 324 familii țăranesci din comună au intrat în rîndurile colectiviștilor.

● Nu de mult, la gospodăria colectivă „6 Martie” din comuna Stoiceni s-a împărțit avansul de 40 la sută în produse și bani. Familia colectivă din Nic. Stuparu a primit 1.640 kg grîu, 27.500 kg. brînză, 164 kg roșii și 3.280 lei în numerar, iar familia colectivă din Tru Doicaru a primit 1.480 kg grîu, 25 kg. brînză, 148 kg roșii și 2.010 lei.

● Gospodăria colectivă din Zlătărei a primit începînd din vară și pînă acum 280 de noi membri, cuprînzînd în prezent peste 450 familii.

● În tinăra gospodărie colectivă „23 August” din satul Ciomogi-Lădești, alături de cele 173 familii, au mai intrat de curînd alte 20 familii.

I. LESEANU



## CU PLANUL ANUAL DEPAȘIT

Insufleții de hotărîrile plenarei C.C. al P.M.R. din 13-14 iulie 1959, mecanizatorii de la S.M.T. Huși, regiunea Iași, au depus toate eforturile pentru reducerea prețului de cost și realizarea de economii. La data de 3 octombrie 1959, ea au raportat organelor de partid și de stat realizarea de sarcina anuală de plan în procent de 101,58 la sută.

Cu aceeași însuflețire vor lucra în continuare pentru depășirea sarcinii anuale de plan cu cel puțin 10.000 hantri așa cum și-au luat angajamentul.

Totodată aplicînd metode noi de muncă și un regim sever de economii au reușit ca în acest an să reducă prețul de cost după un calcul preliminar la data de 3 octombrie 1959, cu 24,49 lei per hantru, făcînd o economie de 1.060,808 lei. Față de prețul de cost planificat de 116,32 lei, fiecare hantru costă acum numai 91,66 lei.

În fruntea întrecerii socialiste se

situează brigada nr. 13 care lucrează în gospodăria agricolă colectivă din comuna Stănești, condusă de comunistul Fretescu Mihai, care a reușit să vinde un volum de 4.441 hantri, depășind sarcina anuală de plan cu 29 procente, urmînd de brigada nr. 4 din gospodăria colectivă Ivănești, condusă de Butuc Jenică cu 119 la sută și brigada nr. 5 din comuna Tirzîi, condusă de șeful de brigadă Ene Ioan cu un procent de realizare a planului anual de 118 la sută. Din cei 110 tractoriști de la S.M.T. Huși, pînă în prezent 45 și-au depășit sarcina anuală de plan. De exemplu, utemistul Răcanu Vasile a realizat pînă în prezent 978 hantri pe tractor (adică 213 la sută din planul anual), urmat de comunistul Lupu D. care a realizat 175 la sută din planul anual, Avăstăței Dumitru, cu 148 la sută și tractoristul Macarie Neculai cu 145 la sută etc.

**HARNAGEA ALEX.**  
correspondent

## Să facem culesul și vinificația la un înalt nivel tehnologic

(Urmare din pag. 1)

rea diferitelor tipuri de vinuri ca și vinuri curente albe și roșii de masă, vinuri superioare cu denumirea de soi și podgorie, vinuri de desert, seci și dulci, vinuri aromatate, vinuri pentru șampanie, etc.

În prezent, 13 cercetători specialiști în enologie din cadrul central și exterior al I.C.H.V. pregătesc acțiunea de începere a culesului și vinificației la un număr de peste 50 de gospodării de stat. Ca urmare a acestei acțiuni de colaborare între știință și practică, se contenzăază pe producerea a circa 40.000 tone vin tipizat din categoriile arătate mai sus.

Pentru luna octombrie, prognoza anuală timp frumos și ca atare, în prima jumătate a acestei luni există perspectiva de acumulare a unor noi cantități de zahăr în struguri. De aceea, nu trebuie grăbit culesul decît în vile unde a apărut muceagul, sau unde nu mai funcționează frunza, din cauza brumelor timpurii.

Culesul prea devreme (început de la

sint București, Galați și Constanța) nu este justificat, în condițiile merului concerii strugurilor din anul acesta. Centrele de vinificație și organele de îndrumare din acest sector pot să gresească dacă în dauna calității vinului dau înbieta realizării planului cantitativ legat în mod rigid de termenele calendaristice stabilite cu mult înainte de a se fi cunoscut merul coacerii.

În condițiile anului acesta, ca să dea posibilitatea strugurilor să acumuleze zahăr și în luna octombrie, centrele de vinificație trebuie să se pregătească pentru o campanie scurtă de vinificație, însă de mare intensitate în ce privește organizarea și desfășurarea muncii. Prelucrarea strugurilor trebuie să se facă rapid prin organizarea muncii pe 2-3 schimburi. Limpezirea mustului și asigurarea unei fermentații selecționate cit mai complete (prin încălzirea cramei în caz de frig), trebuie să constituie măsurile principale în vinificarea recoltei de struguri din acest an.



În vizită la prieteni

## Ce am văzut în colhozul „Ucraina” din Vinița

De curând am avut fericirea să fiu printre cei 360 de excursioniști ce au vizitat Uniunea Sovietică. Toate cele văzute cu acest prilej, au produs o impresie deosebită și vor rămâne amintiri de neuitat. Alături de frumusețea orașelor, ospitalitatea și cultura omului sovietic, succesele dobândite pe calea construirii societății comuniste, am avut posibilitatea să cunoșc marile realizări și experiența înaintată a Uniunii Sovietice în domeniul agriculturii. Cu aceste realizări am făcut cunoștință atât prin vizitarea expozițiilor de la Kiev și Moscova, cât și prin cele văzute în colhozurile în care am fost.

Este greu să redau în câteva cuvinte tot ceea ce am văzut și simțit. În cele ce urmează voi arăta lucrurile văzute în colhozul „Ucraina” din raionul și regiunea Vinița.

„Până la Marea Revoluție din Octombrie aceste locuri erau stăpânite de un conte polonez pe nume Robolschi. Oamenii munceau cu greu pământul, de roade însă, se bucura boierul. Viața celor mulți era mizeră. După Revoluție, pământul a fost împărțit celor ce-l munceau. În 1929 am organizat colhozul. Acum, colhoznicii noștri posedă 2.360 de ha teren din care 1.600 ha arabil. Avem și 51 de ha de livadă, ne-a arătat tovarășul Feodor Feodorovici Dorencu, președintele colhozului „Ucraina”. Erău al Muncii Socialiste.

Din cele relatate de președintele colhozului, am aflat că la început recoltele au fost slabe. Numărul animalelor, mic. Ca urmare, și veniturile colhozului și ale colhoznicilor erau mici. Apoi, pe măsură ce s-a lucrat mai bine pământul cu tractoarele și mașinile puse la dispoziție de către statul sovietic și s-au folosit cantități din ce în ce mai mari de îngrășăminte naturale și chimice etc., producțiile au crescut mereu, ajungând în ultimii ani la 40.000 de kg de sticlă de zahăr la ha, la peste 3.000 kg de grâu la ha.

Din 1954 s-a introdus în acest colhoz și cultura porumbului, iar rezultatele obținute la această cultură sînt deosebit de bune. În felul acesta s-a putut asigura animalelor un nutreț de bună calitate și în cantități mari. A-aceasta a dat posibilitate colhoznicilor să sporească an de an numărul animalelor. Astfel, s-a putut ca de la 75 de capete vite mari, din care 43 de vaci de lapte, 111 capete porcine, 253 de păsări etc. au fost în 1947, să se ajungă în 1953 la 297 taurine din care 117 vaci de lapte și 243 porcine, iar acum colhozul să aibă 315 vaci de lapte, 1.400 porcine și 4.000 de păsări.

Paralel cu creșterea numărului de animale, colhoznicii au acordat o mare atenție și sporirii producției pe cap de animal. La lapte de vacă, de pildă, producția medie pe cap de vacă furajată s-a ridicat de la 3.100 litri în 1953, la 4.000 în anul trecut, iar în acest an se va depăși și această cantitate.

Obținerea acestor producții a fost posibilă, datorită furajării vacilor după producția ce o dau (furaș însolat, de bună calitate, până la 2 vagoane de fiecare vacă) și datorită reținerii pentru producție a celor mai bune exemplare.

Mecanizarea lucrărilor de furajare, muls, manipularea laptelui, snălărea bidanelor, transportul grăunilor etc. m-au impresionat deosebit de mult. Această mecanizare a muncilor în sectorul zootehnic este simplă și se poate aplica măcar în parte pentru început în gospodăriile colective de la noi. Ca director de S.M.T., voi lupta pentru introducerea micii mecanizări în cele din gospodăriile colective cu sector zootehnic mai dezvoltat din zona noastră de activitate, ca de pildă în gospodăriile colective Sibioara și Corbul de Jos.

Dezvoltarea sectorului zootehnic și sporirea producțiilor cerealiere și animale are adus colhozului mari venituri bănești. Astfel, dacă în 1947 veniturile bănești realizate au fost de numai 500.000 de ruble, în anul trecut s-au obținut peste 3.325.000 de ruble. Obținind venituri bănești mari, a crescut și fondul de bază ajungând acum la peste 20.000.000 de ruble. Avînd un asemenea fond de bază, colhoznicii au putut cumpăra mijloacele tehnice de la stat. În 1958 și în acest an, de exemplu, au plătit 650.000 de ruble din costul celor 8 tractoare, 3 combine de cereale, 2 combine pentru recoltatul sfeclei de zahăr, două combine pentru însolozatul nutrețurilor și a altor mașini și unelte agricole.

Atît mecanizatorii cît și colhoznicii sînt plătiți aci în bani. Aplicarea acestui sistem s-a dovedit a fi foarte bună. Fiecare colhoznic câștigă între 6—700 și chiar 1.000 de ruble pe lună, iar câștigul mecanizatorilor trece de această ultimă cifră. Trebuie arătat că tuturor celor ce muncesc în colhoz li se vînd la prețuri de stat, produse cerealiere, legumicole și animalete după necesități.

Prețioasele învățăminte culese cu ocazia aceleia vizite în marea țară a constructorilor comunismului va constitui pentru mine un îndrumar în activitatea mea și a tuturor celor ce muncesc în stațiunea ce o conduc.

AUREL POP  
directorul S.M.T.-ului Sibioara,  
regiunea Constanța

# RACHETA COSMICĂ SOVIETICĂ se deplasează cu precizie pe orbita stabilită

### LA 6 OCTOMBRIE RACHETA A OCOLIT LUNA. APARATAJUL DE MĂSURĂTORI ȘTIINȚIFICE, BATERIILE SOLARE ȘI SURSELE CHIMICE DE ALIMENTARE FUNCȚIONEAZĂ NORMAL

Cea de-a treia rachetă cosmică sovietică continuă să se deplaseze cu precizie pe orbita stabilită. După cum s-a anunțat, la 6 octombrie 1959, ora 17 și 16 minute stația automată interplanetară a trecut la cea mai mică depărtare de suprafața Lunii — 7.000 de km. — și a continuat să se deplaseze ocolind Luna. Distanța la care s-a apropiat de Lună este suficientă pentru obținerea citorva fotografii ale întregii fețe a Lunii care nu poate fi văzută de pe Pământ. Savanții apreciază că în ziua de 10 octombrie stația, continuîndu-și zborul, va ajunge la apogeul orbitei sale — 470.000 km., cea mai mare distanță față de Pământ — după care va începe drumul de întoarcere către Pământ și va trece pe lângă el la 18 octombrie.

Scopul lansării acestei stații interplanetare este efectuarea unui vast program de cercetări științifice cu privire la o serie de fenomene care se petrec în univers și pe care omul nu le cunoaște sau despre care are numai presupunerii. Stația automată interplanetară transmite zilnic pe Pământ timp de 1-4 ore datele pe care le înregist-

trează. Pînă în ziua de 7 octombrie 1959, ora 18 (ora Moscovei) au avut loc pentru transmisiile de acest fel. Aparatajul de măsurători științifice, bateriile solare și sursele chimice de alimentare funcționează normal. Alimentarea continuă cu energie electrică a acestor aparate este asigurată de către bateriile solare care nu o durată de funcționare foarte îndelungată, practic nelimitată.

Realizările de pînă acum ale Uniunii Sovietice în domeniul cuceririi cosmosului, realizări încununete de lămurire stații automate interplanetare, ilustrează arișele posibilități de care dispune știința și tehnica sovietică. Numai într-o țară ca U.R.S.S. unde omul descătușat de cătușele robiei își poate pune toate forțele sale în slujba păcii și progresului, știința și tehnica pot cunoaște o asemenea înflorire. Precizia cu care a fost lansată racheta și cu care ea se deplasează pe orbita stabilită, aparatajul care se află la bordul ei și funcționarea lui perfectă cer în-adevăr calcule și o îndeminare extraordinară. Lansarea unui astfel de laborator în cosmos și stabilirea unei orbite atât de complexe ca cea pe care

o parcurge actuala rachetă este un lucru extraordinar de greu și complicat. Totul trebuie pus la punct cu cea mai mare precizie și atenție. O defecțiune cit de mică în calcule sau în funcționarea unei piese poate da totul peste cap. O astfel de realizare trebuie să înfrunghie cele mai înaintate realizări ale științei și tehnicii, să aibă la bază forța unui sistem economic cum este sistemul economic sovietic.

Strălucitele succese ale Uniunii Sovietice au deschis drumul spre noi realizări în domeniul cuceririi cosmosului. Savanții apreciază că mai curînd de cît ne putem aștepta se va putea realiza o stație interplanetară automată care să ajungă pînă în vecinătatea planetelor apropiate Marte și Venus. S-ar putea realiza, de asemenea, o stație interplanetară în jurul Pământului, de pe care o încălțătură cosmică să revină pe Pământ; va putea fi trimis pe Lună un post automat permanent de observație. Și nu mai este departe ziua cînd omul însuși va putea pași pe Lună și pe alte corpuri cerești pentru a desăvîrși cercetarea și cunoașterea tainelor universului.

### Cu nețărmurită admirație și entuziasm

## Intreaga omenire urmărește zborul stației automate interplanetare sovietice

„O realizare ce depășește tot ce s-a făcut pînă în prezent”, „cel mai remarcabil succes din domeniul tehnicii”, „un eveniment cu totul senzațional”, „felicitățile noastre savanților sovietici...”. Cu astfel de aprecieri este comentată în toate țările noua și grandioasă realizare a științei și tehnicii sovietice. Intreaga omenire urmărește cu admirație și entuziasm zborul stației automate interplanetare sovietice care se deplasează cu precizie pe orbita stabilită. Ziarele și posturile de radio de pe tot pământul, savanții, oamenii de cele mai diferite categorii și convingeri, publică și transmit articole și comentarii cu însușire veștile despre zborul victorios al noii rachete cosmice.

Ceea ce se desprinde în primul rînd din articolele și comentariile consacrate acestui remarcabil eveniment este respectul adînc pe care oamenii din cele mai diferite colțuri ale lumii

le poartă țării care este în stare să înlătușască asemenea minuni ale științei și tehnicii. Ziarele din toate țările sînt pline de declarații ale savanților care-și exprimă sincera lor admirație față de noua și extraordinară realizare a Uniunii Sovietice. „Știrea transmisă de postul de radio Moscova, despre reușita lansării în spațiu a celei de-a treia rachete cosmice sovietice a fost primită cu un interes considerabil în S.U.A.”, a declarat KEITH GLENNAN, administratorul Agenției Naționale pentru aeronautică și spații interplanetare din S.U.A. Noi — a spus el — ne dăm seama de efortul pe care-l necesită lansarea unei rachete în jurul Lunii și prezentăm savanților sovietici felicitările noastre alături de toți oamenii de știință din lumea întreagă”. DR. ALAN WATERMAN, președintele Fundației Naționale din S.U.A. pentru știință, a declarat că este de o deosebită importanță faptul că oamenii de știință sovietici se dovedesc în stare să stabilească cu precizie traiectoria vehiculelor interspațiale. DR. GERHARD SCHILLING, astronom și astrofizician de la Oficiul Național de aeronautică și de cercetări ale spațiului cosmic din S.U.A., omul de știință francez ALEXANDER ANANOV, membru fondator al Federației Internaționale de astronomie, MIADZI, directorul Observatorului astronomic din Tokio, alături de mulți alți savanți cu renume mondial, au făcut, de asemenea, declarații prin care și-au exprimat admirația în legătură cu acest eveniment științific de o covîrșitoare importanță.

În comentariile consacrate noii realizări a științei sovietice, presa din diferite țări ale lumii subliniază marile avans pe care l-a luat Uniunea Sovietică față de S.U.A. și alte țări în domeniul tehnicii și științei. „Savanții sovietici, scrie ziarul francez „COMBAT”, au dovedit odată mai mult că ei se află cu mult înaintea progresului reperat în acest domeniu în celelalte țări”. Și ziarul adaugă: „Savanții sovietici au demonstrat încă odată întregii lumi ceea ce înseamnă folosirea în scopuri pașnice a cuceririlor științei și tehnicii. Sîntem bucuroși că asistăm astăzi la exper-

riențe care sînt puse nu în slujba distrugerii omului, ci în slujba cunoașterii spațiului cosmic”. „LES ECHOS” ziarul cercurilor financiare franceze scrie că „noui victorie reperată de Uniunea Sovietică este cel mai remarcabil succes din domeniul tehnicii, mai ales dacă se ține cont de eșecurile înregistrate de S.U.A. acum cîteva zile în lansarea unei rachete cosmice spre Lună”.

Numeroase constatări cu privire la rămînerea în urmă a S.U.A. față de U.R.S.S. în domeniul tehnicii și științei explorării spațiului cosmic pot fi întîlnite în presa americană... „Este neîndoielnic, scrie între altele marel ziar american „NEW YORK TIMES”, că ultimele rachete sovietice dovedesc că în domeniul explorării spațiului și al forței rachetelor sîntem încă cu mult în urma Uniunii Sovietice. Toți cei care au urmărit progresele noastre — adaugă ziarul american — în domeniul spațial și al rachetelor știu că în afară de lipsa de fonduri și cîteva alte obstacole; lipsă de savanți și ingineri de înaltă calificare, lipsă de inventivitate în elaborarea unei politici, concurențe între diferite firme care lucrează în diferite ramuri ale acestui domeniu...”.

În decurs de doi ani, de la 4 octombrie 1957, cînd în U.R.S.S. a fost lansat primul satelit artificial al Pământului, și pînă la 4 octombrie 1959, cînd a fost lansată cea de-a treia rachetă cosmică sovietică, U.R.S.S. a reperat șase victorii remarcabile în spațiul interplanetar. Aceste strălucite realizări sînt rod al sistemului socialist, al științei care se bucură de libertate deplină, sint victorii ale omului creator eliberat. Subliniind acest lucru, presa din țările de democrație populară reflectă nețărmurita bucurie cu care oamenii din aceste țări urmăresc grandioasele victorii ale științei și tehnicii sovietice. Succesele Uniunii Sovietice bucură pe oamenii cinstiți din întreaga lume. Ele bucură nespuse de mult popoarele din țările lagărului socialist. Și aceasta pentru că măreșele victorii ale poporului sovietic sînt în același timp și victorii ale noastre, ale tuturor țărilor care facem parte din marea și puternicul lagăr al socialismului.



## Spartachiada fetelor la Slobozia

Pentru a da posibilitate maselor de tinere de la orașe și sate să se întrecă într-o competiție sportivă a lor, o parte din consiliile regionale U.C.F.S. din țară au luat inițiativa, anul trecut, de a organiza o Spartachiada a fetelor care s-a desfășurat în trei etape: etapa pe asociații și comune, etapa pe raion, regiune și fața finală. Competiția a fost primită cu un deosebit interes în regiunile Galați, Craiova, Timișoara etc. unde a participat un număr însemnat de tinere muncitoare, elevs și țărânci muncitoare. Acest lucru a făcut ca această competiție să fie repetată și anul acesta, dîndu-se o amploare mai mare. Ea a fost extinsă în mai toate regiunile din țară. De pildă, regiunea București a organizat în luna septembrie prima ediție a Spartachiadei fetelor, care se află acum în curs de desfășurare. Și aci, competiția s-a bucurat de un frumos succes, mai ales, în raioanele unde organele U.C.F.S., U.T.M. și comisile de femei s-au preocupat de antrenarea fetelor la concursurile Spartachiadei.

În raionul Oltenița au participat la prima etapă, pe comune, peste 2.000 de fete; în raionul Răcari 1.876 fete; iar în raionul Slobozia s-au întrecut aproape 2.000 de fete. Cu acest prilej s-a mărit numărul de membri în

U.C.F.S. și au fost create noi echipe de handbal și volei la sate. În comuna Radovanu (Oltenița) s-a înființat o echipă de handbal; comuna Draceș (Tr. Măgurele) s-a înființat o echipă de volei; comuna Grădiștea (Sna-gov) s-a înființat o echipă de volei.

La 4 octombrie s-a desfășurat într-o serie de raioane din regiunea București etapa a doua, faza pe raion a Spartachiadei fetelor. Pe terenul de sport din Slobozia, s-au întrecut cu acest prilej 187 fete din comunele și satele acestui raion. O frumoasă competiție au avut aci concurențele din comunele Iazu, Andrășești, Perleți, Buiești, care au ocupat locuri frumose la volei, handbal și atletism. Echipa de volei din comuna Iazu formată numai din țărânci colectiviste, a reușit să obțină primul loc întrecînd în finală, cu 2—0, formația școlii medii din Slobozia. La handbal, titlul de campioană raională a revenit echipei din comuna Andrășești. La întrecerea de atletism, și-au disputat înfrîntea un număr de 76 de fete. Probele de 80 m., 100 m., 400 m., 500 m., lungime juniorare și seniore au fost câștigate de tinerele Reveica Tancu (Andrășești), Eufrosina Nicolescu (Perleți), Elena Deteșanu (Slobozia), Neagu Stana (Perleți), Viorica Ghica (Slobozia), Eufrosina Nicolescu (Perleți).

## MINISTERUL SĂNĂTĂȚII ȘI PREVEDERILOR SOCIALE Direcția Generală Farmaceutică

INDIGAT ÎN BOLILE APARATULUI RESPIRATOR  
CALMEAZĂ TUSEA  
USUREAZĂ EXPECTORAȚIA

**TUSOFORM**

Prodot al fabricii de medicamente „Galenica”

G.A.S.-uri, — G.A.C.-uri, — AGRICULTORII!

În curînd, apare CATALOGUL CU PRODUSE INSECTICIDE, FUNGICIDE, etc. fabricate de uzina noastră. Acest catalog va fi un ajutor prețios pentru fiecare muncitor din agricultură în lupta contra dăunătorilor și bolilor plantelor.

Costul va fi de cca 20 lei bucata. Comenzile se pot adresa de acum la „UZINA 9 MAI” — București, Raion T. Vladimirescu, Bd. Ion Șulea nr. 246 bis. Telefon 21.20.80

### NOTE DE DRUM

## La BRNO, în orașul fără periferie

Mașina sile greu șoseaua în pantă. De sus, de pe Spielberg, cuprinzi cu privirea întregul oraș Brno cu numeroasele lui fabrici. Cerul în aceste zile de septembrie se înfășșă limpede și înalt, cu farmec amestec. Soarele polea majestuos coșurile fabricilor, ce se înalță semețe spre cer. Se vede bine străzile largi și drepte, casele mari ale orașului fără periferie și cu o atât de bogată istorie.

Zidurile sure de pe platou au amenințat în trecut pe toți acei care visau la libertate și luptau pentru ea. Fosta cetate de pe Spielberg, clădită în vremea feudalității — azi muzeu — este martora unui trecut întunecat, dar și a unor biruinți fără egal ale poporului cehoslovac.

Urmele trecutului care nu trebuie uitate, se păstrează așadar între zidurile sure ale Spielberg-ului. Vizităm cazematele, celele închisorii, coridoarele înguste și întunecoase, cu frigul lor care ca și gîrbaciul, a torturat pe dejmui, storcîndu-le viața, atît în vremea monarhiei habzburgilor, după prăbușirea acesteia, cît și în timpul ocupației naziste.

Prin prima curte a căminului de altă dată a Spielberg-ului, ajungem la capela cetății. Documentele arată că aici, în capela, hitleriștii țineau sute de oameni, torturîndu-i. Apoi, cavalerii crucii incirgiate au transformat capela în sală de festivități. Pe pereții altarului se vede și azi cioplitura unui vultur și a crucii de fier. La primul etaj, în „camera de reculegere” — numită așa de nazisți — se află trei strenguri. Reculegere?

În cei șase ani de ocupație nazistă, în celele închisorii au fost aruncați și schingiuți groaznic peste 80.000 de dejmui politici. Supraviețuitorii au fost apoi țirîți în lagărele de concentrare din Germania nazistă. Furia turbată a cavalerilor crucii incirgiate s-a revărsat din plin asupra membrilor partidului comunist din Cehoslovacia, cei mai buni fii ai poporului cehoslovac.

Zidurile sure ale Spielberg-ului au cunoscut în acea vreme nu numai chinurile groaznice ale dejmuiilor, ci și rezistența de neînfrînt a acestora, din care a luat naștere libertatea poporului cehoslovac. Sufărîțele și sacrificiile întinmîntărilor nu au fost zadarnice. Lupta împotriva fascismului cotropitor a fost dusă cu eroism, a-



Vedere din Brno

vînd în frunte clasa muncitoare, partidul ei. Începînd din anul 1939, garnizoanele militare din Ruzomberok, Trencin și Kezmarok s-au răscolit, refuzînd cu dirzenie să lupte, la ordinul nazisților, împotriva poporului polonez. În anul 1940 în Slovacia s-a ridicat un val de greve muncitorești. În orașe și sate s-au format comitete naționale. În munți iau naștere grupele de partizani înarmate, care atîcă și nimicesc unități hitleriste în trecere prin Slovacia. Răscoala armată din Slovacia o mare amploare pe la sfîrșitul anului 1944, cînd vitezele armate sovietice dădeau hoardelor hitleriste lovitură după lovitură, nimicîndu-le.

Așa și-a cucerit libertatea poporul muncitor din Cehoslovacia.

Spielberg-ul duce gîndul la anii de demult, la în cămpierii Muzeului, ce-ule în care au stat închiși corbarnarii Silvio Pellico și Piero Maroncelli, jacobinii maghiari, precum și cei 191 patrioți polonezi din anii 1830—1848. Iată documentele care vorbesc despre întinmîntarea prizonierilor din armata austriacă din primul război mondial, despre greva din decembrie 1920 a muncitorilor din Brno și alte centre muncitorești din Cehoslovacia.

RADU SANDU

CASA DE ECONOMIE ȘI COOPERATIVĂ AGRICOLĂ POPULARĂ ROMÂNIE

**CEC**

LIBRET DE ECONOMIE

Vînd-ți-ai pus un ban deoparte  
Casa-i plină cu de toate

SIGUR ȘI CU FOLOS PĂSTRĂȚI BANII LA CEC

**Cultivatori!**

REGOLTAȚI LA TÎMP ȘI SORTAȚI BUMBACUL PE CALITĂȚI ODATĂ CU REGOLTAȚIA.

USCAȚI BUMBACUL CÎT MAI BINE ȘI PREDAȚI-L LA CENTRELE DE RECEPTIONARE, PE MĂSURA REGOLTAȚIILOR.

REGOLTAȚIA LA TÎMP ȘI PE CALITĂȚI A BUMBACULUI, ASIGURĂ PRODUCȚII RIDICATE ȘI UN VENIT ÎNSEMNAȚ PRODUCĂTORILOR.