

# AGRICULTURA NOUA

Anul VII — Nr. 617  
Vineri 25 martie 1960

4 pagini  
Prețul 20 de bani

Organ al Ministerului Agriculturii și al Comitetului Central al Sindicatului Muncitorilor din Agricultură și Silvicultură din R. P. R.

## Pentru producții agricole vegetale și animale sporite

Interviu cu tov. ing. BĂEȘAN MARIAN, vicepreședinte al statului popular raional Brăila

**INTREBARE:** Plenara C.C. al P.M.R. din 3-5 decembrie 1959 a pus în fața oamenilor muncii din agricultură sarcina sporirii producției agricole. Ce măsuri au fost luate pentru ca gospodăriile colective din raionul Brăila să obțină în anul acesta recolte bogate de cereale și plante tehnice?

**RĂSPUNS:** În scopul sporirii producției agricole, în gospodăriile colective din raionul nostru s-au luat măsuri tehnico-organizatorice care să acționeze asupra principalelor factori care determină producția. În primul rând, gospodăriile au fost îndrumate să efectueze arături adânci de pământ pe suprafețe cât mai mari, reușindu-se să se are din toamnă 27.800 de ha, iar în ferestrele iernii alte circa 5.000 de ha. Spre deosebire de alții ani, în toamna trecută ogoarele au fost făcute la o adâncime de 28-30 de cm.

O deosebită atenție a fost acordată, de asemenea, acțiunii de fertilizare a solului. Pentru culturile anului acesta — și îndeosebi pentru grâu, porumb, sfeclă de zahăr și floarea-soarelui — gospodăriile colective au încorporat în sol pînă în prezent peste 80.000 de tone de gunoi de grajd. În total, în cursul anului 1960 ele vor transporta și băga sub brazdă 140.000 de tone de îngrășăminte naturale precum și importante cantități de îngrășăminte chimice care vor fi administrate mai cu seamă pentru plante tehnice. În afară de acestea, acum, în primăvară, gospodăriile vor folosi și cir-

ca 10.000 doze de îngrășăminte bacteriene.

Experiența anilor trecuți ne-a dovedit că un factor important în obținerea de producții mari îl constituie asigurarea unei densități normale a plantelor. Pentru a realiza în acest an o densitate corespunzătoare la culturile prășitoare, tractoriștii au fost instruiți să lucreze la semănat cu semănătoarele „Victoria” și „Universale” cu viteza a 2-4 mică a tractorului UTOS, iar colectiviștii au fost îndrumați să execute rîntul în așa fel încît să asigure o densitate normală de plante pe unitatea de suprafață. În ce privește sîmînța, trebuie să arătăm că în acest an gospodăriile colective din raion vor folosi pe o suprafață mult mai mare hibrizi de porumb din generația I-a, iar la cultura florei-soarelui întreaga suprafață, de 7.504 ha, va fi semănată cu sîmînța din soiul VNIIMK.

Înzestrarea cu noi mașini și tractoare a celor 4 S.M.T.-uri din raion ne va permite, de asemenea, să mărim gradul de mecanizare a lucrărilor, astfel, că pregătirea terenului și semănatul porumbului, florei-soarelui și sfecele de zahăr se va face complet mecanizat, iar prășitul se va executa mecanic pe 23.000 de ha. (de peste 3 ori mai mult decît în anul trecut).

Tot în scopul sporirii producției agricole, în anul în curs se vor cultiva în sistem irigat 2.700 ha — cu 450 ha mai mult decît în anul trecut — creșterea făcîndu-se în special la cultura porumbului. Numai gospodăria

(Continuare în pag. 3-a)

## Ne scriu corespondenții despre lucrările agricole de primăvară

### Au terminat însămînțările din prima epocă

Harnicii colectiviști din Săcele, regiunea Constanța, au început în această primăvară din timp muncile în câmp. În ultima vreme ei au cărat pe ogoare cu atelejele gospodăriei 3.400 tone gunoi de grajd, au pregătit 3.000 mp. teren pentru lotul record la cultura porumbului — pe care l-au săpat pînă la un m. adîncime și l-au îngrășat în straturile cu 40 tone gunoi. De asemenea colectiviștii au terminat însămînțatul culturilor din prima epocă. Cu tractoarele și mașinile S.M.T.-ului Cogealac, ei au semănat 170 de ha cu mazăre, 60 ha cu ovăz pentru boabe, 194 ha cu boroag pentru fîn, 30 ha cu ovăz pentru fîn, 120 ha cu floarea soarelui și altele. De asemenea, au grăpat cu sapa rotativă 300 ha cu griu, iar acum dau zor la înțepirea ogoarelor de toamnă. În aceste munci s-au evidențiat tractoriștii Mutu Stoic, Balan Constantin, Stuparu Gh., Stoic Ion și Ilie Ion, precum și colectiviștii Dumirache Cioară, Stoiaru Ion, Oprea M. Oprea și Stuparu Petre.

Ing. I. PERSINARU  
corespondent

### Dezvolta patrimoniul pomicol

Tărani muncitorii din satele raionului Curtea de Argeș, regiunea Pitești, muncesc intens pentru recăderea pomiculturii raionului. În acest scop, ei vor planta cu pomi circa 4.500 ha, vor executa 562.500 de gropi. În ultimele trei luni, au fost pichetate peste 2.000 ha teren și au fost săpate 200.000 de gropi.

Fruntașii în această acțiune sînt comunele Corbi, Cepari, Zărnești, Bălculești și altele.

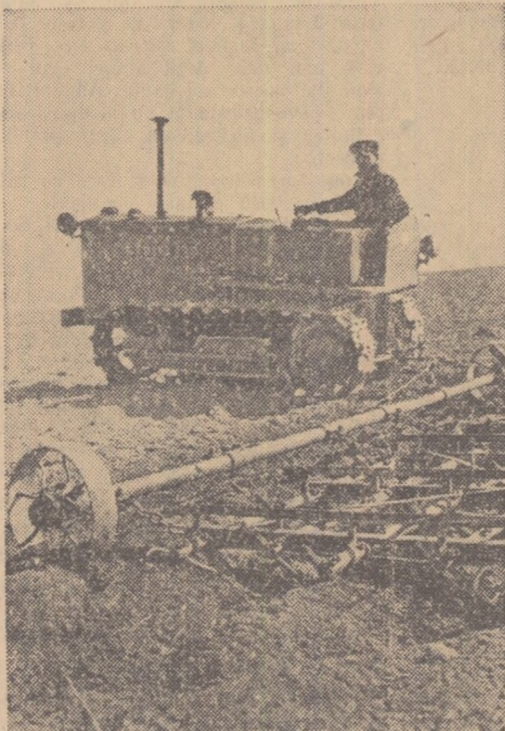
ION COTOI  
corespondent

### Fruntașii stațiunii

Profînd de timpul prielic, mecanizatorii de la S.M.T. Babadag, regiunea Constanța, au ieșit în câmp executînd diferite lucrări pe ogoarele colectiviștilor din raza de activitate. Pînă la data de 10 martie, brigada condusă de Zimencu Gheorghe a realizat 44,5 la sută din planul brigăzii, realizînd 690 hantri din 1531 hantri planificați. Această brigadă a terminat semănatul culturilor din epoca I la gospodăria agricolă colectivă din Sarichioi încă de la data de 4 martie.

Rezultate bune a obținut și brigada Nr. 11 condusă de șeful de brigadă Munteanu Ion care și-a realizat planul de campania de primăvară în procent de 36 la sută.

Dintre tractoriștii realizări mai în-



Pe lângă lucrările de arături și semănat, mecanizatorii de la S. M. T. Hărman, regiunea Stalin, execută și alte lucrări de întreținere a ogoarelor și a semănăturilor de toamnă. În fotografie: tractoristul Ștefan Gavrilă nivelează cu un agregat de grape terenul G.A.C. Codea înainte de semănat.

Foto: TR. BOȚCO

## IN ACESTE ZILE Printre mecanizatorii de la S.M.T. Inotești

Profînd de timpul frumos din această primăvară timpurie, mecanizatorii de la S.M.T. Inotești, regiunea Ploiești, au scos de multă vreme ușișorul în câmp. Pămîntul zvîntat a permis începerea din pîn a muncilor agricole de primăvară.

De curînd i-am văzut la lucru pe mecanizatorii din brigada VI-a, condusă de Dinu Gr. Ion, ce lucrează pe ogoarele înfrățite ale colectiviștilor din Mizil. Pe drum ne-am întâlnit cu un biciclist, într-o saloapă cam mișcătoare de ulei și motorină. Era tractoristul Grigore Vasilescu. „S-a spart conducta de la rezervorul de motorină — spuse el. Mă reped pînă la un atelaj apropiat și într-o clipită mi-o și sudează. Peste un ceas sînt înapoi” — altă mișcă și o porni mai departe spre oras.

La o margine de tarla am găsit pe colectiviștii Moise Sier și Bar. ron Dumitru minutorii de pe semănătoare, care împreună cu brigadierul Constantin Drăgulănescu ajutau la descărcatul unor saci cu mazăre dintr-o căruță. Nu șiau arătat supărarea de defecțiunea ivită. Și-au dat seama că e ceva cu totul accidental și erau incredințați că vor reuși lucrul în curînd.

Dar munca la semănat nu a stăgnat aproape de fel. Pentru că să nu piardă nici măcar o oră bună de lucru în câmp însoțitorul meu, dispecerul stațiunii, tov. Victor Lungu, a scos din brazdă un tractor care lucra la discuit și l-a băgat la semănat. Nu de alta, dar trebuia ca mazărea adusă la capul locului să fie însămînțată încă în acea zi.

Mai apoi, oind soarele scăpăta spre asfințit, am vizitat „tabăra brigăzii” — vagonul dormitor. Am rămas surprins cînd am găsit în vagon 4 tractoriști, care toamă se

sculară din somn. „Sînt cei din scolară II de noapte, — nău lămurit tov. Lungu. Au lucrat toată noaptea la arat și acum se pregătesc pentru a lua tractoarele în primire. Trebuie să nu pierdem timp cu pregătirea terenului, mai ales că avem de executat un volum mare de lucrări într-un timp foarte scurt.”

Așa am aflat că pe toate tractoarele UTOS conducerea stațiunii a organizat cîte două schimburi. Cîți privește randamentul celor din schimbul II este aproape egal cu cel al schimburilor de zi. Tractoriștii ca Moise Bujor, Vasile Ștefan și alții au de pe acum realizări de aproape 100 de hantri execuții numai noaptea la arat.

Întrebîndu-l de realizările întregii brigăzi, șeful de brigadă Dinu Gr. Ion, cu privirile așinate spre grafic, îmi spuse, nu fără o urmă de amărăciune în glas: „Dăm zor să-i ajungem din urmă pe cei dintr-o III-a, care ne-au luat-o înainte. Foaja volană ce am primit-o ieri ne critica pe bună dreptate. Noi, care de obicei eram frunțașii stațiunii, am fost întrecuți. Ei au realizat 80% din plan, noi numai 60%. Frunțașul lor — Vasile Nedelcu a și îndeplinit planul pe campanie, al nostru — Mihai Vizireanu, a făcut numai 70% din plan. Sîntem totuși hotărîți să le-o luăm înainte. Ei au avut o zi bună de lucru în plus. Și aceasta e mare lucru. În decada următoare, îl depășim, negreșit!”

Întorsii în sediul stațiunii am aflat că planul global pe campanie a fost îndeplinit în proporție de 55,2%, cîd din cele 4.854 hantri realizate, schimbul II a dat aproape 700 de hantri. Semn că la S.M.T. Inotești se lucrează și în această campanie cu multă trageră de inimă.

I. LEȘEANU

## Ară și însămînțează

Colectiviștii din comuna Tîreanu, raionul Carei, folosesc cu chibzuțică fiecare zi prielică pentru executarea arăturilor de primăvară și a însămînțării.

Pentru a se putea executa însămînțările în bune condiții agrotehnice ei lucrează la arături și cu cele 80 de ateleje ale gospodăriei.

Numai în cîteva zile, cu sprijinul mecanizatorilor de la S.M.T. Carei și folosind și atelejele proprii au fost arate peste 140 de ha.

Într-o singură zi, cele 7 brigăzi ale gospodăriei colective au însămînțat 30 ha cu ovăz.

Cele mai frumoase rezultate au fost obținute de către colectiviștii Pop Ioan, Sabău Francisc, Kinzel Iosif din brigada nr. 4, Funkenhauzer Ioan, Fat Nicolae, Szolomai Ioan, Barth Ernestin, Fezer Ioan, Salajan Gheorghe, Lenghel Ioan, Roman Ioan.

VASILE POP  
corespondent



La gospodăria de stat Ploiești, care cultivă anul acesta legume pe 190 ha, se lucrează cu intensitate sporită la răsădnie. În fotografie: muncitorii din echipa condusă de tov. Giureta Maria lucrează la plivitul răsădurilor.

# VIZITA LUI N. S. HRUȘCIOV ÎN FRANȚA

A început vizita tovarășului N. S. Hrușciov în Franța. La 23 martie, orele 10,52, președintele Consiliului de Miniștri al Uniunii Sovietice însoțit de familia sa și de numeroase persoane oficiale, a sosit pe aeroportul Orly din Paris. Pe aeroport înaltul oaspele a fost întâmpinat de generalul De Gaulle, președintele Republicii Franceze, împreună cu soția, de primul ministru Debré, de ministrul Afacerilor Externe Couve de Murville, de ministrul de Război, Mesmer, și de alți membri ai guvernului, de președintele Camerelor parlamentului și alte persoane oficiale și invitați. Printre care l-au întâmpinat pe N. S. Hrușciov se aflau de asemenea membri ai ambasadei sovietice în Franța în frunte cu S. A. Vinogradov, ambasadorul extraordinar și plenipotențiar al U.R.S.S., precum și șefii ambasadelor și misiunilor diplomatice acreditate la Paris. Pe aeroportul Orly se adunaseră, încă cu mult înainte de sosirea avionului care l-a adus pe oaspeșii sovietici, mil de persoane.

Populația Parisului a făcut o călduroasă primire oaspetelui său. O răspundere de presă relatează că pe toate străzile pe unde a trecut cortegiul de mașini în care se aflau N. S. Hrușciov și generalul De Gaulle, în drum de la aeroport pînă la palatul Ministerului de Externe unde seful guvernului sovietic va fi găzduit în apartamentele șefilor de state, se aflau mulțimi uriașe de oameni care umpleau balcoanele clădirilor și trotuarele străzilor. Parizienii aplaudau cu căldură, ovaționau și agitau, în semn de salut, steagurile cu culorile Franței și ale U.R.S.S.

În cursul primei zile a vizitei sale, șeful guvernului sovietic a făcut o vizită oficială președintelui Republicii Franceze, De Gaulle, la reședința acestuia — Palatul Elysee, a vizitat și a depus o coroană la mormîntul Soldatului Necunoscut, a vizitat vechiul fort construit în timpul războiului franco-prusac pe colina Mont Valerien — unde se află capela care adă-

postește mormintele a 15 eroi francezi uciși aici de hitleriști — și a primit la reședința sa, în palatul Ministerului Afacerilor Externe, o delegație a Asociației „Franța — U.R.S.S.” și o delegație a mișcării partizanilor pămînt din Franța. Pretutinduri în locurile vizitate șeful guvernului sovietic a fost întâmpinat cu deosebită dragoste și căldură. Străzile Parisului pe unde a trecut înaltul oaspele în drum spre locurile vizitate erau pline de bărbați, femei, tineri și bătrîni. Mulți din cei care îl întâmpinaseră deja dimineața pe N. S. Hrușciov, au renunțat să mai lucreze în ziua următoare și au rămas să aștepte pe N. S. Hrușciov și pe generalul De Gaulle în apropierea străzilor prin care avea să treacă cortegiul de mașini. Oamenii purtau steagurile avînd de o parte culorile Franței și de cealaltă parte drapelul sovietic. Alții și-au pus, ca la marile sărbători, toate decorațiile, iar unii și-au prins la butonieră cocarde roșii și tricolore. Mulți cetățeni, pentru a putea vedea mai bine, și-au cumpărat pe loc periscope, iar alții au venit cu aparate fotografice. Pe traseul spre Arcul de Triumf, un grup de englezi, veniți special la Paris ca să-l vadă pe șeful guvernului sovietic, au aruncat în calea mașinilor flori.

Căldura cu care populația Parisului înconjoară pe N. S. Hrușciov este o puternică expresie a dragostei de pace a poporului francez și a dorinței sale de a menține și a întări tradiționala prietenie cu Uniunea Sovietică. Exprimînd gîndurile a milioane de francezi, generalul De Gaulle a spus în cuvîntarea de salut adresată pe aeroportul Orly lui N. S. Hrușciov: „Domnule președinte! Ită-l vă înfrîșir aici. Vă pot încredința că sîntem foarte mulțumiți de aceasta.”

Dezvoltarea prieteniei dintre popoarele franceze și sovietice este în interesul ambelor popoare și în interesul întregii omeniri iubitoare de pace. De aceea, popoarele U.R.S.S. și Franței,

împreună cu popoarele întregii lumi, speră că vizita lui N. S. Hrușciov în Franța, convorbirile pe care le va avea cu președintele De Gaulle, vor da roade bune atît pentru dezvoltarea relațiilor sovieto-franceze, cît și pentru întărirea păcii.

Referindu-se la aceste probleme, N. S. Hrușciov sublinia în cuvîntarea pe care o roștit-o la sosirea sa în Franța deosebita însemnătate pe care o au vizitele și întîlnirile între oamenii de stat pentru stabilirea înțelegerii reciproce și încrederei în relațiile internaționale. „Să luăm fie și numai problemele europene, a spus între altele N. S. Hrușciov, vorbind despre roadele pe care ar putea să le dea vizita sa în Franța. După cum se spune, acestea oferă un cîmp vast de lucru pentru noi doi, domnule președinte, și pentru colegii noștri. Îmi voi permite — a continuat N. S. Hrușciov — să citez un exemplu concret care cred, va fi atît pe înțelesul francezilor, cît și pe înțelesul rușilor. Și în Uniunea Sovietică, și în Franța se mai găsește și acum deseori în pămînt bombe și obuze neexplodate, iar uneori și întregi depozite de muniții lăsate de hitleriști în timpul războiului. Obuzele și bombele au rugîni și scoaterea lor din pămînt implică un mare risc. Dar a le lăsa acolo neatinse ar însemna să ne expunem unui risc și mai mare.”

Ce-i de făcut? În asemenea cazuri genișii noștri pornesc cu curaj la lucru și, acționînd cu îndemnare și pricoper, îndepărtează aceste urmări periculoase ale războiului. La fel trebuie să procedim și noi, oamenii de stat curîndu-bătrîni și minunatul nostru pămînt de urmiștele vremurilor sumbre ale războiului. Această muncă este grea, complexă, dar popoarele ne vor mulțumi dacă vom întreprinde această acțiune comună bine și într-un spirit prietenesc. Să înflorească grădini și să dea în spic grîu pe pămîntul curățat de minele cu efect întîrziat, lăsate de războiul de pe urma cărui popoare noastre au avut de suferit și în care ne-a fost dat să luptăm umăr la umăr împotriva dușmanului comun!”

Situația din Europa și nu numai din Europa depinde în mare măsură de felul în care se vor dezvolta relațiile dintre Uniunea Sovietică și Franța, ca două din cele mai mari puteri de pe continentul european. Dacă, așa cum sublinia N. S. Hrușciov, ce-e două țări împreună cu celelalte țări iubitoare de pace, își vor pune de acord poziția în problemele fundamentale ale menținerii păcii, forțele agresive nu-și vor putea ridica capul și nu vor putea turba pacea în Europa. Eforturile comune ale Uniunii Sovietice și ale Franței pot contribui în mare măsură la stabilirea colaborării pacifice între toate țările europene. Cîte două țări pot avea un rol nu mai puțin important și în rezolvarea problemei dezarmării, cea mai arzătoare problemă a zilei noastre.

Acestor țeluri nobile li este închinată vizita pe care o face N. S. Hrușciov în Franța, vizită urmărită cu simpatie și deosebit interes de toate popoarele lumii.

## Noi tractoare și mașini agricole

Planul de dotare prevede ca S.M.T. Podoleni, regiunea Bacău, să primească în anul 1960 un important număr de tractoare și mașini agricole printre care 56 tractoare UTOS — 27, 56 pluguri de tractor, 5 semănători de porumb, 14 semănători de păsoase, 5 combine de păsoase, 1 combină de siloz și alte mașini agricole.

Zilele trecute stațiunea noastră a și primit 15 pluguri portate PP — 3—30, 2 semănători universale SU—29.

Conducerea stațiunii a luat măsuri pentru a școlăria mecanizatorilor ca acesșia să cunoască principiile de funcționare, reglare, mișcare și reparare a mașinilor primite și care vor mai fi primite.

Ing. I. MOROȘANU  
corespondent

## La G. A. S. Slobozia-Ciorăști

## Trei recolte într-un ciclu de producție pe același teren

Gospodăria agricolă de stat Slobozia-Ciorăști, regiunea Galați, posedă 153 de ha de pășune naturală. Din pricina solului, în mare parte lăcoșite puternic salinizată, pășunea dă o producție redusă de masă verde, insuficientă pentru furajarea efectivelor de animale ale gospodăriei.

Problema asigurării necesarului de masă verde s-a pus în gospodărie cu deosebită acuitate în lunile aprilie-mai și septembrie-octombrie, luni deficitare. Căutînd soluții pentru rezolvarea acestor probleme, gospodăria a însămnințat în toamna anului 1959 suprafața de 15 ha cu secară pentru masă verde folosind cantitatea de 180 de kg de sîmînță la ha. O dată cu însămînțarea s-au administrat la ha 300 de kg de superfosfat. Cu un an înainte, locul fusese îngrășat cu 15.000 de kg gunoi la ha. Secara a răsărit normal, a înfrățit bine, avînd la intrarea în iarnă o densitate de 700 de fire la m.p.

Evaluarea făcută în primăvară, la sfîrșitul lunii aprilie, a găsit 4 kg de masă verde la m.p. ceea ce însemna o producție de 40 de tone la ha. Cultura a fost pășunată de 350 de capete de taurine între 15 aprilie și sfîrșitul lunii mai.

După pășunat, terenul a fost însămnințat cu porumb hibrid în benzi, la distanța de 2,20 metri între benzi și

12 cm între rînduri. Pe rînd, între plante, s-a lăsat distanța de 8—10 cm. Porumbul și s-au dat două prășiri mecanice între benzi și una manuală, pe rînd. O dată cu ultima prășire, la sfîrșitul lunii iulie, s-a însămnințat între benzi secară masă verde (180 kg boabe la ha). La data de 17 septembrie s-a făcut o evaluare a porumbului găsindu-se la un hectar 2.800 de kg de porumb știuleți în laza de cocare lapte-casă și 22.000 de kg de coceni masă verde.

Porumbul a fost înșlozat, iar secara semănată în porumb a fost pășunată în cursul lunilor septembrie-octombrie.

În acest fel s-au obținut trei recolte într-un ciclu de producție. Cele trei recolte au însumat cantitatea totală de 84.000 de kg de masă verde la ha. De remarcat că, în afară de porumb, care a fost înșlozat — cu restul masei verzi au fost furajate vacile toamă în lunile deficitare aprilie-mai și septembrie-octombrie. În aceste luni, pășunea naturală nu dădea practic producție.

De asemenea, pentru mărirea producției de masă verde gospodăria a însămnințat la 9 iulie în miriștea de griu, 81 de ha cu secară. Culturile i-au fost administrate 200 de kg de superfosfat la ha. Secara a răsărit și s-a dezvoltat normal, iar la data

de 17 septembrie, cînd s-a făcut evaluarea, s-au găsit, de la m.p. la m.p. adică 20 de tone de masă verde la ha. Pînă la sfîrșitul lunii octombrie, secara a fost pășunată cu oile și vacile gospodăriei. În momentul de față, seara semănată în iulie și pășunată în septembrie-octombrie, se prezintă foarte frumos și va putea fi folosită ca masă verde prin pășunat în luna aprilie.

Anul acesta, gospodăria va obține trei recolte furajere, într-un ciclu de producție, pe suprafața de 100 ha. Și trebuie subliniat că pe 81 de ha se vor obține trei recolte într-un ciclu de producție după ce cu un an înainte se obținuseră pe același teren două recolte. Merită subliniat și faptul că secara de pe cele 81 de ha dă două producții într-o singură semănătură.

Ca urmare a metodei folosite pentru asigurarea masei verzi, gospodăria agricolă de stat Slobozia-Ciorăști a reușit învingînd condițiile naturale neprielnice — să obțină producție de furaj în cantități mai mari decît avea nevoie, să depășească planul la producția animală și să reducă sub plan prețul de cost al laptei.

Ing. E. JIANU  
Departamentul Gostat



# Ingrășarea porcilor pentru carne

In țara noastră, în actuala fază de transformare socialistă a agriculturii una din sarcinile de capetenie în sectorul creșterii animalelor, este sporirea rapidă a producției de carne, pentru a contribui la ridicarea nivelului de trai al populației.

Documentele de partid și de stat privind dezvoltarea agriculturii prevăd că în ceea ce privește carnea, din cantitatea totală necesară, porcinile trebuie să producă mai bine de 50%.

În mod obișnuit, la noi în țară porcinile produc cam 30% din necesarul total de carne, dar în prezent se cere mai mult de la acestea pentru că bovinele astăzi sunt pe cale de înmulțire înlocuind pe cele mai puțin înmulțite, spre a se crește mai ales pentru producția de lapte.

Porcinile pot să dea cantitatea de carne sporită care le este cerească și înmulțirea ușor, având o perioadă de gestație relativ scurtă, față de alte animale, cresc și se îngrășă într-un timp scurt și au un randament la tăiere care depășește 75%. Nu este însă indiferent costul la care se produce carnea pentru consum. Se cere ca aceasta să se producă la un preț de cost cât mai scăzut, ceea ce se poate realiza prin creșterea și îngrășarea rașelor de porci cu productivitate mare.

Rasele cu productivitate mare, se știe, că sînt acele care dau mai mulți porci la făcerea, dar mai ales care se îngrășă într-un timp mai scurt și care valorifică mai bine hrana consumată în timpul îngrășării. Porcii care răspund cel mai bine la acest din urmă scop, sînt aceia din rasele albe de carne și metișii lor de primă generație.

La producerea unei cantități de carne mari și la un preț scăzut, contează mult și sistemul de îngrășare care se folosește. După sistemul de îngrășare folosit, putem obține de la porcii sacrificați un procent de carne mai mare sau mai mic față de grăsime și o carne mai slabă sau mai grasă. În general cu cât se taie porcii la o greutate mai mică după îngrășare, cu atât se obține de la ei un procent mai ridicat de carne față de grăsime și o carne mai slabă, și invers.

Sistemele de îngrășare cunoscute și care se practică, înțind seama de scopul urmărit sînt următoarele. Îngrășarea timpurie sau pentru carne și îngrășarea mixtă sau pentru carne și grăsime; îngrășarea târzie sau pentru grăsime.

În cadrul îngrășării timpurii pentru carne există o metodă aparte de îngrășare, pentru producerea de bacon, care este un produs special obținut numai de la anumite rase de porci și pregătit într-un anumit fel.

În hrănirea de mai jos ne ocupăm numai de îngrășarea timpurie pentru carne. Acest sistem este cel mai răspândit astăzi, atât în îngrășările de la noi cât și din alte țări, deoarece răspunde mai bine scopului economic care cere în prezent o carne mai slabă,

grăsimea de porc pentru consum fiind înlocuită tot mai mult cu cea vegetală. În sistemul timpurii sau rapid, se supun îngrășării porcii la scurtă vreme după înțărare, fiind au o greutate de cca. 30 kg. Sistemul acesta are mai multe avantaje și anume: Odată cu creșterea, care se face într-un ritm rapid la porcii tineri, se face și îngrășarea, înlocuind la o vîrstă încă fragedă, de chiar 7 luni porcii pot fi sacrificați la 90-100 kg și dați în consum. Prin aceasta se face economie de timp, de hrană și de muncă, deoarece nu trebuie să așteptăm înțări să crească porcii dîndu-le hrană pentru creștere și apoi să-l supunem îngrășării cu o nouă cantitate de furaje și cu alți oameni pentru îngrijire.

Ingrășarea în timpul creșterii se face cu deosebire prin depunerea de carne, adică prin mărirea masei musculare și mai puțin prin depunerea de grăsime. De aici decurge economicitatea acestui sistem de îngrășare, căci pentru depunerea unui kg. de carne sînt necesare totdeauna mai puține nutrețuri, decît pentru 1 kg. de grăsime. Acest lucru se explică ușor cunoșcînd că grăsimea, adică slănină și osînză, au aproape 100% substanță uscată sau grăsime propriu zisă (93-96%) și o greutate are doar 23-24% substanță uscată și 76-77% apă.

Mai mult prin îngrășarea timpurie se obține totodată, lăcomia ceea ce se cere astăzi, adică mai multă carne și mai puțină grăsime.

Porcii îngrășați timpurie se consideră buni de sacrificat cînd au atîns greutatea de 90-120 kg, cînd dau un randament în jur de 75%, adică din 100 kg. greutate viu rezultă 75 kg. carne și grăsime.

În general, toate rasele de porci se pot îngrășa timpurie, dar cele mai potrivite sînt totuși rasele precoce, care au un ritm de creștere mai rapid cum sînt rasele albe de carne și metișii acestora chiar cu alte rase mai puțin precoce.

Vorbind de rasele de la noi din țară, după cercetările altii mai vechi (Conțescu și Roman) cit și mai recente (Iordănescu I., Bica M., Raicu E., Radu A. și alții) se pretează la îngrășare timpurie următoarele rase: Mangalița cit și porcul de Bazna. Acestea trebuie însă sacrificate la o greutate mai mică, de 90-100 kg., căci altfel dau un procent prea mare de grăsime și o carne prea grasă. Chiar și la această greutate carnea ce o produc este procentual mai redusă față de grăsime decît la rasele albe sacrificate la 100-120 kg. iar consumul pentru 1 kg. de greutate vine este mai ridicat.

Indiferent de rasă, grășinii care se supun îngrășării timpurii, trebuie să fie sănătoși și normal dezvoltăți în raport cu vîrsta la data introducerii lor în îngrășătorii. Acei rămași în urmă de dezvoltarea din diferite motive nu dau rezultate așteptate. Totdeauna asemenea porci trebuie mai întîi refăcuți printr-o hranire specială și numai apoi supuși îngrășării.

În cadrul îngrășării timpurii pentru carne există o metodă aparte de îngrășare, pentru producerea de bacon, care este un produs special obținut numai de la anumite rase de porci și pregătit într-un anumit fel.

În hrănirea de mai jos ne ocupăm numai de îngrășarea timpurie pentru carne. Acest sistem este cel mai răspândit astăzi, atât în îngrășările de la noi cât și din alte țări, deoarece răspunde mai bine scopului economic care cere în prezent o carne mai slabă,

porumb care valorează chiar 3,2 U.N., la care se adaugă și alte nutrețuri care conțin cantitatea de albumină digestibilă necesară, și în plus sărurile minerale și vitamine.

Acoperirea necesarului de unități nutritive din rație, nu trebuie făcută însă numai printr-un singur nutreț, — numai prin porumb sau numai prin orz — ci prin cel puțin 2-3 sortimente de nutrețuri, în anumite proporții, pentru ca amestecul să dea astfel un gust cit pentru îngrijire.

## Necesarul de săruri minerale și vitamine în rație

Pe lângă numărul de U.N. și cantitatea de albumină digestibilă prevăzută de norme așa cum s-a arătat, în rațiile porcilor la îngrășat trebuie să se adauge neapărat sare de bucătărie, unele săruri minerale și vitamine. În ultimul timp, cercetările științifice au arătat că anumite substanțe, cum sînt antibioticele și microelementele mai ales în anumite cazuri pot contribui la o îmbunătățire simțitoare a îngrășării. Unele dintre acestea contribuie nu în mod direct la producerea de carne și grăsime, așa cum contribuie proteinele (albuminele) ci în mod indirect ajutînd asimilarea substanțelor hrănitoare din rație.

Sarea de bucătărie, de exemplu, dă gust bun rației și mărește apetitul, intră în compoziția sucului stomacal care îmbibă hrana ingerată și o digeră, etc. Cantitatea zilnică de sare de bucătărie pentru un porc la îngrășare timpurie este de 5-10 g., lucru care depinde și de nutrețurile care compun rația.

Între sărurile minerale, calciul și fosforul trebuie să intre neapărat în rație căci pe seama lor se formează oasele scheletului care formează baza de susținere a întregului corp. Calciul se dă sub formă de praf de oase, care este cel mai bun, sau ca praf de cretă furajeră, cite 10-15 g. pe zi de fiecare animal. În lipsa acestora calciul se poate da sub formă de var stîns și uscat, apoi pulverizat. Fosforul necesar se găsește în înșăși urielele care formează rația, înșăși de unele nevoie a se administra separat.

Vitaminele, substanțe indispensabile vieții, căci fără ele organismul suferă, trebuie să intre în rație, fiind suficiente în cantități foarte mici. Acestea se pot da fie separat, fie prin unele nutrețuri ca: lucerna verde sau uscată și transformată în făină, sfeclă crudă, sau uleiuri sub formă de preparate speciale care se fabrică în ultimul timp în unele țări. Aceste preparate conțin totodată antibiotice și microelemente care se adaugă în cantități bine precizate, la rația de uruieți.

Alte antibiotice ca: penicilina, dicilina, aureomicina și altele introduse cu ele, cit și microelementele — care sînt săruri minerale speciale — au un rol stimulator în creșterea și îngrășare, ca și vitaminele.

În studii actual a cunoștințelor, studiul vitaminelor a devenit o adevărată știință. Aceasta știință, bazată pe cercetări, a dovedit că cele mai importante pentru sănătatea organismului animal sînt vitaminele A, D<sub>2</sub>, E și B. Vitamina A, cuprinde de fapt un grup de vitamine, care au un rol deosebit asupra creșterii în general și o acțiune specială asupra epitelului mucoaselor aparatului digestiv, respirator etc. Lipsa acestei vitamine atrage după sine o oprită în creștere a animalelor tinere și o cheratinizare (îngroșare) a mucoaselor, căilor intestinale și respiratorii, înclî digestia și absorbția nu se mai face iar respirația este stînjinită. Lipsa acestei vitamine aduce cu sine și oboseala animalelor. Vitamina A, se găsește în laptele proaspăt, în lucerna și trifoiul verde, în morcovi, în nutrețul murat din ierburi verzi și altele.

Vitamina D, asigură circulația normală a substanțelor minerale în organism, cu deosebire a calciului, ajutînd la formarea oaselor și a scheletului. Porcii tineri sînt foarte sensibili la lipsa ei și se înfîlșese de cazuri în îngrășătorii mai ales, de rahitism (înmuierea și strîmbarea oaselor membrului). Lipsa acesteia dă și tulburări de creștere, avînd drept rezultat o compromitere a îngrășării. Vitamina D<sub>2</sub> se găsește în cantitate mare în lapte, în untura de pește, ierburile verzi, lucerna verde sau uscată etc. Pentru a fi bine folosite de organism, animalele trebuie să fie scoase la soare. Vitamina D<sub>2</sub> se dă de obicei asociată cu vitamina A, completîndu-se bine una pe cealaltă.

Vitamina E, despre care se știe că are un rol deosebit în activitatea glandelor sexuale, are totodată o acțiune importantă în dezvoltarea musculară decît a depunerii de carne, înclî nu trebuie să lipsească din hrana porcilor la îngrășare timpurie. Ea se găsește în plantele verzi, în zarzavaturii, în semințele cerealelor ș. a.

Complexul vitaminic B<sub>1</sub>, formează și el un grup de vitamine (B<sub>1</sub>, B<sub>2</sub>, B<sub>3</sub> și B<sub>12</sub>) cu un rol mult în organism și cu acțiune hotărîtoare în păstrarea sănătății. Ea stimulează glandele cu secreție internă, ale aparatului digestiv și păstrează echilibrul sistemului nervos. Lipsa ei oprește decît creșterea, atrage după sine o pierdere a poftei de a mânca, produce tulburări nervoase manifestate prin tremurături generale și chiar paralizii parțiale sau totale. Această vitamină, se găsește mai ales în drojdia de bere, din care se prepară și artificial, apoi în țărîțe, morcovi, cartofi și altele. În ultimul timp se prepară vitamina B<sub>12</sub> care se asociază cu diferite antibiotice, mai ales cu aureomicina și chiar cu microelementele, sub formă de preparate, speciale pentru hrana animalelor, avînd un rol stimulator în creșterea și îngrășare. Un astfel de preparat este de exemplu „Vitaminoni”, fabricat la noi în țară.

De asemenea știința a dovedit că la stimularea creșterii și îngrășării porcilor tineri pot contribui și alte substanțe, cum sînt antibioticele (penicilina, dicilina, aureomicina etc.), în care scop aceste substanțe se fabrică special pentru sectorul creșterii animale-

**Dr. VIRGIL GLIGOR**  
dir. Institutului de Cercetări Zootehnice  
și dr. RADU AUREL,  
șef de laborator la I. C. Z.

mai bun rației și pentru a mari pofta de a mânca (apetitul). Apetitul joacă și el un rol destul de însemnat în asimilarea hranei. Crescătorii pricepuți știu din practică ca porcii care se îngrășă mai bine sînt totmai aceia care consumă rația cu mai multă poftă.

De asemenea cînd s-au dat microelementele asociate (clorura de cobalt și sulfat de cupru 0,2 mg. + sulfat de magnez 0,2 mg. + sulfat de fier 2 mg. + iodura de potasiu 0,05 mg.) s-au realizat sporuri cu peste 12% mai mari decît atunci cînd nu s-au dat aceste substanțe. Administrarea acestor substanțe nu modifică nici calitatea și nici gustul carnii porcilor respectivi.

Ingrășarea timpurie se face cu rații avînd ca bază exclusiv uruiele, la care se adaugă țărîțe și sroturi apoi nutrețul proteic: (făina de carne, de siuge, de pește etc.), sărurile minerale și celelalte elemente arătate. Porcii supuși îngrășării timpurii fiind tineri, au o capacitate redusă a stomacului și a întregului aparat digestiv, înclî o hranire cu bază de rădăcinoase, fibroase sau unele borhoturi, melasă și alte nutrețuri bogate în apă, nu pot fi ingerate în cantități suficiente de mari spre a asigura îngrășarea. De aceea unele dintre acestea, cum sînt cartofii și sfecla zaharată, sau lucerna sub formă de făină, pot intra în rația lor numai în cantități limitate, ca adaus la uruiele ce formează baza rației.

Totodată, nutrețurile care intră în rația de hrană a porcilor, mai ales a celor la îngrășat și tineri, trebuie să fie ușor digeribile, avînd un coeficient de digestibilitate de peste 80%, căci aceste animale sînt monogastrice (cu un singur stomac) și nu au putința să digere fibroasele.

Exemple de nutreț înșozat combinat pot servi următoarele:

Știuleți de porumb în fază de lapte-ceară 70%  
Cartofi (de preferat fierți) 22%  
Dovleci 8%

Total: 100%

Știuleți de porumb în fază de lapte-ceară 50%  
Cartofi (fierți sau nefierți) 30%  
Sfeclă 10%  
Dovleci 10%  
Pleavă de trifoi 5%

Total 100%

Un kg. dintr-un astfel de nutreț combinat înșozat, conține 0,3-0,4 U.N. și cca 12-16 gr. albumină digestibilă.

Acesta poate intra în hrana zilnică a porcilor la îngrășat între 25-35% din valoarea nutritivă a rației. Experiențele făcute cu cel de al doilea amestec de nutreț murat care s-a dat în procent de 30 în rație (după valoarea acestuia), au demonstrat că prin înlocuirea respectivă a concentrației s-a putut reduce prețul de cost la 1 kg. de carne cu 30-40%.

Pe lângă avantajele de ordin economic arătate, nutrețul înșozat pentru porci are și avantaje biologice. El mărește apetitul porcilor înclî consumă cerealele din rație cu mai multă poftă și conține toate vitaminele de care s-a arătat că are nevoie organismul, contribuind prin aceste și la o creștere și îngrășare optimă.

La cantitatea de porumb din rație, în procent de 60-75, se adaugă orz, țărîțe, sroturi, făină de lucernă și făină animală. Toate acestea pot intra de odată în rație sora și o completa, sau numai o parte din ele. Orzul ar putea înlocui total porumbul, căci este bine consumat de către porci, are o valoare nutritivă apropiată (1, 2 U.N.), iar proteina din compoziția lui este mai completă și dă o carne bună. Totuși orzul se dă numai parțial în rație, căci este o cultură mai puțin rentabilă, producția la hectar fiind mai redusă decît în cazul porumbului. Carnea cu acesta din urmă, se produce decît mai ieftin, decît cu

orz. Din aceste motive, orzul se dă în rația alcătuită pe bază de porumb, în proporție de 23-30%. Țărîțele de grîu sînt destul de bogate în proteină, avînd între 11-12% albumina digestibilă, ca și în săruri minerale (fosfor) și chiar în anumite vitamine (B) An și o acțiune laxativă (de curățire a tubului digestiv). Administrate în rație ele iefinesc îngrășarea, dîndu-se animalelor în proporție pînă la 15% din rație.

Sroturile, mai ales cele de floarea soarelui, constituie un nutreț concentrat bogat în substanțe proteice. Conțin peste 30% albumina digestibilă și de aceea se dau numai pentru completarea nutrețului de bază, în proporție pînă la 15-20%.

Făina de lucerna este un nutreț care nu trebuie să lipsească din alimentele care completează rația porcilor la îngrășat, putîndu-se da cca 0,5-1 kg. pe zi, mai ales în timpul iernii, cînd porcii nu găsesc nici un fel de verdețuri. Ea conține, pe lângă vitamine și albumina digestibilă în cantitate de 100-150 g., la

Amestecul Nr. I II III  
Porumb 60% 70% 60%  
Orz 20% 10% 15%  
Sroturi de floarea soarelui 5% 5% 5%  
Făina de lucerna 10% 5% 10%  
Țărîțe — 5% 5%  
Mazăre — — 5%

Total: 100% 100% 100%

Un kg. din aceste amestecuri conține cam 1,07 U.N. și 110 — 115 g. A.D. înclî se dă între 1,5 kg.—3 kg. pe zi, după greutatea porcilor, pînă la astfel sconta pe un spor mediu zilnic în jur de 600 gr.

Un exemplu bun pentru rezultatele ce se obțin în îngrășarea porcilor, este gospodăria agricolă de stat Popoțeni-Leordeni din regiunea București. Această unitate îngrășă anual cîte 2 serii de grășini, aproximativ cîte 3.500 capete într-o serie. Își procură materiile exclusiv din alte unități agricole de stat, care cresc porci de rasă, alb de carne, cu o putere mare de creștere și îngrășare.

Înainte de a introduce grășinii la îngrășat, îi pregătește printr-o hranire abundentă de uruiele de cereale pe care le completează cu așa numita supă de cal, foarte bogată în substanțe proteice. Supa de cal constă din fierberea unor cantități însemnate de carne și vase organe provenite de la cai reformaiți și proaspăt sacrificați. Se dă cca 200 gr. carne plus cca 0,5 kg. supă rezultată de la fierberea acestora, pentru fiecare porc.

Această hranire o fac cu deosebire pînă la greutatea de cca 50 kg., după care urmează îngrășarea cu concentrate, completeate cu nutrețuri proteice de origine vegetală — în special sroturi — și cu cantități mai reduse de supă de cal și rezidii de la fabricarea medicamentelor.

Grășinii care la aducerea în unitate sînt mai puțin dezvoltăți sînt hrăniți chiar cu lapte smîntînit, pînă la greutatea de 30 kg., dînd un litru lapte de cap pe zi. Această unitate îngrășă porci pînă la cca 110 kg., realizînd un spor mediu zilnic de peste 500 gr., cu un consum de 5,3 U.N. pentru 1 kg. spor viu. Porcii aling astfel greutatea de sacrificare la cca 5 luni de la aducerea în îngrășătorie, adică la vîrsta de 8-9 luni. Fiecare kg. de carne îl realizează cu 7 lei, adică cu aproape 1 leu mai puțin față de cifra de plan (7,98 lei). Cînd îngrășarea timpurie se face pe bază de cereale, ceea ce se înfîlșă cu deosebire tîrziu, sporul de greutate viu se realizează pe seama acestora înclî consumul per kg. viu se ridică în jur de 5 kg. concentrate. Cîntățile de carne sînt însă ca și reducerea la maximum cantitatea de verdețuri pentru fiecare kg. spor de greutate viu, căci numai astfel se reduce prețul de cost al carnii pentru consum. Acest lucru se poate realiza prin folosirea păsunei de lucernă sau trifoi în timpul verii și a resturilor de bucătărie, de la cantine și restaurante. Pășunea de lucernă sau de trifoi este consumată cu multă plăcere de către porcii de toate categoriile. Grășinii o utilizează bine numai dacă ea este fragedă, înainte de perioada înfloririi. Acest nutreț le mărește pofta de a mânca, le stimulează toate funcțiunile organismului și îmbunătățește chiar calitatea carnii. Pe lângă apor-

1 kg., astfel că poate completa o bună parte din această substanță care, alfel, trebuie dată prin nutrețuri mai scumpe (sroturi, făină de carne etc.). Folosirea făinei de lucernă iefinește de asemenea îngrășarea, deci produce carne.

Făina animală (de carne și oase), este neapărat necesară în rația porcilor tineri la îngrășat, pentru motivele deja arătate. Ea conține peste 30% albumină digestibilă, ușor asimilabilă de către organism. Se dă porcilor la îngrășare timpurie pînă la 12% din rație. În lipsa făinei animale trebuie să se dea neapărat lapte smîntînit, a cărui albumină digestibilă — deși în proporție mai redusă (14%) — are cea mai mare valoare biologică fiind asimilată în întregime. Laptele acrat se dă pînă la 8 kg. pe zi, acolo unde există posibilități.

Înclînd seama de principiile arătate și de nutrețurile care se potrivește mai bine în hrana porcilor la îngrășare timpurie, se dau cîteva exemple de amestec ce pot servi în acest scop:

Amestecul Nr. I II III  
Porumb 60% 70% 60%  
Orz 20% 10% 15%  
Sroturi de floarea soarelui 5% 5% 5%  
Făina de lucerna 10% 5% 10%  
Țărîțe — 5% 5%  
Mazăre — — 5%

Total: 100% 100% 100%

Un kg. din aceste amestecuri conține cam 1,07 U.N. și 110 — 115 g. A.D. înclî se dă între 1,5 kg.—3 kg. pe zi, după greutatea porcilor, pînă la astfel sconta pe un spor mediu zilnic în jur de 600 gr.

Un exemplu bun pentru rezultatele ce se obțin în îngrășarea porcilor, este gospodăria agricolă de stat Popoțeni-Leordeni din regiunea București. Această unitate îngrășă anual cîte 2 serii de grășini, aproximativ cîte 3.500 capete într-o serie. Își procură materiile exclusiv din alte unități agricole de stat, care cresc porci de rasă, alb de carne, cu o putere mare de creștere și îngrășare.

Înainte de a introduce grășinii la îngrășat, îi pregătește printr-o hranire abundentă de uruiele de cereale pe care le completează cu așa numita supă de cal, foarte bogată în substanțe proteice. Supa de cal constă din fierberea unor cantități însemnate de carne și vase organe provenite de la cai reformaiți și proaspăt sacrificați. Se dă cca 200 gr. carne plus cca 0,5 kg. supă rezultată de la fierberea acestora, pentru fiecare porc.

Această hranire o fac cu deosebire pînă la greutatea de cca 50 kg., după care urmează îngrășarea cu concentrate, completeate cu nutrețuri proteice de origine vegetală — în special sroturi — și cu cantități mai reduse de supă de cal și rezidii de la fabricarea medicamentelor.

Grășinii care la aducerea în unitate sînt mai puțin dezvoltăți sînt hrăniți chiar cu lapte smîntînit, pînă la greutatea de 30 kg., dînd un litru lapte de cap pe zi. Această unitate îngrășă porci pînă la cca 110 kg., realizînd un spor mediu zilnic de peste 500 gr., cu un consum de 5,3 U.N. pentru 1 kg. spor viu. Porcii aling astfel greutatea de sacrificare la cca 5 luni de la aducerea în îngrășătorie, adică la vîrsta de 8-9 luni. Fiecare kg. de carne îl realizează cu 7 lei, adică cu aproape 1 leu mai puțin față de cifra de plan (7,98 lei). Cînd îngrășarea timpurie se face pe bază de cereale, ceea ce se înfîlșă cu deosebire tîrziu, sporul de greutate viu se realizează pe seama acestora înclî consumul per kg. viu se ridică în jur de 5 kg. concentrate. Cîntățile de carne sînt însă ca și reducerea la maximum cantitatea de verdețuri pentru fiecare kg. spor de greutate viu, căci numai astfel se reduce prețul de cost al carnii pentru consum. Acest lucru se poate realiza prin folosirea păsunei de lucernă sau trifoi în timpul verii și a resturilor de bucătărie, de la cantine și restaurante. Pășunea de lucernă sau de trifoi este consumată cu multă plăcere de către porcii de toate categoriile. Grășinii o utilizează bine numai dacă ea este fragedă, înainte de perioada înfloririi. Acest nutreț le mărește pofta de a mânca, le stimulează toate funcțiunile organismului și îmbunătățește chiar calitatea carnii. Pe lângă apor-

La îngrășarea porcilor pentru carne, unitățile agricole socialiste au deci posibilități să folosească cele mai variate sortimente de nutrețuri, după zona și locul unde se găsesc. Principii calculării al acestor unități trebuie să fie acelea de a asigura porcilor la îngrășat totdeauna rații complete, din punct de vedere al valorii alimentare, cu mai variate ca structură și de a înlocui o bună parte din concentrate cu alte nutrețuri ce le slău mai la îndemînă în zona unde se află, pentru a produce cantități sporite de carne și la un preț cit mai scăzut.

Sarcina actuală a tuturor crescătorilor de porci este de a introduce cele mai noi metode de creștere, și de a crește cit mai mult rasele de porci de carne precoce, care s-au dovedit a fi mai rentabile, folosind cit mai economic resursele furajare existente.

## Cum trebuie alcătuită o rație

Pe lângă rasă și buna dezvoltare a porcilor supuși îngrășării timpurii ceea ce joacă rolul principal în reușita acesteia, este hrănirea. Prima grijă în privința hrănirii trebuie să fie ca rația zilnică să cuprindă cantitatea necesară de albumină digestibilă. Albumina digestibilă este ceea ce seama căreia se face creșterea și are ajută totodată la asimilarea celorlalte elemente nutritive din rație. Știința, datorită anumitor cercetări făcute în această direcție, a putut stabili în mod

aproape exact cantitățile de albumină digestibilă de care au nevoie porcii la diferite vîrste în timpul creșterii și îngrășării lor. Astfel, s-a stabilit că în timpul îngrășării timpurii, rația de hrană a grășinilor trebuie să cuprindă între 100-120 gr. de albumină digestibilă pentru fiecare unitate nutritivă. Tîrziu seama de vîrstă, se cunoaște că la diferite greutăți, cantitatea de albumină digestibilă zilnică pe cap de animal trebuie să fie aproximativ următoarea:

La greutatea de 20 kg este necesar între 140-160 g. A.D.
" " " 40 " " " 215-250 " "
" " " 60 " " " 250-290 " "
" " " 80 " " " 360-370 " "
" " " 100 " " " 370-380 " "

o unitate nutritivă se dă circa 100 g. A.D. Intrucît însă numărul de unități nutritive din rație crește odată cu greutatea și vîrsta porcilor, cantitatea totală de albumină digestibilă crește și ea, așa după cum s-a arătat mai înainte.
---

În medie pe întreaga perioadă de îngrășare este necesar zilnic 262-290 g. A.D.

Albumina digestibilă se găsește atît în nutrețurile de origine vegetală cit mai ales în cele de origine animală cum sînt făina de carne (care conține 62,2% A.D.), făina de cadavre (30%), făina de pește (27,1%), lapte smîntînit (14%) ș. a.

Dintre nutrețurile vegetale, sînt mai bogate în această substanță indispensabilă vieții, semințele de leguminoase cum sînt: mazărea (18,92%), soia (26,2%), sroturile de floarea-soarelui (30,8%), făina de lucernă (7,39%) ș. a. Cea mai valoroasă din punct de vedere biologic este însă albumina digestibilă din nutrețurile de natură animală, căci se asimilează mai ușor de către organism decît cea vegetală, asigurînd o creștere și îngrășare mai rapidă. Cel puțin jumătate din necesarul zilnic de albumină digestibilă pentru porcii tineri puși la îngrășat trebuie să provină din nutrețurile de origine animală.

Această substanță nutritivă atît de importantă este necesară mai ales la începutul îngrășării porcilor tineri, adică în perioada de pregătire, de la 30-60 kg. cînd organismul crește mai mult, decît cînd depune aproape exclusiv carne. Pentru a se forma carnea care conține ea înșăși multă albumină, porcii trebuie să primească albumina necesară în hrană. Se explică deci ușor de ce se recomandă cu atîtă insistență ca rația să cuprindă nutrețuri bogate în albumină.

În a doua perioadă a îngrășării timpurii, de la 50-60 kg. pînă la 90-120 kg., adică în perioada de îngrășare propriu zisă, porcii depun grășime datorită hranei abundente ce li se dă; fiind însă tot în perioada de creștere, ei depun în continuare și carne, așa că albumina din rație nu poate fi redusă prea mult. Se reduce doar cantitatea ei în raport cu unitățile nutritive, adică în loc de circa 120 g. albumină pentru

o unitate nutritivă se dă circa 100 g. A.D. Intrucît însă numărul de unități nutritive din rație crește odată cu greutatea și vîrsta porcilor, cantitatea totală de albumină digestibilă crește și ea, așa după cum s-a arătat mai înainte.

În această perioadă se poate înșă înlocui o parte din albumina de origine animală care este totdeauna mai scumpă cu albumina vegetală (pînă la 50%), aceasta din urmă fiind mai ieftină.

Nutrețurile de origine animală sau vegetală, bogate în albumină digestibilă completează celelalte nutrețuri care formează baza rației zilnice.

Ca și cantitatea de albumină digestibilă, numărul unităților nutritive pe care trebuie să le conțină rația zilnică pentru ca porcii să se îngrășe bine, sînt stabile în mod științific și există norme bine precizate în acest sens. Normele existente, arată cîte unități nutritive sînt necesare zilnic pentru porcii de diferite vîrste și greutăți, pentru a spori cu o anumită greutate. Așa de exemplu pentru grășinii de 3-4 luni, cu o greutate vie de 30-40 kg., pentru a spori cu 450-500 g., pe zi, normele arată că sînt necesare 2,3 unități nutritive în rație; pentru cei de 60-70 kg. spre a spori cu 600-650 g. pe zi sînt necesare 3,2 unități nutritive ș. a.

Nutrețurile de bază care asigură porcilor la îngrășare timpurie unitățile nutritive din rație sînt cerealele, în principal porumb și orz, apoi unele rădăcinoase ca sfecla zaharată, cartofii, topinamburul ș. a.

Fiecare nutreț are un anumit număr de unități nutritive pe unitatea de greutate. Așa de exemplu 1 kg. de porumb are circa 1,2 U.N. Cunoșcînd și acest lucru vom ști ușor că dacă pentru un grășin de 60-70 kg. sînt necesare 3,2 U.N. în rația zilnică, aceasta se poate alcătui din circa 2,7 kg. de

## Activitatea sindicatului s-a îmbunătățit



# Incubatorul de mare capacitate

O uriașă cloșcă metalică, în stare să scoată 5.000 de pui odată. Acesta este cel mai nou produs la care lucrează în acest moment muncitorii centrului mecanic din Arad. Un incubator electric modern, care a început să fie fabricat în serie. Primul lot de 25 incubatoare asigură o producție de 1.000.000 pui, fiind destinat gospodăriilor de stat din regiunile Timișoara, Sălaj și Cluj. Așa după cum se vede în fotografie, la G.A.S. Aradul Nou, 4 din aceste incubatoare funcționează în cele mai bune condiții.

ales regiilor de temperatură. La acest aparat, comunistul Iuliu Hertzler a îmbinat numeroase componente, a construit chiar piese noi, simplificând și transformând radical instalația electrică.

În secția mecanică, întreaga linie tehnologică și utilajele necesare trebuiau modificate și adaptate fabricării noului produs. În munca aceasta nu numai tehnicienii ci și muncitorii au avut numeroase inițiative care au grăbit munca de producție în serie. Sculele corespunzătoare pentru sudat lipseau cu desăvârșire, dar într-un timp scurt lucrătorul Gheorghe Moldovan le-a confecționat. Acum munca cu ele dovedește că meșterul lor e un tehnician bine pregătit.

La tâmplărie, maistrul Ladislav Erdősi și colectivul său lucrează partea lemnoasă. Ei produc primele incubatoare de la noi al căror exterior e lucrat din placă aglomerată. În felul acesta se fac mari economii, iar calitatea și aspectul incubatorului n-au decît să se dilată.

Fabricarea incubatorului marcează o treaptă mai înaltă în dezvoltarea tehnică a centrului mecanic arădean, care a reușit de la primele bucați să dea sectorului avicol al agriculturii noastre un produs dintre cele mai bune.

MARIA ROSENFELD



Unul din incubatoarele de mare capacitate ce funcționează la Aradul Nou.

**PENTRU 3000-3500 DE LITRI DE LAPTE PE CAP DE VACA** **PENTRU SUB 1 LEU PREȚ DE COST PER LITRU**

## Metode și măsuri eficiente de sporire a producției

Creșterea producției de lapte ocupă în mod deosebit gospodăriile agricole de stat care, de regulă, sînt foarte receptive față de aplicarea metodelor eficiente. În privința introducerii unor astfel de metode o bună experiență a căpătat G.A.S. Dilga.

În hrănirea uședă mărește producția de lapte. G.A.S. Dilga a constatat că, hrănind vacile în timpul iernii cu nutrețuri suculente sau umectate, producția de lapte crește. Așa de pildă, gospodăria a obținut în august, anul trecut 480 de hl de lapte de la cele 210 vaci furajate pe care le posedă. În noiembrie, cînd vacile au intrat în stabulații și au fost hrănite cu porumb siloz, gospodăria a obținut 610 hl de lapte. Acestă diferență se explică și prin faptul că masa verde pășunată în august nu avea — din cauza secetei — suculența și digestibilitatea normală.

Extinzînd experiența anului trecut

### Controlul și evidența zilnică a producției

La gospodăria agricolă de stat Dilga, raionul Lehlu, evidența producției de lapte se ține zilnic. În raport de situația zilnică se iau măsurile corespunzătoare.

Pentru ținerile evidenței se folosește registrul de producție a laptelui. Registrul cuprinde numărul matricii și numele vacii, producția zilnică pe mulșori. În general, se fac trei mulșori. Registrul mai conține evidența zilnică a procentului de grăsime pe brigadă și evidența lunară a procentului de grăsime pe fiecare vacă.

În afară de aceste registre, pe care-l ține brigadierul, la fiecare grajd există și un grafic de producție pe fiecare mulșior.

Urmărirea zilnică a producției de lapte chiar de către muncitorii, ajută acestora să lupte, în completă cunoștință de cauză, pentru continuarea creșterii a producției de lapte. În acest fel, brigăzile au reușit să realizeze în primele două luni '79 la sută din produc-

ția marfă și 78 la sută din planul producției globale pe trimestrul I al acestui an.

Extinzînd experiența anului trecut

### Colțul legumiculturii

## Semănatul sau plantatul semincercilor de legume

Pentru obținerea unor semințe de calitate superioară, legumicultorii trebuie să se îngrijească în această perioadă și de semănatul sau plantatul în mod corespunzător al semincercilor de legume.

Plantarea bulbului de ceapă pentru sămînță și a aragunicilor se face, de asemenea, cît mai devreme, imediat ce se poate lucra în câmp, în cazul cînd aceasta operație nu s-a făcut din toamnă. În regiunile cu ierni aspre și zăpadă puțină este chiar mai recomandabilă plantarea primăvara devreme.

Salați și ridichile de lună pentru sămînță se seamănă la sfîrșitul lui martie sau începutul lui aprilie cu mășina de semănat, în rînduri la 25-30 cm. unul de altul, pentru a se putea executa apoi mecanizat lucrările de întreținere a solului. Pentru că să poată fi uniform repartizat pe teren sămînța de salată se amestecă cu țîmbeș înaintea de a fi introdusă în mașină.

În ce privește distanțele de semănat sau de plantare a semincercilor, în general, se recomandă ca ele să fie măritate cu 10-15 la sută față de cele folosite în cultura legumelor de consum, la plantele anuale, pentru a asigura plantele o suprafață mai mare de nutriție.

Vârzoase, bulboase și rădăcinoase distanța de plantare în anul II este de 70-80 cm. între rînduri și de 30-40 cm. pe rînd.

La semincerele de ceapă se recomandă să se planteze bulbuli în rînduri duble sau triple, intervalele cu intervale mai largi de 80-100 cm., pentru a se putea face mai ușor combaterea bolilor.

În toate cazurile, la stabilirea distanțelor de semănat sau de plantare trebuie să se asigure posibilitatea de a se mecaniza lucrările de întreținere a culturilor, care contribuie în măsură însemnată la reducerea prețului de cost al semincilor.

Îng. OREST NASTASE

În ultimele două luni, G.A.S. Slobozia a pierdut circa 30.000 de lei prin neobținerea sporului mediu planificat de creștere în greutate a fînetului de porc. În afara pagubei materiale imediate, creșterea înecată duce la animale de o calitate zootehnică scăzută. Vinovat de această stare de lucruri este T.R.C.L. București care n-a sfîrșit micul contract pentru finetului de porc în luna martie și a sfîrșit micul contract pentru finetului de porc în luna aprilie.

La culturile semincere plantate din toamnă, în cazul cînd în timpul iernii au fost geruri sau variații mari de temperatură, se completează gorilele acum în primăvară. În acest scop se păstrează în siloz peste iarnă o rezervă de plante mame, care trebuie să repre-

zintă circa 5-10 la sută și care se folosește pentru completări, spre a avea culturii bine încheiate.

În funcție de mărimea și starea de sănătate a animalelor, se recomandă să se păstreze în siloz, pentru a se putea utiliza în luna martie sau cel puțin în luna aprilie, o parte din producția de lapte care a fost furajată în anul II.

Pentru asigurarea de masă verde, în toamnă trecută gospodăriile colective din raion au semănat peste 1.500 de ha cu secară, urmînd a mai însămînța în cultură dublă, după plantele care părăsesc terenul timpuriu, alte circa 4.000 ha cu plante pentru pășunat. În ce privește porumbul pentru siloz, în acest an gospodăriile colective vor cultiva cu această valoarească plantă 3.900 de ha (cu 2.100 ha mai mult decît în anul trecut) în ogor propriu. Și alte 1.400 de ha în cultură dublă. Gospodăriile și-au propus să însolzeze în acest an cel puțin 150.000 tone de porumb în fața de coacere lapte care, asigurînd cîte 12 tone de porumb însolzat pe cap de vacă furajată și cantități necesare pentru celelalte specii de animale.

Traducînd în fapt măsurile arătate mai sus fără îndoială că gospodăriile colective din raionul nostru vor obține producții sporite și în sectorul zootehnic, mîrîndu-și astfel simțitor veniturile bănești, contribuind într-o și mai mare măsură la aprovizionarea oamenilor muncii cu carne, lapte, ouă etc.

Y. POMPIU

### Folosind resursele locale și fondurile proprii

## Ridicăm construcții trainice și ieftine

În adunarea generală pentru dezbateră planului de producție pe anul 1959 colectivității noastre au hotărît ridicarea de construcții necesare dezvoltării multilaterale a tinerii noastre gospodării. Printre altele, s-a hotărît atunci să construim 3 grajduri a câte 70 capete fiecare, în cotei pentru 6.000 pasări, o magazie de cereale cu o capacitate de 30 vagoane, 2 patule, cu o capacitate de 40 vagoane și un garaj-auto. S-au purtat lungi discuții în jurul obiectivelor planificate, asupra posibilității de procurare a materialelor necesare etc. În cele din urmă s-a hotărît folosirea fondurilor proprii în proporție de 70 la sută.

Prețului de cost au adus-o de asemenea și echipele de muncă voluntară. În cadrul acestor echipe s-au evidențiat colectivistele Marioara A. Mihai și Sultana V. Mihailescu din brigada 8-a, Sanda M. Alexandru și Maria I. Stela din brigada 5-a, precum și numeroși alți colectivști.

Avînd în vedere că pentru anul acesta gospodăria și-a propus să mărească simțitor efectivul de animale, proprietate obștească, în scopul asigurării unor bune condiții de cazare pentru vite ne-am propus să construim pînă în toamnă încă 2 grajduri, un silvan pentru oi și un cotei de păsări. De remarcat că pentru anul acesta adunarea generală a hotărît ca toate construcțiile să fie făcute numai din fonduri proprii folosindu-se în și mai mare măsură materialele din resurse locale și contribuția voluntară în muncă a membrilor colectivității. Procedînd în felul acesta sîntem siguri că vom mălă construcții bune, trainice și la un preț de cost cît mai scăzut.

Folosind materialele din resurse locale și avînd sprijinul echipelor de muncă voluntară, construcția unui grajd ne-a costat în medie 35.000 lei în loc de 45.000 lei cît era prevăzut în planul de producție.

Experiența de anul trecut în privința ridicării de construcții ne folosește din plin în prezent. Avînd în vedere că pentru anul acesta gospodăria și-a propus să mărească simțitor efectivul de animale, proprietate obștească, în scopul asigurării unor bune condiții de cazare pentru vite ne-am propus să construim pînă în toamnă încă 2 grajduri, un silvan pentru oi și un cotei de păsări. De remarcat că pentru anul acesta adunarea generală a hotărît ca toate construcțiile să fie făcute numai din fonduri proprii folosindu-se în și mai mare măsură materialele din resurse locale și contribuția voluntară în muncă a membrilor colectivității. Procedînd în felul acesta sîntem siguri că vom mălă construcții bune, trainice și la un preț de cost cît mai scăzut.

Avînd în vedere că pentru anul acesta gospodăria și-a propus să mărească simțitor efectivul de animale, proprietate obștească, în scopul asigurării unor bune condiții de cazare pentru vite ne-am propus să construim pînă în toamnă încă 2 grajduri, un silvan pentru oi și un cotei de păsări. De remarcat că pentru anul acesta adunarea generală a hotărît ca toate construcțiile să fie făcute numai din fonduri proprii folosindu-se în și mai mare măsură materialele din resurse locale și contribuția voluntară în muncă a membrilor colectivității. Procedînd în felul acesta sîntem siguri că vom mălă construcții bune, trainice și la un preț de cost cît mai scăzut.

BOLDEA PETRACHE  
președintele G.A.C. „7 Noiembrie”  
din comuna Geaca, regiunea Galați

## Cifre și FAPTE

● În acest an membrii gospodăriei colective „Progresul” din comuna Șioia, regiunea Galați, au contractat cu statul 172 tone de porumb, 182 tone floarea-soarelui și 835 tone de legume și zarzavaturi. Zilele trecute gospodăria a primit drept avans pentru produsele contractate suma de 260.000 lei.

● Acordînd atenția cuvenită hrănirii raționale a animalelor, în primul rînd cu porumb siloz, membrii gospodăriei colective din Sîntana, regiunea Oradea, au obținut, în anul trecut, cîte 2.456 litri lapte pe cap de vacă furajată și cîte 2.809 litri lapte pe cap de vacă în lactație. În acest an ei și-au propus să realizeze peste 3.000 litri lapte pe cap de vacă furajată.

● În raionul Drăgășani, de la începutul anului și pînă la 5 martie au făcut cereri spre a fi primite în gospodăriile colective un număr de 2.063 familii de țărani muncitori cu o suprafață de 3.253 ha.

● Gospodăria colectivă din Steu-Odorhei, raionul Belean, a luat ființă de numai cîteva luni. De la bun început colectivștii au pus un accent deosebit pe dezvoltarea sectorului zootehnic. Pentru întreținerea animalelor, tinerii colectivști vor construi un grajd cu o capacitate de 100 capete vaci, și care să coste numai 30.000 lei și un silvan pentru 500 capete care va fi făcut numai din materiale locale.

● Acordînd atenția cuvenită întreținerii culturii sîclei de zahăr membrii gospodăriei colective „8 Martie” din comuna Grlăciu, raionul Hirsova, au obținut anul trecut o producție medie de 33.000 kg. sîclea de zahăr de pe cele 110 ha. Însămînțate cu această cultură, anul acesta ei vor însămînța 200 ha. cu sîclea de zahăr și și-au propus să obțină o producție medie de 50.000 kg. la hectară.

a primit drept plată suplimentară 2.237 kg. de porumb.

Conform hotărîrii adunării generale, din depășirile de plan s-au împărțit produse, drept premii, și membrilor din conducere și personalului administrativ. Brigadierilor, de exemplu, li s-au acordat premii cu 50 la sută mai mari decît plata suplimentară medie ce a revenit unuia membru din brigada respectivă. În felul acesta, brigadierii Emil David au primit 610 kg. grîu, 224 kg. orz și 1.047 kg. porumb, Teodor Gligor II 390 kg. grîu, 294 kg. orz și 550 kg. porumb etc.

Contineresarea materială a determinat pe colectivștii din Sîntana să se preocupe mai îndeaproape de soarta recoltelor viitoare. Astfel, ei au urmărit cum se execută lucrările de pregătire a terenului de către tractoriștii, au fertilizat cu gunoi de grajd marșurile de teren, au efectuat însămînțările de toamnă și cele din primă urgență din această primăvară în condiții optime, iar pentru celelalte au pregătît și întreținut bine toată. Ei vor ca în acest an să obțină recolte medii la ha și mai mari decît în anii precedenți.

V. CAZACU



**La culesul florilor**  
Colectivștii din comuna Vulcan, regiunea Stalin, acordă deosebită atenție dezvoltării ramurilor auctoare de venituri bănești mari. Printre acestea se numără și cultura florilor în seră. În fotografie: colectivștele Schiller Anemarie și Filip Ancluca culegînd flori.

Foto: M. IVANCIU

## Prin cointeresarea materială la producții mari

În cei 10 ani de existență a gospodăriei colective din Sîntana, regiunea Oradea, consiliul de conducere a acumulat o vastă experiență în conducerea treburilor obștești. Așa, bunăoară, membrii consiliului au constatat că pe unele parcele de teren de aceeași calitate și în aceleași condiții de climă se obțineau producții diferite. Și aceasta din pricină că lucrările de întreținere a culturilor nu se făceau peste tot la fel. Unii colectivștii căutau să facă cît mai multe zile-muncă în dauna calității lucrărilor. Se simțea nevoia găsirii unei metode care să stimuleze și mai mult pe colectivștii în efectuarea de lucrări de bună calitate.

În cea de-a doua parte a anului, floarea-soarelui s-au obținut 2.218 kg. la ha., adică cu 269 kg. mai mult decît prevedea planul, iar la sîclea de zahăr s-au realizat 30.500 kg. la ha.

În 1959 în această gospodărie s-a aplicat retribuția suplimentară și la cultura păloaselor, ceea ce a dus la o și mai bună executare a lucrărilor cerute de aceste plante.

Secerșul de pîldă, a fost executat pe cele 1.034 ha., în numai 5 zile, eliminîndu-se astfel pierderile de boabe. S-a obținut o producție de cîte 2.321 kg. grîu la ha, 3.700 kg. orz de toamnă la ha., adică cu 571 kg. grîu și 1.500 kg. orz mai mult la ha. decît prevedea planul.

Obținînd asemenea producții medii la ha., gospodăria a împărțit colectivștilor însemnate cantități de cereale drept plată suplimentară. Familia colectivștilui Valentin Ackermann, bunăoară, care a obținut pe cele 3,29 ha. cultivate cu porumb 20.450 kg. porumb, în loc de 16.450 kg. cît era planificat,

Obținînd asemenea producții medii la ha., gospodăria a împărțit colectivștilor însemnate cantități de cereale drept plată suplimentară. Familia colectivștilui Valentin Ackermann, bunăoară, care a obținut pe cele 3,29 ha. cultivate cu porumb 20.450 kg. porumb, în loc de 16.450 kg. cît era planificat,

Obținînd asemenea producții medii la ha., gospodăria a împărțit colectivștilor însemnate cantități de cereale drept plată suplimentară. Familia colectivștilui Valentin Ackermann, bunăoară, care a obținut pe cele 3,29 ha. cultivate cu porumb 20.450 kg. porumb, în loc de 16.450 kg. cît era planificat,

Obținînd asemenea producții medii la ha., gospodăria a împărțit colectivștilor însemnate cantități de cereale drept plată suplimentară. Familia colectivștilui Valentin Ackermann, bunăoară, care a obținut pe cele 3,29 ha. cultivate cu porumb 20.450 kg. porumb, în loc de 16.450 kg. cît era planificat,

Obținînd asemenea producții medii la ha., gospodăria a împărțit colectivștilor însemnate cantități de cereale drept plată suplimentară. Familia colectivștilui Valentin Ackermann, bunăoară, care a obținut pe cele 3,29 ha. cultivate cu porumb 20.450 kg. porumb, în loc de 16.450 kg. cît era planificat,

Foto: C. DUMITRU

sol odată cu lucrările de primăvară. În fotografie: cîțiva colectivști din brigada condusă de tov. Dragnea Alexandru transportînd și împraștîind gunoiul de grajd pe terenurile unde se vor cultiva anul acesta legume.

## Chestiuni de STATUT

Sedința începuse de aproape două ceasuri. După toate semnele, ea avea să dureze, căci o dare de seamă nu-i lucru de șaga; nu-i ușor să înfățișezi într-un ceas ori două, toată activitatea pe timp de un an a unei gospodării colective ca cea din Cristian, raionul Codlea.

În sala era liniște. Nu se auzea nici cel mai mic zgomot. Colectivștii sîntăși mai tirzu, negășînd soacne, stau rezemat de peretele din fund. În atențiile la subțioară. Ei îmbrășișau cu privirea toată adunarea, urmîndu-se la vorbitor, la președintele gospodăriei, tov. Ion Cîmpeanu, al cărui glas mîdășos arăta împede că, în anul trecut, gospodăria colectivă din Cristian a scos recolte frumoase la hectară. La grîu — 2320 kg. la ha. la orz de toamnă 2468 kg. la cartofi — 19.570 kg. la hectar, iar la lapte 2202 litri pe cap de vacă furajată.

Spusele președintelui duceau gîndurile ascultătorilor cu luni de zile în urmă, la mîndrele de lanuri de grîu ce undușeră în zile de vară ca apa mării, la combinatele ce se înecau parca în alba pădure de spice, iar cînd a fost că pre-

## Pentru producții agricole vegetale și animale sporite

(Urmare din pag. 1-a)

colectivă „Drum Nou” din Scortaru Nou, de pîldă — care în anul trecut a obținut în medie 5.000 kg. porumb boabe la ha la cultura irigată — va iriga în acest an 200 ha. cu porumb. Mai trebuie amintit că pentru stimularea colectivștilor de a executa lucrările la timp și de bună calitate, majoritatea gospodăriilor colective au stabilit ca în acest an să aplice sistemul de retribuție a muncii și în raport cu producția obținută.

INTREBARE: Dar despre măsurile luate în scopul dezvoltării sectorului zootehnic și sporirii producției animale în gospodăriile colective din raion ce nu puteți spune?

RASPUNS: Învățînd din documentele Plenarei C.C. al P.M.R. din 3-5 decembrie 1959 gospodăriile colective din raionul Brăila și-au propus prin planurile de producție ca în anul 1960 să sporească simțitor numărul de animale proprietate obștească. În acest scop colectivștii au hotărît ca stăi precum și o bună parte din fondurile proprii să le folosească pentru cumpărarea de animale și îndeosebi de vaci de lapte și oi. Numai prin cumpărări, efectivul de vaci de lapte al gospodăriilor colective va crește în acest an cu peste 1.600 capete, iar cel de ovine cu peste 10.000 capete. De asemenea, încă din anul trecut au fost luate măsuri să se oprească pen-

tru prășila întregul efectiv femel apt pentru reproducție. O însemnată dezvoltare va cunoaște și creșterea porciilor și păsărilor. La păsări, de pildă, efectivul va spori cu circa 60.000 capete față de anul trecut, aceasta prin punerea în funcțiune în acest an a încă 16 incubatoare tip cameră.

INTREBARE: O problemă deosebit de importantă în sporirea producției animale o constituie baza furajeră. Cum va fi rezolvată această problemă de gospodăriile colective din raion?

RASPUNS: Raionul nostru dispune de prea puține pășuni. De aceea, pentru asigurarea bazei furajere gospodăriile colective merg pe linia organizării conveierului verde și mai cu sea-

R. SANDU



# SATUL SOVIETIC ÎN DRUM SPRE COMUNISM

Intimpînd cea de-a 90-a aniversare a nașterii lui Vladimir Iliev Lenin, oamenii sovietici muncesc cu avînt pentru construirea societății comuniste, așa cum l-a învățat Lenin. Alături de întregul popor sovietic, colhoznicii urmăresc și el sarcinile însoțite ale comunismului. Publicăm mai jos câteva aspecte din viața tot mai luminoasă a țărănilor sovietici.

E vestit în toată Kubanul artelul „Kalinin”, din stanța Novo-Fitarovskaia. În fiecare an, colhoznicii obțin aici recolte bogate și cantități mari de lapte de vacă.

În ultimii cinci ani, producția cerealelor a crescut aproape de două ori — de la 1.600 la 3.000 kg. la hectar.

Acum șase ani, colhozul avea 540 vaci, iar acum are peste 1.500. Au fost 1.450 porci, iar acum s-a ajuns la aproape 8.000. Numărul păsărilor a crescut de două ori. În ultimii cinci ani, producția de lapte a crescut de aproape 3 ori, iar cea de carne de aproape șase ori.

Aproape toate lucrările din colhoz sînt mecanizate. Pe ogoarele colhozului lucrează 50 tractoare, 22 combine și alte multe mașini.

Cu fiecare an, bunăstarea oamenilor crește, starea de viață devine mai frumoasă. În ultimii doi ani și-au sărbătorit mutarea în case noi 160 de familii. În prezent se construiesc o mare casă a culturii; este planificată construcția unui dispensar, a unei școli, a unui internat pentru elevii școlii medii. Sînt în construcție noi clădiri pentru creșterea animalelor.

În cursul ultimilor cinci ani, veniturile colhozului „Kalinin” au crescut de patru ori, totalizînd în 1959 suma de peste 24 milioane ruble. În ceea ce privește producția de carne prevăzută în planul septenar, membrii artelului și-au luat angajamentul să o îndeplinească încă în 1960.

În viața de fiecare zi a oamenilor din colhoz, s-au așezat temeinic electricitatea, radio-ul, biblioteca și clubul. Artelul are spital și creșă, cantină și brutărie, ateliere, trizerii și apă curentă. Cele mai mari curcერი ale civilizației devin tot mai mult bunuri ale oamenilor din agricultura sovietică.

Este foarte cunoscut colhozul „Ombrie Rosu”, din regiunea Kirov, care întrunește 137 sate. Acum, în locul vechilor așezări razele, se construiesc aici șase puncte populare de tip urban. De-a lungul septenarului, colhoznicii vor construi 1.200 apartamente spațioase, cluburi, săli de teatru și cinema, parcuri de cultură și odihnă, bazine și stadioane.

O muncă asemănătoare pe linia amenajărilor o desfășoară și colhoznicii din satul ucrainean Ksaverovka, regiunea Kiev. Noua Ksaverovka va deveni o așezare model de tip urban, cu străzi largi și drepte, cu alei și grădini de flori, cu case trănice și frumoase. Oamenii vor locui în case confortabile, prevăzute cu electricitate.

cu gaze, apă curentă, canalizare, băi. În sat se mai construiesc o casă de cultură, un magazin, un combinat alimentar pentru deservirea la domiciliu, o brutărie, un punct sanitar și o casă de naștere. Colhozicii și-au luat angajamentul să construiască toate acestea numai în trei ani.

La colhozul „Stalin” din raionul Salsk, regiunea Rostov, se pot vedea multe lucruri interesante. Colhozul a construit o creșă și o grădiniță pentru 250 copii, o brutărie, o baie. În colhoz se înalță mereu noi și noi case.

Lată o casă de cărămidă, cu un acoperiș roșu de țigla. Este casa colhoznicului Ksemia Prokopenkova. Lîngă cerdac, țeva de la apa curentă; tot în apropiere, pivnița și o magazie. Mai încolo o grădiniță de zarzavat, pomi fructiferi, viță de vie.

Interiorul casei se aseamănă cu un apartament de oraș. Există aici bucătărie, o sufragerie, un dormitor și un salon. Toate sînt frumos mobilate. Colhozul îi aprovizionează pe membrii săi cu cărbuni pentru încălzire, precum și cu mașini de gătit cu butelii cu gaze.

În centrul colhozului se află casa bătrînilor. Acolo locuiesc colhoznicii bătrîni care nu au rude să-i întrețină. Colhozurile le pun la dispoziție tot ceea ce le este necesar. Li se dau

alimente de bună calitate; au o bucatăreasă care le pregătește mîncarea — dejunul, masa de prînz și cea de seară. Pentru cei mai bătrîni membri ai artelului și pentru oamenii bolnavi se fac abonamente la ziare și reviste. Sînt vizitați la domiciliu de către personalul medical. În jurul casei bătrînilor se află o grădiniță de flori și una de zarzavat, unde își pot petrece timpul.

În toate anotimpurile anului, colhoznicii au zile de odihnă, precum și concedii plătite. Prin casa de ajutor se eliberează ajutoare colhoznicilor bolnavi. Cei care au nevoie de un tratament îndelungat și de odihnă, capătă bilete gratuite pentru case de odihnă și sanatorii. În anul 1959, de pildă, în spitale au fost internate 65 de oameni. Colhoznicilor care au un anumit stagiu de muncă li se plătesc pensii — (bărbatului la vîrstă de 60 de ani, iar femeiei la 55 ani). Peste 100 de oameni primesc pensii din partea colhozului.

În fiecare an, în colhoz se cheltuiesc 400 mii de ruble pentru întreținerea grădinițelor de copii, a creșelor și a taberelor de pionieri, pentru organizarea alimentației publice.

În prezent, pe teritoriul colhozului se construiesc un internat cu o capacitate de 300 locuri. În toamna următoare, internatul va fi terminat. Începînd cu anul 1962, toți copiii colhoznicilor, începînd de la data nașterii și pînă la absolvirea școlii medii de 11 ani, vor fi întreținuți pe seama colhozului.

Începînd cu anul trecut a fost deschisă la club o școală muzicală gratuită. În ea învață 70 de copii de colhoznicii.

## Din R. D. Vietnam

### Comerțul de stat în sprijinul agriculturii

Una dintre sarcinile importante ale comerțului socialist de stat al R. D. Vietnam este de a sprijini transformarea socialistă a agriculturii, de a activa vânzarea și cumpărarea mărfurilor, de a deservi producția agricolă, industrială și meșteșugărească.

Deși nevoile populației au crescut neîncetat, comerțul socialist de stat al R. D. Vietnam a reușit pe de o parte să mențină stabilitatea prețurilor, iar pe de altă să sporească necontenit cantitatea lor. Mărfurile de prima necesitate, puse în vânzare de comerțul de stat ca, de pildă, orez, țesături, sare, carne, zahăr, tutun, făinoase, și dulciuri, săpun, medica-

mente, biciclete au sporit cantitativ tot mai mult, în comparație cu 1958. În ceea ce privește producția agricolă, realizarea planului de achiziții a produselor agricole a depășit prevederile. Planul de desfacere a mărfurilor pentru țărani a fost, de asemenea, îndeplinit, depășind cu 80 la sută pe cel din 1958. Comerțul de stat a furnizat țărănilor din împrejurimile orașului Hanoi aproape 6.000 de unelte agricole de toate felurile și a reparat 1530. La anunțurile mărfuri, prețul de vânzare a scăzut. Comerțul de stat a furnizat de asemenea 300 de capete de bovine, îngrășăminte de toate felurile, peste 5.000 de porci-vierme și reproducții, diferite semințe de legume și cereale.

Deși nevoile populației au crescut neîncetat, comerțul socialist de stat al R. D. Vietnam a reușit pe de o parte să mențină stabilitatea prețurilor, iar pe de altă să sporească necontenit cantitatea lor. Mărfurile de prima necesitate, puse în vânzare de comerțul de stat ca, de pildă, orez, țesături, sare, carne, zahăr, tutun, făinoase, și dulciuri, săpun, medica-

## Lucrările Comitetului pentru dezarmare

### Pe limba maselor

Luni, marți și miercuri, la Geneva au continuat lucrările comitetului celor zece state pentru dezarmare.

Începînd cu seîdînța din 21 martie, lucrările conferinței au ieșit din faza de tatonare, începîndu-se discuțiile concrete asupra planurilor prezentate. Și de data aceasta însuși reprezentanții occidentali s-au situat pe poziția apărării unor puncte care nu mulțumesc și nici nu pot mulțumi opinia publică mondială. În seîdînța din 22 martie, delegatul francez Jules Moch a susținut că dezarmarea nucleară trebuie să înceapă cu măsuri controlabile, respectiv cu încetarea fabricării materialelor nucleare de război sau transformarea lor în materiale nucleare f-o-sibile în scopuri pașnice. El a strîmțit apoi asupra problemei organizării vieții internaționale după dezarmare, susținînd necesitatea stabilirii unor noi norme de jurisdicție internațională. E creparea unei „poliții internaționale”. E împiedicată de acest organism nu numai că nu ar contribui la dezarmare, ci dimpotrivă așa după cum a arătat tov. E. Mezinescu, ar constitui un „nou competitor la cursa înarmărilor atomice”.

Delegatul italian G. Martino, începînd să combată planul sovietic de dezarmare, a afirmat că problema bazelor militare pe teritorii străine este o chestiune de „propagandă” și că alare ar trebui să se renunțe la discutarea ei. „În Italia, a prelinș Martino, nu se află baze americane”.

Acastă afirmație a lui G. Martino a fost contrazisă de însuși delegatul american Fr. Eaton. Acesta a declarat că S.U.A. au instalat baze militare în toate țările N.A.T.O. și că nu vor renunța „la menținerea de trupe pe teritoriile acestor țări, întrucît pe teritoriile lor ar ridica serioase dificultăți”.

Afirmăția aceasta nu este nouă. În multe rînduri, Uniunea Sovietică a propus S.U.A. să fie retrase toate trupele aflate pe teritoriile unor state străine și tot de altă orl S.U.A. a refuzat. Cauza refuzului american de a-și retrage trupele și de a desființa bazele militare existente la mii de kilometri depărtare de granițele S.U.A. sînt cunoscute și ele nu au nici pe departe un scop defensiv. Crearea unor astfel de baze, foarte departe de S.U.A., dar foarte aproape de U.R.S.S. și de celelalte țări socialiste, are un scop vădit ofensiv. Și nu țările socialiste sînt acelea care primejdiesc liniștea S.U.A., ci exact invers, S.U.A. primejdiesc pe cea a țărăilor socialiste.

Deșigur, cercurile conducătoare din occident se feresc să le spună lucrurilor pe nume, de teama opiniei publice. Ceva mai mult, puse în fața unor propuneri atât de limpezi și de realiste menite a contribui la înlăturarea

primejdiei ce amenință întreaga omenire, cum sînt propunerile făcute de S. Tarapkin la conferința tripartită pentru interzicerea armelor nucleare, ele nu au curajul să le respingă direct — și nu pot găsi argumente să le combată. Așa s-a făcut cu purtătorul de cuvînt al Casei Albe, Lincoln White, a fost nevoit să precizeze, imediat după ce aceste propuneri au fost cunoscute, că guvernul american le va studia cu multă grijă. Iar Christian Herter, secretarul departamentului de stat al S.U.A. a recunoscut că propunerile U.R.S.S. nu lasă nici o îndoială asupra faptului că Rusia do-rește o dezarmare plină de conștinț.

Deșigur, nici asemenea declarații nu constituie ceva nou în politica cercurilor conducătoare din occident. Nu o singură dată s-a întîmplat ca cercurile conducătoare din occident să amine răspunsul de pe o lună pe alta, sperînd că masele vor uita. Dar ceea ce este important în momentul de față, este faptul că nu vor mai putea să se susragă ușor de la un răspuns categoric, nu vor mai putea să ocolească problema. Cu sau fără voia lor, conducătorii occidentali vor trebui să zică pînă la urmă da sau nu, în legătură cu dezarmarea generală și totală și cu interzicerea armelor nucleare. Și nu ne îndoim că masele vor — și să-și impună voința în vederea înlăturării cu un ceas mai devreme a visului de aur al omenirii, înlăturarea primejdiei războiului.

„Se poate sublinia cu satisfacție că principiul coexistenței pașnice în relațiile dintre state își croiește tot mai hotărît drum prin toate sedimentele și rezidurile războiului rece” a spus N. S. Hrușciov în prima zi a vizitei sale în Franța, la întrevvedere pe care a avut-o cu prietenii francezi ai U.R.S.S. Nimic mai adevărat și mai just în întreaga lume, glasul din ce în ce mai mult se ridică în susținerea propunerilor sovietice de înlăturare a tuturor piedicilor ce mai stau în calea unei bune colaborări între țări. Pacea trebuie să fie asigurată și popoarele vor face totul pentru acest lucru. Cu sau fără voia lor, conducătorii occidentali vor trebui să vor-bească pe limba maselor.

### Negru pe alb

Monopolistii americani fac mari presiuni asupra Cubei care-și scutură tot mai energic jugul economic colonialist.

De ce iubesc atîta Cuba Monopolistii — americani? Pentru că vor — aici e bubă — Să fie numai ei „cu-bani”.

## Sportul — un bun prieten al muncitorilor de la S.M.T. Eliza Stoenesti

Despre frumoașă activitate sportivă pe care o desfășoară muncitorii de la S.M.T. din comuna Eliza Stoenesti, ne-a vorbit cu pasiune mecanicul Valeriu Argeșanu, secretarul asociației sportive „Tractorul Roșu”.

„Sportul ne este un prieten bun și ne ajută ca să putem lucra mai spor în producție, — ne spunea el. În fiecare seară, după terminarea lucrului, au loc la clubul asociației, întreceri la tenis de masă, șah și popice.

Aceste întreceri, la care participă și tinerii țărani muncitori din comună, dau loc la dispute pasionante, care se termină cu victoriile concurenților mai bine pregătiți. Apoi trebuie să ne vedem, a doua zi la lucru, cu citelan muncim pe ogoarele din raion, sau în atelierele S.M.T.-ului. Despre acest lucru vă pot vorbi în special, tractoristul Pamfil Pușcașu, care a depășit planul anul trecut, cu 150 la sută; tractoris-

tul Ion Crăciun, tractoristul Anghel Raclici și alții.

Dar, mai ales, ziua noastră rezervată pentru activitatea sportivă este duminică, cînd organizăm întreceri la fotbal, volei, atletism, box, trîntă etc. Anghel Raclici a îndrăgit boxul, iar Pamfil Pușcașu și Ion Crăciun joacă în echipa noastră de fotbal, care activează în campionatul raional și unde se numără printre cele fruntașe.

De altfel, asociația noastră, are acum aproape 200 de membri înscriși în UCFS, care activează în cele 7 secții fotbal, volei, atletism, popice, box, tenis de masă și șah.

În cinstea zilei de 1 Mai, ne-am propus să reamenajăm terenul de fotbal și terenul de volei, și vom organiza o serie de întreceri sportive. De asemenea, vom participa la competițiile sportive inițiate de consiliul raional U.C.F.S. Urziceni”.

## POȘTA JURIDICĂ

**GHEORGHE T. MINCU** — muncitor cu domiciliul în Iupănești raionul Gilort, ne scrie că în urma acțiunii de divorț, copilul a fost atribuit soției. Tribunalul l-a obligat să plătească pensie alimentară pe care de altfel o plătește. El s-a recăsătorit și nevain alți copii, în afară de cel rămas fostei soții, crește o fetiță de cinci ani pe care dorește să o înleaze. Întrebă dacă poate primi alocație de stat pentru copilul care este la soție, dacă poate să înleaze fetița și dacă poate primi și pentru ea alocație de stat.

veți asigura copilul inflat o dezvoltare normală. Indiferent dacă e inflat sau nu, decizia 671/1958 prevede că persoana care îngrijește un copil poate primi alocația de stat dacă părinții copilului îngrijit au decedat sau au abandonat (nu cresc) acest copil.

**MARIN SAVESCU** de la G.A.S. Secueni, regiunea Băcău, întrebă dacă lucrează sezonier cum i se considera vechimea în timpul muncii.

**RASPUNS:** În conformitate cu prevederile Decretului nr. 256/1958 privind carnetul de muncă și Decretul nr. 292/1959 privind acordarea pensilor prin asigurările sociale, angajaților sezonieri și temporari li se consideră vechime în muncă numai perioadele de timp efectiv lucrate de către aceștia.

Deci dacă dvs. ați lucrat cîte 8 luni pe an, pentru a avea 5 ani vechime în muncă, trebuie să munciiți în producție 8 ani de zile.

Procuror V. BRAILOIU

### Un milion de ouă anual

Pentru a întimpla cu noi succese cea de-a 15-a aniversare a eliberării Republicii, muncitorii secției găinii ouătoare de la ferma de stat Stadice (R. Cehoslovacă) s-au angajat să obțină în 1960 circa 1.000.000 de ouă, adică cu 25,5 la sută mai mult decît a fost realizat în acest an. În fotografie: un aspect din timpul lucrului.



## Dezvoltarea creșterii porcilor în China

— Corespondență specială din Pekin pentru ziarul „Agricultura nouă” —

China, țară situată pe unul din primele locuri din lume în ceea ce privește dezvoltarea creșterii porcilor (la sfîrșitul anului 1958 numărul porcilor se ridică aici la 160 milioane de capete), cunoaște în prezent o uriașă mișcare pentru sporirea șepelului de porci.

„Țăranii chinezi spun acum porcului „fabrică mobilă de îngrășăminte”. Obținerea unor cantități sporite de îngrășăminte prezintă o mare importanță acum, cînd în China crește într-un ritm nemaivăzut de rapid producția agricolă, condiționată printre altele de asigurarea îngrășămintelor necesare pentru ogoare.

Fermele de porci numărînd de la 1.000 la 10.000 de capete, au devenit în China un lucru obișnuit. În general, acestea sînt gospodării foarte bine organizate, unde se lucrează cu diferite grupe de rase de porci, unde sînt aplicate pe scară largă metodele științifice. Experiența celor mai buni crescători de porci și veterinarilor este popularizată și studiată și datorită atenției excepționale ce se acordă dezvoltării creșterii porcilor, s-au obținut în acest domeniu succese mari.

La sfîrșitul anului 1958 numărul porcilor din China crescuse cu 177 la sută față de situația de dinainte de eliberarea țării. E o cifră destul de impunătoare. Dar după ce comunele populare au început să-și concentreze

atenția asupra creșterii porcilor, unele regiuni deosebit de întreprinzătoare au obținut rezultate și mai bune în ceea ce privește sporirea șepelului de porci. Potrivit unor date aproximative, în perioada iulie-noiembrie 1959, șepelul de porci din întreaga China a sporit cu 30 milioane de capete.

În comunele populare s-au organizat centre experimentale și de cercetări științifice. O atenție deosebită s-a dat și se dă aici lichidării unor boli ca pesta porcină, de mîdă, de pe urma cărora pierseau în trecut un număr uriaș de animale.

În ultimii trei ani, brigada de producție condusă de Tiun Lian-tiuan din comuna populară „Gun Tin” (provincia Hansu, China de Nord-Vest), și-a mărit numărul de porci de 87 de ori. Fiecare scoală a dat aici în primul an de maturitate cîte 14 porci, iar în al doilea an — cîte 18. Îngrîșitorii de porci primesc prime în proporție de 30 la sută din veniturile obținute peste plan.

Îngrîșitorii de porci Tiun Jui-sian de la ferma de porci „I Iulie” din comuna populară „Tibu” (provincia Ciențian), obține de la scoatele ei și cîte trei fături pe an.

Nu e deloc de mirare că țărani chinezi acordă toată atenția creșterii porcilor. Aceasta este una din căile de ridicare a bunăstării populare.

Legătura nemijlocită dintre creșterea porcilor și dezvoltarea agriculturii se poate vedea din exemplul județului Sînlov (provincia Hebei). Pînă în anul 1959 acest județ nu-și putea satisface necesitățile de cereale. În 1959, județul a sporit șepelul de porci cu 320 la sută și a folosit gunoii de grajd în la ferma de porci pentru în-bunăstarea solului nispos; ca urmare s-au obținut aici 4.450 kg. de cereale la hectar (cu 25 la sută mai mult decît în 1958), cu 33 la sută mai mult bumbac și cu 30 la sută mai multe alune. Acum, pentru prima oară în istoria sa, acest județ nu numai că își poate satisface pe de-a întregul necesitățile de cereale, dar îl și prîsosesc. După ce s-au vîndut la stat 52.000 de porci îngrășați și 370.000 de porci, rămîn aici cîte 15,6 porci la un hectar de teren sau 11 porci de fiecare gospodărie țărănească. În ansamblul veniturilor realizate de județ, veniturile de pe urma creșterii porcilor reprezintă 29,6 la sută.

Pretulîndu în China s-a trasat sarcina de a se crește 15 porci la fiecare hectar de teren, sarcină pe care țărani o îndeplinesc cu entuziasm. În 4 județe, 82 de comune populare și peste 5.000 de brigăzi de producție, această sarcină a și fost îndeplinită. Dezvoltarea creșterii porcilor joacă un mare rol în ridicarea nivelului agriculturii din China.

## ASIGURATI FACULTATIV CULTURILE AGRICOLE

PENTRU CAZURILE DE GRINDINA PLOI TORENTIALE SAU FOC



**NOU!**  
**LOZ** in pulbere  
**MAI TRAGE ODATA**  
S-au introdus Coletele

**PENTRU Lucrarile in livada**  
RAZ PENTRU CURATAREA BOMBOLEI  
FIERASTRAIE PENTRU POMI  
COSOR  
FOARFECĂ PENTRU OMIZIT  
FOARFECĂ PENTRU CULTURA VIEI

CUMPARATI UNELTELE NECESARE DE LA MAGAZINELE COOPERATIVELOR DE CONSUM

## MINISTERUL SĂNĂTĂȚII ȘI PREVEDERILOR SOCIALE

**ANTIGERMIN**  
comprimat și supozitoare

**GLIPIA NEPĂRĂȚII FIEȚII**  
**BRC RLEI FEEI**

Produs al fabricii de medicamente „TABLETA”  
De vânzare la farmaciile, drogherii și puncte farmaceutice satești