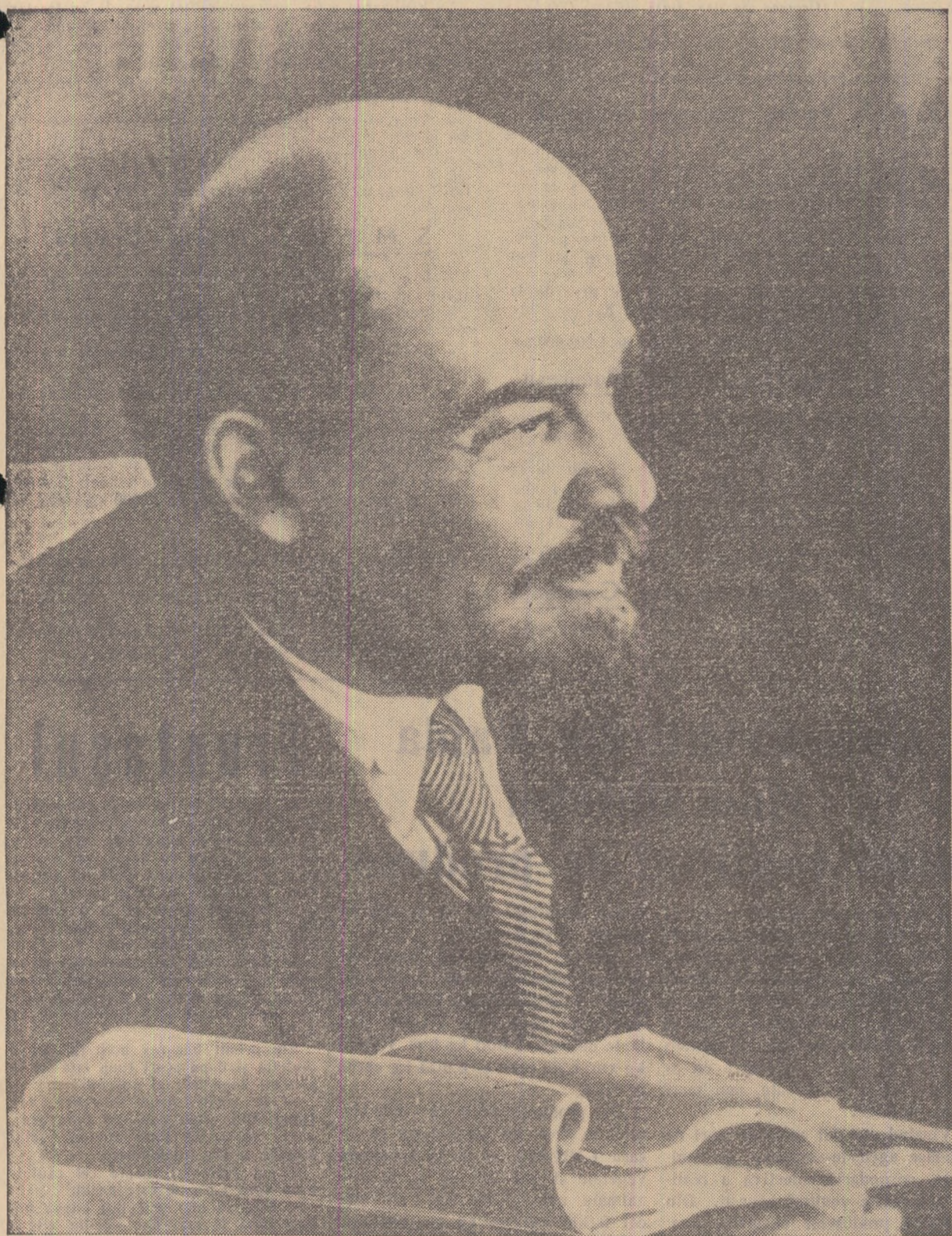


AGRICULTURA NOUĂ

Anul VII — Nr. 625
Vineri 22 aprilie 1960

4 pagini
Preț 20 de bani

Organ al Ministerului Agriculturii și al Comitetului Central al Sindicatului Muncitorilor din Agricultură și Silvicultură din R. P. R.



Sub steagul leninismului

Astăzi se împlinesc 90 de ani de la nașterea lui Vladimir Ilici Lenin, fauritorul Partidului Comunist al Uniunii Sovietice, întemeietorul primului stat din lume al muncitorilor și țărănilor.

Despre Lenin s-au scris nesfârșit de multe cărți și articole. Dar oțelul de mult s-a scris și se va scrie este imposibil de zugrăvit în cuvinte înțelegătoare a figurii lui. Fiindcă Lenin este un gigant al gândirii și acțiunii revoluționare și este omul care a făcut cel mai mult pentru oameni. Toată energia lui s'aruncă în gîndirea lui inaripată au fost închinată unui singur scop: cum să-i ajute pe oamenii muncii să scape de sub jugul nemilos al robiei și exploatații, cum să-i ajute să-și făurească o viață luminoasă și fericită. În persoana lui Lenin s-au îmbinat cele mai mărețe, mai nobile trăsături ale clasei muncitoare. „Tot ce are proleariatul cu adevărat mareț și eroic: gândire neînfărcată, voință de fier neîfrînată, dirză, atotbiruitoare, ură sfîntă, ură de moarte față de robie și asuprire, pasiune revoluționară care mută munitii din loc, credință nemărginită în forțele creatoare a e maseilor, urias geniu organizatoric, toate acestea și-au găsit o măreț înfrunțare în Lenin, al cărui nume a devenit simbolul luptii noi, de la apus la răsărit, de la miază-noapte la miază-zee”. — se spunea într-o chemare a Comitetului Central al Partidului Comunist al Uniunii Sovietice.

Lenin a dezovertat multilateral și a îmbogățit în noile condiții social-istorice, învățătura lui Marx și Engels. Cu geniu său clar-văzător el a dat răspunsuri limpezii la toate problemele pe care istoria le punea la ordinea zilei. Lenin a organizat Partidul Comunistilor, l-a înarmat cu concepția marxist-leninistă despre lume, l-a călît în crinenele bătălii de clasă și în fruntea partidului, a condus milioanele de asupriți și exploatați din Rusia la victoria revoluției socialiste. Socialismul s-a transformat astfel dintr-un vis într-o realitate vie, concretă, care a dovedit și dovedește lumii întregi ce forțe imense descătușează noua orînduire.

Viața a confirmat în mod strălucit deplina justete și trînicie a învățăturii lui Lenin. Sub steagul lui Lenin, sub conducerea Partidului Comunist, fosta Rusie s-a transformat într-un timp foarte scurt, dintr-o țară a întinericului și mizeriei, în înfloritoare și puternică Uniune Sovietică de astăzi. Cît de semnificativ este în această privință faptul că tocmai U-

niunea Sovietică și nu o țară capitalistă a fost prima care a pus în slujba economiei naționale energia atomică, a fost prima care a pătruns în spațiile necunoscute ale Cosmosului. Cînd de grăitor este în această privință faptul că în 1959 producția industrială a U.R.S.S. a fost de 40 de ori mai mare decît în 1913, cînd agricultura Uniunii Sovietice a cunoscut și cunoaște, de asemenea, un ritm nemaiîntîlnit de dezvoltare. Înfrunțarea planului septenar adoptat la Congresul al XXI-lea al P.C.U.S. va duce la o și mai puternică creștere a forțelor de producție ale Uniunii Sovietice. Prin industrializarea în ritm susținut, bazată pe electrificare, mecanizare și automatizare, socialismul și-a afirmat superioritatea în întrecerea economică pasnică cu capitalismul și nu mai este departe ziua cînd U.R.S.S. va depăși cele mai dezvoltate țări capitaliste din punct de vedere economic.

Pe drumul luminat de genul lui Lenin au pășit peste un miliard de oameni din țări ale Europei și Asiei. Peste un miliard de oameni au devenit stăpîni pe soarta lor, constructori ai viii noi, socialiste. Calea arătată de Lenin în scîrpă, pentru totdeauna de crize, de nesiguranta zilei de mine, de somaj, de asuprire națională și de celelalte nenorociri ale capitalismului. Lagărul socializat reprezintă o puternică forță materială, politică și morală pusă în slujba păcii și colaborării internaționale e, capabil să împiedice și să zdrobească încercările imperialismului de a aprinde un nou pirjol mondial.

Bizinduz-se pe învățătura leninistă, țările socialiste, în frunte cu Uniunea Sovietică, promovează cu consecvență o politică de pace și prietenie între popoare. Uniunea Sovietică, deși este cea mai mare putere militară, doice, împreună cu celelalte țări socialiste și cu forțele progresiste din întreaga lume, luptă pentru încetarea imediată a expulsiunilor cu arma nucleară, pentru dezarmarea generală și totală.

Genialele idei ale lui Lenin, mereu vii și actuale, au rodit și rodesc și pe pămîntul țării noastre. Apîcînd în mod creator învățătura marxist-leninistă, Partidul Muncitoresc Român conduce cu înțelepciune pe drumul construirii socialismului. Puternicului avînt pe care l-a luat dezvoltarea economiei naționale a țării noastre arată cît de rodnică sint eforturile creatoare ale oamenilor muncii îndrumați de partid pe calea luminată de învățătura lui Lenin. În 1959, de pildă, producția industrială a Romîniei a fost de 4 ori și jumătate mai mare

decît în 1938. S-au obținut și se obțin mari realizări în toate sectoarele economiei naționale, pe tărîmul înfloririi culturii și al creșterii nivelului de trai al maseilor muncitoare.

În cadrul învățăturii sale despre construirea socialismului, Lenin a acordat un loc dintre cele mai importante problemelor privind transformarea socialistă a agriculturii. Marele conducător al proletariatului mondial a arătat maseilor țărănimii muncitoare că singura cale care le poate scîpa de exploatare și sărăcie este calea cooperării, a unirii gospodăriilor țărănești mici și mijlocii în mari gospodării agricole socialiste, capabile să folosească cele mai înaintate cuceriri ale științei și tehnicii. În genialul său plan cooperatist, Lenin a indicat în mod concret calea și mijloacele transformării socialiste a satului.

Căluzînduz-se după învățătura lui Lenin, Partidul Muncitoresc Român a luptat și luptă neobosit pentru creanarea condițiilor necesare agriculturii socialiste și a desfășurării activității vie muncii de îndrumare a țărănilor muncitori spre formele socialiste de cooperare în producția agricolă. Astăzi, secolul socialist al agriculturii din țara noastră cuprinde aproape 80 la sută din suprafața arabilă a țării și din numărul de familii țărănești. Pe tîrările înfrățite, lucrute cu mașinile și tractoarele statului, și pe baza cerințelor agrotehnice, cresc recolte bogate, cum n-au crescut nici o dată pe peticele de pămînt ale țărănilor muncitori individuali. În casele țărănilor muncitori pătrunde, pe an ce trece, belșugul și cultura. Tărîmea muncitoare pășește astfel spre acel nivel de viață civilizată la care se gîndea Lenin cînd a elaborat planul său cooperatist.

Succesele de pînă acum au creat condițiile pentru un ritm și mai viu de dezvoltare a economiei noastre naționale. Realizarea planului pe perioada de șase ani, 1960—1965, care va fi suspus discuției întregului popor și aprobării Congresului al III-lea al P.M.R., constituie o etapă hotărîtoare pe calea construirii bazel tehnico-materiale a socialismului și a trecerii la desăvîrșirea construcției socialiste în țara noastră, pe drumul arătat de marcel Lenin. Insuflețirea cu care oamenii muncii de la orase și sate desfășoară întrecerea socialistă în cînstea celui de-al III-lea Congres al partidului dovedește, încă o dată, încrederea cu care masele muncitoare urmează politica partidului, hotărîrea cu care ele pășesc tot înainte sub steagul marelui Lenin.

Manifestări închinete sărbătoririi a 90 de ani de la nașterea lui V. I. LENIN

ÎN REGIUNEA CLUJ, peste 150.000 de oameni al muncii, rominți și maghiari, au luat parte în ultimul timp la manifestările consacrate aniversării nașterii lui V. I. Lenin. În întreprinderi și instituții, la cluburile muncitorești, bibliotecile raionale, în școli și la căminele culturale de la sate au fost organizate conferințe și seri literare cu teme ca: „Viața și opera lui V. I. Lenin”, „Lenin în amintirea contemporanilor”, „Lenin despre tînet” și altele. Oamenii muncii vizitează cu interes expozițiile ce înfățișează aspecte din viața și activitatea lui Lenin organizate la Cluj, Turda, Dej, Bistrița și în alte centre raionale.

DUMINICA TRECUTA, la Timișoara, aproape 800 de colectivități din diferite comune ale regiunii au asistat la spectacolul festiv „Orologul Kremlinului” de N. Pogonin, prezentat de Teatrul de Stat din Timișoara cu prilejul aniversării nașterii lui V. I. Lenin.

ÎN ULTIMELE ZILE, mul de țărani muncitori, romini, maghiari și germani, din regiunea Stalin au participat la adunările consacrate celei de 90-a aniversări a nașterii lui V. I. Lenin. Ei au urmărit cu viu interes expunerile despre viața și activitatea revoluționară a lui V. I. Lenin. La căminele culturale, în școli, în instituții, la colturile roșii din gospodăriile agricole colective și de stat au fost organizate expoziții înfățișînd aspecte din viața și activitatea lui Lenin.

La Săliște, Vulpăr și în alte comune din raionul Sibiu, au avut loc manifestări la care au fost făcute expunerile pe tema: „Figura lui Lenin în literatură”, iar la Codlea, tov. Ilie Voinea, secretar al comitetului regional Stalin al P.M.R., a vorbit despre „Epoca noastră, epoca marilor victorii ale leninismului”.

ÎN ACESTE ZILE, numeroși colectivități și țărani muncitori din regiunile Ploiești, Bacău, Galați și din diferite raioane ca, de pildă, Snaagov, Domnești și altele din regiunea București, au vizitat muzeul Lenin în Capitală. Miilor de vizitatori, ghizii muzeului le-au prezentat cu ajutorul expozitelor aspecte din viața și activitatea revoluționară a lui Vladimir Ilici Lenin.

ÎN CENTRELE MUNCITOREȘTI, ca și în satele și comunele regiunii Oradea, au avut loc așu nări, seri literare și s-au organizat expoziții consacrate vieții și activității lui Lenin. La sate, de pildă, în mai bine de 300 de cămine culturale și case raionale de cultură din regiune, au participat în ultimele zile la manifestările culturale peste 160.000 de oameni al muncii, rominți, maghiari și de alte naționalități. De asemenea, cele peste 1.300 formații artistice de amatori s-au pregătît pentru a prezenta spectacole cu prilejul aniversării zilei de naștere a lui V. I. Lenin.

OAMENI ÎN MERS pe drumul lui LENIN

După cum a trîntit poarta, toți ai care au înțeles că bîtrînul se întorcea neașteptat din sat. Ca să nu-și dea motiu de cămît, gospodina s-a grăbit să întindă masa. Dar parca poți să-ți intri în voie unui om neașteptat Nicolae Barbu s-a făcut că nu vede masa pusă și a trecut în camera alăturată. S-a debrăcat pe întineric.

Pe cei din casă i-ar fi muncit gîndurile pînă la ziua sau ar fi trebuit să umbie după vești în sat, dacă mai tirziu cu o oră de la întoarcerea bîtrînului n-ar fi trecut Grigore pe la ei.

— Se culcă tata? E cătrînit rău! Dar las' că merită... Grigore era cel mai supus dintre feciorii lui Barbu și cu toate că avea înălțime de înșurub, iesea bîtrînului din cîmît. Și acum, deodată, pe Grigore îl bucura sîndrarea lui laică-său. Purtarea lui Grigore îi liniși și totodată le alina curiozitatea. Înfelegau că nu-i mîltă să se îngrijoreze, dar ce oare îl putuse supra pe bîtrîn într-asta încă pentru prima dată în viața lui, se culca de bunăoară înămînd? Așteptau să le spună Grigore.

— I-am zis eu tati că o să i-o ia Dida înainte. N-a vrut să mă creadă, dar uite c-a ajuns la vîrba mea, Lucrurile păreau că încep să se lămurască. Fuseseră mariori cu toții, în citeva rînduri, la discuția dintre Grigore și Barbu. Ce mai hotărea bîtrînul.

— Ce dacă-i în gospodăria colectivă? Doar nici acolo nu crește grîul și porumbul bînd din palme.

Cînd a ieșit pe înserate din casă, după țîgări cineva i-a zis lui Barbu. — Te-au așînt în centru. Barbu i-a răspuns fanșos ca totdeauna.

CHEMARE

la întrecere socialistă în cînstea celui de-al III-lea Congres al P.M.R.

Către muncitorii, tehnicienii și inginerii din gospodăriile agricole de stat și stațiunile de mașini și tractoare

În aceste zile, pe ogoarele țării noastre, oamenii muncii din agricultură își concentrează eforturile pentru efectuarea timp și în bune condiții a înșămînțării de primăvară, însuflețîți de dorința de a întîmpina cel de-al III-lea Congres al partidului nostru cu noi succese în sporirea și ieftinirea producției agricole.

Noi, muncitorii, tehnicienii și inginerii din G.A.S. Urleasca, regiunea Galați, G.A.S. Pietroui, regiunea Constanța, G.A.S. Variș, regiunea Timișoara, G.A.S. Dragalina, regiunea București, S.M.T. Chirnoeni, regiunea Constanța și S.M.T. Birca, regiunea Craiova.

CHEMAM COLECTIVELE TUTUROR GOSPODĂRIILOR AGRICOLE DE STAT ȘI STAȚIUNILOR DE MAȘINI ȘI TRACTOARE LA ÎNTECERE SOCIALISTĂ PENTRU DEPAȘIREA SARCINILOR DE PLAN ȘI REDUCEREA PREȚULUI DE COST AL PRODUCȚIEI.

În gospodăriile noastre agricole de stat ne angajăm să îndeplinim și să depășim producția planificată de grîu, porumb boabe, porumb siloz, lapte, carne și alte produse vegetale și animale, să livrăm statului peste plan cantități însemnate de produse agroalimentare, să reducem prețului de cost al produselor și să depășim beneficiile planificate, prin aplicarea regulilor agrotehnice înaintate la înșămînțarea, întreținerea și recoltarea culturilor, buna îngrijire și furajare a animalelor, mecanizarea din ce în ce mai largă a lucrărilor și ridicarea randamentului pe fiecare tractor, gospodărirea chibuzii a fondurilor bănești și folosirea deplină în producție a construcțiilor, instalațiilor și amenajărilor pentru irigații.

În stațiunile de mașini și tractoare în care noi muncim, ne angajăm să îndeplinim și să depășim volumul de lucru planificat, să reducem prețului de cost al lucrărilor, să realizăm economii cît mai mari la cheltuielile de producție și să contribuim la obținerea unor recolte mari pe ogoarele gospodăriilor colective și întovărășirilor agricole, prin: executarea lucrărilor la timp și de bună calitate, folosirea deplină a capacității de lucru a parcului de mașini și tractoare și buna lui îngrijire și exploatare, re-

ducerea continuă a consumului de carburanți lubrefianți și piese de schimb.

În urma analizei posibilităților concrete ce există în unitățile noastre pentru depășirea sarcinilor de plan pe anul 1960, în cînstea celui de-al III-lea Congres al P.M.R., ne luăm următoarele angajamente:

G. A. S. Urleasca, regiunea Galați

— Depășirea producției planificate pe hectar, la grîu, cu 200 kg, la porumb boabe cu 300 kg, la floarea soarelui cu 250 kg. Recoltele ce le vom obține în medie la ha vor fi următoarele: 2.500 kg grîu, 3.800 kg porumb boabe, 1.850 kg floarea soarelui.

— Depășirea producției planificate de lînă pe ficcare ovină, cu 0.300 kg și a producției de lapte pe cap de vacă furajată cu 100 litri. În medie de la o ovină se va realiza 3,4 kg lînă, iar de la o vacă furajată 3.600 litri lapte.

— Livrarea peste plan a 500 tone grîu, 600 tone porumb boabe, 25 tone floarea-soarelui, 50 tone carne de porc în greutate vie, 2.000 kg lînă.

— Reducerea prețului de cost, astfel: la grîu de la 405 lei/tona planificat la 355 lei, la porumb boabe de la 352 lei/tona la 320 lei, la floarea soarelui de la 743 lei/tona la 723 lei, la lapte de vacă de la 1,25 lei/litru la 1,15 lei, la lînă de la 24,72 lei/kg. la 22,72 lei.

— Obținerea peste plan a unui beneficiu de 1.260.000 lei.

G. A. S. Pietroui, regiunea Constanța

— Livrarea peste plan a 2.200 tone grîu, 1.700 tone porumb boabe, 100 tone floarea-soarelui, 1.900 tone sîcîlă de zahăr, 840 tone orez, 3.000 kg lînă, 400 hl lapte.

— Reducerea prețului de cost, astfel: la grîu de la 380 lei/tona planificat la 350 lei, la porumb boabe de la 330 lei/tona la 300 lei, la porumb siloz de la

(Continuare în pag. 2-a)

Angajamentele colectivelor a 44 de întreprinderi din regiunile Timișoara, Cluj și Oradea

Chemarea la întrecere socialistă în cînstea celui de-al III-lea Congres al P.M.R. adresată tuturor întreprinderilor din țară de colectivitate celor 19 întreprinderi fruntașe, continuă să stea în centrul preocupărilor muncitorilor, tehnicienilor, maștrilor și inginerilor din fabrici și uzine, de pe șantiere de construcții, mine și din alte întreprinderi. Astfel, colectivele a 44 întreprinderi din regiunile Timișoara, Cluj și Oradea s-au angajat să realizeze peste sarcina de plan pînă la sfîrșitul anului economii totale la orețului de cost în valoare de 100.510.000 lei și 68.894.000 lei beneficii. Astfel:

Regiunea Cluj

Uzinele „Industria Sirmii” Cîmpia Turzii: 4.150.000 lei economii, realizarea planului anual de producție globală în 11 luni, 4.400.000 lei beneficii. Fabrica de ciment Victoria Socialistă Turia: 3.500.000 lei economii, 15.000 tone ciment, 3.500.000 lei beneficii. Uzinele „Ianos Herbak”: 3.507.000 lei economii, 56.000 perechi încălțămînte din materiale economisite, 3.500.000 lei beneficii. Fabrica de porțelan Cluj: 900.000 lei economii, 80 morile și decururi noi la articolele de larg consum, 1.390.000 lei beneficii.

Regiunea Oradea

Trustul minier „Ardealul” Oradea: 2.000.000 lei economii, întreprinderea de mașini unelte „Întreprinderea” Oradea: 600.000 lei economii, 600.000 lei beneficii. Trustul regional de construcții Oradea: 2.100.000 lei economii, terminarea înainte de data fixată a 450 de a partamente, a unor obiective industriale și construcții pentru sectoii agricol și 300.000 lei beneficii.

Angajamente importante pe această linie și-au luat și alte întreprinderi din aceste regiuni.

Tot satul în gospodăria colectivă

Toamna își scuturase veșmintele ruginii și se pregătise de plecare. Ion Stan a încărcat în car știuleții de porumb și a pornit spre casă. Merga gînditor.

Care era pricina îngîndurii lui, Ion Stan mi-a povestit-o chiar eu, cu glas domol.

— Cum naiba, îmi ziceam, eu om cu 7 ha și jumătate de pămînt bun și să nu mă pot măsura cu alde Gheorghe Cozomir, care are acum de toate în casă și pe deasupra a mai luat de la coactivă și 4.000 lei, bani gheață. Așa nu mai merge, mi-am zis. Și cînd am ajuns acasă i am spus femeii că mă bate gîndul să mă înscriu și eu.

— Și așa, tovarășe, continuă Ion Stan, într-o dimineață mi-am pus toate uneltele în car, am înțugat boii și-am pornit o la drum. Am intrat în gospodărie cu 750 ha pămînt 2 hoi, car, plug, grapă și am devenit colectivist.

La început, în 1956, cînd a luat ființă această gospodărie, s-au înscris doar 46 de familii cu 144 ha și cei înțrați în colectivă erau oameni dintre cei cu pămînt puțîn, Mîlcoșii, înfluențați de chiburl, stăteau deoparte Timpuț înșă a sîmburalt zvonurile răutăcioase ale chiburlor. An de an gospodăria s-a înfrîpîtat iar țărăni înscrisi în colectivă își rostiau o viață nouă și îndestulată.

În același timp în sat, luasera ființă trei întovărășiri agricole.

Cei drept recoltele obținute de către membrii întovărășii erau mai mari decît cele obținute pe timpul cînd își lucrau individual pămîntul, dar nu se puteau măsura cu cele obținute de gospodăria colectivă. Să luăm, de pildă, produsele împărțite de gospodăria colectivă în toamna anului 1959. Pentru fiecare zi-muncă colectivității au primit cite 4 kg grîu, 9 kg porumb boabe și însemnate cantități de orez, fasole, cartofi, ceapă, varză, și cite 10 lei Toate produsele împreună cu banii au ridicat valoarea zilei-muncă la 44 lei.

Bunăoară, colectivitatea Gheorghe Cozomir, pentru 400 zile-muncă a primit: 1.600 kg de grîu 3.600 kg porumb, 80 kg fasole, 400 kg rezgume și zarzavat, 160 kg orez, 8.000 kg furaje și suma de 4.000 lei.

Toate acestea n-au putut rămîne neobservate de țărăni muncitori din Băsești. În toamnă, ultimii țărani întovărășii s-au înscris în gospodăria colectivă.

Gospodăria colectivă din Băsești, regiunea Iași, numără astăzi 476 de familii care muncesc în comun 1.489 de ha, teren arabil.

ION GHEORGHIU

Participă la lucrări de irigații

Colectivității din gospodăria agricolă colectivă „7 Noiembrie” din comuna Cocarceava, îndrumați de organizațiile de partid participă în mod voluntar la lucrările canalului de irigație Jegălia — Ștefan cel Mare. Ei au efectuat pînă de curînd peste 8.000 m.c. de săpături la acest canal care va iriga însemnate suprafețe ale gospodăriilor colective din raionul Fetești.

Aceasta va da posibilitate colectivștilor din raionul Fetești să obțină și mai mari veniuri bănești, recolte mai îmbelșugate și stabile.

ANGHEL I. COSTIC/
corespondent

(Continuare în pag. 2-a)

Construcții bune și ieftine

Cu materiale locale și muncă voluntară

Filă după filă carnetul se umple de noile despre istoricul gospodăriei colective din Odaia-Manolache, raionul Galați. Vizităm terenurile gospodăriei, sediul, locuințele, not de zid, acoperite cu țigă ori tablă, ale colectivității de aici. Nu fusese încă la sectorul zootehnic, acolo unde de fapt se află cele mai multe construcții ale gospodăriei din Odaia-Manolache. Tocmai mă gîndeam să-l spun președintelui dintr-o parte, cînd acesta mi zise:

— Ar fi bine să ne vizităm și sectorul zootehnic.

Cîteva minute mai tîrziu ne îndreptăm către construcțiile gospodăriei colective. Satul a rămas undeva în vale, la vreo 4 km. De sus de pe platou poți cuprinde cu privirea toate construcțiile.

— Acelea sînt grajdurile, fmi explică președintele. Alături se văd cele noi, la dreapta maternitatea, și mai încolo magazii de cereale.

În ceasurile dimineții cînd am vizitat sectorul zootehnic îngrîșitorii de animale se aflau la datorie. Unii mugeau vacile, alții mînuiau turma de oi la pășune.

La sediul colectivității notasem, că în acest an gospodăria colectivă va realiza din sectorul zootehnic însemnate vențuri. De la vaci 200.000 lei, de la porci 162.000 lei, de la oi 125.000 lei. Efectivele de animale vor ajunge la 478 taurine din care 150 vaci de lapte, turma de oi va număra 1.282 capete. Gospodăria va mai avea 40 scroafe și 5.000 păsări. Mai aflasem că pentru asigurarea bazel furajere, colectivității în-sămîntează în această primăvară 100 ha cu porumb pentru siloz și luptă să obțină o producție medie de peste

35.000 kg la hectar. De asemenea, ei au și 50 ha de secară și 100 ha cu alte culturi furajere și vor în-siloza și coletele de sfeclă de zahăr și alte reziduuri agricole.

Văzînd construcțiile mi-am dat seama că gospodăria colectivă din Odaia-Manolache stă destul de bine cu adăposturile pentru animale.

În ultimii 2 ani colectivității au construit 5 grajduri a câte 50 capete, o maternitate de scroafe cu o capacitate de 40 capete, un coteț de păsări, o cameră-incubator, și altele. Pentru aceste construcții ei au folosit materiale din resurse locale ca: jernul de salcîm, stuful, palele etc. realizînd însemnate economii.

De exemplu la construcția unui grajd s-au consumat materiale în valoare de 17.000 lei. Valoarea zilelor-muncă efectuate de brigada de construcții s-a ridicat la 20.000 lei. Astfel,

la un singur grajd s-au economisit peste 60.000 lei. Alte construcții necesare dezvoltării sectorului zootehnic au costat și mai puțin. De exemplu, maternitatea de scroafe s-a înălțat cu numai 7.500 lei iar cotețul de păsări cu 4.710 lei.

Trebuie menționat în mod deosebit că la aceste succese a contribuit în mare parte tineretul din gospodărie. Mil de ore de muncă voluntară au efectuat tinerii colectivității pentru ridicarea celor 15 construcții pe care le-am vizitat. Care sînt acestea? Costică Orac, Dumitru Vlad și Costică I. Anton (sefi de atelaje) Vasile Hîncu, Gh. Oancea, Vasile Anghel (îngrîșitori de animale), Hîncu Patache (de la incubator) și alții.

Pilda tinerilor colectivității din Odaia-Manolache, trebuie urmată de toți tinerii din gospodăriile colective.

DANA CIGUSIEVICI



Una din ramurile de producție pe care colectivității din Pădureni, raionul Panciu, au dezvoltat-o simțitor în ultimul timp este și apiculura. În prezent gospodăria are 76 de stupi. Priviți în fotografie pe stuparul Mocanu I. Ion făcînd controlul de primăvară al stupilor.

Una din ramurile de producție pe care colectivității din Pădureni, raionul Panciu, au dezvoltat-o simțitor în ultimul timp este și apiculura. În prezent gospodăria are 76 de stupi. Priviți în fotografie pe stuparul Mocanu I. Ion făcînd controlul de primăvară al stupilor.

Foto: C. DUMITRU

— Cum asta?

— Să luăm, de pildă, comuna Colceag cu satele componente. În prezent, cea mai apropiată comună de sediul semetului. Mecanizatorii din brigada de V-a condusă de Ion D. Petre, sub îndrumarea agronomului de sector Ursulescu Constantin, au făcut numai lucrări de calitate bună pe ogoarele întovărășitorilor din comună. Ca efect imediat, întovărășitorii au sîrîns rod bogat de pe urma lucrărilor mecanizate. Întovărășirea „7 Noiembrie”, de pildă, a obținut cîte 1.900 kg griu, 1.800 kg floarea-soarelui și 3.400 kg porumb boabe în medie la hectar. Dacă timpul ar fi fost mai favorabil cu siguranță că se dobindeau rezultate și mai de seamă. Dar și așa, recoltele întovărășitorilor au întrecut pe acelea ale individualilor din comună cu 400—500 kg la ha. Urmarea a fost că spre întovărășire s-au îndreptat tot mai mulți țărani muncitori. Azi stă Degerați este complet cooperativizat, procentul cooperativizării pe întreaga comună fiind în jur de 80 la sută. Față de anul trecut, cînd cele 8 întovărășiri aveau doar 671 ha, în prezent cele 4 întovărășiri (într-un timp de două săptămîni) dispun de 1.688 ha teren arabil. Iată dar că mecanizatorii noștri au acum posibilitatea să lucreze din plin pe tarlele in-

tinse și fără haturi. Cît privește calitatea lucrului ce-l execută acum în primăvară, o puteți verifica la fața locului.

După amiază, însoțit de agronomul șef, tov. ing. Mihai Seceleanu, am vizitat cîteva brigăzi de tractoare la lucru. Peste tot am observat grija mecanizatorilor care atît la arat și celelalte lucrări pregătitoare ale solului, cît și la semănat, erau preocupate să nu lase greșuri, să lucreze cu mașinile bine reglate, să nu se întunde turburile, sămînța să fie introdusă la aceeași adîncime.

În munca lor mecanizatorii primesc sprijinul colectivității sau întovărășitorilor, minutorii de mașini. Cu toții sînt interesați să facă lucrări de calitate superioară. „Treabă bună au făcut tractoriștii Mihai Vizireanu și Grigore Vasilache — suneca de curînd tov. ing. C. Molomanca, de la gospodăria colectivă „Unirea” din Mizil. Cu ajutorul lor, am terminat la vreme însemnată din epoca I, iar acum dăm zor cu semănatul porumbului.”

În cea după amiază însoțit de a. pr. ing. cuvinte de laudă privind calitatea lucrărilor făcute am mai auzit și despre fruntașii stațiunii Ciolan Constantin, care și-a realizat planul în proporție de 207 la sută, de peste Nedelcu Vasile, Gheorghe Dănescu, Vasile Stelian și Moise Bujor, ca și de mulți alții.

I. LEȘEANU

Lucrărilor agricole — toată atenția!

Au terminat în-sămîntatul porumbului

Folosind din plin timpul prielnic și forțele de lucru membrii G.A.C. „30 Decembrie” din comuna Cerat, raionul Segarcea, au reușit să termine în numai cîteva zile în-sămîntatul porumbului pe suprafața

de 241 ha, din care 20 ha destinate porumbului pentru siloz. La aceste munci s-au evidențiat îndeosebi tractoriștii Ilie Ștefan și Roșu Ștefan de la S.M.T. Birca. În-sămîntatul porumbului a mai fost terminat și la întovărășirile agricole „Spic de griu”, „Al doilea Congres al P.M.R.”, „23 August”, „Drumul Belșugului” și altele.

F. MITICA
corespondent

De ce numai 6 la sută?

Timpul favorabil din ultima vreme a fost folosit cu prisosință și de o bună parte a unităților agricole cooperatiste din raionul Drăgănești-Viștea. În această privință, reținem că au executat un însemnat volum de lucrări în cîmp. Pînă la 20 aprilie, bunăoară, în raion se efectuaseră lucrări de întreținere pe aproape toate suprafețele de ogoare și semănături de toamnă, se încorporaseră în sol importante cantități de îngrășăminte naturale, iar unele gospodării colective și întovărășiri agricole reușiseră să în-sămînteze în cea mai mare parte culturile din epoca I-a și a II-a. Gospodăria colectivă „I. L. Caragiale” din Leica Veche, de pildă, semănase pînă la 20 aprilie, 15 ha cu ovăz, 10 ha cu floarea-soarelui, 15 ha cu lucernă și 50 ha cu porumb pentru boabe și siloz, urmînd, așa după cum spune tov. Banu Floarea, președintele gospodăriei, ca într-o zi-două să termine în-sămîntatul porumbului.

Tot astfel, gospodăria colectivă din Botoroaga și întovărășirile agricole din Bălăria, în-sămîntaseră pînă zilele trecute însemnate suprafețe cu floarea-soarelui, porumb etc.

Din păcate însă, numărul unităților agricole cooperatiste avansate cu executarea în-sămîntărilor, este destul de redus în raionul Drăgănești-Viștea. Serioasă rămîneri în urmă se văd îndeosebi la în-sămîntatul porumbului lucrare care, pînă la această dată a fost realizată în procent de numai... cîte 6 la sută. Faptul că în raion există gospodării colective și întovărășiri care sînt pe terminate cu semănatul acestei plante, dovedește fără putință de tăgădat că există condiții bune pentru executarea acestei lucrări. Dar,

Muncesc cu spor

Numai în două zile membrii gospodăriei colective „Progresul” din comuna Făcăeni, raionul Felești, regiunea Constanța, îndrumați de organizația de partid și ajutați de tractoriștii de la S.M.T. Birca, au reușit să în-sămînteze cu porumb pentru siloz întreaga suprafață planificată de 120 hectare.

Colectivității sînt hotărîți să aplice la timp toate lucrările de întreținere recomandate, pentru a obține producția planificată de 35—40 tone porumb pentru siloz la hectar.

Acum colectivității lucrează cu toate forțele la în-sămîntarea celor 840 hectare cu porumb pentru boabe. S-au evidențiat la în-sămîntarea colectivității Ene Ion, Ștan Tănase, Lungu Anghelache și tractoriștii Bratu Nicolae, Dinu Bradu, Ștan Gheorghie, Constanța Constantin și alții.

FRINCU CONSTANTIN
corespondent

Din zori și pînă-n seară

În prezent, pe ogoarele raioanelor Negru Vodă, Felești, Băneasa, Medgidia și altele se desfășoară o adevărată bătaie pentru executarea la timp și în condiții agrotehnice cît mai bune a semănatului porumbului.

La gospodăria colectivă din Săcele, raionul Istria bunăoară, mecanizatorii din brigada condusă de tov. Umbrăș Gh. membru de partid, realizează zilnic la semănatul porumbului 22—25 ha. Tractoriștii ca Stoicu Ion, Niță N., Bălan, Lameș Ion și alții lucrează zilnic de dimineață de cum se luminează pînă pe înserat pentru a lumina termina la vreme semănatul.

Brigada de tractoare a tov. Zăgoșna G. este în întrecere socialistă cu cea condusă de Pluteanu Aurel.

Bine muncesc și mecanizatorii de la G.A.S. Săcele, care pînă acum cîteva zile au semănat peste 550 ha cu porumb. S-au evidențiat brigăzile de mecanizare completă conduse de tov. Damian Sabin și Bistea Vasile.

I. PERSINARU
corespondent

se vede treaba că mulți dintre întovărășitorii și țărani muncitori cu gospodării individuale din raionul Drăgănești-Viștea, nu au părăsit încă vechiul obicei, deprins din bătrîni, de a în-sămînta porumbul în-zil („cînd înflorește porumbul”). Ne surprinde însă că tehnicienii agronomi de la comuna și inginerii de la raion, se complac și ei în această situație fără a lua măsuri să impulsioneze semănatul porumbului. Oare ce părere au tov. Burcea Melania și Abăluță Victor, tehnicieni agronomi la Toporu și Tomulești, despre faptul că nici pînă azi în comuncle unde lucrează nu s-a început semănatul porumbului, ori tov. Nicolescu Dumitru, tehnician agronom la comuna Belu, unde din 2.500 de ha ce trebuie în-sămîntate cu porumb au fost semănat doar 4 ha? Aceasta denotă, desigur, neapăsare și o serioasă lipsă de răspundere din partea lor.

Nu încapă îndoieli că în raionul Drăgănești-Viștea există suficiente posibilități ca în-sămîntarea celor peste 22.000 de ha cu porumb să fie terminată cît mai grabnic. Cu mijloacele existente în raion s-ar putea semăna aproximativ 3.500 de ha pe zi. Ploaia căzută cu două zile în urmă creează de asemenea condiții favorabile pentru în-sămîntat. Pentru urgentarea semănatului se cere însă o mai bună mobilizare și îndrumare a țărănilor muncitori de către organele agricole raionale și mai cu seamă de a stațiunilor populare comunale și tehnicienii agricoli, de a se folosi din plin fiecare zi, fiecare ceas prielnic de lucru.

V. POMPILIU

CIFRE ȘI FAȚTE

● Membrii gospodăriei colective „Gh. Doja” din comuna Săcădate, raionul Sibiu, au cumpărat anul acesta 1.000 de oi, mîrlînd astfel efectivul de ovine la 3.335 capete.

● Zilele acestea la gospodăria colectivă din Lenuahelm s-au împărțit primele avansuri bănești, cîte 8 lei la fiecare zi-muncă.

● Colectivității din satul Dorobanțu, raionul Medgidia, au plantat 5 ha cu vie nobilă. Materialul săditor a fost procurat cu fonduri proprii.

● Într-o adunare generală membrii întovărășirii „Octombrie Roșu” regiunea București, au hotărît să dezvolte sectorul zootehnic. Acum cîteva zile au fost cumpărate din fondul de bază primele 220 de oi.

● În cadrul adunării generale, întovărășitorii din satul Cehel, raionul Șimleu, au hotărît ca pentru mărirea fondului de bază fiecare familie să contribuie cu cîte 50 de lei de fiecare hectar adus în întovărășire. În prezent, întovărășirea dispune de un fond de bază de 25.000 lei.

O NOUĂ GOSPODĂRIE COLECTIVĂ

De curînd în satul Emil Racoviță din comuna Dănești, raionul Vaslui, a luat ființă o gospodărie agricolă colectivă careia noii colectivități i-au dat numele de „Al III-lea Congres al P.M.R.”. În această gospodărie a intrat un număr de 162 familii cu aproape 400 ha teren agricol, unele și vite de muncă.

Ca președinte a fost ales tov. Neculai Popa, un vrednic țărăn muncitor din sat. Aceasta este cea de a 66-a gospodărie colectivă din raionul Vaslui.

V. VASILIU
corespondent

Numai lucrări de bună calitate

Printre primele 14 S.M.T.-uri din țară care și-au realizat planul pe întreaga campanie de primăvară încă din prima decadă a lunii lui florar se numără și S.M.T.-ul Inotești din regiunea Ploiești. Orcine își poate da seama că a realiza sarcinile de plan cu aproape 2 luni de zile înainte de termen nu este un lucru așa ușor. Pentru aceasta trebuie ca munca să fie astfel organizată, încît să se desfășoare cu precizie de ceasornic. Tocmai așa stau lucrurile la S.M.T.-ul din Inotești, unitate pe care am vizitat-o de curînd.

Desprecur stațiunii, tov. Victor Lunguianu, mi-a arătat pe scurt „planul de bătaie” stabilit de conducere înaintea începerii lucrărilor. Demn de reținut mi s-a părut faptul că, spre deosebire de alți ani, în primăvara a-cesta planul de producție a fost acoperit și chiar depășit prin contractările încheiate numai cu gospodăriile colective și întovărășirile agricole din raza de activitate, fără a se mai apela la sectorul individual. Astfel, față de 8.788 hantri cît prevede planul, contractările ating cifra de peste 9.000 de hantri.

— Cărui fapt se datoroeste aceasta? l-am întrebat pe tov. Lunguianu.

— Lucrările de calitate. Mecanizatorii noștri au învățat să imbine, cantitatea cu calitatea lucrului efectuat. Spre deosebire de trecut, cînd unii din ei, în goana după hantri, lăsașu pe planul al doilea calitatea lucrărilor, în ultima vreme acest lucru nu se mai întîmplă. Ei și-au dat seama că lucrările de calitate le-au creat posibilitatea executării unui mare volum de lucrări.

— Cum asta?

— Să luăm, de pildă, comuna Colceag cu satele componente. În prezent, cea mai apropiată comună de sediul semetului. Mecanizatorii din brigada de V-a condusă de Ion D. Petre, sub îndrumarea agronomului de sector Ursulescu Constantin, au făcut numai lucrări de calitate bună pe ogoarele întovărășitorilor din comună. Ca efect imediat, întovărășitorii au sîrîns rod bogat de pe urma lucrărilor mecanizate. Întovărășirea „7 Noiembrie”, de pildă, a obținut cîte 1.900 kg griu, 1.800 kg floarea-soarelui și 3.400 kg porumb boabe în medie la hectar. Dacă timpul ar fi fost mai favorabil cu siguranță că se dobindeau rezultate și mai de seamă. Dar și așa, recoltele întovărășitorilor au întrecut pe acelea ale individualilor din comună cu 400—500 kg la ha. Urmarea a fost că spre întovărășire s-au îndreptat tot mai mulți țărani muncitori. Azi stă Degerați este complet cooperativizat, procentul cooperativizării pe întreaga comună fiind în jur de 80 la sută. Față de anul trecut, cînd cele 8 întovărășiri aveau doar 671 ha, în prezent cele 4 întovărășiri (într-un timp de două săptămîni) dispun de 1.688 ha teren arabil. Iată dar că mecanizatorii noștri au acum posibilitatea să lucreze din plin pe tarlele in-

S. M. T.-urile în campanie

tinse și fără haturi. Cît privește calitatea lucrului ce-l execută acum în primăvară, o puteți verifica la fața locului.

După amiază, însoțit de agronomul șef, tov. ing. Mihai Seceleanu, am vizitat cîteva brigăzi de tractoare la lucru. Peste tot am observat grija mecanizatorilor care atît la arat și celelalte lucrări pregătitoare ale solului, cît și la semănat, erau preocupate să nu lase greșuri, să lucreze cu mașinile bine reglate, să nu se întunde turburile, sămînța să fie introdusă la aceeași adîncime.

În munca lor mecanizatorii primesc sprijinul colectivității sau întovărășitorilor, minutorii de mașini. Cu toții sînt interesați să facă lucrări de calitate superioară. „Treabă bună au făcut tractoriștii Mihai Vizireanu și Grigore Vasilache — suneca de curînd tov. ing. C. Molomanca, de la gospodăria colectivă „Unirea” din Mizil. Cu ajutorul lor, am terminat la vreme însemnată din epoca I, iar acum dăm zor cu semănatul porumbului.”

În cea după amiază însoțit de a. pr. ing. cuvinte de laudă privind calitatea lucrărilor făcute am mai auzit și despre fruntașii stațiunii Ciolan Constantin, care și-a realizat planul în proporție de 207 la sută, de peste Nedelcu Vasile, Gheorghe Dănescu, Vasile Stelian și Moise Bujor, ca și de mulți alții.

I. LEȘEANU

Viteza de lucru zilnică trebuie realizată

În cele 38 de comune ale raionului Tg. Mureș, ritmul muncilor agricole a fost intensificat în ultimele zile. În comuna Sîntana de Mureș, unde sînt trei gospodării colective, au fost în-sămîntate pînă de curînd peste 500 de ha, din cele 840 planificate. Aci, planul de transport al gunului de grajd a fost îndeplinit și depășit. Merită să fie subliniat faptul că colectivității din Sîntana au executat cu atelaje un important volum de arături pe pante, pregătind din vreme terenurile pentru în-sămîntările din epoca a II-a.

La gospodăria colectivă din Nasna, l-am găsit pe mecanizatorii de la S.M.T.-ului Tg. Mureș și cu numărul mare de atelaje planificate s-ar putea realiza o viteză zilnică de lucru la în-sămîntări de cît puțin 1.200 de ha. Dar în ultima săptămîni nu s-au în-sămîntat decît 3.200 de ha. Un exemplu bun la în-sămîntat ar fi avut datorită săi de la primul rînd cele 3 gospodării agricole de stat: Singeorgiul de Mureș, Sîncrai și Band.

Dar nici în aceste unități nu s-a lucrat cu întreaga capacitate de lucru a tractoarelor și atelajelor. La gospodăria agricolă de stat Singeorgiul de Mureș mai mult tractoare au stat cîteva zile la rînd, deoarece atelajul mecanic n-a intervenit la timp pentru

înălțurarea unor defecțiuni provocate de neglijența mecanizatorilor. La fel, din cauză că unii mecanizatori ca Simion Carji și Ratz Iosif de la gospodăria de stat Sîncrai n-au fost controlați în muncă, aceștia au trăgînat lucrările (borcașii nu era semănat nici la 15 aprilie) ori au făcut în-sămîntări de proastă calitate, neînchind la capete tarlele respective.

Tov. ing. Pașca Viorel, șeful secției agricole a raionului, mi-a arătat că unele comitete executive ale stațiunilor populare, ca, de pildă, cele din comuncle Oaia sau Pășeni, nu au acordat pînă acum atenția cuvenită în-sămîntării.

AL. RAICU

Cîteva constatări în raionul Tîrgu-Mureș

În raionul Tg. Mureș trebuie să fie semănat cu această prețioasă cultură nu mai puțin ca 17.000 de ha.

De cîteva ani, începutul primăverii aduce la Pucheni-Moșneni, raionul Ploiești, zec de muncitori calificaiți în arta altoitului. Ei vin tocmai din comuna Breaza, raionul Mizil, pentru o muncă din care rezultă materialul săditor viticol necesar atît pentru extinderea cîi și pentru refacerea patrimoniului nostru viticol.

Pe acești muncitori l-am văzut la lucru la combinatul viticol al gospodăriei de stat Pucheni Mari. În prima sală oameni au pus la muiat, în bazine cu apă, pachete bine legate și etichetate de portafolii și coarde altoi. În cea de-a doua, mare și spațioasă, peste 50 de altoitori stau la mese și-și desfășoară preocupai activitatea.

Înălț pe Ion Ghica ale căru mîini îndeminate le umeșc prin repezicătura și siguranța cu care minulesc briceagul de altoi. El dă pe zi 1.900—2.000 de butași altoiți de foarte bună calitate. Asta înseamnă două norme și un cîștig de 90 de lei pe zi.

— Care este secretul acestui rezultat? l-am întrebat.

— Nu-l un secret de vreme ce-l cunosc toți cei ce lucrează aci. Eu altoiesc de 7 ani și l-am deprins bine, răspunde I. Ghica.

— Totuși cum reușești să faci alta? Și alți altoiesc de altăia ani și chiar mai mult, dar nu pot altoi atît și așa de bine.

— Nu-l mare lucru. Mai întîi am grijă ca briceagul să fie bine ascuțit. Apoi, sînt atent, să aleg altoiul de aceeași grosime cu portul. Pentru îmbinarea lor fac o singură tăietură la port-altoi și cel mult două, la altoi. Asta-l tot secretul.

Altoitori de talia lui Ion Ghica sînt mai mulți aci. Ene Constantin, C. Stoica, D. Preda, de pildă, altoiesc și ei cîte 1.800—2.000 butași pe zi. Printre bunii altoitori mai pot fi numărați și Gicu Duca, Nicolae Udăteanu, D. State și alții, care au aproape aceeași îndemînare și siguranță și altoiesc zilnic în medie 1.500—1.700 de butași.

Procesul de altoi nu se oprește aici. Butașii gata altoiți sînt duși la masa de control unde maestrul practican Florian Manole împreună cu alți 4—5 oameni verifică atent și cu mult simț de răspundere calitatea altoitului. Ei știu că de acest control depinde în mare măsura obținerea unui material săditor viticol de bună calitate și în cantități mari.

După control butașii altoiți sînt trecuți apoi la stratificat în lăzi cu rumeguș. La această muncă sînt repartizate muncitorii ca Elena Voicila, Eugenia Ionă, Elena Dinu și Ioana Manole etc. care și fac muncă cu multa conștiinciozitate. Ele așază cu grijă butașii în lăzi pe care presară praf de pucoasă pentru a-l feri de mușcaș și apoi rumeguș.

Odată umplute lăzile cu butașii sînt duse în seră pentru forțatul vitelor. Forțatul se face după metoda elaborată de inginerul Banță de la stațiunea experimentală viticolă Drăgășani.

În primele lăzi au și început de-acum să apară lăstari. Cîrînd se va începe plantatul celor peste 1.280.000 butași altoiți în școala de vite.

Grijă față de lucrările de altoi va da posibilitatea pepinierilor din această gospodărie să obțină la toamnă o cantitate și mai mare de vite altoite decît în anul trecut de vite de calitate și mai bune.

N. FLORIAN
V. CAZACU

Din greșelile anului trecut — învățămînte prețioase pentru prezent

Cîteva măsuri actuale privind irigațiile în G.A.S.-uri

Una din măsurile agrotehnice care capătă o dezvoltare din ce în ce mai mare în gospodăriile agricole de stat este irigarea culturilor. Suprafața totală amenajată în aceste unități este în prezent de circa 4 ori mai mare decît cea amenajată în întreaga țară în cursul anului 1958. Demn de subliniat este și faptul că în ultima vreme, în afară de orez și legume, au fost irigate în gospodăriile de stat suprafețe din ce în ce mai mari cultivate cu porumb, griu, sfeclă de zahăr, floarea-soarelui și alte plante obținîndu-se rezultate deosebit de bune. Gospodăriile care au aplicat în anul trecut udările în mod corespunzător, au obținut producții care au întrecut cu mult pe cele realizate la culturile neirigate. G.A.S. Filiași-Craiova, bunăoară, a recoltat la porumbul irigat, 4950 kg, boabe la ha., iar la neirigat, numai 1700 kg/ha. La G.A.S. Afumați — aceeași regiune, au fost recolțate de pe suprafața irigată 8160 kg, porumb boabe la ha. față de 3900 kg, la ha la neirigat. În unele locuri au fost înregistrate pe anumite parcele — producții și mai mari: 25.515 kg, porumb boabe la ha la G.A.S. Barboși-Galați, 140.000 kg, porumb pentru siloz la ha la G.A.S. Dunărea, aceeași regiune, 105.000 kg, sfeclă de zahăr la ha la G.A.S. Periam-Tișoara etc.

totodată că irigarea aplicată rațional este nu numai o metodă sigură de mărire a producției, dar și o cale importantă de rentabilizare a gospodăriilor respective. Iată un exemplu destul de graitor. La G.A.S. Pietroși, din regiunea Constanța, de pe suprafața de 405 ha, cultivate cu porumb irigat, s-a obținut o producție medie de 3833 kg, boabe la ha. Beneficiul realizat la hectar s-a ridicat la 1841 lei. În același timp la cultura de porumb neirigat beneficiul realizat a fost de numai 614 lei la ha. La aceeași gospodărie, beneficiul realizat la hectarul de griu irigat a fost cu 2026 lei mai mare decît la cel neirigat.

Unul din aceste G.A.S.-uri trebuie să irige o suprafață sporită față de cea din 1959. Ținînd seama de acest lucru este necesar ca în momentul de față atît conducătorii Trusturilor și gospodăriilor cît mai ales ale Oficiilor regionale de îmbunătățiri funciare (O.R.I.F.) să-și îndrepte toată atenția în primul rînd spre terminarea cît mai grabnică a amenajărilor începute în 1959. Se simte nevoia ca amenajarea terenurilor destinate irigațiilor să fie grabită — parat cu celelalte munci agricole de sezon — mai ales în gospodăriile de stat din regiunile Bacău, București, Constanța, Craiova, Galați, Oradea, Timișoara și Pitești, unde potrivit ultimelor situații statistice lucrările respective au fost executate în procente cuprinse între 10—48 la sută. Totodată este necesar să fie terminate lucrările de reparaiji capitale la amenajările existente, iar gospodăriile să se aprovizioneze din vreme cu materialele necesare pentru ca o dată cu executarea terasamentelor să fie făcute și lucrările de artă necesare irigației.

Este incontestabil faptul că în anul trecut numeroase gospodării agricole de stat au înregistrat progrese serioase în direcția extinderii suprafețelor irigate și exploatarea amenajărilor efectuate. Privit în ansamblu însă modul în care s-au desfășurat anul trecut în G.A.S.-uri amenajarea și folosirea suprafețelor irigate nu este multumitor. Analiza activității acestor unități a scos la iveală o serie de deficiențe grave care au dus la neamenajarea și neirigarea întregii suprafețe planificate, iar în alte cazuri la obținerea de producții mici, cu to-

tul nesatisfăcătoare. Una din aceste lipsuri a fost și nedarea la vreme în exploatare a suprafețelor destinate irigațiilor.

În anul acesta G.A.S.-urile trebuie să irige o suprafață sporită față de cea din 1959. Ținînd seama de acest lucru este necesar ca în momentul de față atît conducătorii Trusturilor și gospodăriilor cît mai ales ale Oficiilor regionale de îmbunătățiri funciare (O.R.I.F.) să-și îndrepte toată atenția în primul rînd spre terminarea cît mai grabnică a amenajărilor începute în 1959. Se simte nevoia ca amenajarea terenurilor destinate irigațiilor să fie grabită — parat cu celelalte munci agricole de sezon — mai ales în gospodăriile de stat din regiunile Bacău, București, Constanța, Craiova, Galați, Oradea, Timișoara și Pitești, unde potrivit ultimelor situații statistice lucrările respective au fost executate în procente cuprinse între 10—48 la sută. Totodată este necesar să fie terminate lucrările de reparaiji capitale la amenajările existente, iar gospodăriile să se aprovizioneze din vreme cu materialele necesare pentru ca o dată cu executarea terasamentelor să fie făcute și lucrările de artă necesare irigației.

Unul din aceste G.A.S.-uri trebuie să irige o suprafață sporită față de cea din 1959. Ținînd seama de acest lucru este necesar ca în momentul de față atît conducătorii Trusturilor și gospodăriilor cît mai ales ale Oficiilor regionale de îmbunătățiri funciare (O.R.I.F.) să-și îndrepte toată atenția în primul rînd spre terminarea cît mai grabnică a amenajărilor începute în 1959. Se simte nevoia ca amenajarea terenurilor destinate irigațiilor să fie grabită — parat cu celelalte munci agricole de sezon — mai ales în gospodăriile de stat din regiunile Bacău, București, Constanța, Craiova, Galați, Oradea, Timișoara și Pitești, unde potrivit ultimelor situații statistice lucrările respective au fost executate în procente cuprinse între 10—48 la sută. Totodată este necesar să fie terminate lucrările de reparaiji capitale la amenajările existente, iar gospodăriile să se aprovizioneze din vreme cu materialele necesare pentru ca o dată cu executarea terasamentelor să fie făcute și lucrările de artă necesare irigației.

zuri cînd în unele gospodării au fost executate lucrări de mîntuire. La G.A.S. „Iosif Clisici”-Galați, bunăoară, un canal principal de alimentare (executat de O.R.I.F.) a trebuit refăcut în mare parte. De asemenea, la G.A.S.-urile Călate și Caracal-Craiova, Popricani-Iasi și altele, au fost făcute gropile de împurmat chiar la piciorul taluzelor canalelor sau executate canale fără taluze. Asemenea greșeli care duc la întîrzierea lucrărilor, la irrosirea fondurilor, nu mai trebuie repetate și în anul acesta. În acest scop este necesar ca trusturile și conducătorii gospodăriilor să-și strînsă legătura cu O.R.I.F.-urile și să nu recepționeze decît lucrări de bună calitate.

ATENȚIE ASIGURĂRII UTILAJULUI DE IRIGAT

O altă măsură actuală care nu trebuie scăpată din vedere este revizuirea și punerea la punct a întregului utilaj de irigat. Gospodăriile de stat sînt datorate să ridice fără întîrziere utilajul de irigat de la unitățile de tranzit, să se aprovizioneze din vreme cu piesele de schimb necesare și să-și completeze instalațiile de aspersiune primite în 1959. De asemenea, trusturile trebuie să termine în cel mai scurt timp redistribuirea utilajelor de irigat între gospodării ținînd seama de tipul de amenajare al suprafețelor respective, de suprafața amenajată etc. Să nu se mai întîmple ca în anul trecut cînd din neglijența condamnabilă a conducătorilor trusturi (Galați, de pildă) care n-au făcut la vreme mișcarea de utilaj între gospodării, unele din aceste unități și-au pus în situația să nu-și respice planul de udări. G.A.S. „Filimon Sîrbu”, de pildă, nu a folo-

sit de loc anul trecut aspersoare cu jet mediu — deși aveau posibilitatea — deoarece Trustul nu a luat măsuri să-și repartizeze instalațiile necesare de la alte gospodării care nu le puteau folosi, lipsindu-le amenajările necesare. Anul acesta trebuie folosite în gospodării cu maximum de randament întreg utilajul existent și îndeosebi instalațiile de aspersiune cu jet mediu prevăzute cu agregate și grupuri de pompare (A.P.T.-4, G.P.T.-2 și G.P.P.).

În anul acesta au fost organizate pentru prima dată în gospodăriile agricole de stat peste 150 de brigăzi de culturi irigate. Pentru ca aceste brigăzi să-și poată începe la timp activitatea și desfășura munca cu succes se impune ca consiliile gospodăriilor să termine în aceste zile în-sămîntarea lor cu utilajul necesar. Este necesar de asemenea, să li se întocmească un plan de muncă amănunțit prevăzut cu grafice de irigare.

Experiența anului trecut a arătat că acolo unde pe lângă complexul de măsuri agrotehnice udările au fost executate în mod corespunzător s-au obținut la hectar producții ridicate și la un preț de cost scăzut. Exemplele pe care le-am înfățișat la început sînt destul de concludente în această privință. Din păcate însă au fost și gospodării unde cadrele de specialitate n-au urmărit îndeaproape felul cum se execută irigatul, n-au dat îndrumări precise asupra modului cum trebuie făcută această lucrare. Ba mai mult chiar în unele trusturi (Galați, București și mai ales Timișoara) suprafețele însemnate în-sămîntate cu culturi și mai ales cu porumb pe te-

renuri amenajate pentru irigat n-au mai fost udate, deoarece inginerii și tehnicienii s-au lăsat înșelați de ploile căzute. Realitatea a fost că apa provenită din precipitații fiind prea puțină nu a putut satisface nevoile plantelor, iar producțiile obținute au fost cu totul nesatisfăcătoare.

General s-a constatat că în majoritatea G.A.S.-urilor nu se cunoaște încă temeinic agrotehnica culturilor irigate, nu se știe cu exactitate cînd trebuie aplicate udările în ce număr, cu ce cantitate de apă ș.a.m.d.

Pentru îndreptarea acestei situații, anul acesta a fost luată măsura ca în colaborare cu I.C.C.P. și I.C.A.R. să se organizeze

