

AGRICULTURA NOUĂ

Anul VIII — Nr. 726
Marți 11 aprilie 1961

4 pagini
Prețul 20 de bani

Organ al Ministerului Agriculturii și al Comitetului Central
al Uniunii Sindicatelor din întreprinderile și instituțiile agricole

In cinstea aniversării a 40 de ani de la înființarea partidului

Toate lucrările la un înalt nivel agrotehnic

Înainte de însămînțatul porumbului

Buletinul muncilor agricole

● Lucrările de întreținere a culturilor de toamnă au fost executate până în prezent în procent de 83 la sută, în frunte situându-se regiunile Dobrogea, Galați, Iași, Banat și București. Întreținerea arăturilor de toamnă s-a executat în procent de 89 la sută, cele mai bune rezultate obținându-se în regiunile București și Dobrogea care au terminat lucrarea respectivă, Banat și Oltenia. Rămase mai în urmă sînt regiunile Maramureș, Mureș-Autonomă Maghiară și Cluj.

● Cantitatea de îngrășăminte naturale aplicate în arături pînă în prezent a fost realizată în procent de sută la sută față de sarcina prevăzută pentru campania de primăvară. Este necesar ca lucrările de fertilizare a solului să fie continuate mai ales în regiunile cu realizări nesatisfăcătoare la această lucrare, pentru a se ridica potențialul de producție, pe suprafețe cât mai mari.

● În unele regiuni din sudul țării a început însămînțatul porumbului pe suprafețe importante. Astfel, în regiunea Oltenia, au fost însămînțate pînă acum peste 84.360 ha (20 la sută) în regiunea Argeș 37.583 ha (15 la sută). Este necesar ca schim-

bul semințelor de porumb dublu hibrid să fie grăbiți la regiunile Mureș-Autonomă Maghiară și Cluj.

● Însămînțatul și repicatul în răsădnie au fost executate în procent de 71 la sută. Totodată, au fost cultivate răsădnie noi pe 1.066.172 m.p.

● În primăvara acestui an, s-au executat plantări noi de pomi, în masiv, pe 9.870 ha (cele mai mari suprafețe realizându-se în regiunile Oltenia, Cluj, Ploiești și Iași). Plantări noi de vii s-au executat pe 3144 ha, îndeosebi în regiunile Dobrogea, Oltenia și Galați.

● În majoritatea regiunilor acțiunea de întreținere a pășunilor se desfășoară nesatisfăcător, deși timpul a fost și este foarte bun pentru executarea acestei lucrări. Curățitul pășunilor s-a efectuat abia în procent de 34 la sută din plan, mult rămase în urmă fiind regiunile: Iași, Dobrogea, Galați, Argeș, Mureș-Autonomă Maghiară, Bacău, Cluj și Ploiești. Nesatisfăcătoare sînt și lucrările de fertilizare a pășunilor, pînă acum administrându-se îngrășăminte în proporție de numai 19 la sută față de prevederi.

Pe ogoarele raionului Lipova

Oamenii muncii de pe ogoarele comunelor și satelor raionului Lipova, muncesc cu rîvnă, în vederea executării muncilor agricole de primăvară la timp optim și în condiții agrotehnice superioare, pentru obținerea unor recolte bogate în acest an.

Pînă acum cîteva zile, s-au executat de către gospodăriile agricole colective și întovășirile agricole — sprijinite de cele două S.M.T.-uri — Fibiș și Neudorf, din raion, arături pentru însămînțări de primăvară pe aproape întreaga suprafață planificată, de 10.985 hectare.

Însămînțările din epoca I-a sau executat pe 6.833 ha (99,3 la sută din plan). Gospodăriile colective frun-

ză la însămînțări sînt cele din Alioș, Chemsin, Fibiș, Mașloc, Remetea-mică, Neudorf și Pașii.

O atenție deosebită se acordă în acest raion întreținerii culturilor de toamnă. Au fost terminate grăpatul și tăvălugul acestor culturi pe o suprafață de 15.292 ha.

De asemenea s-au făcut toate pregătirile pentru însămînțatul porumbului, întreaga suprafață de 13.694 ha cu ogoare adînci de toamnă fiind discutată și lucrată cu cultivatoarele.

FRANCIS WILD
corespondent

Cu ajutorul S. M. T.-ului

Colectivii din comuna Bogdănița, raionul Birlad, îndrumați de comitetul comunal de partid, au reușit să termine însămînțatul în termen optim al culturilor din epoca I-a. (38 ha ovăz, 10 ha mazăre boabe, 21 ha în ovăz, 232 ha floarea-soarelui, 20 ha sîcletă de zahăr etc.).

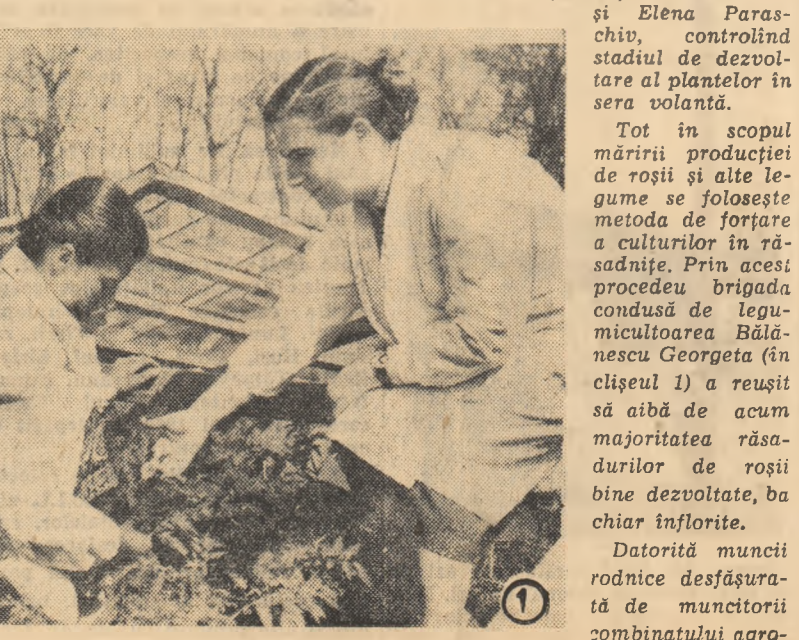
În prezent, se lucrează la pregătirea terenului pentru însămînțatul porumbului cu cele 4 tractoare de la S.M.T. Zorleni, constituite în brigada a III-a condusă de tov. L. Iordache.

Un sprijin deosebit pentru buna desfășurare a însămînțărilor îl dau tov. C. Butnaru, președintele sfatului popular comunal și tov. Aneta Ioniță, tehnician agronom, care se află tot timpul în mijlocul colectivităților, îndrumându-i să grăbească lucrările.

I. BOLEA
corespondent

Legumicultorii

Combinatul agroalimentar „30 Decembrie” din regiunea București, Legumicultorii de aici au pregătit în acest an răsădurile cu 40-50 zile mai devreme decît în anii trecuți pentru a obține legume cit mai timpurii și în cantități sporite. Dar nu numai atât. Ei au introdus și o serie de procedee înaintate. Inginerii Ion Ceaușescu și Cornel Diaconu au amenajat pe o suprafață importantă o seră volanță (pereți din geamuri



1

obișnuite de răsădnie, iar acoperișul din foi de polietilenă). Această amenajare, pe lângă faptul că costă puțin și poate fi ușor demontată, permite și plantarea în câmp a răsădurilor cu mult mai devreme și ferirea acestora de brumă. Folosind acest procedeu producția de roșii din câmp va apăre cu aproape o lună mai devreme. În clișeu 2 vă prezentăm pe ing. Cornel Diaconu și legumicultoarea frunțasă Aurica Banu și Elena Paraschiv, controlînd stadiul de dezvoltare al plantelor în sera volanță.

Tot în scopul măririi producției de roșii și alte legume se folosește metoda de forțare a culturilor în răsădnie. Prin acest procedeu brigada condusă de legumicultoarea Băldănescu Georgeta (în clișeu 1) a reușit să aibă de acum majoritatea răsădurilor de roșii bine dezvoltate, ba chiar înflorite.

Datorită muncii rodnice desfășurate de muncitorii combinatului agro-

PENTRU O PRODUCȚIE DE CEL PUȚIN 50.000 KG MASĂ VERDE LA HECTAR

Directivile Congresului al III-lea al P.M.R. trasează lucrătorilor din agricultură sarcina ca în anii care urmează să-și intensifice eforturile în direcția măririi numărului de animale și ridicării productivității lor. Pentru realizarea acestor importante obiective asigurarea unei baze furajere bogate este una din condițiile principale.

Ing. GR. CHIȘLEANU
Secretar general
în Departamentul Gostat

Sporirea șepțelului, a producției în sectorul zootehnic precum și nevoia de a asigura o furajare rațională a animalelor, cer ca gospodăriile agricole de stat și colective să aplice toate măsurile tehnico-organizatorice, în vederea obținerii de producții tot mai mari de masă verde și în sortimente cât mai variate. Principala măsură pentru asigurarea unor producții mari de masă verde la ha constă în aplicarea unei agrotehnici diferențiate pentru fiecare cultură furajeră, precum și în asigurarea semințelor de plante furajere din soiuri de mare productivitate, îndeosebi de trifoliene, mazăre, sorg și amestecuri de leguminoase cu graminee în vederea obținerii unui furaj valoros cu un conținut proteic mare.

Producțiile mari de masă verde la hectar, realizate de unele gospodării agricole de stat și colective — care totuși nu au epuizat în întregime rezervele interne de care dispun — ne dovedesc că, în condițiile țării noastre, se pot obține producții de peste 50.000 kg masă verde la ha.

La porumbul pentru siloz, bunăoară, G.A.S. Chereușa, regiunea Maramureș, a realizat în condițiile anului trecut de pe suprafața de 13 ha o producție medie de 93.800 kg masă verde la ha, iar G.A.S. Ruzinoasa, regiunea Iași, de pe 18 ha, cite 69.000 kg la ha. De asemenea, gospodăria agricolă colectivă „Vasile Roașă” din comuna Berthești de Sus, regiunea Galați, a realizat la această cultură de pe 20 de ha o producție medie de 57.500 kg masă verde la ha. Producții sporite au fost obținute și la alte culturi furajere, precum și la finețele și pășunile naturale. La borcș, de pildă, G.A.S. Vința, regiunea Banat, a obținut în anul trecut de pe suprafața de 47 ha, o producție medie de 60.000 kg masă verde, iar G.A.S. Galata, regiunea Iași, cite 10.000 kg fin la ha la finețele naturale. Ca urmare a aplicării lucrărilor de întreținere pe pășunile naturale, gospodăria de stat Carei, regiunea Maramureș, a realizat pe întinse suprafețe în anul trecut cite 10.176 kg iarbă la hectar de pășune.

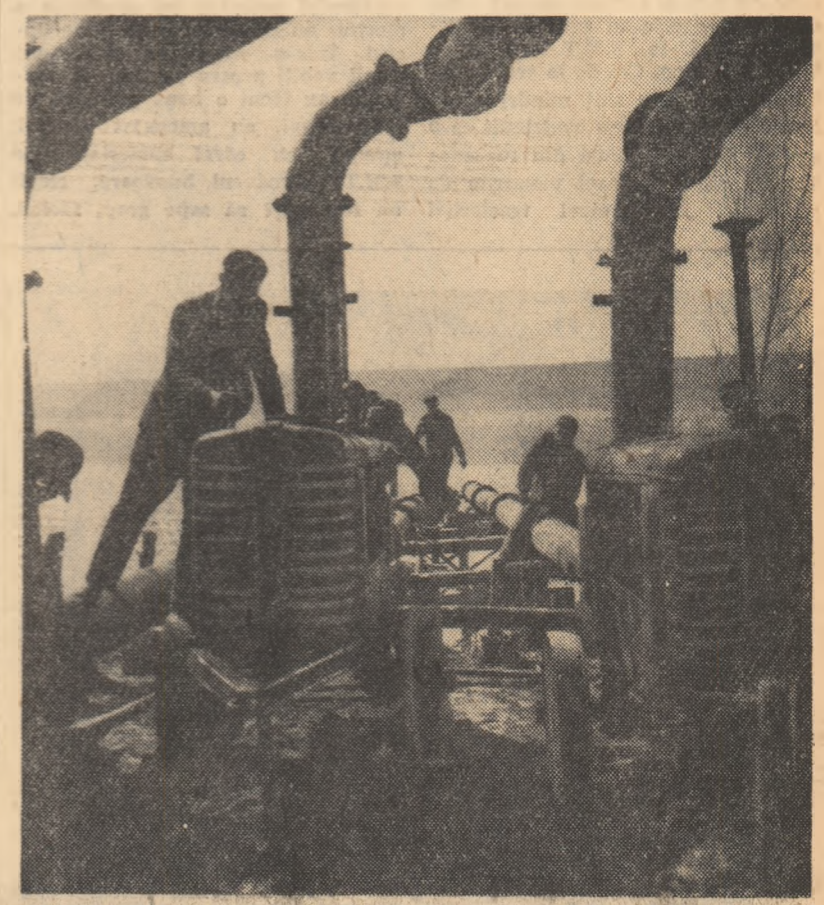
„Secretul” realizării acestor producții mari constă în faptul că aceste gospodării au aplicat o agrotehnică corespunzătoare, din culturilor furajere aceeași atenție ca și celorlalte culturi principale (grâu, porumb, sfeclă de zahăr și altele).

În vederea obținerii unor producții mari de masă verde la ha în acest an, se recomandă gospodăriilor agricole de stat și colective, să ia

măsoare, perene și anuale atât în culturi pure, cit și în amestecuri de graminee cu leguminoase. O extindere mai mare se va da îndeosebi borcșurilor, amestecurilor de porumb cu mazăre, porumb cu fasole urcătoare, porumb cu soia, floarea-soarelui în amestec cu mazăre și ovăz și altele.

În scopul ridicării productivității suprafețelor amenajate pentru irigații și a prevenirii și înlăturării efectelor negative ale sărăturii acestora, se va urmări ca terenul să fie în permanență acoperit de culturi furajere, practicîndu-se însămînțarea pe aceeași suprafață, în mod succesiv, a 2-3 culturi pentru obținerea de masă verde, sau a două culturi din care una pentru boabe și a doua pentru masă verde. Astfel, pe suprafețele destinate culturii porumbului pentru siloz, situate în perimetrul amenajat pentru irigații, se va însămînța mai întîi o cultură timpurie, pentru obținerea de masă verde, cum ar fi borcșurile din mazăre care cu ovăz sau cele din mazăre cu ovăz, mazăre în cultură pură pentru masă verde, și după recoltarea acestora la 20-

(Continuare în pag. 4-a)



În ultimii ani lupta împotriva secetei prin irigațiile culturilor a devenit o metodă tot mai folosită de unitățile agricole socialiste din țara noastră. În fotografie: un aspect de la instalarea stației de pompare a apei, la gospodăria de stat din Cetate, regiunea Oltenia.

In raionul Buhuși

Mai multă atenție întreținerii pășunilor

În scopul îmbunătățirii bazei furajere, anul trecut în comuna Balcani și Podoleni din raionul Buhuși au fost organizate pășuni model. În acest an, se va mai organiza încă o pășune model pe 79 hectare la trupul Subcoastă din comuna Podoleni.

În vederea fertilizării pășunilor, în majoritatea comunelor din raion se practică tîrlirea. Secția agricolă a raionului a luat măsuri ca pășunile model să fie fertilizate cu îngrășăminte chimice. În comunele Costișa și Zănești începînd din acest an, se vor folosi pe pășuni „păștori electrici”.

În comunele unde organele agricole au pus în practică îndrumările primite din partea secției agricole raionale, prin mobilizarea tineretului la muncă patriotică lucrările de întreținere a pășunilor au fost începute încă de acum două săptămîni și se desfășoară cu bune rezultate. În comuna Racova din cele 241 ha cu pășune s-au grăpat deja 100 ha; în comuna Borlești (tehni-

cian agronom Blănaru Mihail), s-au curățat de arborete, mărcini și pietre și s-au grăpat peste 200 ha, din cele 600 existente.

Nu același lucru se poate spune despre comuna Blăgești, unde pînă la 5 aprilie, nu se începuse vreo acțiune de îngrijire a pășunii. La fel stau lucrurile în comune cum sînt Ruptura (agent agricol Olaru Gh.), Cinești și altele. În general, se poate spune că în raion abia au fost curățate și grăpate pînă acum 450 de ha de pășuni. Intirzierea este cu atât mai vădită cu cit la unele unități agricole socialiste (ca la G.A.S. Zănești sau la unele din cele 13 gospodării colective din raion), pregătirile sînt încheiate în vederea scoaterii vacilor de lapte pe pășuni.

Ținînd seama de perioada de timp în care ne aflăm, socotim necesar ca acțiunea de întreținere a pășunilor în raionul Buhuși să fie mult intensificată. Organele agricole raionale au datorită să popularizeze pe scară largă faptul că în comune de deal ca Borlești sau alte de munte ca Tazlău și Balcani, acordîndu-se atenția necesară lucrărilor de întreținere și executîndu-se supra-însă-

mințări cu ferburi perene, anul trecut s-au obținut pe unele parcele de pășuni, producții sporite de iarbă. Acest lucru dovedește că este pe deplin posibil ca producția medie de masă verde pe toate pășunile din raion să fie sporită la cel puțin 7.500-8.000 kg la ha. Dacă în acest an s-ar aplica temeinic pe cel puțin 4.000 ha de pășuni lucrări de întreținere, s-ar putea dobîndi un spor de producție de aproape 2.000 kg masă verde la ha, față de anul trecut. Raportată la suprafața respectivă, această cantitate de furaje echivalează cu un spor total de încă 8.000.000 kg masă verde. Știi ce ar însemna, traduse în hectolitri de lapte, această cantitate de nutreț verde? Peste 16.000 hectolitri. Iată de ce se impune ca acum, îndeosebi crescătorii de animale și tineretul să fie mobilizați în mai mare măsură la curățirea pășunilor, iar inginerii și tehnicienii agronomi să-i îndrume cu conștiinciozitate, ținînd seama de faptul că în luna a ceea, lucrările respective de întreținere trebuie neapărat terminate în cele mai bune condiții agrotehnice.

ION DRINCU

La Stoicănești

Comuna Stoicănești în 1949. O așezare obișnuită de șes, cu multe cocioabe acoperite cu paie.

În comuna erau numai cîteva clădiri mari, din cărămidă: localul primăriei, al postului de jandarmi, casa circumarului, a primarului, a altor cîțiva chibabri, toate învelite cu tablă galvanizată. Încolcu... Ca și cu cincizeci, cu o sută sau două sute de ani în urmă...

Bucata de pămînt muncii cu vite slabănoage da roade puține. Unii țărani muncitori, în frunte cu comunistii, frămîntau ideea înființării gospodăriei colective. Era după apariția Rezoluției din 3-5 martie a C. C. al P.M.R. cu privire la întărirea alianței clasei muncitoare cu țărănimea muncitoare și transformarea socialistă a agriculturii. Partidul arăta calea belșugului, a vieții tot mai luminoase pentru țărani muncitori. O parte dintre țărani vedeau limpede acest lucru; o altă parte, însă, dimpotrivă. Și totuși pînă la urmă, adevărul a învins înapoierea, îndoiala.

Din vara anului 1949, cînd s-a înființat gospodăria agricolă colectivă „6 Martie” din Stoicănești, și pînă azi, sînt ani. Ea n-a mers însă, chiar de la început strună. Creșterii au fost, firește, greutățile începutului, dar ele au fost repede învinse. Recoltele la hectar au fost an de ani mai bogate; colectivității

au agonișit o frumoasă avere obștească: 700 capete vite mari, peste 2.000 de oi, patru grajduri moderne, saivane, pălute, magazii. Munca în gospodărie a adus oamenilor belșug. Peste 200 de case din cărămidă, case de colectivități, numără azi comuna Stoicănești. Am stat de vorbă cu cîțiva dintre ei. Să-luțor Gh. Dumitru, om de 60 de ani, a intrat în 1949 în colectivă, Rogojanaru A. Dumitru cel cu 6 copii, era încă din 1953 casă nouă cu 3 camere. Lăzărescu Constantin, Cîrstea Tudor au ridicat case noi, pentru copii.

Doză sute de case noi de cărămidă arse, în Stoicănești, comună model colectivizată, comună în care în vremea burghezo-moșierilor țărani muncitori trăiau în cocioabe învelite cu paie și în bordese. 103 biciclete față de 3 în 1938, 11 motoare, 102 aparate de radio (doar 3 în 1938), 139 mașini de cusut, casă de nașteri, dispensar, bibliotecă cu 2.055 volume (nu existau în 1938), 58 de elevi la școlii medii (4 în 1938) și 9 studenți.

— Multumim partidului, îmi spune colectivizatul Teu Ștefan, pentru că ne-a arătat calea adevăratei vieți, pentru că ne-a ajutat să ne fărîmăm viitor tot mai luminos.

MARIA ARSENE

Succese ale colectivităților

Pe ogoarele raionului Brăila se desfășoară, în întîmpinarea zilei de 8 Mai, o însuflețită întrecere pentru obținerea unor recolte sporite de cereale și culturi tehnice.

Folosindu-se din plin capacitatea de lucru a tractoarelor ca și atelelor proprii, — în gospodăriile colective din raionul nostru s-au însămînțat peste 7.200 ha floarea-soarelui și s-au grăpat peste 51.000 ha cu ogoare de toamnă, din cele 54.000 de ha existente. Mulți din mecanizatorii din cele 6 S.M.T.-uri din raion au lucrat în două schimburi pe tractor, realizînd într-un timp destul de scurt peste 15.300 hantri.

Cu deosebită atenție se lucrează la întreținerea culturilor de toamnă. Pe lângă grăpatul, tăvălugul și folosirea sapei rotative la lucrări ce s-au aplicat diferențiat pe 42.121 ha culturi de toamnă (din cele 44.000 ha existente) se aplică și măsuri de combatere a dăunătorilor.

Printre gospodăriile colective frunțase în muncile agricole de primăvară se află „Elena Pavel” din Roman, „Grivița Roșie” din Insurăței, „11 Martie” din Tichilești și „Ch. Doja” din Traian-sat.

GH. ANA
corespondent

Să dăm toată atenția practicii în producție a elevilor

Este un fapt de netăgăduit că în fiecare an instruirea practică în producție a elevilor a crescut calitativ, prin grija multor unități socialiste elevilor au căpătat în aceste luni cunoștințe practice valoroase, s-au legat și mai mult sufleteste de meseria aleasă.

Foarte multe unități agricole socialiste, gospodării agricole de stat, S.M.T.-uri, stații experimentale, gospodării colective, dispensare și spitale veterinare etc. care au secționat de producție bine organizate și dotate cu mașini, tractoare, utilaj modern, animale de producție și construcții moderne, au dat posibilitatea elevilor să treacă succesiv prin toate lucrările practice prevăzute în programa de practică în producție a meseriei respective. Conducerea acestor unități au înțeles că procesul de pregătire practică a elevilor trebuie să se desfășoare sub îndrumarea și controlul permanent al inginerilor și tehnicienilor, au încredințat pe tinerii elevi celor mai buni muncitori calificați, au căutat ca aceștia să deosească să se întoarcă în unitățile în care au făcut practica.

Elevii școlii profesionale de mecanici agricoli din Sighisoara vorbesc cu multă căldură despre condițiile pe care le-au avut în perioada practicii la S.M.T.-Făgăraș și S.M.T.-Hârman. Cel de la școala din Filippești de Tîrg sînt mîndri că în lunile de practică au contribuit ca o seamă de S.M.T.-uri din regiunea Ploiești să depășească planurile de producție. Mulți elevi tractoriști

muncind cu rîvnă, au fost fruntași în campania agricolă, și-au îngrijit bine tractoarele, au făcut numai lucrări de calitate.

Cu multă mulțumire vorbesc elevii școlii profesionale din Satu Mare despre condițiile bune de practică pe care le-au avut la G.A.S. Carei, cei de la Centrul școlar agricol din Brăila despre preocuparea ce le-au arătat-o inginerii stațiilor experimentale pentru agricultură irigată de la Chișcani. Elevii Centrului școlar agricol Poarta Albă au găsit, de asemenea, condiții excelente de practică la I.C.Z. Pălas.

Fără îndoială că la acest capitol am mai putea da alte numeroase exemple. Ar trebui să arătăm dragostea cu care s-au ocupat de elevii aflați la perioada de practică numeroși șefi de brigadă, muncitori și ingineri. Este un fapt de cinste că inginerul șef al G.A.S. Nazareca a găsit timpul necesar să controleze și caiețele de practică ale elevilor, că brigadierii ca Căligi Ludovic de la S.M.T. Tășnad, Oșan Ana de la S.M.T. Sătulung și alții, s-au ocupat îndepoarte de elevi, împărțindu-le din experiența lor, dovedind o grijă părintească față de ei.

Cu toate acestea în organizarea și desfășurarea practicii în producție a elevilor au existat și numeroase lipsuri. Într-o seamă de S.M.T.-uri elevii veniți pentru practică în producție au făcut o bună perioadă de timp gropi, au amenajat alie și parcuri, au cărat materiale. La S.M.T. Tirnăveni, bunăoară, elevii au fost puși să sape gropi făcînd,

în general, tot ce avea nevoie administratorul stațiunii.

La S.M.T. Crivești, timp de două săptămîni elevii au primit porumbul, cartofii și fasolea, la S.M.T. Făurei au risipit peste două săptămîni de practică săpînd șanțuri, măturînd curtea, plantînd cartofi etc., iar la G.A.S. Cernavodă timp de două săptămîni au confecționat rafturi. Și o parte din elevii școlilor care pregătesc muncitori pentru zootehnie nu au găsit într-o seamă de unități de stat condiții corespunzătoare de practică. La G.A.S. Arduș și G.A.S. Satu Mare, bunăoară, există obiceiul ca elevii să facă cinci zile pe săptămîna agricultură, deși ei vor fi în primul rînd îngrijitorii de animale. La G.A.S. Ovidiu, elevii zootehniști au fost puși să lucreze în legumicultură.

Nu în toate unitățile a fost respectat programul zilnic de lucru al elevilor ceea ce a îngreunat și efortul fizic al acestora și și pregătirea pentru examenul de absolvire în cazul celor din altă parte.

La această situație și-au dat, din păcate, contribuția și unele conducători de școli care au încheiat convenții cu respectarea prevederilor în ce privește programul de lucru al elevilor și care nici nu s-au străduit să urmărească condițiile în care își desfășoară practica proprii lor elevi. Printre acestea trebuie să cităm și Centrul școlar agricol Brăila.

Este imperios necesar ca în acest an conducătorii unităților agricole de producție să crească elevilor cele mai bune condiții de viață și de muncă, să fie preocupate ca elevii să primească numai muncă caldă și să nu consimțim să aibă condiții de cazare, să nu fie lipsiți de hrană, să participe la viața de organizație, la viața culturală și sportivă a unității.

De asemenea, în fiecare unitate evidența muncii elevilor trebuie ținută cu spirit de răspundere pentru ca aceștia să fie conștienți în executarea unor lucrări de cea mai bună calitate.

În fiecare unitate în care își face practica în producție elevii trebuie să simtă dragostea și căldura muncitorilor mai vîrstnici, sprijinul lor neprecios pentru a îndrăgi meseria aleasă.

Cadrele didactice de specialitate, care în aceste luni îndrumă și controlează practica elevilor, trebuie să fie preocupate de importanța acestei sarcini, să lupte cu perseverență pentru respectarea graficului de practică, ca elevii să contribuie la îndeplinirea și depășirea planurilor de producție ale unităților unde fac practica.

Să depunem toate eforturile ca vîrstarii sărăciți ale agriculturii noastre socialiste să-și însușească o înaltă pregătire profesională, să fie stăpîni pe tehnica meseriei alese.

LUCIAN CURSARU

LA CERCUL DE CITIT



În comuna Săvîrșin, din regiunea Banat au fost organizate mai multe cercuri de citit. Unul din acestea funcționează la casa întovărășit Val-silica Vărdan.

Din carnetul corespondentului

Tehniciana din BERECHIU

Se desprindă. Era în toată muncitorii agricole de primăvară. În gospodăria colectivă "Pămînt despoten" colectivității începeau un an nou de lucru. Era în anul 1958. Florica Pascău s-a uitat la comoră la ogoare, la oameni. Venea pentru prima dată la Berechiu.

Adusese cu sine atunci o valiză mică și o diplomă pe care o scosese din buzunar și o întinsese președintelui. Și mai adăuse cu dînsa multă voință de muncă, de a pune în practică toate cele învățate în anii de școală.

Colectivista din sat au cunoscut-o repede pe tehniciana lor, căci o înțeleseseră pe toată și unde era nevoie de o explicație, de îndrumări la muncă din partea ei.

În anul trecut, Florica Pascău s-a simțit printre primii lectori din raionul Inca în ceea ce privește desfășurarea în bune condiții a întreprinderii agricole de masă. Nici în acest an nu s-a lăsat mai prejos, buclînd mîndrul cursanților la cercurile agrotehnice, iar lecțiile planificate le-a predat pe toate în termen.

Tinerii o îndrăgesc și ei. Ca secretară a comitetului comunal U.T.M. Florica Pascău le face cîinste. Anul trecut și anul acesta a participat alături de ei la acțiunile de interes obștesc, de înfrumusețare a comunei, la înfrumusețarea și drumurilor etc. Printre multiplele sarcini pe care le are tehniciana agronomă, ea și-a făcut timp întotdeauna și pentru a participa alături de tinerii la formațiunile artistice din comună. Pe scena cântărilor culturale din localitate, construiește în anii acesteia, ceea ce este o bună sîlăstă — culege nenumărate aplauze din rîndul ascultătorilor.

Toate aceste merite i-au fost răsplătite. În anul 1959 comunistii au primit-o în rîndul candidaților de partid. Atunci cînd numele ei a fost rostit pentru prima dată în organizarea de bază, Florica Pascău s-a angajat pentru a duce la îndeplinire toate sarcinile încredințate și într-adevăr ea muncetea cu multă rîvnă. Angajamentul ei este tradus în viață în munca de zi cu zi, în lupta pentru obținerea de recolte bogate în toate sectoarele.

Alegătorii din Berechiu au avut destule motive pentru ca la 5 martie a.c. să o aleagă pe tehniciana lor deputată în sfatul popular comunal Berechiu.

Înimoasă și harnică ca secretară a comitetului comunal al femeilor, ea este peste tot împreună cu ele, participă la cercurile de citit, oriunde este nevoie. Tînăra tehniciană Florica Pascău face cîinste generației sale crescute de partid.

PAVEL CIURDARU
corespondent



"Lampa lui Ilieci" strălucește azi și în satul Brezoala, raionul Răcari. Prin munca voluntară a colectivității rețeaua electrică a cuprins tot mai multe străzi. Pînă acum ea s-a întins pe circa 9 km.

In regiunea Ploiești

Un ritm mai intens lucrărilor agricole

Pe ogoarele regiunii Ploiești, timpul călduros din ultimele zile a făcut ca temperatura solului să se ridice și să se mențină între 8-10°C. Colectivitățile din comunele Costești, Lipia etc. au început însă, mînjutul porumbului. Dar în vreme ce în unele părți a început înfrumusețarea porumbului, în altele nici floarea-soarelui n-a fost înfrumusețată pe suprafețele planificate.

Pe de altă parte, nu peste tot pregătirile în vederea înfrumusețării porumbului și celorlalte culturi din epoca a II-a se bucură de atenția cuvenită. Pe regiune, de pildă, mai sînt de arat la întovărășiri și în

sectorul individual încă circa 50.000 de ha. Mult rămas în urmă cu executarea acestor lucrări sînt raioanele Cîmpina, Ploiești, Teleajen și Cîslău, unde planul a fost realizat în proporție de circa 55-60 la sută.

Necorespunzător se desfășoară în regiune și lucrările de îngrijire a arăturilor adînci de toamnă. În afară de lucrările de boronit, cele 13 S.M.T.-uri din regiune efectuează pînă la începutul lunii aprilie lucrări de discuit și cultivat într-un volum de peste 20.000 ha. Dacă S.M.T.-urile Sihlea, Buda și Ziduri au executat astăzi de lucrări într-un volum de 2.500-3.000 de ha, apoi S.M.T.-urile Comănași și Smeeni au executat asemenea lucrări într-un volum prea mic față de posibilitățile. Mecanizatorii din S.M.T.-uri au datorat să acorde o atenție deosebită executării lucrărilor de întreținere a arăturilor de toamnă. Nu se poate trece cu vederea faptul că în unitățile agricole cooperatiste sînt mari suprafețe care necesită executarea de lucrări pentru reînfrumusețarea apei în sol, în vreme ce tractoarele stau. Bunăoară, zilele trecute, multe tractoare de la S.M.T.-urile Padina, Mihăilești și Comănași stăteau inactiv la sedile brigăzilor așteptînd începerea înfrumusețării porumbului.

Una din lucrările premergătoare înfrumusețării porumbului o constituie și schimbul de semînțe de porumb cu semînțe din soiuri de mare productivitate și îndecosebi cu porumb dublu hibrid. Pe întreaga regiune sînt de schimbat 650 tone de porumb. Frunțase în această acțiune sînt unitățile agricole cooperatiste din raioanele R. Sărat, Buzdău și Cîmpina, unde au fost schimbate aproape toate semînțele de porumb prevăzute în plan. Cu totul nesatisfăcător se desfășoară schimbul de semînțe de porumb în unitățile agricole cooperatiste din raioanele Tîrgoviște, Mizil, Ploiești, Cîslău și Teleajen. În raionul Tîrgoviște, de pildă, pînă acum cîteva zile nu se schimbaseră decît vreo 10 tone din cele 64 de tone care sînt prevăzute a fi schimbate; în celelalte raioane cîteva schimburi de semînțe s-au făcut în proporție de 40-50 la sută.

Un zgomot continuu de motor venind din castelul de apă m-a atras într-acolo. La intrare, într-o cameră circulară trei tineri altoiești erau înfrumusețînd un motor nou. Altfel noi urmăm îndepoarte această importantă lucrare, căci de ea depinde rezultatul în școala de viață, completă tehnicianul Panet Novac.

Controlul fiecărui buget altă dată făcut cu multă exigență de Nic. Ciupitu, Elena Totescu și alții, a dat la început de furcă unor altoitori ca Nic. Cotigă, Alex. Zafiu și alții cîțiva care puneau accentul mai mult pe cantitate decît pe calitate.

Cu multă grijă se face aici și stratificarea butașilor în lăzile de forțare. Asta pentru că o atingere mai apăsătoare a altăritului îl poate mișca ceea ce duce la o slabă prindere. De asemenea, forțarea butașilor se bucură de multă atenție. În primele 2 zile temperatura în camera de forțare este de 30°C apoi scade treptat pînă la 25°C.

Un zgomot continuu de motor venind din castelul de apă m-a atras într-acolo. La intrare, într-o cameră circulară trei tineri altoiești erau înfrumusețînd un motor nou. Altfel noi urmăm îndepoarte această importantă lucrare, căci de ea depinde rezultatul în școala de viață, completă tehnicianul Panet Novac.

Controlul fiecărui buget altă dată făcut cu multă exigență de Nic. Ciupitu, Elena Totescu și alții, a dat la început de furcă unor altoitori ca Nic. Cotigă, Alex. Zafiu și alții cîțiva care puneau accentul mai mult pe cantitate decît pe calitate.

Datorită bunei organizării a muncii, pînă mai zilele trecute s-au altăit la acest combinat peste 1.300.000 de butași din cele mai valoroase soiuri.

V. CAZACU

I. LEȘANU

INSEMNĂRI

La altoitul viței de vie

Călătorind pe soseaua Ploiești-Buzău, nu se poate să nu observi între Bucov și Valea Călugărească, pe dreapta soselei, grupul de clădiri noi, mari, cu linia arhitecturală modernă: complexul viticol al Stațiunii de cercetări viticole din Valea Călugărească, pe care l-am vizitat zilele trecute.

Începutul primăverii a adunat la acest complex viticol peste 130 muncitori. Se lucrează cu entuziasm, care la descărcatul și curățitul rumeșului, care la fasonatul și orbitul port-altoitului, care la stratificarea butașilor altoiți în lăzile de forțare. Cei mai mulți însă altoiești.

În sala mare, așezați la mese, cei 88 de altoitori minuscule cu îndeminare bruceșilor ascultă ca briciul. Mă uit atent la Gheorghe Panetile. Acesta apucă un butaș de port-altoi și printr-o mișcare rapidă dar sigură a cuțitului face la capătul de sus o tăietură obișnuită, perfectă și netedă. Apoi: ochii lui fug a-

teuți și experții la grămada de altoiți din fața lui. A găsit imediat pe cel potrivit, nici mai subțire, nici mai gros, ci exact de grosimea portului. Face și acestuia, în apropierea ochiului o tăietură parțială măsurată cu cea de la port-altoi. Despică apoi, ambele tăieturi și le împănă. Gata un butaș. Îl pune în grămada. Tăieturile și îmbinarea sînt perfecte. Încerc dezbinarea printr-o mișcare specifică. Altoitul nu se mișcă. Cu mîndrie tot. Panetile zise: "Toti sînt la fel. Altoiești între 1.300-1.500 pe zi și totuși pînă acum nu mi s-a returnat nici unul".

— Toți altoitorii noștri fac lucrări de bună calitate. De altfel noi urmăm îndepoarte această importantă lucrare, căci de ea depinde rezultatul în școala de viață, completă tehnicianul Panet Novac.

Controlul fiecărui buget altă dată făcut cu multă exigență de Nic. Ciupitu, Elena Totescu și alții, a dat la început de furcă unor altoitori ca Nic. Cotigă, Alex. Zafiu și alții cîțiva care puneau accentul mai mult pe cantitate decît pe calitate.

Datorită bunei organizării a muncii, pînă mai zilele trecute s-au altăit la acest combinat peste 1.300.000 de butași din cele mai valoroase soiuri.

Controlul fiecărui buget altă dată făcut cu multă exigență de Nic. Ciupitu, Elena Totescu și alții, a dat la început de furcă unor altoitori ca Nic. Cotigă, Alex. Zafiu și alții cîțiva care puneau accentul mai mult pe cantitate decît pe calitate.

Datorită bunei organizării a muncii, pînă mai zilele trecute s-au altăit la acest combinat peste 1.300.000 de butași din cele mai valoroase soiuri.

V. CAZACU

I. LEȘANU



Ne aflăm cu aparatul fotografic asupra colectivității Varga Emeric din comuna Mitrești, regiunea Mureș — Autonomă Maghiară. După cum se poate vedea, confortul nu lipsește din casa acestui harnic colectivist.

Cînd vine OMUL

(Se referă la Tudor Ioana, mulgătoare la G.A.S. Cluj-Napoca)

Se plîngea Tudor Ioana
Că Zambila și Jolana,
Panseluța, Brăneșii,
Și-cite vaci din totul ei —
Deși sînt planificate
Cu lapte de calitate,
Îi provocau griji enorme
Că dădea lapte sub normă
Și zicea Ioana: „Iaca,
Astă e cînd nu vine vaca!”
Văzînd grîjile-i complexe,
Într-o zi Focsa Alexe
Inginer zootehnist,
Zice: — Al un car trist!
— Cum să n-am, — face Ioana
Încurcînd puțin spîrceana —
Tovarășe inginer,
Drept să spun e un mister,
Că de capul lor mă în
Înăd dau lapte puțin!
Rîde inginerul: — Lole,
Spune-mi cum te porți cu ele?
— Păi mă port destul de bine,
Le vorbesc cum se cuvine
Că le iau, ca putea spune,
Zi de zi cu vorbă bună —
Dar degeaba le iau, dacă
Vacă rîmîne tot vacă!
Zice inginerul: — Fapte,
Că din vorbă... nu scoți lapte!
Nu le da doar „vorbe bune”,
Ci mai du-le la pășune
Și cu puținel curaj
Dă-le cît mai mult furaj!
De altfel, uite colea
Chiar în grajd la dumneata
Litere de-o șchioapă scrie
Dînd indicații precise
Cum să fie îngrijite
Pentru producții sporite.
— Bine, zice mulgătoarea,
Dar Jolana mea și Floarea
Oricît or să se căznească,
Tot nu știu ca să cîtească!
— Nu-i nevoie, zău așa —
E destul că știți mata
Și de-aplicat stăutul, ai parte
De mult lapte... ca la carte!
A trecut un timp... Ioana
Ongrijes pe Jolana,
Pe Onguia, pe Punguia,
Pe Marcela și Steluta —
Le hrănește ca atare
Și le scoate la plimbare,
Iar grajdui întodeauna
Este mai curat ca Luna!
Și-ntr-o seară, bucuroasă,
Cînd se întorcea spre casă,
Inginerului îi spune:
— Ei, cîtă uitat minune?
Aplicînd tot ce mi-ai spus,
Vacile... dau lapte-n plus!
Nu numai alt, dar toate
Dau lapte de calitate!
— Bravo! rîde inginerul —
Văzuși care fu „misterul”?
Dacă-ai vrut să lăi ascuți
Stăutul ce îl dai la mulți,
E și vorba mea, săraca:
Cînd vine omul... vine și vaca!

VALERIU FILIMON

MOȘ DUMITRU „tărușarul”

Moș Dumitru, M. Tulbure este cel mai bătrîn om din satul Otuz, regiunea Dobrogea.

— De ce-ți spun oamenii „tărușarul”, moș Dumitru? — I-am întrebat acum cîteva zile cînd l-am înfruntat la gospodăria colectivă.

Cu accent moldovenesc, moș Dumitru răspunde zîmbind:

— Uneori, cînd îi aud pe consătenii mei că-mi spun „tărușarul”, mă bucur. De cele mai multe ori însă, înțina mi se strînge. Vorba asta îmi răscolește în suflet trecutul negru pe care l-am trăit. Să vă spun însă de unde mi se trage numele de „tărușarul”. Ascultați. După primul război mondial, pînă în 1924 eu și încă cîteva oituzeni trăiam în comuna Luțici Călugăra din preajma Bacăului. Vorba vine că trăiam, căci nu aveam nimic al nostru — nici casă, nici mazăre și nici ce pune pe masă. De aceea, noi, cîteva oameni, în 1924 ne-am jurat bocește la spînare și după vreo 7-8 zile de mers pe jos, ne-am oprit în aceste locuri. Ne așezaserăm aici mînași de gîndul că vom da de „fericirea” pe care ne-o propovăduia stăpînirea din vremea aceea. „Acolo, în Dobrogea... — ni se spunea — vă dăm pămînt, vite și unelte de muncă; o să fiți ajutați să vă construiți case, școala pentru odraslele voastre...”. Uite-așa, 33 de familii de oameni necăjiți am luat atunci drumul pribegiei către „fericirea” mult visată. Am primit, cei drept, fiecare familie cîte o bucată de pămînt. Nu aveam însă vite, pluguri și căruțe. Pămîntul, nu da rodbun; doar cîteva sute de kilograme la hectar. Tot ce scoțiam în loc să folosim pentru nevoile noastre, trebuia să-l vindem ca să plătim pămîntul și dările grele la care eram împuși. Am dus-o greutătare greu în acele vremuri. Poamea, mizeria și bolile — mai ales pelagra — îi băgau pe oameni în pămînt. Multe am mai avut de suferit în vremurile trecute și de pe urma moșierului și a chiaburilor de aici. Atunci, mulți oituzeni n-au mai putut fiine piept mizeriei și nelegiuirilor și s-au întors la Luțici Călugăra — de unde plecaseră. Cele vreo zece familii care nu ne-am cîntît din loc, ne-am luptat și mai departe cu greutățile. Unde era să plecăm? La Luțici Călugăra am fi fost tarăși robi pe pămînturile moșierilor. Am stat aici, trăind din necazuri în necazuri, douăzeci de ani în cap — pînă în ’44 la eliberare. Cînd, după eliberare, am făcut o socoteală, am văzut că doar cei 150 de oituzeni eram neștiutori de carte. Promisiunea cu rîd cătrei unei școli a rămas și ea oorbă goală, iar noi săraci lipșiți pămîntului.

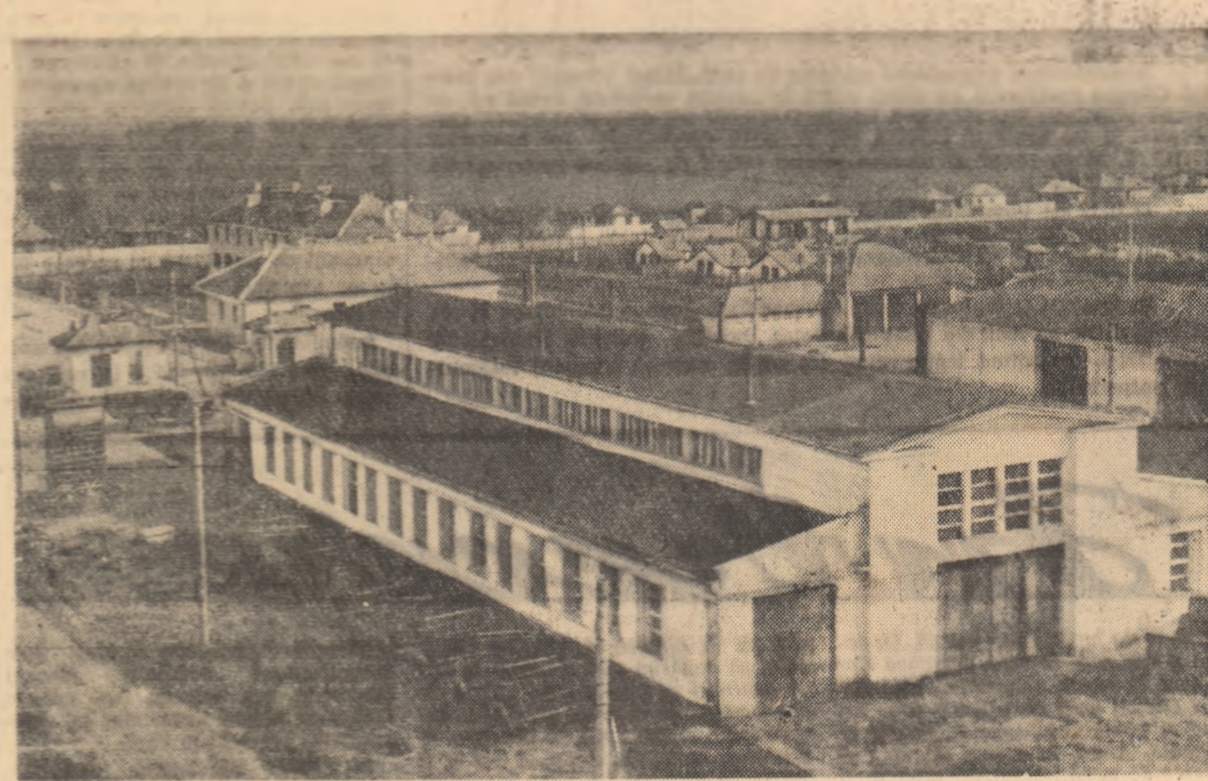
— Mi-ai povestit, bădă Dumitru, multe lucruri interesante despre traiul greu din trecut, dar nu mi-ai spus de ce-ți zice oamenii „tărușarul”? — Așa-l uitasem. Da „meșteșugul” rogu-te, ai vederea însă — că pe mine m-a cam lăsat. Vezi livada de pe tăpșanul dinșpre joasă? Da! grajdurile alea mari, unde adăpostim 120 de capete de bovine, saivănu pentru 1.200 de oi de rasă și construcțiile unde înțim 120 de porci?

— Le rîd, bădă Dumitru. — Acum, uită-te în cealaltă parte a satului, pe ulița asta dreaptă, ca case noi. Uită-te pînă-n vale, unde duc stîlpii cu electric și înapoi în colțul dat al Otuzului, unde-ți căminul cultural, pînă la școala nouă ridicată-n ’47. În aceste patru colțuri, atunci, în 1924, cînd ne-am așezat aici — eu și cu vecinul Mihai Butucei am bășit tărugi și am spus: „Astă va fi marea satului Otuz”. — I-am zis așa după localitatea unde în 1918 le-am tras o chefulă neașă zdravănă nemplor, atunci cînd au năvălit în țara noastră. De la tărugișii aceia mi se trage mie numele de „tărușarul”.

Rîdea bătrînul, aducîndu-și aminte de tărugi. S-apoi a fost tare vesel, cînd împreună cu Mihai Butucei, Gheorghe Cirolanu, secretarul organizației de partid din sat și alții cîteva colectivități, am pornit-o pe ulițele satului să fac cunoștință cu bunastarea oituzenilor. Am aflat că din 69 de familii cîte are satul, vreo 50 și-au ridicat case noi de cînd sînt în colectivă — aproape 30 și-au cumpărat mobilă ordenească, 10 familii și-au cumpărat mașini de cusut, alte 20 au aparate de radior, iar lumina electrică — a dusă în sat cu 3-4 ani în urmă — a fost trasă și în casele colectivităților. În anul noștrii, în sat a fost construită o școală, un cămin cultural, cinematograful — unde aproape zilnic colectivitățile au ocazie să vadă filme interesante; în sat există o bibliotecă cu aproape 1.000 de volume și multe fișe de cititori, fiindcă în anii noștri toți oituzenii au învățat carte...

Cînd am plecat din sat, bădă Dumitru mi-a spus:
— Tărușarul, după cum vezi, e om harnic, dar bătrînețea îmi este amăgîtoare. Ca și ceilalți bătrîni din sat, eu primesc de la gospodăria colectivă tot ce-mi trebuie ca să-mi trăiesc în liniște bătrînețea. Dacă o să scriși la gazetă despre satul nostru și oamenii lui, arătați că mulțumim din toată inima partidului pentru tot ce-a făcut pentru noi, și că așteptăm cu multă dragoste să-ți sărbătorim aniversarea celor 40 de ani de luptă pentru binele întregului popor.

GH. BACIU



Vedere de ansamblu a stațiunii de mașini și tractoare Sihlea, raionul Rîmnicu Sărat.

Preluarea laptelui contractat în regiunea Iași

În fiecare dimineață, la numeroase centre și puncte comunale ale I.C.I.L.-ului Iași, gospodăriile colective adu bidoanele cu lapte proaspăt, de multe ori numai muncă cu un ceas-două mai înainte. Activitatea acestor unități de stat care a încheiat contracte cu majoritatea gospodăriilor colective din regiune pentru cantități sporite de lapte, se desfășoară în cadrul a 7 oficii raionale: Iași Pașcani, Hirliu, Vaslui, Negrești, Husi și Bîrlad. Centrele și punctele unde gospodăriile de stat și gospodăriile colective aduc laptele colectat, au fost organizate în-întind-se seama de densitatea mare a numărului de vaci și oi în jurul comunei respective, de căile ferate de acces și de posibilitățile de prelucrare și valorificare rapidă a laptelui.

Merită să fie subliniat faptul că anul acesta pînă la 1 aprilie I.C.I.L.-ul a contractat 20.000 hl de lapte. Sînt numeroase gospodării colective care predu cantități mai mari de lapte decît cele contractate inițial. În fruntea acestor unități sînt gospodăriile colective Pribești, raionul Vaslui, Lunca Banului și Tîrziu, raionul Husi, Cîrja, raionul Bîrlad, Rediu Tătar și Aroneanu, raionul Iași și Munteni, raionul Vaslui, care și în anul 1960 au depășit cu mult sarcinile contractuale.

O mare parte din laptele colectat prin punctele și centrele I.C.I.L.-ului Iași este reparată și spălată, creșterea unităților de desfacere din cadrul raioanelor etc. O altă parte este prelucrată în smîntînă, brînză, unt și alte produse lactate. În această privință trebuie arătat că în primele 3 luni ale anului în curs

s-au obținut succese cu mult mai de seamă ca anul trecut, datorită grijii colectivului I.C.I.L.-ului de a asigura din vreme materialele necesare fabricii de produse lactate din Iași. Astfel, serviciul producției a stabilit cu precizie, periodic, cantitățile de lapte ce trebuie transportate la Iași, rutele cele mai bune etc., înlocuindu-se grafice de plecare și sosiri pentru fiecare mașină în parte. Atunci cînd unii recepționeri sau tovarășii din rețeaua de colectare (ca, de pildă, tov. Matei Cîlin), nu au respectat graficele, ei au fost criticați la consfăturile de producție și sancționați cu imputarea sumelor cheltuite cu angajarea unor camioane de la I.R.T.A.

În general însă, planul producției globale a fost nu numai realizat în primele 3 luni ale anului la laptele pentru consum, unt, brînzetură, smîntînă și iaurt, ci chiar depășit cu procente importante, față de perioada corespunzătoare a anului trecut. Astfel în luna ianuarie cantită-

tatea de lapte pentru consum a fost realizată în procent de 100,4 la sută. În februarie 119,8 la sută, în martie 113 la sută; la unt în luna ianuarie planul de producție a fost îndeplinit în procent de 131 la sută, februarie 104 la sută, martie 122 la sută.

În scopul preluării și prelucrării laptelui în și mai bune condiții ca pînă acum, în cadrul I.C.I.L.-ului a fost organizat un curs de școlarizare la care începînd de la 21 martie la parte cu regularitate 20 de colectori și alți muncitori de la centre și puncte. Este sigur că prin organizarea și mai bună a muncii și prin ridicarea nivelului profesional al muncitorilor, laptele preluat de la gospodăriile de stat și colective va putea ajunge la consumatori în cantități sporite, iar produsele prelucrate vor fi de o calitate din ce în ce mai bună.

M. GHEORGHIU
Directorul I.C.I.L.-Iași

FOLOASELE CONTRACTĂRII

În comuna Dor Mărunt, raionul Lehliu, există trei gospodării agricole colective. Cea mai veche dintre acestea este gospodăria colectivă „Viața Nouă”, înfrînțată încă din 1950. În prezent ea are un fond de bază de peste cînti milioane opt sute de mii lei. Ceea ce a permis gospodăriei să se dezvolte neconținut au fost și veniturile bănești mari realizate an de an, pe baza contractării cu statul a unor importante cantități de produse.

Anul acesta gospodăria colectivă „Viața Nouă” a contractat cu statul 789.000 de kg. de grâu, 80.000 de kg de porumb, 20.000 de kg de orz, 512.000 de kg de floarea-soarelui, 7.000 de kg de fasole, 60 de porci grași, 40 de capete de bovine, 100 de miei etc. Cantități mari de produse au contractat, de asemenea, și celelalte gospodării colective din comună.

CONSTANTIN D. NICUĂLE
corespondent

Întărirea economico-organizatorică a gospodăriilor

agricole colective — condiție a veniturilor mari

De la început — dezvoltare multilaterală

Gospodăria agricolă colectivă „7 Noiembrie” din satul Fotăchești, raionul Videle, a luat ființă la 1 martie 1960. Intrucât colectivizarea satului a avut loc în toamna anului 1960 se poate socoti că abia în 1961 s-au creat premisele economico-organizatorice ale dezvoltării multilaterale și ale intensificării producției. Gospodăria colectivă intrunește 232 de familii, cu o suprafață totală de 619 hectare. Faptul că revin 2,67 ha teren pe o familie subliniază necesitatea folosirii cât mai raționale a pământului, a exploatării lui intensive. În planul de producție al gospodăriei s-a prevăzut ca în 1961 să se creeze și alte categorii de folosință a terenului decât arabilul, categorii mai superioare, care — în același timp — să folosească mai rațional unele terenuri slab productive și chiar neproductive pentru culturile de cimp. În acest sens s-a ales un teren de opastă din trupuș ne-zis Valea Lungă ca să fie plantat cu pomi. Gospodăria a și plantat 640 meri, 180 peri, pruni, 450 crești și vișini, 500 cași și

persici etc. În scopul extinderii unor ramuri de producție mai intensive s-a planificat ca suprafața ocupată de grădini să crească deocamdată la 7 hectare cultură pură. În cultură dublă se vor cultiva încă 7 hectare cu diferite legume și zarzavaturi. Astfel, dezvoltând una din ramurile cele mai intensive din agricultură — cultura legumelor gospodăria a calculat că va obține prin valorificarea produselor grădinii cel puțin 200.000 de lei.

În planul de producție al gospodăriei colective s-a ținut seama și de necesitatea stabilirii unor proporții raționale între ramuri și culturi, cât și de necesitatea specializării producției agricole. Intrucât gospodăria se situează în plină zonă de producție cerealelor, s-a determinat ca ramura de producție de bază cultura cerealelor — 225 de ha cu grâu de toamnă, 210 ha porumb etc. Cultura cerealelor ocupă 71 la sută din totalul suprafeței cultivate. Cultura plantelor tehnice reprezintă 9 la sută, iar a plantelor de nutreț 18 la sută din suprafața cultivată.

Spiritualitatea de stat cu credite pen-

tru a achiziționa animale gospodăria și-a propus să ajungă în curs de circa doi ani la 90—100 de vaci, 400—500 oi și 50 scroafe. Deocamdată — în raport cu posibilitățile de asigurare a furajelor necesare și a construcțiilor — în planul de producție pe 1961 s-a prevăzut cumpărarea a 20 vaci, 30 de scroafe și încă a 130 de oi.

Prevederile recentei Hotărâri a C.C. și P.M.R. și a Consiliului de Miniștri al R.P.R. privind acordarea de împrumuturi bănești pe termen lung și fără dobândă pentru procurarea de animale de producție și constituirea stimulenților puterice și pentru colectivitățile din Fotăchești în vederea sporirii numărului de animale de producție prevăzută în plan.

Fiind la începutul procesului de dezvoltare multilaterală și la întărirea economico-organizatorică, gospodăria colectivă întreprinde în mod inerent și unele greutăți, se manifestă încă unele lipsuri. Astfel, existența unui număr mare de animale de muncă la începutul anului 1961 — 154 cai, adică peste 12 atele la 100 ha — constituie o frână puternică în asigurarea balanței furajere și a dezvoltării efectivului de animale de producție. Opritura — așa cum s-a propus — a unui efectiv de 120 cai de muncă în urma reformării celor necorespunzătoare nu reprezintă încă o rezolvare a problemei, deoarece rămân mai departe 10 atele la 100 ha. La acestea se adaugă și 12 atele cu boi. În condițiile unui teren mecanizat în proporție de aproape 100 la sută, numărul animalelor de muncă rămâne, așadar, destul de ridicat.

Gospodăria îi sunt suficiente patru atele la suta de ha. Numărul animalelor de muncă se va reduce în acest caz la 50 și se economisește furaje, care ar permite creșterea unui număr de vaci de trei ori mai mare decât cel prevăzut în planul de producție.

Crearea unor noi ramuri, stabilirea creșterea păsărilor etc., constituie tot atâtea câmpuri de dezvoltare multilaterală a gospodăriei agricole colective din Fotăchești.



Anul trecut colectivitățile din comuna Progresul, raionul Olenița, au construit un grajd cu o capacitate de 100 capete vite mari, pe care-l vedeți în fotografie

Mecanizarea fermelor de vaci — factor important de ridicare a productivității muncii

ACȚIUNI TINEREȘTI

În aceste zile, oamenii muncii de pe ogoare, antrenanți în întrecere socialistă obțin noi succese în executarea la timp și în bune condiții agrotehnice a lucrărilor de însămânțare și de întreținerea culturilor. Astfel, tinerii ca și vîrstnicii întreprind cu cinste aniversarea a 40 de ani de la înființarea partidului.

Întruși de organizarea de partid, tinerii din gospodăria agricolă de stat Recea, raionul Vinju-mare, regiunea Oltenia, au organizat fruntașii de muncă patrioțici în tîința aniversării a 40 de ani de la înființarea partidului. Ei au colectat și predat până acum cantitatea de 15.000 kg. fier vechi pe care se angajaseră să o colecteze pînă la sfîrșitul anului 1961.

De asemenea, tinerii au desfășurat o acțiune de înfrumusețare a terenului din incinta gospodăriei, transformîndu-l într-un mic parc. Fruntașii în aceste acțiuni sînt tinerii Roman Gheorghe, membru de partid, Cotorgea Marin, secretarul organizației U.T.M., Matei Ilie, Boznea Elena, Militaru Constantin, Dragomir Dumitru și alții.

Paralel cu extinderea mecanizării lucrărilor pentru cultura plantelor, în următorii ani se va trece la mecanizarea mai accentuată a proceselor grele de muncă din sectorul creșterii animalelor. Mecanizarea acestor procese de muncă înseamnă, în primul rînd, ridicarea productivității muncii în fermele de animale și în puterile mijloc de usurare a muncii. Creșterea productivității muncii, ca urmare a mecanizării proceselor grele de muncă, contribuie în ultima fază la sporirea cantității și îmbunătățirea calității produselor animale și la reducerea prețului lor de cost.

În fermele de vaci din gospodăriile agricole de stat s-a stabilit, pe bază de cronometraje, că pentru muls muncitorilor consumă în medie pe zi 40—50 la sută din timpul lor total de muncă. Aceasta înseamnă că reducerea timpului de muls prin mecanizarea acestui proces de muncă dă posibilitatea să se mărească productivitatea muncii prin creșterea numărului de vaci de servit de un îngrijitor și totodată se ușurează munca mulgătorilor.

Cercetările făcute de Institutul de cercetări zootehnice la G.A.S. Roșia, regiunea București, au arătat că prin introducerea mulsului mecanic s-a putut mări norma de servit de la 12 vaci în medie pe an în 1959 la 16,5 vaci în medie pe 1960. Sporirea productivității de lapte prin îmbunătățirea

substanțială a furajării vacilor, reducerea sterilității și mecanizarea mulsului au fost principalii factori care au dus la scăderea consumului de muncă pentru un hectolitru de lapte de la 1,01 zile-om în 1959 la 0,66 zile-om în anul 1960. Ca urmare a creșterii producției de lapte și a reducerii consumului de muncă, productivitatea muncii în ferma de vaci de lapte a crescut în 1960 cu 49,7 la sută.

Tot pe bază de cercetări s-a stabilit că la aceeași producție de lapte pe cap de vacă furajată, dar cu mecanizare diferită a productivitatea muncii este diferită. Astfel, G.A.S. Roșia și G.A.S. Andrășești, ambele din regiunea București, au avut în 1959 aproximativ aceeași producție de lapte pe cap de vacă furajată (3.355 l și respectiv 3.390 l). Consumul de zile-om și plata muncii pentru un hectolitru de lapte au fost mai scăzute la G.A.S. Roșia față de Andrășești cu 24,1 și, respectiv, cu 1,2 la sută. Diferența își are explicația în faptul că la prima gospodărie nivelul de mecanizare a fost mai avansat, iar procesul de muncă a fost mai bine organizat. Ca urmare a mecanizării și a unei mai raționale diviziuni a muncii, valoarea producției globale la G.A.S. Roșia a fost mai mare ca la Andrășești cu 30,4 la sută pe zi-om și cu 53,6 la sută pe îngrijitorul mediu scriptic.

În anul trecut, de asemenea, ca consumul mediu de timp la o muloare era de 8'25" cînd se folosea un singur aparat, de 5'42" cînd se foloseau 2 aparate și doar de 3'30" pe cap de vacă cînd se foloseau trei aparate.

De cele de mai sus rezultă că pentru reducerea timpului de muls nu este suficient numai introducerea mulsului mecanic ci trebuie luate măsuri corespunzătoare pentru ca muncă să se facă în mod rațional. Aceasta se referă, în primul rînd, la folosirea rațională a timpului optim pentru executarea mulsului vacilor. Astfel, la mulsul cu două aparate, mulgătorul trebuie să respecte o anumită ordine în executarea operațiunilor și anume: face masașul, spală și șterge ugerul și aplică aparatul la prima vacă după care trece la vaca a treia unde execută aceleași operațiuni. Revine apoi la vaca a doua unde face masașul, spală și șterge ugerul, timp în care supraveghează funcționarea aparatelor de muls de la vaca I-a și a III-a. Scoate aparatul de la prima vacă și îl trece la vaca a doua, după aceea mulge suplimentar prima vacă și cîntărește laptele. Pregătește pentru muls de la vaca a patra și trece aparatul de muls de la vaca a treia la vaca a patra după care mulge suplimentar vaca a treia și predă laptele. Revine și pregătește pentru muls vaca a cincea, îi aplică aparatul și trece la vaca a șaptea și așa mai departe.

Reține să arătăm că pînă în prezent în unele gospodării agricole de stat care au introdus mulsul mecanic nu s-a realizat încă o organizare rațională a muncii, pe de o parte datorită faptului că instalarea de muls nu sînt folosite cu înțelegere la capacitatea de lucru, iar pe de altă parte datorită faptului că nu s-a realizat încă o interesare materială a mulgătorilor în perioada introducerii mulsului mecanic. În această perioadă, mulgătorii trebuie să se familiarizeze cu instalația de muls, să capete cunoștințele și experiența necesară și să obișnuiască vacile cu mașinile de muls. Toate aceste necesități desigur cheilului suplimentar de muncă. În prezent, în instrucțiunile cu privire la retribuirea muncii în fermele de vaci de lapte din gospodăriile de stat nu este prevăzută retribuirea diferențială în raport cu gradul de mecanizare. De aceea, pentru introducerea mai rapidă a mecanizării mulsului vacilor și pentru folosirea integrală a capacității de lucru a instalațiilor de muls, considerăm esențială introducerea retribuirii muncii în raport cu gradul de mecanizare, retribuirea cea mai stimulatoare urmînd să se facă în primele trei-patru luni de la introducerea mulsului mecanic.

Aceasta va stimula introducerea mulsului mecanic și o mai bună organizare a procesului de muncă în vederea sporirii productivității muncii și a reducerii prețului de cost al laptelui.

Ing. FL. CIOCIU
cercetător I.C.R.

Scrisori din gospodăriile colective

Sporirea eficienței economice a culturilor — sarcină a agronomului

Sînt tehnician agronom. Îndatoririle mele principale sînt așadar de ordin tehnic. Trebuie să-i învăț pe colectivități cum să-și cultive mai bine pămîntul ca să obțină producții mari. Dar e de ajuns atît? mi-am pus eu întrebarea. Nu trebuie oare să mă îngrijesc și de costul producției? E costul producției o treabă pur contabilă? Discutind cu membrii biroului organizației de bază am ajuns la concluzia că mie mi revine și sarcina de a mă îngrijii ca un produs să coste gospodăria mai puțin.

lorificată din pînă în acest an. Brigadierii au fost instruiți ca să urmărească zilnic consumul de muncă. Lucrările făcute pînă în prezent sînt de foarte bună calitate și ne dau siguranța că, în condiții climatice medii, recoltele vor fi bune. Totodată, conducerea gospodăriei s-a îngrijit ca și cheltuielile materiale să bînești să abă, în totalitatea lor, deplin justificare tehnică. Iată de ce sînt sigur că bilanțul anului 1961 va fi superior celui din 1960. Producția dește, noi mărîm veniturile colectivităților și credm posibilitatea sporirii fondurilor de investiții.

GRIGORE ALEXANDRU
tehnician agronom la G.A.C.
„M. I. Kalinin”, comuna Ciocina, raionul Slobozia

Ing. NICOLAE BRĂSOVEANU
cercetător I.C.A.R.



Urmărind consumurile de muncă pe bază de grafic, gospodăria noastră a reușit să cheltuiască în 1960 următoarele zile-muncă la ha: 13 pentru cultura grîului, orzului și a ouăzului, 29 pentru a porumbului, 10 pentru a inului; 15 pentru a rapiței și muștarului, 28 pentru a fasolei, 33 pentru a florii-soarelui. Față de nivelul mecanizării lucrărilor în gospodăria noastră, consumul de muncă este mic. Dacă ținem seama și de productivitatea muncii obținute la numeroase culturi, (la grîu și orz, de pildă, am recoltat peste 2.100 de kg. în medie la hectar) vedem că în gospodăria agricolă colectivă „M. I. Kalinin” din Ciocina, raionul Slobozia, productivitatea muncii a fost anul trecut destul de ridicată. Productivitatea ridicată a muncii cit și economia de materiale și fonduri bănești a permis gospodăriei ca la 16 din cele 17 culturi pe care le-a avut (legumicultura am socotit-o o singură cultură) să obțină venit net. La grîu, de pildă, unde cheltuielile materiale și de muncă s-au ridicat la numai 564 de lei la hectar, venitul net la unitatea de suprafață a fost de 2.229 lei. Cele mai mari cheltuieli materiale și de muncă le-am înregistrat la sfecla de zahăr (3.090 de lei la ha), tutun (4.900 lei), legume (6.250 lei), orz (7.790 lei). Trebuie spus că în afară de tutun, la care gospodăria a avut aproape o sută de lei pierderi la hectar, celelalte trei culturi au adus la unitatea de suprafață venit net de ordinul miilor. Sfecla de zahăr, de exemplu, ne-a adus 2.230 de lei venit net la ha, deși producția medie a fost de numai 15.000 de kg.

Printre culturile care ne-au adus venituri mari la hectar (mai refer la venitul net) se numără floarea-soarelui cu 3.904 lei și fasolea cu 6.465 de lei.

Experiența anului trecut va fi valoroasă.

NOTĂ

Lucru de mîntuială

Într-o consfățire de producție privind calitatea lucrărilor, șeful brigăzii a 9-a de la S.M.T. Caracal arăta că reparațiile unor tractoare făcute la Centrul mecanic Craiova lasă de dorit. Două din tractoarele brigăzii sale s-au defectat înainte de expirarea termenului de garanție prevăzut în contract.

Cercetîndu-se cauzele defecțiunilor semnala-te, tehnicienii stațiunii au constatat cu surprindere că o serie de piese care prezentau uzură mare, fie că n-au fost înlocuite, fie că li s-au făcut anumite recondiționări care în limba tehnic se numesc „cîrpașeli”.

Bunăoară, la un tractor K.D. s-a găsit că masa rulmentului 7312 sudată de carcasă. După cum era și firesc în mai multe rînduri ca un tehnician al Centrului mecanic Craiova să vină și să constate defecțiunile care se petrecuseră în timpul de garanție prevăzut în contract.

Nu mai că cei de la Centrul mecanic Craiova s-au făcut că nu aud doleanțele foștilor lor beneficiari. Tehnicienii stațiunii au fost nevoiți să înlocuiască singurii piesele uzate și tractoarele și au continuat lucrul. Se pune întrebarea: pentru ce mai trece conducerea centrului mecanic termen de garanție în contract dacă nu-l respectă? Ar fi interesant de aflat: Ce părere au tovarășii de la Centrul mecanic Craiova de calitatea reparațiilor făcute?

După cum era și firesc, conducerea S.M.T.

Caracal a cerut telefonic în mai multe rînduri ca un tehnician al Centrului mecanic Craiova să vină și să constate defecțiunile care se petrecuseră în timpul de garanție prevăzut în contract.

Nu mai că cei de la Centrul mecanic Craiova s-au făcut că nu aud doleanțele foștilor lor beneficiari. Tehnicienii stațiunii au fost nevoiți să înlocuiască singurii piesele uzate și tractoarele și au continuat lucrul. Se pune întrebarea: pentru ce mai trece conducerea centrului mecanic termen de garanție în contract dacă nu-l respectă? Ar fi interesant de aflat: Ce părere au tovarășii de la Centrul mecanic Craiova de calitatea reparațiilor făcute?

P. ZBIRLEA

13 brigăzi la 900 de ha cultivate cu prașitoare nu-i prea mult?

Gospodăria agricolă colectivă „Grivița Roșie” din comuna Traian, raionul Caracal, și-a întocmit în mod chibzuit planul de producție pe anul 1961 și a organizat în mod exemplar brigăzile zootehnice, legumicole și de construcții. Nu a călăsi lucru se poate spune despre organizarea brigăzilor de cimp. Gospodăria a constituit 13 brigăzi de cimp, revenind cam 150 de hectare pe brigadă. Dacă această suprafață ar fi fost cultivată numai cu prașitoare poate că numărul mare de brigăzi ar fi avut o oarecare justificare. Dar nu trebuie să uităm că gospodăria are însăși-mintată cu păioase mai mult de jumătate din suprafața arabilă, iar cu porumb, sfecla de zahăr, floarea-soarelui circa 900 de hectare. Se pune întrebarea: este justificată menținerea unei brigăzi la 50—60 hectare cu plante prașitoare? Categoric că nu.

Gospodăria trebuie să mai țină seama că 90 la sută din păioase se lucrează mecanizat, că mai mult de 50 la sută din lucrările de întreținere a culturilor de porumb se fac tot mecanizat. Așadar, un brigadier îi este foarte ușor în condițiile mecanizării să abă în grăja sa o suprafață mult mai mare. Privind mai îndeaproape activitatea brigăzilor de cimp de la G.A.C. „Grivița Roșie” din Traian, vom observa și alte aspecte care confirmă încă odată necesitatea reorganizării lor. Așa, de pildă, cele 13 brigăzi au la dispoziție doar 40

de atele. De fapt, nici pe acestea nu le pot folosi din plin, deoarece unele din ele deservesc în anumite zile și brigăzile zootehnice, legumicole și de construcții. Așadar, menținerea unui număr mare de brigăzi duce la un consum mare de zile-muncă, face ca personalul administrativ să fie prea mare față de numărul colectivităților care lucrează nemijlocit în producție.

Considerăm că este necesar ca numărul brigăzilor să fie redus la jumătate, punîndu-se accent deosebit pe întărirea echipelor. Consiliul gospodăriei trebuie să folosească experiența altor gospodării fruntașe din țară cum sînt G.A.C. Jimbolia-Baran, care la o suprafață de 4.000 hectare are doar 6 brigadiere, G.A.C. Ianca, din regiunea Galați, care la o suprafață asemănătoare cu a colectivităților din Traian are doar 5 brigadiere de cimp. Prin reducerea numărului de brigăzi gospodăria va avea posibilitatea să folosească mai bine brigadierii, să exploateze în mod rațional atelele și celelalte unelte agricole, să economisească circa 3.500 zile-muncă care vor influența pozitiv balanța economică a gospodăriei.

Z. PETRE

Cifre și fapte

● În decurs de 11 ani gospodăria colectivă „Dezrobirea” din comuna Ștefan cel Mare, raionul Corabia, (care cuprinde în prezent întreaga comună) a crescut cu 698 de familii care stăpînesc 2.100 hectare.

● Fondul de bază a sporit de la 68.550 lei în 1950 la 1.073.463 în 1960.

● Gospodăria a constituit în acest an 5 grajduri, 1 maternitate pentru scroafe, 1 îngrășătorie de porci, 1 pîmîntărie pentru 1.000 păsări, 1 salvean pentru 500 oi, 1 magazie, 7 pătule, 1 atelier de fierărie și rotărie etc.

● Ajutați de mecanizatorii de la S.M.T. Corabia, colectivitățile au obținut anul trecut în medie la hectar 1.800 kg grîu, 3.337 kg porumb boabe, 1.938 kg mazăre, 1.983 kg ovăz.

● Creștele nelucrate alvelelor materiei culturale al colectivității lor. Numai anul trecut 48 de colectivități și-au cumpărat ganituri de mobilă, alții și-au cum-părat aparate de radio, biciclete etc.

D. CUMPĂNAȘU
corespondent

Să obținem producții cit mai sporite de fasole

toare; ea este mai sensibilă la arșiță și secetă mai ales în timpul înfloririi și formării boabelor.

În asolament, fasolea se seamănă de obicei împreună cu celelalte leguminoase anuale pentru boabe.

Pregătirea terenului pentru semănarea fasolei în cultură pură se face la fel ca și pentru alte culturi de primăvară cu epoca de însămînțare firiză. Primăvara, de timpuriu, arătura de toamnă trebuie lucrată cu grapa sau cu cultivatorul. Pînă la semănare, terenul se va menține afînat și curat de buruienil prin lucrări cu cultivatorul urmat de grapă; ultima lucrare se face la sfîrșitul de îngropare a semînelor.

Înainte de semănare este bine ca semînte de fasole să fie expuse într-un strat subțire, timp de 5—6 zile, la lumina soarelui, pentru a mări capacitatea de germinare și a ajuta la combaterea unor boli mai frecvente și periculoase cum este, de pildă, bacterioza. Înainte de semănare, sîmînța de fasole se tratează cu preparatul bacterian Nitragin pentru a favoriza dezvoltarea microorganismelor care fixează azotul din atmosferă pe rădăcinile de fasole.

Fasolea se seamănă atunci cînd în sol temperatura minimă este de 8—10° C și cînd plantele nu mai pot fi surprinse de înghețuri tirzile de primăvară față de care ele sînt sensibile. În țara noastră, fasolea se seamănă de obicei o dată cu porumbul.

Fasolea este o plantă care leagă mai bine boabele cînd este umbriată; de aceea este recomandabil ca în cultură pură fasolea să se semene în benzi de cîte 3 rînduri apropiate.

Distanța între benzi este de 40—50 cm pentru a se putea executa lucrările de îngrijire. În acest caz cantitatea de sîmînță necesară la ha este de 80—120 kg în funcție de condițiile locale și de mărimea boabelor solului care se seamănă.

În cazul fasolei cultivate intercalat, prin porumb, semănatul se poate face după mai multe metode, fie în rînduri alterne cu porumbul, a-dică 2—3 rînduri cu porumb și un rînd de fasole, fie pe rîndurile de porumb, astfel: la al treilea rînd de porumb, 2—3 culturi de porumb și un cultb de fasole.

În sistem intercalat, fasolea se poate semăna cu mașina odată cu porumbul în regiunile unde nu este pericolul brumelor tirzile de primăvară. În regiunile unde acest pericol există, semănatul fasolei se face cu sapa după ce a răsărit porumbul.

La semănatul fasolei intercalate prin porumb sînt necesare 15—20 kg, sîmînță la hectar.

Mecanizarea lucrărilor de îngrijire a culturii porumbului nu este stînjinită și nu se aduce nici un prejudiciu culturii de bază (porumbului), prașilele executîndu-se în același timp pentru amîndouă culturile. Fasolea se dezvoltă foarte bine la umbra porumbului, leagă mai bine și nu se mănează.

Adîncimea la care se îngroapă sîmînța este relativ mică deși bobul de fasole este destul de mare. Fasolea nu trebuie îngropată la adîncime mare pentru că sîmînța odată îngropată cu greu poate străbate pînă la suprafața pămîntului. În solurile ușoare, afînate, semănatul se poate face mai adînc decît în cele grele.

De asemenea, cînd solul este uscat, sîmînța trebuie îngropată mai adînc. În general, se recomandă ca fasolea să se semene la 5—8 cm adîncime; numai în solurile ușoare în solurile ușoare se poate mări la 6—8 cm.

În cultura pură, dacă fasolea a fost semănată într-un sol uscat, este recomandabil ca imediat după semănatul terenul să fie tăvălugit cu un tăvălug neted sau inelat pentru a grăbi încoțirea și răsărirea.

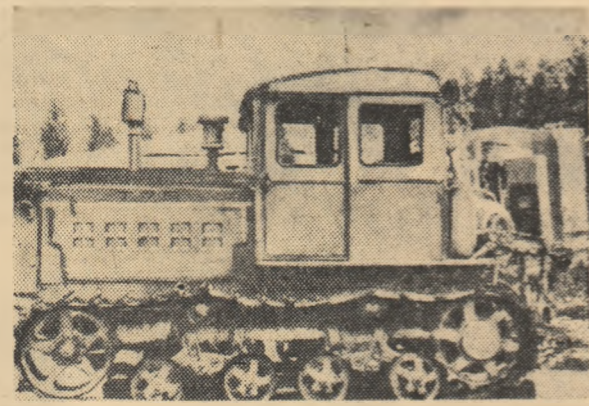
În țara noastră se cultivă mai multe soiuri și populații valoroase de fasole. Astfel, avem populațiile Rotundă de Banat, Ousoară de Moldova, Ceali de Dobrogea, Măruntă de Transilvania, solul Michigan și altele. Pentru a obține prin contractarea fasolei prețuri cit mai avantajoase este necesar ca fiecare unitate de producție să nu amestece la însămînțare diferitele populații și soiuri de fasole, intrucît în acest fel se depreciază valoarea de prelulare de către unitățile contractante ale C.S.V.P.A. și Centrocoopului.

Hotărîrea Consiliului de Miniștri nr. 29 din 1961, a stabilit măsuri pentru îmbunătățirea regimului de contractare a fasolei. Prin noile condiții de contractare unitățile agricole cooperatiste sînt cînterite în măsură mult mai mare. Contractînd cu unitățile cooperatiste sau ale Comitetului de Stat pentru Valorificarea Produselor Agricole (C.S.V.P.A.) producția de fasole unităților agricole primese de la 220 lei — 280 lei per kg de produs. Este deci în interesul fiecărei unități agricole cooperatiste să obțină în anul acesta producții sporite la cultura fasolei pentru a-și asigura astfel veniturii cit mai importante.

Ing. M. SPĂTARU
din Ministerul Agriculturii

TRACTORUL IA VITEZĂ

Tractorul e relativ tânăr, abia a depășit vârsta de cincizeci de ani. La începutul secolului nostru el a luat locul calului, care a tras sute și mii de ani plugul pe câmp cu aceeași viteză ca și calul: 3-4 kilometri pe oră, cu toate că avea o forță mare, de la 10 până la 120 de cai. Clădită aritmetică și asta: 120 de cai se deplasau cu viteza unui cal și asta, pentru că oamenii de știință găseau că este cu neputință să se îmbine viteză mare cu un coeficient suficient de acțiune utilă.



Tractorul de mare viteză T-57

mai mult decât făcea înainte. S-a calculat că un colhoz va putea economisi cu fiecare tractor de mare viteză aproape 9.000 de ruble pe an. Dacă pe ogoarele întinse ale Țării Sovietice vor lucra tractoare de mare viteză, potrivit datelor preliminare se vor realiza în agricultură economii anuale în valoare de un miliard și jumătate de ruble.

S-au găsit „teoreticienii” care susțin că mărirea vitezei va afecta calitatea lucrărilor de câmp. Mai mult decât atât, viteza mică a tractorului era declarată firescă pentru o mașină agricolă.

straturile de pământ se aștern alte de uniforme, încet după arat nu mai e nevoie de grăpat.

Proiecții la lucru

Dar mărirea vitezei înseamnă economie de timp, economie de metal, de carburant, de muncă și în ultimă instanță ieftinirea produselor agricole.

Gîndirea cercetătoare a inginerilor nu putea considera această problemă nerezoabilă. În anul 1957, proiectanții de la Uzina de tractoare din Harkov, lucrînd sub conducerea lui G. E. Oghia, au izbutit să mărească viteza de lucru a tractorului până la 7 kilometri pe oră. Productivitatea tractorului a crescut cu o treime. Cu alte cuvinte, două tractoare noi DT-54 M executau aceeași muncă pe care mai înainte o executau anevoie trei tractoare DT-54.

Dar un tractor modernizat nu e un tractor nou. Proiectanții și-au continuat lucrările pentru realizarea unui tractor de mare viteză. Dacă mai înainte, pentru proiectarea unui model nou era nevoie de cel puțin un an, ba poate și mai mult, acum realizarea noului mașin a necesitat abia cu puțin mai mult de o jumătate de an. În ajunul Plenarului din decembrie 1959 a C.C. al P.C.U.S., tractorul de mare viteză a pornit la drum!

Tractorul a căpătat nu numai o înălțime puternică. Cutia de viteză, care alcătuiește un singur agregat, permite să se schimbe viteza, în funcție de caracterul solului, de particularitățile reliefului.

Tractorul T-57

Noua mașină T-57, asigură o arătură adîncă cu plugul cu cinci trupe. Ea execută bine dezmiriștitul, însămînțarea, fărîmîtează bine solul;

Tractorul este echipat cu un starter pentru pornirea motorului, la fel ca autoturismele.

Tractorul a dobîndit o viteză mai mare și totodată o mai mare capacitate de manevrare. În loc de cinci viteze „înainte”, el are nouă; în loc de una „înapoi”, are cinci. Tractorul T-57 are cu o viteză de 9 kilometri pe oră, iar viteza lui de transport e de două ori mai mare. Aceasta permite ca, folosind agregatele de care dispune în prezent, colhozurile și sovhozurile să mărească viteza arăturii până la 7-9 kilometri pe oră, viteza însămînțării până la 10-11 km/h, viteza lucrărilor de întreținere a culturilor prășitoare până la 8 km/h.

Tractorul T-57 este primul tractor cu șenile de mare viteză și mare putere din lume. Importanța pe care o prezintă el nu se rezumă, însă, numai la propriile sale însușiri. Tractoarele de mare putere vor transporta unelte atașate, făcîndu-le pe ingineri să schimbe construcția, forma și destinația acestora, să creeze organe de lucru pe principii cu totul noi. Aceasta, deoarece acum un tractor lucrează cît trei!

Gîndiți-vă cît de mult va crește puterea armatei de tractoriști! Ea va putea face în fiecare an de trei ori



Agricultura cehoslovacă a pregătit în scurt timp specialiști tineri, bine instruiți, care aplică în cooperative și gospodăriile de stat, metodele avansate de producție. Școala pentru crescătorii de păsări, cu sediul la Jerice (Cehia), de pildă, a calificat pînă acum peste 600 de tineri crescătoare de păsări. În clișeu: un aspect al lecției practice.

Negru pe alb

Guvernul vest-german a alocat 1.500.000 mărci pentru acordarea de pensii criminalilor de război. Pensile, cum vedeți, Cu mult țile sînt acordate: Fiindcă-au luat atîtea vieți. Ei au... vieți asigurate!

În Franța, 9.000 de întreprinderi mici au fost înghițite de firmele marilor capitaliști. E o zicătoare. Spusă cu timp: „Pestele cel mare Înghițe pe cel mic”. V. F.

Pentru o producție de cel puțin 50.000 kg masă verde la hectar

(Urmare din pag. 1)

25 mai, se vor însămînța aceste suprafețe cu porumb pentru siloz, aplicînd agrotehnică stabilită pentru această cultură în regim de irigație, dîndu-se atenție în special îngrijirii terenului. La ultima prășire executată la cultura porumbului pentru siloz, se însămînțează suprafața cu secară care va fi pășunată în toamnă și chiar în iarnă. În modul acesta se pot realiza 3 culturi de masă verde de pe aceeași suprafață. 3 culturi pentru masă verde se pot obține și în cazul suprafețelor însămînțate cu secară și borceag pentru masă verde din asolamentele furajere aflate în perimetrul amenajat pentru irigație, după folosirea cărora se recomandă să se însămînțeze terenul cu porumb și apoi cu secară.

boabe, cum ar fi mazărea, rapa din asolamentul furajelor și chiar după orzul de toamnă. De asemenea, suprafețele de păioase recoltate timpuriu, situate în perimetrul amenajat pentru irigație și care nu sînt destinate culturii grîului, vor putea fi însămînțate cu a doua cultură pentru masă verde.

Pentru a asigura tineretului bovin, ovin și porcîn cu necesarul de masă verde în sezonul de toamnă și iarnă, se recomandă ca gospodăriile agricole de stat și colective din zonele bogate în precipitații, dar mai ales din zona de silvo-stepă care au suprafețe în perimetrul amenajat pentru irigație, să însămînțeze în luna august suprafețele corespunzătoare de orz de toamnă, mazăre, mazărice, floarea-soarelui, spanac etc., fie în cultură pură, fie în amestecuri, mîrînd astfel cantitatea de masă verde obținută la hectar.

O rezervă importantă pentru asigurarea animalelor pe timpul verii cu cantități mari de masă verde o constituie sporirea productivității pășunilor naturale. Pentru aceasta se recomandă ca gospodăriile de stat și colective să ia măsuri pentru ca în această primăvară suprafețele ocupate cu pășuni naturale să fie curățate de măricini, resturi vege-

Protecții sovietici își continuă căutările, îmbunătățind diferitele componente și ansambluri ale tractorului de mare viteză. Cea mai de seamă mașină agricolă la meru vitează...

B. GLINSKI

Congresul țărănilor din Cuzco (Peru)

De zece de ani țărăni din Peru (America de Sud) luptă pentru a-și câștiga un trai omenesc. Pe întinsele pămînturi moșieresti, țărăni pămîși, transformați în robi sînt supuși celei mai crunte exploatare.

Încercările lor de a-și revendica dreptul la viață sînt respinse cu brutalitate de marii latifundiați, care au la dispoziția lor aparatul polițienesc.

De curînd a avut loc cel dintîi

Situația din Congo

Unitatea și independența Republicii Congo sînt puse din nou la grea încercare din partea colonialiștilor și a cozilor lor de topor. La ordinele agresorilor belgieni, trădătorii poporului congolez — Chombe, Kasavubu, Kalonji și ceilalți de teapa lor, au hotărât la așa zisa conferință a mesei rotunde de la Tananarive să transforme Republica Congo în mai multe state separate. Pe linia acestei mirsăve hotărîri marionetele colonialiștilor au trecut la fărîmîrea țării. Astfel, de curînd, a fost format un „stat” cu denumirea de Kvang, situat la 240 km sud-est de Leopoldville și altul în provincia Kasai. Potrivit știrilor agențiilor de presă străne, colonialiștii și marionetele lor uneltesc ca numărul acestor „state” ar ajunge la numărul triburilor mai importante (în Congo sînt circa 40 triburi). Acțiunea de fărîmîtare a Republicii Congo este impletită cu fărîdelegile lui Chombe, Kalonji și a celorlalte slugi ale colonialiștilor, care au extins teroarea tot mai barbară în regiunile aflate sub controlul lor.

Lupta poporului congolez pentru unitatea și independența țării, influențată și autoritatea guvernului legal sînt în același timp factori de necontes-

tat care cheazăuiesc victoria Republicii Congo. În prezent, guvernul Gizenga controlează mai mult de jumătate din întreaga populație a Congoului. În interesul poporului congolez a fost creat de curînd la Stanleyville colegiul prezidențial condus de Antoine Gizenga, colegiu care va îndeplini temporar funcția de șef al statului congolez.

În sprijinul Republicii Congo, în Adunarea Generală O.N.U. s-a cerut cu insistență la 5 aprilie retragerea totală din Congo în decurs de 21 zile a personalului militar a consilierilor politici și a mercenarilor belgieni și ai altor țări.

Delegația sovietică la cea de-a XV-a sesiune a Adunării Generale a O.N.U. a difuzat la 7 aprilie următorul proiect de rezoluție în legătură cu situația din Congo:

Adunarea Generală amintind că în rezoluțiile lor Consiliul de Securitate și Adunarea Generală s-au pronunțat cu hotărîre pentru asigurarea integrității teritoriale și independenței politice a Republicii Congo.

Relevînd că pentru asigurarea integrității teritoriale și independenței politice a Republicii Congo o importanță primordială are restabilirea cît mai grabnică a instituțiilor parlamentare din Congo și că în rezoluția sa din 21 februarie 1961 Consiliul de Securitate a recomandat insistență să se convoace parlamentul Republicii Congo.

Exprîmînd neliniștea profundă în legătură cu faptul că Parlamentul Republicii Congo n-a fost convocat pînă acum în timp ce se fac încercări de a dezmembra țara, de a încălca integritatea ei teritorială și independența ei politică.

1) Declară că nu poate fi admisă nici o acțiune care duce la încălcarea unității, independenței politice și integrității teritoriale a Republicii Congo.

2) Insistă asupra convocării imediate a Parlamentului Republicii Congo, considerînd necesar ca Parlamentul să fie convocat cel tîrziu după 21 de zile de la aprobarea rezoluției de față.

3) Propune Comandamentul trupelor trimise pe teritoriul Republicii Congo, în conformitate cu hotărîrea Consiliului de Securitate, să asigure securitatea membrilor Parlamentului congolez.

Congres al țărănilor din provincia Cuzco. Cu acest prilej reprezentanții numeroaselor organizații și comunități ale țărănilor din această provincie, delegați la Congres, au hotărît să înființeze Federația țărănilor din provincia Cuzco.

Participanții la Congres au inclus în programul Federației importante revendicări, printre care exproprierea pămînturilor moșierilor, apărarea drepturilor sindicale și eliberarea celor 30 de țărani închiși în timpul ciocnirilor cu polițiștii și latifundiașii.

Țărăni din Peru luptă împotriva exploatareii, pentru pîine și libertate. Exemplul fraților lor din Cuba eliberată de sub jugul imperialismului american le dă speranță în viitor.

ANTON ALEXE

Scurte știri

● În Palatul mare al Kremlinului s-a deschis la 7 aprilie consfătuirea fruntașilor în agricultură din regiunea Moscova. Se discută problemele îndeplinirii măsurilor elaborate de sovhozurile și colhozurile regiunii în vederea îndeplinirii hotărîrilor plenarei din ianuarie 1961 a C.C. al P.C.U.S.

● La tribunalul militar francez din Lyon a început procesul unui grup de patrioți algerieni, membri ai Frontului de Eliberare Națională din Algeria.

Tahar Temzi — unul din acuzați a declarat la proces: „Nu luptăm împotriva Franței, ci împotriva colonialismului francez”.

● A fost dată în exploatare fabrica de sticlă de la Razgrad, R. P. Bulgaria. Întreprinderea a fost construită cu ajutorul unor specialiști sovietici și înzestrată cu utilaje primite din U.R.S.S. Fabrica va produce anual 8 milioane metri pătrați de sticlă de gem.

● La 7 aprilie a.c. în Japonia a avut loc o mare acțiune a muncitorilor și funcționarilor de la întreprinderile particulare. Luptînd pentru apărarea intereselor lor vitale și a drepturilor democratice, zece mari uniuni sindicale afiliate la Consiliul General al Sindicatelor din Japonia precum și alte sindicate au declarat greve de cite 24 și 48 ore. La aceste greve participă aproximativ un milion de muncitori din 13 ramuri ale industriei.

● La 5 aprilie la Phenian a avut loc un miting la care au participat 25.000 de oameni ai muncii din oraș. Mitingul a fost organizat în sprijinul luptei muncitorilor sud-coreeni de a impune Adunării Naționale completării la „Legea securității de stat” care este în vigoare, și la proiectul de lege cu privire la „mitinguri și demonstrații”.

● În Grecia și dincolo de hotarele ei, se intensifică mișcarea opiniei publice pentru imediata eliberare a lui Manolis Glezos și a altor democrați care zac în închisori și deportări. La plenara Comitetului Administrativ E.D.A. care a avut loc recent, s-a anunțat că petiția care cere libertatea lui Manolis Glezos poartă pe a aproximativ 120.000 de semnături.

Producători, deținători de animale producătoare de lapte

— Întreprinderile pentru contractarea și industrializarea laptelui (I.C.I.L.) fac cheie prin unitățile lor din comune și sate contracte pentru cumpărarea laptelui de vacă, laptelui de oale și a brînzeturilor din lapte de oale.

— Contractînd vânzarea laptelui de vacă, a laptelui de oale și a brînzeturilor din lapte de oale, cu unitățile din comune și sate ale întreprinderilor pentru contractarea și industrializarea laptelui (I.C.I.L.) obțineți prețuri avantajoase, iar la cerere vi se acordă împrumuturi pînă la 50% din valoarea produselor contractate.

În raioanele din jurul orașelor, centrelor muncitorești și al fabricilor de conserve de lapte, contractanții de lapte de vacă pot cumpăra furaje concentrate la preț oficial, de la cooperativele de consum din comună. De asemenea, pot cumpăra furaje concentrate și producătorii din raioanele de munte care contractează livrarea laptelui de oale și brînzeturilor din lapte de oale.

— Pentru încheierea contractelor, adresați-vă centrelor de recepționare a laptelui din comune și sate sau direct oficiilor raionale ale întreprinderilor pentru contractarea și industrializarea laptelui (I.C.I.L.).



Pentru vitelele de reproducție crescute de la vacile de rasă și supuse controlului producției de lapte, obțineți prețuri mari și alte avantaje, contractîndu-le cu oficiile regionale ale întreprinderilor de Stat pentru Aprovizionarea cu Animale de Reproducție I.S.A.A.R.

Adresați-vă specialiștilor zootehnicși și veterinarilor de la Sfatul Popular, dispensare și oficiile regionale I.S.A.A.R. pentru a primi indicațiile necesare.

Dacă jucați puteți să câștigați

Acest lucru îl demonstrează numeroșii câștigători ai lozului de 5.000 lei.

Procedați ca ei și veți putea obține și dvs. Lozul cel mare, de 5.000 lei.



O asociație sportivă fruntașă „Munca” I. C. Z. Slobozia

În ultimul timp, membri asociației sportive „Munca”-I.C.Z. Slobozia, care reprezintă pe lucrătorii de la Stațiunea experimentală zoo tehnică au fost prezenți la mai toate competițiile organizate pe plan raional, regional și chiar republican. Astfel, o parte din membrii secției de călărie au participat în urmă cu citeva luni la campionatul republican sătesc desfășurat la Craiova, unde au eucerit două titluri de campioni republicani, prin Vasile Bălof și Dumitru Dănoaica. De asemenea, cu acest prilej, D. Dănoaica a stabilit un nou record republican la proba de tracțiune grea. Acum, membrii secției de călărie au început pregătirile în vederea celei de-a patra ediții a campionatului republican, ce se va desfășura la Slobozia. Înaintea acestei competiții, se vor organiza la Slobozia o serie de concursuri populare de călărie dotate cu „Cupa 1 Mai”, „Cupa 8 Mai” și „Cupa 23 August”.

„Dar, membrii asociației sportive „Munca”-I.C.Z. Slobozia — în număr de 225, mai practic cu multă plăcere și alte discipline, ca: fotbal, volei, tenis de masă și șah și popice. Echipa de fotbal se numără

în prezent printre cele fruntașe în raionul Slobozia. În prima parte a campionatului raional aceasta a câștigat toate jocurile disputate, ocupînd primul loc în clasamentul secției I, și acum se pregătește pentru meciurile din retur. Rezultate frumoase au obținut și membrii secțiilor de tenis de masă și șah. La tenis de masă, reprezentanta asociației sportive „Munca”, respectiv tînăra Ioana Gheorghe, a eucerit recent titlul de campion regional, iar la șah, tînărul Ion Ungheanu a câștigat titlul de campion al asociației, în cadrul Spartachiadei de iarnă.

Asociația sportivă din Slobozia dispune în prezent de un club, unde au loc întreceri de șah și tenis de masă, un teren de fotbal, iar anul acesta se va amenaja aici și o arenă de popice acoperită. În activitatea acestei asociații sportive se remarcă însă o slabă preocupare pentru atragerea unui număr mai mare de tineri la întrecerile sportive. Pentru viitor, consiliul de conducere al asociației sportive va trebui să se preocupe mai mult de această problemă.

M. LERESCU

Activitatea sportivă în comuna Slobozia Mindra

Printre asociațiile sportive fruntașe din raionul Turnu Măgurele, care desfășoară o frumoasă activitate, se numără și Recoleta G.A.C., „1907” din comuna Slobozia Mindra. Membrii acestei asociații sportive sînt: — în număr de 1000, — practică cu multă pasiune discipline ca volei, fotbal, atletism, șah, tirînă.

Echipa de fotbal, alcătuită din tineri țărani colectiviști, a câștigat anul trecut campionatul raional și acum deține, de asemenea, un loc fruntas. Dar, membrii asociației sportive Recoleta au obținut rezultate frumoase și la întrecerile de volei, atletism, șah, organizate pe plan local și raional.

În comună s-a amenajat recent o frumoasă bază sportivă împrejmuită. Aici au loc, mai în fiecare duminică, întreceri de fotbal, atletism și volei. Apoi, la clubul asociației sportive se organizează concursuri de șah, la care participă numeroși tineri și vîrstnici din comună.

Ceea ce merită să subliniem în mod deosebit este faptul că asociația sportivă din Slobozia Mindra se poate mîndri în prezent cu echipamentul și materialul sportiv de care dispune. Și este suficient să arătăm că aici se află printre altele, 9 rînduri de echipament pentru secția de fotbal și 2 rînduri de echipament pentru secția de volei.

Acum, membri asociației sportive „Recoleta” din Slobozia Mindra se pregătesc pentru sezonul sportiv de vară.

Acum, membri asociației sportive „Recoleta” din Slobozia Mindra se pregătesc pentru sezonul sportiv de vară.

Acum, membri asociației sportive „Recoleta” din Slobozia Mindra se pregătesc pentru sezonul sportiv de vară.

A apărut APICULTURA

Cu următorul sumar:

Creșterea și întreținerea albinelor
Ing. E. MIRZA: Întreținerea familiilor de albine în vederea valorificării culesurilor timpurii.

Combaterea bolilor și dăunătorilor
Conf. A. MURGOCI: Bolile albinelor produse de ciuperci.
Dr. T. BOGDAN: Biologia parazitului Nosema apinis.

Îndrumări tehnice.
Ing. C. ROSENTHAL: Metode de coite artificiale.

R. COICIU și colab.: Valorificarea polenului — un nou și important mijloc pentru creșterea rentabilității stupinilor.
Ing. I. CÎRNU: Despre polenizarea radiată.

Utilaj apicol
E. CONSTANDA: Hranitorul pe care îl folosesc în stupină.
T. BERZESCU: Inel suport de hranitor.

Schimb de experiență
Ing. S. FRANCISCU: Hranirea familiilor de albine cu sirop de zahăr în amestec cu drojdie de bere.
Ing. ST. POPESCU: Furtisagul albinelor.

N. IONESCU: Cum topeș ceara cu ajutorul aburilor.
E. VOLCINSCHI: Avantajele stulpului luminat.
N. MITU: Metoda mea de lucru în stupină și rezultatele obținute.

Informații din țară
Ing. D. GEORGESCU: Sesiunea de referate și comunicări științifice a S.C.C.S.A.

De peste hotare
C. ANTONESCU: Note despre apicultura din R. D. Germană.

Documentare
Întrebări și răspunsuri

INCHIEȚI ASIGURARI FACULTATIVE PENTRU ANIMALELE DVS. LA ADMINISTRATIA ASIGURARILOR DE STAT

IN VEDEREA INCHIEȚII ASIGURARILOR, ADRESAȚI-VĂ AGENTILOR SAU INSPECTORILOR DE ASIGURARE, BANCILOR COOPERATIVE SAU DIRECTIILOR INSPECTORATELOR

ADAS

ASIGURĂ ANIMALELE PENTRU CAZURILE DE PIEIRE CAUȚATE DE BOLI ACCIDENTE etc.

Gospodării agricole colective! Întovărășiri agricole! Producători cu gospodării individuale!

În întreaga țară se desfășoară acțiunea de contractare a liniei.

Contractați cu unitățile D.C.A. și delegații lor cit mai multe cantități de lină.

În acest fel contribuiți la aprovizionarea industriei cu lină și vă asigurați totodată importante venituri pentru gospodăria dvs.

Reamintim pe această cale că în perioada preluării linurilor din cote și contracte, nu se vor mai încheia contracte pentru lină.