

AGRICULTURA NOUĂ

Proletari din toate țările, uniți-vă!

Anul VIII — Nr. 785
Vineri 3 noiembrie 1961

4 pagini
Preț 20 de bani

Organ al Ministerului Agriculturii și al Comitetului Central
al Uniunii Sindicatelor din întreprinderile și instituțiile agricole

Grijă pentru o recoltă bogată de grâu în anul viitor

Preocuparea oamenilor muncii de pe ogoare pentru o recoltă bogată de grâu în anul viitor s-a văzut în aceste zile în strădania lor de a aplica cu grijă întregul complex de măsuri agrotehnice recomandate de știință, de a termina cât mai rapid semănatul grâului.

Semănarea de înaltă productivitate

Așa este intitulată corespondența trimisă de către tov. Constantin Berescu din comuna Smeeni, regiunea Ploiești.

În cuprinsul ei tov. Berescu ne vorbește despre preocuparea constantă de conducere a gospodăriei colective din Smeeni ca pe întreaga suprafață de 405 ha. prevăzută a fi însemănată cu grâu, să fie folosite numai semințe de mare productivitate.

Așa s-a și procedat. Cantitatea necesară de semințe a fost schimbată la baza de recepție.

Sub îndrumarea tov. Ing. agronom Gheorghe Dumitrescu, tractoriștii și colectiviștii au muncit cu sîrguință la pregătirea terenului și la semănat, respectând indicațiile date de acesta.

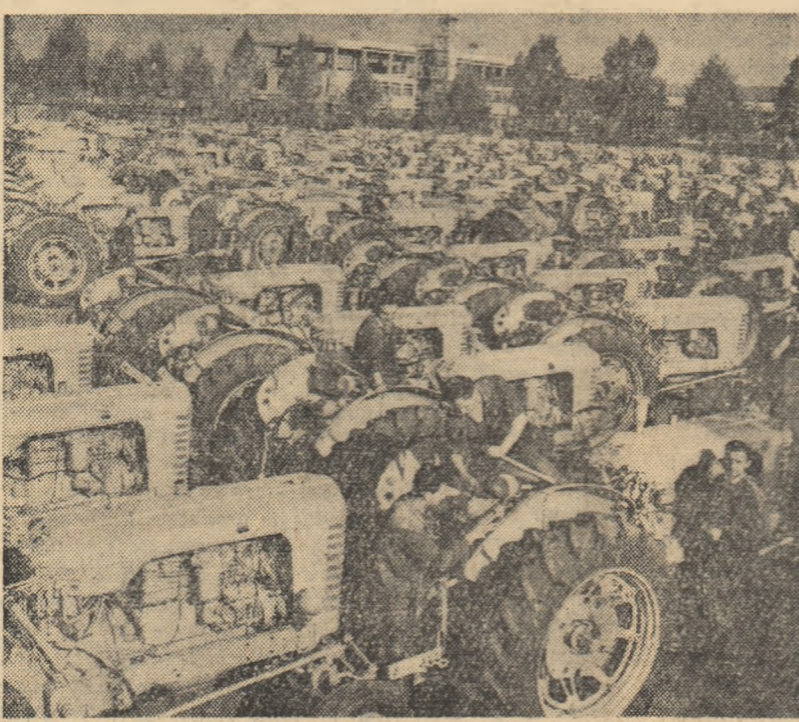
Zilele trecute, însemănatul grâului a fost terminat la gospodăria colectivă din Smeeni.

Despre preocuparea colectiviștilor de a semăna semințe de grâu de înaltă productivitate ne scrie în articolul trimis și tov. C. Princu, din comuna Făcăeni, raionul Fetești. Spre deosebire de alți ani, de data aceasta la gospodăria colectivă „Prietenia romino-coreeană” din Făcăeni întreaga suprafață de 1.500 ha a fost însemănată cu grâu din soiurile cele mai productive.

Pregătirea terenului s-a făcut în mod exemplar

În toamna acestui an, și în raionul Buhăși din regiunea Bacău — ca urmare a cantității mici de precipitații căzute — solul s-a lucrat în condiții mult mai grele ca de obicei. Totuși,

ION GHEORGHU



Din curtea uzinelor de tractoare „Ernst Thälmann” din Brașov pleacă spre ogoarele patriei tot mai multe tractoare UTOS, de cel mai modern tip. În fotografie: verificarea unui nou lot de UTOS-uri, înainte de a fi imbarcate în tren. Foto: AGERPRES

In regiunea București

Insămînțările de toamnă au fost terminate

Folosind din plin timpul prielnic și întreaga capacitate de lucru a tractoarelor și mașinilor agricole, oamenii muncii de pe ogoarele regiunii București au raportat de curând încheierea insămînțărilor de toamnă.

În fruntea întrecerilor pentru terminarea grabnică a acestei lucrări s-au situat cele 73 de gospodării de stat din regiune, care au însemănat în această toamnă cu diferite culturi peste 114.000 hectare. Urmind exemplul acestor unități și membrii gospodăriilor agricole colective, sub îndrumarea organizațiilor de partid și ajutorul de mecanizatori din S.M.T.-uri au reușit să îndeplinească planul la insămînțările de toamnă.

Fruntășii în această acțiune s-au situat gospodăriile colective din raioanele Fetești, Urziceni, Otlenița, Slobozia, Cărlărași și Râcași.

În prezent, conducerea gospodăriilor agricole de stat și colective din regiune, ajutate îndepărate de mecanizatori, au trecut cu toate forțele la executarea arăturilor adânci de toamnă pentru culturile de primăvară și la transportul unei cantități cât mai mari de îngrășăminte. În acest fel, colectiviștii și lucrătorii gospodăriilor agricole de stat vor contribui la obținerea unor recolte sporite la ha. la toate culturile ce vor fi insămînțate în primăvara anului viitor.

T. B.

Zoresc lucrările agricole

În ultimele zile, colectiviștii din raionul Istria, regiunea Dobrogea, au intensificat ritmul lucrărilor agricole de toamnă. Folosind din plin timpul prielnic și întreaga capacitate de lucru a mașinilor ei au reușit să insămînțeze până de curând suprafața de 31.997 ha din care 25.341 ha cu grâu, 2.808 ha cu orz, 3.478 ha cu plante furajere etc. Printre gospodăriile colective care au terminat semănatul culturilor de toamnă se numără cele din Cogeala, Traian, Colelia, Tariverde, Fintinele și altele.

Paralel cu insămînțările, colectiviștii din acest raion zoresc recoltarea porumbului. Pînă în prezent ei au recolat suprafața de aproape 20.000 de ha din cele 23.594 ha planificate. Printre unitățile fruntășe la această lucrare se situează gospodăriile colective din zona de activitate a S.M.T.-urilor Babadag și Mihail-Viteazu.

C. DOLNICEANU
corespondent

Menat Sadi și înalta răspundere a comunistului

La fiecare capitol referatul consemnează cu date și cifre, situația. La producția de grâu nu toate unitățile au obținut producții pe măsura posibilităților. Exemplu: gospodăriile colective din Cîrjelar. „Producții mici de lapte au obținut gospodării ca cea din Cîrjelar. „În unele gospodării colective se constată serioase deficiențe în organizarea muncii. De pildă, în gospodăria din comuna Cîrjelar. Pe Menat Sadi citarea aceasta începu să-l intereseze. „Cîrjelar, Cîrjelar — cei cu Cîrjelar asta de-îi mereu amintit și numai la rele? ! N-aș vrea zău să fiu în pielea presedintelui de acolo”. Vecinul lui de bancă se tot foia, negăsindu-și parca locul. Menat îl privi încruntat, nemulțumit că scriștilui băncii provocat de acesta îl împiedică să asculte. Vecinul îi era o figură cunoscută, îl văzuse mereu pe la ședințe, nu-l cunoștea însă numele.

Voi să-l atrag atenția să stea liniștit, dar în momentul cînd deschise gura, auzi din nou „Cîrjelar”. Se pomeni întrebîndu-și în șoaptă vecinul:

— Nu-l cunoști pe al din Cîrjelar? Acesta îi răspunde răgușit, cu vădită supărare:

— Nu, nu-l cunosc!

„În pauza ședinței Menat întrebă pe mai mulți presedinți cunoscuți dacă nu știu care e de la gospodăria colectivă din Cîrjelar.

De o dată îi apără în față vecinul lui de bancă, Zimbea.

— Ce ai cu codășul din Cîrjelar? Eu sînt. Îmi dai voie — Ion Smădu!

— Vreau să te cunosc... — nu fiindcă ești codăș. Sînt Menat Sadi, presedintele gospodăriei din Tătura.

Se priviră fără săpărare, deschis, ca doi tovarăși.

— Uite de ce te-am căutat tovarășe Smădu — începuse Menat parcă grăbit să nu se termine pauza înainte

PROGRAMUL PARTIDULUI COMUNIST AL UNIUNII SOVIETICE

MOSCOVA I (Agerpres). — TASS transmite:

La 31 octombrie Congresul al XXII-lea al P.C.U.S. a aprobat în unanimitate noul Program al Partidului Comunist al Uniunii Sovietice.

În cel de-al treilea Program al P.C.U.S. — Programul construirii societății comuniste — se subliniază că a fost străbătut un drum urias înainte de „comunismul, care cîndva era doar un vis, s-a devenit cea mai mare forță a contemporaneității, o societate care se întinde pe vaste întinderi ale globului pămîntesc.”

„Geniul strălucitor al lui Lenin, marile învătășiri ale oamenilor muncii din lumea întreagă, al cărui nu-

me va trăi în veac, luminează omenirea drumul spre comunism.”

În Program se spune că „comunismul îndeplinește misiunea istorică a izbăvirii tuturor oamenilor de inegalitate socială, de toate formele asuprii și exploatarei, de ororile războiului și instaurarea pe pămînt Paacea, Munca, Libertatea, Egalitatea, Frăția și Fericitatea tuturor popoarelor.”

Primul Program al partidului, adoptat de Congresul al II-lea în anul 1903 și cel de-al doilea Program, adoptat de Congresul al VIII-lea în anul 1919 au fost îndeplinite. „În Uniunea Sovietică socialismul a învins pe deplin și definitiv.”

Noul Program, cel de-al treilea, sintetizează în mod creator practica construcției socialismului, ține seama de experiența mișcării revoluționare din întreaga lume și, exprimînd gîndirea colectivă a partidului, definește sarcinile principale și etapele principale ale construcției comuniste.

„Partidul consideră construirea comunismului în U.R.S.S. drept o mare sarcină internaționalistă a poporului sovietic, sarcină care corespunde intereselor întregului sistem mondial socialist, intereselor proletariatului internațional, ale întregii omeniri.”

Trecerea de la capitalism la comunism — calea dezvoltării omenirii

Subliniind inevitabilitatea istorică a trecerii de la capitalism la socialism, programul subliniază că „sistemul mondial capitalist în ansamblul lui este copleșit pentru revoluția socialistă a proletariatului.”

„Tot mai repede se creează posibilitatea materială a înlocuirii relațiilor de producție capitaliste cu relațiile de producție comuniste, adică posibilitatea materială a revoluției sociale care reprezintă țelul Partidului comunist, ca exponent conștient al mișcării de clasă a proletariatului.”

Caracterizînd importanța istorică mondială a Revoluției din Octombrie și a victoriei socialismului în U.R.S.S., Programul P.C.U.S. subliniază: experiența U.R.S.S. a dovedit că popoarele pot ajunge la socialism „numai prin revoluția socialistă și instaurarea dictaturii proletariatului.”

Această experiență a confirmat în întregime principiile fundamentale ale revoluției socialiste și ale construcției socialiste, principii care au o valabilitate generală, în pofida anumitor particularități determinate de condițiile istorice concrete ale construcției socialiste în Uniunea Sovietică, care se află în încercuirea capitalistei dușmăni.

Experiența U.R.S.S. a dovedit că numai victoria revoluției socialiste creează toate posibilitățile și condițiile pentru lichidarea oricărei asuprii naționale, pentru unirea de bună voie a unor națiuni și populații libere și egale în drepturi în cadrul unui stat unic.

Experiența U.R.S.S. a dovedit că socialismul și pacea sînt de nedespărțit. Puterea socialismului servește cauza păcii.

Experiența U.R.S.S. a confirmat pe deplin învătura marxist-leninistă despre rolul hotărîtor al partidului comunist în crearea și dezvoltarea societății socialiste.

Experiența U.R.S.S. a dovedit că fidelitatea față de principiile marxism-leninismului, față de principiile internaționalismului proletar, înfăptuirea lor fermă și neabătută, apărarea lor împotriva tuturor dușmanilor și oportunităților de orice fel constituie o condiție necesară a victoriei socialismului. A fost confirmată justetea istorică a leninismului, a fost dată o lovitură zdrobitoare ideologiei social-reformismului.

Omenirea a căpătat o societate socialistă existentă în realitate, precum și o știință a construirii socialismului verificată în practică. Calea largă care duce la socialism a fost crotită, pe ea vor pași mai devreme sau mai tîrziu toate popoarele.

Uniunea Sovietică rezolvă sarcinile construcției comuniste nu de una singură, ci în familia frățească a țărilor socialiste.

A apărut o formă nouă de organizare politică a societății — demo-

crăția populară, una din formele dictaturii proletariatului. S-a format sistemul mondial socialist — comunist socialist, economic și politic a popoarelor libere și suverane.

Succesele țărilor de democrație populară au confirmat pe deplin că adevăratul progres poate fi asigurat numai pe calea socialismului. „Această experiență este unul din bucuriile cele mai de preț ale mișcării revoluționare internaționale.”

Sistemul mondial socialist constituie un tip nou de relații economice și politice între țări. Experiența lui a confirmat necesitatea unei cîm mai strînse alianțe între țările care se desprind de capitalism, necesitatea unirii eforturilor lor în construirea socialismului și comunismului.

Sistemul mondial socialist pășește ferm spre victoria hotărîtoare în întrecerea economică cu capitalismul. Într-un viitor foarte apropiat el va depăși sistemul mondial capitalist în ceea ce privește volumul global al producției industriale și agricole.

„Mărețul edificiu al lumii noi, clădit prin munca eroică a popoarelor libere, pe întinderi uriașe ale Europei și Asiei, este prototipul societății noi, al viitorului întregii omeniri” — se spune în Programul P.C.U.S.

În prezent, capitalismul mondial a intrat într-o etapă nouă, a treia, a crizei generale.

„Una din particularitățile cele mai importante ale acestei etape noi constă în faptul că ea nu s-a deslășurat în legătură cu un război mondial.”

Criza generală a capitalismului își găsește expresie în: desprinderea de capitalism a noi și noi țări; slăbirea pozițiilor imperialismului în întreacrea economică cu socialismul; destrămarea sistemului colonial al imperialismului; agravarea contradicțiilor imperialismului, o dată cu dezvoltarea capitalismului monopolist de stat și cu creșterea militarismului; accentuarea instabilității interne și a puterii economiei capitaliste, care se manifestă în incapacitatea crescîndă a capitalismului de a folosi în întregime forțele de producție (ritmul scăzut de creștere a producției, crizele periodice, permanența folosirii incompletă a capacităților de producție, somajul cronic); amploarea tot mai mare a luptei dintre muncă și capital; ascutirea pronunțată a contradicțiilor economiei capitaliste mondiale; accentuarea fără precedent a reacțiilor politice pe toată linia, renunțarea la libertățile burgheze și instaurarea într-o serie de țări a unor regimuri fasciste, de tiranie; criza adîncă a politicii și ideologiei burgheze.

Capitalul monopolist american, se arată în Program, a devenit cel mai mare exploator mondial. El îndeplinește rolul de jandarm mondial. Centru economic — și, după el — și centru politic și militar — al imperialismului s-a mutat din Europa în S.U.A.

„Burgezia monopolistă din S.U.A. este reazemul principal al reacțiilor internaționale.”

S.U.A. — cel mai puternic stat capitalist — au depășit zenitul și au intrat în faza apusului. Și-au pierdut forța de altă dată și state imperialiste ca Marea Britanie, Franța, Germania și Japonia, se arată în Programul P.C.U.S.

În Program se subliniază că contradicția fundamentală a lumii contemporane — contradicția dintre socialism și imperialism — nu înfățișă contradicții profunde care sfîșie lumea capitalistă.

„Antagonismul dintre muncă și capital, contradicțiile dintre popor și monopoluri, militarismul crescînd, destrămarea sistemului colonial, contradicțiile dintre țările imperialiste, conflictele și contradicțiile dintre țările state naționale și vechile puteri coloniale și mai ales creșterea impetuoză a socialismului mondial surpă și distrug imperialismul, îl duc la slăbire și pierdere.”

Referindu-se la dezvoltarea mișcării revoluționare internaționale a clasei muncitoare, Programul subliniază că în prezent s-au creat în lume condiții mai favorabile pentru mișcarea muncitorească.

Revoluția proletară din fiecare țară, fiind o parte a revoluției socialiste mondiale, este înfăptuită de masa muncitoare, de masele populare ale țării respective. „Revoluția nu se face la comandă. Ea nu poate fi impusă din afară poporului.”

Împreună cu celelalte partide marxist-leniniste, P.C.U.S. consideră că datoria sa internațională este să chemă popoarele din toate țările să împiedice exportul imperialismului de contrarevoluție.

Comuniștii n-au considerat niciodată și nu consideră că drumul spre revoluție trece în mod necesar prin războaie între state. Mărețele scopuri ale clasei muncitoare se pot îndeplini fără un război mondial. Clasa muncitoare are avangarda ei — partidele marxist-leniniste — tind spre înfăptuirea revoluției socialiste pe cale pașnică.

În condițiile actuale într-o serie de țări capitaliste clasa muncitoare, în frunte cu detașamentul său de avangardă are posibilitatea ca pe

baza frontului muncitoresc și popular, precum și a altor forme posibile de înțelegere și colaborare politică între diferite partide și organizații obștești, să unească majoritatea poporului, să cucerească puterea de stat fără război civil și să asigure trecerea principalelor mijloace de producție în mîinile poporului.

În condițiile în care clasele exploatare recurg la violență împotriva popoarelor, trebuie avută în vedere posibilitatea trecerii pe cale nepașnică la socialism. Leninismul nu învătășă și experiența istorică confirmă faptul că de bună voie clasele dominante nu cedează puterea. În aceste condiții gradul de înverșunare și formele luptei de clasă vor depinde nu atât de proletariat, cât de forța de împotrivire opusă de cerurile reacționare voinței majorității covârșitoare a poporului, de folosirea violenței de către aceste cercuri într-o etapă sau alta a luptei pentru socialism. În fiecare țară posibilitatea reală de folosire a unei căi sau a altele de trecere la socialism este determinată de condițiile istorice concrete.

Principalele legiții ale revoluției socialiste, proprii tuturor țărilor, sînt comune; în același timp diversitatea particularităților și tradițiilor naționale istorice formate de naștere unor condiții specifice ale procesului revoluționar, unei diversități de forme și de ritm în care are loc venirea la putere a proletariatului.

Aceasta condiționează într-o serie de țări posibilitatea și necesitatea unor trepte de trecere în dezvoltarea luptei pentru dictatura proletariatului, o varietate a formelor de organizare politică a societății care construiește socialismul.

Dar trecerea de la capitalism la socialism nu este posibilă dect pe calea revoluției. Oricît de variate ar fi formele puterii de stat noi, populare, în perioada construirii socialismului, esența lor este aceeași — dictatura proletariatului.

În condițiile actuale premedija principală în mișcarea comunistă o constituie revizionismul, oportunismul de dreapta, ca o reflectare a influenței burgheze. „Ideologia revizionismului și-a găsit cea mai deplină înfrunțare în Programul Uniunii Comunistilor din Iugoslavia.”

O altă premedija o prezintă dogmatismul și sectarismul, care se arță într-o contradicție de neîmpăcat cu dezvoltarea creatoare a teoriei revoluționare.

„P.C.U.S. își va îndrepta și de acum înainte eforturile înspre întărirea unității și coeziunii rîndurilor țării armate a comunistilor din toate țările.”

În Program se arată că apariția socialismului marchează începutul erei de eliberare a popoarelor asuprite.

„Existența sistemului mondial socialist și slăbirea imperialismului deschid în fața popoarelor din țările care s-au eliberat perspectiva renașterii naționale, a lichidării înăpoyerii și mizeriei lor de veacuri, a realizării independenței economice.”

„Condiția esențială pentru rezolvarea sarcinilor naționale generale o constituie lupta consecventă împotriva imperialismului.”

„Principalul bastion al colonialismului contemporan este imperialismul Statelor Unite ale Americii.”

Arădînd că în multe țări mișcarea de eliberare a popoarelor trezise la viață se desfășoară sub steagul naționalismului, Programul subliniază că marxist-leninistii fac o deosebire între naționalismul națunilor asuprite și naționalismul națunilor asuprite are un conținut general-democratic, îndreptat împotriva asuprii și comunistii îl sprijină considerîndu-l justificat din punct de vedere istoric, într-o anumită etapă.

Perspective largi se deschid pentru popoarele din țările slab dezvoltate sub raport economic pe calea construirii și dezvoltării statului de democrație națională, se spune în Program. Baza politică a statului de democrație națională o constituie blocul tuturor forțelor progresiste, patriotice care luptă pentru asigurarea deplină a independenței naționale, pentru o largă democrație, pentru ducerea pînă la capăt a revoluției antiimperialiste, antifasciste și democratice.

„Unirea eforturilor popoarelor din țările care s-au eliberat și ale popoarelor din statele socialiste în lupta împotriva pericolului de război este un factor foarte important al păcii generale.”

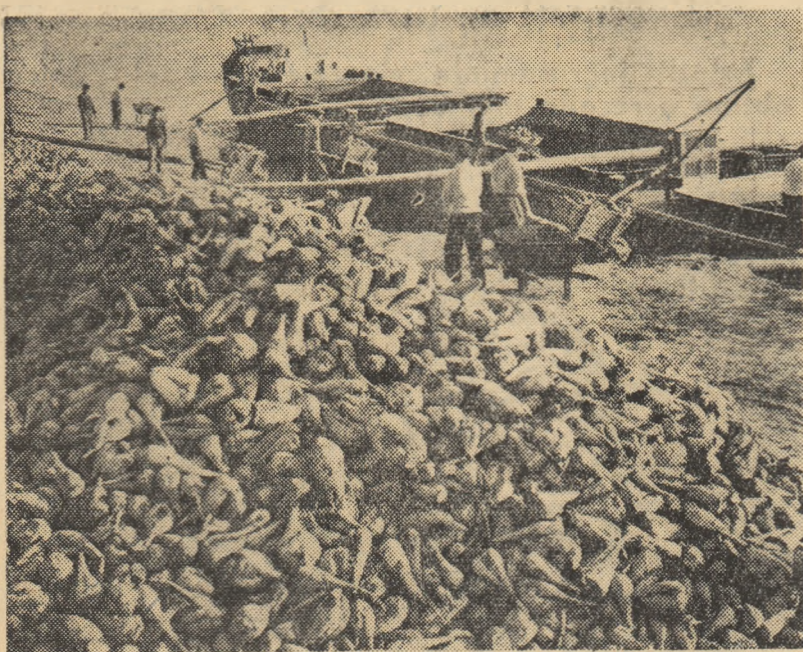
P.C.U.S. consideră alianța frățească cu popoarele care au scuturat jugul colonial și semicolonial ca una din pietrele unghiulare ale politicii sale internaționale, se spune în Program.

În lumea contemporană, se spune în Program, se desfășoară o luptă înverșunată între cele două ideologii — ideologia comunistă și ideologia burgheză. Noua epocă istorică a adus triumful deplin al concepției revoluționare a proletariatului. Tot mai mulți oameni din țările capitaliste rup cu concepția burgheză despre lume. Ideologia burgheză trece printr-o criză profundă.

Principala armă politică-ideologică

(Continuare în pag. 4-a)

SPRE FABRICA DE ZAHĂR



O imagine a belșugului. Mari cantități de stecă de zahăr obținute de către colectiviștii din comuna Ciobanu, regiunea Dobrogea, sînt imbarcate pe șleperi, urmînd a fi transportate la fabrica de zahăr.

Foto: P. COZIA

Sprijină-ți vecinul, transmite-i experiența ta!

dărie veche, pe cînd noi, abia ne punem pe picioare. Ajutor ne trebuie dacă vrei să ne dați, nu schimb de experiență.

Menat se însufleși.

— Stai frate, lasă furia. Ajutor schimb de experiență, cum vrei să-i zici numai lucru bun să iasă. Ne vedem de astăzi în două săptămîni la Cîrjelar? Bine? Hai să mergem că încep discuțiile!

10 zile încheiate a stat Menat la Cîrjelar. Și în niciuna din aceste 10 zile nu s-a culcat mai devreme de miezul nopții. Bineînțeles că nici membrii consiliului gospodăriei de aici n-au prea dormit. La cîmp, în grajduri, la contabilitate, în casele oamenilor, îi vedeai mereu împreună pe cei doi președinți. În primele două-trei zile a fost mai greu. Era vădit că unii colectiviști îl priveau fără simpatie pe Menat.

— Inspector, sau ce? I-a întrebat într-una din zile un colectivist că răspuns la bineși.

— Îți răspund dacă-mi spui și dumneaește cite zile-muncă ai pe anul

TEOHARI OPREA

(Continuare în pag. 4-a)

Intre prieteni dragi

În vara anului trecut, am avut febricitate ocazie ca împreună cu alți lucrători din agricultură să vizitez Uniunea Sovietică. Pentru mine ca lucrător în sectorul socialist al agriculturii vizita aceasta mi-a oferit prilejul unei mari bucurii, deoarece știam că vizitând Tara Constructorilor Comunismului voi avea multe de învățat. Dar mai înainte, vreau să subliniez prietenia, căldura și ospitalitatea proprie oamenilor sovietici. Încă de la Ungheeni, când am pășit pe teritoriul Uniunii Sovietice, am fost întâmpinat cu multă prietenie de oameni sovietici, în fruntea cărora se aflau reprezentanții ai organelor de partid și de stat pentru a ne ura bun venit. Cu aceeași dragoste am fost apoi întâmpinați în orașele Chișinău, Kiev și Moscova. Peste tot florile, urările de „Bine ați venit!”, prietenia cu care am fost înconjurat ne-au mișcat inima, făcându-ne să ne simțim ca între prieteni dragi.

În Kiev, capitala R.S.S. Ucrainene ne-a impresionat farmecul și frumusețea orașului. Numeroasele parcuri, lăcașuri de cultură și artă vizitate, înălțimile cu locuitorii orașului, au creat momente de neuitat delegației noastre. Apoi Moscova a constituit capătul călătoriei noastre, dar și locul unei prețioase învățăminte și cunoștințe. Vizita noastră la Universitatea Lomonosov — un adevărat complex universitar — unde mii de studenți de toate naționalitățile, în condițiile unui excelent confort, își însușesc cunoștințele cele mai avansate științifice din lume, ne-a dat posibilitatea înțelegerii marilor realizări obținute în dezvoltarea învățămîntului de popor sovietic — constructorul comunismului. Metroul, ale cărui stații constituie fiecare în parte câte o lucrare de artă, ne-a făcut să ne minunăm de ălcusita și dragostea pentru frumos a oamenilor muncii din Uniunea Sovietică. Am vizitat apoi Kremlinul, am văzut spectacolele de un înalt nivel artistic la Teatrul Mare.

Un interes deosebit ne-a produs vizitarea expoziției „Realizările Economiei Naționale a U.R.S.S.” de la Moscova, unde, de asemenea, am avut multe lucruri de învățat în legătură cu dezvoltarea rapidă a agriculturii sovietice. De la fiecare pavilion am învățat lucruri prețioase pentru munca noastră.

Bineînțeles că am vizitat și colhozuri. Intr-un colhoz, de pildă, din apropierea orașului Tiraspol, am putut admira gradul înalt al tehnicii pe care o posedă colhozistii pentru desfășurarea procesului de producție. În afară de parcul de tractoare și mașini agricole, adevărat încercări ale tehnicii executate, colhozul dispune de un parc auto format din 50 de mașini — pare că satisfac întru totul necesitățile transporturilor productive precum și ale producției-marfă. Vizitând în continuare sectorul vegetal, plantațiile de pomi, construcțiile și sectorul zootehnic am avut posibilitatea să văd că în marea familie colhozică, în condițiile unei dotări tehnice corespunzătoare, a unei organizări raționale a procesului de

producție și a aplicării pe scară largă a metodelor înaintate ale științei agricole, colhozul se dezvoltă armonios asigurând o viață tot mai îmbelșugată membrilor săi.

Cele văzute în Uniunea Sovietică, modul prietenesc în care am fost primiți președinții, au făcut ca la sfârșitul vizitei fiecare dintre noi să aibă simțămîntul că se desparte de un prieten drag, de locuri scumpe.

Rețineri în țară, la S.M.T.-ul unde lucram, am primit tovarășilor mei de muncă, colectivștilor din raza de activitate a stațiilor, cele văzute în Uniunea Sovietică, le-am împărtășit din experiența avansată a oamenilor sovietici în organizarea procesului de producție, a muncii în sectorul zootehnic, subliniind că experiența colhoznicilor constituie un izvor nesecat de învățăminte în munca de întărire economică-organizatorică a unităților noastre agricole socialiste.

CONSTANTIN FĂUȘ

inginer agronom din secția agricolă a sfatului popular regional Argeș

Manifestări cultural-artistice

Cu prilejul vizitei pe care o întreprinde în țara noastră, profesorul L. A. Trisvealski, doctor în științe tehnice, șef de catedră la Academia agricolă „Timireazev” din Moscova, a conferențiat la Institutul Agronomic din Timișoara despre „Dezvoltarea agriculturii sovietice pe baza proiectului de Program al P.C.U.S.”.

Profesorul V. N. Stepanov de la aceeași Academie, specialist în cultura porumbului, a vizitat G.A.C. „Infrățirea” din Topraisar, regiunea Dobrogea, precum și Centrul școlar agricol Poarta Albă unde a făcut o expo-

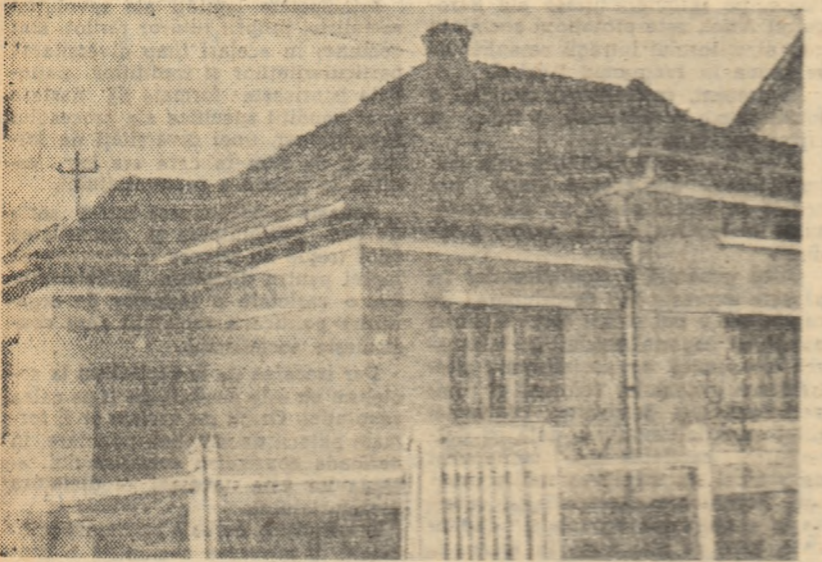
nere despre dezvoltarea agriculturii sovietice.

În cadrul Lunii prieteniei romino-sovietice în 80 de sate și gospodării colective din raionul Bistrița au fost organizate expoziții cu tema „Tehnica septenaltului în agricultura U.R.S.S.”. De asemenea, zilele trecute în comuna Teaca, raionul Bistrița, s-a desfășurat un concurs „Cine știe, câștigă” cu tema „U.R.S.S. cucerește Cosmosul”.

La gospodăria de stat Filiași comisia A.R.L.U.S. a organizat de curînd, un interesant simpozion cu tema „Dezvoltarea agriculturii sovietice în septenalt”. Cu acest prilej au vorbit muncitorii și tehnicienii din gospodărie.

Inginerul Digă Nicolae a împărtășit apoi celor prezenți impresiile sale din vizita făcută în Uniunea Sovietică, unde a avut prilejul să urmărească realizările mărețe obținute de oamenii sovietici în agricultură și în toate domeniile de activitate.

La căminele culturale și bibliotecile comunale și sătești din raionul Ploiești au avut loc numeroase manifestări culturale-artistice prilejuate de sărbătorirea Lunii prieteniei romino-sovietice. Astfel, la căminele culturale din Pietroșani, Puchenii Moșteni, Dărmănești, Comeni și altele au fost organizate expoziții pe tema „Tehnica septenaltului în agricultura Uniunii Sovietice”. La căminele culturale din Puchenii Moșteni și Puchenii Mari a fost organizat un ciclu de seri tematice „Să cunoaștem Marea Tăcere Sovietică”, în cadrul fiecărei serii tematice este prezentată o republică sovietică. De asemenea, la căminele culturale din comunele Lipănești, Dombrova, Gherghita și altele au fost organizate seri literare, recenziile prezentării de cărți sovietice, simpoziioane și alte manifestări culturale.



Aceasta este casa nouă a colectivistului Iuliu Fecser din comuna Arad, raionul Satu Mare, o construcție modernă, cu trei camere și bucătărie. De când a intrat în colectivă, Iuliu Fecser și-a cumpărat și mobilă nouă, are un trai fericit și îmbelșugat.

Foto: LUCIAN CURSARU

Repartizarea veniturilor și formarea corectă a fondurilor statutare — o problemă la ordinea zilei

Sîntem în preajma toamnei anului. Amintind aceasta mă gândesc, se înțelege, la bilanțul care însoțește fiecare sfîrșit de an. Desigur că lucrul principal îl constituie cantitățile de produse intrate în magazine, sumele de bani încasate pentru produsele vîndute statului. Dar nu mai puțin important e și faptul cum sînt folosite veniturile obținute. Ele trebuie folosite cu chibzuință, gospodărește, avîndu-se mereu în față perspectiva.

Sub aspectul folosirii cu chibzuință a veniturilor obținute, activitatea gospodăriilor colective din raionul Luduș oferă exemple din care se pot desprinde prețioase învățăminte.

Repartizarea veniturilor în natură și bani, care are un rol deosebit în consolidarea economică a gospodăriilor colective, se face potrivit prevederilor articolelor 20 și 21 din statutul model. Multe gospodării din raionul Luduș respectă cu strictețe prevederile statutului. Aceste prevederi sînt doar memento să ducă la întărirea unităților și, prin aceasta, la creșterea an de an a veniturilor colectivștilor. Să susținem afirmația priint-un exemplu. Pînă la 6 octombrie a.c., cînd a repartizat ultimul avans în bani, G.A.C. „23 August” din Iernut realizează un venit bănesc de 183.388 de lei, adică circa 50 la sută din prevederile planului pe 1961. Cum au fost folosiți banii încasați? Trebuie spus că după ce și-a acoperit cheltuielile de producție și de administrație, după ce au fost achitate impozitul și diferitele taxe, gospodăria a reținut sumele necesare pentru fondul de bază, fondul social-cultural și fondul de ajutorare. Apoi, 50 la sută din suma rămasă a fost repartizată membrilor ca avansuri bănești la ziua-muncă, restul rămînd să fie dat la încheierea anului.

În raionul Luduș sînt însă și unități care nu procedează la fel ca gospodăria din Iernut, încălcînd prevederile statutului model. Din păcate se întîlnesc și cazuri cînd însuși comitetul executiv al sfatului popular raional vizează situația de repartizare a veniturilor fără să le verifice dacă au fost întocmite potrivit prevederilor statutare. Astfel de neglijențe au făcut ca gospodăriile colective din Ulieș, Luduș, Simăntinul de Cîmpie, Oroșia și Chimi-telnic să repartizeze ca avansuri bănești sume ce au depășit cu mult 50 la sută din totalul veniturilor în numerar venite în colecțiiștilor. La gospodăria colectivă din Ulieș, de pildă, s-a repartizat ca avans nu 50, ci 89 la sută din venitul net cuvenit colectivștilor în acest an.

În strînsă legătură cu repartizarea veniturilor bănești, îndeosebi a avansurilor în bani convenite colectivștilor, se pune și problema formării fondurilor statutare. Importanța fondului de bază este prea bine cunoscută. Cu toate acestea unele gospodării repartizează sume prea mici la fondul indivizibil. Alocînd fondului de bază numai 7 la sută din venitul bănesc realizat, gospodăria colectivă din Sîntu-Gheorghe își va spon foarte încet averea obștească, fapt ce va avea repercusiuni asupra dezvoltării unității, asupra creșterii în anii ce urmează a veniturilor colectivștilor. Deși ducă la întărirea rapidă a gospodăriei și la posibilitatea unor sporuri masive a veniturilor personale ale colectivștilor în anii viitori, nu poate fi socotită normală și încurajată nici practica gospodăriei colective din Simăntin care repartizează fondului indivizibil peste 30 la sută din veniturile bănești.

După cum se știe, Consfătuirea de la Constanța din aprilie 1958 a țărănilor și muncitorilor din sectorul socialist al agriculturii a recomandat gospodăriilor colective ca să repartizeze la fondul de bază și un anumit procent din veniturile în natură.

Și în raionul Luduș sînt multe gospodării colective care pun în practică această recomandare. Numărul gospodăriilor din raion care au reținut grîu pentru completarea fondului de bază se ridică la 37. Ele au vîndut acest grîu organelor de stat și cooperatiste, iar banii încasați au fost folosiți pentru procurări de animale, materiale de construcție sau destinații altor investiții. Trebuie spus însă că pe lîngă gospodării ca cele din Beșineu și Văile Unite care au reținut pentru fondul de bază 5 și respectiv 4 la sută din producția totală de grîu sînt altele care, deși au avut o producție destul de bună, n-au alocat fondului de bază nici măcar un singur bob. Între acestea se numără gospodăriile colective din Sîmpaul, Cipău, Luduș și Bichij.

În raionul Luduș se fac simțite unele deficiențe și în legătură cu repartizarea de produse la fondul de ajutorare și la fondul alimentar de rezervă. Unele gospodării, cea-drept pînă la număr, nu rețin sau rețin produse insuficiente pentru aceste fonduri. În această situație se află gospodăria colectivă din Sîmpaul care deși a obținut o recoltă bună de grîu la hectar n-a alocat nici un gram la fondul alimentar de rezervă. Ea trebuie să urmeze exemplul gospodăriei colective din Papiu Ilariion care, din grîul produs a reținut 4 la

sută la fondul de ajutorare și 2 la sută la fondul alimentar. Grător este și exemplul G.A.C. „Ilie Pintilie” din Zăul de Cîmpie care numai după ce și-a achitat obligațiile către stat și a reținut fondul de semînțe și de furaje, a trecut la repartizarea avansului în porumb, reținînd totodată cantitățile atribuite fondurilor de ajutorare, alimentar și de bază.

În timpul anului în gospodăriile colective se ivește necesitatea cheltuirii unor fonduri pentru pregătirea cadrelor, pentru crearea de creșe și grădinițe sezoniere, de cluburi și biblioteci, pentru ajutorarea unor colectivști înapoi temporar de muncă etc. Gospodăriile trebuie să rețină cu ocazia acordării avansurilor bănești fonduri pentru acoperirea unor astfel de cheltuieli în orice perioadă a anului.

În sfîrșit este necesar ca fiecare gospodărie colectivă să-și deschidă la filiala Băncii de Stat cont special pentru acordarea de avansuri bănești. Dacă pe măsura ce încasează bani, gospodăriile ar depune sumele convenite în acest cont, ele ar putea să acorde avansuri în numerar cu mult mai multă regularitate. Din cele 89 de gospodării colective din raionul Luduș, numai 19 și-au deschis la bancă cont special pentru zile-muncă. Dar din pricină că nu depun cu regularitate sumele necesare, doar o mică parte din acestea 19 pot respecta întru totul recomandarea Plenei C.C. al P.M.R. din 16-17 iulie 1956 de a repartiza membrilor lor avansuri bănești lunar sau cel mai tîrziu trimestrial.

Organele sfatului popular raional trebuie să depună mai multă stăruință pentru a determina consiliile de conducere să depună la contul special, pentru zile-muncă, toate sumele de bani ce trebuie repartizate colectivștilor. Gospodăria colectivă din Balda care a acordat atenția cuvenită depunerilor în contul pentru zile-muncă a putut repartiza în acest an avansuri lunare.

Totodată se cere consiliilor de conducere ale gospodăriilor colective să rețină din veniturile în natură și în bani cotele aprobate de adunările generale pentru fondul alimentar de rezervă, fondul de ajutorare și fondul de bază.

Folosirea justă a acestor fonduri este un important mijloc de consolidare a gospodăriilor colective, de sporire a bunăstării colectivștilor.

ERNEST FAZEKAȘ
correspondent

Roadele consfătuirii de producție

...În sală se făcuse liniște. Vorbea utemistă frunțoasă Maxim Maria.

Tovarășele Ciubotaru Ecaterina și Margoci Elena au muncit bine luni de-a rîndul. Faptul că în sectorul nostru de muncă, al creșterii puiilor pînă la trei luni, am reușit pînă la începutul lunii octombrie să depășim planul de producție cu peste 35.650 de capete se datorează în bună parte și brederiei de care au dat ele dovadă. Dar atât că de la o vreme, în munca acestor două tovarășe a început să-și facă loc delăsarea. Cum se manifestă aceasta? Sîmplu. În primul rînd prin nerepectarea programului de lucru. Dacă vîi tîrziu la halele păsărilor, cum obișnuiesc dînselle în ultima vreme, e limpede că nu mai poți hrăni puii la ore fixe. Din această cauză, nu poți face nici amestecurile de hrană cum trebuie, mai ales că noi am început a folosi tehnica nouă în hrănire, introducînd în alimentație biostimulatori.

A luat cuvîntul și tovarășa Mărgineanu Tina, o altă îngrîjiitoare frunțoasă de la „tineretul” gospodăriei de stat „Avicola”. Între altele ea a spus: — A pomenit tovarășa Maxim despre preocuparea noastră de a folosi în muncă tehnica nouă. În acest an, noi am început să aplicăm și o altă metodă avansată de lucru: încălzirea puierușilor cu becuri infraroșii. Aplicăm această metodă la 6 hale. Ce vreau să spun? Dacă nu vîi cu punctualitate la program, cum se întîmplă în cazul tovarășelor Ciubotaru și Margoci, n-ai cum să folosești corect becurile infraroșii, mai ales în zilele friguroase, după ploaie, cînd puii pe care-i creștem au altă nevoie de căldură. Și din această cauză, cred eu, la halele de care răspund tot. Ciubotaru și Margoci planul n-a fost realizat în ultimul timp.

Consfătuirea de producție organizată pe gospodărie de către comitetul sindicatului se animase. Muncitorii ascultaseră la început cu mîndrie și satisfacție darea de seamă prezentată de către ingine-

rul zootehnist Slăvescu Marin, responsabil cu munca de masă în producție în comitetul sindicatului. Acesta subliniase că urmind îndrumările primite din partea organizației de partid — comitetul sindicatului a izbutit să antreneze în întrecere socialistă majoritatea muncitorilor.

Ca urmare în primele 9 luni ale anului, gospodăria de stat Avicola, regiunea Bacău, a obținut succese importante. Astfel, planul de incubare artificială a fost depășit cu 80.000 de pui; cel la ouă, pe cap de găină adultă, a fost realizat, iar cel de creștere a „tineretului” pînă la 3 luni, depășit. Majoritatea muncitorilor și muncitoarelor s-au străduit să folosească cele mai bune metode de lucru. Tovarășe ca Agripina Costache, Cucureanu Rodica, Baranovschi Ana de la halele găinilor adulte, sau Ojoc Virginia, Boncu Lența, Chilimă Viorica, Maxim Maria și Mărgineanu Tina de la halele „tineretului” au fost evidențiate cu acest prilej, pentru conștiincțiozitatea și hărnicia de care au dat dovadă. Dorința și hotărîrea muncitorilor este de a-și respecta angajamentele luate în întrecerea socialistă, în primul rînd de a contribui la obținerea unui cit mai important beneficiu în acest an.

Dar din desfășurarea consfătuirii de producție, reieșea că se mai întregisează și unele abateri de la programul de lucru. Unele manifestări netovărășești și din partea unor muncitori. Aceste deficiențe frînează desfășurarea în bune condiții a procesului de producție. Peste aceste deficiențe nu se putea trece cu vederea. De aceea cei prezenți la consfătuire foloseau acest prilej — consfătuirea de producție — spre a lua poziție hotărîtă față de lipsuri.

Socot că e necesar ca și tovarășa Manoliu Ana să chibzuiească mai adînc asupra felului cum muncete de un timp, a observat muncitoarea Boncu Lența. În ultima vreme, nici dînsa nu mai respectă programul de lucru.

Discuțiile au trecut apoi la alte probleme. S-au făcut o serie de propuneri menite să îmbunătățească munca: să se instaleze în hale ventilatoare, în scopul împroprietării

aerului, să fie repartizate hamuri noi pentru atelaje, întrucît cele vechi nu mai pot fi folosite decît cu greutate de către îndrăcitorii de furaje; să fie revizuită instalația electrică etc.

În procesul verbal al consfătuirii de producție au fost notate cu grijă toate aceste propuneri, iar pe parcurs ele au început să fie traduse în viață. Consfătuirile de producție au ajutat, de asemenea, ca să se fiină o evidență mai bună a rezultatelor atît în ce privește sporul de creștere al tineretului, producția de ouă, cît și producția de pui la incubaj.

Frunțoșii în producție au fost puștii la muncă și stimulau acordîndu-se cu grijă premiile pentru depășiri de plan. De asemenea, observațiile critice făcute de către muncitoare cu privire la stîlul de muncă al unora din tovarășele lor, le-a ajutat pe acestea din urmă să-și îmbunătățească munca. În același timp și secretarul organizației de bază și președintele comitetului sindicatului, ca și secretarul organizației de bază U.T.M., s-au interesat îndeaproape cum lucrează tovarășele care au fost criticate în consfătuirile de producție organizate în cadrul grupelor sindicale. Le-au dat sfaturi tovarășești cînd a fost nevoie.

De curînd, la panoul de onoare al gospodăriei, au fost adăugate fotografiile noi de frunțe. Printre acestea se află și cele ale îngrîjiitoarelor Ciubotaru Ecaterina și Manoliu Ana. Ceva mai mult, tot Manoliu a devenit frunțoasă nu numai în producție, ci și la învățătură. Ea s-a înscris în clasa 8-a. Notele obținute pînă acum nu coboară sub 8.

Mi-a prins bine critica făcută la consfătuirile de producție, mărturisise ea deschis. Altfel, aș fi rămas cuprînsă de infumurare, aș fi continuat să fac pe atotștiutoarea. N-am să uit să amintesc asta, ori-căreia dintre tovarășele noastre care se vor supăra cînd vor fi criticate...

Rezultatele deținute în ultimul timp la G.A.S. Avicola dovedesc că într-adevăr, activitatea de educare a muncitorilor, dusă de către comitetul sindicatului și cu prilejul consfătuirilor de producție, dă roade.

AL. RAICU

Construlesc o nouă școală

În vremurile trecute, în comună Redu, raionul Buhuși, neștiința de carte era în floare. Astfel, în toate cele două sate, care aparțineau de această comună, exista doar o singură școală.

În anul regimului democrat-popular, în comuna Redu au fost construite șapte școli mari, luminoase, unde multe cadre didactice, bine pregătite profesional, predau lecții la un înalt nivel.

În prezent, în Redu se construiește un nou local de școală, cu două etaje, care va avea multe săli de clasă, un amfiteatru, laboratoare etc. Și construirea acestei școli se face prin contribuția bănească și munca voluntară a țărănilor muncitori din Redu.

TACHE VASILACHE
correspondent

CROITORU ION

În ziua de 31 octombrie a.c. s-a stîns din viață tovarășul Croitoru Ion, directorul Trustului regional Gostat Argeș.

Născut în anul 1924 dintr-o familie de țărani săraci, din fragedă copilărie a cunoscut greutățile trecutului, alături de familia sa. Pentru a-și câștiga existența, a lucrat ca muncitor la diferite ateliere particulare. După 23 August 1944, lucrează ca mecanic în diferite unități agricole socialiste, iar în anul 1953 i se încredințează funcția de director la G.A.S. Stolnici, regiunea Argeș. Fîind apreciat pentru frumoasa activitate desfășurată, în anul 1954 este numit ca director al Trustului regional Gostat Argeș.

Moartea prematură a tovarășului Croitoru Ion smulge din rîndurile noastre pe unul dintre lucrătorii de seamă ai agriculturii socialiste care a muncit cu multă abnegație pentru continua dezvoltare a producției agricole.

Pilda vie, devotamentul și calitățile lui deosebite și dragostea față de muncă, care l-a caracterizat, fac ca plecarea sa din rîndurile noastre să fie mult regretată de cei care l-au cunoscut și l-au apreciat.

MINISTERUL AGRICULTURII

Petele de cerneală dispar ca prin farmec cu „P I C”

praf pentru curățat petele de cerneală de pe materiale textile, covorașe etc.

De asemenea „PIC” curăță imediat petele de cerneală de pe mîini.

Se găsește de vînzare la toate magazinele cu produse chimice.

Întreprinderile comerciale pot adresa comenzi direct Cooperativei „CHIMICA” Invalizi

Calea Șerban Vodă nr. 22-24

Săteni ASIGURATI FACULTATIV CULTURILE AGRICOLE RODUL VIILOR ȘI PRODUSELE AGRICOLE



la ADAS

COOPERATIVA DE INVALIDI „CHIMICA” - BUCUREȘTI
Calea Șerban Vodă 22-24 — Raion N. Bălcescu

Livreează prompt cu plata prin virament, pentru unitățile cooperativei de consum GAS și GAC:

Cheag lichid în flacoane de 100 gr. și a 1 kg.

Unsoare galbenă tip Teleafen pentru căruță, în butoaie a 100 și 200 kg, și lădițe a 25-30 kg.

La prețurile legale, cumpărătorii beneficiază de rabat comercial

FABRICA DE CIMENT ȘI PRODUSE DIN AZBOCIMENT

„CONGRESUL al XIX-lea”
BICAZ-telefon 22
Raionul Piatra Neamț



LIVREAZĂ PE BAZA DE REPARTIȚIE

Plăci ondulate și Tuburi de presiune din azbociment.



Gospodării Agricole Colective din regiunea Banat!

VREȚI SĂ REALIZAȚI VENITURI MARI?

Contractați CULTURĂ DE CINEPA FUIOR cu Topitoria I. I. S. Banatul din Iimșoara.

Alegeți terenul potrivit pentru această cultură.

Executați arătura de toamnă

Folosiți îngrășăminte minerale și naturale pentru a obține o recoltă mai bună.



de vînzare la magazinele cooperativei de consum

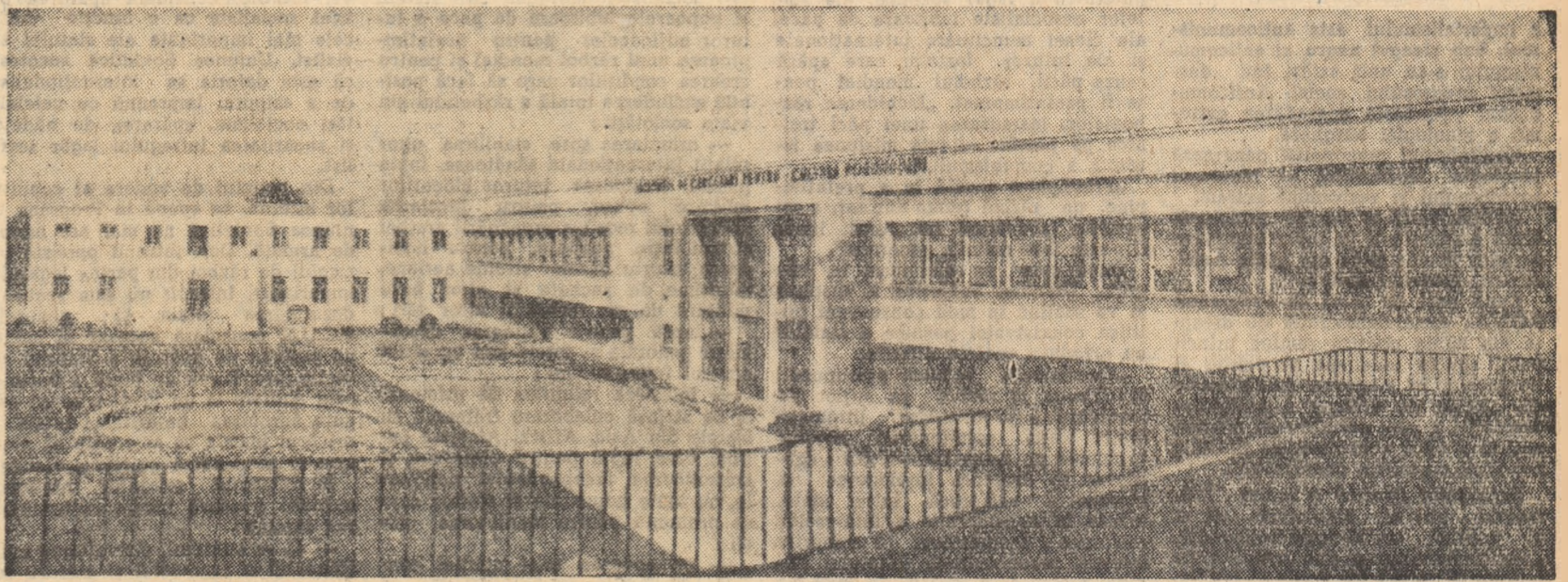
TEMELIE TRAINICĂ RECOLTEI VIITOARE

In Raportul prezentat la plenara C.C. al P.M.R. din 30 iunie—1 iulie a.c., tov. Gh. Gheorghiu-Dej a arătat că în perioada planului de șase ani, sarcina principală a celor ce muncesc pe ogoare a constituit sporirea considerabilă a producției de cereale, mai ales de grâu și porumb. La porumb — cultură cerealică de bază în agricultura țării noastre — se prevede să se obțină în anul viitor, în condiții climatice normale, o producție totală de 6.650.000 tone.

Pentru realizarea acestei importante sarcini este necesar să acordăm cea mai mare grijă în primul rând ridicării producției la hectar. Tovarășul Gheorghiu Gheorghiu-Dej, în expunerea făcută la adunarea activului de partid din regiunea Iași, a arătat că „...va trebui organizată pe loturi din ce în ce mai mari cultivarea porumbului în condiții de agrotehnică superioară, în vederea realizării unei producții de 5.000 kg. boabe la ha, pe terenurile neirigate și de cel puțin 5.000 kg. pe terenurile irigate”.

Experiența dobindită de fruntași la cultura porumbului dovedește că obținerea unor astfel de producții este pe deplin posibilă dacă se aplică în întregime complexul de măsuri cerute de această cultură. Despre importanța citorva din aceste măsuri, despre felul cum ele trebuie aplicate în diferite zone naturale ale țării în vederea obținerii unei producții de 5.000 kg. porumb boabe la ha, pe suprafețe cât mai mari ne vorbesc în paginile de față un colectiv de specialiști din cadrul Institutului de cercetări agricole. Bineînțeles că aceste recomandări vor fi aplicate în mod diferențiat, de la loc la loc, ținându-se seama de condițiile naturale specifice fiecărei gospodării în parte.

Mai țiru, vom reveni cu recomandări privitoare la celelalte măsuri necesare obținerii unei producții cât mai ridicate de porumb cum sînt: pregătirea solului la desprindăvărare și pînă la semănat, semănatul și asigurarea unei densități potrivite, fagăruirea culturii și alte lucrări.



La baza experimentală a Institutului de cercetări agricole din Fundulea.



Partidul și guvernul nostru acordă o atenție deosebită cercetărilor în domeniul agriculturii. În anul regimului democratic-popular a fost creat și instituit de cercetări agricole de la Fundulea al cărui aspect general îl vedeți în fotografia de față. Cercetătorii de aici desfășoară o activitate intensă și pentru crearea de hibridi dubli de porumb cu productivitate înaltă pentru perfecționarea continuă a mijloacelor de ridicare a producției la hectar.

La baza experimentală a Institutului se acordă multă atenție și fertilizării solului. Iată-l în fotografie pe tractoristul Drăgan Grozavu împraștînd îngrășămintele chimice.



Tractoristul Drăgan Grozavu împraștînd îngrășămintele chimice.

Arătura adîncă — lucrare de bază a solului

Porumbul dublu hibrid avînd un sistem radicular puternic dezvoltat, cere ca solul să fie arat adînc. Arătura adîncă făcută vara imediat după recoltarea grîului favorizează înmagazinarea unor cantități mari de umezeală. În mediul aerat, cald și umed, care se creează în terenul arat adînc, se dezvoltă puternic viața microbiană. Procesele de nitrificare sînt intense iar pămîntul se îmbogățește în azot. Pe de altă parte, resturile vegetale se descompun mai bine cînd există umiditate multă în pămînt. Prin arătura adîncă multe semințe de buruieni sînt îngropate, iar după încolțire ele nu reușesc să străbată stratul gros de pămînt care le acoperă, pierînd înaltele și deși la suprafață. Totodată sînt distruse ouăle și larvele unor insecte primejdoase.

După cum se știe porumbul avînd o arie întinsă de răspîndire în țara noastră se cultivă pe diferite tipuri de sol și după diferite plante premergătoare. În funcție de tipul de sol și de planta premergătoare se fac și arăturile respective.

După plantele care se recoltează devreme se face o arătură adîncă de vară la 28—30 cm, imediat după ridicarea recoltelor. Pînă toamna terenul se lucrează ori de cîte ori este nevoie tu grapa cu discuri.

În urma experiențelor făcute la Fundulea au fost obținute în anul trecut la porumbul cultivat după grâu, producții de H.D. 311) de 6200 kg. boabe la ha atunci cînd după recoltare s-a executat imediat o arătură superficială iar apoi s-a făcut arătura adîncă la 30 cm., și de 4997 kg la ha cînd s-a arat terenul numai toamna la 20 cm., așa cum se mai practică în unele gospodării.

Efectul pozitiv al arăturilor adînci a fost înregistrat și în zone cu climat mai favorabil din punct de vedere al precipitațiilor. La Turda, pe cernoziomul mediu degradat, s-au realizat producții de 7330 kg. boabe la ha, atunci cînd s-a arat vară la 30 + 10 cm. (printre lucrare sub-sol). Pînă toamna, arătura s-a întreprins ca ogor prin lucrări cu grapa cu discuri.

După plantele care se recoltează țirziu se recomandă să se are toamna la 28—30 cm. Subînmîm că pentru a obține producții cât mai mari la ha, hibridii dubli de porumb tre-

buie neapărat cultivați în arătură adîncă făcută vara sau toamna.

Arătura de bază a solului va fi executată în mod diferențiat ținîndu-se seama de solul respectiv. Astfel se recomandă să se execute arături adînci, cu întoarcerea brazdei, pe soluri cu stratul arabil mai gros (cernoziomuri, soluri brun-roșcate de pădure etc.). Sînt însă și soluri — cele erodate, podzolurile, terenurile nisipoase etc. — unde executarea unor arături la adîncimi necorespunzătoare ar duce la distrugerea potențialului de fertilitate a lor. Pe terenurile erodate care au pierdut o parte din stratul fertil se va face o arătură cu întoarcerea brazdei, adîncă de numai 10—15 cm, iar pînă la 25 cm se va lucra fundul brazdei cu scormonitorul. Pe podzoluri nu este recomandabil aratul adînc cu întoarcerea brazdei, pentru a nu scoate la suprafață suborizontul podzolit, bogat în săruri vătămătoare plantelor. Pe aceste terenuri este bine să se facă aratul cu întoarcerea brazdei pe o grosime de 17—20 cm (la nivelul orizontului cu humus), iar mai adînc pe o grosime de 10 cm, să se afineze fundul brazdei cu scormonitorul. Această adîncire este necesară pentru mărirea permeabilității solului și asigurarea unei mai bune aerisiri.

O dată cu arătura adîncă vor fi încorporate în sol îngrășămintele organice, minerale și amendamentele calcareoase necesare.

Pe nisipuri și solurile nisipoase din țara noastră sînt folosite arăturile adînci executate la 4-5 ani. O dată cu arătura adîncă pe aceste terenuri se încorporează în sol cîte 30—40 tone gunoi de grajd la ha.

Ing. GR. SCURTU
cercetător

Atenție folosirii tuturor rezervelor de îngrășămintele organice

O SURSĂ DESTUL DE IMPORTANTĂ DE INGRĂȘĂMINTE ORGANICĂ CARE CONSTITUE PAIELE ȘI COCENII CARE REZULTĂ CA PRODUS SECUNDAR DE LA CULTURA GRĂULUI ȘI A PORUMBULUI. Cînd vorbim însă de folosirea îngrășămintelor organice sub diferite forme (gunoi de grajd, paie, coceni) în scopul ridicării fertilității solului și măririi producției la hectar, trebuie să ținem seama de diferitele tipuri de sol și de succesiunea naturală a acestora din regiunile umede către regiunile de stepă ale țării.

În regiunile umede cu precipitații peste 600 mm, se întîlnesc solurile cele mai slabe din punct de vedere al structurii fizice și al fertilității; podzoluri, solurile brune și brun-roșcate de pădure podzolate. Îngrășămintele cel mai potrivit pentru aceste soluri, care asigură porumbului substanțele nutritive necesare contribuind în același timp la îmbunătățirea însușirilor fizice și biologice ale solului este gunoiul de grajd. DEOARECE GUNOIUL DE GRAJD NU POATE ACOPERI NEVOIILE DE SUBSTANȚĂ ORGANICĂ PE SOLURILE DIN REGIUNILE UMEDE, ESTE RECOMANDABIL CA — ACOLO UNDE SÎNT POSIBILITĂȚI — SĂ SE EXTINDĂ FOLOSIREA CA INGRĂȘĂMINȚĂ A PAIELOR ȘI COCENILOR CARE REZULTĂ CA PRODUS SECUNDAR DE LA CULTURA GRĂULUI ȘI A PORUMBULUI PRECUM ȘI A LUPINULUI ȘI SULFINEI CULTIVATE ÎN MIRIȘTE ȘI APOI ÎNCORPORATE ÎN SOL CA INGRĂȘĂMINȚĂ VERDE.

Paiele și cocenii conțin cca. 88 la sută substanță uscată din care 5 la sută substanță minerală. Aceste îngrășămintele organice administrate solului împreună cu cîte 200—300 kg azotat de amoniu și 200—400 kg superfosfat la ha, măresc gradul de fertilitate prin sporirea conținutului de substanțe nutritive pentru plante, prin îmbunătățirea condițiilor de aerisire și de rețineră a apei, prin stimularea activității microorganismelor.

PE BAZA EXPERIENȚELOR EXECUTATE SE POATE TRAGE CONCLUZIA CĂ PE SOLURI PODZOLICE, PRIN ÎNTREBUINȚAREA INGRĂȘĂMINTELOR ORGANICE SUB FORMĂ DE GUNOI, PAIE ȘI COCENI, FIE SINGURE, FIE ÎN AMESTEC CU INGRĂȘĂMINTE MINERALĂ ȘI AMENDAMENTE, SE POATE MĂRI PRODUCȚIA DE PORUMB CU 24—100 LA SUTĂ, adică cu 1.730—2.360 kg boabe la hectar.

Pe solurile brune și brun-roșcate de pădure, soluri mai fertile, se întîlnesc podzoluri de depresiune care țin pe apă. Pe astfel de terenuri, fără îngrășămintele se obțin recolte de porumb foarte mici sau chiar de loc. Aceste soluri pot fi însă puse în cultură printre arătură adîncă de desfundare (60—70 cm) și o îngrășămintă masivă cu gunoi de grajd (60 t/ha), paie sau coceni (10—20 t/ha), în amestec cu 400—600 kg/ha azotat de amoniu și 600 kg/ha superfosfat. Se recomandă ca această arătură și

îngrășare să se facă o dată la 3-4 ani. La Stațiunea experimentală Săltica din regiunea București, aplicîndu-se o astfel de lucrare și îngrășare pe un sol podzolic de depresiune, s-a obținut un spor de producție de 2.867 kg boabe la ha față de cît s-a realizat în mod obișnuit. Perfecționarea și extinderea acestei metode ne indică calea pentru a obține în zonele cu umiditate bună producții de 5.000 kg porumb boabe la ha.

O categorie de soluri formate, de asemenea, în condițiile unui exces de umiditate, o formează lăcoviștile. Potențialul de fertilitate al acestor soluri este mai ridicat; totuși prin folosirea îngrășămintelor organice în combinație cu îngrășămintele minerale se poate mări și pe aceste terenuri producția de porumb la hectar. PE SOLURILE LĂCOVIȘTILE PRIN APLICAREA A 5—10 T/HA PAIE SAU COCENI ÎN AMESTEC CU 300 KG/HA AZOTAT DE AMONIU ȘI 600 KG/HA SUPERFOSFAT PRODUCȚIA POATE DEPĂȘI 5.000—6.000 KG/HA, IAR ÎN ANII PLOIOȘI AJUNGE LA 7.000 KG BOABE LA HA.

Pe solurile brun-roșcate de pădure și cernoziomurile levigate de trezore dintr-o regiune umedă și regiunile secetoase, se realizează sporuri însemnate de producție la porumb, folosind gunoiul de grajd proaspăt sau fermentat încorporat la arătura adîncă de toamnă. Și în aceste cazuri sporuri de producție mai ridicate se obțin cînd gunoiul de grajd se administrează împreună cu îngrășămintele azotate și fosfatice.

Pe tipurile de sol din zonele menționate și din alte zone cu condiții asemănătoare, folosirea îngrășămintelor organice sub diferite forme, constituit un mijloc sigur de ridicare a producției la hectar, datorită faptului că factorul apă este asigurat în cantitate satisfăcătoare.

Folosirea eficientă a acestor îngrășămintele porumb pe solurile de stepă este strîns legată de umiditatea din sol și de repartizarea uniformă a precipitațiilor în cursul perioadei de vegetație.

Din analiza datelor experimentale rezultă că prin aplicarea îngrășămintelor organice sub formă de gunoi de grajd proaspăt sau fermentat, a paielei și cocenilor în amestec cu îngrășămintele minerale, în condițiile de trezore de la silvostepă la stepa uscată, cînd apă devine tot mai mult un factor limitativ al producției, se pot obține producții mari de porumb chiar pînă la 7.000 kg boabe la ha. Acest lucru nu ne mulțumește dacă ținem seama de faptul că în anii secetoși producțiile scad mult. În aceste zone fertile dar bîntuite destul de des de secetă, folosirea îngrășămintelor organice — gunoi de grajd, paie-coceni — în combinație cu îngrășămintele minerale trebuie însoțită — acolo unde este posibil — de irigație. În aceste condiții producțiile de porumb cresc considerabil ajungînd la 9.000—10.000 kg boabe la ha.

Ing. V. NEGOMIREANU
cercetător

Ce fel de sămînță de porumb să folosim

PE LÎNGĂ LUCRĂRILE AGROTEHNICE UN ROL DEOSEBIT IMPORTANT ÎN SPORIREA PRODUCȚIEI DE PORUMB IL ARE SĂMÎNȚA FOLOSITĂ.

Cercetările întreprinse începînd cu anul 1957 au arătat că producția este cu atât mai mare, de la o formă la alta de porumb, cu cît capacitatea de a consuma elemente nutritive aflate în sol este mai ridicată, și cu cît porumbul pe care îl cultivăm este mai adaptat condițiilor din zona de cultură respectivă. DIN ACEST PUNCT DE VEDERE S-AU EVIDENȚIAT ÎN MOD DEOSEBIT HIBRIDII DUBLI DE PORUMB, CARE AU UN SISTEM RADICULAR ȘI O MASĂ FOLIARĂ MAI PUTERNIC DEZVOLTATĂ DECît SOIURILE ȘI POPULAȚIILE EXISTENTE ÎN CULTURĂ. ACESTE INSUȘIRI DAU POSIBILITATE HIBRIDIZILOR DUBLI SĂ SCOATĂ DIN SOL O CANTITATE MAI MARE DE ELEMENTE NUTRITIVE PE CARE LE PRELUCREAZĂ ÎN FRUNZE, FORMINDU-ȘI ȘTIULEȚI MAI BINE DEZVOLTAȚI, CU BOABE MULTE ȘI MAI MARI DECît CELE PRODUSE DE POPULAȚIILE ȘI SOIURILE DE PORUMB.

Hibridii dubli de porumb au fost încercăți în fiecare an în seci de localități din țara noastră. DUPĂ CALCULAREA TUTUROR DATELOR EXPERIMENTALE OBTINUTE ÎN TÎMP DE 4 ANI, S-A AJUNS LA CONCLUZIA CĂ, ÎN MEDIE, HIBRIDII DUBLI DAU O PRODUCȚIE MAI MARE CU PESTE 50 LA SUTĂ DECît SOIURILE RAIONATE.

Astfel în anul 1960 la Baza experimentală de la Fundulea, H.D. 303 a produs 8310 kg boabe la ha iar H.D. 311 a dat o producție de 7160 kg boabe la ha, în timp ce soiul raionat I.C.A.R. 54 a produs 5730 kg boabe/ha.

În anul 1961 experiențele executate cu hibridii dubli creați în țară au scos în evidență marea capacitate de producție a acestora. În aceste experiențe soiul I.C.A.R. 54 a dat o producție de 5431 kg boabe la ha, în timp ce H.D.F. 415 a produs 6973 kg boabe la ha, iar H.D.F. 403, 6926 kg boabe la ha. PE LÎNGĂ ÎNALȚA CAPACITATE DE PRODUCȚIE, O ALTĂ INSUȘIRE DEOSEBIT DE VALOROASĂ A ACESTOR HIBRIDII DUBLI ESTE

PRECOCITATEA LOR ÎN RAPORT CU SOIUL RAIONAT ȘI CU HIBRIDII DUBLI EXISTENȚI AS-TAZI ÎN CULTURĂ.

Depășirile însemnate de producție înregistrate sînt în cîmpurile experimentale cît și în sectorul de producție prin cultivarea hibridilor dubli de porumb, a făcut ca folosirea acestora să se extindă repede în gospodăriile de stat și colective. În Raportul tovarășului Gheorghiu

Georghiu-Dej ținut la plenara C.C. al P.M.R. din 30 iunie—1 iulie a.c., se arată că în 1961 suprafața cultivată cu porumb dublu hibrid a trecut de 1 milion hectare, iar în anul viitor se vor însămînța peste 2 milioane hectare. Începînd cu anul 1964 întreaga suprafață cu porumb trebuie să fie însămînțată cu hibridi de înaltă productivitate.

REZULTATELE OBTINUTE ÎN DOMENIUL CERCETĂRILOR SÎNT PE DEPLIN CONFIRMATE DE CELE DIN SECTORUL DE PRODUCȚIE UNDE UTILIZAREA SEMINȚEI DE PORUMB DUBLU HIBRID, PE LÎNGĂ APLICAREA COMPLEXULUI DE MĂSURI AGROTEHNICE, NECESARE, DUCE LA ÎNSEMNAȚE SPORURI DE PRODUCȚIE.

PENTRU A OBTINE ÎNSĂ SPORURI DE PRODUCȚIE Cît MAI RIDICATE ȘI O BUNĂ CALITATE A BOABELOR ESTE NECESAR SĂ ȚINEM SEAMA DE ANUMITE CARACTERISTICI ALE DIFERENȚILOR HIBRIDII DUBLI. Ca și soiurile raionale existente încă în cultură, hibridii dubli de porumb se caracterizează printr-o mare diferențiere în ceea ce privește perioada de vegetație. Cultivarea în nordul țării a hibridilor tardivi, așa cum s-a făcut, din greșală, în anul 1956, duce la obținerea unei producții mari, dar de slabă calitate; plantele nu ajung la maturitate, recolta neputîndu-se folosi decît pentru insulozare. Și invers, dacă în cîmpia din sudul țării, sau în vest, se cultivă hibridi precoci, aceștia nu au capacitatea de a valorifica în suficientă măsură condițiile favorabile pentru cultura porumbului din această zonă, iar producția scade.

Studiile făcute au dus la precizarea modului cum trebuie repar-

Măsurile agrotehnice să fie aplicate în complex

Alegerea terenului și ridicarea fertilității lui

agrotehnică rațională și în primul rînd îngrășămintele. Așa, de exemplu, la Baza experimentală Fundulea pe agrofondul neîngrășat porumbul cultivat după el însuși a produs 4.200 kg. boabe la ha, iar după soia și mazăre, 5.000—5.700 kg. la ha; și în schimb pe

amplasate pe terenurile cu fertilitate naturală ridicată din cadrul gospodăriei, după plante care au eliberat terenul din voră și unde au fost executate arături adînci de bună calitate.

Gunoiul de grajd — îngrășămintă prețios

O cale sigură de sporire a producției de porumb este folosirea rațională și pe scară cît mai largă a îngrășămintelor naturale și chimice. Un îngrășămintă foarte valoros care se găsește în îndemina fiecărei gospodării este gunoiul de grajd. La plenara C.C. al P.M.R. din 30 iunie — 1 iulie a.c. s-a atras atenția asupra importanței pe care o prezintă în sporirea producției agricole, folosirea unor cantități cît mai mari de îngrășămintele organice indeosebi de gunoi de grajd, arătîndu-se că

este cu totul greșită atitudinea unor specialiști care lasă nefolosite importante cantități de gunoi de grajd. Se impune deci să intensificăm acum cu toate forțele transportul gunoiului de grajd la cîmp și incorporatul lui o dată cu arătura adîncă. Părerile unor tîrîni muncitori ai gunoiului de grajd „arde” porumbul, este valabilă în cazul gospodăriei individuale, unde arătura cu animalele nu se poate executa la adîncime mai mare de 18—20 cm. Gunoiul de grajd abia acoperit de arătura superficială se găsește tot timpul perioadei de vegetație într-un strat de pămînt uscat care nu permite descompunerea materiei organice pînă la substanțe ușor asimilabile de plante, ducînd totodată la „arderea” porumbului. Gunoiul de grajd sub arătură adîncă însă găsește chiar în zonele cele mai secetoase umiditate mai multă în pămînt și nu provoacă nici un neajuns plantelor ci dimpotrivă duce la ridicarea producției la ha.

Pentru a obține 5.000 kg. porumb boabe la ha, în cultură neirigată este necesar să aplicăm 30.000—40.000 kg. gunoi de grajd la ha. În stabilirea cantităților de gunoi date la ha, trebuie să ne conducem după starea de fertilitate a terenului respectiv. Pe podzoluri și solurile de pădure podzolate ca și pe cele brun-roșcate de pădure din regiunile mai umede și mai reci, se pot folosi 30—40 tone gunoi de grajd la ha. Pe solurile mai fertile din regiunile de stepă este indicat să se întrebuițeze 15—20 tone la ha.

La Baza experimentală de la Fundulea, în condițiile anului acesta (un an normal în ceea ce privește cantitatea de precipitații) în cadrul unei experiențe cu doze masive de îngrășămintele, gunoiul de grajd aplicat în cantitate de 40 tone la ha, sub arătura adîncă de vară, a dus la obținerea unei producții de 8.000 kg. știuleți la ha. În cazul cînd s-au adăugat și îngrășămintele minerale (300 kg. azotat de amoniu + 400 kg. superfosfat la ha) producția s-a ridicat la 8.700 kg. știuleți la ha.

Ingrășămintele organice își măresc

eficacitatea dacă avem posibilitatea să le încorporăm împreună cu îngrășămintele chimice.

Pe cernoziomurile aflate în silvostepa mai rece din nordul țării se pot obține producții mari de porumb și cu 150 kg. azotat de amoniu + 200 kg. superfosfat la ha, încorporate o dată cu arătura adîncă. O recoltă de 7.200 kg. boabe la ha s-a realizat în anul trecut la Stațiunea experimentală de la Podul Noii, regiunea Iași, pe terenul îngrășat cu 20 t gunoi de grajd + 150 kg. azotat de amoniu și 200 kg. superfosfat la ha.

Pe solurile de pădure și brun-roșcate de pădure, producții ridicate de porumb au fost obținute pe terenurile îngrășate cu 200 kg. superfosfat + 300 kg. azotat de amoniu + 20 tone gunoi de grajd la ha. Cu astfel de doze de îngrășămintele au fost realizate 5.900 kg. boabe la ha. la hibridul dublu H.D. 206, cultivat la Stațiunea experimentală Șimnic-Olteneș.

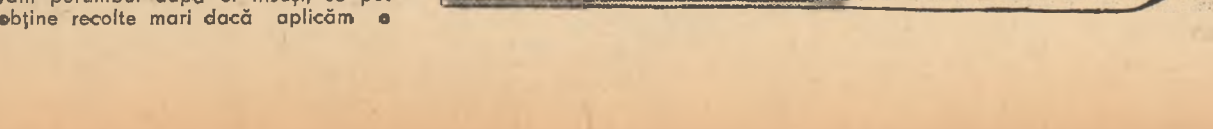
Pe terenurile podzolate sau pe alte soluri cu fertilitate scăzută, îngrășămintele organice și minerale pot să sporească și mai mult producția. Iată un exemplu: pe podzolul de la G.A.S. Cornești, raionul Jiu, pe terenul îngrășat cu 30 tone gunoi de grajd plus 300 kg. azotat de amoniu la hectar s-a obținut într-o experiență o producție de 6.500 kg. boabe la ha; în același timp pe parcela neîngrășată producția a fost de numai 4100 kg. la ha.

Pe podzoluri hibridii dubli de porumb sînt capabili să dea producții și mai mari decît alături de îngrășămintele organice și minerale se aplică și amendamente. Așa de pildă la Stațiunea experimentală Livada, din regiunea Maramureș, s-a reușit să se sporească recolta de porumb de la 2.450 kg. la ha (pe terenul neîngrășat) la 5.500 kg. la ha, pe parcela îngrășată cu 20 tone gunoi de grajd plus 300 kg. azotat de amoniu + 2,5 tone praf de vară, încorporate toate o dată cu arătura adîncă de toamnă.

În lipsa îngrășămintelor minerale trebuie să folosim la maximum îngrășămintele organice.

parcelsa îngrășată cu 300 kg. azotat de amoniu și 400 kg. superfosfat la ha, — cu toate că s-a cultivat porumb după porumb — producția a atins 6.100 kg. boabe la ha.

Dacă nu avem posibilitatea să folosim îngrășămintele, este necesar ca loturile de porumb unde urmează să obținem 5.000 kg. boabe la hectar, să fie



este cu totul greșită atitudinea unor specialiști care lasă nefolosite importante cantități de gunoi de grajd. Se impune deci să intensificăm acum cu toate forțele transportul gunoiului de grajd la cîmp și incorporatul lui o dată cu arătura adîncă. Părerile unor tîrîni muncitori ai gunoiului de grajd „arde” porumbul, este valabilă în cazul gospodăriei individuale, unde arătura cu animalele nu se poate executa la adîncime mai mare de 18—20 cm. Gunoiul de grajd abia acoperit de arătura superficială se găsește tot timpul perioadei de vegetație într-un strat de pămînt uscat care nu permite descompunerea materiei organice pînă la substanțe ușor asimilabile de plante, ducînd totodată la „arderea” porumbului. Gunoiul de grajd sub arătură adîncă însă găsește chiar în zonele cele mai secetoase umiditate mai multă în pămînt și nu provoacă nici un neajuns plantelor ci dimpotrivă duce la ridicarea producției la ha.

Pentru a obține 5.000 kg. porumb boabe la ha, în cultură neirigată este necesar să aplicăm 30.000—40.000 kg. gunoi de grajd la ha. În stabilirea cantităților de gunoi date la ha, trebuie să ne conducem după starea de fertilitate a terenului respectiv. Pe podzoluri și solurile de pădure podzolate ca și pe cele brun-roșcate de pădure din regiunile mai umede și mai reci, se pot folosi 30—40 tone gunoi de grajd la ha. Pe solurile mai fertile din regiunile de stepă este indicat să se întrebuițeze 15—20 tone la ha.

La Baza experimentală de la Fundulea, în condițiile anului acesta (un an normal în ceea ce privește cantitatea de precipitații) în cadrul unei experiențe cu doze masive de îngrășămintele, gunoiul de grajd aplicat în cantitate de 40 tone la ha, sub arătura adîncă de vară, a dus la obținerea unei producții de 8.000 kg. știuleți la ha. În cazul cînd s-au adăugat și îngrășămintele minerale (300 kg. azotat de amoniu + 400 kg. superfosfat la ha) producția s-a ridicat la 8.700 kg. știuleți la ha.

Ingrășămintele organice își măresc eficacitatea dacă avem posibilitatea să le încorporăm împreună cu îngrășămintele chimice.

Pe cernoziomurile aflate în silvostepa mai rece din nordul țării se pot obține producții mari de porumb și cu 150 kg. azotat de amoniu + 200 kg. superfosfat la ha, încorporate o dată cu arătura adîncă. O recoltă de 7.200 kg. boabe la ha s-a realizat în anul trecut la Stațiunea experimentală de la Podul Noii, regiunea Iași, pe terenul îngrășat cu 20 t gunoi de grajd + 150 kg. azotat de amoniu și 200 kg. superfosfat la ha.

Pe solurile de pădure și brun-roșcate de pădure, producții ridicate de porumb au fost obținute pe terenurile îngrășate cu 200 kg. superfosfat + 300 kg. azotat de amoniu + 20 tone gunoi de grajd la ha. Cu astfel de doze de îngrășămintele au fost realizate 5.900 kg. boabe la ha. la hibridul dublu H.D. 206, cultivat la Stațiunea experimentală Șimnic-Olteneș.

Pe terenurile podzolate sau pe alte soluri cu fertilitate scăzută, îngrășămintele organice și minerale pot să sporească și mai mult producția. Iată un exemplu: pe podzolul de la G.A.S. Cornești, raionul Jiu, pe terenul îngrășat cu 30 tone gunoi de grajd plus 300 kg. azotat de amoniu la hectar s-a obținut într-o experiență o producție de 6.500 kg. boabe la ha; în același timp pe parcela neîngrășată producția a fost de numai 4100 kg. la ha.

Pe podzoluri hibridii dubli de porumb sînt capabili să dea producții și mai mari decît alături de îngrășămintele organice și minerale se aplică și amendamente. Așa de pildă la Stațiunea experimentală Livada, din regiunea Maramureș, s-a reușit să se sporească recolta de porumb de la 2.450 kg. la ha (pe terenul neîngrășat) la 5.500 kg. la ha, pe parcela îngrășată cu 20 tone gunoi de grajd plus 300 kg. azotat de amoniu + 2,5 tone praf de vară, încorporate toate o dată cu arătura adîncă de toamnă.

Programul Partidului Comunist al Uniunii Sovietetice

(Urmare din pag. 1-4)

a imperialismului este anticomunismul. Sub steagul negru al anticomunismului s-au unit astăzi toți dușmanii progresului social. Anticomunismul este o ideologie de degradare extremă a ideologiei burgheze.

Capitalismul monopolist generează ideologia fascistă — ideologia govinismului și rasismului extrem. Anticomunismul devine principala armă a reacțiunii în lupta împotriva forțelor democratice din țările Asiei, Africii, Americii Latine.

După cum se arată în Programul P.C.U.S., social-democrația de dreapta din zilele noastre rămâne principala sprijin ideologic și politic al burgheziei în mișcarea muncitorească. „Aripa de dreapta a social-democrației a rupt definitiv cu marxismul și a opus socialismului științific așa-zisul socialism democratic”.

Experiența istorică a arătat falimentul altă ideologiei cît și al politicii social-democratismului. „Anticomunismul a dus social-reformismul la impas ideologic și politic. Aceasta este una din principalele cauze ale crizei social-democratismului”.

P.C.U.S. consideră că principala sursă a activității sale în domeniul politicii externe este: să asigure condițiile de pace pentru construirea societății comuniste în U.R.S.S. și pentru dezvoltarea sistemului mondial socialist și împreună cu toate popoarele iubitoare de pace să salveze omenirea de la un război mondial de exterminare.

Subliniind că problema fundamentală a contemporaneității este problema războiului și păcii, Programul

arată că prin eforturile unite ale puternicului lagăr socialist, ale statelor neosocialiste iubitoare de pace, ale clasei muncitoare internaționale și ale tuturor forțelor care apără cauza păcii, războiul mondial poate fi prevenit. „Lichidarea războaielor, instaurarea unei păci trainice pe pămînt — jată misiunea istorică a comunismului”.

„Principala constă în a preveni și a răzbi termo-nuclear, a nu permite izbucnirea lui. Acest lucru îl poate face actuala generație”.

După cum se subliniază în Program, Uniunea Sovietică a susținut și va susține în mod consecvent politica coexistenței pașnice a statelor cu orînduirii sociale diferite.

„Coexistența pașnică presupune: renunțarea la război ca mijloc de rezolvare a problemelor litigioase dintre state, soluționarea acestor probleme pe calea tratatelor; egalitatea în drepturi, înțelegerea și încrederea reciprocă între state, luarea în considerare a intereselor reciproce; neamestecul în treburile interne, recunoașterea dreptului fiecărui popor de a rezolva în mod independent toate problemele țării sale; respectarea cu strictețe a suveranității și integrității teritoriale a tuturor țărilor; dezvoltarea colaborării economice și culturale pe baza egalității depline și a avantajului reciproc”.

„Coexistența pașnică servește drept bază a întrecerii pașnice între socialism și capitalism pe plan internațional și constituie o formă specifică a luptei de clasă dintre acestea”.

În domeniul relațiilor internaționale P.C.U.S. își propune printre altele, următoarele sarcini:

Folosirea împreună cu celelalte țări socialiste, împreună cu statele și popoarele iubitoare de pace a tuturor mijloacelor pentru prevenirea unui război mondial și pentru crearea condițiilor care să facă posibilă excluderea totală a războiului din viața societății;

— orientarea spre stabilirea unor relații internaționale sănătoase, lupta pentru lichidarea tuturor încercărilor militare opuse, pentru încetarea „războiului rece”, a propagării vrăjbei și urii între popoare, pentru lichidarea tuturor bazelor străine aeriene, maritime, de rachete și altor baze militare de pe teritoriul altor țări;

— lupta pentru obținerea dezarmării generale și totale sub un strict control internațional;

— întărirea relațiilor de prietenie și de strînsă colaborare frățească cu statele din Asia, Africa, America Latină, care luptă pentru obținerea și consolidarea independenței naționale, cu toate popoarele și statele care se pronunță pentru menținerea păcii;

— promovarea unei politici consecvente, active de îmbunătățire și dezvoltare a relațiilor cu toate țările capitaliste în interesul asigurării păcii;

— sprijinirea prin toate mijloacele a întăririi solidarității de luptă a tuturor detașamentelor și organizațiilor clasei muncitoare internaționale care luptă împotriva politicii imperialiste de război;

— promovarea consecventă a politicii de unire a tuturor forțelor care luptă împotriva războiului;

— menținerea unei înalte vigilențe față de curentele agresive care caută să violeze pacea.

sista și pericolul războaielor agresive. P.C.U.S. consideră apărarea patriei socialiste ca o funcție dintre cele mai importante ale statului socialist. Uniunea Sovietică scotoeste că este datorică sa internaționalistă de a asigura, împreună cu celelalte țări socialiste, apărarea de nădejde și securitatea întregului lagăr socialist.

Din punctul de vedere al condițiilor interne, se spune în Program, Uniunea Sovietică nu mai are nevoie de armată. Dar, întrucît persistă pericolul de război din partea lagărului imperialist, întrucît nu este realizată dezarmarea totală și generală, P.C.U.S. consideră necesar să mențină puterea de apărare a Statului sovietic, pregătirea de luptă a Forțelor Armate la un nivel care să asigure zdrobirea hotărîtă și totală a oricărui inamic ce ar cuteza să atenteze la securitatea patriei sovietice.

În domeniul relațiilor naționale partidul treazează îndeosebi următoarea sarcină:

a) să se continue dezvoltarea multilaterală a economiei și culturii tuturor națiunilor și naționalităților sovietice, asigurîndu-se colaborarea și intrajutorarea frățească tot mai strînsă, unirea și apropierea lor în toate domeniile vieții și realizîndu-se întărirea prin toate mijloacele a U.R.S.S., să fie folosite pe deplin și perfecționarea formelor vieții de stat naționale a popoarelor din U.R.S.S.;

Partidul va continua să promoveze politica de asigurare a egalității efective între toate națiunile și naționalitățile.

P.C.U.S. consideră că în etapa actuală, principala în munca ideologică îl constituie formarea omului nou al societății comuniste — educarea tuturor oamenilor muncii în spiritul unei înalte principialități și al devotamentului față de comunism, al atitudinii comuniste față de muncă și de gospodăria obștească, precum și înălțarea completă a rămășițelor concepțiilor și moravurilor burgheze, dezvoltarea multilaterală, armonioasă a personalității umane, crearea unei adevărate bogății a culturii spirituale.

În domeniul învățămîntului public se pune sarcina de a se introduce în decursul primului deceniu învățămîntul mediu general și politic obligatoriu de unsprezece ani pentru toți copiii de vîrstă școlară și învățămîntul de opt clase pentru tinerii ocazionali în economia națională care nu au studii corespunzătoare. În următorul deceniu va fi oferit tuturor posibilitatea de a face studii medii complete.

Programul consideră că pentru omenii de știință sovietici este o chestiune de onoare să consolideze pozițiile înaintate cucerite de știința sovietică în cele mai importante ramuri ale cunoașterii și să dețină locul de frunte în știința mondială, în toate direcțiile principale.

Programul arată că dezvoltarea culturii în perioada construcției desfășurate a societății comuniste va fi etapa finală a marii revoluții culturale. În această etapă se va asigura crearea tuturor condițiilor ideologice și culturale necesare pentru victoria comunismului.

În capitolul „Construirea comunismului în U.R.S.S. și colaborarea dintre țările socialiste” din Program se arată că dezvoltarea statelor socialiste în cadrul sistemului mondial unic al socialismului, folosirea legăturilor și avantajelor acestui sistem le asigură posibilitatea de a scurta termenul de construire a socialismului, deschid perspectiva trecerii lor la comunism, mai mult sau mai puțin în același timp, în limitele aceleiași epoci istorice.

P.C.U.S. consideră construcția comunismului în Uniunea Sovietică o parte integrantă a fărîmii societății comuniste de către popoarele întregului sistem mondial socialist.

Perioada construcției desfășurate a comunismului se caracterizează prin continuă creștere a rolului și însemnătății partidului comunist ca forță conducătoare și îndrumătoare a societății sovietice, se subliniază în Programul P.C.U.S.

Principiile leniniste ale vieții de partid, se spune în Program, sînt incompatibile cu cultul personalității și cu încălcările — legate de aceasta — ale principiilor conducerii colective, democrației interne de partid și legalității socialiste.

Partidul consideră necesar să introducă în practică înnoirea sistemului în anumite proporții a compoziției tuturor organelor eligibile ale partidului — de la organizațiile de bază pînă la Comitetul Central — asigurîndu-se totodată continuitatea conducerii.

În Program se subliniază că „poporul este forța hotărîtoare în construirea comunismului. Partidul există pentru popor, el vede rațiunea activității sale în slujirea poporului”.

Programul se încheie cu cuvintele: „PARTIDUL PROCLAMĂ SOLEMN: ACTUALA GENERAȚIE A OAMENILOR SOVIETICI VA TRĂI ÎN COMUNISM!”

La G. A. S. Peștera Prin mobilizarea rezervelor interne — beneficii peste plan

La G.A.S. din comuna Peștera rezervele interne au fost valorificate pe întreg parcursul executării planului. Mobilizînd atât rezervele „prînse” în planul economic al gospodăriei, cît și pe cele descoperite după aceea, ca urmare a întrecerilor între brigăzi și echipe, organizate de comitetul sindicatului sub conducerea organizației de partid, G.A.S. Peștera a reușit să obțină în 1960 producții peste plan cu un preț de cost scăzut, fapt ce i-a permis să depășească beneficiul planificat cu peste 1,1 milioane lei. La depășirea beneficiului planificat a contribuit cu 1.085.000 de lei, iar cel al creșterii animalelor cu peste 50.000. Sectorul vegetal a contribuit la depășirea beneficiului planificat pe două căi: prin reducerea prețului de cost la tona de produse și prin producția peste plan. La grâu, de pildă, prețul de cost per tonă a fost cu 31 de lei sub cel planificat, iar producția la hectar cu 575 de kg peste cea prevăzută în plan. Ca urmare, la cultura grîului, G.A.S. Peștera a depășit beneficiul planificat cu 519.000 de lei. Depășiri importante ale beneficiilor planificate au fost înregistrate și la floarea-soarelui și porumb; și la acestea din urmă cultura s-a obținut la hectar cu 1.113 kg de boabe mai mult decît prevedea planul, la un preț de cost cu 21 de lei per tonă mai mic. La depășirea producțiilor planificate a contribuit faptul că G.A.S. Peștera a aplicat cu rigurozitate regulile agrotehnice specifice fiecărei culturi.

Producții peste plan s-au realizat de către G.A.S. Peștera și în sectorul zootehnic. Astfel, s-au obținut pe cap de oaie 4,9 kg de lînă față de 4,7 kg planificate și 4.013 litri de lapte pe cap de vacă furajată, la 96 de bani litrul, în loc de 4.000 de litri înscrisi în plan.

La realizarea producțiilor peste plan, reducerea cheltuielilor de producție și reducerea, pe aceste căi, a prețului de cost, a contribuit, după cum am spus, mobilizarea rezervelor interne ale gospodăriei. Punerea în valoare a acestor rezerve s-a făcut în cadrul unei însușite întreceri socialiste între brigăzi și muncitori. Pentru stimularea participării la întrecerea socialistă responsabil grupurilor sindicale au ținut o strîcă evidentă zilnică de rezultate obținute care au fost permanent popularizate. În adunări festive, fruntașii întrecerii au fost și remunerați cu premii în bani, stimulîndu-se astfel întreaga masă de salariați. La indicația organiza-

ției de bază P.M.R., consiliul și comitetul sindicatului gospodăriei au examinat — cu ocazia acestor adunări — lipsurile reieșite în îndeplinirea sarcinilor de plan și a angajamentelor asumate de lucrătorii unității, luîndu-se măsuri pentru îmbunătățirea procesului de producție.

Sub conducerea organizației de partid, muncitorii, tehnicienii și inginerii gospodăriei de stat Peștera au pornit la îndeplinirea sarcinilor de plan din acest an valorificînd bogata experiență cîștigată de ei anul trecut. Avînd o bază materială și mai puternică decît în 1960 și o experiență valoroasă pe care o folosesc din plin, ei sînt ferm decisi să obțină în acest an rezultate economice și mai bune decît cele de anul trecut. Pînă la 31 august a.c. gospodăria realizează de la un beneficiu de peste 1,5 milioane de lei. Tînuind seama că pînă la acea dată nu fuseseră valorificate floarea-soarelui și porumbul, o bună parte a produselor sectorului zootehnic, etc. reiese că beneficiul planificat (2.431.000 de lei) va fi mult depășit.

La realizarea de beneficii peste plan concurează îndeosebi obținerea cheltuielii reduse a unor producții mai mari decît cele planificate. Faptul că pînă la începutul lui septembrie, producția globală de lapte planificată la fi fusesse depășită cu 360 de hl., ne arată că pe cap de vacă furajată se vor obține mai mult de 4.000 de litri de lapte cît prevedea planul. Numărul de purce planificat a fi obținut de la fiecare scroafă va fi depășit cu două capete, realizîndu-se un preț de cost sub plan. La creșterea în greutate pentru toate categoriile de porci, sporurile planificate au fost depășite, realizînd economii la preț de cost planificat cu sume care variază între 0,50 și 2 lei per kg. Sectorul zootehnic ne-a adus de altfel un beneficiu de peste 400.000 de lei.

Rezultatele frumoase obținute pînă la această dată, sub conducerea organizației de partid, de muncitorii, tehnicienii și inginerii G.A.S. Peștera sînt o chează și fapturi care unitează noastră va contribui și de acum încolo la creșterea acumulărilor socialiste ale economiei noastre, va continua să se numere printre gospodăriile de stat fruntașe, să fie exemplu pentru celelalte unități ale Trustului Gostat Dobrogea.

IANCU GILCĂ
directorul G.A.S. Peștera,
regiunea Dobrogea

SPORT Finala „Cupei Agriculturii” Un succes al sportului de masă la sate

Așteptate cu mult interes, întrecerile finale ale celei de a III-a ediții a „Cupei Agriculturii”, care s-au desfășurat recent în zonele regiunii Crișana, Mureș-Autonomă Maghiară și Oltenia, au constituit o adevărată sărbătoare a mișcării sportive de masă din mediul sătesc. Pavoazarea festivă a bazelor sportive și prezența celor mai buni sportivi din comunele și satele din țară, au făcut ca aceste întreceri să se bucure de un frumos succes. Finaliștii au dovedit, în general, o bună pregătire și au luptat cu multă ardore, prilejuind dispute pasionante care s-au soldat cu o serie de rezultate remarcabile. Iată cîteva aspecte și rezultate de la aceste concursuri sportive.

INTREGERILE DIN ZONA REGIUNII MUREȘ-AUTONOMĂ MAGHIARĂ

De un frumos succes s-au bucurat întrecerile finale ale „Cupei Agriculturii” din zona regiunii Mureș-Autonomă Maghiară, care s-au desfășurat în comuna Sardu Nirajului, Miercurea Nirajului, Troița, Vărgatei și Golești, raionul Tg. Mureș. Aici au participat sportivi și sportive din regiunile Bacău, Suceava, Iași și Mureș-Autonomă Maghiară.

O plăcută surpriză au oferit sportivi din satele regiunii Bacău, care au cîștigat majoritatea probelor la întrecerile de atletism. De pildă, probele de 100 m fete, greutate băieți, înălțime băieți și fete, lungime fete, 400 m fete și 800 m băieți au fost cîștigate de Viorica Surdu, I. Bleacă, N. Gavriluț, Aurica Ioniță, V. Sărdărciu, din regiunea Bacău. La probele de 100 m băieți, greutate fete și lungime băieți, pe primele locuri s-au clasat Gero Szekeres din Brand, regiunea Mureș-Autonomă Maghiară, Ileana Săuc, din Miceni, regiunea Suceava, Adrian Botoc, regiunea Iași.

Concursul de popice a fost dominat de echipa Nirajului-Miercurea Nirajului, care a întrecut în finală cu 1312 p.d. — 1218 p.d. formația Progresul-Bacău. Menționăm că formația Miercurea Nirajului a cîștigat și primele două ediții ale „Cupei Agriculturii”. La întrecerile de oină, cea mai bună s-a dovedit echipa Biruința-Gherăștei, campioana regiunii Bacău. Și cu acest prilej, formația din Gherăștei a arătat o bună pregătire, reușind să întrecă în finală cu 11—8, valoroasa echipă Avintul-Frasin, campioana regiunii Suceava.

Deosebit de pasionante au fost și jocurile de fotbal, volei și handbal, unde primele locuri au fost ocupate de echipele din Gornești, raionul Reghin, Golești, raionul Tg. Mureș, Valea Largă, raionul Luduș, Zetea și Ditrău, regiunea Mureș-Autonomă Maghiară.

În clasamentul general pe regiuni, primul loc a fost ocupat de regiunea Mureș-Autonomă Maghiară, după care au urmat în ordine, regiunile Bacău, Suceava și Iași.

În numerele viitoare ale ziarului nostru vom reda aspecte și rezultate ale întrecerilor finale ale „Cupei Agriculturii” din zona regiunii Oltenia, care s-au desfășurat în raionul Calafat și unde au participat cei mai buni sportivi și sportive din comunele și satele regiunilor Banat, București, Argeș și Oltenia.

GEORGE BREAZU
corespondent

M. L.

Exemplu pilduitor

Membrii gospodăriei agricole ecologice „I. C. Frimu” din comuna Leordani, regiunea Argeș, s-au încredințat, an de an, de marile fapte pe care le aduce aplicarea chibzuită a metodelor agrotehnice înaintate. Faptul a fost pe deplin adevărat și în vara acestui an, cînd colectiviștii au cules cu 600 kg grâu la hectar mai mult decît țărânii muncitori cu gospodărie individuală din comună.

Recoltele bune obținute de gospodărie, i-au dat puțință să repartizeze membrilor săi, numai ca avans de 40 la sută, cîte 3.600 kg grâu la zlua-muncă.

La îndemnul organizației de partid, colectiviștii din această gospodărie, au acordat și în actuala campanie agricolă o grijă deosebită pregătirilor în vederea bunelor desfășurări a lucrărilor de însămînțări de toamnă. Sprijiniți de comunistii de la S.M.T. Teiu și aceluiași demnitarilor organelor tehnice raionale, colectiviștii au executat la timp arături de bună calitate și au încorporat în sol mari cantități de îngrășăminte naturale. De la baza de recepție din Găești, colectiva „I. C. Frimu” a primit, prin schimb, grâu de sămînță din sotiiri de înaltă productivitate.

Fruntașii în munca de însămînțări a fost, în primele zile, brigada II-a de cîmp condusă de Florea Șerbu.

GEORGE BREAZU
corespondent

Menat Sadi și înalta răspundere a comunistului

(Urmare din pag. 1)

— „De ce conducerea gospodăriei nu s-a gîndit să se treacă la exploatarea carierelor de piatră de var de la marginea satului? Nu-l țirzu nici acum să înceapă o asemenea treabă. Puteți cîștiga bani buni!”

— „Știi, tovarăș, a continuat Menat Sadi, ce se spune despre capre: „Capra e vacă săracului”.

De aceea înțeleg cum de în trecut ai crescut atîtea capre. Dar de ce păcătorii le mai țineti acum în loc să faceți rost de vaci adevărate, asta n-o mai pricep. Noi încasăm anul de la ferma de vaci peste 500.000 de lei și vom încasa mai mulți în anii viitori. Vă sfătuesc să vă gîndiți bine la dezvoltarea sectorului zootehnic. Puteți crește și un mare număr de oi.

Au urmat și alte propuneri la fel de chibzuite, izvorite din dorința de ajutorare. Apoi o invitație: „Vă poftesc să ne vizitați satul, să vedeți cum muncim și cum trăim”.

A fost poate cea mai însuflețită adunare din cîte s-au ținut la colectiva din Cîrjelor.

Într-o amiază senină de decembrie a anului trecut cele două autocamioane ale gospodăriei din Tătaru au oprit în curtea sediului. Tătareni și-au primit cu brațele deschise oaspeții: 30 de colectiviști din Cîrjelor. Vreme de trei zile aceștia au vizitat satul, sectoarele de producție ale gospodăriei colective; au băut din vinul rubiniu — prima producție de vin a colectivelor.

Sînt oameni primitori colectiviștii din Tătaru și oaspeții lor s-au convîns din plin de aceasta. Au înțeles însă proaspeții colectiviști și altceva foarte important. Anume, că toată această auzițe ce li se descoperă pas cu pas s-a agonisit numai datorită muncii harnice, însuflețite, a tuturor membrilor gospodăriei.

La plecare o surpriză dintre cele mai plăcute: Gazdele le-au oferit în dar pentru gospodăria colectivă un berbec din rasa Merinos de Palas

care dă în medie la o tunsoră 12 kg de lînă, o oaie cu doi miel, tot Merinos și doi iepuri.

— Dar dvs. ați mai fost la Cîrjelor? — li întreb pe tovarășii Menat. — De bună seamă. Am mai fost încă de două ori. Am stat odată 15 zile și apoi încă 7. Prima oară noi noștri prieteni, nevrînd să se lase mai prejos, ne-au dăruit lemnișoare pentru o căruță. A doua oară, împreună cu mine, au mai mers, după cum a hotărît organizația de partid, încă 12 colectiviști. Cîte unul sau doi din fiecare sector. Fruntașii din sectorul vegetal, de la zootehnie, un contabil, doi brigadieri, un constructor — oameni în majoritate membri de partid. Fiecare am dat colectiviștilor o mină de ajutor în sectoarele de activitate în care ne pricepeam.

— Sîntem bucurosi că la tovarășii noștri din Cîrjelor lucrurile s-au pus bine pe picioare. Brigăzile au fost reorganizate, s-a înființat ferma de vaci, au fost ridicate construcții, cheltuirea zilelor muncă se face acum cu mai multă grijă și răspundere. Cu ceva însă, spune președintele rîzînd, se făcuse treaba numai pe jumătate. Adică exploatarea vîrăriei a început bine, dar gospodăria vindeia varul cum se nimerea — mai mult la particulari. Am sfătuit pe colectiviști să încheie contracte de livrare cu organizațiile de stat ca să-și asigure desfacerea mărfii. Așa au și făcut.

— Între colectiviștii din Tătaru și cei din Cîrjelor s-a statornicit în acest scurt rîstimp o trainică prietenie.

— Și dacă țînăra gospodărie colectivă din Cîrjelor poate fi dată acum ca exemplu bun în multe privințe, aceasta se datorește și muncii sfîrșitoare a tovarășului Menat Sadi, care a înțeles că e datorică lui de comunist să-i ajute și pe alții pe drumul spre mai bine.

Sarcinile Partidului Comunist al Uniunii Sovietetice în construirea societății comuniste

În partea a doua a Programului „Sarcinile Partidului Comunist al Uniunii Sovietice în construirea societății comuniste” se dă următoarea definiție a comunismului:

„Comunismul este o orînduire socială fără clase, în care mijloacele de producție sînt proprietate unică a întregului popor, în care există o deplină egalitate socială a tuturor membrilor societății, în care, paralel cu dezvoltarea multilaterală a oamenilor, vor crește și forțele de producție pe baza științei și tehnicii în continuă dezvoltare, și în care toate izvoarele avuției sociale vor fi înălțate, din plin și se va înălța marelui principiu „de la fiecare — după capacități, fiecăruia — după nevoi”. Comunismul este o societate a oamenilor muncii liberi și conștienți, societate cu un înalt grad de organizare, în care se va statornic autoadministrarea obștească, în care munca pentru binele societății va deveni pentru toți prima cerință vitală, o necesitate înțeleasă, iar capacitățile fiecăruia vor fi aplicate cu cel mai mare folos pentru popor”.

Programul stabilește etapele consecutive de rezolvare a sarcinilor construirii comunismului în U.R.S.S.

În următorul deceniu (1961—1970) Uniunea Sovietică, creînd baza tehnică-materială a comunismului, va întrece în ceea ce privește producția pe cap de locuitor S.U.A. — cea mai puternică și bogată țară a capitalismului; va crește considerabil bunăstarea materială și nivelul cultural-tehnic al oamenilor muncii, se va asigura tuturor îndestularea materială; toate colhozurile și sovhozurile se vor transforma în gospodării de o înaltă productivitate și rentabilitate; vor fi satisfăcute în linii generale nevoile oamenilor sovietici în ceea ce privește locuințele confortabile, va dispărea munca fizică grea; U.R.S.S. va deveni țara cu cea mai scurtă zi de muncă.

La sfîrșitul celui de-al doilea deceniu (1971—1980) va fi creată baza tehnică-materială a comunismului, care va asigura un belșug de bunuri materiale și culturale pentru întreaga populație; societatea sovietică va ajunge în pragul înfăptuirii principiului repartiției după nevoi, va avea loc trecerea treptată la proprietatea unică a întregului popor. Astfel, se spune în Program, în U.R.S.S. va fi construită în linii mari societatea comunistă.

Construirea societății comuniste va fi pe deplin încheiată în perioada următoare.

P.C.U.S. prevede sporirea volumului producției industriale în U.R.S.S.: în cursul următorilor zece ani — de circa două ori și jumătate, iar în 20 de ani — aproximativ de cinci ori. Veniturile reale pe cap de locuitor vor crește în 20 de ani de peste trei ori și jumătate. Încă la sfîrșitul primului deceniu nu vor rămîne în țară categorii de muncitori și funcționari cu salarii mici. Comerțul sovietic se va dezvolta continuu.

În deceniul al doilea vor fi create premisele materiale pentru trecerea în perioada următoare la principiul comunist al repartiției după nevoi.

În următorii 10 ani va fi înfăptuită trecerea la ziua de lucru de șase ore — cu o zi nelucrătoare pe săptămîna — sau la săptămîna de lucru de 35 ore — cu două zile nelucrătoare, iar la lucrările subterane și în industrie cu condiții de muncă vătămătoare — la ziua de lucru de cinci ore sau la săptămîna de lucru de 30 ore cu 2 zile nelucrătoare. În cel de-al doilea deceniu va începe trecerea la săptămîna de lucru și mai redusă.

Uniunea Sovietică va deveni țara cu ziua de lucru cea mai scurtă și totodată cea mai productivă și cea mai bine retribuită din lume.

Paralel cu reducerea zilei de lucru se va mări durata concediilor anuale plătite ale oamenilor muncii.

P.C.U.S. treazează sarcina rezolvării celei mai arzătoare probleme a ridicii bunăstării poporului sovietic — problema locuințelor.

În decursul primului deceniu, în țară va fi lichidată lipsa de locuințe. Familiile care locuiesc încă în locuințe supraglomerate și necorespunzătoare, vor primi apartamente noi.

La sfîrșitul celui de-al doilea deceniu, fiecare familie, inclusiv familiile de tineri căsătoriți, va avea o locuință confortabilă.

La sfîrșitul perioadei de douăzeci de ani, în U.R.S.S. toatăl fondurilor

celi de-a treia bază metalurgică a țării în Siberia, vor fi create două noi baze — în partea centrală europeană a U.R.S.S. prin valorificarea minereurilor de fier din anomalii magnetice de la Kursk și din Kazahstan.

Pentru satisfacerea deplină a nevoilor întregii populații și ale economiei naționale în ce privește produsele agricole, se trasează sarcina de a se spori volumul total al producției agricole în zece ani de circa două ori și jumătate, iar în 20 de ani — de trei ori și jumătate. În primul deceniu, Uniunea Sovietică va întrece Statele Unite ale Americii în ceea ce privește producția pe cap de locuitor la principalele produse agricole.

Colhozurile și sovhozurile, prin relațiile lor de producție, prin caracterul muncii, prin nivelul bunăstării și culturii oamenilor muncii, vor deveni tot mai mult întreprinderi de tip comunist.

În Program se subliniază că „lichidarea deosebirilor social-economice și a deosebirilor culturale și de trai dintre oraș și sat va constitui unul din cele mai mărețe rezultate ale construirii comunismului”.

P.C.U.S. treazează sarcina — de a se asigura în Uniunea Sovietică cel mai înalt nivel de trai în comparație cu orice țară a capitalismului.

Această sarcină va fi înfăptuită prin: a) mărirea retribuțiilor individuale a oamenilor muncii după cantitatea și calitatea muncii, paralel cu reducerea prețurilor cu amănuntul și cu desființarea impozitelor percepute de la populație; b) lărgirea fondurilor sociale de consum destinate satisfacerii nevoilor membrilor societății, indiferent de cantitatea și calitatea muncii lor, adică în mod gratuit (învățămînt, asistență medicală, pensii, înțreținerea copiilor în instituții pentru copii, trecerea la folosirea gratuită a serviciilor comunale etc.).

În următorii zece ani volumul veniturii naționale al U.R.S.S. va spori aproape de două ori și jumătate, iar în 20 de ani — aproximativ de cinci ori. Veniturile reale pe cap de locuitor vor crește în 20 de ani de peste trei ori și jumătate. Încă la sfîrșitul primului deceniu nu vor rămîne în țară categorii de muncitori și funcționari cu salarii mici. Comerțul sovietic se va dezvolta continuu.

În deceniul al doilea vor fi create premisele materiale pentru trecerea în perioada următoare la principiul comunist al repartiției după nevoi.

În următorii 10 ani va fi înfăptuită trecerea la ziua de lucru de șase ore — cu o zi nelucrătoare pe săptămîna — sau la săptămîna de lucru de 35 ore — cu două zile nelucrătoare, iar la lucrările subterane și în industrie cu condiții de muncă vătămătoare — la ziua de lucru de cinci ore sau la săptămîna de lucru de 30 ore cu 2 zile nelucrătoare. În cel de-al doilea deceniu va începe trecerea la săptămîna de lucru și mai redusă.

Uniunea Sovietică va deveni țara cu ziua de lucru cea mai scurtă și totodată cea mai productivă și cea mai bine retribuită din lume.

Paralel cu reducerea zilei de lucru se va mări durata concediilor anuale plătite ale oamenilor muncii.

P.C.U.S. treazează sarcina rezolvării celei mai arzătoare probleme a ridicii bunăstării poporului sovietic — problema locuințelor.

În decursul primului deceniu, în țară va fi lichidată lipsa de locuințe. Familiile care locuiesc încă în locuințe supraglomerate și necorespunzătoare, vor primi apartamente noi.

La sfîrșitul celui de-al doilea deceniu, fiecare familie, inclusiv familiile de tineri căsătoriți, va avea o locuință confortabilă.

La sfîrșitul perioadei de douăzeci de ani, în U.R.S.S. toatăl fondurilor

sociale de consum va reprezenta aproximativ jumătate din totalul veniturilor reale ale populației.

În Program se arată că aceasta va da posibilitatea de a se asigura pe deplin sănătatea și înț