

ALBINA

Revista săptămînală
a așezămintelor culturale

ANUL 57 Seria II-a Nr. 323

12 pagini — 15 bani

Miercuri 3 martie 1954

Citiți în paginile 8-12:

HOTĂRÎREA

Consiliului de Miniștri al R.P.R.
și Comitetului Central al P.M.R.
cu privire la pregătirea și execu-
tarea la timp și în bune condițiuni
a lucrărilor agricole din primăvara
anului 1954

Comemorarea unui an de la moartea lui I. V. Stalin

Poporul sovietic și împreună cu el întreaga omenire progresistă comemorează la 5 martie un an de la moartea lui Iosif Vissarionovici Stalin, discipol credincios, cel mai apropiat tovarăș de luptă și continuator al cauzei lui Lenin.

Ieșit din rindurile poporului, I. V. Stalin și-a închinat întreaga sa viață cauzei poporului, cauzei eliberării clasei muncitoare și a tuturor oamenilor muncii de sub jugul exploatații. I. V. Stalin și-a legat viața de istoria Partidului Comunist al Uniunii Sovietice. Intemeiat de genialul Lenin, Partidul Comunist al Uniunii Sovietice a străbătut într-o jumătate de veac un drum glorios sub conducerea lui Lenin, a discipolului său credincios, Stalin și a tovarășilor lor de luptă, devenind o forță uriașă și de neînving.

Partidul Comunist al Uniunii Sovietice, înfăptuind Marea Revoluție Socialistă din Octombrie, a deschis în istoria lumii o nouă eră: a prăbușirii capitalismului și a triumfului socialismului și comunismului. După victoria Revoluției Socialiste din Octombrie, făuritorul Partidului Comunist și al Statului Sovietic, V. I. Lenin, a întocmit un program pe baze științifice pentru transformarea Rusiei, țară înapoiată din punct de vedere economic, într-o mare putere industrială și țară cu cea mai mecanizată agricultură din lume.

În primii ani după Revoluția din Octombrie, Lenin a întocmit mărețul plan de construire a socialismului. După moartea lui V. I. Lenin, Comitetul Central al Partidului, în frunte cu I. V. Stalin, avind drept călăuză indicațiile lui Lenin, a elaborat căile concrete de industrializare socialistă a țării, a dezvoltat teoria leninistă cu privire la colectivizarea agriculturii și a condus poporul sovietic la realizarea lor cu succes.

Poporul sovietic a avut de învins mările grele ale primului război mondial, ale războiului civil și ale intervenției celor 14 state imperialiste. Cu toate acestea, în anii ce au urmat, datorită înțeleptei conduceri a Partidului Comunist al Uniunii Sovietice sub directa conducere a Comitetului Central, în frunte cu I. V. Stalin, în Uniunea Sovietică s-a înfăptuit baza materială a socialismului. Înfăptuirea planurilor cincinale dinaintea de război, industrializarea țării, colectivizarea agriculturii, lichidarea claselor exploatare, a șomajului, au făcut din Uniunea Sovietică o mare putere socialistă industrial-colhoznică. Mergînd pe drumul arătat de Lenin C.C. al P.C.U.S. în frunte cu I. V. Stalin, a condus cu înțelepciune partidul și poporul sovietic la luptă pentru victoria socialismului în U.R.S.S., a întărit și consolidat alianța de nezdruccinat între clasa muncitoare și țărănimea



muncitoare. Construirea societății socialiste a adus după sine îmbunătățirea radicală a stării materiale a oamenilor muncii și a creat condițiile pentru o viață îmbelșugată, pentru dezvoltarea liberă, multilaterală a popoarelor sovietice.

Toți dușmanii lățiși sau ascunși ai P.C.U.S. și ai poporului sovietic, care au încercat să abată partidul de pe drumul lui Lenin — troțchiștii, buhariniștii și naționaliștii-burghezi — au fost zdrobiți de P.C.U.S.

Mărețea operă de construcție pașnică a poporului sovietic a fost întreruptă în 1941 de atacul banditesc hitlerist. Primejdia pe care a prezentat-o agresiunea hoardelor hitleriste pentru statul sovietic, nu a descurajat în nici un moment poporul sovietic. Partidul Comunist a mobilizat întregul popor sovietic la luptă împotriva cotropitorilor fasciști. I. V. Stalin a fost desemnat de partid în fruntea forțelor armate ale U.R.S.S., dovedindu-se în anii războiului un genial strateg și conducător de oști. Armata Sovietică a zdrobit pe cotropitorii fasciști.

Marele Război al Uniunii Sovietice pentru Apărarea Patriei a demonstrat forța și superioritatea orînduirii sovietice, unitatea politico-morală a popoarelor U.R.S.S., înfrățirea de nezdruccinat între popoarele sovietice. Victoria de însemnătate istorico-mondială a poporului sovietic, în cel de al doilea război mondial, a salvat popoarele Europei și Asiei de primejdia inro-

birii fasciste. În urma eliberării de către Armata Sovietică, din sistemul capitalismului s-au desprins o serie de țări din Europa și Asia, în care s-a statornicit regimul democratic-popular.

Poporul nostru nu va uita niciodată că și-a cucerit adevărata independență națională și a putut porni sub conducerea partidului clasei muncitoare spre o viață nouă, în urma eliberării țării noastre de către Armata Sovietică.

În anii de după război, popoarele Uniunii Sovietice conduse de P.C.U.S. au trecut la refacerea economiei naționale, lichidînd în scurtă vreme urmările grele ale războiului, creînd condițiile necesare pentru continuarea operei de construire a comunismului. O mare însemnătate în viața poporului sovietic a avut-o Congresul al 19-lea al Partidului Comunist al Uniunii Sovietice, care a trasat noi și mărețe perspective în toate domeniile construirii comunismului.

I. V. Stalin s-a afirmat ca un mare gînditor al epocii noastre! În operele sale, el a arătat limpede, pe înțelesul oamenilor simpli din lumea întreagă, învățămintele experienței construirii socialismului în U.R.S.S., învățămintele care călăuzesc astăzi popoarele din țările de democrație populară. Totodată I. V. Stalin a analizat și experiența mișcării revoluționare internaționale. Dezvoltînd teoria leninistă a dictaturii proletariatului, I. V. Stalin a arătat uriașul rol or-

ganizator al clasei muncitoare și al avangardei sale — partidul comunist — a arătat însemnătatea statului proletar ca armă principală a construirii socialismului, a dovedit necesitatea continuei întăririi a organelor puterii de stat în condițiile construirii socialismului și comunismului.

Întotdeauna în centrul atenției Partidului Comunist al Uniunii Sovietice a stat alianța dintre clasa muncitoare și țărănimea muncitoare, ca principală forță și sprijin pentru statul sovietic, pentru construirea societății socialiste. Învățătura lui Lenin despre alianța dintre clasa muncitoare și țărănimea muncitoare, dezvoltată și îmbogățită pe temeiul practicei în operele lui I. V. Stalin, este de un mare preț pentru construirea socialismului în țările de democrație populară. Și în țara noastră Partidul Muncitoresc Român se conduce în politica sa după învățătura leninist-stalinistă de întărire continuă a alianței dintre clasa muncitoare și țărănimea muncitoare.

Pină la sfîrșitul vieții sale, I. V. Stalin s-a aflat la postul de luptă și conducere a P.C.U.S. și a Statului Sovietic. Moartea lui I. V. Stalin a însemnat o pierdere grea pentru partid și oamenii muncii din țara sovietică și din lumea întreagă.

În zilele de grea încercare, poporul sovietic și-a manifestat unirea sa de nezdruccinat în jurul P.C.U.S., Comitetului Central și Guvernului Sovietic.

Partidul Comunist al Uniunii Sovietice, în frunte cu conducerea sa alcătuită din discipoli și tovarăși de luptă ai lui V. I. Lenin și I. V. Stalin, conduce cu mină sigură poporul sovietic pe calea construirii comunismului. Oamenii sovietici dau viață cu succes Hotărîrilor Congresului al 19-lea. Toate ramurile economiei, tehnicii și culturii cunosc un avînt neîncetat. Grija pentru satisfacerea nevoilor materiale și culturale meru crescînde ale oamenilor sovietici este principala preocupare a Partidului Comunist al Uniunii Sovietice.

Dezvoltînd prin toate mijloacele industria grea, fără de care este cu neputință creșterea continuă a celorlalte ramuri ale economiei naționale, P.C.U.S. consideră că cea mai arzătoare și importantă sarcină în etapa actuală este să se obțină dezvoltarea rapidă a tuturor ramurilor agriculturii. Hotărîrea plenarei din septembrie 1953 a C.C. al P.C.U.S. ca și alte Hotărîri ale partidului și guvernului sovietic cuprind un program de măsuri concrete de dezvoltare multilaterală a agriculturii Uniunii Sovietice, îndeosebi a creșterii animalelor și a producției de cartofi și legume.

În anul 1953 s-au dobîndit multe realizări în domeniul întăririi ba-

(Continuare în pagina 2-a)

De vorbă cu Stalin

Fragment din romanul „Fiii” de V. Smirnov

Consfătuirea se apropia de sfârșit; a mai fost o pauză și Ana Mihailovna ieși pe culoar cu prietena ei; aci îl văzu iar pe Stalin, înconjurat de colhoznice. Prietena ei, oprind-o deodată, hotărî, își potrivi bereta liliachie cu amîndouă minile și își făcu loc, pînă la Stalin.

— Tovarășe Stalin — zise ea tare și se fistică. — Iată o cunoscută de a mea... vrea să vorbească cu dumneavoastră, dar... se sfieste.

Stalin zîmbi, toată lumea se dădu la o parte, și Stalin se îndreptă spre Ana Mihailovna, întinzîndu-i mina. Ana se zăpăci, nemaiștiind cum să-i vorbească și se pierdu cu totul, țînînd multă vreme palma lui cea caldă în mina ei care tremura.

Stalin porni pe culoar cu Ana Mihailovna, întrebînd-o cum o cheamă, de unde e și ce anume face în colhoz.

Răspunzîndu-i cu sfială, Ana Mihailovna se uită pe furis la el. Mai întîi văzu părul argintiu de la tîmpie. „Are părul cărunt ca și mine” se gîndi ea; asta îi plăcu mai mult ca orice. Cercetîndu-l mereu cu privirea, ea își aminti cum trebuie să-i vorbească.

Da, ca statură era în adevăr puțin mai înalt ca ea și arăta cu mult mai în vîrstă și mai slab decît în fotografii. Ar face bine să bea lapte proaspăt muls, se gîndi ea, aducîndu-și aminte cît îi plăcea lui Lioșa al ei să bea laptele abia muls, cu turtișoare de secară. Zîmbind trist și cu blîndețe, ea se uită mereu la Stalin. Tunica lui largă, de culoare kaki, îi venea bine, fără să-l strîngă nici să-l stingherească. Pantaloni largi, de aceeași culoare cu tunica, erau vîrîți, țărănește, în cizmele rusești din piele de box, cu tocuri joase.

— Colhoznicii m-au rugat să vă spun că ei sînt alături de dumneavoastră, Iosif Vissarionovici. Tot poporul e alături de dumneavoastră.

— Mulțumesc, — răspunse simplu Stalin.

Pe urmă, Ana Mihailovna îi povesti despre colhoz, despre inul ei din care a izbutit să scoată pînă la douăsprezece chintale de fibră pe hectar.

— Foarte bine — îi răspunse Stalin. — Cum ai izbutit s-o faci, Ana Mihailovna?

Ea zîmbi: — Ochii se sperie, dar minile fac treabă.

Stalin se opri o clipă, aruncîndu-i o privire, și-i strînsese mina cu respect.

— Cîți ani ai, Ana Mihailovna? — La vară au să-mi lipsească încă doi ani pînă la șaiszeci.

Stalin dădu din cap. — Să nu te obosești prea mult. La vîrsta dumitale nu-i bine.

— Și dumneavoastră cîți ani aveți, Iosif Vissarionovici? — întrebă Ana Mihailovna, clipind vioios din ochi.

El zîmbi, înțelegîndu-i șiretenia. — La iarnă au să-mi lipsească trei ani pînă la șaiszeci.

— Aha! Vasăzică numai cu un an mai tînăr. Dar eu am un ogor mic, numai două hectare, Iosif Vissarionovici... iar dumneavoastră aveți lumea întreagă! Nici dumneavoastră n-ar trebui să vă obosiți peste măsură! Dacă-ai veni la noi în colhoz... Să vedeți ce lapte e la noi!

Stalin izbucni în rîs, căutîndu-și luleaua în buzunar. — Avem și noi aici lapte din belșug.

Se plimbau pe culoar și Ana Mihailovna povestea fără grabă. Se sunase sfîrșitul pauzei, culoarul se golise, dar Stalin tot o mai asculta,

Unirea milioanei de gospodării țărănești mici și mijlocii în colhozuri și lupta pentru întărirea artelor agricole în primii ani după înființarea lor, acesta-i subiectul romanului „Fiii” al scriitorului sovietic V. Smirnov.

Văduva Ana Mihailovna, mama lui Mișca și a lui Lionca, își crește cu greu fiii. În gospodăria ei săracă de femeie văduvă, Mișca și Lionca îndură lipsuri. De aceea Ana Mihailovna se alătură cu dragoste, printre primii țărani din sat, luptei pentru formarea colhozului.

Chiar în primul an de muncă în comun, adunarea generală a colhoznicilor hotărîște să cultive in.

În cîțiva ani Ana Mihailovna ajunge o vestită cultivatoare de in.

În fragmentul ce-l publicăm, Ana Mihailovna, venită la Moscova pentru consfătuirea cultivatorilor de in și cinepă frunțași, stă de vorbă cu Stalin.

Anei Mihailovna i-a trebuit mult pînă să-și frîngă sfiala de a vorbi cu marele conducător, dar odată începută, discuția se desfășoară ca între două cunoștințe vechi.

cu ochii ațintiți în sală, prin ușa deschisă

— Gemeni? — întrebă el încă odată, pe cînd Ana vorbea de băieții ei. — Norocoaso... Și i-ai crescut fără tată?

Dădu din cap mulțumit, și cînd Ana Mihailovna îi povesti cum lucrează băieții ei acum în colhoz, Stalin își scoase luleaua din gură și zîmbi, netezîndu-și mustața.

— Seamănă cu mama lor. Vrednică mamă!

Ana Mihailovna tresări și începu să-i spună repede că nu i-a adus un dar, ca ceilalți, dar că are un sноп de in ceva mai înalt ca ea, pe care l-a păstrat cu sfințenie.

— Un dar de la dumneata, Ana Mihailovna? Dar mi-ai adus cel mai frumos dar, — o opri Stalin. — Băieții dumitale, uite acesta e darul.

O duse la fereastră, privind tăcut în zare.

— Iar cu inul e bine, foarte bine ce faci... — zise el, dus pe gînduri.

— Dar ce-i inul? Inul îl poți dobîndi lucrînd... Dar copiii, ei sînt tot ce-i mai de seamă. Ei sînt viitorul și nădejdea noastră. Pentru cine s-a nărsat singele, pentru cine au murit părinții? Pentru copiii lor.

Dumneata și cu mine pentru cine trăim, luptăm și clădim? Pentru copiii noștri... Noi am început și ei vor isprăvi opera noastră, ei ne vor înlocui pe noi, bătrîni, și vor duce steagul nostru pînă la victoria finală. Nu-i așa? Copiii noștri

sînt fericirea noastră. — Tăcu din nou o clipă, pe urmă făcu un pas și, oprindu-se lîngă Ana, parc-ar fi vrut s-o convingă, ridică mina dreaptă cu degetul arătător întins și zise:

— Păzește-ți fericirea dumitale, Ana Mihailovna!

Seara, consfătuirea se sfîrși, dar cei care luaseră parte la ea au fost rugați să nu plece încă.

— Știi de ce? — șopti la urechea Anei Mihailovna colhoznica din regiunea Smolensk. — Are să ne decoreze, mi-a spus-o chiar Mihail Ivanovici.

Ei, dac-ar fi să ne decoreze pe toți, n-ar mai ajunge decorațiile, — zîmbi Ana Mihailovna.

Amîndouă vizitarea mausoleului lui Lenin, Kremlinul și muzeele; se dușeră la teatru și bineînțeles că se plimbară și cu metroul.

Aici, totul era nou și vrednic de văzut, mai ales scara care se scobora și se înălța, cu oameni cu tot, deodată, treptele prefăcîndu-se sub picioare într-un drum mișcător care te lăsa pe podeaua de mozaic.

Și muzeele erau frumoase. La teatru, ca și în viață, oamenii erau și veseli și îndurerăți. Dar nimic n-o zguduia mai mult pe Ana Mihailovna ca mausoleul lui Lenin.

Cînd văzu marelui monument de marmoră, sentinelele care stăteau nemișcate la intrare, șirul tăcut de vizitatori, Anei Mihailovna îi dădură lacrimile.

Comemorarea unui an de la moartea lui I. V. Stalin

(Urmare din pagina 1-a)

zei tehnico-materiale a agriculturii sovietice. Agricultură a primit în anul trecut un număr de 139.000 tractoare (socolit în tractoare de 15 cai putere), 41.000 combine pentru cereale, 69.000 camioane și alte mașini agricole. Avîntul continuu al agriculturii sovietice are ca scop creșterea bunăstării a poporului.

Construirea societății comuniste în U.R.S.S. este asigurată prin faptul că în fruntea luptei pentru îndeplinirea acestei mărețe cauze stă Partidul Comunist al Uniunii Sovietice, care pe baza învățăturii lui Marx, Engels, Lenin, Stalin și a experienței sale bogate, mobilizează masele și le dă orientare clară.

Politica P.C.U.S. pornește de la interesele fundamentale ale poporului, ea oglindește în mod just cerințele legilor de dezvoltare a societății. Marea unitate dintre partid și popor este baza tăriei și măreției statului sovietic.

Partidul și guvernul sovietic urmînd poruncile lui Lenin și indicațiile lui Stalin, duc mai departe o politică neclintită de menținere și

întărire a păcii, o politică neîncetată de zădărnire a oricăror încercări de dezlănțuire a unui nou război, politica colaborării internaționale și de dezvoltare a legăturilor economice cu toate țările. Milioane de oameni din toată lumea, printre care și oamenii muncii din țara noastră își îndreaptă cu recunoștință privirile spre Partidul Comunist al Uniunii Sovietice și guvernul sovietic și sprijină cu toată hotărîrea politică Uniunii Sovietice, îndreptată spre slăbirea încordării în relațiile internaționale.

Poporul român se numără printre acele popoare care au marea fericire de a-și putea construi o viață nouă sub soarele marii prietenii cu Uniunea Sovietică. Prietenia și alianța cu Uniunea Sovietică constituie chezașia unor neîntreprute victorii pe drumul luminos al socialismului.

Urmînd învățăturile lui Marx-Engels-Lenin-Stalin, Partidul Muncitoresc Român conduce poporul nostru pe drumul întăririi patriei noastre, a ridicării bunăstării a oamenilor muncii din țara noastră.

Trecu pragul mausoleului și, deodată, o învăli o mare tăcere. Înaintea, oprindu-și răsufllarea, aproape pe dibuite și țînîndu-se de peretele de marmoră. Piatra era netedă, puțin jilavă, ca și aceea a monumentului de pe mormîntul de sub tei.

Pe un postament, într-un sicriu de sticlă, odihnea Lenin, de parc-ar fi dormit. Avea o frunte înaltă și senină. Era îmbrăcat cu o tunică simplă, nu de culoare kaki, ci cafeiniu închis.

Ana Mihailovna făcu, încet, înconjurul sicriului, fără să-și ia privirea înflăcărată de la Lenin. Înaintea ei se afla veșnicia, și ea se închină în fața acestei veșnicii!

La ieșirea din mausoleu, băgă de seamă că unii dintre vizitatori se așează iar la rînd, la intrare; făcu și ea la fel.

Toată ziua aceea, Ana Mihailovna rămase tăcută și gravă. Nu vrî să meargă la cinematograful și se culcă devreme. Visă că s-a dus pentru a treia oară la mausoleul lui Lenin. El era întins în sicriul lui de cristal; Ana l-a sărutat pe frunte și el a deschis ochii și s-a sculat. Apoi s-au plimbat multă vreme împreună pe culoar, vorbind despre ceva tare plăcut...

Iar în dimineața zilei de 17 martie, la ceasul cînd Ana Mihailovna era încă în pat și se minuna, amintindu-și amănuntele uitate ale visului, i s-au adus ziarele. Pe pagina dinții era trecută, cu litere mari, hotărîrea guvernului cu privire la decorarea frunțașilor în cultura inului și a cinepei. Ana Mihailovna își găsi și numele ei tipărit acolo.

În ziua aceea prinse atîta curaj, încît ieși singură pe stradă; colindă prăvăliile, cumpără tot felul de lucruri pentru ea și pentru băieții, dar, în drum spre hotel, se rătăci. Fără să stea mult pe gînduri, ceru lămuriri celui dinții milițian care stătea la o răscruce. Milițianul îi arătă drumul.

Peste două zile, la Kremlin, în ședința Prezidiului Comitetului Executiv Central al U.R.S.S., Calinin îi înmîină Anei Mihailovna decorația, strîngîndu-i mina și o fericită.

Pe această decorație strălucea, în relief, întocmai ca și steaua de pe mormîntului îndepărtat, chipul aceluia în fața căruia se plecaseră în mausoleu. Ana Mihailovna nu-și cruță rochia cea bună: făcu o gaură cu un ac în stofa de lînă și își prinse decorația în piept.

La sfîrșitul ședinței, după cuvîntarea lui Calinin, intrară în sală Stalin și Molotov.

După ce se liniștiră puțin cuvîntații, Ana Mihailovna se apropie de Stalin. El o recunoscu, salutînd-o ca pe o veche cunoștință.

— Iată, m-au decorat, — zise Ana Mihailovna încet. — Da' pentru ce oare, nici eu singură nu știu. Stalin își întinse mina spre decorație.

— Pentru in, — zise Stalin. — Apoi adăugă, zîmbind, după o clipă, de tăcere — Pentru fiii dumitale, Ana Mihailovna.

Ea își innăbuși un suspin de plîns; făcu o mișcare ca să-l îmbrățișeze pe Stalin, dar nu îndrăzni.

Pe urmă veni fotograful, și Ana Mihailovna își găsi loc în rîndul al patrulea. Se ridică în vîrfurile picioarelor, înălțîndu-și capul cît putu. Fotograful potrivi aparatul.

— Așteptați, — zise Stalin. O căută pe Ana Mihailovna și o așeză în fața lui, la masa unde stăteau cele mai vestite colhoznice... iar el trecu în spatele lor.

Să asigurăm din timp succesul însămînțărilor de primăvară

Ce sînt ghivecele nutritive

De curînd pe ogoarele noastre s-a pus în aplicare o nouă metodă agrotehnică sovietică în cultura legumelor: producerea răsădurilor în ghivece nutritive. Rezultatele obținute pînă acum, acolo unde s-au întrebuițat ghivecele nutritive, sînt o cheazăsigură că aplicarea pe scară largă a acestei metode va contribui la sporirea producției de legume și deci la îmbunătățirea aprovizionării oamenilor muncii din țara noastră.

În anul 1953, la gospodăria agricolă de stat Bragadiru s-au produs răsăduri în ghivece nutritive, obținindu-se o recoltă de roșii de 30.000 kg. la hectar, pe o suprafață de 5 hectare. Rezultate asemănătoare s-au obținut și în celelalte gospodării de stat, unde s-a aplicat această metodă.

În mod obișnuit, răsădurile pentru legume timpurii ca: roșii, vinete, etc., se obțin prin semănarea acestor legume în răsadnițe calde. Apoi, răsădurile se plantează în cîmp și se obțin recolte cu 2-3 săptămîni mai devreme decît prin semănatul direct la cîmp.

Uneori însă, cînd răsădurile sînt scoase în cîmp, o parte din rădăcinile lor se rup, iar plantele se ofilesc.

Una din metodele care contribuie la înlăturarea acestor neajunsuri o constituie și producerea răsădurilor prin ghivece sau cuburi nutritive.

Ghivecele nutritive asigură răsădului de la început substanțe hrănitoare în cantități îndestulătoare, ceea ce face ca el să crească puternic, sănătos și să nu i se mai vatămă rădăcinile. De asemeni, aceste substanțe hrănitoare îl ajută la creșterea și dezvoltarea sa în cîmp. Astfel, prin întrebuițarea ghivecelor nutritive se obține o producție mai timpurie cu 7-10 zile și mai bogată decît în practica obișnuită (prin răsad produs în răsadniță și transplantat în cîmp).

Ghivecele nutritive se pot face cu destulă ușurință și în timp scurt

Cele mai întrebuițate amestecuri pentru confecționarea ghivecelor nutritive sînt: 75 la sută turbă, 20 la sută pămînt de țelină, 5 la sută bălegar de vacă; 70 la



sută mranită, 25 la sută pămînt de țelină, 5 la sută bălegar de vacă; 30 la sută turbă, 45 la sută mranită. 15-20 la sută pămînt de țelină, 5-10 la sută bălegar de vacă; 65 la sută turbă, 25 la sută rumeguș, 10 la sută bălegar de vacă.

Pentru mărirea puterii de hrănire a amestecului din care se face ghiveciul nutritiv, trebuie să se mai adauge îngrășăminte chimice (de fabrică) în cantități care diferă de la plantă la plantă.

Materialele din care se fac ghivecele (turbă, mranită, pămînt de țelină, rumeguș) trebuie date prin ciur. Amestecarea materialelor se face pe un loc curat, cu ajutorul furcilor, lopetilor sau greblelor. După amestecare trebuie să se ude puțin cu o stropitoare, pentru ca materialul să se lege.

Ghivecele nutritive se pot face în diferite forme (cilindru, cub) cu diferite feluri de mașini sau cu u-

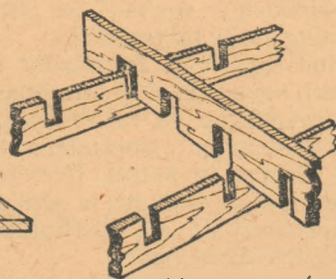
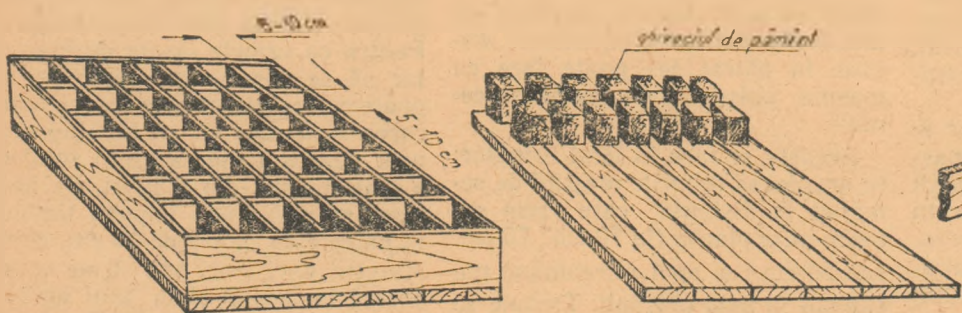
fac ghivecele nutritive. Amestecul se pune în ramele-tipar, aruncîndu-se bulgării cu putere de la distanța de circa 1-2 metri, pentru ca materialul să se îndese. Mai înainte rama-tipar se udă, pentru ca ghivecele să se desprindă ușor de lemn. La fiecare ghiveci, în mijloc se apasă cu degetul gros la o adîncime de 2 cm., pentru a face un locaș semîntelor. După aceea se desface rama-tipar și cuburile (ghivecele) astfel obținute se lasă puțin să se zvînte, spre a putea fi transportate fără să se rupă. După aceasta, se așează în răsadniță, unde se face semănatul la timpul potrivit.

Orice mijloc s-ar întrebuița pentru confecționarea ghivecelor, locul unde se face această operație trebuie să fie cît mai aproape de răsadnițe, spre a se scuti munca de transport. Mărirea ghivecelor nutritive depinde de forma și mărirea rădăcinilor plantelor.

Semănatul se face de obicei direct în ghiveciul nutritiv, care apoi se pune în răsadnițe și atunci cînd trebuie se transplantează în cîmp. Ghivecele nutritive atît timp cît sînt țînute în răsadniță trebuie ținute regulat pentru a nu se întări, însă nu prea mult, spre a nu se desface. Cu 1-2 zile înainte de plantarea în cîmp, stropitul ghivecelor se oprește pentru ca ghiveciul să nu se spargă cu prilejul transportului. Transportul în cîmp trebuie să se facă cu atenție. Dacă ghiveciul este întărit, la așezarea lui în pămînt trebuie strîns în mînă spre a se sfărîma. Lucrul acesta ajută la o mai ușoară creșterea rădăcinii.

După plantare, culturile făcute în ghivece nutritive se îngrijesc la fel ca și cele făcute prin transplantare.

Producerea de răsăduri de legume în ghivece nutritive reprezintă un ajutor de seamă pe care știința îl dă agricultorilor în vederea sporirii producției de legume. De a-



Îmbinarea scindurilor inferioare

cu materiale care se găsesc de obicei ușor în orice regiune ca: turbă, pămînt de țelină, mranită, bălegar proaspăt de cal sau de vacă, rumeguș, nisip. Fiecare din aceste materiale conține substanțe hrănitoare care ajută la dezvoltarea plantelor.

nele rame de lemn, asemănătoare cu materialele pentru făcut cărămizi.

O astfel de ramă tipar se face din scinduri tăiate, așa cum se vede în figură. Ele se îmbină unele în altele, formînd niște căsuțe în care se pune amestecul din care se

facea, ghivecele nutritive trebuie folosite într-o măsură cît mai mare, în vederea sporirii recoltelor de legume, a cîștigurilor producătorilor și aprovizionării oamenilor muncii cu legume.

Inginer N. EUSTAȚIU

Cooperativa contribuie la pregătirea campaniei de însămînțări

Conducerea cooperativei de aprovizionare și desfacere din comuna Cuci, raionul Luduș, duce o muncă susținută pentru sprijinirea pregătirii campaniei însămînțărilor de primăvară. Astfel, la cooperativa din comuna Cuci se găsesc în suficientă măsură fiare de plug,

brăzdare, cormane și diferite soluții pentru tratarea semîntelor.

De curînd au sosit la cooperativă 300 kg. cărbuni, 100 bucăți șuruburi de plug și o însemnată cantitate de formol pentru tratarea griului de primăvară.

Conducerea cooperativei s-a în-

grijit din timp ca și celelalte secții ale cooperativei din satele Petrulca, Dădeseni și Orosia să fie bine aprovizionate cu produse trebuitoare pregătirii campaniei de primăvară.

T. Crăciun și V. Moiescu
corespondenți

In două comune din regiunea Ploiești

Cu toate că în iarna aceasta au fost zile de-a rîndul cu viscol și zăpadă multă, în numeroase comune și sate, de pe întinsul regiunii Ploiești, pregătirile pentru însămînțările de primăvară au fost făcute la timp. Astăzi mulți țărani muncitori din regiunea Ploiești sînt gata pentru a începe însămînțările.

În comuna Balta Doamnei din regiunea Ploiești, bunăoară, pregătirile pentru însămînțările de primăvară au stat tot timpul în centrul atenției comitetului executiv al sfatului popular.

În satul Bîra, de pildă, președintele comitetului executiv al sfatului popular comunal și agentul agricol au constatat că munca de control a semîntelor se face dezorganizat, iar centrul de reparare a uneltelor agricole nu avea plan de lucru. Uneori deputații, responsabili de ulițe, nu mergeau deloc să stea de vorbă și să îndrume pe producătorii agricoli și nu se interesau de mersul lucrărilor. Tovarășul Arsene, președintele comitetului executiv și agentul agricol tovarășul Teodor, au ajutat responsabilii de ulițe să-și înlăture lipsurile în muncă. S-a întocmit un plan de acțiune, pentru ca fiecare deputat să-și poată desfășura cît mai bine activitatea de îndrumare, pe grupe de case. Acum în satul Bîra munca nu se mai duce la împlinire.

Buna organizare a muncii în comuna Balta Doamnei se oglindește în faptul că pînă la mijlocul lunii februarie repararea uneltelor agricole a fost făcută în proporție de 95 la sută. Pregătirile în sectorul legumicol, care cuprinde peste 175 hectare, au fost terminate. S-au transportat la cîmp peste 320 tone gunoi de grajd și au fost verificate la centrele de germinație peste 5.000 kg. felurite semînte de porumb, orz, ovăz și legume.

Anul trecut, țărani muncitori din comuna Tătărani au obținut recolte scăzute la hectar. La aceasta a contribuit în mare măsură faptul că pregătirile pentru însămînțări n-au fost făcute la vreme, ceea ce a dus la întîrzierea muncilor de primăvară.

Comitetul executiv al sfatului popular din comună nu a învățat din lipsurile anului trecut. Aceasta se poate vedea și din dezorganizarea care domnește acum în perioada pregătirii campaniei de primăvară. Mulți producători agricoli nici n-au început pregătirile pentru însămînțări. Comitetul executiv al sfatului popular al comunei Tătărani nu și-a întocmit un plan de acțiune pentru pregătirea însămînțărilor. Ciclul de conferințe care trebuia să se țină la căminul cultural nu s-a bucurat de nici un sprijin. Fără îndoială că o mare lipsă în această privință o are și conducerea căminului cultural din comună, care nu sprijină munca de pregătire a însămînțărilor. De asemeni, nici secțiunea agricolă raională nu a sprijinit suficient comuna Tătărani.

Tovarășul Petcu Ioan, agronom al secției agricole raionale, care răspunde de această comună, nu a analizat niciodată munca de pregătire a însămînțărilor.

Este timpul ca în comuna Tătărani să fie luate toate măsurile pentru grăbirea pregătirii însămînțărilor. Orice întîrziere în această privință nu poate să ducă decît la pierderi însemnate de recoltă.

Marile foloase ale cultivării porumbului în cuiburi dispuse în pătrat

Cultura porumbului este foarte răspândită nu numai în țara noastră, ci și în alte țări. Aceasta se datorește în primul rând întrebuințării sale foarte felurite. Porumbul este de mare folos, de pildă, în hrana oamenilor. După orez și grâu, această plantă ocupă pe globul pământesc locul al treilea în hrana oamenilor.

Porumbul are o mare însemnătate și pentru hrana animalelor, în special a porcilor. Boabele sale măcinate sau zdrobite sînt un nutreț concentrat prețios. Porumbul se mai folosește pentru pășunat și pentru prepararea nutrețului murat. Întrebuințat sub formă de nutreț verde și nutreț murat, ajută la mărirea natalității animalelor.

În industrie, porumbul are de asemenea multe întrebuințări. El se folosește ca materie primă în industria de alcool, conserve, zahăr și altele. Tulpinele și frunzele sale se întrebuințează la fabricarea hirtiei, spiritului, etc.

Fiind o cultură prășitoare, porumbul contribuie la curățirea solului de buruieni și la ridicarea recoltelor culturilor ce îi urmează în asolament.

Aceste întrebuințări ale porumbului au făcut să crească importanța cultivării lui pentru dezvoltarea economiei noastre naționale. În țara noastră, porumbul are condiții bune de dezvoltare, ceea ce face să fie cultivat în cea mai mare parte a țării. La aceasta se adaugă și faptul că porumbul poate fi cultivat după oricare altă plantă, fiind rezistent la boli și la atacul insectelor. Prin cultivarea sa se obține o producție ridicată de boabe, folosindu-se o cantitate mică de semințe.

Ținînd cont de numeroasele foloase pe care le aduce porumbul oamenilor, cultivatorii trebuie să-și însușească și să aplice metodele agrotehnice înaintate pentru obținerea unor recolte sporite la hectar. Înainte de a arăta însemnătatea și foloasele cultivării porumbului în cuiburi dispuse în pătrat, să vedem pe scurt care sînt principalele măsuri agrotehnice care trebuie aplicate la cultura porumbului.

În primul rând cultivatorul poate să aleagă pentru porumb și terenuri mai sărace, cu condiția să aplice metode agrotehnice înaintate. El trebuie să țină seama de faptul că această plantă are nevoie de umezeală și de un pământ bogat în materii hrănitoare. De aceea, pentru păstrarea apei trebuie să se dea o mare atenție praștelor care împiedică pierderea apei în timp de secetă. Este bine ca porumbul să se semene pe un teren care a fost în anul de mai înainte desmiriștit, la timp, iar toamna s-a arat la 18-20 cm. adîncime, lăsîndu-se negrăpat pe timpul iernii. Primăvara, îndată ce zăpada s-a topit, terenul se grăpează cu grape grele, pentru a nu lăsa apa adunată în timpul iernii să se piardă prin evaporare. Pînă la însămînțare, terenul care va fi cultivat cu porumb trebuie să fie lucrat cu cultivatorul la adîncimea de 10-12 cm., pentru a se distruge buruienile și a se împiedica pierderea apei din pământ. În gospodăriile mici, această lucrare se poate face cu plugul fără comandă, sau cu prășitoare. Înainte de semănat, pământul se afînează cu cultivatorul la aceeași adîncime la care se însămînțează.

În regiunile de stepă, unde s-a pregătit terenul în felul acesta, au fost sporuri de recoltă cuprinse între 80-100 la sută față de recolte

ce se obțin numai cu o singură arătură la însămînțare.

Alegerea potrivită a îngrășămintelor este de mare însemnătate. Îngrășămintele cele mai potrivite porumbului sînt bălegarul de grajd și compostul (amestecul diferitelor gunoaie). Cantitatea de bălegar ce trebuie dată pentru un hectar cultivat cu porumb este de 15-20.000 kg. Îngrășămintele de bază se îngroapă în pământ odată cu arătura de toamnă. Îngrășarea cu bălegar dă sporuri mari de recoltă, de 600-700 kg. la hectar.

Foarte important în asigurarea unei recolte bogate de porumb este și calitatea semințelor. Alegerea și pregătirea seminței să se facă cu mare atenție. E bine ca pentru însămînțare să se aleagă știuleți cu rîndurile drepte, cu vîrfurile bine acoperite de boabe și cu cocenii subțiri. Semințele se vor alege numai de la mijlocul știuleților sănătoși. Încercarea puterii de încolțire trebuie să se facă cel puțin cu două săptămîni înainte de semănat.

O atenție deosebită trebuie să dea cultivatorii însămînțării porumbului la timpul cel mai potrivit. Semănatul porumbului trebuie început atunci cînd pământul la adîncimea la care se seamănă boabele (la 8-10 cm.), are o căldură de 10-12 grade. La un semănat prea timpuriu, într-un pământ rece, se întîrzie răsărirea, iar boabele pot să putrezească. Nu trebuie însă nici să se întîrzie cu semănatul porumbului, deoarece se usucă pământul foarte mult pînă la semănat și porumbul se coace tîrziu, ceea ce duce la scăderea recoltei.

Colhoznicii sovietici au găsit o metodă de semănat înaintată, care asigură recolte de porumb bogate, metoda semănatului în cuiburi dispuse în pătrat. Metoda aceasta se aplică pe scară foarte largă în Uniunea Sovietică, dobîndindu-se mari recolte de porumb la hectar.

Eroul muncii socialiste, Marc Ozernii, șef de echipă în colhozul „Partizanal Roșu” din regiunea Dnepropetrovsc, a putut obține 22.380 kg. porumb la hectar, pentru că alături de alte lucrări agrotehnice avansate a aplicat și semănatul în cuiburi dispuse în pătrat. Urmînd sfaturile lui Marc Ozernii, și alți colhoznici sovietici au obținut recolte mari la porumb.

Urmînd experiența fruntașilor agriculturii sovietice, și în țara noastră a început să se răspîndească metoda de semănat a porumbului în cuiburi dispuse în pătrat. Rezultate bune au fost obținute la stațiunile experimentale ale Institutului de Cercetări Agronomice.

Așa, de pildă, la stațiunea experimentală agricolă Lovrin, prin semănatul porumbului în cuiburi dispuse în pătrat și prin respectarea tuturor celorlalte reguli agrotehnice s-au obținut 8.500 kg. boabe porumb la hectar.

La gospodăria agricolă colectivă „Drumul lui Lenin” din satul Vaida, regiunea Oradea, se seamănă porumbul în cuiburi dispuse în

pătrat din anul 1951. În anii 1951 și 1952, colectivității din Vaida au semănat cîte 35 hectare, iar în anul 1953 ei au semănat 70 hectare cu porumb după metoda cuiburilor dispuse în pătrat. Anul trecut producția medie dobîndită a fost de 4.800 kg. porumb boabe la hectar.

Să vedem pe scurt care-i metoda semănării porumbului în cuiburi dispuse (adică orînduite) în pătrat.

Prin semănarea în cuiburi dispuse în pătrat, plantele de porumb sînt chibzuit orînduite pe teren, astfel că fiecare fir are o suprafață egală pentru hrană. În felul acesta, fiecare plantă are loc să-și dezvolte rădăcina și poate cu ajutorul ei să ia din pământ mai multă hrană și apă. Plantele fiind bine orînduite prin acest fel de semănat nu vor suferi de lipsă de lumină. Plantele au lumină îndeajuns deoarece sînt la fel depărtate unele de altele și pe rînd și între rînduri.

Lucrările de întreținere la lanul de porumb care a fost semănat în cuiburi dispuse în pătrat se fac mai bine și în lung și în lat. Prășitoarea mecanică trece în lung și în lat fără să vatăme plantele, pământul fiind foarte bine prășit. Pe lîngă plantă, dacă se prășește de-a lungul și de-a curmezișul lanului, rămîne numai o suprafață foarte mică neprășită. Această suprafață este de 3-4 ori mai mică decît cea care rămîne între plante, atunci cînd nu se seamănă porumbul în cuiburi dispuse în pătrat și nu se prășește și de-a curmezișul. Lanul semănat după această metodă poate fi prășit în lung și lat cu prășitoarea mecanică.

Un alt folos mare pe care ni-l asigură semănatul în cuiburi dispuse în pătrat este acela că la lucrările de întreținere trebuie să muncească mai puțini oameni, deoarece nu mai este nevoie ca, după prășirea dată între rînduri cu prășitoarea, să intre oamenii să prășească pe rînd.

Porumbul în cuiburi dispuse în pătrat se poate semăna cu mașini speciale, cu mașini obișnuite de cereale sau după marcător cu sapa. Dacă nu avem mașini speciale, semănatul porumbului în cuiburi dispuse în pătrat se poate face cu mașina obișnuită de semănat cereale.

Aceasta se face în felul următor: se aranjează tuburile mașinii de semănat la distanța care vrem s-o avem între plante (la 70 cm., 75 cm. sau 80 cm.) și apoi se seamănă porumbul în mod obișnuit. Trebuie să avem grijă totodată ca rîndurile să fie drepte, pentru ca lucrările mecanizate să se poată face ușor și în bune condițiuni.

După ce porumbul a răsărit bine, trebuie rîrit astfel ca plantele rămase să fie orînduite în pătrat la distanța dorită. Această lucrare se mai numește și „buchetat”, pentru că prin ea se lasă la un loc buchete de cîte 3-4 plante care mai tîrziu

se răresc din nou la 1-2 plante. Buchetatul se face cu ajutorul unor unelte numite cultivator mare, CUT 21, fabricat la noi în țară. El are o lățime de 4,2 m. și poate fi tras de tractorul IAR 22 sau KD 35. Cu cultivatorul se trece de-a curmezișul rîndurilor de porumb. Cuțitele lui le aranjăm la o distanță potrivită și ele taie toate plantele de prisos, lăsînd numai buchete de 3-4 plante la distanța pe care o vrem noi.

Pentru ca buchetatul să se facă în bune condițiuni, e necesar ca: semănatul porumbului să se facă cu o semănătoare egală cu lățimea de lucru a cultivatorului; distanța între rînduri să fie aceeași și semănatul să se facă în rînduri cît mai drepte.

Dacă nu avem mașini de semănat, putem semăna porumbul în cuiburi dispuse în pătrat, marcînd locul pe care se va semăna porumbul cu ajutorul unui marcător. Acest mod de semănat poate fi aplicat cu succes de toți țărani muncitori. Marcătorul seamănă cu o greblă mare făcută din lemn și se construiește în felul următor:

Se ia o grindă de lemn lungă de 4 sau 5 metri. Pe una din fețe se fixează bine dinți din lemn tare, ascuțiți la capătul liber pentru a intra mai ușor în pământ. Dinții au o lungime de 20 cm. și sînt depărtați unul de altul la distanța pe care vrem s-o avem între rîndurile de porumb. Pe o altă față a grinzii se fixează bine două hulube la care se înhamă un cal. Acesta poartă marcătorul pe teren. Pe marcător se fixează două coarne ca la plug, cu ajutorul cărora se conduce marcătorul pentru ca să tragă pe teren linii cît mai drepte. Cu acest marcător se trag în lungul și latul locului, linii pe pământ, avînd grijă ca să fie cît mai drepte. După ce s-a marcat într-o direcție se marchează și în cealaltă direcție și pe teren rămîn linii care se întretaie la distanța ce vrem s-o avem între plantele de porumb. Cu acest marcător se poate marca pînă la 12 hectare pe zi. Pentru ca marcatul terenului să se facă bine, trebuie ca pământul să fie bine lucrat, fără greșuri și mai ales fără bulgări. Pentru ca urmele lăsate de marcător să se observe și mai bine, se poate ca înainte de a se începe marcare să se dea cu un tăvălug mai ușor pentru a îndesa puțin solul și a mai sfărîma din bulgări. De asemenea se mai poate împărți terenul în pătrate cu latura de 70 cm. și cu ajutorul unei sfori sau sîrme ce se poartă în lungul și în latul ogorului, făcîndu-se pe lîngă sfoară un șanțuleț cu un par ascuțit. După marcat începe semănatul porumbului. La întretăierile liniilor trase cu marcător se face cu sapa o groapă adîncă de 5-6 cm. în solurile mai grele și de 8-10 cm. în cele mai ușoare. În fiecare groapă se pun 3-5 boabe de porumb. Astfel un hectar poate fi însămînțat numai de 4-5 oameni și avem nevoie nu mai de 12-16 kg. semințe.

În aceasta constă metoda de semănat a porumbului în cuiburi dispuse în pătrat. Avînd în față minunatele realizări obținute de colhoznicii sovietici și de gospodăriile agricole colective din țara noastră, care au aplicat metoda semănatului în cuiburi dispuse în pătrat la porumb, țărani muncitori cu gospodării individuale, întovărășit membrii gospodăriilor agricole colective vor trebui să aplice această înaintată metodă pe o scară cît mai largă, pentru obținerea de recolte mari la hectar.

In atenția căminelor culturale

Materialul publicat în această pagină va fi citit și discutat la prima șezătoare sau adunare ce se va ține la căminul cultural.

★

În fiecare marți, la orele 16, posturile noastre de radio transmit emisiunea specială pentru căminele culturale aflate în concurs. Emisiunea se transmite pe lungimile de undă: 1935-206-286-397.

Din patria constructorilor comunismului

Oamenii unui colhoz

In aceste zile, cind satul este încă troienit de zăpadă, munca clocotește din plin în colhozul „Budeonii” din regiunea Odesa. La ferme, în atelierile de producție și la mecanizatori se dă o luptă încordată pentru îndeplinirea sarcinilor legate de dezvoltarea continuă a producției colhoznice.

Meseria îndrăgită

În geamurile grajdului de vaci strălucește lumina electrică. Aici se văd în câteva locuri niște panouri. Pe unul din ele citim: „Cea mai bună mulgătoare a colhozului, Daria Șveț, a obținut de la 10 vaci, 42.364 litri de lapte, ceea ce înseamnă câte 4.236 litri de fiecare vacă”. Alături, sub steagul de frunțășă pe care îl deține, găsim noul ei angajament: să obțină în anul 1954 câte 4.500 litri lapte de la fiecare vacă.

Daria Șveț a venit la fermă în primăvara anului 1950. Pe atunci obținea o mare producție de lapte la fermă mulgătoare Liubov Mervenko. Daria Șveț a început să urmărească cu băgare de seamă metodele ei de lucru și stăruințele ei nu s-au irosit în zadar. În primul an Șveț a obținut de la fiecare vacă câte 2.500 litri lapte în mijlociu, iar în al doilea an câte 3.000 litri. Dar Mervenko tot o întrecuse cu 600 litri.

Daria Șveț a hotărât s-o întrecă cu orice chip pe Liubov Mervenko, să obțină mai mult lapte. Și iarăși s-a pornit lupta pentru fiecare litru de lapte, pentru întietate. Anul trecut Șveț a întrecut-o pe Mervenko cu 282 litri, obținând cea mai mare producție de lapte — câte 4.236 litri de fiecare vacă, ceea ce înseamnă aproape 2 norme anuale. Însă Daria Șveț nu se oprește aici; ea este hotărâtă să obțină în acest an și mai mult lapte.

Și în fața tuturor celorlalți îngrijitori de animale din colhozul „Budeonii” stau sarcini mari în acest an. Ei au hotărât să obțină o producție mijlocie de lapte de 3.500 litri de fiecare vacă. În acest colhoz s-a hotărât să depășească în anul în curs sarcina de plan a producției de lapte stabilită pentru următorii 2—3 ani.

Puterea exemplului

Cînd stai de vorbă cu oamenii și-i vezi cum muncesc, îți dai sea-

ma cât de mult a crescut simțul de răspundere al colhoznicilor pentru înflorirea colhozului lor, cât de neîmpăcați sînt ei față de lipsuri, cu cât avînt își însușesc ei tot ce e nou și înaintat.

Intr-un rînd s-au întrunit laolaltă toți colhoznicii. Președintele colhozului, Makar Posmitnii, le-a arătat oamenilor ce muncă trebuie să desfășoare ei în viitorul apropiat. În vremea asta în echipe se luau angajamente socialiste. Echipa Lizei Cerneak și-a luat angajamentul să obțină în acest an câte 5.000 kg. porumb la hectar, iar echipa Liubei Antoniuk — câte 4.500 kg. Deodată Liuba s-a ridicat de la locul ei și s-a apropiat de agronomul Vasili Bondarenco.

— Pot să modific o cifră din angajament?

— Poți.

Liuba își luă angajamentul, șterse cifra de 4.500 și scrise cu stăruință „5.000 kg.”.

Acum în toate brigăzile și echipele e mult de lucru. Se stochează îngrășămintele locale, se fac lucrări de reținere a zăpezii, se repară inventarul agricol. În primele rînduri se află comuniștii și comsomoliștii. Cultivatorii de legume se îngrijesc să se pregătească din timp pentru muncile de cîmp. Șefa de echipă Liudmila Segova și prietenele ei sînt ocupate cu prepararea ghivecelor din turbă și gunoi putrezit.

★

...Seara, cînd se aprind luminile electrice în sat, la palatul de cultură se strîng colhoznicii. Azi, de pildă, au repetiții cercurile de cor și de dans. Mulgătoarea Tamara Șevciuk, vizitiul Anton Bankovschi, îngrijitoarea de viței Galea Kviader, Valea Șamanovskaia, Valea Stoianova și alții, dansează cu avînt în frumoase costume naționale.

În altă încăpere, pe ai cărei pereți se văd fel de fel de schițe, scheme și hărți, s-au strîns peste 30 de colhoznici. Aici se țin cursurile școlii serale de șoferi...

M. GORBIS

Răsunetul mondial al conferinței de la Berlin

Lucrările și rezultatele conferinței de la Berlin a miniștrilor de afaceri externe ai celor patru puteri a stîrnit un viu răsunet în lumea întreagă. Ziarele și oamenii politici din țările capitaliste s-au ocupat pe larg de perspectivele deschise în urma acestei conferințe.

Oamenii de diferite convingeri politice nu pot trece cu vederea faptul că pentru înlăturarea încordării în relațiile internaționale singura cale de urmat este calea tratativelor, cale după care s-a condus și se conduce neîncetat în politica sa Uniunea Sovietică. Insuși comunicatul dat la încheierea conferinței de la Berlin dovedește că sînt posibilități reale pentru rezolvarea problemelor internaționale arzătoare.

Forțele iubitoare de pace și-au dat și mai mult seama de politica Uniunii Sovietice îndreptată spre slăbirea încordării în lume. Propunerile prezentate în cadrul conferinței de la Berlin de delegația sovietică deschid largi posibilități de înțelegere în problemele internaționale cele mai spinoase. Numai datorită poziției delegațiilor celor trei puteri apusene, care n-au vrut să se abată de la planurile lor de împărțire a Germaniei și Europei, nu s-a putut ajunge la Berlin la rezultate mult mai îmbucurătoare.

Unele cercuri conducătoare din țările capitaliste și în deosebi propaganda americană caută pe toate căile să denatureze lucrurile în privința conferinței de la Berlin. Se încearcă a se trece sub tăcere hotărârile adoptate de comun acord de cei patru miniștri la Berlin. Tot odată se caută a se prezenta în așa fel lucrurile încît să pară că reprezentanții puterilor apusene n-ar avea nici o vină pentru lipsa unui acord în problema germană și austriacă. Semnalul în această direcție l-a dat comunicatul separat publicat de miniștrii afacerilor externe ai S.U.A., Angliei și Franței. Această linie a fost urmată apoi de unele ziare dintre cele mai reacționare din țările capitaliste. În declarațiile lor, Dulles, Bidault, Eden, miniștrii de externe ai celor trei puteri apusene și alți oameni politici din țările capitaliste, au căutat să prezinte propunerile delegației sovietice în problemele germană și austriacă într-o lumină falsă.

Adevărul este însă mult prea puternic pentru a putea fi întunecat.

Se știe că V. M. Molotov a prezentat, în numele delegației sovietice, propunerea de a se rezolva problema germană prin încheierea unui tratat de pace cu Germania, care să ducă la unificarea Germaniei într-un stat german pașnic, democrat și independent.

În propunerea sa delegația sovietică a ținut seama de cerințele de securitate ale tuturor popoarelor Europei și de faptul că trebuie împiedecată reinvierea militarismului german. Aceeași poziție constructivă a avut-o delegația sovietică și în propunerile cu privire la încheierea tratatului de stat cu Austria.

Ce îndeamnă cercurile conducătoare din țările capitaliste să prezinte într-o lumină falsă rezultatele conferinței? Desigur teama și îngrijorarea că s-ar putea ajunge la o slăbire în relațiile internaționale. Cercurile guvernante din apus duc o politică care tinde la înrăutățirea situației în lume, caută cu tot dinadinsul să aplice politica lor de înjghebare a unei grupări militare separate sub denumirea de „comunitatea defensivă europeană”, îndreptată împotriva altor țări.

Inercările propagandei apusene de a răstălmăci adevărul cu privire la rezultatele conferinței de la Berlin, nu au prea mulți sorți de izbîndă. Pînă și în principalele țări capitaliste, opinia publică se împotrivesc răstălmăcirii faptelor. „Nimeni dintre cei care au urmărit desfășurarea conferinței (e vorba de conferința de la Berlin) — a scris ziarul francez „Libération” — nu se mai îndoiește de dorința U.R.S.S. de a realiza un acord”. Totodată opinia publică se ridică împotriva remilitarizării Germaniei apusene. În Statele Unite ale Americii, Anglia, Franța, Germania apuseană, crește valul împotrivrării. În sinul partidului laburist din Anglia, ca și în rîndul colaboratorilor lui Bidault, în Franța, s-au ivit adînci neînțelegeri în problema remilitarizării Germaniei apusene.

Popoarele lumii socotesc, conferința de la Berlin un pas însemnat înainte pentru înlăturarea încordării în relațiile internaționale. Popoarele cer ca rezultatele bune obținute la Berlin să fie întărite și largite. Numai printr-o strînsă colaborare internațională poate fi asigurată pacea Europei și a lumii.

Succese în agricultura Chinei de nord-est

Anul trecut în China de nord-est s-a obținut o recoltă de cereale de aproape 18,6 milioane de tone. Această recoltă depășește cea mai bogată recoltă obținută înainte de eliberare.

Pe lângă bogata recoltă de grîne, în această regiune a fost recoltată o cantitate de 190.000 de tone de bumbac brut.

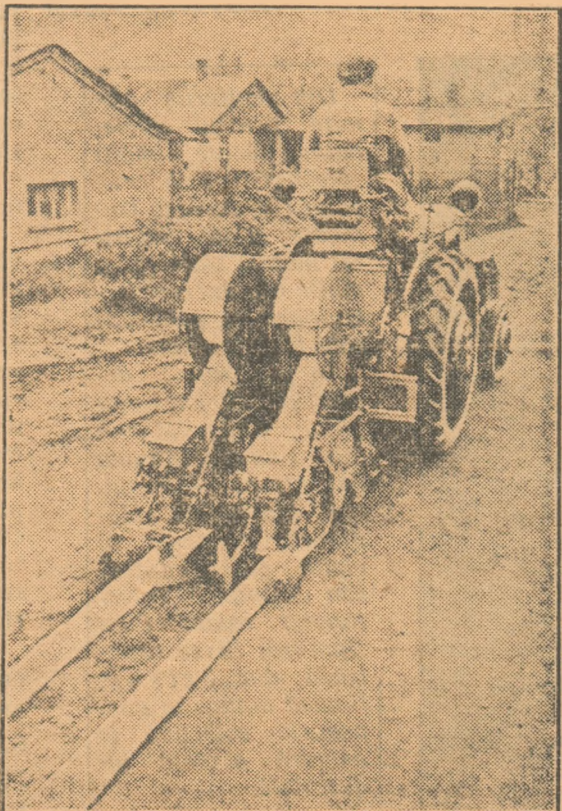
Pentru anul 1954 se prevede ca în China de nord-est să se obțină 22,3 milioane tone de grîne, adică aproape cu 20 la sută mai mult decît în 1953. Pentru a obține acest rezultat, vor fi puse la dispoziția țăranilor peste 3.000 de mașini agricole și o mare cantitate de substanțe insecticide și îngrășăminte chimice. Numărul cooperativelor agricole de producție se va dubla.

Anul acesta va avea loc o dezvoltare continuă a ajutorului mutual în muncă și a mișcării coope-

ratiste. Aproximativ trei pătrimi din totalul familiilor țărănești au fost antrenate la munca în colectiv. Numărul cooperativelor agricole de producție s-a ridicat la 4.860, adică de peste 5,5 ori mai multe decît în 1952. Majoritatea acestor cooperative au obținut recolte cu mult mai bogate decît grupurile de ajutor mutual în muncă și decît țăranii cu gospodării individuale.

Metodele agrotehnice folosite în districtul Guohou, provincia Heilunțian, au fost aplicate pe scară largă și în alte districte. Ca urmare s-a obținut un surplus de 1.000.000 tone cereale. Pe o suprafață de 1.500.000 hectare de pămînt selecționat, adică aproximativ o zecime din întregul pămînt arabil al Chinei de nord-est au fost obținute recolte cu 20—30 la sută mai mari decît recolta medie. În unele cazuri creșterea a fost de două ori sau chiar mai mare.

*Semănătoare re-
orcată construită de
Institutul Unional de
cercetări științifice în
domeniul construcției
de mașini agricole.
Semănătoarea așter-
ne o panglică de hir-
tie îmbibată cu o so-
luție specială și face
în ea găuri prin care
cad semințele de le-
gume și zarzavaturi.
Apoi panglica este
acoperită cu pămînt.
Umiditatea și căldura
care se string sub
panglică au o mare
influență asupra dez-
voltării semințelor, iar
buruienile lipsite de
aer și lumină nu pot
crește.*



Pe calea arătată de partid, pentru sporiri

Datorită ajutorului ce mi l-a dat partidul

Sînt unul din milioanele de țărani muncitori din țara noastră cărora partidul și statul le-au venit în ajutor. Intre viața mea din trecut și cea de azi este o mare deosebire. Mi-aduc aminte cum munceam din greu, din zori și pînă în noapte, însă trai bun n-am avut niciodată. Pe de o parte statul de atunci îmi încovoia spinarea cu foncerii, amenzi și taxe, iar pe altă parte boierii și chiaburii îmi furau munca așa cum poșteau ei. Pînă acum cîțiva ani aveam doar o casă dărăpănată, iar curtea îmi era mai mult goală. În anii puterii populare, prin munca mea și cu ajutorul mare dat de către partid și stat, traiul meu s-a îmbunătățit mult.

De pe pămîntul pe care-l am, o parte moștenit de la părinți și o parte primit la reforma agrară din 1945, am cules an de an recolta din ce în ce mai bogate. Aceasta se datorește faptului că am aplicat în munca mea învățăturile căpătate la cercul agrotehnic al căminului cultural și de la agronomii ce au venit de la raion. Statul m-a împrumutat cu semințe de soi pentru semănat. Anul trecut de pe un pogon și jumătate am adunat peste 1.600 kg. grâu, iar de pe un hectar cu porumb am recoltat aproape 2.000 kg. porumb. Rezultate bune am obținut și la culturile de orz, ovăz, floarea soarelui și legume. Îndată după recoltare mi-am achitat printre primii cotele către stat,

înțelegînd că aceasta este o datorie patriotică.

Acum patru ani, datorită creditelor ieftine pe termen lung ce mi le-a dat statul, am cumpărat două vaci de rasă și unelte de muncă. Vacile îmi aduc un bun venit, dintr-o producție sporită de lapte și viței frumoși. Vara, numai de la o singură vacă obțin zilnic între 14-18 litri lapte. Pentru anul acesta am contractat cu cooperativa să vînd 600 litri lapte. Prin acest lucru dobîndesc multe foloase. Astfel voi primi bani, țăriță pentru hrana vitelor și voi avea dreptul să cumpăr diferite mărfuri cu preț redus. În plus, nu voi mai fi nevoit să merg să-mi vînd lapte pe piață, drum de aproape douăzeci kilometri. Din economiile ce le-am făcut, am reușit să-mi cumpăr un cal și mi-am pus în gînd să-mi mai cumpăr încă unul.

Cooperativa din satul nostru este un sprijin prețios pentru noi, țărani muncitori. Aci găsim din ce în ce mai multe mărfuri trimise de muncitorii de la orașe.

Eu în fiecare an am valorificat prin cooperativă o parte din prisosul de cereale și pe banii primiți am cumpărat cu preț redus îmbrăcăminte pentru mine, nevastă și copii. Tot cu sumele primite pentru produse valorificate mi-am cumpărat, anul trecut, materiale pentru construcție, de care aveam nevoie la terminarea casei. Acum doi

ani am făcut fîntină cu tuburi aduse prin cooperativă.

În viața mea se fac tot mai mult simțite roadele politicii juste a partidului față de țărănimea muncitoare, politică arătată în rezoluția din 3-5 martie 1949 a ședinței plenare a C.C. al P.M.R. Mare însemnătate au și măsurile luate în urma plenarei lărgite a C.C. al P.M.R. din august 1953, prin care partidul vine și mai mult în sprijinul nostru, al țărănilor muncitori. Eu și ceilalți țărani muncitori din sat am văzut că în ultimele luni se dau țărănilor cu gospodării mici și mijlocii credite și mai multe, sînt ajutați și mai mult să crească vite de soi bun, sînt sprijiniți să sporească mereu producția la hectar.

Eu mulțumesc din suflet partidului pentru tot ajutorul ce mi l-a dat și pe care ni-l dă nouă, țărănilor muncitori. De aceea, acum cînd ne apropiem de primăvară îmi iau angajamentul să muncesc cu și mai multă sîrguință pentru a obține recolte cît mai bogate.

Știu că mai sînt greutăți, dar prin muncă le-om înfrînge și pe acestea, căci numai așa va spori belșugul în țară și în casa mea.

GHEORGHE R. GHEORGHE

țăran muncitor din comuna Berceni, raionul Vidra



Țăranii muncitori din comuna Balta Albă, raionul Filimon Sîrbu, cunosc îndeaproape avantajele pe care le au din valorificarea produselor prin cooperativă.

În fotografie: un grup de țărani muncitori din această comună a venit la cooperativă pentru a-și vînde prisosul de produse. Pentru produsele valorificate ei primesc imediat sume însemnate de bani cu care își cumpără stofă și încălțăminte de la magazinul universal al cooperativei.



Din veniturile primite pentru zilele-muncă făcute, mulți colectiviști harnici și-au ridicat case frumoase, și-au cumpărat mobilă trainică și multe alte lucruri necesare în gospodăriile lor personale.

În fotografie: deseori colectivistul maghiar Gogy Martin din comuna Sintana de Mureș — Regiunea Autonomă Maghiară, primește în vizită pe tovarășul său de muncă, colectivistul român Puni Dumitru. Ei se ospătează din belșug, fiindcă munca în gospodăria colectivă le asigură o viață îndestulată.

Zilele acestea se împlinesc plene a C.C. al P.M.R. din dului în lupta pentru întărirea nimea muncitoare, pentru că aceștia s-au petrecut marșuri muncitori, ascultînd cuvîntul plintemeind peste 2.000 gospodări in comun a pămîntului. An de agricole au dobîndit recolte bogate membrilor lor și la îmbunătățirea Bunăoară gospodăria agricolă Arad, a obținut o producție de colectivă Chizău din regiune boabe la hectar. Colectiviștii care le aduc venituri însemnate

Îndrumînd țărănimea muncitoare și a fericirii, partidul, statul de pe țărani cu gospodării mici și la hectar, să crească animalele totodată la creșterea nivelului de trai.

Pe baza măsurilor luate de C.C. al P.M.R. din 19—20 august 1953, mii muncitoare. În ultimul timp lucrări și pentru gospodăriile distribuite semințe selecționate mințe necorespunzătoare și se muncitori ca să mărească producția de colectare a produselor vegetale.

Partidul și guvernul dau cîrmă marelui. Prin legea privitoare animalelor pe anii 1954—1956 mijloace pentru procurarea vitelor.

O puternică dovadă a sprijinului din partea statului este și decretul a unor terenuri agricole din regiunea dării agricole colective, întovărite individuale. Pînă acum s-a predat două o suprafață de 65.000 hectare.

Grija neincetată pe care partidul și statul o au de la sate trebuie să fie un rezultat al luptei neobosite pentru sporirea nivelului de trai al poporului nostru.

Ce am dobîndit

— Convorbire cu tovarășul

De curînd un colaborator al revistei noastre a stat de vorbă cu tovarășul Dumitru Solomon, colectivist fruntaș din gospodăria agricolă colectivă din Vilcele, raionul Sărat. Din vorbă în vorbă, colectivistul a adus sfatul despre viața lui de astăzi, cînd are în casă ce-i trebuie unui gospodar cu bîrinduia'ă.

— Și cum îți spuneam, acum doi ani, la începutul lui martie, pe cînd șul a adus în comună ziarele. Eu am fost și sînt abonat la „Scînteia”. Lui atunci ziarul și citii pe prima pagină „Rezoluția ședinței plenare a Comitetului Central al P.M.R. din 3—5 martie asupra sarcinilor partidului în lupta pentru întărirea alianței dintre clasa muncitoare și țărănimea muncitoare, pe calea transformării socialiste a agriculturii”. Se vorbea aici despre viața noastră. Partidul prin Comitetul său Central ne-a arătat calea cea bună o viață cum n-am cunoscut-o înainte, nici moșii și strămoșii noștri.

Întă-mă astăzi la aproape 5 ani din zilele cînd am citit rezoluția ziar. De asemeni, au trecut aproape 4 ani de cînd în comuna noastră s-a înființat gospodăria agricolă colectivă „Olga Bancic”. Gospodăria noastră este gospodărie în care unde muncesc 440 de oameni, multe ramuri de producție și 1 hectare pămînt arabil. Anul trecut pămîntul nostru unit a fost muncit cît cu tractoarele S.M.T.-ului și-am smuls recolte bogate, foloșind regulile agrotehnice, îndreptate științei.

La sfîrșitul anului, cînd s-a primit răsplata muncii, au reușit pentru o zi-muncă: 6 kg. grâu, 6.500 kg. porumb, 1.300 kg. floarea soarelui, 17 kg. furaje, fațuri, brînză, lînă, miere, vin,

producției agricole și creșterea bunăstării

ni de la apariția Rezoluției ședinței
martie 1949 asupra sarcinilor parti-
ței dintre clasa muncitoare și țără-
socialistă a agriculturii. În anii
satele țării noastre. Mii de țărani
lui, au pornit pe calea unei vieți noi,
ctive și 2.026 întovărășiri de lucrare
gospodăriile colective și întovărășirile
contribuind la ridicarea bunăstării a
aprovizionării poporului muncitor.
ctivă din Teremia Mare, regiunea
g. orz la hectar, gospodăria agricolă
șoara a dobindii 5.000 kg. porumb
reat numeroase ramuri de producție

re să pășească pe calea belșugului
crație populară, ajută în același timp
ciii să sporească neconținut producția
să-și ridice nivelul de trai, ajutând
așă-l tuturor oamenilor muncii.

ara lărgită a Comitetului Central al
mărit simțitor ajutorul dat țărâni-
unile de mașini și tractoare au făcut
duale ale țărănilor muncitori; s-au
u preschimbă peste 20.400 tone se-
d. noi. Pentru a încuraja pe țărani
la hectar, s-a îmbunătățit sistemul
i animale.

bită atenție dezvoltării creșterii ani-
ășurile pentru dezvoltarea creșterii
cordă țărănilor muncitori credite și
e rasă.

pe care țărani muncitori il primesc
privire la predarea cu titlu definitiv
e de stat, în stăpînirea unor gospo-
și țărani muncitori cu gospodării in-
nilor muncitori cu gospodării indivi-
iar 98.000 hectare sînt în curs de

și statul o acordă oamenilor muncii
ndemn pentru fiecare țăran muncitor
oducției agricole în vederea ridicării
or.

Gospodăria colectivă

umitru Solomon, colectivist —

Hambarul și podul casei mele
troznesc din încheieturi de atîta
greutate: 4.296 kg. grâu, 4.069 kg.
porumb, 1.100 kg. floarea soarelui,
572 kg. orz, 204 kg. fasole, aproape
1.000 litri vin, 64 kg. brînză, 8 kg.
miere. Și pe lîngă astea, 1.000 lei.
Toate produsele le-am luat pe baza
celor 816 zile-muncă făcute împreună
cu familia mea.

În casa mea găsești multe co-
voare făcute de cînd sînt în colec-
tivă, căci de, am și eu fată de mă-
ritat. Am mai cumpărat 2 paturi,
cîteva scaune, 2 mese. De asemeni,
am cumpărat 2 costume de haine,
2 perechi de pantofi, 2 perechi de
bocanci. Toate acestea le-am cum-
părat de la cooperativă și de la
oraș, valorificînd și vînzînd pe
piața liberă prisosul de grâu, po-
rumb, floarea soarelui.

În gospodăria colectivă mai a-
m multe de făcut pentru ca
traiul să ne fie tot mai îmbelșugat.
Pentru aceasta avem sarcina să
punem în faptă prevederile plena-
rei lărgite din 19—20 august 1953
a Comitetului Central al P.M.R. La
sfîrșitul anului sectorul nostru zoo-
tehnic se va mări și va cuprinde
o fermă cu 938 oi, alta cu 20 vaci,
o prisacă cu 50 stupi, o fermă cu
75 porci, o crescătorie cu 300 păsă-
ri.

Stau și mă gîndesc la viața pe
care am dus-o cu ani în urmă. Sînt
om trecut de 40 de ani, dar înainte
de a mă înscrie în gospodărie, a-
cum 4 ani, păream mai bătrîn de-
cît azi. Stau cîte odată mai mult
de vorbă cu femeia mea, și ea îmi
spune în glumă: „Dumitre, vād
că-ți pier sbirciturile de pe față,
una cîte una. Oi avea de gînd să
„linerești“. Și nevasta mea are
dreptate. Viața de astăzi a familiei
mele mă face să întinerec.

Intovărășirea agricolă mi-a adus roade bogate

Se spune că în viață omul are
parte și de necazuri și de bucurii. Pînă
acum 9-10 ani eu am avut parte nu-
mai de necazuri. Pe vremea domniei
bogătanilor, viața mea a fost amară
ca fierea. Nu aveam nici o palmă de
pămînt și nici o vită în bătătură.
Peste 20 de ani am muncit împreună
cu nevasta mea, ba pe moșiile lui
Gogu Iliescu și Răducan Pană, ba pe
pămîntul chiaburilor Victor Mărăci-
neanu și Nicolae Pioasă. Toamna ne
alegeam doar cu oasele rupte, iar pri-
măvara, cînd da colțul ierbii, nu mai
aveam în hambar un pumn de mălai.

Așa am trăit eu înainte. Dar iată
că au venit vremuri mai bune și pen-
tru noi, țărani muncitori. În 1945 eu
am fost împroprietărit. Împreună cu
Ștefan și Ion, băieții mei, am început
să muncesc bine pămîntul, l-am gu-
noit, l-am arat adînc și am semănat
pe el grâu și porumb. La recoltare am
scos de pe acest pămînt cu 200 și chiar
cu 300 kg. cereale mai mult ca țără-
nul muncitor Constantin Dragnea și
alții ca el, care nu țineau seama de
epocile de însămînțare recomandate
de Ministerul Agriculturii și nici nu
îngrijeau cum trebuie culturile.

După ce am terminat treaba pe pămîntul meu, am lucrat cu aceeași rîv-
nă și la gospodăriile de stat din satele
vecine. Acolo am primit hrană bună,
plată omenească și am învățat și cum
să aplic o serie de metode în agricul-
tură. Astfel, cu ajutorul partidului și
al statului viața familiei mele a înce-

put să se îmbunătățească. Mi-am cum-
părat o vacă de lapte, apoi mi-am
luat un cal și am reușit să cresc pe
lîngă casă porci și păsări de rasă. Dar
eu ca și toți ceilalți țărani muncitori
voiam să trăim și mai bine, voiam
ca pe ogoarele noastre să crească re-
colte cît mai bogate, așa cum am auzit
că sînt recoltele colhoznicilor sovietici.
Partidul, prin rezoluția plenarei lărgi-
te a C.C. al P.M.R. din 3-5 martie
1949 ne-a arătat limpede calea pentru
a ne face traiul îmbelșugat. Am citit
acest document cu multă atenție. Eram
tare nerăbdător să vād tractoarele și
mașinile statului brăzdînd peste haturi
ogoarele noastre. Și într-adevăr, am
putut să-mi vād visul cu ochii. În pri-
măvara anului 1952 a luat ființă în
comuna noastră întovărășirea agric-
colă „Ogorul Nou“. La început am fost
36 familii de țărani muncitori cu 37
hectare de pămînt și 8 atelaje. Acum
sîntem 225 familii și avem 142,47 hec-
tare de pămînt și 82 atelaje.

Se înscriu mereu alți membri în întovărășirea noastră, pentru că noi, întovărășiiții, am smuls pămîntului, anul trecut, recolte mult mai bogate ca cei care au lucrat individual. La grâu, de pildă, am scos o producție medie de 2.023 kg. la hectar, iar la porumb de 2.200 kg. la hectar. Țărani muncitori din comuna noastră care n-au lucrat pămîntul în întovărășire, au dobindit între 1.000-1.200 kg. grâu și 1.200 kg. porumb la hectar.

De doi ani de cînd lucrez în întovă-

rășirea agricolă, eu mi-am făcut multe lucruri pe lîngă gospodărie. Mi-am înprejmuit ograda spre uliță cu gard nou de scînduri. Grajdul l-am reparat, l-am învelit cu țiglă și anul trecut am ridicat și o magazie pentru păstratul cerealelor. Tot în anul 1953 mi-am făcut și o căruță nouă. De asemeni, mi-am strîns o parte din materiale, pentru ca în anul ce vine să înalț și o casă cu mai multe odăi.

Eu am dobindit roade bogate de pe pămîntul meu, care a fost lucrat într-un chip nou, în întovărășire și am avut și alte venituri pentru ajutorul dat altor întovărășiiți, așa cum se arată în statutul model al întovărășirii agricole. În 1952 eu am dus acasă de pe un pogon cultivat cu porumb, 8 saci de boabe și pentru că i-am ajutat la muncile cîmpului pe întovărășiiții Victor Nicolau, Eftimie Dragomir, Grigore Drăgoi și pe alții, am primit de la ei 15 saci de porumb și 3 saci cu floarea soarelui.

Anul acesta statul nostru mi-a venit din nou în ajutor. Mi s-a dat în folosință încă un pogon de pămînt, pe care l-am trecut de asemeni în întovărășirea agricolă. Viața pe care o trăiesc astăzi este o dovadă a puternicului ajutor pe care ni-l dă partidul și statul, nouă, țărănilor muncitori.

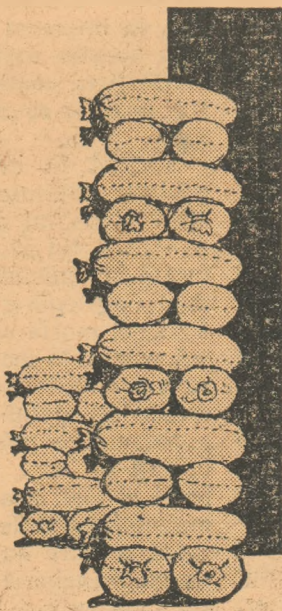
GHEORGHE ZAMFIR

membru în întovărășirea agricolă
„Ogorul Nou“ din comuna
Simileasca, raionul Buzău

Munca cu tractoarele și folosirea regulilor agrotehnice în fiecare campanie agricolă au făcut ca pămîntul fără haturi al întovărășiiților din Lița, raionul Turnu Măgurele, să rodească de două ori, chiar și de trei ori mai mult ca cel al țărănilor muncitori cu gospodării individuale din aceeași comună.

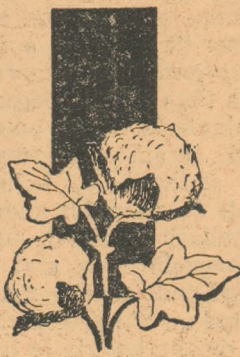
ȚĂRANI INTOVĂRAȘIȚI

3000 kg
LA HECTAR



GRIU

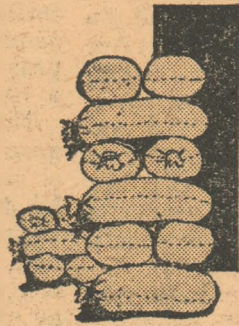
1600 kg
LA HECTAR



BUMBAC

ȚĂRANI INDIVIDUALI

1500 kg
LA HECTAR



GRIU

500 kg
LA HECTAR



BUMBAC

Pe pămîntul gospodăriei agricole colective „Brazdă Nouă“ din satul Bodo, comuna Balinț, raionul Lugoj, se cultivă mari suprafețe cu legume și zarzavaturi. În fiecare an, înainte de a începe munca pe ogoare, colectiviiștii pregătesc din timp răsadnițele pentru a obține cît mai multe zarzavaturi timpurii.

În fotografie: o echipă din brigada legumicolă controlează felul cum se dezvoltă răsadurile.



HOTĂRÎREA

Consiliului de Miniștri al R.P.R. și Comitetului Central al P.M.R. cu privire la pregătirea și executarea la timp și în bune condițiuni a lucrărilor agricole din primăvara anului 1954

Consiliul de Miniștri al R.P.R. și Comitetul Central al Partidului Muncitoresc Român, analizând felul cum au fost îndeplinite sarcinile în agricultură pe anul 1953, constată că țărani muncitori cu gospodării individuale, din gospodăriile agricole colective și întovărășiri agricole, muncitorii, inginerii și tehnicienii din unitățile agricole socialiste au obținut o serie de rezultate pozitive în sporirea producției agricole.

Țărani muncitori au primit din partea statului democrat-popular în 1953 un sprijin mai mare decât în anii precedenți, prin stațiunile de mașini și tractoare care au pus la dispoziția gospodăriilor agricole colective, întovărășirilor agricole și țăranilor muncitori cu gospodării individuale, un număr mai mare de tractoare, mașini și unelte agricole; de asemenea li s-au pus la dispoziție însemnate cantități de semințe selecționate, material săditor, îngrășăminte chimice, materiale insecto-fungicide și animale de reproducție. Inginerii și tehnicienii din Ministerul Agriculturii și Silviculturii și de la organele agricole ale sfaturilor populare au dat țăranimii muncitoare o îndrumare tehnică mai calificată în aplicarea regulilor agro-zootehnice.

Folosind cum trebuie ajutorul acordat de stat și aplicând conștiincios regulile agrotehnice, un mare număr de țărani muncitori cu gospodării individuale, de țărani colectivști și întovărășii și de muncitori agricoli din gospodăriile agricole de stat au obținut importante sporuri de producție la hectar la toate culturile. În numeroase comune sînt cazuri unde țărani muncitori au obținut producția la hectar de 2—3 ori mai mari decât cele realizate în mod obișnuit în acele locuri.

Astfel, la gospodăria agricolă colectivă din satul Călărașii Vechi, regiunea București, colectivști din brigada condusă de Baicu Aur au obținut prin aplicarea regulilor agrotehnice, între care și semănatul în rinduri încrucișate, o producție medie de 3.500 kg. grâu la hectar pe o suprafață de 300 ha., de trei ori mai mult decât producția medie la hectar obținută de ceilalți țărani muncitori din comună.

Muncitorii și tehnicienii din gospodăria agricolă de stat „Panduri” din comuna Petroiu, regiunea Constanța, aplicînd, sub îndrumarea agronomului șef Pirvu Eugen și a mecanicului șef Ion Nicolae, întregul complex de măsuri agrotehnice printre care și semănatul în cruce, au realizat pe suprafața de 160 ha. cultivate cu grâu de toamnă o producție medie de 3.500 kg. la hectar iar pe suprafața de 120 ha. cultivate cu orz de toamnă — 3.600 kg. la hectar.

Muncitorii și tehnicienii din stațiunea experimentală din comuna Lovrin, regiunea Arad, au obținut producția record de 10.870 kg. porumb boabe la hectar în lotul experimental. Pentru realizarea acestei producții, inginerii Moșneaga Vladimir și Stan Badea au folosit, în afară de măsurile agrotehnice înaintate, sămînță de porumb hibridă, provenită din încrucișarea soiului phister cu dînte de cal, lucrare ce poate și trebuie să fie răspîndită pe scară largă în țara noastră.

Membrii gospodăriei agricole colective din satul Uilci, regiunea Arad, sprijiniți de tehnicienii stațiunii experimentale Lovrin, executînd semănatul în arătură adîncă

de toamnă, grăpînd arătura primăvara timpuriu, folosind sămînță elită de la stațiune, au obținut producția de 6.000 kg. porumb-boabe la hectar pe suprafața de 30 ha., față de media de 2.500 kg. la ha., din comună.

Țărani muncitori din gospodăria agricolă colectivă „Drumul lui Lenin” din comuna Roșiori, satul Vaida, regiunea Oradea, care au în sămînțat 70 ha. de porumb în cui-buri dispuse în pătrat și au făcut cinci prașile, au obținut 4.800 kg. porumb-boabe la hectar, față de 1.875 kg. la hectar cît au recoltat țărani cu gospodării individuale din aceeași comună.

Țărani muncitori întovărășiți din comuna Lepindea, raionul Tîrnăveni, au obținut 4.275 kg. porumb boabe la hectar pe o suprafață de 11 ha., făcînd arătură adîncă de toamnă, aplicînd îngrășăminte naturale și executînd patru prașile.

În cultura cartofilor, țărani colectivști din comuna Bereni, raionul Carei, regiunea Baia Mare, au obținut o producție de 40.000 kg. la hectar, față de producția medie de 12.000 kg. obținută în comună.

Colectivști din comuna Șoldanu, regiunea București — regiune unde se susținea că nu se pot cultiva cartofii cu succes — aplicînd pentru prima dată metoda plantării de vară a cartofului, au obținut o producție de 20.000 kg. cartofi la hectar, față de 5.000—6.000 kg. cît s-a obținut prin plantarea de primăvară a cartofului în regiunile de cîmpie.

Producții mari au fost obținute și la cultura sfecei de zahăr. Astfel membrii gospodăriei agricole colective din comuna Crișani, raionul Sărmaș, regiunea Cluj, au obținut o producție de 65.000 kg. sfeclă la hectar, datorită aplicării regulilor agrotehnice și în special a arăturilor adînci de toamnă, a îngrășămintelor organice și minerale, a prașilelor la timp și prin asigurarea a 10—12 plante la metru pătrat.

Numeroși țărani muncitori cu gospodării individuale, însufleșiți și îndemnați de exemplul unor astfel de gospodării colective, întovărășiri și gospodării de stat fruntașe, aplicînd îndrumările agrotehnice, muncind cu hărnicie pămîntul au obținut recolte bogate la hectar, dovedind că e pe deplin posibil ca milioanele de țărani muncitori cu gospodării individuale să obțină recolte îmbelșugate pe pămîntul lor.

Astfel, la grâu de toamnă, Toma I. Ștefan, țaran muncitor cu gospodărie individuală din satul Tintava, comuna Grădinari, raionul Mihăilești, regiunea București, semînînd grâu selecționat curățat și tratat, în teren bine pregătît, arat adînc toamna și încorporînd sub brazdă gunoi de grajd odată cu arătura, a obținut o recoltă de 2.340 kg. grâu la hectar, față de producția medie de 1.100 kg. obținută pe comună.

Munteanu Teodor, — țaran cu gospodărie mică — din comuna Ciugud, raionul Alba Iulia, a obținut o recoltă de 3.800 kg. porumb-boabe la hectar.

Aplicarea pe scară largă a măsurilor minime agrotehnice a dus într-o serie de raioane din regiunile Timișoara, Cluj, Hunedoara, la obținerea de recolte medii mari pe întregul raion la culturi importante cum e porumbul, cultură la care s-a depășit media de 2.000 kg. la hectar, producție nerealizată niciodată

pînă acum pe suprafețe atît de întinse.

De asemeni, Cîmpeanu Vasile, țaran muncitor cu gospodărie individuală din Medieșu Aurit — Satu Mare, a obținut 34.500 kg. cartofi la hectar și 3.000 kg. porumb la hectar.

Țaranul mijlocăș Vass Adalbert din comuna Poiana, raionul Turda, iarovizînd cartofii de sămînță, făcînd două arături, îngrășînd pămîntul cu bălegar și executînd patru prașile a obținut anul trecut o recoltă care i-a răsplătit cu dărnicie munca: pe 0,41 ha. a realizat o producție care revine la 48.800 kg. cartofi la hectar.

La cultura sfecei de zahăr, Ene Puiu, țaran muncitor cu gospodărie individuală din comuna Joița, raionul R. Sărat, a realizat o producție de 40.000 kg. sfeclă de zahăr la hectar, obținînd pentru această recoltă sporită avantajele deosebit de importante ce decurg din contractul de cultivare a sfecei de zahăr, încheiat cu organele Ministerului Industriei Alimentare.

Asemena exemple sînt foarte numeroase în întreaga țară. În fiecare sat și comună sînt țărani muncitori care aplicînd regulile agrotehnice au realizat recolte mari la hectar; oameni vrednici, fruntași ai recoltelor bogate, mîndrie a poporului nostru muncitor. Cunoașterea, aplicarea și răspîndirea largă a metodelor de muncă folosite de fruntașii recoltelor bogate este în interesul tuturor țăranilor muncitori, în interesul dezvoltării economiei noastre naționale, pentru îmbunătățirea continuă a nivelului de trai al celor ce muncesc la orașe și sate.

Scoțînd în evidență rezultatele pozitive obținute în anul agricol 1953, Consiliul de Miniștri și C.C. al P.M.R. țin să sublinieze din nou faptul inadmisibil că an de an producția agricolă globală și producția agricolă marfă se mențin la un nivel scăzut, în loc să crească în măsura condițiilor tehnice și materiale create de statul nostru democrat-popular și în măsura marilor posibilități pe care le oferă pămîntul fertil al țării noastre, condițiile climatice favorabile și însușirile țăranimii noastre harnice și pricepute. Cauza principală a rămînerii în urmă a agriculturii față de industrie — după cum a stabilit plenara lărgită din august 1953 a Comitetului Central al P.M.R. — stă în faptul că nu i s-a dat importanța cuvenită, că nu s-a înțeles în măsură suficientă că numai prin obținerea unui avînt hotărît în producția agricolă se poate asigura aprovizionarea îndestulătoare a populației muncitoare cu produse agro-alimentare și a industriei alimentare și ușoare cu materii prime. Eforturile principale au fost concentrate multă vreme mai mult spre industrie, fără să se țină seama de necesitatea dezvoltării armonioase și proporționale a întregii economii naționale. Nu s-a înțeles pe deplin că fără dezvoltarea agriculturii, fără creșterea continuă a producției agricole la hectar, a producției agricole-marfă, nici industria nu se poate dezvolta.

Pe de altă parte, deși s-a creat industriei metalurgice o puternică bază tehnică, cu ajutorul căreia produce mașini unelte, motoare, etc. din cele mai perfecționate, industria construcțiilor de mașini n-a fost îndrumată în suficientă măsură spre satisfacerea nevoilor de dezvoltare ale agriculturii. Pentru Mi-

nisterul Industriei Metalurgice și Construcției de Mașini n-a constituit o preocupare de seamă sarcina de a construi mașini și unelte agricole de tot felul în cantități și sortimente suficiente și de bună calitate, pentru a pune la dispoziția țăranimii muncitoare mijloace de producție care să-i ușureze munca și să-i asigure creșterea necontenită a producției la hectar la toate culturile.

Plenara lărgită din august 1953 a Comitetului Central al P.M.R. a elaborat un șir de măsuri economice și politico-organizatorice care să ducă în timp scurt la dezvoltarea agriculturii și industriei bunurilor de larg consum.

Deși au fost obținute unele rezultate pozitive în aplicarea măsurilor economice stabilite de plenară, Ministerul Agriculturii și Silviculturii, Ministerul Industriei Metalurgice și Construcțiilor de Mașini, precum și numeroase comitete executive ale sfaturilor populare și organe de partid n-au pus în centrul activității lor sarcinile indicate de plenară în domeniul agriculturii.

La Ministerul Agriculturii și Silviculturii continuă să se lucreze greoi, birocratic; numeroase cadre de specialitate din domeniul agriculturii sînt repartizate și folosite în mod nerațional; nu este încă asigurat un control sistematic și calificat al îndeplinirii hotărîrilor partidului și guvernului și dispozițiilor ministerului, ceea ce face ca o serie de măsuri și dispoziții să rămîna pe hîrtie. Multe cadre din sistemul ministerului au un slab contact cu terenul, nu participă decît puțin la îmbunătățirea activității unităților de producție și nu îndrumază suficient țăranimea muncitoare în aplicarea măsurilor agrotehnice necesare creșterii producției agricole.

Organele agricole desfășoară o slabă activitate pentru cunoașterea experienței și metodelor înaintate folosite cu succes în agricultură, nu studiază sistematic metodele prin care numeroși țărani muncitori obțin recolte îmbelșugate pe ogoarele lor, pentru a sfătui, ajuta și îndruma pe toți țărani muncitori să folosească experiența acestora.

Sînt încă ingineri și tehnicieni agronomi care se eschivează de a merge să muncească pe ogoare, în mijlocul și împreună cu țărani muncitori. Aceștia nu vor să înțeleagă că s-au pregătît în școli și institute nu pentru a sta în birouri și a întocmi diferite hîrtii, ci pentru a organiza și îndruma muncile agricole pe ogoare. Prin atitudinea lor nejustă lipsesc țăranimea muncitoare de o îndrumare calificată și nu contribuie la ridicarea producției agricole.

O serie de comitete executive ale sfaturilor populare n-au simțit în suficientă măsură răspunderea pentru creșterea producției agricole și n-au îndrumat țăranimea muncitoare pentru aplicarea metodelor agrotehnice înaintate.

Unele organe de partid se mîrginesc adeseori să difuzeze hotărîrile partidului și guvernului cu privire la agricultură și să transmită indicații generale, dar nu îndrumă și nu controlează suficient comitetele executive ale sfaturilor populare și organele agricole chemate a îndeplini aceste hotărîri.

Organizațiile de partid nu luptă cu destulă perseverență ca mem-

(Continuare în pagina 9-a)

Hotărîrea Consiliului de Miniștri al R. P. R. și Comitetului Central al P. M. R. cu privire la pregătirea și executarea la timp și în bune condițiuni a lucrărilor agricole din primăvara anului 1954

(Urmare din pagina 8-a)

brii de partid să-și însușească temeinic cunoștințele agricole de specialitate, pentru a putea cu mai multă competență să asigure ridicarea nivelului conducerii de partid în agricultură.

Presă centrală și locală, radio-ul, nu s-au preocupat în suficientă măsură de popularizarea măsurilor agrotehnice, a metodelor înaintate de muncă în agricultură, a rezultatelor pozitive obținute prin aplicarea acestor metode și a frunțașilor din agricultură; lucrătorii din presă nu s-au îndreptat cu hotărîre spre cunoașterea și tratarea calificată a problemelor agricole.

Experiența și rezultatele pozitive obținute în agricultura noastră arată că e pe deplin posibil ca țărănimea muncitoare să realizeze recolte bogate la hectar, să sporească producția agricolă globală și producția agricolă-marfă, ridicându-și an de an propriul ei nivel de trai, asigurând în același timp materiile prime agricole necesare industriei și creind un belșug de produse agricole alimentare, necesare aprovizionării populației.

Anul 1954 poate și trebuie să fie un an de creștere simțitoare a producției medii la hectar la principalele culturi agricole, îndeosebi la porumb, cartofi, sfeclă de zahăr, floarea soarelui etc.

Datorită cantității neobișnuite de zăpadă căzută spre sfârșitul acestei ierni, durata campaniei lucrărilor agricole de primăvară va fi anul acesta mult mai scurtă decât de obicei. Pentru a putea asigura îndeplinirea la timp a tuturor muncilor agricole de primăvară pe întreg teritoriul țării, trebuie un efort deosebit în așa fel încît fiecare om capabil de muncă în agricultură să participe cu toate forțele sale; să fie pregătite și folosite la maximum atelajele, vitele de muncă, mașinile și uneltele agricole. Nici un petec de pământ arabil să nu rămână neînsămîntat, respectîndu-se lucrările minime agrotehnice, începînd cu grăpatul, aratul și semănatul culturilor.

Țăranii muncitori cu gospodării individuale să se ajute între ei, cei care au cantități mai mari de semințe să împrumute celor lipsiți de semințe, cei care au atelaje și termină lucrările pe terenurile lor să dea ajutor celor fără atelaje, ca astfel, cu puteri unite, să realizeze recolte bogate.

Toate forțele din agricultură și industrie care pot contribui la sporirea producției agricole, întreaga țărănime muncitoare să fie mobilizată în bătălia muncilor agricole, în bătălia pentru recolte bogate.

Organizațiile de partid, sfaturile populare trebuie să dovedească forța lor de mobilizare a maselor, capacitatea lor organizatorică, pricoperă de a învinge greutățile în lupta pentru recolte bogate, pentru piinea poporului, pentru ridicarea nivelului de viață al celor ce muncesc.

În scopul înlăptuirii acestor sarcini, Consiliul de Miniștri al R.P.R. și Comitetul Central al Partidului Muncitoresc Român

Hotărâsc:

I. Măsuri organizatorice pentru executarea lucrărilor agricole

Ministerul Agriculturii și Silviculturii și ministerele cu unități agricole, comitetele executive ale sfaturilor populare și organizațiile de partid vor lua imediat măsuri

pentru urgentarea și terminarea pregătirilor în vederea executării la timp și în bune condițiuni a lucrărilor agricole din primăvara anului 1954, de care depinde realizarea unei recolte bogate la toate culturile agricole. În acest scop, organele de stat, de partid și toți oamenii muncii din agricultură își vor îndrepta toate eforturile pentru: menținerea în terenurile agricole a apei și umezelii provenite din topirea zăpezilor, grăpatul la timp al semănăturilor și arăturilor de toamnă, al fînțelor și pășunilor; asigurarea și pregătirea semințelor selecționate; folosirea din plin a tuturor tractoarelor și mașinilor agricole, a tuturor atelajelor și uneltelor agricole; aplicarea întocmai a regulilor agrotehnice și a metodelor înaintate.

Ministerul Agriculturii și Silviculturii, comitetele executive ale sfaturilor populare, ministerele, întreprinderile și organizațiile economice cu gospodării anexe răspund de pregătirea și executarea tuturor lucrărilor agricole de primăvară în vederea realizării sarcinilor de producție agricolă pe anul 1954.

Ministerul Agriculturii și Silviculturii și comitetele executive ale sfaturilor populare vor lua măsuri ca inginerii și tehnicienii agronomi de la secțiunile agricole regionale și raionale și puncte agricole să fie repartizați pe grupe de comune și să primească sarcini concrete cu indicarea termenelor pentru îndeplinirea fiecărei lucrări din campania agricolă de primăvară.

Se exceptează inginerii și tehnicienii responsabili cu legumicultură, viticultura, pomicultura, sericicultura și protecția plantelor, care răspund de executarea la timp și în bune condițiuni a tuturor lucrărilor din sectorul respectiv.

Se vor lua măsuri ca toate gospodăriile să-și asigure cantitățile de semințe necesare, să le schimbe pe cele necorespunzătoare la bazele de recepție, să încerce puterea de încolțire, să le curețe și să le trateze.

Comitetele executive ale sfaturilor populare vor lua măsuri pentru buna organizare și funcționare a centrelor pentru curățirea și tratarea semințelor pentru semănat, în așa fel încît cu cel puțin două săptămîni înainte de începerea însămîntărilor, operațiunea de condiționare a semințelor să fie terminată.

Comitetul de Stat pentru Colecțarea Produselor Agricole este autorizat să facă schimbul de semințe de soi fără a mai percepe sporul de 10%.

În vederea menținerii în pămînt a apei provenite din topirea zăpezii se vor lua următoarele măsuri:

pe terenurile destinate însămîntărilor de primăvară se vor face din loc în loc, în curmezișul pantei terenului, diguri din zăpadă bătătorită sau bălegar pentru a se preîntîmpina scurgerea apei;

terenurile nearate din toamnă sau care au fost arate la suprafață, destinate culturilor agricole din prima perioadă de însămîntare, se vor ara cit mai de timpuriu la adîncimea de 18—20 cm;

grăpatul, imediat ce zăpada s-a topit și pămîntul s-a zvîntat, al culturilor de toamnă și arăturilor, indiferent de data cînd ele vor fi însămîntate.

Culturile de toamnă — grîu, orz, rapiță etc. — și în deosebi loturile semincer se vor îngrășa, înainte de grăpare, cu îngrășăminte organice

sau minerale. Ingerii și tehnicienii agronomi de la regiuni, raioane și punctele agricole sînt obligați a controla starea de vegetație a culturilor de toamnă la ieșirea din iarnă. Ei vor da îndrumări pentru complectarea semănăturilor rărîte și a golurilor mici, cu culturi de primăvară (grîu, orz); golurile și semănăturile rărîte pe suprafețe mai mari vor fi însămîntate cu porumb.

Ingerii și tehnicienii agronomi de la secțiunile agricole regionale, raionale și punctele agricole și cei din toate unitățile de producție agricolă vor analiza condițiile locale specifice din primăvara acestui an, și ținînd seama de felul cum a fost pregătit terenul, de calitatea semințelor, umiditatea și productivitatea solului, vor stabili pe propria lor răspundere indicațiile tehnice corespunzătoare pentru aplicarea agrominimului. Aplicarea șablon a măsurilor agrotehnice poate să producă pagube de recoltă pentru producătorii agricoli și pentru economia țării.

Comitetele executive ale sfaturilor populare vor lua măsuri ca însămîntările de primăvară să fie executate în termenele stabilite de secțiunile agricole regionale, în colaborare cu stațiunile experimentale, în cadrul perioadelor fixate de Ministerul Agriculturii și Silviculturii.

II. Măsuri pentru sporirea producției principalelor culturi de primăvară

a). Porumbul

Ministerul Agriculturii și Silviculturii, comitetele executive ale sfaturilor populare și organizațiile de partid trebuie să acorde o atenție cu totul deosebită cultivării porumbului și sporirii producției la hectar.

Datorită calităților sale hrănitore, porumbul își găsește o largă întrebuintare în alimentația unei mari părți din populație și constituie materia primă necesară unor ramuri importante ale industriei alimentare. Porumbul este unul din furajele concentrate de bază pentru creșterea și îngrășarea animalelor, în deosebi a animalelor producătoare de carne, lapte și ouă.

Pentru satisfacerea nevoilor gospodărești ale producătorilor agricoli și a economiei naționale, în acest an trebuie să cultivăm cu porumb o suprafață de circa 3.000.000 hectare. Aceasta cere din partea țărânilor muncitoare cu gospodării individuale, din partea colectivităților și întovărășișilor, a muncitorilor din gospodăriile agricole ale statului și din S.M.T.-uri, precum și din partea organelor de stat și de partid, o muncă susținută, bine organizată și executată la timp.

Producțiile mari de porumb la hectar realizate în multe părți ale țării de numeroși țărani cu gospodării individuale, de colectivități și întovărășiși arată că sînt posibilități pentru a obține în acest an recolte mari de porumb. Pentru aceasta, trebuie executate următoarele lucrări:

menținerea în pămînt a apei și a umezelii rezultate din topirea zăpezii și din ploii, prin grăparea în primele zile ale primăverii a suprafețelor arate adînc din toamnă;

cultivația pămîntului de două ori; a doua cultivație se va face cu două-trei zile înain-

te de însămîntare, la 8—10 cm. adîncime. După fiecare cultivație terenurile vor fi imediat grăpate.

Scopul acestor lucrări este de a păstra umezeala în pămînt, a distruge buruienile și de a afina solul în vederea răsării uniforme și a dezvoltării rapide a plantelor;

pe terenurile nearate sau arate la suprafață se va face, deîndată ce se va putea ieși la munca cîmpului, arătura la adîncimea de 18-20 cm., cu introducerea sub brazdă a 15-20 tone bălegar bine putrezit, la hectar;

pe toate parcelele care nu vor putea fi arate în primele 5-7 zile ale primăverii se recomandă ca în primele zile de desprimăvară să se execute fie cultivația terenului la 3-5 cm. adîncime, fie grăparea odată sau de două ori cu o grapă mai grea. Arăturile de primăvară care se execută cu tractorul vor fi simultan grăpate;

pe terenurile care se ară cu tracțiune animală, grăparea se va face imediat după arătură. Grăpatul trebuie repetat ori de cite ori va fi nevoie pentru ca terenul să fie menținut tot timpul pînă la însămîntare afinat și curat de buruieni;

semințele necesare pentru însămîntat se vor alege numai de la mijlocul știuleților sănătoși, căci boabele de la capetele știuleților nu sînt bune pentru sîmînță. Pentru a se evita sfărîmarea boabelor, ele vor fi scoase cu mina de pe știuleți, cu 5-6 zile înainte de semănat.

O însemnătate foarte mare trebuie dată începînd chiar din primăvara acestui an metodei de însămîntare în cuiburi dispuse în pătrat.

Prin folosirea acestei metode, țărani muncitori cu gospodării individuale, colectivități, întovărășiși, muncitorii din gospodăriile agricole ale statului au posibilitatea să micșoreze volumul zilelor de muncă necesare lucrărilor de întreținere a porumbului și să sporească foarte mult producția la hectar.

Colectivității din comuna Roșiori, satul Vaida, regiunea Oradea, însămîntează de trei ani porumbul numai în cuiburi dispuse în pătrat, iar în anul trecut au obținut pe o suprafață de 70 hectare o producție medie de 4.800 kg. porumb boabe la hectar.

Însămîntatul în cuiburi dispuse în pătrat se poate face lesne atît în gospodăriile agricole colective, în întovărășiși, în gospodării agricole de stat cit și de către fiecare țaran muncitor cu gospodărie individuală. Fiecare muncitor poate destul de ușor să împartă terenul de însămîntat în linii distanțate la 70 cm. una de alta, atît în lung cit și în latul terenului pentru a marca astfel locul unde trebuie însămîntat. Marcarea se poate face fie cu ajutorul unei sfori sau sîrme, fie cu un marcator de lemn tras de cal. Un astfel de marcator se poate face de oricare țaran muncitor, dintr-o birnă pe care fixează dinții de lemn la distanțe de 70 cm. unul de altul.

Boabele de porumb se pun în cuib la punctele de încrucișare a liniilor trase de marcator; însămîn-

(Continuare în pagina 10-a)

Hotărîrea Consiliului de Miniştri al R. P. R. şi Comitetului Central al P. M. R. cu privire la pregătirea şi executarea la timp şi în bune condiţiuni a lucrărilor agricole din primăvara anului 1954

(Urmare din pagina 9-a)

ţatul se face la adîncime de 8-10 cm. punîndu-se cite 3-5 boabe în fiecare cuib. Prin această metodă este suficientă cantitatea de 12-16 kg. porumb sămîntă la hectar, ceea ce înseamnă o mare economie de sămîntă.

După răsăritul porumbului, cînd plantele au 2-3 frunze, se va prăşi printre rînduri, în lung şi în lat. Însămîntatul în cuiburi dispuse în pătrat dă posibilitatea să se execute prăşitul la timpul optim şi în termen scurt, aducîndu-se prin aceasta un câştig sigur de recoltă. Prăşitul se face fie cu prăşitoarea trasă de tractor, fie cu prăşitoarea trasă de un cal sau cu planetul de mină. Prăşitoarele trase de animale şi planetele de mină sînt fabricate de întreprinderile industriale, dar aceste unelte pot fi făcute în orice sat de oricare fierar.

răritul porumbului se face cînd plantele au 4-5 frunze, lăsîndu-se cite două plante bine dezvoltate în fiecare cuib; în timpul vegetaţiei este necesar să se aplice cel puţin trei prăşile, înălăturîndu-se pretutindeni obiceiul dăunător al răriţatului, care înlesneşte pierderea apei din pămînt, provocînd pierderi însemnate de recoltă;

se vor aplica îngrăşăminte în timpul vegetaţiei, în care scop trebuie să se folosească îngrăşămintele locale, în special măturaţura din coteţele de păsări şi zeama de gunoi de grajd îndoită cu apă;

o atenţie mare se va da polenizării suplimentare artificiale în vederea obţinerii de ştiuleţi bine îmbrăcaţi în boabe, sănătoşi şi de calitate superioară;

o lucrare care poate şi trebuie să fie făcută de către ţăranii muncitori este copilul, cînd copiii au 15-20 cm.; această lucrare executată la timp aduce sporuri de recoltă de 200-250 kg. la hectar;

se recomandă gospodăriilor colective, întovărăşirilor agricole şi gospodăriilor agricole de stat să producă în acest an seminţe de porumb hibrid în cantităţi cit mai mari. Porumbul hibrid dă în mod sigur sporuri de producţie de 15%-20%, iar în unele cazuri chiar sporuri de 30%.

Ţăranii muncitori au interesul şi datoria patriotică să folosească din plin condiţiile climatice favorabile din anul acesta şi sprijinul statului şi al clasei muncitoare, pentru a obţine o recoltă bogată de porumb.

b). Cartoful

Ministerul Agriculturii şi Silviculturii, comitetele executive ale sfaturilor populare şi organizaţiile de partid trebuie să dea o mare atenţie cultivării cartofului şi sporirii producţiei de cartofi la hectar. Această plantă este bogată în substanţe nutritive, în vitamine şi constituie un produs principal pentru alimentaţia populaţiei. Cartoful constituie de asemenea o importantă materie primă pentru industrie şi un nutreţ foarte valoros pentru creşterea şi îngrăşarea animalelor. Ţăranul muncitor care cultivă cartofi şi hrăneşte animalele cu acest produs, obţine pentru fiecare 10 kg. cartofi 1 kg. carne de porc, pentru

250 kg. cartofi 200 litri lapte sau 9 kg. unt.

Suprafaţa cultivată cu cartofi va cuprinde în ţara noastră peste 250.000 ha. Ea va trebui extinsă mai ales în raioanele în care soluţiile sînt nepotrivite pentru cultura celorlalte rădăcinoase dar sînt favorabile culturii cartofului. Este greşită şi dăunătoare intereselor oamenilor muncii de la oraşe şi sate teoria după care regiunile cu ploi puţine, ca Dobrogea şi Bărăganul, sau solul din zona subcarpatică din Oltenia, Muntenia şi Moldova, n-ar fi favorabile culturii cartofilor. Numeroşi ţărani muncitori cu gospodării individuale, gospodării colective şi întovărăşiri din aceste zone, cultivînd cartofii şi aplicînd metode noi agrotehnice, au obţinut recolte bogate şi venituri mari.

În toate regiunile ţării sînt condiţii favorabile pentru cultivarea cartofilor şi pentru obţinerea de recolte mari la hectar. Exemplul ţăranului mijlocuş Vass Adalbert din comuna Poiana, raionul Turda, regiunea Cluj, care a obţinut 48.800 kg. cartofi la hectar, arată în mod convingător aceasta.

Pentru obţinerea de recolte mari la cartofi se vor executa următoarele lucrări:

grăpatul terenului arat adînc din toamnă, lucrare ce se va executa imediat ce pămîntul se zvîntă;

arătura la adîncime de 18-20 cm. acolo unde nu s-a făcut arătura de toamnă. Dacă arătura este executată cu tractorul se va folosi plugul cu subsolier, afinîndu-se terenul cu încă 5-10 cm. adîncime, metodă care dă sporuri mari de recoltă;

îngrăşatul terenului cu îngrăşăminte organice, lucrare ce se execută odată cu aratul; bălegarul bine fermentat fiind un îngrăşămînt de bază pentru cultivarea cartofului pe orice fel de teren, trebuie să fie dat sub arătură în cantitate de 20-30 tone la hectar;

o atenţie deosebită va fi dată alegerii cartofilor de sămîntă şi în special a soiurilor timpurii şi semitimpurii. Cartofii de sămîntă trebuie să fie sănătoşi, întregi, cu o greutate de cel puţin 50-70 gr. Experienţa frunţaşilor în producţia de cartofi arată că prin folosirea tuberculilor mari se obţin sporuri însemnate de recoltă;

iarovizarea cartofilor de sămîntă în vederea scurtării perioadei de vegetaţie în cîmp, în special în regiunile de cîmpie;

plantarea cartofilor se va executa cînd temperatura solului la adîncimea de 10 cm. este de plus 7-8 grade C. trebuie aplicată pe scară largă metoda plantării cartofilor în cuiburi dispuse în pătrat, metodă prin care se poate obţine o producţie de două ori mai mare decît producţia obţinută de cei care nu aplică această metodă. Prin plantatul în cuiburi dispuse în pătrat, se face o mare economie de muncă şi se permite într-o măsură largă mecanizarea lucrărilor de întreţinere.

Plantatul cartofilor în cuiburi dispuse în pătrat se execută la fel ca şi însămîntatul porumbului în

cuiburi dispuse în pătrat; în plus, cînd plantatul cartofilor se face în urma cultivatorului sau a plugului, se creează posibilitatea ca odată cu cartofii de sămîntă să se introducă şi gunoiul de grajd bine putrezit, ceea ce are o importanţă deosebită pentru sporirea producţiei la hectar.

Prăşitul cartofilor se va face de cel puţin 3 ori. Muşuroitul se va face numai în regiunile cu umiditate suficientă odată cu praşila a doua.

c). Sfecla de zahăr

Ministerul Agriculturii şi Silviculturii, comitetele executive ale sfaturilor populare şi organizaţiile de partid trebuie să dea o mare atenţie culturii sfeclei de zahăr şi sporirii producţiei la hectar. Sfecla de zahăr este o plantă foarte valoroasă. Din ea se extrage zahărul — care este alt de necesar pentru consumul oamenilor muncii de la oraşe şi sate.

Ţăranul muncitor care cultivă sfecla de zahăr are mari avantaje materiale; în afară de preţul de contractare şi de cantitatea de zahăr pe care o primeşte din partea fabricii de zahăr, pentru producţia sa, lui îi revin în gospodărie, după predare, frunzele cu coletul, care sînt un foarte bun nutreţ, mai ales pentru vacile de lapte; de asemenea, producătorul de sfeclă de zahăr primeşte borhot din partea fabricii, ca nutreţ pentru creşterea şi îngrăşarea animalelor.

Astfel, ţăranul muncitor Curcă Marin, membru al întovărăşirii agricole din satul Cioroiu Nou, raionul Băileşti, regiunea Craiova, a obţinut 48.000 kg. sfeclă de zahăr la hectar pe o suprafaţă de 0,75 ha., în schimbul căreia a primit 6.310 lei, 108 kg. zahăr şi 90 m. diferite ţesături.

Acest exemplu arată că putem şi trebuie să obţinem recolte foarte mari de sfeclă de zahăr la hectar.

Pentru aceasta, trebuie să se execute următoarele lucrări:

grăpatul arăturilor de toamnă, cit mai timpuriu şi cit mai repede;

prăşitul cel puţin de 4 ori; buchetatul mecanic sau cu unelte de mină;

răritul cu mina înainte de apariţia frunzei a patra, astfel încît să se asigure 10-12 plante pe m. p.;

aplicarea îngrăşămintelor organice şi minerale de bază şi suplimentare, conform indicaţiilor Ministerului Agriculturii şi Silviculturii.

Ministerul Agriculturii şi Silviculturii, Ministerul Industriei Alimentare şi comitetele executive ale sfaturilor populare vor recomanda cultivatorilor contractanţi ca pentru sfecla de zahăr să folosească cele mai roditoare terenuri, printre care luncile şi terasele rîurilor. De asemenea, vor recomanda şi vor sprijini pe ţăranii muncitori cu gospodării individuale să grupeze suprafeţele cultivate cu sfeclă de zahăr în tarlale cit mai mari, pentru a se uşura executarea mecanizată a arăturilor adînci, a cultivaţiei şi a combaterii dăunătorilor.

Ministerul Agriculturii şi Silviculturii va lua măsuri să înzestreze brigăzile existente şi să organizeze noi brigăzi S.M.T. înzestrate cu tractoare puternice şi pluguri corespunzătoare, cu maşini de semănat şi cultivatoare speciale, care vor executa, conform contractelor,

pe bază de tarife avantajoase, arăturile adînci, însămîntările şi întreţinerea culturilor de sfeclă, atît la gospodăriile colective şi întovărăşirile agricole, cit şi la ţăranii muncitori cu gospodării individuale. Brigăzile vor fi încadrate cu cei mai buni tractorişti, ingineri mecanici şi agronomi, care să asigure executarea lucrărilor la o înaltă calitate.

Ministerul Industriei Alimentare şi Ministerul Agriculturii şi Silviculturii vor asigura pentru fiecare 4-500 ha. cultivate cu sfeclă de zahăr cite un tehnician agronom, anume instruit, care să răspundă de îndrumarea cultivatorilor pentru executarea la timp şi în bune condiţiuni a tuturor lucrărilor agrotehnice necesare acestei culturi.

d). Floarea soarelui

Cultura de floarea soarelui are o mare însemnătate în asigurarea materiei prime pentru fabricarea uleiului comestibil, în vederea îmbunătăţirii aprovizionării oamenilor muncii de la oraşe şi sate.

Turtele de floarea soarelui constituie un valoros nutreţ, în special pentru vacile de lapte, pentru porci şi pentru boii puşi la îngrăşat.

Pentru sporirea producţiei de floarea soarelui la hectar trebuie să se execute următoarele lucrări:

cultivarea floarei soarelui în arătura adîncă de toamnă, care dă sporuri pînă la 200 kg. la hectar;

grăpatul terenului primăvara, cit mai de timpuriu;

însămîntatul cit mai devreme. Se recomandă pentru însămîntat soiul Jdanov, soi foarte productiv, rezistent la boli şi cu un conţinut mare de ulei.

În vederea sporirii însemnate a producţiei la hectar şi a economisirii de bani şi forţă de muncă, se recomandă cultivatorilor de floarea soarelui să aplice metoda însămîntării în cuiburi dispuse în pătrat la distanţa de 60/60 cm. cu o plantă la cuib, în regiunile cu ploi mai puţine, şi 70/70 cm. cu două plante la cuib, în celelalte regiuni.

Pe suprafeţele unde nu s-a semănat în cuiburi aşezate în pătrat, se va executa răritul la 35-40 cm., cînd plantele au două frunze dezvoltate;

primul prăşit se va face imediat ce plantele apar la suprafaţa solului, cînd încep să se vadă rîndurile de floarea soarelui, apoi se va prăşi ori de cite ori va fi nevoie; polenizarea artificială, prin aplecare şi frecarea uşoară a două „pălării” de floarea soarelui, vecine. Această lucrare este uşor de executat şi dă sporuri mari de producţie de seminţe şi de ulei.

e). Fasolea

Trebuie acordată o atenţie deosebită creşterii suprafeţelor cultivate cu fasole şi sporirii producţiei de fasole la hectar. Fasolea conţine o mare cantitate de substanţe hrănitoare şi constituie un aliment important în alimentaţia populaţiei de la oraşe şi sate.

Pentru sporirea producţiei de fasole la hectar trebuie executate următoarele lucrări:

buna pregătire a terenului înainte de semănatul pentru a-l menţine afinat şi curat de buruieni;

(Continuare în pagina 11-a)

Hotărîrea Consiliului de Miniștri al R. P. R. și Comitetului Central al P. M. R. cu privire la pregătirea și executarea la timp și în bune condițiuni a lucrărilor agricole din primăvara anului 1954

(Urmare din pagina 10-a)

semănatul fasolei se va face fie în cultură proprie, fie intercalată cu porumb;

se recomandă cultivarea soiurilor cele mai productive ca: fasolea de Banat, de Ialomița, Ceali de Dobrogea și Oușoară de Moldova; întreținerea culturii prin grăparea cu grapa ușoară înainte de răsărirea plantelor, în vederea distrugerii scoarței și a buruienilor, precum și prășitul de 3—4 ori pînă la înflorirea plantei.

f). Bumbacul

Cultura bumbacului are o mare însemnătate pentru asigurarea materiei prime necesare industriei textile.

Statul democrat-popular acordă mari avantaje materiale țăranilor muncitori care contractează cultivarea bumbacului.

Rezultatele obținute în ultimii ani de către țăranii muncitori care au aplicat întocmai regulile agrotehnice și au obținut producții între 600—800 kg. bumbac brut la hectar dovedesc că producția de bumbac la hectar poate fi mult sporită.

În vederea obținerii de producții mari de bumbac la hectar, se va acorda o atenție deosebită alegerii terenului cel mai potrivit acestei culturi.

se va folosi numai sămînță de bumbac de bună calitate, tratată cu acid sulfuric și din soiurile raionate.

semănatul bumbacului se va executa cu semănătoarea în rînduri drepte pentru a se putea aplica prășitul mecanic. înainte de răsărirea bumbacului trebuie executat grăpatul culturii pentru a se împiedica pierderea apei din sol și pentru a se distruge buruienile;

răritul bumbacului se va executa la apariția primelor două frunze adevărate, avîndu-se grijă să rămînă 10—12 plante la metru pătrat;

primul prășit se va executa imediat ce bumbacul a răsărit în masă, iar pînă în luna august se vor executa încă 4 prășile;

pentru grăbirea dezvoltării plantelor și coacerii capsulelor se vor executa ciupitul și cîrnitul bumbacului.

g). Inul de fuior

Pentru sporirea la hectar a producției de in de fuior se vor aplica următoarele lucrări:

grăparea arăturilor adînci de toamnă, în primele zile de lucru din primăvară;

însămînțarea de timpuriu cu mașina;

plivitul ori de cîte ori este nevoie;

combaterea dăunătorilor, după indicațiile tehnicienilor.

h). Cînepa

Pentru sporirea producției de cînepă se vor aplica următoarele lucrări:

grăparea arăturilor adînci de toamnă în primele zile de lucru din primăvară;

cultivații pentru a se menține terenul afinat și lipsit de buruieni, pînă la însămînțare;

aplicarea îngrășămintelor organice și minerale de bază și în timpul vegetației, după indicațiile Ministerului Agriculturii și Silviculturii;

însămînțarea de timpuriu, cu semănătoarea, la adîncime de 3—4 cm.;

plivitul, pînă ce cultura acoperă terenul;

combaterea dăunătorilor.

i). Legume

În vederea aprovizionării populației muncitoare cu legume, Ministerul Agriculturii și Silviculturii și comitetele executive ale sfaturilor populare vor lua următoarele măsuri:

să asigure întreaga cantitate de sămînțe de legume pe sortimente, iar pentru grădiniile individuale ale muncitorilor și funcționarilor să organizeze desfacerea lor la plic;

să perfecteze lucrările de delimitare a perimetrelor zonelor legumicole din jurul orașelor și centrelor industriale;

să îndrume și să sprijine gospodăriile agricole producătoare de legume și să amenajeze pînă la 15 aprilie terenurile destinate culturii irigate a legumelor și să controleze dacă s-au reparat motoarele și pompele pentru irigat;

stațiunile de mașini și tractoare vor încheia pînă la 1 mai contracte cu gospodăriile agricole individuale pentru folosirea de către acestea a utilajului de irigat;

se recomandă gospodăriilor agricole colective, întovărășirilor agricole și țăranilor muncitori cu gospodării individuale și se obligă gospodăriile agricole de stat să aplice pe suprafață cît mai mare metoda înaintată de producere a răsădurilor în cuburi nutritive, conform indicațiilor tehnice ale Ministerului Agriculturii și Silviculturii.

j). Culturi furajere

Pentru sporirea producției culturilor furajere, pentru producerea de finuri, rădăcinoase și bostănoase furajere și nutrețuri pentru siloz, Ministerul Agriculturii și Silviculturii, ministerele cu unități de producție agricolă și comitetele executive ale sfaturilor populare vor îndruma și sprijini gospodăriile agricole producătoare de culturi furajere să execute următoarele:

pregătirea terenurilor și asigurarea tuturor sămînțelor necesare însămînțării, în special a sîclei de nutreț și a bostănoaselor furajere. Lucrările de pregătire și de îngrijire a culturii sîclei furajere se vor executa întoc-

mai ca la cultura sîclei de zahăr;

executarea însămînțării cu lucernă și trifoi numai cu sămînțe decuscutate;

distrugerea vetrelor de cuscută din culturile de lucernă și trifoi;

curățirea pășunilor și fînelor și grăparea lor în primele zile de desprimăvarare;

relacarea izlaurilor cu producție redusă din regiunile de stepă, arîndu-le și însămînțîndu-le cu plante furajere;

extinderea cultivării plantelor furajere în miriște pe toate suprafețele disponibile, cu excepția suprafețelor destinate culturilor agricole de toamnă;

să se rezerve suprafețe corespunzătoare pentru producerea de sămînțe la toate plantele furajere.

III. Recomandări pentru gospodăriile agricole colective și întovărășirile agricole

Se recomandă gospodăriilor agricole colective și întovărășirilor agricole:

a) să desfășoare și să prelucereze pînă la 10 martie planurile de producție și de muncă pe brigăzi și echipe, astfel ca fiecare colectiv să-și cunoască sarcinile și să lupte pentru realizarea lor;

b) să repare pînă la 15 martie întregul inventar agricol necesar lucrărilor de primăvară, să schimbe sămînțele necorespunzătoare și să trateze sămînța;

c) să încheie pînă la 15 martie contractele de lucrări cu S.M.T., să respecte ele însele prevederile contractului și să controleze permanent calitatea lucrărilor executate de S.M.T., refuzînd pe cele de proastă calitate;

d) să folosească întreaga capacitate de lucru a atelajelor, în toată perioada muncilor agricole;

e) se recomandă colectivităților și întovărășirilor să aplice regulile agrotehnice și metodele de muncă înaintate, să muncească cu hărnicie, să fie în fruntea muncilor agricole pentru a obține recolte și venituri mari, să fie exemplu demn de urmat de către întreaga țărănire muncitoare.

IV. Sarcinile stațiunilor de mașini și tractoare

Stațiunile de mașini și tractoare au un rol hotărîtor, un rol de cînsite, în desfășurarea cu succes a luptei pentru introducerea agrotehnicii înaintate și obținerea de recolte bogate la toate culturile unităților agricole ce le deservește. Statul democrat popular a înzestrat stațiunile cu mașini și tractoare pe care numeroși tractoriști, ingineri și tehnicieni S.M.T.-iști le-au folosit cu dragoste și pricepere, ajutînd țără-

nimea muncitoare să realizeze producții mari la hectar.

Un număr mare de S.M.T.-uri nu și-au îndeplinit însă decît în foarte mică măsură sarcinile de organizator al producției în gospodăriile agricole colective și întovărășiri, de sprijinire efectivă a colectivităților, întovărășirilor și a țăranilor muncitori cu gospodării individuale, în însușirea și aplicarea agrotehnicii sovietice și a experienței înaintate din agricultura noastră.

1. S.M.T.-urile trebuie să asigure executarea lucrărilor agricole la timp și de bună calitate. În acest scop, conducerile S.M.T.-urilor sînt obligate:

a) să revizuiască și să repare pînă la 15 martie a.c. mașinile agricole, tractoarele și utilajele de irigat, iar pentru menținerea acestora în funcțiune pe tot timpul campaniei agricole să organizeze controlul permanent asupra felului în care brigăzile execută îngrijirile tehnice zilnice și periodice;

b) să organizeze munca brigăzilor de tractoare în două schimburi după metoda graficului-orar, asigurînd funcționarea lor fără întrerupere;

c) să termine pînă la 15 martie a.c. încheierea contractelor de lucrări cu gospodăriile agricole colective, întovărășiri agricole, sfaturi populare, gospodării anexe ale întreprinderilor și instituțiilor de stat, precum și cu țăranii muncitori cu gospodării agricole individuale;

d) să prelucereze cu toți tractoriștii, brigadierii și mecanicii, precum și cu întregul personal ajutător planul operativ pentru desfășurarea lucrărilor agricole;

e) să repartizeze fiecărui inginer sau tehnician agronom de sector un anumit număr de brigăzi de tractoare, făcîndu-i răspunzători de calitatea lucrărilor executate în unitățile de producție agricolă, conform contractului;

f) să asigure controlul permanent al muncilor pe teren, cazarea și deservirea cu hrană a tractoriștilor;

g) pînă la 15 martie a.c. vor analiza prin sfaturile S.M.T. felul cum s-a făcut pregătirea lucrărilor agricole de primăvară, indicînd măsurile ce trebuie luate pentru buna lor desfășurare.

2. Ministerul Agriculturii și Silviculturii și comitetele executive ale sfaturilor populare regionale vor controla, pînă la 15 martie a.c. în fiecare stațiune de mașini și tractoare:

a) îndeplinirea planului de reparații a tractoarelor, mașinilor agricole și utilajului de irigat;

b) încheierea contractelor de lucrări agricole pe anul în curs și planurile de muncă ale brigăzilor de tractoare;

c) aprovizionarea cu com²

(Continuare în pagina 12-a)

Hotărîrea Consiliului de Miniștri al R. P. R. și Comitetului Central al P. M. R. cu privire la pregătirea și executarea la timp și în bune condițiuni a lucrărilor agricole din primăvara anului 1954

(Continuare din pagina 11-a)

bustibil, lubrefianți, piese de schimb și unelte;

d) completarea cadrelor de muncitori calificați, maiștri și ingineri.

V. Sarcinile gospodăriilor agricole ale statului

Conducerile gospodăriilor agricole de stat, ale fermelor și unităților agricole ale Ministerului Industriei Alimentare și ale gospodăriilor anexe sînt obligate:

a) să revizuiască și să reparaie pînă la 15 martie a.c. toate tractoarele, plugurile, grapele, semănătoarele, cultivatoarele și prășitoarele, iar pînă la 15 mai a.c. toate combinele, cositoare de orice fel, batozele și desmiriștitoarele;

b) să prelucreze cu muncitorii, tractoriștii, tehnicienii, inginerii planul de producție și de muncă și să repartizeze sarcini cu responsabilități precise pe secții teritoriale, ferme și brigăzi;

c) să execute primăvara, cît mai devreme, îngrășarea suplimentară a culturilor ieșite slab din iarnă, să le grăpeze la timp și să ia măsuri de scurgere a apelor care băltesc pe semănături, pentru a preîntîmpina sufocarea semănăturilor;

d) să execute însămînțările la timp, conform regulilor agrotehnice;

e) să se asigure munca în două schimburi a brigăzilor de tractoare pentru a se putea folosi la maximum capacitatea lor de lucru; să se ia toate măsurile pentru evitarea defecțiunilor tehnice printr-o bună îngrijire și întreținere.

★

Ministerul Agriculturii și Silviculturii, Ministerul Metalurgiei și Construcțiilor de Mașini și comitetele executive ale sfaturilor populare regionale vor lua măsuri ca pînă la 10 martie a.c. să se constituie comisii regionale formate din ingineri mecanici, maiștri mecanici, electromecanici, care să controleze calitatea reparațiilor executate la centrele mecanice, stațiuni de mașini și tractoare, gospodării agricole de stat și unitățile altor ministere care repară tractoare, motoare și utilaj agricol, precum și modul cum își îndeplinesc obligațiunile comisiile de reparații din cadrul fiecărei unități.

VI. Sarcinile altor ministere, instituții și organizații economice

a) Comitetul de Stat al Planificării va repartiza toate cantitățile de materiale, piese, unelte, mașini, seminte, îngrășăminte chimice, chereștea, geamuri, araci, carburanți, lubrefianți și insecto-fungicide necesare executării lucrărilor agricole.

b) Ministerul Industriei Metalurgice și a Construcției de Mașini,

Ministerul Energiei Electrice și Industriei Electrotehnice, Ministerul Agriculturii și Silviculturii și Comitetul de Stat al Planificării vor definitiva planul pentru producerea de mașini și unelte agricole cu tracțiune mecanică și animală cît și inventarul agricol manual necesar agriculturii.

c) Toate ministerele și organizațiile economice care au sarcini de a produce mașini, piese de schimb, utilaje și unelte agricole, precum și alte materiale necesare agriculturii, vor lua măsuri tehnico-organizatorice pentru executarea la timp și de bună calitate a cantităților planificate, livrîndu-le cu precădere.

d) Toate ministerele și organizațiile economice vor obliga întreprinderile lor, care patronază unități agricole socialiste, să sprijine efectiv executarea la timp și în cele mai bune condițiuni a reparațiilor; să asigure asistența tehnică pentru funcționarea fără întrerupere a parcului de tractoare și mașini agricole, pe tot timpul campaniei.

e) Se recomandă Uniunii Centrale a Cooperativelor de Consum să ia toate măsurile pentru aprovizionarea unităților din comune și sate cu tot felul de unelte și materiale agricole necesare țărânilor muncitoare, pentru executarea lucrărilor agricole.

f) Ministerul Căilor Ferate și Ministerul Transporturilor Navale și Aeriene vor pune la dispoziție, în cel mult 48 de ore de la cerere, mijloacele necesare pentru transportul utilajului și materialului necesar muncitorilor agricole de primăvară.

g) Inginerii și tehnicienii agronomi din cadrul Ministerului Industriei Alimentare, Ministerului Industriei Ușoare și celorlalte ministere și organizații economice care au sarcini de contractare, sînt obligați să îndrume pe producători în vederea aplicării regulilor agrotehnice la culturile contractate, răspunzînd alături de organele agricole regionale și raionale de îndeplinirea planului de producție la aceste culturi.

h) Toate ministerele și întreprinderile economice care au angajați ingineri și tehnicieni agronomi, zootehniști și medici veterinari, care nu sînt folosiți în domeniul pregătirii lor, îi vor pune pînă la data de 15 martie a.c. la dispoziția Ministerului Agriculturii și Silviculturii.

VII. Organizarea muncii politice de masă

a) Comitetele regionale și raionale de partid trebuie să considere ca principala lor sarcină asigurarea pregătirii și desfășurării lucrărilor agricole de primăvară la timp și în bune condițiuni.

Ele trebuie să ajute îndeaproape organizațiile de partid de la sate, din gospodării agricole colective, întovărășiri agricole, gospodării de stat, stațiuni experimentale, S.M.T.-uri și centre mecanice.

Organizațiile de partid trebuie să desfășoare o susținută muncă poli-

tică de lămurire a maselor largi ale țărânilor muncitoare pentru ca ea să participe cu toate forțele ei la pregătirea și executarea lucrărilor agricole cu aplicarea metodelor celor mai înaintate de muncă în agricultură.

b) Comitetele regionale și raionale de partid și organizațiile de bază din sate trebuie să inițieze și să conducă întrecerea patriotică a țărânilor muncitori, între sate, comune și raioane.

Birourile comitetelor regionale de partid vor trimite organizatori de partid pentru întărirea muncii politice în întreprinderile producătoare de mașini și unelte agricole și piese de schimb.

c) Sub conducerea organizațiilor de partid, organizațiile sindicale din întreprinderile producătoare de mașini, unelte agricole și piese de schimb, din întreprinderile care repară utilaj agricol, din S.M.T.-uri, gospodării de stat, gospodării anexe, din întreprinderile ce patronază unități agricole socialiste, sînt chemate să organizeze întrecerea socialistă între muncitori, echipe și brigăzi, în lupta pentru îndeplinirea sarcinilor din această campanie.

d) Membrii de partid, U.T.M.-iștii, deputații sfaturilor populare, delegatele de femei au datoria să stea în fruntea întrecerii socialiste și patriotice, antrenînd pe toți oamenii muncii din agricultură în executarea la timp și în bune condițiuni a lucrărilor agricole de primăvară.

e) Comitetele executive ale sfaturilor populare, cu ajutorul și îndrumarea organelor de partid, trebuie să studieze temeinic condițiile locale, să dovedească inițiativă, spirit de orientare în organizarea campaniei agricole de primăvară, să trimită pe cei mai capabili activiști pentru conducerea pe teren a muncilor agricole.

Sprijinindu-se pe un larg activ alcătuit din cei mai harnici țărani muncitori, comitetele executive trebuie să asigure prin măsuri practice ca nici un petec de pămînt să nu rămînă neînsămînțat.

f) Organizațiile de partid, sfaturile populare trebuie să desfășoare o puternică muncă politică în rîndurile femeilor de la sate, pentru a le atrage să participe cu întreaga lor forță în lupta pentru o recoltă îmbelșugată.

g) Organizațiile de partid și de stat, cu sprijinul oamenilor muncii din agricultură, au datoria să vegheze ca chiaburii să respecte legile țării și hotărîrile guvernului, să execute la timp și în bune condițiuni lucrările din campania agricolă de primăvară; ele trebuie să prevină și să împiedice orice act de sabotaj și să ia măsurile legale împotriva acelor care săvîrșesc asemenea acte.

h) Se recomandă C.C. al Sindicatelor și C.C. al U.T.M. ca în măsură mai mare decît în anii trecuți să mobilizeze organizațiile sindicale și de U.T.M. să sprijine din toate puterile pregătirea și desfășurarea campaniei agricole de primăvară.

i) Presa centrală și locală va populariza experiența înaintată sovietică, metodele înaintate de muncă și rezultatele bune obținute de țărânilor muncitoare din țara noastră, mobilizînd oamenii muncii de la orașe și sate în lupta pentru o recoltă îmbelșugată. Presa centrală și locală trebuie să-și creeze, cu ajutorul Ministerului Agriculturii și Silviculturii, al secțiilor agricole regionale și raionale, o rețea largă de colaboratori din rîndurile specialiștilor și frunțașilor în producția agricolă.

j) Ministerul Culturii, Ministerul Agriculturii și Silviculturii, instituțiile de propagandă agricolă vor organiza, în cadrul căminelor culturale și cluburilor din comune și sate, în Stațiuni de Mașini și Tractoare, gospodării agricole de stat, gospodării agricole colective și întovărășiri agricole, conferințe și convorbiri, lămurind țărânilor muncitoare asupra importanței însămînțărilor la timp și aplicării regulilor agrotehnice.

Ministerul Culturii va organiza emisiuni speciale la radio și rulara la sate a filmelor cu subiectul despre introducerea metodelor înaintate în practica agricolă.

k) Ministerul Agriculturii și Silviculturii va desfășura o largă propagandă vizuală și scrisă, prin editarea de foi volante, planșe, afișe, broșuri etc., popularizînd măsurile agrotehnice și metodele înaintate de muncă din agricultura sovietică, experiența și avantajele materiale dobîndite de țărânilor muncitori din țara noastră în aplicarea acestor metode.

★

Consiliul de Miniștri al R.P.R. și Comitetul Central al Partidului Muncitoresc Român cheamă pe toți țărânilor muncitori cu gospodării mici și mijlocii, pe membrii gospodăriilor colective și ai întovărășirilor agricole, tractoriștii, tehnicienii și inginerii din S.M.T.-uri, de la centrele mecanice, din gospodăriile agricole de stat și gospodăriile anexe, pe inginerii și tehnicienii și pe toți oamenii de știință din agricultură în frunte cu membrii de partid, să depună toate eforturile și capacitatea lor de muncă creatoare în lupta pentru producții sporite la hectar, pentru o recoltă bogată, pentru obținerea unui belșug de produse agro-alimentare, necesar aprovizionării populației muncitoare de la orașe și sate, a industriei ușoare și alimentare, în interesul creșterii continue a bunăstării poporului.

Președintele Consiliului de Miniștri
GH. GHEORGHIU-DEJ

Secretar al Comitetului Central al P.M.R.
AL. MOGHIOROȘ