

Biblioteca Centrală
Regiunea Hunedoara-Deva

CRONICA

Anul III nr. 4 (103)
SĂMBĂTĂ
27
IANUARIE
1968
12 pagini 1 leu

săptămînal politic, social, cultural

Fagurele

Aspirația perpetuă a românului către echilibru și perfecțiune nu se limitează doar la domeniul culturii. Atribute esențiale ale individualității sale, ele s-au finalizat de-a lungul istoriei în forme de organizare a vieții sociale adoptate de poporul nostru, potrivit necesităților și cerințelor etapei respective. Un factor psihologic se transformă astfel la scara națiunii într-un imperativ general a cărei rezolvare poate fi înfăptuită în cele mai bune condițiuni doar de către socialism.

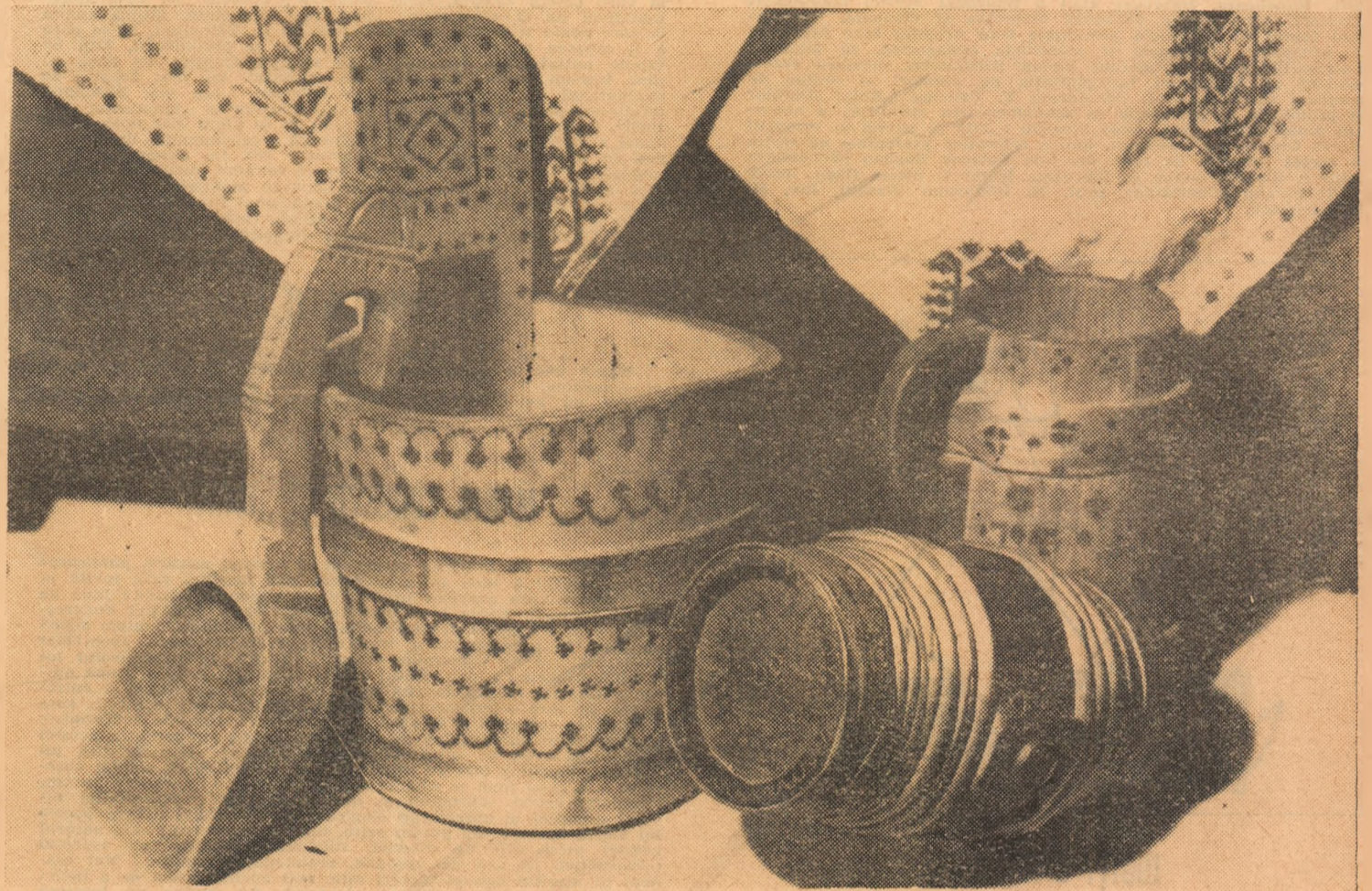
Iată harta cuprinzînd propunerile privind noua împărțire administrativă a țării. Întîia asociație pe care o faci, descifrînd conturul județelor, este aceea cu un fagure. Fiecare unitate teritorială, o celulă-motrice, armonios constituită, din punct de vedere geografic, economic și social-cultural. Unitar și complex în același timp fiecare județ cuprinde în noua alcătuire acele elemente capabile să asigure în continuare dezvoltarea rapidă a industriei și agriculturii, a mijloacelor de transport, a culturii și învățămîntului, pe măsura etapei istorice ce o străbatem. O formă de organizare rațională, rodul studiilor unui număr apreciabil de oameni de știință și cultură din cele mai diverse domenii de activitate.

Interesul cu care opinia publică din întreaga țară a primit propunerile Comisiei centrale de partid și de stat cu privire la organizarea județelor și municipiilor, largă adevăzută de care se bucură, este încă o dovadă a necesității transpunerii în viață a măsurilor preconizate în spiritul principiilor adoptate de către Conferința Națională a partidului.

Fără îndoială, noua organizare administrativ-teritorială a țării va avea repercusiuni adînci și binefăcătoare asupra întregii activități de viitor. Aceasta se referă nu numai la efortul necesar din economie dar și la activitatea științifică, artistică și de învățămînt care, în condițiile noi, vor putea beneficia de ferme și mijloace adecvate, mai bune, potrivit necesităților actuale și de viitor. Inițiativa locală — formă de manifestare a preocupării și interesului cetățenilor pentru treburile obștești de o mare însemnătate va putea fi concretizată mai eficient, fie că este vorba de gospodărirea localităților ori de îmbunătățirea rețelei comerciale.

Iată harta patriei. Ca celulele unui fagure de miere, cele 35 de județe, cuprinzînd comune, orașe și municipii formează fiecare în parte și toate împreună un întreg armonios și indivizibil, tulburător și prin echilibrul clasic pe care îl exprimă.

CRONICA



Obiecte din lemn pentru uz casnic (CIMPULUNG MOLDOVENESC).

un articol
INEDIT DE
PETRE ANDREI

VALORILE ESTETICE ȘI EINFÜHLUNG-UL

În atmosfera atât de întinsecă a prezentului, cînd grija zilelor ce vin, precum și așteptarea sacrificiului, ce ni se va cere poate, ne îndeamnă către o viață activă, ne răscolește sufletul și ne neliniștește, ar părea nepotrivită o discuție estetică. Viața estetică, în general considerată ca o viață contemplativă, pare a fi redusă cît se poate mai mult acum. Și totuși vom încerca o discuție de acest fel, gîndindu-ne poate și la valorile estetice distruse în acest groaznic război. Viața reală, viața activă cu zburcîmul și speranțele sale, pare a fi înălțurată, deocamdată, ceea ce e artă, ceea ce nu intră în sfera practică. Desigur că dorul nostru după înălțătoria

plăcere artistică ne face să simțim un gol, o durere sufletească, provenită tocmai din suspendarea plăcerilor estetice.

Viața estetică reprezintă forma cea mai pură, cea mai înaltă și mai concentrată a vieții omenești. Ea este atât de indispensabilă și atât de naturală încît nu lipsește nici la popoarele cele mai inferioare. Toți simțim frumosul și totuși cîtă deosebire în aprecierea lui! Valorile estetice diferă foarte mult, de aceea se impune o cercetare a acestor valori, a criteriului valorilor estetice în general. Vom cerceta valorile estetice în general și apoi vom încerca a arăta cum poate fi judecată teoria Einfühlung-ului,

emisă de Theodor Lipps. Vom întrebuința termenul acesta german întrucît nu găsim un termen românesc corespunzător.

Între cunoștința teoretică și acțiunea practică avem un domeniu mijlociu, care e caracterizat printr-un moment de natură deosebită, prin momentul estetic. Pe cînd în activitatea teoretică a gîndirii noi *reflectăm*, căutînd a stabili raporturi între lucruri, în activitatea practică noi *reacționăm*, încercînd să utilizăm lucrurile și să le modificăm după trebuințele noastre. Cu totul altfel de activitate sufletească este viața estetică unde nu avem nici o atitudine reflexă, nici practică, ci una intuitivă. Prin urmare în viața

estetică noi *intuim*. Acestor atitudini le corespund discipline filozofice diferite. Astfel atitudinii reflectatoare îi corespunde *logica și teoria cunoașterii*, atitudinii parțice, active, îi corespunde *etica*, iar celei intuitive, contemplative, *estetica*. Logica și teoria cunoașterii se întreabă cum trebuie să concepem lumea pentru a avea un tot ordonat. Etica însă pune problema normelor acțiunii, întrebîndu-se: ce trebuie să facem. Iar estetica se ocupă de intuiția frumosului, de artă în general. Logica e știința gîndirii, etica a voinței, iar estetica a sentimentului, a reprezentărilor afective. În cercetarea frumosului pot fi trei puncte de vedere și anume: 1) un punct

de vedere istoric, 2) unul psihologic, 3) altul critic-normativ.

Estetica este istorică atunci cînd arată evoluția intuiției estetice, precum și diferitele moduri de a concepe frumosul. Psihologică este atunci cînd analizează sentimentul ce întovărășește orice reprezentare estetică. Or sentimentul e un fapt psihic și deci poate fi studiat psihologic. Ca știință normativă estetica are drept scop stabilirea *idealului estetic*. Pentru stabilirea acestui ideal are nevoie de o cercetare psihologică. Deci „estetica psihologică este o supoziție pentru cea normativă”, cum zice H. Maier

(Continuare în pag. a 10-a)



Detaliu într-un interior moldovenesc.

Fotografiile de Ioan Negrea.

DAN LAURENȚIU

SĂRUTUL

BENEDICTIN

Acum iată și noaptea veni-va
ochiul roșu se deschide
corăbii cu plete de sînge
aleargă lătrînd după ciinele Irigului

soare adînc între săbii
negre lucind în ploaia
dulce sărată urcă ploaia
bunului scut al durerii

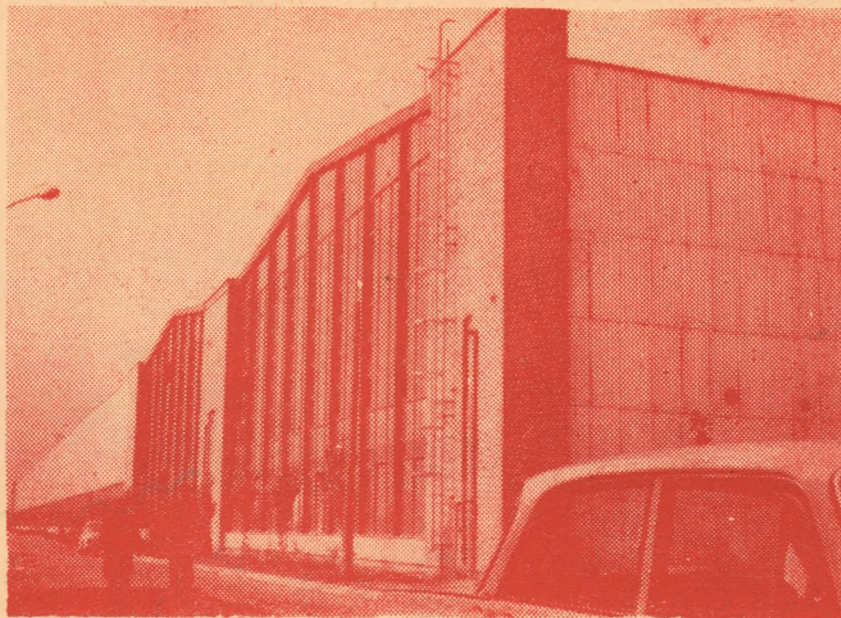
cu rănile mele-n catarge
va fi sărbătoare victorie
în ochiul roșu un strigăt de gheață
e ceasul de-acum trecut de iluzii

o zid o ciine vesperal
ca o petală pe gura ta albastră
sărutul meu benedictin
o zid o ciine vesperal

și încă nu-i întuneric
memoria cu sinii de marmoră
va fi lovită cu biciul roșu
o zid o ciine vesperal.

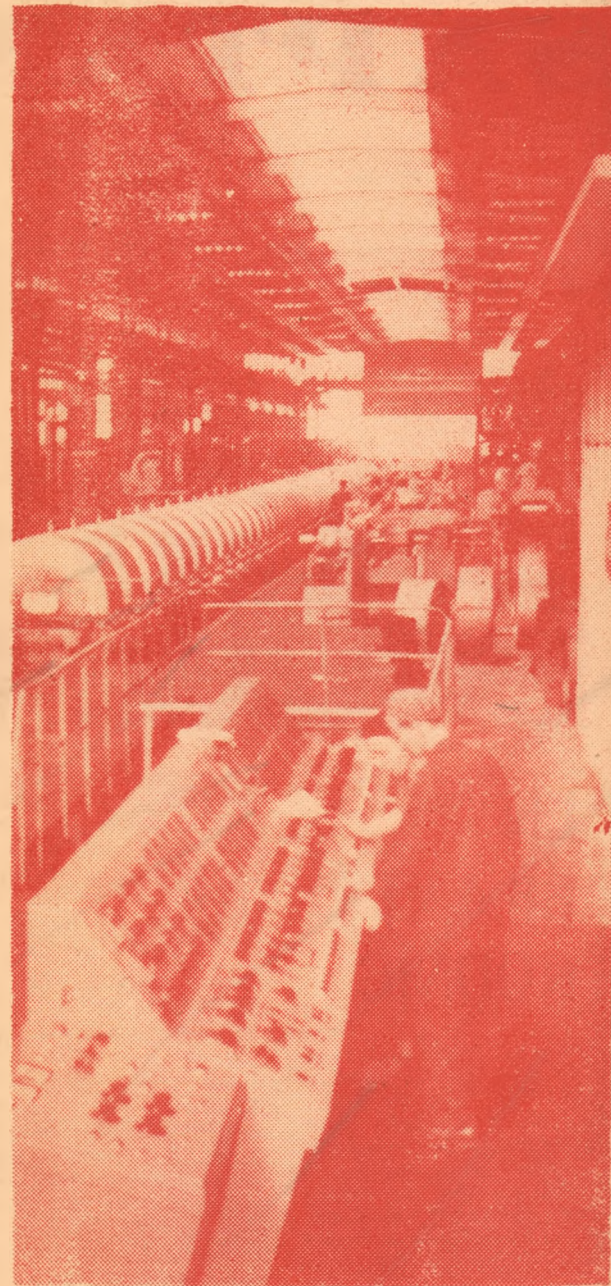
M M

Z I N A

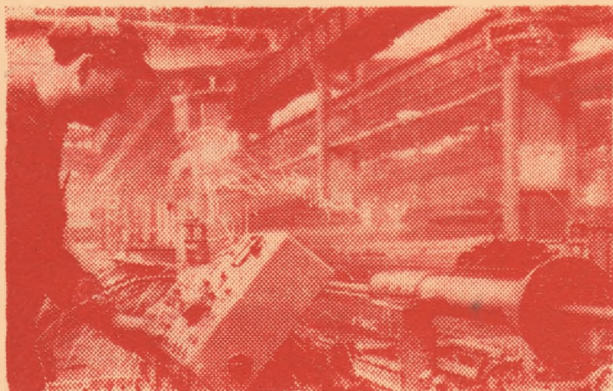


etalurgică

I
A
Ș
I



Secția țevi sudate: vedere generală.



Linia de sudură 3XV. Pupitră de comandă al fierăstrăului culisant.

produce diferite țevi sudate, unanim apreciate în țară și în străinătate: R.F.G., Belgia, U.R.S.S., R. P. Polonă, R.D.G., Liban, R.P.D. Coreeană, R. P. Bulgaria.

Se livrează pe bază de repartiție:

— țevi sudate pentru instalații și conducte cu diametrul sub 4";

— țevi sudate pentru construcții cu diametrul sub 114,5 mm;

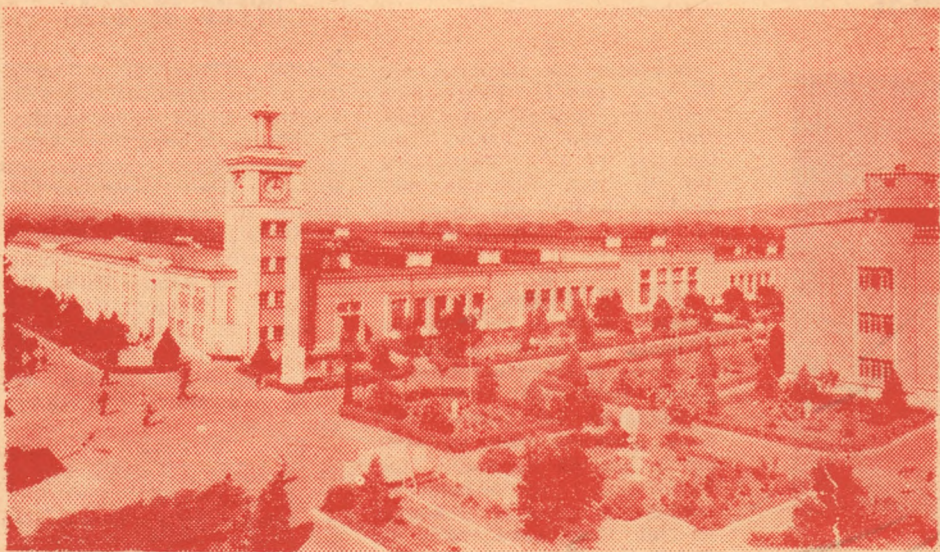
— țevi sudate pătrate și dreptunghiulare cu suma laturilor mai mică de 220 mm;

— țevi sudate de precizie,

trase la rece, cu diametrul sub 60 mm;

— tuburi de protecție etanșe pentru instalații electrice p.e.l. cu diametrul sub 60 mm.

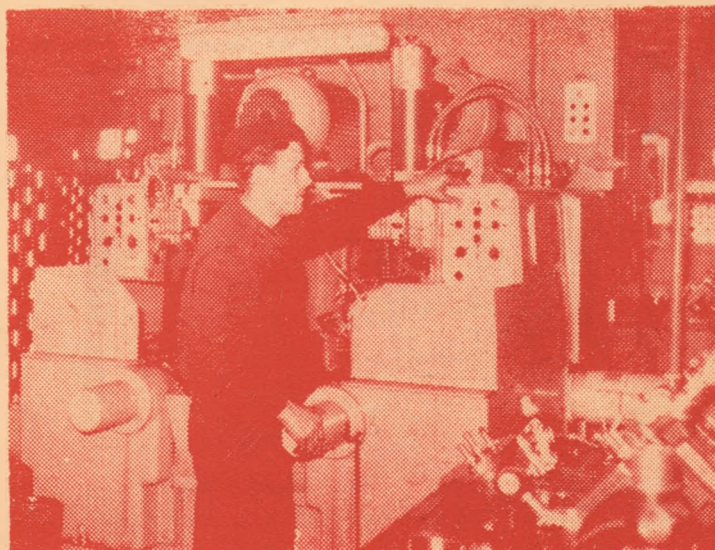
— profile diverse din tablă, cu pereți subțiri, de uz general, speciale și pentru țimplărie metalică, cu lungimea desfășurată a secțiunii sub 500 mm.



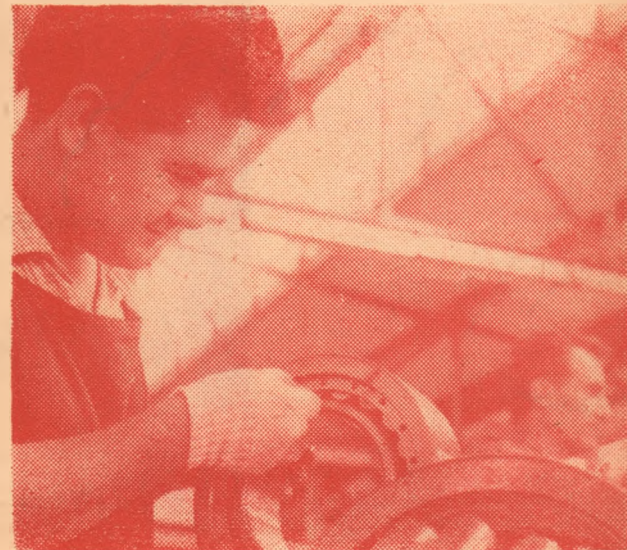
FABRICA DE RULMENȚI BÎRLAD

constituie unul din pilonii de frunte ai industriei metalurgice românești. Produsele sale se bucură de aprecierea unanimă a întreprinderilor beneficiare din țară. În același timp, rulmenții contruiți la Birlad intrunesc aprecieri în străinătate.

Iată numai câteva din țările în care Fabrica de Rulmenți exportă produsele sale: India, Republica Populară Democrată Coreeană, Argentina, Belgia, Brazilia, Cuba, China, Finlanda, Egipt, Grecia, Spania, Turcia, Iugoslavia, Italia etc.



Strunguri automate de înaltă productivitate.

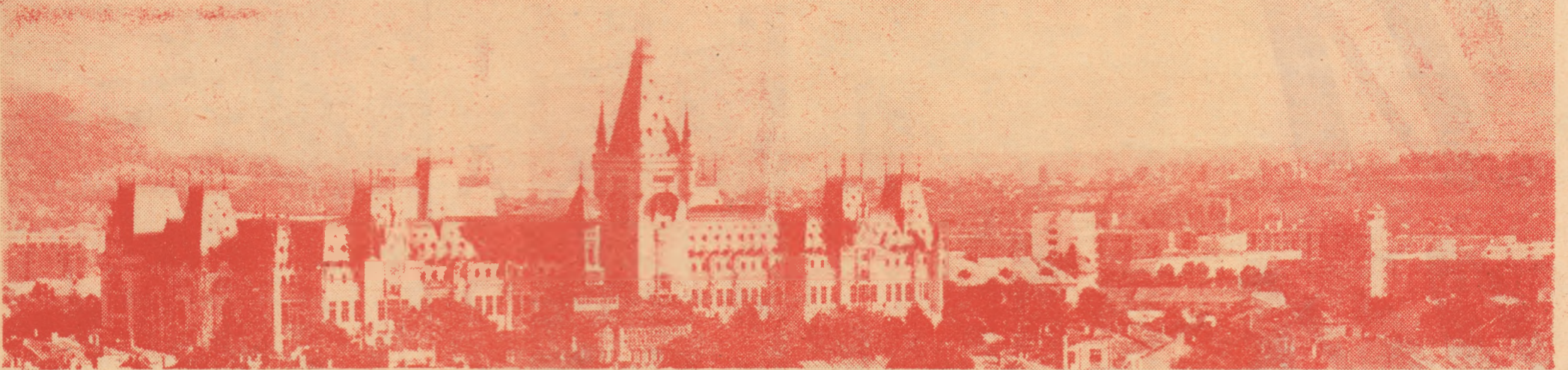


Aspect din atelierul de montaj.



SAPTAMINA CULTURALA

27 ianuarie — 4 februarie 1968



UN BILANŢ RODNIC

Propunindu-și ridicarea pe o treaptă superioară a răspîndirii cărții în rîndul unui număr tot mai mare de cititori, satisfacerea necesităților de informare și cercetare, colectivul Bibliotecii regionale Iași a de- pus, în 1967, o activitate permanentă și asiduă.

În ceea ce privește achizițiile de cărți, s-a adoptat linia întăririi profilului enciclopedic al bibliotecii, pu- tîndu-se satisface în condiții mai bune cererile tultu- ror categoriilor de cititori. Din cele 12.000 volume achiziționate, o parte însem- nată sînt de știință, tehnică, economie, manuale pentru învățămîntul superior și al- tele. S-au mai achiziționat sute de discuri, note muzi- cale și partituri. Fondul general de cărți al bibliotecii a ajuns la peste 200.000 de volume.

Trebuie de amintit și a- tenția care se acordă orga- nizarea acestui fond de cărți: reorganizarea depozitului de publicații, cataloage noi la sălile de lectură, liste- periodice de cărțile achizi- ționate.

În acest an, în mai mare mă- sură ca în trecut, au fost procurate pentru cititorii bibliotecii cărți ce se găsesc în alte biblioteci din țară și de peste hotare; unui număr important, de citi- tori, care locuiesc în alte localități, li s-au trimis cărți prin poștă.

Conform unui plan care prevede organizarea împru- mutului de cărți în cele mai bune condițiuni, după ce în anii trecuți s-a reor- ganizat secția de împrumut cărți pentru adulți anul ace- sta s-a reprofilat secția de împrumut pentru copii — asigurîndu-se atât o ambi- anță plăcută cit și o dispu- nere judicioasă a fondului de publicații. Au fost aduse de asemenea îmbunătățiri și organizării activității ce- lor trei filiale ale biblio- tecii, ce funcționează în car- tierele Tătărași, Nicolina, Centru.

Pentru cunoașterea de către cititori a celor mai reprezentative lucrări apă- rute, biblioteca a organi- zat în tot cursul anului numeroase expoziții, pa- nouiri și vitrine de cărți, seri literare, montaje de versuri, expuneri bibliogra- fice. Pentru micii cititori s-au organizat dimineți de ra- me, concursuri literare, vizionări la televizor a e- mitărilor pentru copii.

Prin auditiile muzicale organizate săptămînal eu- concursul unor muzicologi ieșeni, cititorii bibliotecii au luat cunoștință de cele mai reprezentative pagini ale creației muzicale ro- mânești și universale

Activitatea științifică a bibliotecii poate fi urmărită pe două planuri: pe de o parte, prin întocmirea și publicarea unor materiale bibliografice, iar pe de altă parte prin întocmirea unor lucrări de practică bibliotecară. Din prima ca- tegorie menționăm lucră- rile: „Dezvoltarea vieții culturale și artistice a re- giunii Iași, 1944—1967”, „Contribuții la iconografia „ăzboiului pentru indepen- dență, 1877—1878”. Ambele lucrări au adus contribuții valoroase la cunoașterea fondului de publicații al bibliotecii, constituie instru- mente de lucru pentru cer- cetători.

Din cea de a doua cate- gorie se poate menționa lucrarea „Ghidul Bibliote- cii regionale Iași” care constituie un instrument ut- il în mîna fiecărui cititor. De asemenea, trimestrial au fost întocmite calete metodice pentru bibliotecari din regiune, texte pen- tru manifestări de masă ș.a.

carnet

Institutorul I. Apostoles- ca din București, care a fost mulți ani învățător la Mircești, a donat Casei memoriale „Vasile Alecsan- dri” un desen necunoscut al lui C. Artachino repre- zîntîndu-l pe bard la a- dînei bătrînețe.

În sala Clubului Casei de Cultură a tineretului și studenților — Iași se des- fășoară marți 30 ian. a.e. un „itinerar liric”: „Iarna în poezia universală”.

În cadrul ciclului „Evo- luția social-istorică națio- nală”, miercuri 31 ian. a.e. lector univ. V. Adăscălie va conferența la Casa de cultură a tineretului și stu- denților despre „Obicetur- naționale — psihologie na- țională”.

Miercuri 31 ian. a.e., Casa de Cultură a Sindicatelor Iași, în colaborare cu Co- mitetul orașenesc U.T.C., organizează o seară edu- cativ-distractivă model. In- trarea cu invitații.

șapte arte

CINEMATOGRAFE

În săptămîna de la 29 ianua- rie la 4 februarie: — Sala „Re- publica”: „Corigența domna- lui profesor”, o producție a studiourilor românești.

— Sala „Tineretului”: „Cenu- șă și diamant” o producție a studiourilor poloneze.

— Sala „Arta”: „Prostănaclul”, coproducție franco-italiană.

— Sala „Nicolina”: „Dragos- tea mea”, un film italian de Raffaello Matarazzo, cu El- lenora Brown, Antoanella Lu- aldi și Paul Guers. (de la 29 la 31 ianuarie).

„Simbad marinarul”, o pro- ducție color Metro Goldwyn Mayer.

* Orice schimbare în progra- marea spectacolelor se va datora în exclusivitate instituțiilor res- pective.

SPECTACOLE

Formația de teatru a Casei de cultură a tineretului și studenților va prezenta, luni 28 ian. 1968, la orele 20, un spectacol cu piesa „Goana după Iluturi” de Bogdan A- maru, în regia lui Virgil Cos- tin de la Teatrul Național din Iași.

În zilele de 28 și 29 ianua- rie a.e., în sala Casei de cul- tură a Sindicatelor din Iași, orele 17 și 20, vor fi prezen- tate spectacole oferite de o formație de muzică ușoară din Anglia.

Sărbătoarea lui Alexandru de Händel, este singura lu- crare ce figurează în concer- tul de vineri, 2 februarie, ora 20, la Filarmonica ieșeană. Această piesă vocal-simfonică este interpretată de corul și orchestra ieșeană, sub con- ducerea dirijorului Ion Ro- mănu (Timișoara). Soliști: Aneta Pavelache, Octav Am- brozie, Nicolae Sasu. Con- certul se va repeta sîmbătă 3 februarie, la ora 20.

Duminică, 28 ianuarie, ora 18, are loc la Filarmonica Moldova concertul-lecție Puc- cini — viața și opera Con- ferențiar — J. V. Pandelescu din București. Ilustrația mu- zicală a lecției este susținută de soliști ai Operei de Stat din Iași.

Între 27 ianuarie și 4 fe- bruarie, Teatrul Național va prezenta spectacole la sediul și pe scena Casei Tineretului și Casei Sindicatelor.

Semnalăm în primul rînd noua premieră care va avea loc în această perioadă: „Îm- brăcați pe cei goi” de Luigi Pi- randello în regia și scenogra- fia lui Crin Teodorescu. În distribuție: Margareta Bacu artistă emerită, Costel Con- stantin, Elena Bartok, Marcel Finchelescu, Costel Popa, An- toaneta Glodeanu, Saul Tal- ler.

Spectacolul va avea loc vi- neri 2 februarie, ora 20.00, și sîmbătă 3 februarie, ora 20.00

Tot la sediu vor mai fi pre- zentate următoarele specta- cole:

„Veac de iarnă” de Ion O. mescu. Regia: Crin Teodores- cu și Ion Omescu. În distri- buție: Teofil Vălcu, Elena Bartok, Rella Ghîțescu și Marcel Fin- chelescu, Elena Bartok și alții. (duminică 28 ianuarie, ora 15.00).

„O întîlnire la Copenhaga” de Ives Jambaque. Regia: So- rana Coroamă. În distribuție: Teofil Vălcu, Elena Bartok, Rella Ghîțescu și Marcel Fin- chelescu. (marți 30 ianuarie, ora 20.00).

„Nunta din Perugia” de Al. Kirițescu. Regia: Sorana Co- roamă. În distribuție: Ion Iascăr și Margareta Bacu, artiști emeriti, Const. Dinu- lescu, Boris Olinescu. Costel Constantin, Cornelia Hincu, Elena Bartok, Antoaneta Glo-

deanu, Costel Popa și alții. (joi 1 februarie, ora 20.00).

„Cînd luna e albastră” de W. Herbert Hugh. Regia: Va- leriu Moisescu. Distribuția: Cornelia Gheorghiu, Dan Nu- lu, Ștefan Dănculescu, artist emerit, Ion Schimbischi. (du- minică 4 februarie, ora 15.00).

La Casa tineretului vor fi prezentate următoarele specta- cole:

„Pantofiorul de aur” de Emil Lițu. Regia: Călin Florian. În distribuție: Cornelia Gheor- ghiu, Valentin Ionescu, George Macovei, Silvia Popa, Virginia Raicu, Eugenia Nedelcu și alții (sîmbătă 27 ian., ora 10.00).

„Stan Pățitul” de George Vasilescu. Regia: Gh. Jora. Interpreții principali: George Macovei, Pătrică Ciubotaru, Elena Foca, Angela Birsan, Au- rora Ardeleanu ș.a. (sîmbătă, 27 ian., ora 15.00, duminică, 28 ian. ora 10.00 și duminică, 4 febr. ora 10.00 și ora 20.00).

La Casa sindicatelor „Panto- fiorul de aur” (sîmbătă, 3 febr. ora 10.00).

OPERA DE STAT

Baletul „Giselle” de A. Adam. Conducerea muzicală: Corneliu Calistru. Regia și coregrafia: V. Marcu. Scenografia: Geor- ge Dorosenco. Soliști: Ion Rusu și Ana Costescu. (du- minică 28 ian. ora 11.00).

„Silvia”, operetă de Kalman. Conducerea muzicală: Corne- lia Voina. Regia: Barbu Du- mitrescu. Scenografia: Lili Agapie. În distribuție: Gina Tripa, Cristian Georgescu și alții. (duminică 28 ian. ora 19.30 și duminică 4 februarie, ora 19.30).

„Boris Godunov”. Spectacol extraordinar cu Ivan Petrov, Artist al poporului din URSS, în rolul titular. Conducerea muzicală: Cornelia Voina. Re- gia: George Zaharescu. Sce- nografia: H. Cazacu.



„Ivan Petrov nu este nu- mai un mare cîntăret, ci mai ales, un mare tragedian” — cuvintele aparțin criticului muzical al ziarului Le monde. „Iar ieșenii îl pot asculta pe basul sovietic, artistul poporu- lui Ivan Petrov în Boris Go- dunov, în seara zilei de 31 ianuarie ora 19.30 la Opera de Stat.

MUZEUL ETNOGRAFIC AL MOLDOVEI — IAȘI



Coșă din Vrancea și donicioară din Breaza (Suceava) ornamentate prin pirogravare.

ISTORIE LITERARĂ ÎN IMAGINI



Fotografia trimisă lui M. Codreanu de Păstorel Teodoreanu în 1924.

Cu puțin înaintea sfârșitului său, al cărui cincanteneri...

însă sub același numitor comun al unei vulcanice afectivități care izbucnește...

și va alege personajele și scena acțiunilor din mediul social imediat înconjurător...

Dar, firește, nu trebuie să ne mărginim la tematică numai, ci e neapărat necesar să amintim atitudinea scriitorului...

că în opera lui răsuna ecouri vechii „Dacii literare” și a tradițiilor mișcării pașoptiste...

Contactul permanent cu folclorul i-a înlesnit și caracterul național și popular al limbii sale artistice...

Caracterul național al operei lui Delavrancea se mai împlineste și pe o altă latură a ei, mai puțin accentuată...

Ca orice scriitor de seamă al oricărei epoci, Barbu Delavrancea s-a înălțat peste vremea sa pe soclul tematic, lingvistic și artistic al națiunii...

Al. Dima

paranteze

Barbu Delavrancea

in intimpinarea unei comemorări

denfă — în toată opera lui, în toate aspectele ei de la versurile debutului și pînă la ultimele lui manifestări oratorice...

Intregirii, au găsit în Delavrancea pe unul din exponenții cei mai autentici și mai expresivi. Amintirea discursurilor sale e încă vie printre bătrînii care i-au supraviețuit...

În concepția lui Delavrancea, caracterul național coincide pînă în amănunte cu cel popular, și opera lui avea — ca și cea a lui Sadoveanu, după mărturisirea acestuia care se poate extinde și asupra celui dintîi — de fapt, un singur erou: propriul său popor.

Caracterul național al operei lui Delavrancea ni se înfățișează concretizat sub forma numeroaselor sale considerații teoretice ca și sub cea a scrierilor sale literare. Și unele și celelalte se situează

cronica librăriei

Un stert de oră petrecut în librăria din str. Cuza Vodă-Iași. Chenjii se perindă ca pe bandă prin fața standului cu cărți. — Aveți noua hartă teritorială? — Nu. — Aveți antologia de teatru românesc contemporan? — Nu. — Aveți Baude-laire? — Nu. — Aveți „Răzvan și Vidra”? — Nu.

— Aveți ceva privitor la arta lui Brâncuși? — Nu. — Aveți ceva de Dumas? De astă dată vînzătoarea nu se mai poate stăpîni: zîmbeste în fața navității unui asemenea client. Cum să existe așa ceva în librărie? Cineva foilează biografia lui Caruso de Pierre Key (Edit. Muzicală), dar o părăsesse repede recunoscînd: — Oribilă copertă!

E atras imediat de recenta ediție a baladelor lui Topîrceanu, ilustrată de N. Claudiu. E în adevăr o prezentare ce cinstește opera. — O mamă vrea să cumpere „Pe limba lor” de N. Tașomir (Edit. Tineretului), dar puștiul consultat o refuză: — Nu vezi ce copertă urîtă are? Responsabil de urîjenie: Iosif Teodorescu. Și defilarea clienților continuă.

Victor Felea: OMUL MODERN

Cu actualul volum, distanța dintre poet și Mecca sa ideală ipostaziată într-un nebulos tărîm scîldat de valurile auri ale tinereții (citam, altădată, celebrul catren rimbaldian definitiv în acest sens), a rămas egală, dar nu ca efect al mirajului, căci spațiul care îl separa pe Victor Felea „de timpul pierdut în zădar” nu a fost cercetat, parcurs, de unde și absența rănilor scînteietoare (sau grotești) de pe chipul său de o contemporană blazat-euforică. Deci nici o surpriză, nici o aventură existențială (evident, spirituală) nu l-a robit cu orgoliul și umilința unei vârste pierdute pentru todeauna: nici plînsul sfîșietor de regret pe marginile neantului, nici jubația celui puternic și capabil să-și refuze delicate balansuri elegiace de genul „Eheu, fugaces...”.

Desigur, fixația într-o zonă unică, imuabilă este esențială pentru orice creator și cel care n-o realizează (din teamă, din snobism sau, pur și simplu, din inaderență funciară la condiția artei) se prăbușește o dată cu schela sa provizorie, lăsînd în urmă același pustiu inițial, fără a-și fi înălțat edificiul. Dar în aceeași măsură cu necesitatea descoperirii unui criteriu care să acționeze ca o forță dogmatică, absolută, se ridică o altă și anume aceea a exploziei permanente a acestuia într-o realitate variabilă în timp, mișcarea deameleon a operei care trimite mereu alte semnale infidelei noastre sensibilități. Deci unicul trebuie afirmat cu o hotărîre suficient de puternică pentru a se scufunda în lumea esențelor și, în acest regim de maximă duritate, ciocnirile imprevizibile între sfere adiacente să fie suficient de nedeterminate pentru a se constitui în proiecția dinamică a multiplului. Ambele laturi ale dilemei creatoare nu vor fi însă niciodată, probabil, controlabile în ceea ce teoretic se poate afirma ca adevărat și în ceea ce practica artistică evidențiază ca armonios cu sine. De cele mai multe ori lipsește principiul, axul central al universului pe care se rotesc lumile fericite de propria lor iluzie, fapt explicabil prin dificultatea enormă pe care o reclamă poezia în fața existenței; mai puțin frecvent se manifestă absența varietății (abilitatea superficială) căreia îi cad victimă mulți autori înzestrați. (Fenomenul este foarte simplu atunci cînd cei doi termeni ai condiției demurătorice lipsesc simultan — nici unicul, nici multiplul). În primele două cazuri, un suflătur de poet produce o operă diletantă.

Victor Felea pare fixat într-o anumită zonă de sensibilitate sceptic-epicureică, fără tulburări spectaculoase în fața lumii, contemplînd cu egală detașare binele și răul, dar fără a se situa dincolo de această ecuație polară, ci undeva pe la mijlocul ei, de unde și imperceptibila oscilație, nehotărîre care-i minează transcrierea mai fermă (prin aceasta nu trebuie înțeleasă

intensitatea) a emoției sale. O vaqă undă a melancoliei este evidentă și ar fi putut impune ipoteza unui filtru deosebit de circumspect al rațiunii ordonatoare, să zicem, dacă aceasta nu ar avea alt conținut și o cu totul altă funcție în poezie decît în reflectarea unei realități pozitive: în lirică nu se ogîndește o existență inteligibilă, ci se creează o lume sensibilă al cărei principiu rațional își este suficient sieși, nu se mai raportează la nimic din afară.

Poet al unei dimensiuni elegiace, Victor Felea și-a ipostaziat insula fericită a aspirațiilor sale în trecut pe care ne face să-l bănuim iluminat de cristalul poliedric al idealurilor curate, nobile, cum se întîmplă în cazurile similare de evaziune temporală. Poezia,

o carte pe săptămîină

ca abstragere din cotidian, din contingent, operează mereu ca acest transfer, viitorul și trecutul apărînd ca cele două forme elementare ale veșniciei spre care aspiră orice operă și care impun de la prima intuiție oricărui artist. Dar cum nici o creație nu e posibilă în afara obiectului său, poetul trebuie să fie prezent ca existență autentică (într-un sens) în acel trecut sau în acel viitor, pentru a-i da chipul și asemănarea sa și deci a-i transfera o identitate unică și inalienabilă.

Or Victor Felea a rămas, în Omul modern, la starea inițială a mirajului care trebuia succedată de procesul evidențierii acestuia ca atare, adică el nu a îndrăznit să infrunte puștiul (de foc sau de gheață) făuritor de lumi himerice. În această ipoteză elanul primar, de evaziune într-o Mecca fericită a tinereții, s-a retras în contemplarea vieții diurne, dar cu forțele considerabil pierdute în oscilații care i-au depășit propriile dimensiuni. Tendința de ușoară plutire a rămas însă, chiar la acest nivel prozaitic, demitizant fără să creeze alt mit, din care și trage inspirația poetul, ca în ultima piesă, derizorie, din Revers citadin: „Într-o redacție lucrez, / Într-o uzină de imagini și cuvinte / În cea de-a doua jumătate a secolului XX, / Imagini

și cuvinte pentru viitor, / efigii pentru visele-acestui pămînt, / coroane de lauri pentru țara aceasta / care-și anunță tot mai mult prin timp / profilul arzător și romantic. / Într-o redacție lucrez / deși mi-ar fi plăcut să spun că sint pe-o navă / plutînd către necunoscut — cu vechi / și încercați tovarăși. / Dar asta e doar o imagine de fum, / poate-un simbol / ce ne salvează din cotidian... / lucrez, lucrez / și iată că încet și mănușirea mea se-nalță, / căci între zidurile ei / se mai aude stîns un vaiet / ca al femeii din legendă: / neliniștită-mi și pierdut-am viață plînge”. După cum se poate observa ca toată claritatea, timpul, ca element ontologic al subiectivității, intervine în desfășurarea poeziei cu toate cele trei ipostaze ale sale: trecut, prezent și viitor, în care predomină actualitatea ancorată în terestrul fără simbol (acesta este exprimat din exterior), o palidă imagine vitoare (semnificația posibilă a muncii redacționale în general) și în final, sensul pierderii în trecut (reacți

Așadar, simplitatea unică a reprezentării lumii cotidiene, runde, așa cum încearcă Victor Felea s-o prîndă în ultima o derivă din sinularea unui criteriu impropriu: oscilația „la loc de rău și bun”, chiar dacă, din sfîrtare teoretică, parcînd stabilitate, fixație în substanța fără moarte a criticii, nu duce decît foarte rar la rezultate prea diferite de „Omule, caută omul din tine. / Caută dragostea ce-a mai bună. / Caută luminișul acela din inimă / Unde copilăria-și depărtatul ei glas. // Caută mereu și te-nțeabă: / Ești iesc? Și care mi-e rostul / Nu te amăgi singur cu rîsul / Omule, nu face pe prostul!” (Indemn). Acest manihelic buzat-sentimental („Nu te amăgi singur cu minciună face pe prostul” și „Luminișul acela (s.n.) din inimă copilăria” etc.) ar justifica orice îndoieli, dacă nu autorul Omului modern și un critic literar foarte

Cu toate insulele de poezie, în manieră impresionantă vagă emoție a obiectelor comune, de ușoară nostalgie actual al lui Victor Felea este suficient de modern, crearea obsesiei unice, fundamentale și destul de dură fără desfășurarea unor captivante panouri, plăc policrome. Renunțarea la aventura cuceririi unei psihologii care suspendă actual înaintea ca acest clanșat mecanismul, a infuzat cărții de față un gust, de cîșu meditativ: „Sînt omul modern. / Într-o seară au trecut peste mine. / Timpul ca un ciclon a venit / Și m-a rănit / Dar m-am ridicat mai puternic și mai înalt / Rînd de pe mine noroiul, vindicîndu-mi rănilor. / Încercător mai departe // Sînt omul modern. / Fără atenție și seriozitate / Ca un medic la capătul durerii, nedreptăți, umilințe, / Sînt visele mele urlete-alung. / Să nu mai strige frații mei asupriți: / Carnic: / Iată, ne țîrim în mizerie, / Într-o viață blestemată! // Sînt omul modern. / Misiunea mea e lume mai bună” (Omul modern).

Lauren

