

cronica

SĂPTĂMÎNAL POLITIC-SOCIAL-CULTURAL • ANUL VI • Nr. 5 (260) • SIMBĂTĂ 30 I 1971 • 12 PAGINI 1 LEU

1966—1970

SEMNIIFICAȚIILE UNEI ETAPE

În mod firesc, fiecare etapă a efortului general constructiv se cere considerată cu profunde satisfacții a împlinirilor, cu analiza întregului tablou al mutațiilor produse, pentru a surprinde, în conexiunea activităților multilaterale și interdependente, factorii capabili să susțină în continuare, în mod progresiv, ritmul devenirilor noastre socialiste. Dar faptul că facem bilanțul cincinaului 1966—1970 în anul semicentenarului partidului încarcă indiscutabil acest eveniment de un plus de semnificație. Etapa pe care abia am parcurs-o și care însumează anul 1966—1970 capătă un deosebit relief la o atare călătorească retrospectivă tocmai prin însumarea biruințelor dobândite în amplul omagiu pe care întregul popor îl aduce partidului, la aniversarea celor 50 de ani de glorioasă existență.

De la altitudinea mărețelor împliniri ale căror contemporani sintem, cele cincizeceni ne apar și mai expresiv în depășirea lor strălucire de consecvență, neabătută luptă pentru libertatea poporului, propășirea patriei, afirmarea plenară a României în lume. Despre toate acestea vorbesc cifrele în lumina cărora întreaga presă, radioul și televiziunea ne înfățișează peisajul actual al țării.

Ele se referă, în primul rând, la consolidarea democrației socialiste, exprimate prin participarea largă a masei or la conducerea treburilor țării; prin dezbaterile gospodărească a rezultatelor unui amplu, avântat efort, închinat bunăstării și fericirii poporului; prin identitatea esenței statului socialist cu esența umanismului. Ele se referă, în același timp, la geniul creator al poporului nostru, a cărui operă însumează astăzi mărețe mărturii ale puterii noastre economice, de la gigantul cele hidrocentrale, la compactele zone industriale integrate tot mai definitiv profilurilor orașelor București sau Iași, Cluj sau Timișoara, Galați sau Oradea, Craiova sau Arad, Bacău sau Brașov, precum și multor altor localități, unele nou constituite în perimetrul sau dincolo de perimetrul unor foste, modeste, așezări rurale. Mai mult decât atât, s-a modificat în acești ani nu numai peisajul urban, ci și cel rural, edificarea socialistă împlicând un treptat, dar hotărât, proces de urbanizare a satului.

A sporit numărul școlilor, al elevilor, studenților și cadrelor didactice; a sporit raza de cuprindere, ideatică și geografică, a activităților culturale-artistice; a sporit, subsumind forțe dispersate pe tot cuprinsul țării, activitatea științifică, legată de sarcinile imediate ale dezvoltării economice a României socialiste.

Făcînd bilanțul cincinalului, ne referim în mod firesc la dinamica acestor transformări, în cadrul cărora este angajată profund întreaga spiritualitate românească, fie că afirmarea ei reprezintă o nouă uzină chimică la Pitești, o performanță agricolă în Bărăgan, o poezie ritmînd superb victoriile contemporaneității.

Făcînd bilanțul cincinalului, încorporîndu-l omagiului adus semicentenarului partidului, ne îndreptăm totodată privirile spre viitorul în care am intrat încă din prima zi a noului cincinal. Este cea mai eficientă modalitate de a sensibiliza dimensiunile epocilor noastre, la comandamentele căreia raportăm zi de zi, prin faptele noastre, existența fiecăruia dintre noi. Animați de sentimentul înaltei responsabilități pentru destinele patriei, asociem cifrelor reflectînd împlinirile, pe acelea descîndînd devenirile, diagrama lor redînd pregnant însuși pușul țării, alături înaintînd prin vremi spre împlinirea aspirațiilor de veacuri.

Moment solemn nîmbat de cele mai înalte simțămînte ale noastre, ale tuturor.



ROMUL LADEA :

SCULPTURĂ (DETALIU)

GEORGE LESNEA

In munți

Munți și stînci, tăceri și turme,
Șchioapătă căărăile.
În desagă prind să-și scurme
Scoțînd neguri zările.

Biruinđ genunea surdă,
Greu trăgînd răsufletul
Trupul suie-ncet, dar zburdă
Printre jnepeni sufletul.

Umbră-și plimbă-n nouri mina,
Strunînd vilva ploilor.
Pare un schit pe-o coastă, stîna,
Pentru ruga ailor.

Cînd pe piscuri cade-o noapte,
Ca pana lăstunului,
Fierbe-n dangăte de lapte
Clopotul ceanului.

ION CRÎNGULEANU

Mai mult

O, să-mi iubesc pămîntul
Mai mult decît trupul și inima,
Mai mult decît
suferința de-o trece
în altă planetă, unde glasul
Ar putea să lumineze,
Nu să răsune!

Acest bulgăre, acest prof
Cu patimă să mi le string la gură;
Cu furie, cu lacrimă, cu fruntea
Să mi le string avar inimii
Și țara să orbească de puritate.

Semicentelar

MARXISMUL ȘI SPIRITUALITATEA ROMÂNEASCĂ

Începînd cu acest număr, revista noastră inițiază o dezbateră de idei cu teme: *Marxismul și spiritualitatea românească*, axată pe următoarele întrebări:

1. Din perspectiva cadrului ideologic deschis de partid în Raportul la cel de-al X-lea Congres, care este contribuția adusă de filozofia și sociologia din țara noastră în clarificarea problemelor ideologice fundamentale ale epocii contemporane?

2. În ce constă — vizînd această problemă în contextul realităților societății noastre — conținutul raportului dintre politic și filozofic?

3. În ce măsură actuala cercetare filozofică și sociologică românească, privită în raport cu coordonatele definite de partid pentru abordarea problematicei umane, răspunde obiectivului de a analiza omul societății noastre socialiste, semnificația sa?

4. Care sînt problemele de stringență actualitate ale societății noastre, asupra cărora atât filozofia cit și întregul ansamblu al științelor sociale trebuie să se pronunțe, pentru a contribui la definirea lor?

Deschidem această dezbateră cu contribuția semnată de Vl. Krasnaseschi și adresăm în același timp tuturor colaboratorilor din țară invitația de a participa, în cadrul unui larg dialog al punctelor de vedere, la abordarea problemelor tematicii precizate.

1. Teoria comunicațiilor a consacrat doi termeni cu o aplicativitate foarte largă: redundanța (excesul de informație) și bruiatul (zgomotul, parazitii), care îngreunează transmisiunea și receptarea mesajelor.

Orice formă de staticism atitudinal și comportamental față de ofensiva noutăților din știință, tehnologie sau domeniul mentalităților traduce o perplexitate spirituală provenită din neasimilare și inadaptare. La rîndul ei, defazarea de epocă duce la acte ezitante și ineficiente.

Redundanța noului în civilizația actuală deschide astfel o cale la fel de largă pentru schimbări, ca și pentru blocarea voinței și inițiativelor de schimbare, drept urmare a incapacității de a surprinde, selecta și sistematiza informația aflată în circulație.

Unul din domeniile cele mai sensibile la astfel de crize și decalări este reflecția filozofică. Depășită de gîndirea probabilistă și euristică a epocii, de viziunea algebrizată asupra realului, ea începe o călătorie fără speranță din spre speculația metafizică și împasul compartimentărilor rigide, absolute, factice, către privirea deliberată de suprafață a pozitivismului, sau către deznădejdea scepticismului și agnosticismului.

Micile și marile revoluții din cunoaștere, din sistemul — devenit atât de mobil — al științelor și al raporturilor lor de înțelegere, cooperare sau ciocnire, împing filozofia către autodeschidere explicită, iar uneori implicită (prin adoptarea limbajului și metodelor din alte domenii), alături către fracționarea pe altele direcții, cîte discipline științifice există.

Nu e scutită filozofia nici de primejdia unei alte forme de blocare a percepției fenomenelor noi, pe care, e drept, o întințim mai cu seamă la simțul comun și în elanurile spontane către contemplațiile ale omului de știință. La popoul opus inhibiției față de informația nouă se află absența oricărui filtru și, ca o consecință, tentația de a subscrie necondiționat la tot ce are o înfățișare cel puțin aparent înedită, fără aplicarea vreunui criteriu de control. Și nu e greu să bănuim — ba chiar, în unele cazuri, să observăm pe viu — la ce concluzii „științifice” și „filozofice” duc astfel de „raționamente”.

Dacă, așa cum se pare, putem vorbi despre o criză generală și mai ales filozofică de asimilare a cîmpului informațional actual, cu starea lui de permanentă efervescență, mult mai puțin îngăduit ne este să atribuim această situație esenței filozofiei. De vreme ce dificultăți de inserție a gîndului în gîndibilul tot mai mare și mereu nou se fac simțite în toate sferle, cauza trebuie probabil căutată nu într-un anumit domeniu — deci nici în cel filozofic — ci în modul de a aborda realul și a-l integra într-un sistem conceptual. Ceea ce par să solicite negațiile și insuficiențele sau insatisfacțiile cognitive, sînt, deci, tocmai corelarea și sinteza pe care le-ar putea oferi filozofia, dacă ar atinge ea însăși maturitatea, forța de extensie și suplețea necesare.

A exprima acest deziderat, care nu constituie nici măcar un prim pas către soluție, prezintă avantajul de a evita calea disoluției, a demisiei filozofiei, într-o perioadă cînd forțe gravitaționale puternice atrag dragostea de înțelepciune spre unghiul ei critic. Punctul nostru de sprîjin împotriva tendințelor negativiste rezidă în cadrul general teoretic al materialismului dialectic și istoric. Din clipa cînd adevărul, căile aflării lui și perspectivele condițiilor umane devin însă probleme ideologice fundamentale

V. KRASNASESCHI

(Continuare în pag. 11-a)

Bojdeuca lui Ion Creangă



Dacă Humuleștii au rămas în literatură prin faptul că aici a copilărit Nică a lui Ștefan a Petrii Ciubotariu, cum i se spunea lui Creangă pînă a merge la „fabrica de popi” a catihelului Copta din Fălliceni, bojdeuca din Tîcâu păstrează amintirea lui Creangă ca institutor și scriitor, dar ea mai păstrează ceva: amintirea lui Mihai Eminescu.

Această căsuță cu odăi mici și ferestre joase, cu bagdadii din scinduri așezate pe grinzi lustruite, cu horn încăpător și cu cerdacul din spate cu vedere spre Șorogari, cu prispă de țară de jur împrejur — toate acestea, amintesc despre ceasurile de taină ale celor doi „mari și buni prieteni” — cum îi numea Mihail Sadoveanu — Mihai Eminescu și Ion Creangă.

În această sărăcăcioasă căsuță din mahalaua Tîcâului a trăit și creat cu adevărat marele nostru povestitor, Homer al românilor, cum îl numea Ibrăileanu. Pătrundem încet, emoționați, în această casă, muzeu din 1918, temîndu-ne ca nu cumva, prin prezența noastră, să tulburăm liniștea și atmosfera ci rămasă înlocmai ca pe vremea cînd locuiau în ea cei doi mari făuritori de duh și slovă românească.

Fiecare colțișor din bojdeucă păstrează cîte ceva din amintirea neștearsă a marelui scriitor, care și-a petrecut aici peste două decenii din viață și unde, o vreme, din iunie 1876 și pînă în toamna aceluiași an l-a găzduit și pe Mihai Eminescu, cu care Creangă a împărțit casa și masa.

Astfel în camera expoziției, pe lângă multe documente referitoare la viața și activitatea de diacon și institutor a lui Creangă, cum ar fi adresa Mitropoliei din Iași datată 15 iunie 1872 prin care se comunică Ministerului Cultelor și al Instrucțiunii Publice excluderea diaconului Creangă din rîndul clericilor, adresa de reprimire în învățămînt a lui Creangă din 27 mai 1874, precum și alte documente (facsimile și fotocopiile) referitoare la activitatea scriitoricească și didactică a lui Creangă, sint expuse și o serie de scrisori ale acestuia către Iacob Negruzzi, Titu Maiorescu sau Ion Slavici. De mare atenție se bucură fotocopiile unor scrisori schimbate între Eminescu și Creangă de pe vremea cînd creatorul „Luceafărului” era redactor la ziarul „Timpul” din București. Într-una din aceste scrisori datată din anul 1878 Creangă îi spunea cu mare durere lui

Mihai Eminescu: „La Iași ninge frumos de ast-noapte, încît s-a făcut drum de sanie. Cîrcați parcă a mai frumos acum. Vîno frate Mihai, vîno, căci fără tine sint strîin”.

În camera memorială, vizitatorul mai poate privi o serie de obiecte care au aparținut scriitorului Creangă, cum ar fi: un ceas, o pereche de ochelari, o țigaretă cu o scrumieră, un cuțitaș de tăiat hîrtie, o călimară cu tocul și ștergătorul de peniță, un cot de măsurat, o labacheră și o cutie de epocă, avînd pe ele semnătura lui Creangă, o pagină autografă (facsimilă) din „Amintiri” cu adnotările lui G. T. Kirileanu — unul din biografiștii eminenți ai povestitorului. Toate acestea, așezate pe masa de lucru, împreună cu celelalte obiecte din cameră cum ar fi: o mesuță cu trei picioare, cuptorul, care-l reînvie pe acela al copilăriei de la Humulești, de stilul căruia „lega mama o șfară cu motoci la capăt de crăpau mîtele jucîndu-se cu ei”, o etajeră pentru cărți în care se află numere ale revistei „Convorbiri literare”, unde Creangă și-a publicat opera, un tablou în ulei al Tinicăi Vartic, din 1877, realizat de V. Mușnețanu—prieten cu scriitorul, precum și o serie de vase, tablouri, diverse fotografii, cărți didactice întocmite de institutorul Creangă sau făcînd parte din biblioteca personală a acestuia, ș.a., dau impresia că humuleșteanul poate să apară din clipă în clipă, întîmpinîndu-ne, ca altă dată, cu o glumă bună. Tot în camera memorială, vizitatorul mai poate vedea și un scrin de epocă, care reînvie modelul aceluia rămas de la Eminescu, cînd acesta, scos prin intrîngi de la Biblioteca Universitară din Iași și apoi din funcția de revizor școlar al județelor Iași și Vaslui, a găsit adăpost la bunul prieten Creangă, precum și o interesantă lampă cu picior, ce a aparținut lui Vasile Pogor, în casa căruia, după cum se știe, s-au ținut multă vreme ședințele societății „Junimea”.

Un alt martor al prieteniei dintre cei doi scriitori este și cerdacul din spatele bojdeucii, unde în vreme de tihnă și liniște sufletească, în fața unui pahar de colnar, se încingeau savante discuții între omul cu o cultură uimitoare — care era Eminescu și institutorul, dar genialul povestitor — Creangă. Aici a auzit Creangă pentru prima dată de la bădița Mihai despre poetul „Noptilor” — Alfred de Musset, poetul iubirii celei

adevărate, cum îl numea Eminescu, despre Schopenhauer, Kant, Hegel, despre trecutul glorios al poporului nostru și cîte altele...

Tot aici, în acest cerdac, cu o splendidă priveliște spre dealurile Șorogariilor și ale Aroneanului, într-o noapte de vară, impresionat de frumusețea plaiurilor, ar fi scris Eminescu poeziile „Sara pe deal”, „La sleaua” etc., iar Ion Creangă a lucrat la povești și la minunatele „Amintiri din copilărie”.

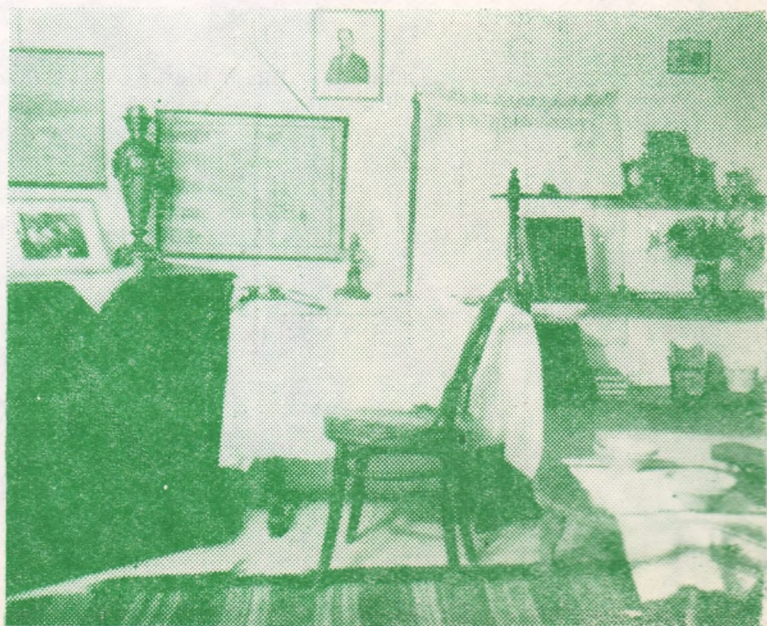
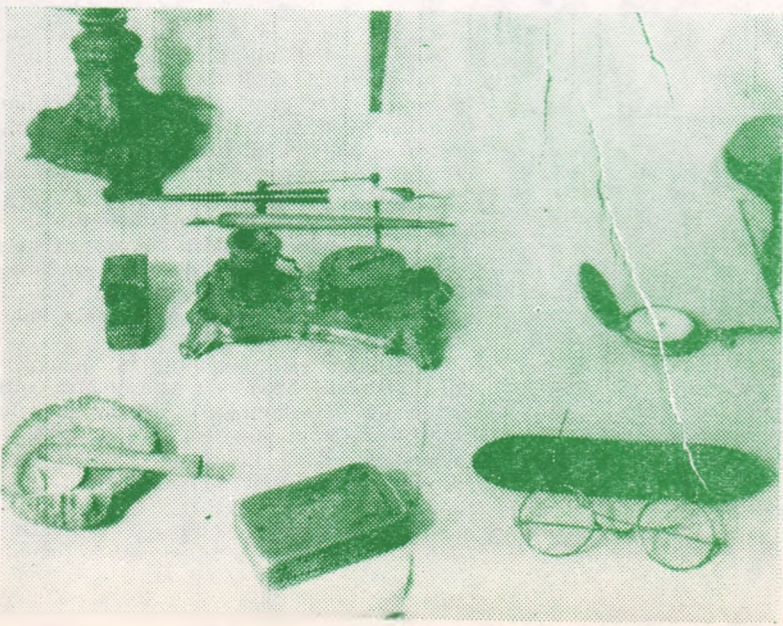
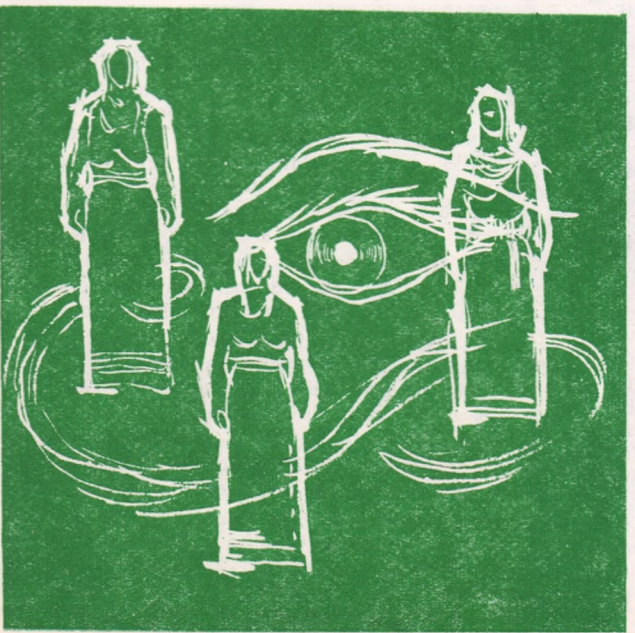
An de an bojdeuca e vizitată de mii și mii de vizitatori, tineri și vîrstnici, din țară și străinătate, care vin cu pioșenie, la casa lui moș Creangă din Tîcâu, pentru a zăbovi o clipă în sălile muzeului. Nu există scriitor sau om de cultură român, care să nu fi pășit cu emoție și reculegere pragul bojdeucii și n-a întîrziat aici ceasuri întregi așteptînd parcă să-l vadă și să-l audă pe moș Ion cum repeta vrăjit stihurile cîtite de bădița Mihai, sau pe Eminescu ascultîndu-l entuziasmat pe Creangă — acest moldovean sadea în care s-a înmagazinat uimitor de fericit toate datinile și eresurile poporului român — povestînd, în fața sobei, din amintirile lui Nică a lui Ștefan a Petrii Ciubotariu sau citînd din Nichifor Coțcăriul.

Aici și-au oprit pașii în decursul vremii Al. Vlahuță, Garabet Ibrăileanu, Topîrceanu, taciturnul Sadoveanu, Goga — „poetul pămîntului nostru”, Anghel, Iosif, monumentala Iorga, G. Călinescu, M. Ralea, T. Vianu, Geo Bogza și cîți alții, care au venit să asculte (aici) și șoșnetul frunzei salcîmilor și sunetul vîntului ce se lovește de dranița acoperișului, unde parcă și pietrele, totul și toate murmură într-un singur ecou: Eminescu și Creangă — Creangă și Eminescu. De aceea nu există vreme manifestare închinată lui Eminescu, care să nu fie în același timp închinată și lui Creangă și invers.

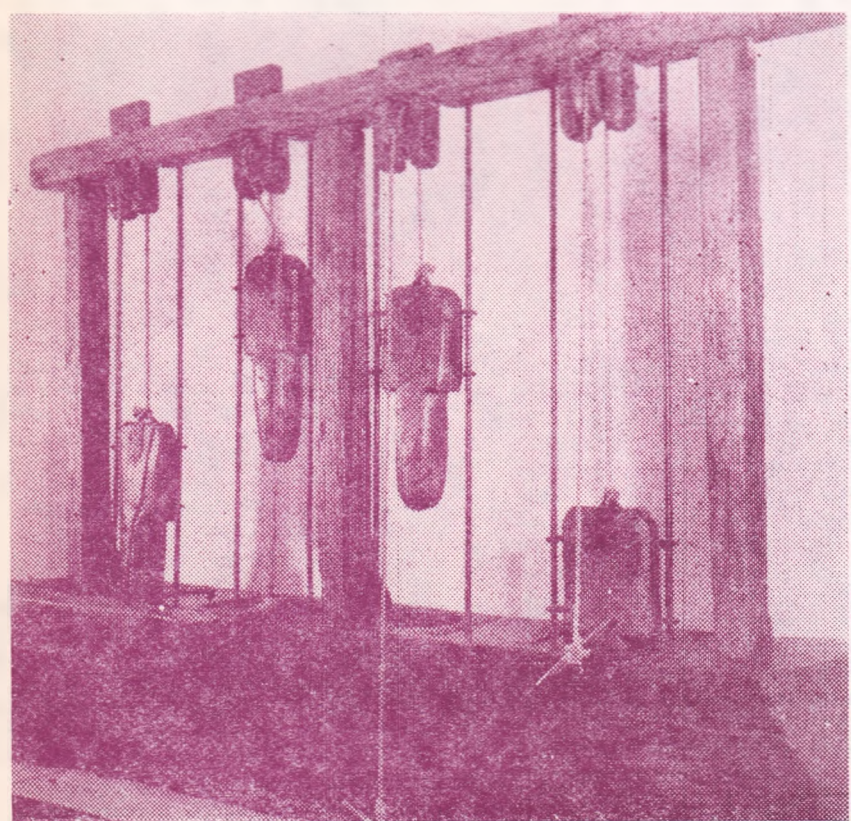
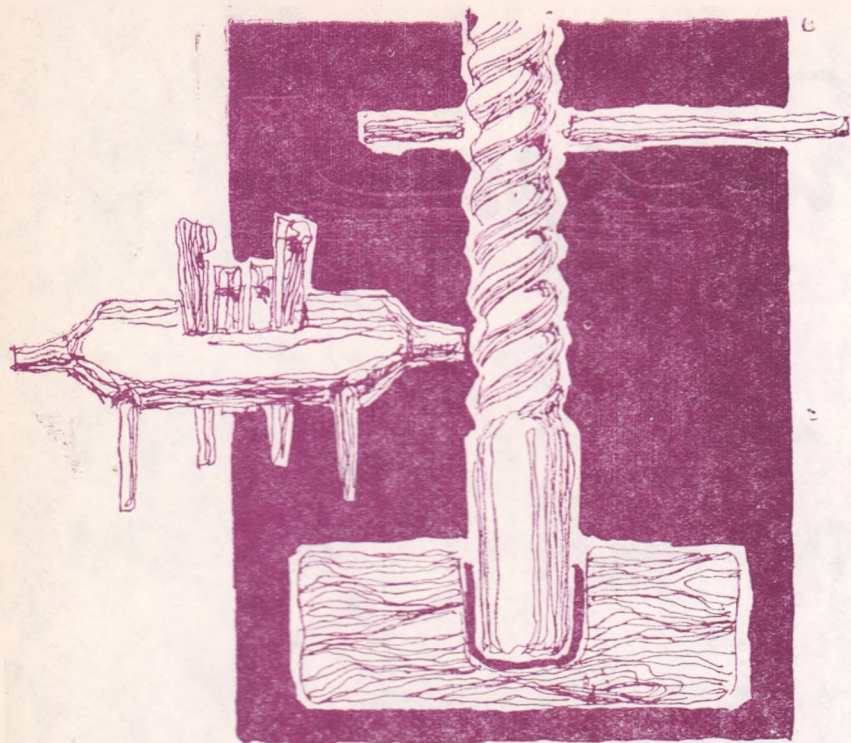
Anual, sub grija și îndrumarea directă a organelor de partid și a Comitetului de cultură și artă al județului Iași, se organizează „Sărbătoarea bojdeucii” lui Ion Creangă la care participă pionieri și școlari, actori și scriitori, care vin să cinstească aici, memoria aceluia ce ne-au lăsat nouă, urmașilor și urmașilor noștri „Amintirile” și „Luceafărul”.

Poftiți tovarăși, vă așteptăm să veniți oricînd, aici, în „templul” poveștilor și al poeziei românești.

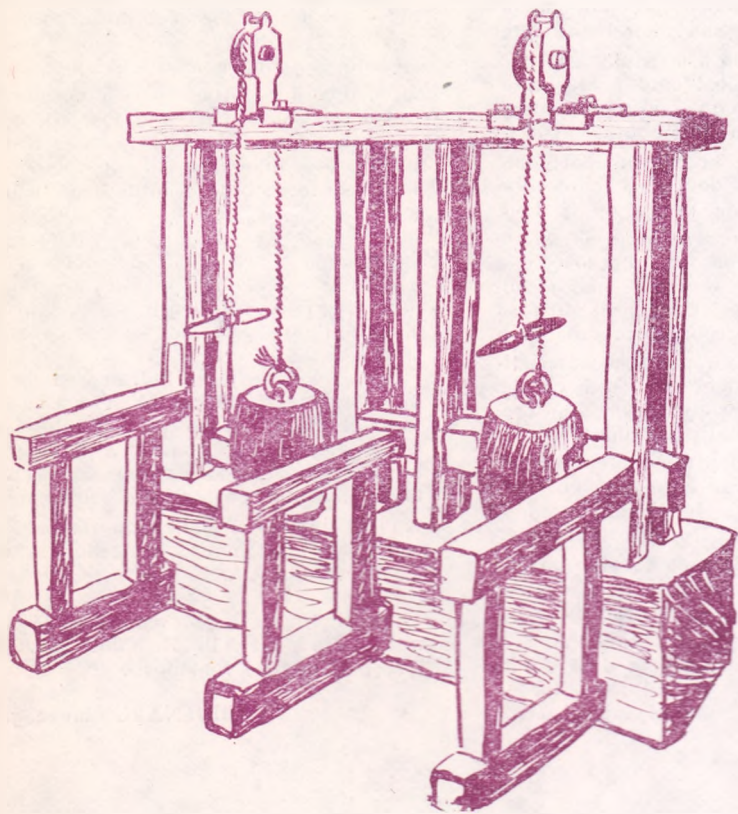
A. BEJENARU—muzeograful



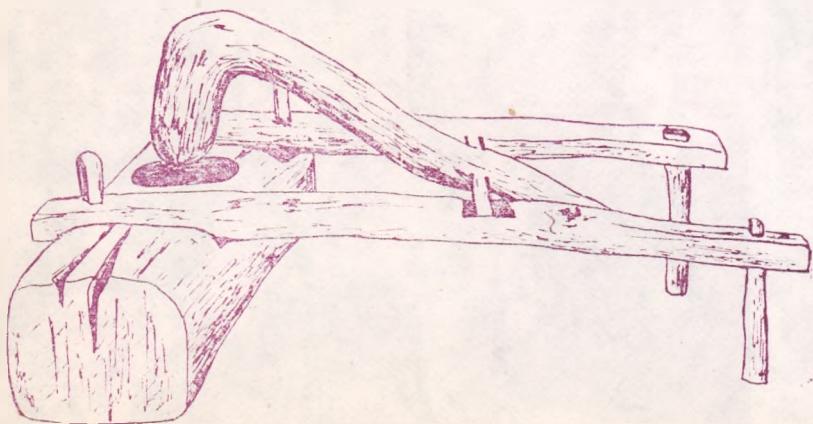
PRESE DE ULEI



Piua pentru sămînță oleoginoasă Arbore — Suceava



Piua cu „chilugi” din Trifești-Iași



Piua cu „căluț” din satul Buhai-Dorohoi

Muzeul etnografic al Moldovei din Iași posedă în colecțiile sale un însemnat număr de instalații tehnice populare, fiind astfel singurul muzeu de pavilion din țara noastră în a cărei expoziție figurează și o secție cu asemenea exponate.

În cele ce urmează ne vom referi la o parte dintre aceste instalații și anume la **oloinițe** sau **oloiernițe** — prese de lemn pentru făcut ulei.

De la început vrem să subliniem faptul că pînă la sfîrșitul sec. al XVIII-lea nu întîlnim în documente aproape nici o referire cu privire la extragerea uleiului sau la existența oloinițelor. Lucrul ni se pare normal, deoarece se știe că pînă prin 1844 „creșterea vitelor continuă să fie ramura principală a economiei noastre”. Așa sînd lucrurile, este evident că exista un relativ belșug de grăsimi animale, nesimțindu-se nevoia celor vegetale. Țările române erau nu numai mari exportatoare de animale (boi, porci, oi etc.) ci și de produsele acestora: brînză, unt, seu, carne afumată etc. În același timp, pe lista mărfurilor care se importau sau care erau în tranzit prin Moldova figurează untdelemnul. „Alexandru Lăpușcanu — de pildă — trimite să i se cumpere de la Bistrița, din bani pe care îi are de încasat din vinzarea vinului, 10 vase cu untdelemn de salată” (sublinierea noastră, G. B.). Tot el trimite la 9 noiembrie 1564 pe un om al său la Bistrița cu 40 de taleri să-i cumpere un cococ... și 5 taleri pentru ulei.

Cornelio Magni, care a trecut prin Moldova în timpul domniei lui Vasile Lupu, a găsit la Iași „piețele publice destul de bine indelustate cu lucruri trebuincioase, tot felul de cărnuri, cercăle, smîntînă sau grăsimi”.

Alt călător, Pietro Deodato, relatează că la Iași „vin mulți negustori străini ce aduc fructe mediteraniene: portocale, lămii, mășline, dar toate se vînd scump mai ales untdelemnul. Alte lucruri ca de pildă, carnea, cașul, untul și ceea ce se produce în țară, sînt ieftine”. Aceste relatări, și altele multe de același fel existente în istoriografia noastră, scot cu prisosință în relief faptul că populația nu simțea în măsură mare nevoia grăsimilor vegetale, mai ales că pe lingă grăsimile naturale propriu-zise a avut la îndemînă și lapte din belșug care i-a furnizat ușor substanța grasă. Încamă oare aceasta că uleiul nu a fost întrebuintat de loc în această perioadă? Nicidecum. Existența încă și astăzi pe teren a unor oloinițe mici, care acoperiau nevoile unei singure gospodării ne dovedește contrariul. Uleiul vegetal era folosit, dar în măsură mai mică decît astăzi și cu precădere în zilele de post. Nu trebuie însă să uităm că uleiul pe lingă că era folosit ca aliment în zilele de post din cursul săptămînii, precum și în lungile perioade de post de peste an (din necesități impuse de religie), el mai era folosit și pentru iluminat în opaițe.

Odată însă cu utilizarea în industrie și pentru iluminatul orașelor a uleiului de cîneapă, s-a simțit nevoia unor instalații mai mari pentru extragerea acestuia, instalații care aveau acum un caracter semiindustrial. În 1843 sînt semnalate numai în ținutul Suceava peste 20 de oloinițe. Fără îndoială că cele mici continuă să nu fie nici acum semnalate în documentele vremii.

Extragerea uleiului din floarea-soarelui (care începe în Moldova abia în deceniul șapte al sec. XIX-lea) va duce la o și mai largă răspîndire a oloinițelor masive, țărănești, care vor lucra concomitent cu „morile de olei” și mai tirziu, alături chiar de marile fabrici, chiar și după cel de al doilea război mondial, pînă în preajma anului 1958.

Teascurile de ulei la care ne vom referi, deci cele existente în Muzeul etnografic al Moldovei, provin din următoarele localități: Oașu, Piatra Neamț, Ulma—Cîmpulung Moldovenesc, Volovăț și Arbore — Rădăuți; Trifești—Iași; Ruginoasa—Pașcani; Belcești—Hîrlău; Popești—Bacău; Buhai—Dorohoi; Tansa—Negrești.

După cum lesne se poate observa, aproape toate provin din jumătatea de nord a Moldovei, unde se pare că cultura cînepei, a bostanului și chiar a florii-soarelui au fost întotdeauna mai intense. Un oarecare rol în producerea uleiului cu scopuri comerciale l-au avut, se pare, lipovenii.

În fine, cercelările mai recente, făcute de un colectiv de ieșeni, asupra economiei Moldovei între 1848—1864 ajung pentru perioada respectivă, la aceleași concluzii.

Reținem deci un fapt foarte important și anume că oloinițele nu apar în documente și în statistici decît în momentul cînd au început să fie considerate mici stabilimente (sublinierea noastră, G.B.) deci mici fabricuțe pentru extragerea uleiului nu pentru nevoile proprii, ci pentru comercializare. Teascurile mici care se întîlneau aproape în fiecare gospodărie n-au fost niciodată înscrise în nici un fel de evidență, deși ele au existat cu mult înainte, cele mari derivînd de fapt din ele și deosebindu-se de acestea doar prin masivitatea lor și uneori prin unele îmbunătățiri de ordin tehnic.

O oloiniță este compusă în general din două instalații separate: una pentru zdrobit sau măcinat sămînța și teascul propriu-zis pentru presat. Cunoaștem în Moldova, pînă în prezent, două tipuri de instalații pentru zdrobit sau măcinat sămînța: tipul piua și tipul rîșniță.

a) **Piua cu chilug** de mină. Cea mai simplă instalație folosită pentru zdrobirea semînțelor în vederea tescului uleiului, a fost piua de mină cu chilug. Menționăm că aceasta nu a

fost folosită în exclusivitate ca instalație pentru ulei, ci a fost folosită în primul rînd pentru alte necesități casnice, cum ar fi zdrobirea bulgărilor de sare și în special pentru decorticarea griului pentru colivă etc.

b) **Piua cu „căluț”** — un fel de ciocan acționat cu piciorul. Denumirea ei vine de la extraordinar de marea asemănare a ciocanului cu capul calului. Avînd suprafața de lovire cam cît a chilugului de la piua de mină, piua cu „căluț” a fost folosită cu mai multă eficiență la zdrobirea semînțelor mărunte (de în și cînepă). Din această cauză a fost întrebuintată și pentru griu. Provine din satul Buhai—Dorohoi.

Asemănătoare, dar de dimensiuni mai mari, este piua cu ciocan de la Ulma—Cîmpulung Moldovenesc. Avînd capătul ciocanului mult mai subțire, era mai indicată pentru zdrobirea semînțelor de jir, bostan și floarea-soarelui.

c) **Piua cu doi și cu patru chilugi pe scripeți** provine din Volovăț, Rădăuți; Trifești—Iași și respectiv Arbore—Rădăuți. Chilugii sînt ridicați cu mina prin intermediul scripeților și lăsați să cadă cu putere în piua peste sămînța. Pivetele de la Volovăț și Arbore au fost întrebuintate mai ales pentru simburii de bostan și floarea-soarelui. Piua de la Trifești ai cărei chilugi acoperă în întregime găvanele ei a fost special construită în acest fel pentru a fi mai eficientă la zdrobirea semînței de cînepă. Aceasta fiind mărunță ar sări din piua împărșindu-se, dacă chilugul nu ar acoperi-o aproape ermetic.

d) **Rîșnița cu angrenaj**, funcționînd pe principiul morii de apă, dar acționată manual la două manivele. (Se folosea numai pentru măcinarea semînței de cînepă și in). Provine de la Volovăț—Rădăuți.

e) **Un sistem de valțuri**. Era folosit atît pentru semînțe mărunte (in, cînepă) cît și pentru semînțe mai mari (bostan, floarea-soarelui). Zdrobirea sau măcinarea se realiza prin învîrtirea celor doi cilindri metajici, aflați la baza coșului, în sens contrar, cu ajutorul celor două manivele laterale. Provine din Ruginoasa—Pașcani, jud. Iași.

Este demn de remarcă faptul că, dacă în cazul producerii de ulei pentru nevoile interne ale unei gospodării, se întrebuintă numai piua cu chilug de mină și cel mult piua cu „căluț”, unele la care se consuma o mare cantitate de energie, cu un randament scăzut atunci cînd oloinița a devenit „fabrică” au fost utilizate alte mijloace mai masive și mai perfecționate: piua cu chilugi pe scripeți, rîșnița cu angrenaj, valțul etc., la care randamentul, în raport cu energia cheltuită, era incomparabil mai mare.

Teascurile la rîndul lor sînt de două tipuri:

1. Teascul cu „pene”

2. Teascul cu grindă.

Teascurile cu pene au la rîndul lor două variante: a) **Teascul cu pene verticale**. Muzeul nostru are în colecțiile sale trei asemenea teascuri, de diferite dimensiuni și deosebite ca formă, provenite din Oașu — Piatra Neamț, Plopești—Bacău și Ulma—Cîmpulung Moldovenesc.

La acest tip de teascuri, presarea se realizează prin baterea penelor cu ajutorul mîinii de mină sau al toporului.

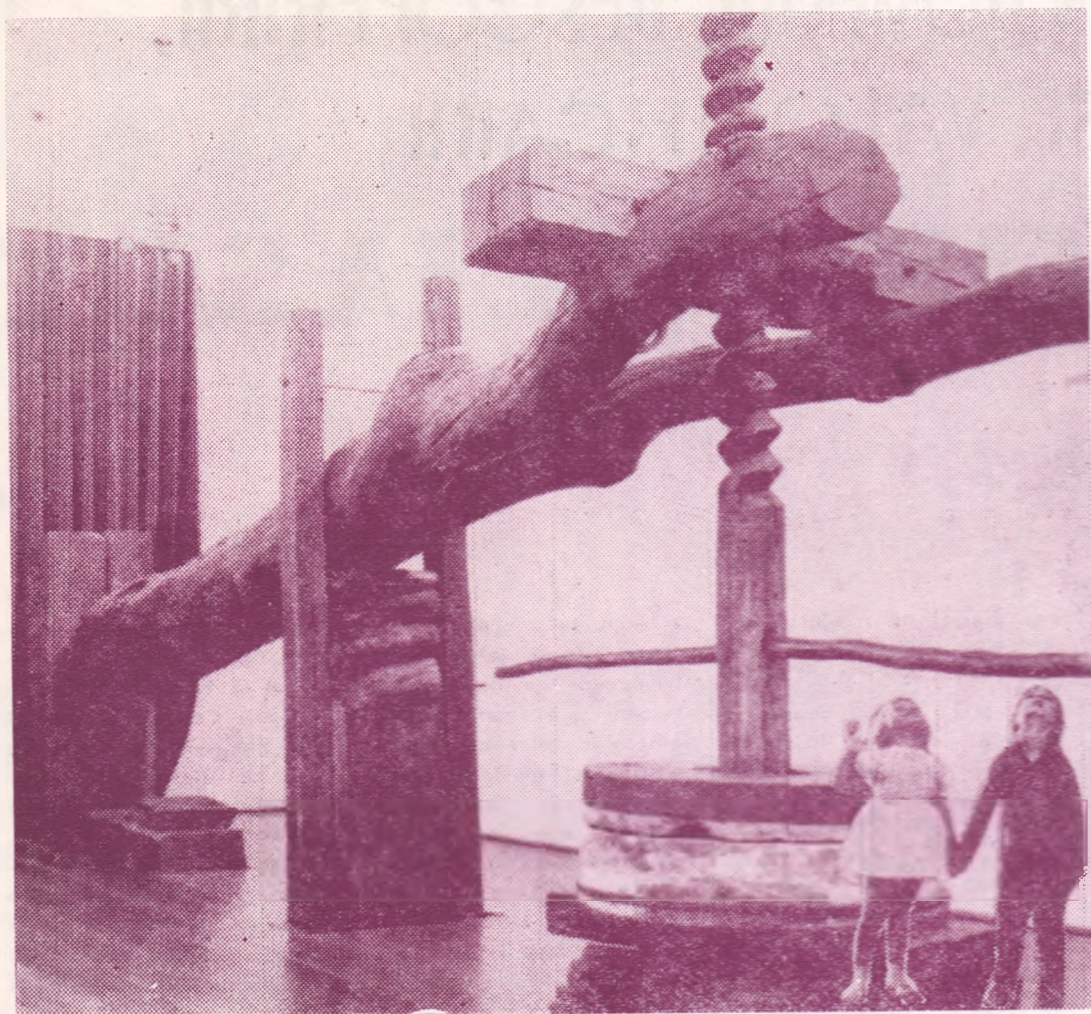
b) **Teascul cu pene orizontale**. Penele erau bătute și cu maiul sau toporul, cum este cazul la teascul descoperit în Tansa—Negrești fie cu naște berbeci, cum se întîmplă în cazul oloiniței de dimensiuni mari din Volovăț—Rădăuți.

În general, uleiul se făcea din sămînța de cînepă, in, bostan și mai recent din floarea-soarelui. S-a mai făcut și din nucă și jir. După ce sămînța era foarte bine uscată la soare sau într-o tavă la foc, se pisa sau se măcina cu unul din mijloacele prezentate mai sus. După ce era bine zdrobită se cernea în scopul îndepărtării cojiilor rămase nezdorbite și apoi se mai bătea odată, pînă „se ținea bot”. Se punea apoi într-o covată unde era frămîntată cam o jumătate de ceas, stropindu-se mereu cu apă caldă, „cît puteai suferi degetul”. Se turna cam un litru de apă

la un „mălai” de 5—6 kg. Se considera operațiunea frămîntatului terminată în clipa în care sămînța „nu se mai ținea de mină”, pe mină rămînînd numai uleiul. Pînă aici toate operațiunile erau făcute de cel care aducea sămînța la oloiniță, nefiînd nici o lucrare care să ceară o anumită specialitate. Urmează prăjitul într-o tavă sau într-un cean. Această operațiune este foarte dificilă și o făcea „oloiarul”, de rezultatul ei depinzînd calitatea uleiului. În timpul prăjiturii se evaporă apa pusă peste sămînța, cînd a fost frămîntată, precum și cea care o conține în mod normal sămînța. În tot timpul acestei operațiuni, sămînța era amestecată cu două lopățele spre a nu se arde. Se considera prăjirea terminată în clipa cînd sămînța era atît de încinsă încît nu se putea ține în mînă. Acum se trecea la tescuirea propriu-zisă. Sămînța era „împachetată” în două „scutece” cam de 50 cm. p. fiecare și dată

la teasc. De notat că aceste scutece erau întotdeauna din lînă și nu din cînepă, spre a fi mai rezistente și a permite o filtrare mai bună a uleiului. „Prin scutecele de siac iese numai streghea uleiului (calitatea I-a), prin țesătura de cînepă ieșe și ce nu este bun din mălai, adică drojdia. Dintr-o cantitate de 5—6 kg. sămînță, cît se putea presa odată

IN MUZEUL ETNOGRAFIC AL MOLDOVEI



Teascul de la Ruginoasa

in oloinita de la Volovăţ — de exemplu — ieşea un litru şi mai bine de ulei.

Din turtă rămasă numită şi truşnic, mălai sau roată se prepara **urda**, prin fierbere, folosită ca aliment de către oameni. In cazurile cele mai frecvente însă turtă era folosită pentru îngrăşarea porcilor precum şi în hrana vitelor.

Tipul cel mai răspândit de oloiniţă în Moldova este cel cu **pene şi berbeci**. O asemenea oloiniţă se compune din următoarele părţi:

— doi stâlpi de susţinere din stejar masiv, infiţi adânc în pământ;

— **broasca** sau **găvanul** este de fapt teascul propriu-zis.

In interiorul găvanului se află **ciubăraşul**, făcut din doage de lemn de frasin, „fiindcă este mai luciu şi fuge uleiul”, cum se exprima informatorul nostru. Ciubăraşul este legat la cele două capete cu cercuri groase de fier, pentru a rezista la presiune şi a nu plesni. In cazul când ciubăraşul n-ar fi suficient de puternic legat în cercuri de fier şi ar plesni, exista pericolul ca broasca însăşi să plesnească. Gaura în care se pune ciubăraşul este căptușită cu tablă, iar fundul acesteia este ușor înclinat spre teava prin care curge uleiul.

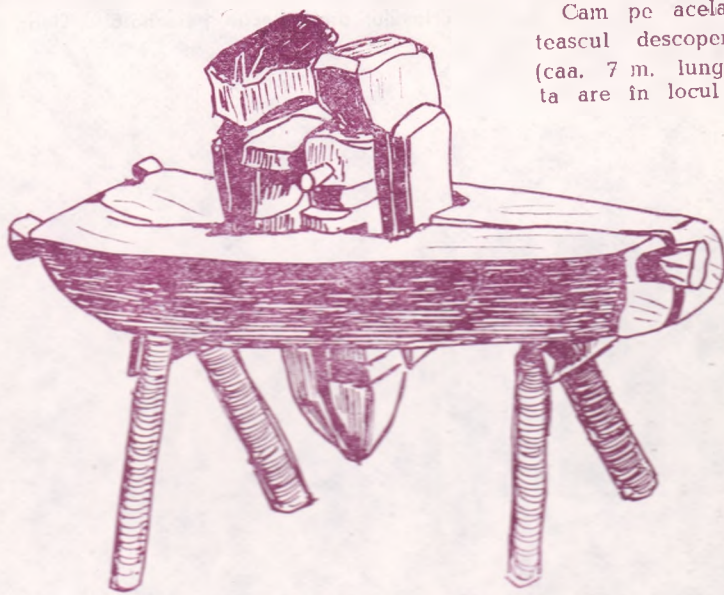
Între doagele ciubăraşului, pe marginile lor laterale, sînt făcute nişte mici canale prin care se scurge uleiul. Fundul ciubăraşului este pe o parte notat iar pe coală are săpate trei şanţuleţe late de 18 mm. şi adînci de 8—9 mm. Pe aceste şanţuleţe la o distanţă de 4 cm. una de alta se află nişte găuri pentru scurgerea uleiului.

Peste săminţa pusă în ciubăraş se aşază un **tăbircel** — (butuc de stejar al cărui fund este de asemenea, căptușit cu tablă. Tăbircelul mai este prevăzut cu un inel metalic cu ajutorul căruia poate fi purtat. Peste tăbircel se pune **adaogul**, care este o chingă de fag de cca. 30 cm. lungime şi cca. 20 cm. grosime. Peste adaog vine **săgeata** — piesa care primeşte sarcina de presare de la pene şi transmite prin adaog şi tăbircelul asupra săminţei. Săgeata este mobilă, ea glisînd printre cei doi stâlpi ai oloiniţei. In sfîrşit, **chinga** este piesa fixă între cei doi stâlpi. Ea nu permite presarea în sus. Penele se introduc între chingă şi săgeată. Prima fiind fixă penele vor ac-

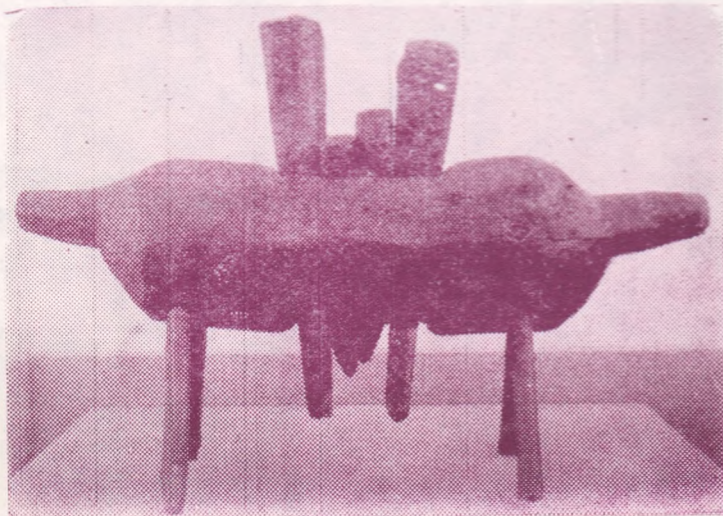
ţiona asupra săgeţii care este umblătoare. Penele se bat cu ajutorul **berbecilor** — nişte ciocane masive din rădăcină de cires. Se preferă ciresul fiindcă acesta crapă mai greu. Stâlpii berbecilor se învîrtesc în jurul axei lor şi sînt legaţi de alţi doi, infiţi în pământ, cu ajutorul unor verigi. Unghiul de deschidere, deci distanţa de la care se bat penele, este de cca. 1,5 m. Berbecii sînt acţionaţi de cîte doi bărbaţi fiecare.

Teascuri cu berbeci se mai găsesc şi astăzi, fără să fie întrebuinţate în Volovăţ, Arbore, Căjvana, Gura Humorului şi în alte părţi ale Moldovei.

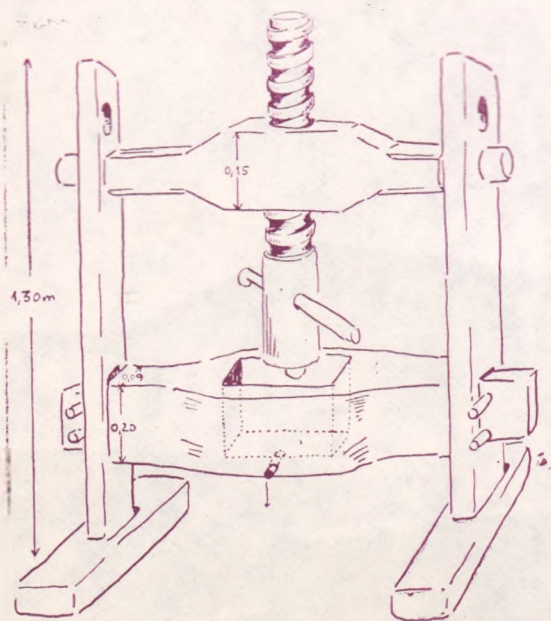
Oloiniţa cu grindă şi şurub descoperită la Ruginoasa în 1960 este cea mai masivă din toate instalaţiile de acest fel întîlnite pînă în prezent pe teritoriul Moldovei. Este confecţionată dintr-un trunchi imens de stejar lung de aproape 8 m. şi cu o circumferinţă de 2,15 m. Capătul gros al trunchiului este prins într-un ax între doi stâlpi, înalţi de 2 m. şi infiţi în pământ circa 4 m. Capătul subţire, terminat printr-o crăcană, pe care este „cusută” o piuliţă tot de lemn, se sprijină pe un şurub (şurubul mare) gros, din tulpină de carpen. In locul de unde începe crăcana există alţi doi stâlpi infiţi în pământ de o parte şi alta a grinzii, între care stă pe o porţiune de circa 1 m. de la pământ în sus o lozbă mare de lemn pusă în



Oloiniţa din Popeşti-Bacău.



Cea mai mică presă de ulei din muzeu (50 cm. lungime)



Teascul de ulei al lui Elena Singer — Romanii de jos, com. Horez, — Argeş

cap, pe care se sprijină grinda in poziţia de repaus. Stâlpii au rostul să menţină grinda pe direcţie atunci cînd ea se ridică sau se coboară.

Cum se presează:

Teascul propriu-zis este făcut dintr-un trunchi de copac, lung de 2 m., lat de 0,5 m. şi gros de 0,6 m. in care e făcută o scobitură — ciubăraşul — in care se pune săminţa. In-vîrtind şurubul într-un anumit sens, grinda se va ridica în sus. Acuma se încarcă teascul. Se pune apoi între grindă şi teasc un „pop” şi se dă drumul şurubului să se dezvirtească ușor. Grinda se lasă în jos prin propria sa greutate, apăsă asupra acestui „pop” şi acesta asupra capacului care închide ciubăraşul cu săminţa, determinînd scoaterea uleiului. In acest moment întreaga greutate a grinzii apăsă într-un singur punct asupra ciubăraşului. Ca presarea să fie şi mai puternică, dacă se învîrteşte şurubul în sensul în care el s-a dezvîrtit cînd grinda se lasă în jos, el se va înscrie prin piuliţă, ridicîndu-se în sus. Intrucît aproape de pământ, şurubul are o punte fixată de el, pe care sînt aşezate nişte imense pietre de moară, el se va ridica în sus cu tot cu pietre. La un moment dat şurubul stă suspendat de grindă cu pietre cu tot, mărind astfel greutatea grinzii şi deci determinînd un plus de presare.

Toată operaţiunea poate fi făcută de un singur om.

La acest tip de teasc au fost admirabil întuite şi folosite legile fizicii. In fond avem de-a face cu un sistem de pîrghie cu un braţ foarte lung şi celălalt foarte scurt. In timpul presării se creează două forţe egale, una care acţionează în jos asupra săminţei, iar alta care acţionează în sus, tînzînd să smulgă stâlpii din pământ. De aceea, aceştia erau vîrţiţi în pământ cca. 4 m., iar la adîncimea de 2 m. mai era creată o reţea de stâlpi mai subţiri, puşi pe orizontală, ca să se mărească suprafaţa de pământ sollicitată în timpul presării.

Piesele mult sollicitate la această piesă sînt şurubul şi piuliţa. De aceea, aceste piese au fost schimbate foarte des. (menţionăm, în treacăt, că filetul lor a fost făcut din topor, nu la şrung. Ca să se evite această uzură au fost găsite unele rezolvări foarte ingenioase. Pentru şurub, de pildă, aceea „punte de odihnă” are rolul să preia sarcina lui atunci cînd presa este în repaus, încît grinda nu mai apăsă pe el spre a nu-i rupe filetul. Şi mai ingenios a fost rezolvată problema piuliţei. Acesteia prin întrebuinţare i se lărgea foarte mult gaura cu filetul, trebuind să fie mereu schimbată. De aceea, ea a fost făcută din două bucăţi alăturate prinse prin nişte şuruburi metalice. Atunci cînd ea se lărgeste, cele două părţi ale ei sînt demontate şi cioplite cu toporul în partea lor interioară. In felul acesta ele se apropie din nou, micşorîndu-se gaura filetului, piuliţa putînd fi întrebuinţată multă vreme.

Un exemplar absolut identic, dar de dimensiuni mult mai reduse, mai exista în 1962 in Belceşti — Hirău.

Cam pe acelaşi principiu funcţionează şi teascul descoperit la Belceşti — Hirău (ca. 7 m. lungime), in anul 1962. Acesta are în locul şurubului de lemn o roată

mare ca cele de la fîntîni, iar în schimbul pietrelor de moară un şurub metalic care, trecînd printr-o grindă aşezată sub teasc şi prin grinda de deasupra aduce un plus de presare, prin prinderea teascului ca într-un cleşte.

Semnălam, de asemenea, faptul că spre deosebire de alte provincii ale ţării, unde tipurile de teascuri sînt foarte mult asemănătoare cu cele pentru vin, în Moldova acestea din urmă sînt deosebite, avînd de regulă două şuruburi. In schimb, teascurile moldoveneşti cu pene sînt identice cu cele pentru ceară, care au o vechime considerabilă, cunoscut fiind faptul că albinăritul a fost foarte răspîndit în Moldova în timpul orînduirii feudale. Din aceste teascuri de ceară, credem noi, s-au şi dezvoltat cele pentru ulei.

Asemănări pînă chiar la identitate, există în schimb cu teascurile de ulei oltenesti. Cu prilejul unei cercetări a acestei teme în Oltenia subcarpatică, prilejuită de Muzeul Brukenthal pentru sectorul din Dumbravă, la care a participat şi subsemnatul s-au întîlnit cîteva exemplare din care reproducem un exemplar.

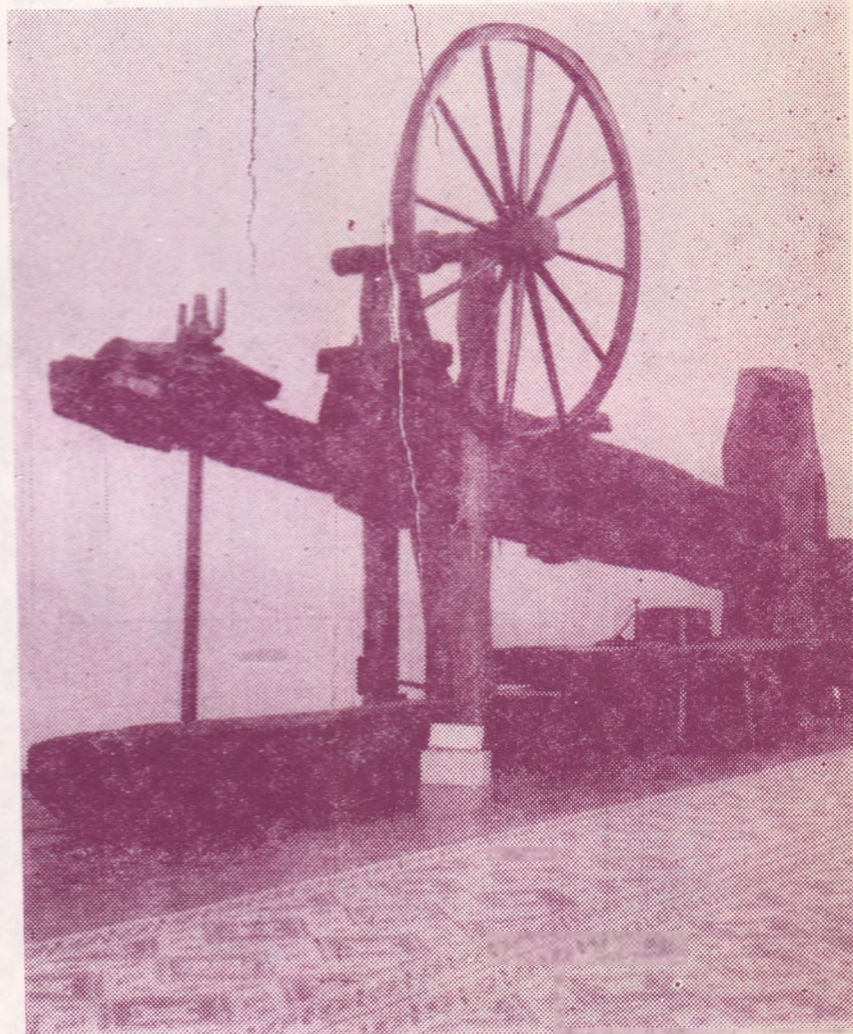
De asemenea, teascul cu grindă, se întîlneşte în Transilvania, denumit „urs”, dar folosit pentru vin. El există şi în Maramureş, folosit tot la extragerea uleiului. Cu unele mici modificări s-a întîlnit în Novaci—Oltenia. La fel, teascul cu roată de la Belceşti se găseşte într-o variantă mai simplă în satul Princeşti, comuna Peştişani—Tg. Jiu.

Ce semnificaţie au toate aceste fapte? Ele atestă unitatea culturii populare româneşti din toate provinciile ţării noastre, unitate bazată pe uşoare diversificări regionale care nu fac de fapt, decît s-o întărească. Circulaţia valorilor culturale s-a făcut neîntrerupt între aceste provincii, iar faptele prezentate aici nu sînt decît mici frînturi în sprijinul acestui lucru.

In general, teascurile a căror pene verticale sau orizontale erau bătute cu maul sau cu toporul au fost folosite în cadrul gospodăriei feudale închise. Deşi de dimensiuni mici şi destul de subrede, ele rezistau la presiunea pe care le-o imprima forţa unui singur om.

Teascurile mari, cu berbeci sau cu grindă, au devenit, cum am mai arătat, instalaţii semiindustriale, proprietarii lor obţinînd, sub formă de uium, venituri importante de pe urma lor. La aceste instalaţii se producea mai mult ulei decît la teascurile simple, ele deservind nevoile unui sat sau a unui grup de sate. Necesitatea acestora s-a simţit mai ales după introducerea iluminatului cu ulei în oraşe, precum şi în industrie. După ce uleiul a fost înlocuit în iluminat cu gazul petrolifer, numărul lor s-a restrîns, ca apoi să sporească din nou după ce s-a introdus pe scară largă cultura florii-soarelui (după anul 1900). De la această dată uleiul vegetal a început să joace, de altfel, un rol tot mai important în alimentaţie, grăsimile animale nemaiputînd acoperi nevoile unei populaţii de cîteva ori mai numeroase decît cu secole în urmă.

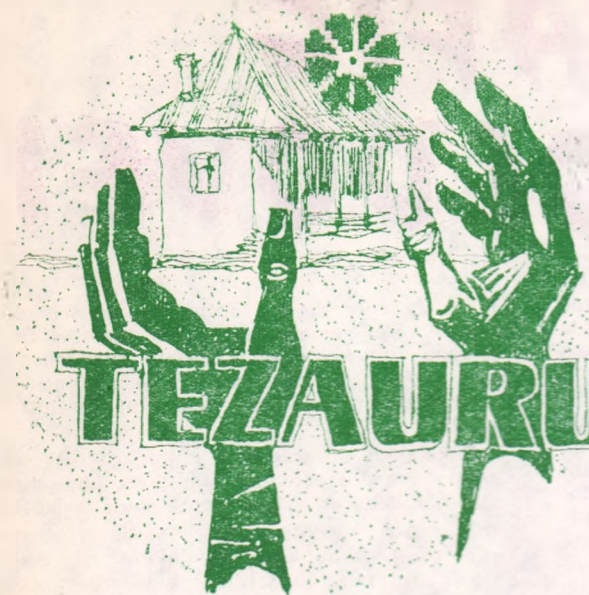
GH. BODOR



Teascul de la Belceşti-Iaşi

PREOCUPARI IN DOMENIUL DESCOOPERIRII, PASTRARII SI VALORIFICARII

TEZAUURULUI MUZEISTIC DE LA SATE



În complexitatea formelor și metodelor muncii cultural-educative de masă din județul Iași, o prezență tot mai vie și-o afirmă activitatea muzeistică din mediul sătesc. În școli, cămine culturale pot fi întâlnite interesante înghețări muzeale pe diferite profile: arheologie, numismatică, științele naturii, etnografie etc.

Pe linia dezvoltării dragostei pentru trecutul nostru istoric și cultural, pentru descoperirea, păstrarea și valorificarea unor prețioase vestigii, Comitetul de cultură și artă al județului Iași, în colaborare cu Inspectoratul școlar județean,

a organizat un concurs al muzeelor, colțurilor muzeale și al colecțiilor personale.

Cu toate că n-a cuprins în totalitate munca de cercetare a tezaurului muzeal de pe teritoriul județului, concursul a stîrnit interes și a condus la organizarea unor muzee sătești care funcționează în prezent în școli și la unele cămine culturale, ca de pildă, la Trifești—Lunca-Prut unde, într-un timp record, a luat ființă un muzeu cu profil complex, precum și muzeul școlar din Lețcani înzestrat cu piese de arheologie și numismatică.

La primul concurs al muzeelor sătești, juriul județean care s-a deplasat în comune a acordat premii Muzeului școlar din Lețcani și a celui de la căminul cultural din Lunca-Prut și mențiuni speciale colecției școlare de la Probota și colecțiilor personale ale profesorului V. Mihalache de la Valea-Seacă și învățătorului Irinei de la Miroslăvești.

Aceste preocupări au creat o atmosferă prielnică pentru dezvoltarea activității muzeale în satele județului nostru, stimulându-se inițiativele locale.

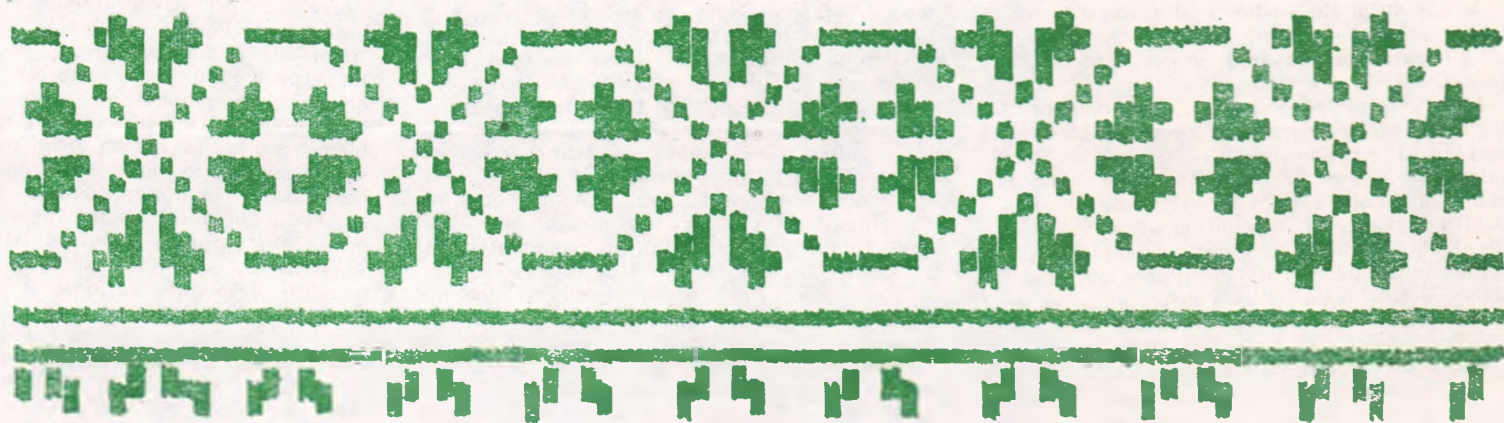
Astfel, sînt în curs de or-

ganizare interesante muzee și colțuri muzeale în special la Tansa (etnografie și olărit), Cucuteni (arheologie și numismatică), Cornești (Casa memorială Dimitrie Anghel), Colnari (profil complex) etc.

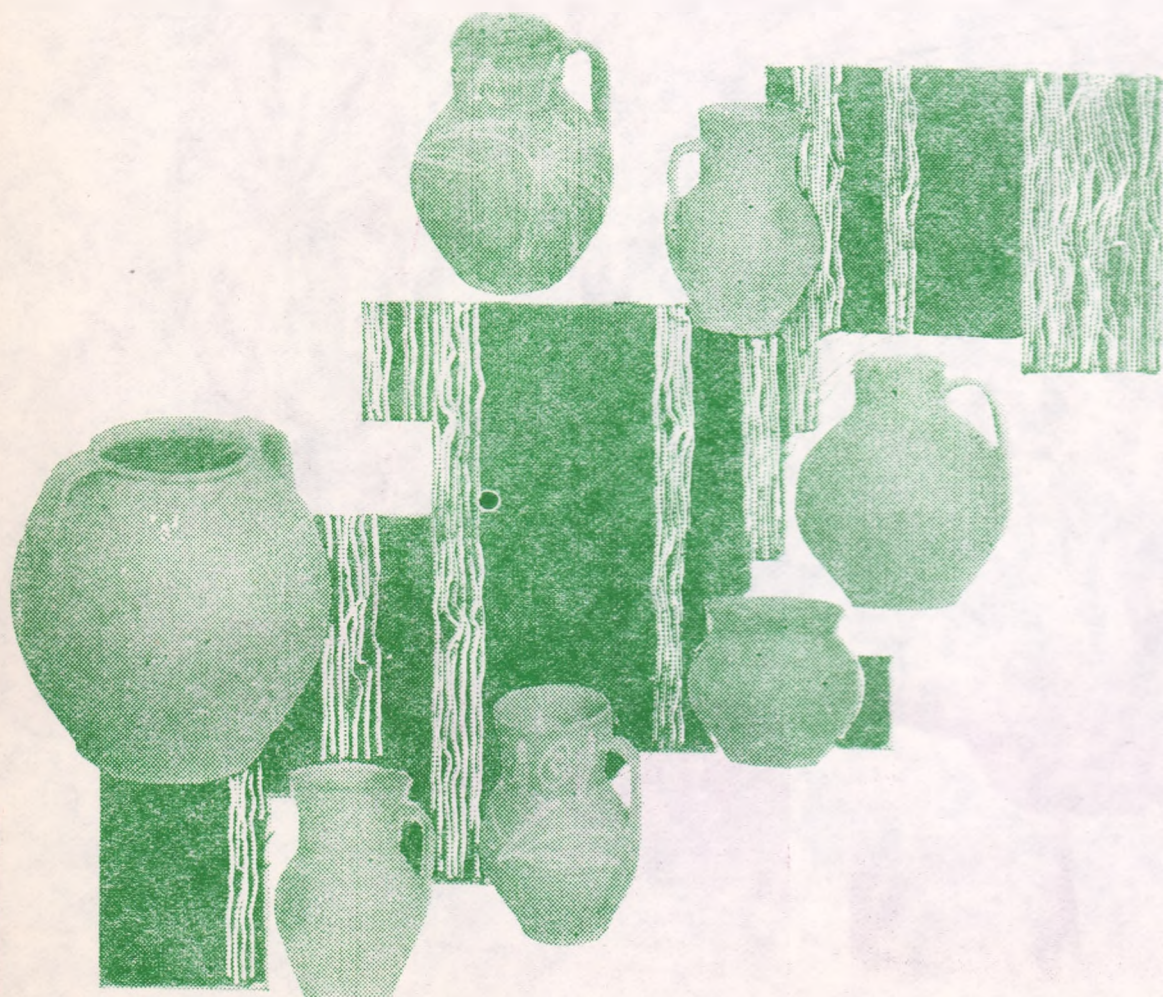
Apariția acestor muzee, rod al grijii pentru descoperirea și valorificarea bunurilor culturii materiale și spirituale a poporului nostru, ridică în prezent problema permanentizării activității lor, a dezvoltării lor în perspectivă, fenomene care trebuie luate în studiu de activiștii noștri culturali și colective de specialiști.



Costum femeiesc din zona Iașului



Izvoade din zona Iașului din colecția personală: Elena Nicoară și Elena Cuparencu



Exponate ceramice din Poiana Deleni



Muzeul memorial „C. Negruzzi” din satul Lunca-Prut (Trifești)

