

**PENTRU PROGRESUL
ȘI PROSPERITATEA
ROMÂNIEI SOCIALISTE**

Inscris în șirul evenimentelor care particularizează efigia acestui jubiliar — al treizecelea an de la Eliberarea patriei, an al celui de-al XI-lea Congres al partidului — lucrările Plenarei comune a Comitetului Central al Partidului Comunist Român și Consiliului Suprem al Dezvoltării Economice și Sociale a României afirmă, odată în plus, spiritul profund democratic al întregii noastre vieți social-politice și economice, caracterul științific al ansamblului activităților desfășurate în scopul edificării măreței opere de construire a socialismului multilateral-dezvoltat în România. Așa cum s-a afirmat de către diverși vorbitori în cadrul dezbaterilor pe marginea documentelor prezentate, elaborarea lor, cu participarea și consultarea largă a oamenilor muncii, a activiștilor de partid și de stat, a oamenilor de știință, a specialiștilor și a reprezentanților organizațiilor de masă și obștești constituie o nouă dovadă a modului consecvent în care conducerea partidului, personal secretarul general al partidului, tovarășul Nicolae Ceaușescu, promovează neabătut principiile democratice ale intensificării contribuției maselor largi la elaborarea politicii partidului și statului, la conducerea societății.

Deschizător de largi perspective pentru evoluția prezentă și viitoare a României, proiectul de program al partidului poartă în întregul său conținut amprenta personalității comuniștilor români, a celui care conduce destinele partidului și ale poporului nostru pe calea socialismului și comunismului, tovarășul Nicolae Ceaușescu, din inițiativa cărui a și fost realizat acest istoric document, deosebit de semnificativ denumit Carta ideologică a Partidului Comunist Român.

„Bazându-se pe concepția științifică materialist-dialectică, pe învățătura marxist-leninistă, programul partidului dă o perspectivă măreață apropiată treptate între clase — în condițiile ștergerii deosebirilor esențiale dintre sat și oraș, dintre munca fizică și munca intelectuală — perspectiva înfăptuirii unei societăți noi, a unui popor omogen al societății comuniste, a poporului muncitor unic. În această perspectivă istorică, programul prefigurează apropierea continuă a oamenilor muncii, fără deosebire de naționalitate, apropierea popoarelor și mersul lor, într-o unitate tot mai deplină, înainte spre societatea comunistă, care va asigura adevărata egalitate și libertate pentru toate popoarele, pentru toți oamenii muncii” (Nicolae Ceaușescu — Cuvîntare la Plenara comună a Comitetului Central al Partidului Comunist Român și Consiliului Suprem al Dezvoltării Economice și Sociale a României).

De asemenea, ca și alte documente de excepțională importanță ale partidului, proiectul planului cincinal 1976—1980 poartă amprenta înaltei responsabilități și exigențe comuniste față de destinele României. Materializarea prevederilor acestui nou cincinal va marca o nouă etapă, hotărîtoare, pe linia dezvoltării armonioase a tuturor județelor, a tuturor zonelor țării. Se are în vedere continuarea ridicării a eficienței economice, fapt care impune reconsiderarea stilului și a metodelor de muncă la toate nivelele, pentru a asigura o sporire substanțială a eficienței producției și pentru ridicarea rapidă la un nivel superior a întregii activități economico-sociale. În acest sens, „Comitetul Central al Partidului Comunist Român adresează eroilor clase muncitoare — clasă conducătoare a societății noastre — harnicii țărâni, intelectualiții, tuturor oamenilor muncii — români, maghiari, germani, de alte naționalități, tineri și vîrstnici, bărbați și femei — chemarea de a înfrîna cea de a XXX-a aniversare a eliberării patriei și Congresul al XI-lea al partidului cu noi și mari succese în toate domeniile de activitate, de a face totul ca pe baza dezvoltării economico-sociale accelerate a țării, a creșterii veniului național, să se asigure un nivel tot mai înalt de civilizație materială și spirituală a întregului popor, progresul și prosperitatea României socialiste”. Chemare cu profund ecou în rîndurile întregului popor, strîns unit în jurul partidului și al conducerii acestuia, angajat cu elan în făurirea unui viitor de demnitate, libertate și bunăstare a tuturor cetățenilor țării. Viitor prefigurată în modul cel mai pregnant în noile documente de partid, supuse dezbaterii întregului popor, a cărui deplină adevărată cheazăuște implinirea de noi și noi succese — trepte pentru o tot mai distinctă și prestigioasă afirmare a României în lume.

CRONICA



Traian SFINȚESCU :

„Constanța”

**GRATITUDINEA
ARTEI**

Cineva a ascuțit un creion și a lăsat iluzia de graiit pe cîmpul alb. Presarea întâmplătoare a estompat-o, creind o umbră de inserare calmă din care înce să apară tot mai distinct siluete, înțelepturi dramatice, holocaustul distrugerilor unui război pe care îl considerăm uitat, schilozi și protezele, acele stranii surrogate de membre omenești. Sînt schițele reporterului de front Traian Sfințescu. În carnetul său ele urmează imediat după crochiurile de acasă, de la Marginea—Suceava, desene calme, cu chipuri de țărani bucovineni vișoși și de copii veseli; după priveliști ieșene, bucureștene; după notații agere din Italia, Austria, Elveția, Franța... Într-un asemenea context, pledoaria antirăzboinică pe care o auzim distinct din seismograful creionului silit să surprindă avioane în flăcări, rîniți în ambulanțe, paragini, e mult mai convingătoare. „Pura informație, impusă de funcția de consemnare a evenimentelor, s-a dublat întotdeauna la Traian Sfințescu printr-o căldură umană a pledoariei pro sau contra”, notează criticul Ion Frunzetti.

Aliniind picioare de lemn și cauciuc ce-și așteaptă clienții, brancarde rudimentare, cizme uzate de drum cu niște veterani ai campaniilor, căști găurite de schije, creionul artistului protestează cu mijloacele de care dispune împotriva masacrului ordonat. Refuzînd prezența omului în cadru și

Pro patria**porumbeii**

Porumbei gingași într-o țară
fericită în de aur contur
mingile aerul și coboară
în cîmpuri de miere, v-o jur.
Și acolo bat din aripi, bat,
indrăgostiți, de fierbîntea țarină,
ca de un astru purtat
cu duioșie din mină în mină.
Și-i vezi apoi dup-un timp
cum nemișcați în zare
cheamă un alt anotimp
ținînd în ciocuri izvoare.

Vasile MIHAESCU

vestire

Pentru cei ce vor veni se-aprind luminări
galbene precum toamna ce-nmiresmează șura;
cuvinte nerostite pe buzele fecioarei ard,
imne necintate imi încălzesc făptura.

Iată pămîntul pregătînd nașterea
fructelor viitoare; de trudă și dragoste-i plin
o, și cit de românesc mi se pare
mirosul de piine, ori gustul de vin.

Viorel VARGA

lăsînd doar uneltele să vorbească, suferînd alături de caii schilodiți și de jalea caselor bombardate, jurnalul de front al lui Traian Sfințescu rămîne un document zguduitor și dezvăluie fondul umanist al unui pictor lucid. De altfel, anii războiului și ai consecințelor lui și-au pus amprenta pe această retină sensibilă atît de pregnant încît multă vreme Sfințescu va fi atras de pitorescul mizer, pe care îl disecă în amănuntul semnificativ. Abia mai tirziu va fi cucerit de picturalitatea luminii răsfrînte pe ape, de frumusețea corpului omenesc bucuros de viață, de noblețea chipurilor încordate în muncă. Culoarea lui va cîștiga un lirism rafinat, cu un anume dramatism al vibrației majore.

Arta lui Traian Sfințescu are o duioșie confesională, respirînd mulțumirea înțeleptului care nu-i întristat de ceea ce nu are ci se bucură de darurile sale, muncește retras și refuzînd chiar orgoliul semnăturii oferă colectivității fructele talentului său. Sfințescu n-a trăit din ci pentru pictură apelînd la artă spre a-i lumina viața aspră și a-l ajuta să-și definească aspirațiile. A dat artei totul fără a-i pretinde ceva, dar în adîncul ființei lui a crezut în grațitudinea ei.

Că nu s-a înșelat o dovedește retrospectiva pe care Muzeul de artă din Iași (prin muzeografa Virginia Vasilovici) i-a organizat-o în condiții optime; atît cele peste 200 de lucrări adunate cit și excelent realizatul catalog-monografie rusească să comunice posterității ceea ce e valoros în opera acestui pictor dispărut prematur și pe nedrept uitat. Expoziția merită a fi dusă mai întîi la Suceava, pe meleagurile natale și apoi la București, unde a lucrat și s-a stins Sfințescu.

Pînă la urmă, arta nu-și trădează supușii iar recunoștința ei tremură o cunună de lumină pe creștetul celui care a visat să jure cit mai multă lumină în numele artei.

Aurel LEON

În celelalte pagini:

● AL. ANDRIESCU

Cronică literară pag. 2

● MIHAIL SABIN

Versuri pag. 4

● MAGDA URSACHE

Miracolele simple pag. 4

● VAL. GHEORGHIU

Ion Sălișteanu pag. 5

Poeții ultimului eșalon

În sinteza temeinică pe care o consacră poeziei actuale în **Rondul de noapte**, Mircea Iorgulescu aduce argumente irrefutabile, într-un deplin acord cu adevărul, în sprijinirea unei afirmații mai vechi, insuficient demonstrate până acum, după care Nicolae Labiș este personalitatea cea mai interesantă (nu și cea mai valoroasă în planul creației propriu-zise, zdrobite timpuriu de moartea tragică a poetului) din toată lirica postbelică. Nicăieri nu am citit rinduri mai exacte de repunere în drepturi, într-un cadru foarte larg, care cuprinde toată poezia nouă, a poetului Nicolae Labiș ca în cartea lui Mircea Iorgulescu: „**Lupta cu inerția** desemnează o atitudine și numai așa vom înțelege varietatea schimbărilor care au loc în evoluția unor destine literare care păreau a fi, până la accea dată, cristalizate și previzibile. Până la Nicolae Labiș, mai ales Poezia — concepută ca instrument accesibil oricui — are identitate, nu și Poeții, care tind mai curînd spre anonim și despersonalizare prin formula invariabilă (...); în bună parte, principala formă de existență a poeziei — și a literaturii în general — este, pe parcursul unor ani, decalcul rutinat și perpetuu. Nicolae Labiș este de aceea intîiul poet autentic și original din noua literatură română; în el, revoluția își află primul cîntăreț, în forme personale. Excesiva preocupare de „experiment”, înțeles ca frică de comun, precum și obstinată încercare de compunere a unor „autobiografii lirice”, care se vor manifesta cu frecvențe 8—10 ani mai târziu, nu își au rădăcinile altundeva” (pp. 44—45). În această perspectivă, Labiș este un inițiator, iar A. E. Baconsky — care l-a constatat violent într-o vreme pe autorul **Primei iubiri** — apare ca poet care și-a manifestat și în practică „teroarea de rutină”. Această „teroare de rutină”, iscată de creșterea conștiinței poetice, de „lupta cu inerția”, proclamată de Labiș, a condus, paradoxal, la „crearea și instituționalizarea unui fel de „limbaj” comun al poeziei, egal accesibil și adevăraților creatori, și versificatorilor de rînd, care se confundă astfel pînă la completa asemănare” (p. 90). Din lupta cu rutina s-a născut, cu timpul, o nouă rutină. Aceasta, ni se sugerează, se manifestă în operele unor poeți care suportă influența ce se întinde de la Arghezi la Bacovia, la Blaga, Ion Barbu și la „avangardiștii” unor perioade literare depășite. La acest bilanț al influențelor am adăuga și pe acelea, nu mai puțin covârșitoare, care vin din partea poezilor „lupte cu inerția” (între acestea aflîndu-se câteva talente remarcabile, a căror originalitate nu poate fi contestată: Nichita Stănescu, Ion Gheorghe, Cezar Baltag, Marin Sorescu) către cei mai tineri. Acestor influențe li s-au sustras poeții cu apariție singulară: Dan Laurențiu, Mihai Ursachi, Emil Brumaru, ale căror volume au devenit repede, la rîndul lor, puternice focare de iradiere stilistică, lărgindu-se astfel sfera manierismului în care se zbate o parte din poezia celor mai tineri poeți. Semnele unei înnoiri reale a liricii, ieșită de sub constrîngerile unor spirite tutelare, îi apar lui Mircea Iorgulescu mai evidente în scrierile ultimei generații de poeți, din rîndul cărora îi numește pe Horia Bădescu, Mircea Dinescu, Paul Emanuel, Dinu Flămînd, Adrian Popescu, Ion Mircea.

Este încă foarte greu de precizat, cum nu s-a întîmplat nici cu poeții „lupte cu inerția”, nici cu cei afirmați mai târziu, după ce bătaia fusese ciștigată, care sînt speranțele durabile ale ultimei generații de poeți. Nu știm dacă identificarea „unui lirism de esență muzicală”, la poeții menționați de Mircea Iorgulescu în capitolul **Începutul unui deceniu**, ne poate îndreptăți, la atîția ani după simbolism, să vorbim de apariția „unei generații distincte de poeți”, chiar dacă am adăuga și alte semne particulare, la fel de neconcludente pentru că sufăr de o mare doză de generalitate, putînd caracteriza poeții din toate timpurile și din cele mai diverse curente: „puritatea și grația viziunilor, expresia subtilă „naivă”, cu precădere orientată în direcția exprimării unor stări de sensibilitate, refuzul abstracțiunii ucigătoare de poezie, inaderența la poezia—masă de cuvinte, disciplinarea imaginației și simțirii prin cultură” (p. 97). Nici printre poeții premiați de Editura „Eminescu” pe anul 1973 (editura bucureșteană merită toate laudele pentru instituirea acestui concurs anual de debut) nu putem distinge vocea originală așteptată, chiar dacă subscriem la prezentarea elogioasă și judicioasă care li se face în revista „Luceafărul” celor mai mulți dintre ei (v. nr. 29, din 20 iulie 1974). C. Stănescu vorbește cu căldură despre Mircea Florin Șandru, dar nu-l poate defini altfel decît ca un poet care stă în umbra unor influențe foarte disparate: un „regim de puternică **vrajă eminesciană**” și „lirismul boemei lui Constant Tănăraș”. Carolina Ilica nu depășește, ca noutate, faimosul volum de debut al Mariei Banuș, **Țara fetelor**, care va stăpîni tiranic încă multă vreme lirica feminină, constituînd ispită și obsesia debutanților. Cîi privește sonetele tinerei poete, acestea sînt puse de Dorin Tudoran în legătură de subordonare cu acelea ale Constanței Buzea, iar „plastica imaginilor” este căutată în versurile lui Mircea Dinescu. George Florin Cozma, ne asigură Dan Cristea, scrie o poezie căreia îi „lipsește notele profund distincte”, iar Dinu Adam îi apare lui Nicolae Baltag inegal, pașteur sau recuzitei tradiționaliste și inventator de „locuri comune” proprii, cînd nu este „tutelat” de George Alboiu!

(Observațiile aspre ale criticului ne obligă să ne gîndim cu îndoială la premiul II pe care l-a obținut, în cadrul concursului amintit, volumul **Înaltele porți**). Într-o cronică anterioară (v. nr. 25, din 21 iulie, al revistei) constatam și noi efortul conștient pe care-l fac unii tineri scriitori, nu lipsiți de talent, de a se încadra în stiluri poetice deja constituite. Nu facem, în cronică de față, decît să aducem noi ilustrații.

Marcel Mureșeanu, autorul volumului **Cel din urmă**, Editura „Dacia”, 1974, nu este un debutant, dar abia culegerea recentă, precedată de două plachete care au trecut neobservate, îl impune atenției criticii. O aluzie din poezia titulară a volumului de la „Dacia” dezvăluie un tropism care-l pune pe autor în raza de atracție a poezilor afirmați în deceniul al șaptelea: „O prietenii mei / acolo unde sînteți lumca e numai fîntini / și ceruri răsturnate-n havuze, / numai purpură de vorbe-nțelepte. / Strig radule, nechita, adrian, / și tu nume al soarelui, ana, / am rămas, trebuia cineva să rămînă. / Dar eu vin, nu mă așteptați / eu vin!” (**Cel din urmă**). Filațiile literare pe care le afirmă volumul **Cel din urmă** trimit însă către un tradiționalism interiorizat, în care se amestecă ecouri din Blaga. Indiferent că scrie despre sat, despre dragoste sau despre „umbrele trecerii”, poetul știe să scoată dintr-un fond de viață ancestral-rurală imagini care trădează o sensibilitate de bun augur: „Ctitori ai pămîntului / și ai văzduhului, / cînd săbii ruginite ne trec prin mîini, / cînd, noaptea cite o dată, / cad la un pas de timplă alunecoase bocete de lut. // Se apucă și acum merii și perii / de sub streșină, / cu călcîiul fac fîntînă în pămînt pruncii, / curat e și nemîșcat aburul galben al poamelor. // Dar numai cu ochiul cel dinăuntru / se văd cum trec umbrele vremii / peste noi, peste grădina noastră cea veșnică. // Nu-i dimineață pe lume / să nu se ridice cumpenele, / să nu stea o clipă în lumină / pînă cînd atingem apa lor neînceptă” (**Cumpenele**).

Corneliu Popel, deși publică de mai mulți ani în paginile revistelor literare, debutează editorial abia acum, cu volumul **Frații mei blinzi**, Editura „Junimea”, 1974. Poetul cultivă un ton oracular, enigmatic, care amintește uneori de poezia lui Dan Laurențiu: Cel care vine înaltă / flacăra pură a Imnului: / „e-un timp care cere cînt pierdut în uimire” (**Un ochi auriu**). Partea poetului, care se încarcă cu un vag sentiment de vinovăție, ar fi umilînța: „grea mîină pe umărul / lui grea suflare / în spatele lui și-nainte / durerea aburului / acela greu și sfînt // mai departe păcatele / cad pe fruntea lui / el cu pură ființă / dez leagă ordinea / universală” (**Poetul**). Cînd Corneliu Popel se va convinge că imaginile ceoase („Muntele”, „șuşaua sublimă”, ultima metaforă păcătuind și împotriva limbii literare) îl îndepărtează de drumul adevăratei sale vocații, care e a unui poet na-turist, discret și melancolic, va putea să dea adevărată măsură a posibilităților sale. Reținem încîntarea naivă în fața naturii nevinovate din aceste versuri: „el va rămîne în lumea / ierburilor fără duh / și va căuta inima / grasă a bursucului / cum mă va privi / și ce va spune / decît că e durerosă / imaginea celui care / nu vine aproape / de binele florii și / de iubirea albinelor” (**Dacă fiul pădurii**). De remarcat că și poezia patriotică a acestui poet lipsit total de retorismul romantic se întemeiază pe același acut sentiment al naturii: „dragii mei / dragii mei / unde vor fi acele / stîne ale paradisului / și unde va fi / cîntecul tîrziu / al turmei care pleacă // întru alegerea darului adevărat / se duc ele / spre mirosul de fîn / cu sfîntenie copt / caută-n mulțime / roade ale pămîntului / și ale cerului și ale / apei pierdute” (**Deasupra lor plutește**).

Cîntărețul de sticlă, Editura „Cartea românească”, 1974, volumul de debut semnat de Anais Nersesian, este tot o autobiografie lirică a vârstei în care adolescența devine femeie. Deci un debut obișnuit pentru poete. Cum experiența poetică se consumă, în astfel de cazuri, mai ales în găsirea imaginii potrivite pentru a nota franc acuitatea unor senzații tulburi, numele Gabrielei M. Ionescu și, indirect, al Mariei Banuș, au fost îndată rostite în preajma acestui debut (v. poemele: **Sfîrșit de capitol, Baladă, Trece-re, Prefigurare, Banală romanță de noapte, Între ore...**). Depășind autobiografia lirică, ajutată de o imaginație plastică remarcabilă, poeta ajunge să comunice, în poeziile citate ca și în altele, stări lirice mai complexe și mai rafinate, în tablouri uneori fantastice: **Potret, Pe dig, Acest arbore de noapte, Si-metrie, De ziua lor**.

Poeții foarte tineri reținuți de Mircea Iorgulescu în **Rondul de noapte**, pentru a ilustra, după o selecție riguroasă, **Începutul unui deceniu**, laureații concursului Editurii „Eminescu”, ca și autorii comentărilor de noi în acest foileton și în menționata cronică anterioară ne conving de existența unor talente promițătoare, ivite în anii din urmă, dar mai puțin de constituirea unei generații capabile să înnoiască lirica actuală măcar cît au făcut-o Labiș și poeții care i-au urmat. Subordonarea lor față de generația lui Nichita Stănescu este încă foarte evidentă, dar s-ar putea ca chiar printre acești tineri să existe steaua sau stelele unei constelații lirice viitoare, cu lumini proaspete, mai strălucitoare. Deocamdată lipsesc semnele care ar putea-o anunța.

PE URMELE LUI DON QUIJOTE

„Însemnările de față se doresc o invitație la călătorie; o călătorie în interiorul operei; la drum cu don Quijote pe vechile lui cărări abandonate”

Călătoria anchetă a lui Valeriu Cristea în labirintul romanului lui Cervantes este de-a dreptul excepțională. E o călătorie inițiere, o călătorie din viața romanului în viața ideilor. Capodopera lui Cervantes este reinterpretată dintr-o perspectivă cu totul nouă: Valeriu Cristea a pătruns în viața cea mai ascunsă a romanului, asediindu-l din toate direcțiile, cu o imensă voluptate a redescoperirilor. Criticul nu citește cîi **interpretază**. El face o operă de creație: epicul și climatul din roman condiționează un stil viu, colorat, cuceritor. Eseul, și în multe pasaje, pare a fi un compendiu liric al romanului, o oglindă în care vedem la scară redusă quijotismul. Valeriu Cristea este obsedat de existența și ideile romanului, de „mitul” lui critic. Febra, complicitatea cu care e scris eseul, și, în totalitate, hotărâște destinul unor idei-șoc, al unor idei-apel. Tradus în spaniolă, eseul lui Valeriu Cristea nu ar lăsa indiferentă critica iberică. Valeriu Cristea se întrece pe sine cînd vorbește despre roman ca formă pură a epicului. La temelia solidă a analizelor criticul pune entuziasm, intuiție, talent literar, o neascunsă dragoste pentru idee. Eseul se naște odată cu descoperirea unor teme fundamentale care sînt puse în relație, cu scopul de a surprinde exact specificul romanului: nebunia, dragostea, oratoria, hanul, viața intreruptă, libertatea interioară, personajul ca spectator, dispariția aproape completă a eroului picaresc, scene din viața Spaniei etc. Temele îi oferă lui Valeriu Cristea și o competiție cu vechile idei despre roman. Criticul recrează o operă cu intenția de a-i prelungi existența. Putem spune, și fără să greșim, că eseul e tot altul de captivant, ca și romanul. Voluptatea analizei este enormă. Valeriu Cristea reușește o dublă performanță: recrează sintetic romanul, ne introduce în intimitatea lui, și ne face cunoștință cu o lume nouă, care trăiește datorită interpretării criticului, ideea de carnaval, de dezabuzare a privirii, o explicabilă și foarte necesară „dezmarginire a conștiinței”. Eseul lui Valeriu Cristea e și un studiu comparativ asupra modelului de viață quijotesc, răsfriț și în alte literaturi ale lumii: „In familia marilor spirite dezabuzate (în sensul gnoseologic al cuvîntului), Shakespeare, Baudelaire, Tolstoi, Dostoievski, Cehov—Cervantes reprezintă pe Tartuffe. Adevărurile lor — despre om, despre societate, despre lume, Shakespeare și Tolstoi le exprimă cu forță și revoltă, Dostoievski cu exasperare și speranță, Cehov fără ostentație, Baudelaire aproape cu indiferență. Cervantes și le spune pe ale sale cu aerul că le ignoră, strecurîndu-le abil printre rînduri, ferit, cu o mască de cumințenie oportunistă trasă bine pe față”.

Experiența critică a lui Valeriu Cristea este o experiență a ideilor trăite. Romanul lui Cervantes este văzut ca o „uriasă simfonie anarhică”, un „labirint”; „**Don Quijote** e un mare roman de dragoste: personajele sale le iubesc, citesc despre iubire, nascocesc și însenează iubiri în chipul cel mai diferit cu putință”. Temele romanului devin în viziunea lui Valeriu Cristea, temele criticului: „**Don Quijote** e un splendid șirag de discursuri înlînțuite pe firul peregrinărilor eroului și pe care acesta le rostește pretutindeni, la stîni și la răscruci de drumuri, la hanuri și în palate, în fața unei asistențe umile sau selecte, numeroase sau reduse la încăpătorul Sancho: discursul despre veacul de aur și cel despre arme și litere, eele mai celebre, discursurile despre poezie, despre cele „patru feluri de neamuri”, în care „se pot împărți toți cei ce se află pe lume”, despre libertate, despre cele două soiuri de frumusețe, a trupului și a sufletului, despre trufie și recunoștință, despre război și dragoste, și altele, de dimensiuni mai reduse, exortații, apologii, diatribe, din care s-ar putea alcătui una din cele mai frumoase antologii ale genului”. Epicul pur al romanului se formează din atitudinea personajelor față de propria lor viață. Existența lor cunoaște, mai întotdeauna, hiatul: „Personajele lui Cervantes suferă de o fractură a existenței. Biografia tipică e cea segmentată, tranșantă printr-un eveniment-cheie. Omul se frînge ca o trestie în opera lui Cervantes. Viața sa ia dintr-o dată un alt curs, cu totul neașteptat. Se poate vorbi de tema evoluției catastrofice: omul e acesta și dintr-o dată **altul**”. Toate comentariile strălucesc nu prin frumusețea în sine a expresiei, ca la Nicolae Manolescu, ci prin viața debordantă a ideilor. Valeriu Cristea nu scrie „frumos”, ci adevărat, exact, însuflețit; e un limbaj neanemic, ci vital, spontan, inconfundabil. Valeriu Cristea își creează ideile pătrunzînd fără prejudecăți în labirintul romanului: „Capodopera lui Cervantes e tragicomedia anacronismului, văzut în toate planurile, inclusiv filozofic și religios (...). Romanul lui Cervantes se transformă într-un spărgător de mituri”.

Rememorăm viața epică a romanului lui Cervantes prin ochii lui don Quijote. Celebru personaj se bucură în eseul lui Valeriu Cristea de toate onorurile și de toate observațiile posibile. Existența lui don Quijote e dejuată: nici o mască nu iese în lume fără ca Valeriu Cristea să n-o recunoască, să n-o definească. Personajul e văzut ca erou. Don Quijote e urmărit cu o tenacitate analitică care sperie. Valeriu Cristea a devenit în acest eseu umbra credincioasă și necruțătoare a lui don Quijote. Modelul tiranizează plăcut imaginația criticului. Cine e însă don Quijote? El este „parodia critică a unui dezabuzat, parodie plină de simpatie însă, de căldură, de dragoste, ridicîndu-se nu de puțin ori pînă la sublim, dar totuși parodie (...). Don Quijote e un Crist burlesc a cărui acțiune rămîne sterilă”. Nebunia lui don Quijote „... e simulată, că el și-o joacă, ca și Hamlet...”. Cervantes, prin don Quijote și Sancho Panza, creează tipuri fundamentale de personaje. El „bifurcă pentru totdeauna tipologia romanului”. Don Quijote se definește și în raport cu viața hanului. Pentru eroul lui Cervantes hanurile constituie „principalele focare ale intimității”, un „paradis al sufletelor chinute”. O singură observație: era binevenită comparația cu venta lui Jan Potocki din **Manuscrisul de la Saragosa**. La Mihail Sadoveanu mirajul hanului primește alte semnificații: hanul e un spațiu unde personajele, prin poveste, se vindecă de umilînță.

Pe urmele lui don Quijote este călătoria-revelație a unui critic aliat ideilor, o mică capodoperă de virtuozitate analitică.

Zaharia SÂNGEORZAN

Stema județului Suceava se ridică uriașă pe dreapta șoselei dintre sinziene și mierea ursului, proiectată pe cerul sub care floarea soarelui măsoară mișcarea luminii, răsucindu-se către munți. Există desigur o corelație între crugul de rotire al planetariumului universal și goana noastră pe Terra. Datorită zenitudinii care ne picură neliniștea în creștet, aceiași care magnetizează și acest popor de floarea-soarelui, simțim imperioasă nevoie de a ne smulge din rădăcini și a porni după vechea lege a oieritului: căldura jos, către marea cea mare, răcoarea sus, în Carpați. Așa dar, ne aflăm sub zodia mișcării. Oficiile de turism sînt sufocate, gările și autogările asaltate, asfaltul cîntă sub cauciucuri. Toată lumea circulă, încrucișându-se: cei cruzi încă gonesc spre altarul soarelui numit litoral, cei bronzaji grăbesc în sens invers, spre nordul răcoros.

Iar printre miriști blonde și prundul Moldovei ne întîmpină Suceava cu istorie, cu industrie, dar mai ales cu ozon de păduri, toate așezate sistematic în blazonul-scud după reguli de heraldică, formînd o prestigioasă și ademenitoare carte de vizită. Unde să deschizi acest ghid al drumeției cînd din fiecare însemn se naște mîntal un drum? Istoria ne va însoți peste tot, toate locurile sînt ale ei, așa că la ea acasă nu vom merge anume. Dar mineralul?

Drumul mineralului te conduce tocmai sus, pe unde se joacă la fiecare duminică din mijloc de iulie Hora de la Prislop sau hora celor 4 județe prinse în jurul unui pas al descălcării: Suceava, Maramureș, Bistrița și Neamț. E vorba de terasele de escavație din Călimani, unde milioane de metri cubi de steril sînt în curs de mulare, descoperind grafica în culori nemaivăzută a rocilor din miezul muntelui iar răsăritul de soare coboară în peria brazilor pe prispe de piramidă aztecă. Escavatoarele-dinozaur se ceartă cu cerul, arătîndu-i cu gesturi largi planșeta genezei minerale sub care așteaptă sulful. Dar pînă să răzbești sus, în aerul tare al Suhardului și Mestecănișului, trebuie să faci un popas la Ostra și la Tarnița, să urmezi trenuțul minerilor și să cobori în „metroul cărbunelui” spre a-i cunoaște pe eroii de la Leșu Ursului, pe care îi găsești în ziua de 16 februarie 1975. Au ei un calendar al lor, altfel decît zodiacul despre care pome-neam la început, o scindură albă de brad pe care se fac notații cu ultimul bulgăre negru extras în șutul respectiv. Sînt acolo socoteli încheiate cu cincinalul terminat la 16 mai trecut și urmele unei bătălii purtate în adîncurile tainice cu perseverență și încrîncenare. E un eroism anonim pe care oamenii cu lămpașe în frunte și cu benghiuri de cărbune îl cheltuiesc clipă de clipă, acel eroism al minutului care în nivelul trei valorează cît ora.

— Mișcări cît mai precise, eforturi economicoase și încordare a judecății, restu-i ușor, te asigură Petru Moraru, cei mai popular frunțaș în muncă din mină. Mai departe vă pot spune ortacii mei, că eu grăbesc să ajung la Udești, lingă Bosanci, în satul lui Eusebiu Camilar și al meu. Imi iau familia și pornesc spre litoral. Avem bilete la tren și locuri la Eforie. I-am promis fetiței celei mari că-i răsplătesc premiul luat în clasa VIII-a cu o vacanță la mare. De altfel, și eu duc dorul soarelui, chiar am nevoie de el. Muntele te sughe, nu-ți dă cărbuni pe gratis. Cînd mă întorc e-hei, stăm noi de vorbă!

Bogăția subterană solicită să fie scoasă la lumină. Or, ne aflăm în anotimpul luminii.

Drumurile Sucevei

între plimbare și cărașie

Există apoi un drum al metalului care ne conduce în platforma industrială din lunca Sucevei, sub Cetatea de scaun, la picioarele Istoriei, acolo unde parcă se zămislESC norii înainte de a fi ridicați cu macaraua de cer. Vorbind despre metal, sucevenii nu uită să aducă vorba, cu o mîndrie nedisimulată, despre „oțelul de Suceava” — Întreprinderea de utilaje și piese de schimb, cea care îi aprovizionează pe voinicii Călimanului. Trebuie să recunoaștem însă că mai înainte a fost aici Uzina de reparații auto, metalul fiind să nu rămînă în urma lemnului (Combinatul de celuloză și hirtie). Colectivul de conducere format din trei ingineri tineri — Toma Gh. director, Șestac Mihai inginer șef și Pentiu Const — director adjunct — a pus totul, încă din primele zile de întare în producție, în slujba metalului ademenit să devină prietenul omului de la volan. Și dacă pe fulgeratele steieri din Căliman ne aflăm în Carpați, la I.R.A. am pătruns în tainele familiei „Carpați”. E vorba de peste 1500 repere piese de schimb fabricate aici pentru întreaga economie națională, de peste 7000 de mașini „Carpați” intrate în această clinică de reparații capitale plus vreo 2000 de motoare similare. Ultima mîndrie: servo-frina pneumatică, piesă deficitară pe plan național.

— Viitorul fiind nu numai al drumeției auto ci și al cărașiei de șosea, ne spune ing. Const. Pentiu, uzina noastră s-a profilat pe containizare. Fabricăm macarale hidraulice de 2,5 tone forță, obloane hidraulice pentru echiparea autocamioanelor în vederea manevrării containerelor și echipăm autocamioane noi cu platfor-

me basculabile, deci facem totul pentru a înlesni transportul rapid, sigur și cît mai economic al mărfurilor. Acest sistem de cărașie cu volume închise ia o dezvoltare amplă pe plan mondial așa încît viitorul e al containerului care trece din auto în tren, în avion, în vapor și inconjoară globul rîmînd mereu intact.

puncte de referință

Și acum drumul lemnului, derulat invers, de la mobila de Suceava, Rădăuți, Cimpulung și de la palul de Fălticeni; de la hirtia și mucavaua de Suceava; de la casele cu cerdacuri traforate și porți înflorate cu impletituri sculptate — urcînd spre bungeturi de codri carpațini pe lingă balada lui Ciprian Porumbescu.

Sub păduri, la Iliești
Frăte brad să ne trăiești
Pe sub cetina ta verde
Eu cu mîndra m-oi tot pierde.

Prin grija Întreprinderii județene a cooperației de consum, Ilieștii au devenit o instituție a drumeției, oferind în cadrul atît de piloresc al pădurilor dintre Suceava și Gura Humorului un loc de „aleasă delectare” sadoveniană. Dintr-o dată te afli în afara timpului, reintors la bucătăria tradițională cu mîncări pregătite pe îndelete, cu vinuri anume alese spre a se asorta cu specialitățile complexului (motel, camping, stîna). Deschizi geamul camerei mobilate în stil bucovinean sau preferi căsuța de camping și te afli în brațele pădurii. E vama brînzeturilor sau a „fructului alb” cum zic localnicii, a cărnii de

pasăre și a fructelor, prima treaptă a regimului estival de munte.

A doua și cea cu adevărat inedită e la „Trei movile”, în inima pădurilor, pe drumul național 17 A Cimpulung—Vatra Moldoviței — Rădăuți Km 10 într-un peisaj sălbatic cu vedere spre Rarău și Pietrele Doamnei. De astă dată poposești la păstori acasă, totul fiind autentic și pe linia unei tradiții milenare. Colacii copți pe vatră însofesc toate specialitățile de brînzeturi și miel fript haiducește, iar mămăliga ciobănească te învață ce înțelegea Ion Creangă prin „urs purtat în sin să țină de foame”. La „Trei movile” îți rămîn toate părerile de rău că trebuie să te uiți la ceas și te gîndești la drumul de coborire în arșița verii. E atîta răcoare aici și atît de tare aerul încît par încremenite, nesocotind legea lui „ora ruit”.

Un popas de tranziție între munte și deal pare a fi cel dintre vestitele livezi ale Rădășenilor. Un bufet-terasă așezat în preajma lacului alimentat de izvoare te invită la reverie fălticenciană, cu gîndul la N. Gane, Artur Gorovei, Eugen Lovinescu, Anton Holban și — bineînțeles — la Nicolae Labiș. Căsuțele campingului de sub copaci par ieșite din penelul vizitor al lui Aurel Băeșu iar undișarii de pe iaz te duc cu gîndul la „Nada Florilor”.

De-abia la ieșirea de pe plaiurile sucevene, faci un popas la Hanul Drăgușeni și în fața vestitelor sărmăluțe moldovenești începi să uiți frigăruile din preajma Moldoviței. Lemnul însă te însoțește și aici în minunatele lambriuri și decorații interioare. La barul cu băuturi cosmopolite ascuți o pereche de americani cîntă dintr-un „compendiu of art”: „The north of Moldavia, a land of forests and heroic legends, has preserved veritable art treasures nearly five hundred years old...”. Blonzi turci intră în Suceava, noi ieșim.

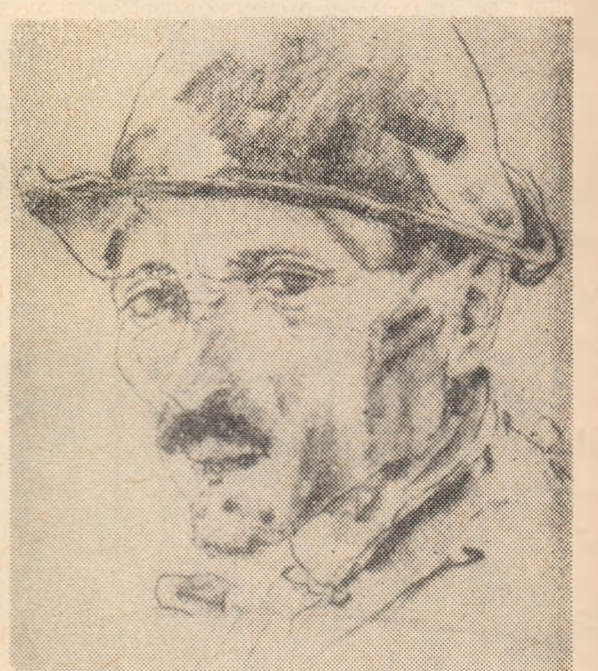
Uriașa emblemă cu istorie, metal și lemn se proiectează peste vegetație pînă în albul camping al fostului han de poștă îndrăgît de Sadoveanu și readus la viață de strălucire de către gospodarii de azi ai Sucevei.

AI. ARBORE



Traian SFINȚESCU :

„Spre Cetățuia”



Traian SFINȚESCU :

„Țăran voitinean”

POȘTA LITERARĂ

IOLANDA VIAȘU — Cîteodată și un singur vers este suficient pentru a anunța dacă autorul este printre cei „chemați”. În unica poezie trimisă nu am descoperit acest vers. Totuși e posibil ca el să existe în alt text, așa încît — mai trimiteți.

V. TÂNĂSELEA — Elanul (de tînăr ostaș) este laudabil, dar versurile sînt prea aliniate, prea stau cuminți în front...

CONSTANTIN MIHALACHE — Peripețiile dv. „În căutarea hipodromului” (din Iași), intră în sfera „faptului divers”. Din cele patru pagini (care nu alcătuiesc, totuși, un reportaj) rămîne valabilă întrebarea: „Oare cîți ieșeni au încercat să caute acest hipodrom sau cîți nu ar fi dorit ca sim-bătă după masă să se bucure de peisajul ce-l oferea concursul?” „Vă mărturisesc că și eu aș fi dorit, dar m-a inhibat lipsa de precizie în stil a organizatorilor (hipodromul se află „pe șoseaua Iași—Ciurea”!) precum și riscurile unei călătorii cu autobuzul 18. Cum în perioada următoare nu se mai anunță nici un concurs hipic, cum sînteți și în vacanță, căutați în literatură și în filme poezia cailor. Undeva veți afla și acest vers: „cail în măsele ronțiau lumină”.

SPIRU D. DORNEANU — „Nici o slovă strălucită”, cum singur spuneți undeva.

AURICA MURARIU — Am „verificat poeziile anexate alăturat”, sentimentul ce le animă este generos, sînt scrise corect, ceea ce nu înseamnă însă, că stăpîniți „al stihurilor meșteșug”.

DUMITRU ANDREI — În genere, locuri comune. Singurele versuri citabile sînt acestea: „Un cer/ de aripi albe / E cerul nostru azi / Mîini calde strîng la fiecare pas. / E liniște în țara mea”.

RODICA MUSTAȚĂ — Să citim confesiunea ce va făcut-o o femeie „In gara Simeriei”:

„Da, doamnă, de ieri dimineață sînt aici. Am venit de la Hunedoara — iar m-a urmărit bărbatu-mieu... și mă întorsăi peste dealuri iară, dar degeaba că tot aici ajunsăi. Că vezi, vreau să plec... Și mi-o luat actele milițianu. Și eu aștept și toți oamenii de aici așteaptă... că s-au rupt legăturile trenului... și aștept...”

Imi găsi fata — are 28 de ani și e frumoasă!! Că vezi doamnă, ea samănă cu mine! Cînd fusese mică au furat-o țigani, bată-i crucea de trei ori, și tot mi-am căutat fata și n-am găsit-o pînă acu. Și are casă și e măritată... O, și Pădurea Bujorului e frumoasă! Ce frumoasă e!! Dar vezi, doamnă, acolo nu sînt conuri și nu pică pînă la pămînt... nu! Că n-au de unde, că dacă nu cresc; dar sînt bujori mulți, se împle locul de bujori din ăia marii și tot colorați!

O, doamnă, și ieram mică și mama mi-a zis să dau ocol pădurii de bujori de trei ori, de trei ori doamnă, și să aprind un arbore din trei că voi vedea dacă voi trăi fericită ori amărită ca acu...

Să vezi doamnă, am avut doi băbați — cu primul un copil — iar iera prizonier și nu l-am recunoscut ca tată. Și apoi vezi, iera prizonier!... Iar ăsta d'acu mă urmărește cînd cu bicicleta cînd cu motocicletă și eu fug și el mă urmărește și fug... da, na! că nu mă ajunge... Și eu fugeam cu bicicleta odată... Am numai 52 de ani, pe fata mea e cheamă Germana, și e frumoasă, frumoasă!...”

V. RUGINĂ — Nimic nou în versurile din urmă.

LADISLAU DARADISC — „Sînt tînăr, ambițios, sensibil. Mai trebuie ceva?” Mai trebuie. În Nocturnă, Îți tremură

există o vibrație a cuvîntului care avertizează că este posibil să scrieți și poezii, nu doar versuri.

TUDOR MIHULESCU — Cît privește versurile închinat „Luceafărului”, important este să citiți pe Eminescu și să gîndiți întru Eminescu, altminteri „la stăru care a răsărit / e-o cale atît de lungă” pe care mulți au încercat să o străbăte (vedeți, în acest sens, antologiile cu „dedicații”), dar și-au pierdut destul de repede suflul.

H. IONICA — Ce mai e nou prin Tecuci?

DAN CERNESCU — O afirmare programatică iar nu constanțială a eului. Fiecare text pare a fi schița unei poezii viitoare, și implicit a unei „arte poetice”. Iată doar un exemplu: „Voi veni simplu / Cu tot ce mă cutreieră / Cu-ntrebătoarea, treaza rîvnă / A celui ce gustă / Spre a se gasi / Spre a ști, spre a fi / Limpede în limpezimea / Miezului tău” (Voi veni simplu).

CARMEN FOCSA — Deși se înscriu într-un cerc restrîns de cuvinte, din unele simboluri fiind de mult stoarsă seva, versurile coagulează, totuși o stare lirică; „Știu, ne devora vultur / chiar de mă vinzi tăcerii mă voi gasi oricum, / E prea aproape cerul și nu mă mai cuprinde / Să-mi poată ascunde-n faguri polenul meu de scrum. / Preschimbă-mă-n nisipul fugar pe care scrii. De care-i plin veșmintul ce nu mai poți să-l scuturi / Eu nu mă vreau să-mi sape în zodia galerii / Aceleași miini ce-n mineucid atîția fluturi”.

COSTICA IANCU — În primul rînd trebuie să rezolvăți chestiunea acordului dintre subiect și predicat. De ce să mențineați aceste două mari puteri ale propoziției în conflict?

MARIA PREDICA — Urcînd sistematic treptele lecturii veți afla că poezia este altceva decît ceea ce scrieți acum.

Nicolae TURTUREANU

Poezia latină într-o nouă antologie

Creația poetică latină, ciclul de cuceriri ale spiritului uman de-a lungul a opt veacuri, constituit un univers de esențe care stă la temelia culturii europene. Traducerile din poezia latină, cu început fagăduitor în cercul jurimiștilor, s-au strâns cu greu, de-a lungul unui secol, în câteva antologii limitate la epoca de aur, alcătuite de N. Herescu și P. Stati înainte de război și, în ultimul deceniu, întocmite de Al. Andrișoiu și D. Crăciun. Înălțându-se peste fiorile amintite, P. Stati, el însuși poet dar și filolog, stăpîn pe tainele limbii latine, a publicat de curând ocazional volume de traduceri, precedate de un studiu introductiv dens și sintetic alcătuit de M. Nichita.

P. Stati a utilizat criteriul cronologic, urmărind pe-noramlă șapte secole de poezie latină. Însotind autorul selectații cu medalioane competente, iar versiunile propuse cu note erudite și exacte. Traducătorul nu se limitează numai la lectura poeziilor în limba latină, ci îmbogățește logiile didactice, românești sau străine, cu înțelesurile orizontului de cunoaștere al poeziei latine cu pieșe noi. Imbracă aici vestmint românesc, pentru prima oară, preclasicii Ennius, Pacuvius, Accius, poezii mărunți augustani, postclasicii Lacanus, Silius Italicus, Valerius Flaccus, Statius sau, în sfârșit, poezii tirzii Amantius Claudianus, Namatianus. Preferințele traducerilor, reflectate în ponderea acordată poeziilor în antologie, se îndreaptă spre poezia secolului de aur. Îndreptat, către Horațiu, poet din care ne-a dăruit multe versiuni în egal în limba română. Pentru sporirea echilibrului antologiei precum și al rolului său de inițiere în lumea poeziei latine, am fi dorit să întinim selecția mai numeroase din poezia latină tirzie, sector aproape necunoscut în literatura noastră.

Traducerea poetică implică, printre alte probleme, transportul de forme metrice-prozodice de la o limbă la alta, în cadrul sau în afara unei tradiții. Traducerea semnificativului antrenează încrederea în tradiția semantică, posibil numai printr-o echivalare analitică într-un sistem poetic diferit. Sistemul metrice-prozodic latin bazat pe cantitate rămîne o experiență poetică netrăditabilă în limbile moderne care cultivă o prozodie bazată pe accent. Traducătorii au încercat adesea o echivalare cit mai apropiată a formelor metrice antice, chiar în afara tradiției poetice consacrate, dar cei mai mulți au renunțat la această tradiție și au adoptat metrica modernă cu avantajele și inconveniențele ei. Preferințele pentru metrica modernă, acum consacrată de tradiție, relevată încă de T. Mănescu în recenzia la traducerea lui D. C. Otilăscu din Horațiu, se verifică încă odată, prin versiunile lui P. Stati, ca o cale cu larg ecou la public. Traducerea lui Homer în hexametrele lui Voss este înșelătoare, iar „odele în metru antic ale lui Klopstock și ale profesorului Platen n-au încălzit publicul german” — serva mentorul Junimii, desi cultivarea clasicismului avea vechime seculară în patria lui Goethe. Dimpotrivă, pentru Horațiu, constată același critic, s-a „împiedicat traducerea germană a lui Günther în versuri rimate”, ba mai mult încă, începînd cu versiunile s-au compus poezii latine rimate care s-au transmis în mediul studențesc pînă azi.

Predilecția pentru poezia rimată sau, în vremea din urmă, pentru versul alb precum și lipsa unei cultivări susținute a metricei antice în poezia noastră, se ar îndreptăți, desigur, să preconizăm utilizarea formelor metrice ale poeziei moderne. Să nu uităm totuși că Eminescu a creat „imposibilul” în *Oda în metru antic* și în *Mitologicele*, împănînd în poezia noastră strofa safică și hexametru. Iar în traducerea ocol *Către Mercur* și a epistolei *Către Balladus* din Horațiu, precum și a unor versuri din Ovidius și Amantius a realizat variante în metru antic greu de înțeles. Desigur, „Eminescu este unic” dar metru înlocuitor de el — strofa safică, distihul elegiac, hexametru — au fost preluați de traducătorii noștri, de la G. Corob și G. Murnu la Șt. Bezdechi și D. Mănescu. Pentru strofa alcaică întîlnim versiuni reușite, fiind la o parte fidelitatea semantică, în odele horatiane traduse de Al. Andrișoiu. În afara de metru antic și de versuri rimate, tradiția noastră poetică a ratificat și metru echivalent ritmat, folosit, printre primii, de P. P. Măndu în traducerea sale din Ovidius și cultivat, mai târziu, de Th. Naum în excepționala versiune a ocolului de exil a aceluiași poet. Această variantă metrică, bazată numai pe ritm, eliberată de căsuțele metrice antice ca și de corsetul rimei moderne, îngăduie traducătorului să recreeze cit mai aproape, fără savant anticipat, ritmul interior al gândirii poetice din original.

Problema transplantării unui număr de peste 30 poezii latine în limba noastră ridică, fără îndoială, problema unei posibilități stilistice mari în stare să întindă punți de receptare diferențiată a unor individualități distincte și depărtate, în vreme. Experiența poetică îndelungată a lui P. Stati i-a dat posibilitatea folosirii frecvente a unui registru poetic adecvat — familiar cititorului de azi, urmărind „consonanța afectivă” și „transferul de idei” care depășesc hotarele unei virtuale traduceri exacte.

Aceeași atmosferă lirică, cu puțină vigoare epică, sugerează și versiunea cărții secunde din Eneida, în varianta lui Th. Naum. P. Stati se înrudește temperamental cu Th. Naum, excelînd în lirica elegiacă sau în idilă. G. Călinescu, referindu-se la volumele lui P. Stati publicate între anii 1935—1940 observa: „P. Stati un poet de tipul clasic cu reverie calmă... și desenul timid”. Volumele de traduceri apărute în ultimul deceniu confirmă sensibilitatea și mobilitatea sa lirică, îmbogățită cu note de plasticitate și varietate a uneltor poetice. Expresia sa poetică recrutată fără rezistențe normative dintr-o arie largă în timo și soațiu este luminată de aura arhaismelor sugerînd distanță în vreme, sau, alături de neologismul de efect, încercînd mereu să reconstituie poetic, în variante adecvate, implicațiile stilistice ale originalului. Traducerile cele mai bune ale lui P. Stati îl situează în vecinătatea celor mai înzestrați traducători români din poezia latină. Prin virfurile creației sale de interpret al liricii și satirei latine își îmbogățește cu o dimensiune nouă universul poeziei sale originale, interesante pentru atitudinea horatiană, filtrată printr-un temperament poetic delicat și domol.

Volumele de poezie latină traduse de P. Stati — cea mai amplă strădanie românească de cuprindere antologică a poeziei latine — reprezintă un act de creație și cultură care umple un gol în literatura noastră.

Traian DIACONESCU

Ieșită din „cămara cu fructe” a lui Pillat, din Herța lui Fundoianu, din cazanele de tomate și depozitele de cherestea ale lui Voronca, poezia lucrurilor redescoperă, odată cu virtuțile lirice ale obiectelor, universul miracolelor suave. În formulă modernă însă obiectul poetic devine un „punct de vedere”, dezvăluindu-și o semnificație pe un plan mai adînc decît al descrierii, acela al spiritului. Ceea ce se reține, de pildă, din poemele lui Emil Brumaru este descoperirea cu totul personală a tradiționalismului prin codificarea lirică a concretului. Poezia sa nu se realizează din numărul enorm de lucruri asociate de o imaginație exuberantă, ca la Voronca (desi regăsim aceeași voluptate în evocarea lor, în versuri aproape identice: „Să recunoști cum fierbe în bulion un suflet” (...)). Și în magian fantoma trecutului răsfierde: „Să aurora clopot de var în câni cu lapte”: „Conopidele cit omăt întîrziat pe boschetele de șapte — și sticle cu apă minerală morcovii”) ci, mai mult decît altă, este o confesie sugerată prin aceste obiecte imaginale lucrurilor devin astfel imagini invadate de întropăne, mai bine zis un mod de a conștienta materialitate emoției. La prima vedere și Mihail Ursachi ar fi un colecționar de obiecte în care cu jaluzele trase și miroas nedefinite de versuri scurte. De la universul vestit al lui Angeli și pînă la poemul său s-au străbătut însă distanțe enorme, înzestrea acestui modului de lucru, cumăni doar ca punct de plecare, s-a produs prin realizarea unei dot de sensuri. Intre starea lirică și ce se ferim a spune sentimentalism și înălțare, efect al unui joc rafinat de esență. Într-o poezie din magia de cultură, poezia unei limbi care înalță spre subiectivitatea noastră din vîlă care de țară, sînturi pînă la înălțarea de vară (ce glăsun la *Paradisele lui Ovidiu* Găsură ori la versurile lui Gh. Tomozet, *Mimă povară*). O vară zădărnice de lipsă din aceste proclamări ale inocenței, amorului fiind și el complice: „De ne-am putea iubi, Jupuiți de memorie / ca două mere coapte la cina unor / pensionari ridicoli, / ca două mari păsări cu penne căzute / soamna, peste marea Egee / ca două hieroglife descifrate” (Gh. Tomozet, *Jupuiți de memorie*).

Vechile motive: turnurile, gările, fîntinile, oglinzile, clavecinul și dulceturi, cafeaua băcanului, ceasurile cu capace, vaniliile, șofranul, ceainicele și ionatanele sînt reînsoțite ca elemente cu patină sentimentală, pentru a figura o lume de candoare și alb. Gustul pentru decorul de epocă mărturisește existența fluxului liric, predispoziția către confesiunea directă, atenția captată de plîpîndele minuni cotidiene închise în părul unei femei,

MIRACOLELE SIMPLE

în luciul unui șifonier de stejar, în silueta fragilă a cîinii cu apă. Cavalieri ai morilor de vînt, poezii fac din vers un instrument fragil pentru a pătrunde în „lumea din oglindă” a lui Lewis Carroll. Tandrețea este însă permanent surdinizată de autoironie, ca la Mihail Ursachi, un morul îmbinat cu un anume spirit patriarhal căpătînd rezonanța stranie a turației unui motor într-o livadă înflorită. **Proiecte primăvarațice** (Mihail Ursachi), compoziție perfect rotundă, trebuie citată aici în întregime: „Visul nostru era / o, din naivitate / nici nu bănuiam că o mulțime de lume / se gîndise mai înainte la asta) / visul nostru era să deschidem / un pension pentru fluturi. / Născoceam felurite metode / educative, tu te pierdeai în detalii / cu privire la avantajele orci de dans în formarea / grațioasei deprinderi de a plana prin livadă. / Eu voi preda limbi străine și instrumente / precum clavecinul, viola da gamba și cornul. / În privința chestiunilor practice să nu avem grijă: / tu te pricepi / la dulceturi și din rochii mai vechi, prăfuite, / știi să faci buze ușoare și colorate ca florile-n mai // Acesta era visul nostru, să deschidem / un pension pentru fluturi: / și din naivitate nici nu știam / că o mulțime de lume se gîndise / mai înainte la asta”.

Această „copilărire poetică”, deloc singulară ca tentativă, plămăuită, dintr-o nevoie de puritate, din imagini evanescente, presupune un fel de iluzionism cu cuvinte care trebuie să devină ușoare, închizînd în cristalul lor concentrate de sensibilitate. Poeziile — un fel de „cîntec de parfumat mai fin, patefoane stricate”.

Magda URSAȚHE



Traian SFINȚESCU:

„Periferie bombardată”

MIHAIL SABIN

in poemele mele

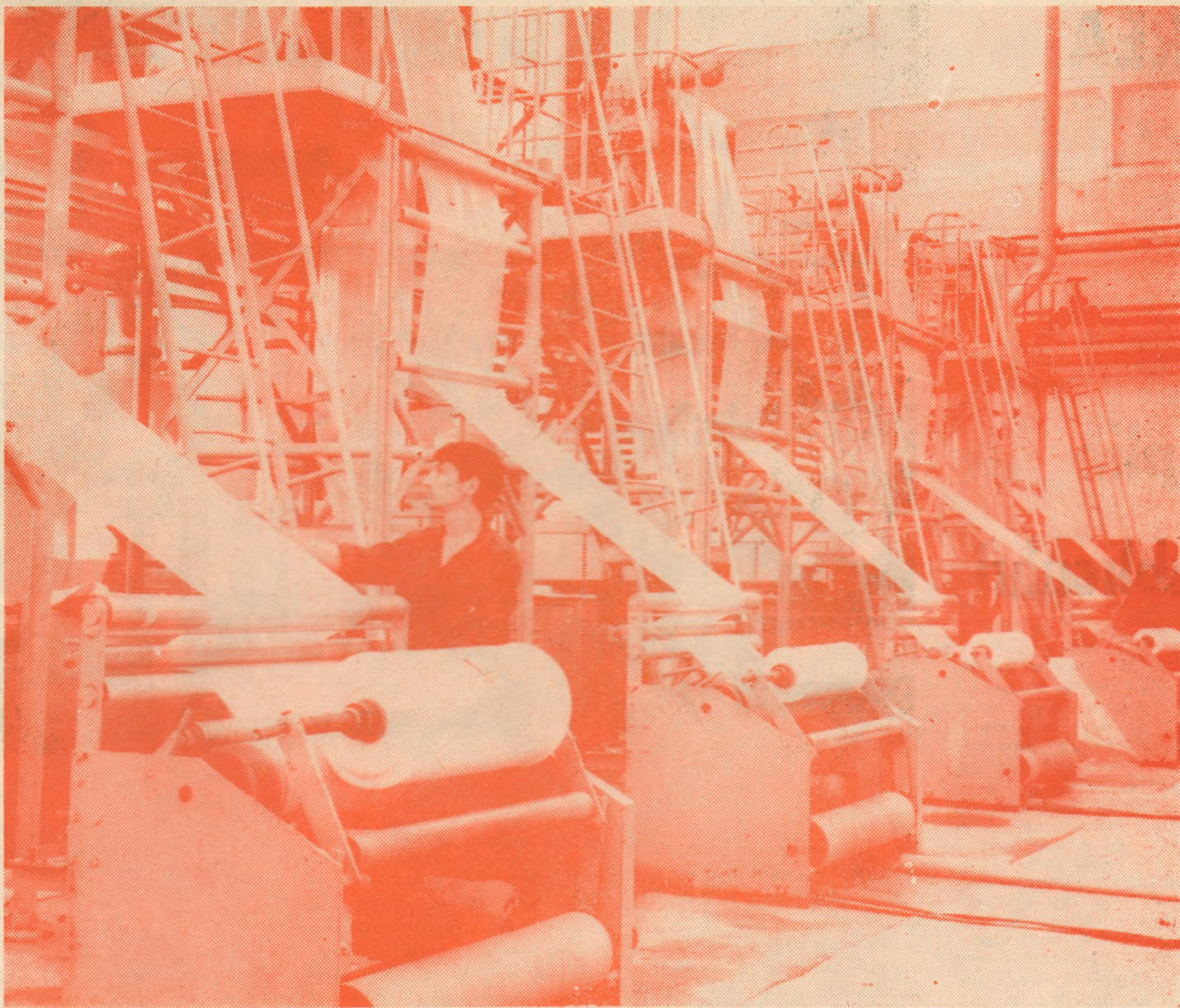
moștenitor

Poete de unde această nevindecată ardoare a glasului tău astfel m-a întrebant un bătrîn fericit după ce m-a auzit recitînd toată noaptea

pentru că în poemele mele oamenii sînt fericiți călătorînd dealungul unui țarm al iubirii sunetul verii și-al toamnei împarte lumina cei aleși să primească ploaia din versuri sînt fructele unui ram investînd sîrbătorea

marele cîntec mă caută îl caut și ardoarea cum spui fericele bătrîn este patria care răscumpără zilnic urma poetului.

Cel sortit de-o anume vibrație necunoscută a arborilor să moștenească memoria mulțimii transcrie nesfîrșita mișcare pe mari bucăți de cer investînd în cuvinte ca pe-un drapel inaripat dragostea ca pe-o punte dintre țara de ieri și țara de miine inima dacă nu va putea stăpîni îndeajuns taina din cîntec tot va rămîne un sunet nemuritor o silabă un vis semn al trecerii sale desăvîrșite prin arcul carpatic prin poarta sîrutului.



„MOLDOPLAST” - Întreprinderea de prelucrare mase plastice Iași

Împlinind anul acesta peste 11 ani de activitate, marca MOLDOPLAST a reușit să se impună atât consumatorilor interni cât și externi. Creșterile anuale de producție, precum și ale numărului de sortimente ilustrează o experiență vastă, confirmând voința de autodepășire a colectivului. Aflate în plin proces de modernizare și de sistematizare, tehnologiile de fabricație aplicate reprezintă soluții din cele mai moderne. În curând întreprinderea își va îmbogăți gama de sortimente cu noi produse utile sectorului industrial și de consum. Sunt în pregătire o serie de noi produse, cum ar fi:

— plăci din PVC dur plane extruse în grosimi de la 1 la 6 mm, șagrenate superficial și adânc sau cașerate cu felii de imitații furnir;

— plăci din polistiren și ABS șagrenate sau cașerate;

— noi modele de covoare din PVC imprimate.

Diversificarea producției de o calitate din ce în ce mai bună preocupă în mod constant comitetul oamenilor muncii. În acest sens, s-au introdus în producția de serie noi sortimente. Cîteva din ele: profil ghidaj glisieră tip II pentru industria de mobila, șase tipodimensiuni de tuburi din polietilenă de înaltă densitate pentru industria de medicamente, două tipodimensiuni țevi PVC utilizate în industria fibrelor sintetice la copșurile de bobinare, profil jgheab din PVC dur destinat tablourilor de comandă și automatizare în industria electrotehnică, folie calandrată pe bază de amestec PVC și BAS folie vacuumabilă transparentă pentru industria de medicamente și cosmetice.

Sînt în curs de asimilare, urmînd să se pună la dispoziția consumatorilor, o nouă serie de recipiente din polietilenă de mare rezistență, cu capacitate de 60 și 100 litri. Polosirea unor matrițe modulate va permite oferirea re-

cipienților cu diferite deschideri a gurilor de evacuare, prezentînd în același timp variante îmbunătățite de prindere. Recomandați în special pentru depozitarea și transportul produselor viscoase și pulverulente, recipientii se pot utiliza cu foarte bune rezultate la depozitarea și conservarea produselor vegetale. Înlocuind surii de umplere cu capacele perisite o etanșare calitativ superioară față de recipientii fabricați pînă în prezent. Asigurarea închiderii se face printr-un colier sistemă încetată. În momentul intrării noulor recipiente în circuitul economic se vor îmbunătăți considerabil condițiile de ambalare, depozitare și transport a produselor.

De puțin timp a început în cadrul atelierului de granulare fabricarea unui nou tip de granule dure pe bază de polietilenă de vinil după o rețetă originală stabilită de punctul de cercetare și anu-

me „Granule dure pentru suflație sticle”. Încheierea cu succes a probelor de testare pentru acest nou tip de granule a confirmat caracteristicile calitativ superioare și anume: grad înalt de transparență, rezistență la soc bună, punct de înmuiere și stabilitate termică ridicată. Noul tip de granule poate fi obținut în diverse sortimente în funcție de solicitările beneficiarilor.

Un produs cu totul nou, încă puțin cunoscut de consumatori, cu largi perspective de utilizare îl constituie guma de tuburi PVC plastificate armate cu fibre poliesterice. Produsul se poate utiliza în sectorul industrial și agricol, în transportul fluidelor sub presiune, racorduri pneumatice, racorduri hidraulice, manșoane de izolare, grăcinărit etc.

Tuburile prezintă caracteristici calitative ridicate, fiind recomandate pentru presiunea de lucru 4 kgf/cm² și

avînd o presiune de piesnire de peste 10 kgf/cm². Tuburile din PVC plastificate armate înlocuiesc cu succes tuburile din cauciuc. Fiind obținute din material transparent, prezintă avantajul că permit observarea circulației fluidelor în interior. Materialul din care sînt confecționate permite utilizarea lor un timp îndelungat, procesul de îmbătrînire fiind foarte lent.

Tuburile prezintă flexibilitate ridicată și se pot manipula cu ușurință, datorită greutatei mici pe unitatea de lungime.

★

Miscarea de inovații din cadrul întreprinderii a cunoscut un avînt deosebit, beneficiînd de participarea celor mai bine pregătiti muncitori, tehnicieni și ingineri de toate specialitățile, ceea ce a condus la rezolvarea multor probleme legate de mărirea gradului de automatizare a proceselor de producție, îmbunătățiri con-

structive a utilajelor, aplicarea unor noi tehnologii de fabricație. În total, de la înființarea întreprinderii s-au înregistrat un număr de 470 propuneri de inovații și invenții din care peste 250 au fost aplicate. Prin valorificarea acestora s-a obținut o eficiență economică postcalculată de peste 10 milioane lei. La mișcarea de inovații au participat un număr de peste 750 salariați.

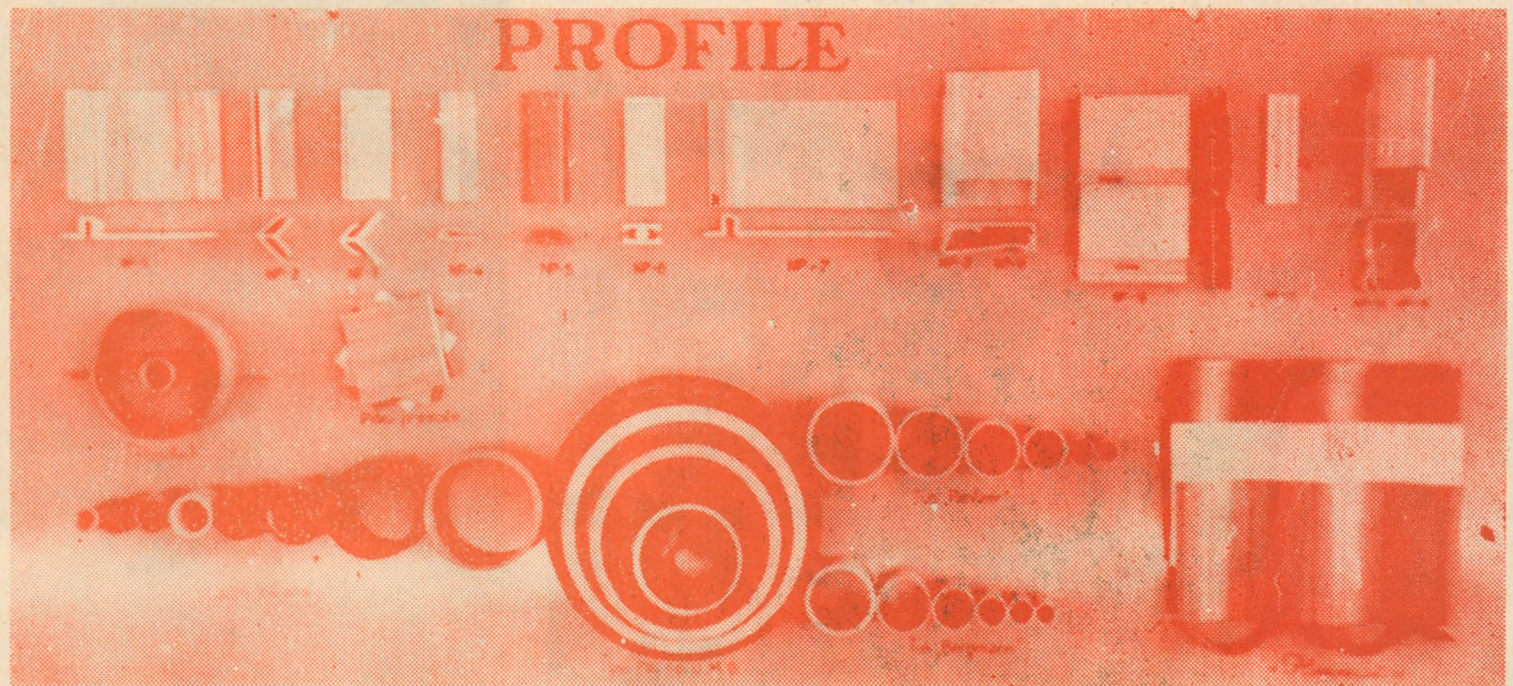
Realizarea unor cordoane de sudură cu aspect comercial și calitativ superioare la produsul — sacoșe din polietilenă, mult solicitate de beneficiarii interni și externi, s-a materializat prin propunerea tehnicianului Enescu Anton de la atelierul „prelucrate polietilenă”. Autorul a realizat un nou tip de electrod de sudură a foliilor din polietilenă la instalațiile de sudat sacoșe, prin montarea și utilizarea cărui se obțin următoarele avantaje: capacitate de producție superioară, rezistență mărită a cordonului de sudură, aspect comercial corespunzător.

În legătură cu îmbunătățirea calității imprimării la sacoșele din polietilenă, operatorul Oprea Valeriu a aplicat un nou sistem de imprimare a foliilor, stabilind condițiile pentru realizarea unor modele cu un înalt grad de finețe, care permit reproducerea la nivelul exigențelor calitative actuale a oricăror fotoreproduceri, în scopul prezentării într-o formă cât mai atrăgătoare a ambalajelor imprimate. De reamărcat că prin aplicarea propunerii s-au obținut rezultate bune cu minimum de cheltuieli. Cu rezultate bune se aplică și propunerea maestrului Constantin Vasile, intitulată „Cap extrudare cu dublă filtrare”, sistemul fiind utilizat în special la valorificarea deșeurilor, cu reducerea la maximum a timpilor necesari schimbării sitelor. Aplicarea propunerii a condus la o îmbunătățire simțitoare a regimului de funcționare a instalațiilor de extrudare micșorîndu-se timpul neproductiv cauzat de schimbarea și curățirea capurilor de extrudare, operație care necesită demontarea acestora, curățirea și schimbarea sitelor filtrante.

În scopul reducerii importurilor și obținerii unor beneficii suplimentare, un colectiv de energeticieni a realizat o instalație de mare putere pentru pretratarea cu efect Corona a foliilor din diverse materiale plastice. În urma rezultatelor favorabile obținute, s-a trecut la generalizarea propunerii ținînd cont că întregul dispozitiv a fost conceput și realizat cu materiale fabricate în țară.

Marile evenimente din acest an, a XXX-a aniversare a Eliberării și Congresul al XI-lea al P.C.R., mobilizează întregul colectiv de la „MOLDOPLAST” pentru realizarea de noi succese.

RED.



ÎNTRERINDEREA „VICTORIA” IAȘI

răspunde din plin exigențelor publicului

În aparență orice fabrică pare o unitate închisă în preocupările ei legate de fluxul producției, atentă la îndeplinirea sarcinilor de plan pe toți indicii. Desigur, că nici Intreprinderea Victoria — Iași nu face excepție de la această regulă aflându-se angrenată în lupta pentru respectarea angajamentelor luate. În plus, Victoria a lansat către toate întreprinderile din municipiul Iași chemarea pentru realizarea tuturor indicilor de plan pe 1974 pînă la data de 23 August, uceastă în cinstea celor două mari evenimente politice în perspectivă: 30 de ani de la Eliberare și Congresul al XI-lea al Partidului.

Colectivul de muncitori și tehnicieni de la Intreprinderea Victoria înregistrează lună de lună depășiri tot mai substanțiale. De pildă, numai în primele patru luni ale anului a fost realizat peste 70 la sută din planul anual, iar în prezent se țes ultimii metri pentru 1974. Aceste succese se datoresc extinderii acordului global la peste 60 la sută în secțiile de bază, ceea ce a condus la realizarea unor ciștiguri mai mari cu 7—8 la sută, folosirii eficiente a suprafețelor construite, realizându-se creșterea capacității

de producție pe metrul pătrat. De pildă, noua linie a atelierului de apretură a crescut capacitatea cu peste 15 la sută, fiind eliminate strangulările de producție la finisaj.

Creșterea producției a condus la o mai promptă aprovizionare a pieții. Dar, întrucît ne aflăm la o țesătorie de mătase, deci o unitate care e foarte atentă la evoluția gustului public, Intreprinderea Victoria Iași se dovedește o fabrică deschisă sugestiilor din afară. Drept care, colectivul de creatori lansează mereu noi modele. Dintre acestea, vom aminti Bistrița imprimat țesătură pentru rochiile de stradă și rochiile de ocazie din fire poliesterice, un material somptuos, elegant și purtabil; Topile, articoli imprimat pentru rochiile, costume, din fire de poliester și acetat; Ceava, articoli din poliester texturat pentru mărtesie de damă; Andaluza și Lakme din fire de poliester texturat utilizate pentru cămăși bărbătești, bluza etc.

Să nu uităm că țesăturile din poliester și poliester texturat prezintă caracteristici superioare, au aspect de plinătate, un tușeu plăcut, sînt ușor lavabile și rezistente la purtat, calități ce le fac să fie deosebit de solicitate.



care sînt oferte produse ale țesătorilor de mătase din țară, deci și ale întreprinderii „Victoria” — Iași. Nu e de mirare că în scurt timp „Gioconda” a devenit locul de întâlnire al tuturor reprezentanților amatori de materiale în cele mai moderne combinații.

— Ce ne oferă „Gioconda”?

În general, țesături din mătase naturală într-o gamă largă, rochiile de ocazie, cum ar fi „Rosa”, un material extrem de solicitat. La fel de apreciate sînt produsele „Sonia”, din fire poliester și „Gaby” în culori de toamnă, o țesătură extrem de strălucitoare. Tot aici se pot găsi pantaloni sport pentru femei, stofe pentru mobilă, materiale pentru plajume etc. E magazinul care poate satisface cele mai exigente pretenții, fiind în permanență foarte bine aprovizionat și cunoscînd un mare rulaj de mărfuri. Un model lansat de „Gioconda” cucereste imediat piața și se remarcă prin originalitatea imprimeului și a texturii.

Nici bărbații nu sînt uitați, raionul de cravate, fulare, baticuri, oferindu-le un adevărat avantaj de culori și desene. E o incitare să admiri coada de păun formată din cravate îmbricate și parada baticurilor care de care mai încîntătoare. Expo-

ziția aceasta te reține fără să-ți dai seama, incîntarea pe care și-o provoacă magazinul fiind de fapt cel mai concret omagiu adus hărniciei și talentului țesătorilor de mătase. Aceasta, întrucît la „Gioconda” vîzînd și auzînd aprecierile clienței îți dai seama de virtuțile produselor realizate de fabricile românești și în special de Intreprinderea „Victoria” — Iași.

E a carte de vizită prestigioasă pentru ramura respectivă a industriei noastre ușoare și o realizare a nivelului comercial ieșean.

★

Zilnic între orele 10,30 — 19, iar lunea între orele 12,30 — 18, puteți vizita cu prietenia ultimele modăsi toate la „Gioconda”, delectându-vă și avînd cu cine să vorbiți cu mîntăsurilor deședărate pe țesătura. S-au adunat în raionul toate culorile grădiniilor și minunatele desene născute de imaginația creatorilor. „Gioconda” e o plăcere pentru frumos, pentru eleganță, pentru originalitate. E totodată o autoritară impunere a materialelor realizate din simbioza firelor de mătase cu cele mai variate fire textile.

Prin „Gioconda”, ajungem „Victoria”, această cetate a gurilor fără odihnă pe care stăpînesc fete în halate palate. Supranumită pe bună dreptate „fabrica tineretului”, Victoria își are ritmul ei de muncă, un ritm al vîrstei înflorite, entuziaste, totuși mature, ceea ce privește responsabilități. Agerimea degetelor tinere ce pe harfe de mătase bucuria a munci, dînd fărăi tot mai multe țesături cu emblema reusă.

În clubul tineretului de la Intreprinderea Victoria — Iași loc expoziții de artă plastice și literare, seri de poezii, general e de remarcat un studiu cult pentru frumusețile țesăturilor tineretului care născute aici se consideră veșni slujba producerii frumosului Victoria, întregul colectiv e tari de nucleul creatorilor, laborînd pentru ca orice sortiment intrat în război fie din toate punctele de vedere reușit. E o solidaritate atotce ce explică succesele reprobate lună de lună în a se fabrica și bunele aprecieri care se bucură produsele țesăturilor.

Așa dar, prin „Gioconda”, găsim eleganței, spre ultimul țesături luate de Intreprinderea „Victoria” — Iași, fa hărniciei tinere.

Magazinul „Gioconda” o carte de vizită prestigioasă

Se pare că vechea minerie a Iașului, Strada Lăpușneanu, cea care i-a furnizat un titlu de roman lui Mihail Sadoveanu și a fost descrisă în alte zeci de ro-

mane, ambiționează să revină la gloria de arteră care dă tonul modei ieșene. De curînd, pe str. Lăpușneanu nr. 22 s-a deschis elegantul magazin „Gioconda” în



Cuvântul ca mijloc de evocare, și cuvântul ca expresie a adevărului iată două extreme sub arcul cărorora s-a scris mereu teatrul dramaturgie, dându-se curs unei chemări care nu a fost numai literară, dar care a lăsat urme în aria largă a literaturii însăși. Evocarea se face astăzi, uneori emoționant, alteleori întristător de ca duc, istoria (reală sau fictivă) fiind propulsată pe scenă în haine de domnitor sau în travestiri ca acelea impuse de regulile activității clandestine. La sei, se încearcă și astăzi încărcarea de adevăr a verbului scenic și tensionarea prin adevăr a conflictului dramatic, scriindu-se și în manieră de teatru documentar, și potrivit canoanelor teatrului de parabolă, sau cu violența teatrului de demistificare, așa cum l-au practicat înaintași deveniți giorși, în ciuda deosebirilor de structură și de convingeri (adică Brecht și Ionescu). La această ultimă categorie aș menționa un alt fragment dintr-o piesă de Mircea Ghițulescu: „Astăzi avem invitați” (revista Echinox) și comedia într-un act: „Sentim...” (sau jocul cu sticle goale) de Ștefan Oprea (Cronica, 414 1974). Mircea Ghițulescu, cum am mai afirmat, scrie cu precizie dacă se poate spune astfel, dialogurile sint de autentică teatralitate, o discuție aparent banală despre coperta unei cărți dezbătându-se ca o analiză incisivă a refuzurilor degradate dintre un soț și o soție (Vera și David). Ulterior, la apariția partenerilor, dialogul face loc unui soi de canon dramatic (Vera și Marianașca, pe de o parte, Jean și David pe cealaltă), punctele de incidență marciu zonele în care nici o ipoteză nu mai e posibilă. Personajele lui Ștefan Oprea sînt tratate cu o convenționalitate căutată, se string sticle („Borcan, cafea, șipuri, clondire de toate măsurile și formele” — sint depozitate în scenă, li se încearcă sunetul. Un personaj, Bătrînul, va marca momentele evoluției celor doi: Cum era mort după ea / sticla goală îi suna / Tiri-țiri-dăm... apoi: Un băiat, o-mulț odată, / S-a îndrăgostit de-o fată, Tiri-țiri-dăm... Achiiziția de borcan depinzând de starea sentimentelor ce-i leagă, dezleagă, o pune și readună pe Nick și Floră, pe Jean și Louise. Dezvoltarea acțiunii urmează regula oglinzii, ca același convenționalism căutat, merit să exprime condiția de fapt a acestor personaje de comedie. Tristă comedie, bine scrisă, cu stăpînirea reală a limbajului specific la care a făcut apel autorul.

O comedie, între timp devenită premieră (dar sub alt nume), publică și Vasile Rebreanu: Satucne pentru călugări (Tribuna, 399 și urm., 1974). Dacă satira nu ar ajunge atât de repede în zona gratuitului (și chiar a vulgarității) am rămîne cu imaginea unei piese despre o cooperativă agricolă din Transilvania (autorul insistă pe comicul limbajului, în replică la piesele oltenest ale lui Ghi. Vlad) în care se petrec fapte demne le Ilf și Petrov, și se povestesc (ca vișuri, glume adică) întâmplări relatate de Faptul divers al Ștefăniței sau de cronică judiciară (povestea transportului gănilor, însușirea ouălelor rezul-

teatrul scris

REALITATE ȘI TRANSFIGURARE

tate în timpul transportului — cu staționarea peste noapte, e știută și rășchită). Dar, după ce autorul ne avertază, printr-un procedeu autentic literar, feul în care se petrece fenomenul automatizării vorbirii ca reflex al dezumanizării personajelor (Dumitru repetă stereotip: „Da, desigur, nu. Da”, replică de raport la telefon), el nu mai stăpînește nici personajele și nici acțiunea, întregul fiind aspect de scheci cu jaranii istorici. Satira lovește peste tot, nu mai înțelege exact care e jinia, lipsa de gust năclăiește întregul. Din fericiție, în drum spre scenă piesa a mai fost „pieptănătată”.

O altă premieră, acum deja prelucrată de cîteva teatre din țară, a prilezit un text mai vechi, din care autorul a publicat fragmente (în Tribuna), ai lui Iosif Naghiu: Într-o singură seară (revista Teatrul a publicat versiunea integrală). Drumul piesei spre scenă a fost lung (faceți tip de drum, cum a scris presa, rămîne încă prea lung, dar nu e rău nici așa, căci s-a probat că nu e vorba de un text circumstanțial, Iosif Naghiu e consecvent alit în subtextul filosofic — discutînd ce înseamnă, sub raport moral, absențele din viață, indiferent cine și ce le determină — cit și în tonalitatea pieselor. Caracterul de autenticitate al scrisului său devine astfel evident. Citind, la rîndul meu, aș spune că piesa lui se rezumă la versul lui Saint John Perse: „Dacă nu era copilăria, ce era atunci și astăzi nu este” (pe care-l amintește Oniga). Da, pentru că așteptîndu-l pe cel ce i-a fost tovarăș de luptă, Mircea Onofrei se arată a fi, în felul său, un produs al acelei lupte, iar Oniga, de cînd apare, un altul, ipostază a unei dezvoltări mai ample, și ca atare atît de contradictoric. Este piesă de revelații la un cap de drum, cu duriță de neconformism (frumos personajul Petre), cu slăbiciuni mascate decent, sau convertite în imaginea neașteptată a unui comportament-limită, el însuși o armă de apărare.

rare. Oameni de aceeași convingeri căutînd mai bunul din ei, unii definitiv rămași în urma propriei lor vieți alții încercînd să se stăpînească în momentul cînd au încetat să fie alit de importanți cît știu ei că pot să fie („și această inimă... și această inimă mai supusă și mai sălbatică și mai extenuată decît o mătură roasă, de corabie”). Cumplită trebuie să fie, la Iosif Naghiu, nostalgia poeziei.

În revista Teatrul, care-i publică piesa „Menajera”, cineva se întreabă de ce teatrul lui Alexandru Sever e aproape ignorat, cînd autorul a reușit să publice un volum (cu 3 piese) la Editura Eminescu. Mărturisesc, după lectura textului, că nu l-aș propune spre montare (ceea ce nu înseamnă că el nu va fi prezentat), deși calitatea scrierii, în sine, mi se pare indiscutabilă. Se întîmplă ceva cu acest autor, anume el scrie, îmi face impresia, silind arama să ia forma unui adevăr prestabilit, acesto însuși chinuit, artificios. „Menajera” este o piesă în tonalitate Mihail Sebastian, cu un conferențiar de matematică (Ion Aurelian Rebedeu — exact pînă la detaliu cu cuantele, în ce privește termenii de specialitate), desenat după toate regulile, implicat brusc într-o acțiune tangentă la mișcarea din ilegalitate. Tot ce se petrece e demn de un act dramatic — o denunțare, remușcări, complicate justificări și, mai ales, complicate consecințe. Ce vrea piesa imi rămîne neclar, chiar dacă, repet, am admirat replicile (căutarea menajerei și episodul introductiv cu doamna Mălincioiu dialogul sec cu inspectorul...). Dacă în alte piese se mai spune uneori „nevasta e inamovibilă” (cum adică?), sau „actu’ curativ al muncii” (iarăși, cum adică?), aici „să deturneze orice bănuială” nu e numai un neologism jolesit necesînd în dialog.

În același număr al revistei Teatrul se publică și textul, premiat la concursul de scenarii pentru teatrul radiofonic și de televiziune: Personalități pentru concurs, de Corneliu Marcu (parafrazez: piesă pentru concurs!). Premiera a avut loc la T.V. Mă abțin de la comentarii — oricum, scena în care scriitorul, tînărul timid Onțoiu, îi abordează pe secretarul de partid („Vreau să scriu un scenariu despre ceu mai de seamă personalitate a ținei...”) punea și introducerea la o piesă satirică despre documentarea autorilor. Cursul pe care îl ia acțiunea e altul, Corneliu Marcu propune, în termenii teatrului actualității, o dezvoltare de interes moral (și nu numai) autentic. Chestiunea ce mă preocupă e alta. Cum a fost posibil ca direcția estetică a teatrului — document, deci a teatrului faptelor autentice, să dea naștere unei dramaturgii ce imită teatrul document? Chestiunea e de ordin principal. Prin teatrul-document autenticul intra în artă opunîndu-se contrafacțiilor. Imitarea lui, mimarea duce lucrurile la consecința lor, convenționalismul, stereotipia. Infuzia de viață sfirșește prin a fi una de clișeu. Ori interesul pentru actualitate, și transfigurarea sa artistică e cu totul altceva.

Mihai NADIN

cartea de artă

Cintau trubadurii

Muzica evului mediu este muzica monodie, a expresiei simple, profunde, decantate de orice artificiu exterior, o muzică redusă la esență pe care Doru Popovici în ultima sa lucrare „Arta trubadurilor” reușește să ne-o apropie. Cartea se impune în primul rînd prin verva stilistică și în, al doilea, prin surprinzător de bogata documentare. Metodic din fire, Doru Popovici a epuizat toate sursele apelînd la literatură, istorie, pictură și bineînțeles la muzică spre a ne convinge că „dominată de măiestria trubadurilor și a truverilor, muzica evului mediu semnifică nobletea intunericului și a lumii, călătorește în eternitate. Arta trubadurilor exaltă un climat elegiac, sobru, este echilibrată ca un raționament” și, de aceea, e utilizată de Doru Popovici spre a convinge în special tineretul să aleagă din ea atitudinea față de viață și patriotismul. În privința aceasta, ultima recomandare a autorului este concludentă: „ascultînd cîntecele lor extatice, cîntecele iubirii ascunse în suflute delicate ca roua, să nu ne izolăm de viață, ci, dimpotrivă, să ne întoarcem mai viguroși la ea și să ne îndreptăm — cum ar spune Marin Sorescu — către „ziua șiroind de vise...”

După schițarea cu dezinvoltură a cadrului geografic și a epocii istorice, autorul intră în tema de specialitate: muzica evului mediu, cea care preia în mod creator coordonatele muzicale ale antichității, dezvoltîndu-se pe cele două coordonate, laică și religioasă. În felul acesta, urcă spre măiestria trubadurilor și a truverilor lăsînd la o parte aspectul literar al existenței lor și ocupîndu-se de caracteristicile muzicale propriu-zise. Discursul modal s-a născut din vechile game bisericesti împietrite cu cele populare, mai puțin austere. Cu alte cuvinte, „arta trubadurilor ni se prezintă ca o fuziune sonoră, echilibrată și originală, între cîntecul gregorian și cîntecul popular” indiferent dacă e vorba de cîntece istorice, dramatice, de dans, pastorale, de curtoazie sau religioase. Ramificațiile artei trubadurilor îl conduc în Franța, Germania, Anglia, Italia, Peninsula Iberică... iar ca influență în arta noastră e citată „Blestemul bardului” de Uhlund tradusă de Șt. O. Iosif.

„Arta trubadurilor a influențat multe, foarte multe compoziții, cărți, picturi sau sculpturi celebre. În folclorul tuturor popoarelor au apărut trubaduri vestiți, autori de opere inspirate în care orizonturi cu lumpezi de infinit sărut pămîntul. Esența simbolului trubaduresc este binele; nu se poate nici iubi, nici cînta, nici crea, decît stîngînd urile și apropiînd popoarele”, scrie autorul. În susținerea acestui fir conducător, Doru Popovici își propune o suită de portrete, începînd cu trubadurul Guillaume de Poitiers, duce de Aquitania și terminînd cu Wolfram von Eschenbach, poet, cîntăreț și oștean din grupul Minnesänger.

„Arta trubadurilor” confirmă că Doru Popovici știe să îmbrace chiar studiul de specialitate în haine de largă accesibilitate, cultivînd un stil spumos, cu trimiteri în cultura generală, și incursiuni ce dovedesc o bîne sensibilitate literară.

Astfel, după anterioarele sale volume „Don Carlo Gesualdo principe de Venosa”, „Cîntec flamand” și „Muzica elisabethană”, cu acest omagiu adus artei trubadurilor Doru Popovici continuă seria unor foarte necesare studii de muzicologie.

I. NEAGU



Galeria „Cupola” Iași

ION SĂLIȘTEANU

Pictura lui Ion Sălișteanu ni se impune prin decizia ei. Odată găsită matricea stilistică, fiecare lucrare nouă, fie ea un simplu crochiu de excursie documentară, fie o eboșă, fie — mai mult — pinza definitivă, va avea marca deciziei, va fi scutită de ezitări și de prolixități. De urmărit, ca prim indiciu, tușa alertă care apare acum peste tot, chiar și acolo unde lucrarea se compune tematic și figurativ, tușa aceasta este de o siguranță impresionantă, ea contribuie în mare măsură la structurarea generală, strălucește și sprijină. Tema se localizează, de ordine, într-un simbul figurat — capul meșterului Manole — iar pe măsură ce alunecă centrifugal, elementele figurale se sublimează, dar nu vaporos, ele sînt tușe late, alerte — și prin aceasta transparente și luminoase — cu un program constructiv foarte riguros. Geometria lor este impecabilă. De altfel, în multe pinze lipsește pînă și nucleul figurat, toată sarcina construcției revenînd acestor tușe. La început, în ani, Ion Sălișteanu își pregătea decizia cu rîvna dar și cu poticnirile răbdătorului laborant. Chiar și după ce a trecut de faza cu pictură împăstată, deși structura devenise alta, mai abstractă și mai clară, tușele întîrziu în tratări suprapuse, se voiau, probabil, așa cum se și remarcă atunci, imitații ale striu-

rilor de pe scoarțele populare. Mă rog! Sugestia aceasta poate fi urmărită și acum, și chiar este profitabil artistică a ne gîndi la sorgintea de natură decorativă-populară a tușelor, în sensul unei preluări de frumoasă tradiție, care și la alți mari artiști, la cei dinaintea războiului — Ștefan Dimitrescu, Tonitza — au determinat particularități de stil, dar este necesară, pînă la urmă, aflarea unei motivații cit mai particulare, cit mai apropiate de specificul picturii lui Ion Sălișteanu. Motivația, ni se pare, este în acest moment al creației sale evidentă, ea își întemeiază datele pe gestică dominantă a operei, pe ritmul în care este concepută și executată. Ne interesează mai puțin sursa, cit modalitățile de aplicare, ne gîndim mai puțin — dacă nu facem biografie, și nu vrem a o face acum, într-o expoziție pilot — mai puțin deci la preluările din țesăturile populare, cit la ceea ce ni se pare extrem de elocvent: Sălișteanu este un gestual de factură muzicală, un geometru liric. Am spus totul? Cred că da, deși diagnosticul riscă totdeauna să scape simptome care în timp pot determina ele însele evoluții noi.

Numeam expoziția pilot, avînd în vedere intenția ei inițiativă. Ca într-un laborator, atelier etc. Și nu o inițiere oarecare. Sălișteanu nu vine numai cu schițe care premerg sau pot premerge marea compoziție, apologet al artistului care gîndește și se cultivă, care gîndește despre arta sa dar și despre a altora, care acumulează datele meseriei dar și ale umanismului, acest apologet al artei noi, revoluționare, vrea să arate publicului său — acum cel ieșean, încă puțin confruntat cu experiențele de substanță ale artei moderne — că nonșalanța pinzelor mari, a compozițiilor abstracte supradimensionate, nu e fructul facilului. Desenele lui, de observat, sînt ale unui desinator, ale unui meseriaș care a trecut prin etape, meseriașul a ars el însuși etapele, într-un cuvînt s-a profesionalizat superior.

Toată expoziția este un act de probitate profesională și umanistă. Un act decis.

Val GHEORGHIU

Corelarea intereselor în societate

Corelarea intereselor sociale și individuale în condițiile fâuririi socialismului în țara noastră — proces istoric ce se desfășoară sub conducerea partidului comunist — constituie o activitate complexă și de durată care se dezvoltă continuu, o dată cu transformarea vieții economico-sociale, cu evoluția de ansamblu a noii societăți. Transformările de esență în plan politic, economic, social, ideologic, moral etc. au implicat, în mod necesar, și revoluționarea raporturilor dintre interesele sociale și cele individuale — așezarea acestora pe baze socialiste și comuniste. Fiecare treaptă nouă în edificarea societății noastre socialiste, caracterizându-se prin profunde transformări revoluționare produse în viața materială, în relațiile sociale și în conștiința individuală, a constituit totodată și un nou nivel în realizarea — pe temeiul dreptății și echității socialiste — a concordanței dintre interesele generale și cele individuale.

Instaurarea puterii politice a clasei muncitoare, aliată cu țărâna și alte categorii de oameni ai muncii, lichidarea proprietății private asupra mijloacelor de producție și fâurirea noii proprietăți socialiste, desființarea oricărei forme de exploatare și asuprire a omului de către om, aplicarea principiilor dreptății și echității sociale, repartitia după cantitatea și calitatea muncii, acordarea și garantarea tuturor drepturilor pentru formarea și afirmarea multilaterală a personalității umane etc. — toate aceste ample acțiuni revoluționare au determinat transformări calitative atât la nivelul societății, cât și al individului, făcând astfel posibilă, în mod treptat, opera de corelare a intereselor.

În acest context economico-social nou, în care dezvoltarea pro-

prietății socialiste asupra mijloacelor de producție a determinat afirmarea unor noi relații de producție și raporturi sociale, s-au întemeiat în mod necesar — ca atribute definitorii ale socialismului — o nouă poziție, un nou statut și un nou rol al oamenilor muncii în sistemul producției materiale și al vieții sociale în general: o nouă poziție — în sensul egalității tuturor membrilor societății față de tipul de proprietate care este socialist în întreaga economie: o nou statut — în sensul că prin poziția ce o dețin în societate, producătorii au drepturi și îndatoriri corespunzătoare muncii lor în dinamica noilor raporturi economice, sociale și interumane; un nou rol — în sensul că fiecare om al muncii este, la locul său de activitate, atât factor al producției, cât și factor de decizie socială.

Pe baza noului tip de proprietate socialistă s-a realizat dubla calitate a oamenilor muncii în societate: de producători și proprietari ai mijloacelor de producție. Acest fapt de importanță fundamentală — întemeiat pe transformarea radicală a însuși mecanismului producției și a înseși funcției sociale a activității de producție, care prin obiectivele sale exprimă țelurile vitale ale întregului popor — a adus cu sine o nouă situație socială și, implicit, individuală a calității de om al muncii. G-

mul fiind factor de decizie socială, în măsura în care produce pentru societate, participând la înfăptuirea progresului istoric, produce și pentru afirmarea deplină a propriilor țeluri, ca expresie a necesităților și intereselor sale personale.

În virtutea noilor relații de proprietate asupra mijloacelor de producție, care au generat schimbări de esență în planul tuturor relațiilor sociale, la temelia organizării întregii activități în societatea noastră se află principiul dreptății și echității socialiste. Acest principiu este prezent cu necesitate în domeniul realităților materiale al noii societăți, concretizat în dezvoltarea planică și proporțională a economiei socialiste, în repartizarea teritorială rațională a forțelor de producție, în preocuparea permanentă pentru omogenizarea societății, prin apropierea dintre sat și oraș, dintre munca fizică și cea intelectuală etc., acționând totodată și în sfera relațiilor sociale și a raporturilor interumane, de la sistemul distribuției activității sociale, la repartitia bunurilor destinate consumului maselor. Realizarea dreptății și echității socialiste este asigurată, la nivelul practicii social-istorice, de noul cadru al vieții social-politice, de noul sistem de conducere și organizare a societății, bazat pe democrația socialistă, care determină participarea întregului popor, a tuturor oamenilor muncii la conducerea, la elaborarea și înfăptuirea planurilor de dezvoltare economică

societate, la ampla acțiune de așezare a relațiilor sociale pe principii comuniste de muncă și viață.

Întregul proces revoluționar al edificării societății noastre se desfășoară în lumina politicii marxist-leniniste a Partidului Comunist Român, relevând rolul de forță conducătoare al partidului, care acționează pe baza cunoașterii profunde a realităților concret-istorice specifice țării noastre, în concordanță cu interesele vitale ale întregii națiuni. Politica partidului reprezintă o imbinare organică, pe temeiul centralismului democratic, a conducerii și muncii colective, asigurând o unitate indestructibilă între partid și popor. Aceste principii, fiind în nivelul conducerii superioare de partid, se manifestă în toate domeniile de activitate ale societății și la toate nivelele vieții sociale. În acest context, conținutul intereselor generale se definește ca expresie a dialogului permanent dintre colectivitate și membrii săi. Se impune subliniat faptul că în societatea noastră, pe temeiul proprietății socialiste — a clasei muncitoare reprezentată de forțele populare, creșterea valorificării omului, a capacității, energiei și talentelor lor, a împlinirii personalității umane —, însuși noul statut social al oamenilor muncii, care coexistă în dubla lor calitate de producători și proprietari ai mijloacelor de producție, se află într-un continuu proces

de perfecționare. În acest sens, consiliile și comitetele oamenilor muncii, adunările generale ale salariaților din întreprinderi și instituții constituie forme și modalități specifice ale conducerii și muncii colective. Măsurile privind creșterea rolului organizațiilor de masă și obștești, al opiniei publice și al controlului obștesc — funcționând în întreaga noastră viață socială, reprezintă un cadru real de afirmare a membrilor societății în dubla calitate de producători și proprietari, de manifestare a fiecărui om al muncii ca factor de decizie socială. Instituționalizarea acestora constituie modalități ale conducerii și muncii colective. Aceste realități oferă, prin conținutul lor dinamic, noi premise și noi coordonate pentru realizarea unei și mai strinse împletiri, în perspectivă, între interesele generale ale societății și interesele personale ale oamenilor muncii.

Intrucât în orînduirea noastră totalitatea relațiilor sociale, de la cele de producție pînă la cele interumane, sînt bazate pe criteriul determinant al muncii, acest fapt conduce la posibilitatea realizării unei coincidențe reale între interesele sociale și cele individuale, la corelarea intereselor tuturor oamenilor muncii. Societatea noastră socialistă și-a propus drept țel, pe care îl traduce cu consecvență în fapte, crearea unei noi baze sociale de producție în care dezvoltarea individuală nu este în contradicție cu interesul colectiv deoarece a devenit propria sa cauză. În aceste noi condiții istorice, dezvoltarea generală nu presupune limitarea dezvoltării individuale, ci se sprijină nemijlocit pe ea, dinamizînd-o spre creație, într-un efort general de progres social și de afirmare a personalității umane.

Mircea DRAGOMIR

cartea științifică

ECONOMIA ÎNTEPRINDERII

Problemele economiei întreprinderii, în literatura de specialitate din țara noastră, constituie încă obiectul unor preocupări restrînse. Evident, abordarea aspectelor macroeconomiei reprezintă o necesitate fundamentală, mai ales în perioada de formare și dezvoltare a economiei socialiste unitare. Cercetarea sistemului economic de ansamblu nu exclude, ci dimpotrivă, necesită studierea profundă a părților sale componente — întreprinderile în calitate pe care o au de organisme complexe productive și sociale.

În cuvîntarea rostită la Plenara C.C. al P.C.R. din 28 februarie — 2 martie 1973, tovarășul Nicolae Ceaușescu arăta: „Toate forțele trebuie îndreptate spre întreprindere, spre proiectare și cercetare”.

În acest context, elaborarea lucrării *Economia întreprinderii**, de către Sectorul de cercetări economice al centrului de științe sociale din Iași constituie o contribuție importantă la fundamentarea teoretică a proceselor ce au loc în întreprindere, la elaborarea unor instrumente de cercetare și influențare a activității practice. În cadrul problematicii abordate în acest volum un loc important îl ocupă tratarea semnificațiilor conceptelor de întreprindere socialistă, prin prisma manifestării sale ca organism ce poartă amprenta legilor și principiilor economice ale sistemului economic în care funcționează. Sublinierea locului și a rolului întreprinderii în cadrul economiei naționale, este rezultatul analizei caracteristicilor întreprinderii socialiste, comparativ cu cele ale întreprinderii capitaliste. Firesc, problema este privită și cu referire specială la acele teorii contemporane care urmăresc estomparea deosebirilor esențiale, de conținut, dintre aceste întreprinderi.

Un capitol important al cărții îl constituie elaborarea și tratarea unor modele de optimizare a unor procese ce au loc în întreprindere. Astfel, analiza componentelor

cheltuielilor de producție la nivel microeconomic a condus la elaborarea mai multor categorii de modele economice matematice. Aplicarea acestor modele are în vedere ansamblul condițiilor tehnico-materiale în care se desfășoară activitatea întreprinderii, structura cheltuielilor generate de activitatea productivă, modificările survenite în această structură în raport cu variația cantitativă și calitativă a producției. Prin aplicarea modelelor propuse se urmărește ca un anumit volum de producție, care necesită un volum determinat de resurse (forță de muncă, materii prime, mijloace financiare), să fie realizat cu cheltuieli cât mai reduse.

Pe baza unui contract de secretare științifică, prin aplicarea unei studii de optimizare a duratei revoluțiilor generale a utilajelor de producție și a resurselor de forță de muncă, este tratată metoda de analiză (ADC/R), fundamentîndu-se teoretic aspectele ridicate de studiul aplicat în întreprindere.

Un model de optimizare a particularității de originalitate, este modelul folosit pe baza metodei arborelui minimal, care este orientat spre stabilirea modalităților de reducere a consumurilor de materii prime, de materiale și de manoperă în construcțiile de locuințe.

Un loc distinct este rezervat problemelor metodologice de analiză economică și anume, analiza econometrică a funcției de producție în întreprindere, cu scopul repartizării și utilizării raționale a resurselor întreprinderii. Sînt abordate funcția cererii și coeficienții de elasticitate ca instrumente în sprijinul conducerii întreprinderii de a cerceta piața, de a orienta desfacearea produselor și producția însăși.

Autorii lucrării au reușit să aducă contribuții esențiale la definirea conceptului de întreprindere socialistă și să deschidă orizontul cercetării în acest important domeniu al teoriei și practicii economice. Se poate conchide că *Economia întreprinderii* constituie o prezență remarcabilă a autorilor ieșeni în literatura economică de specialitate.

Gh. MACOVEI

* *Economia întreprinderii* (conducere, optimizare, analiză), Editura Academiei, 1973.

MEMORIA LOCURILOR IEȘENE

„Memoria locurilor ieșene”, lucrare apărută recent sub auspiciile Comitetului de cultură și educație socialistă al județului Iași, este mai mult decît un simplu ghid turistic. Autorii, Aurel Bejenaru și Elidia Arșinșoaei, cercetători înimosi, sinceri admiratori ai orașului de pe șapte coline, abordează afectiv materia, depășind informația seacă — proprie ghidurilor obișnuite — prin evocarea caldă, adeseori entuziasată, a întâmplărilor și semnificațiilor „memorate” în substanța fiecărui obiectiv turistic, prin sublinierea mesajului pe care-l transmite acestora contemporanilor și posterității, prin trimiteri la surse bibliografice aferente, sau prin evocarea unor legende cu circulație mai largă sau mai restrînsă, în special cînd e vorba de unele localități din mediul rural. „Memoria locurilor ieșene” este, de fapt, un titlu programatic care desemnează intențiile formative urmărite de autorii lucrării. Dorind să releve cititorilor cele mai elevate obiective de interes turistic din județul și municipiul Iași, ei încearcă, totodată, să le transmită și propria lor admirație, entuziasmul lor pentru ele. În acest scop se apelează la diferite mărturii, dar mai ales la scrierile marilor noștri clasiți. Cître Iași — de pildă — se poate merge pe drumul urmat de Ion Creangă: „De la codrul Pașcanilor, unde împreună cu Zaharia lui Gitlan, în căruța lui Moș Luca harabagiul — Nică al «Amintirilor din copilărie» își simțise înstrăinarea «hotărîtă cine știe pentru cită vreme», prin Blăgeștii popasului de noapte pe «prispa unui rotar» și, mai departe, prin Tîrgu Frumos și «Podu Leloai», cum spunea Ion Creangă, drumul spre Iași mai este legat de biografia povestitorului și prin aceea că la Prigoreni avea să se stingă din viață tatăl său, Ștefan a Petrei”.

O dată pomenit, numele Prigorenilor constituie, la rîndul său, un bun prilej de a vorbi despre Ion Neculce și despre împrejurările în care a fost descoperit mormîntul cronicarului în satul său de baștină, Prigoreni Vechi. Relatăriile au, așadar, aerul unor divagații continue prilejuite de parcurgerea itinerariilor propuse de cei doi autori: „De la Mircești la Tîrgu Frumos”, „Spre curțile domnești de la Cotnari, Hir-lău, Deleni”, „De la Ruginoasa la Pașcani lui Sadoveanu”, „Cître Iași pe drumul urmat de Ion Creangă”. În cadrul municipiului Iași, prezentările se fac, de asemenea,

pe trasee din care spicăm: „Urcînd dealul de la Copou”, „Strada Cuza Vodă”, „De la Viața românească la Casa Kogălniceanu”, „În Piața Unirii”, „Piața Palatului Cultural”, „Spre Zlataustul lui Ionel Teodorescu”, „Nicoiina”, „În cetatea lui Hefaistos”, „Pe la mănăstiri”, „Spre Repedeș și Dobrovăț” etc. Drumetînd imaginar cu vizitatorul Iașului, autorii semnalează vestigiile ale trecutului îndepărtat, monumente de arhitectură și statuare, instituții de știință, cultură și artă, așezăminte de interes social-economic și politic, locuri de agrement etc., pe care le comentează peripatetic, remembind împrejurările în care au apărut, evenimentele pe care le evocă, oamenii de seamă implicați în existența lor și vorbele memorabile rostite de aceștia în legătură cu ele.

Oraș cu tradiții prestigioase în toate direcțiile vieții spirituale și cu o dezvoltare multilaterală fără precedent în anii socialismului, Iașul a impus celor doi autori abordarea unei mari diversități de domenii: istorie, literatură, filozofie, artă, știință, tehnică, urbanistică etc., de unde au rezultat unele inadvertențe. „Muzeul de istorie a Moldovei, de pildă, cu cele trei secții ale sale (feudală, modernă și contemporană)”, are, de fapt, patru secții: veche, feudală, modernă și contemporană; Octav Băncilă se mută în casa din Păcurari în 1905, nu în 1907; George Topîrceanu împușca șobolanii cu arma de tir, nu cu cea de vînătoare; „arhitectul Johann Freywald” este, de fapt, arhitectul Gustav Freywald; Pinacoteca nu a fost instalată în localul vechii universități înainte de 1860, ci în 1860 și va rămîne aici pînă în 1879, cînd se mută în casele lui Constantin Theodor Ghica de la Copou, nu la Academia Mihăileană, unde va fi instalată abia în 1895, ș.a.m.d.

Semnalăm, de asemenea, unele exagerări, cum ar fi, bunăoară, aprecierea că „Arta modei” este o construcție „splendidă și tulburătoare”, sau că „dangătul dominant”, care vestea în 1887 solemnitatea inaugurării mitropoliei, s-ar fi datorat „marilor clopote făcute „de însuși” Veniamin Costache”. Dar, atît exagerările, cît și inadvertențele, semnalate sporadic mai sus, vor putea fi evitate în viitoarele ediții ale lucrării, adîncîndu-se cercetarea, sau solicițîndu-se sprijinul unor specialiști în domeniile pe care le abordează aceasta. Pentru că, răspunzînd unei necesități de mult resimțită, la noi, „Memoria locurilor ieșene” se va difuza — credem — într-un timp relativ scurt, ceea ce va impune reeditarea ei, eventual în condiții grafice ceva mai onorabile.

Claudiu PARADAIS

Ceea ce a realizat în primul rând, actuala ediție a Festivalului național de muzică ușoară de la Mamaia este, în principiu, o curajoasă încercare în zone tematice altele foarte rar și neconcluziv frecventate. Intenție onorabilă, care se cere apreciată ca atare, chiar dacă în concretizarea ei n-au lipsit alunecările spre locul comun melodic și spre textul cel mai la îndemână. Exceptând cîtecele premiate, diversitatea de stil s-a făcut prea puțin simțită, compozițiile înscrinduse în perimetrul meritorilor elaborări, capabile doar să reliefeze amintita intenție, dar nu și să o pună în mod elocvent în valoare. Aprecind deci masiva prezentă a compozitorilor de muzică ușoară în planul creațiilor legate de cele mai fierbinți și actuale năzuințe ale poporului, reflectind efervescența unei spiritualități umane major angajate, nu putem să nu observăm că din cei aflați la startul acestei ambițioase competiții, puțini s-au dovedit capabili să răspundă implicărilor ei exigente. Motiv de reflecție, rezultatele dobîndite, premiile acordate, fiind un stimulent pentru o mai profundă considerare a problemei. Depășind în mod hotărît stadiul banalelor romanțozități de duzină care sufocau pur și simplu orice expresie de autentică sensibilitate, înaintăm, odată cu acest festival, într-o altă zodie a muzicii ușoare, care nu o exclude pe prima, dar cere o acordare majoră a cîntecului la diapazonul dominantelor patetice noastre existente. Din care perspectivă, Mamaia 1974 devine un necesar punct de reper, bornă menționabilă pe drumul unei plene, multilaterale afirmări a muzicii noastre ușoare.

Drum a cărui parcurgere implică în continuare probitate profesională, eian și perseverență. Capitale cu un apreciabil număr de pagini albe pe care abia urmează a fi scrisă adevărată, noua istorie a muzicii noastre ușoare. În care salistați vor fi ei prezente, înțelese pe măsura meritor și a distincției lor individualități. Funcție și ea de substanță și relief melodic al compozițiilor care, obit de generele simfonice și răspătite, este neîndoielnic că vor fi scrise. Mai ales dacă în timp nu se lipsi acel discernămint critic, propriu cărui demers estetic, îndeosebi în această îmi înaltă și etică, dincolo de ota cam lesnicioasă pe care o presupune unei termenul de (muzică) ușoară. Să-i aplaudăm deci pe laureatii, înqmintindu-le obligațiile, demne de a fi în continuare, tot mai elevat, urmate.

Bibliografie

Liviu Rebreanu

Serviciul bibliografic din cadrul Bibliotecii centrale universitare Iași ne oferă o nouă bio-bibliografie, de astă dată privitoare la Liviu Rebreanu. Autorul ei, L. Gavrilescu, a recurs la materialul existent în fondul bibliotecii și la unele trimiteri bibliografice. În aranjarea operei și a referințelor generale s-a utilizat sistemul cronologic iar referințele asupra operei alfabetice, după titlul volumelor, iar în cadrul fiecărei opere tot cronologic. Lucrarea e completată cu atît de necesarul indice de nume. Lucrarea alcătuită în cinstea Adunării generale a Asociației bibliotecarilor din România constituie un îndreptar de precizie și cuprinzătoare sîmbire la uzor.



Om - Omenire

Documentarul „Om-Omenire”, realizat de Alexandru Stărk și prezentat în cadrul celui mai recent „Album duminical”, ilustrează o specie în care și are de acum, ca să spunem așa, o prestigiu înscut. Chiar dacă ar fi să menționăm în acest sens numai documentarul lui Eugen Mandric sau cel al lui Paul Argheș, pe linia acestora, dar imbinînd într-un mod original stilul de aforism produs în timp, despre om și condiția umană, cu un foarte ingenios alai de imagini din reportaje sau documentare realizate de diverse studii de televiziune, totul documentar realizează o continuă potolire a ideii de om, exprimînd responsabilitatea umană și nobilitatea destinului uman în împlinirea căruia este implicat un imperios și necesar efort de complexitate. A propune reluarea pe micul ecran a acestui documentar înseamnă practic o-i recunoașterea meriților și a substanței deci la oportunitatea respectivelor reprezentări. O facem, de altfel, cu multă plăcere, ca telespectatorii oricînd disponibili unui astfel de dialog de la O. la O. E și în toate amănunțit și în așa...

Expoziții

Retrospectiva Ioan L. Coșmovici a fost montată la Muzeul de artă din Vaslui. Cu prilejul vernisajului, duminică 28 iulie art. a avut loc, în prezența organelor locale de partid și de stat, o șezătoare literar-muzicală la care și-au dat concursul poetul George Lesnea și criticul de artă Aurel Leon.

La ziua de 24 august se deschide la Galeria de artă modernă Kopp din Weisbaden (R. F. Germania) expoziția Petru Hirtopeanu. Pictorul a selecționat cele mai reprezentative lucrări (peisaje, flori, natură statică).

În cadrul schimbului de experiențe pe linia de școli populare, Secția de arte plastice a Școlii populare de artă din Sibiu a deschis o expoziție de pictură și grafică în holul Bibliotecii municipale din Iași ca răspuns la expoziția organizată de ieseții la Sibiu. De asemenea, Școala Populară de Artă din Iași (clasa Viorica Balan) cinstește cele două mari evenimente politice în perspectivă printr-o expoziție omagială de arte plastice la Casa de cultură a Sindicatelor Iași.

TOP - CRONICA R. Tv. IASI 29

— Secția română —

- 1. Atlantida (Legendele Sarmisegetuzei) — Experimental Quartet; 2. Pînă departe — Nicky Dorobantu; 3. Orașul — Eduard Tomescu; 4. Codrule Măria-ta — Mihail Diaconescu; 5. Legendele codrului — Aziz; 7. Distratul — Mîra; 8. Pădurea l-a gonit — Roșu și Negru; 9. Fiii soarelui — Șăra; 10. Dansul codrilor — Phoenix

— Secția străină —

- 1. La Mélancolie — Sheila; 2. Waterloo — ABBA; 3. The Puppy Sand — David Cassidy; 4. Si — Gigliola Cinquetti; 5. Harlem Song — Jürgen Dru; 6. On My Life — Jimmy Cliff; 7. Let It Be Me — D. Roussos; 8. Ma — Rare Earth; 9. The Jocker — Steve Miller Band; 10. Mais je t'aime — Marie Laforet.

Implicațiile psihosociale ale actului căsătoriei

După cum se știe, unirea prin căsătorie determină modificări morfofuncționale, metabolice, masive schimbări în echilibrul neuroendocrin. Se impune deci tinerilor candidații la căsătorie o perfectă sănătate fizică și mintală. Dar examenele medicale obligatorii nu spun deobicei totul. Sînt unilaterale, adesea incerte, formale. O anumită sensibilitate pulmonară, neuropsihică, cardiovasculară, mai puțin sesizabile la un control sumar, trebuie depistate și tratate la timp, pentru a nu deveni factori generatori de conflicte conjugale. Existența în alte țări a unor institute de informare pentru tineri, pentru mamă și copil, a unor universități pentru părinți, favorizează aplicarea diferitelor testări genetice și de personalitate ale tinerilor în perspectiva căsătoriei, și o educație sexuală competentă. La noi, nu totdeauna universitățile populare acordă atenție unor prelungiri adecvate pentru părinți și tineret iar testele speciale nu s-au instituționalizat într-o formă oarecare. E suficient să ne referim la acei tineri care practică încă jocul „de-a căsătoria”. Există astăzi reale posibilități de stabilire a paternității, dar obligația de a da un nume copilului nedorit nu implică și nu garantează fericirea căminului astfel întemeiat. Iată de ce căsătoria nu mai poate fi redusă la o simplă formalitate, ci trebuie să se sprijine pe considerarea factorilor obiectivi și subiectivi implicați. Printre aceștia, vîrsta contează cu prioritate. Chiar o diferență mică de vîrstă determină azi diferențe de concepție și, respectiv, neconcordanțe de preocupări, sentimente, idealuri. Realizarea profesională și socială are de asemenea valoare în actul căsătoriei. Am întîlnit în marea citadelă industrială a Iașului tot mai mulți tineri căsătoriți, lucrînd la aceleași războaie și abataje. Munca le-a oferit prilejul să se cunoască plenar, să se admire și să se respecte, să decidă o bună selecție.

Sub aspect moral-estetic, afectiv, căsătoria presupune o unitate de gânduri și sentimente, de pasiuni și aspirații, o adeziune etică și emoțională a candidaților la căsătorie. Cum se obține această adeziune? Iată-i înaintea ofițerului Stării civile: „Ce-tățean...”, accepți de bună voie și nesilit de nimeni să ieși în căsătorie pe numita...? Răspunsul vine grăbit sau evaziv... Da... Și întrebarea se repetă pentru parteneră. Discutam cu un grup de tinere de la Fabrica de confecții: Doban Ana, Tudose Georgeta, Buema Ana, Tomigeanu Doina, Rotaru Ana, cite semnificații și nuanțe psihologice, afective, are acest răspuns: „Da”.

Iată de ce propunem noi înființarea unui institut de mariaj, care să rezolve toate problemele dificile legate de actul căsătoriei, al familiei, la nivel de sistem educativ, instituțional. De altfel, aceasta este și părerea majorității persoanelor chestionate de noi asupra posibilității de pregătire a tinerilor pentru actul căsătoriei.

psiholog M. HODOROABĂ

Eveniment cultural

Editura Minerva a scos de sub tipar, în condiții grafice remarcabile, două volume din OPERE DE LUCIA BLAGA. Ediția este întocmită de fidele prieteni. Dorli Blaga, iar Cavintul înainte sau semnat de Șerban Cioculescu. Modul cum este concepută această ediție definitivă, seriozitatea cu care a fost elaborată, ne îndreptărește să vedem în ea, și mai mult decât în orice altă din Fundații, un eveniment cultural. Sînt publicate în volumele I și II, poezie, conform testamentului „eduard” din 25 august 1959, al poetului. Cîteva volume, în curs de apariție, vor cuprinde traduceri din literatura universală (epică, proză, teatru), poezie populară (mitologie), proză autobiografică, teatru, conferințe, eseuri, publicistica, curiozități, lucrări filozofice, (organizate în patru trilogii conform aceluiași testament) corespondență etc.

SPORT LA BACĂU, LA BACĂU... (II)

După apariția foiletonului de săptămîna trecută, am fost agresat (cum ar spune cine știe eu) cu zeci de telefoane. Ba, de pe la o jumătate de noapte, au început să-mi sosităscă și scrisorile. Care de care mai infocată și mai vehementă: pur și simplu m-am speriat că mă pînă în energie și vorbe mari și proteste și altele se pot întîrzi peste mormîntul celui ce a fost echipa de Divizie A Sport Club Bacău! Dar, și alegem cîteva fragmente:

„...după cum se știe, raportul observatorului federal C. Ardeleanu a menționat ca inovații pentru lovirea arbitrală pe bădănașii Munteanu și Sinăuceanu. Atît. După incidentul cu arbitru de linie, bătaia a devenit generală și... reciprocă. Dar n-a fost sancționat nici un jucător dinamovist! În schimb, cu o părut pe lista suspendaților, Voinea, Margasoaia, Volmer (scoși din fotbal pe cite doi ani), antrenorul Rădulescu (3 ani!). Toți cei adăugați pe listă de către Comisia de disciplină n-au avut nici un amestec în episodul (regretabil și condamnat) molestării arbitrilor — fapt pe care-l atestă de altfel și raportul observatorului federal. Dacă toți acești fotbaliști au fost sancționați pentru lovirea adversarului, înseamnă că cei în drept n-au văzut (ori n-au voit să vadă) decît jumătate din numărul pumnilor distribuți pe stadionul din Bacău. Jumătatea... localnică!”

„...Ion Catargiu, chemat la ședința Comisiei de disciplină, nu este sancționat. Pe culoarele Federației, Florea și Sinăuceanu (suspendați pe cite doi ani) plîng, iar Catargiu îi consolează. A doua zi, jucătorii se urcă în trenul de Bacău. După plecarea trenului, Catargiu deschide zăarele cumpărate în Gara de Nord și constată cu stupefacție că... între timp a fost sancționat și el. Tot cu doi ani suspendare!”

„...Șeptă zile în arestele fotbalului nostru: Margasoaia și Volmer au fost suspendați fără a fi chemați în fața Comisiei de disciplină! În urma sancțiilor dinamovistului Dinu, care și-a amuzat, în prealabil, rolul procurorului de ocazie, cei doi fotbaliști sînt suspendați pe doi ani.

Nimeni n-a fost interesat să-i asculte, nimeni nu și-a amuzat tehnici principiul audiatului et altera pars... Dacă Dinu a cerut ca Volmer și Margasoaia să fie suspendați, onorata Comisie l-a suspendat. Așa, pe încredere!”

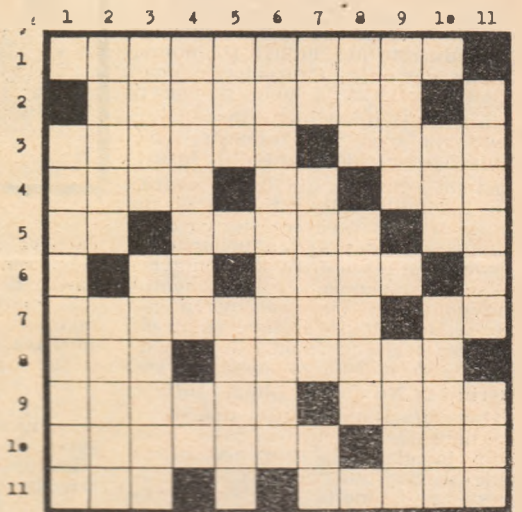
„...suspendarea terenului este o sancțiune îndreptată mai ales împotriva spectatorilor. Care s-au pîcătuit cu nimic. Ba, mai mult, n-au reacționat nici atunci cînd dinamovistul Dinu a făcut către tribună acele gesturi obscene pe care nu le-am mai văzut niciodată pe un teren de sport.”

„Toate instanțele din lume pedepsesc actele premeditate mult mai aspru decît pe cele spontane. Mistificarea de la Pitești a fost un act premeditat, început de către conducerea clubului și finalizat în teren, de către jucători. Nu numai că respectivii jucători n-au fost sancționați, dar, drept recompensă, li s-a făcut un cadou de două puncte (...). Cum este posibil așa ceva?”

Am ales, din consistența corespondență pe tema naufragiului bădăoan, doar paragrafele care înfățișează fapte. Concrete, eridene, verificabile. Ele ne-au întărit convingerea că incidentele de la Bacău s-au judecat în pripă și cu regretabilă părtinire. Mă întreb ce s-ar fi întimplat dacă Sport Club Bacău ar fi jucat atunci nu cu Dinamo București, ci cu Politehnica Iași. La fel de aspre și de cișe ar fi fost hotărîrile Comisiei de disciplină? Aud?

M. R. I.

CROMATICE

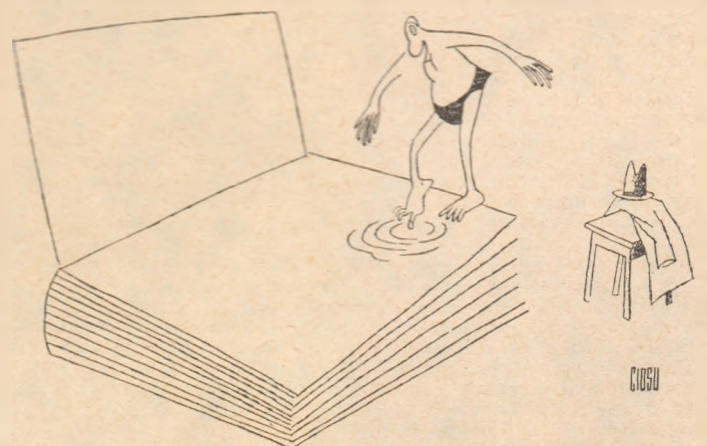


ORIZONTAL: 1. S-a apucat să versifice atras de „Limanuri albe”; 2. Pe aripi de vers a purces într-un „Zbor alb”; 3. Numo pe coperta cu „Colț alb” — Maestru român al paletei; 4. Exploatare troșană de cărbune brun — Persoana din acuarele!... — și altele; 5. Nalbă decolorată! — Deșertul Roșu din peninsula Arabiei — Cățeei albi ai pămîntului (reg.); 6. Dukas Paul, compozitorul lucrării lirice „Ariana și Barbă Albastră” — Acquarelist băcăuan; 7. „Săgeata albastră” — Pe jumătate bleu!; 8. Localitate norvegiană — O. P. Roșia de Secaș, jud. Alba (pl.); 9. A dărui: oamenilor scenei „Oleandrii roșii” — Compozitorul liedulului „Sboară-al nopții negru flutur” pe versuri eminesciene; 10. A obține fontă albă sau cenușie în stare fluidă — Acordă cuvîntul la... masa verde!; 11. Livada Albei — Distins prin „Semnul roșu al curajului!”.

VERTICAL: 1. Casa cu „Trandăfirul roșu”; 2. Schiță de colorat — A arăta pietre colorate; 3. Nouă trepte muzicale — Cufundat în beția albă; 4. A filosofat la „Zidurile roșii” (1036—1101), (3 cuv.); 5. Olga Bălan; 6. Întrînd albastru în continentul negru — Insulă în Marea Egee, celebră prin exploatarea de marmură albă strălucitoare; 7. Inventatorul cromolitografiei (1797—1834); 8. Ion Albu — Peisaj cu albedo 0,073 — Verdele bradului; 9. A pierdut o „Floare albă” găsită de Sandu Boldureanu — Mare stea albă din constelația Lebăda; 10. Violeta Rugină — A dispărea apele; 11. Firul alb al neadevărului — Vestitul oraș negru al bronzului; 11. Mare port la Marea Galbenă — Jocul culorilor.

Dicționar: STO, URO.

Viorel VILCEANU



Noutatea și permanența canzonierului

Prodigioasa bibliografie Petrarca — însumind lucrări de ordinul sutelor, în mai toate limbile — relevă că ilustrul aretin nu a lăsat indiferentă nici o națiune. În ciuda vastității scrierilor, omagierea poetului la cei 600 de ani de la moarte nu poate anula spiritele în tentativa de a reinnoi sau adăuga reflexe noi înțelegerii primului mare umanist, care a trăit acut, cel dintâi, contradicțiile epocii moderne și a deschis un drum nou poeziei lumii.

Înainte de Petrarca, anticul Catul celebrase deja, ca interpret al propriilor trăiri, frumusețea fizică a iubitei, grația și seducția spiritului ei, „întinase iubirea ca flacăra care devorează, „ca beție fizică ieșită din adâncul misterios al materiei”, exprimase cel dintâi cu o luciditate dramatică celebrul „od et amo”, acel conflict dintre duplicitatea sufletului care vrea și nu vrea, care iubeste și urăste. În fine, Catul încercase în „romanul” său de iubire, primul în istoria poeziei de dragoste, chiar o anumită detașare specifică marilor spirite, care i-a permis la un moment dat, în gama trăirilor, să se disprețuiască, să sfideze viața și pe ceilalți. Catul însă, deși exprimă tot ceea ce natura umană poate să dea în iubire, nu are totuși deschiderea către mari orizonturi. Experiența iubirii nu l-a înălțat în sfera superioară a neliniștilor metafizice, la care Petrarca ajunge prin iubire și le aduce pentru întâia oară în poezia de dragoste.

Desprinzându-se treptat de canțona scolastică și balada populară, de adorația fără speranță și alegorismul medieval al dulce stilovismului, după pasagera imagini trubadurești ale iubirii și iubitei, Laura devine în **Canzonier**, o imagine insufletită a unei frumuseți vii, a fericirii sub toate formele ei, cum s-a spus, care uimește, care ridică omul deasupra lui însuși lăsându-l în cele din urmă singur, cu îndoielile sale, cu regretul de a nu fi decât ceea ce este, cu conflictul nepotit al simțurilor care domină și al spiritului credincios care condamnă, cu sentimentul timpului care trece, al morții care se apropie și al misterului ei. Iubirea trăită de poet este în acești timp plăcută și sursă de suferință („Nu mi te plînge suflete, ci-ndură/ și-alina dulce amarul ce ne-ngheață/ cu cinstea dulce de-a iubi în viață/ pe cea mai dragă mie și mai pură”. S. CCV) îl robește și îl înalță către mari întrebări fără precedent în lirica de până atunci: „unde e binele, unde e răul? de ce asta e rău și asta e bine?” („De nu-i iubire tot ce simt, ce-i oare? / Iar dacă e, din ce-a fost plămădită? / De-i rea, de ce durerea mi-e-nsoțită? / De ce, de-i bună, roadele-s amare?”. S. CXXXII). Poezia devine astfel, pentru prima dată, mijloc prin care momentul trăit intră în contact cu tensiunea profundă, echilibrul e rupt, forțele interne își schimbă parca funcțiile, se înfruntă, născând întrebări și neliniști care, pornind de la imediat, îl depășesc prin încărcătura lor intrând în durată, în permanență. Realul, luciditatea, experiența angoselor, a instabilității, sentimentul timpului ireversibil capătă primul relief distinct în lirica începuturilor epocii moderne, anticipând resursele marii poezii de mai târziu. Etienne Gilson vedea, în acest sens, în **Florile răului**, păstrind evident proporțiile, un echivalent formal și tematic al **Canzonierului**; Claude Pichois identifica în atitudinea lui Baudelaire față de M-me Sabatier atitudinea lui Petrarca față de Laura, și remarca ni se pare extrem de relevantă, dacă pentru ilustrarea asociației punem față-n față cei doi termeni inseparabili ai păcatului din concepția lui Baudelaire, conștiința impurității și nostalgia purității — imagine obsedantă în poemele baudelairene — cu ritmul dramatic al luptei dintre ideile mistice ale credinciosului Petrarca și dorințele senzuale ale acestuia din iubirea sa pentru Laura.

Dincolo de reminiscențele abstracte sau retorice, de elementele unei lumi mistico-scolastice, zugrăvirea propriei pasiuni cu finețe și profundă psihologie în complicata mișcare pe care sentimentul iubirii o poate cunoaște, apare o adevărată istorie a sufletului poetului, care poate fi totodată a oricărui om. Această ca-

pacitate de a cobori în sine, de a-și scruta propria-i ființă analizându-i cele mai mici reacții, exprimând ca artist ceea ce a încercat ca om, distanțază considerabil pe Petrarca de artificii poeziei anterioare a trubadurilor. Mai mult decât atât, realitatea transpusă de poet nu este totdeauna una aceea, ci este adesea pur subiectivă. Laura este concepută într-o gamă de stări și atitudini în acord cu emoțiile sale. Această stare poetică în care imediatul este depășit, imaginându-se ceea ce ar putea fi posibil, face din autorul **Rimelor** cel dintâi mare moștenitor al anticilor și primul mare inițiator al lirismului modern.

Schimbător și frământat, pradă unei permanente febre morale, oscilând între înălțare și slăbiciune, dorință și refuzul ei, abandon și acțiune, Petrarca a fost posedat mai ales de acea maladie a epocilor moderne, de acea neliniște

FRANCESCO PETRARCA 1304-1374



care va naște în poet sentimentul celei mai profunde melancolii. Nicăieri, de altfel, Petrarca nu a fost mai mare poet ca în sonetele — mai ales acelea compuse **întru moartea Madonei Laura** — în care o tulburătoare melancolie — simțită și exprimată pentru întâia oară în pragul Renașterii — însoțește sentimentul labilității vieții, durerea de a trăi și iubi, conștiința firășitului inseris deja în orice lucru. În cele mai suave imagini — în care înnoirea limbajului poetic se face simțită ca o necesitate a „mișcării” poeziei ce se implinea — distingem deopotrivă drama personală a poetului după moartea iubitei și sensul adinc al unui destin comun al umanității. În fața ideii obsedante a sfârșitului însă, poetul, indiferent dacă a oscilat între teama față de misterul care învalua această trecere în necunoscut și dorința de pace după zădarnicul zădărniciu, se desprinde de concepția medievală asupra morții. Chiar în solitudinea în care s-a retras după moartea Laurei, durerea îi este generată nu de gândul a ceea ce va urma în viața de dincolo, ci de iubirea pentru viața terestră, de aspirația către fericirea și gloria de care a fost mereu animat.

Deși poetul însuși își disprețuia opera în limba vulgară, prin **Canzonier** totuși, Petrarca a rămas „părintele lirei moderne”. Istoria literară oferă, de altfel, concludente exemple, cînd o „revoluție” literară strălucește mai puțin prin întreprinderile cele mai ambițioase decât prin creațiile spontane: este cunoscut că orgolioasele poeme alexandrine ale lui Catul au rămas operă minoră, în timp ce poemele de mică întindere, numite de poet „nugae” (nimicuri), au fost acelea care au adus lui Catul nemurirea, au deschis poeziei latine căi nebănuite și au pregătit lirismul modern. Sau **Odele** și **Franciada** lui Ronsard, prin care poetul voia să rivalizeze cu anticii, au avut, se știe, un ecou mai redus decât **Amorurile**. În fine, nu creația în limba latină, în care Petrarca a crezut, i-a adus gloria la care a aspirat întreaga sa viață. În ciuda minimalizării **Rimelor**, acestea au înălțat autorului lor „un monument mai durabil ca arama” și au marcat un pas hotărîtor în începuturile exprimării sufletului modern.

Georgeta LOGHIN

Poetica petrarchismului

Poezia petrarchistă este o poezie de factură clasică, cu evidente tendințe către manierism. Poetul clasic este legat de noțiunea de autor model.

Petrarchismul se definește în primul rînd printr-o fidelitate absolută față de cel mai tiranic dintre modelele de poezie — **Canzonierul** lui Petrarca.

G. Călinescu definea petrarchismul ca pe „o anume afectare sub raport liric și o știută mașinărie” în ce privește forma. „Artificiul stilistic constă în antitezele cumulate pe un spațiu mic. În repetarea unor elemente, în cifrarea cu fenomene fizice, îndeosebi climatice, a momentelor sufletesti și în realizarea la chipul înscris al unui tablou fizic complet, în enumerații, jocuri de cuvinte” etc. Acestor elemente li se adaugă altele: voluptatea suferinței, indecizia, fidelitatea într-o iubire gratuită, curiozitatea analitică, crearea acelor concetti.

Canzonierul, apărut din experiența anterioară a liricii aceluia **dolce stil nuovo** și din frământarea novatoare a unui spirit pre-renaștivist exprimînd idealul de perfecțiune formală și de echilibru de simetrie și de logică, devine un model infailibil al unei școli ale cărei ecouri au o durată și o răspîndire geografică nemăsurabile în istoria literară.

Poetul petrarchist își concepse iubirea după modelul **Canzonierului**, ca pe o poveste. Sonetele sau stanzetele nu sînt independente, ele se înîntăuiesc într-un subiect. Joachim du Bellay, în **L'Olive**, Jacques Peletier, în **L'Amour des Amours**, Ronsard în **Le second livre des Amours** și, mai târziu, în poezia barocă, Jean de Sponde păstrează procedeul.

Un studiu de stilistică comparată ar evidenția tirania pe care forme stilistice consacrate o exercită asupra poezilor europene pînă în romantism. Nici Petrarca nu oferă prea multe surprize după parcurgerea unui număr de sonete. Poezii petrarchiste sînt prea subjugate de maestru. Astfel, prima generație de petrarchiști prețuiește ca Tebaldeo, Seraphino, Sasso se distanțază oarecum de **Canzonier**, înlocuind sonetul cu acea strambotta pomenită deja, cultivînd cu ostentație senzualul, dar rămîn fideli unor imagini consacrate, acumulate pe spații reduse, pierzînd echilibrul modelului și frizînd manierismul. Iubirea lor rămîne „foc”, „lacrimă”, „rîur”, „privire”, „săgeți ucigătoare”, „frunze”, „Ivoriu”, „suprafețe” — „furtuni, ploa” etc.

Clasic, poetul petrarchian nu este liber. El aparține „școlii” lui Petrarca, este un poet artizan, nu un poet inspirat. Poetul clasic, care se spune „suveranității gândirii conceptuale” (Maritain) are conștiința vocației raționale a limbajului. El tinde cum afirmă Mikel Dufrenne, „să neghe starea poetică spre profitul actului poetic. Poetul este omul unei meserii care cunoaște toate rețetele artei sale pentru că a făcut o îndelungată ucenicie la școala maestrilor”.

Poezii petrarchiste sînt buni meșteșugari, uneori ating virtuozitatea ca Seraphino sau Tebaldeo. Le lipsește însă fantezia, iar poezia lor ignoră forța cuvîntului. Ei știu mai întîi că trebuie să comunice ceva, o poveste despre o iubire mai mult sau mai puțin adevărată. Poetul clasic nu este indiferent la factorul receptor, dimpotrivă: poezia trebuie să se conformeze gustului, să menajeze acest gust. Astfel, **identitatea** mijloacelor în poezia petrarchistă nu este doar consecința neputinței de a spune tot, altceva și altfel. Ea este mai degrabă rezultatul unei conștiințe a valorii ca expresie a acordului dintre poet și public.

Respectul față de modele, factura artizanală a poeziei petrarchiste se explică nu numai prin clasicitatea ei, dar și printr-un principiu estetic fundamentat pe filosofia neoplatonică. Este vorba despre principiiu poetic al identității pe care I. M. Lotman îl numește „estetica identității”. Acest principiu „conferă reproducției precise a creației anterioare

și nu creației noului valoare de frumos artistic”.

O anumită bază filozofică, ideologică și socială a determinat refuzul originalității. Poezia petrarchistă se justifică filosofic prin întîlnirea dintre neoplatonismul medieval și renaștivismul și epicureismul anticilor. Toți poezii neoplatonici petrarchizează și toți petrarchiștii sînt neoplatonici.

Revirimentul neoplatonic renaștivist a început cu Petrarca. În **Triumfuri**, Petrarca îl pune, pentru prima dată, pe Platon înaintea lui Aristotel și de atunci s-a străduit să justifice această „ierarhizare”. Iubirea sa pentru Laura este platonică, Laura reprezentînd expresia terestră a frumuseții divine; „Lumină vie, spirit văzui în ea”. Mai târziu, un reprezentant al petrarchismului Pleiadei, Joachim du Bellay, reținu motivul în celebrul sonet 113: „O, suflete al meu, în zona aceea / De cer, presus vei întîlni Ideea / Eternei frumuseți ce-aiici gloriific”. Shakespeare a platonizat și el în sonete.

Platonismul a determinat însă și o anumită concepție despre frumosul artistic: arta trebuie să tindă către perfecțiunea unor modele eterne, universale. Gustul publicului de pînă la romantism este educat în sensul acesta, de a accepta ceea ce este consacrat ca perfect. Este trăsătura gustului clasic prin definiție. Astfel, poezia place numai în măsura în care dovedește o anumită fidelitate față de un model anterior, acceptat ca prototip al perfecțiunii. Pentru poezii renaștivistă acest model era, după cum am văzut, **Canzonierul**.

Din perspectiva principiiu poetic al identității, poezia petrarchistă comportă unele trăsături cu totul particulare: ea se încadrează în poezia de factură clasică (în înțelesul de permanență spirituală, de „disciplină” estetică) și se rupe definitiv de poezia modernă de la romantism pînă astăzi.

Poezia petrarchistă este o altă poezie. Poezia modernă încearcă să învingă comoditatea și inerția, refuză modelul, nu acceptă perfecțiunea consacrată. Virtutea ei este de a elibera muzica impulsurilor intuitive ale cuvîntului, chiar dacă renunță uneori la controlul intelectualului.

Poezia petrarchistă nu prețuia toate virtuțile cuvîntului. Dacă se cultivau calitățile lui muzicale, se ignora infinita lui capacitate asociativă. Poezia aceasta este o poezie „închisă”, ea slujește un „subiect”, cultivă o formă fixă: rima este o virtute cu totul specială a versului, repetiția fonică, jucînd un rol ritmic, presupune aceeași identitate în planul expresiei sonore. Artă sonetului petrarchist constă în potrivirea cu mai mestegugită a acestor repetiții și nu de puține ori invenția se rezuma la combinarea diferită a rimeilor în terțene.

Nu au lipsit însă manifestări de „revoltă” împotriva canonului petrarchist. Este foarte semnificativă această revoltă e afișată uneori de către unii poezii care au trecut prin experiența petrarchismului. După ce în sonetele dedicate Oliviei urmasse cu fidelitate, modelul italian, du Bellay scrie un poem intitulat **Contra petrarchistilor**.

Shakespeare a dedicat și el sonete unei doamne brune, care nu mai are înfățișarea și nici virtuțile Laurei: „Nu-s ochii dragei mele strop de soare / Și roșul gurii ei nu-i de coral...”. Poezia începe să nu mai fie „imitație creatoare”. Poezia petrarchistă pierde din ce în ce mai mult teren. O dată cu secolul al XVIII-lea, care împune principiiu originalității în toate genurile literare, poezia își începe o nouă istorie.

Viorica S. CONSTANTINESCU

g l o b

Subteranele Londrei

Pentru majoritatea londonezilor, subteranele citadelii lor nu înseamnă decît o vastă rețea de conducte și canale de colectare a apelor reziduale.

Pușini știu că în subsolurile Londrei se ascunde mult mai mult — un al doilea oraș, fantomatic, alcătuit din veritabile gări de metro, pe ale căror peroane de un secol nu a mai călcat picior de om, ruinele unor băi publice și cafenele, un cimitir de locomotive cu aburi, tuneluri seculare, un labirint de ape curgătoare, peșteri. O parte din canale și tuneluri datează din epoca romanilor...

Lumea subterană a Londrei nu a fost niciodată reprezentată cartografic, nicăieri nu există nici un fel de scripte în care să fie consemnat ce se găsește în sudul sau nordul subteranelor orașului.

Intocmirea unei evidențe, a unui inventar ar merita totuși osteneala. După cum spunea arheologul Ellis Hillman, „Londra a trecut la subsol o parte a problemelor sale și a istoriei sale”. Căci în acest subsol nu se găsesc numai vestigiile ale unui trecut mai apropiat.

Londra este una dintre cele mai vechi așezări urbane de lume — în timpul mării Imperiului roman, se numea Londinium — și, se crede, că mai bogată în ruine decît multe alte orașe. Geologii ar dori să facă o oarecare ordine în haosul existent, să treacă la un program de explorări subterane, în vederea depistării tezaurului de valori arheologice și istorice care ar exista în subsolul Londrei. Acesta, sugerează unii, ar putea fi transformat într-un interesant obiectiv turistic.

Geologii își pun însă totodată întrebarea cît timp va putea structura straturilor subterane să suporte presiunea Londrei de la suprafață.

Nu numai subsolul napolitan se aseamănă cu un cașcaval șvțier, ci și cel al Londrei. Acest oraș e construit deasupra unui bazin calcaros, umplut cu roci argiloase. Între calcar și argilă se află structuri de piatră, care din cînd în cînd se prăbușesc, provocînd ușoare mișcări seismice.

Zona subterană a Londrei este, în plus, împinzită de cursuri de apă, care își croiesc calea pînă la suprafață, pătrunzînd în pivnițe, izvorînd pe alocuri printre pietrele de caldă.

Mulți londonezi sînt convinși că au devenit reumatici pentru că dorm deasupra unor artere de apă. Pe aceștia din urmă îi interesează poate mai puțin propunerile lui Hillman ca una din gările îngropate din vestul Londrei, pe ale cărei șine se găsesc multe din primele locomotive cu aburi din lume, să fie transformată într-o expoziție...

Eadu SIMIONESCU

CRONICA

săptămînal politic - social - cultural

colegiul de redacție:

LIVIU LEONTE, redactor șef
ANDI ANDRIES, redactor șef adj.
N. BARBU, redactor șef adj.
ȘTEFAN OPREA, secretar g-ral de redacție

VASILE CONSTANTINESCU

Prezentarea grafică: VALER MITRU