

## TIPOGRAFII

E 13 decembrie — iarăși. E ziua tipografilor.

Înainte de orice, înainte de a căuta în amintire, înainte de a evoca puritatea unor suflete de luptători-vizionari, puritatea pe care, în 1918, orbirea represivă a crezut că o poate distruge, ciuruind-o cu gloanțe, pentru că devenise acuzatoare și amenințătoare pentru o minoritate de profesori — să ne oprim o clipă la întrebarea: cum ar arăta viața noastră fără ziare și cărți? În ce stadiu ar fi colectivitatea umană?

Azi ne este greu să concepem existența civilizată fără bucuriile spirituale transmise prin litera tipărită. Dar poate că nu numai existența civilizată ar fi afectată, nu numai confortul informației de tot felul ne-ar lipsi... Poate însăși gândirea și sensibilitatea umană, privity ca entități — ar fi fost mult în urmă, fără largul evantai de posibilități al formării noastre ca specialiști și — în ultimă instanță — ca oameni.

Astăzi e o zi de cinstire a breslei lui Gutemberg, a celor dinții cititori ai marilor opere literare, ai celor dinții cititori ai informațiilor și documentelor noii noastre vieți. Să le aducem, alături de omagiul nostru, al celor care minuiim tocul, omagiul tuturor cititorilor. Să ne gândim, dragi cititori, că pentru fiecare semn, pentru fiecare literă sau spațiu alb care vă comunică un mesaj, cineva a făcut un gest. Cite gesturi s-au făcut pentru fiecare rînd de gazetă, pentru toate filele unei cărți? Această matematică simplă nu are rostul unei evaluări statistice. Ea vrea să sesizeze aici faptul că fiecare rînd tipărit, avînd sensul lui, este însoțit și de mințea și gîndul, de mișcarea celui care alege semnele și le înșiruie și le leagă și le închide în ramele mașinilor și le potrivește din cerneală, și le imprimă cu aceeași grijă, pînă la ultima filă. Nu-i impresionant să știi că, și împreună cu tine, cititorule, parcă simțindu-i prezența fizică, mai citește cineva rîndurile ce-ți stau în față? E cineva despre care trebuie să-ți imaginezi că te poate opri și te poate îndruma, ba chiar poate să te bată, prietenește, pe umăr, cerîndu-ți și părerea despre lucrarea lui și chiar despre adevărul celor citite...

Dar de ce tocmai la 13 decembrie ne amintim de tipografi? De ce într-o zi tristă, de doliu? Răspunsul e simplu. Toate cuceririle noastre de astăzi, toate bucuriile și satisfacțiile unei vieți libere și moderne, într-un stat liber și de mare prestigiu în viața internațională, toate bunurile materiale și culturale de care dispunem sînt fundamentate pe tot atîtea lupte, pe tot atîtea sacrificii pe care proletariatul român, clasa noastră muncitoare, le-a făcut, de-a lungul anilor, spre edificarea României de azi.

La 13 decembrie 1918. — după o întreagă suită de lupte muncitorești pentru o viață omenească, venise rîndul tipografilor să-și ceară drepturile. Proletariatul era organizat de sindicate și de un partid socialist care își propunea să țină sus drapelul luptei pentru o viață nouă. Cînd revolta tipografilor s-a afirmat, cînd s-a manifestat conștiința celor pe care guvernantații i-ar fi vrut să stea muți în fața manuscriselor și exploatați fără milă, atunci întreaga muncitorime bucureșteană li s-a alăturat. A fost una din cele mai certe dovezi ale forței și ale spiritului revoluționar al clasei muncitoare din România. A fost o manifestare a maturizării ei politice și organizatorice, a voinței solidare a aceleiași clase de a-și cuceri drepturi.

Manifestînd pașnic pe străzile Capitalei, la 13 decembrie 1918, muncitorimea solidară a fost întîmpinată cu gloanțe de către potențații regimului. Soldații — majoritatea țărani simpli, pâlmași dependenți de marea proprietate, au dat destule dovezi de fraternizare cu cei arestați atunci.

Simbolic — țara întreagă era solidară, împotriva regimului de exploatare sprijinit doar pe armele ucigașe. Scriitori și ziariști de mare prestigiu — Ion Slavici, Gala Galaction, D. D. Patrașcanu, N. D. Cocea, Const. Mille, Const. Bacalbașa, N. Tonitza, și-au exprimat atunci solidarizarea cu frații lor — tipografii. Intelectualitatea înaintată se afla la locul ei, alături de proletariat.

Mișcător, ca o tainică mărturisire, Tudor Arghezi era cel ce avea să-i aducă, mai tirziu, fratelui tipograf, „tovarăș bun, tovarăș credincios, vrednic drumeț cu mine” — cel mai mișcător omagiu scris: „Îmi place să stau ore, zile și vieți în atelierul tău, numai ca să mă uit la tine lucrînd, mai mult în aer decît în materie, umblînd cu mina pe deasupra cutiilor tale mici, ca un organist, care din singura atingere cu fildesul scoate un plîns și un hohot al nădejzii”.

Omagiul contemporan adustipografilor de ieri și de azi nu poate afla cuvinte mai adînci. Atît numai că, din atingerea claviaturii și din rotirea cilindrului rotativei — astăzi înălțăm împreună, în România socialistă, un imn de biruință.

CRONICA



Cela GRIGORAȘ-NEAMȚU:

„Cîmpla libertății” (tapiserie)

## Documentele Congresului al XI-lea

## MUTAȚII ÎN STRUCTURA ECONOMIEI

Ca urmare a înfăptuirii procesului de industrializare care a fost și este și în viitor opțiunea fundamentală a politicii economice a partidului, țara noastră a obținut un progres rapid și multilateral. Producția industrială este în prezent de 30 de ori mai mare decît în anul de vîrf al perioadei antebelice, crescînd de la 18 miliarde lei în 1938, la 580 miliarde lei în 1975. Dezvoltarea agriculturii a în-

registrat de asemenea rezultate însemnate. Producția de cereale este de circa două ori mai mare, crescînd de la 8 milioane tone, media anilor 1934—1938, la peste 15 milioane tone, media anilor 1971—1975.

Venitul național a crescut considerabil, de la circa 100 dolari pe locuitor în 1938, la circa 900 de dolari în 1975. Ultimul deceniu și, în special, cincinalul 1971—1975

are un aport deosebit la marile realizări obținute, în această perioadă intensificîndu-se dinamica dezvoltării noastre economice și sociale. Semnificativ este în această privință ritmul dezvoltării industriale care, în cincinalul 1971—1975 se ridică la 14% față de 12,9% în perioada 1951—1970. Totodată, creș-

Nicolae STOICA

(continuare în pag. 6)

## puncte de vedere

## ARTA ȘI ORAȘUL

La Galeria Nouă din București, expoziția **Arta și orașul**, — **Repere** propune o extindere a habitudinilor expoziționale înrădăcinate în sălile noastre. Criticul Mihai Drișcu — principalul organizator al expoziției — pornește de la realitatea faptului că, din multe și adînci motivații, care ar merita ele singure studii sociologice și psihologice, arta pare să tindă a depăși zona vieții particulare, a dialogului intim dintre operă și privitor în cadrul liniștit al muzeului sau al locuinței, pentru a se lăsa antrenată în viața tumultuoasă a străzii, a cadrului dinamic urban. Se încearcă astfel o analiză a semnelor acestor tendințe la noi. Punctul de

plecare se arată a avea și unele intenții comparative, discret sugerate. Fotografii ale unor colțuri pitorești din Bucureștiul de altădată de o elocvență amuzant-ambiguă, fiindcă exprimă în același timp și confuzia estetică și vitalitatea firească a străzii, vorbesc despre o comparație locală în timp; alte fotografii, ale unor ansambluri ambientale din Occident, sugerează o comparație în spațiu și desigur gîndul de a sublinia caracteristicul căutărilor similare la noi. Atenția se simte astfel dirijată spre acel „hic et nunc” al unor posibile răspunsuri românești la niște întrebări imperative ale vremii noastre. Răspunsurile schițate — de la picturile pe teme sau simbolistică a vieții urbane la cîteva propuneri de decorare a pereților exteriori; de la obiectele — sculpturi destinate să intervină expresiv în spațiile verzi și parcurile orașului la cele două

Amelia PAVEL

(continuare în pag. 5)

## În celelalte pagini:

Liviu LEONTE

În atelier

(cronica literară)

Gh. BOURCEANU

Mobilitatea social-  
profesională

Paul-Baudouin MICHEL

Muzică și educație

L. CONSTANTINESCU

Un roman politic

Badu SIMIONESCU

În spiritul principiilor  
coexistenței pașnice



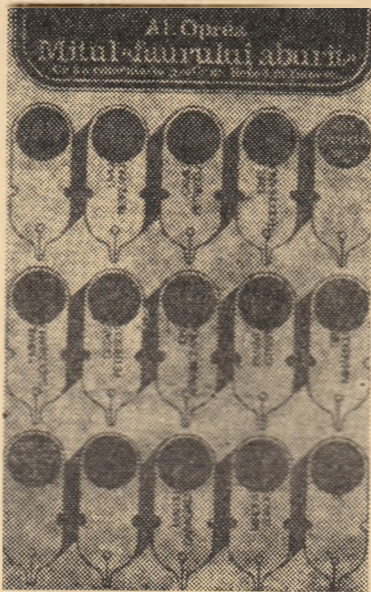
# În atelier

Indiscreția istoricului literar, dornic să pătrundă în tainele scrisului, în tot ceea ce se întâmplă înainte ca opera să fie operă, a stîrnit și va stîrni în continuare destule proteste, sincere sau simulate, din partea scriitorilor. Chiar și un critic de dimensiunea lui Ibrăileanu se opunea publicării postumelor lui Eminescu, e drept că se gîndea numai la edițiile de circulație, care ar fi alterat imaginea marelui poet în conștiința maselor largi de cititori. Este însă interesant de observat că aproape toți scriitorii, inclusiv cei ce se opun dezvăluirilor de laborator, s-au preocupat, uneori cu oarecare poză, de impresia lăsată în calitatea de autori la lucru, în plină fabricitate creatoare. Cartea lui Al. Oprea, *Mitul „faurului aburit”*, o confirmă și aduce destule elemente noi pentru istoria literaturii române.

În principiu, o asemenea cercetare nu schimbă, nu are cum schimba profilul literar al scriitorului, elementele noi vizînd nuanțele, clarificarea unor puncte obscure, știri despre procesul material al elaborării. Criticul trebuie să vie cu o idee preexistentă, construindu-și argumentarea în funcție de supunerea sau derogarea de la ea. Ceea ce el face se adaugă imaginii deja consolidate, explicite sau numai subînțelese. Disprețul pentru astfel de exegeze e nemotivat, factologii mărunți nu au acces decît la suprafața lor, în timp ce adevăratul istoric literar își probează, prin intermediul lor, ipotezele. Așa procedează, în *Mitul „faurului aburit”*, Al. Oprea, oprindu-se la cițiva prozatori români moderni pe baza materialului documentar aflat în Muzeul literaturii române. O primă parte, *Soliloquiul literar*, cuprinde confesiuni ale unor scriitori, precedate de comentarii ale criticului. În partea a doua, *Mitul „faurului aburit”*, Al. Oprea renunță la secțiunea de antologie, lăsînd loc numai propriei interpretări îndreptate spre mărturisirea unor prozatori, iar, în cazul lui Mateiu Caragiale chiar asupra operei.

Al. Oprea are capacitatea de a extrage din texte care nu depășesc unei convenționalități, ceea ce e mai semnificativ pentru un prozator și crezul său estetic. Polemic, el caută frecvent să dărîme prejudecățile și să propună o lectură vie, din perspectiva operei. Intenția sa este de a ridica, dintr-un material inegal, o tipologie raportabilă la cîteva sisteme estetice. Textul cel mai substanțial aparține lui Liviu Rebreanu, o conferință, *Cum am scris „Răscoala”*, nu am înțeles exact în ce împrejurări redactată și prezentată public. Pentru Rebreanu, scrisul e o adevărată religie, o preocupare absorbantă asupra căreia se îndreaptă cu devoțiune: „Aș dorî să mai adaug în prealabil că pentru mine dezbaterile acestea în jurul creației artistice au un interes primordial. Eu n-am altă meserie decît scrisul. Eu nu sînt decît un simplu scriitor. Însărcinările întîmplătoare pe care le-am avut în viață au fost accidente și nu mi-au putut denatura fizionomia de scriitor. A trebuit să renunț la multe, să îndur multe, să risc tot pentru a mă pu-

tea dărui scrisului. Și desigur, a trebuit să iubesc mai presus de toate scrisul ca să îndrăznesc a-i închina toată viața mea” (p. 23). Cu o sinceritate totală, autorul *Răscoalei* mărturisește provizoriul explicațiilor date procesului de creație, imposibil de redus la o formulă unică și vede cum criticul, ca și scriitorul, nu se pot opri decît la latura sa exterioară. Aceasta, deși el face, dintre toți prozatorii urmăriți de Al. Oprea, cele mai „interioare” observații asupra scrisului. Spre deosebire de poza teatrală a lui Cezar Petrescu, Rebreanu vine în fața auditoriului cu jena celui care își dă seama cît de greu se aproximează un adevăr. Mărturisirea despre valoarea stimulativă și modelatoare a primei fraze și a primului capitol ne introduce în acel moment în care truda pregătitoare se convertește în aurul operei: „Pentru mine chinul



cel mai mare este prima frază și primul capitol. Prima frază marchează ritmul deosebit, unic al romanului. După ce am găsit-o, pare atît de naturală încît te miri cum te-ai putut gîndi la altceva. Conținutul ei, cuvintele, cadența, toate o caracterizează ca fiind singura posibilă și indicată să deschidă poarta unei lumi noi. La fel primul capitol zugrăvește atmosfera generală a acestei lumi sau cel puțin o prevestește” (p. 32). Al. Oprea glosează judicios pe marginea textului asupra „pacienței” și „profundității” gîndurilor lui Rebreanu, integrat după o clasificare a lui Lalo, în cadrul „armoniei posedate”. Sau, cu cuvintele criticului: „Armonia la el este rezultatul unei victorii asupra materiei rebele și asupra lui însuși” (p. 18).

Cu o acuitate ideatică mai scăzută față de alte texte similare, Camil Petrescu se oprește, funcție și de întrebări mai puțin fericite, la lucruri îndeobște știute și nu din cele esențiale (adaosurile făcute în spaturile care îi dădeau o altă sugestie asupra operei etc.). În comentariile preliminare, criticul îi reconsideră teoriile noocratice, privite nu în litera, ci în semnificația lor

de program politic activ și încadrarea pe Camil Petrescu în tipologia spengleriană a „faustescului”, conștind în conjugarea „forțelor telurice sufletești cu lumina „marei zile”, a rațiunii” (p. 45). Dacă declarațiile lui Cezar Petrescu, atrăgătoare, de altfel, la lectură, cu multe elemente anecdotice, amestecă lucrurile grave cu cele superficiale, cu convingerea că totdeauna comunică mari adevăruri, Ionel Teodoreanu, în notele la conferința *Cum am scris „Medelenii”*, se dovedește surprinzător de familiar cu ideile generale. Respingînd caracterul autobiografic al *Medelenilor*, și, cu aceasta, optica transformată în „pretext de mahalagism”, de a vedea în operă nu o creație ci o transpunere mărunță a faptelor vieții reale, Ionel Teodoreanu propune tipizarea în modul teoretizat de marii realiști: „fiecare personaj literar e o mixtură, un amestec al trăsăturilor exterioare ale mai multor personaje reale, avînd însă ca element nou și dominant sufletul creatorului, într-o incarnațiune ad-hoc” (p. 23). El împarte romancierii în două mari categorii. Prima e a romancierului „aventurier” care pleacă de la viața trăită intens și, îmboldit de nostalgia necunoscutului, „crează și vede personajele” în compoziții stufoase, anarhice. Acestei categorii, către care pare a se îndrepta simpatia lui Ionel Teodoreanu, i-ar aparține Tolstoi, Gorki, Dostoievski, Panait Istrati. În cealaltă categorie intră romancierul „turist” care pleacă de la cultură la faptul de viață, verificîndu-și prin operă, în compoziții clare, ideile generale. Dacă am înțeles bine notele conferinței, Bourget ar ilustra acest tip de romancier. În comentariile sale preliminare, Al. Oprea recunoaște în spațiile clasificării lui Ionel Teodoreanu diferențierea dintre clasic și romantic, pe direcția căreia se situează și disocierea schilleriană între poezia naivă și sentimentală.

În *Mitul „faurului aburit”*, partea a doua a volumului, care îi dă și titlul, Al. Oprea întreprinde o cercetare istorică literară plecînd de la scrisori ale unor prozatori sau de la sugestia unor variante. Metafora „faurului aburit” aparține lui Sadoveanu, semnificînd osteneala, „sub calm înșelător”, a scriitorului, acuzat uneori de facilitate. Deși pleacă de la referințe particulare aparținînd scriitorului sau celor familiari lui, Al. Oprea recunoaște că Sadoveanu se dezvăluie prea puțin dintr-un asemenea unghi, la el fiind mai mult ca la oricare alt scriitor mereu trebuitoare viziunea integratoare a operei în ansamblu. Am recunoscut calitățile de sinteză ale criticului și istoricului literar și în celelalte interpretări, dedicate lui Mircea Eliade, Mateiu Caragiale, sau Gib. I. Mihăiescu, unde studiarea variantei la *Rusaica* sau *Donna Alba* ilustrează o trăsătură generală a romanelor, aspirația către prototipul femeii ideale. Serioasa cercetare a lui Al. Oprea confirmă și pe această cale ideea că omul-scriitor nu interesează decît în măsura în care e creația creației sale, opera. Ea ne întărește și în ideea că istoria literară trebuie făcută plecînd de la texte, de la cît mai multe texte.

## Aici lumina...

Aici unde spunem mamă și tată,  
Aici unde avem părinți și copii,  
Unde viață prin viață nu va înceta niciodată  
Și morții rămin și ei deapurarea vii,

Aici ne e ființa, aici unde soarele  
Cînd răsare numele nostru rostește,  
Aici ne e nașterea, aici ni-s izvoarele,  
Aici voința noastră hotărăște.

Am vrut seninul zorilor, nu ceața,  
Și-această vrere-i lege de cetate,  
Aici lumina am sfințit cu viața,  
Aici lumina vine din latinitate.

Aici țara din noi eternă ne unește —  
Și vatra, și sămînța, și cuvîntul,  
Și carnea care simte, și fruntea ce gîndește —  
Latinitate-i cerul și pămîntul.

Am vrut deasupra frunții zări albastre  
Și-acasă să avem cîmpia verde,  
Aici pămînt și viață-s ale noastre,  
În veci aici nimic nu se va pierde.

Aici ni-i rădăcina vremilor și rostul  
Și-aici în cartea neamului stă scris  
Să nu uităm în timp tot ce-i al nostru,  
Speranță care-n noi nu-i simplu vis.

Aici toate prin naștere ni-s date,  
Sîntem aici mai vechi ca veșnicia,  
Aici lumina vine din latinitate,  
Români vom fi pe veci în România!

Vasile CONSTANTINESCU

## Intemeiere

Tu ești nesfirșitul amforelor dulce șir  
Tu ești creanga cugetătoare  
care bate secunda și anul.  
Poporul meu e pururi culcuș de privighetoare.

Nimeni nu doarme în monumentul eroilor  
nici vulturul nici iarba nici piatra.  
Copii ai tricolorului sîntem  
Ei ne ocrotește focul fapta și vatra.

Scrisă la sfîrșitul cronicilor cu coperti de argint  
există o carte de nouă intemeiere  
Vîntul trece și nu mai recunoaște  
livezile aprinse de o altă putere.

Rupe-te tîmplă și naști ca Zeus priceperea  
de-a cînta mai presus de cuvînt și de cîntec  
tot ce-i adaos omenesc frumuseții  
Renaște-mă! Tu patrie mă poartă iar în pîntec!

## Această întîmplare...

Ramul tremurător luminează dă nopții și geniu.  
Luceafărul de seară preschimbă mînzul în pœzie  
octombrie vine pe catarge de aur.  
Din cînd în cînd mai fulgeră dar nu se teme

nimeni.

Cu trupul tulbure de noutatea vieții  
cu sinii de logodnică aprinși toamna-mi trimite

scrisoare :

Sunete noi se aud singele meu  
nu mai încape prin vechile ramuri  
libertatea lui dă în clocot

Fructele să le culegi c-o lună mai devreme  
frunza să cadă c-o lună mai tirziu  
Această întîmplare uimește generația mea...

Ovidiu GENARU

## Viața bulgărelui

Păzesc bulgărele de  
talpa ursului ca să nu  
sufere mugurul în groapă  
Laptele de la izvor îl  
aduc eu, nestînsă tristețe  
afiu cînd îl scald în  
duioasa licoare ce-l va  
trezi.

Moartea cea rodnică o  
găsesc eu în boabe în fruct  
duhul bulgărelui care stă  
lipit de sămînță în stele  
umblînd. Viu este praful  
pulberea în vale, înmiresmată  
moarte a finului cîntă în  
lumina sîntă patria.

Crenguța DIACONESCU

## în editura „JUNIMEA” au apărut:

- Andi Andrieș — „OCHII ȘI LUMEA”, 144 p., 4,75 lei.
- Emanuel Robles — „ÎNĂLȚIMILE ORAȘULUI”, 160 p., 7,50 lei.
- Ruggero Zangradi — „TRENUL DE BRENNERRO”, 463 p., 15,50 lei.

## vor apare:

- Gheorghe Platon: „LUPTA ROMÂNILOR PENTRU UNITATE NAȚIONALĂ” (Ecouri în presa europeană 1855—1859), 348 p.
- Alexandru Zub: „KOGĂLNICEANU ISTORIC”, 868 p.
- Alexandru Zub: „VASILE PĂRVAN (monografie), 492 p.
- Alexandru Andriescu: „RELIEF CONTEMPORAN”, 277 p.



# MOBILITATEA SOCIAL-PROFESIONALĂ

— anchetă sociologică —

În Raportul la cel de al XI-lea Congres al P.C.R. se arată că dezvoltarea impetuoasă a forțelor de producție a determinat mutații profunde în cadrul populației active, majorându-se continuu ponderea forței de muncă ocupate în industrie și în celelalte ramuri neagricole, precum și în agricultura de stat și stațiunile de mașini agricole. Ca urmare a amplificării procesului în cincinalul viitor, „în 1980 în aceste sectoare vor lucra aproape 7 milioane și jumătate de oameni ai muncii, reprezentând peste 72 la sută din populația activă a țării”. Această deplasare masivă a forței de muncă spre industrie și celelalte ramuri neagricole va cunoaște puternice implicații de ordin economic și social. Ea se impune, din această perspectivă, ca un obiectiv permanent al investigației sociologice, care în cercetări concrete să surprindă aspecte și semnificații specifice.

Vom defini mobilitatea, aici, ca atitudinea agenților față de schimbările ce intervin în locul și ro-

lul lor în societate, pe care ei o construiesc și în care trebuie să se integreze.

Motivația mobilității va surprinde semnificația psiho-socială a componentelor și reprezentărilor colective ale agenților în raport cu o situație de plecare, o situație de sosire și mișcarea însăși de la o situație la alta.

Materialul pe care îl publicăm are la bază cercetările efectuate în cadrul Centrului de sociologie al Universității „Al. I. Cuza” Iași, privind mobilitatea și integrarea socială în procesul de urbanizare. Cercetarea a fost efectuată în perioada 1970-1972 în unitățile economice: Întreprinderea metalurgică, „Progresul”, „Spicul”, „Proletarul”, Combinatul de fibre sintetice, Fabrica de tricofaje „Moldova” — toate din municipiul Iași, și în comunele: Podu-Iloaiei, Lețcani, Românești, Lungani, Sinești, Baltați; Erbiceni și Dumești. De asemenea, în vara anului 1973 și iarna lui 1974 au fost efectuate cercetări aprofundate la Întreprinderea mecanică „Nicolina” și comuna Comarna.

Conform unor investigații sociologice întreprinse în diferite zone ale țării, precum și cercetării realizată de noi, rezultă că în momentul de față satul dispune încă de mari rezerve de forță de muncă, care constituie potențial pentru ramurile neagricole ale economiei naționale. Există, firește, un puternic curent de mobilitate cu direcțiile: sat — oraș (agricultură — industrie; agricultură — construcții; agricultură — construcții — industrie; agricultură — servicii etc.); sat — sat (agricultură — ramuri neagricole; C.A.P. — I.A.S., S.M.A. și alte unități cu regim I.A.S.), curent determinat de cauze obiective, care în principal exprimă o latură importantă a procesului de urbanizare.

Cu toate acestea, pentru a constata curentul de mobilitate și direcțiile lui trebuie să existe mii sau zeci de mii de decizii individuale, cu motivații particulare. Firește, existența mobilității ca și dezvoltarea socială, în ansamblu, găsește partizani ai mobilității în aproape toate straturile populației țării. Unii oameni părăsesc munca agricolă și satul deoarece pleacă și alții, pentru că, de fapt, naveta, plecările din sat, au intrat în zona obișnuinței sătenilor. Considerăm că un asemenea fenomen poate fi asociat, dar nu identificat, cu termenii „contagiune socială”, „imitație” etc., utilizați frecvent altă dată în sociologie. Însă o asemenea stare de fapt nu intră în analiza noastră.

În momentul de față circa 13 la sută dintre săteni doresc să-și schimbe profesia, respectiv 11 la sută dintre bărbați și aproape 16 la sută dintre femei. Femeile sînt, prin urmare, mai receptive la acest curent de mobilitate. Mai constatăm, totodată, că mai receptivi sînt tinerii decît vîrstnicii.

Amplourea mobilității am putut-o constata și după data venirii în oraș și vechimea la locul de muncă. Astfel, muncitorii unor întreprinderi industriale sînt veniți la oraș de cel puțin 5 ani în urmă, predominînd cei cu statut de orășean de mai bine de 6 ani (57 la sută). În ceea ce privește muncitorii de pe șantierele de construcții, 35,2 la sută dintre ei sînt veniți la oraș de cel mult un an. În marea lor majoritate, o dată intrați în oraș, ei tind să se stabilizeze la locul de muncă. O situație mai deosebită prezintă muncitorii constructori, care pleacă chiar în primul an, anul venirii în oraș, părăsind șantierele în proporție de 21 la sută în favoarea altor munci.

Forța curentului de mobilitate poate fi constatată și prin profesiile care le rezervă părinții copiilor lor. Subiecții angajați în mobilitatea socială ajung rareori să-și ducă la capăt proiectul de ascensiune socială, de aceea îl transferă la urmași. În cercetările de la sat am constatat că marea majoritate a subiecților investigați vîd pe copiii lor făcînd orice altă meserie în afară de cea de agricultori; în proporție de 85,8 la sută pentru băieți și de 93,6 la sută pentru fete. Este în dorința sătenilor ca fetele să rămînă în sat, în proporție mai mare decît băieții, dar să lucreze în sectoare neagricole.

Paleta profesiilor ce li se rezervă copiilor de către săteni este, în principal, următoarea: ca muncitori calificați 58 la sută (băieți) și 37,6 la sută (fete); ca intelectuali 16,6 la sută (băieți) și 22,7 la sută (fete).

În ceea ce privește muncitorii industriali, 66,8 la sută dintre ei ar prefera pentru copiii lor profesii ce presupun studii superioare; pentru muncitorii constructori proporția este de 48,7 la sută. Această viziune poate fi explicată și prin faptul că rata extrem de crescută a mobilității sociale și profesionale în anii industrializării socialiste a modificat curba vieții oamenilor printr-un concurs de împrejurări fericite, creînd condiții multiple de calificare superioară.

În ce privește motivele conduitei de mobilitate, cercetările ne-au condus la următoarele rezultate:

1) Procentul celor care doresc să părăsească satul pentru o activitate industrială, în oraș, este de circa 13 la sută, apropiat de ritmurile actuale de dezvoltare ale economiei naționale. Ceea ce ni se pare interesant de relevant este faptul că sătenii, care și-au formulat un proiect de mobilitate socială, se recrutează dintre acei care ca agricultori sînt mulțumiți de veniturile pe care le obțin. Acest lucru înseamnă că nu veniturile, nu dorința de câștig ocupă primul loc în formularea proiectului de mobilitate socială. Ei doresc să plece din sat pentru alte condiții de lucru, pentru un orar regulat al activităților, pentru dobîndirea unui nou status.



Ion PACEA :

„Vegetație”

## POȘTA LITERARĂ

INA SEINEANU — Este o evidentă predispoziție lirică, neslujită însă de o exprimare pe măsură, dar conținînd semnele devenirii. Remarcabil continuu transfer de sensuri între spații semantice aflate la mare distanță și care, aparent, nu pot comunica între ele din poezii. Dacă știi să taci, Simbol, Teamă și Lingă păsări.

G.M. WIRG — Simple notații. Rămîneți cititor, e mai lipsit de risc.

I.G.C. — Lungani: Încercările de a vă separa de așanumitul (de către dv.) „amorf” al poeziei actuale duc spre un alt amorf — al poeziei dulceag-patriotice, scaldată în sirop de trandafir. Seta, autentică, de cîntec este saturată prin caducitate și prolixism. Totuși Cîntec pentru agricultori are un sunet bine tempe-

rat, care vine din adîncuri. Versuri frumoase sînt în mai toate textele, dar contextul nu le susține. Reveniți cu noi lucrări și cu numele întreg.

ANETA MANEA — Simetrie plutește într-un abur de poezie. Dar trebuie să mai creșteți (la propriu și la figurat).

CONSTANTIN ANDERSON — Cu hipodromul ați nimerit-o, dar cu versurile nu.

ATANASIE STOICA-PAUNESCU — „Și precum adesea floarea / Cade de furtună și de vînt / Poezia cade-nvînsă / De al criticului cuvînt”. Este vorba desigur nu despre poezia dv ci de a altora, pe care i-ați blestemat atît de greu: „Sau poate v-a ajuns din urmă / blestemul meu atît de greu / Ca să tăceți atîta vreme / Cît eu voi tot cînta mereu”. Bine că pînă la urmă le-ați dat, totuși, dezlegare...

GHEORGHE BALAN — Ceea ce spuneți, dintr-o loială și demnă pornire, este adevărat, dar nu are decît rare și nesemnificative tangențe cu poezia.

MARIANA-GABRIELA FLOAREȘ — Versificări ce nu par a ascunde datele u-

nei deveniri lirice. Și apoi, de ce abordați teme care vă sînt străine, scriînd Amintiri despre război, incursiuni pe urmele lui Ovidiu sau ale zeităților antice?... Din tot, două versuri pot fi reproduse (cu titlu de încurajare): „Vezi clipa ce trec în lung convoi? / Ca ele, te-aș urma pînă la moarte!”

GEORGE LUNGU — Vi s-a răspuns.

DORINA ALDEA — Dintre cele două texte (de ce atîta parcimonie?) primul este mai aproape de ceea ce ar trebui să fie, prin notația frustă, exact ritmată, deși de o anume convenționalitate. În celălalt, rezolvările sînt factice, minate de un vag ton romantios. Dar să vedem ce mai urmează.

ANA STANCIU — Demn de interes. Reveniți.

GINA MADDING — Alabastru, Vis și realitate se află pe linia de plutire. În celelalte verbiajul și retorismul anulează ideea de „poem în proză”. Se pare că aveți, totuși, ceva de spus așa încît — spuneți, poate se vor alege apele de uscat.

DANIEL CORBU — Se detașează Cel care n-am fost și Strămoșii însă și acestea mai suportă mici rețușuri. În Orașul e nebun odată cu noi și Spune-mi, doamnă, casa vibrează un trubadur care încă nu și-a găsit formula ideală.

ANDREI PETRU MARCOVICI — Între discursiv (Arc, Incertitudine) și patetic (Hrisov), cu frumoase exprimări pe alocuri: „Încarcerată-n cortexuri de veacuri / Altea stele au trecut prin mine, / Și n-am fost mîna care să le sfarme / Granitul lor de aur și vechime”. Reveniți.

DOREEN-CORNELIA CIOBANU — Există o stare lirică pe care cuvintele nu o pot cuprinde în întregime. Reveniți după o vreme.

VASILE CĂBURGAN — În genere, versuri meritorii, cu o mențiune specială pentru Marea așteptare, La marginea privirii. Atenție, totuși, la „colbul vorbelor goale”...

Nicolae TURTUREANU

Motivele plecării în unități agricole de stat sau cu regim asemănător	loc I %	loc II %	loc III %
venituri garantate	72,8	5,5	1,8
condiții mai bune de muncă	9,9	20,9	8,1
program de lucru fix	3,1	18,6	11,8
concedii (plătite)	1,2	14,1	10,5
îndemnizații mai mari pentru copii	3,7	17,3	21,7
pensii mai mari	—	8,7	20,9
prestigiu profesional sau social	0,6	—	1,8
alte motive	3,1	1,8	—
non răspuns	5,6	13,1	23,6
Total	100	100	100

Motivele plecării în ramurile neagricole urbane	loc I %	loc II %	loc III %
program de lucru de 8 ore	16,2	20,3	6,3
cîștig mai mare	58,7	13,6	0,6
condiții de muncă mai bune	5,5	19,8	11,6
pensii mai mari	2,4	12,3	29,7
program de lucru ordonat	4,9	3,1	7,3
concedii plătite	0,6	6,7	16,2
viață de oraș	0,6	0,6	1,2
condiții mai bune pentru educația copiilor	0,6	4,4	3,7
prestigiu profesional și social	1,2	0,6	1,2
alte motive	9,3	18,6	22,2
Total	100	100	100

În afară de aceste motive de ordin general, cercetările noastre au scos în evidență și factori de natură psihologică în viața satului, ca: diverse nemulțumiri în legătură cu distribuirea locurilor de muncă, a loturilor în folosință, mărimea și calitatea acestora, unele abuzuri de conducere etc.

Trebuie precizat că aceste motive, care deseori determină decizia plecării, se integrează unei situații de fapt. Acești factori luați ca atare nu pot și nu trebuie să constituie motive ale mobilității.

O dată integrați în munca industrială și în viața de oraș, agenții mobilității continuă să-și facă proiecte despre ascensiunea lor socială. Majoritatea muncitorilor s-au stabilizat în profesia lor, dar aspiră la o avansare prin mijloacele de care dispun în cadrul întreprinderii. Astfel, 62 la sută dintre muncitorii industriali și 59 la sută dintre muncitorii constructori nu doresc să-și schimbe profesia, dar aspiră la o calificare superioară. Cei doritori să-și schimbe ocupația (în eșantionul nostru 21 la sută pentru muncitorii din industrie și 17 la sută pentru muncitorii din construcții) vîd posibil acest lucru în cadrul întreprinderii actuale, prin recalificare și specializare.

Mobilitatea socială este un semn și, în același timp, un aspect al procesului de urbanizare rapidă. Urbanizarea și modernizarea țării noastre, așa cum se prevede în documentele Congresului al XI-lea al P.C.R. privind strategia înaintării României pe calea edificării socialismului multilateral dezvoltat, vor determina în viitor o rată a mobilității din ce în ce mai mare. Cercetarea motivațiilor mobilității surprinde, în modul cel mai adecvat, aspectul social uman al urbanizării. A cunoaște motivațiile agenților angajați în procesul mobilității sociale înseamnă a căuta și descoperi căile realizării unei optime integrări a lor în viața socială.

O bună cunoaștere a motivațiilor mobilității poate oferi o bază de decizii științifice pentru orientarea forței de muncă spre acele domenii ale economiei naționale care determină progresul actual al României socialiste.

GH. BOURCEANU

Emilian BUJOR



# ZAHARIA STANCU „La masa de zăpadă a tăcerii”



Portret de Maxy

## Darie nu a murit!

Nu, Darie nu a murit!

Apele de cimpie au împiedicat multe, cu ocolisări și reveniri, aci parcă-s gata să se oprească în smircuri, în ocolisuri și răsuciri capricioase. aci se întorc din drum și se unesc cu alte fibre, cu multe alte fibre ivite de jossale reînșufuri ale întinsurilor.

De aici a răsărit Darie.

Sînt molcome apele cimpiei, dar scurgerea lor monotonică se-ntîmplă cîte odată să fie întredăiată de vînturi aprige care iau și oameni și roade și case și vite, care scot și morții din adîncuri, care aduc față în față bunii și răii, dușmani și prieteni.

Darie s-a născut, cînd s-a născut, cu deplină conștiință a acestor primejdii pe care, altădată, le-a trăit și pe care le-a ținut minte cu strănicie.

Răbdarea mută, adunată din depărtări de ev. nu-i tot una cu resemnarea. Darie nu a fost un resemnat, ci un îns care a ținut minte, întredîndu-și astfel indignarea. Mîna era, ca să fie tare și ca să poată birui, restabilind oceaia prea mult timp ofensată. Răbdarea lui Darie, răbdarea mărilor și zecilor de mii de țărani ai cîmpiei, s-a sprijinit deci pe memoria faptelor trăite în alte vremuri.

Zaharia Stancu, dunăreanul a cărui desprindere de noi o deplîngem acum, a fost mai ales un poet al memoriei. Poet, prozator, ziarist, întreaga sa operă respiră o impresi-onantă unitate datorită tocmai acestei dominante a memoriei, generînd lirismul. E un lirism aparte, justificat prin social. De aceea, dacă memoria are un asemenea loc în întreaga operă literară a lui Zaharia Stancu, Darie este mai ales el, autorul care a scos din fîntinile adînci ale amintirii și a refăcut cu intensități de arc voltaic în atîtea și atîtea cărți, poezii, amintiri sau articole, momente revelatorii ale existenței și ale rezistenței, ale dirzeniei, înțelepciunii, filosofiei, în fine ale unicității poporului nostru.

Sadoveanu, alt pisc al povestirii, cu alte însușiri, ne-a făcut cunoscuți într-o latură existențială diferită. În piscuri, însă, operele celor doi se întîlnesc și întregesc universuri complementare. La cel ce ne-a lăsat *Creanga de aur*, *Dirvanul persian* ori *Nicoară Potcoavă* introspecția este obiectivată de surprinderea ritualicului unor existențe. Zaharia Stancu își strigă adevărurile conștiinței sale care sînt și ale celor ce i-au premers; Sadoveanu le desprinde din înaintarea prescrisă a istoriei, a unei istorii cercetată în resorturile ei milenare. Zaharia Stancu a creat o epopee lirică amplă, ramificată, dezvoltîndu-și în toate planurile biografiei. De aceea este mare, original, unic poet al memoriei lucrurilor, oamenilor și istoriei totodată. Opera sa, de la *Poeme simple* (1927), la *Desculț*, (1948) și de acolo la *Jocul cu moartea* (1962), la *Pădurea nebună* (1963) și la *Ce mult te-am iubit* (1968) — ca să nu le pomenim decît pe acestea, rămîne, în punctele de plecare, un act de autocunoaștere a poetului-narator, ca subiect, și a neamului din care se trage, ca exponent. Este, această mare operă, o imensă și continuă autobiografie care închide în ea o istorie comună și un destin comun, un orizont spiritual dezvoltat abundent dar cu atît mai exact, pînă în fibrele cele mai dinăuntru pînă la pulsațiile infime, în care biologicul parcă se confundă cu geologicul și continuă geologicul, încoronîndu-se apoi într-o conștiință de sine telurică, mereu prezentă, veșnică. Este o conștiință pătrunsă de gîndurile și tumulturile mulțimilor, amplificată de ritmurile inimii în sacadarea stilistică, în fraza care disciplinează trăirile, le reia, adăugînd mereu altceva, și le stăpînește în clasică armură a înțelepciunii. Pentru că, în cele din urmă, romanticul Darie, neliniștitul, neîmpăcatul Darie — conștiință în care se revarsă totuși, suferințele, aspirațiile și lupta unui popor, rămîne un clasic, confirmînd încă o dată vocația clasică a literaturii române. Cînd autorul scria: „In întreaga mea carieră scriitoricească și publicistică mi-am dat osteneală să scriu în așa fel încît să fiu pe deplin înțeles de către cititorii prozei mele, de către cititorii articolelor mele. Nu mi-a plăcut poezia greu de înțeles, nu mi-a plăcut proza sucită și răsucită” — făcea o profesie de credință clasică. De aceea, acum cînd versul său: *Golul spre care pornesc e mut și-a împlinit trista prevestire, chipul lui Darie, multiplicat în atîtea oglinzi, stăruie și va stăruie spre nemurire.*

Nu, Darie nu a murit!

N. BARBU

## OM AL BRESLEI

Prin moartea lui Zaharia Stancu, scriitorii români n-au pierdut doar un confrate înțelept, nîmbat de o senectute dominatoare și fecundă, ci o substanță de vie umanitate care a avut calitatea să omogenizeze breasla.

Marele dispărut, marele scriitor al lumii contemporane care s-a numit, care se numește și care se va numi Zaharia Stancu, a fost o căpetenie de obște în înțelesul cel mai total, respectat și eficient, autoritar fără ostentație și considerat ca atare la toate nivelele vieții noastre sociale.

În Zaharia Stancu scriitorimea a avut întotdeauna un purtător de cuvînt de temeinică pondere, un om care l-a înțeles pe fratele său intru scris dinăuntru conștiinței scriitoricești și neapărat în numele acesteia.

La edificiul literelor române, Zaharia Stancu a fost o coloană primordială. Dispărînd în pămîntul țării pentru care a scris, coloana lui rămîne, trebuie să rămînă, pentru neclintirea edificiului, pentru omogenitatea și prestigiul neînterupt al breslei noastre.

Zaharia Stancu, clasic al literaturii României socialiste, se păstrează în spiritualitatea națională între distincțiile poziții ale biruințelor artistice. Iar în inima tovarășilor de condei — indiferent de proeminența lor — ca un însemn al prestației care convinge.

Andi ANDRIEȘ

## Romancierul printre gazetari

satul care-i strigase în 1922 „pleacă în lume și fă-te om” nu se mai putea întoarce decît învingător sau mort. Și începuse lupta cu putregădul capitalei, devenind „colțurosul” sau „dulăul”.

În această perioadă de încleștare pe viață și pe moarte l-am cunoscut. Și cum întotdeauna primele imagini despre cineva sînt cele care rămîn mai pregnante cînd răsfoiești albumul amintirilor, ascultîndu-l pe președinte în conclavarile breslei noastre, urmărindu-i mersul în alai de admiratori, eu îl vedeam tot pe tînrul din 1932—35, slab, cu fălcile puternice jucîndu-i sub piele, în pardesiu cu gulerul ridicat, o haină decolorată de vîrstă, despîcînd mulțimea dintre Sărințar și podul Șerban Vodă, cu un umăr pușin mai ridicat și cu o ușoară aliniere a piciorului. Tot tîmpul avea în jurul lui cițiva tineri cu care nu vorbea decît despre reviste și ziare, articole, poezii, a:acuri. Cînd zimba îi ieșea înainte un dinte ca o amenințare. Dar albastru” ochilor în sub sprincele încrunțate contrazicea totul. Temutul pamfletar își păstrase ochii de poet, ochii cu care imblînzise acea „iarbă a fiarelor, poezie! aruncă peste cuvintele mele pulbere aurie”. Înainte de a descoperi în furiosul cu gust amar pe limbă un țăran încă neurbanizat, te învăluia privirea ușor uimită a co-

pilului care mai crede în steme de rouă și sărut de luferferi. „Copiii satelor, pleacă la învățătură, și-au uitat satele și părinții, au uitat vacile și țarina, via și livada, herghelia și turma. Spoiala culturii n-a făcut decît să-i scoată din linia normală a vieții lor” — scria Stancu în iulie 1936 și credea în ceea ce scria, el rămînînd toată viața om al spațiului rural.

Chiar cînd, în mai 1973, cu prilejul ultimei veniri la Iași, cînd tăcea gemînd neauzit ca în „poemele mele de mîine / cînd voi fi bătrîn și grav, / Cu trup-ndoit și bolnav, / Cu sufletul sfîșiat ca o piine”, și cineva vorbea despre cariera mondială a lui „Desculț”, eu îl auzeam pe gazetarul dîn vara lui 1934 citîndu-ne tableta închinată țăranelui Oprea Arsene, împușcat de jandarmi pe „Dealul gol” fiindcă „vruse să fure o pereche de opinci pentru picioarele lui desculțe”.

„Oprea Arsene de ce te-ai născut țăran? De ce umbrai desculț? Acum stai pe „gol” cu picioarele goale, cu ceafa găurită, cu o mîină întînsă ca și cum ai culege o floare. Și toate acestea fiindcă ai vrut să te încalți”.

Pe atunci „Desculț” nu era scris, dar viitorul romancier ucenicea la temutul ziarist și amîndoi își alinau nostalgia satului cu metaforele poetului.

Aurel LEON

## in mările sudului

(lui Zaharia STANCU)

Clopote de vecernie plîng corabia care a intrat în Mările Sudului  
Destinul vieții spre Styx nu și-a luat cu el decît memoria

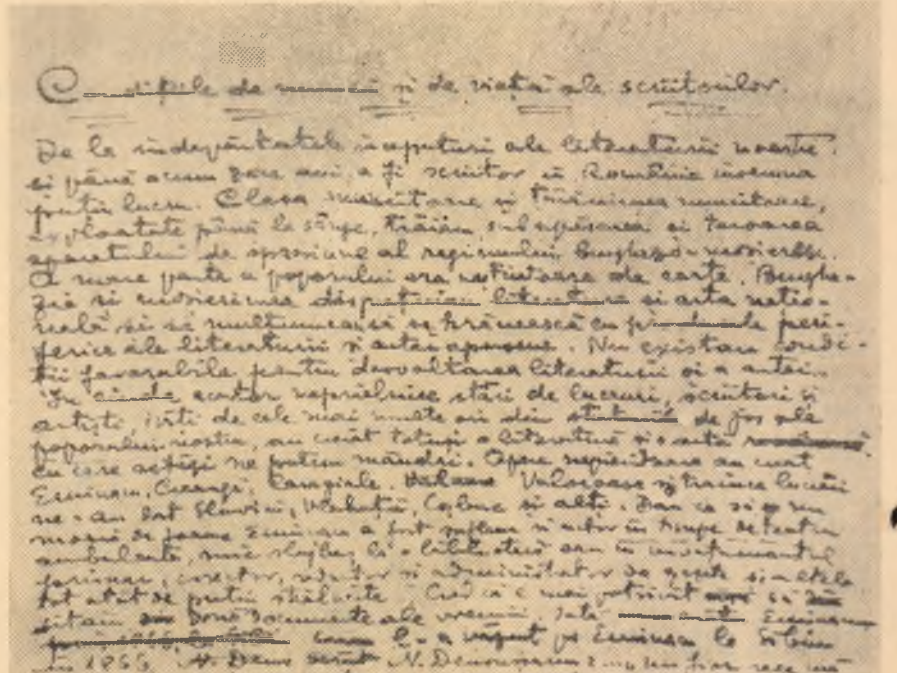
Riul morții este un ocean de cenușă  
Peste care trec herghelii de cai fără număr.

Lebede bolnave de amurg trag sania timpului veșnic  
De-acum marginea lumii se vede.

Totul e senin în Mările Sudului  
Corabia trece iluminînd liturghia nopții din urmă.  
Moartea se umilește privind cum  
Uruma își despletește părul sub lună.

Zaharia SÂNGEORZAN

Facsimilul primei pagini a articolului „Condițiile de muncă și de viață ale scriitorilor”.





rea depozitelor de desfacere în cartiere accesibile și centrale față de beneficiari, scurându-se drumul și evitându-se aglomerația. Baza județeană de aprovizionare tehnico-materială își are depozitele plasate în cartierele Păcurari, Zugravi și Manta Roșie, aceasta ținând seama de ponderea unităților deservite. Din cele constatate pînă în prezent, amplasarea e just făcută. De asemenea, organizarea interioară a depozitelor, sistematizarea evidenței și modul de deservire înlesnesc mult distribuirea materialelor, această întreprindere bucurîndu-se de cele mai bune aprecieri.

Se cuvine subliniată grija conducerii ca depozitele să fie cît mai bine aprovizionate, clientela putîndu-și procura articolele de care simte nevoia. De asemenea, modul civilizât în care se execută operațiile scriptice

prompt și eficient. Astfel, Baza ia pe de o parte pulsul pieței, centralizînd necesitățile în perspectivă iar pe de alta coordonează activitatea producătorilor pentru a livra ceea ce se cere. Fluxul în depozite e asigurat continuu și armonios, iar operația de deservire propriuzisă e mereu simplificată și urgentată.

Sînt preocupări ce stau permanent în atenția colectivului de conducere și al comitetului oamenilor muncii din această importantă unitate județeană.

#### CREAREA UNUI MAGAZIN UNIVERSAL

Baza județeană de aprovizionare tehnico-materială din Iași în cadrul activității sale de bază, trebuie să asigure deservirea cu materii și materiale de uz general în cantități nevagabile a tuturor întreprinderilor și unităților economice republicane, locale,

simple și la vînzarea în detaliu.

În acest fel vînzările sub 5 000 lei urmează să se efectueze numai prin acest magazin universal unde se va utiliza ca formă de plată :

— Numerarul pentru livrările sub 500 lei și

— Cecul cu valoare limitată pentru livrările a căror valoare vor varia între 501 — 5 000 lei.

Pentru asigurarea succesului acestei inițiative, pentru asigurarea beneficiarilor cu acele cantități mărunte de materii și materiale de care au nevoie, pentru evitarea curselor în gol și respectiv pentru evitarea irosirii timpului de muncă, recomandăm tuturor beneficiarilor noștrici necesarul, respectiv comanda, să fie transmisă telefonic — cu cel puțin 48 ore înainte de efectuare la adresa amintită mai sus.

țeană de aprovizionare tehnico-materială Iași preia de la unitățile de pe raza județului Iași, pe bază de liste, în care sînt indicate caracteristicile de identificare și staturile respective, materiile și materialele de uz general, care posedă certificate de calitate au aspect comercial, nu au termenul de garanție depășit și nu prezintă uzură fizică sau morală.

Aceste liste, odată depuse, sînt analizate în cel mai scurt timp posibil, dar nu mai tîrziu de 10 zile, de organe de specialitate din unitate și care efectuează și valorificarea lor.

Prin această acțiune Baza județeană de aprovizionare tehnico-materială din Iași vine în întîmpinarea unităților posesoare de stocuri disponibile sau supranormative din județul Iași în vederea lichidării și reintroducerii lor în circuitul economic.

**Asigurați-vă primirea la domiciliu a revistei CRONICA contractînd un abonament pe anul 1975.**

**„CRONICA”**

publică săptămînal **reportaje, anchete sociale, articole teoretice, rubrici de știință, beletristică, artă, probleme internaționale, istorie literară, sport, Top-muzică ușoară** etc.

Prin conținutul și aria sa de răspîndire în toată țara, CRONICA asigură tuturor o informare ra-

pidă și exactă asupra celor mai importante probleme de ideologie, cultură, economie, cercetare, învățămînt.

Prețul abonamentului pe un an este de 52 lei.

**Adresați-vă, spre abonare, oficiilor poștale teritoriale sau factorilor poștali.**



categorii de mase plastice:

— prelucrate în polichlorură de vinil:

— prelucrate din polietilenă de înaltă și joasă densitate:

— prelucrate din polistiren și copolimer ABS:

— prelucrate din polipropilenă, poliamide și poliacetali.

**I. Prelucrate din polichlorură de vinil.** În cadrul acestei grupe de produse regăsim:

— țevi din pvc tip U (ușor), tip M (mediu) și tip G (greu), utilizabile la presiuni de 2,5; 6 și 10 kg/cm<sup>2</sup> având diametre cuprinse între 12 și 280 mm.

— plăci ondulate, opace și translucide cu grosime 1,7 mm lățime 1500 și lungime 2000 mm în culori pastel.

— tuburi pvc înlocuitoare de tuburi Bergman-Pantzer cu diametre între 13 și 63 mm.

— profile din pvc neplastificate și plastificate cu utilizări în industria mobilă, industria electrotehnică, construcții și auto.

— tuburi flexibile pentru carburanți.

— tuburi din pvc plastificate și armate cu fire sintetice.

— tuburi riflante din pvc dur.

— granule din pvc dure și plastificate, utilizate în scopuri electrotehnice, încălțăminte etc.

— covoare și dale din pvc de 1,5 și 2 mm grosime marmorate, uni sau imprimate în imitațiile mozaic, parchet sau marmoră.

— folii plastificate divers colorate, șagrenate sau imprimate.

— țevi contractibile din polietilenă.

**III. Prelucrate din polistiren și copolimer ABS.**

În cadrul acestei grupe regăsim plăcile din polistiren și copolimer ABS cu grosimi între 1—6 mm și lățimi între 700—1200 mm.

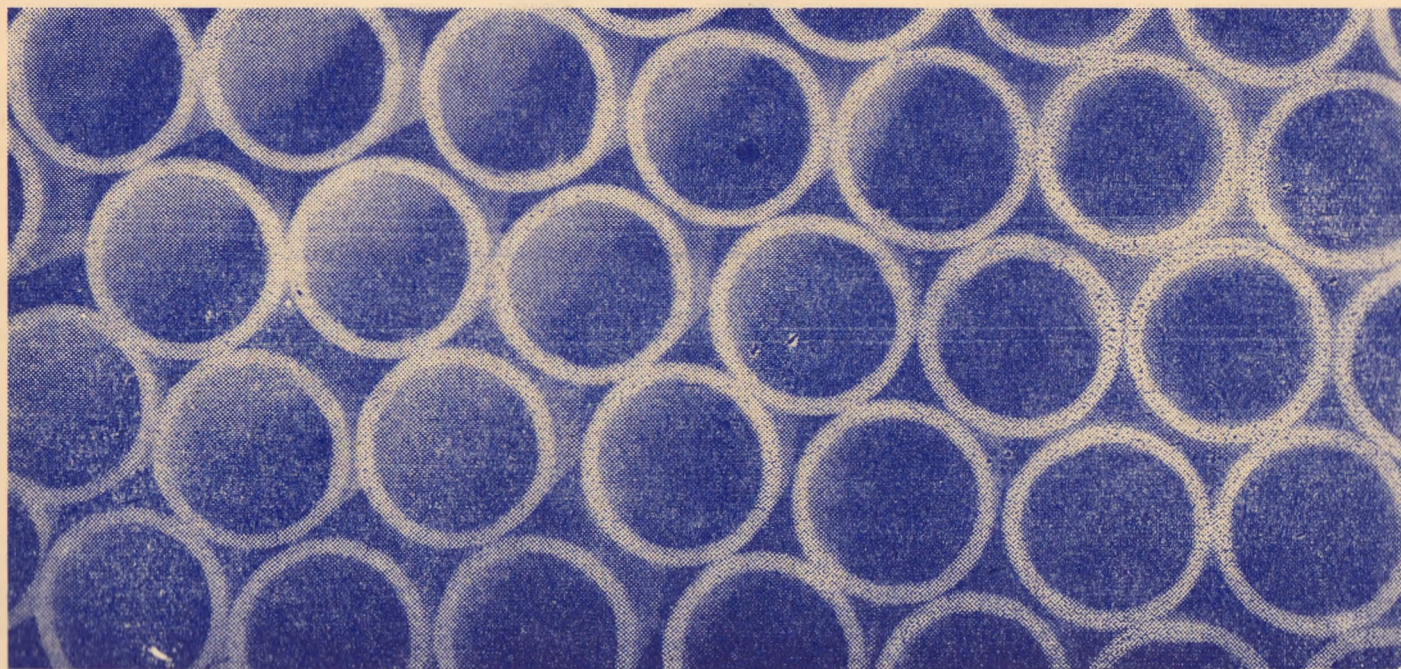
**IV. Prelucrate din polipropilenă, poliactal și poliamidă.** Sînt tuburi și profile cu diametre între 3—15 mm sau profile cu diferite secțiuni, utilizabile în special în sectorul construcției de autovehicule.

În curînd întreprinderea își va îmbogăți gama de

mod constant. Comitetul oamenilor muncii și întregul colectiv al întreprinderii. În acest sens s-a introdus în producție de serie noi sortimente. Cîteva din ele:

— profil ghidaj glisieră tip II pentru industria de mobilă, șase tipodimensiuni de tuburi din polietilenă de înaltă densitate pentru industria de medicamente, două tipodimensiuni țevi pvc utilizate în industria fibrelor sintetice la cîpsurile de bobinare, profil jgheab din pvc dur destinat tablourilor de comandă și automatizare în

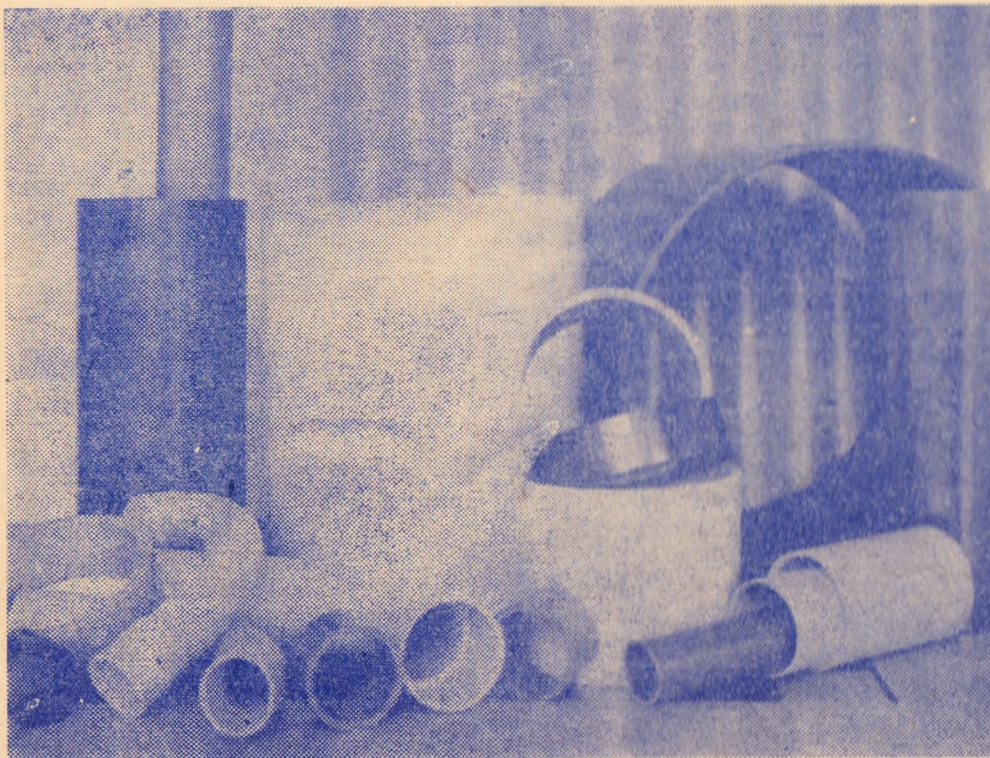
condus la rezolvarea multor probleme legate de mărirea gradului de automatizare a proceselor de producție, îmbunătățirii constructive a utilajelor, aplicarea unor noi tehnologii de fabricație. În total, de la înființarea întreprinderii s-au înregistrat un număr de 470 propuneri de inovații și invenții din care peste 250 au fost aplicate. Prin valorificarea acestora s-a obținut eficiența economică postcalculată de peste 30 milioane lei. La mișcarea de inovații au participat un număr de peste 700 salariați.





# „MOLDOPLAST”

## ÎNTEPRINDERE DE PRELUCRARE MASE PLASTICE IAȘI



**A**flată în plin proces de modernizare și de sistematizare, întreprinderea „Moldoplast” a reușit să se impună pe parcursul a peste 11 ani de activitate atât consumatorilor interni cit și externi.

Liniiile tehnologice de fabricație ale întreprinderii reprezintă soluții din ce în ce mai moderne. Creșterile anuale de producție precum și ale numărului de sortimente ilustrează existența unei experiențe vaste, confirmând voința de autodepășire a colectivelor în funcție de poli-

— folii dure, semidure și vacuumabile.

— plăci presate din pvc dur.

**II. Prelucrate din polietilenă, din care :**

— folii suflate din polietilenă simple și tubulare cu grosimi între 0,03—0,2 mm și lățimi între 300—2300 mm.

— saci groși pentru ambalarea îngrășămintelor imprimați sau neimprimați.

— pungi, sacoșe și saci subțiri.

— recipiente obținute prin extrudare — suflare, având capacități între 17—200 litri, din polietilenă de

industria electrotehnică, folie calandrată pe bază de amestec pvc și ABS, folie vacuumabilă transparentă pentru industria de medicamente și cosmetice.

x

S-au asimilat și s-a trecut la producția de serie o nouă serie de recipiente din polietilenă de înaltă rezistență cu capacități de 60 și 100 litri. Folosirea unor matrițe modulate va permite oferirea recipientilor cu diferite deschideri ale gurilor de evacuare, prezentând în același timp variante îmbunătățite de prindere. Recomandate special pentru depozitarea și transportul produselor viscoase și pulverulente, recipientii se pot utiliza cu foarte bune rezultate la depozitarea și conservarea produselor leguminoase.

x

De puțin timp a început în cadrul întreprinderii de granulare fabricarea unui nou tip de granule dure pe bază de polietilenă de vârstă după o rețetă originală stabilită de punctul de cercetare și anume „granule dure pentru suflat atic”.

Încheierea cu succes a probelor de testare pentru acest nou tip de granule a confirmat caracteristicile calitative superioare și anume: grad înalt de transparență, rezistență la șoc bună, punct de înmuiere și stabilitate termică ridicată. Noul tip de granule poate fi obținut în diverse sortimente funcție de solicitările beneficiarilor: transparente, opace și netoxice.

x

Un produs relativ nou încă puțin cunoscut de beneficiari, dar cu largi perspective de utilizare îl constituie gama de tuburi pvc plastificate armate cu fire poliesterice. Produsul se poate utiliza în sectorul industrial și agricol, la transportul fluidelor sub presiune, racorduri pneumatice, racorduri hidraulice, manșoane de izolare, grădinarit etc. Tuburile din pvc plastificate armate înlocuiesc cu succes tuburile din cauciuc. Fiind obținute din material transparent prezintă avantajul că permit observarea circulației fluidelor în interior. Materialul din care sunt confecționate permite utilizarea un timp îndelungat, procesul de îmbătrânire fiind foarte lent.

sortimente cu noi produse utile sectorului industrial și de consum. Sunt în pregătire o serie de noi produse cum ar fi :

— plăci din pvc dur plane extruse în grosimi de la 1 la 6 mm, șagrenate superficial și adine, sau cașerate cu folii de imitații piele și furnir.

— plăci din polistiren și ABS șagrenate sau cașerate.

— noi modele de covoaie din pvc imprimate.

**Producție cit mai variată**

Diversificarea producției și de o calitate din ce în

Miscarea de inovatii din



# BAZA JUDEȚEANĂ DE APROVIZIONARE TEHNICO MATERIALĂ IAȘI

## în efortul său de a asigura o bună deservire

Aprovizionarea în condiții optime nu înseamnă numai procurarea de materiale potrivit unor sarcini de plan, ci înțelegerea operațiunilor de depozitare, evidență și desfășurare către beneficiari. Însăși depozitarea implică o sistematizare a grupării materialelor așa fel ca ele să poată fi manevrate cât mai ușor, în raport de volum, de natura lor, de solicitare etc. Și dacă operațiile de procurare, transport, desfășurare și depozitare ordonată privesc numai angajații din cercul închis al Bazei, desfășurarea către celelalte unități e faza deschisă publicului, adică îi privește și pe oamenii din afară ce vin în contact cu depozitele. Or, din acest repetat contact cu clientela, specialiștii depozitelor și ai bazei acumulează o experiență ce este apoi utilizată pentru a realiza o organizare cât mai modernă.

E vorba, în primul rând, de respectul pentru timpul și nervii celor care apelează la serviciile bazei. Această economie de timp se

și manipularea onorează personalul din depozitele acestei baze. Comportarea prevenitoare e o lege a personalului din depozite, ea contribuind la crearea unei atmosfere plăcute și la stabilirea de relații principiale cu numeroasa clientelă. Cu tot volumul mare de materiale manipulate, în depozite domnește ordine perfectă și disciplină strictă, începând cu respectarea orarului de lucru și terminând cu rapiditatea operațiunilor.

Baza județeană de aprovizionare tehnico-materială înțelege astfel să se afirme ca o unitate activă ce și aduce o contribuție de seamă la bunul mers al sutelor de unități din oraș și județ care apelează la bunele sale servicii. Ea nu e doar o unitate de tranzit a materialelor între producător și consumator, ci e deopotrivă reprezentantă a întreprinderilor producătoare, pe care le ajută cu observații și informații pertinente privind calitatea, dar și a unităților ce sol-

cooperatiste, social-culturale, administrativ-bugetare din județ, prin depozitele sale din zonele Păcurari, Zugravi, și Manta Roșie.

Această operațiune conduce însă în prezent la o aglomerare accentuată în depozite și respectiv la întârzieri în livrări, din cauza unui număr zilnic apreciabil de mare de beneficiari cu cantități mici de materiale, cum ar fi: școli, spitale, policlinici, unități bugetare, consilii populare comunale, teatre, cinematografe etc.

Pentru înlăturarea acestor neajunsuri care provoacă greutăți destul de serioase atât beneficiarilor cât și personalului din depozite, s-a luat inițiativa deschiderii de la 1 ianuarie 1975 în Iași, str. Zugravi nr. 47, a unui magazin universal.

Prin acest magazin universal urmează să se desfășoare către beneficiari acele cantități mici de materiale pentru întreținere, reparații ușoare și consum administrativ care nu depășesc valoarea totală de 5 000 lei și care se realizează în două

Colectivul Bazei județene de aprovizionare tehnico-materială din Iași este convins că acest magazin universal de desfășurare, va concura în mod neîndoios la ridicarea pe o treaptă superioară a întregului proces de deservire a unităților mari sau mici de pe raza județului Iași.

### LIQUIDAREA IMOBILIZĂRILOR ÎN STOCURI DISPONIBILE

Imobilizările în stocuri disponibile, fără mișcare și supranormative, reprezintă un mare balast atât pentru unitățile care le dețin, grăvind în mod serios asupra situației lor financiare, cât și pentru economia națională în ansamblul ei.

În vederea lichidării acestor immobilizări, statul nostru a stabilit căile de urmat în această direcție prin hotărârea Consiliului de Miniștri nr. 1285/1972.

Una dintre ele vizează bazele județene de aprovizionare tehnico-materială care au primit ca sarcină preluarea și reintroducerea în circuitul economic a materialelor și materialelor de uz general



# FILATURA DE IN ȘI CÎNEPĂ FĂLTICENI

## lansează un sortiment de necesitate generală

**E** bine să știm că modernă fabrică de la Fălticeni și totodată unitatea cu cea mai mare pondere economică a municipiului duce o politică de diversificare a producției care o face să cuprindă o arie cit mai largă și să fie prezentă în secțiunile variate de viață. Astfel, în afara firului de in pe care îl solicită numeroase țări și care formează materia primă pentru țesătoriile specializate ce dau vestita pînză de in; în afara prelucrării cînepei, pe întreaga gamă de produse; Filatura are o secție de furtun, în care sînt îmbinate ingenios firele de cînepă cu fibrele sintetice, realizîndu-se un produs rezistent, cu calități deosebite.

Fiind singura unitate care produce acest sortiment desigur că întreaga tehnologie a fost pusă la punct și verificată aici, realizîndu-se echipa respectivă de

specialiști și creîndu-se o secție cu profil interesant. E interesant acest profil fiindcă deschide perspective privind îmbinarea fire de cînepă — fibre chimice, îmbinare ce poate genera produse dintre cele mai va-

riate. Deocamdată, filato-riștii fălticeni s-au transformat și în țesători, realizînd acest produs în unicat pe țară. E un început promițător, dată fiind solici-tudinea de care se bucură furtunul produs de secția

respectivă. El are calități verificate în ceea ce privește elasticitatea, păstrarea formatului, etanșeitatea, greutatea și rezistența, putînd fi adaptat la orice instalație.

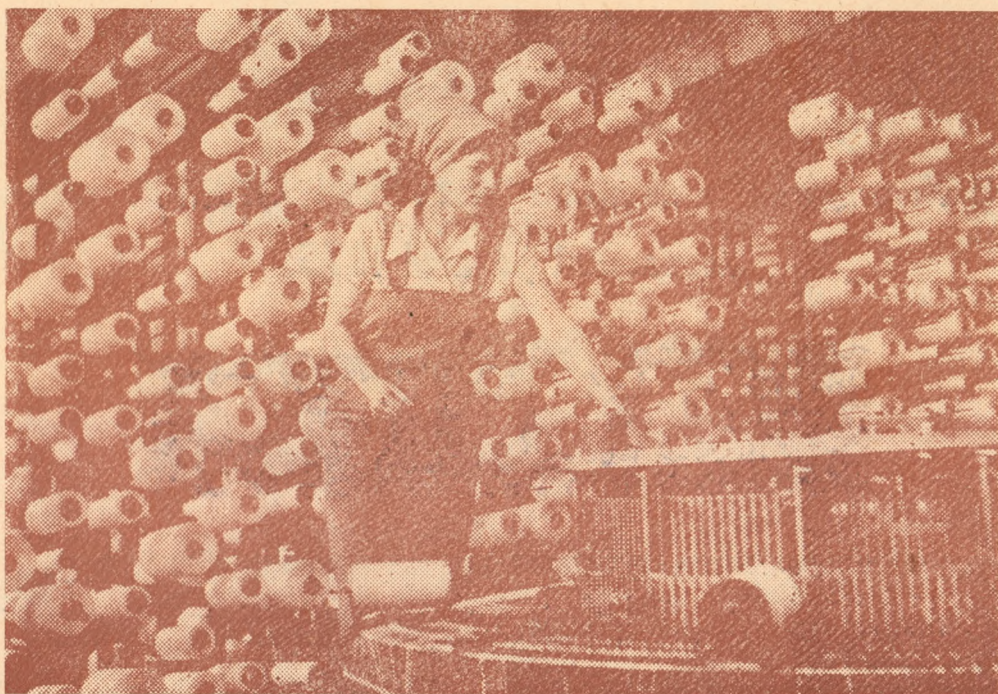
Așadar, să notăm :

Filatura Fălticeni produce și livrează la cerere, unităților socialiste din industrie și agricultură un bogat și variat sortiment de furtun incendiu și irigații din fibre chimice și cînepă.

Livrează la cerere orice cantitate în dimensiunile 1—4 țoli, pe bază de comenzi ferme.

Adresați-vă :

Filatura de in și cînepă — str. Țărăncuței nr. 19, FĂLTICENI





Podu-Roș, Socola — Republicii, Alexandru cel Bun, Dimitrie Cantemir în partea de jos a orașului, Tă-

oamenii pot primi informații chiar la locul de muncă, evitând deplasările. Li se oferă toate informa-

Prețul de contractare e un preț ferm, înlăturându-se deci orice echivoc. Și privind tot acest lucru,

rea și vânzarea locuințelor — Iași, Ștefan cel Mare, în localul Consiliului municipal — etj.



## PREPARATE NOI DE CARNE

**I**n scopul lărgirii gamei de sortimente și pentru aprovizionarea populației cu preparate de carne ieftine, gustoase și de o mare valoare nutritivă, întreprinderea de industrializarea cărnii din Iași lansează în producție nouă sortimente

de preparate de carne noi și anume: Salam DIMBOVICIOARA, parizer LEORDENI, salam LEORDENI, salam GLINA, salam CARPAȚI, cîrnați CARPAȚI, salam AVÎNTUL, cîrnați MINIȘ și caltaboși de casă.

Cea mai mare parte din aceste sortimente au și fost produse și livrate atât prin magazinul propriu de prezentare și desfacere de pe strada Lăpușeanu, cât și prin rețeaua comercială.

În rețeta acestor sortimente intră în diferite proporții carne de porc,

carne de vită, slănină și mai ales carne din cap de porc, iar ca mirodenii se folosesc diverse condimente ca piper, nucșoară, chimen, usturoi, boia de ardei, care le asigură o deosebită savoare.

Prețul de vânzare cu amănuntul al acestor preparate este redus. Astfel, la salam Dimbovicioara prețul per kilogram este de 25 lei, la cîrnați Miniș 22,50, la salam Glina 27,50 lei, la salam Carpați 19 lei, la cîrnați Carpați 19 lei, la salam Avîntul 22,50 lei, la cîrnați Avîntul 22,50, la salam Leordeni

22 lei, la caltaboși de casă 18,50 lei.

Compoziția acestor sortimente le asigură o ridicată valoare nutritivă. Prelucrarea se face în superioare condiții igienice.

Intr-un anunț publicitar de la finele anului precedent, întreprinderea de Industrializarea Cărnii din Iași anunța lansarea unor sortimente de preparate noi în vederea diversificării producției și a îmbunătățirii aprovizionării populației. Acestea au fost lansate inițial în cantități mici, prin magazinul propriu de prezentare și desfacere, care servea astfel ca magazin-pilot, apoi în cantități tot mai mari, prin rețeaua comercială.

Noile sortimente s-au impus într-un timp relativ scurt astfel că acum, preparate de carne ca: salam OLIMP, PIEPT ȚIGĂNESC, salam BRĂDET, salam CRIHALA, salam TRIVALE, salamul de vară FELIX sînt tot mai solicitate de către publicul consumator. Alături de acestea, cele nouă sortimente lansate în prezent, la fel de savuroase, dar și mai ieftine, vor cuceri curînd sufragiile consumatorilor. Unul dintre ele, și anume salamul DIMBOVICIOARA s-a și impus pe piața locală, avînd asigurată o largă desfacere, ceea ce constituie un indiciu sigur că și celelalte sortimente se vor bucura în curînd de cîte măd bune aprecieri.





# INDUSTRIA SÎRMEI CÎMPIA-TURZII

cetatea de oțel a județului Cluj, numărându-se totodată, printre cele mai importante centre ale metalurgiei românești produce și oferă, celor interesați, o largă gamă de produse;

Peste 20 mărci de oțeluri pe piața internă și internațională.

— Produse laminate, calibrate, cojite și șlefuite.

— Sîrme din oțel cu conținut mediu și ridicat de carbon,

— Sîrme pentru cabluri de tracțiune

— Sîrme și toroane din oțel pentru beton precomprimit

— Sîrme speciale de arc

— Sîrme din oțel cu conținut scăzut de carbon

— Sîrme profilate și sîrme speciale pentru cele mai diverse utilizări

— Electrozi de sudură a căror gamă cuprinde peste 35 mărci de electrozi și, peste 30 mărci de sîrme pentru sudură

— Flux de sudură tipurile FSM 37, FSM 37 B, FSM 20, FB 20

— Sîrmă zincată comercială în gama  $\varnothing$  2,5—5,0

— Sîrmă ghimpată tip Glliden și tip Yowamata și zincată

— Cabluri de tracțiune din sîrmă mată și zincată la lungimi fixe în gama  $\varnothing$  6—38. Cabluri de construcție specială

— Cuie construcții, cuie speciale și ținte

— Filiere din carburi dure sinterizate

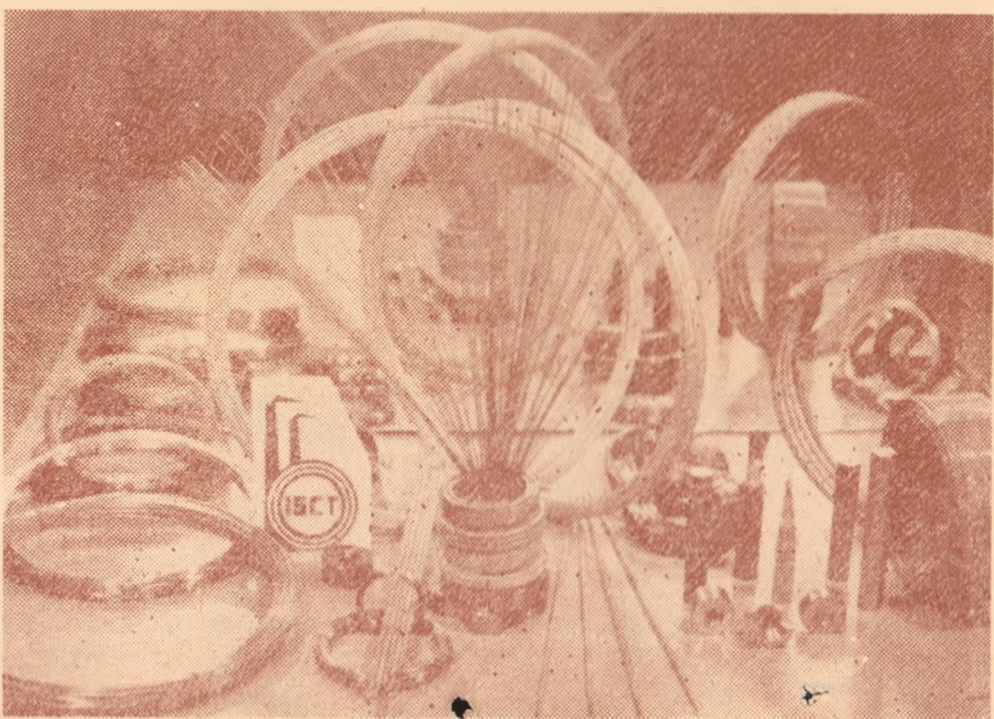
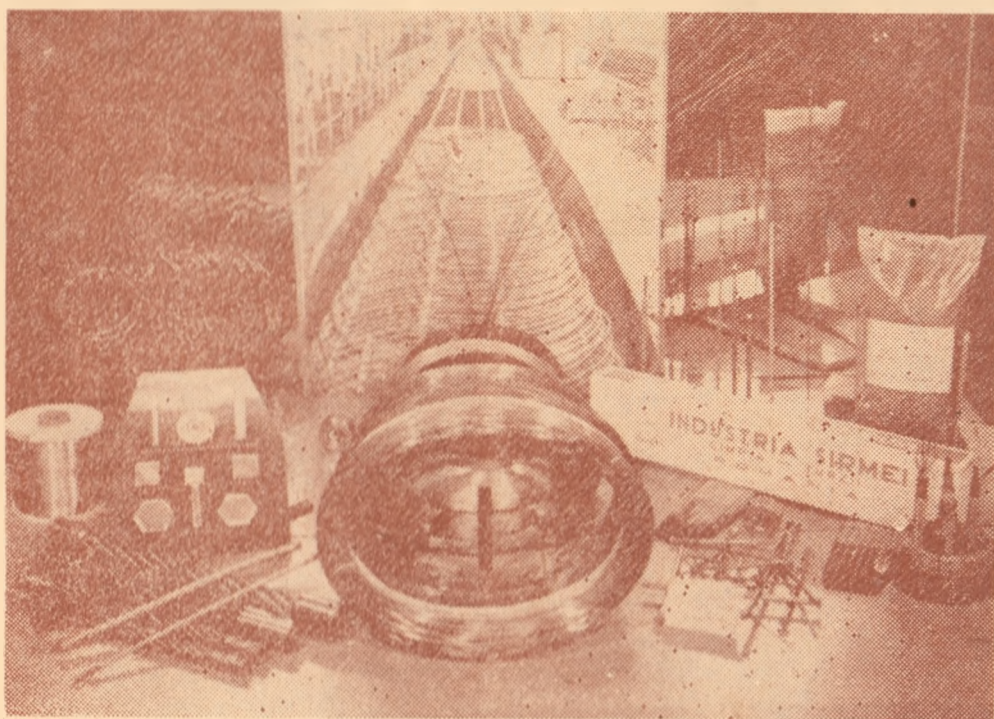
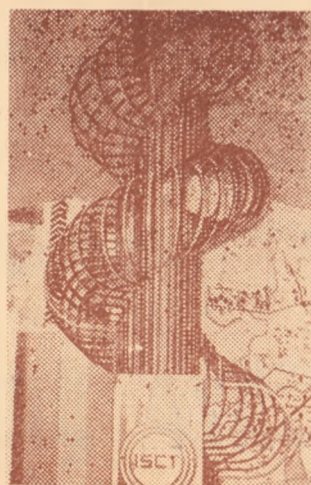
— Conductorii electrici izolați pentru di-

ferite utilizări, inclusiv conductori izolați cu mase plastice

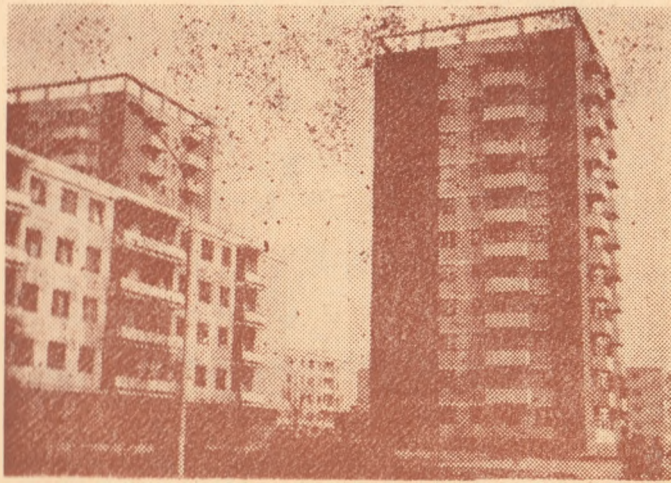
— Produse diverse ca; pulberi de fier, bandă izolatoare, sulfat feros, etc.

Prin diversitatea și nivelul calitativ al

produselor sale Industria Sîrmei Cîmpia-Turzii asigură satisfacerea celor mai exigente și variate cereri ale beneficiarilor săi. Marca ISCT conferă produselor garanția unei calități superioare.







# Prin OFICIUL PENTRU CONSTRUIREA ȘI VÎNZAREA LOCUINȚELOR - IAȘI un spațiu locativ la nivelul exigențelor moderne

**C**onsiderat din exterior, Oficiul pentru construirea și vânzarea locuințelor își pune amprenta pe urbanistica orașului, întrucât de modul cum construiește depinde aspectul cartierelor. Iată de ce activitatea desfășurată de-a lungul anilor de către această întreprindere leșină poate fi urmărită pe viu în etapa de dezvoltare a noulor cartiere ale orașului. Pentru a nu cobori prea mult în trecut, vom aminti doar că, pe plan național, în perioada 1966—68 au fost construite din fondurile Statului și ale populației circa 353.000 de locuințe iar planul elenial în curs prevede construirea a încă aproximativ 300.000 apartamente, din care peste jumătate locuințe proprietate personală.

Ca urmare a creșterii posibilităților oamenilor muncii de economisire a mijloacelor bănești, a crescut și cerința lor de mărire și îmbunătățire a spațiului locativ, astfel încât s-a luat măsura ca Statul să sprijine pe cetățeni în construirea de locuințe proprietate personală, sprijin care devine tot mai substanțial și mai complex, ceea ce contribuie la sporirea solvențelor.

Revenind la Oficiul Iași, dintr-o declarație din 1973 a tovarășului inginer Gh. Pintilie, directorul întreprinderii, am reținut că în perioada 1966—72 s-au construit în municipiul Iași, prin bunele servicii ale Oficiului, peste 6.100 apartamente proprietate personală. Numai în 1972 au fost date în folosință 1.746 apartamente cu grade diferențiate de confort iar în 1973 un număr de 1.680 apartamente. Am citat în trecere aceste cifre pentru a exemplifica importanța contribuției a Oficiului la

tărași — Ciurchi și amplasările din alte cartiere (Dimitrov, Pușkin, Costache Negri, etc.). Cu cât exigențele Oficiului cresc, cu atât, Iașul nou are un aspect mai frumos.

Comparând construcțiile de acum câțiva ani cu cele date în folosință în ultimul timp, se constată o maturizare din toate punctele de vedere, blocurile din Cucu, Costache Negri, Podu Roș și Alexandru cel Bun corespunzând tuturor exigențelor. În toate formele de manifestare a sprijinului Statului pentru construirea de locuințe proprietate personală se învederează grija pentru asigurarea unor condiții locative optime. Interesul celor care solicită să devină proprietari de locuințe confirmă odată în plus crearea unei opinii de masă tinzând la realizarea unor locuințe proprietate personală ca element de stabilitate, de consolidare materială și morală a familiei, dar totodată și celula ce contribuie la noul aspect urbanistic al orașului.

\*

— Imediat după instalarea întreprinderii noastre în noul sediu (în cadrul Consiliului municipal, str. Ștefan cel Mare nr. 69 la etaj) am luat măsuri pentru perfecționarea mijloacelor de informare și documentare a publicului pentru a putea constata cât mai concret configurația apartamentelor contractate, ne declară tov. ing. Gh. Pintilie. În afara expoziției din holul mare și din sala de contractări de la sediu, organizăm puncte de informare și marile întreprinderi ieșene (C.F.S., Antibiotice, Uzina mecanică, Uzina Nicolina, Țesătura, Masse plastice Victoria Tehno-

știle privind contractarea și obiectivele urmărite de oficiu.

— **Obiective pe care vă rugăm să le enumerați.**

— Ponderea continuă va fi axată pe cartierul Alexandru cel Bun, care se va dezvolta în continuare. Vor continua, de asemenea, lucrările începute pe Costache Negri, în preajma magazinului „Moldova” și a blocului B 1 de pe str. Anastasie Panu, precum și construcțiile aflate în curs pe str. Pușkin și cele de confort doi din Păcurari, în vecinătatea Fabricii de țigarete.

În 1974—75 vom mai ataca și alte obiective situate în centrul orașului. Pentru 1976 ne propunem realizarea a 5 blocuri cu 208 apartamente în zona Bahului 4, zece blocuri cu 850 apartamente în zonele Bahului 1 și 2, două blocuri cu 500 apartamente confort I în Păcurari, două blocuri cu câte 66 de apartamente confort doi în Anastasie Panu, blocul Carmen de pe str. Dimitrov (peste drum de Sf. Spiridon și un alt bloc pe str. Dimitrov (colț cu str. George Enescu). În rest plombe pe Ștefan cel Mare, Păcurari etc.

\*

Unele precizări privind regimul de contractare a împrumuturilor și locuințelor.

Atribuirea creditelor atât pentru construirea de locuințe proprietate personală cât și pentru cumpărarea locuințelor ocupate în calitate de chiriaș, se face pe baza unei largi consultări a colectivilor de muncă în care își desfășoară activitatea solicitantul și anume: aportul în producție, necesitatea stabilirii în unitatea respectivă, condiții de locuit, numărul membrilor

prețurile pe categorii de confort și număr de camere sînt unice, aceleași pe întreaga țară, combătînd arbitrarul legat de deviz. Totodată, s-a stabilit că prețurile de bază sînt identice atât pentru noile locuințe ce se construiesc, cât și pentru cele ce sînt deja construite și se vînd, diferențele de preț intervenind doar în raport de uzură, cheltuieli implicate de fundații diferite și de gradul finisajului.

Prin noua reglementare se precizează confortul maxim. De asemenea, au intervenit modificări în stabilirea ordinii de prioritate, pornindu-se de la imperativul asigurării unei cât mai perfecte echități sociale.

Nu sînt lipsite de interes nici amănunțele privind acordarea creditelor. Astfel, s-a stabilit ca dobînzile să se achite lunar în părți egale pe toată durata rambursării creditului. Spre deosebire de perioada anterioară cînd nu existau plafoane maxime de credite și cînd erau dezavantajați la cuantumul de creditare solicitanții de locuințe cu confort redus, prin noua reglementare se stabilește plafonarea creditelor pe termen lung în raport de numărul de camere, indiferent de gradul de confort. Acest sistem vine simțitor în sprijinul celor cu venituri mici și mijlocii. La contractarea locuințelor solicitanții trebuie să posede un avans minim de 20—25—30 la sută în funcție de venitul lunar — din costul locuinței respective; în cazul în care nu dispun de mijloace bănești proprii, solicitanții pot primi credite pentru avansul respectiv cu o dobîndă de 8 la sută, rambursabile în 5 ani.

Pentru orice informații suplimentare, adresati-vă



# ARTA ȘI ORAȘUL

(urmăre din pag. 1)

propuneri de animare a unui spațiu colectiv în zi de sărbătoare, de la afișele și încercarea de a le structura arhitectural prezenta, la felurite proiecte de „oraș universal”, „spațiu de meditație”, „centru de arte vizuale”, „spațiu educațiv-ludic”, — se succed într-o așezare vioaie care solicită și favorizează examinarea lucrărilor într-o atmosferă pe care bine o definește organizatorul expoziției ca având un „pronunțat caracter de lucru, demonstrând aspirația artistului contemporan de a acționa ca un „operator social”.

Tocmai pentru că expoziția se oferă programatic cu aceste caractere mai înalt, cred că este neapărat nevoie de o disjunctie între felul în care primiv ceea ce exprimă picturile pe teme urbane — peisaje și alte interpretări, și ceea ce exprimă diferitele proiecte propriu-zise. Cele două modalități nu aparțin aceluiași tip de experiență artistică. Deosebirea nu stă însă, așa cum ar vrea s-o sugereze expoziția, între peisajul urban de sensibilitate tradițional-figurativă, din picturile de Mihaela Eleutheriade și Lucia Dem. Bălăcescu și ale altora, pe de o parte, și toate celelalte prospecțiuni pe de altă, fie ele picturi de Marin Gherasim, Mihai Horea, Eugen Tăutu, Dan Hatmanu, Szasz, fie ele proiecte ambientale de Șerban Epure, Ion Condiescu, Barbu Nițescu. Chiar dacă picturile lui Marin Gherasim transmit mesajul unei experiențe a orașului contemporan în esența lui dramatic-tensivă, iar pictura lui Eugen Tăutu — schemă pentru o transfigurare geometrică a spiritului — o încercare de a domina prin ordine multitudinea și foiala lumii exterioare de astăzi, ambele cazuri rămân în primul rând la atitudinea interioară a unei personalități, aflată la limita ispitei mărturisitorilor și cu speranța, implicită, a contactului direct cu privitorul de tip „cititor”. Proiectele ambientale în schimb sînt destinate privitorului-trecător, făcute spre a acționa nu prin examinarea lor benevolă, prin lectură, ci prin supunerea privitorului la efectul de șoc sau de influență indirectă, uneori chiar inconștientă. Din acest punct de vedere, nu toate proiectele se află în egală măsură la înalt grad de forță a concepției pe care prefața catalogului îl atribuie cu generozitate, nediferențiat; unele sînt cam firave parcă, mai ales dacă le comparăm chiar cu stadiul actualelor propuneri pe care expoziția le oferă, de pildă cu obiectele lui Nițescu, cu machetele grupului Sigma. Expozițiile „de lucru”, organizate de critici, ar putea avea, fără prejudecăți, și un aspect critic: de pildă în cazul de față, prezentînd într-un fel oarecare un comentariu critic al proiectelor și deci o ierarhie a valorilor, o delimitare între jocul utopic lipsit de contingente cu viitorologia practică și propunerile plauzibile și pe plan practic și pe plan poetic. Dacă arta iese din sala de expoziții, iese și din rețeaua strictelor ei criterii și se mai amestecă și cu altele. În stradă, operele de artă, atunci cînd se vor imbricate în ritmurile vieții, se izbesc de un univers dens și mistic, și au nevoie de o anvergură corespunzătoare.

Proiectele expuse, aproape fără excepție, și fără nici una, dacă ținem seama de faptul că propriile sale vizionări expresioniste Marin Gherasim îi atribuie, în textul catalogului, virtuți situate în lumea tutelară a geometriei, derivă din idealurile Bauhaus-ului, idealuri de ordine în primul rând, de ordine cu orice preț, as adăuga, suspinînd un pic. Această filiație ar fi trebuit subliniată în comentariul expunerii, și argumentată clar în motivația ei: cu atît mai mult cu cît unele din citatele, deși foarte frumoase toate, care acompaniază prezentarea imaginilor, nu provin din aceleasi zone de gîndire ca și ele, și ca atare mai mult crează nevoia de a vedea și propuneri de altă filiație, frecvente astăzi — de pildă de tip baroc — expresionist —, decât reușesc să ducă la concluzia că idealul de rigoare și precizie dorică ar fi singurul potrivit unor forme de intervenție artistică activă în peisajul urban.

Problemele, precum se vede, sînt foarte complexe, și trebuie să ne bucurăm că, prin această expoziție, avem prilejul de a porni la niște dezbateri cu adevărat vii și actuale.

## Cronica teatrală

# INTERPRET ȘI PERSONAJ

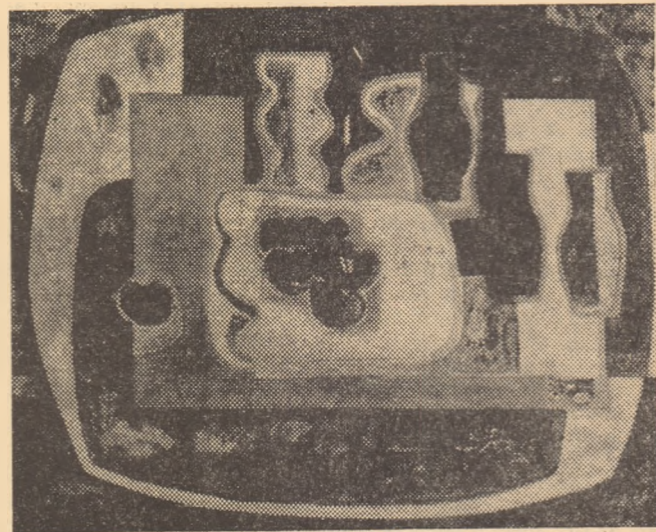
De la teatrul verist la cel al absurdului și la diversele formule de avangardă, se pare că structurarea psihologică a noțiunii de personaj și-ar micșora importanța. Și totuși, lucrurile nu stau chiar așa. Înainte de a veni cu o demonstrație în acest sens, să admitem că actul interpretativ se referă oricînd, însă în moduri diferite, e drept, la un model uman, reflectînd anumite determinări psihologice. Cum acest adevăr pare a fi neglijat ori chiar disprețuit în arta contemporană a spectacolului (confundîndu-se și aici psihologia cu psihologismul) ne-am decis să urmărim, în cronicile noii stagiuni, cu precădere aspectul acesta al adevărului psihologic între rol și actor, între personaj (cu psihologia lui) și interpret cu toate datele lui native sau însușite.

Iată, deocamdată, în cele ce urmează, două exemple opuse, determinînd în bună măsură valoarea a două spectacole.

1. Teatrul Național din Iași și-a inaugurat stagiunea prezentînd și la sediu (adică la Iași, pentru că spectacolele încă, au loc la Casa Tineretului...) piesa lui Iosif Naghiu într-o singură seară pe care anterior a reprezentat-o la București, și în turneu în U.R.S.S. Despre sensurile acestui text, privit în planurile conexe, uman și social, am scris cu ocazia premierei pe țară („Cronica” nr. 24/1974, p. 5). Este „piesa recuperării unei prietenii” — ne spune autorul, adăugînd: „am vrut să creez o lume simplă, obișnuită, cu niște oameni obișnuiți, cu slăbiciuni, tăbieturi, ba chiar și cu mici răătăciri dar pe care un magnet interior, în momentele fundamentale, îi atrage mereu către nord”. Acest nord — ar fi punctul de convergență în prietenie, în depășirea orgoliilor care străinează, ca și a miturilor care falsifică oamenii. Cînd spunem toate aceste lucruri spunem de fapt verosimilitate pusă în serviciul unui adevăr care se cere vededit. Or, distribuția ieșeană îngăduie cu greu stabilirea unor condiții și relații care să convingă. Cel puțin trei dintre interpretii rolurilor principale, valoroși ca dotație, iar unii și prin cultura artistică, sînt eronat folosiți. Impotriva datelor pe care personajele lor le furnizează. Puiu Vasiliu este în general un actor de finețe, exactitate, măsură, dar — compunînd un cercetător, un savant devotat acelei vechi prietenii pentru tovarășul de luptă în ilegalitate sau pe frontul antihitlerist, — prin autohtonism și cumsecădenie, sugerează mai degrabă un mărunt funcționar umil, un fel de Chirică din Omul cu mîrtoaga. Din această cauză, mai ales în raporturile cu fiul care-i judecă nemilos vechea prietenie pentru Oniga, personajul inspiră compasiune față de un comportament quasimaniacal. Puiu Vasiliu este, repet, un foarte bun actor dar, după o expresie a lui Caragiale în situații similare, acest rol „nu-l prinde”, așa cum, de pildă îl prind foarte bine roluri ca acele jucate în „Virsta zero”, „Duet” sau cea mai veche bijuterie a sa din Winterset (Pogorăria iarna). „Nu-l prinde” nici pe Emil Coseru, tînar de bună alură și cu multă gravitate, parodiind lucidă a zvăpălelii din actul I: onomatopeele, gesticulația, mersul etc. etc., nu-și ating scopul și în plus lasă să se vadă efortul, iar Petru e pus astfel cînd într-o situație ridicolă, cînd în postura acuzatorului de exagerată duritate. În genere, pe acest actor nu-l prind nici rolurile de eroi lirici, în care a fost distribuit des, dotația sa arătîndu-l, mai curînd, un posibil interpret, în viitor, al unui Iago, deci al duplicității sau al ironiei onctuoase, așa cum l-am descoperit, de exemplu, în filmul „Ciprian Porumbescu”. În cealaltă parte a spectacolului însă, mai exact în scena cu Oniga, rol sîntîndu cu o adîncime ce se convertește într-o amplă trenă de înțelesuri (Teofil Vilcu), Emil Coseru devine credibil și deci și convingător. În fine, un al treilea rol important, cel al Melaniei fiica (violinistă) a profesorului are un contur sters, diluat, fiind jucat cu o conștiințiozitate de școlărită de o tînară interpretă față de care nu putem avea pretenții: Constanța Lerca. De altfel, actul I, unde regia (Cătălina Buzolanu) a încercat să dilate starea de așteptare (deși așteptarea din casa profesorului nu are nici o legătură cu... Godot al lui Beckett), rămîne irelevant pînă la apariția lui Teofil Vilcu, în ciuda chinului actorilor de a-i da consistență interioară (ceea ce se și realizează acum mai mult decît la vizionarea din vară). Dezvoltarea multă pe care o capătă rolul vecinului, jucat cu admirabilă dorință de a compune un chip de bătrîn de către tînarul foarte bun actor Florin Mircea rămîne împovăraătoare pentru acțiune. Interpretul a cheltuit o întreagă gamă de efecte, exagerînd datele acestui personaj care avea ceva de coșmar, de un hipernaturalism anacronic. Foarte bună Oana (soția), compusă de Liana Mărgineanu cu delicatețe, firească, fără a căuta să mimeze bătrînețea. — așa cum numai începătorii naivi tind să facă — deși figura sa nu o arată drept... mamă a celui Petru, care rămîne un tînar cam bătrîncios prin duritate. Degajată, cu o filtrată curiozitate și căldură este Cornelia Gheorghiu în rolul reporterei și, în fine, reusit, în bună notă este șoferul jucat de P. Ciubotaru. Scenografia lui M. Mădescu poate primi calificativul de frumos în sugerarea decrepitudinii (deși ideea textului este alta), deci este în parte, nefuncțional pentru că nu adună drama, nu servește încheșării acțiunii.

2. În opoziție cu acest mod de tratare a personajelor, cu rezultate neașteptate în valorificarea unei piese a Luciei Demetrius după aproape două decenii de la premiera ei absolută, se situează spectacolul Teatrului Bulandra cu Trei generații. Regizorul Petre Popescu folosește „capete de afiș” în sensul deplin al adevărului a interpretului la rol și a unui travaliu care conduce la efecte lipsite de stridențe prostului gust. Ne-am bucurat să aflăm doi interpreți de prima mină din școala ieșeană de teatru: Petrică Gheorghiu (Ioniță), în rolul jucat cîndva de alt ieșean: Șt. Ciubotărașu, și Tamara Buciuceanu, cu rezultate de excepție în rolul d-rei Macri, rezolvat în spiritul unei compoziții comice împinse la limitele tragicului, evocîndu-ne pe o regretată interpretă ieșeană a acestui gen de personaje: Eliza Nicolau. (Nu mă îndoiesc că mulți spectatori și-o amintesc atît pe „cumnă-tica” din Coana Chirița, cît și pe Ulita din Pădurea). Textul o fost curățat, pare-se, de orice zgură ocazională, peste întreg spectacolul prezentat în decorurile lui Doris Jurga instaurîndu-se un climat de omenie-rănită, de vis și renunțare (primele acte) pînă la emanciparea umană a vîrstarelor unor noi condiții sociale. Toți interpreții se remarcă prin compoziții atente, de mare școală și rafinament artistic: cei citați, ca și Ica Matache, Lucia Mara, Vasile Florescu, Aurel Cioranu (cu unele tușe mai groase spre final), Paul Sava (cu un aplomb controlat, șlefuit cu ales meșteșug), Cătălina Pintilie, George Oancea, Ovidiu Schumacher. Este o subliniată consonanță în tratarea psihologică a tuturor personajelor care-i onorează pe interpreți și în același timp, pe regizorul care servește spectacolul, în primul rînd prin distribuție. Deasupra tuturor, însă, se situează Rodica Tapalagă, traversînd, în ipostaze diferite, toate cele trei acte, cu o discreție în compoziție, cu o comunicativitate și un balans între nostalgia libertății pierdute și demnitatea pe care o apără pentru cei tineri înct se poate vorbi de o rotunjire fără cusur. Este, în creația ei, care respinge faculul, multă gingășie, subtilitate, eleganță în ținută și ton, demonstrînd că valențele acelor armonici sufletești pe care numai actorii de vocație știu să le mnuiască rămîn neipuizabile. Semnificațiile de ordin uman — etice, filosofice etc., rămîn subsumate formulei artistice, originalității unghiului de vedere al scriitorului care poate viza adevăruri generale, fie prin densitatea detaliilor acumulate și selecția interioară care determină sinteza artistică, fie printr-o esențializare expresă, prin reducerea la planul intenționalităților. În piesa Luciei Demetrius se poate vorbi de prezența acelor permanente omenesti care au trasat demult o dîră profundă în istoria dramaturgiei, valorificînd, prin contrast față de trecut, virtuțile acțiunii sociale, ale construcției datorită cărora conștiințele eliberate de servitute și apăsări își decid destinul și-și apără solidar demnitatea. Elaborarea caracterologică a personajelor, fără excese, asigură succesul unui spectacol și aruncă o nouă lumină asupra unei frumoase lucrări a dramaturgiei primului deceniu de după Eliberare. Și este tonifiant să constatăți, în același timp, că teatrul românesc continuă, prin asemenea spectacole tradiția marilor interpreți de cîndioară, a aceluia care, treptat, preda noilor generații stafeta devotamentului, a muncii și a strălucirii. Simbolic parcă, doi tineri studenți la arta dramatică: Dan Condurache și Nicolae Manolache, marchează și în spectacolul de la Teatrul Bulandra aceeași continuitate, prefigurînd aici cea de a treia generație de interpreți ai piesei reluate.

N. BARBU



Brăduț COVALIU :

„Natură statică”

## Muzică generoasă

În fața unei săli din păcate nu foarte pline, dirijorul Aurel Niculescu a susținut vineri 29 noiembrie un concert pe care, în măsura în care sînt melomani, cei ce l-au pierdut nu au decît a-l regreta. Solistul serii a fost Vasile Tarnavschi, interpretînd Concertul pentru pian de Paul Constantinescu.

Publicul muzical din Iași a avut în persoana lui Aurel Niculescu (pentru prima oară la pupitrul Filarmonicii noastre) prilejul unei adevărate revelații: acuratețea desăvîrșită a construcției a fost dublată de o libertate și eleganță, de o finețe a nuanțelor și o tranșanță care îndreptățesc opinia după care tînarul dirijor reprezintă

astăzi una din cele mai promițătoare personalități ale pupitrului în generația mai nouă.

Fiu al marelui dirijor Dinu Niculescu, Aurel Niculescu are deja în urma sa o remarcabilă experiență muzicală: ca violoncelist și profesor de violoncel, membru al apreciatului cvartet „Philharmonia”, bagheta pare a însemna pentru el realizarea la gradul cel mai înalt a unei vocații muzicale de o specială energie. Simfonia a X-a de Șostakovici pe care ne-a dat-o Aurel Niculescu a vădit mai înțeles de toate acea siguranță a lucrului cu orchestra pe care numai o experiență matură și o forță interioară ce izvorăște din cunoaștere și talent o pot conferi cuiva; fără a ambiționa o originalitate problematică, impresia finală a fost aceea că lăsîndu-se pătruns și guvernat de această muzică generoasă, dirijorul s-a servit cel mai bine pe sine, realizînd o atmosferă de plinătate și tensiune muzicală pe care buna pregătire și plasticitatea orchestrei (trebuie să amintim aici prim oboiștul și prim flautistul) n-au făcut decît să accentueze. O tehnică desăvîrșită a dozaului muzical — părțile solistice au fost mereu sus-

ținute printr-o justă distribuție a sonorităților orchestrale — o știință consumată a țesăturii orchestrale, precizie, gravitate, culminații excepționale și în totul o viziune superioară, iată ce a însemnat Simfonia a X-a de Șostakovici sub bagheta lui Aurel Niculescu.

Nu mai puțin fericit a fost și interpretarea pe care Vasile Tarnavschi a dat-o Concertului pentru pian de Paul Constantinescu. Cîntînd o muzică de factură „clasică” pianistul a vădit nu numai o pregătire temeinică, în spiritul bunei școli pianistice de la Iași, ci și remarcabile calități solistice care ne fac să vedem în el una din speranțele muzicale ieșene.

Solistul pare a avea deja un stil format, și anume unul caracterizat printr-o discreție laborioasă, pe un fel de modestie interpretativă plină de farmec, întemeiată pe însușiri native evidente. Totodată o participare interioară neafectată și mobilă, o sensibilitate în gamele cele mai diferite, de la andantele amintind de doină din partea a II-a pînă la rondoul vivace și sticlos din partea a III-a; participarea sufletească a interpretului s-a transmis către sală, realizîndu-se cea comunicativă muzicală care constituie condiția și în de-

finitiv scopul artei interpretative. De remarcat la Vasile Tarnavschi ni s-a părut și un simț pronunțat al construcției, o pregnanță în relieful gradărilor de tensiune, mai ales în partea I-a a Concertului, precum și bogatul bagaj coloristic, de la nuanțele eolice din partea a II-a, la atacuri decise și vertiginoase în ultima parte. O dicție pianistică foarte clară, cu folosirea orchestrală a instrumentului, discursul precis și o intuire exactă a sensurilor conținute în partitură, mișcarea amplă tinzînd la obținerea unor sonorități bogate, atentă colaborare cu dirijorul și orchestra au contribuit la recoltarea a ceea ce se poate numi pe bună dreptate un succes. Desigur că Vasile Tarnavschi va putea să dea măsura adevărată a talentului său numai prin apariții mai frecvente, cu concerte cît mai diverse ca stil și concepție, care să-i pună în valoare și să ajute la perfecționarea virtuților și a experienței sale.

În totalitate, concertul discutat denotă că o încredere sportivă acordată talentelor tinere, forțelor muzicale locale, își arată roadele sale.

Mihai URSACHI



# MUTAȚII ÎN STRUCTURA ECONOMIEI

(urmărire din pag. 1)

terea producției agricole s-a intensificat, ridicându-se de la 1,15%, în perioada 1956—1960, la 2,5% în anii 1961—1965 și la circa 6% în ultimul cincinal.

În cincinalul 1971—1975, precum și celelalte planuri de perspectivă până în 1990 vor spori considerabil producția industrială și agricolă, avuția națională, nivelul de trai al populației. În următorii ani dimensiunile construcției socialiste vor atinge nivele impresionante. Efortul uriaș de investiții de circa 3.000 de miliarde lei până în 1990, cca. 920—960 miliarde lei numai în cincinalul 1976—1980 va permite creșterea considerabilă a producției, a economiei și totodată a bazei materiale a științei, învățămîntului și culturii. Semnificația acestor prevederi iese mai bine în evidență la o comparație cu volumul investițiilor anterioare. Dacă însumăm investițiile din perioada 1951—1975, totalul lor se ridică la o valoare de 1240 miliarde lei din care, în perioada 1971—1975, cca. 558 miliarde. Reiese astfel că, în medie, într-unul din cincinalele viitoare, se vor realiza investiții aproape cât s-au realizat în total în ultimii 25 de ani; fiecare din aceste cincinale va adăuga la creșterea avuției naționale aproape cât s-a adăugat până acum într-un sfert de veac.

Construcția socialistă dobîndește an de an dimensiuni tot mai ample. Produsul social va crește în medie anuală, până în 1980, cu 8—9%, producția industrială cu cca 9—10%; producția agricolă va crește în medie pe cincinal, cu un ritm de 4,6—6% pe an. În afară de ritmul mediu ridicat de creștere economică trebuie reținut faptul că în spatele fiecărui procent se află valori absolute mai mari decît în perioadele anterioare. Venitul național pe locuitor se va ridica în 1980 la cca. 1.350—1.400 dolari.

Stadiul de dezvoltare se măsoară atît cantitativ, prin producția și venitul obținut pe cap de locuitor, cît și calitativ, prin evaluarea structurii economiei naționale. Estimînd dezvoltarea țării noastre prin prisma criteriului structural, constatăm marile mutații care s-au produs în economia națională — transformarea patriei noastre dintr-o țară agrară înapoiată într-o țară industrial-agrară în plin progres. Cincinalul 1976—1980 va determina schimbări structurale importante: industria își va consolida poziția conducătoare în economia națională, dar cele mai relevante mutații privesc structura interioară a industriei și a celorlalte ramuri. În Programul partidului nostru, în Raportul prezentat de tovarășul Nicolae Ceaușescu la Congresul al XI-lea al partidului se prevăd măsuri privind continuarea diversificării și modernizării industriei, a creșterii greutății specifice a „ramurilor de vîrf”, care au un efect „antrenant” și „multiplicator” în cadrul economiei naționale.

Industria, agricultura, transporturile, toate ramurile se vor dezvolta în pas cu cerințele progresului tehnic. Tovarășul Nicolae Ceaușescu exprima în Raportul imperativul ca cincinalul viitor să fie cincinalul revoluției tehnico-științifice, al afirmării largi a științei în toate sectoarele de activitate. O atenție deosebită este acordată valorificării mai ample a resurselor interne de materii prime și energetice. Se știe că, pe plan mondial, există o penurie importantă de materii prime, precum și tendința de scumpire a acestora. Previzunile arată că situația materiilor prime și energetice în lume va rămîne complicată. De aceea partidul nostru a stabilit măsuri corespunzătoare pentru asigurarea economiei naționale cu materii prime, industriale și agricole, într-o măsură mai mare decît pînă acum.

Dezvoltarea amplă a economiei naționale se bazează pe creșterea și calificarea forței de muncă, pe redistribuirea acesteia între ramuri, majorîndu-se continuu ponderea forței de muncă ocupată în industrie și în celelalte ramuri neagricole. În cincinalul actual numărul persoanelor ocupate în aceste sectoare sporește cu 1,3 milioane față de 400.000 cît se stabilise în Directivele Congresului al X-lea; în cincinalul 1976—1980, economia va absorbi spre aceleași sectoare circa 1—1,2 milioane persoane. Deplasarea forței de muncă spre industrie, construcții, servicii și alte ramuri neagricole, care va ajunge să ocupe 72% din populația activă a țării în 1980, reprezintă un proces pozitiv cu implicații favorabile în direcția creșterii productivității muncii sociale, a utilizării raționale a forței de muncă în economie. Acest proces implică totodată importante măsuri de calificare, recalificare și reciclare a forței de muncă, formarea profesională a unui număr de aproape 2.000.000 persoane.

Dezvoltarea impetuoasă a economiei naționale, creșterea venitului național, crearea a peste un milion de locuri de muncă va determina sporirea substanțială a bunăstării populației, creșterea veniturilor totale reale cu 35—37%, în perioada 1976—1980.

Un rol hotărîtor în procesul de ridicare a standardului de viață a populației, de omogenizare a societății noastre îl are saltul pe care îl va înregistra dezvoltarea armonioasă a forțelor de producție în plan teritorial. Iășul care, ca urmare a dezvoltării industriale impetuoase, a dobîndit în anii socialismului o nouă strălucire, va amplifica considerabil dimensiunile construcției economice și spirituale. Valoarea producției industriale a județului Iași are azi un nivel aproximativ egal cu cel atins pe ansamblul țării în anul 1938. În perspectiva cincinalului următor 15 miliarde de lei investiții, 49 capacități de producție industrială și 33 capacități agro-zootehnice noi, 18.940 apartamente, 433 săli de clasă, 4.000 noi locuri în căminele studențești sînt cîțiva indicatori elocvenți care dau expresie noii dimensiuni pe care o dobîndește județul nostru.

rii ale medicinei secolului nostru constă, fără îndoială, în fragmentarea neîntreruptă a acestei științe în compartimente din ce în ce mai individualizate, fragmentare care se efectuează în numele specializării, mai bine zis al super-specializării.

Din medicina generală — această specialitate primară, originară —, s-au desprins în diverse etape, în virtutea unei anume accelerații centrifuge, generată de progresul științei și al tehnicii, diverse specialități secundare. Medicina internă, de exemplu, este numai una dintre ele. Metamorfozele nu s-au oprit însă aici, căci și din această specialitate s-au desprins alte specialități, precum sînt cardiologia, nefrologia, pneumologia, hematologia, gastro-enterologia, etc. etc. etc. Procesul continuă și din gastro-enterologie se desprind specialități de tipul hepatologiei sau al proctologiei.

Este greu de presupus că lucrurile se vor opri aici. Această accelerație centrifugă, ne va face probabil cunoștință cu noi confrăți care, în funcție de metrul pătrat de știință pe care îl practică, își vor spune ateromatologi, arterologi, flebologi, trombocitologi, etc. Ținînd cont de aceste metamorfoze va trebui să recunoaștem că, sîntem martorii unei diviziuni fără precedent a științelor medicale. Fiecare dintre acestea și-a dobîndit prin specializare o existență autonomă, creînd în același timp climatul favorabil, pentru alte noi diviziuni, ceea ce va duce în final la pulverizarea ansamblului. Din anumite puncte de vedere, această evoluție reprezintă un evident progres. Specializarea reprezintă indiscutabil o necesitate obiectivă a științei în general și a celei medicale în special. Fără diviziunea pe care o impune acest proces, perfecționarea cunoașterii este de neconceput.

În acest sens, un hematolog va ști a se descurca indiscutabil mai bine, din punct de vedere al diagnosticului și al terapiei, în fața unui caz de anemie Biermer, decît o va face confratele generalist. În același timp însă, hematologul în caz de a limitării câmpului vizual, în care l-a plantat ultraspecializarea, atunci cînd este vorba despre alte domenii de activitate, — uneori chiar de strictă vecinătate —, va trece tangent pe lângă nemurrate cazuri, pe care nu le poate rezolva și pe care generalistul le rezolvă de obicei cu dezinvoltură.

Nu mai este secret pentru nimeni: specializările au clivat uni-

tașii medicale, imprimîndu-i acesteia un aspect discontinuu, de mozaic. Fragmentarea mereu crescîndă a specialităților a contribuit evident la diluarea contactului dintre medic și bolnav: a contactului care a reprezentat, după unii, chiar punctul forte al acestui sacru exercițiu milenar. Un bolnav din Franța, torturat de suferința sa și căreia nu-i dădea de capăt, declara dezamăgit, cînd și-a terminat turneul costisitor pe la cei mai mari specialiști în pro-

## Puncte de vedere

# AVERSUL ȘI REVERSUL SPECIALIZĂRII

blemă din Europa: „Am fost văzut de nenumărați specialiști, dar nu m-a consulta: nimeni”.

Este în afară de orice dubiu că, cu cît medicina devine mai hiper-specializată, cu atît medicul, luat în ansamblu, se simte mai stingher și mai ambarasat în fața acestei mase consistente, alcătuită din acele cazuri care nu pot fi lămurite de pe pozițiile exclusive ale normelor științelor experimentale. Acesta este climatul care a generat apariția acelor forțe, de data aceasta cu orientare centripetă, care ne împing din nou spre limanul originar, spre această Alma Mater, care este medicina generală.

O vie mi-care de idei a apărut pe marginea acestei reorientări, care își găsește ecou aproape în fiecare publicație medicală. Un medic sociolog francez a alcătuit în acest sens, pe baza unor laborioase investigații, o statistică ex-

trem de interesantă: 368 dintre cele circa 500 de publicații medicale, cu caracter național sau regional, care stau la dispoziția celor circa 50.000 de medici citare Franța, au oferit spațiu în paginile lor, în cursul anului 1972, diverselor materiale care pleau pentru reabilitarea generalistului, ca și pentru racordarea specialistului la modurile originare de gîndire și acțiune impuse de medicina generală.

Să fie această voltă de 180 de grade un regres? Nicidecum! Nenumărați exegzi ai acestui fenomen subliniază constatările de-a dreptul deconcertante și paradoxale, la care de fapt majoritatea dintre noi am ajuns, după contemplarea a circa cinci decenii de continuă fragmentare a medicinei: ultra specializarea medicală ne-a îmbogățit într-adevăr rîndurile cu nenumărați specialiști, dar a dus în același timp și la o idiotizare profesională. Cel puțin aceasta este părerea lui J. Middlemiss. Dacă este într-adevăr logic de a finisa exercițiul medical, pe calea specializării, finisînd gestică profesională și promovînd însușirea precisă și exhaustivă a nenumăratelor manopere și manualități necesitate de acest exercițiu, este cît se poate de illogic și de nociv a fragmenta gîndirea propriu zisă. Este o anomalie a îngrămădi gîndirea medicală în compartimente și nișe, aidoma sfinților din arta arhitecturală gotică și a o focaliza doar spre problematica unui organ sau a unui organism, atîta vreme cît organismul este un tot unitar, în care toate aceste organe sau organelle se condiționează reciproc, atît în stare de sănătate, cît și de boală. Este o anomalie a trăii în compartimentele hexagonale ale fagurelui, cîtă vreme sănătatea reprezintă fagurele în ansamblu. Din acest punct de vedere, un specialist oarecare, un reumatolog de exemplu dezinsurat total de modurile originare de gîndire ale medicinei tradiționale, și care hipnotizat de petecul său tisular nu mai vede și nu mai simte mai ales vibrațiile interdisciplinare ale științelor medicale.

Cu voia sau fără voia noastră, medicina generală și în special modalitățile ei integrate de gîndire și acțiune vor renaște din propria lor cenușă, asemenea acelei păsări stranie, din jurasicul superior. Vom trăi cu toții zilele în care va trebui să oficiem, la figurat vorbind, ritualul specialității pe care am îmbrățișat-o, costumați în toga medicinei generale.

Arcadie PERCEK

## Cartea științifică

# REVOLUȚIA ȘTIINȚIFICĂ-TEHNICĂ ȘI PROGRESUL

În legătură cu problematica revoluției științifice și tehnice, căreia în perioada 1957—1974 i-a consacrat 15 volume (originale și traduceri), Editura politică a publicat recent, în colecția „Idei contemporane”, un nou volum de amploare — **Revoluția științifică-tehnică și progresul**, reunind lucrările sesiunii științifice pe această temă organizată de secția de științe politice a Academiei de științe sociale și politice a R.S.R., din 5 aprilie 1974. Volumul, însoțit de un Cuvînt de deschidere semnat de prof. dr. doc. Mihnea Gheorghiu, cuprinde 9 comunicări și 5 discuții, în care marele proces revoluționar al epocii contemporane în domeniul științei și tehnicii este abordat din diverse perspective, în efortul de a fi descifrat în spiritul dialecticii marxiste. Se impune atenției, ca ansamblu structurat de preocupări teoretice și metodologice, în cercarea prof. dr. doc. Valter Roman de a formula caracteristicile teoriei generale a revoluției științifice și tehnice, autorul realizînd, de pe pozițiile gîndirii marxist-leniniste, o schiță a acestei teorii. De asemenea, sub aspect teoretic și metodologic se definește comunicarea prof. univ. dr. Mircea Malița, axată asupra unor mutații și inovații în metodologia și demersul gîndirii științifice actuale, ca și cea datorată prof. univ. dr. Sergiu Tamaș cu privire la unitatea și diversitatea științei. O serie de comunicări au ca obiect de dezbateră progresul social în contemporaneitate considerat în sensul corelației dintre știință și tehnică, al legăturii dintre știință și societate, al implicațiilor sociale pe care le are acest proces istoric în diferite domenii de activitate, al cooperării pe plan internațional. Astfel, prof. dr. Mihai Drăgănescu realizează o amplă dezbateră pe tema corelațiilor dintre știință și societate, prof. dr. Cornel Penescu discută pe larg

despre implicațiile revoluției științifice în domeniul producției, acad. prof. dr. doc. Remus Răduțel întreprinde o analiză comprehensivă asupra exigențelor epocii contemporane ce impun necesitatea unei politici a științei și tehnicii ca urmare a condițiilor create de revoluția științifică-tehnică, acad. prof. Elie Carafoli conturează o cercetare aprofundată privind implicațiile sociale ale dezvoltării științelor mecanice și aerospațiale, iar prof. Radu Constantinescu abordează o serie de aspecte ale cooperării internaționale în știință și tehnică sub incidența revoluției științifice-tehnice. Partea a doua a cărții, grupînd materialele care au fost prezentate în cadrul sesiunii științifice ca discuții, angajează în dialog cu privire la revoluția științifică-tehnică, în confruntare deschisă, o serie de discipline cu profil umanistic, afirmînd importante puncte de vedere din această perspectivă. Subliniem, în acest sens, dezbateră realizată de dr. Fred Mahler privind revoluția în știință și tehnică și progresul moral, ca și cea semnată de lector univ. Theodor Marinescu referitoare la corelația dintre știință și putere. Din aceeași perspectivă, Andrei Silar discută unele aspecte contemporane ale relației dintre științele naturii și științele sociale, dr. doc. Iolanda Eminescu se referă la acțiunea mijloacelor tehnice moderne asupra eficacității normei juridice, iar dr. Romul Duda insistă asupra ideii de viziune unitară în știință. În ansamblu, lucrarea **Revoluția științifică-tehnică și progresul** se definește ca o contribuție de seamă a oamenilor de știință din țara noastră la aprofundarea acestui complex fenomen al lumii contemporane care este revoluția științifică și tehnică.

Mircea DRAGOMIR







## În spiritul principiilor coexistenței pașnice

„Propun Congresului să imputernicească noul Comitet Central să acționeze și în viitor, cu toată hotărârea, pentru extinderea multilaterală a colaborării României cu toate statele, pentru participarea ei intensă la activitatea organismelor internaționale, contribuind activ la soluționarea problemelor ce preocupă lumea de azi la cauza fărâșării unei lumi a dreptății, colaborării și păcii”.

NICOLAE CEAUȘESCU

Raportul Comitetului Central al Partidului Comunist Român, prezentat de tovarășul Nicolae Ceaușescu, Congresului al XI-lea evidențiază, paralel cu dezvoltarea consecventă a prieteniei și colaborării țării noastre cu toate țările socialiste, activitatea desfășurată pe tărîmul colaborării multilaterale cu țările în curs de dezvoltare, cu toate statele lumii, în interesul cauzei progresului, destinderii și păcii internaționale.

Pornind de la analiza științifică a marilor prefaceri revoluționare contemporane și acționînd în spiritul principiilor fundamentale care călăuzesc activitatea internațională a partidului și statului nostru, România socialistă și-a îndreptat eforturile în direcția solidarității active cu mișcările de eliberare națională, a lărgirii colaborării cu țările care au pășit pe drumul afirmării independente, a sprijinirii luptei lor grea pentru depășirea dificultăților moștenite, pentru o dezvoltare de sine stătătoare, care să le ofere posibilitatea de a se bucura de binefacerile progresului și civilizației, de a participa ca parteneri cu drepturi egale, în viața internațională.

Dezvoltarea continuă a raporturilor cu aceste state este concepută de țara noastră ca o contribuție concretă la eforturile spre consolidarea independenței lor politice și economice, la afirmarea personalității lor pe scena politică mondială, la consolidarea luptei împotriva politicii imperialiste de dictat, la întronarea normelor de legalitate și etică în viața internațională. România socialistă urmărește cu simpatie și acordă un sprijin multilateral — politic, diplomatic și material — mișcărilor de eliberare națională în lupta lor împotriva colonialismului, neocolonialismului și rasismului, pentru afirmarea dreptului inalienabil al popoarelor la existență și dezvoltare de sine stătătoare. „Ca rezultat al politicii pe care am promovată-o, se arată în Raportul prezentat Congresului al XI-lea, în prezent, țara noastră întreține relații diplomatice la nivel de ambasadă cu 85 de state din lumea a treia”.

Evoluția favorabilă a raporturilor României cu țările în curs de dezvoltare a fost stimulată în primul rînd de vizitele efectuate de secretarul general al partidului, tovarășul Nicolae Ceaușescu, în 26 de țări din Africa, Asia și America Latină, precum și de vizitele în țara noastră, a 17 șefi de state din cele trei continente. Aceste întâlniri, prin caracterul, obiectivele și re-

zultatele lor, au constituit mijloacele esențiale pentru promovarea relațiilor de prietenie și solidaritate dintre poporul român și popoarele acestor țări. La acestea trebuie adăugate și cele peste 250 de vizite reciproce de delegații guvernamentale. Documentele semnate cu aceste prilejuri — declarații solemne, tratate de prietenie și de cooperare, declarații și comunicate comune, un Acord general de colaborare și peste 370 alte acorduri, protocoale și convenții — au deschis noi și vaste perspective dezvoltării și diversificării relațiilor României cu țările care au pășit pe calea afirmării independente. Consacrarea, în documente de bază ale relațiilor bilaterale, a principiilor fundamentale — privind dreptul fiecărui popor de a-și alege și dezvolta liber sistemul său politic, economic și social, dreptul sacru al fiecărui stat la existență, independență și suveranitate națională, dreptul imprescriptibil al fiecărui stat de a folosi bogățiile naturale în scopul bunăstării poporului său, deplina egalitate în drepturi a tuturor statelor etc., are o semnificație deosebită în condițiile lumii contemporane, cînd un număr crescînd de state suverane, popoarele de pretutindeni își manifestă tot mai ferm dorința de a se pune capăt vechii politici imperialiste, de a se promova o politică și relații noi între toate statele lumii, pentru instaurarea unei noi ordini economice și politice internaționale.

Acționînd consecvent în spiritul principiilor coexistenței pașnice, România a extins colaborarea cu toate statele lumii, fără deosebire de orînduire socială, inclusiv cu țările capitaliste dezvoltate. Și în acest domeniu, rolul principal l-au avut vizitele tovarășului Nicolae Ceaușescu în 11 țări occidentale, întîlnirile cu conducătorii țărilor respective și cu personalități politice, economice și culturale, precum și convorbirile prilejuite de vizitele în țara noastră a 10 șefi de state și guverne din aceste țări.

Creșterea relațiilor României cu țările capitaliste dezvoltate este ilustrată și de sutele de schimburi reciproce de delegații guvernamentale, de declarații solemne comune, de cele peste 260 de acorduri, convenții, protocoale și alte instrumente încheiate cu aceste țări în perioada de după Congresul al X-lea al partidului.

Prin toate aceste acțiuni cu țările occidentale s-a pus constant în evidență preocuparea României, a conducerii sale, pentru aprofundarea dialogului politic, consolidarea destinderii, soluționarea problemelor controversate, pe cale politică, prin negocieri, pentru excluderea din viața internațională a utilizării forței și amenințării cu forța.

După cum a subliniat tovarășul Nicolae Ceaușescu în Raportul prezentat Congresului al XI-lea, „Sintem animați de hotărîrea fermă de a acționa și în perioada care urmează, în spiritul principiilor coexistenței pașnice, pentru intensificarea colaborării multilaterale cu toate statele, fără deosebire de orînduire socială, considerînd că aceasta corespunde intereselor reciproce, cauzei progresului general, păcii în lume. Așezăm în mod ferm, la baza relațiilor cu toate statele, principiile deplinei egalități în drepturi, respectului independenței și suveranității naționale, neamstecului în treburile interne, avantajului reciproc, renunțarea la forță și la amenințarea cu forța, respectul dreptului fiecărui popor de a-și hotărî dezvoltarea economică și socială, corespunzător voinței sale, fără nici un amestec din afară, al dreptului de a-și făuri o viață liberă, independentă. Toate aceste principii, care au căpătat o recunoaștere evasivanimă în ultima perioadă, se afirmă cu tot mai multă putere drept singurele în stare să asigure relații noi de colaborare între popoare, pacea în lume”.

Radu SIMIONESCU

Ca compozitorul belgian PAUL - BAUDOIN MICHEL despre:

## MUZICĂ ȘI EDUCAȚIE

Compozitorul Paul-Baudouin Michel este născut la Haine-Saint-Pierre (Hainaut), la 7 septembrie 1930. Din 1963, este director al Academiei de muzică din Woluwe-Saint-Lambert (Bruxelles), unde predă cursurile de armonie și istoria muzicii. Într-un interval redus de timp, Paul-Baudouin Michel a obținut numeroase premii de compoziție, între care: Premiul Emile Doeberd, 1963, Premiul Consiliului Național al Muzicii, 1960, Premio Citta de Trieste, 1969, mențiune de onoare la premiul Oscar Espla d'Alicante, 1971 și altele...

După o serie de specializări în străinătate, la Darmstadt, unde a frecventat cursurile de analiză, susținute de Maderna, Messiaen, Boulez și Ligeti, Paul-Baudouin Michel a început să manifeste interes pentru muzica serială.

În prezent, aproape fiecare compoziție a lui Paul-Baudouin Michel demonstrează un constant interes față de reinnoirea gândirii și formei. Muzica sa tinde să realizeze un echilibru între imaginație-instinct-sensibilitate, pe de o parte și inteligență-gîndire-construcție, pe de alta.

— Pentru începutul discuției noastre, v-aș ruga să ne definiți, prin prisma unor puncte de vedere proprii, principalele dimensiuni ale muzicii contemporane.

— După mine, tendința generală și chiar orientarea muzicii contemporane constă în faptul că nu se poate vorbi despre diferite muzici, aparținînd anumitor civilizații și, în acest sens, în special muzica occidentală se preocupă, într-o manieră profundă, de toate muzicile, cu toate că, în interiorul ei, orientări foarte variate se manifestă chiar contradictoriu; există deci unitate și varietate. Este important de observat totuși că, în acest moment, sistemul tonal, pe care muzica occidentală se odihnea de peste două secole, s-a prăbușit din cauza caracterului său dinamic, evolutiv, favorizînd un cromatism acaparator. Rezultatul este o concepție armonică, care-l susținea, tinzînd să elibereze total formele născute încă de la începutul sec. 18, nu-și mai are locul potrivit și controlul precis al înălțimii sunetelor întrebunțate în materialul muzicii tonale nu mai are o rațiune de a exista. Constatăm astfel o erupție de sunete-zgomote, cu înălțime nedeterminată, însoțită de percuzie, de asemenea cu înălțime nedeterminată, muzici electro-acustice, în fine toate evenimentele sonore care și-au cîștigat „dreptul la viață muzicală”. Noțiunea de obiect sonor înlocuiește, azi, noțiunea de notă — devenită foarte abstractă. Previuziunea posibilă (pe plan estetic) — fiecare perioadă a istoriei își are problemele ei, preocupările ei, interesele ei particulare; forma la clasică, programul la romantic etc. Se poate ca timpul în muzică să fie problema nr. 1 a epocii viitoare.

— Schițați-ne, în acest context, situația muzicii belgiene.

— Compozitorii belgieni nu s-au impus pe plan internațional.

Mijloacele materiale lipsesc. În plus, datorită complexității societății noastre actuale, între compozitor și public există mai multe obstacole: Direcția societății de concerte, programările în radio, editorii de partituri și disc și, în special, interpretii, a căror educație centrată exclusiv (la noi) pe tradiție și virtuozitate de concurs nu au un larg orizont intelectual; societățile de concerte sînt extrem de conservatoare în elaborarea programelor, pe de altă parte, diferite subsidii atribuite sînt deturnate în favoarea vedetelor străine, cu toate că CeBeDeM-ul face un imens efort în favoarea editării și a propagandei.

— Punctați-ne, vă rog, câteva realizări personale recente.

— Mai întîi, crearea lucrării *Le Feu et le Monde* pentru soprană bas, recitator, cor, orgă, trompeți și percuție — text de Teilhard le Chardin — în cadrul Bienalei de muzică belgiană, difuzată de către mai multe radiodifuziuni, numeroase interpretări ale *Variațiunilor concentrice* pentru pian, lucrare impusă la concursul *Regina Elisabeta '72*. Compoziții definitive: *Orbe* pentru pian, *Victoire ou est ta Victoire* pentru cor mixt, text Lao-Tzeu, *Toreutique III* pentru șase percutioniști, *Puzzlophonie* pentru orgă, prezentată în cadrul festivalului *Reconnaissance des musiques modernes*, *Toreutique IV* pentru orchestră, *Systoles-Diastoles* pentru voci și instrumente.

— Avînd în vedere faptul că aveți experiență didactică apreciabilă, vă

rog să ne definiți învățămîntul muzical în momentul actual.

— Scopul învățămîntului muzical: profesorul, eliberat de orice preconcepție, un bun psiholog, trebuie să fie capabil să se adapteze elevului și să devină ceea ce acesta are nevoie pentru dezvoltarea expresiei și personalității acestuia; mijloacele: punerea în contact cu capodoperele timpului nostru, extragerea învățămîntelor și a previziunilor cuprinse în ele; de asemenea, e necesară abținerea de a prezenta elevilor propriile opere și evitarea formării de discipoli (lucru complet depășit). Profesorul nu formează (a forma înseamnă a deforma), ci informează și învață elevul să fie autodidact, să păstreze spiritul permanent deschis și să dezvolte în el un fel de sociabilitate muzicală. Toate clasele de compoziție să fie dublate de o clasă de ansamblu care să interpreteze încercările compozitorilor; o colaborare foarte eficientă trebuie să rezulte de aici, de altfel cea mai bună lecție de compoziție trebuie să traverseze audiția lucrărilor (chiar a celor elaborate cu estetica lui J. Cage). Pe de altă parte, în acest gen de învățămînt, un profesor de conservator nu trebuie să rămînă pe loc mai mult de cinci sau șase ani, fără să fie capabil să se recicleze în întregime și bineînțeles că în numirile acestor profesori de către ministere nu trebuie să intervină considerente de ordin extrașcolar, așa cum se întîmplă în Belgia.

— Ați putea să particularizați aceste considerente la studiul armoniei?

— Studiul armoniei — care trebuie să-și propună o mai bună înțelegere a limbajului tradițional, trebuie să fie abordat din puncte de vedere foarte moderne, explicînd elevilor motivările istorice ale diferitelor elemente stilistice, în numeroase exemple analizate de diferiți autori; o sarcină importantă ar fi dezvoltarea imaginației elevilor și de asemenea auzul armonic intern.

— Ați avut ocazii pentru contacte cu muzica românească și compozitorii români?

— Puține, l-am cunoscut pe George Costinescu la Darmstadt și Royan; îl cunosc pe Ștefan Niculescu, Anatol Vieru, Myriam Marbe și Costin Miereanu — ultimul fiind programat cu o lucrare în interpretarea ansamblului belgian *Musique nouvelle*, dirijat de Pierre Bartholomé.

consemnat de  
Anton DOGARU

## Un roman politic

Felix Holt Radicalul de George Eliot, apărut în 1866, deține un loc remarcabil între romanele politice și sociologice: Coningsby și Sybil de Disraeli apăruseră în 1844 și 1845, Mary Barton al Elizabeth Gaskell în 1848 și Alton Locke al lui Kingsley, în 1850.

Reforma electorală din 1862, consecință a unor circumstanțe și abuzuri din trecut, a condiționat evenimentele ulterioare și a format un cadru temporal pentru scrierea romanului. În capitolul al III-lea scriitoarea afirmă că „Aceste schimbări sociale în comuna Treby sînt probleme relativ publice și această istorie se ocupă în special de soarta particulară a citorva bărbați și femei; dar nu există viață individuală care să nu fie determinată de un destin colectiv și mai cuprinzător”. George Eliot se remarcă prin maniera în care împletește și desăvîrșește rețeaua complicată a relațiilor interumane. Cu o voce în care se disting inflexiunile experienței umane, ea apreciază societatea la un nivel mai profund decît indică mecanismele abstracte și o metaforizează într-un „ghem incurcat”, „o împletitură încilcită”; altădată apreciază că „hibele crescute de mult timp ale unei națiuni mari sînt o afacere incurcată”. Pe parcursul romanului sînt trase vîlurile dincolo de care practicile electorale ilicite, mecanismele conjugate ale mitei, violenței și intimidării sau șantajului, servesc pentru a ilumina poziția de pretins politician în acțiune în care se găsește Harold Transome, care manifestă calitățile distinctive ale omului practic. Informată de abuzurile care se practică în numele propriei sale candidaturi, el află de la agentul său Matheu Jermyn răspunsuri foarte brutale. Citînd acest roman nu avem nici măcar pentru moment impresia că arta de romancier este secundară, că realismul obiectiv cu care este prezentată o problemă politică servește unor teme minore.

Temele și personajele se multiplică uneori printr-un sistem de replici, principii care operează și în lumea lui Dickens. Felix reprezintă o forță paralelă față de Harold Transome, așa cum Esther este față de doamna Transome. Amîndoi bărbații se declară politicieni radicali; amîndoi sînt în termeni protector-dominatori față de mamele lor, amîndoi au părinți care nu se ridică la înălțimea așteptărilor lor; amîndoi au calități de conducători ai oamenilor. Dar contrastele dintre cei doi sînt poate și mai revelatoare. În politică, Harold este un oportunist acolo unde Felix este idealist. Felix este înțelegător, chiar dacă sever cu mama sa, în timp ce Harold este complet indiferent față de mamă, chiar dacă uneori nepăsarea lui ia forma indulgenței. Felix îi poate oferi Estherei numai integritatea sa, Harold nu-i poate oferi nimic care să nu fie deja al ei: numele Transome și proprietatea. Harold este în situația de a candida pentru un loc în Parlament dar nu are și convingerea necesară unui om merit de a fi urmat de mulți. Felix are vocea autorității și dovedește că oamenii vor să o asculte.

Drama familiei Transome ce ia forma unei intrigi melodramatic-victoriene stă sub semnul lui Nemesis, fiind modulată de ironie tragică. George Eliot folosește o artă, un spirit de observație și o sensibilitate moderne care o ajută în observarea existenței umile, monotone, de fiecare zi. O impresionistă colorare a unei existențe dă și mai multă tensiune și grandoare celei mai puternice figuri din roman — doamna Transome. Tinăra frumoasă, care credea că ar putea modela realitatea ascîndei Lady-ei Macbeth, ajunge, cînd este în vîrstă, să fie dominată de propriul ei trecut, care se dovedește pe cît de tragic pe atît de intransigent.

Cu George Eliot, arta de romancier realist converge spre o conturare a mecanismelor unei structuri psihologice. De altfel, scriitoarea declară în mod explicit: „Dacă arta nu aprofundează disponibilitățile afective ale oamenilor, ea nu atinge nimic pe plan etic. Singurul efect pe care doresc intens să-l realizez prin scrisul meu este de a înlesni cititorilor de romane să-și imagineze și să simtă durerile și bucuriile celor care diferă de ei total în afara faptului de a fi ființe umane care luptă și gresesc”. Ironia, care susține registre mai profunde, este detectabilă și la nivelul unor comparații ce stabilesc legături neașteptate între două lucruri diferite. Asemenea asociații neobișnuite și spirituale, subtil redade de traducătorii Al. Pascu și St. Avădanei, amintesc de poezii secolului al XVII-lea sau de poezii eroi-comici. Nu putea decît să-l atragă pe Proust o frază nuanțată de tipul: „Doamna Transome de-abia dacă-l observă pe domnul Lyon, nu datorită unor aroganțe studiate ci dintr-o simplă inabilitate mintală de a-i arăta vreo considerație, așa cum cineva care ignorează istoria naturală nu poate observa un polip de apă dulce, decît ca pe un fel de algă cu viața care, cu siguranță, nu-i bună de mîncare”.

Ligia CONSTANTINESCU

## CRONICA

săptămînal politic - social - cultural

colegiul de redacție:

LIVIU LEONTE, redactor șef  
ANDI ANDRIEȘ, redactor șef adj.  
N. BARBU, redactor șef adj.  
ȘTEFAN OPREA, secretar g-ral de redacție  
VASILE CONSTANTINESCU

Prezentarea grafică: VALER MIȚRU