

Cronica — 500

Revista „Cronica” se prezintă astăzi în fața cititorilor cu cel de al 500-lea număr, prilej de a reflecta asupra drumului parcurs și de a reaminti adevăratele noastre libere și conștiente la un program de politică culturală. Apariția în Iași, în urmă cu aproape zece ani, a unei reviste săptămânale cu profil politic, social și cultural, se explică prin efervescența care a cuprins cultura și literatura română în deceniul al șaptelea, prin perspectivele deschise întregii noastre istorii de congresele al IX-lea și al X-lea ale Partidului Comunist Român, Iașul, centru de veche și prestigioasă tradiție în literatură și artă, citadelă a mișcării muncitorești, contribuind prin publicațiile sale la constituirea ideologiei revoluționare, trăiește în anii noștri o adevărată regenerare, transformarea sa într-un puternic oraș industrial, pe primele locuri pe harta economică a țării, animat totodată de o intensă viață intelectuală. Dacă în perioada interbelică atmosfera literară a orașului era dominată de pasivism, de nostalgie după marile valori ale trecutului, Iașul contemporan înțelege să privească tradiția ca pe o componentă a valorilor care se creează prioritar astăzi, exprimând năzuințele și cerințele omului epocii noastre. În acest context viu, creator, se situează apariția și prezența „Cronicii” în viața spirituală a Iașului.

Nu este locul și nici cazul de a întreprinde un bilanț al activității noastre și nici de a reinnoi o profesiune de credință. Cei cărora ne adresăm sînt în măsură să ne aprecieze mai bine decît o putem face noi înșine. Vrem numai să formulăm cîteva din ideile care ne călăuzesc, de înțelegerea cărora depind împlinirile noastre. Revista a Iașului și a Moldovei prin aria preocupărilor sale, prin nucleul de colaboratori, „Cronica” este, în același timp, prin dimensiunea actului cultural și prin adresă, o revistă națională. Fără această continuă ridicare la exigențele întregii noastre societăți, ale culturii naționale, riscăm a cădea în îngustime locală și spirit provincial. „Săptăminal politic-social-cultural”, cum este scris pe frontispiciu, „Cronica” îmbrățișează o vastă problematică cuprinzînd literatura și celelalte arte, angajînd știința și ideologia, integrîndu-le în cursul viu, dinamic, al societății contemporane. Perspectiva politică a actului de cultură nu înseamnă repetarea continuă a unor adevăruri îndeobște recunoscute, ci sesizarea și promovarea continuă a noului, a acelor elemente care exprimă în mod optim mersul nostru înainte. Militînd pentru o literatură și o artă angajată, am înțeles că actul cultural este unul de atitudine, de opțiune conștientă. Am căutat, de aceea, și vom căuta și de aici înainte să stimulăm diversitatea punctelor de vedere, cu condiția argumentării și a bunelor intenții. Sîntem convinși că numai prin confruntarea onestă a opiniilor, eliminînd spiritul partizan, exclusivist, se poate descoperi adevărul, în beneficiul culturii. Polemică înseamnă schimb de idei și nu agitație zgomotoasă care nu lasă urme durabile. O revistă este o componentă a climatului spiritual, dar și o participantă activă la constituirea unei atmosfere de exigență și cordialitate, de urbanitate și respect al opiniilor.

Ne-am străduit și ne vom strădui și de acum înainte să facem din revista „Cronica” o prezență reală în peisajul cultural actual. Caracterul politic al participării noastre capătă un plus de semnificație în această perioadă în care, în ciuda dificultăților provocate de calamitățile naturale, întreaga țară termină cu succes cincinalul în curs și se pregătește să realizeze obiectivele viitorului cincinal. Pentru instituțiile de cultură, pentru toți slujitorii lor, rămîne ca un permanent exemplu de gândire și acțiune creatoare politica Partidului Comunist Român care, întemeindu-se pe adevărurile fundamentale ale marxism-leninismului, le folosește în mod dinamic, viu, în funcție de realitățile țării noastre. Programul partidului de făurire a societății socialiste multilateral dezvoltate și înaintare a României spre comunism cuprinde pentru scriitorii și artiștii, pentru toți lucrătorii din presă, ideii directoare de o excepțională însemnătate privind făurirea unei culturi traversate de înaltele năzuințe ale epocii, de idealurile umanismului socialist. „Cronica” se angajează să promoveze în continuare, cu aceeași consecvență și aceeași responsabilitate, aceste idei directoare care au devenit principii active ale propriei noastre conștiințe.

CRONICA

Timp de aproape douăzeci de secole s-a cristalizat în cultura umană viziunea poetului latin Ovidiu privind actul de metamorfoză născut din pasiunea omului de a transforma ficțiunea ideală într-o realitate concretă. Arta sculptorului cretan, Pigmalion, arderea acestuia de a făuri superba statuie a femeii, flacăra adorației sale pentru opera creată, dorința lui de a vedea însuflețită lucrarea, au avut darul ca ruga sa către zei să fie ascultată cu bunăvoință. Apelul său s-a bucurat de favoarea zeiței Frumosului, Venus; liniile dure și reci ale fildesului s-au preschimbat în forme suple și calde ale ființei umane. Mitul lui Pigmalion din „Metamorfoze” a devenit simbol și model al încrederii umane în capacitatea de a transforma lumea, de a însufleți materia, de a umaniza natura.

Dar iată că acest model clasic al puterii geniului uman este reluat (în 1912) de către celebrul dramaturg englez Bernard Shaw și situat pe planul literar al unei lumi reale și moderne. Ne întrebăm în mod firesc dacă, cu toate deosebiriile dintre cele două lumi zugrăvite, personajul rămîne în esență același.

La prima vedere, analogia între mit și realitate apare perfectă, cu deosebire că în versiunea antică metamorfoza se datorește forței supranaturale, în timp ce înlămcirea modernă o prezintă ca efect

al geniului uman. În postfața operei sale, Bernard Shaw nu ne oferă alte detalii decît informații asupra urmărilor metamorfozei obținute. Destinul Liza-Higgins (Pigmalion) nu este identic cu al cuplului Galatea-Pigmalion. Dacă opera artistului grec a fost incununată cu un mariaj fericit, Pigmalionul modern nu se căsătorește cu Liza, deși ajunge la con-

și frumoasa Liza, vorbind și o engleză perfectă, se comportă în lumea mare ca o aristocrată distinsă și autentică; din „sărăcană” de florăreasă se ridică la rolul de ducesă; metamorfoză desăvîrșită, transformare miraculoasă!

La primul contact, deosebirile dintre aceste două opere literare ne scapă. Ambele metamorfoze se aseamănă: o statuie transformată în ființă superbă; o fată simplă și incultă într-un rol de ducesă; în amîndouă cazurile admirăm pasiunea și priceperea autorului-Pigmalion.

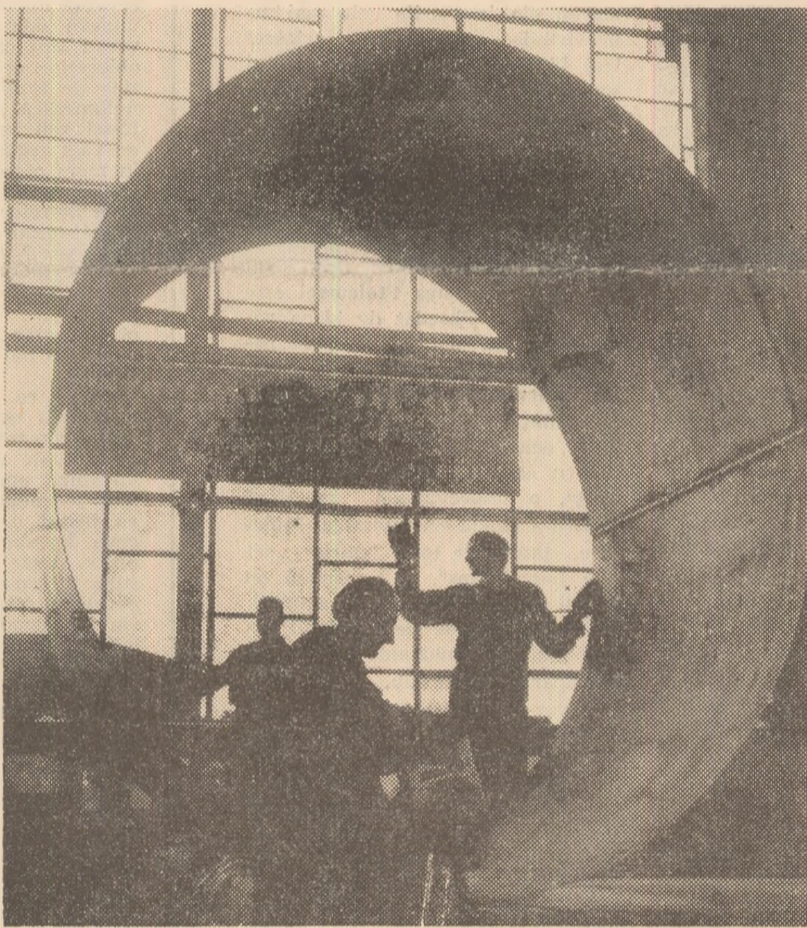
Adîncind însă natura relațiilor dintre cei doi Pigmalion și creațiile acestora, sîntem obligați să situăm pe eroul legendar al lui Ovidiu la polul opus față de personajul modern, al lui Shaw. Deși ambii tineri sînt la fel de pasionați de opera lor, izbutind fiecare să creeze o perfecție: unul — artistică, altul — socială, modalitățile de comportare în procesul lor de creație diferă antagonic. Nu putem spune că este vorba de același Pigmalion; destinele lor diferă, fiindcă atît motivația cît și modul lor de comportare sînt altele. Ne întrebăm ce au însemnat operele create pentru autorii acestora?

V. PAVELCU

(continuare în pag. 4)

În lumea metamorfozelor

vingerea că „nu se poate lipsi” de opera creată. Deși factorii și condițiile în care se desfășoară acțiunea în cele două opere sînt similare, destinul Pigmalionului lui Shaw ni se înfățișează fără „happy end”. Tinerii ceibatari din ambele scrieri sînt pasionați de ocupația lor: sculptura la unul, fonetica la altul; amîndoi sînt plini de viață și izbutesc să se realizeze în opera lor; Higgins are în plus satisfacția de a cîștiga rămășagul făcut cu prietenul său, colonelul Pickering. Tînăra



La Nicolina

Astrofizica, Fizica și Energia

Societatea europeană de fizică va organiza a treia conferință generală la București (Măgurele), între 9—12 septembrie a.c. cu tema **Energia și Fizica**. Președinte al comitetului de organizare este acad. prof. I. Ursu care deține și conducerea CNST (Consiliul Național de Știință și Tehnologie). Personalități de prestigiu din domeniul fizicii și astrofizicii și-au anunțat participarea, cu prezentarea unor referate generale și comunicări fie în ședințele plenary de dimineață fie în cadrul celor 5 secții care țin ședințe în paralel după-amiaza. Aceste ultime referate vor fi urmate de discuții, conduse de savanți de prestigiu mondial, iar referatele, comunicările și intervențiile mai importante vor fi publicate. Din programul care a fost comunicat rezultă că o parte importantă a conferinței, aproape o jumătate din numărul comunicărilor și referatelor, revine astrofizicii, existînd o secție specială cu denumirea „energie în astrofizică”, în afară de secția de fizica particulelor elementare și utilizarea energiei solare, în care astrofizicii îi revine un rol important.

În ce măsură și din ce cauză astrofizica aduce o contribuție deosebită la dezvoltarea fizicii? Astrofizica poate studia materia în condiții de ne-realizat în laboratoarele terestre: temperaturi, densități, presiuni, energii, intensități ale cîmpurilor gravitaționale sau magnetice, întinderi spațiale și durate de timp etc. imposibil de reprodus în vreun laborator oricît de bine ar fi el utilizat.

Prof. dr. docent Călin POPOVICI

(continuare în pag. 6)

Filozofia marxistă și problema umanismului

Filozofia lui Marx conține, în mod organic, unitatea a două paliere logice fundamentale: acela al dezinstrării filozofiei și acela al dezinstrării lumii. Abordarea conceptului marxist de umanism trebuie să treacă în mod necesar prin nervura vie a unității acestor două paliere logice ale filozofiei.

Ca problemă a filozofiei, conceptul de înstrăinare vizează filozofia însăși; înstrăinarea, prin urmare, îi este filozofiei nu doar o problemă, ci înseamnă pentru ea o proprie problemă. Sub acest aspect, Marx abordează noțiunea, mai întîi în sensul modului ei de a fi pusă ca problemă filozofică. Încît, pe linia noii concepții a materialismului dialectic și istoric, Marx operează un act de radicalitate asupra conceptului filozofic de înstrăinare la nivelul filozofiei însăși; dezinstrănează însuși conceptul de înstrăinare.

O dată cu dezinstrarea filozofiei la nivel de concept filozofic, filozofia poate să abordeze în continuare, în sens de concept înstrăinarea ca problemă a practicii. Filozofiei noi întemeiate de Marx, concepție ce abordează realitatea în lumina materialismului dialectic și isto-

ric, înstrăinarea i se impunea ca fapt al realității. Așadar, i se impunea acest fapt real unei concepții științifice din perspectiva abordării omului ca esență umană înstrăinată ce trebuia dezinstrată. Și totuși, s-a întîmplat, uneori, în literatura filozofică marxistă de după Marx, să se afirme că acesta ar fi vorbit de înstrăinare doar în perioada de tinerețe. Fapt inexact, întrucît lui Marx, în analiza orînduirii capitaliste căreia înstrăinarea îi este caracteristică la modul general, îi era pur și simplu imposibil să-i scape din vedere un fenomen atît de evident. Iar **Capitalul** este cel mai clar argument în acest sens. Adevărul este că, în fapt, conceptul de înstrăinare se întîlnește nu doar la un nivel anume al devenirii filozofiei lui Marx încît ar fi propriu doar perioadei cînd încă se mai lupta cu hegelianismul specific aripei de stînga și cu metoda antropologică feuerbachiană; acest concept este deci pentru Marx nu doar un rest din vechea filozofie de care se desprindea total și definitiv. E adevărat că, mai tîrziu, în **Capitalul**, Marx operează cu conceptul de exploa-

tare. Numai că, aplecîndu-se insistent asupra acestui concept, Marx nu a renunțat, totuși, la conceptul de înstrăinare. În primul rînd, conceptul de exploatare este mai întîi de ordinul economiei politice și apoi de ordinul filozofiei, vizînd omul direct ca existență și doar indirect ca esență. Este clar că Marx nu putea reduce un concept prin excelență filozofic la unul specific economiei politice, și, de asemenea, nu putea să facă o substituție a acestora. Nu poate fi vorba, așadar, de o trecere a lui Marx de la conceptul de înstrăinare la cel de exploatare în sensul de pasirii unui neajuns al perioadei de tinerețe, ci de cu totul altceva: înțelegerea, la nivelul filozofiei, că exploatarea este materia înstrăinării esenței umane în forma existenței umane. În ce sens?

În **Manuscrisele economico-filozofice din 1844**, în capitolul **Muncă înstrăinată**, Marx analizează înstrăinarea ca fapt real, cu conținut social, concret istoric,

Vasile CONSTANTINESCU

(continuare în pag. 5)

NICHITA STĂNESCU: Starea poeziei

AI. ANDRIESCU

Nichita Stănescu, unul dintre reformatorii liricii românești postbelice, are astăzi vârsta când poate aspira la rotunjirea selectivă a operei sale în volume antologice, cum este și cel de față, **Starea poeziei**, Editura „Minerva”, Colecția „Biblioteca pentru toți”, 1975, cu o prefață de Aurel Martin, cit și la judecata globală a criticii, aflate în sfârșit în fața unei opere împlinite, ce-și așteaptă evaluarea, definirea și plasarea într-o serie istorică mai exactă. Mai mult, poet care soca, cu zece ani în urmă, mai ales prin limbajul său neconformist, Nichita Stănescu apare astăzi într-o colecție de mare tiraj, încetînd să mai fie poetul citorva, ci un poet, ca să ne ajutăm de un titlu foarte vechi și bine cunoscut în viața noastră editorială, „pentru toți”. Fenomenul ni se pare demn de a fi consemnat din două motive. Mai întâi el vădește locul pe care și l-a făcut în lume o operă a unui poet cu totul remarcabil și, în al doilea rînd, confirmă faptul, verificat și pînă acum, că opoziția care se face firesc înnoirilor nu are sorți de izbîndă atunci cînd se sprijină pe vechi inerții spirituale. Schimbarea literaturii determină și schimbarea opțiunii despre literatură, cu condiția, satisfăcută deplin de opera lui Nichita Stănescu, ca această literatură să fie autentică, adică să beneficieze de harul rar al originalității.

Considerînd global toate volumele scrise de Nichita Stănescu, care oferă culegerea de poeme din **Starea poeziei**, este legitim să te întrebi care sînt elementele cele mai caracteristice ale acestei opere, deci acelea care ar putea înlesni definirea ei? S-a vorbit, cum se face și în comprehensivul studiu pe care i-l dedică poetului în acest volum Aurel Martin, de proteismul acestei opere. Pre-dispoziția pentru schimbare nu înlesnește însă, ci, mai curînd, împiedică găsirea unei formule definitorii, care trebuie să surprindă elementele stabile în orîmul rînd. Dintre toți marii poeți români, Argezi pare că stă cel mai mult sub semnul unei primeniri artistice radicale de la un volum la alt volum. Eminescu, Blaga, Barbu, Bacovia sînt creatori de opere mult mai unitare. Și totuși, în varietatea formelor este foarte ușor să-l recunoști pe Argezi în tot ceea ce a scris. Aceasta înseamnă că notele definitorii, diferențiatorie, trebuie căutate dincolo de aceste elemente formale, într-o trăire și o viziune personală asupra lumii. De altfel chiar strict formal, oricîtă distanță pare că separă volumele **Sensul iubirii** (1960) și **O viziune a sentimentelor** (1964) de **Oul și sfera** (1967) — sau de **Necuvintele** (1969), ele pot fi recunoscute ca aparținînd aceluiași autor cu destulă ușurință. Mecanismul analogiilor și folosirea obsesivă a acelorași simboluri, chiar

dacă poetul visează nu la cîteva ci la adevărați „codri de simboluri” (**Președintele Baudelaire**), îi trădează identitatea. Proteismul lui Nichita Stănescu este aparent și rezultă din faptul că poate folosi, cu același succes, dulcele stil clasic, dar și pe cel nou, cu reveniri și despărțiri spectaculoase de la un volum la altul sau chiar în interiorul aceluiași volum. Astfel după cum vom vedea, poezia lui este mult mai unitară decît pare.

Nichita Stănescu debutează cu poezii labisiene, în parte autobiografice, în care deplînge copilăria interzisă de vitregia timpurilor (**Pădurea arsă**). Acest lirism autobiografic, la alte momente ale evoluției, se conceptualizează cît se poate de repede, atîngîndu-se una dintre constantele definitorii ale acestei poezii. Poezia erotică desfășurată de orice element concret expurgată de orice alunecare sentimentală, pe care o scrie poetul începînd cu **O viziune a sentimentelor** și continuînd cu celelalte volume, ca și poezia de meditație asupra timpului, visului și realității, care nu înfățișează o dramă individuală, ci una existențială mai generală, confirmă această evoluție. Poezia erotică a lui Nichita Stănescu, așa cum observăm și în altă parte, se transformă de cele mai multe ori — și poetul este un deschizător de drumuri și în acest sens, chiar dacă este călăuzit uneori de Blaga sau de Barbu — într-o meditație despre univers, despre artă, despre cuvînt, despre om și, implicit, în acest cadru larg, despre iubire. Atracția exercitată de femeie, care se înfățișează mai întotdeauna idealizată într-un anume fel, alegoric, în cele mai neastotate metamorfoze, depășește cadrele limitate ale unei experiențe individuale, făcînd loc, pînă la urmă, unei adorații fără dorință. Femeia iubită apare în aceste poeme erotice moderne, cu puține abateri, ca o proiectie a spiritualității poetului care își mărturisese mereu aspirația către un absolut dezlegat de orice atingere telurică. Poetul, departe de obisnuita poezie confesivă de dragoste, nu pare deloc preocupat de mărturisirea unor sentimente, ci de descrierea unor viziuni în care lumea apare schimbată sub presiunea unei mari tulburări interioare, doar foarte vag legate de tirania spetei. Intensitatea sentimentului este comunicată pe cale intelectuală, prin intermediul unor imagini socante, care, făcînd aluzie la continuitate și devenire, surprind fața, ignorată înainte, a realității și prețuiesc imaginația pentru un zbor în univers. Amanții își pierd total individualitatea și delectarea devine de ordin pur spiritual în această mecanică a imponderabilelor.

Obsesia centrală din poeziile în care Nichita Stănescu se dedică în exclusivitate meditației asupra

timpului și devenirii este de sorginte mioritică. Poetul vorbește mereu despre o metamorfoză cosmică într-o perpetuă geneză: „Sînt nenăscut. Ceea ce se vede / de jur împrejur nu sînt decît / strămoșii copacilor, zeul de iarbă verde / pascut de strămoșul calor. (**Miza de nenăscuți**, din ciclul „Obiecte cosmice”, volumul **Alfa**). Aceeasi forță extraordinară de figurare a integrării, în natura geologică de data aceasta, deci într-o largă viziune istorică, și în **Marcel canion**. Integrarea în natură, această foarte frumoasă idee din **Miorița**, este o obsesie fundamentală în poezia lui Nichita Stănescu și ia înfățișările cele mai variate. Modul de comunicare cu totul nou pe care îl propune poetul, și care constă dintr-o intelectualizare rafinată a imaginii, face ca izvorul mioritic să nu se mai poată vedea bine. În poezia **A mirosi o floare din Oul și sfera conștiința legăturii cu natura este atît de puternică încît această apropiere nevinovată îi apare poetului incestuoasă, și gîndul îl duce la chinul Oedip**. În această curgere universală dintr-un element în altul și dintr-un regn în altul, într-o lume care se reface mereu din legăturile cele mai imprevizibile, cu sfidarea oricărei legi biologice sau cosmice, poetul se afundă nelinistit căutînd justificarea superioară a existenței. Intregrea poezie a lui Nichita Stănescu, chiar și cea ludică (altă aparență a proteismului său), conduce către hiperboreea gîndirii, spațiul utopic al rațiunii rînite de propriile ei dezvăluri. Pilda lui Ptolemeu din **Laus Ptolemaei** este concludentă. Obsedat de ideea relativității (la nici un alt poet român negația nu stă mai aproape de afirmație), Nichita Stănescu face dintr-o eroare foarte cunoscută, dezvăluită cu mari eforturi pentru că era apărută de „bunul simț”, o imprevizibilă metaforă pentru a elogia creativitatea. Ptolemeu, „Invins de toată istoria”, „cel mai bun invins”, se confundă cu poetul și cu creatorul în general, pentru că înainte de adevărul ultim și l-a imaginat, a visat și l-a apărut, pe al său.

Starea poeziei lui Nichita Stănescu nu trebuie căutată în limbaj, ci în teama eternă a poetului de misterul dezlegat, concluzie pe care ne-o impun toate exemplele invocate. Incifrarea codului, în poezia autorului **Elegiei a opta, hiperboreana**, nu este o cauză ci o consecință.

Iubirile poetului

Fină la un punct, Alexandru Andrițoiu este reprezentativ pentru ceea ce am putea numi „școala ardeleană” a poeziei românești contemporane întemeiată la începutul acestui secol de Octavian Goga. E vorba de o poezie cu o curgere impetuoasă, o poezie expansivă și în egală măsură elegiacă, accesibilă programatic, programatic deschisă spre social și istorie, agitatrică și concepută ca utilitate practică. În clipele de liniște, de reculegere este meditativă și chiar sentimentală. Poetul iubește cu mereu înflăcărat entuziasm natura, tot astfel își iubește semenii, se vrea purtătorul lor de cuvînt, o voce dintre cele multe. Se confundă cu destinele țării, sentimentul unei imemorale descendențe românești îl însoțește ca obsesie. Evocă oameni și locuri, cu toții și cu toate circumscriind un spațiu magic: vatra. Evocă eroi iluștri și eroi anonimi cu care comunică prin veacuri, vorbind de ei cu sfințenie.

Toate acestea plus ideea explicită a asumării destinului celorlalți, asumare ce nu omite mîndria orgolioasă, au o circulație constantă, dobîndind în versurile mai recente ale lui Alexandru Andrițoiu avantajele unei expresivități agresive aproape. Ca semn particular al acestei poezii avem o neînfrînată revărsare afectivă (care frizează uneori tratarea intimistă) peste o tematică în general marcată de eficiență și solemnitate. Rostirea abruptă și în cazul de față neinspirată, în schimb nuanțarea și rafinamentul fac întotdeauna bine. Să exemplificăm din volumul **Aur**, se pare cel mai bun de pînă acum: „Vom incanta prelung, în iarnă, nuntii lămbii în albul for / al vastelor piețe unde statuile țîșnesc semețe, / la ceasul grav și nins în care se-nzăpezește un popor / topindu-și neaua cu căldura ce-i arde-n trup și-n frumusețe. / Arc alb deschis ca o minune de brumă spre flori azur / zăpezile îmi dau măsura peste obșteasca mea lucrare. / Acestei țări i-i dată iarna ca o vocație de pur — / Virtute veche ce seșeste, la timp, din formele-i primare” (**Iernind**).

Se observă chiar în aceste versuri — unde confesiunea de largă respirație e acaparatoare și pentru cititor și pentru poet — tentația ornamentului, fie el și subtil caligrafiat, precum și efectele unei elaborări atente. Stăruința artizanală nu caracterizează tipul de poezie schițată mai la început, în cazul de față trebuie să insistăm asupra acestei imixțiuni și se va vedea de ce. Să spunem mai întâi că ne apropiem de un simptom specific, mult accentuat în unele părți (aș spune în cele reușite) ale poeziei lui Alexandru Andrițoiu. El se abate oarecum — fără a se dezice totuși — de tradiția poetică amintită; pe scurt e vorba de un element de infuzie balcanică, cristalizat în cîteva manifestări notorii, care sînt pitorescul și opulența ambiantei, fabulația delirantă aproape, prioritatea percepției ultrarafinate și, în plan formal, o cromatică densă, apoi ritmuri lascive, efecte imagistice subtil dirijate. Altfel spus, e vorba de o lume a ornamentului și a feeriei, a lîncezilor voluptuoase, a senzațiilor rare, cu toate încremenite în tipare supuse șlefuirilor pedante și experte, peste care se revărsă implacabil fantezia și visarea. Artificiul și calofilia sînt undeva prin preajmă. Convenționalul este evitat, sursele literare sînt exploatare și chiar elogiate. În acest spirit, poezia obiectelor are un netăgăduit farmec: „Voi cărți, cu lungi patine de timp și de strătimp; / caligrafii de mină de fum și nelumească, / cu A suit pe linii de scară spre Olimp / de parcă înșiși zcii vroia să citească, / / voi, cărți cuprîns-n aripi de vagi argintării, / cu pagini zugrăvite ca niște vechi argile, / în mers către-nceputuri de lumi Calofilii / cu stele și pafte, în zugrăviri subtile, / / ce tristă luminare v-a înstelat cu se / pe-a literelor floare cu-ncolăcirii frumose, / în punctul, ca un strigăt uitat de Dumnezeu, / pus după fraze scumpe și zodii firosoase? / / [...] Ce alchimie aspră, și-adîncă v-a ghicit / această floră scumpă de tușuri și cerneluri / cînd, caligrafie-n polul de seară v-ați suit / să inspițați lumina-ntr-o turle și cerneluri? / / Văd pagina rămasă ca un nadir brumat, / argintul ei din calda cunună a mireșii / și deslusec cum teacuri ce-n maxilare bat / în fabrica de slavă-a bărbatului Coresi” (**Cărți vechi**).

Ceea ce s-ar putea numi exotismul poeziei lui Alexandru Andrițoiu este de fapt o trăsătură tipic romantică, nu mai puțin romantoasă, care se fîmbină cu un spirit mai riguros, de studiată grandoare și vizibile slăbiciuni în direcția formei, un spirit aproape parnasian. După cum evocarea unor personaje legendare și istorice, din antichitate mai cu seamă, devine ea însăși o voluptate care, asociată celei imagistice, capătă ceva din somptuoșitatea subtil manieristă a pinzelor lui Delacroix. Acest amestec de stiluri apare ca inconsecvență în măsura în care autorul eșuează în descriptiv sau în pur extaz evocator, exprimarea ca atare pe text decide între hibrid și sinteză armonioasă. În situații fericite este realizată o conciliere, o ștergere a diferențelor dintre o manieră sau alta, ceea ce, de fapt, înseamnă alt stil. Cred că specificul liricii lui Alexandru Andrițoiu este marcat de alianța profitabilă dintre echilibrul viziunii, seninătatea afectivă și forța plastică a ornamentelor, alianță obținută cu destule eforturi și tratată cu suficiente înfideliități.

Poetul scrie mult și publică (chiar și în volumele selectiv) fără prea mult spirit de discernămint. Un volum cum este **Pe drumul meu** reeditează sau editează destule piese „de rutină”. **Aur**, o carte mult mai omogenă, este și mai ambițioasă în selecție, fără a merge însă cu ambiția pînă la capăt. Îndrăgostit la culme de propria indeletnicie, Alexandru Andrițoiu i se subjugă uneori excesiv, cu orbească patimă, și, cum se întîmplă mai întotdeauna într-o astfel de dragoste, nu pot fi reprimate atîtea și atîtea slăbiciuni.

Daniel DIMITRIU

mențiuni critice

VICTORIA ANA TĂUȘAN: Cartea zilelor

O meditație ușor declarativă, învăluită de o muzică hieratică urmărește poemele în proză ale Victoriei Ana Tăușan, din recentul volum apărut la Editura Eminescu, cele trei cicluri ale cărții fiind tot atîtea ipostaze ale eului liric ca participant la spectacolul pe care-l oferă, cu grație și dezinvoltură, Cosmosul, istoria și lucrurile. Totul este văzut însă într-o strînsă legătură cu ideea de Patrie și cu legile sacre ale vetrei întru și pentru care eul făptuitor restructurează natura, înobilînd-o, scrie istoria și susține un permanent dialog cu „fărăsfîrșitul”, limpezind tainele și modelîndu-le „cu folosul cunoașterii” pentru „măruntele lumi”. Poezia se traduce, astfel, drept un „exercițiu prin care, cu aripi pe umeri, învățăm ce simplă e bolta pe lîngă geometria gîndirii umane”.

Ființatorul care cugetă zilnic asupra „lucrărilor firii”, asupra graiului, a singurătății care împovărează (și care, deci, nu este marca harului), asupra absolutului, a liniștii și a cuprinderii, asupra frumuseții și a veacului de aur, ia asupra-și destinele Patriei — conferind semnul minunii de vremuri adînci devenirii și împlinirii istorice, condiționînd totodată existența națiilor în lume. Dar „cuprîndera” nu poate fi niciodată totală. Mereu ne mai rămîne ceva de rost, ceva de făptuit, un „necuprîns” care trebuie redus: „Ci oricît mi-aș deschide brațele, tot rămîne ceva necuprîns. Și oricît aș spune, dator este cugetul meu la mai mult. Nu suntem pășiri, și repetăm mulțumindu-ne cu silabele traiului zilnic. Nu suntem pășiri, iar Adevărul se clădește încet, ca munții, ca noi înșine venînd din străbuni, ca temeliele veacului, pînă piscul devine poet, pînă poetul e înșiși patria sa cu minuni”. Căci Patria este așezămii unui cerc care închide în sine ideea de fericire, de statornicie, de iubire și de cîntare: „Fericit cel ce pleacă și vine, cel ce are un țărîm, cel care are o patrie născînd-o mereu frumusețea cuvîntului”, „cînd minile sale încearcă să dea o străvechime de suflet în priveștiștea necamului său. Oștenit fi-va pînă spre seară, dar fără de trudă nici vîntul nu este, nici lăspeda lumii cu cetăți de-asupra și cetăți dedesupt”.

Cartea zilelor este astfel un poem repetat pe mai multe coarde, de o limpezime și o profunzime demne de subliniat. Este o frumoasă carte de poezie, care marchează o etapă de bun augur în creația Victoriei Ana Tăușan.

Miron BLAGA

MONICA SĂVULESCU: Tulburi apele Crasnei...

Critic de teatru, Monica Săvulescu debutează promițător în proză cu un volum de nuvele **Tulburi apele Crasnei...** (Editura „Cartea Românească”). Autoarea reconstituie viața unui tîrg transilvănean ce trece prin transformări esențiale văzute din planuri și optici diferite. Personajele, de un pitoresc inedit, au farmec și autenticitate. De cele mai multe ori, ele sînt creionate printr-un tic sau automatism verbal. Cartea este alcătuită din biografii povestite într-un savuros și plastic grai ardeleanesc. De fapt, lumea acestui tîrg are mai curînd sonoritate decît vizualitate, din filele cărții crește o rumoare din care, ici și colo, un ton mai distinct e identificabil. Efectul acesta auditiv, grija pentru compoziție, dau cărții o turnură modernă. Cea mai izbită năvelă rămîne **Pendula**, rememorare a vieții unei bătrîne țărănci. Monologul interior e întrerupt adesea de fapte ce se petrec la timpul prezent. Gîndurile se învîlmășesc năvalnic, își pierd cursul, apoi continuă, limbajul eliptic sugerînd răsunsetul lăuntric al evenimentelor.

Monica Săvulescu are predilecție pentru structuri umane contrare și situații limită. Împrejurările, cel mai adesea dramatice, nu alunecă în melodramă, alternînd de altfel cu situații comice sau altele, imprevizibile.

I s-ar putea reproșa totuși autoarei, o volubilitate puțin obositoare, caracterate îngroșate sau uneori ușor confecționate (Magdalena din nuvela **Pendula**).

Toate acestea nu umbresc impresia bună lăsată de **Tulburi apele Crasnei...** ce pare a reuni fragmente răzlete dintr-un roman autobiografic, scris cu nerv și talent. Așteptăm cu interes un nou volum al autoarei.

Carmen VERICEANU

Toate iubirile

Riscul principal care pîndește volumele colective de versuri (mai ales cînd e vorba și de debutanți) este lipsa de unitate, risc ce izvorăște nu arit din diferențele de valoare, ci mai ales din faptul că e destul de anevoios să depistezi dintr-un noian de candidați la laurii poetici pe cei al căror timbru specific este asemănător. De fapt adevăratul debut se realizează mai tîrziu, cînd unii dintre aceștia confirmă, răzbind la lumina tiparului cu propriile lor volume.

De aici și dificultatea de a comenta cît de cît acceptabil un asemenea volum colectiv. Culegerea aceasta apărută la Editura Facla, adună între copertile sale cîteva cicluri de versuri aparținînd unui număr de șapte poeți debutanți: Alexandru Banciu, Miron Rusu Barian, Ion David-deanu, Eugen Eyu, Mariana Gherga, Constantin Ghiculescu și Ely Radovan. Fiecare dintre aceștia beneficiază de cite o prezentare sintetică, oferită de un poet sau critic consacrat.

Cel puțin trei dintre autorii incluși în volum: Alexandru Banciu, Miron Rusu Barian și Mariana Gherga se pare că au depășit condiția debutantului avînd deja — prin gravitatea tematicii și originalitatea expresiei artistice — personalitatea necesară debutului adevărat.

Ca o notă comună celor trei poeți se detașează pasiunea pentru mit, concretizată în ample poeme, în versurile cărora renasc fabulos Ana lui Manole, Mihai Viteazul, Avram Iancu ori Pașărea Phoenix. Un ciclu interesant, care anunță — se pare — un volum cît de curînd este „Aerul casei” al lui Miron Rusu Barian, o avalanșă de esențe folclorice, sublimat poetic într-o originală compoziție. Maria Gherga preferă expresia concisă, eliptică uneori, dar care ascunde o ardere internă de cea mai aleasă factură și de mare intensitate. În fine, Alexandru Banciu se remarcă prin sobrietatea stilului, practicînd o poezie echilibrată, scrisă — lucru destul de neobișnuit pentru un poet tînr — în tiparele „desuete” ale versului tradițional.

Anatol GHERMANSCHI

Sub poalele Rarăului, orașul își are o istorie lungă, înaintînd pînă în legendă. Și spune legenda că un Flăcău ar fi biruit un fioros balaur, care-i năpăstua pe poporeni de prin părțile locului. Răspunsul pentru această a sa nemaipomenită ispravă i-a fost dat atît pămînt, cît a putut el acoperi cu pielea balaurului. Și a acoperit, mai spune legenda, vreo 8—10 kilometri, cît se întinde astăzi, pe malurile apei Moldovei, orașul Cîmpulung-Moldovenesc. Dincoace de negura legendelor există atestări documentare despre un străvechi „ocol al Cîmpulungului moldovenesc” iar și mai aproape de noi este viața acestei localități, de o certă particularitate, rare fiind, zic eu, ocaziile în care tradiția și modernitatea să-și dea atît de frățește și în văzul lumii mină. Încît, ascultîndu-l pe primarul Ion Tirniceru, recunoști cu surprindere în plasticitatea specifică a limbii și în energia gestului o țare asemănătoare ingemanare; aceasta, pînă la a medita în ce măsură a modelat orașul pe primar și în ce măsură a modelat primarul orașul, după chipul și asemănarea sa. Ceea ce nu se vrea decît o glumă, nu lipsită însă de un oarecare temei, dacă stai și socotești că primarul e cam tot atît de vechi, pe cît de înnoit este orașul. Blocurile din centru, cu un hotel ultramodern, marchează verticalitatea, iar pitorescul clădirilor de stil bucovinean — imbinînd excelent expresivitatea cu funcționalitatea — acest pitoresc, deci, marchează orizontalitatea.

Munții și orașul

un reportaj de AL. I. FRIDUȘ

tor. Aș mai da nume, dar printre ele s-ar cuveni să figureze și Titus Mureșanu, o rubedenie de a mea, electrician titrat cu responsabilități importante obștești, așa că mă opresc, aruncînd în fugă o privire peste gard, la „Rarăul”, fabrică de produse lactate (prelucurează zilnic peste 180 000 litri lapte!), căreia n-aș avea să-i reproșez decît discutabila calitate a smîntîni livrate pe piață în săptămînilor cît am stat la Cîmpulung. Dar aceasta e o problemă cu totul personală, precum personală este și chestiunea că, la instalarea filaturii din oraș a contribuit și un ieșean, vecin de al meu, cu care am bătut străzile Cîmpulungului pe cînd centrul era numai proiect sau schelărie. Iar renumitul cîneclub al Casei pionierilor încă nu luase ființă. Dar despre asta, cu alt prilej.

După cum am mai spus, altfel stau lucrurile acum. Și trecător prin Cîmpulung fiind, dacă te obosește geometria modernității urbane sau te țin la distanță munții prin fulgere prevestitoare de furtună, ai întemeiate motive să întirzi în fața celebrei colecții de linguri sculptate, vizibilă în parte chiar din stradă, la ferestrele—vitrînă ale casei profesorului Ion Ţugui, rama fiind aici înlocuită de originalul zig-zag al acoperişurilor, un fel de unghiuri supraetajate, zburcînd în văzduh. Ar fi poate momentul să remarc ceea ce, patriarhal, mai păstrează acest străvechi țin, cu un cult plin de mîndrie al evenimentelor de seamă ale orașului — aici a vorbit cîndva, înainte de primul război mondial, Sadoveanu, aici a vrut să cîştige și Iorga, oprit însă de autoritățile epocii, la Burdujeni, — și cu un vădit respect pentru notabilitățile culturale care, nu fără un oarecare manifest orgoliu, înscriu tot mai cu relief orașul în stema spiritualității patriei. Printre ele se numără și vestitul flurier Lăcățiș, pe care l-am căutat acasă, la el, pe strada principală, colț cu strada Rîndunicii. Dar era plecat, după cum mi-a explicat o fată de-a lui, prezentă în Tutungeria din care dai direct în expoziția plină de fluiere, tulinice, buciume și iar de diplome, multe diplome. E o căsuță scundă, semănînd cu cele din foștii Tătărași ai Iasului — Tutungeria mi-a amintit de bătrînețea lui Creangă, — puțin mai rurală totuși, dacă e să ne referim la staulul din fundul curții și la faptul că măestrul meșter Lăcățiș era plecat „pe Izvor” sau „pe Valea Seacă” — nu mai țin bine minte unde — să taie un berbec. În lipsa lui, m-am aplecat asupra celor două caiete, excelent caligrafiate, în care își notează acesta zi de zi evenimentele — vizite, filmări la televiziune, imprimări de discuri sau programul secției pe care o conduce la Școala populară de artă, program elaborat cu o minuțiozitate care, pur și simplu, m-a uluit. Dar și nedumerit, atunci cînd, după o vizită a unui profesor danez, consemnată cu amănunte („a imprimat douăsprezece cîntece, i-am dat un flurier și trei tulinice”) urmează o notiță despre lecții predate la lampa cu petrol sau despre nu știu ce impuțată la salariu. O întreb pe fata meșterului, în timp ce nepoata, Luminița, săvîrșește strașnica ispravă de a clintii de la locul lui un flurier — dacă află bunicu se face foc și pară — așadar o întreb ce-i cu însemnările în cauză.

— Probleme, zîmbește ea, cu fața plină de lumină, îmbujorată, a femeilor din Țara de Sus. Și trec peste aceste probleme, socotîndu-le pasagere, notînd cu oarecare emoție însemnări precum: „recoltat coajă de mesteacăn pentru buciume”; „filmul Lemnul cîntă a fost prezentat în Bulgaria, premiat cu premiul I”; „filmul pentru televiziune emisiunea pentru cei mici De la bunici la nepoți”; lecții de Spănit, despăcat, format; „Teoria desprinderii coajei”; „tov. Toma a dat ordin tov. director al muzeului să deie jos expoziția didactică a mea din sala de la parter!” (semnele de exclamare îi aparțin); „muzica (spaima) primejdia și muzica chemării; muzica datinelor — de cîlind, de sîrbători” s.a.m.d. Am privit mulțimea de fluiere și flurerașe, tulinice, buciume, răsfirate pe lingă cei patru pereți, instrumente muzicale populare meșterite de acest vajnic iubitor al pădurilor și cîntecului, încă plin de vigoare, cu toată vîrstă sa înaintată. Am privit drugarii — un fel de buciume în miniatură, care nu cîntă — și tot crîngul acela de instru-

mente populare, lemn ipostaziat în vării tipuri, pus pare-se să vorbească ochilor, atunci cînd nu cîntă, să cînte — atunci cînd ochii s-au îmbătat de nuanțele cenușii sau arămii ale coajei, să comunice cinesteziac — atunci cînd priveliștea se îmbibă de aroma proprie caselor bătrînești: numai mirosul de gutuie lipsește, ca să implanteze în prezent aerul de străveche bătrînețe care în casele bunicilor ademeneste, în fel și chip, eternitatea. Și am ridicat privirea, străpungînd zidurile către acele masive incununate de culmea Rarăului, gîndindu-mă că, în plină modernitate Cîmpulungul n-a renunțat totuși la savoarea specifică a legendei. Ultima s-a născut singură chiar în acele zile, în spațiul care, odinioară, după cum tot legenda spune, se afla un lac, închis de ceea ce acum, ca amintire, se înalță, rămășiță de meterez al naturii, sub numele de Piatra Buhii. Așadar, cîndva cele două masive se împreunau în acel punct. Așa o fi fost? Fapt este că într-o bună zi pichele șoselei ce urcă spre Rarău, prin poiana Sihuștrului (Daniil Sihuștru aici ar fi viețuit!), unde te așteaptă, ca o meritată surpriză, elegantul motel de cinci nivele, aflat în construcție, a observat că asfaltul a început pe neașteptate să se încrețească pe la margini. Asta s-a întîmplat în urmă cu vreo lună, pe la km. 11. Apoi un podeț s-a înălțat, o groapă s-a scufundat și mai mult. drumul a început să se surpe, să se despice, să se răscolească — și a fost semn că, după atîta amar de ploii, topindu-se pătura de argilă dintre straturile de rocă dură, versantul muntelui a început să lungească la vale. Cu trei-patru metri pe zi. Forfecînd șoseaua de asfalt, încolțind-o, înclînînd-o într-un tangaj amețitor, întîns pe dimensiunea a trei kilometri. În jur, pămîntul se fisura la dimensiuni geologice și, dacă puneai urechea la rădăcina brazilor, azeuai lemnul scrisnind în încestarea de a opri această haotică năruire. Iar cîmpulungeni și-au amintit că după primele ploii, pe neașteptate, ca într-un film de Hitchcock, valuri-valuri de fluturi s-au năpustit din pădure asupra orașului, acoperînd ca o fină, străvezie pulbere, acoperișurile, gardurile, straturile de flori din fața Liceului „Dragoș Vodă”, trotuarele. Era de ajuns să întinzi mîna ca să aduni sumedenie de fluturi. A doua zi au dispărut. A treia zi — sau nu mai știu în care — a început să se miste muntele. Cînd am plecat din Cîmpulung, nu se opri încă. Dar mi-am amintit de zîmbetul cald și încrezător al fetei meșterului Lăcățiș:

— Probleme ...

Pînă la urmă se va face o nouă șosea asfaltată, mi-a spus primarul orașului, mai ceva decît cea zdrențuită de munte, și orașul își va continua ambițioasă istorie, trecînd zîmbitor pe lingă propriile legende și ducînd cu el trainice amintiri, dintre care unele sînt materializate în sălile „Muzeului Lemnului”: o imensă secvență a unui trunchi de molid, bătrîn de 600 de ani, un car de munte bătrîn și el de peste 400 de ani, sumedenii de ustensile domestice, iscusit meșterite din lemn. Două săli cuprind felurite sculpturi în lemn, — un „Labiș” domină liniștea uneia dintre ele — stilizările dînd curs fanteziei către cele mai inefabile asociații. În jur, munții cu pădurile, cabanele cu drumeagurile și cărările escaladînd temerar înălțimile. Totul ogîndînd în străvechea apă a Moldovei, în care dacă ești la fel de ambițios ca și cîmpulungeni îți propui să pescuiești păstrăvi. Se întîmplă să și reușești.

Mai la vale, femeile spală, ca într-un ritual, în apa riului, covoare, în timp ce parcul orașului așteaptă inserările, plimbările tinerilor, murmurul tranzistoarelor. Așteaptă adică odihna intens ozonată a acestui oras, a căruia demografie a cunoscut curioase oscilații. Prima fabrică a dus lipsă de mină de lucru, o treime de oras păstrînd cu obstinație un vîdit caracter rural cu hore duminicale, ornate de bundițe tivite cu blană de dihor, hore desfășurate în preajma impunătoare Case de cultură; o parte dintre tineri peregrinînd prin țară pentru a se întoarce apoi acolo unde nu puțini locuitori mai alternează încă activitatea în industrie cu lucrările agricole, concentrate de regulă în perioada de concedii, mai toată masată în timpul în care trebuie strîns finul.

Și adevăr este că stogurile răsfirate pe obținele scădate în lumina molatecă a soarelui și în mirosul amețitor de fin par un vers de Eminescu, scris cu majuscule de însăși mîna mamei natură. Încît, acum cînd industrializarea și demografia se înscriu pe aceeași curbă ascendentă, această dispută între poezia muncilor agricole și rigorile muncii industriale m-a pus în mare încurcătură.

— Probleme ...

Și oamenii din Țara de Sus zîmbesc. Cu acest zîmbet, frecvent între Voroneț, Putna și Sucevița, am părăsit orașul, după o ultimă discuție cu primarul, destul de des întreruptă de intervenții familiare ale localnicilor — fiecare cu problema lui. Inclusiv a buteliilor de aragaz, preferate lemnului, care evident, nu lipsește.

— Vezi? a suris semnificativ primarul.

Am privit munții. Și am zîmbit și eu ...

Cu minerii

Sub cerul de munți
Drumuri de gînduri și spaimă de bulgări,
Flăcări de oameni ca sori peste noapte,
Libere păsări în cîmpul pămîntului.
Departee-n ostrovuri se fluierează bezna-n
Urechii din pulberi de ere.
Ortații coboară și suie
Miliarde de milimetri,
Statui întoarse către iubirea
Belșugului de mame și prunci,
Minerii aceștia au paradisul
În aripa făclilor
Răsfoite-n corăbii de neguri
Și-n oboseala de păsări
Reintrați în coaja pămîntului.

Nicolae VINĂTORUL

Cîntec

Moldovă —
Tulnic
Peste plaiuri de vechi Miorițe,
Către meșteri zidindu-se,
Tulnic chemînd
Din anotimpuri în anotimpuri.

Suceavă,
Istorie coborîtă în piatră
Cuget urcînd
Cu rodul greu al tăcerilor
Veghindu-ne fruntea și brațul
Și pulsul neimblînzit
Din Stejarii legendelor ...

Voievod urcînd din străbuni
Poruncindu-ne țării mai departe

Mare Voievod
Chemînd din cornul lui Dragoș
Neodihnit peste veacuri,
Privește azi țara străbunilor
Și a urmașilor urmașilor lor.

Dor

Anotimpul acesta-mplinînd
Și-a uitat undeva vîrstele ...
Clopotul vechi al Sucevei
Bate cu limba pămîntului
Ora amiezii.

Și stîncile singure tac
Răsărituri
În zările noastre
Și spada bătrînă răsună
În limpezimile rîurilor
Străjuindu-și Cetatea.

Anotimpul suav
Veghindu-ne frunțile,
Pămîntul mînos al sevelor,
Pămîntul ales al doinelor
Văi-dealuri și cînt pentru noi,
Pentru voi
Dorul acestui pămînt,
Al acestui azur.

Ion Mihail POPA

Brîncușiană

Întru uitarea sărutului dintii
mi-am lăsat iubita la Poartă
Și-ncet-încet
precum o mireasă în talnele nunții
Tăcerea-și dezvelea infinita Coloană ...
iar din pumnii prea strînși
singele porumbeilor se-auzea
picurînd
Rînd pe rînd
semănînd generații cu miini înclăștate-n
geometrice forme
Ah,
și numai porumbeii să aibă ceva
din culorile cerului ...
și numai cîntecul lor s-ascundă ceva
din strigătul stelelor
întru aprinderea nopții ...
măcar o clipă
întru-înălțarea sărutului sacru
la Masa Tăcerii

Improvizație

Sub întirziata tăcere a lucrurilor
mocnește cenușa
Cenușa Icarilor
prefăcuți
Numai eu —
Vinzătorul de singurătate —
zadarnic cu mina întinsă
aștept
Străina cu aripi de ceară
furișată-n uitare
Numai eu —
ce nu cumpăr nimic
nici nu vind —
aștept ...
Aștept înălțarea strigătului
încrustat în noapte
a
păsării miraculoase
ascunsă-n cenușă.

Gavril CIUBAN

OVIDIU GENARU

Către poezie

Oprește tu vântul să-mi rămână obrazul așa cum
l-am spălat în sudoarea privighetorii
îmbie tu soarele să nu cadă prea repede în apus
păstrează fecioria simțurilor mele
și cind toate se adună la stăvilarul lunii

septembrie

deschide brusc vanele mari să ne inunde
lumina aceea de trimbiță lină care știe
inima a pîrgui carnea a o-mbătrîni mărul mușcat

a-l dezvinovați...

Septembrie

Abia se ridică ciobanul din rouă. Cu sufletul
de piatră sint bun de paznic la mizantropie
ultima împușcătură de vară țintește în inimă
o frumoasă femeie

Chiar dimineața e un fel de apus
Simt cum inelul slăbește-n aramă
și sub fereastra mea e-o caldă fericire fără noimă.

Orice cuvînt se complică
muntele turmele leapădă.
Pe șosele bani de aur pentru toată lumea.

Și eu

Viguros simt pe ceafă jugul de patrusprezece carate
coroana triumfului frunzelor. Și-au făcut datoria!
Și cu am cîntat molcom am cîntat zilele

am lăudat

vara am purtat-o pe buze prin Moldova
sufletul l-am suflat ca suflătorul de sticlă

asupra fîntinilor

cu poezie am descurcat cărările
cu noițe și joimărițe am lustruit clipele
cu lumină mi-am scris scrisorile
ca să aibă iarna lungă ce ceti umbrele surorile...

Umanismul civic renascentist

Umanismul renașcentist, expresie intelectuală a unei epoci istorice, propune o întoarcere la antichitatea clasică spre a substitui dogmelor scolastice valorile gândirii libere. Acestea nu mai erau orientate de abstracte norme universale, ci-și trăgeau substanța din cîmpul experienței istorice, adică din elementele specifice fiecărei culturi naționale. De unde nu reiese negarea vocației universale a umanismului. Dar vrem să spunem că există tot atitea expresii concrete ale curentului cîte culturi naționale l-au produs. Niciînd nu constatăm o identitate a umanismului în manifestările lui și inevitabil vor apărea particularități naționale și trăsături individuale. Rămîn cîteva principii care laolaltă dau perspectiva istoriografiei umaniste.

Școala istoriografică a lui L. Bruni, de la începutul secolului al XV-lea, este prima afirmare a umanismului civic, expresie a patriotismului florentin în fața tendințelor expansioniste care amenințau republica. Apărarea independenței, a libertăților civice, îi imprimă, de la origine, trăsătura fundamentală: criteriul în judecarea faptelor istorice este binele public perceput nu în perspectiva unui ideal abstract, ci în relație cu instituțiile publice și legile care asigurau tuturor libera înflorire a personalității. Lupta florentinilor era, astfel, dusă în numele libertății contra tiraniei. În această tendință se exprimă substanța însăși a istoriografiei umaniste. De-a lungul Renașterii, umanismul civic va rămîne profund atașat experienței. Faptele istorice vor avea mereu un răsănit în actualitate, ca un ecou venit uneori de departe, din istoria Romei antice, alteori din chiar inima istoriei contemporane.

Cum construcțiile abstracte le inspiră repulsie, istoricii umanști construiesc cu fapte concrete și chiar cu fapte individuale. Și fiindcă cer faptului precizie și autenticitate, coboară la sursele originale, aleg din multiplicitatea faptelor elementul politic esențial, capabil să le rezume, și substituie descrierilor exterioare ale lucrurilor explicații cauzale. Este elementul care va îngădui istoriografiei să progreseze în sens analitic și critic, în sensul unei științe. În puterea de a înlănțui faptele în detașarea istoricului de interesele personale se exprimă, însă, trăsăturile individuale ale umanismului și ele apar mai ales la exponenții lui de geniu. Efectele au fost considerabile: judecățile individuale au dus la eliminarea referințelor la sursele sacre ale înțelepciunii; explicațiile cauzale la eliminarea minunilor; și exigența autenticității la verificarea adevărului conținut în legende. Un stadiu nou în istoriografie va fi atins în momentul în care explicațiile vor face să se interfezeze elemente ale politicii interne cu elemente ale politicii externe. Ceea ce va duce spre sfîrșitul Renașterii, la apariția celor dintîi istorii universale. Erau zorii istoriografiei moderne.

Relația cauză-efect conduce la un sistem cu finalitate. Toate se înlănțuie armonios spre o finalitate practică. Ca și anticii, oamenii Renașterii nu au ideea finalității fără scop. Poeziei ei îi recunoșc rolul de a face educația poporului, istoriei — educația oamenilor politici. Faptele istoriei fiind — gîndeau ei — fapte de repetiție, cunoașterea lor răspunde unei funcții esențiale a „politicului”: funcția de a prevedea, prin care omul de stat poate „precede” evenimentul, îl poate, adică influența în sens util. Istoria era, deci,

un instrument în arta de a guverna și un mijloc serviciul patriei.

Scopul unei guvernări fiind binele public, pe lui istoric survin două serii de probleme: libertatea între politică și morală. În prima serie form stau în centrul discuției. În cea de a doua, deose istoricii umanști recunosc legitimitatea unui sir nele patriei. În această perspectivă, ei fac o dis unile „politică” și „morală”, nu fără infinite prec de regret. Dar luciditatea, calculul politic le arat gritatea statului își subordonează mijloacele. care ar servi interese personale și ar merita, fr blamul public, puse în serviciul statului se jus scopul lor. Acest principiu, care i-a făcut o reț lui Machiavelli, era, în realitate în concepția cu renașcentiști. Într-un cuvînt, moralei i se rec atemporală, politici — rolul de a apăra libertă pendența statului. Concepției bisericesti, pe care niștii îi lasă planul universal (și atemporal) al riei, îi rețin numai rolul de a desprinde din em sul acțiunii politice. Astfel, umanismul civic, mental empirică de-a lungul epocii Renașterii, sf acțiunii politice un ideal spre care va tinde cu nobile ambiții.

Studierea clasicismului antic a marcat gînc atît la nivelul ideilor generale, cît și la nivelul literare. Istoricii antichității i-au inspirat uman sul utilitar al istoriei, oferindu-i și referințe la nutul puterii de stat ca și la evoluția eveniment militare. Oamenii iluștri ai antichității devin m nii Renașterii. Lui Machiavelli, exemplul lui L imaginea ideală a principelui (a legislatorului), iectat propria sa aspirație spre unitatea naționa

Dintre istoricii anticii, Titus Livius și Tacit rați filonul cel mai bogat în sugestii. La Tit Renașterii găsesec admirabile modele de patri efecte dramatice.

Î urmăre a admirației arătate istoricilor anti cu patriotismul și ideile lor politice a fost rede antice. În arhitectura (atît de studiată) a istori rind un aer de demnitate și măreție, scriitorii un „model estetic. Ei, ca și anticii, nu disocia noașterea” decît ca forme particulare ale „devări semna pentru ei aplicarea unor „reguli” ale „canoane” retorice. Quintilian scrisese că istor xima poetis”, un gen al poeziei eroice de tipul clasicilor a avut efecte pozitive asupra aspe neral al istoriografiei umaniste.

În ansamblul culturii Renașterii, elementele izbutesc să se coordoneze într-un sistem. Un civic trebuie căutată în felul de a gîndi al expo ideii predomină continuu. Ele se referă la fin metoda prin care ea tinde să devină o știință. ca elementul care rezumă trăsăturile umanismu ginea lui de marcă. Renașterea o explicăm prin nismul prin...Renaștere. Cum ieșim din circ ției? Constatăm persistența unor trăsături gesc din antichitate, ceea ce nu anulă gîndirii renașcentiste, manifestă în conc și în stilul exponenților ei iluștri. Fără limite istorice precise, recunoașterea, privind spi antichității — un far ce-și trimite, de-a lungu cîteva idei — lumină, cu care Renașterea își c unii propriei ei personalități, a propriei ei vo în imaginea caleidoscopică a epocii umanismu tur dintre cele mai expresive.

În lumea metamorfozelor

urmăre din pag. 1)

Galatea antică se naște din iubirea lui Pigmalion; cea modernă este produsul pasiunii lingvistului pentru fonetică. Galatea a fost un scop pentru sculptorul antic; „sărăcana” florărea-să nu a fost decît un mijloc pentru lingvistul modern. Valoarea Lizei ca om are o semnificație pur instrumentală: obținerea unei performanțe fonetice ca mijloc de afirmare în știința foneticii, plus satisfacția unui rămășag ciștigat. Scopul fiind atins, mijlocul își pierde semnificația: Liza apare ca și cum n-ar exista pentru Higgins. Firul Ariadnei ne duce „înapoi la Kant” spre „imperativul categoric”, potrivit căruia „omul trebuie să fie tratat totdeauna ca scop și niciodată numai ca mijloc”.

Ne aflăm în fața a două procese opuse. La o extremă, obiectul inert, neînsuflețit, transformat în ființă umană, la altă extremă — ființă vie, plină de viață, tratată ca obiect de experiență și ca mijloc de a ciștiga o prinsoare (ca la curse de cai!). Însuflețire, umanizare în primul caz; dezanimare, dezumanizare în cazul al doilea. Liza nu a avut

pentru Higgins alt rol decît de „păpușă vie”, de obiect „creat din foile de varză strivite din Covent Garden”, de personaj bun numai pentru a avea grijă de papucii stăpînului. Reflecția lui Higgins despre Liza: „De altfel este și de mare ajutor. Știe unde sînt lucrurile mele, își aduce aminte de întîlnirile mele și așa mai departe”. După ciștigarea de către Higgins a pariului, Liza îi spune savantului fonetician: „Pentru tine nu înseamnă nimic, nici cît papucii tăi”. Din materie inertă, ființă superbă, în prima variantă; din ființă tină și plină de viață, „mai puțin decît un papuc”, în varianta a doua; Liza nu este prezentă în conștiința lui Higgins. Iată sensurile finale ale celor două metamorfoze.

„Dar care este sensul analizei noastre?”, se întrebă cu drept cuvînt cititorul. Încercarea noastră nu pleacă din interesul psihologic de a sesiza numai motivele conduitei celor două personaje literare, ci de la constatarea că nu avem în față un singur Pigmalion, ci două personaje care oglindesc două tipuri verosimile — și chiar veridice — ale omului în comunicarea acestuia cu „lumea”, cu „altul”.

Într-un caz, avem o ființă umană „deschisă” allocentric față de lume, într-un contact afectiv cu natura, cu semenii, proiectîndu-se în cei din jur, și interiorizînd existența acestora, subiectivînd pe altul ca pe un alter-ego; în al doilea caz, avem în față modelul omului „închis” egocentric față de lume, față de cei din jur, om pentru care lumea este o realitate amorfă și mută sau numai mijloc de satisfacere a trebuințelor vitale. „Cu ce îl pot ajuta?” — se întrebă primul; „La ce mi-ar putea servi?” — își pune întrebarea al doilea.

O plantă sădită de noi, un pom îngrijit zi de zi, o viețuitoare crescută de noi, devin membri ai familiei noastre: pămîntul cultivat de agricultor răspunde la chemările trudei acestuia; sensibilitatea omului se identifică cu ritmul naturii. Unealta meșteșugarului este folosită ca o valoroasă prelungire a mîinii, iar mașina, pentru muncitorul de fabrică, devine interlocutor într-un dialog amical între două ființe apropiate. De la omul—mașină la mașină—om.

Mai există, însă, și reprezentanți ai tipului opus, un alt mod de comunicare, de obiectualizare a subiectului, de despoiere a subiectului de apartenența acestuia la sine și axarea lui în sfera egocentrică a partenerului emițător. Astfel, pacientul se înfățișează medicului ca un „caz” în așteptarea unui diagnostic și remediu; satisfacția medicului este deplină cînd diagnosticul apare ca exact și chirurgul este mulțumit cînd operația reușește chiar dacă pacientul sucombă. Pe asemenea medic nu-l interesează efectul consultației lui, fi este indiferent ceea ce gîndește pacientul despre el, despre atitudinea lui, despre medicația prescrisă sau diagnosticul formulat. Comunicația este redusă la obținerea unui minim de informații necesar pentru formularea unui diagnostic și prescripția medicală adecvată.

Dialogul între elev sau student și profesor nu este nici el animat uneori de alt interes decît limitat la aprecierea unui răspuns. Elevul nu este atunci decît un obiect ce receptează un quantum de informații pe care trebuie să-l evalueze profesorul într-un număr de „biți” ai informației receptate. Antecedentele acestui examen, urmările lui asupra examenatului, condițiile (materiale, psi-

hologice, sociale) ale examenului nu intră în preocupările unui profesor.

Mai există chiar psihologii (și psihologii) pe c „subiectul” examinat decît c rictă; ei nu-și asumă alte ob ea de a nota cu grijă perform aparat sau răspunsul la un test tora poziția în curba statistic toarelor de psihologie a fost favoriza transformarea „subie rat de emisie-recepție. (De fa laboratoarele, ci modul de sel psihologilor după modelul Pign

Din exemplele citate înțeleg marea omului—obiect în privită astăzi, în medicină și relațiilor interindividuale, ca

Viața este un examen neîn lor la care te supune medi Spre a reduce eșecurile, omu de învățare, de prevenire a e încercărilor naturale, probe d turală, „exame” școlare, medicale, psihologice și altele muncării au un rol primordî tenței și a progresului uman. lui, a culturii, în procesul de se ancorează în actul de înțel pacitatea de a elabora o pun eu și altul, de a iniția un dia matematic și axiologic, integri tem mondial de valori soc Raza de acțiune a lui Pigmalion

Cameral și extracameral — astăzi

Festivalul muzicii de cameră de la Brașov înseamnă nu numai o revistă a muzicii de cameră românești, nu numai un copios regal de muzică de intimitate și de înaltă concepție, ci și un prilej de meditație asupra destinului muzicii de cameră și, chiar al muzicii înseși.

Radioul și televizorul, furnizînd muzică de orice gen și la orice oră, par a fi înlăturat una dintre cele mai frumoase ocupări a timpului liber — practicarea muzicii de casă, de cameră. Apetențele muzicale ale omului comun sînt satisfăcute de aparatura care aduce în ambianța domiciliului muzică de cea mai bună calitate. În aglomerările urbane este greu de conceput a mai avea spațiul necesar și condițiile propice pentru execuția, acasă, a unui cvartet de coarde sau a unui cvintet cu pian. De aceea, muzica de cameră, izgonită din ambianța intimă a locuinței, s-a refugiat pe estrada sălii de concert, ceea ce, firește, i-a produs mutații stilistice. Într-o sală în care pot asista sute de auditori, atmosfera de intimitate nu mai poate fi creată, în execuții aparînd modalități de redare specifice înfruntării unui public numeros. Se îngroșează contururile, se invigorează atacurile, se înăspresc sonoritățile.

Sala de la Brașov, în care executanții cîntă înconjurați de public, redă interpretelor climatul cameral, în aceste condiții fiind mai lesne de distins anumite tendințe noi în interpretarea muzicii de cameră. Nu e de mirare, deci, că în acea adecvată sală, ascultînd formații de cvartet cu activitate de prestigiu în viața muzicală, am putut surprinde o tendință de amplificare a parametrilor expresiei muzicale.

În săli mari, sonoritățile și atacurile se estompează, acolo însă, la Brașov, unde ascultătorii se aflau în apropierea interpretelor, amplificarea și înăsprirea sonorităților au fost de natură să diminueze farmecul muzicii camerale. De notat că formațiile studențești, fie cele laureate la concursurile anterioare, fie cele premiate la actuala ediție, au avut — toate — sonorități mai line, dat fiind că n-au la activ multe concerte date în săli mari. Este îmbucurător faptul că profesorii de muzică de cameră n-au renunțat la parametrii specifici acestui gen.

Un alt aspect al dilatării parametrilor stilului cameral este crearea formațiilor cu componență mai numeroasă, incluzînd instrumente de suflat și chiar de percuție. Este evident că asemenea formații sînt „de cameră” numai fiindcă nu sînt „simfonice”.

Practicarea muzicii de cameră pe estrada compozitorii să scrie pentru formații mai mari diversificată. Chiar în epoca clasicismului, cînd salonul spațios al curții sau al unui mare po crări mai ample ca Septetul de Beethoven sau în formațiile cărora erau incluse și instrument

Secolul romantismului, în care muzica era c matice înfruntări sau ample și tensionate efe favorizat crearea unei muzici de cameră mai chiar. Incluzerea unor piese de muzică de car „academii muzicale” — concerte cu program simfonice alternau cu arii de operă și cu piese depășirea proporțiilor obișnuite în genul camer

La începutul secolului XX, un curent neoclitic genurile muzicii preclasice și, firește, cor teta. De aici, o nouă înflorire a genurilor c etapă istorică are condițiile ei specifice facit nu înseamnă reeditarea în copie fidelă, ci adap ții. Astfel, orchestra de cameră a barocului instrumente de coarde și un clavecin, la care unele instrumente de suflat, în număr variabil, lizată în anii în care Stravinski scrie „Concer sau Enescu „Simfonia de cameră”. Clavecinul c

(continuare în pag. 6)

Doi poeți

minată / pentru ochii ei de dimineață ; / Prin inima mea / miroso de pământ și de ierburi / aud cum se ridică pleoapele ei de primăvară.

*

O generoasă structură, ideatică stă ca o adevărată armătură la baza armonioasei arhitecturi lirice înălțate de Cornel Udrea patriei eterne în volumul **Respirația ceasornicelor** apărut recent la editura Dacia. Statornicia, continuitatea, unitatea multiseculară a acestui popor harnic și drept înfrățit cu șesul și muntele, cu brădul și stejarul, cu grâul și albastrul înălțimilor; demnitatea muncii și sentimentul apărării a tot ce au răurit prin secole locuitorii acestui pământ „numit România” — jată doar câteva dintre generoasele idei ce dau sens și dreptul la valoare poemelor atât de personale pe care Corneliu Udrea le-a inclus în acest volum. „Ne știm de-atia vreme România / de-atia ani gândim în grai latin” — sint versuri ce sintetizează mesajul unei poezii a existenței, o poezie ce preexistă actualului poetic în chiar pulsul nostru existențial, ca forța energetică într-un cimp magnetic.

Cornel Udrea nu versifică idei ori fapte. Efortul său este conjugat în direcția revelării poeziei din fapte și idei. Poezia sa nu este o desfășurare de curcubeie, de imagini edulcorate, de sunori acceptabile auzului obișnu-

it să discearnă doar ritmul sau alte subtile sonorități. Imaginea lirică este la Cornel Udrea nu una descriptivă ci una dinamică, tensională, implicând o opțiune volițională fermă, răspicată: „deschid fereastra albă ce dă spre viitor / lumină e destulă / și-i sfint acest popor / în casa cu acoperiș de cer, / în cerdac / din lemn de ieri, / în casa ciocirlei muzicale / în soarta lungului destin, triumful urcă în spirale / consemnul veșniciei îl primim. Statornice. / Ne știm de-atia vreme România, / de-atia ani ne spunem ce gândim”... (O plimbare).

În poemul **Primăvara lui decembrie** ideea devenirii istorice este subliniată în densitatea unui lirism nezagăzuit de artificii formale: „De două mii de ani e-nția oară / că viitorul strălucește peste punte / de vrei, cu mina ridicată în lumină / poți să îl mingii pe obraz și frunte /”.

În volumul **Respirația ceasornicelor**, starea poetică, plasma germinativă, este străfulgerată voltaic de o conștiință lirică, și ni se înfățișează în ipostaza majoră ca poezie, nu ca o iluzie despre iluzie. Starea poetică încetează, prin actul creației, să fie doar locul de incidență între latențele funciare omniprezente și ideea incendiată de conștiința poetului, ea urecând în imagine poetică și din imagine în idee. Alternanța celor două stări și în cazul ideal simultaneitatea lor este factorul sensibil ce acționează asupra conștiinței noastre, este poezia realului, descătușată din tirania lucrurilor, din repetarea aparent nediferențiată a existențelor, a fenomenelor. E frumos, e mai mult decât atât, sublim, înălțător să-ți reprezinti artistic patria, adică existența ta ca individ inclus colectivității dintre începuturile ei, vibrând puternic într-un prezent caracterizat prin dinamismul participării și optimismul ce-l conferă viziunea asupra unui viitor în linia defintorii scrutate.

Prima parte a volumului intitulată **Un cer de muzici** autohtonizează ingenios celebra teorie pitagoreică a unei virtuale, ametoare, muzici născută din miscarea sferelor. „De-ar fi pe lume-o clipă de liniste făcută / ai auzi cum seara retina își sărută / ai auzi prea bine o mare cum se naste / ori mînzul alb în mumă, cînd inima îi paste”.

De la gravitatea tonului din poemul **Partea roșie a istoriei**, poem ce se deschide volumul pînă la suavitatea celui intitulat **Imagine cu mult albastru** nu există de fapt vizibile zone de trecere. Sentimentele dominante în poemul nuanțat cosmologic **Partea roșie a istoriei** — viziune integratoare a insului în unitatea colectivitate — țara începe și sfîrșete în fiecare din noi, de aici și eternitatea ei — și pînă la țara mai mică, familia, ce-lu via a marii țări sugerate discret și emoționant.

Implicațiile etice desluite în versurile lui Cornel Udrea sînt la rîndul lor o altă latură valorică a unei reușite artistice. Semnul de prețuire pentru patrioții înaintași ai culturii noastre, apartenența la o tradiție de aleasă cultură, le aflăm în repetarea, cu țilc, a unor forme verbale arhaice: sum, știum, avum, sau a unor revelatoare sintagme lirice: latineasca să-ți fie miere și har; limba latină nu doare; de-atia ani gândim în grai latin; o mireasmă de înscris latin etc. În secret, poetul se declară insatisfăcut de capacitatea cuvintelor în a exprima întregul gând uman. „Eternitate” la singular este o notiune restrictivă. Avem nevoie de acest cuvînt la plural pentru a ne măsura devenirea impetuoașă: „Aici pentru o mie de eternități / noi mai avem de-naripat cetății / aici la tărîmul alb al certitudinilor, mare / republica se-nalță în trei culoare”.



Dumitru PASIMA: „Domniță”

George MIREA

Filozofia marxistă și problema umanismului

(urmare din pag. 1)

asa cum se prezenta ea în orînduirea capitalistă din timpul său. Cu acest prilej, Marx caută să descopere, de asemenea și posibilitatea de înlăturare a înstrăinării. În ce mod, se întreabă Marx, poate avea loc deînstrăinarea? Cele trei forme ale înstrăinării, pe care le distinge Marx în abordarea capitalismului, sînt relații prin care legătura dintre existența umană și esența umană, privită în însăși unitatea omului, este ruptă. Prima relație este aceea a poziției muncitorului față de produsele muncii sale. Produsul realizat de om îi este acestuia exterior, se opune omului ca ceva care nu-i aparține. Totuși, în acel obiect, muncitorul a obiectivat o parte din el, ca subiect. Deci muncitorul, ca ființă umană, se opune sieși prin produsul muncii, tocmai ca ființă umană. A doua formă de înstrăinare este relația dintre muncă și actul producției în însuși procesul muncii. Munca însăși, deși fiind necesitate vitală pentru om, încît omul să poată exista liber în necesitate, îi este exterioră omului. Muncitorul, prin muncă, nu se afirmă, ci se neagă; această muncă are un caracter forțat, însemnând un mijloc pentru satisfacerea unei trebuințe. Partea din ființa muncitorului aflată în muncă i se opune întregului ființei sale. Din aceste determinări ale muncii înstrăinate decurge și cea de a treia: înstrăinarea generică. Ea constă în înstrăinarea omului de genul uman, în sensul că viața generică devine mijloc pentru întreținerea celei individuale. Viața, care trebuie să fie realizare a esenței, devine astfel un simplu mijloc de trai. Esența umană s-a pervertit în mijloc de întreținere a existenței elementare. Aceasta este înstrăinarea omului de întreaga lume exterioară, precum și de propriul său trup și de propriul său spirit. Este, deci, înstrăinarea omului de om; un om este înstrăinat de semenul său și toți oamenii sînt înstrăinați între ei; înstrăinarea este autoînstrăinare. Deși are loc în și prin obiecte, înstrăinarea se desfășoară între oameni; oamenii însăși sînt cei care, printr-o anumite poziție față de obiecte, se subordonează între ei, înstrăinându-se unii pe alții, unii față de alții, autoînstrăinându-se. A pune problema deînstrăinării, prin urmare, presupune a afla cauza înstrăinării. „Suprimarea autoînstrăinării — remarcă Marx în această privință — parcurge același drum ca și autoînstrăinarea” (K. Marx și F. Engels, **Scrisori din tinerețe**, Edit. Politică, București, 1968, p. 573). Este necesar de văzut, așadar, care a fost drumul parcurs de autoînstrăinare. În orînduirea capitalistă, în care înstrăinarea atinge punctul maxim, ea își arată clar legătura strînsă cu proprietatea privată. Aceasta este o constatare fundamentală la Marx. A vedea esența înstrăinării, înseamnă a vedea care este raportul dintre aceasta și proprietatea privată. În acest sens, Marx specifică următoarele: „...deși proprietatea privată apare ca temelie și cauză a muncii înstrăinate, în realitate însă ea se dovedește a fi mai curînd un efect al acesteia, la fel cum zeei sînt inițial nu cauza, ci efectul rătăcirii intelectului uman. Ulterior acest raport se transformă într-un raport de condiționare” (op. cit., p. 559). Răspunsul în problema deînstrăinării, pe care Marx îl formulează în **Manuscrisele economico-filosofice**, rămîne deocamdată într-un plan abstract. Totuși, la acest punct al analizei, Marx enunță un principiu teoretic de importanță hotărîtoare, căruia îi va da, mai tîrziu, o fundamentare de ordinul practicii în **Manifestul Partidului Comunist**, **Contribuții la critica economiei politice**, **Critica programului de la Gotha** și **Capitalul**, respectiv faptul că deînstrăinarea trebuie să implice înlăturarea cauzei imediate a înstrăinării. Pentru orînduirea capitalistă, această cauză imediată este proprietatea privată. Dar, cum s-a putut constata, Marx specifică faptul că proprietatea privată este doar cauza imediată a înstrăinării, deoarece aceasta, deși apare ca temelie și cauză a muncii autoînstrăinate, în realitate însă se dovedește a fi mai curînd un efect al acesteia. Proprietatea privată, așadar, nu este punct inițial al înstrăinării, întrucît s-a născut în însuși procesul înstrăinării, la un moment dat, însă o dată născîndu-se, ea devine nucleul înstrăinării, concentrînd și amplificînd la maximum toate resorturile acesteia. Cu alte cuvinte, la un anumit punct al istoriei, în orînduirea capitalistă, proprietatea privată se transformă din efect al înstrăinării în cauză a acestui fenomen. Astfel, încă din **Manuscrisele economico-filosofice**, Marx intuiește rezolvarea teoretică a problemei deînstrăinării: descoperă cauza acesteia în capitalism și se întreabă asupra soluționării ei. Tocmai în acest scop începe Marx procesul de coroborare a filosofiei sociale cu studiul de ordinul economiei politice asupra societății. Unitatea dintre filosofie și economie politică îi oferă cheia soluționării practice, de mai tîrziu, a problemei. Iar **Capitalul** constituie, desigur, desăvîrșirea acestei unități dintre filosofie și economia politică. Descoperind căile reale, în planul practicii social-istorice, ale apariției proprietății private, și faptul că aceasta este nucleul înstrăinării în orînduirea capitalistă, Marx are posibilitatea să elaboreze și căile practice privind dispariția proprietății private — premisă a rezolvării, pe linia unor soluții reale, a problemei deînstrăinării. Pentru Marx, societatea viitoare, decurgînd logic din însăși ordinea necesității istorice, se va întemeia „în sensul desființării pozitive a proprietății private, considerate ca autoînstrăinare a omului, și deci în sensul unei reale luări în stăpînire a esenței omenești de către om și pentru om, deci ca revenire completă a omului, conștient și în cadrul întregii complexități a dezvoltării de pînă acum, la starea de om social, cu alte cuvinte de om uman” (K. Marx și F. Engels, **Despre artă și literatură**, E.S.P.L.A., 1953, p. 190). Într-o asemenea societate, în care dispăre proprietatea privată, poate fi desființată exploatarea omului de către om și poate fi instaurată libertatea autentică. Conceptul de „desființare pozitivă a proprietății private” întîlnit în **Manuscrisele economico-filosofice din 1844**, devine mai tîrziu, trecut prin concluziile analizei din punctul de vedere al economiei politice asupra capitalismului, concept de expropriere a expropriatorilor, întîlnit în **Manifestul Partidului Comunist**, prin care marxismul se ridică la ideea necesității istorice a revoluției socialiste și la cerința materializării ideii de revoluție în practica revoluționară a maselor conduse de partidul comunist. Are loc, în acest fel, fundamentarea de către Marx a filosofiei ca știință, transformarea acesteia în teorie a socialismului care să cuprîndă masele, într-o armă revoluționară în mîinile proletariatului. Filosofia devine, astfel, ideologie a partidului comunist al clasei muncitoare revoluționare, a întregului proletariat.

propagandă în ul comentariu-civice și rela- de guvernare t de complexă, r criteriu: bi- cție între noti- și cu un fel- că scopul (inte- ncît mijloace umele moralei, ică prin însuși atie atât de rea ită a istoricilor oaste o funcție civice și inde- o discută, ama- ilor etice. Istoria faptelor sen- conceptie funda- este prin a fixa uterea aceleiași

a renescentistă melor expresiei ului civic sen- iginea și conțielor politice și e pentru oame- rg îi sugerează care și-a pro-

cei mai admii- Livius, istoricii m și puternico

tații în legătura perirea retoricii romane, respi- rașterii au găsit poezia- de „cu- : Lar „arta” în- birii așa zisele „est enim pro- veidei. Imitația lui stilistic ge-

dirii politice nu ea umanismului Ńilor lui. Cîteva atea istoriei, la triotismul apare civic; este ima- manism și uma- ritatea explica- re se prelun- i originalitatea ia (empirică!) i putem trasa origini, exempli- vului de mijloc, a calea expansi- . Și este clar că vic are un con-

fihaș MARDARE

și multe altele asemenea tip de

u persoane care nu-i interesează obiect” de expe- ții afară de acea- înregistrată de de a le găsi ace- Pericolul labora- este încă) de a ui” într-un apa- de vină nu sint e și pregătire a onului lui Shaw). de ce **transfor- ul—subiect** este toate sectoarele evoluție.

t în fața probe- natural și social, elaborat metode lor, suprapunînd atură social-cul- etice și aplicate, iința și arta co- așmarea exis- nsformarea omu- nizare a omului, e a altuia, în ca- ră granițe între reversibil logico- și el într-un sis- tural și etice. levine universală.

concert a incitat cu o componență mera era de fapt it, s-au creat lu- etul de Schubert, suflat.

ată să evoce dra- ențe lăuntrice, a ate, mai violente în cadrul acelor at în care piese rale — a generat

a readus în prac- le specifice ace- ale. Dar oricare area vreunui gen lui la noile con- rmată din cîteva adăugau sporadic mai putea fi uti- Dumbarton Oaks” ruse din practică,

George PASCU

EMIL BRUMARU

Elegie

Iubito, hai să mîncăm cretă,
Să bem sticlute cu cerneală,
Să fim din nou elevii lenoși
Din catalogul de la școală.

Ne-am face temele pe miine
Și hărțile la geografie
Cu sufletele-n munți și-n ape
Fără ca nimeni să ne știe.

Iar la sfîrșitul săptămîinii,
Neascultați, uitînd de toate,
Mi-ai arăta, oh, Doamne!, siniș
În magazinele dărpănate!!

Ecuson

Îți trimit un ecuson,
Cel mai gingaș și mai trist.

E barat cu bulion
Și-n triunghiul de deasupra
Are-un melc cu crucifix
Care ține pe un corn
Patru fluturi ce-și beau supă
Cu cravatele la fix.
Iar în cel de dedesubt,
Lîng-un domn cu portocală,
Două rime pentru supt
În clipe de plictiseală.

Bocet de adult

Poate c-ar fi trebuit,
De cit sint de amărit,

Să-mi dau drumu-n infinit
C-un flutur legat de gît.

Vai de păpădia mea
Ce-n abis se scutura

Suflată de oameni răi,
Reparată hăi!

Secole de-a rindul geniu medical a fost focalizat spre organul bolnav; spre acel şurub sau dispozitiv, din complexul mecanism al organismului uman, unde, dintr-un motiv anume a apărut o fisură sau o dereglare. Şi tot secole de-a rindul medicii au fost handicapați, în exercitarea nobilei lor profesii, de această viziune coercitivă. În momentul cînd s-a constatat că boala, indiferent de sediul ei, se răsfrînge asupra întregului organism, s-a realizat un evident și benefic pas înainte, cu adinci repercușiuni în gîndirea și practica medicală.

Peisajul medical a devenit astfel mai integrativ și mai complet, impresionîndu-ne, asemenea picturilor lui Breughel, prin ponderea cu care detaliul contribuie la fasonarea atmosferei de ansamblu. Examinatorul atent al unui asemenea peisaj nu putea, totuși, să nu rămîna frapat de lipsa de perspectivă, de lipsa de profunzime și de relief a elementelor constitutive. Această deficiență a fost rezolvată, numai în momentul cînd gîndirii medicale o nouă dimensiune i-a fost adăugată, alături de celelalte două, deja existente: dimensiunea socială. Așadar, în acest fel, în „ară de bază și înălțime, tabloul medical s-a îmbogățit cu o nouă coordonată, care i-a asigurat reprezentarea în spațiu.

Sîntem martorii momentului cînd au loc ochii noștri toate aceste metamorfoze. Perspectiva biduală în medicină, în numele căreia acționam mai înainte de a se cunoaște dimensiunea socială, era o perspectivă incompletă. Factorul care a favorizat toată această metamorfoză creatoare ține, indiscutabil, de cel ecologic.

Ecologia, această nouă fiică a biologiei, a demonstrat că toate elementele naturii, în general, și ale biologiei, în special, trăiesc într-o strînsă interdependență și condiționare reciprocă. În decursul evoluției mult milenare, în cadrul aceleiași comunități naturale s-a stabilit și menținut un echilibru prin respectarea riguroasă a unor infaillibile legi nescrise, a căror încălcare se soldează cu varii perturbări care se vor răsfrînge, inevitabil, asupra individului, cit și, implicit, asupra speței. Era practic imposibil ca în asemenea condițiuni sănătatea fizică sau psihică să nu reflecte toate aceste metamorfoze.

Individul reprezintă expresia finită a unei colectivități, și el va intercepta toate disfuncțiile acesteia, după cum, în aceiași măsură, tot el, va răsfrînge asupra mediului social în care evoluează propriile sale disfuncții. **Relațiile so-**

Medicina tri-dimensională

cială sînt inscrite în structurile noastre biologice, iar entomologii care au studiat viața colectivităților de albine și de termite au fost pur și simplu uimiți de similitudinile existente, sub raportul funcționalității, între aceste colectivități și cele umane. Psihologia genetică modernă nu vede individul decît în relațiile sale funcționale cu semenul său. Nu putem spune, așadar, despre o persoană că are relații interpersonale, atîta vreme cît interpersonalul reprezintă un aspect constitutiv al condiției umane. Socialul și culturalul fac parte din natura umană aidoma bilei și catecolaminelor. Această natură va fi realmente mutilată în prezența acestor carențe și acest lucru l-a demonstrat studiul non-umanismului copiilor sălbatici sau al acelora surdo-muți. În același timp orbi și needucați. Omului îi sînt proprii anume constante ecologice, care stau sub povara consistentă a determinismului social. **A consulta un bolnav de Pe pozițiile exclusive ale organismului izolat și ale individului în sine, rupt de contextul social, ne apare ca un act nu numai anacronic ci și potențial nociv. Este ca și cum am contempla un tablou, privați de posibilitatea de a-i recunoaște perspectiva și profunzimea.**

Toate tensiunile, toate interpenetrațiile și toate antinomiile care se stabilesc între membrii unui grup social se infiltrază într-o măsură mai mult sau mai puțin semnificativă printre factorii etiologici care vor declanșa și fasona profilul, ponderea, și curba evolutivă a procesului morbid. Pe această linie, o serie de cercetători au arătat, de exemplu, influența disociației nucleului familial asupra sănătății copiilor și adolescenților. Asemenea influențe sînt însă polimorfe și cuprind toate categoriile de vîrste. F. I. Nye, din S.U.A., făcînd studii laborioase de medicină socială, focalizate asupra unor familii dezbinat, sau unite din punct de vedere juridic, dar nefecitate, familii deliberat alese, cu

același nivel sociocultural, a constatat că, în 13 cazuri din 21, apare o anume patologie constînd din tulburări psiho-somatice, instabilitate psiho-motorie, ticuri și comportament delincent. Mai mult încă, același autor, susține că tulburările psiho-somatice și comportamentul delincent sînt mai frecvent întîlnite în familiile în care părinții, deși uniți din punct de vedere juridic, evoluează totuși în condițiuni de perpetuă ostilitate și distorsiune psihologică; elemente ce alcătuiesc o ambianță cu totul necorespunzătoare pentru dezvoltarea psihică și somatică a membrilor care o compun. Furtul și evadarea, ca aspecte premonitorii ale comportamentului predelincent, sînt mai frecvente în familiile dezbinat, sau în cele unite dar care evoluează în condițiuni de dificultăți psihologice. Ruesch, avînd în vedere trei categorii sociale ale societății capitaliste (inferioară, mijlocie și superioară), ne semnalează un număr mai mare de boli psihosomatice în clasa mijlocie, iar acest fapt îl pune în legătură cu conformismul acestei clase și cu supraeul ei; conformism și supraeul în general puternic dezvoltat, și care îi este oarecum caracteristic. Rennie și colaboratorii săi, mergînd pe aceeași linie, au găsit că bolile mintale variază în sens invers proporțional cu standardul economic, în ceea ce privește psihozele, și direct proporțional cu același standard, în ceea ce privește nevrozile.

Exemple de acest fel demonstrează legătura dintre fenomenul medical și cel social, pot fi date cît de multe. De aceea este bine să știm că bolnavul care ne stă în față, indiferent de unde vine el, aduce odată cu suferința sa ceva din universul social în care evoluează și care i-a condiționat boala, după cum dezechilibrul său morfo-funcțional se va repercuta, într-o măsură mai mult sau mai puțin consistentă, și asupra aceluiași univers. Numai tînd cont de această realitate vom imprima precizie și eficiență diagnosticului și demersului terapeutic.

Este pur și simplu o anomalie a trăii închiștați în specialități, fără a avea o fereastră larg deschisă care să ne asigure perspectiva socială a actului medical. **Specialistul izolat este, cel puțin în domeniul științelor medicale, un individ literalmente periculos. Nici n-ar putea fi altfel, atîta vreme cît decorul scenic în fața căruia se desfășoară recitalul pe care îl susține medicul, bolnavul și boala este reprezentat de cadrul social.**

Arcadie PERCEK

siunilor de energie ar fi viciat, cade prin aceea că unele mari radiogalaxii au și ele emisiuni comparabile cu a quasariilor.

Care este originea energiei acestor corpuri cerești? Printre ipotezele cele mai des invocate sînt două mai importante: energia ar fi produsă din prăbușire (colaps) gravitațional; energia s-ar datoră reacției de anihilare materie-antimaterie. Ultima ipoteză se lovește de greutatea de a ține separate materia de antimaterie, dacă inițial universul ar fi fost format în mod egal din materie și antimaterie, după cum ar sugera unele vagi considerații de simetrie. În acest caz, quasarii ar fi insule izolate din materia inițială a universului, în care materia și antimateria s-ar anihila dînd energie. Această ipoteză este destul de vagă și nu este încă suficient dezvoltată. Prima ipoteză, după care energia lor ar fi de origine gravitațională, este în schimb mai amănunțit dezvoltată. Sub numele de „surse gravitaționale de energie“ ea formează chiar subiectul unei dezbateri la conferința de la București.

Totuși dacă formarea stelelor neutroneice, în urma unor explozii de supernove și colaps gravitațional al nucleelor unor stele masive este mai bine înțeleasă, formarea quasariilor, a nucleelor galaxiilor etc. este încă neclară. De asemenea, toate procesele ce duc la eliberarea sub formă de radiații și de particole relativiste a energiei potențiale nu sînt de loc lămurite. După opinia unor astrofizicieni se cer noi dezvoltări ale fizicii ca aceste probleme să fie soluționate.

În ultimul timp s-au ridicat voci contestînd interpretarea Doppler a deplasării spre roșu a liniilor spectrale ale quasariilor. De altfel la ora actuală recordul este deținut de un quasar cu deplasarea spre roșu = 3,5! Aceasta ar însemna, după formula Doppler clasică, o îndepărtare de noi a quasarlui cu o viteză de 3,5 ori viteza luminii; calculată relativist ea ar fi de aproape 90% din viteza luminii.

Printre argumentele aduse de cei care susțin natura necosmologică — adică nedatorată expansiunii universului — a deplasării spre roșu din spectrul quasariilor, este și faptul că există mai mulți quasari apropiați pe bolta cerească dar înfățișînd deplasări spre roșu foarte diferite. Dar nici o altă lege fizică actualmente cunoscută nu poate explica această deplasare spre roșu, încît unii astrofizicieni de renume, ca prof. G. Burbige, opinează că este nevoie de o nouă fizică spre a putea înțelege quasarii. De altfel misterul quasariilor persistă la aproape un deceniu și jumătate de la descoperirea lor, ceea ce nu a fost cazul pulsariilor.

Am înfățișat numai două probleme ale astrofizicii contemporane a căror rezolvare ar avea o repercușiune majoră asupra dezvoltării fizicii. Astrofizica este „frontul fizicii la distanțe extrem de mari“, spune W.F. Weisskopf, care și-a anunțat participarea la conferința de la București. Werner Heisenberg, vorbind de curînd de rolul tradiției în fizică, scrie că pulsarii, quasarii, undele gravitaționale, cu proprietățile lor stranii, sînt o provocare pentru fizică și formează un subiect privilegiat în dezvoltarea ei viitoare.

Zece ani de la moartea poetului



Eusebiu Camilar (dreapta), cu prietenii săi suceveni, studenții Dumitru Florea-Rariște și Neagu Constantin, în 1937 la Iași. Fotografie inedită din colecția lui D. Florea-Rariște.

Din ineditele lui Eusebiu Camilar

De Eusebius Landry Camilar — cum își semna poeziile în prea frumoasa-i „vîrstă de aur“ a primei tinereți — mă leagă primele amintiri literare. Cei 15 ani ai elevului care eram și cei 19 ai trubadurului inspirat au pecetluit pentru totdeauna neclintita noastră prietenie. Așa se face că, punîndu-mi în fața ochilor spalturile umede de cerneală tipografică din revista suceveană „Țara Fagilor“ — al cărei redactor era și în care îmi apărea prima poezioară — Eusebiu m-a întrebat: „Dumitre, ți-ai văzut vreodată numele tipărit“? Așa se face că mi-a fost oaspete în casa părinților mei din Iliești, prin 1939 sau '40. Așa se face că prin 1936 i-am fost musafir de o noapte, într-o bojdeucă de la marginea Bucureștiului; tot așa că l-am găzduit după aceea, vreo lună de zile, la un cămin studențesc din Iași, că i-am făcut cunoștință Magdei Isanos, cu care s-a căsătorit... și multe, multe alte întîlniri și petreceri comune.

Din vremea întîlnirilor noastre ieșene, mi-a rămas de la el un carnetel cu poezii, din care am mai publicat unele în „Cronica“ și în „Convorbiri literare“. Acum, cînd peste odihna morîntului poetului s-au așternut zece cruguri, încredințez tiparului încă una din ele. Setea de viață și năzuința spre **Bucurie**, de care numai în rare răstimpuri avut-a parte, constituie o preocupare statornică în scrisul lui Camilar. O atestă și variantele strofelor cu acest titlu, peste care poetul a trecut cu o energică linie de creion, rămînd la forma pe care o publicăm aici.

Solii bucuriilor, concretizați în simbolica imagine poetică a cocorilor așteptați cu înfrigurare, „cocori ai sufletului“ său zbuciumat, au alinat nu numai tristețea și suferințele sale, ci vor încălzi, peste vreme, și inimile celor ce vor împărtăși din opera neobositului trubadur.

D. FLOREA-RARIȘTE

Bucurie

Veniți, pe rînd, cocorii mei,
Căci de o viață vă aștept,
Să-mi poposiți pe git, pe piept,
așa de grei, așa de grei.

Odinioară v-am întins
atîtea punți, atîtea punți,
și peste mări și peste munți,
cocori pierduți în necuprins.

Cum să vă mint, cum să vă mint,
cum să mă-nnec în bucurii —
cînd din atîtea măreții
mai am doar pulbere de-argint...

Și eu v-am așteptat mereu,
cu flamuri albe pe la porți —
și v-am crezut odată morți,
cocori ai sufletului meu...

... Ce-mi pasă dacă mi s-au frînt
în hăuri punțile de-argint?
Veniți pe rînd, să vă alint,
să vă blestem și să vă cînt.

Cu glasul stîns, cu ochii grei,
să vă întreb și să vă cert —
să vă sărut și să vă iert,
cocorii mei, cocorii mei...

Eusebiu CAMILAR

23.VII.1937, Udești

Astrofizica, Fizica și Energia

(continuare din pag. 1)

Este adevărat că experimentul joacă un rol extrem de redus în astrofizică, dar astrofizicianul are la îndemînă o gamă considerabil de largă de situații și condiții, schimbînd aștrii de studiat! De la spațiul intergalactic cu densitate de ordinul 10^{30} g/cm³ el poate trece la stele neutroneice cu densități de 10^{15} g/cm³, de la temperaturi aproape de zero absolut, la temperaturi de cîteva miliarde de grade!

În ce măsură însă fizica poate explica, în cadrul legilor și teoriilor fizice cunoscute, noile corpuri cerești și procese cosmice descoperite, sau dacă înțelegerea lor cere o revizuire radicală, sau chiar o revoluție a fizicii contemporane? Un exemplu ilustrativ este dat chiar în problema energiei, care face subiectul actualei conferințe. În deceniul al doilea al secolului nostru a devenit clar că energia soarelui și stelelor nu se putea explica prin procesele fizice pe atunci cunoscute, sugerîndu-se că ea are la bază transformarea hidrogenului în heliu în reacții de fusiune termonucleare. De abia în 1938, H. Bethe și C.F. Weizsäcker au putut să elaboreze teoria privitoare la acest fenomen și să verifice prin calcul etapele prin care se produce energia stelară prin această transformare, pe baza defectului de masă și formulei lui Einstein, energia = masă × viteza luminii la pătrat ($E = mc^2$). Această mare descoperire o datorăm astrofizicii, mai înainte ca energia atomică să fi fost realizată și folosită pe Pămînt. De altfel, realizarea unor reacții termonucleare în laborator formează actualmente o preocupare majoră a fizicienilor. Situația de acum 40 de ani se repetă actualmente prin descoperirea unor corpuri cerești al căror debit de energie nu mai poate fi explicat nici prin reacțiile termonucleare.

Quasarii, descoperiți în 1962, sînt încă învăluiți de cel mai profund mister, ridicînd probleme de cea mai mare importanță pentru fizică. Prima este cea a originii debitului lor imens de energie. Astfel, unul din cei mai apropiați quasari 3C273, care apare ca o slabă stea de mărimea 13, are un debit de energie de ordinul a 10^{48} ergi/sec., cu o intensă emisie în infra-roșu și cu o importantă emisie și în domeniul razelor X. Pentru a ne da seama ce înseamnă această emisiune, menționăm că în timp ce soarele emite 4×10^{33} ergi/sec., quasarul 3C 273 emite 6×10^{48} ergi/sec., avînd o strălucire de circa 100 ori mai mare ca a unei galaxii spirale ca a noastră sau a celei din Andromeda. Ținîndu-se seama de durata probabilă de viață a quasariilor, se ajunge la o emisiune totală de energie de 10^{62} — 10^{63} ergi, ceea ce corespunde de la anihilarea totală a unei mase de 6×10^7 — 6×10^8 mase solare, calculată prin formula mc^2 = energie emisă la anihilarea unei mase m. O atare energie nu mai poate fi explicată prin reacțiile termonucleare care pot transforma în energie doar maximum 1% din masa de repaos a unui astru. Obiecțiunea că quasarii ar putea fi la distanțe mai mici ca acelea date de deplasarea lor spre roșu, și ca atare calculul emi-

Cameral și extracameral - astăzi

(continuare din pag. 4)

dar în orchestra de cameră, după modelul „brandenburgicelor“ lui Bach — aduse la lumină abia în secolul XIX — își face loc varietatea timbrală a instrumentelor de suflat. Atît tendința de diversificare a timbrurilor, cît și preferința pentru sonoritățile dure, specifice acțiunii de dezemoționalizare a muzicii, au adus în practică percuția, ajungîndu-se, așa ca în „Sonata pentru două pian și percuție“ de Bartok sau în „Concertul pentru coarde și percuție“ de O. Varga, să se confere acesteia un rol considerabil. Încă din 1931, Ed. Varese scria „Ionisation“ pentru un ansamblu de treisprezece percuțiști. Includerea percuției melodice și armonice (celesta, xilofon, marimbafon) a dat avînt creării a numeroase lucrări, așa zise de cameră, cu efecte de percuție.

Extinderea parametrilor sonori, amplificarea numărului de instrumente și diversificarea lor au dat un nou profil muzicii de cameră care, fără îndoială, nu mai are caracterul intim, dar nici nu mai rămîne la esențializarea imaginilor, proprie muzicii de cameră clasice, mai ales cvartetului de coarde.

Efectele coloristice, sonoritățile violente, ritmia exacerbată sînt tot atîtea prilejuri de a depărta genul de simplitatea cuceritoare a muzicii de cameră, în care, prin esențializare și prin economia strictă a mijloacelor de exprimare se pot reda toate trăirile omului, de la încîntarea simplă la catarsisul înaltelor emoții, de la umila confesiune lirică la lucida elevație spre cuprinderea luminii adevărului.

Organizația Mondială pentru Sisteme Generale și Cibernetică este o asociație ce cuprinde circa 30 de filiale naționale, având ca principală menire promovarea acestor domenii științifice de mare actualitate. Apărute relativ recent în configurația științei, Cibernetică și Teoria sistemelor au căpătat în scurt timp o largă răspândire și se bucură de atenția crescândă a cercetătorilor, atât sub aspect teoretic cât și aplicativ.

Organizat sub înalt patronaj al președintelui Nicolae Ceaușescu, cel de-al treilea Congres internațional de cibernetică și sisteme, desfășurat în țara noastră, în perioada 25—29 august a.c., subliniază prestigiul de care se bucură cercetarea științifică românească pe plan internațional.

În Mesajul adresat de tovarășul Nicolae Ceaușescu, participanților la Congres, se subliniază că țara noastră, în lumina politicii sale active de pace, „promovează atât dezvoltarea activității proprii de cercetare științifică, cât și colaborarea multilaterală pe acest tărâm cu celelalte state”.

Alături de numeroși participanți din străinătate, specialiștii din țara noastră au contribuit în mod substanțial la buna desfășurare a lucrărilor congresului, prezentând comunicări favorabile apreciate.

Este poate util să menționăm faptul că, pe lângă Cibernetică economică și Cibernetică tehnică — discipline cultivate cu precădere în cadrul A.S.E. București și în institutelor noastre de învățământ tehnic superior, o frumoasă dezvoltare a căpătat Teoria Generală a Sistemelor, cu interesante aplicații la științele sociale, în cadrul Centrului de Teoria Sistemelor de pe lângă Universitatea din București.

Succesul de care se bucură lucrările congresului atestă, încă odată, faptul că România Socialistă este o gazdă primitoare, oferind un cadru ideal pentru manifestări științifice de adânc rezonanță internațională.

C. CORDUNEANU

Spectacol omagial

Incunat de un vibrant recital de poezie patriotică, oferit de artiști amatori de la U.J.C.M., spectacolul omagial dedicat zilei de 23 August, desfășurat, la Iași, la Teatrul de vară, în fața unui număr de aproape 5.000 de spectatori a reunit, într-o imagine scenică expresivă și cuprinzătoare, reprezentative contribuții ale formațiilor artistice amatoare, dintre care mai amintim: Asociația corală „Al. I. Cuza” — Ruginoasa, formațiile de dansuri ale Fabricii de tricotate Moldova, Cooperativa de mobilă și tapiserie, Căminul cultural Dumbăvița — Ruginoasa, Grupul vocal al Cooperativei Solidaritatea, precum și orchestrele de muzică populară reunite ale Uzinei metalurgice, Direcției Regionale C.F.R., Combinatului de Fibră sintetică — Iași și „Doina Moldovei”. Bine armonizat, vădind o notabilă tinută artistică și un antrenant patos al expresiei scenice, spectacolul s-a înscris cu un relief distinct în ansamblul manifestărilor ce au dat glas, în aceste zile, prin mijloacele artei și literaturii, prinosului de dragoste și recunoștință al întregului nostru popor față de partid, față de mărețele realizări ale anilor de înflorire a patriei, mîndră țară a României, aureolată de grandioasele înfăptuiri ale fiilor ei și bucurîndu-se de un unanim recunoscut prestigiu internațional.

În aceeași notă de avînt patriotic și apreciabilă bogăție a modalităților artistice s-au desfășurat și manifestările culturale programate în diverse spații publice și de agrement ale municipiului Iași.

Revenim

Un anterior număr al revistei „Cronica” cuprindea cîteva succinte însemnări asupra textului lui Ștefan Vasilescu, text care își propune să surprindă, în unitatea de timp și de spațiu, specificată și în titlu — „Eminescu la Viena” — ecourile reverberante ale procesului de afirmare a conștiinței unității naționale a poporului român. Pe acest fundal și în acest context evoluează personajele, fiecare cu

În cîteva cuvinte

O clară funcțiune dramatică în demersul ideatic vizînd deajărea priorităților din ansamblul problemelor cu care era confruntată studentesca societate culturală. În statutele acesteia sînt înscrise, după cum știm, nume ca Eminescu, Slavici și altele, dintre care pe unele numai strălucirea Luceafărului poeziei românești le-a smuls uitării. Pe de altă parte, prezența lui Alexandru Cuza și a Doamnei Elena, a Veronicăi Micle, precum și frecvențele referiri la Titu Maiorescu, operează o oportunitate deschidere de orizont, angajînd în dezbatere zone ample definitorii pentru ceea ce reprezintă spiritualitate și aspirație românească în epocă. O oarecare notă nostalgică a evocării se împletește cu vibrația profundă a unor idei de reală actualitate. Încît, devînsînd simpla anecdotă și refuzîndu-se convențiilor inhibante ale unui spectacol-acțiune, acest teatru-lectură ambiționează să fie un moment, aruncînd, peste mai bine de un secol, puntea unei întime, majore comunicări cu ceea ce generația epocii ipostazia sublim, ca gândire și simțire, prin nobila figură și generoasa dăruire a lui Eminescu. Este de altfel tocmai ceea ce și-a propus și spectacolul regizoarei Mușata Mucenic, montat pe scena Teatrului de Stat „Victor Ion Popa” din Bîrlad. Datorită cadrului de melancolică picturalitate compus de Dan Zamfirescu, incluzînd costumația de un notabil efect evocator, de stilizată pastelare, acest spectacol-lectură se încarcă de nu știu ce sentiment de respect și pietate. Un roșu crepuscular domină tabloul, cu unele excese atunci cînd rochia Veronicăi Micle, tapițeria fotoliilor și fundalul se prelungește într-o aceeași tonalitate unificatoare, nu fără a oferi un spațiu în care reflecțiile pot decupa imagini și conjuga atitudini scenice. Posibilitate fructificată în mod inspirat de regizoare, în prima parte a spectacolului. Adică a aceleia în care și muzica, pe versuri eminesciene, frazează de-a dreptul tulburător discursul scenic, aureolînd relieful unui perimetru spiritual tensionat de juvenile, uneri, acerbe întoarcerea, dispute. Gruparea personajelor favorizează lecturarea epocii în ceea ce are ea particular, inclusiv cabala celor din jurul lui Ioniță Bumbac, adversari veroiși ai Poetului, gata oricînd să-l discrediteze pe baza a ceea ce propria lor miopie parodia meschin. Am regretat că în acest subtextual dialog scenic dintre un Eminescu îmbătrînit înainte de vreme, rînit și însingurat, și zarva cleveitorilor săi, regia nu a căutat modalitățile posibile ale unei definitorii atitudini-replică a poetului, care să încununeze printr-o biruință spirituală ceea ce omeneste era, firește, adevărat și intrisător. Prezența lui Eminescu în conștiința epocii, a poporului, ar fi dat dreptul la o asemenea alegorizantă interpretare, foarte utilă mai ales dacă ne gîndim că e vorba de un act de cultură destinat cu precădere elevilor și tineretului.

În rolul lui Eminescu, Aurelian Napu a reconfirmat certe valori de personalitate și profesionalitate, replicile fiind rostite cu o simplitate încărcată de notabilă forță dramatică, străină totuși oricărei emfaze. Datorită lui, în primul rînd, dar și modului lipsit de pedanterie, aproape cucernic, în care și ceilalți interpreți s-au apropiat de text, lectura acestuia a pus în valoare notabile virtuți poetice, chiar dacă unicatul, sacrificat cursivității, se pierdea, ca citat din opera eminesciană, în aelomerataia altor citate, de care pare-se și dramaturgul a cam abuzat. Un vag, parfum sentimental de epocă, al Veronicăi Micle, în interpretarea Danei Tomiță; un fidel portret al lui Slavici, în interpretarea lui Virgil Leahu; două apariții de prestață (Cuza Vodă și Doamna Elena — Ștefan Tivodaru, respectiv Vally Mihalache); un, poate, totuși cam superficial șarjat Ioniță Bumbac, interpretat de Florian Predună, se constituie drept contribuții menționabile, la care trebuie să adăugăm romanticul accent adus de enigmatică Umbră, interpretată de Zeina Sîrb. Vasile Preda — în Chibici, Gheorghie Gheorghiu în Hossanu, Lucian Pop în Jean, Vasile Mălinescu și Vasile Mureșanu în personaje episodice întregese o distribuție omogenă care oferă regizoarei șansa amintitei finisări prin care spectacolul se va întregi pe toate dimensiunile elevatelor lui intenții.

N. TRIMESCU

Concurs

Editura „Junimea” anunță organizarea CONCURSULUI PENTRU DEBUT în proză și poezie ediția 1976.

Adresîndu-se tinerilor aflați la început de drum în literatură și avînd drept scop selectarea și editarea celor mai valoroase creații reprezentînd scrisul angajat, cu un bogat conținut de idei, inspirat din realitățile construcției socialiste, CONCURSUL este deschis tuturor autorilor care nu au publicat pînă acum volume. Selecția lucrărilor prezentate în concurs va fi efectuată de un juriu prezidat de prof. dr. doc. Const. Ciopraga. Manuscrisele (în două exemplare), pîrînd un motto în plic închis, vor fi expediate pînă la data de 15 decembrie 1976, pe adresa EDITURA „JUNIMEA”, str. Gh. Dimitrov nr. 1, Iași, cu mențiunea „pentru concurs”. La cerere, Editura va trimite celor interesați regulamentul detaliat al CONCURSULUI PENTRU DEBUT, ediția 1976.

Alexandru STARK

DIALECTICA TIMPULUI ȘI PARADOXUL ORELOR

Bunul simț, în accepțiunea ce i se poate da, de cunoaștere comună, este ca de altfel și în planul conduitei, de mare preț pentru individ. Pe fundamentele lui multe probleme ale cunoașterii au primit o rezolvare, e drept de cele mai multe ori simplă, dar tot de atîtea ori, în genere, corectă. Această primă instanță, care constituie de fapt punctul de pornire spre o cunoaștere sistematizată, este sfetnic și în același timp, uneori, dezinformator al spiritului angajat în actul cognitiv. Fiind în majoritatea cazurilor departe de dezvoltarea esenței, cunoașterea comună, exprimată prin ceea ce numim adesea bunul simț, poate încetățeni și imagini deformate despre unul sau altul din elementele infinite ale realității. În această perspectivă apare posibilitatea „jignirii” bunului simț, odată cu punerea în evidență, la nivelul cunoașterii sistematizate.

Una dintre cele mai spectaculoase, dar și dintre cele mai interesante probleme ale cunoașterii umane, care a solicitat și mai solicită bunul simț, este cea legată de dialectica timpului în corelație indisolubilă cu cea a spațiului. Argumentele puse la dispoziție de teoria relativității, elaborată de Einstein, referitoare la dialectica timpului și spațiului, în sisteme de referință diferite, au creat, pe de o parte, convingeri, iar pe de alta, paradoxuri. Un asemenea paradox este cel al timpului, cunoscut sub numele de paradoxul orelor, ce ascunde, în ultimă instanță, dinamica internă a timpului, aparent de neînțeles pentru cunoașterea comună. Într-adevăr, cu greu poate fi acceptată ideea că un cosmonaut aflat la bordul unei nave ce se deplasează cu o viteză de 99,98 din viteza luminii, ar îmbătrîni doar cu un singur an, în condițiile în care nava s-ar întoarce pe Pămînt după 50 de ani. Altfel spus, dacă cosmonautul ar avea 25 de ani la ora startului, ar găsi la întoarcere copilul, pe care l-a lăsat abia născut, în vîrstă de 50 de ani, în timp ce el ar avea doar 26 de ani. Paradoxul fiind evident, pentru reprezentarea comună asupra timpului, va apare imediat întrebarea: cum e posibil așa ceva?

Răspunsul la această întrebare, deci rezolvarea aparentului paradox, se produce numai în condițiile dezvoltării esenței dialecticii timpului. Un asemenea travaliu va avea ca rezultat constatarea că timpul nu este

absolut, că în sisteme de referință diferite ritmul curgerii sale va fi și el diferit. Cosmonautul și observatorul de pe Terra se află în sisteme de referință diferite, drept urmare se va înregistra o ritmicitate de curgere a timpului diferențiată. Teoria relativității generale, printr-un mecanism matematic accesibil și nespecialistului, a pus în evidență adevărul acestor constatări aparent paradoxale.

Deosebit de interesant și convingător este faptul că rezultatele demonstrației matematice nu rămîn la nivelul abstract al acestei discipline, ci pot fi confirmate practic. Desigur, acest lucru nu poate fi făcut în cazul cosmonautului, pentru simplul motiv că deocamdată atingerea de către macrocorpuri a unor viteze apropiate de cea a luminii ține de domeniul posibilităților abstracte. În cazul microparticulelor denumite mezonii π, însă constatările legate de dialectica timpului sînt pe deplin verificabile. Aflîndu-se în straturile superioare ale atmosferei, mezonii π au o existență de numai 10⁻⁸ sec. În acest interval de timp, micșorîndu-se cu o viteză apropiată de cea a luminii, ei nu vor putea străbate o distanță mai mare de 300 cm. Cu toate acestea, distanța străbătută este de 30 km., adică de 10.000 de ori mai mare, ceea ce permite ca mezonii π să fie înregistrați la nivelul mării. Apare din nou întrebarea: cum e posibil așa ceva?

Răspunsul vine, după cum arătam, tot din partea teoriei relativității. Într-adevăr, existența mezonului π este de 10⁻⁸ sec. măsurate însă de un ceas ce se află în mișcare cu el. În sistemul de referință „Pămînt”, unde ritmul de curgere a timpului este altul decît într-un sistem ce se mișcă cu o viteză apropiată de cea a luminii, cum este cel a mezonilor, timpul se „lungeste”, se „dilată”, ceea ce explică de fapt existența prelungită a mezonilor π, pătrunderea lor în atmosfera pămîntescă.

Înțelegerea dialecticii timpului nu trebuie să se oprească însă aici. E necesar să subliniem faptul că această dialectică constituie o expresie determinată de dialectica dezvoltării materiei, a cărei formă de existență este, alături de spațiu, timpul.

Șt. PAPAGHIUC

(Programul I)

DUMINICĂ, 31 AUGUST

8,30 Deschiderea programului. 8,40 Cravatele roșii. 9,35 Serial pentru copii: Daktari. 10,00 Viața satului. 11,10 Șantierul tineretului din Nehoiul. 11,30 Finala turneului internațional masculin de handbal pentru tineret „Cupa Prietenia”. 12,30 De străjă patriei. 13,00 Telex. 13,05 Album duminical. 17,15 Film documentar: Trinidad Tobago. 17,30 Baladă pentru acest pămînt. 17,50 Film serial: UFO. 18,35 Omul de lingă tine. 19,00 Lumea copiilor. 19,15 : 1 001 de seri. 19,30 Telex. 20,00 Festivalul comediei cinematografice Tv: Frumoasa americană. 21,35 Caleidoscop muzical distractiv. 22,00 : 24 de ore. 22,10 Duminică sportivă.

LUNI, 1 SEPTEMBRIE

16,00 Telescoală. 16,30 Emisiune în limba maghiară. 19,00 Răspunderi și prejudecăți. 19,20 : 1 001 de seri. 19,30 Telex. 20,00 Floarea din grădină. 20,50 La examenul producției. 21,10 Roman foileton: Milioanele lui Privalov (II). 21,55 Festivalul internațional de muzică ușoară — Stockholm 1975. 22,10 : 24 de ore.

MARȚI, 2 SEPTEMBRIE

9,00 Telescoală. 10,00 Portativ '75 (reluare). 10,35 Film artistic: Un om trece prin zid (producție a studiourilor din R.F.G.). 12,05 Telex. 12,10 Închiderea programului. 16,30 Telescoală. 17,00 Telex. 17,05 Opera în ritm de dans. 17,25 Scena. 17,45 Rezonanțe de cîntec românesc. 18,00 Lecții Tv pentru lucrătorii din agricultură. 18,45 Voci tinere. 19,00 Teleglob. E pace la Hanoi. 19,20 : 1 001 de seri. 19,30 Telex. 20,00 Telex-obiectiv. 20,25 Teatrul liric Tv: Othello. 22,10 : 24 de ore.

MIERCURI, 3 SEPTEMBRIE

9,00 Telescoală. 10,00 Matineu de vacanță. Lebede sălbatice. 10,30 Meridiane literare. 11,20 Muzică ușoară cu orchestra Dan Beizadea. 11,35 Baladă pentru acest pămînt. 12,00 Telex. 12,05 Închiderea programului. 16,30 Telescoală. 17,00 Telex. 17,05 Oltul e rîu înșpumat. 17,20 Pentru timpul dv. liber vă recomandăm. 17,35 La volan. 17,45 Tragerea Pronoexpres. 17,55 Pentru sănătatea dv. 18,05 Mult e dulce și frumoasă. 18,30 Sub al păcii stîndard. Program de cîntece. 18,45 Republica San Marino. 18,55 Tribuna Tv. 19,20 1001 de seri. 19,30 Telex. 20,00 Cadran economic mondial. 20,20 Festivalul comediei cinematografice la Tv. În ciclul mari regizori — Franco Zeffireli: Femeia îndărătnică. 22,10 24 de ore.

JOI, 4 SEPTEMBRIE

16,30 Telescoală. 17,00 Telex. 17,05 Atenție la neatenție. 17,25 Din țările socialiste. 17,35 Muzică de promenață. 17,50 Enciclopedie pentru tineret. 18,15 Inscripții pe celuloid. 18,35 Muzică. 18,50 Universitatea Tv. 19,25 1001 de seri. 19,30 Telex. 20,00 Reflector. 20,20 Festivalul comediei cinematografice la Tv. Comedia fără vîrstă. 21,25 Revista literar-artistică Tv. 22,00 Interpretul preferat. Doina Badea. 22,10 24 de ore.

VINERI, 5 SEPTEMBRIE

16,30 Telescoală. 17,00 Emisiune în limba germană. 18,45 Tragerea Loto. 18,55 Din lumea plantelor și animalelor. 19,20 1001 de seri. 19,30 Telex. 20,00 Univers științific. 20,30 Publicitate. 20,30 Melodii maramureșene cu Angela Buciu. 20,50 Festivalul comediei cinematografice la Tv. Gentlemanii norocului (producție a studiourilor sovietice). 22,10 24 de ore.

SIMBĂTĂ, 6 SEPTEMBRIE

11,00 Ora copiilor. 12,00 Telex. 13,50 Cîntire muncii socialiste. 14,20 Telex. 14,25 Cu dalta și șevalețul în peisajul țării. Reportaj Tv. 14,45 Pagini de operetă. 15,00 Vîrstele peliculei. 16,00 Fotbal: Steaua — F. C. Argeș. 17,50 Caleidoscop cultural-artistic. 18,10 Club T. 18,55 Viora cîntului de vară. Emisiune de pasteluri și liederuri românești. 19,20 1001 de seri. 19,30 Telex. 20,00 Telex. 20,30 Film serial: Un șerif la New York. 22,00 24 de ore. 22,10 Înțîlnire cu umorul clasic românesc.

Prima mare criză a retoricii pare să se rezolve în chip armonios: deoarece nu mai poți utiliza în mod liber cuvântul, nu-ți rămâne decât să te reculegi, vorba lui Maternus, în „locuri pure și nevinovate”; deoarece este inutil să cunoști secretele eficacității discursurilor vei face din retorică un mijloc de cunoaștere a limbajului ca limbaj, a limbajului care se dă în spectacol, se lasă savurat, departe de obligațiile umilitoare pe care le impune înaintea. Retorica devine o sărbătoare, o sărbătoare a limbajului.

Totul pare că se va desfășura sub cele mai bune auspicii, și totuși sărbătoarea nu va avea loc. Nu vor fi nici retori „fericiți”, iar această perioadă din istoria retoricii, (de la Quintilian la Fontanier), cea mai lungă căci durează aproape 1800 de ani, va fi o perioadă de lentă decădere și degradare. Retorica a acceptat noul ei obiect — poezia, limbajul ca limbă — dar nu a făcut-o de bună voie.

Găsim mărturie în acest sens în chiar decupajul retoric. La Quintilian, ansamblul categoriilor retorice se bazează pe opoziția dintre res și verba, gânduri (sau lucruri) și cuvinte: opoziție banală dar care are particularitatea de a nu pune în valoare în mod echitabil ambii termeni. În plus, unul din ei este în permanență supus unei analize care face în cele din urmă ca cei doi termeni să fie iarăși opuși unul altuia! Iată mai întâi formularea opoziției: „Orice discurs constă din ideile exprimate și din mijloacele de exprimare, adică din fond și din cuvinte” (III, 5, 1). Pe această definiție sînt greșite mai multe articulații, și mai întâi aceea a părților retoricii: „Pentru ideile trebuie să folosim invențiunea, pentru cuvintele elocutiunea, și ambele au nevoie de orînduire (dispositio)” (VIII, prefață, 6). Subdivizarea părților este în legătură cu funcțiile discursului: a instrui și a emoționa depînd de invenție și de orînduire, dar a plăcea nu este legat decît de elocutiune: „A instrui” implică expunerea și argumentarea: „a emoționa” înseamnă a trezi sentimente de-a lungul întregului discurs, dar îndeosebi în introducerea și încheierea; farmecul („a plăcea”), deși legat atît de ideile cît și de cuvintele, își are mai curînd domeniul propriu în elocutiune” (VIII, prefață, 7). De aici porneste celebra teorie a celor trei stiluri: stilul simplu ținteste să lămurească (a instrui), stilul intermediar să delecteze (a plăcea), stilul amplu și puternic să emoționeze (XII, 10, 58-59).

Această triplă împărțire se bazează în realitate pe o dihotomie (cuvinte-idei) și pe compromisul ei (dispositio), sau pe aceeași dihotomie dublată de o a doua, ideisentimente (care dă naștere subdiviziunii între a instrui și a emoționa). Dar Quintilian nu rămîne la această simplă juxtapunere; implicit și explicit, el valorizează termenul res; și dintr-odată, termenul verba, și tot ce îi este corelat, este supus unei noi analize, care se organizează, iarăși, în jurul axei res-verba! Elocutiunea care depinde, așa cum am văzut, de cuvinte, va fi domeniul calităților stilului. Lista acestora variază de la o enumerare la alta; dar expunerea sistematică din cartea a VIII-a le reduce la două: discursurile trebuie să fie clare (perspicua) și împodobite, înfrumusețate (ornata); or cuvintele sînt clare atunci cînd ne fac să vedem bine lucrurile, și frumoase cînd le admirăm ca atare: claritatea este față de frumusețe ceea ce sînt lucrurile față de cuvinte. La rîndul ei, această opoziție dă naștere altora. Aceea, de pildă, între sens propriu și sens transpus (din care face parte și metafora): „Este foarte adevărat ceea ce se învață, anume că, pentru a avea claritate, stilul pretinde termeni proprii, iar pentru frumusețe — îndeosebi expresii metaforice” (VIII, 3, 15). De aici, se trece la opoziția între stiluri istorice sau chiar între limbi. Aceasta este de exemplu conținutul dihotomiei aticism-asianism: „Această deosebire (...) s-a ivit în urma răspîndirii limbii grecești în cetățile cele mai apropiate ale Asiei. Locuitorii, care încă nu cunoșteau bine această limbă, dorînd să vorbească frumos, au început a exprima prin perifraze ceea ce ar fi putut spune și prin termeni proprii; apoi au perseverat în acest obicei” (XII, 10, 16). În același fel este opusă greaca latinei: „Inferioritatea limbii noastre se remarcă mai ales prin faptul că foarte multe idei nu au în limba noastră termeni proprii, încît trebuie să recurgem la metafore și perifrize” (XII, 10, 34).

Un studiu inedit de TZVETAN TODOROV:

O sărbătoare ratată-retorica (III)

În fine, va fi supus aceleiași analize termenul înrudit acum cu verba, anume sensul transpus, pentru a se descoperi, din nou, opoziția între cuvinte și idei. Într-adevăr, „unii tropi sînt întrebuințați pentru sens, alții pentru ornament” (VIII, 6, 2): regăsim deci, în chiar folosirea tropilor, pe aceia care servesc mai ales la relevarea gândirii și a lucrurilor, și pe aceia care pot fi apreciați în ei înșiși. Putem rezuma toate acestea prin următorul tablou:

| |
|--|
| res, (invențiunea și orînduirea a instrui și a emoționa stil simplu și elevat) |
| verba, (elocutiunea a plăcea stil intermediar) |
| res, (sens propriu aticism limba greacă) |
| verba, (sens transpus asianism limba latină) |
| res, (tropi de sens) |
| verba, (tropi de frumusețe) |

Acest tablou este paradoxal în primul rînd prin aceea că domeniul lui verba se îngustează neconștient, ca o piele de săgri în fața dorinței retorului — căci obiectul retoricii este, chiar la Quintilian, mai mult înspre partea lui verba decît a lui res. Retorica, ce ar fi trebuit să fie o muncă desfășurată asupra cuvintelor, o muncă aducătoare de bucurii, se reduce constant, căci retoricianul afirmă că nu apreciază decît discursul ce servește cunoașterii, discursul ce nu recurge la podoabe inutile, discursul care, în cele din urmă, trece neobservat: într-un cuvînt, discursul care nu ar trebui să intereseze retorica. Exigențele sînt contradictorii, ceea ce aduce inevitabilă consecință: retoricianul nu-și schimbă meseria dar și-o asumă împotriva voinței sale, și cu conștiința încărcată.

De altfel, Quintilian nu se limitează la această condamnare implicită, ci o formulează deschis: preferința sa pentru limba greacă în dauna celei latine, pentru aticism în dauna asianismului, pe scurt pentru sens în dauna frumuseții este afirmată constant: „...gîndirea este săracă în discursurile în care sînt admirate expresiile” (VIII, prefață, 31); „Pentru mine, prima calitate este claritatea, proprietatea termenilor...” (VIII, 2, 22); „Trebuie... să admitem că a vorbi atic înseamnă a vorbi corect” (XII, 10, 26). Quintilian nu poate să facă în așa fel încît retorica să participe la sărbătoarea limbajului, căci pentru el sărbătoarea e de fapt o orgie. Vom găsi confirmarea și amplificarea acestei teze dacă vom analiza din nou tropii folosiți de către retoricieni pentru a desemna retorica sau tropul care, așa cum am văzut, se situează în chiar inima retoricii. Ne amintim că metaforele retoricii anterioare (de la Aristot la Cicero) se refereau la o relație de tipul mijloc-scop. Acum locul ei a fost luat de cuplul formă-fond; sau mai curînd — și aici începe devalorizarea —

prin cuplul exterior-interior. Gîndirea sau lucrurile reprezintă interiorul care este doar acoperit de un ambalaj retoric. Și cum limbajul este mereu asemuit corpului uman, atitudinilor și gesturilor sale, ornamentele retorice vor fi podoaba trupului.

Așadar, a folosi metafore înseamnă a acoperi corpul; a înțelege metaforele înseamnă a-l descoperi. La Cicero, corpul însuși nu este decît un invels exterior: „A găsi ceea ce vei spune și a hotărî ceea ce vei spune sînt lucruri importante, asemenea sufletului în corp” (Oratorul, XIV, 44). Iar Aper, care descrie în dialogul lui Tacit noua elocvență, privește corpul într-un sens mai materialist: „Un discurs, asemenea corpului omenesc, abia atunci e frumos cînd nu îngăduie să i se vadă venele și să i se numere oasele, ci își umple membrele cu un singe potolit și sănătos, se acopere cu mușchi și ocroteste nervii cu o anumită roseață, dîndu-le o anumită frumusețe” (XXI): ideile sînt asemenea oaselor și venelor, cuvintele asemenea cărnii, fluidelor, pielii. Încă un pas și ajungem la ceea ce acoperă corpul: podoabele și îmbrăcămintea. Cicero observă că „așa cum se spune despre unele femei că sînt nefardate, și că le vine bine, la fel stilul precis place chiar fără podoabe” (Oratorul, XXIII, 78-79). Un personaj al lui Tacit alege între mai multe feluri de vestimente: „e mai nimerit să-ți îmbraci vorbirea chiar într-o togă grosolană, decît să-ți împodonezi cu haine țipătoare, asemenea unei curtezanee” (XXVI). Se observă că aceste comparații conțin și o condamnare morală: discursul împodobit este asemenea unei femei usoare, fardată țipător; trebuie să prețuim frumusețea naturală, corpul pur, și deci absența retoricii! Această condamnare morală atinge un fel de culme la Quintilian, pentru care discursul este masculin, deci discursul împodobit este o curtezană de sex bărbătesc. Ne vine greu să credem că în aceste invective e vorba de altceva decît de un travesti cu fața depilată: „Unii, captivați de aparență, socot că cei care se depilează, se fardază, își prind în ace părul fribat cu fierul, ori îi dau un luciu de imprumut, au mai mult farmec decît e în stare să le dea natura sănătoasă; pentru ei frumusețea corpurilor pare că vine din corupția moravurilor” (II, 5, 12). Sau: „Corpurile sănătoase, cu singe curat, fortificate prin exerciții, își obțin aspectul frumos din același izvor din care își iau și puterile; căci au o culoare frumoasă, sînt suplă și musculose. Dacă cineva, însă, ar încerca să le depileze, să le fardeze, ca pe cele femeiești, aceste corpuri bărbătești ar deveni respingătoare, tocmai din pricina efortului de a le înfrumuseța în felul acesta. (...) La fel elocutiunea pretențioasă și peștrită a unor oratori dau înseși ideilor care sînt turnate în astfel de cuvinte o molițiune feminină” (VIII, pref., 19-20). Cicero, acuzat de asianism stilistic, devine imediat suspect în ceea ce privește moravurile: i se reproșează „stilul asianic, ... o armonie a discursului frîntă, săltăreată, și — ferească zeii — culmea calomniei, aproape mai moliatică decît se cade unui bărbat” (XII, 10, 12).

Podoabele retorice fac ca discursul să-și schimbe sexul. Și se observă ușor că Quintilian nu este un partizan al acestei transformări. Nu este de aceea de mirare că Quintilian nu este un partizan al acestei transformări. Nu este de aceea de mirare că Quintilian, care a știut totuși să transmită definiția figurii ca atitudine a limbajului, definiție care implică o valorizare a limbajului ca limbaj. Quintilian deci n-a putut să se oprească acolo și a abandonat această definiție în folosul alteia, care va deveni canonul tradiției retorice europene. El va afirma că prima definiție este prea vagă, și că trebuie să o înlocuim cu alta, cu „ceea ce se numește schema — o schimbare făcută intenționat în sens ori în cuvinte. În acest caz ne abatem de la calea obișnuită și simplă...” (IX, 1, 11) sau: „va trebui să înțelegem, aici, prin schema numai transpunerea într-o expresie poetică și oratorică a vorbirii simple și la îndemîna tuturor” (IX, 1, 13). Iată cum apare definiția figurii ca abatere de la normă, definiție care va domina întreaga tradiție occidentală, și care totuși își poartă în ea însăși condamnarea.

În românește de AI. CĂLINESCU



Catedrala din Roskilde

Copenhaga — țarm de liniște

La Copenhaga, într-un oraș prin care umblă mii și mii de automobile, în care se întîlnesc comercianții din toată lumea, numele orașului înseamnă de altfel port al negustorilor, aici, unde vapoarele aproape că intră pe străzi, e o liniște nețarmurită. Poetizînd am putea spune că la Copenhaga te îmbolnăvești de liniște. Nu, nu s-au oprit tobele de eșapament. Vapoarele huiesc, podurile scrișnesc sub greutatea care trece fără conține peste ele, avioanele fac incizii în albastrimile din înalturi. Și totuși e liniște. O liniște care vine de la oameni, de la privirile și vorbele lor, de la pasul cel stîns. Danezii nu sînt niște oameni reci, deși nu s-ar putea spune că sînt prea sociabili. E în ei atîta rigoare și atîta răbdare încît echilibrul este perfect. De aici liniștea, liniștea acelor poeni din depresiunile carpatice, ale acelor poeni care în iulie se îngălbeneză și miros ca niște faguri de albină. Danezul împraștie o liniște odihnitoare, chiar și atunci cînd face cu iuteală treburi, cînd mîinile i se învîrt ca vîrtelnite. Iar această liniște a oamenilor se transmite peisajului. Totul e pe potrivă omului în consonanță cu felul lui de a fi.

Impresia copleșitoare de liniște a străzilor din Copenhaga vine și de la cohortele de bicicliști care invadează la toate orele zilei și ale nopții arterele orașului. Mii și mii de oameni, de la copilandri la bătrîni cu mulți ani de pensie, bărbați și femei, se urcă în seaua velocipedului și se pun la pedalat. Fidelitatea față de acest vehicul este cu totul neobișnuită pentru un om venit din alte locuri. Pe strada daneză, lîngă pistele automobilistilor, una specială pentru bicicliști. Din loc în loc, la intersecții, stopuri puse anume și pentru cei care călăresc în sea. Velocipedul este sub înalta protecție a guvernului.

La orice oră din zi pistele sînt pline. Bicicliștii rulează în tandemuri. Cite doi bătrîni, în haine ceva mai sobre, ca de celerisți, sporovăesc, pun țara și lumea la cale. La stop se dau jos, se sprijină de coarne și parcă dormitează puțin. Cum apare lumina cea galbenă sînt gata pregătiți să plece parcă într-o etapă din Turul Franței. Cîteva fete în pantaloni din doc și rușăști colorate clipocesc vorbe și se hîrjonesc. Bicicletele fac opturi și-l încurează din treburile și graba lui pe un domn mai în vîrstă, care nu socotește de cuvîntă să zică nimic. Depășește prin dreapta, își vede de-ale lui. O tînră familie și-a scos odrasla la plimbare. E într-un coș în fața bicicletei de două persoane. Din cînd în cînd mama se apleacă din mers și dă deoparte scutecele, să-i (acă drum soarelui care se rumenește acum spre amiază. Pe bicicletă se merge ca la pas, e un drum cu liniște de care se contamnează însăși strada. Și totuși mi se pare că e cam multă îngrămădeală pe pista bicicliștilor. Mă uit mai atent și descopăr tot felul de tipuri, tot felul de vechituri, scoase parcă din poduri, freate și unse bine cu uleiuri. În urmă cu cîteva ani pe pistele acestea sclikeau numai tipuri noi-nouțe, colorate ca niște acadele. Caut să aflu ce le-a adus ca apa pe cele vechi și uitate și dau de rost. De 14 zile e greva autobuzelor. De bună seamă că și vechiturile au fost scoase acum la loc de cinste.

La Tivoli, în parcul cel mare de distracție al orașului liniștea-i o dulce amintire. Aici e locul unde Copenhaga hohotește. Pentru a scoate acest hohot cei care au inventat parcul și cei care-l au în grijă au cheltuit multă fantezie. Scrîncioabe-nacele suie-n cer și de-acolo coboară chiotul puștilor bălani, urmăriți de imperturbabili lor părinți. Bărți trec năvalnic pe ape care intră și ies din peșteri, la zidul morții mașinile suie și coboară cu viteze amețitoare pe șinele care înving ca niște bretele, copacii rămuroși din Tivoli. Roata norocului își as-teaptă norocoșii. Poveștile lui Andersen au inspirat această lume fantastică. Spun că au inspirat-o doar pentru că resorturile ce o pun în mișcare țîn de timpurile noastre, de electronică și cibernetică. Totul, de la mașinile zidului morții la roata norocului, totul este comandat de tablouri pe bază de program.

Tivoli este clipa de abandonare a celor, care trăiesc sau sînt doar în trecere prin Copenhaga. De Tivoli sînt atrași nu numai copiii. Mai la toate tarabele de jocuri și mai ales la cele cu rulete mecanice, mulțime de respectabile doamne care-și vîntură aici pensiile sau rentele. Sînt niște bătrîne simpatice îmbrăcate sobru, cu părul strîns în coc și prins în agrafe, pe care jocul le stăpînește demonic. Tivoli — clipă de uitare, Tivoli — hohotul Copenhagăi dar și un țînut de liniști. Copiii se plimbă agale cu bunicii sau părinții lor, luptîndu-se cu fuioare de zahăr sau cu înghețate în coșulețe colorate. În felurime de restaurante, din felurime de țări se stă de vorbă în fața unui pahar de bere Tuborg. Pe ochiurile de apă se bălăcesc rațe și abia se duc de poveri bărcile pentru agrement.

Și deodată, un sunet de goarnă. Parada poate începe. Fanfara atacă. Comedianții pornesc povestea lor. Apar și acrobații pe rotile. Apoi dansatorii cu niște uriașe tamburine. Tivoli zornăie ca o casetă cu arginți. Lumea se adună, un roi de albine. Un nou semnal și orchestrații se împraștie luînd-o spre o altă estradă. Se deschid porțile la sala de concert. Azi, luni, intrarea e liberă. Mă întorc pe la sălile de jocuri. Bătrînele pe care le-am întîlnit mai devreme, ori altele, își vîd netulburate de nebulina lor. O lume nebulă și năstrușnică. La teatrul „Dragonului” a început spectacolul de pantomimă. Cîteva oameni au luat loc pe băncile țarcului din față, dar mulțimea a rămas dincolo de el. Intu-necimile ocolesc încă Copenhaga. E aproape ora 22,00, dar aici, în Luthland, e vremea nopților albe. În Tivoli se aprind luminile. O uriașă corolă albă cu stamine la fel de albe. Lumini de sare, în nopțile de sare ale Copenhagăi.

Grigore ILISEI

ÎNTEPRINDEREA DE STAT STRUNGA între livezi și valea Siretului

Strunga e o stațiune balneo-climaterică căutată datorită a-tit apelor cît și așezării sale într-un cadru natural pitoresc, sub poala unei străvechi păduri de stejari. Întreprinderea agricolă de stat Strunga aflîndu-se cu sediul în chiar inima stațiunii ține să contribuie prin livezile sale la extinderea perimetrului vegetal ce ocrotește așezarea și îi conferă un peisaj încântător. În adevăr, chiar de la ieșirea din Tg. Frumos, începi să urci printre neșfîrșite șiruri de pomi plantați pe versante și întreținuti exemplar. Datorită activității fermelor horticole din cadrul acestei întreprinderi bazinul pomicol de la Strunga a devenit vestit în întreaga țară pentru fructele produse, începînd cu cireșe și terminînd cu nuci, dar mai ales pentru soiurile de mere, mult căutatele mere de Strunga. Din cele aflate de la inginerii Viorel Lefter și Ion Gheorghiu, sectorul hortipomicol de la Strunga are o bună recoltă în perspectivă pentru anul acesta. Întreprinderea și-a definitivat perimetrul de livezi (500 ha.) așa că acum s-a trecut la îmbunătățirea plantațiilor pentru ca producția să atingă nivelul scontat, calitativ și cantitativ. Strunga oferă pieței cireșe, vișine, prune, mere, deci în tot timpul verii în livezi e campanie de recoltare. De pildă, în zilele cînd am poposit în livezi se culegeau merele timpurii, buchete de culori și arome și intrau pe banda de sortare pentru a fi livrate pieței. În același timp, alte echipe terminau recoltarea finului de pe benzi și executau coasa treia la lucernă, expediind spre baza furajeră hrană de iarnă. Bineînțeles însă că temeiul în materie de furaje pentru fermele zootehnice ale întreprinderii îl constituie cultura marelui I.A.S. Strunga are 8 ferme și se întinde pînă dincolo de Siret, la Pașcani și Hălăucești (circa 4000 ha.). Două dintre ferme, sînt profilate pe cultura plantelor de cîmp (griu, porumb, cartofi, soia etc.) și aici totul se execută la un înalt grad de mecanizare. Anul acesta o dezvoltare frumoasă o are porumbul din loturile de hibridare.

— Rezultatele noastre, ține să precizeze tov. ing. Gh. Lazăr, directorul întreprinderii, deși influențate anul acesta de capriciile naturii (700 ha. de cultură calamitate în lunca Siretului) sînt bune datorită faptului că la baza activității stă organizarea științifică a producției și muncii. Pe lângă mijloacele mecanizate de care dispunem și de utilizarea îngrășămintelor chimice, s-a ur-

mărit ca fiecare lucrare să fie executată în condiții optime, deci maximum de operativitate și lucru de calitate. Pe terenul inundat au băgat tractoarele imediat după retragerea apelor și au semănat porumb furajer în cultura a doua.

Remarcabilă dăruirea oamenilor din toate fermele și de toate specialitățile privind mobilizarea la munci sub deviza: totul în slujba recoltei.

*

Cele două ferme de la Pașcani conduse de medic veterinar Ion Birsan și respectiv ing. Gh. Frunză își trag puterea din sectorul zootehnic, iar mîndria staulului e vaca rasă Holstein, cu o producție medie de 4.600 litri lapte anual pe cap de vacă furajată. O altă preferată a zootehnicilor de la Strunga e bruna

de Maramureș. Întreprinderea are un efectiv de 4.500 taurine, din care 2.300 vaci. Fermele zootehnice, în afară de lapte, acordă o atenție deosebită creșterii tineretului de prăsilă, care asigură întreprinderii venituri frumoase.

Ferma zootehnică Strunga e condusă de ing. Zaisa Sachelarie, binecunoscută în departamentele deosebite pentru rezultatele obținute în 1973 a primit titlul de Erou al muncii socialiste. Ea și soțul său, ing. Emil Sachelarie sînt exemple în muncă și în devotament față de întreprindere, așa cum ing. Jenică Neuman, șeful fermei Hălăucești e preocupat în permanență de instruirea oamenilor din sector pentru ca toți să fie la nivelul fruntașilor din unitate.

*

Discuțăm cu tov. ing. Gh. Lazăr, directorul întreprinderii, despre viitor.

— În curs de înființare o nouă fermă zootehnică la Huleșteni. E vorba de o fermă de 5.000 oi țigăi merinos. Deja avem o turmă de 1.500 capete și vom urea la 5.000 întemeind o fermă modernă pentru care avem mijloace și specialiști. În rest, acționăm pentru consolidarea fermelor existente și specializarea lor în sensul de a avea fiecare profilul ei rezultat dintr-o producție de bază. În general, I.A.S. Strunga se dezvoltă armonios între pomicultură și zootehnie, cultura de cîmp fiind destinată a asigura în primul rînd baza furajeră a șeptelului.

În adevăr, aceasta e caracteristica: o dezvoltare armonioasă, asigurată de oameni dornici a crește împreună cu întreprinderea, mîndri că muncesc în perimetrul dintre pădurea de stejari și largă vale a Siretului.



ÎNTEPRINDEREA „TEHNOTON” IAȘI

vă recomandă:

Tinăra întreprindere ieșeană pentru produse radiotehnice de larg consum și echipamente de radio comunicații profesionale cunoaște a dezvoltare impetuoasă impunându-se pe piața națională cu o serie de produse intrate în circulația largă și apreciate de marea public. Dintre acestea vă prezentăm astăzi:

Radioreceptorul Mangalia 2

Caracteristici tehnice:
— Radioreceptor superheterodină
— 11 tranzistoare, 3 diode
— Difuzor 3 W — 3 ohmi
Gamele de undă:
— UL: 150 — 300 KHz
— UM: 530 — 1605 KHz
— US₁: 5,9 — 10,6 MHz
— US₂: 10,4 — 16 MHz
Sensibilitate: (pt. 50 mW la ieșire)
— UL: 150 μV
— UM: 150 μV
— US₁: 100 μV
— US₂: 100 μV
Puterea nominală
— La ieșire 1 W cu max. 10% distorsiuni
— Caseta din placaj furniruit
— Dimensiunile aprox. ale radioreceptorului 530×215×175 mm.
— Greutatea aprox. 4,5 kg
Alimentare:
— c.a. 110 V: 220 V — 50 Hz
— c.c. 9 V (6 baterii de 1,5 V)
Frecvență intermediară
— 455 KHz
Selectivitatea superioară
Puterea absorbită
— aprox. 12 VA

Radioreceptorul Albatros

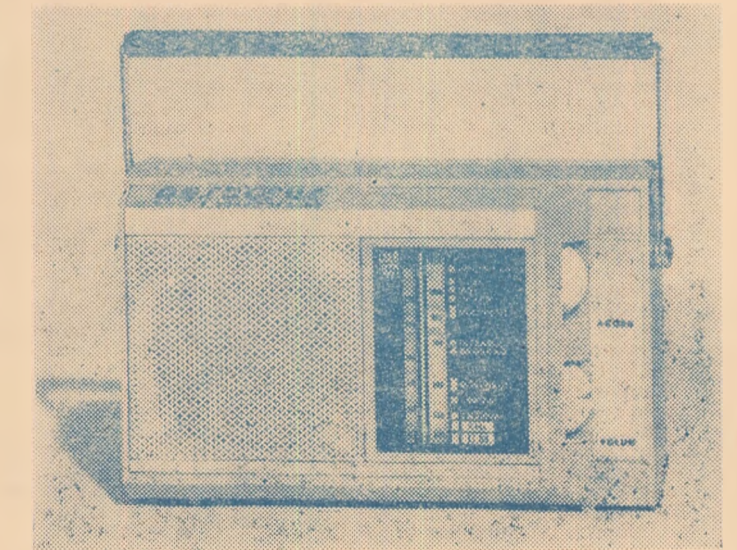
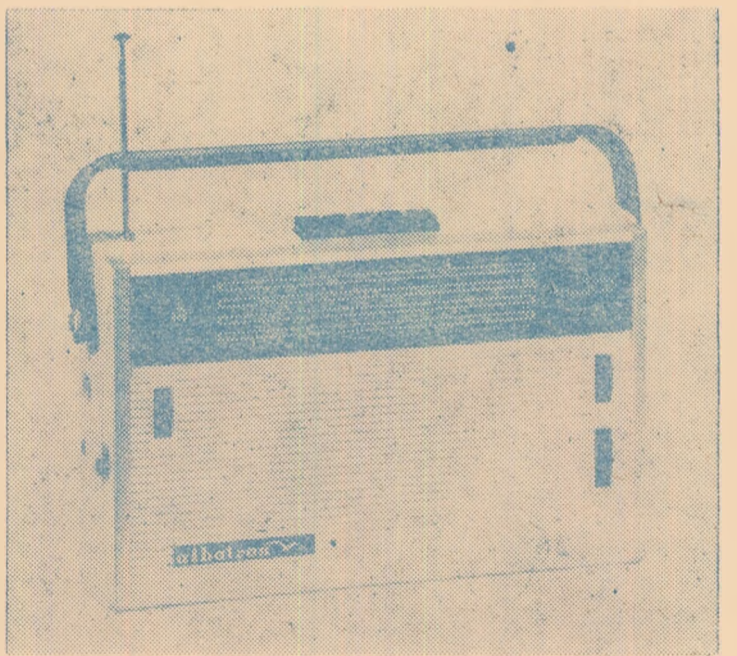
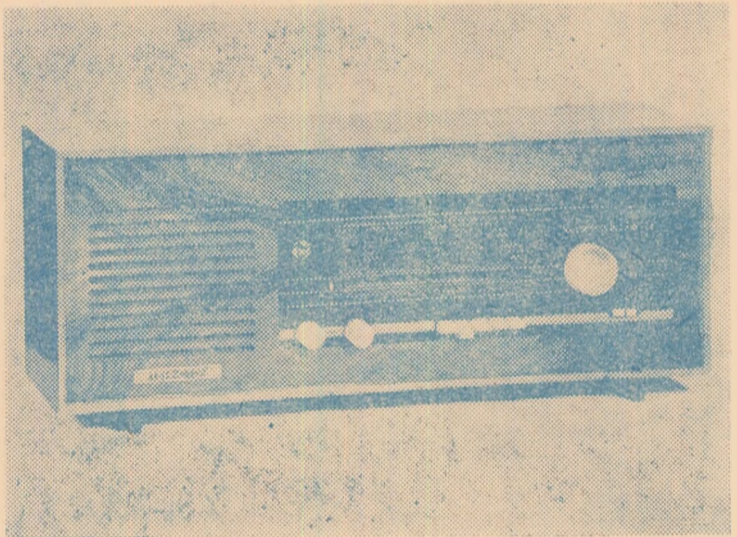
CARACTERISTICI TEHNICE —
— Radioreceptor portabil superheterodină
— 8 tranzistoare
— 2 diode
— 1 termistor
— 1 casă miniatură
— antenă ferită
— 1 antenă telescopică
GAMELE DE UNDA
Unde lungi 150 — 300 KHz
Unde medii 530 — 1605 KHz
Unde scurte 1 5,9 — 10,6 MHz
Unde scurte 2 10,4 — 16 MHz

FRECVENȚA INTERMEDIARĂ: 455 KHz
SENSIBILITATEA
Sensibilitatea limitată de zgomot pentru o putere de 50 mW la ieșire:
Unde lungi 1,5 mV/m
Unde medii 1 mV/m
Unde scurte 1 350 μV
Unde scurte 2 350 μV

SELECTIVITATEA excepțională
PUTEREA LA IEȘIRE este de 0,5 W pentru distorsiuni sub 10%
GREUTATEA: aproximativ 2 kg.

Radioreceptorul Pescăruș

Caracteristici tehnice:
— radioreceptor de buzunar, echipat cu 7 tranzistoare și 1 diodă.
— este prevăzut cu antenă de ferită, atât pentru recepția emisiunilor din gama UM cît și UL.
— bornă pentru casă miniatură
— 2 game de unde:
UL — 150 — 260 KHz (2000 — 1146 m)
UM — 525 — 1605 KHz (571,4 — 187 m)
Frecvență intermediară: 455 KHz
Sensibilitate: (pentru o putere la ieșire de 50 mW).
UL — mai bună decît 3 mV/m
UM — mai bună decît 2 mV/m
Selectivitatea: măsurată în gama UM la frecvența de 1 MHz, pentru un dezacord de ±9 KHz, corespunde unei atenuări medii de cel puțin 16dB.
Puterea de ieșire: minimum 0,15 W cu maximum 10% distorsiuni
Alimentarea: o baterie de 4,5 V, tip 3 R 12.
Consumul: 80 mA la puterea nominală.
Difuzorul: circular, permanent, dinamic, 7 ohmi — 0,5 VA
Greutatea: 0,5 kg. (inclusiv baterie).
Casetă din material plastic, prevăzută cu ornamente metalice, are dimensiunile aprox. 160×100×40 mm.



COOPERATIVA „RADIO PROGRES” BUCUREȘTI

O unitate care își valorifică la maxim potențialul propriu

O problemă de bază care condiționează continua rentabilizare a unității bucureștene, este creșterea eficienței economice de ansamblu, acordându-se deopotrivă atenție atât funcției de producție cât și laturii care vizează elementele financiar-comerciale.

Pe măsura valorificării la maxim a potențialului de care dispune, utilizând metode și tehnici moderne, proprii relativ recentei discipline economice cunoscută sub denumirea de marketing, colectivul Cooperativei Radio Progres și-a însușit în mod evoluat conținutul noțiunii de funcție comercială, străduindu-se să folosească în mod judicios toate căile de promovare a desfacerii produselor, urmărind în același timp accelerarea rotației fondurilor circulante.

Progresînd și cuprinzînd tot mai multe laturi ale activității de promovare a vânzătorilor, marketingul practicat de unitatea bucureșteană s-a impus ca o metodă dinamică, devenind un instrument indispensabil în activitatea cooperativei, în organizarea rațională a producției și concretizarea acesteia.

Introducînd produsele în fabricație după studierea atentă a pieții și urmărind comportarea funcțională a acestora la cumpărători, Cooperativa „Radio Progres” și-a căpătat un frumos renume în rîndul beneficiarilor, fiind apreciată pentru calitatea ireproșabilă a producției.

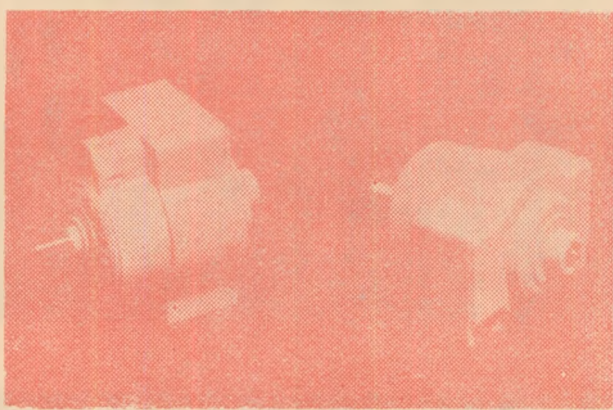
În scopul informării cumpărătorilor prezentăm un extras din lista de produse a unității:

| Nr. crt. | Denumirea produsului | Preț |
|----------|---|---------|
| 0 | 1 | 2 |
| 1. | Microfon electrodinamic cu stativ masă și scenă | 610 |
| 2. | Explozor tranzistorizat ET 100 | 1 665 |
| 3. | Releu de protecție contra scurgerilor de curent în rețelele trifazate RSN-1 127 V | 5 800 |
| 4. | Idem RSN-1 — 220 V | 5 800 |
| 5. | Idem RSN-1 — 380 V | 5 800 |
| 6. | Idem RSN-1 — 500 V | 5 800 |
| 7. | Idem antigrizutos RSA-1 127 V | 8 200 |
| 8. | Idem RSA-1 220 V | 8 200 |
| 9. | Idem RSA-1 380 V | 8 200 |
| 10. | Idem RSA-1 500 V | 8 200 |
| 11. | Transformator TCAD 160 VA 220/24 V | 360 |
| 12. | Idem TCAD 160 VA/380/24 V | 360 |
| 13. | Idem TCAD 160 VA/220/12 V | 360 |
| 14. | Idem TCAD 320 VA/220/24 V | 500 |
| 15. | Idem TCAD 320 VA/380/24 V | 500 |
| 16. | Idem TCAD 320/380/12 V | 500 |
| 17. | Idem TCAD 500/220/24 V | 640 |
| 18. | Transformator TMA — 63 VA | 215 |
| 19. | Transformator separator reglabil 1 KVA | 4 480 |
| 20. | Pîlnie acustică conică cu difuzor 4 W | 402 |
| 21. | Idem 6 W | 517 |
| 22. | Casetă cu difuzor 2,5 W și transformator | 419 |
| 23. | Idem 4 W idem | 442 |
| 24. | Coloană sonoră 16 W | 1 844 |
| 25. | Idem 18 W | 2 240 |
| 26. | Idem 20 W | 1 860 |
| 27. | Redresor alimentare pentru telefonie 6 V—0,2 A | 304 |
| 28. | Redresor cu seleniu 6—24—15A | 3 894 |
| 29. | idem 30 A | 4 850 |
| 30. | idem 45 A | 5 220 |
| 31. | idem 12—48V—15 A | 4 557 |
| 32. | idem 30 A | 4 625 |
| 33. | Static amplificare 60 W | 6 001 |
| 34. | idem 80 W | 12 481 |
| 35. | idem 120 W | 18 938 |
| 36. | idem 240 W | 25 997 |
| 37. | Electromegafon 3,5 W | 1 582 |
| 38. | Tablou pentru laborator fizică | 12 470 |
| 39. | idem chimie | 5 203 |
| 40. | Lampă de încălzire cu rezistență 250 W | 250 |
| 41. | Lampă cu vapori de sodiu | 811 |
| 42. | Interfon simplex automat 10 linii | 29 568 |
| 43. | idem 15 linii | 87 521 |
| 44. | idem 20 linii | 100 127 |
| 45. | Amplificator de linii 4 W | 5 514 |
| 46. | Electromegafon 1 W | 1 582 |
| 47. | Stabilizator de tens. ferorezonant 220V—500VA | 5 140 |
| 48. | Mașină de sudat folii polietilenă 500 mm | 21 567 |
| 49. | Pîlnie acustică expon. cu difuzor 3 VA | 452 |
| 50. | Interfon dispecer manual 5—10 linii | 13 949 |
| 51. | Alimentator univers stabilizat pt. lab. radio | 6 050 |
| 52. | Tablou cu elemente de prescriere TEP-2 | 2 041 |
| 53. | idem TEP-3 | 2 625 |
| 54. | idem TEP-4 | 3 035 |
| 55. | idem TEP-6 | 3 721 |
| 56. | Priză de protecție pt. aparat ras | 213 |
| 57. | Pistol electric de lipit | 180 |
| 58. | Ciocan electric de lipit 35 W | 62 |
| 59. | Rezistență pt. ciocan de lipit 35 W | 17 |
| 60. | Motoraș electric 3,5 V | 24 |
| 61. | Joc aritmetic | 28 |

| | | |
|-----|--|----------------|
| 1. | Amplificator stereo 2x20 W | 4 786 |
| 2. | Boxă pentru amplificator stereo 2x20 W | 2 315 |
| 3. | Instrument universal de măsură „Multitest” 50 000 ohmi/V c.c. 10 000 ohmi/V c.c. | 2 000 2 000 |
| 4. | Baliză electronică cu lumină intermitentă | 183 |
| 5. | Închizător magnetic | 12,70 |
| 6. | Set flori pom iarnă | 109,50 |
| 7. | Interfon jucărie | 272 |
| 8. | Trusă interfon jucărie | 220 |
| 9. | Casetă cu difuzor de 1 W pentru autoturisme | 98 |
| 10. | Releu electronic pentru temporizare (Regulator ștergător parbriz) | 240 |
| 11. | Generator ton Morse | 127 |
| 12. | Indicador tensiune | 58 |
| 13. | Trusă radio | 265 |
| 14. | Jucărie electronică Azorică | 180 |
| 15. | Releu foto amator | 397 |
| 16. | Interfon domiciliu | 720 |
| 17. | Alimentator jucării | 120 |
| 18. | Ionoderm | 1 550 |
| 19. | Dispozitiv avertizoare | |

Pentru o cit mai completă edificare a prezumțiilor beneficiari vom descrie detaliat patru din produsele curente ale cooperativei:

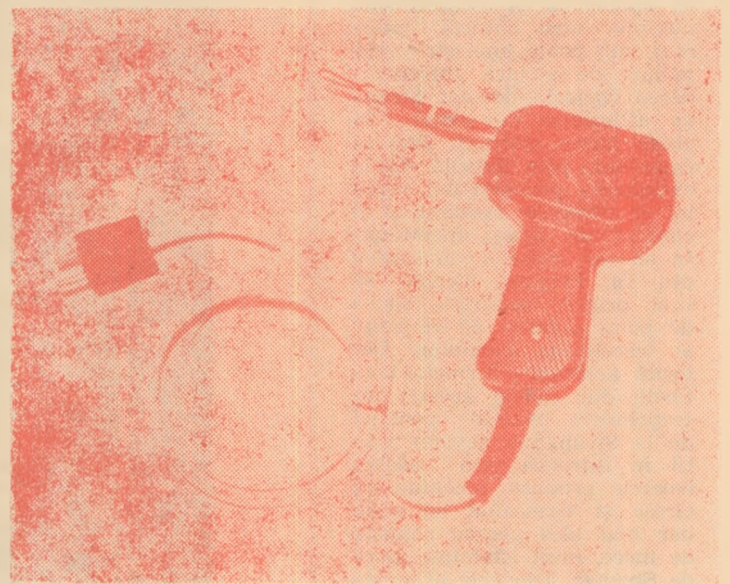
MOTOR ELECTRIC PENTRU JUCĂRII 3—4,5 V.c.c.



- Destinație**
Motorul electric este destinat acționării jucăriilor electro-mecanice cu consum mic de putere, alimentat de la o baterie de 3—4,5 V.
- Descriere**
Produsul se compune din următoarele părți principale:
— carcasa din material plastic;
— statorul;
— rotorul;
— colectorul și perile.
În funcție de modul de conectare la poli sursei de alimentare, axul motorului se poate roti într-un sens sau altul.
- Caracteristici tehnice**
— tensiuni nominale 3 V pînă la 4,5 V.
— rezistența în curent continuu a înfășurărilor la re-

- ce, min. 1,5 ohmi.
 - putere nominală la mers în gol: 1 W.
 - turația motorului 5 000 ture/mîn.
 - curentul electric absorbit de la sursă nu depășește 500 mA.
 - nu produce perturbații radio-electrice la distanță mai mare de 2 m.
- Dimensiuni de gabarit**
Motorul se va înscrie într-un paralelipiped de dimensiunile 30x30x25 mm.
Greutate cca. 30 gr.
N.I.D. 6519—70.
 - Condiții de livrare**
Produsul se livrează prin magazinele și unitățile cooperativei și comerțului.
PREȚUL DE VÂNZARE CU AMĂNUNTUL — 22,30 lei

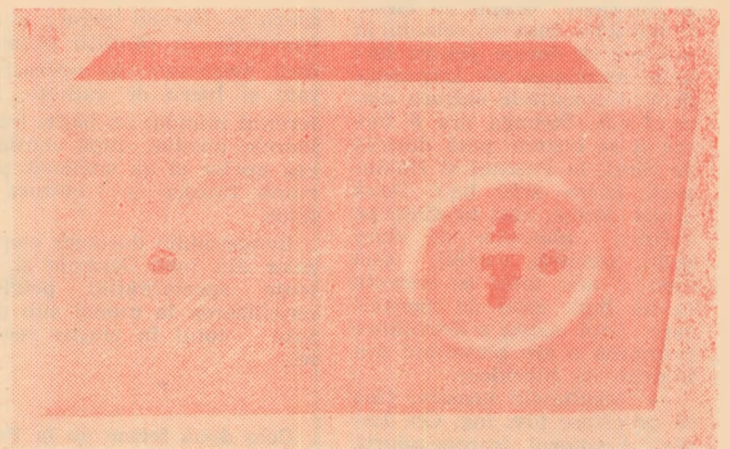
PISTOL DE LIPIT ELECTRIC 110/220 V — 100 VA



- Destinație**
Pistol de lipit electric, servește la lipirea componentelor de schemă din montajele de radio și TV, a conexiunilor și a pieselor metalice mici cu ajutorul aliajelor de cositor pentru lipit.
- Caracteristici tehnice**
— Principiul de funcționare: prin inducție.
— Tensiunea de alimentare: 110 V sau 220 V — 50 Hz. (prin comutare).
— Puterea absorbită 100 VA+10%.
— Regim de funcționare intermitent.
— Timpul de topire al aliajului, 10 secunde.
— N.I.D. 6070—73.

- Clasa I de protecție pentru carcasă.
- Dimensiuni de gabarit**
— lungime — 150 mm
— lățime — 150 mm
— grosime — 55 mm
— greutate cca 0,9 kg.
 - Condiții de livrare**
— Pistolul de lipit electric se livrează prin unitățile și magazinele cooperativei și comerțului, ambalat în cutie de carton cu 2 vîrfuri de rezervă și instrucțiunile de folosire.
 - Indicații pentru beneficiari**
În comandă se va specifica denumirea produsului, cantitatea și luna în care se solicită livrarea.
- PREȚUL DE VÂNZARE CU AMĂNUNTUL, 180 lei**

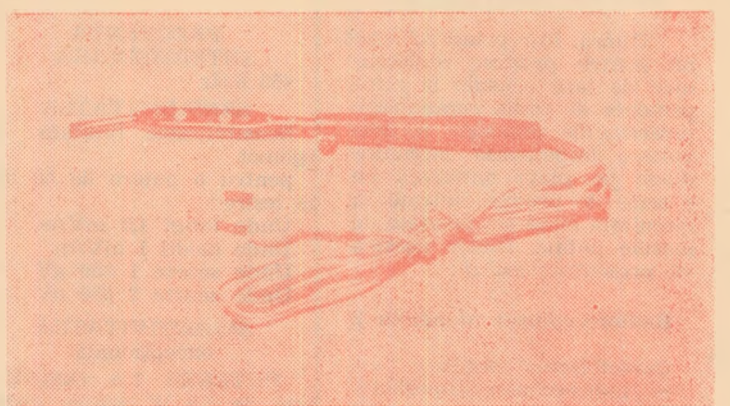
PRIZA DE PROTECȚIE PENTRU APARATE DE RAS ELECTRICE



- Destinație**
Priza de protecție pentru aparate de ras electrice este destinată să separe galvanic circuitul aparatului de ras de rețeaua de alimentare fiind utilizată în camerele de baie, deci într-un mediu cu umiditate ridicată (peste 90%).
- Descriere**
Priza se compune din următoarele părți principale:
— un transformator 220 V/220 V 50 Hz cu izolația între primar și secundar înțărîtă.
— un releu termic maximal;
— un întrerupător acționat de fișa aparatului de ras;
— o priză care permite introducerea fișei aparatului.
- Caracteristici tehnice**

- Tensiuni de alimentare 120 V sau 220 V.
 - Tensiuni de ieșire 220 V+5%.
 - Putere nominală 20 VA±2%.
 - N.I.D. 5498—70.
- Dimensiuni de gabarit**
— lungime 130 mm;
— lățime 69 mm;
— înălțime 51 mm;
(exceptînd capacul)
— greutate 0,700 kg+0,050 kg.
 - Condiții de livrare**
Priza de protecție se livrează pe bază de comandă.
 - Indicații pentru beneficiari**
În comandă se va specifica denumirea produsului, tensiunea de rețea, numărul de buc. și luna în care se solicită livrarea.
- PREȚUL CU RIDICATA DE ÎNȚEPRINDERE — 213 lei.**

CIOCAN DE LIPIT ELECTRIC 35 W



- Destinație**
Ciocanul de lipit electric servește la lipirea componentelor de schemă în montajele de radio și TV, a conexiunilor și a pieselor metalice mici, cu ajutorul aliajelor de cositor pentru lipit.
- Caracteristici tehnice**
— Principiul de funcționare: cu rezistență electrică;
— Tensiunea de alimentare 120 V sau 220 V 50 Hz;
— Putere nominală 35 W±10%;
— Regim de funcționare: continuu;
— Timpul de topire al aliajului mai mic de 8 minute;
— N.I.D. 6111—68.
- Dimensiuni de gabarit**

- lungime cca 260 mm;
 - diametrul cca 18 mm;
 - greutate cca 250 gr.
- Condiții de livrare**
Ciocanul de lipit electric se livrează prin magazinele și unitățile cooperativei și comerțului, ambalat în cutie de carton, cu un vîrf de rezervă și instrucțiunile de folosire.
 - Indicații pentru beneficiari**
În comandă se va specifica denumirea produsului, cantitatea și luna în care se solicită livrarea.
- PREȚUL DE VÂNZARE CU AMĂNUNTUL — 62 lei.**

În scopul valorificării materialelor imobilizate, Coop. „Radio Progres” oferă, de asemenea, următoarele materiale disponibile:

- Conductor TLY 19x0,23 mm=250 000 ml.
- Idem 7x0,32=88 000 ml.
- Idem 24x0,20=3 000 ml.
- Idem 19x0,32=18 500 ml.
- Conductor TY 1x0,5 mm=30 000 ml.
- Idem 1x0,7 mm=15 000 ml.
- Idem 1x0,8 mm=36 000 ml.
- Idem 1x1,2 mm=4 500 ml.
- Conducător MYYM 3x0,75 mm=40 000 ml.
- Cablu coaxial TCC 2 Y 7x0,20 mm=10 000 ml.
- Conectori din bachelită 2, 4, 5 și 6 mm.=40 000 buc.
- Bară aluminiu 1/2 TØ120 mm=120 kg.

ÎNȚEPRINDERI ȘI INSTITUȚII !

În intenția de a achiziționa produsele și materialele oferite de unitatea din capitală, rețineți următoarea adresă utilă:

Coop. „Radio Progres” București
str. Sfîntul Gheorghe nr. 23, telefon 154630
Ofertanta angajează livrări imediate.

Emil GEORGESCU
Vasile BAȘA

C. P. M. B. — C. C. M. B. INTREPRINDEREA DE UTILAJ TRANSPORT BUCUREȘTI

Preocupări intense pentru lichidarea tuturor imobilizărilor financiare

Perfecționarea aprovizionării tehnico-materiale și implicit a relațiilor contractuale, întărirea rolului economice, permite o strictă corelație a bazei materiale cu cerințele producției și pe această cale o accelerare a vitezei de rotație a fondurilor circulante.

La întreprinderea de utilaj transport București unitate în care eficiența economică reprezintă un criteriu prioritar în ansamblu de probleme — principala direcție de concentrare a eforturilor o con-

stituie utilizarea rațională și oportună a fondurilor bănești.

Desigur preocuparea pentru găsirea și introducerea celor mai utile forme care să asigure o judicioasă și echilibrată balanță financiară, se conjugă cu acțiunea permanentă de redimensionare a stocurilor de materiale, stabilindu-se un raport optim, elastic și operativ între resurse și necesar, între baza materială și contractată și sarcinile de producție pentru exercițiul de plan următor.

Ținând seama de o multitudine de factori (reducerea consumurilor specifice, utilizarea mai eficientă a normelor de consum, înălțarea risipei etc.), apar resurse importante, suplimentare, în baza materială a întreprinderii, creându-se un excedent temporar de materiale și piese de schimb.

Colectivul de economiști ai acestei întreprinderi cunoscând efectele imobilizărilor financiare și urmărind o rotație continuă și în același timp accelerată a mijloacelor bănești,

intenționează valorificarea și repunerea în circuitul economic național a unei variate game tipodimensionale de rulmenți, curele trapezoidale, materiale abrazive, aparataj de joasă tensiune, conductori de bobinaj, laminate de cupru, organe de asamblare etc., materiale fără utilizare imediată în procesul de producție.

Pentru informarea celor interesați, redăm cele mai importante repere aflate în stoc disponibil la această unitate bucureșteană:

Curele trapezoidale

| Tipodimensiuni | U/M | Cantit. | Preț unitar |
|----------------|----------|---------|-------------|
| 10x6x800 | mm. buc. | 15 | 11,68 |
| 10x6x1320 | " " | 35 | 13,25 |
| 10x6x1200 | " " | 20 | 9,30 |
| 10x8x1250 | " " | 500 | 7,19 |
| 10x6x1300 | " " | 25 | 6,83 |
| 10x6x1150 | " " | 80 | 6,61 |
| 10x6x3100 | " " | 23 | 16,43 |
| 10x6x1500 | " " | 75 | 8,62 |
| 10x6x1000 | " " | 20 | 6,40 |
| 10x6x1180 | " " | 20 | 6,84 |
| 10x6x1460 | " " | 20 | 11,31 |
| 10x6x1175 | " " | 30 | 6,75 |
| 10x6x825 | " " | 15 | 6,39 |
| 10x6x825 | " " | 20 | 4,34 |
| 10x6x1200 | " " | 30 | 6,36 |
| 10x6x1135 | " " | 15 | 7,26 |
| 10x6x800 | " " | 20 | 5,12 |
| 10x6x1135 | " " | 20 | 5,86 |
| 10x6x1320 | " " | 10 | 6,33 |
| 11x17x710 | " " | 15 | 7,81 |
| 11x17x750 | " " | 40 | 9,56 |
| 11x17x900 | " " | 50 | 11,47 |
| 11x17x925 | " " | 20 | 11,79 |
| 11x17x1120 | " " | 200 | 14,28 |
| 11x17x1180 | " " | 180 | 15,07 |
| 11x17x2120 | " " | 40 | 27,03 |
| 11x17x2500 | " " | 35 | 20,50 |
| 11x17x2800 | " " | 20 | 45,08 |
| 11x17x4000 | " " | 50 | 39,60 |
| 11x17x4250 | " " | 13 | 68,43 |
| 11x17x1600 | mm. buc. | 1000 | 20,40 |
| 11x17x1060 | mm. buc. | 10 | 8,61 |
| 11x17x2600 | " " | 20 | 21,32 |
| 11x17x2450 | " " | 10 | 20,09 |
| 11x17x1380 | " " | 20 | 11,33 |
| 11x17x1250 | " " | 215 | 15,94 |
| 11x17x1025 | " " | 130 | 23,07 |
| 11x17x1100 | " " | 25 | 14,02 |
| 11x17x1200 | " " | 60 | 15,30 |
| 11x17x1295 | " " | 120 | 16,51 |
| 11x17x1330 | " " | 150 | 16,95 |
| 11x17x1475 | " " | 40 | 18,80 |
| 11x17x1375 | " " | 280 | 17,50 |
| 11x17x1180 | " " | 325 | 36,70 |
| 11x17x1250 | " " | 200 | 38,88 |
| 11x17x2500 | " " | 56 | 77,75 |
| 11x17x800 | " " | 15 | 24,88 |
| 11x17x1260 | " " | 200 | 16,06 |
| 11x17x1750 | " " | 133 | 22,75 |
| 11x17x1120 | " " | 76 | 34,83 |
| 11x17x1350 | " " | 40 | 10,47 |
| 13x8x710 | " " | 48 | 5,61 |
| 13x8x1700 | " " | 40 | 13,17 |
| 13x8x2240 | " " | 900 | 15,24 |
| 13x8x2500 | " " | 336 | 17,00 |
| 13x8x975 | " " | 7 | 6,36 |
| 13x8x670 | " " | 20 | 4,55 |
| 13x8x1080 | " " | 140 | 8,37 |
| 13x8x1040 | " " | 40 | 8,06 |
| 13x8x975 | " " | 20 | 15,78 |
| 13x8x2400 | " " | 10 | 16,32 |
| 13x8x2800 | mm. buc. | 25 | 33,32 |
| 13x8x1550 | " " | 43 | 11,65 |
| 13x10x1330 | " " | 200 | 10,39 |
| 13x8x1350 | " " | 40 | 10,39 |
| 13x8x1091 | " " | 10 | 7,64 |
| 13x8x2940 | " " | 20 | 22,80 |
| 13x8x2750 | " " | 20 | 21,30 |
| 14x22x1060 | " " | 4 | 12,51 |
| 14x22x1120 | " " | 25 | 23,74 |
| 14x22x1250 | " " | 52 | 23,92 |
| 14x22x1500 | " " | 60 | 17,70 |
| 14x22x3350 | " " | 5 | 39,03 |
| 14x22x1600 | " " | 217 | 18,85 |
| 14x22x3750 | " " | 10 | 91,12 |
| 14x22x1400 | " " | 5 | 16,52 |
| 14x22x1210 | " " | 35 | 25,65 |
| 14x22x6300 | " " | 100 | 143,01 |
| 14x22x5000 | " " | 2 | 121,50 |
| 14x22x1400 | " " | 107 | 69,80 |
| 14x22x1320 | " " | 300 | 25,26 |
| 14x22x1360 | " " | 15 | 26,03 |
| 14x22x1250 | " " | 30 | 62,31 |
| 14x22x2240 | " " | 102 | 111,00 |
| 14x22x4200 | " " | 40 | 66,60 |
| 14x22x900 | " " | 15 | 19,08 |
| 14x22x1000 | " " | 50 | 21,30 |
| 14x22x1160 | " " | 30 | 20,88 |
| 25x16x1250 | " " | 22 | 18,38 |
| 25x16x1700 | " " | 30 | 24,99 |
| 25x16x2100 | " " | 20 | 42,00 |
| 25x16x2500 | mm. buc. | 26 | 50,00 |
| 25x16x1400 | mm. buc. | 4 | 23,50 |
| 20x12,5x1800 | " " | 20 | 25,20 |
| 19x32x5000 | " " | 10 | 221,50 |
| 19x22x7500 | " " | 2 | 265,80 |
| 19x22x7500 | " " | 6 | 220,50 |
| 19x22x3150 | " " | 50 | 68,04 |
| 19x22x1500 | " " | 3 | 48,69 |
| 19x22x3550 | " " | 10 | 157,27 |
| 19x22x2800 | " " | 73 | 60,48 |
| 19x22x3150 | " " | 100 | 139,55 |
| 19x22x3350 | " " | 10 | 113,90 |

Rulmenți

| Seria | U/M | Cantit. | Preț unitar |
|------------|------|---------|---------------------------------|
| Bile Ø 12 | mm. | 2 000 | 0,48 |
| Bile Ø 40 | " | 500 | 26 ⁴¹ / ₄ |
| EL 7—607 | " | 3 | 9 |
| R 9—629 | " | 50 | 10 |
| R 7—627 | " | 16 | 9 |
| 6006 | buc. | 5 | 19 |
| 6010 | " | 10 | 38 |
| 6020 | " | 8 | 120 |
| 6202 | " | 100 | 13 |
| 6204 | " | 1 000 | 16 |
| 6206 | " | 300 | 20 |
| 6207 | " | 100 | 23 |
| 6210 | " | 200 | 33 |
| 6211 | " | 50 | 38 |
| 6212 | " | 1 500 | 48 |
| 6213 | " | 40 | 58 |
| 6214 | " | 40 | 68 |
| 6215 | " | 10 | 80 |
| 6216 | " | 40 | 95 |
| 6218 | " | 25 | 130 |
| 6219 | " | 10 | 155 |
| 6220 | " | 10 | 185 |
| 6222 | " | 10 | 260 |
| 6224 | " | 6 | 320 |
| 6226 | " | 10 | 400 |
| 6300 | " | 11 | 16 |
| 6305 | " | 100 | 21 |
| 6306 | " | 300 | 25 |
| 6309 | " | 40 | 38 |
| 6311 | " | 20 | 50 |
| 6314 | " | 20 | 95 |
| 6315 | Buc. | 20 | 115 |
| 6316 | " | 19 | 135 |
| 6317 | " | 8 | 155 |
| 6318 | " | 10 | 190 |
| 6403 | " | 1 | 20 |
| 6406 | " | 300 | 40 |
| 6409 | " | 2 | 75 |
| 6411 | " | 10 | 110 |
| 6412 | " | 12 | 130 |
| 6415 | " | 15 | 300 |
| 6213 N | " | 10 | 60 |
| 6306 N | " | 2 | 26 |
| 6308 N | " | 1 | 35 |
| 6412 N | " | 2 | 136 |
| 6203 Z | " | 270 | 16 |
| 6202 Z | " | 50 | 15 |
| 6204 Z | " | 600 | 18 |
| 6212 Z | " | 20 | 53 |
| 6208 Z | " | 50 | 28 |
| 6207 Z | " | 370 | 52 |
| 1310 | " | 370 | 52 |
| 1311 | " | 50 | 60 |
| 1305 | " | 10 | 26 |
| 1306 | " | 5 | 30 |
| E 15 | " | 13 | 13 |
| 2 306 | " | 20 | 45 |
| E 20 | " | 300 | 20 |
| NJ 2207 | " | 15 | 57 |
| N 310 | " | 30 | 76 |
| NU 2305 | " | 10 | 54 |
| NU 205 | " | 8 | 35 |
| NU 204 | " | 12 | 33 |
| NF 308 | " | 2 | 68 |
| NU 309 | " | 6 | 68 |
| NU 2312 | " | 3 | 160 |
| NJ 308 | " | 15 | 60 |
| NJ 311 | " | 26 | 102 |
| NUP 412 | " | 1 | 176 |
| NN 3020 K | " | 3 | 437 |
| 21308 | " | 1 | 96 |
| 22220 | " | 20 | 370 |
| 22222 | " | 15 | 450 |
| 22224 | " | 18 | 550 |
| 22215 | " | 4 | 222 |
| 22228 | " | 9 | 730 |
| 22309 | " | 23 | 180 |
| 22311 | " | 10 | 210 |
| 22313 | " | 10 | 250 |
| 22314 | " | 35 | 275 |
| 22320 | " | 5 | 640 |
| 22340 | " | 6 | 3 600 |
| 22322 | " | 5 | 765 |
| 22330 | " | 8 | |
| 22319 | " | 1 | 520 |
| 6230 | " | 3 | 600 |
| 7210—36210 | " | 50 | 60 |
| 7307—36307 | " | 1 | |
| 30202 | " | 5 | 21 |
| 30207 | " | 30 | 30 |
| 30214 | " | 50 | 65 |
| 30216 | " | 10 | 82 |
| 30219 | " | 9 | 142 |
| 30212 | " | 25 | 52 |
| 30218 | " | 10 | 118 |
| 30303 | " | 2 | 23 |
| 30308 | " | 50 | 42 |
| 30309 | " | 100 | 50 |
| 30317 | " | 3 | 186 |
| 32219 | " | 4 | 175 |

| Seria | U/M | Cantit. | Preț unitar |
|-----------------|------|---------|-------------|
| 32209 | buc. | 50 | 46 |
| 32211 | " | 100 | 55 |
| 32215 | " | 100 | 88 |
| 32216 | " | 50 | 100 |
| 32218 | " | 50 | 135 |
| 32207 | " | 20 | 38 |
| 32208 | " | 20 | 48 |
| 32307 | " | 30 | 48 |
| 32308 | " | 20 | 55 |
| 32310 | " | 50 | 80 |
| 32313 | " | 50 | 150 |
| 32315 | " | 15 | 210 |
| 32318 | " | 15 | 390 |
| 32322 | " | 10 | 1 000 |
| 51103 | " | 20 | 16 |
| 51105 | " | 50 | 17 |
| 51115 | " | 10 | 43 |
| 51124 | " | 14 | 120 |
| 51204 | " | 9 | 20 |
| 51206 | " | 5 | 24 |
| 51207 | " | 13 | 23 |
| 51305 | " | 15 | 22 |
| 51306 | " | 3 | 26 |
| 51308 | " | 30 | 35 |
| 51415 | " | 2 | 310 |
| 32024 | " | 30 | 116 |
| 20803 | " | 200 | 29 |
| 326705 | " | 2 | 52 |
| 836906 | " | 56 | 15 |
| 688911 | " | 6 | 130 |
| 35914 | " | 20 | 71 |
| 64706 | " | 6 | 14 |
| 804705 | " | 200 | 20 |
| 864911 | " | 3 | 29 |
| 57707 | " | 14 | 104 |
| 807713 | " | 15 | 64 |
| 977907 K | " | 28 | 26 |
| 977909 | " | 6 | 35 |
| RNU 206 | " | 7 | 35 |
| 31309 | " | 60 | 60 |
| 588711 | " | 500 | 60 |
| 108115 | " | 30 | 50 |
| 109906 | " | 300 | 70 |
| 22318 K | " | 1 | 543 |
| 676701 | " | 17 | 55 |
| 64704 | " | 13 | 11 |
| 926722 | " | 20 | 300 |
| 704903 | " | 35 | 18 |
| 941/22 | " | 25 | 35 |
| 26905 | " | 10 | 32 |
| 943/35 | " | 10 | 52 |
| NA 40005 V | " | 10 | 42 |
| 943/35 | " | 40 | 37 |
| 22210 | " | 10 | 140 |
| 108905 | " | 32 | 30 |
| 32324 | " | 3 | 1 170 |
| 790601 (676901) | " | 9 | 55 |
| 32236 | " | 5 | 1 700 |
| 30316 | " | 70 | 157 |
| 943/50 | " | 15 | 85 |
| 6200 Z | " | 50 | 14 |
| 6205 ZZ | " | 200 | 22 |
| 6306 Z | " | 5 | 28 |
| 109908 | " | 20 | 72 |
| NU 1024 | " | 8 | 300 |
| 6202 ZZ | " | 50 | 17 |
| 6204 ZZ | " | 200 | 20 |
| 6302 N | " | 5 | 17 |
| 6303 Z | " | 20 | 19 |
| 6200 ZZ | " | 25 | 18 |
| 6302 Z | " | 10 | 18 |
| 6303 ZZ | " | 40 | 2 |
| 52211 | " | 45 | 83 |
| NJ 212 | " | 6 | 74 |
| 6308 Z | " | 55 | 37 |
| 6308 ZZ | " | 6 | 41 |
| 7311 B | " | 1 | 74 |
| 877907 | " | 11 | 24 |
| 941/20 | " | 58 | 30 |
| 32020 | " | 6 | 126 |
| 3207 | " | 5 | 60 |
| NU 1016 | " | 4 | 90 |
| 942/35 | " | 10 | 50 |
| NU 209 | " | 2 | 53 |
| 7714 | " | 4 | 105 |
| 6005 ZZ | " | 12 | 20 |
| 7212-36212 | " | 18 | 80 |
| 7211-36211 | " | 25 | 70 |
| 6008 | " | 4 | 93 |
| 6207 ZZ | " | 25 | 27 |
| NU 2318 | " | 3 | 440 |
| 7310-36310 | " | 5 | 65 |
| 52405 | " | 3 | 35 |
| NU 1010 | " | 10 | 45 |
| NA 4911 | " | 6 | 42 |
| NU 413 | " | 1 | 190 |
| 6301-41 | " | 2 | 17 |
| 6306 ZZ | " | 110 | 18 |
| 21305 | " | 20 | 100 |
| NU 2214 | " | 15 | 120 |
| 6210 ZZ | " | 5 | 41 |
| 6312 N | " | 2 | 63 |
| NJ 2215 | " | 5 | 93 |
| 7314-36314 | " | 2 | |
| 7203-36203 | " | 50 | |
| 7204-36204 | " | 46 | |
| NN 3018 K | " | 10 | 226 |
| 6210 ZZ | " | 5 | 41 |
| 6307 Z | " | 5 | 32 |
| NUP 2310 | " | 5 | |
| NUP 206 | " | 5 | |
| NUP 318 | " | 1 | |
| NU 407 | " | 1 | |
| NK 30 | " | 6 | 70 |
| 22313 K | " | 4 | 262 |
| 22324 K | " | 2 | 1 050 |
| 30226 | " | 1 | 350 |

Aparataj și materiale electrice

| Simbol | Denumirea materialului | U/M | Cantit. | P/U |
|--------|--------------------------|-----|---------|-----|
| 0078 | Armături perete | | buc. | 45 |
| 0212 | Autotransformatori | | " | 45 |
| 0001 | Bobine excitație | | " | 2 |
| 0051 | Becuri electrice 220/150 | | " | 100 |
| 0053 | " 220/300 | | " | 250 |

Aparataj și materiale electrice

| Simbol | Denumirea materialului | U/M | Cantit. P/U |
|--------|--------------------------|------|-------------|
| 0090 | " " 220/500 | " | 430 |
| 0310 | Balast 250 W | " | 169 |
| 0364 | Butoni simplă C-dă | " | 50 |
| 0508 | Butoni sonerie | " | 56 |
| 0119 | Cablu VLPY 0,75 | ml. | 3 350 |
| 0122 | " " 2,5 | " | 5 000 |
| 0123 | " " 4 | " | 4 000 |
| 0124 | " " 6 | " | 4 000 |
| 0392 | Contactori TCA 380/10 | buc. | 80 |
| 0656 | Contactori AC3 380/200 | " | 10 |
| 0711 | " TCA 380/15 | " | 10 |
| 0740 | Cablu MYYM 3×2,5 | ml. | 1 600 |
| 0827 | Contactori TCA 380/8 | buc. | 15 |
| 0946 | " " 380/20 | " | 10 |
| 0955 | " " 380/125 | " | 45 |
| 0997 | " " 380/6 | " | 25 |
| 1005 | " " 380/250 | " | 12 |
| 1034 | " " 220/125 | " | 7 |
| 00117 | Înterupător ISOL 100/100 | " | 10 |
| 0012 | Prize ST | " | 80 |
| 0024 | Prize PT | " | 80 |
| 0039 | Patroane 80 A | " | 340 |
| 0012 | Sîrmă bobinaj email 0,3 | kg. | 40 |
| 0030 | " " 0,6 | " | 65 |
| 0032 | " " 0,7 | " | 217 |
| 0033 | " " 0,75 | " | 211 |
| 0034 | " " 0,8 | " | 100 |
| 0037 | " " 0,95 | " | 71 |
| 0041 | " " 1,15 | " | 40 |
| 0040 | " " 1,1 | " | 350 |
| 0044 | " " 1,3 | " | 379 |
| 0045 | " " 1,35 | " | 175 |
| 0046 | " " 1,4 | " | 80 |
| 0053 | " " 1,75 | " | 22 |
| 0054 | " " 1,8 | " | 66 |
| 0067 | " bobinaj bumbac 0,9 | " | 98 |
| 0075 | " " 1,3 | " | 336 |
| 0079 | " " 1,5 | " | 91 |
| 0052 | " bobinaj email 1,7 | " | 159 |
| 0056 | " " 1,9 | " | 267 |
| 0069 | " bobinaj bumbac 1 | " | 126 |
| 0071 | " " 1,1 | " | 48 |
| 0090 | " " 2 | " | 106 |
| 0091 | " " 2,2 | " | 148 |
| 0095 | " " 2,6 | " | 98 |
| 0002 | Dulii goliath | buc. | 120 |
| 0018 | Dulii mignon | " | 50 |
| 0003 | Elemenți TZ 60 A | " | 142 |
| 0073 | Elemenți LF 100 A | " | 20 |
| 0090 | Elemenți LF 60 A | " | 116 |
| 0009 | Prize ST SUKO | " | 200 |

Materiale diverse

| Simbol | Denumirea materialului | U/M | Cantit. |
|--------|--|------|---------|
| 0010 | Azbest placă de 5 mm. | kg. | 100 |
| 0031 | Borax sudat alamă | " | 30 |
| 0075 | Bare bronz turnate Ø 20 mm. Bz. 14 t. | " | 80 |
| 0180 | Idem Ø 40 mm. | " | 150 |
| 0186 | Idem de Ø 45 mm. | " | 170 |
| 0376 | Idem Ø 35 mm. | " | 100 |
| 0397 | Idem Ø 20 mm. | " | 150 |
| 0807 | Chit de stropit nitro | " | 400 |
| 0054 | Ferodou bandă pastă 100×12 | ml. | 52 |
| 0068 | Idem 40×5 | ml. | 7 |
| 0179 | Idem 95×11,5 | ml. | 4 |
| 0184 | Idem 110×12 | ml. | 7 |
| 0250 | Furtun presiune Ø 10×19 | ml. | 29 |
| 0095 | Geam ușă mare SR 131 | buc. | 160 |
| 0174 | Lanț gall dublu 11/2,, | ml. | 10 |
| 0111 | Lanț gall simplu 11/2,, | ml. | 100 |
| 0091 | Oțel rotund Ø 25 mm. OL 38 | kg. | 500 |
| 0467 | Oțel rotund Ø 50 mm. OL 50 | " | 1 000 |
| 0015 | Pastă de lustruit | " | 5 |
| 0310 | Pietre polizor 350×30×30 | buc. | 4 |
| 0613 | Piulițe M. 20 | kg. | 150 |
| 0671 | Pietre polizor 350×30×30 | buc. | 12 |
| 0882 | Pietre polizor 350×40×40 | " | 5 |
| 0883 | Pietre polizor 350×30×30 | " | 2 |
| 0896 | Pietre polizor 400×40×40 | " | 12 |
| 0900 | Pislă merinos 10 — 20 mm. | kg. | 60 |
| 0982 | Pietre polizor 350×50×50 | buc. | 14 |
| 0983 | Pietre Polizor 350×40×40 | " | 19 |
| 0329 | Șurub torband 100×100 | " | 300 |
| 0561 | Șaibe grower 5 mm. | kg. | 26 |
| 0572 | Șaibe grower 6 mm. | " | 100 |
| 0584 | Sîrmă oțel arc 3 Ø 3,5 mm. | kg. | 160 |
| 0071 | Tablă de cupru 0,5 mm. | " | 80 |
| 0077 | Tablă de cupru 0,5 mm. | " | 210 |
| 0136 | Tablă oțel arc 4 mm. | " | 66 |
| 0254 | Țeavă de cupru Ø 6×1 | " | 150 |
| 0256 | Țeavă de cupru Ø 10×1 | " | 400 |
| 0258 | Țeavă de cupru Ø 14×2 | " | 300 |
| 0874 | Țeavă de cupru Ø 6×0,5 | " | 150 |

De reținut!

Unitățile socialiste din întreaga țară care doresc să-și completeze baza materială de producție cu materialele, produsele și piesele de schimb oferite de I.U.T.B., pot transmite comenzi ferme la următoarea adresă:

— Întreprinderea de utilaj transport — strada Avrig nr. 29, sector 3, București.

În ordinea sosirii comenzilor și în funcție de cererea beneficiarilor, I.U.T.B. poate expedia mărfurile comandate în condiții de ambalare și transport corespunzătoare.

Prezumtivii beneficiari sînt asigurați că toate materialele disponibilizate se află în stare de conservare ireproșabilă și vor fi livrate cu certificat de calitate.

Relații suplimentare se pot obține la telefoanele 351863 și 422314, solicitînd pe următorii tovarăși:

Manda Gheorghe, Radamescu C., Ioniță Ion și Zamfir Gh.

Promițîndu-le o colaborare exemplară, I.U.T.B. își așteaptă potențialii parteneri comerciali.

EMIL GEORGESCU
și VASILE BAȘA