

## Cultul muncii

Luminoase sau mai închise, calde, cum au fost pînă de curind sau bînuite, pe alocuri, de răsufierea tăioasă a brumelor, — zilele toamnei includ și încoronarea muncii depusă peste an, și începuturile unor cicluri noi de activitate. Bucuria roadelor împlinite îndeamnă, pilduitor, acțiunile prefigurând viitorul. Ritmurile naturii se transmit parcă oamenilor, plănuirile ambițioase ale realizărilor în industrie se apropie, cu ultimul trimestru, de ora bilanțurilor. De aceea, nu este alt timp mai propice elanului creator, mobilizării energiilor și voinței de depășire decît acela al începuturilor toamnei. Nici primăvara, cu toată acea infuzie a speranțelor pe care o îngăduie ascendența luminii și a sevelor renăscute, nu adună atîtea solicitări, atîtea prilejuri de a crește responsabilitatea civică, atîtea lucrări în cadrul cărora prezent și viitor se suprapun, se întretaie și se completează reciproc. Și dacă, așa cum s-a spus, totdeauna, primăvara este mai ales romantică, toamna este, în schimb, mai lucidă, obligînd la evaluări și acțiuni operative, la o muncă susținută și bine gîndită. Cînd citim, de exemplu, în a doua săptămînă din octombrie că „ritmul zilnic la culesul porumbului a atins 80 000 hectare dar poate să crească — și mai mult” — ne dăm seama că bucuria împlinirilor prezente se împletește cu grija de a atinge nivelurile optime ale recoltării. La fel, în fiecare dintre ramurile agriculturii, în unele fiind vorba de stringerea roadelor, în altele de pregătirea celor viitoare, prin însămințările în termen. Munca nu cunoaște aminare, după cum viața nu admite pauză sau stagnare. A răspunde ritmurilor activității comune înseamnă a satisface sensurile etice ale existenței, înseamnă a cunoaște satisfacțiile realei creativității.

Anul 1975 a marcat sfîrșitul unui cincinal al cărui indicatori au putut fi depășiți, la chemarea partidului, înainte de termenul fixat calendaristic. Știm astăzi că, în următorii cinci ani, producția industrială globală trebuie să crească într-un ritm mediu de 11,2 la sută anual; știm că, în 1980, va trebui să ajungem la o producție industrială în valoare de circa 1 000 miliarde lei. În fața acestor sarcini de a căror îndeplinire atîrnă transformarea țării noastre într-un stat cu adevărat industrial-agrar, conștiința comuniștilor și a întregului popor privește cu adîncă, patriotică răspundere problema integrării optime a tuturor membrilor societății în ritmurile sporite. Sînt eforturi care pretind devotament și dăruire, însă cărora poporul român care a cunoscut, încă de la apariția sa pe lume, un veritabil cult al muncii și al creației, va ști să le facă față. Cultul muncii înseamnă efort și reflecție, sentiment și acțiune, încordare și satisfacție. Directivele Congresului al XI-lea al P.C.R. ca și detaliierile stabilite în cadrul Plenarei comune din iulie 1975 proiectează, în cifre și indici rezultați din analiza atentă a realității, un vast tablou al cărui conținut uman, impresionant și edificator în planul convingerilor și al elanului creator al poporului, îl constituie munca. Este acea muncă eliberată, conștientă de țelurile ei, înnobilînd ființa umană, perfecționîndu-i sufletul și viața. Spiritualitatea pe care o afirmă o națiune este, ea însăși, în mare măsură, rodul experienței sale în muncă, generații după generații.

Reflectînd la aceasta acum, sub frunzarul tonurilor singurii ale toamnei, în iureșul muncilor care consolidează victorii recente și le prefigurează pe cele ce vor veni, nu facem decît să regăsim și să accentuăm același sens al muncii creatoare, consecvente, pline de abnegație, pirghie a progreselor noastre socialiste.

CRONICA

## Roșu

Roșu e singele meu

— Cea mai veche amintire a lumii

Și macii cîmpului cînd soarele răsare

Roșii sunt flăcările dansurilor de bucurie

Frunzele rănite-ale iederei tremură-n aer

Aprins e miezul piersicilor ca iubirea

Și amurgul oglindit în mare

Ori fragii pădurilor licărind printre frunze

Și scinteile — havuz din inima fierului

Și solemnitatea lojelor capionate

O, tulburător e steagul

Partidului celor mulți

Ce răscumpără prin roșu-i biruitor

Toate jertfele din veacuri.

Florin Mihai PETRESCU

„Eu insumi nu sînt  
decît firul de praf  
de la capătul gloriei  
neamului meu”

(Mihail SABIN)

Toamna este un anotimp ciudat, care izbutește să adune și să împace, în aceeași corolă, și petale albe și petale negre; e anotimpul bucuriei roadelor, dar și al plecărilor triste. Momentul în care Cetatea îl omagiază pe Bacovia se așază — bizară simetrie! — între două definitive și incredibile plecări: în august, Sabin împlinise 40 de ani, în decembrie, Labiș ar fi împlinit 40 de ani. E-o toamnă puțin obișnuită pentru poezia din această parte a țării, o toamnă care invită la reflecții, la re-memorări și re-așezări. Nu-i vorba de țintuirea unor nume cu holșuruburi pe scara valorilor, subredă prin însăși condiția ei de instrument ce încearcă să măsoare și să ordoneze un fenomen în continuă mișcare și împlinire, ci de reconsiderarea unor noțiuni, între care, la loc de frunte se situează aceea de provincie în literatură. Destinul lui Bacovia este, și din acest punct de vedere, exemplar. Rivna autorilor de manuale școlare a stors prea mult din relația tîrg de

provincie — poezie bacoviană, dovedind, în ultimă instanță, ceea ce nu și-a propus — adică preschimbarea unui oraș de provincie în capitala unui sentiment și, prin aceasta, înscrierea lui cu majuscule în atlasul sfînt al gîndirii și simțirii românești, în care determinările de ordin exterior-administrativ sînt pururea

planetele sale. Capitalele poeziei — fiindcă n-are cum exista una singură — sînt și vor rămîne migratoare; piatra fundamentală o constituie, mai întotdeauna, cartea care a izbutit să impună un gînd adevărat, rostit cu voce clară și distinctă — după cum, lucrul este știut, poezie de provincie se poate scrie și la ultimul etaj al Hotelului „Intercontinental”.

„Am pus piatră peste piatră, am pus carte peste carte”, spune un prieten poet, parcă istorisind cum s-a rectorit, în orașul lui Bacovia, o asemenea Capitală poetică, ai cărei dregători oficiază cu nedesmințită vocație, izbutind să re-aducă, după atîția ani, un premiu național de poezie la Bacău. Și chiar dacă, vorba aceluiași poet,

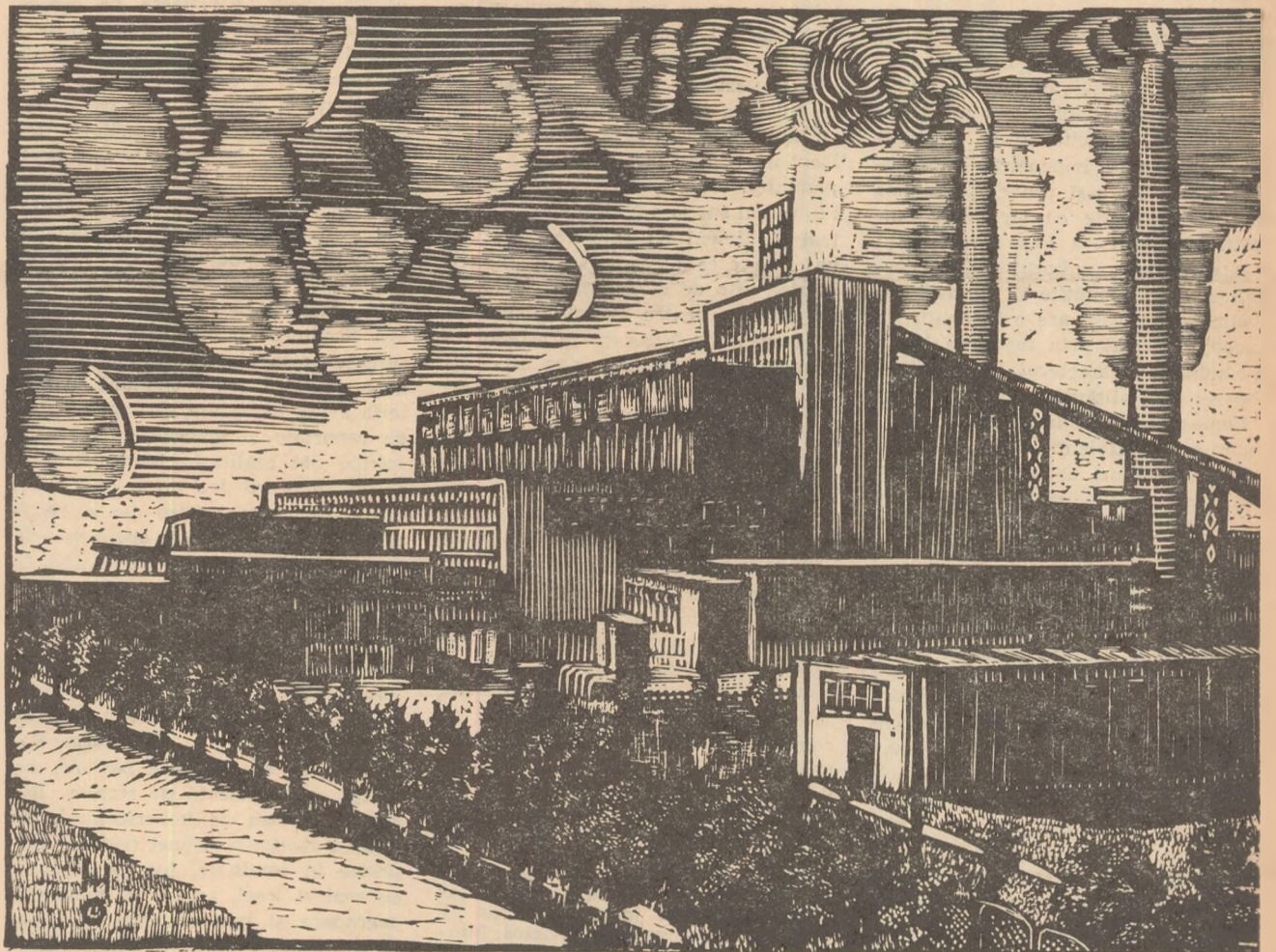
„Mai adie cite-un vinticeț bizantin,  
la noi, în provincii”, ceea ce s-a cititorit rămîne, iar Bacăul, gazdă al unui generos Festival, are a se mîndri și cu amintirea celui care a scris „E toamnă, e foșnet, e somn, Copacii pe stradă oftează...”.

și cu versul noii generații, care descoperă

„Primăvara în cîmpia română,  
ascultînd  
Cum forța zvîrle floare-n univers”  
Mircea Radu IACOBAN

## Poezie și geografie

inoperante. La Lugoș ori la Paris, Bacovia ar fi rămas Bacovia, așa cum Eminescu a rămas pretutindeni același, așa cum Labiș nu și-a reacordat lira pe bulevardele Capitalei, așa cum, dacă vreți, unul dintre poeții ieșeni își îngăduie să ne propună „mahalaua celestă Țicu” drept centru al unui anume univers, populat cu stelele și



Marius OLINESCU:

„Termocentrală”

## Șt. O. Iosif, azi

Judecata de valoare și de situare cea mai sugestiv formulată asupra poeziei lui Șt. O. Iosif a dat-o nu un critic, ci — cazul nu e deloc singular — tot un poet. „Iosif — zice G. Topîrceanu — n-a fost un poet de talia celor mari, dar a fost din aceeași familie. Între el și oricare dintre liricii de elită nu a fost deosebire ca între opaiț și lună, ci ca între stea și lună: o scînteie, dar o scînteie de foc ceresc”.

Dominanta operei „blindului Steo” este „cumînțenia”. Poetul s-a vrut „copil cuminte al naturii”, s-a imaginat, cu duioșie, „un biet bunic/ Aduș de spate și pitic”. El n-a inovat limbajul, n-a creat un univers poetic total inedit. Dar stilurile sale exprî-

mă fermecător stări gingașe și sînt șlefuite cu îndemînare de bijutier. Șt. O. Iosif stăpînește tehnica versului la perfecție, știe să cînte pe orice ton. Melosul poeziilor sale e cînd solemn, grav, festiv („Cînd mă cuprinde dor adînc de țară/ Și n-am pe nimeni să-mi potoale dorul,/ Iau cartea unde curge sfînt izvorul/ De-nțelepciune și țarie rară”), cînd potolît, confidențial („Cu părul nîns cu ochii mici/ Și calzi de duioșie,/ Aeve parcă văd aici/ Icoana firavei bunici/ Din frageda-mi pruncie”), cînd exultant, de o voloșie ingenuă („Cîmpurile în astăzi sîrbătoare!/ Prin holde coapte, fetele grăbite/ Innoată pîn' la brîu, împodobite/ Cu roșu mac și vînete cicoare...”). Virtuoz al meșteșugului prozodic, autorul Patriarhalelor e un continuator vrednic al lui George Coșbuc pe linia creației de ritmuri, și nu doar pe aceasta. Diferă însă de el, cu totul, temperamental. Nota lui sufletească definitorie nu e rigoarea, ci delicatețea. Ca atare, rezistența scrisului său trebuie încercată citîndu-i nu baladele, nu

poemul amplu *Din zile mari*, care nu parvin, asemenea construcțiilor epice coșbuciene, să înalțe statui, să sculpteze scene de neuitat, ci pastelurile, evocările nostalgice, poeziile de atmosferă. În mici crochiuri, acuarele, stampe, Iosif propune în destule rînduri la realizări cărora gustul cel mai exigent nu va ezita să le recunoască în marginile genului respectiv — perfecțiunea. Ciclul *Pasteluri*, bunăoară, assemblează scene, priveliști văzute parcă în oglinzile mișcătoare ale unor lacuri. O melancolie blîndă, tardivă, învăluie imaginile ca într-o ceață diafană, ca într-un abur albastru. Iată o amiază estivală, toridă: „E secetă — și de căldură/ Pe cîmp porumbul se usucă,/ Mor vitele în băta-tură/ Și norii vin... ca să se ducă...”. Iată, pe acest fond de toropeală, un zvicnet de viață păgînă: „Prin sat alcargă paparude/ Și se-nvîrtesc în danț vioate:/ Își scutur pletele lor ude,/ Cîntînd descîntece de ploaie”.

Dumitru MICU

(continuare în pag. 4)



# Realitate și poezie

Liviu LEONTE



Cu *Lumea în două zile*, George Bălăiță se înscrie între prozatorii de prim ordin cu calități pe care volumele sale anterioare, îndeosebi *Conversind despre Ionescu*, le anunțau, fără însă a le duce în stadiul deplină finalizării. Surpriza este de a descoperi, în *Lumea în două zile*, o carte care exprimă plener un scriitor, o carte în care nu recunoști nici un fel de schemă directă sau „răsturnată”, nici un fel de tribut plătit modei, oricât ar părea tehnica scrisului influențată de noul roman. *Lumea în două zile* este un roman a cărui formulă derivă dintr-o personalitate artistică, supunându-i-se, căutând să o slujească în mod optim, în toată bogăția și diversitatea ei.

George Bălăiță este un scriitor obsedat de realitate în formele ei minuțios concrete, transcrise prin intermediul senzațiilor receptoare, de nuanțe infinitezimale. Există în roman o adevărată „foame” a realului, o următoare capacitate de a-l capta în toate detaliile și ascunzăturile, relevându-i totodată aura de poezie și simbul mister. Eroii sint surprinși în amănuntele cotidiene, inclusiv ale existenței fizice și fiziologice, fără ca prin aceasta să-și piardă elevația morală sau însușirile afective. După o beție cumplită cu prietenii, Antipa trăiește o tulburătoare întâlnire cu Silvia Racliș, o scenă de înaltă puritate a înțelegerii fără cuvinte. Dar propensiunea către real și particular se conjugă la George Bălăiță — N. Manolescu a observat foarte exact — cu un remarcabil talent al imaginării, cu capacitatea de a marca latura ascunsă, impenetrabilă a lucrurilor și de a-și converti viziunea într-o construcție cu atributele fantasticului. Partea a doua a romanului o atestă, deși scriitorul nu își dezvoltă toate calitățile în această direcție pentru care are o înclinație de excepție tocmai prin însușirea sa de a sublinia caracterul particular — concret al realității.

*Lumea în două zile* se constituie ca un roman alcătuit din mărturisiri din diverse unghiuri asupra unui personaj bizar și fascinant, Antipa, care nu poate fi pînă la urmă explicat de cei ce l-au cunoscut. Mărturiile sînt strînse pe calete și benzi de magnetofon de judecătorul Viziru, trecute apoi, după moartea acestuia, altui judecător, fără a ajunge însă la rigoarea și progresiunea unei anchete, cum lasă să se înțeleagă scriitorul. Însăși diversitatea unghiurilor este aparentă, mărturiile sînt convergente, revelatorii în amănunte, ambigui în descrierea sensurilor. Romanul are în vedere două zile din viața lui Antipa, de la care se fac trimiteri — sonde în întreaga existență a eroului. Prima parte se ocupă de ziua de 21 decembrie, solstițiul de iarnă, la care Antipa petrece înconjurat de prieteni, cu tot ritualul unei sărbători.

Scriitorul are un dar proustian în evocarea senzațiilor, a interioarelor care emit prin cele mai umile lucruri radiații asupra unei sensibilități exacerbate. O abundență de efluvii se naște din agitația și calmul activității domestice, o poezie cînd gravă și solennă, cînd grațioasă și fantezistă. Tărîm real și de vis, interiorul lui

Antipa este locul unde se adună prietenii, bătrînul August pălărierul cu înțelepciune de filozof oriental, Pașaliu, Druică inginerul, simpatie și băvard, locul unde animalele capătă glasuri și însușiri umane. Trecutul se amestecă cu prezentul, comentariul este dublat de un lirism, subiacent sau jubilent, ca în privirea stîncii care trezește sentimentul eternității: „Gheața nu se topise, încă în întregime, undeva în mijlocul șuvoiului de apă, o piatră mare mai era acoperită cu gheață. Dar un colț al ei ieșea afară în lumina soarelui. El întruichi-pa capul unui om cu nasul coroiat și bărbia adusă înainte. Avea culoarea lutului ars. Era viu. În timpla largă, apa pulsa în timpi egali sub o poșghiță subțire de gheață. Era o inimă în capul omului. Dar privind cu atenție ai văzut că întreaga stîncă la rîndul ei ascunsă sub gheață era o inimă puternică, ea pulsa lent, sigur, neîntrerupt, era vie, șuvoiul de apă de sub gheață era eternitatea. Așadar, era o inimă în mijlocul căreia trăia un cap în mijlocul căruia pulsa o inimă. Ai privit cu și mai mare atenție și cuprins de o emoție frenetică ai văzut că stîncă — inima mare pulsa ea însăși în timpla altui cap cu mult mai mare care gîndea în mijlocul unei inimi uriașe care era chiar pămîntul, oho, vedeai asta fiindoă acum erai sus la o înălțime mare, pluteai și nimeni nu te putea duce de nas, era ceea ce vedeai. Ai știut că în ziua asta de 21 decembrie nu este, nu este loc pentru moarte și ai simțit bucuria vegheii care te aștepta în noaptea lungă de după ziua asta” (p. 54). Așa cum apare în partea întâi a romanului din mărturisiri dispartate, inclusiv din „textul” căteleișei Eromanga, Antipa e un individ al cărui portret, greu reductibil la o dominantă, degajă forță și seducție. Bizar, prin comportarea sa, pentru cei care îl privesc de la distanță, el devine cuceritor pentru cei apropiați, iritabil pentru invidioși. Personajul lui George Bălăiță pare a lua totul în ușor, trece nonșalant de la o stare la alta, privește satisfăcut semnele puterii sale interioare. Disponibilitatea se conjugă cu bogăția suflatească, frenetic în fața oglinzii, Antipa dobindește o liniște concentrată cînd privește tabloul (reproducerea) lui Pieter Janssens. Felicia, soția, devotată în iubire, îl crede, cu tandrețe, un minciinos. Scena de la meciul despre care Antipa știe că e trucat, dar se lasă prins în jocul pasiunilor de tribună, e o secvență antologică. Minciuna lui Antipa e, pînă la urmă, o formă a dragostei pentru Felicia. Tul-

burată, femeia își dă seama că Antipa a văzut dragostea pe care el i-a născut-o, că, astfel, a devenit un martor primejdios și, pentru ca iubirea să rămîna iubire, bărbatul ar trebui să moară. Gînd și acesta prevestitor în sistemul de semne și corespondențe ale cărții.

Ziua a doua, adică partea a doua a romanului, cuprinde întâmplările petrecute în 21 iunie următor, solstițiul de vară. Antipa este surprins sub altă ipostază, de slujbaş navetist, sub altă înfățișare, sportivă, degajată, dar fondul a rămas același. Judecătorul Viziru care îl cunoaște la Dealu-Ocna e surprins de aceeași fascinație pe care umilul funcționar de stare civilă o exercită asupra celor din jur. Fascinația, farmecul fără explicație al celui ce devine, fără efort, favoritul celor puternici, păstrîndu-și libertatea interioară, constituie sursa de poezie din această a doua parte a romanului. Fîndcă, în rest, *Lumea în două zile* capătă o turnură epică tot mai pronunțată, cu accente fantastice și grotești. O îndelungă lăbiție de circumspecție este surprinsă cu o pensulă flamandă, evocînd carnalitatea lucrurilor și revărsarea colcăitoare de viață. Pe de altă parte, romanul devine tot mai încîncat, premonițiile lui Antipa privind moartea citorva cunoscuți verificîndu-se cu rigoare, întorcîndu-se, pînă la urmă, asupra lui Antipa însuși. Atmosfera de groază și mister, creată de ruptura provocată de fantastic în sistemul obișnuit de referințe, e contracarată de aura de poezie și puritate pe care o degajă eroul îndrăgît de scriitor. Romanul abundă în referințe literare, trimiteri, uneori excesive, la cărți și scriitori, comentarii atente, rod al unor lecturi prelungite. Sistemul de simboluri al cărții ambiționează o replică la cîteva din operele citate, la personajele și miturile lor. Scriitorul intercalează în desfășurarea romanului și așa numite Fișe de lucru, fără nici o legătură cu materia avută în vedere, de fapt tăieturi de reportaje și articole de ziar inspirate din realitatea imediată. Sensul introducerii lor nu e prea clar, ele ilustrînd în orîșice caz o realitate a cărei includere în opera de artă e o obligație morală, renunțînd la formulele gata făcute și cuvintele fără acoperire. Oricum, *Lumea în două zile* rămîne un roman despre care se va mai scrie, care nu-și va epuiza înțelesul după primele consemnări și va suporta, ulterior, priviri parțiale pe direcțiile sale. În el, George Bălăiță a investit o mare pasiune, întreaga sa experiență de scriitor. Romanul, nelipsit de imperfecțiuni, comunică sentimentul unei realități surprinse în totalitate, într-un amestec de real și ireal, adevăr și minciună, degradare și puritate. Mai ales puritate, planînd peste destinele oamenilor și dîndu-le un sens.

## O dramă morală

Romanul *Un gotic tirziu* (Editura Facla, 1975) poate fi considerat pînă la un punct un foarte captivant roman de dragoste, dar și o autentică dramă morală consumată pe fondul unei neobișnute lucidități. Romanul mai însușează și alte teme: aceea a succesului profesional, a vieții universitare, a orașului în raport cu satul etc. Prin aceste teme romancierul reușește să creeze personajelor o identitate morală.

Romanul este, deci, în esență, o dramă morală. Eminentul student Cristea Dumitriu este pus în fața unei realități cu totul neobișnute pentru el: la un examen cu conferențiară Elefteria Evazovian (o femeie inabordabilă, distantă, cea mai distinsă figură din institut, cu o reputație profesională remarcată de toată lumea) cu toate că era foarte bine pregătit, nu i se acordă nota de trecere. Este mereu amînat, reexaminat, ca pînă la urmă totul să se termine cu o neașteptată invitație în casa enigmaticei conferențiare, cu o grabnică și convențională căsătorie. Romanul lui Constantin Cubleşan este o excepțională analiză a psihologiei feminine, o radiografie a cinismului. Romancierul urmărește psihologia unei femei care își trăiește viața raportînd-o la valoarea ei profesională. Moral, ea se conduce după principiul dostoevskian că totul este permis. Victima unei asemenea concepții „medievale” va fi studentul și apoi asistentul Cristea Dumitriu. Cu toate că el este umil, nu renunță — din lăsatate, din docilitate, din indiferență? — nu reușește s-o abandoneze pe orgolioasa Evazovian. Eșecul lui sentimental scoate în evidență adevărata identitate morală a conferențiarei: egoistă, ironică, mărginită, cu o educație făcută în străinătate, rigidă, fără principii, de un cinism dus pînă la sadism, ea va rămîne pentru Dumitriu o străină. Succesul profesional, poziția ei în viața socială, condiționează o morală de „stăpîn”. Mariajul e pentru ea o simplă formalitate, un aranjament ca oricare altul. Constantin Cubleşan a intuit în profunzime morala acestei femei de un egolism și orgolii nemăsurat. Vocația sa adevărată este de a umili și de a domina, avînd impresia că asistentul nu va putea niciodată să se ridice „...deasupra condiției de dominal, de... vasal...”. Cînd totul este pierdut, cînd Cristea Dumitriu cunoaște adevărata față a dragostei prin arhitecta Nora, conferențiară Evazovian își joacă ultimul spectacol, dar nu cu disperarea celui părăsit, ci cu a cînicului convins de gustul înfrîngerii totale. Răzbunarea nu întîrzie, iar regizarea ei este desăvîrșită. Descoperind legătura dintre Cristea și Nora, cînica Evazovian nu-și recunoaște eșecul, ci își dezvăluie o nouă mască: aceea a neputinței de a accepta senină, fără remușcări, fericirea celorlalți. În fond, morala conferențiarei este morală unei învinse. Toată înscenarea ei este creația unui formidabil orgolii deposedat de conștiință: „— Nu vreau să crezi cumva că între mine și Nora a existat o... negociere, că te-am disputat și că în cele din urmă eu am fost aceea care a cedat. Să nu-ți faci nici măcar o iluzie în acest sens. Iar dacă îți-ai spus și îți-am repetat în cîteva rînduri că Nora te iubește, asta nu înseamnă încă nimic. Nu înseamnă nici măcar că tot ce îți-am spus eu acum a fost o pleoară pentru ea, adică așa cumva că eu te-aș fi... pețit pentru ea; că eu cedînd și oferindu-ți libertatea, ea te-a cîștigat, te-a dobindit pentru sine. Nu, Cristi. Aici vreau să nu te înșeli, să nu mă înțelegi greșit. Nora mă-a mărturisit, e adevărat, că te iubește dar s-a exprimat clar și extrem de limpede că nici prin cap nu-i trece să rămîna alături de tine, deci să vă căsătoriți... Dimpotrivă, ea te-a cedat prima și m-a asigurată că, dacă este nevoie, dacă eu prețind asta, nu se va mai întîlni niciodată cu tine, începînd chiar din clipa aceea, și că de altfel totul între voi se va sfîrși mai devreme sau mai tîrziu. Deci tu trebuie să înțelegi că ea a fost aceea care a renunțat la tine și nu eu. Înțelegi? E o diferență. Eu nu renunț la tine, Cristi, eu nu mai am nevoie de tine”. Toată această scenă este opera unei femei amenințate de timpul care lucrează împotriva ei. Evazovian este obsedată de ideea că a deveni inutilă, că viața i-a fost în realitate o prelungită ratare. Din acest eșec moral și sentimental se naște o incurabilă răutate, un suveran dispreț. Din invulnerabila „stăpînă”, Evazovian devine o victimă a orgoliului ei.

Satul românesc din romanul lui Constantin Cubleşan este văzut realist, în transformările sale morale și sociale, fără a fi renunțat la tradiție, la valorile și legile lui.

Romanul lui Constantin Cubleşan înregistrează și cîteva insuficiențe. Ni se pare bizară apariția și comportarea morarului din sat, asupra căruia plutește un mister de nepătruns, Condamnarea lui nu convinge. El amintește prea mult de un personaj al lui Augustin Buzura din *Fețele tăcerii*. Stranie și aproape neverosimilă este și femeia din catedrală, scoasă parcă din pinzele lui Goya. Evadările asistentului la țară sînt prea expediate. Justificările lui nu sînt totdeauna plauzibile. Memorabilă rămîne însă Nora, prin frumusețea ei morală, prin acea sinceritate, naturalețe, candoare, cu care își trăiește viața. Față de celelalte personaje feminine, Nora e o apariție eminesciană, tulburătoare.

Romanul lui Constantin Cubleşan, fără să fie înrobuit unei tehnici ultramoderne se impune prin calitățile lui epice, ca o valoare în proza românească de azi.

Zaharia SÂNGEORZAN

### mențiuni critice

#### MIRCEA MARIAN: Noaptea

Cu *Noaptea*, Mircea Marian se confirmă ca fiind unul dintre cei mai interesați nuvelisti din tînră generație. Forța scrisului său stă în sinceritatea faptelor și a introspecției. Este sigur de el în spațiul limitat al evenimentului, concentrînd o apreciabilă cantitate de semnificații umane. Tensiunea atinge cote înalte, iar invenția se dovedește, de obicei, logică și originală. Așa se întîmplă cu toate cele patru nuvele care păstrează măsura și densitatea epică ce par să-l caracterizeze pe autor. O obsesie (*Lunga noapte de decembrie*) se instalează, fatal, într-o existență minată de ezitări și erori. Conștiința, friabilă, nu rezistă nici măcar sugestiei că amenințarea nu are un temel real. Prima ciocnire cu realitatea produce o ireversibilă prăbușire în gol. În *Noaptea fierbinte* exercițiul teribil al imaginației dă în vileag slăbiciuni morale primejdioase. Culpabilitatea, posibilă, funcționează ca un detector de ascunse vicii de caracter. De altfel, Mircea Marian își declară drept profesiune de credință investigarea straturilor umane la incidența lor cu responsabilitatea socială a individului. Este o conduită care se exprimă cu o reală convingere și în celelalte pagini în care autorul este consecvent cu el însuși (*Tristă poveste banală*, *Cerul era plin de stele*). Surprinde, pe parcursul lecturii, noutatea mereu vie înscrisă în compoziția nuvelei, trecerile aproape abrupte, dar ingenios constituite, de la analiza la dialog, detalii neobișnuit desprins din multitudinea amănunțelor ce alcătuiesc cadrul și recuzita narațiunii. Sînt, fără îndoială, pagini ce se impun prin valoare și perspectivă. Distanțat prin diluarea tensiunii care conferă celorlalte nuvele valoarea, deloc negliabilă, a unei lecturi captivante, Ninge în Spania, la Alicante dezamăgește prin lungimea statică a unei operații de reconstituire.

C. ISAC

#### MIHAI NEGULESCU: Ceremonie în albastru

Poemele acestei cărți corespund unei scheme formale unice: versurile finale au menirea să sintetizeze, conformîndu-se tiparului pillatian, idei clare, lipsite de ambiguități inutile. Pod în ruină — poem într-un vers — confirmă această supoziție: „Picior schilav, dar pasul atlet peste milenii”. Cuvîntul este re-evaluat, capătă noi valori poetice, căci a participa la ceremonie înseamnă a participa la o redistribuire a ideilor. Ceremonia în albastru este ceremonia prin care se acordă cuvîntului virtuți purificatoare. Tentațiile cărora nu le poate rezista poetul sînt: mitul și re-crearea miturilor. Mitul este necesar („Cînd vor înceta ploaia, plopii și miturile / cu ce vom mai hrăni sîngele?” — *Plopii*) și se naște din neliniștea ancestrală („Strămoșii tăi, cînd ridicau altare / Puneau în cumpănă ce plînsur surd / Prin ceața orei ce vrăjmași te-ascund / printre hrisoave și lumini, zidare” — *De-o ființă*). Lut, adică întoarcerea la izvoare.

Poezia este o ceremonie și participarea la această ceremonie purificatoare este un privilegiu al poetului. Poemele de inspirație exotică (*Exotism*, *Oază*, *Să vii*, *Soare a deșertului*, *Arșița*, etc.) întăresc ideea de mai sus. Cumîntenia metaforei nu exclude — în acest context — particularizarea („Tren aergînd desculț / ca o sămîntă cu neliniștea / descriîndu-se pe traversele ierbiu” — *Duminică*) și corectitudinea formală nu este decît o consecință a purificării expresiei poetice.

*Ceremonie în albastru* — apărută în editura „Albatros”, 1975 este o întoarcere la poezia tradițională.

Corneliu POPEL

#### VASILE ANDRONACHE: Texte de ființă

„Enacitatea și apetența nelimitată pentru poezie nu l-au impus totuși pe Vasile Andronache (o descoperire a lui Geo Dumitrescu), deși s-a afirmat cu o voce lirică mereu perfectibilă și, în acest sens, de pe acum personală. El scrie aproape exclusiv despre condiția poetului, despre locul său în spațiul social și existențial, ajungînd să decidă că autenticitatea simțirii trebuie să depășească în balanță posibilitățile expresive.

Suflet solar, poetul culege corola de efluvii a lumii, simte universul prin toți porii deschîși ai ființei, se minunează de lucrurile obișnuite, se adaugă marelui suflu al vieții. Mesajul său metaforic traduce starea de grație, imaginile frenetice, suple, reprezintă emblema entuziasmului. Dar cîmpul percepțiilor se reduce treptat, universul întreg se limitează la singurul spațiu de suflet, la plaiul matrice al neamului și, în acest fel, poezia devine indirect dar viguros patriotică: „Neamul meu e un copac / solar cu flacăra raiului / între ramuri / / E-o lucrare cosmică / Vechi cît munții cît apele / / Inima mea e freacă / / Căpăcui solar”.

Textele de ființă (totul e o parafrază după Samuel Beckett) apar ca o colorată împletitură metaforică și trimit uneori prin ideate la ultimul Blaga. Iată, de exemplu, *Rozmna crinilor solari*: „Un viscol de-ncoțire / Cutreieră oceanul de semînțe / Subt pleoapa brazdei / Cuiărit stelar / / În iernile cu focuri / De-argintărie nouă / Cuiărit în palme nesfîrșire / Prin trupul unui măr / / Și-i simt rotirea calmă / În tîrîntul luminii de cleștar / / Și jos supt vatra / Fîntînilor străbunii / Imi sprijină vechia / Ca niște crini solari”.

La a treia apariție editorială (*Ochi înnoptați*, Editura Eminescu 1972 și prezența destul de consistentă într-o antologie), Vasile Andronache e un poet serios, menționabil încă de pe acum. Devotunea sa pentru poezie nu va întîrzia să se materializeze și în cărți reprezentative.

Aureliu GOCI



Teatrul de stat „Mihai Eminescu”

## Ce—aveți cu Bibicu?

de Ștefan BERCIU

Derutant acest spectacol, care demarează de la nivelul unei onorabile brigăzi artistice de agitație, atinge marcante reliefuli de farsă și grotesc și se încheie cu bine, didactic — moralizator, cu unele lungimi, e drept, dar nu fără a lăsa spectatorului satisfacția celor momente de veritabilă destindere și contagi-oasă veselie.

În fond, ce este această piesă, care își revendică încă din titlu, un fel de descendență caragială, fie ea și prin mezalianță? Ea ambiționează să fie o farsă — exersată în registrul modalităților farsei medievale — a cărei rațiune de a fi o constituie vestejirea practicilor veroase, duse, în piesă, până la absurd, prin ilustrarea consecințelor unei tratări realiste a ceea ce, ca fantezie sau minciună, se instituie ca parte în procesul intentat delapidatorului „de profesie”. Așadar, un oarecare Bibicu Bibicescu va falsifica niște state de plată, însușindu-și astfel, ilicit, importante sume de bani. Demascarea excrocului va fi realizată printr-un ingenios „teatru în teatru”, montare, „la domiciliu”, a unui spectacol în care argumentele invocate de inculpat capătă o miraculoasă concretețe, determinând până la urmă recunoașterea totală a culpei. Situație surprinzătoare, dacă ne gândim că aceste argumente includ o fictivă șantajistă, soție a unui oarecare Gigi Cavaleru, trecut postum pe statul de plată; fictivă, proprie o soție, care părăsise, chipurile, domiciliul conjugal; un fictiv, fiu, cu toate „calitățile” unui veritabil rebuț al naturii și al societății, și însuși fictivul Gigi Cavaleru, sosit inopinat de pe lumea cealaltă, spre a-și revendica drepturile de care fusese frustrat „în contumacie”. Liniile groase ale unei asemenea farse cer firește o adecvată tratare scenică, mai ales că absurdul situațiilor se dizolvă, uneori, în text, în glume domestice, care epuizează literalmente repertoriul zilelor vitrege ale „Urzicii”, apelând, ca să folosim o replică din text, la nu știu ce Almanah (comic) din '45 sau '46. Dar nu acesta este esențialul, ci faptul că Ștefan Berciu se dovedește totuși a fi bun meseriaș, capabil, chiar și atunci când își trădează meseria pentru nu știu ce soluții facile, să compenseze deficitul, prin câteva savuroase momente, în care umorul se revărsă debordant, cam fără reținere, dar și fără sofisticare. Încît tot ceea ce pînă

atunci părea poltronerie verbală, devine subit clară funcționalitate dramatică, sala reacționând cu promptitudine și multă generozitate, prin aplauze pe deplin meritate. Scena întoarcerii lui Gigi Cavaleru de pe lumea cealaltă (mai ales în text) și apariția stupefiantă a „fiului rățâcitor” (cu barbă și multiple deficițe psihologice și fiziologice) — ca interpretare — sînt de real efect, dînd glas și sens interesului plin de afecțiune manifestat de acest teatru față de tot ceea ce se cheamă dramaturgie originală contemporană. Interes și afecțiune convertite însă în simplă retorică, atunci cînd dincolo de regia — inspirată în amintite momente de vîrf, — regie semnată de Constantin Dinischiotu, rămîne de dezlegat enigma unei atît de derizorii soluții scenografice — cu mobilier eterogen și banal, cu lumini fade și lanțuri de hîrtie colorată ornamentind un clasic decor de cămin cultural — soluții mult prea expediate, ca să poată purta (totuși!) semnătura unui distins colaborator al teatrului, și anume Vasile Rotaru (de la Televiziune).

A 13-a piesă (!) a lui Ștefan Berciu (a doua prezentată pe scena botoșăneană, de astă dată în premieră absolută) a găsit multă simpatie din partea interpreților, nu totdeauna în notă, însă, aceștia lărgind, din păcate, gama inegalităților, de la autenticul recital comic, excelent construit pe text și în afara acestuia, de către mult talentatul actor Constantin Măru (Dan Bibicescu), și pînă la inexplicabil de stridentul Ion Daneș, personaj central care nu depășește, în interpretarea lui Ștefan Pană, un penibil crochiu de infatuat controlor financiar. Personaj tot pe atît de ne-veridic scenic, pe cît de veridic l-a realizat (într-un fel de stil Mitică, cu îngroșări de Podu Grant) — Iulian Voicu, pe Bibicu Bibicescu. În rest, foarte de efect momente burlești, deși cu câteva inadmisibile supralicitări de gaguri, a oferit Doru Buzea, în Gigi Cavaleru. De altfel, cu asta am epuizat contribuțiile notabile, trecînd la aspectul de serviciu al interpretării, ilustrat corect, dar fără relief (în ciuda unei bizare, multicolore și lipsite de gust costumații de circ), de către Silvia Bădescu, în Sofia Cavaleru. Surprinzător de stîngați, rar depășind nivelul corectitudinii, au parcurs, în această paritură cu multe scheme și improvizatii, rolul ce le-a revenit, Elena Ligî (Nina Bibicescu) și Ludmila Petrov (doctorița). Este de presupus că un anume rodaj va sălta acest iceberg comic vizibil, în prezent, numai prin câteva împliniri de excepție, la un nivel care să demonstreze că viziunea regizorală a năzuit mult mai mult, mulțumindu-se, deocamdată, nu știm de ce, cu ceea ce a oferit. Este oricum un punct de pornire, totul urmînd a fi judecat în funcție de ulterioara evoluție a acestui teatru, precum și de cariera acestui spectacol, încă ameliorabil, capabil, pînă la urmă, să justifice creditul ce i s-a acordat.

AI. I. FRIDUȘ

## PATRU EXPOZIȚII

„După București, Cik Damadian și-a oprit ochiul iscoditor asupra înfățișării Botoșanilor”, își începe Gh. Jaucă prezentarea în catalog a expoziției din cadrul manifestărilor plastice botoșănene. În adevăr, Cik Damadian a avut oțterea să-și strunească ironia, linia satirică, să renunțe la „elefantiazul” construcției — sarjă și să depene pe creion un fir abia ghicit de borangic asemeni pinzei funigeilor. El închipuie siluete de case, cu detalii edificatoare, vegetația, aspecte stradale, într-un cuvînt surprinde atmosfera de oraș rămas patriarhal, totuși modern prin ceea ce reprezintă azi. Albumul său e un omagiu din care se disting, gingașe, aeriene aproape, Călea Națională, Casa Sofian, străzile Marchian, Blănar, Dacia, Independenței; și așa mai departe.

Cartiere vechi, case cu găteli de alt secol, iar alături blocuri monumentale, uzine masive. Nervoaa-



sa linie zboară în jurul volumelor alegînd esențialul, neuitînd orfeveria balcoanelor, nici stucacul barocului din fațade, dar garantînd construcțiilor o solidă implantare în pămînt, echilibru și grandoare. Iar cînd subiectul o cere (Casa N. Iorga, de pildă) ea renunță la orice artificiu și ofi-ciază grav, cu o impresiionată simplitate.

Cik Damadian, debutantul caricaturist din Iașul lui 1942, a devenit unul din cei mai serioși de-

senatori, punînd sagacitatea observației și agerimea penței în slujba respirației de spiritualitate umanistă. Botoșanii e unul din popasurile sale sentimentale fiindcă e clar că Cik iubește pătimaș tot ce a transcriș în carnet. Așadar, nu crochiuri, ci cîte un rondel elegant fiecărei străzi pe care au călcat Eminescu, Enescu, Iorga și grăbesc oamenii Botoșanilor de azi.

În schimb, Marcel Olinescu a venit să-și omagieze urbea copi-

lăriei și tinereții sale solemn, dar cu un patos calm de moldovean, grav. Octogenarul artist prezintă de drept o retrospectivă ce vine să confirme vitalitatea gravurii, o afirmare în plus a modernității acestei tehnici străvechi. Admirăm calitățile tușului completat cu aluzii de culoare (Natură statică cu flori, Maternitate, Maci) dar ne oprim la cieluș său de Balade și de Basme inspirate din mirifica și atît de bogată în sensuri lume a creației populare. Sînt adevărate poeme dăltuite, unele în asprimea pietrei (Oameni de piatră, Dans), altele în fibra lemnului sau în carnea de linoleum (Don Quijote Luchian, Enescu), toate însă într-o armonie de împlinire și de siguranță. Fie peisaj industrial, cu masive volume minerale, fie năvală vegetală de dantelărie silvestră, fie ulițe ale tihnei somnoroase. În viziunea lui Olinescu toate capătă o mărție monumentală, orgoliu de realizare umană. Transfigurarea sa vine din esența închisă în contururi, din lumina pe care linia suverană, o circumscrie cu meșesug în spațiile din cadrul. Asemeni carolei de mac ce ține în pleoapă lacrima transparentă de rouă.

Si parcă spre a întregi gama posibilităților exprimării grafice, Const. Radinschi vine cu acuarela sa închinată spațiului agrest, cu arderi intense sub respirația anotimpurilor, cu sate abia ghicite în tremurul lumînii difuze. Acuarela sa găsește moliciuni catifelate alături de asprime ca de

gresie. Pădure la Pătrăuți, Toamnă la Ipotești, Seară în sat, Margine de crîng, Iazuț dintre dealuri sînt ipostaze ale minunatului meleg de sensibilitate în care a înflorit poezia românească.

O plăcută surpriză o constituie expoziția membrilor Asociației artiștilor plastici botoșăneni, condusă de neobositul Alex. Pleșca, prezent în expoziție cu aqua-tinte în gingașii de pastel intim. În jurul său, Angela Dăscălescu, elevă a lui Aurel Ciupe la Cluj, citabilă pentru Studiu; Radu Cotișel de la care deținem șoapta cromatică din Compoziție; Aristotel Vasiliu cu metafore subtile în Destin; Vasile Mălinaș remarcabil prin poezia cromatică din Tărani nășăudeni; Marcel Minăstireanu cu un convingător Portret de femeie; Nistor Virgiliu Pleșca promițător prin sobrietatea pastei în Amintire; Valentina Popescu-Sult cu exprimare brusc intensivă (Orașul cu statui); Gh. Popescu exuberant deși elaborat (Norocul); Victor Hrenciuc aerian în Sepia Ecoului spațial; Daniela Amihoaie cu elemente decorative ca de tapiserie (Bucuria vieții); confirmînd valoarea acvarelilor sale cu virtuți picturale, Th. Valenciu (Cai) se dovedește același artist studios; Gh. Stanciu ultimitor de sigur pe construcție în Natură statică; din rest notăm acuarela lui Ion Neamțu (Peisaj montan), decorativul Rod de Marcel Antipa și, în fine, pe linia valorică bine cunoscută, naivul Gh. Sturza (Peisaj cu bărci, Parcul Eminescu).

Aurel LEON

## Condiția memorialistului

Se face simțit, în ultimii ani, un aflux al prozei către izvoarele și modalitățile memorialistice.

Memorialistica răspunde ambelor direcționări conturate de arta contemporană a narației: relateare aparent nudă sau demers introspectiv împins pînă spre zonele-limită ale subiectivității. Marele public este astăzi în egală măsură amator de date exacte și de aprecieri de amprentă pronunțat personală. Dovada o avem și acum, la apariția celui de al treilea volum de evocări ale lui Aurel Leon, intitulat Umbre. Nu-i vorba, însă, nu-mai de caracterizarea unui autor, ci de condiția mai nouă a acestei specii, ilustrată bogat în literatura noastră, de la Ion Ghica la Maiorescu, de la Iorga și Sadoveanu la Gala Galaction, Blaga sau Demostene Botez. Aurel Leon are însă în obiectiv personalități ale culturii, din care, procedînd în același timp obiectiv și subiectiv, punîndu-și în lucrare deosebita perspicacitate, reușește să surprindă veritabile „figurine” în spirit lovinescian. Prin personalitățile evocate, autorul cărților de Umbre vizează totodată dominantele sufletești ale unei așezări care incită dintotdeauna curiozitatea și atașamentul celor care vor să cunoască specificitatea culturii românești: orașul Iași. Dozajul între document și subiectivitate se rezolvă fără dificultăți, autorul respectînd date biografice, istorice, faptele petrecute aievea, operînd însă și o selecție care justifică optica sa personală,

Cînd apărea primul volum din seria acestor evocări ale lui Aurel Leon: Umbre (1970), subliniam originalitatea autorului care, departe de tonul paseist, melancolic, surprinde ceva mai mult decît oamenii care au populat cîndva Iașul; e vorba de un întreg climat al orașului de legendă de altădată, al orașului în care s-a afirmat cu precădere spiritul. Spiritul ieșean, considerat în toate accepțiunile, de la devotamentul răbdător arătat creației temeinice — la calamburul petrecerilor literare și la autoironizarea care i-a scutit pe ieșeni de rigiditate, pedanterie ca și de... anacronismul idilizant, — este sugerat de autor pînă la nuanțe în volumele ce au urmat. Odată pornite, cu cele douăzeci și unu de chipuri din prima carte, crochiurile lui Aurel Leon care împrumută, în scris, tehnica graficienilor în cărbune ori în laviuri de tuș, îmbrățișează personaje numeroase, văzute din unghiuri mai mult particulare, subliniind prospețimea impresiilor directe. În volumul recent (al treilea) apărut tot la Editura „Junimea”, aflăm cincizeci de asemenea schițe care săvîrșesc tranziția de la personajele individualizate la atmosfera, la culoarea de fond a unei plănse cu mare cuprindere. Găsim aici mai ales ieșeni dar și neieșeni, trecuți însă, toți, măcar un timp, prin orbita aceleiași planete a spiritului care-și lăsa o amprentă durabilă în suflete. Sînt oameni cu profesiuni, convingeri, preferințe și idealuri din cele mai diverse, de la Sofia Nădejde și Virginia Gruber la Darclée, Ion Pillat ori St. Procopiu, de la doctorul Zosin la Jean Bart, Mihail Jora, Bacovia, T. Vianu ori Zaharia Stancu... Cu toții sînt însă văzuți în lumina irizată de sub dealul Repedei, învăluți într-o înțeleaptă privire postumă care, atenuînd pasiuni trecătoare, scoate la iveală afinitățile create de acest spațiu al spiritualității ieșene. Aurel Leon reușește să întregască astfel, prin noul volum de Umbre, acel ori-

ginal roman al Iașului pe care-l prevedeam. E un roman, nu o monografie și chiar dacă nu e scris după legile clasice ale romanului, filele sale reușesc să sugereze apropiat, ori chiar să explice prin pilde ce însemnează acei spirit ieșean despre care atîta s-a vorbit în cultura noastră, fără ca, vreodată, să fi fost prins în definiții prea pretențioase. Figurat vorbind, deci, e romanul zugrăvind insistent o ființă nevăzută, prezentă însă în toate și prin toate personajele care orbitează în juru-i, care-și întretaie existențele aici și care evoluează mereu, păstrîndu-și nealterat același parfum, aceeași tinută cărturărească și umanitară. Autorul nu însăși personalitățile după criteriul generațiilor ori al renumelui, intenția unei priviri sistematice lipsește, după cum lipsește și pretenția lansării unor date inedite (deși întîlnim și așa ceva, însă fără nici o subliniere ostentativă). Optica autorului rămîne particularizată, propria viziune dovedește, în toate cazurile, luciditate și mai mult chiar: o notă mușcătoare, tăioasă. Orice tentație paseistă e strangulată din fașă. Aurel Leon se dovedește un comentator din stirpea lui Creangă, un șugubăț bun de glumă, cu o oralitate din care vorbăria de prisos este totuși exclusă. Anecdotică are funcționalitate plastică: nu se spun snoave de dragul snoavelor, acea sfătosenie pășunată atît de obișnuită la epigonii lui Sadoveanu e luată în rîspăr. Paginile recentelor „umbre” încheagă oameni în mișcare, instantanee caracteristice, subliniind sagacitatea autorului, intuiția sa, dar și o degajare cochet-neglijentă (sau, uneori, numai neglijentă) care-l „prinde” pe autor și caracterizează un climat spiritual cu mijloacele memorialistului-artist dar și documentarist, în subsidiar, prin trimiterile la o realitate spirituală care a lăsat urma de neșters în istoria culturii.

N. BARBU



# Raportul dialectic existență socială— conștiință socială

Larga pătrundere a marxismului — călăuză științifică a teoriei și practicii sociale — în conștiința epocii contemporane, pe toate meridianele și în cele mai diverse ambianțe sociale, a determinat faptul că această concepție justă despre lume și viață, despre istorie și om, să cunoască ample dezvoltări și aprofundări de conținut și semnificație.

S-a întimplat însă, uneori, să asistăm și la dezvoltări mai puțin fericite în cadrul ei, fiind vorba, pe de o parte, de aplicarea într-o manieră rigidă, necreatoare, a diverselor teze și idei marxiste, iar pe de altă parte, aspect legat de primul, de pierderea treptată a bogăției de sensuri ale unor teze dialectice, atunci când s-a reținut doar una din laturile, anume aceea asupra căreia clasicii, în vremea lor, accentuasera cu deosebire, din considerente ținând de un anumit context social-istoric.

Documentele din ultimii ani ale partidului nostru, care aduc o importantă contribuție la dezvoltarea creatoare a marxism-leninismului, înscriu un aport de seamă pe linia afirmării spiritului original, autentic al învățaturii materialist dialectic și istorice.

În acest sens ne propunem să ne oprim în rîndurile ce urmează asupra destinului pe care l-a avut teza fundamentală a materialismului istoric, teză care, afirmînd rolul primordial al existenței sociale față de conștiința socială, fără a nesocoti însă independența relativă a conștiinței sociale, rolul ei activ — în grade variind în funcție de cursul concret al vieții sociale — asupra existenței sociale, a constituit temelia unei noi concepții asupra istoriei, prima și singura cu caracter profund științific în întreaga filosofie a istoriei. Cum bine știm, enunțul acestei teze ajunsese la un moment dat să fie în așa fel interpretat încît să fie echivalent cu postularea unei fatalități privind rămînea în urmă a conștiinței sociale față de existența socială.

Este meritul Plenarei C.C. al P.C.R. din noiembrie 1971, care prin programul ideologic elaborat cu acest prilej, a restituit definitiv semnificațiile dialectice profunde și complexe ale acestei teze. Într-adevăr, programul P.C.R. pentru îmbunătățirea activității ideologice, ridicarea nivelului general al cunoașterii și educația socialistă a maselor, pentru așezarea relațiilor din societatea noastră pe baza principiilor eticii și echității socialiste și comuniste, program elaborat la Plenara C.C. al P.C.R. din noiembrie 1971, însușit de Conferința Națională a partidului din iulie 1972 și adoptat ca parte componentă a Programului P.C.R. fundamentat la Congresul din noiembrie 1974, a însemnat de fapt dinamizarea unui important factor al dezvoltării societății socialiste.

Ceea ce se cuvine însă a fi remarcat înainte de toate este faptul că, așa cum apare și mai lămurit acum, după aproape patru ani de aplicare în practică a programului ideologic, prin susținute preocupări îndreptate în direcția ridicării nivelului de conștiință a maselor, acest document fundamental al partidului nostru, pe care-l numim în mod curent „programul ideologic”, definește sensul autentic al raportului dintre existența socială și conștiința socială: accentuînd asupra posibilității reale pe care o are conștiința socială corespunzător dezvoltată de a influența într-un final grad dezvoltarea existenței sociale, programul la care ne referim pornește tocmai de la sublinierea rolului determinant al existenței sociale în raport cu conștiința socială.

Referindu-se la raportul dintre existența materială și conștiință, secretarul general al partidului a accentuat în mod explicit, în Expunerea la Plenara C.C. al P.C.R. din noiembrie 1971, primatul condițiilor viții materiale asupra conștiinței: „Pornind de la premisa că modul de viață socială determină modul de gândire al oamenilor, raporturile dintre ei, nivelul conștiinței lor, trebuie să dăm toată atenția perfecționării continue a cadrului social în care își duc viața și se manifestă pe planul societății oamenii muncii din țara noastră”. Enunțată ca atare încă din noiembrie 1971, ideea aceasta a fost pusă în aplicare neîntîrziat, căpătînd o strălucită expresie la Congresul al XI-lea, cînd programul ideologic devine o componentă organic integrată Programului P.C.R. de făurire a societății socialiste multilateral dezvoltate și înaintare a României spre comunism. Din acest moment, programul ideologic apare organic corelat cu programul dezvoltării economico-sociale, astfel încît, prin însuși acest fapt, se relevă nu numai justa înțelegere teoretică a complexei intercondiționări dialectice dintre existența socială și conștiința socială, dar deopotrivă se vedește și modalitatea adecvată de traducere în practică a acestei teze esențiale pentru concepția marxistă asupra istoriei, modalitate concretizată în Carta fundamentală ideologică, teoretică și practică a partidului nostru, în Programul partidului elaborat la ultimul congres și aflat în prezent în plin proces de traducere în viață.

Subliniind, în rîndurile de față, faptul că obiectivul fundamental al programului ideologic — acela privitor la ridicarea conștiinței maselor — a fost dintru început astfel fundamentat încît să conducă la înțelegerea dialectică a raportului existență — conștiință privit din perspectiva istoriei, am subliniat de fapt însemnătatea acestui document în ansamblul documentelor partidului nostru, care aduc reale contribuții la înțelegerea și dezvoltarea creatoare a tezaurului gândirii marxiste, la păstrarea și potențarea vitalității ideilor sale revoluționare.

D. N. ZAHARIA

La mai bine de un secol de cînd poezia lui Eminescu este supusă interpretărilor din cele mai variate unghiuri de vedere — cu preponderență netă acordată conținutului, totuși — este surprinzător că nu s-a întreprins încă o privire de ansamblu asupra limbajului poetic eminescian, în general, asupra structurii și semanticii imaginii, în special. Imaginea artistică (realizată structural ca epitet, comparație, metaforică, alegorie etc.) este locul de întîlnire a două „lumi”: (1) — lumea exterioară, a realității obiective și (2) — lumea interioară, a creatorului de poezie. Mai ales prin imagine interpretărea poetului lumea exterioară, o descrie și o definește artistic așa cum o vede el la un moment dat sau cum o crede în permanență. Și tot prin imagine poetul (orice artist creator, de altfel) recrează lumi, situînd-o pe cea obiectiv-reală într-un alt univers, subiectiv-real. Altfel spus, imaginea dezvoltă structural două perspective funcționale:

(1) — caracterizează lumea obiectivă; prin imagine poetul încearcă să pătrundă dincolo de ceea ce se arată la exterior, dincolo de aparențe, încearcă să descifreze și să definească esența lumii.  
(2) — caracterizează individualitatea artistică a poetului, care „citește” și „descree”, interpretează esența și aparențele lumii inconjurătoare la modul său, în funcție de concepția sa filozofică și estetică, de cultură, de natura sensibilității sale artistice; în funcție de aceiași factori, poetul re-crează lumi.

Din prima perspectivă, imaginea se poate cuprinde organic (și se întîmplă astfel în creația eminesciană) într-un șir de relații de interdependență la nivelul semantic, în structura ideatică și ideologică, adică, a creației poetice sau poate, dimpotrivă, să rămîna exterioară. Cînd nu este un simplu artificiu, un ornament stilistic doar, imaginea reprezintă o cale esențială pentru realizarea și manifestarea ideii poetice în procesul dezvoltării semnificației artistice.

Din cea de a doua perspectivă, imaginea se constituie în componentă fundamentală a limbajului poetic, element de esență în existența și specificitatea poeziei (a artei cuvîntului, în general). În limbajul poeziei, în spațiul căruia ideea abstractă devine idee poetică, este componenta definitorie a individualității artistice a creatorului de poezie.

Limbajul unui poet nu este nici o sumă de particularități stilistice adăugate limbii comune (sau limbii literare) și nu este nici o sumă, eventual sinteză, a unor diferite componente lingvistice (regionalisme, arhaisme etc.) ci este, prin structură și esență, o altă limbă. Și este de fiecare dată, adică la fiecare alt poet, o altă limbă chiar dacă greu identificabilă ca atare, cu toate că toți înțelegem (sau ni se pare că înțelegem) ceea ce comunică, cu toate că sistemul fonetic și cel gramatical sînt aceleași (sau ni se pare că sînt aceleași), cu toate că vocabularul e cel al limbii comune.

Dincolo de această „comunitate” (de fapt, comunitate aparentă) rămîne esențială limbajului poetic convertirea funcției de comunicare, specifică limbii în comunicare estetică, specifică artelor. Procesul de convertire este foarte complex, implicînd deopotrivă nivelul fonetic și structura gramaticală, dar este cu deosebire relevant în spațiul vocabularului. Și este relevant aici tocmai pentru că cele două perspective funcționale ale imaginii se dezvoltă în primul rînd în structura lexicală a unei limbi, mai ales în sensul transfigurării artistice. Metafora înseamnă, în definitiv, între altele și în esență, spargerea granițelor lexicale impuse de limbă de atîtea ori lumii în care existăm și ne mișcăm.

Amîndouă perspectivele pe care le deschide imaginea își află izvorul în

# Pentru o semantică a imaginii în poezia lui Eminescu

sfera semantică a termenului activ în procesul de interpretare, transfigurare sau re-creare a lumii (ET) — prin epitet, comparație, metaforă etc. — și în relațiile pe care acesta le restabilește — în spațiul ecuației metaforice (în înțelesul larg) — cu termenul pasiv (OR, expresie a realității obiective), pe care și-l subordonează într-un tip particular de polisemie, pe de o parte, de sinonimie, pe de alta.

Termenul-metaforă, val-valuri, de exemplu, sugerează în creația lui Mihai Eminescu deopotrivă, efemerul: „Ce e val ca valul trece”, curgerea neîntreruptă a timpului: „Din valurile vremii, iubita mea, răsați”, scurgerea vieții „Dar de-ale vieții valuri, de al furtunii pas / Abia conture triste și umbre-au mai rămas”, dar și adîncimile și neliniștea vieții spirituale a creatorului de geniu: „Știe oare ea că poate ca să-ți dea o lume-ntr-oaregă / C-aruncîndu-se în valuri și cînd să te-nțealegă” sau înverșunarea superlativă foarte concretă, a unei confruntări pe plan social: „Parisul arde-n valuri, furtuna-n el se scaldă”, sau cu caracter noțional: „Cad săgețile în valuri, care șuieră se toarnă”, etc. etc.

În celălalt sens mai ales, al sinonimiei metaforice, devine relevantă relația dintre imagine și procesul constituirii semnificației lirice a unei anumite creații poetice. Luna, de exemplu, este în poemul Călin, „...ca o vatră de jărat...”, este stăpînă a mării, în peisajul maieustos din invocarea de început a Scrisorii I, este regiună a nopții moartă, în atmosfera de ruine a elegiei Melancolie, este o pată, în tabloul înghețat din poemul De cite ori iubito...: „Pe bolta alburie o stea nu se arată, / Departe doară luna cea galbenă — o pată;” ș.a.m.d.

În esență, universul artistic al oricărui poet este configurat de direcțiile de organizare a acestor două fenomene — de polisemie și sinonimie imagistică și, de aceea, interpretarea lor devine fundamentală pentru cunoașterea în profunzime a creației sale poetice.

Tocmai datorită acestui polisemantism metaforic, izvorit din capacitatea expansiv-imagistică cu care a investit poetul termenul activ ET (elementul de metaforizare) și datorită, apoi, fenomenului de sinonimie metaforică, consecință a relației mereu redimensionate dintre termenii ET și OR (obiectul pasiv), se pot identifica, în structura limbajului poetic eminescian diferite cîmpuri semantic-imagistice, prin interpretarea cărora i se pot releva trăsăturile definitorii.

În identificarea și descrierea acestor „cîmpuri”, mai întii, a trăsăturilor definitorii, după aceea, ale limbajului poetic eminescian, au importanță, prin urmare:

- (1) — sfera semantică a termenului activ ET
- (2) — sfera semantică a termenului pasiv OR
- (3) — natura relației dintre cei doi termeni.

Sfera semantică a termenului activ ET condiționează dimensiunile polisemiei

metaforice. Sfera semantică a termenului pasiv OR, condiționează extinderea sinonimiei metaforice, sînd într-o mai strînsă corelație cu procesul constituirii semnificației poetice. Natura relației dintre cei doi termeni (exponenți de fiecare dată ai celor două planuri, al lumii obiective și al universului subiectiv) condiționează mai ales profilul particular al limbajului poetic: liric, satiric, ironic etc., creînd cadrul general al dezvoltării ideii poetice.

Din perspectiva deschisă de termenul metaforizator, ET, limbajul poetic eminescian se caracterizează printr-o mare bogăție imagistică, constînd dintr-o relativ mare varietate de cîmpuri semantic-metaforice: Om, Natură, Spațiu cosmic, Arte, Știință, Religie etc.

Între aceste cîmpuri semantic-imagistice, dominante, prin frecvență și extindere, sînt trei: Om, Natură, Spațiu cosmic. Această preponderență este definitorie nu numai pentru structura limbajului poetic eminescian, sub aspect figurat, dar, prin aceasta, și pentru esența personalității creatoare a lui Eminescu, în ansamblu, situînd-o între două coordonate:

(1) — Eminescu privește și interpretează realitatea din perspective cosmice.

(2) — În universul întreg, transfigurat sau re-creat, prezența omului este, într-un fel sau altul, în permanență manifestă.

Aceste două direcții, complementare, străbătînd deopotrivă nivelul expresiei și nivelul substanței, își au originea și reflectă concepția filozofică eminesciană despre unitatea cosmică, în care omul este componentă și amprentă în același timp.

Pe de o parte, detașat de sine însuși, desprins — un fel de a spune — de condiția sa de om, poetul privește obiectiv sau subiectiv (suprapunerea e aproape de absolut) natura și omul în egalitate, din perspectiva poziției lor în spațiul cosmic:

Din noaptea vecinicii uitări /  
În care toate curg,  
A vieții noastre desmierdări  
Și raze din amurg,

Pe de altă parte, prezent ca om în natură, în spațiul și timpul cosmic, Eminescu vede totul, trăiește și interpretează totul din perspectiva condiției sale umane, de sub suveranitatea căreia, de asemenea, nu se poate smulge. Această perspectivă pare să fie, de altfel, cea mai profund eminesciană, reflectîndu-se la nivelul expresiei într-o permanentă stare de echivoc în structura semantică, mai ales a metaforelor discret-personificatoare. Comună omului și spațiului cosmic, naturii, în sens restrîns, este o stare de voință, pe de o parte, de conștiință a propriei activități, pe de alta.

Vînd parcă să se ascundă, luna se strecoară printre nouri: „Ce? Cînd luna se strecoară printre nouri, prin pustii;”, apa lacului, surprinsă de razele soarelui, se asvîrle, „în valuri sporioase”; poate în semn de recunoaștere sau de solidaritate cu poetul, pomii „în floare”, „crengi întind peste zaplaz; parcă vînd să le păstreze pentru sine, codrii ascund în adîncurile lor izvoare: „Și cîți codri — ascund în umbră strălucire de izvoară” etc. etc.

Fundamentală o asemenea cercetare, nu absentă din interpretările poeziei eminesciene, dar dezvoltată mai mult fragmentar și ruptă de cele mai multe ori, de esența însăși, pe de o parte, a limbajului poetic în general, pe de alta, a limbajului poetic eminescian, ar putea fi stimulată de un Dicționar al imagisticii eminesciene, a cărui absență este doar parțial acoperită de Dicționarul limbii poetice a lui Eminescu.

D. IRIMIA

# Șt. O. Iosif, azi

(continuare din pag. 1)

În ramele aceluiași peisaj își fac apariția un car cu boi, gri-goresoian, o șatră de țigani, „un voinic pe-un murg călare”, ce urcă „pe plai în sus”, un șir de călăreți, „plini de praf, rupți de-oboseală”, transfigurați de luminile asfințitului. Toate aceste reprezentări sînt luminate dinăuntru. Recepțăm în ele un suflet. Trecute printr-o pulbere de vis, situațiile nu au precizia acelor din Pastelurile lui Alecsandri, și cu atît mai puțin pregnanța celor din Baladele și idilele lui Coșbuc. Conținuturile tablourilor sînt inoente și farmecul rezidă, ca în pictura impresionistă, în „atmosfera”, în sugestie. Observația se aplică majorității poeziilor viabile ale evocatorului tîrimurilor compatic. Astfel în Nopti de vară se cnează o suav învăluitoare stare de melancolie prin, am putea zice, desenaarea în creion a unei case de țară, uitate, „fără lacăt”, la care „Doar luna de mai vine/ S-o cerceteze-n treacăt/ În nopțile senine”: casă în ale cărei încăperi soarecii țin soboare în uitate unghere, sub zorul pîianjenilor ce „șes covorul uitării-nțunecat”, în timp ce, afară, iarba poleită de aurul selenar răsună de „armonie de greieri”. O altă piesă compune o licoană cu „artști” ambulanti, un soi de strănepoți (am putea fi tentați să spunem) în variantă caricaturală, tragic-grotescă, ai trubadurilor din evul de mijloc: „Trei vagabonzi la poartă-mi vin / Artști-o mică trupă / Copii după ei se țin / Și cîinii dau să-i rupă” (Artști). Micul ciclu Cîntece din Poezii (1902) e străbătut de tristețea toamnei mohorîte, amede și reci, a părăsirii unor locuri dragi, de jalea actualizată a celor „trei firtați” (desigur, Horea, Cloșca și Crișan) ce-și așteaptă moartea năpraznică, în temnița din Bălgrad. Una dintre piesele componente e de natură a reține în chip special atenția, grație capacității de a sugera un minimum de mijloace, doar prin cîteva reprezentări stereotipe, tragicul și, în același timp, grandioarea unui anume mod patriarhal, social și istoric este determinat, de existență: „Boii stau în jug supuși, / Gata de plecare / Necăjiții cărauși / Meng pe lingă care-// „Hăis și cea!” — gem sub poveri / Carele groaște / Ieri ca azi

și azi ca ieri — / Frig și vînt și ploaie... // Drumul e glodios și greu, / Negura se lasă: / „Știe bunul Dumnezeu / De-om ajunge-acasă!”. Pustiul de toamnă e sugerat cu incontestabil efect, doar prin sumbre notații, și într-o altă bucată din ciclul: „Nu mai sînt în luncă flori, / Văile-s desarte, / Tipă cirdui de cocori, / Pribeșind departe! / Și văzduhul s-a-annorat, / Nînge sus la munte — / Trec pe vale la iernat / Turnele mărunte...”. Înclinat mai mult spre verie, spre contemplație, excelind în comunicarea stîrilor de reculegere, de nostalgică întoarcere spre trecut și melancolică interiorizare, Iosif are și versuri, vrednice de luat în seamă, care transmit simțămînte euforice. El cîntă, de pildă, eterna remasterie, bucuria exaltată vîetăților trezite din letargie de lumina soarelui primăvăratec: „Plutesc în aer glasuri fermecate, / Vestindu-mi pretutîndeni primăvara, / Văzduhul scînteiează sub povara / Mărgăritarelor din cer picate...” (Reînviere). Din grațiosul Cîntece de primăvară, intrat în folclorul copiilor, izbucnește o irepresibilă iubire de viață: „Înfloresc grădînile, / Cenu-i ca oglînda, / Prin livezi albinele / Au pornit colînda”.

Capodoperă a liricii lui Șt. O. Iosif, Doina e totodată o poezie — sinteză, ea ridicînd la maximă expresivitate potențialul artistic propriu autorului. Sobrietatea imaginilor, economia de mijloace plastice, împreună cu melodicitatea singulară, înrudită cu aceea a Cîntecului de toamnă verlainian, dar diferențiată de ea prin cadențe și legănări imedite, compun un tablou pictural — muzical ce rezumă însuși destimul istoric din trecutele veacuri al poporului român: „Se tînguiesc / Tălângi pe căi / Și neguri cresc / Din negre văi, / Plutînd pe munți... / La făgădău, / La Vodă-Rău, / Sus, la răsucru, / Vin trei haiduci / Pe cai mărunți...”.

Cumulînd virtuți ce-i asigură în spațiul liric național un loc al ei, nu central, evident, dar sigur, statornic, creația lui Șt. O. Iosif procură încîntare prin timbrul său, prin vibrația caldă, printr-un mesaj de gingășie de tandrețe, de bună-tate, de patriotism. Prin autorul Patriarhalilor, al Cîrdințelor, al Cîntecelor, în lirica românească de început de secol a răsănat o strună nouă, discret melodică, un glas unic, deopotrivă, o dată auzit, nu se uită. Cîntăm poezia lui Șt. O. Iosif cu emoția, cu care, întorși pe meleagurile natale, redescoperim un colț de grădină, o haină, un obiect în care sînt depozitate frînturi din vîrstele noastre, revoluate.

Dumitru MICU



## LUCIAN VALEA

### De la o vreme

de la o vreme vin tot mai des prin această tulburătoare vale a Rodnelor, incit lumea a-nceput să mă intrebe: te-ntorci, în sfârșit... cum să le spun că nu te poți întoarce undeva de unde n-ai plecat niciodată? cum să-i fac să-nțeleagă că un altul e peregrinul amar care se ține scapi după mine ca umbra? că despre el este vorba în toate poemele mele ciudate? despre el care nu-i decit imaginea mea apocrifă? în zadar, ei tot n-ar putea înțelege că acum nu-l mai pot alunga de la mine, pe străinul rădăcitor fără de țintă, pe cel amăgit de toate țintele lumii; că nu-l mai pot părăsi, așa cum nu-și poate părăsi mărul sferica formă, care-i dă frumusețe și sens și cum ideea de arbore nu se poate desprinde de trunchiul bătrîn, oricît de mare i-ar fi ambiția de a nu se reprezenta decît pe sine — tac și-i privesc mai bine în ochi și nu le răspund iar după ce trec, îi aud murmurînd cu tristețe: a albit omul lui Dumnezeu și tot cum îl știm a rămas, cu capul în stele...

### Scrisoare

ai ghicit: nici astăzi nu-mi place să ies iarna, cu vinătorii, în hărmălaie de ciini și de arme; am rămas un estet singuratic — ce să-i faci?

gust vinătoarea din gravuri de epocă și din picturile lui Woowermans și-ale bătrînului Breugel — tot mai des fotografia ta în costum cinegetic mă imbie la meditații profunde — atunci mă privesc în oglindă și părul meu alb se umple parcă de-o tulburătoare lumină — ascultînd cum troznesc butucii-n cămin și alecsandrinizînd, cum mi-e obiceiul (sper că n-ai uitat gustul meu pentru filosofia cotidiană), îmi zic: iarna e anotimpul universal al socotelilor, cînd mai ales, pădurile visează nostalgic la cite culori au cheltuit pentru frumusețile verii...

### Nu se mai miră

nu mai avem nevoie de cuvinte — lumina izbucnită peste păduri, vorbește singură; acum cel mai bun vin e tăcerea — ca îți dă întotdeauna o amețeală sublimă, pe care n-o cunosc decît prăpastiile în munți și caii în copilărie — e amețeala în care trupul cade înăuntru, mereu cade înăuntru pînă dă de suflet: cum? asta să fie totul? un abur asemenea celui ce urcă în munți după ploaie sau se ridică din pieile ude și strălucitoare ale cailor? în loc de orice răspuns, trupul simte crescînd pe el, pielea cea veche, din copilărie, a sufletului și nu se mai miră... nu-i viuie întocmai, nu se mai miră...

## Analiza, în lumina r interpretări marxiste

familiarizare a publicului românesc cu noile teorii ale lui și ale succesivilor săi, mai apropiată sau mai îndepărtată, a c. desigur, încă din perioada interbelică, fie prin intermediul materiale de popularizare sau de specialitate (de prin 1923, noi o seamă de lucrări, cele mai multe, teze de doctorat, pri-concepțiile freudiene și tratamentul psihanalitic, precum și psihanalitice" asupra unor scriitori și opere literare, semnate "Iac. — acesta, inițiator, în 1935, al „Revistei române de psi- — I. Popescu-Sibiș, T. Corozel, N. Moldovan, V. Gheor- G. Relezanu, I. Neuman), fie prin mijlocirea literaturii, Miș- iterare de avangardă, în special cea de nuanță suprarealistă,

pe cont propriu citeva concepte psihanaliste: inconștient, ido, refulare... Din afara acestora, prin natura preocupărilor etice, L. Blaga (v. *Trilogia valorilor; Aspecte antropologice*) Eliade ajung la psihanaliză. Primului îi datorăm o disociere inconștientul romantic (miraculos) și cel psihanalitic, precum "finție, metaforică, a acestuia din urmă: „O moară adîncă, se macină vechi și uitate zăcăminte de conștiință. O mașină-care psihologii și-o inchipuie alcătuită pe scheletul citorva -o matematică surprinzătoare" (*Daimonion*). Disciplinei în el îi reproșează, în 1945, rigiditatea: „Psihanaliza, dacă expus teoriile și opiniile cu un pic de autoironie, s-ar fi de adevăr neasemuit mai mult decît s-a apropiat" (*Disco- După Eliberare, bibliografia românească a problemei înre- a o serie de referiri, printre primele fiind aceea a lui I. Po- ibiș, cu o dezvoltare a *Doctrinei lui Freud*, teza de docto- 1927, în „examenul critic" al „concepției psihanalitice" (1947), reluat, de curînd, împreună cu V. Săhleanu, de pe poziții *roducere critică în psihanaliză*, ed. Dacia, Cluj, 1972). Tot lista se mai îmbogățește cu lucrările marginale, privind râl- între psihanaliză, literatură și etică, ale lui N. Mărgineanu e Dem. Zamfirescu. Iată, acum, că tipărirea, în traducerea ard Gavrilu, de către E.D.P., la numai doi ani de la apă- în Franța, a cărții *Pentru o critică marxistă a teoriei psiha- en" nație a unui cerc de colaboratori ai revistei „La Nou- ritique", vine să redesepte, iarăși, interesul lectorului contemporan pentru o disciplină de mare și îndelungată no- , dar cu un statut științific, încă, nedefinit.**

ea celor trei cercetători francezi, un psiholog și doi filozofi, cum ne-am aștepta poate, o operă de colaborare. Sub un licînd doar o platformă ideologică comună, ea grupează laoi- studii independente, separate prin obiective, modalități de , accente și finalități. De fapt, numai două din ele, cele sem- Pierre Bruno (*Psihanaliză și antropologie*) și, mai ales, Seve (*Psihanaliză și materialism istoric*), întreprind, mai , critica marxistă anunțată în titlu, cel al Catherinei B. (*Solul freudian și mutațiile psihanalizei*) reprezentînd o cere" în teoria psihanalitică, explicată, uneori, prin originea, și orientarea ideologică a fondatorului ei, urmată de o în revistă, cam neutră, a succesiunii freudiene, partizane sau be: Adler, Jung, Ferenczi, „ego-psihologia", americană, „psi- infantilă, a Melaniei Klein, în sfârșit, Jacques Lacan („mu- caniană se bucură de un tratament cu totul deosebit).

e măsură se justifică apelurile de „întoarcere la Freud" și e, în anii postbelici, destinul noii sale discipline? P. Bruno asistăm la o „alterare" a acesteia, după 1940, în timp ce L. narcă „vitalitatea" și capacitatea ei de revizuire autocritică și undare, pentru C.B. Clement, „instalarea efectivă a psihana- cultura noastră" fiind un fapt „incontestabil și ireversibil". de la recunoașterea neîndoienică a importanței lui Freud tei psihanalitice, întrebarea care guvernează paginile volu- discuție este aceea cu privire la necesitatea (și posibilitatea) log marxismul. Răspunsul nu este tocmai ușor de găsit. le de politizare a psihanalizei — arată autorii — întreprinse at cu eșecuri. Teoriile lui W. Reich, H. Marcuse au dezamă- vicieră deopotrivă de către ele a marxismului și psihana- , evident, pentru a da un exemplu în considerarea revolu- drept criteriu și corolar al revoluției sociale, teză de care îni nici unii suprarealiști români de imediat după război n Luca și Frost).

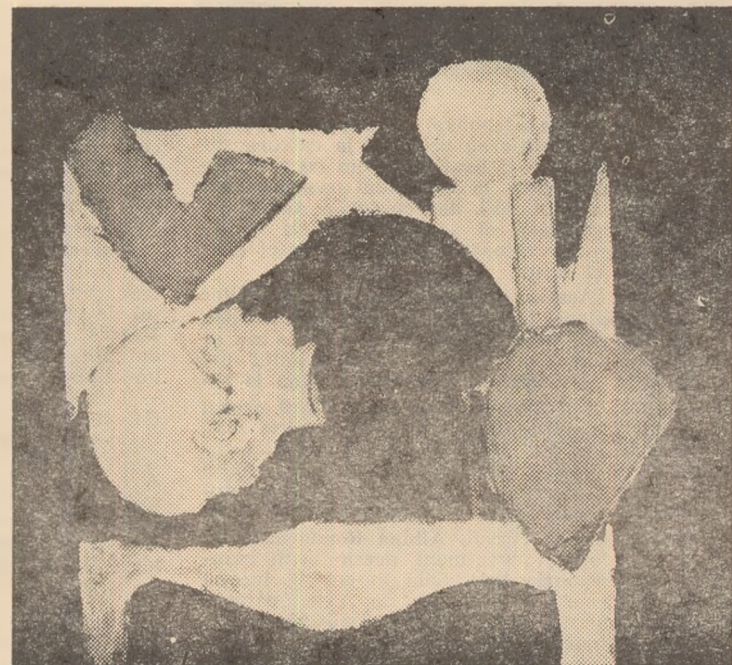
i, care dintre concepțiile freudiene nu contravin flagrant aterialist-dialectice? Descoperirea inconștientului, a sem-

nului său „pozitiv", menit să-l opună „non-conștientului", reprezintă, fără îndoială, contribuția majoră a psihanalizei. Dimensiunea lingvis- tică a inconștientului, rolul fundamental al cuvîntului în „cura psi- hanalitică", puse în evidență, în ultimul timp, mai ales de Jacques Lacan, care aplică formula saussuriană a semnului (semnificant/sem- nificat) la cunoscuta teorie a refurării, sînt în consens cu preocu- pările filozofilor legate de „studierea științifică a puterilor limbajului". Uneori, cu toate rezervele față de noua disciplină, retrasă orgolios „într-o logică a structurii și dezvoltării, subiective, din care sînt abstrase determinările produse de inserția subiectului în practicile sociale concrete", sînt evidente eforturile de conciliere ale autorilor, ca în cazul speculațiilor Catherinei B. Clement cu pri- vire la „determinismul" istoric al lui Freud, a cărui teorie a re- fulării e construită pe ideea înrîuririi trecutului asupra prezentului. Identificînd în conceptul de sexualitate prezența raportului dintre subiectiv și existența material-corporală „ca un efect omolog însă subordonat (s.a.) excentrării material-sociale a esenței umane", P. Bruno crede, și el, că devine posibilă „inscrierea conceptelor fun- damentale ale psihanalizei în materialismul istoric". Luînd ca punct de plecare obiectiile unor filozofi și psihiatri marxiști din preajma celui de al doilea război mondial, și în primul rînd G. Politzer, și chiar rezervele unui J. Lacan, asupra psihanalizei postbelice, un fel de „astrologie mai decentă", autorul studiului final, Lucien Seve, cunoscut cititorilor români prin traducerea cărții sale *Marxismul și teoria personalității* (1974), este mult mai categoric: „orice tenta- tivă de a găsi între psihanaliză și marxism un teren de înțelegere ține de eclecticismul cel mai mediocru și, cu atît mai mult, orice freudo-marxism ține de mistificare". El ne avertizează asupra „ino- cenței" reactualizărilor teoretice privind primatul individului asupra relațiilor sociale și rangul de infrastructură a libidoului, subliniînd sensul lor politic și de clasă, dat de reducerea eforturilor de elibe- rare la o revoluție sterilă, un „festival anarho-nietzscheean, care face aînt de bine jocul societății burgeze".

În încheiere, regretăm lipsa unei prefețe a ediției românești care să sintetizeze, pentru publicul larg, păreriile unor specialiști în ma- terie de la noi, explicînd, poate, mai mult decît am putea s-o facem noi înșine, rațiunea apariției cărții în colecția „Pedagogia secolului XX".

Dincolo de orice considerente, cartea celor trei cercetători fran- cezi rămîne ceea ce ei înșiși au intenționat: „un instrument de lu- cru și un îndemn la meditație".

Doru SCARLĂTESCU



Ion PACEA:

„Natură moartă cu cap de gîds"

## Iași: Istorie și urbanizare modernă

### Curtea domnească

Orașul Iași beneficiază, după cum se știe, de o zestre istorică unică; monumente din toate epocile, vestigii ar- heologice, mărturii istorice de tot felul, locuri aminti- toare de fapte și evenimente din trecutul îndepărtat sau mai apropiat etc. recompun, într-o bogată sinteză, ima- ginea evoluției complexe a unei așezări cu o îndelungată existență. Revitalizat radical de epoca noastră, orașul cunoaște în prezent cea mai amplă perioadă de dezvoltare din întreaga sa istorie. Anvergura dezvoltării și modernizării actuale a Iașilor îl așează încă de pe acum pe un nou făgaș; perspectiva de mare oraș a și început să se contureze. O spectaculoasă modernizare, rațional dirijată, îi schimbă de la an la an înfățișarea fără a știrbi cu nimic din personalitatea sa bine definită. Dim- potrivă, articularea prezentului cu trecutul se face în chip armonios conferind noi valențe acestei personalități. Aceasta și pentru faptul că valorificarea fondului istoric al orașului constituie o componentă a procesului său actual de modernizare. Muzeistica ieșeană, între altele, este cea care beneficiază în bună măsură de acest fenomen. În chip curios, multă vreme, ea nu a profitat în- deajuns de pe urma acestei situații chiar în condițiile în care a avut excelente condiții materiale. Revitalizarea acesteia, produsă cu vreo cinci ani în urmă, prin dinamis- mul imprimat de reșezarea ei pe alte baze, în care competența conducerii și pasiunea se constituie ca două componente principale, s-a concretizat în realizări ma- jore ce fac cinste orașului; ea nu a putut însă recupera în întregime o etapă marcată vădit de indisponibilități și de absența vocației muzeistice, dar argumentele depă- șirii rapide și complete a acestui stadiu s-au și materia- lizat în înfăptuiri și în ceea ce este în curs de înfăptuire. Integrarea deplină a muzeografiei istorice ieșene în am- plul proces de dezvoltare a orașului și la nivelul exi- gențelor actuale ni se pare a fi asigurată. Lărgirea com- petențelor acestuia și extinderea activității de la „incin- tă" la teritoriul întregului oraș ar trebui să preocupe însă într-o măsură mai mare pe cei în drept, atîta timp cît există destule garanții de succes. Căci pe parcursul modernizării Iașilor, între muzeografie și muzeistică va trebui să existe o articulare perfectă, dacă vrem să nu rămînă nimic nevalorificat din ceea ce se cuvine a fi păstrat și integrat noii fizionomii a orașului. Bunăoară, stadiul de improvizație muzeistică de la ruinele curții domnești de sub platforma de beton a Teatrului de vară își așteaptă de prea mulți ani rezolvarea, și nu una oare- care, ci o amenajare muzeistică pe măsura importanței obiectivului și a locului în care se află. Resturi ale ve- chilor curți domnești se conservă și în alte orașe moldo- vene (Piatra Neamț, Hîrlău — și aici nevalorificate muzeistic — Bacău, Suceava — degajate parțial în acest an etc.), dar niciăieri nu a fost surprins deocamdată atît de bine ca aici o porțiune din zidul de incintă cu unele faze de construcție care, dacă ar fi ceva mai bine cere- tate, ar putea să ducă la concluzia, sugerată de izvoarele scrise, că pe la mijlocul secolului al XVI-lea a existat preocuparea de a se transforma efectiv curtea domnească din Iași într-o cetate. Și, ca să rămînem în imediata ve- cinătate a acestui obiectiv muzeistic, trebuie să obser- văm că merită mai multă atenție din partea muzeografi- lor și acel început de lapidarium de acolo care tot de alita vreme poartă amprenta lucrului nedesăvîrșit. El ar trebui îmbogățit cu alte piese, mai variate și mai repre- zentative, care se găsec din abundență în Iași, odată cu o reamenajare a spațiului, o redistribuire a lui și a in- ventarului arheologic ce-l compune și, în fine, odată cu ejurarea unor vestigii care n-au nici o legătură cu is- toria noastră.

Nedepășind încă incinta vechii curți domnești, credem că nu ar fi nepotrivit, avînd în vedere reamenajarea aceluiași lapidarium, să ne gîndim la o extindere a lui, în perfect acord cu importanța istorică a spațiului, spre resturile zidurilor bisericii Sf. Nicolae domnesc. În acest caz fiind vorba de perspectiva unei amenajări muzeis- tice continui de la zidul amintit, din Teatrul de vară, pînă la Casa cu arcade, ne mîrgînim doar la avansarea unei idei și la sugerarea unor săpături sau sondaje ar- heologice limitate la locul de lîngă Palat unde s-au oprit cele din 1960—1961 și în imediata vecinătate a porțiunii de zid integral păstrate a bisericii domnești, cu o even- tuală prelungire spre așa-zisa casă cu vulturi al cărei perete de est n-ar fi exclus, cum am mai arătat rî altă dată, să se sprijine la partea superioară pe zidul curții domnești sau în orice caz pe al unei construcții adiacen- te curții.

Trecînd într-un alt sector al vechii curți domnești, și anume în partea ei nord-vestică, necunoscută încă, din păcate, muzeografilor ieșeni, datorită absenței lor continui de pe șantierele de construcții din anii trecuți, trebuie să consemnăm aici că în cursul lucrărilor edilitare de pe strada Palat, aproape de întîlnirea acesteia cu strada Ștefan cel Mare, s-a putut observa că limita curții dom- nești se situează în acel loc pe porțiunea veche a arterei ce duce spre Poșul Roș; de la zidul de incintă porneau în exterior pe direcția sud-est — nord-vest trei puter- nice ziduri ale unor construcții adiacente curții al căror rost se poate descifra pe baza documentelor, dar care nu intră în vederile acestui articol. Ceea ce dorim să semnalăm acum este darea la iveală cu prilejul amintit a galeriei nord-vestice din sistemul de pivnițe al Curții domnești surprins în cealaltă parte a acesteia încă la începutul acestui secol, la construirea Palatului Culturii. Limita acestei galerii compusă din două compartimente de o construcție foarte solidă se află actualmente în spa- tiul verde dintre cele două variante ale Străzii Palat, și o amenajare a lor nu credem că ar necesita eforturi insur- montabile; profitul ar fi însă mare, indiferent de desti- nația ce i s-ar da. Dacă amenajarea turistică sau utili- tară întîrzie (gura galeriei este astupată în prezent), cea muzeistică, chiar într-o fază incipientă, ar trebui încer- cată, fie de sine-stătătoare, fie ca un pandant al lapi- dariului menționat mai sus. În acest ultim caz, bineîn- țeles, ambele amenajări trebuind gîndite într-un cadru unitar, deoarece galeria se prelungeste spre Sf. Nicolae domnesc. Muzeul ieșean de istorie ar putea avea astfel un bogat și foarte interesant lapidarium situat în întregime într-un spațiu istoric încărcat de semnificații.

I. CAPROȘU



În prezent funcționează în lume numai 1/0 de centrale atomice nucleare. Dar peste numai cinci ani numărul lor va fi de patru ori mai mare! În 1980, zece la sută din energia electrică a Statelor Unite și a Europei va fi de origine nucleară. După numai două decenii, în anul 2000, acest procent va ajunge la 50 la sută.

Luată așa, cifra nu are nimic deosebit în ele; utilizarea energiei nucleare pare un element firesc al civilizației moderne. Ea se înscrie și pe linia eforturilor pe care toate țările au început să le facă pentru a-și folosi mai rațional resursele naturale. Foarte bine! Deci vom folosi petrolul și gazele naturale mai cu seamă în industria petrochimică, unde ele prezintă materii prime de neînlocuit și în plus sînt valorificate în comparabil mai bine ca în energetică.

Sigur că e foarte bine — replica ecologiei, dar energetică nucleară ascunde în ea pericole potențiale care merită luate în discuție. **Potențiale**, acest cuvînt trebuie subliniat, fiindcă pentru ca aceste pericole să se transforme în realitate e necesară conjugarea unor factori ce pot fi evitați: defecțiuni tehnice, neglijență, sabotaje etc. Evitați, desigur, dar nu excluși, iar odată cu creșterea numărului de reactoare atomice în funcțiune și cu creșterea gradului lor de răspîndire, riscurile sporesc.

În ce constă pericolul? Pentru a-l aprecia, mai întîi câteva cuvinte despre reactorii nucleari. Pînă acum, marea majoritate a acestora utilizau uraniul 235 (așa numitul uraniu îmbogățit). Or, acest izotop reprezintă un procent infim din uraniul existent pe glob. Dacă se va continua extinderea energetică nucleară pe această bază, rezervele de mîneru nu ajung pentru mai mult de 15 ani! Soluția (care acum a fost pusă la punct și se află în fază experimentală) constă în utilizarea uraniului natural — U 238 într-un ciclu care duce la producerea plutoniului odată cu creșterea de energie, plutoniul ce poate fi la rîndul lui folosit drept combustibil nuclear. Deci aceste centrale produc mai mult combustibil decît consumă. (de unde și denumirea lor de „suprageratoare” sau „reproducătoare”). În acest sistem resursele energetice de care ar dispune omenirea, chiar în cazul ignorării filierei termocentrale, ar ajunge practic pentru cîteva milenii de acum înainte.

Așadar, viitorul este neîndoiește al centralelor „suprageratoare”. Care produc plutoniul. Dar plutoniul este cea mai teribilă otrăvă pe care o cunoaște omul! Un kg. de plutoniul este suficient pentru a ucide întreaga omenire. O milionime de gram de plutoniul care ajunge pe piele sau în plămîni e suficient ca să provoace cancerul. Dar o centrală suprageratoare de mare putere produce circa 200 kg. plutoniul pe an. În 1985 centralele

## Energie și ecologie

nucleare din lume vor acumula 150 000 kg, iar în anul 2000 vor exista 1 500 000 kg. de plutoniul. Ce se va întîmpla cu această imensă cantitate de otrăvă? Nu se va întîmpla nimic, răspund specialiștii în tehnologia nucleară, fiindcă există de pe acum suficiente metode pentru a manipula, stoca și păstra deșeurile radioactive astfel încît ele să nu influențeze mediul înconjurător.

Și acest fapt este real. Numai că este la fel de reală și posibilitatea unui accident atunci cînd ai în funcțiune mii de reactori nucleari; e la fel de reală posibilitatea unui accident cînd manipulezi sute de mii de kilograme de plutoniul. Acesta e însă riscul pe care și-l asumă civilizația modernă în fața alternativei de a se trezi peste cca. 50 de ani și fără energie și fără hidrocarburi. În toată această istorie mai există însă un element la care merită să reflectăm: el se numește, științific, „perioada de înjumătățire a radioactivității”.

Niciodată, în istoria lor, omenii nu au lăsat generațiilor viitoare un tezaur care să trebuiască păzit cu asemenea grijă cum vor trebui să păzească mii de generații de acum încolo depozitele de deșeurile radioactive ce se vor aduna în următoarele decenii. Într-adevăr, dacă stronțiu 90 și cesiu 137 ajung la o radioactivitate neglijabilă în... numai 600 de ani, plutoniul are o perioadă de înjumătățire de 24.360 de ani și ajunge la o radioactivitate neglijabilă după 487 000 ani. Ar fi greșit să credeți că după acest interval de timp urmașii noștri vor scăpa de grijă; între timp plutoniul stocat de noi se transformă în uraniu 235 care are o perioadă de înjumătățire de... 713 milioane de ani. Este destul de probabil că singura cale de a scăpa de aceste depozite otrăvitoare va consta în trimiterea lor în cosmos pe orbite extrasolare.

Dar înainte de a ne ocupa de grijile pe care deșeurile radioactive le vor crea urmașilor noștri, cercetătorii au probleme mai concrete — cele legate de impactul ecologic al deșeurilor energetice clasice, bazate pe cărbuni, cu care se confruntă în majoritatea țărilor generația noastră.

Dintre acestea cel mai supărător e praful sau cum i se spune cu un termen mai tehnic și mai pretentios — cenușa de termocentrală. În fiecare an în toate țările, centralele electrice care lu-

crează pe bază de cărbuni depun milioane de tone de praful O centrală de mare capacitate poate ridica, în cîteva ani, o piramidă echivalentă cu celebrul monument al lui Keops. Iar vîntul și ploaia își iau tributul zilnic, răspîndind praful pe mari întinderi. În plus, pentru depozitarea cenușilor sînt scoase din circuitul agricol sute de hectare. Problema aceasta e actuală și pentru țara noastră, în care cărbunele ocupă un loc important în balanța energetică: 29,1 la sută în 1975, rolul lui urmînd să crească în anii viitori: 44 la sută în 1980. Or, din cantitatea de cărbune care intră în focarul cazanului centralei electrice numai jumătate arde. Cealaltă jumătate e cenușă. Iar odată cu introducerea sîsturilor bituminoase în circuitul energetic cantitatea de cenușă va crește pînă la 80 la sută. Singură, viitoarea termocentrală pe sîsturi de la Oravița va depozita anual circa 8 milioane tone.

Ei bine, trebuie spus că singura soluție economică de valoare oferită pînă în prezent pe plan mondial e de dată recentă și aparține unui specialist român: conf. dr. Nicolae Voinea, de la Institutul de construcții din București. Ea permite utilizarea cenușelor de termocentrală ca material de construcție, în locul cimentului, într-o serie de domenii de mare interes, cum sînt construcțiile civile și industriale, înbrăcămintele de drumuri și — în perspectivă — într-un domeniu care abia acum începe să se dezvolte: cel al betoanelor armate cu fibre de sticlă.

Meritul tehnologiei românești nu constă însă numai în faptul că reciclează milioane de tone de rezidui, ci și în faptul că realizează asta pe o cale nouă în domeniul betoanelor, cu o mare economie de energie. Să ne explicăm: betonul turnat pe șantiere are nevoie de lungi perioade de întărire care în unele cazuri pot atinge și 3—4 săptămîni. De aceea pentru a grăbi ritmul construcțiilor se folosesc prefabricatele. Acestea sînt obținute pe cale industrială, ciclul de „coacere” fiind scurtat în instalații speciale. Dar și aici betonul trebuie să aștepte, la căldură, uneori cîteva zile. Chiar cel mai modern procedeu de preparare a betoanelor autoclavizate presupune coacerea prefabricatelor în etuve de mari dimensiuni timp de 12 ore la 200 de grade și o presiune de 12 atmosfere. Ne aflăm în fața unor gîtuiri ale fluxului de producție și a unui mare consum de energie. În schimb, procedeu conf. dr. N. Voinea, prin tratarea pieselor de beton din cenuși în cîmpuri electrice de înaltă frecvență, reduce timpul de coacere de 10 ori și consumul de energie de 20 de ori.

În ansamblu, relația energie-ecologie rămîne una dintre problemele mereu actuale ale civilizației noastre.

Andrei BANC



I. PACEA :

„Natură moartă cu instrument muzical”.

## Curier

**Dimitrie Hirtopceanu — Fălticeni.** Ca fost ieșean, corespondentul nostru ține să-și manifeste satisfacția pentru progresele multiple ale bătrînului oraș domnesc — așa cum sînt ele ogîndite „în culorile unei vrednicii și ale unui avînt care exprimă complex realități generale” în reportajul lui Aurel Leon despre gara Iași („Cronica” nr. 36, p. 3). Mulțumindu-vă pentru aprecierile dv., sîntem bucuroși să constatăm că vechiul scepticism manifestat de mulți dintre cei care au văzut orașul nămuț și fumegînd, la sfîrșitul războiului — a fost depășit, dincolo de așteptările cele mai optimiste. Scrișoarea dv. este una din mîile de mărturie care atestă dragostea pentru vîrstele noi ale Iașului de totdeauna.

**V. G. Popa — Tot de la Fălticeni,** primim o sprîntenă și confraternă glumă versificată, — o „miniparodie” a poeziei lui Marin Sorescu, semnată de cunoscutul literat V. G. Popa. („L-am citit din nou pe M. Sorescu / E draguț și plin de fantezie! / Stă așa picior peste picior / Și pe loc îți arde-o poezie”... etc.). Inregistrînd atenția dv. și spiritul satiric, le considerăm o dovadă a interesului viu pe care cititorii îl arată universului liric al lui Marin Sorescu.

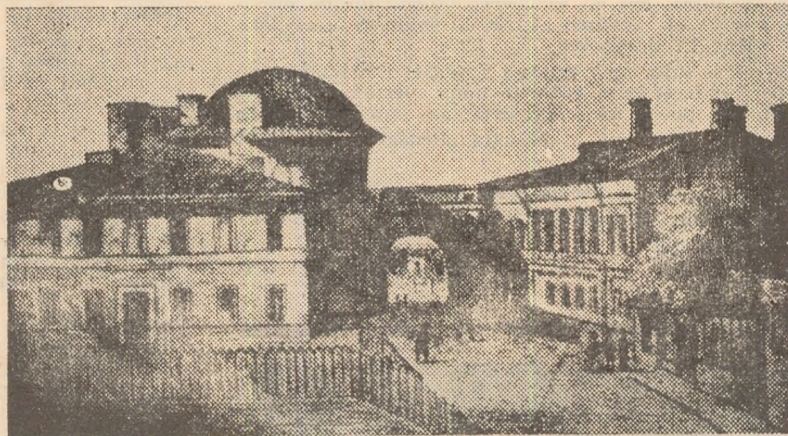
**Mihu Gh. Nicolae,** din Cîmpulung-Argeș, vine în completarea rîndurilor publicate de curînd în „Cronica” despre Eusebiu Camilar (semnate de D. Florea-Rariște): „Am locuit prin anii 1939—40 în comuna Udești — Suceava alături de casa celei ce a fost mîtușa Amica Camilar. Era de mult văduvă, avea casa acoperită cu strujeni, foarte mică și o curte la fel. Mai avea o biată vîcuță albă și slabă, pe care o ținea și iarna afară, dîn lipsă de grajd. Eusebie era în acel timp la Iași. Scria pe la ziarele locale de pe atunci, „Opinia”, „Lumea” și în diverse reviste.”

Reproducînd amintirile dv. ne dăm seama odată mai mult cîtă tenacitate și cîtă încredere în valorile literaturii i-au trebuit autorului lui **Cordun** ca să învingă și să contribuie la îmbogățirea patrimoniului cultural al poporului.

**Mihai Olaru — Iași, str. Tușora.** Interesantă ideea dv. de a alcătui un careu folosînd numai literele cuvîntului „Cronica”. Rezultatul — contribuția dv. propriu-zisă — se află în cercetarea redactorului de resort. Cît despre constituirea unui cerc rebusist — n-ar fi rău. Inițiativa, însă, se cuvine să fie a celor în cauză, adică a celor ce trebuie să dovedească în primul rînd că există ca rebusiști, justificînd organizarea cercului sau cenaclului corespunzător.

**M. Polincin, H. Oros, S. Opreșan, V. Victor — cititori din orașul Gh. Gheorghiu-Dej,** arătînd prețuire și dragoste „singurei reviste săptămînale din Moldova”, fac o serie de propuneri concrete pentru a face din „Cronica” o publicație mai variată și mai combativă. Acestea sînt, de altfel, — îi asigurăm și pe corespondenții din orașul Gh. Gheorghiu-Dej — obiective permanente ale revistei. În acest sens, cele patru propuneri concrete (un interviu săptămînal cu o personalitate; o rubrică de informații editoriale — mai ales activitatea de la „Junimea”; o caricatură; știri și comentarii de artă, film, teatru, de peste hotare) sînt deja puse în practică. Avem, de asemenea, și alte proiecte pentru a stringe legăturile cu cititorii. În mare măsură ele ne sînt sugerate de experiența celor aproape zece ani de apariție. Desfășurarea sistematică a tuturor bunelor inițiativă presupune însă și sprijinul efectiv al celor care cumpără revista. Pentru a gîndi mai mult la conținut trebuie să știm cît mai exact cui ne adresăm. De aceea, efectuarea de abonamente individuale reprezintă, pentru noi, și o posibilitate de sondare și chiar de cunoaștere mai largă a gusturilor și cerințelor celor care ne citesc. Problema se pune, astfel, sub toate laturile interesînd relația redacție-public. Sperăm că și corespondenții din Gh. Gheorghiu-Dej, vîdînd același interes (pentru care le mulțumim), vor deveni sprijinitori activi popularizînd conținutul și înlesnînd continua îmbunătățire a revistei „Cronica”.

## file de arhivă



## Cînd s-a înființat

## Academia Mihăileană?

De obicei se afirmă că Academia Mihăileană, prestigioasa instituție de învățămînt superior din Moldova, s-ar fi deschis în 1835. Faptul este însă alături de adevăr, căci în 1835 s-a inaugurat doar noul local al Academiei, în fostele case ale lui Petru Cazimir azi, din păcate, dărîmat. Începerea cursurilor acestei instituții a avut loc însă în 1834.

Se știe că Gh. Asachi, animatorul învățămîntului din Moldova, proiectase, împreună cu Ioniță Sandu Sturza, încă înainte de 1828, organizarea unui învățămînt superior ca o continuare a vechii Academii vasiliene, întemeiată de Vasile Lupu în chiliile mănăstirii Trei Ierarhi. Ca urmare, Asachi a început să facă pregătirile cuvenite. Era nevoie, mai întîi, de profesori calificați la obiectele ce urmau să fie propuse. În acest scop, încă de la 18 februarie 1832 Epitropia învățăturilor publice a publicat o înștiințare prin care căuta asemenea profesori. Între cursurile publicate vacante era și „profesoratul de filosofie, logică, metafizică, etică și dreptul naturii...”. Era un curs plin de interes, pentru care se cerea un profesor bine pregătit. La Iași, venise încă în 1832—1833 juristul Damaschin Bojinca, originar din Banat, ca juriconsult al Moldovei. Acesta l-a îndemnat și pe Eftimie Murgu, originar tot din Banat, să vină în Capitala Moldovei, la proiectata Academie. Eftimie Murgu a și petiționat la 12 aprilie 1832, vizînd postul de profesor de filosofie și dreptul naturii, publicat vacant, pentru care era foarte bine pregătit. La 28

ieulie 1833, el primește răspunsul Epitropiei învățăturilor publice, cu numirea ca profesor la catedra solicitată, trimițîndu-i-se și bani de drum cu invitația de a veni cît mai repede la Iași. Noul profesor veni la Iași, în vara anului 1833, dar cursurile Academiei nefiînd încă organizate, el se reîntoarse la Budapesta, unde-și trecu doctoratul, devenînd astfel doctor în filosofie și drept.

În 1834, Gh. Asachi pregăti începerea cursurilor Academiei Mihăilene în localul gimnaziului vasilian de la Trei Ierarhi. El scria atunci că „spre a nu se lăsa neîntrebuințat semestrul curgător, întîiul din anul 1834—1835, s-au hotărît deocamdată, pînă la solemna instalație a Academiei a se începe fără preget cursul anului I de filosofie...”. La 2 noiembrie 1834, Epitropia învățăturilor publice anunța „înființarea Academiei și începerea cursurilor publice ale anului I de filosofie”, în care scop sosi la Iași, la începutul lunii noiembrie, bănățeanul Eftimie Murgu, spre a-și începe de îndată cursul. **Albina Românească** anunța, ca un adevărat eveniment, aceste lecții inaugurate la 20 noiembrie 1834. Sala în care-și începu prelegerile profesorul bănățean era neîncăpătoare pentru marele număr de auditori. Eftimie Murgu ținea cursuri ordinare și extraordinare.

Acest fapt evidențiază că începuturile Academiei Mihăilene au avut loc în 1834 și nu în 1835, cînd s-a făcut doar inaugurarea noului local.

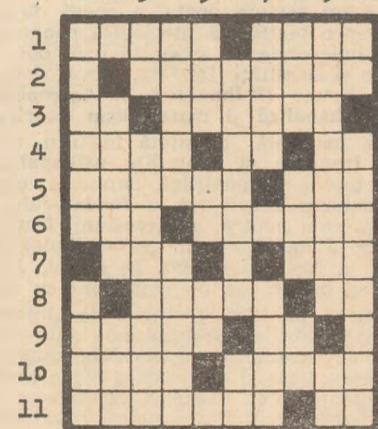
Emil DIACONESCU

## ORAȘE

**CRIZONTAL :** 1. „Din noaptea amintirii” sale, orașul Iași „în cadrul verde al dealurilor ce-l înconjoară, se arată ca într-o panoramă” — Remarcabilă interpretă a melodiei „În micul orașel uitat de lume” de I. Vasilescu; 2. A teoretizat „Orașul. Dezvoltarea, decăderea și viitorul lui”; 3. Din cartier! — Autorul romanului „Citadela”; 4. Și-a imaginat „Orașelul de pe coline” — Medan 13! — Durrës... pentru fumători; 5. A anticipat „Orașele înecate” — Aflat un timp în oraș!; 6. Rîu italian — Cello din „Orașul cu salcîmi” (M. Sebastian); 7. Stofă de Damasc — Primește Kabulul; 8. Troienită — Apa Novosibirskului; 9. A făcut „Casă nouă” pentru cei mici — Plan!; 10. Pelin sofior — Cercetătorul unor „Orașe, tîrguri și sate în Dacia romană”; 11. A alcătuit „Antologia orașelului Spoon River” — Tirg (abr.).

**VERTICAL :** 1. Pată penibilă pe harta unui oraș — Un afacerist din „Orașul” lui W. Faulkner; 2. A ilustrat grafic „Viață nouă în oraș” — Numele stradelei!; 3. Lia Suceveanu — Creatorul peliculei „Roma orele 11” (2 cuv.); 4. Vra-

1 2 3 4 5 6 7 8 9 10



bia bălții — Aglomerant; 5. Iar (arh.) — Covasna! — New-York; 6. După „Orașul degenerat” a plasat „Armata în oraș” — Către!...; 7. ...corpul de case — W!; 8. Cu orașele lui K. Fedin — Sau — Nod!; 9. Compozitorul melodiei „Se-aprind luminile pe bulevard” — De la (od.); 10. Urban dar la periferie! — S-a remarcat cu „Poeme din Chicago”.

**Dicționar :** Nos, Ear.

Viorel VILCEANU



Un omagiu adus Iașului — cadru de destăurire a unei mari părți din acțiunea filmului Cantemir — de către realizatorii acestuia, care au folosit prilejul unei prime întâlniri cu publicul, spre a mulțumi autorităților locale și ieșenilor pentru sprijinul acordat la buna desfășurare a filmărilor, iată ce a reprezentat, în esență, premiera omagială, la Iași, a respectivei producții cinematografice. Au participat regizorul Gheorghe Vitanidis, actorii Emanuel Petruț, Alexandru Repan, Dan Ionescu (inginer de sunet, actor neprofesionist, interpret remarcabil al boierului Russet), Emil Coșeru și Păpăndur, ultimii doi de la Teatrul Național „V. Alecsandri” din Iași. Un gând plin de emoție și de recunoștință față de urbea începuturilor sale actoricești și față de dascălul și pedagogul în actorie care i-a fost artistul emerit Ion Lascăr, a rostit Emanuel Petruț, după care Gheorghe Vitanidis a făcut o substanțială și foarte la obiect prezentare a filmului. Oaspeții au fost prezentați publicului de către actrița Cornelia Gheorghiu, al cărui cuvânt, ca și întreaga manifestare de altfel, s-a caracterizat printr-o notabilă distincție, capabilă să dea o notă aparte acestui eveniment cultural, utilă și sugestivă, prefăcând a respectivei premiere, pe ecranele ieșene. Film care marchează, indiscutabil, un moment notabil în cariera creațiilor cinematografice, pe temă istorică, ale cinematografului nostru.

## Festivalul Bacovia

Din două în două toamne, orașul Bacău — există o tot mai acută senzație că el și-a luat numele de la Bacovia, iar nu invers — își dedică trei zile Poeziei, Artei în general. Pe străzi, afișe elegante și sobre, asemeni unor augmentate „scin-tei galbene”, anunțau, în palida lumină a toamnei, evenimentul: a treia ediție a Festivalului Bacovia. Aproape 40 de scriitori au venit să respire în atmosfera bacoviană. Unii pentru prima, alții pentru a doua și alții pentru a treia oară. Un prilej fericit de a medita întru Bacovia, întru poezie și întru solidaritate de breasă. „Din nou steaua poetului pilpăie deasupra orașului” (George Bălaieț). „Poetul este o sensibilitate colectivă ajunsă la cuvânt” (Ioan Alexandru). „Bacovia a iubit cu deznădejde, dar era un sentiment aproape gri, alături de violet sau galben ca un păcat vechi, de cele mai multe ori negru” (Radu Cărneci). „E o stranie osmoză între muzica Poetului și proiectiile celeste ale acestor locuri” (Horia Ziliereu). „Cred că nimeni după Eminescu și nici înainte lui nu a simțit cu atita acuitate poezia ca mișcare pură a elementului” (Petru Poantă). „Bacovia a compromis definitiv elanul facil al vremii de a rima tristeții manieriste” (Ion Apetroaie). „Bacovia, pronunțându-se într-o chestiune a libertății și determinării în artă, se dovedește încă o dată un poet conștient de problemele nu numai de artizanat dar și de artă ale operii sale” (Mihail Petroveanu). „Puțini sînt marii artiști care, la scurtă vreme după dispariția lor fizică, au fost atît de frumos sărbătoriți și omagiați și într-un mod atît de patriotic” (Virgil Teodorescu).

Am citat din câteva mărturisiri inserate în ediția specială tipărită în „Zilele Bacovia”. La cele două secțiuni de comunicări științifice (una — despre poezia lui Bacovia, coordonator Virgil Teodorescu; cealaltă — despre educația prin poezie a tineretului — coordonator Nicolae Dragoș), la șezătoarele literare desfășurate în oraș și în câteva comune ale județului, spiritul

bacovian a tutelat și a înobilat verbul și aerul în care acesta s-a rostit. Pentru ca festivalul să-și binemerite numele și să-și sporească prestigiul și audiența, credem că el ar trebui să aibă și un palmares, așa cum a fost la prima ediție: acordarea de premii sau diplome pentru debut în poezie, pentru cea mai bună exegeză asupra liricii bacoviene, pentru reprezentări plastice sau muzicale inspirate din opera lui Bacovia.

Alături de membrii familiei (Agatha Grigorescu și Gabriel Bacovia) la actuala ediție a festivalului au participat Virgil Teodorescu (președintele Uniunii Scriitorilor și președinte de onoare al festivalului), Sergiu Adam, Ioan Alexandru, Ion Apetroaie, George Bălaieț, Radu Cărneci, Constantin Călin, Valentin Ciucă, Calistrat Costin, Nicolae Dragoș, Gheorghe Grigurescu, Ovidiu Genaru, Horia Gane, Ion Horea, Mircea Radu Iacoban, Traian Iancu, Carolina Ilica, Cristian Livescu, Ion Sofia Manolescu, Ion Mircea, Florin Muscalu, Ion Neacu, Ștefan Oprea, Petru Poantă, Nicolae Prelipceanu, Al. Raicu, Ion Roșu, Marin Soreescu, Carmen Tudora, Nicolae Turtureanu, Laurențiu Ulici, Mihai Ursachi, Eugen Uricaru, Lucian Valea, Gh. Zarafu, Const. Zărnescu, Horia Ziliereu.

## Prezențe ieșene

Ansamblul „Nuova Consonanza” al Conservatorului „George Enescu” din Iași, dirijat de Vincente Tușca, a recolat în presa vest-germană, cu ocazia concertelor oferite în cadrul Festivalului internațional de tineret Bayreuth 1975 (R.F.G.), elogiul său aprecieri. Iată, de pildă, ce scria ziarul „Kronacher Nachrichten” din 11 august 1975: „Încă la concertul de deschidere grupul român a obținut un prim mare succes. Și aceasta nu de niște profesioniști experimentați, ci în principiu de tineri încă în formare. Remarcabilă este marea lor seriozitate, bazată pe o înaltă conștiință a responsabilității față de public (...). La interpretarea quintetului opus 16 în mi bemol major pentru pian, oboe, clarinet, corn și fagot de Ludwig van Beethoven a ieșit în evidență marea perfecțiune artistică a fiecărui instrumentist”. Ziarul subliniază în continuare calitățile deosebite ale tinerii violoniste Angela Dumitrașcu, precum și ale celorlalți membri ai ansamblului, virtuți valorificate din plin la interpretarea dificilei lucrări a lui Igor Strawinsky „Povestea soldatului”. Această piesă „a oferit tinerii violoniste Angela Dumitrașcu șansa de a-și prezenta în modul cel mai convingător marea sa talent. În egală măsură au strălucit, fiecare în felul său, și ceilalți membri ai orchestrei, clarinetistul Ludovik Wagner, Mihai Varga, fagot, Vasile Tarnavski, pian, Iancu Văduva, trompetă, Turcanu Constantin, trombon, Petrea Constantin, corn, Baciu Ion, baterie”.

## Galerie de artă la Dorohoi

Duminică, 5 octombrie, moment inaugural la Dorohoi, semnificând noua dimensiune a orașului: s-a deschis galeria de artă plastică „Minerva”. Venită să acompanieze faima de loc al muzicii, mica galerie modifică emblema tradițională, demonstrând polivalențele creatoare ale orașului.

Sub ultimul soare de toamnă, în încăperile Casei orașenești de cultură, în prezența tovarășului Emilian Popa, secretar al Comitetului județean de partid Botoșani și Ilie Bordeianu, primarul orașului, dorohoiului, împreună cu cei ce au plecat dintre ei pe drumurile artei au omagiat ineditul act, bucurându-se de vecinătatea picturii, sculpturii și graficii. Printre cei care au donat lucrări, constituite acum în galerie de artă, se numără: Petre Achișenie, Dan Covătaru, Val Gheorghiu, Mircea Ispir, Gheorghe Maștei, Maria Mirza, Ion Murariu, Florin Niculiu, Marcel Olinescu, Iulia Oniță, Nicolae Popovici-Lespezi, Grigore Popovici, Constantin Radinschi, Eugenia Ștefănescu, Elena Șuvei.

La semnificativ momentului, precum și la natura colecției s-au referit: Vasile Grigoras, președinte la Comitetului orașenesc pentru cultură și educație socialistă, Radu Negru și Gheorghe Macarie, critici de artă.

## Turnee

Iată, în sfârșit, și un turneu teatral care își respectă condiția! E vorba de turneul organizat recent de Teatrul dramatic Baia Mare, avînd pe afiș spectacolul cu piesa „Năpasta” de I. L. Caragiale. Servită de o scenografie (Lupu Andreescu) de o certă funcționalitate, impunând, prin sobrietatea unui spațiu de joc cuprins între înalți pereți de nuanțe împletite, proiectați pe un fundal negru și angajați plastic într-o sculpturală viziune realizată prin amplasarea pe scenă a unor imense luminări aprinse, montarea a valorificat profunde valențe tragice ale textului caragialesc. În acest sens, interpretarea a realizat o deplină consonanță cu sugestivă ambianță de gravură în alb-negru, căreia și costumația îi aduce un plus de pregnanță. Un Ion (Vasile Constantinescu) colesitor în drama, de o mare autenticitate, pe care o trăiește; un Gheorghe (Ben Dumitrescu) de o meritorie naturalitate și un Dragomir (Ioan Sășăran) de o convingătoare derută în fața abilului rechizitoriu al Ancii (Olga Sirbul) — implacabilă, precum destinul, prin prezența statuată a personajului (construit totuși într-o oarecare notă de teatralitate), iată date ale acestui spectacol, de o notabilă tinută, elocvent pentru o gândire teatrală elevată (regia Adrian Lupu), căreia îi sînt străine concesivele, chiar și în parametri, inevitabil inegali, ai montajului de turneu. Motiv de a adăuga aplauzelor această apreciere, care se vrea, în același timp, o străuitoare invitație pentru viitoare, similare întâlniri.

## În câteva cuvinte

„Anotimpul calității” — „Filmul de actualitate și calitatea lui” — „Imperativul categoric al producției noastre de filme: calitatea” — sînt titlurile cu care se deschide ultimul număr al revistei „Cinema”. Probabil cu cantitatea stăm bine judecînd după panoramicul prezentat: „Jocul cu moartea”, „Zile fierbinți”, „Cantemir”, „Elisirul tineretii”, „Toamna bobocilor”. Două evenimente artistice deosebite în capitală: Retrospectiva Ion Andreescu la Muzeul republican de artă și Expoziția națională de grafică la Dalles. Și două expoziții ieșene în curs de pregătire tot pentru capitală: retrospectiv-

vele Victor Mihăilescu-Craiu la Dalles (organizator Corneliu Vasilescu) și Costache Agățitei la Ateneul Român (organizator Eugenia Florescu). Vernisajul probabil, 1 noiembrie. ✪ Emoționantă evocarea savantului Octav Mayer în ședința inaugurată la Conferința națională de geometrie și topologie. Au vorbit foștii săi elevi Adolf Haimovici, Gh. Gheorghiev, I. Creangă, D. I. Papuc și Const. Corduneanu, după care a început conferința propriu-zisă sub egida Universității ieșene. ✪ Scenograful teatrului pentru tineret și copiii din Iași, Petre Petriaru, a ținut să omagieze Conferința județeană a organizației pionierilor printr-o expoziție de grafică și scenografie montată în holul Bibliotecii municipale Iași. E prima ieșire în public a tinărului artist, plină de promisiuni.

## TELE...game

### Despre pelicule

Colaborarea film-televiziune devine tot mai strînsă, depășind unele bariere financiare sau, cîteodata, chiar psihologice. Bineînțeles că nu e vorba despre contractele care prevăd modul de difuzare pe micul ecran a filmelor produse pentru marele ecran. Se fac foarte multe pentru dezvoltarea unei culturi cinematografice, a spiritului de discernămint, realizatorii cinematografici sînt chemați să-și prezinte operele. În domeniul acesta a apărut o interesantă inițiativă. Cîteva studii de televiziune din S.U.A. au hotărît să nu mai difuzeze filmele așa cum circulă ele în rețeaua comercială. Achițiționînd părțile nemontate (fie datorită depășirii metrajului obișnuit pentru un spectacol, fie unor alte cauze) studiourile îi cheamă pe realizatori să le remonteze în film. În felul acesta devin interese și spectatorii care i-au mai văzut și oamenii de artă, care cu cheluteli minime, prezintă o nouă operă.

O altă inițiativă nu lipsită de interes este colaborarea intervenită în Franța între cineaștii profesioniști și cei amatori. La apelul lui Alexandre Astruc, sute de cineaștii amatori au trimis televiziunii imaginile realizate de ei personal sau de părinții lor în perioada 1928—1958. A apărut în felul acesta o adevărată istorie a Franței într-un montaj interesant și cu comentarii de înalt profesionalism. Emisiunea „Viața filmată” (cea mai recentă a fost consacrată zilelor eliberării Franței de sub ocupația hitleristă) a stîrnit un interes unanim. Selecția, care s-a făcut în urma vizionării a sute de mii de metri de peliculă, a demonstrat viabilitatea ideii și a deschis un nou orizont pentru activitatea cineaștilor. Televiziunea își descoperă, în mers, rezervele și acesta poate fi socotit drept unul din cele mai mari merite ale ei.

Alexandru STARK

## Top Cronica RTV. nr. 37

### Secția română:

1. „Moartea Balaurului” — PHOENIX.
2. „Floare de cîreș” — AMICII.
3. „Melodiile dragostei” — Ol. Panciu + M. Constantinescu.
4. „Sîntem tineri” — Ed. Togoreanu + A. Benedic.
5. „Glas de pădure” — Dida Drăgan.
6. „Gărgăriță” — Aurel Neamțu.
7. „Norul” — SFINX.
8. „Mare, tu” — Mihaela Mihai.
9. „Amintiri despre viitor” — Experimental Quintet.
10. „Romantica” — Estudiantina.

### Secția străină:

1. „Fait doucement” — Charden & Stone.
2. „Paloma blanca” — G. B. Selection.
3. „Deine spuren in Sand” — Howard Carpendale.
4. „Due mondi” — Lucio Battisti.
5. „If you don't know” — Magie Bell.
6. „Mare D-ră Ruth Ann” — Gallery.
7. „Am vrut totuși să știu” — KREIS.
8. „Fame” — David Bowie.
9. „Goana” — Skorpior.
10. „Pour l'amour” — Serge Gainsbourg.

## Spectacole, concerte

TEATRUL NAȚIONAL „VASILE ALECSANDRI” IAȘI. Sîmbătă, 11 oct., ora 19,30: Chițimia de Ion Băieșu.

OPERA ROMÂNĂ. Duminică, 12 oct., ora 10,00: Giselle, Duminică, 12 oct., ora 19,30: Madame Butterfly cu Yoko Sato din Japonia în rolul titular. Miercuri, 15 oct., ora 19,30: Flautul fermecat — premieră — conducerea muzicală C. Calistru, regia D. Tăbăcaru, asist. regie M. Zaborilă. Scenografia G. Codrea, maestrul de cor, Anton Bișoc.

FILARMONICA „MOLDOVA”. Vineri, 10 oct., ora 20,00: Concert simfonic, dirijor Ion Baciu, solist Evelio Tiele Ferrer, vioară (Cuba) în program: Th. Rădulescu: reportaje, Lalo: Simfonia spaniolă, Brahms: Simfonia a II-a. Marți, 14 oct., ora 20,00: Recital: Daniel Podlovski — vioară, Victoria Ștefănescu — pian. În program: Shumann, Grieg, Beethoven.

EXPOZIȚII: Galeria Teatrului Național Roșu (grafică): Fr. Bartok, Mihai Cămaruț, Aurelian Dinulescu, Dan Hatmanu, Ștefan Hotnog, Al. Ichim, Vasile Istrate, Ecaterina Petrovici, Ion Petrovici, Al. Popovici, Const. Radinschi. Sala Victoria — Vasile Grigore (pictură).

CINEMATOGRAFE. 13—19 oct. Victoria: Mușchetarul român (R.S.R.). 13—19 oct. Republica: Ziua cea mai lungă (S.U.A.). 13—19 oct. Copou: Cantemir (R.S.R.). 13—15 oct. Tineretului: Zapata (Mexic). 16—19: Toamna bobocilor, reluare (R.S.R.). 13—15 oct. Tătărași: Pirații din Pacific + Insula comorilor (R.F.G.). 13—19 oct. Nicolina: Vandana (Indian).

CASA DE CULTURĂ A SINDICATELOR. Sîmbătă, 11 oct., Dialog cu cititorii pe tema: Romanul universului muncitoresc. Duminică, 12 oct., ora 10,00: Clubul celor mici: Familia Chiț-Chiț (basm de Ion Pas); spectacol muzical-districat cu orchestra „SIND 74” și soliști vocali de muzică ușoară ai Casei de cultură a sindicatelor. Marți, 14 oct., ora 18,30: Expunerea Lupta poporului român, a forțelor progresiste și revoluționare, a clasei muncitoare și a P.C.R. pentru înfăptuirea revoluției și construcției socialismului în România. Miercuri, 15 oct., ora 15,00: Dezbateri pe tema Sarcini actuale în rentabilizarea întreprinderilor. Joi, 16 oct., ora 16,00: Dialog cu tema Codul eticii socialiste și tînăra generație. Vineri, 17 oct., ora 18,30: Dezbateri pe tema Normele socialiste de convingere și necesitatea respectării lor.

## SĂPTĂMINA Tv.

(Programul I)

VINERI, 10 OCTOMBRIE

16,00 Telescoala. 16,30 Curs de limba engleză. 17,00 Emisiune în limba germană. 18,20 Tragerea Lotto. 18,55 Din lumea plantelor și animalelor. 19,20 1001 de seri. 19,30 Telegazeta. 20,00 Reflector. 20,20 Film artistic: Aceasta este casa noastră. 22,10 24 de ore.

SIMBĂTĂ, 11 OCTOMBRIE

11,00 Ora copiilor. 12,00 Telematematica (reluare). 13,35 Melodii, melodii. 13,50 Telex. 13,55 Publicitate. 14,00 Contemporanele noastre. 14,25 Preferințele dv. muzicale sînt și preferințele noastre. 15,15 Caledoscop cultural-artistic. 15,35 Vîrstele peliculei. 16,35 Club T. 17,30 Efigii lirice. Versuri în lectura autorilor. 17,50 Finala cupei României la hochei pe gheață Steaua — Dinamo București. 19,20 1001 de seri. 19,30 Telegazeta. 20,00 Telesciclopedia. 20,45 Publicitate. 20,50 Film serial: Mannix. 21,40: 24 de ore. 22,00 Întîlnirea de la ora 10.

DUMINICĂ, 12 OCTOMBRIE

8,30 Deschiderea programului. 8,40 Cravatele roșii. 9,30 Daktari. 10,00 Viața satului. 11,15 Ce știm și ce nu știm despre... 11,45 Bucuriile muzicii. 12,30 De strajă patriei. 13,00 Telex. 13,05 Album duminical. 15,15 Documentar artistic Tv. 15,35 Gala filmului de animație. 16,25 Întîlnire cu baritonul Dionisie Ludovic Konya. 16,45 Plantatorii. Reportaj. 17,05 Lumea copiilor. 17,25 Fotbal: România — Turcia. 19,20: 1001 de seri. 19,30 Telegazeta. Comentariu săptămîinii. 20,00 Film artistic: Zorba Grecul. 22,15: 24 de ore.

LUNI, 13 OCTOMBRIE

16,00 Telescoala. 16,30 Emisiune în limba maghiară. 19,00 Familia grădinarilor. Reportaj. 19,25: 1001 de seri. 19,30 Telegazeta. 20,00 Cel mai bun continuu. 20,55 În întîmpinarea Congresului al X-lea al U.T.C. și a Conferinței a X-a a U.A.S.C.R. Ștafeta muncii. 21,20 Publicitate. 21,25 Roman foileton: Familia Thibault (IV). 22,10: 24 de ore.

MARȚI, 14 OCTOMBRIE

9,00 Telescoala. 10,00 Arta pe înțelesul tuturor. 10,20 Film artistic: Aceasta este casa noastră (prod. a studiourilor sovietice). 12,10 Telex. 16,00 Volei masculin: România — Polonia. 18,00 Lecții Tv. pentru lucrătorii din agricultură. 18,45 Verre folclorice. 19,00 Teleglob. Yemen. 19,20: 1001 de seri. 19,30 Telegazeta. 20,00 A rămîne tu însuși. 20,30 Seară de teatru: Micul Delioz de H. Ibsen. 22,10 24 de ore.

MIERCURI, 15 OCTOMBRIE

9,00 Telescoala. 10,00 Ștafeta muncii. 10,25 Biblioteca pentru toți. Șt. O. Iosif. 11,15 Melodii populare cu Ionela Prodan și Ion Dolănescu. 11,30 Floarea de stîncă. Documentar. 12,00 Telex. 15,00 Fotbal: F. C. Bihor — A.S.A. Tg. Mureș. 16,50 Tragerea Pronoexpres. 17,00 Telex. 17,05 Cîntec acordeonistul Constantin Bordeianu de la Ansamblul Cindrelul din Sibiu. 17,25 Pentru timpul dv. liber vă recomandăm. 17,35 La volan. 17,45 Muzică ușoară cu formația Paul Ghentzer. 18,00 Mult e dulce și frumosă. 18,25 Cîntecele noastre, țării le închinăm. 18,30 Tribuna Tv. 19,15 Publicitate. 19,20: 1001 de seri. 19,30 Telegazeta. 20,00 Imn la zi dirile patriei. 20,10 Revista economică Tv. 20,35 Telematematica: Marile familii (prod. franceză). 22,10: 24 de ore.

JOI, 16 OCTOMBRIE

16,00 Telescoala. 16,20 Curs de stenografie. 16,30 Curs de limba germană. 17,00 Telex. 17,05 Muzică de promenadă. 17,20 Din țările socialiste. 17,30 Enciclopedia pentru tineret. 17,55 Publicitate. 18,00 Muzică. 18,25 Politehnica satului. 18,45 Universitatea Tv. 19,20: 1001 de seri. 19,30 Telegazeta. 20,00 Opera — frescă sonoră a istoriei. 20,20 Mai aveți o întrebare? 21,00 Teatru T. Un răspuns pentru Ana. 21,25 Vedete ale cîntecului. 22,10: 24 de ore.

VINERI, 17 OCTOMBRIE

16,00 Telescoala. 16,30 Curs de limbă engleză. 17,00 Emisiune în limba germană. 18,45 Tragerea Lotto. 18,55 Din lumea plantelor și animalelor. 19,20: 1001 de seri. 19,30 Telegazeta. 20,00 Un ofiter numit Cătălina. 20,30 Publicitate. 20,35 Film artistic: Omul cu pantalonii scurți. 22,10: 24 de ore.

SIMBĂTĂ, 18 OCTOMBRIE

11,00 Ora copiilor. 12,00 Telematematica (reluare). 13,35 Portaj. 14,05 Telex. 14,00 Mai aveți o întrebare? 14,50 Preferințele dv. muzicale sînt și preferințele noastre. 15,40 Cîntec cîmpean. 16,00 Magazin sportiv. 16,45 Vîrstele peliculei. 17,35 Caledoscop cultural artistic. 18,00 Bucurosi de oaspeți. Cu toată țara, înflorește Hunedoara. 19,15 Publicitate. 19,25: 1001 de seri. 19,30 Telegazeta. 20,00 Telesciclopedia. 20,45 Publicitate. 20,50 Film serial: Mannix. 21,40: 24 de ore. 22,00 Întîlnirea de la ora 10.

# SPORT O analiză severă...

O analiză severă a activității fotbalistice face ziarul „Sportul” de sîmbătă trecută în dorința de a găsi cauzele insucceselor echipelor de club care ne-au reprezentat recent în cupele europene și în intenția de a da cîteva linii de perspectivă în vederea îmbunătățirii muncii, a ridicării calității fotbalului românesc. Se spun în general lucruri pe care le știm de multă vreme, dar le ocolim cu îngăduință; neglijența, rutinizarea și ignorarea perspectivei ar fi principalele carențe ce se manifestă la cluburi. Mai sînt însă și altele, aparent mai mărunte, dar nu mai puțin dăunătoare, majoritatea referitoare la tratamentul diferențiat, uneori chiar pînă la federația și aplicarea echipelor și cluburilor. Imi amintesc o veche cerere a lui Titu Teacă: să se pună pe picior de egalitate cluburile din provincie cu cele din Capitală. Azi se pledează, vād, pentru întărirea unor cluburi prin măsuri speciale (una dintre măsuri ar fi transferurile obligatorii de jucători). Dar pe care anume să le întărim? Desigur, pe cele din București. Și dacă nu acestea se vor califica pentru cupele europene, ce ne vom face? Sau le numim dinainte drept reprezentante ale fotbalului nostru? Părerea este, cred, greșită! Nu întărirea unor cluburi e drumul cel bun, ci întărirea tuturor cluburilor. Nu transferarea obligatorie a celor mai buni jucători la 2—3 cluburi, ci revizuirea severă a stilului muncii de educație și pregătire la toate cluburile. Nu a aduna echipa Steaua, de pildă, jucători buni de peste tot fără a obține rezultatele scontate?! (de trei ani nu s-a calificat pentru nici una din competițiile europene). A aduna mereu jucători buni pe care, prin forța lucrurilor, nu-i poți folosi decît foarte rar înseamnă a-i obișnui pe aceștia mai mult cu banca rezervelor decît cu focul luptei. Să dăm exemple? Iordache, de pildă, care dintr-un portar excepțional la Politehnica Iași a devenit o anonimă rezervă la un club puternic. Amarandei, de pildă, care a plecat de la același club unde era necesar, și bun, și în plină afirmare, ca să stea pe o tușă bucureșteană exact atîția ani cît să nu mai fie bun de nimic. Dănilă, de pildă, care s-a ales peste noapte cu o suspendare pe doi ani pentru că într-un moment de euforie și de vis de glorie a promis că se transferă la Dinamo, renunțînd apoi, cînd viața l-a trezit la realitate. Și mai sînt exemple cîte vrei. Le dau numai pe cele de la Politehnica Iași nu din patriotism local — cum sînt sigur că se vor grăbi unii să creadă —, ci pentru că le cunosc mai bine și pentru că exemplifica perfect ideea pe care o susțin. Care au fost urmările acestor transferări? O permanentă slăbire a echipei ieșene (căreia îi pleaseră mai înainte alți jucători valoroși: Mircea Constantinescu,

Deleanu, Sălceanu, iar și mai înainte: Matei, Viorel Popescu ș.a.), o situație precară în clasament an de an, un renume cam șifonat, etc. Dar să privim și cealaltă față a medaliei: cine a cîștigat în chip deosebit din aceste transferări? Aș zice că nimeni. Cu mai multă muncă de pregătire și de educație cluburile beneficiare puteau să-și crească din pepinieră proprie jucători de mare talent. Să ne întrebăm — dacă e să fim realști și să privim lucrurile în față — de ce s-a ratat un Varga, talent extraordinar, de ce Dumitrache, această adevărată stea a fotbalului european a ajuns o umbră? Oare cluburile respective nu se simț vinovate că au lăsat să se medicrizeze asemenea talente?! Oare federația n-are nici o răspundere că în asemenea cluburi — pe care le vrem puternice — se petrec ciudate lucruri patronate de lene, nepricepere, comoditate și uneori chiar de meschine interese individuale? Aici, cred, trebuie umblat dacă vrem să redresăm fotbalul nostru, aici trebuie făcute rezești nemiloase. Măsurile ce se propun (transferurile obligatorii, în special) nu numai că sînt false, dar sînt și nocive; a lua mereu jucători de la un club și a-i aduna în altul înseamnă a-i umfla artificial pe cel din urmă și a-l face costeliv și neputincios pe cel dintîi (vezi cazurile Steagul roșu și Petrolul). Ne trebuie oameni serioși în conducerea cluburilor și la cîrma tehnică a echipelor, ne trebuie educatori, ne trebuie jucători serioși, inteligenți, dăruiți sportului nu dorinței de căpătuală (pentru că — de ce să n-o spunem?! — la baza multor transferări ciudate stă această molimă care deformează caracterele tinerilor noștri sportivi). Toate acestea nu se pot însă implini atîta vreme cît jucători și antrenori duc o viață de păsări migratoare. Numai prin stabilitate și atașament față de o echipă un jucător și un antrenor pot obține rezultate bune.

Așadar, să reținem: nu două-trei echipe mamut (care să ne reprezinte în Europa) și în rest ciurucuri, căci în aceste condiții mamuții n-ar avea adversari în competiția internă (care rămîne, totuși, baza activității lor) fapt ce le-ar pune sub semnul întrebării posibilitatea de pregătire și a confruntării aspre.

Mai meditam, deci, înainte de a lua hotărîri, da? Și ne mai consultăm; ca să nu luăm iarăși măsuri pripite sub impulsul de moment. Știm cu toții că eliminarea tuturor echipelor noastre din cupele europene e și dureroasă și jenantă. Tocmai de aceea trebuie să luăm măsuri nu ca să putem raporta că le-am luat, ci ca să fie cu adevărat folositoare.

INTERIM



## SAINT JOHN PERSE

### Clopoțele

Bătrîn, cu miinile goale,  
printre oameni ești din nou, Crusoe!  
Ai plîns, cred, cînd din turlele schitului  
s-a revărsat peste oraș, ca un flux al mării —  
tinguirea clopoțelor...  
Oh, tu, cel jefuit! —  
Ai plîns, gîndindu-te la razele frînte ale Lunii  
la susurul îndepărtatului țărîm;  
la melodiile stranii zămislite  
și stîns sub aripa nopții ce se închide  
asemeni cerurilor concentrice desenate pe ape,  
asemeni tuturor undelor stîrnite de uriașele scoici  
care întîcesc vuietul din străfundurile mării.

În românește de Aurel BUTEANU



SAINT-JOHN PERSE primește Premiul Nobel în anul 1960

## Copilul în poezia lui Saint John Perse

În poezia lui Saint-John Perse, în ciuda frecvenței reduse a cuvintelor „copil”, „copilărie”, descoperim modelul copilului — prinț al spiritului, rîvnită condiție umană, de care poetul vorbește „cu cinste”, lui dedicîndu-i *Eloges*, simfonia scaldată-n lumină, „lumina și copilăria confundîndu-se” (A. Loranquin).

Saint-John Perse, poetul unei lumi noi (Valéry Larbaud), prezintă un alt copil decît cel autobiografic al lui Victor Hugo, Charles Dickens, Ion Creangă sau al lui Maxim Gorki. Copilul său e universal prin însăși condiția sa: „Un copil se naște în lume și nimănui nu-i știe rasa, nici rangul...”. (*Chanson pour un equinoxe*). Geniu-i „pulsează în ritmuri sigure”, timbele frunții sale pure elogiază solemn lumea muzicală și plină de consensuri din jur: „Eu am libertatea să laud! O, sens darnic, o, masă a belșugului” (*Pour fêtes une enfance*).

Astfel, copilul la S. J. Perse devine stare de copilărie, „vîrstă de ambră și de aur” (*Amers*), mod elevat al existenței umane, în care năzuințele nealterate exprimă un ideal suprem de viață: „Fii un om cu privirea blîndă care ride liniștit, care ride sub aripa calmă a sprincenii, perfecțiune a zborului”. (*Eloges*). Atitudine-altitudine, acțiune-ascensiune, blîndețe-iubire: „Copilărie fermecătoare a zilei... copilărie, dragostea mea, acest dublu inel al ochiului și al libertății de a iubi... Copilărie, dragostea mea! e dimineața... dulce ca o melodie care uimește... Ce facec? ... Copilărie, dragostea mea... e timpul să ieșim”. (*Eloges*). Copilul apare într-un univers inundat de străluciri și culori, de sunete și sensuri, de mișme și forme înfrățite, mediu uman înrudit, căldură și orizont deschis, natură plină de foi și flori, exclamînd: „Vegetale ferivi, o clarități, o favoruri!” (*Pour fêtes une enfance*).

Sublimă condiție umană, „eu vorbesc de o înaltă condiție”, de un înalt mod de a fi, copilul se scaldă „în apa-de-foi verzi”, într-un univers armonios. „Dar aceste ape calme sunt de lapte”... scrie poetul în *Eloges*, evocînd atmosfera în care

copilul se simte restituit sieși, între „domniile și marginile strălucirilor”, unde dialoghează cu fenomenele din jur: „O insectă mă așteaptă să ne sfătui. Mă bucur...”; „am întovărășire cu pietrele străbătute de vinișoare albastre”.

Flămînd de cunoașterea altruistă, copilul lui Saint-John Perse nu încetează să exclame: „Mi-e foame, mi-e foame pentru voi de lucruri necunoscute” (*Amers*), de lucruri neștiute încă, ceea ce înseamnă că vrea să le afle înțelesul și să-l facă cunoscut tuturor acelor care nu se mai uimesc și nu se mai întreabă. Saint-John Perse asociază curent conceptului de copilărie pe cel de „songe”, vis, gîndire meditativă, idee, dorință, vrere: „mi-am clădit acest vis în onoare”. (*Pour fêtes une enfance*). Setea de plenitudine are sens activ ascendent. Copilul pătrunde în necunoscut prin aventura mirării și întrebării, prin sensibilitate și dorință de cunoaștere: „Radele fac un vis plin de capete de copii” (*Eloges*). Întrebările și răspunsurile poetului exprimă însăși esența destinului uman, sensul însuși al regăsirii noastre: „și de la piciorul desculț spre aceste macerații nocturne — ca o mină de orb prin noaptea semnelor înzăpezite — noi urmăm acest pur limbaj model: relief de amprente meningeale, sfînte proeminențe ale lobilor copilăriei embrionare”. (*Amers*).

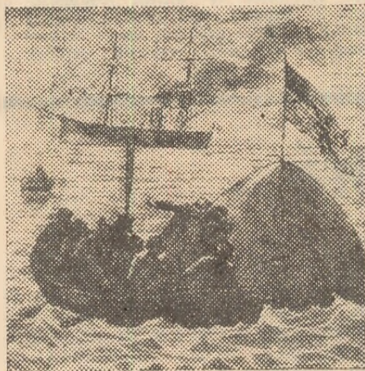
În poezia lui Saint-John Perse copilul e ființa cea mai pură căreia marea i se dăruie: „Și omul de mare este în năzuințele noastre. Mai bun dintre oameni vino și ia!... (*Amers*) și îi dăruie ca pe o binecuvîntare, cunoașterea: „Prințesă — fiică a zilei, coboară, și descultă cu treptele verzi ale cerului pentru a proslăvi copilăria unei frunzi încoronate de ape” (*Amers*). Poetul preconizează regresiunea spre starea de inocență a copilăriei: „O prospețime, o prospețime regăsită prin izvoarele limbajului... Vinul nou nu este mai adevărat, inul nou nu este mai imaculat...”. (*Vents*), căci copiii sînt „virful însuși al spadei spiritului. Albina cuvîntului este pe fruntea lor”. (*Vents*).

Constantin N. STRĂCHINARU

Literatura science-fiction-ului are o bogată și diversă tradiție. Experiența acumulată de acest gen de literatură, în special prin lucrările de anticipație ale lui Jules Verne sau H. G. Wells, au determinat numeroși cercetători și chiar oameni de știință să admită că literatura științifico-fantastică de calitate reprezintă un izvor de idei pentru dezvoltări științifice ulterioare, iar alteori paradoxale previziuni. Astfel, pentru a oferi un exemplu în acest sens, se poate afirma cu certitudine că romanele de anticipație ale lui Jules Verne nu au fost simple fantasmagorii. Să ne amintim numai de călătoria săi spre Selene; ei nu se deosebesc prea mult de astronauții misiunii „Apollo”. Chiar de la început, Jules Verne localizează proiectul unui zbor spre lună într-o țară a cărei dezvoltare era, pe vremea sa, destul de departe de posibilitatea unei aventuri cosmice: America. „Moon-city”-ul lui Jules Verne se află în imediata apropiere a cosmodromului NASA de la Cape Kennedy. Este aceasta o intuiție genială? Astronauții lui Verne sînt expuși stării de imponderabilitate; cîinele „Trabant” (prima ieșire reală în cosmos a unei ființe vii este cea a cîinului Laika), demonstrează o manevră de ieșire în spațiul cosmic. În sfîrșit, amerizarea proiectului lunar seamănă (așa cum arată și fotografiile alăturate) foarte bine cu „splash-down”-ul capsulei „Apollo”.

Toate aceste coincidențe au aspectul unei previziuni, dar în realitate sînt exemplul unei literaturi science-fiction lucide. Jules Verne a calculat, probabil în cunoștință de cauză, locul cel mai bun pentru a lansa o navă în Cosmos. Criteriul de selecție este riguros științific: lansarea trebuia efectuată dintr-un loc cît mai aproape de ecuator (Peninsula Florida) unde atît datele astronomice cît și cele climatice să permită o lansare adecvată. Aceeași gîndire științifică i-a determinat și pe cei de la NASA să aleagă Florida ca bază de lansare a navelor cosmice. Doar că Jules Verne „descoperise” acest loc fără să-l fi văzut, decît probabil pe o hartă a globului, cu o sută de ani mai înainte.

Se poate vorbi deci, la Jules Verne, de o logică impecabilă a raționamentului, precum și de o remarcabilă consecvență științifică. Aceste calități îl disting de altfel între colegii de breaslă de mai tîrziu, cărora le este superior din acest punct de vedere. Și aceasta se întîmplă pentru faptul că experiența istorică a acestui gen de literatură a dovedit că nu orice po-



„Amerizarea” capsulei lunare (Jules Verne)

## De la science-fiction la știință...



Starea de imponderabilitate (Jules Verne)

vestire plasată în viitor este nepărat un science-fiction. Mai ales atunci cînd o schemă de western cu „cowboy” în costume spațiale și la brîu cu pistoale-laser este combinată cu elemente „curente” de știință popularizată. Din multitudinea aparițiilor de romane de anticipație, între care multe lipsite de o intenționalitate vădită, se cer reținute cele care aduc o veritabilă contribuție la dezvoltarea științei și tehnologiei, cele care, pornind de la o cunoaștere profundă a științei și tehnicii moderne,

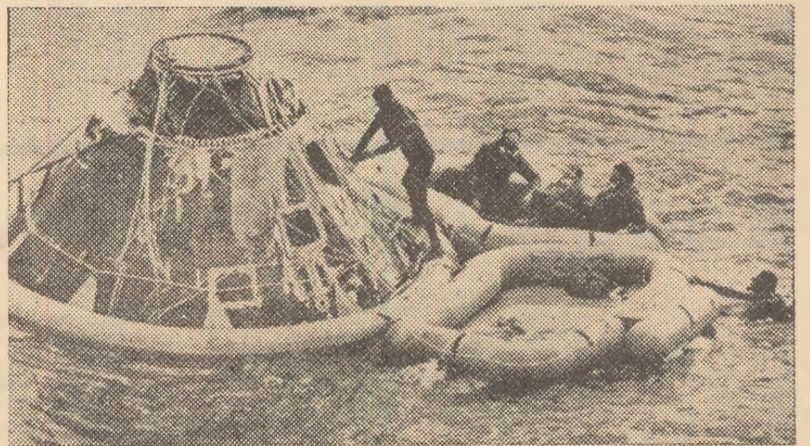
încearcă să răspundă marilor probleme cu care este confruntată știința contemporană. Numai autorii unor astfel de cărți pot avea destulul lui Jules Verne (deși considerat la vremea sa un plîsmuitor și profet al unor iluzii deșarte), destul de predecesor al realităților zilei de mîine.

Critica fenomenului literar al science-fiction-ului face o clasificare după criteriul tematic al încercărilor în domeniul scrierilor de anticipație. Astfel, două sînt temele majore ale acestei literaturi și anume: **Călătoriile în spațiul temporal** sau așa-numitele **călătorii în timp** și, o a doua, nu lipsită de un oarecare teme, cea a **posibilităților de contact ale civilizației pămîntului cu civilizațiile posibile de pe alte planete**. Comunitatea științifică pare, prin descoperirile de ultimă oră, să se opună probabilității primei teme prin demonstrația riguroasă a fluxului unilater al timpului care nu ar permite retro-excursia.

Mai... norocoasă din punctul de vedere al științei pare a fi cea de a doua temă, a călătoriilor și contactelor lumii noastre cu alte civilizații planetare. Premisele științifice odată create (lansarea sondelor spațiale care au părăsit sistemul nostru solar, purtînd la bord comunicări despre civilizația terestră), se poate ușor întrevădea cîmpul speculațiilor științifico-fantastice. Pentru a nu mai vorbi de posibilitatea ca însăși Terra să fie sau să fi fost obiectul unor vizite exterioare — alt domeniu ce a intrat în atenția oamenilor de știință.

Dar, oricare va fi forma de contact cu alte civilizații — contact prevăzut de știință într-un viitor destul de îndepărtat — și oricum se va rezolva problema parcurgerii timpului în toate direcțiile, literatura științifico-fantastică autentică reprezintă o provocare și o impulsionare a preocupărilor în domeniul viitorului științei, silindu-i pe oameni să raționeze lucid și din timp și să mediteze asupra eventualelor consecințe ale unor astfel de evenimente.

AI. PASCU



Amerizarea capsulei lunare „Apollo”

## GEORGE RICUS: Cu „Jean Bart” pe ocean

Roman de aventuri, *Cu Jean Bart pe ocean* de George Ricus, apărut în Editura „Ion Creangă” și prefațat de Sînziana Pop, reprezintă ceea ce, de obicei, numim literatură pentru copii și tineret. Calitate relevabilă, dacă ne gîndim că la acest capitol se înscriu, nu de puține ori, cărți despre copii și tineret, care nu realizează, practic, decît o penibilă infantilizare a unor narțiuni stereotipe, din care lipsește substanța capabilă să hrănească fantezia copilului, să-i stimuleze zborul dincolo de ceea ce, plat și mult prea didactic, se înscrie în perimetrul uzatelor parabole, cu tîlc, dar fără har sau expresivitate. Chiar dacă trama literară a aventurilor cuprinse în cartea lui George Ricus nu este cu totul inedită, paginile ei fructifică eficient tema explorărilor geografice, reluate — în date mereu altele — de fiecare adolescență, capabilă să refacă jules-verne-iene trasee, în parametrii noilor realități, apte pentru temerare și pilduitoare confruntări. Este și cazul eroului cărții, Dan, pus în situația de a-și însoți tatăl, bătrîn lup de mare, într-o călătorie de-a lungul coastelor Africii. Din realitatea cea mai domestică, eroul povestirii va irumpe direct în cea, palpitanță, a întîmplărilor ieșite din comun, în care rolul său, deloc minor, va fi acela al unui participant la acțiuni justițiare, menite a salva victime ale unei abile puneri în scenă. Prizonieri ai unui trib idolatru, salvatorii ai unui negru vinat literalmente de enigmatici emisari ai unor societăți industriale, care încearcă să pună astfel mîna pe o hartă cuprinzînd presupuse rezerve de petrol etc., — eroii cărții își

respectă pe deplin condiția funcției lor temerități. Astfel încît, pînă la urmă, lucrurile se vor complica și se vor rezolva în spiritul oricărei cărți de aventuri care se respectă, esențial fiind specificul patos al expunerii, datorită căruia narațiunea vădește mult antren, fiind condusă, în același timp, cu apreciazabilă ingeniozitate. În orice caz, îndeajuns pentru ca deznodămîntul, deși vag presupus, să ne găsească suficient de nepregătiți, dîndu-ne cuvenita satisfacție în așteptările noastre, de onestii cititori. Ceea ce probează cartea este vocația autorului, care își exersează astfel o clară aptitudine și-și dezvoltă afinitatea pentru un gen destul de pretențios, în ciuda modestiei multora dintre cărțile care îl ilustrează. Așadar, acea conștientă degajare, care te face să accepți convențiile și să te angajezi afectiv în aventuri literare de o incitantă incredibilă realitate, iată ce te cîștigă la lectura acestei cărți, în care peisajul exotic și recuzita clasică a cărților de aventuri se întîlnesc în retorta unui talent, nu lipsit de inteligență combinatorie a oricărui autor de povestiri enigmatice, dar nici de spontaneitatea celui ce scrie nu numai pe bază de memorie, ci și dintr-o firească, generoasă dăruire. Dimensiuni în afara cărora orice demers de această natură apare steril și specios. Și la urma urmei, o carte instructivă și plăcută nu este pusă chiar în fiecare zi în mîna tînrului sau a copilului-cititor. Motiv în plus de sinceră, stimulatorie apreciere.

AI. I. FRIDUȘ

## CRONICA

Săptămînal politic-social-cultural

Colegiul de redacție: LIVIU LEONTE, redactor șef, ANDI ANDRIEȘ, redactor șef-adjunct, ȘTEFAN OPREA, secretar general de redacție, N. BARBU, VASILE CONSTANTINESCU



# ÎNTRERINDERE

## „TIMPURI NOI”

### BUCUREȘTI

### PREOCUPĂRI

### CONSTANTE

### PENTRU

### LICHIDAREA

### IMOBILIZĂRILOR

### FINANCIARE

Întreprinderea „Timpuri Noi” București, una dintre cele mai vechi uzine de construcții de mașini din țara noastră, își concretizează întregul fond de probleme ale producției, spre realizarea indicatorilor cantitativi și calitativi, la nivelul exigențelor care vizează acest important sector al industriei românești.

În multitudinea de preocupări care animă acest vrednic colectiv de muncă, o atenție deosebită este acordată lichidării tuturor immobilizărilor financiare și pe această cale realizarea dezideratului major, accelerarea rotației fondurilor circulante.

Îmbunătățindu-se în mod evident, sistemul informațional din întreprindere, s-au putut elabora balan-

te materiale judicios dimensionate, permițând o rațională utilizare a mijloacelor bănești. Măsurile de mare complexitate inițiate de conducerea unității, a condus la executarea unor lucrări de bună calitate, la reducerea consumurilor specifice de materiale, piese și combustibil, la înlăturarea oricărei risipe, într-un cuvânt la o activitate constantă și prioritară pusă în slujba eficienței economice.

Acționându-se pe cimp larg în privința gospodăririi raționale a fondurilor materiale și bănești, reactualizarea dimensională a stocurilor — sarcină cu caracter permanent — a permis investigarea unor materiale și produse excedentare care sînt un rezultat al justeii orientări în

aplicarea consecventă a obiectivului de economii.

Întreprinderea bucureșteană, înscriindu-se pe coordonatele perfecționării activității economice de ansamblu, intenționează valorificarea și repunerea în circuitul economiei naționale a unei variate game de materiale, produse și piese de schimb auto.

Pentru atenționarea celor interesați, redăm cele mai importante repere aflate în stoc disponibil la această unitate.

#### INTREPRINDERI ȘI INSTITUȚII !

Unitățile socialiste din întreaga țară, care nu au asigurată integral baza materială de producție pentru actualul exercițiu de plan, sînt rugate să rețină

că Întreprinderea „Timpuri Noi” București livrează prompt pe bază de comandă fermă, fără repartitii, reperele prezentate mai jos.

Comenzile se vor transmite la următoarea adresă:

Întreprinderea „Timpuri Noi” București, str. Splajul Unirii nr. 165 — sectorul 4.

La cerere expresă, unitatea poate expedia potențialilor beneficiari seturi complete de liste cuprinzînd întreaga gamă de materiale și produse disponibile.

Relații suplimentare se pot obține de la serviciul de aprovizionare al întreprinderii, telefon 212671.

Emil GEORGESCU  
Vasile BAȘA

Denumirea materialului	U/M	Cantăt.	P/U			
Pompe hidrostactice PH 25	buc.	28	13200,00	Tub racordare	„	346 1,25
Ventilator centrifugal 2.2 KW				Colier	„	346 1,50
2500 m.c.	„	2	3180,00	Capac carcasă ambr.	„	325 19,00
Ventilator axial UVAT				Curea ventilator	„	321 7,64
7,5 KW 2000 m.c.	„	1	8126,00	Coroană dințată	„	261 53,00
Radiator SR 132	„	145	400,00	Carcasă ambreiaj	„	207 360,00
Motor 2,2 KW 3000 rot/minut				Termostat SD 211	„	300 65,00
cu flanșe	„	63	800,00	Sondă manometrică	„	295 24,50
Electromotor	„	308	960,00	Sondă termometrică	„	294 18,50
Alternator	„	325	555,00	Cot termostat	„	368 6,60
Suport alternator	„	354	5,00	Racord pompă apă	„	351 3,00
Intinzător alternator	„	353	5,85	Distribuitor aprindere	„	230 170,00
Ventilator asamb.	„	370	15,00	Ambreiaj asamblat	„	357 467,00
Fulie pompă apă	„	370	28,00	Racord orientat	„	736 4,00
Pompă apă compl.	„	370	250,00	Șurub fixare racord	„	686 5,00
				Tub de legătură	„	368 1,80
				Curele trapezoidale		

(continuare pe verso)



Denumirea materialului	U/M	Cantit.	P/U			
				Piston compr. SR 131	4	20,00
				Perne TV 3	2	39,50
				Pivot fuzetă SR 113	2	30,00
Curele trapezoidale 13x 8x 900 buc.		40	6,79	Reazin saboși SR 113	12	9,00
" 13x 8x 950	"	40	7,17	Rotor dinam	"	300,00
" 13x 8x 1000	"	68	7,55	Rulment R 167-1	2	70,00
" 13x 8x 1120	"	120	8,45	Rotor electromotor	2	235,00
" 13x 8x 1180	"	46	8,90	Rulment pres. R 216	8	36,00
" 13x 8x 1220	"	60	16,00	Siguranță bolț piston	25	0,50
" 13x 8x 2240	"	120	16,91	Segmenti ferodou	11	13,31
" 13x 8x 2300	"	105	17,36	Salter schimbător faze	5	6,30
" 13x 8x 2360	"	80	17,81	Suport elastic mot.	20	25,50
" 17x 11x 630	"	30	6,93	Segmenti C. N.	4	130,00
" 17x 11x 800	"	52	8,80	Simering 1324333	4	20,65
" 17x 11x 850	"	25	9,35	Ștergător parbriz	3	195,00
" 17x 11x 900	"	60	9,90	Supapă cilindru 513505020	100	5,50
" 17x 11x 950	"	65	10,45	Simering tamb. 31243336	4	34,80
" 17x 11x 1000	"	30	11,00	Șaibă siguranță 57121167	100	0,80
" 17x 11x 1120	"	60	12,32	Sincron exterior	1	33,60
" 17x 11x 1180	"	20	12,98	Suport filtru cu cirlig și balanță	5	2,50
" 17x 11x 1320	"	46	14,52	Suport compresor	1	75,00
" 17x 11x 1400	"	120	15,40	Tijă act. pompă ulei 216-029	7	2,50
" 17x 11x 1500	"	150	16,50	Tub flexibil L 800	14	86,10
" 17x 11x 1800	"	260	19,80	Tub frină față spate SR 113	8	25,00
" 17x 11x 1900	"	40	20,90	Tambur spate 1324078	2	290,00
" 22x 14x 1320	"	126	27,98	Termostat	4	60,00
" 22x 14x 1600	"	70	33,92	Ventilator	5	190,00
" 22x 14x 1900	"	68	40,28	Arcuri față F2TVSc	5	40,00
" 22x 14x 2120	"	70	44,94	Arcuri față F1TVSc	5	41,00
" 22x 14x 2250	"	250	47,70	Arc supapă	80	2,00
" 22x 14x 2500	"	50	53,00	Ax culbutor asamblat 211003050	1	30,00
" 22x 14x 2800	"	60	47,18	Arc conic	4	4,15
" 22x 14x 3000	"	40	50,55	Arc spate microbuz	1	150,00
" 25x 16x 1250	"	6	31,43	Ax furcă II-III	2	12,00
Axă planetară	"	9	325,00	Ax planetar stînga dreapta	1	230,00
Arcuri auto SR 131 față	"	4	247,00	Bușon rezervor benzină	3	17,00
Ax pompă apă Sr 131	"	2	4,35	Bolț piston SR 131	4	6,50
Arcuri auto 461 față	"	4	165,00	Bucși arc Tv.	10	4,00
Arcuri auto spate	"	4	225,00	Bucșe pivot fuzetă	1	4,00
Articulație 3130016	"	2	34,50	Butuc roată față SR 101	4	313,00
Arcuri auto TV4F față	"	6	235,00	Bucșe ax cu came	2	61,32
Arc spate SR 131	"	4	360,00	Bolț piston	4	9,00
Arc spate SR 113	"	10	520,00	Cordon față	1	596,00
Arc față SR 131	"	4	247,00	Capac pompă benzină	2	16,50
Arc spate SR 101	"	2	445,00	Camă	5	13,20
Arcuri auto spate SR 131	"	7	360,00	Capac pompă benzină	5	11,40
Arc față SR 101	"	2	265,00	Colector dreapta	2	90,00
Arc bendix SR 113	"	4	11,50	Colector stînga	2	90,00
Arbore flanșe vitezometru	"	8	46,00	Căței ambreiaj	3	19,00
Arc pirghie ambreiaj	"	50	2,00	Carcasă sincron	2	15,00
Axă sateliți SR 113	"	4	44,00	Cruce cardanică completă	4	120,00
Arc spiral corp față	"	1	65,00	Corp pompă ulei	3	39,00
Bucșă biclă SR 131	"	30	1,95	Casetă cordon	1	51,00
Bec baionetă B202 L2V 35x35	"	518	5,80	Cap bară transversală SR 132	3	41,00
Buloane susp. spate SR 113	"	24	13,60	Carcasă cu plan	1	250,00
Bulon cereel arc Ø SR 131	"	6	9,00	Cep regulator	20	2,75
Bendix SR 113	"	1	320,00	Disc ambreiaj intern	2	60,00
Bară transversală SR 113	"	1	153,00	Disc ambreiaj	10	12,00
Bucși ax came	"	1	63,93	Disc ambreiaj	4	9,00
Bride arc față SR 113	"	10	15,86	Diafragme	3	6,50
Bucșe cereel spate SR 131	"	15	2,00	Dispensor	20	11,00
Bolț arc față	"	15	6,50	Distribuitor aprindere	1	84,00
Cărbuni dinam tractor	"	6	8,20	Diafragmă cameră frină față	25	8,90
Comutator centr. CV 7K3	"	5	16,00	Diafragmă frină spate	21	10,25
Cărbuni dinam SR 113	"	84	11,00	Diafragmă	60	5,50
Capac lampă față	"	11	11,05	Foaie arc față	2	41,00
Cuzinet palier E	"	6	224,00	Ferodou ambreiaj 305x105	20	12,00
Cuzinet biclă SR 113-SR 131	"	8	131,84	Fulie compresor	2	39,00
Cămăși cilindru	"	10	50,00	Garnitură CR Ø 38/1	25	2,75
Cuzinet cu. 1310035-1	"	3	61,32	Garnitură PC Ø 27	25	2,00
Corp pompă benzină	"	4	19,00	Garnitură cauciuc pompă centrală	26	2,70
Corp pompă benzină	"	1	58,00	Ghiară manivelă	1	19,00
Cruce cardan SR 113	"	2	230,00	Ghid supapă	7	5,10
Colector evacuare	"	2	90,00	Ghid tacheți	6	22,00
Casetă siguranță	"	1	35,00	Geam parbriz	6	70,70
Cărbuni electromotor	"	231	6,50	Mufă legătură 4F 1103	40	5,00
Dispozitiv ridicare geam parbriz	"	50	67,75	Monograf ulei presiune	4	24,00
Diafragmă frină	"	12	8,90	Mecanism acționare drept.	1	90,90
Disc ambreiaj	"	11	156,00	Nuci cap bară	4	3,50
Dispensor stop	"	20	26,80	Ochiuri de piscică	8	12,25
Elementi filtru ulei	"	6	8,00	Piston motor	2	32,00
Ferodou 70x7	"	7	26,70	Presetupă	10	11,70
Flanșe volan	"	5	22,00	Pinion antrenare 207137060022	2	21,00
Furcă glisantă	"	1	102,54	Placă ferodou	15	7,25
Fulie pompă apă	"	2	45,00	Prezoane spate dreapta SR 101	5	20,00
Garnitură C. R. Ø 25/4	"	25	2,75	Pinion planetar	4	130,00
Garnitură servo tip vechi	"	6	9,30	Pirghie reglaj frină spate	2	64,00
Grup came	"	1	189,00	Pirghie reglaj frină față	2	63,00
Garnitură C. R. Ø 41/28	"	105	2,75	Presetupă pompă apă P5 9657	3	11,70
Garnitură P. C. Ø 27	"	25	2,30	Roată dințată 28010708	2	386,00
Garnitură alimentare frină spate Ø 41	"	10	2,75	Roată dințată UTB	1	404,00
Indicator curent fără carcasă	"	4	15,00	Roată dințată Bendix	5	100,00
Indicator presiune ulei	"	10	24,00	Regulator avans delcou	5	11,50
Inel PC Ø 38	"	40	2,75	Rulmenți NU 215	3	95,00
Indicator apă	"	1	81,00	Rulmenți 30320 (7320)	1	355,00
Jigler principal	"	2	3,00	Rulmenți 53309	1	44,00
Lame ștergător	"	1	60,00	Supapă	2	9,00
Lampă cabină	"	3	10,00	Supapă	2	8,80
Maieu tambur 1324020	"	4	347,00	Sincron IV-V	2	300,00
Mîner ușă	"	12	52,00	Taler asamblat	2	211,00
Manșon volan	"	5	4,23	Tamburi frină spate	6	263,00
Macara geam	"	3	67,65	Tamburi spate SR 113	2	263,00
Manșon cordon	"	34	13,65	Tampon cauciuc	3	14,00
Manșon cordoan	"	9	19,85	Tachet pompă benzină	3	20,00
Oglindă retrovizoare	"	22	35,70	Tije împingător	4	6,20
Prezon roată față dreapta	"	2	20,00	Tampon cauciuc motor față	1	22,10
Perii dinam	"	252	11,00	Tijă cu membrană	2	45,00
				Tampon cauciuc came față	6	9,50



RULMENȚI			Denumirea mat. U/M Cantit.			Denumirea mat. U/M Cantit.			Denumirea mat. U/M Cantit.					
Denumirea mat. U/M	Cantit.		Denumirea mat. U/M	Cantit.		Denumirea mat. U/M	Cantit.		Denumirea mat. U/M	Cantit.				
			NFC07	"	5	51140	"	8	22234	"	5			
			NA4907	"	2	51201	"	79	22218	"	10			
			R5	"	22	51208	"	10	22215	"	30			
222	buc.	11	NK13020	"	10	51206	"	18	22317	"	20			
2203	"	14	NU416	"	26	51408	"	25	2230K	"	3			
52206	"	17	NURK35	"	6	22218K	"	30	30320	"	10			
7410SP	"	20	CRL9A	"	10	22310	"	3	30317	"	30			
E10	"	20	32208	"	6	22312	"	23	51116	"	150			
6214Z	"	8	32216	"	17	22315	"	5	51134	"	15			
7313	"	1	32214	"	16	22317	"	22	51317	"	80			
1210	"	14	6309N	"	23	22320B	"	10	NU2315	"	15			
1213K	"	25	K55X60X20	"	2	22318K	"	20	MATERIALE DE AMBALAJ					
1219	"	5	E13	"	40	22220	"	30	Doc sinectic ml.	6300				
1310	"	11	53411	"	5	22314	"	20	Capse cyclop mii buc.	500				
1313	"	9	51216	"	4	22228	"	15	Pilni T. 13 (Flora) buc.	6000				
2304	"	35	bucșe H316	"	5	22230	"	30	PIESE AUTO					
2312	"	8	50207	"	15									
3310	"	75	bucșe H210	"	25									
20317	"	1	351607	"	1									
22320	"	1	108115	"	1									
22330K	"	1	22216K	"	16									
30307	"	71	DNK28.26	"	132									
22218	"	21	NAB40	"	79									
NV203	"	21	NU1019	"	2									
NV318	"	3	109906	"	10									
NUP 2206	"	3	706601	"	10									
NU2217	"	1	bucșă H218	"	10									
NU2310	"	3	bucșă H318	"	8									
51101	"	43	51307	"	10									
51104	"	35	390509	"	10									
51122	"	2	234418SP4	"	1									
52209	"	14	NN3038K	"	4									
QJ309M	"	2	NU212	"	219									
44	"	17	NKJ 5903	"	1									
RMS11	"	6	RMS 12	"	2									
MRJ 5/8"	"	6	MS8	"	4									
EAS 35	"	1	MS20	"	4									
MR335	"	2	MS17	"	1									
W2-120	"	2	32221	"	6									
DL35	"	462	32219	"	5									
RM26	"	9	2207K	"	3									
bucșe H3044	"	1	635ZZ	"	4									
inel colțar HJ230	"	1	234420S	"	2									
6001Z	"	70	23120	"	4									
2312K	"	11	22224K	"	1									
22222	"	14	6004Z	"	1000									
K69X68X23	"	64	EL6ZZ	"	276									
6 27	"	388	EL4Z	"	99									
7309	"	20	EL4ZZ	"	854									
7318	"	5	16003	"	271									
1212	"	29	16006	"	120									
1215	"	22	16010	"	324									
1309	"	24	16015	"	84									
1312	"	18	16019	"	54									
1313	"	2	16040	"	11									
2305	"	14	16100	"	134									
3317	"	1	16100ZZ	"	54									
22219	"	1	NU417	"	97									
23224K	"	12	NU1012	"	12									
23030 HJK	"	12	NU2207	"	86									
32213	"	34	NU2210	"	57									
GNU202	"	1	NU2217	"	6									
NU305	"	23	NU2224	"	7									
NU2284	"	9	RNA4908	"	39									
NJ218	"	12	NU2306	"	4									
NJ2307	"	1	NU2308	"	37									
NU 3026K	"	6	NU2310	"	42									
51103	"	4	NU2312	"	35									
51116	"	221	NU2319	"	17									
51132	"	17	NU2208	"	1200									
5310	"	28	NU2315	"	15									
26 69	"	15	NC2322	"	4									
RMS10	"	6	NJ310	"	58									
ANLE 7/8"	"	2	NJ312	"	10									
ENJ 1-1/8"	"	20	NJ2209	"	9									
KB12N	"	2	NJ2215	"	6									
bucșă KB16M	"	8	NJ2312	"	8									
KO7210	"	2	NUP215	"	7									
HV17DBVD	"	1	NN3012K	"	5									
KR30PPX	"	10	NN3016K	"	9									
D10X22X4	"	100	NN3032K	"	7									
360199	"	10	7204	"	229									
bucșe KM8	"	1	7207	"	123									
RMS7V3	"	2	7208	"	146									
1213	"	50	7210	"	64									
2213K	"	17	7213	"	52									
E6	"	114	7214	"	29									
Q318M8	"	3	7215	"	18									
NU307	"	24	7304	"	62									
22320K	"	10	3214	"	9									
NKJB5905	"	5	3216	"	11									
1318	"	12	3217	"	10									
H5-5/8"	"	5	3207	"	32									
NU2206	"	58	3309	"	38									
K30X35X13	"	40	331	"	7									
16008	"	15	608	"	110									
E11	"	73	609	"	1010									
Q308	"	118	6203	"	712									
BD15	"	60	6001	"	339									
MN3017K	"	22	6008	"	300									
NU2204	"	37	6010	"	188									
22330B	"	15	6011	"	390									
64805	"	91	6012	"	80									
NU2310	"	37	6011	"	10									
7310B	"	2	6019	"	10									
K32X37X13	"	100	6024	"	6									
K70X76X20	"	40	6202	"	41									
K45X52X18	"	37	6209	"	15									
22232K	"	2	6216	"	125									
22000	"	6	6218	"	125									
K80X88X12	"	40	6220	"	48									
RNA 49.32	"	87	6222	"	30									
NK1 8526	"	80	6300	"	40									
8536	"	2	6315	"	67									
IR40X45X20.5	"	20	6322	"	19									
32207	"	4	6404	"	11									
36307	"	26	6406	"	9									
32215	"	11	6411	"	4									
HKD 2020	"	5	1203	"	645									
29318	"	20	1205	"	291									
NU 2215	"	8	1206	"	220									
NU2212	"	2	1207	"	21									
NU1018M	"	105	1218K	"	22									
NU2201	"	4	1222K	"	13									
NJ305	"	3	1314	"	24									
bucșe H313	"	2	1316K	"	13									
22310	"	12	2207	"	53									
102068A	"	15	2303	"	73									
DNK1 25/30	"	205	2306	"	3									
NAB 50	"	79	NU205	"	6									
bucșe N212	"	2	NU209	"	12									
390110	"	10	NU213	"	11									
30314	"	5	NU216	"	2									
NKX25	"	10	NU224	"	22									
NU322	"	2	NU310	"	15									
DNC2030	"	4	NU317	"	3									
16044	"	1	NU315	"	50									
2213	"	8	22218K	"	20									
21315	"	17	22315	"	20									
NJ304	"	20	22317	"	21									
32206	"	11	30209	"	39									
22215K	"	10	30210	"	57									
1.1625C	"	20	30215	"	80									
E17	"	84	30216	"	5									
E7	"	43	30220	"	3									
23232	"	2	30308	"	15									
1320	"	10	30311	"	29									
E9	"	63	30315	"	15									
E8	"	51	30317	"	15									
7309SP	"	13	32211	"	38									
51336	"	1	32307	"	20									
51517M	"	1	51102	"	30									
64704	"	46	51115	"	65									
NU2208	"	40	51118	"	29									
NUP220NA	"	40	51120	"	38									
K44X19X13	"	40	51134	"	15									
K40X47X18	"	38												
K12X16X13	"	40												
E12	"	46												



# COMBINATUL DE FIBRE SINTETICE

## IAȘI

### LISTA

cu materiale disponibile la data de 15 septembrie 1975

#### MATERIALE METALURGICE

Denumirea mat.	U/M	Cantit.	Denumirea mat.	U/M	Cantit.	Denumirea mat.	U/M	Cantit.
<b>PROFILE GRELE ȘI SEMIF. FORJE</b>	kg.	20416	siguranță lamelară	"	1200	Condensator		
Bare oțel W 4021 Ø 110	"	1441	siguranță fuzibilă MPR500 A	"	146	hirtice 2200 pf. 400 v.	"	80
Bare oțel poldy AK 1 Ø 100	"	247	siguranță lamelară 125 A	"	20	Condensator		
Bare oțel AK VS Ø 180	"	840	siguranță lamelară 225A	"	432	STIRO 100 pF. 25 v.	"	190
Bare oțel AK 25 Ø 120	"	1068	aplice oblice PT 60 W	"	1000	Condensator		
Bare oțel AK 25 Ø 140	"	1652	dispozitiv de conectare	"	35	88 pF 25 v.	"	280
Bare oțel 2H 13 Ø 150	"	2033	plăci seleniu 50x50	"	30	Condensator		
Bare oțel 2H 13 Ø 110	"	524	plăci seleniu 60x60	"	114	200 pF 25 v.	"	60
Bare oțel INOX. W 4541 Ø 160	"	485	siguranță lamelară 160 A	"	200	Condensator		
Bare oțel 4 H 13 Ø 170	"	712	siguranță lamelară 300-400 A	"	320	10 MF-12 v.	"	170
Bare oțel 1 H 13 Ø 130	"	499	stechere trifazice Ex. 15A-380V	"	100	Poziționer pneumatic		
Bare oțel 41 CN 12 350x350	"	2057	grup plăci seleniu	"	32	PLA 114 S	"	15
Bare oțel 4 H 13 Ø 120	"	403	arc lamelar	"	192	<b>ECHIPAMENT DE PROTECȚIE</b>		
profile INP 400	"	926	buton	"	64	Șorț tehnoplast	buc.	17
Oțel W 4021 Ø 160	"	1259	papuci cablu A1400A	"	45	ochelari metalurgist	per.	58
Oțel W 4H 13 Ø 160	"	285	cleme universale A125A	"	100	costum salopetă doc verde	buc.	1
Oțel KZ 8041 H Ø 95	"	180	idem 35 A	"	20	halat doc-verde	buc.	1
Oțel 2H 13 Ø 100	"	930	rame fixe 32A	"	3	pantaloni pieptar verde	per.	1
Oțel RM 15 Ø 180	"	920	carcase fixe 10A	"	5	costum UFS doc verde	buc.	1
Oțel 40 C10 Ø 160	"	900	papuci presați 180 mm	"	50	pantaloni salopetă doc verde	per.	1
Oțel 15 MOC 12 Ø 100	"	370	papuci cablu PCS 1,5 mm.	"	500	umerare cauciuc	buc.	22
Oțel 4021 Ø 130	"	573	papuci cablu PCT2N 19,5 mm.	"	100	galoși electroizolanți	per.	10
Oțel OL 60 Ø 140	"	340	idem 21 mm.	"	200	jambiere	"	44
Oțel poldy Ø 160	"	335	papuci PT2N 26 mm	"	70	mînceuțe piele	buc.	66
Oțel MOC 11 Ø 160	"	843	Tub 1,5	"	100	genunchere cauciuc	per.	30
Oțel 4413 Ø 120	"	403	perii colectoare 6,3x20x32	"	1963	mănuși prelată	"	90
Oțel 4H 13 Ø 100	"	191	cablu 14x1	"	386	bluze olandă	buc.	45
<b>PROFILE MIJ. UȘOARE ȘI BANDA</b>		18557	papuci A1240A	"	87	căciuli stofă	"	76
Bare oțel OL 42 80x20	"	67	papuci A1 300 A	"	103	șepci pază	"	6
Bare oțel RUL 1 Ø 56	"	1445	idem 500 A	"	100	costum pază	"	3
Bare oțel RUL 2 Ø 30,5	"	1216	redresor 850/40	"	5	salopetă ignifugată	"	5
oțel inox. W 4541 Ø 22	"	218	rezistență bobinată 60 10 W	"	5	salopetă ignifugată	"	5
oțel inox. AKVS Ø 50	"	2909	adaptor pentru detectare	"	1	șorț pinză albă	"	90
oțel inox. poldy AKVS Ø 60	"	1025	PII EIT 630	"	1	cotiere piele	"	17
oțel inox. AKVS Ø 40	"	1250	releu termic max. 2000 A	"	9	șorț piele scurt	"	50
oțel inox. 50 VC 11 Ø 50	"	200	transformator curent 10Kv 400/S	"	1	ghete piele	per.	20
oțel 30 MOC Ø 50	"	877	transformator curent 10 Kv, 800/5	"	3	căști antifon	per.	46
oțel 4H 10 Ø 80	"	824	transformator curent 10 Kv, 1000/5	"	2	mănuși doc	buc.	90
oțel PZH Ø 70	"	226	camere stingere DITA 25 A	"	3	măști sudură de cap	buc.	20
oțel PZII Ø 80	"	145	camere stingere DITA 60 A	"	7	ochelari sudor	per.	40
oțel rulm. 2 Ø 30,5	"	1216	piese de contact mobil	"	12	ochelari-coșuleț	per.	40
oțel rulm. Ø 38	"	2141	dispozitiv acționare pt. separator	"	1	ochelari chimist	per.	40
oțel rulm. Ø 48	"	230	piese de prindere Siemens	"	14	capșoane	buc.	100
oțel poldy Ø 35	"	1052	furci cu tijă pt. siguranță	"	5	combinzon doc cauciuc	"	6
oțel 21 MOC 12 Ø 50	"	355	incele din șamotă	"	8	pantaloni pieptar diferite măriri	"	1000
oțel 33 MOC 11 Ø 60	"	3160	releu RPP 61-Cs pneumatic	"	8	bonete bărbați	"	300
<b>OTEL CARBON SCULE</b>		1499	cutii fontă RS70036	"	6	pelerină cauciuc	"	2
OSC 10 Ø 70	"	225	releu timp. TK24	"	1	fringhii siguranță	"	10
OSC Ø 130	"	300	releu MWSL 15093	"	2	basmale pinză	"	400
oțel aliat C 120 Ø 180	"	243	redresori principali	"	2	<b>PIESE SCHIMB MECANICE</b>		
oțel aliat Ø 200	"	311	șibăr comandă Barmag	"	10	Robinet DR. 1 1/4	buc.	6
OSC 7 Ø 15	"	306	șibăr comandă HSP4/3G Hawe	"	1	Bloc ventil pt. paznic curent	"	1
OSC Ø 12	"	114	releu AC 2A	"	142	Robinet cu ventil STAS 2175 Dn 80	"	1
<b>LAMINATE ALUMINIU</b>		1982	releu RIG-24	"	13	Robinet cu sertar V2 Dn 100	"	9
99,5 Al 1/2 T	"	344	regulator temperatură	"	10	Ventil de 3 căi Dn 25	"	6
țevi aluminiu Ø 25x2,5	"	102	înregistrator electric	"	1	Clapetă de reținere Dn 100	"	7
țevi aluminiu Ø 34x4	"	329	EI36 A2	"	1	Filtru de praf	"	2
tablă aluminiu g=5	"	500	releu RT3 400 V	"	1	Regulator Dn 50	"	2
tablă aluminiu g=2,5	"	707	separator tripolar STIN 10Kv 630A	"	4	Teuri 1	"	20
tablă aluminiu g=6	"	818	mecanism acționare AM19	"	14	Teuri 1 1/2-1	"	70
<b>LAMINATE CUPRU</b>		8	trafo de curent cu H753 Kv. 10A	"	6	Teuri 1-1/2	"	290
bare cupru 9 1/2 T Ø 4	"	810	idem CIR H75 3Ev 10 A	"	3	Teuri 1 1/2	"	20
bare cupru trapezoidale	"	753	motor electr. trifazat	"	3	Teuri Dn 100	"	14
<b>LAMINATE ALAMĂ AM 63</b>		43	ExD2G4/30 Kw 72 or/	"	1	Teuri Dn 150	"	2
bare alamă 8x4	"	18	releu RTPCI-1	"	3	Coturi 1-1/2	"	50
țevă alamă Ø 26x2	"	25,5	siguranțe MPR425A	"	15	Coturi zincate cu mufe	"	10
țevă alamă Ø 60x3	"	667	soclu sig. 25 A fără incl	"	1	Olandez zincat Dn 100	"	2
bare alamă Ø 10	"	181	contacte 120A pt. contactor	"	10	Reducții zincate 4"-3"	"	3
<b>LAMINATE BRONZ BZ9</b>		20	plăcuțe indicatoare 0-1	"	2	Reducții zincate 4"-2"	"	2
bucșe bronz 100x5x400	"	26	sig. MPR 630A	"	3	Niplu zincat Dn 113	"	2
bucșe bronz 120x70x400	"	27	sig. MPR 1000A	"	3	Coturi din aluminiu Dn 150	"	1
bucșe bronz 140x100x400	"	54	sig. MPR 400 A	"	15	Dn 155x5	"	7
bucșe bronz 150x110x400	"	54	suport releu termic 3VI	"	1	Curbe negre 210x6	"	4
bucșe bronz 160x120x400	"	54	suport pentru contact	"	2	Flanșă Dn 200	"	4
<b>TABLĂ SUBȚIRE</b>		1048	elemente sir 8VA1-17 1,5 mm	"	2	Ring Dn 160	"	12
tablă neagră OI. 37 g=0,45	"	1048	ferodou frînă ZKY 701	"	3	Ring V2A Dn 300	"	4
<b>TABLĂ OȚEL ARC</b>		370	garnituri cauciuc	"	18	Robinet ventil V2a Dn 30	"	6
bandă oțel ARC 4 40x10	"	300	elemente rozist. liniar reglab.	"	3	Incl aluminiu Dn 150	"	8
bandă oțel ARC 4 60x5	"	70	condensator dublu	"	1	Reducție 4"-2"	"	3
<b>SIRMĂ TRASĂ OȚEL ARC</b>		38	buton dublu	"	17	Reducție 4"-2"	"	2
Sirmă oțel ARC RR 0,05	"	38	buton comandă 3SA 10	"	14	Teuri 4"	"	5
<b>SIRMĂ ZINCATĂ</b>		6	bobină magnetică 24V	"	6	Teuri 3x1-1 1/2"	"	3
sirmă zincată Ø 2,4	"	6	indicator turații 2NHV 0-150 r/m	"	1	Ventil trecere Dn 80 V2A	"	2
<b>CABLU TRACȚIUNE</b>		931	limitator magnetic 220V-U3	"	1	Robinet cu ventil V2A	"	2
cablu tracțiune Ø 17-6x37x0,8	"	900	contact magnetic 220 V	"	3	Cot 2"	"	70
cablu cu cocheti Ø 23	buc.	34	magnet de acționare 49421	"	2	Niple drepte	"	20
<b>ARMATURI</b>			releu magnet Aux SS41	"	2	Niple drepte	"	50
incele V2A 140x187x18	buc.	4	bobină pt. motor 19H2 244-1K10	"	4	Robinet cu ventil Dn 32	"	150
incele OL Ø 56x7	"	20	bobină princip. 19H2 240-1K10	"	4	Flanșă cu git Dn 40	"	70
incele aluminiu 120x150	"	4	bobină pt. motor 11HA9 134	"	10	Robinet cu ventil Dn 25/40	"	17
coturi V2A Ø 125	"	2	bobină princip. 1HA9 134	"	10	Robinet cu ventil STAS 1519 Dn 20	"	190
țevă neagră (ghidaj plutitor)	"	1	limitator cursă cu rolă 3SE3	"	32	Robinet cu ventil STAS Dn 40	"	100
<b>TABLĂ INOX.</b>		28297	trafo EI 78/26	"	2	Robinet cu ventil STAS Dn 60	"	11
tablă inox 32 mm.	"	2010	papuci A1 95 mm.	"	17	Robinet cu ventil STAS Dn 100	"	5
tablă inox. 451 mm.	"	270	perii colect. G18 6,2x2x32	"	480	Robinet sertar până STAS 1518 Dn 125	"	1
tablă inox. 4541 30 mm	"	3910	perii carbune LK 40300	"	301	Niple drepte 1"	"	40
tablă inox. 4571 45 mm.	"	726	capete țevi D 16 mm.	"	323	Coturi V2A Dn 25	"	189
tablă inox. 4541 36 mm.	"	3169	idem D 29	"	50	Robinet Dn 25 Pn 16	"	36
tablă inox. 16 mm.	"	5279	mufe cu reducție D 27x22mm	"	33	Flanșe Dn 150	"	5
tablă inox. 70 mm.	"	1356	mufe PG 16 BI-Mo	"	112	Flanșe Dn 40	"	57
tablă inox. 35 mm.	"	562	țile D 19 mm	"	50	Flanșe V2A Dn 100	"	60
tablă inox. 2,5 mm.	"	2075	mufe de legătură D 18 mm	"	40	Coturi V2A Dn 114x2,9	"	32
tablă inox. 9 mm.	"	280	ștuț filetat D 18 mm.	"	20	Reducții 80-40	"	21
tablă inox. 4541-12 mm.	"	8492	țevi pantzerucapae	"	60	Teuri V2A Dn 70	"	45
tablă inox. 3,5 mm.	"	168	bolți pentru dioluri	"	15	Teuri V2A 50-20	"	2
<b>TABLĂ GROASĂ</b>		11353	plăcuțe de prindere	"	165	Flanșă cu pană V2A Dn 50	"	45+
tablă OL 42 1K 130 mm.	"	2519	plăcuțe suport	"	484	Flanșă cu canal V2A Dn 50	"	34
tablă OL 37 1K 140 mm.	"	5334	piulițe metalice PG42	"	20	Robinet cu sertar până V2A 150	"	50
placă MOC H 15 230x900x1130	"	2200	idem PG 29	"	80	Coturi 114x6	"	19
placă OLC 60 100x270x1300	"	1040	idem PG 36	"	7	Coturi 219x8	"	6
tablă OL 52 9 mm	"	260	idem PG8	"	940	Teuri 2"	"	20
<b>TEVI CONSTRUCȚII</b>			<b>MATERIALE DE AUTOMATIZARE</b>			Flanșe Dn 100	"	300
țevi constr. OLT 133x30	ml.	8,36	Terminal telegrafic	buc.	2	Coturi 325x12	"	7
țevi constr. OLT 521x7	"	8	Manometru Ø 60 de 16 atm.	"	10	Pompă PH 20 Q	"	1
țevi constr. OLT 65 127x20	kg	350	Manometru Ø 60 de 6 atm.	"	20	Pompă axială cu piston	"	1
<b>BARE TRASE</b>		1848	Manometru Ø 60 de 4 atm.	"	20	Pompă ulei	"	1
bare trase H18 Ø 100	kg.	550	Adaptor defector debit	"	1	Roți pivotante Ø 125	"	500
bare trase 41N Ø 40	"	360	ELT. 530	"	1	Roți fișe Ø 200	"	2000
bare trase 4571 hex 36	"	452	Idem FL. 281 SF. 4-50	"	1	Roți pivotante Ø 200	"	733
bare trase 4541 Ø 160	"	485	Dn. 50	"	1	<b>PIESE LOCOMOTIVĂ LDM 258 și MOTOR MG 120</b>		
<b>MATERIALE ELECTRICE</b>			Convertor de semnal unificat tip ELX. 121	"	7	Pompă alimentare GS20 1	"	1
Cablu Nyy 21x1	ml.	5	Semnalizator de nivel NBA	"	19	Pompă perie completă 20x20	"	5
Bec vapori mercur 400 W	buc.	10	Idem motoare deasupra	"	45	Ax conic	"	1
suport cu contact	"	50	Rezistență chimică 0,25 w 470 OMI	"	320	Manzon bușă	"	3
			Rezistență chimică 0,5 w 150 KOMI	"				