

publicația de "Zori de  
SALA DE LECTURĂ



PROLETARI DIN TOATE TĂRILE, UNIȚI-VĂ!

# DRUMUL SOCIALISMULUI

ORGAN AL COMITETULUI JUDEȚEAN HUNEDOARA AL P.C.R.  
ȘI AL CONSILIULUI POPULAR JUDEȚEAN

Anul XXXVI, nr. 8 255

DUMINICĂ, 27 MAI 1984

4 pagini - 50 bani

## CAMPANIA AGRICOLĂ DE PRIMĂVARĂ

### Toți locuitorii satelor să participe la întreținerea culturilor!

Cooperatorii, mecanizatorii și specialiștii din unitățile ce aparțin Consiliului unic ag oindustrial Orăștie depun eforturi susținute pentru a înfăptui indicațiile și orientările tovarășului Nicolae Ceaușescu, secretarul general al partidului, și chemările Hotărârii-Apel a plenarei Consiliului Național al Agriculturii, Industriei Alimentare, Silviculturii și Gospodăririi Apelor. Iată câteva argumente edificatoare.

La cooperativele agrico-

le de producție Orăștioara de Sus, Orăștie, Căstău, Mărtinești și altele, s-a terminat reabilonarea cartofilor, iar la C.A.P. Pricaz

#### C.U.A.S.C. ORĂȘTIE

și Orăștioara de Jos acțiunea se realizează pe ultimele suprafețe.

În paralel, se munceste, cu aceeași hărnicie și răspundere, la prima prășire mecanică a porumbului. Printre unitățile avansate la această lucrare se nu-

mără C.A.P. Turdas, Orăștie, Dîmru Mare și Mărtinești. A fost declarată și prima prășire manuală a porumbului. Suprafețe mari au fost săpate până acum la C.A.P. Turdas, Căstău, Mărtinești și Jeleđinți. La C.A.P. Turdas, printre primii care au ieșit la sapă sînt Francisc Acs, secretarul organizației de partid din C.A.P., cooperatorii Nicolae Popa, Elena Duma și alții.

TRAIAN BONDOR

(Continuare in pag. a 2-a)

## Un imperativ la ordinea zilei — producerea energiei electrice pe bază de cărbune

O documentare în problemele de producție ale Centralei termoelectrice Mintia începe de obicei fie de la estacada de descărcare a cărbunelui energetic, fie din depozitul de cărbune. Relația dintre cele două puncte este strînsă: o cantitate din cărbunele suplimentar, numai cu o granulație sub 25 mm, este trimisă de la estacadă în depozitul unității. Cea mai mare parte însă urmează traseul de prelucrare pentru a fi utilizată în final la producerea energiei electrice. Nu este o cale scurtă...

Pe acest drum al combustibilului am întîlnit oameni care au o contribuție hotărîtoare la realizarea producției de energie electrică. Mașiniștii Aurel Cășălean, Remus Ianc și Petru Bota, Viorel Nan — de la concasoare, lăcătușii Lakatos Geza, Petru Ștef și Ioan Drăgan — de la reparații, apoi meseriașii de

la reparația morilor — Nicodim Florincaș, Mihai Șnir, Ioan Hațegan, Gheorghe Iosan, Marin Nuțu, Ioan Bodea, Ioan Rusu și mulți alții. Nu mai puțin statornică este munca operatorilor cazane Florin Coposu, Valer Grozav, Catona Ildiko, Daniel Magda, Gelu

#### C.T.E. MINTIA

Jucu, Ștefan Crețu, Eugen Iștoc, Gheorghe Borca ș.a., care se află permanent în camerele de comandă, urmărind continuu alimentarea cu cărbune a cazanelor, debitul de încărcare a morilor...

Ne oprim în acest punct pentru a-l asculta pe tovarășul Dorel Malea, secretarul comitetului de partid al întreprinderii: „Dacă s-ar fi încărcat fiecare moară cu o tonă de cărbune în plus față de

debit, s-ar fi ajuns la realizarea energiei electrice planificate pe bază de cărbune, indicator ce nu s-a realizat pe perioada care a trecut din acest an”.

Cele spuse de secretarul comitetului de partid reprezintă și esența planului, care conține următoarele prevederi: peste 79 la sută din energia electrică a I.E. Deva trebuie să fie obținută pe bază de cărbune și numai 20 la sută pe bază de gaz metan. Inginerul Tiberiu Ersek, șeful compartimentului „meis economic”, a concretizat rezultatele: „Pe 4 luni s-a obținut un plus de energie electrică de 30 milioane kWh. Dar, analizînd planul pe structura fizică, avem un minus cam mare la energia electrică pe bază de cărbune”.

Există o multitudine de fac-

MARIN NEGOIȚĂ

(Continuare in pag. a 2-a)

## Tovarășul Nicolae Ceaușescu a inaugurat, ieri, Canalul Dunăre — Marea Neagră

Tovarășul Nicolae Ceaușescu, secretar general al Partidului Comunist Român, președintele Republicii Socialiste România, a inaugurat oficial, sîmbătă, 26 mai, Canalul Dunăre — Marea Neagră, grandioasă construcție, dovadă grăitoare a geniului creator, a capacității de gîndire și faptă ale poporului român, pagină memorabilă încrustată cu litere de aur în cronică edificării socialiste a patriei.

La festivitatea de inaugurare, împreună cu conducătorul partidului și statului au participat tovarășa Elena Ceaușescu, precum și tovarăși din conducerea partidului și statului.

Finalizarea acestei monumentale lucrări, încadrată de aura evenimentelor de excepție, are loc în atmosfera de puternică

emulație în care țara întreagă se pregătește să aniverseze împlinirea a 40 de ani de la revoluția de eliberare socială, națională, antifascistă și antiimperialistă, să întîmpine cel de-al XIII-lea Congres al Partidului Comunist Român.

Imbracă astfel formă definitivă unul din cele mai îndrăznețe proiecte românești, capitol eroic al epocii de puternică înflorire socialistă — „Epoca Ceaușescu”. Înăfptuirea unei opere de o asemenea amploare, cu un atît de înalt grad de dificultate a fost posibilă doar în condițiile dezvoltării impetuoase a economiei noastre naționale, ale prefacerilor innoitoare cunoscute de societatea românească în anii care au urmat celui de-al IX-lea Congres al partidului. Este un adevăr profund, bine cunos-

cut, că la baza deciziilor privind construcția Canalului Dunăre — Marea Neagră se află gîndirea cutezătoare a conducătorului partidului și statului nostru, care, pornind de la cunoașterea temeinică a realităților românești, a talentului și hărniciei poporului român, a apreciat că stadiul înalt de dezvoltare la care a ajuns industria țării, întreaga economie, face pe deplin posibilă realizarea acestei lucrări fără precedent. Întreaga activitate de concepție și realizare a Canalului Dunăre — Marea Neagră, cale navigabilă internă a României, creată exclusiv prin eforturile materiale și umane ale poporului român, poartă însemnele de marcă ale ideilor, orientărilor și indica-

(Continuare in pag. a 4-a)

## Marea adunare populară de la Agigea

Incheierea festivităților de inaugurare a Canalului Dunăre — Marea Neagră a fost marcată de marea adunare populară desfășurată pe platul din apropierea ecluzei de la Agigea.

Împreună cu tovarășul Nicolae Ceaușescu, secretarul general al partidului, președintele Republicii Socialiste România, la adunare a luat parte tovarășa Elena Ceaușescu.

La această entuziastă și impresionantă manifestare au participat peste 150 000 de locuitori ai județului Constanța: muncitori, țărani, intelectuali, oameni de toate vîrstele și profesiiile, mulți dintre ei participanți la gigantica înclăstare cu relieful dobrogean. Aici, la poarta ce separă apele canalului de mare, ei l-au întîmpinat pe secretarul general al partidului cu cele mai calde sentimente de dragoste, stimă și recunoștință pe care întregul nostru popor le nutrește pentru clătorul României moderne.

În uralele și ovațiile celor prezenți la această impresionantă sărbătoare, tovarășul Nicolae Ceaușescu, tovarășa Elena Ceaușescu, ceilalți tovarăși din conducerea partidului și statului ureă în tribuna oficială.

S-a întonat Imnul de Stat al Republicii Socialiste România.

La începutul adunării festive, ca și pe parcursul desfășurării ei, mulți de pio-

nieri constănțeni, aflați într-o tribună special amenajată, au simbolizat grafic stema patriei și a partidului, portretele tovarășului Nicolae Ceaușescu și tovarășei Elena Ceaușescu. Ei au realizat suite de imagini care au redat trecerea primelor nave pe noua cale de ape dăltuită în străbunul pămînt dobrogean.

Marea adunare populară a fost deschisă de tovarășul Nicolae Mihalache, prim-secretar al Comitetului județean Constanța al P.C.R.

În continuare au luat cuvîntul tovarășii Vasile Bulucea, ministrul transporturilor și telecomunicațiilor, col. Constantin Vină, inginerul șef al Brigăzii hidrotehnice nr. 45 din cadrul Centralei Canalul Dunăre — Marea Neagră, Erou al Muncii Socialiste, Nicolae Ivanov, comandantul Șantierului Național al Tineretului — Canalul Dunăre — Marea Neagră, Constantin Roșoga, maistrul constructor, secretar al comitetului de partid al Grupului de șantier nr. 3 Basarabi.

În numele tuturor participanților la marea adunare populară, primul secretar al Comitetului județean Constanța al P.C.R. a adresat tovarășului Nicolae Ceaușescu rugămîntea de a lua cuvîntul.

În ovațiile și uralele participanților la marea adunare populară, a luat cuvîntul tovarășul NICOLAE

CEAUȘESCU, secretar general al Partidului Comunist Român, președintele Republicii Socialiste România.

Cuvîntarea conducătorului partidului și statului nostru a fost urmărită cu deosebită atenție, cu deplină satisfacție și aprobare, fiind subliniată în repetate rânduri cu vii și puternice aplauze. Aprecierile și îndrumările cuprinse în cuvîntarea secretarului general al partidului găsesc un puternic ecou în inimile și conștiința tuturor celor prezenți, mobilizîndu-le și stimulîndu-le energiile și forțele creatoare pentru înfăptuirea exemplară a importantelor sarcini ce le revin în actuala etapă de dezvoltare a țării.

Marea adunare populară, prilejuită de inaugurarea Canalului Dunăre — Marea Neagră, a luat sfîrșit într-o atmosferă de vibrant patriotism. Mîile de participanți la adunare au scandat din nou, cu multă însuflețire, „Ceaușescu — P.C.R.!” „Ceaușescu și poporul!”. Întreaga zonă din preajma ecluzei de la Agigea, înșesată de lume, vibrează de urale și aclamații.

După încheierea adunării populare, prilejuită de inaugurarea Canalului Dunăre — Marea Neagră, tovarășul Nicolae Ceaușescu, împreună cu tovarășa Elena Ceaușescu, au revenit, la bordul elicopterului prezidențial, în Capitală.

## Imagini din noua înfățișare economico-socială a județului



DEVA — dezvoltare urbanistică fără precedent.

Foto N. GHEORGHIU



# Permanentă adaptare la cerințele producției

Mobilitatea este una dintre elementele definitorii ale organizației de bază nr. 3 din atelierul III al I.M.M.R. Simeria. Și, când vorbim de mobilitate lămurim mai bine lucrurile secretarul biroului organizației de bază, însuși, Iuliu Bogdan, om de înaltă probitate profesională și politică.

Pentru început li cerem să demonstreze cum s-a adaptat organizația de partid din atelierul nevoilor producției, înțelegând că formele de propagandă, ca și cele de organizare, — așa cum sublinia tovarășul Nicolae Ceaușescu în repetate rânduri — trebuie să se subordoneze comandamentelor majore ale îndeplinirii sarcinilor de plan.

Primim următorul răspuns:

— Pornind de la natura activității, reparațiile, precum și numărul mare de comunisti ai organizației de bază, împreună cu comitetul de partid al întreprinderii, am considerat că este bine să construim grupe de partid, pe specific de activitate. Și, se disting trei astfel de genuri: forjă-arcuarie, strungărie și rotărie-legare. În acest fel, biroul organizației de bază poate asigura câteva deziderate de fond ale muncii de partid.

Cel mai important lucru este faptul că realizăm o antrenare a tuturor comu-

niștilor la o intensă activitate politico-organizatorică și tehnico-economică, la îndeplinirea efectivă a sarcinilor de plan, în ultimă instanță.

— Grupa de partid, ca parte a organizației de bază, are modalități specifice de lucru. Ați vrea să vă referiți la unele dintre acestea?

— Desigur. Noi am înțeles că cel mai important lucru pentru grupa de partid este operativitatea, ceea ce pentru munca politico-organizatorică este aproape decisivă. E mare lucru ca organizația grupelor să pună imediat în fața comunistilor nouătea, acuitatea, nuanța, dacă vreți.

— Mai concret, tovarășe secretar.

— Da. A apărut cuvântarea tovarășului Nicolae Ceaușescu la Plenara Consiliului Național al Oamenilor Muncii din 4-5 mai. În acest document este formulată expres sarcina organelor de partid de a pune în dezbaterea plenarelor și adunărilor generale ale organizațiilor de partid problematica dezbătută.

După cum se știe, a avut loc plenara Comitetului județean de partid. A avut loc și cea a comitetului de partid pe întreprindere, precum și adunarea generală a organizației de bază. Totul, la scurtă vreme. Grupele noastre de partid, însă, au dezbătut sarcinile ce revin comunistilor din

compartimentele în care sînt constituite chiar în primele două zile după eveniment. De aici rezultaseră deja unele probleme, idei și propuneri vizînd rezerve ce privesc economisirea metalului, recuperarea și refolosirea acestuia, reducerea consumului de energie și combustibili, ceea ce a fost de un real folos pentru adunarea generală a organizației de bază. Mai mulți comunisti, între care chiar organizatorii grupelor de partid, Sabin Hircob, Dumitru Opresan și Cornel Tardăgan, au sîmpus atenției noastre o seamă de probleme ale producției fizice și sentimentale, ale acestor panduri materiale responsabile — așa cum a subliniat deseori secretarul general al partidului.

— Secretarul biroului organizației de bază are un anumit mod de a lucra cu organizațiile grupelor de partid?

— Am. Și cred că cel mai important lucru este faptul că mă întâlnesc zilnic cu ei, chiar în prima oră de lucru. Avem, astfel un schimb de informații care ne ajută reciproc să acționăm operativ, în cunoștință de cauză.

Lucrînd astfel, zi de zi cu oamenii, noi nu avem probleme cu îndeplinirea sarcinilor de plan.

CORNEL ARMEANU

# Faza județeană a sesiunii de referate și comunicări științifice ale elevilor

Cei mai buni și mai pasionați elevi-cercetători, cîștigători ai fazelor orașenești și municipale, s-au întîlnit, vineri, 25 mai a.c., la Deva, cu prilejul unei manifestări de înaltă ținută: faza județeană a sesiunii de referate și comunicări științifice ale elevilor.

Organizată de Inspectoratul școlar județean, Comitetul județean al U.T.C. și Casa Corpului didactic, actuala ediție a fost concepută de o manieră încît să asigure manifestarea plenară a potențialului creator al tineretului hunedoorean, capacitatea sa de a răspunde prin lapse măiestrie efort în care este angrenat întregul nostru popor — lăurirea unei Români mereu mai bogate, mai frumoase și prospere.

„Valoroase, originale și interesante au fost mai toate referatele și comunicările prezentate” — iată modul în care au caracterizat actuala

ediție a fazei județene membrii juriului de la fiecare disciplină de învățămînt prevăzută în program. Și totuși, concursul fiind... concurs, ierarhizările au trebuit făcute. Au ocupat locurile I la:

● Limba și literatura română, secțiunea I: Adela Popescu, Liceul pedagogic Deva, cu „Lumina și privirea” — modalități epice în „Pădurea spinzuraților” și în nuvelele ce o preced; secțiunea a II-a: Camelia Feier și Mioara Todosiu, Liceul pedagogic Deva; ● Limba și literatura franceză: Lazuca Ciobanu, Liceul „Decebal” Deva, cu „Știință și religie”; ● Istorie: Corina Damian, Liceul „Avram Iancu” Brad; ● Filozofie: Ana Pascaru, Liceul Industrial nr. 3 Hunedoara, cu „Specificul etnic — semnificații și dimensiuni istorice”; ● Economie politică: Monica Manolache și Dorina Iacob, Liceul Industrial nr. 3 Hunedoara, cu „Modalități de aplicare a acordului global la I.A.C.R.S. Hunedoara”; ● Matematică, secțiunea I (algebră, analiză): Cristian Noaghi, Liceul Industrial nr. 1 Petroșani, cu „Metode de studiu a variabilelor structurale și a dependentelor dintre

ele”; secțiunea a II-a (Geometrie): Gheorghe Crimu, Liceul industrial Vulcan, cu „Asupra unei proprietăți a cercurilor Țițeica”; ● Informatică: Mircea Omotă, Liceul de matematică-fizică Petroșani, cu „Calculul valorii determinanților — studiu comparativ”; ● Fizică: Cristian Felea, Liceul industrial Petroșani, cu „Noi izvoare de energie”; ● Chimie: Marius Blendea, Liceul „Decebal” Deva, cu „Importanța practică a halogenilor și a compuşilor lor”; ● Biologie: Alin Fumurescu, Liceul „Avram Iancu” Brad, cu „Formațiunea rețiculată”; ● Agricultură: Victoria Bedea, Liceul agro-industrial Geoagiu, cu „Gastroenterita infecțioasă a porcului”; ● Geografie: Cristian Rugină și Cătălin Decebal, Liceul industrial nr. 1 Lupeni, cu „Aspecte carstice din bazinul Jiului de Vest”; ● Discipline tehnice: Andrei Chis, Liceul „Aurel Vlaicu” Orăștie, pentru „Cuplaj de siguranță”, Florin Bondrea, Liceul industrial Petroșani, cu „Betametrul electronic”, Adriana Iușan, Cristina Frătăluș și Carmen Crăciun, Liceul industrial Petroșani, cu „Studiul erorilor în topografia minieră”.

MIRCEA DIACONU

# Toți locuitorii satelor să participe la întreținerea culturilor!

(Urmare din pag. 1)

— Profitînd de faptul că pămîntul are suficientă umiditate, ne spunea Viorel Balotă, inginerul șef al C.A.P. Pricaz — am continuat vineri plantarea ră-

sadului de varză pe cele cinci hectare destinate acestei culturi.

Aceeași hărnicie o dovedesc și legumicultoarele din Beriu, căci și aici marea majoritate a lucrătorilor fermei legumicole o consti-

tuie femeile. Plantarea verzei s-a terminat și s-a trecut la plantarea răsadurilor de vinete. Lidia Manolescu, șefa fermei legumicole, ne spunea:

— Am început lucrarea vineri și încă din prima zi am avut la plantat 40 de cooperatoare, în frunte cu Maria Petras, Elena Totoi, Magdalena Damian și altele, legumicultoare harnice, cu multă experiență.

În Consiliul unic agro-industrial Orăștie prașila I manuală la sfecla de zahăr s-a încheiat cu excepția C.A.P. Pricaz, unde unii cooperatori, cum sînt Oșu Roșca, Mitică Hanciu și Aron Crișan, tărăgănează îndeplinirea sarcinilor ce le revin la întreținerea culturilor.

Obținerea în acest an a unor producții agricole sporite la toate culturile impune în continuare ca toți cooperatorii și mecanizatorii să participe cu toate forțele la efectuarea prașilelor mecanice și manuale, asigurînd respectarea cu rigurozitate a normelor de calitate stabilite prin tehnologii, îndeosebi realizarea densităților prevăzute.

lui mai scump fiu al familiei, Simina Ioan. Chipul lui drag rămîne viu în inimile noastre indolabile. (846)

## mico publicitate

### VINZARI

● Vînd garsonieră confort I, Deva, George Enescu, bloc 1, scara C, etajul I, apartament 32. (850)  
● Vînd apartament-vilă, garaj (grădină). Hațeg, telefon 70339. (858)  
● Vînd casă (grădină, gaze), ocupabilă imediat, Hunedoara, str. M. Eminescu nr. 5, sau după ora 20, telefon 16108. (C. 27)  
● Vînd mașini de tricotate 1/60 și 5/60, Hunedoara, telefon 12433. (851)

### PIERDERE

● Pierdut carnet student, pe numele Mainachiș Camelia, eliberat de I.S.H. II declar nul. (C. 25)

### COMEMORARI

● Soția și copiii anunță comemorarea a 4 ani de la moartea fulgerătoare a celui care a fost mustru principal la I.M.C. Bircea, Vulpe Gheorghe. (848)  
● Se împlinesc șase săptămîni de la moartea prematură a celui care a fost Simina Ioan, din Timișoara, în vîrstă de 54 ani. Părinții și frații. (845)  
● Elena mamă, Maria soră, Sabin frate, Veronica cumnată, aducem omagiul nostru ce-

### DECESE

● Familia Balogh Alexandru anunță cu profundă durere și întristare înțetarea din viață, după o lungă și grea suferință, a dragiei, scumpei și iubitei soție, mamă și bunică BALOGH CORNELIA, infirmieră la Spitalul județean Deva. Corpul neînsușit este depus la capela cimitirului catolic Deva. Inmormintarea are loc astăzi, duminică, 27 mai, orele 13. Îi vom păstra o veșnică amintire. (852)

● Cu adîncă durere, colectivul Fabricii de pline Simeria regretă înțetarea din viață a colegii lor SIMERIAN ELENA, în vîrstă de 35 ani.

● Sintem alături de colega noastră, prof. Mitrea Simproniu, în dureroasa încercare prilejuită de moartea tatălui său, Vladislav Petru, din comuna Liveada. Colectivul oamenilor muncii de la Liceul industrial Aleșd, județul Bihor.

# Energie pe bază de cărbune

(Urmare din pag. 1)

tori ce concură la îndeplinirea integrală a planului fizic. În strînsa lor conexiune, foarte importantă rămîne cantitatea de căldură degajată în focar pe unitatea de timp. Pentru 1 MW sînt necesare 3 tone de abur. Un bloc pentru a produce la capacitatea (200 MW) are nevoie de 600 tone de abur pe oră. Abur mai puțin înseamnă o cantitate diminuată de energie electrică. Este necesar ca în focar cărbunele să ardă mult mai bine decît pînă acum pentru a produce aburul necesar. Alt factor, deloc neglijabil, îl constituie morile. Oprirea unei singure mori (din cele trei, pentru fiecare grup, prevăzute în normele tehnologice și de eficiență să funcționeze permanent) determină un minus de 25

MW energie electrică pe blocul respectiv.

— Ce se poate face pentru realizarea integrală a energiei electrice pe bază de cărbune?

Ne-a răspuns la această întrebare, ing. Mircea Bădărău, directorul adjunct al I.E. Deva:

— Am organizat echipe complexe de întreținere și reparații în scopul asigurării unor intervenții optime la utilaje, în special la mori. Simultan, a fost pregătit tot stocul necesar de piese. Pe traseul cărbunelui — în afară de amenajările deja cunoscute — avem în curs de execuție, cu termen de finalizare în noiembrie 1984, un flux suplimentar de alimentate cu cărbune pe partea blocului nr. 6. Acesta va crește cu sută la sută siguranța în funcționare a tuturor blocurilor.



C.A.P. Pui. Participare numeroasă la întreținerea culturilor.

# „Ei se iubeau, dar n-ar fi vrut să-nealce cuvîntul părinților”

## Familia

— Familiile, la noi, sînt adevărate nuclee de viață, trainice, sudate pe baza celui mai nobil sentiment: iubirea. Nenumărați tineri s-au cunoscut aici, în colectivul Secției electrice a C.S.H., și avînd preocupări comune s-au apropiat sufletește. Unii s-au căsătorit, alții sînt în pragul întemeierii unui cămin.

„Aici, în atelierul de reparații electrice, unde am făcut cunoștință cu nenumărate familii de electricieni, lăcătuși și bobinatoare — între care cele ale lui Gheorghe și Eugenia Gherman, Iuliana și Alexandru Covacs, Angela și Alexandru Gurciu, Tatiana și Corvin Mariș, Adrian și Rodica Petroiesc, întemeiate pe respect pentru muncă, pe înțelegere și vorbă bună — cuvintele comunistului Gheorghe Dumitru au conturat mai bine imaginea mării familii a colectivului — adevărat suport

moral pentru unii tineri recent căsătorii sau pentru cei care sînt la un pas de momentul cînd vor trebui să răspundă rîspicat, hotărît, întrebării ofițerului stării civile...

— Ne-am cunoscut aici în secție — povestește electricianul Emeric Petroiesc. Venise cu o echipă de la „Drum nou” să zugrăvească hala. Mi-a plăcut Georgina că era harnică, frumoasă și cuminte. Apoi s-a recalcificat în meseria de bobinatoare și a venit aici în secție. Ne-am căsătorit și n-am dat greș. Ea a fost pentru mine un sfetnic bun atunci cînd eram pe punctul de a întreprinde cursul seral la institutul de subingineri. Vor veni și copiii pentru că-i dorim amîndoi.

„Pe chipul tinărului Emeric și al fratelui său Andrei, bobinator în același atelier — care i-au urmat în totul pe părinți — se putea citi mindria descin-

derii dintr-o familie de prestigiu — aceea a mustrului oțelar Victor Petroiesc. Și ei au probat cu faptele lor de muncă și viață că familia bună este temelul trîniciei morale, suportul fîuririi noilor căsnicii.

— Dar, de ce să nu spunem deschis — continuă Gheorghe Dumitru, uneori apar în familii certuri, înfruntări care pot duce la despărțirea soților. Am avut și noi un caz — acela al familiei M.C. La două luni după ce s-au căsătorit, s-au despărțit. Părinții fiecăruia dorea ca tînăra pereche să locuiască la ei. De aici au intervenit discuții și chiar despărțirea.

— Au fost momente grele, de cumpănă, pentru fiecare — continuă șeful de echipă lăcătuși, Eugen Herban. Rînduiți-vă singuri viață — le-am spus. Noi mai ești un copil să te fii de fusta mamei — l-au sfătuit colegii de echipă cînd

familia era pe punctul de a se compromite.

— Se observa că ceva nu este bine. Amîndoi erau triști. Ei se iubeau, dar nu ar fi vrut să-nealce cuvîntul părinților — explică ing. Mircea Delapeta. Le-am spus că-i bine să-și respecte sentimentele. Eforturile colegilor, exemplul familiilor bune, apartamentul care li s-a pus la dispoziție au fost pentru ei un ajutor, venit la vreme, în luarea unei hotăriri.

Cu sfaturi alese, cu grijă și omenie, colectivul a intervenit pentru ca familia să nu se destrame. Azi cei doi soți sînt stîmți și iubiți de colegi pentru că au primit cu inima deschisă vorbele sincere ale celor ce le-au arătat că în viață vine vremea să trăiești prin propriile tale puteri, să-ți crești copiii lăolaltă, în înțelegere și dragoste.

ESTERA SINA

DUM  
8,30 Tel  
9,00 Aln  
9,30 De  
10,00 Via  
color  
11,16 Mu  
11,45 Lur  
spe  
ter  
lui  
12,25 Tele  
dan  
pisc  
13,00 Tele  
13,05 Alb  
(pa  
Mic  
cel  
18,50 1001  
19,00 Tele  
19,20 Mag  
măr  
poc  
lor)  
20,35 Cur  
lor)  
21,05 Filz  
cul  
(C  
Pre  
lor)  
22,35 Tel  
lor)  
22,45 Inc  
lul.  
LU  
20,00 Tele  
lor)  
20,20 Ori  
tifi  
20,40 A  
em  
20,50 Cop  
21,00 Filz  
de  
21,45 Sto  
mor  
22,00 To  
22,20 To  
22,30 Incl  
lul.  
BU  
letn de  
tul dim  
litata  
8,00 Ra  
lor; 9,30  
cal; 12,0  
tofi; 12,0  
Radioma  
14,00 Und  
rișca R  
bul arte  
de sîtri  
șlagărulu  
Almanah  
vertisme  
Buletin  
zicoteca  
Radiojur  
Consemn  
nal; 22,1  
tiv; 22,2  
23,30  
cal.  
DEVA  
(Patria);  
(Arta);  
bolul ste  
(Modern  
suris in  
derr —  
și revolt  
căra);  
(Arta);  
gul (Par  
imperiul  
traband  
Iembrie);  
rile ga  
VULCAN  
(Luceafă  
De drag  
nerul);  
șitul no  
URICAN  
cursă  
BRAD: I  
la (Stea  
BARZA:  
dă nouă  
TIE:  
(Patria);  
(Flacăra)  
Marele  
(Casa de  
Haiducii  
cia); BR  
zează Ș  
O lebdă  
cultură);  
șă (Mure  
dolarul s  
na); GH  
rajului  
Timpu  
azi, 27  
va fi uș  
rui vari  
verselor  
și descă  
mai ales  
roase. V  
derat din  
Temper  
fi cupri  
gr. la  
tre și ș  
neacă, iz



# Mosaic DUNINICAL \* Mosaic DUNINICAL

## Ioan Buteanu - prefectul Zarandului

S-au implinit, in aceasta luna, 135 de ani de la moartea prefectului Zarandului — Ioan Buteanu. Coboritor din Maramures, Ioan Buteanu este numai prin adoptiune fiu al Zarandului, unde si-a cheluit cu darnicie intreaga energie a scurtei sale vietii.

Nascut in Sighetul Marmatiei (in 1821), elev sirguincios la liceul din Carai si apoi la Zagreb, unde studiaza dreptul, se stabileste la prefectura judeului Maramures, insa datorita sentimentelor sale profund patriotice si temperamentului sau combativ este nevoit sa părăsească ţinutul natal.

Evenimentele de la 1848 îl găsesc avocat la Abrud, cutreierind munţii şi convocând adunări populare pentru redestinarea fiinţei naţionale. Împreună cu Avram Iancu a asigurat

participarea entuziastă a moşilor la adunarea de la Blaj, din 15 mai 1848.

În toamna anului 1848, Ioan Buteanu a fost numit prefect al judeului Zarand, având sarcina de a organiza legiunea a III-a din moşii crişeni. La acea dată judeul Zarand se compunea din plăşile Brad, Ribişa, Baia de Criş şi Hălmaşiu, cu reşedinţa în Baia de Criş. În iarna şi primăvara anului 1849 Buteanu s-a situat în fruntea luptei de eliberare socială şi naţională, conducând cu o deosebită perspicacitate oastele de moşii de pe Valea Crişului Alb. Însă în timpul armistiţiului, în ziua de 7 mai 1849 Buteanu a fost arestat la Abrud. La 10 mai 1849 maiorul Hatvany pierde Abrudul. Retrăgându-se spre Brad îl duce şi pe Buteanu legat de un tun. De

aici retragerea continuă cu o scurtă oprire la Hălmaşiu şi apoi la Iosăşel (lângă Gurahont) unde, în dimineaţa zilei de 23 mai, Buteanu a fost spânzurat de o salcie lângă mlaştii Crişului. Vestea morţii prefectului Zarandului l-a mişcat mult pe Avram Iancu, care pune la cale răzbunarea lui, învingând oastea duşmană şi eliberând Zarandul.

După două decenii, la 29 septembrie 1869, osemintele martirului au fost exhumate şi reînsepate în cimitirul din Gurahont (Jud. Arad). În vara anului 1924, cu ocazia centenarului naşterii lui Avram Iancu, din iniţiativa „Asociaţiei s-a reorganizat cimitirul eroilor de la Tebea. Cu această ocazie, la 13 august, osemintele lui Buteanu sînt pentru a doua oară exhumate şi transportate, împreună cu oastea, la Tebea. Tot atunci sînt aduse şi osemintele lui Simion Groza de la Crisior. Ambele morminte străjuesc pe cel al Iancu-lui, iar împreună cu celelalte monumente istorice şi ale naturii formează la Tebea un adevărat Patrimoniul naţional.

**TOADER DRAGOŞA,**  
**Prof. NICOLAE CRISTEA**  
**Tebea**

## Catrene cu... ghimpi

**CLASEI VETUST**  
Sede tipal istorizat.  
Tânăr, mîrle şi curcă  
Si priveşte întotdeauna  
E-ntr-un câmp şi în bălăci.

**ATRACŢIE**  
La balul de astă seară  
Eu merg, orice s-ar întâmpla  
Că-i muzică de tambora  
E-ntr-un câmp... în bălăci.

**PETRU ŢARAU**

## Copilărie fericită

**ORIZONTAL :** 1) Autoarea novelii „Pentru copilul lor” (Sibonja); 2) Din creaţia acestui compozitor amintim o perla pentru copil „Prichindei şi Mărunţica”; 3) Semnatarul volumului de proză „Toţi băieţii sînt răi, toţi băieţii sînt buni”; 4) Autorul cunoscutului roman „Inimă de copil”; 5) Il aparţine volumul „Poeme despre tinereţea noastră”; 6) Localitate în Franţa — Compozitor român (1841-1928) autorul piesei vocale „Frumoasă copilărie”; 7) Categorie de lupte clasice — Localitate în Norvegia — Dată pe jumătate !; 8) La ce mîci ! — Aer de mare — A scris volumul de proză „Vedenii din copilărie” (Pavel); 9) „Copilăria mea” de Felicia Donceanu (pl.) — Autoarea volumului „Copiii de pe Lang-Tse” (Sorana); 10) Mare compozitor român, autorul suitei pentru vioară şi pian „Impresii din copilărie”; 11) Nu e de acord; 12) La minus ! — Suflet de copil — Scoasă din dulap; 13) Semnatarul volumului de versuri pentru copii, intitulat sugestiv „Pe limba lor”; 14) Copila războiului Savin din „Neamul Salmăşilor” de M. Sădeanu — A compus piesa corală pentru copii „Prima zi de şcoală”;

**VERTICAL :** 1) Il aparţine piesa corală „Că în faţa de mîncă”; 2) Sculptor contemporan, realizatorul compoziţiei monumentale „Joc de copii”; 3) Autorul cunoscutului „Sămăntăriei din chertă”; 4) Evreii ale copilăriei marşului nostru poezicilor Ion Creangă (Sieg.) — La o fetiţă !; 5) Localitate în Polonia — Venit dintr-o dată; 6) N-are asemănare — A scris volumul pentru copii „M-am făcut băiat mare”; 7) Prezenţa într-un decor în care băieţii spun lăuna poveştilor copililor — Localitate în Finlanda; 8) Pe faţă ! A scris volumul de versuri „Poveşti pentru copii” (Gheorghiu) — General al lui Mahomed care a cucerit Egiptul; 9) Il aparţine volumul „Copii, babe, moşnegi” (Constantin) — Autoarea volumului de versuri „In lumea copililor”; 10) Cunoscut scriitor, semnatarul versurilor intitulate „Cînd rid copiii”; 11) Decisiv — Sînt la cursuri !; 12) Personal suplinitor la lecţia de gramatică —

## Reîntîlnire cu Nadia şi gimnastica

În cadrul manifestărilor organizate cu prilejul retragerii din activitatea competiţională a marii noastre gimnaste, Nadia Comăneci a răspuns cu plăcere invitaţiei de a fi prezentă pentru o ultimă apariţie, ca sportivă, în faţa publicului din Deva. Este şi acesta un nou gest de recunoştinţă pe care Nadia ţine să-l ofere oraşului de numele căruia îşi leagă deosebitele succese din ultimii ani, ani ai deplinei maturităţi sportive. Sintem convinşi că publicul de-

vean va răspunde cu aceeaşi căldură, fiind prezent în număr mare pentru a-i acorda celei mai mari gimnaste a tuturor timpurilor o floare la desăcătire.

Aşa deci, Nadia ne dă întâlnire în ziua de 31 mai, la orele 18.00 la Sala sporturilor Deva, la un spectacol sportiv la care îşi vor aduce contribuţia localii olimpice de gimnastică feminină al României, sportivii şi sportive din cluburile şcolare Deva şi Petroşani, Liceul de matematică fizică Hunedoara, grădiniţa din Deva şi Hunedoara.

## Somnul şi tulburările lui (I)

Somnul constituie un comportament fiziologic de bază, pasiv. Repartizarea în timp a perioadelor de somn şi a celor de veghe e supusă influenţei unor factori multipli, legaţi de necesitatea de a apăra integritatea individului în faţa mediului său de viaţă. La animale, centrul de veghe din sistemul nervos este pus în stare de tensiune de către o serie de excitaţii venite din mediul înconjurător, avînd semnificaţia unor semnale ce anunţă eventuale pericole,

cea din starea de veghe, orientată deci spre reorganizarea structurilor nervoase.

În mod normal somnul adultului are o durată de 8 ore din 24. Somnul profund implică absenţa mişcărilor voluntare, relaxarea musculaturii voluntare; doar în condiţiile unui somn superficial pot apare unele mişcări involuntare, stereotipe, prezente în perioada de instalare a somnului. Se adaugă în timpul somnului natural o serie de fenomene subor-

### SFATUL MEDICULUI

animalul răspunzînd prin reacţii consecutive de apărare, inclusiv fuga. În cazul omului, alternarea între somn şi veghe atinge un nivel de perfecţiune, în-cît în mod normal mediul înconjurător îşi diminuează influenţa comparativ cu situaţia întîlnită la animal. La om bogăţia vieţii interioare, sensibilitatea sa emoţională au un rol cu mult mai important în menţinerea stării de veghe decît diversele excitaţii venite din mediul ambiant.

Somnul ar servi proceselor de regenerare şi sinteză necesare bunei funcţionări a creierului. Conform unei teorii somnul ar fi în esenţă o adevărată reorganizare a creierului cu „punerea în ordine” a evenimentelor zilei în curs şi pregătirea pentru ziua următoare. Somnul natural nu este cituşi de puţin o punere în repaus a creierului, ci o perioadă de activitate calitativ diferită de

donate sistemului nervos vegetativ şi glandelor endocrine: creşterea temperaturii tegumentelor, transpiraţie accentuată, scăderea mişcărilor şi cantităţii de secreţii la nivelul tubului digestiv (excepţie boala ulceroasă în cazul căreia secreţia de suc gastric este prezentă şi în timpul somnului), scăderea frecvenţei pulsului, scăderea tensiunii arteriale, diminuarea excreţiei la nivelul rinichului etc.

S-a stabilit că somnul omului se desfăşoară în două faze care alternează între ele pe toată durata somnului la intervale de 80-90 de minute: faza somnului ordinar (somnul lent, fără mişcări oculare rapide) şi faza somnului rapid (somnul paradoxal, cu mişcări oculare rapide), în faza din urmă desfăşurîndu-se visele.

(va urma)

**Dr. CORNEL STOICA**

## Arborele comoriilor

Pînă în prezent, tot ceea ce putea oferi el era puţină umbră şi fructe amare, care nu produceau decît un lacrimă puternică. Şi, totuşi, arborele „beglig-sas” nu este un arbore de celiaţi. Expertul al Organizaţiei Naţionale Unite pentru Dezvoltarea Industrială (ONU/DI) ne demonstrează că fructele necomestibile ale bălăciului conţin, adevărate comori din punct de vedere al perspectivei dezvoltării economice a întregii zone subcarpatice. Comori pînă acum ascunse sub aparenţe pînă imbiestrate.

După cum scrie publicista „Forum de Development”, Sădanul a fost ales pentru înfăptuirea unui proiect-pilot al ONU/DI, a cărui execuţie va dura doi ani. Autorul acestui proiect, Horst König, inginer în serviciul ONU/DI, prezintă pentru fructul său gen de „Lară Păpăş”. Produsul rezultat după uscare şi prăjirea fructelor de bălăci seamănă cu o migdală, are gust de arahidă şi conţine mult mai multe proteine decît acestea două laolaltă.

Totuşi, realul atu economic al fructului de bălăci decurge din conţinutul său ridicat în ulei: după primele operaţiuni de presare s-a obţinut cantităţi importante de ulei. Fermentat, acesta poate fi utilizat pentru fabricarea unui etanol de bună calitate; deci, com-bustibilul mult căutat.

## „Castelul din Carpaţi” şi iubirile lui Jules Verne (VIII)

La tă ce scrie Li-viu Burlec în articolul „Jules Verne... pe Valea Jiului” (Cronica, nr. 18, 1981, mai 1): „În urma discuţiilor avute cu diverse persoane vîrstnice din Iscroni, am putut să constat în roman şi în alte similitudini, care merg uneori pînă la identificarea cu realităţile de la sfîrşitul secolului al XIX-lea din această localitate. Aproape de adevăr este şi aserţiunea potrivit căreia populaţia Werst-ului se ridica la 500 de locuitori, locuind

situată peste drum de locul întîlnit de Mader-spach pentru muncitorii italieni şi sătenii din zonă care lucrau la joagărele şi pe domeniile de pe Jiu şi pe pretenţios numit Han-nul „La Regele Matei” în scrierea verniană, el pur-tînd de fapt denumirea „Păduchele de Aur”. Amîn-două erau situate pe ma-lul Jiului de vest, chiar pe locul unde astăzi se află podul ce uneşte cele două maluri ale rîului, casa se mai păstrează şi astăzi (pu-

### SERIAL

în cele 60 de case „povir-nite” pe singura uliţă din sat, care slujeşte ca drum natural între frontiera va-ronă şi cea transilvăneană”. Ca şi Liviu Burlec, în cer-cetarea noastră, imaginea birăului Koltz am regăsit-o în persoana primarului Petru Burlec, care s-a stins din viaţă în anul 1902, în vîrstă de 82 de ani şi care a fost 20 de ani primar. Într-adevăr, în perioada 1880-1892 atît la Iscroni (Cătănăşti) cît şi la Vulcan (Coroşti), funcţionează preotul Petru Burlec (a nu se confunda cu primarul, primarul pe la începutul deceniului al optilea din secolul trecut, cînd se mai credea că ar fi fost în Va-lea Jiului. Primarul a avut şase fete, dintre care una se numea Mănuţa, care ar fi putut să fie identicată cu Mioriţa. Ea s-a căsăto-rit cu Dănuş Petru, dintr-un cătun situat la extremita-tea sud-estică a Iscronilor, care nu era altul decît sa-tul Cătănăşti din preajma biserică aibe. Acest Dănuş Petru ar putea fi Nic Deck, despre care prozatorul francez spune că era paz-nic de pădure şi „avea cite-va ogoare în preajma Werst-ului”. La fel de ade-vărată este şi afirmaţia ro-mânească potrivit căreia casa primarului era cea mai frumoasă din sat, avînd fa-ţada către grădina, fiind

şin stilizată). Astlel, devine exactă şi afirmaţia că la „cîteva picioare mai jos de tocul uşii (hanului) se des-lăşurau apele hîrtunoase ale Nyad-e”.

Semnificativ este şi tri-miteria verniană, cum că „Werst-ul are drept căpe-tenie religioasă un popă stabilit la Vulcan şi care deserveşte cele două sate”.

Într-adevăr, în perioada 1880-1892 atît la Iscroni (Cătănăşti) cît şi la Vulcan (Coroşti), funcţionează preotul Petru Burlec (a nu se confunda cu primarul, care nu avea nici un grad de rudenie). Precisă este şi aserţiunea că „în Werst ca şi în toată aceas-tă parte a Transilvaniei nu se vorbeşte nici germana nici maghiara, ci româna”, cum la fel de precisă este şi menţionarea citorva să-laşe de iganii stabiliţi aco-la; pornită de la Simeria, trecînd prin Petroşani, linia ferată ajunge în august 1892 (ce coincidentă) la Lupeni. Abia acum începe marele exod; vin ruşii şi polaci, vin cehii şi slovacii, vin austrieci şi unguri, vin germani şi italieni şi fran-ţuzi, în cîteva ani, întreaga vale devine o cîmădelă a mizeriei, dar şi un Babel lingvistic.

(va urma)

**DUMITRU DEM IONAŞCU**

Regretat scriitor român care ne-a lăsat poezia „Copilăria noastră”; 11) Autorul volumului de proză pentru copii „Fec şi băieţi” — Compozitor contemporan, semnatarul volumului de cîntece „Copilărie fericită”.

### VASILE MOLODEŢ

DICTIONAR : GAN, BAA, GAC, URO, AME, DSN.

Dezlegarea careului apărut în ziarul nr. 8249 :

1. AVUT — BUNICI ; 2. VA-LABELA — RN ; 3. ALES — NI — MUI ; 4. NOI — REU-SITI ; 5. YA — CAV — BLAM ; 6. ARCE — ES — OT ; 7. JER — ANTISOC ; 8. O — IT — ER — DER ; 9. SITUAŢIE — IE ; 10. DISTINŢI — D ; 11. BOCIL — STARE.

## Epigrame

### IN TREN

El făcu o muşcă aeră :  
„Bine-ar fi dac-am avea  
şi aici pe mama soacra  
...că-s biletele la ea”.

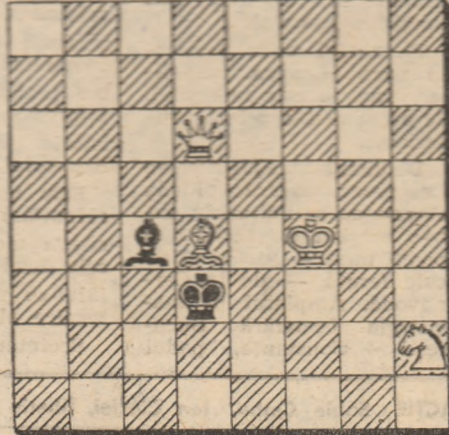
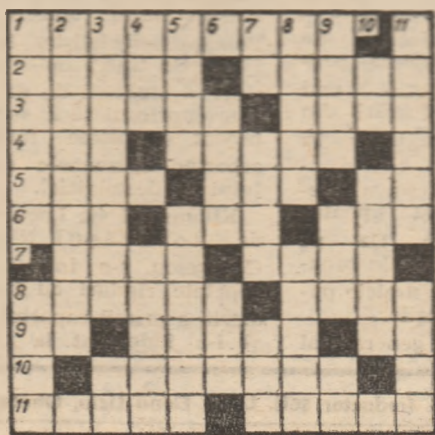
### PLOAI DE PRIMĂVARĂ

„Încă un strop a mai picat...”  
Gestionaru-a constatat :  
„Important, la o adică,  
e că, totuşi, totuşi... pică”.

### INTREBARE ŞI RĂSPUNS

„Aici fuma.u-i interzis ?  
Că văd că nicăieri nu-i  
seis...”  
I-au răspuns efitiva, în  
grăbă :  
„Numai pentru ce  
re-ntreabă”.

**MARCEA ANDRAŞ**





# Tovarășul Nicolae Ceaușescu a inaugurat, ieri, Canalul Dunăre — Marea Neagră

(Urmare din pag. 1)

țiilor secretarului general al partidului, președintele Republicii, tovarășul Nicolae Ceaușescu.

...Momentul festiv al inaugurării oficiale a Canalului Dunăre — Marea Neagră are loc la Cernavodă, la kilometrul zero al canalului, unde o parte din apele fluviului părăsesc albia milenară, pentru a înfilni, la capătul unui drum de numai 64,2 kilometri Marea Neagră.

Aici, pe platforma noului port Cernavodă, s-au adunat mii de constructori, proiectanți, cercetători, alți specialiști care au participat la realizarea acestei grandioase lucrări, precum și locuitori ai satelor și orașelor dobrogene.

Domnește o atmosferă entuziastă, ce exprimă vibrant sentimentele de înaltă prețuire, de fierbinte dragoste, pe care toți fiii Dobrogei, asemenea întregului nostru popor, le poartă secretarului general al partidului.

Ora 8.30. Elicopterul prezidențial aterizează. Răsună puternice și prelungi urale, aplauze și ovații.

La coborârea din elicopter, tovarășul Nicolae Ceaușescu, tovarăsa Elena Ceaușescu, sînt salutați cu căldură de primul secretar al Comitetului județean Constanța al P.C.R., Nicolae Mihalache, ministrul transporturilor și telecomunicațiilor, Vasile Bulucea, de reprezentanți ai conducerii Centralei canalului, ai organelor locale de partid și de stat.

În cîntecul sositii tovarășului Nicolae Ceaușescu se află aliniată o gardă alcătuită din ostași ai marinei militare, membri ai gărzilor patriotice și ai detașamentelor de pregătire a tineretului pentru apărarea patriei, care prezintă onor.

Este intonat Imnul de Stat al Republicii Socialiste România.

De pe navele flotilei militare de Dunăre, ancorate la dantele portului, răsună prelung sirenele.

Intimpinindu-i după dăcina străbună, gazdele invită pe tovarășul Nicolae Ceaușescu, pe tovarăsa Elena Ceaușescu să guste din roadele bogate ale pămîntului dobrogean, din plina și vinul ospitalității.

La această sărbătoare a întregului popor participă cu toată bucuria pionieri și șoimi ai patriei, tineri și tinere, care oferă cu emoție tovarășului Nicolae Ceaușescu, tovarăsei Elena Ceaușescu frumoase buchete de flori.

Inaugurarea canalului marchează, totodată, darea în exploatare a portului de la Cernavodă. De pe o platformă special amenajată, tovarășului Nicolae Ceaușescu, tovarăsei Elena Ceaușescu le este prezentat noul obiectiv economic. General colonel Vasile Ionel, adjunct al ministrului transporturilor și telecomunicațiilor, director general al Centralei canalului, arată că portul are, în etapa actuală, o capacitate de trafic de un milion tone pe an, cu posibilități de extindere la 7 milioane tone.

În ovațiile multîmii prezente de-a lungul cheiului, tovarășul Nicolae Ceaușescu, tovarăsa Elena Ceaușescu se imbarcă, apoi, pe nava „Lancea”. După cîteva minute, nava se oprește la punctul de intrare pe magistrala ai-baștră, locul unde hărțile consemnează kilometrul 0.

Este ora 8.47. Un moment ce intră în istorie: tovarășul Nicolae Ceaușescu, secretar general al Partidului Comunist Român, președintele Republicii Socialiste România, în uralele și aclamațiile zecilor de mii de oameni prezenți de o parte și de alta, pe malurile apei, taie panglica întinsă pe lățimea albiei canalului, inaugurînd, astfel, această cale navigabilă națională, de semnificație internațională. Răsună solemn acordurile Imnului de Stat al Republicii Socialiste România. Se trag 21 de salve de tun. Se aud sirenele de pe vasele militare aflate pe Dunăre.

Din această clipă, canalul este deschis navigației. Acest act inaugural dobindește cele mai înalte și profunde semnificații, el încununînd o activitate eroică, de epopee, care își găsește o strălucită concretizare în epocala construcție — canalul Dunăre — Marea Neagră.

Prin gestul de cîtor al președintelui țării se certifică o extraordinară faptă de muncă. Intră în funcțiune un obiectiv de cea mai mare însemnătate economică și socială.

Canalul cuprinde, pe lângă calea navigabilă, și cele trei porturi interioare de la Cernavodă, Medgidia și Basarabi, două ecluze și portul din apropierea municipiului Constanța. Edificarea lui a solicitat un uriaș volum de muncă, multă dăruire și îndrăzneală. Măsură acestui imens efort constructiv este dată de cele peste 300 milioane metri cubi excavații — cu 25 milioane metri cubi mai mult decît la Canalul Suez și cu 140 milioane mai mult decît la Canalul Panama.

Au fost turnate, de asemenea, peste 4,2 milioane mc betoane. S-au executat peste 40 kilometri ziduri de sprijin. Au fost încorporate 11 000 tone de tablere metalice pentru poduri și 14 000 tone echipamente hidromecanice. Realizarea canalului a impus rectificarea unor căi de comunicație, șosele, căi ferate, a unor rețele de înaltă tensiune sau de alimentare cu apă, amenajări pentru irigații, suprînălțări de terenuri inundabile, fertilizări, desecări, îndiguiri, baraje de retenție.

Escortată de vedete militare rapide, nava, la bordul căreia se află președintele României, parcurge primele sute de metri din lungimea canalului.

Pe cheiul unde acostează nava „Lancea”, oaspeților dragi le este rezervată, de asemenea, o primire entuziastă.

De aici, tovarășul Nicolae Ceaușescu, tovarăsa Elena Ceaușescu se îndreaptă, într-o mașină deschisă, spre podul mixt — rutier și de cale ferată — de la Cernavodă. Amplasat pe magistrala feroviară București — Constanța, podul

de la Cernavodă — care se asociază podurilor transdunabiene „Borcea” și „Dunărea” — construcție suplu și modernă, asigură o cale ferată dublă la nivelul inferior și patru benzi de circulație rutieră la cel superior. La ridicarea acestei punți din oțel și beton peste ecluză, au fost utilizate tehnologii originale de înaltă cucerire tehnică. De altfel, fiecare din cele șase mari poduri de traversare a canalului reprezintă prin soluțiile constructive originale adoptate, veritabile premii în acest domeniu.

Tovarășului Nicolae Ceaușescu, tovarăsei Elena Ceaușescu, li se prezintă nodul hidrotermic de la Cernavodă.

Cel mai complex obiectiv de aici îl constituie ecluza. Ea dispune, de o parte și de alta, de cîte două porți care deschid și închid accesul apelor. Lăsînd să treacă, cîte un convoi de vase, simultan, în ambele sensuri.

Tovarășul Nicolae Ceaușescu, tovarăsa Elena Ceaușescu, ceilalți tovarăși din conducerea partidului și statului asistă la intrarea în ecluză a primului convoi de șlepurii.

De la înălțimea podului se înfățișează privirii imaginea orașului Cernavodă, pînă nu de mult o mică localitate stîntă prin podul construit, la sfîrșitul secolului trecut, de inginerul român Anghel Saligny.

De la ecluză, tovarășul Nicolae Ceaușescu, tovarăsa Elena Ceaușescu, ceilalți tovarăși din conducerea partidului și statului se imbarcă pe nava „Mihai Viteazul”.

Nava prezidențială, escortată de vedete militare se desprinde de chei, îndreptîndu-se spre Agigea, poartă dinspre est a canalului Dunăre — Marea Neagră. De pe puntea navei se vede imaginea profundelor transformări ale spațiului geografic dobrogean.

Nava prezidențială se apropie de eleganta acodă a podului de la kilometrul 24, aflat în orașul Medgidia, pod rutier în lungime de 680 metri, cu nota de particularitate conferită de soluția în arc folosită în primărie în țara noastră, și care se bazează pe asocierea de oțel-beton ușor.

Km. 39. Tovarășul Nicolae Ceaușescu se reîntîlnește cu bravul detașament al militarilor, cu genistii, infanteriștii, vînătorii de munte, artileristii, tanchiștii și marinarii, cei care, din prima pînă în ultima zi, de la prima cupă de pămînt excavat și pînă la încheierea lucrărilor, au lucrat cu entuziasm și devotament, întru împlinirea misiunii încredințate de comandantul suprem, pentru realizarea celei mai impresionante lucrări din istoria construcțiilor în România.

Este ora 11. Nava prezidențială oprește pentru cîteva momente. De pe cele două maluri ale canalului se revărsă uralele puternice ale ostașilor.

Secretarului general al

partidului i se raportează, de către general locotenent Constantin Antoniu, că armata și-a îndeplinit misiunea primită din partea comandantului suprem în realizarea Canalului Dunăre — Marea Neagră.

Adresîndu-se militarilor prezenți aici, tovarășul Nicolae Ceaușescu i-a felicitat pentru munca depusă și le-a urat noi și noi succese în nobilele misiuni de apăratori ai cuceririlor revoluționare ale poporului, de participanți activi la edificarea societății socialiste multilateral dezvoltate pe pămîntul României.

Cuvintele secretarului general al partidului, cuvinte de apreciere și prețuire, sînt primite de tinerii constructori în haine militare cu puternice urale. Se scandează cu însoțire, cu mîndrie patriotică, pentru patrie și partid, pentru secretarul său general.

Acum, în ziua inaugurării, militarii-constructori înscriu cu trupurile lor numele partidului, al secretarului său general și al țării: „Ceaușescu — România”, „Ceaușescu — P.C.R.”.

Nava prezidențială luncă pe oglinda de cristal a noii căi de navigație. La intrarea în zona Basarabi, tovarășul Nicolae Ceaușescu, tovarăsa Elena Ceaușescu sînt întîmpinați cu puternice urale și ovații de locuitorii așezărilor din această parte a ținutului dobrogean.

Nava prezidențială trece pe sub podul care asigură, pe două benzi de circulație, legătura rutieră dintre Constanța și Ostrov. Un pod care se distinge prin eleganța și armonia sa geometrică.

Km. 45. Un mare număr de tineri înscriu cu trupurile lor două cuvinte în simbolică alăturare: „Ceaușescu — tinerii”.

În această zonă de creație, lucrările au fost executate de brigadierii Șantierului Național al Tineretului.

Insuflețită de exemplul personal al tovarășului Nicolae Ceaușescu, de vasta sa activitate revoluționară, de munca neobosită desfășurată pentru binele poporului și al patriei, tînăra generație a participat nemijlocit la tot ce s-a înfăptuit mai grandios, mai măreț în România socialistă. Tineretul țării a înțeles să răspundă cu toată responsabilitatea la chemarea tovarășului Nicolae Ceaușescu, care le-a încredințat sarcina de onoare — realizarea a 10 km de canal.

Muncind exemplar, insufleții de o înaltă răspundere, tinerii și-au pus semnătura de entuziasm și competență în construcția acestui măreț obiectiv al României socialiste. Peste 46 000 de tineri muncitori, elevi și studenți de pe întreg cuprinsul țării au îmbrăcat salopetele muncii, arborînd ecusoanele curajului și destoiniciei.

Kilometrul 48. Locul unde tovarășul Nicolae Ceaușescu s-a întîlnit în repetate rînduri cu brigadierii, a primit raportul lor și i-a îndemnat la fapte

pe măsura eroicelor tradiții ale marilor șantiere ale patriei. Răsună urale și ovații.

Nava „Mihai Viteazul” se oprește.

Secretarului general al partidului, președintele Republicii, i se raportează de către comandantul șantierului național al tineretului, Nicolae Ivanov, că sarcina încredințată de partid, personal de tovarășul Nicolae Ceaușescu, Uniunii Tineretului Comunist a fost îndeplinită. Se cere permisiunea ca azi, cînd conducătorul partidului și statului a deschis oficial navigația pe noul drum de apă al țării, să înceapă construcția Monumentului Tineretului, situat în acest punct pe promontoriul ce străjuie malul drept al acestei gigantice construcții a timpului nostru.

Adresîndu-se miilor de tineri, aflați de o parte și de alta a canalului, secretarul general al partidului a spus:

„Dragi tovarăși brigadieri, doresc să vă adresez cele mai calde felicitări acum cînd inaugurăm Canalul Dunăre-Marea Neagră. Vă felicit pentru ceea ce ați realizat la această măreață lucrare, care demonstrează forța și capacitatea tineretului țării noastre, contribuția sa la înfăptuirea societății socialiste multilateral dezvoltate. Vă mulțumesc!”.

Răsună urale și ovații.

În aclamațiile tinerilor brigadieri, nava prezidențială pornește, îndreptîndu-se spre mare.

Nava prezidențială se apropie de ecluza de la Agigea.

Agigea s-a înfrumusețat cu spectaculosul pod rutier situat pe șoseaua Constanta-Mangalia, care domină întreg peisajul cu înălțimea celor 90 de metri ai pilonului ce susține, prin cabluri metalice de mare rezistență, întregul tablier metalic. Este primul mare pod suspendat din România, avînd lungimea de 300 de metri, patru benzi de circulație și două trotuare și este socotit a fi una dintre cele mai izbutite lucrări de artă inginerescă de pe axa canalului.

Nava prezidențială acostează la cheiul portului ecluzei — punctul terminus al Canalului.

Este intonat Imnul de Stat. O gardă alcătuită din membri ai gărzilor patriotice și ai formațiunilor de pregătire a tineretului pentru apărarea patriei prezintă onorul.

Tovarășul Nicolae Ceaușescu, tovarăsa Elena Ceaușescu urcă pe terasa turnului de control al ecluzei — impunătoare construcție din beton și sticlă.

Tovarășului Nicolae Ceaușescu și tovarăsei Elena Ceaușescu le sînt prezentate instalațiile și aparatul de mare complexitate cu care este dotată camera de comandă din turnul de control, produse în întregime în țară.

În ecluză se află convoiul de barje și remorcherul împingător. Apa din camera de ecluzare se află la nivelul mării.

A sosit momentul solemn, încărcat de emoție: tovarășul Nicolae Ceaușescu este invitat să dea comanda, printr-o apăsare pe buton, pentru efectuarea operațiunilor tehnice de ieșire a primului convoi în mare. Conducătorul partidului și statului declanșează deschiderea masivelor porți metalice ale ecluzei. Acestea încep să se depărteze încet, lăsînd apele fluviului să se unească cu cele ale mării. Este ora 12.45. Remorcherul împinge convoiul. Primele vase se îndreaptă spre întînsul nemărginit al apelor mării.

Urale entuziaste, sirenele navelor aflate în zonă salută acest eveniment.

„Sîmbătă, 26 mai 1974. Canalul Dunăre — Marea Neagră a fost inaugurat! Acest vis secular al românilor s-a împlinit acum. În această zi de mai a anului 1984, anul unor mari aniversări din istoria poporului român.

Proiectul complex al Canalului Dunăre — Marea Neagră, prin obiect și anvergură, nu are precedent în România. El a reprezentat un moment culminant de încercare și verificare a potențialului creator al muncitorilor și specialiștilor noștri și a prilejuit, în același timp, cea mai amplă operă de colaborare tehnică națională.

Pentru țara noastră, canalul prezintă o deosebită însemnătate economică și socială. Prelungind anual un volum de trafic de aproape 80 milioane tone de mărfuri, destinate în primul rînd combinatelor și uzinelor construite în zona Dunării, canalul este parte integrantă a unui ansamblu de funcționalități multiple privind gospodărirea judicioasă a apelor interne din această parte a țării.

În spiritul conlucrării pașnice și reciproc avantajoase cu toate popoarele și statele, spirit care guvernează politica externă a partidului și statului nostru, canalul este accesibil tuturor navelor sub pavilion străin, în conformitate cu legislația română.

Istoria a prelatat pentru eternitate efigia acestei magnifice construcții a cărei dimensiuni și importanță economică este dată de principalii parametri tehnici: o adîncime a apei, la nivel normal de exploatare, de 7 metri; o lățime la bază de 70 metri, 90 metri și 120 metri; o înălțime liberă sub poduri de 17 metri. Circulația se poate efectua în două sensuri de navigație.

Tovarășul Nicolae Ceaușescu, tovarăsa Elena Ceaușescu coboară din turnul de comandă și se îndreaptă către platoul unde va avea loc marea adunare populară.

Înainte de începerea adunării populare, tovarășul Nicolae Ceaușescu, tovarăsa Elena Ceaușescu, ceilalți tovarăși din conducerea partidului și statului au vizionat o expoziție de fotografii ilustrînd principalele etape ale construcției canalului.