

C. Nicolai

Proletari din toate țările, uniți-vă!

FLACĂRA

6

MICHELANGELO BUONARROTI

de acad. prof. G. OPRESCU

Mărturii milenare

de C. S. NICOLAESCU-PLOPȘOR, membru
corespondent al Academiei R. P. Romîne

Q. E. D.

de prof.univ. Edmond NICOLAU

Anul XIII nr. 6 (454) — 8 februarie 1964



Prezente
rominești

peste
hotare

A GRICULTURA ȘI CUCERIRILE ȘTIINȚEI

Centrul internațional pentru coordonarea cercetărilor în agricultură (organism ce face parte din Confederația internațională a inginerilor și tehnicienilor din agricultură, afiliată la F.A.O.) a organizat cel de-al II-lea Congres internațional al cercetărilor agricole care s-a desfășurat la Roma, în decembrie 1963. Printre cele 40 de țări participante la acest congres se numără și țara noastră, care a fost reprezentată de o delegație formată din profesorii N. Giosan și D. Davidescu, membri corespondenți ai Academiei R.P. Române.

Spicium mai jos citeva date în legătură cu congresul, reținute dintr-o convorbire avută de un redactor al revistei noastre cu tov. prof. univ. D. Davidescu.

— Care este în general scopul congreselor asupra cercetărilor agricole, tovarășe profesor ?

— Congresele de acest gen reunesc pe cei mai calificați reprezentanți ai științei agronomice și prilejuiesc un interesant schimb de păreri în problemele majore ale cercetărilor agricole. Scopul lor este ca agricultura în genere să beneficieze de rezultatele cuceririlor științifice obținute în toată lumea, atât în domeniul cercetărilor fundamentale, cât și în cel al cercetărilor aplicative sau experimentale. Aceasta pentru satisfacerea nevoilor de trai crescânde ale oamenilor.

— Vreți să ne comunicați câteva din temele mai importante discutate la al doilea congres ?

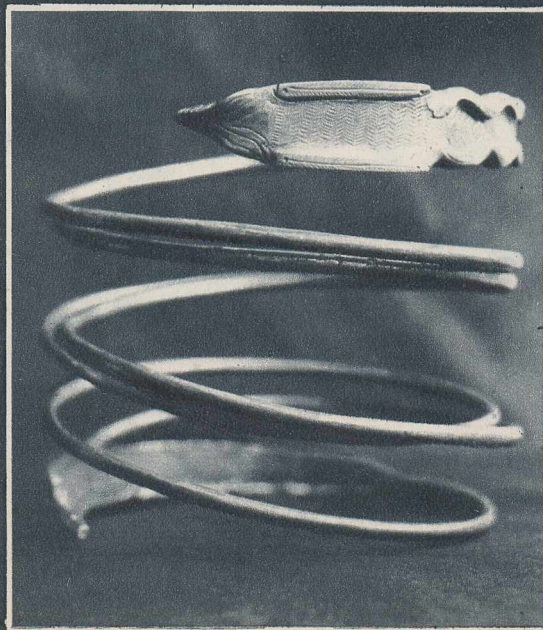
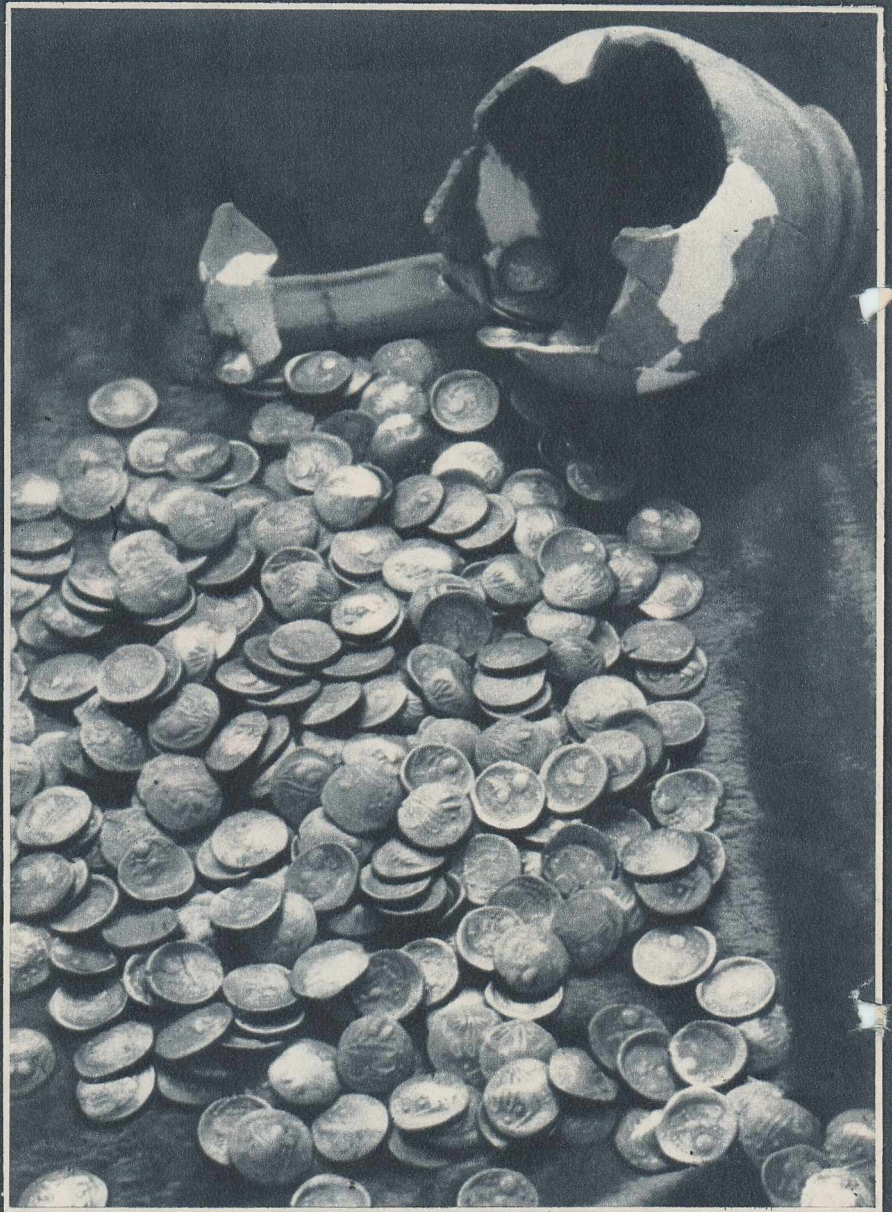
— Da. S-au discutat, de pildă, pe baza unui raport prezentat de dr. E. Feisst din Elveția, „Problemele de perspectivă ale științelor agronomice“. Profesorul irlandez dr. T. Walsch a referit despre „Rolul cercetărilor agronomice pentru progresul agriculturii în viitor“. Un foarte interesant raport a fost acela al profesorului francez dr. S. Henin privind „Utilizarea apei în agricultură“. Despre „Dezvoltarea producției de furaje — rezultate recente și perspectivele cercetării“ a vorbit profesorul dr. A. Stäehlin din R.F. Germană, iar despre „Plantele industriale“ a comunicat profesorul italian dr. Ugo de Cillis. Altă întrebare ?

— O întrebare care de fapt... sînt două : care au fost temele comunicărilor făcute de delegația noastră și cum sînt în genere apreciate cercetările agricole din R. P. Română ?

— Pe marginea temelor discutate în cadrul congresului, din partea țării noastre s-a prezentat intervenția tovarășului academician profesor Gh. Ionescu-Sisești intitulată „Cercetările agronomice cu privire la conservarea și la lupta contra eroziunii solului în R.P. Română“ și intervenția profesorului D. Davidescu despre „Cercetările în domeniul solului și fertilității în R.P. Română“.

În ceea ce privește cea de-a doua parte a întrebării dv., trebuie să amintim, în primul rînd, atenția de care se bucură în țara noastră cercetările științifice și condițiile create din indicația partidului, pentru realizarea unei agriculturi moderne. Rezultatele acestor cercetări se introduc neconținut în practică contribuind la îmbunătățirea folosirii resurselor disponibile și la crearea de noi mijloace pentru sporirea producției. Datorită acestui lucru, cercetarea științifică românească în domeniul agriculturii este bine apreciată peste hotare. În referatul prezentat de prof. Fenaroli la acest congres cu privire la dezvoltarea culturii porumbului hibrid în Europa s-au apreciat rezultatele deosebite obținute în țara noastră în acest domeniu de activitate. Bunele aprecieri se reflectă și în recenzarea în diferite periodice a lucrărilor de cercetare făcute în țara noastră, în schimbul intens de publicații cu institute științifice similare, ca și în participarea specialiștilor din țara noastră la diferite organe, comitete și consilii cu caracter internațional. De pildă, mi-a revenit cîntea să fac parte — ca reprezentant al țării noastre — din Comitetul internațional de organizare a congresului, fiind ales apoi vicepreședinte al biroului de conducere a lucrărilor acestui congres, și din Consiliul de administrație al „Centrului internațional pentru cooperare în cercetările agricole“.

Mărt



Tezaurul monetar de la Vîrteju

Brățară de argint
dintr-o singură bară.



Rozetă de harnașament cu
capete de cal stilizate.



COPERTA NOASTRĂ

La patinoar
Fotografie de
Vasile MOLDOVAN

urii milenare

de C. S. NICOLAESCU-PLOȘOR
membru corespondent
al Academiei R. P. Române

La începutul acestui an, Biblioteca Academiei R. P. Române a deschis pentru public expoziția „Tezaur și podoabe geto-dacice”, organizată de Institutul de arheologie.

Obiectele, prezentate după un judicios plan tematic, oglindesc capitole largi din procesul istoric în care triburile geto-dacice, uniunile tribale și mai apoi statul dacic s-au afirmat prin crearea unei culturi proprii superioare. Începând cu perioada de formare a culturii geto-dacice (450—300 î.e.n.) și pînă la perioada de maximă înflorire și conturare a acestei culturi din vremea lui Burebista și Decebal, cînd cetățile din munții Orăștiei devin centrul politic al triburilor geto-dacice, putem vorbi de o epocă de mare dezvoltare economică, politică și militară, documentată prin bogăția culturii materiale, așa cum dovedesc numeroasele tezaur de podoabe și monede, calitatea și diversitatea uneltelor și armelor, ingeniozitatea construcțiilor militare și a celor cu caracter religios.

Cultura dacică s-a format în timp, în directă legătură cu triburile tracice din sudul Dunării, cu triburile scitice, cu cetățile grecești din zona pontică și cu triburile celtice.

După cum la un moment dat fiecare dintre aceste populații a ajuns la forme culturale proprii, același proces s-a petrecut și cu triburile geto-dacice. Obiectele prezentate în expoziție sînt forme originale, chiar dacă unele amintesc fie stilul ornamental scitic — căștile de la Coșofenești și Hagighiol sau piesele de harnașament de la Craiova — fie forma și ornamentele vaselor elenistice de la Delos. Această expoziție arată nu numai gradul de dezvoltare al orfevrăriei geto-dacice, ci și o superioară exprimare artistică cu caracter hotărît autohton.

Metalurgia, ca îndeletnicire și ramură economică geto-dacică, s-a dezvoltat nu numai sub impulsul influențelor din afară. Ea avea deja o veche tradiție la vremea aceea, datorită bogatelor resurse de metale aflate pe teritoriul Transilvaniei. Noua dezvoltare, abordînd cu deosebire prelucrarea argintului, este un rezultat firesc al ascensiunii istorice spre o nouă organizare socială, care se caracterizează și prin afirmarea unei aristocrații conducătoare, mai pretențioasă, într-o societate înfloritoare din punct de vedere economic și politic.

Categoriile de obiecte din argint și aur se referă la diferite grupuri sociale și preocupări. Astfel, avem coifurile de aur sau argint aurit și piesele de harnașament ale călăreților din clasa conducătoare, împodobite cu ornamente în stilul reprezentărilor scitice — sec. IV î.e.n.

(Continuare în pag. 4)



Caracteristic pentru monedele dacice este un călăreț stilizat, de o rară finețe.



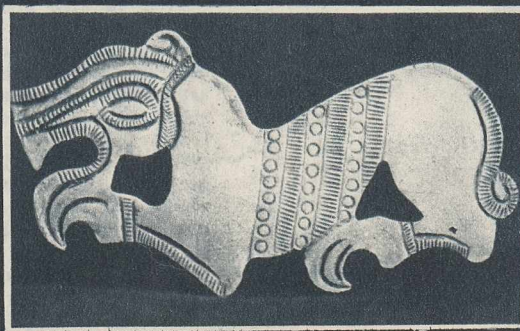
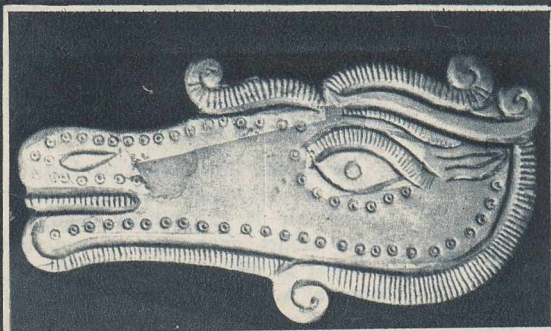
Monedă dacică tipul Ianus.



Cupa de argint de la Sîncrăieni.



Cupă de argint cu motive decorative specifice.



Piese de harnașament.

Mărturii milenare



O piesă de o excepțională valoare artistică și științifică: colful de aur descoperit la Polana Coșofenești, regiunea Ploiești. Unic în lume, colful cîntărește 770 g aur de 20 carate.

Fibulă — un gen de agrafă folosită la încheierea celor două părți ale vestimentelor — componentă a tezaurului descoperit la Coada Calului, ralonul Teleajen, regiunea Ploiești.



Scenă de sacrificiu (detaliu din colful de aur).

Apoi brățările simple, șerpuitoare, lucrate dintr-o singură bară de argint, împodobite cu elemente geometrice sau zoomorfe — mereu prezent șarpele, comun civilizațiilor indo-europene; sau vase de cult în forme plăcute dacilor, pe care se disting deopotrivă ornamentele grecești, dar și cele tradiționale ale artei triburilor dacice și geto-dacice; și, în sfîrșit, monedele.

Nici în arta greacă, nici în cea scitică sau celtică, aceste elemente nu sînt stilizate cu atîta finețe și fantezie, într-o îmbinare decorativă armonioasă, așa cum o vedem în aceste obiecte geto-dacice.

Din punct de vedere istoric monedele dacice documentează o practică superioară comercială a vremii, iar seriile lor de tipuri, cu numeroase variante, atestă o circulație în unele zone locuite de diferite triburi sau uniuni tribale; din punct de vedere artistic, încercările de a crea chiar pe o mărunțică monedă un stil propriu sînt evidente.

Puterea cu care dacii au absorbit unele elemente traco-scitice, grecești sau celtice, este caracteristică societăților în plină ascensiune spre forme înnoitoare superioare, dar ea se afirmă mai ales prin interpretarea în forme cu totul originale, care alcătuiesc un tot stilistic propriu geto-dacic. Unele din aceste elemente zoomorfe stilizate au fost atît de organic integrate și dezvoltate în cultura geto-dacică, încît numai așa se explică persistența unora (dintre ele pînă în vremurile noastre cînd, ca o înconunare a unei tradiții artistice multimilenare, au culminat cu măiestria dăltuirilor brîncușiene.

Pe această linie, expoziția Institutului de arheologie aduce o reală contribuție la răspîndirea cunoștințelor asupra unui vechi și profund substrat al culturii românești, moștenitoare a unor străvechi elemente de artă prezente și astăzi prin unele aspecte în creația artistică populară.

ÎN CINSTEA CELEI DE-A XX-A ANIVERSĂRI A ELIBERĂRII

OAMENI ȘI ANGAJAMENTE

Cu aparatul
fotografic
în cinci
întreprinderi
bucureștene

Veștile din întreprinderi în legătură cu întrecerea socialistă pornită în cinstea celei de-a XX-a aniversări a Eliberării patriei sînt zilnic mai bogate, mai pline de semnificație. Angajamentele luate în fața partidului și a întregului popor se transformă acum în vii și puternici factori stimulatori în activitatea colectivelor aflate în întrecere. Noi inițiative creatoare, noi măsuri organizatorice, noi metode de muncă sînt menite laolaltă să îmbunătățească procesul de producție, să ducă la îndeplinirea cu succes a angajamentelor.

În paginile de față, „Flacăra” prezintă cititorilor săi cîteva imagini realizate în cinci întreprinderi din Capitală angajate în întrecere.



UZINA DE MAȘINI ELEC- TRICE DIN BUCUREȘTI

Brigada de montatori condusă de Ion Precup s-a angajat să producă peste plan un număr însemnat de demarori. În fotografia noastră, membrii brigăzii controlează calitatea unei tranșe de demarori.

ÎN CINSTEA CELEI DE-A XX-A ANIVERSĂRI A ELIBERĂRII

OAMENI ȘI ANGAJAMENTE



FABRICA DE CONFECȚII ȘI TRICOTAJE „BUCUREȘTI“

Brigada condusă de meșterul Gheorghe Nicula din secția a III-a s-a angajat să realizeze în 1964 planul de calitate în proporție de 100,5%. În cinstea celei de-a XX-a aniversări a Eliberării patriei, ei vor lucra zilnic cinci paltoane peste plan.

UZINELE DE MAȘINI ȘI UTILAJE AGRICOLE „SEMĂNĂTOAREA“

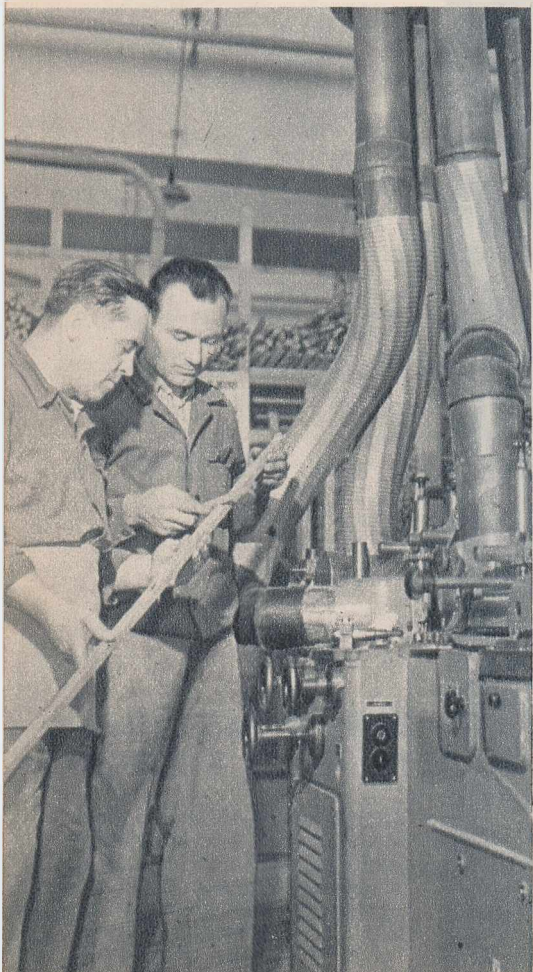
În numele brigăzii pe care o conduce, tovarășul Radu Lache s-a angajat să dea peste plan, până la 23 August, piese pentru 10 combine și să realizeze personal 1.500 lei economii. Iată-l lucrînd la îndeplinirea angajamentului.

IPROFIL „TEHNICA LEMNULUI“

Colectivul întreprinderii și-a luat importante angajamente privind depășirea planului producției globale și producției marfă. Maistrul Constantin Lărgean și muncitorul Nicolae Ciutu verifică cu atenție produsele, pentru ca acestea să corespundă coteilor din desene.

UZINA „ELECTROMAGNETICA“

Pentru traducerea în viață a angajamentelor luate, numeroși muncitori, ingineri și tehnicieni vin cu inițiative și fac propuneri de inovații. Matrișerii Petre Cantea și Gheorghe Nicolaie, din fotografia noastră, studiază un proiect de matriță prin aplicarea căreia se vor obține economii de material:



CÎȚIVA DINTRE CÎȘTIGĂTORII MEDALIILOR DE AUR



Ero Mantiuranta (Finlanda), dublu campion olimpic la 30 și 15 km fond.



François Bonlieu (Franța), slalom uriaș.



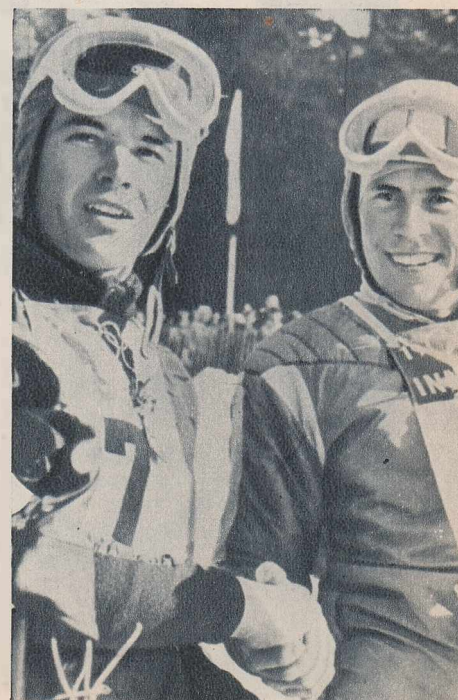
Ludmila Belousova și Oleg Protopopov (U.R.S.S.), patinaj artistic-perechi.

Lidia Skoblikova (U.R.S.S.), cvadruplă campioană olimpică la patinaj viteză: 500 m, 1.000 m, 1.500 m, 3.000 m



Sjoukje Dijkstra (Olanda), patinaj artistic-femei.

Austriacul Egon Zimmermann (stînga), medalia de aur la schi-coborîre, îl felicită pe francezul Léo Lacroix, medalia de argint la aceeași probă.



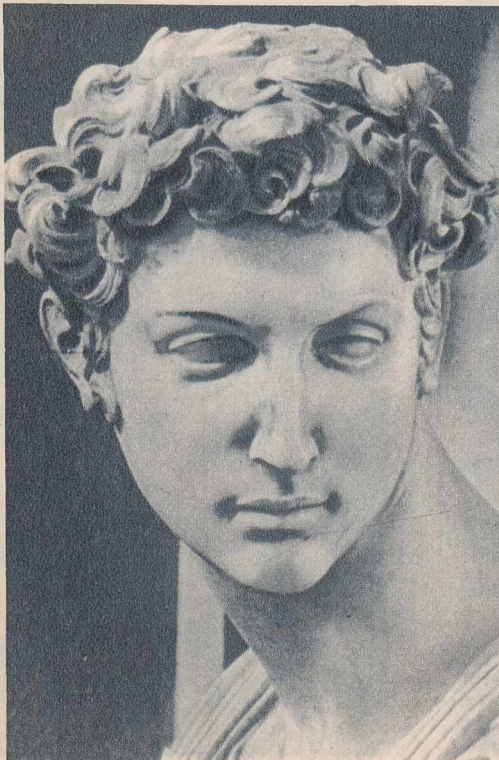
MICHELANGELO BUONARROTI

**400 DE ANI
DE LA MOARTEA
ARTISTULUI**

de acad. prof.
G. OPRESCU

Michelangelo era toscan. Ne e cunoscut ca o fire meditativă, cercetătoare, indiferent aproape la tot ce-l atingea direct, în afară de ceea ce era în legătură cu arta lui. Suflet pasionat, luînd parte afectivă la evenimentele mari ale timpului, inclinat spre o interpretare pesimistă a vieții, el consideră rolul lui ca fiind cel de interpret tragic al acestor evenimente. E un solitar orgolios, de o energie neînfrîntă, violent, dar tăcut în genere, explodînd uneori cînd nu era de acord cu ceea ce i se cerea și atunci făcînd să tremure de accesele lui de furie pe cei care-l mîniaseră, indiferent dacă era vorba de papă sau de un cardinal. Este nu numai unul din cei patru sau cinci mari artiști pe care i-a produs Europa, dar poate și cel mai complet dintre ei; la darurile sale de sculptor, de pictor, de arhitect, el adaugă pe cele de poet și de filozof. Se consideră însă, el însuși, ca sculptor, deși, după părerea unor oameni cu autoritate, plafonul pictat al Capelei Sixtine este ansamblul de pictură cel mai minunat ce există pe lume.

Trăiește 89 de ani, de la 1475 pînă la 1564. Ziua de 18 februarie este data ce prilejuește, în acest an, comemorarea pe plan mondial a patru secole ce au trecut de la stingerea sa din viață. Cu o activitate care, ca întindere în timp, este inferioară numai celei a lui Tizian, el a umplut centrele mari ale Italiei cu operele sale sculptate sau pictate și a făcut ca arta lui să radieze, nu numai asupra țării sale de origine, dar asupra lumii întregi.



Giuliano de
Medici



Bachus

VARROTI

MICHELANGELO BUONARROTI

VITTORIEI COLONNA

O știi prea bine, Doamnă și totuși spune-mi cum
se poate ca icoana tăiată într-un stei
să dăinuie în veacuri, când creatorul ei
e preschimbat — de anii ce repezi trec — în scrum ?

Urmările au vlagă, izvoarele-s deșarte,
cum și natura este de artă-ngenuncheată.
Da, știi — doar măiestria sculpturii mi-o arată —
că opera de artă înfrânge timp și moarte.

Deci, marmura de-o dăltui ori dacă-ntind culori
— dînd chipurilor noastre ceruta-asemănare —
eu din noi doi pot face să fim nemuritori.

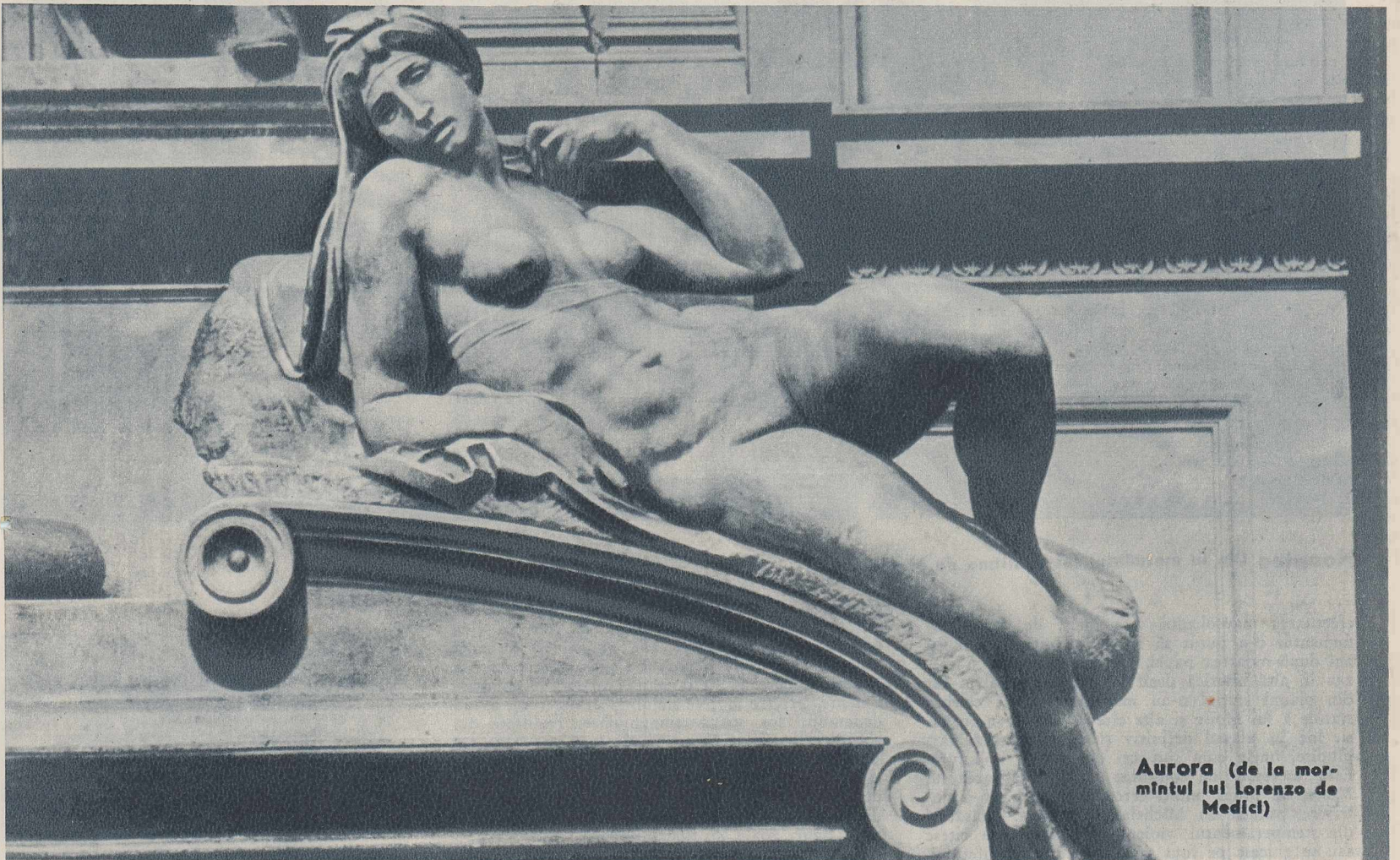
Astfel, vor trece veacuri — de mult vom fi murit,
și lumea tot vedea-va nespusa ta splendoare,
iar eu — va ști că n-am fost nebun că te-am iubit.

Traducere de Lascăr SEBASTIAN

Educația sa artistică și-o face în atelierul lui Ghirlandajo, dar mai ales studiind operele înaintașilor săi Donatello și Iacopo della Quercia. Aceasta în ce privește sculptura propriu-zisă, căci în ce privește modelarea sufletului său o parte însemnată îi revine lui Savonarola, călugărul cu sufletul înfocat ca și al lui Michelangelo, dictatorul moral al Florenței. De aceea, când analizăm nu numai formația lui Michelangelo, dar chiar arta sa, nu trebuie să uităm, în ce privește cristalizarea însușirilor sale, predicile lui Savonarola.

Ne vom opri mai întâi, vorbind despre arta sa, la sculptură, fiindcă totuși, obișnuit, sub această formă ne gândim la rolul lui Michelangelo în cultura vremii sale.

Pentru a-și exprima ideile și sentimentele pe care i le inspiră viața omenirii și istoria timpului în care trăiește, Michelangelo consideră trupul și sufletul drept elementul cel mai potrivit și mai



Aurora (de la monumentul lui Lorenzo de Medici)

expresiv. Căci orice sentiment și orice idee care ar mișca sufletul omenesc se traduc în exterior printr-o anume expresie a trăsăturilor feței, printr-o anume atitudine, prin mișcări care ne fac să înțelegem tot ceea ce se petrece în interiorul individului. Fiecare din figurile create de genialul sculptor ni se prezintă astfel conștientă de seriozitatea vieții, de gravitatea ei.

Printre primele sale lucrări, nu inspirate, ci sugerate de grupul lui Laocoon și de Apollo de Belvedere, care constituiau atunci obiecte ale admirației artiștilor din Roma, el imaginează un David colossal (azi la Florența) nu în mînă cu capul lui Goliat, cum îl reprezentaseră cea mai mare parte din înaintașii lui, ci măsurîndu-și oarecum adversarul înaintea luptei, pregătindu-se să-i dea lovitura cea mai sigură, avînd într-o mînă piatra și într-alta praștia. Puțin după aceea, el execută grupul minunat din bazilica Sf. Petru

din Roma, reprezentînd-o pe Fecioară, ținînd pe genunchi trupul lui Isus, mort. În această operă, tot atît de renumită ca și David, Michelangelo exprimă, evident, alte sentimente, dă dovadă de alte însușiri. Ca formă s-ar putea spune că în costumele Fecioarei aproape tot atît de tînără ca și fiul ei, pe care îl privește îndurerată dar stăpînată pe sine, a rămas ceva din tratamentul gotic al draperiilor pictorilor din Tările de Jos. Grupul se prezintă ca o piramidă, a cărei bază amplă sînt tocmai stofele din costumele Fecioarei.

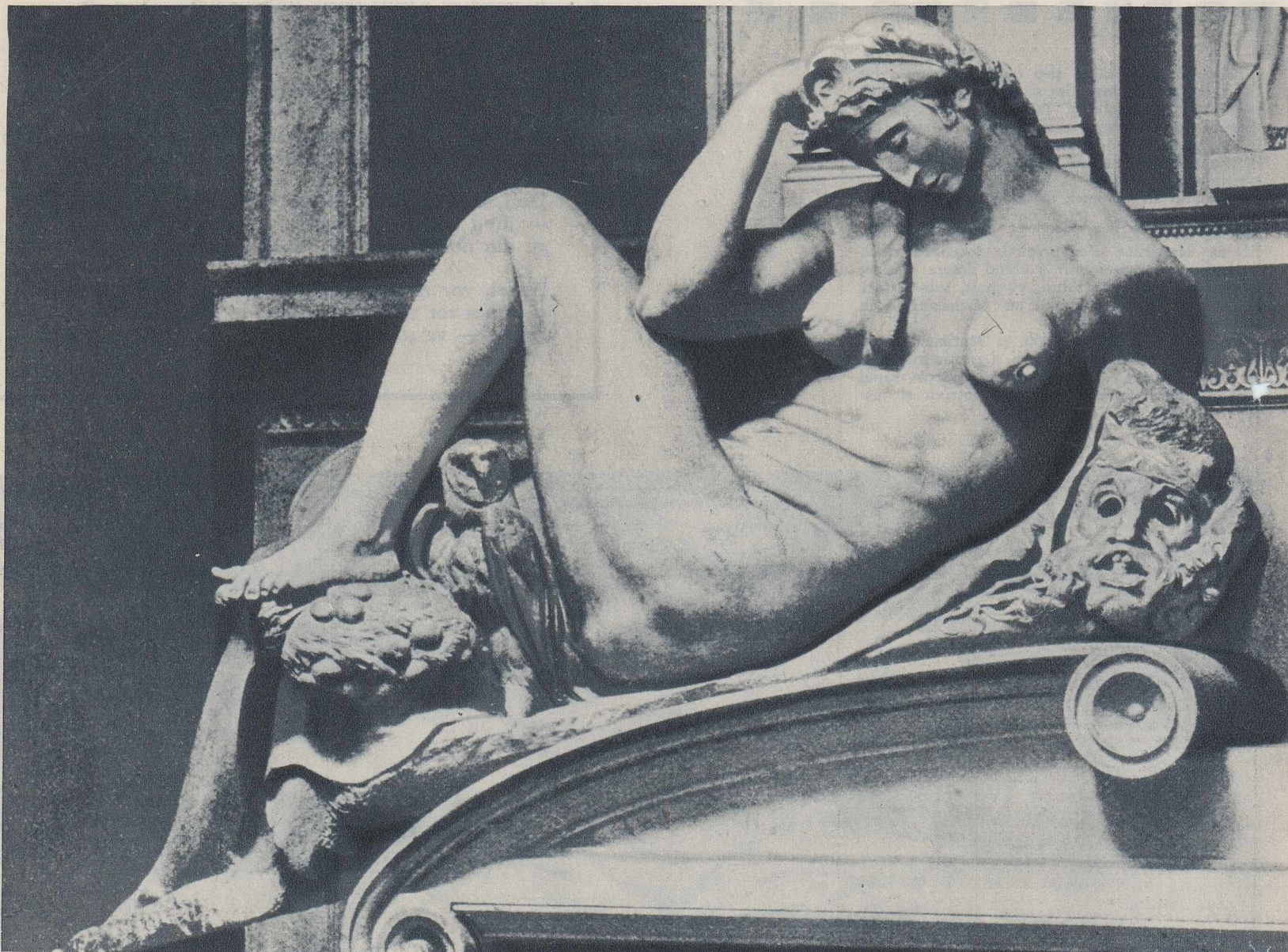
Ceva mai tîrziu, Florența îi comandă pentru domul ei pe cei doisprezece apostoli, comandă neexecutată, din care însă a rămas o singură statuie, neterminată, însemnată prin aceea că ea ne luminează asupra felului cum maestrul înțelege să execute o operă. El dă impresia că în fiecare bloc de piatră consideră ascunsă o formă, și rolul lui, al sculptorului, este să înlăture tot ceea

ce ascundea această formă. El nu vine cu un proiect preconcept. Opera de artă rezultă oarecum din dialogul lui, în timpul execuției, cu materialul din care ea va lua naștere. E curios că Brîncuși, cu atîtea sute de ani mai tîrziu, are exact aceeași atitudine și aceeași convingere în fața materialului, lucru demn de ținut în seamă cînd îi judecăm și pe unul, și pe celălalt.

Către 1505, papa Iuliu al II-lea îi comandă un mausoleu care să ocupe, cu proporțiile lui colosale, centrul bazilicii Sf. Petru. Acest monument este una din cauzele amărăciunilor lui Michelangelo, amărăciuni care i-au îndurerat toată viața: fiindcă papa, sub o influență sau alta, schimbîndu-și mereu planurile (cum a fost atunci cînd l-a însărcinat pe Michelangelo să picteze plafonul Sixtinei), l-a determinat pe artist să întrerupă

(Continuare în pag. 10)

MICHELANGELO BUONARROTI



Noaptea (de la mormintul lui Giuliano de Medici)

efectuarea mausoleului. Așa încât, de fapt, monumentul n-a putut să fie îndeplinit decât mulți ani după moartea papei, redus la proporții și așezat în altă biserică decât în cea a Sf. Petru. Iar din planul inițial n-au mai rămas decât celebra statuie a lui Moise și alte câteva, cele ce n-au găsit loc în planul definitiv și se află astăzi răs-pîndite, unele, cum sînt cei doi sclavi, la Luvru. Este interesant de constatat că în înfățișarea lui Moise, de pildă, mulți cercetători au găsit o po-trivire psihică cu Michelangelo însuși. Trăsături din temperamentul violent al acestuia se citesc sau se ghicesc pe fața și în atitudinea profetului.

O altă comandă, de astă dată pentru un mormînt al familiei Medici din Florența, are același efect de piedică în cariera lui Michelangelo, pe care l-a avut și mormîntul papei Iuliu. Și aici, ordine și contraordine fac ca din planul inițial să nu rămînă decât o statuie a Fecioarei și cele ce ocupă două firide care stau față în față în capela unde se găsesc monumentele, una cu statuia lui Lorenzo de Medici, il Pensieroso, alta cu cea a lui Giuliano și cu cele două statui ce însoțesc fiecare din imaginile celor doi principii. Aici se găsesc reprezentate cele patru momente esențiale ale zilei, simbolizate de bărbați și de femei, între care renumita statuie a Noapții.

În Capela Sixtină, partea ce revenea de decorat lui Michelangelo ocupa o suprafață imensă. La început el refuză cu indignare să lase celelalte ocupații, tot așa de stringente, și să picteze tavanul capelei, căci se considera sculptor, nu pictor. Are violente discuții cu papa, dar în cele

din urmă cedează, cu condiția ca, cît va ține pictarea, timp de patru ani, nimeni să nu aibă voie să-l întrerupă și nici să-l examineze cum și-a îndeplinit datoria. În tavanul împărțit în compartimente, printre motive simulînd arhitectură, avînd dedesubtul lor spații triunghiulare, rezultate din configurația zidurilor, el imaginează, pe baza relatărilor biblice, o istorie legendară a lumii, de la creația omenirii pînă la potopul lui Noe, iar dedesubtul scenelor, pe pereții de la dreapta și de la stînga, în triunghiuri, profeții și sibilele și niște figuri goale de tineri, Ignudi.

Tot în legătură cu Capela Sixtină, mai tîrziu, i se comandă să acopere perețele ce rămăsese gol, pe care el compune Judecata de apoi, de proporții colosale. În toată pictura pînă la această dată nu se pomenise o compoziție de aceste dimensiuni, cu o avalanșă de corpuri goale, de o parte fericiții care intrau în rai, în sînul lui Abraam, de alta nefericiții care intrau în iad.

Dacă la aceste opere, care reprezintă maximum la care imaginația și îndemînarea unui artist a putut ajunge, adăugăm lucrările de arhitectură ale lui Michelangelo, dintre care cea mai importantă este cupola bazilicii Sfîntului Petru, tot atît de grandioasă ca cea a Sfintei Sofia din Constantinopol, și nenumăratele lui sonete, tot așa de frumoase ca cele ale celor mai celebri poeți din vremea lui, ajungem să reconstituim foarte sumar personalitatea acestui titan al artei, care pînă în vremea noastră a rămas unul dintre reprezentanții de frunte, nu numai ai artei italiene, ci ai posibilităților de exprimare artistică ale omenirii.

Îngeri



MOMENTE DIN VIAȚA LUI MICHELANGELO

- 1475 — Martie, 6 — la Caprese, în Toscana, se naște Michelangelo Buonarroti, fiul unui modest funcționar.
- 1488 — În vîrstă de 13 ani, Michelangelo intră — după ce tatăl său se pusese cîțiva ani în calea cultivării vocației sale artistice — ca ucenic al marelui pictor florentin Domenico Ghirlandajo.
- 1489 — Michelangelo începe să deprindă tainele sculpturii de la Bertoldo, un elev al lui Donatello.
- 1489—1492 — Michelangelo lucrează în grădinile San Marco din Florența, încurajat fiind de Lorenzo Magnificul, și creează primele sale opere.
- 1494 — La doi ani după moartea lui Lorenzo Magnificul, Michelangelo este nevoit să fugă din Florența, temîndu-se de cei ce se răsucuseră împotriva tiranului Piero de Medici și care-l considerau și pe artist un partizan al familiei stăpînitoare a Florenței.
- 1494—1495 — Michelangelo stă la Bologna.
- 1495 — Revine la Florența.
- 1496—1501 — Creează la Roma primele sale lucrări importante : *Bachus* și *Pieta*.
- 1501 — Revine la Florența și creează prima sa capodoperă : *David*.
- 1505 — Papa Iuliu al II-lea îi comandă un vast ansamblu de monumente funerare pentru mausoleul său. Dar schimbările ulterioare duc la conflicte între papă și artist, conflicte care i-au amărît și culburat viața și creația.
- 1508—1512 — Schimbîndu-și gîndul inițial, papa Iuliu al II-lea îi comandă pictura tavanului Capellei Sixtine, la care Michelangelo lucrează patru ani.
- 1513 — Artistul reia lucrul la mausoleul proiectat al papei Iuliu II, creînd printre altele uriașa statuie a lui *Moise* și o serie de *Sclavi*, în care sculptorul simbolizează dorința de descătușare a omului din beznă și nedreptate.
- 1516—1520 — Patru ani pierduți zadarnic din ordinul puternicilor zilei pentru deschiderea unei cariere de piatră în vîrfurile muntelui Santa Pietra și alegerea blocurilor pentru statui.
- 1529—1530 — Un alt an pierdut, de astă dată pentru fortificațiile cetății Florența asediată de trupele papale.
- 1531—1534 — Michelangelo sculptează statuile din Capela Medicilor de la Florența, un mare ansamblu de grupuri statuare.
- 1534 — Din nou la Roma, unde papa Paul III îi comandă uriașa frescă din Capela Sixtină, înfățișînd *Judecata de apoi*, la care lucrează timp de opt ani (pînă în 1542).
- 1546 — I se încredințează terminarea bazilicii Sf. Petru din Roma, pe baza planului de odinioară al arhitectului Bramante, modificat de Michelangelo.
- 1546—1564 — Diferite opere de arhitectură la Roma, printre care cupola desăvîrșită a bazilicii Sf. Petru, curtea interioară a palatului Farnese, construcția Capitoliului ș.a.
- 1564 — februarie, 18 — Michelangelo încetează din viață, în vîrstă de 89 de ani. A fost înmormîntat la Florența, la funeraliile sale participînd o mulțime imensă, în ciuda încercărilor autorităților locale de a-i face o înmormîntare discretă.

Capul Sibyllei din Cumaea

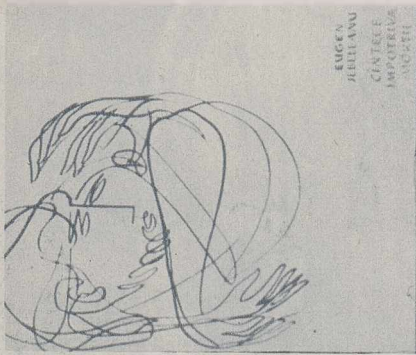
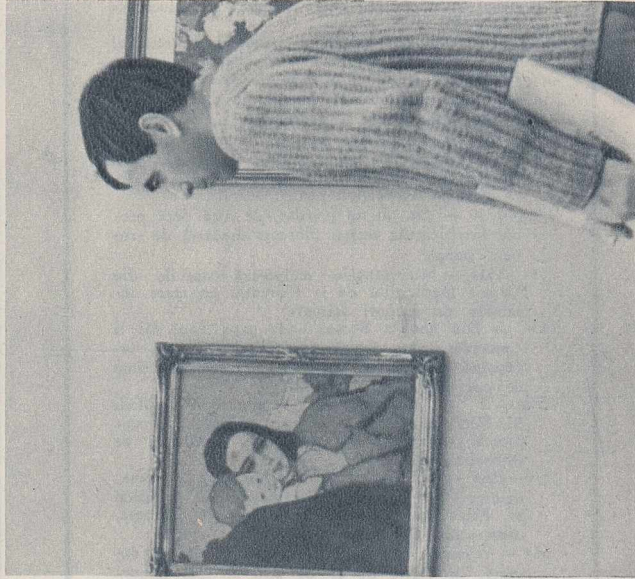


AGENDA FLAGĂRA

Acum cîtiva ani, spectătorii noștri vizionau o emoționantă peliculă cinematografică, investigînd universul sufletec al cîtorva elevi francezi care porniseră pe drumul sfînos al luptei antihitleriste. Filmul se numea „Secerișul verde” și ne făcea cunoștință cu foarte tînăra actriță Dany Saval. În acest rîstimp, cu toată tineretea ei (nu are azi decît 24 de ani), Dany Saval s-a impus ca o excelentă comediantă care, așa cum arată o revistă franceză, „vorbește cum trebuie, joacă veridic, se exprimă fără nici o notă falsă”.



Iubitorii artei marelui nostru Tonitza au prilejul de a revedeă acum, strîns laolaltă, peste două sute din lucrările sale de pictură. Săliile Muzeului de artă al R. P. Romîne adăpostesc în prezent o bogată expoziție retrospectivă, în care pictorii lui N. Tonitza i se adaugă o serie de desene, fotocopii, scrisori și documente. Selecționate din colecțiile Galeriei naționale și din colecții particulare, lucrările expuse oferă un tablou amplu al activității acestui artist, grafician militant pe tărîm social, pictor al gingașiei copilăriei.



Eugen Jebeleanu: Cîntece împotriva morții (versuri). Editura tineretului, 156 pag.



Boris Leapunov: Oceanul ne așteaptă. Editura științifică, 198 pag.



Începuturile teatrului românesc. Biblioteca școlarului, 327 pag.



Radu Theodoru: Muntele. Editura pentru literatură, 666 pag.

Unul dintre actorii a cărui activitate teatrală și cinematografică face cinste artei franceze este Jean-Louis Barrault. Cei din generația mai veche au avut prilejul să-l vadă mai de mult în binecunoscutul film „Copiii paradisului”, în regia lui Marcel Carné. Azi, ca și în trecut, Jean-Louis Barrault este o glorie a teatrului francez. Întăi, de pildă, alături de actrița Simone Valère (Rossalince) interpretînd pe scena teatrului „Odéon” din Paris rolul duceleui, în comedia „Cum vă place”, prezentată cu prilejul anului Shakespeare.



oradenii au prilejul să-i urmărească pe eroii „Colegilor” lui Axionov și pe scena secției maghiare a Teatrului de stat din localitate. În regia actorului Gábor Jozsef, interpretii au căpătat identitatea studenților leningrazeni proaspăt intrați în producție. Un spectacol tineresc și de mare actualitate, în care pot fi remarcați printre alții Róldes László (Zelenin) și Gábor Katalin (Inna), pe care vi-i prezentăm în fotografie.



Tamara Stomina, desemnată de revista „Sovetski ekran” drept cea mai bună actriță de film a anului 1962, interpreta feminină din filmele „Invierea” și „Colegii”, este eroina unei noi realizări a studioului „Lenfilm”. Este vorba de filmul „Actrița iobagă” — o adaptare în regia lui Roman Tihomirov a cunoscutii opere „Halopka” de Strelnikov. În film Tamara Stomina interpretează rolul actriței Anastasia Bătanova, care, prin căsătoria sa cu iobagul Andrei Tumanovski, împărtășește soarta acestuia.



ului, au fost nu demult martorii unei scene neobișnuite: un bărbat și o femeie străbăteau strada purtând o pancartă cu cuvintele: „Deci mort, mai bine înșurat”. Erau doi dintre cei mai cunoscuți și înzestrați actori americani de film — Natalie Wood și Steve Mc Queen — care încercau să facă astfel reclamă ultimului lor film — „Dragoste cu străinul cuvîncios”. După cum se vede, chiar și niște artiști consacrați sînt nevoiți să-și facă uneori singuri publicitate.



Elev al maeștrilor Antonin Ciolan și Sigismund Toduță, tînărul dirijor Emil Simon s-a remarcat la pupitrul Filarmonicii din Cluj ca un șef de orchestră matur și competent, ale cărui interpretări se disting prin acuratețe și relief. Îmbogățindu-și continuu repertoriul personal și cel al orchestrei, Emil Simon va prezenta în această stagione, alături de Simfonia a III-a de Arthur Honegger și Concertul în fa pentru pian și orchestră de G. Gershwin, și prima audiție clujeană a piesei muzicale „Petruška” de Igor Stravinski.



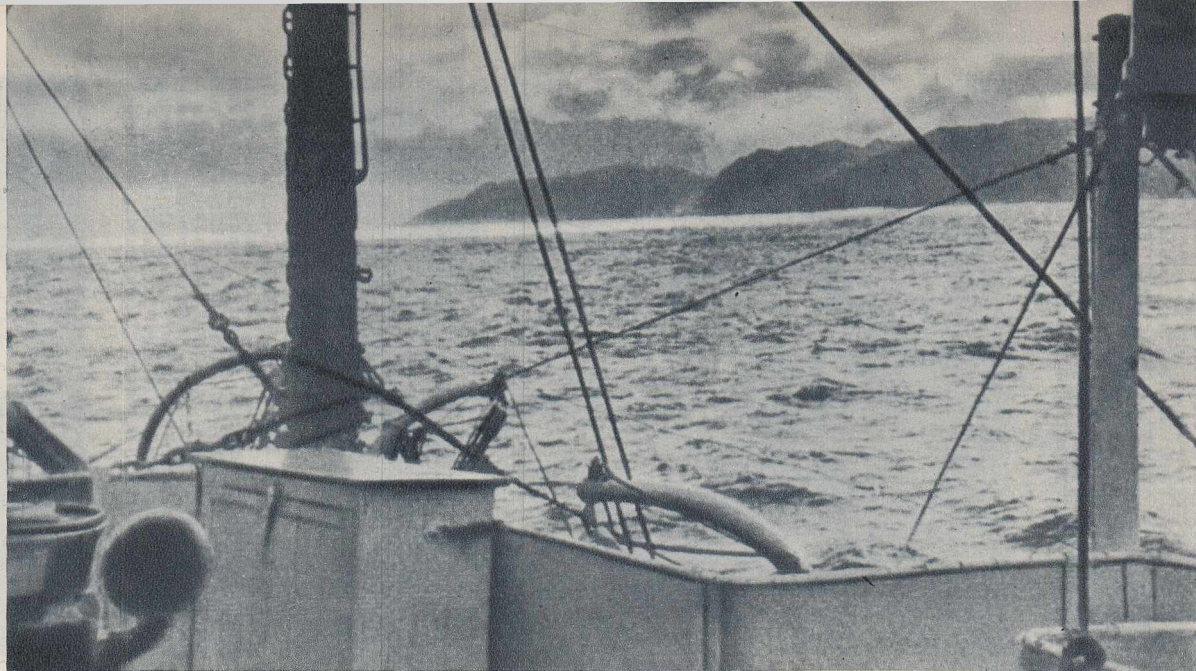
tală — printre care Ion Dacian, Silly Popescu, Virginia Romanovschi, Maria Vauvrina, Nae Roman, Bimbo Mărculescu, George Groneț, Nicolae Tăranu — s-au înfilit de curînd la primele repetiții ale viitoareii premiere. E vorba de cunoscuta operetă a lui Kallman, „Prințesa circului” (regia: Ion Dacian și Ion Mavrodin). Ion Dacian va avea o interesantă apariție în Mister X, iar Silly Popescu (în fotografia noastră) o va interpreta pe Contesa Lidia.



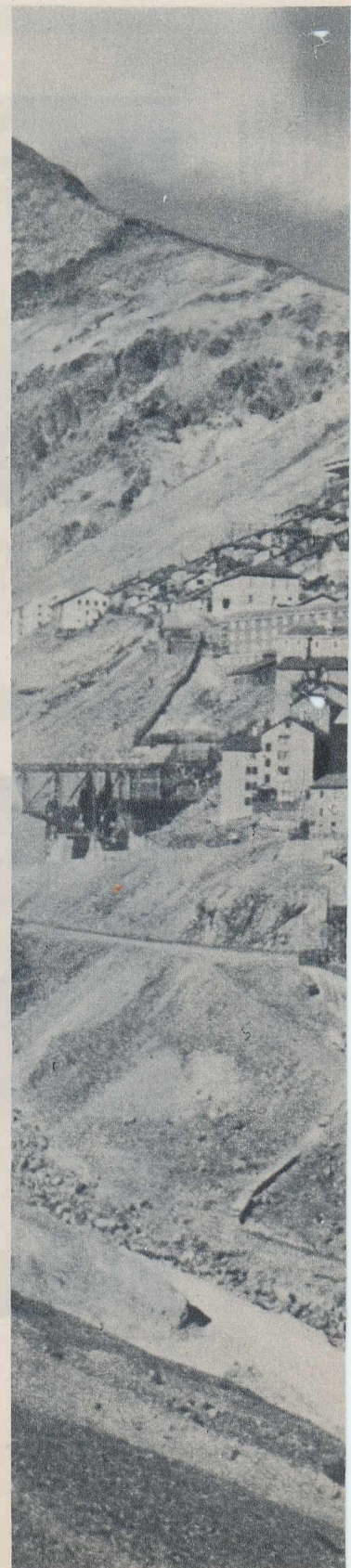
Renunțat om de teatru german Erwin Piscator a împlinit 70 de ani. Încă de la începutul carierei sale, el s-a orientat spre un teatru de avangardă, progresist, conducînd prin anii 1926 „Teatrul proletar”, iar între 1924 și 1927 celebra „Volkshöhne” din Germania. În timpul nazismului, Piscator a emigrat în S. U. A. De doi ani, Piscator conduce „Theater am Kurfürstendamm” din Berlinul occidental. Lui Piscator îi aparține dramatizarea romanului „Război și pace” de Tolstol, prezentată și la teatrul „Lucia Sturdza Bulandra”.



Scriitorul chilian Baltasar CASTRO prezintă ÎN ACEST REPORTAJ:



CHILE



De fiecare dată cînd am ocazia să vorbesc despre Chile, declar fără falsă modestie că patria mea este foarte frumoasă.

Cunoscutul scriitor chilian Benjamin Subercaso, distins în 1962 cu Premiul național pentru literatură, a intitulat una din cele mai bune lucrări ale sale „Chile — țara geografiei dezlănțuite”. Într-adevăr, Subercaso nu putea alege un titlu mai bun, căci geografia patriei mele abundă în cele mai variate peisaje. Privind țara din avion poți învăța cea mai completă lecție despre feburile de relief descrise în manuale.

Am citit într-o carte o legendă veche, puțin cunoscută, despre originea țării mele. În aceasta se spune că, atunci cînd atotputernicul a terminat crearea lumii și, obosit, s-a adîncit într-un somn lung, a fost trezit de un înger care era ajutorul lui:

— Doamne, cînd am terminat treaba am văzut că ne-au mai rămas în plus aceste insule, lacuri, văi, munți, vulcani, peninsule, fiorduri, golfuri. Ce facem cu ele?

Supărat că a fost deranjat din odihna mult dorită, atotputernicul a luat tot materialul care se dovedise de prisos și l-a aruncat în-

tr-un colț al pămîntului. Așa s-a născut Chile.

ȚARA POEZILOR

Nu știu cum se explică — dar pe lângă frumusețea naturii și bogăția istoriei sale — Chile a devenit o țară vestită și prin poezii săi. Cu mulți ani în urmă Premiul Nobel a fost decernat Gabrielei Mistral, fostă învățătoare într-o mică școală din nordul țării. Cu timpul ea a atins culmea prestigiului pedagogic, iar operele ei literare se numărau printre cele mai bune lucrări în limba spaniolă. Poeziile lui Pablo Neruda sînt apreciate și citite în cele mai îndepărtate colțuri ale lumii. După părerea multora, lui Neruda i se cuvenea de mult Premiul Nobel, dar din motive de ordin politic, care influențează pare-se uneori decemarea premiului, el a fost lipsit de această recompensă oficială. În schimb Neruda se bucură de recunoștința popoarelor.

Să nu credeți însă că prin individualitatea ei poezia noastră este legată numai de Mistral și Neruda. Nicidecum. În Chile există numeroși poeți buni ale căror opere apar din cînd în cînd în librării și ocupă totdeauna un loc

Navigând de-a lungul
coastelor chilene.

de seamă în antologiile editate în
celelalte țări ale continentului, ca
și în S.U.A. și Spania.

UN POPOR REZISTENT ȘI PERSEVERENT

La început, spaniolii nu mani-
festau pentru Chile prea mult in-
terese, denumind țara o simplă pro-
vincie și subordonând-o vicerege-
lui din Peru. Spaniolii nu se sim-
țeau niciodată liniștiți pe terito-
riul Chile. Chiar atunci când în-
tregul continent a fost trecut prin
foc și sabie, indienii araucani chi-
lieni au continuat cu perseverență
războiul, apărându-și pământul lor.
Străduindu-se să extermine tribu-
rile de indieni nesupuși, conchis-
tatorii au recurs la cele mai per-
fide mijloace. Prin aceasta se ex-
plică în parte caracterul înverșu-
nat al luptei araucanilor pentru
libertate.

Între anii 1500—1600 spaniolii
plecau fără prea mult entuziasm

în Chile. Primii coloniști prove-
neau din Castilia și Țara Bascilor,
erau rezistenți și deosebit de har-
nici. Pentru lucrarea noilor pămîn-
turi ei nu dispuneau decât de
palmele lor bătătorite de muncă.
Aceste calități ale coloniștilor au
contribuit, de asemenea, la for-
marea individualității poporului
chilian. Pe de o parte natura, pe
de altă parte moștenirea araucani-
lor, iar pe de alta stoicismul
și abnegația castilienilor și bascilor
— toate au contribuit la formarea
caracterului chilienilor, oameni
măsurați, oarecum liniștiți și, ceea
ce este cel mai important, rezistenți
la orice încercare.

ARISTOCRAȚIE ȘI PROLETARIAT

Aristocrația chiliană contem-
porană este alcătuită din urmașii
locuitorilor chileni proveniți din
Castilia și Țara Bascilor. Moște-
nind pământul de la întemeietorii
familiilor lor, ei se împăunează

acum cu titluri de noblete, deși în
Castilia sau în Biscaya oamenii ar
muri de rîs dacă i-ar auzi.

Spre deosebire de această pseudo-
aristocrație, proletariatul chilian
este conștient de rolul său în pro-
cesul istoric al țării. Muncitorii
chileni au ridicat, printre primii
în America Latină, steagul luptei
pentru drepturi sociale, în ciuda
execuțiilor în masă, într-o perioadă
când era de ajuns să pomeniști de
drepturile oamenilor muncii ca să
fii socotit criminal. La începutul
secolului, în nordul statului Chile
— țara salpetrului și a vieții active
din porturi — a apărut Luis Emi-
lio Recabarren, învățătorul prole-
tariatului chilian, care, câțiva ani
mai târziu, a întemeiat Partidul
Comunist din Chile. Recabarren
a explicat muncitorilor drepturile
și datoriile lor istorice, a creat
primul ziar muncitoresc și, sfidînd
de mii de ori moartea, a cutreie-
rat în lung și în lat regiunile
minelor de siltră. El a fost primul

Pitorescul orașel Sevel,
locuit în marea sa ma-
joritate de muncitori de
la minele de cupru, este
așezat în inima Anzilor,
la 3.000 metri înălțime.



În cartierele marginase ale capitalei:
mizerie, barăci șubrede, copii fără
căpății.

muncitor care a trecut pragul Par-
lamentului, apărându-și acolo cu
consecvență ideile și luptînd îm-
potriva tuturor celorlalți congres-
meni, a presei corupte și a opor-
tuniștilor. Viața pilduitoare a lui
Recabarren este demnă de conde-
iul celor mai buni maeștri ai cu-
vîntului, pentru că ea conține un
material inepuizabil despre vitejie
și virtute.

Trezirea proletariatului în Chile,
care a început aproximativ în anul
1910, nu a fost pe placul dreptei
din Chile, nici pe placul capita-
lului străin, care pe vremea aceea
deținea zăcămintele de salpetru
din nordul țării. În Chile s-a în-
tîmplat ceva neobișnuit pentru în-
tregul continent. Muncitorii uniți
în sindicate revendicau condiții mai
bune de viață, organizau greve.
Guvernul a răspuns cu mitraliere.
În extremul sud al țării, la Punta
Arenas, Federația muncitorilor din

(Continuare în pag. 16)

CHILE

Chile a convocat un congres. Poliția a înconjurat clădirea, a instalat la intrare un tun, a incendiat-o. Un singur delegat a reușit să scape, dar a fost prins de polițiști, care i-au atârnat o piatră de gît și l-au aruncat în strîmtoarea Magellan. Acesta însă s-a eliberat de piatră și, cu eforturi supraomenești, a reușit să înoate pînă la malul cel mai apropiat, fără să fie văzut de polițiști. El a fost ascuns de tovarăși timp de mai multe luni. Acest om a devenit o mărturie vie a faptelor eroice ale crescătorilor de oi din extremul sud al țării. Toate ace-

șămintesc despre trecut, cutremurele de pămînt le servesc drept jaloane care despart intervalele de timp — „s-a întîmplat cu puțin înainte de cutremurul din Chillan“, „se pare că a avut loc pe vremea cutremurului din Talca“. Numai cu cîțiva ani în urmă, lumea întreagă a venit în ajutorul țării după cutremurul care distrusese cîteva provincii din sudul țării. Dizlocarea scoarței pămîntului și agitația mării provocate de formarea crăpăturilor pe fundul oceanului au transformat regiuni înfloritoare ale țării în zone de pustiu, de lacrimi și de moarte.



Intervențiile poliției chilene împotriva demonstrațiilor pașnice ale forțelor democratice se fac simțite adesea.

tea s-au petrecut la începutul secolului nostru. Mai tîrziu pe locurile acestea au avut loc noi lupte ale oamenilor muncii care nu o dată au dat riposta cuvenită dușmanilor lor.

JALOANELE CATASTROFELOR

Poporul chilian a trecut printr-o școală aspră a vieții. Istoria sa este marcată de jaloanele catastrofelor. Cînd cercetătorii scriu despre dezvoltarea țării sau

Firește că nu numai forțele naturale subterane îi pun la încercare pe chilieni.

Cîndva, după ce mi-am terminat studiile la colegiu, am lucrat la o societate nord-americană care dispunea de cele mai mari zăcăminte de cupru din provincia mea. Mina la care lucram se numea „El Teniente“ și aparținea societății Braden Cooper Company. O dată, într-o galerie a izbucnit un incendiu care a cuprins cuînd întreaga mină. În această catastrofă au pie-



Vedere din avion a portului Iquique.

rit circa 350 de mineri. Țara s-a cutremurat de durere. Am scris un roman despre această catastrofă. Cartea s-a bucurat de mult succes atît în mîndurile criticilor, cît și pe piața chiliană. Se pare însă că societatea nord-americană nu împărtășea părerea criticilor. Administrația ei m-a pus în fața alternativei: ori scrisul, ori funcția la societate. Trebuia să aleg. Am preferat să scriu și am fost dat afară.

DE CE SUFERĂ CHILE

Adeseori cercurile guvernamentale din Chile, pentru a-și justifica greșelile în conducerea țării, vin cu argumente despre „sărăcia“ resurselor naturale ale țării. De fapt, Chile nu este de loc o țară săracă. Firește că ea nu dispune de bogății naturale atît de mari ca Brazilia și ca alte țări ale continentului american, ale căror rezerve nefolosite sînt aproape inepuizabile. Dar poate fi oare calificată drept săracă o țară care are cupru, salpetru, fier, cărbune și a cărei populație de 7,5 milioane locuitori dispune de terenuri arabile suficiente pentru a hrăni 40 de milioane de oameni?! Este oare săracă o țară ale cărei țărîmuri au o lungime de 4.000 km, iar oceanul care le scaldă ascunde uriașe rezerve pentru hrana populației?

Toată nenorocirea este că țara mea suferă de aceleași raicile care sfîșie și economia altor țări sud-americane. Principala dintre ele este repartiția anormală a bogățiilor, concentrate în mîna unui mic grup de oameni care se opun reformelor sociale, împărțirii pămînturilor și dezvoltării diferitelor ramuri ale economiei. Latifundiile frînează producția, împiedică dezvoltarea culturii maselor țărănești, se străduiesc să le îndepărteze de la participarea la viața politică a țării. Extragerea cuprului și salpetrului se află în mîna companiilor străine.

TRADIȚII ȘI ALEGERI

Nimic nu trezește atîta mîndrie în inima chilienilor ca amintirea vechilor lor tradiții democratice. Și ei au motive să se mîndrească, căci în haosul latino-american de comploturi, puciuri militare și lovituri de stat înfăptuite de clicile militariste — Chile este o insulă ferită de asemenea „intemperii“ politice.

Actualul președinte al republicii, Jorge Alessandri, este urmașul unei vestite familii politice care a dat doi senatori, avocați, medici. Necăsătorit la peste 60 de ani,

omul acesta care exprimă de fapt concepțiile celor de dreapta și-a organizat campania electorală pe platforma lipsei de loialitate față de partide și de coalițiile lor. Revestele umoristice îl prezintă ca pe un... geniu. Situația economică a țării în timpul guvernării lui Alessandri nu s-a îmbunătățit. Totuși activitatea lui a fost marcată de unele realizări, în special pe planul relațiilor internaționale. Chile nu a rupt relațiile cu Cuba, s-a pronunțat pentru respectarea autodeterminării popoarelor și a fost unica țară din Organizația statelor americane care a votat împotriva propunerilor S.U.A. cu privire la crearea unei poziții anti-comuniste pe continent.

Din cei 4 candidați în alegerile din septembrie 1964, numai trei pot conta pe succes. Este vorba de radicalul susținut de partidele de dreapta, care reprezintă în ultimă instanță guvernul, de candidatul forțelor de stînga, adică al Frontului acțiunii populare, și de reprezentantul partidului creștin-democrat. Dacă judecăm după rezultatele ultimelor alegeri municipale, ar trebui să cîștige Julio Duran, candidatul partidului radical, pentru că blocul care propune candidatura lui deține cel mai mare număr de voturi. Totuși experiența îndelungată ne învață că în perioada dintre alegerile municipale și cele prezidențiale acționează forțe care răstoarnă orice pronosticuri. Ceva asemănător s-a întîmplat la alegerile prezidențiale precedente, cînd, potrivit pronosticurilor, Duran trebuia să învingă. Dar, din cauza cîtorva mii de voturi, el a scăpat din mîna victoriei. Astăzi încrederea în victoria lui Salvador Allende, candidatul stîngii, este împărțită de partidul comunist, partidul socialist, partidul național-democratic, de grupurile care fac parte din Frontul acțiunii populare, precum și de puternicele forțe independente. Toate aceste forțe se bazează pe faptul că țara nu mai poate fi condusă ca pînă acum și că principalele reforme, expuse în programul Allende, trebuie înfăptuite în cel mai scurt timp.

★

Chile este într-adevăr o țară foarte frumoasă. Cînd vom lichida foamea din căminele chilieni și vom mătura de pe suprafața pămîntului nostru mizeria, Chile va deveni cu adevărat minunată, pentru că frumusețea ei se va reflecta în inimile oamenilor.

O veche ȘCOALĂ ROMÎNEASCĂ

Una din cele mai vechi școli românești a luat ființă la Brașov acum cinci secole în cartierul cunoscut sub numele de Scheiul Brașovului.

După cum o atestă documentele, această școală datează încă de la sfârșitul secolului al XV-lea. Corpul profesoral al școlii era format dintr-un „meșter”, pentru cursul elementar, iar pentru cursul superior din mai mulți „dascăli” dintre care unul numit „mai mare”, adică un fel de director al școlii.

Școala era adăpostită într-o clădire despre care s-au găsit date într-un manuscris din anul 1570, în care se arată că „siomnul și chiliile s-au vechit și au scăzut” și nu mai puteau folosi ca mai înainte școlii. De aceea s-a hotărât „să se ceară danii de la lume”, ca să se facă o altă clădire, după cum scrie autorul anonim al manuscrisului, presupus, după unele cuvinte întrebuințate, a fi originar din Țara Românească.

Noua clădire a școlii s-a ridicat însă de-abia în anul 1597, cu bani

dăruți de voievodul Moldovei Aron Vodă, care, trecând în două rânduri prin Brașov (în anii 1594 și 1595), a făcut danii însemnate. Din documentele găsite în arhiva orașului reiese că această școală avea un local cu două cături, cel mai mare și mai bun local dintre toate școlile existente pe atunci în țările românești.

Așadar, oameni din toate cele trei țări românești își au partea de contribuție la înființarea și supraviețuirea peste veacuri a acestui lăcaș de cultură. În anul 1760 localul școlii a fost reparat iar în prezent folosește ca muzeu de istorie al vechiului cartier în care se află.

O inscripție săpată într-o lepede de piatră, așezată deasupra boltei de intrare în cătutul de jos al clădirii, amintește istoria acestei școli, vechi de circa 480 de ani. Ca instituție, ea își continuă existența prin actuala școală elementară a cartierului.

P. V.

In fotografie: vechiul local al școlii din Scheiul Brașovului.



Pisică sălbatică.

DIN EXPOZIȚIA DE FOTOGRAFII DE ANIMALE A LUI ION MICLEA

Pulșor.

TURN DEASUPRA MĂRII DE FLORI

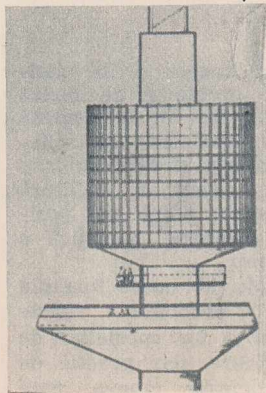
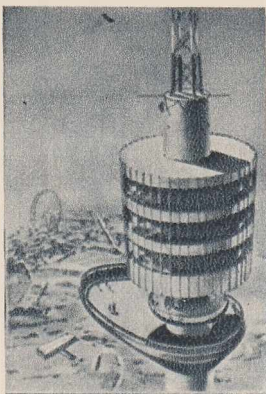
Grădinarii din întreaga lume fac pregătiri pentru o mare confruntare a frumuseții florilor, care va avea loc în primăvară: expoziția internațională de horticultură de la Viena. Expoziției îi sînt afectate 100 de hectare de pe malul Dunării. Una din cele mai mari atracții ale viitoarei expoziții va fi un turn cu o înălțime de 252 metri, care va servi ca antenă de transmisii pentru televiziunea vieneză.

Pe o fundație de oțel și beton adîncă de 8 m se va ridica primul segment de oțel, înalt de 182 m. Deasupra lui, pe o axă de 61 m, va fi montată o construcție cilindrică. Apoi, în continuare, un arbore de oțel de nouă metri, — antena propriu zisă.

La o înălțime de 150 de metri pe axa turnului va fi situată o platformă în formă de elipsă. De aci circa 350 de vizitatori vor putea privi orașul, Dunărea și, evident, expoziția.

Marea surpriză, care denotă și ingeniozitatea proiectanților o constituie capsula glisantă de dimensiunea a patru etaje, împărțită în tot atîtea secțiuni. Între pereții de aluminiu ea va adăposti o cofetărie cu 125 locuri, un restaurant cu 80 de locuri, birouri și dependințe pentru cele două locuiri. Capsula se va roti de 2-3 ori pe ceas în jurul axei sale, dînd posibilitatea vizitatorilor să parcurgă vizual întreaga panoramă a Vienei și a împrejurimilor.

Întinderea neobișnuită a expoziției a pus destule probleme organizatorilor. Pentru deplasarea fluxului de oameni pe aleile mării de flori sînt preconizate trenuri miniaturale.



O DOMINANTĂ DE ALB

ORIZONTAL: 1. Lumina dinaintea răsăritului soarelui — Substanță organică de culoare albă. 2. Innegurați — Viteii (fig.). 3. Lebede — Ued în Algeria — Patru roman. 4. Material alb cu care se cos unele minciuni — Albi. 5. Transportă — Scnteietor — Oferit. 6. Pînză rară și subțire — Patina albă a zorilor din noiembrie. 7. Vînt de răsărit (pop.) — Salut intim — Ce n-au versurile albe. 8. Inventatorul sportului pe pătrățele albe și negre — Cel „alb” are de fapt culoarea gălbui-aurie — Calc 9. Aviator (abrev.) — Materie primă pentru alivancă — Instrument în orchestră. 10. Șut expedit în direcția liniei albe ce mărginește pe lungimea sa terenul de fotbal — Iubita lui Ferhad din „Balada dragostei”. 11. Paiaură — Oameni în alb. 12. Nici alb, nici negră — Arbore cu

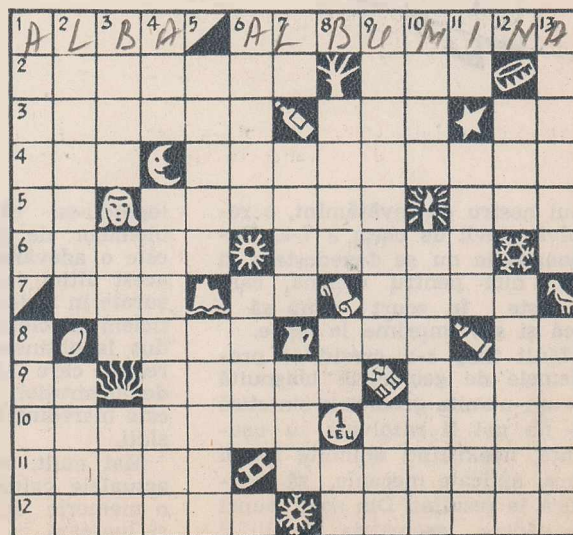
mai multe specii, dintre care una poartă numele de alb.

VERTICAL: 1. Comparativ pentru culoarea albă — Un cal alb, cu șaua verde... 2. Flori albe numite și ghiocci bogăți — Bălăioara, Joiana și Dumana. 3. Țigăie sau merinos (sing.) — Egalitate în sport — În te-mă... fără a fi cuvînt imaculat. 4. Curelușă de meșină — Practică un sport cu arme albe (pl.).

Dezlegarea jocului „CUVINTE PLĂCUTE ȘI NEPLĂCUTE”, apărut în nr. trecut

ORIZONTAL: 1) Tăblice — Speră. 2) Arătoasă — Util. 3) Con — Dietetică. 4) Uman — Acar — Lis. 5) Talent — Senin. 6) At — Cais — Toc — E. 7) Amar — Oțet — CX. 8) T — Uzanțe — Atac. 9) Așt — Voios — Adu. 10) Nt — Nuri — Actor. 11) Tinără — Viu — Us. 12) Oron — Piață — I. 13) Silă — Concesie.

5. A scoate peri albi (fig.) — Lipsit. 6. Apariții albe din undele lacurilor înfîlțite în basme — Albă la față. 7. Cutie — Frinteșă... tematică dintr-un basm cu pitici — Tematic 100%. 8. Alb fără goluri — Șase roman — Radu Florescu. 9. Alb în ou (pl.) — Alb și negru. 10. Adevărat — I s-a spus alb în loc de negru (fem.). 11. Sînt albe și înflorate — Nume masculin — Alba Iulia sau Alba Regia. 12. Fir — În-căruntiri. 13. Produs alb din albuș de ou, zahăr, miere, nuci și amidon — Colț Alb!



Q.E.D.

Aceste trei litere reprezintă prescurtarea uzuală pentru latinescul „Quod erat demonstrandum”, adică „ceea ce era de demonstrat”, expresie care încheia demonstrarea unei teoreme în vechile de matematică, în special de geometrie.

Acum astăzi expresia este uneori imprimată la sfârșitul demonstrației unei teoreme de geometrie, de către un om, ci... de o mașină, care stabilește singură demonstrația. Într-adevăr, în zilele noastre există posibilitatea de a programa calculatoarele electronice în acest scop. Care sunt implicațiile și perspectivele pe care le deschide acest nou progres în cibernetică?

Un avantaj, în sensul obișnuit, în vorbă de „traducerea” problemelor geometrice prin metode algebrice, manipularea problemelor pe mașină este mai ușoară și mai rapidă. De altfel, se știe în general că soluționarea problemelor de geometrie necesită mai mult timp și efort tehnic, subînțe-

șabilă, devine cu puțință ca demonstrațiile să se efectueze foarte rapid. Există astfel un calculator care, într-un singur minut, stabilește peste 200 de teoreme de geometrie!

**O PROBLEMĂ SIMPLĂ,
DAR FOARTE COMPLICATĂ**

În prezent calculatoarele se

nu posedă cunoștințe de specialitate:

Să se proiecteze un sistem de asigurare a circulației într-o stație care are trei linii: A, B, C. Se cere ca circulația să fie blocată pe o linie atunci când ea este ocupată de un tren. În același timp, pe linia B accesul trebuie să fie interzis dacă pe linia A sau B se află un tren. Linia C trebuie să fie blocată pentru circulație dacă liniile A și C sunt ocupate.

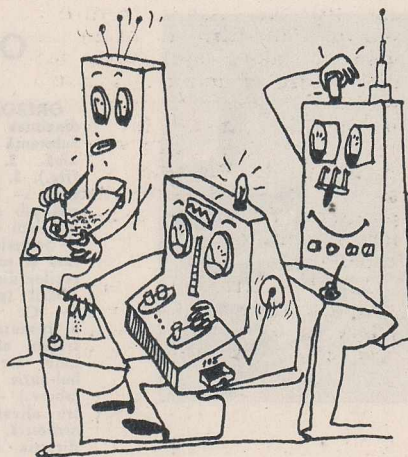
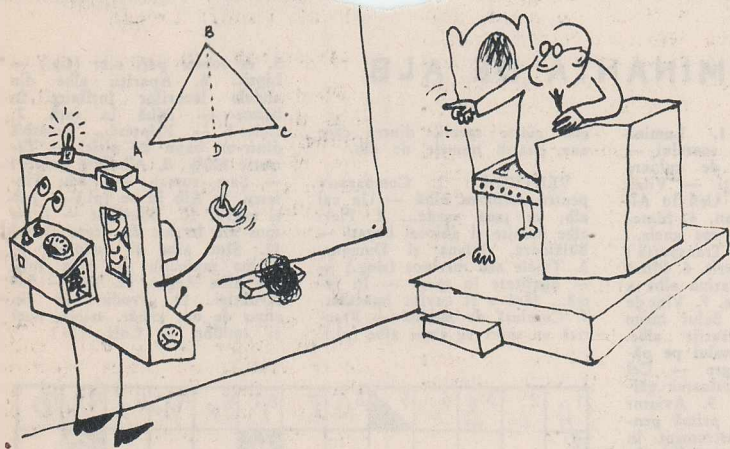
Astfel de probleme intervin în mod curent în proiectările de centre feroviare, dar bineînțeles cu o complexitate mult mai mare și ele pot fi rezolvate cu ușurință de calculatoarele electronice.

Este interesant de arătat — în legătură cu construirea schemelor de contacte și relee — că prin aplicarea metodelor generale puse la dispoziție de matematică, se ajunge adeseori la scheme destul de complicate, care însă în ultimele situații pot fi simplificate. Și aceasta tot cu ajutorul electronicii.

De exemplu, în matematicile elementare se poate întâmpla ca soluția unei probleme să apară sub forma $x = 36/12$. Noi însă știm că putem simplifica fracția, găsind rezultatul simplu $x = 3$.

O situație asemănătoare intervine și în cazul circuitelor cu contacte și relee, în sensul că schema la care se ajunge într-o primă etapă poate să conțină unele elemente necesare.

Evident, problema simplificării unei scheme cu contacte și relee este incomparabil mai complicată decât aceea a simplificării unei fracții. Există însă metode speciale care permit să realizarea acestei operații, în general dificilă. Dar, aci în fond, complicația nu înseamnă decât parcurge-



mul nostru de învățământ, o rezolvă elevii de clasa a 7-a. Demonstrația nu se dovedește a fi grea nici pentru mașină, care reușește în scurt timp să o facă și s-o imprime la ieșire.

Mult timp s-a crezut că problemele de geometrie obișnuită — așa-numita geometrie sintetică — nu pot fi rezolvate cu ușurință, neexistând anumite reguli care, aplicate mecanic, să conducă la rezultat. Din acest punct de vedere, geometria analitică

legându-se că rezolvarea problemelor de geometrie sintetică este o adevărată artă. Dar și în acest ultim caz eforturile desfășurate în ultimii ani de matematicieni și ciberneticieni au condus la obținerea unui sistem de reguli care ajută la stabilirea demonstrației, indiferent dacă ea este încredințată omului sau mașinii.

Mai mult, având în vedere că actualele calculatoare dispun de o memorie foarte cuprinzătoare și lucrează cu o viteză con-

utilizează cu succes și în rezolvarea unor probleme de logică matematică. Dar, între această ramură a matematicii și schemele cu contacte și relee folosite în tehnică există o legătură strânsă, ceea ce oferă noi posibilități de utilizare practică a calculatoarelor.

De exemplu, se poate formula următoarea problemă, foarte simplă pentru un specialist de înaltă calificare, dar practic de nerezolvat pentru cineva care

de prof. univ.
Edmond NICOLAU

rea a numeroase trepte intermediare. În acest caz este necesar un volum mare de calcule, pe care însă calculatoarele le pot efectua într-un timp acceptabil.

UN MOMENT DE COTITURĂ ÎN DEZVOLTAREA ȘTIINȚEI

Revenind la problema stabilirii de către calculatorul electronic a unor demonstrații, trebuie remarcată posibilitatea descoperirii de către acesta a unor teoreme necunoscute încă de matematicieni. Faptul este deosebit de important.

Să reamintim câteva date din istoria științei. În antichitate, atât în civilizația sumeriano-babiloniană cât și în cea egipteană, se utilizau în mod curent tabele ajutătoare pentru înmulțiri, deoarece pe atunci se foloseau sisteme nepoziționale de scriere a numerelor, ceea ce conducea la complicații serioase în calcule. Se știe că într-un sistem pozițional, aceeași cifră are valori diferite în funcție de locul pe care-l ocupă: de exemplu, în numărul 271, cifra 2 (fiind a treia de la dreapta la stânga) indică numărul sutelor; 7 arată numărul zecilor. Latinii ar fi scris: CCLXXI, de unde se vede

numaidecît diferența: atât primul cît și al doilea C înseamnă tot 100 etc. Astăzi, pentru a efectua înmulțiri nu avem nevoie de tabele ajutătoare, tocmai pentru că folosim un sistem pozițional. Încercați să efectuați o înmulțire simplă în notația latină (de pildă CCLXXII înmulțit cu XXVI, adică 272×26) și vă veți convinge că sistemul pozițional de scriere a numerelor simplifică în mod esențial calculele.

Astfel de situații, în care apar simplificări considerabile în înțelegerea unor fenomene sau în ceea ce privește anumite proce-

dee tehnice, se ivesc adeseori în știință. În fizică, de pildă, dezvoltarea teoriei electromagnetismului a făcut ca la un moment dat electrostatica, electrodinamica, studiul fenomenelor magnetice și optice să se subsumeze unei singure concepții: cîmpul electromagnetic. Toate fenomenele menționate sînt redade de un singur sistem de ecuații, cunoscute sub numele de ecuațiile lui Maxwell sau ecuațiile cîmpului electromagnetic.

Se poate considera că ne aflăm într-un astfel de moment nodal în dezvoltarea științei, moment în care ciberneticienii desco-

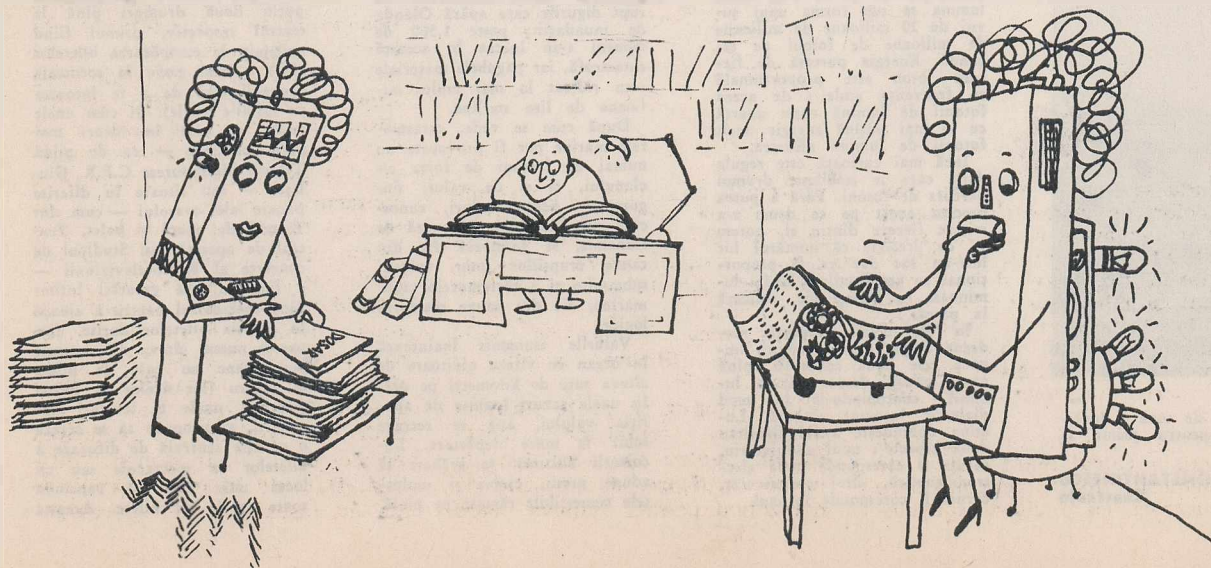
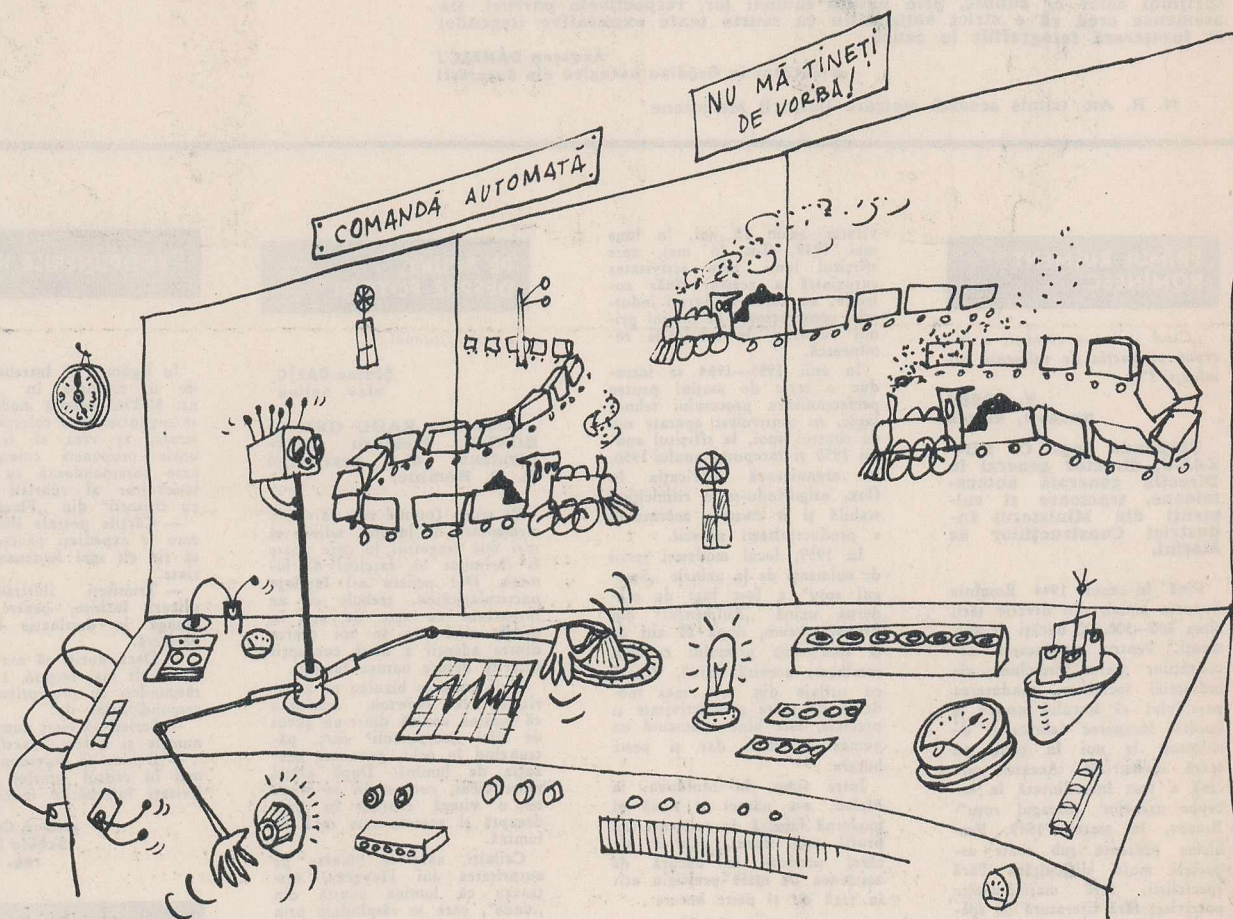
peră unele din legile fundamentale ale gândirii umane.

CERCETĂTOR ȘTIINȚIFIC — MAȘINA!

Plecînd de la ideea posibilității de a cunoaște înseși legile gândirii, ciberneticienii consideră că nu este departe momentul în care va fi cu putință ca mașinile cibernetice să fie programate pentru ca, aplicînd aceste legi, să efectueze singure unele munci de cercetare științifică. Analizele spectrale, de pildă, erau înainte efectuate numai de specialiști de înaltă calificare. Astăzi aparatele electronice pot face automat astfel de analize. Există și programe pe baza cărora calculatoarele electronice stabilesc singure dacă datele de observație corespund unei legi și, în caz afirmativ, dau chiar expresia acesteia. Un exemplu: plecînd de la datele de observație (perioadele de revoluție ale planetelor în jurul Soarelui, axele orbitelor pe care se mișcă planetele) calculatorul electronic arată că e vorba de o lege, și chiar stabilește una din legile lui Kepler.

Astfel, în descoperirea unor noi adevăruri științifice omul este astăzi ajutat (dar bineînțeles, nu înlocuit) de mașinile cibernetice — minunată expresie a puterii creatoare a intelectului uman.

Ilustrații de LILIANA ROȘIANU



Nu demult mi-a căzut în mină o carte poștală ilustrată conținând câteva imagini din parcurile Capitalei. Din toate aceste imagini am recunoscut numai un colț din Grădina botanică — și aceasta numai datorită faptului că lucrez la Institutul ce funcționează aici. Celelalte parcuri din ilustrată n-am reușit să le identific — și aceasta pentru că, socot eu, n-au fost alese aspectele cele mai caracteristice.

De aceea sugerez Editurii Meridiane, care editează cărțile poștale ilustrate, ca atunci când va mai întocmi asemenea lucrări să se folosească și de sprijinul celor ce cunosc, prin natura muncii lor, respectivele parcuri. De asemenea cred că e strict obligatoriu ca scurte texte explicative (legende) să însoțească fotografiile în cauză.

Andreea DĂNESCU
cercetător la Grădina botanică din București

N. R. Am trimis această sesizare Editurii Meridiane.

dialo

PRIMUL RULMENT ROMÎNESC

„Cînd și în ce condiții a început producția de rulmenți romînești?”

V. CORBU
mecanic, Roman

Răspunde ing. C. PINZARU, director general în Direcția generală autocamioane, tractoare și rulmenți din Ministerul Industriei Construcțiilor de Mașini.

Pînă în anul 1944 România importa anual, din diverse țări, circa 200—300.000 bucăți de rulmenți. Pentru satisfacerea necesităților mereu crescînde ale industriei socialiste, conducerea partidului și statului nostru a hotărît începerea fabricației de rulmenți la noi în țară, pe scară industrială. Această sarcină a fost încredințată la început uzinelor „Steagul roșu”-Brașov, în martie 1949. Problema prezenta sub toate aspectele multe dificultăți. Fără specialiști, fără mașini-unelte potrivite, fără literatură de specialitate, fără materiale necesare deosebit de pretențioase, fabricația trebuia totuși pornită și asigurată. Astfel, s-a creat un prim nucleu de 5 tehnicieni, 6 muncitori calificați și 20 muncitori auxiliari. Parcul de mașini a fost format, în primul rînd, din disponibilul uzinelor „Steagul roșu” și completat ulterior cu alte mașini de la alte întreprinderi din țară. Pentru elaborarea oțelurilor de rulmenți s-a apelat la „Industria fierului” Cîmpia Turzii și la Combinatul siderurgic Hunedoara.

În aceste condiții, colectivul însărcinat cu fabricarea rulmenților și-a început concret acti-

vitatea acum 15 ani, în luna mai 1949. Tot în mai, spre sfîrșitul lunii, prin activitatea entuziasată a acestui tînar colectiv, au putut fi livrați industriei constructoare de mașini primii rulmenți de fabricație romînească.

În anii 1953—1954 se introduc o serie de mașini pentru perfecționarea procesului tehnologic, se construiesc aparate noi de control apoi, la sfîrșitul anului 1955 și începutul anului 1956, se organizează fabricația în flux, asigurîndu-se o ritmicitate stabilă și o creștere accentuată a productivității muncii.

În 1959, locul modestei secții de rulmenți de la uzinele „Steagul roșu” a fost luat de moderna uzină „Rulmentul” din Brașov. Acum, după 15 ani de la fabricarea primului rulment romînesc, această uzină, dotată cu utilaje din cele mai moderne de mare productivitate și precizie, este bine cunoscută nu numai în țară, dar și peste hotare.

Între timp, în Moldova, la Bîrlad, s-a născut o nouă și modernă fabrică de rulmenți (de carei produse se bucură de asemenea de mare prestigiu atît în țară cît și peste hotare.

RÎNDURI DE LA O STUDENTĂ

Urmăresc cu interes „Flacăra” și sîm să vă mulțumesc din partea mea și a altor cititori pentru felul îngrijit și interesant în care apare revista. M-au interesat în mod deosebit reportajele legate de activitatea tineretului în producție și manifestările lui culturale. Continuați, deci.

Dolna POPA
studentă, Facultatea de geologie-geografie București

ÎN PRIMA CURSĂ



A sosit de curînd în portul Constanța, venind de la Șantierul naval Galați, cargoul romînesc „Brașov”. După probele de mare, noul cargou romî-

nesc de 4.500 de tone a încărcat mărfuri pentru prima sa cursă.

Aurel CONSTANTINESCU
Constanța

PE SCURT, DESPRE FOTONI

„Ce este fotonul?”

Ștefan BALIC
elev, Sulina

Răspunde RADU GRIGOROVICI, membru corespondent al Academiei R. P. Romîne.

Pe scurt, fotonul este particula elementară de lumină, adică cel mai mic fragment în care poate fi fărîmîțat un fascicul de lumină. Dar pentru a-i înțelege particularitățile, trebuie să ne întoarcem cu sute de ani în urmă, cînd era în toi cearta dintre adepții a două concepții diferite despre natura luminii.

Unii, care se bizuiau pe autoritatea la Newton, susțineau că lumina constă dintr-un șuvoi de mici „corpuscule” care, pătrunzînd în ochi, provoacă senzația de lumină. După acești teoreticieni, corpusculii se mișcă cu o viteză enormă în linie dreaptă și aceasta este raza de lumină.

Ceilalți, care se bizuiau pe autoritatea lui Huygens, susțineau că lumina constă din „unde”, care se răspîndesc prin spațiu, la fel ca undele pe suprafața apei. Senzația de lumină provocată de aceste unde depinde de înălțimea crestei unde (amplitudinea ei), iar culoarea — de repezițiunea cu care urmează una după alta crestele unde (frecvența).

Pînă la urmă concepția ondulatorie s-a dovedit mult superioară celei corpusculare, deoarece putea explica faptul că, în anumite împrejurări, lumină „adunată” cu lumină poate da întuneric.

Dar încă de la sfîrșitul secolului al XIX-lea au început să se observe unele fenomene — ca scoaterea electronilor din metale cu ajutorul luminii — care nu se puteau explica decît presupunînd din nou că lumina constă din corpusculi, în timp ce pentru restul fenomenelor rămînea valabilă teoria ondulatorie. Cum să se împacă această contradicție?

Astăzi se admite existența unor corpusculi de lumină, numiți fotoni, dar proprietățile lor sînt strîns legate de caracteristicile undei luminoase, a cărei existență este de asemenea admisă.

Fiecare foton duce cu el o cantitate minusculă de energie. Astfel un bec de 60 wați emite lumina sa sub forma unui șuvoi de 20 milioane de milioane de milioane de fotoni pe secundă. Energia purtată de fiecare foton este proporțională cu frecvența unde; de aceea fotonii de lumină roșie poartă cu ei mai puțină energie decît fotonii de lumină albastră.

Încă mai curioasă este regula după care se stabilește drumul parcurs de fotoni. Fără a putea preciza exact pe ce drum s-a mișcat fiecare dintre ei, putem ști cu precizie că numărul lor într-un loc dat va fi proporțional cu amplitudinea undei luminoase în același loc, ridicată la pătrat.

În felul acesta concepția modernă despre natura luminii împacă cele două concepții, pînă acum opuse, despre natura luminii, contopindu-le în mod dialectic într-una singură. Lumina dobindește astfel simultan două aspecte: unul ondulatoriu, cărui îi corespunde unda electromagnetică, altul corpuscular, cărui îi corespunde fotonul.

PROPUNERILE MELE

În legătură cu întrebarea pusă de o cititoare în „Flacăra” nr. 52/1963 asupra modului cum se organizează o colecție de ilustrate, aș vrea să fac și eu unele propuneri colecționarilor care corespund cu ajutorul binevoitor al rubricii „Dialog cu cititorii” din „Flacăra”:

— Cărțile poștale ilustrate pe care le expediți pentru schimb să fie cît mai frumoase și variate.

— Trimiteți ilustratele în plicuri închise, pentru ca să ajungă la destinație în stare perfectă.

— Dacă doriți să aveți o colecție cît mai bogată, e bine să răspundeți cu promptitudine corespondenților dv.

— Scrieți-vă cîtec numele, prenumele și adresa exactă.

— E bine să corespondați numai în cadrul temelor propuse. Evitați întrebările inutile.

Mitică CURSARU
Șchela Boldoști
reg. Ploiești

VALURI URIAȘE

În nr. 1 al revistei „Flacăra” ați publicat în pagina „Dialog cu cititorii” un material despre uragane. În legătură cu o temă înrudită, am citit recent în lucrarea sovietică „Tainii oceana” un material mai amplu, din care am reținut o serie de lucruri ce mi se par demne a fi publicate ca o completare la articolul dv. mai sus-amintit.

Ing. A. BĂRBULESCU
București

În anul 1900 un val singular s-a năpustit asupra orașului Galveston din statul Texas (S.U.A.) și a tîrît cu el peste 6.000 de oameni, după ce a inundat în întregime orașul.

Un val asemănător a distrus în 1932 localitatea Santa-Cruz-Del-Sul din Cuba. 2.500 din cei 4.000 de locuitori ai orașelului au pierit atunci înecați. În 1935 un val de 9 m s-a năpustit pe coasta Floridei și a luat cu el peste 400 de oameni; în 1938 valurile uriașe au înecat 600 de inși pe coasta de nord a Angliei, iar în 1953 gigantice valuri singuratic au rupt digurile care apărau Olanda de inundații; peste 1.500 de oameni s-au înecat în această catastrofă, iar pagubele materiale s-au ridicat la mai multe milioane de lire sterline.

După cum se vede, catastrofele marine pot fi provocate nu numai de furtuni de forță ciclonului, ci și de valuri singuratic. Aceste valuri, cunoscute sub denumirea japoneză de tsunamis, se formează fie din cauza erupțiilor unor vulcani submarini și a cutremurelor submarine, fie din cauze meteorologice.

Valurile tsunamis înaintează în ocean cu viteză uluitoare de câteva sute de kilometri pe oră. În unele cazuri înainte de apariția valului, apa se retrage subit la mare depărtare. Locuitorii bucueroși se grăbesc să adune peștii, crabii și moluștele comestibile rămase pe plajă.

Pe neașteptate, un val înalt cît un bloc de zece etaje se apropie cu o viteză uluitoare. El năvălește peste localitățile din apropierea litoralului, distruge porturile, casele, aruncă pe uscat vasele ancorate și trîrște cu el în largul oceanului oameni, vite, păsări și tot ce întîlnește în cale.

În anul 1946 un cutremur submarin din apropierea insulelor Aleutine a provocat un val tsunamis care s-a năpustit cu o forță uriașă asupra insulelor Hawaii. Înălțimea valului era de 6—8 m, lungimea de 189 km, iar viteza depășea 220 metri pe secundă. Tsunamisul a provocat în 1952 mari pagube localităților de pe litoralul peninsulei Kamceatka și al insulelor Kurile.

Istoria catastrofelor marine cunoaște și alte calamități provocate de valuri de tip tsunamis, datorită unor împrejurări ciudate. Astfel, în 1930, de pe țărmlu stîncos al insulei Madera s-a prăbușit în mare o stîncă de la o înălțime de 200 m.

Valul ce s-a format a atins o înălțime de 15 m și s-a năpustit asupra țărmlui. În 1934 au căzut în mare în Norvegia stînci în greutate de vreo trei milioane tone. Prăbușirea stîncilor de la înălțimea de 500 m a provocat un val de 37 m care a aruncat pe uscat mai multe vase la o distanță de 100 m de țărml și a distrus un sat de pe litoral.

UN SPECTATOR PROPUNE

Citesc cu interes în „Flacăra” și în alte publicații rubricile de actualități artistice, unde găsesc adesea îndrumări prețioase pentru a mă orienta în multitudinea de spectacole teatrale, muzicale și cinematografice oferite publicului bucueroestean. Dacă pe linia informării spectatorilor asupra programului spectacolelor s-a ajuns la forme de popularizare corespunzătoare prin presă, radio și afișe, consider că modul de difuzare a biletelor mai poate fi îmbunătățit.

Pentru a putea viziona un spectacol, trebuie să faci cel puțin două drumuri pînă la teatrul respectiv, primul fiind prilejuit de cumpărarea biletelor (fără a mai pune la socoteală probabilitatea de a te întoarce cu mîinile goale). Și cum unele teatre se află în locuri mai puțin centrale — ca de pildă Teatrul Muncitoresc C.F.R. Giulești — sau situate în diferite puncte ale orașului — cum sînt Teatrul de operă și balet, Teatrul de operetă sau Studioul de concert al Radioteleviziunii — e limpede cîte greutăți întîmpină spectatorul pentru a ajunge în posesia biletelor dorite. Deoarece numai cîteva din teatrele bucueroestene au case de bilete în centru (iar acelea în locuri diferite), unele în localuri impropii, aș propune să se creeze o agenție centrală de difuzare a biletelor la spectacole sau un local unic care să cuprîndă toate casele de bilete. Aceasta

cu cititorii

ar prezenta avantaje atât pentru difuzorii de bilete din întreprinderi și instituții, cât și pentru spectatori.

Alfred ANTONIU
str. Al. Sahla 48,
București

**N.R. Propunerea părin-
du-ni-se interesantă, am
sesizat Comitetul orașenesc
pentru cultură și artă.**

CITITORII CĂTRE CITITORI

Următorii cititori doresc să
corespundeze: Petrică Lamschi,
controlor tehnic, Reșița, blocul
„23 August” : ilustrate; Stelea
Vilcu, electrician, Brăila, str.
Brâncoveanu nr. 60 (cartierul
Brăilița) : ilustrate; Vane Sun-
da, Deva, str. Karl Marx nr. 2,
bloc C, ap. 20 : ilustrate; Sil-
via Trincoloff, elevă, Timi-
șoara, str. Cpt. Dumșescu nr. 26,
ap. 7 : ilustrate; Ion Iuga, stu-
dent, Iași, str. Sărării nr. 220,
bloc A : ilustrate; Grișa Du-
roiu și Gabriela Floru, eleve,
Pitești, str. M. Kogălniceanu

nr. 11 : ilustrate; Nelu Dră-
gulin, strungar și C. Romașanu,
funcționar, Bacău, str. Horea
nr. 28 : ilustrate; Florea Cotoi,
muncitor, Craiova, str. Reforma
Agrară nr. 55 : teme diverse,
ilustrate; Nicu Ionescu, mun-
citor, Moinești, str. Sf. Gheor-
ghe nr. 24 : ilustrate; Zsados
Katalin, Zalacgerszeg, Petöffi S.,
utca 18, sz. R. P. Ungară : teme
diverse, filatelie, ilustrate; An-
dor Katalin, Sugzarovszag, Za-
lacgerszeg, Tenyo utca 6/12,
R. P. Ungară : teme diverse,
filatelie, ilustrate; Edward
Szulc, Lodz, Snycerska nr. 5,
ap. 16, bloc 433, R. P. Polonă :
filatelie, sport; Aniela Gauron,
Siemianowice 311, ul. Barlichego
3/1, lat 16, woj. Katowice,
R. P. Polonă : teme diverse,
ilustrate; Gicuța Corina Orzea,
profesoară, și Teo Frecăuțeanu,
profesor, com. Scăieni, reg. Plo-
iești : ilustrate; Margareta Beke,
Zalău, str. Decebal nr. 28 : ilus-
trate; Carmen Chiriceanu, elevă,
com. Șiria, str. Bălcescu nr. 24,
ra. Arad : ilustrate; Iuliana Bă-
neș, elevă, Arad, str. Griviței
nr. 13 A : ilustrate; Iuliana Țicu,
tehnician, Eforie Sud, str. A.
Iancu nr. 18, reg. Dobrogea :
ilustrate; Tatiana și Elena Ha-
ralambie, muncitoare, Galați,
str. Brateș nr. 13 : ilustrate.

DE LA CORESPONDENȚI

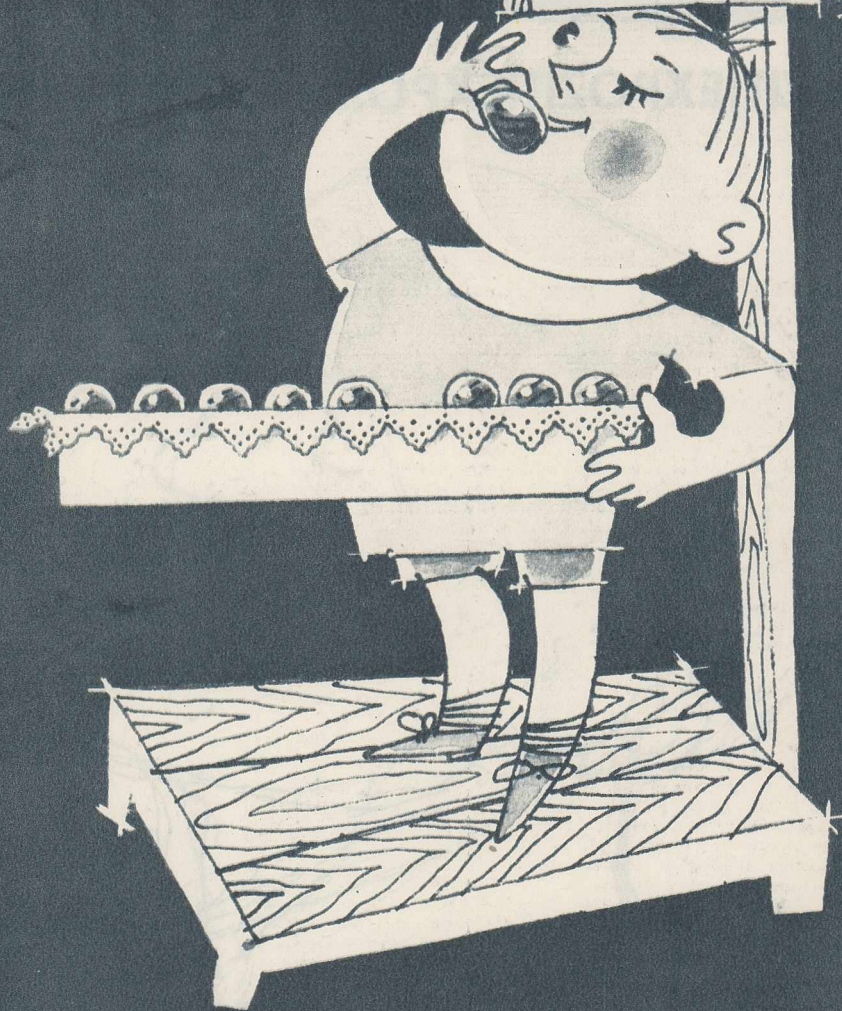
ierad în Bucegi. (Emilian
Bîrădnescu, Giurgiu)



In sala de lectură a noului
bibliotecă a clubului de pe
lină uzinele „Progresul”-
Brăila. În raftul de la pa-
rete: ultimele noutăți lite-
rare. (Paul Popa, Galați)

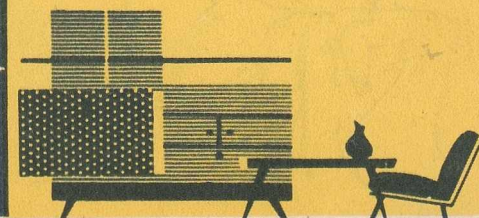


DAȚI COPILOR DULCIURI



INCHEIATI
ASIGURĂRI
DE BUNURI
ȘI PERSOANE

adas



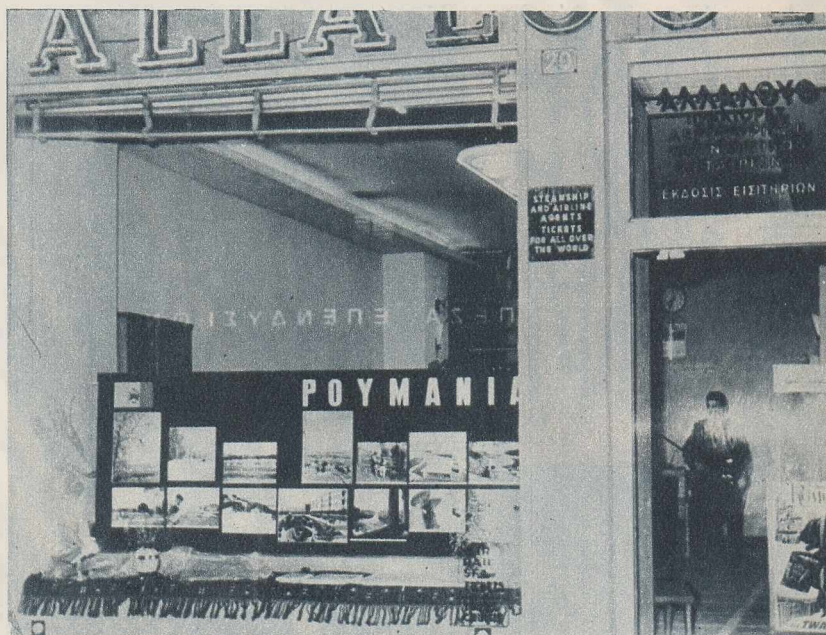
FOTOCRONICA

FLACĂRII

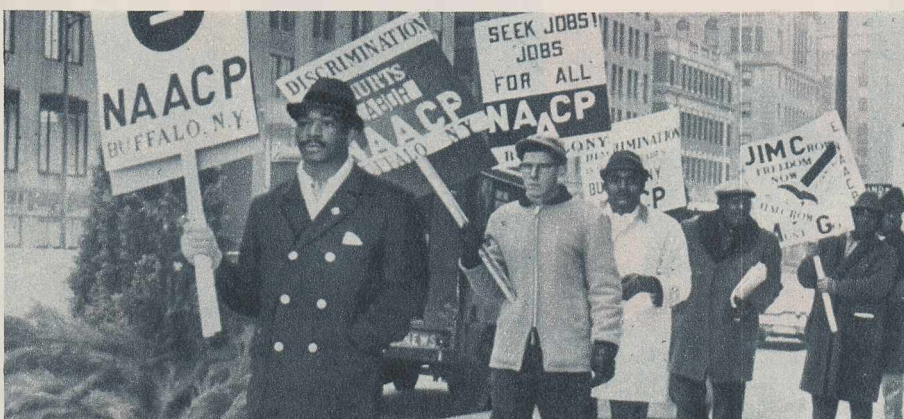


Timp de cîteva săptămîni, circa 20.000 de muncitori metalurgiști și din industria chimică din orașul belgian Gand s-au aflat în grevă, cerînd mărirea salariilor. În fotografie: un grup de greviști în fața sediului întreprinderii de aparataj telefonic din Gand.

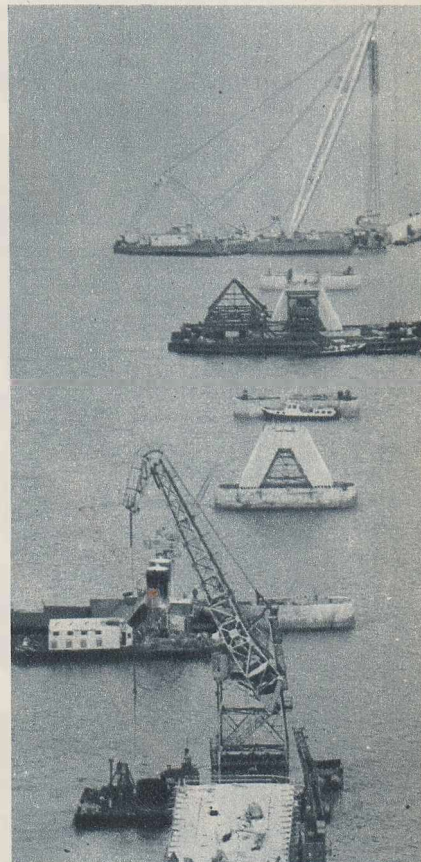
În centrul capitalei Greciei a fost organizată o vitrină cu fotografii înfățișînd variate aspecte din Republica Populară Romînă. Totodată sînt expuse obiecte de artizanat, precum și țesături cu motive populare.



Aspect de pe șantierul de construcție a noului complex universitar din Bratislava (R.S. Cehoslovacă).



În semn de protest împotriva discriminărilor rasiale, un pîchet format din muncitori de culoare din industria de automobile a orașului Buffalo (S.U.A.) demonstrează în fața hotelului din Chicago, unde are loc conferința Uniunii muncitorilor din industria de automobile.



Puternicul uragan care s-a abătut asupra Taiwanului a făcut numeroase victime—peste 100 morți și 450 răniți—provocînd totodată mari pagube materiale, 1.700 case fiind total sau parțial distruse.

Cinci kilometri va măsura podul dintre Beveland și Schouwen-Duiveland (Olanda), actualmente în curs de construcție în golful Ooster Schelde. Podul va fi, la terminarea sa, cel mai mare din Europa.



FLACĂRA Redacția : București, Piața Scintei 1, raionul 30 Decembrie. Căsuța poștală 3507, Of. 33. Telefon 17.60.10 — int. 1744.
ABONAMENTE la toate oficiile poștale, la factorii poștali și difuzorii voluntari din întreprinderi și instituții.
TARIF DE ABONAMENTE : 3 luni — 26 lei ; 6 luni — 52 lei ; un an — 104 lei.
PREȚUL REVISTEI : 2 LEI.
TIPARUL executat la Combinatul poligrafic „Casa Scintei”.
MACHETA : Ion Vulpescu.

DAȘI SERFI LUNA

Scenariul și regia: ION POPESCU-GOPO • Imaginea: ȘTEFAN HORVATH • Muzică: DUMITRU CAPOIANU • Decoruri: MARCEL BOGOS • Sunetul: ING. DAN IONESCU • Cu: RADU BELJGAN, GRIGORE VASILIU-BIRLIC, EUGENIA POPOVICI, EMIL BOTTA, ION MANU, MARCEL ANGHIEȘCU, GEORGE DEMETRU, LILIANA TOMESCU, ȘTEFAN TAPALAGA, IRINA PETRESCU, CADET NICULESCU, VIORICA OANA POPESCU, HORIA ȘERBANESCU, OVID TEODORSCU, DEM. SAVU, FLORIN PIERȘIC, JEAN LORIN FLORESCU, TUDOREL POPA, ILEANA FIREA



O PRODUȚIE A STUDIULUI CINEMATOGRAFIC BUCUREȘTI

