

Proletari din toate țările, uniți-vă!

# FLACĂRA

# 14

METAMORFOZA LUNCILOR

*Alo! Cosmosul!*

**STRATFORD-ON-AVON**  
acolo unde  
s-a născut Shakespeare

Anul XIII nr. 14 (462) — 4 aprilie 1964



**Cum subit illius...**

de Aurel BARANGA

Înainte de a fi o noțiune geografică, Dobrogea s-a impus adolescenței mele îndepărtate ca una lirică: „cum subit illius tristissima noctis imago...” „cînd îmi revine în minte icoana acelei nopți...” Era sacadat, melancolic, în orele de latină, versul nostalgic al nefericitului Ovidiu, osîndit de o augustă cruzime să-și trăiască exilul printre sarmații bărboși, în pustia de gheață a Pontului Euxin. Au venit apoi pe calea unei geografii obtuze și scolastice noțiunile concrete: Dobrogea, provincia pămîntului sterp și sărac, unde, într-un peisaj dezolant, își duceau tratul blestemat mai multe seminții... Solicitată, memoria refuză alte amănunte ale acelor timpuri decît ale unor sate sărace, tăiate de drumuri prăfoase. Treceau la zare măgăruși docili, și era un tablou de o asemenea sărăcie, încît și ciinții Dobrogei, hămesiți, păreau pauperi sub pîrjolul unui soare hain. Cum subit illius...

Iar primul contact cu Dobrogea, mai exact cu orașul, cu oamenii, cu Constanța, s-a petrecut imediat după primul război mondial. Era un univers pestriț, colorat, agitat, port febril, cunoscînd o prosperitate falsă și gălăgioasă: negustori, cămătari, contrabandiști, ofițeri de marină, uniforme de operetă, jocuri de noroc, cafenele, localuri de noapte, trepidație cosmopolită, fîpătoare și indecentă, mascînd cu dificultate, sub stratul gros de fard, realitatea. Am văzut-o într-o dimineață în port. Flămînzii, într-un oraș ce măcina sume uriașe, docherii încrucisaseră mîinile lor grele și obosite. I-am văzut într-o dimineață încrucisînd brațele în portul amușit ca prin farmec, și am înțeles că adevărul nu era la cazinoul luminat feeric, unde evoluau grațioase fracuri ecuatoriale, ci acolo jos, lîngă apa vînată și necăjită ca fețele oamenilor.

Am revăzut acum cîteva zile Dobrogea și am revăzut Constanța, cu neputință de recunoscut. Au dispărut maghernițele insalubre și blocurile se întind pe artere nesfîrșite, locuite nu de negustori și de cămătari, ci de cei care au dreptul să le stăpînească, de muncitori. În orașul unde odinioară orice trupă de teatru venită într-un turneu nu găsea spectatori decît pentru o seară, am asistat la un spectacol al teatrului de proză, la unul al teatrului de păpuși, la al treilea al celui de estradă, iar în a patra seară am ascultat „Boema” cîntată de opera locală. Puccini era interpretat la litoral de forțele din partea locului, „con brio”. În fiecare seară sala de spectacol era plină pînă la refuz, încît de multe ori mă surprindeam întrebîndu-mă unde mă aflu: aceasta e Constanța pe care o știam din amintirile mele îndepărtate? N-am rezistat ispitei și, din goana mașinii, am aruncat o privire litoralului pînă dincolo de Mangalia. Castelele fermecate se pregătesc febril ca să-și primească într-o lună, două, musafirii...

Marea era albastră, fără valuri, ținînd parcă să-și dezmință numele. La întoarcere, Ovidiu, pe socul său, zimbea. Iar versurile lui: „cum subit illius...” „cînd îmi revine în minte icoana acelei nopți...” păreau să se refere la o lungă noapte a istoriei, pentru totdeauna îngropată.



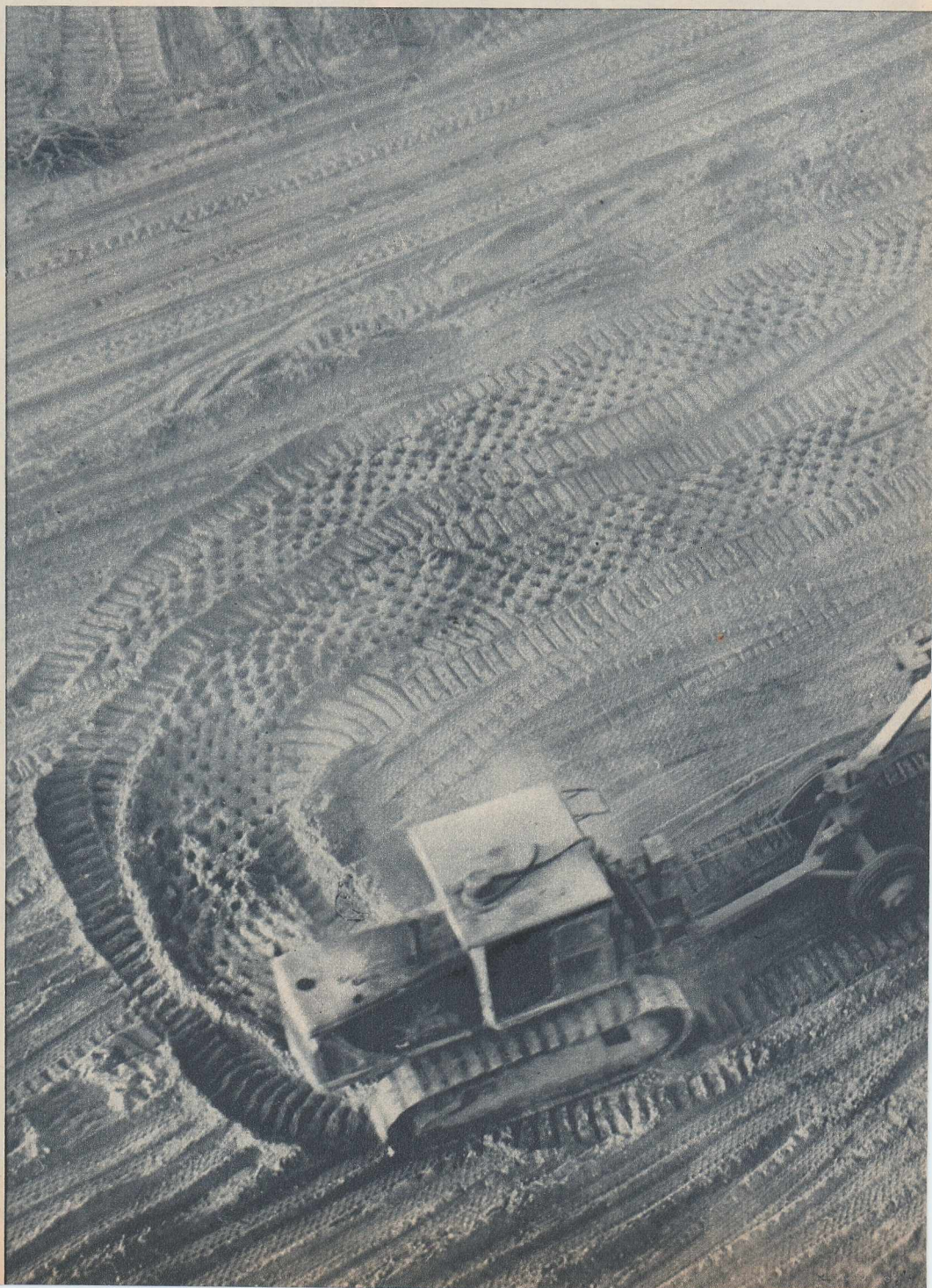
**COPERTA  
NOASTRĂ**

Artista Aida Moga, de la Teatrul satiric-muzical „C. Tănase”, într-un rol din spectacolul „Pagini albe din revista de altădată”.

Fotografie de  
S. STEINER

**PE ȘANTIERELE  
PATRIEI NOASTRE**

# METAMORFOZA LUNCILOR





**Mlaștini și lunci care vor fi transformate în ogoare fertile (fotografia de sus). Screperile care pământul necesar ridicării digurilor (fotografia din stânga).**

**S**ălci și ape... Trestii și mlaștini... Un peisaj schimbător ca anotimpurile, întins pe sute de kilometri, într-o geometrie ciudată, cu forme sinuoase. Geografii l-au numit Lunca Dunării; oamenii, fiecare după locul de baștină: Seaca sau Malul Roșu, Sticleanu sau Gura Borcii, Mahîru sau Insula Brăilei...

Iarna se plimbau pe aici crivățul și lupii flămânzi. Primăvara apele Dunării. Apoi apele rămăneau stăpîne, pînă tîrziu în vară, ca natura să-și zămislească în undele leneșe, mîloase, pădurea de trestii. Stîrcii, bitlanii și rațele sălbatice ademeneau în fiecare an vînătorii, iar peștii → prostovolurile pescarilor. Poate era o încîntare pentru ochi acest peisaj, bun pentru aventuri cinegetice, dar prea puțin folositor economiei țării. Conform calculelor, suprafața totală a Luncii Dunării (fără Deltă) este de circa 570.000 de hectare. Din această suprafață bălțile și lacurile ocupă peste 100.000 ha, mlaștinile cu stufăriș din jurul bălților circa 98.000 ha și pădurile de esențe nu prea valoroase alte zeci de mii de hectare.

Lunca Dunării își va pierde farmecul de ținut sălbatic devenind în schimb produc-

**C. BOZBICI**

(Continuare în pag. 4)

# METAMORFOZA LUNCILOR

tivă. Hidrologii au studiat debitele anuale ale Dunării, iar constructorii, ținând seama de aceste date, au ridicat diguri care vor rezista chiar la calamități de proporțiile celor care au loc o dată sau de două ori la o sută de ani. Aceste lucrări sînt executate de către unitățile Comitetului de stat al apelor. Poate cea mai senzațională știre e aceea care ne informează de dispariția unor lacuri și bălți. Pe hărți vor mai rămîne numai marile unități piscicole: Potelu, Suhaia, Greaca, Boianu etc. La executarea acestor lucrări de mare anvergură participă sute de utilaje terasiere grele: scarpere, buldozere, gredere, excavatoare, dragline etc. care asigură lucrărilor un grad de mecanizare aproape total: peste 95%. Aceste mașini au mutat în anul 1963

peste 14 milioane metri cubi de pămînt. Așa s-au născut digurile, în lungime de aproape 270 km, care nu vor mai permite apelor să se reverse.

★

Nimeni n-o să regrete nici stufărișul, nici rogozul, nici mlaștinile. Lucrările de hidroameliorații vor transforma luncile în pămînturi fertile. S-a discutat mult cărei plante să-i fie dăruite ogoarele răpite apelor. Pedologii au indicat porumbul.

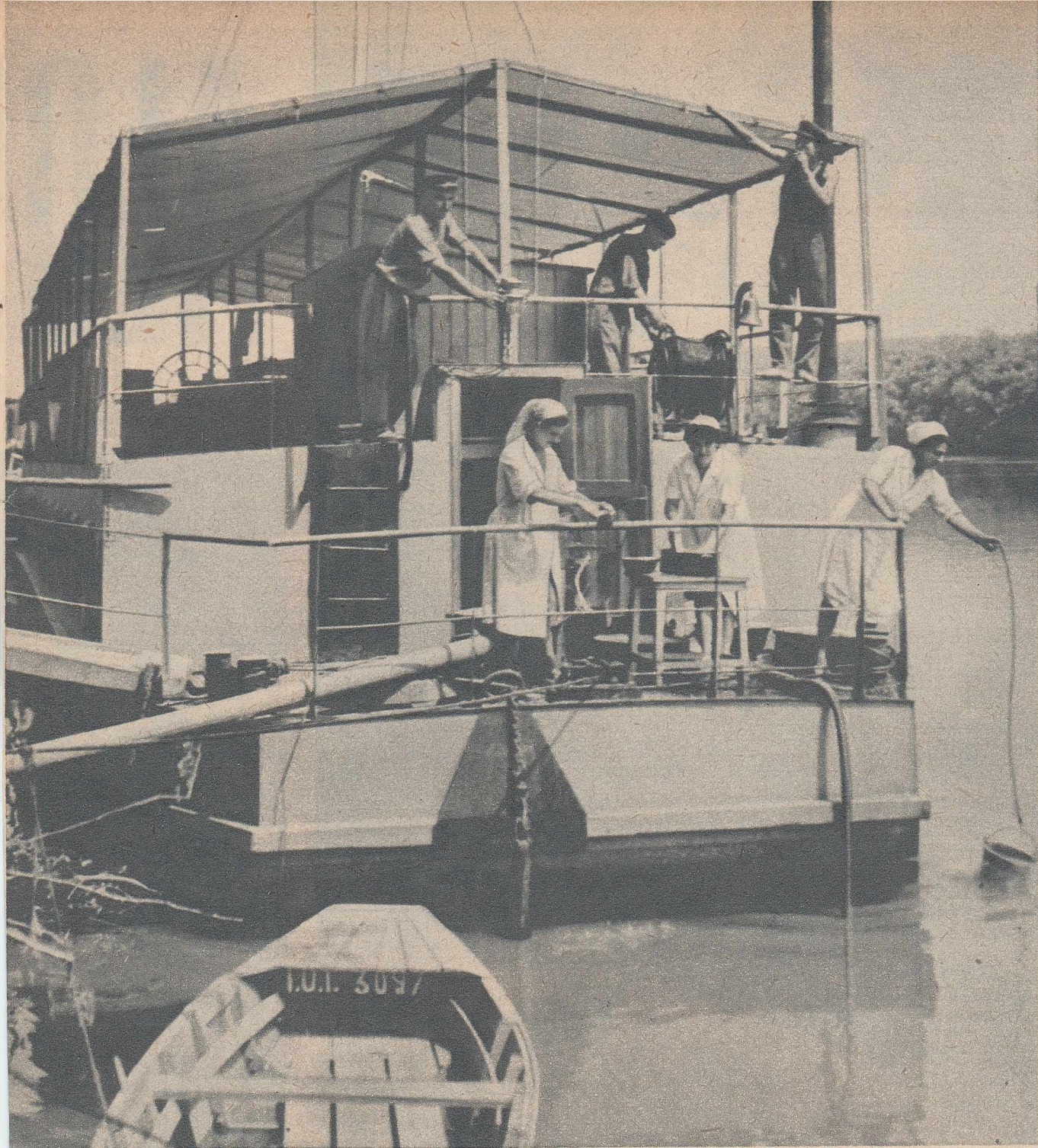
În regim îndiguit și în condiții de neîrigare noile pămînturi pot să dea o producție medie de 5.000 kg porumb la hectar. Chiar în timpul unor veri secetoase producțiile vor fi mari și constante de la an la an. Dar numai porumbul? Nu! Condițiile ecologice indică și ordinea de preferință a

ponderii diverselor plante care pot fi cultivate în Lunca Dunării: porumbul pentru boabe și siloz, lucerna, sfecla de zahăr, floarea-soarelui etc. Specialiștii au făcut diverse studii cu privire la folosirea rațională a solului recuperat din Lunca Dunării. Interesante ni se par calculele referitoare la valoarea producției agricole. Ele indică o sporire a acestei valori cu circa 260% față de situația cînd aceste pămînturi erau lucrate în mod sporadic în regim neîndiguit. Anul trecut în Lunca Dunării au fost scoase de sub inundații — prin lucrări de hidroameliorații, îndiguiri și desecări — 97.000 de hectare. Apele se retrag din vechile albie, iar pe aceste pămînturi primăvara va înflori ogoare noi, fertile.

C. BOZBICI



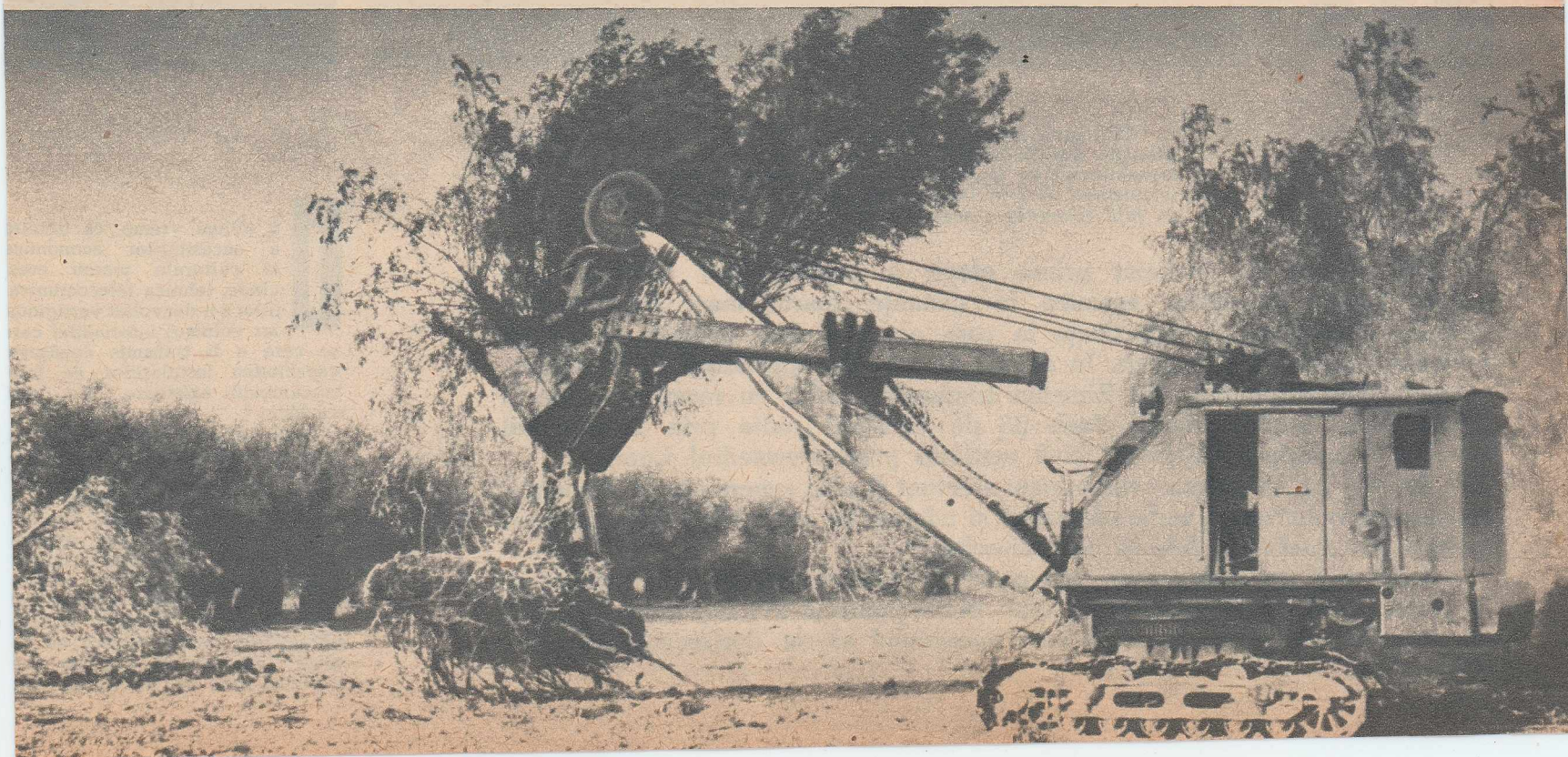
Scarpere puternice înalță digul de la Mahiru.



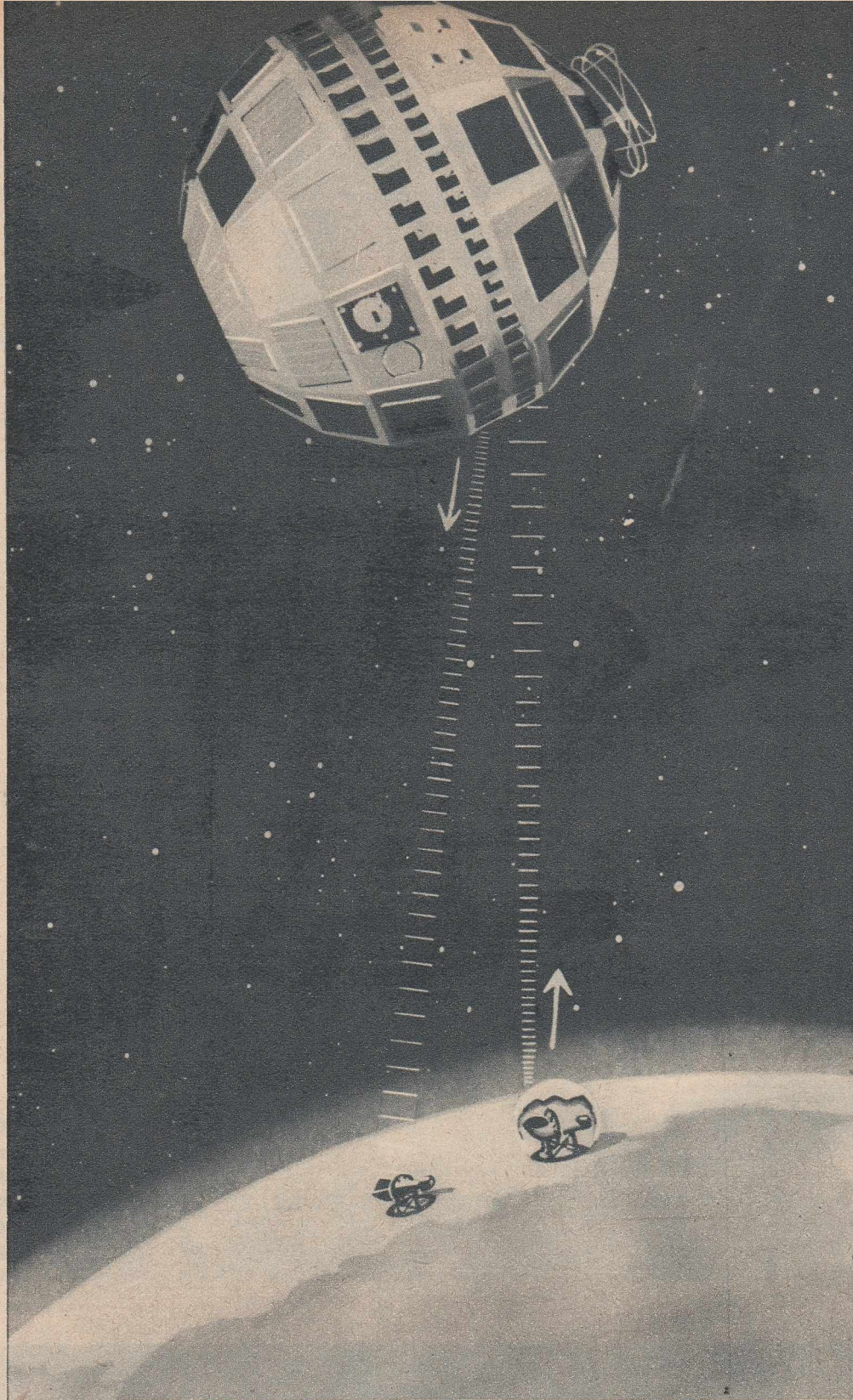
În locuri greu  
accesibile mun-  
citorii sînt ca-  
zați și iau ma-  
sa pe bacurile  
plufoare.



Copacii sînt  
smulși din ră-  
dăcini. O pă-  
dure de arbori  
nevaloroși dis-  
pare; se naște  
un nou ogor.



# ALO!



Principiul de funcționare a sateliților artificiali folosiți pentru comunicații este, după cum reiese și din acest desen, foarte simplu.

*Cititoarea Doina Popa, studentă la Facultatea de geografie-geologie din București, ne roagă să publicăm un articol privind transmiterea de imagini — inclusiv transmiterea programelor de televiziune — prin intermediul sateliților artificiali. Prin articolul de față răspundem acestei rugăminți.*

De curînd s-a încheiat prima etapă a experiențelor internaționale asupra telecomunicațiilor cosmice la distanțe foarte mari cu folosirea undelor ultrascurte — experiențe la care au participat oameni de știință sovietici, americani și englezi. În decurs de 12 zile, specialiștii de la Observatorul radioastronomic din Zimenki (regiunea Gorki) au recepționat de la Observatorul englez Jodrell Bank 28 de emisiuni radio prin intermediul satelitului american „Echo-2” și 9 emisiuni prin intermediul Lunii.

Se știe că în ultima vreme s-au efectuat și alte experiențe în domeniul emisiunilor radiofonice, radiotelegrafice și telefoto pe unde ultrascurte tot prin intermediul sateliților, folosiți ca radiorelee.

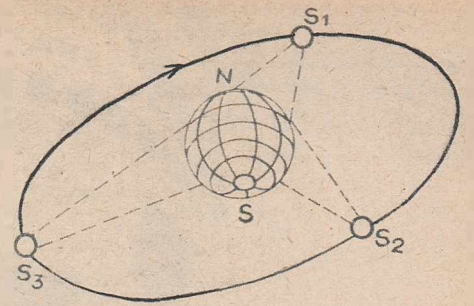
Care sînt particularitățile sistemului de telecomunicații prin sateliți și, în primul rînd, de ce (întrebarea v-ați pus-o poate și dv) este mai avantajos ca, cel puțin uneori, conversațiile între pămînteni să se desfășoare pe calea Cosmosului ?



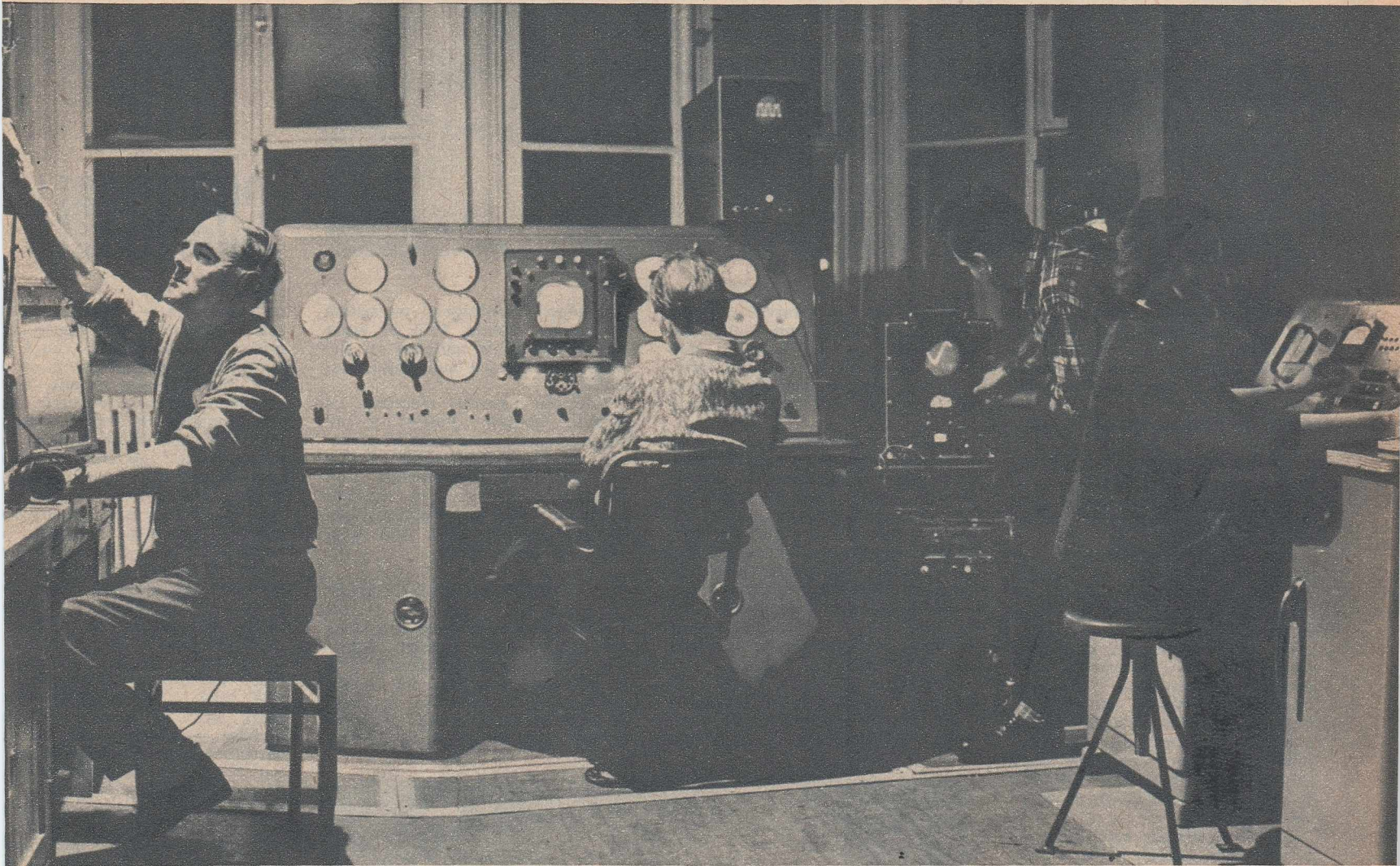
În ultima vreme, ca urmare a necesităților economice și culturale mereu crescînde, tehnica telecomunicațiilor s-a dezvoltat vertiginos iar volumul informației care se cere a fi transmis depășește capacitatea instalațiilor de telecomunicații existente. Ce este de făcut ?

Pentru a mări numărul de convorbiri telefonice pe un singur circuit sau canal radio dispunem de o metodă foarte simplă — și anume: utilizarea unor circuite capabile de a transmite semnale de frecvență foarte mare sau, în cazul radio, utilizarea undelor ultrascurte. La rîndul ei și televiziunea reclamă folosirea undelor ultrascurte, tocmai fiindcă ea implică transmisia și recepția unei cantități mari de informație. Da

# COSMOSUL!



Doar cu trei sateliți, plasați pe orbită staționară, se poate „acoperi” întregul glob.



Atenție încordată... Peste câteva secunde în sala de comandă a radiotelescopului de la Zimenki (U.R.S.S.) vor fi recepționate primele semnale transmise de la Jodrell Bank, prin intermediul satelitelui artificial „Echo-2”. De unde se vede că nu totdeauna linia dreaptă este cel mai scurt drum între două puncte...

ste un dar... În timp ce pe unele lungi, medii și scurte sînt osibile telecomunicații la distanțe foarte mari datorită faptului că undele electromagnetice lungi sînt capabile să urmărească curbura Pămîntului, emisiunile pe unde ultracurte nu arvin decît pînă la 100 km. De ceea, după cum se știe, în telecomunicațiile pe frecvențe foartealte (unde ultracurte) se instaează o serie de stații intermediare care asigură o modificare a direcției de propagare, în funcție e curbura Pămîntului.

Pentru a mări siguranța înuncționare, aceste stații releu, ompuse fiecare din cîte un reptor și un emițător, se dispun am la 30 km una de alta. Evi-ent, folosirea radioreleelor este otisitoare și nesigură, din cauza

multimii de aparate care se pot defecta.

## DE CE SATELIȚI?

O soluție mult mai bună o oferă sateliții artificiali. În prezent se preconizează două variante. Cea dintîi, foarte simplă, constă în utilizarea sateliților doar ca suprafețe reflectante, capabile să devieze undele ultracurte care se lovesc de învelișul lor metalic sau metalizat.

În acest mod se poate obține o legătură pînă la o distanță de peste 10.000 km cu ajutorul unui satelit aflat la o înălțime de ordinul miilor de kilometri. Semnalul ajunge la punctul de recepție foarte mult atenuat, cu atît mai mult cu cît satelitul joacă rolul unui radioreleu pasiv și nu introduce nici un fel de amplificare;

bineînțeles, randamentul va fi cu atît mai bun cu cît suprafața reflectantă este mai mare. Astfel satelitul „Echo-2” este un balon de circa 40 de metri în diametru, învelișul său subțire fiind un bun reflector pentru undele radio.

Ca radioreleu pasiv poate fi utilizat și satelitul natural al Pămîntului, Luna. În cursul recențelor experiențe internaționale, 9 din cele 37 emisiuni s-au realizat prin intermediul Lunii.

Telecomunicațiile la mari distanțe pe unde ultracurte se pot înfăptui și prin intermediul sateliților folosiți ca radioreleu active, care se impun astăzi ca soluție optimă. Sateliții artificiali care se vor lansa în acest scop vor fi prevăzuți cu toate aparatele tipice unei instalații radioreleu automate, folosite și pe Pămînt în regiuni

inaccesibile. Intreaga instalație va fi alimentată de un complex de baterii solare și chimice, care însă furnizează o cantitate limitată de energie. Din acest motiv, precum și datorită greutatei mici a satelitelui, emițătorul releu are o putere limitată, ceea ce îngreunează condițiile de lucru și necesită instalații de recepție extrem de sensibile la stația terminus de pe Pămînt.

Singurele receptoare capabile să recepționeze semnalele emise de satelit sînt radiotelescoapele foarte sensibile, care pot detecta chiar și semnalele venite din adîncul Universului. Antenele

**Dolna COMĂNICIU**

inginer electronist principal,  
Observatorul astronomic București  
(Continuare în pag. 8)



„Telstar” în curs de montaj (stînga) și în acțiune (sus) : o imagine televizată prin intermediul lui.

## ALO! COSMOSUL!

radiotelescoapele stației Zimenki, care au recepționat prin „Echo-2” semnalele emise de Jodrell Bank, sînt de fapt niște cupe parabolice concave de 25 metri în diametru.

### AVEȚI LEGĂTURA CU ANTIPOZII!

În cele de mai sus ne-am referit la cazul unui satelit vizibil din ambele puncte de pe glob între care se realizează radio-telecomunicațiile.

Dar dacă satelitul care se mișcă pe orbită nu este vizibil simultan din ambele puncte? În acest caz, mesajul emis poate fi recepționat de un satelit releu activ, prevăzut cu un sistem de memorizare a informației (de exemplu magnetofon) și apoi transmis pe Pămînt atunci cînd satelitul se află exact deasupra punctului de destinație a mesajului. În acest mod satelitul joacă rolul unui curier, iar informația parvine la destinație cu o oarecare întîrziere.

Cu cît înălțimea satelitului va fi mai mare, cu atît el va fi vizibil simultan din mai multe puncte de pe glob, ceea ce simplifică aparatura electronică necesară pentru memorizare. S-ar părea deci că nu avem decît să folosim un satelit la mare înălțime și toate dificultățile vor fi rezolvate.

Nu vă grăbiți însă cu presupunerile. În adevăr, un satelit aflat la înălțime mare necesită emițătoare extrem de puternice și receptoare ultrasensibile. Dacă „coborîm” puțin satelitul, ne paște o altă primejdie: sateliții de mică înălțime nu sînt proprii pentru televiziune și telefotografie la distanțe foarte mari.

Este deci extrem de important, atunci cînd se organizează transmisiunea prin sateliți, să se aleagă corect orbita acestora. Din multitudinea de orbite posibile, un interes deosebit îl prezintă orbita circulară ecuatorială, la 36.000 km față de Pămînt. Ea se numește „staționară”, deoarece în cazul în care sensul mișcării satelitului aflat pe această orbită coincide cu direcția de rotație a globului nostru, poziția satelitului pare

fixă față de un observator de pe Pămînt. Astfel se pot realiza radiocomunicații pe întregul glob doar cu un număr de trei sateliți, după cum vă veți convinge și din desenul din pagina precedentă.

Cel mai mare avantaj al acestui procedeu constă în simplificarea radicală a sistemului de antene folosit. Astfel, dacă în cursul experiențelor internaționale desfășurate recent cu utilizarea unui singur satelit erau necesare antene mobile, prevăzute cu un sistem de urmărire continuă a traiectoriei satelitului, în cazul a trei sateliți pot fi utilizate antene imobile, mult mai ușor de realizat și de minuit.

Pentru a obține o radiocomunicație neîntreruptă cu folosirea unor sateliți radioreleu de înălțime mică, ar fi necesar un număr

mai mare de sateliți și un sistem de antene mobile, însă în acest caz ne-am putea mulțumi cu sisteme radiotehnice mai puțin sensibile.

Ultimele cercetări efectuate cu sateliții ghidați „Poliot” și cu stația cosmică manevrabilă sovietică au pus la dispoziție și alte variante de telecomunicații prin radioreleu cosmice, în condiții economice dar cu destinații mai speciale (de exemplu: stații telefonice și telegrafice).

### COSMOSUL E „ZGOMOTOS”

Știm cît de supărători sînt la un aparat de radio parazitii. Întrucît semnalele recepționate prin intermediul sateliților sînt foarte slabe, este cu atît mai necesar să se înlăture orice surse de perturbații nedorite. Mai ales avînd

în vedere că — pentru a spune așa — Cosmosul este foarte „zgomotos”. În adevăr, o cauză importantă de perturbații o constituie însuși spațiul cosmic, sediul a numeroase surse de unde recepționabile de radiotelescoape. Se cunosc mai multe mii de asemenea surse: nebuloase, galaxii, centrul galaxiei noastre, galaxii care se ciocnesc etc.

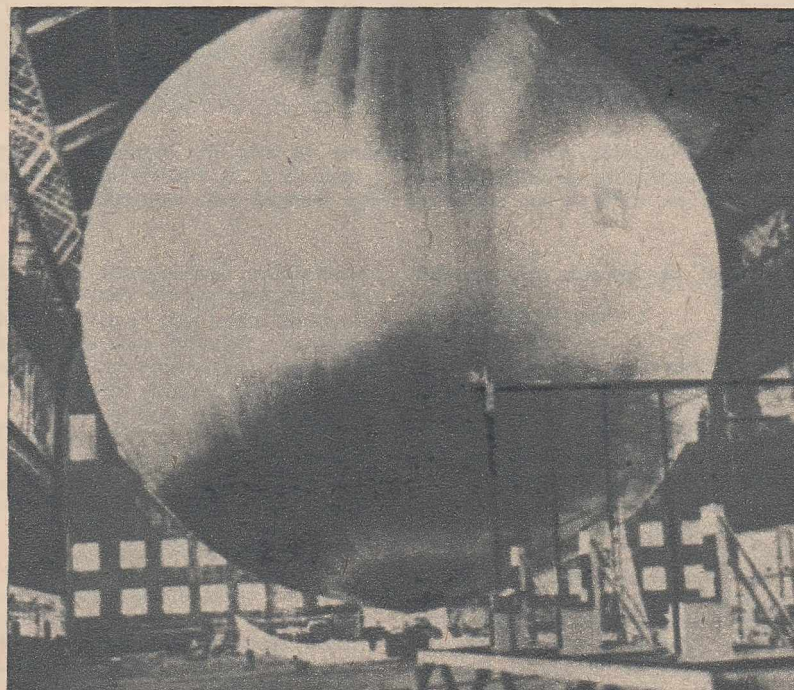
În general aceste obiecte cosmice își manifestă „prezența” pînă la un domeniu de frecvențe de circa un miliard de perioade pe secundă sau 1.000 Megaherți. De aceea o serie întreagă de cercetări au arătat că domeniul optim de utilizare a frecvențelor pentru comunicații prin intermediul sateliților se află între 1.000 și 7.000 Megaherți, adică în domeniul micilor undelor — domeniu care nu este perturbat nici de parații radiofonici produși de instalațiile industriale și nici de asemenea fenomene ca furtunile din Africa centrală (recepționate chiar de... radiotelescoapele din Suedia). Microundele nu sînt afectate de alți factori, cum ar fi petele solare, aurorele boreale etc. Iar cea mai prețioasă însușire a acestor unde este capacitatea lor extraordinară de a transmite un mare volum de informații.

Astfel, în timp ce în întreaga gamă de unde medii pot funcționa simultan fără să se perturbe de la 120 de posturi de emisie, iar în unde ultracurte doar 12 centre de televiziune, în microunde funcționa simultan 700.000 stații de emisie sau 350 centre de televiziune!

Acest sistem de radiocomunicații, bineînțeles, nu va exclude cele existente, ci le va completa.

Experiențele recente în domeniul radiocomunicațiilor internaționale cosmice la distanțe foarte mari, pe unde ultracurte, constituie un prim pas pe calea realizării sistemelor complexe expuse mai sus, pe calea creării de mijloace de colaborare, cunoaștere și înțelegere reciprocă între locuitorii bătrînei Terra.

Dolna COMĂNIC



Dimensiunile uriașe ale satelitului „Echo-2” sînt reclamate de necesitatea de a oferi undelor sosite de pe Pămînt o suprafață reflectantă cît mai mare.



# Pocale de Tokáy

Am trecut prin cea mai vestită podgorie a Ungaria — Tokáy — la vremea când viile, orice parte a lumii s-ar afla, n-au nici un rme. Pentru că nu le vezi. Pentru că dorm b pământ, de la căderea brumei tîrzii, cînd pare toamna, pînă la ivirea ghiocelilor. Mai tact: am vizitat podgoria ungrească astărnă. Dar Tokáyul — ca orice podgorie numită — îți împărtășește frumuseți și ispite n zilele cînd pietrele crapă de ger.

Așadar n-am mai urcat dealul, ci am intrat sub el, adică în pivnița cu cele 158 de ridoare. Aliniate în butoaie de cite 200 kg, se aflau acolo vinurile Tokáyului. Așadar Lajos Terjek — conducătorul pivnei — ni le-a prezentat. Eu am luat numai două guri și am zis: „E formidabil, parc-ar fratele Cotnarului”. Lajos Terjek m-a înțeles tr-o clipă. Și cum călătorului trebuie să-i stea ne și cu... pivnița, ne-am așternut la o disjie. Bineînțeles, pe teme viticole. Am înput de la anul 1200, dată de la care — după ii istorici — există această pivniță. Aici lucrat ca la piramide. Zidită pentru eteritate, pivnița a fost săpată sub deal la 15 metri adîncime. Zidurile ei de piatră au scos ge din mîini. E suficient să amintesc faptul că munca pentru construcția acestui templu vinurilor mergea extrem de încet: 20 cm zi pentru un om. Dar am trecut peste amănteile istoriei acestei construcții, am trecut id peste veacuri și am ajuns pe la anul 14, cînd vestitul, nemuritorul Paracelsus, pã studii chinuitoare și mai ales după de-starea Tokáyului, a spus: „Seamănă cu rul lichid”.

Se zice că Maria Tereza aprecia mult aceste uri. De pe vremea ei a rămas o zicală în inește, care se adresează aurului lichid: necuvîntat fie pământul pe care crești, necuvîntată femeia, binecuvîntat cel ce bea”.

Dar gazda mea, Lajos Terjek, pus pe mare omenie, a parafrazat zicala așa: „Binecuvîntați să fie cei care beau Tokáy în clipa asta” și ne-a îndemnat la golirea cupelor. La discuția noastră a participat, cu nepieritoarele sale versuri, și Petöfi Sándor; pivnicerul a ținut să-mi zică frînturi din cîntecele marelui poet, care amintesc de licoarea de Tokáy.

Apoi, dîndu-i mai rar cu paharele și mai des cu voroavele, ne-am oprit la o documentare mai contabilă, mai economică asupra acestei podgorii. Am ajuns în zilele noastre. Podgoria Tokáy se întinde pe cîteva zeci de sate. Cooperativele agricole din aceste așezări sînt profilate, bineînțeles, pe viticultură. Eu am vizitat inima acestei podgorii, cuprinsă într-o mare gospodărie agricolă de stat, care are în proprietate 5.000 de hectare. Un inginer tînăr și simpatic, Lászlo Gulyás (gospodăria numără 1.200 de muncitori, 10 ingineri și 15 tehnicieni) mi-a relatat faptul că pe scara economiei naționale maghiare vinurile în general și cel de Tokáy în special au un cuvînt greu. Fapt pentru care ungurii acordă circuitului viticol apreciable suprafețe, improprii culturilor cerealiere, dar excelente pentru cultura viței de vie. Se prevede ca pînă în 1980 viile Tokáyului să se desfășoare pe 15.000 de hectare.

Vorbindu-mi despre aurul lichid, gazdele mi-au amintit totodată și despre cel solid. Adică despre cele 35 medalii de aur (din 1955 pînă în prezent) pe care le-a adus vinul de Tokáy Ungariei la marile și exigentele concursuri internaționale.

Tokáyul, precum Cotnarul, are o seamă de varietăți. Mi-e foarte greu să dau certificate și să afirm că Tokáy Sámorotny îl bate pe Tokáy Furmint. Ambele sînt foarte bune. Specialiștii însă dau asemenea certificate. Dar cel mai mare specialist al vinului e omul de

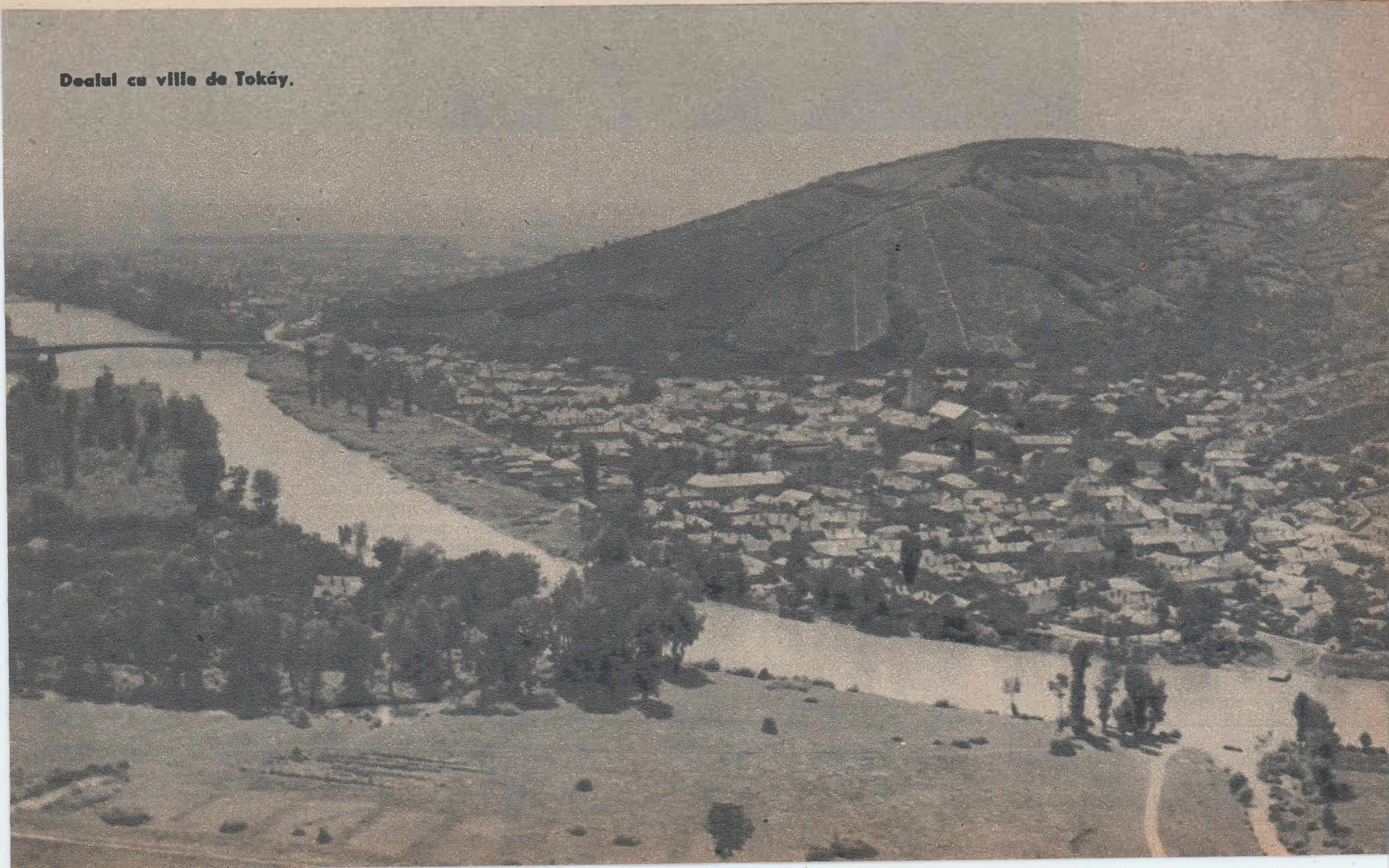
rînd. Unuia îi place Grasa de Cotnari, altuia Feteasca de Cotnari, iar altul se dă în vînt după vinul de la Pietroasele Buzăului. În orice podgorie există însă un soi de vin care e cartea de vizită a acesteia. Un asemenea vin este și Tokáyul Aszu, supranumit regele vinurilor maghiare, care a dus faima țării sale peste multe meridiane ale lumii. I-am făcut și acestuia „documentarea”, adică l-am degustat. E excelent. Îți umple gura de parfum. Tokáy Aszu reclamă însă o preparare cu totul deosebită. S-o luăm de la coacerea viilor. Se lasă strugurii pe butuci pînă în tîrziul toamnei, pînă ruginesc frunzele viței, pînă la căderea brumei tîrzii. Adică pînă se coc în așa fel, încît îi apucă nițel stafidirea. După ce sînt culeși și măcinați, se scot simburii din ei. Pasta aceasta de struguri e pusă apoi în vin vechi. La un an, vinul e strecurat să n-aibă nici o coajă, nici un simbur. Se lasă așa, să doarmă doi ani, după care se trage definitiv în butoaie. Așa că pentru a bea din pocale aur lichid, trebuie să treacă trei ani de la culesul strugurilor.

Cînd am bătut drumurile Ungariei, dacă timpul mi-ar fi îngăduit, dacă n-aș fi fost ispitit să vizitez și regiuni industriale, aș fi dat o fugă și pe dealurile din împrejurimile Balatonului. Din porunca împăratului roman Probus s-a plantat aici o aleasă viță de vie care dă cunoscutul vin Badacsony. Mi s-a relatat că alt împărat roman — Galerius — iubea atît de mult acest vin, încît era cît pe ce să sece apele Balatonului, pentru a face loc viilor.

Cînd am părăsit Ungaria mi s-au dat în dar două sticle de Tokáy. Ajuns acasă, le-am comparat cu Cotnarul. Nu greșisem de loc: Tokáyul e frate geamăn cu licoarea noastră romînească.

George CIUDAN

Dealul cu viile de Tokáy.



In fața juriului alcătuit ad-hoc, produsele întreprinderii de confecții „Arta model” — prezentate de manechine — își trec examenele.



# Și pentru că am fos

**D**e fapt, e dreptul nostru legitim: moda nu e o noțiune abstractă care circulă, capricioasă, doar prin revistele de specialitate. O purtăm, o lansăm, îi suportăm — fiecare dintre noi — consecințele. De ce să nu hotărîm noi asupra ei? Sau — ca să fim mai realiști — de ce să nu ne spunem și noi, cumpărătorii, cuvîntul asupra metamorfozelor ei?

Și iată că am fost solicitați să ni-l spunem. Invitația au trimis-o înșiși creatorii de modele — marile fabrici de confecții, înainte ca reprezentanții comerțului să fi decis, în numele nostru, ce rochii vom purta la vară. Luînd-o înaintea timpului calenda-

ristic și al actului comercial ce îl însoțește — contractările — creatorii de modă ne-au arătat, într-un martie cu ninsori, costume de baie și rochii din mătase... Ni le-au propus, au făcut demonstrația cu ajutorul unor femei tinere și frumoase (ceea ce, firește, a pledat în favoarea produselor vestimentare) și ne-au cerut părerea. Aceste parade ale modei — pe care le-ați văzut poate la magazinul „Confecții de femei București” sau la „Victoria” — au devenit, din parade, adevărate ședințe de lucru: fiecărui, din cei de față, i s-a oferit un scaun și un chestionar. Iar chestionarele cereau răspunsuri categorice, exprimate prin note, ca la un examen, pentru fiecare din zecile de modele

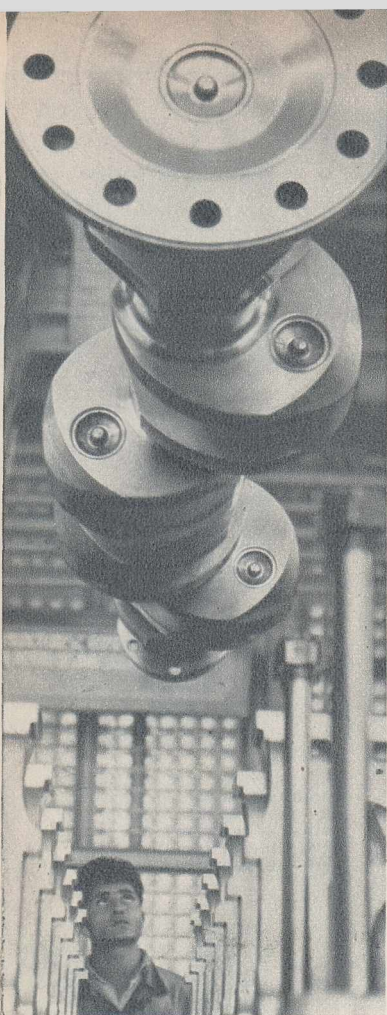
ale colecțiilor prezentate. Se pare că aceste jurii alcătuite ad-hoc și-au privit cu seriozitate misiunea; la ministerul de resort sînt în prezent studiate sute și sute de chestionare completate, se fac statistici și se trag concluziile: Fabrica de confecții și tricotate-București iese, ca totdeauna, premiantă; confecțiile de la „Arta model” plac din ce în ce mai mult; cu pălăriile din Timișoara stăm cam prost încă...

Apoi, după aceste prime consultări ale publicului, întreprinderea „Arta model” a mers mai departe: din magazin, demonstrația de modă a fost mutată în instituții și întreprinderi. O primă asemenea întâlnire a avut loc la Ministerul Transporturi-

lor și Telecomunicațiilor, în unui juriu feminin de aproximativ 700 de membri. O a doua este iectată pe curînd la „Industria b bacului”, o a treia la un institut cercetări.

Publicul își spune părerea, totodată primește și o lecție de creație estetică vestimentară: fie model prezentat își are biografia rostul său, fiecare se potrivește ocazii, unei anume vîrste și an siluete. Orice femeie va fi în cată cu gust dacă va ști să ale să se privească cu luciditate și creeze un stil personal, în funcție de datele ei personale. De obicei, radele modei stîrnesc atîtea discuții vestimentare, încît actul selectiv se mai poate desfășura cu obi-





Sub privirile atente ale tehnicianului montator, arborele cotit, unul din cele mai importante organe ale motorului, este coborât în carter cu ajutorul macaralei.

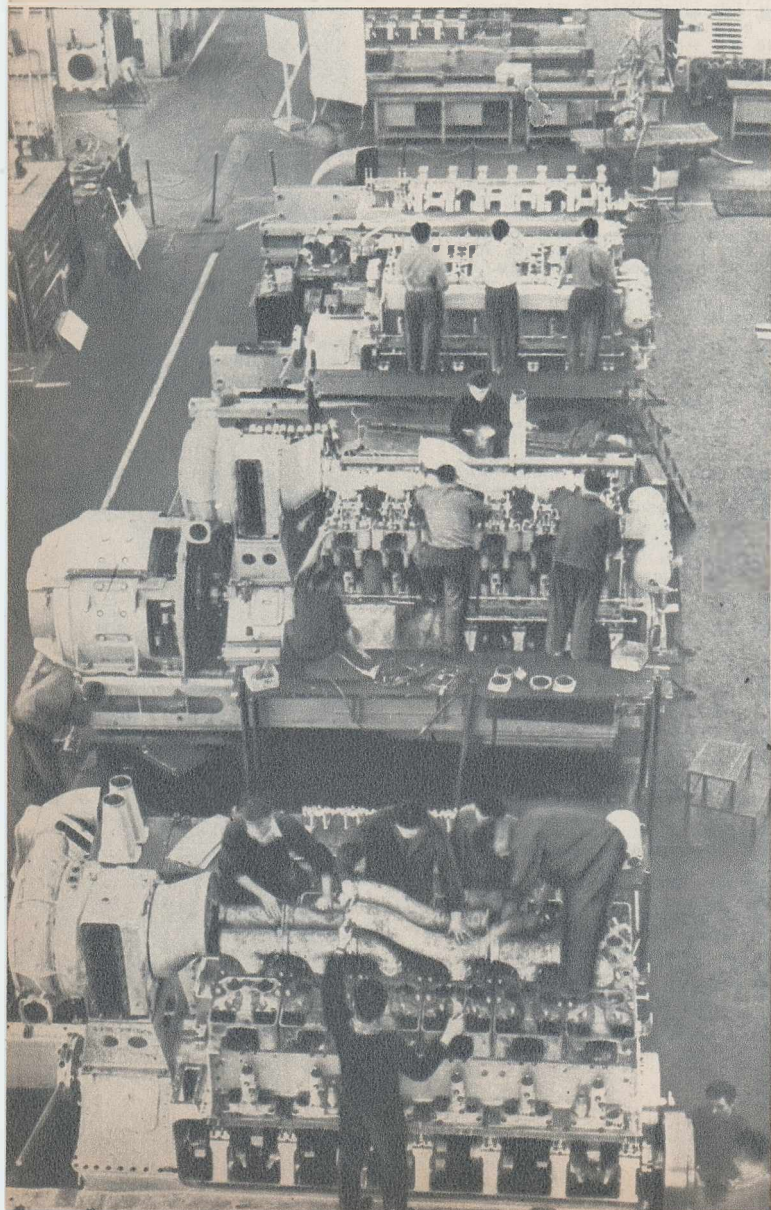


În coturile lui, executate cu o precizie de ordinul zecimilor de microni, se vor prinde în curînd biețele a căror îmbinare cu pistoanele se execută separat.

PRIN **CETĂTILE  
INDUSTRIEI  
NOASTRE  
SOCIALISTE**



Înainte de a porni la drum spre Craiova

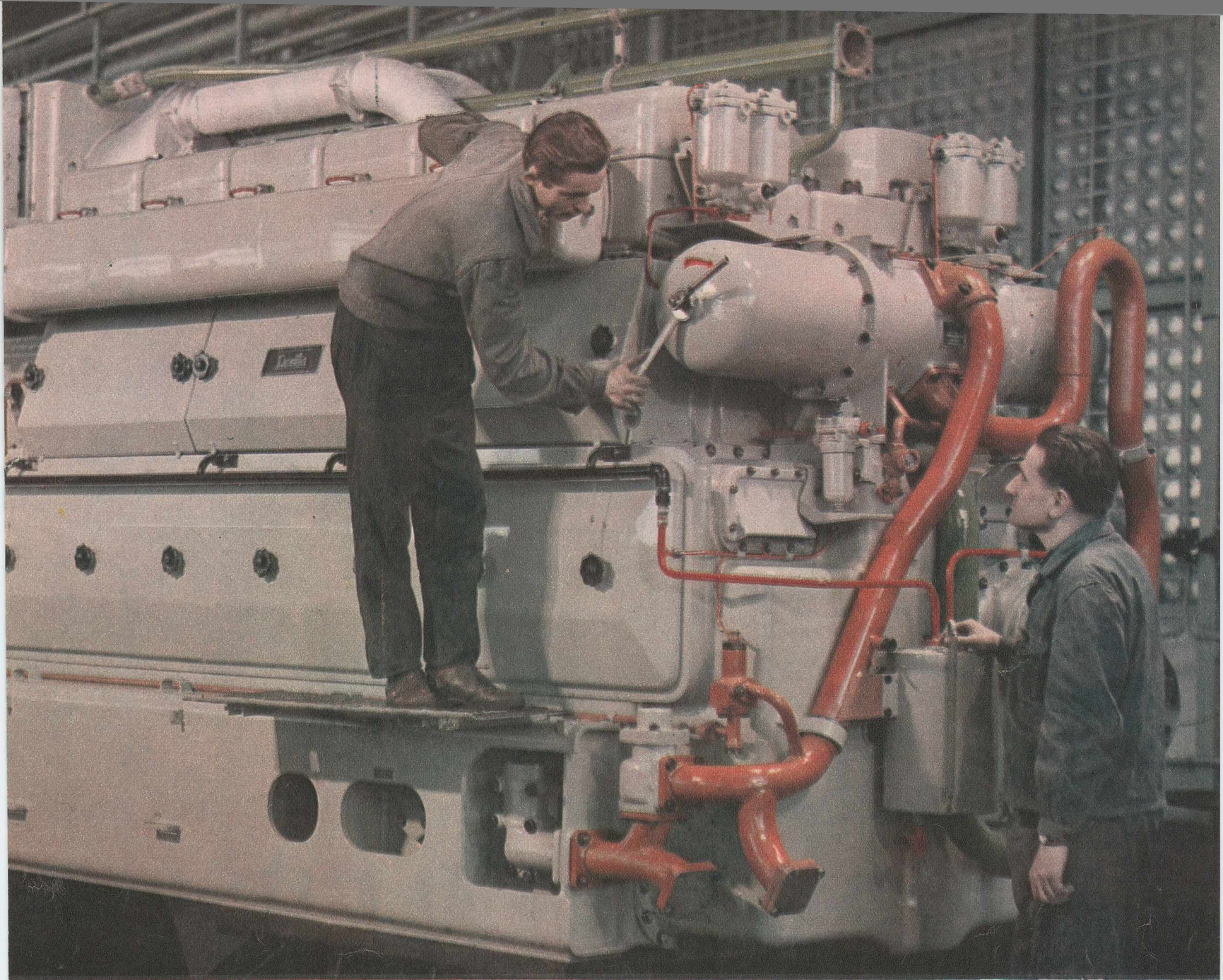


Cîteva mii de piese se adaugă apoi la complexul mecanism, întregind treptat conturul uriașului de 2.100 c p.

# INIMA DE

Locomotivele greoaie și neeconomice, care timp de decenii și-au însemnat trecerea prin gări printr-un strat gros de funingine depus pe acoperișurile peroanelor, se retrag una după alta din circulație, lăsînd locul surorilor lor mai rapide și mai puternice — locomotivele diesel electrice. Capabile să dezvolte o forță de tracțiune de 2.100 cai putere, aceste mașini moderne realizează anual economii de peste 1,5 milioane lei (la aceleași prestații față de cele cu abur din seria 150.000), avînd în același timp o rază de acțiune mai mare și putînd remorca garnituri cu un tonaj sporit.

Motoarele cu care sînt echipate locomotivele diesel electrice se nasc în cetatea metalurgiei de la Reșița. La montarea lor participă zeci de specialiști care au la dispoziție mașinile și utilaje de o înaltă tehnicitate. În imaginile de față fotoreporterul nostru a înregistrat cîteva din fazele procesului de montaj al acestor „inimi de oțel” care pun în mișcare locomotivele diesel electrice românești.

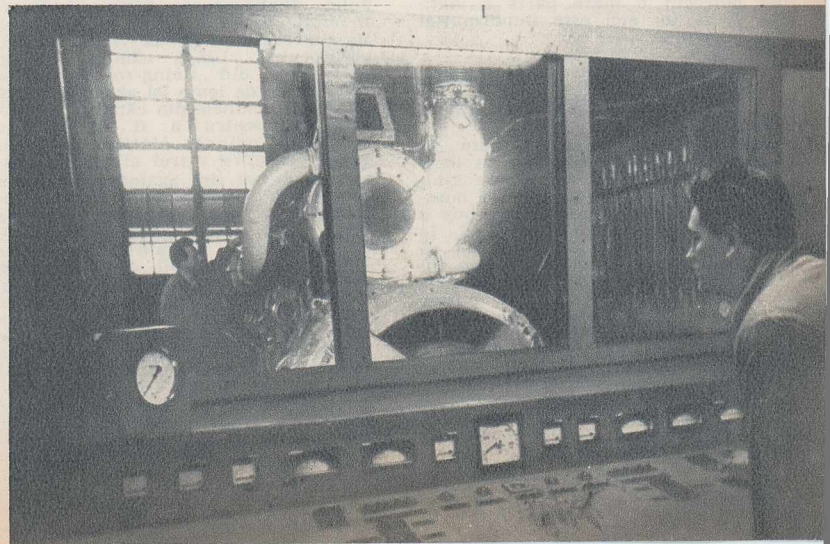
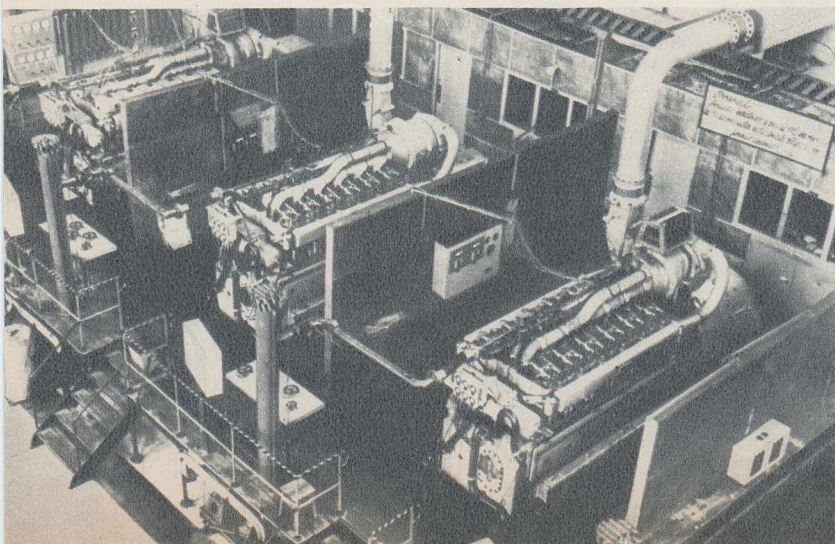


Leveni părți componente ale locomotivelor ce se montează la uzinele „Electroputere”, motoarele sînt supuse unei ultime verificări.

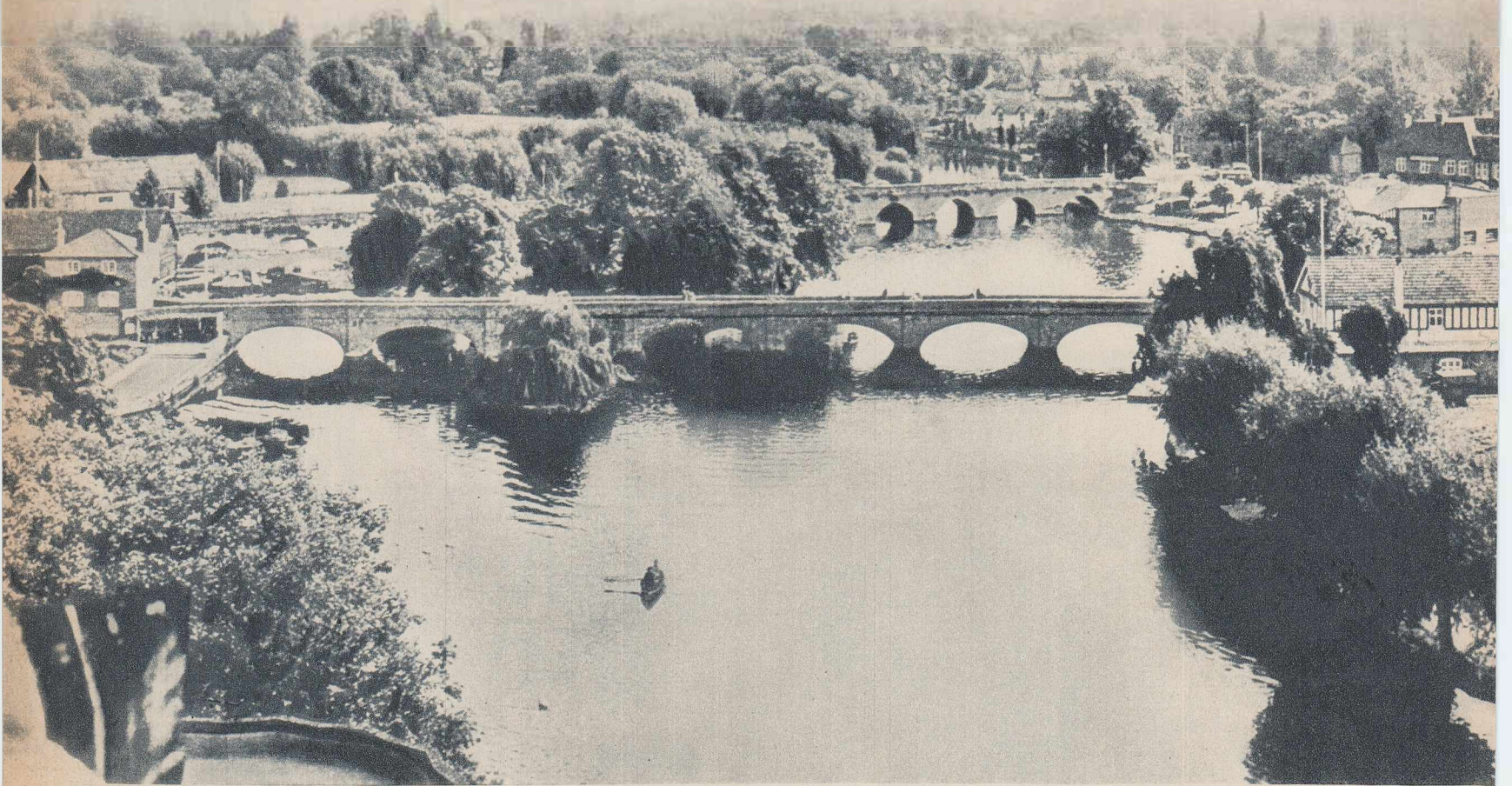
# TEL A LOCOMOTIVEI

Cînd ultimele șuruburi au fost fixate la locul lor și motoarele și-au încheiat stagiul în hala de montaj, ele sînt aduse la bancurile de probă unde își vor dovedi calitățile tehnice, funcționînd fără întrerupere un anumit număr de ore.

Tehnicienilor care le supraveghează funcționarea le-ar putea scăpa unele mici defecțiuni ce s-ar manifesta în timpul probelor dacă aparatele de control, instalate într-o cabină izolată din punct de vedere fonic, nu ar semnala totul cu promptitudine.



# STRATFORD-ON-AVON



## acolo unde s-a născut SHAKESPEARE

Stratford-on-Avon... Un loc unde orice călător încearcă emoția unei drumeții în trecut, în vremea când — în urmă cu patru veacuri — aici s-a născut și a trăit William Shakespeare.

Străzile cu șiruri de case vechi din piatră și lemn, colorate în alb și negru, ale Stratfordului mai păstrează ceva din atmosfera târgușorului elizabetan de odinioară, în timp ce clădirile noi, vitrinele moderne vorbesc despre prezența vie a secolului XX.

Biografia marelui dramaturg și poet este săracă în date; însăși paternitatea operelor sale a fost multă vreme contestată. La Stratford însă, te întimplă pretutindeni amintirea lui, materializată în faptul că în acest orașel a deschis ochii, că aici și-a petrecut o mare parte a vieții sale și că tot aici este înmormântat marele Will.

### TRECUTUL ȘI PREZENTUL SE PRIVESC ÎN FAȚĂ

Vizitatorii veniți din Londra pe malurile Avonului, după ce au lăsat în urmă, o dată cu cei 150 de kilometri străbătuți, și graba erei noastre cosmice, sint bucuroși să bea o cană cu bere, de obicei caldă, la „Old Thatchtavern”, unde se zice că lui Shakespeare îi plăcea să se întâlnească cu prietenii. Fără îndoială că în târgul său natal sint puține locurile prin care marele dramaturg să nu-și fi purtat pasul, după cum sigur este și faptul că astăzi sint mulți cei care trag foloase de pe urma unor povești, inventate ad-hoc, în legătură cu amintirea lui.

Prețuirea locurilor legate de viața lui William Shakespeare datează abia din 1847, când statul a cumpărat

clădirea din Henley Street, transformând-o în casă memorială și muzeu.

În tot timpul anului, dar mai ales din primăvară și pînă toamna târziu, în perioada obișnuitului festival anual Shakespeare, un adevărat pelerinaj are loc la această casă. Căci aici a venit pe lume acum patru sute de ani William, cel dintîi fecior al mînușarului John Shakespeare. În registrele parohiei apare înscris în ortografia vremii botezul lui „Gulielmus, filius Johannes Shaksper” la 26 aprilie 1564. Este de altfel unica mărturie a nașterii lui.

Și iată că pragul casei modestului mînușar este trecut azi aproape zilnic de oameni vorbind în toate graiurile pămîntului, mai emoționați poate de cum îl va fi pășit, ducîndu-și înția oară feciorul în brațe, John Shakespeare. Cîteva încăperi mobilate în stilul epocii elizabetane îți sugerează imaginea vieții familiei scriitorului. Lîngă căminul masiv, cam ursuz, din „living-room”, un fotoliu greoi de lemn își așteaptă parcă stăpînul. Lemnele din cămin sint gata aranjate pentru a fi aprinse la ceasul de odihnă. Alături, în bucătărie, deasupra vetrei atîrnă un ceasun. Pe pereți sint agățate vase vechi din alamă, asemănătoare cu cele folosite pe atunci. Trecînd în odaia în care s-a născut genialul artist, se pot observa pe geamurile ferestrelor — scrijelite probabil cu diamantele inelelor — semnăturile unor oaspeți iluștri, ca Walter Scott, Dickens, Thackeray, Carlyle, Browning, Tennyson. Un pat mare de lemn și alte cîteva mobile de dormitor după moda timpului întregesc imaginea anilor copilăriei și tineretii lui Will.

La vîrsta de 21 de ani Shakespeare pleacă la Londra, unde își dăruiește tot talentul și puterea de muncă teatrului și poeziei. Spre sfîrșitul vieții

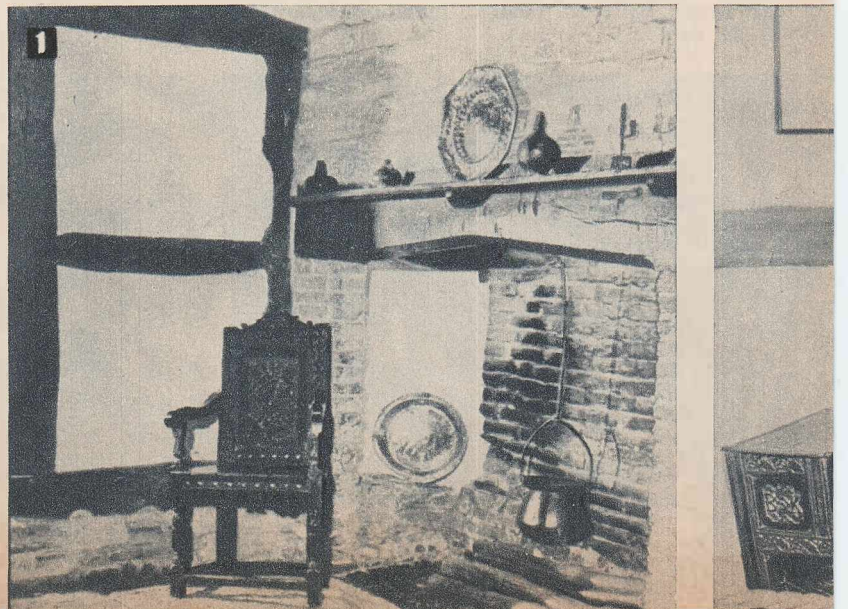
se retrage însă definitiv în târgușorul natal, avînd de multă vreme faima de „cel mai mare poet al Angliei”.

În muzeul alăturat locuinței sint expuse cîteva portrete ale lui Shakespeare, cărți, documente, stampe, picturi, o bancă de clasă — aproape putrezită de ani — în care se spune că ar fi stat dramaturgul pe vremea cînd era elev, precum și alte obiecte legate de viața și creația lui.

În ochii vizitatorilor se citește dorința de a nu pune la îndoială nimic. Ei vor să se imbete de mireasma atmosferei shakespeareane, și primesc drept adevăr tot ce poate contribui

la farmecul legăturii directe, peste timp, cu neîntrecutul artist — de la care n-a rămas posterității nici un manuscris.

O ușă a muzeului dă în grădină. După pereții severi, cu grinzi negre de lemn, straturile multicolore de flori și iarba de un verde proaspăt par nespuse de vii. În această grădină cresc toate florile și plantele de care se pomenește în vasta operă a creatorului lui Hamlet. Mai există aici un copac cu crengile vlăguite de vreme, susținut în cercuri de fier, despre care se presupune că ar fi contemporan cu Shakespeare. Astăzi.











## scurte popasuri în veacuri trecute (II)



Dacă ne îndreptăm pașii spre Dealul Spirii — pe strada Cazarmii, la numărul 42 ne apar înaintea câteva ziduri înalte, susținute de contraforturi, amintind prin aspectul lor mai curînd zidurile unei cetăți. Iată ce a mai rămas din strălucirea de odinioară a celei de-a doua „Curți domnești” — palatul zidit de către Alexandru Ipsilanti între 1774-1776 și pe care urma să-l folosească mai apoi și Ion Caragea Vodă.

Se știe că după ce „Curtea veche” (datînd de prin sec. al XVI-lea, cam pe locul fostei „Piețe de flori”) a căzut în paragină, Ipsilanti a construit cu ajutorul arhitectului grec Spiru Macri o nouă „Curte” — pe dealul care mai târziu a luat

numele acestui arhitect (Dealul Spirii). Denumirea „Curtea arsă” citată de Ion Ghica în scrierile sale, provine de la cele două incendii abătute asupra acestui palat. Ultimul s-a produs în iarna anului 1812, chiar în seara în care urma să se celebreze urcarea pe tron a odiosului despot Caragea.

### Cea mai veche locuință din București

Vom face de data aceasta un drum pînă în „Armenească”. Aici se află cea mai veche locuință din București : are vârsta de peste 200 de ani.

A fost construită în 1760 de un spătar, iar mai târziu, un locatar

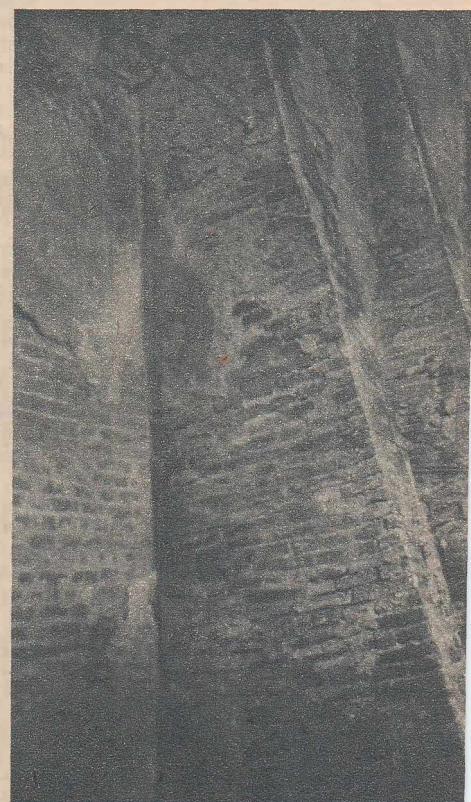
— pe nume Melik — i-a adus (în 1822) unele adăugiri. Posteritatea i-a răsplatit pe acești înaintași : strada se numește *Spătarului*, iar clădirii i-a rămas numele „*casa Melik*”.

Mai există însă un motiv pentru ca acest străvechi imobil aflător în str. Spătarului nr. 22 să rețină atenția : în perioada revoluției de la 1848, arhitectul Iacob Melik, urmaș al primului locatar al imobilului și înflăcărat susținător al cauzei revoluției și-a pus locuința la dispoziția capilor mișcării, transformînd-o astfel în casă conspirativă. Se întilneau aci conducători revoluționari pașoptiști și este foarte probabil ca și Bălcescu să fi venit adeseori pe aici.

**Romulus ALEXANDRU**

**CURTEA ARSĂ — ziduri..**

...și contraforturi.



**Casa „MELIK”.**







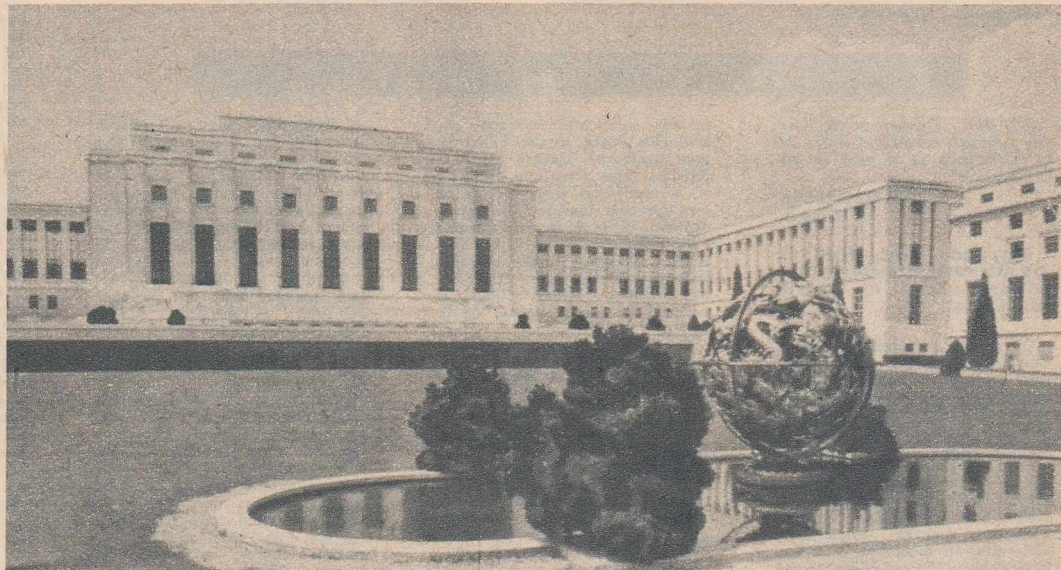
### GENEVA, PALATUL NAȚIUNILOR: COMERȚ ȘI DEZVOLTARE

— corespondență specială —

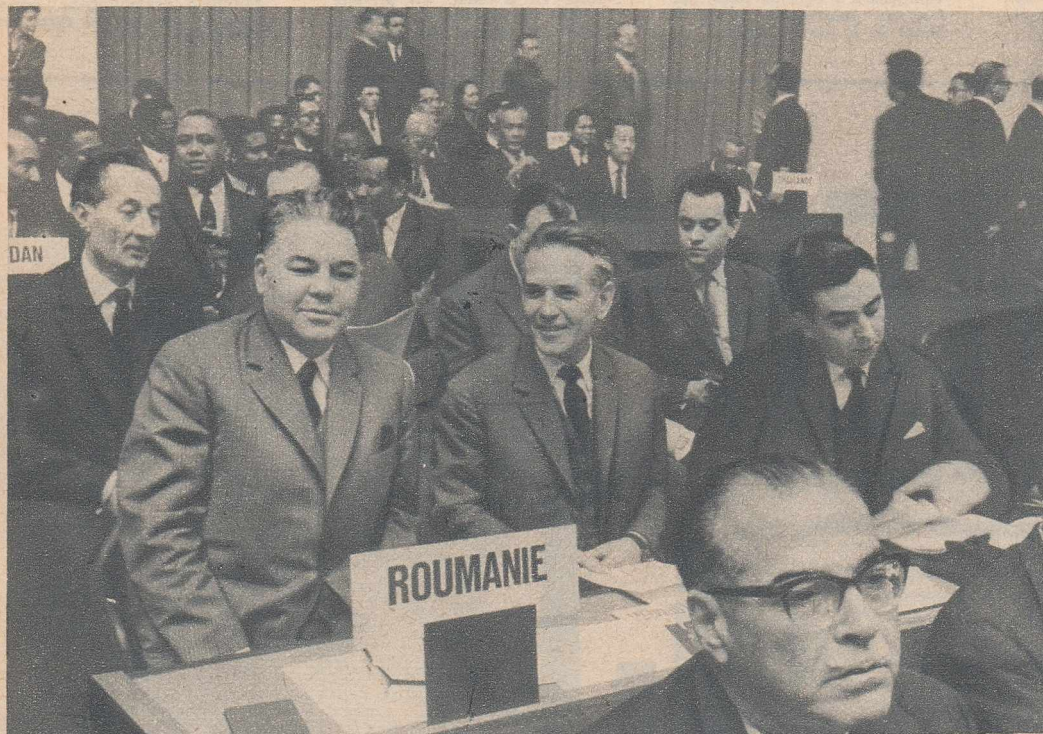
Anul acesta, primăvara a venit cu întârziere pe plaiurile geneveze. Berzele și naștii s-au oprit la poalele sudice ale Alpilor, așteptând zile mai calde dincolo de piscurile viscolite. Pe malul Lemanului, ploile au cernut aproape întreaga lună martie.

Sub sica averșelor, Palatul Națiunilor a primit oaspeți veniți din diverse puncte ale globului: circa 1.500 de delegați reprezentând 123 de țări la Conferința O.N.U. pentru comerț și dezvoltare. Sălile destinate desfășurării lucrărilor s-au dovedit strimte; numărul fotoliilor în plenară sînt limitate la 8 de fiecare delegație, garderoba trebuie să suporte cîte 2-3 pardesie pe un cui, iar restaurantele, bufetele, barul din holul delegaților și standul de ziare fac rețete record.

Clădirea, lungă și cu multe cotituri, a pus de la început cîteva probleme de orientare labirintică — delegați care nu-și găseau sala, unii care nimereau la conferința dezarmării, iar alții care reușeau să descopere restaurantul după ora de închidere. Acum, toți s-au familiarizat cu scările, lifturile și culoarele, deși se mai văd întârziși, din diverse motive, sosind după începerea ședințelor. Dar, într-un oraș pitoresc ca Geneva, Palatul Națiunilor nu este singurul loc unde se



Geneva — Palatul Națiunilor.



Delegația R. P. Romîne în timpul lucrărilor conferinței.



discută despre comerț. Timpul s-a încălzit, diplomații se întîlnesc în parc, la recepții, la spectacole (în puținul timp liber, întrucît lucrările au loc și dimineața și după-amiezi). Weekendul oferă prilejul unor excursii plăcute, mai ales pentru cei care nu cunosc peisajul elvețian.

După primele două săptămîni, în care timp și-au expus pozițiile o bună parte din numărul participanților (inclusiv marile puteri), se poate spune că dezbaterile se află într-o fază avansată de lucru. Simultan cu plenara, unde continuă discursurile de politică generală, comitetele au început să examineze amănunțit punctele de pe ordinea de zi ce le-a fost repartizată.

Pe adresa conferinței au sosit mesaje de salut din partea unor conducători de state și guverne. În mesajul adresat de președintele Consiliului de Stat al R.P. Romîne, Gheorghe Gheorghiu-Dej, și ascultat cu viu interes de delegați în ședința plenară din după-amiaza zilei de 26 martie, se subliniază printre altele: „Guvernul român vede în Conferința Națiunilor Unite pentru comerț și dezvoltare un moment remarcabil în activitatea O.N.U., un eveniment de seamă al vieții internaționale contemporane, care interesează toate țările și regiunile lumii. Guvernul român speră că lucrările acestei conferințe vor contribui la găsirea celor mai adecvate soluții în scopul transformării comerțului mondial într-un instrument eficace al creșterii economice a tuturor țărilor și în primul rînd a țărilor în curs de dezvoltare, al progresului economic”.

Poziția țării noastre față de problemele comerțului internațional a fost de asemenea expusă la conferință în cuvîntarea rostită de șeful delegației romîne, Gogu Rădulescu, vicepreședinte al Consiliului de Miniștri.

★

În mica sală rezervată presei, corespondenții adaugă noi acorduri la cotidiană simfonie a mașinilor de scris; alți confrăți roiesc în jurul cabinelor telefonice așteptînd nerăbdători legătura: „...din Buenos Aires — cabina 9”, „...din Delhi”, „...din Londra”... și, bineînțeles, „...din București”.

Liviu RODESCU

Într-o pauză a lucrărilor conferinței. Holul nu pare a fi încăpător față de numărul delegațiilor. Printre cei surprinși de obiectivul aparatului de fotografiat se remarcă președintele conferinței, Abdel Monem el Kalssuny (x), ministrul de finanțe al R.A.U.



Omul cu patru miini sau... norocul fotoreporterului.

In asteptare..



I n s t a n t a n e e d u m i n i c a l e p e s t a d i o n



Salet pe gazon.



Bară l...

## IN CUPA REVISTEI „FLACĂRA” LA FOTBAL

DINAMO BUCUREȘTI	8	5	1	2	14	: 6	11
RAPID	8	4	3	1	13	: 9	11
STEAUA	8	4	1	3	16	: 15	9
PROGRESUL	8	3	2	3	12	: 14	8
STEAGUL ROȘU	8	3	1	4	7	: 14	7
PETROLUL	8	1	2	5	7	: 8	4
FARUL	8	2	0	6	5	: 18	4
DINAMO PITEȘTI	7	0	2	5	5	: 14	2
ȘTIINȚA CLUJ	8	1	0	7	6	: 18	2
CRÎȘUL	8	1	0	7	5	: 20	2
ȘTIINȚA TIMIȘOARA	9	0	2	7	4	: 17	2
SIDERURGISTUL	9	1	0	8	5	: 25	2
U.T.A.	6	0	1	5	2	: 11	1
C.S.M.S.	8	0	0	8	8	: 25	0

Victorioasă (cu 2-0) în meciul cu Steaua, echipa Rapid a ajuns pe locul doi, la egalitate de puncte (detajată de golaveraj) cu Dinamo în clasamentul pentru Cupa revistei „Flacăra”. A mai obținut un punct împotriva Știința Timișoara (0-0 cu Steagul roșu). În rest, nu păcate, nici una din echipele care au jucat în clasare nu au obținut puncte.

Fotografii de S. STEINER



Go!!!... Și Rapid obține un loc fruntaș în clasamentul pentru Cupa revistei „Flacăra” (Rapid-Steaua : 2-0).

**FLACĂRA. Redacția :** București, Piața Școlii 1, raionul 30 Decembrie. Căsuța poștală 3507, Of. 33. Telefon 17.60.10—Int. 1744.

**ABONAMENTE** la toate oficiile poștale, la factorii poștali și difuzorii voluntari din întreprinderi și instituții.

**TARIF DE ABONAMENTE :** 3 luni—26 lei; 6 luni—52 lei; un an—104 lei.

**PREȚUL REVISTEI: 2 LEI.**

**TIPARUL** executat la Combinatul poligrafic „Casa Școlii”.

**MACHETA :** Ion Vulpescu.

Premiul pentru cea mai bună interpretare feminină  
acordat actriței Bette Davis la Festivalul internațio-  
nal al filmului de la Cannes 1951.

O PRODUCȚIE  
A STUDIOURILOR  
AMERICANE



# TOTUL DESPRE EVA

Cu: Anne Baxter (Eva Harrington), Bette  
Davis (Margo Channing), Garry Merrill (Bill  
Sampson), Marilyn Monroe (d-ra Caswell),  
George Sanders (Addison de Witt)



SCENARIUL ȘI REGIA: Joseph L. Mankiewicz  
IMAGINEA: Milton Krasner  
MUZICA: Alfred Newman

