

ANUL XVI NR. 23 (627) — 3 iunie 1967

flacăra



Biblioteca Centrală
regională
Hunedoara-Deves



«Turismul — mijloc de cunoaștere a istoriei și culturii popoarelor» — aceasta a fost tema colocviului internațional organizat recent în Capitală de Uniunea ziarștilor din Republica Socialistă România în colaborare cu Oficiul Național de Turism, sub egida Federației internaționale a ziarștilor și scriitorilor specializați în probleme de turism. Participanții — ziarști și scriitori din 15 țări membre ale federației — au făcut cunoștință cu aspectele actuale ale dezvoltării țării noastre, interesându-se de istoria poporului român, de obiectivele istorice și culturale cu importanță turistică de pe teritoriul Republicii Socialiste România. În fotografie: aspect din timpul desfășurării lucrărilor colocviului.



ziua pionierilor

Mîine, 4 iunie, vor răsuna sute și sute de trompete, vor bate sute și sute de tobe. Astfel vor începe în toate satele și orașele țării festivitățile unei sărbători dragi întregului popor: Ziua pionierilor. De acum încolo această sărbătoare va rămîne înscrisă în calendar, urmînd să aibă loc, din an în an, în prima duminică a lunii iunie.

crișana — o nouă regiune petroliferă

După Ploiești, Bacău, Argeș, Oltenia, o nouă regiune petroliferă se înscrie pe harta economică a țării noastre: Crișana.

Cele mai însemnate zăcăminte de țiței se găsesc la Suplacu de Barcău, unde pe o suprafață de 300 hectare funcționează în prezent 285 de sonde. Au început de asemenea lucrările de foraj la alte 36 de sonde care vor extinde exploatarea țițeiului de-a lungul văii Barcăului.

Țițeiul extras urmează să fie prelucrat într-o rafinărie ce va fi amplasată la Suplacu de Barcău. Construcția acestui nou obiectiv a fost determinată, în principal, de doi factori: viscozitatea ridicată a țițeiului de Barcău împiedică prelucrarea lui în rafinăriile existente în țară, iar în al doilea rînd transportul țițeiului prin conducte sau pe calea ferată la distanțe mari ar fi foarte costisitor.

Cel mai important produs ce va rezulta din prelucrarea țițeiului la rafinăria de la Suplacu de Barcău va fi bitumul de calitate superioară, solicitat în cantități tot mai mari la construirea și modernizarea șoselor. Se va produce de asemenea și un alt tip de bitum pentru protecția conductelor, combustibil ușor pentru calorifer, păcură și benzină. Valoarea unei tone de țiței prelucrat industrial în această rafinărie va crește cu aproximativ 150 la sută. Utilajele ce vor fi montate în cadrul rafinării sînt de fabricație românească. Important este însă faptul că din totalul de 1 930 de tone de utilaje nestandardizate necesare investiției, aproape jumătate reprezintă utilaje ce se folosesc din stocurile disponibile provenite din dezalectarea unor instalații existente. Cu toate că valoarea acestora este de peste 112 milioane de lei, recuperarea investițiilor este prevăzută a se face într-un termen scurt de aproximativ un an și jumătate.

Rafinăria de la Suplacu de Barcău va avea o capacitate de 300 000 tone pe an, existînd mari posibilități de extindere. Intrarea ei în funcțiune este prevăzută pentru semestrul întîi al anului 1969, cînd regiunea Crișana va deveni nu numai o regiune producătoare, ci și prelucrătoare de țiței.

S. SIGARTĂU

ploile nu cad numai din cer

101 000 hectare. Aceasta e suprafața pe care cooperativele agricole de producție din țara noastră o amenajează pentru irigații în acest an. Prin acțiuni intercooperatiste, ogoarele țării își vor astîmpăra tot mai mult setea în zilele cînd soarele va fi de jar.

Pînă la data de 10 mai în întreaga țară au fost amenajate peste 38 000 hectare. În multe regiuni amenajările pentru irigații se află într-un stadiu avansat. Pînă la jumătatea lunii mai în regiunea Suceava au fost terminate lucrările de amenajare pe întreaga suprafață planificată. La ora aceasta succeseii se învrednicesc cu amenajarea unor suprafețe suplimentare. Pe locuri de frunte se află și regiunile Argeș, București, Bacău.

În numeroase cooperative agricole de producție se montează stațiile de pompă, se verifică funcționarea motopompelor, se controlează agregatele de dispersiune.

Fotografie de Gr. PREPELIȚĂ

o descoperire uluitoare

Obişnuiți cu performanțele tehnicii, noi, bucureștenii, ne-am imaginat că un pod peste Dimbovița, un planșeu de 60 m. poate fi construit în circa 6-8 luni. Eroare! Întreprinderea de poduri și drumuri București ne-a demonstrat și ne demonstrează cât de neștiutori sîntem. De un an și cîteva luni întreprinderea sus-numită se chinuie în Piața Unirii cu apele involburate ale Dimboviței. Ne cerem scuze fiindcă am crezut totdeauna că Dimbovița e o apă neînsemnată și liniștită peste care durarea unui pod constituie azi o bagatelă. Firul anemiat al Dimboviței pare să fi devenit în ochii constructorilor un adevărat fluviu.

Povestea planșeului din Piața Unirii este simplă. O dată cu deschiderea Magistralei Nord-Sud se impunea prelungirea planșeului existent cu încă 60 m. Era o lucrare urgentă. La începutul anului trecut s-a deschis șantierul. A trecut apoi vara, a trecut iarna, a venit din nou primăvara și lucrările tot nu sînt gata.

În fața acestei lupte titanice cu apele,

ne-am întrebat curioși cît amar de vreme trebuie să fi durat construcția vechiului planșeu lung de 628 m, care trece prin fața Palatului Justiției. Și am aplicat regula de trei simplă. Dacă 60 metri sînt construiți în 15 luni, 628 m... Rezultatul, calculați și dumneavoastră, pare neverosimil. Aproximativ 13 ani. Să fi durat această construcție mai bine de un deceniu?

L-am căutat la telefon pe prof. ing. C. Antoniu, unul din autorii vechiului proiect, să-l întreb dacă rezultatul socotelii de mai sus e cît de cît apropiat de realitate. Răspunsul ne-a dat peste cap toate calculele. Vechiul planșeu, lung de peste 600 metri, a fost construit în 1935, din primăvară pînă în toamnă. Mai exact, din februarie pînă în octombrie.

Uluit dar edificat, am lăsat receptorul jos. Atunci mi-am dat seama că mă aflam în fața unei teribile descoperiri: cu cît lungimea unui planșeu este mai mică, cu atît durata lui de construcție e mai mare. Am fugit repede să anunț la Academie.

Traian PROSAN



unde va, pe o stradă din bacău...

Casa din imaginea de mai jos are vreo sută de ani și se află pe o tîhnită și oarecum lăturălnică stradă din Bacău. De aici, din această curte modestă, umbrită de cîteva copaci rîmuroși, de după aceste ziduri acum igrasioase, au fișnit în primele decenii ale secolului «Scînteile galbene» ale atît de viei sensibilități bacoviene, versurile de unică sugestie pecetluite în «Plumb». În această casă de pe Calea Măinești nr. 13 a viețuit poetul George Bacovia mai bine de 28 de ani...

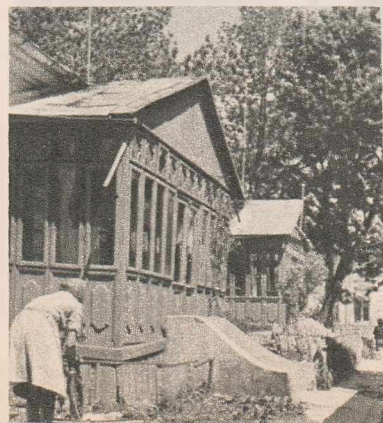
«Amănuntul» acesta nu este însă la îndemîna oricui, fiindcă nici un indiciu, nici o plăcă nu indică ilustra trecere. Organele de resort au promis, desigur, că vor organiza, dacă nu o casă memorială măcar o expoziție permanentă, mai ales că-n acest sfîrșit de primăvară se comemorează 10 ani de la moartea poetului. S-au dat asigurări că cele cîteva familii care locuiesc aici vor fi mutate și se vor începe lucrări de restaurare. Nimic din toate acestea. Undeva, în alt colț al orașului, în trei camere, zac mobilele și uneltele de scris ale poetului așteptînd o clipă mai priincioasă pentru a dezvălui celui ce-i va călca cucernic scările de piatră cîteva din tainițele sufletului său.

Și cîte nu s-ar putea face! S-ar putea reconstitui măcar în parte atmosfera în care a trăit și a compus Bacovia. Parcul casei și-ar putea relua vechea înfățișare. Cu știință și dragoste tinerii ar putea afla că aici, pe acest colț de masă, și-a scris el poezia care începe cu celebra, nostalgică aspirație spre puritate:

*«Verde crud, verde crud,
Mugur alb și roz și pur,
Vis de-albastru și azur,
Te mai vîd, te mai aud!»*

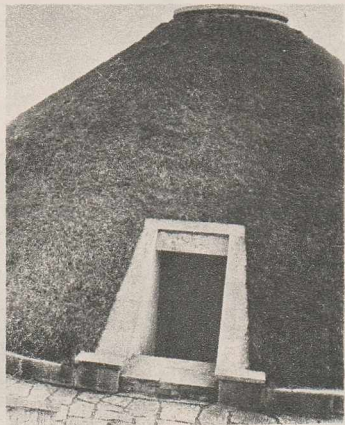
Versul său a început să străbată înaripat meridianele ducînd faima acestui pămînt. I se cuvine în primul rînd orașului care l-a găzduit atîta vreme să-i cinstescă amintirea, oraș pe care el l-a iubit cu durere pînă într-atîta încît i-a împrumutat și numele.

Mihai HETCO



poate fi vizitat numai pe dinafară!

În 1959, cu prilejul amenajării la Mangalia a unui teren sportiv, s-a descoperit un mormînt foarte vechi (secolul IV î.e.n.) în care, printre alte lucruri, s-a găsit și un papirus.



În 1960, Direcția monumentelor istorice considerînd importantă descoperirea mormîntului cu papirusul, a decis transformarea acestuia într-un obiectiv arheologic menit să aducă o mărturie în plus la existența milenară a străvechiului Callatis. Așa s-a născut la Mangalia, în mai pușin de doi ani, o construcție conică, înaltă de 10-12 metri, foarte puțin obișnuită din punct de vedere arhitectonic și care avea drept scop să imite din beton armat o movilă de pămînt (un tumul) prin care în antichitate se marcau mormintele mai de seamă — de altfel cum era inițial marcat și mormîntul cu papirusul. În interiorul acestui mic mausoleu urmau să fie expuse obiecte antice descoperite în mormînt cît și cele descoperite în necropola din jur. Ce se întîmplă însă? Din 1962, cînd s-au terminat lucrările de construcție, și pînă azi, obiectivul arheologic respectiv se află cu ușă permanent încuiată: el poate fi vizitat numai pe dinafară, ceea ce desigur provoacă stupefarea vizitatorilor. Lucrarea — așa cum am fost informați — a costat 472 000 lei. Care sînt cauzele care fac ca acest obiectiv arheologic să nu fie pus în valoare? Se pare că e vorba de unele obiecții de ordin științific ridicate de Muzeul regional Dobrogea în legătură cu proiectul lucrării, proiect care, inițial, după cum ni se spune la Direcția monumentelor istorice, primise aprobările forurilor superioare de specialitate. Neînțelegerea ar trebui cît mai curînd lămurită, pentru ca orașul Mangalia să nu fie văduvit de un interesant obiectiv arheologic. Mai ales că am intrat în sezonul estival și foarte mulți turiști vor dori să-l viziteze. Nu numai pe dinafară, ci și în interior.

B. SURU

tichie de mărgăritar

Într-o zi, la complexul comercial din cartierul Berceni au apărut două firme cu totul imprevizibile: «Recom» și «Dioda». Două firme care au zguduit cartierul. La început nemulțumiți, oamenii și-au dat curînd seama cîte avantaje prezintă pentru ei apariția celor două firme. Are nevoie omul de un manechin, să zicem. Nu mai aleargă prin alte părți ale orașului. Îl găsește în cartier. I se strică omului la doi-trei ani aparatul de radio sau televizorul. Dă fuga la complex și-și procură piesele necesare. Fără rînd. Nu e nimeni.

Cei drept, la complexul comercial din Berceni erau să se producă și unele anomalii. O minte nesăbuită stabilise că acolo unde funcționează astăzi «Recom»-ul să se deschidă un restaurant. Eroarea a fost însă înlăturată cu promptitudine. Și a apărut astfel, acolo, cel mai elegant atelier pentru confecționat manechine. O mîndrie a întregului cartier. Lipsită de răspundere a fost și propunerea ca în același complex să funcționeze un magazin de produse industriale. Asta le-ar mai fi trebuit oamenilor! Și s-a deschis cel mai mare magazin din țară specializat în piese de schimb pentru radio și televizoare.

Locuitorilor din cartier nu le mai ajunsă acum cu prăjina la nas. E adevărat, au așteptat ei mai bine de doi ani deschiderea complexului comercial, dar onoarea e acum de partea lor. Nu visaseră niciodată să aibă așa ceva în cartier.

*

Onorați peste măsură, locuitorii cartierului fac încă o mare parte din cumpărături prin aite cartiere și prin centrul orașului. N-are încă omul la Berceni un atelier de cizmărie, n-are o croitorie, n-are o mult așteptată farmacie, n-are multe... Dar are diode, are brațe de picup, are butoane de radio, are manechine.

E adevărat că mai sînt și unii nemulțumiți care critică faptul că magazinul alimentar împarte spațiul comercial cu produsele industriale — care ar fi trebuit să se vîndă în spațiul «Diodei» — realizînd astfel un veritabil bazar, rar întîlnit azi chiar și în mediul rural: brînză și încălțăminte, marmeladă și produse electrice, mezeluri și tricotate, toate sub un singur acoperămint dar cine îi ia în seamă? E adevărat că alții critică lipsa de rentabilitate a magazinului «Dioda» unde vînzarea e derizorie ca și risipa de spațiu comercial de la «Recom». Ei afirmă că ar fi vorba de o lipsă de respect față de nevoile populației. Dar ce contează toate aceste doleanțe cînd nimeni nu s-a gîndit la ele. Sau cine știe?...

T. P.

P.S. Se vorbește că în viitoarele spații comerciale ale complexului va funcționa și o farmacie. (Cea mai apropiată se află la cîteva kilometri de cartier.) Dar oamenii sînt acum sceptici. Se tem ca viitoarea farmacie să nu devină un mare și elegant magazin de blănuri iar cooperația meșteșugărească să nu transforme cizmăria or viitoare croitorie într-un atelier de împletit funii. Cu materialul clientului.





Inginerul Mircea Bocu executînd o probă la unul din subansamblele lui Dacicc-200.

Nu are încă o existență pe deplin reală, dar în programul «devenirii» lui este inclusă, cu precizie matematică, fiecare fază a concretizării. Ne pregătim să-l primim cum se cuvine în cursul anului viitor. Până atunci, câteva elemente desprinse din proiect — cartea lui de identitate.

DACCIC LA ASALTUL LUI 200 000

de N. RĂDULESCU
Fotografii de S. STEINER

Firește, nu tuturor oamenilor, dar celor mai mulți, nespecialiștilor, le e realmente greu de înțeles cum acționează gândirea, fie și simplificat într-un fel, poate fi reprodus într-o mașină; cum o memorie, alta decât a unui creier uman, este în stare să rețină și să redea cantități uriașe de informații; în sfârșit, cum e posibil ca potențialul de lucru al calculatorului să întrecă pe acela al oricărui om.

Dar, ni se spune, fenomenele ce compun «fiziologia» acestor producții de ultimă oră ale științei și tehnicii sînt relativ simple sau în orice caz ușor reducibile la scheme accesibile. Rugăm pe unul din autorii sistemului matematic al calculatorului Dacicc-200, matematicianul Emil Munteanu, să ne prezinte creația Institutului de calcul al filialei din Cluj a Academiei Republicii Socialiste România în lumina stadiului actual al tehnicii calculatoarelor, pe plan mondial.

„Cîteva generații de calculatoare s-au conturat pînă acum — ne spune d-sa — și Dacicc-200 se încadrează într-a doua. Predecesorul său, Dacicc-1, reprezintă prima generație. E transistorizat, are memorie pe ferite (și pe tambur), însă e lipsit de ceea ce se cheamă limbaj de programare. Sensul evoluției calculatoarelor electronice este de la cele înzestrate cu un limbaj cu o structură simplă, greu accesibil omului, la mașini cu limbaj de programare apropiat de cel uman, capabile să acționeze pe baza unor sisteme de multiprogramare — adică să soluționeze simultan mai multe probleme. Dacicc-200 va fi dintre acestea din urmă.

Va putea soluționa, în principiu, orice gen de problemă exprimabilă algoritmic. Cîteva exemple: stabilirea ritmului zilnic al realizării planului într-o întreprindere, urmărirea curentă a producției, situația stocurilor într-o rețea de depozite, aprovizionarea pe baza cerințelor concrete ale consumatorilor. Chiar și probleme cu caracter nenumeric, ce pot fi descrise însă într-un anumit sistem logico-informațional, sînt abordabile de către Dacicc-200.

Aflăm, în continuare, că mărimile cu care mașina va putea opera sînt de ordinul sutelor de milioane. O memorie pe inele de ferită (compusă din sute de mii de astfel de inele) va înregistra un volum uriaș de date. Sistemul aritmetic al mașinii va extrage din această memorie elementele necesare și va efectua operațiile cerute, cu o viteză considerabilă. La



Dacicc-1 este cea dintîi concretizare mai importantă a experienței colectivului clujean. Deși nu are un limbaj propriu de programare, dialogul cu ea fiind destul de dificil, mașina este capabilă să efectueze cu rapiditate un mare număr de calcule.

Primele subansamble ale lui Dacicc-200 se află în plin proces de montaj. Complicata rețea de circuite obligă pe tehnicienii institutului să efectueze în permanență numeroase verificări. E o lucrare ce nu admite dictonul «errare humanum est». În schimbul acestei «intoleranțe», mașina promite un ajutor neprețuit celor ce o vor avea la dispoziție nu peste mult timp.

alegerea soluției constructive s-a avut în vedere, între altele, tocmai acest factor: rapiditatea calculului. Dacicc-200 va lucra cu 200 000 operații pe secundă.

O problemă dată spre rezolvare va trebui mai întâi să fie descrisă. Traducerea informației și calculul propriu-zis sînt efectuate de mașină în mod automat. În fracțiuni de secundă răspunsurile cerute apar pe purtătorul de informație Mașina va putea comunica și unele din propriile sale defecțiuni.

Proiectat la Cluj, calculatorul Dacicc-200 va fi realizat în cea mai mare parte cu piese produse în țară. Prețul de cost, mult redus în raport cu al dispozitivelor similare din import, justifică eforturile colectivului clujean. Beneficiarul primului exemplar e Institutul central de cercetări agricole din București, care a finanțat proiectarea și construirea lui. Cele

dinți probleme ce i se vor da mașinii spre rezolvare vor fi legate de prelucrarea statistică a unui mare volum de date acumulate pînă acum în cercetarea științifică din acest domeniu. Firește, mai rămîn de înlăturat nenumărate dificultăți legate de îmbunătățirea dialogului om-mașină, de utilizarea calculatorului la întreaga sa capacitate etc. Perspectivele sînt extrem de favorabile. Într-un viitor apropiat ne putem aștepta la o vertiginoasă pătrundere a calculatoarelor electronice în cele mai diverse domenii de activitate, în special în domeniile evidenței, ale statisticii, ale dirijării producției.

Optimizarea, acesta e scopul. Pășind cu pași siguri spre el, Dacicc-200 a epuizat, pînă acum, cîteva etape ale propriei concretizări. În anul viitor îl vom vedea la lucru.



Acad. Tiberiu Popovici.

DE LA TEORIE LA PRACTICĂ — UN SINGUR PAS

Scurtă convorbire cu acad. prof. Tiberiu Popovici, directorul Institutului de calcul al filialei Cluj a Academiei Republicii Socialiste România.

Redacția: Care sînt premisele teoretice de la care s-a pornit la realizarea calculatoarelor electronice Dacicc-1 și Dacicc-200?

Acad. Tiberiu Popovici: Analiza pasionată și un capital relativ nou al matematicii — denumirea însăși abia a împlinit 20 de ani. La Cluj s-a constituit încă din 1951 un colectiv de matematicieni pasionați de cercetarea în acest domeniu. Contactul din ce în ce mai strîns cu producția, ridicînd tot mai multe probleme la a căror soluționare se cerea efectuarea unui mare număr de calcule, era firesc să apară imediat necesitatea unor cercetări teoretice legate de realizarea calculatoarelor automate. Experiența acumulată treptat a înregistrat numeroase faze, între care Dacicc-1 este una dintre cele mai importante. Performanțele acestui calculator au arătat că specialiștii noștri au acumulat experiența necesară pentru a trece la realizarea unei mașini mai complicate, cum este Dacicc-200.

Redacția: Cum a început de fapt activitatea de concepție a acestei mașini?

Acad. Tiberiu Popovici: Ca de obicei, prin realizarea unor dispozitive parțiale și experimentarea lor în condiții de laborator. Paralel a evoluat cercetarea în domeniul utilizării practice a mașinii, ceea ce a solicitat din plin capacitatea creatoare a colectivului nostru de matematicieni. Pînă la faza ultimă a proiectului, cea aflată acum în curs de execuție, au fost elaborate cîteva variante intermediare, fiecare reprezentînd o concretizare mai bună, mai perfecționată, a ideii inițiale.

Redacția: S-au avut în vedere, desigur, cunoștințele acumulate prin lectura literaturii străine de specialitate.

Acad. Tiberiu Popovici: Nici nu se putea altfel. Totuși Dacicc-200 e o realizare originală. Ea nu reprezintă copia unui prototip existent, ci aplicarea creatoare a principiilor teoretice și constructive acumulate pe plan mondial, ca și a propriei noastre experiențe. Dacicc-200 va avea o serie de părți componente foarte perfecționate, concepute și executate pe baze cu totul originale.

Redacția: Care sînt perspectivele ce se deschid Institutului de calcul clujean în domeniul calculatoarelor automate?

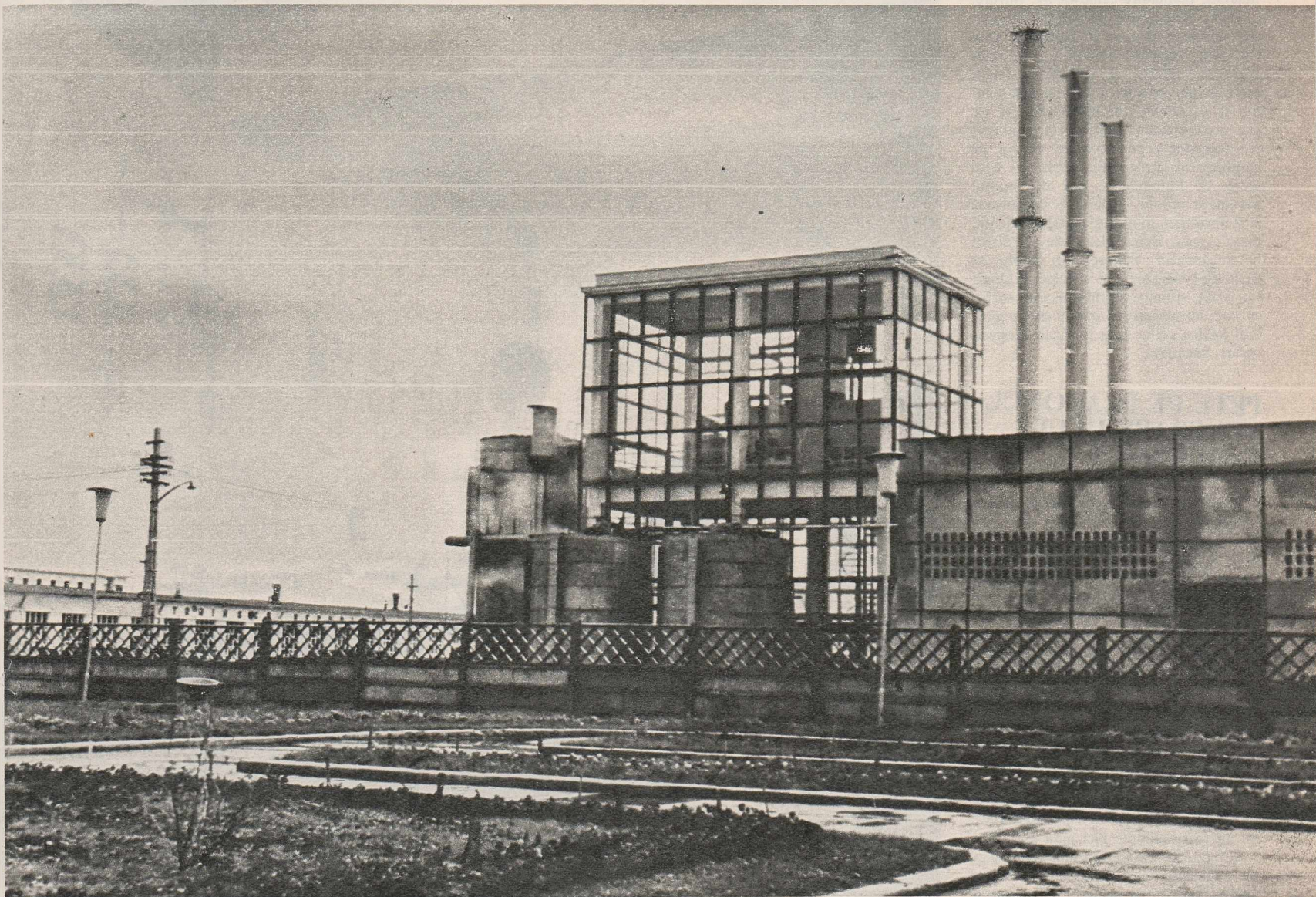
Acad. Tiberiu Popovici: Sarcina noastră principală va fi, în continuare, aceea de a efectua cercetări teoretice. Programarea la mașina de calcul e un domeniu de preocupări foarte vast iar cerințele sînt din ce în ce mai mari. Institutul militează pentru introducerea pe scară largă a calculatoarelor în economie și ia parte la toate acțiunile ce se întreprind, din acest punct de vedere, în uzine și fabrici. Poate că în viitorul apropiat vom colabora la înființarea unor centre de calcul în întreprinderi, ceea ce ar fi foarte folositor, mai ales în perspectiva creșterii numărului mașinilor de calcul automate în țara noastră. Direcțiile cercetării propriu-zise sînt numeroase. Tendința este de a realiza dispozitive de dimensiuni cît mai reduse, ceea ce implică perfecționarea substanțială a microelectronicii. Or, nu e vorba doar de aplicarea fizicii, chimiei, electronicii etc. ci și de studiul comportării în ansamblu a fiecărei părți componente a mașinii. Cu alte cuvinte, drumul e foarte lung. Succesele de pînă acum ne dau garanția că îl vom putea parcurge cu bine.



Cîteva din «celulele» creierului artificial. Cele din fotografie nu sînt cele mai mici posibile, deși dimensiunile lor permit montarea într-un volum redus a unui număr de piese de ordinul zecilor de mii.

De fapt nu se poate vorbi de o tradiție a fabricării berii la Bacău. Ceea ce, în urmă cu 3-4 decenii, băcăuanii numeau «Fabrica de bere» nu era decât un mic depozit în care băutura, produsă la Azuga, era «trasă» din butoaie în sticle. Și totuși astăzi Bacăul este cel mai important centru republican al producției populare a băuturii.

CU GAMBRINUS, LA BACĂU

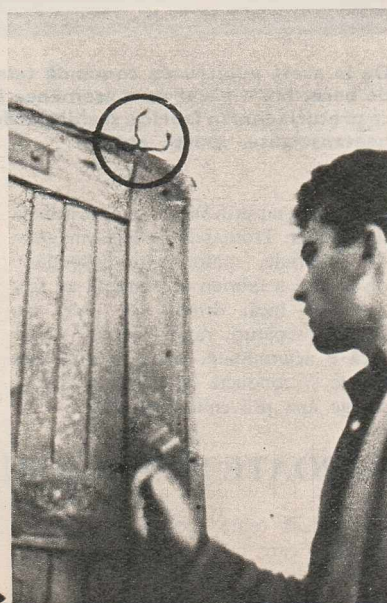


Termocentrala: beton, oțel și sticlă.



Un depozit? Nu! Un colț al secției plămădiri-zaharificare, transformat ad-hoc în depozit al sacilor de malț, special pentru sortimentele «Caramel» și «Porter».

La secția fermentație II procesul de fabricație prevede să se lucreze cu ușa închisă. Pentru a intra în secție trebuie mai întâi să sune la sonerie. Dar un buton de sonerie e o realizare tehnică mult prea complicată. Prin unirea a două capete de liță (vezi partea încercuită din fotografie) se obține la urma urmei același rezultat sonor!



Cîndva, dincolo de «Bariera Mărgineni» din Bacău, se afla o mică fabrică de spirt care prelucra cartofii rămași nevînduți pe piață, realizînd o producție mediocră și valoric și calitativ. Reutilată în anii puterii populare, bătrîna fabrică a devenit nucleul unei noi zone industriale a Bacăului. Una după alta aici s-au construit: o fabrică de produse lactate, una de industrializare a cărnii, una de mobilă ș.a. Dintre ele, cea mai importantă este însă fabrica de bere «Mărgineni».

O ÎNTREPRINDERE ULTRAMODERNĂ

După ce, răbdător, izbutești, depășind îndelungi așteptări, să treci bariera de cale ferată (cînd oare se vor hotărî gospodarii Bacăului să rezolve problema acestui pasaj de nivel care de cîteva zeci de ori pe zi gîtuiește fluxul transporturilor industriale: cit și al transporturilor în comun din această zonă a orașului?),

în față îți răsar, strălucitoare în coloritul lor bleu și în transparența sticlei, clădirile noilor unități industriale, dominate de cele ale fabricii de bere, o construcție cu 9 niveluri, de o arhitectură ce amintește hotelurile Mamaiei.

Prin simple apăsări de butoane, orzul este transportat și supus la numeroase operații de acclimatizare, triere, curățire; el este umezit și din nou uscat, silit să germineze și apoi oprit din germinație, aspirat și refulat dintr-un loc în altul, pînă cînd, vrînd-nevrînd, se transformă în malț. Apoi, în fabrica de bere propriuzisă, malțul este supus operațiilor de măcinăș, plămădire-zaharificare, filtrare, fierbere, fermentare. Și totul, din nou, sub un sever control al mașinilor care cîntăresc, reglează umiditatea și temperatura, încarcă și videază instalații montate pe verticala a 8 etaje, lasă lichidul la «odihnă» timpul convenit (42 de zile în cele două stadii de fermentație) și-l transportă pe kilometri întregi de conducte al căror punct terminus e în secția de îmbuteliere. Aci alte mașini automate umplu sticlele, le capsulează și le instalează în navele metalice. Acum, totul e gata. Berea pleacă de aci direct la consumator. Paharele se umplu, se ciocnesc — «noroc!» — și lichidul, blond sau brun, spumos și amăruș, este sorbit cu sete, cu plăcere. Și însoțit de un gînd bun pentru cei ce l-au fabricat, meșterii berari băcăuani.

PETE PE BLAZONUL VENERABILULUI GAMBRINUS

Fabrica din Bacău trebuia să intre în funcțiune încă din 1965, dar constructorii și montorii nu au izbutit în acel an decît s-o aducă la faza probelor tehnologice. Spre cînstea berarilor băcăuani însă în timp ce constructorii încă mai lucrau, în februarie 1966 fabrica a început să producă.

La un moment dat, întreprinderea constructoare (Trustul 3 construcții-montaj, Brașov) a lichidat subunitatea sa din Bacău, șantierul 503. Continuarea lucrărilor, vizînd mai ales efectuarea unor remedieri în construcții și în montaje, a fost preluată de Trustul 4 construcții-montaj din Iași. De aci încolo lucrările se complică: remediile, care trebuiau să fie terminate pînă la 1 ianuarie 1967, nu au fost lichidate nici pînă la 1 Mai.

Și lucrurile sînt cu atît mai serioase cu cît neglijenței constructorilor i se mai adaugă o doză de neatenție, de lipsă de spirit gospodăresc și de nepăsare din partea conducerii administrative și a unor membri ai colectivului fabricii.

Să fim clari: avem toată admirația pentru moderna întreprindere băcăuană și pentru colectivul ei de muncă. Apreciem faptul că încă din iulie 1966 — înainte de termenul planificat — s-a atins capacitatea proiectată (400 000 hectolitri, adică 80 milioane sticle cu bere anual). Dar tot entuziasmul ni se stinge cînd, pășînd în curtea fabricii, ne ciocnim la tot pasul de mărunțișuri neterminate, care dau întreprinderii aspectul de șantier. Și dacă ar fi numai aceste mărunțișuri exterioare, încă n-ar fi nimic. Mult mai grave sînt aspectele de neglijență din fabrică. Aproape că nu există secție în care zugrăvelile tavanelor sau ale pereților să nu se fi degradat. Executarea zugrăvelilor pe suporti umezi a dus în unele locuri la cojirea lor; în altele, neintrarea în funcțiune la timp a instalațiilor de ventilație a dus la aburiri, după care au înflorit petele de mușgai. Conducte tehnologice nevopsite, răcitoare de aer cu saramură ruginite, mantale și conducte degradate, rigole uzate din care se revarsă peste tot ape reziduale, plăci de faianță sparte etc. — iată

doar cîteva din aspectele negative întîlnite în secția de fermentație. În secțiile de măcinăș-plămădire-fierbere, caloriferele lasă pe pardoseli bălți de apă, saci cu malț sînt depozitați printre utilaje etc. Situația e asemănătoare și în alte secții. La cea de îmbuteliere, de exemplu, în pardoseala antiacidă au apărut zone de infiltrare care amenință să producă mari degradări; prin subsolul de depozitat sticle goale parcă a trecut o turmă

pecte de neglijență duc la nefolosirea, folosirea defectuoasă sau chiar scoaterea din uz a unor instalații și utilaje pentru care s-au făcut investiții importante. Astfel, la secția fermentație II încă nu s-a predat spre exploatare, nici după un an, tancul din beton armat 107, prezentînd zone de neatenșitate pe care întreprinderea de construcții-montaj nu a avut încă timp să le remedieze. La secția de îmbuteliere elevatorul-coborîtor pen-

două mașini de spălat navele, importate, care nu numai că nu sînt utilizate, dar nici nu vor fi vreodată. De ce? Din cauză că aceste mașini au fost construite pentru spălarea navetelor din lemn în care se încarcă sticlele de bere. Or, ulterior, proiectanții fabricii din Bacău s-au gîndit că navelele metalice sînt mai practice și, în ultimă analiză, mai ieftine decît cele din lemn; ca atare, au comandat asemenea tipuri de navele, făcînd modi-



De la acest pupitru de comandă teleautomatizată se dirijează funcționarea aproape întregii fabrici propriu-zise de bere. Nu e păcat ca o asemenea instalație perfecționată să se «oglindească» în apa care, oaspete nepoftit, aici ca pretutindeni în fabrică, scaldă pardoselile? Sursa? Diferitele țevi și instalații prost executate sau prost întreținute, neatenșezate, sparte etc.

de elefanți, iar prin W.C.-uri — o armată de wikingi. Trotuarele de lîngă magazia de materiale, rampa spre gospodăria de melasă a fabricii de spirt nu au fost executate încă, drumul de acces s-a oprit la săpături, rampa de cale ferată încă e neterminată, peste tot mai sînt canale și conducte deschise în care se scurge apa provenită din ploii.

SE POATE ȘI MAI RĂU

Dar dacă toate acestea sînt lucruri mărunte, care cu puțin efort — și pe alocuri numai cu puțin spirit gospodăresc — s-ar putea rezolva ușor, alte as-

tru butoaie are defecțiuni de fabricație care-l fac inutilizabil și butoaiele continuă să fie coborîte în pivniță prin aceeași modernă metodă a azvîrlirii de la înălțime pe care o cunoaștem ca mijloc de provocare a hohotelor de rîs din perioada cinematografică în care «comedia era rege». Mașina de verificat presiunea la butoaie nu funcționează. «Nu e nevoie» — mi se spune. «Nu s-a întîmplat pînă acum decît un singur caz cînd un butoi nu a rezistat la presiune, de i-au plesnit cercurile și i-au sărit doagele». Atunci — ne întrebăm — pentru ce o mai fi fost nevoie de o asemenea mașină? Nedumerirea e și mai mare cînd aflăm că există, în depozitul de sticle goale,

ficărilor convenite și la mașina de încărcare. Fără îndoială că navelele metalice sînt mai aspectuoase și mai avantajoase. Ce se face însă cu cele două mașini de spălat pentru care fabrica plătește convenitele amortizări? Oare Ministerul Industriei Alimentare, cînd a aprobat schimbarea tipului de navele inițial proiectate, nu putea să schimbe și destinatarul acestor mașini? Sau măcar acum, n-ar putea să le ducă într-o altă fabrică? Mai sînt, slavă Domnului, destule fabrici care folosesc navele din lemn și care ar avea ce face cu aceste mașini.

Electrostivuitoarele nu mai lucrează cu regim normal, ci sînt puse în funcțiune fără manevrări prin butoane. Nici

AȘA!

de Eugen FRUNZĂ

- Dacă-mi permiți. stimabile...
- Poftim.
- Îl cunoști bine pe X?
- Sintem prieteni cum s-ar zice.
- Înseamnă că-l prețuiești mult...
- Așa și-așa.

Vedeți, acest «așa și-așa» mă intrigă adesea. Ba uneori mă și infuriu. Pentru că mi se pare incompatibil cu un anume tip de relații; pentru că exală o miasmă de amoralitate; pentru că dedesubtul lui clocește parcă, tulbure și somnolentă, balta ipocriziei.

Înțeleg desigur că viața nu se mișcă numai pe extremități: afirmație-negație, da-nu. Infinite nuanțe, nebulozități, valori de ordinul milionimilor de sentiment îi dau și volum, și complexitate, și farmec, și tot ce mai trebuie ca să nu fim niște scheme seci, niște schelete fără carne. Omul care n-ar cunoaște decît pe da și pe nu ar fi un monstru lipsit de vibrație și sens.

Și totuși ambiguitatea e și ea monstruoasă în felul ei atunci cînd e vorba de un fapt care nu se justifică decît prin întregul său cu nimic ciuntit. Închipuți-vă prin absurd următorul dialog:

- Eu, domnule, sînt un ponderat, port în mine totdeauna rezerva cuvenită de pro și contra.
- Nimic nefiresc. Orice om o poartă în sine. Dar sînt anumite lucruri care nici măcar nu pot fi concepute fără radical. De pildă...
- De pildă?
- Iartă-mă că te întreb: dumneata îți iubești mama?
- Desigur... așa și-așa.

Ei bine, un asemenea personaj, dacă ar exista aieva, s-ar descalifica total spulberîndu-se în neant. Cum adică să încapă aici infamul «așa și-așa»? Dragostea de mamă e un sentiment plener ca universul însuși. E viață și moarte pentru viață.

Am imaginat anume un caz covârșitor. Dar mărturisesc că nici în conceptul de prietenie nu văd cum s-ar integra echivocul fără ca pe undeva să miroasă a putregai. Sînt desigur multe legături «așa și-așa» între oameni, simplă cunoștință, simpatie vagă plutind în amabil și călduț. Aici totul se petrece într-un soi de oarecum, sub un cer indecis; calme, necesare, inevitabile raporturi în societate. Dar prietenia e altceva: ori e totală, ori nu există. E patimă în cel mai nobil înțeles al cuvîntului. Pardesiul din vitrină poate fi «așa și-așa», filmul «așa și-așa», articolul meu «așa și-așa», meciul de fotbal «așa și-așa», țuica așijderea. Dar prietenia e un foc sacru în preajma căruia pină și umbra luminează. A fi prieten «așa și-așa», înseamnă a nu fi prieten. Cred că e chiar mai rău decît altă. E un certificat de paupertate a spiritului, poate și un semnal de primejdie socială.

Nu pot crede în omul care iubește din semiprofil, pentru că-l bănuiesc mișel, capabil de amnezii oportuniste, de surisuri false și de trădări cu rinjet. Sînt relații care nu admit decît privirea deschisă, față-n față, atotdăruitoare. Nimic frînt. Nimic pieziș. Așa! Numai așa!

tabloul de comandă de la fabrica de malț nu lucrează cu regim normal: o serie de semnalizatoare care trebuie să ajute controlul efectuat de operator nu se mai aprind: s-au ars și nu s-au asigurat becuri de rezervă. Filtrul-presă de la depozit, pentru recuperarea berii, nu funcționează, montajul nefiind terminat. El nici nu va putea fi altă de ușor terminat, deoarece tipul acesta de filtru nu corespunde cu necesitățile: s-a făcut o treabă gen... Haplea, achiziționîndu-se un filtru cu colectorul în sens opus celui în care trebuia montat.

Mașinile de umplut și capsulat sticle de bere au defecțiuni care fac ca foarte multe sticle să se spargă, să se reverse berea etc. Piese de schimb pentru aceste mașini nu s-au importat.

Două compresoare de frig de 620 000 kcal/h nu funcționează. De ce? Pentru că printr-un ordin al Ministerului Industriei Alimentare (nr. 564 531 din 6 martie a.c.) ele au fost descompletate, demontîndu-se părțile lor componente spre a fi împrumutate Fabricii de zahăr din Buzău. Ce fel de treabă a făcut ministerul dînd un asemenea ordin? A cîrpit anteriorul lui Arvinte?

La secția fermentație o serie de instalații anexe și rezervoare metalice nu se pot folosi, iar depozitul are aspectul unei încăperi părăsite. De ce? Pentru că un filtru-presă nu a fost încă pus în funcțiune. Dar ceea ce e mai interesant ca orice e procesul verbal din 1965, care atesta — acum mai bine de un an și jumătate! — punerea lui în funcțiune.

SĂRMANUL GAMBRINUS !

Fabrica de bere din Bacău este de fapt un veritabil combinat, format din 7 unități cu producție autonomă. Într-adevăr, în afară de fabrica de bere propriu-zisă și de cea de malț (care livrează malț și altor fabrici de bere) — sub aceeași conducere tehnico-administrativă se mai află: fabrica de drojdie (construită în 1959), fabrica de spirt, fabrica de lichioruri, fabrica de amidon din Filipești și stația de îmbuteliere a apelor minerale din Slănic-Moldova. Aceasta fără a mai aminti de unele subproduse (drojdia furajeră, acidul carbonic lichefiat etc.). Precum se vede, o întreprindere complexă cu probleme administrative dificile. A le rezolva cu succes este, desigur, treabă foarte grea. Cu atît mai grea cu cît e vorba și de o producție mare (amatorilor de statistici nostime le putem spune că cele 80-84 milioane sticle bere produse aci anual, dacă ar fi puse cap la cap, ar însuma cam 25 000 km, adică distanța București-Sydney-Tokio în linie dreaptă).

Dar nici un fel de succese sau de greutăți nu pot justifica neglijența în ce privește «lucrurile mărunte». E adevărat ce ne-a declarat tov. Gh. Budu, directorul fabricii, că încă nu s-a făcut recepția definitivă a lucrărilor de construcție-montaj și că întreprinderea constructoare se prevalează de prevederile contractuale, conform cărora această recepție se va face pînă la sfîrșitul anului în curs. Dar scăderile și defecțiunile constatate în procesul verbal de recepție provizorie trebuiau să fie remediate încă pînă la 1 ianuarie. Iar neglijențele și proasta gospodărire nu trebuiau să găsească nici o ușă de intrare deschisă în această întreprindere modernă.

...În vechile gravuri medievale Gambrius, legendarul inventator al băuturii înspumate, este reprezentat cu o coroană pe cap, adesea călare pe un butoi și vesel nevoie mare. Dacă ar vizita fabrica din Bacău, nu credem că onorabilul rege al berii ar mai avea atîtea motive de veselie!...

V. SAVIN

Fotografiile autorului

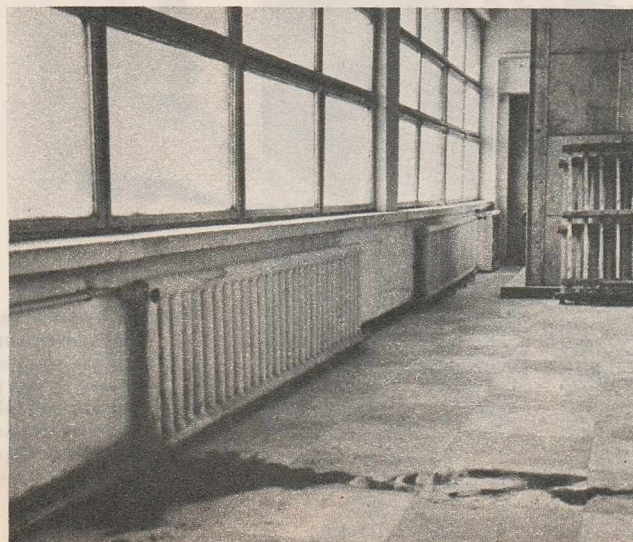


Chiar și în fața fabricii drumul de acces mai are aspect de șantier.

Elevatorul cu care ar trebui să fie coborîte butoaiele în subsol e inutilizabil. În fond, azvîrlirea butoaielelor de la înălțime e veche de cînd lumea. Deci, «clasică». Deci, bună!



Asemenea «cursuri de apă» ce-și au izvorul în radiatoarele caloriferelor sau în instalațiile de tot felul poți întîlni în toate secțiile, nu numai aici, la fierbere.



Primăvara aceasta, un vînt de neliniște a început să plutească peste Parisul mini-jupelelor și al ultra-mini-jupelelor. O întrebare agita spiritele mondene: începe oare declinul mini-ului? E drept, fusta scurtă cu un lat de palmă sau chiar două și trei deasupra genunchilor, continuă să domnească. Furia rotulelor dezgolite a trecut de la adolescente (unde avea o oarecare logică) la mamele lor, avantajînd dar mai adesea — cîstit vorbind — dezavantajînd siluetele. Și iată că ceea ce părea de necrezut s-a întîmplat totuși: creatorii de modă parizieni au fost cuprinși de o cucernică pudoare. Brusc, lungimea fustelor a coborît ca mercurul termometrelor pe timp de iarnă: nu s-a oprit decît la jumătatea gambei, iar tivul mantourilor a alunecat în jos, ca pe vremea bunicii, pînă la gleznă.

Firește, fusta bunicii e strecurată încă timid în colecțiile marilor case. Se încearcă — cel mult — «o căsnicie de conveniență» între cele două tendințe ale modei, care — pesemne — vrea să dovedească că extremitățile se ating, de vreme ce nu a ales chibzuita, avantajoasa lungime oprită la mijlocul genunchiului. Mă rog, să-i lăsăm pe creatorii de modă la disputele lor, iar noi să ne vedem acum, în vară, de bucuriile vacanței.

Încercăm să vă sugerăm — prin fotografiile alăturate — citeva modalități de a fi confortabil și aspectuos îmbrăcate în odihnitoarele zile ale concediului. Confortabil, aspectuos și modern totodată: pentru că oricît de «înduioșătoare ar fi această persoană ce moare întotdeauna tînără» — cum denumea Cocteau, cu un zîmbet, moda — ea are totuși o anumită logică, un anumit bun-simț al ei. În numele acestora două, «modernul» adevărat se menține destul de mult, improspătîndu-și doar unele detalii, nuanțe, accesorii. Ca în cazul acestor costume de vacanță.

S.F.

iar acum

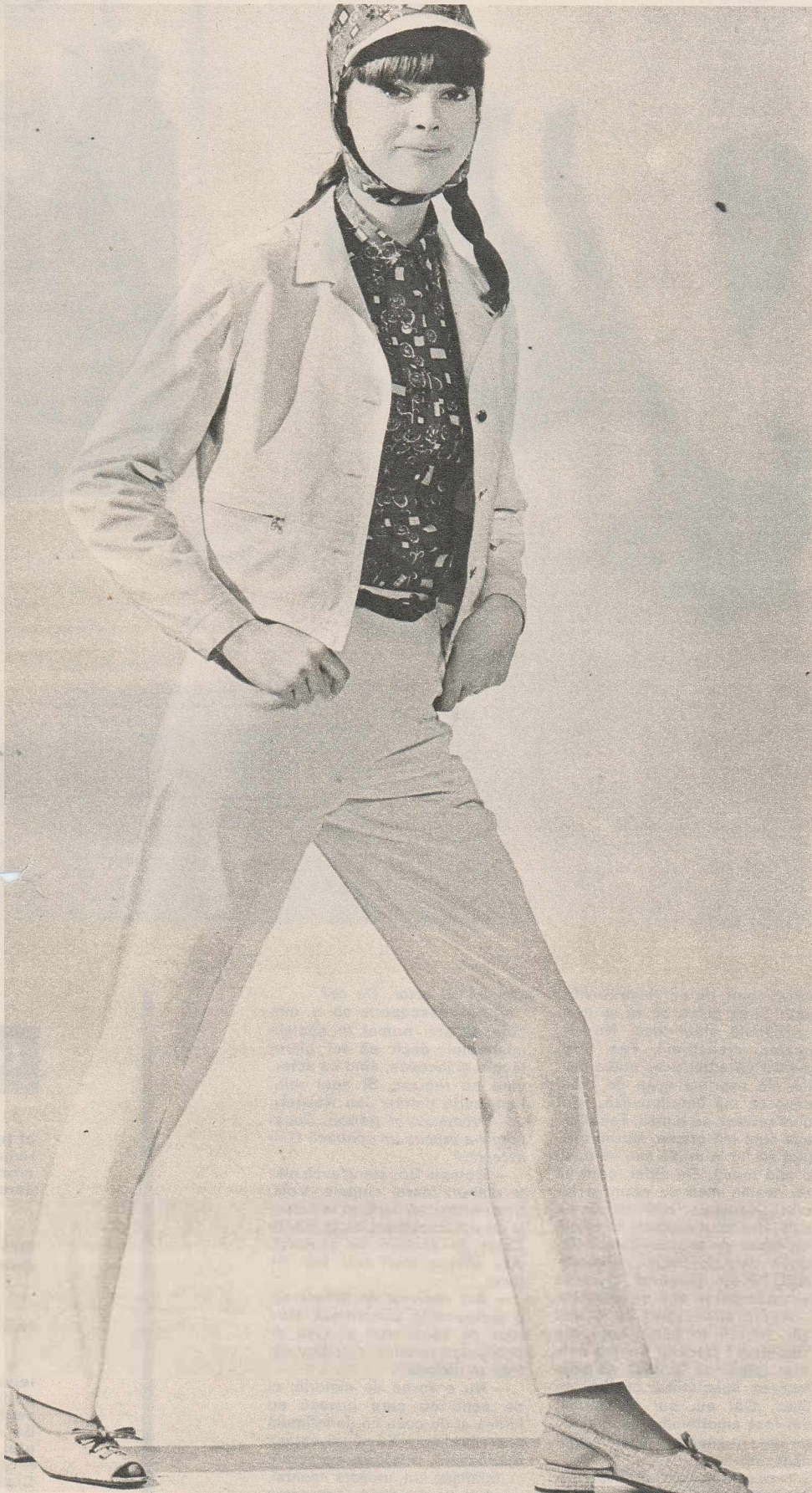


Nu vă luați prea multe lucruri în valiza de vacanță: îmbrăcați cu acest practic complet dintr-o stofă în mici carouri alb-negru, vă mai rămîne să luați doar o fustă confecționată din același material și un pulover mai gros. Nu uitați însă haina de ploaie.



Dacă pantalonul cu care obișnuim să urcăm muntele capătă drept însoțitor o jachetă din același material (și din aceeași culoare vie, oranj sau turquoise), dacă bluzei în dungi negre cu oranj sau respectiv negre cu turquoise îi adăugăm o cravată cu buline în aceleași culori, dacă pălăria ce ne apără de soare capătă o linie mai pronunțat masculină — nu ne vom depărta prea mult de clasicul costum sport dar îi vom da câteva bine găsite amănunte la modă.

,vacanță plăcută!



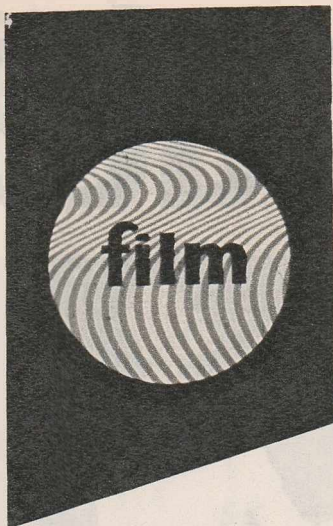
Dacă vă petreceți concediul colindând țara, vă recomandăm acest costum sport dintr-o gabardină de bumbac roz ori cafeniu deschis, cu o bluză imprimată pe verde, din al cărei material e confecționată și șapca.

Cum nu putem evita serile reci de la munte, iată și un model adecvat de pantalon gen salopetă (de culoare tabac), purtat cu un pulover, șosete și o căciuliță împletite din lână albă-bleu. Firește, modelul îl recomandăm numai fetelor tinere, cu silueta corespunzătoare (dreapta sus).

Dar poate veți prefera această confortabilă rochie de plajă, care ne mai ferește umerii de arsurile zilei precedente, și această pălărie cu bor, confecționată din materialul rochiei (dreapta jos).



Skandinavien a devenit popular.



NU SÎNT CHIAR ATÎT DE MODERN

de vorbă cu Jerzy Skolimowski

Despre acest băiat care nu a împlinit încă 30 de ani, blond, cam scund și îndesat, purtînd pe chip și mai ales pe nas câteva însemne ale uneia din fostele lui pasiuni — boxul — se spune că «pe tot ce pune mîna se transformă în cinema». Jean-Luc Godard (și nu numai el) îl socotește cineastul viitorului. După Munk, Wajda și Cybulski, Skolimowski a devenit perso-



Un film despre neli-niștea și răspunderile unei generații: *Bariera*. În rolurile principale: Jan Nowicki și Joanna Szczerbic.



să vă spun, nu am talent pentru asta. N-aș putea să vă spun în ce constă stilul meu. Nu cochetez, credeți-mă. Fac filme pentru că altfel n-aș putea trăi. Iar ele exprimă ceea ce cred, ceea ce mă emoționează, felul cum privesc eu lumea. Fac filme așa cum mă pricep. Nu-mi propun să fiu la modă sau să nasc o altă modă. De altfel, cred că pe seama mea se spun și lucruri exagerate. Unii zic că nu sînt intru totul modern, că există un exces de expresivitate în filmele mele, în dauna cerebralității. Și eu, personal, cred că nu sînt chiar atît de modern.

Ați văzut secvența cu liliacul alb, înflorit în plină iarnă, din «Bariera»? Dacă ar fi după unii, n-ar trebui ca în 1967 să ademenesc spectatorul cu flori de liliac. Dar eu, pur și simplu, am fost emoționat cînd o dată, pe ger, m-am trezit în fața unui liliac alb.

— Și tot ce se afirmă despre dv. sau ceea ce vi se contestă vă influențează?

— Nicidecum. Nu știu să lucrez alt fel.

— «S-au mai găsit» în filmele dv. unele ecouri din Godard, Fellini, Nemeč. Sînteți de acord?

— Poate că există astfel de ecouri. Dar eu nu le simt.

— În primele dv. două filme ați fost și interpretul principal. În ultimul, «Bariera» (n.n. — cîștigătorul Marelui premiu la Festivalul de la Bergamo, 1966), ați

ales un alt actor. De ce?

— Am descoperit că e mai bine să stai numai în spatele aparatului decît să tot alergi încolo și încoace, cînd ca actor, cînd ca regizor. Și apoi rolul l-am scris pentru Jan Nowicki.

— Producătorul francez Roustang v-a propus un contract. L-ați acceptat?

— Domnul Roustang avea niște planuri foarte ciudate. Voia, de exemplu, să participe la cursele de automobilism de la Monte Carlo în scopuri de reclamă. Am altceva mult mai bun de făcut.

— Am observat în filmele dv. o permanentă discrepanță între ceea ce spun eroii și ceea ce înfățișează ecranul. Veți face din asta o metodă?

— Nu e vorba de metodă, ci de ochii cu care privesc eu lumea și de ceea ce se întîmplă în creierul meu. Eu nu povestesc o anecdotă, o istorie, pe ecran, ci înfățișez un univers mental, reacțiile unui individ, încercarea lui de a răspunde unor întrebări. Iar uneori nu poate să răspundă. Tace, dar în iurul lui se întîmplă ceva, vorbesc altii, iar eu trebuie să-i surprind și pe aceștia. De aici acea impresie de haotic din filmele mele.

— Care este după dv. cel mai bun film polonez de pînă astăzi?

— «Cenușă și diamant».

Interviu realizat de
Magda MIHĂILESCU

te

al lu
roma
mora
care

1965
ciner

care

lebru
puțin
pent
de e
ului
rece
Cîști
Pren

an J
tă v
Cel
este
care
potr
«Ris
că i
pati
mic
lor l

gustul cronicarului

Gusturi... gusturi... Unul deschide televizorul numai când e meci de fotbal, altul urmărește doar filmele, un al treilea devine telespectator când se transmit spectacole de varietăți. Televiziunea reprezintă pentru ei un mijloc comod de acces la divertismentul preferat. Telespectatorul pursinge, cel care așteaptă ora șase cu nerăbdarea morfinomanului privat de drogul său cel de fiecare zi și apoi urmărește cu același nesaț emisiunile «Ala Bala», «Șah» și «Pentru noi, femeile», se situează la extrema opusă. Dar cel care își întocmește un program de vizionare echilibrat, în funcție de înclinațiile sale permanente și de unele preocupări de moment, în funcție de recomandările din ziare și de experiența emisiunilor anterioare? Și el și cei de mai înainte vor invoca, într-o discuție pe această temă, cel mai subiectiv și mai greu de combătut dintre argumente: gustul. Ceea ce unul detestă, altuia îi place la nebunie. Fiecare regizor, fiecare cîntăreață, fiecare reporter de televiziune poate conta pe grupuri uneori egale de admiratori și critici vehemenți.

Cînd telespectatorul își păstrează părerile pentru el și ai săi, regizorul, cîntăreața, reporterul își vor continua activitatea netulburată de conflictul opiniilor.

Cînd o comunică prin scris televiziunii sau ziarelor, părerea lui se așază într-unul din talgerele balanței care măsoară popularitatea.

Cînd telespectatorul face parte dintr-un juriu, răspunderea opiniei lui crește nemăsurat. El are posibilitatea de a o descalifica pe soprana dramatică care știe să imprime arii din Aida inflexiunile unei interpretări moderne, în favoarea altei soprane care jonglează cu acutele cu o impasibilitate de metronom. Are practic dreptul de a scoate din concurs o cîntăreață și povestitoare de mare talent, cum a fost reprezentanta regiunii Iași la proba «rapsod popular».

Cînd este însă și cronicar de televiziune, telespectatorul capătă (cel puțin teoretic, pentru că în realitate este rareori ascultat) o responsabilitate însușită.

În emoționanta poveste a lui «Fram, ursul polar», Cezar Petrescu a schițat portretul celor două domnișoare acre care gâseau câte ceva de cîrțit împotriva fiecăruia dintre numerele — cu atîta osteneală pregătite — ale spectacolului de circ. Nimic nu li se părea destul de bun, nimic nu le era pe plac. Toate observațiile lor reflectau uscăciune sufletească, neputința de a vibra la frumos și, la urma urmei, o mare răutate funciară. Au trecut mulți ani de cînd am făcut cunoștință cu aceste domnișoare, dar puțini dintre eroii literari înfîlșiți de atunci încoace mi-au părut mai antipatici. Cred că un cronicar de televiziune n-ar trebui să piardă niciodată din vedere imaginea lor caricaturală pentru că nici o poză nu este mai nesuferită decît poza celui ce strîmbă într-una din nas. Ce rost au, cui folosesc cronicile de tipul «Nu mi-a plăcut...»? De altfel tot atît de inutile sînt și cronicile de tipul «Mi-a plăcut...» Oricît de infailibil i-ar părea cronicarului gustul său propriu, nimeni și nimic nu-i dă dreptul să-l ridice la rangul de criteriu absolut. Critica unei emisiuni de televiziune sau a unui anumit aspect al ei poate fi eficientă doar atunci cînd autorul are în vedere cîțiva parametri preciși. Cei mai importanți mi se par a fi: 1) modul în care se încadrează respectiva emisiune în ansamblul vieții noastre culturale, în publicistica sau în mișcarea artistică de la noi din țară, raportul valoric dintre ea și manifestări comparabile din alte domenii; 2) raportul dintre calitatea realizării și calitatea unor emisiuni similare prezentate de televiziunea din alte țări (în măsura în care cronicarul are la îndemînă termeni de comparație); 3) calitatea realizării în raport cu posibilitățile tehnice și organizatorice ale televiziunii noastre, cu dificultățile obiective care au trebuit depășite.

Nu e vorba de a elimina cu totul aprecierile personale, subiective (n-ar fi nici de dorit, nici posibil și, în definitiv, atunci cînd urmărește cronică dintr-o anumită publicație pentru că autorul ei a izbutit să-i cucerească încrederea, cititorul ține chiar să-și compare reacțiile cu reacțiile acestuia). Dar orice critică și orice laudă trebuie să aibă o justificare explicită sau explicabilă.

Felicia ANTIP



ame

● Marele actor francez Alain Cuny intenționează să ecranizeze piesa lui Paul Claudel «L'annonce faite à Marie» (a scris deja scenariul). Olivier Messiaen va compune muzica.

Unele cele mai apropiate proiecte ale lui Fellini: realizarea unui film după «Satiricon» din care cineastul are de gînd să facă o «La dolce vita» transplantată în vremea noastră (lumea știe că nu vor lipsi din această creație accentele satirice la adresa unor personaje). Pentru rolul principal masculin, Fellini l-a solicitat pe Alberto Sordi cu care a colaborat din 1953, de la filmul «I vitelloni».

Un nou cuplu de cineaști cehoslovaci J. Kadar și E. Klos (cîștigătorii Premiului Oscar pentru cel mai bun film străin al anului — «Magazinul de pe strada mare») lucrează la o adaptare după romanul lui K. Capek «Războiul cu salamandrele».

Dorleac (în fotografie) se află la Londra, unde termină filmările pentru «Un creier în vînt», alături de Michael Caine, vedetă engleză în plină ascensiune.

...entă între ce-
...tinger și mai
...ving Lazare
...a drepturilor
...best-seller-
...: «Cu singe
...man Capote.
...ă l-a obținut

...intăreț belgi-
...a refuzat mul-
...ce în filme.
...să-l convingă
...ndré Cayatte
...se poate de
...filmul său
...ii». Se pare
...ol prea sim-
...ă asta nu va
...l admiratori-



giacomo manzù -

artist al demnității umane

de Dan GRIGORESCU

Fotografii de Antonio SANSONE - Roma

«Bustul lui Inge» (1966)



Studii pentru o nouă lucrare: Giacomo Manzù în atelierul său.

Pentru multi dintre istoricii artei moderne opera lui Giacomo Manzù are semnificația unei statornice aspirații spre exprimarea tragică a universului lăuntric al oamenilor. Și, fără îndoială, o creație cum e celebra «Poartă a Morții», inaugurată la San Pietro în vara lui 1964, nu vine decât să confirme o asemenea opinie critică. Dar chiar și aici, în această mișcare dramatică a personajelor, tulburătoare prin sensurile pe care le cuprinde, se deslușește un anume sentiment de autentică puritate lirică, accentuat de prezența luminoasă a unui grup înfățișând o mamă cu pruncul ei.

E vrednică de subliniat această capacitate a sculptorului de a descoperi, în subiectele grave pe care i le oferă viața, o undă poetică învăluitoare, calmă. Pentru cei care au văzut sculptura lui, destinată lui Rockefeller Center din New York, intitulată «Mama cu copilul» sau lucrările înfățișând candida jocuri de copii, dansatoare de o demnitate simplă (în care stilizările lui Renoir au evoluat spre structurile mai sintetice ale lui Giacometti), ideea aceasta a poeziei, într-o măsură senzuală, e mai pregnantă.

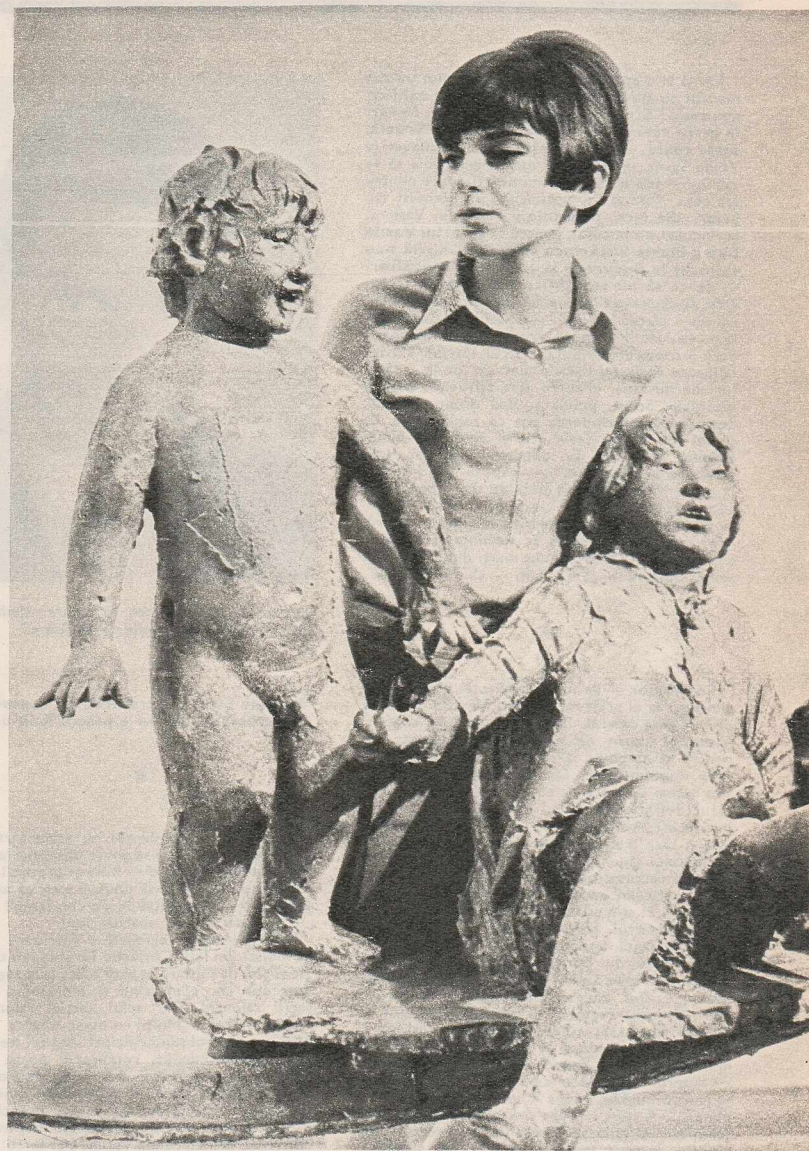
S-a spus că Manzù e un artist al neliniștilor și sub acest titlu au figurat lucrările sale (împreună cu ale altor sculptori — Henry Moore, Max Beckmann, Giacometti, Lipchitz printre ei) la o expoziție, la Darmstadt, în 1963. Dar aceste neliniști duc, în cazul său, la crearea unui dinamism febril, a unei monumentalități de o covârșitoare energie a formelor. Artistul surprinde viața însăși în plină mișcare, adesea în ipostazele ei cele mai firești; îmbrățișarea pătimașă a îndrăgostiților, gestul firesc al copiilor care se joacă dobîndesc, astfel, o valoare sculpturală cu totul originală.

Artistul (care s-a născut la Bergamo, în 1908) a evoluat necontenit spre exprimarea unui ideal formulat încă din primele opere, realizate prin 1930, în orașul natal: acea nobile încredere în forța vieții, în frumusețea demnă (deși tragică) a omului. Această încredere în om l-a determinat să se dedice unei pasionate lupte împotriva războiului: Manzù este, de aceea, laureat al Premiului Lenin pentru pace.

El se înfățișează, astfel, ca un exemplu de creator sensibil, și lucid, care-și dăruiește talentul evocării omului și frumuseții sale.



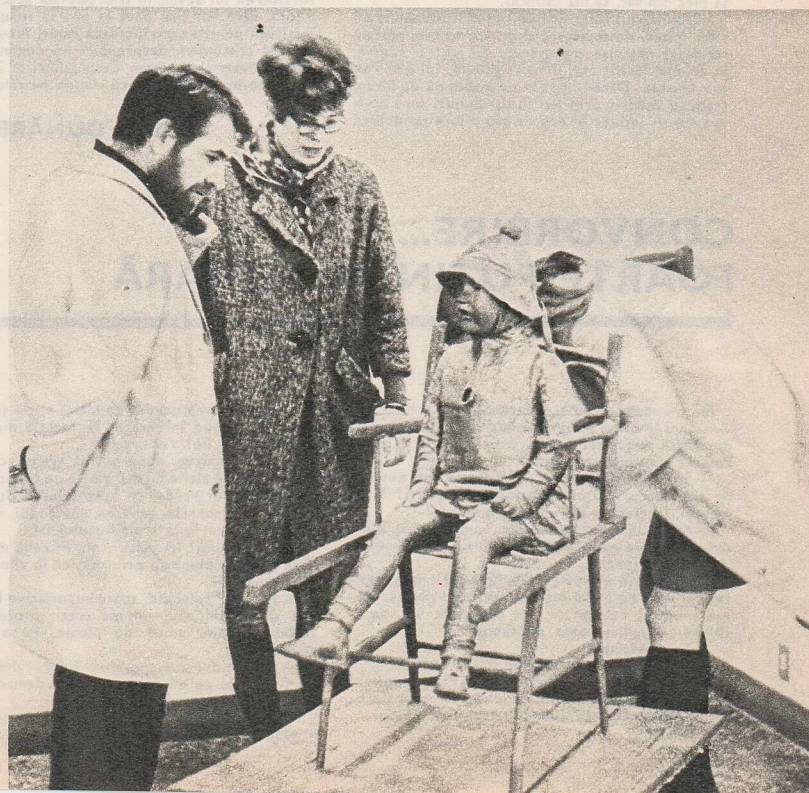
«Marea joacă», detaliu (1966).



«Marele strip-tease» (1966).



«Joacă» (1966).



SCURT CIRCUIT

NOCIVITATEA TEMBELISMULUI

Într-o zi a apărut în Ferești Vasluiului un om înarmat cu afișe și hirtiuțe. «Vrei să te califici, neamule? Strungar, betonist, frezor, fierar, în orice vrei să te califici, te califici! Școală, casă, masă — lux-a-nția. La București!» Vasile Savin, un tânăr de nici 17 ani, voia să se califice — știa el că există condiții reale pentru așa ceva. Voia să fie electrician, nu betonist sau fierar. «Se face, neamule!» Mama lui Vasiliță, la rîndul ei, s-a bucurat, pentru că «și al lui Vasile Lupu, Maria Vătărescu și Vasile Chirilă s-au calificat la București și acum sint mozaicari — de ce să nu se califice și-al meu?» Drept care, după câteva zile, împreună cu alți șapte tineri, «al ei» a plecat la Vaslui și de-acolo la București. Aici, i-a luat în primire «gospodarul» întreprinderii 5 construcții-montaș (Tudor Marin). «Orice calificare vrei» s-a transformat pe loc în... săpături de fundații. «Pentru asta ai venit, pentru săpături». Scurt, precis și fără drept de apel, deoarece întreprinderea știa ce contractase. La rîndul lui, Vasile Savin știa și el una și bună: «Pămînt am acasă, la cooperativă, eu am vrut școală de calificare, așa mi s-a spus». Și a încercat să plece înapoi. N-avea bani de tren (pentru că recrutorul din Dănești i-a spus să nu-și ia bani cu el) și a început să cerșească în Gara de Nord. Așa l-am cunoscut. În plus, era nemîncat de aproape trei zile: la I.C.M.-5 a ajuns marți dimineața, și a primit mîncare — ca și ceilalți — abia joi la prînz...



Vasiliță Savin, cel înalt în eroare, zimbește: în curînd va pleca la o școală de calificare.

Pe recrutor — se numește Nicolae Roiu — l-am cunoscut la el acasă, la Dănești. Are 33 de ani și, de fapt, știe ce vrea. De pildă, știe că nu poate să hotărască acum viitorul fetei lui de șase ani, pentru că «trebuie să aștept să văd ce înclinății are». Bun-sîmț, deci. Dar Roiu știe ce trebuie să știe numai în funcție de interesele lui. Și cînd e cazul (deși știe) uită că nu are dreptul să acționeze într-un sat pînă ce nu intră în legătură cu organele locale, care trebuie să verifice conținutul real al mandatului său. Uită într-atît încît, la Ferești, de unde l-a recrutat nu numai pe Vasile Savin, președintele sfatului popular, Maria Mosulescu, nici nu-l cunoaște. El știe un lucru: 100 de muncitori prevede contractul, 100 recrutează. Cum anume, nu are importanță. Important e să meargă leafa.

Recrutorul din Dănești a negat că l-a indus în eroare pe Vasile Savin. Minciuna lui însă și mecanismul ei sint clare. Afișele tipărite la Iași (de către Direcția regională a recrutării forțelor de muncă) spun așa: «Muncitorii se pot califica la locul de muncă, după X lună». În fervoarea demonstrației și din devoțiune pentru «instituție», recrutorul face abstracție de câteva cuvinte: «locul de muncă», «după X lună». Mai ales că vorba zboară... A știu să nege și în egală măsură să calomnieze: «Vasile Savin e leaș, nu vrea să muncească». În scris însă n-a vrut să facă afirmația. Mai ales că scrisul rămîne... (La G.A.S.-Laza, unde l-am reintîlnit pe Vasiliță Savin, se aud numai lucruri frumoase despre acest copil de nici 17 ani care ne spunea: «în toate părțile e frumos să muncești, dar eu am opt clase și vreau, dacă e să plec din sat, să mă calific»).

«Erorile» lui Roiu sint voite și au totdeauna un alibi. Vizavi de societate și de norme ei morale scrise și nescrise procedeele lui pot fi taxate, în cel mai fericit caz, drept tembele: lui însă i se par «juste». Dacă-l întrebăm ce înseamnă «a fura», traduce imediat prin «ai însuși bunuri care nu-ți aparțin». A induce în eroare sau a fura cîndărea

lui Vasile Savin și încrederea lui în posibilități și perspective nu mai e pentru Roiu un delict.

Firește, un firicel de nor nu aduce furtună, iar cînd firicelul e firav și se poate desrăma la cea mai palidă adiere, ca Nicolae Roiu și practicile lui, cu atît mai pușin. Stă însă undeva scris că asemenea impurități sint inevitabile pe cer senin? Și, dacă nu, cum se explică apariția lor?

Șeful Direcției regionale a recrutării forțelor de muncă din Iași (Costache Tărăboi, un om energetic și plin de inițiativă) bate toată ziua regiunea în lung și-n lat, controlînd și îndrumînd șefii de secții raionale. Dar șeful secției raionale din Vaslui — Ștefan Moisii — nu-și «bate» raionul. Nici inspectorul său principal. Așa că, necontrolat și neîndrumat, recrutorul poate face ce vrea. Culmea-culmilor, despre acest Roiu șefii lui nu au păreri bune: recent l-au sancționat drastic pentru manifestări grave de indisciplină — pentru că manifestările acestea au lezat interesele secției de recrutare din Vaslui. Dar furtul de iluzii și bună-credință la care s-a dedat Roiu nu lezează aceleași interese ale aceleiași instituții? Risipa de metal de la fabrica X se resimte în prețul de cost ridicat al cutărui bun de larg consum al fabricii Y; dar minciuna lui Roiu nu se va resimți oare în formarea lui Savin, în încrederea acestuia și a altora, care vor mai bate la poarta însemnatei instituții pentru care lucrează Roiu? Ne-am obișnuit să pretindem despăgubiri nu numai pentru daune materiale: cerem despăgubiri și imediată luare de măsuri și pentru daune morale.

Bazil DUNĂREANU

CONVORBIRE... FOARTE PUȚIN IMAGINARĂ

Ne plîmbam — eu și prietenul meu arhitectul — cu ani în urmă pe lîngă mlaștinile și hîrtoapele din Balta Albă (sau poate prin actualul cartier Pasărea sau mai știu eu...).

— Știi, îmi spuse el pe neașteptate, am nevoie de trei lucruri ca să transform totul aici! Trei lucruri, înțelegi, și fac un oraș minunat!

— Nimic mai simplu, omule, i-am spus eu, gîndindu-mă că e păcat să-i curm eufuziunile lirice.

— Dă-mi soarele, îmi zise.

Cum dorința era mult mai simplă decît mă așteptam și cum de altfel nici nu-l puteam refuza, am pus mîna pe telefon și i-am comandat un soare splendid pentru toate anotimpurile.

— Ești mulțumit?

— Dă-mi iarbă și copaci, murmură exaltat.

Și cum îl cunoșteam foarte bine pe șeful spațiilor verzi, mi-a fost destul de ușor să-i fac rost de o pădure tînără și de câteva hectare de gazon.

— Și-acum?

— Aș mai avea nevoie de nițică sticlă și beton, îmi șopti deplin încrezător în forțele mele.

— Ei bine, fie! Vei avea...

Și așa s-a născut, după puțînă vreme, cartierul Balta Albă, cu aleile lui mărginite de copaci tineri, cu gazonul lui verde, cu ansamblurile de clădiri scîldate de soarele generos, cu copiii veseli și gălăgioși și cu linia troleibuzului 84.

— Ei, ce spui? Îți place?, mă întrebă mai deunăzi, cînd ne plîmbam prin cartier în zilele calde ale primăverii.

— Frumos, splendid, toate superlative iub... și, fără să termin cuvîntul, mă trezii proiectat pe gazonul moale, umed de ploaie. Pe alee, un «Renault».

— Ești chior?, mă apostrofă șoferul deschizînd portiera. De ce nu ești atent?, și demară aruncîndu-mi priviri ușgătoare.

Nici o coastă ruptă, eram sănătos și-i mulțumeam în gînd bunele mele cunoștințe de la spațiile verzi

că mi-a onorat cererea cu un gazon nu numai atît de verde, dar și atît de moale. Cit despre prietenul meu, îi înțelegeam stînjeneala. Dar nu poți strica plăcerea unei plimbări numai pentru un accident banal și câteva cuvinte mai aspre.

— Știi, i-am spus într-un tîrziu, sînt un ignorant, de aceea te întreb: pe unde trebuiau să circule pietonii în cartierul proiectat de tine?

— Cum? Pe alei! Privite din înălțime sint de-o rară frumusețe în geometria lor. Ca într-o pinză de Mondrian.

— Ah!... Dar mașinile pe unde trebuie să circule?

— Cum pe unde? Tot pe alei!

— Mașini, pietoni, biciclete, copii, cărucioare, motocicletă!... Toate pe același spațiu?! Pe ploaie.

pe ninsoare, pe praf?

— Nu exagera!

— Poate niște trocure... i-am sugerat timid. Știi, s-ar putea...

Și cum troleibuzul 84 intra în stație, ne-am grăbit să-l luăm și n-am mai insistat. Și-mi pare rău, de-abia îmi stăpînesc lacrimile, cutremurat de vestea neagră care m-a zguduit: prietenul meu, arhitectul, fost călcat de o mașină pe una din aleile din cartierul Baba Novac. Dacă erau trocure... Dacă...

În fine. Am să-i duc un buchet de crandafiri la spital.

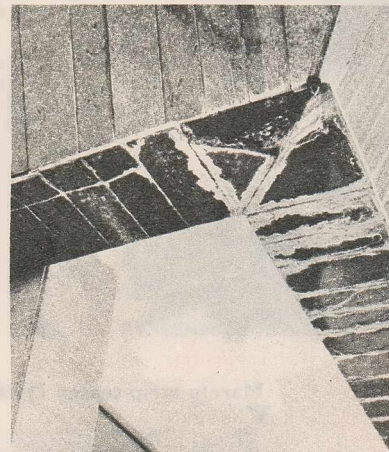
G. DAMIAN

INSTANTANEE GĂLĂȚENE de A. MIHAILOPOL

răspunderi...

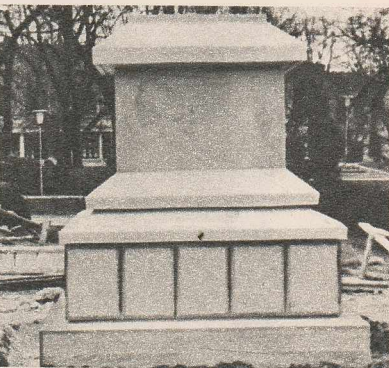
În urmă cu doi ani bufetul modern de pe fațada orașului Galați era îmbrăcat în marmură neagră și albă, avea uși din metal inoxidabil, geamuri groase și curate, iar pereții străluciau în mozaicuri de ceramică. Dar pe vremea aceea barul era nou. Astăzi el arată alt fel (vezi fotografia alăturată). Cauza? Cîteva flanșe de scurgere n-au fost bine executate și apa de ploaie s-a infiltrat în tot bufetul, făcînd ravagii în pereții și în marmura neagră, care, prost chituită la incheieturi, a căzut și ea.

La fel și barul-hotel ancorat pe Dunăre, la fărîm. Aflat într-o rină și întretînut într-o stare de îndoienică curățenie, vasul se vede seara de departe datorită multelor becuri montate în exterior. Așadar, seara și de la distanță vasul apare festiv. Dar e de ajuns să te apropii... Ce să mai vorbim? De ce oare gospodarii orașului nu se gîndesc să cheme la ordine pe responsabilii acestor anomalii? În fond, pentru toate acestea cineva trebuie să fie responsabil. Atunci, să răspundă și să se ia măsuri!



dintr-o trăsătură de creion

Un frumos monument gălățean, statuia lui Costache Negri, va fi integrat din nou în ansamblul urbanistic al orașului. Locul ales este într-un parc al copiilor. Autorul acestui monument, cunoscing legile perspectivei, a stabilit înălțimea soclului în raport cu dimensiunile statuii și distanța minimă de la care poate fi privit. Nesocotirea acestor relații duce în mod inevitabil la un dezechilibru care scade din valoarea operei. Iată însă că la Galați nu s-a aflat despre toate acestea. Soclul pregătit a fost redus cu mult față de cel inițial. Firește, nu de economii e vorba. Soclul în construcție va face ca statuia să-și piardă în armonia proporțiilor, nu din rațiuni serioase, ci din incompetența cuiva. Aflăm că D.S.A.P.C.-Galați a prevăzut la început dimensiunile just ale monumentului dar ulterior cineva s-a crezut investit și cu puterea de a desființa legile perspectivei cînd cu o trăsătură de creion mai bine de un metru din soclul statuii. Nu ar fi cazul ca tot dintr-o trăsătură de creion să se dreagă ce s-a stricat?



Cum a fost și ar trebui să arate monumentul (fotografia de jos) și cum se construiește și nu ar trebui să arate soclul statuii (fotografia de sus).





vizitatori extraterestri?

«Dorim să cunoaștem dacă în timpuri străvechi Pământul a fost vizitat de către oameni de pe alte planete».

Constantin NICORICI
Hunedoara
și **Sorin PĂTRAS** — Alba-Iulia

Răspunde **RADU NOR**,
scriitor.

Cercetările astronomice au arătat că numai în galaxia noastră există cel puțin o sută de milioane de sisteme planetare asemănătoare cu al nostru, iar numărul galaxiilor vizibile cu cele mai perfecționate telescoape este de aproximativ două miliarde. De aci concluzia că, dată fiind infinitatea universului și numărul lumilor locuite de ființe raționale, trebuie să fie infinit. Aceasta pe de o parte. Pe de alta, progresele tehnicii au dovedit posibilitatea zborurilor cosmice, posibilitatea omului de comunicare cu diverse corpuri cerești.

Așa a luat naștere ideea despre «vizitarea» Pământului de către cosmonauți, într-un trecut mai îndepărtat sau mai apropiat, așa a luat naștere paleoastronautica, care și propune să descopere și să interpreteze urmele lăsate de aceștia.

Argumente n-au fost greu de găsit: legende din Vechiul Testament și din manuscrisele de la Marea Moartă, care vorbesc despre «fii ai lui Dumnezeu, care s-au înălțat spre cer»; platforma de la Baalbek (Liban) formată din blocuri imense de piatră și considerată a fi fost o rampă de lansare; tectitele — formațiuni sticloase care pot apărea numai la temperaturi foarte ridicate, deci ca urmare a unei explozii atomice; legenda despre distrugerea cetăților Sodoma și Gomora, atribuită de asemenea unei explozii nucleare; anumite cunoștințe astronomice ale antichității,

explicabile pentru acea epocă; desene din peșteri reprezentând oameni în costume de cosmonaut și încă multe altele.

Oare putem lua drept bune toate aceste «dovezi»?

Să luăm, de pildă, cazul vestitelor terase de la Baalbek. Nu cunoaștem deocamdată prin ce tehnică au fost manevrați, în vremea aceea, asemenea giganți de piatră, cîntărind pînă la 2 000 de tone fiecare, dar aceasta nu ne îndreptățește însă să presupunem o intervenție extraterestră. În fond, și piramidele vechiului Egipt au fost construite de oameni lipsiți de utilaj tehnic, în sensul modern al cuvîntului.

Recent a căzut unul din argumentele de bază ale paleoastronauticii: tectitele. Savanții au stabilit că aceste formațiuni sînt stropi solizi de materie din scoarța lunară, împrăștiată cu viteză enormă în spațiu, ca urmare a bombardării Lunii de către meteoriți. Despre celelalte «dovezi», ca distrugerea cetăților străvechi prin explozii nucleare sau portretele rupestre ale cosmonauților nici nu merită discutat, deoarece în sprijinul lor n-au fost aduse argumente solide.

De altfel, totul e o chestiune de logică: dacă am fi fost, realmente, vizitați cîndva de extraterestri, ființe evaluate înzestrate cu o tehnică înaintată, n-ar fi fost firesc ca ei să fi lăsat dovezi mai concludente, obiecte, documente, construcții, asupra originii cărora să nu planeze nici un dubiu?

Fără îndoială că în univers se află nenumărate planete locuite de ființe raționale. Dar unde se află ele? La ce distanță? Poate că atît de departe încît bariera timpului nu va îngădui niciodată o cunoaștere nemijlocită și nici măcar o comunicare.

Dar problemele de acest fel le lăsam deocamdată în seama literaturii științifico-fantastice...

cele două „fețe“ ale discului de muzică ușoară

Cronicarul de disc, Vlad Mușatescu răspunde cititorului nostru Nicolae Ceaușu din Constanța, care are o pasiune (muzica ușoară) și unele necazuri (cu discurile de muzică ușoară).

Ca orice disc, și discul de muzică ușoară are două fețe. O «față» foarte frumoasă (de care cu alte prilejuri am vorbit) și o alta contrafăcută. Și, intrucît mai sus vorbeam de «necazuri», vom proceda ca atare, pe puncte chiar:

În primul rînd supără abuzul muzicii ușoare italiene, germane, englezești și franțuzești, cîntată de soliști... români! Am prefera ca «Electrecord»-ul, dacă este posibil, să ne pună la dispoziție interpreții care au lansat, la origine, melodiile respective. Pentru că oricît de frumos cîntă Dan Spătaru, totdeauna vom prefera pe Hervé Villard

în «Capri, c'est fini!» deoarece el a compus, scris și cîntat acest «schlager».

În al doilea rînd celebrele formații «los...» și «the...» ar trebui cîntărite mai atent, deoarece nu sînt de valoare egală, se repetă și repetă, mimează cînd pe «beatles», cînd pe «rollings» fără nici un aport. Ca să nu mai vorbim de superproducția anonimilor care oferă recitaluri sezoniere la Mamaia sau prin sălile O.S.T.A. (E drept că din cînd în cînd mai primim și cite un disc cu Don Backy sau Milva!)

În al treilea rînd se înregistrează, imprimă și lansează, cu mare înțîrziere, melodiile românești care la emisiunile Radioteleviziunii se bucură de mare succes, iar în magazinele de discuri apar după ce au fost învățate pe dinafară la «melodia preferată». Și atunci pentru ce mai



CITITORII FOTOGRAFIAZĂ

«La plimbare» — fotografie de Francisc KONCZ.

avem nevoie de discul de ultimă oră?

Este interesant de știut că Adamo, Villard, Bobby Solo, Rita Pavone n-au fost lansați la radio, ci prin inițiativa și «strădania» caselor de discuri. Care solist român a fost lansat de casa noastră de discuri? Cititorul nostru, Nicolae Ceaușu, remarcă, pe bună dreptate, că publicitatea în jurul discului este slabă, ba chiar că nu prea... există.

În ultimul timp etichetele discurilor sînt redactate cu mai multă migală. Mai persistă însă lacune, unele penibile. De exemplu, pe mapa discului EDD-1148, cu formația Steubiner, toate piesele au

indicat autorul cu excepția lui «Run for Your Life» («Aleargă pentru viața ta»). Or, e vorba de Lennon-McCartney.

Avem melodii românești de toată frumusețea, avem interpreți de valoare, formații orchestrale originale (ca să nu pomenim decît «Sincron»), avem și discuri bune, pe care le-am vrea și mai bune, avem tot ce ne trebuie, chiar și bunăvoință din partea tuturor, ascultători și cumpărători de disc, mai rămîne ca «Electrecord»-ul, care a făcut atît de multe lucruri excelente în deceniul acesta, să înlăture cele citeva lipsuri care-i supără pe cititorii noștri.

centre, printre care amintim pe cele din Anglia, Boemia, Normandia și Germania. În secolul al XIX-lea s-au introdus primele metode de producție industrială mecanizate. Cele mai vechi obiecte din sticlă, ca și mesteșugul producerii ei la noi în țară au fost aduse de rămani în secolul I e.n.

Otilia Gaspari — Timișoara. 1) Romancierul german Thomas Mann a trăit între anii 1875 și 1955. S-a născut la Lübeck, iar studiile și le-a făcut la München. În anul 1929 i s-a decernat Premiul Nobel pentru literatură. A fost un activ militant pentru pace, cultură și progres social. Datorită poziției sale democratice și-a atras ura cercurilor naziste care i-au retras, în anul 1936, cetățenia germană. După ani de exil în California, Thomas Mann s-a stabilit în Elveția. Dintre operele sale mai importante cităm: «Casa Buddenbrook», «Alteta regală», «Muntele magic», «Mario și vrăjitorul», tetralogia «Iosif și frații săi», «Lotte la Weimar», «Doctor Faustus».

poșta redacției

Cititorilor Stelian Lozneau — Drobeta. Miron Todea — com. Folt, sat Cigmău, Lenuța Mircea — Tulgheș. Lucia Parușev — oraș Dr. Petru Groza, Elvira Malina — Hațeg, Mircea Aldica — Rîșnov, Constantin Romanică — com. Letcani, Petruța Bălănică — Giurgiu, Cornelia Păun — București. Sereșeanu Carmen — București, Sandu Vasile — Hunedoara, le mulțumim călduros pentru aprecierile privind conținutul «Flacării» și pentru propunerile făcute; în limita spațiului revistei vom tine seama de ele.

Ioan Cauci, Vasile Deac, Gheorghe Marta — Reșița. Sticla a fost cunoscută încă din antichitate în

țările din Orientul Apropiat. Descoperirile arheologice care s-au făcut au scos la iveală obiecte din sticlă folosite în Egipt, Fenicia, Palestina și Babilon, cu circa 2500 de ani î.e.n. Procedul de prelucrare a sticlei prin suflare a fost descoperit către sfîrșitul secolului I î.e.n., aceasta constituind un nou impuls pentru dezvoltarea producției de sticlă mai ales în Roma antică. Bizanțul a fost principalul centru de fabricare a sticlei pînă în veacul al XIII-lea, urmat de Venetia, unde executărec obiectelor de sticlă, în secolul al XVI-lea, atinge o rară măiestrie. În veacul al XVII-lea s-au dezvoltat noi

În atenția cititorilor. Datorită spațiului restrîns de care dispunem, facem cunoscut că, deocamdată, încetăm publicarea rubricii «Cititorii către cititori». Totodată menționăm că redacția noastră nu deține adrese ale actorilor și interpreților de muzică ușoară de peste hotare.

flacăra varietăți

SECRETELE CLAUDIEI CARDINALE

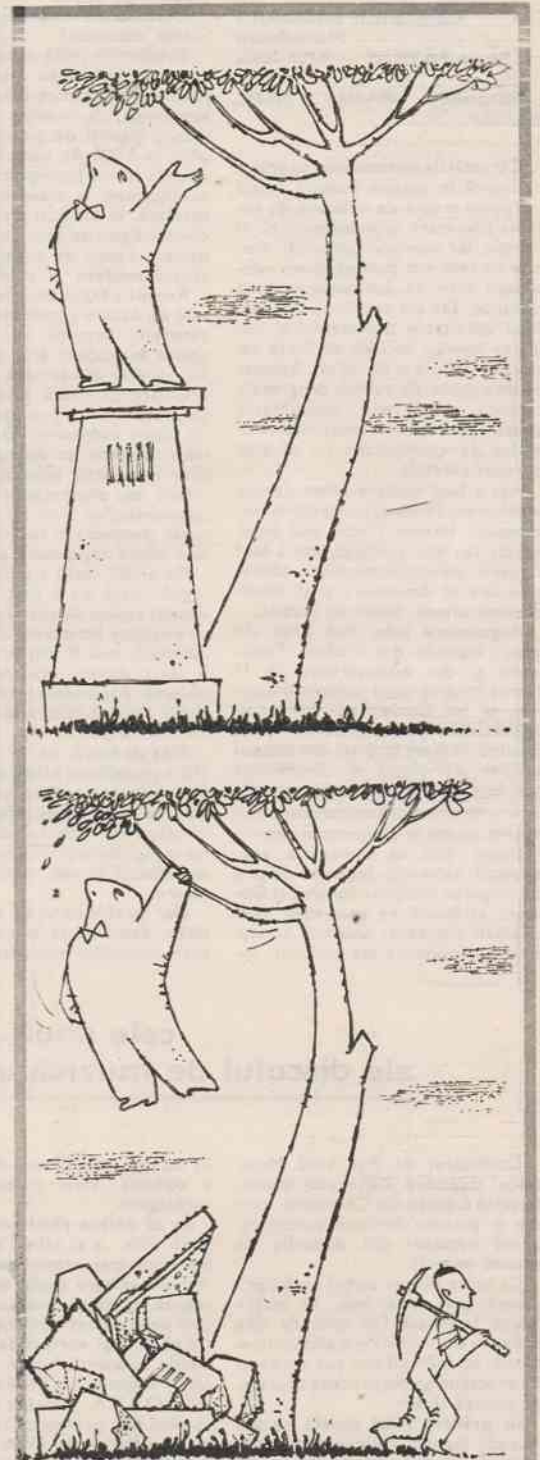
Celebra actriță italiană a realizat un remarcabil tur de forță, reușind timp de opt ani și jumătate să ascundă întregii armate a neiertătorilor vinători de indiscreții un mare secret: faptul că avea un copil. Claudia Cardinale a declarat că nici chiar băiatul ei — care, după cum puteți constata și din fotografie, îi seamănă izbitor — nu știa cine e adevărata lui mamă, convins fiind că e doar fratele mai mic al Claudiei. Acum a aflat adevărul și, prin intermediul ziariștilor, l-a aflat întreaga lume.

Claudia Cardinale n-a avut numai un «copil secret», ci și un «soț secret». Este vorba de producătorul de filme Franco Cristaldi, despre care se spune că a jucat în viața celebrei Claudia rolul de Pygmalion. Căsătoria lor, celebrată la sfârșitul anului trecut în orașul american Atlanta, a rămas până de curând ascunsă amatorilor de amănunte senzaționale din viața particulară — atât de mult discutată viață particulară — a vedetelor.

MODA, AH MODA!...

Unii sînt de părere că moda nu-i nimic altceva decît o neîncetată reinnoire a ceea ce «a fost odată». Sîntem înclinați să le dăm dreptate: aceste sandale de vară lansate de moda pariziană ne reamintesc de cele purtate de gladiatorii romani în arenă.

...S-ar putea însă ca sandalele astea să le sugereze unora niscai aparate ortopedice.



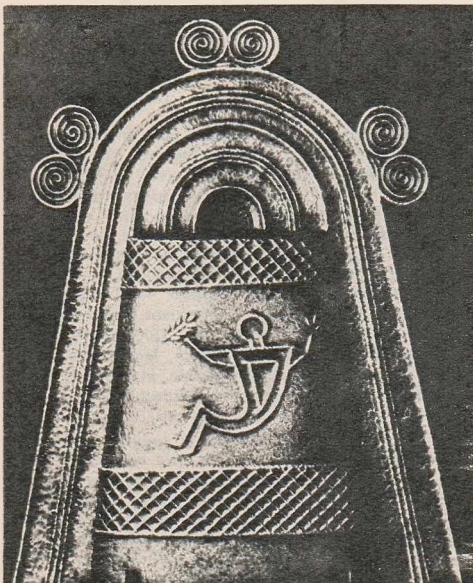
FĂRĂ CUVINTE

de Eugen TARU

UNIVERSIADA 1967

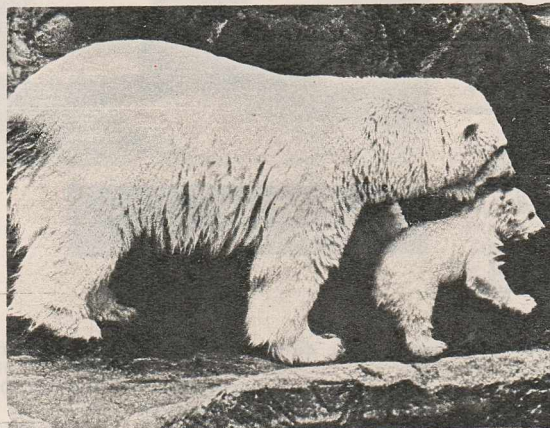
Comitetul de organizare a «Universiadei 1967» care se va desfășura la Tokio, a dat publicității proiectul medaliei care urmează a fi înminată tuturor participanților și oficialităților.

Proiectul înfățișează modelul unui tip de clopot folosit de japonezi în perioada preistorică Yayoi.



ÎN ACTUALITATE: DILIGENȚA

Pe vechiul drum ce lega cu sute de ani în urmă Stratford pe Avon — în care Shakespeare a văzut lumina zilei — de Londra au început să circule la sfârșitul acestei primăveri vehicule anacronice. Sînt diligente «tip secolul al XVIII-lea», puse la dispoziția turiștilor străini amatori să renunțe la confort și să piardă trei zile pentru a parcurge această distanță, gustînd în schimb parfumul unor timpuri trecute — fără autostrăzi și semne de circulație, fără miros de benzină și ambuteiaje — și pregătindu-se poate mai bine în felul acesta pentru întîlnirea cu orașul «marelui Will».



PRIMA BAIE

Unul dintre micile evenimente care au făcut deliciul vizitatorilor grădinii zoologice din Copenhaga: în primăvara aceasta, Musse, ursoaica polară, și-a condus puilul, aflat în a treia lună de viață, la prima lui baie. În momentul în care și-a considerat progenitura suficient familiarizată cu noua deprindere igienică, a scos-o, apucînd-o delicat de ceafă, pe uscat.



dezlegarea jocului RUDE apărut în nr. trecut

ORIZONTAL: 1) GINERI — NEPOT. 2) EMINESCU — VAR. 3) MAME — TATA — NI. 4) E — EST — SAHIA 5) NI — CASA — OS — T. 6) INSURATI — AUR. 7) RA — ELOCINTA. 8) CURS — ARA — OUD. 9) EDUCA — IRIS — I. 10) HIT — RIT — N — AT. 11) OR — DONI. ZETTI. 12) VERONA — GLUME.



IRLANDA, 1963.

DOUĂ FOTOGRAFII DE HENRI CARTIER-BRESSON

La invitația Asociației artiștilor fotografi din țara noastră, renumitul foto-reporter francez Henri Cartier-Bresson a onorat Salonul internațional de artă fotografică de la București cu două din lucrările sale.

Poate că nici un alt fotograf nu a suscitât un interes atât de viu în rîndurile marelui public care îi admiră lucrările și în rîndurile colegilor lui de breaslă care îi apreciază simplitatea severă a metodelor de lucru.

Cartier-Bresson a fost promotorul publicisticii fotografice moderne, al surprinderii pe viu a realității fără intervenția luminii artificiale. Fotografiile sale se caracterizează printr-un profund adevăr omenesc și o desăvirșită formă artistică.

Muzeul Luvru din Paris i-a făcut cinstea de a-i deschide porțile pentru prima expoziție de fotografii din istoria sa. De atunci, albumele și expozițiile lui cu fotografii din toată lumea au devenit cunoscute peste tot.

Numele lui Henri Cartier-Bresson nu desemnează numai pe omul blind și tăcut, care cutreieră lumea cu aparatul Leica, ci s-a identificat cu însăși noțiunea de fotoreportaj modern.

MEXICO — LOS REMEDIOS, 1963.





Catherine Deneuve

cinema

În afara apropiatei programări a filmului lui Jean-Paul Rappeneau *Viata la castel* (asupra căruia vom reveni) următoarele șapte zile se anunță deosebit de sărace în evenimente cinematografice. Și nu numai în evenimente, ci și în filme noi.

● **Spionul** — un șir de aventuri înnoadate cu stângăcie, puse pe seama invențiilor și pasiunii firești a adolescenților de a-și manifesta curajul. Dar adolecenții din sală se cam plictisesc. Regizor: Evgheni Serstobitov. Cu: Oleg Bikov, Surik Haritonov, Tania Kliueva, Sasa Barsov.

● O delicată incursiune în lumea unor *Oaspeți de iarnă* (păsările ce-și petrec anotimpul friguros la noi) realizează cu ultimul său documentar Ion Bostan și colaboratorul său permanent, operatorul Ilie Cornea.

● Actori buni în filme mai mult sau mai puțin oarecare: *Gérard Philipe* (Montparnasse 19), *Jean-Paul Belmondo*, *Serge Reggiani* (Denunțatorul), *Jean Gabin*, *Françoise Arnoul* (French cancan).

● Președintele celui de-al 28-lea Festival internațional al filmului de la Veneția va fi scriitorul Alberto Moravia care se arată a fi cum nu se poate mai încântat de viitoarea sa misiune: «Cinematograful este pentru mine un fel de paradis fără umbră. Niciodată n-am avut necazuri cu el. Pînă și filmele proaste sînt pentru mine ca un purgatoriu».

● A încetat din viață, în vîrstă de 60 de ani, Anthony Mann, unul din măiestrii westernului (Cimarron). A părăsit placul în timp ce realiza cel de-al 45-lea film al său: «Un dandy în aspic» cu Lawrence Harvey.

disc



● Opt cîntece, de o rară frumusețe: «Bădiță de dorul tău», «Florilor de pe cîmpie», «Fluier, fluieraș de socr», «Ghioc din deal adus», «Nu știu lina pe cer merge», «Ce vii bade țirzior», «Ce e lonele cu tine» și «Satul meu de lîngă munte». O voce, care de altfel vă e binecunoscută, vocea caldă a *Irinei Loghin*, din viața proaspătă celor de mai sus. Și nici orchestra lui *George Yancu* nu se lasă! (EPD-1 153).

● Folclorul maramureșean ne face să cunoaștem noi trumșești prin vocea lui *Nicolae Sabău*. Talentatul solist interpretează cîntecele «Ie-le-i pare codrului» și «Maramureș, țară veche» (EPC-816).

● Nici Banatul nu-i mai pe jos. Căci vine și ne cîntă prin *Dumitru Chepețan*: «Ninge-mi, Doamne, nu ploia», «Mîndro ce-ai zis că mă iei», «Gugulan cu car cu mere» și «Sui Mărie în cocie». Orchestra din Caransebeș, condusă de *Nicolae Petrescu*, asigură autenticitatea regională (EPC-818).

● Sînt cîteva cîntece cu un anumit specific, de-o anumită atmosferă, care dacă nu sînt zise de *Gică Petrescu* își pierd ceva din farmecul lor, se distanțează ca în teatrul modern, rîmîn pustii și fără must. E suficient să ascultați noua înregistrare a celebrilor «Lume, lume» sau «Piatră, piatră», ca să ne dați dreptate. Iar pe discul respectiv există «Am iubit, și-am să iubesc» și «La puțul cu

cinci izvoare» în interpretarea aceluiași vraci al cîntecului de pahar.

● Pe discul EPC-821, orchestra *Rozsa Beld* și solistul *Madaras Gabor*, o frumoasă voce, și pe discul EPC-822, doi soliști de folclor german, *Stephan Mathes* și *Erwin Schuster*, ne oferă două micro-recitaluri din muzica populară maghiară și germană care cuceresc atenția ascultătorilor, și ar căștiga și mai mult dacă s-ar înțelege și frumusețea cuvintelor. Adresăm de aceea o fierbinte rugămînte casei noastre de discuri: vă rugăm, vă implorăm, dați-ne și nouă traducerea românească a folclorului german sau maghiar de pe discurile dumneavoastră. Ne place să-l ascultăm, îl prețuim, și-am vrea foarte mult să știm și despre ce se cîntă. Credem, sîntem convinși, că n-o să vă fie greu!

plastică

● **Pallady** — desen și acuarele. Nu pot fi mai edificatoare pentru laboratorul artistic al unui mare creator decît acele clipe cînd, spontan, creionul norează o impresie, un gest, o mișcare. În liniile fugare trăiesc germeii unor sinteze. **Pallady** nu este numai un remarcabil pictor, ci și un pasionat desinator, care notează totul, nu pentru că n-ar aprecia virtuțile memoriei, ci pentru a nu scăpa autenticitatea momentului. Circa 200 dintre desenele și acuarelele sale, toate provenind din colecția *Yvonne Pallady-Dinopol*, fac obiectul expoziției de la Muzeul Simu. Lucrările datează din diverse epoci de creație și sînt priveliști din țară sau din orașe franceze, studii caracterologice și psihologice de tipuri, nuduri etc.

● **Ștefan Kozma** — artă decorativă. Un tînar și talentat artist bîimărean expune în foaierea Teatrului de Comedie 21 de panouri decorative în metal bătut. Aluminii sau arama se supun docile și din noaptea metalului apar personaje de legendă («Mesterul Manole», «Miorița»), crai ai istoriei (Decebal, Ștefan cel Mare) sau oamenii nîrdului transilvan cu obiceiurile și frumusețile lor. Experiințele seculare ale acestei arti, tînarul artist i-a adăugat spiritul contemporaneității.

● **Petre Achiție** — pictură. Pentru Achiție pînă nu mai este suprafața aceea albă pe care culorile reproduc realul cu o fidelitate obositoare, ci patruleterul pe care pictorul și-a notat impresiile sau gîndurile în tonuri dense. Realitatea e un neori o aluzie sau o amintire, un prilej de studiu cromatic, de variațiuni melodioase sau o încercare tenace de a da echilibrul și ritm formelor. De aici pînă la abstract e un pas tentant, pe care artistul l-a făcut în multe din pinzele sale construind rațional universuri cromatice de sine stătătoare, pe care le-a numit «Miracol» sau «Insule», «Metamorfoză» sau «Liniște» sau... (Sala Kalinderu).

teatru

● Turneul Teatrului de stat din Ploiești ne-a prezentat piesa *Priveste, inger, spre casă*, adaptare de Ketti Frings după un cunoscut roman de *Thomas Wolfe* — frescă de viață a unui orașel american, din apăsarea căreia unii eroi caută să evadeze; dramă realist poetică cu figuri bine desenate (deși dramatizarea a alunecat uneori și spre «melos»). Este meritul regizorului *Emil Mandric* de a fi descifrat cu talent o întregă galerie compozițională, mutînd mereu acțiunea în diverse planuri cu o bună tentă dramatică și mină sigură în îndrumarea actorilor. De citat: *Margareta Pogonat*, *C. Drăgănescu*, *Monica Ghiuță*, *Eugenia Eftimie*, *Candid Stoica*, *Silvia Năstase*, *I. Anghelescu-Moreni*.

● **Mesterul Manole** — melodramă nu îndeajuns de semnificativă pentru opera poetului *O. Goga*, a văzut lumina rampei la Teatrul «C.I. Nottara», descifrată limpede în planul dezbaterii sale artistice de *Ion Olteanu*, care a căutat să găsească coordonate mai substanțiale într-un spectacol sobru. Bune prezențe: *Eugenia Bădulescu*, *G. Demetru*, *Dorin*

Paul Stratilat



Varga. Neconcludentă — *Camelia Zorlescu*.

● Una din marile opere shakespeareiene a fost prezentată de secția română a Teatrului de stat din Oradea: *Macbeth*. În distribuție: *George Musculeanu*, *Jean Săndulescu*, *George Pintilescu* (*Macbeth*), *Vladimir Jurăscu*, *Nicolae Toma*, *Valentin Avrigeanu*, *Eugen Țugulea*, *Valeriu Grama*, *Ana Popa*, *Dorel Urlățeanu*, *Ocaviana Uleu*, *Simona Constantinescu* (*Lady Macbeth*), *Anca Miere-Chirilă*, *Alla Tăutu*, *Doina Urlățeanu*. Direcția de scenă: *Ion Deloreanu*, scenografia: arh. *Vladimir Popov*.

● Artistul emerit *Paul Stratilat*, regizor la Radioteleviziunea noastră, împlinește 60 de ani de viață și 40 de ani de activitate teatrală. Certă sa vocație artistică, stăpînirea meșteșugului, conștiințiozitatea și responsabilitatea în muncă au contribuit la multe din reușitele emisiuni de teatru radiofonic. Amîncim, printre altele, *Strigoii* de *Ibsen*, *Angelo* de *Victor Hugo*, *Othello* de *Shakespeare*, *Patima roșie* de *Mihail Sorbul*, *Jocul ielelor* de *Camil Petrescu*, *Șofeta nevăzută* de *Paul Everac*.

● Un grup de studenți ai Universității din Kansas (S.U.A.) a prezentat două seri la rînd pe scena Institutului de teatru «L. Caragiale» o mică antologie a teatrului contemporan american. Ei au vădit aptitudinile, o mare disponibilitate spre abordarea a diverse genuri, făcînd un util schimb de experiență cu studenții români.

● **Este vinovată Corina?** — piesa lui *Laurențiu Fulga*, a văzut din nou lumina rampei. De astă dată pe scena Teatrului Național din Craiova. Într-un spectacol cu tentă melodramatică, se evidențiază tinerii interpreți *Luminița Iacobescu* — al cărui debut e remarcabil — și *lancu Goanță*.

muzică

● Cel mai interesant program al săptămîinii este acela special al Orchestrei simfonice a Radioteleviziunii (luni 5 iunie, ora 20) care prezintă pentru prima oară un festival de muzică românească, intitulat *Tribuna tinerilor compozitori*. Afișul înscrie patru nume a proape necunoscute: *Anton Zeman* (muzician din Iași) cu o simfonie; *Mihai Moldovan* — «Ritualet pentru soprană și orchestră», solistă *Virginia Gudziehievici*; *Ștefan Zorzar* — Concertul pentru orchestră; *Irina Odăgescu* — cantata «Tinerete» pe versuri de *M. Dușescu*. Dirijează *Iosif Conta*.

● Vizita violonistului francez *Christian Ferras* — unul dintre iluștrii elevi ai lui *George Enescu* — da concertului Orchestrei simfonice a Filarmonicii de stat «George Enescu» un caracter deosebit. Alături de Concertul pentru vioară și orchestră în re major op. 77 de *Brahms*, programul dirijat de *Mihai Brediceanu* mai cuprinde lucrarea «In memoriam» de *Alexandru Pașcanu* și Simfonia a VII-a de *Anton Bruckner*.

● Un grup de artiști din R.D. Germană va concerta la 8 iunie cu Orchestra de studio a Radioteleviziunii: dirijorul *Robert Hannel*, pianistul *Siegfried Stäckigt* («Piesă de concert pentru pian și orchestră» de *Weber*), cîntăreții *Renate Kramer*, *Siegfried Vogel* care vor interpreta arii din opere. Mai poate fi ascultat în primă audiere — Concertul pentru orchestră de *Klaus Peter Bruchmann*.

● O «Seară de muzică de cameră» ne oferă la 7 iunie *Viorica Diaconu* (pian), *Radu Parachevscu* (vioară), *Nicolae Șarpe* (violoncel). Muzică de *Beethoven*, *Stravinsky* și — în primă audiere — *Olivier Messiaen*, *Ștefan Zorzar*.

televiziune

Putîne lucruri din programul săptămîinii viitoare ne atrag atenția în mod special. Recomandăm totuși — sub rezerva confirmării lor prin conținut — titlurile citorva emisiuni:

DUMINICĂ 4 Iunie. Micilor telespectatori li se oferă de *Ziua pionierilor* o transmisie de la stadionul «Dinamo» (9.00) ● Implicite printre secvențele *Magazinului-111* vom viziona cîteva aspecte din penultimul act al Campionatului republican de fotbal (după-amiază) ● O jumătate de oră de ris: filmul «Ștan și Bran studenți la Oxford» (19.45) ● *Dorel Dorian* semnează un scenariu de *Varietăți*: «Duminică la ora...». Își dau concursul: *Ilinca Cerbacev*, *Pompilia Scioian*, *Elena Simionescu*, *Mariana Bădoiu*, *Maria Mitache*, *Doina Patrichi*, *Cristina Dan*, *Florin Piersic*, *Puiu Călinescu*, *Bogidar Petrov*, *Ion Tușgearu*, *Victor Vlașe* (20.15) ● Mai vedem astăzi-seară un film, în reluare de pe marile ecrane: *Yo-Yo* cu *Pierre Etaix* (21.30).

MĂRTI 6 Iunie. În direct... de la Blocul A-13 proprietate personală (18.00)

● Cea de-a 26-a emisiune din ciclul *Istoria teatrului universal* ne prezintă momente din teatrul italian (*Massimo Bontempelli* și *Luigi Pirandello*). Notăm dintre interpreți: *Carmen Stănescu*, *Coca Andronescu*, *Didona Popescu*, *Draga Olteanu*, *Elisabeta Preda*, *Ștefan Bănică*, *Valentin Plătărănu*, *Marian Hudac*, *George Demetru*, *Constantin Brezeanu* și *Ion Dichisănu* (21.00).

MIERCURI 7 Iunie. **Porți** deschise este intitulată o emisiune destinată tineretului. Amănunte lipsesc! (19.00)

● Nu pierdeți astăzi-seară emisiunea **Interpreți celebri** în cadrul căreia aveți prilejul să-l vedeți pe dirijorul *Sergiu Celibidache* (20.00) Mai reținem: filmul maghiar «Lumină după jaluzele» (21.15) ● și emisiunea de actualitate teatrală **Gong** (22.37).

JOI 8 Iunie. **Momente din istoria filmului** rămîne o emisiune bună (20.00).

● **Teleglob** ne oferă o călătorie pe meridianele sud-americane: *Peru* (20.35)

● Emisiunea teatrală **Dicționar de personaje** se bucură de colaborarea actorilor: *Rodica Tapalagă*, *Anda Caropol*, *Ion Marinescu*, *Dorin Varga*, *Andrei Codarcea* etc. (20.50) ● **Parada vedetelor** ne prezintă cîteva secvențe din programul formației muzicale «The Golden Gate» care ne-a vizitat acum cîteva timp țara (21.20).

VINERI 9 Iunie. Rețineți: **Studioul muzical** — *Tineri speranțe* (20.00) și filmul sovietic «Operația „I”» (21.15).

SIMBĂTĂ 10 Iunie. Nici măcar sfîrșitul de săptămîni nu ne aduce ceva mai acătării... Puceți nota totuși: **Teledicționarul** (20.00) ● **Să ridem cu...** comedia vestiji ai ecranului (21.00) ● **Seriaiul Sfîntul** (21.30) ● **Emoții în premieră** — muzică ușoară (22.20).

Scurt bilanț: programul cuprinde nu mai puțin de 8 (opt) emisiuni cinematografice...

sport

Pronosticul antrenorului TITU OZON la concursul Pronosport nr. 22 din 4 iunie 1967.

- I. «U» Cluj—C.S.M.S.
- II. Sceașul Roșu—Progresul
- III. U.T.A.—Dinamo-Pitești
- IV. Ceahlăul P.N.—Metrom
- V. Jiul—Dinamo
- VI. Rapid—Politehnica-Timiș.
- VII. Steaua—Petrolul
- VIII. Vagonul—Minerul Buză-Mare
- IX. Crișul—A.S.A.—Tg. Mureș
- X. Minerul-Lupeni—Industria-Sirmei
- XI. Gaz metan—A.S.—Cugir
- XII. Otelul-Galați—C.F.R.—Pașcani
- XIII. Progresul-Brăila—Flacăra-Moreni

c o p e r t a n o a s t r ă



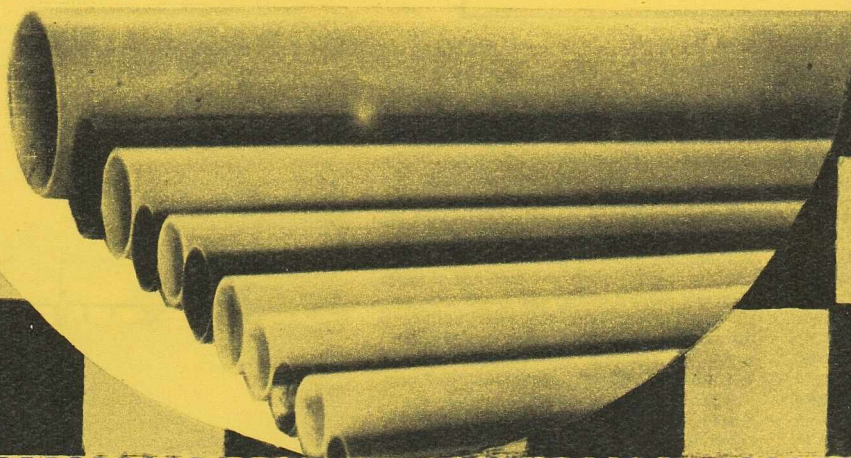
Fotocompoziție de Hedy LOFFLER

FLACARA. Redacția: Bucu reșii, Piața Științei 1, raionul 30 Decembrie. Căsuța poștală 4112, Of. 33. Telefo 17.60.10 — int. 1744. ABONAMENTE la toate oficiile poștale, la factorii poștali: difuzorii voluntari din întreprinderi și instituții. TARI DE ABONAMENTE: 3 lei — 26 lei; 6 luni — 52 lei un an — 104 lei. TIPARU executat la Combinatul poligrafic „Casa Științei”.

**UZINA DE PRELUCRARE A MASELOR PLASTICE
DIN IAȘI**

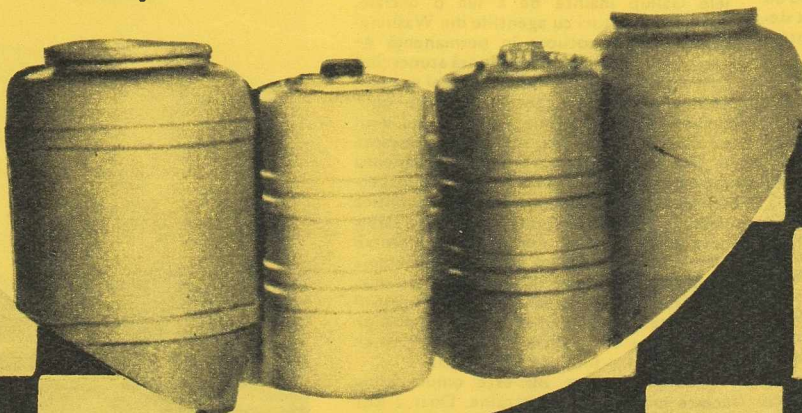
**LIVREAZĂ
FĂRĂ REPARTIȚIE:**

- TEVI din P.V.C. tip U,M și G, de la Φ 32 la Φ 280 mm.
- COVOARE și DALE din P.V.C. fără suport textil, cu grosimea de 1,5 și 2 cm, în diverse culori.
- GRANULE din P.V.C. electrotehnice pentru injecție etc.
- FOLII PLASTIFIANTE din P.V.C., simple și șagrenate, în diverse culori.
- FOLII SUFLATE din polietilenă.
- PLĂCI EXTRUSE din polistiren.
- ÎNLOCUITORI TUB Bergman și Pantzer.



CU REPARTIȚIE:

- CORPURI SUFLATE din polietilenă pentru ambalaje.



bd. Gh. Gheorghiu-Dej nr. 95, telefon 5720

al treilea candidat

Deși alegerile prezidențiale americane sînt fixate pentru toamna anului 1968, manevrele și speculațiile în jurul lor răzbat de pe acum în titlurile de pagina întâi a ziarelor, sînt subiectul interviurilor-fulger la radio și al meselor rotunde la televiziune.

Vor prezenta oare republicanii un candidat de dreapta gen Goldwater (care rîvnind la Casa Albă și-a pierdut și locul în Senat) sau vor recurge la unul care să se situeze «la stînga» lui Johnson, acumulînd capital politic din eșecurile acestuia în războiul din Vietnam și în programul său pompos «marea societate», pe care-l mai iau în serios doar caricaturistii? Dar la democrați rămîne Johnson, potrivit tradiției care atribuie locatarului Casei Albe prioritate la convenția partidului sau — poate? — Robert Kennedy își va pierde răbdarea să aștepte pînă în 1972?

Catehismul politic american prevede că cei cu ambiții prezidențiale refulate trebuie să înceapă prin a declara în modul cel mai categoric și hotărît că... nu intenționează să candideze. O dată ce s-a conformat acestui canon, omul poate să treacă la acțiune — să-și caute magnați care să-l finanțeze, să-și constituie aparatul electoral, într-un cuvînt să-și organizeze campania. Pînă acum au satisfăcut această condiție — la republicani, guvernatorul Romney, senatorul Percy, guvernatorul Reagan și Richard Nixon, iar la democrați, Robert Kennedy. Nimeni nu se mai gîndea la Nelson Rockefeller, guvernatorul din New York, dar faptul că cunoscutul miliardar a ținut recent să declare: «Cei care nu sînt considerați drept candidați» a făcut pe toată lumea să ciulească urechile.

George Wallace nu dă nici doi cenți pe aceste canoane. El a declarat rîspicat revistei «U.S. News and World Report» că își va pune candidatura pentru 1968.

Cine este acest om care-și permite să sfideze niște tradiții atît de bine stabilite? Mărunt ca statură, negricios, cu sprîncene groase, el apare în toate fotografiile cu gura deschisă: este un reductibil orator, capabil să vorbească ore în șir fără urmă de oboseală și — dacă auditoriul rezistă — gata să continue. Se spune despre el că o dată a avut o întrebare cu un ziarist străin care a durat 6 ore. La ieșire, ziaristul a fost întrebare de colegii mirați despre ce au discutat. Acesta le-a spus: «Nu am făcut decît să pun guvernatorului o singură întrebare»... Obscur guvernator al statului Alabama, Wallace a devenit faimos în 1963, cînd s-a postat în fața porții Universității Alabama pentru a împiedica intrarea primilor trei studenți negri. El și-a formulat scurt crezul politic la instalarea sa: «Segregație azi, segregareție mâine, segregareție pe veci».

Wallace a mai făcut o tentativă prezidențială la începutul lui 1964, cînd a intrat în primărie — niște alegeri interne pe plan local menite a măsura popularitatea pretendenților — din trei state: Wisconsin, unde a obținut 34 la sută din voturile democratice, Indiana, unde a obținut 30 la sută, și Maryland — 43 la sută. După desemnarea lui Goldwater drept candidat republican, marea finanță care subvenționează forțele de dreapta a decis: pe platforma segregareției nu este loc pentru doi. Deci Wallace s-a retras.

Între timp, neavînd dreptul să recandideze pentru postul de guvernator al Alabama, a aranjat să fie aleasă soția sa, Lurleen. Acum el se gîndește să-și încerce din nou

norocul. În orașul Montgomery s-a și organizat cartierul general **Wallace for President** într-o clădire cu zece etaje. Echipa de șoc este în curs de constituire. De astă dată, planul de bătaie țintește 35 din cele 50 de state. Potrivit strategiei lui Wallace, baza o constituie Sudul; apoi vin statele din nord și est, în care au avut loc în ultimii ani ciocniri și violențe rasiale. Oamenii săi mizează pe reacția albilor din pături mijlocii față de presiunea și lupta negrilor pentru desegregarea școlilor, cartierelor de locuințe, localurilor publice și de petrecere. Potrivit unei informații de presă, în spatele lui Wallace se află H.L. Hunt magnatul petrolului din Texas.

Apariția celui de-al treilea candidat îi sperie deopotrivă pe șefii democrați și republicani. Chiar dacă Wallace nu are nici o șansă de a cîștiga alegerile, el poate să strice mecanismul tradițional pe care se sprijină balanșorul politic al celor două partide.

William White spunea că în America sînt de fapt patru partide: republicanii liberali, republicanii conservatori, democrații liberali și democrații din Sud. În perioada postbelică, republicanii conservatori și democrații din Sud au constituit o puternică coaliție care a exercitat controlul în Congres: a «cîșcis» numeroase proiecte de legi de asigurări sociale sau drepturi civile și a constituit reazemul legislației de război rece și înarmări. Ziarele americane se întrebă dacă al treilea candidat nu va determina o realiniere politică sau dacă bossii celor două partide nu-și vor da mina pentru a nimici încă din fașă pe cel care amenință să le strice socotelile.

În prima fază, bătălia se va da în cadrul mașinării politice locale. Bossul de altă dată, agramat și insolent, care folosea metoda «răsucirii mîinii» și-și recruta circii din docuri și saloon-uri, care încasa partea leului din contractele municipale, tipul popular care mîncă «pizza» în cartierul italian, saluta în spaniolă pe portoricani și era la curent cu problemele de familie ale alegătorilor, este o speță pe cale de dispariție. Șeful local de modă nouă cere să i se spună **Mister Chairman**, nu boss. El are aerul omului trecut printr-o universitate, consultă anchetele de opinie și sondajele Gallup înainte de a lua o decizie, păstrează legături cu agențiile din Washington și este preocupat în permanență de «imaginea» pe care o proiectează atunci cînd apare la televiziune. Rareori se mai oprește pentru funcții importante asupra unui politician din topar; el alege mai curînd unul cu aureolă liberală, cu intelect și prestață în fața alegătorilor conștient că asemenea candidați îi conferă și lui o fațadă de respectabilitate și sentimentul că face «politică înaltă». Aceasta nu înseamnă că a slăbit ceea ce Max Lerner numea «alianța dintre lumea politică și lumea criminală — parte a patologiei vieții americane». În nici un oraș american — arăta el — între racket-ul narcoticelor, jocurilor de noroc, pariurilor la curse de cai, poliție și demnitari nu se poate trage o linie de demarcație.

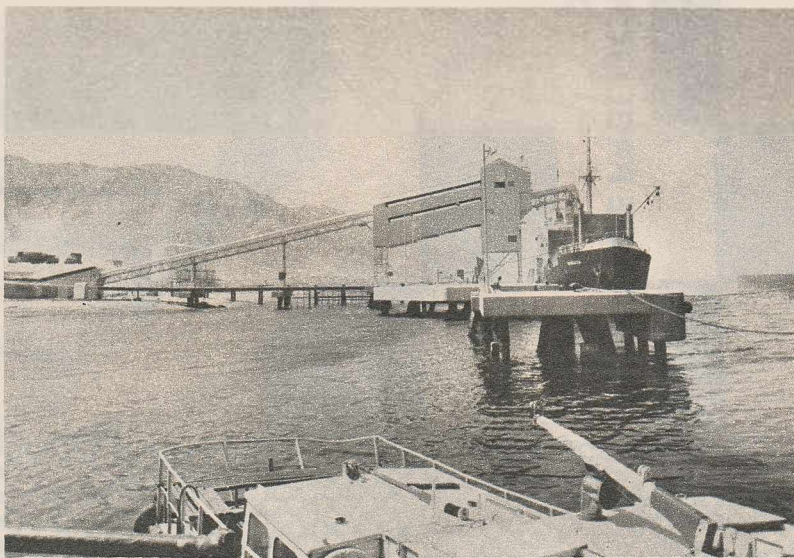
George Wallace nu este omul căruia aceste practici să-i fie străine. Doar a fost ales guvernator cu sprijinul Ku-Klux-Klanului și al organizației rasiste Citizens Council.

Sub toate aspectele deci, campania electorală prezidențială se anunță dramatică.

Silviu BRUCAN



Aspect din pavilionul românesc la Tîrgul Parisului, deschis în Parcul de expoziții de la Porte de Versailles. Prezența țării noastre la ediția din acest an a tîrgului coincide cu aniversarea unui veac de la prima participare românească la o expoziție pariziană.



Situația din Orientul Apropiat a continuat să mențină această regiune în centrul atenției opiniei publice mondiale. Într-o recentă declarație făcută presei, președintele R.A.U., Gamal Abdel Nasser, reafirmînd poziția țării sale în actuala criză a declarat că R.A.U. nu va renunța la drepturile sale asupra golfului Akaba și a strîmtorii Tiran. În fotografie: în portul Akaba.

După 227 de zile, timp în care a parcurs 28 500 mile, inconjurînd globul la bordul micii ambarcațiuni «Gipsy Moth IV» (în fotografie) navigatorul solitar Francis Chichester s-a întors în portul englez Plymouth unde i s-a făcut o primire triumfală. În colțul din dreapta sus: sabia cu care, atins pe umăr de regină, Chichester a devenit Sir; în urmă cu secole aceeași sabie a servit la înobilarea unui alt navigator englez care a făcut ocolul pămîntului, Francis Drake.



elemente noi în țările nordice

Această primăvară a fost marcată de o serie de hotărâri importante care prevestesc o posibilă evoluție a politicii celor trei țări nordice. În primul rând este vorba de Danemarca, unde Partidul social-democrat guvernamental și Partidul socialist popular (de stînga) au ajuns la un compromis în legătură cu o importantă reformă fiscală și, în afară de aceasta, au încheiat un acord privind o colaborare strînsă și organizată, considerată în cercurile politice ca un preludiv al unei viitoare coaliții.

Reprezentanții Partidului liberal au prezentat în Stortingul (parlamentul) norvegian o rezoluție în care se cere N.A.T.O. să acționeze în vederea unor măsuri paralele de dezarmare, atât în vest cît și în est. În ceea ce privește războiul din Vietnam, toate partidele au aprobat teza oficială asupra necesității ca americanii să sisteze bombardamentele împotriva Vietnamului de nord.

În Suedia a fost rezolvată o problemă de politică internă care dezbină partidele politice din 1954. Partidele social-democrat, liberal, conservator și partidul centrului au reușit să cadă de acord, în cadrul comisiei însărcinate cu reforma Constituției, asupra suprimării sistemului celor două Camere și asupra unei reforme a legii electorale. Potrivit acestei reforme, Parlamentul suedez va avea o singură Cameră compusă din 350 de deputați aleși pe baza sistemului reprezentării proporționale. Alegerile parlamentare, municipale și comunale se vor desfășura de acum înainte la aceeași dată. Astfel, alegătorii vor avea posibilitatea să-și manifeste, în cadrul unei singure consultări electorale, eventuala dorință de schimbare a regimului existent.

(Din «Tribune des Nations»)

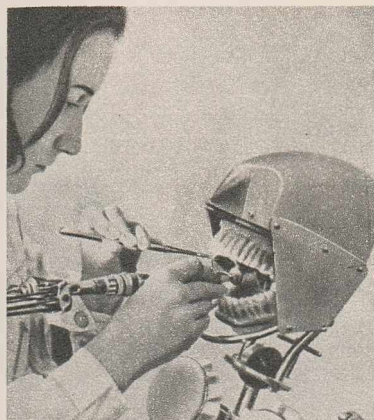
laser și... stomatologie

Ca și asupra altor domenii ale medicinei, noutățile din domeniul tehnicii se răsfrîng și asupra stomatologiei. Astfel, după cum afirmă cercetătorii din laboratoarele științifice americane, laserul, această rază de lumină concentrată și de enormă intensitate, este în măsură să înlocuiască în viitor frezele dentare. Laserul poate să îndepărteze substanțele degradate din carie prin ardere și să obtureze dintele prin topirea în cavitatea carioasă a unei pulberi metalice. De asemeni, specialiștii secției de medicină de la Universitatea din York (Anglia) susțin că laserul poate chiar preveni caria dentară. Aplicarea timp de câteva milionimi de secundă a laserului pe suprafața dintelui determină în structura acestuia schimbări cristalografice care îl fac mai rezistent la acțiunea agenților nocivi, carioli. Laserul mai poate fi întrebuintat și în tehnica dentară. Cu ajutorul lui se pot executa sudurile punților și topi metalele din care se confecționează proteze.

Medicii japonezi au constatat că trecerea unui curent faradic de mică frecvență prin dinte, în timpul frezajului, diminuează considerabil din sensibilitate, combate durerea. Pornind de la această observație ei au construit un aparat electric cu doi electrozi, dintre care electrodul activ este reprezentat chiar de freza cu care se lucrează în dinte.

În ultimul timp marile firme de instrumente medicale au conceput un dispozitiv mecanic de permeabilizare a canalelor dinților. În acest fel o operație dificilă pentru medic și sîcîitoare pentru pacient — care în plus precindea și un timp îndelungat — se realizează rapid, eficient și plăcut în câteva minute.

În ce privește protezele dentare, specialistul francez Lejoyeux afirmă că, la gradul de dezvoltare tehnică a epocii noastre, există materiale și mijloace de realizare a unor asemenea proteze perfecte. Mai mult, el preconizează dispariția concepției conservatoare din stomatologie cu privire la



Un pacient care nu țipă și suportă indiferent toate greșelile tinerei studente care se pregătește să devină medic stomatolog. Este creația Institutului «Uni» de pregătire a cadrelor de stomatologie din Düsseldorf (R.F.G.). Deși nu țipă, «pacientul» înregistrează, pentru control, fiecare greșeală a studentului-practicant.

păstrarea prin tratament a dinților cariati și înlocuirea ei cu concepția extracționistă. Cu alte cuvinte, încă de la vârste tinere și chiar fragede dinții ar trebui extrasi și înlocuiți prin proteze (!)

Narcoza și mai ales prenarcoza cîștigă tot mai mult teren, ca mijloc de anestezie, în stomatologie. În S.U.A. peste 70% din tratamentele stomatologice se execută în acest mod fără ca pacientul să fie conștient de ceea ce i se întîmplă.

Dr. Mihai SITEA

planul mohole și războiul din vietnam

Recent s-a anunțat că Senatul american a respins în mod definitiv creditele solicitate pentru realizarea planului Mohole. Aceasta în ciuda faptului că pînă în prezent au fost cheltuite pentru lucrări pregătitoare și pentru studii — 52 de milioane de dolari.

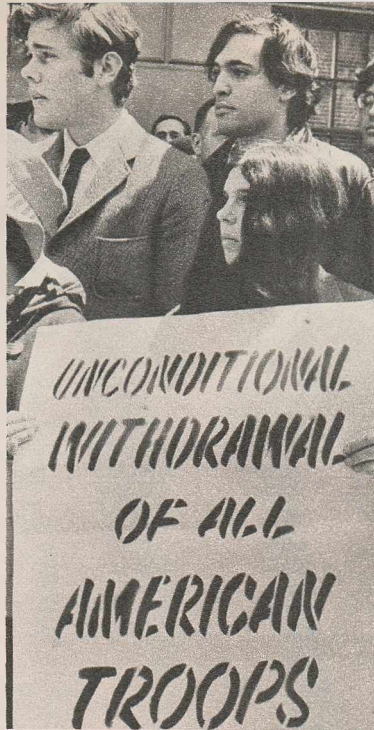
Obiectul așa-numitului plan Mohole îl constituia perforarea scoarței pămîntului sub ocean, acolo unde această scoarță este cea mai subțire, în vederea cunoașterii compoziției ei. Dar planul a fost amînat sine die.

Punerea în aplicare a planului a suferit și pînă în prezent câteva amînări, în jurul ei desfășurîndu-se discuții vii, atât de ordin tehnic cît și administrativ. În urma acestor discuții, în 1965 a fost reorganizată comisia

de pregătire și de executare a planului. Totul lăsa să se întrevadă că lucrurile mergeau pe o cale bună. Sondările — așa cum arăta revista «Science Progress» — urmau să fie începute în Oceanul Pacific, la nord de insulele Hawaii.

Hotărîrea Senatului a fost influențată — potrivit afirmațiilor presei americane — pe de o parte de faptul că războiul agresiv dus de S.U.A. în Vietnam înghite o parte tot mai mare din bugetul american, iar pe de altă parte de faptul că planul Mohole — foarte costisitor — are un caracter exclusiv științific, deci fără implicații militare, din care cauză, față de programul pentru rachete, realizarea sa nu este considerată ca fiind de interes național.

V.P.



Agresiunea americană în Vietnam, bombardamentele barbare asupra teritoriului Republicii Democratice Vietnam, constituie obiectul a numeroase demonstrații de protest în Statele Unite. În fotografie: manifestații pe străzile New Yorkului cu o pancartă pe care scrie: «Retragerea necondiționată a trupelor americane din Vietnam».



Tragicul bilanț al puternicului incendiu care a cuprins marele magazin «Innovation» din capitala Belgiei este de peste 350 victime — morți și dispăruți. După cum transmitea corespondentul ziarului «Le Monde», la Bruxellesle circula zvonuri — de altfel neconfirmate pînă în prezent — «potrivit cărora ar fi vorba de un act criminal».

la bojenți

Venind dinspre Tirnovo, pe șoseaua ce străbate partea centrală a Balcanilor ducînd către «Manchesterul Bulgariei» — cum i se spune orașului Gabrovo, cel mai important centru al industriei textile bulgare — urmărind tablitele indicatoare de pe marginea drumului. Și iată, la un moment dat, cea pe care o căutăm; Bojenți. Părăsim șoseaua principală și, urmînd un drum șerpuitor ce trece prin cîteva pitorești sate de munte, ajungem la Bojenți. Neavizat, nu-ți dai seama la prima vedere de ce mica localitate, deși la oarecare depărtare de artera principală, este totuși consemnată acolo: case noi, ca în toate satele bulgare, aceeași curățenie care te izbește pretutindeni. Interesul pe care-l stîrnește Bojenți, aducînd aici numeroși vizitatori, rezidă în faptul că adăpostește mărturii interesante — e drept, într-o măsură mai mică decît localitatea Koprivștița din Munții Sredna-Gora unde aproape fiecare casă, fiecare stradă este un vestigiu al trecutului — din perioada de pe la jumătatea secolului al XVIII-lea, cunoscută sub numele de epoca Renașterii bulgare. Îndesebi este vorba de o casă construită în urmă cu aproximativ două veacuri de un negustor de lînă și

transformată în muzeu în zilele noastre. Reprezentativă pentru arhitectura rurală din perioada sus-menționată, casa are parter și etaj, cu cerdac închis dar înzestrat cu multe ferestre, încăperi mari. Sculptura ornamentală a părților lemnoase — coloane, console, rampa scării, tavane, panouri încastrate în zid — constituie un element caracteristic, completînd aspectul artistic al construcției. Iar amenajarea interioară — păstrată așa cum a fost ea inițial — cu războiul de țesut în cerdac, cu cerga de lînă care acoperă aproape toată podeaua camerei de la etaj destinată «tinerilor», cu toate obiectele de uz casnic — tăvi și diferite vase de metal — grupate la un perete al «sobei» (încăperea căreia azi i-am spus cameră de zi), covoarele cu motive populare etc. — toate acestea vorbesc despre arta populară a țesăturii și a prelucrării metalului care, împreună cu sculptura în lemn, au vechi tradiții în Stara Planina; ele vorbesc totodată despre hărnicia și priceperea oamenilor de pe aceste meleaguri, ca de altfel din întreaga Bulgaria.

Text și fotografie: I. CIOARĂ

Ca în toate satele bulgare și la Bojenți majoritatea caselor sînt noi. S-au păstrat însă și mărturii ale trecutului: în dreapta, în prim plan, o cișmea așa cum arăta și în urmă cu decenii.



SFATUL POPULAR REGIONAL PLOIESTI, DIRECTIA COMERCIALĂ



TURIȘTI!
NU UITAȚI SĂ VIZITAȚI
LA PLOIESTI
RESTAURANTUL
BERBEC

PRINTRE SPECIALITĂȚILE CASEI - „SĂRMĂLUȚE DE BERBEC“.