

ANUL XXIII - NR. 20 (988) - 11 MAI 1974

flacăra

ei își poartă prin lume
omenia ce ne caracterizează,
mândria de a fi români

lupta pentru românia
toare ● eroi ai zilelor
astre ● inteligența ro-
nească în acțiune ● de-
ocrația noastră de fie-
re zi ● seriale flacăra



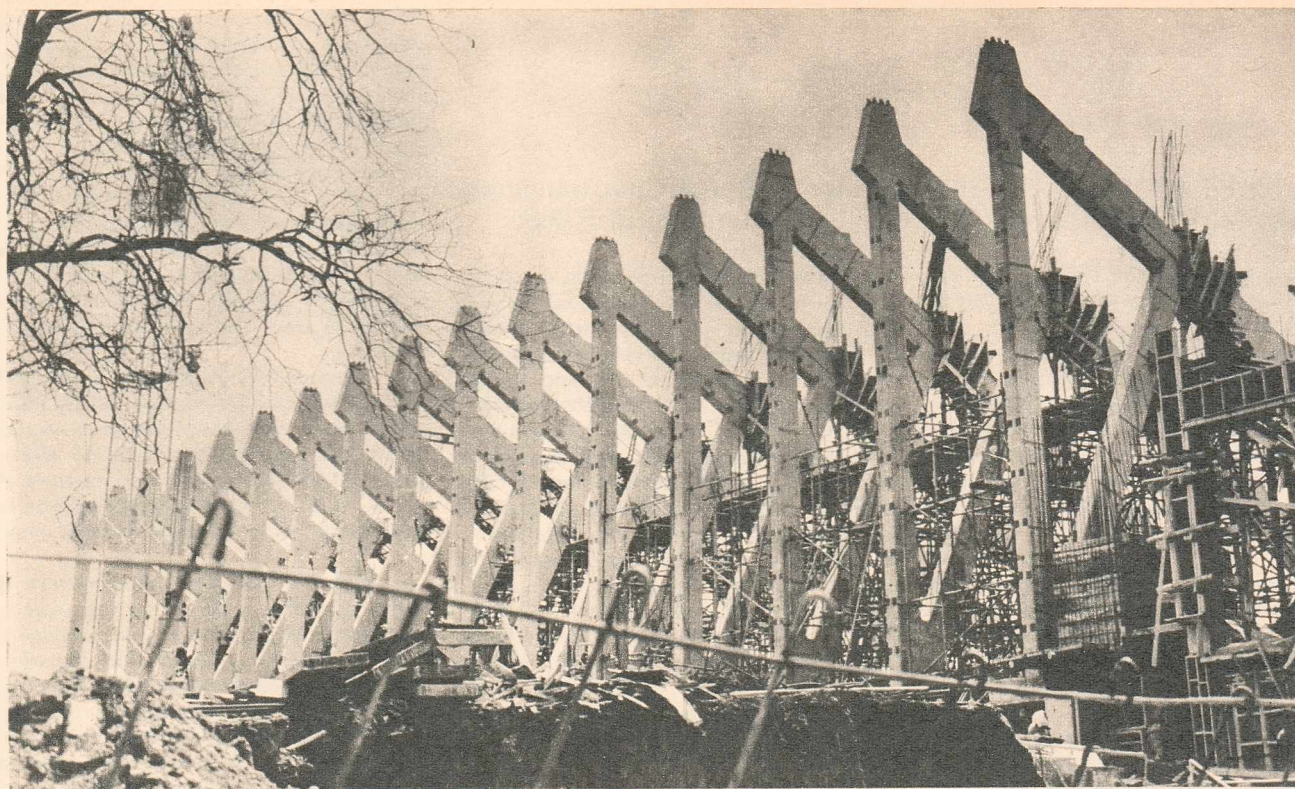
● Sala polivalentă este o valoare pentru inginerimea română. Ar putea face epocă în construcții.

●● Noi luptăm cu timpul, nu cu lucrarea — este convins maestrul Constantin Tosun.

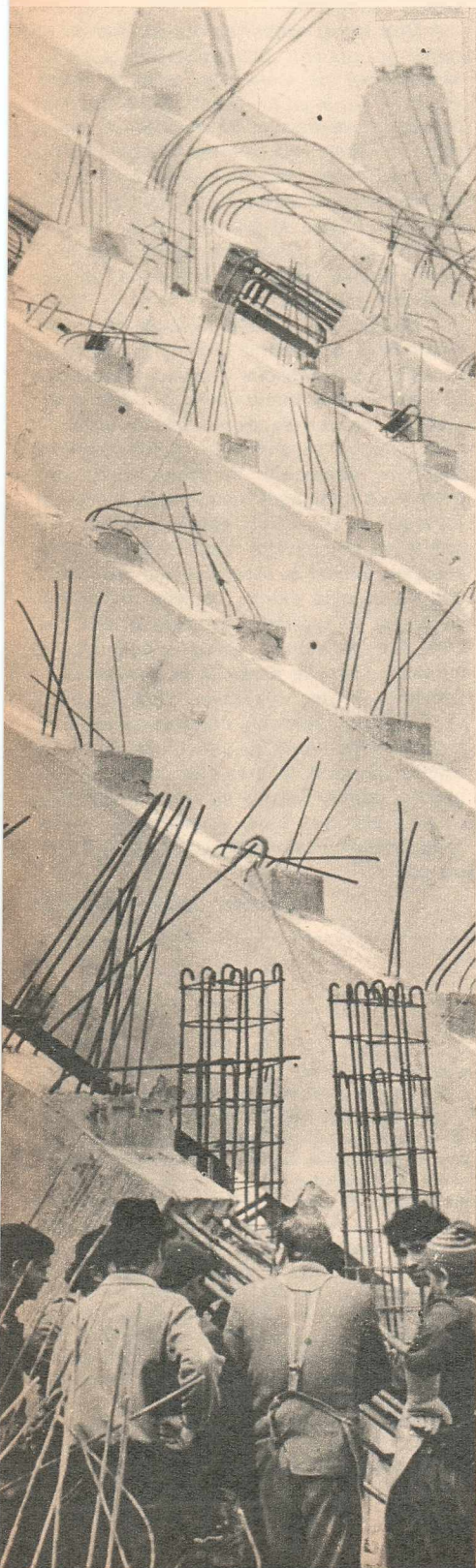
●●● Un parc este o sculptură la nivel gigantic. În Parcul Tineretului, dalta nu s-a pus jos încă dar statuia se simte. Perfectă, vie, durabilă.

25 aprilie: se termină conturul rosariumului. Dale mari de piatră roz, verde, albastru pal se joacă în rafinate geometrii în jurul și printre cele patru hectare. I.C.E.D.-ul și-a mai onorat o lucrare (poate cea mai frumoasă din Parcul Tineretului). Și mai important este data scadenței. Fără amânări, derogări și subterfugii (cum se mai întâmplă).

27 și 28 aprilie: delirante zile de primăvară. Cu soare și, în sfârșit, fără ploaie. Muncă patriotică în parc. 600 de tineri din Capitală, revărsați ca un simbol în parcul lor. Au făcut treabă serioasă. Elevii, mai ales. Nu s-au mai consumat doar orele și nu s-a mai compromis, ca alte dăți, ideea muncii voluntare. Au fost cu adevărat ore de muncă. Să nu compromitem niciodată marile noastre idei mari. Mă gândesc la ziua de 18 aprilie, acea zi despre care am scris, când două camioane de studenți



la început a fost o foaie albă de hîrtie



de la facultățile de limbi romanice au fost trimiși acasă de la sală, fiindcă nu-i ardea nimănui să se gîndească, să vadă ce-ar putea face niște studenți acolo. Și nu prea era de ei. Cine i-o fi îndrumat acolo? Cu ce sentimente s-or fi întors acasă?

18 aprilie: la sală s-a terminat montajul prefabricatelor — 32 de piese mari în 10 zile. Să montezi 4-5 coloși de beton prefabricat pe zi nu-i lucru de nimic. În continuare măcaragii Vaida și Dumitrică de pe fantastica P. H. sînt la înălțime. Ca și echipa de montori a lui Constantin Chiriac. Au stat zi-lumină, 10 și 12 ore pe șantier. Nu se pot monta decît pe zi-lumină. Și cu dăruire. Nu cu gîndul la orele fixe de program. Așezarea lor e presantă. De ele depinde deschiderea frontului de lucru pentru atîția alți oameni, atîtea alte meserii. Șantierul sălii e un furnicar. Atacă din toate părțile, într-o zonă se toarnă betoane, 100 metri cubi pe zi — un mare record — în alta se decofrează betoane — au început finisajele la subsol — pe dreapta sălii se assemblează schela pentru montajul celorlalte 16 perechi de prefabricate. Nimeni nu se îndoieste că pe 30 iunie nu va fi gata.

30 aprilie, orele 10,45: începe montajul. Iarăși emoții? Stăpînite de siguranța experienței și a reușitei de pînă acum. E calm, și mai puțină asistență. La macara tot Dumitrică (omul prin mîinile și ochii căruia au crescut toate combinatele chimice din țară), iar sus pe planșeu tot Chiriac. Lîngă el, inginerii Mircea Stoenscu, șeful de lot, și Mircea Ștefănescu, șeful șantierului. Cronometrez. Luarea grinzii de la sol și așezarea ei pe eșafodajul de montare durează 30 de minute, după care intervin sudorii. Uluitor de repede, uluitoare precizie. Calculele inginerilor sînt fără fisuri. Cum s-ar fi putut altfel? În construcții — cum ar trebui să fie pretutindeni — nu se admit erori. Aici o eroare de calcul înseamnă un acoperiș prăvălit, o construcție care ar lua-o la vale, spus direct, înseamnă riscuri mari și chiar dezastre mari. Remarcam în primul crochiu că sala este unicat. Un unicat fiindcă nu avem încă în țară, în Capitală, o sală de dimensiunile acesteia, cu multiplele ei utilizări — de la congres la sporturile cu ample desfășurări de teren — cu dotările ei. Un unicat prin soluțiile ei constructive și marcam, mai ales, folosirea, pentru prima dată la noi, într-o construcție cu destinațiile acesteia ca elemente de structură, piese de mare tonaj din prefabricate, turnate direct pe șantier. Dar spuneam prea puțin. Unicitatea ei, constind de fapt în concepția ei.

30 aprilie: discuție îndelungă, discuție capitală în jurul montării planșeului de televiziune. Între inginerii proiectanți de la ISART — Constantin Pavelescu, Eugen Georgescu, Gh. Gheorghiu și inginerii executați Mircea Ștefănescu și Ion Barză. De ce? E vorba din nou de timp. Soluția pare prea complicată? Laborioasă? Nu tocmai modernă? Să amesteci într-o lucrare ultramodernă, din prefabricate, beton monolit? Ar fi mai bună o construcție metalică? Tot felul de supoziții, tot felul de sugestii și unele imixtiuni lătrălnice în treburi de concepție originală. Dar termenii presează. Ingerii se înțeleg între ei. Executanții confirmă tacit că soluția cu beton monolit e bună, dacă

nu întîrzie lucrul. Dă front de lucru în jur și deasupra? Cît durează execuția lui? Ingerul Ștefănescu, operativ, face grafice, notează tehnologiile, ordinea lor, simultaneități, decalări, etape... Și mereu întrebarea «Altă soluție ca să începem mai repede nu există?» Ingerul

Pavelescu întoarce: «Crezi că o soluție metalică e bună? E o confecție mai grea decît cea cu beton. Jur că mîine vin cu o soluție metalică gata dar, o să vedeți că nu-i mai simplă, că se execută într-un timp mai mare». Deci betonul rămîne. Întrebînd de ce, și intru într-un act de creație. Aflu de fapt că sala, sala aceasta numită polivalentă, are valoare pentru inginerimea română, că ar putea să facă epocă în construcții. În cele industriale mai ales. Și trebuie să notăm asta. Trebuie neapărat fiindcă, precum afirmă inginerul Eugen Georgescu «la început și se dă în față o foaie albă de hîrtie» pe care trebuie să pui ceva. «Ceva care să rămînă, să te reprezinte în meserie și dacă se poate, să fie original». Și sala polivalentă din punct de vedere ingineresc este o creație originală, al cărui patent revine colectivului de proiectanți condus de inginerul Pavelescu și mai revine unor îndelungi preocupări, de 10-12 ani, ale inginerului Nicolae Laszlo, directorul tehnic al ISART și ale inginerului Pavelescu pentru construcții pe cable suspendate. Primele realizări — copiii mai mici ai acestora — sînt patinoarul 23 August și marele cinematograful de la Mangalia.

O îndelungă discuție tehnică demnă de pagina științifică a revistei îmi clarifică originalitatea acestei structuri a sălii și mai ales avantajele construcțiilor pe cable suspendate. Tehnicienii ori profani ne interesează însă, ce aduce durabil noutatea? «Față de toate celelalte sisteme de structură pentru acoperiș, acestea pe cable, adaptate de noi, mă lămuirește inginerul Pavelescu, prin curbura concavă, duc la o stabilitate mult mai mare, făcînd față oricăror solicitări din partea factorilor naturali exteriori (vînt, cutremure etc.). Al doilea avantaj — economia de manoperă — timp, schelă pentru montaj. Pentru un acoperiș-boltă e nevoie de un an de lucru; acesta pe cable se montează în două săptămîni. Și economia netă de oțel. Cablele sînt din oțel nobil din care se fac și corzile de pian». Așadar vom avea deasupra capului plane, enorm de multe plane, care ne vor șopti, poate, și despre anii de studiu și nopțile nedormite și despre emoțiile inginerului Constantin Pavelescu pînă a ajuns să găsească soluțiile de prindere a acestor cable, pînă a finalizat proiectul. «Noi ne gîndim să le dăm o largă utilizare, dar unde? Săli de cinematograful și de sport nu facem la tot pasul. Sînt rapide, economice, sigure. Ar putea fi folosite în construcții industriale. O hală, în loc să se facă în nu știu cîți ani, în maximum un an ar intra în producție. Dar pentru asta ar trebui să ni le comande cineva. Mă întreb, ministerele n-or fi auzit de performanțele I.S.A.R.T.? Și mă mai gîndesc la experimentații noștri constructori, capabili să preia din mers noul. Mă gîndesc la ceea ce spune maestrul Tosun, șef de lot, că «noi am învățat construcția din mers, deși gradul ei de noutate este mare, nu cu lucrarea luptăm noi, ci cu timpul. S-o sfîrșim la 30 iunie, așa cum am

promis conducerii partidului nostru».

1 Mai: Acest 1 Mai 1974 pe care l-am tortit prin muncă. Se lucrează la sală, și la parc, în împrejurimi, la drumuri, al trafo, dotări. De-aici, de la cota sălii se deschide ca o floare, ca un omagiu. O iau cu privirile prin arhitectura lui crată, operă rafinată — e cu siguranță delicat și mai armonios parc bucu de autor, a singurului arhitect pe care îl avem, Valentin Donose, și la ziua de ieri, la discuția despre creația Tineretului este și el — fără să jucăm cu marele cuvînt — o creație originală. L-am întreat pe arhitectul Donose: conceput acest parc? De ce i-ați plasat rium în stînga și o fîntînă aproape și cele opt bazine la intrarea centrală lează, uluindu-mă, motivații psihologice și da, nu bagatelizez, filozofic n-am avut vreodată că în afara facturali și a criteriilor estetice mai și alte motivații, mai profunde, de parc. Și aflu că un parc se creează ca o de artă cu idei și cu trudă. Aflu că «este o sculptură la nivel gigantic.»

Parcuri pot fi de toate felurile — de distracții, de copii, dendrologice. Noua grădină a Capitalei este gîndit odihnă și de la acest prim dat i s-a o altă foaie albă de hîrtie, conturul nului de 81 de hectare i s-a dat o delare. «Am plecat de la ideea unor largi, mochete verzi de gazon care d o anumită stare de degajare, de ger de libertate interioară și calm, de cu toții nevoie. Este un parc pentru v factorii stressanți e posibil să crească nostru de viață în accelerare, poluar atunci trebuia gîndit modern. Acest central, cu deschidere mare prin o metri patrați de bazine cu apă ne sibilitatea să intrăm gradat în atmosferă vizibilitate de ansamblu a întregu detaliile se pun în relații unele cu aceea sînt aici zilnic și nu permit să s un copac altfel decît în proiect. În trală a parcului se găsește fîntîna trul de 30 de metri și cu o coloană 20 de metri înălțime. (Fîntînă al căr a fost concurs la Institutul Proiect și pentru care arhitectul Donose a premii n.a.) De ce am plasat-o la i celor două axe centrale ale parculu a tăia, pe verticală, orizontalele a puteau deveni monotone, pentru un punct de interes dinamic, atît : noaptea.

Și mai departe, îmi explică, rosari cleul în jurul căruia gravitează întare peisageră a parcului, vizibil din ori al lui. Disc floral ușor adîncit, uș spre lac, ca o farfurie zburătoare în va scâlda mereu fața în razele soai undele apei.

Și mă gîndesc la ce nu m-am gîndit fiindcă n-am avut prilejul: cite idei pentru un parc! Și e bine că le ave putem cheltui în opere durabile.

V. GHERGHII



lume omenia ce ne caracterizează, mândria de a fi români“

ot (englezii sînt mari amatori de comenesc!). Peste cîteva zile noua pornește voiaj de aproximativ două luni, ruta Hamburg, Rotterdam, Anvers etc. Pînă astăzi se observă o oarecare agitație se dau salariile și am pentru cîteva zația că mă aflu într-o instituție oareuscă» în ziua plăților, dar numai pen-clipe, deoarece oamenii de aici sînt l, voi afla că toți marinarii noilor noas-sînt așa — mai altfel!

nul rînd sînt extrem de tineri pentru sponsabilitate pe care o au transporte mări valori de milioane: media de te de 35 ani. În al doilea rînd, sînt ex-entimentali și au un foarte dezvoltat amiliei. Iar în al treilea, și nu ultimul trăiesc un soi de dublă și fermecătoare i: trei sferturi din viață și-o petrec pe aparte de familii și, poate din pricina a lor e un permanent și viu amestec ate prezentă și de amintiri.

comunistul Aurel Foteanu, de pildă, il zilei de astăzi e acela ca după ridică-ului, înainte de a pleca acasă — deși -a sfîrșit — să mai facă o ultimă verifi-sala motoarelor, propunîndu-mi tot-l însoțesc; dar tot prezent înseamnă l și amintirea aceluia revelon petrecut rincipina unor întîrzieri — departe de Sicilia, înnebunit de dor și de faptul că ei trei copii îl așteaptă degeaba... («Asta trecut, în '73, cînd am ajuns în sfîrșit rebuit să mă urc pe cuțit ca să pot tăia -amași din ajun, atîte erau de uscați!»). Foteanu poartă un costum gri deschis i sweater verde, mă întreb cu groază i descurca acolo, la mașini, cu costumul ni închipuiam întotdeauna sala mași-ului vapor ca ceva înotînd în ulei încins ină — dar, stupoare! Enorma sală în conduce — așezată pe trei etaje! — devărată farmacie, luminată cu neon, nantă atît prin mărime și instalații cît ilorile pastelate ale agregatelor, dovadă ca industrială a pătruns aici, și cu brio explică pe îndelete procesul mecanic al motoarelor, cît și cel electric al unor oare destinate, de pildă, încălzitului i, agregatelor domestice de produs

piine proaspătă sau aer condiționat.

Totul este condus de la un pupitru de comandă asemănător celor din marile uzine: bu-toane, scheme, indicatoare.

— Sînt îndrăgiți românii în străinătate? — îl întreb.

— Enorm!

— Cum se explică asta?!

— Românii sînt oameni deschiși, veseli, prie-tenoși; alții sînt mai morocnoși, veșnic îi ne-mulțumește cite ceva... Sînt buni marinari și dinșii, dar într-o lume din asta «bărbătească» cum este cea a noastră, contează mult raza unui zîmbet pe chipul unui om, nu știu dacă mă înțelegeți.

...Urcăm pe punte, agitație mare: în cabina secretarului de partid, comandantul Măndoiu își plătește cotizația — s-au adunat mai mulți în încăperea — ține în acest timp să-mi atragă atenția că flota noastră, dincolo de faptul că este ultramodernă, este recunoscută ca valoare și ca fiind extrem de sigură pe plan mondial, conștiinciozitatea marinarilor români este exem-plară (anul trecut echipajul vasului pe care mă aflu a primit diploma de «navă frunză pe flotă», în timpul voiajului ce urmează se vor împărți un număr însemnat de medalii!).

Tudor Mircea bombăne în tot acest timp, descoperind întîmplător rezultatul unei farse făcute de colegi: o pereche de pantofi ascunși tocmai sus, pe dulapul de haine al cabinei.

— Printre altele, răspund și de lăsarea pietru-ului la baltă! («Mannix», maistru lemnar bord).

...pe numele său adevărat: Gheorghe Stan, avînd totodată și funcția de organizator al grupei sindicale de pe «TÎRGU JIU». Are doi copii, două fete: Carmen, 13 ani, și Steluța, 16, și locuiește împreună cu ele și cu soția, Dobra, la etajul cinci al unui bloc turn situat nu departe de centrul Constanței, în apropierea noului spital de aici. De sus, de pe terasa blocului, se văd portul și danele, și largul mării pornind imediat mai încolo — atunci cînd sosește vasul, ancorînd pentru început în larg pînă la sosirea remorcherului, familia nu-și poate da seama dacă vasul acela e cel al tatălui, «TÎRGU JIU» face parte dintr-un lot de șase vase identice din punct de vedere al construcției. «Mai bine

să nu știu cînd anume exact sosește tata, prefer să-l văd odată acasă, să nu mă păcălesc mereu și să-l aștept de pomană!» — afirmă Carmen.

— Am avut noroc cu o soție minunată, pen-tru un marinar femeia contează ENORM! Un om care are dificultăți în familie e altul și la vapor: duce o viață foarte grea, e aparte de ceilalți și este aproape imposibil să-l ajuți în vreun fel. Dar asta se întîmplă foarte, foarte rar... (și trece la altceva)... Ultima oară cînd am venit, acum, m-au înăbușit copiii în ușă, strîngîndu-mă.

— Fără soț acasă, necazurile se suportă mai greu! — adaugă soția, ușor. Vedeți, un voiaj de 1-2 luni noi îl considerăm un «voiaj mic», față de cel de opt luni, de pildă, cum a fost cel al soțului din 1968. Iar o scrisoare face în jur de o săptămînă.

...În 1968, la trei zile după plecarea tatălui, Carmen a început școala, clasa I. La întoarcerea lui Gheorghe Stan fetița absolvise, era acum elevă în clasa a II-a.

Atribuțiile unui maistru lemnar de bord sînt multiple, termenul marinăresc de «lemnar», datînd din vechime, este astăzi cu totul depășit, s-a păstrat însă prin tradiție. El e cel care asi-gură, printre altele, etanșeitatea magaziei de mărfuri (în care ar putea intra volumul de mărfuri cuprins într-o garnitură de tren avînd cam 400 vagoane); cantitatea de apă potabilă și industrială a fiecărei curse; buna funcționare a vinciului ancorei; lăsarea ancorei («lăsarea pietru-ului la baltă!»); întreținerea absolut exem-plară a tot ceea ce înseamnă mobilier de bord; etc., etc... «în general, în condițiile navigației moderne, așa cum o face astăzi marina română, trebuie să fii MARINAR, adică să cunoști mai toate meseriile și funcțiile posibile; sîntem puțini oameni la bord, oricînd se poate ivi necesitatea de forță majoră — boală etc. — de a ne înlocui unul pe altul; și o facem cu succes, să știți, poate că asta este, iarăși, una dintre calitățile de bază ale marinarului român: complexitatea cunoș-tințelor!»

— Există o «mîndrie» de a fi marinar?

— Categorie! Poate și de aceea, 80 la sută din familiile de marinari își continuă — prin feciori — tradiția.

— De ce vi se spune Mannix?!

— Nu știu, ride. Așa m-au poreclit colegii,

probabil din cauza unor ticuri.

...Sîntem întrerupți de sosirea familiei lui Sebătin Sefa, fost coleg cu Gheorghe Stan pe «Argeș». A picat în Constanța chiar astăzi, sosit din Siria după un voiaj de 32 de zile și s-a gîndit să-și vadă vechiul prieten. În puținele zile petrecute pe uscat, marinarii se întîlnesc des între ei, «în familiile noastre nu există obișnuință sau plictiseală — e o permanentă logodnă!»

Gheorghe Stan, împreună cu Sefa, îmi vor-bește apoi cu căldură, cu o patimă abia reținută, despre meseria, despre viața lor. Printre altele aflu că MUNCA este primul loț criteriu de apreciere («un leș, un izolat de colectiv, nu mai pleacă la un al doilea drum cu noi. Îl lă-săm...!»). Sînt oameni modeste, contrar celor ce se vorbesc îndeobște pe seama lor, iar dacă sînt mîndri, atunci sînt mîndri numai pentru meseria lor, la care țin peste poate și pe care nu ar părăsi-o pentru nimic în lume, deși nu întotdeauna e ușor să învingi depărtările de casă și timpul scurs în singurătate, fără ai tăi. Colectivul compensează însă toate astea.

...Prezent și amintiri, amintiri și prezent. Prezent: aflu cu uimire că întreaga mobilă din apartamentul în care mă aflu — și e mobilă, nu glumă, pe care ar invidia-o orice mare întreprindere de profil — a fost confecționată, piesă cu piesă, de mîna lui Gheorghe Stan. Și aminti-ri: răsfoiesc albume cu fotografii, fotografii de departe, în care se află numai bărbați: două nave românești ancorate la Singapore... bote-zul lui Neptun al celor doi prieteni trecînd Ecuatorul etc.

Apoi un alt album, tipărit de data asta, conți-nînd desene și caricaturi ce mi se par cunoscute. l-a fost înmînat lui Gheorghe Stan în 1972, chiar de către autor, cu dedicație, în timp ce echipajul vasului românesc fusese primit de conducerea partidului comunist din Danemarca. Recunosc autorul, surprins, iar surpriza lui Gheorghe Stan nu e cu nimic mai prejos aflînd că a dat mîna cu unul dintre cei mai mari gra-ficieni ai lumii, caricaturistul danez — de ori-gine română — Af. Bidstrup! Abia acum înțele-ge de ce atunci, strîngîndu-l în brațe, celebrul bătrîn a început să plîngă...

un lucrător de pădure transformă orele libere în pictură

Oraș renăscut în pulsul industrializării contemporane, Cîmpulungul de Argeș era îndrăgît încă de pe vremuri de pictori pentru frumusețea și calmul peisajului. Azi un ceneclu care poartă numele lui I.D. Negulici ține să reînvie faima artistică a locurilor regroupînd de astă dată talentele autohtone.

Expoziția pictorului amator Gheorghe B. Negru este demonstrația de onestitate a activității ceneclului, semnificativă însă în felul ei. O statistică a artiștilor naivi l-ar înscrie pe Gh. B. Negru în primele rînduri. Încă de acum un deceniu figura și pe lista premiaților într-o

«republicană» la Dalles. El cucerise atunci votul unanim al membrilor juriului — alcătuit din personalități prestigioase ale artei noastre — pentru că modestele sale cartoane traduceau nemijlocit sentimentul pur al descoperirii frumuseților simple și scriau, cu o autenticitate indubitabilă, reperatele vie ale unei biografii, a unui lucrător de pădure care își transformase orele libere în pictură. El nu căuta nici un refugiu, ci stăruia asupra lumii în care trăia: brigada forestieră, munca dulgherilor, cantina din cabană, transportul buștenilor, apoi peisajul de-acasă din Lerești, naturi statice

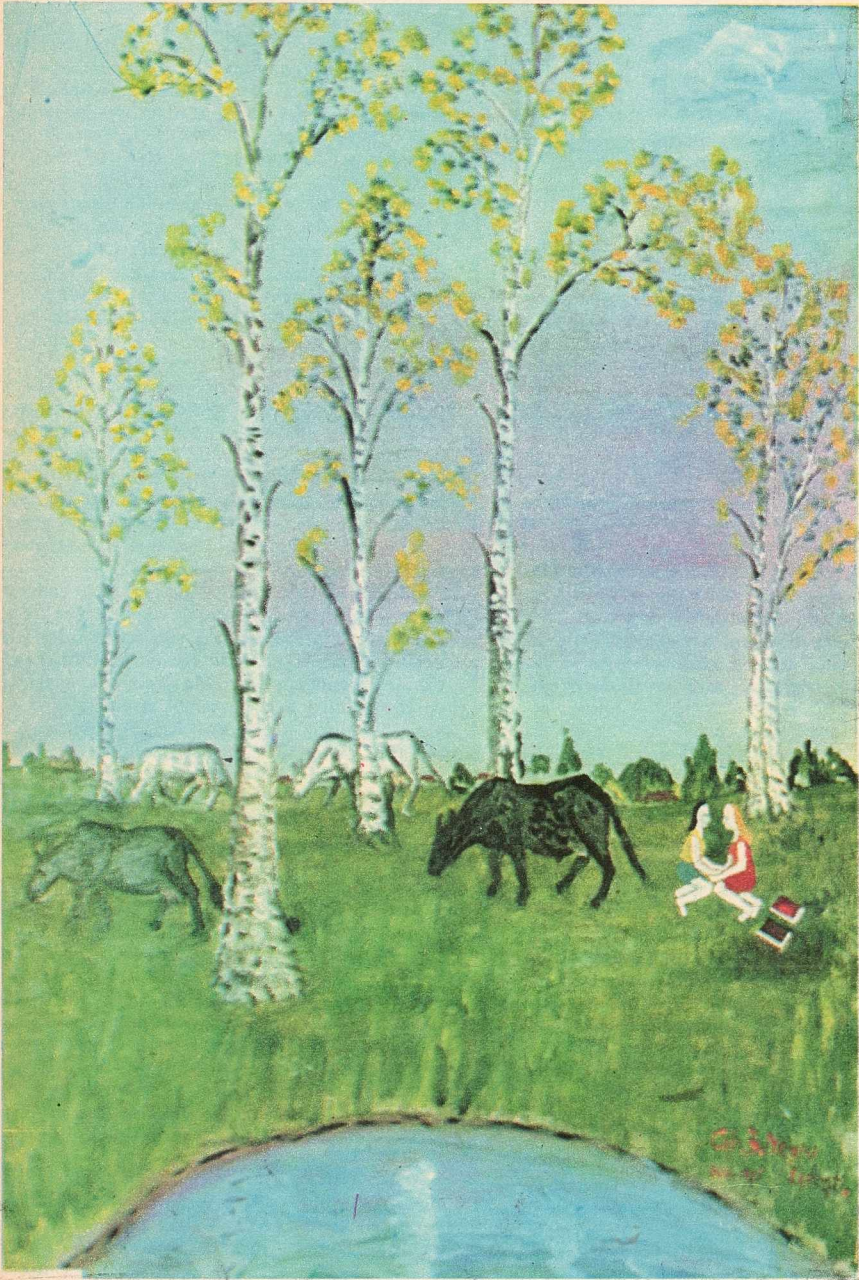
cu flori și cărți... El reușise, din partea de cer de unde ne trimitea mesajele, să ne convingă că există un teritoriu estetic unde arta de amator este de neegalat. Adevărul său nu are obsesii de gesticulație, el nu solicită bizare construcții ale fanteziei ce-și vrea afixată originalitatea, ci ne îmbie simplu să-i însoțim gîndurile și privirea în timpul lor de răgaz.

Natura este aici prieten de drum și de profesiune, căruia artistul îi destăinuie mereu, cu fiecare încercare, emoția. Timiditatea, stîngăcia, sînt inerente unui amator fără condiții speciale de laborator. Și la Gheorghe B. Negru

ele stau într-o permanentă dispută cu sensibilității. Cînd umbrele lor sînt înfloreșc în aerul pur culori delicate desfășoară generos mugurii pe întruparea prafată a tabloului.

Privirile sale poartă în retină uneori dintre Cîmpulung și Rucăr, ai marele rescu, cu toate că, în cele mai fericite momente ale ei, pictura lui Gheorghe B. Negru este «artă naivă». Naivă, adică sinceră și cicioasă propriului său instinct de pictor

VASILE SAVO



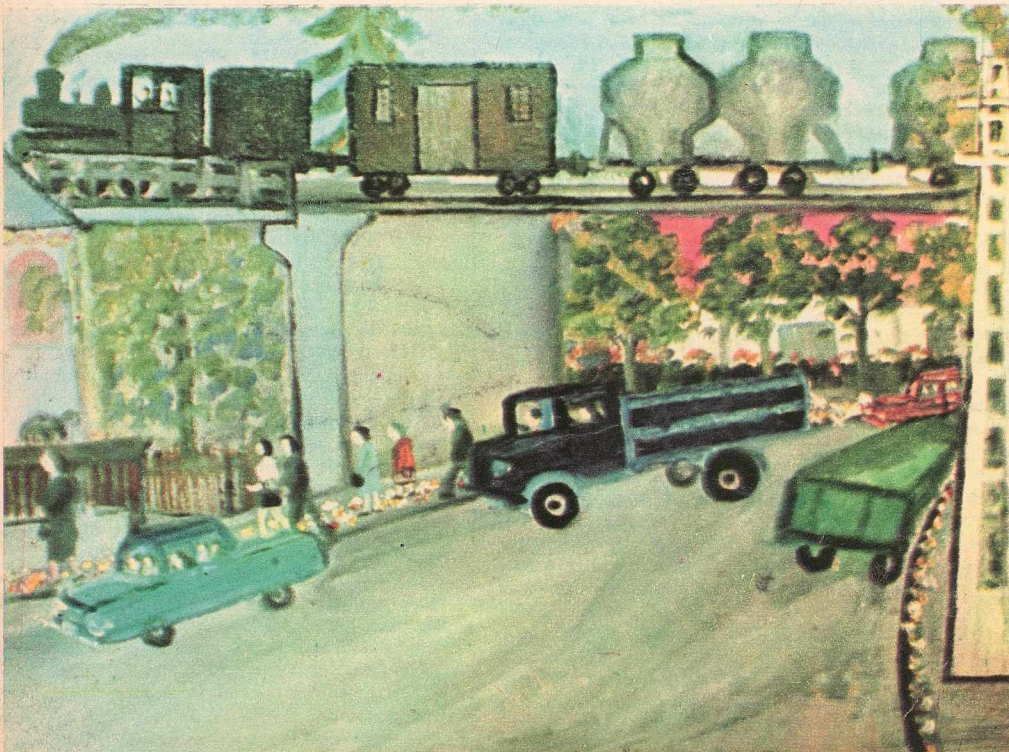
La păscut



Vinătoarea de mistreți!

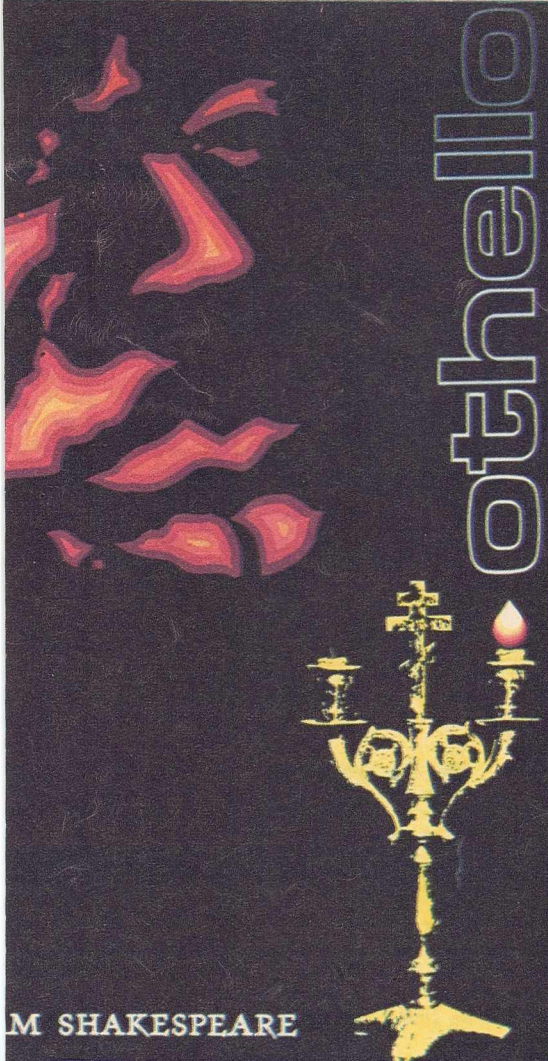


Pasarelă

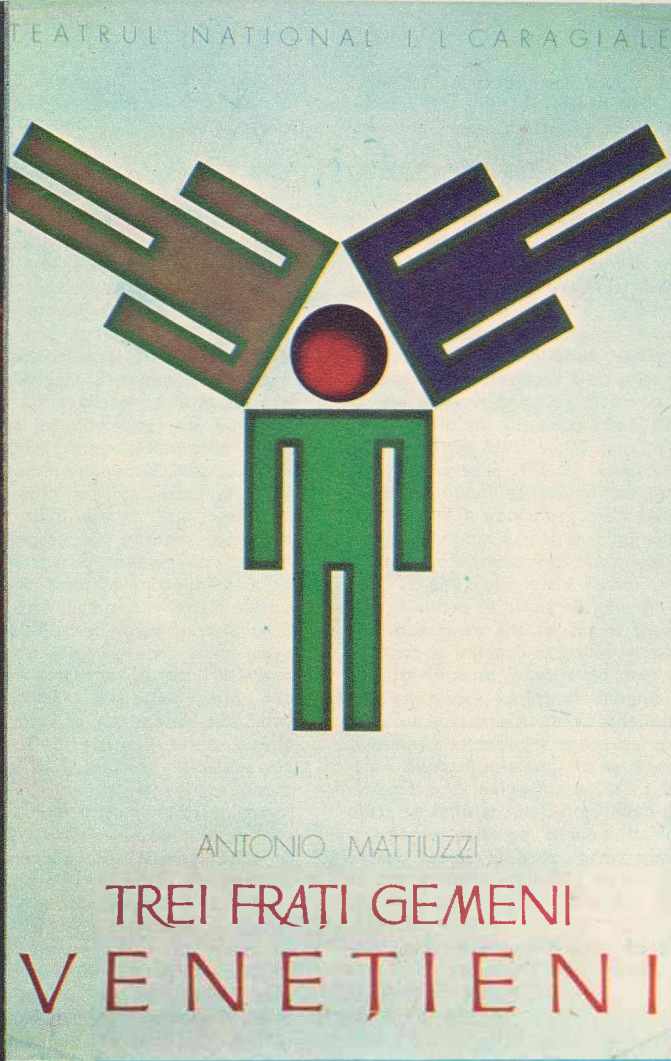


Cabană



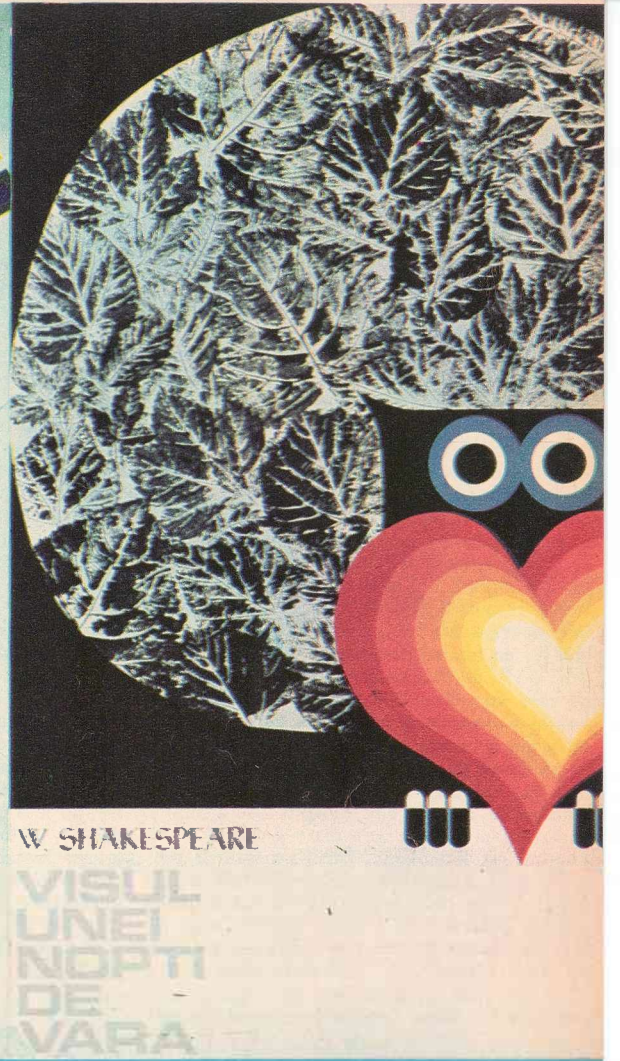


W. SHAKESPEARE



ANTONIO MATTIUZZI

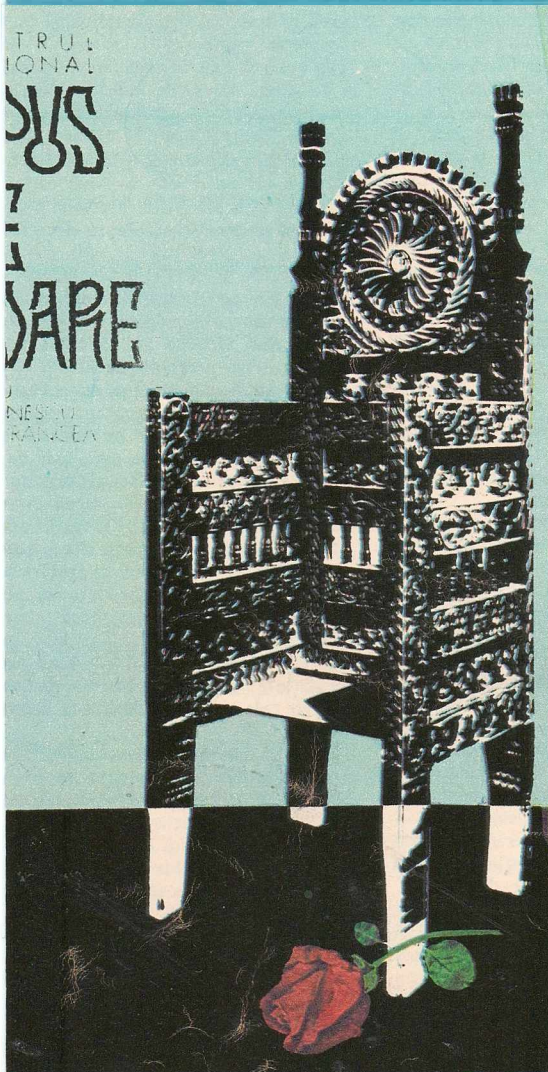
TREI FRAȚI GEMENI
VENETIENI



W. SHAKESPEARE

VISUL
UNEI
NOPTI
DE
VARA

afișul de teatru



TRUL
IONAL
VIS
7
A
SARE
NESCU
RANCIEN

Artiștii plastici, sensibili la problemele artei scenice, pasionați pentru întregirea ambianței în culoare și semne grafice a metaforei scenice, creează decoruri, afișe, programe care includ în substanța lor ideea spectacolului. Expoziția de afișe a lui Nicolae Corneliu, găzduită de Teatrul Național, a însemnat o reușită a genului.

Grafica artistului reușește să pătrundă substanța spectacolului transpunând în simboluri sugestive ideile și atmosfera textului dramatic. Iată, de pildă, afișul la spectacolul Othello. Culoarea roșie, flacăra stinsă într-o noapte umedă, compune figura maurului învins de propria pasiune. Conturarea unui sfeșnic filigranat, bine pus în pagină, cu un braț orb te face să trăiești fiorul tragic al unor destine sfișiate de invidie și impostură. În «Trei frați gemeni venețieni» graficianul găsește o soluție ce degajă umor și precizie. Un cap stilizat și trei trupuri dispuse în triunghi arată în același timp asemănarea pînă la confuzie dar și caracterele diferite ale celor trei frați care produc suprapunerile și comicul de situații. «Visul unei nopți de vară», cel mai inspirat dintre toate, transpune în simboluri diafane întreaga poezie a feeriei, o plasă fină de frunze, ca un păienjenis fosforescent, și veghea unei păsări de noapte cu trup de inimă și ochi de lumină. Titlul piesei și numele autorului sînt scrise fără chin, în subsolul paginii, într-un dreptunghi de lumină, spațiu alb al visurilor frumoase. Calitățile lucrărilor din expoziție, semnate de Nicolae Corneliu și apreciate de un om de teatru de talia lui Radu Beligan, îndreptățesc buna impresie a vizitatorilor. Ele suscită interes și se pot reține de la distanță pentru că atît culorile cît și semnele sînt limpezi, expresive, desenate cu o mînă experimentată prin îndelunga sa activitate: a debutat în 1958 cu caricatură, a luat premii, a expus în grup și personal, a ilustrat cărți, a participat în mai multe rînduri la «Salonul umorului», a fost prezent la expoziții internaționale în Italia, Belgia, U.R.S.S., Iugoslavia, Polonia, Bulgaria ș.a.

Panourile de afișaj ar avea un cu totul alt aspect dacă în locurile kitsch-urilor cu fotografii «înramate» în corole de flori sau imitînd moda formelor care nu spun nimic și-ar găsi loc lucrări precum afișele găzduite de Teatrul Național.

COMAN ȘOVA ■



TEATRUL DE COMEDIE

ARTHUR KOOPMAN

BUFFALO BILL
ȘI INDIENII



troude în gurile caroseriei pentru în zgomotelor) s-a tratat cu Ministerul E Forestiere și Materialelor de Construcții. s-au angajat, a fost necesară o activitate cetare, pentru care noi am plătit vreo de lei institutului de cercetări specializ prin 1970. Până în prezent nu ne-au pred și sîntem nevoiți să cheltuim anual 1 60 valută pentru importul acestor «cirpe» xemplele nu se opresc aici».

Iată dificultăți și necazuri aproape... văzute, care umbresc întrucîtva munc nilor de la Colibași; a eforturilor lor remarcabile, de îmbunătățire a autoturismelor românești, de menținere a lui pe plan titiv. În programul de îmbunătățire (peste 4 000 de avize de modificări, din pînă în prezent, au fost aplicate abia

Ar fi destul de multe de spus desigur ocupările de diversificare a producției turisme la Colibași. Se înscriu aici anul «Dacia 1301», furgoneta (cambri «mașina de piață») derivată din «Dacia «break»-ul (sau «mașina familială», c mai spune), autosanitară tip «Dacia». acestea cel mai aproape de producția (mai multe prototipuri au fost deja într-o serie limitată) este «Dacia 130 nu este decît corospondentul variante a «Renault-ului 12». Oprindu-ne puțin: acestui extrem de confortabil și aspect turism, îmi iau permisiunea de a «faptul că el conține 24 de repere și an: diferite fațete de tipul standard («Dacia între acestea: dublu circuit de frînare tor electric de geamuri, geam lunetă cu încălzire, volan în varianta «Lux», cu îmbrăcăminte textilă cu o formă a de fotolii, rezemător pentru cap, racșul, în funcție și de opțiunea asupra a de radio, va fi bineînțeles mai mare de tipului standard. Dar — v-o spun din p recentă experiență — merită!

Mai răsfoindu-mi bloc-notes-ul, mai s nindu-mi în minte, mai cu ajutorul lui Ș tăuanu, mă apropiu încet-încet de fi acestui reportaj. Să nu uit însă nici scur pe la turnătorie, unde în afara unei ga perete pe nume «Turnătorul», gazetă fel bine amplasată și bogată în materi mai avut prilejul să admir și noul p

cît de greu se face un autoturism

Nu este pentru prima oară cînd intru într-o unitate industrială, fie ea și de proporțiile întreprinderii de la Colibași. Dar, spre diferență de celelalte — unde se fac mai ales motoare, locomotive, agregate, nave, cazane și alte atîtea și atîtea motive de laudă a industriei românești — la Colibași se modelează un produs mult mai pe înțelesul și priceperea oamenilor de rînd, a nespecialiștilor, de fapt un «obiect» mereu prezent în viața noastră, mereu foarte aproape de noi, din ce în ce mai aproape de omul modern: automobilul. Am fost la banda de asamblare, la secția «motor», la turnătorie, la «segment», la tăblărie — ba chiar și prin birouri am intrat, am vorbit cu zeci de oameni, și așa mai fi umblat încă, dar însoțitorul meu, Silviu Măzăuanu a fost în stare să mă oprească, probabil numai atunci cînd obosise și el, doar cu o frază foarte scurtă, dar care a căzut între noi cu un sunet mai puternic decît zgomotul produs de uriașele compresoare care dintr-o mișcare dau formă unei capote întregi.

— La Colibași, întreprinderea se întinde pe 140 de hectare și de obicei este necesară o zi întreagă de mers pe jos pentru a o vizita!

Asta mă sperie de-a dreptul. Ne retragem într-un birou și încep să-mi revăd notele din carnet. Chiar așa rău, îmi zic, nu stăm. La secția de presaj, unul din șefii ei, inginerul Ion Iliescu, ne-a spus, privindu-ne prin lentilele cu multe dioptrii, o mulțime de lucruri extrem de interesante.

— În secția noastră, prin profilul ei, se consumă foarte multă tablă — îmi spunea Ion Iliescu. Aproximativ 100 de tone pe zi. Socoteala e simplă: în fiecare automobil intră 500 kg de tablă ori 200 de mașini pe zi — care formează producția normală — exact 100 000 kg. Efectiv însă nu foloseam decît 70 la sută din această cantitate — este un lucru determinat de tehnologie — iar restul se arunca. Deci, numai 70 de tone de tablă se regăseau în mașini și 30 de tone erau pierderi. Prea mult, ne-am zis, și imediat ne-am propus îmbunătățirea coeficientului de utilizare a tablei. Și uite așa, am început să facem piesele mai mici din marginile rămase din ștanțarea foilor de tablă și din deșeurile produse de alte operații tehnologice. Și uite, tot așa, am ajuns să realizăm 20 de tone de tablă economie lunar, sau, pentru a fi mai plastic, asta înseamnă că vreo 40 de mașini se fac în fiecare lună din material economisit.

Am aflat, tot prin gura inginerului Iliescu, că la secția presaj rămîn multe deșeuri: pislă, aluminiu, tablă de oțel inoxidabilă, buret —

adică deșeuri cu care fabrica de mașini nu are ce face, ele fiind aruncate fără nici un regret. Toate acestea, în cazul unei colaborări dublu interesate, ar face bani mulți prin prelucrare în cadrul unor mici întreprinderi de industrie locală. La fel și cu tabla de ambalaj, în care vin învelite foile speciale pentru caroseria mașinilor — asta înseamnă cam 600 kg de tablă excelentă pentru alte lucruri, dar care la uzina de la Colibași nu formează deocamdată decît stocurile pentru aruncat la gunoi!

Tot plimbîndu-mă pe la presaj, mi-aduc aminte, am văzut un autocamion de vreo 7 tone, staționat drept în mijlocul drumului. «Dar cu asta ce e?», am întrebat. «Deh, mi s-a răspuns, dar numai după ce am insistat ceva, de multe ori e mai ușor să faci o piesă decît o hirtie!» La noile mele insistențe, Ion Iliescu mi-a răspuns, încercînd însă să mă convingă că «nu e cazul să scriu de așa ceva»:

— Uzinele «Autobuzul» din București ne-au rugat, acum vreo trei săptămîni, să le facem niște piese și noi aveam disponibilități de producție în acea perioadă. Le-am făcut, iar de vreo două zile urma să le livrăm. A venit și camionul — e asta de aici, pe care îl vedeți gata încărcat. Din păcate, formele de «înțelegere oficială», dacă pot să-i spun așa, adică de comandă și angajament de livrare între întreprinderi, nu sînt încă gata!

Trec la însemnările făcute la secția motor. Aici, inginerul Constantin Necula, șeful secției, a făcut o inovație la fel de simplă, dar care a adus numai pînă acum economii de 2 100 000 lei. Inovația se numește, tehnic, «Instalație pentru scos burghiuri și taroduri deteriorate în procesul tehnologic» și constă de fapt dintr-o mașină destul de simplă care reușește, prin scintile electrice pe care le scoate, să fărîmîțeze resturile de burghiuri și taroduri care, rupîndu-se, rămîn prinse în piese. «Se strînseseră, acum cîteva luni, cînd mi-a venit ideea, vreo 1 200 de asemenea rebuturi — îmi spunea Constantin Necula. Erau acolo blocuri motor, arbori cotiți, volanți, colectori etc., și urmau toate să fie aruncate. Am început, împreună cu un electrician tînăr, pe nume Tudor Voicu, să facem mai întîi niște experiențe cu cutii de conserve. Apoi am făcut mașinuța — și a mers! Asta-i tot».

Îmi aduc aminte, asta nu scrie în bloc-notes, că pe inginerul Gheorghe Copăescu, șeful sectorului de «pregătirea producției», n-am putut să-l conving să stea de vorbă cu noi decît după ce l-am amenințat că însuși directorul

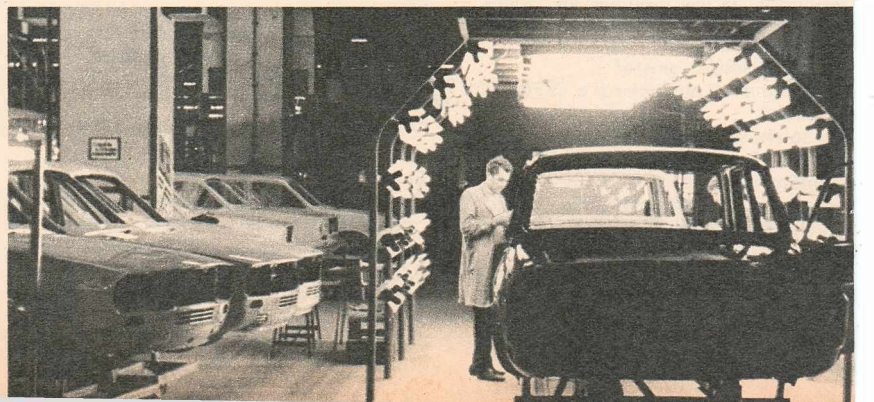
general al întreprinderii mă trimisese la el. Nu spun că omul n-ar fi vrut să fie amabil, dar nu avea nici măcar o clipă liberă, iar eu am văzut asta. În fine, după ce l-am promis că nu-l țin mai mult de vreo jumătate de oră (a fost, totuși, o oră încheiată), a început să-și cheme tot felul de ajutoare, ca într-un adevărat consiliu de război, și cu toții ne-au asaltat cu date. Cifre, informații, denumiri tehnologice, expresii uzuale cădeau asupra noastră, mai ales asupra mea, ca la un adevărat bombardament, sub care nu mai știi pe unde să te ascunzi. Inovații și raționalizări, îmbunătățiri în fabricație, consum de metal, tehnică nouă, asimilare-integrare, deficiențe la produsele furnizate de colaboratori — am fost «îndopat» cu de toate. Era, mă gîndeam, aproape o război! Acum, cu notele în față, am să încerc pe cît posibil să sintetizez.

«S-ar fi făcut pași mai rezezi în această direcție, spunea Gheorghe Copăescu, însă multe din protocoale nu au fost respectate. Pat da exemplul celui dintre ministerul chimiei și ministerul nostru, al construcției de mașini. Nu s-au respectat în acest fel toate datele reperelor produse de colaboratori, iar multe nici nu au fost trimise pentru omologare. Așa este reperul «corp planșe bord», care costă 70 de franci francezi pentru fiecare autovehicul. Ministerul Industriei Chimice ne-a promis livrarea încă din trimestrul III al anului 1973. Acum sîntem în 1974, dar am fost din nou aminați pentru luna mai 1975, și asta încă cu semnul întrebării! Asemenea procedee pot pune la un moment dat în pericol însăși producția în sine, pentru că — fiind prevăzută sporirea considerabilă a coeficientului de integrare — nu s-au mai alocat fonduri valutare. Pentru asimilarea internă a insonorizanților (produs din mastic și pislă bituminată, care se in-

de elaborare a fontei fără cupru și Acest procedeu, pus la punct de șeful de Mihai Ilie, Tudor Rada, Anghel Biță și Gelu Lopotă, a fost realizat în vederea drării în duritatea prescrisă de documentul de scopul asimilării unor repere ale «1300». L-am cunoscut în același timp Constantin Zbarcea, care a reușit în mult nici mai puțin — ni s-a precizat — schimbarea tehnologiei de fabricație la de presiune reper 211. 1106, 267, la care îl bănuiesc a fi într-adevăr ceva.

Cum s-ar spune... cam atît. Cer scutoților dacă acum, după ce am întors filă scrisă a carnetului, nu am reușit să ficient de convingător. Poate voi reuș disculp argumentînd că aceste lucruri, c mai sus — deși nu reprezintă decît fra din munca grea, plină de abnegație, de zi a uriașului colectiv de la Colibași reprezenta situații-exemplu, cu capaci reproducere sau multiplicare de zeci sute de ori: în fiecare sector, fiecare compartiment, uneori chiar loc de mîntreprinderea de automobile Pitești. C că» a celor ce se întîmplă la Colibași a semnat, probabil, pagini întregi de zile în șir petrecute la fața locului, pe c de hectare ale uzinei! Dar, la sfîrșit, m extrem de mulțumit dacă cititorilor ar să le sugerez măcar ideea de bază a reportaj: cît de greu se face o mașină, eforturi și chiar sacrificii, cu cîtă m sudoare se realizează și se perfecțione automobilul românesc. Adică mașina as de obișnuită nouă, care a intrat deja c în banalul zilnic al străzii...

DUMITRU GRA



DE CE AȚI RÎS ASTĂZI?

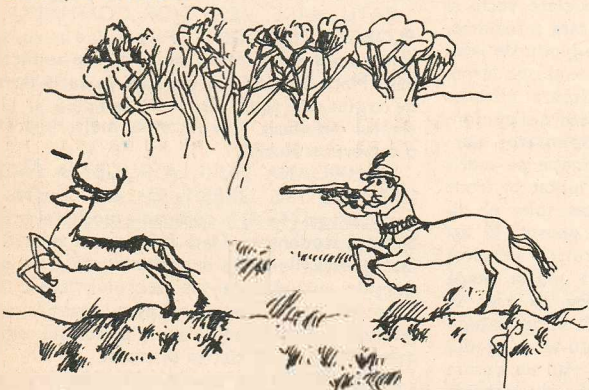
Luchian VIVI, student la A.S.E.: azi în tramvai am auzit o anecdotă spusă de doi elevi.
«Doi pui în fața incubatoarelor. Unul întreabă pe celălalt: hai spune, mămica ta nu s-a defectat niciodată?»

UMOR INVOLUNTAR

ANUNT!
Depozitul Nr. 1 I.C.V.A. Craiova
ANGAJEAZĂ TEMPORAR
OAMENI ȘI FEMEI

DUMINICA 21 aprilie, uitat în Moskviți
408 (Judetul Ialomița) rochie de seară din
lame gaiben. Recompensă. 21 40 57.
(4798)

CRĂITĂ MÎNDRĂ



OCTAVIAN COVACI



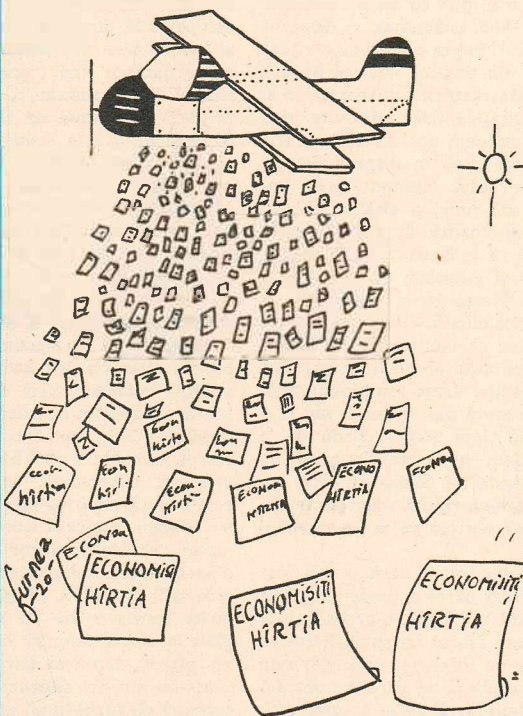
REPLICI

de ARCADIE DONOS

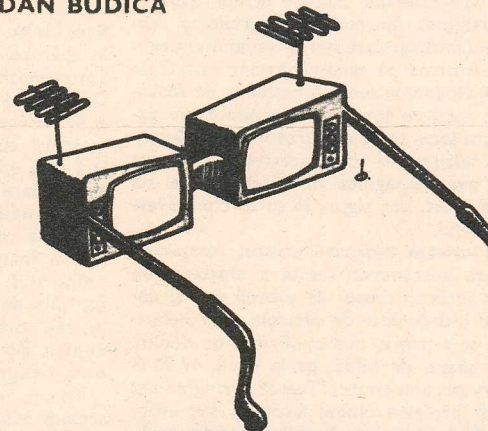
Se purta atît de tandru cu soția încît odată cu întrebarea îi dicta și răspunsul.
Părindu-i-se problema prea simplă, a complicat răspunsul.

Trebuie să fii foarte sănătos, dacă o duci cu atîtea boli.
Să ne veselim împreună și să ne întristăm separat, fiecare pentru celălalt.

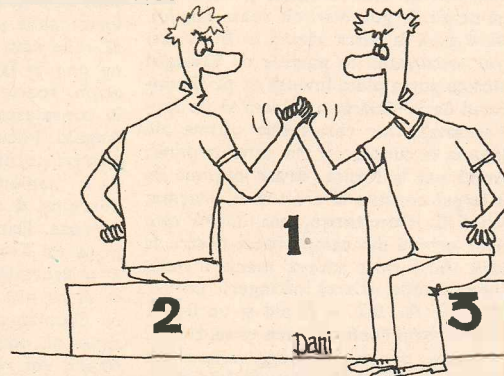
TRAIAN FURNEA



DAN BUDICĂ



DAN IONITĂ



LEGENDĂ FĂRĂ DESEN

- Alo! Vă rog cu domnul William Shakespeare.
- Ce număr ați format, vă rog?
- Garderobiera: V-am dat paltonul dumneavoastră?
- Spectatorul: Nu. Mulțumesc.
- După o licitație, fericitul cumpărător al unui papagal:
 - Sper că vorbește bine, nu?
 - Puteți fi sigur. El urca prețurile.
- În pauza unui spectacol se întîlnesc doi critici în holul teatrului. Unul ei cască.
 - Da, da!, zise celălalt, mi-ai luat vorba din gură.

UMOR LA TRIBUNA

— Inculpatul este susținut la noi de Gheorghe Ioana, sub formă de p...

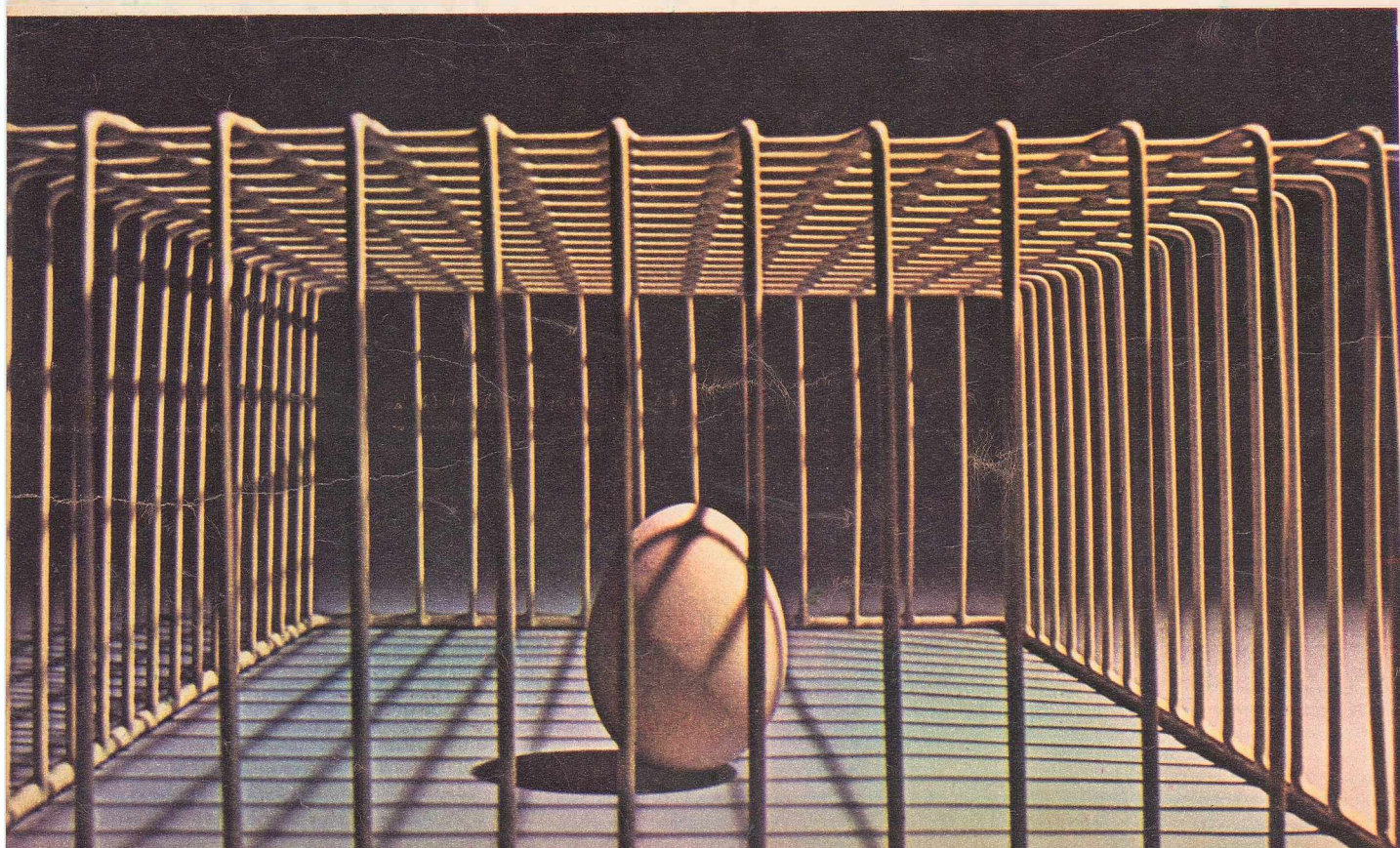
— Jur să spun tot adevărul și să nu nimic decît ceea ce știu.

— Ce ne puteți spune despre se petrecut în restaurantul «Izvorul»
— Știu doar că pe inculpat l-a lo Hercules, după care Hercules ăsta s-cu bocancii pe cap și abia l-am scă-gura lumii. Numai așa l-am salvat și eu un pumn cînd am ajuns la miliți-auzind ce a făcut și inculpatul am-timpiți și perplecși. Pe inculpat e salvat că altfel se scula mort.

— Piritul era alcoolic?
— Da domnule președinte. Era b carieră.

Avocatul M.E. la un proces a te astfel: «Noi vă precizăm că această este porcul lui Ion Văduva».

Spicuri din v
in curs de pr
D-ALE TRIBUNAI
de Tudor CRĂ



văzut cu ochii mei icule extraterestre

după 25 de ani de cercetare
și observații minuțioase,
un biolog clujean încredințează „Flacării“
aceste confesiuni halucinante

cercetător solitar al fenomenului O.Z.N. noastră a hotărât să-și facă publice. După mai bine de douăzeci și cinci răstimp în care a fost nu o dată maror spectacole fantasmagorice — biologul Alexandru Sift se adresează redacției punându-ne la dispoziție rezultatul țărilor întreprinse, probele materiale de mărturie fotografice.

cea aventură a vieții mele — ne asigură a — a început încă din anii liceului. mijlocul verii lui 1953 când întâmplarea a, într-una din obișnuitele mele drumduminică, să ajung spre miezul zilei nea unui crîng din apropierea Clujului. prilej am fost martorul și victima unei ri cu totul și cu totul neobișnuite, inexpentru mintea unui licean timid și videspre care n-am îndrăznit să vorbesc or persoane foarte apropiate.

pe ce se apropia de un cot al pădurii — stește astăzi Alexandru Sift — a zărit pe cer un corp bizar de consistență găre de ceață, lăptos, translucid și care sa cu vitează mică și la o înălțime deativ 30 de metri pe direcția sud-vest. obiect s-a oprit deasupra pădurii și eva secunde a coborât lent, dispărînd șul copacilor.

reținut locul aterizării și, înarmat cu am purtat întotdeauna, de teama ciini-inești) m-am apropiat de locul cu primic. Straniul corp zburător dispăruse armec. Atunci am înaintat cu precauție ia unei tufe — locul «aterizării» — și is bastonul, tatonînd în dreapta și în tunci, de la o clipă la alta, am observat, irit, cum bastonul și brațul drept se zute. Apoi de îndată o boare umedă, rece, ceva nevăzut, inexplicabil a în-

exercite o presiune puternică pe înprafața a corpului meu, îndemnîndu-mă gîndu-mă) să mă retrag cîțiva pași. Am căldură puternică la picioare și apoi au început greșurile și vomismentele. t calea întoarsă și, fugind cit m-au ținut le, am ajuns acasă, iar a doua zi am fost nor senzații neobișnuite. Mi se părea sc paralel cu solul, că obiectele din jur ază, deci o suită de percepții false care a unui consult medical au fost apreciate leranjamente psihice, rezultatul unui uternic cu implicații temporare asupra ui neuro-vegetativ.

um anii trec și totul se uită, chiar și dentul și mai apoi biologul Alexandru eluat de unul singur investigațiile, de data aceasta cu mijloace de cerce-ntifică, deopotrivă consultînd și vasta ă consacrată așa-numitelor obiecte zbuidentificate. Iată ce ni se povestește

în continuare.

Din 1960 și pînă în prezent, presupusele corpuri volante și-au făcut apariția cu o mare frecvență în același perimetru teritorial. După aprecierile biologului clujean, teritoriul vizitat de obiectele zburătoare — aflat în apropierea comunei Baciu — însumează circa 40 de hectare. Ele survolează această zonă pe direcția E-V, au forme diferite, viteza de deplasare este relativ redusă, iar altitudinea zborului nu depășește cîteva sute de metri. În timpul evoluției — ne asigură interlocutorul nostru — ele au forma unui V al cărui vîrf se îndreaptă întotdeauna spre direcția vest. La viteze mari obiectele observate își măresc volumul, întreaga masă își estompează contururile și se înconjoară cu un halou, oferind imaginea unui obiect de consistență gelatinoasă. (interesant de remarcat că descrierea făcută de biologul Sift este foarte apropiată de observațiile unor martori oculari din diferite puncte ale globului și foarte asemănătoare cu cea comunicată de către un grup de școlari din Vălenii de Munte și pe care autorul acestor rînduri a reprodus-o în «Flacăra» din 9 martie 1974).

Alteori, continuă Alexandru Sift, ipoteticele obiecte zburătoare devin abia perceptibile. Ele amintesc vârtejurile atmosferice, sau turbulențele calorice vizibile în zilele încinse de vară, dar, cu toate acestea, pe pelicula aparatului de filmat ele apar chiar și în această ipostază proeminent conturate, dezvăluindu-și forma și culoarea și sugerînd aceeași masă de consistență gelatinoasă. Zborul a fost urmărit și prin filtru de lumină polarizată și obiectele nu au dispărut.

La întrebarea noastră dacă «vehiculul extraterestru» ne vizitează singur sau apare însoțit și de alți confrăți, biologul clujean mi-a încredințat următoarea observație:

— De cele mai multe ori V-ul volant sosește singur, dar cum vă spuneam, obiectele necunoscute nu îmbracă doar această formă. În mai multe rînduri am văzut și am fotografiat corpuri de formă sferică, luminoase, asemănătoare unor globuri incandescente sau, dimpotrivă, palide, fantomatice, greu vizibile. În 1965 a apărut deasupra pădurii un astfel de balon în formă de pară din care s-au desprins alte trei globuri transparente și apoi altele șapte mai mici. După cîteva secunde s-au făcut nevăzute.

— Ce dimensiuni au obiectele «identificate»?

— În timpul zborului a fost greu să fac o apreciere exactă. Le-am observat apoi de la distanțe extrem de diferite. Am efectuat totuși măsuratori la locul de aterizare. Da, obiectele văzute de mine au aterizat și lucrul acesta constituie evident cea mai fenomenală constatare. Le-am urmărit în acele momente cînd obiectele, apropiindu-se de sol, își micșorau dimensiunile, își pierdeau conturul și se opacizau. Odată ajunse jos, ele luau o formă pira-



midală iar poziția de repaus era întotdeauna aceeași: vîrfurile îndreptate spre nord și baza spre sud. N-am îndrăznit să mă apropiu de ele în acele clipe. Am vizitat locurile de aterizare a doua zi și am găsit în iarbă amprentele lăsate de vehiculul necunoscut. Am putut astfel constata că obiectul are formă triunghiulară: iarba tasată și arsă mi-a precizat acest lucru. Deci un corp cu laturile mari de 3,2 m și cu latura mică (baza) de 2,4 m. Înălțimea, deci distanța de la sol și pînă la suprafața superioară a obiectului, aproximativ 1,8 m. Vă rog să notați că iarba atacată nu s-a refăcut în următorii ani.

— Ați constatat perturbații radio sau deranjamente magnetice?

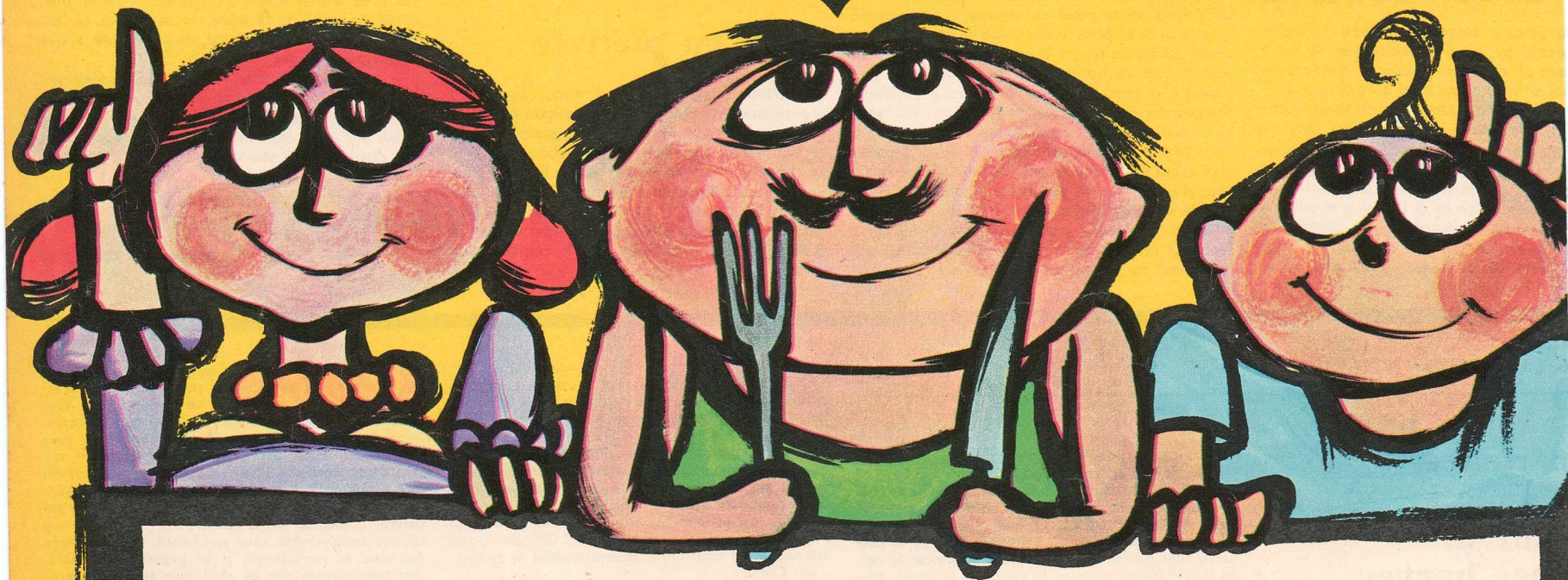
— Niciodată. N-a fost semnalată nici prezența radioactivității. Am făcut în schimb cîteva experiențe care mă determină să cred că straniile apariții sînt propulsate de energie nucleară. Astfel, de mai multe ori, am ascuns sub iarbă filme fotografice pe care, în prealabil, le-am vîrît în niște cutii parafinate. După cîteva zile filmele s-au prezentat extrem de voalate. Am așezat apoi un alt sistem de «curse»: cutii cu semințe de brad, știut fiind faptul că acești gemeni sînt extrem de sensibili la radiații (doza letală este de 600—900 unități roentgen). Am avut aceeași surpriză: o parte din semințe au fost puternic atacate. Dealtfel, lucrul acesta nu m-a mirat deosebit de mult din moment ce, în apropierea locurilor de aterizare, crengile arborilor și tufelor au apărut arse, de parcă cineva le-ar fi mîngîiat cu flacăra unui aparat de sudură. Nu e o poveste. Vă invit să le vedeți.

...Ceea ce am și făcut a doua zi. Împreună cu colaboratorul nostru Nicolae Savu, care a avut amabilitatea să mă însoțească în acest reportaj de vis, am vizitat «cosmodromul» din apropierea comunei Baciu unde am văzut cu propriii noștri ochi amprente lăsate de «astronave» și mulțimea arborilor pîrjoliți de jetul radioactiv. Fenomene stranii, care vin să descifreze sau dimpotrivă să adîncească misterul așa-ziselor obiecte zburătoare neidentificate.

Deocamdată atît. După 25 de ani de observații asidue, perioadă în care, singur și aproape neștiut de nimeni, biologul Alexandru Sift a adunat un imens material documentar, a sosit momentul ca cercetarea straniilor fenomene să beneficieze de girul mai multor oameni de știință. Aceasta este dealtfel și dorința biologului Sift, acest veritabil pionier al cercetărilor ufologice din țara noastră. O dorință legitimă la care subscriem din toată inima.

LIVIU TIMBUS ■





I.A.P.L. Cotroceni, sectorul 7, București a deschis localul familial «Tismana», str. Berzei nr. 2, București. Zilnic între orele 8—23, localul oferă următoarele specialități:

- caș proaspăt de oaie
- salată de crudități gorjenească
- gustare à la Tismana
- jambon afumat fiert în vin
- trandafiri de Gorj garni
- frigărui à la Tismana
- cotlet haiducesc cu cartofi țărănești
- păstrăvi la comandă

Rețineți mese la telefon 16 31 74

Aceași întreprindere a deschis și braseria «Novaci» în cartierul Drumul Taberei, zilnic între orele 8—23.

