

1921

GLORIE PARTIDULUI COMUNIST ROMÂN,

1981

DESCOPERITORUL ROMÂNIEI!



Partid al dreptății, făuritor de țară, făuritor de istorie

Aniversarea celor șase decenii de existență glorioasă a Partidului Comunist Român, existență inaugurată la 8 mai 1921, dată intrată definitiv în istoria națională, readuce în memoria noastră comună un șir de repere destinate să împlinescă, între ceea ce am fost ieri și ceea ce sintem astăzi, între intimplător și taineic, între efemer și durată, momentele succesive ale unei remarcabile devenirii, sinteza însăși a devenirii acesteia.

Într-o țară cu viața politică dominată decenii la rând de combinațiile lipsite de perspectivă ale unor partide așa-zise istorice, unui singur partid românesc, Partidului Comunist Român, i-a fost dat să facă istorie cu adevărat, și acesta a fost și este partidul al cărui jubileu îl sărbătorim, cu bucurie, cu dragoste, cu acea încredere în noi înșine prin care ne fortifică, îndeobște, orice opțiune dovedită înțeleaptă prin girul vremii. Și darul de a face istorie, ca intenție întâi, înscrisă în programele dintr-un început ale acestui partid, s-a dovedit a fi, peste timp, atunci când cursul timpului s-a supus întrut toate poporului care sintem, darul nostru de căpătii, rațiunea noastră de a fi și a supraviețui, puterea

(Continuare în pagina 3)

MIHAI PELIN ■

19

ANUL XXX (1352)
7 MAI 1981

Tulcea

Săptăminal editat de
Frontul Democrației
și Unității
Socialiste

Noi toți sintem Partidul, cu toate ale noastre,
La zîmbet și durere, la bine și la greu,
E roșul din drapele roș, galbene, albastre,
Partidul e Poporul la rangul de nucleu

Partidul e Eroul redeșteptării noastre,
E omul între oameni, cu oamenii mereu,
Cu el ne ducem visul și-am biruit dezastre,
Partidul e Poporul la rangul de nucleu.

Fotografia paginii 1 de ION MICLEA ■ Ce e nou cu... (pag. 10-11) ■ Prezentul în cartea de aur a muncii (pag. 12-13) ■ „Tradiția este progresul care tocmai s-a înfăptuit” (pag. 15) ■ Sport (pag. 22) ■

Timp al marilor izbînzii în știință și tehnică

Este un lucru binecunoscut că știința și-a adus o contribuție esențială la dezvoltarea forțelor de producție și prin aceasta la evoluția economică și socială a lumii. Contribuția cercetării științifice, dezvoltării tehnologice și introducerii progresului tehnic la creșterea economică a unei țări variază de la etapă la etapă, în funcție de conjunctura economică internă și internațională, putînd fi estimată procentual cu cifre ce reprezintă mai mult de jumătate și adeseori chiar 80-90 la sută din creșterea economică anuală a țării respective.

Acesta este doar unul din argumentele care fac ca evoluția cercetării științifice, dezvoltării tehnologice și introducerii progresului tehnic să nu poată fi ignorată și este deci firesc ca ea să se bucure de toată atenția și tot sprijinul oricărui stat socialist și cu atât mai mult a unui stat ca România care și-a propus să ajungă

(Continuare în pagina 9)

GHEORGHE CIOARA
ministru secretar de stat la Consiliul Național pentru Știință și Tehnologie

Tulcea — tărîm al permanentei renașteri



— Rod al politicii înțelepte a partidului nostru, al gândirii extrem de fecunde a tovarășului Nicolae Ceaușescu, noua fizionomie a județului înseamnă totodată și multiple transformări în profilul economico-social al județului Tulcea, în cel

— În ultimii cincisprezece ani, prin grija conducerii superioare de partid și de stat, prin munca neobosită a unor oameni care sînt, fără să se știe, eroii autentici, județul Tulcea a dobîndit o fizionomie cu totul nouă. Orice fost tulcean care revine pe locurile natale recunoaște aceasta fără ezitare. De aceea dorim să aflăm de la dumneavoastră, stimate tovarășe prim-secretar Ioan Petre, ce noi simboluri ar putea fi-gura pe actuala stemă a județului Tulcea?

— Rod al politicii înțelepte a partidului nostru, al gândirii extrem de fecunde a tovarășului Nicolae Ceaușescu, noua fizionomie a județului înseamnă totodată și multiple transformări în profilul economico-social al județului Tulcea, în cel

al locuitorilor de pe aceste meleaguri. Astfel că, pe lângă peștii ce reprezintă Delta Dunării și activitatea de pescuit, ciocanele — simbolul existenței exploatarilor miniere, insigna județului Tulcea poate fi îmbogățită cu altele, care să

Interviù cu tovarășul IOAN PETRE,
prim-secretar al Comitetului județean
Tulcea al P.C.R.,
președintele Consiliului popular județean

exprime ponderea produselor pe care județul nostru le furnizează economiei naționale, începînd cu anii recentului cincinal încheiat.

Voi începe cu siderurgia, o activitate care nu a existat niciodată în Tulcea, descoperindu-se în felul acesta potențialul oamenilor încătușat în trecut de simbolele activității tradiționale. Un prim simbol despre care putem vorbi îl constituie faptul că la ora actuală sintem singurul producător de feroaliaje din țară, mai

mult, din luna aprilie, mobilizînd întreaga capacitate a cadrelor de care dispunem, am pornit producția de fero-crom, cel mai important aliaj pentru oțelării. Cu o producție de 280 000 tone feroaliaje, uzina tulceană se înscrie, deocamdată, în rîndul celor mai mari în lume. Este o deschidere nouă, care a schimbat oameii și meserii, care a infirmat categoric o tradiție a „neputinței” și acest fapt concret merită să fie luat în seamă, cu atât mai mult cu cît experiența oțelărilor și mecanicilor tulceni poate fi de acum punct de plecare pentru alte colective din țară.

Alături de siderurgie, vă rog să consemnați activitatea celei mai tinere întreprinderi din Tulcea, întreprinderea de construcții navale și utilaj tehnologic, și dacă trebuie să trecem în revistă ce s-a făcut pînă acum, anul 1981 este de fapt un an hotărîtor. Mă veți întreba ce se va intimpla aici. În primul rînd se vor asi-

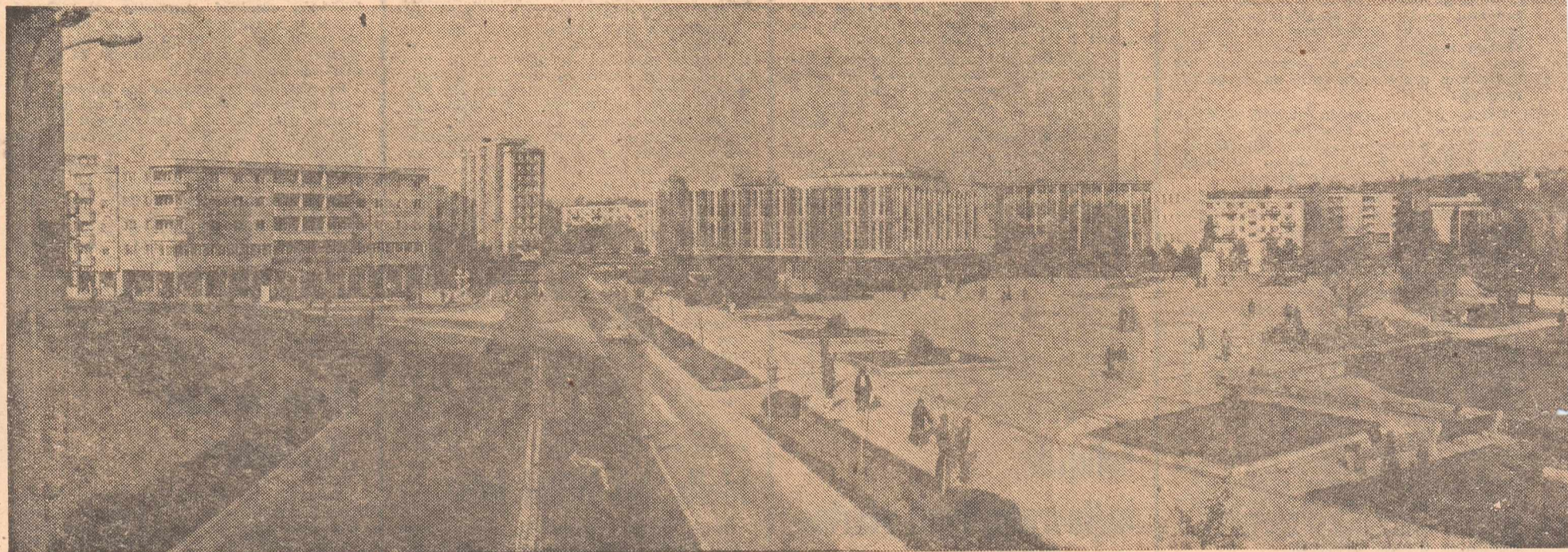
(Continuare în paginile 12-13)

Interviù realizat de
GEORGE CUȘNARENCO ■



JUDEȚUL TULCEA

Prezentul în cartea



TULCEA — TĂRÎM AL PERMANENTEI RENĂȘTERI

(Urmare din pagina 1)

mila cargourile de 15 000 tdw, preluându-se astfel o parte din sarcinile șantiierelor din Galați și Constanța, apoi vom începe executarea de nave de pescuit costier, în fine se va produce utilaj tehnologic pentru industria metalurgică, chimică și hidroenergetică.

Un alt domeniu pe care va trebui să îl redescoperim în fiecare an este cel al valorificării întregului potențial turistic al județului, prin crearea de noi zone de agrement, bineînțeles păstrind frumusețea nativă a deltei noastre, fără a împiedica în vreun fel echilibrul natural. În altă ordine de idei, pentru accelerarea programului de valorificare a materiilor prime locale, în județul nostru se desfășoară intense cercetări în domeniul geologic și minier. Pot aminti aici, de pildă, descoperirea și valorificarea cuarțitei de Cerna, a calcarului siderurgic de Mahmudia. Industria alimentară pentru care manifestăm o grijă aparte va produce noi soiuri de preparate și semipreparate din carne și pește într-o prezentare mai atrăgătoare a produselor finite, în timp ce zootehnia, silvicultura și construcțiile civile se află într-o continuă expansiune.

În ceea ce privește activitatea științifică, cultural-educativă, pregătirea politică și profesională, acestea se realizează sub directa îndrumare și conducere a Cabinetului județean pentru activitatea ideologică și politico-educativă al cărui sediu a fost recent inaugurat în municipiul Tulcea. Toate acestea pot deveni simboluri reale pe stema județului nostru.

— Am dori să ne spuneti, în completarea acestui succint tablou, punctul forte care individualizează județul Tulcea față de celelalte județe ale țării. Care sînt acele note inconfundabile?

— Prin așezarea sa geografică, județul nostru are o structură aparte, care îl deosebește de celelalte județe, chiar învecinate. Astfel, Tulcea adăpostește între hotarele sale toate formele de relief, de la cel mai tînăr pămînt de pe malul Mării Negre pînă la cei mai vechi munți din țară, Munții Măcinului. Zone întinse de cîmpie înconjoară dealuri cu podgorii renumite, cele de la Niculițel, Isaccea și Dăeni, sau acoperite de păduri seculare, cum sînt dealurile de la Babadag, oraș supranumit Sînta Dobrogei. Să mai amintesc locurile paradisiace din Delta Dunării, punct de deschidere pentru un turism specific, unic în lume. Existența celor cinci porturi, a canalului navigabil Sulina, a „portului liber” care întinde mina către cele patru puncte cardinale, toate acestea fac parte din specificul județului Tulcea. Alte note particulare? Existența unui tineret hotărît să stăpînească tainele noilor meserii ce caracterizează dezvoltarea economică-socială a Tulcei, oameni animați de înalt spirit

revoluționar pentru propășirea județului, pentru dezvoltarea multilaterală a întregii României.

— Județul Tulcea se întinde în mare parte peste ape. Pămîntul arid de altădată este trezit la viață. Astăzi a dispărut imaginea unei Dobroge arse, pămîntul care n-a rodit niciodată este acoperit de livezi și culturi. Spuneți-ne, tovarășe prim-secretar, cum se face agricultura în condițiile specifice ale județului Tulcea?

— Agricultura constituie un sector economic important care față de totalul pe țară deține 2,2 la sută din suprafață și peste 2,7 procente din producția agricolă, dar ea s-a putut dezvolta intens și multilateral deosebit în ultimii 15 ani, ani ce caracterizează una dintre cele mai fertile și dinamice perioade. Suprafețele ocupate cu terenuri de luncă de la Dăeni la Dunavăț reprezintă 39 000 hectare, dintre care 29 de mii sînt îndiguite și au ca destinație activitatea de agricultură. În ultimii ani, pe baza indicațiilor tovarășului Nicolae Ceaușescu, secretarul general al partidului, am luat măsuri de dezvoltare a agriculturii și în unele zone din delta fluvială, în bazinul Sireasa și incinta îndiguită Pardina, cu alte cuvinte, alte 25 000 ha redote omului pentru a le cultiva. Aceste terenuri tinere din punct de vedere pedogenetic impun aplicarea unor tehnologii de cultură cu totul deosebite, începînd cu lucrările solului, structura hibrizilor și a soiurilor și sfîrșind cu recoltarea culturilor.

— Cu siguranță că nu totul a fost simplu cum pare la prima vedere, cînd ne spuneti toate acestea. Ce greutăți ați întâmpinat și care sînt problemele încă ner rezolvate?

— Practicarea agriculturii în această zonă nu a fost ușoară. Au fost și sînt implicate potențiale uriașe pentru pregătirea cadrelor, de la mecanici la specialiști, pentru asigurarea dotării tehnico-materiale, precum și contingente de muncă, cu anonimia săi eroi, pentru crearea condițiilor de viață nouă, ținînd cont de continua creștere a populației și deci a cerințelor, în totalitatea lor. Probleme ner rezolvate? Mai sînt unele cu care încă ne confruntăm, cum ar fi, de pildă, cele legate de amenajarea complexă a incintei de la Pardina, asigurarea tuturor condițiilor de prelucrare și depozitare a producției, cele mai acute fiind legate de permanentizarea forței de muncă, deocamdată.

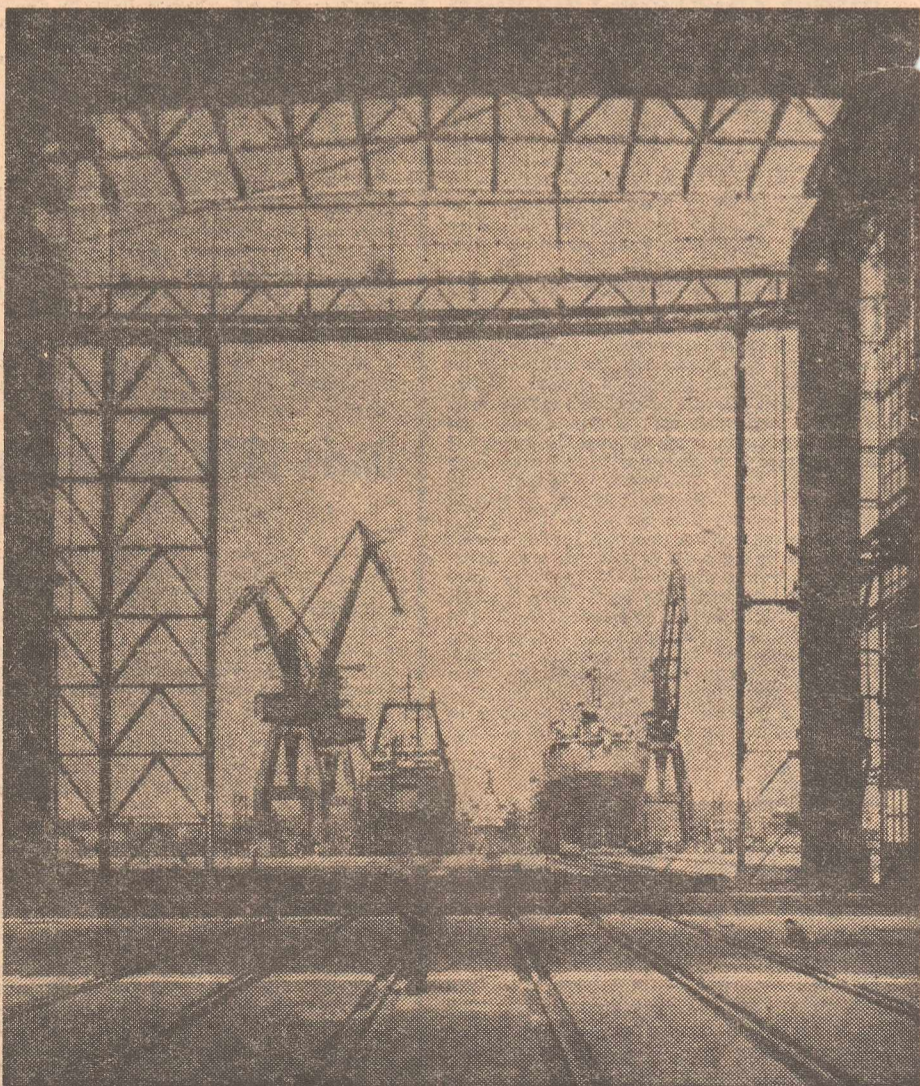
— Unele necazuri vin atunci cînd te aștepti mai puțin. Așa s-a întimplat cu inundațiile produse în primăvara acestui an de creșterea apelor Dunării. O deltă inundată, iată o imagine insolită. Oameni cu casele în lotci.

— Ca și în celelalte zone ale țării împitrofe Dunării, oameni ai muncii de toate categoriile, ajutați de un important număr de mașini și utilaje, au constituit un front viu de apărare a localităților și a suprafețelor agricole împotriva inunda-

țiilor. Pentru aceasta s-a executat un volum de peste 64 300 mc terasamente, su-prainălțindu-se 42 km diguri, consolidându-se 59 km și construindu-se un kilometru și jumătate de noi diguri. Acțiuni mai susținute s-au desfășurat în localitățile Dăeni, Pecineaga, Smirdan, 23 August, Nufărul, Beștepe, Mahmudia și altele. Sînt cifre și date catalogate simetric. Pe noi ne interesează acum fiecare gospodărie în parte, pentru ca odată cu retragerea apelor delta să-și recapete, în privința așezărilor sătești, viața orînduită de secole.

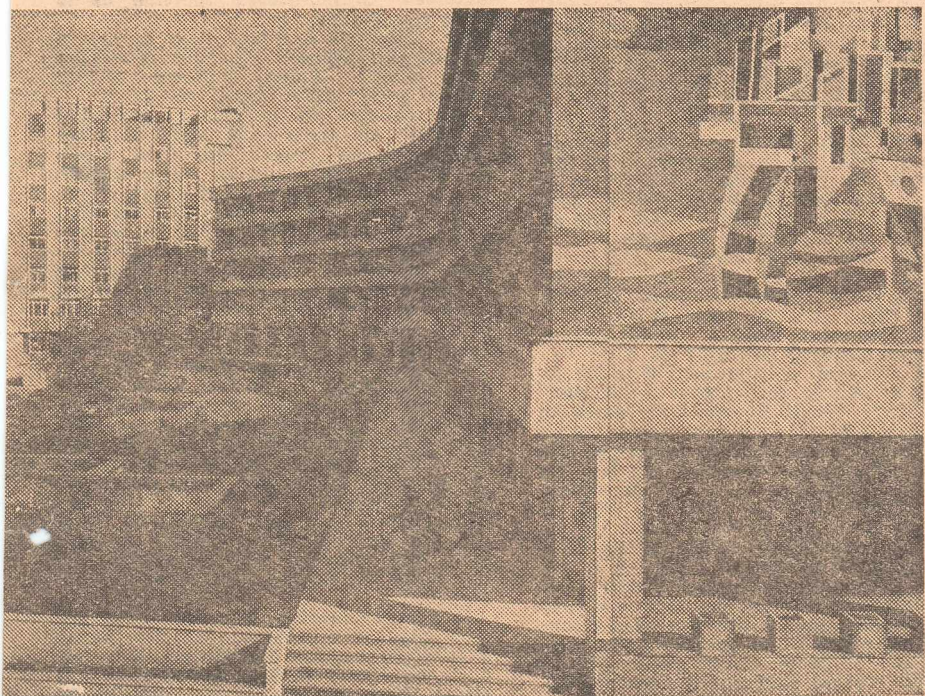
— Tovarășe prim-secretar, am dori să notăm cîteva lucruri despre o activitate cu adînci rădăcini în tradiția județului Tulcea, pescuitul. Ce este nou în acest domeniu?

— Aproape totul este nou, de la dotare pînă la preocupările de ultimă oră ale specialiștilor noștri. Prin anii 1963—1964 pescuitul se făcea încă în bazinele naturale ale riurilor cu apă dulce, scontîndu-se pe producții în jur de 30—40 kg de pește la hectar. O noutate grefată în inima unei vechi tradiții a fost realizarea pe scară largă a amenajărilor piscicole, amenajări care astăzi însumează o suprafață totală de peste 48 000 hectare, în timp ce producția totală de pește indigen



Fotografii de A. MIHAILOPOL

e aur a muncii



„Pe pământ avem de tocte”

În anul 1980 cifra de 26 000 tone. Sporirea continuă a cantității de apă de care comitetul de partid al nostru manifestă o grijă deosebită. Maliuc a luat ființă prima bază de oducători din țară, pentru început prafată amenajată de 450 de hectare. Fapt grăitor este acela că planul de indigen pentru anul în curs este de 10 tone, ceea ce înseamnă o creștere de 16 000 tone numai față de anul

de pescuit oceanic? Ce preocupăm acest domeniu, să zicem, rațional?

15 ani în urmă dispuneam de 2 de pescuit oceanic, iar în prezent lor a crescut la 48, dintre care pescuit și 8 de transport. Vasele moderne cu cea mai modernă aparatură asigură o producție de tone pește oceanic pe an. Și pencheia seria de cifre să mai spuner... producției de pește în economiei reprezintă peste 25 de pro-

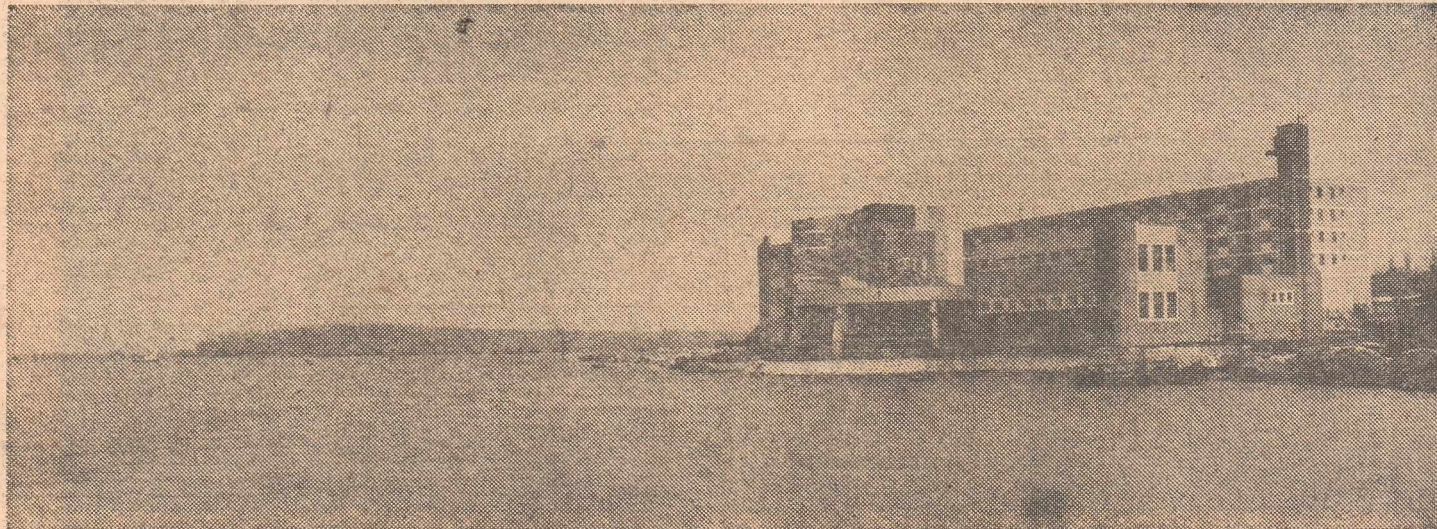
acum, stimată tovarășe primar Ioan Petre, în finalul acestui înto ultimă întrebare: cum va arăta în viitor?

Înăptuirea exemplară a măsurilor de de Congresul al XII-lea al partidului asigură creșterea substanțială a ei economice, va contribui la dezvoltarea rapidă a întregii economii, la ridicarea nivelului de trai al populației județului Tulcea pe trepte noi de viață și bunăstare. Noile capacități vor realiza în cincinalul 1981-1985 contribuția la sporirea permanentă a nivelului economic, la mărirea gradului de ocupare a forței de muncă, rațional fiind de 457 la 1 000 locuitori. În industria se vor produce salințative și cantitative profunde, creșterea de noi capacități, astfel încât să se achiziționeze mașini, metalurgia și chimia vor avea în anul 1985 o pondere de sută în producția globală industrială a județului. Prin dezvoltarea bazelor din agricultură și din zootehnie, în actualul cincinal urmăm să realizăm sporite cantități de conținut în legume și fructe, carne și produse lactate, brânzeturi și produse de pescărie, pentru intern cit și pentru export. Trebuie să asigurăm ca în anul 1985 o creștere de 169 la sută față de anul 1980, de servicii de mărfuri cu amănuntul prin intermediul societăților comerciale. În industria socialistă vor cunoaște o creștere de 8 la sută, în timp ce volumul preservării și distribuției de servicii către populație va crește cu 163,3 la sută. În același timp revăzută realizarea unui număr de apartamente, a unui mare număr de locuri în cămine de nefamiliști, în gră-

vederea realizării acestor deziderate trebuie să luăm în considerare toate aspectele economice, tehnice și alături de ei toți locuitorii județului Tulcea. Pentru a vedea de acest adevăr nu trebuie decât să mergem la locurile lor de muncă, acolo unde ei plămădesc imaginea și de mline a unui județ ce poartă numele municipiului de la porțile deltei.



Porțile deschise către lume...



„Piaur”, un motel așezat pe ruta internațională Londra - Constantinopol, via Mahmudia

Prea ades vorbim despre noi

Prea ades vorbim despre noi și prea arar despre țară, despre munie și ceruri și ploaie, despre riuri ce curg în afară.

Despre caii în formă de domn tropotind în lumina zăpezii, despre bobul de griu care-n somn zămislește mantaua amiezii.

Despre noaptea copacilor gol părăsiți în amurg de cocoadă, prea ades vorbim despre noi și prea arar despre țară.

ION CEPOI

Cuvintele...

cuvintele pot fi păsări și atunci te duc în zbor pe aripile lor pătimase

cuvintele pot fi raze și atunci te străbate lumina prin toate ungherele

cuvintele pot fi uragane care te poartă pe tromba lor înălțându-te pentru a te izbi de pământ

poate vreadată trupul unuia dintre noi va străpunge planeta

iată de ce mă rostogolesc peste lume ca un incendiu inaripat.

GHEORGHE BOGORODEA

Viața ca o lumină



În cadrul lunii tulcene, Comitetul Județean Tulcea al U.T.C. organizează ample manifestări politico-educative, mese rotunde, simpozioane, precum și o sesiune de comunicări ale băieților și fetelor din Măcin, dedicate celei de-a 60-a aniversări a partidului.

Răscolind văile, a Nucarilor și altele, mergând pe dealuri șerpuitoare cu factorul sau pe jos, Ioan Brinză, președintele C.A.P. Mahmudia, în compania lui Gică Popa, șeful ocolului silvic, stabilește de urgență zonele de pășunat pentru vitele cooperativei, pentru ca în felul acesta dinsele să dea lapte mai mult și foarte bun.

Tot la Mahmudia, în fostul sat de pescari din județul Tulcea, există azi blocul 60, scara A, B și C.

Și tot la Mahmudia și-a deschis porțile la începutul lunii aprilie un elegant motel pe malul Dunării, ca cele de la Veneția. Amănunte despre această unitate aflăm de la Stere Soare, fostul responsabil de la „Doi Iepurași” din Babadag, care, pentru merite și rezultate

bune, pentru competență, a fost numit director al acestui complex. „Motelul PLAU are 36 locuri de cazare și 300 locuri de servire la bar, restaurant și terasă. Camere cu 2 și 3 paturi, comodități conform stasului internațional, plus o ambianță plină de prospețime și vecinătatea imediată a celui mai mare fluviu din Europa. Iată atuurile motelului Plaur, care beneficiază și de servirea exemplară a unui personal special pregătit”.

„O preocupare permanentă a Centralei Delta Dunării, dincolo de realizarea saccinilor de export”, ne spune Victor Iancu, directorul economic al acestei complexe întreprinderi, „este cea a gășirii și rezolvării atractive a prezentării tuturor produselor de pescărie. Calitatea produselor noastre a depășit de mult ambalajul care este sufletul comerțului, mai ales la extern. S-a demonstrat și nu știu de ce ne prefăcem că nu știm acest amănunt cunoscut, că o marfă, oricât de bine ar fi prelucrată, oferită într-un ambalaj miserabil va lincezi în prăvălie fără să fie vândută. A irosi astfel efortul sutelor de mii de oameni ai muncii și a nu vinde, cum se zice, marfa la valoare, este nedrept. Avem o producție superioară și acest lucru trebuie să se știe”.

Ascensorul exploatării miniere „Altin-Tepe” coboară pînă la adîncimea de 750 de metri în numai două minute. „Actualmente cea mai adîncă mină din România, în cadrul minelor de minereuri neferoase, exploatarea din comuna Stejaru a fost descoperită în anul 1887 de geologul Radu Pascu. În condiții rudimentare și doar la suprafață, se extrăgeau prin 1916 30 000 — 40 000 tone pirită cuprifera pe an”, ne spune inginerul geolog Elena Dumitru, care continuă: „De-abia prin 1960 au început cercetările geologice în adîncime, cînd s-a stabilit că zăcămintul se dezvoltă pînă la o adîncime de 1000 metri, fiind în felul acesta cel mai bogat zăcămint de cupru din țară. În acest an, continuă interloca-toarea noastră, se va executa galeria de legătură între puțul central și puțul orb III, ceea ce va însemna atingerea orizontului 1050. Orizontul 1050 va fi la 740 de metri sub nivelul mării”. Ce se preconizează? Ne răspunde inginerul Ion Raneli: „Mina își va menține capacitatea de extracție, adică un volum de minereu de cinci ori mai mare decît în 1916. Concomitent cu exploatarea zăcămintului existent, recuperăm cuprul și manganul din apele de mină, precum și fier, aur și argint

din minereurile sărace care în trecut rămîneau necxploatate.”

La Murighiol, punct de atracție turistică, cițiva copii grăbiți, profitînd de vremea favorabilă (soare și vînt primăvara-tic dinspre Dunăre), încearcă să prindă pește cu undița. Cu toate că nu au prins nimic, noi am mîncat o saramură de scrumbie la complexul din localitate.

Florin Curelaru, ofițer secund de navă, aflat deocamdată „în zonă”, cum se spune în limbaj marinăresc, adică pe uscat, ne arată niște năvoade aduse la reparație. „Cu un asemenea năvod”, ne spune el, „se prind 20 de vagoane de pește o dată”. E frumos pe mare?, îl întrebăm. „Sînt citeodată momente, cînd, din cauza furtunii, nava se înclină la 25 de grade, luînd apă pe punte. În acel moment toată lumea se află pe altă planetă. Marea este o iubită pe care o înșeli cu altă iubită, dar pe nici una nu o părăsești vreodată”.

Lupta pentru noile surse de energie se duce și în deltă. Ne spune tovarășul director general al Centralei Delta Dunării, Marin Nițu: „Energia soarelui este folosită la Sarinasuf pentru predezvoltarea alevinilor de crap în vîrstă de 5 pînă la 20 de zile, iar energia eoliană pune în funcțiune stațiile de pompare a apei pentru irigații. Există 8 astfel de agregate care funcționează printr-un sistem direct de acționare și nu prin conversia energiei vîntului în energie electrică. Au fost, de asemenea, asimilate o serie de utilaje pentru industrializarea peștelui, cum ar fi dispozitivul de separare a carnea de pe onse sau mașina de decapitat, eviscerat și spălat pește oceanic”.

În curînd, Antarctica, mai precis apele din sudul Atlanticului, vor deveni o zonă a pescuitului oceanic românesc, toate cantitățile pescuite acolo, urmînd a se aduce în Tulcea. În apele Atlanticului se găsește o specie căutată, Euphasia Superba (Krill). Pe un deal din comuna Malcoi, un băiat de 8 ani își plimbă surioara de patru luni și jumătate într-un landou alb, englezesc.

La întreprinderea de construcții navale și utilaj tehnologic din Tulcea, am asistat la un spectacol mai puțin obișnuit: o navă de pescuit a fost ridicată din apă și depusă ca o craiță pe uscat în vederea reparațiilor. Superomul care se mindrește cu o asemenea forță este de fapt o instalație complexă și complet automatizată, care se numește SINCRO-LIFT, a doua din lume de acest gen.

La Sarichiol, experiența Luncaviței a prins rădăcini nu numai la figurat, ci și la propriu. Anul acesta, de pe cele 600 de solarii din gospodăriile individuale, comuna Sarichioi va contribui la buna aprovizionare a județului cu 33 tone legume. Tot la Sarichioi există o lungă tradiție în îngrășarea taurinelor. Ion D. Poștaru, Simion Cudalbu, Ivan Pohon, Chiriac Agafon sau Nicolae Sava sînt gospodarii comunei care prin cumstînțele lor țin cit mai sus ștafeta, pentru ca îngrășatul să nu slăbească.

Marți, 14 aprilie, după-amiază, a avut loc festivitatea înmînării Ordinului „Meritul Agricol”, locul III pe țară, conferit prin Decret prezidențial colectivului Asociației economice intercooperatiste pentru creșterea și îngrășarea porcilor de la Nufăru — Tulcea.

La magazinul de confecții de pe strada Isaccea din Tulcea, se află în vitrină acest anunț: „Avem uniforme școlare pentru fete!” Chiar toate măsurile?

„De mic copil mi-am dorit să devin lup de mare”, ne mărturisește Angela Lefterescu, singura femeie din flota românească care activează ca ofițer secund. Cea mai recentă cursă a fost și prima misiune a vasului de transport POLAR VIII, care s-a reîntors în portul Tulcea pe data de 7 aprilie, a.c. Cit de ușor răzbate o femeie în marina comercială? Răspunde Angela Lefterescu: „Cînd m-am adresat la Serviciul Maritim Român mi s-a spus că nu există posturi pentru femei. Am spus să se facă și, iată, s-a făcut. M-am ambarcat ofițer asistent după ce făcusem doi ani de medicină pe care am părăsit-o deoarece nu suportam singele. După trei luni de la îmbarcare postul meu s-a desființat. N-am renunțat și m-am imbarcat marinar simplu. Am făcut șmotru, am fost timonier, șef de echipaj, acum sînt ofițer I”. Ce calități trebuie să aibă o femeie ofițer secund de navă? „Să nu fie emoțivă, să fie dinamică, exigentă cu sine și cu alții, contează mult seriozitatea. Să nu mergi niciodată cu jumătăți de măsură”.

În comuna Nufăru, cu ocazia lucrărilor de înălțare a digului au fost descoperite o serie de vestigii arheologice de o importanță deosebită. Descoperitorul se numește Dima Ilie și este excavatorist. Se pare că descoperirea lui este ceva unic în zona gurilor Dunării, după părerea specialiștilor de la Muzeul de arheologie din Tulcea.

Tudor Siminichel din Murighiol, unul din macaragiil din portul Mahmudia, care în ziua de 15 aprilie smulgea din toropeala zilei de primăvară munții de calcar măcinat fin, destinați în întregime Combinatului siderurgic de la Galați.

Un Popescu din Pîrșeni-Grădiștea de Vilcea, director la Exploatarea minieră Mahmudia-Somova. Vorbim despre Ion Popescu, care în 1973 este numit directorul unca din exploatarea cu cel mai bun calcar din țară. L-am cunoscut într-o vinere, cînd, după o împușcare masivă, fuseseră dislocate 100 000 de tone din peretele calcaros. „Important este să-ți faci planul”, ne spunea directorul exploatării miniere, „să-l depășești pentru ca oamenii să poală cîștiga mai mult. Un director trebuie să fie peste tot, dar nu trebuie să-și învețe subalternii nici cu parul nici cu bomboana.” Vă place Dobrogea, tovarășe Ion Popescu? „Le-a plăcut primilor exploratori Groenlanda? În Dobrogea ier-nile sînt foarte grele și m-am acomodat foarte greu, dar acum n-aș mai picca de pe aceste locuri.”

Puternic centru industrial, municipiul Tulcea este și gazda unei intense activități artistice. Vineri, 17 aprilie, a avut loc vernisajul Expoziției de artă plastică și artă fotografică, aflată sub egida Consiliului Culturii și Educației Socialiste, Centrului de îndrumare a creației populare și a mișcării artistice de masă Tulcea. Expoziția a fost pusă la punct de inimosul și talentatul pictor, tulcean prin adopție, Günther Gasser. Același pictor expune lucrări de o valoare autentică, ce dovedesc o stăpînire incontestabilă a penelului și a universului său propriu, alături de Ștefan Găvănea, Ștefan Știrbu, Eugen Barău, Maria Palmuş, Adrian Pall și alții, în sălile expoziției interjudețene de artă plastică a filialei U.A.P. Tulcea.

În orașul Babadag, considerat o Sinaia a Dobrogei, gămăia turcească este curată, respectată și proaspăt restaurată.

Tulcenii, care sînt și mari iubitori de sport, au avut de ce să se bucure cînd echipajul concetanilor lor, format din P. Ivan și I. Gheorghe (Auto Tulcea), a obținut locul întii la categoria începători a „Raliului Deltei”. Pe locul 7, dar în clasamentul diviziei B de fotbal, se află Delta Tulcea, echipă care, spre deliciul celor 2 000 de spectatori de pe stadionul sindicatelor, a învins în cea de-a 23-a etapă pe Oltul Sf. Gheorghe. Cele două goluri au fost înscrise de Rotaru, golgerul seriei I și al întregii divizii B.

Vă facem cunosțință cu una dintre echipele de mineri fruntași de la Exploatarea minieră Altin-Tepe: Dumitru Mihai, șeful echipei, Costică Banciu, Alexe Năparu, Gheorghe Arfir, Gheorghe Zaharia și G. V. Gherghisan. Ei lucrează în puțul central, sectorul 2, lentila 1, la o adîncime de 600 de metri. Tradiționalul salut minieresc se aude citeodată pînă în centrul pămîntului.

Într-o dispută amicală dintre fotoreporterul nostru A. Mihailopol și pictorul Günther Gasser, acesta din urmă a afirmat că poate demonstra că județul Tulcea este cel mai luminos județ din țară. Cine vrea să se convingă, nu are decît să măsoare lumina oriunde pe acest teritoriu cu ajutorul unei fotocelule.

Spre cherhanaua Sfintul Gheorghe

Fotografie de A. MIHAILOPOL

Grupaj realizat de GEORGE CUȘNARENCO

Un rezultat
dătător de speranțe
în bătălia calificării

Un meci memorabil, 0-0 pe Wembley

Avem motive să credem că miercuri, 29 aprilie, s-a scris la Londra una din cele mai frumoase pagini din istoria fotbalului românesc. Întâlnind Anglia în cadrul grupei a IV-a a preliminariilor campionatelor mondiale din 1982, echipa noastră națională a luptat cu o voință și o abnegație exemplare, a făcut o extraordinară risipă de energie și, apărându-se cu o precizie de ceasornic, a reușit un prețios 0-0, care îi mărește considerabil șansele de calificare. Fără a intra în amănunte, amănuntele de-acum se cunosc, să reamintim că însăși presa engleză a subliniat jocul exact și avânt al românilor. „The Daily Telegraph”, de pildă, scria că „selecționata engleză a căzut victima unui fotbal defensiv ordonat, practicat de o echipă bine instruită, care a demonstrat foarte clar că un rezultat de egalitate atît de valoros în cursa de calificare poate fi obținut chiar și pe Wembley”.

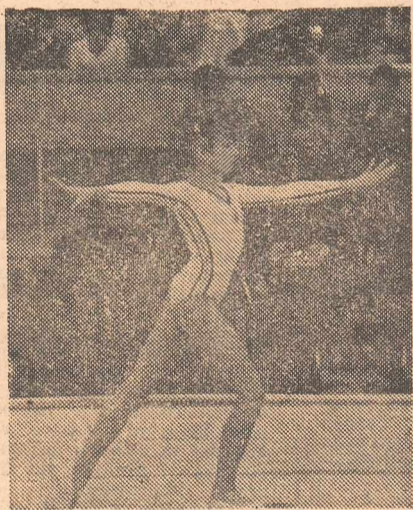
Intr-adevăr, fotbalistii noștri au avut, miercuri trecută, o prestație remarcabilă, mai ales apărarea care, în frunte cu portarul Iordache, a funcționat fără greșală, zădărnind dese șarje ofensive ale gazdelor, purtate în viteză și, nu o dată, cu abilitate. Sameș l-a anihilat pe Francis și, împreună cu Ștefănescu, a ridicat o barieră de netrecut, careia i s-au alăturat nu doar fundașii de margine, Munteanu și Negriță, ci și, de cite ori a fost cazul, mijlocașii Beldeanu, Stoica și Iordănescu, ba chiar și, în momentele de presiune a insularilor, atacanții Balaci și Cămătaru. Altfel zis, deși presată cea mai mare parte din timp, formația română n-a intrat, nici o clipă, în panică, a acționat ca un tot unitar și, păstrîndu-și singele rece și luciditatea, a găsit resurse să lanseze spre poarta lui Shilton citeva contraatacuri tăioase.

A fost, fără îndoială, un meci minuțios pregătit. Meritele aparțin, firește, jucătorilor inșiși, dar și colectivului tehnic Ștefan Covaci — Valentin Stănescu — Victor Stănculescu care, în ciuda eșecurilor din partidele amicale de la Tel Aviv

și Copenhaga, n-a schimbat formula de echipă, acordînd în continuare credit unor fotbaliști pe care accidentări și eclipse de formă trecătoare păreau să-i fi scos din formație. În plus, din cite am aflat, la ședința de pregătire dinaintea partidei, Ștefan Covaci le-a indicat tricolorilor, fiecărui în parte, cum să acționeze în funcție de adversarul direct, anticipînd pînă la detaliu modul în care englezii vor aborda întîlnirea. Legat de asta, nu putem trece cu vederea contribuția doctorului Dumitru Tomescu care, într-un interval de timp foarte scurt, a reușit recuperarea mai multor jucători contuzionați (Cămătaru, Ștefănescu, Stoica, Munteanu ș.a.), aducîndu-i în plenitudine forțelor la ora meciului, deși utilizarea lui Munteanu, de exemplu, a stat pînă în ultima clipă sub semnul întrebării. Rezultatul de pe Wembley mai apare și ca o consecință firească a modului de lucru, realist, serios, instaurat de noua conducere a federației de specialitate, care începe, iată, să culeagă roadele unei activități responsabile, purtate cu pricepere, cu fermitate, cu încredere în capacitatea fotbalului românesc.

Greul însă, așa cum se întîmplă de regulă în fotbal, abia începe. La mijlocul săptămînii viitoare, pe Neptadion, tricolorii vor avea de înfruntat un adversar la fel de dificil, echipa Ungariei, care le-a dat, de fiecare dată, multe bătăi de cap. Nutrim speranța că, adunîndu-și toate rezervele și mobilizîndu-se exemplar, formația care s-a călîit pe Wembley va fi în stare să obțină un rezultat bun, în măsură să confirme progresul realizat în ultima vreme de fotbalul nostru. O victorie sau un meci egal ar rezolva, din punctul nostru de vedere, problema calificării la El Mondial 1982, fiind greu de crezut că tricolorii vor pierde tocmai acasă dreptul de a-și cumpăra bilete pentru Spania. Stă în puterea fotbaliștilor români să incheie cu fruntea sus partida de la Budapesta, să-l însoțim cu gîndul nostru de bine și să le ținem pumnii strînsi.

CRISTINA GRIGORAȘ, medalie de aur la europene



Desfășurate recent la Madrid, europenele feminine de gimnastică s-au încheiat, din punctul nostru de vedere, cu un bilanț remarcabil. Chiar dacă lipsite de aportul Nadiei Comănești, aflată în pregătiri febrile în vederea Universiadei, fetele antrenorilor Atanasia Albu și Octavian Belu au lăsat o impresie deosebită spectatorilor și specialiștilor, întorcîndu-se acasă cu o importantă zestre de medalii, 1 de aur, 2 de argint și 2 de bronz. Pentru această ispravă, ele și, deopotrivă, antrenorii citați merită sincere felicitări.

Atît în concursul individual, cit și în cel pe aparate, Cristina Grigoraș a făcut dovada unui talent ieșit din comun și, mai mult decît atît, a făcut dovada maturității sale sportive, cucerind 4 medalii, între care, la sărituri, pe cea de aur, continuînd astfel seria de succese inaugurate, la noi, de Nadia Comănești, triplă campioană a Europei. Originară din Satu Mare și componentă a Clubului sportiv școlar din Onești, Grigoraș a devenit, în Palacio de Deportes din capitala Spaniei, cea de a doua campioană continentală din istoria gimnasticii românești, asta în

condițiile în care ea a debutat, de fapt, într-o asemenea mare competiție. Întrucît Emilia Eberle a evoluat, la Madrid, încă nerefăcută după un accident, sarcina de a o secunda pe Grigoraș i-a revenit Rodică Dunca. Aceasta n-a rămas datoare, obținînd o prețioasă medalie de bronz, la birnă, rotunjind un bilanț demn de respect.

În ceea ce o privește pe Grigoraș, campioana de azi a Europei, ne face plăcere să reamintim celor interesați că în urmă cu 2 ani, pe cînd nu reprezenta decît cel mult o promisiune în gimnastica românească, am dezbătut în revistă, pe larg, cazul ei. Am solicitat să-i fie asigurate cele mai bune condiții de pregătire la Onești, în cadrul grupei antrenate de Maria Florescu și Mihai Agoston. Am publicat atunci, facem apel la colecție, scrisoarea Mariei Florescu și pe cea a ziaristului băcăuan Ștefan Olteanu, subliniînd că „echipa din Onești are o gimnastă de superclasă, Cristina Grigoraș, în care tot mai mulți specialiști o văd pe urmașa Nadiei Comănești”. Semnatarul aceluia articol, Dumitru Graur, nota, între altele, că „e în interesul gimnasticii românești să existe mai multe centre puternice, de unde să izvorască necontenit cit mai multe talente”, principiu pe care l-am apărut de fiecare dată în sport, în toate domeniile acestuia. În final, se arăta că situația Cristinei Grigoraș „necesită o tratare aparte, cu multă delicatețe, cu mult tact”. Azi, ne bucurăm împreună cu toți compatrioții de marele succes al acestei strălucite gimnaste, dar e de înțeles că ne bucurăm în mod special pentru încercarea de a fi făcut, și în această privință, o presă de întîmpinare, de intervenție, o presă revoluționară, nu una de consemnare docilă a evenimentelor după ce ele s-au consumat.

Adăugînd că fetele noastre n-au lipsit de pe podium la nici un aparat, să subliniem că europenele de la Madrid au reconfirmat valoarea școlii românești de gimnastică și, în același timp, capacitatea acesteia de a descoperi și lansa în aria marii performanțe noi și noi talente.

Mulțumim tuturor celor care au asigurat acest nou succes al gimnasticii românești.



Avînd cuvinte laudative la adresa prestației fotbaliștilor tricolori, ziarele londoneze apărute a doua zi după meci au subliniat, la unison, faptul că „egalul” de pe Wembley a răpit mare parte din șansele elevilor lui Greenwood de a fi prezenți la mondialele din 1982. Iată, spre edificare, jumătate din ultima pagină a lui „The Sun” din 30 aprilie, ale cărei titluri vorbesc de la sine, „Campionatul mondial s-a sfîrșit!” și „Anglia nu trebuie să mai dea bani pe bilete de avion pentru Spania”. Cu toate acestea, după cum se poate citi în dreapta, sus, Ron Greenwood continuă.

Purtătorul tricoului cu numărul 1, Vasile Iordache, a fost, fără îndoială, jucătorul numărul 1 al echipei noastre pe Wembley. Apărînd senzațional, el a făcut cea mai bună partidă a carierei sale. Ii dorim și ne-o dorim s-o repete pe 13 mai, la Budapesta.



Îmbatabil în jocul aerian, prompt și fără greșală la marcaj, Ștefan Sameș l-a redus la tăcere pe faimosul Trevor Francis. Împreună cu Ștefănescu, el a alcătuit un zid care n-a prezentat, 90 de minute, nici o fisură



Ilie Balaci, „copilul teribil” de altădată, s-a bătut din răsputeri pentru fiecare mingie și, în plus, l-a urmărit ca o umbră pe foarte ofensivul fundaș Viv Anderson. Vrem să credem că Balaci a trecut, pe Wembley, examenul maturității sportive

Rapid, campioană la polo



Parcă niciodată n-a fost campionatul de polo mai dramatic și mai disputat ca anul acesta, cînd titlul s-a decis, nu-i nici o figură de stil, în ultima sa secundă! Într-adevăr, Rapid și Dinamo au mers „cap la cap” 5 tururi, hotărîrea finală fiind luată duminică, în bazinul „Floreasca”, în apa căruia, egalînd situația la 7-7 în ultima secundă de joc, giuleștenii au devenit, pentru a cincea oară, campioni ai țării. Prin egalarea amintită, susțin specialiștii, nu s-a făcut decît dreptate, Rapid fiind, cu adevărat, cea mai constantă și mai ambițioasă garnitură a campionatului recent încheiat. E, înainte de toate, meritul antrenorului Cornel Rusu, el însuși pînă nu demult purtător al caschetei de jucător, dar și, firește, al lotului de poloști, din rîndul cărora s-au distins frații Slăvei, Schervan, Olac și mai tînărul Niță, după cum nu trebuie trecute cu vederea contribuțiile aduse la această izbîndă de secția de specialitate a clubului și, nu în ultimul rînd, de conducerea clubului însăși.

Cît despre Dinamo, fosta deținătoare a titlului, ea s-a dovedit aceeași echipă matură și omogenă, numai că cele 4 infringeri (față de 2 ale Rapidului), între care 3 în fața Crișului Oradea, au privat-o de o poziție mai bună, ei rămîndu-i, duminică, o singură variantă, victoria. Variantă de care n-a despărțit-o decît o secundă, suficientă lui Niță ca să egaleze și Rapidului să devină, pe merit, noua campioană a țării. Dacă n-ar fi fost acea secundă, titlul ar fi rămas foștilor campioni, de asemenea în mod merituos. În final, un cuvînt de laudă galeriei feroviare, care și-a incurajat frenetic favoriții și care n-a încetat să creadă în victoria lor.

Pagină realizată de OVIDIU IOANIȚOIAIA

