

Spre noi succese

Cu inimile pline de bucurie, mîndri de marile succese obținute pe drumul construirii socialismului, oamenii muncii din toate colțurile patriei noastre au sărbătorit a 12-a aniversare a zilei de 23 August, ziua eliberării României de sub jugul fascist. Raportind partidului însemnate succese dobîndite în dezvoltarea economiei și culturii noastre pe drumul luminos al socialismului, ei și-au manifestat odată mai mult hotărîrea de a lupta cu însușirea pentru traducerea în viață a politicii Partidului Muncitoresc Român îndreptată spre înflorirea patriei, spre ridicarea continuă a nivelului de trai al poporului muncitor.

Sărbătorind cea de a 12-a aniversare a eliberării țării de sub jugul fascist, poporul nostru și-a manifestat recunoștința profundă față de marele popor sovietic, dorința sa fierbinte de a întări necontenit prietenia frățească cu Uniunea Sovietică și cu toate celelalte țări socialiste.

Cei 12 ani care au trecut de la 23 August 1944 reprezintă o perioadă scurtă. În acești ani însă poporul nostru, sub conducerea înțeleaptă a partidului, a înscris în istoria patriei succese cu adevărat remarcabile. În raportul prezentat cu prilejul adunării festive consacrate zilei de 23 August, de către tov. A. Bănuțiu, membru al C.C. al P.M.R., secretar al Prezidiului Marii Adunări Naționale, sînt arătate realizările cu care oamenii și unclii se mîndresc pe bună dreptate. Dintr-o țară agrară înapoiată, România a devenit astăzi o țară industrial-agrară puternică și independentă. Industria noastră socialistă constituie o temelie solidă pentru dezvoltarea continuă a întregii economii naționale.

Dezvoltarea cu prioritate a industriei grele a dat posibilitatea creșterii producției bunurilor de consum popular. În 1955 s-au produs aproape de trei ori mai multe obiecte de consum decît în 1948.

În prezent harnica noastră clasă muncitoare muncește cu însușire pentru traducerea în viață a sarcinilor trasate de cel de al II-lea Congres al partidului. Cu prilejul zilei de 23 August, oamenii muncii au raportat partidului că planul producției globale pe ansamblul industriei socialiste a fost îndeplinit în semestrul I al anului 1956 în proporție de 104 la sută. Importante realizări s-au dobîndit și în domeniul agriculturii. Politica partidului nostru la sate are drept scop creșterea continuă a producției agricole, transformarea socialistă a agriculturii. Pînă la 1 august 1956 au fost create 9672 gospodării colective și întovășiri agricole, cuprînzînd aproape 600.000 familii, cu o suprafață de peste 1.720.000 ha. teren agricol. Hotărîrile luate de plenara C.C. al P.M.R. din 16-17 Iulie a.c. sînt menite să accelereze mersul construcției socialiste în satele patriei noastre.

Întreaga dezvoltare a țării noastre arată că preocuparea fundamentală a statului democrat-popular o constituie ridicarea bunăstării celor ce muncesc. Ca urmare a dezvoltării sectorului socialist în economie, a crescut în permanență nivelul de trai material și cultural al oamenilor muncii. În perioada primului plan cincinal circa 3/4 din venitul național a fost repartizat ca fond de consum. Oamenii muncii primesc astăzi mai mult zăhăr și ulei decît în 1938, mai multe țesături de bumbac și lînă, mai multă încălțăminte ca înainte de război. Fonduri însemnate au fost alocate an de an pentru dezvoltarea bazei materiale și culturale, pentru înflorirea învățămîntului, a științei, a literaturii și artei.

Învățămîntul a cunoscut în anii puterii populare progrese la care în trecut slujitorii școlii nici nu îndrăzneau să viseze. Înconjurată de grija partidului și guvernului, a întregului popor muncitor, școala noastră se dezvoltă necontenit în conformitate cu cerințele construcției socialiste. Recenta hotărîre a partidului și guvernului cu privire la îmbunătățirea învățămîntului de cultură generală, precum și hotărîrea Biroului Politic al C.C. al P.M.R. cu privire la unele măsuri de îmbunătățire a muncii politico-educative în rîndul studenților vor determina un nou avînt al muncii pentru educarea tineretului în spiritul comunismului. Cu prilejul celei de a 12-a aniversări a eliberării patriei, cadrele didactice și-au reînnoit angajamentul lor de a lupta cu fermitate pentru aplicarea în viață a hotărîrilor partidului și guvernului,

pentru a pregăti temeinic cadrele necesare construcției socialiste.

Partidul ne învață că dezvoltînd succesele obținute și înmulțindu-le ne încetăm să știm totodată să descoperim lipsurile care mai frînează mersul nostru înainte și să găsim mijloacele pentru lichidarea lor. Slujitorii școlii știu bine că în munca lor mai există asemenea lipsuri. În aceste zile, în cadrul consfătuirilor raionale, ele trebuie să fie cu curaj scoase la iveală și discuția colectivă a cadrelor didactice să ducă la căi și metode potrivite pentru înlăturarea lor. Sînt în puterea lucrătorilor din învățămînt ca nivelul învățămîntului să crească neîncetat, ca procesul de învățămînt să fie strîns legat de viață, de practică, de problemele construcției socialiste. Sînt în puterea lor să crească din copilărie oamenii muncii cadre cu o solidă pregătire teoretică și practică, constructori de nădejde ai socialismului.

Rodnic este și bilanțul realizărilor obținute în țara noastră, în anii puterii populare de oameni de știință, literatură și artă. Folosind condițiile favorabile create de regimul democrat-popular, ei aduc aportul lor prețios la opera de construire a socialismului. Lucrări și comunicări prezentate de specialiștii noștri la diferite congrese și conferințe internaționale s-au bucurat de aprecieri pozitive din partea cercurilor științifice din străinătate.

În anii puterii populare s-au schimbat substanțial relațiile dintre poporul român și naționalitățile conlocuitoare. Minoritățile naționale se bucură în egală măsură cu poporul român de drepturile și libertățile consfințite în Constituția țării noastre. Partidul cheamă la dezvoltarea și adîncirea prieteniei frățești între poporul român și naționalitățile din R.P.R. Este necesară o atenție nesălbătă în lupta împotriva naționalismului și sovinișmului, pentru educarea oamenilor muncii și în primul rînd a tineretului în spiritul patriotismului socialist și internaționalismului proletar. În scopul mobilizării tuturor celor ce muncesc în opera comună de construire a socialismului.

Oamenii muncii din patria noastră știu bine că marile succese dobîndite în construcția socialistă au fost posibile numai datorită faptului că au avut și au în fruntea lor un asemenea cîrmaci călîi și înțelepți cum este Partidul Muncitoresc Român. Partidul nostru a condus și conduce neabătut poporul pe calea indicată de atotbiruitoarea învățămînt marxist-leninist. Forța partidului stă în unitatea sa îndestulabilă, în legătura sa strînsă cu masele. În fidelitatea față de idealul marxism-leninismului. Adînc convins că partidul nu are interese mai înalte decît interesele poporului, oamenii muncii îl înconjoară cu dragoste, exprimîndu-și încrederea adîncă în justefea politicii lui și hotărîrea fermă de a întîlși această politică.

A 12-a aniversare a eliberării patriei noastre a avut loc în condițiile creșterii neîncetate a avîntului forțelor păcii și progresului în lumea întreagă.

Republica Populară Romînă, membră a O.N.U., este un factor activ în acțiunile ce se desfășoară pe plan internațional în scopul promovării păcii și al colaborării între popoare. Ca membru al marilor familii a țărilor sistemului socialist mondial, în frunte cu Uniunea Sovietică, poporul nostru consideră cauza întăririi comunității țărilor socialiste drept o cauză sfîștă, care se identifică cu interesele sale esențiale. Relațiile de prietenie ale țării noastre cu toate țările socialiste se dezvoltă și se îmbogățesc continuu. Prin convorbirile care au avut loc cu președintele R. P. F. Iugoslavia, Iosip Broz-Tito, a fost deschisă o etapă nouă în procesul de dezvoltare a relațiilor prietenești dintre țara noastră și Iugoslavia prietenă.

Țara noastră luptă neobosit pentru apărarea și consolidarea păcii între popoare, pentru dezvoltarea relațiilor de colaborare cu toate țările din lume, indiferent de orînduirea lor socială și de stat.

Poporul român este hotărît ca alături de toate forțele păcii să nu cruțe nici un efort pentru triumful cauzei păcii în lumea întreagă.

Libăr și stăpîn pe soarta sa, însușit de istoricele hotărîri ale Congresului al II-lea al partidului, poporul nostru privește cu încredere viitorul și luptă neobosit pentru continua înflorire a scumpelor noastre patrii.

Gazeta învățămîntului

Organ al Ministerului Învățămîntului și al Comitetului Central al Sindicatului Muncitorilor din Învățămînt
ANUL VIII Nr. 385 4 PAGINI, 25 BANI Vineri 24 august 1956

Proletari din toate țările, uniți-vă!

Cititi în pag. 2-a

Cum se desfășoară pregătirile pentru noul an școlar

La expoziția consfătuirii raionale

Expozițiile raionale au menirea să prezinte prin material concret, viu, experiența înaintată a cadrelor didactice, pentru ca aceasta să devină un bun al tuturor și astfel să ridice la o calitate mai înaltă activitatea de instruire și educare a elevilor. Săile de expoziție sînt întotdeauna cercetate cu interes de către participanții la consfătuiri. În etapa următoare de activitate școlară, schemele, planurile, planșele, aparatele etc. prezentate la expoziție sînt folosite — adaptate cînd e cazul — în mai toate școlile raionale.

Pentru ca din cercetarea materialului expus în cadrul și profesorii să înțeleagă mai mult, acesta trebuie bine selecționat, sistematizat și prezentat într-o formă clară, îngrijită. Este necesar de asemenea să se expună material în special prioritar la problemele mai grele și mai importante ale muncii instructiv-educative. Tocmai acest lucru l-au avut în vedere organizatorii expoziției consfătuirii din raionul I Mai al Capitalei. Cabinetul pedagogic raional prezintă o schiță pentru îndrumarea profesorilor în vederea întocmirii planurilor calendaristice. Pentru întocmirea planurilor se indică să se însereze în plan pe lîngă caracterizarea clasei, obiectivele ce vor fi urmărite în cursul anului. Aici vor fi trecute, desigur, obiectivele generale, dar tîrziu seama de ceea ce caracterizează clasa respectivă, de condițiile concrete în care se desfășoară munca la acea clasă. Se notează apoi mijloacele pentru atingerea obiectivelor, dar sînt stabilite, de asemenea, și măsura de conștientizare a activității profesionale. Schița precede primele altele și o rubrică pentru notarea muncii independente a elevilor la fiecare lecție. Aceasta va ajuta să se urmărească sistematic înlăturarea supraîncălzirii elevilor cu teme și să se poată analiza periodic situația existentă în această privință.

Se expun de asemenea scheme de organizare a muncii directorului, a dirigintelui, planul pentru desfășurarea primelor lecții, a orilor educative etc. În indicațiile pentru planul de muncă al dirigintelui un loc important îl ocupă problema organizării colectivului de elevi și munca dirigintelui ca organizație de tînet. Și activitatea sa pînă la elegerile sînt arătate ca puncte principale în activitatea dirigintelui.

Secția de Învățămînt a raionului I Mai a căutat să înfățișeze la expoziție material pentru ilustrarea problemelor cuprinse în referatele care vor fi prezentate în ședința plenară a consfătuirii. Se expun planuri de lecții și planșe ale profesorilor care au evitat cu pricepere supraîncălzirea elevilor printr-o predare sistematică.

O schemă alcătuită de către tov. Suciu, responsabil cabinetului pedagogic, și tov. Iulia Mihăilescu, profesoră de limba romînă, prezintă în mod clar desfășurarea unei lecții de gramatică în sistemul predării concentrice. Profesorii de limba romînă vor vedea la expoziție și o interesantă hartă literară care poate fi folosită ca material didactic la o lecție introductivă despre Ion Creangă. Pe hartă sînt lipite fotografii și citate din opera scriitorului. Tov. Georgeta Atanasiu, profesoră la școala medie nr. 12, a întocmit o planșă asemănătoare, privind viața și opera lui Mihail Eminescu.

Expoziția cuprinde material de îndrumare pentru profesorii care vor predă materiile nou introduse în planul de învățămînt. S-au alcătuit în acest scop scheme pentru primele lecții de limba latină, pentru lecțiile de limba engleză, de limba germană și de limba franceză la clasa a V-a. Tov. Mariana Simionescu-Tăranu a întocmit o planșă ilustrată pentru predarea prepozițiilor la limba engleză.

În expoziție se află trei planșe folosite de tov. Stela Manolescu, profesoară de fizică la școala medie de fete nr. 10, o planșă care sintetizează capitoul „Inducția electromagnetă și aplicații în tehnică”, alta care reprezintă legile atracției universale cu consecințele ei științifice și, în sfîrșit, o a treia planșă, care reprezintă legile gazelor stabilite pe baza ecuațiilor de stare. Prima planșă cuprinde apariția inducției prin magnet și prin curent, legea lui Lenz în inducție și autoinducția, regulile folosite în inducție pentru determinarea sensului forței electromotrice; redresarea curentului și aplicarea curentului de inducție la dinam. Planșa a doua cuprinde legea lui Kepler, legea lui Newton privind atracția maselor și următoarele consecințe științifice: măsurarea masei pămîntului, verificarea experimentală făcută de Cavendish cu ajutorul balanței, relația dintre accelerația gravitației și intensitatea gravitației, precum și unitățile în care se exprimă aceste mărimi. A treia planșă reprezintă legea lui Boyle-Mariotte — Gay Lussac, Charles și legea gazelor perfecte; stabilirea ecuației lui Clapeyron pe baza folosirii stărilor gazelor (transformări izotermă, izobară, izocor). Folosirea acestor ecuații de stare ușurează mult problemele ridicate de studiul gazelor, probleme care constituie unul din capitolurile cele mai dificile ale didacticii.

Se expun și planșe referitoare la folosirea energiei atomice în scopuri pacifice, alcătuite de tov. Maria Stoilnicu. Una reprezintă un reactor nuclear modern, cu sistemul de răcire prin apă grea și cu moderator de neutroni alcătuit din grafit; altă planșă reprezintă o schemă a primei centrale atomice electrice realizată în Uniunea Sovietică.

Expoziția prezintă materiale didactice care au fost folosite de pedagogii în consolidarea cunoștințelor elevilor. Un exemplu de acest fel îl constituie loto-ul geografic folosit de tov. Marin Stan, profesor la școala medie nr. 12 de băieți. Loto-ul este alcătuit din bucați de placaj tăiate la trafoaj în forma regiunilor țării și pe care elevii trebuie să le așeze la locul lor pentru a întregi harta. Acest joc este potrivit pentru clasele mici. El poate fi folosit și cu partea necolorată și necrisată, pentru ca elevii să recunoască și numai după formă regiunile. Sistemul acesta de loto poate fi folosit și pentru continente. În expoziție sînt de asemenea confecționate în miniatură, din diferite materiale, medii geografice: regiunea polară, ecuatorială etc.

La colțul de științe naturale se expun produse obținute pe loturile experimentale ale școlilor din raion, ca și materiale colecționate de elevi cu prilejul excursiilor. În borcane sînt prezentate pești din diferite familii: belonidae, bothidae, scombridae, gobiidae, thunnidae, clupeidae, atherinidae, pe care școlile l-au conservat în ultimul timp pentru muzeele proprii.

Tov. Ionescu Tiu, de la școala medie nr. 10, a confecționat un bogat material didactic pentru predarea geometriei în spațiu. Pe mici suprafețe plane din carton tare sînt prinse figurile geometrice care se studiază și, alături de ele, formulate și rezolvate, probleme care cer folosirea acestor figuri geometrice.

Bogatul material pe care îl prezintă participanții la consfătuirea expoziției din raionul I Mai al Capitalei este interesant și poate ajuta în mare măsură cadrele didactice să desfășoare mai bine în noul an școlar munca instructiv-educativă. Este necesar însă ca sugestiile pe care le primesc cadrele didactice la această expoziție să fie dezvoltate prin activitatea creatoare a fiecărui.

E. MANAC

Teoreanu Ion, Turcu Aurel, Turbatu Apostol, Tache Gheorghe, Wolf Margareta, Zamfir Sorin.

În cadrul consfătuirii a fost prezentată și o informare cu privire la Congresul mondial studentesc care va avea loc la Praga între 26 august—4 septembrie 1956.

Consfătuirea delegaților studenților din R.P.R. cheamă pe toți studenții Republicii Populare Romîne să se încadreze în asociațiile studențești ce vor lua ființă și să contribuie din toate puterile la dezvoltarea activității profesionale și științifice, cultural-artistice și sportive în universitățile și institutele de învățămînt superior din patria noastră.

În ziua de 19 august a avut loc prima ședință a comitetului de organizare a asociațiilor studențești din R.P.R. care a ales un birou din care fac parte: Iliescu Ion, președinte; Mihăilescu Florica, Baroly Paul, vicepreședinți; Teoreanu Ion, secretar; Constantin Viorica, Cosma Maria, Daicu Ion, Isac Stana, Jianu Emil, Lăzăroiu Alex., Mihăilescu Elena, Nichici Alexandru, Olteanu Doina, Patrichi Eugenia, Petrovici Maria, Petricănu Gheorghe, Pirvu Romulus, Papp Eva, Soare Stan, Tache Gheorghe, Turbatu Apostol, Zamfir Sorin, membri. (Agerpres)

In ajunul deschiderii noului an școlar

Măsurile luate din timp

În comuna Grăția din raionul Videle, cadrele didactice și conducerea școlilor s-au preocupat cu stăruință de asigurarea tuturor condițiilor pentru deschiderea noului an școlar. În urma măsurilor luate din timp au fost terminate reparațiile la cele cinci școli din comună, unele lucrări fiind executate prin autoimpunere. Cadrele didactice au verificat pe teren exactitatea listelor de elevi întocmite anterior. Se duce o muncă deosebită de lămurire în rîndurile părinților pentru școlarizarea tuturor absolvenților claselor a IV-a.

S-au făcut din vreme comenzi la cooperativa din comună în vederea aprovizionării cu manuale.

Acum școlile din comuna Grăția își așteaptă pe deplin pregătite elevii.

ANGHELINA NAE

Spirit gospodăresc

Cadrele didactice de la școlile din raionul Trușești au dovedit mult spirit gospodăresc în rezolvarea problemelor materiale legate de pregătirea noului an școlar. Cu sprijinul părinților s-au efectuat numeroase lucrări de amenajare a localităților de școli. La școala de 7 ani din Ionișeni, de exemplu, s-a amenajat o cameră specială pentru păstrarea materialului didactic.

Anul acesta, școlile din raion au simțit mai puternic și sprijinul secției de învățămînt. Astfel, prin grija acesteia s-a procurat din timp combustibil necesar școlii.

Peste câteva zile, școlile își vor deschide porțile. Învățătorii, profesorii și elevii își vor relua cu mai mult spor și muncă, lupînd pentru rezultate cît mai bune.

VLAD BEJENARU

In școlile unde se pregătesc viitorii muncitori electricieni

Mulți dintre absolvenții școlilor de 7 ani se îndreapă în anul acesta înspre școlile profesionale din sistemul energetic și electrotehnic, care pregătesc tineretul pentru asemenea meserii ca aceea de electrician constructor, radiofonist, constructor de aparate de joasă și înaltă frecvență, telefonice și de telecomunicație etc.

Pentru a îmbunătăți pregătirea viitorilor muncitori electricieni, Ministerul Energiei Electrice și Industriei Electrotehnice a reorganizat pentru noul an școlar școlile din sistemul său, corespunzător stadiului actual de dezvoltare a tehnicii. Școlile profesionale ale acestui minister funcționează în centrele unde se află principalele întreprinderi industriale și șantiere din țară, ca: București, Timișoara, Craiova, Cîmpina, Săcele (Stalin), Bihoz și Borzești (Bacău), Părășani (Petrosani). Pentru o mai justă recrutare a viitoarelor cadre și pentru justa repartizare, după terminarea școlii, în producție, trustrile și combinatele Ministerului Energiei Electrice și

Ultimele zile ale vacanței

Doar cîteva zile ne mai despart de deschiderea noului an școlar. În toate instituțiile de învățămînt — de la școlile de patru ani pînă la facultăți — se simte acum o atmosferă solemnă, sărbătorească, dar și freacă a unei munci încordate pentru punerea la punct a ultimelor pregătiri.

Noul an școlar începe sub semnul importantelor hotărîri luate de partid și guvern pentru traducerea în viață a direcțiilor cu privire la învățămînt adoptate de cel de al II-lea Congres al P.M.R. Învățătorii și profesorii se pregătesc cu însușire pentru traducerea în viață a Hotărîrii C.C. al P.M.R. și a Consiliului de Miniștri cu privire la îmbunătățirea învățămîntului de cultură generală. În universități și institute a căpătat un avînt deosebit munca pentru aducerea la îndeplinire a Hotărîrii Biroului Politic al C.C. al P.M.R. cu privire la îmbunătățirea activității politico-educative în rîndul studenților.

Cu un elan sporit, elevii, studenții, învățătorii și profesorii se pregătesc să obțină în noul an școlar realizări mai însemnate, să se arate demni de marea prețuire pe care partidul, guvernul și întreg poporul muncitor o arată școlii, tineretului și celor care-l instruesc și educă.

C. SALCIANU

Mai sînt probleme nerezolvate

În toate școlile din raionul Săcuieni s-au făcut intense pregătiri pentru deschiderea anului școlar. Au fost executate reparații și lucrări de curățire, s-au luat măsuri pentru aprovizionarea cu manuale. Prin grija statului popular comunal, școala de 7 ani din comuna Văsad, de exemplu, a primit o

Ultimele zile ale vacanței

Și în comuna Grojdibodu, ca și în toate orașele și satele țării, se simte din plin acum, în ultimele zile ale vacanței, apropierea noului an școlar. Colectivul școlii de 7 ani din comună, îndrumat de organizația de partid și sprijinit de comitetul executiv al sfatului popular, muncește cu sîrguință pentru a asigura deschiderea cursurilor în cele mai bune condiții.

În curînd, copiii din comuna Grojdibodu își vor începe iar activitatea în școală, dar în condiții mai bune decît în anul trecut, deoarece în timpul vacanței s-au efectuat numeroase lucrări de reparație și curățire. La aceste lucrări au adus o contribuție deosebită de însemnată oamenii muncii din comună, care doresc ca fiii lor să aibă tot ce le trebuie pentru a-și însuși temeinic cunoștințele.

Acțiunea de școlarizare se desfășoară sub lozincă „nici un copil de vîrstă școlară în afara școlii”. De asemenea, colectivul școlii luptă cu succes pentru a cuprinde în clasa a V-a un număr cît mai mare de absolvenți ai școlii de patru ani. În acest scop a fost intensificată munca de lămurire în mijlocul părinților.

C. SALCIANU

Mai sînt probleme nerezolvate

În toate școlile din raionul Săcuieni s-au făcut intense pregătiri pentru deschiderea anului școlar. Au fost executate reparații și lucrări de curățire, s-au luat măsuri pentru aprovizionarea cu manuale. Prin grija statului popular comunal, școala de 7 ani din comuna Văsad, de exemplu, a primit o

V. BEALCOVSCHI

Despre primirea unor „boboci” și despre răsplata unor „veterani”

În fiecare instituție de învățămînt s-au încetănit tradiții care impun ca „bobocii” să li se facă o anumită primire, ca festivitatea de deschidere a cursurilor să se desfășoare într-un anumit fel. La Institutul Agronomic „N. Bălcescu”, însă, festivitatea de deschidere a anului universitar coincide cu trecerea în revistă a rezultatelor obținute în anul trecut. Aceasta se datorește, printre altele, și specificului învățămîntului superior agronomic, care impune o egalare variată a cursurilor diferitelor ani de studii. În funcție de perioada în care trebuie să se exercite practica pregătitoare și de producție. De aceea, e mai ușor a face să se întîlnească toți anii de studii ai tuturor facultăților la începutul anului universitar decît la sfîrșitul lui. Și de aceea, cea mai mare parte a „socolitelor” se încheie, după vechia vorbă din bătrîni, toamna. Acum își vor primi răsplata acei care au rezistat ispitelor zilelor frumoase te îndeamnă la plîmburi, și-au planificat munca și cu zi și au încheiat cu rezultate bune studiile. Acum vor fi aplaudați din toată inima „veteranii” grupelor frunțose, care au obținut la examene și în practică calificative bune și foarte bune.

Studenții anului I, proaspăt intrați în facultăți, conducerea institutului le va asigura încă din prima zi plăcuta ocazie de a lua contact cu trecutul institutului în care vor înflori, de a înțelege mai bine frumusețile și problemele meseriei pe care și-au ales-o. Expoziția „Centenarul Institutului Agronomic „N. Bălcescu” le va arăta prin grafice, schițe și panouri, prin ci-

tre și fotografii, care a fost contribuția Institutului Agronomic „N. Bălcescu” la dezvoltarea agriculturii noastre, care sînt preocupările și realizările cadrelor didactice din institut, ce au înfăptuit colegii lor din serii mai vechi. Astfel, noii studenți ai institutului vor înflori de la început să respecte și să stimeze pe marii înaintași ai învățămîntului agricol din țara noastră — pe Ion Ionescu de la Brad, pe Sandu Aldea, pe Vlad Cîrnu-Munteanu, pe dr. N. Filip și ceilalți care, cu pasune și abnegație, cu fierbințe dragoste de țară și de popor, nu și-au dăruit sacrificiile și și-au închinat viața proșperității agriculturii romînești.

E interesant și plăcut să vîzileți în aceste zile institutul, care te îndrăginează cu miresma altor sale vaste, înflorite, cu freacă a examenelor de admitere și al muncii pentru terminarea noilor clădiri ale institutului. Una mai cu seamă îți atrage atenția prin coloanele sale care amintesc de un portic antic; nu are a fi totuși o poartă și nici fațada nurei a clădirii, ci, mai degrabă, intrarea într-un parc, într-o grădină. Interesîndu-ne la seful șantierului, aflăm că într-adevăr porticul marchează intrarea în parcul didactic și de odihnă care va acoperi tot spațiul lăsat liber de clădiri, începînd din Bulevardul Mărdășii și pînă în Bulevardul I Mai. Parcul a fost proiectat de cadrele didactice ale institutului și executat în cea mai mare parte de că-

tre studenți prin muncă voluntară. Amintirea înfăptuirii acestui parc aduce în amintirea interlocurilor noastre un zîmbet cald, căci tînetul acela vioi, zgomotos și harnic, care a invadat în primăvara terenul acoperit cu motoz și l-a curățat și plantat „după toate regulile meseriei” a cucerit simpatia și dragostea tuturor.

Parcul în formare va fi dat în grija, pe porțiuni, cîte unei facultăți și de pe acum întrecerea între facultăți „pentru cea mai bună întreținere” sau „pentru cea mai bine dezvoltate plante” se anunță aprigă. Căci la serbarea de sfîrșit de an, unde în clasamentul facultăților intră în primul rînd notele obținute de studenți, un loc destul de important este ocupat și de felul în care facultatea și-a păstrat porțiunea de parc. Și nu este puțin lucru să fii studentul unei facultăți frunțose pe institut.

Desigur că am putea vorbi și despre alte măsuri merite să le creze studenților condiții cît mai bune de învățură și de trai; despre cursurile și lucrările practice ce le-au pregătit cadrele didactice, despre orarul care va asigura după-mese liberă pentru școlari, lectură, expoziții etc., despre sălile proaspăt zugrăvite, care vor înfrînta cu abeala lor pe studenții încă din prima zi, despre cantine, cu mesele lor îmbietoare, despre căminele curate în care vor trăi studenții după cursuri. Dar acestea sînt griji permanente ale celor ce se ocupă în țara noastră cu educarea unui tînet nou, entuziasat constructor al socialismului.

V. BOLINTIN

Constituirea asociațiilor studențești din R. P. R.

treacă imediat după începerea anului universitar la activitatea practică pentru înființarea asociațiilor studențești pe facultăți sau institute, să pregătească proiectul de statut al asociațiilor studențești pe care să-l supună dezbaterii marelui studențesc, să asigure apariția unei reviste lunare studențești și să convoace conferința pe țară a studenților.

Pentru îndeplinirea sarcinilor legate de înființarea asociațiilor, comitetul de organizare se va ocupa de constituirea comisiilor orășenești de organizare în centrele universitare, care vor îndruma toate acțiunile legate de crearea asociațiilor studențești în orașele respective. În instituțiile de învățămînt superior comisiile orășenești de organizare vor desemna imputerniciți care se vor ocupa de munca pentru înființarea asociațiilor din universitatea sau institutul respectiv.

Comisiile orășenești și imputerniciții acestora vor începe înscrierea mem-

brilor în asociații astfel încît cel mai tîrziu de la 1 octombrie să se poată trece la constituirea asociațiilor și la alegerea organelor de conducere din facultăți, institute și centre universitare.

Din comitetul de organizare a asociațiilor studențești alez de constituire fac parte următorii: Antolffy Andrei, Baroly Paul, Bălcescu Rodica, Bejan Ion, Birlea Ștefan, Bozianu Teohar, Bertelby Erna, Caruso Suzana, Cernita Alexandru, Chirilă Constantin, Cișmaș Ion, Constantin Viorica, Cosma Maria, Cristescu Venera, Daicu Ion, Dumitru Lucifluș, Dragu Elena, Feifer Iosif, Farcaș Magdalena, Iliescu Ion, Isac Stana, Jianu Emil, Lăzăroiu Alex., Mihăilescu Elena, Nichici Alexandru, Olteanu Doina, Patrichi Eugenia, Petrovici Maria, Petricănu Gheorghe, Pirvu Romulus, Papp Eva, Soare Iosif, Soare Stan, Stoica Ioana, Schwartz Marcel,

Cum se desfășoară pregătirile pentru noul an școlar

Se poate asigura cuprinderea în școală a tuturor copiilor de vîrstă școlară

În școlile școlării tuturor copiilor de vîrstă școlară și a cuprinderii unui număr cât mai mare de elevi în clasele V-VII, secția de învățămînt a raionului Teleajen a luat din vreme o serie de măsuri. Astfel, în toate comunele există o evidență clară a tuturor copiilor de vîrstă școlară, iar directorii școlilor de centru muncitoresc și grădiniștilor asigură cuprinderea elevilor. Pregătirea s-a organizat constatări cu părinții elevilor, constatări ale absolvenților școlilor de 7 ani cu absolvenții claselor de IV-a. S-au făcut vizite la domiciliul elevilor. S-a organizat în ziua sărbătorii primirii noilor elevi. Cu ajutorul comitetului de părinți, al sfatului popular și al comisiilor de femei s-au organizat gaze comune în mod deosebit se preocupă secția de învățămînt de felul cum conducătorii școlilor din orașele Sîlnic și Vălenii de Munte—centre muncitorești—urmăresc asigurarea învățămîntului general obligatoriu la clasele V-VII. Experiența anilor trecuți arată însă că nu sînt suficiente numai asemenea măsuri. Măsuri asemănătoare s-au mai luat și altădată și, cu toate acestea, în munca de școlarizare au fost lipsuri. De pildă, la școala de 7 ani din Măgurele, la școala de 4 ani din Mîilești, la școala de 4 ani din Aluniș-Baie în anul trecut nu s-au prezentat în clasele I-IV 8 elevi. Alți 96 de elevi din școlile raionului au rămas repetenți din cauză că n-au frecventat cursurile. Astfel de cazuri se întîlnesc la școala de 7 ani din Gornetu Ciub, la școala de 7 ani din Homoricu, la școala de 7 ani din Izvoare, la școala de 7 ani din Băilești-Izești, la școala de 4 ani din Altrănești etc. De ce s-a ajuns aici? Din „cauze obiective” — distanța mare de școală, neînțelegerea părinților etc. — cum spun cei care răspund de această situație, sau din neglijarea unor măsuri ca asigurarea mijloacelor de transport, inițierea și buna organizare a internatelor, des-

O problemă importantă: mixtura

Crearea condițiilor necesare mixturii școlilor constituie pentru secția de învățămînt a orașului Cluj o preocupare principală. Pentru a atinge în această acțiune mase cât mai largi de oameni și organizat secția de învățămînt a organizat directorii de școli, membri ai comitetelor de părinți, deputați, reprezentanți ale comisiilor de femei. În cadrul constatărilor au fost discutate problemele mixturii școlilor, problema delimitării circumscricțiilor școlare etc.

În orașul Cluj școlile de 4 și de 7 ani au fost și pînă acum mixte. Mai mult decît atât, unele școli medii, cum ar fi, de pildă, școlile medii nr. 4, nr. 8 și în parte nr. 5 au avut clasele I—VII mixte. Rămîne deci ca în noul an în aceste școli să se treacă la mixtura claselor a VIII-a. Creșterea tabelului celor înscrise la examenul de admitere în clasa a VIII-a se poate constata că la școlile de fete numărul băieților înscrși la examenul de admitere este în procent de circa 30 la sută. Acești lucru se poate spune și despre procentul elevilor înscrși la școlile de băieți. Aceasta se datorește și faptului că secția de învățămînt a îndrumat absolvenții clasei a VII-a de la anumite școli de 7 ani să se prezinte pentru examen de admitere la o anumită școală medie.

Directorii școlilor medii și, în special, directorii acelor școli care nu au avut clasele I—IV sau V—VII mixte, se străduiesc să creeze condiții igienico-sanitare necesare mixturii. De altfel, lucrările în acest scop sînt aproape pe terminate.

În ceea ce privește delimitarea circumscricțiilor școlare, secția de învățămînt a orașului Cluj întîmpină însă unele greutăți. Deoarece școlile medii sînt concentrate pe o rază foarte mică, în contrast orașului (unde și două școli medii pe aceeași stradă), delimitarea circumscricțiilor în jurul acestor școli a prezentat dificultăți și ea s-a făcut adesea în mod arbitrar. S-a ținut, desigur, seama și de populația școlară existentă. De aceea, circumscricțiile pentru clasele I—IV nu coincid întotdeauna cu circumscricțiile pentru clasele V—VII. Deficiențele care au existat în delimitarea circumscricțiilor au dat naștere la unele perturbări și la unele nemulțumiri în rândurile părinților. S-a manifestat în special tendința părinților de a-și însuși copiii (fie chiar în clasa I-a sau în a V-a) la școlile medii. Atît secția de învățămînt cît și directorii de școli s-au străduit să lămurească pe acești părinți arătîndu-le că în școlile de 7 ani copiii lor vor primi o pregătire temeinică. Pentru a ridica prestigiul școlilor de 7 ani și, în special, al școlilor periferice, secția de învățămînt a încercat la începutul acestui an școlar să aducă la începutul acestui an școlar la aceste unități învățării și profesorii din alte unități. Totuși, la secția de învățămînt continuă să se sosească zilnic cereri prin care părinții cer, sub anumite motive, să li se aprobe înscrierea copiilor la o școală sau alta. Aceasta înseamnă că munca de lămurire trebuie continuată și din această perioadă munca în rândurile părinților, făcîndu-i să înțeleagă că valoarea unui colectiv didactic nu depinde de locul școlii, ci de munca pe care o desfășoară acesta pentru instruirea și educarea copiilor.

P. FURTUNA

Activitatea cabinetului pedagogic

Preocupîndu-se de îmbunătățirea muncii sale în noul an școlar, cabinetul pedagogic al regiunii Constanța acordă multă atenție problemelor privitoare la îndrumarea activității pedagogice. Pentru ca în îndrumarea și în desfășurarea activității pedagogice să fie cât mai conștient și mai eficient, cabinetul și-a propus să redacteze pentru fiecare raion indicații precise cu privire la felul cum trebuie să se desfășoare activitatea în cursuri. Indicațiile vor stăruie deosebit asupra diferitelor forme de muncă pe care le poate organiza cercul pedagogic — excursii, activități practice pe locul școlar, vizionări de filme cu caracter științific și pedagogic etc. Acest lucru este necesar deoarece mai sînt încă în regiune cercuri pedagogice care și limitează activitatea numai la prezentarea de referate.

Cabinetul a propus de asemenea câteva teme pentru primele ședințe ale cercurilor. Așa sînt temele: „Sarcinile cadrelor didactice în lumina rezoluției C.C. al P.M.R. din 16—17 iulie 1956”; „Învățămîntul politehnic, conținutul și mijloacele de realizare a lui”; „Importanța instructiv-educativă a publicațiilor pentru copii și tineret” etc.

Cabinetul pedagogic va analiza chiar la începutul anului școlar felul cum s-au desfășurat lucrările practice în școli, deoarece s-a constatat că multe cadre didactice nu se orientează just în această privință, luîndu-se pe panta practicismului, a muncii tensive, fără să așigure o studiere sistematică a experiențelor desfășurate, fără să conducă pe elevi la concluziile care se pot trage pe baza acestor experiențe.

În regiune vor fi create, pe lingă o serie de școli, ateliere de lăcătușerie și țîmpărie. Cabinetul și-a propus să urmărească și să sprijine prin îndrumări metodice activitatea acestor ateliere. În același timp, cabinetul pregătește constatări pe raioane cu directorii de școli și de întreprinderi, pentru dezbaterile problemelor politehnicizării învățămîntului.

Cabinetul pedagogic se preocupă și de buna organizare a lecturilor pedagogice, recitînd noi participanți la această formă de răspîndire a experienței înaintate. De altfel, cabinetul a luat și alte măsuri pentru răspîndirea experienței cadrelor fruntase. De pildă, va fi întîlnită experiența tov. Petre Caragea, profesor de limba română la școala de 7 ani nr. 15 din Constanța, care a obținut rezultate bune în munca pentru dezvoltarea exprimării corecte a elevilor, experiența tov. N. Trașcu din comuna Coșeahale, raionul Iștria, care a confecționat cu mijloace locale și a folosit cu precizie materialul didactic, precum și experiența altor pedagogi.

Metodiștii cabinetului se preocupă și de problemele perfecționării cadrelor didactice. În luna septembrie se va organiza cu pedagogii înscrși la cursurile de perfecționare o constatare la care aceștia vor primi îndrumări cum să studieze, cum să-și conecteze materialul etc. Începînd din luna octombrie, cabinetul va organiza consultații colective pentru cei cuprinși la cursuri. Se vor lua, de asemenea, măsuri în vederea îmbogățirii bibliotecilor cu materiale de specialitate și pentru crearea unor biblioteci speciale pentru toată durata cursurilor. În a doua jumătate a anului școlar se vor organiza seminarii pe teme.

Introducerea unor discipline noi a pus în fața cabinetului pedagogic sarcina de a organiza un sprijin susținut cadrelor care predau aceste

I. MILEA

P. ALEXANDRU

Lucrări întîrziate

În regiunea Oradea s-au obținut unele realizări în privința construcțiilor școlare. Astfel, pentru a contribui la terminarea la timp a acestor construcții, sfaturile populare comunale au acordat un sprijin efectiv trustului regional de construcții. De pildă, Sfatul popular din Satu Nou, raionul Criș, unde se clădește o școală de 4 ani, a asigurat prin mijloace locale transportarea balastului și a nisipului de la o distanță de 16 km. De asemenea a înlesnit trustului angajarea a 30 de muncitori. Sprijin în ceea ce privește angajarea muncitorilor a dat și Sfatul popular din Roșia-Tărnăba.

În regiune s-a efectuat o serie de construcții prin autoimpunere. De asemenea, pe lingă școala din satul Spinuț, raionul Marghita, au fost construite prin autoimpunere două ferme pentru lemne. În satele Varviz și Albiș, din același raion, au fost reparate acoperișurile școlilor. În cătunul Iteu au fost reparate unele clădiri mai vechi și au fost transformate în locuințe pentru cadrele didactice. În multe sate lucrările de reparații curente și de curățenie au fost executate prin muncă voluntară de către părinții elevilor.

Totuși, în regiune mai există o serie de lipsuri în ceea ce privește construcțiile școlare. Pe șantierele celor zece construcții noi (nouă școli și un internat) din fond centralizat, lucrările se desfășoară cu multă încetinire. Cauzele sînt multiple. Deoarece documentația (proiectele tip) a fost primită cu întîrziere, în luna martie în loc de luna decembrie, secția de arhitectură și sistematizare a sfatului popular regional nu a reușit să termine la timp localizarea proiectelor. Dar chiar atunci cînd s-a trecut la localizarea proiectelor, cele mai multe lucrări au fost de proastă calitate datorită faptului că tehnicienții nu s-au deplasat la fața locului.

Cu tot sprijinul primit din partea sfaturilor populare comunale, trustul regional de construcții nu și-a desfășurat lucrările într-un ritm corespunzător. În unele locuri, trustul regional de construcții locale Oradea a executat lucrări, în special de finisaj, de proastă calitate. Astfel, la școala din satul Gruiu-Lung, burlanele au căzut doar după câteva luni, apa a început să pătrundă prin acoperiș, iar parchetul din sălile de clasă a prezentat coșcări chiar la recepție. Deși aceste neglijențe au fost semnalate în procesul verbal de recepție, trustul regio-

V. POPOVICI

Pe marginea concursului de admitere în institutiile de învățămînt superior

În toate înalțimile de învățămînt superior din țară se desfășoară sîmbetele concursurilor de admitere, care va permite ca cei mai buni absolvenți ai școlilor medii să intre în rîndul studenților, pentru a deveni intelectuali de mîine al patriei noastre.

Concursul de admitere ocupă un loc principal în activitatea instituțiilor noastre de învățămînt superior, deoarece de buna lui organizare și desfășurare depinde justa selecționare a viitorilor studenți. În această privință, condițiile în care se desfășoară concursurile de admitere sînt deosebit de importante. Întrucît concursurile de admitere sînt organizate în condiții deosebite de dificultate, comisiile de admitere vînglîna la aplicarea lor.

Asfel, din constatări făcute în primele zile ale desfășurării concursului de admitere, rezultă că, în general, comisiile de examinare au respectat programele stabilite de Ministerul Învățămîntului. Subiectele lucrărilor scrise au fost cuprinzătoare, referindu-se deosebit la probleme de sinteză, care dau comisiilor de examinare posibilitatea să constate orientarea candidaților, nivelul lor de cunoștințe, modul de interpretare a diferitelor noțiuni din domeniul științelor naturii sau societății, maturitatea lor de gândire, capacitatea de a sintetiza cunoștințele dobîndite pînă acum. Astfel, la Facultatea de filologie a Universității „C. I. Parhon” din București au fost date la limba română, spre alegere, două subiecte: „Comparație între teatrul lui V. Alecsandri și al lui I. L. Caragiale” și „Satul și problemele lui în lirica noastră de după 23 August”. Sau, la I.S.E.P. București, la geografie s-au dat două subiecte obligatorii: „Apele curgătoare din R.P.R.” și „Scurtă caracterizare a vegetației de pe glob. Scurtă caracterizare a florei”.

Pentru a asigura o apreciere cît mai reală a lucrărilor scrise, comisiile de examinare s-au străduit să țină seama de indicațiile Ministerului Învățămîntului, stabilind ca lucrările să fie văzute de cîte doi membri ai comisiei. La Facultatea de filologie a Universității „C. I. Parhon”, comisia de examinare a limbii române a stabilit ca cei doi membri ai comisiei care examinează una și aceeași lucrare să noteze fiecare lucrarea și apoi să verifice reciproc aprecierile făcute individual, pentru a stabili nota definitivă. În felul acesta s-a asigurat o mai mare garanție în aprecierea justă a lucrărilor. Exigența comisiilor de examinare a sporit și prin numirea în comisii a cadrelor de predare și numai în mod excepțional a asistentilor.

Biletele pentru probele orale au fost de asemenea judicios întocmite. În general, s-a respectat indicația dată de Ministerul Învățămîntului ca fiecare bilet să cuprindă cîte trei subiecte. În această privință au existat însă și unele deficiențe. Astfel, la I.S.E.P. București, deși comisia de examen de admitere din institutul cunoștea indicațiile Ministerului Învățămîntului la disciplina „geografie”, biletele pentru probele orale cuprindeau numai cîte două subiecte, mai ales la geografie fizică, omîtîndu-se în mare măsură problemele de geografie economică a R.P.R., deși aceste probleme sînt cuprinse în bilet, controlul lucrărilor scrise de către un singur membru al comisiei de examinare etc. Pentru înlăturarea acestor lipsuri, comisiile de admitere au fost obligate să asigure respectarea programelor scrise pentru fiecare probă scrisă, ca scopul de a nu fi sub tensiune candidații; s-a luat măsura ca biletele de examen să cuprindă în mod obligatoriu trei subiecte, care să fie în strictă conformitate cu programa disciplinei respective; subiectele să fie formulate clar, pentru a se putea cunoaște orientarea și nivelul cunoștințelor candidaților la disciplina respectivă; s-au

La intrarea în școala medie

La examenul de admitere în clasa a VIII-a școlii medii nr. 1 din Orașul Stalin s-au obținut rezultate bune. Majoritatea candidaților au dovedit o bună pregătire. În special cei proveniți de la școala medie nr. 1, de la școala medie nr. 5 și de la școala elementară de 7 ani nr. 5 au dat răspunsuri concrete, s-au exprimat clar. Din 90 de elevi interogați, 23 au obținut nota 5, 35 nota 4, 17 nota 3 și numai 15 nota 2.

La școala elementară nr. 19 din cartierul muncitoresc „Steagul Roșu”, spre bucuria părinților și a elevilor din acel cartier, s-a înființat o clasă a VIII-a. S-au înscris la examenul de admitere 64 de candidați, în majoritate absolvenți ai școlii elementare nr. 19 și un număr mai restrîns de absolvenți ai școlii elementare din comuna Noua. Lucrările scrise la limba și literatura română au constituit pentru candidați o primă piatră de încercare. Unele lucrări au arătat priceperea elevilor de a compune și puterea lor de sintetizare. În general, însă, lucrările au avut caracterul unor însemnări fugare, mergînd pe linia însușirii operelor cunoscute. Ortografia unor elevi e încă slabă.

La examenul oral, mulți elevi au dat răspunsuri bune. Eleva Rodica Hoffner, de exemplu, a făcut o bună caracterizare a personajelor dintr-o operă literară. Citatele pe care le-a spus în sprijinul afirmațiilor despre figurile eroilor au dovedit o temeinică cunoaștere a problemei. Eleva Roxana Morăriu a arătat foarte bine evoluția sufletescă a lui Mitrea Cocor, personajul principal din romanul cu același nume. Examenul oral a arătat însă că dacă mulți elevi știu să expună cunoștințele, alții redau amănunte inutile, nu seizează esențialul. O serie de elevi se mai exprimă greoi, au vocabularul sărac, fac frecvente greșeli de acord, caracterizează superficial personajele, fac analize literare nesatisfăcătoare. Unii elevi au dovedit, de asemenea, insuficiente cunoștințe de gramatică. Elevii care vin din școlile raionului Stalin, din comune ca Sîta Buzăului, Teiuș, Cristian sînt încă slab pregătiți.

Constatarea de la examenul de admitere arată că în noul an școlar profesorii de limba română trebuie să acorde mai multă atenție expunerii scrise și orale a elevilor, compunerii, îmbogățirii vocabularului.

Gospodăria anexă a școlii profesionale de silvicultură din Brănești se dezvoltă necontenit datorită hărniciei cu care se muncește aici. În ciuseu: utemiștii Dînilic George, Dînilic Ion, Marin Mihal, Popescu Ion și alții culegînd roșiile și alte legume necesare pentru cantina internatului.

Primele rezultate ale concursului de admitere în facultăți și institute arată că anul acesta intră în învățămîntul nostru superior un detașament de studenți care va putea face față, în bună măsură, exigențelor. Totuși, pregătirea pe care le-a dat-o școala medie de cultură generală nu este pe deplin satisfăcătoare. Și în cunoștințele de limbă și literatură și în cunoștințele din domeniul științelor naturii sau al științelor sociale, ca și în posibilitatea de a aplica în practică cunoștințele însușite, absolvenții școlilor de 10 ani mai au încă o serie de lipsuri. Acestea sînt, pe de o parte, rezultatul deficiențelor care au existat în organizarea muncii acestor școli, în programe și manuale, dar și în munca nesatisfăcătoare, formală, a unor cadre didactice, în lipsa de exigență a acestora.

Hotărîrea partidului și guvernului cu privire la îmbunătățirea învățămîntului de cultură generală creează toate condițiile pentru ridicarea simplitoare a nivelului pregătirii tineretului în școala medie. Este necesar ca aceste

Deoarece concursul de admitere în învățămîntul superior este încă în curs de desfășurare, nu se pot face aprecieri amănunțite cu privire la nivelul de pregătire al candidaților. Totuși, se pot stabili unele fapte destul de concludente.

Fără îndoială, alți lucrări scrise cit și probele orale arată că mulți dintre candidații la admiterea în învățămîntul superior sînt bine pregătiți, și-au însușit temeinic cunoștințele predate în școala medie și vor putea face

Într-o conferință finită la cîmînul cultural încă din primăvară, cadrele didactice au ardat țărânilor muncitori avantajele sîmîntutului la timp și în cuburi așezate în patruz. Alți elevilor cit și părinților și celorlalți țărâni muncitori li s-a ardat ceea ce se lucrează pe parcela experimentală a școlii, a trăgîndu-li-se atenția să urmărească și ei rezultatele.

Ca urmare, țărâni muncitori Nicolae Pop, Gavril Pop și Gavril Costin li s-a sîmîntat și ei porumb în cuburi așezate în patruz. De cîrînd, cadrele didactice au invitat un grup de părinți și țărâni muncitori din sat pe lotul experimental, unde le-au ardat fiecare parcela, explicîndu-le totodată modul cum s-a lucrat pentru obținerea acestor rezultate.

După recoltare, la școală se va organiza o expoziție cu produsele obținute pe lotul experimental.

Lotul școlar — exemplu pentru țărâni muncitori

Sitatul într-o regiune de deal, satul Cetele din raionul Lupus are un teren bun în special pentru pomucultură. Totuși, nici se pot cultiva și cereale. Practica dovedește că recolta de porumb de pildă, poate fi sporită chiar și în asemenea locuri deluroase, dacă la cultivarea acestor plante se aplică și se respectă regulile agroforestice specifice culturii porumbului. Lotul experimental al școlii de 4 ani din satul Cetele constituie în acest sens un exemplu deosebit de important pentru țărâni muncitori. Pe lingă preocuparea pentru înarmarea elevilor cu cunoștințe și deprinderi agricole practice, cadrele didactice de la această școală au avut și de demostreze în fața țărânilor muncitori din sat joasele îngrășării pîmîntului cu gunoi de grajd și cu îngrășăminte chimice, foloasele însămîntatului în satele Beznea, Căbești și Remetea, raionul Beiuș, sau la Brădet, raionul Lunca Vașcăului, unde lucrările nici n-au putut fi începute. Este necesar ca Ministerul Învățămîntului să intervină pentru rezolvarea acestei probleme.

La multe din școlile regiunii Oradea reparațiile curente și lucrările de vîrîre a localurilor au fost terminate la timp. Totuși, în cîteva raioane, ca de pildă în raionul Aleșd, lucrările merg încă greu. Din cauză că reparațiile curente nu sînt efectuate la timp, o serie de clădiri școlare se degradează și cer apoi reparații capitale, care necesită sume cu mult mai mari.

Dacă situația construcțiilor și a reparațiilor în regiunea Oradea nu este dintre cele mai bune, aceasta se datorește și faptului că secția de învățămînt a regiunii nu s-a preocupat în suficientă măsură ca trustul de construcții școlare. Deși tehnicianii secției de învățămînt ar trebui să urmărească mersul lucrărilor pe șantiere, ei neglijează acest lucru, ocupîndu-se de întocmirea devizelor.

În cursul lunii august, secția de învățămînt i-a fost repartizat fondul nescriptic necesar executării lucrărilor de reparație și curățenie. Este necesar ca ea să vegheze la folosirea judicioasă a acestui fond, la buna organizare a muncii, pentru ca lucrările de reparație și curățenie să fie terminate la timp.

Conduc de tov. Rudolf Palocsay, unde au văzut printre altele frumosul teren cultivat cu gladiole de culori diferite. Parcul orașului, parcul copilului, apoi întreprinderea socialistă „Carbochim” au fost de asemenea vizitate cu mult interes de pionieri. La fabrica „Carbochim”, muncitorii și tehnicienii au dat prețioase explicații asupra procesului de fabricare a electrolizatorului.

A doua etapă a excursiei a început cu „ceteala ofelului”. Hunedoara, Pionierii s-au apropiat cu drag de oțelării Combinatului siderurgic „Gh. Gheorghiu-Dej”, care le-au demonstrat întreg procesul de transformare a fontei în oțel și i-au condus în diferite secții ale combinatului — cocserie, turnătorie, laminor etc. Copiii au fost profund emoționați de mărețele realizări ale muncitorilor ofelării, în deosebi după ce au aflat că de cîrînd a intrat în funcțiune un nou furnal, înalt de 65 metri, cel mai înalt furnal din toată Peninsula Balcanică.

Apoi excursioniștii au vizitat castelul Huniazilor.

Orașul Stalin pionierii au fost oaspeții întreprinderii „Steagul Roșu”, unde li s-a explicat procesul de fabricare a camionelor. Apoi au fost la muzeul istoric, unde prof. Nichita le-a dat interesante lămuriri asupra trecutului acestui vechi oraș. De asemenea, copiii au vizitat Pălatul pionierilor din Orașul Stalin și au urcat la Poiana Stalin unde au poposit cîteva ore.

Pe Valea Prahovei, drumul lor a continuat apoi spre Capitala țării. Aici au avut posibilitatea să cunoască tot ce are Bucureștiul mai interesant pentru tineret: Palatul pionierilor, Muzeul de artă națională, muzeul „Gr. Antipa”, Parcul de cultură și odihnă, Combinatul poligrafic „Casa Școlii”, stadionul 23 August, Teatrul de operă și balet etc.

Neuitate vor rămîne pentru pionieri și zilele petrecute la mare. Pe plajă și în apă, ei s-au simțit la largul lor, s-au jucat, au cules melci, au adunat fel de fel de „amintiri” pentru cei dragi de acasă.

Cutreierînd fara în lung și în lat, de la munte la mare, peștele și ogar și mușchi, prin uzine și fabrici, pionierii din Botoșani au putut cunoaște o parte din frumusețile și bogățiile patriei noastre dragi, Republica Populară Romînă.

Pe lângă cele două etape de excursii, pionierii și-au făcut și o vizită în grădina botanică, unde li s-a ardat amănunțit despre cultura plantelor de cultură lumii. Ceea ce a reținut mai atenția pionierilor a fost sera, în care se găsește minunatul nuțăr exotic „Victoria amazonică”, originară din America Latină, cu frunzele lui mari și floarea-i minunată care nu trăiește decît 24 de ore. Ca o completare a celor văzute în grădina botanică, pionierii au vizitat și lotul experimental

ALEX. POPOVICI EMIL ANTONOVICI

Lotul școlar — exemplu pentru țărâni muncitori

Sitatul într-o regiune de deal, satul Cetele din raionul Lupus are un teren bun în special pentru pomucultură. Totuși, nici se pot cultiva și cereale. Practica dovedește că recolta de porumb de pildă, poate fi sporită chiar și în asemenea locuri deluroase, dacă la cultivarea acestor plante se aplică și se respectă regulile agroforestice specifice culturii porumbului. Lotul experimental al școlii de 4 ani din satul Cetele constituie în acest sens un exemplu deosebit de important pentru țărâni muncitori. Pe lingă preocuparea pentru înarmarea elevilor cu cunoștințe și deprinderi agricole practice, cadrele didactice de la această școală au avut și de demostreze în fața țărânilor muncitori din sat joasele îngrășării pîmîntului cu gunoi de grajd și cu îngrășăminte chimice, foloasele însămîntatului în satele Beznea, Căbești și Remetea, raionul Beiuș, sau la Brădet, raionul Lunca Vașcăului, unde lucrările nici n-au putut fi începute. Este necesar ca Ministerul Învățămîntului să intervină pentru rezolvarea acestei probleme.

La multe din școlile regiunii Oradea reparațiile curente și lucrările de vîrîre a localurilor au fost terminate la timp. Totuși, în cîteva raioane, ca de pildă în raionul Aleșd, lucrările merg încă greu. Din cauză că reparațiile curente nu sînt efectuate la timp, o serie de clădiri școlare se degradează și cer apoi reparații capitale, care necesită sume cu mult mai mari.

Dacă situația construcțiilor și a reparațiilor în regiunea Oradea nu este dintre cele mai bune, aceasta se datorește și faptului că secția de învățămînt a regiunii nu s-a preocupat în suficientă măsură ca trustul de construcții școlare. Deși tehnicianii secției de învățămînt ar trebui să urmărească mersul lucrărilor pe șantiere, ei neglijează acest lucru, ocupîndu-se de întocmirea devizelor.

În cursul lunii august, secția de învățămînt i-a fost repartizat fondul nescriptic necesar executării lucrărilor de reparație și curățenie. Este necesar ca ea să vegheze la folosirea judicioasă a acestui fond, la buna organizare a muncii, pentru ca lucrările de reparație și curățenie să fie terminate la timp.

Locuințe pentru învățători

Cînd intri în comuna Comănești din raionul Gura-Humorului, privirea îți se oprește asupra unei clădiri mari și frumoase, terminată de cîrînd. Imobilul este proprietatea soților Luca, învățătorii în această comună. Ei și-au construit casa cu ajutorul creditelor primite de la stat.

Tot cu credite primite de la stat își construiește de asemenea o casă



Despre importanța seminarului introductiv în învățămîntul superior

Experiența învățămîntului superior din țara noastră arată că așa-numitele seminarii introductive*, care se organizează la începutul fiecărui an școlar, contribuie la pregătirea condițiilor pentru buna desfășurare a muncii de seminar în întregul an școlar, la însușirea temeinică și creatoare a cunoștințelor de către studenți. De aici decurge marea însemnătate a seminarului introductiv și necesitatea precizării scopului și metodelor pentru realizarea lui.

În cadrul seminarului introductiv, conducătorul de seminar trebuie să ofere studenților o privire de ansamblu asupra conținutului și structurii cursului respectiv. În felul acesta studenții devin mai temeinic înruți studiul și capătă posibilitatea să aprecieze mai bine atât legătura dintre diferite teme, cât și locul pe care îl ocupă fiecare temă în cuprinsul cursului. Dacă în anul școlar se continuă un studiu început anterior, conducătorul de seminar are sarcina că în cadrul seminarului introductiv să facă legătura între cunoștințele însușite de studenți în anul școlar trecut și cele care sînt prevăzute în programa pentru anul în curs.

Este recomandabil ca la seminarul introductiv conducătorul de seminar să prezinte felul cum este organizată munca didactică la disciplina respectivă și care este cuantumul de ore stabilit săptămînal pentru cursuri și seminarii la acel obiect, să stabilească în ce zile și la ce ore ar fi potrivit să se programeze consultanțele etc. În felul acesta, studenții iau cunoștință de la început de obligațiile lor la fiecare disciplină și se pregătesc să corespundă cerințelor.

Studenții din primii ani este necesar să li se dea tot în cadrul seminarului introductiv primele indicații cu privire la organizarea și desfășurarea muncii individuale. Desigur, aceste indicații vor fi completate ulterior, în cursul anului școlar, totuși este bine ca un minim de îndrumări să fie date de la început. Într-adevăr, este necesar să li se arate studenților cum se muncește cu cartea, cum se întocmește un raport sau o listă de studiu, cum se organizează timpul liber, cum trebuie planificată munca și, în general, care sînt principalele condiții ale unei activități intelectuale raționale.

Pentru toate aceste motive, seminarul introductiv este apreciat pe deplin de către cadrele didactice din învățămîntul superior ca unul din seminariile de cea mai mare însemnătate.

În ultimii ani, în instituțiile de învățămînt superior au fost dobîndite succese în munca de pregătire și ținere a seminarilor introductivi, în special la catedrele de științe sociale. Astfel, la începutul anului școlar trecut, la I. S. E. P., „V. I. Lenin” din București, s-a organizat un seminar de economie politică, care a dat indicații asistenților asupra principalelor probleme pe care trebuie să le ridice în seminarul introductiv. În cadrul acestor indicații, o atenție deosebită a fost acordată îndrumărilor necesare studenților din anul I în vederea bunei organizări și desfășurării a studiului individual. Asistenții tineri, fără experiență, au fost grupați pe linia asistenței cu mai multă experiență și îndrumați să participe la seminariile introductive ale acestora.

De asemenea, cadrele didactice cu experiență au ajutat pe tinerii asistenți la întocmirea planului de seminar și au participat la seminariile introductive ținute de aceștia. Observațiile lor au contribuit la îmbunătățirea activității în seminariile următoare.

*) Noțiunea de „seminar introductiv” este sinonimă cu cea de „seminar organizatoric” care se folosește în multe instituții de învățămînt superior.

toare. Seminariile introductive de la această catedră, bine pregătite și bine desfășurate, au contribuit la însușirea temeinică a cunoștințelor de către studenți și întărirea disciplinei lor în muncă.

Experiența dovedește că pentru buna desfășurare a seminarului introductiv este necesar să se întocmească un plan de seminar. De acest fapt nu sînt însă convinse toate cadrele didactice. De aceea, catedrele trebuie să lupte împotriva tendinței manifestate de unii asistenți de a organiza seminarul introductiv să se desfășoare la întîmplare, fără o pregătire prealabilă a lui, în funcție de anul de studiu și de caracterul disciplinei. În practică, rezultatele bune au fost obținute numai acolo unde seminarul introductiv s-a bazat pe un plan de seminar adecvat condițiilor concrete.

Planurile seminarilor introductive ținute în anul școlar trecut, la anul I, la catedra de economie politică de la I. S. E. P., „V. I. Lenin” — București cuprind, în general, următoarele puncte principale: 1. Conținutul și structura cursului de economie politică; ce probleme principale vor fi studiate, însemnătatea lor, legătura dintre lecții. 2. Organizarea muncii didactice: lecții, seminarii, consultații — rolul lor pentru însușirea temeinică a cunoștințelor de economie politică. 3. Indicații privind munca individuală și cum se iau notițe la curs; cum trebuie organizată munca individuală; ce timp aproximativ ar fi necesar să fie destinat săptămînal studiului individual pentru pregătirea seminarilor de economie politică, care sînt principalele opere necesare în studiul economiei politice și care ar fi bine să fie procurate de studenți în prealabil, în vederea alcătuirii unei biblioteci personale; necesitatea citirii regulate a presei etc. (Toți asistenții au subliniat importanța cunoașterii hotărîrilor partidului și guvernului pentru înțelegerea cursului și pentru folosirea justă, în practică, a cunoștințelor de economie politică. De asemenea, ei au arătat de ce este necesară studiarea istorică a fenomenelor economice, a combătut metoda burocratică de studiu, superficialitatea în însușirea cunoștințelor și „munca în asalt” în preajma examenelor). 4. Îndrumări cu privire la alcătuirea conspectelor și a planului de seminar.

Dar planul seminarului introductiv nu este o rețetă. În funcție de conținutul obiectului de studiu se schimbă și conținutul seminarului introductiv, deși punctele principale rămîn, în general, aceleași. De pildă, la Institutul de mine din București, în anul II, se studiază între altele și bazele teoretice ale electrotehnicii, disciplina de specialitate la facultatea de electrotehnică din cadrul acestui institut. Tovarășul asistent Ion Dumitrescu, care a condus seminariile la această disciplină în anul școlar trecut, după ce a arătat studenților care sînt principalele teme care vor fi studiate la bazele teoretice ale electrotehnicii și care este însemnătatea acestei discipline pentru munca lor viitoare a trecut la indicații de natură să pregătească pe studenți pentru aprofundarea cunoștințelor.

Pentru studenții de la facultățile unde bazele teoretice ale electrotehnicii nu constituie o disciplină de specialitate — de pildă la facultățile de mine, geologie etc. — s-a insistat asupra legăturii dintre această disciplină și specialitatea respectivă. Pentru aceasta, tov. Dumitrescu a folosit exemple concrete, convingătoare, scoase din practică, care dovedeau că această disciplină are o mare însemnătate în producție, chiar pentru nespecialiști.

La disciplinele la care seminariile și lucrările practice se succed, conducătorul de seminar trebuie să țină seama de acest lucru în pregătirea și desfășurarea seminarului introductiv. De pildă, la mecanizarea și electrifi-

carei zootehnicii, disciplina ce se preda studenților în anul III la Facultatea de zootehnie, asistentul Mihai Stănculescu de la Institutul Agronomic „N. Bălcescu” din București a arătat studenților legătura dintre această disciplină și alte obiecte de studiu, le-a indicat capetele principale din curs, orte prevăzute în planul de învățămînt pentru cursuri și seminarii la această disciplină, le-a comunicat data prezentării proiectelor și le-a arătat de ce trebuie să averse pentru întocmirea lor etc. Tovarășul Stănculescu a acordat o mare atenție muncii privind proiectarea muncii. De pildă, el a atras de la început atenția studenților asupra faptului că, la lucrările practice și în producție, oricare ar fi mașina, alături nu trebuie să stea în dreptul șabei sau al curelei de transmisie. El a amintit studenților că în practică, în amica lor viitoare, vor răspunde de acest lucru. Această măsură educă pe studenți în spiritul unei discipline riguroase a muncii și le mărește totodată simțul de răspundere.

La alte discipline la care sînt prevăzute în planul de învățămînt seminarii și lucrări practice, cum este de pildă, disciplina mașinilor electrice, a cadrelor seminarilor introductivi trebuie să li se descrie studenților laboratoriale, să li se arate unde se găsește aparatele cu care vor lucra, locul de unde se poate face alimentarea cu curent electric, li se atrage atenția asupra pericolului pe care îl prezintă lipsa de atenție în folosirea surselor de energie electrică.

Practica dovedește că dacă seminarul introductiv este bine pregătit, dacă se ține seama de obiectul cursului și de anul de studiu și dacă răspunde întrebărilor care frământă întru-adevăr pe studenți, are o mare influență asupra muncii de seminar în întregul an școlar. De aceea, catedrele și asistenții trebuie să aibă o abordare didactică și metodică în studiu și în practică. Cadrele didactice cu experiență trebuie să aibă jule pe asistenți. În special pe cei tineri, în ținerea seminarului introductiv, iar cadrele cu dăruire să organizeze acest sprijin în cadrul colectivelor respective.

Este bine ca, în raport cu volumul de ore alocate seminarului introductiv, să se precizeze și problemele ce vor fi tratate. Nu este recomandabil să fie abordate toate problemele ci numai cele mai importante, dar în mod temeinic. De asemenea, este necesară coordonarea problemelor ce vor fi tratate în cadrul seminarului introductiv cu problemele prelegerii introductive, pentru a nu se ajunge la repetiții pierzătoare și inutile.

Adesea, problema încrederii studenților, disciplinei lor în sălile de curs, seminar, laborator etc., grăia față de bunul obștesc scapă din atenția asistenților care în seminarii introductive. Considerăm că chiar de la început este necesar să fie prevenite eventualele manifestări de indisciplina constatate la studenți în anii școlari trecuți, să se creeze o atmosferă de reprobare a acțiunilor care nu cadrează cu calitatea de student.

Seminarul introductiv trebuie să fie astfel organizat și desfășurat încît să introducă pe studenți într-o atmosferă de muncă serioasă, de conștiințiozitate, să le imprimе convingerea că vor obține rezultate bune numai dacă vor studia organizat și sistematic.

În sfîrșit, asistenții trebuie să nu uite că seminarul introductiv este cartea lor de vizită, că de felul în care vor prezenta ei problemele în fața studenților, de sîlletul pe care îl vor purta în această muncă, de puterea de convingere de care vor da dovadă de la început, depinde în buna măsură reușita activității lor ulterioare, deoarece, de cele mai multe ori, studenții nu dau cum tot alt cit le dăm și noi, cadrele didactice.

GH. P. APOSTOL

Cine a avut dreptate?

N-a trecut mult timp de cînd, în urma publicării propunerilor Ministerului Învățămîntului cu privire la îmbunătățirea învățămîntului de cultură generală în țara noastră, au început discuții aprinse în legătură cu înființarea institutelor pedagogice de înțocmitori. Parere — atît la conștientizarea rațională din 8 aprilie a.c. cît și după aceea — au fost împărțite. Mulți considerau că la concursul de admitere se vor prezenta candidați puțini, că din această cauză nu se va putea face o selecție serioasă la intrarea în institut. Au fost însă mai multe cadre didactice care s-au arătat de altă părere. Numeroși înțocmitori și profesori și-au exprimat convingerea că mulți absolvenți ai școlilor medii de cultură generală vor dori să studieze în institutele pedagogice de înțocmitori.

Cit de mult dreptate au avut acestea se vede clar din faptul că la concursul de admitere în Institutul pedagogic din Craiova, pentru cele 30 de locuri planificate pentru anul I s-au prezentat 296 candidați.

ALEXANDRU ZIMBER

Rezultatele muncii harnice

Școala profesională de scenici-metalurgie din Timișoara a deschis în vara aceasta o expoziție care s-a bucurat de o deosebită prețuire din partea oamenilor muncii. Această expoziție a oglindit fidel rezultatele activității elevilor în cursul anului școlar, sub permanenta îndrumare și supraveghere a cadrelor didactice.

Vizitatorii au cercetat cu interes sudele de materiale lucrate de elevi, dintre care se disting în mod deosebit meșingina, mașina de țesut, grapa stielată, precum și multe articole de larg consum.

Același interes l-au manifestat vizitatorii și față de lucrările executate de către elevii și devele din anul I. Secția de țesut, înălțămînt și marochinării, care au expus rochii, lenjerie, pantofi și posete confecționate cu gust și pricepere.

L. V. DUNAJECZ
correspondent

La tabăra de curte

În comuna Ceaurul de Jos, raionul Istria, regiunea Constanța, cadrele didactice, în frunte cu tov. Vasile Nicolau, directorul școlii, au organizat deseori, în cadrul taberei de curte, audii de programe radio pentru pionieri și elevi.

Tabăra de curte a organizat o acțiune de sprijinire a muncilor de vară. Pînă acum elevii au prestat peste 200 de zile-muncă în G.A.C. „Răsaritul”, la plivitul grădinii de zarzavat.

GH. I. TARTIA
correspondent

Excursie instructivă

Școala medie nr. 1 din Caracal a organizat nu de mult o excursie cu elevii pe traseul Caracal—Dejleul Iuliu—Cheile Turzii—Munții Bihor—Oradea—Timișoara—Caracal. Această excursie a dat elevilor posibilitatea să-și îmbogățească cunoștințele în diferite domenii, să cunoască frumusețile și bogățiile țării, ca și activitatea creatoare a celor ce muncesc.

D. RĂDULESCU
și IOANA GRIGORESCU
correspondenți

Activitatea pedagogică a lui Ion Pop-Regeganul

În Reteag, veche așezare de pe valea Someșului Mare, filiala din Cluj a Academiei R.P.R. a inaugurat anul trecut casa-muzeu „Ion Pop-Regeganul”. În acest sat s-a născut acum mai bine de o sută de ani neobositul învățător, folclorist și prozator Ion Pop-Regeganul. Munca deosebită pe ogorul școlii românești a acestui învățător și iscusit învățător, cit și activitatea sa folclorică sînt astăzi tot mai mult prețuite. În el vedem un înaintaș care, în condiții virgice și darul poporului întregă putere de muncă și de creație, descizind totodată drum luminos preocupărilor pedagogice din Ardealul acelor vremuri. El a arătat de la început că roadele muncii pedagogului depind de măsura în care aceasta este legată de aspirațiile celor mulți.

Bunicul său a fost iobag. Anii copilăriei lui Ion Pop-Regeganul au fost lipsiți de bucurii, deoarece familia sa a trebuit să se lupte cu multe greutăți. El a cunoscut lumea cu ochii copilului sărac de la țară, așa cum pozează el însuși, referindu-se la locuința părintească: „Era o căsuță mică de muiet, acoperită cu paie, precum erau toate casele rominilor de la noi, după revoluția din 1848. Avea două ferești, una spre miază-noapte și alta spre răsărit. Fereștile erau cam altfel de mari cît coala de hîrtie și avea fiecare cite patru ochi de sticlă”.

Primele clase elementare le-a urmat în Reteag, după care s-a înscris la gimnaziul din Năsăud, treclnd apoi la școala normală din Gherla, iar după un timp la cea din Deva. În ziua în care a ajuns învățător, a încercat una din cele mai mari bucurii ale vieții sale. El știa că va putea duce pînă departe în satele transilvănene mesajul culturii, că va sădi în inimile oamenilor încrederea într-o viață mai bună. O trăsură deosebită a caracterului său o constituie tocmai identifierea cu misiunea de luminător al satului, pe care și-a ales-o cu atîtă dragoste. Ion Pop-Regeganul afirmă răspicat: „să mă nasc de o sută de ori, tot învățător măș face...” Și și-a dus într-adevăr misiunea pînă la capăt, cu dragoste și cinste.

Munca de învățător și-a împletit-o cu aceea de folclorist. El a publicat în reviste și în volume adevărate perle ale literaturii populare; unele culegeri au văzut lumina zilei abia după moartea sa; multe culegeri de folclor, cam 21 de volume, se află în manuscris la Academia R.P.R. Volumele de folclor tipărite care au circulat mai mult sînt: „Trandafiri și violele”, „Chiuituri”, „Povești ardelenesti”, „Zidirea lumii”, „Povești din popor”, „Munți, animale și pămlnt” etc. Proza

originală este strînsă în volumele „Nuvele”, „Odiioară și acum”, „Nuvele și schițe”, „Dascălul Ioniță” etc.

Ion Pop-Regeganul a fost și un priceput pedagog. El a continuat o tradiție a școlii românești din Ardeal începută cu mult înainte, de Gheorghe Șincai, care văzuse în școala unul din mijloacele de ridicare a națiunii sale.

Iată-l ca învățător în Vilecele Rele, din comitatul Hunedoarei, după ce mai întii funcționase la Orlat. Ion Pop-Regeganul a fost nevoit să întemeieze el însuși, în Vilecele Rele, cea dintii școală: „Acolo nu aflai școală. Închiria deci o casă, iar în loc de bănci bătuți necesai scinduri de poezie și de mîna mea, cum putui și a-dusei abecedar și începutul școlii”.

Apotolatul său s-a desfășurat cu același zel fierbinte și la Bara Mare, Lisa, Sîncel, Bucium-Șasa, Rodna Veche, Reteag și în alte localități. El rămîne figura învățătorului devotat cauzei luminații poporului. Oriunde mergea înființa o școală, sau dădea un chip nou celeia pe care o găsea.

În concepția lui Ion Pop-Regeganul, școala înseamnă în primul rînd un focar de luminare a celor mulți și un mijloc de a trezi conștiința maselor. El a fost un pedagog cu concepții înaintate, care a văzut limpede că fără un învățămînt de calitate nu se pot obține bune rezultate. De asemenea, și-a dat seama în mod clar de importanța sprijinului pe care-l poate da familia în opera de creștere și școlărirea a copiilor. În acest sens el este unul dintre puținii noștri pedagogi din acea vreme care a vorbit cu înfăcțare, argumentat, despre rolul familiei în munca de formare și de educare a copiilor. Stătea de vorbă cu părinții, le ținea prelegeri în legătură cu datoriile pe care le au față de copiii lor, de tineret. Îndrumările lui purtau amprenta unui suflet cald și îndrăgostit de munca de educare a tinerii generații. Cine răfiolește astăzi paginile revistei „Convorbiri pedagogice” din anul 1886, al cărei redactor a fost Ion Pop-Regeganul, poate să urmărească munca de îndrumător pe care acesta a dus-o pe tărîm școlar. Din paginile acestei publicații reiese că „Școlul revistei este de a ridica pozițiunea socială a învățătorului”, apoi „introducerea reformelor trebuincioase în organizarea învățămîntului public și familiar”.

Prin scrierile sale, Ion Pop-Regeganul i-a făcut pe învățătorii să și dea seama de responsabilitatea pe care o au, de necesitatea folosirii celor mai bune metode de predare. În ziare și

reviste ca „Telegraful romîn”, „Școala romînă”, „Revista ilustrată”, „Gazeta de Duminecă”, „Tribuna”, „Poporul romîn”, „Poezia populară”, el a discutat pe larg probleme pedagogice importante, plecid în permanență de la procesul pedagogic viu. Pentru el erau valabile numai acele idei pedagogice care se puteau aplica cu bune rezultate în munca din școală.

Ion Pop-Regeganul a pus un accent deosebit pe legarea învățămîntului de practică. Pe oriunde a trecut, a dat școlărilor săi bogate cunoștințe de pomicultură și de apicultură, de legumicultură și de cultura florilor. Urmărea în același timp să le formeze trairice deprinderi de muncă, lăta ce ne spune într-un articol publicat în presa vremii: „Mă miu ocupam și cu cultivarea florilor, ce puteam foarte bine, avînd edificiul școlii noi ferești mari, duble, între care aveam iarna și cu flori care vara le puneam în grădina. Primăvara și vara mă ocupam cu cultivarea grădinii: făcui cea mai frumoasă pomărie în acel înțit”.

Pentru îndrumarea muncii practice a elevilor săi a scris și a tipărit lucrări ca: „Pomicultura”, „Casa țărănilor romîn”, „Curs practic de pomărie” etc. Ceva mai mult, el însuși mergea în grădinele oamenilor ca să sădească pomi de bună calitate. Puterea exemplului însemna nespuse de mult în orizontul concepțiilor pedagogice ale lui Ion Pop-Regeganul. Dacă-i citim cu atenție notițele și articolele pedagogice, vom constata în același timp priceperea cu care a știut să e-vite practicismlul îngust. El a văzut în muncă productivă un strălucit mijloc de educație, o cale directă care duce la formarea unor deprinderi temeinice necesare în viață.

Un alt aspect important al muncii sale îl reprezintă felul în care a reușit să antreneze obiștea în rezolvarea problemelor școlii. El a înființat comitete pentru procurarea cărților și cazielor de care aveau nevoie elevii mai săraci. Acest lucru l-a făcut îndeosebi la Rodna. În legătură cu aceasta, el arată cu amărăciune că „nu au contribuit cu nici o monedă chioară pentru acest scop tocmai cei mai avuți ai neamului, cei ce strigă la dese ocazii în gura mare: nașă, neamul trebuie luminat. Așa apoi, numai din gură, de la mesele încercate de mîncări alese și băuturi scumpe, slab vom lumina neamul, dacă nici abecedară nu-i dăm”.

Ion Pop-Regeganul a prețuit nespuse de mult schimbul de păreri în activitatea didactică. A cerut să fie numit în satul Sîncel, lîngă Blaj, tocmai pentru a avea posibilitatea să dezbăta aceste probleme cu neobositul Timotei Cipariu și cu alți dascăli blăjeni. Schimbul de experiență cu dascăli pricepuți, care activau de mai mulți ani în domeniul școlii, a fost deseori recomandat de către învățătorul de la Reteag.

Ion Pop-Regeganul nu ne-a lăsat un sistem încheiat de concepții pedagogice. Poate nici timpul nu i-a permis să facă aceasta. A făcut însă altceva: a înființat și a organizat școli, a chemat masele către lumină, a dat unele sugestii pedagogice valoroase. Pentru învățătorii, pentru țărănimia oropsită din satele prin care a trecut a fost un adevărat îndrumător. În figura lui Ion Pop-Regeganul vedem pe învățătorul care și-a slujit cu un devotament nemărginit poporul.

ION A. POPESCU

Politehnizarea și predarea matematicii

Învățămîntul politehnic se realizează în școala de cultură generală în cadrul predării unor discipline ca fizica, matematica, științe naturale, desenul ca și în cadrul lecțiilor practice în laboratoare, ateliere școlare, pe parcelele școlare experimentale. Lecțiile și lucrările practice dau elevilor posibilitatea să cunoască bazele științifice ale producției moderne industriale și agricole, să folosească unele unelte, aparate și mașini care se folosesc curent în practică.

Matematica, la fel ca oricare știință, studiază realitatea obiectivă. Ea cercetează formele spațiale și relațiile cantitative ale lumii reale. Din această pricină matematica, dacă nu asigură cunoașterea bazelor producției așa cum o fac fizica, chimia sau științele naturale și nici deprinderea de a mînuir uneltele de lucru, oferă în schimb unul dintre cele mai puternice instrumente de descoperire a legilor naturii, de fundamentare și exprimare a lor. Aplicațiile ei în viață sînt variate și deosebit de numeroase. În diferite domenii de activitate se efectuează calcule, se studiază funcții, se execută grafice, se rezolvă ecuații, se folosesc proprietăți ale figurilor geometrice și alte cunoștințe de matematică. Fără cunoașterea matematicii nu pot fi înțelese și stăpînite știința și tehnica modernă, nu se poate asigura organizarea procesului de producție. Tocmai din această pricină Directivile Congresului al II-lea al P.M.R. prevăd ca, pentru ridicarea nivelului învățămîntului de cultură generală și legarea procesului de învățămînt de activitatea practică, să se acorde o atenție deosebită studiului matematic.

De asemenea, printre măsurile prevăzute în Hotărîrea partidului și guvernului cu privire la îmbunătățirea învățămîntului de cultură generală se acordă o mare atenție îmbunătățirii studiului matematic. Pentru trairirea în viață a acestor măsuri fiecare profesor de matematică trebuie să cunoască cit mai bine căile pe care se realizează învățămîntul politehnic în cadrul predării matematicii, trebuie să-și perfecționeze necontenit pregătirea de specialitate și măiestria pedagogică.

Încercăm în cele ce urmează să indicăm cîteva din mijloacele prin care se poate realiza învățămîntul politehnic în cadrul predării matematicii.

Una dintre căile cele mai importante în această direcție o constituie legarea cunoștințelor teoretice de activitatea practică, de viață. Aceasta cere să se acorde o atenție deosebită, în cursul studiului matematicii, unor teme care își găsesc aplicație largă în viață și să se scoată în evidență în procesul trairii problemelor teoretice însemnătatea pentru practică a acestor probleme. În cadrul materiei prevăzute în programa de aritmetică, de pildă, este util a se insista asupra unor chestiuni ca aproximarea numerelor și calculul cu numere aproximative, asupra procentelor, asupra diagramelor și graficelor care se folosesc atît des în activitatea practică. Date pentru diagrame și grafice se pot lua din ziare, din viața unei întreprinderi industriale sau a unei gospodării socialiste apropiate, din viața școlară, din viața de toate zilele.

Este necesar să se insiste la algebră asupra valorii numerice a unei expresii algebrice și alcătuirii de tabele pentru valorile numerice ale unei expresii algebrice deoarece acestea se întilnesc adesea în tehnică. Un loc deosebit trebuie să-l ocupe studiul funcțiilor și al graficelor. Trebuie să se insiste chiar în cadrul aritmeticii în mod deosebit asupra măsurilor proporționale, care dau elevilor posibilitatea să cunoască două forme simple de dependență funcțională. Elevii trebuie să înțeleagă clar, pe baza a numeroase probleme, ce înseamnă mărimi direct și invers proporționale, mărimi neproporționale, să știe că prin aceste forme de dependență funcțională se exprimă nenumărate procese din activitatea oamenilor. În studiul altor științe, ei vor întilni, mai tirziu, numeroase formule care exprimă proporționalitatea directă și inversă (de pildă Q=rm, unde Q este cantitatea de căldură, r — căldura de schimbare

a unei stări de agregare, iar m—masa corpului, C=—T unde C este capacitatea electrică a condensatorului iar l—distanța între plăcile lui etc.). Funcțiile și graficele trebuie tratate nu numai cu ocazia studiului capitolelor referitoare la acestea, ci ori de cîteori se ivește prilejul. La geometrie, de pildă, în cursul rezolvării unor probleme de maxim și de minim se poate scoate în evidență și dependența funcțională dintre diferitele mărimi și se poate construi graficul funcției, dacă nivelul de cunoștințe al elevilor permite aceasta. În cursul predării funcțiilor este necesar a se scoate în evidență faptul că prin funcții se exprimă anumite procese care au loc în lumea reală, că la studiul funcțiilor nu conduce, de pildă, cercetarea dilatării corpurilor sau a stării unui gaz, a rezistenței unui conductor sau a iluminării unei suprafețe, a înmulțirii microorganismelor sau a mișcării planetelor. Elevii se conving de aceasta dacă studiul funcțiilor este însoțit de rezolvarea a numeroase probleme cu conținut practic.

Concomitent cu studiarea mai amănunțită a unor teme care au aplicații deosebite în practică, din punct de vedere al învățămîntului politehnic este necesar, totodată, a se arăta elevilor cum se aplică în practică diferitele propoziții stabilite în matematică. Studiind o teoremă, proprietatea unei figuri sau deducînd o formulă, profesorul trebuie să arate elevilor — acolo unde aceasta le este accesibil — de ce sînt necesare acestea, unde se aplică ele în practică și cum se aplică. Astfel, vorbind despre simetria centrală, profesorul poate da exemple concrete de figuri simetrice din practică — să indice, de pildă, elicele unui avion, aripile motorului co-loriar etc. La studiul paralelogramului profesorul poate vorbi despre mișcarea de translație, între numeroasele aplicații practice ale poligoanelor, despre o proprietate interesantă a unora dintre ele care constă în aceea că se poate acoperi perfect o suprafață (parchetare), despre diferite sis-

teme de transmisie la studiul poziției relative a două cercuri. Li se poate arăta elevilor, de pildă, cum împărțirea unui segment în medie și extremă rație — împărțirea în aur — este folosită în tehnică și arta, cum folosesc navigatorii arcul capabil de un unghi dat, cum se trag concluzii interesante în optică pe baza proprietății secțiunii parabele cu bază într-o piramidă. Profesorul poate găsi în permanență numeroase exemple din toate disciplinele matematice prin care elevii să se convingă că diferitele propoziții stabilite în matematică sînt folosite de oameni în activitatea lor productivă. Aceste exemple pot fi prezentate elevilor în unele cazuri după ce au fost tratate chestiunile respective, alții însă ele pot constitui punctul de plecare pentru a se arăta necesitatea trairii acestor chestiuni teoretice. Desigur, legarea cunoștințelor teoretice de practică necesită din partea profesorului documentarea în acest sens.

Din punct de vedere al învățămîntului politehnic, o importanță deosebită o are, de asemenea, stabilirea unor legături mai strînse între diferitele discipline ale matematicii și între acestea și obiectele școlare înrudite.

Sarcina împlinirii cunoștințelor diferitelor discipline ale matematicii este dictată de viață, dar fiind că în practică numeroase probleme se rezolvă prin folosirea concomitentă a cunoștințelor de aritmetică, algebră, geometrie, trigonometrie. Elevii trebuie obișnuți, de aceea, ca la rezolvarea unei probleme să aleagă calea cea mai simplă, cea mai rațională, împlinind toate cunoștințele de care dispun, din toate disciplinele matematice. Probleme de acest fel trebuie rezolvate în clasă nu periodic, așa cum se obișnuiește la sfîrșit de an sau de trimestru, ci în tot cursul anului.

Se întilnesc în practică, de asemenea, probleme care necesită împlinirea cunoștințelor de matematică cu aceea din alte ramuri ale științei. De aceea este necesar ca la orele de matematică să se rezolve și probleme al căror conținut este luat din mecanică, acustică, optică și electricitate, din chimie, astronomie etc.

În special fizica oferă profesorului de matematică, în permanență, un material variat pentru clarificarea și fixarea cunoștințelor de matematică.

Elevii înțeleg mult mai bine, de pildă, necesitatea aflării valorii numerice a unei expresii algebrice, rostul transformărilor identice, înțeleg mai bine funcțiile și graficele, proprietățile unor figuri geometrice și alte cunoștințe de matematică, cînd acestea sînt folosite în rezolvarea unor probleme de fizică. Interpretarea unei formule ne da prilejul de a analiza diferite forme de dependență funcțională. Rezolvarea, de pildă, a unei probleme simple cu privire la planul inclinat ne dă prilejul de a aplica cunoștințele cu privire la asemănarea triunghiurilor, relații metrice în triunghi dreptunghic etc. În fizică se pot găsi probleme unde se pot folosi inecuații, se pot rezolva ecuații trigonometrice, se pot face discuții de ecuații și în general trairi unele chestiuni de matematică asupra cărora în culegerile de probleme de matematică se insistă prea puțin.

În orele de matematică se pot rezolva și unele probleme de chimie unde elevii pot aplica cunoștințele referitoare la împărțirea, în părți proporționale, procentele etc. unele probleme de astronomie etc.

O sarcină importantă a matematicii din punct de vedere al învățămîntului politehnic este, de asemenea, dezvoltarea elevii a deprinderilor de a efectua calcule în scris, oral și cu ajutorul unor mijloace auxiliare. Aceasta se realizează prin însușirea conștientă a cunoștințelor teoretice, a temelor și regulilor precum și prin dezvoltarea deprinderilor de a aplica acestea. La terminarea școlii, elevii trebuie să intre în activitatea practică înarmați cu priceperea de a efectua exact și cu ușurință diferite calcule aritmetice și algebrice.

Un accent deosebit trebuie pus în școala, pe lîngă calculul scris, asupra calculului oral, care contribuie la efectuarea rapidă a calculelor, dă posibilitatea elevilor de a-și însuși în mod conștient cunoștințele teoretice și le dezvoltă atenția, imaginația, spiritul de observație, de inventivitate. Calculul oral trebuie folosit nu numai în cadrul predării aritmeticii ci și la celelalte discipline și nu numai în timpul prevăzut special pentru aceasta, ci și în cursul unor operații scrise, unde elevul trebuie pus în situația de a efectua unele dintre ele pe cale orală.



Un grup de excursioniste de la liceul de fete nr. 2 cu limba de predare maghiară din St. Gheorghe, pe muntele Ceahlău.

trebuie obișnuși să folosească căile cele mai simple, care conduc cit mai repede la rezultat. Folosirea căilor raționale în calcul presupune cunoașterea temeinică a teoriei și a aplicării ei în practică, ceea ce se capătă în urma unui exercițiu îndelungat și sistematic. Perseverența profesorului pentru folosirea de către elevi a căilor raționale de calcul trebuie, să fie însoțită în același timp de o luptă împotriva folosirii procedelor neraționale de calcul, adică a celor procedee care, fără a fi greșite, îngreunează calculul, îl complică. Astfel, procedee ca nesimplificarea fracțiilor, introducerea întregilor în fracții la adunarea numerelor mixte, nelosirea formulor de calcul prescurtat, folosirea formulei generale de rezolvare a ecuației de gradul II în cazul cînd b este par, etc. — profesorul trebuie să le dezaprove și să le combată cu toată țaria.

Un mijloc eficient pentru dezvoltarea calculului rațional este rezolvarea aceluiași exercițiu sau a aceluiași probleme prin cîteva metode deosebite care sînt apoi comparate, scoțîndu-se în evidență avantajele celei mai bune.

O altă cale pentru stabilirea unei legături strînse între studiul matematicii și practică o constituie rezolvarea de probleme cu conținut practic. Rezolvarea unor astfel de probleme contribuie la pregătirea elevilor pentru activitatea practică, pentru diferite probleme concrete pe care le vor rezolva apoi în viață. Problemele cu conținut practic trebuie să se refere la cele mai variate domenii de activitate: diferite ramuri ale industriei, activitatea gospodăriilor agricole colective și de stat, a S.M.T.-urilor, transporturi, construcții, comerț, activitatea școlară, activitatea cotidiană. Unele probleme de acest fel pot fi găsite în culegerile de probleme. Din păcate însă, în culegerile existente numai aritmetica, algebra și geometria în spațiu sînt ilustrate prin probleme care pot contribui la lămurirea elevilor asupra aplicării matematicii. La alte discipline, ca geometria plană sau trigonometria, cu excepția unor capite, numărul problemelor legate

(Continuare în pag. 4-a)

Constatare cu pedagogii din Delta

Comitetul Central al Sindicatului Muncitorilor din Invatamint a organizat pentru cadrele didactice din Delta o excursie in Capitala patriei noastre. Excursia s-a incheiat zilele trecute cu o constatare care a avut loc la Clubul Sindicatului Muncitorilor din Invatamint. Au participat la constatare tov. Liuba Chisnevich, secretar al C.C.S., prof. univ. N. Pascu, presedintele Comitetului Central al S.M.I., prof. univ. Coriolan Dragulescu, locutiilor ai Ministerului Invatamintului, delegati ai C.C. ale altor sindicate.

La constatare s-au discutat probleme legate de conditiile de munca si de viata ale invatatorilor si profesorilor din Delta. Cadrele didactice si-au exprimat satisfactia in legatura cu masurile luate de partid si guvern pentru imbunatatirea conditiilor lor de trai. Unii dintre ei sint la prima vizita in Bucuresti. Acestia sint invatatori tineri, care abia au absolvit scoala pedagogica. Vizitarea marilor imprenderi din Capitala le-a permis sa ia direct contact cu realitatile obituate de poporul nostru in domeniul industrializarii.

Invatatorii si profesorii din Delta au aratat ca in domeniul traducerii in viata a hotaririlor partidului si guvernului cu privire la conditiile lor de munca si viata, unele sfaturi populare si chiar directii ale Ministerului Invatamintului au dat dovada de mult birocraatism. O problema insuficient rezolvata pentru scolele din Delta este problema materialului didactic, a aratat tov. Dumanski, profesor la scoala medie din Tulcea. Ministerul Invatamintului a inzebrat scolele din Capitala, dupa cum ne-am convins cu prilejul acestei vizite, cu mult material didactic, facind chiar risipa. Scolile din Delta, insa, le lipseste chiar unele materiale absolut necesare, cum ar fi, de pilda, abacul.

Cadrele didactice din Delta au cerut Ministerului Invatamintului si C.C. al S.M.I. sa se ocupe cu mai multa atentie de problema locurilor de scoala, a locuințelor, precum si de problema aprovizionarii.

O alta problema importanta ridicata in discutii de cadrele didactice a fost aceea a scolarii copiilor, precum si a imbunatatirii muncii in scolele in limbile minoritatilor nationale.

In incheierea constatarii au luat cuvintul tov. Coriolan Dragulescu, locutiilor al Ministerului Invatamintului, tov. Liuba Chisnevich, secretar al C.C.S., si tov. N. Pascu, presedintele C.C. al S.M.I.

Unele probleme ridicate la seminarul pedagogic international de la Dresda

Din iniativa Comitetului Central al Sindicatului de Invatamint si Educatie din R. D. Germana si cu sprijinul F.I.S.E. s-a organizat la Dresda intre 27 iulie si 16 august un seminar international al pedagogilor, la care au participat 48 delegati din 19 tari: Anglia, Algeria, Australia, Cehoslovacia, Chile, Franta, Belgia, Grecia, Elvetia, R.D.G., R.F.G., R.P.R., Siria, Ungaria, Noua Guinee Franceza, Portugalia, U.R.S.S. Au participat, de asemenea, Paul Delanoue, secretar general al F.I.S.E., si Maria Marchant, secretar al F.I.S.E.

Tov. Alired Wilke, presedintele C.C. al Sindicatului de Invatamint si Educatie din R.D.G. a prezentat la seminarul referatul „Sarcinile scolii la inceputul perioadei atomice”. Referatul a aratat ca in momentul de fata se manifesta doua tendinte in ceea ce priveste utilizarea energiei atomice: una dintre aceste tendinte poarta numele distrugerii si este strins legata de sistemul capitalist; cealalta este legata de utilizarea energiei atomice in scopuri pasnice si este caracteristica sistemului socialist. Referatul si-a pus intrebarea daca scoala actuala tine pas cu noile descoperiri in fizica nucleara si in stiinta in general. S-a subliniat ca in multe tari scoala a ramas in urma dezvoltarii industriei, ca invatamintul e prea putin legat de viata si ca tineretul simte adesea marita stagnatie in viața de toate zilele, tocmai datorita faptului ca sistemul de invatamint nu l-a pregatit de-ajuns. La intrebarea ce sarcini revin scolii la inceputul perioadei atomice, referatul a aratat ca raspunsul poate fi dat de fiecare popor, in functie de sistemul sau social. Educatori progresisti trebuie sa lupte pentru educarea tineretului in spiritul luptei pentru pace, pentru punerea energiei atomice in slujba progresului omenirii, impotriva folosirii energiei atomice in scopuri agresive. Problemele educative ale scolii in etapa actuala sint atat de mari, incit pedagogii isi vor putea considera misiunea indepartata numai atunci cind intrag tineretul lumii va privi lupta pentru pace ca o necesitate vitala.

Referentul a subliniat faptul ca in tarile capitaliste se urmareste ca scoala sa fie subordonata intereselor concurențelor si monopolurilor industriale. In R.F.G., de exemplu, concerentele si

monopolurile vor sa faca din scoala o anexa a lor. Nu intimplator Ministerul Industriei din R.F.G. a organizat in anul trecut o conferinta cu tema: „Tineretul in scoala si productie”. La aceasta conferinta s-a aratat ca scoala trebuie sa pregateasca oameni pentru societatea capitalistă, tineri care sa lucreze pentru interesele exploataților.

In scolele din R.D.G. insa, se observa in ultima vreme influenta tot mai puternica a clasei muncitoare, accentul punindu-se pe educatia politichica in vederea pregatirii unor tineri care sa poata munci cu folos pentru inlaturarea patriei, pentru bunastarea intregului popor. In incheiere, referatul a aratat ca cerintele mereu crescinde ale scolii in perioada atomica ridică in fața cadrelor didactice sarcina de a perfectiona permanent pregătirea lor științifică. Pentru rezolvarea acestei probleme este necesară întărirea colaborării internaționale între pedagogi.

Cel de-al doilea referat, intitulat: „Rolul educativ al invatamintului tehnic”, a fost prezentat de delegatia U.R.S.S. Reieratul a subliniat faptul ca educatia prim muncă sa la baza procesului instructiv-educativ, constituie o parte importanta a educatiei armonioase a personalitatii copilului, a dezvoltării sale intelectuale, fizice etc. In procesul unei munci bine organizate se exercita punctualitatea, harnicia, fermitatea, perseverenta, vointa etc.

In ultimii ani, in invatamintul din U.R.S.S. se pune un accent tot mai mare pe pregătirea elevilor pentru viața practică. Datorită acestui fapt, încă din anul școlar 1953-1954 s-au întocmit in planurile de invatamint lucrul manual, practica in atelier la clasele V-VII și un practicum in clasele mari (VIII-X). Invatamintul politichic, una din cele mai actuale probleme ale invatamintului din U.R.S.S. are sarcina de a familiariza elevii cu noțiunile principale ale producției, de a înarma cu cunoștințe privitoare la baza de industrie și agricultură. Studierea principiilor de bază ale producției de elevilor posibilitatea să capete cunoștințe teoretice generale despre producție și să-și însușească deprinderi practice.

Se știe că mecanizarea și automatizarea procesului tehnologic vor transforma munca manuală. Dar ar fi greșit să se creadă că omul nu are nevoie de cunoștințe, din fadla faptul că procesul muncii este automatizat. Pentru a lucra cu mașina — s-a aratat in referat — tinerii trebuie să cunoască, să știe să monteze, să o repara. De aceea invatamintul politichic si pregătește tinerii pe copii pentru aceste sarcini. In clasele I-IV, de exemplu, copiii învață să facă diferite lucrări, jocuri, obiecte simple din hirtie, carton, plastilină, lut. Se utilizează acul, foarfecele și lipiciul. In clasele V-VII, in cadrul muncii practice din atelier, elevii învață să lucreze lemnul cu ajutorul fierăstrăului și al burghinului, utilizează sârma, tinicheaus, copral, aluminatul, pe care le lucrează cu ajutorul fierăștecelor, al fierăstrăului de oțel etc., lucrează la

ștrung. Datorită sistematizării și așezării operațiilor, elevii cunosc diferite procese de muncă — de exemplu, tăierea lemnului, sculptura, tăierea metalelor — obținind astfel unele îndemnări practice.

In clasele VIII-X elevii fac practica in întreprinderi, unde cunosc metodele diferitelor mașini. In clasa X-a de exemplu, fiecare școlar execută lucrări la aparate electrice.

In cadrul discuțiilor pe marginea referatelor s-a scos in evidență faptul că scoala trebuie să joace principalul rol in îndrumarea și organizarea invatamintului politichic, munca de utilitate socială a elevilor fiind subordonată scopurilor instructiv-educative ale scolii. De asemenea s-a aratat că deși acum posibilitățile de mecanizare a atelierelor școlare sînt mai mari ca în anii precedenți, însuși acestea nu pot ține pasul cu tehnica înaltă în fabrici și uzine. S-a aratat, in același timp, că munca efectuată in cadrul scolii nu poate fi identică cu munca din producție, care intră in sfera relațiilor economice. Munca productivă a elevilor poate fi organizată numai in fabrici, uzine, pe ogoare. Astfel se poate realiza principiul marxist-leninist de îmbinare a instrucției cu munca productivă. Pedagogii din R.D.G. au aratat că este necesar să se precizeze ce cunoștințe minime sînt necesare elevilor in tehnica producției, in organizarea socială a muncii. Ei au aratat că in țara lor, in timpul vacanței de vară, se organizează o practică in producție de 14 zile pentru invatatorii și profesorii de științe naturale.

Pentru stabilirea minimumului de cunoștințe in vederea elaborării programelor și manualelor, s-a preconizat o conferință la care să participe ingineri, tehnicieni și pedagogi, care să discute ce anume cunoștințe trebuie date elevilor.

Participanții la seminar au ascultat și referatul „Ce probleme educative trebuie să fie luate in considerare in planurile de invatamint și in manuale la începutul perioadei atomice”, prezentat de secretarul general al F.I.S.E., Paul Delanoue. Referatul a subliniat faptul că perioada atomica cere intensificarea invatamintului tehnic și a științelor naturii in toate școlile. Problemele mari care urmează să fie introduse in manuale și programe trebuie să satisfacă cerințele mereu crescinde ale societății de azi, să contribuie la democratizarea invatamintului.

Seminarul pedagogic international de la Dresda a prilejuit un larg schimb de păreri între pedagogii din diferite țări pentru rezolvarea unor importante probleme ce se pun in etapa actuală in fața scolii. Delegația noastră și-a adus contribuția la lucrările seminarului prezentind referatul: „Răspunderea profesorului pentru creșterea și educarea tineretului.”

O lucrare deosebit de importantă a lucrărilor acestui seminar international este prielajul oferit pedagogilor de a se întâlni și cunoaște. El a contribuit la întărirea legăturilor de prietenie și solidaritate a pedagogilor in lupta comună pentru educarea democratică a tineretului, pentru apărarea păcii.

N. CHIȘU

de practică este extrem de redus. In culegerile noi această lipsă trebuie înlăturată.

Profesorul poate folosi unele probleme cu conținut de plecare pentru alcătuirea unor probleme cu conținut practic. Este cunoscută, de pilda, problema din geometria plană in care se cere ca pe o dreaptă dată să se determine un punct astfel incit suma distanțelor la două puncte date, pe o parte a dreptei, să fie minimă. Pe baza acestei probleme de construcție, lipsită de conținut practic, se pot alcătui cîteva probleme care au un astfel de conținut. Dacă cerem, de exemplu, să se determine direcția după care trebuie îndreptată raza de lumină dintr-un punct dat pentru ca, reflectindu-se pe o oglindă, să treacă prin alt punct dat, in acest caz problema capătă un conținut practic, devenind mai interesantă pentru elevi deoarece le vom arata că asemenea situații se ivesc dese in optica aplicată. Profesorul trebuie să alcătuiască și singur probleme, folosind pentru aceasta diferite date culese fie din manuale și reviste tehnice, fie direct din întreprinderile apropiate, fie din excursiile pe care le face cu elevii, fie din ziare, îndreptîndu-le comunicatele privind îndeplinirea planului de stat, care oglindesc succesele obținute de oamenii muncii din țara noastră in construirea socialismului. La alcătuirea problemelor, profesorul trebuie să țină seama de particularitățile de vîrstă ale elevilor, de mărimile care le sînt cunoscute acestora, să aibă grijă ca datele să fie reale, cu aproximația obișnuită in practică, iar conținutul lor practic să fie accesibil elevilor, astfel incit să nu necesite prea multe indicații suplimentare care ar putea sustrage atenția elevilor de la aspectul matematic al problemei. Profesorul poate alcătui probleme cu conținut practic mai ales la acele capitole din culegeri care sînt scurte in astfel de probleme, ca ecuații trigonometrice, înecații, discuții de ecuații etc. Problemele de maxim și de minim, atit la geometrie cît și la trigonometrie, pot căpăta uneori un conținut practic deosebit de interesant pentru elevi.

Sînt utile, de asemenea, probleme la care datele, in parte sau total, sînt culese de către elevi. Astfel elevii pot alcătui un dozaj asupra cheltuielilor necesare pentru construirea unui gard in jurul școlii, pentru încălzirea in

noastră folosesc de pe acum cu succes, in cadrul predării matematicii, unele dintre aceste forme. Astfel, prof. I. Grigore (Ploesti) acordă o atenție deosebită dezvoltării la elevi a tehnicii de calcul scris și oral, de calcul cu numere aproximative, de calcul rapid și rațional. In cadrul cursului de matematică, I. Grigore a susținut asupra aplicării in practică a unor cunoștințe de matematică (transformări geometrice), a studiat cu elevii prismatoizdul, care nu este prevăzut in program, dar care este folosit in practică. Tovarășu Z. Prodănescu (Galați) pornește la demonstrarea unor teoreme, la introducerea unor noțiuni noi de la anumite aplicații practice care conduc la acestea. Ea a introdus, de pilda, rapoartele trigonometrice la clasa a VIII-a nu formal, ci pornind de la o problemă practică: calcularea înălțimii unei clădiri. Elevii s-au convins astfel de ce este necesar introducerea raporturilor trigonometrice. Tov. Prodănescu a rezolvat la geometrie numeroase probleme cu conținut practic din industrie, agricultură, din activitatea marinărească, din aviație etc.

O atenție deosebită aplicării in fizică a cunoștințelor de matematică acordă tov. Bors (P. Neamt) care a rezolvat numeroase probleme din mecanică, electricitate și alte capitole din fizică in cadrul predării geometriei și trigonometriei. Tovarășii Florica Rusu și B. Zilberstein (București), Emil Sichi (Iasi) și alții au dat o atenție deosebită efectuării unor măsurători pe teren, dînd elevilor posibilitatea să aplice unele cunoștințe de geometrie și trigonometrie la măsurarea unor înălțimi, distanțe, arii. Tovarășii Peribecanu (Alba Iulia) a reușit să antreneze elevii in confecționarea unor interesante materiale didactice cu mijloace proprii.

Experiența acestor profesori, precum și a multor alora, ne arată că putem face pentru a întări contribuția matematicii la educarea politichică a elevilor. Este necesar însă să nu se acorde atenție numai unuia dintre formele prin care se lucrează cu cunoștințele de matematică, precum și să se țină seama de faptul că, în timpul studiului matematic de viață trebuie să devină o preocupare permanentă a profesorilor care predau această disciplină. Este necesar să se stabilească un larg schimb de experiență in acest sens. Legind studiul matematicii de activitatea productivă, de construcția socialismului in patria noastră, profesorii de matematică vor aduce o contribuție însemnată la îmbunătățirea invatamintului de cultură generală, sarcină trasată prin Directivele Congresului al II-lea al P.M.R.

M. SCHEIN

de practică este extrem de redus. In culegerile noi această lipsă trebuie înlăturată.

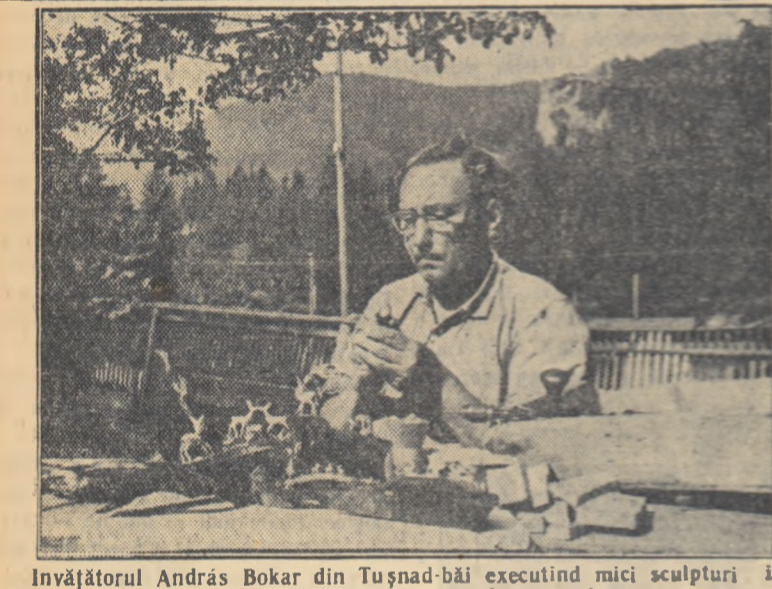
Profesorul poate folosi unele probleme cu conținut de plecare pentru alcătuirea unor probleme cu conținut practic. Este cunoscută, de pilda, problema din geometria plană in care se cere ca pe o dreaptă dată să se determine un punct astfel incit suma distanțelor la două puncte date, pe o parte a dreptei, să fie minimă. Pe baza acestei probleme de construcție, lipsită de conținut practic, se pot alcătui cîteva probleme care au un astfel de conținut. Dacă cerem, de exemplu, să se determine direcția după care trebuie îndreptată raza de lumină dintr-un punct dat pentru ca, reflectindu-se pe o oglindă, să treacă prin alt punct dat, in acest caz problema capătă un conținut practic, devenind mai interesantă pentru elevi deoarece le vom arata că asemenea situații se ivesc dese in optica aplicată. Profesorul trebuie să alcătuiască și singur probleme, folosind pentru aceasta diferite date culese fie din manuale și reviste tehnice, fie direct din întreprinderile apropiate, fie din excursiile pe care le face cu elevii, fie din ziare, îndreptîndu-le comunicatele privind îndeplinirea planului de stat, care oglindesc succesele obținute de oamenii muncii din țara noastră in construirea socialismului. La alcătuirea problemelor, profesorul trebuie să țină seama de particularitățile de vîrstă ale elevilor, de mărimile care le sînt cunoscute acestora, să aibă grijă ca datele să fie reale, cu aproximația obișnuită in practică, iar conținutul lor practic să fie accesibil elevilor, astfel incit să nu necesite prea multe indicații suplimentare care ar putea sustrage atenția elevilor de la aspectul matematic al problemei. Profesorul poate alcătui probleme cu conținut practic mai ales la acele capitole din culegeri care sînt scurte in astfel de probleme, ca ecuații trigonometrice, înecații, discuții de ecuații etc. Problemele de maxim și de minim, atit la geometrie cît și la trigonometrie, pot căpăta uneori un conținut practic deosebit de interesant pentru elevi.

Sînt utile, de asemenea, probleme la care datele, in parte sau total, sînt culese de către elevi. Astfel elevii pot alcătui un dozaj asupra cheltuielilor necesare pentru construirea unui gard in jurul școlii, pentru încălzirea in

de practică este extrem de redus. In culegerile noi această lipsă trebuie înlăturată.

Profesorul poate folosi unele probleme cu conținut de plecare pentru alcătuirea unor probleme cu conținut practic. Este cunoscută, de pilda, problema din geometria plană in care se cere ca pe o dreaptă dată să se determine un punct astfel incit suma distanțelor la două puncte date, pe o parte a dreptei, să fie minimă. Pe baza acestei probleme de construcție, lipsită de conținut practic, se pot alcătui cîteva probleme care au un astfel de conținut. Dacă cerem, de exemplu, să se determine direcția după care trebuie îndreptată raza de lumină dintr-un punct dat pentru ca, reflectindu-se pe o oglindă, să treacă prin alt punct dat, in acest caz problema capătă un conținut practic, devenind mai interesantă pentru elevi deoarece le vom arata că asemenea situații se ivesc dese in optica aplicată. Profesorul trebuie să alcătuiască și singur probleme, folosind pentru aceasta diferite date culese fie din manuale și reviste tehnice, fie direct din întreprinderile apropiate, fie din excursiile pe care le face cu elevii, fie din ziare, îndreptîndu-le comunicatele privind îndeplinirea planului de stat, care oglindesc succesele obținute de oamenii muncii din țara noastră in construirea socialismului. La alcătuirea problemelor, profesorul trebuie să țină seama de particularitățile de vîrstă ale elevilor, de mărimile care le sînt cunoscute acestora, să aibă grijă ca datele să fie reale, cu aproximația obișnuită in practică, iar conținutul lor practic să fie accesibil elevilor, astfel incit să nu necesite prea multe indicații suplimentare care ar putea sustrage atenția elevilor de la aspectul matematic al problemei. Profesorul poate alcătui probleme cu conținut practic mai ales la acele capitole din culegeri care sînt scurte in astfel de probleme, ca ecuații trigonometrice, înecații, discuții de ecuații etc. Problemele de maxim și de minim, atit la geometrie cît și la trigonometrie, pot căpăta uneori un conținut practic deosebit de interesant pentru elevi.

Sînt utile, de asemenea, probleme la care datele, in parte sau total, sînt culese de către elevi. Astfel elevii pot alcătui un dozaj asupra cheltuielilor necesare pentru construirea unui gard in jurul școlii, pentru încălzirea in



Invatatorul Andras Bokor din Tușnad-băi executind mici sculpturi in lemn pentru expoziția de creație populară

Politehnizarea și predarea matematicii

(Urmare din pag. 3-a)

de practică este extrem de redus. In culegerile noi această lipsă trebuie înlăturată.

Profesorul poate folosi unele probleme cu conținut de plecare pentru alcătuirea unor probleme cu conținut practic. Este cunoscută, de pilda, problema din geometria plană in care se cere ca pe o dreaptă dată să se determine un punct astfel incit suma distanțelor la două puncte date, pe o parte a dreptei, să fie minimă. Pe baza acestei probleme de construcție, lipsită de conținut practic, se pot alcătui cîteva probleme care au un astfel de conținut. Dacă cerem, de exemplu, să se determine direcția după care trebuie îndreptată raza de lumină dintr-un punct dat pentru ca, reflectindu-se pe o oglindă, să treacă prin alt punct dat, in acest caz problema capătă un conținut practic, devenind mai interesantă pentru elevi deoarece le vom arata că asemenea situații se ivesc dese in optica aplicată. Profesorul trebuie să alcătuiască și singur probleme, folosind pentru aceasta diferite date culese fie din manuale și reviste tehnice, fie direct din întreprinderile apropiate, fie din excursiile pe care le face cu elevii, fie din ziare, îndreptîndu-le comunicatele privind îndeplinirea planului de stat, care oglindesc succesele obținute de oamenii muncii din țara noastră in construirea socialismului. La alcătuirea problemelor, profesorul trebuie să țină seama de particularitățile de vîrstă ale elevilor, de mărimile care le sînt cunoscute acestora, să aibă grijă ca datele să fie reale, cu aproximația obișnuită in practică, iar conținutul lor practic să fie accesibil elevilor, astfel incit să nu necesite prea multe indicații suplimentare care ar putea sustrage atenția elevilor de la aspectul matematic al problemei. Profesorul poate alcătui probleme cu conținut practic mai ales la acele capitole din culegeri care sînt scurte in astfel de probleme, ca ecuații trigonometrice, înecații, discuții de ecuații etc. Problemele de maxim și de minim, atit la geometrie cît și la trigonometrie, pot căpăta uneori un conținut practic deosebit de interesant pentru elevi.

Sînt utile, de asemenea, probleme la care datele, in parte sau total, sînt culese de către elevi. Astfel elevii pot alcătui un dozaj asupra cheltuielilor necesare pentru construirea unui gard in jurul școlii, pentru încălzirea in

de practică este extrem de redus. In culegerile noi această lipsă trebuie înlăturată.

Profesorul poate folosi unele probleme cu conținut de plecare pentru alcătuirea unor probleme cu conținut practic. Este cunoscută, de pilda, problema din geometria plană in care se cere ca pe o dreaptă dată să se determine un punct astfel incit suma distanțelor la două puncte date, pe o parte a dreptei, să fie minimă. Pe baza acestei probleme de construcție, lipsită de conținut practic, se pot alcătui cîteva probleme care au un astfel de conținut. Dacă cerem, de exemplu, să se determine direcția după care trebuie îndreptată raza de lumină dintr-un punct dat pentru ca, reflectindu-se pe o oglindă, să treacă prin alt punct dat, in acest caz problema capătă un conținut practic, devenind mai interesantă pentru elevi deoarece le vom arata că asemenea situații se ivesc dese in optica aplicată. Profesorul trebuie să alcătuiască și singur probleme, folosind pentru aceasta diferite date culese fie din manuale și reviste tehnice, fie direct din întreprinderile apropiate, fie din excursiile pe care le face cu elevii, fie din ziare, îndreptîndu-le comunicatele privind îndeplinirea planului de stat, care oglindesc succesele obținute de oamenii muncii din țara noastră in construirea socialismului. La alcătuirea problemelor, profesorul trebuie să țină seama de particularitățile de vîrstă ale elevilor, de mărimile care le sînt cunoscute acestora, să aibă grijă ca datele să fie reale, cu aproximația obișnuită in practică, iar conținutul lor practic să fie accesibil elevilor, astfel incit să nu necesite prea multe indicații suplimentare care ar putea sustrage atenția elevilor de la aspectul matematic al problemei. Profesorul poate alcătui probleme cu conținut practic mai ales la acele capitole din culegeri care sînt scurte in astfel de probleme, ca ecuații trigonometrice, înecații, discuții de ecuații etc. Problemele de maxim și de minim, atit la geometrie cît și la trigonometrie, pot căpăta uneori un conținut practic deosebit de interesant pentru elevi.

Sînt utile, de asemenea, probleme la care datele, in parte sau total, sînt culese de către elevi. Astfel elevii pot alcătui un dozaj asupra cheltuielilor necesare pentru construirea unui gard in jurul școlii, pentru încălzirea in

de practică este extrem de redus. In culegerile noi această lipsă trebuie înlăturată.

Profesorul poate folosi unele probleme cu conținut de plecare pentru alcătuirea unor probleme cu conținut practic. Este cunoscută, de pilda, problema din geometria plană in care se cere ca pe o dreaptă dată să se determine un punct astfel incit suma distanțelor la două puncte date, pe o parte a dreptei, să fie minimă. Pe baza acestei probleme de construcție, lipsită de conținut practic, se pot alcătui cîteva probleme care au un astfel de conținut. Dacă cerem, de exemplu, să se determine direcția după care trebuie îndreptată raza de lumină dintr-un punct dat pentru ca, reflectindu-se pe o oglindă, să treacă prin alt punct dat, in acest caz problema capătă un conținut practic, devenind mai interesantă pentru elevi deoarece le vom arata că asemenea situații se ivesc dese in optica aplicată. Profesorul trebuie să alcătuiască și singur probleme, folosind pentru aceasta diferite date culese fie din manuale și reviste tehnice, fie direct din întreprinderile apropiate, fie din excursiile pe care le face cu elevii, fie din ziare, îndreptîndu-le comunicatele privind îndeplinirea planului de stat, care oglindesc succesele obținute de oamenii muncii din țara noastră in construirea socialismului. La alcătuirea problemelor, profesorul trebuie să țină seama de particularitățile de vîrstă ale elevilor, de mărimile care le sînt cunoscute acestora, să aibă grijă ca datele să fie reale, cu aproximația obișnuită in practică, iar conținutul lor practic să fie accesibil elevilor, astfel incit să nu necesite prea multe indicații suplimentare care ar putea sustrage atenția elevilor de la aspectul matematic al problemei. Profesorul poate alcătui probleme cu conținut practic mai ales la acele capitole din culegeri care sînt scurte in astfel de probleme, ca ecuații trigonometrice, înecații, discuții de ecuații etc. Problemele de maxim și de minim, atit la geometrie cît și la trigonometrie, pot căpăta uneori un conținut practic deosebit de interesant pentru elevi.

Sînt utile, de asemenea, probleme la care datele, in parte sau total, sînt culese de către elevi. Astfel elevii pot alcătui un dozaj asupra cheltuielilor necesare pentru construirea unui gard in jurul școlii, pentru încălzirea in

de practică este extrem de redus. In culegerile noi această lipsă trebuie înlăturată.

Profesorul poate folosi unele probleme cu conținut de plecare pentru alcătuirea unor probleme cu conținut practic. Este cunoscută, de pilda, problema din geometria plană in care se cere ca pe o dreaptă dată să se determine un punct astfel incit suma distanțelor la două puncte date, pe o parte a dreptei, să fie minimă. Pe baza acestei probleme de construcție, lipsită de conținut practic, se pot alcătui cîteva probleme care au un astfel de conținut. Dacă cerem, de exemplu, să se determine direcția după care trebuie îndreptată raza de lumină dintr-un punct dat pentru ca, reflectindu-se pe o oglindă, să treacă prin alt punct dat, in acest caz problema capătă un conținut practic, devenind mai interesantă pentru elevi deoarece le vom arata că asemenea situații se ivesc dese in optica aplicată. Profesorul trebuie să alcătuiască și singur probleme, folosind pentru aceasta diferite date culese fie din manuale și reviste tehnice, fie direct din întreprinderile apropiate, fie din excursiile pe care le face cu elevii, fie din ziare, îndreptîndu-le comunicatele privind îndeplinirea planului de stat, care oglindesc succesele obținute de oamenii muncii din țara noastră in construirea socialismului. La alcătuirea problemelor, profesorul trebuie să țină seama de particularitățile de vîrstă ale elevilor, de mărimile care le sînt cunoscute acestora, să aibă grijă ca datele să fie reale, cu aproximația obișnuită in practică, iar conținutul lor practic să fie accesibil elevilor, astfel incit să nu necesite prea multe indicații suplimentare care ar putea sustrage atenția elevilor de la aspectul matematic al problemei. Profesorul poate alcătui probleme cu conținut practic mai ales la acele capitole din culegeri care sînt scurte in astfel de probleme, ca ecuații trigonometrice, înecații, discuții de ecuații etc. Problemele de maxim și de minim, atit la geometrie cît și la trigonometrie, pot căpăta uneori un conținut practic deosebit de interesant pentru elevi.

Sînt utile, de asemenea, probleme la care datele, in parte sau total, sînt culese de către elevi. Astfel elevii pot alcătui un dozaj asupra cheltuielilor necesare pentru construirea unui gard in jurul școlii, pentru încălzirea in

Problema Canalului de Suez trebuie rezolvată pe cale pașnică

Situația creată în jurul Canalului de Suez a atras atenția întregii lumi. Aceasta explică marea interes stîrnit de conferința de la Londra in problema Canalului de Suez.

După cum se știe, punctele de vedere ale diferitelor țări cu privire la această chestiune sînt diferite. In timp ce guvernul sovietic și guvernul altor state iubitoare de pace urmăresc rezolvarea pașnică a acestei probleme, ca și a tuturor problemelor internaționale litigioase, respectind drepturile suverane ale statelor, o serie de cercuri din Occident, iritate și enervate de pierderea posibilității jefuirii poporului egiptean, caută să agraveze lucrurile, să tulbure pacea in regiunea Orientului apropiat și mijlociu.

Conferința de la Londra, cu toate deosebirile între punctele de vedere exprimate de delegațiile diferitelor țări participante, a dovedit in chip grăitor că în zilele noastre spiritul tratativelor nu poate fi înăbușit.

Cuvîntarea lui D. T. Sepilov, șeful delegației sovietice, care cheamă la calm și temperare, la căutarea in comun a unor soluții pentru reglementarea pașnică a problemei in discuție, s-a bucurat de o apreciere deosebită, atît din partea majorității participanților la conferință, cît și a presei și opiniei publice din toate țările.

Ținînd seama de situația reală, de revendicările naționale juste ale Egiptului și de interesele colaborării economice internaționale, Uniunea Sovietică a făcut propuneri concrete, constructive, a căror aplicare ar permite o reglementare acceptabilă pentru toate statele a litigiului care s-a ivit în legătură cu Canalul de Suez. In esență, propunerile sovietice pornește de la recunoașterea naționalizării Companiei Canalului de Suez cu un act legitim al statului egiptean suveran, in care nu se poate amesteca nici un for internațional, precum și de la recunoașterea necesității asigurării unor garanții sigure în ce privește libertatea navigației pe Canalul de Suez și funcționarea sa efectivă ca o cale maritimă liberă, deschisă și sigură. Elaborarea măsurilor care să asigure aceste garanții s-ar putea face in cadrul unei conferințe internaționale largi cu participarea Egiptului și a tuturor statelor care folosesc Canalul de Suez. Insași Egiptul a propus convocarea unei astfel de conferințe.

O atitudine constructivă a adoptat și delegația Indiei. Reprezentantul Indiei, Krishna Menon, a pornit de asemenea de la recunoașterea faptului că acest canal este o parte integrantă a Egiptului precum și de la recunoașterea necesității asigurării unei navigații libere pe canal pentru toate țările, potrivit convenției din 1888. Propuneri constructive au făcut și alte delegații.

Nu se poate spune însă același lucru despre autorii planului occidental. Deși recunosc in vorbe necesitatea respectării suveranității Egiptului, aceștia urmăresc de fapt scoaterea Canalului de Suez de sub suveranitatea Egiptului.

Situația creată în jurul Canalului de Suez a atras atenția întregii lumi. Aceasta explică marea interes stîrnit de conferința de la Londra in problema Canalului de Suez.

După cum se știe, punctele de vedere ale diferitelor țări cu privire la această chestiune sînt diferite. In timp ce guvernul sovietic și guvernul altor state iubitoare de pace urmăresc rezolvarea pașnică a acestei probleme, ca și a tuturor problemelor internaționale litigioase, respectind drepturile suverane ale statelor, o serie de cercuri din Occident, iritate și enervate de pierderea posibilității jefuirii poporului egiptean, caută să agraveze lucrurile, să tulbure pacea in regiunea Orientului apropiat și mijlociu.

Conferința de la Londra, cu toate deosebirile între punctele de vedere exprimate de delegațiile diferitelor țări participante, a dovedit in chip grăitor că în zilele noastre spiritul tratativelor nu poate fi înăbușit.

Cuvîntarea lui D. T. Sepilov, șeful delegației sovietice, care cheamă la calm și temperare, la căutarea in comun a unor soluții pentru reglementarea pașnică a problemei in discuție, s-a bucurat de o apreciere deosebită, atît din partea majorității participanților la conferință, cît și a presei și opiniei publice din toate țările.

Ținînd seama de situația reală, de revendicările naționale juste ale Egiptului și de interesele colaborării economice internaționale, Uniunea Sovietică a făcut propuneri concrete, constructive, a căror aplicare ar permite o reglementare acceptabilă pentru toate statele a litigiului care s-a ivit în legătură cu Canalul de Suez. In esență, propunerile sovietice pornește de la recunoașterea naționalizării Companiei Canalului de Suez cu un act legitim al statului egiptean suveran, in care nu se poate amesteca nici un for internațional, precum și de la recunoașterea necesității asigurării unor garanții sigure în ce privește libertatea navigației pe Canalul de Suez și funcționarea sa efectivă ca o cale maritimă liberă, deschisă și sigură. Elaborarea măsurilor care să asigure aceste garanții s-ar putea face in cadrul unei conferințe internaționale largi cu participarea Egiptului și a tuturor statelor care folosesc Canalul de Suez. Insași Egiptul a propus convocarea unei astfel de conferințe.

O atitudine constructivă a adoptat și delegația Indiei. Reprezentantul Indiei, Krishna Menon, a pornit de asemenea de la recunoașterea faptului că acest canal este o parte integrantă a Egiptului precum și de la recunoașterea necesității asigurării unei navigații libere pe canal pentru toate țările, potrivit convenției din 1888. Propuneri constructive au făcut și alte delegații.

Nu se poate spune însă același lucru despre autorii planului occidental. Deși recunosc in vorbe necesitatea respectării suveranității Egiptului, aceștia urmăresc de fapt scoaterea Canalului de Suez de sub suveranitatea Egiptului.

Situația creată în jurul Canalului de Suez a atras atenția întregii lumi. Aceasta explică marea interes stîrnit de conferința de la Londra in problema Canalului de Suez.

După cum se știe, punctele de vedere ale diferitelor țări cu privire la această chestiune sînt diferite. In timp ce guvernul sovietic și guvernul altor state iubitoare de pace urmăresc rezolvarea pașnică a acestei probleme, ca și a tuturor problemelor internaționale litigioase, respectind drepturile suverane ale statelor, o serie de cercuri din Occident, iritate și enervate de pierderea posibilității jefuirii poporului egiptean, caută să agraveze lucrurile, să tulbure pacea in regiunea Orientului apropiat și mijlociu.

Conferința de la Londra, cu toate deosebirile între punctele de vedere exprimate de delegațiile diferitelor țări participante, a dovedit in chip grăitor că în zilele noastre spiritul tratativelor nu poate fi înăbușit.

Cuvîntarea lui D. T. Sepilov, șeful delegației sovietice, care cheamă la calm și temperare, la căutarea in comun a unor soluții pentru reglementarea pașnică a problemei in discuție, s-a bucurat de o apreciere deosebită, atît din partea majorității participanților la conferință, cît și a presei și opiniei publice din toate țările.

Ținînd seama de situația reală, de revendicările naționale juste ale Egiptului și de interesele colaborării economice internaționale, Uniunea Sovietică a făcut propuneri concrete, constructive, a căror aplicare ar permite o reglementare acceptabilă pentru toate statele a litigiului care s-a ivit în legătură cu Canalul de Suez. In esență, propunerile sovietice pornește de la recunoașterea naționalizării Companiei Canalului de Suez cu un act legitim al statului egiptean suveran, in care nu se poate amesteca nici un for internațional, precum și de la recunoașterea necesității asigurării unor garanții sigure în ce privește libertatea navigației pe Canalul de Suez și funcționarea sa efectivă ca o cale maritimă liberă, deschisă și sigură. Elaborarea măsurilor care să asigure aceste garanții s-ar putea face in cadrul unei conferințe internaționale largi cu participarea Egiptului și a tuturor statelor care folosesc Canalul de Suez. Insași Egiptul a propus convocarea unei astfel de conferințe.

O atitudine constructivă a adoptat și delegația Indiei. Reprezentantul Indiei, Krishna Menon, a pornit de asemenea de la recunoașterea faptului că acest canal este o parte integrantă a Egiptului precum și de la recunoașterea necesității asigurării unei navigații libere pe canal pentru toate țările, potrivit convenției din 1888. Propuneri constructive au făcut și alte delegații.

Nu se poate spune însă același lucru despre autorii planului occidental. Deși recunosc in vorbe necesitatea respectării suveranității Egiptului, aceștia urmăresc de fapt scoaterea Canalului de Suez de sub suveranitatea Egiptului.

Partidul Comunist din Germania nu poate fi nimicit

Ignorind voința opiniei publice progresiste, Tribunalul constituțional din Karlsruhe a satisfăcut o veche și insondabilă cerere a guvernului Adenauer pronunțind sentința de interzicere a Partidului Comunist din Germania. Hotărîrea privitoare la interzicerea Partidului Comunist din Germania a fost însoțită de măsuri cu privire la dizolvarea unei serii de organizații progresiste. Aparatul de reprimare a trecut apoi la aplicarea in practică a acestor măsuri. A început leroarea polițienească împotriva Partidului Comunist, au fost ocupate și devastate sediile partidului și ale presei comuniste, au fost confiscate bunuri, tipărituri și sume de bani ale partidului, au fost arestați numeroși activiști ai partidului. Totodată au fost luate măsuri represive împotriva multor organizații de masă.

Evenimentele care se petrec în Germania occidentală au îngrijorat profund nu numai pe oamenii muncii germani ci și opinia publică democratică din întreaga lume. Campania regiunii lui Adenauer împotriva Partidului Comunist și a organizațiilor progresiste, prigoana grosolană împotriva drepturilor cetățenești, împotriva libertății presei, călcarea in piciora a constituției nu pot fi comparate decât cu epoca de teroare hitleristă.

In aceste zile întreaga omenire progresistă condamnă cu tărie actul terorist de la Karlsruhe, calificîndu-l pe bună dreptate un atentat la cauza păcii și democrației.

In întreaga Germanie, hotărîrea Tribunalului constituțional federal a provocat un puternic val de indignare. Atît in Republica Federală Germană cît și in R. D. Germană au loc mari manifestații de protest împotriva interzicerii Partidului Comunist. Oamenii de convingeri politice, credințe religioase și profesioni diferite înfăptuiesc actul arbitrar al guvernului de la Bonn. In declarațiile de protest care se pronunță in diferite centre din

Situația creată în jurul Canalului de Suez a atras atenția întregii lumi. Aceasta explică marea interes stîrnit de conferința de la Londra in problema Canalului de Suez.

După cum se știe, punctele de vedere ale diferitelor țări cu privire la această chestiune sînt diferite. In timp ce guvernul sovietic și guvernul altor state iubitoare de pace urmăresc rezolvarea paș