

Gazeta

ÎNVĂȚĂMÎNTULUI

EDITATĂ DE MINISTERUL ÎNVĂȚĂMÎNTULUI ȘI COMITETUL UNIUNII SINDICATELOR DIN ÎNVĂȚĂMÎNT ȘI CULTURĂ

Anul XV nr. 740

vineri 31 ianuarie 1964

8 pagini 25 bani

SINDICATELE

în sprijinul muncii profesionale



Activitatea sindicatelor din învățămînt în această etapă se caracterizează prin preocuparea organelor nou alese de a găsi căile, mijloacele prin care să sporească aportul lor la ridicarea continuă a calității procesului instructiv-educativ și la îmbogățirea roadelor acestuia în pregătirea elevilor.

Alegerile organelor sindicale au prilejuit o privire profundă asupra întregii activități sindicale și au determinat o creștere a capacității organizatorice și de mobilizare a sindicatelor. Ca urmare, activitatea sindicală, pe toate laturile ei, se îmbunătățește tot mai mult.

Munca politico-organizatorică a sindicatelor se îndreaptă, cum e și firesc, în primul rînd spre obiectivul central — calitatea muncii didactice. Sinteza în plină desfășurare a anului de învățămînt. Analiza pe care au făcut-o consiliile pedagogice la încheierea trimestrului I constituie punctul de plecare pentru activitatea sindicală concretă din această etapă. Concluziile consiliilor pedagogice au arătat care au fost succesele și care au fost minusurile activității școlare desfășurate pînă acum. S-au explicat și cauzele care au determinat situațiile bune sau pe cele mai puțin mulțumitoare. Organizațiilor sindicale le revine acum sarcina să mobilizeze pe membrii de sindicat la dezvoltarea a tot ceea ce a fost bun și valoros, stimulînd inițiativele pe această linie și dorința fiecăruia de a merge înainte, de a progresa, de a înlătura ceea ce a dus la neajunsuri. Problemele acestea sînt desigur preocuparea principală a conducerii școlii, care primește sprijinul larg și îndrumarea organizației de partid. Munca profesională este însă și pentru organizația sindicală o preocupare de bază. Mijloacele care-i stau la îndemînă, pe care le folosește ea sînt însă altele, legate de specificul muncii sindicale.

Școala are un plan general de activitate. Acțiunile din acest plan sînt organizate prin grija directorului. Sindicatul are datoria să sprijine buna îndeplinire a acestor sarcini din planul general al școlii în primul rînd prin munca de la om la om cu membrii de sindicat, cu învățătorii și profesorii chemați să desfășoare procesul de instruire și educare a elevilor. Dacă directorul folosește asistențele sale la lecții, urmate de discuții și îndrumări în legătură cu predarea, dacă prin grija lui se organizează în școală interesanțele profesorilor la lecții, activitatea comisiilor metodice pe specialități etc., dacă prin grija conducerii școlii se organizează pentru elevi cercuri, excursii, concursuri și altele, pe linie sindicală nu se organizează astfel de activități, ci se duce acțiunea de mobilizare a membrilor de sindicat la buna lor desfășurare, se asigură participarea activă a tuturor pentru ca astfel roadele să fie la înălțimea așteptărilor.

Organizația sindicală are mult de făcut pe linia încheierii colectivului didactic pe baza principiilor de colaborare tovarășească, pe linia creării unei atmosfere de muncă plină de elan, de dragoste și de devotament pentru școală. Ea este chemată să sprijine conducerea școlii în crearea unei ambiante în care munca să nu fie stîngherită de proasta organizare sau gospodărire, timpul să nu se irosească zadarnic. Organizația sindicală se interesează de justa repartizare a sarcinilor, pentru ca nici suprîncărcarea și nici rămînerea deoparte a unora să nu fie cauze ale rezultatelor slabe în pregătirea elevilor. Organizația sindicală se interesează de tot ceea ce trebuie să întreprindă fiecare membru de sindicat pentru a-și ridica nivelul profesional, de cultură generală, nivelul de conștiință la înălțimea sarcinilor de buni educatori, care tind mereu spre mai bine. Organizația sindicală nu poate trece cu vederea, de pildă, peste faptul că un profesor absentează de la ședințele de cerc pedagogic, că el întîrzie de la ore sau vine nepregătit, că nu a citit nimic în ultimul timp, că își neglijează îndatoririle școlare ori pe cele cetățenești sau de familie, nu poate fi indiferent nici la faptul că un membru de sindicat merge sau nu la conferințe, la spectacole, la concerte. Membrii de sindicat sînt ajutați să-și organizeze activitatea, viața la nivelul cerut de poziția lor în societate, de situația de îndrumători ai tineretului, de educatori care, avînd sarcina să pregătească pe alții, trebuie să-și consolideze mai

întii și să-și îmbogățească permanent propriile lor cunoștințe.

Acolo unde organizația sindicală a preluat sarcini ce nu-i reveneau ei, ci directorilor de școli, ca de pildă organizarea de interesistențe, excursii cu elevii, prezentarea de referate pe teme melodice și altele asemănătoare, s-a ajuns pe de o parte la suprapunerea activităților, la dublarea lor, deci la suprîncărcarea cadrelor didactice, iar pe de altă parte au fost părăsite mijloacele proprii activității sindicale, posibilitățile largi pe care le au acestea de a dezvolta spiritul de răspundere, conștiința profesională a membrilor de sindicat.

Alegerile sindicale, prin analiza pe care au prilejuit-o, au arătat că rezultatele au fost bune acolo unde s-au aplicat cu strictețe indicațiile Consiliului Central al Sindicatelor date prin Hotărîrea din iunie 1963 și menite să elimine din activitatea sindicatelor din învățămînt acțiunile care generează paralelismul cu formele și metodele de îndrumare și control folosite de organele administrative. Așa a lucrat, de exemplu, organizația sindicală din Școala medie nr. 7 din Iași care, îndrumată de organizația de partid, a inițiat acțiuni — excursii, vizite în întreprinderi și instituții culturale — menite să ajute pe membrii de sindicat să cunoască realizările regimului democratic-popular, noile cuceriri ale științei, să-și lărgească orizontul cultural. Organizațiile sindicale din școlile medii nr. 1 din Galați, nr. 4 din Brașov, Școala medie din Giurgiu și altele și-au îndreptat atenția spre crearea unei atmosfere prietnice muncii rodnice în școală, a unei opinii colective potrivnică lipsurilor, favorabilă criticii juste, principiale. Astfel de organizații au fost permanent preocupate ca, în spiritul Hotărîrii Consiliului Central al Sindicatelor, să inițieze acțiuni care să corespundă cit mai bine rolului și atribuțiilor sindicatelor ca organizații de masă.

Au existat însă și organe sindicale care au continuat să-și asume sarcini ce nu le reveneau, organizînd consfătuiri de muncă și alte acțiuni prin care se substituiau direcțiilor de școli. S-au pus în dezbaterea adunărilor sindicale probleme metodice cum sînt: „Formarea gîndirii logice și a exprimării corecte a elevilor”, „Forme și metode de recapitulare a materiei” — probleme care trebuiau dezbătute în cadrul comisiilor metodice pe specialități și nu în adunare sindicală. Preluarea de către sindicate a sarcinii de a rezolva probleme ce sînt de competența consiliilor pedagogice, a cercurilor pedagogice și a comisiilor metodice duce la diminuarea răspunderii acestor organe, care consideră în acest caz că sarcinile nu le revin lor în mod exclusiv. Consiliul Central al Sindicatelor nu recomandă să se organizeze în învățămînt consfătuiri de muncă. De asemenea, în organizațiile sindicale din învățămînt nu se încredințează unui responsabil sarcina de a se ocupa de munca profesională, pentru că de aceasta răspund toți membrii comitetului sindical și în primul rînd președintele. Au fost însă cazuri cînd aceste indicații nu s-au respectat și aceasta a creat greutatea muncii. Alegerile sindicale au ajutat organizațiile sindicale să înțeleagă mai bine drumul ce-l au de urmat și activitatea sindicală înregistrează acum succesele așteptate.

Grupa sindicală de la Școala medie nr. 25 din București și-a propus să pună în activitatea sa viitoare un accent deosebit pe munca de la om la om. Discuțiile cu fiecare membru de sindicat în parte despre munca lui, indemnul de a participa la o conferință, recomandarea unei cărți și altele ca acestea sînt mijloace prin care biroul grupei sindicale este hotărît să-și îndeplinească sarcina de a mobiliza oamenii la o muncă de calitate înaltă, la preocuparea pentru creșterea lor continuă pe linie profesională. Tovarășa Elena Sirbu, organizatoarea grupei, a inițiat măsuri menite să popularizeze mai larg cartea în rîndul membrilor din organizația sindicală a școlii. În acest scop se va îngriji să stimuleze frecventarea Bibliotecii centrale pedagogice, să fie anunțate din timp cărțile noi care apar, cele care intră în biblioteca școlii. S-a propus conducerea școlii să organizeze în cancelarie un colț în care să fie puse la dispoziția profesorilor publicațiile periodice la care este abonată școala, pentru ca acestea să poată fi consultate de profesori din ziua apariției. Prin aceasta se asigură

(Continuare în pag. 8-a)

CARTEA LA SAT

Pe drumul care duce din Rîmnicul Vilcea spre Horezu, nu departe de Govora, se întind în dreapta și stînga șoselei — cale de cîțiva kilometri — așezările Pietrarilor. De aici se vede în depărtare muntele Buila, iar în nopțile liniștite de primăvară se aude vuietul surd al Bistriței oltene.

Cu 15 ani în urmă îl ascultam însoțit de fluierul vrunuia din tinerii satului, care-și doinea din cerdacul casei dorul de mai bine. Acum, cînd urc pe una din ulițe spre gazda mea de odinioară, imaginile de atunci reinvie cu întreaga căldură a tinereții. Peisajul s-a schimbat atît de mult că uneori e greu să-l recunoști. Au apărut case noi, durate din piatră și lemn în stilul specific hurezan. Terasetele, pe care sînt plantate livezi întregi de meri, au îmblînzit sălbăticia dealurilor, odinioară pleșuve și sărăcicioase.

Dar schimbările cele mai importante s-au petrecut cu oamenii.

Am reîntîlnit pe mulți dintre elevii de atunci ai școlii — azi gospodari la casele lor, pe părinții lor, pe mulți dintre cei care au pus fără nici o ezitare umărul la ridicarea satului nou. În locuințe aparate de radio, discoteci bogate și cărți, nenumărate cărți. Nu m-a surprins existența cărților, cît mai ales mulțimea și varietatea lor. Alături de lucrări cu titluri: „Creșterea animalelor, izvor de bogăție”, „Experiența frunțașilor în agricultură”, „Cum am obținut producții mari de fructe”, în rafturile bibliotecilor personale s-au adunat, an

de an, opere de literatură politică și beletristică. Versurile lui Eminescu, Coșbuc, Topîrceanu, proza lui Sadoveanu, Rebreanu, Sahia, Marin Preda și a multor alți autori clasici și contemporani le sînt cunoscute colecțiștilor din Pietrari, nu numai prin intermediul bibliotecii comunale și al școlii, ci și direct din biblioteca personală...

Ofensiva cărții la sate s-a desfășurat în fiecare an cu tot mai multă forță, aducînd în viața și conștiința țărănimii colectivistice orizonturile unei lumi pentru care au luptat atîtea generații. Numai în anul 1963 s-au difuzat la sate 2700 titluri din lucrările politice, științifice, agrozootehnice, literare într-un tiraj de peste 10 000 000 exemplare. 730 de librării sîtești, 5800 raioane de librării din magazinele mixte și universale din sate difuzează lunar mii de volume. În lumea satului pe care vechile regimuri o condamnaseră la o mizerie lucie, de piatră — cum o califică Geo Bogza într-unul din zguduitorile lui reportaje — au pătruns bunăstarea, cultura. Pentru ele, ca în Pietrarii Horezului, au străduit fără încetare mii și mii de cadre didactice.

„Luna cărții la sate”, care începe la 1 februarie va prilejui acțiuni noi care vor duce mai departe ofensiva cărții, a culturii în rîndurile țărănimii colectivistice. Învățătorii și profesorii, vor fi ca întotdeauna în primele rînduri ale acestei înălțătoare ofensive.

C. RADOI



La căminul cultural din comuna Suciul de Jos-Maramureș

MUZEUL DIN GOLEȘTI

De aceea am hotărât să întocmesc pe moșia mea din Golești școală slobodă obștească, unde pot merge fiii nobleșii, ai norodului, cit și măcar robi, pămînteni și străini, pentru învățatură rominească, avînd teată învățatură fără nici o plată.

Dinicu Goleșcu:
Apel pentru deschiderea școlii, din 1 mai 1826.

Pătrunzînd pe poarta bolnă a conștientului național românesc, așezare cu înălțuri de apărare, într-o atmosferă umor paginilor din Istoria țării noastre, pentru vizitator au semnificația unui apel către învoarea învățămîntului nostru național. Muzeul instituit pe locul vechii școli cuprinde, alături de o impresiune scenică etnografică, de cea memorială și de importante documente în legătură cu revoluția burgheză-democratică de la 1848, o expoziție-muzeu despre începuturile organizării învățămîntului în Țara Românească, expoziție deschisă chiar în clădirea școlii, cu prima sprijinită în căpriori deștepți care a adăpostit acum aproape un veac și jumătate prima școală slobodă de grad superior, în limba romină.

Din depănarea celor desprinse din vechi hrisoave poți reconstitui parcă aievea fapte și întâmplări din trecut.

Se găseau aici după acte privind întemeierea primelor așezămînte școlare pe teritoriul actual al regiunii Argeș. Este reprodus astfel hrisoavă din 1600 al domnitorului Antonie Voievod prin care se hotărăște întemeierea de „casă de învățatură, adică școală, în orașul Domniei Mele Cîmpulung, întru care să fie puțință și bogății și săracilor a-și da feciorii lor să se înțelețească”. Vizitatorul stăruie cu privirea și asupra a două hrisoave ale domnitorului Al. C. Moruzi. Primul face cunoscută hotărîrea domnitorului de a fi scutit de dări și spărat de abuzul boierilor și dregătorilor hanul de la schitul Mănăstirilor de lângă Cîmpulung, care să fie numai „pentru folosul schitului și pentru carence ajutor la școala ce au întocmit de învățatură copiilor fără de plată”. Al doilea, datat la 5 martie 1793, se referă la scutirea de bir și dări „catre visterie și celelalte bresle” a dascălului Kiru din Rimnicu Vilcea „care se ostenește cu învățatura ucenicilor din acest județ”.

O hartă sugestivă întregeste imaginea începuturilor școlii

românești în regiunea Argeș. Ea reproduce situația existentă cu aproximativ un veac în urmă, arătînd că în acea perioadă luaseră ființă școli la Rimnicu Vilcea, Cîmpulung, Curtea de Argeș, Pitești, Găești și Slatina.

În prima sală a expoziției de la Golești privind începuturile școlii noastre naționale se mai află, alături de portretele unor cititori de așezămînte școlare asemenea la Eufrosin Poteca, Gheorghe Lazăr, Petruche Poenaru, și portretul lui Dinicu Goleșcu, feciorul cărturar al banului Radu Goleșcu și întemeietorul primei școli slobode de grad superior, în limba romină.

Scriese tocmai această din îndelungata călătorie pe meleagurile strămoșului. Se întorcea, așa cum mărturisesc observațiile consemnate în vestitul memorial, cu hotărîrea de a face tot ce-i stă în putință pentru a ușura soarta țărănilor, spre a le deschide drum spre învățatură. Îl îndemnează la aceasta, cum relatează el însuși și „cuvintele cele povățuitoare ale lui Eufrosin Poteca”, membru de frunte al pleiadei de cărturari din Ardeal.

De asemenea un rol însemnat în organizarea acestei școli îl au activitatea și programul „Societății literare”, înființată în deceniul al doilea al secolului XIX, printre membrii fondatori ai căreia se numără și Dinicu Goleșcu. Aceasta își propunea, printre alte obiective importante pe plan cultural, stimularea organizării de școli în limba romină, editarea de manuale școlare etc.

De altfel, așa cum arată și documentele aflate în expoziție, școala înființată de Constantin Dinicu Radovici din Golești ducea mai departe o inițiativă luată încă de către tatăl său, banul Radu Goleșcu, care statornicise școala cu dascăl în limba romină ce a funcționat pînă în anul 1821, cînd cei care învățaseră răscoală lui Tudor s-au grăbit să stingă și pîlpirea de cultură care se aprinsese în mijlocul satelor de unde își recrutase „domnii” din Vladimiri multe din pîcurile sale de panduri.

Școala pe care o înființează Dinicu Goleșcu și pe care o doctorează cu local nou este dintru început realizată pe o temelie democratică mai largă decît a oricăreia din școlile existente pînă în acea vreme în țară. Aici, după cum consemnează documentele, puteau merge „fiii nobleșii, ai norodului cit și măcar robi, pămînteni și străini... Așisderea și pentru fete... care pe lângă învățatura cărții trebuie să aibă și învățatură de cite lucruri sint cuviincioase a ști o muier, cum de a împleti, a coase și alte asemenea”.

Cuvîntul lui Dinicu Goleșcu cu prilejul deschiderii școlii, la 1

mai 1826 relevă și o altă trăsătură înaintată a școlii, puțin obișnuită pentru învățămîntul din acea vreme. Astfel, el povățuiește pe părinți să-și îndemne fiii „de a da ascultare dascălilor și cînd și cînd cercetînd învățatura lor față cu școlarul” — adică cu directorul școlii. Se vede deci că s-a încercat într-o măsură să se realizeze o anumită colaborare a școlii cu familiile. Cel chemat să aducă la îndeplinire sarcinile școlii din Golești este Aaron Florian, cărturar ardelean, care a devenit mai tîrziu profesor în vestita pepinieră de intelectuali înaintați de la școala Sfîntu Sava.

II

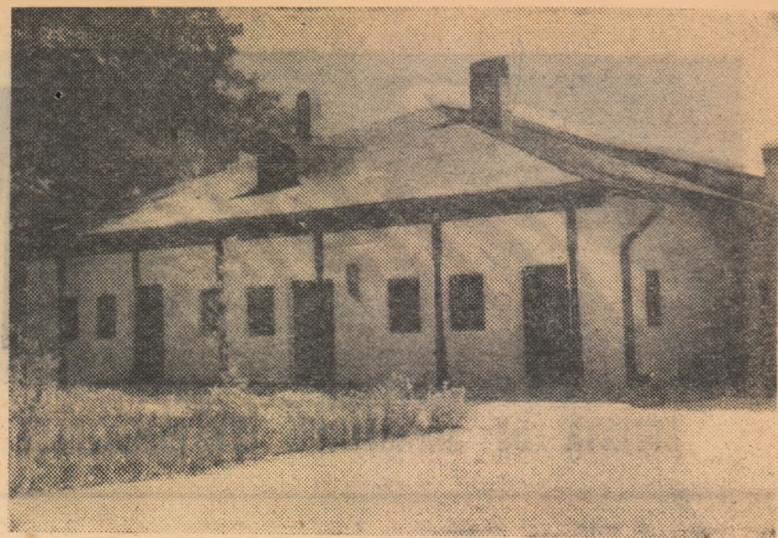
Eu petrecui iarna la Golești; acolo Constantin Goleșcu întemeia o școală și pensiona de creștere de băieți pe celele trei județe din prejur Mureșel, Argeș, Dimbovița. Școala fu incredințată sub direcția Domnului Florian Aaron, pe care îl învățaiu methodul lancasterian.

I. Eliade Rădulescu:
„Issakar”

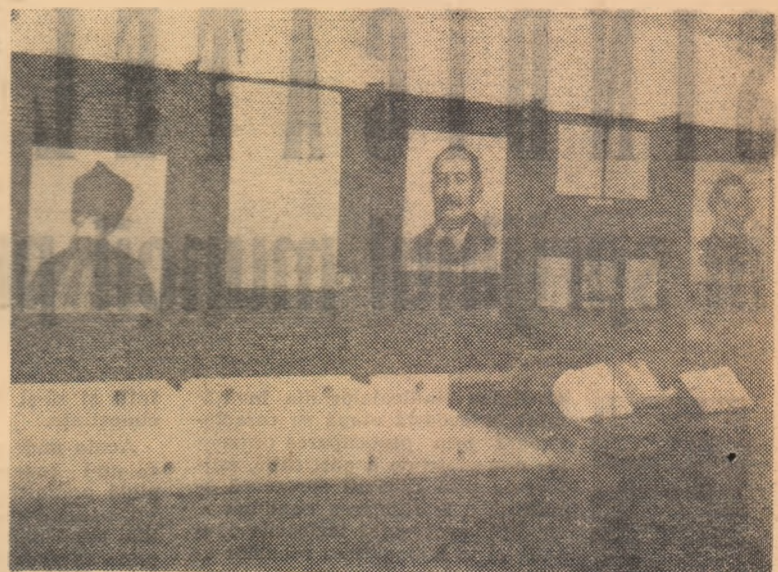
Desigur, methodul lancasterian, prezentat într-o imagine sugestivă pe unul din pereții celei de a doua săli a expoziției, (imagine pe care o reproducem în această pagină) a devenit de mult doar un element de studiu pentru cercetătorii istorie pedagogiei.

„Methodul” era o încercare de rezolvare, în condițiile epocii și ale sistemului respectiv de învățămînt, a penuriei de învățători și profesori, din care pricină un dascăl era silit să țină lecții în aceeași sală cu mai multe clase sau grupe de elevi de vîrste și nivele diferite. De aceea, fiecare clasă sau grupă avea în fruntea ei un „monitor” ales dintre elevii mai mari, care conducea studiul propriu-zis. În timp ce profesorul preda lecția la una din clase, ceilalți elevi — sub conducerea monitorilor — stăteau în fața unor table sau panouri prinși într-un semicerc „ca să fie disciplinați” și repetau sau își verificau cunoștințele.

Școala din Golești cuprîndea, așa cum prevedea programa alcătuită de Aaron Florian, șase clase, dintre care cinci reprezentau așa-numitul „învățămînt gimnazicesc”, iar una „învățămîntul filozoficesc”. În prima



Clădirea vechii școli din Golești construită în 1826, în care se află instalată expoziția-muzeu



Aspect din muzeu înfățișînd cîteva portrete ale cititorilor școlii românești

clasă a învățămîntului gimnazicesc elevii învățau să citească și să scrie, studiau partea întâi de gramatică, aritmetica și „învățatura creștinească”. În clasa a doua elevii studiau a doua și a treia parte din gramatică, „istoria” despre începuturile romînilor”, geografia Țării Românești, aritmetica și din nou „învățatura creștinească”. În clasa a III-a se studia a patra parte din gramatică, istoria rominilor, „povățuirii spre facerea de cărți și jalbe”, geografia țărilor celor mai vestite, aritmetica etc. În clasa a IV-a se preda retorica, geografia Europei, „istoria noroadelor celor mai vestite din Europa”, aritmetica, „autorii clasicești” etc., iar în clasa a V-a, poezia, „istoria noroadelor celor mai vechi”, geografia Asiei, Africii, Americii și Polineziei, mitologia ș.a.m.d. În sfîrșit, în cadrul învățaturii filozoficești elevii studiau noțiuni de filozofie, logică, „metafizică curată și aplicată”, morală, algebra, geometria, istoria universală, „istoria firească” și fizica. Se desprinde din această programă orientarea către formarea unui orizont cultural relativ larg al elevilor.

Cercetarea materialelor cuprinse în expoziția de la muzeul din Golești ne relevă totodată ampla muncă de pionierat desfășurată de cărturarii progresiști ai vremii. Ei nu erau numai simpli profesori, ci și autorii planurilor de învățămînt, ai programelor școlare și ai manualelor didactice. Vitrinele ne înfățișează edițiile originale, precum și fotocopiile după manuscrisele unor lucrări cum sînt, bunăoară, „Aritmetica matematicescă” și „Trigonometria cea dreaptă” redactate și editate de Gheorghe Lazăr în 1821, „Vorbirea asupra istoriei universale” tradusă de Eufrosin Poteca, precum și numeroase alte manuale folosite în școlile cu limbă de predare romină.

III

Să luminăm poporul dacă vrem să fim liberi... dacă vrem să facem o revoluție cu adevărată democrată.

Nicolae Bălcescu

A treia parte a expoziției cuprinde documente privind situația învățămîntului în Țara Românească în timpul și după revoluția de la 1848. În primul plan se

desprinde figura luminoasă a lui Nicolae Bălcescu, care și pe tărîmul organizării școlii s-a dovedit omul cu vederile cele mai înaintate din rîndul pașoptiștilor, socotind luminarea poporului o condiție neapărat necesară pentru o orînduire cu adevărat democratică. Printre materialele înfățișate prezintă un interes deosebit decretul guvernului revoluționar prin care Bălcescu era numit conducător al „Învățătorului satului”, publicație unde erau înfățișate cele mai multe dintre planurile de organizare a învățămîntului din Țara Românească.

Majoritatea exponatelor de la școala din Golești arată că cei ce au luptat pentru dezvoltarea școlii noastre naționale erau pătrunși de dragoste pentru popor, doreau să-i asigure accesul liber la învățatură. Dar, în ciuda Legii învățămîntului din 1864, guvernele burghezo-moșierești care s-au perindat la cîrma țării începînd de pe la sfîrșitul secolului al XIX-lea au dat uitării aceste revendicări cu caracter progresist, rîpînd tot mai mult dreptul la învățatură păturilor muncitoare.

Visurile cărturarilor progresiști au fost îndeplinite — și depășite mult — în anii puterii populare. Un amplu și sugestiv panou care încheie expoziția deschisă în localul vechii școli din Golești prezintă situația actuală a învățămîntului, care cunoaște în regiunea Argeș, ca și în întreaga țară, o deosebită înflorire.

Accesul liber la învățatură al tuturor copiilor țării, miile de săli de clasă ale noilor școli luminoase, cu o arhitectură modernă, dotate cu laboratoare și muzee școlare construite numai în ultimii ani, zecile de milioane de manuale împărțite gratuit, concepția înaintată privind conținutul și formele de predare constituie astăzi, în anul celei de a XX-a aniversări a eliberării patriei, minunate realizări care întrec chiar și cele mai îndrăznețe visuri nu numai ale cititorilor învățămîntului românesc, ci și ale generațiilor mai apropiate de anii noștri.

MIRCEA HERIVAN



Desen înfățișînd predarea lecțiilor după „methodul lancasterian”.

CONSILIUL PEDAGOGIC

În centrul atenției: aspecte de importanță majoră și de interes general

Intrunindu-se periodic, consiliul pedagogic discută activitatea dusă în cursul unui trimestru sau al anului școlar, planul de muncă al școlii, problemele importante care se ridică la un moment dat în conținutul și metodică procesului instructiv-educativ, în organizarea acestuia etc. De exemplu, în majoritatea școlilor, consiliile pedagogice au discutat până în prezent situația la învățatură și disciplină a elevilor la sfârșitul primului trimestru, modul cum se aplică hotărârile consfătuirilor raionale ale cadrelor didactice cu privire la întărirea muncii de educație, nivelul științific și puritatea ideologică a lecțiilor. În multe școli a făcut obiectul dezbaterilor personalului didactic și regulamentul intern al cerințelor unice față de elevi propus de direcțiune, activitatea în rândurile părinților, exigența și indulgența legate de modul cum se acordă pedepsele și recompensele în școală, și altele.

Desigur, problemele ce fac obiectul ședințelor consiliului pedagogic nu sînt alese la întâmplare, ci sînt stabilite printr-o chibzuință serioasă. După o atentă cîntărire a faptelor și fenomenelor din viața școlii, sînt puse în discuție cele mai însemnate aspecte dictate de realitățile acestei vieți și a căror rezolvare reclamă mai multă urgență. De exemplu, la recomandarea biroului organizației de bază, conducerea Școlii medii nr. 2 din Tirnăveni a găsit necesar să pună în discuția consiliului pedagogic, încă la jumătatea trimestrului I, situația la învățatură și nivelul disciplinei elevilor, pentru a stabili din vreme măsuri de prevenire a rămîinerilor în urmă. Tot astfel, conducerea școlii medii „Unirea” din Tr. Măgurele, socotind buna pregătire a elevilor pentru examenul de maturitate un lucru deosebit de însemnat, a pus-o în discuția consiliului pedagogic încă din prima etapă a anului școlar. Aceasta — ne-a spus tov. Florea Crețeanu, directorul adjunct al școlii — pentru că pregătirea în vederea examenului de maturitate, trebuie să se facă pe îndelete, fără căutări înfrigorate de soluții, fără bijbieli. Realitățile din Școala generală de 8 ani nr. 64 din Capitală au impus discutarea în ședința consiliului pedagogic din luna octombrie 1963 a celor mai indicate metode și procedee în vederea schimbării atitudinii față de muncă a elevilor. În prezent se pregătește discutarea aportului tuturor cadrelor didactice la formarea deprinderilor de a scrie și vorbi corect.

După cum se vede, problemele care fac obiectul discuțiilor colective sînt astfel alese, în cele mai multe unități de învățămînt, încît ele să intereseze pe toți cei ce compun consiliul pedagogic. Nu este indicat să punem în dezbaterile generale aspectele particulare, neesențiale, care vizează activitatea într-un domeniu restrîns cum ar fi — să zicem, aceea a comisiei metodice a profesorilor de romină sau de științe naturale. Neridicînd decît probleme care privesc munca unui număr restrîns de oameni, asemenea aspecte vor face obiectul adunărilor colectivelor respective.

Pentru o analiză aprofundată a realităților școlare

Bine se procedează la acele școli în care dezbaterile din consiliul pedagogic au loc pe baza unor referate sau informări întocmite de colective de cadre didactice care studiază în prealabil fenomenele vieții din școală sub aspectele puse în discu-

ție. Comisiile metodice — comisii ale consiliului pedagogic — pot și trebuie antrenate la aceasta, ele putînd furniza material faptic prețios, putînd propune măsuri pe baza cunoașterii adîncite a realităților. Solicitarea învățătorilor și profesorilor pentru aprofundarea problemelor muncii, pentru găsirea căilor de înlăturare a defecțiunilor îi integrează mai puternic în viața școlii, îi maturizează; în același timp, ea ajută directorului să pătrundă mai adînc în conținutul întregii activități, să ia măsuri mai calificate în orice compartiment al ei. Alcătuirea în acest mod a materialelor ce urmează a fi prezentate în fața consiliului pedagogic nu-l scutește însă pe director de a le vedea înainte, de a le îmbunătăți pe baza propriilor lui constatări și a le orienta de la nivelul sarcinilor și atribuțiilor sale.

Mult folos pentru activitatea școlii au materialele și dezbaterile care nu se limitează doar să însire faptele, doar să descrie fenomenele, ci vădesc preocupare pentru interpretarea datelor furnizate de realitățile vieții din școală, pentru analiza lor temeinică, materialele care ridică probleme și care, analizînd lipsurile, prezintă și soluții de îndreptare. În acest spirit a fost întocmit, de exemplu, materialul prezentat de directorul școlii medii „Mihail Sadoveanu” din București, în ședința în care consiliul pedagogic a analizat roadele activității din trimestrul I. Pornind de la datele oferite de situațiile statistice în ce privește gradul de pregătire al copiilor — raportul a analizat faptele care au asigurat succesele și cele care au dăunat mersului înainte: în același timp, el a înfățișat concluzii cu privire la nivelul general al muncii duse pentru instruirea elevilor și a fixat jaloarele drumului ce trebuie urmat în etapa viitoare.

Nu peste tot însă, materialele destinate dezbaterilor în ședințele consiliului pedagogic sau discuțiile ce le urmează sînt exemple de analiză temeinică a realității. Uneori ele se opresc la cifre și procente, nu fac generalizări, nu ridică probleme, și, mai ales, nu prezintă soluții precise și eficiente pentru înlăturarea neajunsurilor. Bunăoară, darea de seamă asupra activității pe trimestrul I prezentată în recenta ședință a consiliului pedagogic de la Școala generală de 8 ani nr. 64 din Capitală, deși prezintă o serie de aspecte negative din munca învățătorilor și profesorilor, nu arată și cauzele lor adînci. După ce menționează, de pildă, existența unui număr de 130 de elevi corijenți pe școală, darea de seamă se mulțumește doar să declare că „nu este de acord cu situația la învățatură a claselor...” Iar în continuare, în loc să analizeze această situație și să ajungă pe baza ei la măsurile ce se impun, darea de seamă invită pe diriginții claselor respective să-și spună cuvîntul, să arate cum de s-a ajuns la astfel de rezultate, ce au de gînd să facă în trimestrele viitoare etc. Este bine că sînt trași la răspundere vinovații (deși vinovați pentru o asemenea situație nu sînt

Consiliul pedagogic este organul consultativ al directorului școlii, avînd rostul de a-l ajuta pe acesta să analizeze și să rezolve în modul cel mai just problemele activității instructiv-educative, să înfăptuiască, la înălțimea cerințelor, sarcinile izvorite pentru școală din hotărârile de partid și de stat. Stă în putința consiliului pedagogic să ajute în același fel la buna desfășurare a procesului complex al muncii din școală, întrucît este format din toți aceia care participă nemijlocit la activitate — directorul și adjuncții săi, învățătorii și profesorii, instructorul superior de pionieri și secretarul U.T.M., medicul, bibliotecarul ș.a. Aportul lui depinde însă de modul în care îi este înțeles rostul și posibilitățile de sprijinire a întregii activități. Dăm mai jos cîteva considerații pe marginea experienței existente din acest punct de vedere în unitățile de învățămînt.

numai diriginții, sau în primul rînd ei). Dar pentru ca fiecare să se convingă de ceea ce nu a fost bun și să știe ce are de întreprins în viitor, ar fi fost absolută nevoie ca referatul să fi dat el însuși răspuns la întrebările pe care și le pune, ca directorul să fi analizat temeinic problema rămîinerilor în urmă la învățatură, să spună el cum de s-a ajuns la astfel de rezultate și ce trebuie să se facă în trimestrele viitoare.

Superficialitatea în analiza aspectelor muncii din școală duce nu o dată la stabilirea unor cauze false ale lipsurilor. Ca urmare, se stabilesc și măsuri inadecvate și se ajunge deci la o soluționare formală a problemelor. Neajunsul acesta duce la perpetuarea lipsurilor în școală, face ca munca să bată pasul pe loc. Analiza activității pe trimestrul I de la Școala de 4 ani nr. 30 din București, de exemplu, se oprește îndelung asupra procentului mare de note slabe la învățatură și purtare în rîndurile elevilor proveniți de la o casă de copii. Darea de seamă prezentată de conducerea școlii lasă să se înțeleagă că vinovați pentru această stare de lucruri sînt mai ales pedagogii casei de copii. Din ea rezultă că școala ar fi epuizat toate metodele de muncă ce se puteau folosi cu acești copii „incorigibili”. „Soluția” este pe măsura „seriozității” cu care s-au analizat lucrurile: mutarea copiilor „problemă” în alte case de copii și la alte școli. Tot așa, în cazul unei salariate care a dovedit neglijențe mari în serviciu, darea de seamă propune „să fie trecută în alt colectiv, care s-o influențeze să se încadreze în muncă fără lipsuri”. Oare un „alt colectiv” dispune de alte mijloace de educare decît cele de care dispune orice școală, inclusiv Școala de 4 ani nr. 30?

Spre un mod unitar de rezolvare a problemelor

În cursul dezbaterilor ce au loc în ședințele consiliului pedagogic se exprimă felurite puncte de vedere, se fac diverse propuneri pentru mai buna desfășurare a muncii. Unele mai judicioase, altele mai puțin. Tocmai de aceea este necesară, în final, intervenția directorului, care să sublinieze punctele de vedere juste, să arate ce propuneri se pot pune în aplicare și cum, ce trebuie să întreprindă întregul colectiv pentru ca activitatea să cunoască, în continuare, creșteri calitative și cantitative.

Dacă în ședința consiliului s-a făcut bilanțul activității pe un trimestru, atunci este bine ca în final să fie prezentat și planul de muncă pentru trimestrul următor. În unele școli, pentru prezentarea planului de muncă se ține o ședință specială. Acest lucru nu este recomandabil, deoarece solicită o mobilizare în plus, iar adunarea nu mai are efectul celui în care

au fost analizate faptele ce au condus la stabilirea măsurilor cuprinse în planul de muncă.

Cînd consiliul pedagogic discută în cursul trimestrului aspecte foarte importante ale muncii, nu este deloc rău ca, la sfîrșit, să se prezinte celor de față un plan de măsuri — concis și concret — în problemele respective (știut fiind că în planul general de muncă al școlii nu pot fi prevăzute situațiile ivite pe parcurs).

Hotărârile luate în consiliul pedagogic și orientarea dată de director sînt obligatorii pentru toate cadrele didactice din școală. Învățătorii și profesorii, comisiile metodice, ca și orice alt colectiv de muncă din școală, trebuie să traducă în viață sarcinile trasate de către director cu prilejul ședințelor consiliului pedagogic. Responsabilitățile comisiilor metodice sînt datorate să organizeze și să planifice activitatea colectivelor respective în funcție de orientarea ce li s-a dat, contribuind în felul acesta la realizarea unității de acțiune în școală, la generalizarea experienței înaintate scoasă la iveală, la încetățenirea metodelor de muncă apreciate și recomandate de către consiliul pedagogic. Iar pentru ca prevederile și măsurile o dată stabilite să nu rămînă doar pe hîrtie, se cere ca directorul școlii să controleze permanent îndeplinirea lor și să informeze în ședința consiliului pedagogic asupra celor constatate, trăgînd la răspundere pe cei ce nu se străduiesc suficient în muncă.

Asigurarea unui mod unitar de rezolvare a problemelor, a unei unități de acțiune, impune ca la fiecare din ședințele consiliului pedagogic să fie prezentate toate cadrele didactice; absențele să fie evitate, căci fiecare din ele înseamnă o contribuție mai puțin la rezolvarea problemelor, o forță în minus în efortul făcut pentru găsirea căilor celor mai eficiente de muncă. Din păcate, nu peste tot este primită astfel prezența la aceste atît de importante adunări ale pedagogilor. Sînt cazuri cînd lipsesc destul de mulți. Și nu numai motivat, dar și nemotivat.

Pentru a sporii contribuția consiliului pedagogic la îmbunătățirea activității din școală este necesar ca stilul lui de muncă să fie mereu în atenția secțiilor de învățămînt. Acest lucru se poate realiza prin participarea inspectorilor la ședințele de consiliu (cum se întîmplă în raioanele Caransebeș, Reșița ș.a.), prin sprijinirea directorului de școală în alegerea problemelor ce urmează a fi discutate în consiliu, în organizarea și desfășurarea analizelor, prin popularizarea experienței bune a unor școli în ceea ce privește aportul dat de consiliul pedagogic la îmbunătățirea muncii.

Organizînd cu mult discernămint activitatea dusă de consiliul pedagogic — organ consultativ al directorului, merit să sprijine munca în toate compartimentele ei și nu numai în cel metodic, cum înclină să creadă unii — vom putea rezolva în modul cel mai just sarcinile complexe și de mare răspundere ale muncii instructiv-educative.

STELA PREDESCU



Ședință a Consiliului pedagogic de la Școala medie „I. L. Caragiale” din Capitală.

Planta — un organism viu

În programa cursului de botanică pe care îl studiază elevii clasei a V-a este prevăzut în trimestrul al II-lea al anului școlar, un capitol intitulat „Planta — un organism viu”, capitol scurt, dar care prezintă o importanță deosebită pentru sistematizarea, aprofundarea și consolidarea cunoștințelor de morfologie și fiziologie vegetală, pentru orientarea elevilor în însușirea cunoștințelor din capitolul „Principalele grupe de plante”. Importanța studiului acestui capitol decurge și din necesitatea de a-i înarma pe elevi cu un sistem încheiat de cunoștințe, care să asigure înțelegerea interdependenței existente între diferitele procese fiziologice, a modului cum se realizează adaptarea organismelor vegetale la condițiile de mediu, pentru înlăturarea caracterului descriptiv al lecțiilor de botanică.

Înțelegerea de către elevi a adevărului științific că planta este „un organism viu”, cere profesorului o temeinică pregătire prealabilă, în cadrul căreia ocupă un loc important stabilirea modului cum se va desfășura predarea. Înțelegerea deplină a acestei probleme ar cere cunoașterea structurii chimice și fizice a materiei vii și a enzimologiei ei — factorii determinanți ai metabolismului celular — cunoașterea modului de desfășurare a reacțiilor chimice de sinteză ce se succed într-o ordine strict determinată și includ în ele energia necesară desfășurării proceselor vitale, precum și a mecanismului eliberării acestei energii prin procesul respirației cu ajutorul O_2 din aer. Având însă în vedere particularitățile de vîrstă ale elevilor din clasa a V-a, convingerea că planta este un organism viu, se poate forma pe baza cunoașterii concrete a modului de reflectare a metabolismului celular. Prin experiențe simple elevii pot constata că, în cursul vieții sale, planta ia din mediul înconjurător diferite substanțe pe care le transformă în substanțe organice specifice, au posibilitatea să observe aspecte care concretizează desfășurarea proceselor vitale prin degajarea CO_2 și a vaporilor de apă, existența substanțelor hidrocarbonate etc. De asemenea, ei pot constata că în cursul metabolismului dimensiunile plantei se măresc în mod continuu, că planta crește și că, prin diferențierea morfologică, se formează țesuturi și organe noi.

Pentru ca lămurirea problemei studiate să se poată realiza în cadrul celor două ore prevăzute de programă, ea trebuie să se bazeze pe cunoștințele ce și le-au însușit elevii în legătură cu părțile componente și modul de viață al unei plante cu flori.

Având în vedere că prin studierea primelor capitole de botanică elevii au fost inițiați asupra înțelegerii modului cum se desfășoară viața plantelor, în cadrul tratării temei „Planta — un organism viu” va trebui să se insiste asupra interdependenței existente între funcțiunile ce au loc în organismul plantelor, asupra unității structurale și funcționale precum și asupra influenței ce o exercită factorii mediului în desfășurarea proceselor vitale pe baza cărora se realizează adaptarea plantelor la mediu. Dacă profesorul a predat pe baza unor experiențe demonstrative cunoștințele despre procesele fiziologice ce se petrec în organismul plantelor el îi poate conduce ușor pe elevi spre concluzia că aceste procese se găsesc în raport de interdependență. De pildă, elevii știu că transpirația și absorbția radiculară sînt mult mai întinse la lumină, datorită procesului de fotosinteză, și mult

mai scăzute la întuneric, unde asimilația clorofiliană nu are loc.

Unitatea

morfo-funcțională a plantelor

Pe baza celor studiate în legătură cu structura internă a rădăcinii, tulpinii, frunzei și florilor, îi putem îndruma ușor pe elevi, spre înțelegerea faptului că planta este unitatea structurală a tuturor organelor, deci a întregului organism, că celele și-au adaptat structura la anumite funcțiuni (celele din regiunea periferică absorbantă, celelele cutinizate din epiderma tulpinei și a frunzelor, țesutul palisadic etc.). Vom scoate în același timp în evidență existența vaselor lemnoase și liberiene în cele trei organe care contribuie la nutriția plantelor, precum și adaptarea structurii sistemului foliar la reglarea proceselor fiziologice în raport cu condițiile mediului (de exemplu, poziția stomatelor indesebi pe partea inferioară a limbii frunzei, excepție făcînd doar frunzele epistomatice ale plantelor plutitoare). În acest fel elevii vor fi îndrumați să tragă concluzia că numai organismele vii se caracterizează prin adaptarea structurii lor la anumite funcțiuni sub influența condițiilor de mediu.

Totodată, pentru a le da posibilitatea să înțeleagă mai bine adevărul că planta este un organism viu, putem pune în evidență unitatea funcțională a organismelor vegetale. Le vom demonstra astfel pe baza unor experiențe, că funcțiunile care contribuie la creșterea și dezvoltarea plantelor se desfășoară concomitent.

O experiență concludentă în această privință se poate organiza în felul următor: într-un vas de sticlă gradat punem în apă 15—20 plante de cameră (obișnute în condiții de cameră), care au un sistem radicular bine dezvoltat și 4 pină la 6 frunze. Pentru a împiedica evaporarea apei adăugăm în vas un strat de întelelemn de circa 0,50 cm grosime. Plantulele astfel pregătite se țin în prealabil 24 ore la întuneric. Apoi se montează experiența. Vasul cu plantule se așează într-un loc luminos, la temperatura camerei. Se însemnează nivelul apei. Lingă vas se așează un cristalizor cu hidrat de calciu. Se acoperă o porțiune din frunză la 3-4 plantule (metoda lui Sachs), apoi se acoperă cu un clopot de sticlă necolorat. După 48 de ore se demonstrează elevilor că procesele fiziologice care asigură viața plantelor se petrec în mod concomitent. Astfel, ei vor constata că nivelul inițial al apei a scăzut, ceea ce înseamnă că plantele absorb apă și săruri minerale. Reacția dintre hidratul de calciu și CO_2 eliminat le va arăta că plantele respiră, iar vaporii de apă condensați pe pereții clopotului de sticlă — că ele transpiră. La rîndul ei, existența amidonului în restul frunzelor pe care s-a experimentat le va arăta că acestea au asimilat. Îi vom îndruma totodată, să observe că frunzulițele mugurilor terminali au crescut, explicîndu-le că s-au desfășurat procesele fiziologice care asigură creșterea plantelor. În felul acesta se înlătură caracterul empiric al deducției, pe care elevii și-au format-o despre plante ca organisme vii.

Pe baza sistematizării cunoștințelor în legătură cu structura și funcțiunile plantelor îi vom conduce pe elevi la concluzia că numai organismele vii se caracterizează printr-o dependență absolută între funcțiune și structură. În același scop este bine să

sistematizăm cunoștințele elevilor cu privire la marea sensibilitate a anumitor organe față de condițiile mediului. Este întru totul evidentă pentru ei, de exemplu mișcarea semințelor de fasole sau mazăre supuse la încolțit pe un strat de nisip umed dacă semințele sînt așezate cu rădăcina embrionului în sus, datorită faptului că, în procesul de creștere, rădăcina tinde spre mediul umed. Atenția elevilor poate fi îndreptată și spre alte aspecte care indică reacția plantelor la factorii mediului: fototropismele frecvente în viața plantelor de cameră, mișcările plantelor volubile etc.

Experiențe comparative

Se pot organiza și interesante experiențe comparative, pe baza cărora elevii pot observa cum se comportă plantele atunci cînd factorii care determină desfășurarea proceselor fiziologice sînt favorabili sau nu pentru creșterea și dezvoltarea lor. De exemplu, mai multe exemplare din aceeași specie de plantă, să spunem Pelargonium (mușcata), pot fi crescute la colțul naturii vii. În următoarele condiții: pentru o plantă vom crea condiții optime de viață; pentru cea de a doua vom asigura sol fertil, lumină, temperatură optimă, dar o vom lipsi de apă; la cea de a treia plantă vom asigura sol fertil, temperatură optimă, umiditate, dar o vom ține în întuneric; planta a patra se va bucura de sol fertil, de lumină, de umiditate, dar va fi ținută la temperatură sub 0° . Cea de a cincea plantă va avea temperatura optimă, lumină, dar va fi răsădită în pietroși sterilizată și udată cu apă distilată. Elevii vor constata modul de comportare al plantelor și vor putea trage concluzia că pentru creșterea și dezvoltarea plantelor sînt necesari toți factorii care determină desfășurarea proceselor fiziologice, ele murind atunci cînd factorii mediului nu asigură unitatea funcțională a organismelor vegetale. Scoțînd în evidență importanța acestor cunoștințe științifice pentru cultura plantelor agricole, vom cere elevilor cit mai multe exemple din cele ce au studiat la capitolul „Plante de cultură”.

În sfîrșit, tot pentru înțelegerea cit mai deplină a adevărului științific că planta este un organism viu, este bine să sistematizăm observațiile și cunoștințele elevilor în legătură cu adaptarea plantelor la condițiile mediului în care trăiesc (cîmpie, deal, munte, baltă). În acest scop vom scoate



Lecție despre modul de cunoaștere a plantelor din seră

în evidență caracterelor plantelor care se dezvoltă bine în condiții de lumină puternică și căldură în comparație cu caracterelor aceluia care trăiesc la umbră. De asemenea, vom sublinia că, pentru a se adapta la un mediu sărac în apă sau chiar secetos, plantele xerofite prezintă caractere structurale ce asigură extragerea apei din sol cit și reținerea ei. Pe baza cunoștințelor însușite de elevi în legătură cu biologia plantelor de cultură, îi vom conduce la concluzia că prin aplicarea întregului complex de măsuri agrotehnice se urmărește asigurarea aceluia factori care determină buna desfășurare a proceselor fiziologice și ca atare, creșterea și dezvoltarea plantelor. Vom folosi totodată, cunoștințele și observațiile elevilor în legătură cu modul de comportare a plantelor care trăiesc în regiunile cu climat temperat — la sfîrșitul toamnei și primăvara, cînd se restabilesc condițiile optime de viață.

Consolidarea cunoștințelor

Pentru a determina aprofundarea cunoștințelor predate în capitolul „Planta — un organism viu” vom sublinia, de asemenea, o altă caracteristică, înmulțirea, arătînd elevilor că majoritatea plantelor superioare se înmulțesc prin semințe, că semințele reprezintă acea perioadă în viața plantelor cînd ele se adaptează la condițiile nefavorabile ale mediului (de exemplu, plantele anuale), că plantele sînt viabile și cînd se găsesc sub formă de sămînță, în stare de anabioză incompletă, pentru care este caracteristic un metabolism unilateral — evident prin desfășurarea procesului de respirație.

Procesul respirației la semințe se poate determina mai bine în cazul cînd semințele se tratează cu puțină apă (25—30 la sută din greutatea lor), intrucît în aceste

condiții este evidentă intensificarea respirației.

Predarea în condiții bune a temei „Planta — un organism viu” îi pregătește pe elevi pentru însușirea logică a cunoștințelor din capitolul „Principalele grupe de plante”. În acest scop pe primul plan trebuie să punem înțelegerea interdependenței ce există între plantă și mediu, concretizată în unitatea morfo-funcțională a diverselor specii. Elevii vor înțelege mai bine care sînt factorii ce determină desfășurarea funcțiunilor organismelor vegetale din grupa plantelor inferioare și cum au evoluat organismele vegetale de la forme simple la forme din ce în ce mai complexe, prin adaptare la noile condiții ale mediului. De pildă, ei își vor da seama că dimensiunile mici ale plantelor inferioare (alge, ciuperci, mușchi) sînt o urmare a adaptării acestora la un mediu umed, reflectată prin lipsa vaselor conducătoare și în rezistența mare împotriva de trecerea apei prin celulele vii, în timp ce plantele aeriene vasculare pot ajunge la dimensiuni mari, deoarece vasele de lemn opun o rezistență mult mai mică la conducerea apei decît celulele vii.

Predarea justă a acestei teme trebuie să îndrume pe elevi în spre însușirea științifică și înțelegerea din ce în ce mai adîncă a cunoștințelor legate de modul de viață a organismelor vegetale, pregătindu-i în același timp pentru însușirea aceluia cunoștințe științifice care vor constitui baza înțelegerii unor noțiuni de biologie generală și orientîndu-i spre aplicarea cunoștințelor de botanică în studiul bazelor agriculturii și spre buna desfășurare a lucrărilor practice de pe terenul experimental școlar și în cîmpul de cultură.

FLORICA SIPOȘ
lector univ., Catedra de
metodică a Universității
București

Cercul tinerilor naturaliști

În școala noastră, cercul tinerilor naturaliști are o bogată și rodnică activitate.

De la început, conducerea cercului și-a propus o serie de teme de studiu care să ducă la însușirea temeinică a cunoștințelor de științe naturale, să dezvolte la elevi spiritul de observație și de cercetare, să le formeze o concepție științifică înaintată despre apariția și dezvoltarea vieții pe pămînt, să-i deprindă cu munca independentă. În acest scop am organizat un colț viu unde elevii să facă observații, cercetări și experiențe de botanică și zoologie — mai ales în timpul ier-

nii. Colțul viu a fost înzestrat și cu diferite varietăți de plante ca: begonia, cactuși, mușcate, tradescanția etc.

Am trecut și la aicătuirea unui ierbar al școlii care să cuprindă plante din regiunea noastră și din alte regiuni, a unui insectar și la confecționarea unor planșe reprezentînd evoluția principalelor organe și aparate la animale și plante.

Datorită contribuției micilor naturaliști, școala noastră are în prezent peste 30 de planșe lucrate în tuș sau în creioane colorate, reprezentînd familii de plante sau organizații internă a diferitelor tipuri reprezentative de

animale, un ierbar, un colț viu, colecții și hărți geologice și alte materiale didactice necesare lecțiilor de științe naturale.

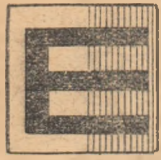
Tot în cadrul cercului am organizat cu elevii excursii de studii cu prilejul cărora am colectat plante și animale din regiunea vizitată.

În ședințele cercului au fost prezentate referate pe teme ca „Fotosinteză și importanța ei” sau „Observații asupra protozoarelor din lacul Dunărica”. În cadrul aplicațiilor practice în legătură cu problemele ridicate de aceste referate elevii au observat la microscop amidonul din cartof și

orez, au pus în evidență amidonul în frunzele de mușcată, au separat pigmentii clorofilieni din frunze, înțelegînd mai profund că fotosinteză este un fenomen important în viața plantelor. De asemenea, ei au colectat o serie de protozoare ca paramocii, euglena verde, infuzorii etc. pe care le-au cercetat din punct de vedere morfo-fiziologic.

În alte ședințe am organizat vizionarea diafilmelor: „Insecte dăunătoare agriculturii și combaterea lor”, „Înmulțirea plantelor” și altele.

Prof. ILEANA DELCEA
Școala medie Zimnicea,
reg. București



Experiența multor școli din diferite regiuni ale țării, în predarea cunoștințelor de agricultură, a dovedit că activitățile practice din timpul lunilor de iarnă contribuie într-o mare măsură la întărirea și aprofundarea temelor predate, la formarea priceperilor și deprinderilor de muncă.

Pregătite cu grijă și pricepere aceste activități se desfășoară în bune condițiuni atât în cadrul gospodăriei colective cât și în laboratorul școlii.

O serie de școli din regiunile București, Dobrogea și Argeș au început din timp organizarea activităților practice pentru perioada când nu se poate ieși pe teren, cu întocmirea de către profesorii de specialitate a unei liste cuprinzătoare a lucrărilor agricole ce puteau fi efectuate cu posibilitățile locale. Bunăoară, s-au dovedit a fi judicios planificate și corespunzător efectuate activitățile practice agricole la școlile de 8 ani din Țițești, raionul Pitești, Calfa, raionul Hirsova, Călugăreni, raionul Giurgiu și altele.

Printre activitățile organizate la aceste școli se numără lucrările de analiză comparativă a caracterelor botanice ale cerealelor în faza de înflorire, recunoașterea cerealelor tinere după ligulă și pîntenii, cunoașterea fazelor de vegetație, disecția inflorescențelor etc.

La horticoltură, pentru elevii clasei a VI-a, s-au prevăzut conform programei lucrări de amenajare a răsadnițelor, ceea ce a prilejuit executarea eşalonată a unei serii întregi de operațiuni, cum ar fi confecționarea tocului de răsadniță, pregătirea patului de gunoi, pregătirea amestecului de pământ, așezarea pământului în răsadniță, alegerea și pregătirea seminței, semănatul etc. Pentru recunoașterea cerealelor s-au folosit planșe de ierbar cu exemple întregi de cereale, colecții de semințe, de spice și de panicule etc. Materialul didactic în cantitate suficientă a constituit un auxiliar prețios al muncii profesorilor pentru buna desfășurare a activităților practice în laboratorul școlii. În cadrul lucrărilor de amenajare a răsadniței, s-a început cu procurarea materialelor pentru confecționa-

rea tocului de răsadniță, a gunoiului de grajd folosit ca biocompostibil, a semințelor și uneltelor necesare. Toate aceste pregătiri au asigurat nu numai reușita tehnică a lucrărilor respective, dar și executarea lor la timp, conform planificării inițiale.

La școala de 8 ani din Cîneni, raionul Rîmnicu Vilcea, preocuparea pentru colectarea și pregătirea materialului didactic de origine vegetală a îmbogățit substanțial lista aplicațiilor practice posibile a fi executate în lunile de iarnă. Astfel pentru cunoașterea fazelor de vegetație, profesorii de specialitate s-au preocupat din timp și au semănat eşalonat, în lădițe cu pământ de grădină, diferite cereale și alte plante agricole, care sînt intuite și descrise de elevi în cadrul aplicațiilor practice săptămînale.

La școlile de 8 ani din Muireasca, raionul Vilcea și Hirțiești, raionul Muscel, situate în zone pomicole, profesorii de agricultură au ținut seama în planificarea și organizarea lucrărilor agricole de iarnă, de specificul condițiilor locale, rezervînd un loc important lucrărilor practice de îngrijire a pomilor fructiferi și a viței de vie.

Dintre aceste lucrări unele se pot executa în timpul iernii, cum sînt, de pildă, altoitul la pomii fructiferi și vița de vie, stropiri de iarnă cu uleiuri minerale împotriva dăunătorilor etc. Acestea au fost planificate și executate la datele indicate de calendarul lucrărilor agricole de iarnă. În felul acesta elevii au cunoscut principalele lucrări din acest sezon, și-au format deprinderi practice de muncă în sectoarele pomicol și viticol care sînt puternic dezvoltate în regiunea lor.

O categorie importantă de aplicații practice sînt cele care se încadrează în marea producție agricolă și care au ca scop principal să formeze la elevi priceperi și deprinderi practice de cultură rațională a plantelor, de creștere a animalelor. Acestea fac parte din sisteme unitare de lucrări și multe din ele încep chiar din cursul iernii. De exemplu, la multe școli, printre care și școlile din Ostrov, raionul Adam-Clisi și Mahmudia, raionul Tulcea s-au planificat o serie de astfel de lucrări, cum ar fi, de pildă, cultura unei plante agricole de primăvară, care începe din iarnă

cu lucrările solului, cu lucrări de alegere și pregătire a seminței pentru semănat etc. Acestea au constituit teme foarte interesante pentru aplicațiile practice de iarnă, la clasa a V-a care studiază cultura plantelor agricole de cîmp și la clasa a VI-a la care se predă legumicultura. Astfel s-au putut programa lucrări de determinare a greutateii la 1000 boabe, determinarea procentului de corpuri străine (puritatea seminței), încercarea facultății germinative, tratarea semințelor, alegerea (sortarea) lor. Trebuie menționat că aceste lucrări s-au executat chiar la semințele ce se vor semăna pe teren la începutul primăverii, urmînd ca elevii să urmărească lucrările de semănat și întreținere a plantelor respective, în etapele următoare.

Alte aplicații practice de iarnă care intră în această categorie sînt: amenajarea răsadnițelor și lucrările pentru producerea răsadului de legume, lucrările de îngrijire a semănăturilor în răsadnițe, urmînd ca atunci cînd timpul va permite să se continue cu lucrările de reciccare, de plantare a răsadurilor în cîmp și îngrijire a plantelor pînă la obținerea producției de legume de primăvară. Practica a dovedit astfel că numeroase teme prevăzute de programă, care se predau în această perioadă, pot fi puse în aplicare imediat, chiar în continuarea explicației, fapt ce asigură calitatea și conținutul științific al lecțiilor, continuitate și legătură directă cu practica, condiție esențială a predării obiectului agricultură.

PETRE STĂNCULESCU



O lecție de „cultura cerealelor” la Școala de 8 ani din comuna Comana, regiunea Dobrogea

O lecție practică de zootehnie

Elevii clasei a VII-a a Școlii de 8 ani din Tămădău, raionul Lehliu, îndrumați de profesorul lor de agricultură tov. Al. Ionescu, au efectuat în ultima lună o serie de lucrări practice de zootehnie, deosebit de interesante și instructive, în sectorul zootehnic al Institutului de cultură a plantelor tehnice de la Fundulea.

Lecția practică s-a referit la cunoștințele însușite de elevi cu prilejul studierii capitolului „Creșterea taurinelor”. Ea a început cu cunoașterea principalelor rase de taurine pe care le crește institutul, cu cercetarea

particularităților morfologice ale fiecărei rase în parte și a producțiilor specifice acestor rase.

În același timp elevii au avut posibilitatea să-și îmbogățească cunoștințele privind importanța ameliorării raselor autohtone. Din fișele de evidență ei au cercetat producția de lapte a raselor ameliorate, dîndu-și seama că o serie de rase, cum ar fi de pildă rasa Bălțată românească, rasa Jersey olandeză, rasa roșie daneză etc. se dovedesc în condițiile unei îngrijiri raționale, ușor adaptabile și foarte productive, dînd o producție mare de lapte. Deoarece institutul aplică cele mai noi metode de creștere și îmbunătățire a raselor de animale, în vederea obținerii producțiilor maxime, elevii au cunoscut în cadrul aplicațiilor practice de aici mijloacele de creștere dirijată a animalelor tinere, regulile și metodele de alăptare artificială, de hrănire rațională înainte și după întărcare, regimul alimentar al animalelor adulte etc. Au învățat de asemenea să calculeze cantitatea de unități nutritive și albumină digeribilă necesară în funcție de greutatea vie a animalului și de producția de lapte (1 u.n. și 60 gr albumină digeribilă pentru 100 kg greutate și 0,5 u.n. și 50 gr albumină digeribilă 1 l. lapte). Ei au aflat totodată că îngrijirea animalelor este diferită în funcție de anotimp. Specialiștii din institut, în perioada de iarnă în care ne aflăm acum, le-au explicat că este foarte important programul zilnic de grajd care se stabilește după anumite norme, pentru a corespunde cât mai bine unui regim sănătos de viață. În acest program sînt prevăzute printre altele 8 ore de repaus pentru rumegat, 2 ore pentru pansaj, 2 ore mișcare zilnică.

Un loc însemnat în cadrul aplicațiilor practice ale elevilor le-au ocupat și lucrările de muls manual și mecanic. Cu acest prilej profesorul a insistat asupra avantajelor mulsului mecanic față de cel manual, explicînd elevilor că mulsul manual dă un randament mai mic și lasă o anumită cantitate de

lapte în canale, ceea ce cu timpul produce îmbolnăvirea animalelor. Deasemenea, laptele muls manual nu este obținut în condiții de igienă perfectă cum se obține prin mulsul mecanic. Apoi elevii au asistat la mulsul mecanic, putînd să cunoască părțile componente ale instalației mecanice, formată din 10 bidoane pentru colectat laptele, fiecare cu o capacitate de 20 l, acoperite cu un capac special unde este montat aparatul în care se produce alternanța vid-are cu o anumită intensitate pe minut. De asemenea, elevii au cercetat instalația de legătură a aparatului cu cele 4 pahare de muls, și motorul electric ce produce vidul aspirator, acționînd întreaga instalație.

Elevii au urmărit cu interes demonstrația practică și explicațiile cu privire la modul de funcționare a instalației și și-au dat singuri seama de superioritatea mulsului mecanic față de cel manual.

În încheierea activității practice elevii au participat, sub îndrumarea profesorului, la operațiunile de conservare a laptei în condiții igienice, cum sînt bunăoară operațiile de filtrare, de curățire a vaselor (cu apă fierbinte și 4% sodă), de fierbere și depozitare la rece etc.

În concluziile trase profesorul a subliniat faptul că prin folosirea procedurii de muls mecanic se realizează o economie de timp și forță de muncă considerabilă, crește productivitatea, se obține un lapte igienic, se înalță pierderile de lapte etc.

Oferînd elevilor prilejul de a verifica în practică cunoștințele studiate în cadrul unui capitol important de zootehnie, lecția practică organizată de profesorul Al. Ionescu în sectorul zootehnic al Institutului de cercetări de la Fundulea s-a dovedit interesantă și eficientă. Ea a făcut cunoscut elevilor procedee folosite în zootehnie, i-a ajutat să lege mai strîns cunoștințele teoretice de practică, de viață, i-a înarmat cu deprinderi practice importante pentru munca pe care o vor desfășura mai tîrziu în agricultură.

T. CREȚU

La cercul micilor crescători de animale de la Palatul pionierilor din București



PROBLEME DE METODICĂ

Resursele educative ale lecției

Correspondențele sosite la redacție relatează adeseori despre preocupările învățătorilor și profesorilor de a da lecțiilor, atât prin conținutul lor cit și prin modul cum se desfășoară, un cit mai pronunțat caracter educativ.

Ni s-a părut, de exemplu, interesant faptul că profesorul Ioan Cernucan de la Școala generală de 8 ani din comuna Tiha Bîrgăului, raionul Bistrița, folosește prilejurile oferite de lecțiile de istorie pentru a contribui și la educarea estetică a copiilor, la dezvoltarea orizontului lor cultural. Pe bună dreptate, afirmă tov. Cernucan în scrisoarea sa, că și studiul acestui obiect poate ajuta, — mai cu seamă prin lecțiile care tratează despre cultură — la cultivarea gustului pentru frumos al elevilor, a capacității lor de a aprecia și savura frumosul.

„În lecțiile despre cultură, scrie tov. Cernucan, nu mă mulțumesc cu explicații asupra ilustrațiilor din manual; aduc în clasă și reproduceri de artă. De exemplu, cînd am predat, în clasa a V-a, cunoștințe despre cultura popoarelor Mesopotamiei și le-am vorbit elevilor despre dezvoltarea artei la asiro-babilonieni, le-am dat explicații largi despre celebrul basoreliev „Leoaica rănită”. Le-am lămurit ce este un basoreliev, apoi le-am cerut să privească ilustrația din carte și să observe ce reprezintă ea; în același timp, le-am atras atenția asupra calităților artistice ale acestei creații. În mod deosebit stăruind asupra culturii din epoca Renașterii, înfățișînd elevilor reproduceri după „Gioconda” lui Rafael, după „Robii” lui Michelangelo etc., și ajutîndu-i astfel să înțeleagă mai ușor în ce constă umanismul Renașterii, să pătrundă conținutul unor creații artistice de valoare, lucru de o deosebită importanță pentru cultivarea priceperii de a gusta frumosul.

Dar cultura elevilor poate fi îmbogățită în orele de istorie nu numai prin cunoașterea operelor de artă, ci și a vieții oamenilor al căror renume a învins secole, al oamenilor vestiți pentru eroismul lor, pentru abnegația cu care s-au pus în slujba progresului. Exemplul vieții marilor gânditori, al marilor creatori pot furniza resurse bogate în acest sens. Idealurile înalte ale vieții lor pot constitui o pildă vie pentru elevi, care înțeleg tot mai bine frumusețea vieții condusă după astfel de idealuri, sensurile majore ale vieții omului”.

Toate cele spuse de tov. Cernucan sînt juste, cu condiția ca în practică să nu transformăm totuși lecțiile de istorie în lecții de teorie a artei sau de studiu al

biografiei oamenilor celebri, adică să păstrăm măsura în adăncirea conținutului și formei operelor la care ne oprim.

Prof. A. Șerban de la școala medie „Filimon Sirbu” din comuna Singeorgiu de Pădure, raionul Tg. Mureș, se ocupă de alte aspecte educative ale lecțiilor. Ea se referă mai ales la modul de desfășurare a acestora. La problema tratării individuale a elevilor, la necesitatea de a porni de la trăsăturile pozitive ale copilului pentru stimularea lui la o activitate din ce în ce mai bună. „Sînt elevi — spune autoarea scrisorii — care într-o perioadă îndelungată de timp, poate chiar cîțiva ani, s-au situat mereu printre elevii slabi din clasă. Ei s-au obișnuit cu această situație, iar profesorii și elevii s-au obișnuit și ei să-i știe mereu în urmă. Fiind mai tot timpul dați ca exemplu negativ, copiii din această categorie ajung să creadă că nu au nici o calitate, că toți sînt mai merituoși decît dînsii. Firește, educatorul trebuie să spulbere această părere a elevului și a colegilor. Acest lucru se realizează în primul rînd ajutîndu-l să-și ridice nivelul la învățătură. Dar la aceasta se va ajunge dacă profesorul se va sprijini pe acel „ceva bun” găsit în structura inferioară a elevului, dacă nu va scăpa nici o ocazie de a-l stimula relevîndu-i meritele în fața clasei, dacă îi va repartiza sarcini individuale pentru înălțarea lacunelor și dacă îl va pune în situația să participe activ la rezolvarea problemelor în clasă.

Sînt și elevi cu o putere de muncă mai mică. Aceștia, cred, trebuie controlați mai insistent atunci cînd se fixează cunoștințele noi, pentru a se vedea în ce măsură le-au asimilat. De la elevii cu gîndirea mai lentă trebuie să așteptăm cu răbdare răspunsul pentru că altfel îi demobilizăm, dar să lucrăm în același timp cu ei pentru a le stimula repeziciunea în gîndire. Pe elevii mai timizi, mai retrași îi vom pune mai des în situația să răspundă, încurajîndu-i, astfel încît să-și învingă — cu ajutorul nostru — timiditatea. Cei care au anumite aptitudini și talente vor fi îndemnați spre forme corespunzătoare de muncă și în afara clasei, pentru că în acest fel le menținem și le cultivăm interesul pentru domeniul respectiv”.

Toate aceste aspecte relatate de tov. A. Șerban sînt de mare importanță pentru formarea elevului, a omului matur de mîine. Rezolvarea lor în interesul educației cere nu numai pricepere pedagogică, dar și dragoste și atașament pentru profesiunea de educator.

A. PETRESCU



Lecții în laboratorul de chimie al Școlii medii nr. 1 din Beiuș

„ÎN SFÎRSIT, BINE CĂ V-AȚI CLARIFICAT”

— Așa după cum spuneam, copii, notînd lucrul mecanic cu L distanța sau deplasarea cu d și forța cu F. Putem scrie relația: $L = F \cdot d$ Clar? ...

— Tovarășe profesor...

— Ce-i, Birsan?

— În cartea noastră de fizică lucrul mecanic este notat cu litera W...

— În cartea de fizică?... Ei și ce-i cu asta? Parcă interesează cu ce literă se notează? ...

— Nu interesează?

— Sigur că nu, Birsan! Nu interesează. Principala e să înțelegi formula... Ce conținează că notezi lu-

crul mecanic cu W sau cu L? ...

— Dar vedeți, tovarășe profesor, cu litera l se notează în carte distanța...

— Ei și ce-i cu asta, Vrinceanule?

— ...Și dumneavoastră spuneți că lucrul mecanic se notează cu L...

— Ei! N-ați înțeles nimic! Stați jos că vă mai explic încă o dată. Eu am notat cu L lucrul mecanic... Clar? În cartea voastră, l reprezintă drumul, iar lucrul mecanic e notat cu W. Dacă

notez drumul cu d, formula e simplă: $L = F \cdot d$. Ce, nici acum n-ați înțeles? ...

— ??? ...

— Păi, sigur că da! Cum o să înțelegi cînd sînteți așa de slab pregătiți?! Voi parcă n-ați fi făcut fizică în clasa a VI-a! ... Cum de nu înțelegi un lucru atît de simplu? ...

— Vă rog să mă iertați, tovarășe profesor... Știți, nu înțelegem pentru că dumneavoastră lucrați cu alte litere decît cele din carte și... ne cam încurcăm...

— Ce tot îmi amintesci de carte, Ionescu? Dar eu nu spun același lucru ca și ea? W din cartea de fizică la mine este L, iar l este d. Chestiune foarte simplă...

— Și învățăm a-

mîndouă formulele, tovarășe profesor?

— Amîndouă? Dar nu-i decît unul și același lucru, Fărcaș! De fapt, de la tine mă puteam aștepta la o asemenea întrebare! ... Măi copii! $L = F \cdot d$ e tot una cu $W = F \cdot l$. Ați înțeles? Tot una...

— Atunci putem să învățăm pe oricare?

— Sigur, Dumitrescu.

— Putem să le învățăm și pe amîndouă?

— N-are rost, copii, una singură e destul.

— Eu o învăț pe cea din manual...

— Eu o învăț pe cea din notițe...

— Eu...

— Ei, gata, învățați-o pe care vreți! Principalul e ca, acasă, cînd citiți notițele, să nu uitați că $L = W$, $d = l$ și că $L = F \cdot d$ este același lucru cu $W = F \cdot l$...

— În acest moment sună de ieșire.

— În sfîrșit, bine că v-ați clarificat! ... Greu mai merge cu voi, copii!

★

Bineînțeles, merge greu dacă profesorul complică munca elevilor neținînd seama de manual — instrument atît de important și în predare și în studiul individual.

Prof. VASILE CIOBANU com. Budila, raionul Sf. Gheorghe

„Spun eu, tovarășe profesor”

În repetate rînduri am observat la clasele V—VII, la care predau, că ridicarea mîinilor tulbură întrucîtva liniștea în timpul lecției. Adeseori dorința elevilor de a fi observați de profesor îi face nu numai să se agite în bancă, dar și să se semnaleze atenției lui prin cunoscuta intervenție „spun eu, tovarășe profesor”. Nu aceasta este însă cel mai mare neajuns — mai ales că el se poate înălțura prin educarea la elevi a unei atitudini disciplinate. Mai important este faptul că unii elevi — mai comizi — știind că profesorul întrebă pe cei ce se oferă să răspundă, nu se mai oboresc să dezlege nici întrebările puse clasei. O parte a clasei rămîne astfel mereu inactivă.

Iată de ce, pentru a potoli agitația celor entuziaști, deci pentru a păstra disciplina și, mai ales,

pentru a-i pune pe toți elevii în situația să mediteze asupra celor întrebate, de obicei nu le mai dau voie să ridice mîna. Adresez întrebarea întregii clase și antrenez la răspuns pe toți elevii. Admit ridicarea degetelor în special la fixarea lecției noi și numai atunci cînd întrebările pe marginea lecției sînt mai grele decît cele obișnuite, cer o mai mare pătrundere. În asemenea cazuri fac cunoscut elevilor că pot să se propună ei înșiși la răspuns.

Sistemul acesta, alături de toate celelalte metode de activizare a clasei la lecție, m-a ajutat să antrenez în activitate pînă și pe școlarii cei mai delăsători, mai zburdalnici, mai distrați

Prof. SEBASTIAN GIBOTEI Școala experimentală de 8 ani Tîrgoviște.

Ecran pentru proiecția diafilmelor

Tinind seama de importanța folosirii mijloacelor intuitive în predarea lecțiilor, colectivul didactic al Școlii de 8 ani din satul Sf. Elena, raionul Moldova Nouă, se străduiește să creeze condiții cât mai bune în acest scop.

Printre altele, se acordă multă atenție proiectării diapozitivelor și diafilmelor, care contribuie mult la ilustrarea concretă a celor predate și, deci, la mai bună înțelegere. În această direcție se întâlnește însă o dificultate, legată de necesitatea de a realiza obscuritatea încăperii în care au loc proiecțiile, și nu e vorba aici numai de timpul care se pierde, ci și de faptul că, din cauza întunericului, elevii nu-și pot nota ce li se explică în timpul proiectării. Iată de ce colectivul școlii s-a străduit să găsească un mijloc de a înlătura aceste neajunsuri.

În acest scop s-a realizat un ecran special, care permite proiectarea diafilmelor și diapozitivelor cu orice aparat de proiecție obișnuit, fără să necesite însă realizarea obscurității.

Principiul pe care se bazează aparatul este proiectarea din spațiul ecranului într-un spațiu închis în care se asigură obscuritatea. Dispozitivul se compune dintr-o cutie în formă de trunchi de piramidă, deschisă la bază.

Prin deschiderea de la baza mică se introduce obiectivul aparatului de proiecție. La o distanță de circa 35 cm. de la deschiderea bazei mari spre interior se fixează ecranul, făcut din pinză sau dintr-o foaie subțire de material plastic translucid așezată perpendicular pe axa cutiei. Cadrul cutiei și al ecranului se construiesc din șipci de lemn cu secțiunea de 2,5x2,5 cm. iar îmbrăcămintea cadrului din carton, mușama, pla-

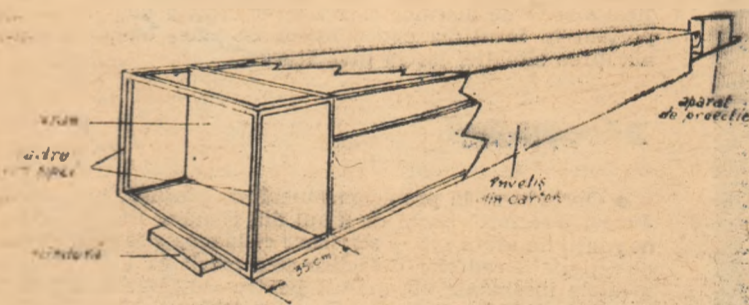
caj etc. care se prinde cu ținte pe șipci. Este deosebit de importantă realizarea perfecte etanșeități, deoarece ori ce urmă de lumină pătrunsă în interior are ca efect slăbirea imaginii de pe ecran. Interiorul se vopșește negru mat, pentru a se împiedica reflecția. Margiunile cutiei ce depășesc ecranul au același scop, de a împiedica pătrunderea luminii pe ecran, și deci slăbirea imaginii.

Tot dispozitivul se montează pe o scândură de 2-3 cm. grosime, de 20-25 cm. lățime și lungă după necesități (pe ea se așează și aparatul de proiecție).

Lungimea cutiei depinde de mărimea imaginii pe care dorim să o obținem. Practic, s-a determinat lungimea cutiei proiectând o imagine pe un perete, apropiind sau depărtând aparatul de proiecție până când s-a obținut mărimea dorită a imaginii. În acest moment s-au măsurat: distanța de la obiectiv la perete și dimensiunile imaginii. Ele au dat lungimea cutiei de la baza mică la ecran și dimensiunile ecranului. Lungimea totală a cutiei s-a stabilit adăugându-se încă 35 cm. la acest calcul. În acest fel, dimensiunile dispozitivului, stabilite după tipul aparatului de proiecție A.P.F.D. 3 I.O.R., cu care este înzestrată școala, sînt următoarele: lungimea totală a cutiei 190 cm., iar ecranul de 60x48 cm.

Folosirea acestui dispozitiv este simplă. Aparatul de proiectat se așează pe catedră sau pe o masă, cu ecranul către elevi, se conectează la sursa de curent și în orice moment al lecției el este gata de a intra în funcțiune.

Prof. I. GHEORGHE



O pre- ocupare perma- nentă

Sprîjinirea profesorilor în confecționarea cu mijloace locale a materialului didactic, în colecționarea și folosirea acestuia este o preocupare permanentă a cercurilor pedagogice și a comisiilor metodice din școli.

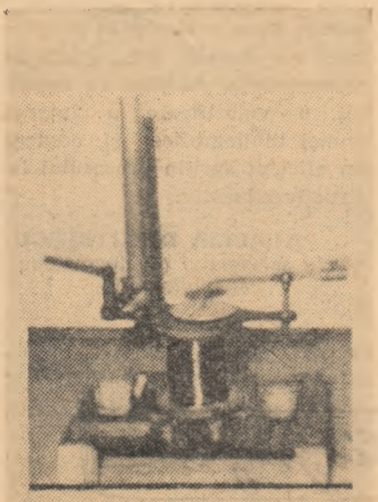
De exemplu, la una din ședințele recente ale cercului pedagogic al profesorilor de limba română de la școlile din raionul Orăștie, s-a prezentat un interesant material didactic pentru lecțiile de literatură: scheme referitoare la genurile liric, epic și dramatic, colecții de portrete de scriitori, planșe care înfățișează momentele cele mai importante din viața și activitatea unor scriitori ca I. E. Rădulescu, V. Cîrlova, C. Negruzzi, M. Kogălniceanu, Alecu Russo etc. Mult interes au suscitat și fotografiile și reproducerea legată de geneza unor opere literare, din care se poate vedea de pildă

MATERIAL DIDACTIC

Aparate pentru lecțiile de fizică

Profesorul Gh. Ștefănescu, de la Școala medie nr. 20 din Capitală, a confecționat împreună cu elevii săi câteva aparate necesare demonstrării lecțiilor de fizică.

Printre acestea se numără, de exemplu, **aparatul cu repulsie electrodinamică**, necesar lecțiilor de electromagnetism, construit din tablă de oțel silicioasă, cu grosimea de 0,35 mm, fixată cu două eclise de 4 mm. și cu nituri de cupru. Bobina aparatului a fost



secundară, este conectată o lamă incandescentă. Bobina primară este fixată pe miezul magnetic și pe placa de postament a transformatorului. Bobina secundară, fiind mobilă, este așezată deasupra bobinei primare și în exteriorul miezului magnetic. Carcasele acestor bobine au fost confecționate din plăci de pertinax de 5 mm. grosime. Între cele două înfășurări nu există nici un contact electric, ele fiind cuplate inductiv. În interiorul ambelor bobine se află un miez de oțel silicioasă cu grosimea de 0,35 mm. și cu o secțiune de 20 cm². Miezul bobinelor a fost recuperat/de la un transformator scos din uz. Toarele sînt fixate cu două eclise de oțel și cu nituri de cupru.

Aparatul funcționează pe următorul principiu: la trecerea curentului alternativ prin bobina primară se creează un flux magnetic care intersectează înfășurarea secundară și induce o forță electromotoare în bobina secundară. Circuitul înfășurării secundare fiind închis de lampa incandescentă, aici ia naștere un al doilea curent, de o intensitate oarecare, care creează și el un flux magnetic opus fluxului inițial. Din diferența celor două fluxuri (inițial și secundar) apare un flux rezultat. În felul acesta se demonstrează practic că nu există nici o legătură electrică între înfășurarea primară și cea secundară a transformatorului și că, datorită inducției electromagnetice, se obține în înfășurarea secundară o forță electromotoare și un curent care alimentează circuitul secundar.

Confecționată dintr-un mosor pe care s-a înfășurat sîrmă de cupru, cu diametrul de 1,5 mm., izolată cu lac email. Pe bobină s-au înfășurat circa 650 spire din această sîrmă (recuperată de la un transformator scos din uz). În interiorul bobinei se află un miez din tole de transformator fixate cu nituri de cupru. Brațul suportului și contra greutatea au fost confecționate din deșeuri de alamă retopită, iar discul a fost recuperat de la un contor electric. S-au mai folosit de asemenea un tub de alamă și o sferă de cupru, iar pentru confecționarea postamentului și suportului brațului și tubului de alamă s-a folosit pertinax cu grosimea de 5-6 mm.

Cu ajutorul acestui aparat se studiază liniile de forță produse la trecerea curentului alternativ într-o bobină, sau la trecerea unui curent continuu cu întreruperi repezi. De exemplu, aparatul este folosit la efectuarea experiențelor pentru demonstrarea forței de respingere sau atracție a cîmpului magnetic, a frecvenței curentului alternativ, a tensiunii electromotoare de inducție produsă în bobină etc.

Transformatorul monofazic, folosit la lecția despre transformatorul electric și transportul curentului electric, este format din două bobine. Una din acestea, reprezentînd înfășurarea primară este alimentată de la o rețea de 120 V, sau 220 V. La cea de a doua, care reprezintă înfășurarea

secundară, este conectată o lamă incandescentă. Bobina primară este fixată pe miezul magnetic și pe placa de postament a transformatorului. Bobina secundară, fiind mobilă, este așezată deasupra bobinei primare și în exteriorul miezului magnetic. Carcasele acestor bobine au fost confecționate din plăci de pertinax de 5 mm. grosime. Între cele două înfășurări nu există nici un contact electric, ele fiind cuplate inductiv. În interiorul ambelor bobine se află un miez de oțel silicioasă cu grosimea de 0,35 mm. și cu o secțiune de 20 cm². Miezul bobinelor a fost recuperat/de la un transformator scos din uz. Toarele sînt fixate cu două eclise de oțel și cu nituri de cupru.

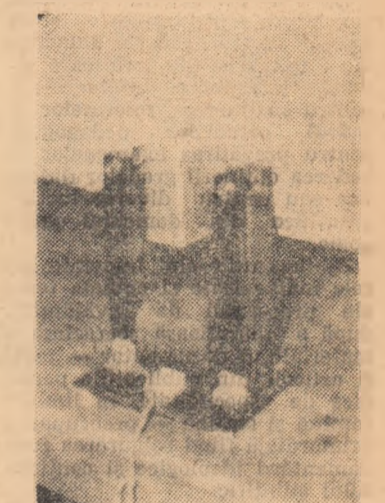
Aparatul funcționează pe următorul principiu: la trecerea curentului alternativ prin bobina primară se creează un flux magnetic care intersectează înfășurarea secundară și induce o forță electromotoare în bobina secundară. Circuitul înfășurării secundare fiind închis de lampa incandescentă, aici ia naștere un al doilea curent, de o intensitate oarecare, care creează și el un flux magnetic opus fluxului inițial. Din diferența celor două fluxuri (inițial și secundar) apare un flux rezultat. În felul acesta se demonstrează practic că nu există nici o legătură electrică între înfășurarea primară și cea secundară a transformatorului și că, datorită inducției electromagnetice, se obține în înfășurarea secundară o forță electromotoare și un curent care alimentează circuitul secundar.



Cu ajutorul acestui aparat se poate pune în evidență și transferul de energie din circuitul primar în cel secundar prin intermediul cîmpului magnetic.

Pentru aplicațiile practice privind efectul termic al curentului electric la acoperirea pieselor din cupru sau alte materiale a fost construit **transformatorul pentru topit aliaje**. El este format dintr-un miez de tablă silicioasă cu grosimea de 0,35 mm, de tip simbur, cu o secțiune de 50 cm². Fixarea jugului a fost realizată cu eclise de textolit și prezoane de alamă. Înfășurarea primară a transformatorului a fost realizată pe o carcasă de pertinax, cu 220 spire de sîrmă de cupru, avînd

secțiunea 4 mm, izolată cu lac email. Înfășurarea secundară a fost confecționată dintr-o cuvă din tablă de oțel de 1,5 mm, în care se așează materialul de topit (plumb, cositor, antimoniu etc.).



Aparatul se bazează pe formarea unui curent electric prin inducție electromagnetice, ca urmare a căruia se dezvoltă o temperatură de circa 600° chiar în materialul supus topirii, care formează înfășurarea secundară a transformatorului. Înfășurarea primară, care primește energia de la rețeaua de 120 V. sau 220 V, o transmite prin inducție electromagnetice înfășurării secundare, care nu are nici o legătură cu sursa de energie electrică.

Profesorul Gh. Ștefănescu a confecționat cu elevii lui și o **macara electromagnetice de tip U**, cu care se demonstrează în lecțiile de electromagnetism principiul de funcționare a macaralei electromagnetice. Aceasta este construită dintr-un electromagnet în formă de U, din fier moale cu diametrul de 20 mm. Pe brațele electromagnetului se află două carcase din carton electrotehnic. Pe carcase se găsesc înfășurările bobinei cu un număr de 4.400 de spire din sîrmă cu diametrul de 0,30 mm., izolată cu lac email. Piesa polară este confecționată dintr-un miez de tole de transformator fixate cu două eclise de oțel și nituri de cupru. Între piesa polară și suprafața poliilor electromagnetului este un spațiu de 5 mm. În centrul piesei polare se fixează printr-un cârlig lanțurile balanței. Electromagnetul, piesa polară, balanța și instalația electrică sînt montate pe un suport de lemn, putînd fi manevrate cu ușurință.

Fără să necesite materiale multe sau o tehnică dificilă de construcție, aceste aparate contribuie la mai bună înțelegere a lecțiilor de fizică.

C. D.

Școala medie „Aurel Vlaicu” din Orăștie, unde s-a prezentat cu acest prilej o expoziție cuprinzînd peste 5 000 de volume (dintre care unele ediții princeps), numeroase reviste literare și peste 150 de fotomontaje pe teme literare.

La rîndul lor, și comisiile metodice din școli manifestă o grijă deosebită pentru îmbogățirea continuă a materialului didactic și pentru buna lui folosire. De exemplu, comisiile metodice de la Școala medie numărul 2 din Satul Mare se preocupă activ de completarea laboratoarelor cu materiale confecționate prin mijloace locale. Comisia de matematică i-a sprijinit astfel pe membrii ei în confecționarea unei truse cu ajutorul căreia se pot demonstra toate teoremele de geometrie în spațiu. Comisia

de științe naturale a organizat, cu ocazia excursiilor școlare, colecționarea unui bogat material botanic, zoologic și geologic. Pentru studiul literaturii române s-a confecționat un album care ilustrează în mod sugestiv, prin citate din creația scriitorilor noștri, lupta dusă de popor de-a lungul veacurilor pentru o viață mai bună, ca și o hartă literară a patriei, pe care sînt fixate portretele scriitorilor noștri clasici și contemporani în dreptul localităților unde s-au născut.

Toate aceste variate materiale didactice sînt folosite în predarea lecțiilor la obiectele respective, asigurînd astfel însușirea conștientă și activă a cunoștințelor.

(Din corespondențele trimise de tovarășii V. RADU, Orăștie, ECATERINA OPRÎȘ și V. SĂLĂJEANU, Satu Mare)

Activitatea bibliografică și documentară a Bibliotecii centrale pedagogice

Colectivul Bibliotecii centrale pedagogice s-a străduit ca în munca bibliografică și documentară pe care o desfășoară să îmbrățișeze totalitatea problemelor privind procesul instructiv-educativ, astfel încât să ajute cu eficacitate cercetarea pedagogică, pe toți cei interesați să primească informații asupra diferitelor aspecte ale învățămîntului.

Un loc important în activitatea bibliotecii îl ocupă alcătuirea de bibliografii la cerere. În momentul de față sporește, de la o zi la alta, numărul bibliografiilor redactate pentru organele școlare — Ministerul Învățămîntului, secțiile de învățămînt. Institutul de știință pedagogică — și în special pentru cadrele didactice din Capitală și din țară, care solicită îndrumări bibliografice, pentru susținerea referatelor în cadrul cercurilor pedagogice, pentru pregătirea examenelor în vederea obținerii gradelor didactice sau pentru diverse lucrări științifice din domeniul pedagogic.

Bibliografiile sînt întocmite pe cele mai variate și actuale teme ale procesului de învățămînt, după o minuțioasă cercetare a materialului documentar — cărți și articole din publicațiile periodice de specialitate, în limbile română și străine — preocuparea primordială fiind asigurarea fundamentării ideologice și conținutului științific.

Unele din aceste bibliografii sînt de mare amploare, depășind 200 titluri, ca de exemplu cele redactate în vederea elaborării metodicilor predării matematicii, a fizicii, a limbii române, a limbilor străine etc. Tot de mari proporții, sînt și bibliografiile despre: J. J. Rousseau în literatura pedagogică românească, educația comunistă, problemele didacticii generale, modernizarea învățămîntului matematic în școala de cultură generală, metode de cercetare în pedagogie, caracterul de sistem al educației și altele.

Numeroase sînt bibliografiile alcătuite în legătură cu sistemul de învățămînt în țara noastră și în alte țări, organizarea procesului de învățămînt și a muncii de educație, psihologia pedagogică etc.

O altă latură a informării pedagogice este bibliografia curentă, sarcină permanentă a serviciului de documentare. În acest domeniu s-a elaborat bibliogra-

fia pedagogică pe anii 1961-1962, care, însumînd peste 400 pagini, cuprinde cărți și articole originale și traduceri — apărute în limba română. Sînt inserate, pe lângă lucrări cu caracter exclusiv pedagogic și lucrări privind psihologia copilului, igiena școlară, defectologia, prezentate cu sumare adnotări.

Serviciul de documentare al Bibliotecii centrale pedagogice a mai redactat o lucrare cu caracter retrospectiv, „Bibliografia pedagogică 1948-1960, lucrări originale și traduceri editate în R.P.R.” care oglindește evoluția gândirii pedagogice din țara noastră și toate preocupările învățămîntului în perioada respectivă.

Este în curs de redactare un buletin de informare pedagogică, care va prezenta în ample rezumate conținutul celor mai interesante cărți și articole selecționate din publicațiile periodice de specialitate în limbile română, rusă, germană, maghiară, polonă, cehă, cu privire la teoria procesului de învățămînt și la problemele de o deosebită actualitate cum sînt predarea pe obiecte în școala de 8 ani, școala-internat, învățămîntul programat, cibernetica în sprijinul pedagogiei.

Un important mijloc de informare și totodată o sursă principală pentru alcătuirea bibliografiilor îl constituie fișierul analitic care cuprinde mii de fișe bibliografice ale articolelor și studiilor de specialitate extrase din publicațiile periodice din R.P.R. și din alte țări, primite prin abonament sau prin schimb. Problemele sînt prezentate într-o înălțare logică și științifică, începînd cu marea sferă de cunoștințe de cultură generală și educație, pînă la cea mai adîncită noțiune de pedagogie și învățămînt.

Pentru a pune cadrele didactice în curent cu noile realizări privind unele probleme din domeniul pedagogiei și învățămîntului se vor selecționa în viitorul apropiat cele mai interesante lucrări bibliografice alcătuite la cerere, care, revizuite și completate, vor deveni bibliografii de recomandare. Aceasta va constitui o valorificare a întregii munci bibliografice și, credem, un eficient sprijin procesului instructiv-educativ.

AURELIA DUMITRESCU
șefa serviciului de documentare și bibliografie



În Editura științifică a apărut recent lucrarea „Orașul București, reședința și capitala a Țării Românești” de Dan Berindei.

Așa cum arată însuși autorul, nu este vorba de un studiu istoric exhaustiv, ci de un studiu de ansamblu al orașului București, urmărind istoria lui de la primele începuturi și pînă în anii cînd devine capitala Principatelor Unite. S-a pus accentul pe istoria orașului în secolul al XIX-lea, mai puțin cercetată în studiile de sinteză anterioare.

Lucrarea cuprinde șase capitole. Primele trei se referă la Bucureștii anilor 1459-1659, ca reședință a Țării Românești; următoarele trei se referă la anii 1659-1862, cînd Bucureștii este capitala Țării Românești. În fiecare capitol s-a analizat dezvoltarea economică și socială, evenimentele și momentele caracteristice din istoria orașului, organizarea administrației orașenești, problemele demografice și aspectele urbanistico-edilitare specifice perioadelor respective.

SINDICATELE în sprijinul muncii profesionale

(Urmare din pag. 1-a)

un indemn în plus la studierea materialelor. Preocuparea aceasta nu a înlăturat-o însă pe aceea de a sprijini profesorii în folosirea abonamentelor proprii.

Înțelegînd că o sarcină importantă a sindicatelor din învățămînt este stimularea perfecționării profesionale și politico-ideologice, comitetul sindicatului de la Școala medie nr. 2 din Pitești, al cărui președinte este tovarășa Maria Radu, și-a propus să sprijine pe cei ce se pregătesc pentru examenele de definitivare, pentru obținerea gradelor didactice, intervenind pentru degajarea lor de unele sarcini, sprijinindu-i în procurarea materialului documentar, creîndu-le condiții de studiu. Printre obiectivele propuse de comitet sînt înscrise ajutorarea cadrelor tinere, încurajarea cercetărilor științifice, a căutărilor creatoare, indemnul ca cei care obțin rezultate bune să transmită experiența lor tovarășilor din școală sau, mai larg, pe calea presei, a publicațiilor de specialitate, să pregătească lucrări pentru lecturile pedagogice etc. Comitetul sindicatului ține o evidență a modului cum muncește fiecare membru de sindicat, pentru ca în adunarea generală trimestrială să poată face referiri concrete la activitatea oamenilor și, pe această bază, consultînd desigur și conducerea școlii, să evidențieze pe cei buni, să critice pe cei ce și-au îndeplinit nemulțumitor îndatoririle.

Sindicatelor din învățămînt desfășoară și pe linie culturală o frumoasă și rodnică activitate. Comitetul sindicatului din raionul 30 Decembrie organizează adesea, pentru grupe de școli, recenzii de cărți lite-

rare urmate de discuții, la care învățătorii și profesorii participă cu plăcere, fiind atrași de conținutul lor interesant. În raionul 23 August din Capitală se desfășoară o largă acțiune de cunoaștere a creațiilor muzicienilor noștri. Comitetul sindicatului a apelat la muzicologii și profesori de muzică bine cunoscuți, care să vorbească membrilor de sindicat despre viața și opera unor compozitori. S-au prezentat pînă acum Ciprian Porumbescu, Gavril Muzicescu și George Enescu, folosindu-se pentru exemplificare imprimări pe bandă de magnetofon.

Dînd atenția principală ridicării nivelului profesional și cultural al cadrelor didactice, sindicatele din învățămînt nu neglijează nici sarcinile culturale-obștești. Profesori de specialități diferite — matematică, limba română, științe naturale, fizică — activează în cadrul brigăzilor științifice organizate de consiliile locale ale sindicatelor, sau de comitetele de cultură și artă, deplasîndu-se în comune pentru a sta de vorbă cu sătenii și a răspunde la întrebările lor. Învățătorii și profesorii stau astfel în rîndurile celor mai activi răspînditori ai culturii în mase.

Sînt multe organizații sindicale care pot fi date ca exemplu de activitate rodnică. Experiența lor trebuie cunoscută și lărgită. Membrii de sindicat au ales recent în organele sindicale oameni buni, capabili să folosească experiența de pînă acum pentru a îmbunătăți mereu stilul și metodele muncii sindicale. Aplicînd indicațiile date de Consiliul Central al Sindicatelor și îndrumate îndeaproape și permanent de organizațiile de partid, organizațiile sindicalelor din învățămînt vor putea munci mereu mai bine pentru a avea o contribuție tot mai valoroasă la succesul muncii școlare.

E. MĂNAC

CORRESPONDENȚA

Multe din scrisorile primite în ultima vreme la redacția noastră tratează probleme ale muncii învățătorilor și profesorilor pentru ridicarea nivelului la învățatură al elevilor.

Sighet

• Vorbînd despre aceste probleme, profesorul **Petre Lenghel-Izanu** de la Școala de 8 ani nr. 3 din Sighet, arată căile folosite de colectivul de învățători și profesori din care face parte pentru a îmbunătăți situația la învățatură a elevilor. După ce au analizat rezultatele obținute la învățatură așa cum se oglindesc ele în notele din cataloage, cadrele didactice de la Școala de 8 ani nr. 3 din Sighet au stabilit cîteva din cauzele concrete care determină rămîinerea în urmă a unor elevi. Printre acestea ei au reținut dificultățile întîmpinate de unii elevi în însușirea cunoștințelor — atitudinea greșită a unora față de munca școlară, lipsa de interes a altora pentru anumite obiecte etc. Colectivul de pedagogi al școlii a apreciat în același timp că una din cauzele rămîinerii în urmă o constituie și stilul nesatisfăcător de muncă al unor învățători și profesori.

Analiza care a avut loc în cadrul unei ședințe a consiliului pedagogic a dat cadrelor didactice posibilitatea ca pornind de la cunoașterea în amănunțime a cauzelor reale ale rămîinerii în urmă la învățatură, să ia măsurile adecvate. Printre acestea se numără colaborarea mai strînsă cu părinții elevilor, sporirea exigenței față de munca acestora, o mai intensă activitate desfășurată pentru educarea dragostei față de învățatură.

Fălcioci

• Profesorul **Gheorghe Nechita**, directorul Școlii medii nr. 2 din Fălcioci, enumeră printre măsurile luate la această școală pentru lichidarea rămîinerii în urmă la învățatură atenția acordată orelor de meditație cu elevii din internat, ore care se desfășoară sub supravegherea profesorilor diriginți. Grija arătată de diriginții claselor a IX-a „A” și „C”, a X-a „C” și a XI-a „C”, condițiilor în care se desfășoară orele de meditație, eficienței lor, a făcut ca numeroși elevi să-și îmbunătățească simțitor situația la învățatură.

În aceeași școală, după cum rezultă din scrisoarea corespondentului nostru, se acordă o deosebită atenție temelor pentru acasă. Alegînd în mod judicios subiectele acestor teme, ținînd seama ca ele, fără a-și supraîncărca pe elevi, să constituie un auxiliar și o completare utilă a lecțiilor din clasă, profesorii au reușit să facă din ele un mijloc de a consolida cunoștințele, de a le aprofunda.

Pe de altă parte, profesorii se preocupă ca elevii să ia la lecții notițe cit mai corecte. În diferitele clase ale școlii se văd din ce în ce mai multe caiete de notițe care, prin sistematizarea riguroasă a ideilor din lecții, prin schemele care le însoțesc, prin modul cum este subliniată fiecare idee mai însemnată demonstrează preocuparea cadrelor didactice față de această problemă, considerată aici ca unul din elementele demne de luat în seamă în munca pentru ridicarea nivelului la învățatură.

Baia Mare

• Profesorul **Valeriu Oros** din Baia Mare subliniază ca o cale importantă a îmbunătățirii pregătirii elevilor utilizarea mijloacelor moderne în predare. El ne vorbește despre preocupările sale în acest sens, oprindu-se îndeosebi asupra utilizării diafilmelor la lecțiile de lectură literară. Înainte de a trece, de exemplu, la analiza literară a unor opere inspirate de răscoalele țărănești din 1907 („1907. Din primăvară pînă-n toamnă” de I. L. Caragiale, „1907” de Al. Vlahuță, „Răscoala” de Liviu Rebreanu, ciclul „1907” de Tudor Arghezi) profesorul a utilizat diafilmul istoric „1907”. De asemenea, în lecții ca cele despre viața și opera lui Alexandru, Eminescu, Coșbuc, Sahia, Sadoveanu, profesorul Oros a utilizat o serie de diafilme care s-au dovedit a juca un rol important în însușirea cunoștințelor de către elevi, în îmbunătățirea situației lor la învățatură.

Băcești-Iași

• Oprindu-se la problema muncii cu părinții, tov. **Teodor Juncu**, directorul Școlii de 8 ani din comuna Băcești, regiunea Iași, ne arată într-o scrisoare că la școala sa acest aspect al activității cadrelor didactice este privit ca unul din elementele însemnate ale muncii pentru ridicarea nivelului la învățatură. Tocmai de aceea aici se dă atenție organizării regulate a ședințelor cu părinții, participării tuturor părinților la aceste ședințe, dezbaterii amănunțite a problemelor legate de educarea copiilor. Alături în cadrul ședințelor cit și cu prilejul vizitelor pe care profesorii le fac la domiciliul elevilor sînt discutate îndeosebi probleme legate de învățatură, de munca lor individuală.

Rectificare

În legătură cu programa examenului de maturitate și a examenului de stat, publicată în numărul din 24 ianuarie a.c. al gazetei noastre, facem următoarea rectificare:

Paragraful I din coloana I se va citi astfel: Examenul de maturitate și examenul de stat din sesiunile iunie și august 1964 se vor organiza și desfășura con-

form instrucțiunilor aprobate prin ordinul ministrului Învățămîntului și Culturii nr. 396/1962, completate prin ordinul ministrului Învățămîntului nr. 314/1963, iar programa examenului de maturitate pentru sesiunile din anul 1964 este cea aprobată de Ministerul Învățămîntului cu nr. 23 216/1964.

INFORMAȚIE

Societatea de științe istorice și filologice din R.P.R., filiala București, anunță comunicarea tovarășului conf. univ. Grigore Brîncuș despre „Elemente balcanice în limba română”,

care va avea loc vineri, 7 februarie a.c. orele 18, în sala de comunicări a Muzeului de istorie a orașului București, b-dul 1818 nr. 2. Intrarea liberă.