





## Cercetind trecutul istoric al raionului

Un grup de tineri profesori din raionul Rm. Vilcea, în dorința de a cunoaște cât mai bine istoria raionului lor, au format un colectiv care cercetează, la Arhivele statului, unele aspecte social-economice și politice din trecutul acestuia. Sub îndrumarea științifică a unui specialist cu o mai veche experiență în munca de cercetare, ei au întocmit o tematică bogată. În momentul de față se lucrează intens la studiul „Din istoria învățământului vilcean”.

În timpul liber, membrii colectivelor ctrează comunele din raion cu scopul de a strînge unele materiale de istorie locală care să ducă, în final, la întocmirea unor monografii.

Este de dorit ca secția de învățămînt a raionului Rîmnicu Vilcea să acorde tot sprijinul acestei acțiuni patriotice și științifice a tinerilor profesori.

Prof. MIHAI VOICULESCU  
Inv. EUGEN ILIESCU  
Rm. Vilcea

# Tribuna experienței

## Aparat pentru demonstrarea vînturilor circulației generale a atmosferei

Pentru a-i ajuta pe elevi în înțelegerea cunoștințelor în legătură cu vînturile circulației generale a atmosferei, am construit un aparat pe care îl folosesc cu bune rezultate la clasele V—VIII.

Vînturile circulației generale a atmosferei sînt reprezentate prin sîrme colorate diferite. Pentru alizee am folosit un fascicul din trei sîrme de cupru de 3 mm grosime prinse la capete, care se mută spre nord și spre sud de Ecuator din dreptul paralelei de 30 grade latitudine nordică și sudică și trec prin paralela de 5 grade latitudine nordică și sudică. Ele sînt colorate în roșu. Contraalizeele pornesc, în continuare, din același fascicul de sîrmă, pînă deasupra paralelelor de 30 grade latitudine nordică și sudică, formînd primul circuit închis al atmosferei. Ele sînt colorate în galben. Apoi fasciculi se desface. Din ei pornește o sîrmă co-

le două capete indicatorului este prins cu o sfoară care trece întîi prin cei doi scripeți așezați în partea anterioară a cadrului și apoi peste axul cu roată de funcționare.

Vînturile circulației generale a atmosferei sînt reprezentate prin sîrme colorate diferite. Pentru alizee am folosit un fascicul din trei sîrme de cupru de 3 mm grosime prinse la capete, care se mută spre nord și spre sud de Ecuator din dreptul paralelei de 30 grade latitudine nordică și sudică și trec prin paralela de 5 grade latitudine nordică și sudică. Ele sînt colorate în roșu. Contraalizeele pornesc, în continuare, din același fascicul de sîrmă, pînă deasupra paralelelor de 30 grade latitudine nordică și sudică, formînd primul circuit închis al atmosferei. Ele sînt colorate în galben. Apoi fasciculi se desface. Din ei pornește o sîrmă co-

cu roata de acționare. O dată cu indicatorul zonei cîrmelor ecuatoriale se ridică și sîrmele care reprezintă vînturile alizee, de la paralela de 30 grade latitudine nordică de unde au pornit la echinocliul de primăvară, pînă la paralela de 40 grade latitudine nordică.

Alizeele, vînturile regulate, sînt reprezentate de fasciculul de sîrmă roșie care se mută înspre nord o dată cu zona cîrmelor ecuatoriale, avînd, din cauza mișcării de rotație a Pămîntului, direcția nord-est spre sud-vest. Contraalizeele, de asemenea vînturi regulate, reprezentate de fasciculul de sîrmă galben închis, pornesc din dreptul paralelei de 5 grade latitudine nordică, coborînd apoi spre planiglob în dreptul paralelei de 30 grade. Ele au direcția sud-vest spre nord-vest din cauza mișcării de rotație a Pămîntului, formînd prin aceasta primul circuit al atmosferei. Vînturile de vest — vînturi dominante, redete de o sîrmă colorată albastru — pleacă din dreptul

zonei maximele tropicale — 30 grade latitudine nordică, spre zona minimele subpolare — 60 grade latitudine nordică, avînd direcția sud-vest nord-est. Apoi se întorc spre zona maximele tropicale formînd al doilea circuit al atmosferei. Ele se mută o dată cu zona cîrmelor ecuatoriale, avînd același mecanism de funcționare. Vînturile dominante ale zonei polare acționează de la maxima polară spre minima subpolară, avînd însă o strînsă legătură cu circulația generală a atmosferei. Ele au direcția nord-est sud-vest, din aceeași cauză a mișcării de rotație a Pămîntului, formînd al treilea circuit al atmosferei.

Prin construcția și mecanismul său de funcționare, aparatul arată că circulația generală a atmosferei se desfășoară în circuite închise — două în zona între tropice, două în zonele temperate și două în zonele reci.

Prof. FLORIN PIRVU  
Pecica-Arad

## Microscop școlar transformat în aparat de micro-proiecție

La Școala generală nr. 3 din Sighetul Marmăției, pornindu-se de la indicațiile cuprinse în lucrările de specialitate au fost efectuate completări la microscopul școlar, confecționîndu-se un aparat pentru micro-proiecție.

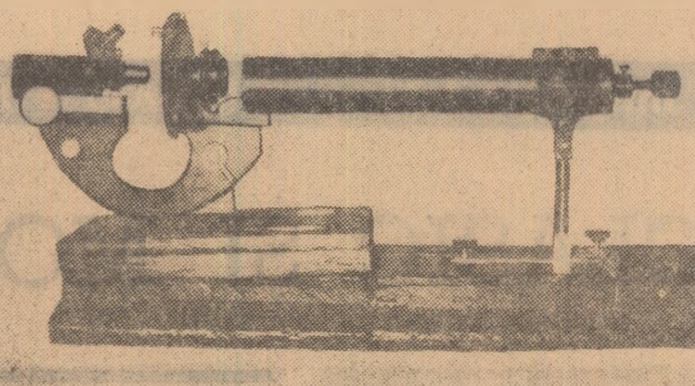
După cum se știe, microscopul este un instrument ocular care dă imagini virtuale, observabile cu ochiul. Preparatele observate la microscop nu sînt însă suficient de luminate. În cazul preparatelor transparente, fasciculul de lumină care trece printr-un condensator fixat în fața opusă a obiectivului. În scopul folosirii microscopului ca aparat de proiecție, adică pentru realizarea unei imagini care să poată fi prinsă pe un ecran, oglinda a fost înlocuită cu un izvor de lumină (un bec de 24 sau 30 W) așezat într-unul dintr-un fascicul special pentru a dirija fasciculul de lumină prin condensatorul microscopului. De asemenea, s-a scos ocularul de la microscop, astfel ca sursa de lumină să fie așezată pe aceeași axă optică și s-a reglat apoi distanța dintre condensator și sursa de lumină în așa fel încît fasciculul de lumină ce iese din condensator să lumineze cit se poate de bine ecranul. S-a folosit microscopul de tipul I.O.R. Sr. 3294 MIN-15-45-52, care are o măsura de se poate mișca cu ajutorul unor suruburi, ajutînd la deplasarea preparatului prin fața obiectivului, astfel încît să se poată vedea treptat întregul preparat.

Minuirea aparatului astfel realizat este foarte simplă. Datorită lui se pot obține imagini clare, cu o diametru de aproximativ 1,5 m, la o distanță de 5 m față de ecran.

După ce s-a așezat preparatul pe masa de curent, claritatea imaginii se obține cu ajutorul surubului ce deplasează tubul microscopului în care este fixat obiectivul. Condensatorul microscopului se deplasează pînă se obține o imagine perfect luminată. La schimbarea obiectivului, în funcție de necesități, aparatul trebuie pus la punct din nou cu ajutorul deplasării condensatorului. Dacă tubul adaptat microscopului este prevăzută cu găuri camuflate, pentru aerisire, aparatul poate fi folosit cîteva ore în șir fără întrerupere. Prin scoaterea aparatului de pe suport și punerea la loc a oglinzii și a ocularului, lucrare care se poate executa în cîteva minute, avem din nou microscopul obișnuit.

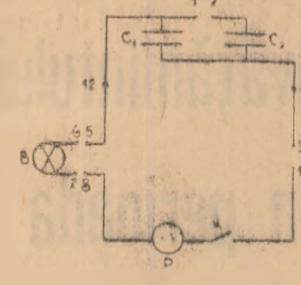
Folosind aparatul pentru micro-proiecție se poate lucra cu toată clasea. În timp ce elevii privesc cu atenție imaginea preparatului respectiv, profesorul găsește explicațiile necesare. Imaginile mărite de pe ecran înlesnesc observarea tuturor părților preparatului (structura internă a organelor unor plante și animale, plante și animale inferioare etc.).

A. LENGHEL IZANU  
Sighetul Marmăției



## Demonstrații la lecțiile de electricitate

Pentru a demonstra elevilor relația  $I = U/R$  am montat două condensatoare de cîte 4 microfarazi fiecare, legate în paralel, pe o planșă de lemn ilustrată. Una din legăturile dintre cele două condensatoare e fixă, iar cealaltă poate fi întreruptă cu ajutorul călărețului între bucele 1 și 2. Tot pe planșă am fixat o dușă B, în care se însurubează un bec de 40 W, o priză P, un întrerupător K și încă 8 bușe (afară de bucelele 1 și 2). Variația intensității curentului în funcție de capacitatea condensatoarelor se poate demonstra ațit cantitativ și calitativ. Calitativ se procedează astfel: se pun călăreții la bucelele 1 și 2, 9 și 11, 5 cu 6, 7 cu 8. Apoi se alimentează



dispozitivul cu curent de la rețea, cu ajutorul unui cordon (un conductor izolat cu cauciu și avînd cîte un stecker la fiecare capăt). Un stecker se introduce în priză P și altul în priză de la rețea. Se apasă pe întrerupătorul K și se constată că becul B se aprinde. În acest moment capacitatea este de 8 microfarazi, întrucît sînt introduse amîndouă condensatoarele. C și C<sub>2</sub>. Apoi lășăm toate conexiunile neschimbate și scoatem călăreții dintre bucelele 1 și 2. Se observă că becul luminează mai slab, deci intensitatea curentului a scăzut, deoarece în circuit este acum un singur condensator cu capacitatea de 4 microfarazi. Cu același aparat, scoțînd becul din circuit și călăreții de la bucelele 5-6 și 7-8, punînd un călăreț între bucelele 5-8 și conectînd un ampermetru și un voltmetru se poate demonstra și legea  $I = U/R$  cantitativ.

Prof. S. MORA  
București

## Proiecția statică la lumina zilei

La Liceul nr. 3 din orașul Birlad, s-a experimentat și s-a pus la punct, în acest an școlar, un aparat de proiecție la lumina zilei. Pe un ecran mat de 60 X 80 cm sînt proiectate imagini statice: fotografii, diapositive, diapozitive, aparținînd diferitelor discipline de învățămînt.

Aparatul, pe cît de simplu, pe atît de practic, e compus dintr-un burduf de pînză pe sistemul aparatelor de fotografiat, de circa 1,50—1,70 m. La extremitatea îngustă a camerei obscure este fixat epidiascopolul, iar în partea opusă ecranul mat. Montat pe un suport de aluminiu, în așa fel încît elevii să poată viziona imaginile care se succed, aparatul poate proiecta și fotografii în culori.

Ușor deplasabil la orice clasă, cerînd un spațiu restrîns, aparatul contribuie la creșterea caracterului atractiv al lecțiilor, înlesnînd înțelegerea de către elevi a materialului predat.

Prof. CONSTANTIN CLISU  
Birlad

## Rodnice pasiuni de colecționari

În anele vieții culturale a regiunii patriei noastre se înscriu multe nume de profesori care au înființat, prin străduințe de decenii, colecții și muzee ce aduc o contribuție de seamă la instruirea și educarea tinerilor generații, la ridicarea nivelului cultural al oamenilor muncii.

Profesorul Iuliu Moisil, împreună cu revizorul școlar Alex. Ștefănescu, au reușit să creeze, încă înainte de 1900, muzeul din Tîrgu-Jiu, care mai tîrziu a devenit Muzeul Gorjului. Tot el, împreună cu profesorul Virgil Sotropa și cu arheologul Iulian Marțian au înființat muzeul din Năsăud. În deceniul al treilea, Al. Bărcăciulă a înființat la Turnu Severin un muzeu arheologic. La rîndul său, profesorul Al. Ciurea este creatorul muzeului din Fălticeni.

După al doilea război mondial, harnicul învățător Panfil Albu din Lupșa (raionul Cîmpeni) a muncit mulți ani în șir adunînd un foarte bogat material etnografic și istoric din trecutul satului Lupșa și al satelor din jur. Azi acest material este expus la muzeul din Lupșa, vizitat de foarte mulți turiști. Panfil Albu a adunat unelte, hrisoave, piese specifice ale portului popular, tot ce evocă viața și munca locuitorilor din Lupșa. Cu sprijinul Muzeului etnografic din Cluj el a reușit să organizeze după criterii științifice materialul adunat.

În „Țara de sus”, în comuna Drăgășeni (raionul Săveni), acum 20—30 de ani, învățătorul Aristotel Crișmaru a început să adune obiecte de ceramică din gropile de lut de la marginea satului.

Pasionat pentru săpăturile arheologice, el a muncit singur, reușind să descopere oase de mamut și ceramică neolitică din cultura Cucuteni. În anii noștri, Aristotel Crișmaru a urmat cursurile Facultății de istorie din București, ocupîndu-se în special de studiul arheologiei. Cu ajuto-

rul acordat de prof. N. Petrescu-Dîmbovița de la Universitatea din Iași și de alți arheologi leșeni, el a reușit să determine multe obiecte și să restaureze singur vase neolitice tricrome.

Colecțiile profesorului Crișmaru din Drăgășeni formează azi micul muzeu din Săveni, care cuprinde exponate din paleolitic și neolitic. Muzeul, inaugurat la 23 August 1984, a primit în prezent un nou adăpost, mai încăpător, în vechiul han de la Săveni, unde se va putea extinde, adăugîndu-și o secție etnografică și una istorică.

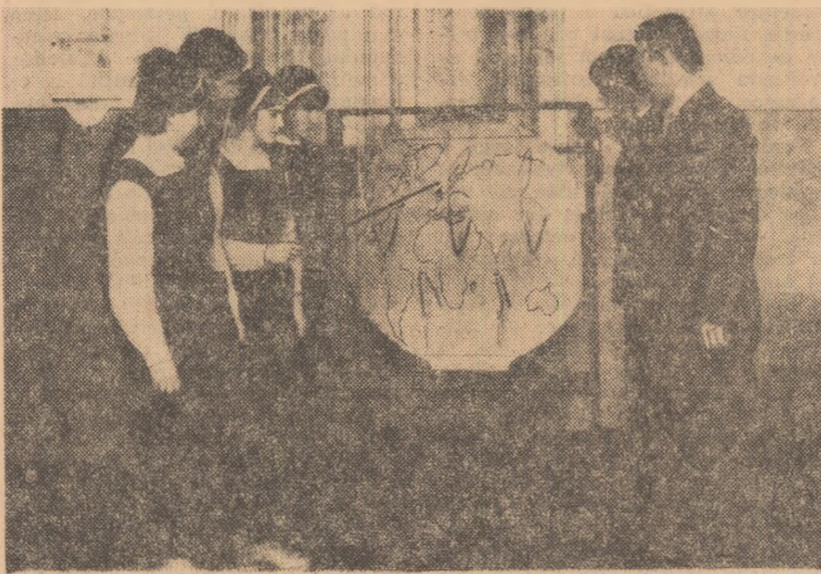
Un alt profesor, tovarășul V. Mihăiescu, dintr-o comună situată nu departe de Săveni — Miorcani — a înființat și el un mic muzeu arheologic. Școala din Miorcani i-a oferit o cameră în care sînt aranjate colecțiile.

Aristotel Crișmaru și V. Mihăiescu duc mai departe tradiția unor fasciculi înaintași care au făcut cercetări prin părțile Săvenilor. Muzele înființate de ei sînt foarte des vizitate de elevi, cînd le trezesc interesul pentru studiul istoriei și le educă sentimentele profunde de dragoste față de patrie.

Se cuvine menționată și activitatea profesorului de științe naturale Dionisie Linția din Timișoara, care a reușit să adune nenumărate păsări din cele mai febrile specii. Colecția lui, aflată azi la Muzeul regional al Banatului, constituie una din cele mai mari colecții ornitologice din țară.

Pasiunile de colecționari în sensul cel mai generos al cuvîntului ale acestor modeste și perseverenți creatori de muzee întregesc pe încă o latură conținutul activității creatoare multilaterale desfășurate de oamenii învățămîntului.

Prof. IOSIF E. NAGHIU



10 grade, paralelele de la Ecuatorul Polului Nord și Polul Sud. Ecuatorul, Tropicele, cercurile polare și zona cîrmelor ecuatoriale sînt trasate în tuș roșu. Tot în tuș roșu sînt trasate și paralelele de 12 grade latitudine nordică și sudică.

Aparatul funcționează pe baza principiului scripeților. El are următoarele accesorii: 1) axul cu roata de funcționare, confecționat din lemn și fixat în partea posterioară a cadrului suportului prin două lagăre prin care trec cele două capete ale sale; 2) cinci rotoare pentru fixarea axului pe cadrul; 3) doi scripeți fixați pe axele lor, pentru ghidarea sfoarei; 4) două lagăre de fixare a axului de acționare; 5) suportul rozelor; 6) sfoara de acționare a indicatorului zonei cîrmelor ecuatoriale; 7) roata de acționare și fixare.

Indicatorul zonei cîrmelor ecuatoriale — de formă dreptunghiulară, cu lungimea de 0,95 m, lățimea de 20 cm și grosimea de 5 mm — este transparent, fiind din plexiglas. Pe acest indicator, începînd din mijlocul lui, sînt trasate în tuș roșu zona cîrmelor ecuatoriale, Ecuatorul și paralelele de 12 grade latitudine nordică și sudică. Între paralelele de 5 grade latitudine nordică și sudică sînt trasate de asemenea cu tuș roșu linii perpendiculare, distanțate între ele cu 15 mm. Indicatorul circulă la nord și sud pînă la 12 grade printr-un canal alcătuit din două șipci fixate pe cadrul suportului planiglobului. La

lorată în albastru, care reprezintă vînturile de vest. Sîrma se îndoaie la 30 grade, pornind pînă la 60 grade latitudine nordică și sudică. Tot din fascicul, la 30 de grade latitudine nordică și sudică, pornește a treia sîrmă, colorată argintiu, care reprezintă vînturile din zona recă. De la zona cîrmelor ecuatoriale pornesc trei fascicule în emisfera nordică și în emisfera sudică, toate trecînd prin paralela de 5 grade latitudine nordică și sudică.

Sursa de lumină este un bec de 100 wați, în legătură cu un cablu de trei metri prins la priză, care se poate mișca după necesitățile demonstrației.

Zona cîrmelor ecuatoriale este reprezentată prin linii paralele pînă la 5 grade latitudine nordică și sudică, avînd la mijloc Ecuatorul trasat cu tuș roșu atît pe plexiglas cît și pe planiglob, ele suprapunîndu-se la o distanță de 20 cm. În momentul cînd Soarele (sursa de lumină), în mișcare sa aparentă, apare la cele două echinoclii, zonele cîrmelor ecuatoriale și de indicator și planiglob se suprapun și stau nemiscate, fiind fixate de axul cu roată de funcționare. Din momentul echinocliului de primăvară (21 martie) pînă cînd Soarele apare la solstițiul de vară (22 iunie) indicatorul cîrmelor ecuatoriale de pe plexiglas se ridică încet spre nord, pînă în dreptul paralelei de 12 grade latitudine nordică de pe planiglob, cu ajutorul scripeților și al axului

## Lecțiile despre organizarea unităților agricole socialiste

Pentru a ajuta profesorilor de agricultură din școlile generale de la sate să predea în mod judicios, în lumina noilor documente de partid și de stat, cunoștințele referitoare la organizarea unităților agricole socialiste, ne-am adresat tovarășului M. VLĂDUȚ, metodist în specialitate din Ministerul Învățămîntului, solicitîndu-i o consultație pe această temă. Publicăm mai jos consultația.

Cunoștințele privind organizarea unităților agricole socialiste care se predau în clasele a VIII-a din școlile generale de la sate sînt menite să contribuie la familiarizarea elevilor cu problemele legate de continuă dezvoltare a agriculturii noastre socialiste, cu modul de con-

ducere și planificare pe ansamblul economiei agricole și pe unitatea productivă, precum și cu alte aspecte tehnice, organizatorice și economice din munca marilor unități agricole cooperatiste și de stat. Asigurarea cunoștințelor de către elevi a sarcinilor cu privire la dez-

voltarea agriculturii din țara noastră prevăzute în Directivile Congresului al IX-lea al P.C.R., precum și a măsurilor adoptate de Plenara C.C. al P.C.R. din 11—12 noiembrie 1965 în legătură cu îmbunătățirea conducerii și planificării agriculturii, impune profesorilor de specialitate o deosebită preocupare pentru pregătirea amănunțită a lecțiilor. O asemenea preocupare presupune studierea prealabilă, aprofundată, a documentelor de partid și de stat, a Statutului de organizare și funcționare a Uniunii Naționale și a uniunilor regionale și regionale ale cooperativei agricole de producție, a Statutului C.A.P. etc.

O atenție deosebită trebuie acordată modului de prezentare a cunoștințelor și dozării lor în cadrul fiecărei teme. În cadrul primelor trei teme prevăzute în programa școlară este necesar să se sublinieze faptul că Directivile Congresului al IX-lea al P.C.R. pun accentul pe dezvoltarea forțelor de producție și a bazei materiale a agriculturii noastre socialiste. Elevii trebuie să știe că printre obiectivele principale ale agriculturii se înscriu extinderea și diversificarea mecanizării lucrărilor agricole, folosirea pe scară largă a îngrășămintelor chimice, a insectofungicidelor și a altor substanțe chimice, precum și extinderea sistemelor de irigație în unitățile agricole. Li se va arăta, de asemenea, modul cum trebuie îndeplinite obiectivele prevăzute, sublinindu-se parametrii la care trebuie să se ajungă în anul 1970 — ca de exemplu folosirea în agricultură a peste 1.100.000 tone de

îngrășăminte substanță activă, acoperirea necesarului de insectofungicide și erbicide, irigațiile din fondul statului a unei suprafețe de circa 400.000 ha, îndeosebi în Bărăgan etc. Este necesar ca elevii să fie informați, în același timp, cu privire la modalitatea de aplicare a sarcinilor respective în unitatea agricolă socialistă din localitate.

În continuare li se vor prezenta elevilor indicațiile cuprinse în documentele de partid și de stat cu privire la gospodărirea chibzuită a pămîntului prin îndiguri și desecări, care vor permite să se redea agriculturii noi terenuri din zona inundabilă, precum și măsurile de valorificare a terenurilor în pantă existente în țara noastră. Este necesar să se arate posibilitățile unităților agricole socialiste din localitate în ceea ce privește folosirea mai rațională a terenurilor agricole prin rotația culturilor, prin recuperarea unor suprafețe agricole cu ajutorul lucrărilor de ameliorare, de valorificare a unor terenuri în pantă, erodate etc.

O importanță deosebită se va acorda reliefații condițiilor deosebite pe care le-au creat partidul și guvernul pentru realizarea tuturor acestor sarcini, sublinindu-se că în acest scop au fost prevăzute investiții în valoare de peste 35 miliarde lei, cu 60% mai mult decît în perioada 1961—1965, la care se adaugă și investițiile de circa 9 miliarde lei în industria de îngrășăminte, insectofungicide tractoare, mașini agricole materiale de construcții pentru iri-

gații etc. O dată cu aceasta este necesar să se vorbească despre activitatea financiar-economică a unității agricole din localitate, despre modul cum folosește aceasta fondurile de investiții proprii, sublinindu-se că în același timp, cu privire la dezvoltarea și consolidarea economică a unităților agricole socialiste, pentru înțelegerea adîncită de către elevi a problemelor legate de dezvoltarea continuă a agriculturii și de sublinia însemnătatea acestei dezvoltări de activitate. Cu această ocazie se vor prezenta producției medii care se pot obține în condițiile unei agriculturii intensive și multilaterale dezvoltate, comparîndu-se aceste producții cu rezultatele obținute în cadrul unității agricole din localitate.

Se vor prezenta, totodată, sarcinile cu privire la creșterea producției de material săditor, la creșterea de noi hibridi, la sporirea bazei furajere etc., evidențiindu-se preocupările unității agricole din localitate de a practica o agricultură modernă. Lecțiile trebuie să arate elevilor că măsurile adoptate de Plenara C.C. al P.C.R., din 11—12 noiembrie 1965 au o importanță teoretică și practică deosebită, că ele creează cadrul necesar progresului continuu al agriculturii noastre socialiste.

La tema „Organizarea cooperativei agricole de producție”, în cadrul unor lecții speciale, li se vor prezenta elevilor rolul și sarcinile Consiliului Superior al Agriculturii și ale consiliilor agricole raionale și regionale. Aceste cunoștințe trebuie

predate în lumina prevederilor Plenarei C.C. al P.C.R. din 11—12 noiembrie 1965 și ale Decretului privind organizarea și funcționarea Consiliului Superior al Agriculturii, consiliilor agricole regionale, raionale și rașenești. Li se va explica astfel de elevilor că economia socialistă a agriculturii permite conducerea și îndrumarea ei unitară și planificată care se exercită de către Consiliul Superior al Agriculturii și organele sale teritoriale. Elevii trebuie să știe că sarcina principală a Consiliului Superior al Agriculturii este îndeplinirea politicilor partidului și guvernului de asigurare a creșterii continue a producției vegetale și animale, de dezvoltare economică a unităților agricole de stat și cooperatiste, că pentru realizarea acestei sarcini centrale Consiliul Superior al Agriculturii întreprinde un complex de acțiuni cu caracter economic și tehnico-științific.

În continuare li se vor prezenta elevilor, formele de organizare a cooperativei agricole de producție la începutul studiului temei „Organizarea și retribuția muncii” și detaliat problema planificării producției agricole în partea introductivă a temei se va menționa că în realizarea acestor obiective un rol deosebit revine uniunilor raionale și regionale ale cooperativei agricole de producție. Pentru ca elevii să înțeleagă bine aceste aspecte li se va prezenta statutul pe baza căruia funcționează uniunile cooperativei agricole de producție.

Cu o mare atenție trebuie studiat statutul cooperativei agricole de producție, sublinindu-se principiile care stau la baza prevederilor lui. Îndeosebi se impune să se releveze rolul conducător al adunărilor generale, creșterea responsabilității conducătorilor și a membrilor cooperativei în realizarea sarcinilor, sistemul de retribuție.

Este necesar să li se prezinte elevilor și regimul de pensioane pentru membrii cooperativei, să li se arate modul cum va funcționa Casa pensiei fanilor cooperativei.

La temele privind organizarea stațiilor de mașini și tractoare și a gospodăriilor agricole de stat se vor prezenta sarcinile prevăzute în acest domeniu în Directivile Congresului al IX-lea al P.C.R., insistîndu-se asupra faptului că în gospodăriile agricole de stat planificarea se asigură prin defalcarea indicatorilor de plan și prin repartizarea bazei materiale pe unități. De asemenea, se va aminti că se continuă acțiunea de profilare a G.A.S. și se va explica conținutul acestei acțiuni.

În predarea tuturor lecțiilor de agricultură cu privire la organizarea unităților agricole socialiste este necesar să se insiste asupra aspectelor legate de organizarea cooperativei agricole de producție din localitate. Respectînd prevederile programului, lecțiile teoretice și practice trebuie îmbogățite cu date grăitoare care să-i ajute pe elevi să înțeleagă structura organizatorică și modul de desfășurare a muncii în unitatea agricolă din comună.



# ANCHETA NOASTRĂ

## ÎN ÎNVĂȚĂMÎNTUL SERAL DUPĂ PRIMUL SEMESTRU

1. Cum apreciați rezultatele primului semestru în învățămîntul seral?
2. Care sînt, după dv., principalii factori ce influențează desfășurarea acestei forme de învățămînt?
3. Prin ce măsuri considerați că se poate obține ridicarea nivelului de desfășurare și îmbunătățirea rezultatelor învățămîntului seral?

Aceste întrebări le-am adresat tovarășilor M. Badea și Gh. Smarandache, inspectori la secția de învățămînt a Sfatului popular al Capitalei, conducătorii unor brigăzi care au întreprins o analiză prin sondaj a învățămîntului seral și fără frecvență, precum și tovarășilor Elconora Popescu, director adjunct pentru secția serală a Liceului nr. 15 și Ion Cheșcă, director adjunct pentru secția serală a Liceului nr. 32 din Capitală. Iată, în ordinea întrebărilor formulate, răspunsurile pe care le-am primit:

slab și la limba română, o parte din ei dovedind serioase lacune în exprimarea scrisă și orală.

Observațiile brigăzilor organizate de secția noastră de învățămînt, care au asistat la un număr apreciabil de lecții, ca și analiza pe Capitală ce a avut loc recent relevă că, în timp ce se acordă toată atenția expunerii cunoștințelor, se neglijează intructivă formarea deprinderilor de muncă individuală. Desigur există un principiu care rămîne în întregime valabil — și anume acela că elevul de la secția serală trebuie să plece din oră cu lecția învățată cel puțin pe trei sferturi. Dar deprinderile de exprimare corectă orală și scrisă, ca și deprinderea de a rezolva probleme de matematică, de fizică etc. nu pot fi adăugate decât prin muncă individuală. Din păcate, un număr destul de mare de profesori nu acordă toată însemnătatea acestei cerințe, îi antrenează prea puțin pe elevi la muncă individuală, iar atunci cînd o fac nu controlează cum a fost îndeplinită, ceea ce îi determină pe elevi să o considere drept o sarcină formală.

**Elconora Popescu:** Unul dintre elementele de bază ale rezultatelor pozitive obținute la secția serală de Liceul nr. 15 îl constituie faptul că toate clasele au efective stabile, încheiate — datorită muncii perseverente a diriginților — în colective puternice, unitare, cu o opinie pe care se poate conta în determinarea unei atmosfere propice studiului. Cu elevii proveniți de la secțiile fără frecvență am constituit colective separate. Diriginții acestora s-au ocupat cu stăruință de încheierea lor, ceea ce ne-a permis să obținem un procent ridicat de promovabilitate chiar în condițiile exigenței crescute.

Rezultatele ar fi putut fi și mai bune, după părerea noastră, dacă nu am fi întîmpinat greutăți în ceea ce privește unele programe și manuale care ne-au sosit cu întîrziere (manualul de limba rusă pentru clasele X-a și XI-a nu a apărut nici pînă acum). Apoi, pentru studiul unor materii dispunem de prea puțin timp. De pildă, sarcinile de predare la chimie și la istorie pot fi cu greu realizate în condițiile cînd aceste discipline sînt programate doar cu o oră pe săptămîna.

**Ion Cheșcă:** La secția serală a Liceului nr. 32 rezultatele din primul semestru al acestui an școlar se situează sub nivelul rezultatelor anului trecut. După părerea mea, una din cauzele principale ale acestei stări de lucruri o constituie nivelul la care se prezintă clasele a IX-a. Să mă explic: elevii acestor clase manifestă o dorință puternică de a învăța. Dar cei mai mulți dintre ei, absolvenți a numai șapte clase, au de întîmpinat serioase greutăți și de împlinit importante lacune pentru a face față ritmului de pregătire ce urmează în clasa a IX-a. Este știut că procesul de învățămînt are legile sale obiective și, dacă el poate fi într-o măsură accelerat, în nici un caz nu se poate opera în acest domeniu prin salturi.

**Gh. Smarandache:** Cu riscul de a fi acuzat de didacticism voi începe prin sublinierea unui așa-zis loc comun — la buna desfășurare a învățămîntului seral contribuiează trei factori: școala, elevii, întreprinderea. Rezultate valoroase se ob-

țin numai atunci cînd angrenajul general funcționează perfect. Nu ajunge ca profesorii să lucreze conștiincios. Este necesar și interesul elevilor pentru studiu, frecvența lor regulată la cursuri, ca și asigurarea condițiilor pentru această frecvență și controlul ei din partea întreprinderilor. Școlile care obțin cele mai bune rezultate sînt acelea în care majoritatea elevilor au fost recrutați de la cîteva mari întreprinderi, în cadrul cărora se manifestă interes pentru sprijinirea „seralității”. Din păcate, mai sînt însă unele întreprinderi care consideră că, întrucît elevii nu mai au nevoie, la înscrierea de recomandare lor, se pot degaja total de obligația de a-i sprijini.

**M. Badea:** Asigurarea frecvenței regulate a elevilor ține, într-o măsură importantă, și de munca colectivă didactică, de activitatea diriginților în special. Colaborînd îndeaproape cu întreprinderile, colectivul didactic al secției serale de la Liceul nr. 40, de exemplu, a înregistrat în cursul primului semestru o frecvență destul de bună. Majoritatea întreprinderilor ai căror elevi învață la această secție au răspuns solicitărilor ei, creînd elevilor condițiile necesare pentru frecvența regulată a cursurilor. Totuși, rezultatele obținute aici la finele primului semestru nu ne satisfac. Așadar, tot atît de mult ca și frecvența influențează asupra rezultatelor sirguința elevilor în studiu. Și tocmai aceasta pare că a lipsit la secția serală a Liceului nr. 40. Ajutarea de preocupare pentru asigurarea frecvenței regulate, lupta împotriva dezinteresului față de studiu trebuie să constituie aici — ca de altfel și la alte secții serale — una din principalele direcții ale muncii educative.

**Ion Cheșcă:** Un rol de primă însemnătate în această privință revine diriginților de la seral, ale cărui sarcini se diferențiază net de sarcinile diriginților de la cursurile de zi. Nu este vorba aici numai de diferențele de vîrstă între elevii celor două secții. Diriginții de la seral trebuie să țină seama de mariile diferențe de vîrstă existente chiar între elevii aceleiași clase, de caracterul diferit al întreprinderilor din care provin, de calificarea profesională diferită, ca și de condițiile pe care le au la locul de muncă, de nivelul diferit al pregătirii lor generale, ca și de situația lor familială. În lumina acestor fapte consider neapărat necesar să se înărească sprijinul acordat diriginților de la secțiile serale de către conducătorii școlilor, de către secțiile de învățămînt, de către Ministerul Învățămîntului.

**Elconora Popescu:** Secția serală a liceului nostru cuprinde, în majoritate, elevi proveniți de la mai multe întreprinderi. Am stabilit, încă de la începutul anului, o legătură strînsă cu majoritatea dintre ele.

Apoi, la mijlocul semestrului, am organizat o analiză a rezultatelor obținute pînă în acel moment, la care am invitat și pe reprezentanții întreprinderilor. Semnându-le unele greutăți pe care le întîmpinau elevii, am obținut ca ele să fie înlăturate. De exemplu, am comunicat conducerei administrative și sindicatului Uzinei de metale și aliașe neferoase „Neferal” faptul că o serie de elevi nefamilisti întîmpină greutăți pentru că locuiesc departe de școală. Ca urmare, acești elevi au fost cazați în cîmine din apropierea școlii și s-au creat condiții ca ei să găsească aici seara, după cursuri, o masă caldă. Aceasta a contribuit mult la îmbunătățirea frecvenței.

un contact mai strîns cu întreprinderile, pentru a asigura condițiile îmbunătățirii continue a frecvenței și întărirea ajutorului acordat elevilor.

**Gh. Smarandache:** Pe de altă parte, socotim necesar să se extindă munca de cercetare metodică asupra specificului activității în secțiile serale, pe discipline și să se valorifice mai larg experiența valoroasă a cadrelor didactice care lucrează în aceste secții. Aici se impun o serie de sarcini la nivelul școlilor și al secțiilor de învățămînt, dar și al Institutului de științe pedagogice. O propunere făcută cu prilejul sesiunii de analiză organizată la secția noastră, la care mă rializez, este aceea ca publicațiile pedagogice să acorde un spațiu mai amplu problemelor activității în învățămîntul seral.

**Ion Cheșcă:** Principala propunere pe care doresc s-o formulez aici este de a se înființa la secțiile serale — din considerentele amintite mai sus — un an preparator care să ridice nivelul cunoștințelor celor ce urmează să se înscrie în clasa a IX-a. În acest an elevii ar trebui să-și completeze cunoștințele de limba română, de matematică, de fizică, de limbi străine. Cred că în felul acesta ar fi înlăturate multe din insuccesele pe care le au elevii din clasa a IX-a în momentul de față și care duc la descurajarea unora dintre ei.

**Elconora Popescu:** Poate că un an întreg de pregătire ar fi totuși prea mult. Să ne gîndim că în momentul de față un număr însemnat de elevi ai secțiilor serale sînt oameni mai în vîrstă, care doresc să termine școala mai repede. Cîteva luni de pregătire înainte de admiterea în clasa a IX-a ar fi însă și după părerea mea deosebit de utile.

Aș dori să mă fac o propunere. S-a vorbit despre faptul că organizarea anului școlar pe semestre nu este prea indicată, suprasolicîndu-i pe elevi. Ar fi de dorit, de asemenea, împărțirea pe trimestre, cu condiția ca aceasta să nu ducă la creșterea numărului de ore de studiu pe zi.

Formă de studiu cuprinzătoare, învățămîntul seral aduce o contribuție de seamă la ridicarea nivelului de pregătire al masei de oameni ai muncii. Pentru continua lui îmbunătățire este necesară o conlucrare permanentă a colectivelor didactice din școli cu întreprinderile din care provin elevii în lumina indicațiilor cuprinse în Hotărîrea partidului și guvernului în legătură cu învățămîntul seral și fără frecvență. Se impune, de asemenea ca secțiile de învățămînt să-și adrească preocupările în legătură cu această formă de învățămînt, să studieze experiența școlilor care obțin constant rezultate valoroase. Un ajutor eficient poate aduce Institutul de științe pedagogice intensificînd studiile privind specificul procesului instructiv-educativ în învățămîntul seral.



Experiințe în laboratorul de fizică al Liceului „Nicolae Bălcescu” din Craiova.

## Evocări la materialele publicate

### „Neconcordanțe”

A fost semnalat, în nr. 837 al „Gazetei Învățămîntului” faptul că, în timp ce în manualul de geologie pentru clasa a XI-a se vorbește de trei etape ale antropogenezei, în manualul de biologie pentru aceeași clasă se prezintă numai două etape. Întrucît acest fapt duce atât la îngreunarea însușirii cunoștințelor de către elevi, cît și la complicarea predării, este necesar ca la ediția viitoare să fie evitat. Dar programele și manualele respective sînt susceptibile de îmbunătățiri și în alte privințe.

Examinînd programa de geologie constatăm că ea este surprinzător de bogată, datorită mai ales unor lecții care, în fapt, nu sînt utile, constituind un paralelism cu o serie de lecții predate în cadrul altor discipline. De exemplu, cunoștințele referitoare la descrierea mineralelor, a principalelor roci care intră în alcătuirea scoarței pămîntului etc. au mai fost studiate de elevi. La chimie, lecția „Silicium — Minerale din SiO<sub>2</sub> ei au făcut cunoștință cu principalele minerale și acestorii din familia silicului. La lecția „Hidrogenul sulfurat” li s-a vorbit despre sulfuri naturale, iar la lecția „Acidul carbonic”, despre zăcămintele de carbonați. Despre roci elevii învață atît la geografia fizică în clasa a IX-a, unde se dă și o descriere a lor, cît și la chimie. La lecția de chimie „Grupa carbonului” se descriu cărbunii de pămînt. Tot la chimie se studiază petrolul, ozocerita, asfaltul, metanul. Și la geografie, în clasa a XI-a, la lecția „Industria energetică” se vorbește despre cărbuni, petrol, metan, despre răspîndirea lor geografică și despre prevederile documentelor Congresului al IX-lea al P.C.R. în legătură cu dezvoltarea ener-

geticii în țara noastră. Se observă așadar un paralelism evident care, pe lîngă faptul că determină o supraincercare a elevilor, reduce în același timp posibilitățile de predare în bune condiții a celorlalte capitole din geologie și biologie, restringînd timpul afectat acestui scop și ducînd, în ultimă instanță, la o însușire superficială a cunoștințelor.

Paralelisme se constată, de altfel, chiar și în cadrul unuia și aceluiași manual de geologie, sau între manualul de geologie și cel de biologie. În manualul de geologie, după ce se vorbește în partea a II-a (la geologia istorică), despre evenimentele importante din fiecare eră, se dă o scurtă prezentare a răspîndirii depozitelor geologice în patria noastră. Aceasta se repetă și în partea a III-a a manualului (la capitoul „Privire generală” asupra geologiei țării noastre). Consider util ca respectivele cunoștințe să fie incluse numai în partea a III-a a manualului. În felul acesta elevii nu ar mai fi puși în situația de a le studia de două ori.

Ținînd seama de importanța studiilor biologice, cred că ar fi indicat să se reducă, la geologie, capitolele referitoare la mineralogie, petrografie, dinamică și lecția „Omul preistoric”, iar oarele respective să fie afectate biologiei, care cuprinde foarte multă materie și este mai greu de însușit de elevi în cele 31 de ore pe care le prevede programa. În cel mai rău caz ar trebui să se facă o prezentare sumară a mineralogiei, rocilor și dinamicii în circa 5 ore, iar restul de ore să fie afectate biologiei.

Prof. BOGDAN, ANASTASIE  
Liceul „Unirea” Tr. Măgurele

## „Adolescența”

Socotesc publicarea în paginile „Gazetei Învățămîntului” a grupajului de articole cu titlul „Adolescența” drept o inițiativă binevenită.

Discutarea științifică a problemelor pedagogice pe care le ridică vîrsta adolescenței se impune cu atît mai mult cu cît unele problemele ei esențiale sînt ocolite sau tratate cu superficialitate. Nu mai departe manualul de igienă pentru clasa a VII-a, care se adresează elevilor de 13—14 ani, reduce caracterizarea pubertății la următoarele: „Pubertatea are un caracterul unei perioade dificile, în care pot apărea tulburări multiple (în circulație, respirație, digestie etc.), tulburări de comportare și uncoori tulburări psihice. Multe din transformările profunde morfologice, fiziologice și psihice din perioada pubertății și pubertății pot să apară ciudate adolescenților, dacă părinții și educatorii nu se apropie cu grijă de ei, pentru a-i înțelege... În unele cazuri este posibil ca în această perioadă, în mod cu totul trecător, să se observe o mai redusă capacitate de îndeplinire a sarcinilor școlare” (pag. 94). Lectura acestor rânduri ne îndreptățește să punem colectivului de autori — majoritatea medici — întrebarea dacă s-au gîndit cu le adreseză și ce efect educativ vor avea.

Faptul că învățămîntul general cuprinde astăzi pe toți copiii pînă la vîrsta de 14 ani, faptul că învățămîntul postgeneral cuprinde o parte din ce în ce mai mare a tineretului nostru mărește răspunderea și contribuția școlii la rezolvarea problemelor pedagogice de mare importanță pe care o reprezintă educarea adolescenților. Realizarea cu competență a acestei sarcini este de natură să contribuie la fîurirea personalității viitorilor cetățeni, la păstrarea neștirbită a sănătății lor trupești și spirituale. Se impune după părerea mea, să se stabilească precis ce rol revine

în această privință școlii, familiei, organizațiilor sanitare.

În ceea ce mă privește, socotesc că educația adolescenților nu poate fi realizată fără evidențierea aspectelor sociale, etice și afective ale relațiilor dintre sexe, ridicîndu-se astfel pînă la domeniul educației morale, al formării caracterului. Ar fi indicat, cred, ca adolescenții să dobîndească și cunoștințe cu privire la evoluția istorică a relațiilor dintre sexe, la esența profund umană a acestor relații în condițiile societății socialiste, cu privire la caracteristicile și bazele morale ale familiei socialiste. Ei trebuie să înțeleagă că, în spiritul moralei comuniste, dragostea, trîncia ei, frumusețea ei, gîspind în primul rînd de aspectul moral al omului, ca pentru a iubi cu adevărat trebuie să fi un om integru, exigent față de tine însuși, răspunzător pentru atitudinile și faptele tale, că ușurința, nestabilitatea morală, lipsa sentimentului de răspundere în dragoste au o influență dăunătoare asupra întregului aspect moral al omului. Am profunze convingeri că astfel de probleme trebuie să-și găsească locul în activitatea instructiv-educativă a școlii noastre în primul rînd datorită faptului că nu putem nesocoti cerințele pe care viața însăși le pune față de educația viitorilor cetățeni.

Este interesant de știut că renumiții savanți ai țării noastre au adoptat o atitudine pozitivă față de nevoia ca în școli să se dea o atenție deosebită, în cadrul unei materii de învățămînt, problemelor legate de educația adolescenților. Mă refer la prof. dr. Obieș, prof. dr. Gh. Marinescu și alții. Dr. Gh. Marinescu a propus lui Spiru Haret introducerea în școlile secundare a unei asemenea materii de învățămînt iar în 1927 a prezentat la un congres internațional ținut la Berlin, o importantă comunicare pe această temă.

Prof. TIBERIU TRUȚER

## Profesorului îi poate șade bine cu drumul ?

— Vă rugăm să ne fiți lecțiile în primele ore de program și să faceți tot posibilul să nu avem „ferestre”, cerură cu insistență amabilă, la început de an școlar, tineretele profesoare de matematică și respectiv de biologie responsabilul comitei metodice, care tocmai definitivat orarul.

— Dar — interveni directorul școlii, aplicat peste deciziile lor de încadrare — sînteiți proaspete absolvente ale Institutului pedagogic și știți că la alcătuirea orarului se țin în considerare mai întii anumite cerințe psihopedagogice. Și apoi, „ferestrele” vă pot oferi ocazii bune pentru a vă îmbogăți prăgătirea didactică, asistînd

la orele unor profesori experimentați... Dar să nu uităm altceva — conținutul grîjului directorului — să vă ajutați să vă găsiți gîndurile.

— Nu, nu, nu vă deranjați pentru asta, noi ne-am obișnuit de-afturiu ani de zile la oras! Nu-i vorba, sintem aora exilate aici la țară, dar cum sperăm că e vorba de un eșil temporar, sintem hotărîte să navetăm... O să ne gîdăm noi un post la oras. Neapdrat.

Asemenea interpelație a avut darul să curme pentru moment orice încercare de convingere.

Au trecut cîteva luni. Intocmirea orarului a dat cîștig de cauză ploieștii și, implicit, celor două profesoare

ce se socoteau în transhumanță la școala din satul pituit între colinele depresionii hușene. Ce să poată prinde autobuzul I.R.T.A. de ora 12, căci următorul e de abia la 18!

Vremea li se risipea futuramandate. Vezi bine, s-ar putea să piardă cursa! Evident, dimineața se întîmplă uneori ca autobuzul să intrînzie. Nu-i grav, sint „localnicii” care te pot înlocui pentru cîteva zeci de minute, că

sondau terenul la oras, sigur pe „relațiile” lor și încercînd să-și măriminția nu o dată dovedit (știu ele!) a secției de învățămînt. Le era indiferent unde vor lucra, s-ar fi mulțumit cu orice catedră, fie chiar și cu un post funcționăresc, într-o școală sau oriunde. Numai să fie...

Iar „navetita”, netratată la timp, a căpătat caracterul unei boli molipsitoare și greu curabile. Ea nu ține seama de motive temeinice, de interese serioase, de necesități reale. Așa s-a făcut că, după oaracare perioadă „de incubație”, numărul navetiștilor din școală s-a dublat, îngreunînd totodată munca „sedentariilor”. Pretexie se adăsc. De pildă, te lasă inima să

de, colegi sintem... Chestiunea s-a dezbătut în consiliul pedagogic, dar argumentul „provizoratului” repartizării făcea inutilă orice discuție. Căci tineretele profesoare, tentate iremediabil de mirajul vieții citadine,

### ATTITUDINI



# Oameni ai școlii în brigăzile științifice

În decursul anilor care au trecut de la crearea brigăzilor științifice complexe, deplasările lor dinamicale au devenit o largă acțiune de pătrundere, de integrare a culturii în viața școlii. S-a scris în repetate rânduri despre munca acestor brigăzi care întrunesc intelectuali de cele mai diverse profesii — ingineri, agronomi, pedagogi, medici, juriști — deveniți, dintr-o convingere demnă de cauză, căreia li este închinată, profesori voluntari ai unei din cele mai cuprinzătoare școli.

Interesul oamenilor satului pentru activitatea brigăzilor științifice complexe pornește de la faptul că ele răspund în multe dintre întrebările — pe care și le pun acestea. Am stat de vorbă de curând cu locuitorii citorva sate din regiunea Ploiești. Cu cei din Lipănești, din Loloiasca, din Nicolaești, din Blejoi, din Dăscălești. Acum, iarna, când au mai mult timp liber, vor să afle răspunsuri cât mai cuprinzătoare la probleme foarte diferite — de pildă despre viața oamenilor de pe meleagurile noastre în trecut în îndepărtat, cum au apărut pe lume animalele care trăiesc astăzi, cum cântă „orchestrele cele mari, simfonice”. Se formulează în fiecare an mil de întrebări, de la străvechea problemă a ivirii pe Pământ a omului până la condițiile aselenizării lui. Brigăzile științifice complexe dau răspun-

surile, dezvăluind, cu reflectoare puternice ale științei, tainele unor fenomene care pînă atunci păreau misterioase, de neînțeles.

În domeniile în care soseser membrii brigăzilor, sălile căminelor culturale devin neîncălzite. Oamenii știu că li se înlesnește pătrunderea prin porțile larg deschise ale științei, că vor afla tot ce doresc să știe. Cît despre forma prezentării cunoștințelor, locuitorii satelor s-au conștientizat de mult că membrii brigăzilor științifice sînt adevărați maeștri în a înfățișa pe înțeles chiar și cele ce păreau a fi taine de nevăzute ale fizicii.

Întrebăm la Comitetul de cultură și artă al regiunii Ploiești care sînt cei mai renumiți dintre pasionații popularizații ai culturii la sate. Răspunsul este repetat, numele unor profesori. Caracterizări elogioase întovărășesc relatările activității profesoriei emerite **Margareta Mosneaga** și a profesorilor de științe naturale **Steliana Mărgărit**, **Andrei Vîjoli**, **Ana Săit** sau **Zor Stoicescu**. Ni se povestește că ei au colindat satele din jur, diapositive și planșe pentru a dezvălui tărâșurilor operatorii cît mai viu, mai interesant, tainele apariției vieții pe Pământ, ale evoluției speciilor, ale apariției și evoluției speciilor umane. Aceleași aprecieri — pentru capacitatea și măiestria pedagogică a profesorilor **Florica**

**Popescu** și **Ruxandra Dorin**, care au adus misterele astronomiei, giganticele explozii stelare din galaxii la înțelegerea publicului din sălile căminelor culturale. Profesorii **Gheorghe Anghel** și **Dumitru Serbănescu** au delegat în fața ascultătorilor o seamă de exemple concrete ale unor cazuri cunoscute de oameni din comunele respective. Profesorul emerit **Nicolae Simache** a devenit renumit pentru talentul cu care reconstruiește, din prezentarea unor unele folosite cîndva pe aceste meleaguri, momente din istoria unor așezări dispărute de milenii. Iar expunerile profesorilor **Gheorghe Mărgărit** și **Simona Pîslaru** despre motivele folclorice în creațiile de muzică simfonică, exemplificate cu înregistrări pe bandă de magnetofon, au fost nu numai convingătoare ci, depășind obiectivul inițial, au reușit să stîrnească interesul ascultătorilor pentru creația muzicală cultă.

Cadrul unor asemenea exemple ar putea fi încă mult amplificat. Considerăm însă mai edificatoare decît orice, pentru încheiere, două date cu caracter statistic: în cuprinsul unei regiuni — Ploiești — activează permanent 98 de brigăzi științifice complexe. Din rândurile lor fac parte peste 200 de profesori.

AL. CIUCA



Nu de mult, la Ministerul Învățămîntului a avut loc o consfătuire în care au fost dezbătute probleme privind ilustrația și grafica manualelor școlare. La această consfătuire, la care au participat reprezentanți ai Editurii didactice și pedagogice, ai Centrului editurilor și difuzării cărții, ai Uniunii artiștilor plastici, graficieni, profesori, critici de artă etc. au fost dezbătute o serie de probleme a căror rezolvare este menită să ducă la ridicarea calității aspectului grafic al manualelor școlare.

Relevind exigențele cărora trebuie să le răspundă ilustrația din manuale — aceea de a fi un document științific, precum și aceea de a spori caracterul atractiv al cărții de școală — participanții la discuții au acordat o deosebită atenție problemelor legate de ținuta artistică a acesteia. Apelînd la exemple concrete, ei au pus în evidență aspecte negative ale unor dintre manualele școlare caracterizate prin imagini concepute într-o viziune învechită, mohorite, schematice, lipsite de gust. Au fost făcute numeroase propuneri menite să ducă la înălțarea diletanțismului și mediocrității ilustrațiilor cuprinse în manualele școlare, la modernizarea acestora, la o riguroasă corespondență între capacitatea de înțelegere a copiilor și stilul ilustrațiilor, la o judicioasă orientare a coloristicii, la caracterul unitar al imaginilor din cărțile de școală.



Studiu în biblioteca Liceului nr. 4 din Craiova.

## Urmări din pagina I

### CLASIC ȘI MODERN ÎN PREDARE

Și avea un cuvînt de spus despre manuale, care sînt susceptibile încă de serioase îmbunătățiri în ceea ce privește echilibrarea volumului de cunoștințe, selecționarea datelor cit și forma de prezentare.

O predare modernă cere utilizarea a tot ceea ce tehnica audio-vizuală ne pune la dispoziție — material grafic, proiecții de filme sau diapositive, studiul și interpretarea unor documente microfilmate etc. Recomand, de asemenea, vizitarea muzeelor istorice, a locurilor cu importanță istorică ș.a.m.d. Sînt deci pentru o modernizare a formei de prezentare a cunoștințelor de istorie, fapt care este tot atât de posibil și de necesar ca și în cazul științelor naturii cum ar fi fizica, chimia etc. În legătură cu aceasta vreau să subliniez că introducerea studiului limbii latine în ultimele clase de liceu crează — printre alte avantaje — posibilitatea ca elevii să cunoască unele documente istorice în original.

În concluzie, modernizarea predării istoriei cere ca lecțiile să nu fie simple expuneri scurte, care să comunice date, ci să solicite intens participarea elevilor printr-o expunere vie, plastică, însușită, în care noțiunile din manual să constituie un pretext, o bază de discuție. Aceasta este în același timp ceea ce mai bună de a dezvolta sentimente și de a realiza educația patriotică în cadrul lecțiilor de istorie.

— *Intr-un articol publicat în paginile gazetei noastre, acad. G. Oprescu cerea ca predarea istoriei să le formeze elevilor cunoștințe mai ample despre istoria artelor naționale și universale și să contribuie mai eficient la educarea lor estetică. Ce părere aveți în legătură cu această cerință și cum vedeți practic realizarea ei?*

— Firește, mă aliez acestui punct de vedere considerînd și eu că este necesar să se acorde o mai mare atenție, în programele și manualele școlare, istoriei artei. Artă fiind un element de suprastructură, consider că studiul ei din punct de

vedere istoric își are locul în cadrul lecțiilor de istorie. Este o cerință firească, o necesitate ca atunci cînd se prezintă o epocă, să se prevadă o lecție specială în care să se facă referiri la cultura și arta epocii respective, neomîntîndu-se aspectele privind dezvoltarea științei. Evenimentele culturale, științifice și artistice, ca și figurile reprezentative din aceste domenii trebuie plasate în ansamblul datelor istorice referitoare la o anumită epocă, deoarece știința, cultura și arta sînt determinate de un complex de factori și ele caracterizează perioadele istorice care le includ. Oamenii de cultură și artă trebuie cunoscuți în aceeași măsură ca marile personalități politice și militare, deoarece ei au un rol de seamă în dezvoltarea, în mersul înainte al societății omenești, fiind factori activi și progresivi. În ultimul timp la concursurile de admitere în învățămîntul superior am constat că absolvenții de liceu le lipsește cunoștințele din acest domeniu. Subiectele cel mai greu de rezolvat pentru mulți dintre candidați erau cele referitoare la dezvoltarea culturii și artei în diferite epoci. Cauza rezidă din faptul că în liceu se expediază rapid și superficial aceste probleme, neacordîndu-li-se locul pe care îl ocupă în cultura și arta generală a tinerilor. Aceasta lacună este de neacceptat în condițiile actuale și de necesitatea nouă a noțiunii de om cult.

— *Care ar fi, după părerea dv., mijloacele cele mai eficiente de perfecționare a profesorilor care predau istoria în liceu pentru a răspunde pe deplin noilor cerințe?*

— Pentru profesorii de istorie, ca și pentru cei care predau orice altă specialitate, pot face o recomandare generală: să nu se mulțumească numai cu participarea la cursurile de perfecționare ce se organizează în mod regulat, ci să folosească toate mijloacele care le stau astăzi la îndemînă pentru a se informa cu tot ceea ce este nou, completîndu-și permanent cunoștințele — și nu numai în specialitate, ci în toată sfera culturii generale. Astăzi exigențele sînt mari. Un bun profesor trebuie să aibă cunoștințe la zi în tot ce este nou. În primul rînd, desigur, de specialitate și în domeniul în care activează. Dar el trebuie să se informeze în tot ceea ce este știință, tehnică și cultura contemporană au mai nou și mai valoros. De cea mai mare însemnătate este cunoașterea problemelor de politică internă și externă, elemente de mare importanță în cultura unui om contemporan. În

ansamblu, un profesor nu are voie să rămîna la nivelul de pregătire cu care a absolvit facultatea, deoarece astăzi știința progresaază și se dezvoltă vertiginos. Dacă nu va ține pasul cu această dezvoltare, el va fi depășit de evenimentele, va deveni în scurt timp necorespunzător. Predarea istoriei impune în mod special un orizont cultural larg și de aceea, în afara unor cursuri de specialitate post-universitare, aș recomanda un sistem organizat de informare generală, astfel ca, printr-o cunoaștere și înțelegere profundă și vastă a evenimentelor, profesorii să fie pregătiți pentru a-i putea lămurii și ajuta pe elevi să înțeleagă adînc și să interpreteze fenomenele istorice.

### PREOCUPĂRI ȘTIINȚIFICE

au putut răspunde pozitiv la întrebările: Ce lucrări științifice ai publicat? În ce domenii lucrăți sau vă informați? Formați un colectiv de lucru cu colegii de specialitate de la școala dv.? Ați reușit să creați în biblioteca liceului unde funcționați o atmosferă prietenoasă studiului? La rîndul său, prof. univ. Gheorghe Chis, președintele comisiei nr. 1 din centrul Brașov, constată că nici una din cele 30 de lucrări prezentate la examen de către profesorii de matematică nu a adus o contribuție științifică efectivă, de natură să îndreptățesc publicarea ei măcar parțial. Destul de multe lucrări au fost defectare și în formă: n-au menționat corect bibliografia, nu au făcut trimiteri de citate în subsolul paginii, au folosit un stil de dăre de seamă, cu ortografie neglijentă.

Socotim utilă publicarea în toate revistele de specialitate a unor îndrumări relative la specificul cerințelor științifice a cadrelor didactice, care să orienteze cît mai temeinic această activitate, urmîrind ridicarea continuă a nivelului ei. Conducerea școlilor, secțiile de învățămînt, Institutul de științe pedagogice, societățile științifice și institutele de perfecționare sînt chemate să sprijine în măsură mereu sporită efortul cadrelor didactice pe calea interpretării științifice a activității lor instructiv-educative. E nevoie ca educatorii, învățătorii și profesorii să știe că pot primi oricînd un ajutor calificat în munca lor de cercetare, că această muncă se bucură de prețuire și încurajare.

## Nicolae Iorga „Pagini alese”

Din complexitatea activității creatoare a lui Nicolae Iorga, uimitoare prin desăvîșirea ei multilaterală. Editura pentru literatură a publicat recent două volume antologice, sub titlul **Pagini alese**, sub îngrijirea prof. M. Berza, care semnează și amplul studiu introductiv.

Activitatea literară a lui Nicolae Iorga este extrem de bogată. Poezia, proza, teatrul, critica și istoria literară, memorialistica și cugetarea morală, toate li revendicînd cu îndreptățire. Volumele apărute se opresc însă mai mult asupra unor fragmente autobiografice din **O viață de om, asupra acelei bogate galerii de portrete din Oameni care au fost**, asupra însemnărilor de călătorie în țară și în străinătate, asupra unor fragmente de istorie literară, precum și asupra unei selecții dintr-o intensă zonă a publicisticii. Citim astfel confesiuni revelatoare în legătură cu maturitatea precoce a viitorului savant: „Am prins de la început felul de a vorbi al minților formate, al sentimentelor care s-au încercat cu viața”. Aflăm că era elev în clasa a VII-a cînd, în urma lecturii unei cărți care îi transmiseseră „fiorul cum se poate scrie istoria, istorie însușită, singura de tîmț în samă”, a luat hotărîrea de a i se da lui. „Atunci — spune el — în mine s-a trezit pu-

țerea de a mă pasiona pentru tot ce a fost uman în oameni!”

Fără îndoială că unele dintre cele mai fermecătoare pagini literare ni le oferă fragmentele din **O viață de om, așa cum a fost**, și cu deosebire cele din primul volum, al copilăriei și tineretii, unde ideea de confesiune e mai aproape de transfigurarea artei și mai străină de umbrele polemice și de unele contradicții ideologice, care nătrund în volumele următoare. Notele de drum, impresiile de călătorie în țară și străinătate se impun, de asemenea, prin nervul, culoarea și acuitatea cu care surprind, într-o ornată delicată, specificul oamenilor și al locurilor. Cîntorul rămîne uimit de cîte a putut să vadă și să înțeleagă Iorga de cînd era încă copil „cu ochii obișnuiți deschis asupra minunii acestei lumi”

Portretele sale fixează chipul unor personalități de frunte din viața culturală și literară a vremii, oameni pe care i-a cunoscut pe măsură ce anul universității și al largirii orizonturilor sale spirituale l-au pus în contact direct cu strături tot mai variate și mai înalte ale intelectualității naționale și universale. Iată-i aici, admirabil creionați, pe Hasdeu, Odobescu, Caragiale, Vlahuță, Eminescu, Delavrancea, A. D. Xenopol, N. Grigorescu, Gh. Ti-

teica, pe Firandello, Tolstoi, Tbsen, Edison și alte valori naționale și universale.

Eruditul și marele patriot Nicolae Iorga, care a vibrat atît de intens și continuu în slujba națiunii și a poporului său, se face cunoscut și în fragmentele din capitolul **Din trecutul nostru**, după cum o serie de articole din **Prezența în cotidian** pun în lumină atitudinea fermă a savanțului cetățean în atîtea probleme ce interesau viața maselor. Cu deosebire se relevă atitudinea lui în legătură cu răscoalele din 1907, cînd virurile burgheziei și moșierilor l-au trecut în rîndul instigatorilor. Alte articole reproduc acele dezbateri, cu aceeași fermitate, chipul dezolant al politicianilor și profitorilor cupizi și lași al primului război mondial și al aceluiași sfîrșit tragic.

În lumina unor asemenea adevăruri, cele două volume de **Pagini alese** din opera literară a lui Nicolae Iorga fac cunoscut tineretului nostru una din marile valori ale trecutului.

FĂNICĂ N. GHEORGHE

## Correspondență

Prof. Octavian Turuc — Hălmgau, raionul Gurahont.

Ni s-a părut demn de reține din informațiile cuprinse în corespondența dv., și tema schimbului de experiență la care vă referiți — „Rolul directorului în asigurarea legăturii dintre școală, familie și organizațiile de tineret” — ca și faptul că acest schimb de experiență nu s-a rezumat numai la simple expuneri ci a cuprins și acțiuni practice — asistente la orele de dirigiență, la adunări plonieresti și la sesiunile lectoratului pentru părinți. Organizați în astfel de condiții, schimbul de idei dintre directori poate fi cu adevărat eficient.

Inv. Ștefan Diaconu — Oveșelu, raionul Olteiu.

Din multitudinea și diversitatea de probleme pe care le abordați în materialul dv. desprindem două ca fiind mai cu deosebire interesante. Prima privește preocuparea dv. de a concentra atenția elevilor spre esența fenomenelor prezente în timpul lecțiilor. Într-adevăr, fără o asemenea preocupare lecțiile nu și pot atinge cu adevărat scopul. Cea de-a doua se referă la atitudinea față de elevi. „În respect pe conștiința elevilor cu note mici, ei a le înălțura lacunele, a-i ajuta să progreseze”. Este atitudinea firească,

obligatorie pentru totți cei ce muncesc în școlile noastre.

Inv. Gh. I. Boboc — Scărișoara Nouă, regiunea Crișana.

Socotim justă observația dv. că, dacă unii elevi nu răspund corect la lecție, nu înseamnă întotdeauna că ei n-au înțeles și nu înțeleg. Uneori răspunsurile greșite se datoresc faptului că elevii n-au înțeles ceea ce le-a predat profesorul. „În astfel de cazuri — spuneți dv. — pe bună dreptate — lucrul cel mai important nu este acela de a cota neștiința elevilor cu note mici, ci a le înălțura lacunele, a-i ajuta să progreseze”. Mai puțin îndreptățită ni

se pare părerea dv. privind sancționarea elevilor care nu sînt atenți la întrebările profesorului. Este într-adevăr indicată, în astfel de cazuri, pedepsirea elevilor cu o notă mică? Lipsa de atenție poate fi generată de o întreagă diversitate de cauze, printre care și suprasolicitarile nervoase, uneori chiar boala. În multe cazuri sancțiunea nu este cea mai ferocă cale pentru a-i îndrepta pe elevi. Înainte de a recurge la pedepsă — justificată numai atunci cînd este vorba de o vădită rea-voință — profesorul este dator să cunoască resursele care determină lipsa de atenție și să acționeze astfel asupra lor înfîc să-i ajute pe elevi să se poată concentra.

Constantin David. — Bocsu, raionul Zalău.

Propunerea dv. de a se studia zoologia în clasele V-VIII ale școlilor generale nu este raportată la întreg ansamblul planului de învățămînt. Situația la care vă referiți se datorește planului de tranziție. După cum știți, anterior zoologia s-a studiat în clasa a IV-a. Începînd din anul viitor, ea va fi studiată în clasa a VI-a. În acest fel vor fi îndeplinite și desideratele dv. Într-adevăr, lecțiile de zoologie sînt necesare pentru că astfel nu pot fi bine însușite cunoștințele de zootehnie. Predarea în clasa a VII-a și mai ales cele de biologie generală, predată în clasa a VIII-a. De asemenea, ele sînt necesare acelor elevi care după absolvire volec să lucreze în agricultură sau să urmeze o școală cu profil agricol.

Inv. Florica Voicu — Drăgănești.

Pledoaria dv. în favoarea simplificării și uniformizării scrișului nu se pare fondată și demnă de tot interesul. Este adevărat că scrișul care li se predă în

prezent elevilor este încă încărcat cu prea multe bucle, nodurile și trăsături groase și subțiri pe care, de altfel, adulții nu le folosesc. Dacă în practică ele se dovedesc inutile, pot fi eliminate din procesul de predare fără a-i prejudicia pe elevi, cu atât mai mult cu cît elevii pierd mult timp și consumă multă energie pentru a le învăța. Sînt îndreptățite și observațiile pe care le faceți cu privire la scrierea literelor mari. Din cauza modului cum sînt predate acestea, elevii întâmpină dificultăți atunci cînd trebuie să le lege de literele mici. În condițiile în care se predă o scriere atît de dificilă și care necesită mult timp, elevii o simplifică imediat ce scapă de caletele cu liniatură obișnuită și de restricții în folosirea pixurilor și stilourilor. Această simplificare o efectuează fiecare din ei cu o înaltă capacitate, afirmăția dv. că în sistemul actual de predare a scrișului lucrurile se oprise exact la jumătatea drumului. În timp ce la primele trei clase se manifestă o strictă supraveghere a scrișului, atunci cînd se trece la caletele dictan-

do, deci la o scriere descătușată de saboane, îi lășăm pe elevi să se descurce cum vor putea. De aici se impune concluzia dv. că scrierea rapidă, predată — bineînțeles cu unele modificări — încă din clasa I ar rezolva cu succes multe dificultăți.

Inv. Ivan D. Ioan — Brănești, raionul Satina.

Din materialul dv. am reținut o idee interesantă care merită să fie luată în discuție. Este vorba de predarea definițiilor în clasele mici (dv. vă referiți la gramatică, dar cele spuse pot fi valabile și pentru alte discipline). Considerăm — pe drept cuvînt, după părerea noastră — că în clasa I și a II-a, mai ales, definițiile nu trebuie să fie memorate, ci doar întuite, cu atît mai mult cu cît în fiecare clasă aceeași noțiune (subiectul, predicatul etc.) are altă definiție. Am adăuga, în avantajul modalității de predare pe care o susțineți, și faptul că astfel evităm memorarea mecanică a unor elemente pe care elevii nu le înțeleg. Se ridică însă o altă problemă: simpla întuire a

unei noțiuni, fără delimitările clare și categorice la care obligă definiția, constituie pentru elevi un instrument insuficient de precizie pentru a se orienta în sfera multiplexelor și diverselor fenomene specifice fiecărei discipline? Iată o problemă pe care v-am propune s-o studiați.

Inv. Ion T. Moldovan — Belean.

Pornind de la premisa că posibilitățile de asimilare ale elevilor din clasele mici depășesc conținutul programelor și manualelor actuale, dv. propuneți în esență — limitînd problema la predarea geografiei — o creștere a gradului de dificultate al lecțiilor în clasele mici. Este posibil ca premisa să fie justă. Ea nu conține însă toate datele unui adevăr cu valoare generală și incontestabilă. Altfel spus, aveți în vedere observațiile acumulate în legătură cu un singur obiect și la o singură clasă, ceea ce este posibil. Este posibil însă ca la alte obiecte și la alte clase aceleași observații să ducă la concluzii contrare. Dv. insistă, care ca învățător

predați nu numai geografia ci și toate celelalte obiecte din programa claselor I-IV, nu faceți nici o referire la ele. Oricum, problema pe care o ridicăți merită să fie studiată, și ca atare, am prezentat-o aici.

Prof. M. Ghindescu — Pitești.

Cele relatate de dv. în legătură cu organizarea și desfășurarea examenului de admitere în liceu și școli profesionale înțelegem foarte bine și înțelegem că această problemă în atenția cadrelor didactice. Subscriem la ideea că prin judicioasă alegere a subiectelor, prin formularea precisă a acestora, astfel încît să se excludă interpretări diferite și elemente de greutate excesivă, se pot stabili criterii mai precise de apreciere a răspunsurilor elevilor. Este demnă de interes și propunerea privind caracterul eliminativ al probelor scrise, ca și aceea prin care susțineți necesitatea ca în componența comisiilor să fie cuprinși profesori și președinți de la alte școli decît aceea că- rora le aparțin elevii.

Red.