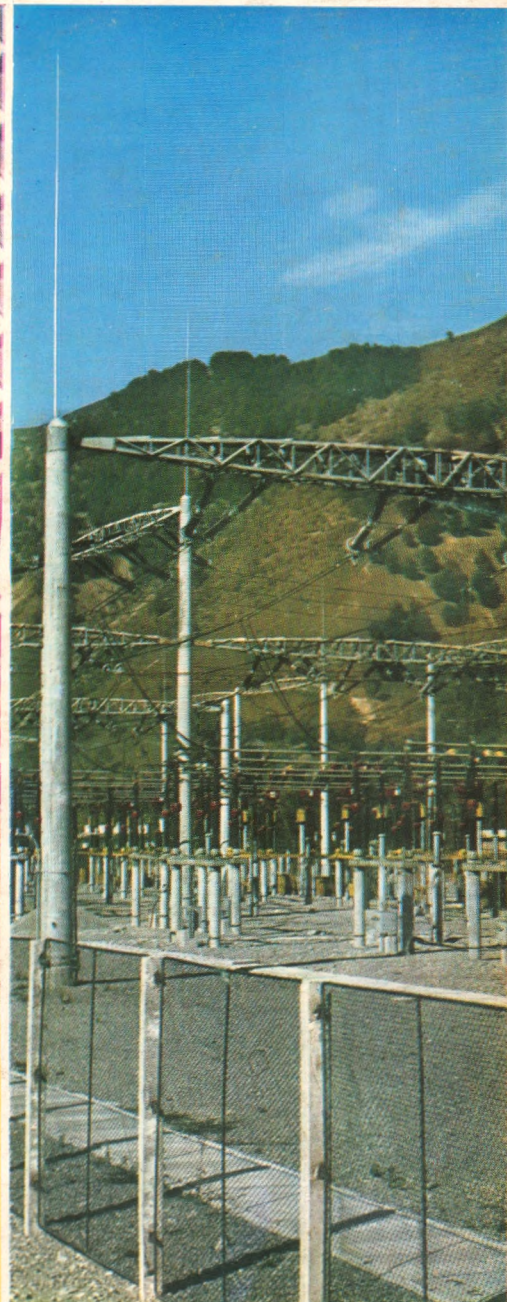


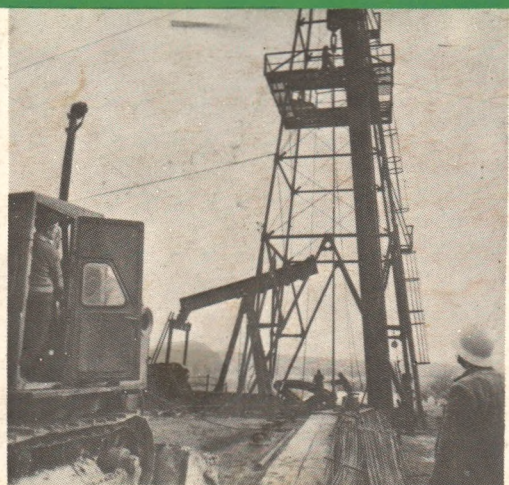
revista economică

4 ^{24 · 1}
1975

CONSILIUL SUPREM AL DEZVOLTĂRII ECONOMICE ȘI SOCIALE
Institutul Central de Cercetări Economice



VALENTE OPTIME IN VALORIFICĂREA RESURSELOR





Județele țării pe traiectoria progresului

BACĂU

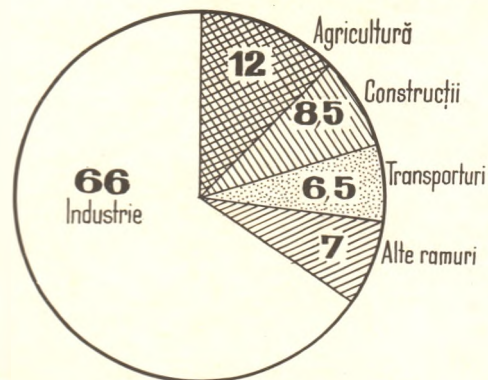
CA MULTE alte zone ale țării, județul Bacău a rămas vreme îndelungată, în perioada antebelică, în situația de subdezvoltare, în ciuda faptului că teritoriul său dispunea de importante resurse naturale, care ar fi permis organizarea unor activități industriale diversificate. Abia în anii construcției socialiste, în condițiile industrializării țării, aceste resurse au început să fie puse în valoare pe scară largă, determinând o puternică dezvoltare a forțelor de producție, o creștere a locului și a rolului județului în economia românească.

Bacăul este unul din primele județe ale țării care a beneficiat din plin de roadele politicii partidului de îmbunătățire a repartizării teritoriale a forțelor de producție. În perioada 1951—1965 Bacăul s-a aflat, alături de Hunedoara, în fruntea județelor țării în ceea ce privește volumul investițiilor, ocupînd și în anii următori un loc important din acest punct de vedere. Pe această bază au fost construite și date în funcțiune o serie de noi obiective industriale, multe dintre ele de importanță națională: termocentralele de la Borzești și Comă-

petrochimice Gheorghe Gheorghiu-Dej, complexele pentru industrializarea lemnului din Comănești și Bacău, întreprinderile de industrializare a laptelui și de bere din Bacău etc., au fost modernizate și dezvoltate unitățile existente.

O asemenea bază tehnico-materială, solidă și modernă, a constituit temelia folosirii raționale a forței de muncă și a resurselor naturale, fundamentul creșterii accelerate a producției industriale, care în 1973 era de 23,5 ori mai mare față de 1938, de 16,3 ori mai mare față de 1950 și de 4,5 ori față de 1960. Pentru sporirea potențialului economic al județului este semnificativ faptul că producția industrială ce se obține în acest an depășește jumătate din volumul producției globale industriale a României din 1950. În structura producției industriale a județului predomina în 1973 chimia cu 24,6% (practic inexistentă în 1950), combustibilii (14,6%), alimentară (13,9%), energia electrică (10,9%, față de 0,5% în 1950), exploatarea lemnului, construcțiile de mașini. Pentru această din urmă ramură este de semnalat mai ales începerea fabricației, în urmă cu

Structura produsului global în 1973 (%)



ha față de 618 în 1960, iar volumul îngrășămintelor chimice folosite s-a mărit de peste 2,7 ori în 1973 față de 1965.

Progresul economico-social al județului, modificările structurale care au avut loc sub impactul industrializării sint ilustrate în mod sugestiv de faptul că în 1973 contribuția industriei la formarea produsului global al județului crescuse la 66%, în timp ce a agriculturii se micșorase la 12%.

În nemijlocită legătură cu dezvoltarea economică s-au îmbunătățit condițiile de viață și de muncă ale populației. În perioada 1960—1973 numărul locurilor de muncă noi a crescut cu peste 50%, retribuirea medie lunară a personalului s-a majorat cu 80%, iar volumul vânzărilor de mărfuri de peste 2,7 ori. Au fost construite un mare număr de locuințe, instituții de cultură și sanitare, s-a îmbunătățit rețeaua edilitară a localităților.

Viitorul plan cincinal deschide în fața județului noi perspective de dezvoltare. În 1980 față de 1975 producția industrială va crește cu 63%, cea agricolă cu 28%, iar volumul investițiilor cu aproape 40%. Noile obiective industriale și agro-zootehnice ce vor fi construite între care un combinat de îngrășăminte chimice, întreprinderi de mașini de rabotat și de presat, de piese de schimb, de țesături subțiri de in, de tricotate de lână, cele 17 500 apartamente ce vor fi puse la dispoziția oamenilor muncii, creșterea veniturilor vor contribui la modificarea în continuare a peisajului economic al județului, la ridicarea bunăstării maselor.

Dinamica producției globale industriale



doi ani, a unor produse de mare tehnicitate și precizie — mașini de alezat și frezat.

În județul Bacău se realiza în 1973 întreaga producție de cauciuc sintetic a țării, cca. o treime din producția de plăci fibrolemnoase și sodă caustică, peste 18% din cea de materiale plastice și rășini sintetice, 15% din cea de țesături din lână și tip lână, peste 10% din producția de energie electrică și combustibili, aproape 7% din cea chimică.

Agricultura, cu o pondere de 20% în producția globală agricolă a țării, și-a sporit cu 44% producția în 1973 față de 1965. A crescut gradul de dotare tehnică: suprafața agricolă ce

nești, cinci hidrocentrale pe Bistrița, rafinăriile de petrol din municipiul Gheorghe Gheorghiu-Dej și Dărmănești. Întreprinderea de mașini-unelte Bacău, Combinatul chimic și Combi-

DEMOCRATISMUL ASUMĂRII ȘI EXERCITĂRII RESPONSABILITĂȚILOR

ECONOMIA românească se află în ultimul an al actualului cincinal, în care producția industrială a țării, cea mai mare pe care ne-am propus să o realizăm într-un an, urmează să se apropie de 600 de miliarde de lei, ceea ce echivalează cu de 33 de ori realizările anului 1938. Va fi un an în care noi, făuritorii bunurilor materiale și spirituale ne vom autoverifica capacitatea de realizare a prevederilor unui întreg cincinal înainte de termen.

Intensa activitate politică a acestor zile, proprie campaniei electorale pentru alegerile de deputați în Marea Adunare Națională și în consiliile populare, se desfășoară în strânsă legătură cu sarcinile economice. A fost stimulată puternic, în acest context, întrecerea socialistă, activitatea tuturor colectivelor de oameni ai muncii pentru realizarea și depășirea planului, pentru îndeplinirea hotărârilor adoptate de Congresul al XI-lea al P.C.R.

Adunările generale ale oamenilor muncii se desfășoară deci în plin proces de transpunere în practică a principalelor direcții de acțiune din aceste hotărâri. În cadrul forului suprem de conducere muncitorească în întreprinderi sînt abordate modalitățile concrete de asigurare a resurselor în realizarea cincinalului înainte de termen, de perfecționare a organizării interne a producției, de intensificare a procesului de creativitate, obținerea unor produse de un înalt nivel calitativ, sporirea eficienței în fiecare unitate economică. Îndeosebi se insistă asupra modalităților concrete de reducere a cheltuielilor de producție, și în cadrul lor a celor materiale. Trecînd de la abordarea generală la studierea analitică a acestor aspecte, în centrul atenției se situează reducerea cheltuielilor cu combustibilul și energia, cu materiile prime, ale căror posibilități de reducere au fost temeinic analizate. Sînt, de fapt, tot atîtea răspunsuri pentru modul cum trebuie acționat în obținerea unui loc fruntaș în întrecerea pentru realizarea cincinalului înainte de termen.

Avem șansa de a participa în acest fel la un proces istoric. Clasa muncitoare își desăvîrșește maturizarea în confruntarea cu problemele dezvoltării. Peste tot, în adunările generale, răspunsuri la chemările la întrecere, dialoguri aprinse, soluționări concrete, oferite de strungari, de ingineri sau de economiști privind cooperarea între întreprinderi, respectarea obligațiilor contractuale, sporirea productivității muncii. Oamenii muncii operează cu noțiunile și categoriile tehnice și economice, investighează și descoperă resurse, se autoeducă în disciplina industrială, acționează cu spiritul unor gospodari cu tradiție. Și, lucru foarte important — decid.

Decizia presupune competență, iar eficiența realizării ei o impune. Este, fără îndoială, o cerință cu premise de realizare constituite în întreg procesul construcției socialiste. Experiența acumulată de colectivele de oameni ai muncii în edificarea peisajului industrial al României socialiste, calitatea produselor noastre apreciate și peste hotare, cadrele competente formate pe șantierele socialismului, fondurile alocate dezvoltării învățămîntului, crearea unei mentalități economice de masă, aplicarea consecventă a normelor eticii și echității socialiste sînt doar cîteva certitudini. Dar numai în prezența lor, curajul asumării responsabilităților devine și poate fi înțeles ca participare conștientă la procesul creșterii noastre economice și sociale. O dovadă în acest sens o reprezintă maniera riguros științifică în care au fost fundamentate angajamentele suplimentare, suportul real, rezervele concrete pe a căror valorificare s-au bazat inițiativele.

La toate acestea se cere adăugată însă și răspunderea

pentru transpunerea în realitatea întreprinderii a deciziilor adoptate în cadrul adunărilor generale. Asumarea e de către colectivele de oameni ai muncii constituie un teren favorabil de educare prin muncă, de dezvoltare a conștiinței socialiste, de creștere a combativității față de neajunsuri și întărire a responsabilității socialiste. Tre cînd neîntîrziat la îndeplinirea tuturor hotărîrilor, punînd accentul în activitatea economică a acestui an pe elementele cantitative și calitative determinate, vom crea garanția realizării sarcinilor asumate.

Fără îndoială, există un alt aspect important. Clasa muncitoare nu este numai cea care realizează hotărîrile, ci ea însăși conduce și decide efectiv asupra prezentului și viitorului. Pentru aceasta a fost creat cadrul organizatoric, a fost edificat și instituționalizat, un sistem larg, de forme și modalități care asigură participarea fiecăruia la adoptarea deciziilor și îndeplinirea acestora. Clasa muncitoare, chemată să-și exercite rolul, se autoconduce în acest fel, și guvernează totodată procesul creșterii întregii societăți.

În cadrul sistemului menționat adunările generale ale oamenilor muncii oferă membrilor societății noastre posibilitatea să-și exercite în mod organizat drepturile și obligațiile ce le revin în dubla calitate de proprietari colectivi ai mijloacelor de producție și producători de bunuri materiale, să intervină activ pentru desfășurarea în condiții optime a activității economice. Faptul că legea a conferit adunărilor generale ale oamenilor muncii atribuții majore, cu caracter permanent, care angajează răspunderea întregului colectiv pentru bunul mers al activității, reprezintă el singur o contribuție importantă în consolidarea acestei noi instituții a societății noastre.

Credem însă că este de datoria noastră să descifrăm semnificații dincolo de aceste cuvinte. Căci în afară de „nouă instituție“, de „exercitarea în mod organizat și nemijlocit a drepturilor și obligațiilor“, de faptul că „angajează răspunderea întregului colectiv“, adunările generale ale oamenilor muncii sînt o expresie a profundului democratism al societății socialiste românești. Democrația noastră le-a creat, democrația le-a constituit într-o adevărată formă superioară a conducerii colective și tot ea a creat condiții favorabile pentru manifestarea deplină, în acest cadru, a inițiativei economice.

Instituționalizarea adunărilor generale este rodul profund umanist al întregii politici a partidului de afirmare a personalității umane, de regăsire a eu-lui fiecăruia în aspirațiile și năzuințele societății socialiste. Se poate spune că, în perioada de cînd au fost create, ele s-au definit tot mai mult ca adevărate organisme vii, apte de a răspunde cerințelor pentru care au fost create. Mai mult chiar, ele au devenit instrumente de lucru indispensabile unei analize profunde, critice, a realităților din unitățile noastre economice. Integrarea lor în viața întreprinderilor s-a petrecut sub ochii noștri. Am participat cu toții la reușită, dar am rămas în continuare angrenați în sporirea funcționalității acestui organism, ca o probă de maturitate și consecvență, de gîndire economică eficientă și prospectivă pe care trebuie să ne-o oferim nouă înșine.

Sîntem în ianuarie, la început de an. Nu uităm însă că e un sfîrșit de cincinal. De aceea apare imperios necesar ca, trecînd neîntîrziat la transpunerea în viață a măsurilor și hotărîrilor pe care le-am adoptat în cadrul adunărilor generale ale oamenilor muncii, să oferim și un argument în plus în motivația existentă a activității și eficienței acestor foruri supreme de conducere muncitorească din întreprinderi : cincinalul înainte de termen.

Bogdan PĂDURE

PARTICIPAREA OAMENILOR MUNCII LA CONDUCEREA ACTIVITĂȚII ÎNTRINDERII

DOCUMENT de însemnătate istorică pentru întregul nostru popor, Programul Partidului Comunist Român de făurire a societății socialiste multilateral dezvoltate și înaintare a României spre socialism, în contextul dezvoltării în continuare a democrației socialiste, prevede participarea tot mai largă a maselor de oameni ai muncii la înfăptuirea politicii interne și externe a partidului. Pentru realizarea acestei cerințe primordiale, partidul va acționa și în continuare pentru perfecționarea cadrului organizatoric existent.

Instituționalizarea principiului muncii colective în conducerea economiei

APLICAREA acestui principiu la nivelul unităților socialiste din economie, în etapa actuală a dezvoltării țării noastre, a devenit o necesitate obiectivă determinată în esență de următoarele cerințe: creșterea continuă a dimensiunilor unităților economice ca urmare a concentrării producției; diversificarea și creșterea importanței și complexității problemelor cu care este confruntată conducerea unor unități economice moderne: asigurarea cadrului organizatoric adecvat pentru participarea nemijlocită a oamenilor muncii, în dubla lor calitate de proprietari și producători, la conducerea activităților economice și sociale: apariția unor activități noi, specifice unităților economice moderne (marketing, prelucrarea automată a datelor etc): creșterea ponderii și importanței activităților din domeniul cercetării-dezvoltării: creșterea complexității și diversificarea problemelor sociale din cadrul unităților economice: necesitatea înlăturării arbitrarului, subiectivismului și voluntarismului impus în unele cazuri de conducerea unipersonală: necesitatea întăririi relațiilor de solidaritate și răspundere reciprocă între grupul de conducere și personalul întreprinderii.

Contribuția P.C.R. la aplicarea și instituționalizarea principiului muncii și conducerii colective adaptat la trăsăturile și particularitățile țării noastre s-a dovedit a fi deosebit de valoroasă, îmbogățind pe această cale patrimoniul științei conducerii.

Încercind o succintă trecere în revistă a particularităților și trăsăturilor specifice aplicării principiului muncii și conducerii colective în economia românească, se poate constata că acestea sînt în esență următoarele:

● introducerea muncii colective ca principiu fundamental de conducere a tuturor unităților economice și ministerelor;

● în activitatea organelor de conducere colectivă, pentru fiecare membru, responsabilitatea trebuie îmbinată judicios sub cele trei aspecte ale sale:

— responsabilitatea colectivă (răspunde-

rea solidară) pentru activitatea de conducere a unității:

— responsabilitatea individuală în calitatea de membru al organului de conducere colectivă pentru munca depusă în acest organ:

— responsabilitatea individuală pentru activitatea depusă la locul de muncă în calitatea de angajat.

● organele de conducere colectivă au caracter deliberativ, componența fiind profund democratică, datorită participării alături de membrii stabiliți de lege și de cei numiți, a reprezentanților oamenilor muncii aleși pe bază de vot: datorită includerii unor directori de întreprinderi în consiliile oamenilor muncii de la centrale, a directorilor generali ai centralelor în organele de conducere colectivă a ministerelor etc. ceea ce asigură luarea la nivelurile respective a unor decizii mai realiste și o mai bună cunoaștere a cerințelor și activității unităților în subordine;

● toate deciziile importante din viața unităților economice au trecut în competența organelor de conducere colectivă, concomitent cu dreptul de control al adunării generale a oamenilor muncii (sau reprezentanților acestora), asupra activității de conducere și rezultatelor economice.

Sistemul conducerii colective

TOATE particularitățile și trăsăturile specifice aplicării principiului muncii și conducerii colective în condițiile economiei românești care au fost trecute în revistă definesc în fond un cadru organizatoric creat pentru asigurarea unei largi participări a oamenilor muncii din unitățile economice la activitatea de conducere a acestora.

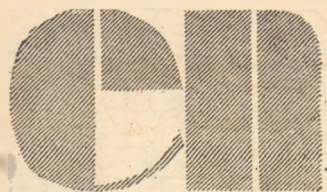
Ținând cont de cele de mai sus, în realitate se poate vorbi de un adevărat sistem complex al conducerii colective la nivel macroeconomic, compus din subsisteme de ordin inferior (al centralelor, întreprinderilor etc) din structura cărora făcînd parte atît organele de conducere colectivă ale activității economice cît și cele ale activității politice și sociale. În cadrul mecanismului conducerii colective, acestea se influențează și se condiționează reciproc, colaborînd în fond la realizarea unui obiectiv comun: înfăptuirea politicii partidului în domeniul respectiv de activitate concretă.

Acest sistem participativ complex al conducerii colective, fără precedent, reprezentînd de fapt cadrul organizatoric adecvat, care se oferă tuturor oamenilor muncii pentru participarea la conducerea activităților din unitățile economice (schema).

Funcționarea ireproșabilă a mecanismului conducerii colective

STUDIILE și investigațiile efectuate în ultimii ani în cadrul a numeroase unități economice, au evidențiat o serie de aspecte pozitive, care dovedesc viabilitatea sistemului conducerii colective, caracterul profund democratic și larg participativ al acestui cadru organizatoric instituționalizat. Astfel, în cadrul unităților economice: Rafinăria Ploiești, Întreprinderea „Tim-puri Noi”-București, C.P.L.-Toplița, I.M.U.M.-Medgidia, I.I.L. Metalurgica București, Filatura de in și cîneapă-Făl-ticeni, Fabrica de produse zaharoase-București și în multe altele, însușirea și aplicarea principiului muncii și conducerii colective, creșterea eficacității organelor de conducere colectivă, antrenarea oamenilor muncii la conducerea activităților economice și sociale, constituie o preocupare primordială, ale cărei roade sînt încununate de rezultate meritorii obținute în producția materială.

Practica a dovedit că buna funcționare a mecanismului conducerii colective în multe unități economice din țara noastră, afirmarea încrederii maselor de oameni ai muncii în acest sistem de conducere democratic, a fost posibilă datorită: conlucrării strînse între conducerea colectivă, organele și organizațiile de partid și organizațiile de masă: înțelegerea rolului organelor de conducere colectivă și folosirea acestora pentru rezolvarea problemelor prioritare și de deosebită importanță din viața unităților economice: finalizării dezbaterilor organelor de conducere colectivă prin hotărîri judicioase, rod al consultării unui număr mare de oameni ai muncii antrenați pe diferite căi la activitatea decizională colectivă: înțelegerea rolului consiliului de control muncitoresc și a comisiilor pe domenii — organisme obștești ale comitetului oamenilor muncii — care largesc cadrul de afirmare și participare tot mai intensă a oamenilor muncii la luarea hotărîrilor privind activitatea economică-socială a unităților economice, prin stabilirea judicioasă a componenței și problematicii activității acestora, integrîndu-le organic în sistemul conducerii colective: creșterii rolului adunărilor generale a oamenilor muncii sau reprezentanților acestora, în dezbaterile și aprobarea unor probleme majore ale unității economice și în exercitarea controlului maselor asupra modului cum este condusă și administrată unitatea economică.



**ECONOMIE
NATIONALA**

Documentele Congresului al XI-lea — ghid în acțiune

MODERNIZAREA INDUSTRIEI ȘI DINAMIZAREA CREȘTERII PRODUȚIEI MATERIALE

IN FUNDAMENTAREA Programului de făurire a societății socialiste multilateral dezvoltate și înaintare a României spre comunism, Partidul Comunist Român pune pe primul plan industrializarea socialistă, făurirea unei industrii puternice. „Istoria civilizației omenești, arăta tovarășul Nicolae Ceaușescu, reliefează rolul principal pe care l-a jucat și îl joacă industria în dezvoltarea bazei tehnico-materiale a societății, în înflorirea multilaterală a economiei, a științei și culturii, în ridicarea nivelului de trai al poporului, în apărarea și consolidarea independenței naționale a fiecărui stat, în asigurarea participării active a fiecărui popor la progresul general al umanității, la schimbul de bunuri materiale pe plan mondial”.

Pentru țara noastră, care a moștenit de la regimul burghezo-moșieresc un nivel scăzut al forțelor de producție și are de recuperat un decalaj important față de țările avansate industrial, dezvoltarea industriei constituie o necesitate vitală. De aceea, în documentele Congresului al XI-lea se prevede că dezvoltarea în ritm înalt a industriei, cit și accentuarea procesului de modernizare a structurii sale, va reprezenta și în viitorul cincinal factorul hotărâtor al avântului tuturor forțelor de producție, determinând dinamizarea întregii economii.

În cele ce urmează, ne propunem să examinăm câteva aspecte legate de modul cum modernizarea industriei influențează dinamizarea creșterii economice.

Devansarea creșterii industriei extractive de către cea prelucrătoare

EFORTURILE însemnate ce se vor face pe linia investițiilor în cincinalul 1976—1980, orientarea dată de conducerea partidului și statului pentru repartizarea lor îndeosebi spre ramurile prelucrătoare ale industriei, înzestrarea întreprinderilor cu o tehnică din ce în ce mai perfecționată, cit și introducerea pe scară largă a procedeelor tehnologice moderne, paralel cu ridicarea continuă a calificării cadrelor vor conduce la adîncirea gradului de prelucrare a resurselor materiale și de diversificare a producției, ceea ce va corespunde unui aport suplimentar în producția industrială a ramurilor prelucrătoare. Toate acestea vor contribui la devansarea creșterii producției ramurilor (subramurilor) extractive și de exploatare de către cea a ramurilor (subramurilor) prelucrătoare, în condițiile în care toate ramurile industriei înregistrează creșteri absolute importante. Este de menționat, de altfel, că în țările cu industrie avansată, ramurile prelucrătoare realizează cea mai mare parte a volumului producției industriale, în procente care adeseori depășesc 90% din volumul producției industriale totale.

Să analizăm în mod succint, în condițiile țării noastre, dinamica extracției și, respectiv, a exploatarei, comparativ cu dinamica prelucrării în industria petrolului și cea a lemnului (tabelul nr. 1). Datele statistice evidențiază că pînă în anul 1955 extracția petrolului a devansat prelucrarea, iar prelucrarea și exploatarea lemnului au înregistrat același ritm de creștere. Începînd cu anul 1960, subramurile prelucrătoare analizate devansează treptat pe cele extractive, realizări deosebite obținîndu-se

Dezvoltarea cu prioritate a ramurilor industriei prelucrătoare asigură valorificarea superioară a bazei de materii prime. Astfel:

- valoarea produselor obținute dintr-un mc masă lemnoasă exploatată a crescut în 1975 de circa 9,5 ori față de 1950, urmînd ca în 1980 să sporească cu 28% față de 1975;

- valoarea producției globale obținute dintr-o tonă de metal prelucrat crește în 1975 cu circa 78% în comparație cu 1965, pentru ca în 1980 să sporească cu 34% față de 1975.

mai ales în cursul cincinalului 1966—1970. De pildă, în industria petrolului coeficientul de devansare a prelucrării față de extracție a crescut de la 1,49 în 1965 (comparativ cu anul 1950), la 1,95 în 1970. În industria lemnului, devansarea a fost mai pronunțată, respectiv de la 2,11, la 3,48.

Datele din tabel relevă, de asemenea, că în cincinalele 1971—1975 și 1976—1980 devansarea subramurilor extractive și de exploatare de către cele prelucrătoare are și va avea un caracter mai pronunțat. Față de anul 1970, în industria petrolului, prelucrarea va depăși extracția cu un indice de 1,22 în 1975 și de 1,57 în 1980, iar în industria lemnului devansarea va fi mai accentuată, respectiv de 1,48 în 1975 și 1,87 în 1980. Tendința de creștere mai rapidă a producției ramurilor și subramurilor prelucrătoare în comparație cu cea a ramurilor extractive sau de exploatare, ca urmare a gradului ridicat de prelucrare a materiilor prime, este vizibilă și în ramurile: construcții de mașini și prelucrarea metalelor (unde se prevede ca, față de 1970, producția globală să devanseze pe cea a industriei metalurgiei feroase cu

un indice de 1,29 în 1975 și de 1,31 în 1980), chimie, energie electrică și termică etc.

Creșterea gradului de devansare a industriei extractive și de exploatare de către industria prelucrătoare, ca urmare a prelucrării tot mai complexe a materiilor prime și a valorificării superioare a resurselor de muncă, corespunde unui aport suplimentar — în producția globală industrială — a industriei prelucrătoare, influențînd direct dezvoltarea în ritm rapid a întregii producții industriale. O asemenea evoluție determină modificări importante în structura producției industriale în ansamblu, cit și în structura ramurilor industriale din care face parte.

Edificator în acest sens este faptul că valorificarea tot mai înaltă a resurselor de țitei în cincinalul actual, va determina creșterea ponderii subramurii țiteiului în industria petrolului de la 55,8% în 1950, la 72,3% în 1975 și 77,1% în 1980, cit și accelerarea ritmului de creștere a întregii producții în industria petrolului de 1,87 ori în această perioadă. La fel, valorificarea superioară a masei lemnoase va conduce la creșterea ponderii prelucrării lemnului în total ramură, în același interval, de la 55,6% la 86,5% și respectiv 89%; totodată, deși volumul activității de exploatare forestieră va fi mai mic cu 1% în 1980 față de 1970, producția industriei de prelucrare a lemnului va crește în această perioadă cu 85%.

Modificări în structura industriei

MODERNIZAREA în continuare a industriei românești, intensificarea procesului de valorificare superioară a resurselor materiale și de muncă, impulsionînd devansarea producției extractive de către cea a prelucrării, vor determina importante schimbări structurale în ansamblul producției industriale. Ca urmare a acestui fapt, ponderea a cinci ramuri și subramuri

O investigație

în întreprinderi

industriale

CINCINALUL — ÎNAINTE DE TERMEN!

Realizarea planului a început sub auspicii bune

ANUL 1975 a început sub semnul unei activități însuflețitoare, desfășurate pe multiple planuri în întreaga economie națională. În întreprinderile industriale, pe șantierele de construcții, în unitățile agricole, pretutindeni în țară, într-o atmosferă de puternică efervescență creatoare, oamenii muncii își intensifică eforturile pentru realizarea integrală, încă din primele zile ale anului, a sarcinilor de plan, pentru îndeplinirea amplului program de dezvoltare multilaterală a societății noastre socialiste. Este o activitate complexă, bine organizată și riguros condusă, animată și potențată de ideile generoase ale Congresului al XI-lea al partidului.

O astfel de activitate este cu atât mai importantă cu cât prin obiectivele sale, planul pe 1975 se înscrie ca un plan cu semnificații aparte, înainte de toate prin faptul că este ultimul din acest cincinal, realizarea sa integrală avind o însemnătate deosebită pentru finalizarea eforturilor întregului popor consacrate îndeplinirii marelui obiectiv național: cincinalul înainte de termen. În același timp el este un plan de legătură cu cincinalul

viitor, cincinalul înaintării viguroase a țării noastre spre culmile civilizației socialiste.

Activitatea economică a căpătat în aceste zile un nou impuls, menit să potențeze eforturile întreprinderilor; lansarea chemărilor la marea întrecere socialistă dovedește hotărârea oamenilor muncii pentru realizarea exemplară și depășirea sarcinilor de plan pe acest an, pentru îmbunătățirea generală a nivelului activității.

În scopul reliefării concrete a modului în care este organizată și se desfășoară îndeplinirea planului, revista noastră a întreprins o investigație într-o serie de întreprinderi industriale, în care a urmărit să evidențieze câteva aspecte de importanță primordială: îndeplinirea valorică și fizică, la toate sortimentele, a planului; folosirea timpului de lucru; asigurarea bazei materiale a planului; funcționarea mecanismului contractelor economice. Desigur, perioada analizată este scurtă, dar ea oferă totuși unele indicii asupra pregătirii încă în cursul lunilor anterioare, a producției acestui an și mai ales, a modului în care a început să fie realizat planul.

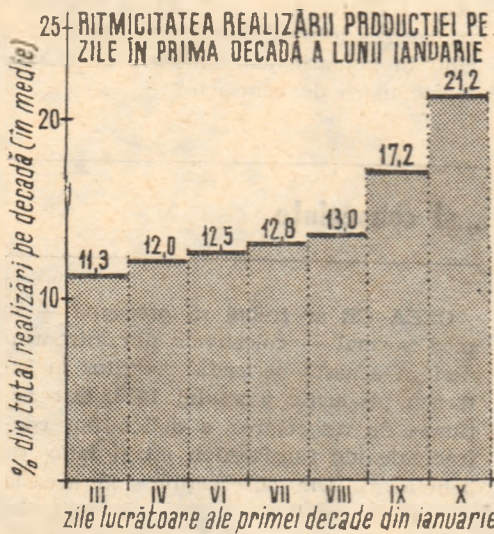
Calitatea startului

ÎN ÎNDEPLINIREA sarcinilor importante pe 1975, startul reprezintă un moment deosebit de însemnătate pentru fiecare întreprindere. Analiza pe care am întreprins-o reliefează faptul că încă din primele zile ale anului, unitățile industriale care au constituit subiectul investigației noastre au înregistrat succese importante.

De la bun început, se impune o precizare. În acest an, poate mai mult ca oricând în trecut, chiar din primele zile întreprinderile au desfășurat acțiuni intense pentru materializarea unor exigențe pe care de altfel le cunoșteau mai de mult. Este vorba de faptul că utilitatea muncii lor este apreciată de beneficiari exclusiv după produsele pe care aceștia le primesc, în sortimentele și calitățile prevăzute, la termenele stabilite în contracte. Ca urmare, alături de realizările valorice (tabelul 1), pe prim plan s-a situat și în întreprinderile analizate preocuparea pentru îndeplinirea integrală a planului fizic la toate sortimentele. La întreprinderea mecanică de utilaj chimic, de pildă, producția marfă a depășit cu 13% prevederile din planul decadei, fiind realizată totodată integral și sortimentele prevăzute. Rezultate pozitive din acest punct de vedere au fost înregistrate și la întreprinderea „Dimbovița”, întreprinderea de ciorapi „Apollo” ș. a., care și-au realizat în întregime sortimentele planificate.

Au existat însă unele întreprinderi în care apariția anumitor dificultăți a îngreunat desfășurarea activității productive conform prevederilor. Astfel de dificultăți s-au manifestat îndeosebi în cadrul întreprinderii „Autobuzul”, al întreprinderii de construcții metalice și prefabricate, al întreprinderii „Adesgo” etc. Fără îndoială acum, la început de an, pot exista și în fapt există o serie de probleme care, din diferite motive, nu sînt în întregime soluționate. Ele sînt, de fapt, reportări din anul trecut, ecouri ale

unor dificultăți sau nerezolvări ale căror consecințe se fac simțite în această perioadă. Cerința care se ridică este aceea de a se continua cu mai multă intensitate preocupările pentru găsirea, în toate aceste cazuri, a unor soluții menite să asigure depășirea problemelor dificile, intrarea într-un ritm normal de lucru în toate întreprinderile.



Vom încerca, în continuare, să ridicăm câteva probleme a căror prezență am semnalat-o, pentru ca punindu-le din nou în atenția factorilor responsabili să găsim o soluționare a acestora operativă și favorabilă, în sprijinul dorinței efective a tuturor unităților economice de a contribui la realizarea cincinalului înainte de termen.

Factorul esențial-efortul propriu

CONTRIBUȚIA proprie a fiecărei întreprinderi, angajarea plenară a tuturor forțelor acestora, valorificarea deplină a

posibilităților existente reprezintă, desigur, aportul esențial la îndeplinirea planului. Ca o primă concluzie se poate desprinde faptul că, realizarea ritmică, pe zile, a sarcinilor primei decade a fost îngreunată prin numărul de ore care nu au putut fi afectate efectiv procesului de producție. Astfel, la întreprinderea „Autobuzul” numărul absențelor nemotivate pe decadă se ridică la 2030 ore, la întreprinderea de construcții metalice și prefabricate la 3016 ore, iar învoirile la 873, la întreprinderea „Adesgo” opririle accidentale au însumat 2662 ore, lipsa de lucrători 6208 ore, iar la întreprinderea „Pionierul” absențele nemotivate au însumat 1872 ore.

Ca urmare, realizările zilnice (graficul) față de total pe decadă au marcat o încordare spre sfârșitul perioadei, astfel încît, pentru a-și realiza planul pe decadă, în unele cazuri, cum a fost, de pildă, la întreprinderea mecanică de utilaj chimic, a trebuit să se realizeze în ziua a zecea din ianuarie, pînă la 44% din totalul decadal.

Cuantificarea absențelor înregistrate, a intreruperilor accidentale etc. conduce la concluzia că în fiecare din întreprinderile respective nu a putut fi realizat din aceste cauze un important volum de producție. În mod evident, aceste pierderi din timpul de lucru planificat, datorate cel mai adesea unor cauze de ordin subiectiv, contribuie în măsură însemnată la frînarea creșterii productivității muncii și reducerii prețului de cost, cu consecințe negative asupra eficienței activității economice în general.

O astfel de situație face necesară în continuare desfășurarea unor acțiuni și adoptarea unor măsuri mai energice pentru folosirea integrală a timpului de lucru, pentru aplatizarea curbei ritmicității. În acest scop, se impune îmbunătățirea asistenței tehnice, a îndrumării și a controlului din partea aparatului tehnico-ingenieresc în toate schimburile și la toate locurile de muncă, întreținerea și repararea la timp și la un nivel calitativ

ridicat a utilajelor, aprovizionarea ritmică. Sînt probleme binecunoscute în întreprinderi, a căror rezolvare stă în putința lor și a celor cu care colaborează.

Repartiții întrziate...

EXISTĂ numai cauze interne? Răspunsuri concrete la această întrebare am primit din toate unitățile. Fără a minimaliza deficiențele din activitatea proprie, specialiștii au semnalat faptul că una din dificultățile cu pondere ridicată în realizarea planului constă în aceea că asigurarea din primele zile ale anului a bazei materiale a planului nu a fost peste tot rezolvată corespunzător. (tabelul 2).

Asfel, proporția contractării materiilor prime și a materialelor pentru întreg anul 1975 se situează între 40 și 98%. Desigur, există situații mai bune, ca de exemplu la Combinatul de articole tehnice din cauciuc Jilava, unde este practic acoperit prin contracte întregul necesar de materii prime, dar mai sînt multe întreprinderi care nu au o situație favorabilă din acest punct de vedere. Dacă o asemenea stare de lucruri apare oarecum explicabilă pentru întreprinderile din industria ușoară, unde contractările se fac semestrial, cum se explică proporțiile înregistrate la întreprinderile care nu au acest profil? La întreprinderea mecanică de utilaj chimic contractarea materiilor prime era de 75%, la „Autobuzul” de 79%, la întreprinderea de construcții metalice și prefabricate de 54,5%. Și aceasta la 10 ianuarie!

Explicații se pare că sînt multe. Am reținut însă faptul că la întreprinderea mecanică de utilaj chimic, repartițiile pentru trimestrul I 1975 nu s-au primit în totalitate nici pînă la mijlocul lunii ianuarie (pentru tablă neagră, profile grele și țagle). La „Autobuzul” contractele neîncheiate aveau ca obiect materiale feroase, neferoase, sîrmă aliată de sudură ș.a. În cele mai bune situații repartițiile au fost primite în întregime abia în luna decembrie 1974 (Combinatul de articole tehnice din cauciuc Jilava, întreprinderea „Dimbovița”, întreprinderea de ciorapi „Apollo”). Centralele industriale și minișterele, în sarcina cărora sînt aceste probleme, nu puteau lua din timp măsuri pentru rezolvarea lor la termenele stabilite?

Iată, deci, că și pentru 1975, deși sarcinile de plan au fost cunoscute încă din prima parte a anului trecut, întîrzierile repartițiilor se menține. În consecință, se mențin și întîrzierile în încheierea contractelor economice de aprovizionare, cu reflexe nefavorabile în procesul de producție.

Tabelul nr. 1

Realizarea planului producției marfă față de prevederi (în decada I, ianuarie 1975) la întreprinderile analizate	
Realizări față de prevederi	% din total eșantion
74,0 - 80,0	20
80,1 - 90,0	10
90,1 - 100,0	20
100,1 - 102,0	50

DIN CRONICA ÎNTRECERII

Colectivele fruntașe de întreprinderi care au adresat chemări la întrecere :

Combinatul siderurgic Reșița, întreprinderea de mașini grele București, Combinatul chimic Craiova, Exploatarea minieră Lupeni, Trutul de construcții industriale din municipiul Gheorghe Gheorghiu-Dej, întreprinderea de țevi Roman, Institutul de cercetări metalurgice București, întreprinderea de postav Buhuși, întreprinderea „Electromagnetica” București, întreprinderea de transporturi auto Timișoara, întreprinderea mecanică Cugir, Schela de foraj-extracție Brăila, întreprinderea agricolă de stat Afumați, județul Ilfov, întreprinderea „1 Mai” Ploiești, Combinatul de fibre sintetice Iași, întreprinderea de prospecțiuni și explorări geologice Baia Mare, Depoul de locomotive C.F.R. Brașov, întreprinderea de rețele electrice Pitești, întreprinderea comercială de stat „Romarta” București, întreprinderea de confecții și tricotașe București, întreprinderea de rulmenți Birlad, Institutul de proiectare „Proiect” București, Stațiunea pentru mecanizarea agriculturii Cuza Vodă, județul Ialomița, Combinatul de prelucrare lemnului Pitești, Trutul de construcții-montaj Cluj, întreprinderea de mașini electrice București, Institutul de cercetări și proiectări electronice București, Combinatul de celuloză și hirtie Călărași, Stația de cale ferată Iași, întreprinderea forestieră de exploatare și transport Bacău, întreprinderea „23 August” Satu Mare, întreprinderea de industrializare a cîrnii Mehedinți, întreprinderea județeană de industrie locală Suceava, Direcția județeană de drumuri și poduri Galați, Direcția județeană de poștă și telecomunicații Argeș, Uniunea județeană și întreprinderea economică județeană a cooperativelor de consum Prahova, întreprinderea electrocentrale București, întreprinderea de alumini Oradea, Combinatul de pielărie și încălțăminte „Clujana” Cluj-Napoca, Uniunea județeană a cooperativei meșteșugărești Maramureș, întreprinderea „Automecanica” Mediaș, Oficiul județean de turism Timiș, Inspectoratul silvic județean Neamț, Combinatul de lianți și azbociment Tîrgu-Jiu, Comandamentul flotei maritime „Navrom” Constanța, întreprinderea județeană de gospodărie comunală și locativă Bihor.

Învățînd și din experiența acestui an, se cere efectuată o mai bună reglare de către factorii de resort a funcționării mecanismului aprovizionării tehnico-materiale, în așa fel ca prevederile legale în acest domeniu să fie riguros respectate. Căci, din păcate, se mai poate pune și în acest an întrebarea „ce fel de producție va realiza întreprinderea în trimestrul I, cînd în ianuarie mai încheie un număr foarte mare de contracte?”

...și consecințe

CFEA CE ar trebui să preocupe — în mod normal — colectivele din întreprinderi în această perioadă, referitor la întregă producție a anului 1975, este acțiunea de respectare a obligațiilor contractuale ale furnizorilor, cît și față de beneficiari. Din observațiile la această problemă, făcute în cadrul investigației noastre, se desprind cel puțin două aspecte, pe care le vom reda în cele ce urmează.

Mai întii, pentru anul 1975, în numeroase întreprinderi producătoare activitatea a putut demara cu bine încă din prima decadă, deoarece furnizorii și-au achitat obligațiile din contractele încheiate conform prevederilor. Această situație a fost menționată de către specialiștii întreprinderilor „Dimbovița”, „Apollo”, „Țesătoriile reunite”, „Adesgo” și altele. Cu toate acestea se mai mențin restanțe în livrări încă din anul trecut, multe din ele datorate și întîrzierilor în emiterii repartițiilor. Printre ele pot fi enu-

merate cele cauzate întreprinderii de utilaj chimic de către întreprinderea de țevi „Republica” (48 tone țevi), Combinatul siderurgic Galați (181 t tablă), pentru a nu oferi decît un exemplu. Sînt evidente dificultățile produse întreprinderii beneficiare în asemenea cazuri, care de multe ori este în imposibilitate de a-și realiza sarcinile proprii sau trebuie să recurgă la soluții adesea neeconomice.

Apoi, în practica încheierii contractelor, la fixarea termenelor de livrare, există formulări care facilitează achitarea obligațiilor de către furnizori la sfîrșitul lunii, de obicei chiar în ultima zi a acestei perioade. Pentru producător însă, o mai mare certitudine în asigurarea bazei materiale a sarcinilor de plan ar avea-o menționarea unor termene ferme situate chiar și în interiorul intervalului de o lună.

Rezolvarea acestei probleme, precum și a tuturor celorlate aspecte relevate în cadrul analizei noastre impune, în primul rînd, ca o sarcină de bază concentrarea eforturilor pentru respectarea integrală a prevederilor din contracte și livrarea tuturor sortimentelor la termenele stabilite. Pentru aceasta însă se cer marcate succese în realizarea planului de producție, a tuturor obligațiilor asumate. Ca urmare, recuperarea imediată, în decadele următoare, a eventualelor restanțe întregitate, îndeplinirea și depășirea tuturor indicatorilor de plan devine un obiectiv prioritar pentru fiecare întreprindere în ocuparea unui loc fruntaș în întrecerea socială.

NE-AM OCUPAT, în cele de mai sus, de cîteva probleme cu care sînt confruntate întreprinderile în acest început de an. Subliniind rezul-

tatele bune obținute, am insistat mai ales asupra unor greutăți și, lipsuri, a căror eliminare este de natură să contribuie la realizarea în condiții superioare a sarcinilor de plan. Și trebuie spus că în întreprinderi există posibilități pentru ridicarea stachetei realizărilor pentru îndeplinirea angajamentelor asumate în cadrul întrecerii socialiste din acest ultim an al cincinalului. Competența și coeziunea colectivelor de muncă, sprijinul ferm, permanent acordat de organizațiile de partid, de conducerea centralelor industriale și ale ministerelor, sînt o cheazăsie a faptului că obiectivele planului pe 1975 vor fi integral realizate, că se va crea în acest

Tabelul nr. 2

Asigurarea bazei materiale a planului pe 1975 (la 10 ianuarie) la întreprinderile analizate

Incheierea contractelor de aprovizionare cu materii prime		Primirea repartițiilor pentru trim. I 1975	
% din necesarul anual	% din întreprinderi analizate	Situația la 10 ianuarie	% din total întrep. analizate
40 - 60	20	operațiunea încheiată în decembrie 1974	70
60 - 80	10		
80 - 90	30		
90 - 100	40	operațiunea încă neîncheiată	30

fel o bază temeinică pentru trecerea la traducerea în viață a sarcinilor trasate de Congresul a XI-lea al partidului.

Stere GIOGA
Banu CODRU

COMENTARIU LA UN GRAFIC

DINAMISMUL INDUSTRIEI ROMÂNEȘTI

Industria materialelor de construcții

CITEVA FABRICI mici de ciment, câteva întreprinderi în care se realizau manual cărămizi și țigle, câteva vărării — cam la atit se rezuma „zestrea” industriei materialelor de construcții înainte de război. Cu toate că România posedă o bogată și prețioasă bază de materii prime, industria materialelor de construcții era slab dezvoltată, reprezentînd circa 1,2% în totalul

producției industriale a anului 1938.

Odată cu primele planuri de stat pentru refacerea țării și cu amplul program de construcții industriale și civile, fonduri însemnate de investiții au fost îndreptate spre această ramură, construindu-se unități moderne pentru fabricarea cimentului, cărămizilor, prefabricatelor de beton etc.

O reflectare sintetică a dezvoltării acestei ramuri se regăsește în nivelul producției globale industriale, care în 1973 era de 58 ori mai mare față de 1938 (ritmul mediu anual de creștere fiind

de 14,2%); în aceeași perioadă producția de ciment a crescut de aproape 20 ori, producția de var de peste 17 ori, cea de geamuri trase de aproape 20 ori, cea de carton bitum de peste 24 ori etc. Producția ramurii a reprezentat, la nivelul lui 1973, o pondere de 3,2% din totalul producției globale industriale a țării. Totodată, s-a îmbunătățit calitatea produselor și s-a lărgit sortimentul.

Pentru viitorul cincinal, industria materialelor de construcții este chemată să asigure în mai mare măsură valorificarea resurselor interne, punerea în valoare a noi surse de materii prime, producerea unei game tot mai largi de materiale de construcții care să contribuie la reducerea consumului de lemn. Potrivit prevederilor pentru perioada 1976-1980, industria materialelor de construcții urmează să crească într-un ritm mediu anual de 9,5%. În cadrul acesteia, producția de ciment va spori la cel puțin 1000 kg pe un locuitor. Creșteri importante sînt prevăzute și pentru celelalte sortimente în special prefabricate, mase plastice, materiale de finisaj din ceramică fină etc.

Valorificînd din plin condițiile de care dispune, industria materialelor de construcții va contribui în și mai mare măsură la acoperirea nevoilor interne, creînd totodată mari rezerve pentru export.

DIN CRONICA ÎNTRECERII

● În perioada 1-15 ianuarie a.c., întreprinderile industriale și unitățile economice din județele Iași și Vaslui au adăugat bilanțului din primii patru ani ai cincinalului noi și remarcabile realizări înscrise în marea cronică a întrecerii socialiste. După calculele statisticienilor, rezultă că valoarea producției industriale suplimentare obținută în intervalul 1 ianuarie 1971-15 ianuarie 1975 se cifrează la mai mult de 3,6 miliarde lei.

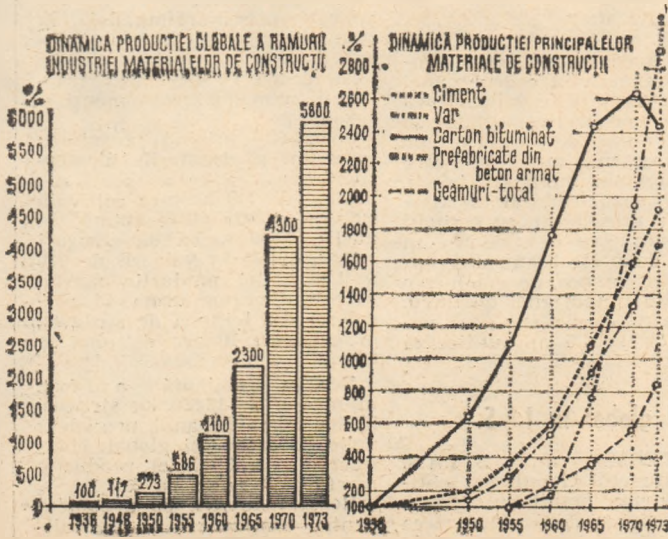
● 32 de întreprinderi și unități economice din județele Prahova, Buzău și Dimbovița au atins cotele finale ale planului cincinal la export, creîndu-și astfel premise pentru livrarea către beneficiarii externi a unei producții superioare celei stabilite pentru perioada 1971-1975 cu peste 3 miliarde lei valută.

● Unitățile de profil ale Centralei industriale piscicole vor pune la dispoziția consumatorilor în acest an cantități sporite de pește, în sortimente mult mai variate. Acest lucru va fi posibil prin darea în exploatare a noi obiective piscicole, printre care amenajarea de la Ramadan, județul Ilfov, de 440 ha, cea mai mare din țară în afara celor din Delta Dunării. Pînă acum au fost, de asemenea, racordate la circuitul economic pepiniera de la Ichimeni (Botoșani), crescătoria de la Seaca (Brăila) și amenajarea de la Scheauca (Ialomița). Au fost încheiate, totodată, și lucrările de reamenajare a unității de la Banloc (Timiș).

● La Întreprinderea metalurgică din Iași — unitate care prin aplicarea unui vast program de investiții urmează să devină la sfîrșitul acestui an cel mai mare obiectiv de acest fel din țară — se apropie de sfîrșit lucrările pentru intrarea în circuitul economic a altor două noi capacități de țevi sudate și profile. În felul acesta, producția întreprinderii ieșene sporește în 1975 cu peste un miliard de lei, față de realizările anului 1974.

● Pe platforma industrială de la Săvinești a fost pus în funcțiune un nou obiectiv. Este vorba de fabrica „Rifil”, care asigură o valorificare superioară a fibrelor acrilice realizate în instalațiile de producere a melanei. Întregul flux tehnologic este complet mecanizat și automatizat, ceea ce asigură o înaltă productivitate. Fibrele produse de noua unitate sînt de o înaltă calitate, ele putînd fi colorate în flux în 5-6 culori și nuanțe.

● Pe platforma industrială a rafinării de petrol „Ploiești-sud” a fost pusă în funcțiune o modernă instalație de cocsare întîrziată — prima de acest fel din cadrul întreprinderii. Noua unitate va realiza anual o cantitate importantă de cocs, utilizat în sectoarele industriei siderurgice. La aceeași întreprindere urmează să intre în curînd în producție și o nouă instalație de hidrogenare a uleiurilor minerale.



CRITERII ALE CONCENTRĂRII ȘI SPECIALIZĂRII PRODUCȚIEI ÎN POMICULTURĂ

Dezvoltarea și modernizarea agriculturii, în ansamblul procesului general de intensificare a producției agricole, au determinat, în mod firesc, ample și profunde transformări și în pomicultura țării noastre. Realizarea unei producții de circa 60 kg fructe pe locuitor, de o largă gamă de specii și soiuri, superioară calitativ, în condiții de eficiență crescândă, constituie sarcina de căpetenie a etapei actuale în dezvoltarea pomiculturii.

IN CADRUL menținerii actualei suprafețe totale a livezilor pe rod, de circa 450 mii hectare (circa 225 mp livadă/locuitor, sau aproximativ 6 pomi fructiferi/locuitor) prin defrișarea plantațiilor slab productive sau neeconomice și înlocuirea lor cu livezi intensive și superintensive, prin aplicarea în practica producției a ultimelor cuceriri ale științei și tehnicii, promovarea progresului tehnic și a tehnologiilor industriale, combaterea pierderilor și dăunărilor, urmează să obținem un salt în ceea ce privește producția medie realizată pe pom și pe hectar — respectiv, pe pom, o creștere de 3—4 ori, până la nivelul a 20—30 kg. Producțiile planificate, pe deplin realizabile, obținute deja de stațiunile experimentale și de unitățile agricole socialiste frunțose, vor fi atinse prin dezvoltarea bazei tehnice-materiale a pomiculturii — soiuri noi, mai productive —, prin extinderea mecanizării și chimizării, zonarea producției în bazinele cu condițiile cele mai favorabile.

Mutații în pomicultură

PRIN TRECEREA de la cultura empirică a pomilor, caracteristică miciei producției, la pomicultura modernă, avansată, fundamentată pe principiile plantațiilor intensive și superintensive, concentrarea și specializarea producției urmează să asigure utilizarea completă a bazei tehnico-materiale.

Organizarea producției pomicole pe temelurile concentrării și specializării, de-

parte de a fi rezultanta numai a unei „mări teritoriale și a unei amplasări locale” are implicații mult mai largi, cuprinzând înființarea plantațiilor (în prezent, sînt caracteristice livezile de tip intensiv și superintensiv, cu număr mare de pomi la hectar și perioadă de folosință preconizată mai redusă decît în cazul livezilor de tip clasic, conveyer varietal de specii și soiuri bine determinat, tehnologie industrială, de la întreținere și pînă la recoltare, întemeiată pe mecanizarea aproape integrală a lucrărilor și pe irigare etc) exploatarea lor, valorificarea producției — depozitare, preindustrializare și livrare. Concentrarea și specializarea producției pomicole presupune, așadar, o concepție radical nouă, pomicultura devenind o activitate predominantă în cadrul întreprinderii agricole socialiste și hotărîtoare în cadrul fermei — ca celulă productivă.

Concentrarea și specializarea producției pomicole a fost urmărită cu mai multă consecvență și cu rezultate mai bune în întreprinderile agricole de stat. Cele circa 66 mii hectare plantații — tinere și pe rod — se află organizate în proporție de peste 85% în ferme specializate cu caracter pomicol sau mixt, viti-pomicol, horticol. Nu tot așa stau lucrurile în ansamblul cooperativelor agricole de producție. Din cele 225 mii hectare livezi existente în C.A.P., doar 90 mii hectare se află încadrate în sistemul organizatoric al fermelor: din acestea, în 1709 ferme pomicultura deține o suprafață medie de livadă cuprinsă între 1—5,50 hectare, ceea

ce o transformă într-o activitate anexă; în 929 ferme, deține o suprafață de livadă de 45—77 hectare, ceea ce face să fie o ramură secundară și în numai 95 ferme ocupă o suprafață medie de 208,12 hectare, fiind ramură principală de producție. Chiar în bazine pomicole tradiționale — Bistrița-Năsăud, Maramureș, Suceava etc — în cadrul cooperativelor agricole de producție pomicultura nu are decît ponderea unei ramuri secundare, deși prin caracterul său pretabil la preindustrializare și datorită condițiilor favorabile ar putea deveni una din ramurile principale de producție.

Faptul că cea mai mare parte a plantațiilor pomicole deținute de cooperativele agricole se află în ferme cu diverse profile, unde eforturile, cum este și firesc, sînt canalizate spre ramura de bază, au dus la aplicarea parțială a măsurilor și lucrărilor de întreținere. Numai așa se explică producțiile mici obținute, în unele județe chiar sub 2 kg pe pom, care denotă că în aceste cazuri cultivatorii au depus numai efortul de culegere a fructelor.

Deoarece cadrul organizatoric reprezintă unul din factorii de bază în dezvoltarea pomiculturii și pornind de la premisa că pomicultura modernă, intensivă, se realizează numai în condiții de concentrare și specializare a producției, apare ca necesară optimizarea mărimii ca suprafață, în strictă dependență de sistemul de cultură și de speciile cultivate, fundamentarea pe principiul fermelor pomicole, ca verigă cu rol și putere de decizie, dispunind de atribuții, răspunderi, autoritate și autonomie în îndeplinirea sarcinilor stabilite.

Perspective

ÎN PERIOADA 1975—1980, cele circa 32 000 hectare care urmează să fie plan-

AGRORAMA

Cadrelle de conducere din C.A.P. utilizează rațional timpul de lucru?

O ANCHETĂ întreprinsă de N. Vasilescu și I. Ciurea de la Institutul agronomic din Iași în rîndul cadrelor de conducere din 25 cooperative agricole din județ, folosind metoda autofotografierii zilei de lucru, a condus la formularea unor concluzii interesante.

Cadrelle de conducere din cooperativele chestionate afecționează, în medie, între 53,2 și 69,4% din timpul zilei de lucru. A doua concluzie constă în faptul că președinții cu studii superioare lucrează mai multe ore pe zi decît cei fără studii superioare. A treia concluzie se referă

la corelația dintre mărimea cooperativei și durata zilei de lucru: cu cît cooperativa este mai mare, cu atît durata zilei de lucru a președintelui și inginerului șef este mai redusă. Iată, în ordinea frecvenței menționării lor de către cei anchețați, cauzele prelungirii zilei de lucru:

- președintele și inginerul șef consideră că — fiecare — trebuie să controleze zilnic fermele și brigăzile, chiar dacă acestea sînt conduse de cadre cu studii superioare;

- unele cadre de conducere preferă să culegă nemijlocit date informative din teren;

- adesea nu se aplică principiul delegării;

- uneori, inginerul șef îndeplinește și atribuții ce revin președintelui (și invers);

- persistă concepția că a lucra multe ore pe zi înseamnă a fi și un bun conducător;

- insuficienta pregătire a unor specialiști pentru conducerea activităților economice.

Faptul că președinții cu studii superioare lucrează mai multe ore pe zi decît cei fără

studii superioare se explică prin aceea că, primii, îndeplinesc și funcția de inginer șef al cooperativei. Durata comparativă a timpului de lucru, calculată ca procent din durata totală a zilei, este redată în tabelul alăturat.

Experiența în munca de conducere duce la reducerea timpului de lucru în cadrul unei zile. Concluzia este valabilă atît în cazul cooperativelor agricole mari, conduse de specialiști cu o vechime mai mare, în care lucrează mai mulți specialiști, cît și în cazul cadrelor de conducere: președinții cu studii superioare, cu o vechime în funcție de peste 5 ani, utilizează pentru munca de conducere 59,4% din timpul zilei de lucru, în timp ce specialiștii cu o vechime de sub 5 ani utilizează 63,7%.

Acordul global în I.A.S.

LA FERMA nr. 1 a I.A.S. Ivesți (județul Galați) se obțincau de mai mulți ani recolte de struguri plafonate la circa 6 000 kg/ha. Se considera deja

că producția nu poate crește peste această limită din cauza condițiilor climatice (în ultimii ani nefavorabile), îmbătrînirii viilor și insuficienței forței de muncă.

În anul agricol 1972—1973 s-a aplicat pentru prima dată, în mod experimental, acordul global. Au fost cuprinși toți lucrătorii fermei I: specialiștii, tractoriștii, muncitorii permanenți și sezonieri.

Contractul privind executarea lucrărilor și drepturile lucrătorilor prevedea ca de pe o suprafață de 118 hectare cultivată cu viță de vie să se obțină, în medie, 8 300 kg/ha de struguri cu cheltuieli în valoare de 750 lei/1 000 lei producție marfă. Fiecare lucrător urma să primească 253 lei/tona de struguri, în avansuri lunare de pînă la 80%.

Recolta obținută a fost, în medie, de 12 600 kg struguri la ha. Față de anul precedent aplicării acordului global, cheltuielile la 1 000 lei producție marfă s-au redus cu 335 lei.

Rezultatele sînt un argument pentru continuarea și generalizarea experimentului.

specificare	Iarna	Primăvara	Toamna	Media pe an
reședinții				
cu studii superioare	56,6	65,8	69,4	61,7
fără studii superioare	59,4	57,3	59,4	63,5
inginerii				
	53,2	60,3	61,8	59,4
OTI				
	53,2	60,3	61,8	59,4

tate în cooperativele agricole vor fi amplasate în 946 de unități, revenind așadar, circa 36 hectare pe unitate: în 52 cooperative, suprafețele variază între 50—100 hectare, în alte 53 unități — între 101—150 hectare și în 12 unități peste 151 hectare, cu mențiunea că, în alte circa 120 cooperative, prin noile plantații ce se vor efectua, suprafețele totale de livezi ale acestora vor atinge 100—120 hectare.

Se va urmări, de asemenea, amplasarea plantațiilor în asociații pomicele inter-cooperatiste, cu respectarea cerințelor organizării plantațiilor în masive situate în zonele tradiționale. Noile plantații, fundamentate pe studii tehnico-economice la nivelul fiecărei unități, vor avea 2—4 specii, în funcție de condițiile cele mai favorabile și de cerințele economiei naționale și o varietate mai largă de soiuri, ceea ce va permite o mai bună organizare a producției și a muncii, o mai bună eşalonare a lucrărilor.

În jurul marilor orașe și a centrelor de consum se vor extinde plantațiile din speciile cu un grad mai ridicat de perisabilitate și dificultăți de transport — cirese, vișine, mere și pere de vară, piersici — iar în jurul fabricilor de conserve se va urmări crearea unei baze puternice de aprovizionare continuă și constantă cu fructe, în mod deosebit din speciile și sortimentele de mare interes economic: în cadrul bazinelor cu o veche și bogată tradiție, se vor realiza plantații din speciile și soiurile cu un grad ridicat de conservabilitate și rezistență la transport — mere, pere, nuci, migdale etc.; în partea de vest a țării se vor planta livezi orientate, în special, pentru producția de fructe destinate exportului: pe nisipurile din partea sudică și vestică a țării se vor extinde speciile și soiurile care asigură o valorificare superioară a acestor terenuri.

Eficiența specializării

ÎNSEMNĂTATEA concentrării și specializării producției este evidentă. Calcule de eficiență arată că într-o plantație de 100 hectare, ca urmare a posibilităților largi de combatere mecanizată și chiar aviocombatere a dăunătorilor, costul tratamentelor este cu circa 30% mai mic pe pom, decât în cazul aceluși tratament aplicat individual pe pom în livezi dispersate. De asemenea, fertilizarea revine, pe ansamblu, mai ieftină, iar erbicidarea creează premisele înlocuirii lucrărilor manuale pe rîndurile de pomi. Folosirea unui covor varietal mai bogat de soiuri va crea condiții mai bune pentru organizarea lucrărilor de recoltare, de depozitare, de industrializare etc. Concentrarea și specializarea producției de fructe face posibilă preindustrializarea recoltei în unități prin producerea de marcuri, pulpe uscate, sucuri.

Noua Lege a pomiculturii a creat cadrul dezvoltării plantațiilor în conformitate cu cerințele concentrării și specializării producției. Prin creditele pe termen lung acordate de stat — care se ridică la circa 45% din valoarea plantațiilor — se asigură unităților agricole cooperatiste baza financiară dezvoltării sectorului lor pomicol. De asemenea, organizarea în cadrul stațiunilor de mecanizare a unor secții specializate, dotate cu toate mijloacele necesare extinderii mecanizării lucrărilor în pomicultură, deschide largi posibilități creșterii eficienței economice.

dr. ing. Eugen JIANU

Din experiența Consiliului de control muncitoresc al activității economice și sociale al municipiului București.

EXIGENȚE ȘI IMPLICAȚII ALE COORDONĂRII CONTROLULUI ÎN ECONOMIE

CORESPUNZĂTOR cerințelor înscrise în documentele Congresului al XI-lea al partidului, în etapa actuală și în perspectivă se amplifică rolul controlului în conducerea vieții economice, competența, autoritatea și eficiența acestuia trebuind să se ridice la un nivel calitativ superior.

Pentru a cunoaște modul concret în care se realizează coordonarea activității organelor de control, revista noastră a organizat o anchetă în rîndurile specialiștilor din Consiliul de control muncitoresc al municipiului București și din consiliile de control muncitoresc din unități economice și din comisii pe domenii care funcționează în întreprinderi industriale, precum și în rîndurile unor cadre cu munci de răspundere și organe de control din întreprinderi ale căror păreri, sugestii și propuneri le publicăm mai jos.

Criterii de coordonare

ESTE ȘTIUT că pînă la apariția Legii privitoare la organizarea și funcționarea Consiliului Central de Control Muncitoresc al Activității Economice și Sociale (1972) inspecțiile de control specializat al statului sau organele cu atribuții de control financiar-bancar își desfășurau activitatea potrivit planurilor de muncă, fără să-și pună problema dacă în unitățile economice au mai fost, existau sau urmau să efectueze control și alte organe de control. Mai mult, erau cazuri cînd aceeași inspecție de control, terminînd o acțiune de control pe o anumită temă revenea, la scurt timp, în aceeași unitate pentru a face un control pe o altă temă. La începutul anului 1973, Consiliul Central de Control Muncitoresc al Activității Economice și Sociale a stabilit „Norme metodologice privind orientarea, coordonarea și exercitarea controlului”, a căror transpunere în viață a determinat eliminarea, în bună măsură, a neajunsurilor amintite.

Începînd cu luna ianuarie 1974, Consiliul de control muncitoresc al municipiului București a organizat o evidență strictă — pe fiecare întreprindere, centrală și minister — din care rezultă frecvența controalelor efectuate de către aceeași inspecție de control specializat și de către inspecțiile de control specializat care au desfășurat acțiuni de control în echipe comune, în aceeași perioadă de timp, precum și durata fiecărui control. După evidențierea în fișe a tuturor acțiunilor de control care se supun coordonării potrivit normelor metodologice*) și care la municipiul București însumează trimestrial circa 250—300 acțiuni, începe activitatea propriu-zisă de coordonare, cînd circa 30—40% din totalul acțiunilor necesită schimbarea perioadei de desfășurare.

La coordonarea activității de control participă întotdeauna conducătorii inspecțiilor de control specializat, care au dreptul de a decide, atunci cînd sînt necesare, modificări în proiectul planului de muncă, în ce privește acțiunile, întreprinderile ce urmează a fi controlate sau perioada de efectuare a verificărilor, pentru a se evita controalele repetate și suprapuse.

În general, la stabilirea lunii din cadrul trimestrului în care urmează să se efectueze ac-

țiunile de control coordonate se au în vedere următoarele criterii:

- dacă acțiunea tematică de control ce urmează a se efectua este sau nu dispusă de organele superioare de partid și de stat sau este dispusă de însăși inspecția de control (centrală sau locală) ce urmează a efectua controlul;

- dacă în acțiune sînt antrenate mai multe inspecții de control specializat al statului sau numai una;

- dacă în lunile anterioare au mai fost efectuate controale în aceeași unitate de către alte inspecții specializate sau de însăși inspecția care și-a prevăzută controlul;

- durata în zile a acțiunii de control.

Pentru înțelegerea operațiunii de coordonare a activității de control practicate la consiliul amintit ne vom opri mai mult asupra unei mari întreprinderi bucureștene „Vulcan”.

Analiză de caz

ÎN TRIMESTRUL I/1974, cinci inspecții de control specializat își prevăzuseră prin proiectele planurilor de muncă acțiuni de control cu durată mai mare de cinci zile la întreprinderea „Vulcan”, și anume: în luna ianuarie — de la Inspectoratul teritorial pentru controlul gospodăririi combustibililor, energiei și pentru verificarea instalațiilor sub presiune și de ridicat; în luna februarie — Inspecția teritorială financiară de stat, Banca Națională (Sucursala municipiului București) și Inspectoratul de stat pentru controlul prețurilor; în luna martie — de la Inspectoratul municipiului București pentru protecția muncii. Ca urmare a coordonării, toate acțiunile de control au fost stabilite, de comun acord cu conducătorii inspecțiilor respective, numai în luna februarie, întrucît, ca urmare a orientării tematicilor de control pe plan central, în această lună s-a hotărît desfășurarea unor acțiuni de control complex — cu participarea organelor de control de la Ministerul Finanțelor, Banca Națională și Comitetul de Stat al Prețurilor.

Analizînd datele înscrise în **registru unic de control** a reieșit că acțiunile prevăzute pentru

*) Inclusiv acțiunile de control ce urmează a fi desfășurate de către Consiliul Central de Control Muncitoresc și consiliile de control muncitoresc de la municipiu și sectoare.

trimestrul I/1974 s-au efectuat conform coordonării, cu excepția celor efectuate de Inspectoratul teritorial pentru controlul gospodăririi fondurilor fixe. Inspecția de control amintită a exercitat, prin cele două grupe de specialitate, trei controale în această unitate în luna ianuarie, așa cum își prevăzuse în planul propriu inițial și nu în luna februarie, cum se stabilise prin coordonare; unele din acestea s-au suprapus ca timp.

Odată coordonate acțiunile de control, planurile de muncă devin obligatorii și trebuie riguros respectate. În cazul semnalat mai sus, care nu este, din păcate, singular, inspecția de control amintită a efectuat controlul într-o altă perioadă decît cea stabilită la coordonare, fără a anunța Consiliul municipal de control muncitoresc schimbarea perioadei de desfășurare a controlului, încălcînd normele legale în vigoare.

Ce s-a întîmplat în trimestrele următoare ale anului 1974 la întreprinderea „Vulcan”?

Au mai fost coordonate în trimestrul II două acțiuni de control (una a Direcției municipale de statistică și alta a Centrului sanitaro-antiepideemic din cadrul Direcției sanitare a municipiului București); în trimestrul III — nici un control; în trimestrul IV — două controale: unul de la Consiliul municipal București de control muncitoresc și altul de la Inspectoratul pentru controlul gospodăririi fondurilor fixe. Potrivit datelor înscrise în registrul unic de control rezultă că în trimestrele II, III și IV 1974 au avut loc două acțiuni de control, din care numai una a fost coordonată; cealaltă, efectuată în perioada 6—14 iunie, cu privire la consumul de energie, deși impunea o coordonare din partea Consiliului municipal de control muncitoresc, s-a desfășurat fără avizul acestuia.

Ce concluzii se desprind din exemplul întreprinderii „Vulcan”?

1 Perioadele de desfășurare a controlului stabilite prin coordonare nu au fost respectate cu rigurozitate de către toate inspecțiile de control. O asemenea practică face ca întreaga muncă de coordonare să rămînă pur scriptică, fără eficiență în activitatea practică, organul de control în cauză încălcînd dispozițiile legale în vigoare.

2 Cu toate că inspecțiile de control sînt obligate prin lege să consemneze în registrul unic de control constatările și măsurile luate, inspecția teritorială pentru protecția muncii, deși a efectuat un control de 21 zile la unitatea sus-amintită, nu a consemnat nimic în registrul unic de control. Nerespectarea acestei obligații aduce evidente prejudicii eficienței controlului: organele de control care se succed nu mai pot cunoaște evoluția fenomenelor semnalate, nu mai pot urmări aplicarea măsurilor, continuitatea acțiunii de control fiind întreruptă.

3 Organele de control supuse coordonării au acționat disparat. După părerea noastră, ar fi necesar ca aceste organe să colaboreze în timpul controlului în scopul de a sesiza fenomenele negative, de a lua măsuri în comun, de a sprijini unitatea în rezolvarea acestora, de a preveni apariția lor. Ar fi necesară, de asemenea, încheierea unui act de control unic în care să fie consemnate principalele aspecte desprinse, precum și măsurile ce trebuie luate și care să ofere o imagine globală a situației întreprinderii la momentul respectiv, precum și ce metode și măsuri ar trebui adoptate pentru rezolvarea operativă a tuturor problemelor care s-au ridicat pe parcursul controlului.

Măsuri de perfecționare a coordonării

EFORTURILE depuse în direcția coordonării controlului sînt parțial anihilate de doi factori: pe de o parte, inspecțiile de control vin

cu propuneri de control pe durate mai mici de 5 zile, pentru a se sustrage de la acțiunea de coordonare iar, pe de altă parte, uneori, și pe plan central se hotărăsc, ulterior coordonării, controale mai mari de 5 zile și care nu întotdeauna pot fi coordonate.

O coordonare efectivă și eficientă se poate face mai bine pe plan teritorial, unde există evidența controalelor efectuate, și se cunoaște frecvența lor în unitățile economice. S-a opinat ca și atunci cînd se stabilesc unitățile ce urmează a fi controlate de către însuși Consiliul Central, specialiștii acestuia să se consulte cu consiliile județene asupra căror unități să se îndrepte controlul, pentru a se evita paralelismele și suprapunerile. Considerăm că această consultare a consiliilor județene, înainte de trimestrul de plan, cu privire la frecvența controlului în unități, pe ramuri, asupra problemelor prioritare cu care se confruntă condiții a atribuțiilor ce revin inspecțiilor centrale de control specializat al statului.

Desigur, pot fi și situații cînd Consiliul Central de Control Muncitoresc al Activității Economice și Sociale nu poate lăsa la latitudinea consiliilor județene nominalizarea unităților economice; în asemenea cazuri se pot nominaliza întreprinderile, dar în același timp este necesară anunțarea consiliilor județene în vederea coordonării activităților de control respective.

Din discuțiile purtate cu specialiștii a rezultat și necesitatea îmbunătățirii unor prevederi cuprinse în normele legale în vigoare.

Un prim grup de propuneri vizează cerința ca normele legale să precizeze că pe plan central, la nivelul Consiliului Central de Control Muncitoresc al Activității Economice și Sociale, să se hotărăscă orientarea activității de control, iar coordonarea controalelor și nominalizarea unităților să se facă pe plan teritorial — la consiliile județene sau al municipiului București —, pentru evitarea suprapunerilor sau verificărilor repetate în aceeași unitate.

Al doilea grup de propuneri se referă la extinderea obligativității coordonării tuturor activităților de control desfășurate și de alte organisme de control, nu numai de cele prevăzute în anexa nr. 1 la Normele metodologice și chiar și pe perioade de pînă la 5 zile. Specialiștii din unitățile anchetate au opinat deosebi pentru o coordonare completă, deoarece în prezent frecvența controalelor în unități pe o perioadă mai mică de 5 zile este destul de mare. De pildă, la Uzina mecanică de utilaj chimic București, în perioada 1 octombrie 1973—30 septembrie 1974 s-au efectuat 13 controale, de către diferite organisme de control, totalizînd 28 de zile, la care se adaugă celelalte controale coordonate, care au totalizat 76 de zile. Dacă luăm în considerare și controlul gestionar de fond — unitatea a fost verificată de diferite organe de control mai bine de o sută douăzeci de zile într-un an. Cu toate acestea, unele probleme cu care este confruntată unitatea nu sînt nici pînă în prezent rezolvate: este vorba de insuficiența normativului la materii prime, materiale și producție neterminată, neacoperirea producției cu contracte, lipsa unor proiecte de execuție, fluctuația forței de muncă etc.

Avînd în vedere eficiența controalelor exercitate în brigăzi complexe, organele de control consultate de noi au subliniat necesitatea extinderii aplicării acestei metode indicate de conducerea de partid, deosebi o dată pe an în marile unități economice, ca o cale sigură pentru eliminarea neajunsurilor și îmbunătățirea activității respective.

Maria IONIȚA

DIN CRONICA ÎNTRECERII

● **Combinatul chimic Craiova**, autorul chemării la întrecere adresată unităților din industria chimică — a reușit ca, prin materializarea unui plan de măsuri vizînd mai buna folosire a capacităților de producție și îmbunătățirea tehnologiilor de fabricație, să realizeze în prima jumătate a lunii ianuarie, în plus, 1 800 tone îngrășăminte pe bază de azot, 230 tone amoniac, precum și însemnate cantități de acetiună, acid acetic, butanol, poliacetat de vinil și alte produse.

● **Colectivul Combinatului de îngrășăminte chimice „Azomureș”** din Tg. Mureș, una din cele mai mari unități producătoare de îngrășăminte cu azot din țară, a produs peste sarcinile de plan, în prima jumătate a lunii ianuarie, 2 000 tone azotat de amoniu, îngrășăminte suficiente pentru fertilizarea a circa 6 000 hectare. Au fost elaborate, de asemenea, 900 tone amoniac și 1 800 tone acid azotic.

● **Întreprinderile producătoare de materiale pentru construcții de la Fieni, Comarnic, Buzău, Găești, Bucov, Doicești și Rm. Sărat** au produs peste sarcinile de plan, în prima jumătate a lunii ianuarie, o cantitate de ciment, cărămidă, panouri prefabricate și alte materiale din care s-ar putea ridica un complex turistic-hotel pentru 250 de locuri.

● **Întreprinderea de industrializare a sfeclii de zahăr din Luduș** este a 10-a mare unitate economică din județul Mureș care anunță îndeplinirea sarcinilor de plan pe întregul cincinal. Calcule estimative arată că acest colectiv va realiza, pînă la finele anului, peste prevederile planului cincinal, o producție de circa 80 000 tone zahăr. Numai în prima jumătate a lunii ianuarie întreprinderea a pus suplimentar la dispoziția consumatorilor 450 tone zahăr.

● Anul acesta, beneficiînd de un volum de investiții care reprezintă mai mult de 80% din totalul fondurilor folosite în cincinalul 1966—1970, pentru lărgirea fondurilor fixe productive, **industria construcțiilor de mașini grele** își va spori capacitatea de producție cu 54% față de nivelul atins în 1974. Vor fi puse, astfel, în circuitul producției mai mult de 100 noi obiective, printre care o serie de unități pe noile platforme industriale din Vaslui, Sf. Gheorghe și Zalău.

● Potrivit unor studii operative ale Direcției de specialitate din Ministerul Economiei Forestiere și Materialelor de Construcții rezultă că, în prima jumătate a lunii ianuarie, unitățile din acest sector și-au îndeplinit sarcinile de plan, volumul producției globale fiind depășit cu 8,6% față de prevederi.

MARKETING

Creșterea aportului reprezentanțelor economice la promovarea exportului

INVESTIGATIE „R.E.”

CREȘTEREA în continuare a eficienței activității de comerț exterior, activitate ce condiționează în prezent realizarea a peste o treime din produsul social și venitul național al țării, depinde într-o măsură tot mai mare de adaptarea dinamică la cerințele în permanență schimbare ale pieței mondiale, de măsura în care producătorii cunosc nevoile actuale și de perspectivă ale partenerilor lor comerciali. O contribuție importantă în această direcție o aduc reprezentanțele economice ale țării noastre în străinătate, care constituie unul din principalele canale de informare asupra pietelor externe, de cunoaștere nemijlocită a pulsului diverselor piețe, a particularităților și tendințelor cererii în diversele zone comerciale.

Prezenta anchetă desfășurată pe bază de chestionar și interviuri directe în rîndul a 100 de cadre de conducere și specialiști din sistemul de comerț exterior și-a propus să descopere rezervele existente pentru perfecționarea activității acestor organisme economice, direcțiile de modernizare a activității lor în concordanță cu cerințele dezvoltării comerțului nostru exterior. Menționăm că circa 50% din eșantion sînt cadre ce au activat efectiv ca delegați permanenți în cadrul reprezentanțelor economice.

ANCHETA a început cu investigația modului în care este distribuit timpul de lucru al unui reprezentant. Acest timp are, în medie, următoarea structură: a) — Operațiunile tehnice de comerț exterior 4—6 ore; b) — Activitățile de marketing 0—1 oră; c) — Activitățile administrative 1—2 ore; d) — Alte activități 1—3 ore.

Analizînd cauzele ce determină această structură a utilizării timpului de lucru s-a constatat că de multe ori reprezentanții permanenți sînt angrenați în unele activități minore, dar care necesită mult timp ca: intermedierea corespondenței întreprinderilor de comerț exterior cu firmele locale, deși aceasta se poate face tot atît de bine prin poșta, oficiul de translatori pentru delegații temporari ce nu cunosc limba străină de circulație pe piața respectivă, întocmirea de diverse raportări solicitate în mod necoordonat de diverse unități din țară, răspunsuri la solicitări insistente — cu revenire de 3—4 ori pentru urmărirea unor aspecte minore de derulare a contractelor, ce ar putea fi rezolvate direct cu partenerul de către întreprinderea de comerț exterior. Din aceste cauze 48% din cei anchetați declară că nici operațiunile tehnice de comerț exterior nu se derulează întotdeauna în cele mai bune condiții.

Circa 92% din eșantion au arătat că motivul principal pentru care activitatea de cercetare a pieței și cunoașterea a concurenței se realizează într-o mică măsură o constituie „lipsa de timp” și „lipsa unor instrucțiuni precise asupra modului cum trebuie efectuate aceste activități”.

Dar pot oare instrucțiunile să suplinească pregătirea sistematică și temeinică în acest domeniul a unor reprezentanți care se presupune că trebuie să fie specialiști?

În același timp însă, aprecierea anuală a activității acestor cadre este făcută aproape exclusiv funcție de îndeplinirea cifrei de plan și mai puțin după calitatea studiilor de marketing efectuate sau a noilor perspective create.

De multe ori nici întreprinderile din țară care primesc informațiile conjuncturale și de marketing nu le acordă prea multă importanță. Delegații permanenți nu primesc răspuns de la întreprinderile de comerț exterior la materialele conjuncturale pe care le trimit, pentru a putea stabili domeniile

de interes ce trebuie aprofundate în lucrările viitoare, modul de prezentare preferat.

Nu există o practică unitară în întocmirea raportului de activitate (respectiv punctele majore care trebuie tratate), de întocmire a studiilor conjuncturale și de marketing și nici o experiență a reprezentanților privind modul de desfășurare a studiilor de marketing.

Volumul materialelor conjuncturale trimise de reprezentanțele economice este încă redus. Spre exemplu, în decurs de un an, numai o treime din acestea au trimis materiale conjuncturale la unitățile cercetate, iar informațiile conjuncturale și materialele culese incluse sau anexate de regulă raportului de activitate trimestrial, nu circulă la toate nivelurile interesate.

Temele pe care și le propun în plan reprezentanții permanenți nu sînt coordonate, corelate și unitar valorificate, fiecare avînd latitudinea să-și stabilească singur obiectivele de cercetare a pieței.

Elaborarea de propuneri privind adaptarea în perspectivă a producției la cererea pieței și perfecționarea organizării distribuției — după cum apreciază 76% din eșantion — este extrem de puțin efectuată. În același timp gradul de considerare de către producători a propunerilor făcute este încă redus, uneori chiar la produse cu perspectivă certă. Aceasta face ca adeseori structura disponibilului de marfă primit ulterior de la întreprinderea de comerț exterior să fie diferită de structura cererii, de unde inerent survin dificultăți de plasare, concesiile de preț.

Sistemul informațional către reprezentanțele economice nu funcționează întotdeauna în bune condiții, motiv pentru care delegații permanenți nu cunosc care sînt prioritățile și problemele deosebite la un moment dat, tratînd cu egală atenție diversele cereri ale unităților de comerț exterior.

În general se constată o slabă cunoaștere a elementelor de marketing, apreciază 60% din eșantion. Cunoștințele actuale ale delegaților permanenți privind tehnica și tactica de purtare a negocierilor cu partenerii străini au fost apreciate de 56% din cei chestionați ca „parțiale”, iar de 10% ca „puține”.

Cunoștințele absolut necesare pentru lucrătorii din comerț exterior care poartă

● Este folosit eficient timpul de lucru al reprezentanților economici externi?

● Agențiile economice pot realiza cea mai costisitoare parte a activității de marketing — cercetarea de teren. Cum o execută?

● Organizarea fluxurilor informațiilor de piață este tot atît de importantă ca însăși culegerea datelor. Pe cînd un sistem informațional unitar?

● Ce prevede regulamentul de funcționare a reprezentanțelor și agențiilor economice.. în cazul în care există?

tratative comerciale cu partenerii străini, au fost indicate de cei chestionați în următoarea ordine de prioritate:

I. Limba străină folosită în țara respectivă:

II. Cunoștințe de comerț exterior;

III. Cunoașterea caracteristicilor mărfii românești comparativ cu cele ale mărfurilor principalilor concurenți;

IV. Experiență practică în munca de comerț exterior (3—7 ani);

V. Experiență în purtarea tratativelor comerciale; Cunoștințe privind condițiile de producție a mărfii pe care o negociază.

VI. Spirit comercial.

Dață derularea exportului este efectuată în general la un nivel satisfăcător — după cum apreciază 69% din eșantion, în schimb publicitatea și reclama comercială se desfășoară într-un mod nesatisfăcător (71% din eșantion), iar cea de „relații publice” între satisfăcător și nesatisfăcător (86% din eșantion).

Se apreciază că modul în care delegații permanenți cunosc piața pe care lucrează se limitează la următoarele proporții:

— Piața produselor pe care le reprezintă	— 61% cunosc puțin și f. puțin
— Firmele potențiale cumpărătoare	— 71% „ ”
— Firmele concurente, produsele lor, canalele de distribuție folosite	— 81% „ ”
— Cerințele pieței (în vederea adaptării în perspectivă a producției)	— 76% „ ”

Majoritatea eșantionului (92%) consideră că delegații permanenți, înainte de trimitere la post, ar trebui pregătiți în ceea ce privește modul de purtare a tratativelor comerciale, atît prin cursuri teoretice, cît și prin simularea negocierilor după principiile jocurilor strategice.

Prelucrarea datelor anchetei a permis evidențierea necesității unor perfecționări în sistemul informațional ce deserveste activitatea de comerț exterior.

Căi de perfecționare a sistemului informațional de comerț exterior

FAȚA de creșterea și diversificarea exportului în anii următori, apare necesară nu numai extinderea, dar și încadrarea activității de cercetare a pieței externe într-o disciplină de plan, corelat cu planul de export-import.

În acest cadru toate acțiunile de cercetare și prospectare a piețelor externe s-ar desfășura coordonat și planificat, atît ca obiective ce trebuie realizate cu această ocazie, cît și ca înlănțuire cronologică a acțiunilor ce urmează a fi întreprinse. Planul unui program de cercetare a piețelor ar trebui întocmit pe țări și mărfuri, indicîndu-se produsul de prospectat, țara, cine execută această și în ce perioadă etc.

Interviurile punctate cu ocazia anchetei ne permit să formulăm cîteva sugestii privind problematica ce ar putea fi urmărită prin cercetarea de teren în străinătate :

1. Culegerea, prelucrarea și transmiterea operativă către întreprinderea pe care o reprezintă a informațiilor economice de piață și, în mod special, a informațiilor privind prețurile practicate de concurență pe piața țării respective ;

2. Studiarea piețelor pe mărfuri, determinarea tendințelor pe termen mediu și scurt ale acestora și aprecierea posibilităților țării noastre de încadrare eficientă a exportului sau importului în aceste tendințe ;

3. Depistarea de noi posibilități de extindere a cooperării economice și tehnico-științifice și elaborarea de propuneri, pentru acțiuni concrete :

4. Stabilirea de relații tip „public relations” în vederea îndeplinirii sarcinilor de export-import, cooperare, etc. ;

5. Studiarea bonității firmelor partenere. Acest sistem informațional ar urma să funcționeze cu sprijinul delegațiilor permanente care să întocmească și să trimită :

— lunar : articole apărute în presă (ziare, reviste etc.), atît prelucrate, cît și neprelucrate, la unitățile de care aparțin și I.N.S.C.I.N. (pentru constituirea băncii de date) ;

— trimestrial : odată cu raportul de activitate — un capitol (separat și detașabil) intitulat : „Aspecte conjuncturale”, care va putea să circule la toate nivelele și care să prezinte aspectele variate ale informațiilor culese de pe piață, folosind următoarele surse :

- a) discuțiile cu partenerii comerciali ;
- b) discuțiile cu autoritățile guvernamentale ;
- c) discuții cu reprezentanții ai camerelor de comerț, asociații ale industriașilor etc. ;
- d) vizite efectuate în fabrici și uzine ;
- e) târguri comerciale, expoziții, broșuri ale concurenților, prospecte ;

f) publicațiile editate de autoritățile vamale, camerele de comerț, bănci etc. ;

g) observarea directă a magazinelor de desfacere ale concurenților ;

h) unele materiale privind bonitatea firmelor partenere ;

i) observații și sugestii ale agenților intermediari ;

j) materiale nepublicate.

— semestrial : o lucrare micro-studiu, după un plan tematic dinainte stabilit, sau expres solicitată, care să furnizeze unele date necesare fundamentării planului de export și import pe anul următor în domeniul de specialitate.

— anual : titlurile revistelor și publicațiilor de specialitate cu referire la produsele care fac obiectul întreprinderii pe care o reprezintă.

Delegații temporari trebuie, de asemenea, ca, odată cu raportul de activitate, să întocmească separat un capitol intitulat „Aspecte conjuncturale”, care să cuprindă informații culese de pe piața respectivă. Acest capitol separat ar putea circula la toate nivelele, funcție de problemele care sînt tratate.

Activitatea delegatului permanent în străinătate trebuie socotită ca satisfăcătoare numai în măsura în care se achită și de aceste sarcini, cu rezultate ce nu pot fi cuantificate imediat, dar care conduc, fără îndoială, la îmbunătățirea deciziilor și creșterea eficienței economice.

Propunerile făcute au avut în vedere numărul de delegații permanente ai țării noastre care activează în exterior comparativ cu al altor țări și faptul că acesta nu va putea fi majorat decît într-o mică măsură, fiind necesar ca organizarea muncii în cadrul reprezentanților economice să fie substanțial îmbunătățită, atribuțiile atît de bine precizate încît atît personalul, cît și timpul lor să fie folosit la maximum și exclusiv pentru dezvoltarea activității noastre de comerț exterior. Cheltuielile pe care statul nostru le face pentru menținerea specialiștilor reprezentanților economice din străinătate sînt o parte din venitul național pe care îl produc muncitorii din uzine și de pe ogoare și acești bani trebuie să aducă un plus de eficiență prin schimburi economice internaționale, competitive, eficiente, mereu sporite.

Toma GEORGESCU
Ioan GEORGESCU

CARNETUL CONSUMATORULUI

Pentru confortul locuințelor

Este evident ritmul de creștere a construcțiilor de locuințe, ca și cel de modernizarea celor noi dar și a celor deja existente. Contribuția producătorilor materialelor de construcții este elocventă în acest proces. Dar și în acest domeniu, noul este tot mai prezent. În acest sens, magazinul „TITAN” — din strada „Doamnei”, București — ne oferă cîteva surprize :

● **Pereți despărțitori, din material plastic.** Fabricați de întreprinderea pentru timplărie metalică, din Buzău, aceștia sînt destinați despărțirii interioarelor de locuință. Beneficiind de dimensiuni (înălțime : 2—3,50 m ; lățime : 30 cm ; grosime : 4 cm) care să permită multipoziționarea lor, aceștia sînt ușor montabili, pe principiul „nut și feder”. Avînd partea interioară celulată, pereții sînt ușor de transportat și manipulați. Se produc în culori variate, pe fond de cafeniu, cires natur, gri uni, gri cu pete albe etc.

● **Placaj din material plastic.** Este un produs oferit de aceeași fabrică, din Buzău, fiind destinat tapiseriei pereților de interior. Și aceste plăci sînt montabile, pe același principiu „nut și feder”. Beneficiind, de asemenea, de o greutate redusă, acest placaj este comod de manipulat și transportat. Dimensiunile sale : lungimea — 2—3,50 m, lățimea — 10 cm, grosimea — 5 mm.

● **Covor moizotex fon absorband.** Produs de genul mochetei texturate, acest covor este o țesătură sintetică, pe suport de plastic. Are o multitudine de calități funcționale și estetice, fiind desfăcut în culori variate : albastru, verde, gri, muștar, roșu.

● **Medalioane din ceramică.** Oferite pe un fond de modele naționale, multicolor executate, aceste medalioane servesc, și ele, la decorarea pereților interiori. Dimensiunile : 15×15 cm.

G. H.

Cum este pregătită participarea la un târg internațional ?

PENTRU ca un salon să se poată considera „internațional” el trebuie să dispună de cel puțin 15% expozanți străini și trebuie să primească cel puțin 20% vizitatori din străinătate. Germania Federală și S.U.A. sînt profilate tot mai mult spre organizarea de saloane internaționale specializate.

În S.U.A. ministerul comerțului operează o selecție a firmurilor considerate importante cu aproape doi ani înainte de data deschiderii lor. După aceea, el organizează o consultare a industriașilor din sectorul sau sectoarele susceptibile de a fi interesate în această acțiune și întocmește o listă a produselor pe care aceștia doresc să le vîndă. Cu un an înainte de expoziție, ministerul însărcinează agenția economică americană din țara

preselecționată cu studierea acestor probleme, studiu care durează 3 luni și are drept scop de a furniza elemente pentru organizarea strategiei expoziției. Documentul final cuprinde în general circa 50 de pagini și furnizează indicații prețioase asupra segmentării fiecărui sector, naturii pieței, posibilitățile de vânzare, beneficiarii potențiali, canalele de distribuție și imperativele tehnice. Aceste studii sînt trimise la centrală și vindute firmelor interesate.

Apoi ministerul încheie contractele de participare la expoziție cu industriașii americani și organizează operații de domeniul relațiilor publice în străinătate (fișiere profesionale, anchete etc.). Mai tirziu, cînd târgul se încheie, se procedează la o anchetă precisă pentru evalua-

rea eficacității și rentabilității târgului.

În organizarea participării se pornește de la convingerea că **nu este suficient să fii prezent la un salon profesional pentru a-ți putea dezvoltă vânzările.** Distribuirea de eşantioane, sau de prospecte unor vizitatori anonimi care defilează în fața unui stand se apreciază că adeseori nu servește la nimic. În schimb dacă participarea la saloane este pregătită cu grijă, expoșantul atrage mai mult atenția asupra sa și stabilește contacte cu agenții comerciale, cu cei care importă și cu exportatorii în goana după nouțăți, după contracte de reprezentare sau după contracte de licențe.

Hotărîrea de a participa la un târg este deci luată nu mai pe baza unui studiu temeinic în ceea ce privește ținta urmărită și obiectivele comerciale ale întreprinderii. De exemplu, atunci cînd obiectivul este dezvoltarea exportului : clientela vizată

va fi constituită din importatori, distribuitori și reprezentanți ai unor societăți comerciale străine. Desigur că va fi necesară o informare asupra procentajului străinilor care vor vizita târgul și un portret robot al vizitatorului rezultat prin sinteza sondajelor și anchetelor de marketing.

Odată definit scopul și hotărîtă participarea, expoșantul informează imediat în măsură posibilităților, clientela potențială. Anumiți organizații de saloane își iau în sarcină o parte din efortul publicitar și de promovare, dar aceasta nu este suficient. Expoșantul nu ezită în publicarea de anunțuri în presa specializată (ziare de afaceri sau presă profesională), în organizarea de conferințe de presă cu cîteva zile înainte de deschiderea salonului, sau în trimiterea documentației tehnico-comerciale publicațiilor și bincințele prospecte principalilor clienți potențiali.



CONDUCERE ORGANIZARE

MODELAREA ÎN CONDUCEREA PRODUCȚIEI

CUM POT FI UTILIZATE practic, cu mare randament, tehnicile și instrumentele matematicii economice moderne în procesul de îmbunătățire a activității de organizare și conducere a unităților noastre economice?

Deoarece un răspuns exhaustiv, general valabil, la această întrebare este foarte greu de dat, considerăm că exemplele, cazurile concrete de aplicare constituie, în fapt, argumentul și totodată răspunsul cel mai convingător. O demonstrație și proiectul a cărui sinteză o publicăm astăzi, elaborat la întreprinderea de anvelope „Danubiana”, de către DAN STOICA, absolvent al „Institutului central de pregătire a cadrelor de conducere din economie și administrația de stat” din cadrul Academiei „Ștefan Gheorghiu”.

Obiectivele analizei

ÎN CEI PESTE 10 ANI de când a intrat în funcțiune, întreprinderea „Danubiana”, cea mai puternică unitate economică din industria de anvelope a țării noastre, a înregistrat creșteri permanente la principalii indicatori economici. Astfel, în actualul cincinal, ritmul mediu anual de creștere va fi de 10,6% la producția marfă, de 6,2% la productivitatea muncii și de 15,3% la rentabilitate. Realizarea obiectivelor de viitor și, în primul rând, a angajamentului luat de colectivul întreprinderii de a îndeplini sarcinile actualului cincinal în patru ani și jumătate, a făcut necesară concentrarea eforturilor spre găsierea de noi rezerve pentru îmbunătățirea calitativă a activității unității, în special în ceea ce privește aspectele legate de organizarea și conducerea activității de producție. În această direcție au fost luate o serie de măsuri, între care o importanță deosebită o prezintă aceea de elaborare a unui studiu pentru creșterea eficienței economice a activității de producție.

În realizarea obiectivului propus prin studiu — creșterea eficienței economice a activității de producție — s-a procedat la o analiză multilaterală, orientată cu prioritate spre următoarele direcții: 1) utilizarea fondurilor de producție în perioada 1971—1973 și a modului în care ele au fost planificate pentru anii 1974 și 1975; 2) utilizarea extensivă, intensivă și integrală a fondurilor fixe, în dinamică, luând în considerare structura și starea lor funcțională în fiecare perioadă de timp analizată; 3) utilizarea fondurilor circulante.

Care sînt rezultatele analizei critice întreprinse? Într-o prezentare succintă este vorba de următoarele:

a) Structura producției a influențat negativ eficiența economică de ansamblu, în principal a volumului de beneficii;

b) Reducerea prețului de cost al producției este factorul cu influență pozitivă majoră asupra indicatorilor sintetici de eficiență, alături de creșterea volumului producției fabricate și realizate;

c) S-a înregistrat o utilizare necorespunzătoare a fondurilor fixe din dotare, în

special din punct de vedere extensiv. Astfel, pe perioada 1971—1973, indicele de utilizare a fondului de timp disponibil pentru mai multe grupe de utilaje — inclusiv cele care ocupă o poziție cheie în fluxul tehnologic al întreprinderii, este în continuă scădere, cu toate că timpul efectiv lucrat, în valoare absolută, crește ca urmare a modificării gradului de utilizare a fondului de timp calendaristic.

d) Creșterea constantă, în dinamică, a utilizării fondurilor circulante, concomitent cu o planificare nerealistă a utilizării lor în fiecare an, a avut influențe negative asupra indicatorilor sintetici de eficiență.

Evident, interpretarea corelată a rezultatelor analizei critice a condus la o serie de concluzii preliminare. Prima, evidențind existența unor rezerve importante din punct de vedere al volumului posibil de producție, subliniază faptul că acestea pot fi puse în valoare pe baza unui calcul de optimizare a utilizării extensive și intensive a fondurilor fixe și circulante pe care le are la dispoziție întreprinderea. A doua, subliniază necesitatea ca indicatorii de eficiență (în special rata generală a eficienței economice) să apară ca un obiectiv central al întreprinderii, ca parte integrantă a strategiei și tacticii conducerii ei.

Cai prioritare de acțiune

TRANSFORMAREA creșterii eficienței într-un obiectiv strategic permanent și de durată al conducerii, implică elaborarea unui sistem adecvat de metode, procedee și instrumente, ca mijloace de transformare a obiectivului strategic în modalități concrete de acțiune în funcție de resursele materiale, bănești și umane disponibile.

În ce direcții trebuie să-și orienteze atenția conducerea întreprinderii pentru ca dezideratele evidențiate să fie împlinite? Studiul întocmit subliniază căile prioritare de acțiune. Este vorba succint de următoarele:

a) Elaborarea pe perioade mai lungi a unor studii de analiză științifică a rezervelor existente, care să permită stabilirea

realistă a obiectivelor privind eficiența economică. Întocmite de către compartimentele de specialitate ale unității — serviciul financiar, analiza economică și prețuri — aceste studii este necesar să fie corectate la începutul fiecărui an, ele făcînd posibilă, în fapt, alegerea mijloacelor adecvate de activizare a rezervelor.

b) Întocmirea pe baza analizei critice întreprinse, a studiilor de perspectivă actualizate, a unor programe de măsuri practice pentru îmbunătățirea gradului de utilizare extensivă și intensivă a fondurilor fixe.

c) Avînd în vedere situația înregistrată în perioada 1971—1973, care se caracterizează prin micșorarea ponderii fondurilor fixe active în condițiile creșterii an de an a fondurilor fixe pe total, noile investiții vor trebui foarte atent planificate pentru a asigura o creștere a eficienței economice, în sensul că trebuie orientate prioritar spre grupa fondurilor fixe active.

d) Modul actual de utilizare a fondurilor circulante impune, pe de o parte, ca planificarea indicatorilor utilizării acestora să se facă mai realist în funcție de posibilitățile reale ale întreprinderii iar, pe de altă parte, acordarea unei mai mari atenții lichidării supranormativelor înregistrate la producția neterminată, în special prin programarea în loturi optime a producției în toate sectoarele fabricației, ca și prin urmărirea corectă a executării acesteia.

e) Existența unor rezerve importante din punct de vedere al volumului posibil de producție, element ce influențează puternic rata generală a eficienței economice, ridică o serie de probleme în ceea ce privește modul de planificare a acestuia. Atenția trebuie concentrată, în primul rând, spre stabilirea în mod științific a sortimentului optim de producție.

Evident, rezolvarea multora dintre aspectele menționate presupune îmbunătățirea calității activității de conducere planificată a întreprinderii. Un loc important în acest context, îl ocupă de altfel introducerea în activitatea practică de conducere planificată a unor instrumente moderne, capabile să ofere rezultate pe măsura așteptărilor.

Conținutul modelului

PENTRU REZOLVAREA unora dintre problemele evidențiate s-a făcut apel la unul din instrumentele eficiente ale matematicii economice moderne: modelarea. În scopul elaborării unui program de producție care să se bazeze pe calculul exact și univoc al capacităților de producție pe fiecare loc de muncă s-a proiectat un model economico-matematic ecorespunzător.

Pornind de la constatarea faptului că în momentul fundamentării planurilor de producție apar o serie de elemente care nu permit elaborarea unui plan de producție la nivelul capacităților, modelul proiectat stabilește posibilitățile maxime și în același timp optime de producție ale întreprinderii în funcție de condițiile concrete impuse la un moment dat de ansamblul relațiilor dintre întreprindere și celelalte unități din economie. Ca atare, modelul permite stabilirea sortimentului optim de producție atât în funcție de capacitățile existente, cât și în funcție de o serie de factori exteriori sistemului întreprinderii: cererea de produs, posibilitățile de aprovizionare etc.

Folosind metoda programării liniare, modelul proiectat, are ca obiectiv maximizarea utilizării capacităților de producție. El cuprinde 41 de necunoscute, corespunzător deci celor 41 de variante de tipodimensiuni pe care le poate realiza întreprinderea, și 67 de inecuații care definesc plaja de restricții, luând în considerare o serie de elemente importante: structura producției, numărul de utilaje, indicatorii de utilizare intensivă și extensivă a fondurilor fixe, ansamblul relațiilor întreprinderii cu celelalte unități din economie etc.

De remarcat că modelul a fost astfel proiectat încât să fie rezolvabil pe calculator în condițiile a două variante de soluții:

VARIANTA A. Are ca obiectiv determinarea capacității optime ideale de producție a întreprinderii. Deși nu are o valoare practică deosebită, această variantă evidențiază o serie de aspecte importante comparativ cu varianta II: gradul de corelare în cazul în care se ia în considerare cererea de produse și capacitatea existentă, gradul de depășire a capacității, rezervele de capacitate la majoritatea locurilor de muncă cât și lipsa de capacitate la liniile de profilare B.R.

VARIANTA B. A permis calcularea sortimentului optim de producție în condițiile planului anului 1974 și utilizării maxime a capacităților existente. Ea indică totodată regimul optim de lucru la toate utilajele întreprinderii, oportunitatea realizării unor noi tipodimensiuni, ca și direcțiile în care trebuie acționat în viitor pentru asigurarea unei creșteri cât mai mari a capacității de producție a întreprinderii.

Eficiență, aplicare și generalizare

EVIDENT, folosirea modelului economico-matematic proiectat, nu a permis o anticipare a eficienței utilizării sale, deoarece el a fost folosit pentru stabilirea condițiilor unei eficiențe planificate, condiții care nu erau prevăzute și cunoscute în mod exact pentru întreaga perioadă a anu-

lui 1974. Dar, faptul că el a fost folosit cu succes la stabilirea variantelor planului pe 1974, la alegerea variantei optime, ca și la actualizarea în cursul anului a acestei variante, vorbește de la sine despre eficacitatea sa. Practic, el a permis în primul rând o abordare științifică a planificării utilizării capacităților de producție, iar, în al doilea rând, a făcut posibilă o mare rapiditate de acțiune în obținerea diverselor variante optime de plan de producție în funcție de criteriile ce pot fi avute în vedere. Folosirea în viitor a acestui instrument — a fost utilizat și pentru condițiile anului 1975 — va permite concomitent o fundamentare științifică a planului de producție al întreprinderii, o determinare realistă a cererii, ca și o fundamentare științifică a noilor investiții de producție.

Aplicarea proiectului elaborat în condițiile anului 1974 a dat rezultatele scontate. Ea a permis conducerii Centralei Industriale de Prelucrare a Cauciucului și Maselor Plastice să considere modelul economico-matematic pentru optimizarea sortimentului de producție ca un eficient și util instrument de lucru și să ia pe această bază decizia (după completarea acestuia cu o serie de elemente necesare legate de cheltuielile de producție ale unor linii tehnologice etc.) de aplicare a sa în toate întreprinderile centralei, atât pentru determinarea capacităților optime de producție, cât și pentru determinarea producției posibile optime în funcție de un anumit criteriu. Este un exemplu de aplicare rapidă și de generalizare a unui proiect, pe care multe unități din economie trebuie să-l urmeze.

Iulian BĂDIN

SINOPTIC

Curs internațional de analiză a proiectelor industriale

ÎN ZIUA de 20 ianuarie 1975 a avut loc deschiderea cursului de Analiză a proiectelor industriale — prima serie, organizat de Academia „Ștefan Gheorghiu” — Centrul Internațional CEPECA, Ministerul Finanțelor și Banca de Investiții împreună cu Banca Internațională de Reconstrucție și Dezvoltare (BIRD) — Institutul de Dezvoltare Economică (IDE).

Deschiderea acestui curs a avut loc în prezența tovarășului Florea Dumitrescu — Ministrul Finanțelor, al domnului William Clark — vicepreședinte pentru Relații externe al BIRD, Mihai Diamandopol — președintele Băncii de Investiții, Jan Beiu — prorector al Academiei „Ștefan Gheorghiu” și Mihail Dumitrescu — decan al Centrului Internațional CEPECA din cadrul Academiei „Ștefan Gheorghiu”, Frank Lamson Scribner — Directorul cursului din partea BIRD-IDE, Octavian Cezarie — vicepreședinte al Băncii de Investiții, a altor cadre didactice, de conducere precum și a unor specialiști.

Cursul, la care participă un număr de 23 de cadre de conducere și specialiști în domeniul analizei, proiectării, finanțării și realizării investițiilor din țara noastră și 2 specialiști în același domeniu din R.P. Ungară, este primul dintr-o serie

care se va realiza până în anul 1978.

În desfășurarea acestui curs, susținut de cadre de conducere și specialiști ai BIRD-IDE, ai Băncii de Investiții și Centrului Internațional CEPECA din Academia „Ștefan Gheorghiu”, sint prevăzute teme — în cea mai mare parte aplicații practice și studii de caz — care se referă la analiza oportunității realizării unor lucrări de investiții industriale, fundamentarea acestora, analiză economico-financiară, studierea preliminară a alocării resurselor, metode și tehnici de finanțare și de calcul a eficienței economice, probleme de conducere și organizare, elemente de metodologie în analiza proiectelor.

Obiectivele economice

ale activității tehnico-științifice a întreprinderilor din R. D. Germană

SPECIALISTII Ministerului Științei și Tehnicii din R. D. Germană au elaborat o serie de metode de îmbunătățire a activității tehnico-științifice din unitățile subordonate. Potrivit opiniilor și testărilor efectuate, căile principale necesare atingerii acestui scop sînt: (1) Cunoașterea precisă a nivelului actual al eficienței activității de producție, în acest scop fiind

necesară, în primul rând, acordarea unei importanțe deosebite întreprinderilor și combinatelor; (2) Cunoașterea temeinică a concepției ce stă la baza activității combinatei și întreprinderilor, pentru a se afla în evidență eventualele posibilități ale creșterii eficienței; (3) Aprecierea reală a condițiilor externe ale activității economice; (4) Stabilirea obiectivelor economice în condițiile acordării unei atenții sporite studierii pieței și cererii; (5) Planul tehnico-științific trebuie să fie elaborat ca parte integrantă a planului general al combinatului sau întreprinderii; (6) În cadrul pregătirii activității de cercetare trebuie să fie determinate cu precizie răspunderile pentru elaborarea obiectivelor legate de rezultatele economice pe care le-ar putea obține întreprinderea ca urmare a introducerii în producție a rezultatelor cercetării. Se recomandă totodată introducerea unui sistem de stimulente economice pentru introducerea în producție a rezultatelor cercetării tehnico-științifice.

Referindu-se la cazurile cînd apar divergențe între avantajele macroeconomice (pe ansamblul economiei) ce se obțin ca rezultat al activității de cercetare și eventualele efecte negative pentru întreprindere (în special ca rezultat al necesității de a spori costurile și, deci, de a reduce beneficiul) se preconizează introducerea unui sistem eficient de sprijinire a întreprinderilor inovatoare.

Apreciindu-se că sprijinirea intereselor economice ale întreprinderii nu trebuie să se reducă la elaborarea unor reguli speciale de stimulare a punerii în producție a produselor noi sau îmbunătățite, se consideră că pentru aprecierea foloselilor macroeconomice este necesară crearea unui sistem de priorități în ceea ce privește dotarea cu mijloace de producție a întreprinderilor inovatoare.

Spațiul cosmic — laborator și uzină

UNII specialiști de la NASA cred că ar fi eficient să se utilizeze vidul și inponderabilitatea din spațiul cosmic pentru producerea de materiale care nu ar putea fi realizate pe pământ. S-ar putea topi și solidifica metale fără ca acestea să absoarbă impurități din recipientele în care în mod obișnuit au loc aceste operații. Astfel, dr. James Brodt scoate că dacă structura cristalină a oțelului ar fi perfectă, acest metal ar putea deveni de 100 până la de 1 000 ori mai rezistent decît este acum. Or, mai buna înțelegere a formării structurii cristaline ar fi posibilă dacă s-ar efectua unele experimente în spațiu, iar rezultatele acestora s-ar aplica în producția terestră. Impedimentul experiențelor rămîne însă tot cel economic: costul exorbitant.

PROBLEMA RESURSELOR ENERGETICE ȘI A REZERVELOR DE MATERII PRIME ÎN CONDIȚIILE REVOLUȚIEI ȘTIINȚIFICE ȘI TEHNICE (II)

Criza ecologică și problema limitelor

Unii sint de părere că criza ecologică ar reprezenta o fatalitate, iar alții afirmă că această criză a intervenit pentru că știința nu a fost la „înalțime”. Este o aserțiune mult prea hazardată pentru că la o analiză cit de cit sumară va rezulta că nu știința este de vină, deși există și problema dezvoltării insuficiente a științei, ci societatea s-a dovedit a fi fost nepregătită pentru înțelegerea unor adevăruri științifice. Firește, știința nu se dezvoltă în mod egal, există dezvoltarea inegală a științei (o caracteristică a dezvoltării științei de-a lungul mileniilor), cind o ramură, cind alta, merge înainte, trage după sine celelalte ramuri, dar nu a existat o dezvoltare absolut paralelă și sincronă a tuturor ramurilor științifice, deși revoluția științifică-tehnică are această caracteristică că a cuprins aproape tot frontul științei, dar nici din acest punct de vedere lucrurile nu se pot absolutiza.

Este foarte mult discutată problema limitelor. Firește, am fi neraționali dacă am nega existența unor limite, dar există limite și „limite”. Există limite reale și limite ireale.

Vorbind de limite se pot deosebi trei sfere distincte: e vorba de **tehnosferă**, care are un caracter material, este vorba de structuri, mecanisme și organizarea pentru a face viața mai bună și aici există anumite limite, de ordin material; este vorba de corelația dintre om și restul vieții organice, de **biosferă**; dar există și o altă sferă care este numită **noosferă** și care este de domeniul inteligenței și al rațiunii. Dacă primele două, sub diferite aspecte, au, la un moment dat, anumite limite și nu putem decît să fim de acord cu această concepție, trebuie să spunem însă că există un domeniu care nu are limite, unde trebuie să apăsăm pe accelerator tot foarte serios. Este vorba de domeniul cunoașterii — **cunoașterea nu are limite**. Există totdeauna posibilitatea de a rezolva diferite probleme. Inteligența umană a rezolvat de-a lungul mileniilor toate problemele și putem fi convingi că și de acum înainte cunoașterea umană va soluționa toate problemele mari care stau acum în fața noastră și care au caracter global, deși — firește — nu fără greutate, sinuoșități și chiar anumite vicisitudini, inerente oricărui urcus.

În ce privește cunoașterea și stăpînirea proceselor contemporane există un principiu la care cred că nu trebuie să renunțăm, dar e cazul uneori să-l amendăm. Mă refer, de exemplu, la **relația cauză-efect**. Această relație, care a fost sacrosantă pînă acum, se dovedește a fi o relație simplistă, lineară, cu un raționament pur linear, metafizic, căci realitățile istorice arată că relația lineară cauză-efect trebuie înlocuită cu o **condiționare reciprocă**, deci cu o relație cu caracter dialectic. În relația societate-natură noi am tratat pînă acum numai, sau în orice caz preponderent, influența societății asupra naturii, deci unidirecțional, natura fiind considerată drept un obiect pasiv și exploatat, dar nu s-a avut în vedere „reacția” naturii. E vorba deci de **condiționări reciproce** pentru a stabili un **echilibru corespunzător**. Este nevoie de o reflectare științifică pe scară mondială.

Se pune încă o altă problemă, aceea a corelației dintre **cunoașterea științifică și valoarea științei**, căci cunoașterea nu poate fi pusă numai în termeni materiali, deoarece, pe de o parte, cunoașterea nu duce automat la înțelepciune, iar, pe de altă parte, este vorba, în ultimă instanță, nu numai de cunoașterea lumii dar și de înțelegerea propriei esențe umane. Statutul științei este deosebit de complex în etapa actuală a dezvoltării societății, cind atîtea pericole o amenință, ceea ce pune în fața oamenilor de știință și problema **răspunderii sociale și politice** pentru propria lor activitate. Aceasta indică problema limitelor științei dintr-un alt unghi de vedere; este vorba nu atît de limitele intrinsece, cit de cele extrinsece.

Cunoașterea științifică, avînd un caracter obiectiv, definește, în cel mai bun caz, doar alternative; ea nu soluționează însă proble-

mele cu caracter etic pe care știința, în mersul ei ascendent, le pune în fața omenirii; ea nu cuprinde și aprecieri de valoare (care n-au caracter obiectiv). Dihotomia **cunoaștere-valoare** reprezintă una din marile probleme etice și politice ale contemporaneității și a cărei soluționare pare a fi deosebit de grea ținînd cont de realitățile contradictorii (amintim cazul Einstein, Szilárd — Fermi, cazul Oppenheimer și cazul von Laue), dar care totuși nu trebuie privită cu pesimism, căci istoria acestei corelații (cunoaștere — valoare) indică existența unei filiațiuni logice între ele, ceea ce Jacques Monod denuștește „etica cunoașterii”. Nu puține discuții au avut loc în anii postbelici pe această temă și nu puțini oameni de știință au ajuns la concluzia că este necesară conjugarea științei și a valorii. Sociologia cunoașterii evidențiază tot mai mult faptul că dacă etica nu derivă linear din știință, totuși concepțiile morale și politice ale unei epoci istorice sînt ancorate într-un fel în însăși știința acelei epoci. Știința nu înlocuiește nici politica și nici etica, dar ea nu poate fi privită în mod total independent de acestea din urmă.

Aceste idei au semnificații universale. Sistemul politic în sine nu ferește și nici nu condiționează în mod automat unele devieri în acest domeniu. Stabilirea unui raport just între **gîndire și sentimente** (gîndirea nefiind superioară sentimentelor și nici invers) ar permite ca omul de știință să-și poată stabili sau restabili echilibrul său moral, să facă din acesta un tot unitar. Pericolul ce amenință omenirea din cauza descoperirilor științifice folosite în mod arbitrar, abuziv conferă o actualitate dramatică celebrului avertisment al lui Rabelais: „**Science sans conscience n'est que ruine de l'ame**”.

Problema răspunderii sociale a omului de știință este strîns legată de problema **neutralității științei**. Poziția omului de știință american Ernest Chain (premiu Nobel) cu privire la faptul că „**știința ca atare se limitează la studiul descriptiv al legilor naturii și deci n-are nici o calitate morală sau etică**”¹⁾ conține mult adevăr, dar după Hiroșima și Nagasaki, după împărțirea științei în știința ariană și neariană, după întreaga etapă de dominație a dogmatismului în gîndire problema neutralității științei sau problema neutralității puterii față de știință trebuie privită cu o mai mare atenție.

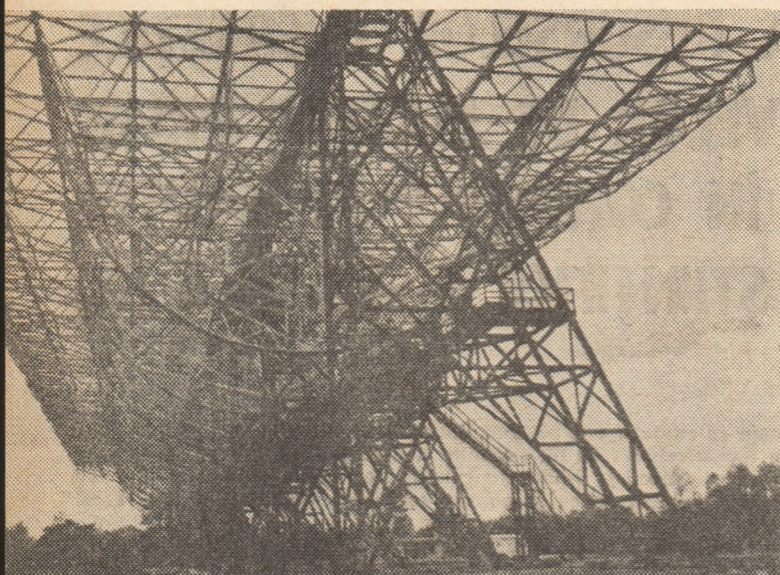
Este tot mai evident că o știință strîns legată de interesele monopolurilor nu poate fi considerată ca neutră și absolvită de orice responsabilitate. Datorită faptului că alegerea nu este neutră, și știința pe care această alegere o generează își pierde în mare măsură caracterul ei neutr. Ar fi greșit, totodată, de a considera că efectele negative ale științei ar reprezenta o trăsătură a ei intrinsecă. Știința nu duce în mod fatal la dezumanizare. Problema se situează, în ultimă instanță, la nivelul puterii politice, ceea ce arată constringerile obiective care apasă asupra științei. Cercetările fundamentale devin, în aceste condiții, tot mai dificile, căci implicațiile lor practice, imediate nu apar ca evidente. Abandonarea ideii neutralității științei, deși tînde spre a pune capăt științei pure, totuși nu înseamnă negarea caracterului obiectiv al științei, a existenței unor legități interne ale dezvoltării sale, fapt ce ne permite să afirmăm că știința poate servi cauza omenirii și nu cauza distrugerii sale.

Numărul acelor oameni de știință care vîd că folosirea abuzivă a științei este legată de sistemul politic respectiv este în creștere. Așa, bună oară, cu ocazia unei conferințe internaționale organizată de **British society for social responsibility in science** în noiembrie 1970, la Londra, unul din participanți a afirmat că soluția problemei abordate este legată de **participarea oamenilor de știință la deciziile factorului politic**, dar că „**o asemenea participare sistemul nostru actual nu permite... pericolul potențial al utilizării științei pentru exploatarea și oprîmarea oamenilor din lumea întreagă se va menține atîta timp cit sistemul actual din Statele Unite ale Americii nu se schimbă**”²⁾. Acest punct de vedere cîștigă teren, deși practic vorbind, nu schimbă cu aproape nimic situația de fapt.

Problema este, firește, deosebit de complexă și extrem de dificil

¹⁾ E. B. Chain : The responsibility of the scientist. „New Scientist”, october 1970.

²⁾ The social impact of modern biology. Routledge and Kegan Ltd. London. 1971. p. 232.



„Revoluția științifică-tehnică a cuprins aproape tot frontul științei...”

de soluționat. Integritatea morală a omului de știință este puternic influențată, determinată de opțiunile puterii politice. Din nefericire între „etica cunoașterii” (a științei) și etica puterii politice există un decalaj de neînălțurabil în țările unde exploatarea omului de către om este esența sistemului politic. În acest sens nimic nu s-a schimbat de-a lungul secolelor (gradul de intensitate fiind totuși diferit de la o epocă la alta) și despre care Machiavelli a atras, pentru prima dată, atenția în cunoscuta sa lucrare **Principiile**. Știința a încetat a fi o profesie oarecare. Ea influențează puternic soarta omenirii într-un sens sau altul, pozitiv sau negativ.

Marea problemă este, pînă la urmă, aceea a stabilirii unui raport armonios între știința și puterea politică*. Această corelație între știință, oamenii de știință și oamenii politici, cunoaște, de asemenea, o evoluție de-a lungul mileniilor. În țările capitaliste există o relație de subordonare totală a științei față de puterea politică, știința neavînd absolut nici o independență. Știința este înhămată, de regulă, la carul războiului și la carul intereselor marilor monopoluri

internaționale. Or, este evident că marile probleme nu se vor putea soluționa decît atunci cînd între acești doi factori (știința și puterea politică) se va stabili o corelație armonioasă. Scarta omenirii depinde foarte mult, poate în mod decisiv, de această corelație.

Firește, această corelație poate fi înțeleasă în mod diferit. Armonia poate fi înțeleasă nu numai ca rezultatul „contopirii”, „integrării” „unificării organice” a celor doi factori, ci și al unei anumite separări. Unii văd soluția în stabilirea ecuației — știința să dispună de aceleași puteri ca și puterea politică, teză ce — deși pare foarte atrăgătoare și logică — prezintă totuși un caracter utopic. Societatea umană va avea întotdeauna nevoie de un sistem de conducere, iar deciziile vor avea întotdeauna un caracter politic.

Soluția ideală o oferă, fără nici o umbră de îndoială, societatea socialistă ajunsă la un înalt grad de dezvoltare și de maturitate, ceea ce — așa cum arăta Lenin — presupune victoria sa pe plan mondial, dar nici această etapă nu constituie un punct terminus, care odată atins, exigențele de mai sus s-ar înlățui în mod automat. Problema participării din ce în ce mai reprezentative și eficiente a oamenilor de știință la deciziile puterii politice cu privire la determinarea direcțiilor principale de cercetare și la folosirea noilor cuceriri științifice reprezintă cea magistrală care duce la marea obiectiv strategic al omenirii — știința pusă exclusiv în slujba binelui omului.

Firește, știința nu poate rezolva de la sine orice problemă; ea nu este, prin sine însăși, atotputernică. Știința există într-o corelație strînsă cu societatea. Studiirea aspectelor istorice, sociale, politice, economice, ecologice și filozofice ale științei sînt tot atît de necesare ca și însăși cunoașterea tot mai profundă a logicii interne a dezvoltării sale. Evoluția științei, soluționarea de către ea a marilor probleme actuale ale omenirii (rezervele de materii prime, noi surse de energie, evoluția demografică, alimentația, poluarea și atîtea altele) sînt posibile numai condiționate de evoluția factorului politic. Este evident că îngrădirea puterii economice și politice a marilor monopoluri naționale și supranaționale, lichidarea sistemului capitalist vor fi tot atîtea trepte și în dispariția abuzurilor față de știință. Participarea tot mai activă a oamenilor de știință la scara decizională în socialism va face noul sistem tot mai atractiv, tot mai eficient.

prof. dr. docent ing. Valter ROMAN

* Această problemă a mai fost abordată de autor, în studiile: „Știința și puterea”, „Viitorul Social” nr. 1—1972 și „Știința — politică — viitor”, „Viitorul Social” nr. 4—1972 și „Știința, puterea și viitorul” în volumul „Știința și marxismul”, Editura Enciclopedică, 1973.

STATISTICĂ INTERNAȚIONALĂ

Apa oceanelor — inepuizabilă mină metaliferă

ÎN PERIOADA penuriei mai mult sau mai puțin pronunțate la o serie de materii prime, privirile specialiștilor se îndreaptă cu interes sporit către potențialul oceanului mondial care ocupă șapte zecimi din suprafața globului. Cercetările și evaluările efectuate pînă în prezent oferă, în această privință, perspective diferențiate. Astfel, în ceea ce privește principalele metale utilizate în epoca noastră, resursele existente în apa mărilor și oceanelor (lăsînd la o parte nodulii polimetalici, ale căror aglomerări au fost descoperite, în unele zone, pe fundul oceanului) sînt minore, față de volumul resurselor de aceleași metale, cuprinse în scoarța terestră (cu excepția aurului). După cum se vede din tabelul alăturat, în apa mării lipsesc cositorul, cromul și plumbul, iar conținutul de aluminiu și fier este în disproporție flagrantă cu conținutul lor în scoarța terestră. Ultima coloană a tabelului indică, de altfel, că resursele

existente în scoarța terestră sînt suficiente pentru acoperirea necesarului de consum al omenirii încă pentru... milioane de ani. Bineînțeles, cifrele respective trebuie considerate sub rezerva perfecționării în continuare a procedeele de extracție, care să permită extragerea minereurilor de la adîncimi tot mai mari, precum și exploatarea economi-

ceste eficiente a zăcămintelor cu un conținut tot mai sărac de metal. Totodată, este necesar să se țină seama și de progresia continuă a volumului extracției, avîndu-se în vedere creșterea susținută a consumului mondial la majoritatea metalelor. Se apreciază, de pildă, că între anii 1900—1910 producția minieră a crescut în lume de 83 de ori,

respectiv într-un ritm mediu anual de peste 4%; de remarcă că într-o perioadă recentă (1958—1973) volumul extracției mondiale de minerale metalifere a sporit cu circa 4,8% pe an.

Alta este situația resurselor alimentare. De pe cele cîteva prezente din suprafața planetei noastre, cit reprezintă ansamblul terenurilor cultivate, omenirea obține 99% din produsele alimentare consumate, în timp ce oceanul mondial nu contribuie decît cu 1%. Se apreciază că, dacă resursele sale alimentare ar fi mai bine gospodărite și rațional exploatare, contribuția oceanului mondial la asigurarea necesarului de alimente pentru populația în continuă creștere a globului ar putea sporii sensibil. Oamenii de știință au calculat — de pildă — că producția pescuitului în mări și oceane ar putea sporii de la circa 70 mil. tone anual, în ultimii ani, la 100—120 mil. tone în viitor, iar potențialul alimentar pe care-l reprezintă cele circa 350 miliarde tone de plancton (care se reproduse an de an) încă nu a început să fie luat în seamă, rămînd neatins.

Metelul	Resurse conținute în scoarța terestră ¹	Resurse conținute în apa mărilor și oceanelor	Durata resurselor la ritmul actual de exploatare (în milioane ani)
(în trilioane tone)			
Aluminiu	15 000	0,14	1500
Aur	0,001	0,006	3,5
Cositor	7	-	25
Crom	36	-	20
Cupru	12,7	0,28	2
Fier	9000	2,8	25
Mangan	180	7	25
Plumb	3	-	1
Uraniu	0,5	0,2	100
Zinc	24	7	6

¹ Pînă la o adîncime de 2000 metri sub nivelul mării.
Sursa: „Problèmes économiques”, nr.1382/1974.

cu dr. Emilio Rui
da Veiga Peixoto VILAR

ministrul economiei al Portugaliei



„INFĂPTUIM TRANSFORMĂRI, CREÎND O STRATEGIE ANTIMONOPOLISTĂ”

PE RUI VILAR l-am întâlnit în biroul său din Ministerul Economiei, situat în celebra Praça do Comercio — Piața Comerțului — din Lisabona, una din cele mai frumoase din Europa, în fața căreia Tejo-ul, după ce a străbătut două țări, devine mare pentru a-și dăruia apoi apele Oceanului.

M-am adresat lui Rui Vilar știind că una din preocupările fundamentale ale Mișcării Forțelor Armate, ale guvernului provizoriu o reprezintă situația economică a țării, situație ce nu poate fi disociată de grava criză economică moștenită de la regimul fascist, noul regim portughez neputând rezolva în numai câteva luni urmările unei diktaturi de aproape o jumătate de secol.

Auzisem vorbindu-se cu insistență la Lisabona, în cercurile politice, dar mai ales în cele ale presei, de un program economic de urgență, la ora aceea în curs de elaborare. La acest program s-a referit, la începutul convorbirii, și ministrul economiei.

— Planul acesta se află încă în curs de elaborare de către un mic grup interministerial prezidat de ministrul de stat, comandantul Melo Antunes, și format din ministrul de finanțe, ministrul problemelor sociale și mine însumi. Considerăm că programul guvernamental formulat în luna mai 1974 trebuie reformulat din două motive. În primul rând, pentru că acum, după mai bine de șase luni, s-a produs o modificare a condițiilor sociale, economice și chiar politice ale țării, care impun o mai mare claritate a pozițiilor. Pe de altă parte, pentru că perspectivele economice ne obligă să luăm o întreagă serie de măsuri capabile să stăvilească o situație de criză care nu este numai a noastră, ci este o criză a tuturor economiilor occidentale. De aceea uneori acest plan este numit „de urgență”, alteleori „plan de tranziție”. Noi credem că el va reprezenta un pas înainte în sensul unei dezvoltări viitoare a economiei portugheze.

● **Mai există, însă, și o altă problemă, la care s-au referit majoritatea personalităților politice pe care le-am întâlnit aici. Este vorba de dualitatea: putere politică democratică — putere economică, ultima aflată, decastrată, în miinile monopolurilor și ale marilor latifundiari...**

— Este, într-adevăr, o situație reală. Pe de altă parte, putem vorbi de o importanță modificare: azi în Portugalia puterea politică este independentă de cea economică. Aceasta ne permite să luăm toate deciziile în sensul apărării intereselor poporului portughez.

Evident, sîntem pe cale să înfăptuim transformări, dar trebuie compatibilizată funcționarea sistemului, care este încă un sistem de piață, cu modificările structurale, creînd o strategie antimonopolistă. Toate acestea trebuie făcute cu hotărîre, dar fără a bulversa prea mult funcționarea sistemului. Altfel vom avea dificultăți, periculoase, într-o perioadă de transformări politice, pentru viitorul înșuși al țării, pentru democrație.

● **De ce s-a retras Portugalia, la 22 octombrie 1974, din Comitetul de ajutor pentru dezvoltare al O.C.D.E.?**

— După cum știți, Comitetul de ajutor pentru dezvoltare al O.C.D.E. este un comitet al țărilor dezvoltate care acordă un anumit ajutor țărilor în curs de dezvoltare. Portugalia participă la acest comitet printr-un artificiu juridic: deși fiind o țară în curs de dezvoltare și avînd, deci, nevoie de ajutorul altor țări, Portugalia, din cauza situației sale coloniale, înscrisă în ajutorul pentru țările subdezvoltate cheltuielile civile din teritoriile coloniale. Era o situație absurdă și de aceea am hotărît să ne retragem din acest comitet.

● **Cum ați definit, în aceste condiții, politica noii Portugalii față de țările în curs de dezvoltare?**

— Politica noastră externă este o politică deschisă tuturor țărilor. Iată de ce sîntem pe cale să stabilim relații diplomatice cu toate țările lumii. De țările lumii a treia, așa cum spunea președintele Costa Gomes în discursul pronunțat la tribuna Organizației Națiunilor Unite, sîntem mai aproape, poate pentru că am fost o jumătate de veac opriți. Iată de ce le înțelegem atît de bine aspirațiile și speranțele lor de libertate și independență. Iată de ce există posibilități de a înoda legături bazate pe o mai bună cunoaștere reciprocă, în condițiile globale în care trăim.

● **Portugalia a participat, în luna iunie 1974, la o reuniune cu reprezentanții ai Pieței Comune. Poate fi considerată această reuniune ca un**

punct de plecare pentru o eventuală aderare a Portugaliei la Piața Comună?

— Nu încă. Cu Piața Comună avem un acord comercial. Reuniunea la care v-ați referit are caracter de rutină, urmînd buna funcționare a acestui acord comercial. Reuniunile de acest fel se referă cel mult la eventualitatea unei lărgiri a acordului la alte domenii. Aceasta nu înseamnă, însă, o modificare juridică a relațiilor noastre cu Piața Comună. Există o clauză — așa-numită „clauză evolutivă” — care ne permite extinderea acordului comercial spre alte domenii ca: mina de lucru sau cooperarea tehnică și financiară. Dar aceasta, după cum spuneam, fără a implica o modificare a statutului. Statutul de asociere — ca al Greciei sau al Turciei — presupune o așteptare și negocieri de cel puțin un an și jumătate, doi. Statutul de aderare, de integrare, reprezintă o decizie atît de importantă din punct de vedere politic și național, încît numai un parlament, ales de poporul portughez înșuși, o va putea adopta. Și, pe urmă, este o chestiune ce nu depinde numai de voința noastră, depinde și de condițiile economice ale Portugaliei, dar și de cele ale țărilor occidentale. Este, deci, prematur să vorbim de o modificare a statutului nostru în raport cu Piața Comună.

● **Marea certitudine a noii Portugalii născute la 25 aprilie anul trecut se numește decolonizare. V-aș ruga, domnule ministru, să vă referiți, pe scurt, la semnificația procesului în curs al decolonizării.**

— Procesul de decolonizare este, la fel ca revoluția de la 25 aprilie, un proces original, în sensul că nici o altă țară colonialistă nu a realizat o decolonizare precum cea pe care sîntem noi în curs s-o realizăm. Este semnificativ faptul că, într-o perioadă scurtă, am recunoscut Republica Guineea-Bissau ca stat independent și am semnat acordurile de la Lusaka ce au dus la formarea unui guvern de tranziție în Mozambic, în așteptarea obținerii independenței totale, în iunie 1975. (La ora la care Rui Vilar îmi acordă acest interviu nu avusese loc reuniunea de la Mombassa, Kenya, a celor trei mișcări de eliberare din Angola — M.P.L.A., F.N.L.A., U.N.I.T.A. — și, deci, nici negocierile de la Alvor, cu reprezentanții guvernului portughez nu începuseră — n.a.). Este evident că, după un război de 13 ani și după atîția ani de dominație portugheză, procesul decolonizării este un proces complex, presărat cu dificultăți. Important este că există o voință politică clară din partea noastră, pe care au înțeles-o acum toate popoarele africane, precum și faptul că portughezii sînt dornici să participe la crearea unui climat de cooperare și fraternitate cu popoarele africane.

● **Ați primit, în cursul lunii noiembrie, delegația Camerei de Comerț a României care a făcut o vizită la Lisabona și Porto. Cum apreciați, domnule ministru, stadiul actual și perspectivele relațiilor de cooperare între România și Portugalia?**

— Pe scurt: mai avem încă multe de făcut. Cred că există multe domenii în care această cooperare prezintă un interes reciproc. Și pe urmă, pentru noi, portughezii, dezvoltarea raporturilor cu România, de care ne leagă legături de latinitate, dar și de simpatie față de politica și poziția țării dumneavoastră în lume, are o mare importanță. Tocmai pentru motivele expuse mai sus.

Interviu de
Rodica DUMITRESCU

Orizontul de cultură biologică în practica social-economică

Traian GRĂDESCU
Mihai MĂNDĂCHESCU

Deciziile economice în corelație cu necesitățile echilibrului între om și natură.

SÎNTEM contemporani epocii cu cel mai înalt ritm al creșterii, nemiintilnit în istoria omenirii. Progresul cunoașterii este atât de accelerat astăzi, încît paralel cu uzura morală a mașinilor putem vorbi, fără a greși prea mult de uzura morală rapidă a pregătirii noastre științifice, indiferent în ce domeniu de activitate am lucra. Indemnul la progres, adresat de tovarășul Nicolae Ceaușescu în toate documentele de partid, cu deosebire ale celui de al XI-lea Congres al P.C.R., este de fapt indemnul la cultură, la receptivitate față de știință, care are o însemnătate covârșitoare în făurirea societății socialiste multilateral dezvoltate.

La fel ca și în alte domenii ale științei, asistăm astăzi în biologie la înmulțirea disciplinelor din cauza vastelor cimpuri de investigare a vieții, a faptului că materia vie reprezintă structura cea mai complexă pe care o cunoaștem în univers și că evoluția biologică nu este decît unul din efectele evoluției universului.

Astfel, în științele biologice s-au delimitat și dezvoltat discipline ca biochimia, biofizica, bionica, biologia moleculară (genetica), ecologia, etologia și altele, izvorite din nevoi teoretice practice și de dezvoltare, cu aplicarea lor în domeniul agriculturii, medicinei etc. Desigur, aceste discipline noi aduc și concepte noi (informație, sistem, nivel de organizare, conexiune inversă) și leagă biologia de fizică, matematică, chimie, cibernetică etc.

Confruntată cu descoperiri epocale, omenirea se află în fața unor probleme majore ca: asigurarea unor surse de hrană, conservarea mediului, combaterea poluării și asigurarea dezvoltării societății, eliberarea omului de munci excesive, evoluția genetică a omului, expansiunea omului în cosmos și altele. În etapa actuală, se poate afirma că recentele descoperiri în domeniul biologiei, pregătesc o nouă revoluție științifică „revoluția biologică” care va influența poate, în mai mare măsură, viața omului și relațiile sociale decît au făcut-o revoluția mașinismului în secolul XIX sau revoluția tehnico-științifică pe care o parcurgem în zilele noastre și care va putea să declanșeze așa-zisa „revoluție verde” în domeniul producției agroalimentare.

În perspectiva sfîrșitului acestui secol se preconizează posibilitatea de acționare asupra intelectului și personalității umane, posibilitatea de realizare a hibernării și a comei prelungite, posibilitatea de prelun-

gire a vigoirii tinerești precum și a regenerării anumitor organe.

Mai mult decît atît, cele mai îndrăznețe minți contemporane, prognozează deja și o a III-a perioadă a evoluției biologiei moderne, marcată prin cîteva momente mai importante: controlul îmbătrînirii și prelungirea duratei de viață, sinteza de organisme complexe, legături creier-computer, legături creier-creier, imunizarea biochimică generală împotriva bolilor provocate de bacterii și virusuri la om, animale, plante, posibilitatea de acționare asupra genelor în vederea controlului unor calități și deficiențe ereditare.

Concentrîndu-ne mai mult asupra nevoilor actuale ale orizontului de cultură și corelîndu-le cu practica socială, cu economia națională și profesiunile ce implică o pregătire specială de biologie, trebuie să recunoaștem că pe lîngă populația ocupată în agricultură și zootehnie (circa 45%), muncitorii, tehnicienii, inginerii, medicii și cercetătorii care lucrează în domeniul ocrotirii sănătății, silviculturii, agriculturii, zootehniei, industriei alimentare și apelor au nevoie de serioase cunoștințe de biologie. La aceștia, cultura biologică este parte componentă a culturii de specialitate. Astăzi, nu putem concepe o agricultură științifică care să asigure producția fără a aplica în practică cele mai noi cuceriri în acest domeniu. Nimeni nu se mai îndoieste de implicațiile pe care le au multiplele probleme de biologie în industrie, agrosilvicultură, medicină umană și veterinară etc. De altfel se poate reaminti aprecierea pe care a făcut-o academicianul Ștefan Ilcu în lucrarea GÎNDIRI DESPRE ANII DE STUDENȚIE — după care „un minim de cultură biologică este necesar pentru toți cei care într-un fel sau altul decid asupra condițiilor de viață și al viitorului oamenilor” — ceea ce trebuie să pună în mișcare noi responsabilități pentru reintegrarea biologiei în orizontul de cultură al omului contemporan, indiferent de specialitate. În acest sens pregătirea în domeniul biologiei apare deosebit de necesară pentru economiști, pentru toți ce contribuie la fundamentarea deciziilor economice și îndeosebi a deciziilor de investiții și a celor ce privesc probleme atît de importante și de actuale ca cele ale menținerii unui echilibru armonios între om și natură.

Baza materială — tehnică a învățării în termenii viitorului

PROGRESELE înregistrate cît și perspectivele dezvoltării în viitor a științelor biologice, creșterea rolului acestora în dezvoltarea societății, necesitatea formării noilor generații în pas cu epoca pe care o străbatem pun în fața școlii românești de astăzi multiple probleme, reclamă modernizarea învățămîntului științelor biologice, adaptarea acestuia la cerințele societății noastre socialiste în vederea realizării pe o treaptă superioară a dezvoltării multilaterale a personalității umane.

La aceste prefaceri de înnoire sînt chemate nu numai programele de învățămînt,

manualele școlare și procedeele de învățare, ci și programele de dotare cu mijloace de învățămînt și mijloacele de învățămînt în sine. Directivele partidului privind învățămîntul prin muncă și pentru muncă, legarea învățămîntului de practică, perfecționarea metodelor de învățare prin „descoperire” și „problematizare”, extinderea orelor de laborator, își găsesc ecou și în predarea științelor biologice, acționează asupra modului de utilizare a existentului de mijloace de învățămînt din școli, asupra modului de organizare a laboratoarelor de biologie, precum și asupra orientării producției de mijloace de învățămînt destinate completării acestora. Acestea au căpătat noi valențe în condițiile școlilor de la sate cu prilejul prețioaselor indicații date de secretarul general al partidului, tovarășul Nicolae Ceaușescu, în cuvîntarea rostită la Scornicești în toamna anului recent încheiat: „Școala de la sate trebuie organizată pe alte baze, să fie legată de practică — în strînsă concordanță cu profilul agricol sau zootehnic al comunei respective. Școala trebuie să fie principalul laborator de agronomie al comunei, al cooperativei agricole de producție, iar laboratoarele să fie dotate corespunzător, modern. Să se întocmească un program de dotare a tuturor liceelor din comune, astfel încît ele să devină adevărate nuclee de cercetare în chimie, fizică, biochimie și biologie”.

Actuala politică de dotare, elaborată în concordanță cu politica partidului și statutului nostru în domeniul educației și învățămîntului, pune accentul pe realizarea unor mijloace care să solicite participarea activă a elevilor la lecții, realizarea unor truse și aparate destinate efectuării lucrărilor de laborator și experiențelor din ce în ce mai complexe, de către aceștia. Această politică face ca în actualele preocupări de dotare să apară și aparatură de laborator de tipul Clinostatului, Pneumatografului Bert, Aparatului Marey, Kimoergorafului, ce se vor asimila și produce în anii următori, alături de produse de genul mulajelor, preparatelor microscopice, incluziunilor în masă plastică transparentă și de planșele de relief. Punerea în fabricație a Retroproiectorului a favorizat și impus necesitatea asimilării planșelor transparente cu tematici diverse în scopul mării eficienței în predarea unor lecții. Acestea vor veni să completeze tehnica audio-vizuală existentă în școli, diapozitivele, diafilmele și filmele didactice.

Materialele didactice existente oglindesc indirect și evoluția tehnicilor și tehnologiilor de realizare de la mulajele din ipsos sau „pastă de hîrtie” la cele din masă plastică polimerizată în matrițe sau modelate cu ajutorul tehnicii vacuumului, de la naturalizările în formol la incluziunile în masă plastică transparentă, tipărirea pe folii de policlorură de vinil sau celuloză, utilizarea unor noi rețete din masă plastică înlocuitoare a unor materii prime din import în realizarea componentelor unor produse ca „schelet uman” sau „colecție de fosile din ere geologice diferite”.

În dorința de a cunoaște mai bine stadiul actual al nevoilor de dotare cu mijloace pentru predarea științelor biologice pe care le are școala românească, întreprinderea „Didactica” a inițiat și organizat la începutul acestui an, cu sprijinul „Oficiului Central pentru mijloace de în-

vătămint" și cu concursul inspectoratelor școlare din întreaga țară o consfătuire cu cadrele didactice de specialitate, un dialog producție-învățământ. Consfătuirea cât și sondajul efectuat la peste 1 000 școli au subliniat necesitatea diversificării în continuare a mijloacelor de învățământ, în vederea acoperirii unui număr sporit de lecții și lucrări de laborator, precum și faptul că în etapa actuală se impune o mai strânsă conlucrare între cadrele didactice cu experiență îndelungată, cu cercetătorii de specialitate, în vederea determinării temelor și a celor mai eficiente moduri de reprezentare a noilor mijloace de învățământ din acest domeniu. În vederea integrării mai bune a materialelor didactice în școli, în vederea suplinderii „golurilor“ cu emisiuni de televiziune prin programul național de „tele-școală“.

Rezultatele acestei conlucrări vor optimiza la maximum procesul actual de asimilare-producere și dotare, vor spori eficiența producției de materiale didactice în general. În acest fel va putea fi evitată repetarea unor manifestări de tipul refuzului școlilor față de anumite mijloace de învățământ de biologie, înainte de a se acoperi necesarul prevăzut de normativul unic de dotare, pe motivul că nu ar fi necesare. De asemenea, dotarea pe discipline nu se face proporțional cu sumele alocate de la buget, unele dintre acestea — fizica, chimia — fiind favorizate mai ales la nivelul școlilor și inspectoratelor școlare, în dauna predării științelor biologice. În această etapă se impune ca Baza de Aprovizionare și Desfacere, să urmărească distribuirea integrală a produselor pe baza emiterii de repartiții la nivel de județe și eventual școli.

Nu s-a insistat în acest cadru al consfătuirii asupra rolului însemnat pe care îl are profesorul, asupra modului în care trebuie să-și organizeze lecțiile și laboratorul, asupra posibilităților satisfacerii pe plan local a unor nevoi de materiale mai simple, ușor de realizat de tipul ierbarelor, insectarelor, colecțiilor de roci, seminte, nici asupra organizării producerii în ateliere școlare a unor mijloace de învățământ de acest gen, direcții în care sînt mari rezerve pentru ridicarea predării biologiei la un nivel superior.

Ceea ce am vrea să subliniem este cerința lărgirii gamei, cantității și a îmbunătățirii structurii producției de materiale didactice și a ridicării conținutului lor tehnico-științific, în general educațional.

Sub primul aspect avem în vedere cerințele învățămîntului privind crearea unor laboratoare de biologie înzestrate cu aparatura simplă (truse meteorologice, de disecție, microscopie) dar și de tipuri care să devanseze chiar în timp introducerea lor în practică, pentru ca astfel elevul de astăzi să cunoască să mînuiască aparatele prevăzute și proiectate pentru anii ce vin. Asigurarea pieselor de schimb a căror lipsă poate duce la scoaterea din uz a însemnate mijloace de învățământ în care s-au investit sume importante, este o necesitate la fel ca și crearea de posibilități în cadrul unor prevederi legale, pentru ca școlile să poată să-și procure cu fondurile ce le au aparatura care există în comerțul socialist. Evident că reluarea în discuție a creării unor magazine dacă nu total specializate, în orice caz cu sectoare înzestrate cu materiale didactice, apare ca oportună și necesară față de cerințele școlii românești, care vor asigura și eficiența economică a desfacerii acestor produse.



„Să învățăm să conservăm apele fără de care nu poate exista nici viață pe pămînt“

Subliniem încă un fapt care pledează pentru o extindere a producției de materiale didactice: țara noastră are o veche tradiție în acest domeniu, specialiști în producție cu nivel tehnic ridicat și savanți cu renume mondial în biologie care pot asigura o cerere pe planul comerțului mondial din ce în ce mai mare. Chiar în momentul de față produsele românești de acest gen se bucură de prestigiu peste hotare și putem să asigurăm cucerirea de noi segmente ale pieței mondiale, în special în țările în curs de dezvoltare.

Desigur că toate acestea sînt în funcție de conținutul științific al materialelor, de sugestivitatea prezentării, de influența pe care o pot exercita asupra intelectului elevilor și asupra conștiinței lor sociale și general umane. Printre altele, avem în vedere una din problemele cele mai actuale ale umanității și anume protecția mediului ambiant, păstrarea echilibrului biologic în natură, dar care este tratat parțial, sub aspectul relației dintre organismele vegetale și animale în natură, fără a se avea în vedere că în zilele noastre a apărut problema și mai cuprinzătoare a relației om-natură, a primejdiei ca însăși omul (în

fapt o componentă a naturii) să-și deterioreze propriul său mediu ambiant, prin intermediul tehnicii poluante, exploatarea nerațională a resurselor vegetale și animale, a urbanizării haotice și alte fenomene dăunătoare. A contribui prin toate mijloacele de învățare și propagare a „conștiinței biologice“ este astfel o operă de educație, dar și de prevedere cu privire nu numai la asigurarea alimentației omului, a regenerării sale ca individ, ci și ca asigurare a însăși perpetuării speciei umane.

Dat fiind caracterul multilateral pe care-l are producția mijloacelor de învățământ pentru predarea științelor biologice noilor generații, toți factorii de răspundere: cercetători, proiectanți, producători, pedagogi, cadre didactice — sînt chemați să-și unească eforturile pentru a satisface cât mai eficient cerințele școlii românești contemporane, să dezvolte și să folosească în mod judicios baza tehnico-materială existentă și capacitatea creatoare a lucrătorilor din acest domeniu pentru atingerea obiectivelor pe care și le-au propus, în cadrul de largă perspectivă al Programului partidului nostru.

IMPREUNĂ cu intervenția în procesul economic de ansamblu în țările capitaliste dezvoltate — cu dirijisimul ca să folosim termenul din literatura de specialitate occidentală —, apar tot mai intens idei și tehnici ce își propun să intervină și, bineînțeles, să „rezolve” problemele și conflictele sociale, să „lupte împotriva sărăciei”. Milton Friedman lansează o tehnică specială de „redistribuire a veniturilor” care se întemeiază pe conceptul impozitului „negativ” asupra venitului¹⁾. De la apariția acestui concept (1962), economiștii occidentali au emis numeroase opinii și au efectuat studii referitoare la tehnicile corespunzătoare în politicile sociale. Printre altele, poate fi menționat și faptul că „Family Assistance Plan”, adoptat în S.U.A. în 1969, sau „cartea verde”, în funcțiune în Anglia, din decembrie 1972, sînt variante ale impozitului negativ.

Ceea ce preocupă în mod spe-



„Impozitul negativ” — un paliativ al inegalităților în capitalism

cial este costul acestui sistem și bineînțeles eficacitatea lui. Este tocmai ceea ce discută cu-

noscutul economist francez L. Stoléru în studiul său apărut în „Revue Economique”²⁾ și comentat în aceeași revistă, de Bernard Bobe³⁾.

În esență, impozitul negativ asupra venitului (I.N.) este definit de următorii parametri: G: venitul minim garantat pentru persoanele ce au un câștig egal cu 0; B: pragul de acces (venitul de la care nu se mai face redistribuirea); r: coeficientul diminuării avantajelor pe măsura creșterii câștigurilor. Avantajele sînt diminuate de coeficientul r și ating valoarea nulă la pragul de acces G, astfel $G=rB$.

Un plan de I.N. (impozit negativ asupra venitului) obișnuit are în vedere mai curînd o familie decît un individ și atribuie avantaje mai mari familiilor mai numeroase, deoarece G și B variază în funcție de mărimea familiei în timp ce r rămîne constant.

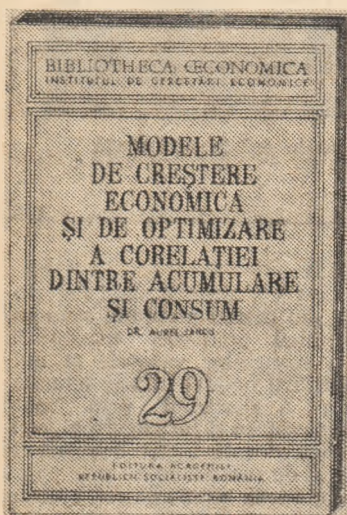
Deși îl consideră un instrument de „luptă contra sărăciei” L. Stoléru este de părere că sis-

temul costă foarte mult și în consecință nu poate fi aplicat tuturor familiilor care sînt dincolo de pragul sărăciei și de aici necesitatea stabilirii unui „optim”, care are în primul rînd tendința de **minimizare** a numărului de familii ce se găsesc în stare de sărăcie. Dar, oricum, sistemul „costă” mult. Costă mult prin prisma ansamblului economiei capitaliste, în raport cu profitul. Toată discuția eficienței sistemului este raportată la eficiența generală capitalistă.

B. Bobe nu întimplător insistă asupra faptului că sistemul I.N. se rezumă la un optim parțial și în consecință ignoră optimul global, care ar trebui să aibă în vedere redistribuirea veniturilor în totalitatea lor. Criticile aduse de B. Bobe interpretărilor lui Stoléru se fac de pe aceeași poziție — a intervenției în mecanismul economic și social al capitalismului, în vederea consolidării lui. B. Bobe formulează următoarele idei principale:

a) din punctul de vedere al

TISE



● **DUPA** un studiu introductiv, conceput din dorința de a pune cititorul în temă cu aspectele metodologice generale și cu ideile esențiale ale întregii lucrări — valoarea predictivă a modelelor dinamice în funcție de orizontul de timp, relația orizont de timp-acuratețea predicției și formularea sintetică a unor cerințe ale acumulării variabile pentru țările în curs de dezvoltare — autorul, dr. Aurel Iancu, face o prezentare sintetică a unor aspecte legate de

construcția funcțiilor de producție și interpretarea unor parametri specifici, lipsa de substituție a factorilor în unele modele simple de creștere, relaxarea lipsei de substituție, determinarea și interpretarea contribuției factorilor la creșterea producției în condițiile economiei socialiste, interpretarea elasticității de substituție în diferite ipostaze alese, precum și evaluarea metodologică a locului diferitelor modele în formularea unor probleme de creștere. Se face o analiză a rolului progresului tehnic în creșterea economică. Lucrarea (292 p.) cuprinde, în afară de introducere, capitolele: I. Funcții de producție și studiul traiectoriilor variabilelor folosind modele de creștere echilibrată și modele de tip neoclasic; II. Regula de aur a acumulării; III. Modele de optimizare a creșterii economice folosind calculul variațional; IV. Principiul maxim al lui Pontryagin folosit în construcția modelelor de optimizare.

Simon Kuznets despre migrația sat-orăș

● **INTR-O** culegere de studii publicate în **PROCEEDINGS OF THE AMERICAN PHILOSOPHICAL SCIENCE**, vol. 118 nr. 1 din 1974, laureatul premiului Nobel pentru economie Simon Kuznets semnează studiul Rural-urban differences in fertility: an international comparison (Diferențe în fertili-

tate între mediile rural și urban: o comparație internațională), în care analizează efectele urbanizării asupra fertilității în condițiile țărilor în curs de dezvoltare. Ar rezulta că fertilitatea în mediul urban este, de regulă, inferioară celei din mediul rural, dar diferența este foarte mică; în unele țări africane, fertilitatea în mediul urban o depășește pe cea din mediul rural. Combinarea unei fertilități mai scăzute în mediul urban cu tendința de migrație a populației de la sate la orașe ar fi trebuit să determine o reducere a ratei natalității în țările în curs de dezvoltare; or, aceasta nu s-a întimplat, ceea ce implică creșterea natalității în mediul urban sau rural, sau în ambele medii, contracarîndu-se astfel efectul depresiv așteptat de la urbanizare.

Simon Kuznets relevă o diferență interesantă în privința sexului celor în vîrstă aptă de muncă ce migrează de la sate spre orașe. În Asia și Africa migrația citadină este dominată de bărbați — ceea ce se reflectă în proporția mai ridicată a bărbaților de această vîrstă în populația totală urbană decît cea rurală și nici o diferență în aceste proporții la femei. În America Latină și în țările dezvoltate, femeile predomină migrația citadină, determinînd o proporție superioară a femeilor de această vîrstă în populația totală urbană decît cea rurală și nici o diferență în aceste proporții la bărbați.

Independența și petrodolarii

● **LA ÎNTREBAREA** din titlul articolului său din **LE MONDE** (5. XII 1974) *Le nationalisme français au service de l'Europe? (Naționalismul francez este în folosul Europei?)* Maurice Duverger răspunde pozitiv. Iată cum prezintă contextul în care problema i se pune și motivația răspunsului ce-l dă. Peisajul internațional — spune el — este dominat în prezent de două împrejurări majore. Statele Unite și-au redobîndit astăzi o poziție de hegemonie asupra Occidentului, asemănătoare celei din 1945. Desigur, nu din punct de vedere al aparatului industrial, ca în cazul primilor ani postbelici, căci astăzi „Lumea veche dispune de o mașină de producție aproape tot atît de forte ca cea americană”. Pe atunci S.U.A. trebuiau să împrumute țărilor Europei occidentale proprii lor bani. Astăzi, cînd aceste țări sînt pe cale de a pierde mijloacele de alimentare (este vorba de petrol) a aparatului lor productiv, S.U.A. pot acționa cu banii altora — ai țărilor producătoare de petrol, depuși în băncile americane —, mîrginindu-se să garanteze operația, fără să riscuri s:u sacrificii mari, chiar cu beneficii bancare substanțiale. Pe această cale S.U.A. își pot asigura dominația asupra celorlalte state dezvoltate, con-

teoriei economice capitaliste, I.N. nu poate fi detașat de conceptul de suveranitate a consumatorului și de incitare a fiscalității asupra ofertei de muncă (de forță de muncă n.n.) ;

b) ideea și aplicația lui I.N. reprezintă un aspect particular ce nu poate fi generalizat ;

c) din punctul de vedere al unei politici de repartitie a veniturilor și a reducerii inegalităților, B. Bobe consideră că este necesar să se sublinieze că I.N. se referă mai curînd la efectele sărăciei și nu la cauzele ei.

Partizanii I.N. echivalează „suveranitatea consumatorului” cu o dogmă, conform căreia fiecare individ din societatea capitalistă decide cum anume să-și cheltuiască veniturile în funcție de preferințe și de constrîngerile bugetului personal. Dogma constituie în fond premisa de la care se pleacă : o economie de piață, în care toată lumea ar fi egală : atît capitaliștii cît și muncitorii. În mod conștient este exclusă cauza fundamentală a inegalită-

ții veniturilor și, în consecință, a inegalităților sociale. În ceea ce privește „incitarea la muncă”, ea are legături cu o teză mai veche, conform căreia „săraci sînt cei leneși”.

Creдем că B. Bobe are dreptate, în principiu, atunci cînd atrage atenția asupra faptului că impozitul negativ de redistribuire a veniturilor, ca idee și aplicație, s-a născut într-un anumit context economico-social, capitalist, caracteristic S.U.A., și în consecință nu poate avea o aplicare generală în toate țările capitaliste dezvoltate. Situația economică și socială din Franța, de pildă, este diferită de cea din S.U.A. În ceea ce privește însă critica pe care o aduce B. Bobe impozitului negativ și anume că el se referă mai curînd la efectele sărăciei și nu la cauzele ei, ea este departe de a fi consistentă și se face în fond de pe aceleași poziții pe care se află și partizanii acestui concept. Comentatorul lui L. Stolêru își exprimă în fond insatisfacția față

de eficiența I.N. El îl apreciază ca un instrument de politică economică interesant — care are însă un efect de scurtă durată. Drept urmare, se consideră că el trebuie completat cu măsuri de politică economică cu consecințe pe termen lung cum sînt : pregătirea profesională, reciclarea, politica salariilor și a veniturilor, politica în domeniul construcțiilor de locuințe, a urbanismului, ocrotirea sănătății, asistența socială, imigrarea și emigrarea forței de muncă etc., adică ansamblul problemelor de politică socială. Putem observa încă o dată ceea ce semnalăm la începutul acestor rînduri. Preocuparea intervenției în mecanismul de ansamblu, nu numai al economiei, ci al societății capitaliste. Apărătorii de astăzi ai capitalismului sînt perfect conștienți de importanța problemelor sociale, a efectelor pe care le generează mecanismul de exploatare. Și, în ideea menținerii și consolidării acestui mecanism, ei se preocupă de efectele lui sociale, pentru

a le diminua, pentru a atenua contradicțiile și eventualele lor consecințe. Deși arată că I.N. se ocupă mai curînd de efectele sărăciei și nu de cauzele ei, la rîndul său B. Bobe nu menționează care sînt aceste cauze. Critica lui se referă doar la instrumentul de intervenție, la eficiența lui și, deoarece această eficiență este apreciată a fi redusă și nici pe departe suficientă, pentru a rezolva „problema sărăciei”, cum susține L. Stolêru, comentatorul său reclamă căutarea și a altor instrumente, pentru a-l completa pe cel examinat.

prof. dr.
Eugen PRAHOVEANU

1) Milton Friedman : Capitalism and Freedom, University of Chicago Press, Chicago 1962.

2) Lionel Stolêru : Coût et efficacité de l'impôt négatif. Revue Économique Vol. XXV nr. 5, sept. 1974.

3) Bernard Bobe : Commentaires sur „Coût et efficacité de l'impôt négatif”. Revue Économique Vol XXV nr. 5 Sept. 1974.

sumatoare de petrol. După autor, alianța sub hegemonie americană, spre care par să alunece țările Europei occidentale, ar avea drept urmare destrămarea legăturilor fragile ale Comunității Europene. Naționalismul francez — spune Duverger — încearcă să frîneze mișcarea care împinge lumea veche sub dependență americană.

Departe de a se „demonetiza” aurul își consolidează poziția

● ÎN articolul cu titlul The rise in gold's popularity goes on (Creșterea prestigiului aurului continuă), semnat în FINANCIAL TIMES de Gordon Tether, și reprodus de „Problèmes économiques”, se susține că autoritățile americane, fiind perfect conștiente de faptul că „menținerea aurului pe scena monetară constituia singurul obstacol în calea triumfului final al imperialismului dolarului, au făcut totul pentru a descrie «degradarea» de către F.M.I. a aurului ca indicele unei accelerări a mișcării de demonetizare”. Totuși, afirmă G. T., sprijinindu-se pe o apreciere a revistei lunare „Crédit Suisse”, o examinare aprofundată arată că tendința fundamentală are mai curînd un sens invers,

mergîndu-se spre o consolidare a poziției aurului în sistemul financiar internațional. În lumea întregă, încrederea în diferitele monede a fost atît de mult zdruncinată, ca urmare a creșterii inflației în țările occidentale, încît practic nu mai există nici un organism de investiții internaționale care să nu-și sfătuiască clientela să evite orice altă formă de plasament decît aurul sau acțiunile minelor de aur. În perioada 1933—1970 aurul nu a putut și-și păstreze rolul său de conservare a valorii și de măsură a valorii — în adevăr prețul său a rămas constant, în timp ce nivelul general al prețurilor a cunoscut o creștere de 350 la sută — doar pentru că S.U.A. au abuzat de poziția lor dominantă în economia mondială, împiedicînd exercitarea rolului amintit.

Revenirea la surse

● PROF. Raymond Barre, prim-vicepreședinte al C.C.E., își intitulează Pour une économie objective (Pentru o economie obiectivă) un comentariu ce-l face la cartea lui Paul Fabra „L'Anticapitalisme, Essai de réhabilitation de l'économie politique”. Apreciînd că, în ciuda progreselor sale, „știința economică... pare neputincioasă în a stăpîni marile

probleme care se pun în fața societăților noastre” R. B. subscris la propunerea autorului cărții de a se căuta o reabilitare a economiei politice pe calea unei întoarceri la surse și, în special, la gîndirea marelui economist englez David Ricardo. Influența lui Keynes, spune R.B., i se pare lui Fabra vătămătoare prin faptul că atribuie cererii globale rolul determinant în realizarea ocupării depline și deschide astfel calea spre inflația permanentă. „Dar, pentru că problema valorii este miezul oricărei reflecții economice, Fabra impută cea mai mare responsabilitate marginaliștilor, printre ai cărei reprezentanți iluștri a fost și Walras. Respingînd teoria valorii-muncă în folosul unei concepții a valorii bazată pe utilitatea și raritatea bunurilor și substituind nevoia, a cărei apreciere este subiectivă, cantității de muncă, mărime obiectivă și inteligibilă, aceștia au introdus „nedeterminarea” în centrul economiei și s-au angajat pe calea «imaginarului și arbitrarului”. În ciuda unor critici inconsistente la adresa concepției lui K. Marx, ni se pare demnă de semnalat încercarea de a reveni la sursele clasice.

Economisirea energiei

● ÎN NR. 40/1973 revista L'USINE NOUVELLE publică recomandările cuprinse într-un

raport, elaborat de un grup de experți pentru guvernul francez, cu privire la măsurile necesare pentru combaterea risipei de energie. Printre acestea se numără :

— restringerea publicității care încurajează risipa ;

— orientarea producției către bunuri reparabile ;

— punerea în aplicare a procedurilor de evaluare a performanțelor tehnologiilor actuale sub raportul economisirii energiei și protejării mediului inconjurator ;

— dezvoltarea tehnicilor existente, care consumă puțină energie și materii prime ;

— sprijinirea financiară a cercetărilor și aplicațiilor privind utilizarea unor noi surse de energie ;

— orientarea producției către fabricarea de produse compatibile cu tehnica reciclării ;

— încurajarea, prin mecanismul amortizărilor, a prelungirii duratei de viață a anumitor produse și, totodată, impunerea fiscală a produselor prea efemere ;

— descentralizarea unităților industriale, în funcție de potențialele locale de energie și materii prime.



**ECONOMIE
MONDIALA**

Aur galben pentru „aurul negru“

PUNCTUL CULMINANT al pasivizării survenite în balanțele de plăți curente ale țărilor capitaliste dezvoltate, ca urmare a declanșării „crizei energetice”, pare să fi fost depășit, în sensul că se schițează o tendință de diminuare a deficitului în a doua jumătate a anului în curs. Dar pe ansamblul țărilor membre ale O.C.D.E. și pe întreg anul deficitul amintit va continua să se ridice la aproape 40 miliarde de dolari, întrecându-l cu circa 1 miliard de dolari pe cel din 1974. O.C.D.E. emițind previziunea de mai sus, care are desigur o considerabilă marjă de incertitudine, se așteaptă totodată la o oarecare reducere a inegalităților în repartizarea pe țări a acestui deficit (vezi tabelul).

Previziunile citate permit să se constate perspectiva unei deteriorări a balanțelor de plăți curente mai ales în cazul țărilor mici, dar și în cel al S.U.A.

Numărându-se în 1974 printre țările cele mai afectate de scumpirea importurilor de petrol, de care rămâne puternic dependentă, Japonia este pe cale de a realiza în acest an performanța de a avea o balanță de plăți curente echilibrată, plățile suplimentare pentru importul de petrol urmînd a fi contrabalansate de creșterea soldului pozitiv de pe urma celorlalte operații comerciale și de îmbunătățirea raportului de schimb la produsele nepetroliere. Italia, altă țară puternic afectată în 1974, este pe cale de a-și reduce deficitul balanței de plăți curente prin îmbunătățirea raportului de schimb, în ciuda unei diminuări a soldului activ al comerțului invizibil, datorită serviciului crescînd al datoriei externe, încasărilor sub așteptări din turismul internațional și de la muncitorii italieni lucrînd în străinătate. Anglia, care înregistrase anul trecut cel mai ridicat deficit dintre țările O.C.D.E., și-l va reduce în acest an, în principal prin îmbunătățirea raportului de schimb la produsele nepetroliere. În cazul Franței, chiar în ipoteza că măsurile de economisire vor reuși să mențină importul de petrol la același nivel ca în 1974, rezultatele favorabile care se așteaptă de pe urma exporturilor (inclusiv de produse agricole) promit o reducere a deficitului balanței de plăți curente în 1975. Pentru Norvegia deficitul balanței de plăți curente se va menține, dar în cazul ei, pe lângă scumpirea importurilor de petrol, experții O.C.D.E. constată influența importului de instalații de foraj, necesitate de „boom-ul petrolier” din Marea Nordului. De notat că aceste deficite sînt compensate la nivelul balanței generale de plăți prin intrări de capital.

Canada este una din țările al cărei deficit de plăți curente se va majora din nou în acest an, și încă în proporții considerabile, după sporul de 1 miliard de dolari înregistrat în 1974 în raport cu anul precedent. Explicația o constituie deteriorarea raportului de schimb paralel cu o accentuare a deficitului balanței invizibilelor. Și Spania trebuie să se aștepte la o ușoară majorare a deficitului balanței de plăți curente, dat fiind că nici o îmbunătățire sensibilă a situației balanței invizibilelor nu va contra-

balansa deteriorarea balanței comerciale. O situație oarecum similară se va înregistra și în celelalte țări mai puțin dezvoltate din O.C.D.E. — Grecia, Turcia, Portugalia — în care soldul activ al comerțului invizibil va rămîne staționar, în vreme ce deficitul comercial se va mări, antrenînd o deteriorare a balanței de plăți curente.

Ca și anul trecut, R.F.G. și Olanda vor termina anul 1975 cu o balanță de plăți excedentară, cu mențiunea că în cazul celei dintîi acest excedent va cunoaște o anumită reducere, datorită diminuării soldului activ al balanței comerciale, reflectînd slăbirea cererii externe provocată de încetinirea activității economice în majoritatea țărilor O.C.D.E.

Previziunile O.C.D.E. privind anul în curs scot în evidență că dacă n-ar fi intervenit majorarea — estimată la 76 miliarde de dolari în 1975 față de 1973 — a cheltuielilor nete pentru importul de petrol, soldul balanței de plăți curente a țărilor din O.C.D.E. nu numai că ar fi rămas activ, dar s-ar fi și majorat de la 2,25 miliarde dolari în 1973 la 21,5 miliarde dolari în 1974 și la 37,5 miliarde dolari în acest an. Dar chiar și în situația în care balanțele de plăți nu ar fi fost împovărate de creșterea cheltuielilor pentru importul de petrol, dezechilibrele între țări ar fi rămas considerabile, mergînd de la deficite de 4,25 miliarde dolari în cazul Canadei la excedente minime în cazul Franței, Italiei și Angliei și la excedente de 14,25—15,50 miliarde de dolari în cazul R.F.G. sau al Japoniei.

Speculațiile pe această temă sînt însă foarte riscate atîta vreme cît cifrele reprezentînd balanțele de plăți curente „ajustate”, adică minus contul sporit al petrolului,

includ creșterea exporturilor către țările petroliere (care n-ar fi avut loc în aceeași măsură fără sporirea încasărilor acestora din urmă), ca și efectele creșterii prețului petrolului asupra celorlalte produse energetice, reducerea cererii de import din partea țărilor nepetroliere și scumpirea prețurilor interne ca efect al propagării creșterii prețului petrolului în economie.

În ciuda nivelului foarte ridicat al deficitelor țărilor importatoare de petrol și al excedentelor țărilor exportatoare, mecanismele pieței și aranjamentele oficiale instituite au permis ca aceste deficite să poată fi acoperite anul trecut, nici o țară dezvoltată nefiind în situația de insolvență, iar petrodolarul să poată fi „reciclat”. În privința posibilității acoperirii deficitelor în acest an experții O.C.D.E. manifestă un anumit scepticism, motivat și de posibilitatea unor noi evoluții defavorabile în domeniul economiei și politicii internaționale. De aceea, acțiunile care să asigure eliminarea sau în orice caz diminuarea riscului unor dificultăți financiare legate de deficitele balanțelor de plăți se întreprind pe diverse planuri, atît bi — cît și multilateral. Ultimele luni și mai ales ultimele săptămîni au fost deosebit de bogate sub acest aspect, țînînd seama și de faptul că excedentele țărilor exportatoare de petrol în 1975 se anunță a fi de ordinul

Soldul balanței de plăți curente a țărilor O.C.D.E.			
(în miliarde dolari)			
	1973	1974 (prelim.)	1975 (prev.)
Anglia	-3,11	-9,00	-6,50
Franța	-0,68	-7,50	-6,25
R.F.G.	4,54	9,00	6,00
Italia	-2,42	-8,30	-5,75
Belgia-Lux.	1,40	0,25	0
Olanda	1,75	1,50	1,50
Celelalte țări ale C.F.E.	-0,71	-1,80	-1,75
Total C.F.E.	1	-16	-13
Australia - Noua Zeelandă	0,79	-3,20	-2,50
Canada	-0,43	-1,50	-3,75
S.U.A.	0,51	-3,25	-7,50
Japonia	-0,14	-4,75	0
Celelalte țări ale O.C.D.E.	0,80	-8,80	-11,80
Total O.C.D.E.	2,5	-37,5	-38,5

Sursa: Perspectives économiques de l'O.C.D.E., decembrie 1974, p.65.

a 67 miliarde de dolari, dintre care 50 miliarde în Arabia Saudită, Kuwait și Iran.

Una dintre cele mai spectaculoase măsuri sub acest aspect — deși perfect previzibilă în lumina evoluției din ultimul timp a evenimentelor — a fost anunțată la 17 ianuarie a.c. la sfârșitul reuniunii de la Washington a Comitetului interimar al F.M.I. Acest comitet însărcinat cu analizarea diverselor propuneri privind reforma sistemului monetar internațional a căzut de acord asupra renunțării

la prețul oficial al aurului (de 42,22 dolari unci) care nu mai avea de fapt nici o semnificație. Aceasta reprezintă un important pas spre libertatea tranzacțiilor cu aur pentru autoritățile monetare din fiecare țară membră, aurul fiind astfel pe cale de a deveni o marfă la fel ca oricare alta.

Nu cu multă vreme înainte, în decembrie anul trecut, președinții S.U.A. și Franței căzuseră de acord — cu ocazia întâlnirii lor din insula Martinica — asupra posibilității contabilizării rezervelor oficiale de aur la prețul pieței, pentru a mări „suprafața financiară” a țărilor occidentale, principalele deținătoare ale aurului monetar dar mari importatoare de petrol, în fața țărilor exportatoare ale „aurului negru”. Pe baza acestui acord de principiu, la 9 ianuarie a.c. guvernul francez decide reevaluarea rezervelor de aur ale Băncii Franței la un preț echivalent cu 170,40 dolari pentru o unci, apropiat de cel de pe piața liberă, fără ca aceasta să determine o creștere corespunzătoare a masei biletelor puse în circulație de Banca Franței. Prin această operație, cele 3140 tone de aur deținute de Banca Franței, contabilizate

zate pînă acum la suma de 4,31 miliarde dolari, au fost înregistrate la suma de 16,63 miliarde dolari, operația soldându-se deci cu un beneficiu scriptural de 12,32 miliarde dolari S.U.A. Deoarece rezervele de aur și devize vor fi recalculat la fiecare șase luni pe baza cursurilor pieței, rezervele monetare ale Franței au devenit la rindul lor fluctuante.

Calcululele arată că în cazul reevaluării rezervelor de aur ale principalelor țări capitaliste dezvoltate la actualul preț mediu al pieței, rezerve contabilizate pînă de curînd la prețul de 42,22 dolari unci, valoarea acestora ar urca de la circa 40 la aproape 160 miliarde de dolari, sporind în consecință substanțial capacitatea rezervelor monetare de a acoperi deficitele balanțelor de plăți ale țărilor respective.

La reuniunea menționată a Comitetului interimar al F.M.I., pe lângă majorarea globală a cotelor țărilor membre la F.M.I. cu 32,5% (și dublarea cotelor principalelor țări exportatoare de petrol), tot în vederea sporirii capacității Fondului de a acorda împrumuturi s-a ajuns la un acord asupra creării unui fond în valoare de 6—7,5 miliarde de dolari, de care să poată beneficia toate statele membre atunci cînd sînt confruntate cu dificultăți financiare.

Cu ocazia reuniunilor monetare care au avut loc săptămîna trecută la Washington, miniștrii de finanțe ai „celor 10” au căzut de acord și asupra înființării unui „capital de securitate” în valoare de 25 miliarde dolari (potrivit așa-numitului „plan Kissinger”) la care vor putea face apel pe termen de doi ani și numai în ultimă instanță cele 24 țări, în general dezvoltate, membre ale O.C.D.E. Acest mecanism de solidaritate financiară între țările capitaliste dezvoltate urmează să fie alimentat prin contribuții directe ale statelor membre, în primul rînd ale S.U.A. și R.F.G., prin linii de credit între băncile centrale sau prin împrumuturi garantate între țările membre.

Și de această dată, ca și anul trecut, rămîne însă în bună parte deschisă problema găsirii mijloacelor de finanțare pentru acoperirea deficitelor balanțelor de plăți ale țărilor în curs de dezvoltare. Deficitul total al acestor țări pentru anul în curs este estimat la circa 30 miliarde de dolari.

Dinu DRAGOMIRESCU

„Am știri proaste și nu mă aștept la aplauze”

„Trebuie să vă spun că starea Uniunii nu este bună” — a afirmat președintele S.U.A., Gerald Ford, în mesajul prezentat Congresului S.U.A. la 15 ianuarie. Argumentele pe care le-a expus în sprijinul acestei afirmații au cuprins o sferă largă de aspecte ale vieții social-economice din Statele Unite: milioane de americani nu au de lucru, recesiunea și inflația reduc veniturile altor milioane, prețurile sînt prea ridicate și vinzările sînt prea lente, deficitul federal va fi anul acesta de aproximativ 30 miliarde dolari, cel de anul viitor — probabil de 45 miliarde dolari, datoria publică va crește la peste 500 miliarde dolari, „depindem de alții în ce privește sursele noastre de energie”.

În același timp, însă, șeful executivului american s-a arătat optimist în ce privește posibilită-

țile de soluționare a fenomenelor de recesiune, în lumina progreselor de ansamblu realizate de S.U.A. în ultimele decenii. „La începutul anului 1949, 59 milioane de americani aveau de lucru. Azi, peste 85 milioane de americani au slujbe.”

Pentru a se face față actualelor dificultăți, președintele Ford a propus printre altele reducerea cu 16 miliarde dolari a impozitului federal pe venit în 1974 și majorarea imediată a prețului petrolului importat, începînd cu 1 dolar per baril și mergînd pînă la 3 dolari per baril, peste trei luni. Acestei din urmă propuneri i se adaugă cererea adresată Congresului de a hotărî un „impozit energetic” asupra petrolului și gazelor naturale folosite de consumatorii particulari, precum și transferarea în economie a celor 30 mi-

liarde dolari încasați anual prin intermediul „impozitului energetic”, sub forma de plăți adiționale și credite acordate particularilor, firmelor și autorităților locale. El a propus, de asemenea, majorarea la 12% a creditului pentru impozitul pe investiții pe timp de un an, în scopul stimulării expansiunii industriale și al creării de noi locuri de muncă.

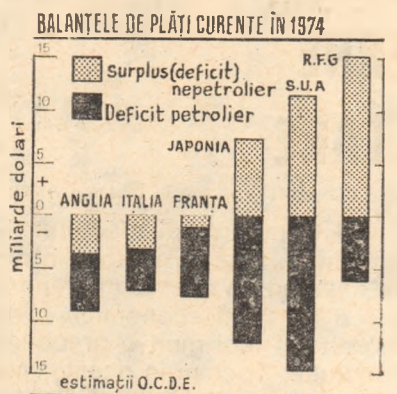
„Trebuie să destășurăm o campanie simultană pe trei fronturi, împotriva recesiunii, inflației și dependenței energetice. Nu avem de ales” — a declarat președintele Ford.

El a menționat că noul său program economic este foarte diferit de cel pe care l-a propus în luna octombrie anul trecut. „Situația s-a schimbat... O reducere a impozitelor în scopul impulsivității economiei va însem-

na, temporar, un deficit federal mai mare... Dar dacă economia noastră nu își va reveni rapid, încasările fiscale federale se vor reduce atît de mult încît deficitele viitoare vor fi și mai mari”.

Președintele S.U.A. a anunțat, de asemenea, că proclamă un moratoriu de un an pentru orice nou program federal de cheltuieli cu excepția programelor energetice. „Nu voi ezita să mă opun oricărui nou program de cheltuieli pe care mi-l adresează Congresul”. Totodată, el s-a pronunțat pentru, „măsuri mai ferme” în vederea dezvoltării accelerate a resurselor energetice carbonifere, nucleare, solare și geotermice în vederea asigurării independenței energetice a S.U.A. pînă în jurul anului 1985.

N. I.



(după „The Economist“)

Argumente pentru o nouă ordine economică internațională

POVARA DATORIEI PUBLICE EXTERNE A ȚĂRILOR ÎN CURS DE DEZVOLTARE

INDATORAREA crescândă a țărilor cu nivel mai scăzut de dezvoltare economică a însoțit evoluția lor în perioada de după cel de-al doilea război mondial. Obținerea de resurse financiare externe, determinată de năzuința acestor țări de a-și accelera ieșirea din starea de subdezvoltare moștenită de la regimul colonial în care fuseseră menținute decenii și secole de-a rândul, trebuia să se adauge eforturilor proprii, de bază, ca un factor suplimentar de creștere economică. Or, condițiile de acordare a împrumuturilor și ajutoarelor de către țările industriale capitaliste, contextul dezvoltării economice internaționale dominat de acestea, tipul de schimburi comerciale promovate de ele au constituit tot atâtea elemente care au acționat în

sensul transformării efectului fluxurilor financiare spre țările în curs de dezvoltare într-o povară crescândă pentru acestea. În aceste împrejurări modalitățile de finanțare a creșterii economice în țările „lumii a treia” au devenit tot mai mult o preocupare pentru comunitatea mondială. Tocmai în acest spirit, la sesiunea a 6-a extraordinară a Adunării Generale a O.N.U., în cadrul „Programului de acțiune privind instaurarea unei noi ordini economice internaționale”, au fost formulate obiective ca atenuarea consecințelor defavorabile ale serviciului datoriei externe, contractată în condiții împovărătoare, asupra dezvoltării actuale și viitoare a țărilor rămase în urmă, renegocierea datoriilor etc.

Un proces de augmentare

PENTRU CIRCUMSCRIEREA îndatoririi statelor se utilizează îndeobște definiția aparținând Băncii Mondiale¹⁾, care include aici „datoria rambursabilă creditorilor străini, în devize sau în bunuri și servicii, a cărei scadență — fixată inițial sau prin prelungire — este mai mare de un an și care reprezintă o obligație directă a unui organism public al țării debitoare sau a cărei rambursare este garantată de un astfel de organism”.

Relațiile de această natură contractate de țările în curs de dezvoltare au cunoscut în perioada postbelică o extindere continuă. Statistici recente pentru țările la care se referă Banca Mondială scot în evidență atât creșterea numărului de state care au recurs la împrumuturi, cât și creșterea sumelor contractate. În timp ce în anul 1961 un număr de 81 de țări în curs de dezvoltare datorau 21,6 miliarde dolari, în anul 1972 — pentru care datele au fost publicate de curând — datoria publică externă neamortizată a 86 de țări ajunsese la 99,4 mlrd. dolari. Se poate, de aceea, vorbi mai ales despre persistența unui fenomen de augmentare a îndatorării la nivelul statelor. Mărimea datoriei în anul 1972, pe regiuni, este înfățișată în **tabelul nr. 1**.

Ultimul raport anual al Băncii Mondiale, pe 1974, în care figurează și cifrele ritate în tabel, permite să se urmărească evoluția datoriei celor 86 de țări în curs de dezvoltare din 1965 încoace. Până în 1972 ea a crescut de 2,6 ori.

Grupind țările în curs de dezvoltare după un criteriu cum este acela al venitului anual pe locuitor (fără țările mari producătoare de petrol), așa cum a procedat Banca Mondială cu ocazia întocmirii raportului său pe 1974²⁾, se pot trage unele concluzii cu privire la relația existentă între dinamica datoriei publice externe și nivelul de dezvoltare economică al grupului respectiv de țări. Astfel, dacă ritmul mediu anual de creștere a datoriei neamortizate a fost de 14,7% în perioada analizată, în țările mari producătoare de petrol și cele cu venituri ridicate datoria a crescut într-un ritm de peste 16%, în țările cu venit mediu — de 14,6% și, în fine,

în țările cu venituri mici — de 11,0%. De unde se poate conchide, cel puțin pentru această perioadă, că ritmul de îndatorare a fost mai ridicat tocmai în țările care au dispus și de mijloace proprii mai substanțiale. Grosul datoriilor neamortizate a rezultat din încheierea de acorduri guvernamentale bilaterale, a căror pondere era în anul 1972 de circa 49% din total. Un rol important revine de asemenea creditorilor privați (furnizori, bănci și diverși), față de care în același an figurau debite reprezentând circa 31% din datoria neamortizată. Pe al treilea loc figurează creditele obținute pe bază multilaterală, cu o pondere de circa 20%. Ultimele două surse și-au sporit deosebit de rapid ponderea de la începutul actualului deceniu.

Transferuri nete diminuate

ANALIZA datelor statistice privitoare la aportul de resurse externe cât și la plățile cu titlul de serviciu al datoriei publice scoate la iveală tendințe prea puțin favorabile, mai ales pentru unele grupe de țări. Aceasta se referă înainte de toate la structura sumelor vărsate țărilor în curs de dezvoltare. Ele pot lua fie forma împrumuturilor, în care caz va urma plata de amortizări și dobânzi, fie forma de ajutoare sau alte sume asimilate acestora. Pentru țările în curs de dezvoltare, sub unghiul accelerării ieșirii lor din înapoiere, în care sînt interesate nu numai ele înseși ci întreaga comunitate internațională, ar fi de preferat ca partea nerestituibilă a vărsămintelor să dețină o pondere tot mai ridicată, tocmai ca oglindire a participării țărilor mai dezvoltate la înlăturarea mai grabnică a subdezvoltării. Un alt deziderat ar fi acela ca dobânzile să reprezinte o pondere puțin importantă din serviciul datoriei publice. În sfîrșit, un al treilea aspect îl reprezintă necesitatea ca transferurile nete — sumele vărsate minus serviciul datoriei — să reprezinte partea co-virșitoare a vărsămintelor.

Or, în anii 1965—1972 ritmul mediu de creștere a serviciului datoriei (14,4%) a fost mai mare decât cel al creșterii sumelor vărsate (10,7%). Structura internă a

vărsămintelor efectuate de către creditorii a fost nefavorabilă datorită sporirii cu predominanță a aportului provenind din împrumuturi. De asemenea, în structura serviciului datoriei (compusă din amortizări și dobânzi) ritmul mediu de creștere a plăților reprezentînd dobânzi, respectiv de 17,5%, l-a depășit pe cel al amortizărilor (de 13,4%). Deci prin acordarea unor sume limitate sub formă de ajutoare și prin perceperea de dobânzi ridicate, transferurile nete — deși au înregistrat creșteri în mărime absolută — au avut totuși o tendință de diminuare relativă — de la

Tabel nr. 1

Datoria publică externă neamortizată

Regiunea și țara	mlrd. dolari
Total	99,4
din care:	
- Africa	16,3
Algeria	2,8
Maroc	1,1
Egipt	2,0
Nigeria	1,0
Tunisia	1,1
- Asia de Est	13,8
Indonezia	5,1
Malayezia	1,0
Filipine	1,3
- Orientul Mijl	11,0
Iran	5,9
Israel	3,9
- Asia de Sud	18,4
India	11,7
Pakistan	4,6
- Europa merid.	10,3
Spania	2,1
Grecia	1,7
Turcia	3,4
- Emisfera occid.	29,6
Argentina	3,6
Brazilia	7,7
Chile	3,4
Columbia	2,3
Mexic	4,8
Peru	1,7

Sursa: Banque Mondiale/IDA, Rapport annuel 1974, p.105.

64,1% din totalul sumelor vărsate în 1965 la 54,5% în 1972. S-a ajuns la situația ca, față de un ritm mediu anual de 14,7% de creștere a datoriei publice externe, ritmul sporului transferului net de resurse să reprezinte doar 2,2%.

Datele din tabelul nr. 2, privind grupul de 86 de țări în curs de dezvoltare menționat anterior, evidențiază în mod pregnant diversitatea de situații pe regiuni.

Dacă se analizează datele în raport cu gruparea celor 86 de țări în curs de dezvoltare după nivelul dezvoltării economice (vezi tabelul nr. 3), rezultă deosebit de pregnant necesitatea acută a luării unor măsuri, în special în favoarea țărilor mai slab dezvoltate din punct de vedere economic.

Pe cind sumele vărsate cu titlu de ajutor țărilor în curs de dezvoltare cu venit ridicat au fost în permanență sub nivelul anului 1965, fără să se fi înregistrat oscilații prea mari de la un an la altul, fluxul acelorași sume către țările cu venit redus a cunoscut o tendință de scădere în întreaga perioadă 1966—1970, redresându-se apoi din 1971 și — mai ales — din 1972.

incercările de prognozare în acest domeniu, au fost publicate unele aprecieri¹⁾, bazate pe calcule întocmite de secretariatul UNCTAD. Pentru un grup de 60 de țări în curs de dezvoltare, acestea arată că numărul statelor ce depășesc ponderea de 20% a serviciului datoriei va crește la 17 în anul 1980. Proiecțiile serviciului datoriei externe a grupului de 86 de țări în curs de dezvoltare, incluse în raportul Băncii Mondiale pe 1974, arată că în perioada 1973—1976 suma ce urmează a fi plătită anual cu acest titlu va egala sau va depăși totalul transferului net de resurse din 1972, care a fost de 10 mlrd. dolari. Cheltuielile sporite legate de importul de petrol al țărilor în curs de dezvoltare care nu au extracție proprie vor constitui un factor agravant în acești ani.

Dar alături de deficitele suplimentare provocate în balanțele de plăți ale țărilor „lumii a treia“ importatoare de petrol prin creșterea prețurilor la acest produs, continuă să persiste celelalte probleme, fundamentale, legate de ritmul lent al creșterii economice. Or, una din condițiile accelerării creșterii o constituie sporirea

Dacă luăm, spre exemplu, numai nivelul dobânzii, este de remarcant că, chiar și în cazul unei instituții cum este Banca Mondială, ratele medii ale dobânzii la sumele împrumutate de către aceasta pe piețele financiare au crescut de la circa 4% în 1961, la 6,93% în 1973. În aceste condiții numai faptul că banca dispune de venituri din capitaluri proprii și de rezerve i-a permis să limiteze dobânda pentru împrumuturile acordate la 7,25%. La acestea se adaugă în ultimii ani atitudinea tot mai reticentă a unor reprezentanți ai țărilor dezvoltate din Occident față de sprijinirea țărilor în curs de dezvoltare. De fapt, după cum se știe, fluxurile financiare dinspre statele industriale occidentale destinate „lumii a treia“, și îndeosebi ajutorul public pentru dezvoltarea economică, au de mai mult timp o tendință de scădere în prețuri constante și în corelație cu alți indicatori economici. Or, dacă economia unor țări capitaliste dezvoltate din punct de vedere industrial suportă actualmente fenomene conjugate de criză economică și de inflație, menținerea tendinței menționate, și cu atât mai mult accentua-

Tabelul nr. 2

Dinamica aportului de resurse externe și a serviciului datoriei, pe regiuni, ritmuri medii anuale în perioada 1965-1972^{x)}

Regiunea	Sume vărsate			Serviciul datoriei externe		Apor-	Tran-	
	împru- muturi toare	total		amor- ți- zări	do- binzi total	turi nete (3-4)	ruri nete (3-6)	
o	1	2	3	4	5	6	7	8
Africa	14,3	5,4	10,1	17,5	11,8	15,8	8,4	7,9
Asia de Est	22,9	4,3	14,7	20,1	31,0	23,1	13,7	12,4
Orientul Mijlociu	27,8	-3,1	21,8	25,3	27,5	25,7	19,6	18,1
Asia de Sud	-1,5	-6,0	-3,0	12,9	14,4	13,5	-6,9	-10,8
Europa meridională	13,1	1,4	12,3	7,2	18,4	9,9	16,2	15,5
Emisfera occidentală	15,5	1,3	13,5	9,4	16,1	11,1	16,9	17,2

x) Calculat pe baza datelor publicate în raportul pe anul 1974 al Băncii Mondiale, p.114.

Tabelul nr. 3

Dinamica aportului de resurse externe și a plății serviciului datoriei, pe niveluri de dezvoltare economică, ritmuri medii anuale în perioada 1965-1972^{x)}

Niveluri de dezvoltare economică	Sume vărsate			Serviciul datoriei publice		Aport-	Tran-	
	împru- muturi toare	total		amor- ți- zare	do- binzi total	turi nete	sfe- ruri nete	
Țări exportatoare de petrol	27,9	4,0	22,8	26,8	27,9	27,0	21,1	20,1
Țări cu venit ridicat	15,6	-0,8	13,4	10,1	17,1	11,9	15,8	15,4
Țări cu venit mediu	13,1	3,5	8,8	12,9	16,1	13,8	7,5	6,4
Țări cu venit redus	3,2	0,9	2,2	14,8	13,9	14,4	0,5	-1,6

x) Calculat pe baza datelor din raportul Băncii Mondiale pe anul 1974, p.115.

Deoarece pentru aceste din urmă țări s-a înregistrat cel mai mare decalaj între ritmul serviciului datoriei și cel al sumelor vărsate — respectiv de 14,4% față de 2,2%, — în cursul perioadei ilustrate s-a produs o deteriorare a situației la nivelul transferurilor nete (în valoare absolută: de la 2,47 mlrd. dolari în 1965 la 2,22 mlrd. în 1972).

Printre indicatorii folosiți pentru aprecierea stării de îndatorare se utilizează, adesea, raportul denumit „standard al serviciului datoriei“, care stabilește relația dintre volumul acestor plăți și încasările din export²⁾.

Practic, ponderea serviciului datoriei în valoarea exporturilor poate atinge mărimi de peste 30%. Așa, de exemplu, din datele pe 1972 rezultă că un număr de 7 țări, și anume Uruguay, Egipt, Pakistan, India, Argentina, Mexicul și Afganistanul depășiseră 20%, iar cel mai ridicat nivel a fost înregistrat de Uruguay (37,3%)³⁾. În toate aceste țări situația arată dănuia de mai mulți ani. Date fiind diferențele considerabile existente între ele în ceea ce privește, atât mărimea produsului național brut pe locuitor, cât și numărul de locuitori, rezultă că nu poate fi stabilită o legătură directă între mărimea serviciului datoriei și indicatorii amintiți.

Perspective și remedii

CU TOATĂ DIVERSITATEA de situații și în pofida dificultăților pe care le ridică

fluxurilor de resurse financiare spre țările în curs de dezvoltare, în condiții care să nu transforme aceste fluxuri într-o povară crescândă pentru ele.

Problema îmbunătățirii condițiilor de acordare a creditelor și ajutoarelor — sume sporite, prelungirea scadențelor, reducerea dobânzilor — este discutată de mai mulți ani în cadrul diferitelor organisme internaționale, mai ales din sistemul ONU. În propunerile prezentate la cea de a 6-a sesiune extraordinară a Adunării Generale a O.N.U. din aprilie-mai 1974, de către „Grupul celor 77“, a fost înscris, printre altele, obiectivul de a se urmări — prin măsurile ce se vor întreprinde pe plan internațional — ca nici o țară debitoare să nu fie în situația de a efectua plăți în contul datoriei care să depășească 5% din încasările sale din export. În același timp, s-a cerut îmbunătățirea condițiilor de împrumut pentru țările în curs de dezvoltare, prin prelungirea duratei rambursării de la 30 la 50 de ani, prin aplicarea de dobânzi de maximum 3% și prin includerea unei clauze de derogare provizorie. S-a subliniat necesitatea de a se proceda la o modificare radicală a politicii și practicilor de împrumut promovate de către instituțiile financiare internaționale.

Evident, traducerea în viață a acestor cerințe nu constituie o sarcină ușoară, mai ales dacă se ține seama de faptul că situația actuală reclamă soluții urgente.

rea ei, nu ar putea decât să agraveze instabilitatea economiei capitaliste mondiale.

Problema nivelului ridicat al îndatorării multor țări în curs de dezvoltare, consecință, între altele, a regimului de exploatare colonialistă și neocolonialistă pe care l-au cunoscut vreme îndelungată, necesită acțiuni concertate ale comunității mondiale, respectiv intensificarea fluxurilor de resurse financiare, de tehnologii moderne etc. către țările respective. Această problemă se înscrie, astfel — alături de alte fenomene social-economice contemporane — printre realitățile care cer cu insistență instaurarea unei noi ordini economice pe plan internațional.

Carmen ALBU
I.C.E.

1) Vezi „Problèmes de la dette dans la perspective du développement“, N.U., New York, 1974, p. 16.

2) Țările în curs de dezvoltare cu un venit anual pe locuitor sub 200 de dolari au fost clasificate ca „țări cu venit redus“, cele avind venitul cuprins între 200 și 375 dolari ca „țări cu venit mediu“, iar cele al căror venit depășește 375 dolari au fost incluse în grupa „țări cu venit ridicat“.

3) „Debt problems of developing countries“, U.N., New York, 1972, p. 40.

4) Banque Mondiale / IDA, Rapport annuel 1974, p. 109.

5) Vezi „Debt problems of developing countries“, U.N., New York, 1972, p. 17.



Efectul ascensiunii prețurilor externe

IN ULTIMA perioadă de timp, a declarat agenției M.T.I., directorul Băncii Naționale Ungare, prețurile de pe piața mondială la materia primă și energie — domeniu în care Ungaria este deficitară — au sporit în mai mare măsură decât prețurile la produsele exportate de Ungaria. Ca urmare, în anul 1974 raportul de schimb s-a înrăutățit pentru Ungaria cu 13 la sută în comparație cu anul anterior. Pentru acoperirea pierderilor, statul ungar a cheltuit anul trecut peste 50 la sută din sporul veniturii naționale.

După cum relevă într-un articol publicat la 10 ianuarie în ziarul Népzava adjunctul ministrului industriei grele al R.P. Ungare, Adam Juhasz, anul trecut, alături de creșterile importante de prețuri, insuficiența materialelor de import a determinat o serie de uzine chimice din Ungaria să înceteze temporar fabricarea unor produse chimice.

Creșterea prețurilor la materia primă și energie — pe piața mondială — afirmă la rândul său ministrul de finanțe al Cehoslovaciei într-un interviu acordat ziarului slovac Smena — a costat anul trecut Cehoslovacia aproximativ două miliarde de dolari, fără a genera însă necesitatea unor schimbări structurale în economie.

Producția mondială de cereale în 1975

IN ANUL agricol 1974 — 1975 producția de cereale a lumii urmează să fie cu 3 la sută mai mică decât în sezonul trecut, afirmă Secretariatul Commonwealthului. Se așteaptă ca producția de grâu să scadă cu 2 la sută, în timp ce a cerealelor cu bob mare să scadă cu 3—4 la sută.

În emisfera sudică, producția de grâu în Australia este apreciată în jur de 11 milioane tone, față de 11,8 milioane tone anul trecut.

După un început promițător, perspectivele producției mon-

diale de orz, ovăz și secară s-au deteriorat din pricina condițiilor înrăutățite ale recoltelor nord-americane. Producția mondială de orz, ovăz și secară în 1974—1975 (fără R.P. Chineză) se crede că va fi cu 5 la sută mai scăzută decât cea de 225,3 milioane tone a anului trecut.

Volumul total al importurilor de cereale pe plan mondial în anul agricol 1974—1975 este apreciat în prezent la 117 milioane tone, față de 130 milioane tone în cursul anului precedent.

Fluctuațiile competitivității

REFLECTÎND evoluția ratei inflației, diferențiată de la țară la țară, și fluctuațiile cursurilor valutare (urmărite consecvent de revista noastră la rubrica „Piața monetară internațională”), prețurile produselor industriei prelucrătoare pe piața mondială, respectiv competitivitatea lor, au suferit anul trecut variații procentuale, în unele cazuri destul de importante. Proporțiile lor rezultă din datele de mai jos, publicate de banca new-yorkeză Morgan Guaranty :

Japonia	+15	Belgia	-3
Franța	+4	Canada	-4
Glanda	+1	Anglia	-6
Italia	-1	Elveția	-10
R.F.G.	+2		

Obiectivul prioritar al Japoniei — combaterea inflației

RITMUL de dezvoltare a economiei japoneze în anul fiscal care începe la 1 aprilie 1975 va fi de 4,3%, se precizează în raportul prezentat la 28 decembrie 1974, în cadrul unei reuniuni speciale a guvernului, de către vicepremierul Takeo Fukuda, în calitate sa de director general al Agenției de planificare economică. Raportul menționează că indicele prețurilor la bunurile de consum va crește cu 11,8%. Prognostica pomește de la premisa că importurile vor crește cu 14,2%, iar exporturile cu 15,5%. Se apreciază că

importurile de petrol vor fi menținute la nivelul anului fiscal 1973, respectiv la 288 milioane tone.

Raportul consideră anul fiscal 1975 drept „o perioadă de tranziție de la confuzia economică din 1974, care a urmat crizei petrolului, la o economie stabilă” și subliniază că frînarea spiralei prețurilor este sarcina prioritară a cabinetului.

Perspectivile traficului aerian de mărfuri

DUPĂ TOATE probabilitățile, majoritatea companiilor de transporturi aeriene de mărfuri, atît regulate cit și ocazionale, vor înregistra în 1975 un deficit de circa 3 la sută, în ciuda celei mai spectaculoase majorări de tarife din întreaga istorie a transportului aerian, ajungînd pînă la 30 la sută pe anumite linii, declară Knut Hammarskjöld, directorul general al Asociației de transporturi aeriene internaționale (I.A.T.A.). În 1974 costul transportului de mărfuri pe calea aerului a sporit cu 13 la sută, în vreme ce volumul acestuia a crescut cu 6 la sută, ceea ce potrivit lui K. H. „este mai curînd mediocru în raport cu ritmul de creștere de circa 20 la sută înregistrat în trecut”. Majorarea de patru ori a prețului petrolului a costat companiile membre peste 2 miliarde dolari suplimentari.

În acest an traficul internațional aerian de mărfuri va continua să depășească ca importanță pe cel de pasageri, și el afectat de actuala conjunctură economică din Occident.

Creșterea costurilor în agricultura C.E.E.

AGRICULTORII comunitari au suportat o creștere totală a costurilor de producție de 38,6 la sută în perioada 1972—1974, relevă un raport al Comitetului organizațiilor profesionale agricole (C.O.P.A.) din cadrul C.E.E. Aceste cifre nu diferă mult de cele comunicate de Comisia Pieței Comune în raportul său asupra situației agriculturii în 1974. Creșterile respective pe perioada 1972—1974 au fost (în %) de : R.F. Germania 22,6, Franța 40,9, Italia 65,0, Olanda 24,8, Belgia 25,3, Danemarca 35,6, Irlanda 51,0, Anglia 41,3.

Principalul factor de creștere a costurilor de producție în 1973 a fost, conform C.O.P.A., penuria mondială a cerealelor și proteinelor, ceea ce a avut drept consecință o creștere puternică a prețurilor furajelor pentru bovine. În

1974 factorul principal l-a constituit scumpirea prețului petrolului și a îngrășămintelor. Costul energiei, se precizează, a crescut cu circa 63 la sută în 1974, la care s-au mai adăugat și cei 10 la sută din 1973. Costul îngrășămintelor a crescut cu 43 la sută (7 la sută în 1973). La acestea se mai adaugă creșterea nivelului dobînzilor în momentul în care pentru a se face față unei situații dificile, agricultorii sînt constrinși să recurgă în mare măsură la credite.

Majorarea prețurilor la hirtia de ziar

PRODUCĂTORII finlandezi intenționează să majoreze prețurile la exportul de hirtie de ziar în R.F. Germania de la 90 mărci / 100 kg în prezent (și 56 mărci / 100 kg la sfîrșitul anului 1973) la peste 100 mărci / 100 kg. În consecință, se apreciază că editorii vestgermani de ziare, care importă din țările scandinave 60%, din necesarul lor total de hirtie de ziar vor trebui să plătească pentru aceasta în anul 1975 cu circa 300 mil. mărci mai mult decît în 1974. Așteptata majorare a prețurilor de către exportatorii finlandezi va fi însoțită de o subțiere a hirtiei, prin care greutatea hirtiei de ziar se va reduce de la 52 la 45 grame/mp.

Investițiile petroliere ale S.U.A. în străinătate

POTRIVIT Departamentului Comerțului din S.U.A., în perioada 1974—1975 volumul investițiilor americane în străinătate va crește considerabil față de 1973 datorită în principal menținerii efectelor crizei mondiale a energiei. O creștere deosebit de importantă vor cunoaște investițiile destinate sectorului petrolier, care vor atinge 8,6 miliarde dolari în 1974 și 10,4 miliarde în 1975. Aceste investiții se vor îndrepta în special spre Anglia și Norvegia (pentru prospectarea și valorificarea zăcămintelor de petrol din Marea Nordului), spre Arabia Saudită (vizînd participarea la construirea unor porturi, conducte și rafinării), America Latină, în special Peru și Venezuela, unde s-a obținut o creștere de 40% în 1974 față de 1973, și Canada, unde sporul a fost de asemenea de circa 40%.

De remarcant că în industria prelucrătoare polul de atracție al investițiilor americane în străinătate va fi Japonia, unde în 1974 s-a investit 1 miliard dolari, ceea ce reprezintă o creștere de 68% față de 1973.

PIAȚA MONETARĂ INTERNACIONALĂ

Cursuri

Curs paritar (cen- tral)	28.XII 1973			13.I 1975			17.I. 1975			
							Abaterea ¹⁾ a cursului va- lutelor în	Abaterea ¹⁾ în % a cursului dolarului	Abaterea ¹⁾ față de Cursul Nivelul difersele pari- din tar - din 28.XII. 1973	Abaterea ¹⁾ față de 28.XII. 1973-17.I. 1975

Marca vest-germană	2,66004	2,6990	2,3730	2,382	+12,05	+13,31	-11,75
Francul elvețian	3,3855	3,2500	2,5520	2,5620	+32,14	+26,85	-21,17
Francul francez	4,60414	4,7025	4,3845	4,385	+ 4,99	+ 7,24	- 6,75
Lira sterlină ²⁾	2,8952	2,3250	2,3540	2,3525	-18,74	+ 1,18	- 1,16
Lira italiană	523,50	607,0	647,30	647,75	-19,18	- 6,29	+ 6,71
Yenul japonez	308,0	280,2	300,65	300,93	+ 2,35	- 6,89	+ 7,39
Prețul aurului la Londra ³⁾		103,87		172,75	-	-	-

1) + revalorizare (apreciere de fapt); - devalorizare (deprecieri de fapt); 2) dolari pentru 1 liră sterlină; 3) prețul aurului în dolari/unie, primul fixing.

ATMOSFERA de tensiune și instabilitate existentă în ultima lună pe piețele valutare internaționale s-a menținut și în săptămîna 7-13 ianuarie 1975. Cursurile principalelor valute occidentale au înregistrat oscilații relativ importante la intervale scurte de timp.

Cursul dolarului a continuat să fie supus unor puternice speculații „à la baisse”, relația de curs dolar/marcă vest-germană, dolar/franc elvețian și dolar/franc francez menținându-se la cele mai scăzute nivele din ultimul an.

Pîntre factorii care în ultimul timp au influențat în mod negativ poziția dolarului pe piețele valutare internaționale se numără în primul rînd accentuarea tendinței de scădere a dobinzilor pe piața monetară americană, în condițiile în care acest proces este mult mai lent pe piețele monetare din celelalte țări occidentale. Astfel, autoritățile monetare americane au redus taxa oficială a

scontului la 7,25 %, iar unele mari bănci americane au redus dobinda preferențială (prime rate) la 10 % și chiar la 9,75 %. A avut loc o scădere a dobinzilor și pe piața eurodolarilor, ceea ce a influențat, de asemenea, negativ poziția dolarului S.U.A. pe piețele valutare, datorită reducerii atractivității plasamentelor în eurodolari.

Scăderea cursului dolarului pe piețele valutare occidentale se datorește, de asemenea, evoluției nesatisfăcătoare a economiei americane, produsul național brut al S.U.A. înregistrînd în trimestrul IV/1974 o scădere, calculată pe bază anuală, de 9,1 %.

De remarcat că măsurile de redresare a situației economice a S.U.A. prezentate recent de către președintele Gerald Ford au influențat pozitiv, însă pe scurtă durată, evoluția cursului dolarului, nivelul său față de unele valute la finele săptămîinii 13-17 ianuarie a.c. fiind superior celui de la finele săptămîinii precedente. To-

Nivelul orientativ al dobinzilor pe piața eurovalutară, în perioada 13 I-17 I 1975 (nivelele minime și maxime)

VALUTA	Termen ³⁾	4	5	6	7	8	9	10	11 %
DOLARUL S.U.A.	1 LUNA				7,50		8,3125		
	3 LUNI					8,50	8,875		
	6 LUNI					8,50	8,875		
FRANCLUL ELVEȚIAN	1 LUNA		5,75		6,875				
	3 LUNI			7,0	7,50				
	6 LUNI			7,125	7,625				
MARCA R.F.G.	1 LUNA				7,375		7,875		
	3 LUNI				7,275		7,875		
	6 LUNI				7,375		7,875		

tuși, aprecierile creșterilor de specialitate occidentale în legătură cu efectele de durată ale acestor măsuri asupra evoluției cursului monedei americane sînt contradictorii și chiar pesimiste.

În ultimul timp cursul dolarului S.U.A. a fost influențat favorabil și de intervențiile, ce-i drept moderate, ale unor bănci centrale occidentale pe piețele valutare în sprijinul monedei americane. Banca Națională a Elveției, pentru prima dată în ultimii aproape doi ani, a intervenit în ultimele două săptămîni pe piața valutară pentru a evita scăderea cursului dolarului față de francul elvețian sub nivelul de 2,50 franci = 1 dolar S.U.A., fapt ce ar putea periclita poziția competitivă a Elveției pe plan internațional. Volumul total al intervențiilor Băncii Naționale a Elveției pe piețele valutare s-a ridicat la peste 70 milioane dolari. În același scop Banca Națională a Elveției a cerut băncilor comerciale elvețiene să reducă cu pînă la 50 % volumul operațiilor la termen cu devize. Banca Federală a R.F. Germaniei a intervenit, de asemenea, pe piața valutară pentru a sprijini cursul dolarului, dar fără să reușească totuși să imprime o tendință de întărire de durată a poziției monedei americane.

Anglia ^{x)}	11,50%	Israel	6%
Austria	6,50%	Italia	8,0%
Belgia	8,75%	Japonia	9,0%
Canada	8,25%	Luxemburg	8,75%
Denemarca	9,0%	Norvegia	5,50%
Elveția	5,50%	Olanda	7,0%
Finlanda	9,25%	Suedia	7,0%
Franta	12,0%	S.U.A.	7,25%
R.F.Germania	6,0%		

x) Dobînda minimă de împrumut (Minimum Lending Rate)

Taxa oficială a scontului în unele țări capitale listate la data de 17 I 1975

IPOTEZE • PREVIZIUNI

● 1979 : DEFICIT DE INGRĂȘĂ-MINTE ?

CONFORM unor estimări ale Asociațiilor producătorilor de sulfat de amoniu din Japonia, producția mondială de îngrășăminte chimice ar urma să sporească de la 36,2 mil. tone (substanză activă) în 1972 la 55,9 mil. tone în 1979. Se apreciază că în ultimul an menționat producția va fi cu circa 5 % sub nivelul necesarului de îngrășăminte, deficitul urmind a fi mai puternic în America de Nord și de Sud, precum și în Africa, în timp ce în Europa occidentală se va înregistra un excedent.

● PROIECTE VENEZUELENE

DUPĂ CUM a anunțat recent Argemis Gamboa, conducătorul întreprinderii de

stat „Corporacion Venezolana de Guayana”, Venezuela intenționează să-și extindă producția de oțel la 21,6 mil. tone în 1980, fapt care va necesita investiții de ordinul a 6-7 mld. dolari. În acel an Venezuela ar urma să devină unul dintre cei mai mari exportatori de oțel din lume (volumul preconizat al exportului fiind de circa 45 % din producția sa de oțel).

● PIAȚA COMUNĂ : TENDINȚE ÎN CONSUM

UN STUDIU întocmit în cadrul Pieței Comune europene asupra evoluției consumului la o serie de produse agro-alimentare, pe ansamblul țărilor membre, ajunge la concluzia că în perioada 1967/68-1977/78 acesta evoluează (+ sau -) după cum urmează :

Produsul	Ritmul mediu anual (%) de modificare a :	
	consumului total	consumului uman
Grii	-	- 0,3
Secară	- 1,8	- 2,3
Orz	+ 2,5	...
Ovăz	+ 0,2	...
Orez	- 0,5	- 0,03
Porumb	-	+ 3,3
Cartofi	- 2,8	...
Carne de vită	+ 2,6	+ 2,0
Carne de porc	+ 2,3	+ 2,3
Carne de pasăre	+ 4,8	+ 4,8
Carne de oaie	- 1,1	- 1,1
Carne de cal	- 0,9	- 0,9
Brînzeturî	+ 2,3	+ 2,3
Ouă	+ 1,5	+ 1,5
Zahăr	+ 0,9	+ 1,0



Proiecte concrete pentru petrodolari

LA SFÎRȘITUL anului trecut, la Singapore a avut loc o conferință pe problemele energeticii, la care au participat delegați din țările aparținând bazinului Oceanului Pacific, din țările capitaliste industrializate și din țările arabe producătoare de petrol. După cum s-a arătat la conferință, întrucât numeroase țări din Asia de sud-est dispun de resurse proprii de țiței și gaze, criza energetică nu s-a repercutat asupra economiei lor cu aceeași putere ca în alte zone. Totuși, după cum a subliniat ministrul de finanțe din Singapore, este necesară o soluționare „complexă” a problemelor ridicate de criză, care să determine atragerea petrodolarilor în țări dezvoltate și în curs de dezvoltare, reorganizarea sistemului monetar, modificarea condițiilor în care se desfășoară comerțul internațional și echilibrarea balanțelor de plăți externe. Dar, s-a atras atenția la conferință, țările în curs de dezvoltare n-ar trebui să aștepte ca petrodolarii să fie „reciclați” prin intermediul piețelor financiare de la New York, Londra, Paris, Frankfurt sau Zürich și canalizați către ele sub forma unor împrumuturi condiționate, ci să propună proiecte concrete de investiții la realizarea cărora ar putea participa capitalul arabe.

Efectele propagate ale crizei

DUPĂ DATE preliminare pentru anul 1974, șomajul în S.U.A. a crescut la peste 6,5 la sută, atingând cel mai înalt nivel din ultimii 13 ani. Concomitent, cursurile la bursă au înregistrat cele mai scăzute niveluri din ultimii 12 ani. Într-o singură lună numărul celor care caută slujbă și nu găsesc s-a mărit cu circa 460 000 oameni, ajungând la un total de peste 6 milioane. Rata șomerilor care sînt capi de familie a crescut de la 3,3 la sută în octombrie, la 3,9 la sută în noiembrie, se scrie în revista „Newsweek”. După unele previziuni s-ar putea ca 1975 să fie anul cu cea mai înaltă rată anuală de șomaj



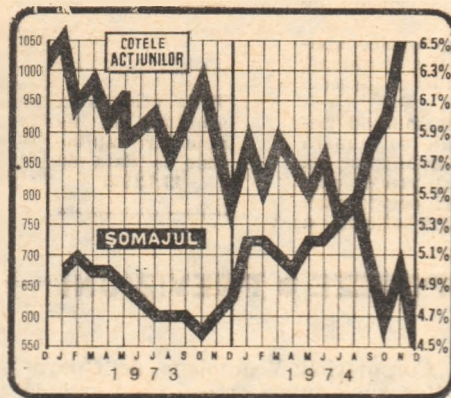
Marile victorii în construcția socialistă pe care le-a obținut poporul din R. P. Chineză, așa cum se arată în noua Constituție adoptată de Adunarea Națională a Reprezentanților Popolari, se oglindesc în măsură tot mai mare în nivelul de trai al poporului.

după marea criză din 1929, putînd ajunge la 8—9 la sută și chiar mai mult. După cum a declarat ministrul de finanțe al S.U.A. „în mod deschis”, nu se aștepta la o deteriorare atît de rapidă a situației economice. Se pare că și mai puțin se așteptau la așa ceva cei ce îngroașă rîndurile la ghișeele de plasare a forței de muncă, cum sînt de pildă cei din Detroit, Cîm fotografia de mai jos.

Modelarea consumului

DIRECȚIA Centrală a Societății Economice Poloneze și Școala Superioară de Științe Sociale au organizat o conferință științifică pe tema problemelor politicii alimentare în perspectiva anului 1990. La care o serie de specialiști remarcabili din Polonia au discutat problemele social-economice ale sectorului alimentar și ale ramurilor legate de acesta. S-a evidențiat ideea că, pe baza creșterii salariilor reale în ritm mediu de 4 la sută anual, se creează o nouă situație, în care apare tendința spre promovarea unor modele de consum justificate din punct de vedere social, care să țină seama de modificările apărute în structura acestuia, fapt posibil pe măsura creării bazei materiale de realizare.

În fața societății în care vor fi satisfăcute nevoile de bază ale vieții materiale — a arătat prof. Jozef Pajestka — se va pune problema opțiunii pentru noi valori și bunuri în sfera consumului. Aceasta deoarece politica curentă în domeniul producției și al ofertei trebuie să tindă spre luarea în considerare, pe cît posibil maximă, a cererii pieței, ținînd cont de faptul că în prezent în Polonia alimentația, în sens larg, absoarbe 40—50 la sută din totalul cheltuielilor bănești ale populației.



Reconversiunea centralelor nucleare

CENTRALELE nucleare din lume furnizează în prezent energie electrică, ca produs de bază, și apă caldă, ca produs secundar. În aceste condiții randamentul de utilizare a energiei atomului este scăzut, respectiv de 30—40 la sută. Cercetări efectuate de specialiști suedezi au dus la concluzia că, pe calea inversării priorităților și reducerii într-o oarecare măsură a randamentului de energie electrică, centralele ar putea recupera 70—75 la sută din energia atomului prin intermediul apei calde, iar restul sub formă de electricitate.



„Club“ al exportatorilor de minereu de fier

Emilian Diță, Hunedoara — Reuniunea ministerială a țărilor exportatoare de minereu de fier, la care se intenționează crearea unui „club“ pentru coordonarea negocierilor cu țările importatoare, urmărește să aibă loc luna aceasta la New Delhi. Ea ar fi chemată să finalizeze consultările preliminare între țările respective în vederea obținerii unor prețuri mai ridicate la minereul de fier, motivate prin creșterea costului exploatării miniere, al transporturilor, precum și prin necesitatea stabilirii unui raport mai echitabil între prețurile materiilor prime și cele ale produselor industriale. Vom reveni în numerele viitoare cu prezentarea altor „cluburi“ ale exportatorilor.

Explicația unui deficit

Gheorghe Ștefan, Alba Iulia — În anul 1974 tarifele pentru cursele aeriene ale companiilor din cele 110 țări membre ale I.A.T.A. au sporit cu 27%. În ciuda acestor măsuri și a suspendării sau rarefierii curselor mai puțin rentabile, anul trecut a fost cel mai deficitar din istoria Asociației. Numeroase companii au renunțat să deschidă linii noi. De exemplu, Japan Airlines a abandonat proiectul său de a inaugura o rută spre Brazilia și alta spre Australia.

Principala explicație o reprezintă majorarea prețului carburantului pentru avioane, care, de exemplu în cazul companiei Air France, a crescut de 4 ori într-un an. Ca urmare prețul carburantului reprezintă acum în medie aproape 28% din cheltuielile totale ale companiilor aeriene, față de 12% în 1972. Costul aparatelor a urmat aceeași curbă ascendentă, la fel și cheltuielile de exploatare a aeroporturilor, care în 1974 au sporit cu 25%.

Swap

Paul Ene, Vaslui — SWAP este o operație prin care se achizițio-

nează, la vedere, o sumă într-o anumită valută străină contra echivalentului într-o altă valută (la cursul în vigoare dintre cele două valute în acel moment) și concomitent se vinde, la un anumit termen, suma respectivă de valută străină contra echivalentului în cealaltă valută, calculat la cursul dintre cele două valute cotate pentru termenul respectiv. De exemplu: vânzare de dolari S.U.A. contra franci elvețieni la vedere și răscumpărare la termen a aceleiași cantități de dolari S.U.A. tot contra franci elvețieni, la același curs sau la cursuri diferite. Astfel de operații se folosesc pentru eliminarea riscurilor de schimb la termen sau în scopuri speculative.

O altă formă a operației de swap, cunoscută sub denumirea de operație „à réméré“, practică mai ales în legătură cu funcționarea acordurilor de clearing, constă în luarea cu împrumut, cu dobândă, a unei sume într-o anumită valută, debitorul depunând drept gaj o sumă echivalentă într-o altă valută, calculată la cursul în vigoare dintre cele două valute la data împrumutului. Restituirea împrumutului, la expirarea acestuia, dă loc la restituirea integrală a gajului, independent de fluctuațiile cursului dintre cele două monede care ar fi putut interveni între timp.

Gh. DANIELOPOLU
Banca Națională

Relațiile Iugoslaviei cu Piața Comună

M. Ștecu, Reșița — În ultima vreme Iugoslavia, care are un acord comercial cu Piața Comună, s-a pronunțat pentru folosirea unor forme noi în relațiile economice cu această grupare. Între altele a fost citat interesul comun al celor două părți în cooperarea în domeniul resurselor de energie și de materii prime. S-a arătat că Iugoslavia ar putea oferi un program pe termen lung pentru aprovizionarea țărilor membre ale C.E.E. cu furaje, soia și alte produse similare, de care a-

cestea duc lipsă. Fondurile necesare ar putea fi asigurate, după părerea sa, prin credite sau investiții comune.

Este adevărat că unele măsuri adoptate de Piața Comună afectează foarte mult relațiile Iugoslaviei cu țările membre ale acestei grupări. Numai sistarea importurilor de carne în țările C.E.E. se apreciază că a afectat balanța de plăți a Iugoslaviei cu peste un miliard de dolari.

Bicicleta în câștig de viteză

Stere Totoroanță, Băilești — Nu dispunem de date recente pentru întreaga lume, dar ne putem face o idee despre noul avânt de pe piața mondială a bicicletelor urmărind cazul Franței. După ce fusese pusă în umbră de scuter și motocicletă, ea reîntră în actualitate. În 1974 în Franța s-au vândut 1 800 000 biciclete, la care trebuie adăugate cele exportate (70 000 numai în Japonia, piață pe care Franța a pătruns pentru prima oară). În 1973 Franța exportase în total 900 000 biciclete, în special peste Ocean. În lume, în ierarhia marilor producători pe primele două locuri se situează S.U.A. și Japonia.

Cooperarea libiano-turcă

Liviu Răspop, Blaj — Printre rezultatele vizitei oficiale a premierului libian Jalloud în Turcia se numără anunțarea participării Libiei la finanțarea unui complex petrochimic în valoare de 600 milioane dolari ce urmează a fi construit în Turcia. Cele două țări intenționează de asemenea să creeze o bancă de investiții comune. Libia va livra Turciei petrol și gaze naturale, în vreme ce 300 000 muncitori și tehnicieni turci ar putea să se deplaseze temporar în Libia. Acordurile încheiate cu acest prilej nu reprezintă decât un început al cooperării dintre cele două țări, a relevat primul ministru libian.

Turismul în Ungaria

G. T. Mureșan, Cluj-Napoca — Potrivit unor date statistice preli-

Forța de muncă în Cehoslovacia

C. Toboc, Dej — În cursul întregii perioade post-belice numărul noilor născuți a marcat în Cehoslovacia o tendință de scădere care a culminat în 1968. În acel an în Cehoslovacia s-au născut 213 007 copii, adică 14,9 copii la 1 000 de locuitori, situând-o pe unul din ultimele locuri în lume, relevă agenția **Pragopress**. Niveluri mai scăzute s-au înregistrat numai în R.F.G. (14,7), Suedia (14,3), Belgia și Luxemburg (14,2). Încetinirea creșterii demografice s-a manifestat și se manifestă în continuare printr-o scădere a populației în vîrstă aptă de muncă, adică între 15 și 59 de ani la bărbați și între 15 și 49 de ani la femei. Ca urmare, în cursul actualului plan cincinal numai 345 000 de persoane apte de muncă vor mări rîndurile muncitorilor cehoslovaci.

În cursul ultimilor ani numărul noilor născuți a reînceput să crească. În 1972 s-au născut în Cehoslovacia 17,3 copii la 1 000 de locuitori, iar în 1973 18,8. Totuși, această evoluție demografică favorabilă nu se va reflecta în domeniul forței de muncă decît în jurul anului 1990. După cum se apreciază există însă importante rezerve în domeniul utilizării forței de muncă, al repartizării ei mai raționale și accelerării creșterii productivității muncii. Directivele celui de al 5-lea plan cincinal cehoslovac au stabilit ca obiectiv ca 95% din sporul de 28% al venitului național în această perioadă să fie realizat prin creșterea productivității muncii.

minare citate de agenția **M.T.I.**, Ungaria a fost vizitată anul trecut de 8,2 milioane de turiști (cu aproape un milion mai mult decît în anul precedent), din care 3,7 milioane în tranzit, 7 milioane din totalul turiștilor erau din țări socialiste, în primul rînd din Cehoslovacia (3,1 milioane) și Iugoslavia (1,2 milioane). Dintre turiștii din țări capitaliste 2/3 proveneau din R.F.G. (370 000) și Austria (340 000).

Anul trecut încasările Ungariei din turismul internațional au reprezentat potrivit datelor preliminare, 100 milioane ruble și 32 milioane dolari.

Autovehicule

Ing. I. Grecescu, Satu Mare — 1) Din totalul traficului parizian, 15% revine mijloacelor de transport în comun, 45% autoturismelor și 10% vehiculelor pe două roți. În orele de vîrf ale zilei ponderea deplasărilor cu autobuzul, metroul sau trenul ajunge la 75—80% din total. După ce scăzuse pînă în 1973, aglomerația în creștere a făcut ca transportul

cu autobuzul să se bucure din nou de atenție din partea parizienilor. În întregime reînnoit după 1963, parcul de autobuze al Parisului are în prezent vîrsta medie de cinci ani. În ciuda acestui costisitor efort de modernizare, datorită sporirii aglomerației viteza medie de deplasare a autobuzelor pe liniile urbane a scă-



zut de la 13,5 km/oră în 1952 la 9,8 km/oră în 1973, iar pe cele suburbane de la 18,1 la 13,8. 2) Industria constructoare de automobile din Polonia va produce în acest an 286 000 de autoturisme, respectiv cu 40 000 mai multe decît în 1974. Mai mult de trei cincimi din această producție este destinată exportului, pe piața internă urmînd a fi livrate 104 500 de autoturisme, cu 30% mai multe față de anul trecut.

Disciplina

DAN PANTELIMON, București — Potrivit prevederilor legii nr. 1/1970, încalcarea cu vinovăție de către lucrători — indiferent de funcția ce o ocupă — a obligațiilor lor de muncă, inclusiv a normelor de comportare, se poate sancționa și cu retragerea uneia sau mai multor gradeții pe o perioadă de pînă la trei luni sau — în cazul celor încadrați la nivelul de bază — diminuarea acestuia cu 5—10 la sută pe aceeași perioadă. În lunile în care acționează această sancțiune, retribuția tarifară de încadrare a personalului este aceea corespunzătoare retribuției diminuate.

Pentru a se da sancțiunea disciplinară este necesară cercetarea prealabilă a faptei, ascultarea lucrătorului vinovat, precum și verificarea susținerilor făcute de acesta. Sancțiunea disciplinară poate fi stabilită în termen de cel mult 30 de zile de la data cînd cel în drept să o aplice a luat cunoștință de săvîrșirea abaterii. În același termen sancțiunea trebuie comunicată în scris lucrătorului sancționat. Termenul maxim de aplicare a sancțiunii este de 6 luni de la data săvîrșirii abaterii.

Litigii de muncă

ALEXANDRU DIACONESCU, Timișoara — Litigiile de muncă se soluționează, de regulă, de către comisiile de judecată, cu excepția litigiilor privind încheierea și executarea contractului de muncă, dacă obiectul lor depășește 5 000 lei. Contestațiile împotriva desfacerii contractului de muncă sînt de competența instanțelor judecătorești. Pentru persoanele cu funcții de conducere numite de organele ierarhic superioare, precum și pentru directori, directori generali și asimilații acestora din organele centrale, contestațiile împotriva desfacerii contractelor de muncă se judecă de organele administrative ierarhic superioare sau de organele de conducere colectivă.

Aceleași organe au competența să judece contestațiile împotriva sancțiunilor disciplinare, împotriva redistribuirii personalului în cazul reducerii din administrație sau producție, precum și în legătură cu acordarea de trepte de retribuție sau gradeții, a diminuării retribuției tarifare și în legătură cu acordarea premiilor și grațificățiilor. Termenul de rezolvare a contestațiilor, în toate cazurile, este de 30 de zile.

Retribuție

VASILE NICULESCU, București — În anexa N IV la legea retribuirii după cantitatea și calitatea muncii s-a prevăzut că muncitorii care, în afara programului de lucru, asigură supravegherea instalațiilor electro-energetice, avînd domiciliul în incinta unității, vor fi retribuiți la categoria imediat superioară celei în care sînt încadrați, cei din ultima categorie fiind retribuiți ca și muncitorii specialiști.

Încadrare

ILIE STĂNCULESCU, Iași — Șoferii care îndeplinesc condițiile prevăzute de reglementările în vigoare și care deservesc autocamioane, inclusiv alte mijloace auto asimilate, cu capacitate de transport mai mare de 24 tone, precum și cei care lucrează pe autobasculante cu capacitate de transport de 3 tone și mai mare, ori care deservesc autobuze pentru transporturi publice, pot fi încadrați în categoria spe-

cială de calificare, pe perioada cît deservesc aceste tipuri de autovehicule, fără ca aceasta să constituie o obligație pentru întreprindere.

Retribuția responsabilului de unitate

DAN NICOLAE, Călărași — În cadrul reglementărilor privind retribuirea pentru muncitorii din gospodăria comunală și locativă (anexa N. IV la legea retribuirii după cantitatea și calitatea muncii) s-a stabilit că lucrătorii din cadrul subramurii prestări de servicii care îndeplinesc și funcția de responsabil de unitate, au dreptul pe lîngă retribuirea cuvenită pentru realizările proprii, la o cotă de pînă la 20% calculată asupra cîștigului realizat de lucrătorii din unitatea respectivă. Suma primită pentru îndeplinirea funcției de responsabil nu poate depăși 25% din retribuția tarifară prevăzută pentru activitatea de lucrător pe care o desfășoară în unitatea respectivă.

Șeful de fermă

CRISTACHE DINU, București — Nu este posibil ca retribuția tarifară de încadrare a șefului de fermă să depășească pe aceea a funcției ierarhic superioare. În cazul fermelor clasificate la un grad superior unității în care sînt organizate, retribuția tarifară a șefului de fermă poate fi cel mult egală cu aceea a funcției ierarhic superioare din cadrul întreprinderii agricole de stat căreia îi este subordonată ferma respectivă.

Sporul de vechime

ION VASILE, Iași — Sporul pentru vechime neîntreruptă în aceeași unitate, reglementat prin art. 64 din legea retribuirii după cantitatea și calitatea muncii, nu face parte din retribuția tarifară de încadrare. Sumele plătite drept spor pentru vechime neîntreruptă se includ, însă, în baza de calcul a indemnizației de concediu de odihnă, precum și a drepturilor cuvenite personalului aflat în incapacitate temporară de muncă, în concedii de maternitate etc. Incluziunea în calcul a sporului de vechime la plata indemnizațiilor pentru incapacitate temporară de muncă, este prevăzută în art. 196 din lege, a cărei aplicare este stabilită, cu începere de la 1 februarie 1975.

Indemnizația pentru conducerea formației de lucru

EMIL NICOLESCU, Craiova — Indemnizația pentru conducerea formației de lucru prevăzută de art. 70 din legea retribuirii după cantitatea și calitatea muncii se acordă șefului de echipă sau de brigadă care, pe lîngă activitatea de muncitor, răspunde de o formație de lucru. Această indemnizație, care are caracter de retribuție tarifară reprezintă, de regulă, cel mult 10% din retribuția tarifară pe care muncitorul o primește.

În industria minieră cuantumul indemnizației este stabilit pe zile lucrate, pînă la 16 lei, pe baza diferențierii prevăzute în regulamentul întocmit de Ministerul Minelor, Petrolului și Geologiei, cu acordul organelor competente, iar în exploatarea forestieră, indemnizația este de pînă la 1,3% din retribuția realizată de formația condusă, fără a depăși 400 lei, respectiv 250 lei pentru șeful de echipă și șeful de coloană (hipo sau tractoare).

**revista
economica**

editată de

CONSILIUL SUPREM
AL DEZVOLTĂRII ECONOMICE
ȘI SOCIALE

Institutul Central de Cercetări
Economice

Nr. 4 din 24 ianuarie 1975

— Adunările generale ale oamenilor muncii : Democratismul asumării și exercitării responsabilităților (Bogdan Pădure) 1

— Participarea oamenilor muncii la conducerea activității întreprinderii (Radu Siogan) 2

ECONOMIE NAȚIONALĂ

— Modernizarea industriei și dinamizarea creșterii producției materiale (dr. Vasile M. Popescu) 4

— Cîncinulul — înainte de termen ! Realizarea planului a început sub auspicii bune. (Stere Gioga, Banu Codru) 7

— Criterii ale concentrării și specializării producției în pomicultură (dr. ing. Eugen Jianu). 10

— Exigențe și implicații ale coordonării controlului în economie (Maria Ioniță) 11

— Investigația „R.E.” : Creșterea aportului reprezentanțelor economice la promovarea exportului (Toma Georgescu, Ioan Georgescu) 13

CONDUCERE — ORGANIZARE

Experiențe în actualitate : Modelarea în conducerea producției (I. Bădin) 15

TEORII — IDEI

— Știință-societate : Problema resurselor energetice și a rezervelor de materii prime în condițiile revoluției științifice și tehnice (II) (prof. dr. docent ing. Valter Roman) 17

— Convorbiri economice cu dr. Rui Vilar : „Înfăptuim transformări creînd o strategie antimonopolistă” (Interviu de Rodica Dumitrescu) 19

— Omul-tehnica-mediul. (Traian Grădescu, Mihai Măndăchescu) 20

— Școli ● curente ● economiști : „Impozitul negativ” — un paliativ al inegalităților în capitalism (prof. dr. Eugen Prahoveanu) 22

ECONOMIE MONDIALĂ

— În actualitate : Aur galben pentru „aurul negru” (Dinu Dragomirescu). 24

— Povara datoriei publice externe a țărilor în curs de dezvoltare (Carmen Albu). 26

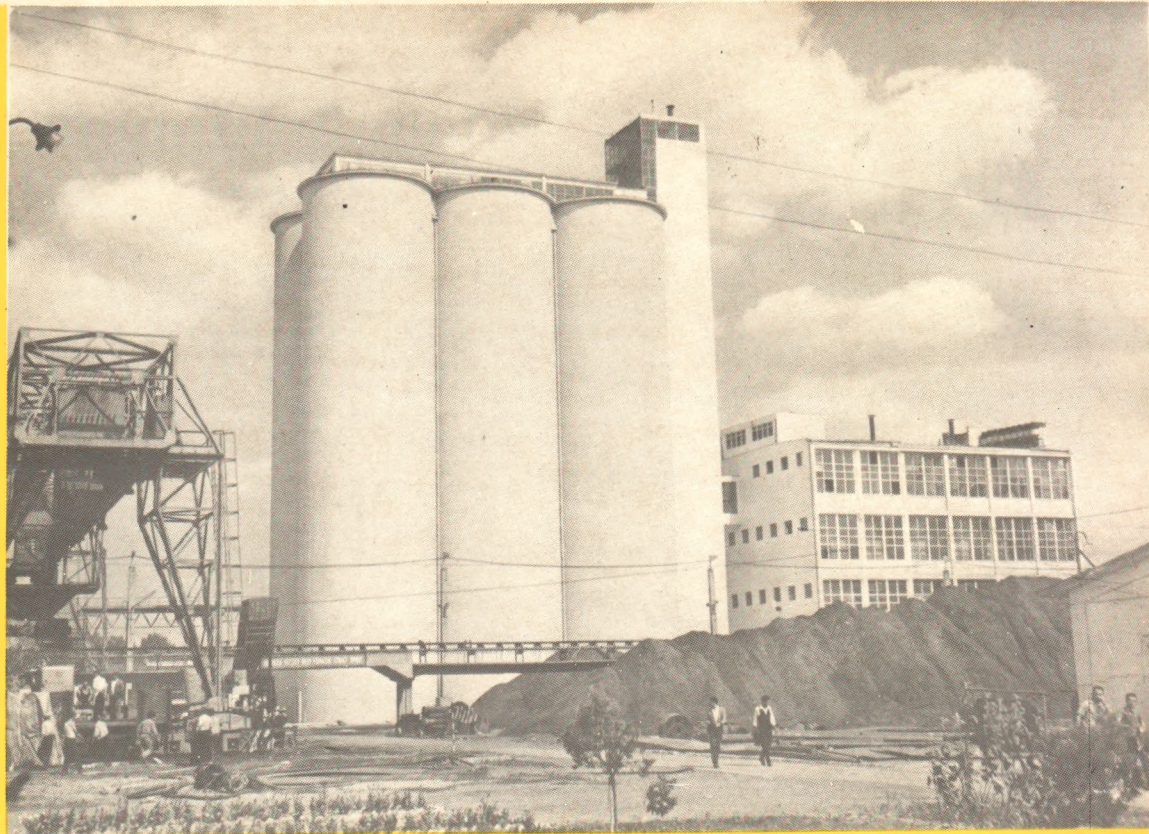
COLEGIUL DE REDACȚIE :

Virgiliu Anghelescu (secretar general de redacție), Stere Gioga, Ioniță Oltănu (redactor șef adjunct), Maria D Popescu, Ilie Șalapa (redactor șef).

Prezentarea grafică : arh. Ion Popa
Redacția și administrația : Calcea Dorobanților nr. 11—25, București 22, Sectorul 1, telefon 12 66 10
Cont I.S.I.A.P. nr. 64.03.01.53 B.N.R.S.R. — filiala sect. 1 București
Tiparul : Combinatul poligrafic „Casa Școlii”

I.S.P.C.A.I.A.
CUREȘTI — ROMÂNIA

Str. Mendeleiev nr. 21-25
Telex : 011511
Telefon : 143069



Institutul de studii și proiectări de construcții
pentru agricultură și industrie alimentară asigură:
— studii tehnico-economice, proiecte de obiective de investiții și utilaje pentru agricultură și industrie alimentară.

— studii de dezvoltare pe ramuri și subramuri
precum și detalii de sistematizare a zonelor industriale și studii de amplasament pentru obiective noi.



I.S.P.C.A.I.A. oferă lucrări
de consulting, engineering
studii, proiectare, asistență
tehnică, pentru obiectivele
dorite de dv.

Un nume :

Flaro

și câteva produse :

- articole de scris
 - stilouri
 - pixuri
 - creioane cu fibră
 - creioane cu pastă
 - truse combinate
- accesorii din material plastic și metal, pentru industria textilă
- flori artificiale
- bunuri de larg consum :
 - ace de croșetat
 - ace de siguranță
 - ace navetă
 - ace de cusut

Din cele peste 5 000 realizate de Întreprinderea „FLAMURA ROȘIE”



Flaro

«FLAMURA ROȘIE» SIBIU

Str. Rîului, Nr. 33, Telefon 21080, Telex 049-253