

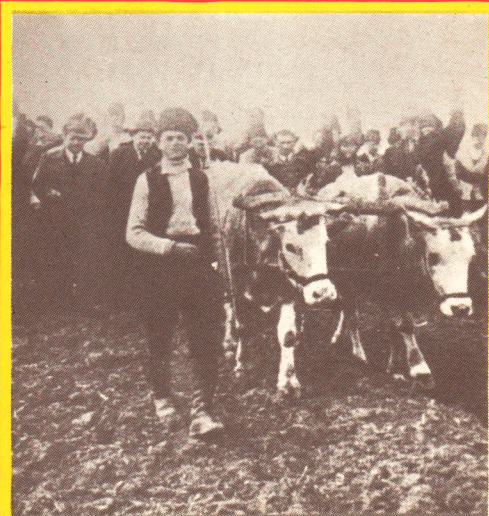
# revista economică

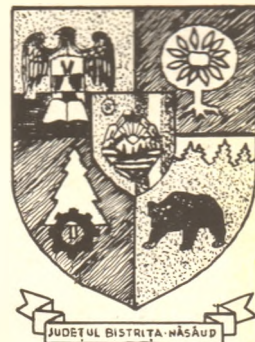
9<sup>28</sup>||  
1975

CONSILIUL SUPREM AL DEZVOLTĂRII ECONOMICE ȘI SOCIALE  
Institutul Central de Cercetări Economice

6 martie 1945  
instaurarea  
primului  
guvern democratic

## UNĂ VICTORIE ISTORICĂ ÎN LUPTA PENTRU CUCERIREA PUTERII





# BISTRITĂ – NĂSĂUD

**R**ITMURILE înalte pe care le realizează în prezent dezvoltarea economico-socială a județului Bistrița-Năsăud, ridicarea nivelului de viață și civilizație al oamenilor muncii din această parte a țării, ca și perspectivele strălucite ce i se deschid sînt o urmare nemijlocită a politicii partidului de industrializare socialistă, de amplasare rațională a forțelor de producție pe întreg teritoriul patriei. Pe fondul condițiilor favorabile create prin îmbunătățirea organizării teritorial-administrative, județului i-au fost alocate investiții tot mai mari, care au făcut posibilă construirea unor noi și importante obiective economice și social-culturale, diversificarea producției, înzestrarea întreprinderilor cu tehnică înaintată.

Intrarea județului pe făgașul unei dezvoltări intense s-a realizat abia în zilele noastre, cu deosebire în anii actualului cincinal. Pe teritoriul județului își desfășoară activitatea acum o serie de întreprinderi noi — Complexul de industrializare a lemnului, Întreprinderea de utilaje pentru industria materialelor de construcții și refractare, Întreprinderea de sticlărie, Întreprinderea de textile nețesute, prima de acest gen în țară, toate în Bistrița, Uzina de preparare a mineurilor de la Rodna, Întreprinderea de țesături extralate Năsăud, Topitoria de la Beclean, a căror construire a determinat o creștere simțitoare a producției. Volumul producției industriale în anul 1973 era de 9,5 ori mai mare față de 1938 și de șase ori mai mare față de 1950; în anii acestui cincinal producția industrială crește de cca 2,5 ori. În structura producției ponderea cea mai mare o deține industria lemnului (32% în 1973), urmată de industria alimentară (30%) și de industria constructoare de mașini, a cărei importanță este în creștere.

Producția agricolă, care deține un loc însemnat în economia județului, a realizat la rîndul ei creșteri importante — cu cca. 30% în 1973 față de 1970. Creșterea este mai accentuată

în acești ultimi ani, cînd baza tehnică a agriculturii s-a întărit considerabil: numărul tractoarelor în 1973 era de peste patru ori mai mare decît în 1960, iar volumul îngrășămintelor chimice folosite de peste 2,3 ori în 1973 față de 1965. Ritmuri mai

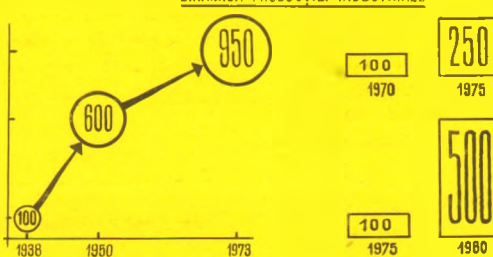
superioare pentru oamenii muncii, schimbarea înfățișării orașelor și satelor județului. În 1973 lucrau în industrie 16 400 lucrători, cu cca. 60% mai mulți decît în 1965; a crescut, de asemenea, numărul populației ocupate în construcții, transporturi, învățămînt, cultură, asistență socială, activități care cunosc o extindere și modernizare neconținută. Pentru creșterea nivelului de trai al maselor sînt caracteristice și următoarele date: retribuția medie a personalului a crescut cu peste 40% în 1973 față de 1965, vînzările de mărfuri, în aceeași perioadă, s-au mărit cu cca. 50%, iar numărul locuințelor construite în anii 1966—1973 este de peste 11 700.

Potrivit prevederilor, dintre toate județele țării Bistrița-Năsăud va cunoaște în anii viitorului cincinal cel mai înalt ritm de creștere al producției industriale, cca. 40%, față de 9—10% cît va fi creșterea la nivelul țării. Un asemenea ritm este absolut necesar pentru a se atinge o producție industrială nu mai mică de 10 miliarde lei, prevăzută în documentele Congresului al XI-lea al P.C.R. Așadar, de la două miliarde, la zece miliarde, o creștere de nu mai puțin cinci ori în numai cinci ani! Sînt ritmurile socialismului, ale industrializării intense a întregii țări, a tuturor zonelor țării.

O asemenea creștere, puțin obișnuită chiar în condițiile dezvoltării accelerate a economiei noastre, solicită intense eforturi financiare. Din acest punct de vedere Bistrița-Năsăud va fi unul din marii beneficiari ai investițiilor perioadei 1976—1980; prin creșterea de aproape patru ori a volumului investițiilor față de cincinalul anterior, se vor construi 30 de întreprinderi industriale, se vor crea mii de locuri de muncă noi, condiții superioare de viață pentru întreaga populație a județului. Bistrița-Năsăud va urca cu rapiditate treptele progresului, spre atingerea dimensiunilor strălucitoare ale viitorului pe care oamenii muncii îl făuresc astăzi cu atîta pasiune.

S. G.

DINAMICA PRODUCȚIEI INDUSTRIALE



VOLUMUL INVESTIȚILOR



înalte s-au realizat la producția animală, care în 1973 deținea peste 51% din totalul producției agricole a județului.

Dezvoltarea economică, în primul rînd cea industrială, a atras după sine crearea unor condiții de viață

# SUB SEMNUL SOARELUI

**Z**ILELE de martie ale anului 1945 au adus, odată cu izbucnirea firelor de griu de sub mătasea albă a zăpezii, o altă izbucnire, a forței oamenilor acumulate în decurs de milenii, a voinței lor de libertate, a demnității unui popor care se voia stăpîn pe munca, avuțiile și destinul său.

Sub semnul și căldura soarelui, odată cu renașterea naturii, avea să renască din propria sa suferință un popor, o țară, înscrind ziua de 6 martie 1945 ca o dată ce avea să despartă vremurile, cele de obidă și minie, de cele în care armata muncii și-a luat puterea în propriile ei mâini pentru ca să nu o mai piardă niciodată: „**Victoria istorică de la 6 martie** — a arătat tovarășul Nicolae Ceaușescu cu prilejul celei de a 25-a aniversări a instaurării guvernului democratic de la 6 Martie 1945 — a fost rezultatul luptelor revoluționare ale maselor largi populare, desfășurate sub conducerea Partidului Comunist Român pentru lichidarea vechii puteri burghezo-moșierești și făurirea unei noi orînduiri sociale“.

## Ce voiau comuniștii

DUPĂ INSURECȚIA națională antifascistă armată și antiimperialistă din August 1944, Partidul Comunist Român, purtător al concepției celei mai avansate despre lume și viață — materialismul istoric aplicat în condițiile concrete ale acelei epoci de mari înclășări militare, sociale, politice — și-a dovedit clarviziunea și puterea de mobilizare a maselor în jurul celor mai stringente obiective de care depindea însuși viitorul țării și victoria definitivă a revoluției populare :

- continuarea luptei pe frontul militar pentru zdrobirea fascismului, pentru redobîndirea suveranității și independenței României ;

- realizarea unui front politic al forțelor progresiste din țară, sub conducerea P.C.R., front care să ducă la alungarea din guvern a reprezentanților reacțiunii, la instaurarea unui guvern de largă concentrare democratică ;

- organizarea sindicatelor și introducerea controlului muncitoresc asupra producției industriei și a distribuției bunurilor de consum, ca măsură premergătoare naționalizării principalelor mijloace de producție și preîntîmpinarea sabotajului economic exercitat de patronat ;

- împărțirea pămînturilor muncite de țărani printr-o reformă agrară largă, realizată **imediat** de către comitetele formate din țărani ;

- înlocuirea „mașinii de stat“ a fostelor regimuri cu un nou aparat de conducere administrativ, politic, legislativ, odată cu înlăturarea elementelor fasciste, profasciste, colaboraționiste din viața politică și economică a țării și alegerea de reprezentanți demni de încrederea celor ce muncesc.

## ...era voia țării

SĂ NE AMINTIM sau să vedem cu ochii minții cîteva din faptele acelor vremuri, fragmente dintr-o mare epopee, voința țării însăși de a merge cu orice preț înainte, spre libertate, democrație, progres social :

- la inițiativa comitetului de întreprindere muncitorească de la Uzinele Malaxa înlătură vechea direcție ;

- la chemarea Partidului Comunist Român țărani din comunele Băilești, Moțăței, Cetate (judetul Dolj) trec la împărțirea pămînturilor moșierești și astfel începe înlăturarea de jos a reformei agrare în întreaga țară ;

- pentru înfrîngerea sabotajului și speculei, muncitorii de la Titan — Nadrag — Calan cer naționalizarea industriei grele.

- populația instalează la Turnu Măgurele un nou prefect, după care rînd pe rînd vor fi înlocuiți majoritatea prefectilor și primarilor reacționari.

- corpul 7 de armată română a eliberat peste 50 localități din Ungaria și a dat jertfa de sînge a peste 11 000 de ostași la vest de Tisa.

- opt sute de mii de oameni din capitală și din județele Ilfov, Prahova, Vlașca, Teleorman și altele, muncitori în salopete albastre, țărani cu fețele brăzdate de suferință și arse de soare, militari, invalizi de război, intelectuali patrioți, bătrîni, femei, tineri, toți la un loc se adună și forțează mina regelui pentru acceptarea guvernului Dr. Petru Groza, primul guvern democratic din istoria României.

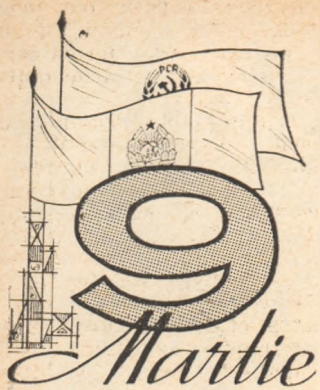
Toate aceste ipostaze ale patriotismului fierbinte, ale conștiinței de clasă înaintate, ale dîrzeniei și înțelepciunii poporului nostru s-au reafirmat în primele alegeri parlamentare postbelice din 1946 și stau la baza actelor hotărîtoare care au urmat, începînd cu abolirea monarhiei și trecerea pe calea noii orînduiri socialiste.

## ...de a-și făuri propriul său viitor ca națiune

ÎN FELUL ACESTA, de la Platforma Frontului Național Democratic din 1944 — care exprima năzuințele fierbinți, reale și stringente ale țării în acea epocă de tumult social și de răscruce pentru țară și pentru întreaga umanitate, pe baza căreia s-a consfințit trecerea la o nouă etapă a revoluției populare — și pînă la Programul Partidului Comunist Român din 1944, s-a înscris sub semnul soarelui un întreg anotimp revoluționar : o perioadă de luptă dîrză, de greutăți învinse, de creativitate de mase, de speranțe împlinite, de planuri din ce în ce mai îndrăznețe — pe măsura puterilor noi căpătate de un popor ale cărui vise au astăzi conturul prognozelor realiste, ale cărui aspirații se înmănunchează într-un program concret care dă noi dimensiuni materiale societății românești și noi valori morale omului care, după bucuria victoriei, avea să cunoască bucuria reconstrucției, a vieții.

Astfel, votul pe care poporul român îl va da la 9 martie, în acest al XXX-lea an de la instaurarea primului guvern ales de popor, va fi un vot care validează întreaga politică dusă de Partid în folosul țării și al tuturor celor ce trăiesc și muncesc pe pămîntul românesc. va fi o adeziune nemijlocită, în deplină cunoștință de cauză, la opțiunile sociale, economice, umaniste din Program privind viitorul României — un viitor strălucit, de aur, așa cum și-l doresc fiii ei.

Vasile PORUMBESCU



# UNITATEA DIALECTICĂ ÎNTRU PRODUCȚIE ȘI REPARTIȚIE ÎN SOCIETATEA SOCIALISTĂ

ÎN CONDIȚIILE creșterii cantitative și mai ales calitative a forțelor de producție, a atingerii unor niveluri ale acestora cu mult superioare celor de azi, legea concordanței

relațiilor de producție cu caracterul și nivelul forțelor de producție impune cu necesitate perfecționarea întregului sistem al relațiilor de producție și sociale ce au loc atît în procesul producției, reparti-

ției, schimbului și consumului, cît și între unitățile economice, între membrii societății, precum și între aceștia și societate în ansamblul ei.

## 1. Relația: producție-repartiție socialistă

CA ELEMENT COMPONENT al sistemului relațiilor de producție, relațiile de repartiție se încadrează și ele în acest raport dialectic și comportă, în genere, aceleași determinări și influențe obiective și subiective în ceea ce privește evoluția și perfecționarea lor continuă.

Repartiția, ca sferă a reproducției sociale, este dependentă de producție și în același timp exercită asupra acesteia un rol activ, întrucît sferile reproducției constituie, sub primatul producției, o unitate dialectică, teză relevată încă de K. Marx, care arată că: „o anumită producție determină un anumit consum, o anumită repartiție, un anumit schimb și anumite relații între aceste momente diferite”<sup>1)</sup>.

Referindu-ne, în cele ce urmează, la repartiție în sensul ei restrîns, adică la repartizarea bunurilor de consum individual, trebuie să arătăm, de la început, că influența repartiției asupra producției se exercită în funcție de modul în care se desfășoară repartiția acestor bunuri, de cointeresarea materială a producătorilor direcți în rezultatele muncii lor.

Unitatea dialectică producție-repartiție se manifestă concret prin faptul că fiecărui mod de producție îi corespunde un anumit mod de repartiție a bunurilor de consum individual și care se efectuează în conformitate cu scopul nemijlocit al producției, exprimat obiectiv de legea economică fundamentală a fiecărei orînduirii sociale. Astfel, modului de producție socialist îi este proprie o anumită modalitate, specifică de desfășurare a repartiției bunurilor de consum. Această repartiție socialistă al cărui criteriu este **munca**, decurge obiectiv din proprietatea socială asupra mijloacelor de producție, din scopul și esența orînduirii socialiste, în care totul este subordonat satisfacerii nevoilor materiale și spirituale ale societății, în ansamblul ei, și ale fiecărui membru al acesteia, în parte. Repartiția după muncă constituie una din legile economice specifice socialismului, care reflectă relațiile dintre membrii societății socialiste stabilite în legătură cu producerea și repartizarea acelei părți a venitului național destinată consumului individual, în raport cu cantitatea, calitatea și însemnătatea socială a muncii depuse.

Generată de existența proprietății socialiste asupra mijloacelor de producție, de dubla calitate de producători și proprietari a oamenilor muncii în socialism, precum și de nivelul forțelor de producție, legea economică obiectivă a repartiției după muncă a bunurilor de consum individual acționează pe tot parcursul fazei socialiste a societății și de înaintare spre faza superioară, a comunismului. Profundele transformări revoluționare ce au loc în însăși baza tehnico-materială a socialismului, precum și în structura și suprastructura sa, în această etapă istorică de făurire a societății socialiste multilateral dezvoltate și înaintare a României spre comunism, determină o îmbunătățire a repartiției bunurilor de consum individual după criteriul muncii depuse, după principiile eticii și echității socialiste.

Repartiția după principiul socialist a bunurilor și serviciilor destinate consumului individual constituie o pîrghie economică de cea mai mare importanță pentru dezvoltarea și perfecționarea producției, pentru sporirea productivității muncii sociale, mijlocul cel mai de seamă pentru cointeresarea materială a producătorilor socialiști colectivi în creșterea eficienței întregii activități economico-sociale. Relațiile socialiste de repartiție se

manifestă ca o puternică forță motrice a dezvoltării și perfecționării forțelor de producție, a sporirii avuției naționale și creșterii sistematice a nivelului de trai.

## 2. Promovarea consecventă a eticii și echității socialiste

**SOCIETATEA SOCIALISTĂ** multilateral dezvoltată presupune, alături de dezvoltarea și perfecționarea bazei tehnico-materiale și a celei economice, formarea unui nou, animat de înaltele principii ale eticii și echității socialiste, statornicirea unor relații interumane întemeiate pe respect reciproc și colaborare tot mai bună.

Adevărate echitate, ca principiu social de apreciere a relațiilor dintre oameni, de exprimare a dreptății sociale, poate fi înfăptuită numai în orînduirea socialistă. „Desigur, victoria socialismului, exproprierea expropriatorilor și instaurarea proprietății socialiste — arată în acest sens tovarășul Nicolae Ceaușescu — au schimbat baza vieții materiale, au înlăturat inegalitatea economică și politică de clasă, au creat temelia dreptății sociale... De aceea se impune să acționăm în continuare pentru perfecționarea organizării societății, a raporturilor socialiste de producție și a relațiilor dintre oameni, să aplicăm cu consecvență în toate domeniile vieții sociale principiile echității socialiste”<sup>2)</sup>.

Problemele perfecționării sistemului socialist de retribuție a muncii, în spiritul eticii și echității socialiste, au constituit o preocupare constantă a politicii economice a partidului și statului nostru.

Vizînd întărirea acțiunii tuturor pîrgurilor cointeresării materiale și morale a oamenilor muncii, a creșterii răspunderii lor materiale, precum și o mai exactă comerșurare a cuantumului muncii și a consumului, sistemul îmbunătățit de retribuție ce își găsește consacrară pe plan suprastructural, juridic, în **Legea retribuțiilor după cantitatea și calitatea muncii**, întrunește acel ansamblu unitar de principii, metode, forme și instrumente economice menite să asigure transpunerea în practică a cerințelor legii economice a repartiției după muncă a principiilor eticii și echității socialiste: **promovarea** — după cum se arată în Programul P.C.R. — și mai puternică a **principiilor socialiste de muncă și repartiție, retribuția fiecăruia după muncă și contribuția adusă la dezvoltarea societății socialiste**.

Subordonînd întreaga activitate și eforturile de edificare a societății socialiste multilateral dezvoltate scopului suprem de ridicare a gradului de civilizație și cultură al întregului popor, în cadrul perfecționării repartiției după muncă, corespunzător stadiului de dezvoltare a forțelor de producție și nivelului general de pregătire profesională și cultură al oamenilor muncii, se urmărește, ca potrivit principiilor eticii și echității socialiste, să se asigure un raport corespunzător între retribuțiile nete minime și cele maxime. În acest sens, este concludent faptul că în timp ce în 1954, acest raport era în unitățile de stat de 20 la 1, iar în 1965 de 12 la 1, pentru etapa actuală, el este stabilit de 6 la 1. Dacă se iau însă în vedere și veniturile populației provenite din fondurile de consum social, care au crescut de la an la an, ajungînd în 1974, în medie, la 2.270 lei pe un locuitor, raportul dintre veniturile reale cele mai mari și cele mai mici ale lucrătorilor din sectorul de stat este de circa 4 la 1.

Reafirmînd cu tărie acest principiu al echității socialiste, **Programul P.C.R.** subliniază că sistemul de retribuție oferă posibilitatea diferențierii veniturilor, în scopul cointeresării oamenilor muncii în îndeplinirea rolului ce le revine în procesul de producție, evitîndu-se atît apariția unui decalaj prea mare

între venituri, cât și orice nivelare mic-burgheză care ar putea avea efecte negative asupra dezvoltării forțelor de producție.

Perfecționarea repartiției după muncă în actuala etapă are în vedere stabilirea unei astfel de retribuții pentru fiecare lucrător, încât aceasta să exprime cât mai corect cantitatea, calitatea și importanța socială a muncii depuse. Aceste cerințe se înlăptuiesc, prin diferențierea retribuției în funcție atit de calitățile personale cât și de rezultatele muncii fiecăruia, printr-o justă ierarhizare a retribuiri pe ramuri.

### 3. Forme și instrumente adecvate de măsurare și retribuire a muncii

**RETRIBUIREA SOCIALISTĂ** după cantitatea, calitatea și însemnătatea socială a muncii reprezintă în fapt cunoașterea și utilizarea în practică a legii economice a repartiției după muncă, această activitate conștientă, de politică economică a statului socialist, presupune găsirea și folosirea, în fiecare etapă a dezvoltării socialismului, a acelor principii, forme, metode, pirghii sau instrumente economico-organizatorice adecvate, care să asigure în modul cel mai fidel înlăptuirea cerințelor acestei legi obiective. Totodată, înlăptuirea cerințelor ei trebuie să conducă la rezolvarea contradicțiilor care se pot manifesta în acest domeniu al bazei economice, la înlăturarea vechiului ce împiedică dezvoltarea producției sociale și scopul acesteia de ridicare sistematică a nivelului de trai material și spiritual al poporului.

În cadrul sistemului nostru de retribuire, partea tarifară — element determinant al retribuției după muncă și principalul stimulent al ridicării calificării — va deține, în totalul retribuției medii planificate, o pondere de circa 90%, la muncitori și personalul TESA. La retribuția tarifară — se adaugă gratificațiile și premiile din cursul anului, sporul de vechime și, după caz, cele pentru condiții deosebite, precum și indemnizația de conducere pentru cei care dețin asemenea funcții.

Pentru măsurarea muncii personalului de toate categoriile, în vederea stabilirii exacte a raportului dintre retribuție și munca efectuată, Legea prevede folosirea normelor raționale de timp și a normelor de producție așezate pe baze științifice precum și a altor tipuri de norme de muncă sau modalități de precizare a atribuțiilor concrete, a zonelor de deservire sau a sarcinilor de serviciu. Pentru ca normele de muncă să constituie acel instrument de măsurare precisă a muncii fiecărui lucrător este necesar ca acestea să fie bazate pe motivare tehnico-științifică, pe studii și evaluări critice a condițiilor fiecărui loc de muncă. Normarea științifică a muncii presupune luarea în considerare a raționalizărilor tehnico-organizatorice introduse în procesul de producție, a progresului tehnic și tehnologic, a creșterii gradului de instruire profesională a muncitorilor. De aceea, orientarea partidului în acest domeniu constă în generalizarea în toate ramurile și locurile de muncă a normelor cu motivare tehnică și renunțarea la normele statistico-experimentale, stabilite pe baza unor aprecieri statistice, care nu pot servi ca instrument de comensurare exactă a cuantumului muncii și consumului, și în același timp de ridicare a productivității muncii.

În acest scop, Directivele Congresului al XI-lea prevăd ca întreprinderile, centralele și ministerele, în contextul perfecționării organizării producției și a muncii, să acționeze pentru îmbunătățirea continuă a normării muncii, folosirea eficientă a timpului de lucru, delimitarea precisă a sarcinilor și atribuțiilor tuturor oamenilor muncii, organizarea rațională a locurilor de muncă.

Dat fiind că mai sînt unități și locuri de muncă, unde există încă rezerve însemnate de muncă vie și materializată neutilizate în mod eficient, organizațiile de partid și sindicale, precum și conducerea administrativă au obligația, ca în spiritul documentelor partidului, să transpună în practică toate aceste măsuri stabilite prin lege și regulamente, să împiedice orice risipă și irosire a timpului de lucru. De asemenea, se cer a fi respectate cu strictețe normele și normativele privind sarcinile și atribuțiile concrete ale fiecărui lucrător, indiferent de forma de retribuire aplicată (acord sau regie).

O mare importanță o capătă în acest sens organizarea rațională a locurilor de muncă cu asigurarea cerințelor ergonomice.

În același timp, nu trebuie uitat din vedere faptul că normele de muncă au un caracter dinamic, ele trebuind să țină pasul cu dinamismul producției socialiste în continuă modernizare, cu înnoirea tehnologiilor și a produselor. Neconcordanța unor norme de muncă cu noile condiții reale în care se execută produsele sau lucrările, este păgubitoare pentru societate, deoarece duce la o cheltuire sporită din fondul de retribuire fără o creștere corespunzătoare a eficienței economice.

<sup>1</sup>) K. Marx — Fr. Engels, Opere, vol. 13, p. 673.

<sup>2</sup>) Nicolae Ceaușescu, România pe drumul construirii societății socialiste multilateral dezvoltate, vol. 6. Edit. politică, București 1972, p. 648.

Sistemul de retribuire statuat prevede ca peste tot unde este posibil și se justifică din punct de vedere economic, să se aplice forme de retribuire în acord, întrucît această formă asigură cea mai corectă retribuire în funcție de realizările obținute în producție.

În cadrul variantelor de acord, o importanță deosebită o capătă în etapa actuală **acordul global** — experimentat în ultimii ani — care și-a demonstrat din plin eficiența dovedindu-se a fi un puternic mijloc de creștere a productivității muncii, concomitent cu sporirea retribuției. Totodată, acordul global practicat pe bază de contract-angajament între formația de muncă și întreprindere în vederea executării unor lucrări în termenele și la parametri tehnico-economici stabiliți, dezvoltă conștiința economică de producători și proprietari colectivi a celor ce muncesc; membrii formației de lucru fiind obligați să ia în comun toate măsurile de pregătire temeinică a lucrărilor, de respectare strictă a disciplinei în muncă, de întărire a spiritului colectiv de întraajutorare reciprocă și emulație, de gestionare rațională a mijloacelor materiale, financiare și umane de care dispune formația respectivă de muncă. În același timp, autonomia și libertatea colectivului de a găsi soluțiile cele mai indicate pentru executarea lucrării, conform angajamentelor luate mărește simțul de responsabilitate și de creativitate al muncitorilor respectivi. De aceea, se cer create toate condițiile ca acordul global să fie extins și în alte ramuri ale economiei naționale.

Forma de retribuire în acord global capătă o importanță deosebită și în sectorul agricol cooperatist. Experiența și rezultatele obținute în aplicarea ei judicioasă în acest sector demonstrează că această formă îmbină în mod armonios toate categoriile de interese: generale, colective și individuale ale țăranilor cooperatori constituind un factor stimulator al dezvoltării producției agricole. Aplicarea corectă a acordului global în C.A.P. presupune respectarea cu strictețe a unor cerințe și obligații stipulate în contract, atit pentru cooperatori, cât și pentru C.A.P. Nerespectarea acestor obligații, fie din partea conducătorilor C.A.P. (cu privire la asigurarea transportului, a îngrășămintelor etc.), fie din partea cooperatizatorilor (executarea la timp și în bune condiții a lucrărilor) aduce grave prejudicii principii socialiste de retribuire și cointeresare. De asemenea, se cer a fi înlăturate o serie de acte de favoritism și subiectivism în repartizarea suprafețelor mai fertile sau mai slab productive pe grupe de cooperatori sau, ceea ce este și mai grav, atribuirea de suprafețe unor cooperatori numai pentru a menține lotul personal, deși ei nu prestează muncă în C.A.P. Numai înlăturarea unor astfel de încălcări și respectarea întocmai a cerințelor impuse de această formă de retribuire conferă acordului global rolul de pirghie economică, și stimulent pentru participarea tuturor cooperatizatorilor la muncă, folosirea judicioasă a timpului lor de lucru, asigurându-se legătura organică între mărimea veniturilor personale și rezultatele finale ale muncii prestate de către aceștia. În acest sens, **Legea retribuiri după cantitatea și calitatea muncii** precizează că acordul global va constitui forma principală de retribuire a țăranilor cooperatori.

### 4. Împlerirea repartiției socialiste cu repartiția comunistă

**REPARTIȚIA DUPĂ MUNCĂ** efectuată potrivit principului „de la fiecare după capacități, fiecăruia după munca sa” și care reprezintă o necesitate obiectivă în faza inferioară a comunismului, nu înlăptuiește încă egalitatea în sensul repartiției bunurilor după nevoi. Realizarea însă a acestei egalități comuniste reprezintă un proces complex și de durată, condiționat de o creștere puternică a forțelor de producție, de o perfecționare a relațiilor de producție și sociale în ansamblul lor, de dezvoltarea conștiinței și formarea omului nou pentru care munca va deveni o necesitate vitală. „Înlăptuirea repartiției comuniste — după cum se arată în Programul partidului — va reprezenta o încununare a aspirațiilor de secole ale omenirii, instaurarea deplină a dreptății și echității sociale, a umanismului”.

În etapa făuririi societății socialiste multilateral dezvoltate și înaintare a României spre comunism, se vor crea treptat premisele obiective și subiective ale înlăptuirii egalității comuniste. Astfel, pornind de la rolul primordial al dezvoltării forțelor de producție și creșterea potențialului de producție al țării, al alocării în perioada 1976—1990, a unui volum de investiții de aproape 3 000 miliarde lei, venitul național va depăși la sfîrșitul deceniului al 9-lea de 3,5—3,8 ori nivelul anului 1975. Ca urmare a acestei dezvoltări puternice a forțelor de producție și a promovării pe scară largă a progresului tehnico-științific se va amplifica considerabil procesul de omogenizare

lector dr. E. NASTA  
conf. dr. G. HORJA

(Continuare în pag. 22)



**ECONOMIE  
NATIONALA**

# RITMUL ACTIVITĂȚII PE ȘANTIERELE DE CONSTRUCȚII

*IN ACEST AN, 40% din sporul producției industriale planificat se va obține în noile capacități ce urmează a fi puse în funcțiune. Ilustrând proporțiile programului de investiții din ultimul an al cincinalului, mai mare cu 22% decît cel din 1974, această cifră sugerează și dimensiunile sarcinilor ce revin Ministerului Construcțiilor Industriale, care trebuie să dea în exploatare 432 de capacități importante, precum și peste 300 de alte obiective destinate diferitelor ramuri ale industriei și agriculturii (sînt incluse aici și o serie de lucrări care, deși aveau termen de predare în anul trecut, din diferite cauze n-au fost finalizate la timp ori au intrat în funcțiune doar cu o parte din capacități).*

*Ce perspective pentru îndeplinirea acestor sarcini oferă startul din perioada care a trecut din 1975?*

## Principalul obiectiv: scurtarea termenelor de punere în funcțiune

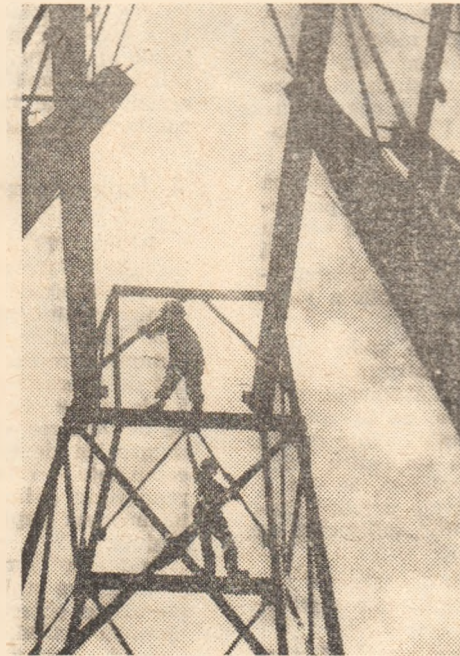
REZULTATELE acestui început de an confirmă angajarea fermă a constructorilor în realizarea în condițiile unei înalte eficiențe a obiectivelor dezvoltării economico-sociale a țării. La producția de construcții-montaj, pe prima lună prevederile de plan la nivelul ministerului au fost depășite cu aproape 4 milioane de lei. Realizările se încadrează în dinamica stabilită în vederea executării în trimestrul I a peste 25%, iar în semestrul I — a peste 55% din sarcina anuală.

Un asemenea ritm este imperios necesar din mai multe puncte de vedere. În primul rînd, cu condiția unei judicioase programări a execuției, producția în expresie valorică are un echivalent în stadii fizice, a căror avansare mai rapidă înseamnă apropierea punerii în funcțiune a obiectivelor. În al doilea rînd, realizarea în prima parte a anului a unui volum de producție cît mai mare va înlesni preluarea sarcinilor suplimentare legate de introducerea ulterioară în plan a unor lucrări care încă nu au indicatorii tehnico-economici aprobați. Totodată, se creează premisele unei bune racordări cu primul an al cincinalului viitor, cînd volumul de construcții va marca o creștere considerabilă.

Din planul de punere în funcțiune pe 1975, un număr de 6 capacități importante au fost realizate — integral sau parțial — încă din anul trecut, cu 2—14 luni înainte de termen, ceea ce a permis să se producă mai devreme decît era prevăzut cantități însemnate de oțel la Bals, aluminiu la Slatina, rulmenți la Birlad, utilaj chimic la Rîmnicu Vilcea, carcase eboșate la Viăhița, bere la Iași. De asemenea, în perioada 1 ianuarie — 20 februarie au mai fost date în exploatare peste 20 de capacități importante, printre care instalația de cocs din petrol de la Brazi, cea de amoniac de la Tîrgu Mureș, secția de produși clorurați din cadrul Combinatului Chimic-Rîmnicu Vilcea, secția de calcar granulat de la Cîmpulung-Argeș ș.a. Dar alături de aceste realizări în luna ianua-

rie au existat și o serie de rămîneri în urmă față de plan, unele capacități de producție nefiind puse în funcțiune la termenele stabilite (unitatea de etanolamine Brazi și unitatea de țesături extralate Năsăud). Principala cauză a constat în faptul că beneficiarii nu au asigurat condițiile necesare bunei desfășurări a lucrărilor pe șantiere. Unitatea de țesături extralate-Năsăud a fost pusă în funcțiune în cursul lunii februarie 1975.

Evoluția în continuare cu succes a activității construcțiilor și, în final, a îndeplinirii planului de investiții este condi-



ționată de luarea de măsuri hotărîte pentru îmbunătățirea activității de proiectare, intensificarea ritmului de execuție pe toate șantierele, asigurarea și livrarea utilajelor în concordanță cu graficele de montaj, gospodărirea rațională a utilajelor de construcții și materialelor, întărirea ordinii și disciplinei pe toate șantierele. Cu răspundere și exigență maximă trebuie să acționeze și beneficiarii noilor obiective de investiții, atît pentru respec-

țarea termenelor de punere în funcțiune, cît și pentru atingerea în cel mai scurt timp a parametrilor tehnico-economici proiectați.

Din analizele făcute recent la Ministerul Construcțiilor Industriale au rezultat principalele direcții în care trebuie dirijate preocupările în perioada imediat următoare și pe întreg parcursul anului. Se află în curs de definitivare graficele cuprinzînd volumele fizice corespunzătoare pentru asigurarea punerii în funcțiune a obiectivelor, dîndu-se o atenție deosebită capacităților — din plan sau reprogramate — cu termen în primele două trimestre din 1975. Astfel, există create de pe acum condiții pentru începerea mai devreme a producției la secția de discuri sintetizate de la „Triumf”-Cluj-Napoca, la Întreprinderea de sticlărie de menaj din Gherla ș.a. Se acționează pentru completarea forței de muncă la nivelul necesarului și pentru accelerarea lucrărilor de investiții la o serie de unități, printre care la secția de granulat de la Cîmpulung, la cea de caroserii auto de la Mediaș, la cea de utilaj complex de la „Independența”-Sibiu, dezvoltările de la Întreprinderea mecanică-Muscel și Țesătoria din Cîsnădie, unitatea de țesături extralate de la Năsăud ș.a., în vederea recepționării lor preliminare în luna martie.

Măsuri speciale de intensificare a ritmului de execuție au fost stabilite pentru o serie de investiții importante și cu volume mari de lucrări, cum sînt întreprinderile de ciment de la Hoghiz și Mintia, laminorul degrosisor de la Întreprinderea de oțeluri aliate Tîrgoviște ș.a., la care realizările se urmăresc zilnic, pînă la nivelul conducerii ministerului. Totodată, au fost stabilite măsuri care obligă trusturile de construcții să-și dirijeze mai bine forța de muncă și mijloacele mecanizate — astfel încît să se lichideze situațiile cînd pe unele șantiere există concentrate mai multe forțe decît cele necesare, iar pe altele se duce lipsă de aceasta.

## De ce „suferă” montajele

VOLUMUL montajelor de utilaje tehnologice a scăzut în ianuarie 1975 față de cel din luna precedentă și nu a atins nivelul prevăzut. Dacă, pe platforme cum sînt cele de la Borzești, Craiova, Teleajen, Turnu Măgurele, Mintia ș.a. montorii au depășit programul, în schimb la șantierele din Pitești (platforma petrochimică), Copșa Mică, Tîrgoviște, Valea Călugărească, Govora etc. ei nu și-au putut desfășura din plin activitatea, datorită insuficienței fronturilor de lucru ce trebuiau pregătite de către constructori, și în unele cazuri chiar din lipsa asigurării forței de muncă.

Pentru evitarea unor astfel de rămîneri în urmă este necesară stricta respectare a graficelor coordonatoare, în special a termenelor privind închiderea halelor, turnarea fundațiilor de utilaje, amenajarea căilor de acces pentru aducerea la locul de montaj a echipamentelor grele și cu

zabarit mare. Totodată, este nevoie să se accentueze operativitatea în dirijarea forțelor de montori și a macaralelor speciale de la o lucrare la alta, să se asigure încărcarea lor corespunzătoare, la întreaga capacitate.

Pe de altă parte, cu toată creșterea cantitativă a stocului de utilaje la șantiere, s-au înregistrat și cazuri de întârzieri față de programele de livrări (Combinatul de îngrășăminte chimice Arad, Unitatea nouă de anvelope Florești, Întreprinderea chimică Valea Călugărească) sau livrări într-o ordine care nu corespunde fluxului tehnologic al montajului (Platforma petrochimică-Pitești ș.a.). Unele obiective cu termene de punere în funcțiune la finele acestui trimestru — de pildă secția de profile indoite de la Laminorul de tablă-Galați, Unitatea de chimizare a grăsimilor din București, instalațiile de fabricare a mucavalei de la Ghimbav și Vama, ca și Întreprinderea de produse pentru construcții pe bază de polimeri de la Turda și cea de piele sintetică din București (reprogramate din 1974) sînt și în prezent periclitare de lipsa unor utilaje, din țară și din import, care condiționează pornirea fabricației și care trebuiau procurate de către beneficiarii amintiți mai înainte. Unitățile de montaje au primit sarcina expresă de a face toate pregătirile, din punct de vedere organizatoric și tehnico-material, pentru instalarea și rodarea rapidă a utilajelor restante; pe măsura sosirii lor.

Trebuie semnalat, de asemenea, că există situații în care darea în exploatare a noilor capacități este decalată din cauza unor intervenții de ultim moment, făcute de proiectanți și beneficiari, chiar și la lucrări deja executate. Instalația de etanolamină de la Brazi avca termen de punere în funcțiune la finele anului trecut: nu s-a putut însă respecta nici termenul reprogramat, ianuarie 1975, deoarece procurarea utilajelor s-a prelungit pînă în ultima decadă a lui decembrie, după care beneficiarul a constatat necesitatea unor completări prin livrări suplimentare. La Combinatul petrochimic-Pitești, instalația de piroliză II — recepționată preliminar de mai bine de un an — a suferit ulterior o serie de modificări și completări solicitate de proiectant (I.P.U.C.), pentru ca, trecîndu-se în sfîrșit la probe tehnologice, să apară defecțiuni la unele utilaje: în tot acest timp, instalațiile de polietilenă de joasă presiune, etilbenzen, stiren, polimeri și copolimeri stirenici (dintre care unele sînt de mult terminate și recepționate) au așteptat materia primă, adică etilena pe care instalația de piroliză încă nu o fabrică...

Perioada probelor tehnologice reprezintă o etapă de mare importanță în procesul de execuție a unei investiții. Comprimarea acestei perioade, ori de cîte ori ea este posibilă în condiții care să nu afecteze negativ exploatarea ulterioară, înseamnă pentru economia națională cantități suplimentare de produse, atingerea mai devreme a parametrilor tehnico-economici aprobați. O astfel de comprimare nu se poate însă obține atunci cînd se recurge la schimbări tardive de soluții, ca în cazurile citate, sau cînd beneficiarul nu-și rezolvă din timp problemele organizatorice (secția de piese forjate de la Întreprinderea de strunguri Tîrgoviște). Tehnologiile trebuie bine gîndite încă din faza de cercetare, transpuse corect și la amănunt în proiecte și însușite din vreme de către cei ce urmează să le aplice, mai cu seamă cînd e vorba de întreprinderi

noi, produse noi sau de procese de fabricație cu o pregătire complicată.

## Predarea documentațiilor...

### în întîrziere

O PROBLEMĂ a cărei rezolvare urgentă condiționează direct dezvoltarea în continuare a activității pe șantiere o constituie asigurarea documentațiilor. La finele lunii ianuarie, unitățile Ministerului Construcțiilor Industriale se aflau în posesia proiectelor de execuție pentru numai 79,6% din volumul de lucrări planificat pe 1975 — proporția variînd, pe titulari, pînă la 71% la Ministerul Minelor, Petrolului și Geologiei și pînă la 91% la Ministerul Economiei Forestiere și Materialelor de Construcții. O situație deosebită o reprezintă cele circa 200 de lucrări noi, care înseamnă peste 11% din planul ministerului și la care procentul de asigurare cu documentații este de pînă la 65%. De altfel, 16 lucrări noi — din care 10 pentru chimie — nu au încă aprobați nici indicatorii tehnico-economici, pe baza cărora se trece la elaborarea proiectelor de execuție. Lipsesc, într-o serie de cazuri, și alte condiții. Dintre capacitățile și obiectivele din plan, programate să înceapă în primul trimestru din acest an, la un număr de 71 lucrările nu au putut fi atacate pînă la data de 31 ianuarie, neavînd finanțarea deschisă — deoarece au întîrziat fie soluționarea formelor de scoatere a terenului din circuitul agricol (Șantierul naval Tulcea), fie definitivarea unor probleme de utilaj tehnologic (Întreprinderea de izolatori electrici Botoșani) etc. Dacă avem în vedere și faptul că 26 de lucrări noi din rezerva de plan pe 1975, prevăzute să înceapă pînă la 31 martie, nu sînt aprobate pînă acum, rezultă că fiecare zi ce trece pînă la punerea la punct a acestor rămîineri în urmă face să se amîne executarea unei producții de construcții-montaj de cîteva milioane de lei, mărînd sarcinile din perioada următoare.

În scopul ameliorării acestei situații au fost întreprinse, de către Ministerul Construcțiilor Industriale, o serie de acțiuni pentru ca împreună cu toți factorii responsabili să se asigure rezolvarea în comun a problemelor de care depinde începerea unora din cele mai importante lucrări noi și dezvoltarea lor la ritmul impus de dimensiunile planului. Astfel de analize urmează a se face, în cel mai scurt timp, pentru investiții cum sînt Șantierul naval Mangalia, modernizarea întreprinderii „Nicolina”-Iași, Întreprinderea de izolatori electrici Botoșani, Fabrica de zahăr Pașcani, Întreprinderea de motoare electrice Sf. Gheorghe etc. Pentru lucrări cu volume mai mici, aceeași operație de coordonare o vor iniția trusturile de construcții, împreună cu organele locale, șefii de proiect, conducerea centralei industriale respective, a beneficiarului, a organelor bancare.

Această practică merită să fie generalizată și permanentizată. Numai o abordare responsabilă a problemelor fiecărei investiții de către toți cei ce concurează la realizarea ei va asigura îndeplinirea cu succes a planului de punere în funcțiune a capacităților de producție ce vor mări potențialul economiei noastre în plină dezvoltare.

ec. C. DAMIAN

## DIN CRONICA ÎNTECERII

### CU CINCINALUL INDEPLINIT

Ca urmare a ritmului susținut în care se desfășoară întrecerea socialistă, în aceste zile premergătoare alegerilor de deputați în Marea Adunare Națională și în Consiliile populare, noi unități economice anunță îndeplinirea sarcinilor pe întreg cincinalul 1971-1975.

● „AUTOMATICA” este prima unitate economică din industria electrotehnică și electronică care a raportat recent îndeplinirea sarcinilor din actualul cincinal. Pînă la sfîrșitul lui 1975, această întreprindere bucureșteană va realiza în plus o producție suplimentară de 775 milioane lei, concretizată în diferite mijloace de automatizare.

● Colectivele de muncă din BAZILE FORESTIERE VATRA DORNEI, RĂDAUȚI ȘI CIMPULUNG MOLDOVENEȘC au atins zilele acestea cotele finale ale actualului cincinal. Îndeplinirea sarcinilor de plan înainte de termen a fost posibilă, în bună măsură, ca urmare a utilizării pe scară largă a procesului de scoatere a arborilor din parchete cu coronament.

● SI COLECTIVUL ÎNTEPRINDERII DE UNELTE ȘI PLASE DE PESCUIT DIN JUDEȚUL GALAȚI și-a îndeplinit recent prevederile din actualul cincinal. Colectivul gălățean va realiza pînă la finele acestui an peste prevederile de plan 160 traulere de pescuit oceanic, 60 tone plase pentru diferite unități de pescuit etc.

● ÎNTEPRINDEREA DE ÎNCĂLȚĂMÎNTE „ARDELEANA” — cea de-a cincea unitate din județul Alba care realizează cincinalul înainte de termen — va furniza pînă la finele anului în curs peste prevederi circa 680 000 perechi de încălțăminte.

● Trei unități industriale din județul Sibiu — ÎNTEPRINDEREA DE GAZ METAN MEDIȘ, „PROGRESUL” — ORLAT ȘI SECTORUL INDUSTRIAL AL ÎNTEPRINDERII JUDEȚENE DE CONSTRUCȚII-MONTAJ au început să lucreze în contul anului viitor. În bilanțul actualului cincinal, cele trei colective vor înscrie o producție suplimentară estimată la 195 milioane lei.

● Prevederile actualului cincinal au fost realizate și de ÎNTEPRINDEREA „AMBALAJUL METALIC” DIN TIMIȘOARA. În afara ambalajelor solicitate de industria chimică și cea alimentară, întreprinderea timișoreană și-a creat un sector pentru producția accesoriilor destinate industriei textile, astfel că producția suplimentară ce se va realiza pe parcursul întregului cincinal se va ridica la 135 milioane lei.

● Colectivul ÎNTEPRINDERII DE REPARAȚII AUTO-„GRIVIȚA”, BUCUREȘTI a raportat recent îndeplinirea sarcinilor la producția globală pe întregul cincinal. Dintre principalele realizări ale întreprinderii sînt de reținut: dublarea capacității de producție în 1974 față de primul an al cincinalului, asimilarea, în această perioadă, a boghiului pentru tramvaiul silențios și a caroseriei autobuzului ROMAN de capacitate mică, precum și a unei importante cantități de piese de schimb. Pînă la sfîrșitul anului întreprinderea va obține o producție suplimentară de peste 360 milioane lei.

# DIMENSIONAREA NORMELOR DE STOC ȘI A NORMATIVELOR DE MIJLOACE CIRCULANTE (II)

## ● Stocurile supranormative: cauze și efecte

la îmbunătățirile actualei metodologii de determinare a stocurilor normate în vederea urmăririi și raportării stocurilor supranormative, pentru a se asigura cunoașterea reală, exactă și operativă a acestora și a se putea lua măsuri în vederea lichidării lor.

Și cu acest prilej participanții la anchetă atît din unitățile economice, cît și din aparatul financiar-bancar, și-au exprimat opinia potrivit căreia unele din problemele pe care le ridică în prezent existența stocurilor supranormative sînt legate de modul în care sînt determinate normele de stoc și normativul mijloacelor circulante. Ioan Păcuraru, directorul întreprinderii județene de construcții-montaj Alba a făcut referiri la necesitatea — de altfel prevăzută de reglementările în vigoare — de a se fundamenta prin calcule analitice necesitățile de stoc și de mijloace circulante.

Totuși, chiar în cazurile în care nu s-ar mai ridica probleme în legătură cu dimensionarea normelor de stoc și a normativelor mijloacelor circulante, domeniul stabilirii, raportării și valorificării stocurilor supranormative oferă încă situații care se cer analizate în vederea unei mai juste soluționări.

Una din ideile susținute de mai mulți participanți la anchetă a fost aceea de delimitare mai corectă a sferei noțiunii de stoc supranormativ și imobilizare financiară. Astfel, P. Fluture cere o distincție clară între stocurile supranormative care se determină în funcție de valoarea stocurilor fizice normate și imobilizările financiare care se determină față de normativul financiar, în acest fel putîndu-se cunoaște volumul stocurilor supranormative în legătură cu care trebuie să se ia măsurile operative de reducere în circuitul economic. Totodată, s-a apreciat că ar fi necesar ca trimestrial toate întreprinderile să raporteze situația stocurilor fără mișcare timp de un an și fără întrebuițare, a comenziilor neîncluse în termen la producția neîncluse și a produselor necorespunzătoare calitativ sau fără desfacere asigurată. Pentru stocurile care nu pot fi lichidate prin eforturile întreprinderilor s-a propus ca ministerele să aibă obligația de a stabili măsurile ce se impun, în termen de 30 de zile de la depunerea bilanțului.

Unele păreri interesante a emis F. Franchini, directorul Sucursalei județene Alba a Băncii Naționale. Dacă în fișa de magazie a fiecărei materii prime și a fiecărui material s-ar înscrie stocul normat mediu anual, calculat analitic în funcție de necesarul pentru îndeplinirea planului, atunci întreprinderile ar avea — după părerea sa — un instrument operativ de analiză a stocurilor, ar putea dirija eficient aprovizionarea și ar putea evita atît golurile în aprovizionare, cît și formarea de stocuri supranormative.

În ceea ce privește modalitatea de raportare a stocurilor supranormative și alți participanți la anchetă din rândurile celor care lucrează în întreprinderi au apreciat că ar fi potrivit ca formularul privind imobilizările financiare în mijloacele circulante, anexă la darea de seamă contabilă trimestrială, să reflecte atît imobilizările financiare la totalul materiei prime și materiale, cît și stocurile fizice la principalele materii prime și materiale devenite supranormative din punct de vedere cantitativ. O propunere similară a făcut și C. Dima, directorul Sucursalei județene Brăila a Băncii Naționale. În acest fel s-ar putea

folosite în planificarea financiară înainte de anul 1971. Astfel, V. Paulini, directorul Inspecției teritoriale financiare de stat Dolj, consideră că pentru o mai bună urmărire și raportare a stocurilor supranormative ar fi necesar să se reintroducă vechiul formular AB<sup>2</sup>), prin utilizarea acestuia, pe de o parte, putîndu-se asigura cunoașterea reală, exactă și operativă a stocurilor fizice, separat, pe fiecare material iar pe de altă parte putîndu-se lua măsuri pentru valorificarea acestora.

În vederea lichidării stocurilor supranormative D. Purice, de la întreprinderea „Progresul”-Brăila, a emis ideea ca bazele județene de aprovizionare tehnico-materială și bazele speciale ale ministerelor să fie autorizate să preia toate materialele fără mișcare stabilite lunar de unitățile economice, fie efectiv, fie prin lăsarea lor în custodia întreprinderilor, unde ar urma să fie păstrate un an, timp în care să se analizeze sistematic și permanent posibilitățile pentru utilizarea lor în producție. Pentru acoperirea cheltuielilor de păstrare și depozitare să se aprobe pentru bazele de cheltuieli speciale. În cazul materialelor care n-au putut fi valorificate după un an de zile de la preluare să se constituie un fond în limita a 3—5% din valoarea acestora, care să fie lăsat la dispoziția bazelor pentru acoperirea cheltuielilor necesitate de valorificarea lor și pentru casarea celor care nu au putut fi vindute nici după doi ani de la preluare.

În condițiile reazăării prețurilor de producție și de livrare, foarte mulți participanți la anchetă, din rândurile specialiștilor din unitățile economice, au apreciat că, începînd cu anul 1975, este necesară întoarcerea de către fiecare întreprindere a unei lucrări analitice de determinare a normelor de stoc și a normativelor de mijloace circulante. Cu acest prilej ar fi posibil ca mai multe întreprinderi să întocmească documentația prevăzută de metodologia (în vigoare sau îmbunătățită) pentru majorarea în caz de necesități a nivelului maxim de finanțare a rezervei curente și eventual chiar să se fixeze coeficienți diferiți pentru unele materii prime și materiale, în funcție de condițiile reale de aprovizionare.

Pentru a se asigura acoperirea necesităților reale ale întreprinderilor, pe parcursul anului, influențele din modificările de prețuri sînt creditate sub formă de credite pentru creșteri de normativ. Aceste sume se pot determina prin modificarea normativului trimestrelor în cauză la elementele respective (materii prime, materiale), proporțional cu modificarea prețului unitar nou față de cel vechi, fără alte calcule. La începutul anului 1975 ar urma să se întocmească un nou calcul analitic al normelor de stoc și al normativului mijloacelor circulante.

\*) „Planul de aprovizionare, calculul normelor de stoc și al necesarului de mijloace circulante pentru materii prime și materiale”, conținînd calcule analitice, anuale și pe trimestre.

1. Aplicarea riguroasă a complexului de norme legale privind folosirea judicioasă a mijloacelor circulante.
2. Un scop comun: evidențierea, raportarea și readucerea grabnică în circuitul economic a stocurilor supranormative.
3. Un moment de importanță majoră pentru conducătorii de centrale și întreprinderi: calcularea normelor de stoc și a normativului de mijloace circulante.

analiza concret și lua măsuri operative de redistribuire a stocurilor supranormative la întreprinderile care au nevoie de ele, în cadrul aceluiași minister sau prin intermediul Ministerului Aprovizionării Tehnico-Materiale și Gospodăririi Fondurilor Fixe. De asemenea s-a reliefat faptul că deși există „Revista economică” care săptămînal publică — la cererea întreprinderilor — stocurile supranormative, sau produsele cu desfacere lentă, întreprinderile nu fac uz suficient de această cale de informare, deși ea s-a dovedit a fi extrem de eficientă, atît pentru furnizori cît și pentru clienții potențiali care iau astfel cunoștință de surse de aprovizionare care altfel rămîn necunoscute.

## Economisire prin mobilizarea mijloacelor materiale și bănești

Gh. Găleşanu și I. Drăghici emis părerea ca la bazele de aprovizionare și desfacere, la determinarea stocurilor supranormative să se țină seama de depășirile de stocuri

menținute la creditare pe motiv că sînt determinate de cauze obiective, spre a se evita să se raporteze drept imobilizări, stocuri de mărfuri creditate de bancă.

În cadrul anchetei s-au formulat și păreri de reîntoarcere la unele instrumente









# Unde ne situăm și ne vom situa în raport cu tendințele mondiale, cu propriile noastre condiții

*EVENIMENTELE* în legătură cu criza de materii prime, cu previziunile mai puțin optimiste privind aprovizionarea pe plan mondial a populației cu produse agro-alimentare, precum și creșterea vertiginoasă a cererii față de produsele industriale de origine agricolă au adus în discuție, în numeroase țări, problema producerii acestora de către agricultură. În acest context, apar cu atât mai semnificative continuitatea și stăruința eforturilor României de a-și asigura — în paralel cu dezvoltarea rapidă a industriei — o puternică bază de materii prime agricole, o aprovizionare a populației mai abundentă de la un an la altul.

Oile au un rol important în acest sens și constituie o arie națională de preț, arie care situează țara noastră în rîndul țărilor mari producătoare de lînă și carne de oaie. Cu această temă, revista noastră lansează un alt subiect important de dezbateri, în paralel cu cea privind fondul funciar (vezi caseta în care este formulată problematica dezbaterii).

*Intr-unul din numerele următoare, prin intermediul unei dezbaterii și al unei anchete în rîndul specialiștilor, vom prezenta eforturile și mijloacele îndreptate spre realizarea sarcinilor de creștere a efectivului și randamentelor.*

**F**APTUL că fiecare din cei peste 21 milioane de locuitori ai țării noastre este un consumator efectiv al produselor furnizate de oi este prin el însuși un indice care reflectă în mod direct importanța economică a acestei specii. Astăzi, știm cu precizie că mai multe oi, cu însușiri biologice ridicate, înseamnă satisfacerea unora din cele mai stringente nevoi de hrană, înseamnă satisfacerea cerințelor crescînde de confort și eleganță vestimentară.

De la oi totul este folositor, nimic nu se pierde. Aceasta nu înseamnă că exploatarea oilor este o activitate rentabilă prin ea însăși. Fiecare dintre produsele obținute de la ovine poate fi considerat, în diferite unități și zone, ca produs principal: lînă, carne, lapte, produși vii, pielicele. În ce privește importanța economică a creșterii ovinelor la nivelul unităților care realizează indicatori de producție ridicați, aceasta se dovedește a fi deosebit de rentabilă. La I.A.S. Cotnari, pentru a da un singur exemplu, s-au obținut, în 1974, peste 10 kg de lînă stas de la o oaie. În același an, veniturile totale realizate de întreprindere din creșterea oilor au fost de peste 9 mil. lei.

La începuturile dezvoltării industriei fibrelor chimice, mulți specialiști s-au grăbit să „prognozeze” scăderea importanței lînei naturale, iar producătorii din unele țări au fost tentați să-și restrîngă turmele sau să le specializeze în producția de carne, lapte etc.

Importanța economică a produselor furnizate de oi a sporit pe piața internă odată cu creșterea nivelului de trai al populației, cu creșterea disponibilităților bănești, cu creșterea gradului de civilizație. Aceste mutații calitative survenite în bunăstarea poporului au influențat în măsură considerabilă însăși dezvoltarea industriei noastre ușoare (cu un ritm mediu anual de circa 14%) și a industriei alimentare (de circa 9 la sută) în actualul cincinal. Dezvoltarea în ritm înalt a acestor industrii în cincinalul următor amplifică importanța economică a creșterii oilor.

## România — locul 3 în Europa

ȚARA NOASTRĂ ocupă locul trei în Europa după efectivele de ovine, fiind precedată de Anglia și Spania<sup>1)</sup>. După producția de lînă realizată în 1972, țara noastră ocupă tot locul trei, fiind precedată de aceleași țări, însă la egalitate cu Bulgaria care, de la un efectiv mai mic (de 10 127 mii capete) obținea — în 1972 — aceeași cantitate de lînă. În țara noastră se exploatează aproximativ 11 la sută din efectivul de oi existent în Europa și se obține aproape 12 la sută din producția europeană de lînă.

Și pe plan mondial România se numără între țările cu efective mari de ovine, ocupînd locul 21 după numărul de oi și locul 15 după producția de lînă. Totodată, țara noastră este și una din principalele țări producătoare de pielicele.

În unele lucrări de specialitate<sup>2)</sup>, se arată că încă în 1925 țara noastră ocupa locul 11 pe glob și al 4-lea în Europa sub aspectul efectivului. În 1939 România trece pe locul 3 în Europa cu 40 ovine pe km<sup>2</sup> fiind depășită, sub aspectul densității, de Anglia (120) și Bulgaria (85).

Locul ocupat de țara noastră în ierarhia țărilor crescătoare de oi nu este însă pe măsura condițiilor naturale și economice existente. Resursele naționale de furaje, reprezentate, în primul rînd, de cele

peste 4.4 mil. ha de pașiști, alături de tradiția milenară a acestei îndeletniciri, sînt departe de a fi valorificate integral.

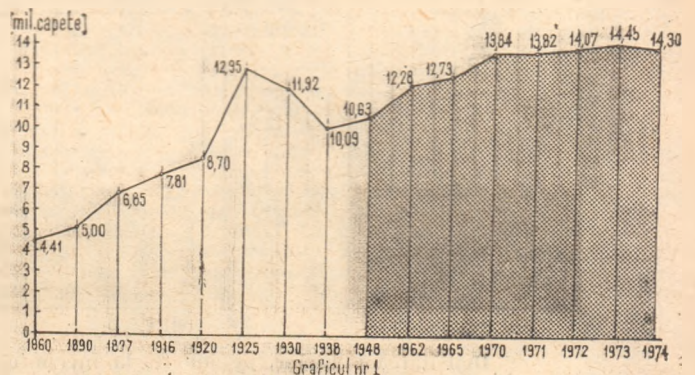
## Evoluția efectivului

ÎN UTIMUL SECOL a existat o tendință netă de creștere a numărului de oi în țara noastră, așa cum rezultă din graficul nr. 1. În evoluția efectivului un moment important l-a constituit anul 1925, cînd s-a exploatat cel mai mare număr de oi în perioada antebelică, de aproape 13 milioane capete. La nivelul tehnic, la gradul de specializare și concentrare a producției agricole de acum o jumătate de secol este de presupus că pașiștile asigurau cea mai mare parte a hranei ovinelor. Oricum, anul 1925 poate constitui un an de referință sub aspectul condițiilor și posibilităților de care dispune țara noastră pentru creșterea oilor.

Anii premurgători și de după război au dus la reducerea efectivului, însă nu într-atît încît acesta să nu constituie o bază bună de pornire. Zonarea efectivului de acum 30 de ani, structura de rasă, însușirile biologice n-au fost, desigur, cele mai corespunzătoare, însă din punct de vedere numeric a existat o continuitate deplină. Trei decenii, ca perioadă istorică în îmbunătățirea, corectarea și ameliorarea unor însușiri, au marcat o etapă necesară, utilă

## Evoluția efectivului de ovine în țara noastră în ultimul secol

Sursa: Pentru perioada 1860—1970 (2): pentru perioada 1971—1974: Anuarul statistic al R. S. României — 1974, pag. 211.







## COMERȚ EXTERIOR

## DINAMICA

## PIEȚEI

## ȘI STRATEGIA

## EXPORTURILOR

ASA CUM SUBLINIA tovarășul Nicolae Ceaușescu, secretarul general al Partidului Comunist Român, la recenta Consfătuire cu activul de partid și de stat din domeniul comerțului exterior și cooperării economice internaționale. „O problemă, poate cea mai importantă a comerțului nostru exterior este rentabilitatea, valorificarea superioară a resurselor materiale și a muncii poporului nostru” — și arăta în continuare secretarul general al partidului — „O latură a creșterii rentabilității comerțului nostru exterior este cea legată de măsurile pentru introducerea în fabricație a unor produse de tehnicitate înaltă, de calitate superioară, care să ducă la valorificarea corespunzătoare a materiilor prime, forței de muncă, și pe această bază să se asigure obținerea pe piață internațională a unor prețuri corespunzătoare.”

Pe linia sporirii rentabilității comerțului nostru exterior se înscrie și sarcina ca în actualul și în viitorul cincinal să crească ponderea exportului de mașini și utilaj în volumul total al exportului.

**R**ECEPTIVITATEA piețelor externe pentru produsele din nomenclatorul de export al industriei românești constructoare de mașini, inclusiv pe pietele „de devize libere”, pietele de mare dificultate, disputate de o concurență puternică, cu o competitivitate tehnică ridicată, depinde în mod esențial de măsura în care oferta corespunde structurii, caracterului și exigențelor cererii.

Cererea externă în acest domeniu nu este însă nici constantă pe tipuri, nici imobilă, ca parametri. Ea se modifică în conținut, structură și dimensiuni, manifestând fie tendințe de modificare lentă și de durată, fie mutații dimensionale și structurale bruște și spectaculoase, ca cele intervenite în perioada extrem de dificilă și agitată pe care o străbate în prezent economia capitalistă.

Analiza, și prin ea cunoașterea perspectivei de evoluție a cererii externe trebuie să permită o orientare structurală a ofertei de produse ale industriei constructoare de mașini, gândită din timp, de așa

manieră încât această ofertă să se adreseze sectoarelor dinamice ale cererii și să includă, în proporție cât mai ridicată, categorii de produse pentru care un raport „cerere ofertă” echilibrat sau supraunitar să permită obținerea unor prețuri avantajoase.

Care sînt principalele modificări în structura cererii pe piața mondială a produselor industriei constructoare de mașini intervenite în ultimul timp?

Este vorba, în primul rînd, de reducerea drastică a capacității de absorbție a piețelor țărilor capitaliste dezvoltate pentru produse ale industriei constructoare de mașini destinate consumului individual.

Aceasta a generat, după cum se știe, o dramatică supraofertă pe piața automobilelor, soldată cu limitări ale producției, concedieri de personal, reduceri ale săptămîinii de lucru plătite, o creștere înăbușitoare a stocurilor de autoturisme nevândute. După mai bine de 20 de ani de creștere neîntreruptă, volumul vânzărilor de autoturisme în țările capitaliste dezvoltate a scăzut în 1974 cu circa 18%.

Un fenomen similar are loc și în domeniul bunurilor electronice de consum; de exemplu vânzările de televizoare alb-negru în R.F.G. au scăzut de la 310 mil. dolari în 1973 la 238 mil. dolari în 1974 și se prevede că vor scădea în continuare la circa 219 mil. dolari în acest an, iar în Anglia, față de un volum al acestor vânzări situat la 142 mil. dolari în 1973 s-au realizat 88 mil. dolari în 1974 și este probabil că ele să scadă sub 75 mil. dolari în 1975. În schimb, asistăm la o sporire a cererii pentru televizoarele color, în țările care au emisiuni TV în culori.

Este posibil ca în următorii ani dezechilibrul între cerere și ofertă pentru aceste produse de consum individual să-și reducă intensitatea, dar, piața mondială — datorită capacităților de producție existente în majoritatea continentelor — va rămîne în continuare suprasaturată și puțin receptivă pentru oferta unor producători netradiționali. Investițiile febrile făcute de producătorii capitaliști în perioada de creștere susținută a cererii au generat capacități de producție în acest domeniu care astăzi, cînd povara recesiunii economice capitaliste restrînge puterea de cumpărare a masei de cumpărători individuali, se dovedesc a fi supradimensionate.

În aceste condiții, ale reducerii potențialului de absorbție a pieței țărilor capitaliste, are loc și o dezvoltare intensă a industriei țărilor în curs de dezvoltare, astfel că din ce în ce mai mult nevoile interne ale acestor țări vor fi acoperite din producția internă, ceea ce îngustează foarte mult cîmpul deșeușelor de desfășurare ale pieței mondiale.

Un cu totul alt aspect îl prezintă însă evoluția cererii de aparatură electronică de uz industrial, de echipament de automatizare și control al fabricației, de aparatură din domeniul informaticii. În aceste domenii tendința fermă de creștere a capacității de absorbție a pieței, înregistrată în ultimii ani, nu a putut fi perturbată de conjunctura general defavorabilă a pieței capitaliste din 1974, iar prognozele sînt unanime în a prezice o puternică creștere în continuare a cererii.

Asa după cum s-a subliniat în cadrul consfătuirii cu lucrătorii din domeniul comerțului exterior **problema nr. 1 a relațiilor internaționale este colaborarea economică**. Această teză exprimată de secretarul general al partidului, orientează schimbările economice către un larg orizont al specializării producătorilor, în scopul creșterii eficienței, prin valorificarea mai bună a potențialului material, tehnic și uman.

Industria românească constructoare de mașini a ajuns la maturitatea tehnică necesară pentru a concura în mod competitiv domeniile de mare complexitate ale producției de mașini și echipamente, domenii care asigură o valorificare superioară a materiei prime utilizate și o rentabilitate ridicată.

În cincinalul 1976—1980 capacitățile de producție în subramurile de vîrf ale industriei românești constructoare de mașini vor crește în ritmuri mult mai ridicate decît cel al ansamblului ramurii. În 1980 numai electronica și electrotehnica vor deține o pondere de 20% în industria constructoare de mașini, ceea ce va însemna, pe lângă un grad superior de acoperire a cererii interne, un disponibil de export substanțial amplificat și diversificat.

Considerăm că unul dintre criteriile principale în alcătuirea structurală a acestui disponibil va trebui să îl constituie orientarea către categorii de aparatură electronică și electrotehnică de uz industrial care vor înfrîna o piață receptivă, cu dimensiuni ale cererii în continuă creștere chiar în țări puternic dezvoltate industrial (evident în condițiile atingerii unei competitivități tehnico-calitative comparabile cu cea a concurenței).

## Modificări actuale și de cererii externe pentru constructoare

De aceea, considerăm că trebuie dezvoltată analiza oportunităților în orientarea acesteiaturi a exportului de produse ale industriei românești constructoare de mașini.

În timp ce produsele destinate cumpărătorului individual se adresează unui cumpărător care alege pe criterii subiective (în special tradiția sau notorietatea firmei furnizoare) și este profund influențat de reclama comercială, această barieră psihologică este în mare măsură înlăturată în cazul în care cumpărătorul este un partener industrial care apreciază produsul cumpărat după criterii obiective, avînd posibilități tehnice de testare a produsului respectiv.

Exportul de componente electronice, de elemente de automatizare, de aparatură de măsură și control ca și cel de motoare electrice, rulmenți, subsansamble și componente de mașini etc., este de fapt un export de subfurnitură avînd ca beneficiari companii industriale care assemblează și comercializează mașini sau instalații. Comerțul internațional cu produse de subfurnitură în construcția de mașini se dezvoltă puternic, iar această amplificare va continua ferm, impulsionată de tendința obiectivă de adîncirea a specializării internaționale în construcția de mașini care în prezent trece din ce în ce mai mult și mai evident de la faza de specializare pe categorii de produse la faza de specializare pe tipodimensiuni și subsansamble specifice și chiar pe operații tehnologice.

Exportul de subfurnitură este mai puțin afectat de dificultățile privind accesul la rețelele de desfășurare de detaliu și ar conduce, de asemenea, la lărgirea considerabilă a gamei sortimentale de produse pentru care producătorul român devine un furnizor tentant pentru mari firme producătoare străine care apelează în mod larg și constant la un număr mare de subfurnizori.

De altfel, succesele obținute pînă în

prezent de exportul românesc pentru produse ca rulmenți sau motoare electrice ilustrează și confirmă cele afirmate mai sus.

Pe drept cuvânt s-a subliniat în cadrul conștăturii cu lucrătorii din comerțul exterior, că în unele cazuri s-a manifestat tendința onora de „a vinde cu orice pret”. Asemenea situații sînt generate mai ales atunci cînd vînzătorul este pus în fața unor produse pe care trebuie să le vîndă, în condițiile unei piețe cu grad mare de saturație. Postura aceasta poate fi înlăturată cu desăvîrșire la toate categoriile de produse, în măsura în care producătorul oferă la vînzare produse, sortimente și tipodimensiuni pentru care cererea este superioară ofertei. Acest principiu este mai intens aplicat în construcțiile de mașini.

Ceea ce trebuie să fie scos în evidență este faptul că actuala situație a pieței internaționale — datorată nu unei conjuncturi accidentale, ci unor cauze de fond — nu va conduce la o diminuare a capacității de absorbție de ansamblu pentru produse ale industriei constructoare de mașini, ci la importante modificări structurale ale cererii. Se apreciază de către specialiști că reacția industriilor occidentale în fața si-

## perspectivă în structura produse ale industriei de mașini

туаției create va fi aceea de restructurare, modernizare, accentuare a automatizării, de computerizare a proceselor de producție, pentru a contracara creșterea costurilor de fabricație care le amenință rentabilitatea. Toate acestea vor conduce, în aceste țări, la o cerere deosebit de dinamică ca pentru produse ale tehnicii de vîrf. În același timp, crește nevoia de linii tehnologice de fabricație în țările în curs de dezvoltare.

Deci modificările intervenite pe piața externă nu privesc numai dimensiunile și dinamica cererii pentru diferite categorii de produse ale industriei constructoare de mașini, ci însăși structura tipodimensională a fiecărei categorii în parte.

Vom apela pentru a argumenta această afirmație la exemplul comerțului internațional cu nave maritime comerciale, unul dintre sectoarele cele mai ample și mai dinamice ale comerțului internațional cu mașini și utilaje din ultimele două decenii. Pînă în prezent creșterea cea mai dinamică a cererii și evoluția cea mai spectaculoasă a comenzilor și vînzărilor a fost înregistrată de tancurile petroliere de mare și foarte mare tonaj. Acest domeniu furnizează însă poate cel mai ilustrativ exemplu în sprijinul afirmației că aprecierea cererii de perspectivă nu trebuie să fie bazată numai pe evoluția în perioada trecută, ci pe analiza noilor factori conjuncturali intervenți, pe modificările obiective în structura necesarului pe care evoluția economică de ansamblu le determină.

Datorită creșterii capacității de transport de petrol brut în ritmuri mai ridicate decît creșterea livrărilor de petrol (ca urmare a construcției febrile în ultimii ani de petroliere gigant) și în parte datorită scurtării rutelor de transport, cererea de tancuri petroliere mari a început să se plafoneze în a doua jumătate a anului 1974 și va cunoaște o scădere sensibilă în viitorii ani. Ca să nu mai vorbim despre

faptul că unii dintre actualii giganti plutitori petrolieri s-au și reprofilat pe transportul de cereale.

Pe de altă parte însă piața mondială va prezenta o cerere dinamică pentru nave specializate în transportul produselor petroliere prelucrate, datorită faptului că investițiile masive în capacități de rafinare în țările exportatoare de petrol vor converti o parte din ce în ce mai mare a exportului de petrol brut într-un export de produse petroliere prelucrate. Va crește, de asemenea, cererea pentru nave cu încărcare și descărcare rapidă (portcontainere, nave roll-on, roll-off) și cererea de nave tehnice inclusiv cea pentru nave de deservire a platformelor de foraj off-shore.

Industria navală românească ale cărei capacități de producție vor crește în viitorii ani în ritmuri deosebit de ridicate, atîngînd în 1980 o capacitate anuală de un milion t.d.w. va avea bune posibilități de export la aceste scări tipodimensionale dacă va fi structurată și pregătită din timp.

UN ULTIM ASPECT privind modificările intervenite în caracterul cererii externe este acela referitor la modul de comercializare. În acest sens este cunoscut, de exemplu, faptul că exportul de produse finite ca atare este convertit din ce în ce mai mult — în special pe piața țărilor în curs de dezvoltare — într-un export de tehnologie, know-how, linii de monaj în care se realizează asamblarea locală a produselor exportate, sub formă de C.K.D.-uri. Astfel, este cunoscută tendința legitimă și obiectivă a unui mare număr de țări în curs de dezvoltare, de înlocuire a importului de autovehicule printr-un import de subansamble și piese, asociat cu tehnologia necesară asamblării lor, locale tendință ce se dezvoltă ca un proces amplu, așa cum rezultă din programele de perspectivă a numeroase țări în curs de dezvoltare.

Fenomenul nu este nou, el este binecunoscut, dar, după opinia noastră, industria românească constructoare de mașini a făcut pînă în prezent prea puțin în raport cu posibilitățile și cu sarcinile de export pe care le are, în ceea ce privește pregătirea și realizarea unui export de autovehicule de toate tipurile (autoturisme, camioane, autoutilitare, autobuze etc.) în această formă, ca și prin diverse forme de cooperare și conlucrare în producție. Apreciem că acest segment este și va deveni din ce în ce mai interesant, forma cea mai stimulatorie de comerț pentru ambii parteneri.

INTENȚIA autorului acestui articol nu a fost aceea de a face o prezentare completă a tendințelor de evoluție a cererii de mașini și utilaje pe piața externă, ci aceea de a argumenta, prin cîteva exemple ilustrative, ideea că pentru creșterea fermă preconizată a volumului și eficienței economice a exportului nostru de mașini și utilaje, sînt necesare analize amănunțite ale modificărilor de perspectivă în structura și caracterul cererii externe și pregătirea din timp a unei structuri a ofertei de export orientată către sectoarele cele mai dinamice și mai receptivă ale acestei cereri. În acest scop, este necesar integrarea preocupărilor unităților producătoare cu cele de comerț exterior, nu numai în faza de desfacere a produselor la export, ci încă din faza de proiectare a noilor obiective de investiții. Cu aceste argumente, studiile de marketing extern în faza de S.T.E. a fiecărei investiții, se impun ca un instrument indispensabil, de maximă autoritate, dacă nu chiar decisiv.

dr. ing. Iulian DĂNESCU

## CARNETUL CONSUMATORULUI

### Noi produse pentru fabricarea încălțămintei

FABRICILE de resort din M.I.U. au asimilat în producție, noi sortimente destinate creației de încălțămintă pentru sezonul de primăvară și vară de tipul „argutan”. Dintre acestea reținem:

● „Clarom”-ul, o piele sintetică reușită, are toate calitățile care să confere încălțămintei atributele de „comod” și „durabil”. Prin proprietățile sale fizico-chimice, prin aspect și calitățile mecanice și igienice, „Clarom” se va impune în lunile viitoare pe piață. Permițînd o foarte bună permeabilitate a vaporilor de apă, el asigură o excelentă respirație piciorului. Ineditul procedeu — comparativ cu cel al altor înlocuitori de piele, în care fondul textil era țesătura sau tricotul — constă în faptul că, pelicula de poliuretan este aplicată pe un suport textil, neșesut (o pîslă, în fapt). Producător: Întreprinderea bucureșteană pentru fabricarea pielii sintetice.

● „Difur” — produs pentru fețe de încălțămintă, acesta este un excelent material purtabil, în sezonul primăvara-tic. Procedeu de fabricație constă din aplicarea unei pelicule de poliuretanal, pe diftină, obținîndu-se, astfel, un suport de fețe mai rezistent, nu însă și rigid. Interiorul este flaușat.

● „Silur”-ul — produs cu caracteristici de fabricație apropiate „difur”-ului, cu deosebirea că, la „Silur”, aplicarea peliculei de uretan se face pe silon. Se obține un material foarte comod, întrebuintabil la fabricarea carimbilor de cisme, fără fermoar (tipul „gipsy”) și în marochinărie.

Produce ale fabricii de nasturi și mase plastice din București, atît „Difur”-ul cit și „Silur”-ul vor răspunde — sîntem convinși — tuturor suferinșilor cumpărătorilor.

● Cauciucul „Levicel” — este fabricat de întreprinderea de specialitate, din Drăgășani. El va fi utilizat la producția de „platouri” — „en vogue”, și în această perioadă — pentru tălpile turnate. Produce în formula „prefabricate”, aceste tălpi sînt comode la purtat și rezistente. Prin construcția lor celulară, platourile sînt, însă, și ușoare, ceea ce le conferă un plus de confort.

Acest tip de talpă permite aplicarea largă a procedurii de fabricație așa numit „tubular”, pentru pantofii flexibili și fără brant. În acest context, moda pantofilor „sport” se va impune și în această vară.



# CONDUCERE ORGANIZARE

# Cum măsurăm efectele organizării (II)

## 3. INDICATORII NIVELULUI DE ORGANIZARE ȘI NORMARE A MUNCII

**3.1. Coeficientul diviziunii muncii (Kdy.m.)** caracterizează nivelul de specializare a muncitorilor. În cazul unei unități de producție, formele de diviziune a muncii pot fi: pe obiecte; tehnologică; pe operații (în funcție de calificare); funcțională (în funcție de caracterul activității de producție — de bază sau auxiliară).

Executarea în bune condiții a oricăror lucrări se bazează pe o diviziune rațională a muncii, ceea ce impune, indiferent de forma de diviziune, ca realizarea acestor lucrări să fie atribuită acelor muncitori care au stagiul și calificarea corespunzătoare, în conformitate cu prevederile indicatoarelor tarifare de calificare pentru lucrările respective.

Coeficientul diviziunii muncii se calculează, la nivelul unui schimb și unități de producție, raportând la fondul de timp total aferent schimbului și unității analizate, valoarea acestui fond diminuată cu volumul de timp prevăzut pentru realizarea unor lucrări improprii, care nu rezultă ca sarcină din prevederile fișei de normare (tehnologice) pentru muncitorii din cadrul unității respective.

Notind:

- Kdy.m. = coeficientul diviziunii muncii;
  - Tnp. = timpul total pentru realizarea de către muncitorii a lucrărilor (improprii) care nu rezultă ca sarcină în cursul unui schimb din fișele respective de normare, minute;
  - Tsm. = durata schimbului de muncă, minute;
  - n = numărul de muncitori, oameni;
- Rezultă:

$$Kdy.m. = \frac{Tsm. \times n - Tnp.}{Tsm. \times n} = 1 - \frac{Tnp.}{Tsm. \times n}$$

**3.2. Coeficientul eficienței metodelor de muncă (Kef. m. m.)** caracterizează gradul de eficiență a folosirii timpului de muncă pentru îndeplinirea muncii respective, prin folosirea celor mai raționale metode de muncă.

Coeficientul eficienței metodelor de muncă se calculează la nivelul unui schimb și al unei unități a producției, raportând la fondul de timp total aferent schimbului și unității analizate, acest fond diminuat cu fondul de timp ce se consumă suplimentar în cadrul schimbului, de către acei muncitori care nu se situează cu realizările la nivelul muncitorilor frunțași.

Fondul de timp consumat suplimentar se poate stabili și în funcție de media

realizărilor pe total unitate, așa cum s-a menționat mai sus.

Notind:

- Kef.m.m. = coeficientul eficienței metodelor de muncă;
  - t.m.u. = consumul mediu de timp pe total muncitorii ai unității de producție, realizat pentru efectuarea unui produs, lucrare, operație etc. (minute/produs, lucrare, operație);
  - t.m.f. = consumul mediu de timp realizat de muncitorii frunțași ai unității respective pentru realizarea aceluiași produs, lucrare, operație etc. (minute/produs, lucrare, operație);
  - M = numărul de operații sau volumul de produse (lucrări) realizate în cadrul schimbului în cadrul unității de producție (număr, bucești, lucrări, operații);
  - n = numărul de muncitori în unitatea studiată (oameni);
  - Tsm. = durata schimbului de muncă;
- Rezultă:

$$Kef.m.m. = \frac{Tsm. \times n - (t.m.u. - t.m.f.) \times M}{Tsm. \times n} = 1 - \frac{(t.m.u. - t.m.f.) \times M}{Tsm. \times n}$$

**3.3. Coeficientul disciplinei muncii (Kd.m.)** caracterizează mărimea pierderii de timp de muncă, care s-a produs din vina muncitorilor, la nivelul unei unități sau subunități de producție, în cadrul unei perioade de timp (schimb, zi întreagă, decadă etc.).

Coeficientul disciplinei muncii se calculează la nivelul unui schimb de muncă și unități de producție, raportând la fondul total de timp aferent schimbului și unității respective, acest fond diminuat cu suma tuturor pierderilor de timp care s-au înregistrat de muncitorii respectivi ca urmare a începerii lucrului cu întârziere, plecării înainte de terminarea programului de lucru, părăsirii nejustificate a locului de muncă, învoirii fără plată etc.

Notind:

- Kdms. = coeficientul disciplinei muncii la nivelul unui schimb de muncă
- t.int. = pierderile (întreruperile) de timp de muncă în cadrul unui schimb de muncă aferente unui muncitor, ca urmare a nerespectării de către acesta a disciplinei muncii, minute;
- t.sm. = durata schimbului de muncă (minute);
- n = numărul de muncitori din cadrul unei unități de producție;

Rezultă:

$$Kd.m. = \frac{\sum_{i=1}^n t.s.m. - \sum_{i=1}^n t.int.}{\sum_{i=1}^n t.s.m.} = 1 - \frac{\sum_{i=1}^n t.int.}{\sum_{i=1}^n t.s.m.}$$

Coeficientul disciplinei muncii la nivelul unei perioade calendaristice de timp și al unei unități de producție se calculează raportând la valoarea fondului de timp maxim disponibil al perioadei respective, valoarea acestui fond diminuată cu suma tuturor pierderilor de timp de o zi întreagă și în cadrul schimbului, care s-au înregistrat de muncitorii respectivi prin nerespectarea disciplinei muncii.

Notind:

- Kdnp. = coeficientul disciplinei muncii la nivelul unei perioade;
- t.int.p. = pierderile de timp de muncă de o zi întreagă și în cadrul schimbului, aferente perioadei respective și unui muncitor, ca urmare a nerespectării disciplinei, în minute;
- t.m.d.p. = timpul maxim disponibil aferent perioadei calendaristice și unui muncitor din unitatea respectivă, în minute;
- n = număr de muncitori;

Rezultă:

$$K.d.m.p. = \frac{\sum_{i=1}^n t.m.d.p. - \sum_{i=1}^n t.int.p.}{\sum_{i=1}^n t.m.d.p.} = 1 - \frac{\sum_{i=1}^n t.int.p.}{\sum_{i=1}^n t.m.d.p.}$$

**3.4. Coeficientul normării muncii (K<sub>n</sub>.m.)** caracterizează eficiența extinderii executării lucrărilor pe bază de norme de muncă fundamentate științifice (atît la munca în acord, cît și la munca în regie).

Coeficientul normării muncii se calculează în funcție de procentul pe care-l reprezintă muncitorii a căror muncă (în acord sau regie) se desfășoară pe bază de norme fundamentate științifice, în numărul total al muncitorilor din unitatea respectivă și de coeficientul de încordare a normelor aplicate în unitate (atît cele științifice, cît și cele empirice) calculat ca



medie pe total unitate (atât pentru munca în acord, cât și pentru cea în regie). Coeficientul normării muncii este rezultatul înmulțirii acestor doi coeficienți.

Notind:

- $K_{nm}$  = coeficientul normării muncii;
- $K_{exns}$  = coeficientul extinderii muncii în acord și regie pe baza normelor fundamentate științific;
- $K_{inc-n}$  = coeficientul mediu de încordare a normelor atât cele fundamentate științific cât și cele empirice, realizat pe total unitate atât la munca în acord cât și la cea în regie;

Rezultă:

$$K_{n-n} = K_{exns} \times K_{inc-n}$$

unde:

$$K_{exns} = \frac{N_{ns}}{N_{tot}}$$

- $N_{ns}$  = numărul de muncitori (acord și regie) care-și desfășoară activitatea pe bază de norme fundamentate științifice;
- $N_{tot}$  = numărul total de muncitori (acord și regie) din cadrul unității respective de producție.

Coeficientul încordării normelor (tehnice și empirice) aplicate la munca în acord și la munca în regie este egal cu media ponderată a coeficienților de încordare realizați de către muncitorii ce-și desfășoară munca în acord și de către cei ce-și desfășoară munca în regie, în funcție de numărul muncitorilor din fiecare din aceste activități și de numărul total al acestora, aferent celor două activități.

Notind:

- $K_{ac-n-ac}$  = coeficientul încordării normelor (tehnice și empirice) aplicate la munca în acord;
- $K_{inc-n-r}$  = coeficientul încordării normelor (tehnice și empirice) aplicate la munca în regie;
- $P_{ac}$  = ponderea numărului de muncitori retribuiți în acord ( $N_{ac}$ ) din numărul total de muncitori ai unității;
- $P_{reg}$  = ponderea numărului de muncitori retribuiți în regie ( $N_{reg}$ ), din numărul total de muncitori ai unității (subunității);

Rezultă:

$$K_{inc-n} = P_{ac} \times K_{inc-n-ac} + P_{reg} \times K_{inc-n-r}$$

unde:

$$K_{inc-n-ac} = \frac{1}{I N_{ac}}$$

- $I N_{ac}$  = indicele mediu de îndeplinire a normelor (tehnice și empirice) aplicate la munca în acord.

$$K_{inc-n-r} = \frac{1}{I N_{reg}}$$

- $I N_{reg}$  = indicele mediu de îndeplinire a sarcinilor trasate pentru munca în regie. În cazul în care muncitorii retribuiți în regie primesc sarcinile de muncă sub diverse forme (norme de timp, sarcini de producție, sferă de atribuții și zonă de deservire) indicele mediu de îndeplinire a sarcinilor se calculează ca o medie ponderată în funcție de numărul de muncitori aferent fiecărei forme de normă aplicată și de numărul total

al muncitorilor retribuiți în regie. În cazul normei dată sub formă de sferă de atribuții și zona de deservire, valoarea maximă a coeficienților de încordare este egală cu 1 nefiind posibil practic depășirea sferei de atribuții precizată unui executant.

**3.5. Coeficientul gradului de organizare a locurilor de muncă** ( $K_{o,m}$ ) caracterizează concordanța dintre organizarea reală a locurilor de muncă în cadrul unității și organizarea corespunzătoare „normei locului de muncă“ care presupune stabilirea pentru locul de muncă respectiv a tuturor condițiilor tehnico-organizatorice optime în conformitate cu realizările științei și tehnicii și experiența existentă în organizarea producției. Norma locului de muncă cuprinde: norma condițiilor de muncă, norma de înzestrare a locului de muncă, norma obiectelor muncii, norma metodelor de muncă, norma de realizare a executantului (calificare, condițiile fizice și psihologie) și norma de muncă.

Indicatorul gradului de organizare a locurilor de muncă este un indicator sintetic al gradului de organizare a muncii (aferent unei unități sau subunități de producție), norma de organizare a locului de muncă cuprinzând o serie de elemente care pot fi folosite fiecare din ele la stabilirea nivelului de organizare a muncii în anumite domenii, așa cum s-a arătat anterior (ea de exemplu în legătură cu metodele de muncă, norma-tehnică a muncii, condițiile de muncă).

Tinând seama de cele arătate mai sus, „indicatorul gradului de organizare al locurilor de muncă“ se calculează pentru o unitate de producție ca raport între numărul o-curilor de muncă organizate în cadrul acestei unități în conformitate cu „normele locului de muncă“, stabilite la nivel de întreprindere sau ramură, și numărul total al locurilor de muncă din cadrul unității analizate.

Notind:

- $K_{o,m}$  = coeficientul gradului de organizare a locului de muncă;
- $N_{tip}$  = numărul locurilor de muncă organizate conform „normelor de muncă“;
- $N_{tot}$  = numărul total al locurilor de muncă din cadrul unității;

Rezultă:

$$K_{o,m} = \frac{N_{tip}}{N_{tot}}$$

#### 4. METODE DE CALCUL AL NIVELULUI DE ORGANIZARE A PRODUCȚIEI ȘI A MUNCII

CUNOSCÎNDU-SE nivelul la care se găsește la un moment dat, în cadrul unei unități de producție, factorii care caracterizează gradul de organizare a procesului de producție pe diversele sale părți componente, se poate calcula pentru unitatea și etapa respectivă un indicator general, sintetic, care să caracterizeze nivelul general de organizare a procesului de producție, ca urmare a întregului complex de măsuri ce se practică în domeniul organizării conducerii, a producției și a muncii.

Indicatorii sintetici se pot calcula ca o medie geometrică a coeficienților analitici componenți sau ca o medie ponderată a coeficienților calculați pe grupele respective de factori, ponderarea făcându-se în funcție de numărul de personal cu care sînt încadrate sectoarele, secțiile sau compartimentele de muncă respective.

De exemplu, în domeniul organizării producției, o serie de indicatori care reflectă nivelul cantitativ al unor factori de influență aferenți acestui domeniu, au următoarele valori:

- $K_{sp}$  (coeficientul de specializarea producției) = 0,94
- $K_{el. aux.}$  (coeficientul centralizării lucrărilor auxiliare) = 0,44
- $K_{dep. ob.}$  (coeficientul deplasării raționale a obiectelor muncii) = 0,70
- $K_{u.m.m.}$  (coeficientul utilizării mijloacelor de muncă) = 0,60

Valoarea lui  $K_{op}$  (coeficientul sintetic al organizării producției) va fi de:

$$K_{op} = \sqrt[4]{0,94 \times 0,44 \times 0,70 \times 0,60} = 0,64$$

Calcularea cu ajutorul ponderilor de influență a coeficientilor sintetici dă rezultate mai precise deoarece acest mod de calcul înseamnă aducerea la aceeași bază de referință a indicatorilor analitici. Aceștia, deși sînt de regulă interdependenți și într-o anumită măsură se și completează reciproc, nu sînt totuși omogeni din punct de vedere al conținutului lor, fiecare din coeficienți rezultînd din elemente de conținut și măsurare diferite și de aceea este indicat pentru precizia calculului să fie aduși la aceeași bază de referință.

Coeficientul care redă gradul de organizare a conducerii, a producției sau a muncii, la nivelul unei secții sau unei întreprinderi se află ca medie ponderată a coeficienților sintetici calculați pe grupele respective de factori, ponderea făcându-se în funcție de numărul de lucrători cu care sînt încadrate subunitățile secției sau compartimentele întreprinderii luate în considerare.

Notind:

- $K_{sc}$  = coeficientul sintetic al organizării conducerii producției;
- $K_{-p}$  = coeficientul sintetic al organizării producției;
- $K_{o,m}$  = coeficientul sintetic al organizării și normării muncii;
- $N_i$  = numărul de muncitori din cadrul subunității „i“ pentru care s-au calculat coeficienții sintetici;

- $n$  = numărul de subunități;

Rezultă:

$$K_{sc} \text{ (sau } K_{op}, K_{om}) =$$

$$= \frac{\sum_{i=1}^n K_{sc} \text{ (sau } K_{op}, K_{om}) \times N_i}{\sum_{i=1}^n N_i}$$

În tabelul de mai jos se indică pe sectoarele unei secții de producție valoarea coeficienților analitici pentru unii din principalii factori din domeniul organizării muncii, cât și valoarea coeficienților sintetici respectivi pe sector și se calculează valoarea coeficientului sintetic care arată, la nivel de secție, gradul de organizare a muncii.

Indicatori $K_{om}$	Denumirea sectoarelor				
	Prese automate	Stan țare	Produse speciale	Produse de larg consum	Semifabricate
1	2	3	4	5	6
$K_{dt}$ (coeficientul diviziunii muncii)	0,92	0,94	0,91	0,96	0,92
$K_{ef-m.m.}$ (coeficientul eficienței metodelor de muncă)	0,95	0,95	0,96	0,96	0,97
$K_{dm}$ (coeficientul disciplinei muncii)	0,89	0,91	0,90	0,90	0,95
$K_{or-m.}$ (coeficientul organizării locurilor de muncă)	0,93	0,95	0,94	0,93	0,96
$K_{om.}$ (coeficientul condițiilor de muncă)	0,80	0,82	0,88	0,76	0,82
$K_{n.m.}$ (coeficientul normării muncii)	0,97	0,97	0,98	1,00	0,98
Numărul de muncitori	60	70	100	10	20

Nivelul organizării muncii pe secție ( $K_{om}$ ) va fi:

$$K_{om} = \frac{\sum_{i=1}^n K_{om_i} \times N_i}{\sum_{i=1}^n N_i} = \frac{(0,91 \times 60) + (0,92 \times 70) + (0,93 \times 100) + (0,91 \times 10) + (0,93 \times 20)}{60 + 70 + 100 + 10 + 20} = 0,92$$

Cunoscându-se pe lângă coeficientul sintetic al organizării muncii ( $K_{om}$ ), coeficientul sintetic al organizării conducerii ( $K_{oc}$ ) și coeficientul sintetic al organizării producției ( $K_{op}$ ) determinați în același mod, se poate calcula nivelul general de organizare al unei unități. Acesta se exprimă prin coeficientul sintetic al organizării conducerii, producției și muncii ( $K_{opm}$ ) ca o mărime medie ponderată a celor 3 coeficienți stabiliți pe domenii de activitate, ponderarea făcându-se în funcție de numărul total de lucrători care au fost luați în considerare pentru calcularea coeficienților sintetici respectivi pe domenii de activitate.

Notînd cu  $N_1, N_2, N_3$ , numărul de muncitori luați în calcul pentru determinarea coeficienților sintetici  $K_{oc}, K_{op}, K_{om}$  (în cazul determinării nivelului sintetic al organizării conducerii —  $K_{oc}$  — numărul ( $N_1$ ) se referă la lucrătorii din cadrul aparatului de conducere și coordonare — ingineri — tehnicieni — funcționari etc.), rezultă conform definiției date, următoarea formulă de calcul pentru coeficientul sintetic al organizării conducerii, producției și a muncii:

$$K_{opm} = \frac{K_{oc} \times N_1 + K_{op} \times N_2 + K_{om} \times N_3}{N_1 + N_2 + N_3}$$

## 5. INFLUENȚA NIVELULUI DE ORGANIZARE A PRODUCȚIEI ȘI A MUNCII ASUPRA ACTIVITĂȚII DE CONDUCERE

EVALUAREA cantitativă a influenței nivelului de organizare a producției și a muncii asupra activității de conducere, cu toată legătura strinsă ce există faptic, nu poate fi determinată prin calcul direct, neexistînd o relație de proporționalitate directă între creșterea volumului de producție și eficiența măsurilor luate de conducere (aplicarea unor metode moderne de organizare, implementarea unor noi sisteme etc.). Este necesar în acest caz ca influența să se eva-

lueze cu ajutorul ponderilor de influență a coeficienților sintetici stabiliți pe domenii, pentru aducerea la aceeași bază de referință a indicatorilor analitici care-i compun.

Stabilirea ponderilor de influență necesită exprimarea în prealabil, sub forma unei ecuații de regresie, a dependenței dintre nivelul activității de conducere, care este caracteristica rezultativă (considerată variabilă dependentă a funcției) și variația factorilor de influență ai acesteia din domeniul organizării producției și a muncii care au rolul de caracteristici factoriale (variabile independente). Această dependență se calculează ținînd seama de modificările înregistrate la un moment dat de factorii respectivi în cadrul unui grup de întreprinderi cu activitate omogenă. Dependența se poate calcula și în cadrul aceleiași întreprinderi în funcție de variațiile înregistrate în timp de factorii respectivi, cu condiția ca perioada luată în considerare să fie concludentă prin conținutul și dinamica seriei de date pe care le furnizează. Se ia în considerare acea serie de date, în cadrul unei perioade mai mari de timp, care reflectă cea mai puternică corelație între caracteristica rezultativă și cea factorială — corelația redată de valoarea „coeficientului de corelație” — așa cum este acesta definit în metodele statistico-matematice de cercetare a corelațiilor.

Se trece în acest fel la faza modelării dependențelor statistice, formulînd modelul propriu-zis. Din punct de vedere metodologic, problema se reduce la stabilirea formei ecuației de regresie, destinată să descrie relația dintre variabila dependentă și variabilele independente incluse în model. O soluție convenabilă presupune, în primul rînd, înțelegerea esenței și mecanismului legăturii, reprezentarea legăturii schimbării fenomenului modelat, sub acțiunea factorilor care s-au determinat iar, după aceea, alegerea (tipului de funcție adecvat legăturii sesizate).

Ca urmare, dependența dintre nivelul activității de conducere și nivelul organizării producției și a muncii, se poate exprima sub forma unei corelații multiple de forma unei ecuații de regresie liniară multiplă:

$$Y = a_0 + a_1x_1 + a_2x_2 + \dots + a_nx_n$$

unde:

- $Y$  = nivelul activității de conducere pentru o unitate de producție;
- $x_1, x_2, \dots, x_n$  = coeficienții (indicatorii) analitici ai nivelului de organizare a producției și a muncii;
- $a_0$  = termenul liber al ecuației care reflectă influența asupra variabilei dependente —  $Y$  — a condițiilor cu caracter constant corespunzătoare factorilor de influență analizați;
- $a_1, a_2, \dots, a_n$  = coeficienții regresiei multiple care arată cu cît anume se schimbă variabila dependentă atunci cînd variabila independentă respectivă se schimbă cu o unitate, bineînțeles în ipoteza că ceilalți factori menținuși în calcul se mențin la un nivel constant.

Pornind de la dependența stabilită între activitatea de conducere și coeficienții analitici ai nivelului de organizare a producției și a muncii se calculează — cu ajutorul unor calcule de corelație ce fac de asemenea obiectul metodelor de statistică-matematică — cota parte (ponderea) ce revine fiecărui factor de influență în cadrul influenței totale datorată tuturor factorilor și reflectată în creșterea eficienței activității de conducere.

În acest caz, indicatorul sintetic al organizării producției ( $K_{op}$ ) se poate calcula așa cum s-a definit, cu formula:

$$K_{op} = \frac{\sum_{i=1}^n K_i \times p_i}{100}$$

unde:

- $K_i$  = valoarea coeficientului aferent unui factor „i” din grupa factorilor privind organizarea producției;
- $n$  = numărul de factori luați în considerare;
- $p_i$  = ponderea ce revine factorului „i” în creșterea variabilei dependente  $Y$ .

Determinarea ecuației de regresie are la bază cunoașterea concretă a unei serii întregi de date statistice, referitor la factorii respectivi al căror caracter de fenomen-efect și fenomen-cauză a fost bine precizat pe baza analizei prealabile ce se impune a se face sub acest aspect și care parcurge obligatoriu următoarele etape:

- identificarea existenței legăturii între activitatea de conducere și anumiți factori prioritari;
- luarea în considerare în primul rînd a factorilor cu acțiune sistematică esențială;
- stabilirea în final a formei matematice care oglindește cel mai corespunzător caracterul legăturii cercetate (liniară sau curbilinie) și care exprimă ca atare cît mai real și relația cantitativă dintre nivelul activității de conducere și nivelul factorilor de influență.

prof. univ. dr. Paraschiv VAGU  
ing. Nicolae HANEȘ

## REFORMA AGRARĂ —

înfăptuire fundamentală a  
revoluției democrat-populare

**I**NSURECTIA națională antifascistă și antiimperialistă din august 1944 a deschis calea împlinirii idealurilor de dreptate socială și națională pentru care au militat nenumărate generații de înaintași, a inaugurat epoca unor profunde transformări revoluționare și democratice în societatea românească. Încă de la începutul acestei epoci, problema agrară va fi și

ea situată pe coordonate noi sub raportul necesității și mai ales al posibilităților de realizare. Acționând în acest sens, P.C.R. a apreciat că reforma agrară trebuie să fie un obiectiv central al programului forțelor revoluționare. În platforma propusă de Partidul comunist în septembrie 1944 tuturor partidelor și organizațiilor democratice în vederea constituirii Frontului Național

Democrat, se sublinia: „Pentru o cât mai grabnică refacere și dezvoltare a țării, se impune satisfacerea celei mai arzătoare și îndreptățite cerințe a țărânimii și anume: înfăptuirea unei largi reforme agrare prin exproprierea marii proprietăți agrare de la 50 ha în sus și împroprietărirea cu acest pământ a țăranilor fără pământ sau cu pământ puțin“.

### Concepția P. C. R. cu privire la reforma agrară

con condițiile intensificării luptei maselor populare pentru cucerirea puterii politice. Astfel, Programul de guvernare al Frontului Național Democrat din 28 ianuarie 1945, sublinia necesitatea realizării imediate a reformei agrare.

Potrivit acestei concepții, însușită de toate celelalte partide și organizații politice și obștești coalizate în Frontul Național Democrat, reforma agrară a constituit o sarcină deosebit de importantă în lupta pentru înnoirea democratică a țării și susținerea războiului antihitlerist, pentru refacerea și dezvoltarea economiei naționale. Înfăptuirea ei era menită să aibă adânci consecințe în viața economică și social-politică, să asigure desăvârșirea revoluției burghezo-democratice și pregătirea trecerii la socialism. În viziunea P.C.R., reforma agrară reprezenta, totodată, o transformare economico-socială fundamentală, în cursul căreia țărânumea — care reprezenta atunci aproape 80% din populația României — trebuia să devină și va deveni efectiv, participantă activă la revoluție, alături de clasa muncitoare și sub conducerea acesteia. Tocmai de aceea, reforma agrară inițiată de P.C.R. avea o covârșitoare însemnătate politică și economică, ea fiind o etapă necesară în evoluția agriculturii și a rezolvării problemei agrare în țara noastră, în făurirea și cimentarea alianței muncitorești, — țărănești.

În condițiile avântului revoluționar al maselor, partidele burgheze s-au văzut silit să se pronunțe și ele, într-o formă sau alta pentru transformări agrare și chiar pentru o reformă agrară. Dar, sub paravanul unor declarații și promisiuni, cercurile politice burgheze au acționat prin cele mai diverse mijloace împotriva expropriării moșierilor și împroprietării țăranilor. De aceea, înfăptuirea reformei agrare, organizată de P.C.R. în colaborare cu celelalte forțe democratice și revoluționare s-a desfășurat împotriva partidelor burgheze — P.N.T. și P.N.L. — și a întregii moșierimi.

### Procesul înfăptuirii reformei agrare

erat, încă în toamna anului 1944, cînd în unele locuri țăranii au intrat pe pământurile moșierilor care plecaseră cu trupele hitleriste sau ale fasciștilor notorii. Acțiunea se va generaliza în luna februarie 1945, după ce Partidul comunist, în strînsă colaborare cu celelalte forțe revoluționare și în special cu Frontul plugarilor, a dat cuvînt de ordine să se treacă la ocuparea cu forța de către țărani a tuturor moșiilor expropriabile, în conformitate cu prevederile Programului de guvernare al F.N.D. Pînă la 6 martie 1945, țărani muncitori, cu sprijinul direct al muncitorilor, au înfăptuit de fapt reforma agrară, punînd stăpînire pe moșii și împărțindu-le, fără să mai aștepte legea a-

*Înfăptuirea reformei agrare a început înainte de instaurarea guvernului revoluționar-democrat.*

grară, pe care miniștrii burghezi, care dețineau încă poziții precumpănitoare în guvern, o tot amînau.

Acțiunile de ocupare a moșiilor erau de regulă precedate de adunări ale țăranilor care după ce ascultau cuvîntul reprezentanților F.N.D. treceau la împărțirea pămînturilor, în frunte cu membrii comitetelor de reformă agrară, constituite ad-hoc. Sprijinul activ și direct dat de muncitori, de activiștii partidului comunist și ai altor forțe politice progresiste înfăptuirii reformei agrare a asigurat caracterul organizat al acestei acțiuni, a contribuit la creșterea conștiinței politice a maselor țărănești, a încrederii lor în forța clasei muncitoare, în justetea programului revoluționar al Partidului comunist. În lupta comună împotriva moșierimii și burgheziei, pentru pământ și putere, pentru dreptate socială și libertăți democratice s-a încheiat alianța muncitorească-țărănească, făvîndu-se astfel forța social-politică hotărîtoare a desfășurării neîntrerupte a revoluției. Guvernul dr. Petru Groza, instalat la 6 martie 1945, va constata prin lege în primele momente ale activității sale și apoi va desăvîrși, ceea ce se realizase în perioada anterioară în domeniul reformei agrare.

Potrivit prevederilor legii au fost expropriate terenurile agricole constituind proprietăți ale persoanelor fizice care depășeau 50 ha, și anume pămîntul arabil, livezile, pășunile, bălțile și iazurile artificiale, fie că serveau sau nu pentru pescuit, mlaștinile și suprafețele inundabile. Terenurile agricole aflate în diferite părți ale țării, aparținînd aceluiași proprietar, proprietățile agricole ale sotului și soției, proprietăți ale părinților și copiilor minori, bunurile agricole aflate în coproprietate erau considerate o singură entitate la expropriere. Se expropriau totodată, terenurile și toate bunurile agricole ale celor plecați din țară, cu excepția funcționarilor de stat în misiune sau a prizo-



...La îndemnul comunistilor, țăranii au trecut la împărțitul pămînturilor moșieresti, muncite de ei de-a lungul veacurilor

nierilor și ostaticilor de război, ca și pământurile celor care în ultimii șapte ani consecutiv nu și le cultivaseră în regie proprie, cu excepția loturilor pînă la 10 ha.

## Semnificații și consecințe

### ale reformei agrare

O trăsătură care deosebește radical reforma agrară din 1945 de reformele înfăptuite anterior, o constituie *principiul revoluționar al confiscării*, preluarea de către statul democrat a bunurilor agricole stăpînite de moșieri, fără despăgubirea acestora. Articolul 7 al legii prevedea că toate bunurile agricole expropriate „trec imediat”, fără nici o despăgubire, pe deplin în proprietatea statului. Faptul că moșierii nu au primit nici un fel de despăgubiri pentru pămîntul și inventarul agricol expropriat a constituit o puternică lovitură dată întregii reacțiuni din România. Prin desființarea clasei moșierești, aceasta a pierdut o importantă bază materială, ceea ce a slăbit-o considerabil.

Legea a stabilit plata către stat a pămîntului, prețul fiind egal cu o recoltă medie anuală la ha, evaluată în rate care trebuiau achitate în decurs de 10 ani de către țaranii cu pămînt puțin și în 20 de ani de către țaranii fără pămînt. În plus, țaranii fără pămînt puteau obține o aminare de trei ani a plății primei rate. Tot pentru a veni în sprijinul țaranilor improprietăriți, legea prevedea că plata putea fi făcută, fie în bani, fie în natură. Rezultă așadar, că suma stabilită pentru plata loturilor date la improprietărire era minimă, avînd de fapt un caracter simbolic, astfel că nu va greva asupra gospodăriilor țărănești; de altfel mai tîrziu o mare parte a ratelor restante au și fost anulate prin legea votată în Marea Adunare Națională din decembrie 1950.

În total, au fost expropriate 1 468 000 ha din care peste 1 109 000, adică aproape 3/4, au fost împărțite țaranilor fără pămînt și cu pămînt puțin, iar restul (peste 359 000 de ha) a intrat în fondul funciar al statului. Tot în proprietatea statului au trecut pe baza legii, 3 130 de tractoare, 1 274 pluguri de tractor, 1 996 de batoze de cereale, 4 321 semănători de cereale și alte mașini agricole: acestea au fost puse la dispoziția țărănimii muncitoare, organizîndu-se încă din toamna anului 1945, 271 de centre de mașini și unelte agricole ale statului. O parte din uneltele agricole și animalele de tracțiune expropriate au fost date țaranilor improprietăriți. Confiscarea inventarului agricol și punerea lui la dispoziția țaranilor a fost o caracteristică esențială a reformei agrare din 1945. În momentul adoptării legii de reformă agrară, peste 2 000 000 de gospodării țărănești mici și mijlocii, adică 90% din totalul exploatărilor agricole, nu aveau nici o mașină agricolă. În trecut, lipsa cropică a uneltelor agricole și a vitelor de tracțiune, în marea majoritate a gospodăriilor țărănești, a constituit una din cauzele principale care au silit pe cei improprietăriți prin reforma agrară din 1921 să înstrăineze o parte din pămîntul primit.

Mărimea loturilor de improprietărire era limitată la 5 ha, în afara cazurilor de strămutare în vederea improprietării în alte regiuni, cînd loturile puteau fi mai mari.

Acordarea dreptului de improprietărire numai gospodăriilor care posedau sub 5 ha, precum și limitarea mărimii loturilor de improprietărire vizau favorizarea țaranilor fără pămînt și cu pămînt puțin, înlăturarea sau diminuarea posibilităților gospodăriilor chiaburești de a se mări sau de a se înmulți. Numărul relativ mare al țaranilor fără pămînt și cu pămînt puțin pe de o parte, și suprafața expropriată redusă, pe de altă parte, au făcut ca limitele stabilite de lege să nu fie atinse decît în mod excepțional. În medie, pe țară, fiecărui țaran improprietărit i-au revenit 1,20 ha.

Numărul total al improprietăriților a fost de 918 000; s-au creat peste 400 000 de noi gospodării țărănești, iar 500 000 de gospodării cu pămînt puțin și-au mărit suprafața. Atît exproprierea, cît și improprietăririle au cuprins și categoriile vizate din rîndurile naționalităților conlocuitoare. Alături de țaranii români, un număr de 90 597 de țarani de naționalitate maghiară, sîrbă, ucraineană, tătară etc. au primit aproximativ 150 000 ha de pămînt.

Pămîntul atribuit țărănimii pe baza legii agrare din 1945 se evalua la 32 de miliarde de lei (la cursul stabilizării din 1929), ceea ce echivalează aproape nivelul bugetului anual de stat

al României dinaintea celui de al doilea război mondial. Importanța fără precedent în istoria României a reformei agrare din 1945 nu constă numai în mărimea suprafeței expropriate și distribuite țăranilor și în valoarea acestei suprafețe, ci în faptul că a desființat proprietatea moșierească și prestațiile semifeudale legate de ea, a lichidat clasa moșierilor care era apreciată drept principala piedică în calea democratizării și propășirii economice a României în raport cu ansamblul elementelor exploatare, unul dintre sîlpii vechiului regim de exploatare și asuprire și, totodată, unul dintre cei mai înverșunați dușmani ai aspirațiilor de libertate și progres ale maselor populare.

O caracteristică importantă a reformei agrare din 1945 a constituit-o înfăptuirea ei de către înseși masele țărănești. Potrivit prevederilor decretului-lege de reformă agrară, dezvoltate apoi în regulamentul legii, sarcina de improprietărire a celor îndreptățiți a fost atribuția comitetelor comunale alese de adunarea țăranilor lipsiți de pămînt sau cu mai puțin de 4 ha. Comitetele comunale de improprietărire urmau să întocmească tabele cu numele țăranilor îndreptățiți la improprietărire și să facă parcelarea și repartizarea loturilor către aceștia.

În calitatea lor de exponenți a intereselor țărănimii și de organe de justiție revoluționară, comitetele comunale și de plasă de reformă agrară hotărau, pe baza dreptului ce-l aveau în virtutea legii, cine să fie expropriat și cine să fie improprietărit.

## Deschidere

### spre făurirea agriculturii socialiste

Înfăptuirea reformei agrare de către masele țărănești cu sprijinul clasei muncitoare a avut o importanță deosebită pentru asigurarea conținutului revoluționar al legii. Comitetele țărănești, alese în mod democratic în cadrul adunărilor țăranilor fără pămînt sau cu pămînt puțin, reprezentau garanția că lupta hotărîită dusă împotriva moșierilor și a uneltelor lor, pentru înfăptuirea reformei agrare să se incheie în favoarea maselor țărănești.

Unite în luptă, clasa muncitoare și țărănimia au zădărnicit împotrivirea reacțiunii și manevrele moșierimii. Legiferarea reformei agrare și preocuparea constantă a forțelor revoluționare pentru aplicarea corectă a prevederilor legii, au făcut ca înfăptuirea acestei importante schimbări structurale să aibă loc fără tulburări și convulsii. „Noi — spunea dr. Petru Groza la 24 iunie 1945 — am pășit la înfăptuirea reformei agrare fără vîrșări de sînge, fără vreun conac ars, fără vreun boier agățat de arborele de lingă castel”.

Țărănimia muncitoare își dădea seama că menținerea pămîntului cucerit, zădărnicierea încercărilor de revenire la vechile stări de lucruri în viața satului depindeau în mod nemijlocit de existența și de consolidarea regimului democrat popular, de creșterea rolului clasei muncitoare în viața politică a țării.

Realizarea reformei agrare pe cale revoluționară de înseși masele țărănești, cu sprijinul clasei muncitoare și sub conducerea P.C.R., a sporit fermitatea și combativitatea maselor țărănești, a însemnat punerea energiilor țărănimii muncitoare în slujba revoluției democrat-populare, ridicarea pe o treaptă superioară a participării acesteia la viața politică a țării.

Forțele revoluționare, în frunte cu P.C.R., au conceput și realizat reforma agrară din 1945 nu ca o ultimă înfăptuire în favoarea maselor țărănești, ci ca o bază de plecare a unui program amplu de dezvoltare a agriculturii.

Crearea, în baza legii, a centrelor de mașini și a fermelor agricole ale statului, rolul tot mai important al clasei muncitoare în sprijinirea maselor țărănești pentru organizarea vieții sateelor și a producției agricole, concretizau orientarea Partidului Comunist Român spre crearea bazelor noilor acțiuni ce aveau să ducă la consolidarea alianței dintre clasa muncitoare și țărănimie, la dezvoltarea ulterioară a agriculturii pe calea socialismului. Prin aceasta, reforma agrară din 1945 — completată cu legislația ulterioară — rămîne în istoria poporului român nu numai ca actul lichidării definitive a proprietății și clasei moșierești, ci și ca premisă a făuririi unor noi relații sociale la sate.

conf. univ. dr. Ștefan LACHE  
Academia „Ștefan Gheorghiu”

# Dinamica istorică și viitorul resurselor naturale

## TEORII IDEI

- Cunoașterea structurii globului pământesc este un proces istoric
- O tendință omniprezentă de reducere a consumurilor
- Tehnologia nu numai consumă, dar și economisește și amplifică resursele
- Mutare continuă a „limitelor” resurselor.

**A** CONSIDERA totalul resurselor naturale drept o cantitate fixă, iar utilizarea lor drept un consum, care diminuează continuu această cantitate, nu este justificat din nici un punct de vedere. Dacă științele naturii ar cunoaște perfect structura globului pământesc (ne abținem de la a lua în considerare resursele cosmosului), atunci într-adevăr geologii ar avea unele temeieri de a-l privi ca pe un depozit finit din al cărui inventar se scot, într-o cadentă mai mult sau mai puțin accentuată, porțiuni de substanță, care nu este înlocuită și, ca atare, s-ar putea prevedea cu o anumită certitudine momentul în care unele sau altele din obiectele inventarului s-ar epuiza definitiv. Faptul că consumarea resurselor naturale este un proces complex, a cărui desfășurare s-a remarcat prin eșecul prognozelor pesimiste, ca și al unor optimiste, prin evitarea unor catastrofe iminente datorită epuizării unor resurse naturale de bază, este cel mai la îndemână mobil, care să ne îmboldească să cercetăm mai indeaproape însăși natura resurselor naturale, caracterul lor. Avem nevoie de o asemenea investigație, printre altele, datorită faptului că ne aflăm în prezența a destul de multe calcule riguroase, care demonstrează aparent irefutabil că specia umană este hărăzită unui sfârșit nu prea îndepărtat.

Or, chiar dacă ne situăm pe punctul de vedere al științelor naturii, nu este nevoie de o argumentare foarte susținută pentru a convinge pe cineva că, într-o accepțiune simplificată, cunoașterea structurii globului pământesc este un proces istoric în

sensul, repetăm, simplificat al faptului că această cunoaștere este o funcție de timp și, ca să rămăinem la sublinierea simplificărilor extreme cu care operăm aici, o funcție de timpul fizic, pe care ni-l măsurăm cu mai multă sau mai puțină precizie ceasornicele și calendarele. Timpul istoric, timpul social, timpul științific, timpul tehnologic sînt alte genuri de timp, care se scurg într-un alt mod decît timpul fizic.

Dar ideea pe care am dori s-o dezvoltăm în cele ce urmează este că resursele naturale evoluează ca un proces social, cu alte cuvinte evoluția lor este un proces istoric, nu în sensul că cunoașterea structurii globului pământesc (și, într-o accepțiune mai largă a întregului mediu inconjurător) se dezvoltă odată cu trecerea timpului. Conceptul de resurse naturale acoperă două domenii diferite și interacțiunea dintre ele: domeniul natural și domeniul social, precum și interacțiunea dintre societate și mediul în care trăiește omul ca ființă socială și mai ales ca ființă economică care își satisface nevoile, ca societate organizată, ca societate orînduită într-un anumit fel, care dispune de un instrument social — el însuși supus evoluției istorice — tehnologia. Din acest punct de vedere ideea explicit sau implicit, dar unanim acceptată, este că resursele naturale sînt numai acele substanțe din mediu care, la stadiul dat al tehnologiei sociale pot fi desprinse din mediu, supuse unei transformări adecvate și utilizate pentru satisfacerea unor nevoi. Și nu numai atât. Această extragere, transformare și utilizare trebuie să satisfacă un criteriu de eficiență economică, în care este continuată ca condiție necesară eficiența tehnică. Drumul dintre mediu și utilizare trebuie asadar, să fie parcurs cu o cheltuială de efort minim posibil sau maxim admisibil. Din punct de vedere istoric acest efort pe unitate de resurse trebuie să scadă în timp.

Acest lucru se cuvine subliniat tocmai acum pentru o mai bună înțelegere a așa-zisei crize a energiei. Se știe, de pildă, că resursele de cărbune fosil sînt suficiente pentru un timp încă foarte îndelungat. Dar starea de „criză” declanșată de o eventuală lipsă de energie nu se datorește iminenței unui deficit general de energie, ci temerii ca nu cumva societățile industriale să cheltuiască pentru obținerea și utilizarea energiei un efort specific comparabil cu cel de acum cîteva decenii. Atît de obișnuite sînt economiile industrializate cu creșterea continuă a eficienței, încît eventualitatea unei recăderi a acesteia din urmă a declanșat o neliniște generală.

Tehnologia ca instrument social de acțiune asupra mediului evoluind ca un proces istoric este limpede că substanțele care intră și ies în și din resursele naturale variază în funcție de evoluția tehnologiei. Cu alte cuvinte, în funcție de progresul tehnic într-un stadiu, să zicem în stadiul 1, o substanță poate să nu fie o resursă naturală, în stadiul 2 să capete acest caracter, pentru ca în stadiul al treilea ea să iasă din sfera resurselor naturale. Desigur lucrurile se petrec întrucîtva mai nuanțat. Unele substanțe sînt cunoscute cu mult timp înainte de a deveni în ade-văratul sens al cuvîntului, o resursă, fiind utilizate în scopuri periferice, devin, după realizarea unui ansamblu de invenții o resursă majoră, extrasă, prelucrată și utilizată în proporții mari ca apoi, treptat să fie lent abandonată. De exemplu, în ciuda faptului că au trecut cîteva faze tehnologice de cînd lemnul a fost principala resursă energetică, el este și astăzi utilizat pe alocuri pentru încălzit sau chiar pentru alimentarea unor mașini cu aburi.

Tendința generală a acestei dinamici a resurselor naturale a fost cea de extindere. Lărgirea resurselor antrenate în procesul tehnologic și cel economic a avut loc pe două căi, de care ne vom ocupa ceva mai pe larg în cele ce urmează.

Calea intensivă de extindere a resurselor naturale este remarcabilă prin aceea că tehnologia umană, urmărind ca principal scop creșterea eficienței acțiunii umane asupra mediului, a urmărit și în cursul evoluției sale moderne, maximizarea efectului util pe unitate de substanță extrasă și prelucrată. Reducerea consumurilor specifice este o tendință care se observă ca un proces istoric în multe domenii ale tehnicii. Literatura prezintă numeroase date care ilustrează acest proces, mai ales în perioadele recente. Aici ne vom mulțumi să prezentăm cîteva date istorice care să sugereze amploarea acestui proces. Astfel, în cazul vapoarelor cu roți, greutatea moartă se reduce între 1833 și 1850 la jumătate, iar între 1855 și 1900, la vaporul cu elice în aceeași proporție. Consumul de căldură pentru producerea unui cal putere de către mașinile cu abur a scăzut de la 11000 de unități calorice în 1860 la 3000 în anul 1900, adică la aproape un sfert. <sup>1)</sup> Se pot găsi cu ușurință date privind scăderea consumului specific de combustibil pentru producerea unui kWh de energie electrică, a consumului de cocs pentru producerea unei tone de fontă, a consumului de benzină la suta de kilometri de drum, a greutății diferitelor tipuri de mașini <sup>2)</sup> etc.

Avînd în vedere proporțiile acestui fenomen, importanța lui pentru eficiența producției sociale în general și mai cu seamă în condițiile în care caracterul limitat

dr Ihor LEMNIJ

(Continuare în pagina 32)

Productie și consum: vor putea fi egale vi-tezele ?



**S**OLUȚIONAREA numeroaselor probleme teoretice și practice pe care le ridică actualmente legea creșterii cu precădere a producției mijloacelor de producție față de producția bunurilor de consum continuă să stea în atenția economiștilor din țările socialiste. În acest cadru semnalăm contribuțiile economistului sovietic A. Koriaghin, aduse în studiul intitulat **Probleme ale teoriei reproducției socialiste**.

Autorul arată, pe bună dreptate, că stabilirea planificată a proporțiilor optime ale producției socialiste n-ar putea fi realizată cu exactitate suficientă dacă nu s-ar proceda la împărțirea științific motivată a rezultatelor producției sociale din punct de vedere al apartenenței la unul din cele două sectoare („secțiuni”) ale acesteia. Operația implică, după părerea sa, determinarea „naturii produsului”: aceea de mijloc de producție sau de bun de consum; iar, dacă este vorba de servicii, aceea de serviciu legat de mijloace de producție sau de serviciu legat de bunuri de consum.

Printre altele, A. K. respinge propunerile vizind constituirea serviciilor ca sector („secțiune”) aparte și apreciază că acestea aparțin, aproximativ, celor două sectoare („secțiuni”) ale producției sociale stabilite de Marx. În fond, economistul sovietic susține dependența mișcării ser-



## A. Koriaghin despre creșterea cu precădere a producției mijloacelor de producție în socialism

viciilor de mișcarea mijloacelor de producție și bunurilor de consum, ceea ce ni se pare întemeiat din punct de vedere științific.

Și mai interesante sînt însă incursiunile teoretice ale lui A. K. în legătură cu rezultatele producției sociale, care se obiectivează în mijloace de producție sau în bunuri de consum. Autorul propune disocierea rezulta-

telor în cauză după „destinația lor economică”, idee justificată, fără îndoială. Căci de multă vreme se ia în considerare faptul că anumite produse, îndeosebi agricole, pot avea, în faza producției propriu-zise, o posibilă destinație dublă, fie ca mijloace de producție, fie ca bunuri de consum, dar abia în contextul ansamblului producției (și implicit, reproducției) sociale se conturează natura lor din punct de vedere al apartenenței la sectorul I sau la sectorul II. În al doilea rînd, A. K. relevă că s-ar impune clasificarea produselor după destinația lor economică atît în industrie, cit și în celelalte ramuri ale producției materiale. Conștient de dificultățile realizării acestei clasificări, îndeosebi în ramurile neindustriale, economistul sovietic se ocupă mai întîi de determinarea „naturii produsului” în agricultură, în construcții și în transporturi.

Agricultura, în pofida aparențelor, nu este o ramură particulară a producției materiale în care rezultatele să se obiectiveze preponderent în bunuri de consum. Adevărul putem să-l sesizăm dacă ținem cont de anumite date privind schimbul interramuri în U.R.S.S., pe care ni le prezintă A. K. Astfel, în anul 1966, produsele agricole au mers în proporție de 43,9% spre „tratament industrial”, 20,7% spre utilizarea internă ca semințe și

furaje și numai 25,7% spre satisfacere directă a trebuințelor populației. Dar din perspectiva produsului social final, agricultura își mai păstrează oare această fizionomie sectorială? Rămîne de cercetat.

În privința construcțiilor, se reafirmă raportarea „unităților de producție” (de bună seamă, în calitatea acestora de organisme tehnico-productive constituite pe baza proceselor de construcții-montaj) la sectorul („secțiunea”) I, iar a locuințelor și edificiilor cu destinație culturală etc., la sectorul („secțiunea”) II. Iar pentru transporturi, se propune diviziunea în funcție de volumul transportului de mijloace de producție și volumul transportului de bunuri de consum. Cu transportul de călători ce să se facă? Fiind o „translare de persoane”, ar trebui trecut la sectorul („secțiunea”) II, arată autorul.

Deși încadrarea rezultatelor producției industriale sub raportul apartenenței la un sector sau altul al producției sociale comportă o mai mare ușurință în raport cu alte ramuri economice, totuși dificultățile nu sînt cu totul eliminate nici în acest domeniu. Astfel, spune A. K., energia produsă de centralele electrice n-are o formă concretă diferențiabilă, dar este utilizată și pentru satisfacerea nevoilor producției (propriu-zise), și pentru satisfacerea consumului (în



țarea exhaustivă a acestora, ci pe înfățișarea posibilităților practice de a le aplica. Expunerea adoptă criteriul succesiunii logice a fenomenelor economico-financiare ce au loc în întreprinderile chimice: a) cercetarea științifică; b) acțiunea de investiții; c) activitatea de aprovizionare și păstrarea materiilor prime și materialelor; d) activitatea de producție; e) activitatea de conducere.

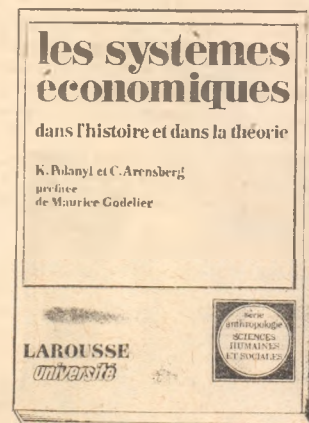
### Compoziția organică a producției socialiste

● P. PAVLOV ridică, în articolul Organiceskoe stroienie socialisticeskogo proizvodstva (Compoziția organică a producției socialiste), apărut în nr. 1/1975 al revistei Voprosi Ekonomiki, câteva probleme a căror discutare redacția revistei o consideră bienvenită. După P.P., compoziția organică a producției socialiste este un fenomen complex și important nu numai din punct de vedere tehnico-productiv, dar și socio-economic. Este de dorit să se acorde o atenție deosebită studiilor ei în cadrul teoriei economice, în predarea economiei politice și economiilor de ramură. Totodată ar fi necesară elaborarea metodicii de calcul a compoziției organice a producției și calcularea ei efectivă. Au-

torul consideră, printre altele, că pentru calcularea schimbărilor în compoziția tehnică a producției și a schimbărilor determinate de ea în compoziția valorică a producției, se cere evidența în expresie bănească a factorilor materiali de producție puși în mișcare, cu coeficienții de corecție corespunzători, necesari pentru a reflectare bănească exactă a modificărilor ce le suportă acești factori (cu alte cuvinte, în prețuri constante). Aceiași lucru și în ce privește retribuiția muncitorilor și sumele ce le revin din fondurile sociale de consum. În acest caz s-ar putea reflecta dependența cheltuielilor societății pentru reproducerea factorilor de producție materiali și umani de schimbările în structura tehnică a producției, de starea forțelor de producție. Dar, din păcate, spune autorul, statistica nu oferă astfel de calcule.

● CARTEA Les systèmes économiques, dans l'histoire et dans la théorie (Sistemele economice în istorie și în economie) LAROUSSE, Paris, 1975, 348 pag., de K. Polanyi și C. Arensberg, este o traducere din americană, conținînd, în afara contribuției celor doi autori sus-menționați, și contribuția a încă 9 profesori — R. Arnold, F. Benet, A. Chapman, D. Tustfeld, T. Hopkins, W. Neale, A. Oppenheim și H. Pearson și R. Revere. Structurată în trei părți, lucrarea își propu-

ne să fixeze limitele istorice și instituționale ale economiilor în care există piețe creatoare de prețuri, precum și să încadreze



aceste limite într-o teorie generală a organizării economice. Cartea este precedată de o prezentare amplă, semnată de Maurice Godelier.

### „Revoluția verde” este viabilă?

● INTR-UN studiu publicat de Economic Growth Center de la Yale University, sub titlul The „green revolution” în recent development experience („Revoluția verde” sub prisma unor experiențe recente), 1974, Robert

determinarea unilaterală a acestuia, opozabilă producției propriu-zise).

De difuzități și mai mari pare a se lovi încadrarea aparatelor, mașinilor, echipamentelor și materialelor livrate de industrie, stabilimentelor științifice. Autorul opinează, concordant transformărilor operate de revoluția științifică-tehnică actuală, pentru considerarea acestora ca mijloace de producție și apreciază că sincrofototronul, tehnica spațială și altele asemănătoare ar trebui să aibă aceeași apartenență sectorială. Revoluția științifică-tehnică actuală a ridicat noi probleme în legătură cu împărțirea produsului social după natura produsului, între altele, și din cauză că unele procese care țin de producție (propriu-zisă) s-au difuzat în sfera circulației (propriu-zis), precum și în sfera consumului (propriu-zis).

O anumită creștere a sferei muncii neproductive, realizată sub influența actualei revoluții științifico-tehnice, nu desființează acțiunea legii creșterii cu precădere a producției de mijloace de producție, atrage atenția A. K. Fiindcă revoluția în cauză: 1) extinde producția în ramuri industriale vechi (energetică, extractivă); 2) dezvoltă diviziunea socială a muncii, specializarea, cooperarea, ceea ce lărgeste volumul semifabricatelor; 3) sporește necesitățile în

privința științei obiectivate în mijloace de producție; 4) impulsionează mecanizarea producției agricole, creșterea parcului vehiculelor de transport, ridicarea nivelului tehnic al proceselor de producție ce au loc în sfera circulației (propriu-zis) și în sfera consumului (propriu-zis); 5) intensifică uzura morală a tehnicii și accelerează reînnoirea mijloacelor de producție; 6) duce la mecanizarea complexă și automatizarea procesului de producție, la folosirea aparatului de măsură și control, inclusiv a calculatoarelor, pentru reglarea procesului de producție.

În condițiile socialismului dezvoltat, acțiunea legii creșterii cu precădere a sectorului I față de sectorul II se distinge prin faptul că în cadrul primului sector se degajă un grup de ramuri de vîrf care determină progresul tehnic (și implicit, progresul economic) în întreaga economie națională. De asemenea, prin conexiunea ei puternică și eficientă cu acțiunea legii creșterii productivității muncii, precum și cu acțiunea legii economice fundamentale a socialismului, subliniază A. K.

Incursiunile teoretice ale economistului sovietic sînt deosebit de sugestive și, totodată, prefigurative în privința soluționării unor probleme esențiale ale producției sociale socialiste. Ele evidențiază complexitatea acți-

unii unei legi principale care guvernează acest macroproces și potențează activitatea de folosire conștientă a legii în cauză potrivit condițiilor concret-istorice.

Determinarea științifică a naturii produsului sub raportul apartenenței acestuia la sectorul I sau la sectorul II mergînd pe filonul diviziunii sociale a muncii ar putea duce la rezultate practice surprinzătoare, mai ales dacă ar fi corelată cu procesele care concurează la formarea produsului social global și la formarea produsului social final, precum și cu o înțelegere responsabilă a producției (reproducției) sociale ca entitate dinamică a celor patru sfere sau momente cunoscute. Nu este lipsită de semnificație precizarea că, atunci cînd studiem acțiunea legii creșterii cu precădere, ne mișcăm în domeniul reproducției produsului social, al primei componente procesuale a reproducției sociale, căreia i se adaugă reproducerea forței de muncă și reproducerea relațiilor de producție, cu care se află în unitate indisolubilă. Încercarea de a inventa sectoare noi, cum ar fi „sectorul forței de muncă” etc. ni se pare că nu poate provoca decît confuzii. Prin aceasta nu respingem însă posibilitatea subîmpărțirii producției de mijloace de producție, a celei de bunuri de consum, ca și a serviciilor legate direct sau indirect

de aceste valori de întrebuintare. De altfel, în această privință există un precedent cu titlu de model: împărțirea de către V.I. Lenin a sectorului I în două subdiviziuni. Inspirată ni se pare de asemenea, disocierea operată de economistul român Emilian Dobrescu în lucrarea citată. Perspectivele analiticului nu sînt însă epuizate. Iar ideile promovate de A. Koriaghin ni se par fecunde și sugestive din acest punct de vedere.

dr. V. IONESCU

1. La noi, acest obiectiv științific de mare importanță a căzut sub incidența preocupărilor unor economiști de notorietate (vezi, de exemplu, Emilian Dobrescu, *Ritmuri creșterii economice*, Editura politică, București, 1968, p. 187-214; lucrarea colectivă *Contribuții la dezbaterea problemelor teoretice ale economiei socialiste*, Editura politică, București, 1969, p. 214-312; Ion Trăistaru, *Reproducția socială în condițiile revoluției tehnice-științifice*, Editura politică, București, 1973, p. 79-96 și 120-136). O sinteză în materie a realizat de curînd prof. univ. dr. Gh. Crețoiu (vezi *Economie politică*, *Manual pentru învățămîntul tehnic superior*, Editura didactică și pedagogică, București, 1974, p. 427-440).

2. Vezi A. Koriaghin, *Probleme de la teorie de la reproducția socialistă*, în „Sciences Sociales”, nr. 1 (15), Moscova, 1974, p. 98-109.

Evanson arată că prin 1970 adoptarea unor varietăți ameliorate de grîu și orez, de înaltă productivitate, a fost apreciată ca fiind capabilă să furnizeze o bază reală pentru sporuri susținute de producții în agricultura țărilor slab dezvoltate. S-a dovedit însă că acest optimism nu avea să fie de lungă durată. După circa trei ani, varietățile înalt productive au dat rezultate sub așteptări, la care s-a adăugat influența unui ansamblu climatic nefavorabil. S-au făcut numeroase cercetări privind varietățile productive de grîu și orez, dar pe spații restrinse așa încît nu pot fi luate ca bază pentru stabilirea avantajului relativ al acestor soiuri în regiuni mai întinse. În studiu se arată că varietățile create în cadrul unor cercetări în Mexic s-au aplicat în zone geografice foarte întinse, care diferă prin natura solului, a climei și alte caracteristici. Analiza a dus, de asemenea, la concluzia că, deși foarte importantă, contribuția soiurilor nu a fost sigură în realizarea productivităților ridicate (mai puțin de 20 la sută). Autorul militează pentru intensificarea cercetărilor în țările mai puțin dezvoltate, arătînd, conform calculului, că un dolar cheltuit pe cercetare agronomică aduce pe o perioadă de circa 12 ani o creștere de 2,50 dolari în țara care a întreprins cercetarea.

Dacă „revoluția verde” nu pare a fi o soluție satisfăcătoare cercetarea perseverentă și aplicată la specificul local poate asigura totuși pași însemnați înainte.

### De la uzine „la cheie” la uzine „la produs”

● **EVOLUȚIA caracterului comenzilor la export pe care le primește industria țărilor capitaliste dezvoltate constituie tema articolului** *Exporter des usines „produit en main”* (A exportă uzine „la produs”) publicat de revista franceză *L'USINE NOUVELLE* (nr. 3/1975). Nu de mult — scrie autorul, Jean Roume — clientela internațională achiziționa, separat, proiecte și echipament. Apoi, cererea s-a îndreptat către fabrici „la cheie”, iar astăzi sînt solicitate uzine „la produs”.

Cu toată varietatea clauzelor contractuale legate de ultima formulă, ele pot fi încadrate în sfera lărgită a transferului tehnologic. Este vorba aici nu numai de furnizarea echipamentelor și instalațiilor, a „know-how”, ci și de asigurarea formării (uneori chiar a recrutării) personalului necesar, a asistenței tehnice pînă la atingerea parametrilor tehnico-economici prevăzuți în contract, precum și a asistenței comerciale (mergînd pînă la asigurarea plasării la ex-

port a unei părți din producția uzinei).

Aceste sarcini noi reclamă, arată autorul, o reorganizare complexă a activității societății exportatoare de utilaje și instalații, mergînd pînă la crearea — prin coparticipare — a unei societăți de tip nou în cadrul ramurii industriale respective, care să imbine toate „vocațiile” necesare pentru realizarea contractelor prevăzînd exportul de uzine „la produs”.



● **EDIȚIA 1974 a anuarului SIPRI** (Stockholm International Peace Research Institute), Ed. Almqvist & Wiksell, Uppsala (Suedia), 1974, 526 p, încearcă să prezinte, ca și celelalte ediții

(1968-69, 1969-70, 1972 și 1973), situația cursei înarmărilor pe plan mondial și eforturile depuse pentru încetarea ei. Ultimele date se referă la 1973. Bineînțeles, SALT și alte măsuri de control a armamentelor au avut, se spune în prefața volumului, semnată de Frank Barnaby, directorul Institutului, consecințe politice importante și pe termen lung. Ele au contribuit substanțial, deosebi la îmbunătățirea relațiilor între unele state. Dar, în general, ele nu au determinat o dezarmare efectivă și nici nu au oprit cursa înarmărilor. Se spune, de obicei, că în lumea actuală dezarmarea poate fi obținută doar ca produs final al unui lung proces, între timp lumea fiind nevoită să invoce să trăiască cu arme nucleare. După F.B., această opinie nu ține seama de un element crucial, anume de faptul că progresul extrem de rapid al tehnologiei creează o instabilitate a cărei intensitate crește continuu, făcînd să planeze asupra lumii un risc. Volumul cuprinde următoarele părți: I O trecere în revistă a evenimentelor anului; II Sporirea înarmărilor în lume; III Pași înainte în tehnologia înarmărilor; IV Progresul în controlul înarmărilor și dezarmarea.

# PRODUȚIE ȘI REPARTIȚIE

(Urmare din pag. 3)

a societății, de apropiere dintre clasele și categoriile sociale. În această direcție va acționa în mod deosebit ridicarea generală a gradului de instruire pe baza generalizării liceului și a dezvoltării tuturor celorlalte forme ale învățământului public determinând reducerea continuă a deosebirilor esențiale dintre munca fizică și intelectuală, dintre munca din agricultură și cea din industrie.

Toate aceste mutații în diviziunea socială a muncii, vor asigura premisele pentru egalizarea șanselor de participare a diverselor categorii de oameni ai muncii la activitatea economică-socială, concomitent cu reducerea decalajului dintre veniturile obținute pe bază de muncă, apropiind astfel cerințele și nevoile de viață ale populației din diferitele sectoare de activitate. Prin urmare, încă în prima fază a comunismului, în socialism se conturează deja unele principii ale treptei superioare, comuniste.

Deși în etapa făuririi socialismului multilateral dezvoltat, cantitatea și calitatea muncii depuse va rămâne, în mod obiectiv, baza repartiției pe măsura creșterii avuției naționale, un rol mai important în ridicarea standardului de viață al poporului îl vor avea veniturile obținute din fondurile sociale de consum, fapt ce va însemna tocmai împletirea principiului repartiției socialiste, după muncă, cu principiul repartiției comuniste privind satisfacerea deplină a cerințelor raționale de viață ale oamenilor.

Satisfacerea într-o măsură crescândă de către societate a unor necesități comune tuturor cetățenilor cum sînt: necesitățile învățământului de toate gradele, ocrotirea sănătății, asigurarea materială în cazuri de incapacitate temporară de muncă, pensii de bătrînețe, alocații de stat pentru copii și ajutoare familiale, precum și a altor nevoi cu caracter social-cultural, legate îndeosebi de creșterea, educarea și instruirea tinerei generații, constituie una din direcțiile principale de acțiune înscrise în programul de împlinire a societății socialiste multilateral dezvoltate și înaintare a țării noastre spre comunism. În acest sens, Directivele Congresului al XI-lea al P.C.R. prevăd pentru perioada 1976—1980 o creștere a cheltuielilor pentru satisfacerea nevoilor sociale cu peste 50% față de cele din cîincinalul 1971—1975. Veniturile reale ale populației urmează astfel să crească în 1980, cu 35—37% față de 1975, iar pînă în

1990, veniturile reale totale pe locuitor se vor mări de 3—3,5 ori față de 1970.

Creșterea elementelor repartiției comuniste, independent de munca individuală depusă, în funcție de cerințele și necesitățile concrete, diferențiate ale dezvoltării și înfloririi personalității umane, ne-o atestă faptul că în anul 1990, fondurile sociale de consum urmează să reprezinte 30—32% din totalurile veniturilor populației, comparativ cu 23—25% cît reprezentau în 1970, pentru familiile personalului din unitățile de stat și 15—16% pentru familiile de țărani. Preluarea de către societate a unei game largi de atribuții menite să ușureze munca și viața oamenilor, presupune însă în același timp, îndeplinirea ireproșabilă de către fiecare om al muncii a sarcinilor ce-i revin în procesul de ansamblu al reproducției sociale.

Apariția și accentuarea germenilor comunismului în repartiție sînt strîns legate însă nu numai de dezvoltarea bazei tehnico-materiale și sporirea producției de bunuri și servicii, ci și de aplicarea fermă a principiilor repartiției socialiste după muncă, ale eticii și echității socialiste. Oamenilor muncii revîndu-le îndatorirea de a manifesta cea mai mare grijă pentru sporirea avuției naționale, pentru creșterea eficienței economice, pentru combaterea neglijenței și risipei avutului obștesc. În acest sens, Programul partidului subliniază necesitatea combaterii oricăror manifestări de parazitism, de însușire prin abuz, necinste și înșelăciune a rezultatelor muncii altora. Etica și echitatea socialistă impun o luptă intransigentă împotriva oricărui abuz de putere sau trafic de influență, împotriva individualismului și egoismului mic burghez, a tendințelor de subordonare a intereselor generale unor interese particulare, a unor tendințe de a da societății cît mai puțin și de a-i lua cît mai mult. De asemenea va trebui stîrpită cu fermitate orice formă de înșelătorie, mită, speculă, ca și orice sursă de realizare a unor venituri ilicite, în afara muncii sociale utile.

Aplicarea tot mai fermă în practica socială a principiilor eticii și echității socialiste în sfera producției și a repartiției va conduce la ridicarea pe o treaptă superioară a conștiinței economice socialiste, a înțelegerii legităților obiective ale edificării socialismului și comunismului. Eliminarea tuturor atitudinilor și mentalităților rîtrogade contrare codului moral al comunistilor, va duce la transformarea tot mai deplină a muncii din mijloc de existență într-o obligație de onoare pentru toți cetățenii și apoi tratat pentru o masă tot mai mare a membrilor societății într-o necesitate vitală — condiția subiectivă de bază, care, împreună cu cele obiective ce se creează în sistemul forțelor de producție, va determina înaintarea spre comunism și împlinirea integrală a repartiției după nevoi.

**TIȘE**

## Un sistem ierarhizat de coeficienți de eficiență

Revista WIRTSCHAFTSWISSENSCHAFT, nr. 12 1974, publică studiul lui Siegfried Schmidt, Zum Kennziffersystem für die Planung der Effektivität in der volkswirtschaftlichen Gesamtrechnung (Despre sistemul de indicatori pentru planificarea eficienței în calculele pe ansamblu ale economiei naționale), în care se încearcă reliefaarea unor idei cu privire la construcția unui sistem ierarhizat de coeficienți de eficiență la nivelul economiei naționale, la baza cărui să stea patru complexe de indicatori: 1) indicatorii care caracterizează dezvoltarea pe termen lung a nivelului de trai al populației; 2) indicatorii dezvoltării productivității muncii și cotei de fonduri; 3) indicatorii de eficiență a acumulării și investițiilor; 4) indicatorii de evoluție a costurilor, veniturilor nete și rentabilității.

Autorul face sugestii pentru o posibilă ierarhizare a indicatori-

lor, evaluînd semnificația și importanța fiecărui indicator.

## Organizarea matricială

Intr-o recenzie la cartea lui D. Kingdon Matrix Organization (Organizarea matricială), London, Tavistock Publications, 1973, 227 p., apărută în buletinul „Novie knighi za rubejom” nr. 10 1974, T. Artemova apreciază că autorul se străduiește să fundamenteze, de pe poziții apologetice, organizarea „cea mai rațională” a conducerii monopolurilor industriale, care să asigure creșterea eficienței și să „imbine armonios” interesele capitaliștilor cu cele ale muncitorilor. În sistemul matricial de conducere, fiecare subdiviziune a firmei este subordonată altui nivelului administrativ superior, cît și conducătorilor nemijlociți ai programului de îndeplinit. Organizarea matricială ar cuprinde așadar două structuri: ierarhia verticală obișnuită, strîns legată de acționari, și „sistemul în care se iau decizii ținîndu-se seama de particularitățile tehnologiei”.

Principiul de bază al acestei organizări este răspunderea limitată și subordonarea inelelor inferioare celor superioare. În-

trucit supunerea obligatorie la comenzile organelor superioare afectează independența și inițiativa creatoare a conducătorilor inferiori, D. Kingdon introduce elemente de „descentralizare a răspunderii”, lără de care marile monopoluri s-ar găsi în fața pericolului dezintegrării. Aceasta ar fi de trei feluri: segmentare (dezintegrare verticală — dispariția corelației dintre inelele superioare și inferioare); disociere (lipsa contactelor din-

tre inelele aceluiași nivel); fragmentare (delormarea tuturor legăturilor organizatorice). După Kingdon, sistemul „matricial” imbină în mod optim „centralizarea” și „descentralizarea răspunderii”. Deși Kingdon prezintă structura matricială ca un mijloc de imbinare a intereselor muncitorilor cu cele ale întreprinzătorilor, în realitate, spune T. Artemova, ea contribuie la perfecționarea sistemului de exploatare.

## Intensificarea contactelor economice româno-britanice

ÎN PERIOADA 18 — 25 februarie a.c. țara noastră a fost vizitată de o delegație a Camerei de Comerț și Industrie din Londra. În cadrul convorbirilor pe care membrii delegației le-au avut la o serie de ministere industriale și societăți de comerț exterior românești au fost examinate posibilitățile concrete de extindere a legăturilor comerciale și industriale între România și Anglia, de stimulare a colaborării și cooperării economice dintre cele două țări.

A fost semnat, la București, un document privind promovarea și extinderea în continuare a legăturilor dintre Camera de Comerț și Industrie din R. S. România și Camera de Comerț și Industrie din Londra. S-a convenit asupra realizării unor acțiuni în perioada 1975—1976, cum sînt: vizite reciproce ale unor misiuni economice, participarea la târgurile și expozițiile internaționale găzduite de România, organizarea unor seminarii pe probleme de interes comun și a unei „Săptămîni a tehnicii britanice” la București.





**ECONOMIE  
MONDIALA**

Argumente pentru o nouă ordine economică internațională

## ROLUL EFORTULUI PROPRIU AL ȚĂRILOR ÎN CURS DE DEZVOLTARE

**S**UBDEZVOLTAREA și adâncirea decalajelor au devenit — în condițiile creșterii interdependențelor economice dintre state — un factor de frână și instabilitate economică și politică pentru toate popoarele lumii, pentru toate fluxurile economice internaționale, pentru întreaga economie mondială. Actuala ordine economică internațională, care generează decalaje și constituie un suport al adâncirii dis-

crepanțelor între nivelurile de dezvoltare ale națiunilor, nu mai poate dăinui, popoarele devenind tot mai conștiente de anacronismul subdezvoltării în epoca cuceririi cosmosului. Insuși progresul țărilor dezvoltate depinde — ca urmare a interdependențelor crescînde din economia mondială — de lichidarea subdezvoltării, care constituie o direcție principală a instaurării unei noi ordini economice internaționale.

**L**ICHIDAREA subdezvoltării poate rezulta numai din conjugarea propriilor eforturi ale țărilor în cauză și a cooperării economice internaționale, bazată pe structuri reinnoite ale relațiilor economice internaționale, ale cadrului lor instituțional și funcțional. Există o interdependență organică, o unitate dialectică între efortul propriu (factorul intern) și colaborarea economică internațională (factorul extern). Practica arată că în această interdependență **factorul hotărîtor al dezvoltării economice și sociale îl constituie munca proprie și eforturile fiecărui popor.** Aceasta se explică prin faptul că de munca și eforturile proprii depinde folosirea eficientă a mijloacelor și resurselor proprii, cît și a avantajelor colaborării economice internaționale, a surselor externe ale dezvoltării.

Conceptul de efort propriu include în primul rînd o astfel de distribuire a produsului social final între **fondul de consum și fondul de dezvoltare** care să poată asigura nu numai reproducția simplă, dar și reproducția lărgită accelerată. Datele arată că în prezent țările în curs de dezvoltare alocă pentru dezvoltare, în medie, doar circa 16% din P.N.B. În spațiile acestei medii se ascund însă diferențe destul de mari, inclusiv cazuri de acumulare zero. Creșterea ratei medii a acumulării pînă la circa 20% în 1980!) — așa cum se prevede în cadrul celui de-al doilea Deceniu al Națiunilor Unite pentru dezvoltare — este foarte importantă, însă dacă avem în vedere că în țările dezvoltate acumularea este de peste 22% observăm o discrepanță în sursele relative de dezvoltare care dezavantajează suplimentar țările rămase în urmă. De aici rezultă, pe de o parte, necesitatea sporirii efortului financiar extern pentru dezvoltare, iar pe de altă parte necesitatea sporirii și folosirii mai eficiente a acumulării proprii. Se pot menționa în legătură cu aceasta unele direcții posibile ale acțiunilor pentru creșterea efortului propriu și a eficienței folosirii lui, cum ar fi: reducerea cheltuielilor pentru înarmare — în contextul general al unei dezarmări pe plan internațional; redu-

cerea la strictul necesar a aparatului administrativ; canalizarea preponderență a investițiilor spre ramurile sferei productive; realizarea de reforme financiare, fiscale cese impun pentru atragerea de noi resurse, în special de la păturile avute ale populației; dezvoltarea și perfecționarea rețelei de credit și bancare și a caselor de economii, capabile să contribuie la mobilizarea și utilizarea productivă a economiilor etc. Aceste direcții de acțiune, ca și altele — care pot fi foarte variate de la o țară la alta — presupun însă adoptarea unui sistem de priorități în ceea ce privește alocarea resurselor, a unor reforme sociale structurale în domeniul proprietății, al planificării, al repartiției etc.

Un rol important în valorificarea efortului propriu îl are utilizarea cît mai deplină și mai eficientă a celei mai importante avuții a unei națiuni: populația, **forța de muncă.** Țările în curs de dezvoltare dispun în general de forță de muncă, dar gradul de utilizare a acesteia este încă redus, nivelul de calificare este insuficient (ponderea elevilor în populația în vîrstă de 5-14 ani este doar de 39%, iar ponderea cuprinderii în școlile profesionale este și mai redusă) și, în fine, gradul de instruire tehnică a muncii este atît de mic încît productivitatea socială a muncii este foarte scăzută. Din constatările de mai sus rezultă evident și căile de punere în valoare a resurselor de muncă: ridicarea gradului de școlarizare și de calificare, crearea de noi locuri de muncă, creșterea nivelului dotării tehnice a muncii. Toate aceste căi însă presupun investiții, tehnologii, cadre etc., cerințe care nu pot fi satisfăcute corespunzător fără un aport substanțial al țărilor dezvoltate, al colaborării și asistenței internaționale în favoarea dezvoltării.

Creșterea economică modernă este imposibilă fără utilizarea conjugată a unor resurse naturale. De aceea, lichidarea subdezvoltării presupune aplicarea unor **programe naționale de identificare și valorificare a resurselor energetice și de materii prime.** Dotarea țărilor în curs de dezvoltare cu resurse energetice și materii prime este deosebit de inegală: unele țări — puține la număr — dispun de bogate cantități de una-două resurse minerale; al-

tele, majoritatea, nu au încă cercetate geologic și identificate resursele naturale. Și într-un caz, și în altul se impune prospectarea și cercetarea geologică a resurselor, exploatarea lor rațională și valorificarea lor în scopul industrializării și al procurării de mașini, utilaje, tehnologii în cadrul acțiunilor de cooperare. Decalajele în ceea ce privește consumul de resurse energetice și de materii prime între țările dezvoltate și cele în curs de dezvoltare sînt tot mai mari, în ciuda faptului că ultimele sînt cotate ca țări bogate în astfel de produse.

Criza de resurse energetice și de materii prime lovește și un număr mare de țări în curs de dezvoltare. Avantajele din sporirea prețurilor pe care le obțin țările în curs de dezvoltare exportatoare de țitei, cupru și alte câteva minerale sînt însoțite de pierderi pentru majoritatea țărilor în curs de dezvoltare, importatoare de țitei și alte materii prime. De aceea, apare cu atît mai actuală necesitatea stringentă de elaborare și aplicare a unor programe naționale de identificare și valorificare a resurselor naturale din țările în curs de dezvoltare, programe care necesită însă un sprijin substanțial din partea țărilor dezvoltate în ceea ce privește tehnologiile de cercetări geologice, utilajele de exploatare și prelucrare a resurselor, crearea de capacități de prelucrare în cadrul unor acorduri de cooperare pe termen lung. Utilizarea resurselor naturale ca factor al dezvoltării presupune, în același timp, modificări substanțiale în mecanismul schimburilor economice internaționale, cu deosebire în mecanismul prețurilor.

În economia modernă, un factor important al dezvoltării se dovedește a fi **valorificarea pleneră și eficientă a pămîntului** ca principal mijloc de producție în agricultură. Agricultură constituie o ramură importantă a economiei naționale, îndeplinind funcții complexe în procesul dezvoltării cum ar fi aceea de sursă de produse agroalimentare pentru populație și de materii prime pentru industrie, sursă de acumulare în actualul stadiu de dezvoltare a țărilor în discuție, precum și mijloc de procurare de valută sau de evitare a cheltuirii de valută. Situația agriculturii și a alimentației

în țările în curs de dezvoltare este deosebit de precară, aceste țări devenind — pe ansamblu — importatoare nete de produse agro-alimentare. Mulți cercetători au fost tentați să explice decalajele în alimentație prin creșterea populației sau caracterul limitat al suprafețelor agricole. În realitate studiile cele mai recente demostrează că rezolvarea problemelor puse de creșterea populației — care de altfel este foarte diferită de la o țară la alta — depinde de accelerarea creșterii economice, în cadrul căreia sporirea producției agricole este chemată să joace un rol important. În ceea ce privește suprafețele agricole, cercetările arată că planeta noastră este capabilă să hrănească o populație de 10 ori mai mare decât în prezent dacă actualele tehnici de producție din agricultura țărilor dezvoltate s-ar utiliza și în agricultura țărilor în curs de dezvoltare.

Din cele de mai sus derivă și căile de depășire a actualelor fenomene de criză agro-alimentară: a) sporirea suprafețelor cultivate și a ponderii acestora în totalul suprafețelor cultivabile; b) sporirea randamentelor la ha. Cele două căi exprimă raportul extensiv/intensiv în creșterea producției agricole. Până în prezent, în multe țări în curs de dezvoltare sporirea producției agricole s-a realizat preponderent (60%) pe cale extensivă, iar producția la hectar a crescut în foarte mică măsură. Dacă în țările dezvoltate se obțin în medie circa 6 tone producție agricolă la un hectar, în țările în curs de dezvoltare se obține doar circa o tonă la hectar<sup>2)</sup> În aceste din urmă țări se practică încă o agricultură

de subzistență, în care un lucrător agricol produce în medie hrana pentru două persoane (una fiind el însuși), pe când în țările dezvoltate o persoană ocupată în agricultură produce hrana pentru 20 de persoane (în America de Nord, pentru 50 de persoane). Calea intensivă de sporire a producției agricole are avantajul — printre altele — că eliberează forța de muncă pentru industrie. Dar ea necesită investiții și tehnologii pentru mecanizare, chimizare, irigare, care pot fi realizate, de asemenea, cu sprijinul substanțial al țărilor dezvoltate, pe diferite căi și în forme de cooperare și asistență subliniate la Conferința mondială a alimentației de la Roma, din 1974.

Utilizarea tuturor factorilor de mai sus poate fi pe deplin eficientă pentru depășirea subdezvoltării numai în condițiile dezvoltării și diversificării industriei în general, a industriei prelucrătoare în special. Rolul industriei moderne în lichidarea subdezvoltării este determinant, întrucât această ramură face posibilă valorificarea cea mai eficientă a resurselor naturale și umane, restructurarea progresivă a economiei naționale și ridicarea locului acesteia din urmă în diviziunea internațională a muncii. Dezvoltarea industriei presupune însă investiții în utilaje și tehnologii, formarea de cadre, desfășurarea largă a cercetării științifice și a inovației tehnice etc. Toate acestea subliniază încă o dată că efortul propriu în dezvoltarea industriei necesită a fi

susținut energetic de cooperarea și asistența internațională, de sporirea accesului țărilor în curs de dezvoltare la sursele de finanțare externe și la tehnologiile moderne.

În conceptul de efort propriu includem, de asemenea, și activitatea de comerț exterior și cooperare economică externă. Viața arată că există o strinsă interdependență între nivelul dezvoltării economice și gradul de participare la schimburile internaționale. Pe de o parte, cu cât o țară are o economie mai dezvoltată și mai diversificată, cu atât sînt mai mari posibilitățile, dar și necesitățile încadrării sale în circuitul economic mondial. Pe de altă parte, participarea activă și eficientă la diviziunea internațională a muncii este un factor important al accelerării creșterii economice și lichidării subdezvoltării.

Schimburile economice externe ale țărilor în curs de dezvoltare sînt chemate să contribuie la diversificarea producției, la utilizarea eficientă a propriilor factori de producție, de dezvoltare, să contribuie la dotarea economiei naționale cu resursele deficitare, îndeosebi cu bunuri de investiție și tehnologii moderne, pe care propria economie și structura materială a acumulărilor proprii nu le pot oferi în stadiul dat al dezvoltării.

În perioada 1960-1970, ritmul mediu anual de creștere a exporturilor totale ale țărilor în curs de dezvoltare a fost de 7%, iar cel al importurilor de 6,4%. Obiectivul propus în actualul Deceniu al dezvoltării este de cel puțin 7%. Practic, în perioada 1970-1973 s-a realizat un ritm de circa 9%; dar acest ritm superior a fost susținut, în principal, de expor-

### STATISTICĂ INTERNAȚIONALĂ

#### Potențial petrolier

REZERVELE prospectate de țigeli în lumea nesocialistă au înregistrat anul trecut o creștere considerabilă (cu circa 15% față de 1973), ca urmare a intensificării activității de prospectare și de „omologare” a unor noi zăcăminte. Sporuri semnificative au înregistrat atît țări considerate a fi mai puțin bogate în petrol (Mexic, Anglia, Norvegia ș.a.), ca și o serie de producători tradiționali (Arabia Saudită, Kuwait, Iran, Abu-Dhabi, Indonezia etc.). Din volumul zăcămintelor evaluate la peste 82 miliarde tone, peste 62% revin Orientului Apropiat și Mijlociu, zonă care — de altfel — este și primul producător de țigeli din lume (vezi „Revista economică”, nr. 8/1975). Dintre celelalte zone cu producție importantă de țigeli, mai puțin dotate cu resurse sînt America de nord, America centrală și de sud, precum și Asia de sud-est, Extremul Orient și Oceania.

Se remarcă o ușoară scădere a numărului total de sonde, aflate în funcțiune în 1974, în raport cu anul precedent. Această tendință s-a manifestat îndeosebi în America de nord (Mexic și Canada), în timp ce în Africa, în Asia de

sud-est și Extremul Orient sau sondelor în funcțiune. Comparînd acest număr cu extracția de țigeli, asistăm la creșterea numărului rezultă ample decalaje, pe țări,

Țara sau regiunea	Rezerve de țigeli (mil. tone)		Sonde în funcțiune (unități la 1 iulie)		Capacitatea de rafinare directă (mil. tone/an) <sup>1)</sup>	
	1973	1974	1973	1974	1973	1974
<b>Total țări nesocialiste</b>	71475,4	82122,3	575209	574075	2567,4	2813,3
<b>Din care:</b>						
America de nord	6453,3	7336,1	530846	528503	789,8	8042,7
- S.U.A.	4577,8	4758,7	503505	504000	669,2	710,8
- Mexic	506,8	1911,9	4345	3501	31,2	36,0
- Canada	1268,7	1265,5	22996	21202	89,4	99,9
America centrală și de sud	5919,7	3701,9	26824	26760	326,4	339,0
- Venezuela	1998,6	2141,3	12461	12450	76,6	76,6
Europa occidentală	2141,5	2473,5	4877	4616	905,4	935,8
- Anglia	1373,3	2156,9	63	57	138,1	139,1
Africa	9001,6	9116,6	3016	3777	55,2	61,9
- Libia	5348,7	5493,1	895	979	0,3	3,3
- Nigeria	2703,8	2320,5	898	1033	3,0	3,0
- Algeria	990,6	1001,1	574	545	3,8	3,8
Orientul Apropiat și Mijlociu	47075,0	55048,1	3200	3373	144,0	104,0
- Arabia Saudită	18030,3	22417,6	607	670	21,4	30,3
- Kuwait	814,2	10026,2	692	692	32,3	32,3
- Iran	2141,1	8955,2	350	369	33,0	33,0
- Irak	4235,0	4496,0	153	156	4,3	4,3
- Abu-Dhabi	2069,7	3941,1	142	160	0	0
Asia de sud-est, Extremul Orient, Australia și Oceania	2081,2	2753,6	6466	6946	446,6	469,9
- Indonezia	1429,0	2041,3	2567	2710	21,4	21,4

1) La sfîrșitul anului. 2) Față de zăcămintele din regiunea fluviului Orinoco  
 Sursa: "Oil and Gas Journal", 31/XII 1973 și 30/XII 1974. (După B.I.K.I., 8/II.1975).

în ceea ce privește productivitatea sondelor, cu efect direct asupra rentabilității exploatarii zăcămintelor respective. Anul trecut, de pildă, în S.U.A. s-au extras — în medie pe o sondă — numai 982 tone, față de circa 4600 tone în Mexic, circa 8200 tone în Canada, peste 12500 tone în Venezuela, aproape 26400 tone în Indonezia, peste 59300 tone în Algeria, peste 78600 tone în Libia, circa 103000 tone în Nigeria, aproape 162000 tone în Kuwait, peste 600000 tone în Irak și Arabia Saudită și peste 800000 tone per sondă în Iran.

În ceea ce privește capacitățile de rafinare a țigeliului din țările nesocialiste, acestea au sporit în cursul anului trecut cu 5,5% față de nivelul atins la sfîrșitul anului 1973. În domeniul rafinării țigeliului persistă inegalitatea repartiției capacităților pe diferitele regiuni ale lumii. Europa occidentală, de pildă, dispunea în 1974 de capacități de rafinare de aproape 60 de ori mai mari decât volumul extracției proprii de țigeli, în timp ce țările din Orientul Apropiat și Mijlociu puteau rafina doar circa o șapteime din cantitatea de țigeli extrasă, iar cele din Africa mai puțin de un sfert.

turile țărilor în curs de dezvoltare producătoare de petrol. Celelalte țări în curs de dezvoltare, neexportatoare de petrol, au atins un ritm mediu anual de creștere de aproape 7<sup>0</sup>, unele dintre ele realizând un ritm chiar mai mic<sup>1)</sup>.

Realizarea unor exporturi susținute și eficiente depinde de două grupuri de factori: (a) de dezvoltarea și diversificarea producției țărilor în curs de dezvoltare și (b) de conjunctura pieței mondiale, de gradul în care economia mondială și țările dezvoltate creează condiții de susținere a importurilor din țările în curs de dezvoltare. Dar atât producția națională, cât și condițiile internaționale nu au fost pe deplin favorabile, ceea ce a condus la realizarea — de către cele mai multe țări în curs de dezvoltare, neexportatoare de țigări — de încasări valutare modeste și la creșterea datoriei externe. De aici, o dată mai mult, necesitatea accelerării producției naționale și a creării condițiilor internaționale pentru promovarea exporturilor din țările în curs de dezvoltare, în condiții de prețuri cât mai avantajoase.

Efortul propriu îndreptat spre lichidarea subdezvoltării presupune transformări radicale în însăși structura social-economică a țărilor în curs de dezvoltare. Viața demonstrează cu prisosință că eforturile materiale, financiare și umane au eficiență diferită — pe planul creșterii economice și al ridicării nivelului de trai — în raport cu organizarea socială, cu ordinea economică și politică internă a țărilor respective. În acest context, observăm că, în general, capitalismul nu mai poate asigura progresul rapid al forțelor de producție pe plan mondial și că, dimpotrivă, el generează risipă de resurse materiale și umane, crize economice, dereglări și dezechilibre.

**E**XPERIENȚA țării noastre, a altor țări socialiste care au pornit de la un nivel scăzut de dezvoltare, demonstrează că **socialismul s-a impus ca singura alternativă** capabilă să asigure progresul social-economic, să lichideze, într-un răstimp scurt, starea de subdezvoltare și să creeze condițiile apropierea nivelului de dezvoltare economică de acela al țărilor dezvoltate.

România a mobilizat cu consecvență propriile resurse, alocând pentru dezvoltare o cotă înaltă din venitul național. Fondul național de dezvoltare, care reprezenta circa 20<sup>0</sup>, la începutul anilor '60, va ajunge la 33—34<sup>0</sup> în cincinalul 1976—1980. Partidul Comunist Român a pus în centrul politicii sale industrializarea țării ca bază a progresului economic și cultural, a ridicării nivelului de viață al poporului, a dezvoltării multilaterale a societății. Ca rezultat al eforturilor depuse în valorificarea resurselor umane și materiale, al promovării progresului tehnic în toate ramurile economiei naționale, ca și al profundelor transformări sociale, venitul național pe locuitor a crescut simțitor, economia țării s-a dezvoltat, România înaintind cu pași repezi pe calea progresului și înfloririi sale.

În prezent, numeroase partide politice și forțe sociale din diferite state care pășesc pe calea dezvoltării independente, se pronunță și acționează pentru calea socialistă, văzând în aceasta imperativul istoric major al asigurării creșterii accelerate a forțelor de producție. Superioritatea socialismului constă — prin-

tre altele — în aceea că poate asigura concentrarea în mâinile întregului popor a resurselor materiale și umane, folosirea lor conștientă, unitară și dirijată în condiții de înalt randament, în scopul creării structurilor sociale și tehnico-economice capabile să potențeze eforturile fiecărui popor. „Numai reorganizând pe baze socialiste industria și agricultura, în cadrul unui plan unic, prin dirijarea nemijlocită de către societate a acestei activități — se arată în Programul P.C.R. — popoarele respective (din țările în curs de dezvoltare — n.n.) vor putea lichida rămânerea în urmă din punct de vedere economic și social, își vor putea făuri o economie de sine stătătoare, se vor putea ridica la nivelul țărilor avansate”.

Transformările sociale pe care le presupune trecerea la orinduirea socialistă pot și trebuie să fie realizate de către fiecare popor în parte, întrucât socialismul nu poate fi adus sau impus din afară. În procesul transformărilor socialiste, al instaurării unei noi ordini economice și politice în interiorul țărilor în curs de dezvoltare și al adâncirii colaborării pe multiple planuri cu țările socialiste, ca și cu alte țări ale lumii, socialismul își va afirma tot mai mult superioritatea pe plan mondial.

Lichidarea subdezvoltării este un proces complex, care presupune restructurări profunde în ordinea economică și socială internă, ca și în relațiile economice și politice internaționale. De împlinirea consecventă a unor schimbări radicale în aceste domenii, depinde, în mod nemijlocit, eficiența efortului material și uman al popoarelor îndreptat spre depășirea accelerată a rămănerii în urmă sub raport economic.

Așa cum se arată în Raportul prezentat de tovarășul Nicolae Ceaușescu la cel de-al XI-lea Congres al P.C.R., „**accelerarea progresului economico-social trebuie să aibă la bază, în primul rând, munca, eforturile fiecărui popor și națiuni. În același timp este necesar: ca popoarele și țările mai dezvoltate, în deosebi cele care au realizat această dezvoltare și pe seama asupririi popoarelor slab dezvoltate, să acorde un ajutor mai puternic, mai substanțial în asigurarea progresului economic și social al acestor state. Numai pe această cale se vor putea împlini programele de dezvoltare economică și socială rapidă, se vor obține rezultate în lichidarea decalajelor care despart țările avansate de cele slab dezvoltate**”.

Pentru a lichida subdezvoltarea nu este suficientă așadar, numai restructurarea social-economică internă, ci trebuie să se înlănuie și restructurarea raporturilor economice între state și, în primul rând, a actualei diviziuni internaționale a muncii. Locul actual al țărilor în curs de dezvoltare în diviziunea internațională a muncii poate și trebuie să fie modificat, atât prin dezvoltarea economiilor lor naționale, cât și prin reorganizarea diviziunii internaționale a muncii ca atare, prin instaurarea unei ordini economice internaționale mai drepte.

prof. dr. C. MOISUC

<sup>1)</sup> International Development Strategy for the Second United Nations Development Decade. A 2626/XV 1970.

<sup>2)</sup> Population, resources et environnement. E, Conf./60 50/1974, p. 17.

<sup>3)</sup> I.M.F. Annual Report 1974.



Munca proprie — factorul hotărâtor al dezvoltării economice și sociale

# PIAȚA MONETARĂ INTERNAȚIONALĂ



## Cursuri

Curs central	Curs la 28 XII 1973	17 II 1975		21 II 1975		Abatererea în % a cursului valutei în ziua de 21 II 1975 față de cursul Nivelul din central 28 XII 1973	Abatererea în % a cursului dolarului față de divergențele valute în perioada 28 XII 1973 - 21 II 1975
		1975	1975	1975	1975		

Marca vest-germană	2,6990	2,6990	2,3150	2,3065	+15,71	+17,02	-14,54
Francul elvețian	2,2655	3,2500	2,4640	2,4470	+38,25	+32,81	-24,71
Francul francez	4,60414	4,7025	4,2625	4,2420	+ 8,51	+10,85	- 9,79
Lira sterlină <sup>2)</sup>	2,8952	2,3250	2,3925	2,4017	-17,04	+ 3,30	- 3,19
Lira italiană	523,50	607,0	636,40	624,10	-17,44	- 4,27	+ 4,48
Yenul japonez	308,0	280,20	293,0	289,0	+ 6,57	- 3,04	+ 2,14
Prețul aurului la Londra <sup>3)</sup>	-	103,87	182,50	185,10	-	-	-

1) revalorizare (apreciere de fapt); - devalorizare (deprecieri de fapt);  
2) dolari pentru 1 liră sterlină; 3) prețul aurului în dolari/uncie, primul fixing.

ÎN SĂPTAMINA 17-21 februarie a.c. pe piețele valutare internaționale a continuat să se mențină o atmosferă de tensiune și instabilitate, cursurile principalelor valute occidentale înregistrând oscilații importante la intervale scurte de timp. Continuarea tendinței de scădere a dolarului S.U.A. a constituit totuși și în perioada analizată fenomenul dominant al evoluției situației pe piețele valutare internaționale. De remarcă că în această perioadă cursul dolarului a scăzut la nivelul cel mai redus înregistrat vreodată față de florinul olandez (1 dolar = 2.3925 florini) și la cel mai redus nivel din ultimele șapte luni față de yenul japonez.

În cercurile de specialitate occidentale se fac aprecieri în sensul că dolarul ar putea să înregistreze noi scăderi față de yenul japonez. Aceasta datorită, pe de o parte, îmbunătățirii situației balanței de plăți a Japoniei și nivelului ridicat al rezervelor valutare ale acestei țări, de 13,5 miliarde dolari la finele lunii ianuarie 1975,

iar pe de altă parte, procentului de revalorizare de fapt al valutei japoneze față de dolar cu mult inferior comparativ cu celelalte valute occidentale (vezi datele tabelului alăturat). Pentru a evita o scădere prea accentuată a dolarului unele bănci centrale occidentale, printre care Banca Franței și Banca Federală a R.F.G., au intervenit pe piață pentru a sprijini moneda americană, fără a reuși însă să imprime evoluției cursului ei o tendință contrară. La finele perioadei analizate, cursul dolarului față de principalele valute occidentale se situa la niveluri inferioare celui de la finele perioadei anterioare. Scăderea cursului dolarului se datorează unor factori legați atât de evoluția economiei americane și de perspectivele acesteia, cât și de lipsa unor acțiuni concertate ale autorităților monetare din principalele țări occidentale pe linia asigurării unei stabilități pe piețele valutare.

Nivelul orientativ al dobinzilor pe piața eurovalutelor în perioada 17-21 februarie 1975 (niveluri minime și maxime).

VALUTA	TERMIN	1	2	3	4	5	6	7	8	9	10
DOLARUL S.U.A.	1 LUNA					6,50		7,25			
	3 LUNI					7,125		7,875			
	6 LUNI					7,375		7,875			
FRANCU ELVEȚIAN	1 LUNA	2,375			3,875						
	3 LUNI			4,25		5,625					
	6 LUNI				5,50	6,375					
MARCA R.F.G.	1 LUNA		3,125			5,875					
	3 LUNI				5,50	6,625					
	6 LUNI				6,125	6,875					

Lipsa unor asemenea acțiuni concertate constituie un alt factor care alimentează permanent acțiunile speculative asupra diverselor valute. Astfel, la începutul lunii februarie a.c., băncile centrale din S.U.A., Elveția și R. F. Germania căzuseră de acord să intervină pe piețele valutare pentru a sprijini cursul dolarului. În cercurile de specialitate occidentale se aștepta ca la reuniunea băncilor centrale occidentale de la Basel din zilele de 9-10 februarie a.c. să se ia măsuri suplimentare pe această linie și eventual la acordul respectiv să adere și alte bănci centrale. Datorită divergențelor existente între punctele de vedere ale S.U.A. și ale ansamblului țărilor vest-europene dar și între principalele țări vest-europene, nu a fost posibilă luarea nici unei măsuri concrete, ceea ce a determinat reluarea atacurilor speculative „la baisse” asupra monedei americane.

Accentuarea tendinței de scădere a dobinzilor în S.U.A., dobînda preferențială (prime rate) fiind redusă de unele bănci americane la 8,75% și chiar la 8,50%, fenomen stimulat de măsurile de relaxare a politicii de credit luate de autoritățile monetare americane, a contribuit de asemenea la slăbirea poziției monedei americane pe piețele valutare, dat fiind faptul că procesul de scădere a dobinzilor în țările vest-europene este mult mai lent. Ast-

Țară	Scont (%)	Țară	Scont (%)
Anglia	10,50%	Italia	8,0%
Austria	6,50%	Japonia	9,0%
Belgia	8,25%	Luxemburg	8,25%
Canada	8,25%	Norvegia	5,50%
Denemarca	9,0%	Olanda	7,0%
Elveția	5,50%	Suedia	7,0%
Finlanda	9,25%	S.U.A.	6,75%
Franța	12,0%		
R.F.G.	5,50%		
Israel	6,0%		

Teodor GIURGIU

## IPOTEZE — PREVIZIUNI

### Polonia : forța de muncă

PROGNOZE elaborate de Institutul muncii și treburilor sociale din R.P. Polonă evidențiază tendințe de încetinire a ritmului de creștere, în perioada următoare, a forței de muncă ocupate în economie. Se apreciază că între anii 1971 și 1980 resursele reale de forță de muncă vor spori cu peste 3.1 milioane de persoane, iar în 1981-1990 doar cu 600.000 de persoane. Ca urmare, se scontează ca în deceniul 1981-1990 creșterea producției să fie obținută în proporție de peste 90% pe seama ridicării productivității muncii.

O trăsătură caracteristică a modificărilor structurale în repartitia forței de muncă o va constitui creșterea ponderii serviciilor — respectiv de la 27% în 1970 la 33% în 1980 și la 44% în 1990. Pe ansamblul ramurilor neagricole, acest sector va cuprinde în 1990 mai bine de jumătate din forța de muncă ocupată în economie!

### Optimism de scurtă durată

SPERANȚELE pe care și le-au pus cercurile politice și de afaceri din Anglia în perspectivele extracției de hidrocarburi

Anul	Extracția (mil. tone)
1975	5
1977	5
1979	110
1980	115
1982	110
1984	80
1986	65
1988	45
1990	35

din zăcămintele „off-shore” din Marea Nordului, ale asigurării independenței țării față de importul de petrol, par a fi dezmințite de previziunile mai recente pe ter-

men lung. Astfel, după cum rezultă din estimății publicate de „Midland Bank”, resursele descoperite pînă în prezent în sectorul englez al Mării Nordului vor permite să se extragă doar timp de patru ani (1979-1982) peste 100 mil. tone anual, volumul extracției urmînd să regreseze apoi treptat.

### C.E.E. : scăderea extracției minereului de fier.

DUPĂ OPINIA experților comisiei Pieței Comune vest-europene, producția de minereu de fier a țărilor membre va continua să scadă lent în următorii ani, îndeosebi pe seama închiderii unor mine în R.F.G. și Luxemburg. Se apreciază că producția globală a celor șase țări fondatoare ale Pieței Comune ar urma să se restrîngă de la circa 73 milioane de tone în 1973 la 67 milioane în 1977, iar în cazul Angliei capacitatea de extracție a minereului de fier se va reduce, corespunzător, de la 9 la 8 milioane de tone.

# INDUSTRIA CONSTRUCTOARE DE MAȘINI

## vector al progresului tehnic contemporan

**F**URNIZIND 39,9% din producția industrială mondială și sporind mai rapid decât aceasta (de 1,21 ori în perioada 1955—1970), utilizând 28,1% din totalul forței de muncă ocupate în producția industrială mondială, industria constructoare de mașini (care în sens larg o include și pe cea a prelucrării metalelor) prezintă pentru economia mondială și economiile naționale care o compun o importanță mult mai mare decât poate rezulta din aceste cifre. „Fiind în același timp producătoare și consumatoare de mașini și instalații — relevă un studiu consacrat acestei industrii\* elaborat anul trecut de Comisia Economică O.N.U. pentru Europa —, ea exercită o influență determinantă asupra progresului tehnic. Ea este principala vector al progresului tehnic și nivelul său de dezvoltare determină în fapt, în mare măsură, nivelul de dezvoltare al industriei și economiei în ansamblul său”. Influența amintită mai sus este evidențiată și de faptul că, în aproape toate țările, în a doua jumătate a deceniului trecut accelerarea sau diminuarea ritmului de creștere al producției industriei constructoare de mașini a atras o majorare sau o diminuare corespunzătoare a ansamblului producției industriale.

Datele din tabelul nr. 1 ne dau o imagine asupra locului preponderent pe care industria constructoare de mașini îl deține în totalul producției industriale într-o serie de țări, atât socialiste cât și capitaliste, paralel cu locul cu totul marginal ocupat de această ramură în industria și economia celor mai multe țări în curs de dezvoltare. Această din urmă concluzie — a existenței

unor importante decalaje între nivelurile de dezvoltare a ramurii considerate în diferitele grupe de țări, cu toate consecințele economice, sociale și politice care decurg de aici — se impune cu și mai multă pregnanță dacă ținem seama că în Africa (fără R.S.A.) ponderea construcțiilor de mașini în producția industrială era în 1970 de numai 5,3%, fiind chiar mai redusă decât în 1965, cind era de 5,9%. Tot o scădere a marcat ponderea amintită în ultima jumătate a deceniului trecut și în Asia (fără țările socialiste și cele capitaliste dezvoltate din regiune), respectiv de la 9,4% la 9%. Este adevărat că o scădere de la 35% la 33,7% a înregistrat în intervalul amintit și ponderea industriei constructoare de mașini în zona Americii de Nord (S.U.A. și Canada), ca și în cea a A.E.L.S., de la 33,9% la 33%. Dar aceste reduceri — constată expertii C.E.E./O.N.U. — nu au o semnificație notabilă, dat fiind locul oricum considerabil deținut de această ramură în totalul producției industriale a zonelor respective. Reține în același timp atenția faptul — semnificativ pentru nivelurile diferite atinse chiar în interiorul lumii în curs de dezvoltare — că în America Latină ponderea industriei constructoare de mașini în producția industrială a zonei (17,7% în 1970) continuă să o întreață pe cea calculată pe ansamblul țărilor nesocialiste în curs de dezvoltare, care era de 12,5%, relevând existența unui proces mai conturat de industrializare.

Nivelul de dezvoltare al industriei constructoare de mașini ca „industrie industrializantă” nu poate fi însă desigur judecat numai după ponderea sa în totalul producției industriale. Se impune în acest scop o analiză mai detaliată a însăși structurii producției sale, a ponderii deținute în cadrul ei de ramurile de vîrf ale progresului tehnic — analiză pe care nu ne propunem să o dezvoltăm în spațiul restrîns al acestui articol. Se poate totuși afirma, în ciuda insuficienței datelor comparabile, că există o tendință de sporire a ponderii producției de mașini și instalații pe seama celei de materiale de transport. În cadrul primei categorii, de o atenție crescîndă se bucură mijloacele de automatizare, aparatura electronică etc. Sub impulsul progresului tehnic-științific modificările struc-

Tabel nr. 2

Creșterea producției industriale mondiale pe ramuri (1955-1970)

	Ritmul mediu anual de creștere (în%)
Producția industrială mondială	6,3
din care:	
I Industria extractivă	4,9
II Industria prelucrătoare	6,5
din care:	
Produse alimentare, hăuturi, tutun	4,8
Textile	5,2
Industria chimică și petrolieră	12,5
Lemn, produse din lemn, mobilă	5,1
Hârtie, tipărituri	5,1
Produse chimice, derivat din petrol și cărbune, articole din cauciuc și din masă plastică	9,2
Produse minerale nemetali-ferice	7,3
Metalurgia de bază	5,2
Construcții de mașini	7,6
III Electricitate și gaz	8,5

Sursa: U.N. The Growth of World Industry, New York 1970, vol. I

țiale în interiorul fiecărei categorii au fost destul de accentuate în perioada analizată.

O caracteristică esențială a dezvoltării industriei constructoare de mașini în ultimele două decenii — care explică de altfel modificările de ponderi în structura de ansamblu a ramurii — o constituie faptul că producția ei a sporit mai rapid decât cea a întregii industrii, și mai repede decât cea a majorității ramurilor industriale (vezi tabelul nr. 2).

După cum rezultă din tabelul nr. 2, ramurile a căror pondere în totalul producției industriale mondiale a crescut în intervalul de 15 ani amintit sînt industria constructoare de mașini (ajungînd la 33,9% în 1970), industria chimică (12,8%), producția de gaze și electricitate (6%) ș.a., ponderea celorlalte ramuri a scăzut. În concluzie, dacă pe ansamblu ramura cea mai dinamică a fost industria chimică, construcțiile de mașini rămîn ramura cu cea mai mare pondere în totalul producției industriale mondiale.

Reține, de asemenea, atenția faptul că ritmul de creștere al producției industriei constructoare de mașini a fost mai rapid și mult mai regulat în țările socialiste europene decât în țările nesocialiste ale lumii, reflectînd efortul deosebit al țărilor din primul grup de a-și dezvoltat și moderniza industria și economia în ansamblu. Față de un ritm de 7,6% în medie pe an pe plan mondial în perioada 1955—1970 (o triplare în acest interval), producția industriei constructoare de mașini a sporit cu 12,3% pe an în țările socialiste europene (de 5,7 ori), cu 5,7% în țările capitaliste dezvoltate (de 2,3 ori) și cu 10,3% (de 4,3 ori) în țările nesocialiste în curs de dezvoltare. În intervalul amintit, industria

Tabel nr. 1

Locul industriei constructoare de mașini în ansamblul industriei (1955-1970)

	Ponderea industriei constructoare de mașini (în %)					
	În producția industrială			În forța de muncă ocupată în industrie		
	1955	1965	1970	1955	1965	1970
Întreaga lume <sup>1)</sup>	28,6	32,1	33,9	23,8	27,0	28,1(2)
din care:						
Țările socialiste europene <sup>3)</sup>	24,8	35,1	39,6	31,3	35,1	36,2
Țările nesocialiste din care:	29,7	30,9	31,3	21,8	24,6	25,7(2)
Țările dezvoltate <sup>4)</sup>	31,6	32,3	34,0	28,6	32,8	34,8
Țările în curs de dezvoltare	9,1	11,6	12,5	8,6	11,9	12,9(2)

1) fără R.P.Albania, R.P.Chineză, R.P.Mongolă, R.P.D.Coreeană și R.D.Vietnam;

2) 1969;

3) numai țările membre ale C.A.E.R.;

4) S.U.A., Canada, țările vest-europene, R.Sud Africană, Japonia, Israel, Australia, Noua Zeelandă. Această sferă de cuprindere este valabilă pentru toate tabelele.

Sursa: C.E.E./ O.N.U., Doc.EJF/Tech/3/vol.1.

Tabel nr. 3

Raportul între indicele de creștere al producției constructoare de mașini și cel al producției industriale globale (1955-1970)

	1955-1960	1960-1965	1965-1970	1955-1970
Întreaga lume	1,17	1,23	1,19	1,21
din care:				
Țările socialiste europene	1,30	1,39	1,33	1,34
Țările nesocialiste	1,07	1,12	1,07	1,09
din care:				
Țările dezvoltate	1,02	1,20	1,07	1,10
Țările în curs de dezvoltare	1,38	1,68	1,05	1,35

constructoare de mașini a țărilor nesocialiste din Asia a sporit cu 20,7% în medie pe an (de 16,6 ori) în primul rind pe baza performanțelor economiei japoneze, care nu s-au mai repetat în deceniul actual.

Cea mai inegală creștere a producției ramurii de care ne ocupăm s-a semnalat în cazul Americii de Nord. Inegală între diferitele zone geografice și grupe de țări, sporirea producției industriei constructoare de mașini a fost inegală și în timp (10,9% în 1966, dar 4,2% în 1970), devansarea creșterii ansamblului producției industriale rămânând totuși un fenomen continuu nu numai pe ansamblu (vezi tabelul nr. 3) ci și pentru aproape toate zonele geografice și grupele de țări, cu excepția Americii de Nord, unde cele două ritmuri au coincis. Și mai inegală în timp apare evoluția producției construcțiilor de mașini în anumite țări capitaliste dezvoltate. Astfel, în S.U.A. variația producției ramurii a oscilat între +13,9% în 1966 și -8,6% în 1970, iar în Japonia a oscilat între +1,6% în 1965 și +31% cu numai doi ani mai târziu.

În contrast cu aceste oscilații marcate, în România industria constructoare de mașini, devenită în anii construcției socialiste una din ramurile de bază ale industriei, a înregistrat în mod constant ritmuri deosebit de înalte de creștere, întrecute în perioada 1960—1970 doar de cele ale industriei chimice și producției de energie electrică. O asemenea evoluție se constată și în cazul Angliei, Franței, R.F.G., Olandei, Danemarcei, S.U.A., Belgiei etc. În anumite țări, printre care Japonia, R.D.G.,

Tabel nr. 4

Repartiția producției\* mondiale a industriei constructoare de mașini (1955-1970) (în%)

	1955	1965	1970
Întreaga lume	100,0	100,0	100,0
din care:			
Țările socialiste europene	18,8	30,9	36,0
Țările nesocialiste	81,2	69,1	63,4
din care:			
Țările dezvoltate	79,1	66,1	60,3
Țările în curs de dezvoltare	2,1	3,0	3,1

\* în valori adăugate de industria constructoare de mașini.

Polonia, Italia, Spania, industria constructoare de mașini a fost în deceniul trecut ramura cu cel mai înalt ritm de dezvoltare, iar în alte țări, printre care Bulgaria, Cehoslovacia, U.R.S.S., Suedia, Norvegia, Elveția, construcțiile de mașini n-au fost întrecute ca ritm de creștere decât de industria chimică.

Grație dezvoltării ei prioritare, în cele mai multe din țările menționate, industria constructoare de mașini se situa în 1970 pe primul loc între ramurile industriei ca mărime a valorii adăugate. Desigur, procentajul indicând ponderea ei în totalul producției industriale nu era identic în toate țările, ci se deosebea destul de mult, nivelul de 35,9% înregistrat în Anglia fiind printre cele mai ridicate. Printre țările în care ponderea ramurii amintite a marcat cele mai mari creșteri în deceniul trecut, expertii O.N.U. menționează Japonia, Polonia, România și U.R.S.S.

Diferențierea geografică a ritmurilor de creștere a producției explică la rîndul său modificările în repartiția pe glob a industriei constructoare de mașini. Cea mai remarcabilă dintre ele o reprezintă fără îndoială creșterea aproape de două ori a ponderii țărilor socialiste europene în producția mondială a ramurii, cu o diminuare corespunzătoare a celei a țărilor capitaliste dezvoltate (vezi tabelul nr. 4). Datele tabelului nr. 4 scot și mai clar în evidență enormul decalaj care separă încă țările în curs de dezvoltare de cele avansate în ramura caracterizată ca „motorul progresului tehnic” în industrie și în întreaga economie modernă și infimul progres care s-a realizat în reducerea acestui decalaj în cei 15 ani avuți în vedere, din care ultimii zece se suprapun primului Deceniu al dezvoltării.

O analiză mai detaliată relevă încă un fapt semnificativ și anume scăderea ponderii S.U.A. și Canadei în producția mondială a ramurii de la circa jumătate (49,5% în 1955) la 29,8% în 1970, paralel cu o creștere a ponderii țărilor nesocialiste din Asia de la 1,7% în 1955 la 9,2% în 1970, datorită în primul rînd progreselor economiei japoneze. Dacă se exclud din calcul Japonia și Israelul, ponderea zonei scade dintr-o dată la 0,9% în 1970, față de 0,5% în 1955. În schimb ponderea Africii (fără R.S.A.) rămîne la fel de neînsemnată (0,2% în 1970, ca și în 1955), ceea ce confirmă încă o dată concluzia afirmată mai înainte.

Industria constructoare de mașini continuă să se caracterizeze printr-un înalt grad de concentrare într-un număr mic de țări. Datele statisticii O.N.U. relevă că în 1970 primele cinci țări constructoare de mașini — S.U.A., U.R.S.S., Japonia, R.F.G. și Anglia — furnizau 73,8% din producția mondială, iar primele zece țări obțineau în total 85,5% din producție.

Principalul factor al creșterii producției ramurii considerate a fost în perioada analizată cel intensiv — ridicarea productivității muncii, atît pe plan mondial, cît și în toate grupele de țări, cu excepția celor nesocialiste în curs de dezvoltare (vezi tabelul nr. 5). Cu toate acestea, ponderea forței de muncă ocupate în industria constructoare de mașini în totalul forței de muncă din industrie a sporit atît pe plan mondial (de la 23,8% în 1955 la 28,1% în 1969), cît și în toate grupele mari de țări și în toate regiunile geografice.

Într-o serie de țări, industriei constructoare de mașini îi revine primul loc între ramurile industriale și din punct de vedere al forței de muncă pe care o ocupă. Nivelurile de 10—15% din totalul populației ocupate pe plan național sînt cele mai răspîndite. Raportată la forța de muncă ocupată numai în industrie, ponderea respectivă ajunge să reprezinte în unele cazuri cu mult peste 30%: în R.D.G. 44,3%, în Anglia 40,6%, în Suedia 39,1%, în Franța și U.R.S.S. 38,2% etc. Faptul acesta prezintă o importanță cu atît mai mare cu cît în industria constructoare de mașini exigențele față de calificarea forței de muncă sînt mai ridicate decât în alte ramuri industriale și în orice caz în creștere. Datele

Tabel nr. 5

Ritmii medii anuali de creștere a producției, a forței de muncă și a productivității muncii în industria constructoare de mașini (1955-1969) (în %)

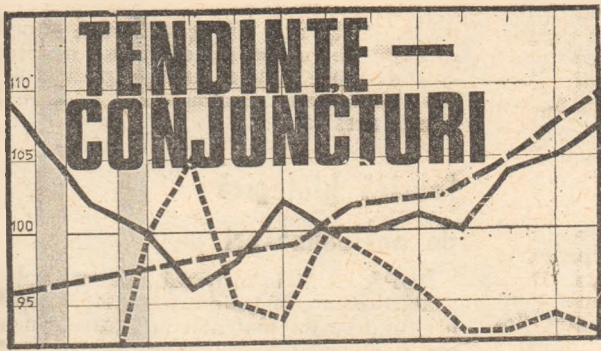
	Producția	Forța de muncă	Productivitatea muncii
Întreaga lume	7,9	3,8	5,3
din care:			
Țările socialiste europene	12,4	4,4	7,7
Țările nesocialiste	6,3	3,5	4,4
din care:			
Țările dezvoltate	6,1	2,9	4,5
Țările în curs de dezvoltare	10,5	6,6	4,7

statistice relevă pentru deceniul trecut o creștere a ponderii muncitorilor nemanuali însoțită de diminuarea corespunzătoare a ponderii muncitorilor mai puțin calificați.

Creșterea productivității muncii este determinată în măsură crescîndă de volumul și desigur și de eficiența investițiilor, antrenînd mărirea fondurilor fixe ce revin pe cap de locuitor. Se cuvine relevat faptul — semnificativ pentru opțiunea hotărîită în direcția industrializării rapide a țării — că România, cu o medie de 28% pe an a creșterii investițiilor în ramura construcțiilor de mașini în perioada 1963—1969, pentru care statisticele C.E.E./O.N.U. oferă date comparabile, le întrece cu mult pe cele — ele însele ridicate — ale altor țări: Bulgaria 24%, Japonia 20,2%, Ungaria 15,2% etc. În perioada 1965—1970 ritmul amintit ajunsese în țara noastră chiar la 37% în medie pe an, asigurînd astfel dinamismul deosebit al dezvoltării acestei ramuri cheie a economiei moderne, hotărîtor pentru lichidarea decalajului care ne mai desparte de țările avansate.

Ion BARAC

\*) C.E.E./O.N.U., Le rôle et la place des industries mécaniques et électriques dans les économies nationales et dans l'économie mondiale. New York, 1974.



**Indicele sintetic INSCIN**

SPRE DEOSEBIRE de perioada anterioară anului 1970, cind prețurile internaționale ale produselor de bază prezentau o evoluție relativ constantă pe termen lung, începind din anul 1971 asistăm la modificări tot mai frecvente în evoluția acestor prețuri, cu importante implicații asupra comerțului internațional.

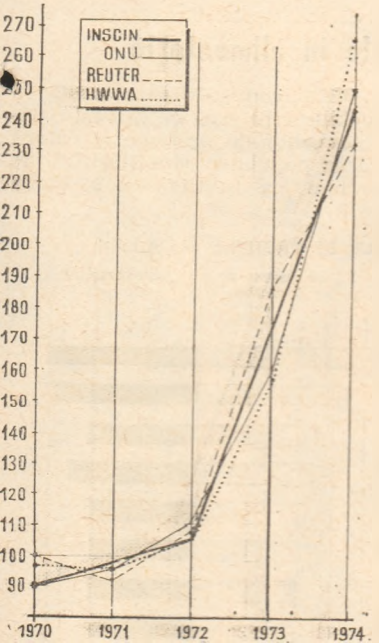
Pentru analiza acestor implicații servesc o serie de indici sintetici ai prețurilor internaționale la produsele de

bază, printre care menționăm indicele O.N.U. al prețurilor de export, indicii Reuter (Anglia), Moody (S.U.A.) și HWWA (R.F. Germania).

La analiza incidenței evoluției prețurilor internaționale ale produselor de bază asupra comerțului exterior al R. S. România au fost utilizați, pină în prezent, indicii mai sus menționați. Dat fiind diferențele existente între structura produselor cuprinse în acești indici și structura comerțului exterior al țării noastre cu produse de bază, indicii respectivi nu reflectă decit parțial influențele modificărilor de prețuri internaționale asupra comerțului exterior al R. S. România cu produsele respective.

Pentru a crea posibilitatea efectuării unor analize cât mai exacte, Institutul pentru Studiarea Conjuncturii Economice Internaționale (INSCIN) a elaborat un indice sintetic al evoluției prețurilor internaționale (cotații de bursă, prețuri de licitații, prețuri de listă de export etc.), construit pe baza structurii comerțului exterior al R. S. România cu produse de bază și denumit indicele sintetic INSCIN. Așa cum rezultă din grafic, alura generală a indicelui astfel calculat nu diferă de aceea a celorlalți indici amintiți.

Metodologia de calcul și structura indicelui INSCIN au fost aprobate de Comitetul Executiv al M.C.E.C.E.I. Indicele este calculat pe baza formulei Laspeyres, prețurile fiind ponderate cu greutatea specifică pe care o dețin produsele respective în comerțul exterior al R. S. România. Indicele cuprinde în calcul un



Evoluția comparativă a indicelui INSCIN cu a altor indici de prețuri internaționale (1970—1972 = 100)

**Încetinire în comerțul mondial**

IN CURSUL anului 1975 volumul fizic al comerțului mondial va putea să înregistreze un spor de circa 4%, apreciază Institutul de economie mondială de la Hamburg în ultimul număr al publicației sale Inter-Economics (nr. 2 1975). Aceasta va reprezenta o încetinire față de evoluția din 1974

cind ritmul a fost de 7%, după evaluările aceluiași Institut. Se relevă deplasările însemnate care s-au produs anul trecut în sfera prețurilor internaționale, ducind la creșteri mult mai însemnate ale volumului tranzacțiilor în prețurile curente. Explozia prețurilor petrolului a fost deosebit de importantă în acest sens, apreciază revista citată, dar și prețurile produselor industriale finite și semifinite au cunoscut sporuri considerabile.

Indicele sintetic INSCIN al prețurilor internaționale ale produselor de bază  
la anii 1972-1974 și Ianuarie 1975  
1970 = 1972 = 100

Indicele	1973	1974	1975	Jan.	Feb.	Mar.	Apr.	Mai	Iun.	Iul.	Aug.	Sept.	Oct.	Nov.	Dec.
General	176,3	210,3	237,5	234,3	236,3	236,3	242,3	241,5	241,4	242,1	238,6	243,3	247,3	250,6	
1) Produse alimentare	160,6	230,8	262,1	214,8	213,4	206,3	207,3	213,0	217,8	227,1	235,8	243,3	257,1	262,1	
• cereale	155,5	251,5	288,0	201,7	226,1	232,6	208,0	231,0	250,6	257,8	255,5	289,5	270,1	285,7	
• animale	150,3	240,8	201,1	200,1	212,5	212,1	210,1	231,3	236,5	217,8	245,7	261,0	261,5	275,5	
• produse textile	135,7	218,3	228,6	159,2	156,1	156,0	157,7	157,7	150,1	119,7	126,1	130,1	130,5	130,6	
• zahăr și ficale	170,3	237,5	217,6	217,0	235,0	231,2	272,7	277,8	250,1	236,5	270,7	260,7	257,8	218,2	
2) Combustibili	208,3	208,3	201,6	237,0	210,0	201,1	201,0	202,0	207,7	202,1	202,5	201,0	204,7	241,8	
3) Metale	162,3	207,8	211,6	201,7	202,3	205,2	205,3	204,0	206,1	210,4	210,6	204,7	207,9	217,0	
• minerale	170,3	210,3	210,0	210,0	210,0	210,0	210,0	210,0	210,0	210,0	210,0	210,0	210,0	210,0	
• fier	150,3	210,3	210,3	210,3	210,3	210,3	210,3	210,3	210,3	210,3	210,3	210,3	210,3	210,3	
• cupru	130,3	210,3	210,3	210,3	210,3	210,3	210,3	210,3	210,3	210,3	210,3	210,3	210,3	210,3	
• aluminiu	120,3	210,3	210,3	210,3	210,3	210,3	210,3	210,3	210,3	210,3	210,3	210,3	210,3	210,3	
• zinc	110,3	210,3	210,3	210,3	210,3	210,3	210,3	210,3	210,3	210,3	210,3	210,3	210,3	210,3	
• plumb	100,3	210,3	210,3	210,3	210,3	210,3	210,3	210,3	210,3	210,3	210,3	210,3	210,3	210,3	
• nichel	90,3	210,3	210,3	210,3	210,3	210,3	210,3	210,3	210,3	210,3	210,3	210,3	210,3	210,3	

\* Date provizorii pentru: coes de furnal, huiă, minereu de fier, cromită, minereu de mangan, fero-mangan, fero-siciliu, oțel comercial, tablă groasă, tablă subțire, sirmă neagră recoaptă, laminate de cupru, laminate de aluminiu, cherestea de rășinoase, lemn pentru celuloză, celuloză, hirtie pentru ziar, hirtie pentru saci, fibre celulozice, porci vii, vite cornute mari și miere.

număr de 66 de produse (inclusiv sortimente), repartizate în 11 subgrupe. Acestea reprezintă o pondere de circa 78% în exportul și respectiv de circa 66% în importul R. S. România cu produse de bază. Indicele este calculat cu o periodicitate lunară.

Pentru produsele la care datele de prețuri apar cu întârziere în publicațiile de specialitate (în special cele care nu se comercializează la burse), în calculul indicelui se folosesc prețurile din perioadă precedentă, acestea fiind considerate provizorii pentru perioada curentă. Indicii astfel calculați urmează să fie corecțai ulterior, la data publicării prețurilor respective.

Indicele INSCIN arată că tendința de creștere a prețurilor internaționale ale produselor de bază, înregistra-

tă în ultimii doi ani, s-a oprit în luna mai 1974. În a doua jumătate a anului trecut, prețurile au scăzut la majoritatea materiilor prime industriale, în timp ce la produsele agro-alimentare (în special la zahăr, grăsimi și uleiuri) au continuat să crească.

Continuarea recesiunii în economia țărilor occidentale a determinat, la începutul anului 1975, o tendință de scădere generală a prețurilor la toate produsele de bază, cu excepția metalelor și a cauciucului natural, la care prețurile au crescut ușor, această din urmă tendință fiind rezultatul acțiunilor întreprinse de producători pentru restringerea producției și a ofertei pe piață.

Sectorul prognoză și eficiența comerțului exterior  
**INSCIN**

**Comerțul sovieto-francez se extinde rapid**

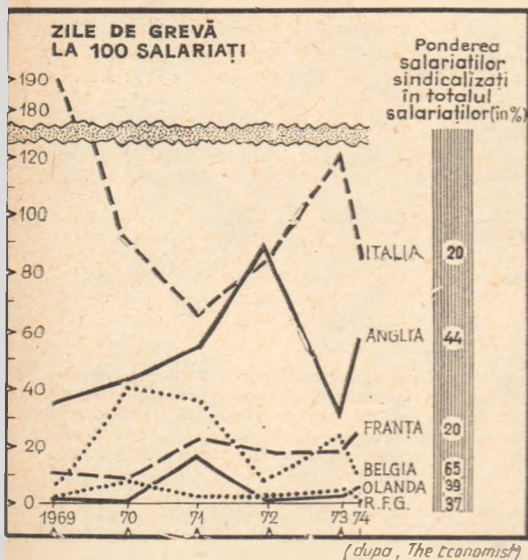
CALIFICIND drept „excelente” rezultatele colaborării economice și comerciale franco-sovietice, ministrul comerțului exterior al Franței, Norbert Segard, a declarat într-un interviu acordat la 18 februarie agenției TASS că se poate presupune că schimburile comerciale franco-sovietice se

vor dezvolta în anii viitori mult mai rapid decit se prevedea în acordul de colaborare economică dintre cele două țări. Inițial se hotărâse ca în 1974 volumul tranzacțiilor să ajungă la circa 4,8 miliarde franci, dar în realitate suma lor totală se apropie de 6 miliarde. Se așteaptă ca în urma vizitei premierului francez Jacques Chirac la Moscova, în martie a.c., schimburile amintite să cunoască un nou impuls.



## Permanența grevelor

MISCAREA grevistă reprezintă o permanență a vieții sociale în lumea capitalistă. Intensitatea ei variază atât în timp, în funcție de evoluția situației economice, cât și de la o țară capitalistă la alta, în funcție de tradiții, de gradul de concentrare și organizare a clasei muncitoare etc.



Astfel, de exemplu, în Franța s-au înregistrat în 1968 circa 150 milioane zile de grevă, de două ori mai multe decât totalul zilelor de grevă consemnate în Anglia între 1964 și 1974. În schimb după 1970, în industria franceză s-au semnalat cam tot atâtea zile de grevă câte în Japonia și numai un sfert din numărul celor înregistrate în Anglia (vezi graficul).

## Consumuri comparative de energie

UNUL din sectoarele de activitate cu un consum important de combustibili și energie sînt transporturile. Dar, și în sinul lor există o diferențiere multiplă în raport cu genul transportului (rutier, feroviar, naval sau aerian), precum și cu nivelul de modernizare a mijloacelor de transport utilizate. Astfel, atât în transportul de persoane cât și în cel de mărfuri apar decalaje considerabile — de la un mijloc de transport la altul — în ceea ce privește consumul specific de energie.

Transportul persoanelor	Călător km pe 1 litru	Transportul mărfurilor	Tonă/km pe 1 litru
Vapor fluvial cu palete	90	Petrolier (de 100 000 t)	288
Autobuz interurban	48	Transport prin conductă	170
Tren de persoane	22	Șlep fluvial	74
Expres internațional	18	Tren marfar (100 vagoane)	72
Metrou	15	Autocamion (40 tone)	18
Autoturism	7	Avion cu turbopropulsor	2.1
Avion cu reacție (707)	5	Avion cu reacție (707)	1.8
Elicopter	2	Elicopter	1.3

Sursa : Plánované hospodárství, nr. 1/1975.

În condițiile actualei conjuncturi în domeniul energiei, care reclamă un riguros regim de economii, sînt instructive datele din tabelul de mai jos (în care diferitele consumuri specifice sînt raportate, pentru comparabilitate, la benzină).

## O nouă flotă

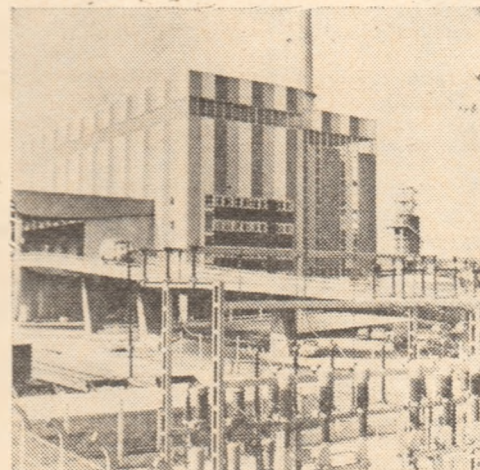
REPREZENTANȚII a 17 țări din regiunea Caraibilor se vor reuni în luna aprilie, la San José, capitala Republicii Costa Rica, pentru a pune bazele înființării unei companii maritime și comerciale multinaționale, a declarat Ruben Gonzales, ministru adjunct al relațiilor externe al Mexicului. Compania are în vedere formarea unei flote maritime care să preia operațiunile de transport în regiune, efectuate în prezent de firme vest-germane, japoneze, olandeze și italiene.

Din noua organizație au fost invitate să facă parte : Barbados, Columbia, Costa Rica, Cuba, Republica Dominicană, Grenada, Guyana, Guatemala, Haiti, Honduras, Jamaica, Mexic, Nicaragua, Panama, Salvador, Trinidad-Tobago și Venezuela.

## Combustibil din deșeuri

ÎN JAPONIA se desfășoară ample lucrări în vederea utilizării deșeurilor drept combustibil. Astfel, în orașul Osaka funcționează o termocentrală (cu o capacitate de 80 mii kW) care folosește anual 110 mii tone de resturi menajere. O centrală electrică similară, care va consuma zilnic pînă la 1,2 mii tone de resturi menajere se construiește în prezent lângă Tokio.

Două societăți japoneze au elaborat tehnologia de obținere a cărbunelui activ de calitate superioară (trecînd prin faza obți-



Uzina electrică, care folosește drept combustibil, deșeuri urbane (la Ivry, lângă Paris).

nerii de păcură și gaze), din anvelope auto, uzate. Pe de altă parte, o fabrică experimentală de prelucrare complexă a deșeurilor de mase plastice extrage pînă la 80% din substanțele combustibile pe care le conțin acestea.

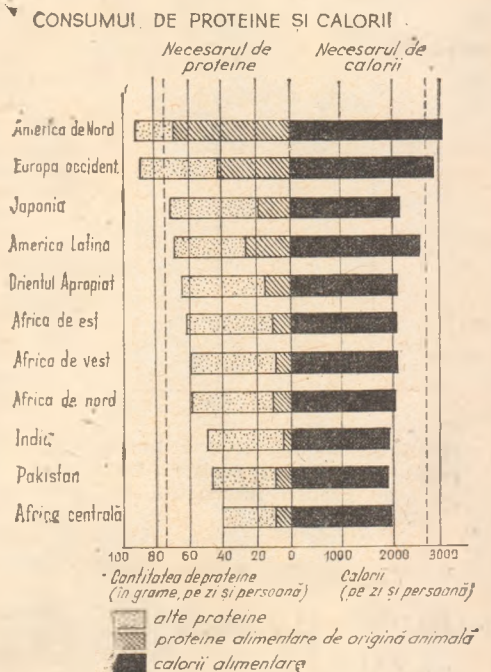
## Fabrică biologică de antidăunători

DUPĂ CUM informează ziarul „Sovetskaja Rossia”, în Uniunea Sovietică capătă o extindere tot mai mare aplicarea metodelor biologice de combatere a dăunătorilor în agricultură. Față de instrumentele chimice, acestea se dovedesc a fi mai economice, într-o serie de cazuri mai eficiente și — în general — nepoluante.

În ultimii ani au fost construite o serie de fabrici, care produc, pe bandă rulantă, insecte folositoare omului. De pildă, insecta cunoscută sub numele de trihogramă atacă și distruge (în fază larvară) cîteva zeci de specii de dăunători ai culturilor cerealiere, de bumbac, sfeclă de zahăr, legume, lucernă și pomi fructiferi. S-a calculat că pentru „epurarea” de dăunătorii respectivi a unui hectar de semănături sînt suficiente 30 mii de trihograme, iar a unui hectar de livadă — 100 de mii. Or, o fabrică biologică mare produce zilnic zeci de milioane de ouă ale acestei insecte, fiind deservită doar de 10 oameni.

## Decalajele în alimentație

PROFUNDELE contraste care există în lumea nesocialistă în ceea ce privește asigurarea necesarului de proteine și calorii în alimentarea populației sînt ilustrate de graficul de mai jos. În timp ce în țările



Americii de Nord și cele vest-europene, consumul mediu pe locuitor depășește sensibil — atât la proteine, cât și la calorii — nivelul considerat normal, în toate celelalte zone, inclusiv o țară dezvoltată din punct de vedere economic cum este Japonia, acest consum se situează sub normă, (vezi liniile verticale întrerupte, din grafic), decalajul fiind cel mai pregnant în Asia de sud și în Africa centrală.



**Cursuri fixe și cursuri fluctuante**

**Nina Dușca, Ploiești** — Prin statutul Fondului Monetar Internațional (F.M.I.), adoptat la Conferința monetară internațională de la Bretton Woods, din luna iulie 1944, s-a prevăzut obligația țărilor membre de a fixa o paritate metalică pentru monedele lor, adică un raport între conținuturile în aur a două monede, precum și de a menține cursurile monedelor lor, în jurul parității respective, la un nivel de maximum +1%. Începind de la sfârșitul anului 1958, odată cu introducerea convertibilității valutare pentru principalele valute occidentale și cu intrarea în vigoare a Acordului Monetar European (A.M.E.), cele 17 țări semnatare ale acestui acord au redus limitele lor de intervenție până la +0.75%.

În urma acordului monetar încheiat la Washington, la 18 decembrie 1971, de către „grupul celor zece”, s-a renunțat în practică la aplicarea **cursului paritar** și s-a trecut la aplicarea unui **curs „centrat”**, care este cursul unei valute străine, considerată drept valută de referință, stabilit în mod oficial de autoritățile naționale din țara respectivă, curs care nu corespunde conținutului aur, dar care constituie de fapt paritatea reală a acelei monede, în funcție de care sînt calculate marjele de  $\pm 2.25\%$ , la care băncile centrale respective sînt obligate să intervină.

De la începutul anului 1973 principalele țări occidentale au hotărît să aplice un **curs fluctuant**, care este un curs al valutei străine variabil, oscilînd în funcție de evoluția raportului dintre cererea și oferta de valutele respective și neîngrădit de anumite limite de intervenție în jurul parității oficiale, care în cazul de față nici nu există sau este suspendată.

De la 19 martie 1973 monedele unor țări membre ale Pieței Comune, (R.F.G., Belgia, Olanda, Luxemburg și Danemarca), cărora li s-au alăturat și Suedia și Norvegia, au hotărît să fluctueze în comun față de dolarul S.U.A., menținînd între ele un ecart maxim de  $2.25\%$ .

**Gh. DANIELOPOLU**

**Populație**

**Miron Costescu, Roman**  
— 1) Potrivit Anuarului demografic al O.N.U. pe 1973, apărut luna aceasta la New York, populația globului a fost în acel an de 3.860 milioane de locuitori, cu 78 milioane (2.1%) mai mulți decît în 1972. În ipoteza menținerii acestui ritm populația mondială se va dubla în 32 de ani, adică pînă în anul 2007. 57% din populația globului trăiește în Asia (exclusiv U.R.S.S., în care trăiesc 5.5% din locuitorii planetei noastre). Cel mai înalt ritm de creștere demografică se semnalează în Africa, dar acesta este și continentul cu cea mai scăzută speranță de viață a populației (sub 40 de ani în 21 de țări), în vreme ce în Suedia speranța de viață atinge 77 de ani la femei și 72 de ani la bărbați. În afară de Suedia, în lume speranța de viață întrece 70 de ani numai în Norvegia, Olanda, Danemarca, Islanda, Japonia și Israel. Nivelul cel mai scăzut al mortalității infantile se înregistrează de asemenea în Suedia (9.6 la mie în 1973), urmată de Finlanda (10.1 la mie) și Norvegia (11.3 la mie). 2) Noțiunile solicitate, și altele, le găsiți expli-

citate în Glosarul demografic publicat în numerele 9—11/1974 ale revistei noastre, sub semnătura prof. univ. Vladimir Trebici. 3) Recensămîntul general al populației care a început în Franța la 20 februarie este al treizecelea de după 1801 și al cincilea din perioada postbelică (după cele din 1946, 1954, 1962, 1968). El are și rolul de a permite obținerea de informații privind situația locuitorilor (ca mărime și grad de echipare). Primele rezultate vor fi publicate spre sfârșitul anului, iar rezultatele detaliate în semestrul II 1976.

Următorul recensămînt va avea loc în Franța în 1981 și pentru prima dată se va desfășura simultan în toate țările Pieței Comune.

**Distrugeri pentru menținerea prețurilor**

**Constantin Haragea, Buzău** — Distrugerile de produse alimentare în scopul menținerii unui anumit nivel al prețurilor pe piață au loc și în prezent, în condițiile penuriei acestor produse pe întinse zone de pe glob. Conform datelor furnizate de Comisia Pieței

Comune vest-europene, rețuete de cotidianul englez *Daily Telegraph*, în țările membre ale acestui organism s-au cheltuit anul trecut 21 milioane de lire sterline pentru lichidarea unor stocuri de fructe și legume. Cele mai mari sume s-au cheltuit pentru preluarea și distrugerea unor cantități importante de pere și mere (în Italia și Franța); o soartă similiară a fost rezervată unor partizi de piersici, mandarine, portocale, precum și de conopidă și tomate.

**Telefonul in lume**

**Gh. Viziru, Caracal** — După evaluările companiei „American Telephone and Telegraph”, la începutul anului trecut în lume erau instalate 336.3 milioane de aparate telefonice, cu circa 23.4 milioane mai multe decît la începutul anului 1973. În medie, la fiecare sută de locuitori ai globului revineau 8.6 aparate. Repartiția lor pe regiunile și țările lumii nesocialiste este, însă, foarte inegală. În timp ce în S.U.A. se numărau 65 de aparate la o sută de locuitori, în Suedia — 61, în Elveția — 56, în Canada — 53, în Noua Zeelandă — 47, în Danemarca — 41 ș.a.m.d., rețeaua posturilor telefonice din țările în curs de dezvoltare era mult mai rară (circa 0.1 aparate la o sută de locuitori în Birmania sau Zair, circa 0.2 aparate în Indonezia, Etiopia, Liberia sau Nigeria, circa 0.3 în India etc.).

**G. M. pe locul doi**

**Alexandru Raulea, Pittești** — „General Motors” a fost într-adevăr multi ani cea mai mare companie din S.U.A. și din lumea capitalistă din punct de vedere al cifrei de afaceri, dar în 1974 ea a fost întrecută de „Exxon” (fost „Standard Oil of New Jersey”), ale cărei cifră de afaceri și profituri au sporit substanțial anul trecut în ciuda crizei energetice. Criza care a atins industria americană a automobilului a determinat în cazul lui „General Motors” scăderea vânzărilor de la 35.80 la 31.55 miliarde dolari, în vreme ce „Exxon” a realizat anul trecut o cifră de afaceri de 45.84 miliarde de dolari, ajungînd astfel pe primul loc în ierarhia celor mai mari firme din Occident. Scăderea vânzărilor a fost însoțită în cazul lui G. M. și de o reducere cu peste 60 la sută a profiturilor nete, în ciuda majorării prețuri-

lor de vânzare. Pentru anul în curs conducerea celei mai mari companii americane constructoare de automobile nu exclude o agravare a crizei în industria de automobile a S.U.A., iar pe ansamblul lumii consideră probabil că vânzările totale de autoturisme și camioane vor fi de 33 milioane bucăți, adică nu mai mari decît în 1974.

**Relații cu țările petroliere**

**Marin Tupileanu, Găești**  
— 1) În problema aurului vă sugerăm să consultați nr. 28/1974 al revistei noastre, care oferă răspuns la majoritatea întrebărilor dv. 2) Importurile de petrol ale R.F.G. au sporit anul trecut cu 111 la sută, atîngînd 89.7 miliarde mărci; în același timp, creșterea veniturilor țărilor exportatoare de petrol a dus la un spor al cererii de produse industriale vest-germane materializat în sporirea exporturilor R.F.G. către aceste țări cu 73 la sută în 1974. 3) Cunoscuta societate americană de aviație „Pan American World Airways Inc.”, care trece în ultimul timp printr-o serie de dificultăți financiare (pierderi de 81.78 milioane dolari în 1974 față de 18.4 milioane în 1973), va putea să vîndă o parte din acțiunile sale Iranului. Informații ne-

ofciile citate anterior de agenția de presă iraniană „Pars” arătau că Iranul ar dori să achiziționeze circa 13 la sută din acțiunile companiei „Pan Am”, investițiile în acest scop reprezentînd în jurul a 230 milioane de dolari.

**Africa în economia mondială**

**Mircea Iordache, Călărași** — Africa deține o pondere de numai 1.5% în industria mondială. Dublarea acestei ponderi în următorii 15 ani ar presubine un ritm mediu anual de creștere a producției industriale de 12%, iar realizarea obiectivelor celui de al doilea Deceniu al O.N.U. pentru dezvoltare — un ritm mediu anual de 9%, ambele apreciate recent de fostul director executiv al ONUDI, Ibrahim Helmi Abdel-Rahman, ca obiective greu de atins fără o restructurare a actualii ordini economice internaționale.

Principalele beneficiare ale materiilor prime africane continuă să rămînă țările capitaliste dezvoltate. Expresia a marilor decalaje economice din lumea contemporană, materiile prime care asigură consumul pe șase luni al unui locuitor din țările industrializate echivalează cu consumul pe întreaga viață al unui locuitor din țările în curs de dezvoltare.

**Cheltuielile de reclamă sînt admise?**

se sesizarea unor unități economice, privind anumite cazuri de dificultăți intimpinate în efectuarea propagandei și reclamei economice, redacția noastră a cerut avizul Ministerului Finanțelor, care, prin adresa nr. 2614/13 februarie 1975, ne comunică următoarele:

„Reglementările în vigoare nu interzic unităților economice să efectueze cheltuieli de propagandă și reclamă. Aceste cheltuieli, avînd un caracter administrativ-gospodăresc sînt supuse, începînd cu anul 1975, regimului de planificare și limitare la strictul necesar stabilit de H.C.M. nr. 1397/1974 și Instrucțiunile comune ale M.F., B.N a R.S.R., B.R.C.E.” și B.A.I.A. nr. 11.346 1974.

În consecință, unitățile economice pot inseria în planul cheltuielilor administrativ-gospodărești pe anul 1975 cheltuieli legate de reclamă și propagandă, pe baza unor calcule de necesitate și fundamentare care să reflecte preocuparea pentru realizarea unui regim sever de economii. Potrivit normelor în vigoare, aceste planuri se avizează de organele financiar-bancare și se aprobă de forurile ierarhice superioare ale unităților în cauză.

În situațiile în care, la unele unități economice, organele bancare au considerat că nu se justifică prevederea în planurile de cheltuieli administrativ-gospodărești a unor sume pentru propagandă și reclamă, acestea, dacă nu consideră just punctul de vedere al băncilor, se pot adresa forurilor tutelare, pentru analiză”.

Acest aviz întărește răspunsul publicat de noi în „R. E.” nr. 2 1975, pag. 29.

# RESURSELE NATURALE

(Urmare din pag. 19)

al resurselor naturale a devenit o preocupare mondială, merită să ne punem întrebare : care sînt resorturile acestui proces care pare a fi omniprezent în creația tehnică ca și în producția curentă ?

Răspunsul cel mai la îndemînă pentru economist este acela că economisirea materiilor prime face parte componentă din tendința generală de amplificare a efectului cu resurse date, indiferent de natura resurselor. Într-adevăr, agentul economic judecă lucrurile în felul acesta. Numai că agentul economic nu poate realiza în această privință altceva decît să transmită celor care concep, realizează și operează sistemele tehnice, semnalele emise de relațiile economice. Numai creatorul și utilizatorul tehnicii dispune de cunoștințele necesare pentru a realiza economii de substanță. Economii impuse de agentul economic, fără a fi coroborate cu creația tehnică ar fi dus (și au dus de multe ori) la risipă, și chiar la catastrofe.

De aceea răspunsul trebuie căutat și în logica internă a tehnicii. Aceasta din urmă se interferează în logica economică. Creatorul de tehnică care înregistrează continuu semnalele economice, are, printre scopurile pe care le urmărește, maximizarea efectelor cu resurse date ca pe unul din obiectivele de căpetenie. Ceea ce este însă demn de remarcat este faptul că logica tehnică „pură” acționează și ea, independent chiar de considerentele economice în sensul economisirii substanței.

De o deosebită însemnătate pentru intensificarea utilizării substanțelor extrase din natură este perfecționarea materialelor industriale de bază, mai buna cunoaștere a proprietăților lor, prin alegerea materialului potrivit pentru fiecare funcție, prin combinarea unor materiale diferite și prin crearea unor materiale noi pe cale sintetică. O utilizare intensivă a substanțelor presupune alegerea materialului pentru fiecare funcție în așa fel încît să nu se utilizeze nici un gram de materiale peste cît este necesar, dar și acest material va fi supus prelucrărilor numai în măsura necesarului și pe porțiunile necesare.

Unul din principiile proiectării moderne a mașinilor care tinde să utilizeze mai intensiv substanța este cel al **simplicității maxime**, concretizîndu-se în tendința de a reduce la minimum numărul de piese componente ale unui sistem mecanic. Deși presupune găsirea unor soluții tehnice radicale noi, acest principiu poate fi ilustrat prin încercările persistente de a înlocui generarea directă a mișcării necesare, de

obicei încercîndu-se de a se ocoli transformarea mișcării de du-te-vino în mișcare de rotație, caracteristică primelor motoare (mașina cu abur și motoarele cu ardere internă clasice). Astfel, în aviație și în navigația cosmică se utilizează pe scară din ce în ce mai largă motoarele cu reacție, dar și în transporturile terestre se încearcă să se impună motoare rotative cu ardere internă (de ex. motorul Wankel sau turbina de gaze). Principiul reducerii numărului de piese componente și-a găsit variate întru chipări în cele mai diverse sisteme tehnice. Presupunînd problemele adiacente rezolvate, el economisește nu numai materialul constructiv (de ex. otelul), dar și materialele auxiliare (de ex. lubrifiantii). Și, ceea ce este mai important, mărește și siguranța în funcționare. Economii sînt aici complexe.

Progresul tehnic înregistrează relativ rar modificări de principiu. Explicația acestei rarități relative ar necesita o investigație specială, asupra căreia nu ne putem opri aici. Progresul tehnic este însă continuu datorită a nenumărate perfecționări de detaliu, care converg mereu spre perfecționarea unor soluții de principiu existente. Întreaga istorie a tehnicii mecanice este o ilustrație de mari proporții a inovației perfecționării detaliilor. Gottl-Ottlilienfeld, un economist astăzi uitat, dar care a fost un atent investigator al tehnicii începutului de veac XX, scria : „Rațiunea tehnică ne recomandă să raționalizăm mărunturile nu numai pentru că, pe măsura creșterii proporțiilor producției, exploatarea chiar și a avantajelor celor mai mărunte sau suprimarea pierderilor infime se ridică la sume din ce în ce mai mari... La aceasta se mai adaugă și faptul că ocaziile de economii devin din ce în ce mai numeroase, pe măsură ce coborîm pe scara măruntului.”<sup>3</sup>) Tehnica modernă este în această privință de-a dreptul meschină. Comparînd balanțele legăturilor dintre ramuri pe perioade lungi, Ann Carter arată că însemnata economie de metal realizată în industria americană de prelucrare a metalelor s-a realizat, nu în ultimul rînd și grație reducerii sensibile a consumului de elemente de asamblare (șuruburi, cuie, nituri, splinturi), a căror producție a cunoscut un „sever declin.”<sup>4</sup>) (va urma)

<sup>1</sup>) W.G. Waffenschmidt. Technik und Wirtschaft, Jena 1928. p. 267

<sup>2</sup>) Vezi de exemplu, Dr. Vasile M. Popescu, Reducerea cheltuielilor materiale de producție în industrie. Editura Academiei, București 1974.

<sup>3</sup>) Friedrich von Gottl-Ottlilienfeld, Vom Sinn der Rationalisierung, Gustav Fischer-Verlag, Jena, 1929, p. 35.

<sup>4</sup>) vezi Ann Carter, Structural Change in the American Economy, Harvard University Press, Cambridge, Mass., 1970 p. 125 s. a.

## IN CURÎND APARE

### „ACTIVITATEA FINANCIARĂ — CONTROLUL ECONOMIC”

Editată de REVISTA ECONOMICĂ

Din cuprîns : fondurile întreprinderii și planificarea financiară ; creditarea și decontarea între unitățile socialiste ; regimul preturilor ; calculul și plata drepturilor bănești ; analiza financiară ; controlul de partid și de stat ; controlul ierarhic operativ — curent și control preventiv ; controlul financiar intern ; răspunderea celor care activează în sectorul financiar și de control ; jurisdicții speciale ; experizele contabile ; recuperarea pagubelor aduse unităților socialiste.

ULTIMELE ZILE ÎN CARE MAI PUTEȚI EXPEDIA REDACȚIEI NOASTRE O COMANDĂ ÎN CARE SĂ SOLICITAȚI EXPEDIEREA VOLUMULUI PRIN COLET POȘTAL RAMBURS (COSTUL UNUI EXEMPLAR 20 LEI).

## revista economica

editată de

CONSILIUL SUPREM  
AL DEZVOLTĂRII ECONOMICE  
ȘI SOCIALE

Institutul Central de Cercetări  
Economice

Nr. 9 din 28 februarie 1975

— 1945 — 6 martie — 1975 : Sub semnul soarelui (Vasile Po- rumbescu)	1
— Unitatea dialectică între pro- ducție și repartiție în societate socialistă (lector dr. E. Nasta, conf. dr. G. Horja)	2

### ECONOMIE NAȚIONALĂ

— Ritmul activității pe șantierele de construcții (ec. C. Da- mian)	4
— Ancheta „R.E.” : Dimensiona- rea normelor de stoc și nor- mativelor de mijloace circulan- te (II) (Maria Ioniță)	6
— Tribuna economistului	8
— Oile : efective, randamente, eficientă (Ion Manea)	9
— Comerț exterior : Dinamica pieței și strategia exporturi- lor (dr. ing. Iulian Dănescu)	12

### CONDUCERE • ORGANIZARE

— Cum măsurăm efectele organ- izării (II) (prof. univ. dr. Paraschiv Vagu, ing. Nico- lae Haneș)	14
File de istorie: 1945 — 6 mar- tie — 1975. Reforma agrară — infăptuire fundamentală a revoluției democrat-popu- lare (conf. univ. dr. Ștefan Lache)	17

### TEORII • IDEI

— Om-tehnică-mediu : Dina- mica istorică și viitorul resur- selor naturale (Ihor Lemnij)	19
— Școli — curente — econo- miști ; A. Koriaghin despre creșterea cu precădere a pro- ducției mijloacelor de pro- ducție în socialism (dr. V. Io- nescu)	20

### ECONOMIE MONDIALĂ

— Argumente pentru o nouă or- dine economică internațio- nală. Rolul efortului pro- priu al țărilor în curs de dezvoltare (prof. univ. dr. C. Moisuc)	23
— Piața monetară internațională	26
— Dosar „R.E.”. Industria con- structoare de mașini — vector al progresului tehnic contem- poran (Ion Barac)	27
— Tendințe — conjuncturi. Indi- cele sintetic INSCIN	29

### COLEGIUL DE REDACȚIE :

Virgiliu Anghelescu (secretar general  
de redacție). Stere Gioga, Ionita Ol-  
teanu (redactor șef adjunct), Maria D.  
Popescu, Ilie Șalapa (redactor șef).

Prezentarea grafică : arh. Ion Popa

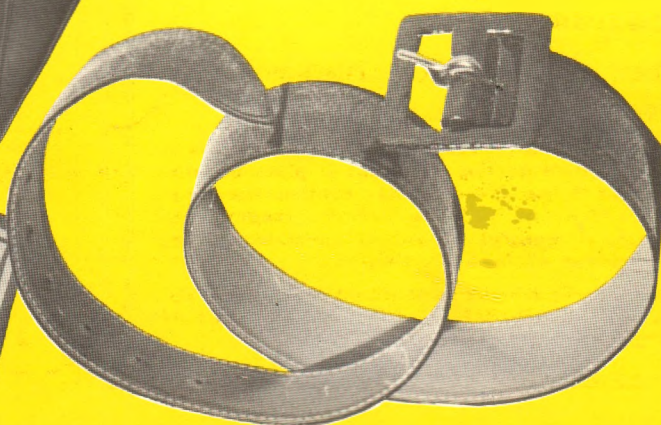
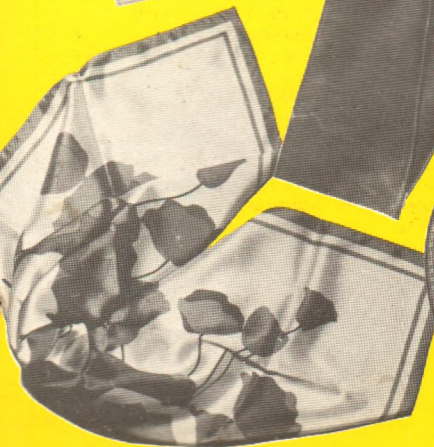
Redacția și administrația : Calea Doroban-  
ților nr. 11—25. București 22, Sectorul 1,  
telefon 12 13 69  
Cont I.S.I.A.P. nr. 64.03.01.53 B.N.R.S.R. —  
filiala sect. 1 București  
Tiparul : Combinatul poligrafic  
„Casa Științei”



# MĂRȚIȘOR '75

## CADOURI ATRĂGĂTOARE:

- baticuri
- cordoane
- mănuși
- poșete
- ciorapi
- pulovere
- jachete
- confecții texturate
- pantofi
- eșarfe
- papuci de casă





## DIRECȚIA COMERCIALĂ A JUDEȚULUI VÎLCEA

vă invită în magazinele din municipiu și județ, unde vi se oferă un bogat sortiment de produse, alimentare și nealimentare. De asemenea, în unitățile de alimentație publică, într-o ambianță plăcută, veți fi ireproșabil serviți cu mâncăruri variate, specifice prin partea locului, pregătite după toate regulile artei culinare.