

# revista economică

SUPLIMENT

Nr. 9

28 februarie 1975

● Buletinul Oficial partea I nr. 16 din 31 ianuarie 1975 publică Decretul nr. 241/1974 al Consiliului de Stat pentru ratificarea Convenției vamale relativă la containere, încheiată la Geneva la 2 decembrie 1972, precum și convenția respectivă.

● Buletinul Oficial partea I nr. 17 din 3 februarie 1975 publică :

— Decretul nr. 15/1975 al Consiliului de Stat privind înființarea întreprinderii Metroul București ;

— H.C.M. nr. 58/1975 pentru aprobarea Acordului comercial dintre guvernul Republicii Socialiste România și guvernul Statelor Unite Mexicane, precum și textul acestui acord .

● Buletinul Oficial nr. 5 din 1 februarie 1975, Supliment A, publică : ordinea Ministerului Comerțului Interior nr. 4060/1975 și 4062/1975 prin care se stabilesc prețuri cu amănuntul la unele bunuri de consum și res-

## FIȘIER

## LEGISLATIV

pectiv reglementarea cumpărărilor de bunuri de consum nealimentare, executate de meseriașii particulari și alți producători individuali. Prin acest ordin (4062/1975) se interzice întreprinderilor comerciale de stat (cu ridicata și cu amănuntul) și celor cooperatiste să cumpere bunuri de consum nealimentare în scopul revinzării lor către populație, de la meseriașii particulari și alți producători individuali.

● Buletinul Oficial nr. 18, din 6 februarie 1975 publică :

— Decretul nr. 650/1969 privind înființarea, organizarea și funcționarea Ministerului Construcțiilor Industriale (republicane, cu modificările aduse) ;

— H.C.M. nr. 68, din 24 ianuarie 1974, privind acoperirea financiară a majorării fondurilor proprii la organizațiile comerciale de stat, bazele de aprovizionare tehnico-materială și stațiunile pentru mecanizarea agriculturii.

## ÎN ACEST NUMĂR OFERĂ PRODUSE DISPONIBILE ÎNTRERINDERILE :

1

INTREPRINDERE DE UTILAJ CHIMIC — „GRIVIȚA ROȘIE”  
SALA DE LECTURĂ

București — Sectorul 8

Calea Griviței nr. 357, Telefon : 65 50 90/149

2

INTREPRINDERE LACURI ȘI VOPSELE „POLICOLOR” BUCUREȘTI

Bd. Ion Șulea nr. 309

Telefon : 43 34 75, Telex 011456

3

C.I.A.C.U.T. ÎNTRERINDERE TEHNOMETAL

Bd. Bucureștii Noi nr. 170 Sector 8, Tel. 67 40 30

4

COMBINATUL LIANȚI AZBOCIMENT-MEDGIDIA

— Sector energomecanic —

— Serviciul aprovizionare —

## OFERTE DE CONTRACTARE PRIVIND EXECUTAREA DE PRODUSE ȘI PRESTĂRI DE SERVICII :

- MAȘINĂ DE ȘTANȚAT CARTON PENTRU CONFEȚIONAREA CUTIILOR (pagina 3)
- CURELE TRAPEZOIDALE (pagina 4)
- TABLE REZULTATE PRIN DEBITARE (pagina 5)

## RUBRICA „CURIER ECONOMIC LEGISLATIV” CUPRINDE :

Momentul de la care se naște dreptul la acțiune al beneficiarului pentru plata penalităților de neexecutare ● Răspunderea materială pentru calcularea sau aprobarea nereglementară a pierderilor în cadrul normelor legale și a celor peste norme ● Cursurile valutare — cotarea devizelor ● Noile convenții internaționale privind transportul de mărfuri pe căile ferate și de călători și bagaje ● Calcularea și restituirea indemnizației acordate pentru concediul de odihnă ● Întrebări și răspunsuri.

**METALE  
PRODUSE DIN METAL**


- Oțel Ø 32 mm OL 42 — 2 K kg. 1200
- idem Ø 34 mm OLC. 35 kg. 314
- idem Ø 35 mm OL37.1n kg. 300
- idem Ø 35 mm OL50.1K kg. 1000
- idem Ø 35 mm OLC.60 kg. 663
- idem Ø 38 mm OL37—1n kg. 800
- idem Ø 40 mm OL37.1n kg. 13000
- idem Ø 40 mm OL50.1K kg. 8000
- idem Ø 40 mm OL60 kg. 249
- idem Ø 40 mm OLC.45 kg. 4000
- idem Ø 40 mm OLC.60 kg. 1000
- idem Ø 42 mm OL.50 kg. 500
- idem 42 mm OL60—1K kg. 800
- idem Ø 45 mm OLC.25 kg. 1000
- idem Ø 48 mm OLC.20 kg. 615
- idem Ø 50 mm OLC.25 kg. 1000
- idem Ø 50 mm OLC.45 kg. 500
- idem Ø 50 mm OLC 60 kg. 500
- idem Ø 53 mm OL37—3K kg. 300
- idem Ø 60 mm OLC.25 kg. 1000
- idem Ø 60 mm OLC. 35 kg. 500
- idem Ø 65 mm OLC.20 kg. 634
- idem Ø 65 mm OLC. 20 kg. 730
- idem Ø 70 mm OL37—3K kg. 1000
- idem Ø 80 mm OLC.60 kg. 1500
- idem Ø 70 mm 41 V MOC 17 kg. 500
- idem Ø 80 mm 41 V MOC 17 kg. 500
- Oțel pătrat 40 OL50.1K kg. 500
- idem 60 mm OLC. 45 kg. 229
- idem 70 mm OL50 1K kg. 1900
- idem 70 mm OL60 1K kg. 972
- Bare trase hexag. 32 OL37—1n kg. 200
- idem 32 OL42 kg. 72
- idem 32 OL50 kg. 200
- idem 32 OL60 kg. 478
- idem 32 OLC.20 kg. 200
- idem 32 M35 kg. 500

- idem 32 OLC.45 kg. 135
- idem 41 OL42 kg. 132
- idem 46 OL42 kg. 362
- idem 50 mm OL37 1n kg. 300
- idem 50 OL.42 kg. 200
- idem 50 OL.42 kg. 493
- idem 50 OL50 kg. 109
- idem 50 OLC25 kg. 500
- idem 55 OL37—1n kg. 500
- idem 55 OLC.15 kg. 128
- idem 55 OLC.35 kg. 500
- idem 65 OL.50 kg. 500
- idem 65 OL60 kg. 215
- idem 36 41 CN 12 kg. 100
- idem 55 33 MOC 11 kg. 1000
- Oțel INP 80 OL37—1n kg. 1090
- Oțel INP 120 OL37.1K kg. 1019
- Oțel UNP 65 OL37.2K kg. 3000

- Oțel UNP 140 OL37—1n kg. 4000
- Oțel UNP 160 OL37—1n kg. 8000

## Oțel cornier :

- 65×80×10 OL37.2n kg. 1000
- 75×50×7 MUST 31—1 kg. 1624
- 90×56×6 St. 37—1 kg. 800
- 100×75×11 U St. 37.2. kg. 1000
- 185×75×11 St. 37 kg. 260

## Oțel lat :

- 60×30 mm OL 38 kg. 505
- 60×30 mm OL37.1n kg. 528
- 60×30 OL37.3K kg. 1000
- 70×8 mm OL37.1K kg. 331
- 70×10 mm OL37.3K kg. 1000
- 70×16 mm OL37—1n kg. 25

## SUB TIPAR!

CARTEA ÎNTRERINDERII -vol. V

# ACTIVITATEA FINANCIARA ■ CONTROLUL ECONOMIC

legislație • tehnică • practică

editată de:

## revista economică

Lucrarea va fi difuzată abonaților pe anul 1974, care au achitat cu anticipație costul lucrărilor „Activitatea financiară” și „Controlul economic”.

Abonații pe anul 1975, precum și toți lucrătorii din întreprinderi pot comanda, individual sau în colectiv, exemplare suplimentare care vor fi expediate ramburs de către „Cartea prin poștă”.

### 20 Lei

Scrisoarea — comandă va fi expediată pe adresa redacției (București, Calea Dobroanți, nr. 25), în care se va menționa, adresa exactă și numărul de exemplare solicitate.

— 70×25 mm OL38 kg. 486

— 80×10 OL37.1n kg. 500

— 80×12 OL37 2K kg. 500

— 80×14 OL37.1n kg. 145

— 20×20 OL42 AZK kg. 27

— 80×30 OL37.2K kg. 353

— 90×6 mm C.15 kg. 142

— 90×16 mm OL37.1n kg. 500

— 90×25 mm OL37—1n kg. 450

— 90×40 mm OLC.45 kg. 40

— 90×40 mm OLC.45 kg. 1000

— 100×16 OL37.1K kg. 477

— 100×16 OL37—2K kg. 378

— 110×12 OL37 kg. 387

— 110×50 OL38 kg. 80

— 120×8 OL37.1n kg. 90

— 120×10 OL37.1n kg. 80

— 100×25 OL37—3K kg. 548

— 120×25 OL42—1n kg. 220

— 120×25 OL50 kg. 105

— 120×50 OL37.2K kg. 1090

— 130×10 OL37.1n kg. 462

— 140×40 OL37.1n kg. 924

— 140×40 OL38 kg. 720

— 150×8 OL37—1n kg. 389

— 150×16 OL37.1n kg. 54

## Oțel :

— Ø 20 mm OLC.20 kg. 150

— Ø 22 mm OLC. 25 kg. 500

— Ø 25 mm OL37.2n kg. 500

— Ø 26 mm OL42—1n kg. 600

— Ø 28 mm C.15 kg. 2000

— Ø 30 mm OL37.2n kg. 2000

— Ø 20 mm 40 C 10 kg. 118

— Ø 22 mm 15 MOC 15 kg. 92

## Oțel hexagonal :

— 30 mm OLC.45 kg. 500

— 10 mm OLC.25 kg. 200

— 14 mm OL37.1n kg. 1000

— 14 mm OLC.35 kg. 100

— 17 mm OL37.1n kg. 200

— 17 mm OL.42 kg. 200

— 21 mm OLC.55 kg. 200

— 22 mm OL37.1n kg. 200

— 22 mm OL.38 kg. 200

— 20 mm OLC.20 kg. 49

— 22 mm M.30 kg. 99

— 22 mm OLC.35 kg. 100

— 24 mm OLC.25 kg. 1000

— 25 mm OL.50 kg. 732

— 27 mm OL37.1n kg. 300

— 27 mm OLC.20 kg. 54

— 30 mm OL.50 kg. 100

— 30 mm OLC.20 kg. 129

— 30 mm OLC.35 kg. 100

— 17 mm 33 MOC 11 kg. 100

— 17 mm 41 MOC 11 kg. 101

— 19 mm 41 V MOC 17 kg. 170

— 22 mm 33 MOC 11 kg. 300

— 22 mm 40 BC 10 kg. 350

— 24 mm 33MOC 11 kg. 100

— 24 mm 25 MOC 11 kg. 286

— 24 mm MOMC 12 kg. 110

— 27 mm 40 BC 10 kg. 164

— 30 mm 41 MOC 11 kg. 150

— 30 mm 40 BC 10 kg. 211

## Oțel lat :

— 35×2 mm OL37—1n kg. 552

— 35×25 OL 37.1n kg. 1000

— 100×4 OL 37—1n kg. 1614

— 100×4 OL37—1K kg. 415

— 15×7 OL37 kg. 100

— 25×8 OL70 kg. 34.5

— 30×20 OL37.1n kg. 818.8

— 35×14 OL37—1n kg. 30

— 40×5 OL37.1n kg. 1000

— 40×10 OL37.1n kg. 500

— 40×16 OL37.1n kg. 455

— 40×25 St. 3 KP kg. 500

— 45×10 OL37.1n kg. 665

— 45×10 OL37.2n kg. 300

— 45×20 OLC.25 kg. 100

— 50×10 OL37.3K kg. 114

— 50×20 OL37.1n kg. 500

## Oțel rotund :

— Ø 100 mm OL37—1n kg. 3301

— Ø 100 mm OL5—1K kg. 1000

— Ø 100 mm OLC.60 kg. 3000

— Ø 110 mm OLC.35 kg. 1000

— Ø 110 mm OLC.45 kg. 1500

— Ø 120 mm St.3 KP kg. 500

— Ø 130 mm OL52.2K kg. 500

— Ø 140 mm OL37 kg. 1000

— Ø 140 mm OL37—2K kg. 1000

— Ø 140 mm OL42 kg. 647

— Ø 140 mm OL42—1n kg. 5447

— Ø 140 mm OL60 kg. 496

## Oțel :

— Ø 140 mm OLC.35 kg. 600

— Ø 160 mm OL50 kg. 670

— Ø 160 mm OLC.20 kg. 2567

— Ø 160 mm OLC.45 kg. 3000

— Ø 170 mm OLC.60 kg. 767

— Ø 180 mm OLC.20 kg. 940

## ÎNTRERINDEREA DE STICLĂRIE AVRIG — SIBIU

oferă :

Mașină de ștanțat carton  
pentru confecționarea  
cutiilor din carton (nouă)  
cu următoarele  
caracteristici:

- Tipul Ts—96
- Model KB—KAMA
- Formatul maxim al colii de carton 965—660 mm.
- Formatul minim al colii de carton 480×330 mm.
- Grosimea cartonului 0,3—1,6 mm.
- Productivitatea maximă = 3000 coate/h.

- Ø 120 mm 40 C 10 kg. 1000
- Ø 140 mm 41 MOC 11 kg. 437
- Ø 160 mm 41 MOC 11 kg. 2000
- Ø 160 mm 40C10 kg. 200
- Ø 180 mm 40 C 10 kg. 653

Oțel pătrat :

- 90 mm OLC.45 kg. 7000
- 100 m OLC.10 kg. 1500
- 120 mm OLC.60 kg. 632
- 160 mm OLC.25 kg. 1151
- 160 mm OLC.45 kg. 1000
- 180 mm OL.50 kg. 738
- 180 mm OKC.35 kg. 629
- 200 mm OL.37 kg. 208
- 200 mm OL.42 kg. 1500
- 200 mm OL.60 kg. 700
- 200 mm OLC.45 kg. 139
- 250 mm OL.371K kg. 2817
- 250 mm OL37.2K kg. 400
- 300 mm OL.37.2n kg. 1328
- 300 mm OL.50 kg. 1458
- 300 mm OLB kg. 2230
- 300 mm OLC.45 kg. 1000
- 300 mm OLC.60 kg. 5000
- 350 mm OL.42.3K kg. 1599
- 350 mm OL.50 kg. 2597
- 350 mm OL.52—3K kg. 3000
- 400 mm OL.37.1n kg. 1757
- 140 mm 38 SC 15 kg. 2570
- 140 mm 21 Mo. N C 12 kg. 3000
- 160 mm OAT 1 kg. 1000
- 180 mm 16 NO.3. kg. 2500
- 200 mm 14 Cr. Nd. 4. kg. 1000
- 250 mm 14 Cr. No. 4. kg. 5000
- 259 mm 13 CN 35 kg. 1800
- 250 mm 16 No. 3. kg. 1500
- 250 mm 16 No.3 K3 kg. 1767
- 250 mm 50 VC 11 kg. 2827
- 260 mm 50 VC 11 kg. 133
- 260 mm 41 MOC 11 kg. 76
- 300 mm 18 MC. 10 kg. 1000
- 350 mm 41 MOC 11 kg. 10000
- 400 mm 17 M. 13 kg. 265,5

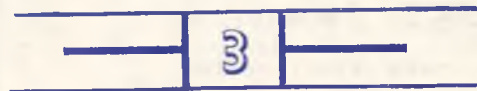
- 400 mm 21 MC 12 kg. 921
- 400 mm 21 MC 12 kg. 1000
- 400 mm 16 Mo. 3 kg. 909
- 400 mm 13 CN 35 kg. 800
- 400 mm 13 MOC N 20 kg. 2900
- 400 mm 18 MC kg. 10 2800

Oțel INP :

- 180 mm OL37 kg. 5000
- 220 mm OL37.2n kg. 1500

Oțel UNP :

- UNP 300 OL37.2K(capete) kg. 13280
- UNP 200 OL37(capete) kg 2791



OȚEL CARBON LAMINAT LA CALD PĂTRAT :

- OL 42 80×80 1000 kg.
- OL 37 70×70 1500 kg.
- OL 37 90×90 2000 kg.
- OL 42 130×130 3000 kg.



- Tub panșer Ø 18 ml. 56
- Dulie pt. lampă flor. buc. 1518
- Fișă sort III—10 A buc. 32
- Prăjină scurteir. PBC—kW—6—10 buc. 3
- Priză cu fișă 32 A buc. 5
- Priză SPR III 10 A buc. 12
- Priză SPR V 25 A buc. 11
- Priză SPR 15/1 buc. 17
- Soclu siguranță 400 A buc. 23
- Cablu ACYABY 4×25 ml. 180
- Clemă prelungire 5682 F.V.—35 buc. 100

- Corp iluminat floresc. 3×40 buc. 1
- Idem 1×40 buc. 3
- Idem NORIS 200 W buc. 27
- Cutie terminală interior 16×35 buc. 2
- Idem 0,5×120 buc. 2
- Idem 10 mm. buc. 1
- Conductor AFY 6 mm ml. 242
- Cablu multiprem 4×50 ml. 40
- Cablu electric 7×1,5 ml. 185
- Cablu telefonic cromat 28 PER 0,8 ml. 502
- Cablu multiprem JM— 2×2,5 ml. 294
- Cablu CYABY 4×10 ml. 28
- Cablu NYBY 4×25 ml. 113
- Cleme CLPN—35 mm buc. 200
- Idem 50 mm buc. 100
- Cablu TUNP—202×2×0,5 ml. 169
- Idem 101×2×0,5 ml. 170
- Idem 408×2×0,5 ml. 50
- Conductor VAL—1,5×7 ml. 87
- Cablu vultifilar 2×1,5 ml. 100
- Conductor FY 4 mm. ml. 202
- Idem CY 16 mm. ml. 26
- Cablu NYFGVY 4×10 ml. 78
- Idem 3×25 ml. 40
- Idem CYY 12×1,5 ml. 80

**ÎNTEPRINDEREA JUDEȚEANĂ  
DE INDUSTRIE LOCALĂ  
NEAMȚ**

**Fabrica Mixtă Tirgul-Neamț**

LIVREAZĂ PE BAZĂ DE CO-  
MANDĂ FERMĂ CURELE TRA-  
PEZOIDALE ÎN TOATE TIPO-  
DIMENSIUNILE — CARACTE-  
RISTICI FIZICO-MECANICE  
CONFORM STAS ÎN VIGOARE

- Idem MCY 3×6×10 ml. 96
- Idem CYMY 3×25×16 ml. 41
- Idem MYY 3×240×177×185 ml. 23
- Idem NYY 4×70 ml. 169
- Cablu CMYYB 24×2,5 ml. 240
- Comutator stea tr. 63 A buc. 3
- Cablu multiprem 2×2,5 ml. 1000
- Idem 5×1,5 ml. 1000
- Idem 37×2,5 ml. 64
- Idem 19×4 ml. 143
- Idem 12×2,5 ml. 100
- Idem 3×2,5 ml. 100

### MOTOARE • UTILAJE SCULE

2

- Cheie fixă antiex 7×8 buc. 237
- Idem 9×11 buc. 198
- Idem 10×12 buc. 218
- Idem 55×60 buc. 5

### PIESE DE SCHIMB RULMENTI

4

#### PIESE DE SCHIMB PENTRU SR 131-113

- Ax planetar 2 buc.
- Arc spate 20 buc.
- Arc față foaia I 72 buc.
- Arc spate foaia I 50 buc.
- Arc față foaia a II-a 70 buc.
- Arc spate foaia a II-a 57 buc.
- Arc placă presiune 59 buc.
- Arbore secund. 7 buc.
- idem intermediar 6 buc.

- idem 2 buc.
- Ax furcă vit. I 2 buc.
- idem II-III 2 buc.
- idem III-IV 4 buc.
- idem vit. 1 buc.
- Arc pinion bendix 10 buc.
- Bușon rezervor benzină 30 buc.
- Bridă arc față 60 buc.
- Bridă cu piuliță spt. 14 buc.
- Bulon arc spate 20 buc.
- idem față 30 buc.
- Buton claxon 5 buc.
- Bușon radiator apă 10 buc.
- Butuc roată față 2 buc.
- Butuc disc ambreiaj 2 buc.
- Colector dinam 46 buc.
- Colector admisie 4 buc.
- Carburator cpl. 8 buc.
- Cilindru receptor ambreiaj 12 buc.
- Carter cutie viteză 1 buc.
- Cutie distribuție 1 buc.
- Dinam cpl. 8 buc.
- Disc ambreiaj cpl. 80 buc.
- Fulie arbore cotit 4 buc.
- Pinion ax set. II 4 buc.
- idem cit. I 4 buc.
- Pinion intermediar IV 2 buc.
- idem distribuitor 20 buc.
- Rotor dinam 10 buc.
- Rotor pompă apă 10 buc.
- Suport arbore cardan 2 buc.
- Sondă potențiomtru 8 buc.
- Tampon elastic sup. motor 10 buc.
- idem suport spate 5 buc.
- idem inf. mot. spate 15 buc.
- idem motor față 5 buc.
- Talere arc supapă 40 buc.
- Ventilator cu 6 paleți 14 buc.
- Volan direcție 2 buc.
- Vitezometru cpl. 3 buc.

#### PIESE DE SCHIMB AUTO MARCA M.461

- Arc spate foaia I 5 buc.
- idem II 5 buc.
- Arc spate TV 4 2 buc.
- idem TV 41 M 2 buc.
- Arc față 4151 6 buc.
- idem foaia I TV 4 10 buc.
- idem II 16 buc.
- Arc spate foaia I 20 buc.
- Arc spate foaia a II-a 15 buc.
- Arc placă pres. ambreiaj 26 buc.
- Disc ambreiaj 4 buc.
- Grup conic 4 buc.
- Mecanism acționare dr. stg. 14 buc.

#### PIESE DE SCHIMB AUTO MARCA TATRA 138 :

- Arcuri supapă exterioară 16 buc.
- Arc spiral 5 buc.

(Continuare in pag. 8)

**ȘANTIERUL NAVAL  
CONSTANȚA**  
*Str. Incinta port, nr. 1*  
*Telefon: 16970 – 71*  
**17210**  
*Serviciul aprovizionare*  
**oferă :**

Table rezultate prin  
debitare cu următoarele  
caracteristici :

- Lungime între 1000—6000 mm
- Lățime între 100—1000 mm
- Grosimi între 3—60 mm
- Cantitate ; cca 40 tone lunar



VĂ PREZENTĂM:

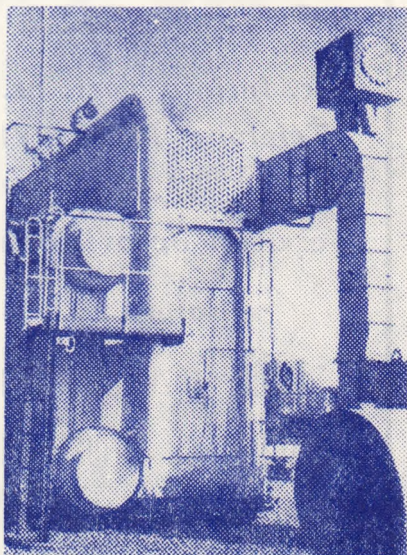
# ÎNTREPRINDEREA

Foarte aproape de prima linie de cale ferată ce lega Bucureștiul de Giurgiu, Întreprinderea „Vulcan” a luat ființă în anul 1904, având, încă de la începutul activității, un profil de prelucrări mecanice și cazanerie.

Deși la înființare puterea instalată nu depășea 60 CP, iar numărul muncitorilor era relativ mic, Întreprinderea „Vulcan” și-a ridicat într-un timp foarte scurt tehnicitatea și a trecut la fabricația cazanelor acvatubulare de tip „Babcock”-Wilcox, produse ce reprezentau pentru prima decadă a secolului nostru, o realizare tehnică deosebită.

După 44 de ani, respectiv la naționalizare, producția de la „Vulcan” crescuse de circa 6 ori, iar numărul muncitorilor ajunsese la 1 200. Între 1948 și 1964 însă, în pas cu ritmul general de dezvoltare industrială a patriei noastre, producția a cunoscut o creștere de peste 10 ori.

Între anii 1965—1975 dezvoltarea Întreprinderii „Vulcan” a cunoscut o dinamică alertă. Față de 1965 (100%) întreprinderea bucureșteană pe care o prezentăm se înscrie în acest an cu o creștere a producției globale cu 373%, față de o creștere a valorii mijloacelor fixe de 243%.



Cazan de 10 t abur/h, CR 16

Astăzi, Întreprinderea „Vulcan” este una din marile unități ale industriei constructoare de mașini din țara noastră care produce o gamă variată de utilaje destinate principalelor ramuri industriale. În funcție de

creșterea potențialului tehnic, întreprinderea și-a extins gama de producție, fabricând, pe lângă cazane și instalații pentru epurarea chimică a apelor în centralele termice, utilaje tehnologice pentru industria metalurgică, alimentară și construcții. În prezent, se

Principalele tipuri de cazane pe lignit care urmează a fi asimilate sînt:

- cazane de 6,5 tab./h  $\times$  13 kgf/cm<sup>2</sup> în 1975
- cazane de 10 tab./h  $\times$  13 kgf/cm<sup>2</sup> în 1975
- cazane de 10 Gcal/h — în 1975
- cazane de 30 tab./h  $\times$  15 kgf/cm<sup>2</sup> în 1976
- cazane de 525 tab./h în 1976
- cazane de 50 tab./h  $\times$  40 kgf/cm<sup>2</sup> în 1976
- cazane de 120 tab./h  $\times$  100 kgf/cm<sup>2</sup> în 1977
- cazane de 100 tab./h  $\times$  15 kgf/cm<sup>2</sup> în 1978
- cazane de 25 Gcal/h în 1978
- cazane de 420 tab./h în 1978.

realizează un volum de producție, în prețuri comparabile, de peste 14 ori mai mare față de cel realizat în anul 1948.

În zilele noastre, Întreprinderea „Vulcan” este o unitate economică puternică, cu procese de producție integrale, în care lucrează peste 10 000 de oameni. În profilul de fabricație intră următoarele categorii de utilaje mai importante:

- cazane de abur industriale de joasă și medie presiune cu debite cuprinse între 6,5 și 100 tab./h. Aceste cazane se fabrică atît în variante cu abur saturat, cit și cu abur supraincãlzit;
- cazane de abur energetice de 120, 420, 525 și 1035 tab./h cu temperatura aburului supraincãlzit pinã la 570°C și presiuni pinã la 196 kgf/cm<sup>2</sup>;
- cazane recuperatoare de cãldurã pentru chimie și metalurgie, cu și fãrã combustibil de adaos;
- cazane de apã fierbinte, de mare capacitate, cu debite cuprinse între 10 și 100

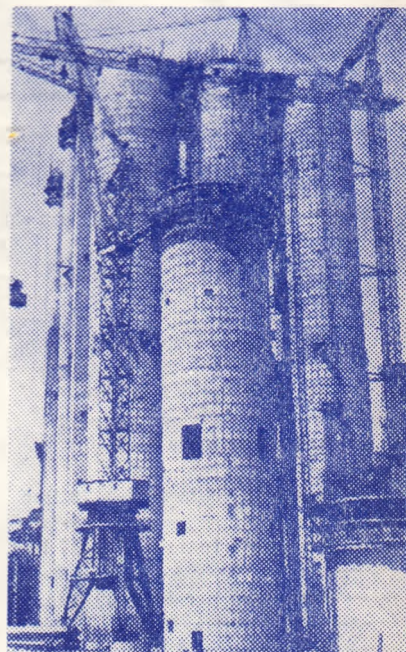
Gcal/h. Aceste cazane sînt destinate termoficãrilor urbane în cãrtale mari sau cãrtiere întregi, precum și pentru incãlzirea serelor de mare suprafață. Un singur cazan de 100 Gcal/h poate incãlzi peste 10 000 de apartamente sau 30 de hectare de sere;

— instalații de epurare chimică a apelor instalații legate de gospodărirea apei și combustibilului în centralele termice.

Ca producție secundară se execută în serie mare unități de pompare mecanice pentru extracția țiteiului. Brevetul de fabricație a acestor utilaje a fost cedat prin contract de licență și altor firme din străinătate.

Demn de remarcat este faptul că peste 70 la sută din volumul producției actuale reprezintă utilaje și instalații asimilate după anul 1965. Ținînd cont de problemele deosebite pe care le ridică pe plan mondial procurarea de hidrocarburi, producția de la „Vulcan” a fost orientată spre extinderea fabricației de cazane care pot arde combustibili solizi inferiori, în special lignit inferior, cu putere calorică de circa 1 500 Kcal./kg. În prezent, fabrica execută, de pildă, în mod curent, cazane de 1 035 tab./h pentru lignit, cazane destinate grupurilor energetice de 330 MW.

În ultimii 5 ani a fost generalizată construcția de cazane cu focare sub presiune



Cazan 1035 t abur/h, în montaj la Întreprinderea electrocentrale — Rovinari

# BUCUREȘTEANĂ — VULCAN

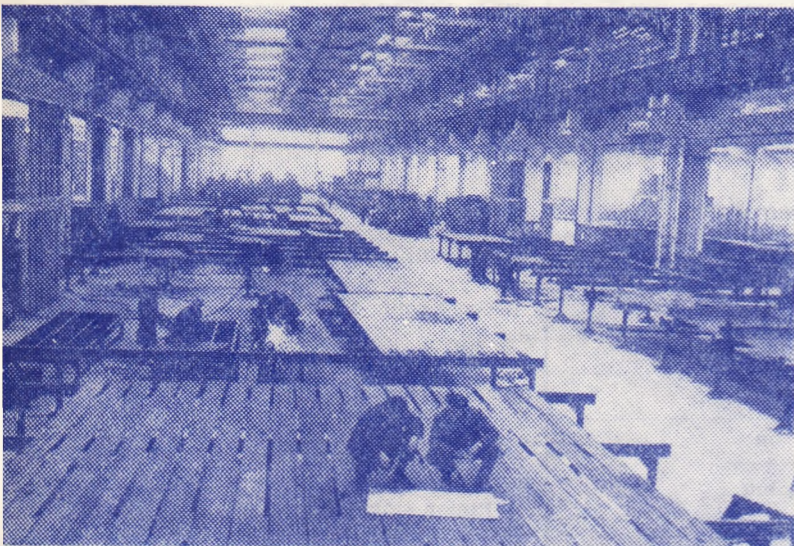


construite pe principiul pereților membrană. Aceste cazane asigură randamente superioare, fac posibilă reducerea substanțială a consumurilor specifice, economii de metal și

mic corespunzător celei de-a treia etape de dezvoltare. Această etapă își propune creșterea capacității de producție cu peste 75% față de cea existentă, adîncirea profi-

a cazanelor de 525 tab./h pe șisturi bituminose.

Din anul 1979 urmează a fi asimilate cazanele de 50 și 100 Gcal/h. În paralel, vor intra în fabricație începînd cu acest an, și noi tipuri de cazane care vor folosi drept combustibil diferite deșeuri energetice secundare, cum ar fi celolignina, deșeurile de lemn, puzderiile de in și cinepă etc.



O construcție modernă :  
Hala  
Berceni

materiale de înzidire refractare și asigură în grad avansat de asamblare în uzina constructoare (agregate monobloc sau livrate în blocuri mari).

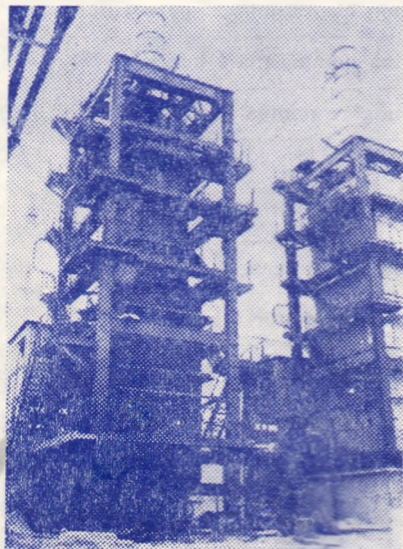
Construcția de cazane moderne care implică utilizarea multor oțeluri speciale, nu a fost posibilă fără asimilarea și perfecționarea neîntreruptă a proceselor tehnologice moderne cum ar fi : sudarea în baie de zgură și cordoane rectangulare și circulare ; sudarea semiautomată și automată a țevilor în medii pe gaze protectoare și în special în argon ; execuția mecanizată în flux continuu serpentinilor din țevi ; indoirea prin inucție a țevilor cu pereți groși pînă la 650 mm diametru etc.

Ca urmare a perfecționării continue a fabricației a crescut volumul producției destinate exportului. Produsele Întreprinderii Vulcan au fost exportate în peste 20 de țări ale lumii printre care menționăm : Argentina, Brazilia, R.D.G., R.F.G., R.S.F., Iugoslavia, India, Siria, R.P. Ungaria, U.R.S.S. etc.

Cincinalul viitor pune în fața Întreprinderii Vulcan sarcini deosebit de mobilizatoare. Astfel, producția globală urmează să se dubleze, volumul pentru export va crește cu peste 120%, iar tehnicitatea producției se va ridica substanțial. Ca urmare a acestor sarcini, s-a și aprobat studiul tehnico-econo-

mic prin renunțarea la construcția utilajului petrolier, organizarea activității tehnologice specifice fabricației de cazane pentru combustibili solizi, atît cu ardere pe grătare, cit și cu cărbune măcinat, mecanizarea majorității proceselor tehnologice, astfel încît să fie posibilă o creștere a productivității muncii cu 60—70%.

Programul stabilit de producție prevede ca în timp de 3—4 ani să se asimileze 11 noi tipuri de cazane pentru combustibil lignit și



Cazane de 25 Gcal

Nivelul înalt de tehnicitate al produselor executate la „Vulcan” se datorește și existenței unui sector puternic de proiectare și pregătire a tehnologiei.

Organizarea și dotarea tehnică permit turnarea de piese din oțel și fontă, toată gama de prelucrări mecanice, prelucrări de cazangerie din tablă obișnuită, inoxidabilă, refractară.

Sînt elaborate în mod curent oțeluri carbon, aliate cu crom-nichel, molibden, mangan, vanadiu, siliciu și alte elemente de aliere. Analiza oțelului se face în laboratorul rapid din oțelărie sau la laboratorul metalografie dotat cu aparatură specială.

Întreprinderea are cuptoare rotative, basculante și cubilouri care permit elaborarea și turnarea de piese din fontă de peste 10 tone. La turnătorie sînt executate piese din fontă cenușie, refractară și nodulară.

Sînt fabricate, de asemenea, piese de mare tonaj cu dimensiuni mari de gabarit, cu diametre pînă la 5300 mm, și greutate de 30 tone. Strungurile paralele prelucrează piese cu dimensiuni de 1600 mm × 5000 mm. Atelierul de mecanică grea asigură prelucrarea suprafețelor plane între 2000 × 6000 mm.

Caracterul complex al instalațiilor livrate de Întreprinderea „Vulcan” a determinat organizarea unui grup de montaj cazane exterior care execută lucrări atît în țară, cit și peste hotare.

(Urmare din pag. 5)

- Arcuri suspensie intermed. 6 buc.
- Arc central pres. ambreiaj 3 buc.
- Arbore cu came 1 buc.
- Arbore supapă intermed. 1 buc.
- Arbore tractiune 1 buc.
- Arbore legătură spate 1 buc.
- Arbore transmisie 1 buc.
- Arbore secundare 1 buc.
- Ax furcă 1 buc.
- Arbore primar grup conic 1 buc.
- Arbore cu came 1 buc.
- Ambreiaj hidraulic 4 buc.
- Bucşe tacheți motor 10 buc.
- Bucşe bielă motor 10 buc.
- Bridă arc spate 5 buc.
- Conductă pompă presiune cilindru 2 buc.
- Contact presiune ulei 2 buc.
- Chiulasă motor 6 buc.
- Coroană dințată 3 buc.
- Cilindru principal ambreiaj 3 buc.
- Cilindru frină față spate dr. 4 buc.
- Culbutor 10 buc.
- Casetă cruce cardan 20 buc.
- Duză injector 84 buc.
- Elementi pompă injectie 24 buc.
- Fuzetă stg. dr. 2 buc.
- Filtru ulei rezervor mec. 2 buc.
- Fulie compres. comp. 2 buc.
- Fulie dinam 1 buc.
- Furcă viteză 1 buc.
- Pompă ulei compl. 1 buc.
- Perii dinam 6 buc.
- Perii electromotor 4 buc.
- Rotor electromotor 5 buc.

## PENTRU AUTOTURISME WARŞAVA :

- Arc filtru ulei filtrare 1 buc.
- Bucşe bielă 18 buc.
- Bucşe elastic suspens. 4 buc.

- Broască uşe față stînga 2 buc.
- Broască uşe spate stg. 2 buc.
- Bulon bielă 8 buc.
- Bulon roată cu piuliță 18 buc.
- Bobină electr. 1 buc.
- Bielă motor cpl. 2 buc.
- Conduc. refulare 1 buc.
- Cilindru răcitor față stg. 1 buc.
- Carburator (din casare) 1 buc.
- Distribuitor aprindere 1 buc.
- Electromotor (din casare) 1 buc.
- Filtru pompă benzină 1 buc.
- Garnitură chiuloasă 1 buc.
- Macara geam uşe față stg.-dr. 3 buc.
- Pinion satelit 2 buc.
- Pinion planetar arbore 2 buc.
- Platan cu platine 1 buc.
- Piston 4 buc.
- Pompă apă (din casare) 1 buc.
- Pompă benzină 1 buc.
- Rotor distribuitor 1 buc.
- Sită filtru benzină 1 buc.
- Set suporturi autogen 4 buc.
- Suport metalic motor 1 buc.
- Şaibă pinion planetar 2 buc.
- Siguranță supapă motor 16 buc.
- Set reparații amortizor față 2 buc.
- Supapă cilindru principal 1 buc.
- Supapă admisie motor 1 buc.
- Tablou bord (din casări) 1 buc.
- Tampon elastic motor spate 4 buc.
- Turbină pompă apă 1 buc.
- Tub ungere pompă benzină 2 buc.

## PENTRU I.M.S. :

- Amortizor telescop lung-scurt 2 buc.
- Bucşe bielă motor 4 buc.
- Bucşe electromotor 1 buc.
- Pinion distrib. 2 buc.
- Pinion distrib. arbore cotit 3 buc.
- Perii dinam 11 buc.
- Radiator ptr. încălzire 1 buc.

## PENTRU MOSKVICI

- Bucşe elastic inf. tamp. față 2 buc.
- Bucşe spate arbore cu came 1 buc.
- Bucşe față arbore cu came 1 buc.
- Cuzineți palieri 0,25 1 buc.
- Cilindru princip. ambreiaj 1 buc.
- Filtru rezerv. lung. 1 buc.

## PENTRU SKODA :

- Ax cardan 1 buc.
- Ax cruce satelit 1 buc.

## PENTRU POBEDA :

- Butuc roată intermediar 4 buc.
- Fulie dinam 1 buc.
- Grup conic 1 buc.
- Inele sincron 2 buc.
- Leviere div. 3 buc.
- Leviere direcție 3 buc.
- Pinion satelit 3 buc.
- Supapă evacuare 1 buc.
- Şaibă pinion planetar 100 buc.

— K. D. —

- Bucşe bielă motor 3 buc.
- Placă şenilă 333112 8 buc.
- Disc ambreiaj 4 buc.
- Duze Jv. 2402 2 buc.
- Elementi pompă inj. 22 buc.
- Pompă ulei 2 buc.
- Supapă evacuare 6 buc.

## PENTRU UTOS :

- Bucşe 1032109 3 buc.
- Casetă direcție 1 buc.
- Decantor benzină 1 buc.
- Filtru aer 1 buc.
- Pulverizator 0316542 1 buc.
- Teavă 3 buc.
- Vestoane pază 20 buc.



## CONTRACT ECONOMIC

### MOMENTUL DE LA CARE SE NAȘTE DREPTUL LA ACȚIUNE AL BENEFICIARULUI PENTRU PLATA PENALITĂȚILOR DE NEEEXECUTARE ÎN NATURĂ A OBLIGAȚIILOR CONTRACTUALE, ÎN CAZUL ÎN CARE BENEFICIARUL A RENUNȚAT LA PRODUSE

Îndeplinirea ritmică a sarcinilor de plan impune necesitatea ca furnizorul să-și execute obligația de a livra produsele în strictă conformitate cu termenele stabilite în contract. Nerespectarea termenelor contractuale, provoacă de cele mai multe ori prejudicii pentru beneficiar, astfel că acesta nu este obligat să accepte executarea unei furnizări peste termenul fixat în contract, dacă în mod obiectiv produsul nu-i mai este util pentru îndeplinirea sarcinilor de plan. El poate alege între executarea obligației și renunțarea la aceasta. Astfel art. 19 alin. II și III din Legea nr. 71 din 1969 prevede că „executarea și livrarea cu întârziere a produselor de către furnizor pot fi efectuate numai cu acordul prealabil al beneficiarului. În cazul când furnizorul nu respectă termenul de livrare prevăzut în contract, beneficiarul este în drept de a renunța la primirea produselor dacă datorită întârzierii livrării este în imposibilitate de a le mai folosi”.

Necesitatea obținerii acordului la executarea și livrarea cu întârziere este o măsură de prevedere, în scopul evitării formării de stocuri supranormative la furnizor, în cazul refuzului beneficiarului de a accepta livrarea întârziată. Acordul beneficiarului la livrarea cu întârziere a produselor este determinat de realizarea propriilor sarcini de plan, beneficiarul fiind singurul în măsură să stabilească dacă o livrare întârziată poate sau nu să mai contribuie la realizarea planului.

În cazul în care beneficiarul refuză, în condițiile legii, primirea unui lot de produse nelivrate la termen, furnizorul fiind în întârziere (fapt pentru care de altfel a intervenit și refuzul beneficiarului) va fi obligat la plata penalităților de întârziere calculate pînă la data renunțării. De la această dată nu mai curg penalități de întârziere întrucît nemaifiind posibilă o executare în natură, penalitățile nu mai pot impulsiona pe furnizor la executare.

Ca efect al renunțării la loturile de produse a căror livrare a fost întârziată, beneficiarul pierde numai dreptul la penalități de întârziere aferente intervalului

de timp următor renunțării. În ce privește însă, penalitățile de livrare, acestea sînt datorate, contractul nemaiputînd fi executat tocmai ca urmare a întârzierii în livrare a furnizorului, deci din culpa acestuia. Este cunoscut faptul că dreptul la acțiune privind penalitățile de neexecutare se naște la data cînd sarcina de plan a devenit imposibilă de executat, în cazul renunțării la un lot de produse, aceasta fiind data la care beneficiarul a renunțat la produsele întârziate, deoarece prin renunțare obligația a devenit nerealizabilă din chiar momentul renunțării. Potrivit art. 7 din Decretul 167/1958 prescripția începe să curgă de la data cînd se naște dreptul la acțiune. În cazul în care obligațiile contractuale nu se execută la termen și beneficiarul renunță, în condiții legale la primirea produsului, termenul de la care se pot pretinde penalități de nelivrare începe să curgă de la data cînd a avut loc renunțarea și nu de la finele anului de plan.

Georgeta NEGREANU

## FINANCIAR

### RĂSPUNDEREA MATERIALĂ PENTRU CALCULAREA SAU APROBAREA NEREGLEMENTARĂ A PIERDERILOR ÎN CADRUL NORMELOR LEGALE ȘI A CELOR PESTE NORME

Conceptul de nereglementar, în cazul de față, se referă atît la calcularea eronată a pierderilor normate și a celor peste norme cît și la aprobarea acestora în alte condiții și în alt mod decît prevede legea. Eroarea poate fi de ordin pur material (greșeli de calcul, de utilizare a coeficienților etc.) sau referitoare la aplicarea prevederilor din normele respective.

Se impun unele precizări prealabile care vor facilita concluziile noastre:

— lipsurile reale care au fost camuflate involuntar și neintenționat datorită calculului sau aprobării eronate sînt anterioare acestor operațiuni;

— calcularea sau aprobarea eronată nu prezintă elementele unei infracțiuni, deoarece într-o asemenea ipostază, funcționează răspunderea penală și nu materială;

— persoana care calculează sau aprobă în mod eronat sau nelegal aceste pierderi nu provoacă ea însăși, prin aceste operațiuni, o diminuare a activului patrimonial, dat fiind că lipsa în gestiune preexistă și se datorează altei sau altor persoane.

Aceste precizări vor servi drept coordonate și ca elemente reper pentru delimitarea, localizarea și angajarea răspunderii materiale a persoanelor care în mod eronat sau nelegal aprobă pierderile normate sau cele peste normă.

Potrivit art. 12 lit. a din H.C.M. nr. 1885/1970 lipsurile în limita normelor legale de scăzămînte se trec pe seama cheltuielilor de producție sau de circulație, după caz, în următoarele condiții:

— pierderile trebuie să prezinte caracter natural, să decurgă din proprietățile sau caracteristicile acelor bunuri;

— să nu se datoreze vinei cuiva. Este știut că pierderile care se încadrează în limitele normei sînt totuși imputabile dacă se datorează vinovăției vreunei persoane;

— să existe aprobarea conducătorului unității respective;

— normele de scăzămînte nu se aplică anticipat, ci numai după constatarea existenței efective a lipsurilor (pct. 161 din ordinul M.F. 595/1970).

Lipsurile peste limita normelor legale de scăzămînte pot fi trecute pe seama cheltuielilor unității de către organele și persoanele a căror competență este precizată de art. 12 lit. b din H.C.M. nr. 1885/1970, dacă sînt îndeplinite oumulativ următoarele condiții:

— nu se datoresc vinei cuiva;

— normele de scăzămînte nu se aplică anticipat, ci numai după constatarea efectivă a lipsurilor.

Neîndeplinirea condițiilor enumerate mai sus, prevăzute de lege sau calcularea eronată a scăzămîntelor (în limita normelor și peste norme) pot atrage răspunderea materială a persoanelor vinovate, numai în următoarele condiții:

— calcularea sau aprobarea necorespunzătoare a scăzămîntelor a avut drept rezultat acoperirea unor lipsuri în gestiune. Mai corect spus, descoperirea lipsurilor a fost imposibilă sau împiedicată de acordarea necuvenită a unor scăzămînte;

— la data cînd s-a descoperit eroarea sau nelegalitatea acordării scăzămîntelor, unitatea nu mai are posibilitatea de a recupera paguba de la cel care a provocat-o direct prin fapta sa, deoarece dreptul acesteia la acțiune s-a prescris. În cazul în care unitatea își poate valorifica dreptul său la despăgubire de la autorul direct al pagubei, este de la sine înțeles că nu are în paralel și posibilitatea de recuperare de la persoana care a calculat sau a aprobat eronat scăzămîntele respective. Această persoană va avea o răspundere materială subsidiară care va funcționa în limita creanței neacoperite de la autorul prejudiciului și numai de la data insolvabilității acestuia.

O ultimă chestiune care rămâne de precizat se referă la caracteristicile acestei răspunderi materiale. Este ea considerată ca o răspundere legată nemijlocit de administrarea și gestionarea bunurilor și prezintă caracteristicile specifice acestei răspunderi sau este considerată ca o răspundere materială comună, căreia nu i se aplică prevederile Legii nr. 22/1969? Socotim că persoanele care calculează sau aprobă nereglementar scăzămintele (normate sau peste norme) nu își asumă răspunderea lor materială în condițiile Legii nr. 22/1969 deoarece pe de o parte, ele nu au provocat nici direct, nici indirect, pagubele suferite în gestiunea unităților, iar pe de altă parte, prevederile legii citate nu se referă la situația pe care am avut-o în vedere. Dat fiind că dispozițiile legale care constituie responsabilitatea persoanelor sînt de strictă interpretare, ele nu pot fi extinse prin analogie și deci, prevederile Legii nr. 22/1969 nu se vor aplica acestor persoane. Ele vor avea o răspundere materială în condițiile Codului muncii fiind apărate de executarea silită a bunurilor.

Dr. C. JORNESCU

**EXPORT ● IMPORT**

**CONSULTAȚII :**

**CURSURILE VALUTARE — COTAREA DEVIZELOR**

În principiu, moneda unei țări se poate preschimba cu oricare din monedele altor țări. Această operațiune devine chiar imperios necesară în contextul ritmului mereu ascendent al creșterii volumului schimburilor economice internaționale, cit și a efectuării decontărilor internaționale pe care le generează și le antrenează.

**Cursul valutar sau cursul de schimb** reprezintă unitățile monetare ale diverselor țări exprimate în moneda națională a țării care cotează. Cursul valutar dintr-o țară este exprimat în moneda națională a acestei țări și reprezintă echivalentul pentru o unitate sau un anumit număr de unități de valută străină.

Cursurile dintr-o țară pe o anumită zi (specificată, menționată), precum și publicarea acestora în presa de specialitate, în ziare, ori transmiterea lor prin cele mai moderne mijloace de telecomunicații se numește **cotarea devizelor**, iar lista acestora exprimă **cota devizelor**.

Cotarea devizelor se efectuează prin două metode: directă și indirectă.

În cele ce urmează vom prezenta **metoda directă**, care constă în exprimarea

valutelor străine în moneda (valuta) națională a țării în care se face cotarea. Cu alte cuvinte, prin metoda directă se cotează valuta străină.

Exemple de cotare directă :

**a) Banca Națională a R.S. România**

Lista de cursuri nr. 2

pentru valute în cont (în vigoare de la 12 februarie 1975) — extrase

Țara	Unități monetare cotate	Curs în lei	
		Curs oficial	Curs oficial cu primă
— Anglia	1 liră sterlină	11,88	28,68
— Austria	100 șilingi	29,93	72,27
— Belgia	100 franci	14,10	34,04
— Bulgaria	100 leva	512,82	—
— Franța	100 franci	114,06	275,40
— Italia	100 lire	0,78	1,88
— S.U.A.	1 dolar	4,97	12,00
— U.R.S.S.	1 rublă	6,67	—

**b) Cota schimburilor („Le Monde“ nr. 9297/vineri 6 decembrie 1974)**

Piața oficială	Curs precedent	Curs 4/12
Statele Unite (\$ 1)	4,638	4,624
Canada (\$ Can. 1)	4,693	4,687
R.F. Germania (100 DM)	185,100	186,125
Belgia (100 franci)	12,337	12,370
Danemarca (100 krd)	79,170	79,350
Spania (100 pesetas)	8,165	8,160
Anglia 1 liră sterlină	10,777	10,752
Italia (100 lire)	0,695	0,695
Norvegia (100 krn)	85,070	86,070
Olanda (100 florini)	179,150	179,600
Portugalia (100 escudos)	18,690	18,750
Suedia (100 krs)	108,470	109,020
Elveția (100 franci)	169,600	172,500

Din analiza celor două exemple rezultă următoarele :

— în ambele cotări, cursul oficial este exprimat în valuta națională, respectiv în franci francezi și în lei ;

— unele valute sînt cotate pe o unitate monetară (1 dolar S.U.A., 1 liră sterlină, 1 rublă etc.), altele pe sute de unități monetare (100 șilingi, 100 franci, 100 lire ital., 100 coroane daneze etc.);

— în lista noastră de cursuri, cursul în lei apare pe două coloane : **cursul oficial în lei** operabil între unitățile economice cu activitate de comerț exterior sau între aceste unități și Banca Română de Comerț Exterior. Cu ajutorul cursului oficial în lei sînt transformate toate valutele străine în **LEI VALUTĂ** (1.000 U.S. \$ × 4,97

lei = 4.970 lei valută; 1.000 ruble × 6,67 = 6.670 lei valută etc.). **Cursul oficial cu primă** afectează relațiile dintre unitățile Băncii Naționale a R.S. România, Băncii Române de Comerț Exterior, magazinele sau unitățile cu plata în valută din sistemul Ministerului Turismului, Ministerului Comerțului Interior, UCECOM etc. și cetățenii străini pentru schimburile valutare, cumpărări de diverse mărfuri, prestări de servicii etc. Cuantumul „primei“ a variat succesiv în timp de la 200% pînă în primăvara anului 1972, la 189,33% pînă la 2 octombrie 1974, iar de la această dată ea a fost redusă la 141,45% datorită creșterilor importante de prețuri și proceselor inflaționiste care au avut loc pe piețele externe capitaliste, în timp ce în țara noastră prețurile au rămas stabile.

Mihai Gheorghe IMIREANU

**AMBALAJE ● TRANSPORT**

**NOILE CONVENȚII INTERNAȚIONALE PRIVIND TRANSPORTUL DE MĂRFURI PE CĂILE FERATE (C.I.M.) ȘI DE CĂLĂTORI ȘI BAGAJE (C.I.V.)**

Transporturile internaționale sînt reglementate, după cum se știe, de următoarele convenții : Convenția internațională privind transportul mărfurilor pe căile ferate (C.I.M.) și Convenția internațională privind transportul călătorilor și bagajelor pe căile ferate (C.I.V.), care se aplică tuturor statelor europene, mai puțin Uniunea Sovietică, care nu a aderat (România a aderat din anul 1904 la C.I.M. și participă la C.I.V. ca stat semnatar din anul 1924) și respectiv S.M.G.S. și S.M.P.S., care se aplică țărilor socialiste din Europa și Asia, mai puțin R.S.F. Iugoslavia, care n-a aderat.

Convențiile C.I.M. și C.I.V. sînt supuse unor revizuirii periodice din cinci în cinci ani. Prin Decretul nr. 213/1974, publicat în Buletinul Oficial nr. 157—158 din 17 decembrie 1974 s-au ratificat convențiile internaționale C.I.M. și C.I.V. astfel cum au fost revizuite de Conferința diplomatică a statelor contractante.

Totodată s-a ratificat și Convenția adițională la Convenția C.I.V. care reglementează răspunderea căii ferate pentru moartea sau rănirea călătorilor în traficul internațional.

Textele noilor convenții păstrează structura de bază anterioară, în cuprin-

sul unor subdiviziuni intervenind unele îmbunătățiri de fond sau de ordin redacțional. Astfel, în noul text al Convenției privind transportul de mărfuri pe căile ferate (C.I.M.) se prevăd termene de executarea contractului de transport îmbunătățite, se fac precizări în legătură cu acordarea despăgubirilor pentru depășirea acestor termene, se stabilește un quantum minim în ceea ce privește obligația de a achita căii ferate sumele încasate în minus sau pentru restituirea plusurilor încasate, se micșorează plafonul maxim privind despăgubirile în cazurile de lipsuri la mărfurile transportate, se reduce de la trei la doi ani termenul de prescripție pentru unele acțiuni izvorite din contractul de transport, se renunță la prevederea în convenție a modelului pentru unele declarații și documente de transport și altele asemenea.

În cuprinsul Convenției internaționale privind transportul călătorilor și bagajelor (C.I.V.) unele dispoziții cu caracter tarifar din vechiul text au fost înlocuite cu o simplă referire la tarifele internaționale, urmînd a fi reglementate în cadrul acestor tarife. De asemenea, pe lângă îmbunătățirea unor texte actuale, s-a renunțat la unele condiții de transport privind regimul bagajelor, precum și la prevederea în convenție a modelului pentru recepția de bagaje.

Prevederile articolului 25 din această convenție, prin care se supune legii naționale răspunderea căii ferate pentru moartea și rănirea călătorilor, au fost înlocuite prin regimul stabilit de convenția internațională referitoare la răspunderea căii ferate în caz de moarte sau rănire a călătorilor, încheiată la Berna la 25 februarie 1966, ca instrument adițional la Convenția internațională privind transportul călătorilor și bagajelor pe căile ferate (C.I.V.)

Prin această convenție adițională s-a dat o reglementare completă și uniformă problemelor privind întinderea răspunderii în cazurile de pagube rezultate din moartea sau rănirea călătorilor pe căile ferate, procedura și termenele în care se pot valorifica asemenea pretenții, răspunderea în caz de accidente nucleare, cazurile în care se aplică dreptul național, fixîndu-se și o limită maximă de 200.000 franci pentru astfel de despăgubiri, în cazul cînd dreptul național prevede o limită maximă inferioară acestei sume.

R.S. România și-a rezervat dreptul de a nu aplica această convenție călătorilor victime ale unor accidente produse pe teritoriul său, în cazul cînd aceștia sînt cetățeni ai săi sau persoane care își au reședința obișnuită în România.

Lucian THEODORU

## DREPTURI BĂNEȘTI

### CALCULAREA ȘI RESTITUIREA INDEMNIZAȚIEI ACORDATĂ PENTRU CONCEDIUL DE ODIHNĂ

Mai mulți cititori (Roată Valeriu, din Lugoj, U.F.E.T. — Curtea de Argeș etc.), s-au adresat redacției noastre solicitînd consultații juridice pe tema calculării și restituirii indemnizației acordate pentru concediul de odihnă. În cele ce urmează dăm răspunsurile, în lumina actelor normative în vigoare.

● **Calcularea indemnizației.** În baza art. 17 din Legea nr. 26/1967, pe perioada concediului de odihnă, persoanele încadrate în muncă au dreptul la o indemnizație care se calculează pe baza retribuției lor medii zilnice, pe ultimele 12 luni. Potrivit art. 17, al. 2 din același act normativ, pentru stabilirea indemnizației convenite se iau în calcul numai cîștigurile cu caracter permanent realizate în perioada de 12 luni.

Categoriile de cîștiguri care se iau în considerare la calcularea retribuției medii sînt :

- retribuția tarifară de încadrare, aferentă regimului normal de lucru ;
- sporul realizat pentru munca în acord ;
- plata primită pentru indeplinirea obligațiilor față de stat și cele obștești ;
- plata pentru orele suplimentare, precum și pentru regimul prelungit de muncă, tură continuă, ore de gardă ;
- sporurile pentru condiții deosebite de muncă ;
- sporurile pentru condiții deosebite de trai, indemnizațiile și sporurile ce se acordă personalului nelocalnic, trimis la diferite lucrări ;
- sporurile pentru munca de noapte ;
- sporurile permanente pentru vechime, care se acordă unor categorii de personal.

Se exclud din calculul indemnizației de concediu, atît ca timp cît și ca sumă, următoarele situații dacă intervin în perioada celor 12 luni premergătoare concediului de odihnă :

- perioada de incapacitate temporară de muncă și concediile fără plată mai mici de 30 de zile ;
- concediile fără plată datorate reducerii temporare a activității unității ;
- perioada de concentrare ;
- timpul nelucrat de o persoană din cauza încetării raporturilor de muncă fără vina sa.

Premiile și gratificațiile primite în baza H.C.M. nr. 151/1970 și cele ce vor primi în viitor potrivit Legii nr. 57/1974 nu se iau în calculul indemnizației, deoarece ele nu sînt considerate cîștiguri cu caracter permanent în înțelesul Legii nr. 26/1967.

● **Restituirea indemnizației.** În baza art. 19 (5) din Legea nr. 26/1967, în cazul în care după primirea indemnizației și efectuarea concediului, contractul de muncă al unei persoane încetează pentru unul din motivele enumerate mai jos, cel în cauză este obligat să restituie unității partea din indemnizația de concediu corespunzătoare perioadei nelucrate din anul pentru care i s-a acordat acel concediu. Din coroborarea prevederilor art. 11 din Legea nr. 26/1967 și ale Codului muncii obligația de restituire ființează în următoarele cazuri :

— cînd desfacerea contractului de muncă a avut loc la inițiativa persoanei încadrate (art. 134 Codul muncii) cu excepția angajaților care cresc unul sau mai mulți copii pînă la vîrsta de 7 ani, dacă după întreruperea activității, s-au reîncadrat în muncă în termen de 90 zile de la data cînd copiii au împlinit această vîrstă ;

— în cazul desfacerii disciplinare a contractului de muncă (art. 100 lit. f coroborat cu art. 130 alin. 1, lit. i din Codul muncii), măsură rămasă definitivă prin respingerea contestației celui în cauză de către organul de jurisdicție competentă ;

— cel în cauză este arestat mai mult de 60 zile (art. 130 alin. 1 lit. j din Codul muncii) cu excepția cazurilor în care a intervenit achitarea, anularea urmăririi penale, sau încetarea procesului penal ori a urmăririi penale ;

— persoana încadrată în muncă este condamnată definitiv pentru o infracțiune în legătură cu munca sa și pentru acest motiv unitatea procedează la desfacerea contractului de muncă (art. 130, alin. 1 lit. k din Codul muncii).

În toate aceste situații limitativ enumerate de lege, încetarea activității după primirea indemnizației de concediu determină obligația de restituire din partea celui în cauză.

Satisfacerea serviciului militar nefiind prevăzută de lege drept o cauză care naște o astfel de obligație în sarcina beneficiarului, cel în cauză nu va fi obligat să restituie indemnizația de concediu aferentă perioadei nelucrate în anul respectiv. Aceasta cu atît mai mult cu cît, în baza art. 72 (1) din Codul muncii pe perioada cît o persoană este chemată să-și satisfacă serviciul militar, contractul de muncă se menține.

COMENTATOR

**INTREBĂRI ȘI RĂSPUNSURI**

● **ANUȚA ST. PETRE, comuna Baldovinești, județul Olt.** Legea nr. 22/1969 în art. 4 cuprinde o interdicție absolută. Nu pot fi gestionari persoanele condamnate pentru săvârșirea vreuneia dintre infracțiunile prevăzute în anexa legii. Personalul cu funcții de conducere sau de execuție care încadrează, mențin sau trec în funcție de gestionari persoane condamnate pentru respectivele infracțiuni, își angajează propria sa răspundere materială pentru pagubele produse în gestiune de cei în cauză. Răspunderea materială este solidară, unitatea putându-și recupera paguba, fie de la gestionar, fie de la cel ce a dispus încadrarea, menținerea sau trecerea acestuia în funcție de gestiune. Fapta acestora le atrage și o răspundere contravențională, fiind pasibili de o amendă între 150—800 lei în baza H.C.M. nr. nr. 68/1970. Persoanele care au suferit asemenea condamnări și ulterior au fost reabilitate în condițiile legii, pot îndeplini funcții de gestiune. De regulă, asemenea aprobări sînt de competența organului de conducere colectivă din unitate.

● **IONESCU R. DAN, I.C.S. Mărfuri Industriale Tirgoviște, întreabă :**

— dacă un absolvent al liceului economic, curs de zi, aflat în primul an de stagiatură poate fi trimis la cursuri de recalificare din inițiativa unității, cu ocazia aplicării Decretului nr. 162/1973 ?

— dacă după absolvirea cursurilor de calificare, organizate în baza H.C.M. nr. 2105/1969, unitatea a procedat legal reîncadrându-l în funcția de contabil ?

— dacă părăsind unitatea prin transfer în interesul serviciului unitatea mai poate proceda la recuperarea sumelor cheltuite cu calificarea ?

Vă învederăm că art 21 alin. 2 din Decretul nr. 162/1973 prevede posibilitatea recalificării numai a acelor persoane care nu au o pregătire de specialitate. În calitatea dv. de absolvent al unui liceu economic nu se poate susține că nu aveți pregătire de specialitate. În principiu deci unitatea nu a procedat conform cu litera legii atunci cînd v-a obligat a urma cursurile de calificare organizate în baza H.C.M. nr. 2105/1969. Totuși, în condițiile de fapt date, și în imposibilitate de a vă asigura în continuare funcția avută, din cauza reducerilor de personal efectuate potrivit Decretului nr. 162/1973, unitatea a procedat în spiritul legii, dorind a vă găsi o posibilitate de continuare a muncii în cadrul aceleiași colectiv, prin recalificarea dv.

Desigur că prin reîncadrarea dv. în funcția de contabil deținută și anterior aplicării Decretului nr. 162/1973, unitatea a procedat legal și în condiții de perfectă echitate.

Unitatea nu mai are dreptul a recupera cheltuielile efectuate cu ocazia recalificării dv. pentru două motive, unul de fapt și unul de drept, și anume :

— în momentul în care însăși unitatea a renunțat la munca dv. pentru care v-a calificat, reîncadrându-vă în funcția anterioară de contabil, rezultă că ea însăși a fost în culpă în momentul respectiv, nerespectînd prevederile H.C.M. nr. 2105/1969.

H.C.M. nr. 2105/1969 dă dreptul unităților socialiste de a recupera, pe căile prevăzute de dreptul muncii, cheltuielile efectuate cu calificarea de la persoanele care au părăsit unitatea din cauze ce le sînt imputabile. Or, procedînd la reîncadrarea în funcția de contabil și acceptînd ulterior transferarea dv. în interesul serviciului, unitatea a pierdut dreptul la despăgubire deoarece părăsirea unității și a locului de muncă nu s-a făcut din cauze ce vă sînt imputabile.

● **BALOGH VERONICA, comuna Singorgiu de Mureș, județul Mureș.** Potrivit prevederilor art. 215 din Legea nr. 57/1974 — care au caracterul unor dispoziții tranzitorii — pînă la aplicarea retribuițiilor tarifare aprobate prin acest act normativ, se va aplica în continuare retribuiția prevăzută în reglementările existente la data intrării în vigoare a legii. Drept urmare, pînă la aplicarea retribuiției majorate, astfel cum este prevăzută în Legea nr. 57/1974, veți primi în continuare drepturile bănești în conformitate cu prevederile existente. Nu vi se poate scădea retribuiția.

● **TUĐOȘE PETRU, Botoșani.** În momentul trecerii dintr-o funcție de conducere cu nivel de retribuiție fără gradații, într-o funcție de execuție, se poate acorda clasa de retribuire corespunzătoare ultimei gradații, cu scopul de a asigura persoanei în cauză o retribuire cît mai apropiată de nivelul avut anterior. Această prevedere legală, cu caracter de favoare, este inspirată din principii de umanism socialist. Ulterior însă, persoana în cauză intră în regimul comun prevăzut de Legea nr. 12/1971 și orice promovare trebuie făcută în conformitate cu acest act normativ. Drept urmare, la promovarea într-o funcție de execuție superioară nu i se mai poate acorda ultima gradație, chiar dacă îndeplinește condițiile de studii și stagiu, ci nivelul de bază sau, după caz, o gradație care să-i asigure o majorare de retribuiție.

● **MARDALE PETRE, Brăila.** Întrebarea dv. necesită unele precizări preliminare. Raporturile de muncă dintre persoanele încadrate și unitățile socialiste sînt reglementate de Codul muncii și respectivele norme de drept aparțin legislației muncii, iar modalitățile și felul în care unitățile socialiste își întocmesc sau modifică structurile organizatorice sînt reglementate de dreptul administrativ. Plecînd de la această distincție este de arătat că, în conformitate cu art. 72 (1) din Codul muncii, pentru persoanele care fiind încadrate în muncă, sînt chemate să-și satisfacă serviciul militar contractul de muncă se menține. Aceasta nu înseamnă însă că vor fi menținute ca atare și posturile TESA rămase vacante temporar. Postul titularului poate fi modificat sau desființat în funcție de necesitățile unității, de către organele competente, în conformitate cu prevederile Legii nr. 57/1974. La data reîntoarcerii din serviciul militar, persoana în cauză își va relua funcția avută.

● **MIRCEA MARCHIEVICI, Suceava.** Din scrisoarea dv. care conține foarte multe amănunte, din care unele neesențiale, rezultă că la aplicarea Decretului nr. 162/1973 deși dețineți o funcție de execuție vi s-a redus retribuiția. Vă arătăm că gradul de organizare al unității nu influențează retribuiția funcțiilor de execuție, putînd modifica numai anexa de retribuire. Drept urmare, scăderea de retribuiție efectuată cu acest prilej nu a avut temei legal.

În ce privește acordarea unei gradații noi (a II-a) vă arătăm că este condiționată de îndeplinirea stagiului de 3 ani, precum și de alte considerente prevăzute în Legea nr. 12/1971.

C. J.

**revista  
economica**

SUPLIMENT

Redacția și administrația  
BUCUREȘTI 22  
Calea Dorobanți nr. 25  
Telefon 12 66 10

Cont I.S.I.A.P. nr. 64.03.01.53  
BNRSR filiala Sector 1  
București

Tiparul : Intreprinderea  
poligrafică „Informația”