

● Buletinul Oficial partea I nr. 19 din 13 februarie 1975 publică următoarele acte normative :

— H.C.M. nr. 94/1975 pentru aprobarea Acordului comercial dintre guvernul Republicii Socialiste România și guvernul Sri Lanka și textul acestui acord ;

— Ordinul nr. 11/1975 al Ministerului Agriculturii, Industriei alimentare și Apelor prin care se aprobă Instrucțiunile cu privire la modul și condițiile de eliberare a autorizațiilor de preluare și împărțea la terenurilor agricole dobândite prin moștenire (comentariu la rubrica „Curier economic-legislativ”).

● Buletinul Oficial Supliment A nr. 8 din 12 februarie 1975 publică următoarele acte normative :

— ordinele Ministerului Comerțului Interior nr. 4065 din 6 februarie și nr. 4069 din 8 februarie a.c. privind stabilirea prețurilor cu amănuntul la unele bunuri de consum ;

— ordinul Ministerului Comerțului Interior nr. 4067 din 7 februarie 1975 privind stabilirea de limite maxime de prețuri cu amănuntul la

FIȘIER LEGISLATIV

unele articole mărunte, de uz gospodăresc, de artizanat și artă populară.

● Buletinul Oficial partea I nr. 20 din 18 februarie 1975 publică :

— H.C.M. nr. 107/1975 privind înființarea unor întreprinderi agricole de stat ;

— H.C.M. nr. 108/1975 privind unele măsuri referitoare la organizarea și funcționarea Centralei editoriale ;

— H.C.M. nr. 111/1975 privind completarea listei actelor și faptelor supuse taxelor de timbru stabilită prin H.C.M. nr. 911/1955. În baza acestui act normativ locuințele construite cu sprijinul statului sau cumpărate din fondul locativ de stat, pe care dobânditorii le vind înainte de achitarea integrală a creditului, se evaluează, cu scopul taxării, la suma declarată, dar nu mai puțin decît avansul și rambursarea din credit achitate pînă la data vânzării.

IN ACEST NUMĂR OFERĂ PRODUSE DISPONIBILE ÎNTREPRINDERILE :

- 1 UZINA DE UTILAJ DE MORĂRIT — TOPLET
Județul Caraș-Severin
- 2 COMANDAMENTUL AVIAȚIEI CIVILE — TAROM
Aeroportul Bacău
- 3 ÎNTREPRINDEREA DE UTILAJ CHIMIC — „GRIVIȚA ROȘIE”
București — Sectorul 8
Calea Griviței nr. 357, Telefon : 65 50 90/149
- 4 C.I.A.C.U.T. ÎNTREPRINDEREA TEHNOMETAL
Bd. Bucureștii Noi nr. 170, Sector 8, Tel. 67 40 30
- 5 ÎNTREPRINDEREA DE MAȘINI GRELE BUCUREȘTI
Șoseaua Berceni, nr. 104
- 6 COMBINATUL LIANȚI AZBOCIMENT-MEDGIDIA
— Sector energomecanic —
— Serviciul aprovizionare —

RUBRICA „CURIER ECONOMIC” LEGISLATIV” CUPRINDE :

Obligația organelor tutelare de a asigura executarea contractelor de către unitățile subordonate — modalități și consecințe ● Precizări privind comandarea și contractarea unor mașini, utilaje, materii prime și materiale de bază ● Folosirea în comun a containerelor în trafic internațional ● Condiții legale pentru preluarea și împărțirea terenurilor agricole dobândite prin moștenire ● Sporul pentru munca de noapte. ● Soluții arbitrale și judecătorești (efectele reorganizării asupra taxei de timbru ; penalitățile pentru întârzierea în predarea lucrărilor de construcții ; precizări privind lipsa fondurilor valutare ; consecințele primirii transportului fără obiecțiuni ; răspunderea cărașului pentru integritatea mărfurilor ; valorificarea pretențiilor față de căraș ; data de la care datorează cărașul penalități) ● Întrebări și răspunsuri.

**METALE
PRODUSE DIN METAL**



OȚEL ROTUND Ø :

- 12 mm OLC60 kg. 600
- 14 mm OLC45 kg. 295
- 34 mm OL52-2k kg. 1000
- 36 mm 15C08 kg. 2947
- 38 mm 37-37-1 kg. 400
- 45 mm OLC45 kg. 300
- 53 mm OLC45 kg. 600
- 60 mm OL37-3k kg. 1000
- 65 mm 35CN15 kg. 2000
- 75 mm OLC45 kg. 3000
- 80 mm OLC35 kg. 1000

OȚEL LAT :

- 40×5 OL37 kg. 200
- 40×6 OL50-1k kg. 363
- 40×8 OL52-2k kg. 2000
- 40×10 OLC45 kg. 428
- 40×16 OL37 kg. 387
- 50×8 OL42 kg. 1438
- 50×8 OLC45 kg. 118
- 55×10 OLC45 kg. 1038
- 70×10 OLC45 kg. 191
- 70×25 OLC37 kg. 144
- 100×25 OL37 kg. 333
- 110×16 OL37 kg. 244
- 150×8 OL37 kg. 7580

LAMINATE LINIE GREA :

- Oțel rot. Ø 140 mm OLC45 kg. 15000
- idem 180 mm OLC35 kg. 2000
- Oțel pătrat 100×100 OL50 kg. 3000

BARE TRASE :

- Bare rot. Ø 32 mm OLC45 kg. 1000
- idem 36 mm 1508 kg. 7000
- Bare hex. 24 OL50-1k kg. 1800
- idem 41 OL37-1 kg. 200

TABLĂ MIJLOCIE ȘI GROASĂ :

- 5 mm OL37 kg. 10000
- 5 mm OL52-2k kg. 5000

TABLĂ ZINCATĂ :

- 0,75 mm kg. 3000

ȚEV: INSTAL. NEGRE :

- 4" kg. 5000
- 6" kg. 1110

ȚEVI CONSTRUCȚII :

- 15×1,5 mm OLT35 kg. 50
- 51×3 mm OLT35 kg. 829
- 57×3,5 mm OLT35 kg. 698
- 70×6 OLT35 kg. 350
- 83×10 OLT35 kg. 600
- 89×8 OLT35 kg. 1384
- 102×4,5 OLT35 kg. 1685

OȚEL SCULE :

- Oțel aliat scule W.23 Ø 16 mm kg. 11
- idem W.2550 Ø 16 mm kg. 30,5
- idem H.12 Ø 170 mm kg. 101
- idem Poldy-Tenax Ø 10 mm kg. 77
- idem H.12 Ø 150 kg. 276
- idem W.2581 Ø 300×40 kg. 496
- idem W.2080 Ø 150×150 kg. 280
- idem W.2581 Ø 180×180 kg. 138
- Șurub 4272 20×200 buc. 3000
- idem 6220 8×75 buc. 25000
- idem 6220 16×70 buc. 5000
- idem 16×90 buc. 5000
- idem 16×160 buc. 4000
- idem 1452 4×50 buc. 300000

**ÎN ATENȚIA ȘEFILOR CONTABILI
ȘI A COMPARTIMENTELOR
DE APROVIZIONARE ȘI DESFACERE**

La sesizarea unor unități economice, privind anumite cazuri de dificultăți întâmpinate în efectuarea propagandei și reclamei economice, redacția noastră a cerut avizul Ministerului Finanțelor, care, prin adresa nr. 2614/13 februarie 1975, ne comunică următoarele :

„Reglementările în vigoare nu interzic unităților economice să efectueze cheltuieli de propagandă și reclamă. Aceste cheltuieli, avînd un caracter administrativ-gospodăresc sînt supuse, începînd cu anul 1975, regimului de planificare și limitare la strictul necesar stabilit de H.C.M. nr. 1397/1974 și Instrucțiunile comune ale M.F., B.N. a R.S.R., B.R.C.E.I și B.A.I.A. nr. 11-346/1974.

În consecință, unitățile economice pot înscrie în planul cheltuielilor administrativ-gospodărești pe anul 1975 cheltuieli legate de reclamă și propagandă, pe baza unor calcule de necesitate și fundamentare care să reflecte preocuparea pentru realizarea unui regim sever de economii. Potrivit normelor în vigoare, aceste planuri se avizează de organele financiar-bancare și se aprobă de forurile ierarhic superioare ale unităților în cauză.

În situațiile în care, la unele unități economice, organele bancare au considerat că nu se justifică prevederea în planurile de cheltuieli administrativ-gospodărești a unor sume pentru propagandă și reclamă, acestea, dacă nu consideră just punctul de vedere al băncilor, se pot adresa forurilor tutelare, pentru analiză”.

3

- Oțel Ø 32 mm OL 42 — 2 K kg. 1200
- idem Ø 35 mm OL50.1K kg. 1000
- idem Ø 38 mm OL37—1n kg. 800
- idem Ø 40 mm OL37.1n kg. 13000
- idem Ø 40 mm OL50.1K kg. 8000
- idem Ø 40 mm OLC.45 kg. 4000
- idem Ø 40 mm OLC.60 kg. 1000
- idem Ø 45 mm OLC.25 kg. 1000
- idem Ø 50 mm OLC.25 kg. 1000
- idem Ø 60 mm OLC.25 kg. 1000
- idem Ø 70 mm OL37—3K kg. 1000
- idem Ø 80 mm OLC.60 kg. 1500
- idem 70 mm OL50 1K kg. 1000
- Oțel INP 80 OL37—1n kg. 1090
- Oțel INP 120 OL37.1K kg. 1019
- Oțel UNP 65 OL37.2K kg. 3000
- Oțel UNP 140 OL37—1n kg. 4000
- Oțel UNP 160 OL37—1n kg. 8000

4

OȚEL CARBON LAMINAT LA CALD PĂTRAT :

- OL 42 80×80 1000 kg.
- OL 37 70×70 1500 kg.
- OL 37 90×90 2000 kg.
- OL 42 130×130 3000 kg.

CONSTRUCȚII • INSTALAȚII ELECTRICE

- Buton comandă 2 amp. buc. 300
- Bloc releu termic TSA 15.A buc. 100
- Cutii capsulate cod. P.60.975 buc. 38
- Întrerup. cu cumpănă PT buc. 2000

- Conectori bachelită 6.A buc. 12000
- Becuri electrice 220 300 buc. 800
- Elementi sig. LFI 63.A buc. 3000
- Capace D.III 63.A buc. 5000
- Conductorii Fy 1 mm ml. 1000
- Magneți RS. 71435-32 buc. 1149
- Robinet trecere 1 2" buc. 500

2

- Cablu de telecomunicații KSRB de 1,5mm×5 fire în manta de plumb = 2727m×24 lei m
- Cablu de telecomunicații KSRB de 2,5mm×14 fire în manta de plumb = 4441m×24 lei m
- Cablu de telecomunicații KSRB de 2,5 mm×19 fire în manta de plumb = 568m×30 lei m.

5

Electrozi :

- OK 96—20 kg. 200
- Fox CM2 KB Ø 2.5 kg. 832
- idem 3.25 kg. 4000
- idem 4 kg. 2809
- idem 5 kg. 1000

Cromoterme :

- Chermond EBB Ø 2.5 kg. 14
- idem Ø 2.5 kg. 150
- Chermond 307 Ø 2 kg. 106
- El 38 A Ø 3.25 kg. 216

O CALE SIGURĂ PENTRU VALORIFICAREA ACCELERATĂ A MATERIALELOR ȘI CAPACITĂȚILOR DISPONIBILE

Formarea stocurilor de produse neutilizabile în procesul imediat de producție generează cheltuieli neeconomice și blochează importante valori materiale necesare economiei naționale. Ca urmare, asemenea situații constituie fapte negative în administrarea valorilor materiale și bănești încredințate unității în care activați.

Dacă pentru formarea unor stocuri de produse disponibile se pot aduce unele justificări, nici un argument nu poate fi invocat pentru inacțiunile privind lichidarea lor.

Calea sigură, operativă, pentru repunerea unor asemenea stocuri de produse în circuitul economic este ofertarea lor, la nivel macroeconomic, prin coloanele SUPPLEMENTULUI săptămânal editat de „REVISTA ECONOMICA”.

ECONOMIȘTII

Dacă din motive obiective sau subiective s-au format stocuri de produse disponibile în unitatea în care activați, nu întârziati să le comunicați revistei noastre, care vor fi publicate, în vederea repunerii lor în circuitul economic, în următoarele condiții :

- Listele de produse care vor fi remise redacției, într-un singur exemplar, trebuie să fie grupate pe următoarele grupe de produse : 1) Metale, produse din metal ; 2) Motoare, utilaje, scule ; 3) Piese de schimb, rulmenți ; 4) Construcții, montaj, electrotehnice ; 5) Chimie, hirtie, lemn ; 6) Textile, piele, cauciuc ; 7) Diverse .

- Potrivit condițiilor contractuale, listele sosite la redacție până în ziua de miercuri, vor fi publicate în numărul ce apare în ziua de vineri a săptămânii viitoare.

- Pentru stimularea publicității efectuate prin „REVISTA ECONOMICA”-SUPPLEMENT redacția percepe un tarif redus cu aproximativ 80% față de tarifele privind reclama comercială ; tariful perceput este de 10 lei pentru fiecare poziție de produs oferit, indiferent de spațiul pe care îl ocupă.

OFERTE

- El MOB Ø 4 kg. 37
- idem 5 kg. 50,5

Grinox 20 termo 3 :

- Ø 3,25 kg. 107
- Ø 4 kg. 270
- EL FMB Ø 3,25 kg. 300
- idem Ø 4 kg. 500
- idem Ø 5 kg. 500
- idem 3,25 kg. 200

Flux sudură :

- LV 280 kg. 4000
- FSM 37 kg. 10 000
- Arcosit 410 kg. 247
- K 2 D kg. 5650
- O-K kg. 201

Sirme sudură :

- S10×Ø2 kg. 467
- S10 Ø 3,15 kg. 2000
- S10 MICM 3,25 kg. 3000
- S10 M1 Ø5 kg. 5000
- S10 M0 Cr. 05 Ø 3,25 kg. 200
- idem Ø 4 kg. 800
- Sirmă oțel BL09 Ø 3,25 kg. 820
- Rob. simplu servicii
- Cromat ST 4124/69—111
- 3/8 buc. 160
- idem 3/4 buc. 125
- idem 1 buc. 40
- Rob. dublu servicii cromat stas 4024/69 121 3/9 buc. 45
- Rob. colțar cu casetă manevră NID 2356/71 251 3/8 buc. 20
- Rob. pt. pisoar NID 2356/71 261 3/8" buc. 35
- Sifon pisoar cu tub reglabil 448 NID 2339 1" buc. 130
- Sifon pardoseală Ø 65 mm buc. 19
- Sifon ieșire verticală buc. 5
- Sifon fontă 100 mm buc. 50
- Elemente fontă buc. 20
- WC turcesc fontă buc. 60

MOTOARE • UTILAJE SCULE



MOTOARE ELECTRICE :

- 1,5 KW, 1000 t/m, 2/3—IP54 buc. 20
- 2,2 KW, 1500 t/m, 2/3—IP54 buc. 10
- 5,5 KW, 1000 t/m, 3/6—IP54 buc. 10
- 5,5 KW, 1500 t/m, 380—IP54 buc. 10
- 7,5 KW, 1000 t/m, 3/6—IP54 buc. 20
- 15 KW, 1500 t/m, 3 6—IP54 buc. 50

SCULE :

- Alezoare cil. 1263 Ø 7 buc. 10
- idem Ø 8 buc. 10
- idem Ø 11 buc. 10
- idem Ø 16 buc. 10
- idem Ø 17 buc. 10
- idem Ø 23 buc. 10
- idem Ø 25 buc. 23
- Alez. con. 2647 Ø 6 buc. 18
- idem Ø 10 buc. 26
- idem Ø 13 buc. 20
- Alez. reglab. 5713 37—45 buc. 5
- idem 45—55 buc. 5
- idem 27,5 buc. 6
- idem 31,5 buc. 2
- Burghii spir. cil. 573 7,5 buc. 170
- idem 8,7 buc. 30
- idem 9,2 buc. 10
- idem 11,5 buc. 30
- idem 12,5 buc. 80
- idem 17,5 buc. 57
- idem 18,5 buc. 29
- idem 9,7 buc. 20
- idem 8,2 buc. 30
- idem 8,9 buc. 10
- idem 17 buc. 60
- idem 9 buc. 170
- Burghii spir. cil. lung. 574 10,5 buc. 55
- idem 13 buc. 30
- idem 8,2 buc. 20

- idem 575 9 buc. 85
- idem 9,2 buc. 90
- idem 9,5 buc. 170
- idem 8,5 buc. 80
- Cușite rind. duble 36 mm buc. 34
- idem simple 39 mm buc. 44
- idem 42 mm buc. 1
- idem 48 mm buc. 14
- idem 57 mm buc. 20
- idem 60 mm buc. 17
- Cușite albe strung RK.50 6×6×125 buc. 50
- idem 8×8×100 buc. 350
- idem 8×8×160 buc. 150
- idem 10×10×125 buc. 290
- idem 12×12×125 buc. 740
- idem 14×14×160 buc. 230
- Clește patent 160 mm buc. 85
- Foarfece tablă buc. 27
- Dălți timplar 5 mm buc. 70
- idem 8 mm buc. 9
- idem 10 mm buc. 41
- idem 15 mm buc. 25
- Dălți strung late 18 mm buc. 29
- Dălți timplar late 22 buc. 38
- Dălți strung late 24 buc. 65
- idem 30 buc. 22

ȘANTIERUL NAVAL OLTENIȚA

JUDEȚUL ILFOV

STR. PORTULUI NR. 26

Telefon : 103 20

**Confecționează, pe bază
de comandă, diferite
plăcuțe metalice din
ștraifuri de tablă**

- Daltă lată lăcătuș 125 buc. 300
- Dălți lăcătuș 200 buc. 200
- Croșete turnător 1—5 buc. 250
- Troile turnător 1—5 buc. 250
- Coarbe simple buc. 18
- Eseuri turnător buc. 250
- Lansete 1—5 buc. 240
- Filiere 1160 M.36×3 buc. 3
- Clupă filetat țevi 3" buc. 2
- idem 4" buc. 1
- Freză canal T 1682 8 buc. 5
- idem 20 buc. 5
- idem cilindrică 1683 22 buc. 27
- idem 1681 24 buc. 43
- Freză canal T 1682 32 buc. 40
- Freză cilindrică 1681 40 buc. 100
- Freză cil. frontală 587 85×63 buc. 55
- Mașină găurit mină buc. 10
- Polizor manual buc. 5
- Tarozi 1112 M.1.2 buc. 18
- idem 1.7 buc. 27
- idem 2 buc. 18
- idem 18×1,5 buc. 42
- idem 22×1 buc. 50
- idem 52×1 buc. 8
- idem 48 buc. 9
- Plăcute vidia P10S1P SNMG 12.04.04 buc. 481
- idem P10S1P SNMG 12.04.04 buc. 370
- idem P10S1P TNUN 16.03.08 buc. 220

CHIMICE • LEMN • HIRTIE

- Chit stropit C.721-1 kg. 1000
- Grund roșu oxid G.735-4 kg. 2000
- Vopsea albă V.101-3 kg. 2000

- Email aluminiu E.815-1 kg. 800
- Carbid tip. A.II kg. 10000
- Lac polizat L.016-2 kg. 180



- Nitro alb E.102—1 kg. 924
- Vopsea ignifugă kg. 250
- Grund reactiv G.404—50 II kg. 168
- Grund alb G.106—1 kg. 298
- Grund G.351—4 kg. 150
- Lac dinox L.10 kg. 182
- Ulei de in fierț kg. 110
- Stearină kg. 1855
- Vopsea miniu V.351—3 kg. 1208
- Email siliconic E.816—71 kg. 239
- Email bleu E.635—3 kg. 745
- Email gri E.825—8 kg. 2549
- Nitro roșu E.232—1 kg. 700
- Nitro verde E.532—1 kg. 639
- Nitro negru E.902—1 kg. 1491
- Diluant 15002 kg. 500
- Diluant 15092 kg. 100
- Accelerator kg. 5120
- Carbozonic II kg. 80
- Grund antirugină kg. 1359
- Lac vernis 124216 kg. 2209,59
- Lac vernis 15102 A kg. 174
- Lac vernis 15102 B kg. 106
- Solvent 022 kg. 1594,80
- Penture reactiv alcool kg. 40,00
- Lac 1851 2070 kg. 50
- Lac 1851 2050 kg. 53
- Vopsea neagră V.901—2 kg. 402,60
- Witester kg. 6400,00
- Grund galben G.431—1 kg. 365,00
- Vopsea gri V.821—3 kg. 883,00
- Nitro maro E.752—1 kg. 300,00
- Nitro gri E.892—1 kg. 399,0
- Lac incolor L.002—2 kg. 734,00
- Lac incolor L.005—32 kg. 334,00

- Email alb E.109—1 kg. 111
- idem E.106—2 kg. 258
- Email roșu E.735—8 kg. 133
- Lac negru L.903—60 kg. 678

PIESE DE SCHIMB
RULMENȚI



PIESE SCHIMB PENTRU CULTIVATOR
DE ADUNAT ÎN BRAZDĂ CRF20 :

- Lanț gal 3/4×12,7 a 178 zale stas 5174/
66 pas 19,05 buc. 300
- Arc rep. 4.3.7. buc. 2700
- Arc spiral rep. 11.33 buc. 700

INTREPRINDEREA
DE STICLĂRIE
AVRIG — SIBIU

oferă :

Mașină de ștanțat carton
pentru confecționarea
cutiilor din carton (nouă)
cu următoarele
caracteristici:

- Tipul Ts—96
- Model KB—KAMA
- Formatul maxim al colii de carton 965—660 mm.
- Formatul minim al colii de carton 480×330 mm.
- Grosimea cartonului 0,3—1,6 mm.
- Productivitatea maximă = 3000 coale/h.

- idem 20.37 buc. 57000
- idem 20.59 buc. 2900

RULMENȚI SERIA ISO :

- 1210 buc. 30
- 1214 buc. 8
- 1218-K buc. 40
- 1309 buc. 3
- 2215 buc. 50
- 2218 buc. 10
- 6002 buc. 10
- 6004 buc. 3
- 6005 buc. 5
- 6006 buc. 8
- 6007 buc. 10
- 6010 buc. 5
- 6012 buc. 3
- 6203 buc. 8
- 6205-2.RS buc. 150
- 6206.-2.RS buc. 1400
- 6214 buc. 11
- 6310 buc. 39
- 22218 buc. 35
- 22312 buc. 40
- 22313 buc. 20
- 30207 buc. 10
- 30210 buc. 8
- 30215 buc. 15
- 30306 buc. 50
- 30309 buc. 200
- 32215 buc. 3
- 32219 buc. 5
- 51105 buc. 5
- 51106 buc. 3
- 51109 buc. 4
- 51112 buc. 3
- 51116 buc. 4
- 51202 buc. 5
- 51203 buc. 10
- 51318 buc. 8
- NAK-25 buc. 21
- NA.49/05 buc. 54
- NA.49/32 buc. 636

- RNA 49/28 buc. 543
- RNA 49/32 buc. 96
- AS.205 buc. 909
- AS.206 buc. 120
- AS.206 buc. 1550
- NUP 308 NA buc. 5
- NA.2308 buc. 3
- NA. 4905 V buc. 13.550



Rulmenți :

- 6103 buc. 3
- 7609 buc. 6
- 7616 buc. 6
- 16007 buc. 6
- NN 3010 K buc. 1
- NA 3050 buc. 1
- RNA 4908 buc. 50
- RNA 4911 buc. 8
- 22240—3540 buc. 16
- 23024—BC2 buc. 3
- 23232 C5 buc. 17
- Bucșe de strung cu piul. seria H.215 buc. 10
- idem H.222 buc. 5
- idem H.2318 buc. 4
- idem H.2322 buc. 92

Bile rulmenți Ø :

- 6 buc. 11
- 10 buc. 437
- 11 buc. 394
- 12 buc. 360
- 13 buc. 100
- 16 buc. 20
- 25 buc. 200
- 30 buc. 2250
- 40 buc. 44
- 12,5 buc. 1100

Role cilindrice :

- 3×17,8 buc. 300
- 7×14 buc. 189

Ace rulmenți :

- 2,5×15,8 buc. 500
- 3×15,8 buc. 2740
- 3×17,8 buc. 650
- 3×23 buc. 500
- 5×49,8 buc. 2000

Alice sațaj :

- FSM 40 buc. 300
- AOS 30 buc. 6050
- FSM 70 buc. 1000
- FXS 120 buc. 4000
- AOS 70 buc. 2000
- FXS 70 buc. 4000
- FX 140 buc. 2000
- Inele sig. Seeger pentru arbore 55 buc. 206
- idem pentru alezaj 30 buc. 259
- idem 32 buc. 300
- idem 100 buc. 252
- idem 50 buc. 400

**ȘANTIERUL NAVAL
CONSTANȚA**

**Str. Incinta port, nr. 1
Telefon: 16970 — 71
17210**

**Serviciul aprovizionare
oferă :**

Table rezultate prin
debitare cu următoarele
caracteristici :

- Lungime între 1000—6000 mm
- Lățime între 100—1000 mm
- Grosimi între 3—60 mm
- Cantitate : cca 40 tone lunar

Unitate cu tradiție îndelungată în construcția de mașini din țara noastră — anul acesta împlinește 101 ani de la înființare — și-a cucerit un bun renume pe piața mondială, în toate continentele lumii, pentru calitatea ireproșabilă a produselor fabricate.

Înscriindu-se pe o linie mereu ascendentă, și în acest an întreprinderea bucureșteană se prezintă cu un bogat program de producție. Astfel, sînt produse în serie motoare Diesel, grupuri cu motoare Diesel, motoare cu scînteie, electrocompresoare de aer, motocompresoare și compresoare etc.

Prin parametrii tehnici la nivelul celor mai exigente cerințe, prin funcționalitatea lor ridicată, produsele oferite de Întreprinderea „Timpuri Noi”, într-o gamă variată de tipo-dimensiuni, își găsesc utilizarea aproape în toate unitățile economice din țara noastră, fiind solicitate din ce în ce mai mult la export.

În numărul de față, vă prezentăm principalele produse fabricate de Întreprinderea „Timpuri noi”, destinate atât beneficiarilor interni, cît și numeroșilor parteneri externi.

Motoare Diesel de 5 C.P. tip D 4
Motoare Diesel de 12 C.P. tip D 12
Motoare Diesel de 26 C.P. tip D 30
Motoare Diesel de 120 C.P. tip D 120
Grupuri cu motor de 26 C.P. tip GD 30
Motoare cu scînteie de 7,5 C.P. tip 2S 9
Motoare cu scînteie de 15 C.P. tip S 18
Electrocompresoare de aer de 0,26 mc/min (mobil și stabil) tip ECR 350
Electrocompresoare de aer de 1 mc/min tip EC 1
Electrocompresoare de aer de 1,5 mc/min tip EC 1,5
Electrocompresoare de aer de 1,5 mc/min tip 1 ECS 1,5—2 ECS 1,5
Electrocompresoare de aer de 4,7 mc/min tip 2 EC 5
Electrocompresoare de aer de 5,6 mc/min tip 2 EC 10
Electrocompresoare de aer de 9,5 mc/min tip 1 EC 10
Electrocompresoare de aer de 2,2 mc/min tip 3 EC 2 pentru locomotive electrice de 5100 C.P.

Electrocompresoare de aer de 2,5 mc/min tip 2 A 320—55 C pentru locomotive Diesel electrice de 2100 C.P.

Motocompresoare mobile de aer de 4,7 mc/min tip 2 MC 5

Motocompresoare mobile de aer de 9,5 mc/min tip 2 MC 10

Compresoare de aer de 0,26 mc/min tip C 250

Compresoare de aer de 0,26 mc/min tip C 350

Compresoare de aer de 0,26 mc/min tip 1 C 350

Compresoare de aer de 1—1,5 mc/min tip 6 C 1

Compresoare de aer de 4,7 mc/min tip 2 C 5

Compresoare de aer de 5,6 și 9,5 mc/min tip 2 C 10

Compresoare de aer pentru locomotive Diesel hidraulice 700 C.P. tip 1 C 501

Compresoare de aer pentru locomotive Diesel hidraulice 1250 C.P. tip 2 A 320

Pentru orice informații suplimentare sînteți invitați să vă adresați Întreprinderii „TIMPURI NOI”, Splaiul Unirii nr. 165, București.

MOTOARE DIESEL

Sint destinate să furnizeze energie mecanică pentru antrenarea de agregate industriale ca : pompe pentru irigații ; utilaje de construcții, agricole și forestiere ; grupuri electrogene și de intervenție, grupuri auxiliare de bord ; microcentrale electrice etc.

● **MOTORUL DIESEL DE 5 C.P.** — intrat în producție de serie în 1974 — este un motor rapid, cu o turație nominală a arborelui cotit de 3000 rot/min., în 4 timpi, cu injecție directă. Motorul este echipat cu pompă Bosch și regulator de turație, mecanic, centrifugal, pentru toate regimurile care reglează cantitatea de motorină în funcție de încărcare. Pornirea se face manual cu o manivelă. La cerere se poate livra cu un dispozitiv de pornire cu multiplicator de turație.

● **MOTORUL DIESEL DE 12 C.P.** este realizat într-o construcție simplă și compactă, cu gabarit redus și greutate mică. Are o gamă variată de puteri la diferite turații ceea ce îi conferă un domeniu larg de utilizare. Ca formă constructivă este un motor monocilindric orizontal derivat din motorul D 110 „Tractorul” care echipează tractorul U 650. Piese de mare uzură ca : biela, pistonul, segmentii, supapele, cămașa cilindrului sint comune, astfel că este ușurată posibilitatea de aprovizionare.

Întreprinderea livrează motorul D 12 cu transmisia în două variante. Legătura dintre motor și organul antrenat se poate face printr-un cuplaj direct cu ghiare și cu lamele de cauciuc, sau printr-o șabă pentru curea lată, ambele variante montându-se pe volantul motorului.

● **MOTORUL DIESEL DE 26 C.P.** — are doi cilindri așezați vertical în linie, în patru timpi cu injecție directă. Acest motor are o construcție modernă, gama variată de puteri la diferite turații asigurând, de asemenea, un larg domeniu de utilizare. Și acest motor este derivat din D 110 „Tractorul” având comune piesele de mare uzură.

Se livrează în două variante. Sint oferite separat : trusa accesoriilor motorului D 30.25.0 care se compune din rezervorul de combustibil, tabloul de bord și conductele respective. De asemenea, sistemul de acționare al ambreiajului, trusa pieselor de rezervă și de scule.

● **MOTORUL DIESEL DE 120 C.P.** — fabricat într-o construcție simplă, cu gabarit redus și caracteristici funcționale superioare. Are 8 cilindri așezați în V cu pornire electrică.

Asimilat recent, este folosit cu randament superior la utilaje de construcții, grupuri de propulsie navală etc.

● **GRUPUL CU MOTOR D 30** constituie o unitate de putere complet echipată, destinată să furnizeze energie mecanică pentru diferite utilaje industriale și agricole. Grupul motor se compune din motorul Diesel D 30 montat pe un șasiu tip sanie din profile. Pe grupul motor se montează : dispozitivul de comandă a ambreiajului ; tabloul de bord, manometrul de ulei, cheia de contact și butonul de pornire ; suportul pentru bateria de acumulator tip 12 ES 135 de 12 V

care se procură de beneficiar ; radiatorul de apă și ulei și lada de scule.

Grupul se livrează cu două traverse care se sudază de beneficiari pe sanie în funcție de utilajul antrenat, iar la cerere și cu ansamblul acumulator.

MOTOARE CU SCİNTEIE

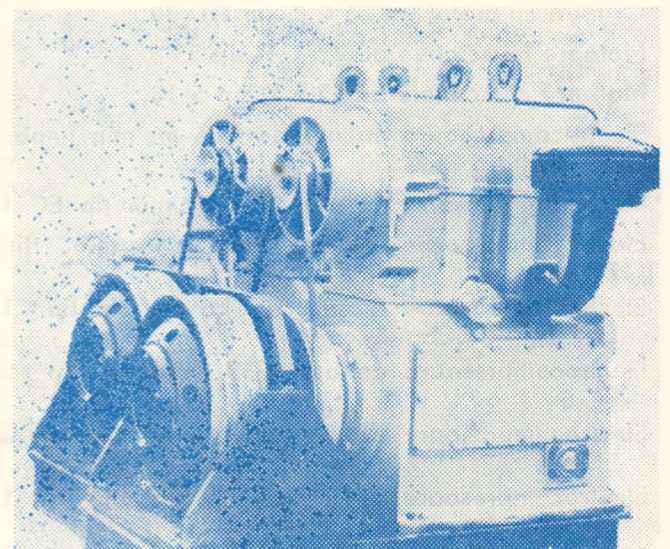
Și aceste motoare, datorită calităților lor, au un domeniu larg de utilizare. Pot fi folosite să furnizeze energie mecanică pentru antrenarea pompelor, ambarcațiunilor pescărești, grupurilor electrogene și utilajelor de construcții (betoniere, cilindri vibratorii) în agricultură și în activitatea forestieră. Sint de o construcție compactă cu gabarit mic și greutate redusă fiind, astfel, ușor transportabile la locurile de exploatare.

● **MOTORUL CU BENZINĂ DE 7,5 C.P.** tip 2 S 9 este cu ardere internă, cu aprindere prin scînteie, în doi timpi, cu baleiaj prin carter. Ungerea se realizează prin adaos de ulei (4%) în benzină, iar pornirea se efectuează cu ajutorul unui dispozitiv acționat manual cu cablu. La cererea beneficiarilor se livrează și rezervoare de 2 sau 19 litri.

● **MOTORUL CU BENZINĂ DE 15 C.P.** tip S 18 se diferențiază de primul prin pornire, care se face printr-o pedală sau cu manivelă. Are aceeași turație nominală — 3000 rot/min., și de mers în gol 3160—3200 rot/min., dar cu o putere nominală și maximă de exploatare dublă de 15 și respectiv 18 C.P.

ELECTROCOMPRESOARE

Domeniul lor de utilizare este larg. Furnizează aer comprimat pentru instalațiile tehnologice din industria petrolieră, chimică și alimentară, vopsitorii, stații de alimentare auto, hidrofoare, laboratoare. Pot fi folosite pentru diferite lucrări industriale în șantier și întreprinderi, în orice instalație care nu degajă vapori sau pulberi explozive.



Electrocompresor pentru locomotive Diesel hidraulice

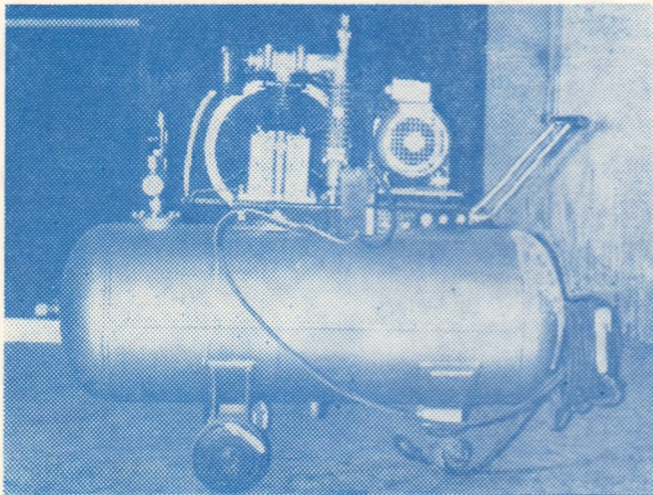
- **ELECTROCOMPRESORUL ECR 350**, agregat ce se compune dintr-un compresor de aer antrenat din două curele trapezoidale de către un electromotor. Atît compresorul cît și electromotorul sînt fixați pe o platformă din tablă, fixată la rîndul ei pe recipientul de aer. Electrocompresorul este mobil și echipat cu :
 - răcitor final cu supapă de reținere încorporată
 - regulator de presiune electropneumatic care comandă oprirea și pornirea la atingerea presiunii reglate inițial
 - contactor automat ce protejează motorul electric în cazul suprasolicităților (servește și la pornirea lui)
 - supapă de siguranță în cazul suprapresiunii din recipient.

Presiunea nominală 9 daN/cmp.

Presiunea maximă de 12 daN/cmp.

Debitul de aer la presiunea și turația nominală redus la condițiile de aspirație 260 l/min.

Capacitatea recipientului de aer 140 l.



E.C.R. — 350 : Un produs de calitate, economic, robust, sigur în exploatare, ușor de întreținut.

- **ELECTROCOMPRESORUL EC 1** este echipat cu compresor volumic cu pistoane model 6C1 antrenat prin intermediul a 3 curele trapezoidale de la un motor electric. Întreg ansamblul este montat pe un șasiu din profile în formă de sanie, care permite deplasarea pe distanțe mici sau fixarea lui pe postament sau fundație.

Agregatul este dotat cu dispozitive de comandă și protecție, respectiv contactor automat de pornire și dispozitiv de decompresare comandat electric, precum și supapa de siguranță montată pe răcitorul final.

Reglajul se realizează cu ajutorul unui sistem pneumatic sau electropneumatic. În funcție de presiunea de lucru sistemul pneumatic este echipat cu două tipuri de regulatoare de presiune pentru domeniile de lucru 8—10 daN/cmp, sau 10—12 daN/cmp.

Presiunea nominală de 10 daN/cmp se poate realiza și cu ajutorul unui regulator automat de presiune electropneumatic de tip I.O.R. cu domeniul de lucru între 7—10 daN/cmp.

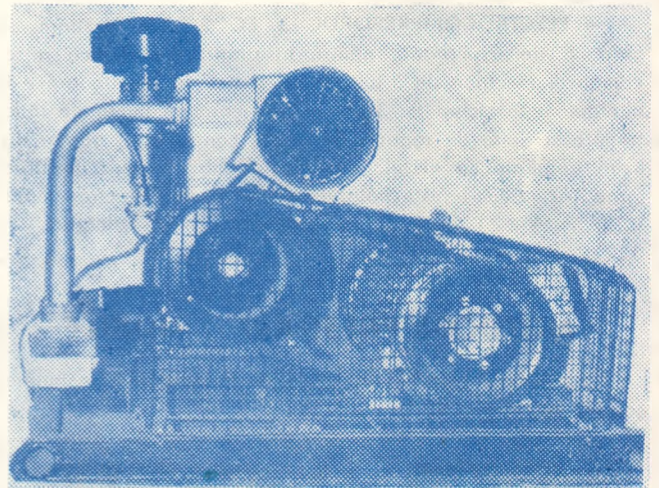
Alegerea unuia dintre cele două sisteme de reglaj se face din considerente economice, în funcție de durata de funcționare a agregatului. Cînd durata este cuprinsă între 75—100%, din timpul de lucru, este preferabil să se utilizeze sistemul de reglare pneumatic, iar cînd aceasta este mai mică de 75%, se recomandă utilizarea sistemului de reglaj electropneumatic care lucrează prin oprirea agregatului.

- **ELECTROCOMPRESORUL EC 1.5**, fiind asemănător cu primul electrocompresor prin aceleași calități funcționale, îl reliefăm doar prin cîteva caracteristici particulare :

Presiunea nominală 7 daN/cmp. + 5%.

Turația nominală 1450 rot/min.

Debitul la presiunea nominală 1,5 mc/min. + 7%.



Electrocompresorul EC 1,5 : Funcționare automatizată, consum redus de energie electrică

- **ELECTROCOMPRESORUL 1 ECS 1,5 — 2 ECS 1,5** se compune din motorul electric de antrenare cuplat cu compresorul model 6C1 printr-un cuplaj elastic cu bolțuri. Întreg ansamblul se montează pe recipientul de aer. Și acest electrocompresor este dotat cu un contactor automat de pornire, un dispozitiv de decompresare comandat electric, o supapă de siguranță și un separator de apă și ulei.

Tipul 1 ECS 1,5 se realizează prin reglajul debitului în sistemul „tot sau nimic”. Presiunea din recipient acționează asupra unui reostat electropneumatic care la atingerea presiunii maxime reglate (7 daN/cmp) întrerupe alimentarea motorului electric, iar la scăderea presiunii sub valoarea reglată (4 daN/cmp) reconectează motorul.

Tipul 2 ECS 1,5 este dotat cu un sistem de reglaj pneumatic care acționează mecanic prin obturarea aspirației și punerea treptei a doua a compresorului în legătură cu atmosfera la atingerea presiunii maxime și redeschide aspirația la scăderea presiunii.

- **ELECTROCOMPRESORUL 2 EC 5** este format din compresorul de aer model 2C5 antrenat prin intermediul unui cuplaj elastic de un motor asincron cu inele colectoare. Trenul de rulare este prevăzut cu două roți pe pneuri, suspensia fiind de tipul bară de torsiune. În timpul lucrului stabilitatea este asigurată de un picior escamontabil.

Panoul de comandă are în componența sa un contactor de pornire, reostat și siguranță. Pe panou se află montate manometre de aer și ulei. Și acest electrocompresor are în componența sa un regulator pneumatic de debit, microîntrerupător și supapă de siguranță.

- **ELECTROCOMPRESORUL 2 EC 10** are presiunea de lucru de la 10 la 12 daN/cmp pentru instalații de foraj sau utilizări generale, și de 7 daN/cmp pentru alte scopuri.

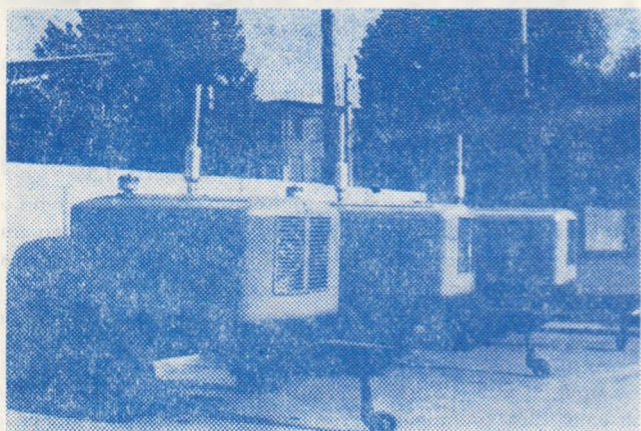
Debitul de aer la presiunea de 10 daN/cmp redus la condițiile de aspirație este de 5,6 mc/min, (324 mc/h).

● **ELECTROCOMPRESORUL 1 EC 10** are în componență un dispozitiv pneumatic de reglare a debitului de aer, supapă de siguranță, supapă de unisens și un microîntrerupător care oprește automat agregatul în cazul slăbirii sau rupturii curelelor trapezoidale. Panoul de comandă este compus din contactorul automat, reostatul de pornire și siguranțe. Pe el se pot observa toate fazele de lucru ale compresorului și motorului.

● **ELECTROCOMPRESORUL 3 EC 2** este destinat să producă aer comprimat pentru instalația pneumatică a locomotivei electrice de 5 100 kW. Regimul de funcționare este intermitent în cicluri de 3 minute din care un minut de funcționare și două de repaus. Se poate contracta și pentru utilizări generale cu avizul specialiștilor întreprinderii constructoare. Acest lucru este valabil însă și pentru electrocompresorul 2 A 320 destinat locomotivelor Diesel electrice de 2 100 C.P.

MOTOCOMPRESOARE MOBILE

Din familia motocompressoarelor, remarcăm motocompresorul 2 MC 5 și MC 10.



Motocompresorul mobil 2 MC 5: Consum redus de combustibil, deplasare ușoară, randament sporit.

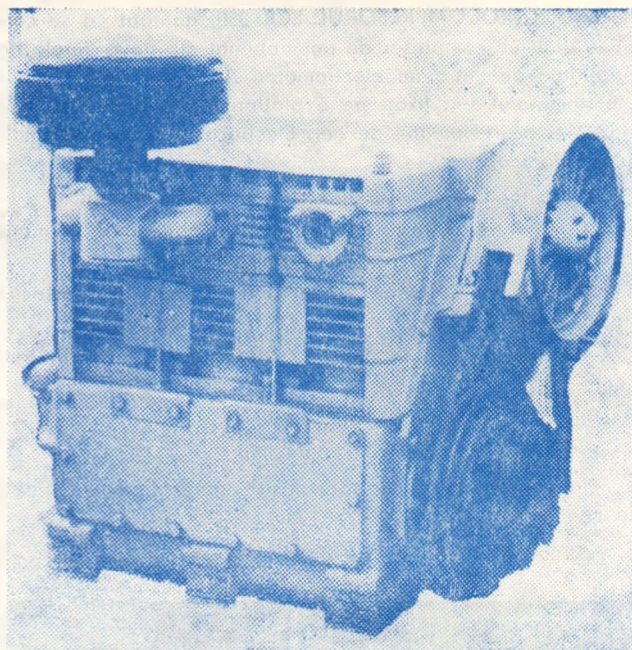
● **MOTOCOMPRESORUL 2 MC 5** este un agregat mobil destinat să producă aer comprimat pentru diferite lucrări din șantier. Este format dintr-un motor Diesel model D 110 și un compresor de aer 2C5. Este echipat cu dispozitive de comandă și automatizări. Fiind complet capotat este asigurat împotriva intemperțiilor.

● **MOTOCOMPRESORUL MC 10** este, de asemenea, utilizabil în șantierele de construcții (civile, industriale, rutiere, navale), precum și în instalațiile petroliere etc.

COMPRESOARE

În această grupă de produse sînt: **compresoarele C 250** pentru diferite utilaje și instalații; **compresoarele C 350** pentru aceleași scopuri; **compresoarele 1 C 350** pentru dotarea garajelor, vopsitoriilor, stațiilor de benzină etc.; **compresoarele 6C1** care în funcție de debit, presiune, sistem de antrenare, sens de rotație, număr de rotații pe minut se execută în trei variante principale:

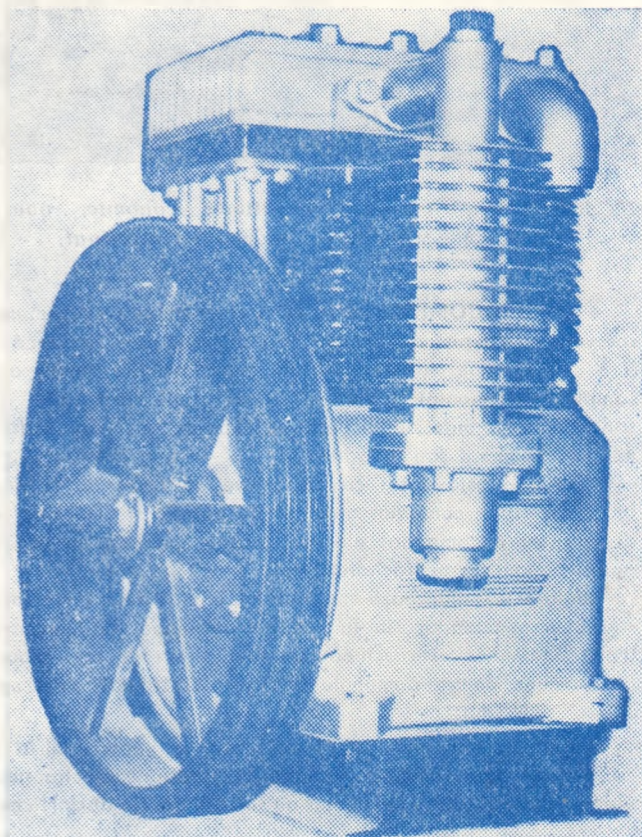
- Varianta 6 C1-A cu sistemul de antrenare prin cuplajul elastic CE-01.
- Varianta 6 C1-B cu sistemul de antrenare prin șaiba de curea S-2-01 sau S-3-01.
- Varianta 6 C1-C fără sisteme de antrenare, dar cu semicuple C 1,20, 12. B.



Compresor 6 C1

La rîndul lor fiecare din aceste variante se subdivid în mai multe modele.

Compresoarele 2 C5 pot funcționa la turații cuprinse între 500 și 1 500 rot./min, iar compresoarele 2 C10 pot fi folosite în instalațiile de foraj. Domeniul de lucru al regulatorului este între 10—12 kgf/cmp, iar pentru utilizări generale între 4—7 kgf/cmp.



În gama compresoarelor intră și cele trei produse, C 500, C 700 și C 1000. Intrate de curînd în fabricația de serie, aceste compresoare se remarcă printr-o calitate ireproșabilă.

6

PIESE DE SCHIMB AUTO MARCA
TATRA 138 :

- Arcuri supapă exterioară 16 buc.
- Arc spiral 5 buc.
- Arcuri suspensie intermed. 6 buc.
- Arc central pres. ambreiaj 3 buc.
- Arbore cu came 1 buc.
- Arbore supapă intermed. 1 buc.
- Arbore tractiune 1 buc.
- Arbore legătură spate 1 buc.
- Arbore transmisie 1 buc.
- Arbore secundare 1 buc.
- Ax furcă 1 buc.
- Arbore primar grup conic 1 buc.
- Arbore cu came 1 buc.
- Ambreiaj hidraulic 4 buc.
- Bucse tacheți motor 10 buc.
- Bucse bielă motor 10 buc.
- Bridă arc spate 5 buc.
- Conductă pompă presiune cilindru 2 buc.
- Contact presiune ulei 2 buc.
- Chiulasă motor 6 buc.
- Coroană dințată 3 buc.
- Cilindru principal ambreiaj 3 buc.
- Cilindru frină față spate dr. 4 buc.
- Culbutor 10 buc.
- Casetă cruce cardan 20 buc.
- Duză injector 84 buc.
- Elementi pompă injecție 24 buc.
- Fuzelă stg. dr. 2 buc.
- Filtru ulei rezervor mec. 2 buc.
- Fulie compres. comp. 2 buc.
- Fulie dinam 1 buc.
- Furcă viteză 1 buc.
- Pompă ulei compl. 1 buc.
- Perii dinam 6 buc.
- Perii electromotor 4 buc.
- Rotor electromotor 5 buc.

PENTRU AUTOTURISME WARȘAVA :

- Arc filtru ulei filtrare 1 buc.
- Bucse bielă 18 buc.
- Bucse elastic suspens. 4 buc.
- Broască ușe față stînga 2 buc.
- Broască ușe spate stg. 2 buc.
- Bulon bielă 8 buc.
- Bulon roată cu piuliță 18 buc.
- Bobină electr. 1 buc.
- Bielă motor cpl. 2 buc.
- Conduc. refulare 1 buc.
- Cilindru răcitor față stg. 1 buc.
- Carburator (din casare) 1 buc.
- Distribuitor aprindere 1 buc.
- Electromotor (din casare) 1 buc.
- Filtru pompă benzină 1 buc.
- Garnitură chiuloasă 1 buc.
- Macara geam ușe față stg.-dr. 3 buc.
- Pinion satelit 2 buc.
- Pinion planetar arbore 2 buc.
- Platan cu platine 1 buc.
- Piston 4 buc.
- Pompă apă (din casare) 1 buc.
- Pompă benzină 1 buc.
- Rotor distribuitor 1 buc.
- Sită filtru benzină 1 buc.
- Set suporturi autogen 4 buc.
- Suport metalic motor 1 buc.
- Șaibă pinion planetar 2 buc.
- Siguranță supapă motor 16 buc.
- Set reparații amortizor față 2 buc.
- Supapă cilindru principal 1 buc.
- Supapă admisie motor 1 buc.
- Tablou bord (din casari) 1 buc.
- Tampon elastic motor spate 4 buc.
- Turbină pompă apă 1 buc.
- Tub ungere pompă benzină 2 buc.

PENTRU I.M.S. :

- Amortizor telescop lung-scurt 2 buc.
- Bucse bielă motor 4 buc.
- Bucse electromotor 1 buc.
- Pinion distrib. 2 buc.

- Pinion distrib. arbore cotit 3 buc.
- Perii dinam 11 buc.
- Radiator ptr. încălzire 1 buc.

PENTRU MOSKVICI :

- Bucse elastic inf. tamp. față 2 buc.
- Bucse spate arbore cu came 1 buc.
- Bucse față arbore cu came 1 buc.
- Cuzineți palieri 0,25 1 buc.
- Cilindru princip. ambreiaj 1 buc.
- Filtru rezerv. lung. 1 buc.

PENTRU SKODA :

- Ax cardan 1 buc.
- Ax cruce satelit 1 buc.

PENTRU POBEDA :

- Butuc roată intermediar 4 buc.
- Fulie dinam 1 buc.
- Grup conic 1 buc.
- Inele sincron 2 buc.
- Levier div. 3 buc.
- Levier drierție 3 buc.
- Pinion satelit 3 buc.
- Supapă evacuare 1 buc.
- Șaibă pinion planetar 100 buc.

K. D. :

- Bucse bielă motor 3 buc.
- Placă șenilă 333112 8 buc.
- Disc ambreiaj 4 buc.
- Duze Jv. 2402 2 buc.
- Elementi pompă inj. 22 buc.
- Pompă ulei 2 buc.
- Supapă evacuare 6 buc.

PENTRU UTOS :

- Bucse 1032109 3 buc.
- Casetă direcție 1 buc.
- Decantor benzină 1 buc.
- Filtru aer 1 buc.
- Pulverizator 0316542 1 buc.
- Țeavă 3 buc.
- Vestoane pază 20 buc.

CONTRACT ECONOMIC

OBLIGAȚIA ORGANELOR TUTELARE DE A ASIGURA EXECUTAREA CONTRACTELOR DE CĂTRE UNITĂȚILE SUBORDONATE — MODALITĂȚI ȘI CONSECINȚE

Pentru realizarea importanțelor obligații ce le revin și față de legătura indisolubilă dintre plan și contract **trebuie ca părțile contractante să execute în natură și întocmai obligațiile asumate prin contracte, acestea răspunzând de respectarea lor integrală în conformitate cu sarcinile cuprinse în planul aprobat** (art. 12 al. 1 din Legea nr. 71/1969).

Pentru asigurarea executării în natură și întocmai a contractelor economice încheiate de unități, legiuitorul a stabilit următoarele prin dispozițiile art. 20 din Legea nr. 71/1969: „**dacă după încheierea contractului se constată ivirea unor cauze, altele decât forța majoră, care ar pune una din părți în imposibilitate de a-l executa, organul căruia partea îi este subordonată are obligația să ia măsurile necesare pentru a se asigura executarea contractului**“.

Această dispoziție nouă din cuprinsul normelor care reglementează raporturile contractuale dintre organizațiile socialiste din țara noastră trebuie să fie înțeleasă și aplicată în spiritul și în litera sa, astfel cum este stabilită de legiuitor. Cu alte cuvinte, **dispoziția art. 20 din Legea nr. 71/1969 trebuie înțeleasă și aplicată ca o dispoziție autonomă, care exprimă voința legiuitorului în raport de finalitatea urmărită și anume asigurarea hotărâtă, printr-un act de autoritate al titularului de plan (centrala industrială) a executării obligațiilor contractuale**.

Față de prevederile acestui articol din lege rezultă că nu se pot admite obiecțiunile beneficiarilor, cu care semnează contractele de livrare emise de furnizori, prin care cer pur și simplu sau excluderea acestei clauze din contracte, sau modificarea ei în sensul că transferarea obligațiilor contractuale este posibil să se facă de forul tutelar al furnizorului, dar numai cu acordul prealabil al forului tutelar al beneficiarului sau numai cu acordul prealabil al beneficiarului.

Aceste obiecțiuni formulate de beneficiari reprezintă adăugiri la lege și trebuie respinse de organele competente stabilite de art. 10 din Legea nr. 71/1969 cu ocazia rezolvării neînțelegerilor precontractuale, pentru motivele arătate mai jos:

— nu se poate admite cererea de exclu-

dere a acestei clauze din contractele întocmite de furnizori, deoarece clauza inserată de aceștia este legală. Unele contracte model (exemplu contractul model pentru livrarea produselor industriei ușoare) o prevăd în cuprinsul lor în mod expres. Ca urmare, nu se poate refuza menținerea ei în contractele emise de furnizori către beneficiari;

— în ipoteza în care s-ar admite cererile sus-arătate ale beneficiarilor, se va provoca întârzierea executării obligațiilor din contractele existente în loc să se concure activ de beneficiari, prin înțelegerea justă a dispoziției legale aplicabile în materie, la asigurarea executării la timp a obligațiilor contractuale respective, prin intervenția promptă și legală a forului tutelar al furnizorilor.

De altfel, faptul că în contractele model sau în contractele încheiate de părți s-a înscris sau nu s-a înscris o clauză corespunzătoare art. 20 din Legea nr. 71/1969 nu afectează cu nimic dreptul legal al forului tutelar al furnizorilor de-a face aplicațiunea acestei prevederi legale, ori de câte ori este necesar, contractele părților completându-se de drept cu dispozițiile legale în vigoare.

Transferarea sarcinii de executare a obligațiilor contractuale de la furnizorul inițial la un alt furnizor din subordinea aceluiași organ tutelar, face necesară analizarea modalităților de efectuare a transferului și consecințele sale față de furnizorul inițial, precum și față de furnizorul secund.

În această privință practica arbitrală a fost diferită. Până la apariția Instrucțiunilor P.A.S. nr. 13 din 12 octombrie 1974 se considera că deși sarcina executării în natură a contractului era transferată asupra furnizorului secund, continua să fie tras la răspundere de beneficiar furnizorul inițial, în baza raportului contractual încheiat, în cazul în care nu erau respectate de furnizorul secund obligațiile contractuale existente. Această practică, stabilită anterior apariției Legii nr. 71/1969, nu ținea seama de legătura dintre plan și contract și de faptul că nu se poate ca sarcina de plan să rămână asupra unui furnizor care nu o execută, iar pe de altă parte, aceeași sarcină să se execute de o unitate socialistă, fără să-i fie legal atribuită.

Instrucțiunea P.A.S. nr. 13/1974, ținând seama de legătura indisolubilă dintre plan și contract și în scopul asigurării respectării disciplinei contractuale, în concordanță strictă cu prevederile Legii nr. 71/1969, dispune abandonarea practicii arbitrale anterioare. Prin Instrucțiunea sus-arătată primul arbitru de stat a stabilit că „**dacă în cursul executării contractului economic, organul tutelar al fur-**

nizorului ar constata că, cu toate măsurile de ordin tehnic sau organizatoric ce ar lua, nu ar putea determina executarea prestației concrete de către furnizorul desemnat prin sarcina de plan, pe temeiul căreia a fost încheiat contractul, atunci trebuie să dispună transferarea sarcinii de plan însăși, dacă are competența necesară, sau să intervină în acest scop, la organul în drept să o facă“.

Ca urmare a transferării sarcinii de plan la altă întreprindere din subordinea forului tutelar, furnizorul inițial nu va mai răspunde de executarea contractului încheiat, deoarece anularea sarcinii sale de plan determină implicit anularea contractului, datorită legăturii indisolubile dintre plan și contract.

În baza aceluiași principiu stabilit prin Legea nr. 71/1969 (precum și potrivit prevederilor din Legea nr. 14/1971 și Legea nr. 8/1972), furnizorul secund, în baza sarcinii de plan ce i se transmite, urmează să stabilească un raport juridic propriu cu beneficiarul prestației nesatisfăcute de furnizorul inițial.

Cît privește modalitățile practice de stabilire a raporturilor juridice dintre noul furnizor și beneficiar, acestea pot fi următoarele:

— sau noul furnizor „**preia pur și simplu contractul existent — modificându-l pe orice cale și în orice formă — în privința furnizorului obligat**“;

— sau acesta încheie un nou contract, în baza sarcinii de plan primită, în raport de condițiile concrete existente.

Instrucțiunea în cauză precizează totodată că în lipsa transferării sarcinii de plan de la vechiul furnizor la noul furnizor, dîndu-se dispoziții de forul tutelar numai pentru executarea obligației de o altă unitate din subordine, o asemenea „**măsură luată numai în privința executării obligației**“ nu produce efecte juridice.

Octavian A. POPESCU

PRECIZĂRI PRIVIND COMANDAREA ȘI CONTRACTAREA UNOR MAȘINI, UTILAJE, MATERII PRIME ȘI MATERIALE DE BAZĂ

Prin H.C.M. nr. 1708 din 28 decembrie 1974 s-au stabilit termenele în care titularii planului de stat au obligația de a întocmi și preda documentațiile tehnice și comenzile pentru mașinile și utilajele cu perioade mai îndelungate de pregătire tehnică și organizatorică, precum și pentru unele materii prime și materiale de bază.

Stabilirea acestor termene (prevăzute în normativul anexă la hotărîrea menționată) urmărește asigurarea condițiilor pentru executarea și livrarea produselor amintite mai sus la timp, în corelație cu prevederile planului de investiții.

Următor predării documentațiilor tehnice și a comenzilor se pune — pentru **utilajele** ce se execută după proiecte de execuție sau după chestionare tehnice, ca și pentru cele ce se comandă după cataloagele întreprinderilor furnizoare — problema emiterii repartițiilor. S-a prevăzut, în acest sens, că în termen de 20 zile de la primirea comenzilor cu documentație tehnică de comandă, furnizorii, împreună cu coordonatorii de balanțe materiale, au obligația să reglementeze emiterea repartițiilor, iar în următoarele 20 zile au obligația să emită proiectul de contract.

Pentru **materialele metalurgice** cu specificație la care se întocmesc programe de fabricație la nivel central, precum și pentru alte materiale, materii prime, mașini, utilaje și instalații din țară, furnizorii sînt obligați să emită proiectele de contract în termen de 20 zile de la primirea comenzilor.

În toate cazurile, beneficiarilor le revine obligația să restituie furnizorilor contractele semnate cu eventuale obiecțiuni formulate în scris în cel mult 15 zile de la data primirii proiectelor de contract.

Se observă că termenele de mai sus, privind emiterea proiectelor de contract și restituirea contractelor semnate de către beneficiari, sînt identice cu termenele prevăzute de art. 2 și 3 din H.C.M. nr. 1011/1972.

În cazul semnării contractelor cu obiecțiuni, părțile sînt îndatorate — și în cazul contractelor avînd ca obiect produsele în discuție — să încerce rezolvarea neînțelegerii conform procedurii prevăzute de art. 4 din hotărîrea sus-amintită. Dacă această încercare rămîne fără rezultat, neînțelegerile precontractuale se rezolvă de organele prevăzute la art. 10 din Legea nr. 71/1969.

Menționăm că dispozițiile H.C.M. nr. 1708/1974 au intrat în vigoare la data de 30 decembrie 1974, dar pentru produsele avînd termene de predare a documentațiilor de comandă pînă la 12 luni înaintea anului de plan, prevederile sale se aplică numai livrărilor începînd cu anul 1976. De asemenea, pentru produsele avînd termene de predare a documentațiilor de comandă peste 12 luni, dispozițiile hotărîrii se aplică începînd cu livrările anului 1977.

H. MATEI

AMBALAJE ● TRANSPORT

FOLOSIREA ÎN COMUN A CONTAINERELOR ÎN TRAFIC INTERNĂTIONAL

1. Ritmul impetuos de creștere al traficului de mărfuri pe plan internațional, impune o neconținută îmbunătățire a mecanizării transporturilor, în pas cu cercetările tehnico-științifice și perfecționarea mijloacelor de deplasare.

După ce au semnat la Budapesta, la 3 decembrie 1971, **Convenția privind introducerea sistemului unic de transport în containere**, (Viața economică, Supliment nr. 12/1973) țările membre ale Consiliului de Ajutor Economic Reciproc au încheiat la Karl Marx-Stadt, la 29 iunie 1974, o **convenție privind folosirea în comun a containerelor în trafic internațional**. Se urmărește prin aceasta o mai bună folosire a containerelor de mare capacitate, avîndu-se în vedere, pe de o parte avantajele acestui sistem de transport în mișcarea internațională de mărfuri și pe de altă parte, perfecționarea în continuare a colaborării și dezvoltării integrării economice socialiste a țărilor membre ale C.A.E.R.

Convenția în cauză a fost ratificată de statul român prin Decretul Consiliului de Stat nr. 214 din 31 octombrie 1974 (Bul. Of. nr. 144 din 16 noiembrie 1974). Ea extinde folosirea în comun în trafic internațional a tuturor containerelor de mare capacitate, transportate pe căile ferate sau cu mijloace auto, fluviale și maritime. Fiecare dintre părțile contractante stabilește organizațiile de transport ale căror containere pot circula între țările respective, în condițiile convenției. Îngrijirea necesară în exploatare și întreținerea curentă a containerelor revine organizațiilor care le folosesc, indiferent de apartenența containerelor.

2. Obiectul Convenției îl constituie în principal containerele universale de mare capacitate, din seria I a Organizației Internaționale de Standarde (I.S.O.), de tipul C (cu masa brutto de 20 tone) asupra cărora părțile au căzut de acord să le folosească în comun, în cadrul sistemului unic de transport în containere, pentru deplasarea mărfurilor în traficul internațional. Pentru circulația în același trafic a containerelor universale din seria I, I.S.O. tipurile A B și D (cu masa brutto de 30, 25 și 10 tone) ca și a containerelor speciale, părțile au convenit să se efectueze pe baza convențiilor bilaterale sau multilaterale, încheiate între organizațiile și organele competente ale

țărilor semnatare. În paralel cu containerele de mare capacitate se pot folosi și containerele universale din seria 3, I.S.O. (cu masa brutto de 2,5—5 tone), care vor circula separat.

3. Transporturile de mărfuri în condițiile Convenției urmează a se face cu destinația pentru stațiile, posturile și alte puncte deschise — stabilite printr-o listă întocmită de organul competent al fiecărei părți contractante, pentru teritoriul său și comunicată celorlalte părți — pentru executarea operațiilor în containere și se vor efectua, de regulă, pînă la depozitul destinatarilor, aflați în sfera de influență a punctelor menționate.

În general, transmiterea containerelor de mare capacitate din seria I, I.S.O. între țările semnatare se va efectua cu trenuri speciale feroviare de containere și nave, după grafice în prealabil stabilite, dar prin înțelegerea organelor și organizațiilor competente, transmiterea containerelor poate avea loc și pe vagoane platformă de cale ferată, unite în grupe separate, precum și pe vagoane platformă separate de data aceasta pe căile ferate cu același ecartament, după aceleași reguli ca în traficul de călători.

4. Normele de bază pentru folosirea în comun a containerelor sînt stabilite de art. III al Convenției. Se prevede astfel principiul că părțile contractante își păstrează dreptul de proprietate asupra parcului lor de containere; fiecare parte însă, poate folosi containerele proprietatea oricărei alte părți, atît în traficul intern cît și în traficul cu puncte situate pe teritoriul altor părți contractante. De asemenea, cu acordul părții proprietare a containerelor, oricare din părți poate folosi containerele acelei părți pentru transportul în țerte țări, dar aceste containere nu se iau în considerare la calculul schimbului numeric legal.

Schimbul de containere care circulă pe baza Convenției, se efectuează pe principiul numărului egal, dar cu atestarea echivalenței lor constructive ca volum și capacitate și cu satisfacerea condițiilor stabilite prin alte convenții internaționale, referitoare la circulația containerelor. În cazul transporturilor maritime, expedierea containerelor care nu corespund principiului schimbului numeric legal se poate realiza cu acordul organelor sau organizațiilor competente ale părților interesate.

5. Pentru examinarea și rezolvarea problemelor legate de îndeplinirea prevederilor Convenției, ca și pentru adoptarea de măsuri corespunzătoare organizării activității respective s-a constituit un organ de conducere, denumit **Consiliul pentru**



folosirea în comun a containerelor în traficul internațional (Consiliul F.C.C.), cu un statut propriu, parte integrantă din Convenție. Totodată, activitatea care decurge din aplicarea Convenției se determină printr-un Regulament, aprobat de Consiliul F.C.C. Țara noastră a acceptat, în ceea ce privește statutul juridic al consiliului și biroului, precum și în ceea ce privește privilegiile și imunitățile membrilor acestora, prevederile Convenției referitoare la statutul juridic și facilitățile organizațiilor internaționale de ramură pentru colaborarea economică, adoptată la Varșovia la 9 septembrie 1966.

6. Convenția privind folosirea în comun a containerelor în trafic internațional va avea implicații pozitive nu numai în efectuarea transporturilor interstatale, în relațiile economice dintre țările semnatare, ci și pentru transporturile interne prin dotarea corespunzătoare cu mijloace de transport și manipulare care să se integreze în sistemul de transport containerizat și transcontainerizat.

Vasile ATANASIU

AGRICULTURA

CONDIȚII LEGALE PENTRU PRELUAREA ȘI ÎMPĂRȚEALA TERENURILOR AGRICOLE DOBÎNDITE PRIN MOȘTENIRE

Potrivit prevederilor art. 44 din Legea nr. 59/1974 cu privire la fondul funciar (publicată în Bul. Of. nr. 138 din 5 noiembrie 1974), „dobândirea de terenuri agricole se poate face numai prin moștenire legală, fiind interzisă înstrăinarea sau dobândirea prin acte juridice a acestor terenuri”.

Sancțiunea juridică pentru încălcarea acestei dispoziții este nulitatea de drept, care poate fi invocată de procuror, MAIAA, comitetul, respectiv biroul, executiv al consiliului popular, precum și de orice persoană interesată și se constată prin hotărâre judecătorească.

Pentru preluarea terenului agricol moștenit, precum și pentru efectuarea împărțelii între moștenitori este necesară — ca o condiție comună — o autorizație de preluare sau împărțeală. Această autorizație se eliberează de către :

— comitetul executiv al consiliului popular județean sau al municipiului

București, în cazul că terenurile respective sînt situate în afara perimetrului constructibil al localităților, sau de birourile, respectiv comitetele, executive ale consiliilor populare comunale, orașenești și municipale, pentru terenurile situate în perimetrul constructibil al localităților.

Autorizația de preluare sau împărțeală este valabilă timp de 6 luni de la data eliberării, cu posibilitatea prelungirii ei de către emitent, cu încă 6 luni, și constituie condiție fără de care nu se eliberează certificat de moștenitor pentru terenuri agricole, respectiv nu se autentifică actele de împărțeală a unor atari terenuri.

Pentru obținerea autorizației de preluare sau de împărțeală, solicitantul trebuie să îndeplinească în mod cumulativ — potrivit instrucțiunilor aprobate prin Ordinul MAIAA nr. 11/1975 — următoarele condiții : să execute prin munca lor proprie și a membrilor familiei cu care gospodăresc în comun, lucrările agricole pe terenurile dobîndite, potrivit regulilor agrotehnice stabilite de organele agricole ; să fi urmat o formă de învățămînt agricol sau să posede cunoștințe agricole, dobîndite în urma unei practici, fiind cunoscut de concetățeni că efectuează asemenea lucrări agricole ; să nu posede mai dinainte teren agricol care împreună cu cel pe care îl dobîndește ar totaliza o suprafață de pămînt mai mare decît poate lucra el împreună cu membrii familiei sale.

Condițiile stabilite potrivit prevederilor art. 48 din Legea nr. 59/1974, sînt nuanțate pentru anumite categorii de persoane.

Astfel, pot obține autorizație de preluare sau împărțeala terenurilor agricole : salariații și pensionarii care au cunoștințe agricole corespunzătoare și care asigură continuitatea muncilor agricole, împreună cu membrii familiilor lor, fără a întrebuița brațe de muncă străine sau muncă salariată și sînt recunoscuți de organele locale ale administrației de stat că se ocupă în timpul liber cu muncile agricole ; invalizii sau cei ce sînt în incapacitate totală sau parțială de muncă, din cauză de boală sau bătrînețe, dar care pot fi ajutați la muncile agricole de membrii familiei cu care gospodăresc în comun ; minorii care au moștenit terenuri agricole le vor putea deține pînă la expirarea unui termen de doi ani de la data cînd devin majori, munca terenurilor respective urmînd a fi asigurată de un membru al familiei sau de un tutore, autorizat în acest scop de către biroul, respectiv comitetul executiv al consiliului popular comunal, orașeneș sau municipal.

În cazul în care numai o parte dintre

moștenitori îndeplinesc condițiile legale pentru preluarea unor terenuri agricole aflate în masa succesorală, aceste terenuri vor putea fi preluate de aceștia, urmînd ca raporturile dintre moștenitori să fie soluționate potrivit dispozițiilor legale referitoare la succesiuni. Dacă, însă, nici unul dintre moștenitori nu îndeplinește condițiile pentru a obține autorizație de preluare, terenurile în cauză trec în folosința organizației socialiste ce va fi desemnată de comitetul executiv al consiliului popular județean sau al municipiului București. Asemenea terenuri trecute în folosința unor organizații socialiste pot fi restituite în deplină proprietate moștenitorilor legali, dacă cer aceasta într-un termen de 2 ani de la preluarea folosinței (iar pentru moștenitorii minori, de la majorat) și fac dovada că între timp au îndeplinit condițiile legale pentru obținerea autorizației.

La cererea de autorizarea preluării se vor anexa : dovezi cu privire la proprietatea terenului ; adeverința eliberată de consiliul popular comunal, orașeneș sau municipal (din care să rezulte : domiciliul solicitantului, îndeletnicirea de bază, numărul membrilor de familie și averea totală ce posedă împreună cu membrii familiei pe categorii de folosință și separat suprafața terenului moștenit, precum și orice alte venituri ale solicitatorului ; identificarea terenului, suprafața, categoria de folosință, poziția față de perimetrul constructibil, atestarea că nu se află în posesia vreunei organizații socialiste), o copie legalizată de pe procesul verbal de deschidere sau dezbateri a succesiunii.

La cererile de autorizare a împărțelii terenurilor agricole, pe lîngă actele sus enumerate, mai sînt necesare : copie legalizată de pe încheierea de admitere în principiu a împărțelii ; un exemplar din proiectul de schiță de plan a împărțelii terenurilor agricole, legalizată de notariatul de stat, în cazul cînd împărțeala se face prin bună înțelegere sau copie legalizată de pe raportul de expertiză și schiță de plan, privind formarea loturilor individuale, în cazul cînd împărțeala se face pe cale judecătorească.

Cererea de autorizare a preluării ca efect al succesiunii legale sau a împărțirii terenurilor agricole se depune la Direcția generală județeană pentru agricultură, industrie alimentară și ape, respectiv Inspectoratul agrozooveterinar al municipiului București, pentru situația cînd terenurile respective se află în afara perimetrului constructibil al localităților și la consiliul popular comunal, orașeneș sau municipal, cînd terenul se află în perimetrul constructibil al localității.

Dr. Radu GHERGHINESCU

DREPTURI BĂNEȘTI

SPORUL PENTRU MUNCA DE NOAPTE

La întrebările formulate de mai mulți cititori (Jipa Gheorghe — Tulcea, C. Nicolae și Alex. Popazu — București), răspundem în cele ce urmează, cu privire la sporurile pentru munca de noapte.

Potrivit art. 115 din Codul muncii se consideră muncă în timpul nopții aceea care se prestează în intervalul cuprins între orele 22—6, cu posibilitatea abaterii, în cazuri justificate, cu o oră în minus sau în plus față de aceste limite. Această perioadă de 8 ore reprezintă, în medie, noaptea astronomică în țara noastră. Potrivit legii, munca de noapte se poate stabili și între orele 21 și 5 sau între orele 23 și 7, în cazuri justificate (îndeplinirea planului, posibilitățile de furnizare a energiei electrice, interesele personalului, schimbările de anotimp de ordin astronomic când lumina zilei se scurtează sau devine mai lungă, în raport de solstițiu).

În unitățile în care procesul de muncă este neîntrerupt (unități cu foc continuu, spitale, stații de salvare etc.) sau unde condițiile specifice ale muncii o impun, programul de lucru din timpul nopții poate fi egal cu cel din timpul zilei. Munca prestată în timpul nopții, în cadrul unui asemenea program, se plătește cu un spor de 15% din retribuția tarifară de încadrare, pentru orele lucrate în timpul nopții (adică în perioada cuprinsă între 22—6) dacă aceste ore reprezintă cel puțin jumătate din programul normal de lucru. De exemplu, dacă o tură începe lucrul la ora 17, va presta muncă pînă la ora 01, respectiv numai 3 ore de muncă de noapte (de la 22—01) și deci personalul din acest schimb nu va avea dreptul la sporul de 15%. Dacă însă lucrul începe la ora 22 și se termină la ora 6, personalul are dreptul la sporul de noapte, deoarece orele prestate în timpul nopții depășesc jumătate din programul de lucru. Cităm în acest sens prevederile art. 114 (2) din Codul muncii, și art. 72 din Legea nr. 57/1974. Dacă în cursul unei luni orele prestate în cursul nopții nu ajung la nivelul minim cerut de lege (cel puțin 50%) persoanele în cauză nu au drept la acest spor.

Personalul de pază care lucrează în schimburi de câte 12 ore serviciu și 24 ore libere, are dreptul la sporul pentru munca în timpul nopții, dacă în cazul schimbului de 12 ore, lucrează cel puțin jumătate din programul de lucru, între orele 22—6 sau, în cazuri justificate, cu o oră în minus sau în plus față de aceste limite.

COMENTATOR

SOLUȚII ARBITRALE ȘI JUDECĂTOREȘTI

EFECTELE REORGANIZĂRII ASUPRA TAXEI DE TIMBRU

Pîrita împotriva căreia s-a introdus acțiunea, fiind reorganizată, s-a pus problema introducerii în cauză a noii unități care urma să răspundă față de reclamantă. Organul arbitral a apreciat că pentru introducerea în cauză a noii unități, reclamanta urma să plătească o nouă taxă de timbru.

Acest punct de vedere nu a fost împătășit de către primul arbitru de stat care, prin Decizia nr. 3064/1974, (referindu-se la Instrucțiunea P.A.S. nr. 12/1960 — astăzi Instrucțiunea P.A.S. nr. 9/1974) a statuat că înlocuirea unui pîrit prin altul ca urmare a transformărilor intervenite în organizațiile socialiste, în cadrul reorganizării lor, nu atrage obligația plății unei noi taxe de timbru.

PENALITĂȚILE PENTRU ÎNTÎRZIEREA ÎN PREDAREA LUCRĂRILOR DE CONSTRUCȚII

În cazul întîrzierii în predarea lucrărilor de construcții-montaj contractate, antreprenorul datorează penalități de 0,05% pe zi, plafonate la 5% din valoarea de deviz a obiectului.

După cum se precizează prin Decizia primului arbitru de stat nr. 3315/1974, penalitățile amintite se aplică la valoarea de deviz a obiectelor, iar nu la valoarea care rezultă din situațiile definitive de lucrări. Numai în ipoteza în care părțile au convenit, prin note de renunțări și de comenzi suplimentare, la modificarea valorii obiectelor se justifică calcularea penalităților la valoarea astfel modificată.

PRECIZĂRI PRIVIND LIPSA FONDURILOR VALUTARE

Pîrita-furnizoare a susținut că neprimind din import utilajele necesare mării capacității sale de producție, nu a putut realiza și livra parte din mărfurile contractate cu reclamanta.

Arbitrajul a înlăturat această susținere pe considerentul că utilajele respective s-au încadrat în planul valutar aprobat și, ca atare, împrejurarea invocată nu este de natură să o exonereze pe pîrita de răspundere.

Prin Decizia primului arbitru de stat nr. 3319/1974 s-a considerat că soluția adoptată este greșită, deoarece încadrarea utilajelor în planul valutar s-a referit la existența fondului valutar pe relația

Est. Or, prin folosirea acestui fond valutar nu s-au putut achiziționa utilajele, ceea ce a determinat transferarea și aprobarea fondului valutar pe relația Vest. Această transferare și aprobare s-a făcut cu întîrziere, fără ca respectiva întîrziere să fie imputabilă pîritei în cauză. În atare situație, s-a dispus reabilitarea litigiului pentru a se stabili, în raport cu împrejurarea de mai sus, dacă nu este locul apărării pîritei-furnizoare de răspundere în condițiile Instrucțiunii P.A.S. nr. 3/1974.

CONSECINȚELE PRIMIRII TRANSPORTULUI FĂRĂ OBJECȚIUNI

Reclamanta a formulat pretenții întemeiate pe alterarea unor cantități de sfeclă de zahăr în timpul transportului, desi a primit produsele de la cîrăuș fără a formula obiecțiuni și fără a întocmi proces verbal de constatare la destinație.

În atare situație, reține primul arbitru de stat prin Decizia nr. 3312/1974 — în mod justificat au fost respinse pretențiile reclamantei, deoarece, potrivit art. 86 din Regulamentul de transport C.F.R., primirea mărții stinge orice acțiune împotriva căii ferate născută din contractul de transport, cu excepția reclamației pentru întîrzierea executării contractului de transport, dacă reclamația se face în termen de 14 zile de la primirea transportului sau dacă pierderea ori avaria a fost constatată de cei în drept înainte de luarea mărții în primire sau dacă o constatare opozabilă nu s-a făcut din culpa cîrăușului.

RĂSPUNDEREA CĂRĂUȘULUI PENTRU INTEGRITATEA MĂRFURILOR

În conformitate cu art. 38 din Regulamentul aprobat prin H.C.M. nr. 941/1959, cîrăușul răspunde de integritatea mărfurilor încredințate spre transport, din momentul primirii și pînă la eliberarea lor către destinatar.

Pentru mărfurile a căror cîntărire nu este obligatorie și nici nu au fost cîntărite de cîrăuș, acesta, pînă la proba contrară, nu răspunde pentru lipsurile cantitative, dacă mijlocul de transport închis a ajuns la destinație fără urme de violare, sustrageri, scurgeri sau avarie și cu sigiliile intacte, iar mărfurile încărcate în mijloace de transport deschise cu semnele intacte.

Din cele de mai sus rezultă că pentru lipsurile constatate în mijloacele de transport violate pe parcurs, răspunderea revine cîrăușului (Decizia primului arbitru de stat nr. 3302/1974).

VALORIFICAREA PRETENȚILOR FAȚĂ DE CĂRĂUȘ

Referitor la întrebarea dacă prin aceleași acțiuni se pot valorifica față de cărăuș pretenții derivând din executarea mai multor transporturi, practica arbitrală răspunde afirmativ, dacă transporturile s-au executat în legătură cu același contract de furnizare și dacă în litigiu figurează ca părți atât furnizorul, cât și expeditorul.

Prin Decizia primului arbitru de stat nr. 3307/1974 se precizează că nu se pot formula acțiuni arbitrale prin care se tinde la antrenarea răspunderii cărăușului pentru transporturi provenite de la mai mulți furnizori pe baza unor contracte de furnizare diferite și pentru care s-au încheiat mai multe contracte de transport.

DATA DE LA CARE DATOREAZĂ CĂRĂUȘUL PENALITĂȚI

Regionala de căi ferate piriță a fost obligată să plătească reclamantei penalități de 0,3% pe zi aferente unor taxe de transport încasate nejustificat.

În legătură cu problema datei de la care cărăușul putea fi obligat, în situația dată, la plata penalităților, prin Decizia primului arbitru de stat nr. 3289/1974 se precizează că, în raport cu procedura prevăzută de Regulamentul de transport C.F.R. pentru restituirea unei sume încasate în mod nejustificat, penalitățile se datorează de la data depunerii la cărăuș a documentelor necesare pentru rezolvarea reclamației.

H. M.

INTREBĂRI ȘI RĂSPUNSURI

● **Intreprinderea de prospecțiuni și explorări geologice „HARGHITA”, Miercurea Ciuc** —, întreabă care este tariful de bază al chiriei lunare pentru suprafața folosită ca dependințe la birouri (culoare, boxe, coridoare, grupuri sanitare etc.) într-o clădire destinată și închiriată pentru birouri.

În baza art. 42 din Legea nr. 5/1973 chiria tuturor suprafețelor închiriate pentru birouri este unică, indiferent de destinația fiecărei încăperi în parte, dat fiind că birourile nu pot fi folosite fără dependințe și locuri de acces. Prevederile art. 42 din Legea nr. 5/1973 trebuie corelate și completate cu cele cuprinse în art. 13 din H.C.M. nr. 860/1973. Chiria este diferențiată pentru acest fel de încăperi numai în apartamentele sau clădirile închiriate cu destinația de a fi locuite.

● **DIAC IOAN, Iași** —, întreabă dacă poate exista răspundere materială în cazul când se folosesc autoturisme cu destinație exclusiv economică (GETAX, transport străini pe valută etc.) pentru alte scopuri, dar tot în interesul serviciului. Iar dacă există o asemenea răspundere care este cuantumul despăgubirii?

Răspunderea materială este reglementată organic în Codul muncii, fiind indiferent în ce acte normative se află dispozițiile care instituie o asemenea răspundere. Ca atare răspunderea materială presupune cu necesitate existența unui prejudiciu. Stabilirea unui prejudiciu cert și actual, în cazurile la care vă referiți dv., nu se poate deduce însă printr-o regulă generală, tipică, aplicabilă tuturor situațiilor identice sau similare, ci prin analizarea temeinică a fiecărui caz în parte. Spre exemplu: folosirea unui turism cu destinație GETAX pentru un interes deosebit de important al întreprinderii (transportarea unor valori sau a unor sume de bani însemnate) nu poate fi considerată ca o faptă nelegală și prejudiciabilă, după cum sustragerea unui mijloc de transport de la destinația sa legală pentru deplasarea unei persoane din cadrul unității, poate prezenta toate caracterele unei fapte ilicite care atrage răspunderea materială. În cazurile de față ilicitatea unei fapte nu se definește prin compararea sa numai față de norma legală, ci raportarea se face față de toate normele, cu caracter financiar-tehnic, de planificare etc. Pentru a conchide este de arătat că, de regulă, utilizarea unor autovehicule în alt mod și în alte condiții decât prevăd normele sale de exploatare, chiar dacă folosirea se face tot în interesul unității, reprezintă o faptă ilicită ce poate atrage răspunderea materială a persoanelor vinovate.

Despăgubirea se va calcula potrivit celor statuate de instanța noastră supremă în Decizia de îndrumare nr. 7/1971, la care v-ați referit și pe care o cunoașteți.

● **Ing. ALEXANDRU IVANCIU** —, București — întreabă dacă unitățile care fabrică produse ori prestează servicii ce nu intră în sfera lor de activitate, pot practica prețurile sau tarifele legale existente, sau sînt obligate a livra sau presta cu prețuri ori tarife mai mici, neavînd dreptul la beneficiu și la cheltuielile de regie.

Deși problemei ridicate de dv. ar trebui să i se acorde un spațiu mai mare, ne limităm a vă răspunde, cu totul succint, nu fără ca mai înainte să facem unele precizări strict necesare. Astfel, conceptul de competență sau de sferă de atribuții constituie o noțiune pur juridică

derivînd, în cazul de față, din principiul specialității persoanelor juridice și nu are nici o legătură cu nivelul prețurilor și tarifulor.

Prețurile și tarifele au norme proprii de formare cu caracter exclusiv economic, nefiind influențate de competența sau incompetența unității producătoare sau prestatoare. Cităm în acest sens art. 5, 12 și mai ales art. 59 din Legea nr. 19/1971 care prevede explicit că tarifele se stabilesc numai pe baza următoarelor elemente: prețul de cost (inclusiv cheltuielile de regie), beneficiul și, după caz, impozitele.

Așadar, răspunsul nostru este: nu numai că unitățile producătoare sau prestatoare au dreptul, dar au și obligația legală de a practica prețuri și tarife în care sînt incluse elementele sus-citate, indiferent dacă produsele sau serviciile se integrează în specificul activității acestora.

În ce privește încălcarea principiului specializării unităților economice urmează să se aplice sancțiuni de ordin administrativ și, chiar penal, în funcție de consecințele pe care le-a provocat această încălcare a normelor legale.

C. J.

CITITORI!

Pentru a îmbunătăți conținutul rubricii Curier economic legislativ vă invităm să ne scrieți pe adresa redacției:

● Ce teme doriți să fie tratate?

● La ce întrebări doriți să primiți consultații juridice?

De asemenea, vă invităm să ne trimiteți comentarii sau adnotări privind soluții arbitrale și judecătorești de interes general, care vor fi publicate.

**revista
economica**

SUPLIMENT

Redacția și administrația
BUCUREȘTI 22
Calea Dorobanți nr. 25
Telefon 12 66 10

Cont I.S.I.A.P. nr. 64.03.01.53
BNRSR filiala Sector 1
București

Tiparul: Intreprinderea
poligrafică „Informația”