

revista economică

SUPLIMENT

nr. 21

23 mai 1975

● Buletinul Oficial partea I nr. 42 din 6 mai 1975 publică următoarele acte normative :

— Decretul Consiliului de Stat nr. 42/1975 privind normele de structură ale asociațiilor economice dintre unitățile de stat și cooperativele agricole de producție. Prin prevederile decretului se aplică normele de structură instituite prin Decretul nr. 162/1973.

— Decretul Consiliului de Stat nr. 43/1975 privind modificarea normelor de structură pentru unitățile de transporturi auto și a structurii organizatorice tip pentru Centrala de transporturi auto, prevăzute în anexa la Decretul nr. 162/1973.

— Decretul nr. 47/1975 al Consiliului de Stat prin care se modifică art. 16 din Decretul nr. 422/1972 privind organizarea și funcționarea Ministerului Industriei Construcțiilor de Mașini Grele

FIȘIER

LEGISLATIV

— Decretul Consiliului de Stat nr. 49/1975 pentru modificarea Catalogului normelor de amortizare și duratelor de serviciu normate ale fondurilor fixe anexă la Legea nr. 62/1968 ;

— H.C.M. nr. 368/1975 pentru completarea listei anexă la H.C.M. nr. 532/1963 privind modul de stabilire a valorii pagubelor cauzate avutului obștesc. Prin acest act normativ se stabilește coeficientul de 1,1 la valoarea de inventar a dotării cu veselă din sticlă, porțelan, ceramică, faianță, inox, alpaca argintată, iar pentru vesela și tacimurile de argint și din alte metale prețioase la prețurile stabilite de către Ministerul Finanțelor, Banca Națională și Comitetul de Stat pentru Prețuri.

ÎN ACEST NUMĂR OFERĂ PRODUSE DISPONIBILE ÎNTREPRINDERILE :

- 1 ÎNTREPRINDEREA MINIERĂ CIMPULUNG
JUDEȚUL ARGEȘ
- 2 ÎNTREPRINDEREA „AUTOBUZUL” – BUCUREȘTI
str. Ostrov, nr. 3
Telefon : 23 93 20
- 3 EXPLOATAREA MINIERĂ BANAT – ORAVIȚA
JUDEȚUL CARAȘ-SEVERIN
str. Cloșca, nr. 29
- 4 CENTRALA ULEIULUI – BUCUREȘTI
str. Spătarul Preda, nr. 2
Telefon : 23 11 30
- 5 ÎNTREPRINDEREA DE INDUSTRIE LOCALĂ – URZICENI
Telefon : 373

RUBRICA „CURIER ECONOMIC LEGISLATIV” CUPRINDE :

Aspecte privind modificarea contractelor economice încheiate pe baza bilanțelor aprobate și a repartițiilor emise ● Unele sarcini ale aparatului financiar-contabil în legătură cu plata primelor de asigurare pe bază de consimțământ scris ● Reguli legale specifice privind proiectarea și executarea lucrărilor de îmbunătățiri funciare ● Întrebări și răspunsuri.

ANUNȚ IMPORTANT!

La unitățile de difuzarea presei din întreaga țară a fost pusă în vânzare – la prețul de 20 lei – lucrarea :

„ACTIVITATEA FINANCIARĂ – CONTROLUL ECONOMIC”

Vă prezentăm

DIN ACTIVITATEA COMERCIALĂ A JUDEȚULUI VILCEA

Teritoriul județului Vilcea se confundă cu o parte din zona turistică mult apreciată și atrăgătoare din țara noastră.

Cu un profil care trece de la cîmpie la deal și apoi la munte, cu orașe ale sănătății în care în fiecare an vin zeci de mii de oameni ai muncii, județul Vilcea are și un comerț de stat în continuă dezvoltare sub îndrumarea Direcției comerciale care se preocupă permanent de buna servire a cumpărătorilor.

În ce constă această preocupare ?

Îndeplinirea tuturor dorințelor clienților în ce privește fondul de marfă, atât cel de produse alimentare cît și cel de textile-încălțăminte și metalo-chimice.

Și, pentru că tovarășii din conducerea Direcției comerciale județene ne-au invitat să vizităm cîteva magazine, ne facem o datorie de onoare să menționăm că, în afara magazinelor obișnuite, funcționează și unități moderne, cum sînt :

- **Magazinul universal „Cozia” din Rm. Vilcea** — de fapt un splendid edificiu comercial care pe o suprafață de 5000 mp reunește produsele a 31 de magazine.

- **Complexul comercial din Călimănești ;**

- **Complexul comercial din Govora ;**

- **Complexul comercial din Ocele Mari ;** — unități cu suprafață utilă între 1800 și 2500 mp.

- **Complexul de alimentație publică „Perla Oltului”** cu 440 locuri din Căciulata ;

- **Complexul de alimentație publică din Drăgășani ;**

- **Microcomplexul din Olănești.**

Au mai fost construite însă, în ultimul timp, și alte unități ca, de pildă, BERĂRIA ȘI CRAMA din Rm. Vilcea, MAGAZINUL DE MOBILĂ din Călimănești și MAGAZINUL DE METALO-CHIMICE din Govora.

De remarcat că toate aceste puternice unități comerciale sînt construite în stil vilcean, cu elemente constructive de tradiție pe aceste locuri.

Pentru a face față însă cererilor în continuă creștere ale cumpărătorilor, Direcția comercială s-a preocupat și pen-

tru modernizarea unor spații comerciale mai vechi, astfel că, în județul Vilcea, sînt astăzi 320 de unități cu o suprafață de 36 500 mp.

În afara caselor de comenzi existente s-au înființat, de curînd, încă trei micro-case de comenzi pentru produse alimentare în incinta : Combinatului pentru prelucrarea lemnului ; Întreprinderii de piele și încălțăminte „Vilceana” ; Întreprinderii de conserve Riureni.

În scopul realizării unui comerț eficient și în același timp, pentru ușurarea muncii gospodinelor, s-au luat măsuri pentru vinzarea laptelui la domiciliu (prin abonament), transformarea unui magazin cu autoservire din cartierul Traian într-unul de tip „BIG” — transformare care a dus la creșterea vinzărilor cu 20%.

Demn de reținut este și faptul că și în acest an comerțul vilcean se va îmbogăți cu noi unități, spațiul comercial întregindu-se cu încă o suprafață de

aproape 10 000 mp. Este vorba de unitățile comerciale din noul cartier Ostroveni, de magazinul de prezentare și desfacere a mobilei din centrul orașului Rimnicu Vilcea, de complexul de pe traseul turistic Rm. Vilcea—Călimănești. Se va deschide o unitate tip „Gospodina” ; va fi extinsă și modernizată Ha'a centrală din centrul capitalei de județ, vor fi reamenajate alte multe magazine care vor funcționa pe principiul specializării,

Cînd treceți sau efectuați concediul dv. de odihnă în județul Vilcea nu ocoliți magazinele de specialitate sau complexele de alimentație publică.

Vă sînt oferite diverse sortimente de produse alimentare, țesături, confecții, metalo-chimice etc.

În unitățile de alimentație publică, modernizate, veți fi serviți ireproșabil, după toate regulile artei culinare cu mincăruri specifice prin partea locului.

Emil ZAMFIRESCU



METALE
PRODUSE DIN METAL



— Oțel aliat MOCN. 20 45×30 mm kg. 18.339

— Oțel lat OL 37 40×25 mm kg. 2.843

— Cablu construcție închisă din Austria
Ø 28 mm kg. 8.150



ȘURUBURI :

— 5×20 6219 buc. 4000

— 6×16 6219 buc. 100.000

— 6×25 6219 buc. 1360

— 8×20 6219 buc. 100.000

— 8×25 6219 buc. 120.000

— 8×30 6219 buc. 4200

— 8×45 6219 buc. 1000

— 10×35 6219 buc. 6900

— 10×50 6219 buc. 4700

— 10×20 6219 buc. 200.000

— 5×30 6220 buc. 3000

— 6×20 6220 buc. 3000

— 6×30 6220 buc. 30000

— 6×35 6220 buc. 20000

— 6×40 6220 buc. 4100

— 6×50 6220 buc. 4900

— 8×35 6220 buc. 10000

— 8×40 6220 buc. 50000

— 8×45 6220 buc. 115000

— 8×60 6220 buc. 2500

— 8×65 6220 buc. 15000

— 8×70 6220 buc. 3500

— 8×75 6220 buc. 3500

— 6×75 920 buc. 1300

— 8×70 920 buc. 2300

— 8×75 920 buc. 2800

— 8×80 920 buc. 12600

— 4×16 4272 buc. 4000

— 5×35 4272 buc. 1000

— 6×25 4272 buc. 10000

— 6×45 4272 buc. 900

— 8×35 4272 buc. 6000

— 8×80 4272 buc. 2400

— 10×35 4272 buc. 23200

— 12×45 4272 buc. 2100

— 12×50 4272 buc. 200

— 12×80 4272 buc. 10000

— 14×140 4272 buc. 11900

— 16×65 4272 buc. 800

— 16×1,5×70 4272 buc. 300

— 16×110 4272 buc. 800

— 16×1,5×130 4272 buc. 1700

— 16×1,5×160 4272 buc. 4000

— 18×60 4272 buc. 9000

— 12×1,5×35 4272 buc. 20500

— 24×410 4272 buc. 10000

— 4×8 4845 buc. 2500

— 4×12 4845 buc. 3800

— 4×14 4845 buc. 1200

— 4×25 4845 buc. 15200

— 5×10 4845 buc. 80000

— 5×16 4845 buc. 60000

— 5×22 4845 buc. 5000

— 5×25 4845 buc. 19000

— 6×10 4845 buc. 4000

— 6×14 4845 buc. 50000

— 6×18 4845 buc. 210

— 6×35 4845 buc. 3000

— 8×10 4845 buc. 12000

— 8×12 4845 buc. 50000

— 8×14 4845 buc. 4900

— 8×18 4845 buc. 6700

— 8×22 4845 buc. 14400

— 8×30 4845 buc. 5000

— 8×65 4845 buc. 6800

— 8×80 4845 buc. 2000

— 10×35 4845 buc. 20000

— 12×35 4845 buc. 3600

— 12×1,5×35 4845 buc. 11400

— 12×1,5×45 4845 buc. 2100

— 12×1,5×70 4845 buc. 6200

— 14×30 4845 buc. 3600

— 14×1,5×30 4845 buc. 16000

— 8×25 6404 buc. 300000

— 8×30 6404 buc. 22500

— 10×16 6404 buc. 3000

PIULIȚE :

— M 8 6218 kg. 2500

— M 12 6218 kg. 2000

— M 14 6218 kg. 393

— M 16 6218 kg. 1100

— M 8×1 4071 kg. 14

— M 10×1 4071 buc. 140

— M 10×1 4071 kg. 129

— M 10 4071 kg. 2500

— M 14×1,5 4071 kg. 1800

— M 16 4071 kg. 3000

— M 20×1,5 4071 kg. 284

— M 20×1,5 4071 kg. 3896

— M 18 4071 kg. 221

— M 22×1,5 4071 kg. 10

— M 6 4373 kg. 100

— M 8 4373 kg. 200

— M 14×1,5 4373 kg. 1232

— M 16 4373 kg. 503

— M 20×1,5 4373 kg. 500

— M 22×1,5 4373 kg. 227

— M 24×2 4373 kg. 529

— M 24×1,5 4373 kg. 326

— M 8 4073 kg. 160

— M 10 4073 kg. 200

— M 16×1,5 4073 kg. 272

— M 18×1,5 4073 kg. 173

— M 18×2,5 4073 kg. 200

— M 6 4074 kg. 81

— M 8 4074 kg. 150

— M 10 4074 kg. 53

— M 14 4074 kg. 94

— M 18×1,5 4074 kg. 280

— M 18 4074 kg. 221

— M 22×1,5 4074 kg. 130

— M 12×1,5 4372 kg. 114

— M 16×1,5 4372 kg. 436

— M 16 4372 kg. 156



— Oțel rotund OLC 15 bare \varnothing 18 trase
— UNP 260 kg. 337

— Bandă lamn. cald. 90×4 kg. 125

— Oțel lat OL 37 90×5 kg. 25

— Țeavă neagră 14/1 ml. 8247

— Țeavă construcții 15/1 ml. 20

— Țeavă constr. 18/1,5 ml. 362

— Țeavă constr. OLT 35 22/1 ml. 135

— Țeavă constr. OLT 35 22/1 ml. 135

— Țeavă neagră 28×3 ml. 18

— Țeavă construcții OLT 35 30×2 ml. 3

— Țeavă neagră 50×2 ml. 3

— Țeavă constr. OLT 35 60×2 ml. 17

— Țeavă constr. OLT 35 64×4 ml. 6

— Țeavă neagră 127×16 kg. 4

— Țeavă OLT 273×22 kg. 3

— Tablă OL 37 1×1000×2000 kg. 537

— Tablă neagră 2×9000×2000 kg. 45

— Tablă neagră OL 37 2,5×1000×1050
kg. 3000

— Tablă inox. 1×1000×2000 kg. 38

— Tablă zincată 0,3×1000×2000 kg. 2044

— Tablă zincată 0,5 kg. 48

— Tablă zincată 1,5 kg. 25

— Arcuri solzi \varnothing 3 buc. 370

— Bară alamă \varnothing 6 kg. 43

— Bară alamă \varnothing 12 kg. 78

— Cirlige chingă Dacia kg. 5445

— Catarame chingă Dacia kg. 5119

— Sîrmă oțel arc \varnothing 1,5 kg. 220

— Sîrmă neagră 3 mm kg. 65

— Sîrmă bobinaj email \varnothing 0,7 kg. 13

— Sîrmă alamă \varnothing 5 kg. 7

— Sîrmă sudură \varnothing 2 kg. 45

— Sîrmă sudură \varnothing 1,6 kg. 101

— Țeavă neagră 35/3 ml. 15

— Țeavă neagră 42/3,5 ml. 774

— Țeavă neagră 43/4 ml. 6

— Țeavă neagră 18×1 kg. 10811

— Sîrmă oțel arc \varnothing 1 kg. 122

— Sîrmă oțel arc \varnothing 3 kg. 12

— Tablă zinc. 1,5 kg. 622

— Tablă perforată mp 54

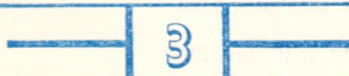
— Tablă zinc. 0,8 buc. 160

— Tablă zinc. 0,75 buc. 1080

CONSTRUCȚII • INSTALAȚII
ELECTRICE



— Becuri electrice tubulare 120 V + 25 W.
buc. 70



— Plăci marmoră de Ruschița dimensiuni
20×20×2 cm=1.105 buc.

— Plăci marmoră cu lățimea de 15 cm,
grosimea de 2 cm=7,5 ml.

MOTOARE • UTILAJE
SCULE



— Pietre polizor Stas 593/58 150×10×20
buc. 60

— Pietre polizor Stas 603/59 200×10×25
buc. 15

— Pietre polizor Stas 601/63 500×50×20
buc. 3

— Pietre polizor Stas 601/63 200×25×20
buc. 6

— Pietre polizor 60 SCM. Cehoslovacia
300×40×30 buc. 10

— Pietre polizor 603/59 50×10×10 buc. 10

CHIMICE • LEMN • HIRTIE



— Bieromat de potasiu pach. 11



— Grinzi stejar mc. 0,5

TEXTILE • PIELE
CAUCIUC



— Cășți de protecție pt. cap. tip A, din
textolit buc. 1000

— Ghețe piele, pentru sudori buc. 86

CENTRUL INFORMAȚIONAL

ȘI DE CALCUL

M. A. I. A. A.

Bd. Expoziției nr. 1 sector 1,
telefon 18.13.24

oferă din stocuri
disponibile :

Piese de schimb pentru
instalația mecanografică de
tip „Aritma” pentru perfora-
toare-verificatoare, tabulator,
sorter mecanic, calculator e-
lectromecanic, mașini repro-
dus cartele.

- Jampieri piele, pentru sudori buc. 20
- Minuși duble, din doc buc. 100
- Pantaloni vătuiți, din doc buc. 220
- Haine vătuite, din doc buc. 220
- Bocanci cu talpa bovine, tip minier Per. 221

5

- Sită mătase morărit nr. 7 buc. 27
- Sită mătase morărit nr. 8 buc. 54

PIESE DE SCHIMB RULMENȚI

2

- Garnituri chiuloasă pt. autoutilitare rep. 2111093Q800 buc. 10000
- Garnitură evacuare autoutilitare rep. 2111008002 buc. 3000
- Garnitură evacuare autoutilitare reper. 2111008003 buc. 3000
- Disc diafragmă 111051 buc. 5000

4

Rulmenții seria :

- 6010 7 buc.
- 6013 14 buc.
- 6206 33 buc.
- 6213 64 buc.
- 6215 2 buc.
- 6216 13 buc.
- 6217 5 buc.
- 6308 273 buc.
- 6311 N. 6 buc.
- 6320 7 buc.
- 6408 N. 8 buc.
- 1211 21 buc.
- 1212 2 buc.
- 1216 25 buc.

- 1218 5 buc.
- 1220 1 buc.
- 1216 K 8 buc.
- 1301 4 buc.
- 1305 7 buc.
- 1307 32 buc.
- 1312 3 buc.
- 1520 4 buc.
- 2208 16 buc.
- 2214 28 buc.
- 2308 1 buc.
- 2310 6 buc.
- 2312 15 buc.
- 3303 13 buc.
- 4308 1 buc.
- 21305 10 buc.
- 21307 29 buc.
- 22212 17 buc.
- 22214 FY 21 buc.
- 22217 3 buc.
- 22218 73 buc.
- 22219 12 buc.

- 22222 4 buc.
- 22216 K 3 buc.
- 22218 K 7 buc.
- 22308 2 buc.
- 22309 2 buc.
- 22312 4 buc.
- 22313 18 buc.
- 22314 10 buc.
- 22315 67 buc.
- 22316 2 buc.
- 22316 K 10 buc.
- 22334 K 2 buc.
- 30204 8 buc.
- 30209 2 buc.
- 30211 14 buc.
- 30216 9 buc.
- 30302 10 buc.
- 30305 10 buc.
- 30307 22 buc.
- 30308 10 buc.
- 30310 22 buc.

O CALE SIGURĂ PENTRU VALORIFICAREA ACCELERATĂ A MATERIALELOR ȘI CAPACITĂȚILOR DISPONIBILE

Formarea stocurilor de produse neutilizabile în procesul imediat de producție generează cheltuieli neeconomice și blochează importante valori materiale necesare economiei naționale. Ca urmare, asemenea situații constituie fapte negative în administrarea valorilor materiale și bănești încredințate unității în care activați.

Dacă pentru formarea unor stocuri de produse disponibile se pot aduce unele justificări, nici un argument nu poate fi invocat pentru inacțiunile privind lichidarea lor.

Calea sigură, operativă, pentru repunerea unor asemenea stocuri de produse în circuitul economic este ofertarea lor, la nivel macroeconomic, prin coloanele **SUPLIMENTULUI** săptămânal editat de „REVISTA ECONOMICĂ”.

ECONOMIȘTII

Dacă din motive obiective sau subiective s-au format stocuri de produse disponibile în unitatea în care activați, nu întârziți să le comunicați revistei noastre, care vor fi publicate, în vederea repunerii lor în circuitul economic, în următoarele condiții :

- Listele de produse care vor fi remise redacției, într-un singur exemplar, trebuie să fie grupate pe următoarele grupe de produse : 1) Metale, produse din metal ; 2) Motoare, utilaje, scule ; 3) Piese de schimb, rulmenți ; 4) Construcții, montaj, electrotehnice ; 5) Chimie, hirtie, lemn ; 6) Textile, piele, cauciuc ; 7) Diverse .

- Potrivit condițiilor contractuale, listele sosite la redacție până în ziua de miercuri, vor fi publicate în numărul ce apare în ziua de vineri a săptămânii viitoare.

- Pentru stimularea publicității efectuate prin „REVISTA ECONOMICĂ”-SUPLIMENT redacția percepe un tarif redus cu aproximativ 80% față de tarifele privind reclama comercială ; tariful perceput este de 10 lei pentru fiecare poziție de produs ofertat, indiferent de spațiul pe care îl ocupă.

— 30312 14 buc.
 — 32304 20 buc.
 — 32305 10 buc.
 — 32306 21 buc.
 — 32307 2 buc.
 — 32310 5 buc.
 — 32318 8 buc.
 — N.211 2 buc.
 — N.216 15 buc.
 — N.306 8 buc.
 — N.307 4 buc.
 — N.314 2 buc.
 — N.J.211 4 buc.
 — N.J.217 6 buc.
 — N.J.222 7 buc.
 — N.J.316 8 buc.
 — N.U.208 4 buc.
 — N.U.211 28 buc.
 — N.U.212 42 buc.
 — N.U.213 22 buc.
 — N.U.214 55 buc.
 — N.U.305 7 buc.
 — N.U.306 12 buc.
 — N.U.308 22 buc.
 — N.U.311 34 buc.
 — N.U. 314 12 buc.
 — N.U. 320 3 buc.
 — N.U. 2307 23 buc.
 — N.U.P.310 6 buc.
 — N.U.P.312 1 buc.
 — 51211 16 buc.
 — 51306 3 buc.
 — 51307 3 buc.
 — 51424 2 buc.
 — 52204 10 buc.
 — E.19 10 buc.

5

RULMENȚI :

— NU 315 NA buc. 1
 — 1307 buc. 2

— 1309 buc. 1
 — 1311 buc. 4
 — 6003 buc. 3
 — 6006 buc. 2
 — 6010 buc. 3
 — 6011 buc. 3
 — 6013 buc. 7
 — 6216 buc. 7
 — 6220 buc. 4
 — 6308 buc. 71
 — 6311 buc. 40
 — 6313 buc. 3
 — 6404 buc. 1
 — 7205 buc. 2
 — 7211 buc. 1
 — 30209 buc. 1
 — 30213 buc. 2
 — 30217 buc. 1
 — 30304 buc. 1
 — 30306 buc. 1
 — 30310 buc. 1
 — 32220 buc. 1
 — 32304 buc. 12
 — 51105 buc. 2
 — 51107 buc. 1
 — 51118 buc. 1
 — 51120 buc. 3
 — 51202 buc. 1
 — 51205 buc. 4
 — 51206 buc. 2
 — 51207 buc. 2
 — 51208 buc. 1
 — 51215 buc. 4
 — 51306 buc. 1
 — 986711 buc. 8
 — 30308 buc. 18
 — 32216 buc. 2

SUPER- MAGAZINUL „BUCOVINA” VĂ AȘTEAPTĂ!

Recent, rețelei comerciale a județului Suceava, i s-a adăugat un obiectiv important — magazinul universal „BUCOVINA” care pe parcursul celor 6.700 mp. suprafață comercială etalează și vinde o gamă sortimentală diversă de mărfuri :

La parter — galanterie, merce-rie, artizanat, articole noi născuți, foto-muzică, gablonzuri, magazin alimentar cu auto-servire

La etajul I — confecții copii, femei, marochinărie, încălțăminte copii, femei

La etajul II — confecții bărbați, încălțăminte bărbați, cămăși și marochinărie bărbați

La etajul III — produse electronice, electrotehnice, electrice, uz casnic, menaj, decorațiuni interioare, articole sport-voiaj

La etajul IV — bar de zi

O gamă mare de mărfuri și produse servite prin sistemul autoser-virii, iar restul mărfurilor expuse la alegere liberă, cu o servire moder-nă, promptă, ireproșabilă.

CONTRACT ECONOMIC

ASPECTE PRIVIND MODIFICAREA CONTRACTELOR ECONOMICE ÎNCHEIATE PE BAZA BALANTELOR APROBATE ȘI A REPARTIȚIILOR EMISE

Relațiile de aprovizionare și desfacere se stabilesc între unitățile producătoare și cele consumatoare în concordanță cu balanțele materiale aprobate și repartițiile emise conform planului. Pe această bază se încheie contractele economice între întreprinderi și unitățile economice (art. 79 din Legea nr. 8/1972, art. 3, 5 și 10 din Legea nr. 71/1969, art. 1 și 2 din H.C.M. nr. 1011/1972 și art. 35—37 din Legea nr. 14/1971).

În conformitate cu prevederile art. 12 alin. 1 din Legea nr. 71/1969, părțile trebuie să execute în natură și întocmai obligațiile asumate prin contracte și răspund de respectarea integrală a acestora, în conformitate cu sarcinile din planul aprobat.

Modificarea sau denunțarea unilaterală a contractului este interzisă (art. 12 alin. 2 din Legea nr. 71/1969).

Părțile pot aduce modificări contractelor în baza balanțelor aprobate și repartițiilor emise numai în ce privește clauzele pe care le-au stabilit prin simplul lor acord de voință (art. 12 alin. 3 din Legea nr. 71/1969).

Rezultă deci, că ori de câte ori se solicită modificarea unor contracte încheiate în baza balanțelor aprobate și a repartițiilor emise, nu se poate admite efectuarea acestor modificări nici prin acordul părților direct contractante și nici prin acordul centralelor tutelare ale acestora. Dată fiind legătura indisolubilă dintre plan și contract, numai modificarea repartițiilor (pentru contractele din această categorie) determină în mod corespunzător modificarea contractelor economice încheiate în baza lor, cu consecințele stabilite prin art. 12 din Legea nr. 71/1969.

În acest scop, partea interesată va trebui să solicite mai întâi de la coordonatorul de balanță, anularea sau după caz micșorarea repartițiilor emise.

Numerai după obținerea modificării repartițiilor inițiale, pe baza cărora s-au încheiat contractele, se vor adopta (modifica) în mod corespunzător contractele economice încheiate.

Subliniem că nu trebuie și nu poate fi înlocuită procedura de modificare a actelor de planificare — repartițiile — pe care se fundamentează contractele, cu

procedura rezolvării neînțelegerilor precontractuale. Cu alte cuvinte, în măsura în care ființează în forma inițială actele de planificare — repartițiile — pe baza cărora s-au încheiat contractele economice, nu este posibil să se ceară, pe calea neînțelegerilor precontractuale, modificarea contractelor existente.

Desigur că în cazul în care după modificarea actelor de planificare (a repartițiilor) de către coordonatorul de balanță — acte obligatorii pentru părțile contractante — una din părți refuză să efectueze modificarea contractului preexistent, corespunzător noului act de planificare emis, partea interesată este în drept să uzeze de dispozițiile art. 10 al. ultim din Legea nr. 71/1969 pentru modificarea acestora. În asemenea situații se va sesiza documentat organul competent pentru rezolvarea cererii sale de modificare a contractului, care se soluționează după aceeași procedură stabilită la rezolvarea neînțelegerilor precontractuale.

În cazul în care coordonatorul de balanță nu este de acord cu modificarea balanțelor aprobate și a repartițiilor emise, propusă de beneficiar, acesta va sesiza forul său tutelar (centrala industrială coordonatoare).

Dacă părțile contractante fac parte din același minister, centrala industrială coordonatoare a beneficiarului — în cazul în care este de acord cu cererea de modificare a repartiției — va sesiza ministerul tutelar. Ministerul tutelar, prin organele sale de specialitate (comercial-plan), va hotărî asupra cererii în cauză.

În raport de soluția ce se va comunica de minister centralelor interesate, se va modifica sau se va menține actul de planificare (repartiția).

Numerai în cazul modificărilor repartițiilor (anulare sau diminuare), părțile contractante vor modifica în mod corespunzător contractele economice încheiate. Dacă nu se aprobă modificarea repartițiilor nu este nici un temei pentru modificarea contractelor.

Dacă centrala industrială coordonatoare a beneficiarului nu este de acord cu cererea de modificare a repartiției făcută de întreprinderea din subordinea sa, contractul încheiat de aceasta de asemenea nu se poate modifica, rămânând să-și producă efecte în condițiile în care s-a încheiat, corespunzător actului de planificare (repartiției) inițial.

Dacă părțile contractante și coordonatorul de balanță fac parte din ministere deosebite, beneficiarul urmează să sesizeze ca mai sus centrala industrială din care face parte. În cazul în care centrala industrială își însușește punctul de ve-

dere al întreprinderii solicitante, va sesiza la rândul său ministerul tutelar.

Dacă centrala industrială coordonatoare — respectiv ministerul tutelar — nu sînt de acord cu cererea de modificare făcută de întreprinderea din subordinea solicitantă, contractul existent nu se poate modifica, păstrîndu-și valabilitatea corespunzător actului de planificare (repartiției) pe baza căruia s-a încheiat.

Dacă ministerul tutelar este de acord cu cererea primită, urmează la rândul său să supună cauza pentru rezolvare la M.A.T.M.C.G.F.F., în temeiul art. 41 lit. „i” din Legea nr. 14/1971. În cazul în care ministerele interesate nu sînt de acord cu decizia M.A.T.M.C.G.F.F., se pot adresa Consiliului de Miniștri, tot în baza art. 41 lit. „i” din Legea nr. 14/1971.

Cererile de modificare a repartițiilor nu trebuie făcute însă pur și simplu — așa cum greșit se procedează uneori — ci în toate cazurile trebuie să fie motivate temeinic economic sau tehnic.

Subliniem în legătură cu problema analizată dispoziția art. 12 al. ultim din Legea nr. 71/1969 potrivit căreia „**în cazurile în care furnizorul acceptă, la cererea beneficiarului, încetarea contractului, acesta din urmă este obligat să suporte toate cheltuielile efectuate de producător pînă la data sistării contractului**”.

Octavian A. POPESCU

FINANCIAR

UNELE SARCINI ALE APARATULUI FINANCIAR-CONTABIL ÎN LEGATURA CU PLATA PRIMELOR DE ASIGURARE PE BAZĂ DE CONȘIMȚĂMÎNT SCRIS

Decretul nr. 471/1971 cu privire la asigurările de stat și Hotărîrea Consiliului de Miniștri nr. 1715/1971 pentru stabilirea unor măsuri în executarea Decretului nr. 471/1971 cu privire la asigurările de stat, prevăd, printre altele, că ministerele, celelalte organe centrale, comiteele executive ale consiliilor populare,

precum și organizațiile economice, întreprinderile și instituțiile subordonate acestora vor acorda sprijin pentru popularizarea asigurărilor, încheierea asigurărilor facultative, încasarea primelor la aceste asigurări și recrutarea de lucrători retribuți pe bază de tarife.

În baza acestor normative de stat aparatului financiar-contabil din organizațiile socialiste îi revin unele obligații importante legate de menținerea și continuitatea raporturilor de asigurare încheiate de lucrătorii organizațiilor socialiste respective.

Este știut că pentru menținerea continuității drepturilor din asigurare, titularii polițelor de asigurare trebuie să îndeplinească o condiție de bază și anume, să achite la timp ratele de primă, neîndeplinirea acestei îndatoriri putând determina decăderea din drepturile de asigurare.

Pentru evitarea acestor situații, ținând seama de propunerile făcute de asigurați și de către comitetele de sindicat și conducerea unor organizații socialiste, în baza legislației asigurărilor de stat, prin Instrucțiunile ministrului finanțelor nr. 13/1965 (republicate cu modificările la zi în Buletinul Controlului Financiar nr. 4—5/1970) s-a stabilit cadrul legal pentru plata primelor de asigurare pe bază de „consimțământ scris“.

Prin consimțământul scris, formular tipizat ce se completează și semnează de către asigurați, lucrătorii însărcinați cu achitarea drepturilor de retribuție sînt împuterniciți să plătească în numele asiguraților, din drepturile lor bănești, primele de asigurare. În baza acestei împuterniciri, plătitorii de retribuții au obligația de a reține și a preda primele de asigurare, cel târziu, pînă la decontarea plăților de retribuții, unităților sau organelor ADAS, în schimbul documentelor de încasare primite de la aceștia și pe care le predau asiguraților la plata retribuțiilor.

Instrucțiunile amintite stabilesc concret care sînt obligațiile aparatului financiar-contabil din organizațiile socialiste. Astfel, consimțămintele scrise ca să devină operante trebuie să fie vizate de către contabilii șefi sau de împuterniciții acestora. Prin această viză se atestă atît calitatea de angajat a asiguratului la unitatea respectivă, cît și luarea la cunoștință, privind modalitatea de plata primelor. Potrivit acelorăși instrucțiuni, organizațiile socialiste sînt obligate să asigure condițiile necesare și să sprijine plătitorii de retribuții pentru ca aceștia să-și desfășoare activitatea în bune condiții privind aplicarea consimțământului scris.

Pentru aceste operațiuni, în evidența contabilă a organizațiilor socialiste res-

pective, nu este necesar să se facă înregistrări contabile distincte. Potrivit Instrucțiunilor ministrului finanțelor nr. 13/1965, plătitorii de retribuții împuterniciți de asigurați să plătească în numele și din drepturile lor bănești primele de asigurare, pe bază de consimțământ scris, primesc de la organele ADAS polițele sau chitanțele de plată și predau acestora primele de asigurare. Polițele de asigurare și chitanțele se predau de către plătitorii de retribuții angajaților asigurați, odată cu plata drepturilor bănești.

În legătură cu aceasta trebuie avut în vedere că primele de asigurare se plătesc din orice drepturi bănești convenite, o deosebită importanță avînd plata primelor în perioadele în care asigurații se află în concedii de boală etc., pentru a preveni decăderea din drepturi a acestora tocmai în momentele cînd probabilitatea producerii evenimentelor asigurate este mai mare.

Prin circulara Ministerului Finanțelor nr. 150.300/1966 s-a stabilit și modul de lucru pentru situația în care la data plății asigurații respectivi, care au dat consimțământul scris, nu-și ridică drepturile bănești — nici personal și nici prin delegat — iar acestea urmează să fie depuse la bancă ca drepturi neridicate. În astfel de cazuri, în statul de plată, în rubrica „semnătură“, la poziția angajatului care nu a fost prezent la plată și din drepturile căruia, în baza consimțământului scris, s-a plătit prima de asigurare, se notează atît suma netă care se depune la bancă și data depunerii, cît și numărul, data și suma chitanței sau poliței ADAS achitată, care se atașează la statul de plată.

La data cînd lucrătorul respectiv se prezintă să-și încaseze drepturile, de la bancă se ridică numai suma depusă și înregistrată ca drepturi bănești neridicate, iar în statul sau borderoul drepturilor neridicate se trece suma convenită conform statului de plată inițial, numărul, data și valoarea primei de asigurare ADAS achitate, și suma rămasă de plătit. Odată cu semnarea statului pentru primirea drepturilor bănești neridicate și achitarea sumei respective către lucrătorul asigurat, acestuia i se înmînează și chitanța sau polița de asigurare ADAS care a fost atașată la statul inițial.

Pentru neîndeplinirea de către contabilii șefi sau plătitorii de salarii a obligațiilor ce le revin în baza Instrucțiunilor ministrului finanțelor nr. 13/1965, organele constatatoare pot propune conducerea organizațiilor socialiste respective, sancționarea lor disciplinară.

Rezultatele aplicării formei de plată a primelor pe bază de „consimțământ scris“ sînt deosebit de favorabile și se datoresc modului judicios de organizare a

efectuării lucrărilor respective în marea majoritate a organizațiilor socialiste.

Dezvoltarea acestei forme de plată este cerută cu insistență de asigurați, în această privință un rol deosebit revenind conducătorilor compartimentelor financiar-contabile din organizațiile socialiste care trebuie să sprijine satisfacerea acestor cerințe, îndeosebi prin creșterea operativității în avizarea consimțămintelor scrise și organizarea muncii plătitorilor de retribuții în legătură cu îndeplinirea în totalitate a obligațiilor ce derivă din normativele care reglementează aplicarea consimțământului scris.

Mandatul dat plătitorilor de retribuții de către asigurați, pentru care aceștia sînt retribuți cu o cotă din încasările efectuate, trebuie privit atît ca o obligație de serviciu retribuită, cît și ca o sarcină cu caracter obștesc.

COMENTATOR

AGRICULTURĂ

REGULI LEGALE SPECIFICE PRIVIND PROIECTAREA ȘI EXECUTAREA LUCRĂRILOR DE ÎMBUNĂTĂȚIRI FUNCiare

Realizarea lucrărilor de îmbunătățiri funciare — ca și a construcțiilor, în general — se face pe bază de studii, cercetări, proiecte potrivit reglementărilor în vigoare.

Prin art. 26 din Legea nr. 7/1974, se precizează că **răspunderea** pentru realizarea lucrărilor de îmbunătățiri funciare revine Ministerului Agriculturii, Industriei Alimentare și Apelor, care urmărește executarea lor în termen și de calitate corespunzătoare, prin :

- unități din subordinea sa, special organizate ca beneficiari de investiții, pentru sistemele finanțate din fondul de stat;
- unitățile de specialitate din subordinea comitetelor executive ale consiliilor populare județene, în calitate de beneficiari de investiții, pentru lucrările de interes local finanțate din fonduri de stat;
- unitățile agricole, pentru amenajările interioare din cadrul sistemelor și pentru amenajările locale, la care acestea sînt beneficiari de investiții.

Este așadar, în ordinea succesivă, vorba despre :

— întreprinderile pentru exploatare a lucrărilor de îmbunătățiri funciare, din cadrul Centralei de exploatare a lucrărilor de îmbunătățiri funciare ;

— oficiile de îmbunătățiri funciare, din subordinea direcțiilor generale județene

pentru agricultură, industrie alimentară și ape ;

— cooperativele agricole de producție și alte organizații socialiste care își administrează singure lucrările de îmbunătățiri funciare.

De altminteri, Ministerul Agriculturii, Industriei Alimentare și Apelor răspunde de îndeplinirea politicii partidului și statului în domeniul îmbunătățirilor funciare, având sarcina legală de a asigura, prin unitățile sale de specialitate, cercetarea, proiectarea, realizarea, exploatarea și întreținerea acestor lucrări (art. 3 din Legea nr. 7/1974).

Legea prevede — ținând seama de scopurile specifice — dispoziții speciale cu privire la realizarea diferitelor categorii de lucrări de îmbunătățiri funciare.

Pentru irigații — amenajări, care au drept scop combaterea efectelor dăunătoare ale secetei și completarea deficitului de umiditate, în vederea obținerii unor producții agricole mari, necondiționate de regimul precipitațiilor — activitatea de cercetare se asigură de către MAIAA — Academia de științe agricole și silvice, prin institutele de cercetări din subordine și prin institutele de învățământ superior.

Activitățile de studii și proiectare se realizează în funcție de importanța economică și complexitatea lucrărilor prin unitățile de specialitate din subordinea Ministerului Agriculturii, Industriei Alimentare și Apelor sau a comitetelor executive ale consiliilor populare județene.

Documentațiile tehnico-economice pentru sistemele de irigații se elaborează pe bazine sau sub-bazine hidrografice sau pe unitățile naturale, în corelare cu schemele-cadru de amenajare a bazinelor hidrografice din punct de vedere al gospodăririi apelor și cu studiile de organizare a teritoriului agricol și a producției agricole. Această obligație legală, prevăzută în art. 7 din Legea nr. 7/1974, face ca stabilirea suprafețelor de teren pe care se amplasează stațiile de pompare, canalele de aducțiune etc., să nu se facă la întâmplare, ci după cum dictează datele științei.

Prin metodologiile, normativele tehnice, proiectele tip și directive, precum și prin instrucțiunile elaborate de MAIAA, trebuie să se asigure, printre altele, și **reducerea suprafețelor care se scot din producția agricolă vegetală**, prin folosirea judicioasă a configurației terenului și adoptarea unor soluții tehnice corespunzătoare (art. 8 din Legea nr. 7/1974).

Amenajările locale de irigații care interesează cooperativele agricole de producție se execută de către acestea cu forțe proprii, cu asistența tehnică a unităților de specialitate județene (O.I.F.).

Sistemele de irigații se execută prin unitățile de construcții-montaj de specialitate din subordinea MAIAA (trusturile de

construcții pentru îmbunătățiri funciare, Întreprinderea de instalații și montaje, Întreprinderea pentru lucrări hidrotehnice speciale) și prin unitățile de specialitate din subordinea comitetelor executive ale consiliilor populare județene (oficiile pentru îmbunătățiri funciare).

Activităților de cercetare, studii, proiectare și execuție necesare altor lucrări de îmbunătățiri funciare (amenajarea terenurilor agricole în pantă, combaterea inundațiilor și eliminarea excesului de apă, precum și ameliorarea sărăturilor, amenajarea solurilor acide, nivelarea, modelarea, defrișarea și curățirea unor terenuri în condițiile art. 17 din Legea nr. 7/1974 — le sint aplicabile aceleași prevederi legale cu cele arătate mai sus pentru irigații).

Trebuie să semnalăm că, potrivit dispozițiilor cuprinse în art. 12 și 13 din Legea nr. 7/1974, terenurile agricole în pantă ale cooperativele agricole de producție au un regim legal bine determinat.

Astfel, Ministerul Agriculturii, Industriei Alimentare și Apelor este îndatorat să ia măsuri ca, prin documentațiile de amenajare a terenurilor agricole în pantă, să se **stabilească cele mai corespunzătoare folosințe ale terenurilor și structura culturilor care să asigure o eficiență economică ridicată la exploatarea suprafețelor agricole.**

De asemenea, cooperativele agricole de producție care beneficiază de amenajarea terenurilor în pantă au obligația legală să execute, în același timp cu lucrările de combaterea eroziunii solului și de cercetare a torenților, lucrările și măsurile agrofitoameliorative specifice și să nu efectueze nici o altă lucrare care poate favoriza procesului de eroziune a terenurilor sau poate pune în pericol lucrările executate în acest scop.

În sfârșit, cultivarea terenurilor agricole în pantă se va face potrivit unor tehnologii adecvate, cu caracter obligatoriu, stabilite de MAIAA prin direcțiile generale județene pentru agricultură, industrie alimentară și ape și prin institutele și stațiile de cercetări ale Academiei de științe agricole și silvice.

Pe de altă parte, este locul să precizăm că regim juridic specific au și terenurile deținute de cooperativele agricole de producție pe care se execută lucrarea de **desecare-drenaj**. Astfel, potrivit textului art. 15 alin. 2 din legea nr. 7/1974, toate unitățile agricole socialiste pe ale căror terenuri se execută asemenea lucrări, sint obligate ca odată cu realizarea acestora, să efectueze lucrările și să ia măsurile agroameliorative specifice (nivelări, modelări, afimarea adâncă a solului, aplicarea de amendamente, îngrășăminte organice și minerale) în vederea îmbunătățirii însușirilor hidrofizice și biologice ale solului pe baza indicațiilor tehnice elaborate

de către institutele și stațiile de cercetări ale Academiei de științe agricole și silvice.

Pentru a învedera politica unitară pe care o duce Ministerul Agriculturii, Industriei Alimentare și Apelor în domeniul lucrărilor de îmbunătățiri funciare, mai amintim sarcina pe care o are, potrivit art. 16 din Legea nr. 7/1974, ca, prin ansamblul de lucrări de îndiguire, regularizare a cursurilor de apă, desecare și drenaj, să asigure creșterea suprafeței agricole și în special a celei arabile, prin punerea în valoare a terenurilor ocupate de bălți, mlaștini, stufărișuri și a altor terenuri neproductive, precum și prin trecerea la o categorie de folosință superioară a terenurilor exploatate în mod neeficient, indiferent dacă deținătorul acestora este organizație de stat sau cooperatistă.

Dr. Radu GHERGHINESCU

INTREBĂRI ȘI RĂSPUNSURI

● **UNGUREANU ANTON, I.F.A. Viscofil-București**, întreabă dacă actualele ordonanțe de poprire provizorie a retribuițiilor eliberate de judecătoria nu ar putea fi evitate, iar popririile să aibă în schimb caracter definitiv și să se execute numai în baza hotărârilor judecătorești definitive, deoarece în stadiul și sistemul actual procedul utilizat este greoi.

Popririile cu caracter provizoriu acordate de instanțele judecătorești sint reglementate de lege în anumite cazuri în care interese deosebite de ordin uman și social trebuie satisfăcute urgent, cum ar fi de exemplu pensiile de întreținere, caz în care beneficiarii nu pot aștepta pînă la terminarea litigiului, care de multe ori durează perioade de timp suficient de mari. În aceste cazuri speciale interesele protejuate de legiuitor primează față de formalistica întocmită de unități.

● **OLARU FLORICA, I.V.L.-Timișoara**, întreabă de la ce dată se acordă sporul pentru vechime neîntreruptă în aceeași unitate.

Vă arătăm că și sub imperiul H.C.M. nr. 914/1968 și sub reglementarea actuală, sporul se plătește astfel :

— dacă beneficiarul împlinește termenul prevăzut de lege în prima zi a unei luni, acesta are dreptul la cota legală cu începere din luna respectivă ;

— în cazul în care dreptul la sporul de vechime în cota legală se naște în cursul

unei luni, plata are loc cu începere de la 1 a lunii următoare. Spre exemplu, dacă o persoană împlineste termenul legal pentru acordarea sporului la 1 aprilie 1975 are dreptul la cota legală chiar din luna aprilie, iar în cazul în care dreptul la cotă s-a născut în cursul lunii aprilie 1975, sporul se va acorda cu începere de la 1 mai 1975.

● **CHITUC E. CONSTANTIN** — Arad întreabă :

— dacă este admisă întocmirea unui proces verbal de custodie fără ca produsul să existe la furnizor și dacă în continuare se pot emite documente pentru plata contravalorii acestuia ;

— dacă este permis a se înscrie în documentele de livrare (aviz de expediție) cantități mai mari decât cele efectiv livrate ;

— dacă se poate desface marfa fără a se fi făcut în prealabil acte de recepție.

Toate faptele relatate de dvs. constituie abateri grave de la reglementările legale în vigoare. Împrejurarea că unele din fapte nu au avut caracter ocult și că s-au săvârșit în prezența a mai multor persoane nu scade din gravitatea lor.

Întocmirea procesului verbal de custodie și plata unui produs care nu există la furnizor reprezintă, în același timp, infracțiunea de fals intelectual și de abuz în serviciu prin care a fost dăunată unitatea beneficiară. De asemenea, înscrierea în documente a unor cantități de produse nelivrate ori desfacerea acestora fără acte de recepție sînt tot atîtea încălcări grave ale legii.

Modalitățile legale de livrare, expediere, recepție, desfacere a produselor sînt menționate în **Cartea Gestionarului** la care faceți referire, dar pe care nu ați avut-o în vedere în exercitarea atribuțiilor dvs. de gestionar.

● **BORDEA ELISABETA** — inspector, șef Consiliul popular oraș Bicaz, întreabă dacă în perioada anului 1957, reîncadrarea în muncă înăuntrul termenului de 90 zile conferă celui în cauză vechimea neîntreruptă în muncă. Pentru a beneficia de această reglementare de favoare edictată în folosul persoanelor încadrate în muncă, cei în cauză trebuie să se găsească în una din situațiile menționate de fostul cod al muncii în art. 133 și 133 (1). Pentru stabilirea certă a împrejurărilor relatate de dvs., solicitați Consiliului popular al județului Neamț — oficiul juridic — să cerceteze actele normative menționate de dvs. la organul central.

● **IONICĂ IOANA** cooperativa meșteșugărească „Progresul“ Rm. Vilcea, întreabă dacă are dreptul la indemnizația de transferare în cazul în care și-a stabilit domiciliul în localitatea unde are sediul noua unitate, nu ca urmare a transferării sale, ci pentru a-și urma soțul care — an-

terior acestei date — fusese mutat odată cu o altă unitate în aceeași localitate.

În perioada în care a avut loc transferarea dvs. și a soțului, drepturile de transferare erau reglementate de Decretul nr. 612/1973, potrivit prevederilor vechiului cod al muncii, iar în prezent de art. 75 din Legea nr. 57/1974.

În cazul în care cu ocazia mutării soțului dvs. împreună cu unitatea s-a încast și pentru dv. cu ocazia schimbării domiciliului, cu titlu de indemnizație, 1/4 din retribuirea sa tarifară, urmează ca suma respectivă să fie restituită acelei unități, iar dv. să primiți de la Cooperativa meșteșugărească „Progresul“ plata unei indemnizații egală cu retribuirea lunară, potrivit art. 75(1) lit. c. din Codul muncii, cu condiția ca schimbarea domiciliului să fie efectivă.

Pentru amănunte și precizări trimitem la **Cartea Întreprinderii** vol. IV pag. 207.

● **STAȚIUNEA PENTRU MECANIZAREA AGRICULTURII Tg. Lăpuș** — județul Mehedinți, întreabă :

— ce retribuire se acordă unor muncitori care lucrează în acord și execută lucrări cu un grad de complexitate inferior încadrării acestora ?

— cum se vor promova muncitori în categorii superioare de încadrare, cînd cei în cauză îndeplinesc condițiile legale, dar unitatea nu are lucrări de categoria respectivă și nu sînt nici posibilități de transfer în cadrul aceleiași centrale ?

— Potrivit art. 20(2) din Legea nr. 57/1974, muncitorilor care execută temporar, în acord individual, lucrări inferioare cu două sau mai multe categorii decât cea a încadrării lor, li se poate plăti, în raport cu timpul lucrat, și diferența dintre retribuirea tarifară corespunzătoare categoriei lor de încadrare și retribuirea tarifară a categoriei cu care sînt tarifate lucrările, ambele la nivel de bază.

— Potrivit art. 22 aliniat penultim din Legea nr. 12/1971, încadrarea muncitorilor calificați în categorii superioare se va putea face dacă unitatea are prevăzut în planul sau un volum suficient de lucrări corespunzătoare categoriei la care muncitorii solicită să fie încadrați. În cazul cînd unitatea nu-i poate asigura asemenea lucrări, persoana interesată poate fi transferată în interesul serviciului într-o altă unitate din aceeași centrală sau același minister.

● **GRĂDINARU GHEORGHE** — Cimpulung Moldovenesc, întreabă dacă persoanele transferate în interes de serviciu care nu primesc locuință în localitatea unde au fost transferați, beneficiază de prevederile art. 8 din Legea nr. 5/1973 în localitatea unde își au locuința.

Art. 8 din Legea nr. 5/1973, la care vă referiți, are drept scop de a asigura dreptul la locuință a persoanelor transferate

în noua localitate unde-și are sediul unitatea la care urmează a presta muncă. Drept urmare, o asemenea obligație legală nu poate exista în sarcina organelor din localitatea unde ați avut domiciliul.

● **POPEL BERNHARD** — Lugoj, întreabă, dacă șeful biroului de contabilitate care este înlocuitorul de drept al contabilului șef are dreptul la retribuirea acestei ultime funcții pe care a îndeplinit-o efectiv în perioada 11 ianuarie — 28 februarie 1975.

Art. 74(1) din Legea nr. 57/1974 acordă dreptul la retribuirea funcției superioare îndeplinite numai cu condiția ca cel în cauză să nu fie locuitorul de drept al persoanei titulare. Dispozițiile Codului muncii (art. 67 alin. 2 și art. 82 alin. 2), la care faceți referire în scrisoarea dvs., au caracter general și nu au aplicabilitate în situația specifică în care vă aflați dvs. De altfel, însăși art. 62 alin. 2 din Codul muncii stabilește că dispoziția cuprinsă în textul respectiv se aplică în condițiile prevăzute de lege.

C. J.

CITITORII

Pentru a îmbunătăți conținutul rubricii Curier economic legislativ vă invităm să ne scrieți pe adresa redacției :

- Ce teme doriți să fie tratate ?
- La ce întrebări doriți să primiți consultații juridice ?

De asemenea, vă invităm să ne trimiteți comentarii sau adnotări privind soluții arbitrale și judecătorești de interes general, care vor fi publicate.

**revista
economica**

SUPLIMENT

Redacția și administrația
BUCUREȘTI 22
Calea Dorobanți nr. 25
Telefon 12 66 10

Cont I.S.I.A.P. nr. 64.03-01.53
BNRSR filiala Sector 1
București

Tiparul : Întreprinderea
poligrafică „Informația”

**Vă
prezentăm**

PRODUSELE REALIZATE DE GRUPUL ÎNTRINDERILOR DE INDUSTRIE LOCALĂ A MUNICIPIULUI BUCUREȘTI

Grupul întreprinderilor de industrie locală din municipiul București coordonează activitatea a 7 întreprinderi. În cadrul acestora se execută o gamă foarte variată de produse din lemn, metal, chimice și textile.

În afara unor bunuri pentru fondul pieței, întreprinderile industriei locale bucureștene fabrică și livrează diverse utilaje și confecții metalice, în cadrul unor largi colaborări cu industria republicană.

În scopul cunoașterii activității celor șapte întreprinderi și în vederea stabilirii unor colaborări cu cei interesați G.I.L. București prezintă întreprinderile subordonate și produsele realizate de acestea.

I.I.L. „METALURGICA”

Șoseaua Ianului nr. 46—48

Telefon : 35.14.14

Telex : 11.113 Magic R



Are un program deosebit de bogat de producție. Din grupele de produse pe care le fabrică reliefăm următoarele :

- utilaje pentru spălat, stors, uscat și călcat lenjerie
- mașini universale de tâmplărie

GIL

- mașini pentru îndreptat și tăiat metale
- agregate și aparate de încălzire și ventilare a aerului
- contoare pentru apă, dozatoare
- aparate de desen, mobilier metalic
- instalații pentru spălat și uscat autovehicule
- aparataj electric de joasă tensiune
- articole de uz casnic și gospodăresc
- articole de podobață
- articole electrice
- agregate pentru preparat apă carbogazoasă și tablă fondant

Întreprinderea „Metalurgica” execută, de asemenea, ansamble și subansamble metalice și mecanice, utilaje din gama celor fabricate de industria republicană în cadrul unor acorduri de colaborare. Astfel, execută șasiuri, carcase de protecție, panouri de protecție cu sau fără instalații, stelaje echipate pentru panouri de comandă.

Poate coopera la realizarea de accesorii și subansamble din domeniul acționărilor mecanice cum ar fi : cutiile de viteză, reductoarele, treptele etc., precum și la diverse piese turnate sub presiune din aluminiu, bronz, alamă etc.

I.I.L. „VICTORIA”

str. Cobălcescu nr. 9

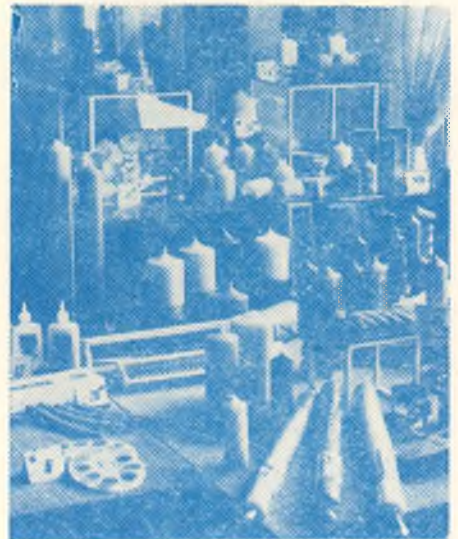
Telefon : 15.96.90

Telex : 11.114 Victo R

Produce și livrează la cerere, fără repartiții, o gamă variată de produse chimice :

- vopsele pe bază de ulei în diferite culori
- Covasil și covalit, amestec de formare întărit cu CO₂, folosit ca liant în turnătorie

- tuburi electroizolante flexibile din p.v.c. tip Warnisch
- profile plastificate din p.v.c. — diferite modele
- apa — stop pentru impermeabilizat lucrări în construcții
- ulei sciativat — cu materie primă a beneficiarului (ulei de în tehnic)
- încărcături A + B pentru aparate de stins incendii
- paste de șlefuit (pastă ceroasă, verde, electrocorund), mecanică precizie etc.



- agenți de luciu (cirazin, cada 21 și cada 22)
- clei rece pentru tâmplărie pe bază de caseină
- duritan și termopur pentru dedurizarea apei la instalațiile de aburi.

La solicitările celor interesați poate coopera la executarea unor produse chimice.

ÎNTRINDEREA PRODUSE ALIMENTARE

str. Cîmpul Moșilor nr. 5

Telefon : 35.22.00

Livrează :

- bioxid de carbon
- gheață carbonică



La cererea întreprinderilor organizează bufete pentru servirea salariaților pe timpul pauzei de masă.

Repară și verifică tuburi pentru gaze lichefiate.

INTREPRINDEREA PRODUSE

LEMN-MOBILĂ

str. Rocilor nr. 12—14

Telefon : 18.54.69

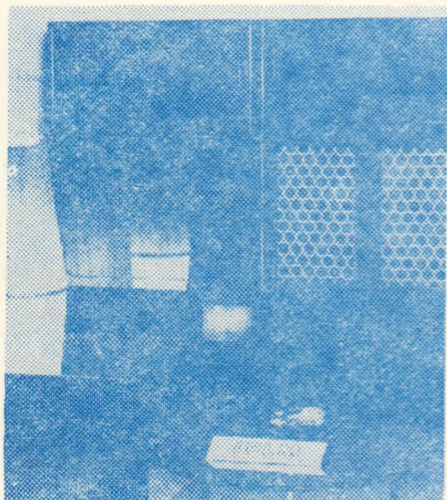
Telex : 11.853 Lemob R

INTREPRINDEREA „ARTA MOBILEI”

str. Decebal nr. 4

Telefon : 13.75.83

Telex : 11.797 Armob R



Execută mobilier combinat (metal + lemn) pentru comerț și în scop social-cultural, mobilă pentru fondul pieței — sufragerii, dormitoare, biblioteci, piese separate, camere de zi pentru tineret



I.I.L. „NUFĂRUL”

Bd. Păcii nr. 187

Telefon : 46.00.40

Produce diverse țesături textile, confecții și lenjerie pentru hoteluri, cămine, restaurante.

Confecționează echipamente de lucru, costume tradiționale, paturi etc.



GRUPUL INTREPRINDERILOR DE

INDUSTRIE LOCALĂ

Calea Rahovei nr. 54

Telefon : 23.84.20

Telex : 11.117 GRIL R

are activitate proprie și execută pentru unitățile interesate următoarele :

- trolii pentru ascensoare de 100 kg
- electromagneți de 20—80 kg
- grupuri de comandă spal
- diverse piese pentru reductoare, pinioane, roți dințate etc
- piese pentru instalații industriale
- diverse confecții metalice
- instrumente muzicale

Poate colabora cu orice întreprindere, în cadrul unor lucrări de lăcătușerie, construcții metalice, aparataj automatizare, diverse prelucrări de strungărie, borhwerk și danturări,

Execută lucrări de revizii generale, reparații capitale și modernizări de ascensoare, hidrofoare, cazane, crematorii, agregate frigorifice și altele.

INTREPRINDERI ȘI INSTITUȚII I

Specialiștii Grupului întreprinderilor de industrie locală din municipiul București vă stau la dispoziție, în vederea cooperării în producție.

Pagini realizate de Emil ZAMFIRESCU

GIL

Întreprinderile prezentate în acest grupaj vă oferă prin magazinele de prezentare și desfăcere :

METALUX

str. Smîrdan nr. 41

articole de menaj, lustre, podoabe etc.

SUPERUTIL

str. Smîrdan nr. 39

produse chimice, mase plastice și articole de papetărie, luminări ornamentale,

NUFĂRUL

str. 30 Decembrie nr. 46

și

str. Smîrdan nr. 24

confecții pentru copii și femei, pleduri matlasate, serii mici de stofe și țesături.

MOBILAROM

str. 30 Decembrie nr. 46

și

ARTA MOBILEI

str. Bărăției nr. 41

Șos. Mihai Bravu nr. 27
mobilier, garnituri și
piese de mobilă.

Sinteți invitați să vizitați cu încredere aceste magazine.